

SÕDUR

SÕJAASJAN-
DUSE AJAKIRI
XVAASTAKÄIK

P.LUTTEIN

13

Vastutav toimetaja kol.-leitn. V. KULAOTS
Kõnetr. Kaitseväe nr. 40

Tegev toimetaja kolonelleitnant A. LAATS
Kõnetr. Kaitseväe nr. 163
Kodune kõnetr. Kv. nr. 372

Väljaandja: „SÕDUR“ Tallinn, Toomkooli nr. 7

Toimetus ja talitus:

Toompeal, Toomkooli nr. 7
Kõnetr. Kaitseväe nr. 163
Talitus avat. k. 0800—1500
Toim. kõnet. k. 0800—1500

„SÕDURI“ TELLIMISE HIND:

Aastas 6 kr. — poolaastas 3 kr.
Veerandaastas 1 kr. 50 s.
Üksiknumber 20 s.

Tähelepanuks väeosadele ja asutistele!

„Sõduri“ tellimise raha tasumise hõlbustamiseks palume raha sisse maksta kohalikku Eesti Panga osakonda ülekandmiseks „Sõduri“ jooksvale arvele

Eesti Panga Tallinna osakonnas nr. 643.

SISUSTIK:

Prantsuse sõjaväe manöövrid 1932. a. *Kl.*

Kaitseväe õppealalt:

Reameeste väljaõppest suurtükiväes. *K.*

Laskurijao väljaõpe luuretegevuseks RKKA-as
maksvatel töökspidamistel. *J. V.*

Helgi-kõlamõõtmine. *Ltn. A. Nõmm.*

Taktika alalt:

Taktikaline ülesanne nr. 2.

Õhu- ja gaasikaitse alalt:

Gaasikaitse korraldamisest siseriigis. *Kol.-
ltn. A. Balder.*

Sõjatehnika alalt:

Käsirelvade vintraudade kuluvuse mõju laske-
omadusile. *O. K. ja A. Z.*

Juriidilised küsimused.

Sõjakirjandus.

Sport, male ja bridž.

SÕJAASJANDUSE AJAKIRI



SÕDUR



XV AASTAKÄIK

Nr. 13 — 01.04.33

Prantsuse sõjaväe manöövrid 1932. a.*)

Tänavused suured prantsuse sõjaväe manöövrid („Les manoeuvres de l'Est“) ehk „Ühendatud väelike lahinguharjutused“ nagu neid nimetavad sakslased („Gefechtsübungen gemischter Waffen“. — „Milit. Wochenblatt“) peeti ära teatava saladuslikkuse katte all.

Sellise konfidentsiaalsuse põhjuseks olevat olnud — nagu arvab „Militär Wochenblatt“ — prantsuse kindralstaabi tahe katsetada lahinguolukorrale lähedates tingimustes kõige modernsemaid („das Neuste von Neuem“) sõjapidamise vahendeid, milliseid — täiesti arusaadavalt põhjuseil — ei loetud võimalikuks näidata kõrvalistele isikutele. Niisugune ettevõtte olevat — sama ajakirja arvamuse järgi — seda piinlikum, et ta teostati desarmeerimise konverentsi õhukonnas, eriti veel kui arvesse võtta, et katse alla võetud relvad ei taktikaliselt ega operatiivselt ei kuulu nende liiki, mida „kasutatakse ainult enda kaitseks“. Manöövrite tagasihoidlik nimetus olevat manöövrite korraldajailt välja mõeldud selleks, et rahuldada avalikkuse arvamust, demonstreerides Prantsusmaa rahuarmastust, ja teisest küljest — et asja juurest eemal hoida välisriikide sõjaväe esindajaid, keda tavaliselt kutsutakse ainult suurematele manöövritele. Tegelikult aga olevat „lahinguharjutused“ läbi viidud väga suurejooneliselt, nagu seda tõendab ka itaalia „Rivista di Artiglieria e Genio“ („le manœuvre veramente grandiose“).

Vaatamata nendele katsetele manöövrite sündmustikku saladuses hoida, on mõnimgaid selle kohta käivaid andmeid ikkagi jõudnud avalikkuse ette; nähtavasti ei pää-

senud manöövrite juhatus mööda tarvidusest informeerida ajakirjandust vähemalt üldjoontes operatsioonide käigu kohta. Nende ja mujalt sõjaajakirjandusest leiduvate katkendiliste ning ridade vahelt väljaloetavate andmete varal prantsuse sõjaväes kasutatavate uusimate võitlusvahendite kohta on võimalik saada manöövritest siiski kaunis ülevaatliku pildi.

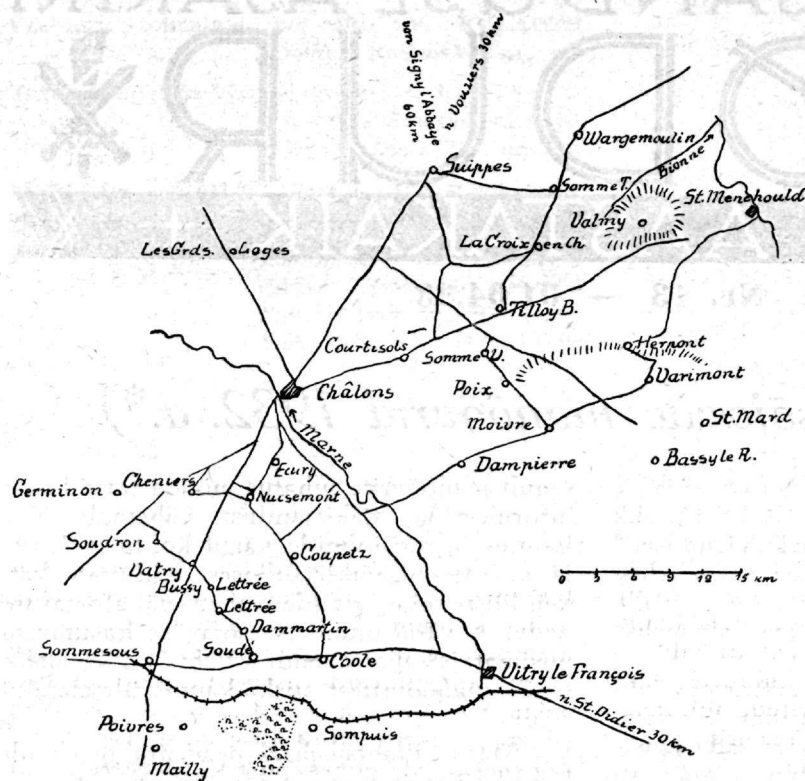
1932. a. Prantsusmaal peeti ära tegelikult kahe sõjaväe manöövrid: Maurienne'i ja Champagne'i. Neist esimesed viidi läbi mägise maastiku tingimustes ning ulatuselt olid väiksemad, kuna viimased leidsid aset Châlons sur Marne'i piirkonnas ja teostusid suuremas masstaabis. Need viimased, kui suurejoonelisemalt läbi viidud, on kahtlemata huvitavamad, mispärast võtame nad lähema vaatluse alla.

Châlons'i manöövrite eesmärgiks oli — nagu eelpool juba tähendatud — katsetada mitmesugustes lahinguolukorra ning maastiku tingimustes uusimaid motomehhaniseeritud võitlusvahendeid, selgitades sealjuures kui kaugele tegelikult võiks minna motoriseerimisega sõjaväes, ilma et selle all kannaks sõjaväe üldine lahinguvõime.

Selle eesmärgi taotlemiseks manöövrid olid jaotatud kaheks harjutusperioodiks, kus esimene teostus Châlons sur Marne'i ja Mailly vahelisel maaalal ja vältas 19.—22. septembrini, kuna teine — idapool Châlons sur Marne'i, 22.—25. septembrini. Esimeses perioodis 15. jalav. diviis, mis oli täieliselt motoriseeritud, teotses 2. kõvendatud jalaväe Põhja-Aafrika diviisi vastu; teises perioodis viimatinimetatu koondis pidi katsuma jõudu 1. kõvendatud ratsaväediviisiga.

15. diviisi motoriseerimine olevat väljendunud selles, et diviisi väeosade transporteerimine rännakul sündis veoautodel, kus-

*) Tähtsamaid allikaid: „Militär Wochenblatt“ 11. nov. 1932. a., „Le Temps“ 20. sept. kuni 1. okt. 1932. a., „Bulletin Belge des Sciences Militaires“ jaan. 1933. a., „Rivista di Artiglieria e Genio“ sept.-okt. 1932. a., „Corriere della Sera“ sept. 1932. a.



juures suurtükid liikusid traktorite abil ja diviisile oli juure antud julgendamise ning luure üksus („détachement motorisé de sûreté“) ja motoriseeritud lahingüksus („détachement motorisé de combat“). Nende juurdeantud üksuste täpsam koosseis pole teada, kuid — nagu arvab „Militär Wochenblatt“ — olevat tõenäollik, et luureüksus koosnes kergtankidest ja väljaspool teid, maastikul liikuvatest soomusautodest („geländegängigen Panzerkraftwagen“) ja lahingüksus — peamiselt tankidest, mõlematele üksustele oli juure antud maastikul liikuvatel veoautodel („geländegängigen Transportwagen“) transporteeritavaid draguneid („dragons portés“). 2. jalaväe Põhja-Aafrika diviisi kõvendus seisis selles, et talle oli juure antud harilikust suuremal määral veovahendeid. 1. ratsaväediviis koostus kahest ratsa- ja ühest motoriseeritud brigaadist, sealhulgas ka „dragons portés“, nagu seda võib näha ajakirjanduse andmeist. Kõik koondised olid varustatud võimsa lennuväega õhusõidu ja vaatlusvahenditega ning õhukaitse suurtükkidega.

Esimese harjutusperioodi tarvis oli antud järgmine lihtis teema:

18. sept. vastapooled asusid: sinised — 15. motoriseeritud jalaväediviis — Châlons'i laagris, põhjapool Châlons sur Marne'i; punased — 2. jalaväe Põhja-

Aafrika diviis — Mailly laagris, umbes „60“ km sinistest lõunapoole.

19. sept. oli siniste ülesandeks, liikudes lõunasuunas, astuda kontakti punastega, milleks kõigepealt oli vaja ületada Marne'i jõgi. Varahommikul siniste motoriseeritud eelosad valutasid kiiresti ning ootamatult Marne'i jõe sillad läänepool Châlons'i, läksid üle jõe ja asusid kohe ülekäikude kindlustamisele (tête de pont). Nende katte all k. 06.30 läbistasid Marne'i jõe joone siniste eelväe osad ja jätkasid kiiresti liikumist lõuna suunas. Punased pärast nõrka vastupanu Saint-Pierre'i raionis, Coolus'i ja Champigneuli juures, taandusid, kusjuures neil läks korda purustada Marne'i jõe sildu idapool Châlons'i. K. 08.30 sini-

sed tugevate jõududega võtsid oma alla Thibie. Pärast seda siniste eelväeosa pealetung jätkus endise hooga ja, tõrjunud vastase välja Cheniers'ist, nad k. 10.30 vallutasid lahinguga Germinon—Soudron—Vetry joone, kusjuures pärast lõunaks eelosad jõudsid välja Sommesous—Coble'i piirkonda. Kindralid Weygand ja Gamelin olevat poolte kergete eelosade kontaktiloomises olnud erilisel huvitatud motoriseeritud osade tegevusest, kusjuures olevat saadud rida tähtsaid õpiseid.

Samal ajal mitmesse vähemasse kolonni jaotatud siniste peajõud algasid õhtueel, k. 18.00 Marne'i forsseerimist, milline tegevus jätkus pärast ööpimeduse tulekut. Oluks korda hinnates siniste juht otsustas jätkata liikumist ja pimeduse katte all oma jõud Cheniers—Nuisemont—Ecury piirkonnas veovahenditelt maha laadida; teede võrk tähendatud raionis soodustas selle ülesande täitmist.

Maaväe tegevusele aitasid energiliselt kaasa õhujõud. Juba hommikul valguse tulekuga poolte lennuvägi asus õhuluure teostamisele, kusjuures siniste hävitajate eskadrillidel läks alul korda tõkestada vastase õhuluure ning katta oma motoriseeritud maavägede liikumist. Leidis aset kümnekond õhulahingut. Punaste kõvenedes õhus poolte jõud hakkasid tasakaalustuma; sealjuures

punaste pommipildujatel lennukitel õnnestus Grandes—Loges'i piirkonnas edukalt rünnata vastase põhjast lõunapoole liikuvaid motoriseeritud rünnakkolonne, tekitades neis tõsiseid kaotusi, sünnitades segadust ning takistades liikumist. Samal ajal sinised omakorda pommitasid väikestelt kõrgustelt heade tagajärgedega punaste lennusaadamaid, kusjuures eriti sai kannatada Romilly lennubaas.

20. sept. koidikul siniste luureosad valutasid Arbrede-Pethe'i, läbistades hommiku vältusel raudteeliini Arbrede-Perthe, Poivre, Vitryle-François, asudes kontakti punastega. Samal ajal siniste peajõud läbistasid k. 06.00 eelosadega Bussy—Letrée—Carpetz'i, liikudes hargnenult lõunasuunas Soudé—Coole'i jooneni; nende suurtükivägi asus k. 09.45 positsioonidele Letrée raiooni.

Õhujõud, vaatamata ebasoodsatele ilmastiku tingimustele, teotsesid sama edukalt kui eelmisel päeval. Punaste õhuluurel läks korda avastada vastase maavägede liikumise ja k. 08.45 pommitada üht Dammartin—Letrée teel liikuvat kolonni.

Halva ilma puhul k. 10.00 katkestati tegevus. Et selle läbi kaduma läinud aega tagasi võita, arendas manöövri juhatus kaardi peal operatsiooni edasi. Selle tulemusena otsustati, et sinistel 20. sept. pärast lõunat ja õo vältusel läks korda punaste eelosi vastupanupositsioonile — Poivre—Sompuis'i joonele tagasi visata.

21. sept. enne lõunat sinised ründasid seda punaste vastupanupositsiooni tankide toetusel. Pärast seda kui esimesse positsiooni („1. Stellung“) oli sisse murtud, tegevus katkestati k. 14.30.

22. sept. sinised, kes tulerehvade ja liikumisabinõude poolest olid ülekaalus, jätkasid kallaletungi ja k. 11.00 tankide ning diviisi käsutusse antud modern lahingumasinate („des engins modernes“) toetusel sooritasid pearünnaku („attaque principale“). Selle tagajärjeks oli taandumine. Keskpäevaks tegevus katkestati.

Sellela lõppes esimene harjutusperiood. Selle tulemused on mõnevõrra üllatavad, kuna kolmerügemendilisele 15. diviisile võimaldati saavutada edu neljarügemendilise 2. Põhja-Aafrika diviisi üle. „Militär Wochenblatt“ seletab seda asjaoluga, et siniste käsutada oli suuremal arvul suurtükiväge eriti aga soomusosi, mille tule ning lahinguvõimeid prantslased kalduvat hindama liialt kõrgeks.

Teise harjutusperioodi teema oli samuti väga lihtis.

Sinised ja rohelised on kontaktis Vigneules—les—Hattonchatel, Morange'si joonel, püüdes üksteist haarata läänepoolsete tiivadega. Selle ülesande täitjateks on: sinistel — uusimate võitlusvahenditega varustatud 1. ratsaväediviis ja punastel — harilikus koosseisus teotsev 2. jalaväe Põhja-Aafrika diviis.

25. sept. need haaramise teostamiseks määratud koondised asusid: sinised — Signy l'Abbaye's ja punased — Vitryle-François'i piirkonnas. Poolte kaugus üksteisest üle 100 km.

26. sept. tegevus algas kohalikku ise loomu kandva taktikalise õhuluurega, mida sinised korraldasid Vitryle-François, St. Didier ja punased Signy l'Abbaye, Vouziers'i jooneni. Ühes sellega siniste 1. ratsaväediviisi koosseisu kuuluv motoriseeritud brigaad algas pealetungi kahes kolonnis Vitry suunas, kuna samal ajal punase diviisi osad, kattes oma tiiba läänepoolt, liikusid vastase peajõudude tiiva vastu St. Menehould'i suunas. K. 08.00 siniste motoriseeritud brigaadi eelosad, mis koosnesid „dragones portés“, kergetest soomusautodest ja motoriseeritud suurtükiväest, jõudsid Suippes'ini, tõrjusid sealt välja punaste tiivakatte osad (jalavägi autodel ja „dragons portés“) ja k. 10.00 vallutasid Dampierré, Moivre'i joone. Punaste vastutegevuse puhul on sinised siiski summitud siit tagasi tõmbuma Poivre'i peale. Selle ajutise iseloomuga ja sisult vähese tähtsusega ebaedu mulje all siniste motoriseeritud brigaadi ülem pani oma kahes kolonnis liikuvad peajõud seisma, et neid lahingusse visata punaste tiivakatte osade vastu alles mõni tund hiljem, k. 16.00 põhjapool Dampierré'i. Siin ei saavuta aga sinised silmapaistvat edu, kuna õige moment (ootamatus) lahingusse astumiseks oli lastud mööda minna. K. 18.00 katkestati tegevus.

Vaatamata tuulele ja vihmale poolte luure, pommitamise ja lahingulennukid, teotsedes massiliselt, kogu ennelõuna vältusel avaldasid energilist tegevust, andes juhatusale väärtuslikke teateid ja pommitades vastast tema koonduskohtades.

27. sept. hommikul manöövrite piirkonda kattis paks udu. See paralüseeris täiesti lennuväe tegevuse, mille tagajärjel juhtidel puudusid tarvilikud luureandmed ning otsuste võtmine ühes käskude andmisega viibis.

K. 06.00 algas ümbruskonna külades ööbinud väeosade paigutamine lähtekohtadele, mis oli tublisti raskendatud paksu udu tõttu.

K. 07.30 pooled olid asetatud kohale ja kõlased esimesed paugud.

Punased olid hargnenud kahe rügemendiga esijärgus Varimont, Poix, St. Mars, Bassy le Repos'i joonel. Nende vastu teotses hajutatult sinine motoriseeritud brigaad. Brigaadi ülem, kes ikka veel oli arvamisel, et tal on tegemist punaste peajõududega, otsustas Courtiols, Somme Vesle, Herponti joonel kaitsele asuda, et ära oodata 1. ratsaväediviisi peajõudude päralt jõudmist, kes lähenesid kahes kolonnis üle Suippesi ja Vargemoulin, Somme-Tourbe'i; samal ajal ta saatis tugeva luure Dampierre'i suunas, et jõuda selgusele kus asub vastase läänetiib.

Pärast siniste peajõudude päralt jõudmist vahetati rindel motoriseeritud osad ratsaväe osadega, koondades esimesed Tilloy, Bellelay raiooni diviisi varru. Udu lahtudes pärast lõunat tegevus rindel muutus elavamaks. Punased siiski ei näidanud üles erilist aktiivsust, leppides vaid mõne kõrgustiku vallutamiselega siniste julgestusosade joonel. Sinised sellevastu, kasutades oma liikuvust, plaanitsesid tugevat lööki motoriseeritud brigaadi osadega punaste läänetiiva pihta, milline kavatsus aga ei suudetud täide viia tegevuse katkestamise puhul.

28. sept. manöövrite juhatus seadis endale ülesandeks uurida harilikus koosseisus teotseva jalaväediviisi kallaletungi kaitsele asunud ratsaväediviisi vastu, kes varustatud motoriseeritud osadega. Selleks täiendati olukorda uute andmetega: a) loeti, et eelmisel päeval ettevõetud siniste motoriseeritud brigaadi löök punaste 2. jalaväe Põhja-Aafrika diviisi läänepoolse tiiva pihta on nurjunud, kuna seda ei olevat julgestatud küllaldase luurega; b) eeldati, et sinine armee on tagasi tõmbunud Argonne'i metsa. Ratsaväediviisile anti ülesandeks katta armee paremat (läänepoolset) tiiba, asudes kaitsele Bionne'i jõe joonel. Selle ülesande täitmiseks diviisiülem otsustas oma jõud järgustada sügavusse organiseerides vastupanu: alul Valmy kõrgustikkudel Sainte-Menehould, Châlons'i tee joonel ja pärast — peavastupanu positsioonile Somme-Bionne, Croix de Champagne'i joonel. Samal ajal motoriseeritud brigaad, kes asus varus diviisi läänepoolse tiiva taga, sai ülesandeks kiirete löökidega punaste seljataguse pihta takistada nende edasiliikumist.

Seda ülesannet motoriseeritud brigaad ei suutnud täita; tema löögid paralüeeriti vastase varude poolt, kuna samal ajal punaste peajõud takistamatult jätkasid kallaletungi

mõlemal pool Valmy teed. K. 11.00 ajal esimesed punaste laskuriahelikud ilmusid nähtavale kõrgustikkudel lõuna pool Châlons Sainte-Menehould'i teed; kell 12.00 nad asusid rünnaku lähtealusele, lõunapool nimetatud teed; k. 14.00, pärast vastase positsiooni luuret, algas rünnak; k. 17.00 sinised olid oma seisukohtadelt välja löödud ja sunniti taanduma teisele positsioonile Bionne'i joonel. Punased jälitasid. Varsti pärast seda katkestati tegevus öiseks puhkuseks. Sel päeval poolte lennuvägi võttis väga aktiivselt osa lahingust, pommitades ning tulistades vastase varude koonduskohti.

29. sept. on huvitav sellepoolest, et nimetatud päeval viidi läbi kaks suureulatuslikumat kallaletungi ning rünnakut, neist üks — punaste oma — Maailmasõjas 1918. a. praktiseeritud viisil ja teine, vastulööki siniste poolt, motoriseeritud jõududega — uuema aja kontseptsiooni järgi.

Punased algasid tegevust k. 07.00, eesmärgiga arendada eelmisel päeval saavutatud edu ning läbi murda siniste peavastupanu positsioon („la ligne de défense principale“). See kallaletung toimus tavalisel viisil, nagu seda on meile õpetanud viimane sõda: maastikul korratult laialipaisatud väikesed lahingugrupid liikusid kiiresti edasi ühelt lehpositsioonilt teisele; neid toetasid kerged ja rasked kuulipildujad, surudes oma tulega vaenlast vastu maad; lennukid vahetpidamata tiirlesid lahinguvälja kohal õhus, atakeerides madalalt lennult vastase teotuspunkte või jälle püüdes kuulipilduja tulega takistada kallaletungivate osade edasiliikumist (siniste lennuvägi.) Tegevus arenes plaanikindlalt, andes tunnistust väeosade heast lahingulisest väljapõppest ja osavast juhtimisest.

K. 09.00 sinised otsustasid võtta ette vastukallaletungi, andes löögi lennuväega toetatud motoriseeritud osadega Valmy platoo suunas. Selleks lennuvägi täitis Bionne'i oru tiheda kunstliku udu pilvedega, mis pidid paralüeerima vastase vaatluse ning takistama temale võtta kallaletungijaid tule alla. Udu katte all siniste löögiosad, mis koosnesid peamiselt tankidest ja maastikul liikuvaatest soomusautodest, tungisid kiiresti punaste seisukohtadele, avasid marulise tule ja sundisid vastase taandumisele. Manöövri juhatus luges motoriseeritud osade rünnaku õnnestunuks, kuigi see viidi läbi ainult soomusmasinatega, ilma jalaväe toetuseta, nagu see prantslastel senini on olnud kombeks. Sellega lõppesid manöövrid.

„Manöövrite teema üldistes raamides meie oleme matemaatilise täpsusega läbi töötanud rea probleeme... ma olen veendunud, et selle

Kolonel A. Parv 50-aastane.

Kolonel Aleksander P a r v sündis 2. märtsil 1883. a. Võrumaal Saaluse vallas. Lõpetas Võru linnakooli ja sooritas Pihkva kadetikorpuse juures I j. vabatahtliku eksami. Astus 17. märtsil 1900 vabatahtlikuna sõjaväkke. Lõpetas Tšugujevi sõjakooli I järguga ja Nikolai sõjaakadeemia ühes täiendava kursusega. Võttis osa Maailmasõjast pataljoni ülemana, diviisi ja korpuse staapide vanema adjutandina, jõudes kolonelleitnandi auastmeni.

Eestisse tuli 1921. a. ja määrati teenistusse II diviisi staapi käskudetähtjaks ohvitseriks. Pärast teenis II ja I diviisi staabi ülemana, Kõrgema Sõjakooli lektorina, end. III diviisi staabi ülemana, 9. üksiku jalaväepataljoni ülemana ja 1. augustist 1930. a. alates praegusel ametikohal — III diviisi staabi ülemana.

Juubilariteeneid Maailmasõjas on hinnatud paljude aumärkide annetamisega.

Soovime juubilarile tema tähtpäeva puhul palju õnne, edu ja jõudu töötamiseks meie riigi julgeoleku kindlustamise alal.



töö tulemustel on põhjanev tähtsus ja juhtidelt ning sõduritelt manöövritel tehtud suured jõupingutused ei lähe kaduma, — nii lausus manöövri lõppedes ajakirjanikkudele antud intervjuus manöövrite üldjuht kindral Gamelin — prantsuse sõjavägede staabi ülem (chef d'état-major de l'armée).

Millised on siis need tulemused? Sellele küsimusele pole praegu võimalik anda kindlakujulisemat ning täpsamat vastust, kuna manöövrid teostusid — nagu nägime eelpool — konfidentsiaalses õhkkonnas. Kuid jälgides sündmuste käiku nii, nagu see on toodud käesoleva kirjutise esimeses osas, ja seda täiendades ning kontrollides nii sõja kui ka üldises ajakirjanduses leiduvate kaudsete andmetega ja üksikute märkustega, on siiski võimalik teha manöövritest mõned üldise iseloomuga järeldused. Ja need oleksid järgmised.

1. Paistab, et uusimad („das Neuste von Neuem“) motomehaniseeritud võitlusvahendid ei ole täitnud kõike lootusi, mis nende peale pandi.

Liikumise kiirus, mida teatavasti loetakse nende vahendite tähtsamaks lahingomaduseks, tegelikult osutus tublisti väiksemaks, kui seda võidi oodata, kusjuures päevarännakute pikkus ajuti kippus jääma isegi vähemaks kui see tavaliselt on jalaväel. Selle põhjused näivad peituvat eeskätt sillamaterjalide puudulikkuses ja nõrkuses. Seda väidet kinnitavad ka ühe prantsuse kindrali sõnad, kes ühel hiljutipeetud ettekandel olevat avaldanud arvamist, et motoriseeritud ratsaväe diviisid võiksid sooritada 100—150 km pikkuseid päevarännakuid, kuid see olevat võimalik ainult sel tingimusel, kui ei tule igapäev teha 12—15-tunniseid peatusi, oodates kusagil jõekaldal või kanali ääres, mil konstrueeritakse küllaldase tonnaažiga sillad motoriseeritud osade tarvis. „Senini sõjaväes tarvitusel olnud sillamaterjalidest sillad võimaldasid küll visata üle veekogude inimesi, hobuseid ja harilikke sõidukeid („charroi normal“), kuid nad ei talunud motoriseeritud võitlusvahendeid, eriti aga kuulipildujate autosid („autos-mitrailleusis“) ja tanke, mis tavaliselt pidid ootama jääma kuni val-

mib kandejõu poolest neile vastav sild," — nii arvab „Bulletin Belge“. Loomulikult see vähendas rännakute ulatust ning jäi saavutamata ootamatuse element motoriseeritud osade tegevuses. Igal juhul paistab, et veekogude ületamine üle sõjasildade motoriseeritud osadele manöövrite ajal esines kaunis tõsise probleemina, ja seda mitte ainult sarnase veerikka jõe suhtes kui on Marne, vaid isegi väiksemate jõgede ja kanalite juures.

Edasi, peab oletama, et motomehhaniseeritud osade juhtimine ei teostunud küllalt ladusasti, eriti just liikumisel lahinguväljal, väljaspool teid tundmatul maastikul. Sest kuidas muidu tõlgitseda seda asjaolu, et manöövritel motomehhaniseeritud osadele anti vahekohtult, mis — muuseas öeldud — olevat olnud organiseeritud hästi („un important service d'arbitrage“), võrdlemisi nii kasin edu teotsemisel tavalise jalaväe vastu. (2. jalav. Põhja-Aafrika diviis). See on ka arusaadav, sest vaatlemise võimalused soomusmasinatel on kaunis piiratud ning seega orienteerimine maastikul ja olukorras ning sidepidamine naabermasinatega ja ülemusega tublisti raskendatud, eriti kui teotsevad suuremad üksused ühise juhatuse all. Mõningatel andmetel ka motoriseeritud ratsaväe osade („dragons portés“) tegevus, eriti liikumisel autodidel („auf geländegängigen Transportwagen“) väljaspool teid, ei läinud libedasti, kuna nende üksuste juhtimine nõuab väga intelligentset juhtkonda, kes suudab kiiresti hinnata olukorda ja sama kiiresti otsustada, kuidas oma jõud tegevusse panna.

2. Organisatsioonilistes küsimustes pole tarvilist selgust. Näib, et pole veel leitud sobivaid organisatsioonilisi vorme kiirestiliikuvate väekoondest („grandes unités rapides“) — motoriseeritud diviiside, modern varustusega ratsaväediviiside tarvis. Eriti modern ratsaväediviiside koosseisu kuuluvad osad ei ole homogeensed, mis ei lase täiel määral pääseda mõjule diivisi kui terviku lahingvõimeid, nagu see näiteks juhtus 26. sept., kus 1. ratsaväediviisi motoriseeritud brigaadi osad pidid siniste surve all tagasi tõmbuma, kuna samal ajal diviisi peajõud, mis koosneis ratsaväeosadest, olid veel kaugel ning ei suutnud oma eelosadele abi anda.

3. Jalaväe tähtsus praeguses motomehhaniseerimise ajajärgus pole senisest vähenenud. Manöövrite sündmustikust paistab, et normaalses koosseisus ja modernilt varustatud jalaväediviis on veel täiesti võitlusvõimeline nii kaitse kui ka pealetungilahingus, mitte ainult osaliselt vaid isegi täiel määral motoriseeritud osade vastu, tingimusel muidugi, kui ta kasutab sellekohaseid võitlusviise.

4. Lahingus tarvismineva laskemoona kulu avaldab suurenemise tendentsi. Modern relvastus nõuab lahingus võrratult rohkem laskemoona kui Maailmasõjas. Sellega ühenduses laskemoonaga varustamise küsimus, eriti aga selle toimetamine lahinguväljale, on muutunud väga keerukaks. Selleks tuleks kasutada mehaanilise veoga ja võimalikult ka soomustatud transporteerimisvahendeid. Nimetatud suunas on töötanud inglased, kasutades viimastel manöövritel padrunite jaoks lahinguväljal Garden Lloyd'i tüübilisi kergeltsoomustatud lülükautosid. Näib, et ka prantslased on lahendamata küsimust samal viisil, kuna nad eelpoolkirjeldatud manöövritel olevat kasutanud padrunite jaoks lülükautosid („chenillette“). Kui suurel määral ja milliste tagajärgedega see sündis, selle kohta sõjakirjanduses, kahjuks, ei leidu täpsamaid andmeid.

5. Rännakkolonniide võilahingut pidavate üksuste kaitsmise vajadus kallaletungide vastu õhust. See polevat hõlpsasti teostatav, kuid siiski tarvilik ja ka läbiviidav — arvab „Bulletin Belge“, hoidudes sealjuures, kahjuks, küsimuse üksikasjalikumast käsitlemisest.

Veel kord tagasisivaadates prantsuse 1932. a. manöövritele Châlons'i piirkonnas, saabub üldine mulje, et nad on korda läinud ning ülesseatud eesmärgid on saavutatud. Igal juhul „manöövritel katsetatud mitmet süsteemi tankide, maastikul liikuvate soomusautode („voitures tous terrains“) ja traktorite tegevuse alal on tehtud hulk tähelepanekuid („une foule d'observations“), mis lubavad kindlaks määrata motoriseeritud osade kasutamise doktriini — ütleb selle kohta üks manöövritel viibinud „Le Temps'i“ kirjasatja.

Kk.

Kaitseväge õppealalt.

Reameeste väljaõppest suurtükiväes.

Ligemasti viis aastat teostatakse meie sõduri väljaõpet praeguse organisatsiooni juures ja õppekavade järgi. Õppekava on kokku seatud sõduri aastaseks teenimiseks, kuid varsti peale õppekava käsitamisele võtmist hakati teenistuseaega järkjärgult lühendama ja, nagu kuulda, kavatakse seda tulevikus veelgi lühendada.

Arvesse võttes neid nõudeid, mis seatakse sõduri väljaõpetamisel üles, ning õppekava ulatust, oleks huvitav vaadelda, mida on suudetud saavutada sõduri väljaõppes praeguse organisatsiooni, teenistuseaja pikkuse ja väeosades valitseva olukorra juures.

1928. a. pandi maksma praegune organisatsioon, kus noorte väljaõpet teostatakse kaadri- ning reameeste väljaõpet kattegruppides. Säärase väljaõppe viisi kohta tekkis esimestel aegadel palju kriitikat ning oli kuulda häáli väljaõppe nõrgenemises. Tõepoolest jättis esimeste noorte reameeste ilmumine kattepatareidesse sarnase mulje, kuid viga, nagu hiljem selgus, ei seisnud mitte väljaõppes, vaid mujal.

Kui võtta üldiselt meie sõduri, s. t. noorte kui ka reameeste väljaõpet, siis peaks meie praegusel organisatsioonil sellest küljest olema ainult head omadused. Juba eelmise organisatsiooni juures tegutseti paljudes väeosades samuti. Noored koondati ühte komandosse, kus võeti nendega läbi noorte õppus ning peale reameheks ülendamisest saadeti laiali patareidesse. Vahe seisab praegu ainult selles, et seda teostatakse teises väeosas. Arvan, et väljaõpe teises väeosas, või oma väeosas eraldi komandos, on ainuke õige viis ning annab palju paremaid tagajärgi, kui seda läbi viia patareides paralleelselt reameeste õppustega.

On sagedasti kurdetud, et ei jatku alati kaadrit õppuste läbiviimiseks säärase hulga allüksustega, sest igasugused lähetamised, toimkonnad, kaadri oma õppused, muud kõrvalised teenistusekohused j.n.e. kisuvad ära õppetegevusest nii ohvitseri kui allohvitsere.

Kuid sellest nähtest ei suudeta hoiduda ka teise viisi juures. Oletame, et patarei meeskond koosneks noortest ja reameestest umbes võrdses osas, siis tuleks sel osal reameestel, kes alal, kanda kõik toimkonnad, lähetamised ja majanduslikud tööd. See kõik

kokku moodustaks säärase protsendi, et õppustele jääksid vaid üksikud mehed.

Praeguse noorte väljaõpetamise viisi juures on ka oma puudused. Kattepatareid komplekteeritakse vaid ühe kutse meestega. Seega vabastatakse korraka kõik mehed ning asemele astuvad uued. Allüksus pole esialgu väljaõppe ja sisekorra poolest mitte küllalt lahinguvõimeline ja tugev. Teiseks, meeste ületoomisel jäetakse kaadriosadesse igasugusteks käskjalgadeks ja hobusemeesteks maha paremaid ja suurema haridusega mehi, mille tõttu ületoodud paremate meeste arv väheneb; ja kolmandaks läheb alguses kaduma mõni aeg meeskonda ühesugusele tasemele viimiseks.

Need puudused ei ole suurema tähtsusega; tegelik elu näitab, et meeskond kohaneb kiiresti uue olukorraga ning ei ole tulnud ette erilisi raskusi sel alal. Mis puutub aga ületoodavate meeste määramisse, siis siin peaks ülemused, kelle kompetentsi see asi kuulub, teotsema juba täiesti erapooletult, pidades silmas üldisi huvisid. Ka peaks väljaõpe kaadripatareides kujunema tuleviku enamvähem ühetaoliseks, sest meie kaader on juba lähemal ajal kõik vastavad kursused teinud läbi ning saanud ühesuguse ettevalmistuse.¹⁾ Üldiselt võiks öelda, et väljaõpet praeguse organisatsiooni juures võib edukalt teostada, ning see kergendab palju reameeste väljaõpet ja katteväeosade kaadritööd.

Mis puutub praegusse õppekavasse, siis võib öelda, et juba varsti peale õppekava käsitamisele võtmist oli kuulda häáli, et selle tegelikku ellu viimisel tuleb kokku puutuda mõnesuguste raskustega.

Vaadates õppekava seletuskirja leiame, et komisjon on ajaarvestamisel ette näinud õppeajaks noorte kursusel 76% ja reameeste kursusel 67% üldisest ajast. Õppekava on kokku seatud Kaitseväge staabi poolt väeosadest kogutud ja komisjoni poolt heakskiidetud andmete põhjal. Kuid heites pilku väeosade tegelikku olukorda ja ellu, siis võib julgesti öelda, et see protsent ei ole kuidagi tegeliku eluga kooskõlas.

Noorte kursuse jaoks ettenähtud tegeliku õppeajaga võiks olla nõus, ning seda võiks

¹⁾ Väljaõppe ühtlustamine peaks ikkagi olema väekoondise juhatuse ülesandeks. Toim.

isegi suurendada, kuid mis puutub reameeste õppeajasse, siis on siin suur lahkuminek.

Reameeste õppekavas on arvestatud töö- tunde umbes 1200. Sellest on maha arvatud erakorralisteks tarvidusteks umbes 500 tundi, mille hulgas on ette nähtud iga kuu keskmiselt 30 tundi ettenägemata vajadusteks, mis päeva peale teeb välja natuke rohkem kui ühe tunni. Patareid ei ole suutnud saada hakkama selle arvu ettenägemata tundidega. Juba igapäevase elu korraldamine kisub õpetöö juurest eemale suure hulga mehi.

Alljärgnevas tabelis on toodud keskmine meestejaotus päevas ühes patareis, viie viimase kutse kohta.

Keskmine nimekirjas olevate meeste jaotus päevas %/0.

Haiged	Puhkusel	Läkitamis.	Alal	Toimkonnas	Tööl	Õppusel
Veebruari kutse 1929. a.						
2,9	2,4	25	70	20	36	14
Juuni kutse 1930. a.						
6	3	13	78	17	12	49
Veebruari kutse 1931. a.						
3,66	1,8	20	72	15	26	31
Oktoobri kutse 1931. a.						
2,9	3	14	80	14	10	56
Juuni kutse 1932. a.						
4,3	3	42	50	13	10	27

Nagu tabelist näha, on keskmine alalolevate meeste arv 70—80%. Puuduvad 20—30% on kas haiged, puhkusel, arestis ehk läkitamisel. Iseäranis suur on läkitamisel olevate meeste protsent, kellest üks osa on pikemaks, teine osa lühemaks ajaks väljaspool patareid läkitatud. Kindel on see, et need puuduvad mehed jäävad maha õppustest ning neid hiljem kohaleilmumisel järele tuleb õpetada, mille tõttu tekib juba kaunis suur vajadus ettenägemata tundide järgi. Sama tarvidus tekib ka kohalolevate meeste suhtes.

Kohalolevate meestel tuleb kõigepealt kanda toimkonnad, mille peale keskmiselt 15—16% õppeajast kaduma läheb, peale selle igasugused majanduslikud tööd, mis moodustavad keskmiselt umbes samasuguse protsendi.

Toimkonnas olevate meeste protsent on enam väiksem kui suurem võetud, sest siin ei ole arvestatud vana õöpäevast toimkonda,

kes keskpäeval toimkonnast vabaneb ja peale selle on vabastatud õppustest.

Töödel olnud meeste protsendi hulgas on küll alaliselt näidatud niisugused mehed, nagu kokad ja voorihobusemehed, kes oma teenistuse iseloomu tõttu on sunnitud jääma õppustest eemale, kuid siiski on seni tarvidus tulnud veel rohkema meeste töödele määrata järgi, ning vaevalt see % tulevikusgi langeb alla 10.

Jalaväe ja suurtükiväe jaoks ei saa ette näha umbes ühesugust arvu tunde ettenägemata vajadusteks. Sisemise elu korraldamine nõuab suurtükiväelt mitukorda rohkem tööd kui jalaväelt. Materjalosa remont, mida patareid tuleb omal jõul teha, suure hulga hoobuseriistade ja materjalosa eest hoolekanne ja puhastamine nõuab peale sõitustid suurt tööd, mida ei ole võimalik peale õppetunde selle vähese arvu meestega, mis patareides olemas, korda seada, iseäranis sügisel ja kevadel poristel aegadel.

Maksivad määrused näevad ette, et iga hobune peab saama sõidutatud päevas vähemalt 2 tundi, kuid ka kõige parema nädala tunnikava kokkuseadmise juures ei saa igapäev kõiki hobuseid õppustel ära kasutada, ning neid tuleb eraldi sõidutada, mis nõuab suure hulga tunde. Viimast asjaolu on sagedasti püütud sellega likvideerida, et ratsasõitu on viidud läbi sõites kahe hobusega, kuid sellest ei ole rohkem tulu, kui ainult see, et õppekavas ettenähtud „paarisõit“ võetakse võib olla isegi ülearu hästi läbi, kuna teiste nõuete täitmine ratsasõidu alal selle tõttu jääb nõrgemaks.

Töödel olevate meeste % mõne kutse juures paistab suur olema, nagu see on 1929. a. veebruari ja 1931. a. veebruari kuu kutsete juures. Neil aastail tuli patareil erakorralisi töid teha, mida ei saaks alaliseks nähteks lugeda, kuid üldiselt jääks tööde suhtes see % maksma, nagu see on 1930. a. juuni ja 1931. a. oktoobri kuu kutsete juures.

Õppustest on keskmiselt päevas võtnud osa umbes 30—50% meestest. Seega on õppeajast läinud kaduma 50—70%, olenevalt sellest, kas patarei esineb õppepatareina, või ei.

Kõiki eelpoolnimetatud olukordi arvesse võttes, võime järeldada, et ettenägemata vajadusteks oleks meil umbkaudu tarvis 50% üldisest õppetundide arvust, sest vastasel korral ei ole võimalik õppekava läbi võtta nende meestega, kes ühel ehk teisel põhjusel on puudunud õppustest.

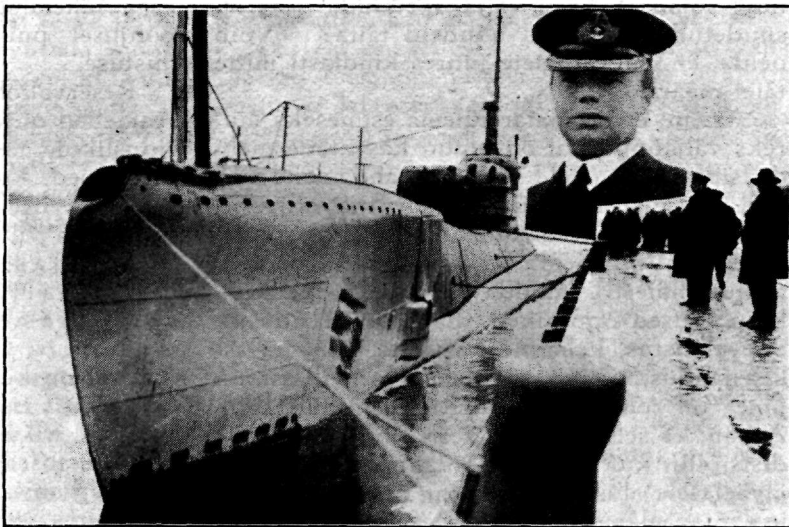
Ajateenijate üldhariduslik tasapind. Peale Vabadusesõda, esimestel

Inglise allveelaev „Thames“ Tallinnas.

16. skp. jõudis Eesti vetesse inglise allveelaev „Thames“, peatudes alul Paldiski lahes ja seejärgi Tallinna sadamas. „Thames“ kuulub modernsemate allveeristlejate hulka. Ehitatud „Vickers-Armstrong'i“ tehaselt, on ta arvatud inglise laevastiku koosseisu vast alles möödunud aasta sügisel. Laeva veeväljasurve on 2220 tn., relvastus — üks 5,2" kahur, 6—21" torpeedotoru ja õhukaitserk; laev võib peale võtta kuni 64 tõkkemiini; pealveekiirus on 22,5 sõlme. Mehistatud on laev 6 ohvitseri ja 60 mehega.

Inglise laevastiku jaotuskorra järgi kuulub „Thames“ n. n. „Fleet submarine“ koosseisu, teiste sõnadega — ta on ettenähtud koostöötamiseks lahingulaevastikuga.

Balti meres viibis laev õppeesmärgil, et katsetada mehhanisme ja laeva külma ilmaga ja jää oludes.



Allveelaev „Thames“ ja ülal nurgas laeva komandör Barry.

Laeva komandöriks oli Comander Barry, kes ohvitserina juba Maailmasõjas teeninud allveelaeval.

Allveelaev lahkus Tallinnast 21. skp. hommikul ja suundus otse Inglismaale.

P.

aastatel, kui asuti meie sõduri rahuaegse väljaõppe juurde, pandi maksma nõue, et suurtükiväge, võrreldes jalaväega, tuleks komplekteerida rohkem arenenud ja suurema üldhariduslike tasapinnaga meestega. See nõue oli ka täiesti õigustatud, sest väljaõppe suutükiväes iseenesest, oma spetsiaalmeeskondade (telefonistid, vaatlejad-maakuulajad, mõõtjad j.n.e.) tõttu, on palju raskem kui jalaväes.¹⁾

1921. a. ja 1922. a. lubati isegi suurtükiväe esindajail võtta osa noorte teenistusse võtmise komisjonist, ning valida tarvilik % kõlvulikke mehi. Peab ütleva, et säärane meeste määramise viis oli väga hea, ning meeskond oma omaduste ja võimete poolest oli palju parem, kui viimasel ajal.

Hiljem ei ole seda enam lubatud, ning väeliikidesse määramine on jäetud täiesti kaitsevõerikondade ülemate hooleks. Osalt on see ka täiesti õige, sest ei saa ju üht väe-

liiki komplekteerida ainult paremate ja teist halvemate meestega, pealegi on meil viimastel aastatel teisi spetsiaalväeosi tunduvalt suurendatud.

Tehes kokkuvõtet N. suurtv. grupi viimase kuue kutse kohta, näeme, et keskmine hariduslik tasapind reameeste seas on järgmine:

6 kl. algkooli ja rohkem 35%, 3 kl. algkooli 56%, vähem kui 3 kl. algkooli 4% ja riigikeelt mittevaldajaid 5%.

Arvesse võttes seda, et vähemalt 45—50% meestest (telefonistid, osa vaatlejad-maakuulajaid, osa numbraid, õppepataraisse määratavad mehed ja mõõtjad) peaksid olema vähemalt täielise algkooli haridusega, on 10—15% meestest mittekõlvulikud suurtükiväes teenimiseks.

Seda tuleks meeste määramisel tulevikus silmas pidada, sest vastasel korral on võimata mehi korralikult välja õpetada.

Missugused tagajärjed on saavutatud reamehe väljaõppe alal, arvesse võttes ülalnimetatud olukorda ja puudusi?

¹⁾ Tuleb pidada silmas, et ka jalaväes on alad (side, rk, kk, vaatlejad j.n.e. j.n.e.), mis nõuavad meestelt suuremat üldhariduslikku tasapinda. Samuti on suurtükiväes alased, mis ei nõua nagu jalaväeski erilist ettevalmistust. Toim.

Nõuded, mida õppekava üles seab, oleksid, et sõdur peab olema moraalselt tugev ja distsiplineeritud, kehaliselt terve ja arenenud ning sõjaliselt hästi välja õpetatud. Kas on suudetud kõiki neid nõudeid täita? Võib öelda, et kõigi kutsete juures kindlasti mitte täiel määral.

Arvan, et iga patareiiülem esimeseks muuks väljaõppe alal on olnud kasvatada mehi distsipliini nõuetele vastavalt, anda neile riviline välimus, ning viimaks sõjaline väljaõpe, esimeses järjekorras suurtükiväe eriala õppeainetes. Võib öelda, et neis ainetes on reamehed täiesti rahuldavalt välja õpetatud, kuna teised õppeained, nagu üldhariduslik ettevalmistus, kehaline kasvatus, jalaväe laskeasjandus, gaasiasjandus, fortifikatsioon j.n.e., on rohkem puudulikult mindud läbi. Arvan, et see on ka täiesti loomulik, sest distsipliin kui ka riviline välimus on iga sõjaväelasele alusmüüriks, ning samuti peab ka iga sõjaväelane tundma oma relva ja siis asuma abirelva õppimisele. Ei lepiks vist ükski patareiiülem sellega, kui tema mehed oleksid kehalises kasvatuses ehk jalaväe laskeasjanduses tugevad, kuna suurtükist osakaksid vaevalt lasta. Seni valitsenud olukorra juures on pidanud siin abiks olema just rohkem kõrvalise tähtsusega tunnid, ning vaevalt võib loota, et 10—11-kuuse teenistuse ja seni valitsenud olukorra juures teist saaks tegutseda. Muidugi on mõne kutse juures (õppepatareides) viimased õppeained rohkem põhjalikumalt võetud läbi, kuid tagajärjed ei ole olnud ajapuuduse tõttu siiski küllaldased.

Tunnikava järgi on aine läbi võetud, ning kui mehed ühel ehk teisel põhjusel tunnist puudunud, ei ole seks otstarbeks võimalik enam tunde lisaks võtta ning ettenägemata vajadusteks ettenähtud tunnid on erialaõpusteks ära kasutatud.

Vaadeldes jalaväe laskeasjandust näeme, et ükski patarei ei ole suutnud kasutada ära ettenähtud vintpüssi padrunite normi; mitte sellepärast, et mehed hästi on lasknud, vaid selleks ei ole jätkunud aega. Näeme isegi, et paljudel meestel jäävad harjutused kehva-de tagajärgede tõttu täitmata.

Võrreldes kehalise kasvatuses tagajärgi meeste teenistuses ilmumise ja lahkumise vahel, siis näeme, et vahe on siin väga väike, üldiselt tagajärjed võrreldes jalaväega on kehvad. Suur % mehi ei täida neid nõudeid, mis üles seatud. Kuigi näeme, et mõnes patareis on paremate tagajärgedega meeste % suurem, siis ei saa seda täieliselt õppuste tagajärjeks lugeda, vaid, nagu selgunud, on mehed enim olnud kõik sportlased.

Üldiselt võib öelda, et kogu aeg patareides alal olnud reamehed on saanud eriala õpustes rahuldavad teadmised, kuid pikemat aega lähetamisel viibinud või mingil muul põhjusel puudunud — puuduliku ettevalmistuse.

Reservallohvitseride kursuse läbiläinud reamehed on omanud vastavalt nende üldhariduslikule tasapinnale head ja rahuldavad teadmised, kuid üldiselt praktika puudumisel allohvitserina tegutsemisel nad on kohmakad ja vilumatud.

Kuidas tuleks korraldada reamehe väljaõpet tulevikus, arvestades võttes eelpoolnimetatud puudusi?

Siin on konkreetselt praegu raske midagi öelda, sest ei ole veel teada, kuidas kujuneb välja tulevikus meie kaitseväge organisatsioon ja teenistuseaja pikkus. Vaatan seda praeguse organisatsiooni ja 11-kuuse teenistuseaja juures.

Praegune õppekava jaguneb sisuliselt kolme ossa:

- 1) sõdurikodaniku üldine ja sõjaline kasvatus (166 tnd.),
- 2) sõjatehniline ja taktikaline väljaõpe (324 tnd.),
- 3) erialalised õppused (210 tnd.).

Mis puutub esimese osa õppeainete tundidesse, siis ei saaks siin üldiselt midagi öelda, sest õppeained oleksid siin kõik tarvilikud, välja arvatud üldhariduslik ettevalmistus, aritmeetika ja geomeetria alal.

Sõdurid, kellel tuleb teha tegemist kaitseväge teenistuses geomeetriaga või aritmeetikaga õppekavas ettenähtud ulatuses, peaksid olema 6-klassilise algkooli haridusega. Teistel vähema haridusega meestel, kes geomeetriat ja aritmeetikat selles ulatuses enim pole õppinud, ei aita ka need vähesed tunnid, et teda sel alal täiesti välja õpetada, kuna pealiskaudne, kiire läbivõtmine mingisuguseid praktilisi tulemusi ei anna. Nende tundide ära jätmise ei annaks meile küll tundide säästu erialalisteks õppusteks, kuid neid võiks kasutada sama punkti all kodumaa tundmise ja kodumaa kaitsmise vajaduse selgitamisel.¹⁾ Viimaseks otstarbeks ettenähtud teemade ja tundide arv ei ole kuigi suur, arvesse võttes selle ala tähtsust. Peaks tingimata veel igal nädalal olema vähemalt üks tund tähtsamate poliitiliste ja majanduselu sündmuste selgitamiseks.

¹⁾ Tulevikus peaksime neid tunde isegi vähendada või koguni kaotama, kui jõuame nii kaugemale, et meie kool seisaks täies ulatuses riiklikul ning rahvuslikul alusel. Toim.

Tähtsam ala, milleks rohkem tunde ette nähtud, on kehaline kasvatus. Kas oleks võis malik siin tundide arvu vähendada? Võiks vist kindlasti öelda — ei, sest üheks pea nõudeks on, et sõdur peab kehaliselt terve ja tugev olema, mida võimalik saavutada ainult järjekindla treeninguga. Võiks tekkida ainult küsimus, kui suured tulemused saadakse praeguse kava ja õppeaja pikkuse, 10—11 kuu juures. Vaadeldes lähemalt kehalise kasvatus kava, võime julgesti öelda, et see on kindlasti selle aja kohta laialdane.

Meie sõduritest 70—80% on neid, kes kuni kaitseväe teenistusse ilmumiseni ei ole üldse mingisugust kehalist kasvatust saanud.

Seega tuleb nendega sel alal täiesti otsast peale hakata ning lõputulemus on, et tennis tusest lahkudes on sõdur saanud ainult mingisuguse üldise pildi kehalise kasvatus õppusest, kuid suuremat arenemist tema kehalistes võimetes siiski ei ole. Ainuke kasu, mida kehaline kasvatus sõdurile kaitseväes annud, on see, et tema võiks eraelus ennast edasi arendada vastavalt sõjaväest saadud koolile; kuid vaevalt võiks seda loota, sest arvan, et spordiga teevad tegemist ainult need, kes olid juba enne sportlased ja needgi võib olla ainult üksikutel aladel, mis inimest veel üldiselt ei tee tugevaks.

Ei oleks vist mõtet selle lühikese teenistuse aja jooksul sarnast laiaulatuslikku kava pealiskaudselt läbi võtta, vaid harjutada sõdurit ja arendada tema võimeid ainult neil aladel, mida ta vajab lahingus. Suurtükiväel on ühine kehalise kasvatus kava jalaväega, välja arvatud ainult täägivõitlus. Võrreldes nende kahe väeliigi teenistuse iseloomu näeme, et need suurelt üksteisest lähevad lahku. Jalaväe tegutsemine lahinguolukorras on palju raskem, temalt nõutakse palju suuremat vastupidavust, kuna suurtükiväel see kersem on. Seetõttu võiksid siin kehalise kasvatus kavad olla lahkuminevad, nagu meie seda näeme Itaalia sõjaväes, kus eriväeliikidele on ettenähtud oma harjutused vastavalt nende lahingnõuetele.

Sõjatehniline ja taktikaline väljaõpe. Taktikaliseks ettevalmistuseks on ettenähtud keskmiselt 200 tundi, mille hulgas on ka tegelikud lahinglaskmised ja manöövrivõid.

Sellest ajast on seni keskmiselt kulunud laskmisteks 80—90 tundi, laskemoona vastuvõtmiseks ja korraldamiseks enne laskmist ja materjalosa, hobuseriistade, sidevahendite jne. kordaseadmiseks ja puhastamiseks peale laskmist 25—30 tundi ja manöövriteks 25—30 tundi. Ülejäänud 50—70 tundi on ära kasu-

tatud taktikalisteks õppusteks enne laagrisse minekut. See ülejäänud tundide arv ei ole seks otstarbeks kuigi suur, sest õppekavas ettenähtud teemade läbivõtmine tegelikult maastikul nõuab palju rohkem aega.

Pealegi on selle hulgas ettenähtud väga tähtsad teemad, patarei eneskaitse tankide vastu ja jalaväe saate-suurtüki tegevusi jne.

Need on teemad, mida ei saa ühekorraga ja ühelt positsioonilt ära seletada, vaid siin tuleb ettenäha mitmekesine maastik ja olukord, milleks on vähemalt 20—30 tundi tarvis, et seda igakülgset korralikult välja drillida. Samuti vähema tähtsusega ei ole ka teised teemad. Üldiselt patarei rännak ja lahingõppused moodustavad enesest väga tähtsa osa üldisest väljaõppest, sest siin harjutab patarei meeskond ennast koostööle, tegutseb mitmekesisel maastikul ning läheb rohkem tegelikule lahinguolukorrale.

Erialalised õppused. Erialalisteks õppusteks on ettenähtud praeguses õppekavas 210 tundi. Seda tundide arvu võiks üldiselt seks otstarbeks küllaldaseks lugeda, kui seda täiel määral saaks ära kasutada, sealjuures õppekava lihtsustades, välja jättes kõik need teemad, millel ei ole praktilist tähtsust.

Õppekavas on mõnel alal palju sääraseid teemasid, millega reamehel kunagi praktiliselt tegemist teha ei tule. Näiteks, laskeasjanduse alal on ettenähtud numbritele ja sõitjatele teemad derivatsiooni, mürskude hajumise, laskekauguse jne. kohta, kuna telefonistidele seda üldse pole ettenähtud. Arvan, et nad võiksid jääda ära ka numbrite ja sõitjate õppekavast. Need on alad, millega tegemist tuleb teha ja mida arvestama peab tulejuht, kuid mitte suurtüki juures töötav number või sõitja.

Materjalosa alal on samuti ettenähtud igasuguste mehhanismide ehitus üksikasjalikult, nende koostöötamine, ettetulevad rikked ning nende kõrvaldamine. Seda on liigne nõuda, sest sõdur kunagi iseseisvalt ei hakka neid rikkeid otsima ning kõrvaldama. Laskmise ajal valvab suurtüki korrapärase töötamise järgi suurtükiväe ning vead kõrvaldatakse juba suurtükitehniku, meistri või ülema poolt.

Fortifikatsiooni ja sideteenistuse peale on ettenähtud kokku 30 tundi, sellest fortifikatsiooni jaoks umbes 20 tundi. Selle tundide arvuga peab läbi võtma igasugused moondamised mitmesugusel maastikul ja olukorras, fašiinide ja suurtükikaeviku (viimast õppekava küll ette ei näe, kuid arvan, et see on tingimata tarvilik) valmistamine, jalaväe

kaevikud, varjendid jne. Need on kõik teemad, mida ei saa sõdurile teoreetiliselt seletada. See tuleks kõik tegelikult praktiliselt maastikul läbi võtta, kuid tundide arv seda ei võimalda. Siin võiks ainult kaks teed olla: suurendada tundide arvu või jätta kavasse ainult puht suurtükiväelised teemad.

Nii nagu leidub õppekavas üleliigseid teemasid, on sealt välja jäetud mõned väga tähtsad teemad, nagu harjutused tankide tulistamiseks, koostöö lennuaeg, laskemaakuulaja kohused j.n.e.

Need on teemad, mis nõuavad kaunis suurt drilli ning ei saa neid ainult pealiskaudselt läbi võtta. Üksikasjalikult õppekavas ettenähtud teemasid harutama hakata on võimata ning see nõuaks palju aega. Üldiselt võiks öelda, et praegune kava ei ole nõuete ja olukorra kohaselt kokku seatud.

Kui pikk peaks olema sõduri teenistuseaeg suurtükiväes, et teda korralikult väljaõpetada?

Viimaste kutsete juures on sõdurite teenistuseaega lühendatud 10 kuu peale. 1932. a. sügiseni oli sõduri teenistuseaeg veel 11 kuud, sellest 3 kuud noorena ja 8 kuud reamehena.

11 kuuga võiks sõdurit täiesti korralikult välja õpetada, sest kolmekuulise teenistuse juures on noored omandanud täiesti rahuldavad teadmised, kuid lühendades reamehe teenistuseaega veel ühe kuu võrra, tuleks sõduril teenistusest lahkuda nii mõnelgi alal puudulikkude teadmistega.

Et suurtükiväe reamees oleks lahinguvõimeline, peaks:

1) Teenistuseaeg suurtükiväes tingimata jääma 11 kuud, sellest 3 kuud noorte ja 8 kuud reameeste õppust. 8-kuulise õppekava juures on maha arvatud üldisest tööajast 1200 tundi mitmesuguseks kuluks, ja ettenägemata vajadusteks 500 tundi, kuid seda on eelpoolnimetatud põhjustel tingimata vähe. Igasuguste tööde, toimkondade, lähitamiste jne. jaoks peaks ettenägema veel 150—200 tundi, nii et korralisteks õppusteks jääks paremal juhusel umbes 500—550 tundi. See on kõige rohkem, mida saaks arvestada uue õppekava kokkuseadmisel. Lühendades reamehe teenistuseaega ühe kuu võrra, jääks korralisteks õppusteks umbes 400 tundi, millega ei saaks sõdurit enam korralikult välja õpetada.

2) Arvestades eelnimetatud korralisteks õppusteks ettenähtud aega, asume uue õppekava koostamisel, lihtsustades teda, jättes välja kõik see, millega sõduril ei tule teha tegemist praktiliselt.

3) Suurtükiväkke määrata vastavalt koosseisudele rohkem suurema üldhariduslise tasapinnaga mehi, nii et 45—50% oleksid vähemalt 6-klassilise algkooli haridusega.

4) Noorte õppus jätta nii, nagu see oli seni, kas kaadrigruppides, või koondades neid kattegruppides ühte komandosse. Noorte õppuse läbiviimine patareides paralleelselt reameeste õppustega suurendaks komandode arvu õppustel, raskendaks reameeste õppusi ning praeguse kaadri tööd.

5) Lahinglaskmised reameeste õppeotsarbel läbi viia kolmel perioodil, vastavalt nende teenistusse kutsumise ajale. Veebruari kutsele jaanuari, juuni kutsele mai ja oktoobri kutsele septembrikuul, kusjuures laagri pikkus oleks umbes 2 nädalat. Seni on laskmisi toimetatud peajasjalikult ainult suvel. Seda võiks läbi viia ainult oktoobrikutse meestega, sest nendega on juba teoreetilised õppused tarvilises ulatuses läbi mindud. Raskem on seda teostada juba veebruarikutse meestega, sest nendega on laagri alguseks mindud läbi ainult noorte kursus.

Sääraste laagri perioodide juures harjuks ka kaader igasugustel aastaegadel tegutsema, kuna seni on olnud lahinglaskmised peajasjalikult ainult suvel.

6) Lähetamisi igasugustele mitteeriala kursustele ja töödele võimalikult suurtükiväest piirata, sest iga mehe äraviimine suurendab alalejäänud meeste tööd hobuste hooldamise alal, ning toimkonnas käimiste arvu, mis suurtükiväes niikuinii on juba suur. Õppustes teistest mahajäänud mehi on suurtükiväes raskem järele aidata, kui näiteks jalaväes.

7) Õppuste vastu sõdurite huvi tõstmiseks korraldada patareides vahetevahel võistlusi ning anda parematele auhindu, kui mitte just ainelisi, siis kas või erakorralise puhkuse näol.

Sarnased võistlused on annud väga häid tulemusi ning rakendanud sõdureid tööle isegi vabal ajal.

K. —

Laskurijao väljaõpe luuretegevuseks RKKAs maksvatel tõekspidamistel.

Sõjanduse ajakiri „Voennõi Vestnik“ nr. 14 — 1932 toob A. Trifonovi näitliku tunni „Laskurijao väljaõpe luureks“. Toodud näitlik tund on rekomenteeritud RKKAs jalaväe inspeksiioonilt ja on nähtud ette, sunduslikuna läbi võtta kaadri täiendusõppusil. Artikkel annab väga huvitava näite punaväe väikeste üksuste väljaõppest taktika alal ning tutvustab lugejaid lähemalt punaväe tõekspidamistega väikeste üksuste lahingutegevuses.

Teema käsitlemises autor annab pika ülevaate meetodikast. Püüame siin tuua vaid mõningaid olulisi kohti sellest näitlikust tunnist, ning muutmata vahest neid kohti, millised huvitaks meie lugejaskonda, kes tegelevad jao väljaõppega, s. o. jao- ja rühmaülemad.

Õppuseostaja ettevalmistustöid õppetunniks.

Väljavõte kompani nädalatöökavast:

„0800—1100. Jagu luurel. Vastase luuramine.“ (Skeemid nr. 1 ja 2). Õppetunnikaava. Õppetunni ettevalmistamisel õppuseostaja määrab esmajoones ära õppuse eesmärgi: anda sõdureile ja jaoülemale praktilist oskust luuramiseks maastikul. Märgib ära, millised küsimused tuleks võtta läbi õppusel üksikasjalikult. Lähtudes rühma väljaõppe tasemelt ja kompüli suulistest juhtnörest, õppuseostaja otsustab töötada õppetunnis läbi järgmised küsimused:

Teisi piilurite ja jaoüema tegevusi võetakse läbi teel.

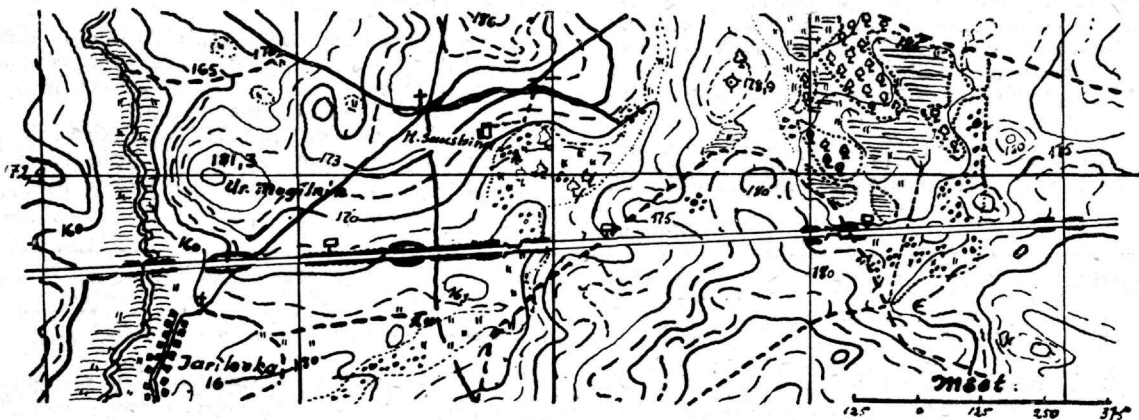
Maastik õppuse teostamiseks on valitud maalal Rõbaki kuni Ur. Mogilnik, milline enesest väga soodus ja võimaldab luua mõningaid õpetlikke olukordi. Õppuselähtekoht — kivitee ja Oranõ-Rõbaki teede rist. Märgitakse ette ära kohad, kus võetakse läbi kavasmärgitud tegevusi, seejuures arvestatakse olukorra loomulikust (mis meil sageli jääb kahesisilma vahele), ning mõeldakse läbi jaole võimalikke ja parimaid tegevuseviise.

Ülesanne. Ülaltoodud küsimuste lahendamiseks jagu teotseb eelpiilkonnana luuratrullist, kellel on ülesandeks selgitada vastase suuremate jõudude liikumisi kiviteed mööda Djäki suunast. Olukord jaole võivad olla lihtsaim (vt. skeem).

„Meie rühm liikus välja kivitee, Oranõ-Rõbaki teede ristile. Lukovitsa jõe idakaldal asetseb meie julgestus 2. kompanist.

Vastase jalavägi avastati täna hommikul 20 km läänepool Lukovitsa jõe.

Meie kompani ühes 1. patareiga PA moodustab luursalga (RO), ülesandega selgitada, kas ei liigu mitte suuremad vastase jõud itta. Rühm ühes ühe suurtükiga, pool rk-kompanit peab selgitama, kas ei liigu vastane kiviteel itta ja kas ta pole vallutanud Djäki küla. Meie luuret ees ei ole. Sm. Hrenov, Travkin — parempoolsed



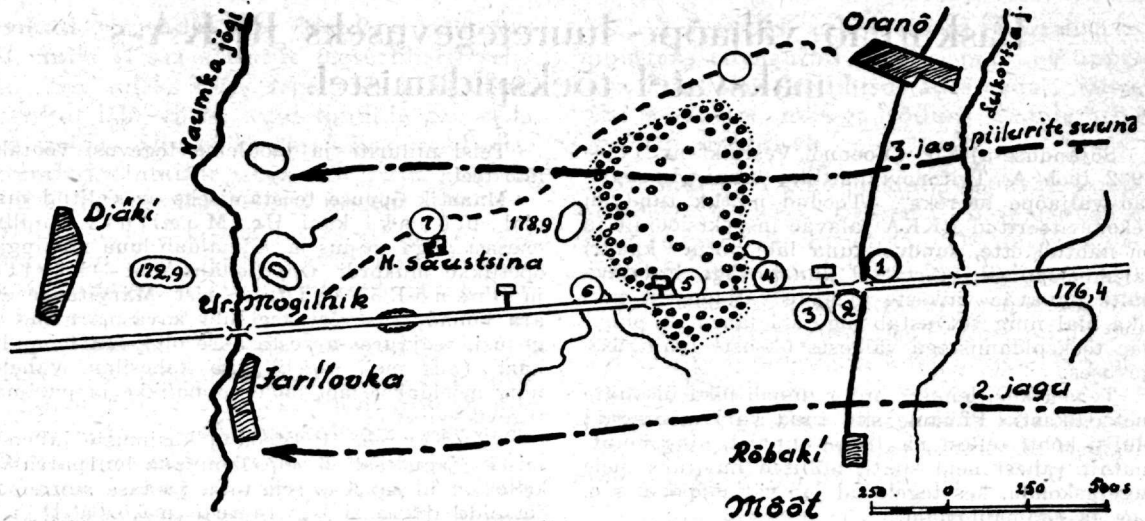
Skeem nr. 1.

- piilureile ülesannete andmine ja jaoülemalt korralduste tegemine;
- piilurite ja jaoüema tegevusi:
 - a) vastase ilmumisel, kes liigub väljaspool jao tegevuseriba;
 - b) ootamatult kokkupuutumine jao piiluritega;
 - d) vastase jaosuuruse piilkonna ilmumisel;
 - e) kokkupuutumisel vastase kahe soomusmasinaga (m. harvendus J.V.);
 - g) kokkupuutumisel ülekaalus oleva vastasega;
 - h) kokkupuutumisel kaitsele asunud vastasega.

piilurid; vanem — sm. Hrenov. Piiluritel liikuda 1 versta kaugusel põhjapool kiviteed üle küngaste (mis põhjapool sellest teede ristist), suunaga võsastiku põhjaservale ja edasi otse läände Br. p. juurest üle Naumka jõe. Selgitada, kas vastane asetseb võsastiku põhjaserval ja kas ta ei saada oma osi Br. p. juures Naumka jõe idakaldale.

3. jaol liikuda kivitee suunas läände ja selgitada, kas vastane ei liigu Djäki juurest ja kas see küla ei ole temalt vallutatud.

Sm. Ivanov, Vassiljev, Semjonov, Feodorof — vasakupoolsed piilurid; vanem — Feodorov. Piilureil selgitada, kas vastane ei asetse metsasalus,



Skem nr. 2.

mis 1 verst teederistist edelasse (näitab käega), ja küngastel, millised sellest metsasalust läände ja Jarilovka küla lõunaserval, milline asetseb Naumka jõe idakaldal.

Sm. Kamnev ja Kolodkin — järelpiilurid (tõlnõi dozor); vanem — Kolodkin. Neil liikuda 400 m südamikuga järele.

Parem- ja vasakpoolseil piilureil pärast ülesande täitmist hut. Saustsina raioonis ühineda südamikuga. Rühma südamik liigub 3. jao järele. Alul südamik läheb künka juure, mis üks verst teederistist läände, ja seejärgi võsastikku. Vastase (moto)mehhosade ilmumisel — vibutada mütsiga, ootamatult mehhosadega kokkupuutumisel — püssipauk. Läbilask — „vintpüss“, vastuhüüd — „Voronesh“. Teine asetäitja esimese jao ülem.

Rühmülitl saadud ülesannet ja korraldusi ei kirjutata üles, vaid mõeldakse läbi kaardil, millel

tehakse märkused piilurite liikumissuunale ja vastase asetusele iga õppefaasile.

Vastase märkimine. Inimeste vähesuse tõttu märgitakse vastast ainult piilur ja vastane Ur. Mogilniku juures. Vastast markerivad laskurid paigutatakse ca 150 m lähemast versta-postist läänepool (lõunapool kiviteed), seejärgi lähevad nad Ur. Mogilniku juurde.

Õppuseteostaja või tema abi signaali järgi — ülestõstetud sinine lipuke — vastastkujutavad laskurid tõusevad üles; signaali järgi — ülestõstetud ja allalastud sinine lipuke — tõusevad üles ja kaovad kiiresti.

Märkus: Õppust juhatab rühmüli, abiks määrab enesele ühe jaoülemast. Jaoülem asub piiluri juures. Läheb rühmüli kaasas piiluritega, liigub jaoülem südamikuga.

Teated vastasest ja muud vajalikud olukorrandmed antakse piilureile õppuseteostaja abilt (rühmavanemalt — meie mõiste järgi).

Õppetunni konspekt.

Kellaajad	Kus asetseb osa.	Andmed vastasest.	Mis teevad õpilased.
815	Teederistil.	Nagu märgitud ülesandes.	Jaoülem annab korraldusi.
845	Eelpiilur läheneb esimese sillakesele.	H. Saustsina, Oranõ suunas liiguvad 10 vastase ratsanikku.	Vanem piilur kannab ette jaoülemale, jao juhtimise annab jaoülem üle rühmüli.
900	Eelpiilur läheneb versta-postile.	150 m kaugusel tõusevad üles kaks laskurit.	Eelpiilur avab tule. Jaoülem küsitleb vange ja koostab ettekande.
930	Südamik liigub edasi võsastiku idaservale. Piilur asub võsa serval.	Võsastikust lääne pool olevale sillale laskuvad 10—12 inimest. Versta-posti juures on näha 3 inimest.	Jaoülem organiseerib varitsust (Zasada).
1000	Eelpiilur läheneb sillale, mis võsastikust läände.	Põsastikust ½ v. läände oleval künkal paistsid 2 soomusmasinad.	Eelpiilur annab signaali, jaoülem viib jao varjatult võsastikku. Kannab ette rühmüli.
1020	Eelpiilur läheneb künkale, mis läänepool võsastikust.	Lõunapool H. Saustsinat kiviteel liigub ca vastase kaks jago.	Eelpiilur kannab ette. Jaoülem juhib jao põhjapool ja jätkab luuret.
1045	Eelpiilur jõudis välja H. Saustsina juurde.	Ur. Mogilniku juures on näha 3 inimest ja värskelt kaevatud maa.	Eelpiilur õpib tundma vastase asetust, kannab ette. Jaoülem õpib tundma vastase asetust, annab korralduse jaole liikumiseks põhjapool Ur. Mogilnikut.

Õppetunni läbiviimine.

Jaoulema töö lähtealusel. Rühmül õppetunni alul annab lühida selgituse tunni eesmärgist ja seejärgi selgitab lühidalt ning selgelt õpilasilale ülaltoodud taktikalise olukorra (vt. üllesanne).

Pärast olukorra selgitamist rühmül annab jaoulemale aega 5—6 minutit jao üllesande läbimõtle-miseks, tegevuseplaani koostamiseks ja esialgsete korralduste tegemiseks. Selle aja möödudes jaoulem annab jaole korralduse liikumiseks luurele.

Pärast jaoulema korralduste tegemist rühmül teotseb sõltuvalt jaoulemalt antud korralduste ise-loomule. Vastab korraldus olukorrale, võivad piilurid alata liikumist. Juhul, kui korraldus ei ole rahuldav, parandab seda rühmül. Õppuseteostaja tegevuse sisu illustreeritakse tuuakse jaoulema mitterahuldav korraldus:

„Vastase jalavägi asetses hommikul siit 25 km läände. Meie rühma üllesanne on toimetada luuret metsa suunas ja Djäki raioonis. Jagu liigub kiviteed mööda. Sm. Ivanovil ja Semjonovil liikuda kiviteed mööda ja toimetada vastase luuret Djäki suunas; vanem Ivanov. Läbilask — „padrun“.“

Antud korraldus on ilmselt mitterahuldav. Õppuseteostaja tähendab jaoulemale, et piilureile antud üllesanne ei ole õige, aetus mitte täielik, rühma ja jao üllesanne selgitatud ebatäpsalt. Õppuseteostaja tuletab lühidalt meelde, et eelpiilurile tulb anda täppis ja piiratud üllesanne: vaadata läbi jao liikumisteel lähim kohalik ese (küngas, üksik ehitis, võsastik, metsatükk) mitte kaugemal kui ½ km piilkonna südamikust, kuna südamik jääb seniks kohale, kuni pole teostatud läbivaatamine. Päril tasandikul võib anda piilurile üllesanne: vaadata läbi kohalikud esemed kaugemal kui ½ km. Viimasel juhul südamik liigub edasi, ootamata piilurilt määratud eseme läbivaatamist. Käesoleval juhul võib piilurile anda üllesanne liikuda välja verstatulbaga künkale ja pärast selle läbivaatamist peab jaoulem näitama, kuhu tuleb piiluril liikuda edaspidi. Piilureid paremale ja vasakule poole kiviteed kohalikude esemete läbivaatamiseks ei määranud. Ei määranud ära ka, kes vaatab piiluri ja rühmüli signaalide järgi. Ei määratud ka signaale sidepidamiseks. Edasi unustas jaoulem kontrollimast laskurite teadmisi olukorrast, samuti ei teatanud vanemale piilurile vastuhüüdu.

Pärast neid näpunäiteid õppuseteostaja käseb jaoulemal korrata jaole üllesannet liikumiseks luurele, sealjuures mitte enam läbi lastes vigu. Kui teiskordselt jaoulema korraldus osutuks mitterahuldavaks, siis õppuseteostaja otsekohe, selgitades ära vead, peab käskima jaoulemal veel kord anda korraldus või isiklikult parandama jaoulemalt tehtud vead.

Seejärgi õppuseteostaja selgitab, kuidas oleks tulnud anda otstarbekohane korraldus: „Hommikul asetses vastase jalavägi sellest punktist 20 km läände (näitab käega läände).

Meie rühmal on üllesandeks selgitada, kas ei liigu vastane kivitee suunas itta ja kas ei ole temalt vallutatud Djäki küla. Põhjapool üle kingu ja läbi salu (näitab käega) liiguvad piiluritena kolm meest 1. jaost. Löunapool kiviteest 1 km kaugusel liigub 2 jagu. Meie jagu liigub kivitee suunas ja peab selgitama, kas ei liigu

vastane Djäki suunast ja kas ei ole vallutatud temalt see küla (näitab käega). Sm. Ivanov ja Semjonov — eelpiilurid; vanem — Ivanov. Piilureil liikuda verstopostiga künkale ja selgitada, kas ei ole kungas vastaselt vallutatud ja kas ei ole märgata läänepool kungast vastast. Sm. Petrov ja Sergejev — parempoolsed piilurid; vanem — Petrov. Kuni korralduseni need piilurid liiguvad südamikuga. Sm. Vassiljev ja Feodorov — vasakpoolsed piilurid; vanem — Vassiljev. Kuni korralduseni liiguvad südamikuga. Piilurite signaale jälgib Klimov. Sidepiilurid — Ersov ja Pastuhov.“

„Sm. Ivanov, milliseid signaale annate, kui märkate vastast?“ Piilurid vastavad, milliseid signaale annavad vastase ilmumisel. Seejärgi nimetab enda asetäitja ja annab teada läbilasu. Eraldi annab teada asetäitjale ja vanemale piilurile vastuhüüde.

Piiluri tegevusi. Korralduse andmise lõppedes algab eelpiilur liikumist verstopostiga künka läbivaatamiseks. Õppuseteostaja peab tingimata pidama silmas, et piilur, saanud üllesande, sageli algab otsekohe liikumist tee kõrvale või otsesuunas jaoulemalt kättenäidatud esemele. Tegelikult, et valida parim vaatlusepunkt ja sellele läheneda võimalikult varjatult, vanem piilur peab kaaluma läbi järgmised küsimused:

- kas asuda verstoposti juurde või sellest vasakule;
- kas teha ligem peatus posti joonel või juba varemini;
- kas liikuda kivitee kraavis või üks piilureist peab liikuma põllul;
- millisel intervallil liikuda;
- mida pidada silmas liikumisel (kas kõrg. 180, verstopostiga kungast või teevalli);
- kus võib valida vahepealset vaatlusepunkti, kust oleks veel võimalik vaadata läbi kõiki kardetavaid ja kahtlasi kohti.

Kiiresti mõelnud läbi need küsimused, vanem piilur teatab teisele piilurile oma tegevuseplaani. Seejärgi, laadinud püssid, algavad liikumist.

Piiluri liikumise algades õppuseteostajal esitatud küsimustel selgitatakse, kui võrt otstarbekohaselt ja õieti teotsevad piilurid. Kui osutub piiluri tegevus ebaõigeks ja jaoulem seda ei paranda, siis õppuseteostaja peatab piiluri, kutsub ta tagasi, selgitab vea ja käseb alata liikumist uuesti, mitte läbi lastes tehtud vigade kordamist. Jaoulemale õppuseteostaja tuletab meelde, et ta peab valvama piilurite ja oma alluvate tegevuse järgi ja parandama nende vigu.

Piiluri teiskordse liikumise alul õppuseteostaja selgitab uuesti südamikule piiluri teotsemist.

Tegevusi, kui vastane avastatakse kõrvalsuunas.

Kui piilurid jõudsid esimese sillani, õppuseteostaja abi teatab piilurile (mitte vanemale piilurile), et 1,5 km põhjapool liiguvad ida suunas 10 vastase ratsanikku.

Piiluri tegevusi. Piilur annab poolel häälel edasi vanemale piilurile: „Põhjapool on näha 10 vastase ratsanikku liikumas küla suunas itta.“ Vanem piilur peatub, annab teisele piilurile peatumiseks signaali ja vaatab tähelepanelikult põhja suunas ja piki kiviteed. Märganud

vastast, vanem piilur käseb piiluril kanda ette jaoülemale vastasest.

Kui piilur jätab midagi vahele või teotseb valesti, siis õppuseteostaja abi, peatades hetkeks piiluri, tuletab talle meelde eksimuse ja käseb teotseda õieti. Seejärgi piilur jätkab teotsemist iseseisvalt.

Ja o ü l e m a t e g e v u s i. Vaadanud kiiresti maastiku läbi loode suunas ja mitte märgates enam vastast, jaoülem käseb sidevaatlejal anda edasi rühmülile: „Läänest O r a n õ peale liikusid 10 ratsanikku. Jagu jätkab liikumist.“ Virgats kannab ette õppuseteostajale jaoülema teate.

Kui jaoülem ei teotsenud olukorra kohaselt, siis õppuseteostaja annab temale näpunäiteid õieti teotsemiseks.

Ootamatu kokkupõrge vastasega.

Piiluri jõudmisel verstoposti juurde õppuseteostaja abi signaali järgi vastastkujutavad laskurid tõusevad üles ja kiiresti laksuvad lõunapoolle kiviteed (vastastkujutava osa puudumisel õppuseteostaja teatab vastase ilmumisest suuliselt).

P i i l u r i t e g e v u s i. Piilurid heidavad ajaviitmata pikali, kohanevad maastikule ja avavad tule. Õppuseteostaja abi teatab, et üks vastase sõdureist on saanud surma ja teine haavata. Vaadeldes tähelepaneikult eelolevat maastikku ja mitte leides sealt vastast, vanem piilur läheb vastase sõdurite asupaiga juurde ja annab signaali: „Vastast ei ole.“

Ja o ü l e m a t e g e v u s i. Kuuldes laskmist (või õppusejuhataja abi suulist korraldust tulistamiseks) jaoülem viib jao laiali lahingukorda, tungib kiire korras peale verstopostile ja käseb virgatsil anda edasi rühmülile „Vastane“. Jõudnud jaoga künkale, jaoülem võtab ära vastaselt dokumendid ja küsitleb haavatut: millisest rügemendist, kus asetseb tema rühm ja kompani, milline ülesanne oli jaol. Haavatult läheb korda saada teada, et ta on 85. jalaväerü. 1. komp. 11. rühm; rühm saadetud luurele. Seejärgi jaoülem koostab ettekande rühmülile.

„1. rühma ülemale.

11. 10. Nr. 1. Verstoposti juures, mis 1,5 v. R õ b a k i s t loodesse. 11.05 verstoposti juures eelpiilur sattus peale kahele vastase sõdurile, kes kuuluvad 85. jalaväerügementi 1. komp. 11. rühma; neist üks surnud ja teine haavatud. Rühm viibis luurel. Jagu jätkab liikumist.

Lisa: kirjavahetus 4 lehel.

N. N., 3. jao ülem.“

Seejärgi jaoülem saadab välja uue piiluri teise silla läbivaatamiseks.

Kui jaoülema tegevused ei ole otstarbekohased või jaoülem uuele piilurile ülesande andmisel tegi mõne vea, siis õppuseteostaja näitab kätte, kuidas oleks tulnud jaol teotseda; kui ülesanne piilurile oli antud ebatäpsalt, annab korralduse selle parandamiseks.

Varitsuse korraldamine.

Piilkonna südamikuga jõudmisel võsastiku idaservale, õppuseteostaja abi ütleb eelpiilurile, et ta näeb 10—12 vastase sõdurit silla juures, mis asetseb võsastiku lääneserval. Võsastiku lähedal asetseva verstoposti juures on näha 3 inimest.

Piiluri tegevusi. Vanem piilur annab signaali: „Vastane.“

Ja o ü l e m a t e g e v u s i. Jaoülem liigub kiiresti piilurite juurde, südamiku suunab künka juurde, mis põhja pool maanteed võsastiku idaserval. Jaoülem vaatleb eelolevat maastikku ja vastase tegevust. Seejärgi võtab otsuse varitsuse (Žasada) korraldamiseks ja annab selleks korralduse: näitab kätte asukohad kuulipildujale ja laskureile, määrab kindlaks signaalid tule avamiseks ja vastasele kallalitungimiseks, määrab laskureist kindlaks vastase piilurite vangistajad, korraldab vaatluse võsastikule ja selle idaservale. Seejärgi määrab kindlaks vaatluse avastatud vastasele. Eelpiilur ühineb varjatult südamikuga. Südamik peab kiiresti ja kätkestama võtma sisse jaoülemalt näidatud kohad.

Kui jaoülema ja piilkonna südamiku tegevus osutub ebaõigeks ja ei taga täielikku varjumist ja vaikust pärast kohtade sissevõtmist, siis õppuseteostaja kogub jao kokku, selgitab ära esiletulnud vead ja käseb jaoülemal teiskordselt anda korraldus varitsuse korraldamiseks. Pidades silmas varitsuse tähtsust luurel, õppuseteostaja katkestab lühiajaks õppuse ja teeb lühida arutluse südamiku tegevusest kõigi laskurite juuresolekul.

Pärast arutlust jaoülem annab korralduse edaspidiseks luure toimetamiseks. Seejuures võetakse arvesse, et vastane on hävitatud. Eelpiilureiks määratakse uued laskurid. Parem- ja vasakpoolne piilur liiguvad võsastikus kiviteest ½ km lõuna ja põhja pool. Jaoülema ja üksikute laskurite ebaõigel tegevusel õppuseteostaja pöörab uuesti tähelepanu tehtud vigadele.

Tegevusi kokkupuutumisel vastase mehhosadega.

Kui piilurid jõudsid sillani, mis võsastiku lääneserval, õppuseteostaja abi teatab piilureile, et künkast läände ca ½ km oli näha 2 vastase soomusmasinat, millised liikusid silla poole.

P i i l u r i t e g e v u s i. Piilur jääb otsekohe seisma, moonduv ja annab edasi vanemale piilurile: „Ees 2 soomusautot.“ Vanem piilur ajaviitmata annab edasi signaali: „Mehhosad,“ võtab otsuse varjata piilurit võsastikus ja käseb teisel piiluril: „Minu järele, joostes!“ Kui piilurite tegevus osutub ebaotstarbekohaseks või nad teotsevad aeglaselt, siis õppuseteostaja abi selgitab piilureile, et teotsedes selliselt, tegelikult lahinguolukorras nad oleksid olnud surnud või võetud vangi.

Ja o ü l e m a t e g e v u s i. Jaoülem käseb anda otsekohe edasi rühmülile signaali: „Mehhosad,“ viib kiiresti südamiku põhja poole kiviteed võsastikku ja seab sisse vaatluse vastase järgi.

1—2 minuti pärast õppuseteostaja teatab, et soomusautod on jõudnud võsastiku idaservale.

Jaoülem korraldab sillale väikese tõkke. Tõkke moondamiseks ta jätab 2 laskurit, kes paigunevad varjatult 150—200 m sillast eemale. Jagu jätkab vastase luuramist.

Pärast seda, kui jaoülem on annud kõik korraldused, õppuseteostaja katkestab õppuse ja teeb lühikese arutluse. Piiluri ja jao lahingusse astumine ei käi ülesande piiresse ja selleks ei ole ka vajadust. Jagu võiks astuda lahingusse soomus-

masinatega ja püüda teha neid võitlusevõimetuks ainult sel juhul, kui jagu oleks tabatud soomusmasinait ootamatult ja täiesti lagedal maastikul. Kivitee kõrvale jagu jääda ei või, sest seal ta riskib enese hävitamisega soomusmasinailt. Jaol on parem varjuda maastikuvoltides või võsastikus, sest soomusmasinad metsa ei lähe (minu harvendus). Ida suunda sõitnud soomusmasinad kindlasti peavad peatselt pöörama tagasi, kui neid ei hävitata rühma tulega. Et kergendada rühmal nende hävitamist ja vältida jaole seljatagant kallaletungi, ta peab püüda teha soomusmasinate tagasilikumise võimatuks. Selleks teha kiviteele lihtsamaid takistusi kividest, puudest või paremal juhul isegi olla valmis silla kergeks rikkumiseks. Sellise tõkke ehk takistuse kõrvaldamine on vajalik veel sellepärast, et kahele läbisõitnud soomusmasinale võib järgneda veel teisi vastase mehhoosi. Kõige lihtsam takistus võib pidada neid kinni ja annab võimaluse rühmal valmistuda ette lahinguks nendega. Selleks, et soomusmasinad ei saaks kiiresti kõrvaldada takistusi, määratakse kate (2—3 meest), mis paigutatakse 100—150 m takistusest eemale.

Vastase mehhosadega kokkupuutel nõutakse luurelt välgukiirust kõigis tegevuses, samuti kiiret teatiste edasiandmist vastase ilmumisest rühmülile või kompülile.

Pärast arutlust jaoülem annab korralduse edaspidiseks luure toimetamiseks, kusjuures võetakse arvesse, et soomusmasinad läksid ida suunas ja uusi mehhoosi ei ole nähtud.

Tegevusi kokkupuutel tugeva vastasega.

Pärast eelpiiluri väljajõudmist künkale, mis ca ½ km läände läänepoolsest võsastiku servast, õppuseostaja abi teatab piilurile, et lõuna pool h. Saustsinat kiviteed mööda liiguvad ca 2 vastase jagu.

Piiluri tegevusi. Piilur annab edasi vanemale piilurile: „Lõunapool hütü (huutorit) kiviteel liigub vastane.“ Vanem piilur annab signaali „Vastane“ ja käseb piiluril: „Kandke ette jaoülemale vastasest.“ Piilur liigub varjatult jaoülemale vastu ja kannab ette tähelepanust.

Jaoülemate tegevusi. Jaoülem peatab südamikku ja saadab välja parempoolse piiluri kõrg. 178,9 juurde. Pärast jao väljajõudmist kõrg. 180-le jaoülem korraldab vaatluse avastatud vastase üle ja käseb eelpiiluril ühineda südamikuga. Pärast südamiku väljatulekut kõrg. 178,9 kirde lüngule, jaoülem korraldab vaatlust vastase üle kiviteel ja annab korralduse edaspidiseks liikumiseks h. Saustsinale.

Kui jaoülemate tegevused ei ole otstarbekohased ja on täis jämedaid vigu, siis õppuseostaja katkestab õppuse ja teeb lühikese arutluse. Astuda lahingusse vastasega, kes jaost palju kõvem, ei ole otstarbekohane. Ära minna ei või, sest jao ülesanne seisab selles, et selgitada välja, kas lähedal ei asetse suuremaid vastase jõude. Seepärast tuleb jääda tähelepanematuks vastasele ja püüda liikuda edasi läände. End ära peita on kõige kergem kiviteest põhjapoolse, sest siin on rohkem maastikuvolt ja parem moondata jagu. Edaspidi võib jagu liikuda h. Saustsinale ja Ur. Mogilniku peale või isegi põhjapoolse.

Peatuma jäänud vastase luure.

Piiluri jõudes h. Saustsinale juurde, õppuseostaja abi teatab piilurile, et Ur. Mogilniku juures on näha 3 inimest ja Ur. Mogilniku lõunalüngul on näha värsket mulda.

Piiluri tegevusi. Vanem piilur annab signaali: „Vastane“ ja käseb piiluril kanda ette jaoülemale vastasest. Vanem piilur ise jätkab vastase vaatlemist.

Jaoülemate tegevusi. Paigutanud jao varjatult, jaoülem hiilib h. Saustsinale juurde ja selgitab vaatlusega, kas ei ole Ur. Mogilniku ida- ja põhjalüngudel, kungastel, mis põhjapool sellest punktist ja Naumka jõe läänekaldal kaevikuid.

Õppinud tundma maastikku ja selles raionis mitte avastades vastast, jaoülem kannab ette rühmülile ja otsustab selgitada, kas pole mitte vallutatud vastaselt kungas, mis põhjapool Ur. Mogilnikut ja kõrg. 172,9.

Andnud jaole korralduse liikumiseks künka juurde, mis põhjapool Ur. Mogilnikut, õppusejuhataja teeb õppuse arutluse. Jao liikumine Ur. Mogilniku peale ei ole otstarbekohane, sest et selle punkti juures asetseb kindlasti vastase välivahtkond, kes lahtisel maastikul kergesti tõrjub tagasi jao kallaletungi. Jaol on tingimata vajalik selgitada, kas vastane ei asetse teistes punktides, esmajoones põhjapool Ur. Mogilnikut ja kõrg. 172,9 raionis, sest et vastase olemasolu või puudumine neis punktides võimaldab kergesti määrata ära tema jõude ja kergendada rühmüli ülesannet.

Arutlus.

Üldisel arutlusel õppuseostaja selgitab jaole, kuivõrt on saavutatud õppuse eesmärk, märgib ära õiged ja otstarbekohased tegevused, pöörab tähelepanu vigadele ja seletab, kuidas neid vigu tulevikus vältida. Vastase luure nõuab jaolt suurt tähelepanelikkust, kiirust ja läbikaalulist ning läbimõtlemit tegevuses. Et vältida tulevikus tehtud vigu, laskurid peavad teadma ja omama reflektorsed võtted kiireks ja tähelepanelikuks maastiku tundmaõppimiseks, peavad teadma, kuidas teatada jaoülemale avastatud vastasest, eriti vastase mehhosadest, peavad teadma, kuidas teotseda ootamatul kokkupõrkel vastase mitmesuguste osadega. Peale selle peavad kõik laskurid teadma, kuidas on parem teotseda varitsuse korraldamisel ja vastase mehhosadega kokkupuutumisel.

Võttes kokku eeltoodud näitlikku tundi, näeme, et punaväes pannakse väga suurt rõhku otstarbekohasele luure korraldamisele. Õppuse meetodikast nähtub ka asjaolu, et enne ei lubata minna üle uuele tegevusele, kui eelmine on täielikult omandatud. Näitliku tunni autor sissejuhatuses väidab, et ei ole soovitav töötada läbi enam kui 1—2 sellist küsimust korraga, et mitte väsitada jaoülemat ja laskureid. Sellest lähtudes on loodud olukord mitmekesiste küsimuste lahendamiseks. Küsimuste arv, milliseid õppuseostaja tahab 3 tunni jooksul võtta läbi, paistab olema veidi suur ja kogu see omandatavate teadmiste pagas kujuneb laskurile koormavaks. Parem on õppetund teostada lühema aja (2 tunni) vältel, seejuures läbi võtta vähem küsimusi, kuid õppetunde rohkem. Viimane meetod annab paremaid tulemusi.

J. V.

Helgi-kõlamõõtmine.

Leitnant A. Nõmm.

Helgi- ja kõlamõõtmise alal teostus Maa-ilmastõõtmise suur evolutsioon. Helgi- ja kõlamõõterühmad omasid positsioonisõja ajajärgul õige suure tähtsuse vastase suurtükiväe asukohtade määramisel ja informatsiooni kogumises vastase suurtükiväe aktiivsuse kohta. Ka teostati nende abil tulejuhtimist vastase suurtükiväe pihta. Pärast Maailmasõda jätkatakse kõikjal nende arendamist.

Mõõteüksused teotsevad kaasajal järgmistel põhimõtetel.

Helgimõõterühm määrab vastase patarei asukoha suurtükilaskmisel tekkiva helgi¹⁾ või tulekuma viseerimisega ehk sälkimisega mitmest vaatluse- ehk mõõtepunktist. Helgimõõterühm peab omama vähemalt 3 mõõtepunkti, kus nurgamõõteabinõudega teostatakse sälkimisi ja lahenduspunkti, mis on ühendatud mõõtepunktidega raadio- või telefonisidemega. Seetõttu, et vastase patareide sälkimisi teostatakse peamiselt öösi, mõõtepunktide nurgamõõteabinõud peavad olema varustatud valgustusseadistega. Helgimõõterühm omab optilise või akustilise signaalaparaadi, mis aitab tagada, et kõik mõõtepunktid sälgivad ühe ja sama vastase patarei.

Kõlamõõtmisel kasutatakse vastase patarei asukoha leidmiseks suurtükilaskmisel tekkivate kõlalainete enam-vähem ühtlast levimist õhus. Kaasaja kõlamõõterühm teostab seda automaatselt kõlamõõteaparaadiga, mis koosneb registreerimisaparaadist ja vähemalt 4 kõlavastuvõtjast ehk mikrofonist. Kõlavastuvõtjad asetatakse mõõtepunktidesse ja ühendatakse traatjuhtmetega lahenduspunktis asuva registreerimisaparaadiga. Peale selle on kõlamõõterühmal veel 1—2 eelpunkti, mis omavad sideme lahenduspunktiga.

Mõõteüksuste abil juhitakse kaasajal ka suurtükitulud, kusjuures mürsulõhengu asukoha määramine teostub üldiselt samadel põhimõtetel kui vastase patareide kindlaks määramine.

Pärast tegevuseraiooni jõudmist mõõteüksused vajavad töötamisvalmis seadmiseks, s. o. luureks, mõõte- ja lahenduspunktidesse asumiseks, mõõtepunktide asukohtade määramiseks, sideloomiseks, mõõteplannõuete valmistamiseks j.n.e. soodsais tingimisis um-

bes 6 tundi. Juhul, kui maastikul puudub trigonomeetriline võrk ja pole kasutada täpsaid kaarte, mõõteüksuste hargnemisega on palju suurem, sest siis tuleb improviseerida koordinaatide võrk. Mõõteüksused jõuavad oma töötamisraiooni ja astuvad tegevusse pärast kontakti loomist või rinde seismajäämist. Sageli võib juhtuda, et vastasega loodi kontakt ohtupoolikul ja enne pimedaksminekut pole enam niipalju aega, et mõõteüksused suudaksid organiseerida oma mõõtesüsteemi ning see valmib alles järgmisel päeval. Seega näeme, et sageli võib minna kaduma õige palju aega, mis vähendab mõõteüksuste kasulikkust eriti manöövrise olukorras.

Kõlamõõterühm töötab harilikult 4 mõõtepunktiga 6—8 km laiusel rindel. Helgimõõterühm töötab 3—4 mõõtepunktiga 4—6 km laiusel rindel. Seejuures kõlamõõterühm ei saa asendada helgimõõterühma ega vastupidi, sest nad töötavad eriabinõudega ja iseäranis põhimõtetel ning mõõtepunktide asukohad peavad vastama eritingimustele. Nad peavad töötama paralleelselt. Selleks, et kogu rindele jatkuks mõõteüksusi, neid on vaja õige palju, eriti veel laiadel rindtel teotsemisel. Mõõteüksuste vähesel arvul olemasolul jatku neid ainult tähtsamasse raiooni või pealöögi suunda, kuna kõrvalise tähtsusega raiooni neid sageli ei jatku. Eriti mak-
sab see nõrga tehnikaga riikide kohta.

Kõigi eeltoodud asjaolude tõttu õige sageli on vaja kasutada lihtsamat meetodit, mis võimaldab igas vaatluspunktis olevate abinõudega määrata vastase patareide asukohti ja juhtida mõjuvat tuld nende pihta. Soodsas olukorras võib saavutada rahuldavaid tagajärgi helgi- ja kõlamõõtmise põhimõtete kombinatsiooniga, mida nimetatakse helgikõlamõõtmiseks (flash-sound ranging, Licht-Schallmessen j.n.e.). Helgi-kõlamõõtmisel määratakse vastase patarei suund helgi abil ja kaugus kõla abil. Pöörates vaatluspunktis asuv käärpikksilm vastase patarei helgi peale, saadakse suund ja mõõtes harilikult sekundimõõtjaga aeg, mis kõlalainel kuulub patarei juurest vaatluspunkti tulekuks, saadakse vastase patarei kaugus meie vaatluspunktist. See meetod on õige lihtis, ei vaja kuigi keerukat ega pikaajalist treeningut ning iga patarei ja kõrgem suurtükiväe üksus võib soodsalt juhul seda edukalt kasutada ka manöövrise olukorras.

Helgi-kõlamõõtmist kasutati ka Maailmasõjas, kus ta aga positsioonisõja olukorra

¹⁾ Käesolevas kirjutises mõistetakse helgi all laskmisel suurtükisoodme ette tekkivat tuleleeki, kuna tulekuma on siis, kui vastase patarei asub varje taga ning hõrisondil on näha tuleleegi kuma.

tõttu jäi suure tehnikaga riikide sõjavägedes rohkem tagaplaanile. Ka meie Vabaduse sõjas kasutati üksikuil juhtudel helgi-kõlamõõtmist. Näiteks määrati helgi-kõlamõõtmisega 10-tollise suurtüki asukoht, millega punavägi pommitas Narva linna.²⁾ Arvesse

võttes meie olukorda ja võimalusi, tuleb arvestada, et ka tulevikus peame õige sageli kasutama helgi-kõlamõõtmist. (Järgneb.)

²⁾ Vabadusesõja Arhiiv. 2. kindluse raske suurtükiväe divisjoni kaust nr. 2, lhk. 73.

Taktika alalt.

Taktikaline ülesanne nr. 2.

Kõvendatud pataljoni tegevus kohtamislahingus.

III/9. sirühmüli olukorra hinnang ja korraldused.

Kell 0220 patüli eelkäsu saabudes¹⁾ asub III/9. rühm Kärksis pataljoni staabi juures. Rühma meeskond ja varustus on seni tööle rakendamata ja rühm on seega rännaku alustamiseks valmis ühistel alustel pataljoni teiste üksustega. Telefonid, mille kaudu patül ja rattkompül oma korraldusi edasiansid,²⁾ kuuluvad püsivsidevõrku ja rügemendi sidevõrku.

Teinud rühma rännakule asumise ettevalmistamiseks rühmavanemale vastavad korraldused, läheb rühmül patüli juurde, niipea kui viimane saabub Vastsemõisast, et tutvuneda olukorraga, pataljoni ülesandega ja vastu võtta korraldused side alal.

Patül nõuab luursalgalt tähtjalisi teateid 3 joonelt.³⁾ Sidül kaalub luursalga varustamise küsimust sidevahenditega. Telefon ei ole kohane sideks luursalgaga, sest patül liigub ise koos pataljoni peajõududega. Ka optiliste abinõudega ei saa neid teateid edasi anda. Jäävad vaid virgatsid. Rühmas on praegu ainult 2 sõidukorras jalgratast. Patül peab omakord saatma tähtjalisi teateid rügemendi peajõudude juures liikuvale rügulile. Teiste abinõude puudumisel saab neid teateid saata ainult nimetatud kahe jalgratturiga. Seepärast ei saa sirühmast luursalgale mingisuguseid sideabinõusid juurde anda. Ta peab oma teated saatma salga käsutuses olevate jalgsi või mootorratturitega.

Pataljoni sidevõrgus puuduvad väljavaated püsivjuhtmete kasutamise võimalusteks. Pealegi ei tunne pataljoni sirühma meeskond seda tööd kuigi hästi. Rühmül pöördub telefoni teel rügemendi sidüli poole selgituse saamiseks. Selgub, et püsivjuhtmed on määratud ühenduse loomiseks rügemendi

ja pataljoni vahel viimase jõudmiesl Metsaperesse (Mataperasse) ja hiljem. Kuna ei olevat kindel, et selle ühenduse loomiseks kasutada kavatsetav juhtmepeaar on korras ja et rüg. staabi sirühmal puudub võimalus liini luureks ja parandamiseks, siis ongi Viljandi edasimineva liiniosa luure ja parandus pandud III/9. sirühmale.

Et Viljandi postkontorist saadava varustuse vastuvõtmine ei takistaks rühma liikumist, on vaja varustuse vastuvõtjad saata enne rühma rännakule asumist Viljandisse. Rühmül astub ühendusse luursalga ülemaga ja saab viimaselt nõusoleku kahe sidemehe oma autodel Kärksi Viilupi talu juurest Viljandisse viimiseks.

Kärksis k. 0320.

Käsk liinijao allohvitser N-le.
Suuline.

Minge ühes rms. R-ga Viilupi talu juurde, kust sõitke veoautol koos III/9. pürühma jagudega Viljandisse. Viljandi postkontorist võtke vastu rühmale määratud liiniparandamise abinõud ja materjalid, mis siin nimestikus tähendatud (rühmül annab nimestiku). Varustuse väljaandmise kohta on rügsidül postkontoriga läbirääkinud.

Pärast varustuse vastuvõtmist oodake Viljandi lõunaserval Metsaperesse (Mataperasse) viival teel k. 0700 paiku sinna jõudvat rühma.

III/9. sirühmül.

Sidül võiks veel teha patüli ettepaneku ühe helks ja ühe kerge kaablitöökonna andmiseks eelsalka määratud kompani juurde. Kuid arvestades, et ees on veel võrdlemisi pikk rännak, vähemalt Viljandini, kus ei ole ette näha kokkupuutumist vastase tegevamate jõududega ja et eelsalga vooris ei ole häid võimalusi sidetöökondate varustuse paigutamiseks, võib töökondate eelsalgale juurdeandmine enne rännaku algust ära jääda. See sünniks hiljem, vastavalt olukorra kujunemisele.

¹⁾ Vt. „Sõdur“ nr. 3/4 s. a.

²⁾ Vt. „Sõdur“ nr. 3/4 ja 6 s. a.

³⁾ Vt. „Sõdur“ nr.

Degaseerimise meeskonna tegevus.

Olukord.

Teada saades olukorrast rügel 9. teeb korralduse rügemendi gkaitse juhatajale sõita Raudna silla juure ühes degaseerimise meeskonnaga, koosseisus 1 kapral ja 5 reameest; toimetada gluuret silla ümbruses ja degaseerida gaasitatud maaala, et pioneerirühm saaks asuda silla parandamisele.

Rügel andis gkaitse juhatajale kasutada kerget veoauto.

Gkaitse juhataja korraldused kohapeal kaasavõetava varustuse kohta.

1) Degaseerimise abinõud:

- rullisõelu 1
- käsisõelu 4
- pulverisaatoreid 2
- labidaid 3
- kärusid (muretsetud kohapeal) . . 1

2) Degaseerimise aineid:

- kloorlubja — 3 tünni (umbes 220 kg),
- kloorlubja pastat 1 kg (vaseliini 55%, kloorlubja 45%).

Märkus: Kloorlubja pasta on määratud pioneeridele, kes töö ajaks määrivad pastaga sisse käed.

3) Luure abinõud:

- keemiliste ilmutajate komplekte 3 tk.
- lippusid, gaasitatud maaala äramärgimiseks 30 „

4) Degaseerimise abinõud laduda veoautole ja meeskonnal valmis olla väljasõiduks 05.07. kell 0320. Gmeeskond sõitis välja kell 0330.

Kell 0415 jõudis gkomando Raudna jõe juure ja peatus raudtee ülesõidu kohal.

Gkaitse juhataja korraldused silla juures.

1) Kapral ja 2 reameest jäävad auto juure ja valmistavad ette ained ja aparaadid degaseerimiseks ja paigutavad kloorlubja tünnid kärule.

2) Kolm reameest, riietatult gkindlasse ülikonda, ühes gjuhatajaga lähevad gluurerele, ülesandega kindlaks määrata gaasitatud maaala suuruse ja iseloomu.

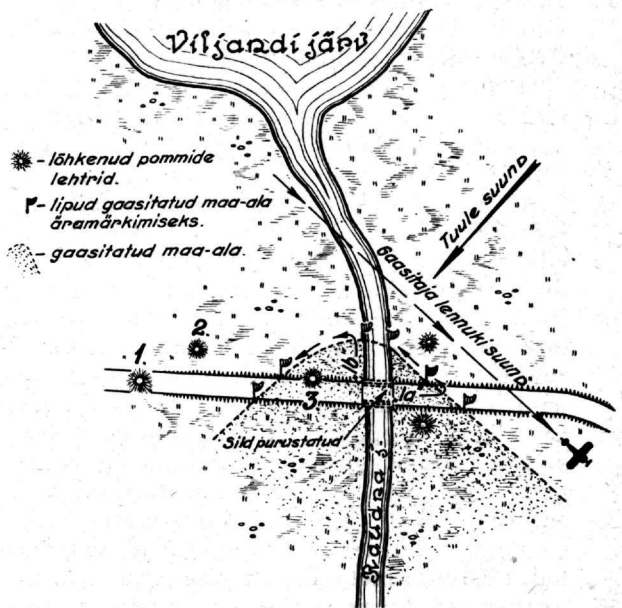
Gluure.

Viljandi—Loodi maantee ülesõidu kohal tegi gkaitse juhataja kindlaks tuule suuna, mis osutus NO, seega tuul puhub üle Viljandi järve silla poole.

Ülesõidukohalt on näha, et puusild on purustatud ja silla palgid paisatud laiali. Üksikud pommid on lõhkenud maantee-

tammil, mis viib üle madala ja soise maa. Peale selle on näha veel lehtreid silla ümbruses.

Gkaitse juhataja otsustab toimetada gluurit allatuult (järve poolt küljest) ja läheb ühes meeskonnaga lähema leetri juurde, eesmärgiga teha kindlaks sg olemasolu. Kõige lähem lehter on maanteetammil silla läheduses — umbes 100 m sillast läänes (joonis 1). Leetri (1) iseloomu järgi võib otsustada, et tegemist on lõhkepommiga, sest lehter on gpommi jaoks liiga suur. Tehes katset leetri juures keemilise indikaatoriga, selgub, et yperiiti ei ole. Järgmine lehter on maanteetammi kõrval (2), kus on sügav auk. Ka siin ei ole sg. Kolmas lehter on silla läheduses tammi serval. Leetri juures tehtud katse keemilise indikaatoriga näitab yperiidi olemasolu leetri kohal ja ümbruses, olgugi et lehter oli tekkinud lõhkepommist. Järgmiste, maanteetammil ja selle ümbruses olevate, lehtrite juures selgub samuti yperiidi olemasolu, ehkki nad olid suured ja tekkinud lõhkepommidest. Kuna luure selgitas, et kogu maaala purustatud silla ümbruses oli ühetaoliselt mürgitatud yperiidiga, tuli gkaitse juhataja otsusele, et maaala on gaasitatud roheliste lennukite poolt mitte gpommidega, vaid yperiidi mahavalamisega.



Joon. nr. 1.

Gaasitatud maaala suuruse kindlaksmääramiseks tegi gkaitse juhataja luurajatele järgmise korralduse:

Luurajal „1a“ minna üle jõe ja liikuda maanteed mööda ning teha kindlaks

gaasitatud maaala ulatus teiselpool kaldal maantee kohal ja märkida selle piir lipukestega. Seejärgi pöörata maanteest järve poole ja sealt jõe juurde tagasi ning teha kindlaks gaasitatud maaala ulatus ja märkida selle piir lipukestega. Luurajal „1b“ alata tööd silla kohal, liikudes jõe vasakut kallast mööda ja teha kindlaks gaasitatud maaala ulatus järve suunas; seejärgi liikuda gaasitatud maaala piiri mööda raudtee poole ja märkida piir lipukestega.

Gkaitse juhataja toimetab g-luuret maanteetammil jõe vasakul kaldal, pöörab siis alla järve poole ja kohtab vahepealsel maaalal „1b“ga.

Märkus: Käesoleval juhul, kus tuule suund on NO, seega puhub järve poolt maantee ja silla suunas, on tähtis kindlaks teha gaasitatud maaala suurus silla ja maanteetammil vasakul (järvepoolisel) küljel, sest tuul puhub tekkinud gapilve üle maanteetammil ja silla. G-luure tegi kindlaks, et yperiidiga on gaasitatud:

- maanteetamm ühes sillaga umbes 30 m ulatuses,
- järvepoolne maaala tammist paremal umbes 15 m ulatuses.

Seega degaseeritava maaala suurus on:

- maantee umbes 240 m²
- maastik umbes 200 m²

Kokku umbes 440 m²

Luure tagajärjed gaasitatud maastiku kindlaksmääramisel on näidatud joon. 1.

Maaala, mis tammist paremal, võib esialgu jääda degaseerimata, sest tuule soodsa suuna tõttu gaasipilv liigub sillast eemale jõeorgu mööda ja ei takista pioneride tööd ning vägede liikumist üle silla.

Gaasitatud maastiku iseloom.

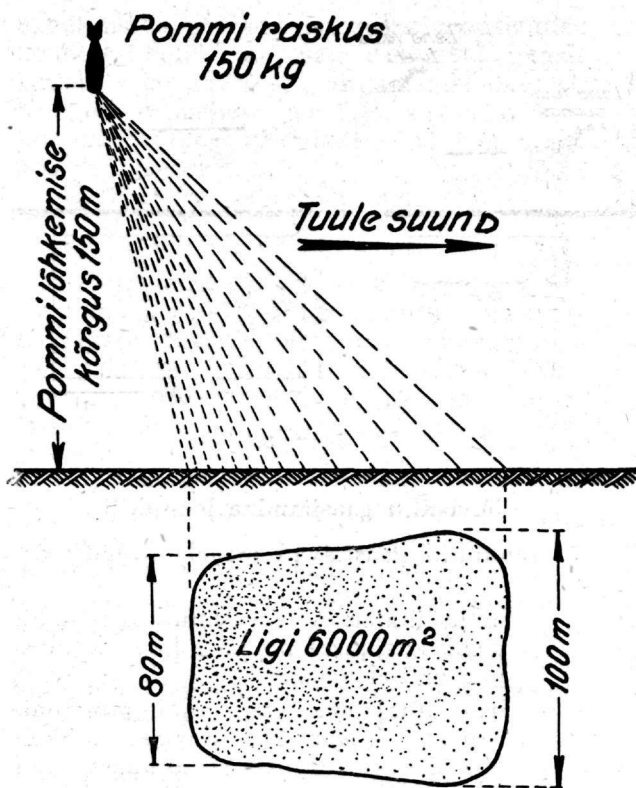
Raudna jõe kaldaäärne maastik maantee ja järve vahel on lage ja pehme. Hein on niidetud ja kaartena maas.

Pehme maa tõttu on võimata töötada heinamaal rullsoelaga. Rullsoelaga saab töötada ainult maanteetammil.

Gkaitse juhataja korraldused maastiku degaseerimiseks.

Käruga viia kloorlupja purustatud silla juurde. Kapral ja reamees „a“ algavad kohe maanteetammil degaseerimist sillast raudtee suunas.

Reamees „b“ ja „d“ käsisoelaga degaseerivad maaala jõe vasakul kaldal, algades tööd silla juurest ja liikudes raudtee poole.



Joon. 2.

Reamees „e“ käsisoelaga degaseerib maaala jõe paremal kaldal, liikudes paremale.

Kui maanteetamm degaseeritud kuni sillani, kapralil ja reamehel „a“ minna abiks teistele degaseerijatele.

Degaseerimise tööaeg.

Maanteetammil degaseerimiseks oleks vaja aega:

- g-luure ligi 0,5 tundi
- 2 meest 1 rullsoelaga ligi . . . 1,2 „
- 3 meest 3 käsisoelaga ligi . . . 1,5 „

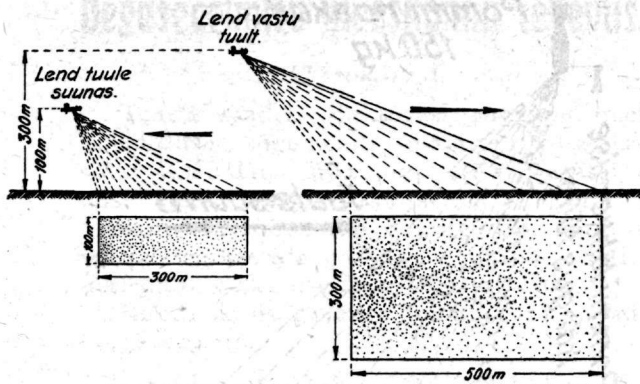
Kokku umbes 2 tundi

Märkus: Lõpul degaseerivad maastikku 4 meest 4 käsisoelaga.

Pionerid võiksid asuda silla parandustöödele umbes kaks tundi peale degaseerimise tööde algust, s. o. siis, kui on degaseeritud maante kuni sillani, vasakpoolne jõe kaldas ja purustatud silla ümbruskond.

Kogu gaasitatud maaala, mis asub tammist paremal, jääb degaseerimata aja ja ainepuudusel ja meeskonna väsimuse tõttu. Kuid gaasitatud maaala allpool tuult ei takista maanteetammil ja silla forsseerimist.

Pärast 2-tunnilist puhkust gkaitse juhataja laseb degaseerida maaala tammist paremal.



Joon. 3.

Maastiku gaasitamine lennukilt.

Lennukid gaasitavad maaala kolmel viisil:

- hetksüütajatega varustatud g-pommidega, kusjuures pomm lõhkeb kokkupuutumisel maaga;
- lentsüütajatega varustatud g-pommidega, kusjuures pomm lõhkeb 150–200 m kõrgusel maapinnast, kuid pommi kate ei purune ja vedel sg pritsitakse joana maapinnale (joon. 2);

— sg mahavalamisega erilisest lennukile monteeritud nõust, kusjuures vedel sg ei pritsita, vaid nõu avamisega valatakse mõne sekundi vältel nõust välja (joon. 3).

Nimetatud gaasitamise viiside kasutamine lennukilt oleneb olukorrast ja gaasitatavast maastikust. Käesoleval juhul on tegemist soise ja pehme maastikuga, seetõttu ei ole kasulik tarvitada hetksüütajatega g-pomme. Pehme pinnase tõttu läheb kaduma pommi lõhkemisel rohkesti sg. Neid pomme kasutatakse ainult siis, kui gaasitav maapind on kõva ja lennuk on sunnitud lendama suurel kõrgusel. Lennates kõrgel võib lennuk pehme maapinna gaasitamiseks kasutada lentsüütajatega g-pomme, mis lõhkevad teatud kõrgusel maapinnast. Käesoleval juhul, kus sild üle Raudna jõe oli kaitseta ja roheliste lennukid võisid lennata madalalt, oli neil kõige kasulikum gaasitada maaala sg mahavalamisega.

Gaasu abil kindlakstehtud gaasitud maaala iseloom ja suurus laseb oletada, et roheliste lennuk-gaasitaja tuli Viljandist ja lendas piki Raudna jõe orgu (joon. 1), valades yperiiti silla lähedusse. Kuna tuul oli lennukile umbes külje pealt, ei langenud yperit otse alla, vaid kandus vähe kõrvale.

Õhu- ja gaasikaitse alalt.

Gaasikaitse korraldamisest siseriigis.*)

Kolonelleitnant A. Balder.

Tuleviku sõda algab linnade ja riigikaitse seisukohalt tähtsamate keskuste pommitamisega õhust. Vaenlase lennukid tungivad sõjategevuse esimesest silmapilgust sisemaale, et purustada riigi valitsemise ja riigikaitse juhtimise keskkohati, raudtee sõlmejaamu, sadamaid, mobilisatsiooni läbiviimise tsentrumeid, tähtsamaid tehaseid, veskeid ja muid elulisi punkte. Selleks tarvitatakse gaasi-, purustamise ja süütepomme. Isegi ilmastiku olud ei takista siin lennukite tegevust, sest sõja algeks valitakse päev, mis võimaldab lennukite tegevust. Millised linnad, alevikud ja muud keskused saavad meil sõjategevuse algades vaenlase pommitamise all kannatama? — See on selge igale kodanikule, kes

selle üle järgi mõtleb. Asjata on neid siin üles lugeda.

Selle — vaenlase lennukite hävitustöö — eesmärgiks on mitte ainult materjalsete kahjude sünnitamine, riigikaitse jõudude nõrgestamine, vaid ka rahva moraali, rahva vastupanu jõu vapustamine, rahva kaitse tahte nõrgestamine, sest loomulikult kannatavad vaenlase pommitamise all ka rahulikud elanikud, kes võivad kaotada enda üle valitsemise ning sattuda paanikasse. Kaasaja sõjavägi, rahvas ja riiki juhtivad isikud on lahutamata sõltuvuses ja äraripuvad üksteisest. Rahva kaitsetahte ja kaitsejõu nõrgenemine kandub sõjaväele ja saab sõjaväe distsipliini ning moraali vapustajaks, ning võib lõpuks kujuneda saatlikuks riigi olemasolule. Mida nõrgemalt riik ja rahvas on organiseeritud õhu- ja gaasikaitseks, mida väiksem on rahva

*) Avaldatakse eeldusega, et artiklis ehk leidub tulusaid näpunäiteid sellel alal tehtud töö arendamiseks. Toim.

arusaamine hädaohust, mis ähvardab teda sõja algades õhust, seda ootamatum ja efektsem on vaenlase lennuväe tegevus, seda suurem on selle tagajärg ning lõpuks seda saatuslikum on see riigikaitsele.

Need on vastuvaidlematud tõsiasjad, millest küllalt on kirjutatud ja kõneldud, kuid mille esile toomine pole kunagi üleliigne, kuni nad on raiutud rahva arusaamise, luusse, lihasse ja verre.

Kui vaenlase õhurünnakud siseriigis niivõrt mõjutavad riigikaitse tegevust, siis, loomulikult, kaitsele õhurünnakute vastu ning nende mõju vähendamisele peab saama pühendatud vääriline tähelepanu. Rahvas, peamiselt nende keskuste elanikud, kes kannatavad õhurünnakute all, peavad olema organiseeritud õhu ja gaasikaitseks. See peab olema riigi valitsuse, kaitseväe, rahva omavalitsuste ja kõigi organisatsioonide kollektiiv-töö. Tõsi, viimaseil aastail on sel alal kaitseväe, kaitseleidiu, õhukaitseleidiu, gaasikaitse komiteede ja Punase Risti poolt tehtud suur töö, kuid see töö peaks olema rohkem organiseeritud, kooskõlastatud, rohkem reaalsem ja tulemusrikas; ta ei tohi olla kõrvaltööks.

Mõned mõtted gaasikaitse organiseerimise alal. — Gaasikaitse juhtimine ja ettevalmistustööd gaasikaitseks riiklikus ulatuses peavad välja minema ühest keskkohast, loomulikult on selleks kaitsevägede staap. Linnades ja alevites, linna või alevi piirides gaasiohu või õhurünnaku puhul võtavad gaasikaitse teostamisest osa:

- 1) kohalikud kaitsevägeüksused,
- 2) linna- või alevivalitsus,
- 3) kohalik kaitseleidiuüksus,
- 4) politsei,
- 5) Punane Rist ja Naiskodukaitse,
- 6) raudteejaama ametkond,
- 7) tuletõrje ühing.

Nende asutiste tegevust gaasikaitse teostamisel juhivad isik, kes juba rahuajal määratud kohaliku linna või alevi sisekaitse ja julgeoleku juhiks. Selleks isikuks võib olla linna või alevi komandant, kohaliku kaitseleidiuüksuse pealik või politsei prefekt või komissar. Mobilisatsiooni korral gaasikaitse juhi määramine on hilja, sest juba rahuajal peab tema oma ülesannetega ja gaasikaitse kavadega olema tuttav.

Et juba rahuajal asutused ja organisatsioonid, kes võtavad osa gaasikaitse teostamisest, kokku töötaks, ette valmistuks, omad kavad koostaks ning omaks ühtlasi harjumusi ja oskusi gaasikaitse teostamiseks, on soovitatav, kui need asutused oma

vahel moodustavad kohaliku gaasikaitse komitee, kuhu kuuluvad esindajad gaasikaitset teostavatest organisatsioonidest. Komitee esimeheks on isik, kes sõja korral määratakse kohaliku linna või alevi gaasikaitse juhiks.

Gaasikaitse teostamise alal

Linna- või alevivalitsus:

— juhivad ja korraldab esimese arstiabi andmist ja raskesti mürgitatute transporteerimist. Selleks näeb ette ja annab ruumid esimese arstiabipunktideks, uute haigemajade asutamiseks ja olevates haigemajades mürgitatute mahutamiseks; organiseerib koos Punase Ristiga ja Naiskodukaitsega sanitaarpersonaali esimese arstiabi andmise punktidesse ja haigemajadesse, sanitaarlendsalgad tänavatelt mürgitatute ülesotsimiseks ja nende transporteerimiseks esimese arstiabiandmise punktidesse; annab transporteerimise abinõud ja vajaliku personaali ning transporteerib raskesti mürgitatud kodanikud esimese arstiabiandmise punktidesse haigemajadesse;

— asutab ja korraldab gaasikindlad ruumid avalikkudeks varjenditeks neile, kes õhurünnaku puhul viibivad tänaval;

— hoolitseb, et kodanikkude varustamine veega ja elektriga sünniks vahetpidamata;

— töötab välja tervishoiu määrused gaasirünnaku puhuks ja teeb need kodanikkudele teatavaks.

Kaitseleidiu kohalik malev või üksus:

— teostab õhu vaatluse, vaenlase lennukite ilmumisel teatab sellest asutustele ja organisatsioonidele, kes teostavad õhu ja gaasikaitse;

— teostab gaasialarmi;

— teostab passiivse õhukaitse, tulistades vaenlase lennukeid kuulip. ja püssidest;

— teostab oma gaasikaitse meeskondadega gaasiluure ja gaasitatud kohtade ning ruumide degaseerimise;

— on gaasirünnaku ajal abiks politseile korra ja julgeoleku alalhoidmisel, saates selleks välja patrullid.

Politsei:

— teostab korra ning julgeoleku alalhoidmise;

— teostab valve gaasirünnaku läbi kannatanud kodanikkude varanduse järgi;

— suleb tänavad ja kohad, kuhu kukunud gaasipommid ja teatab gaasitatud kohtadest gaasikaitse meeskondadele;

— korraldab ja juhib liikumist, hoides ära korratused ning paanika;

— hoiab rahva eemale gaasist mürgitatud kohtadest;

— juhatab gaasist mürgitatud esimese arstiabi-andmise punktidesse;

— teatab tuletõrjele tulekahjude tekkimisest.

Raudtee ja telefoni ning telegraafi ametkond:

— jätkab oma teenistust ja rongide vastuvõtmist ning väljasaatmist;

— hoiab alal katkestamata telegraafi ning telefoni ühendused;

— parandab viivitamata pommide läbi tekkinud purustused, mis takistavad rongide liikumist või telegraafi ja telefoni ühendust.

Naiskodukaitse ja Punane Rist:

— moodustavad sanitaar- ja abiandmise salgad, kes töötavad linna või alevivalitsuse tervishoiu osakonna juhendite ja kava järgi mürgitatute ülesotsimiseks, neile esimese arstiabi andmiseks ning mürgitatute transporteerimiseks;

— korraldavad laste päästmist ja neile abiandmist õhurünnaku puhul.

Tuletõrje:

— koguneb aegsaste oma kogumiskohadesse, olles valmis väljasõiduks;

— kustutab pommide plahvatusel tekkinud tulekahjud ning hoiab ära tule levimise;

— päästab pommitamisest purunenud majade rusude alt inimesi;

— on abiks gaasikaitse meeskondadel gaasitatud maaalade degaseerimisel, kui tulekahjud puuduvad;

— degaseerib suuremad platsid ja aiad, kui tuleoht on möödunud.

Need on peamised tegevused, mis ühel või teisel asutisel ja organisatsioonil gaasiohu korral täita. Asudes tegeliku töö juurde, seltsib neile rida teisi ülesandeid, sest tihti töö ise näitab, mis vaja teha. On vaid vaja, et gaasiohust tõsisele arusaamisele jõutaks. Kui meil Vabadusesõjas puudus gaasihädaoht ning puuduvad kibedad kogemused gaasi mõjust, siis ei tohi see lohutada, et tulevikus riigikaitseks välja astudes meil gaasihädaoht puudub.

Sõjatehnika alalt.

Käsirelvade vintraudade kuluvuse mõju laskeomadusile.*)

M. G. Tchekhoff — korvetikapten, Belgia relvatehase „Fabrique Nationale d'Armes de Guerre” ballistikalaboratooriumi insener.

Autori loal **O. K.** ja **A. Z.**

§ 2. Raua kuluvuse mõju hajumisele.

Üldiselt võib öelda, et hajumine suureneb ruttu V suurte kahanemiste juures ja — vastuoksa — jääb minimaalseks tervel laskmise keskel, kui see kiiruse kaotus on väike; viimasel juhul langeb laskmise täpsus järsult laskmise lõpuks.

Ülemal mainisime, et hajumine on sõltuvuses vintlõigete pindade kuluvusega ning „põletiste” mõjuga. Sel juhul, mil „põletiste” mõju on väike (vintpüssides), on hajumise ainsaks põhjuseks — vintlõigete kulumine. Automaatrelvade juures seltsib sellele nähteile veel gaaside läbivool, mille tõttu täpsus kannatab veelgi rohkem.

Mõjudes pidurdavalt kuuli kiirusele halvad gaaside läbivoolud ka kuuli kindlat „istakut” lendjoonel, püüdes ühtlasi deformeerida kuuli ning venitada teda pikemaks.

Vintlõigete kuluvus avaldab mõju vaid siis, kui see nähe on küllalt arenenud. Selle mõju

relva täpsusele hakkab selgesti avalduma alates hetkest, mil kuuli ja raua läbimõõtude vahe osutub liig suureks selleks, et kuul võiks hästi järgida vintlõikeid.

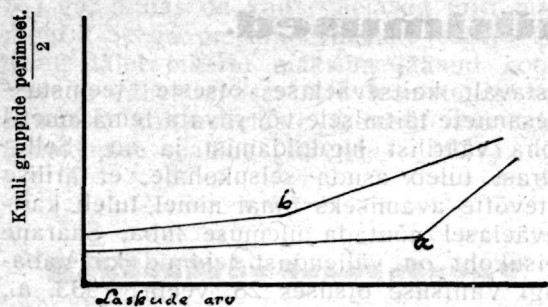
Neid kahte hajumise suurenemise juhtu kujutab diagramm 9. Kõverjoon a näitab laskmise tulemusi vintpüssidega ning rohuga ja laskekiirusega, mis gaaside läbivoolu ei soodusta. Kõverjoon b näitab täpsuse kahanemise käiku laskmisel automaatrelvaga.

Diagramm 10 tõestab ülaltoodut. Rauad 1, 2 ja 3, millest on lastud ülalpool nimetatud tingimustes, annavad isesuguseid kõverjooni, mis olenevad gaaside läbivoolu ning raudade kulu erinevaist ulatusist.

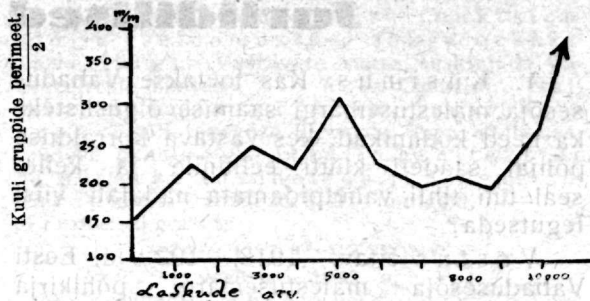
Joonisel 11 on kujutatud raua raskuse mõju hajumisele.

Peale ülal vaadeldud tegurite mõjub metalli sadestus ka raua täpsusele. Kui see sadestus on tunduvalt suur, suureneb ka hajumine, kusjuures kuulide jäljed kilbil omavad ebamäärase ovaalse kuju. Nähe on eriti silmatorkav melhior-mantliga kuulide juures; harvemini tuleb seda ette tombak-mantliga kuulide tarvitamisel.

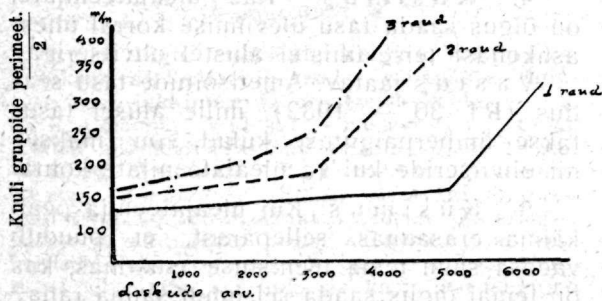
*) Vt. „Sõdur” nr. nr. 11/12 s. a.



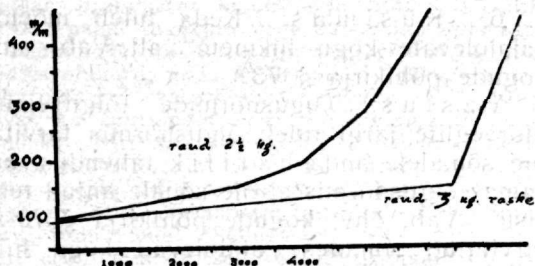
Joon. 9.
Hajumise üldkäigud.



Joon. 12.
Laskude arv. Melhior-mantel.



Joon. 10.
Rõhumine.



Joon. 11.
Hajumine.

Olgu siin mainitud, et see nähe esineb kaunis harva, ning kuna mantlist pärit sadestus kaob harilikult pärast seda, kui teatud arv laske on tehtud, siis tarvitamisel erilisi raskusi ei teki. Ovaalsete jälgede tekkimist võib panna tähele vaid harva, küll aga võib vahest suurendada lahkjooks, nagu näha diagrammist 12, milline kujutab täpsuse kõikumist laskmisel automaatrelevant kuuliga, mida ümbritseb melhior-mantel.

Olgu tähendatud, et täpsat siduvust „sades-tuse” tekkimise ja täpsuse kahanemise vahel pole suudetud alati kindlaks teha. Küll ilmnevad mõlemad nähted tavaliselt ühel ja samal ajal, kuid vahest juhtub, et V kahanemine („sades-tuse” tagajärjel) ei kutsu esile täpsuse kahanemist (mis samuti peaks olema tingitud „sades-tuse” tekkimisest). Selle nähte täpsat põhjust pole võimalik avastada; võib aga siiski arvata, et seejuures etendab teatud osa kuuli „istak” rauas kui ka kuuli pikkus (eriti selles osas, mis ulatub vintlõigetesse). Kahtlemata, „sades-tuse” tekkimisviis, eriti selle paiknemine, etendab suurt osa, kuigi seda on võimata üldse kindlaks teha.

Ovaalsed jäljed (kilbil) ilmuvad ka raua üldise normaalse kulumise tagajärjel, mitte ainult „sades-tuse” tekkimisel; neid kahte erinehet ei tohi ajada segi, vaid neid tuleb täpsalt teineteisest eraldada.

Raua normaalse kulumise tagajärjel ilmuvad ovaalsed kuulijäljed ainult raua pikaajalisel tarvitamisel. Pidevalt suurenevad ning lõpuks oma ebamäärase suure arvuga silmator-kavad jäljed tunnustavad raua ea lõppu.

Õeldut illustreerib tabel IV.

Ülemal nägime, et gaaside läbivoolu kui ka vintlõigete pindade seisukorda mõjutavad suurendavas suunas veel teised tegurid, mis eelmistega siduvuses. Need on: nikeldumine („sades-tuse” tekkimine) ning kuuli tasakaalu muutlikkus (gaaside väljavenitav mõju).

Kuna nende mõju üldse ei alistu isegi algelimaale arvestusile, võib ainult öelda, et täpsuse kõikumisele mõjub raua pikkus ning selle sise-mine seisukord. (Järgneb.)

Tabel IV.

Automaatrelev: Melhior-mantliga kuul.

Jälgede täpsus ja iseloom, laskekaugusel 100 m								
Laskude arv	0	1000	2000	3000	4000	5000	6000	6500
Täpsus = H + L mm*)	150	200	350	220	230	360	450	680
Jälgede iseloom:								
Ovaalseid:	Ei ole	Ei ole	2 kergelt väljendatud Sadestuse mõju	Ei ole	Ei ole	3 ovaalset	8 ovaalset	2 küljälge
Raua kuluvuse mõju								

*) 20 lasust koosnev seeria.

Juriidilised küsimused.

1. Küsimus: Kas loetakse Vabadusesõja mälestusemärgi saamise õiguslisteks ka need kodanikud, kes vastava korralduse põhjal saadeti küüti eellinile ja kellel seal tuli tihti vahetpidamata nädalate viisi tegutseda?

Vastus eitav. 1918.—1920. a. Eesti Vabadusesõja mälestusemärgi põhikirja § V p. 4 (RT 23 — 1921) põhjal antakse mälestusemärke ainult neile Vabadusesõjast osavõtnuile, kes olid Sõjaministeeriumi (sõjaväe) teenistuses, kelleks aga ei või lugeda kodanikke, kes täitsid küüdi kohustust sõjaväelaste või sõjaväe varustuse veel.

2. Küsimus: Riigi ja omavalitsuse teenijate ja nende perekondade pensioni vähendamise seaduse (RT nr. 38 — 31. a.) § 2 teise lõigu alusel lõpuleteenimata pensioni aja viimane aasta loetakse täisaastaks, kui teenistus sel aastal on kestnud üle kuue kuu. Kas kaitseväelastel pensioni aja arvestamisel on maksev sama kord — kaitseväelaste ja nende perekondade pensioni seaduse põhjal?

Vastus eitav. Kaitseväelaste ja nende perekondade pensioni seaduse (RT 149 — 1924) § 30 põhjal kaitseväelastel pensioni arvestamisel võetakse arvesse aja koguarvust ainult täied aastad.

3. Küsimus: Kas on kaitseväelasel (ohvitseril või üleajateenijal) õigus avada enda nimel mingisugust ärilist ettevõtet, kui temal on keegi palgaline ehk perekonnaliige, kes saab juhtima selle tegevust?

Vastus: Kaitseväeteenistuse seaduse (RT 43 — 1926) § 31 järgi on alalises kaitseväes teenivatel kaitseväelastel samad õigused ja kohustused, kui kõgil teistel kodanikkudel, kuid nad on kohustatud alistuma kaitseväe seaduste, määruste ja teenistuse nõuetele. Sisemäärustiku § 47 järgi on kaitseväelased kohustatud pühendama riigikaitse teenistusele kogu oma mõistuse, tahtmise ja jõu ning neile on keelatud siduda end igasuguse kõrvalise tegevusega, mis võiks takistada teenistuskohuste korralikku täitmist. Küsimuse otsustamine, kas kaitseväelase poolt ettevõtta kavatav kõrvaline tegevus, saab takistama teenistuskohuste korralikku täitmist, kuulub kaitseväelase ülemuse võimupiiridesse. Ärilise ettevõtte avamine paneb selle omaniku peale seaduse järgi terve rea kohustusi, mis teatavatel juhtudel võivad mõjuda ta-

kistavalt kaitseväelase otseste teenistus-ülesannete täitmisele või riivata tema ametikoha väärlist lugupidamist ja au. Sellepärast tuleb asuda seisukohale, et ärilise ettevõtte avamiseks omal nimel tuleb kaitseväelasel nõutada ülemuse luba. Säärane seisukoht on väljendust leidnud ka Vabariigi Valitsuse otsuses 28. veebr. 1933. a., mis on avaldatud Kaitseministri käsukirjas nr. 59 — 1933. a.

4. Küsimus: Kas üleajateenijatel on õigus saada tasu üleviimise korral ühest asukohast teise ühistel alustel ohvitseriga?

Vastus jaatav. Ametisõitude tasu seadus (RT 30 — 1932), mille alusel tasutakse ümberpaigutuse kulud, on maksev nii ohvitseride kui ka üleajateenijate kohta.

5. Küsimus: Kui üleajateenija peab käima erasaunas sellepärast, et puudub vaeosa saun tema teenistuse asukohas, kas on temal õigus saada sel juhul sauna raha?

Vastus: Tasu maksmiseks puudub seaduslik alus. —a—

6. Küsimus: Keda tuleb mõelda „alalolevate kogu liikmete“ all Vab. ohv. kogude põhikirja § 73?

Vastus: Õigusnormide tõlgitsemise üldreeglite järgi tuleb õigusnormis tarvitatud sõnadele anda harilik tähendus, kui samas õigusnormis ei ole sõnale antud teist sisu. Vab. ohv. kogude põhikirja § 73-as tarvitatud sõnades „alalolevad kogu liikmed“ väljendatud mõiste ei ole lähemalt ära määratud. Seepärast peab arvama, et nende sõnade all põhikirja kinnitaja on mõelnud sama, mis mõeldakse vaeosas alalolevate kaitseväelaste all (vt. Sisemäärustiku § 369 lisa), s. o. vaeosas (resp. ohv. kogus) alalolevaid kogu liikmeid. Seejuures alaloleku ajaks, nagu see selgub § 73 üldmõttest, tuleb lugeda mitte otsuse tegemise, vaid meelelahutuse korraldamise aeg, sest kuludest osavõtmise sunduslikkus võib olla mõeldav üksnes meelelahutusest osavõtmise võimalikkuse eeldusega.

7. Küsimus: Kas Palkade vähendamise määruse (RT 100 — 1932 art.) § 6 on maksev kaitseväelaste kohta?

Vastus eitav. Nagu selgub §-i sõnastusest, käib see ainult riigiametnikkude kohta. Riigiametniku mõiste alla ei käi kaitseväelased mitte. Et ka määruseandja ei ole tahtnud seda §-i kaitseväelaste peale laiendada, selgub selle §-i võrdlemisest

§ 1-ga, milles on kaitseväelased eriti mainitud. Seega on kaitseväelaste suhtes endiselt täiel määral maksma jäänud koosseisude vähendamise tõttu teenistusest vabastatud kaitseväelaste teenistustasu edasimaksamise seadlus (RT 41 — 1927).

—el.

Sõjakirjandust.

ITAALIA.

ESERCITO E NAZIONE, jaanuar 1933. a.

1. M. Pigli. Nüüdisaegne Egiptus. Lühikene ajalooline ülevaade tänapäeva Egiptuse riigi tekkimise ja arenemise kohta. — 2. G. B. Colonna. Villafranca'st Quarto'ni, Ajaloo andmeid Prantsuse-Itaalia sõjast 1859. a. — 3. M. Marazzani. Ratsavägi Tannenbergi lahingus. Saksa ratsavägi augustikuul 1914. a. Ida-Preisimaal teotes otstarbekohaselt ja näitas üles suurt aktiivsust ja erakordseid lahingvõimeid. Arvuline vähesus, kaotused lahingutes, väsimus ja kasin varustamine ei takistanud teda hiilgavalt täitmast oma ülesandeid, näidates, et liikuv sõjas, kätte, julgustamise, luure ja edu arendamise juures ratsavägi suudab praegustes oludes olla küllalt kasulik. Arvult palju tugevam vene ratsavägi sellevastu ei leidnud kasutamist, nagu seda võimaldas ning nõudis olukord, mida autor paneb rohkem armee juhataste kui ratsaväejuhtide süüks. Seda tõendavad ka tuntumaid vene sõjakirjanikke Vinogradsky, eriti aga Svjetschin, kes omas „Sõjakunsti evolutsioonis“ muuseas lausub: „Sõja algusest peale saksa ratsavägi oli küllalt ettevalmistatud oma ülesannete täitmiseks... v. Bernhardi suur teene! Sellevastu vene ratsavägi, eriti see, mis teotes Ida-Preisimaal, esines mingi möödunud sajandite viirastusena.“ Olevat siiski raske maailmasõja kogemuste järgi otsustada ratsaväe tuleviku üle, eriti kui arvestada praegusaja uusi võitlusvahendeid, iseäranis lennuväge ja mehhaniseeritud osi. Autor arvab siiski, et Ida-Preisimaale sarnanevates maastiku tingimustes ratsaväel ka tuleviku sõjas on täita küllalt tähtsaid ülesandeid. Metsad, sood ja nõrgalt arenenud teedevõrk on tõsiseks takistuseks motomehhaniseeritud osade tegevusele; lennuvägi, nagu 1914. a., ei saa toimetada luuret igasuguse ilmastikuga ja lenduril on peaaegu võimata üllalt õhust näha, mis sünnib metsas puude varjus. Motomehhaniseeritud osad ei saa siin täiel määral asendada ei ühte ega teist, eriti siis — nagu juba tähendatud eelpool — kui maastik nende tegevuseks ebasoodus. Seega siis ratsavägi peab jääma. Tema kasutamise tingimusteks autori arvates on: a) usk ratsaväe võimetesse ja nende ülesannete tundmine, mida võib temale usaldada täitmiseks; b) et ratsaväejuhid oleksid oma ülesannete kõrgusel; d) ratsaväe organisatsiooni kohandamine modernaja nõuetele. — 4. N. Balzani. Jalaväepataljon luurel. Detailselt läbitöötatud taktikaline ülesanne ühes lahendusega, — 5. F. Marojeni. 75/13 suurtükiväe grupp lähene mi-

sel. Teema on käsitletud nagu eelminegi. — 6. G. Cadorna. Juhtimise funktsioonid ja iseloomustus saksa eeskirjade järgi. Vastavate saksa eeskirjade paragrahvide süntees. — 7. A. Casarini. Esimene Itaalia sõjaväe tervishoiukool. Kooli tegevuse ülevaade tema 50-da aastapäeva puhul. — 8. Itaalia arhitektide ja sõjaväe inseneride lühikene sõnaraamat. Biograafilisi andmeid. — 9. Mitmesugust.

ESERCITO E NAZIONE, vebruar 1933. a.

1. Bahr. Mereteede kaitsmine. Lühikene kokkuvõte käesoleva aasta jaanuaris Atlandi ookeani põhjapoolses osas ära peetud Briti sõjalaevastiku manöövritest. Manöövrite teemaks oli transportlaevastiku konvoeerimine ning kaitse vastaspoole sõjalaevade vastu. Autor kasutab juhust, et jälle kord asuda oma armastatud küsimuse juure: ta väidab uuesti, et Itaaliale peaks lubatama suurendada oma sõjalaevastikku soovi kohaselt; seda vajavat ta oma mereteede kaitseks, mitte aga vallutamise eesmärgiks. — 2. G. Reisoli. Ajaloo uurimise meetod ja vorm. Huvitavaid näpunäiteid dokumentide kogumise, nende kontrollimise ja kasutamise kohta ajaloolise uurimuse kirjutamisel, — 3. R. dell'Era. Manciu-Kuoriik. Lühike ülevaade selle riigi tekkimisest. Autori arvates pidavat tulevik selgitama, millised on uue riigi väljavaated jääda rippumatuks. Praegu tulevat siiski karta rahvusvahelisi sekeldusi, mis võivad saada hädaohtlikuks maailma rahule. Ei tarvitsevat olla väga suureks pessimistiks, arvates et siin vaenutuli võib lõkkele lüüa rahvusvahelises ulatuses. — 4. A. Naldi. Luureretke toimetamine. Konkreetne näide. — 5. P. Poli. Fotoelektriliste üksuste kasutamine. Küsimuse teoreetiline käsitle ühes konkreetse näitega maastiku vaatlemise kohta öösi. — 6. G. Chialvo. Euroopa tuleviku pärast. Olevat karta, et Ameerika (USA) varsti hakkab maailmamajanduses etendama juhtivat osa. Autori arvates oleks üldise progressi ja stabiilsuse alalhoidmise huvides tarvilik, et Euroopa hoiaks oma käes selle domineeriva seisukoha, mis tal on olnud siiani maailma majanduse ning finantseerimise alal. Kas see temal korda läheb, olenevat mitmest asjaolust, milliste kujunemist praeguses ebakindlas ajajärgus olevat väga raske ette näha. Tähtsamad nendest asjaoludest on: a) sõjavõlgade korraldamine; kui Euroopa peab need täiel määral tasuma, siis ta paratamatult sattuvat rippuvusse USA-st; b) USA ja Euroopa kaubandusbilansi evolutsioon; kui USA jätkab oma ekspordi suurendamist ja Euroopa elab vanadest tagavaradest, siis panganduse jameots kahtlemata satub ameeriklaste kätte; d) Euroopa aktiveet USA vastu finants- ning panganduse alal; kui kontinent hakkab käima New-Yorgis raha järele, vaadates Wall Street'ile kui oma likviidsete tagavarade hoiustule, siis peab Euroopa maailma panganduse alal leppima teise kohaga; e) Euroopa finantsentrumite omavaheline läbisaamine; kui siin jätkub omavaheline kasutu võistlus, siis Euroopa peab küll loovutama oma domineeriva koha maailmapanganduses USA-le. — 7. U. Adamello. Uute Balti riikide piirid. Eesti, Läti, Leedu. Lühikene ajalooline ülevaade nende riikide tekkimise kohta ühes

piiride kirjeldamisega. Eesti kohta toodud andmed on enam-vähem õiged v. a. koha- ja linnanimede transkribeerimine. Nii, näiteks, on kirjutatud: Dorpat pro Tartu, Peipus pro Peipsi, Dago pro Hiiumaa jne. — 8. U. Morera. Spetsiaalsetementide tarvitamine välikindlustamistöödel. Sortide kirjeldus ühes vastavate kalkulatsioonidega nende kasutamiseks. Autor arvab, et tsementi saab kasutada võrdlemisi laialdasel määral välikindlustamisel; tööjõud selleks ei vaja erilist ettevalmistust, kuna töö on lihtis, küll aga tuleb igakord kaaluda materjalide juurdeveo võimalusi, kui neid ei leidu kohapeal (liiv, kivipuru, vesi). Kui see on seotud suuremate raskustega ja ajakuluga, tuleb võib olla ka loobuda tsemendi tarvitamisest. — 9. L. A. Maggiorotti. Itaalia arhitektide ja sõjaväe inseneride lühikene sõnaraamat. Bibliograafilisi andmeid. — 10. Mitmesugust.

Sport.

Scoutide O. L. Ü. võitis Kaitseministri auhinna.

Möödunud sügisel E. Laskurliidu poolt korraldatud üleriiklikel laskurühingute ja laskuringkondade vahelisel võistlusel tuli Scouts pataljoni O. L. Ü. täiskaliibrilisel vintpüssist laskmisel esimesele kohale ja omandas Kaitseministri väljapandud jäädavalt rändava auhinna —



Scoutide O. L. Ü. võidetud karikaga.

suure hõbekarika — esmakordselt. Huvitav on seejuures märkida, et scoutide O. L. Ü. saavutas võidu peamiselt seega, et esines võistlustel peaaegu 100% koosseisus — või nagu omavahel räägitakse — matemaatika võitis. Ühtlasi avanes ka võimalus veel kord eneste usku kinnitada, et massivõistlustel võivad scoutide ohvitserid laskmises kui ka spordis võistelda edukalt. Rekordlaskureid ega rekordsportlasi pataljoni ohvitserkond enesest ei anna, ent keskmine tase siin neil aladel küünib kõrgele.

Võidetud karika kaitsmiseks käib pinev ettevalmistus. Veel hilja õhtul — pärast harilikku päevatööd — kõlavad paugud pataljoni siselaskerajalt. Ja kui sõandad huvipärast minna vaatama laskureid, siis leiad ikka ja alati O. L. Ü. liikmeid võistlemas. Nad võistleavad ja lasevad „iga pauk pihta!”

E. Laskurliidu poolt korraldatava võistluse „iga pauk pihta” määruste alusel töötati välja ühingu omavahelise võistluse erimäärused, millega see võistlus kõigiti kohandatud liikmete keskmisele tasapinnale ja rahalisele kandejõule vastuvõetavaks. Seega on nüüd võistlusele kaasa tõmmatud 100% liikmeid, kes omavahel võistlevad kahes klassis. Kummalegi klassile pandi välja eraldi auhinnad — kokku kuus auhinda.

Peale omavahelise võistluse võtab 3 liiget osa ka Laskurliidu võistlusest „iga pauk pihta”, kus leitnant Brinkmann viimase kokkuvõtte järele on esiridades.

Igatahes scoutide O. L. Ü. liikmed tahavad järgmisel võistlusel karika kaitsmiseks teha kõik võimaliku, ja kui siiski mõni ühing osutub kõvemaks, siis on see võitjaile väärikas võit ja kaotajaile aus kaotus — au võitjaile!

A. —ing.

Trükivea parandus.

„Sõduris” nr. 11/12 lhk. 409 joon. nr. 5 on sattunud trükiviga:

on „150 lasku minutis“, peaks olema „150 lasku 4 minutis“.
on „250 lasku minutis“, peaks olema „250 lasku 4 minutis“.

Tõtt ja nalja.

Õppeplatsil. Rivi. Reamees õpetab noort: „Kui ma ütlen „Valvel!”, siis tuleb seista nii liikumata, et Loti naine soolasambana näib sipelgapesana Teie kõrval. Tõstke oma nina maast ülesse, ja kui Te oma neetud „sahvrit” eest ei korista, siis ma „toetan” Teile sinna, nii et lõunased kartulid nagu varblased läbi nõopaukude välja lendavad!”



Leitnant: Tooge mulle rühmavanema käest Ü. Ö. 4.
Noor: Just nii, härra leitnant!

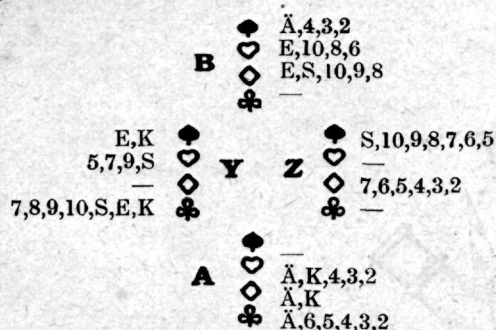


Noor: Härra leitnant, teie käsk on täidetud, tein rühmavanema käest õne õli!

Bridsh.

Bridshi-ülesanne nr. 4.

Toome seekord ülesande suurema kaartide arvuga (kõik kaardid on mängus) ning asetame ka küsimuse veidi raskemal kujul. Kuid tublisid mängijaid see muidugi ei heiduta ning lahendus tuuakse ikkagi päevavalgele. Kaartide seis on järgmine:



Härtu on trump. A—B on mängul. Y alustab risti-kuningaga. Mitu võtet võivad A ja B teha, muidugi kõige tugevama mängu puhul mõlemilt poolt?

Lahendus ülesandele nr. 3.

(Kaardid olid jaotatud järgmiselt: A — pada K, 5; härtu 9; ruutu E, 9; risti 10, 2. Y — pada S; härtu 5; ruutu S, 8, 7, 3; risti K; B — härtu 7; ruutu 10; risti Ä, 9, 5, 4, 3; Z — pada 4, 2; risti E, S, 8, 7, 6. Pada on trump ja A peab tegema veel 6 võtet.) On täiesti selge, et A mängule asudes peab tõmbama kõigepealt trumpkuningaga ja kohe selle järele käima pada-5. Järg oleneb sellest, mida viskab vastane vasakul. Sellel on valida härtu, ruutu või risti, kuid õieti tulevad arvesse ainult viimased kaks masti. Viskab Y väikse ruutu, peab A oma mängu selle masti peale seadma, viskab ta risti-kuninga, tuleb pealetungile asuda Z-i ristide suunas. Toome allpool mõlemad tekivad variandid:

1. A pada-kuningas, sõdur, risti-3, pada-2,
2. A pada-5, ruutu-3 (vaata variant a), ruutu-10, pada-4.
3. A härtu-9, 5, 7, risti-6.
4. A risti-2, kuningas, 4, 7.

Y on nüüd sunnitud mängima otse A „ruutu-kahvlisse“ ning A-lt ei saa enam ükski võtta viimaseid kolme võtet:

5. Y ruutu-7, risti-5, risti-8, ruutu-9.
6. A ruutu-emand, 8, risti-9, risti-sõdur.
7. A risti-10, ruutu-sõdur, risti-äss, risti-emand.

Variand a:

2. A pada-5, risti-kuningas, risti-4, pada-4. Kui Y viskaks härtu-5, teeks ta sellega mängu A-le ainult lihtsamaks.
3. A härtu-9, 5, 7, risti-6.
4. A ruutu-emand, 3, 10, risti-7.
5. A risti-10, ruutu-7, risti-5, risti-sõdur. Nüüd on Z sunnitud mängima laua „risti-kahvlisse“. Jätab aga Z löömata, siis ei muuda see olukorda. A annab igal juhul ikka ainult ühe risti-võtte ära:
6. Z risti-8, 2, ruutu-8, risti-9.
7. B risti-äss, emand, ruutu-9, ruutu-sõdur.

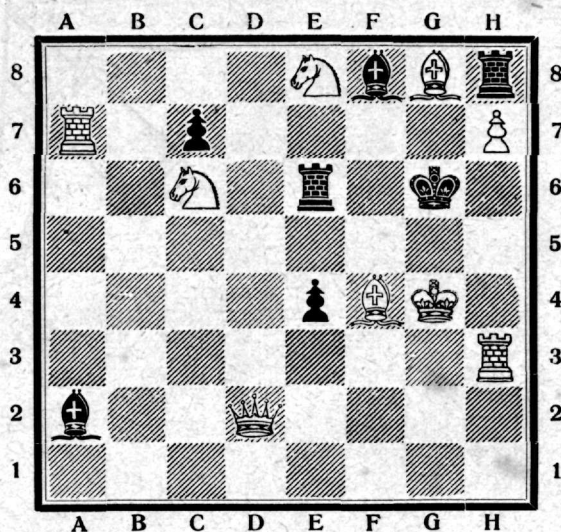
Matale.

Toimetaja A. Burmeister.
Kirjade aadress: Tallinn, Luise t. 8, krt. 3.

Ülesanne.

Kokku seadnud Th. Lechtenfeld.

Mustad.



Valged.

Valged: Kg4, Ld2, Va7 ja h3, Of4, Rc6 ja e8, Eh7.

Mustad: Kg6, Ve6 ja h8, Oa2 ja f8, Ec7 ja e4. Valged algavad ja annavad matt kahe käigu.

O. Votruba lõpumängu (vt. „Sõdur“ nr. 9/10) lahendus.

1. Oh4—e1+, Kb4—c5, 2. Oe1—f2+, Kc5—d6, 3. Of4—g3+, Kd6—e7, 4. Og3—h4+ igavese tulega. Mitte kusagil ei tohi must kuningas valgele ruudule astuda.

Õieti lahendanud res. lipnik Rud. Tõlts (Narva).

