

SÕDUR

SÕJAASJAN-  
DUSE AJAKIRI  
XVAASTAKAİK

P. LUTTEIN

41

Vastutav toimetaja kol.-leitn. **V. KULAOTS**  
Kõnetr. Kaitseväge nr. 40

Tegev toimetaja kolonelleitnant **A. LAATS**  
Kõnetr. Kaitseväge nr. 163  
Kodune kõnetr. Kv. nr. 372

Väljaandja: „**SÕDUR**“ Tallinn, Toomkooli nr. 7  
Toimetus ja talitus:

Toompeal, Toomkooli nr. 7  
Kõnetr. Kaitseväge nr. 163  
Talitus avat. k. 0800—1500  
Toim. kõnet. k. 0800—1500

„**SÕDURI**“ TELLIMISE HIND:

Aastas 6 kr. — poolaastas 3 kr.

Veerandaastas 1 kr. 50 s.

Üksiknumber 20 s.

---

---

**S I S U S T I K:**

Majandusestrateegia ja sõjapidamine.  
*Kol. A. Traksmann.*

Üldjooni Põhjasõja ajaloost Eestimaa alal.  
*Dr. phil. H. Sepp.*

Koostööle. *Veltv. K. Kaarla.*

Allveelaevastiku ehitamisest.

**Taktika alalt.**

Taktikaline ülesanne nr. 2.

Purustatud maanteede parandustööd ja tökete korraldamine. *Kapt. N. Thar.*

Läti Kõrgem Sõjakool Vabadussõja ajalugu uurimas Võnnu lahinguväljadel. *Major M. Müllerstein.*

Keemiku kohused g-kaitse alal. *D. Buxhoevden.*

**Kaitseväge elu.**

Ratsarügemendi õpperühma järjekorralise kursuse lõpetamise puhul.

Kirjutise „punased' kasarmud“ puhul.

Sõjaväelisi teateid välisriigest.

Tagavaraväe ohvitseride elust.

**Juriidilised küsimused.**

Türgi sõda. *Johan Jaik.*

**Bibliograafia.**

Sport ja bridž.

---

---

**Tähelepanuks väeosadele ja asutistele!**

„Sõduri“ tellimise raha tasumise hõlbustamiseks palume raha sisse maksta kohalikku Eesti Panga osakonda ülekandmiseks „Sõduri“ jooksvale arvele

Eesti Panga Tallinna osakonnas nr. 643.

# SÕJAASJANDUSE AJAKIRI

# SÕDUR

XV AASTAKAIK

Nr. 41 — 14.10.33

## „Majandusestrateegia ja sõjapidamine.“ \*)

Kolonel A. Traksmann.

### Suur prantsuse revolutsioon ja Napoleon.

Selles ajajärgus jätame täiesti kõrvale autori väited prantsuse revolutsiooni põhjustest, revolutsiooni enda arengust ja Napoleoni sõjapidamise ja majandamise alustest, sest et need küsimused sõjakunsti ajalooski on leidnud küllalt põhjalikku käsitlust ja autori väited siin ei erine palju neis küsimusis üldiselt kujunenud vaadetest. Huvitav on vast ainult märkida, et A. Caspary sõjamajandamise seisukohalt Napoleoni kõrvutab Vallensteiniga, sest et mõlemad juhid teotsesid sel alal põhimõtte järele, „sõda peab toitma sõda“. Ainult selle suure vahega, et Vallensteini juures selle põhimõtte teostamine viis nähteni, kus väed sõjaväljaljooksid toidu järele, heites sageli kõrvale kõik muud operatiivsed kaalutlused. Napoleon aga otsis lahingut, et otsustava võidu kaudu vabaneda täiesti toidustamise muredest. Mõlemate tegevusviiside vahe põhjusi A. Caspary näeb neis erinevusis, mis valitsesid tolleaegse Euroopa riiklikus struktuuris. 18. sajandi lõpul ja 19. sajandi alul Euroopa riikide sisemine ülesehitus oli arenenud suunas, kus võidi tõesti ühe osava operatiivse malekäiguga purustada ja hävitada terved riigid ja vürst-konnad. Sageli ainult pealinna vallutamise-ga võidi purustada riigi kogu poliitiline ja majanduslik aparaat. Selle moodsa riigi sõjalist nõrkust Napoleon tundis ja kasutas ära esimesena, mis pärast ta loetaksegi moodsa hävitusstrateegia leiutajaks. Sealjuures ei suutnud aga Napoleoni geenius küllalt sügavasti hinnata majanduspoliitiliste abinõu-

de tähtsust sõjapidamises. Napoleoni võitlus Euroopas oma lõpptulemusena oli võitlus Inglismaaga, mis oleks pidanud kujunema eeskätt majandussõjaks. Napoleon aga seda ei näinud läbi. Ta võitles oma arvukate vastastega kõigepealt puhtsõjaliste abinõudega. Enam kui kahekümne aasta jooksul marssis Napoleon Euroopa risti-põigiti läbi, Atlandi ookeanist Moskvani ja Põhja merest Lombardia lagedikuni. Majanduslikult see oli kolmekümne aastase röövsõja kordamine, kuid palju suuremas mõõdus. Miks aga ei olnud Napoleoni sõdade majanduslikud tagajärjed Euroopas sama hävitavad kui 30-aastase sõja tulemused? Miks toibus Euroopa majandus Napoleoni sõdadest niivõrd kiiresti? Kuna 30-aastasele kurnavale sõjale järgnes terve ideeline ümberorienteerumine nii rahvamajanduses kui sõjapidamises, jäid Napoleonilt uuesti leiutatud hävitusstrateegia ja absoluutse sõjapidamise põhimõtted (puhtsõjaliste abinõude ärakasutamise mõttes A. T.) püsima tänapäevani. Need põhimõtted loetakse koguni seniajani sõjapidamise loomulikuks aluseks — niivõrd nad on juurdunud meisse Napoleoni sõdadele järgneva 19. sajandi sõjapraktikaga. Tekib küsimus, kuidas võidi 19. sajandil Euroopa suurriikide poolt pidada sõdasid nende põhimõtete alusel, ilma et ükski riikidest selles võitluses oleks hävinud poliitiliselt või sotsiaalselt. Teame koguni, et tervel 19. sajandil pärast Napoleoni ükski sõda oma majanduslike järeldestega ei ole kutsunud esile isegi vähegi tõsisemat majanduslikku kriisi, nagu seda, näiteks, elame üle praegu. Selle iseloomuliku nähte ainsaks põhjuseks on maailmamajanduse pööranete tõus, mis kes-

\*) Vt. „Sõdur“ nr. 40 s. a.



tis kogu 19. sajandi vältusel kuni Maailmasõjani. Moodsa tööstusmajanduse tekkimisega kogu maailmajanduse intensiivsus ja kandejõud kasvasid niisuguse kiirusega ja ulatuses, rahvaste materjalsed rikkused suurenesid niisuguste ennekuulmatute piirideni, et vahepeal juhtivate sõdade hävitustöö jäi peaaegu tähelepanematuks. Endistel aegadel võidetud, sageli aga ka võitjad riigid, pidid kannatama veel aastakümneid nende hädade ja viletsuste all, mis käisid kaasas sõdadega. Seda seepärast, et sõjas hävinenud ainelistel varade asemele suudeti luua uusi ainult pikkamööda, sest rahvaste majanduse produktiooniviisid ja intensiivsus jäid peaaegu endiseks. 19. sajandil aga nii Euroopas kui Ameerikas ja osalt ka Aasias rahvaste majanduselus sünnib põhjalik pöörang. Poolesaja aasta kestel (1800—1850) Euroopa elanike arv kasvab 187 miljonilt 267 miljonile, kuna ta aga 50 aastat enne seda oli suurenenud ainult 47 milj. võrra. Samal ajal rahvaste koguvaramused kasvavad neljakordseks. Elanike arvu, võiks öelda, anormaalne kasv on Euroopa tehniiseerimise otsene tagajärg, mis seal elavate rahvaste majanduse muutis niivõrd intensiivseks, et kitsastele maa-aladele võisid kokku kuhjuda suured hulgad.

### 19. sajand ja Maailmasõda.

Terve 19. sajand on rahvamajanduseliselt tõusuaeg. Tööstus kõigis maades annab järjest kasvavaid ülejääke. Rahvaste majanduslikule ekspansioonile ja juurdekasvule ei näi olevat mingeid piire. Sellele vastavalt ka sõjapidamises puudusid need majanduslikud kitsendused, mille vastu seniajani ajaloos sõjapidamine alati oli põrganud. 19. sajandi sõdade iseloomu, Napoleoni ajajärgu eeskujul, iseloomustab juba Clausevitz väga tabavalt: „Sõjapidamiseks ettenähtud materjalsed abinõud olid piiritud, tänu valitsuse ja kodanike vaimustavale energiale.“ Selle põhjuseks oli muidugi asjaolu, et rahvaste normaalne majanduslik juurdekasv sõjasaadud kaotused otsekohe tasus kuhjaga. 18. sajandi riigid pidid tegema määratud jõupingutusi, et sõjapidamisel mitte väga palju rohkem ära kulutada, kui jõudis kanda nende rahvamajandus. 19. sajandi riikidele aga sõjakulud ei tekitanud vähemaidki raskusi, sest ka kaotaja pool tasus nad hõlpsasti oma rahvamajanduse normaalse tõusu protsenti-

dest. Sõda ei suutnud seega ülepea mitte niipalju hävitada ära varasid, kui neid andis rahvaste majanduse loomulik juurdekasv. Tarvitamisele tulid järelikult ainult %%, mitte kapital ise. On huvitav märkida, et Moltke oma uurimustes 1870./71. a. sõja üle koguni vähe pöörab tähelepanu majanduslikele küsimustele. Seda seepärast, et sõjaväe varustamise ja majandamise probleemid Saksamaalegitol ajal olid vaid organisatsiooni ja transpordi küsimused, seega sõjaväe enda sisemised nähted. Et varustust riigis küllalt oli, seda võeti endastmõistetava tõsiasjana. Et Euroopa kõrgekultuuriga riikides aga ka juurdeveo küsimused ei võinud tekitada suuremaid raskusi, siis löi täiesti läbi Napoleoni põhimõte: operatsioonid peavad olema läbi viidud, varustamise ja juurdeveoga saab juba hakkama.

Ometi juba sajandi lõpupoole mitte ainult majandusmeeste, vaid ka väejuhtide ideoloogias tuleviku sõja kohta võib märgata mõtteid, mis seal seniajani puudusid. Asutakse tõsiselt mõtlema tuleviku sõja määratulekulde üle. Šlieffeni sõjaplaan Saksamaal rajatakse koguni sõja lõpetamisele ühe hoobiga, sest arvatakse, et ükski rahvamajandus ei suuda tulevikus kannatada välja pikka sõda. Sõjapidamise rahvamajanduslikud piirid ilmnevad seega järjest selgemini väejuhtide ettekujutuses. On see aga nii, siis nn. „absoluutse sõja“ mõiste omandab korraga uue momendi, mida tal veel ei olnud Clausevitz ettekujutuses. See uus moment on riisiko moment. Kui teatava riigi rahvamajanduslikud võimed ei ole enam kooskõlas ta sõjapidamise amplituudiga, siis riskeeritakse kulutada üle jõu, mille tagajärg võib olla katastroof koguni võidu puhul. Sõja riisikot rahvamajanduslikult vähemalt ei tundnud 19. sajand. Prantsusmaa pärast 1870.—71. aasta sõda võis hõlpsa vaevaga tasuda Saksamaale sõjakahjuna 5 miljardit, ilma et see vähemalgi määral oleks takistanud ta rahvamajanduslikku tõusu, kõnelemata tõsisemast majanduslikust kriisist pärast sõda.

Tekib suur küsimus: kuidas hinnata ülaltoodud seisukohtade valgustusel Maailmasõda ja ta majanduslikke tulemusi?

Kõik riigid pidasid Maailmasõda eeskätt laenudest. Saksamaa peamiselt siselaenudest, mis kogu oma raskusega lasusid eeskätt rahva keskkihtide õul, kes peamiselt kogub kapitale. Finanz-



## Leitnant Julius Udde.

### In memoriam.

2. septembril 1933. a. suri Tartu Ülikooli II Haavakliinikus oma paremas elueas leitnant Julius Villemi p. Udde.

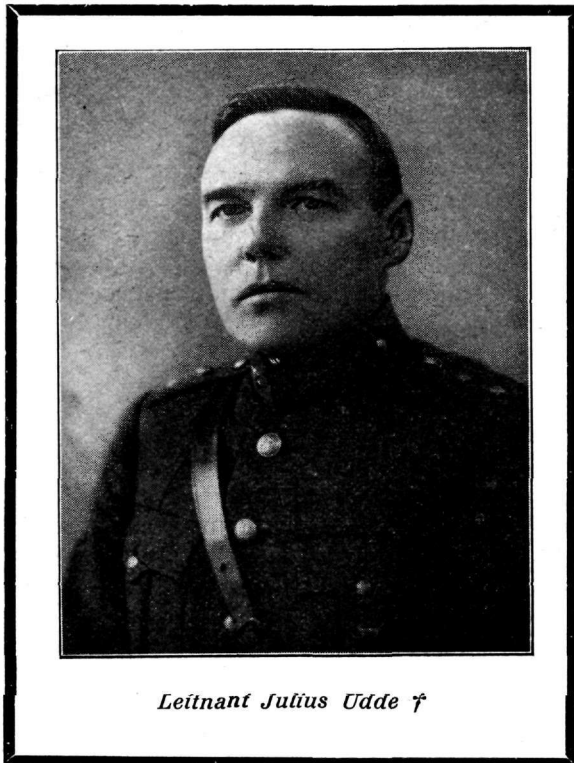
Ltn. Julius Udde sündis 26. augustil 1892. a. Tartumaal, Ranna vallas. Üldhariduse omas „Lasarevi” hommikumaa keelte instituudi juures. 27. septembril 1915. a. kutsuti sõdurina vene sõjaväkke ja 1915. a. lõpetas Põhja väerinna lipnikkude kooli. Maailmasõjast võttis osa roodu nooremohvitserina ja hiljem rooduülemana.

Eesti väkke tuli lipnikuna. Vabadussõjast võttis osa 5. jalaväepoligus nooremohvitserina. Langes enamlaste kätte vangi 15. detsembril 1918. a., kust 5. veebruaril 1919. a. põgenes ja võttis uuesti Vabadussõjast osa koos 5. jalaväepolguga kuni Vabadussõja lõpuni.

Vabadussõja lõppedes teenis kadunu 5. jalaväepoligus nooremohvitserina, vanemohvitserina ja polgu adjutantina. 1920. a. jaanuaris kõrgendati eeskujuliku ja kiiduväärt teenistuse eest leitnandi auastmesse.

5. jalaväepolgust viidi ltn. Udde teenistusse Tartu Maakonna Rahvaväe Ülema Asutusse 10. oktoobril 1920. a. ja teenides väikeste vaheaegadega Tartu garnisoni „Sõdurite Kodu” vanemana kuni 6. septembril 1924. a. ja 20. novembril 1925. a. viidi üle 2. jalaväerügementi. 1927. a. augustis lõpetas Kindralstaabi juures kesk- ja kutsekoolide sõjalise õpetuse instruktorige kursuse. Sama aasta oktoobrist kuni 1. augustini 1931. a. teenis kadunu Tartu kesk- ja kutsekoolides sõjalise õpetuse instruktoriga, kust siirdus teenistusse Kuperjanovi üksikusse jalaväepataljoni.

Kaasvõitlejatele suhtus ta alati ja kõikjal sõbralikult ja heasüdamlikult; käsulaseid käitus õiglaselt ja isalikult. Tema kõrgete moraalsete omadustega ohvitseri puhtast hingest hoovas sõbralikkust ja ühistunnet, millega võitis oma kaasteenijate lähima sõpruse.



Leitnant Julius Udde †

Kuperjanovi partisanid kaotasid ühe lugupeetuma kaasvõitleja ja sõbra, naine oma hea mehe ja vana emake oma ainsa armsa poja.

Olgu temale kerge kodumaa muld!

O. P.

tehniliselt oli sõja varustamine kapitaliga seega ettevalmistatud. Kas ta seda aga oli ka rahvamajanduslikult, on iseküsimus. Kindral Groener tähendab sel puhul, et „Saksamaa polnud majanduslikult sõjaks paremini ettevalmistatud, kui näiteks kreeklased peloponnesi sõjaks”. Kui tuletada meelde Saksamaa seisukorda liitlaste blokaadi puhul, siis peab Groenerile andma õiguse. Rahamärke oli ju, et tasuta sõjapidamiseks vajalike varade eest, kuid kust võtta neid varasid, selle üle, 19. sajandi ideoloogia kohaselt, ei olnud mõeldudki. Tulevikusõja kulusid hinnati Saksamaal 20. sajandi alul 6—11 miljardi marga peale aastas. Samal ajal arvestati rahvamajanduse loomuliku juurdekasvu aastas 8—10 miljardile. Oleks need arvestused klappinud, siis oleks Maailmasõda Saksamaale rahvamajanduslikult

olnud sama ilmsüütu, kui 1870.—71. aasta sõda, süües ära vaid kapitali protsendid. Kuid Maailmasõja tegelikud kulud kuni märtsini 1915 tõusid 1,7 miljardile kuus, märtsist 1915 kuni märtsini 1916 aga 2 miljardile kuus, ületades ettenähtud kalkulatsioonid seega rohkem kui kahekordselt. 1918. aastal tõusid igakuised sõjakulud koguni 4,4 miljardile. Samal ajal aga vähendas sõda iseendast rahvamajanduse loomuliku juurdekasvu suurel määral. Terved tööstusharud, mis ekspordile töötasid, jäid seisma, tööjõu puudus viis suuresti tagasi tootmisooni kõigil majandusaladel. Ainult sõjatuotus produtseeris täie hooga, kõigi teiste rahvamajanduslase arvel. Kapitalid, mis sõjatööstuse ülesehitamiseks investeeriti, oli muidugi puhas kaotus rahvamajandusele. Sõda Saksamaal hävitas seega ma-

janduslikke varasid mitmekordselt rohkem, kui oleks võinud olla nende varade loomulik juurdekasv. Mitte palju parem polnud seisukord ka teistes riikides peale P. A. Ühendriikide. Maailmasõda haaras järelikult kohutaval viisil mitte enam ainult rahvaste majanduse ülejääkide, vaid majandusliku substantsi, kapitali enda järele. Sündis samä, mis 30-aastases sõjas Euroopas, ainult selle vahega, et tol ajal mängus oli peamiselt maa ja riigi võlausaldajaks said üksikud liiakasuvõtjad — pankiirid, nüüd aga oli sõjamooloki ohver moodsa rahvamajanduse kohaselt kujunenud hoopis mitmekesisemaks, kusjuures arenenud krediidisüsteem võimaldas sõjavõlrad „demokraatlikult“ jaotada ära väga suure arvu kodanike vahel.

Rahvamajanduslikult Maailmasõda kannab endas järelikult kõigi möödunud sajandite tunnuseid peale 19. sajandi. Sedasama võib öelda ka Maailmasõja operatiivse iseloomu kohta, kus domineerivaks faktoriks kujunes positsioonisõda oma materjalsete lahingutega. Liikuv sõja kujunemise põhjusi positsioonisõjaks A. Caspary näeb selles, et Maailmasõjas puudusid veel abinõud miljoniliste armeede liikvel hoidmiseks. Nii side kui transport- ja lahinguabinõud ei küündinud veel selleks, et ä la Napoleon opereerida niisuguste määratute massidega, nagu need olid kokku aetud juba Maailmasõja alul. 19. sajandi ideoloogia oli seega ignoreerinud optimaalse vägede suuruse põhimõtte, s. o. niisuguse õnneliku vahekorra tehniliste abinõude ja armee suuruse vahel, kus viimane võib veel anda lahinguväljal maksimum kasulikku tööd. Tagajärjeks oli see, et massid libisesid sootu ära juhi käest. Tegelikult see sündis positsioonisõjas, kus maasse kaevunud mees võitles pea täiesti omaette. Olude sunnil oli Maailmasõja taktika seega suurelt jaolt degenereerunud endise feodaalaja kaksikvõitluseks rüütlite vahel. Operatiivselt Maailmasõjal on palju ühiseid jooni endise 18. sajandi defensiivse strateegiaga.

Moodsa rahvamajanduse piiramatute ressursside ja tehnilise küllastuse paratamatuks järelduseks positsioonis oli materjalne lahing, kujul, nagu ta esines esmakordselt sõjakunsti ajaloos. Juba 1915. a. tähendas Lloyd George: „Vajame relvi ja lahingumootora rohkem kui mehi. Käesolev sõda on insenerisõda, mis võidetakse või kaotatakse vastavalt sellele,

kuivõrra tehnikerid suudavad relvastada ja varustada meie armeed. Vajame ka mehi, kuid varustus on veelgi tarvilikum; iga viivitus sel alal tähendab tõsist ohtu kodumaale.“ Ja teisel: „Vajame külluses laske-moona, et iga kaevikujuppi, kus asub vaenlane, ära purustada, iga kuulipilduja pesa hävitada, iga meetri traattõkkeist lõhkuda, nii et vaenlane, kui ta tahab vastu panna, seda peab tegema kaitsmatult meie tule eest.“

Sõda industrialiseeriti seega. Teda asuti pidama tööstuslike meetoditega relvade massilise produktsiooni ja hävitamise põhimõtetel. Sõjategevus jagunes järelikult kahte omaette operatsiooni: materjalide kallaletung ja elavjõude kallaletung. Esimene suunati omakorda mitte niivõrd vastase elavjõu kui ta materjalsete abinõude — raudbetooni, traadi jne. vastu. Suurtükiväe kasutamise langes seega tagasi 16. sajandi arusaamistesse, ainult selle vahega, et endise käsitöö asemele oli astunud tööstuslik produktsioon. Sõjamaterjalide valmistamine ja kasutamine ei mahutatud enam, nagu varemalt, kindlate operatiivsete vajaduste piiridesse, vaid, ümberpööratud, vajadused ise võeti piiramatuna ja sellest väljudes püüti materjalseid abinõusid valmistada nii palju kui iganes suudeti. Kord sellele teele asutud, ei saanud kumbki pool enam teisti, kui pidi, lootuses võidu peale, panema välja kogu oma ainelise jõu, kuni — sellele järgnes kokkuvarisemine. Sõja otustas järelikult mitte juhtide ja meeskonna teotsemisosavus, ühesõnaga mitte sõjakunst, vaid — vaimutu materjal. Maailmariikide majanduslikud ja tööstuslikud jõutagavarad olid asetatud vastamisi, et mõõta oma kandejõudu üksteisega, kuni — mõlemad olid jõudnud pankroti läveni. Sellelaadiline majanduslik sõda osutus aga täiel määral ebaratsionaalseks, ebaajanduslikuks, sest mis mõte on sõdida, kui võit viib samuti hävinemisele kui kaotuski. Ja selleni jõuti kahtlemata Maailmasõjas. Maailmamajanduse praegune troostitu seisukord on ebaratsionaalse, kõikehävitava Maailmasõja vahetu järeldus! Rahvamajanduslikult praegust olukorda iseloomustab kõigepealt see, et sõda on majanduse õlule veeretanud niisuguse määratu võlakoorma, et majanduse loomulik juurdekasv ei suuda enam tasuda võla protsentegi, kõnelemata kapitalist endast. Oma sisemisest võlakoormast riigid võisid vabaneda ainult raha vääringu üm-

berhindamisega. Sellega seoses olevate majanduslike vapustuste tagajärgede all kannatab kõigi riikide majandus praegugi veel. Välisvõlgade reguleerimiseks 19. sajandi pankiirid ja diplomaadid olid leiutanud väga mugava abinõu — võlgnev riik pidi tegema uusi laene endiste võlgade tasumiseks. See viis oli väga hea ja kasulik 19. sajandil, kus Euroopa järjest tõusev industrialiseeritud rahvamajandus oma loomuliku juurdekasvuga kattis hõlpsasti kõik laenu ühes protsentidega. Nii et lõpuks rahul olid nii valitsused kui riiklike laenu-paberite omanikud — eraisikud. See viis ütles aga üles pärast Maailmasõda. Selle peamiseks põhjuseks oli asjaolu, et vanad tööstusmaad Euroopas, eesotsas Inglismaaga ja Saksamaaga on juba jõudnud ajajärku, kus nende rahvamajandus ei või enam arvestada järjest hoogsasti tõusvaid, vaid ainult mõõdukaid, konstantseid sissetulekuid. Üksikuis rahvamajandusharudes võib muidugi veel näha kiiretempolist arengut, kuid see ei suuda muuta enam üldpilti. Euroopa kapitalism, nagu seda märgib oma teostes ka Sombart, on jõudnud järelikult ajajärku, mille iseloomulikuks jooneks on hoogsa arengu ja juurdekasvu lõpule jõudmine. „Kapitalism, vastavalt oma kõrgele vanadusele, on muutumas rahulikumaks, reeglipärasemaks, mõistlikumaks. Olles kaotanud oma endise impulsiivse ettevõtlikkuse, ta on sunnitud võtma vastu järjest uusi kitsendusi riiklikelt asutusilt, kujunedes sellega ühtlasi raskepärasemaks ja stabiilesemaks. Kõik see ei tähenda midagi muud, kui et rahvaste majanduse endisele tehnilisele hiilgearengule on jõudmas lõpp. Katsed, mis on tehtud Maailmasõja majanduslike tagajärgede likvideerimisel, õpetavad meile vastuvaidlematult üht: aeg, kus riigid võisid sõdasid pidada piiramatute materjalsete abinõudega ja ressursidega on möödas. Edaspidi peab seega uuesti ka sõjapidamises pääsma maksvusele „majanduslik mõistus“. Kuid veel teises suhtes on Maailmasõja majanduslikud tagajärjed õpetlikud. Nad näitavad, et ühenduses Euroopa majandusliku kandejõu jõudmisega kulminatsiooni punkti, Euroopa rahvad peavad tulevikus end suutma sisse seada hoopis tagasihoidlikumalt. Edaspidistel kiire arengu, ekspansiooni ja muudelililusail tulevikuide-

*Maailma kuulsaim lendur  
P.-A. Ühendriikide kolonel  
CHARLES LINDBERGH  
Tallinnas viibimisel  
01.10.33.*



*Vasakult: Kol. Ch. Lindbergh, tema abikaasa ja paremalt esimene meie õhukaitse ülema tütar.*

aalidel on lõpp. Areng on jõudmas läbi. Tulevik kujuneb nii, nagu see oli enne 19. sajandi tehnilise tõusu aega. See, mida näeme praegu maailmas — majanduslik kitsikus, „kriis“ jne., pole, järelikult, mitte mingi erakorraline seisukord, mis möödub, vaid ajaloo igapäevsus, mis jääb. Ainult möödunud sajandi õitseage on läbi ja algamas realiteet. Rahvamajanduslikud raskused kõigis riikides on pärit lõppude lõpuks sellest, et tõusu seismajäämisel kapitalidelt ei suudeta tasuda enam nõutavaid protsente. Sellega on seletatav ka seisak varade ringvoolus, kus täitunud ladude juures nälgitakse. Lähema tuleviku põlevaimaks päevaküsimuseks on leida raha asemele niisugune vahetusabinõu, mille eest ei oleks tarvis tasuda protsente. (Teatavasti ongi rahvussotsialistlikul Saksamaal tõusnud üles küsimus kapitalid vabastada protsentide orjusest, mis pidavat kujunema moodsa Saksamaa omapäraseks sotsialismiks. A.T.)

Kuidas mõjutab see olukord sõjapidamist tulevikus? A. Caspary ühineb kõigepealt v. Seecktiga, et ka majanduslikult tulevikus ei ole kasulik kuhjata kokku liiga suuri, raskepäraseid väemasse. Optimaalse armeesuuruse teooria pääseb seega uuesti maksvusele, väljudes põhimõttest saavutada sõjaväljal maksimum kasu-



likke tulemusi. Ühenduses armeede suuruse vähenemisega tuleviku sõda kujuneb liikuvaks. Nagu Turennes'i ja Prinz Eugen'i aegu, palju manöövrit, vähe lahinguid, ootamatud kallaletungid, otsuse otsimine majanduslike ja poliitiliste abinõudega. Moodne lennuväe- ja gaasisõda kõneleb samuti niisuguse sõjapidamise viisi poolt. Väejuhi kunst tulevikusõjas seisab selles, et piiratud abinõudele vaatamata, siiski olla tugevam vastasest. Geniaalsena hinnatakse juhti, kes käepärast olevaid elavjõude ja majanduslikke abinõusid, ratsionaalsuse piirides, kõige otstarbekamalt oskab korraldada ja kasutada otsustava võidu saavutamiseks vastase üle.

Nagu sellest näha, on tulevikusõjale autori poolt kleebitud külge 19. sajandil ja Maailmasõjas tundmata tunnusmärk — majandusliku ratsionaalsuse põhimõtte. On aga väga suur küsimus, kui võrra see põhimõtte laseb end panna maksma lahingu- ja sõjaväljadel, kus tuleb otustamisele rahvaste saatus kogu ta ulatu-

ses. Ka Maailmasõja eelsed sõjateoreetikud, Šlieffeniga eesotsas, kõnelesid, nagu nägime, ratsionaalsusest sõjapidamises. Seati üles võimalikult lühikeses sõja põhimõtte, sest leiti, et tuleviku sõda läheb nii palju maksma, et teda pikema aja jooksul ei suudaks kanda ühegi riigi rahvamajandus. Nagu näitasid Maailmasõja kogemused, olid ennustused selle kohta täpselt õiged. Ometi venis Maailmasõda nelja aasta peale. Ometi arenes ta, mõlemapoolse kangekaelse tahte surve all, monstrumiks, mille raskuse all on varisemas kokku veel 15 aastat hiljem kogu maailmamajandus. Kes suudaks hoida ära, et tulevikuski, sama otsustava võidu nimel, rahvad ei pane välja kõik, mis suudavad, küsimata sellest, kuidas see mõjutab pärast-sõjaaegset tulevikku. Lootus võidule ongi, mis tumestab ratsionaalse sõjapidamise põhimõtte, ahvateledes sõjas majanduslikultki riskeerima samuti, nagu seal riskeeritakse taktikaliselt ja operatiivselt.

## Üldjooni Põhjasõja ajaloost Eestimaa alal.

*Dr. phil. H. Sepa loeng KSK lõpetanud ohvitseride ühingu ajaloolisel ekskursioonil Narvas.\*)*

Peatugem siin lühidalt ka Vene sõjavägedel, nende võitluskõlvlikkusele ja Vene rüüstetegevuse iseloomul.

Kui Põhjasõda algas, oli Vene vägi vähe võitluskõlvuline. Tsaari sõjaväes Narva all võitles 3 kaardiväe polku ja mõned streeletsite ja n.n. raudsoldatite polgud, kelle sõjalised kogemused olid suuremad. Enamik väest oli aga võrdlemisi värske, hiljuti komplekteeritud ja, nagu Narva lahingu käigust näha, täiesti veel tulearg, nii et tormijooksudel Ivangorodi peale tuli kasutada enam kogenenumaid streeletsite väeosasid. Vene väe suureks puuduseks 1700. a. oli ka moderniseeritud ratsaväepolkude puudumine. Vene moodsatele nõuetele vastav ratsavägi komplekteeriti ja toimunud retkedel kasutati otstarbekohasuse kohaselt ratsa-, jala- ja kahurväge. Loomulik oli näit., et šeremetjevili Erastvere ja Hummuli lahingus oli kaasas ka jalaväge, kuna rüüsteretke aegu 1703. a. jalavägi aga puudus, sest polnud karta välilahinguid. Retkede aegu kasutati siis jalaväge ja kahureid lahingute löömisel, kuna rüüsteretkede sooritamisel — irregulaarset ja regulaarset ratsaväge. Nii näeme, et peale Erastvere lahingut jalavägi Erastverest otsekohe saadetakse piirile, Võhandu jõe tagasi, ka peale Hummuli

lahingut algas ratsaväe rüüstetegevus ja jalavägi jääb tegevusetuks. Ratsaväe rüüsteretkede sooritamiseks kasutati maal ees leiduvaid teid, rüüstati ja hävitati teeäärseid külad ja elamud, mis oli seda kergem, et tollaegne Eesti asustus polnud nii laiaili paisatud üksiktaludena nagu nüüd, vaid leidis õige ohtral määral koos asumist, mis tegi külade ja elamute mahapõletamist hoopis lihtsaks. Harilikult saadeti peaväe juurest (nii Tartu juures 1702 ja Rakvere juures 1703) välja ühes või teises suunas mõni polk, kus see, sooritades tehtud ülesande, peaväe juurde tagasi tuli. Kuid rüüstetegevus toimus ka peaväe edasi liikudes, nagu Rakverest Paidesse (1703. a.).

Allakriipsutatav on see asjaolu, et silmapaistvamad välilahingud Põhjasõja ajal toimusid peamiselt Põhjasõja esimesel perioodil (1700 kuni 1704): 1700. a. Narva all, 1701. a. septembrikuus Rāpinas, Kasaritsas, Rõugel, 1701. aasta detsembrikuus Erastvere ja 1702. a. Hummuli juures ning 1704. a. Schlippenbachi kokkupõrge Vene kindral Rõnnega Lesna ja Loobu juures. Sellele järgnevalt ajastust (1705—1710) võiks mainida ainult Vene kindrali Schaumburgi kokkupõrget Karula kiriku juures ja veel mõnd teist väiksemat kokkupõrget, nagu 1708. a. suvel Wohlfahrte juures j.n.e.

\*) Vt. „Sõdur” nr. nr. 37/38 ja 40 s. a.

Vähegi silmapaistvamate välilahingute vähe-

sus sel perioodil seletub Rootsi väe puudumisega.

Põhjasõja ajaloos peale tähtsamate välilähingute Eesti- ja Liivimaal omavad tingimata suurima ja kesksema tähelepanu kindluste piiramised: Narva 1700 ja 1704, Tartu 1704, Pärnu, Kuressaare ja Tallinna 1710, kusjuures suurima pingutusega tuli sooritada piiramissõda 1700 ja 1704. a. Narva ja Tartu all. Piiramiskunsti nõuetele kõige enam vastav oli Narva piiramine 1704. a. Ka kasutati siin õige tugevaid kahureid, mortiiridest olid siin tarvitusel koguni 9-puudased, Tartu all neist suurimad 3-puudased.

Rootsi võitlusabinõud meie maa kaitsmisel olid väga napid, kaasa arvamata 1700. ja 1701. aasta esimene pool, kui Rootsi peavägi viibis Liivimaal. Kui saksilased 1700. a. tungisid peale Riiale ja Liivimaale, puudus üldse maal välvägi, ka kindlused olid puudulikult mehitud. Juba 1700. a. kevadel komandeeriti siia Soomest vanad regulaarsed väeosad kindral Otto Wellingu juhatusel. Suure kiirusega hakati siin mehi värbima nii jala- kui ka ratsaväetühikuisse. Enne Narva operatsiooni komandeeriti siia uusi väeosasid Soomest, peamiselt aga Rootsi; uusi väeosasid tuli veel 1701. a. kevadel ja suvel Tallinna kaudu lisaks. Kuid nad lahkusid maalt ühes Karliga, kui ta alustas saksilaste-vastast retke.

Siinsetest vanematest väeosadest jäeti Karli lahkumisel enamik kindluste garnisonidesse ja ainult paar vanemat väetühikut Schlippenbachi välväkke.

1701. a. hakati Eesti- ja Liivimaalt lisaks aadlilipkondadele ning seni värbitud väeosadele komplekteerima n. n. maamiilitsa rügemente ja pataljone Põhja-Eestist iga maakonna kohta üks rügement ja Lõuna-Eestist pataljone, igast nüüdsest maakonnast enam kui üks pataljon. Ka värbimine kestis edasi. Värbimise juures tulid ilmseks igasugused väärnähtused ja vägivalla tarvitamine. Mis puutub eriti maamiilitsa väetühikute varustamise ja väljaõppesse, siis jättis see väga palju soovida. Sageli oli see väga puudulik. Siinseid väetühikuid kasutati kindluste garnisonidena, maamiilitsa mehi aga lausmaa kaitseks välväes ning üksikute kaitsepostidena. Nii seisid kaitsepostidel alates a. 1701 Peipsi ääres ja Peipsist lõuna pool mitmed maamiilitsameestest koostuvad väeosad, suuremate ja väiksemate salkadena. Hiljem kuulusid maamiilitsa väetühikud ka kindluse garnisonidesse. Nii näit. 1704. a. leidis mitu maamiilitsapataljoni Tartus. Maamiilitsa väetühikud koostusid eestlastest ja lätlastest, samuti kuulus neid ka värbitud väetühikuisse ja koostusid neist ka Eesti-, Liivi- ja Saaremaa aadlilipkonnad.

Järelikult tõi Põhjasõda vajaduse moodustada kohalikke rahvuslikke väeosasid ja seda hoopis suuremal määral kui neid kunagi varemini oli olnud Rootsi ajal. Mis puutub nende väeosade meelsusse ja võitluskõlvulikkusse, siis oles see olukorrast. Teada on, et nende eest hoolitseti üldiselt halvasti, mistõttu meeskondade võitlustahe pidi kannatama. Liivimaa-Rootsi välvägede ülemjuhataja Schlippenbach suhtus koguni neisse eitavalt, püüdes neid likvideerida, et nende asemel moodustada lisaks uusi värbitud väeosasid. Selle vastu oli aga kuningas.

Et siiski inimmaterjal ja võitlustahe puht-

eesti väeosades võis üsna kõrgel olla, sellele osutab Eesti rahvuslikkude väeosade vaprus Tartu kaitsmisel a. 1704. Tartu komandandi, ooberst Karl Gustav Skytte päevikus leiduvate andmete järgi on nad osutanud Vene tormijooksu puhul Vene värvavale ja kindluse osale Vene värvavast Botaanika aia nurga bastioonini õige mehiste vastupanu. See on tõendiks, et Eesti rahvusest sõduri mass oli täiesti võitluskõlvuline, mis on seda enam hinnatav, et eestlased olid pärisorjad. Harilikult aga on pärisorjade mass osutanud võitluskõlbmatuks. Ka on meil ajaloolisi andmeid sellest, et neis riikides, kus talupojaskond oli pärisorjuses, oli võimatu luua natsionaalset sõjaväge, nagu Taanis.

Peale aadlilipkondade värbitud ja maamiilitsa meestest koostuvate väetühikute püüti vaenlaste vastu kasutada veel laiemaid rahvahulke. Juba sõja algul peale tehti sääraseid katseid, nii saksilaste peal tungi korral 1700. a. veebruarikuus ja hiljemini, kui venelased samal aastal sulustasid Narva. Säärastel püütel oli aga hoopis vähe tulemusi. Et nähtavasti karistused ära jäid, ei hoolitud palju käskudest ja mehi jäi kokku tulemata. Kui aga mehi kokku tuli, siis võrdlemisi väiksel arvul ja peamiselt neist piirkondadest, mis olid vaenulisele hädaohule enam eksponeeritud, nagu seda on näha ka Eestimaa kindralkuberner Axel Julius de la Gardie väkkekutsest 1700. a. septembrikuus. Üldised väkkekutsed olid halvasti teostatavad juba seepärast, et kokkukutsumine toimus sageli siis, kui vaenlane oli juba maal ja paanika oli vallutanud elanikkonna. Ka ei suudetud nende jaoks luua säärast juhtivat personali, keda kokkukutsutud oleksid usaldanud. Nagu teada väkkekutsest 1700. a. novembrikuus pidid kokkutulnud mehi juhtima mõisamajanduslikud ametnikud ja mõisnikud, kuid sotsiaalsete vastolude tõttu polnud see teostatav, vihati ju igasuguseid mõisa majanduslikke ametnikke. Ja nii kui nii kaldusid talupojad neile kätteantud relvi tarvitama esijoones just mõisa vastu.

Jälgides Põhjasõja ajal meie garnisonides ja välväes teotsenud meeskondade rahvuslikku koosseisu, võime märgata, et eestlaste, lätlaste ja soomlaste osa on võrdlemisi suur: enamik väeosadest koostus siinsetest meestest ja Soomest siia komandeeritud, kaasaarvamata muidugi a. 1700 ja 1701. aasta esimene pool. Tegelikult oli siis siinne sõda Rootsi Ida-Transbaltikumi rahvaste sõjaks Vene vastu. See võitlus osutus muidugi eriti siis ülejõukäivaks, kui Vene sõjaväe peakontingendid olid koondatud Novgorodi ja Pihkva piirkonda sõjategevuseks Eesti-, Liivimaa, Ingeri ja Soome kaguosade vastu aastail 1701—1704. Siinsete ja Soome vägede vastupanu maakaitsel oleks võinud olla ka tulemusrikkam, kui osa Soome meeskondadest poleks komandeeritud peaväe juurde j.n.e ja kui siinseid väeosi oleks juba õigel ajal komplekteeritud, andes neile vajalik väljaõpe ja varustus.

Põhjasõja-aegseid olukordi arvestades vajasid Eesti-, Liivimaa, Ingeri ja Soome tingimata võitluskõlvulikumat ja arvurikkamat välväge kui siinseil Rootsi väe ülemustel oli kasutada.

Kaitsekõlvulisema ja arvurikkama välväe moodustamist püüdis läbi viia a. 1703 Karl Magnus Stuart. Tema kava järgi pidi halvemaid väeosasid paigutatama kindluste garnisonidesse, neile seal antama parem väljaõpe ja

kindluste garnisonidest parema väljaõppega vanu väeosasid üle viidama väliväkke, et selle võitlusvõimet tõsta. Selle vastu olid aga kindralkubernerid, kellel oli vastutus kindluste eest, muidugi ka komandandid ja lõppeks kuningas ise. Ka oli suurte raskustega seotud Eesti- ja Liivimaa ja Soome-Ingeri väliväe koostöö, seda juba sideme pidamise raskuse tõttu pikka maa taha. Ka polnud Soome-Ingeri väejuhataja, kes juba oli vana mees, küllalt energiline. Harilikult jättis see koostöö väga palju soovida. Sageli oli ka luure ja piirikaitse puudulik. Kõige paremini näib Schlippenbachil luure- ja piirivalve korraldatud olnud 1702. a. Hiljemini, kui Schlippenbach sai tugevasti lüüa, jäi see juba asjaolu- de tõttu enam laokile, näit. oli see koguni nõrk enne Šeremetjevi rüüsteretke 1703. a. Venelaste luure näib paremini korraldatud olevat. Kõigepealt olid neil selleks väga head, kiiresti liikuvad ratsaväeosad. Ka hõlvas Venelaste luure pidamist Peipsi järvest põhja pool Vene rahvastik, mida vaenlane võis oma huvides teadete hankimiseks ära kasutada.

Põhjasõja ajal mängis maakaitset teatud osa ka Rootsi Peipsi laevastik, mida oli hakatud kohendada 1701. a. suvest. Peipsi laevastiku laevade arv kerkis 1704. aastaks 14 laevani. See oli suurem sõjalaevastik, mis kunagi seni oli Peipsil teotsemud. Relvastatud veesõidukeid oli siin kasutatud küll ka varem, poolakad siis kui Liivimaa kuulus Poolale, kuid siis teisteks ülesanneteks. Peipsi laevastik oli võtnud osa maakaitsest 1702. a., kus ta sai vaenlaselt tugevasti kannatada. Paremate tagajärgedega sai ta valmis oma ülesannetega a. 1703, kuid 1704. a. hukkus ta ootamatult enne Tartu piiramist Kastre juures, sattudes venelaste kätte. Nüüd võisid venelased takistamatult saata väge ja piiramiseks vajalikke kahureid ning laskemoona Tartu alla. Peipsi järvel sõjalisel otstarvel teotsevad vene alused olid hoopis väiksemad, kuid selle eest suurel arvul olemas. 1702. a. näeme, et Rootsi sõjalaevad olid nendega võideldes nende arvuikkuse tõttu oluliselt raskusi.

Tagasi vaadates Põhjasõja käiku ja sõjalisest seisukohast asjaolusid vaadeldes, näeme, et võitlus polnud siin tasakaalukas. Vaenlane oli relvaliikidelt ja muudelt võitlusabinõudelt palju tugevam, kaasa arvamata see aeg, kui Rootsi peavägi siin viibis. Karli suundudes Väina liini vastu ja selle forsseerimise järgi Kuramaale, sealt edasi 1702. a. Leedusse ja Poolasse, muutus Eesti-, Liivimaa, Ingeri ja Soome kõrvaliseks võitlusväljaks, nagu ta oli seda olnud ka aa. 1656—1658 kui Rootsi peasõjaväed võitlesid jällegi mujal — Poolas, Preisis ja Taani vastu. Kuid nüüd oli olukord veel enam kujunenud Rootsi kahjuks seetõttu, et Vene sõjavägi nüüd kiiresti moderniseerus. Rootsi kasuks seisukoha muutumine oleks võinud toimuda ainult siis, kui siinsele sõjaväljale oleks siirdunud Rootsi peavägi või kui Rootsi sõjaväel oleks Moskva-vastane operatsioon õnnestunud või kui oleks teostunud suurema ulatusega sündmusi Ukrainas. Asjaolud kujunesid aga hoopis teiseks. Rootsi peavägi sattus vangi, Karl ise põgenes Türigmaale. Siit peale kandus võitlus peale meie maa lõplikku vallutamist mujale. Põhjasõja jätkamine ei päästnud Suur-Rootsit kokkuvarisemise eest.

Suures Ida- ja Lääne-Euroopa vahelises heitluses oli jällegi üks faas lõpule jõudnud. Kuid tulemused olid suuremad kui kunagi varemalt.

Üks võitlevatest pooltest, seekord Vene, oli võitnud oma läänenaabri, kes kaotas Põhjasõjaga oma suurriikliku seisukoha, langedes teisjärguliste riikide hulka. Vene oli pääsnud Läänemere äärde laiemal rindel kui kunagi varem. Seda uut geopolitilist asendit on Vene hiljemini kasutanud esijoones sõjalispoliitiliste, imperialistlike sihtide taotlemiseks nii kirde kui ka lääne suunas: Vene ei jäänud ju peatuma Eesti-Liivimaale, vaid on hiljemini vallutanud, kasutades oma uut asendit ja toetuspunkte, Soome. Põhjasõja ajast peale on Vene püsivalt seganud Poola siseasjusse, mis hiljemini tõi kaasa Poola jagamise ja enamiku Poola maade Vene alla mineku. Alles nüüd maailmasõja sündmuste mõjul on alanud tagasilööök.

Põhjasõda möllas meie maal üle 10 aasta. Kui Põhjasõda 1700. a. süttis, ei võidud muidugi tema kestvust ette aimata. Ei aianud seda ette ka pealetungiv pool ja kui Rootsi vastane liit tekkis, hellitasid Rootsi vastased kergelt võitu. Säärasel arvamisel oli ka Johann Reinhold Patkul ja need Liivimaa aadlimehed, separatistide rühm, kes Patkuli toetasid. Selle rühma sobitusel oli Patkul 1699. a. augustikuus Liivimaa aadli nimel sõlminud kapitulatsiooni kuningas Augustiga, mille järgi Liivimaa pidi saama aadli vabariigiks — riigiks riigis — saksa riigikeste eeskujul, oma kirikliku, sõjalise valitsusega ja administratsiooniga kuningas Augusti ülemvalitsuse all. Patkul ja tema mõtteosalised lootsid Rootsi üle kergelt võitu ja et Liivimaa sõja läbi palju ei kannataks. Kirguliselt oli Patkul selle vastu, et Eesti- ja Liivimaa sattuks Vene alla. Kõik läks aga teisiti. Kuningas August osutus nõrgaks Rootsi peavägede vastu võideldes. Oli koguni sunnitud loobuma liidust ja Poola kuninga kroonist. Patkul ise aga anti Rootsi võimudele välja ja sai hirmsal viisil hukatud. Enne surma oli Patkul olnud kaas-aeglane Eesti- ja Liivimaa hirmsale rüüstamisele Vene vägede poolt. Sõjamõll oli siis Eesti- ja Liivimaa rängem kui seda olid arvanud Liivimaa separatistid.

Põhjasõja tulemusena ei saanud Eesti- ja Liivimaa küll seda aadlivabariigi kuju, nagu seda lootis Patkul ja tema mõtteosalised, ega läinud Poola ja Augusti, vaid Vene alla. Maa alistumisel Vene alla kiinnitati Eesti-Liivimaa aadli privileegid ja garanteeriti omavalitsuslik kord aadliseuse juhtimisel. Võõrandatud mõisad pidi endistele omanikkudele antama tagasi ja Rootsi aegsed agraarreformid kaotasid oma aluse. Ajalooratas oli veerenud nüüd teises, Eesti rahvale ebasoodsamas suunas.

Ränk on see ohver, mis Eesti rahvas on pidanud andma Põhjasõjale, sellele eelnenud näljale ja Põhjasõjale järgnevale katkule. Rahva arv detsimeerus äärmiselt, paljud külad olid muutunud elanikkudest otse tühjaks ka seal, kus sõda polnud otsekohe möllanud ja kus elamuid oli veel järgi. Maa ida- ja keskosades olid ka paljud külad hävinud. Tuli raske ja kurb ülesehitustöö, mis oli seda kurvem, et kapitulatsiooni tingimused jätsid talupojaskonna aadli vastu täiesti kaitsetuks.

Üldes on olnud ida sõjad meie maile ääretu kurnavad ja seda rahvastiku arvu kahanemise mõttes. Kui veel lisada ebasoodsaid asustumistingimusi talupojaskonna täielise ärarippuvuse tõttu mõisast, taipame, mispärast Eesti rahvas on nii vähe kasvanud ja enesest arvuliselt ette



lasknud mõne teise rahva, kes arvuliselt on olnud väiksem.

Kuid kunagi ei tule anduda pessimismile. Iga elujõuline inimene ja rahvas usub, loodab ja võidab. Ka meie peame lootma.

Kuid meie peame olema teadlikud oma üles-

annetes. Neid ülesandeid loob meile alatasa üldpoliitiline konjunktuur, kuid need ülesanded, mis meie rahvale asetab üldpoliitiline konjunktuur maakaitsele, on, nagu väga hästi teame, ajaloolisel igivanal alusel ja nimelt võitluses ida ja lääne vahel.

## Koostööle.

„Sõdurile“ kirjutanud Soome Allohvitseride Liidu esimees veltv. K. Kaarla.

Rahvastevaheline koostöö ja erisuguste alustele rajatud liikumised on tänapäeva tunnuseid. Ennekõike väiksed rahvad on püüdnud oma olemasolu kaitseks liituda, et säilitada oma iseseisev seisukoht. Kultuurilisele, majanduslikule ja sportlikule koostööle on saanud lisaks tarvilikuks sõprusuhetes olevate rahvaste vahel kaitseasutuste-vaheline koostöö. Siin esmajärgulise tähtsusega on luua tugevaid sidemeid kaitseasutuste koosseisude vahel.

Eesti ja Soome on riigid, kes ei või jätta kasutamata ühtki võimalust nende maa-vaheliste suhete edasiarendamiseks ja kindlustamiseks. Mõlemaid rahvaid ühendavad vere- ja vendlussidemed kohustavad vastastikule jätkuvale sihiteadlikule tööle kumbagi maa lähendamiseks. Kaitseväl on nimetatud töös ülitähtis osa.

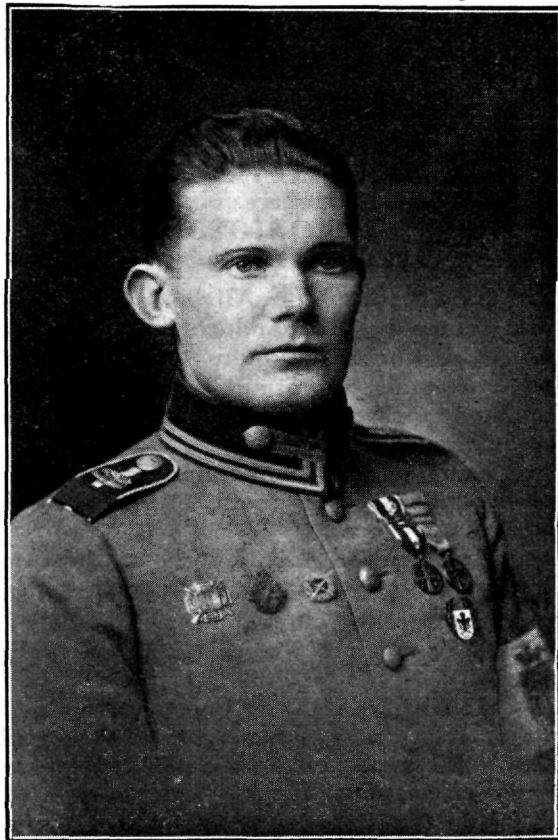
„Oma abi on parim abi,“ ütleb soome vanasõna. Siiski omaabist veel üksi ei jätku. Tõsiste katsumuste hetkeil seisame raskuste ees, mida me üksi ei suuda võita. Siin leiame ennastalgavas ja -ohverdavas töös ligemiste kasuks — eesmärgi ühise asja heaks, mis on: vastastikune abi ja üksmeel.

Eesti ja Soome armeede allohvitserkond on neil alustel asunud arendama juba varem alatud koostööd.

Vastastikuse läbikäimise põhimõttel on juba mõnda aastaid tehtud külaskäike kumbagile maale. Neil külaskäikudel viibinuil oli võimalus tutvuneda vennasmaa olukorraga, selle armee, rahva ja maaga. Rahuldus neist külaskäikudest on olnud mõlemal pool ilmne. Soome allohvitserid Eestis viibides on saanud oma vastuvõtjate poolt suureviisiliste sõprusavalduste osaliseks. Külaskäigud hõimurahva juurde on jätnud neisse kustumata mälestuse.

Eesti allohvitserid oma viimasel külaskäigul Soomes 24.—29. 8. 33. võisid käia paljudes Lõuna-Soome väeosades ja tutvuneda Soome Allohvitseride Liidu allüksuste ja nende ülesannetega.

Eriti tähtsaks kujunes see külaskäik sellepolest, et edaspidiste külaskäikude suhtes tähistati vastastikune kokkulepe ja ühistöö kumbagi vennasmaa allohvitserkonna vahel.



Soome Allohvitseride Liidu esimees veltv. K. Kaarla.

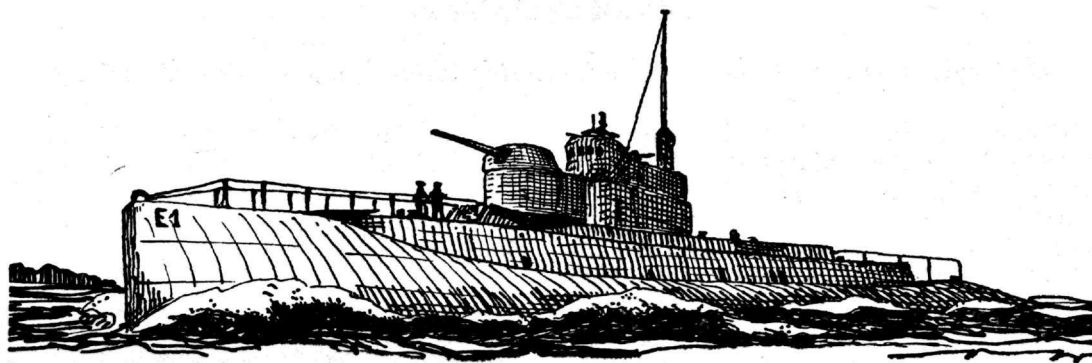
Eesti Allohvitseride Keskkogu asutamine on teinud võimalikuks tihedama koostöö kumbagi maa allohvitserkonna vahel. On kindel, et allohvitseride keskorganisationsioonide ülesandeks on rohkesti kokkupuuteid, mis kumbagi maa vastavatele olukordadele

kohaldatuina on võimelised arendama all-ohvitseride kutselist ja kultuurilist taset. Soome Allohvitseride Liidu häälekandja „Suomen Aliupseeri“ avab vastutulelikult oma veerud kõigile vastavaid küsimusi käsitlevaile kirjutusile.

Loodetavasti see lähedane ja usalduslik

suhe, mis on valitsenud Eesti ja Soome all-ohvitserkonna vahel, edaspidigi arendab ja kindlustab vennasmaade-vahelist sõbralikku koostööd kumbagi maa heakäekäiguks.

Eesti vennad, ulatame Teile käe üle Soome lahe. Meis voolab sama veri. Tullevik on meie oma!



## Allveelaevastiku ehitamiseks alustatakse rahakorjamist üle maa.

Suve jooksul on Allveelaevastiku sihtkapitali juhatus teinud mitmesuguseid eel- töid ülemaalse korjanduse läbiviimiseks. Nii on moodustamisel igas maakonnas ja suuremas linnas — kokku 15 kohapealset toimkonda. Kohapealsete toimkondade moodustamise on võtnud enda peale kaitseliidu maleva pealikud. Kohapealsetesse toimkondadesse on valitud kohapealsed autoriteetsed ja energilised seltskonna- ning omavalitsuse tegelased.

Kohapealsed toimkonnad omakorda moodustavad alltoimkonnad igas vallas, alevis ja külas. Võib loota, et sarnase toimkondade võrguga õnnestub raha kogumist läbi viia üle maa.

Kohapealsed toimkonnad on juba loodud seitsmes maakonnas järgmiselt:

**PETSERI.** Esimees major H. Ploomipuu, maleva pealik; sekretär R. Paviann, prefekt; laekahoidja P. Mägi, kaupmeeste seltsi esimees; laekahoidja abi A. Russmann, Petseri linnapea; sekretäri abi kapten H. Lokk, 3. suurtükiväe grupist.

**KURESSAARE.** Esimees A. Lepik, Saaremaa maleva pealiku abi; laekahoidja major R. Lints, maleva pealik; sekretär major R. Altpere, kaitsevääringkonna ülem; liikmed: hra A. Vessik, Kuressaare linnanõunik; hra P. Parts, rahukohunik ja hra O. Sepp, Balti päästeseltsi Kuressaare agentuuri esitaja.

**VÖRU.** Esimees hra F. Suit, linnapea; liikmed: major J. Heljuste, maleva pealik; hra E. Muuga, koolinõunik; hra J. Murro, toimetaja ja hra K. Ehrmann, toimetaja.

**HARJU.** Esimees major K. Saar, maleva pealik; liikmed: hra P. Männik, maavalitsuse esimees; pr. M. Voore, naiskodukaitse Harju ringkonna esinaine; hra A. Gross, põllumeeste esindaja ja hra G. Maurer, „Kaja“ toimetuse liige.

**VIRU.** Esimees hra H. Avikson, Rakvere linnapea; abi hra K. Pajos, maavalitsuse esimees; sekretär kolonelleitnant G. Vaher, maleva pealik; abi hra J. Pallopp, rahukogu liige; laekahoidja hra A. Remmel, Viru panga direktor ja abi kolonel G. Leets, 1. diviisi suurtükiväe ülem.

**VILJANDI.** Esimees major J. Eisenberg, maleva pealik; laekahoidja hra A. Vihvelin, Eesti panga Viljandi osakonna esimees; laekahoidja abi major R.

**T e i m a n**, kaitsevääringkonna ülem; kirjatoimetaja hra **A. V i i m s**, advokaat; kirjatoimetaja abi pr. **A. K a i d**, naiskodukaitse ringkonna juhatus liige; ametita liikmed: hra **H. L a u r i**, maavalitsuse esimees, hra **A. M a r a m a a**, linnapea, hra **M. T a n g**, prefekt, hra **J. R e b a n e**, tuletõrje peamees.

**VALGA.** Toimkonna liikmed: kolonelleitnant **A h m a n**, 3. pataljoni ülem; major **H i o b**, maleva pealik; hra **E b b e r**, maa- ja linnavalitsuse poolt; pr. **A a l b e r g**, naiskodukaitse poolt; hra komissar **K o k k**, raudtee ametkonna poolt ja hra **K o k k u l t**, linna seltskonna poolt.

Tahaksime loota, et õige pea moodustatakse toimkonnad ka neis maakondades ja linnades, kus seda seni pole veel tehtud. Sihtkapitali juhatus rõhutab, et ilma organisatsioonita ei saavutata küllaldaselt tulemusi.

Kodanikkude omavahelises läbikäimises mõnikord on kuulda arvamisi, et sarnast suurt summat, mida vaja allveelaevastiku ehituseks, on võimatu vabatahtliselt kokku koguda ja selle tõttu jäävad asja vastu ükskõikseks.

Siinjuures peame aga selgituseks tähendama, et kui annetustena pole võimalik täit summat kokku saada, siiski see osa, mis suudetakse kokku koguda, on meie merekaitse ülesehitamisel suureks toeks. Puuduva osa lisab juurde riik eelarve korras.

Seepärast ärgu lasku keegi end mõjutada, vaid annetagu igauks oma osa oma jõu kohaselt.

Juhatus on valmistanud veel 2000 korjanduselehte, mil neil päevil laiali saadetakse kohapealsetele toimkondadele, kes omakorda üksikud lehed välja saadavad alltoimkondadele.

Korjanduselehtede peale on tulnud isegi mitmed nõudmised välismaalt, meie sõjaväe esindajatelt ja konsulitelt, mis näitab, et ka välismaal viibivad Eesti kodanikud soovivad jõudu mööda kaasa aidata kodumaa merejõudude ülesehitamisele.

Raha kogumiseks on üles seatud Tallinna peapostkontorisse ja Balti jaama vastavad korjandusekarbid. Korjandusekarpide juurde on üles seatud ka allveelaeva mudelid, mis võimaldavad kodanikel tutvuneda allveelaevaga. Allveelaeva mudelid on originaal käsitöö meie mereväe ohvitserilt ning peaks huvi pakkuma isegi kõige nõudlikumale kodanikule.

Kodanikud! Ühisel jõul on kerge ka suuri asju korda saata. Allveelaevastiku sihtkapitali juhatus loodab, et eesti meestel ja naistel leidub ühist taht. Iga väiksemgi annetus, iga vähemgi kaasaitav tegu on suureks abiks meie ühise eesmärgi saavutamiseks.

## Kodanikud toetavad allveelaevastiku ehitamist.

### Vabatahtlisi annetusi kogutud juba 12.000 krooni.

Näib ja tundub, et kodanikud ja organisatsioonid suhtuvad meie merejõudude ülesehitamisse täieliku arusaamisega. Ilma suurema propagandata on käesolevaks ajaks allveelaevade ehitamiseks raha juba kokku pandud üle 12.000 krooni. See on annetus, mis väärib nimetamist ja mis tuleb võtta eeskujuks neil kodanikel, kes pole veel oma osa annetanud.

Seni on allveelaeva heaks annetanud:

— Hra R. Frydeman'i korjandus a/s.	
Eesti Lloyd'i ametkonna keskel	Kr. 120.—
— Kontsertpeo sissetulek . . . . .	„ 379.50
— Merejõudude staabis ja kalda-	
asutistes teenijailt . . . . .	„ 3200.—
— Merelaevastiku divisjonilt . . . . .	„ 2000.—
— Kaitsevägede staabi ohvitseride-	
kogult 1% palgast aasta jooksul	„ 1800.—

— Poola sõjaväe esindajalt kapten	
Radomski'lt . . . . .	Kr. 100.—
— E. V. asekonsul hra D. Treude'lt	„ 11.38
— Väike-Maarja ühisgümnaasiumi	
kooperatiivilt . . . . .	„ 12.68
— Pärnu tolliinspektiooni ametnik-	
kude ja teiste isikute poolt . . . . .	„ 150.—
— Nimeta sissemaks . . . . .	„ 10.—
— 9. pataljonis tagavaraväelaste õp-	
pustel olnud sidekompani sõdu-	
ritelt . . . . .	„ 5.26
— Vigala raudteelaste ühingult . . . . .	„ 24.—
— Aegnasaare komandantuuris ja	
Merekindluste staabis teenijailt	
iga kuu 1 aasta jooksul . . . . .	„ 67.74
— Välisministeeriumi ametnikelt	
1% palgast aasta jooksul . . . . .	„ 600.—
— Helme põllutöökooli õpetajatelt	
1% palgast aasta jooksul . . . . .	„
— 2. suurtükiväe grupi ohvitseride-	
kogult . . . . .	„ 700.—



— 2. suurtükiväe grupi üleajateen. kogult . . . . .	Kr. 500.—
— Tallinna garnisoni komandantuu- ri vahipataljoni ohvitseridelt ja üleajateenijatelt . . . . .	„ 700.—
— Taimevõli ja õlivabrik Extrak- tori juhatuselt . . . . .	„ 100.—
— Eesti Põllumeeste seltsilt, Tar- tus, korraldatud näituse puh- tastkasust 2% (ühekordselt) . . . . .	„ 50.—
— Tallinna linna algkooli 6 kl. õpi- lased ei läinud käesoleval keva- del ekskursioonile. Selleks ko- gutud raha annetati allveelaeva ehitamiseks . . . . .	„ 4.—
— 2. diviisi staabi ohvits. kogult . . . . .	„ 500.—
— Kaitseministeeriumi orkestrilt . . . . .	„ 100.—
— 6. üksiku jalaväepataljoni poolt . . . . .	„ 100.—
— Värska jaoskonna politseikomis- sarilt . . . . .	„ 18.02
— Varustusevalitsuse ohvitseride kogult . . . . .	„ 250.—
— Eesti satkonna ametnikud Vars- savis, eesotsas saadik K. R. Pust'aga otsustasid annetada 1% välispalgast.	

Peale ülalnimetatud annetuste on mit- med kodanikud annetanud raha allveelaev- vastiku heaks veel ajalehtede toimetuste ja seltskondlike organisatsioonide kaudu. Need summad osaliselt ei ole veel allveelaev- astiku arvele sisse makstud.

Allveelaevastiku sihtkapitali juhatus pa- lub kõiki annetusi, mis veel sisse maks- mata, kohe sisse maksta. Allveelaevastiku sihtkapitali heaks riigihoiukassa jooksvale arvele Eesti Panga juures nr. 3190, või posti jooksvale arvele nr. 314 ehk ligemasse Eesti Panga osakonda — edasimaksmiseks Eesti Panga juures asuva riigihoiukassa jooksvale arvele nr. 3190. Raha edasisaat- mised toimetatakse tasuta.

Peale rahaliste annetuste on allveelaev- vastiku heaks suurt vastutulekut ülesnäida- nud riigi- ja Tallinna Eesti Kirjastuse Ühi- suse trükikojad, kes valmistasid tasuta hul- ga mitmesuguseid trükiteid.

## **Taktika alalt.**

### Taktikaline ülesanne nr. 2.

#### **Kövendatud pataljoni tegevus kohtamislahingu tingimustes.**

(LE §§ 247—262.)

##### **1/VI k.-suurtv. gr. tegevus III/9. rüg. kallaletungil.**

Patarül 1/VI jõudnud 05.07. k. 0945 Loodi kõrtsi juurde ja saanud luure- ohvitseri teatise, teeb 3. sidetöökonna vanemale järgmise korralduse:

##### **3. sidetöökonna vanemale,**

allohvitseri sideks jalaväega juuresolekul. (Loodi kõrts, 05.07. k. 0947, suuline.)

1. 3. sidetöökonnal luua ühendus VP kõrg. 35,0 rajoonis.
2. Loodi kõrtsi juures lülida telefoni juht- messe aparaat.
3. VP asukoha näitab kätte allohvitser sideks jalaväega. Viimasel pärast ülesande täit- mist ilmuda tagasi Loodi kõrtsi juurde.

##### **A. Patarül 1/VI olukorra hinne ja otsus.**

Seejärgi patarül ilmub patül III/9. juurde, kus tutvub olukorraga ja saab teada patüüi esialgse otsuse. Selle põhjal patarül hin- dab olukorda järgmiselt.

1. Vastane asub Loodi a.s., Linsi, Laurisupsi, kõrg. 48,1, kõrg. 54,3 üldjoonel. Aktiivselt teotsevad vastase osad

tiibadel, eriti V a n a k u b j a rajoonis. Vas- tase osad mingisuguseid kindlustamise töid seni pole jõudnud teha ja kujutavad seega lahtiseid märke. L o o d i a s. ja P a i s t u s asuvad vastase osad võivad leida varju tule eest küünide ja teiste ehituste kivimüüride taga. Linsi ja Laurisupsi majade grupid ei anna erilist varju vastasele.

Vastase soomusautod võivad edukalt toetada oma jalaväge S u l t s i, L o o d i a s. ja P a i s t u, L o o d i k ö r t s i teedel, eriti vastulöögi korral.

Vastase patarei võib takistamatult tu- listada meie kallaletungivat jalaväge, kuna puudub võimalus tema neutraliseerimiseks enne P a i s t u kiriku vallutamist.

2. Maastik pataljoni rindel on vaatluse mõttes jaotatud kahte ossa: idapoolne, laie- ma ja sügavama vaatlusväljaga ja lääne- poole piiratud vaatlusväljaga.

Mõlema maastikuosa üheaegset vaatle- mist takistab L i n s i mets.

Idapoolne maastik on vaadeldav V a r u kõrgendikult, kuni V e r s e k i metsani ja

kõrg. 54,6. Nähtamatu ala moodustab Paistu org.

Läänepoolse maastiku vaatlemine on raskem, kuna kõrg. 35,0 ei võimalda küllaldast vaatlust sügavusse, mis on takistatud Loodi a.s. Samuti on raskendatud Loodi oru ja Verseki rajooni vaatlemine. Seepärast on tarvilik Loodi a.s., Verseki suunas teotseva jalaväeosa juurde määrata eelvaatleja.

VI suurtv. gr. astub tegevusse eeskätt Loodi a.s., Sultsi suunas. Seepärast meie osade edasiliikumisel tuleks patareil vaatlus nihutada idapoole, kusjuures patarüli VP asetuks ümber Loodi kõrtsi, Paistu teed mööda lõppsihiga Paistu kiriku torn ja külgvaatluspunkt Varu, Paistu teed mööda lõppsihiga kõrg. 54,6.

Vastase vaatluse all on pataljoni rinde vasak tiib ja keskkoh. Paremal tiival on vastase vaatlus raskendatud ja vähese sügavusega. Soodsamaks VP on vastasel kõrg. 54,6, mis võimaldab vaadelda kuni Varu kõrgendikuni. Täielise ülevaate eelolevast maastikust annab vaatlus Paistu kiriku tornist. Vastase vaatluse tõttu ei saa patareil positsiooni vahetada varem, kui pole vallutatud Paistu teede sõlm ja kõrg. 54,6. Patareil järgmine tulepositsioon võiks olla Kupo rajoonis.

3. III/9. alustab kallaletungi, viies pealöögi Loodi kõrtsi, Muri suunas 1. ja 2. komp. esijärgus. Mõlemad kompanid välja minnes Loodi järve, kõrg. 35,0 joonelt, peavad vallutama Loodi a.s. ja Linsi metsa ja arendama edu Verseki ja Muri suunas.

Raskeim ülesanne on 1. komp., kes peab vallutama Loodi a.s. Kallaletungi lähtealuselt kuni Loodi a.s. on ümmarguselt 500 m lahtist tõusvat maastikku, mis ei paku kallaletungijale suuremat varju. Loodi a.s. on vastasel rk, mis kallaletungi võib panna seisma selle alguses.

Lahingu olukorras 500 m lahtise maaala suudab kompani läbistada umbes 20—30 min. Selle aja kestel peab Loodi a.s. põhja serv olema neutraliseeritud sedavõrd, et tema suurem osa relvi vaikiks.

Loodi a.s. ja Linsi metsa vallutamise järele vastase vastupanu võib oodata Verseki ja Muri-Töömikse rajoonis, kui ka Versekist lõunapool asuvas metsas.

4. Patareil ülesandeks on toetada kalla-

letungi Loodi asundusele k. 1110 ja neutraliseerida vastane Loodi a.s. Pärast Loodi a.s. vallutamist kanda tuli üle Paistule.

Loodi a.s. tuleks neutraliseerida vähemalt 20—30 min., s. o. ajaks, mille kestel jalavägi jõuab Loodi a.s. põhjapoolse servani. Patareil suudab neutraliseerida 30 minutiks 1,5, maksimum 2 ha. Käesoleval juhul võiks neutraliseerida Loodi a.s. põhja serva kahes tähtsamas kohas ulatusega rinnetpidi à 100 m.

Jalaväe jõudes Loodi a.s. põhja servale jätkub tulistamine vastavalt olukorrale, kusjuures võib osutada tarvilikuks tulelöögi andmine Loodi a.s. lõuna servale vastase vastulöögi puhul.

Tulistamise hõlbustamiseks tuleks ette valmistada laskeandmed järgmistele esemetele: Loodi a.s. teederist, Verseki, Versekist 200 m kagus olev metsa serv, Linsi, Paistu kirik, Laurisupsi, kõrg. 48,1. Külgvaatluspunktis tuleks valmistada ette laskeandmed järgmistele esemetele: Linsi, Laurisupsi, Muri, Murist 500 m lõunasolev metsa serv, Töömikse, kõrg. 48,1, kõrg. 54,6, surnuaed.

5. Toetudes eeltoodud kaalutlusile, patarüil otsustas:

- saata eelvaatleja 1. komp. juurde, kes liiguks koos kompüliga kuni Loodi a.s., Verseki suunas;
- eelvaatleja ja VP vahel luua telefoniühendus 3. sidetöökonna fooniliste aparaatidega;
- neutraliseerida Loodi a.s. põhja serv 2 ha ulatuselt, kusjuures neutraliseerimist alata rajoonist, kus asub vastase rk;
- valmistada ette laskeandmed tähtsamatele punktidele maastikul;
- kallaletungi arenedes liikuda Paistu kiriku suunas ja organiseerida VP kiriku tornis. Külgvaatluspunktil liikuda kõrg. 54,6 suunas ja organiseerida VP kõrg. 54,6;
- luureohvitseril valida Kupo rajoonis uus tulepositsioon patareile;
- patareil seada valmis üks suurtükk väljasõiduks lahtisele positsioonile.

#### B. Patarül 1/VI korraldused ja tegevus.

Võetud otsuse täitmiseks patarül andis Loodi kõrtsi juures järgmised korraldused.

### Patareiohvitserile ja luureohvitserile.

(Loodi kõrts, 05.07. k. 1030, telefoni teel.)\*

- III/9. alustab kell 1110 kallaletungi. Pealöögi annavad 1. ja 2. komp. Loodi kõrts, Muri suunas.
- Patarei ülesandeks on toetada tulega pealööki, alates k. 1110 ja neutraliseerida Loodi a.s. Pärast Loodi a.s. vallutamist kanda tuli üle Paistule.
- Patareil seada üks suurtükk valmis väljasõiduks lahtisele positsioonile. Suurtüki väljasõit minu korraldusel.
- Luureohvitseril valmistada ette laskeandmed järgmistele esemetele: Linsi, Laurisupsi, Muri, Murist 500 m lõunapool olev metsa serv, Töömikse, kõrg. 48,1, kõrg. 56,4, surnuaed.
- Kallaletungi arenedes liigun Loodi kõrts, Paistu tee suunas. Paistu teede sõlme vallutamisel asun kiriku torni. Külg. VP liikuda Varu, Paistu tee suunas. Paistu teedesõlme vallutamisel asuda kõrg. 56,4.
- Luureohvitseril valida uus tulepositsioon Kupo rajoonis.

Allohvitserile sideks jalaväega, 3. sidetöökonna vanema juuresolekul. (Loodi kõrts, 05.07. k. 1035, suuline.)

- Määrän Teid eelvaatlejaks 1. komp. juurde. Astuge ühendusse Loodi veski silla juures 1. kompüliga ja liikuge kogu aeg tema juures.
- Ühenduse pidamiseks minuga 3. sidetöökonnast 2 telefonisti, 2 foonilise aparaadiga ja 2 km kaabliga.

\*) Korraldus antud korraga patareiohvitserile ja luureohvitserile, kasutades patarei keskjaama.

Seejärgi patarül, jättes maha sideks patüliga ühe ratsaluuraja, ruttab VP, kuhu ta jõuab k. 1050. Vahepeal on laskeallohvitser uurinud maastikku ja märke ning valmistanud märkide skeemi.

Laskeallohvitseri abiga tutvub patarül kiiresti olukorraga. Kuna temal on aega väga vähe, ei jõua ta valmistada ette laskeandmed maastikul leiduvate tähtsamate esemete tarvis. Seepärast usaldab ta selle töö laskeallohvitserile, näidates ära need punktid, millede kohta on vaja laskeandmed. Patarül ise asub Loodi a.s. neutraliseerimise ettevalmistamisele.

Loodi a.s. neutraliseerib patarül järgmiselt.

Esimeseks hektaariks, kuhu suunab ta esimese tulelöögi, valib ta rajooni, kus vastasel on rk. Teiseks hektaariks — esimesest 50 m läänepool oleva maa-ala. Seega kogu tulistatava rindeosa laius 250 m.

K. 1100 alustab patarül eellaskmist ja k. 1110 annab 3-minutilise tulelöögi 1. ha pihta. Selle aja kestel patarei laseb niitmisega  $3 \times 4 \times 6 = 72$  mürsku. Seejärgi üks kahur jätkab 1. ha tulistamist kuni k. 1125, lastes 24 mürsku.

K. 1118 annab patarül teise 3-minutilise tulelöögi 2. ha pihta. Selle aja kestel patarei niites kolme kahuriga laseb  $3 \times 3 \times 6 = 54$  mürsku. Seejärgi jätkab üks kahur tulistamist kuni k. 1125, lastes 8 mürsku.

Edasi patarei jätkab tulistamist vastavalt olukorrale, kasutades Loodi a.s. rajooni tulistamisel eelvaatlejalt saadud andmeid.

## Purustatud maanteede parandustööd ja tökete kõrvaldamine. \*)

Kapten N. Thar.

### III. Purustatud maanteede parandamine.

Väiksekaliibriliste mürskude lehtrid teedel täidetakse kiviprügiga ja kiviprügi tambitakse kõvasti kinni. Pealt täidetud koht kaetakse kruusaga või liivaga. Suured mürsulehtrid täidetakse mullaga ja muld tambitakse kõvasti kinni, et ära hoida sõidutee vajumist ja sillutise lagunemist. Teepinna kõvendamiseks mürsulihtri kohas ta kaetakse fašiinide, palkide, lõhandike või plankudega.

Kõige rohkem aega, tööjõudu ja parandusmaterjale nõuavad teede parandustööd siis, kui tee on purustatud maaaluste lõhkeainelaengute

abil. Lehtri läbimõõt võib ulatuda 35 meetrini ja sügavus 10 meetrini. Maailmasõjas ühe lehtri läbimõõt oli isegi 40 m ja sügavus 15 m, kuid see on haruldane juhus, sest lõhkeaine kulu on liig suur (9 tonni) ja ebaproduktiivne võrreldes saavutatud tulemusega.

Tee põhjalikuks parandamiseks lehter täidetakse mullaga. Täitmine sünnib kihtide kaupa ja igas kihis muld tambitakse kõvasti kinni. Vaatamata tampimisele muld ikkagi vajub ja see vajumine võib esile kutsuda sillutise lagunemist. Pärast lehtri täitmist ja mulla vajumist sillutatakse tee. Kõik need tööd nõuavad palju aega. Kui lehtri läbimõõt on 30 m ja sügavus 9 m, siis lehtri täitmiseks läheb vaja ligikaudselt 2200 m<sup>3</sup> mulda. Tööline täidab kaheksa-

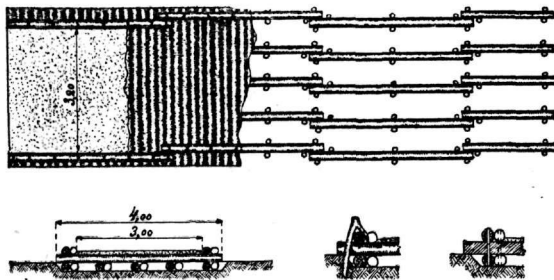
\*) Vt. „Sõdur“ nr. 35/36 s. a.



tunnisel tööpäeval 5 m<sup>3</sup> mulda ja lehtri täitmiseks vajatakse 440 tööpäeva. Rohkem kui sada töolist pole võimalik paigutada tööle üheaegselt. Kui töötada kolme vahetusega, igas vahetuses sada meest, siis lehtri täitmine ja mulla kinnitamine kestab vähemalt 40 tundi (P. E. I §§ 126 ja 127). Sellele tuleb veel juurde lisada aeg, mis kulub sõidutee aluse ehitamisele ja tee sillutamisele. Nii siis ühe ainsa purustuse põhjalik parandus kestab vähemalt 2 kuni 3 päeva, kui parandajal on kasutada küllaldasel arvul tööjõudu, abinõusid ja parandusmaterjale. Järelvõeti aga ei või maha jätta kaheks päevaks oma voori või loobuda selleks ajaks suurtükiväe toetusest. Seepärast alul tuleb loobuda purustatud tee põhjalikust parandusest ja ehitada ajutine kõrvaltee möödapääsemiseks lehtrist. See ajutine kõrvaltee peab algama vähemalt 15 m kaugusel lehtri servast, et pärastpoole, lehtri täitmisel ja tee sillutamisel oleks võimalik maha laadida parandusmaterjale, ilma et liiklemine kõrvalteel oleks takistatud.

Ajutine kõrvaltee ehitatakse harilikult jämedatest lattidest, palkidest, lõhandikest, fašiinidest või plankudest. Kõrvaltee laiuse on 3 m. Tee ehitamisel alul tähistatakse vaiakeste abil teetelg ja tasandatakse 4 m laiune maariba tee jaoks.

Tee ehitamisel jämedatest lattidest või palkidest (joonis 1) tasandatud maaribale pannakse maha pikiteed 5 kuni 6 rida aluspalke 0,5 kuni 0,6 m kaugusele üksteisest ja aluspalgid kinnitatakse tugevasti maapinna külge vaiakeste abil. Saadud alus kaetakse jämedate lattidega, palkidega või lõhandikega. Lattide, palkide või lõhandike pikkus peab olema 4 m. Katte kohaleasetamisel ladvaotsad pannakse vaheldamisi kord paremale kord vasakule poole tee pikiteljelt. Lattide, palkide või lõhandike kinnitamiseks aluse külge pannakse nende otsade peale tee pikisuunas kaks sillutispalki äärmiste aluspalgide kohale ja sillutispalgid ühendatakse katega ja äärmiste aluspalgidega puunaelte, traatmähiste või maasse löödud vaiakeste abil. Puunaelad peavad olema tehtud kõvast ja täiesti kuivast puust; nende läbimõõt peab olema 20 kuni 25 mm. Sileda sõidutee saamiseks kaetakse tee kuuseokste, hagude, õlgede ja kruusaga.



Joonis 1.

10 jm palktee ehitamiseks vajatakse 280 jm palke läbimõõduga 20 sm, mis kaaluvad keskmiselt 7,5 tonni.

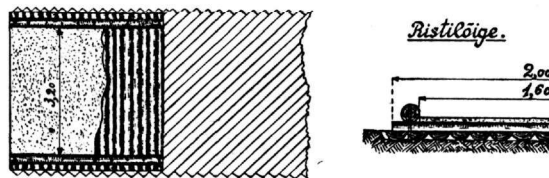
Kõverikul kattedepalkide kõik ladvaotsad asetatakse kõveriku sisemisele (väiksemale) kaarele ja välimisel kaarel palgiotsade vahele lüüakse vajaduse korral (kui kõveriku raadius

on väike) peenikesed kiilud (mõni sentimeeter laiad).

Teeparanduse töökond koosneb 5 pioneri-alohvitserist, 30 pionerist ja 100 lihttöolisest, kui maariba tee jaoks on tasandatud. Tööjõu suurus maariba tasandamiseks tee jaoks on leitud maapinna ebatasasustest ja pinnase iseloomust. Ülaltoodud töökonna tööjaotus on järgmine:

- 10 või 12 meest toovad ja asetavad kohale aluspalgid (10 meest, kui aluspalke on 5 ja 12 meest, kui aluspalke on 6);
- 10 või 12 meest kinnitavad aluspalgid maapinna külge vaiakeste abil (10 meest, kui aluspalke on 5 ja 12 meest, kui aluspalke on 6);
- 50 meest toovad ja asetavad kohale kattedepalgid (aluspalkide ja sillutispalkide kandjad on neile vajaduse korral abiks);
- 8 meest toovad ja asetavad kohale sillutispalgid;
- 8 meest kinnitavad sillutispalgid katte ja äärmiste aluspalkide külge;
- 8 meest valmistavad ja viivad ehituskohale vaiakesi, puunaelu või keerdpulke ja traati;
- 6 meest toovad kohale ja katavad tee kuuseokstega (hagudega, õlgedega);
- 4 meest katavad tee kruusaga;
- 12 meest laadivad maha ehitusmaterjalid;
- 10 meest on varus igasuguste ettenähtamatute takistuste kõrvaldamiseks ja palkikandjate abistamiseks vajaduse korral.

See töökond ehitab tunniga keskmiselt 25 kuni 30 jm teed, kui ehitusmaterjalid parajates mõõdetes on õigeaks ajaks ja küllaldasel arvul ehituskohale toimetatud.



Joonis 2.

Tee ehitamisel lõhandikest (joonis 2) tee jaoks tasandatud maaribale pannakse alul maha alumise rea lõhandikud lameda küljega ülespoole ja nii, et nad moodustavad 45° nurga tee pikiteljega. Alumise rea lõhandike pikkus peab olema vähemalt 5,8 m. Pealmise rea lõhandikud asetatakse kohale ristiteed ja lameda küljega allapoole. Selle rea lõhandike pikkus on 4 m. Pealmise rea lõhandike otsade peale, umbes 30 sm kaugusel otsadest, pannakse kaks sillutispalki, millised kinnitatakse mõlema lõhandikurea külge puunaelte abil. Pealt tee kaetakse õhukese kruusakorraga. Sirgjoonelisel teetärgul mõlema lõhandikurea kohaleasetamisel lõhandike ladvaotsad pannakse vaheldamisi kord paremale kord vasakule poole tee pikiteljelt. Kõverikul lõhandike kõik ladvaotsad pannakse kõveriku sisemisele kaarele ja kõveriku välimisel kaarel lõhandike otsade vahele lüüakse vajadusekorral peenikesed kiilud.

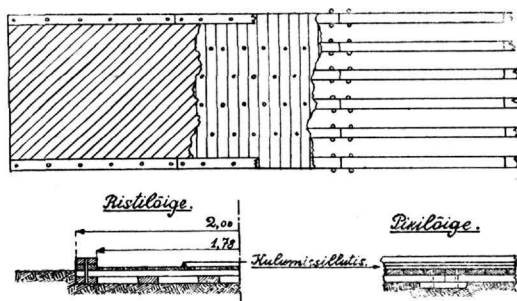
10 jm tee ehitamiseks lõhandikest vajatakse 450 jm lõhandikke 20 sentimeetrilistest palkidest ja 25 jm palke läbimõõduga 20 sm, mis kõik kokku kaaluvad keskmiselt 7 tonni.

Teeparanduse töökond koosneb 5 pioneri-allohvitserist, 20 pionerist ja 100 lihttöolisest. See töökond ehitab tunniga keskmiselt 25 kuni 30 jm teed, kui maariba tee jaoks on tasandatud ja ehitusematerjalid parajates mõõdetes, õigeks ajaks ja küllaldaselt arvul ehitusekohale toimetatud.

Tee ehitamisel fašiinidest fašiinid asetatakse kohale nagu jämedad latid või palgid tee ehitamisel palkidest (joon. 1) või nagu lõhandikud tee ehitamisel lõhandikest (joon. 2). Mõlemal juhul sillutisfašiinid kinnitatakse kattefašiinide, alusfašiinide ja maapinna külge vaiakeste abil.

10 jm joonisel 1 näidatud tee ehitamiseks fašiinidest (fašiinide läbimõõt 20 sm) vajatakse 280 jm fašeine, mis keskmiselt kaaluvad 5 tonni. Tee ehitustöökonna suurus, töö organisatsioon ja töö edu on samasugused nagu tee ehitamiselgi palkidest.

10 jm joonisel 2 näidatud tee ehitamiseks fašiinidest (fašiinide läbimõõt 20 sm) vajatakse 450 jm fašeine, mis keskmiselt kaaluvad 8 tonni. Tee ehitustöökonna suurus on 5 pioneri-allohvitseri, 20 pioneri ja 140 lihttöolist. Tööjaotus töökonnas ja töö edu on samasugused nagu tee ehitamiselgi lõhandikest (fašiinide kandjate arvu tuleb suurendada võrreldes lõhandike kandjate arvuga, sest fašiinid kaaluvad rohkem kui lõhandikud).



Joonis 3.

Tee ehitamisel plankudest (joon. 3) plankude pikkus peab olema 4 m, paksus 7,5 sm ja laius vähemalt 22 sm. Tee jaoks hästi tasandatud maaribale pannakse maha tee pikisuunas 6 rida aluspalke. Kaugus äärmiste plankude välimiste servade vahel peab võrduma 4 m. Jätkukohtades pannakse jätkude alla plangujupid (pikkus 50–60 sm), et koormate ülesõidul mõlema teejärgu sillutis vajaks ühetasaselt. Alusplangud kaetakse sillutisplankudega. Siillutisplangud pannakse ristiteed alusplankudele ja naelutatakse nende külge või ühendatakse nendega puunaelte abil. Tee kõvendamiseks ja sõidutee piiramiseks kinnitatakse sillutisplangud alusplankude külge veel sillutistalade abil, mis koosnevad kahest lapiti üksteise peale pandud plangust. Need plangud ühendatakse omavahel ning sillutis- ja alusplankudega puunaelte abil.

Kõverikul kõveriku sisemise kaare planguotsad tahutakse kitsamaks või kõveriku välimise kaare planguotsade vahele lütiakse peenikesed kiilud; kiilude jämedamate otsade paksus ei tohi ületada 2 sm. Kui liiklemine plankudest ehitatud teel on väga elav ja teed kavatsetakse kasutada pikemat aega, siis on soovitatav katta sõidutee kulumissillutisega 2,5 või 3,7 sentimeetristest laudadest. Plankudest ehitatud teejär-

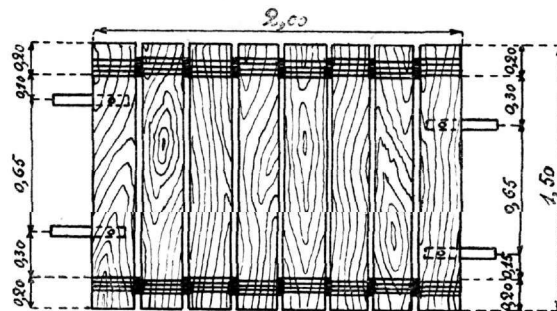
gu korrashoiuks tuleb alati määrata erikomando, kes vajunud teesoad normaalkõrgusele tõstab ja murdunud plangud uutega asendab.

10 jm tee ehitamiseks plankudest vajatakse planke  $7,5 \times 22$  sm 290 jm ehk 640 m<sup>2</sup>, mis kaaluvad keskmiselt 3 tonni.

Tee ehitustöökond koosneb 4 pioneri-allohvitserist, 20 pionerist ja 50 lihttöolisest.

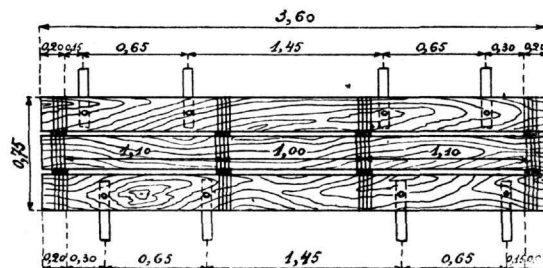
See töökond ehitab tunniga keskmiselt 40 jm teed plankudest, kui maariba tee jaoks on hästi tasandatud ja plangud parajates mõõdetes, õigeks ajaks ja küllaldaselt arvul ehitusekohale veetud.

Prantsusmaal on tarvitusele võetud teede kiireks parandamiseks erilised kokkurullitavad matid plankudest. Neid matte on kahte tüüpi: pikad matid (joon. 4) ja laiad matid (joon. 5). Pikad matid koosnevad 8 plangust  $7,5 \times 22$  sm, pikkus 1,5 m. Plangud on omavahel ühendatud kahest kohast traatmähistega 3,5 millimeetristest pehmest raudtraadist; traatide arv mähises on 4 kuni 6. Mati kmbagi äärmise plangu külge on kinnitatud poltide abil 2 U-rauda ( $40 \times 25$  mm) mattide ühendamiseks omavahel. Mati pikkus on 2,0 m ja ta kaalub keskmiselt 120 kg. 10 jm tee ehitamiseks vajatakse 10 matti, mis kaaluvad keskmiselt 1,2 tonni.



Joonis 4.

Laiad matid koosnevad 3 plangust  $7,5 \times 22$  sm, pikkus 3,6 m. Plangud on omavahel ühendatud neljast kohast samasuguste traatmähistega, nagu pikad matidgi. Äärmiste plankude külge on kinnitatud poltidega 4 U-rauda ( $40 \times 25$  mm). Mati pikkus (tee pikisuunas) on 0,75 m ja ta kaalub keskmiselt 110 kg. 10 jm tee ehitamiseks vajatakse 13 matti, mis kaaluvad keskmiselt 1,5 tonni.



Joonis 5.

Pikki matte kasutatakse vaid sirgjoonelisteejarkude ehitamiseks. Kõrvuti pannakse maha 2 rida matte 0,2 m kaugusele üksteisest. Kui hobuvooril liiklemine on elav samuti ka tee kõverikul, on parem ehitada tee laiadest mattidest. Tee ehitamise või parandamise töö koosneb maariba tasandamisest tee jaoks ja mattide mahalaadimisest, ehitusekohale kandmisest ning kohaleasetamisest. Mattide kohaleasetamisel mati äärmise plangu külge kinnitatud U-raudad lükkatakse eelmise juba kohale asetatud mati viimase plangu alla. Mattide kandmise ja kohaleasetamise töögrupp koosneb 4 mehest. Töö edu on mõlema tüübi kasutamisel ühesugune ja oleneb materjalide mahalaadimise koha keskmisest kaugusest grupi töökohast.

Kõverikul plankude otsad kõveriku sisemisel kaarel surutakse kokku ja kõveriku välimisel kaarel otsade vahele lüüakse kiilud.

Tee ehitamisel või parandamisel kokkurullitavate mattide abil tee esimesed ja viimased 3 kuni 4 jm peab ehitama plankudest ja nende teejarkude alusplangud peab tugevasti kinnitama maapinna külge vaiakeste abil.

Mattidest ehitatud teel on ajutine iseloom. Ta on nõrgem kui plankudest ehitatud tee, kuid ehitusematerjali, tööjõudu ja aega läheb vaja ka umbes poole vähem. Maariba tasandamine tee jaoks nõuab vähem aega ja tööjõudu kui teiste ülalkirjeldatud teede ehitamisel, sest matid on paenduvad ja tee pikisuunas võivad jääda maaribal väiksed ebatasasused. Tee korrashoiu meeskond aga peab olema suurem kui teistel teedel, sest plangud võivad murduda ja üksikud teesoad võivad vajuda liiga palju.

Kui kõrvaltee pikkus on 100 m, siis tee ehitamiseks vajatakse ehitusematerjale ja tööjõudu alljärgnevalt:

- tee ehitamisel palkidest — 75 tonni ja 450 töötundi;
- tee ehitamisel lõhandikest — 70 tonni ja 420 töötundi;
- tee ehitamisel fašiinidest — 50 või 80 tonni ja 450 või 550 töötundi;
- tee ehitamisel plankudest — 30 tonni ja 250 töötundi;
- tee ehitamisel mattidest — 15 tonni ja 150 töötundi (maariba tasandamine tee jaoks välja arvatud).

Kõige parem ülaltoodud teede tüüpidest on tee plankudest. Ta on vähe nõrgem kui teed palkidest, lõhandikest või fašiinidest, kuid arvestades tee ajutist iseloomu on ta küllalt vastupidav. Raske on aga saada planke niisugusel arvul kui neid läheb vaja tee ehitamiseks.

Kui tee on kõrgel mullel või sügavas kaevises, siis kõrvaltee ehitamine ümber leetri on raskendatud ja vahest isegi võimatu. Sel juhul üle leetri ehitatakse sild raam- või pukktsüüdel, sest silla ehitamine harilikult võtab vähem aega kui leetri täitmine ja tee sillutamine. Eriti kasulik aga on säärase olukorras aja säästmise mõttes vooris (autodel) veetav pukktsüü. Niisuguse silla tüüp on meil välja töötatud ja ka osaliselt juba katsetatud. Sild koosneb lahtivõetavatest pukkidest (kandepuu, jalad ja kaldtoed) ja pontoonsilla pealisehitisest. Toevahe pikkus on 4 m ja materjal ühe toevahe ehitamiseks kaalub keskmiselt 1 tonn.

Kolmetonnilisele veoautole mahub 2 toevahet ehk 8 jm pukktsüüde ja 8 pioneri täie varustusega ja silla ehitamiseks vajalikkude tööriistadega ning abinõudega või 3 toevahet ehk 12 jm pukktsüüde.

Pukktsüüde ehitamiseks kuival maal või madalas vees (jõe sügavus kuni 1,0 m) ehituse töögrupp koosneb 4 pioneri-allohviterist ja 50 pionerist. Tööjaotus töökonnas on järgmine:

- 14 meest panevad puki kokku, viivad ta ehitusekohale ja tõstavad püsti;
- 12 meest toovad ja asetavad kohale talad ning seovad nad pukkide kandepuude külge kinni;
- 10 meest toovad kohale sillutislaudad;
- 2 meest katavad toevahe sillutislaadadega;
- 4 meest toovad ja asetavad kohale sillutistalad;
- 4 meest kinnitavad sillutistalad;
- 4 meest asetavad kohale käsipuu köied.

Lühikeste sildade ehitamisel võib läbi saada ka väiksema meeste arvuga. Ühe toevahe ehitamine kestab keskmiselt 20 min. ja silla ühe jm ehitamine — 5 min.

Teede rikkumiseks võib kasutada maanteede parandamisel sillutise üleskiskumiseks tarvitatavaid masinaid. Rikutud tee parandamiseks sel juhul harilikult jätkub tee rullimisest teerulliga, kui vaod ei ole sügavad ja sillutismaterjalid on jäetud teele. Kui aga teesse on künatud sügavad vaod või sillutismaterjalid laiail loobitud, siis ehitatakse tee ühele poolele tee plankudest või mattidest ja tee teine pool parandatakse põhjalikult (vaod täidetakse mullaga, muld tambitakse kõvasti kinni ja tee sillutatakse uuesti ning rullitakse).

Maailmasõja lõpul kasutati taandumisel laiail isesüttivaid maa-aluseid miine. Mõned miinid plahvatasid isegi 3 nädalat hiljem pärast sakslaste taandumist. Nende miinide õhkimine nõuab harva inimohvreid, kuid moraalne mõju ja ka materjalne kahju on harilikult suured. Pealetungil peab alati moodustama pioneridest erikomandosid, ülesandega põhjalikult ja kõige suurema hoolega üle vaadata teed ja sillad peidetud miinide leidmiseks ja kahjutuks tegemiseks. Need komandod peavad üle vaatama erilise tähelepanuga ja hoolega teederistid, tee ääres olevate hoonete keldrid ja teejärgud, kus tee on kõrgel mullel või sügavas kaevises.

Peidetud miinide süüteabinõud on mitmesugused ja nende kirjeldamine võtaks liiga palju aega ja ruumi. Seepärast piirdun kahe süüteabinõu kirjeldamisega, mis Maailmasõjas tulid kõige sagedamini ette. Miin varustatakse lööktsükuga. Sütiku löökraua külge kinnitatakse traat, mis jookseb torukesest läbi; torukeses on mingisugune hape. Ajajooksul hape sööb traadi läbi, löökraud vabaneb, lööb tongi pihta ja miin plahvatab. Aega on võimalik reguleerida kaunis täpselt, sest ta oleneb happe kontsentratsioonist ja traadi jämedusest. Teine süüteabinõu on järgmine. Tee alla maa sisse paigutatakse kast suurekalibriliste mürskudega. Kasti seintesse lüüakse naelad, mis hoiavad kasti kaane kastist vähe eemal. Sõidukite ülesõidul kasti kaas vajub aegapidi allapoole ja kasti sulgemisel süütuvad mürsud.

(Järgneb.)



## Läti Kõrgem sõjakool Vabadussõja ajalugu uurimas Võnnu lahinguväljadel.

Major M. Müllerstein.

Sel suvel algas Läti Kõrgem sõjakool oma praktilist õppetööd Võnnu ümbruskonnas. Võnnu ümbruskond oma mägise, mitmekesise ilusa maastiku poolest ei paku huvi mitte ainult looduseilu armastajatele, vaid see maastik on ka ütle mata kohane taktikaliste ülesannete lahendamiseks. Siin mäed, metsad, orud ja kurristikud vahelduvad iga paarisaja meetri peal.



Vasakult: Kolltn. Karklinš ja kolltn. Leijnš (takt. grupijuhid), kindral Bangerski, KSK ülem.

See maastik on ka meile, kes võtsime osa võitlustest meie ajaloolise vaenlasega — saksa landesvääri ja rauddiviisi osadega, väga tuttav. Siin peeti heitlus kahe väe vahel, mis otsustas meie ja lätlaste saatuse. Siin tule ja verrega Vabadussõja päevil hävitati sakslaste ajalooline kavatsus, tung itta. Meie liitlased hindavad Võnnu võidupäeva kõrgelt ja pühitsevad seda päeva riikliku pühana (22. juuni).

Läti Kõrgem sõjakool tegi katset möödunud suvel esimest korda uurida ja õppida Vabadussõja ajalugu tegelikult maastikul — endistel lahinguväljadel. Ja peab ütleva, see katse õnnestus kõigiti hästi. Siin korrati ja värskendati talve jooksul läbivõetud teoreetilised teadmised Vabadussõja ajaloo alal vabas looduses tegelikel lahinguväljadel. Sõjategevuse uurimine lahinguväljadel on rahuaja olukorras üheks võimaluseks viia juhtkonda sõjaolukorrale lähemale. Need õppused kestsid suvise õppeperioodi

lõpul 3 päeva meile ajalooliselt tähtsail Võnnu lahinguväljadel.

Uurimismaterjalina kasutati Läti armee ülema kindral Penikis'i poolt koostatud teost „Läti armee algus ja esimesed võitlused“. Tähendatud väga väärtuslikus raamatuse kindral Penikis valgustab erapooletult Eesti, Läti ja landesvääri väeosade tegevust. Autor on kasutanud teoses rohkesti väärtuslikke ajaloolisi dokumente. On kasutanud ära ka hulk landesvääri väeosade operatiivkäske ja teadaandeid. Peale selle kergendasid uurimistööd tegelikult lahingutest osavõtnute seletused ja arvamised. Kuulati ära ka kohalike elanike seletusi, kes olid viibinud lahingutegevuse läheduses.

Uurimistöid juhtis Läti Kõrgema sõjakooli ülem kindral Bangerski ühes oma lähimate abilistega-grupijuhtidega, tundes isiklikult suurt huvi asja vastu, mis oli üheks pandiks edukaks tööks.

Töö läbiviimise kord oli järgmine: Iga päeva peale määrati üks grupp kursante (kursandid jagunesid 3 gruppi), kes, kasutades igasuguseid materjale ja allikaid, valmistusid põhjalikult ette ettekandeks kohapeal.

Esimesel päeval uuriti sõjategevust kuni 6. juunini ja lahingut Võnnu all 6. juunil (Läti Võnnu rügemendi ja meie soomusrongide tegevus), kuna kaks viimast päeva olid pühendatud peaaesjalikult meie vägede lahingutegevuste uurimistele. Esimesel päeval uuriti sündmusi 6.—21. juunini ja peaaesjalikult lahinguid 21. juunil. Viimasel päeval võeti läbi 22. juuni lahingud (meie vägede vastukallaletung ja landesvääri purustamine). Ettekanded teostusid maastikul tähtsamatel lahinguväljadel, kus määrati ära maastikul poolte seisukohad, nende jõud ja tegevused. Hinnati poolte taktikalise tegevust nii edul kui ebaedul, sealjuures selgitades, kuidas oleks pidanud teotsetama. Iga ettekande lõpus tehti juhatuselt põhjalik kokkuvõte — lahingu analüüs. Neist oleksid meile huvipakkuvad järgmised:

Tegevus sündis laial rindel. Sakslaste manöövri idee oli väga keeruline — ühe kolonni (ühe ülema) tegevus sõltus teise tegevusest ja see omakord tegi kallaletungi

laial rindel väga raskeks ja nõudis hästi korraldatud sidet kolonnide vahel. (Näiteks, olenes rauddiviisi peajõudude (major Klist) tegevus külgkaitse tegevusest ja teadaandeist, kuna landesvääri peajõudude tegevus — omakord rauddiviisi peajõudude ja Bökemann'i kolonni tegevusest). Landesvääri vägede poolt tehtud läbimurre (Malmeda kolonn) ebaõnnestus osalt seetõttu, et läbimurre oli tehtud väga kitsal rindel, vähese jõuga liiga sügavalt. Läbimurret oleks pidanud kohe hakatama laiendada vähemalt niipalju, et läbimurde rinde laius oleks võrduvad ta sügavusele, kuid selleks puudusid varud. Nii jäid nende läbimurde tiivadel olevad kõrgustikud (Ronneburgi ja Liepasmõisa kõrgustikud) meie vägede kätte. Eriti kriipsutati alla meie nooremate juhtide suurt algatust sellises olukorras, teotsedes põhimõttel, et lüüa vastast seal, kus ta leidub. Meie soomusrongide kohta tähendati, et nad etendasid selles lahingus suurt osa, moodustades, niioelda, selgroo meie vägedele.

Suurtükiväe tegevus olevat olnud 21. juunil meie pool nõrk, mis olevat tingitud sellest, et patareid asusid positsioonidele niivõrd kaugele tahapoole jalaväe esijoonest, et ei suutnud viimast kuigi edukalt toetada oma tulega. Viimane asjaolu omakord oli tingitud sellest, et 21. juunil rinde seisukord oli kaunis kõikuv ja selgusetu, puudus side suurtükiväe ja jalaväe vahel. Kar-



Läti KSK Võnnu endistel lahinguväljadel.

deti kaotada materjalosa. 22. juunil kõrvaldati need pahed ning patareid asusid positsioonidele normaalkaugustele, loodi side jalaväega ning suurtükiväe tegevus oli sel päeval hea.

Nagu juba alguses tähendasin, osutusid esimesed katsed sõjateadmiste värskendamiseks endistel lahinguväljadel väga kasulikeks ning töötulemused näitasid, et niisuguseid õppusi tuleks korraldada ka tulevikus. Lõpuks peab veel kord alla kriipsutama seda, et juhatus ja kõik Kõrgema sõjakooli kursandid võtsid asja tõsiselt ja suure huviga. Sõjategevuste hinnangut tehti põhjalikult, asjalikult ja erapooletult.

## Keemiku kohused g-kaitse alal. \*)

Küsimus „keemiku kohused g-kaitse alal“ on küps arutamiseks keemikute päeval, iseäranis arvestades meie erilusi. Suurriigid rakendavad tööle rahua ajal rohkesti keemikuid selle tähtsa ala uurimiseks, kuid meie kitsad olud ja vähesed rahalised ressursid ei võimalda seda.

Maailmasõja kogemused näitavad, et moodne sõda nõuab ohvreid ja ohvrimeelsust mitte ainult sõjaväelastelt, vaid kõigilt kodanikelt. Sõjaohu satuvad kõik elanikud nii linnades kui maal. Lennuasjandus on niivõrd arenenud, et võimaldab kanda sõjategevust kaugele tagalasse ja pealetungida riigi tähtsamatele asutistele, tööstustele, liikumisteedele ja vahenditele, püüdes sellega purustada vastase vastupanu, demoraliseerida rahvast ja takistada vastase sõjaväe varustamist sõjamoona ja muu tarbeiga.

Lennukite pealetungi vahendeiks on lõhke-, süüte- ja g-pommid ning sõjagaasi mahapritsimine vihma näol.

Lõhkepommide vastu puudub meil passiivne

kaitseabinõu. Kui lennukil läheb korda läbi murda kaitsevöö ja visata maha lõhkepomme, siis nad eseme tabamisel teevad oma hävitustöö, mida ei saa paralüüsida. Süüte- ja g-pommide tegevust aga võime nõrgendada ja koguni täitsa paralüüsida. Selleks on vaja ettevalmistav rahuaegne töö ja kodanike organiseerimine. Ettevalmistamise tööd rahua ajal lasuvad peaaegu täielikult haritlaste peal, kellest eesrinna peaksid seisma keemikud, sest suur osa sellest tööst on seotud keemiaga. Umbes 50 aastat tagasi keemikud kuulusid sõjaajal n.ö. teisejärgu kodanikkonda, sest sõjategevuses ei vajatud nende teadmisi ja töösaadusi. Tol ajal tarvitati sõjas lõhkeainena veel musta püssirohtu, mille valmistamine oli kõigil tuntud ja ei nõudnud keemikute tööd. Kui viimasel ajal ilmusid uued lõhkeained ja tehnika arenemise tagajärjel hakati nõudma uute relvade jaoks tugevamajoulist ja suitsuta püssirohtu, tõusis tunduvalt keemikute tähtsus sõjaasjanduses. Maailmasõjas esmakordselt võeti tarvitusele suuremal arvul uusi lõhkeaineid, milliseid keskriigel läks korda produtseerida oma kõrgel tasemel seisva keemia-tööstuse ja keemiateaduse tõttu, pannes vastu

\*) 23. sept. s. a. cand. chem. D. Buxhoevdelt peetud loengu kokkuvõtte Eesti keemikute päeval,

vaenlasele 4 aastat, vaatamata, et lõhkeainete valmistamiseks puudusid täielikult tootmisained, nagu tsüklisalpeeter ja puuvill, kuna glütseriinist tuli puudus juba sõja algupäevadel. Rahua ajal valmistatud lõhkeainete tagavarad olid varsti tarvitatud ära ja tootmisainete sissevedu välismaalt suletud. Kes kriikide keemikutele läks korda siiski üle pääseda sellest räbalast seisukorrast sel teel, et lämmastikuhapet (ilma selleta on lõhkeainete valmistamine mõttetu) valmistati õhu hapnikust ja lämmastikust või ammoniakist; nitrotselluloosi valmistati mitte puuvillast, vaid puust saadud tselluloosist ja glütseriini saavutati käärinise teel.

Maailmasõja algul, iseäranis keskriigis, oli rohkesti keemikuid, nende seas ka professoreid, tegevas väes sõduritena ja ohvitseridena. Kuid maailmasõja lõpupoole kõik keemikud olid kutsutud ära tegevast väest ja asetatud väeteenistusse erikohtadele, vastavalt oma erialale. Selle põhjuseks oli sakslaste poolt 1915. a. 22. aprillil tarvitusele võetud uus võitlusvahend — mürgigaas, keemiateaduse produkt. Esimese gaasirünnaku tagajärjedest tardus kogu maailm. Sõja ajalugu seni ei tunnud nii mõjuvat võitlusvahendit kui sõjagaas. 10 minuti jooksul tehti võitlusvõimetuks ligi 15.000 meest, nendest jäid surnutena maha umbes 5000. Näis nii, et sõjal on tulnud lõpp, kuid lõppu ei tulnud siiski, vaid sõditi veel 3 aastat. Põhjuseks oli g-kaitse korraldamine sg vastu. Kuni maailmasõja lõpuni olid sõja-gaasiasjanduse kaks ala — sõjagaaside valmistamine ja uute sõjagaaside leidmine ühelt poolt ja g-kaitsevahendite valmistamine ja leidmine teiselt poolt omavahel alalises võitluses. Sõjagaaside tarvitusele võtmine aetas keemiku sõjapidamises esirinda ja sellel kohal jääb keemik nähtavasti ka püsima tulevikus. Paistab tõenäolisena väide, et tulevikus võidak sõjas see riik, kelle keemikud on tublimad ja kelle keemiline tööstus on paremas seisukorras. Praegu on meil Eestis rohkesti keemikuid, kes seisavad reserv- ja käsutusväe arvel ja sõjapuhul võtavad sõjast osa tegevas kaitseväes. Kuid võib olla, et sõjalaulukord nõuab juba esimeste nädalate jooksul nende kutsumist tegevast väest ja nende asetamist erikohtadele keemia alal. Siiski läheb meie olukord lahku välisriikide omast selles, et meie keemiatööstus on praegu väga väike ja ei suuda sõjaajal meid varustada sõjapidamiseks vajalike tarbetega. Üle minnes puht g-kaitse küsimustele ja keemikute kohustele sellel uuel alal, peab tähendama, et g-kaitse ei seisa mitte ainult g-kaitsevahendite leidmises, vaid ka siin tuleb mainida vana sõjatõde „kõige parem kaitse on vastulöökk“. Nii ei seisa keemikute kohused mitte ainult uute kaitsevahendite, vaid samuti ka uute sg pealetungi vahendite leidmises. Keemikutele avaneb siin suur tööpõld ja rohkesti töövõimalusi, sest sõjagaasidena tarvitati väga rohkesti mitmekeeliseid aineid, mis kuuluvad osalt anorgaanilise, osalt orgaanilise keemia valdkonda. Iseäranis orgaaniliste keemiliste ainete arv on suur ja siin kuuluvad ained alifaatsete kui ka aromaatiliste ainete hulka.

Juba ainete liikide rohkus võimaldab korraldada nende uurimistööd väga laial alusel ja tihti

tuleb ette, et keemikutel oma eritöödes on kokupuutumist ainetega, mis kuuluvad kas sõjagaaside või nende tootmisainete hulka. Sama olukord on ka g-kaitsevahendite uurimisega ja nende leiutamise. Kogu see töö lasub keemikutel, sest et see on seoses keemiateadusega. Seda tööd tuleks teha juba rahua ajal, kuid meie keemikud selles suhtes on väga raskesti seisukorras. Neil tuleb töötada oma algatusel ja tasuta; juhul kui ühel või teisel lähebki korda sõjagaasi alal leiutada, mis riigikaitse mõttes tähtis ja vastuvõetav, on tasu selle eest siiski võrdlemisi väike. Pealegi on meie keemiatööstuste laboratooriumid väga primitiivse sisseseadega, väiksed ja võimaldavad teostada katseid ainult vastava tööstuse erialal. Sõjagaaside uurimine nõuab täieliku sisseseadega laboratooriumi. Peale selle on meie keemikutel teine kohustus ja võimalus töötada g-kaitse alal või õigemini öeldud õhukaitse alal. Kui vastase õhulaevastik tungib peale linnale, tööstusele või muu tähtsaks asutisele, siis on tegemist nagu eelpool mainitud, kolmesuguste pommidega — lõhke-, süüte- ja g-pommidega. Lõhkepommide vastu puuduvad passiivsed kaitsevõimalused. Kui vaenlane on jõudnud lennukiga rünnatava eseme kohale ja viskab maha lõhkepomme, siis need teevad oma hävitustööd, mida võimatu on parandada. Põhmi suurusest oleneb tema hävitustöö. Teine lugu on süüte- ja g-pommidega, samuti ka gaasi mahapritsimisega või mahavalamisega. Süütepommid on harilikult väikse kaaluga 1—5 kg, mis maha pihtamisel arvatavasti läbibivad ainult maha katuse, plahvatades maha pööningukorral. Süütepommid on täidetud termiitseguga ja nende kestad on valmistatud elektroonmetallist, mis termiidi põlemisel sulab ja õhus süütub. Termiit on segatud veel metallise naatriumiga või kaaliumiga, mille tõttu on võimata kustutada termiiti veega. Niisugused süütepommid on meie oludes väga ohtlikud, arvestades meie linna majade pööninguid, mis on tavaliselt ehitatud puust ja kuhu paigutatakse vana mööblit ja muud kraami. Süütepomm lõhkedes niisugusel maha pööningul, ilmingimata süütub maha põlema. Selle õhu kõrvaldamiseks on vaja juba rahua ajal teha ettevalmistusi, selgitada rahvale selle õhu põhjused ja leida aine puu imbutamiseks, mis takistaks puu süütumist ja põlemist.

Linna või tööstuse peale mahaheidetud sõjagaas, kas pommides või vihma näol, tuleb kiiresti korras hävitada enne, kui ta jõuab levineda tänavaid mööda ja tungida majadesse. Selle õhu vastu on vajalik juba rahua ajal suur organiseerimistöö, leida sõjagaase hävitavaid aineid, ehitada g-kindlaid varjendeid ja varustada neid vajaliku sisseseadega. Kogu maailmas on käimas praegu seesugune organiseerimistöö ja ka meil on tehtud sellega algus, kuid meie töö pole seni annud veel tähelepanevaid tulemusi. Selle põhjuseks on nähtavasti olukord, et meie keemikud on seni hoidnud ennast kõrvale sellest tööst ja vähe teinud rahva seas selgitamistööd sõjagaaside alal, olgugi et see töö on kõige lähemas siduvuses keemiateadusega. On tungivalt vaja, et kõik meie keemikud võimalust mööda, iseäranis need, kes on ametis suurtööstustes, elavamalt võtaksid osa g-kaitse organiseerimistööst.



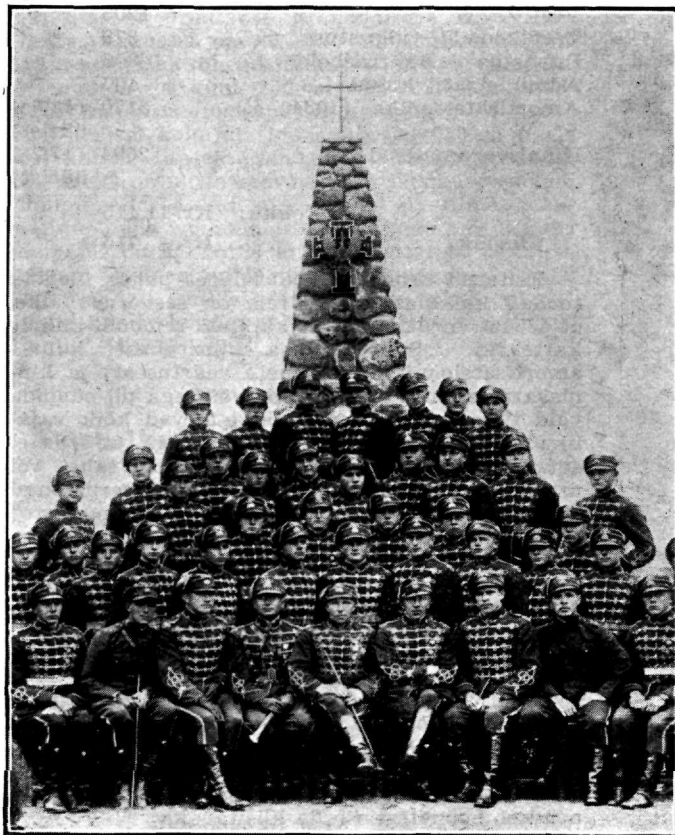
## Kaitseväe elu.

### Ratsarügemendi õpperühma järjekorralise kursuse lõpetamise puhul.

22. sept. s. a. lõpetas ratsarügemendi õpperühm oma järjekorralise õppekursuse. Töö kursusel kestis 8. juunist kuni 22. septembrini. Sellest ajast oldi Petseri Põhjalaagris umbes kolm kuud. Kursuse lõpetasid 34 õpilast, neist 30 hästi ja 4 rahuldavalt. Kursuse hästi lõpetanud ülendati rügemendi ülema poolt kapraliteks.

Kursusel oli kaks eesmärki: — ettevalmistada reserv-allohvitsere ja instruktoreid, ajateenijaid, jaoülemaid ja jaoülemabisid lisaks alalisele kaadrile, keda küllaldaselt ei jatku noorte väljaõpetamiseks ja kelle juurdevõtmise võimalused on piiratud. Sellest väljudes oli kursusel pearõhk pandud taktikalisele väljaõppele ja instruktori ala õpetamisele. Muu kõrval tegid õpilased praktiliselt läbi väeosa taretamise — laagrisse minekul, jao juhtimise Petseri õppeväljal — jao, rühma, eskadroni ja divisjoni koosseisus.

Vaatamata, et õppeperiood, eriti laagriperiood, nõudis õpilastelt tublit ja väsitavat tööd, valitses rühmas alati üksmeel ja ratsamehele omane rõõmus meeleolu, mille tõenduseks sageli rōkkas laul. Töö juures oldi suure huvi ja armastusega. See vaid kinnitas, et õpilased olid aru saanud — milleks nad olid kokku kutsutud. —nr.—



R. R. õpperühma lõpetajad ja õpetajad ühes katsekomisjoniga rügemendi mälestussamba juures.

### Kirjutise „punased“ kasarmud“ puhul. \*)

„Sõduris“ on viimastel aegadel elavalt sõna võetud kaitseväe juhtkonna majanduslike olude kohta, milleks võib olla on andnud tõuget ka Ohvitseride Keskkogu ja üksikute väeosakogude konkreetsed sammud kaitseväe kaadri majandusliku olukorra kergendamiseks. Majanduslike küsimuste käsitlemine meie ainsa häälekandja veergudel on kõigiti õigustatud ja tervitatav näht, sest ühisel nõul ja jõul võidakse teostada nii mõnigi majanduslikult kasulik mõte. Et see hädatarvilik praegusel ajal, palgaolude tunduvalt halvenedes ja elukalliduse tõustes, on väljaspool kahtlust.

Alamal püüame veidi ligemalt valgustada „punaste“ kasarmute küsimust, mille kohta kord juba sõna võetud, kuid isiku poolt, kes nähtavasti ei oma küsimuses küllaldast ülevaadet. Ta ei tea näiteks seda, et „punaste“ üürnikud meeldi näevad niitmata rohtu õuel, sest niitmata

rohu on lastel mõnusam mängida; pikk rohi katub paremini maapinda, hoiab kinni tolmu. Üürnike soovil ongi see rohi niitmata. Ka ei ole majandusametnikud, kellega üürnikel kokku puutuda tuleb, kaugelki nii vastutulematud, nagu seda Essy kirjutisest võib järeldada. Üksikuid juhtumeid ei või üldistada. Kuid kahtlemata, ka tõsist tähelepanu väärivaid mõtteid leidub ülalmainitud artiklis. Selline on eeskätt remondi küsimus, mille võtamegi vaatlusele.

Üldine sissetulek „punaste“ kasarmute üürist on aastas keskmiselt Kr. 12 130\*\*). Kui palju jääb sellest rahast järele, kui arvata maha kulud hoonete valitsemise, korrashoiu ja amortisatsiooni alal? Käsitledes 1930./31. ja 1931./32. eelarveaasta keskmisi kulunorme sellel alal, saame:

\*\*) 1930./31. ja 1931./32. eelarveaasta keskmine.

\*) Vt. „Sõdur“ nr. 37—38 s. a.

Sissetulek:	
Üür . . . . .	Kr. 12.130
Väljaminek:	
Kojameeste tasud . . . . .	Kr. 1867
Vesi . . . . .	„ 1205
Trepikodade valgustus . . . . .	„ 379
Puhastus ja korrashoid . . . . .	„ 300
Administratiivkulud . . . . .	„ 400
Amortisatsiooniks (1934. a.) . . . . .	„ 5170 (42,6% üürist)
Kinnisvaramaksud . . . . .	„ 2094 (17,2% üürist)
Kokku: Kr. 11.415	
Ülejääk . . . . .	Kr. 715

Esitatud aruandest nähtub, et puhas ülejääk toodud kalkulatsiooni järele on seevõrra väike, et sellest ei jätkuks vist kapitaal-remondi kulude kattekski. Suurem osa üürirahast kulukuks amortisatsiooni (1% hoonete väärtusest) ja kinnisvaramaksu katteks. See võib aga nii sündida vaid tingimusel, kui üürnikud teevad kõik vajalikud remondid omal kulul. On selge, et seda ei sünni ega saagi nõuda: kõigil ei ole tahet või materjalset võimalust remontida korterit omal kulul. Seepärast ollakse sunnitud ka „punaste“ kasarmute remonte teostama riigi eelarve korras Kaitseministeeriumile remontideks määratud krediidist, vastavalt tegelikult saadud summadele ja kõigi Kaitseministeeriumi valdamisel olevate hoonete remondi vajadusele. Nõnda on „punaste“ kasarmute remondiks kulutatud: 1930./31. eelarveaastal Kr. 4929, 1931./32. eelarveaastal Kr. 5226 (rohkem kui hoonete aastane amortisatsioon!) ja käesoleval aastal Kr. 922. Kui üürnikud loobuvad oma isikliku raha mahutamist remondisse, hooned ning kortereid aga tahetakse hooldada nõuetekohaselt, muutub tulu nendest hoonetest riigile küsitavaks.

Kas ei tuleks seepärast mõelda nende hoonete eksploateerimisele teissugustel alustel. Sellele küsimusele on aeg mõelda veel seetõttu, et korteriolude paranedes suur osa kortereid „punastes“, mis paljudele on vaid hädakortereiteks ja sugugi mitte nii odavad, nagu eemalolijaile võib paista (alamal sellest ligemalt), võib jääda tühjaks. Siin kerkib kõigepealt küsimus, kas neid hooned saab kasutada mingiks muuks otstarbeks, peale elukortereite.

Kasarmud on ehitatud vene valitsuse ajal, vististe korteriteks mereväe üleajateenijatele; korterid 1—2-toalised, igas toas raudahi, vannideta, köökides, kodades ja koridorides asfaltpõrandad, puudulikult korraldatud kanalisatsioon, mis osalt juhitud mööda seinu ja muudab viimased rõskeiks, kevadeti ja sügiseti veega täituvad keldrid. Nüüd on vähemad korterid üksteisega ühendatud, kõrvaldatud mõned puudused küll üürnike, küll riigi kulul, kuid millekski muuks, kui korteriteks ei näi hooned siiski sobivat, või siis kulub ümberehitamiseks hiiglasumma, mis end vist kunagi ei renteer. Kas pole mõeldav, et hooned üle antaks mõnele kaitseväge poolametlikule organisatsioonile või ettevõttele, nagu seda on näiteks ohvitseride kogud. Välismaal, nagu teame, on kaitseväge kaadri elukorteriteks riigi kulul püstitatud kalleid ehitisi, melgi on

ehituslaenudeks antud mitte väikseid summasid. „Punased“ kasarmud kui vene aja päraldised omandaks riik tasuta. Kui nendest tulugi riigile muutub küsitavaks, ei peaks olema erilisi raskesti selle mõtte teostamisel.

Organisatsioon, saades need hooned enda valdamisele tasuta, või väikese pikaajaliselt maksetava tasu eest, suudaks hoonete sissetulekuid ja väljaminekuid tasakaalustada nii, et vähemalt kõik korterid saaksid üüriraha arvel nõuetekohaselt remonditud. Ta võiks teisiti korraldada ka korterite üürinorme, näiteks põrandapinna suuruse alusel; võib olla läheks tal korda tõsta valgustuse kvaliteeti sama või odavamagi kilovatttunni hinna juures jne.

See on muidugi ainult idee. Kuivõrd ta on realiseeritav, jääb kompetentsete isikute otsustada. Seni aga, kui selles mõttes midagi selgub, peaks siiski midagi tegema ka praeguses olukorras. Selleks tuleks üürnikel endil kõigepealt paremini organiseeruda. Praegu eksisteerib küll komitee peamiselt hoonete ümbruse kaunistamise alal, kus hulk tööd juba tehtud. Tundub aga veel vajadust organi järele, kes oleks õigustatud midagi ütleva ka sisemise korra alal ja tarbekorral väljendama üürnike üldisi huvisid. Praegu on kojamees ainsaks vahetalitajaks majandustegelaste ja üürnike vahel; oma soove üürnikud ei saa esitada teisiti kui igatüki sajast omaette. Et see on ebaloomulik ja asjaajamist asjata koormav, ei vaja põhjendamist. Tuleks kas laiendada olemasoleva komitee funktsioone või luua selleks uus organ. Algatus peaks tulema üürnikelt.

Eelarve korras Kaitseministeeriumile määratud remondisummadest tuleksid lahutada ning hoida omaette erisummadena „punaste“ kasarmute tarvis määratud summad. Ülemal tähendatud organ peaks tohtima kaasa rääkida nende summade kasutamises. Remontkomisjoni koosseisu peaks kuuluma ka üürnike esindaja.

Lõpuks paar sõna „punaste“ kasarmute korterite „odavusest“. Oletame, et on tegemist 2-toalise natuuras antava korteri kasutajaga, kelle palgast peetakse kinni Kr. 16.00 kuus. Kolmeliikmelise perekonna sõitudeks kulub kuus (õige tagasihoidlikult arvestatud: täiskasvanud käivad pooled otsadest jalgsi) Kr. 7.00, saun (korterid on vannideta, üksikud erandid välja arvatud) kaks korda kuus Kr. 2.50; kokku nelja seinaga eest Kr. 25.50 kuus. Lisame juurde, et igas toas on omaette ahi, mistõttu läheb rohkem kütet, ja seda, et korteri kasutaja tegi omal kulul tagasihoidliku remondi u. Kr. 120 eest, maksis remondi arvel oma eelkäijale ka mõne summa, — ja me näeme, et korter „punastes“ pole odavam vastavast korterist eramajas. Kui aga korteri kasutaja on sunnitud korterist lühikese aja pärast mingil temast mitteoleval põhjusel lahkuma, siis on ta „punastes“ üüri maksnud mitmevõrra rohkem kui eramajas. Nii siis „punastes“ praegu ei saa juttugi olla odava üüri arvel kapitali kogumisest, nagu mõnel pool arvatakse. Kunagi varem, jah, kui pealinnas valitses korterikriis ning üürid olid kõrged, see üür oli odav. Praegu enam mitte. —u—

## **Sõjaväelisi teateid välisriigest.**

### **Motoriseeritud brigaad jalaväe diviisi vastu.**

Õpiseid briti 1932. a. manöövrelt. Nendest osavõtnud motoriseeritud brigaad erines eelmiste aastate samasugustest väekoondistest ainult sellepolest, et ta omas senisest rohkem kergetanke ja kasutas uusi raadioelektrilisi sidevahendeid. Brigaadi koosseisu kuulus 4 tak. pataljoni, millest 1 kerge- ja 3 segatankidest, kokku 400 lahingumasinat. Huvitavamaks episoodiks manöövritel olevat olnud jalv. diviisi ründamine mot. brigaadilt. Siit saavutati järgmised õpised: a) jalaväe diviisi (briti) kaitseüsteem osutus mitte küllalt sügavaks, kusjuures suurtükivägi oli liialt ettenihutatud; b) kõige rohkem kaotusi lahingus oli keskmistes tankides, kuna nende liikumiskiirus ei olnud küllaldane; c) neli tankivastast suurtükki ühe jalaväepataljoni peale tuleb lugeda väheseks; d) väljasuurtükke ei saa hästi kasutada tankivastaseks kaitseks, kuna nende materjalosa ei ole selleks kohandatud; e) juhatusel peaks alati olema tagavaraks kiiresti liikuvaid tankivastaseid suurtükke suunamiseks punktidesse, kus neist kõige rohkem tarvidus; f) liikuvsojas tankivastaste miinide kasutamine on tunduvalt raskendatud, kuna selleks ei leidu küllaldaselt veovahendeid; g) kuna keskmiste tankide lahingomadused on osutunud keskpärasteks, siis on tarvilik pöörata senisest suuremat tähelepanu just kergetankide soetamisele, seda enam, et nende valmistamine tuleb märksa odavam keskmistest tankidest; h) tänapäeva jalaväe diviis (inglise) ei suuda edukalt pidada võitlust modernsete võitlusvahenditega varustatud vastasega; i) silmaspidades jalaväe ja tankide liikumise kiiruse suurt erinevust, on suurtükiväel tavaliselt raske neid tarvilisel määral toetada oma tulega; j) Garden Loyd'i tüüpi tankide liikumiskiirus on liialt väike, nende mootorid nõrgad ja tulistamise võimalused mitte küllalt rahuldavad; tuleks seepärast neid asendada paremate ja kaasaja lahingu nõuetele rohkem vastavate tüüpide väljatöötamisega. („Milit. Wochenblatt“, 25. juuni 1933. a.).

### **Itaalia püssigranaat „Tromboncino“.**

See granaat on kohandatud viskamiseks käega ja laskmiseks püssist tarviduse kohaselt lameda või järsu lendjoonega; granaat lastakse püssi külge kinnitatud erilist seadeldisest, seega laskmine vajab ettevalmistusi ning ei või sündida küllalt kiiresti. Granaat kaalub 160 gr, craldab lõhkemisel tublisti suitsu, annab tugeva pauguefekti ning on suuteline avaldama tõsist moraalsel mõju, eriti neile, kes pole temaga veel suutnud harjuda. Iga granaadipildur — neid on 4 meest jaos, 12 — rühmas ja 36 — kompanis — kannab endaga kaasas 12 granaati, milliseid võib visata (lasta) 30—200 m kaugusele, kusjuures iga üksiku granaadi tegevusraadius

on 10—15 m. Võrdluseks on siin kohane ära märkida, et prantsuse granaadi (V.B.) viske- (laske-) kaugus on 80—170 m, inglise 185 m, põhja-ameerika ühendriikide — 170 m harilikku granaadiga ja kuni 250 m spetsiaal-munitsiooniga; taanlased oma püssigranaadiga (Madsen'i püss erilisel kolmjäljal) saavutavad 650 m peale veel kaunis täpseid tabamusi. Itaalia granaadi uudsusel on mitte seevõrra iga üksiku granaadi lahingomadused kui just nende massiline kasutamine, mida võimaldab see asjaolu, et laskuri kompanis on kokku 36 granaadipüssi ja veetakse kaasas granaadipilduritelt kogusummas 432 püssigranaati, millist tagavara on alati võimalik täiendada lahinguvõrrist. („Deutsche Wehr“ lisa nr. 12).

### **Püstolkuulipilduja varustamine lahingus.**

Sõjakirjanduses on avaldatud arvamusi, et püss on vananenud relv ning tuleks asendada kaalult kergema, hõlpsamini käsitleva ja ökonoomsema relvaga, nagu seda on näiteks automaatpüstol. „Deutsche Wehr“is üks autoreist ei lepi selle arvamusega. Ta leiab küll, et kaasaja jalavägi vajab senisest paremat relva, et rk ikka rokem muutub kaugemaa tulerehvaks ja kk on keskmiste kauguste relv, kuid püstol pole siiski suuteline nende tuld täiendama. Seda võiks teha ikkagi mingi poolautomaatne püss. Püstol võiks kõne alla tulla ainult neile, kes isiklikult ei võta osa keskmistel kaugustel tulevõitlusest, täites teisi ülesandeid, nagu: juhtides jagusid (rühmi), teenides automaatrelvi jne. Neil püss paistab üleliigsena ning teda võiks asendada hõlpsamini käsitleva relvaga. Praegu olevat juba uusi väga lihtsa konstruktsiooniga püstoleid, mis lubavat kiiret tulistamist. Nende iseloomustavamateks omadusteks on: kaal — 3,9 kg ilma täägita ja 4,15 kg täägiga; magasin 32 padr., kal. 9 mm, kaal kokku 630 gr; laskmine üksiklaskudega või automaatselt; 500 m peale läbilöögi võime 7 cm kuusepuusse. Niisuguse püstolkuulipildujaga võiks relvastada ümmarguselt 1/3 jalaväe laskurikompani või eskadroni koosseisust, rk ja miinipildujate üksused, kogu suurtükiväe, side- ja vooiosad, või kokkuvõtlikult kõik need, kes oma ülesannete kohaselt saavad osa võtta peamiselt lähedamaa võitlusest ning kellele seepärast püssi kandmine on üleliigne. Kk.

„Sõduri“ toimetus müüb kuni tagavara jätkub  
**Jalaväe määrustik I osa**  
 1926. aasta väljaanne  
 hinnaga á 10 senti.



## Tagavaraväe ohvitseride elust.

### Tagavaraväe ohvitseride Narva sektiioon

korraldada 17. septembril enda liikmetele laskmise vintpüssidest ja püstoleist. Laskmine äratas suurt huvi. Seda arvesse võttes otsustas

juhatus laskevõistlused korraldada ja selleks välja panna rändauhinnaks karika. Esimene võistlus on 15. oktoobril 9 mm püstoleist. Kavatsusel on hiljem välja panna veel väärtuslikum auhind ja laskevõistlusi korraldada ühiselt tegev- ja tagavaraväe ohvitseridele.

## Juriidilised küsimused.

1. Küsimus: Kas on perekonnaga üleajateenijal, kes teenib rühmavanema ameti kohal, alates 1-st aprillist 1932. a., õigus saada tagant järele, s. o. 1. aprillist 1932. a. RT nr. 64 — 1931. a. avaldatud kaitseväelaste korterivarustuse tabeli muutmise seadluse alusel, suurendatud korterivarustuse raha, kui ta esitab nõutava politseitunnistuse, et tema juures ja ülespidamisel olid abikaasa ja lapsed vahetpidamata 1. aprillist 1932. a.?

Vastus: Kaitseväelaste korterivarustuse tabeli muutmise seadluse (RT nr. 64 — 1931) põhjal saavad XXII-b palgaastmes teenivad perekonnaga üleajateenijad suurendatud korteri-, kütte- ja valgustuseraha võrreldes perekonnata üleajateenijatega. See suurendatud korteriraha ei kujuta enesest toetust perekonnaga üleajateenijatele, vaid on normeeritud teenistustasu, mis pärast seda ka tagant järele võib nõuda. Kuna aga Sv. seadl. 19. raam. § 8 järgi kaitseväelaste tasu nõudmised riigi vastu aeguvad ühe aasta jooksul, siis võib vahe raha nõuda tagant järele ainult ühe aasta eest, arvates nõudmise avaldamise päevast.

2. Küsimus: Kas vallavalitsus on õigustatud võtma isikumaksu valla piirides elava kaitseväelase abikaasalt ja mis seaduse põhjal?

Vastus jaatav. Omavalitsuse maksu seaduse § 9 põhjal (RT nr. 95 — 1932) on vallaomavalitsusel õigus võtta kodanikudelt 20 kuni 60 aastani, kelle alaline elukoht on valla piirides, valla heaks isikumaksu vallavolikogu poolt määratud suuruses ja korras. Kaitseväeteenistuse seaduse (RT nr. 43 — 1926) § 35 alusel on valla heaks võetavad isikumaksud vabastatud ainult kaitseväelased, kuid mitte nende perekonna liikmed.

3. Küsimus: Kas kaitseväe keskaigemaja arstlise sanatooriumi komisjoni poolt Pärnu või Kuressaare sanatooriumi ravile määratud ohvitser, kes on sanatooriumis viibinud üks kuu, kaotab õiguse saada korralist puhkust samal kalendriaastal?

Vastus eitav. Ohvitseride teenistuskäigu seadluse § 184 põhjal kaotab ohvitser korralise puhkuse saamise õiguse ainult juhul, kui ta samal kalendriaastal on saanud terviseparanduslikku puhkust, mis oli võrdne või pikem sellest ajast, mis ohvitser oleks võinud saada korraliseks puhkuseks. Ohvitseri määramist arstlise komisjoni poolt sanatooriumi või muu ravitusasutuse juurde ravile ei loeta terviseparanduslikuks puhkuseks, vaid otsekoheseks ravimiseks, mis ei riiva õigust korralisele puhkusele.

4. Küsimus: Missugust palka on õigustatud saada ohvitser, kes teenib juba rohkem kui aasta ajutise kohustetäitjana kõrge maastmelisel vakant ametikohal, kui seda on tema alaline ametikoht?

Vastus: Kaitseväelaste palgaseadluse (RT 28 — 1932) § 12 põhjal ajutine kohustetäitja saab ajutise kohustetäitmise ajal, kui seadluses või palganormides erandit ei ole tehtud, peale esimest aastat — ajutise ametikoha palka täiel määral.

5. Küsimus: Kas natuuras ette väljaantud kaitseväelase varustuse väärtus tuleb kinni pidada varustuseaasta kestel pensionile läinud kaitseväelase pensionist?

Vastus jaatav. Kaitseväelaste ja nende perekondade pensioni seaduse § 4 järgi võetakse pensioni määramisel aluseks kaitseväelase teenistuse eest saadud aastane palk rahas ja natuuras (riidevarustus, korter, kütte, söögikeetmine, valgustus jne.) ühes selle juurde kõigi alaliste lisatasudega. Sellest nähtub, et kaitseväelastele natuuras antav varustus loetakse pensioni seaduse järgi palgaks ja selle varustuse rahaline väärtus võetakse pensioni arvutamisel aluseks ühiselt rahalise palgaga. Kui pensionile läinud kaitseväelane on palka ette saanud, s. o. kui temale on palk ette välja makstud ka selle aja eest, millal ta juba pensionil oli, siis on loomulik, et ettemakstud palk tuleb pensionist kinni pidada, sest sama pensioni seaduse § 11 järgi ei ole kellelgi õigust saada ühel ja samal ajal pensioni riigikassast ja

ühtlasi ka paljka teenistuse eest, mis annab õiguse pensioni saamiseks samast allikast, välja arvatud samas paragrahvis ettenähtud erandid (Riigikohtu adm. osak. toim. nr. 1049—II—1932. a.).

—a—

## Türgi sõda.\*)

Juhan Jaik.

Agas need inimesed, kes askeldasid seal ringi selles valguses, need olid näolt lausa metsalised. Neil olid punased mütsid peas ja tutt rippus kõrval. Igal ühel oli ülemise huule peal suur must kamakas vuntsi, nagu verivorst ja kõverad mõõgad olid külje peal ja istusid maas tagumistel jalgadel just nii nagu see mees, keda tollel punase päeva ajal näidati taevast naabrivalda rahvale. Nii moodi võivad pidutseda ainult paganad, lausus Puujala Petra.

„Siia pole Vene keisri väed veel jõudnud,“ ütles Priidu Aadu, kes sakste juures teenides oli natuke õppinud tundma ka kroonu asju.

Lossi lähedusse platsi äärde oli istutatud tihe kuuse hekk. Sinna hiilisime taha ja vahtisime kuuse heki alt, nagu siilid, kuidas türklased lärmitsevad oma lusthoonete ümber. Kui meie neid kaua aega olime silmitsenud, siis oli meil selge, et türklased, nii mehed kui naised, kõik on kõvasti purjus. Mõni türklane otse tuigerdas jalgadel ja kormistas oma laiades pükstes. Seda nähes meil oli asi selge, et türklasel pole aimugi, et Vene keisri väed on nii lähedal ja juba pikutavad kuuse heki taga. Nende õnn, et Vene keisri vägedel pole veel sõjariistu, kuid mehed, kes on otsustanud valada verd Balkaanimaa piinatud kristlaste eest, juba oskavad saada ka riistu, millega nuhelda jumalavastaseid.

Pistsime põõsa all ninad kokku ja otsustasime, et kuigi meil pole kaasas ühtegi kindralit, kes jookseks kõige ees, siiski peaksime siin lööma lahingut keisri, usu ja isamaa eest. Aga enne peame saama omale püssid.

Priidu Aadu, kes parunihärra toapoisisina sõitnud meie maa lossides, teadis, et igal niisugusel lossil on ka oma tuba, mis laeni täis püstoleid, püsse ja mõõku. Kuna türklased nähtavasti olid kõik lossist väljas, siis arvasime olevat võimaliku hiilida salaja lossi, otsida üles relvade kambri ja siis lüüa türklasi armetult.

Hakkasime hiilima nurgataguseid mööda ja aiataguseid mööda. Jõudsime lossi taha, kus üks aken oli lahti. Varsti olime juba lossis sees ja hiilisime lossi mööda ringi, otsides relvade kambrit. Mõtlesime, et kõige peenem võit on, kui lüüa vaenlast ta enese relvaga.

See loss, see oli niisamasugune, kui kõik muudki lossid. Pildid, mis olid seintel, olid meie maa suurte meeste piltide moodi. Sellest järeldasime, et meie ikka veel päris Türgimaal ei ole. Agas oleme just niisugusel kohal, kus elavad meiesugused ristiinimesed ja kuhu türklased tunginud sisse neid piinama. Siin oleks just paras koht neile anda hirmuõpetust, küll nad siis ise leiavad teed kodu poole.

Viimaks leidsime ühe toa, milles küll polnud püsse ega padruneid, küll aga oli muud, mille järele meie juba nädalapäevad tunnud suurt vajadust. See oli tuba, kus asus riidekappe. Priidu Aadu lõi lkapide ukseid lahti. Kappidest vahtisid meile vastu ilusast mustast riidest ülikonnad. Priidu Aadu kahmas käega riietesse ja ütles:

„Need on prakid.“

Kui ta ühe ülikonna välja võttis, siis nägime, kui peen asjatundja oli Priidu Aadu riiete suhtes. Need riided olid tõesti prakid, sest kuuel oli ees ainult üks nõõbike, muidu kõht ja eest puha paljas, ainult taga oli hiigla pikk saba. Agas mõtlesime siis, et need prakidki riided on paremad, kui meie kuue asemel selgaaetud püksid ja hakkasime ennast riietama. Priidu juhatas meid, kuidas niisuguseid riideid selga pannakse ja kui meie olime kõik juba need prakid ülikonnad selga pannud, siis nägime peeglist, et olime hoopis teiseks inimeseks muutunud. See ümberriietumine näis meile olevat suureks kasuks, sest kui Vene keisri väed on türklase moodi riides, siis türk ei tunne oma vaenlast äragi, ja laseb endaga teha, mis tahetakse. Sealst toast läksime siis edasi ühte teise tuppa, kus oli kaetud suur laud, kus sellel oli sealiha ja viinapudeleid ja muid niisuguseid prikatrilli ja pipstükke, mannaputru ja kohviyedelikku, et silmad läksid kirjuks.

„See on kõik ristiinimeselt röövitud varandus,“ ütles Priidu Aadu, kes ilma lehe lugemata muutus päev päevast targemaks. Ja eks ta ole ka, et inimene läheb isenesest targemaks, kui tal ainult on aega ilma asjade üle järelemõtlemiseks. Nii ka meie metsas jalutades olime läinud nii targaks, et tundsimme juba kõiki asju ja puurubla meid keegi enam petta poleks saanud.

„Vaata, kus on kuradid,“ ütles Puujala

\*) Vt. „Sõdur“ nr. 37/38 s. a.

Petra. „Ise neil usu poolest sealihä söömine keelatud, aga vana emise ihu on iga nina all rohkem kui rubla eest.“

„Pea oma suu, kui sa midagi ei tea,“ öiendas Priidu Aadu. „Juudil on sealihä söömine keelatud, türklane ei tohi ainult viina juua.“

Siis tegin ka mina oma suu lahti ja ütlesin:

„Aga kas sa ei näe, siin on ju viina ka küllalt.“

Priidu Aadu ei osanud selle peale midagi ütelda, mina aga jäin endaga rahule ja sest ajast võtsin ma nõuks ütelda ainult siis jutujamisel oma mehesõna vahele, kui selle sõnaga saab lüüa kõikide suud kinni. Ja nii, nagu teie teate, teen mina alati.

Aga ma unustasin ütlemata kogu selle rääkimise ajal, meie ka söime. Võis olla nii umbes kaheksandik või üheksandik kõhtu juba täis kui äkki nägime kaht toapoisi moodi meest tulevat uute sööginõudega. Ja mis sa tahtsid ütelda, need mehed rääkisid omavahel eesti keelt.

Egas meid siis see asi segadusse viinud, sest ega meie polnud enam niisugused, kes maailmast midagi ei tea, sest olime juba pool maailma kuni Türgimaani läbimarsinud ja seepärast oli meil kohe selge, et need on vaesed vangilangenud Eesti poisid ja pandud türklasi orjama. Tahtsime alustada nendega juttu aga siis nägime, et kogu türklaste sõjavägi hakkas väljast voorima lossi sisse. Oli viimane aeg lasta jalga, sest palja käega vaenlase vastu minna ei maksa ka, ole sa kui vahva tahad. Saime ühe ukse juurde ja sealt viis trepp otse üles pöningule.

„Oh sa sinder ja siili karvane nahk,“ ütles Priidu Aadu. „Vaata, nüüd oleme väljastpoolt sissepiiratud.“

„Peame enese peitma siia ära ja ootama, kuni Vene keisri võidukad väed jõuavad meile järele, piiravad selle lossi sisse ja võtavad tormijooksuga ära.“

„Säh, sulle nüüd,“ ütlesin mina. „Tule teisi ristiinimesi päästma, aga satud veel ise Türgi lõksu.“

Aga seal lossi pöningul oli kõikisugust vana kola ja kraami ja meil ei olnud kuigi raske peita end sinna ära. Meie peidukoht oli seejuures päris hea, et meie juurest otse olid väiksed klaasaknad läbi katuse välja, kust võisime pidada silmas kõike, mis sündis lossi õuel.

Pidasime aru ja sosistasime omavahel, et vaat, oli türklane meil peos, nagu kanapoeg, aga nüüd oleme ise lõksus, nagu kolm hiire poega. Iseennast oma sissekukkumises meie ei süüdistanud, vaid süüdistasime oma kõh-

tu, mille pealekäimisel viitsime laua juures aega. Nii on ikka, kui inimene annab oma himudele järele, siis sellest asjast head ei tule. Pidagu seda silmas kõik, kes on nõo remad minust ja kellel ilma elu veel elama. Poleks meie annud järele kõhu pealekäimistele, võib-olla oleks juba terve loss meie oma, kristlased vabad ja türklane lihtsaks kodu poole nii et selg vahutab.

Seesugustes kõhu süüdistamistes olles kuulsime ülestuleval trepil kobinat. Oma peiduurkast nägime, kuidas pöningule tuli üks kõverasilmaline türklane, otsis seinä äärest redeli, ronis selle abil üles sarikatele ja peitis enese ära ühe katusest kaugemale väljaulatuva ärkliakna juurde mingisuguste püstpuude rägastikku. Seadis enese sinna istuma ja jäi vait nagu öökull.

Nüüd pidime olema vait kui hiired. Isegi ohata ei tohtinud enam. Väiksem kui hääle oleks viinud meid ühte patta Balkaniamaa kristlastega.

Õnneks kestis seesugune seisukord ainult mõne minuti. Akki pragisesid väljas püssid, kõmahtasid suurtükid ja igavene räggin läks lahti. Igasugused tulised munad lendasid vastu taevast üles ja just nende hekkide taga, kus enne lamasime meie, karjuti hurraa. Lossi õu läks uuesti valgeks ja igalt poolt jooksis õuele puhast ja selget vene sõjaväge. Isegi naised olid puha selges ohvitseri mundris ja ainult nende naistepärasest lärmitsemise häälest oli tunda, et nad olid naised ja et isegi nemad olid ajanud selga ohvitseride riided, et teha lõppu türklase kurjusele. Ja varsti nad kogunesid lossi õuele ritta ning üks mees, kah ohvitseri vormis, kindral ta ikka vist oli, hakkas pidama kõnet. Kõnet kuuldes Priidu meel läks rõõmsaks, sest kõne oli selges Saksa keeles, millest Priidu sai hästi aru. Nüüd kadus meil igasugune kahtlus, et Vene väed on jõudnud meile järele ja võtnud selle kindluse ära, ja meie pääsimine on rohkem kui käes. Et see kindral rääkis seal Saksa keelt, selles polnud midagi imelikku, sest Vene riigis kõikide suurte kohtade peal olid meie maa sakslased, ja ohvitserid puha olid ka kõik sakslased.

Ja see kindral rääkis Vene sõjaväele nii nagu meile Priidu Aadu seda tõlkis, et sel südaöö tunnil vahvad vene väed on vallutanud Plevna linna, poolkuu on võetud lossi otsast maha ja juba särab seal rist. (Kunas nad poolkuu olid vahetanud ristiga, seda meie ei näinud, aga kui all nii räägiti, kust kõik oli näha, siis uskusime ka meie, et kindluse harjal on juba meie armas risti-kene.)



Edasi rääkis kindral, et linn on nüüd võetud, aga see peatürklane, see Osman Pasha, on enese peitnud ära, kuid see, kes esimesena leiab üles Osman Pasha ja toob ta teiste hulgast välja minu kätte, see saab auhinaks tuhat rubla ja kingitusi daamidelt. Suure lahingu kangelastele on lossis kaetud laud, kuid enne ei pääse keegi kinnitama keha, kui Osman Pasha pole kinni võetud.

„Asuge siis otsima, et meie sõda oleks õnnelikult lõpul.“

Nagu see jutt oli läbi, siis oli meil kohe selge, kust Osman Pasha kinni võtta tuleb. Lõime jälle redelikese üles ja tassisime türklase raisa maha, andsime talle rusikaga mõned vuhvlid külgluude vahele ja näpistasime pehmest kohast ja ütlesime, et kas veel kiusad ristirahvast taga või jätab järele? Mees kiunus ja pomises vastu Saksa keeles, aga meie saime väga hästi äru, et see rääkimine, nagu ei tohiks talle valu teha, on türklase kuri sõjakavalus. Mis jaoks siis meie keiser sõja kuulutas, kui mitte selleks, et anda türklasele vatti.

Nähes, et Vene sõjaväe käes pole kerge olla, mees ruttas ise kõigest jõust kindrali poole. Meie jõudsime talle järele ja kohe hakkasid puhuma pasunad ning Vene sõjavägi kogunes kokku. Pasuna puhumisega anti teada, et ristiusu kuri vaenlane on käes.

Küll see kindral vahitis meie otsa, nagu tahaks ta tunda meid ära, aga siiski ei tunnud ka. Küsis meie käest, midagi saksa keeles, kuid meie vastasime, et oleme Vene keisri sõdurid Eestimaalt ja Saksa keelt ei oska. Selle peale kindral andis meile tuhat rubla ja pasunahelide saatel kuulutas, et Osman Pasha on kinni võtnud kolm härrat, kes esinevad keisri sõduritena Eestimaalt.

Kogu sõjavägi piiras meid ümber ja silmitses uudishimuga, kuid meie ajasime kaevad hästi sirgeks, seisime vahvruntis ja kindrali auks tõstsime käed kõrva äärde.

Hullk aega silmitseti meid, kuid siis Priidu Aadu müksas mulle külgluude vahele ja sosistas:

„Vaata seda Osman Pashat, kas sa ei tunne teda ära. Mulle näib, et see pole keegi muu kui meie parun.“

Mina vaatasin ja Puujala Petra vaatas ka ja meile näis päris selgesti, et see tüngi pasha pole tõesti muu, kui meie mõisnik või kui mitte see, siis vähemalt tema vend.

„Vaata, kus kurivaim,“ mõtlesin mina. „Või tema see ongi, kes ei lase ristiinimesel maailmas elada. Meid ajab mööda metsi taga ja siin ajab serblasi ja bulgaarlasi orgi

otsa. Küllap' nüüd ta saab oma palga nii ühe kui teise töö eest.“

See Osman Pasha näib ka meid silmitsevat ja õige kurjasti. Tema tühja kuri vaatamine poleks tähendanud meile midagi aga ei jäänud meile tähelepanemata see, et kõik seal suhtusid temale väga sõbralikult. Oli ka näha, kuidas ta näitas ja hõõrus neid kohti, kuhu meie tegime omad müksukesed. Oli põhjust arvata, et selle Osman Pasha klõppimise pärast võib tulla veel pahandusi.

Aga siis kindral tegi suu lahti ja ütles, et kuna nüüd türk on löödud ja Osman Pasha vangis, palutakse kõiki lossi sööma. Vene sõjavägi nähtavasti oli lossi äravõtmise lahingul niisama nälgunud kui meiegi ja kõik ruttasid rüsinal trepist ülesse. Meie kah muidugi, kuid õigel ajal Priidu Aadu sai meid tõmmata varukast ja nagu ühest lossi otsast tormasime sisse, nii ka teisest otsast kohe välja. Ja ilma et oleks pikemalt midagi seletanud, Priidu Aadu ütles, et laseme nüüd varvast, niipalju kui jõudu veel on.

Jooksime siis ka nii, et praki riide saba ei jõudnud järele. Umbes paar versta olime kaugel, kui Priidu Aadu enam ei jõudnud jooksta ja meiegi praki riided olid läbi märjad. Priidu Aadu kukkus pilkali ja lõõtsutas maas nagu aurumasin. Kui see ähkimine jäi väiksemaks, siis ta seletas, milles see asi kõik seisis. Kui meie seal kangelastena seisime kindrali ees, siis Priidu Aadu oli kuulnud sõjaväe seas räägitavat, et kes on need kolm maski, et küll on jõledad näod. Prakk seljas aga maamehe larf ette tõmmatud. Ja oli öeldud ka, et ei neist matsidest saa ilmiski niisuguse peene riide kandjaid, nagu on prakk riie. Seda võivat praegu näha, kes ei usu.

Ja kui ta ikka üht kui teist seletas, siis sai meile selgeks, et meie ei olnud veel kusaigil Türgimaal, vaid ikka veel Eestis ja sattunud ühele niisugusele peole, kus sakсад seavad endale võltsnäod ette, et teine teist ära ei tunneks ja teevad nii endale nalja. See olevat neil olnud niisugune mäng, et enne keskööd kõik on türklased aga kesköösel pauguvad püssid ja seks ajaks panevad kõik enestele selga venelaste riided ja teevad, nagu võtaksid nad lossi ära. Ja see peenem number pidi olema see, et kes Osman Pasha kätte saab, saab tuhat rubla. Selle tuhande rubla järele jooksid kõik, aga selle tuhat rubla saime meie ja see pidi olema meie taskus. Kobasime taskut mööda ringi ja leidsime kah, et paberid olid alles. Ainult natuke higist läbiligunenud.

Oli õnn, et meil olid prakkkriided seljas

ja meid ikka veel peeti võltsnägudega paruniteks.

Kui meie seal istusime ja puhkasime jalgu, siis ilm läks juba valgemaks ja kui ta oli juba päris valge, siis nägime all orus mõisat ja tundsimme ta kohe ära. Siin kandis mina olin ennem käinud ja see oli Taheva mõisa. Koju sai siit umbes paarkümne mend versta.

Läksime siis ühte tallu, kus ostsime uued inimese moodi riided selga ja maksime puhata rahaga kinni. Prakt kriided jätsime maha ja käskisime mõisa viia tagasi. Seal samas aga kuulsime ka, et nekruutite tagaajamine olevat mõne päeva eest lõppenud ja nüüdsest peale iga mees võib jälle julgesti oma koju pöörata tagasi. Palkasime siis hõbuse ja sõitsime koju kõik kolm. Muidugi sõime terve nädala jao tagant järele ja tuju oli meil väga hea.

„Aga kus pagana paigas te need kuus päeva siis kolasite,“ küsis Oja.

„Vaata seda küll, kulla vend, ei tea meie isegi. Aga on juba nii, kui metsas ära eksid, siis käid ikka kõige väiksemaski metsajupis sada korda ratast ringi ja kuhugi ei pääse välja.“

„Aga kuule, kullamees, niiviisi tuleb välja, et sa päris Türgi sõjas pole olnudki?“

„Olen küll. Kas sa siis ei kuulnud.“

„Aga sa ju ise ütlesid, et see oli üks mõisnikkude näomoonutamise pidu ja kokkumängimine.“

„Näe nüüd, kas ma alguses ei ütelnud, et sinu pea ei võta pikka juttu kinni. Türgi sõda võis olla ka kokkumängimine ja mikspärast üks kokkumängimine on halvem kui teine? Seleta mulle ära see küsimus. Noh, mis sa ei ütle midagi? Vaata, nii see asi ongi. Küsida sa oskad palju, aga käsi sul endal midagi seletada, siis jääd kohe jänni. Nii on need ilmaasjad.“

Kogust „Võrumaa jutud“ II.

## Sport.

### Häid lasketagajärgi Tondilt.

30. sept. ja 1. okt. pidas KÜÖ üleajateenijatekogu omavahelisi laskevõistlusi. Võisteldi: täiskal. püssist 300 m igast asendist à 10 lasku; kal. 22 püssist 50 m igast asendist à 10 lasku ja 9 mm püstol-brovnigust: 25 m 15 lasku püsti käelt. Täiskaliibri püssi valik vaba, kuid aluseks vabapüss, mis annab teistele vastavalt % -te ette. Võistlejaid kahes klassis ja rohkesti, mis eelduseks, et tulevikus tuleb võistlejaid jagada rohkematesse klassidesse, et ergutada ül-

dist lasketasapinna tõusu. Praegustest tagajärgedest näeb, et üks laskur on tugev peaaegu igal alal.

Kolmele esikohale tulnule anti auhindu.

A-kl. täiskal.

I	Veltv. Vilberg, Johannes	— 270	silma
II	V.a.o. Lokkotar, Gustav	— 266,24	„
III	N.a.o. Kivistik, Elmar	— 260	„

B-kl. täiskal.

I	N.a.o. Lenk, Al-der	— 260,10	silma
II	V.a.o. Kont, Johannes	— 256	„
III	V.a.o. Väli, Robert	— 247,86	„

Kal. 22. A-kl.

I	Veltv. Vilberg, Johannes	— 272	silma
II	N.a.o. Jaanson, Villem	— 270	„
III	N.a.o. Kivistik, Elmar	— 265	„

B-kl.

I	V.a.o. Kont, Johannes	— 256	silma
II	V.a.o. Klooster, Al-der	— 251	„
III	V.a.o. Kass, August	— 250	„

9 mm püstol-brovn. A-kl.

I	V.a.o. Lokkotar, Gustav	— 134(!)	silma
II	V.a.o. Raklas, Eduard	— 125	„
III	N.a.o. Kivistik, Elmar	— 117	„

B-kl.

I	N.a.o. Nõu, Eugen	— 127	silma
II	V.a.o. Müllerstein, Al-der	— 124	„
III	N.a.o. Hallop, Friedrich	— 123	„

P.

## Bibliograafia.

„Sõdurile“ saadetud teos —

„Tallinna astronoomilise vaatlustorni esialgne pikkus 1929. a. sügisel Balti Geodeetilise Komisjoni ülesandel sooritatud mõõtmiste alusel“

R. Livländer.

Kaitsevägede staabi topo-hüdrograafia osak. publikatsioon ja kirjastus. Tallinnas, 1933. a. Saksakeelne lisa — äratrükk Balti Geodeetilise Komisjoni eripublikatsioonist nr. 2 — sisaldab üksikasjalikud vaatlusandmed Tallinnas ja Pulkovas.

Autor on toimetanud Balti Geodeetilise Komisjoni ülesandel pikkusemääramisi Tallinnas ja Pulkovas 1929. a. sügisel. Kuna Pulkovo tähetorni pikkus on juba varemalt täpselt määratud, siis võimaldavad autori vaatlused Pulkovas määrata isikulisi vigu ajamääramisel ja ajasignaali vastuvõtmisel. Nüüd võidakse tuletada Tallinna vaatluskoha esialgne pikkus võrdlemisi suure täpsusega. Resultaadina saadi arv:

—  $1^h 38^m 57^s . 414 \pm 0^s . 003$ .

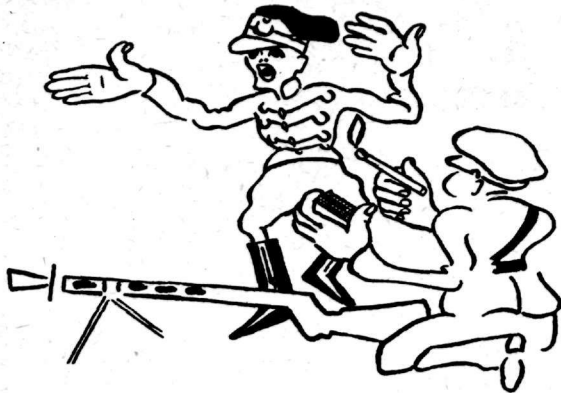
Lõplik vaatluste tasandamine toimuvat hiljem B. G. K. poolt.

**Tagavaraväe ohvitserid!**

**Tellige ja lugege**

**„Sõdurit“.**

**Elurõõmu puhangud monotoones drillimismiljõõs.**



1-ne (nähes oma ees äkki vastast) „Sihtur, tuld!“  
2-ne (krabades tikutoosi järgi ja tõmmates tuld) „Palun!“

**Bridsh.**

**Bridshiülesanne nr. 13.**

Toome allpool veidi raskema ülesande, mille lahendamisel peab arvestama kaht suuremat varianti. Kaardid on jaotatud järgmiselt:

	♠ 7			
	♥ — J J			
	♦ K, 9, 6, 2			
	♣ K, 8, 3			
S, 8	♠	B	♠	10, 4,
—	♥	Y	♥	K, 8
E, 7, 4	♦	Z	♦	8
S, 6, 2	♣	A	♣	E, 7, 5
	♠ E, 9			
	♥ Ä, 10			
	♦ 10			
	♣ Ä, 10, 4			

Ruutu on trump. A—B on mängul, A käib välja ja võtab kõik tihid.

**Lahendus bridshiülesandelé nr. 12.**

(Kaardid olid jaotatud järgmiselt: A: pada E, S; ärtu 4; ruutu E, 10, 8; risti 5. B: pada Ä, 5, 4; ärtu Ä, 6, 2; risti 2. Y: pada K, 2; ärtu 5; ruutu K, 9, 7, 6. Z: pada 10, 9, 8; ruutu S, 2; risti S, 3. Ärtu trump, A käib välja ja A—B võtavad veel 6 tih.)

1. A pada E, K, Ä, 8.
2. B ärtu Ä, ruutu 2, ärtu 4, ärtu 5.
3. B ärtu 6, risti 3, risti 5, pada 2.

4. B pada 4, 9, sõdur, ruutu 6.
5. A ruutu emand, kuningas, risti 2, ruutu s.
6. Y ruutu 7, pada 5, risti sõdur, ruutu 10.
7. A ruutu 8, 9, ärtu 2, pada 10.

Kui aga Y ei löö pada kuningat esimesele tihile, on mängu käik järgmine:

1. A pada E, 2, 4, 8.
2. A ruutu E, kuningas, ärtu 2, ruutu 2.
3. B ärtu äss, risti 3, ärtu 4, ärtu 5.
4. B ärtu 6, ruutu S, risti 5, ruutu 6.
5. B pada 5, 9, S, K.

Y peab nüüd ruutuga andma mängu A-le. A—B teevad viimased kaks võtet.

**Suurtükiväe-eeskiri V osa**

Laske-eeskiri.

Hind 1 kroon 25 senti.

Müügil „Sõduri“ talituses, Toomkooli 7, Tallinn.

**Kaerahelbed**

J. Puhk & Pojad.



**Puusärgi ja matusetalitus**

**A. MELDORF**

Tallinn, V. Tartu m. 1,  
Telefon 463-33 ja 460-02.

Müügil alaliselt suurimas valikus:  
**Puusärke** (puust ja metallist), **riste**,  
**pärgi**, **hauaaedu**, **hauakaste jne.**

**Hinnad odavad.**

Kaitsevägele ning kaitseväge asutistele erilised soodustused.



# „SÕDUR“

## tagavaraväe-ohvitseride häälekandjana

palub seksioone saata avaldamisele kuuluvad teated ja materjalid vahetult „Sõduri“ toimetusele, Tallinn, Toomkooli 7.

„SÕDURIT“ saab tellida Sõjaväe Majandusühisuse kauplustest ja igast postiasutusest. Värske „Sõdur“ on müügil igas SMÜ kaupluses.

„SÕDUR“ maksab 1. oktoobrist aasta lõpuni 1 kr. 50 senti ja aasta peale 6 krooni.

Nõudke kõikjal  
aastakümneid tuntud

# SAKU

**KVALITEET ÕLUT.**

Saadaval kogu Eestis