

SÕDUR

SÕJAASJANDUSE AJAKIRI

08. 02.

5

1936.

XVIII AASTAKÄIK

PLUHTEN

SÕJAASJANDUSE AJAKIRI „SÕDUR“

Nr. 5 — 1936.

Sisustik:	Lk.	Sommaire.	Pages
<i>E. Maddisoo</i> : Teel uuele Põhiseadusele . . .	89	<i>E. Maddisoo</i> : Les principes de la nouvelle Constitution	89
<i>Kpt. Madisson</i> : Moto-meh osade omadusi (järg)	91	<i>Capitaine Madisson</i> : Qualités des unités mécanisées. Possibilités d'étudier leur activité	91
<i>Ltn. Vimson</i> : Mõningaid lasketehnilisi puudusi srtväe tulejuhtidel	99	<i>Lieut. Vimson</i> : Défauts techniques de la conduite du tir d'artillerie	99
— <i>ik</i> : Töömeetodeid aerofotogrammeetrias	100	— <i>ik</i> .: Méthodes du travail aérophotogrammetrique	100
<i>G. B.</i> : Märkmleid mootor-torpeedopaatide taktika alalt	104	<i>G. B.</i> : Remarques sur la tactique des C. M. B.	104
<i>Res.-lpm. Haljaste</i> : Ühise vaimu vajadus juhtkonnas	106	<i>Enseigne de réserve Haljaste</i> : Importance de l'homogénéité intellectuelle des chefs militaires	106
BIBLIOGRAAFIA:		BIBLIOGRAPHIE:	
— <i>Kk.</i> : Itaalia sõjadoktriinist (Direttive per l'impiego delle Grandi Unità 1935)	107	— <i>Kk.</i> : La doctrine italienne de guerre (Direttive per l'impiego delle Grandi Unità 1935)	107
— <i>T.</i> : N.-Vene sõjaväelisi jõupingutusi (La tribune des Nations okt. 1935) . . .	109	— <i>se.</i> : Efforts militaires de l'U. R. S. S. (La Tribune des Nations“, oct. 1935) . . .	109
— <i>Lex.</i> : Ohujõudude uusi rakendamisvõimalusi	110	— <i>LEX.</i> : Nouvelles possibilités d'emploi des forces aériennes	110
— <i>an.</i> : Tank tangi vastu (Mil. Wochenblatt Nr. 25 — 1936)	113	— <i>an.</i> : Combat de tanks contre tanks. „Mil. Wochenblatt“ No 25 — 1935) . . .	113
KAITSEVÄ ELU:		VIE MILITAIRE:	
<i>L.</i> : Petserimaa tagavaraväe ohvitseride päev	115	Echecs	115
— Valimisi Pärnu garnisoni üleajateenijate kogus	116		
Male.			

Vastutav toimetaja kolonelleitnant **J. REMMEL**

Kõnetr. Kaitseväe nr. 40
Kodune kõnetraat Kaitseväe 13-34.

Tegev toimetaja kapten **J. MADISSON.**

Kõnetr. Kaitseväe nr. 163

Väljaandja: „SÕDUR“ Tallinn, Toomkooli nr. 7

Toimetus ja talitus:

Toompeal, Toomkooli nr. 7
Kõnetr. Kaitseväe nr. 163
Talitus avat. k. 0800—1500
Toim. kõnet. k. 0800—1500

„SÕDURI“ TELLIMISE HIND:

Aastas 6 kr. — poolaastas 3 kr.
Veerandaastas 1 kr. 50 s.
Üksiknumber 20 s.



Teel uuele Põhiseadusele.

Eugen Maddisoo.

Kas rahvaesinduse omnipotents, ülivõim, parlamentaarse oligarhia või valitsemise võimu ülivõim, seaduslik diktatuur, s. t. kas pöörduda tagasi Asutava Kogu poolt vastuvõetud Põhiseaduse juurde või leppida kehtiva Põhiseadusega? „Ei ühte ega teist“ kõlab riigivanema vastus. „Eesti jääb rahvavalitsuslikul alusel valitsetavaks vabariigiks, kus kõrgem võim on rahva käes“ ning Eesti riiki peab juhtima „valitav riigipea tema poolt ametisse kutsutava valitsuse ning kahekojalise rahvaesinduse tasakaalustatud koostööl“, see on juhtnõor, mida rahvas peab andma kokkukutsutavale Rahvuskogule, kelle ülesandeks on võtta vastu vajalikud parandused kehtivas Eesti Vabariigi Põhiseaduses või vajaduse korral töötada välja ja võtta vastu uus Põhiseadus. See on juhtnõor — käsk, millele peab alistuma Rahvuskogu, kui rahvas on vastanud jaatavalt temale Riigivanema poolt esitatud küsimusele.

Antav juhtnõor on üldist laadi, kuid selge ja arusaadav, on kavand, kus tellingute tagant on paistmas uhke uus riiklik hoone — on paistmas püsivam ehitis.

Ei tohi olla tagasipööret endise korra juurde — ei pea olema iga ka maksvale korrale. Mõlemad on mõistetud hukka — mõlema ühiseks saatuseks peab olema minevik — meie ajaloo arhiivi. Ei oligarhia ega diktatuur — ainult demokraatia, rahvavalitsus on Eestile vastuvõetav riiklik kord.

Juhtnõor on positiivne ning, kui säärane, ta eitab minevikku ja olevikku ja suunab tulevikku.

Sellekohaselt tuleb ehitada vabariiki, tuleb ehitada rahvavalitsuslikul alusel valit-

setavat vabariiki, kus kõrgem võim on rahva käes, s. t. et tuleb ehitada vabariiki, kus rahvas on mitte ainult vormiliseks, konstitutsiooniliseks võimallikaks või kus valitsejad on valitsejad „rahva armust“, vaid kus rahvas on riigivõimu kõrgemaks teostajaks, on aktiivseks teguriks tema poolt antavas põhiseaduses ettenähtud riigiorganite kõrval, on suverään piiramatu asutava võimuga, on suverään, kellele kuulub kontroll kogu valitsemise üle ning kellele peavad alistuma kõik temast olenevad võimud. Seega uus riiklik kord ei või olla ainult esinduslik, vaid temas peavad esinema ka otsese demokraatia instituudid, peavad omama täieliku maksvuse rahvaalgatus, rahvahääletus ning ka muud rahva poole pöördumise ning temalt otsuse saamise võimalused, misjuures asutav võim jääb võõrandamatult rahvale kui suveräänile.

Et rahvas aga ei muutuks nominaalseks, ainult nimeliseks suverääniks, et võim ei libiseks tema käest mõne isehakanud majesteedi kätte — olgu see rahvaesindus, riigipea või peaminister, siis tuleb ta võimu ja õigusi vastavalt kindlustada. See kindlustamine peab toimuma sama juhtnõori kohaselt.

Juhtnõor ütleb: Eesti riiki peab juhtima „valitav riigipea tema poolt ametisse kutsutava valitsuse ning kahekojalise rahvaesinduse tasakaalustatud koostööl“.

See on endastmõistetav. Rahvas ei saa juhtida — ta võib ainult valitseda — käesoleval juhul see tähendaks anda üle juhtnõore, teostada kontrolli ning kutsuda korrale põhiseaduses ettenähtud abinõude abil. Juhtima peab üks isik — mitte kolleegium

— komisjon, sest see, kes ka tegelikult — mitte ainult vormiliselt — peab juhtima, ei või olla mitmepealine. Seega on tõmmatud kriipõ minevikule, kus Eesti Vabariiki juhtis vormiliselt oma tegevuses rippumatu ning iseseisev Vabariigi Valitsus, kes aga tegelikult osutus Riigikogu rühmadevahelise koalitsiooni usaldumeeste kolleegiumiks.

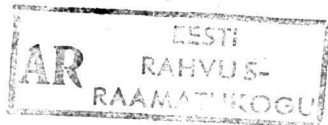
Juhtima tähendab olema aktiivne ja iseseisev, tähendab mitte olla seotud teiste nõusolekuga või muu vormaalsusega, kuid teiselt poolt juhtima ei tähenda seda, et juhtimine peaks toimuma omapead, täiesti vaba äranägemise järgi. Juhtnõör käsib, et juhtimine peab toimuma riigipea poolt ametisse kutsutava valitsuse ning kahekojalise rahvaesinduse tasakaalustatud koostööl, s. t. juhtimine peab olema sellele rajatud. Juhist ei tohi kujuneda isevalitseja, diktaator — ta peab jääma rahva eriliseks usaldusmeheks, kelle ülesandeks on juhtida riiki selliselt, et valitsuse ja rahvaesinduse vahekorid ei oleks lahusminek, alaline võitlus, vaid koostöö. See koostöö peab olema tasakaalustatud ning selle saavutamiseks peavad Põhiseaduses olema nähtud ette sellekohased teed ja abinõud. Kõigepealt peaks olema läbi viidud võimude või õigemini funktsioonide õige jaotus ning, teiseks, abinõud, mis kindlustaksid, et üks või teine ei purustaks temale seatud võimupiire või, jäädes neisse piiresse, ei mõtleks shikaneerida teist. Kahtlemata, et nõutava tasakaalu hoidmiseks riigijuht peab olema varustatud veel eriliste abinõudega, mida ta võiks tarvitada nii ühe või teise vastu. Ta peab olema iseseisev valitsuse ametisse kutsumisel ja vabastamisel, tal peab olema võimalus astuda välja ka rahvaesinduse vastu, kui seda peaks nõudma valitsuse ja rahvaesinduse koostöö tasakaal.

Ta peab olema riigijuht, s. t. temale peavad olema mõõduandvad ainult riiklikud huvid — iga isiklik moment peab olema temale võõras. Ta peab seisma kõrgemal igasugustest mõjutustest — peab tõusma kuninga kõrgusele, kes olevat saanud võimu Jumalalt. Kuna ta aga ei ole kuningas, vaid valitav — kas rahva või rahvaesinduse poolt — eriline rahva usaldusmees, siis tuleks tal oma tegevuse kohta anda aru rahvale juhtudel ja korras, mis peaks nähtama ette põhiseaduses.

Sellised oleksid uue riikliku korra üldjooned — üksikasjad, kogu riikliku korra üksikasjaline väljaehitus oleks juba Rahvuskogu ülesandeks, kelle kokkukutsumiseks volituse saamiseks Riigivanem on otsustanud pöörduda rahva poole — meile

seni tundmatul, kuid kehtiva Põhiseaduse seisukohalt täiesti õigustatud teel. Rahvas on ka kehtiva Põhiseaduse järgi suverään — ta ei ole kellelegi andnud edasi temale kuuluvat asutavat võimu. Suverääni poole pöördumine aga peab olema alati vaba. Kui ta isegi on näinud ette teatavaid teid tema poolt antud Põhiseaduses, siis Põhiseaduse andmise või muutmise küsimustes ei või neid võtta ainsateks, sest see tähendaks õigustada revolutsiooni. Põhiseadusse puutuvais küsimustes on ta suverään — mitte harilik riigi organ, kes on seotud Põhiseaduse ja selle alusel püstitavate raamidega. Tema poole pöördumise teid — peale Põhiseaduses otseselt ettenähtuid — võib määrata ka harilik seaduseandja (rahvas Põhiseaduses ettenähtud korras, Riigikogu ja Riigivanem — viimane dekreedid andmise õiguse alusel). Küll rahvas, kes esineb suveräänina, juba ise otsustab, kas pöördumine on leidnud aset õigel ajal ja kas oli vaja tema juurde pääsemiseks minna just seda teed — ning langetatud otsus on suverääni otsus, kelle kohta, kui isegi oleks leidnud aset mõni kõrvalekaldumine Põhiseadusest, ei oleks maksev Põhiseaduse § 86, mis kõlab: „Põhiseadus on vankumatuks juhteks Riigikogu, Riigivanema, valitsusasutuste ja kohtute tegevuses“.

On rahvas otsustanud anda volituse Riigivanemale Rahvuskogu kokkukutsumiseks, kelle ülesandeks oleks, nagu seda näeb ette rahvahääletusele tuleva Riigivanema esildise tekst, „vastu võtta vajalikud parandused maksvas Eesti Vabariigi Põhiseaduses või vajaduse korral välja töötada ja vastu võtta uus Põhiseadus“, on ta ühtlasi ka otsustanud panna ajutiselt seisma Põhiseaduse § 87 ja 88, mille järgi „Põhiseaduse muutmise algatamise õigus on rahval rahvaalgatamise korras kui ka Riigikogul harilikus korras“ ning „rahvas otsustab rahvahääletamisel Põhiseaduse muutmise, olgu see algatatud kas rahvaalgatuse korras või Riigikogu poolt“. Need Põhiseaduse eeskirjad astuvad jälle jõusse, kui Rahvuskogu ei ole täitnud oma ülesannet, mille täitmiseks antakse talle kuus kuud, arvates Rahvuskogu kokkukutsumise päevast, või kui tema poolt vastuvõetud Põhiseadus ei peaks vastama temale rahva poolt antud juhtnõõridele ning seega kehtiv Põhiseadus jääks endiselt maksma. Oma ülesannete täitmisel Rahvuskogu peab jääma temale rahva poolt määratud piiresse — ta ei tohi võtta endale võimu juurde. Võttes juurde võimu ta usurpeeriks rahva, usurpeeriks ainult suve-



räänile kuuluvat võimu, kes on delegeerinud temale ainult osa asutavast võimust. Seda peaks kõrvaldama Riigivanem, kes kehtiva Põhiseaduse järgi Põhiseaduse hoidja ning Rahvuskogu kokkukutsumise otsuse järgi veel rahva eriline usaldusmees. Teiste sõnadega, otsustajaks — kas Rahvus-

kogu kehtiva Põhiseaduse parandamisel või uue Põhiseaduse vastuvõtmisel on talitanud kõigiti temale antud juhtnõotide kohaselt või on astunud neist üle — jääb Riigivanem, kelle algatusel toimub ka rahva poole pöördumine Rahvuskogu kokkukutsumise ning riikliku korra uuenduste läbiviimise asjus.

Moto-meh osade omadusi ja võimalusi nende tegevuse tundmaõppimiseks.*)

Kapt. J. Madisson.

POOLTE TEGEVUS KROODI RAJONIS.

Täiendav olukord nr. 1 sinisele poolele.

K. 1115 on eelpatrullil kokkupõrge vastase soomusautodega Liivamäe talu juures. Tankide tegevusse saates lõunapoolt Narva mn-tee, surutakse punaste soomusautode ja tankide jõudes orundi ülekäigu juurde. Selgub, et ülekäigul asuvad tangitõrje miinid. Masinate meeskond, katsudes välja tulla masinaist miinide kõrvaldamiseks, satub suurtükkide ja klp-jate tule alla.

K. 1120, kui salga ülem on jõudnud Kärma öömaja juurde, väljasaadetud luurelennuk viskateisega lisaks olevalle andmeile eelpatrullilt teatab järgmist: „Kroodi künka idanõlvaku taga teel 3 veoautot; Härma talu juures 4 veoautot, 3 s-autot ja põhjapool teed üks suurtükk. Jõelähtme rajoonis suunaga Jägala jõe oli liikumas 2 veoautot ja u. rühma suurune osa rattureid.“

Eelsalga ülema lühike olukorra hinne ja otsus.

Vastas on motoriseeritud osad. Kindlaks tehtud 7 veoautot — järelikult 2 rühma jalaväge + 1 suurtükk, s. o. 5 masinat. Tõenäoliselt veel kas rühm rk-sid või rk jagu ja üks saatesuurtükk.

Juurdepääs soomusmasinatega vaenlase positsioonile ainult üle teetäite orundil, milline mineeritud ja suurtükkide ning automaatrelvade tulede all. Teotsedes ainult soomusmasinatega võib viia aja kaotusele. Kuid arvestades jõudude vahekorda, peaksin jalaväega toetatud saaterelvadega suutma vallutada Kroodi.

Otsus:

1. Eelpatrull + rk jagu + 37 mm srtk moodustavad tulebaasi orundi läänekaldail oleval künkal ja kõrvaldavad miinid ülekäigult.
2. Kaks jalaväerühma liiguvad läbi orundi ja vallutavad Kroodi künka. Kui soomusosadel õnnestub ülepääs orundist oma jõududega, kogunevad rühmad Kruusaaugu talu juurde.
3. 84 i asub positsioonile Kärma öömaja juurde ja hävitab vastase tulepesad.
4. Baasi järgitõmbamine korraldusel.
5. Osadel jõuda orundi joonele 1140. (Kaugus Kärma öömajast u. 1,5 km.)

Punase poole asetus Kroodi positsioonil.

Kroodi künkal, kust vaatlus kuni Iruni, üks jalaväerühm ja rk-jagu. Masinad künka idanõlvaku taga.

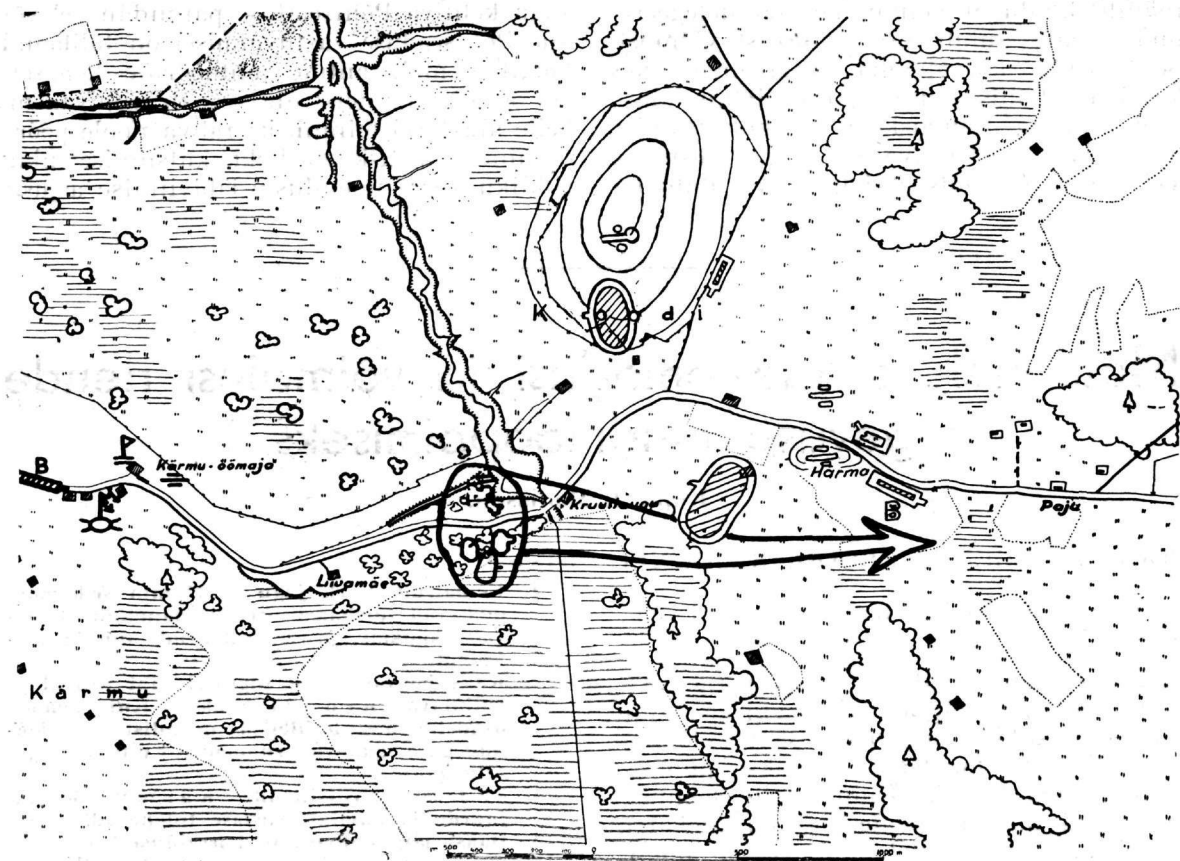
Kruusaaugu talust kagus olevas metsatukas üks jalaväerühm, kes ühe jaoga mineeris orundi ülekäigu tangi- ja teemiinidega pärast soomusautode tõmbumist orundi taha. Rühma baas Härma talu juures (kaugus 500—600 m).

Suurtükid 37 mm ja 76 mm Härma talu joonel, tuled valmistatud ette orundi ülekäigule. Samas ka soomusautorühm ja baasi masinad.

Positsioonidelt mahavõtmise rea valgete raketide tõustes Härma talu juurest, kusjuures järjekord on järgmine:

1. Kroodi künkal olev rühm ühes rk-jaoga.
2. Kruusaaugu metsatukas olev rühm siis, kui järjek. 1 all mainitud osad jõudnud Härmani.
3. 76 mm suurtükk.
4. 37 mm suurtükk ja soomusautorühm.

Vt. „Sõdur“ nr. 3—4 s. a.



Poolte asetus Kroodi vallutamisel.

Täiendav olukord nr. 1 punasele poolele.

K. 1130 teatab Kroodi künkal olev rühmaülem Härma talu juures oleva järelsalgale ülemale helklambiga, Kroodi künka vastas, teispool orundit u. 300—400 m liigub vastase osa u. kahe rühma suuruses. Liivamäe talu juures on märgata saaterelvi liikumas orundi suunas. Mõned miinid on juba orundi ülekäigul lõhkema pandud.

Järelsalgale ülemale otsus.

Kuna vastupanu avaldamise minimaal aeg on möödunud ja vastane võib u. 7—10 minuti pärast jõulist tegevust alata, siis anda taandumise käsk, s. o. rida valgeid rakette. Punaste mahavõtmise positsioonidelt võib kesta u. 10 minutit, millise aja kestel suurtükid ja soomusautod peavad hoidma tule all ainult ülekäiku, kui seal märgid ilmnevad.

Järeldus võitlusest Kroodi juures poolte otsuste põhjal.

Sinine pool, vaatamata oma arvilisele ja tehnilisele ülekaalule, ei suuda seda maksma panna, kuna eriti soomusmasinail puudub teotsemiseks ruum. Tuleb arendada jalaväe lahing Kroodi künka valluta-

miseks, et võimaldada soomusmasinaile edasipääsu teotsemist võimaldavale maastikule. See toob endaga kaasa ajakaotuse, mida vaja punasele poolele. Viimane, nähes, et siniste jalavägi võib siduda järelkaitse osi, tõmbab viimased aegsasti tagasi. Tõenäoline pilt tegevustikust võiks olla:

Orundi ülekäigul k. 1140 hävitatud lahuliselt asetatud tangimiinid; tangid sõidavad ülekäigule, kuid siin võis peidetud miin või punaste kahe suurtüki tuli kitsale sillale, esimese tangi vigastada; ainult kõigi sinise poole relvade tulega sunnitakse need vaikima; tuleb vigastatud tank eemaldada ja vahest siis avaneb vabadus teotsemiseks.

See on nõudnud aega ja kui arvestame, et k. 1150 pääseb eelpatrull liikvele ning ülejäänud osad istunud masinaile k. 1200 — siis näib tegevustik olevat küllalt soodsasti ja kiiresti arnenenud.

POOLTE TEGEVUS JÄGALA JÕEL.

Täiendav olukord nr. 1 sinisele poolele.

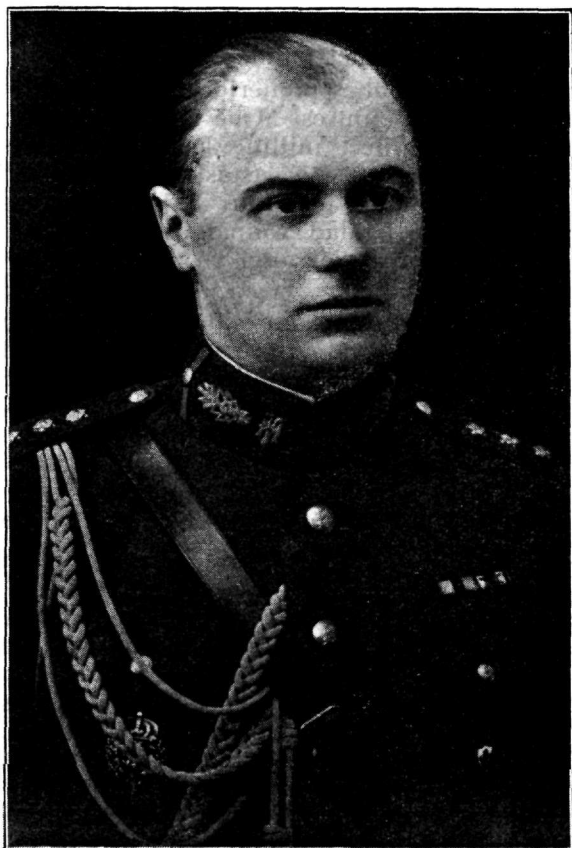
Eelsalga ülem, jõudnud k. 1255 Koogi juurde, saab eelpatrulli ülemalt järgmised andmed:

„Sõduri“ tegevtoimetajate vahetuse puhul.



Major J. Kõrge
Endine tegevtoimetaja.

1. veebruaril lahkus „Sõduri“ senine tegevtoimetaja major Jüri Kõrge, olles korraldanud „Sõduri“ vaimset palet ja majanduslikku tegevust üle poolteise aasta kestel. Major Jüri Kõrge asudes „Sõduri“ tegevtoimetajaks juulis 1934. a. oli kujunenud võrdlemisi ebasoodus olukord toimetuse tööks. „Sõduri“ senised ideelised juhid olid vahetatud, kaastöölise võrk hulgaliste ümberpaigutuste ja selle tagajärjel tekkinud töökoormatuse tõttu segi paisatud jne. Selles olukorras orienteeruda ja rahuldada juhtidelt ülesseatud eesmärgid ning lugejaskonna väga erinevaid soovide polnud kaugeltki kerge. Kuid major Jüri Kõrge, temale omase suure tööinnu, leidlikkuse ja püsivusega



Kapten J. Madisson
Praegune tegevtoimetaja.

suutis hästi oma ülesandeid täita, võites ühtlasi lühikese aja kestel ülemuse usalduse ja lugejaskonna poolehoidu.

Sõbraliku kaasteenijana major Jüri Kõrge suutis hoida kodu- kui ka välismaise kaastöölise pere huvi „Sõduri“ vastu, sellega pakkudes väärtuslikku materjali kaitseväe alalise kaadri enesearendamiseks.

Lahkudes uuele vastutusrikkale ametikohale, määratuna Tartu kaitseringkonna staabi ülemaks, soovib „Sõdur“ oma senisele tegevtoimetajale major Jüri Kõrgele õnne ja edu. „Sõdur“ jääb lootma, et igapäevase töö kõrval major Jüri Kõrge leiab ka võimalusi huvitava ja hinnatava kaastöö jätkamiseks.

1. K. 1245 hävitas vastane suurtükitulega ühe soomusauto raudtee ülesõidu kohal.
2. Tankide liikumine põhjapool Narva mn-tee Jõelähtme ja Jägala jõgede vahel pandi seisma.
3. Tangid ühes pioneridega avastasid, et Koogi juurest Mäe talu läbi metsa viib talitee, milline kasutatav lülikmasinaile. Jõe vastaskaldal punaseid ei olnud. Jõe laius 32 m, sügavus 2,5 m, kaldad võimaldavad masinate laskumist jõesängi ja tõusu vastaskaldal.
4. Jalaväerühm on silla vastas oleva metsa serval, kus selgitanud, et sild on kaetud tangimiinidega ja vastase automaatrelvad ning tangitorje suurtükid asuvad moondatult jõe idakaldal oleva metsatuka all silla vastas.

Eelsalga ülema olukorra hinne ja otsus.

Tegevus eelsalgas on kiire iseloomuga, seepärast tuleb ette võtta jõuline rünnak silla vallutamiseks. Kuna võitlus vastase tulepesadega on raskendatud, nende hea moondamise ja metsase maastiku tõttu, siis tuleks paluda eelväest suurtükitule toetust. Teisalt, kui äpardub rünnak sillale, siis peaks varus olema mõni teine teotsemise moodus. See võiks olla jõe forsseerimine Mäe talu juures, mille ettevalmistusega tuleb alata rööbiti silla vallutamise tegevusega. Kui õnnestub silla vallutamine, siis on kerge kaasa võtta forsseerimiseks suunatud osi, kuna Mäe talu juurde viib hea tee, mis läheb rööbiti Jägala jõega.

Otsus:

1. 2 rühma jalaväge + rk jagu + 37 mm srt + tangirühm asuda rünnaku lähtealusele silla vastas olemasse metsatukka, kus rünnakuks valmis olla k. 1335.
2. 84 i asuda positsioonile Koogi juurde ja valmistada ette tuleandmed eelväe patareile, kes kohale jõuab k. 1320.
3. Üks jalaväerühm + pi-rühm + si-rühma kaabli-töökonkond + tanketirühm asuda jõe forsseerimise ettevalmistustele Mäe talu juures. Pi rühmüül esitada ettepanek forsseerimiseks vajaliste materjalide ja aja kohta.

Pi rühmüli ettepanek forsseerimiseks.

1. Forsseerimine teostada parvega, mille kandejõud u. 2,5 t.
2. Forsseerimiseks on kaasas materjale: 20 presentkotti, kuid nende täiteks vajaline 300 kg õlgi tuleb leida kohapealt;

Ehitamismaterjale:

Latte Ø 10 sm, pikkus 6 m	— 6 tk.
Talasad 17×12 sm, pikkus 5 m	— 4 „
Sillutuslaudu 5×20 sm	— 32 „
Sillutuslatte Ø 10 sm, pikk. 6 m	— 2 „

Kaldatoe materjale:

Teibaid Ø 10 sm	— 10 tk.
Planke Ø 7,5 sm	— 6 „
Talasad Ø 10 sm	— 6 „
Laudu 5×20 sm	— 16 „

Mitmesuguseid nõõre:

Ø 10 mm, pikkus 7 m	— 44 tk.
Ø 14 „ „ 2,6 „	— 6 „
Ø 6 „ „ 1,5 „	— 6 „

3. Eeldades, et vajalised 300 kg õlgi ja materjalide veoks 4 hobust saadakse kohapealt ning arvesse võttes kaugust Mäe taluni 1700 m, võib eeldada, et enamik materjale on kohal u. k. 1400. Eeldades, et tööd arenevad ilma takistuseta ja jalaväerühma kaasabil, võiks forsseerimine alata u. k. 1530.

Täiendav olukord nr. 2 sinisele poolele.

K. 1340 ettevõetud rünnak Jägala silla vallutamiseks ei annud tagajärgi. Esimene tank hävitati sillal suurtükitulega. Järgmised masinad ei pääsenud mööda. Jalaväe liikumine pandi seisma automaatrelvade tulega. Sinise poole suurtükituli hästi moondatud ja ümberpaigutatavate punaste relvade vastu oli mõjuta.

Eelsalga ülema otsus.

Korraldada osi rünnaku lähtealusel ja nende tulega kõita vastase tähelepanu. Teatada olukorrad eelväe ülemale. Jätkata forsseerimistööd ja k. 1530, kui eelväe ülemalt korraldusi ei järgne, korrata kokkukõlastatult forsseerivate osadega rünnakut ühes rünnaklennuväe toetusega.

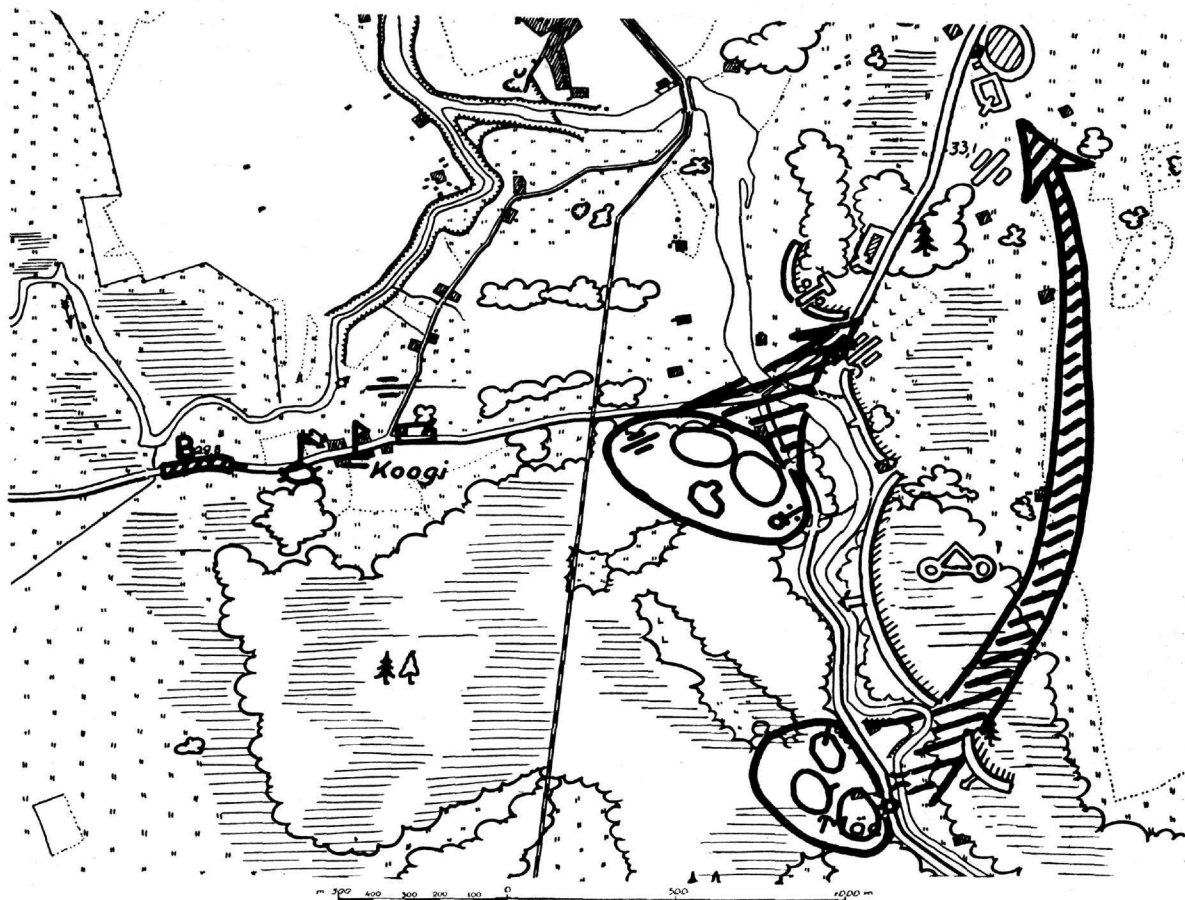
Punase poole kaitsekorraldus Jägala jõel.

Silla kaitseks asuvad mõlemad suurtükid, rk jagu, kaks jalaväerühma ja soomusautod.

Üks jalaväerühm asub 1,5 km sügavuses, olles valmis vasturünnakuiks, kui peaks õnnestuma vähemate osade ületulek jõest. Kui tõmbub tagasi vasakpoolne pätrull, siis katta vasakut tiiba.

Piki jõekallast on asetatud valveks raturühm, kes oma liikuvuse tõttu on selleks sobiv ja võib iseseisvalt taanduda Kiiu suunas mööda jalgradu.

Punase poole juht otsustab Jägala jõel vastupanu avaldada igal juhul kuni k. 1500.



Poolte asetus Jägala jõe ületamisel.

Järeldus võitlusest Jägala jõel poolte otsuste põhjal.

Sinise poole otsuse põhjal võib järgneda kokkukõlastatud löök u. k. 1530, mis ajaks jõuavad lõpule forsseerimise ettevalmistused. Punasele poolele on aga minimaal vastupanu ajaks määratud k. 1500, järelikult rünnaku algades punane pool võib end lahti kiskuda ja siniste hävitava löögi vältida. Olukorra ja tegevustiku arenemist võib tõenäoliselt kujutada järgmiselt:

K. 1400 paiku märkavad ratturid Mäe talu juures metsaservas liikumist, millest informeerivad punase poole juhti. Ratturid koondavad kogu tähelepanu ja oma tulejõu sellesse rajooni. U. k. 1430 algab metsaservast parvede ja kaldatugede ehitusmaterjali väljakandmine jõe kaldale. Seda momenti kasutavad ratturid, avades tule. Kuid tule mõju ei või olla suur, sest siniste 5 tanketti ja jalaväerühma kuulipildujad sunnivad rattureid vaikima ning tagasi tõmbuma. Punase poole juht ei kõvenda rattureid, vaid nõuab neilt siniste segamist

ja teatist, kui siniste osad on juba üle jõe tulnud. See võib sündida k. 1515, mil jalaväerühm on üle jõe, kuid tankettide ületamine võtab veel aega ja seega k. 1530 algab üldine rünnak.

Ratturite järkjärgulise informatsiooni tõttu on punase poole juht teadlik siniste forsseerimise käigus ja k. 1515 tõmbub järelsalga ülem oma osad tagasi, jättes vaid soomusautod katteks Jägala silla juurde.

Olukorra võimalik kujunemine kuni k. 1700.

Lähtudes senise tegevuse ajakulust ja läbikäidud maa-alast, on keskmine kiirus 25 km : 6 t. 20 m. = u. 4 km/tunnis. Seega mitte suurem, kui seda nõuavad lahingueeskirjad jalaväe julgestusosadelt. Kuna järelkaitsel kuni Kiiuni on 10 km ja aega kuni k. 1700 poolteist tundi, siis võib eeldada senistel kogemustel, et järelkaitse osad suudavad oma ülesande täita ilma raskusteta ega lase end seejuures purustada vastase ülekaalukatelt jõududelt.

Eespool toodud õppuse käigu teoreetiline arutus on annud mõningaid huvitavaid järeldusi, milliste esiletoomine on õppuse juhataja ülesanne. Seda tehakse kokkuvõttena, kusjuures kasutatakse oma õppuste kogemusi ja välismaa literatuuri andmeid selleks, et laiendada arusaamist motomeh osade koosseisu kuuluvate üksikute väeliikide tegevusest.

HARJUTUSE KOKKUVÕTE JA JÄRELDUSI MOTO-MEH OSADE TEGEVUSEST.

1. Juhtimise ja side alal.

Moto-meh osade juhtimine koosneb kahest osast: taktikaline juhtimine ja liikumistehniline juhtimine. Taktikaline juhtimine esimeses järjekorras on tegevustiku etteaimamine ja vastavalt sellele oma osa koostamine. Moto-meh osade tegevuse etteaimamine hoolikal maastiku uurimisel kaardi järgi ei valmista erilisi raskusi. Maastik näitab looduslikud vastupanu jooned, kuid näitab ühtlasi ka nende positsioonide nõrku kohti. Vastavalt sellele tuleb juba väljaastumisel koostada pealetungijal oma lahingukavad ja neile vastavalt koostada pealetungivad kolonnid. Samuti peab kaitsja aegsasti saatma osa jõude sügavuses olevatele positsioonidele, neil kaitses luustiku kujundamiseks.

Juhtimise seisukohalt on veel tähtis alaline alluvate juhtide informeerimine kavatatavatest manöövritest. Eriti tuleb aga vältida m-m osade tegevuse juures kord antud ülesande muutmist, sest see toob endaga kaasa suuri segadusi tagalas — baasi korraldamises ja selle järgiviskamises.

Heaks juhtimiseks on vaja, et kõik juhid kuni üksuse ülemani, kaasa arvatud, oleksid varustatud mootorrattaga. Sõites kaasa üksuse mõnel masinal, kaob üksuse ülemal võimalus oma üksust kontrollida, pidada sidet juhiga, teostada kiiret isiklikku luuret jne. jne.

Tehniliseks juhtimiseks peab üldjuhil olema abiline autoala-ohvitser. Tehniline juhtimine nõuab täieliselt ühe inimese töö. Siia kuuluvad: 1. Kolonni järjestamine vastavalt taktikalisele kavale, mis omakorda nõuab igale autojuhile täpsete ülesannete andmist, 2. kolonni masinate tundmist, et nõrgajõulised masinad ei satuks kolonni keskele ja sellega tõusudel ei rebiks kolonni katki, 3. liikumise reguleerimist a) üldjuhilt antud kiiruse kinnipidamist, b) ristteedel õigele suunale suunamist, c) määratud masinate vaheliste kauguste kontrollimist; 4. autokolonni tehniline juhtimine eri-

leppemärkide abil — tavaliselt punane ketas 50 sm pikkuse varre otsas, mille eriasenditega on võimalik üle anda kõiki leppemärke liikumiseks, autode vabastamiseks ja autodele asumiseks; vabastatud autokolonni paigutamine moondatult, õhukaitse korraldamine autodele jäänud õhukaitse relvade ja õigeaegne kolonni järeleviskamine edasiliikumiseks; 6. põletis-määrainetega varustamine ja remondi korraldamine.

Nagu nähtub loetletud ülesandeist, peab üldjuhi abi liikumiskorralduse alal ka ise väga liikuv olema. See nõuab liiklemiskorraldajale mootorrattast ja väga tarviline oleks ka üks abiline allohvitser või reamees autoteenistuse alalt.

Sideküsimus moto-meh osade tegevusel on üks tundlikumaid. Moto-meh osade alaline liikvelolek ja suur kiirus nõuavad esimeses järjekorras rio kasutamist. Literatuurist selgub, et esimeseks sideabinõuks on spetsiaal-rioautod või lahingumasinad varustatud riojaamadega. Meie katsekogemused on näidanud, et ka tarvituselolevad „D“ tüüpi kantavad riojaamad on kasutatavad kiire liikuvuse juures. Katsed suur-tükiväelise eelvaatluse korraldamiseks, lennukite väljakutumiseks, eriülesandega väljasaadetud gruppidega sideloomiseks jne. on „D“ tüüpi jaamadele jõukohased ülesanded. Pealegi võib neid jaamu asetada autodele alalise töövalmsusega. Jaama üleminek kantavast asendist töökorda ja ümberpöörduvalt nõuab aega u. 3 minutit.

Peale rio kasutatakse kõiki teisi sidevahendeid niivõrra, kuidas seda võimaldab olukord. Esimeses järjekorras peavad tundma kõik autojuhid ja motoriseeritud osad spetsiaalkoodi tehniliste korralduste alal. Üks selliseid koode, mida seni oleme katsetanud, on alljärgnev (edasiandmiseks kas ketas varre otsas või õõsi taskulatern):

T ä h e l e p a n u — ketas vertikaalselt üleval;

A u t o d e l e — ketas vertikaalselt kiiresti alt üles tõsta ja aeglaselt alla lasta (korduvalt);

M o o t o r i d k ä i m a — küljele sirutatud kettaga keerutada ringikujuliselt;

S õ i t e d a s i — ülestõstetud ketast korduvalt viibata liikumissuunas;

S õ i t p a r e m a l e — ülestõstetud ketast korduvalt viibata paremale;

S õ i t v a s a k u l e — ülestõstetud ketast korduvalt viibata vasakule;

S õ i t k i i r e m i n i — korrata signaali „Sõit edasi“.

Sõit aeglasemalt — ülestõstetud ketast vibutada paremale ja vasakule;

Seis — tähelepanuks ülestõstetud ketas järsku alla lasta.

Mootorid seisma — küljepeale sirutatud ketast korduvalt paenutada rinnale horisontaalpinnas;

Autodelt maha — küljepeale sirutatud ketast langetada korduvalt alla.

Galarm — pikad autosignaalid.

Õhualarm — lühidad autosignaalid.

2. Motoriseeritud osade füüsiline ja meeoleuline seisukord lahingus.

Motoriseeritud osade füüsilise jõu tagavara lahingus on kahtlemata suurem kui tavalisel jalaväelasel. See energia sääst, mis saavutatakse autodel ümberpaigutamise tagajärjel — kasutatakse lahingus. Seda on näidanud Vabadussõda soomusrongi desantide tegevuse näol, kuid sama võib tähele panna ka rahuaegse väljaõppe teostamisel.

Meeleoluline seisukord liikumise kiiruse ja puhkamisvõimaluste tõttu pärast lahingutööd — on ülev. Kuid see teadmine, et masinad on läheduses, toob minu tähelepanekuil meeskonna meeoleu küsimusse uue teguri. Juhul, kui tegevus areneb liikumistee suunas, on osade tegevus psühholoogiliselt hoogne, sest baas on alati lähedal ja saadaval, olgu edu või ebaedu korral. Kandub aga tegevus liikumisteljest kaugemale (sügavalt haaramised), tundub ka meeskonnas meeoleolist langust. See on moment, mida peab arvestama motoriseeritud osadega teotsedes ja seda eriti, kui on vastaseks eksaltatiivse iseloomuga rahvas.

3. Pioneeride osa m-m tegevuses.

Käesoleva ülesande lahendamisel vaatleme pioneeride tegevust kahel juhul: kaitsja poolel Iru silla mineerimine ja pealetungija poolel Jägalajõe forsseerimine. Pioneeride poolt sooritatud tööd kaardiharjutusel taotlevad eeskirjade normide tundmaõppimise, kuna pioneeride kasutamine üldse — nende tähtsuse ja neile laskuvate ülesannete tundmaõppimise eesmärki. Nii näiteks Iru silla minineerimistö suuruse määramiseks on vaja kasutada Iru silla plaani koos P.E., kust selgub, et vajaline tööjõud 16 pioneri, tööaeg 3,5—4 tundi ja lõhkeainet vaja u. 120 kg.

Ülesandes toodud näiteist on selge, et pioneerid omavad määratu tähtsuse purus-

tustööde läbiviimisel kaitsel kui ka teede ja ülekäikude korraldamisel pealetungil. Kuigi käesolevas ülesandes kaitsja poolel pioneeride töö on näidatud vaid Iru silla mineerimisel, on ilmselt selge, et pioneeridel oleks küllalt töid leidunud, kui neid oleks punase poole organisatsiooni sisse viidud. Nii oleks vaja olnud Lükati sild hävitada, õhkida Kroodi küla ees oleva orundi teetäide jne., mille tulemuseks oleks olnud sinise poole liikumine mitte 4 km/t, vaid u. poole vähem. Selline käesoleva ülesande lahendus oleks aga muutnud m-m eelsalga tegevuse hoopis aeglaseks ja üldjäreltuse m-m osade tegevuse kohta ühekülgses.

4. Soomusmasinate osa moto-meh. tegevuses.

Lgp. lugejale tuletame siinkohal meelde, et soomusmasinate osa käsitleme vaid konkreetses — käesolevas kirjutises toodud olukorras.

Eespool kirjeldatud maastikul soomusautod, tangid ja tanketid on vaid soodsateks märkideks vaikivatele tangivastastele relvadele. Eriti seda Iru künka ja Kroodi küla vallutamisel. Muutub aga maastik kinniseks metsasalude ja orundite tõttu, on tanketidel ja tankidel suur ning laialdane tegevusala. Nende hea liikuvus ja tanketide väikene märk võimaldab varjatud lähenemist baasile, mis kaitsja liikuvõljas — eriti taandumise katmisel paneb väga raskeks olukorda.

Sellega tahame märkida seda mõnikord liialdustesse kalduvat soomusmasinate ohtu eriti sõjategevuse esimestel päevadel, arvestades sissetungi 100 ja enam km päevas. Kui kaitsjal on liikumistelje suunas mõnedki tangivastased relvad ja teostatakse pionertöid ning maastik pakub mõnedki sügavusse järgustatud looduslikud positsioonid — siis soomusautode ja tanketide oht pole kaugelki nii suur.

5. Lennuväe osa moto-meh. tegevuses.

Kogemused näitavad, et soodsa ilmastiku juures, nagu see antud met. andmeis, on lennuväe osa väga tähtis. Lennuluure andmed u. 1500 m kõrguselt on tegelikkude tähelepanekute alusel niivõrd täpsed, et ükski masin ega lahingugrupp maastikul ei jääks tähelepanematuks. Siit õpis, et kuidas meie ka ei püüaks moondata moto-meh osi, — nad on lennuväe tegevusel soodsa ilmastikuga hästi ja suure täpsusega kindlaks tehtavad. Erandi moodustab olukord, kui

kaitsja asub metsa all, nagu J ä g a l a silla kaitsel.

Rünnaklennuväe tegevuse tagajärgi pole võimalik arvudes fikseerida. Kui arvestada luure täpsust ja rio-sidet, võib küll ette näha rünnaku teostamist moto.meh. osadele liikumisel, peale- ja mahalaadimisel. Millised on sel juhul tagajärjed — on omaette küsimus ja sõltub õhukaitse organiseerimisest.

Lennuväe osast koostöös m-m vägedega kõneldes vajab mainimist seni sõjaliteratuuris puht teoreetiliselt käsitletud küsimus — õ h u d e s s a n t i d e k o r r a l d a m i n e. Esimene laiaulatuslikum sellekohane katse „La Tribune des Nations'is“ ilmunud artikli põhjal on teostatud 13. — 17.09 35. a. Kiievi sõjaväeringkonnas asetleidnud manöövritel. Seal on langevarje kasutades alla visatud 600 meest ühes kuulipildujatega lennurväe poolt punase poole seljatagusesse. Andmed on ajakirja sattunud prantsuse kindrali Loiseau kaudu, kes oli pealtvaatajaks manöövritel.

See on uus tegur m-m osade tegevuses ja sõjategevuses üldse. Milline on seesuguste dessantide teostamise tehnika, dessantide ülesanded ja nende täitmise ning nende vastu võitlemise võimalused, on hoopis uus küsimus ja selle analüüs jäägu vastava ala eriteadlaste lahendada. Siinkohal märkisin seda kui fakti, mille realiseerimine on võimalik lennurväelt.

K o k k u v ö t e.

Tehes järeldusi läbiarutletud ülesandest võime neid fikseerida järgmiselt:

1. Pealetungija olles arvulises ülekaalus elavjõuliselt, tehniliselt ja tulejõult võrreldes kaitsjaga, — ei suuda järgiliikuvale osadele tagada suuremat kiirust, kui nõutakse jalaväe julgestusosadelt. Kuid seda juhul, kui kaitsjal on looduslikke positsioonide m-m osade tõrjeks ning häid V. P-sid.

2. Kaitsjale soodsail positsioonel, kus olemas m-m osade tõrjeks looduslikke takistusi ja häid V. P-sid, on kaitsja taktikaline hävitamine, kui viimane teotseb viivituse eesmärgil, — raskesti teostatav. M-m osade tegevus neil juhtudel kujutab endast rea jalaväe kallaletunge soomusmasinate toetusel.

Pealetungija tegevus võib olla edukas

toodud maastikul vaid manöövreid sooritades tiival, milline on aga operatiivne küsimus ja omaette analüüsitav väljaspool käesolevat taktikalist arutlust.

4. Soodsates ilmastikuoludes ja küllaldase lennurväe olemasolul, eriti kui pealetungija on tunduv as ülekaalus, — võib kaitsja tegevust õige raskendada lennurünnukutega ja retkdessantide tagalasse saatmisega. Sellele tuleb paratamatult mõelda sõjanduse küsimusis esirinnas sammuvate riikide poolt langevarjuga hüppajate kaadri ja koolide loomise tagajärjel.

Järeldades konkreetsest näitest ja kõrvutades sellele realiteeti Itaalia-Abessiinia sõda m-m osade kasutamise alal, võime öelda, et maastikulised tingimused on esijärgus määrava tähtsusega nende kasutamisel. Itaalia-Abessiinia sõja esimese kuu olukord — võitlevad tehnika ja looduslaps. Tagajärg: sissetung Abessiinia territooriumi u. 150 km kõige soodsamas suunas. Oleme seejuures muidugi teadlikud sealse maastiku eriomadusist, kuid ühtlasi kohustab meid hoolega põhjalikult ja detailides uurima oma sõjateatrit. Tänapäeva motoriseeritud armeed liiguvad esialgu veel teedel ja lähemas tulevikus pole ka ette näha nende massilist valgumist maastikule. Seda põhjusil, et autoalal on suudetud toota ainult prototüübid maastikumasinaist, millised veel katsetamise ajajärgus. Järelikult teede suundades purustatud sillad, langetatud puud, ümberlangevad elamud jne. jne. on olnud tehnilistele vahenditele, eriti transportmasinaile, tõsisteks takistusteks minevikus ja jäävad seda kahtlemata ka tulevikus. Mitmesuguste tõkete valmistamine teede suundades ja hiljem maastikul, arutletud läbi talvel taktikaliste õppustena ja suvel kontrollitud koondlaagrites — jätab meie kaadri alati reaalhinda jaoks m-m osade ohu ja vastutegevuse suhtes.

Lõpetades tuletan meelde, et loodud organisatsioon ja tegevustiku arendamine on olnud puht subjektiivne, tingituna meie oludele vastava m-m ala käsitleva eeskirja puudumise tõttu. Seega puudutatud küsimus kogu ulatuses vajab mitmekülgselt kriitikat, mille väljakutsumine on üheks k. o. artikli eesmärgiks.

Mõningaid lasketehnilisi puudusi suurtükiväe tulejuhtidel.

Leitnant E. Vimson.

Käesolevas kirjutises on juhitud tähelepanu mõningaile, sagedamini esinevatele lasketehnilistele vigadele või hooletustele suurtükiväe tulejuhtide poolt, millele paratamatult järgneb lasketagajärgede langus või halvemal juhul ettenähtud laskeharjutuse mittetäitmine. Hoidudes aga neist, paranevad lasketagajärjed või kergeneb laskmise tehniline läbiviimine.

Laitmatu tehniline tulejuhtimise oskus on aga suurtükiväelasile peamiseks vouruseks.

Enamesinenud lasketehnilised puudused:

1. Bussooli ei deklioneerita õhvitserisiklikult. Harilikuks nähteks on laagris, et patareis olevaid bussoole deklioneerib laagri alul patareiuülemate poolt määratud üks ohvitser.

Sageli valitakse deklioneerimise kohaks Tammemäe püramiid. See koht ei ole just sobiv, sest bussooli on võimalik deklioneerida ka tulepositsioonide rajoonidele lähemais punktides, saades seega suuremat täpsust.

Et bussooli deklioneerib vaid üks ohvitser patareist, see ei ole laagri olukorras sugugi soovitatav, kuna teadupärast vahetatakse laagris tulejuhte ja patareiohvitseri peaaegu igaks järgnevaks laskepäevaks.

Igal deklioneerijal on oma individuaalne silmaviga bussooli magneetnõela otsa vaatlemisel. See viga, nagu seda toimetatud katsed ühe patarei kaadri suhtes näitasid, oli kuni 12_t.

Loomulik, et ühe ohvitseri poolt deklioneeritud bussooliga patarei suundamisel kellegi teise poolt, kui temal ei ole teada oma individuaalne parandus, tekib võrdlemisi suur suunaviga. Individuaalveale võib halvemal juhtumil veel lisanduda bussooli magneetnõela seade vahe kuni 5_t (R. Us-tal. Suurtükiväe topograafia. § 41).

Sellest väljudes on tarvilik, et iga ohvitser laagris deklioneerib bussooli isiklikult oma tarvis.

2. Tabelise hüppenurga vahe (Δh) ei võeta arvesse. Tavaliselt on peaaegu igal suurtükil isesugune hüppenurk. Hüppenurga vahe (Δh) alussuurtükist tuleb ühtlustada loe abil nii, et terve

patarei omaks ühesuguse hüppenurga, või terve patarei, ka alussuurtüki, hüppenurga vahe tabelisest nurgast viia loele, nii et kogu patarei omaks tabelise hüppenurga. Olles seda teinud, ei ole vaja laskmisel sihikuga suurtükiülemail või tulejuhil tarvitada hüppenurga parandustabelit.

Kui aga eelpoolnimetatud toimingud on tegemata, tuleb suurtükiülemail tarvitada hüppenurga parandustabelit.

Alustades laskmist aga kvadrandiga, peab suurtükiülem alati võtma arvesse oma suurtüki hüppenurga vahe (Δh).

Tabelise hüppenurga vahest tingitud viga on oluline just täpsel laskmisel, mida aga laagris sageli unustatakse arvestamata.

3. Tappide langeda huri patareides jäetakse arvestamata. Asudes tulepositsioonile, kus ei olnud aega või võimalust lahingutelge asetada horisontaalselt, tuleb arvestada tappide langeda. Tappide langeda annab end tunda iseäranis suurimail laskekaugusil, võides esile kutsuda isegi paralleelvihu ristlemise.

Tappide langeda mõõtmist toimetab suurtükiülem ja paranduse vastavalt langeda suurusle ja laskekaugusele annab suurtükiülemale kas rühmaülem või patareiohvitser.

Tappide langeda arvestamine on tarvilik paralleelvihu ebakorrapärasuse vältimiseks.

4. Tangitõrje suurtükiülemad määravad esemete ja märkide kaugused liiga umbkaudselt. Tangitõrje suurtükiülemad valmistades skeemi, hindasid maastikul leiduvate esemete kaugusi silmajärgi, või tarvitasid seks topograafilist kaarti mõõdus 1:25000. Kaardil ei ole aga tähendatud iga üksik põõsas, kivi või puu, ja sageli on peale kaardi valminemist toimetatud metsa raiumist, püstitatud uusi elamuid või kasvanud mõni väga merkantne põõsas, mis kõik loomulikult veel kaardile kandmata.

Tangitõrje suurtükiülemal aga just on tähtsad tema sektoris leiduvad üksikud põõsad, kivid, puud jne., õige sihiku määramiseks tangi ilmumisel selle joonele.

Väga vähe kasutati kauguse määramist baasi ja nurkade abil, kuigi see viis on lihtne ja praktiliselt küllalt täpne. Tuleb vaid laskmisele minnes kaasa võtta bussool

ja seni kuni numbrid seavad suurtüki laskevalmis, teevad kaevetööd, moondavad jne., on suurtükiülemaal ammu skeem ühes mõõdetud kaugustega valmis. On soovitatav, et talvistel üleajateenijate täiendusõppusil suurtükiülemaal igasuguseid kaugusmõõtmise viise kindlalt omaksid, et olles määratud tangitõrje suurtükiülemaaks, kauguste määramine oleks olukorra ja võimaluste kohaselt maksimum-täpne.

Lõpuks tahan mainida, et meenutades

möödunud laagriperioodil kartetšiga laskmist, andis see võrdlemisi hõredat turma märkidele, mis asusid umbes 400 m kaugusel suurtükist.

Kas ei tuleks katsetada, suurema turma saavutamiseks, tulistada märke, mis asuvad suurtükist kaugustel 300—400 m kartetšiga laskmise põhimõtteil, kuid mitte kartetš-seadega, vaid lennuajale peaaegu vastava süütaja seadega.

Töömeetodeid aerofotogrammeetrias. *)

Missuguse tähtsuse maastiku tundmine sõjaliselt omab, sellest on juba varem „Sõduri“ veergudel juttu olnud.***) Maastiku tundmaõppimiseks on palju viise, kuid hea kaart on siin üheks tähtsamaks vahendiks. Et aerofotogrammeetriline kaardistamisviis meile veel võrdlemisi vähe tuttav, sellepärast lubatagu mul lühidalt peatuda selle viisi mõningate töömeetodite juures.

Aerofotogrammeetriat kasutatakse nii vananenud kaartide rekognostseerimisel kui ka uute ülesvõtete tegemisel.

A. Rekognostseerimine.

Maastik oma situatsioonilt on alatiselt muutuv. Metsad raiutakse maha ja sinna asemele tekivad uued külad; soodest kaevatakse läbi suured magistraalkraavid ja nad muudetakse kõrgeväärtuslikkudeks kultuurmaadeks; maapõue varanduste otsimisel tekivad kaevandused jne. Kõik see muudab maastiku välist ilmet. Sõja olukorras võib maastiku välise ilme muutus igasuguste purustuste ja ehituste tõttu muutada üleöö. Et neid muutusi võimalik oleks arvestada, selleks tuleb aegajalt olemasolevaid kaarte täiendada ja parandada.

Oletame, et meil on üks vananenud plaan 1:5000 mõõdus. Et seda parandada ja täiendada, selleks tehakse käsi- või ühekordse automaatkaameraga umbes samamõõdulised ülesvõtted, transformeeritakse nad täpselt samasse mõõtu kui parandatav plaan ja asetatakse siis kohastikku läbi paistvale lauale. Kõik mis puudub plaanil või mis pole loomutruu, võime nii otsekohe peale kanda või vastavalt muuta. Transfor-

meerimiseks tarviliikud toetuspunktid, vähemalt 4 iga ülesvõtte kohta, saab võtta plaanilt.

Väikesemõõduliste kaartide rekognostseerimisel aerofotogrammeetrilisel teel, tuleb kasutada pantograafi. Pantograafi tarvitamisega kaob tarvidus ülesvõtteid transformeerida. Toon siinkohal ühe neist viisidest, missugune praegu tarvitusel Nõukogude Venes.

Kõigepealt pildistatakse vastav maaala mõõdus 1:17000 kuni 1:19000. Rekognostseeritavast kaardist tehakse pruun äratõmme ja antakse see koos transformeerimata aerofotode koopiatega topograafide. Topograaf kannab väikese pantograafi abil pildidelt kõik muudatused pruunile äratõmbele ja teeb siis maastikul veel tarviliikud täiendused (nimed). Et töö produktiivsust tõsta, selleks antakse topograafide maastikule kaasa üks joonestaja, kes pantograferimise- ja teised joonestustööd ära teeb.

Käesoleva aasta suvel kasutati aerofotogrammeetriat ka meil vananenud kaardi (1:42000) rekognostseerimisel. Ülesvõtted tehti Kodak aparaadiga 4200 ja 4500 m kõrguselt. Topograaf kandis pildidelt kõik muudatused lõigete abil kaardile ja kontrollis siis maastikul nende vastavust. Tagajärjed olid väga head, vigu ette ei tulnud. Aerofotogrammeetrilisel teel oli rekognostseerimisel edu umbes 4 korda suurem, kui mensula viisi juures.

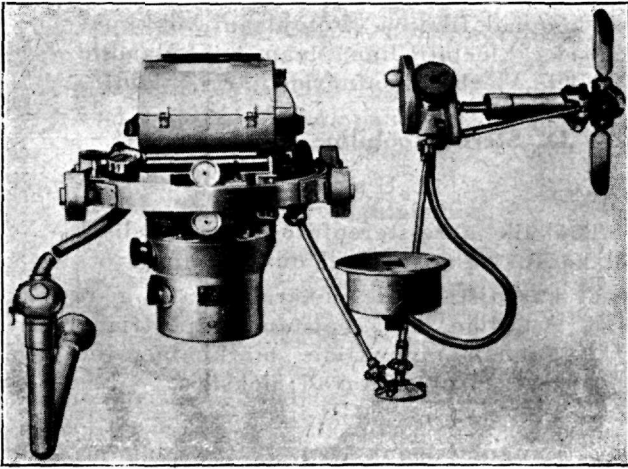
B. Tasastest pinnaosadest uute kaartide valmistamine.

N õ u k o g u d e V e n e .

Ülesvõtmisele määratud maaalale tehakse kõigepealt geodeetiline alus — triangu-

*) Vt. „Sõdur“ nr. 49 1935. a. lhk. 1158.

**) Vt. „Sõdur“ nr. 43 1935. a. lhk. 996.



Zeiss-aerotopograph'i automaatkamera C/10. Töötab propelleri abil; pildi suurus 18×18 cm; vahetatavad objektiiivid tulipunkti kaugusega 13,5, 21,25, 30 ja 50 cm.

latsioonivõrk. Kõik triangulatsioonipunktid tehakse lubja abil õhust nähtavateks. Pärast triangulatsiooni tegemist pildistatakse kõik soovitatav maaala ja tehakse igast ülesvõttest üks koopia. Saadud koopiad antakse topograafide maastikule kaasa, transformeerimiseks tarvilikkude toetuspunktide (geomeetiline võrk) määramiseks. Geomeetrilise võrgu punktide asukohad määratakse kindlaks triangulatsioonivõrgu järgi kipreegli või teodoliidiga. Võrgupunktid valitakse nii, et igale ülesvõttele tuleks neid 4.

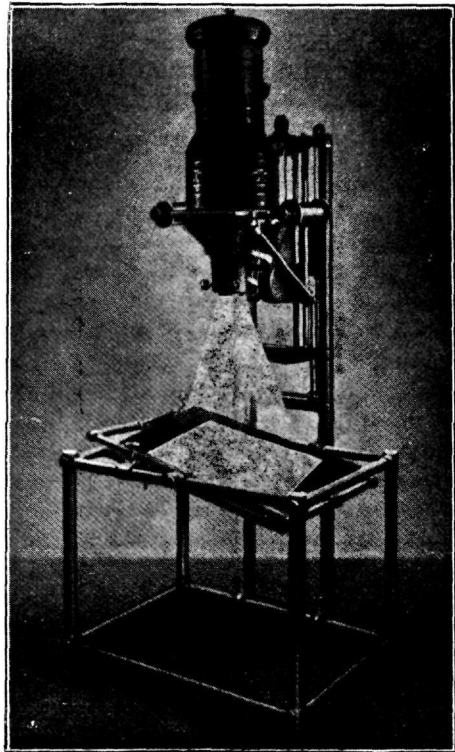
Kui tarvilik arv toetuspunkte olemas, siis kantakse need kindlaksmääratud mõõdus paberilehekestele, iga negatiivi kohta eraldi ja asutakse ülesvõtete transformeerimisele. Transformeerimiseks kinnistatakse negatiivile vastav lehekene transformaatori ekraanile ja sellele projekteeritakse transformaatorisse asetatud negatiiv, mille toetuspunktide asukohad märgitud valgete ringikestega. Transformaatori abil asetatakse kõik vastavad punktid kohastikku, asetatakse ekraanile fotopaber ja tehakse negatiivist koopia. Saadud koopia on juba fotoplaan maastikust, kindlaksmääratud mõõdus.

Et igale pildile nelja toetuspunkti kindlaksmääramine on seotud ajakuluga, sellepärast kasutatakse ka teist viisi, mis ettevalmistustöid märksa vähendab. Pildid jaotatakse alus- ja vahepiltideks, nii et kahe aluspildi vahel on alati üks vahepilt. Aluspiltidele toetuspunktide määramine ja transformeerimine sünnivad eelpool kirjeldatud viisil. Vahepiltide transformeerimiseks

valitakse esimese transformeeritud aluspildi alumisel serval 3 ühel joonel asuvat kontuuripunkti ja kantakse need paberiribale. Järgmisel aluspildil valitakse jälle ülemisel serval 3 ühel joonel asuvat kontuuripunkti ning kantakse need paberiribale. Saadud paberiribad asetatakse transformaatori ekraanile ja nende järgi transformeeritakse vastav vahepilt.

Peale transformeerimist monteeritakse üksikud pildid kokku fotoplaaniks. Selle läbiviimiseks kleebitakse paber riidele, klaasile või alumiiniumile ja kantakse temale planšeti raamid ning triangulatsioonija toetuspunktid. Nüüd laotakse transformeeritud koopiad toetuspunktide ja kontuuride järgi planšetile, lõigatakse piltidel üleliigsed ääred ära ja kleebitakse kuiva liimiga planšetile. Riidele või klaasile kleebitud planšetile piltide kohalepanemine sünnib läbivalgustamise teel. Alumiiniumile kleebitud planšetile piltide toetuspunktide järgi kohalepanemiseks küüakse piltidele toetuspunktide kohta 1—1,5 mm läbimõõduga auk.

Kokkukleebitud fotoplaanist tehakse koopia ja see antakse topograafidele, maastikul tarvilikkude täienduste tegemiseks ja reljeefi pealekandmiseks. Kui kõik tarvilikud andmed kogutud, siis joonestatakse



Zeiss-aerotopograph'i väike transformaator.

plaan tušiga välja ja pestakse fotograafilise osa kemikaalidega maha. Lõplik kaardi väljajoonestamine paljundamiseks sünnib sinisele äratõmbele.

S o o m e.

Et vähema toetuspunktide arvuga ülesvõtteid transformeerida, selleks kasutavad soomlased erilist fotoaparaati. Ühelajal maastiku pildistamisega pildistatakse ka horisont sama plaadi kahele äärele ja loodimull, millede järgi võimalik kindlaks määrata üksikute piltide kallakut. Ülesvõtet tehakse normaalselt mõõdus 1:20000 ($H=3300$ m). Et pildidel omavaheline katmine 60% ja külghatmine 30—40%, siis üks ülesvõte sisaldab umbes 2 rkm kasuliku ala. Fotoplaani kokkuseadmiseks on tarvilik, et toetuspunktide võrk oleks 4—5 km külghatkestega, s. o. umbes 80 punkti 1000 rkm kohta. Kui maapinna kõrguste vahed on väga suured, siis on soovitatav, et toetuspunktide vahe oleks 3—4 km.

Transformeerimine viiakse läbi üldiste tarvitataavate meetodite järgi.

Et fotopaberi deformatsiooni vigadest hoiduda, selleks talitatakse järgmiselt: Enne transformaatorisse asetamist leotatakse fotopaber puhtas vees täielikult üles. Sarnaselt veninud olekus asetatakse fotopaber transformaatorisse ja tehakse temale negatiivist koopia. Kuivatatud koopia asetatakse nüüd glütseriini ja vee segusse ja leotatakse niikaua, kuni paber on uuesti täielikult üles ligunenud. Sel viisil leotatud koopiad on nüüd samas seisukorras, kui nad valgustamise ajal olid. Glütseriini mõjul hoiavad koopiad sellise seisukorra alal mitu nädalat. Sel viisil on veel teine hea omadus: glütseriini mõjul kleepub märg pilt ilma liimita aluse külge ja teda on ühtlasi alati võimalik paigalt nihutada või ära võtta.

Ka meil on õppetöödena mõningad vähemad tööd tehtud. Effektsed neist on Tallinna linnast piltplaani kokkuseadmine 1:10000 mõõdus. Nii ülesvõtete tegemiseks kui ka piltide transformeerimiseks kasutati Eestis valmistatud aparate. Terve linn kaeti 78 negatiiviga, kusjuures lennukõrgus oli umbes 3000 m. Transformeerimisel võeti aluseks Tallinna linna plaani valgustrüki koopia, mõõdus 1:10000. Punktide kokkuajamine sündis kontuuride järgi. Et negatiividest tarbekorral ilma aegaviitva transformeerimiseta võimalik oleks uusi koopiaid teha, selleks ei tehtud koopiaid otsekohe fotopaberile, vaid enne tehti nen-

dest koopiad filmile. Fotoplaani kokkupanemiseks kleebiti linnaplaani tsinkplaadile ja sellele kleebiti kontuuride järgi pildid.

D. Stereoskoobiline mõõtmine.

U n g a r i.

Töökäik aero-stereofotogrammeetrilisel teel kaardi valmistamisel on järgmine:

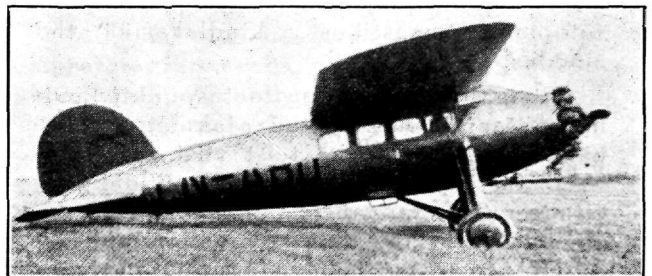
- a) kaardistamisele määratud ala geodeetiline ettevalmistamine ja triangulatsioonipunktide märkimine, et nad õhust nähtavad oleksid;
- b) pildistamine õhust;
- d) triangulatsioonivõrgu tihendamine graafiliselt ülesvõtete järgi;
- e) ülesvõtete ümbertöötamine stereo-planigraafiga ja
- g) kardi täiendamine maastikul.

Teadaolevad triangulatsioonipunktid otsitakse üles ja tehakse lubja abil õhust nähtavateks. Peale kindlate punktide on maastikul veel üksikuid hästi nähtavaid punkte. Nende punktide asukohad triangulatsioonipunktide suhtes määratakse kindlaks graafiliselt ja kasutatakse võrgu tihendamiseks.

Piltpaaride ümbertöötamiseks kasutatakse Bauerfeld-Zeissi stereoplanigraafi. Ümbertöötamine sünnib mõõdus 1:10000, missugune on aluseks topograafilisele kaardile, mõõdus 1:25000. Horisontaalid veetakse iga 10 meetri tagant, abihorisontaalid — 5 ja 2,5 meetri tagant. Ülesvõtet tehakse 2100 m kõrguselt. Tarvitusel olev fotokaamera ($f=210$ mm) annab selle kõrguse juures pildimõõdu 1:10000. Fotoaparaadi kaamerate konvergentsi nurk kõigub 30—40° vahel.

Stereofotogrammeetrilisel mõõtmisel ettetulevad vead 1930. a. andmetel olid järgmised:*)

*) A. Kruttschnitt, „Int. Archiv f. Photogrammetrie“ 1930, lk. 91.



Norras aerofotogrammeetrilisteks ülesvõteteks kasutatav lennuk „Qarrtsiluni“.

keskmine sidumatus horisontaalselt \pm 2,5 m,

keskmine vertikaalviga:

a) punktide kohalepanemisel \pm 0,30 m,

b) horisontaalide vedamise \pm 0,60 m.

E. Nadiirtriangulatsioon.

Aerofotogrammeetria põhiülesanne — vastastikune orienteerimine, st. kahe pildi tagasiasetamine niisugusesse seisusse, nagu nad olid ülesvõtmise ajal üksteise suhtes ja iga ülesvõtte ehk iga piltpaari orienteerimine loodi suhtes — ei ole tänini veel rahuldavalt lahendatud. Ülesvõtete vastastikuseks orienteerimiseks on tarvis läbi viia maa trianguleerimine ja signaliseerimine, sest igal ülesvõttel ehk vähemalt igal plaadipaaril on nõuetav vähemalt 3 punkti, missugusesd oma asupaiga ja kõrguse järgi tuntud ja märgitud oleksid.

Üks pääsetee, mis võimaldab osalise vabanemise kallist maapeal tehtavast triangulatsioonist, on nadiirtriangulatsioon.

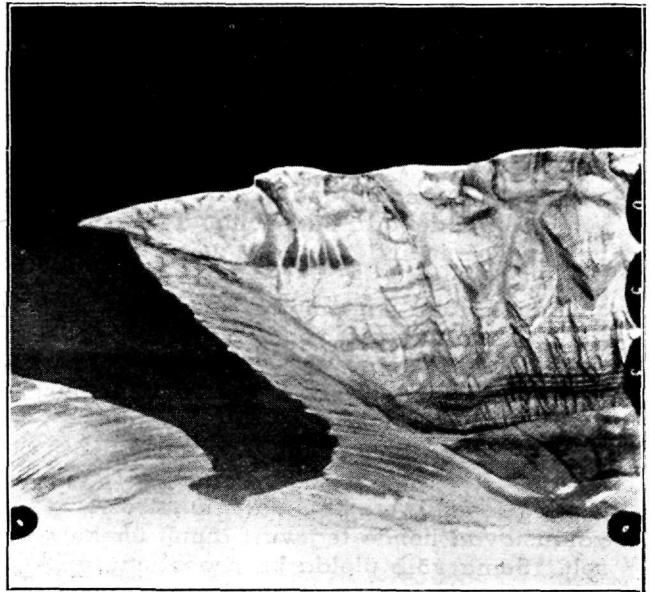
Kujutame, et tegime aeroülesvõtte, kusjuures objektiivi optiline telg oli vertikaalasendis. Sel juhul nadiiri punkt langeb kokku pildi peapunktiga.*) Kui sel juhutumisel pildi peapunktist tõmbame tsentraalkiired mingisugustele kohalikkudele esemetele, siis need suunad vastavad ka tegelikkudele sundadele maastikul.

Lennukilt ülesvõtete tegemisel on aga harva optiline telg täiesti vertikaal asendis. Harilikult moodustab ta vertikaaliga kuni 4° nurga. Sellest tingitult, ei lange nadiiri punkt kokku pildi peapunktiga, kuid asetub tema lähedal, igal üksikul juhul ise kohas, olenevalt optilise telje ja vertikaali poolt moodustatud nurgast.**)

On selgunud, et ka sel juhul on punkt, kust tõmmatud suunad on vigadeta. See punkt asub pildi pea- ja nadiiri punktist läbimineva joone keskel. Nadiiri punkti leidmine pildil oleks lihtne, kui teaksime välise orienteerimise elemendid. Tegelikult meie neid aga ei tea ja sellepärast on nadiiri punkti leidmine raske.

*) Nadiiri punkt pildil on objektiivi peapunktist lastud vertikaali lõikepunkt pildi tasapinnaga. Pildi peapunkt on pildimärke ühendavate joonte lõikepunkt.

**) Nadiiri punktide asukohta nimetatakse nadiiri kohaks.



Käsikaameraga tehtud perspektiivülesvõtte.
 $H = 2500$ m. Pildil on näha 4 pildimärki.

Praktiliste eesmärkide jaoks seda tarvis teada ei olegi. On küllalt, kui igal pildil nadiiri kohal valida mingisugused punktid ja oletada, et need ongi õiged.

Prof. Gruber'i arvestuse järgi nurkviiga pildile tõmmatud tsentraalkiirte suundades, mis tekkinud optilise telje $3,5^\circ$ kõrvalekaldumise läbi vertikaalist, ei ole suurem kui $\pm 3'$. See saavutus võimaldas selle meetodi edasiarendamise.

Triangulatsioonipunktide määramine ja nurkade mõõtmine sünnib siin analüütilisel teel erilise aparadiga (radiaaltriangulaator). Kui planšetil on enne teada 4—5 triangulatsioonipunkti ja radiaaltriangulaatoriga saadud punktid siduda nendega, siis on võimalik saadud võrgu tasandamine ja üleviimine kindlasse mõõtu.

Suurem puudus selle meetodi juures on see, et meie ei saa teada võrgu punktide kõrgusi. Kinnisel maastikul (mets, võsa), raskesti läbikäidavatel (sood jne.) ja ligipääsmatutes kohtades (vaenlase rinne) on sel meetodil siiski suur tähtsus.

Allikad: „Bildmessung und Luftbildwesen“ Liebenwerda 1927—1933. 2. „Geodest“ Moskva 1926—1933. 3. „Maanmittaus“ Helsinki 1932. 4. „Internationales Archiv f. Photogrammetrie“ VII Band, 1924—1930. —ik.

Märkmeid mootor-torpeedopaatide taktika alalt.

Mootor-torpeedopaadid kui kõige uudsemate sõjalaevade liiki kuuluvad üksused, pole veel suutnud osutada oma tegevuse mitmekülgust, s. o. pole veel põhjalikult suudetud välja kujundada nende taktikat. Kui võtta arutlusele nende tegevuse praktilisi tulemusi Maailma- ja Vabadussõja jooksul, näeme, et eskaadriilistest lahinguist nad osa pole võtnud. Need üldtuntud edukad operatsioonid Flandria rannikul Zeebrügges ja Ostendes, kus Inglise MTP ehk CMB (Coastal motor boat) tegutsesid — valgustavad nende tegevust ainult ühekülgsest. Sama võib ütelda ka Kroonlinna operatsiooni kohta meie Vabadussõjas ja ka Itaalia MTP ehk MAS (motorbarche anti sommergibili) tegutsemisest Aadria meres. Üldse uurimused viimase aja merelahingute ajaloo alal lubavad tulla järgmisele otsusele, et: allveelaevad ega mootor-torpeedopaadid ei võta osa merelahinguist lahingulaevade, lahinguristlejate ja destroyerite (hävitajate) kõrval; allveelaev on nii kaitse kui pealetungi relv, kuna aga mootor-torpeedopaat on igal juhul puht pealetungi-relv. Teiste sõjalaevade liikide tegevus, millistel taktikaliselt eriülesanded, nagu miinideveeskjad ja muud abilaevad — lahingulises mõttes ei tulegi kõne alla. Üldnimetatust välja minnes võiks võtta arutlusele meie oludes võimalikke juhtumeid meresõjalisel alal. Eestis ei tule vist kunagi pidada korrapärast merelahingut lahingulaevade ja lahinguristlejatega sel lihtsal põhjusel, et meie neid vist kunagi ei oma. Allveelaevad, mootor-torpeedopaadid ja destroyerid on ainukesed meie kandejõu kohased lahinguüksused, millised oleksid suutelised tegutsema meie arvatava vaenlase vastu. Seejuures tuleb pidada silmas, et kõik loeteldud liigid oleksid kasutatud aktiivse relvana pealetungiks vaenlase peajõududele, kuid kahe viimase ülesanne oleks peamiselt vaenlase α -laevade vastu võitlemine allveepommidega (sügavuspommid), suitsukatte kiire tegemine vajaduse korral, miinide veeskmine, vahi- ja luuretegevus ning meie merekindluste kahuritule korrekterimine vaenlase lahingulaevade pihta. Ei pea sugugi alahindama MTP-ide lahinguvõimeid niipalju kui see on võimalik võrreldes destroyerite omadega. Ei pea unustama, et normaalses olukorras, kus mootor-torpeedopaadil on täiskäik peal, te-

da ei taba peagu ükski vaenlase kahurikuul, välja arvatud juhuslik tabe; ka vaenlase tõkgetule korral on tal võimalus oma 50-sõlmelise kiiruse juures tõkkest lati mööduda. Siinkohal ütleme, et võimalus tabada kahurist MTP-i on samane kui see on aeroplaani tabamine õhukaitse suurtükist. Omapärane juhtum leidis aset 1916. a. Põhjameres. Kui Inglise CMB-d ründasid uduse ilmaga Saksa hävitajaid, — üks neist sõites liiga lähedale Saksa hävitajale, sai kogulasu enda suunas, olles vaevalt kümnekond meetrit hävitaja pardast. Tulemusena paisati kõigil CMB-s olijail mütsid üle parda ainult õhusurve mõjul. Meeskond ja paat pääsesid vigastusteta ja kaotusteta. On ju väga oluline, et saaks reast välja viia vaenlase suurimaid üksusi, — seepärast MTP-ide eskaadriilise pealetungi taktika peab olema suunatud võimalikult vaenlase kõige suurema ja tugevama üksuse hävitamisele; nii päeval kui öösel on selliseid võimalusi küllalt. MTP-ide taktika eskaadriilises lahingus oleks sama, mis destroyeritelgi, s. o. teatud kursi nurga all vaenlasele soovitud laskeulatusele läheneda ja siis oma torpeedod korraga välja lasta. Ei pea unustama, et see vahemaa oleks olnud võimalikult väiksem, märksa väiksem kui destroyeritel, — seda MTP-ide piiratud sihtimise võimaluse tõttu. Võtame nüüd vaatlusele võimalikke tulemusi niisugusel rünnakul 4-ja modernse, umbes 800—1000 tn. destroyeri poolt ühel juhul ja 12-e MTP-de poolt — teisel. Seejuures peame silmas ka seda, et säärase destroyeri hind on sama, mis 10—12 55-jal. MTP-ide oma. — Väljalastud torpeedode arv ideaalsel rünnaku täideviimisel (ükski pealetungiv üksus ei saaks reast välja viidud), oleks olnud võrdne, nimelt 24 tk. Neilsamadel eeldustel, — s. o. ideaalne rünnaku läbiviimine — võib vaenlase lahingulaeva põhja lasta mõlemal juhul. Et aga MTP-del umbes 15-miililine tunnikiiruse ülekaal (modern destroyeri kiirus — 35 sõlme; MTP — 50 slm, Itaalia omadel isegi — 60 slm.) ja selle tõttu, et puht ideaalset olukorda lahingus ei või olla, siis rünnakul 4-ja destroyeriga viimased ei saavuta seda lähenemist vaenlasele, mida saavutavad MTP-id ja mis oleks kindlaks tagatiseks selle hävitamisele ehk, vähemalt, reast väljaviimisele, kuigi 50% paatidest hukkuks. Jälle, kuigi näiteks vaenlase üksus liigub



MTP täiskäigul.

rünnaku ärahoidmiseks täie käiguga eemale (näitab ründajaile pära) ja hoiab ründajaid destroyereid kogu aeg tule all, võib neist 25% saada hävitatud ja oma ülesannet, vaenlase üksuse põhjalaskmist, nad ikkagi ei saavuta. MTP-el on aga hulga kergem vaenlasele järele jõuda oma kiiruse ülekaalu tõttu destroyerite ees ja hävitada või vigastada vaenlase lahingulaeva ka 50% paatide reast väljaviimise korral, — on ju nad vaenlase tagaajamisel lühemat aega selle hävitava tule all, kui seda on destroyerid. Viimaks, sel juhul kui vaenlane saadab oma destroyereid vasturünnakule, on esimesel juhul (rünnak 4-ja destroyeriga) peaulesanne, s. o. vaenlase lahingüksuse põhjalaskmine peagu täiesti nurjunud, kuna teisel juhul (rünnak 12-ne MTP-ga) võib see siht siiski saavutatud olla, sest MTP-id oma väleduse ja väikese märgi tõttu vaenlase kuulidele, murravad vasturündajate rivist kergesti läbi ilma suuremate kaotusteta. Näeme, et MTP-id võivad teatud olukorras edukalt täita destroyerite ülesandeid vaenlase lahingulaeva ründamisel, vahest neid koguni ületada, seda enam, et nende tegevust saab hästi kokkukõlastada hüdroplaanide omaga, nagu seda on kujukalt näidanud Kroonlinna operatsioon 1919. aastal. Endastmõistetavalt MTP-id ei saa rünnata vaenlast suurel merel, kaugel baasidest (näiteks Skaggerraki lahing), sest nad ei saa endile peale võtta suurt hulka kütteainet. Kuigi

Maailmasõja kogemused on näidanud, et ristleja saab neid oma paatide täävetitel kanda, — on ju lahingulises olukorras raske neid alla lasta: — see pole ju hüdroplaan, mida katapult õhku paiskab. Slep-i võtta on neid samuti mõttetu, kõva ilma tõustes ei pea nende võrdlemisi hapra konstruktsiooniga kered vastu lainete löökidele. Kinnistes meredes aga (Soome laht, Riia laht) arvesse võttes nende tegevusraadiust (ökonomise käiguga kuni 800 miili), on nende tegevus täiesti võimalik ja initsiatiivirikas. Teame ka, et meie lähematest naabritest Soome ja Nõukogude Vene omandavad MTP-e. Kuid nagu eelpool mainitud, on nende peamine ülesanne teot-seda vaenlase a-laevade vastu, miinide veeskumine jne. Väikese mereriigi olude kohaselt peaks neid olema vähemalt 4 tk., et suuta nende tegevust oma ülesannetele rakendada. Mis puutub a-laevadesse, siis nagu teada on nende taktikalised ülesanded suunatud vaenlasele hoopis anda varjatud asendist. Nagu selgub eelolevast, destroyerite aset täidaksid mõnes suhtes väga hästi MTP-id, kuid esimestel on ka omad tõhusad paremused, näiteks: suurema hulga miinide veeskumine, traalimine, vaenlase miinipaatide rünnaku tagasilöömine ning vahi- ja luuretegevus kõva ilmaga. Lõpuks olgu veel tähendatud, et sõjalaevaüksuse tüüp mängib tähtsat osa riigi merekaitse tugevuse küsimuses. **G. B**

Ühise vaimu vajadus juhtkonnas.

Res.-lipn. H. Haljaste.

Tõhusa hoone rajamiseks ei piisa vaid ta osade — telliskivide ja palkide — olemasolust, kuigi need ehitise algrakukesed on mihuselt kõrgeväärtuslikud. On tarvis, et neid ehitise algosi koondataks, on tarvis, et nende vahele satuks sideainet — kittollust, mis ühendaks ja köidaks need algrakukesed üheks tervikuks. Siis alles saame tõhusa hoone, mis suudab mahutada endasse inimesi, pakkuda neile kaitset ja tuge.

Samase tähtsuse omab „kittaine“ — ühendav vaim kaitseorganisatsioonis. Terve kaitseväge põhiomaduseks on liitumistunne, mille mõjul iga mees, olgu juht või alluv, käskija või käsualune, tunneb end terviku osana; võimsa organismi algrakukesena, kes tarbekorral sureb organismi hüvides, kes käib põhimõtte järgi — las hävinevad isendid, kui säiluks aga sugukond, hõimkond, rahvas. See armutu bioloogiline seadus peab maksma igas rahvas, kui rahvas tahab jääda iseseisvaks ja samuda märke, kust avardub lai vaade ja kus kõikjal valgus ja päikesesära. Eriti peab aga sellest läbi imunud olema see osa rahvast, kes moodustab rahva saatust otsustavatel hetkil aktiivseisundis olevaid võitlejaid. Võitlejad peavad kaotama sõjas suure osa oma „mina'st“, nad peavad elama ja toimima oma kollektiivi-organismi hüvanguks — oma rühma, kompani, pataljoni ja riigi ning rahva hüvanguks. Siis ainult kollektiivaistingust aetuna toimuvad sangarlikud teod ja võidud, millised raiuvad heledaid lehekülgi rahva ja ajaloo raamatuisse.

Suure osa aktiivseisundis olevaid võitlejaid sõja korral moodustavad reservjuhid. Reservjuhtkond tulevikus mõjutab sõjakäike, ütlen rohkem — mõjutab ja otsustab kogu sõja! Seepärast reservjuhtide vaim on ülitähtis ja sellele peab tõsiselt tähelepanu pöörama. Ühise vaim — kõrge vaim, kuigi lööb lökkele hädaohu hetkil, peab siiski evima küllaltki sügavaid juuri juba rahuaegses keskkonnas. Ajalugu, oma rahva vabadusheitlused peavad kasvatama ja arendama seda ühistunnet ja kõrget vaimu. Seepärast uurige ja õppige tundma oma rahva pingutusi Vabadusvõitluses ja nende tulemusi.

Praegusel olukorral on aga paljud, isegi väga paljud reservjuhid niivõrd sukeldunud oma isiklikesse elumüredesse, et neil vae-

valt piisab aega ja tahet otsida sidet aktiivjuhtidega ja arendada end sõjaliselt. Neil on teinekord raske tunda juhti. Neil enesetel pole seda juhi tunnet, milleta ei saa aga ükski juht olla! Need juhid on nagu udus. Reservjuhid on väärtusliku riigikaitse hoone ehituskividenä paisatud üle maa. Paljud neist ei evi vajalikkude sidet. Olgu, et on juhte, kelle eluvajadused sunnivad neid elama metsade ja soode taga, ometi ei tohiks olla ületamatud need looduslikud takistused vaimse sideme loomises. Siin peaks ka raadio oma osa etendama. Vaimne side ei tohi iialgi katkeda.

Ei tohi unustada, et palju tähtsam, kui sõjatehniliste oskuste omandamine, on ühistunde ja ühise vaimu propageerimine. Kui me ei suuda täita oma paleust — tõsta reservjuhi sõjaasjanduslikku pädevust tegevteenistuses seisva ohvitseri pädevuse tasemele, siis ühist vaimu, mis koputab iga reservjuhi südamele ja ütleb — oled juht, siis see kohustab . . . — suudame kasvatada ja arendada. Kui inimeses on äratatud juht, siis see kohustab teda otsima sidet teiste samasugustega, otsida teid ja võimalusi enda oskuste ja teadmiste arendamiseks. Nii siis, enda äratundmisest ja ühisevaimust sõltub ka sõjaliste teadmiste bagaaž.

Seega — kõigepealt püüdkem sisendada endile, et oleme juhid, oleme mehed, kelle kätte usaldatakse rahva paremaid poegi ja kelle elu on tihtigi sõltuv meist. Meie oleme need, kellest ripub ära rahva ja riigi saatatus hädaohu momendil! . . .

Teiseks — püüdkem leida sidet, püüdkem leida ühist vaimu üle maa elavate juhtide vahel.

Selleks, et kõike seda saavutada, on vaja midagi teha, on vaja kutsuda kokku ühiseid reservohvitseride päevi, ühiseid suuremaid matku jne. Allakirjutatanul oli juhus hiljuti viibida reservohvitseride päeval ja keskustleda päevale saabunud kaasvõitlejatega. Igaüks neist kinnitas, et nad on suure rõõmu- ja tänutundega vastu võtnud teate saabuvast reservohvitseride päevast. See päev äratas paljusid juhte; see päev sisendas paljule juhitunnet ja meenutas neile nende kohustusi. See päev sulatas neid ühiseks pereks, kelle mõte ning ülesanne — riigikaitse. See päev aitas ehitada hoonet, aitas siduda ehituskivi ehituskividega. See päev oli tähtsam kui üksikute meeste sõja-

lised teadmised — sest see päev andis meestele jõudu, hoogu ja innustas nüüd neid kõiki haarama selle järele, mida vajab tõhus riigikaitse.

Vallutagu meid kõiki ühine vaim, ühine eestluse vaim! Ärgu olgu see vaim vaid hädadohu momentidel, vaid alati. Oleme selle

saavutanud, siis evime ka võimsa hoone — kindluse, mille üksikud kivid on kindlalt teine-teisega seoses ja sellega kindluse müürid purunematud. Oleme saavutanud ühistunde, siis oleme ka saavutanud hinge — julge ja mehise — mis tagab meie vabaduse ja iseseisvuse säiluvust!

Bibliograafia.

Itaalia sõjadoktriinist.

(Direttive per l'impiego delle Grandi Unità 1935.)

Tänapäeva rahvusvaheliste suursündmuste hulgas Itaalia-Abessiinia omavahe-line tüli püsib kahtlemata esikohal. Sellest kirjutatakse lühemalt või pikemalt kõikides ajalehtedes ja ka ajakirjades, kuigi sel viisil toodud sõjasõnumid enamasti on kaunis ebamäärased ning ei anna täpsemat pilti selle kohta, mis praegu tegelikult sünnib Ida-Aafrikas. Abessiinlaste teated tavaliselt pajatavad neeguse vägede suurtest võitudest, kuna aga sellevastu itaallaste omad sisult ja toonilt on tublisti tagasihoidlikumad ja harilikult sisaldavad kuivi andmeid operatsioonide üldisest käigust ja vastasega kokkupõrkel haavata- ning surmasaanute kohta. Kuidas aga on olukord sõjateatril tegelikult, selle kohta ei ole meil, sündmustest kaugelseisjatel, mingit õiget ettekujutust.

Sõjaliste operatsioonide käiku ajakirjanduse kaudu jälgides tekib siiski küsimus, kuidas võib see olla, et modernselt väljaõpetatud ja sõjatehnika viimaste nõudmiste järgi relvastatud ning varustatud Itaalia väed senini on suutnud saavutada veel võrdlemisi nii kasinat edu? Kirjutatakse mustade vaprustest, kes ainult odade abil vallutatavat vaenlase tanke ja teisi soomusmasinaid, ja erakordsetest maastiku oludest, mis veeretavat itaallastele ette otse ülepeäsmatuid raskusi. Kuid ühtlasi kõneldakse ka, et itaalia väejuhatuse sõjateatril on teinud kardinaalseid vigu operatsioonide plaanitamisel ja nende täideviimisel, mis on avaldanud pidurdavat mõju nende sõjategevusele Ida-Aafrikas.

Viimast oletades poleks ehk üleliigne siinkohal lähemalt tutvuda itaallaste sõjadoktriiniga, kuigi see — loomulikult — on kujundatud rohkem sõdimiseks samaväärse vastasega, Euroopa kultuurmaastikuga sarnanevates oludes ja seega ei ole hästi

kohandatud Ida-Aafrika maastiku erakordselt rasketes tingimustes.

Selle doktriini ideeliseks väljendajaks on „Juhendid suurte üksuste kasutamiseks“ („Direttive per l'impiego delle Grandi Unità“), millised pandi maksma möödunud 1935. a. esimesel poolel ja praktiliselt katsetati sama aasta sügisel Brenneri rajoonis (Põhja-Itaalias) korraldatud suurte sõjaväemanöövritel, kus nad olevat osutunud sobivateks tänapäeva sõjapidamise tingimustele. Need juhendid, olles uuemad ning seega ka moodsamad omal alal, käsitlevad kõiki küsimusi, mis on ühenduses suurte üksuste juhtimisega sõjas, kuid käesoleval juhul võtaksime vaatluse alla eeskätt need kohad juhenditest, millised võivad pakkuda lugejaile teistest rohkem huvi.

„Juhendid“ sisaldavad kõigest 38 lehekülge, missuguses võrdlemisi kitsas ruumis on toodud ainult juhtivad põhimõtted suurte üksuste kasutamiseks sõjas, jättes nende mõtete rakendamise ning kohandamise tegelikule olukorrale täitjate eneste hooleks. Seega siis ei anta valmisretsepti või šabloone, nagu seda tihtigi kalduvad teema teised samasisulised väljaanded. Niisugust „Juhendite“ konstruktsiooni põhjendatakse sellega, et „sõda on kunst“... mis „toetub mõnele üksikule kindlakujulisele põhiprintsiibile, kuna seevastu aga võitlusvahendid alatasa mitmekesistuvad ning arenevad“... mispärast ka „kõikide lahenduste otsimine iga võimaliku juhuse tarvis“ ei ole praktiliselt, tegelikus elus, läbiviidav. Nii siis „Juhendid“ „ei ole definitiivsed ega ka muutmatud“, vaid nad jätavad juhtidele võimaluse oma initsiatiivi avaldamiseks ja vabaks teotsemiseks ajas ja ruumis.

Loomulikult peavad niisugusel korral juhid täiel määral oma ülesannete kõrgusel olema. „Juhendid“ nõuavad suurte üksuste

juhtidelt oskust käsutada neile alluvaid väekoondisi igas suhtes nii puht operatiivselt kui ka tagala korraldamise mõttes, milline ala on praegu ja kahtlemata ka tulevikus saab olema senisest tunduvalt suurema tähtsusega, kuna ta on seotud kogu rahva eluavaldustega, seega ulatudes kaugetele üle vägede juhtimise piiride selle sõna kitsamas mõttes.

Seepärast juht peab olema kõrge intelligentiga, omades laia silmaringi ja põhjalikke teadmisi kõigis neis küsimusis, mis on ühel või teisel viisil seotud vägede juhtimisega. Kuid ainuüksi teadmiste ja oskustega ei saavutata veel midagi, kui puudub kindel iseloom, moraalne julgus, vaimne tasakaal (serenità) ja ka kehalineervis. Neid esmajärgu tähtsusega voorusi ja omadusi peab järjekindlalt ja kõikide mõeldavate abinõudega kasvatama juhtides juba rahuajal, arendades neis ühtlasi aktiivsust, visadust, külma verd ja meelekindlust seevõrra, et nad ka kõige raskemates olukordades ei kaotaks pead (si conservi sereno), vaid säilitaks usu lõplikusse võidusse.

Juht peab suutma hoida pidevat ja tiheadat kontakti oma käsualustega, jälgida ja õieti hinnata nende meeoleolu, osata seda tarbekorral tõsta, elustades võitlusihka, kuid ühtlasi nõutakse temalt ka humaansust ja arusaamist, et mitte kõik ei ole loodud sangariteks ning kõik ei ole ühevõrra suutelised kõrgeteks vaimu- ja kehapingutusteks.

Kõik ülaltoodud omadused on tarvilikud juhile eriti just tulevikusõjas, missugune — kõikide tundemärkide järele oletades — saab kandma dünaamilist iseloomu. Moodsad relvad on offensiivsed ja seepärast ka kõik relvastatud kokkupõrked tulevikus saavad arenema liikvusõja põhimõttel. Sõda algab hooga pealetungiga, mille ülesandeks on iga hinna eest takistada vastasele organiseeruda kaitseks, et seega vältida kallaletungi kriisi ja pääseda mööda hävitavatest võitlustest stabiliseerunud rinnetel, millised on jõukohased ainult majanduslikult ja ka inimmaterjalilt rikkamatele rahvastele ning ei sobi Itaaliale. See liikvusõja vaim läbib „Juhendeid“ algusest lõpuni n. ö. punase niidina.

„Juhendid“ püüavad määrata kindlaks tulevikusõja lahingute eesmärgi. Selle viimase kohaselt pealetungi ei võeta ette ainuüksi vastase positsiooni vallutamiseks, tema elava- ja materjalise jõu hävitamiseks. See oleks ränk eksisamm. Kaasaja lahingud on seotud niisuuere verevalamisega ja materjalide kuluga, et neid võib ette

võtta ainult määrava tähtsusega strateegiliste eesmärkide saavutamiseks, kas sõja lõpetamiseks ühel hoobil või vähemalt soodsa olukorra loomiseks sellel teel. Kõik n. n. abilöögid või lahingud vastase kurnamise poole ei vääri seega tähelepanu ja neist tuleb hoiduda.

Kaitsele lubatakse asuda ainult vastaspoole rõhuvalt ülekaalus olevate jõudude surve ja siis, kui on tarvis võita aega. Moodsa sõjatehnika juures on võimalik vastupanuks organiseeritud positsiooni läbi murda ainult suures ülekaalus olevate jõududega ja kohal, kus vastane seda ei oota. Kuid selline löök vajab alatasa kõvendamist värske jõududega, milliseid peab olema küllaldaselt määralt käepärast — varudena ja vastavate materjalidena, õigel ajal ja kohal. Ülemjuhatus peab alluvatele vanematele juhtidele jätma vabadust löögi suuna ja aja valimise mõttes, sest muidu võiks löök teostuda ettevalmistamatult või jälle hilineda.

„Varud on tüüriks, ilma milleta pole mõeldav lahingu juhtimine“. Varude — kelledena on eeskätt mõeldud kiiresti liikuvad väekoondised (Grandi Unità Celeri) — moodustamiseks ja nende kasutamiseks antakse „Juhendites“ üksikasjalikumaid näpunäiteid.

Samuti pühendatakse silmapaistvat tähelepanu aja elemendile. Haarata oma käte ja säilitada lõpuni algatus, teotseda ootamatult ja kasvava energiaga, mitte lubada vastasele koguda oma jõude kasutada osavasti ettetulevaid soodsaid juhu- seid vastasele löögiandmiseks eriti kiiresti liikuvate osadega, — seda kõike soovivad „Juhendid“, et vastane ei saaks seisma jääda, küünistuda maasse ja moodustada stabiliseerunud rinde, mille läbimurdmine, nagu oli juba tähendatud eespool, on seotud suurte kaotuste ja jõukuluga. Kuid ühtlasi ei peeta õigeks ka ülepeakaela edasitormamist (alla leggera“), sest et see võiks lõppeda raske kaotusega, eriti veel kui tagala ei ole kiireks edasilikumiseks korraldatud; tähtis on vaid edasi liikuda seevõrra, et ei saaks tekkida kindlustatud positsioone.

Moodsad võitlusvahendid nagu: motomehhaniseeritud osad, keemilised võitlusvahendid jne. ei suuda muuta sõjapidamise põhiprintsiipe, küll aga väliseid vorme ja tootemisviise, andes sõjale offensiivse iseloomu ja võimaldades senisest suuremal määralt ootamatuse kui ka tule ja löögijõu kasutamist. Lennuväe tegevuse alal öeldakse juhendis, et see peab arenema lahutamatus ühenduses teiste relvastatud jõu-

dudega ja ei tohi kujuneda iseseisvaks, omamõtte õhusõjaks.

Lõpuks „Juhendid“ käsitlevad ka suurte üksuste staapide ülesandeid ja tegevust, öeldes selle kohta muuseas järgmist: „Juhi abistajaks on staap. Staabid on anonüümsed; esineb ainult üks isik ja see on juht“.... „Staabi koosseisu kuuluvad ohvitserid esinevad ja teotsevad ainult juhi nimel“... „kuid neil ei ole kunagi lubatud asendada juhti“.

Seega siis kokkuvõtlikult öeldes: „Juhendid“ ei tunne šabloone ehk valmis retsepte, vaid ainult annavad põhimõtteid, väljudes seisukohast, et suurte üksuste juhtimine on kunst. Domineerivaks on juht, kellelt — peale kõrge intelligentsi ja erialaliste teadmiste ning oskuste — nõutakse iseloomu ja moraalselt julgust. Sõjaliste operatsioonide läbiviimisel loetakse oma tahte maksmapanemist vastase üle ja selle säilitamist kuni lõpliku võidu saavutamiseni.

Kk.

Nõukogude-Vene sõjaväelisi jõupingutusi.

Selle pealkirja all ilmus „La tribune des Nations“ 17. 10. 35. a. numbris kirjutis prantsuse kindrali Loiseau tähelepanekuist Kievi sõjaväeringkonnas 13.—17. sept. k. a. peetud RKKK manöövrest.

Kirjutis sisaldab kokkuvõttes järgmisi mõtteid:

1. N. Vene sõjajõudude evolutsioon. Trotski poolt loodud punaarmee revolutsiooni päevil seadis oma eesmärgiks ühendada lagunevat Venemaad ja teda kaitsta nii sisemiste kui välimiste kontrrevolutsiooniliste ürituste vastu. See oli puhtpoliitiline armee tööliste ja sõdurite ühiseks massiks liitmise eesmärgil, milles kommunistlikud tendentsid arendatud äärmuseni. Selles armees puudus hierarhiline redel, valitses täieline sarnasuse põhimõte ja hoiduti kõigiti kaitseväärt kui tervikust selleks, et tema üksikutest osadest ei kujuneks kastilist — privilegeritud klassi.

1930. a. ilmus rida uusi seadusi, mille alusel punaarmee struktuur muutus. Jäädi küll endiste põhimõtete juurde, kuid seati sisse kindel alluvusredel, tõsteti juhtide prestiiži, alustati tugeva selektsiooniga juhtkonnas. Viimaste aastate kogemusel peavad kõik koondiste juhid ja nende kaastöölised staapidest läbi tegema sõjaakadeemiarea.

2. RKKK vanema juhtkonna ettevalmistus. Nagu eespool mainitud, vanemad juhid ja nende kaastöölised staapides peavad läbi tegema terve rea sõjaakadeemiaid. Frunze sõjaakadeemia on põhikooliks kõrgema sõjalise hariduse omandamisel. Kursuse lõpetades 3-aastase töö järgi on lõpetajad vastavalt oma kalduvustele kohustatud spetsialiseeruma. Selleks on olemas:

- Jukovsky lennuväe akadeemia;
- Derjinsky sõjatehniline instituut (m-m vägedele alal);
- Ülikoolide juures sõjalised instituudid:
 - a) intendantuuri, b) geodeesia, d) teede- ja e) liiklemisala ohvitseride ettevalmistamiseks.

Kes on õppejõud kõigis neis kõrgemais õppeasutustes ja milline on õpetuse väärtus? Professoreid on üldiselt laialdaste kogemustega. Osa on end. Nikolai akadeemia õppejõude, teine osa ja enamik — kogemusterikkad juhid võitlustest Denikini, Koltšaki, Vrangeli ja Pilsudski vastu. Paljud omavad kogemusi Kauge Ida võitlustest. Kogemused koos teooriaga määravad nende õppejõudude väärtuse. Isegi kõik komisсарid kõrgetelt kohtadelt on läbi käinud Tolmutšovi akadeemia,

tutvudes strateegia ja vägede juhtimise põhimõtetega. Seega tänapäeva RKKK ja N. Vene juhtkond ei kannu enam juhuslikku ilmet, vaid on hästi ette valmistatud ja kvalifitseeritud.

3. RKKK väljaõpe ja moraal. Kindral Loiseau sõnade järgi on see järgmine:

„Ma nägin üht jõurikast armeed tehnika ja moraalilise seisukohalt vaadatuna. Seejuures näib see armee olevat väsimatu. Enam kui viie päeva kestel suured massid teostasid vahetpidamata rännakuid ja löid lahinguid, sooritades keerukaid operatsioone nii päeval kui ööl. Ja sellele järgnevalt olles puhunud vaid mõned tunnid, samad koondised esinesid värskest ning tähelepanelikult 17. septembri ülevalaustel. Seejuures ülevalaustus teostus kahes osas: 1) õppeväljal (lahinguline) ja 2) vahetult järgnevat paraadi Ukraina pealinna kodanike ees. Ainult füüsiliselt tugev, hästi toidetud, hästi väljaõpetatud ja suurepärase moraalliga armee on suuteline saavutama selliseid hiilgavaid tagajärgi. Niisugune on punaarmee. Tema moraal ja füüsiline seisukord on auväärne ja pälvivad imestust.“

4. Punaarmee tehnika ja vaateid tehnikale N. Venes. Teostatud õppusil paistis silma punaarmee rikkalik varustus tehniliste võitlusvahenditega ja oskus nende kasutamiseks. Teisalt võitlusvahendite mitmekesisus ja eriti tankide arvuline ülekaal teistest Euroopa riikidest loob eeldusi uute mõtete ja võtete tekkimiseks esimeses järjekorras N. Venes vägede koostöö alal.

Punaarmee tehnika otstarbeka kasutamise oskusest annab küllalt mõjuva pildi asjaolu, et üks pooltest saatis õhudessandi 600 m suuruses*) teise poole tagalasse. Dessant teostati langevarjudega allahüppamise teel lennukilt. See on nähe, mis avab tuleviku pealetungide suhtes hoopis uusi perspektiive ja võimalusi. Kahtlemata väärib ka tähelepanu see, et manöövri kestel ärallennatud 5000 tunni kestel polnud ühtki viperust.

Tehnika kasutamise suunda väljendab väga ilmekalt Stalini kõne 5. mail k. a. tehnilise akadeemia õpilastele, milles rõhutatakse, et senine loosung „tehnikat otsustab kõik“ pole küllaldane. On vaja esimeses järjekorras luua inimesi, kes oskavad tehnikat kasutada õieti. On vaja kaadreid ja sellepärast uus loosung peab kõlama esialgu: „Kaadrid otsustavad kõik.“

Kuidas luuakse N. Venes tehnika kasutamiseks kaadreid, selleks vaid ülevalaude ühest organisat-

*) Ühes kuulipildujatega.

sioonist Osoaviahimist. Selle kõrval on rida mitmesuguseid klubisid, kes aitavad kaadrite loomisele kaasa. Üldkokkuvõttes on Osoaviahimil 113 lennuklubi, 1500 mootorlennukite kooli, 200 purilennu kooli, 9 naislendurite kooli (100.000 naisliikmega) üldsummas 3 miljoni liikmega 1927. a. ja 13 miljoni liikmega tänapäeval. See vaid materjalina selleks, kuidas N. Venes teostatakse noorsoo ettevalmistamist ja milline materjal sel on kaitsevärke astudes.

Milline on Stalini programmi kohaselt selle „metsiku, pimedaga ja orjastatud rahva“ tuleviku perspektiiv, selleks vaid järgmine väljavõte: „Mõnikord meie juures mõnel pool taevas näib kaetud olevat paksu linikuga: need on julged N. Vene kodanikud, kes hüppavad, lendavad, liuglevad...“

5. Punaväe ja rahva vahekorid. Eriti on kindral Loiseau imestunud RKKA juhtide populaarsusest sõdurite keskel ja rahva vaimustusest kaitseväge osade ilmuks. Tundub, et N. Venes on rahvas ja kaitseväge üks orgaaniline tervik ja sellest tingituna ka selle armee suur moraalne potents. Torkas silma kogu manöövri kestel elanikkonnalt kaitseväge vaimustatud vastuvõtt ja eriti imposantne oli see Kiievis.

Lõpetades ülevaate kindral Loiseau seisukohtadest ja vaadetest N. Vene sõjajõudude tänapäeva väärtusele, peame seda kirjutist võtma kui Prantsuse-N. Vene sõjalise lähenemise produkti. Et kirjutis on pateetiline, see ei tähenda veel tõsiasjade vassimist. Lõppeks tuleks lisada juurde mõnd

avalikult kirjanduses ilmunud vaadet õhudessantide kohta. Kokkuvõtte Vorošilovi kõnest näitab, et venelased 13.—17. 09. manöövrelil on teostanud langevarjudega 2700 ja 5700 mehe suuruse desandit. Kui kõrvutada kindr. Loiseau toodud andmeid viimastega, siis tekib küsimus, kus on ekstsit? Näib, et Vorošilovi kõne on esimeses järjekorras propagandakõne langevarjudega hüppesporti levitamiseks ja sellest ka tingitud mõningad liialdused.

Ei ole huvitusest vaadelda veel „Militär-Wochenblatt“ nr. 15 — 18. 10. 35. a. lhk. 626 avaldatud vaadet õhudessantidele. „14. 09. kella 0900 paiku saatis sinine pool õhudessantosa (Luft-Landungsabteilung) punase poole seljatagusesse. Signaali peale teostus massiline hüpe langevarjudega. Maandunud osad asusid kohe lahingu korda ja liikusid edasi. Lõuna paiku arenes lahing vastu saadetud punaste osadega. Pärast ühe maandumispaiga vallutamist laskusid sinna sinise poole õhudessantosa peajõud. Punase poole jala-, ratsa- ja mehhaniseeritud-osade tegevuse tõttu ei suutnud sinised osad oma ülesannet täita.“

Ka sellest väljavõttest selgub, et langevarjudega allahüpanud osad pidid olema vähemad (võis olla u. pataljon automaatrelvadega — nagu väidab Loiseau) ja nende ülesanne aerodroomi vallutamine. Peajõud aga maanduvad koos transportlennukitega. Teisalt näitab „M. Wochbl.“ väljavõtte, et ka vastutegevussuundades kerged osad koos tankide või soomusautodega võivad suurelatusliku desandit ajada nurja ja likvideerida.

Õhujõudude uusi rakendamisvõimalusi.

Möödunud aastal andis „Sõdur“ lühikese ülevaate lennukite uutest rakendamisevõimalustest, käsitledes tüüpiliste nähetena lennuki kasutamist sõjavägede transportabinõuna Inglise Kesk-Idas ja lennukite langevarjude abil teostatud desantide Nõukogude Venemaal („Sõdur“ nr. 7/8, 1935.). Vahepeal on Nõukogud plaanikindlalt jätkanud oma lennukite uute funktsioonide arendamist. Välismaailmale andsid teatud ettekujutuse selle töö tulemustest manöövrid Kiievi juures septembris 1935.

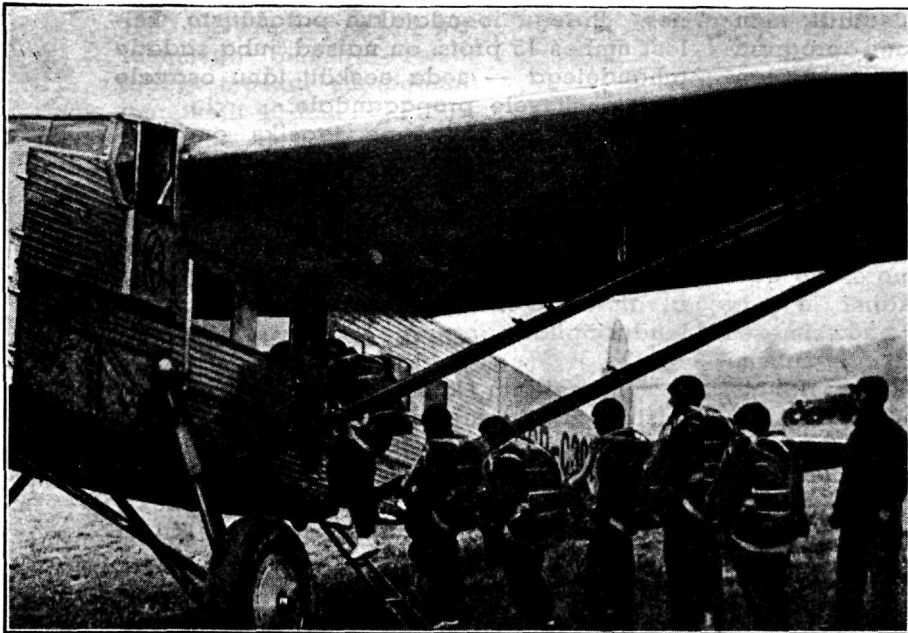
Nõukogude Vene valitsejad hindavad väga kõrgelt lennukite osatähtsust mingi kaasaegse konfliktide puhul; ühtlasi on ka punaväe juhid teadlikud õhurelvade laiendamise kasutamisevõimalustest. Sellepärast on lennuasjandus asetatud väärrikale kohale riigi sõjalises organisatsioonis; lennukite tegevus ei ole allutatud teistele väeliikidele, vaid lennukite on muudetud vägevaks autonoomseks kallaletungivahendiks. Muidugi on raske ette kujutada, et õhujõud üksi saaks anda otsustavat lööki, kuid ei tohi ka alahinnata nende tähtsat osa vaenuliku tegevuse esimestel tundidel. Seda eriti tänu lennukite leitud uutele rakendamisevõimalustele.

Eeskätt tuleks siin muidugi nimetada õhudessantide. On kerge ette kujutada segadust vaenlase kaitseüsteemis, mida võib tekitada vabatahtlikkudest koosnevate õhudessantide ootamatu ilmumine. Samuti võib ette kujutada neid purustamistööd, milliseid nad võivad sooritada sõjalise kokkupõrke esimesil päevil ja millised võivad roopast välja lüüa vaenlase mobilisatsiooni.

Uusi võimalusi on avastatud ka puksiirlennu alal vene purilendurite poolt. Olevat pukseeritud kuni kolme tonni raskusi purilennukeid poolteise tonnise koormaga. Teatakse rääkida isegi seitsme purilennuki pukseerimisest ühe mootorlennuki taga. Kolmest purilennukist koosnevad „õhurongid“ on igapäevaseks asjaks.

Lääne-Euroopas ollakse arvamusel, et õhudessantide korraldamise ja purilennuasjanduse alal on Nõukogude Vene mitme aasta võrra ees teistest riikidest.

Nõukogude õhusõja doktriin dikteerib ette materjalosa arendamise suuna ning vajaliku inimjõu ettevalmistamise iseäraldused. Peatumata pikemalt lennukite ja purilennukite tüüpide ja arvu juures, mis sugused andmed pealegi väga puuduli-



kud ja umbkaudsed, mainime ainult, et õhuvõudeks sobivate raskete pommituslennukite arengut ja hulgalist ehitamist tuleb lugeda sõltuvaks ülaltoodud asjaoludest. (Teise viisaastaku jooksul olevat ette nähtud ehitada 8000 lennukit, neist 3000 rasket pommitajat).

*

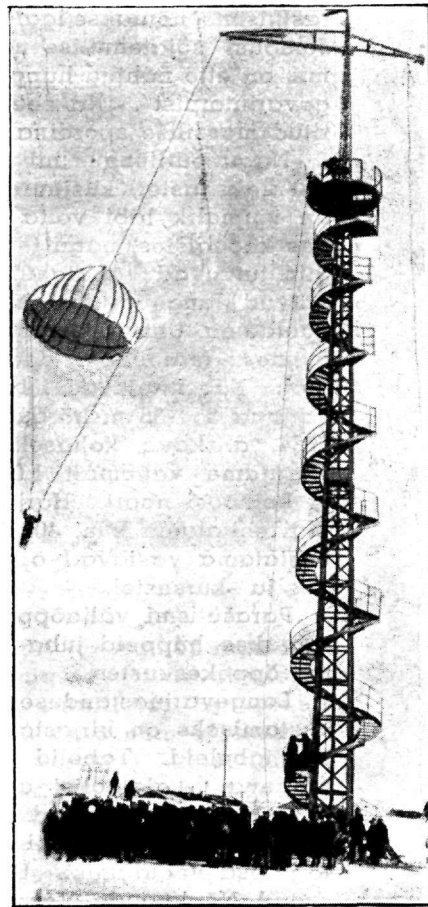
Masside ettevalmistamine õhujõudude uute ülesannete vastu algab Venemaal juba maast-madalast. Tegevusse on rakendatud kaks suurt organisatsiooni, Osoaviachim ja Komsomol, kes tänu intensiivsele propagandale on palju ära teinud lennuasjanduse populariseerimiseks. Kuidas õhus tegutsevate masside ettevalmistamine toimub, sellest lühike ülevaade.

Lennuasjandusele valmistavade lennuklubid. Need on autonoomsed ühingud, kus tehakse tööd ühtlase tsentraliseeritud kava järgi. Kava kohaselt väljaõpe toimub kolmes järgus.

Esimene järk on mudelijärk. Lennukite mudelite valmistamine Venemaal on masside sport, organiseeritud koolides Komsomoli ja Rahvahariduse komissariaadi vastaval kokkuleppel. Kopeeritakse varem nähtud, kuid konstrueeritakse ka iseseisvalt uusi mudelid. Algelised mudelid tehakse lihtsalt paberist; hiljem ehitatakse nad juba võimsamad, suuremõdulisemad, aerodünaamika algreeglite kohaselt. Mudeliehitajad koonduvad ringidesse instruktorite juhatusel. Huvi äratamiseks korraldatakse võistlusi. Eelistatumaks auhinnaks on tasuta lend!

Parašütistide asuline transportlennukile.

Hüppetorn õppekeskuses parašütistide metoodiliseks ettevalmistamiseks



Teiseks väljaõppe faasiks on purilennukool. Mootorita lend on Venemaal väga levinenud. Purilennu õppimine toimub kahes osas. Algajate purilennuringe moodustatakse kolhoosides, tehastes, asutistes jne. Sellel astmel tutvutakse purilennu põhimõtete ja teooriaga ning sooritatakse esimesed harjutused. Instruktoriteks on harilikult lihttöölised, kes on lõpetanud vastavad kursused koolides ja lennujaamades.

Purilennu kõrgema järgu väljaõpe teostub lennujaamades. Siin sooritab väljalitunud noori inimesi keerulisemaid harjutusi, manööverdämist, viraaže jne. Jaamad korraldavad võistlusi ning kursuste lõpetajaist on kerge valida lenduri kutsele sobivamaid kandidaate.

Ka siin on õppekava ühtlane üle kogu riigi. Osoaviachim kirjastab määrustikke ja käsiraamatuid, valmistab ette instruktooreid; ta omab tehase, milline on võimeline valmistama aastas 2000 purilennukit. 1934. a. kavas oli ette nähtud 40 000 purilenduri ettevalmistamine, 6 purilennukooli, 200 lennujaama ja 1000 lennuringi asutamine.

Rööbiti purilennuga arendatakse langevarjuasjandust — parašütismi: vilumust pa-

rašütismis nõutakse igalt purilendurilt; komsomoltsi sõjatehnilise miinimumi programmis on ette nähtud hüppe sooritamine „langevarjutornist“. Ka see ala on organiseeritud massilise spordina.

Nagu purilennus nii ka siin on väljaõppe kaks astet, kusjuures alamastme kava on võimalik läbi võtta igalpool harilikudes koondistes, nagu tehased ja kolhoosid. Siin tutvuvad vabatahtlikud materjalosaga, õpivad langevarjuga ümber käima ja teda hooldama. Ühtlasi omandavad nad esimeses astmes teoreetilisi teadmisi parašütismi alal. Edasi tulevad hüpped lahtise langevarjuga 25—35 m kõrgustelt hüppetornidelt. 1934. a. kava kohaselt pidi tornihüppeid sooritama vähemalt 1 000 000 komsomoltsi ja kolhoosi noort. Harjutuste läbiviimiseks pidi ehitatama kuni 400 torni ning ette valmistatama vastavad õppekaadrid erikoolides ja -kursustel.

Parašütismi väljaõppe teises astmes sooritatakse hüppeid juba lennukeilt vastavates õppekeskustes.

Langevarjuasjanduse põhimõtetega tutvustamiseks on kirjastatud seeria värvitrukis tabeleid. Tabelid käsitlevad lühidalt langevarju ajaloolist arengut, sissejuhata- vaid harjutusi (hüpped tornilt), hüpete sooritamist mitmet tüüpi lennukeilt ja materjalosa hooldamist. Üks tabel on pühendatud Nõukogude Vene rekordsaavutistele parašütismi alal; tabelil on toodud kõrgemate Vene aumärkidega dekoreeritud parašütistide näopilte; nende hulgas on ka naisi!

Esimene treenimisõppus langevarjuhüpete alal sooritati 26. juulil 1930. a.; sel päeval pandi alus parašütismi arengule N. Ve-

nes. Praegu loendatakse parašütiste, kellest umbes 15 prots. on naised, juba sadade tuhandetega — seda eeskätt tänu osavale ja intensiivsele propagandale.

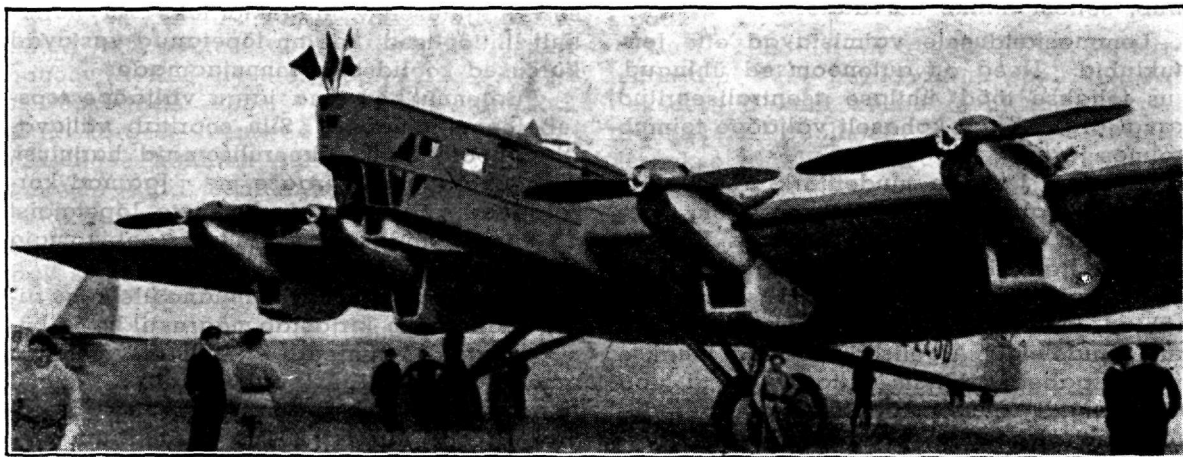
Viimaseks väljaõppe faasiks on pilootaaž. Ettevalmistuse eelmised järgud võimaldavad läbi viia põhjalikku selektsiooni, nii et lenduriks pääsevad selleks kõige rohkem eeldusi omavad noored. Pilotaaži õpetatakse kerge mootoriga lennukeil. Praegu arvatakse Venemaal olevat 6—7000 noort lendur-õpilast.

*

Eelkirjeldatu käsitleb masside ettevalmistust õhuasjanduses väljaspool sõjaväge. Sõjaväes areneb vastav väljaõppe oma erirada. Varem saadud oskused rakendatakse siin juba puht sõjalisteks ülesanneteks, millest teatud ettekujutuse annavad Kiievi manöövrid septembris 1935.

Aasta varem, augustis 1934, näidati avalikkusele grupihüppeid suurtelt pommituslennukeilt õhudemonstratsiooni puhul punase õhulaevastiku päeval Moskvast. Sel korral oli tegevusse rakendatud kolm lennukit; igaühelt hüppas alla 25 meest — kokku seega 75 meest.

1935. a. sügisel demonstreeriti juba autonoomse lennuväe tegevust vaenlase seljatasusesse korraldatud õhudedssandi näol. Dessant toimus raskeilt pommitajailt kolmes järgus. Esimeses faasis maandati parašütiste, kelle ülesandeks oli ettevalmistuste tegemine peajõudude kohalejõudmiseks; langevarjude abil maandati ka raskeid kuulipildujaid ja mägisuurtükke. Nõukogude Vene sõjakomissari Vorošilovi kõne järgi stahanovlaste kongressil 17.11.35. paisati siin lennukitelt õhust korraga alla



ANT 6 (või TB 3).

Seda tüüpi pommituslennukeid kasutati Kiievi manöövritel parašütistide veoks ja dessantide maandamiseks. Neid kasutati ka tankettide, suurtükkide ja veoautode kohaletoimetamiseks.

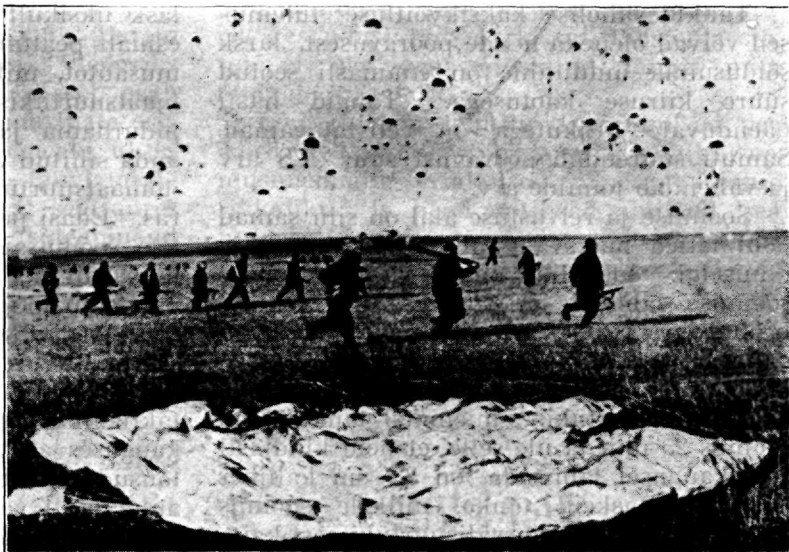
1200 relvastatud ja täie varustusega meest. Teises faasis teostati maandunud lennukeilt 40 minutiga 2500-meheline dessant. Lõpuks maandati raskeilt pommitajailt isegi veoautosid, välisuurtükke ja tankette. Umbes samal ajal olevat Vorošilovi sõnade järgi ühes naaberrajoonis lennukeilt korraga alla hüpanud 1800 parašütisti ning maandatud 5700-meheline dessant.

*

Nõukogude Vene on esimesi pionere langevarjuasjanduse aktiivse rakendamise alal. Varem on parašütismi puht spordina harrastatud P.-A. Ühendriikides, kuid mitte kunagi sellises massilises ulatuses nagu praegu Venemaal.

Viimasel ajal on parašütismi vastu hakanud tundma huvi ka Prantsusmaal. Itaalia ajakirjanduse andmeil avatakse Lõuna-Prantsusmaal Avignonis langevarjuasjanduse keskus. Keskuse ülemaks on ohvitser, kes selle alaga on tutvunud Venemaal. Harjutamiseks ehitatakse hüppetorne. Istre'is on detsembris avatud parašütismi eelkursus 10-ne vabatahtliku osavõtjaga.

*



Parašütistid maandumas Küevi manöövritel 13.--17. 09. 35.

On selge, et suuri dessantoperatsioone õhust vaenlase tagalasse võivad endile lubada ainult rikkad suurriigid, kel osutub võimalikuks vastava autonoomse lennuväe soetamine. Kuid ka väikeste õhujõududega võib olukorda kasutades parašütistide abil vaenlase tagalasse tekitada küllalt segadust. Igatahes on õhudessantid ja nende vastu võitlemine ning langevarjuasjandus õhudessantide ettevalmistava astmena seda väärt, et neile pööraksime suuremat tähelepanu.

LEX.

Tank tangi vastu.

(„Militär-Wochenblatt“ nr. 25 — 4. jaan. 1936.)

Mida enam riikide kaitsevõlgedes soomusmasinad kasutamist leiavad, seda tihedamini tõenäoliselt juhtub sõjas soomusmasinate vahelisi lahinguid. Parema tehnika, parema taktika ja paremad meeskonnad otsustavad selle võitluse. Sellepolest on siin sarnadust merisõjaga. Kuna merisõjas kaotaja täielikult hävib, võib ta siin end tugevamast kergemini lahti kiskuda ja leiab ka kergemini kaitset oma maavägede taga.

Tangikoondiste võitlus võib harva kujuneda ainult puhtakujuliseks tankide võitluseks. Kaitsjal vähemalt mõjutavad teised relvad tugevasti lahingukäiku. Vaatamata sellele peab tankide kaksikvõitluse tehnikale ja taktikale kohaseid masinaid eelistama.

Mastikul ei ole teoreetiliselt saavutataval maksimaalsel kiirusel erilist tähtsust, sest tundmata maastikul, kus kraavid, kaitseehitised, granaadilehtrid jne., ei saa sõita ikkagi üle 12 km tunnis. Põiki sihtjoonele sõitva tangi kiirus ei ole niisiis üle 4 m sekundis. Enamuse tankide pikkus on aga ligi või rohkem kui 4 m. Sellepärast ei teki lastava tangi liikumine mingit erilist raskust, eeldades, et tanki laskev suurtükk paigal seisab.

Loomulikult on see tank paremas seisukorras, mis vähema määrgina samajõulise relva omab, kui tema vastane. Võrreldes kaasaja väikesi pöörlevate tornidega tanke maailmasõjaaegsete suurte masinatega, on esimeste paremus silmnähtav.

Tankidevahelise kaksikvõitluse tulemused võivad oleneda nende pööravusest. Järsk sõidusuuna muutmine on enamasti seotud suure kiiruse kaotusega. Tangid hästi paenduvate lülikutega on eelistatavamad. Samuti suurendab pööravust suur PS arv ja vähendab tonni arv.

Soomuse ja relvastuse alal on siin samad põhimõtted maksvad, mis sõjalaevade ehitamiselgi. Ideaaliks on relv, mis vastase soomuse läbistab ja soomus, mis vastase laskudele vastu peab. Esimene nõue on siingi kergemini täidetav kui teine. Senini tarvitatud soomusmasinate vastu aitas 2 sm kaliibriga suurtükist; uuematel tankidel on soomus 25 mm ja üle selle, et neid kindlasti igal kaugusel läbistada, on 3,7 sm kaliiber vajalik. Raskeid tanke, millede soomus 3,7 sm suurtüki ja ka välisuurtüki eest kaitseb, peab oma raskete tankide 8,8 sm või 10 sm suurtükkidega hävitama.

Märgi tabamisel kindla tagajärje saavutamiseks on 3,7 sm kaliiber 2 sm kaliibrüst eelistatavam, teisest küljest lubab väiksem kaliiber suurtüki korraldamist automaatsuurtükiks; 3,7 sm suurtükk võib keskmisil ja kergeil tankidel ainult üksikult laetav olla. Suurem kaliiber on siiski eelistatavam, sest tangis kaasaveetav padrunite hulk on piiratud; hästi sihitud mõjuvõimas üksiklask on eelistatavam automaattulele; see vaade esineb uuesti ka lennukite relvastamisel. Peale selle omab 3,7 sm suurtükk tugevama mõju ka elavmärkidele, kaitseehitistele ja majaseintele, s. t. kõigile märkidele, millede vastu 2 sm suurtükk peaaegu mõjuta on.

Samad põhjused mis tangilt 3,7 sm suurtükki nõuavad, nõuavad ka jalaväelt sama kaliibrilist üksikult laetavat tangitõrje relva, mitte aga 2 sm automaatreleva. 2 sm kaliibriline relv on ainult seal õigustatud, kus ruumi vähesus, näiteks ülekergeis tankides, ei võimalda suuremat relva peale asetada (siis aga juba üksikult laetav), või soomusautodel, mis täiesti teisis olukorrist tegevad on kui tangid.

Soomusautod kohtavad harilikult vastastikku enam-vähem sirgjoonelisel teel. Kas üks vastastest seisma jääb või edasi sõidab, on teisele tabamise saavutamiseks peaaegu ükskõik, kuna sealjuures märgi külgliikumist ei esine. Isegi tagasiõit ja udustamine ei ole sirgel teel erilise tähtsusega. Suure kiiruse juures, mida soomusautod arendada võivad, on seismajäämiseks vajalik pidurdamisajag ja pidurdamispikkus vastavalt suurem. Soomusauto võib liikumisel automaatsuurtükiga tulistada; tabamiskindel

lask üksikult laetavast relvast nõuab aga esmalt peatumist. Kui kohtavad kaks soomusautot, milledest üks kohe avab automaatsuurtükist tule, teine aga esiteks peab pidurdama ja peatuma, enne kui ta võib anda sihitud üksiklasu, siis on kindlasti automaatsuurtükiga auto paremas seisukorras. Edasi peab silmas pidama, et seni ühlegi soomusautot teada ei ole, millede soomus kaitseks 2 sm kaliibri eest. Ka automaatsuurtükiga on tabamine seismisel kergem; väljudes sellest peaksid soomusautod põhimõtteliselt vastase masinatega kohtamisel peatuma, võiks ainult liikuda, kui taktikaliselt soodsad teosed kättesaadavas kauguses asuvad. Siia kuuluvad süvendid, tõusud, suurte kaartega sillad jne., mis oma autot osalt vastase eest varjavad; eelistatavam on see, kui läheb korda oma soomusautot nii asetada, et ainult toru vastasele nähtavaks jääb. Soomusmasina juht peaks sääraseid soodsaid asukohti üles otsima, nad võivad isegi tagapool asuda. Võimalik võib ka olla siinjuures vastast silla või teekäänude taha asetatud miinidele meelitada, milledele pealesõidust ta enam kiirel sõidul hoiduda ei suuda. Pealetormamise taktika ei kõlba soomusmasinaile.

On silmnähtav, et paremate vaatlusulatuuste ja vaatlusvõimalustega soomusautod on vastasega kohtamisel palju paremas seisukorras. Sama maksab loomulikult ka tankide kohta. Oleks vale kallihinnaliste soomusautode juures püüda optiliste abinõudega natuke kokku hoida. Periskoop, stroboskoop, ringvaatepikksilm ja kaugusemõõtja tõstavad lahingumasina võitlusväärsust võrreldes palju rohkem kui hinda. Nende abinõudega on võimalik juba esimest lasku märki juhtida.

Üldiselt võivad tangid võidelda kõikidel kaugustel, kus nad üksteist ära tunda võivad. Võrdlemisi aeglased liikumised lahinguväljadel ei sega palju seisvat vastast sihtimisel, segavad aga küll suurtükisihurit sõitval lahingumasinal. Praegu on see veel vaidlusküsimus, kas liikuvast tangilt võib märki üldse kindlasti tabada. Igal juhul on tankide kaksikvõitlusel see tank paremas seisukorras, mis varem seisab ja sihitud lasu laseb. Soodsate seisukohtade otsimisel on siin sama tähtsus kui soomusautodel, maastikul on see isegi palju kergem kui teel. Kui kohtavad vastaste tangid keskmistel ja lähedatel kaugustel, siis oleks vale, kas või ainult üht meetrit edasi sõita, et soodsale asukohale jõuda. Nii suur märk, nagu on seda tank, võib vastase poolt esi-

mese või teise lasuga tabatud saada. On olemas ainult üks taktika lähedatel kaugustel: otsekohe peatuda ja lasta! Parem optiline abinõu võib otsustavaks teguriks olla. Tankide kaksikvõitluse alusel peab üles seadma nõudmise soomusmasinate erialaliste juhtide kohta. Juht ei peaks ühtki relva käsitama, vaid end enam tangi taktikalisele juhtimisele pühendama; sealjuures oleks tal vaadelda ja käsitada sideabinõud ja kaugusemõõtja.

Ainult lootusetu seisukorras taanduvad langid. Vastase tuld raskendatakse väevalt

liikumisega, enda sihitud tuld aga väga. Ka udustamine ei sega vastase suurtükisihjurit, kes udustatud märki tulistab, oma sihtur ei näe aga udustatud tangis mitte midagi.

Lõplikult on tehnilised nõudmised veel kord kokkuvõttes järgmised: kõigile soomusmasinaile erialalised masinate juhid, rikkalikud ja head optilised abinõud, seal hulgas ka kaugusemõõtja. Soomusautodel 2 sm automaatsuurtükk. Tankidele 3,7 sm suurtükk.

—an.

Kaitseväe elu.

Petserimaa tagavaraväe-ohvitseride päev.

26. jaanuaril s. a. teostus Petserimaa tagavaraväe-ohvitseride päev. Kokku oli tulnud Petseri linnast ja -maalt kokku 47 r.-ohvitseri, r.-ametnikku ja arsti; küllalt suur protsent Petserimaal arvel olevatest r.-ohvitseridest.

Oma selgitavas kõnes ja päeva kavas ettenähtud loengute kokkuvõttena 2. diviisi ülem kolonel A. Traksmaa kriipsutas alla järgimist:

Kõikides riikides pööratakse kaasajal suurt tähelepanu kaitseväe juhtkonna ette-



Petserimaa tagavaraväe-ohvitserid.

Päeva peamiseks eesmärgiks oli selgitada tagavaraväe juhtkonna enesetäiendamise võimalusi vabatahtlikul alusel, hariliku töö kõrval, peamiselt pühapäevadel. Võeti vastu sellekohane töökava, mis kuni maini näeb ette 2 loengut ja 3 juhtimisharjutust plaanil ja maastikul; kokkutulek 1—2 korda kuus.

Päeva kavas oli muude hulgas ka tutvunemine garnisoni väeosade kasarmutega ning sisekorraga, samuti sõduritoidu proovimine.

valmistusele, milles suurim tähtsus on ohvitserkonna ettevalmistusel. Ka meie peame pöörama sellele küsimusele tõsist tähelepanu, eriti aga reserohvitseride ettevalmistusele, sest mobiliseeritud kaitseväes reservjuhtkond tõuseb tähtsale kohale; kaadriohvitserid, üksikutel kõrgematel ametkohtadel, nagu kaovad nende hulka.

Meie senine olustik, tingitud peamiselt materjalsetest võimalustest, pole olnud küllalt soodus reserohvitseride ettevalmistamiseks. Lühiaegsetel kordamisõppustel on

võimalik küll päris rahuldavalt värskendada reasõduri, ka veel allohvitseri teadmisi ja oskusi. Kuid reservohvitserkonna rahuldavaks ettevalmistuseks, mis nõuab järjekindlat ja süstemaatilist tööd, sellest ajast ei jätku.

Seepärast reservohvitseril tuleb paratamatult ka vabatahtlikult töötada enesetäiendamise alal, eriti on see tarvilik reservohvitseride nooremale generatsioonile, kellel puuduvad sõjakogemused.

Sellel vabatahtlikul töö on 2 suurt eesmärki. Esiteks, liita tegevteenistuse ja tagavaraväe ohvitseride üheks tervikuks, millel üks süda ja üks vaim. Selles mõttes peame võtma eeskujuna Vabadussõjast, kus omasime üsna ühesuguse ettevalmistuse saanud ja kokkuliitunud ohvitserkonna, kes oma kokkuliituvuse tõttu oli suuteline formeerida ja kasvatama meie väeosi lahinguväljadel.

Teine eesmärk järgneb esimesest: reservohvitser peab omama põhjalikke teadmisi moodsa sõjatehnika alalt, tundma moodsate võitlusvahendite positiivseid ja negatiivseid külgi, osakama meisterlikult kasutada relvi. Kõik see on tarvilik selleks, et reservjuht suudaks sõjapuhkemisel ära hoida massides tekkida võivat paanikat oma autoriteetse selgitustööga.

Päev lõppes ühise koosviibimisega ohvitseride kasiinos, kus omavahelistes mõtteavaldusis väljendati soove, et sellised õpetlikud tööpäevad jätkuksid pidevalt tulevikuski.

9. üks. jal. pat. 17. aastapäev.

Vabadussõjaaegse 9. jalaväepolgu järealtulija — 9. üksik jalaväepataljon — pühitses 18. ja 19. jaanuaril s. a. XVII aastapäeva. Tähtpäeva pühitsemine algas laupäeva õhtul kell 1830, mis ajaks veteraanide kompani ja 9. üksik jalaväepataljon ühes lipuga veteraan kapten O. Taalder'i juhatusel ja Pärnu Maleva orkestri helide saatel sammusid Eliisabeti kirikusse pataljonile traditsiooniks saanud pidulikule jumalateenistusele. Kirikust sammuti tõrvikute valgustusel pidulikule loendusele Vabadusväljale, kus rivistuti „9. Jalaväe Polgu tammiku“ ümber. Pärnu garnisoni- ja 9. üksiku jalaväepataljoni ülema kolonelleitnant Anton Lõhmuse tervituse järele algas pidulik loendus, milles tuletati meelde Vabadussõjas kangelasku 9. jalaväepolgu ridades langenud kangelasi. Õhtul oli ohvitseride kasiinos traditsiooniline koosviibimine, kuna üleajateenijate kasiinos peeti koosviibimine juba 15. jaanuari õhtul. Pühapäeval algas tähtpäeva pühitsemine kell 1100, mil seltsi „9. Jalaväe Polk“ ja väeosa esindajate poolt asetati pärg kaitseväekalmistule. Kalmistule oli üles rivistatud au-

kompani ja mälestussamba juures seisid autunnimehed. Vaikselt mälestati kangelasi, kelle elu lunastas kalli kodumaa ja tõi meile kauaigatsetud vabaduse. Keskpäevaks kogunes pataljoni pere koos veteraanide ja kutsutud küalistega 1. kompani ja staabi ruumidesse, kus kuulati raadio kaudu üleantavaid härra Riigivanema ja Kaitsevägede Ülemjuhataja kõnesid.

Järgnenud traditsioonilise ühislõuna ajal lugupeetud ja armastatud pataljonile kolonelleitnant A. Lõhmus andis kujuka ja selge pildi väeosa sõja- kui ka rahuaegsest tööst ja tegevusest. Meie lugupeetud ja austatud härra Rõhivanemale, Kaitsevägede Ülemjuhatajale ja Vabariigi Valitsusele hüüti mehine ja mürisev kuuekordne ja veteraanidele kolmekordne „etagu“. Tervitusi ütlesid: veteraanidelt — res. kapten J. Maisma (end. Mühlbach) ja res. reamees A. Mikalai; 6. üksikult jalaväepataljoni — kolonelleitnant A. Kivi; Pärnu rahvalt — ühnanõunik F. Zube; 6. Rahvaväepolgu kaitseväljale ühingu ja ajakirjanduselt — toimetaja A. Jürvetson ja teisi. Traaditeel soovisid juubilarile õnne: Kaitsevägede Ülemjuhataja kindralleitnant J. Laidoner, kaitseminister kindralmajor P. Lill, kaitsevägede staabiülem kindralmajor N. Reek, III diviisi ülem kindralmajor H. Brede, Kv. üh. õppeasutiste ülem kolonel A. Jaakson, Viljandi-Pärnu kaitseringkonna ülem kolonel A. Pulk, Võru-Petseri kaitseringkonna ülem kolonel V. Trossi, Autotangi rügemendi ülem kolonel M. Tuisk, III diviisi intendant kolonelleitnant N. Ermaste, Pärnu-Viljandi kaitseringkonna staabiülem major A. Viru, palju väeosi, veteraane, asutusi jne. Kokku tervitusi ligi 50. Koosviibimisel öeldud tervituste eest tänas kolonel A. Lõhmus ja töötas pataljoni tööd ja tegevust juhtida 9. jalaväepolgu Vabadussõjaaegses kangelaslikus vaimus. Peale koosviibimist algas seltsi „9. Jalaväe Polk“ korraline üldkoosolek, millest võttis osa rohkearvuline veteraanide ja nende järglaste pere. Koosolek, mida juhatas kolonelleitnant A. Lõhmus, oli asjalik ja temal valitses täielik üksmeel. Oldi rahul ja kiideti heaks juhatus senine tegevus ja anti tulusaid näpunäiteid edaspidiseks tööks ja tegevuseks. Liikmemaksuks määrati 1 kroon. Otsustati 9. jalaväepolgu Vabadussõjaaegse juhi kolonelleitnant Johan Schmidt'i põrm ümber matta Viljandi kaitseväe kalmistule. Kustutati seltsi liikmete nimestikust P. Tel, L. Karjel ja H. Kubbe (kaks viimast kuni kohtuotsuseni), kes olid ühenduses 8. dets. m. a. aktsiooniga. Peale valimisi kujunesid juhatus ja revisjonikomisjon järgmisteks: a) juhatus — esimees kolonel V. Trossi, abiesimehed kolonelleitnant A. Lõhmus, kolonel M. Tuisk ja kolonel K. Laurits, liikmed — res. kolonelleitnant P. Kolts, kapten O. Taalder, kapten M. Tähiste (end. Meibaum) ja kapten M. Elend (end. Elendt) ja juhatusel liikmete kandidaadid — major P. Lilleleht (end. Lilienblatt), res. major K. Maasik, res. kapten J. Maisma (end. Mühlbach), kapten H. Tomson ja veltveebel J. Laar; b) revisjonikomisjon — esimees major V. Mihelson, liikmed — res. kv. ametnik C. Lüdig ja res. van. kirjutaja Aug. Annus, tagavaraliikmed — res. veltveebel J. Kask, res. veltveebel H. Rehe ja res. kapral V. Andresson. Koosoleku poolt saadeti tänu- ja tervitustelegrammid hr. Rõhivanemale ja Kaitsevägede Ülemjuhatajale. Koosolek lõppes kell 1737 riigihümniga laulmisega.

E—dt.

Vastutav toimetaja kolonelleitnant J. Rimmel. Tegev toimetaja kapten J. Madisson.

9. üks. jal. pataljoni ohvitseride laskespordi ühing.

17. jaanuaril s. a. peeti 9. üksiku jalaväepataljoni OLÜ korralist peakoosolekut, millest juhatas kapten H. Kits. Koosolekul võeti ühel häälel vastu moodunud tegevusaasta tegevuse- ja majandusearuanded ning 1936. a. eelarve. Valimiste järele kujunes juhatus järgmiseks: esimees — kapten O. Taalder, abiesimees — leitnant O. Ojasalu (end. Okelmann) ja sekretär — leitnant N. Mõisaäär, juhatusel liikmete kandidaadid — leitnant A. Kibuvits ja leitnant P. Ekbaum. Arvepidamise revidentideks valiti kapten M. Eellend (end. Elendt) ja kapten H. Tomson, arvepidamise revidentide kandidaatideks — leitnant H. Kapsta ja kapten M. A. Lipmann. E-dt.

Valimisi Pärnu garnisoni üleajateenijate kogus.

Juhatus: esimees — veltveebel K. Fross (9. pat.), abiesimees — vanemallohvitser J. Pillmann (6. pat.), liikmed — veltveebel J. Laur (9. pat.) ja veltveebel E. Prosmann (9. pat.), juhatusel liikmete kandidaadid — vanemallohvitser J. Koger (9. pat.) ja vanemallohvitser P. Erm (9. pat.).

Revisjonikomisjon: vanemallohvitser O. Käevart (9. pat.), vanemallohvitser K. Mudama (6. pat.) ja vanemallohvitser R. Parmaste (end. Parmen) 9. pat., revisjonikomisjoni liikmete kandidaadid — vanemallohvitser J. Kolle (end. Jurak), 6. pat., ohv. aset. A. Lõokene (6. pat.).

Laeu- ja hoiukassaasjaajaja: vanemallohvitser A. Villems (6. pat.).

Haridustoimkond: vanemallohvitser R. Parmaste (9. pat.), nooremallohvitser E. Kuusik (9. pat.), vanemallohvitser P. Erm (9. pat.), vanemallohvitser H. Talva (end. Treumann), 6. pat., nooremallohvitser H. Alla (6. pat.). E-dt.

Male.

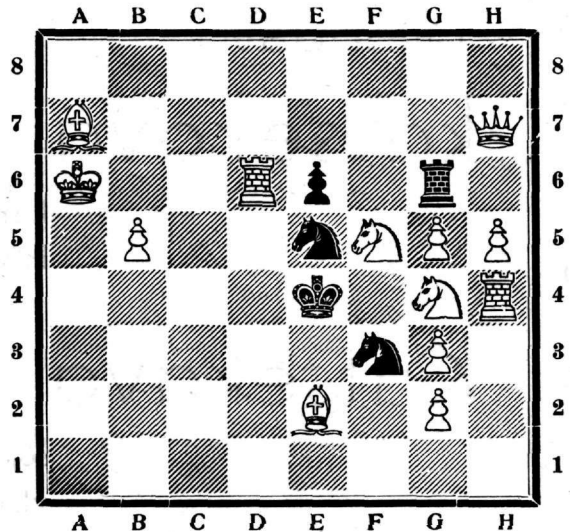
Toimetaja A. Burmeister.

Kirjade aadress: Nõmme, Nurme t. 29.

Ülesanne.

Kokku seadnud I. Francey.

Mustad



Valged

Valged: Ka6, Lh7, Vd6, ja h4, Oa7 ja e2, Rf5 ja g4, Eb5, g2, g3, g5 ja h5.

Mustad: Ke4, Vg6, Re5 ja f3, Ee6.

Valged algavad ja annavad matt kahe käiguga.

M. Segersi ülesande (vt. „Sõdur“ nr. 27/28) lahendus.

1. Lh5—h1, Vf6—f1, 2. Rd5—e7 annab matt.

1. (Lh5—h1), Lf8:b4, 2. Rd5—c3 annab matt.

Ilmus trükist

JUHI KÄSIRAAMAT

Hind Kr. 3.—

„Sõduri“ tellijatele „ 2.50

Müügil „Sõduri“ toimetuses, Toomkooli 7

Katsekava

kõrgemasse sõjakooli sisseastumiseks.

Hind 15 senti.

Täiendav

katsekava

kõrgemasse sõjakooli sisseastumiseks.

Hind 10 senti.

Katsekava

sõjakooli ohvitserideklassi sisseastumiseks.

Hind 50 senti.

Katsekavad

kaitseliidu ja tagavaraväe ohvitseride
kõrgendamiseks aastmes —

jalaväe alal . . . — hind 50 senti

ratsaväe alal . . . — „ 50 „

suurtükiväe alal . . . — „ 50 „

M ü ü g i l:

„Sõduri“ toimetuses,

Tallinn, Toomkooli tn. nr. 7.