



SODUR



XXI AASTAKÄIK • 30.09.39. Nr. 38-39

SÕJAASJANDUSE AJAKIRI „SÕDUR“

Nr. 38 - 39 - 1939.

Sisustik:	Lk.	Sommaire:	Pages.
Kodanliku õhukaitse Nädala puhuks	871	A propos de la Semaine de protection aérienne civile	871
Kõik kodanliku õhukaitse ridadesse!	872	Tous dans les rangs de la Protection aérienne civile!	872
K.: Ülevaade Saksa — Poola, Briti, Prantsuse sõjast	876	K.: La guerre en Europe	876
J. Niinemets: Sõjavahendid rahvusvahelise sõjaõiguse järgi	880	J. Niinemets: Le matériel de guerre d'après le droit international de la guerre	880
Leitnant U. Parrest: Tangitõrjerelvade manööver	885	Lieutenant U. Parrest: Manoeuvre des armes antichar	885
Leitnant E. Vihm: Tankide kasutamine öösi RKKK vaateil	889	Lieutenant E. Vihm: Emploi des chars de nuit du point de vue de la RKKK	889
N-leitnant O. Makke: Üksikvõitleja lahinguline ettevalmistus meetodis vale-õige		Sous-lieut. O. Makke: Préparation du soldat pour le combat d'après la méthode: mal-bien	
V-leitnant R. Prükkel: Autotüüpide rationaliseerimine Saksamaal	894	Lieutenant de vaisseau R. Prükkel: Rationalisation des types d'automobiles en Allemagne	894
BIBLIOGRAAFIA:		BIBLIOGRAPHIE:	
— <i>ms</i> —: Kuidas teostada punkti õhukaitset öösi	896	— <i>ms</i> —: Organisation de la défense anti-aérienne d'un point de nuit	896
— K. T.: Jalaväerügemendi luureohvitseri tööst	897	— K. T.: Travail de l'officier de renseignements du régiment d'infanterie	897
— <i>r</i> : Gaasitatud maa-alade ületamisest	901	— <i>r</i> : Passage de terrains gasés	901
— N.: Sõda eetris	902	— N.: La guerre dans l'éther	902
— Sõjaväelisi teateid välisriigest	904	— Informations militaires de l'étranger	904
Sport sõjaväes	908	Les sports dans l'armée	908
Juriidilisi küsimusi	909	Questions juridiques	909
Male.		Echecs.	

Kaanepilt: Õhuvaenlase ootel; õhukaitsekuulipilduja valmis tule avamiseks.

Vastutavtoimetaja kolonelleitnant **Johannes Reinola.**
Telefon nr. 477-20/40.

Tegevtoimetaja kapten **Martin Nurk.**
Telefon nr. 477-20/163.
Kodune tel. nr. 477-20/3-22.

Väljaandja: „SÕDUR“, Sakala nr. 33, Tallinn.
Talitus avat. iga päev kella
0800—1500 ja laupäeviti
0800—1300.
Telefon — Sõjaväe 163.
Tarvitamata ja tagasisaatomiseks märkimata käsikirju alal ei hoita.

„Sõdur“ ilmub kuni 4 korda kuus.

„SÕDURI“ TELLIMISE HIND:

Aastas — kr. 6.00.
Poolaastas — kr. 3.00.
Veerandaastas — kr. 1.50.
Üksiknumber — kr. 0.20.

KUULUTUSTE HINNAD:

Lehekülg — kr. 40.
Tekstis — kr. 60.

SÕDUR

Nr. 38–39.

SÕJAASJANDUSE AJAKIRI

30. 09. 39.

X X I A A S T A K Ä I K

Kodanliku Õhukaitse Nädala puhul.

„Sõduri“ lugejaskond, eriti see osa, kes pidevalt on jälginud kirjutisi „Sõduris“, kahtlematult tunneb ja suudab hinnata seda ohtu, mis ähvardab rahvast õhuvaenlase poolt sõja korral. Samuti teab „Sõduri“ lugejaskond oma rõhuvas enamuses — kuidas tuleb korraldada kaitset selle ohu vastu. Lõpuks veel „Sõduri“ lugejaskonnast need, kes on tegelikult sõjaväeteenistuses või mobiliseeritakse sõja korral relvastatud jõudude koosseisu, evivad mõningaid vahendeid õhuvaenlase vastu võitlemiseks ja õhurünnakute mõju paralüüsimiseks (relvad, gaasikaitsevarustis jne.).

Kõik need asjaolud aga ei tohiks kuidagi põhjustada seda, et praegu käimas oleva Kodanliku Õhukaitse Nädala puhul jäädakse lihtsalt pealtvaataja ossa, arvamusega, et kõik see on juba tuttav asi ja puudutab ainult neid kodanikke, kes kõneallevate küsimustega ei ole tegeelnud.

Hoopis vastupidi! See nädal tahab veel kord meelde tuletada kõigile, et kodanlik õhukaitse on kogu rahva enesekaitse, mispärast on teretulemast iga teadlik kaastööline siin. Kaastööks aga kohustab meid kõigepealt meie perekondade saatus. Ainult siis võime rahulikult võitlusse astuda meid ähvardava hädaohu vastu, kui oleme teinud kõik mis võimalik endi kodujäänud perekonnaliikmete, samuti ka teiste omaste enesekaitse tõhusaks korraldamiseks. Siia kuulub kõigepealt teadlik olek, õhudistsipliini nõuete tundmine ja oskus kaitsta oma majapidamise esemeid, aineid ja tagavarasid lihtsete abinõudega ja otstarbekohaste pakenditega. Teiseks vajab iga perekond ja elamu enesekaitse teostamiseks ka teatavaid vahendeid, nagu: tulekustusabinõud, esmaabi komplekt, hädavalgustuse seadmed ja mürkärastamisained. Kõik need vahendid on osalt olemas juba igas majapidamises, osalt aga juurdemuretsetavad jõukohase rahakuluga.

Ülepääsmatuid raskusi seega ei teki siin kellelegi ja kui oleme tõsise huviga ja innuga asunud nende küsimuste lahendamisele, võime julgesti ja rahuliku südamega vaadata tulevikku.

Kõik kodanliku õhukaitse ridadesse!

Kodanliku õhukaitse all mõistame abinõusid rahulike elanike ning kodanlike asustiste ja ettevõtete kaitseks õhustrünnakute vastu. Tekib küsimus, kas see on vajalik, sest praeguses Euroopa-konfliktis on sõdivad riigid deklareerinud, et nad püüavad vältida väljaspool sõjategevust seisvate lahiste linnade ja rahulike elanike ründamist seni, kuni samuti talitab vastaspool.

Ometi loeme teateid sõjaohvreist rahulike elanike hulgas, sest on raske tõmmata kindlat piiri, kus lõpeb sõjaline piirkond ja algab rahuliku elutegevuse valdkond. Samuti leiame ajalehtedest sageli teateid suurlinnade evakuatsioonist ja pimendamisest, varjendite ja kaevikute ehitamisest jms. kaitseabinõude rakendamisest sõdivais riigis.

Hädaoht õhust ulatub kaugele sõjarinde taha ja sunnib ka rahulikke elanikke otsima kaitseabinõusid kahjulike tagajärgede vältimiseks. Seepärast on kodanliku õhukaitse küsimused omandanud esmajärgulise tähtsuse kõikjal.

Endastmõistetavalt ei ole vähema tähtsusega tugeva relvastatud õhukaitse olemasolu, mis takistab ja raskendab vastase lennukite tegevust ja sunnib neid teotsema suurtel kõrgustel.

Asetsedes eemal sõjakoldeist, olles valjult neutraalne sõdivate riike suhtes ja seistes sõbralikes suhtes kõigi naaberriikega, peame ometi olema tugevad oma jõus ja vaimus, kaitsma oma erapooletust ja puutumatusi kõigi jõudude ja abinõudega. Selleks peame ette valmistama ka kodanlikku õhukaitset, mis on praegusajal riigikaitse oluline osa.

Kodanlik õhukaitse on meil rahu ajal kohustuslik asulais, kus elanike arv on üle 3000, ja neis, mis ei ole raudteest üle 5 km kaugel. Mujal on see vabatahtlik. Kodanliku õhukaitse abinõud mainitud asulais peavad olema ette valmistatud ka asutatusis, ettevõtteis ja elamu- is. Iga kodanik 15—60. eluaastani on kohustatud osa võtma kodanliku õhukaitse tegevusest kas oma teenistuskohas, organisatsioonis (Kaitseliit, Tuletõrje, Punane Rist jne.) või oma kodus. Arvestades seda, et suur osa paremais eluaastais mehi peavad erakordseil aegadel täitma riigikaitse kohustusi sõjaväe ridades, jääb kodanliku õhukaitse pearaskus vanemate meeste, naiste ja noorte õlgadele.

Kodanikest, kes tahavad vabatahtlikult kaasa aidata õhu- ja gaasikaitse töös, on moodustatud Vabatahtlik Kodanlik Õhukaitse (VKÕ). VKÕ propageerib ja selgitab rahvale õhu- ja gaasikaitse nõudeid, teostab rahva väljaõpet, annab KÕ alal tehnilist nõu ja organiseerib ning varustab tegevkondi õhustrünnakute kahjulike tagajärgede likvideerimiseks.

Õhustrünnaku oht haarab meie ühiskondlikku elukorraldust ja -tegevust igakülgsest. Seepärast on ka kodanlik õhukaitse organisatsioon, mis hõlmab abinõusid kõigil heakorra, julgeoleku, tervishoiu jm. aladelt.

Iga kohuse- ja vastutusetundeline kodanik ja perekonnapea ärgu jäägu ootama ametlikke juhiseid ja sundi, vaid hoolitsegu juba ise aegsasti iseenda, oma koduste ja vara kaitse eest, pidades silmas järgmisi juhiseid:

1. Õpitagu rahu ajal, kuidas käituda sõja korral. Kui juba lõhkevad pommid, siis on hilja õppima hakata. Võetagu ajaviitmatult osa KÕ kursusest. Vabatahtliku Kodanliku Õhukaitse Ühing korraldab elanikele kursusi tasuta.

2. Asutatagu igas elamus KÕ tegevkoond — õhurünnaku puhul korra säilitamise, tulevalve ja esmasabi andmise teostamiseks.

3. Igas leibkonnas olgu läbi viidud kindel ülesannete jaotus; mida peab tegema iga leibkonna liige õhualarmi korral, et ei tekiks segadust ja peata-olekut ning ei jääks tegemata see, mida teha tuleb.

4. Igas elamus olgu valmis pandud pimendamise, tulekustutamise, esmasabi ja hädavalgustuse vahendid. Majaelanikud olgu varustatud kas gaasitorbikutega või hädapäraste gaasikaitsmetega. KÕ otstarbeks on kasutatavad enamasti majapidamisriistad ja -vahendid.

5. Igas elamus olgu korrastatud põõning, tulemüürid, tulekolded, suitsujuhtmed ja elektriseadmed. Kodused tulekustutamisevahendid olgu korras ja käepärast.

6. Igas elamus, kus puudub varjend või kaevik, olgu välja valitud elanike varjumiseks kõige kindlamad ruumid maja keldris või alumisel korral.

7. Õhustrünnakute korral tuleb lahku data navaalt ja avalikelt platsidelt ümbruskonna hoonetesse, keldreisse või kaevikuisse. Igal juhtumil tuleb minna laiali ja

heita pikali mõne kaitse varju. Ärgu otsi-
tagu varju raudteejaamades või teistes pom-
mide märgiks osutada võivais hooneis.

8. Teatrest, kinodest ja muist rahva
kogunemiskohtadest ei tohi tormata ülepea-
kaela tänavaile. Hoonetes tuleb eemale hoi-
duda aknaist ja udest. U u d i s h i m u t ä -
h e n d a b s u r m a .

9. Enamik kahjusid tekib kaitse-eeskir-
jade täitmata jätmise tõttu. Säilitada rahu
ja korda. Mida parem kord, seda
väiksemad on kahjud. Kergemeelsus
ja pealkaotus võivad tuua raskeid kahjusid.

10. Ükski kaitseabinõu ei tee õhurünna-
kuid võimatuks, kuid iga allavisatud pomm
ei satu ka märki. Sõjas on kahjud para-
tamatud. Neid võib vähendada ja pehmen-
dada, kuid täiesti vältida mitte kunagi.

Eeskätt olgu igaühele selge, et koda-
nik õhukaitse pole ainuüksi
kaitse gaaside vastu ja hankinud
endale gaasitorbiku ning muid gaasikaitse-
vahendeid, ei olda veel kaugeltki ette valmis-
tatud ja julgestatud õhustrünnakute vastu.
Õhustrünnakuil kasutatakse peale sõjaga-
side ka veel lõhke- ja süütepomme ja vae-
valt saab pidada gaasiohtu kõige ränge-
maks. Saksa sõjagaaside eriteadlane prof.
Flurx peab gaasiohtu isegi kõige väikse-
maks ohuks. Muidugi sel juhtumil, kui ol-
lakse sõjagaaside vastu ette valmistatud.

Kui vaadelda viimaseaja sõjasündmusi,
siis näeme rõõmustaval viisil, et säääl üldse
pole rünnatud gaasidega. Küll aga on kan-
natanud tagala lõhke- ja süütepommide
läbi ning need on esimesed ründe vahendid,
mida tarvitati, sest nende toimet peetakse
humaansemaks, kuigi nad tapavad ja vigas-
tavad inimesi, lõhuvad ja teevad maatasa
kodud ja kolded, millede soetamiseks inim-
sugu on kulutanud palju tööd ja vaeva.

Sõjagaasi kui Maailmasõja kohutavama
relva mõju ei ole rahvas veel kuni tänapäe-
vani suutnud unustada, vaatamata sellele, et
gaasikaitse arenguga on tunduvalt vähene-
nud sõjagaaside osatähtsus nii rinde- kui
ka tagala-relvana. Rahva seas püütakse te-
mast alatasa juttu teha ja ühes sellega
mõistetakse kodanliku õhukaitse all ka ai-
nult kaitset gaaside vastu. Tegelikult, nagu
juba eespool märgitud, põrkab kodanik ta-
galas sõja korral kokku kõigepealt just iga-
suguste teiste ohtudega, nagu pommide läbi
tekitatud purustamiste ja süütamistega,
kusuures sõjagaase pole üldse tarvitatud.
Seepärast ei saa kodanlikku õhukaitset pi-
dada ainult gaasikaitseks, vaid alaks, mis
hõlmab kõik tagala rahva omakaitse-korral-

dused õhustrünnakute vastu võitlemisel, ja
gaasikaitse on ainult üks osa sellest kodan-
liku õhukaitse tervikust.

Teiseks oluliseks põhimõtteks olgu asja-
olu, et kodanlik õhukaitse selles ulatuses,
missuguses seda vajab harilik kodanik ise-
enda, oma kodu ja vara kaitseks, on korral-
datav lihtsete, igapäevaste ja jõu-
kohaste abinõudega ning see tuleb
mahutada hariliku elutegevuse
raamesse.

Praegusel ajajärgul tekib nii mõnelgi
kodanikul ja perekonnaisal põnev küsimus,
kuidas kaitsta iseennast ja oma peret õhust-
rünnaku ja gaasiohu vastu. Asjatu ja väär
oleks kujutleda, et selleks peab olema koda-
nikul tingimata kasutada gaasitorbikuid,
pommikindlaid varjendeid jms. sellesarna-
seid erilisi vahendeid. Asjasse rohkem sü-
venedes leiame, et elanike endi ja kodu
kaitse õhuohtude vastu on teostatav päris
lihtsete ja igapäevaste abinõudega.

Suurimaid ohte igale kodule ja majale
on tuleoht. Kodanike elude ja varade hävi-
mist tulikahju läbi võib vältida vaid sel
teel, kui iga maja elanikkond võtab tegeli-
kult osa oma elamu tuletõrjest. Pööningud
tuleb korrastada vastavate nõuete kohaselt;
tulemüürid, küttekolded, suitsujuhtmed,
elektrijuhtmed ja tuletõrjeseadmed olgu sa-
muti täiesti korras. Maja pööninguil olgu
iga trepokoja kohta valmis pandud komplekt
koduseid tulekustutamishvahendeid: veenõu,
kuiiv liiv kastis, kottides või kuhilais,
2 ämbrit, kühvellabidas, kustutusluud, kang,
kirves, tulehaak ja pikk nõör. Väga otstar-
bekas on ka ämberprips (hüdropult). Vee-
nõud pööninguil ja korteris (vannid, tünnid,
ämbrid) tuleb täita veega, niipea kui riigis
välja kuulutatakse õhuoht. Et pööninguil
veenõudes hoitav vesi ei läheks haisema,
tuleb igale pangele veele lisandada 200 g
kustutamata lupja.

Arstiabi õhustrünnaku olukorras pole kau-
geltki nii kergesti kättesaadav kui rahu ajal.
Seepärast on olulise tähtsusega igas elamus
esmasabi vahendite olemasolu koduapteegi
näol, mis sisaldaks haavakõitmeid, mähi-
seid, söögisoodat, soodat, palderjantinktuu-
ri, nuuskpiiritust, joodi, boorvaseliini, põle-
tishaavade vedelikku, leelist, silmasalvi, pii-
ritust, vatti jms. vahendeid.

Õhustrünnakute tagajärjel elamus ette
tulla võivate vähemate hädaparanduste läbi-
viimiseks peab olema käepärast mõnesugu-
seid tööriistu ja parandusmaterjale nagu
kirves, kang, saag, tangid, peitel, haamer,
traat, naelad, takud, puuprundid, lauad,
pressid, papp, klaas, kaitsekorgid jms.

Peredes ja leibkondades, kus varjumiseks õhurünnaku puhul on ette nähtud mõni kindlam ruum väljaspool elukorterit, nagu varjend, elamu kelder jms., tuleb aegsasti mõelda nn. varjendipakile.

Varjendipakk peab sisaldama sooje rõivaid, piima termos pudelis, mõne lastemänguasja (kui on lapsi), elektritaskulambi, gaasikaitseabinõud jms. esemed, mida iga pere peab korterist varju minnes kaasa võtma. Kaasa võetavad esemed olgu alati käepärast, nii et neid ka suure rutuga ja isegi pimesi kergesti kätte saab.

Kaitseks gaasiohu vastu on muidugi väga soovitatav varustuda meil peatselt müügile ilmuva eesti KÕ gaasitorbikuga. See on eeskätt nü. psühholoogiliseks palderjaniks, mis rahustab kodaniku ärevat meeleolu ja annab temale kindlustunnet. Ent torbiku puudusel tuleb soetada või valmistada ise aegsasti hädapärane gaasikaitsevahend marlist ja vatist suulapi näol, mis tarvitamise korral immutatakse kaitselahusega kaasasolevast pudelikesest. Häda korral suruda suu ja nina ette märg taskurätt, kinnas või muu niiske riie. Kui vett käepärast ei ole, tuleb niisutada kasvõi uriiniga. Kodanlikku õhukaitset harrastavate naisorganisatsioonide tänuväärseks ülesandeks olgu õpetada oma liikmeid valmistama hädapäraseid gaasikaitsemeid (suulappe) lihtse õmblustöö abil.

Kaitseks nahamürkide vastu (ipriit jms.) panna jalga kummikalossid, botikud või puutaldadega tuhvlid. Nende puudumisel mässida ümber jalatsite kotitükke, riidekaltse, heina- või õletuuste, kinnitades neid sidumiseõõriga. Keha kaitseks panna selga kummeeritud või õlitatud riidest, nahast, lederoolist või muust tihedast või paksust materjalist üleriie. Ümber pea ja kaela tu-

leb mässida rätt või suurem riidetükk, kätte panna kindad või mässida ümber käte samuti mõni riie. Märg riie kaitseb ipriidi vastu paremini kui kuiv.

Ruumes olevaid lahtisi esemeid (rõivaid, pesu, raamatuid, lauanõusid jne.) tuleb hoida õhuohtlikul ajal kinnistes kappides, kastides, kohvrites, laekais ja tünnides. Ruumes asetsevad suuremad esemed (mööbel, klaverid, pildid, raadiovastuvõtjad jne.) tuleb õhualarmi korral katta riidega, vahariidega, papiga, paksu paberiga või muu paksu ja tiheda kattega, mis kaitseb asju mürkaine pritsmete ja kustutusvee vastu korteri põlemise korral.

Toiduaineid tuleb säilitada kindlais pakendeis, nagu klaas- ja plekkpurgid ning toosid, tsellofaan- või pärgamiinpaber, vahavõi kummiriie jms. Kinnised konservpurgid on samuti kaitseks keemiliste rüündainete ja taudipisilaste vastu. Lahtised valmistoidud tuleb õhuohu väljakuulutamisel asetada suuremasse plekk-, klaas-, savi- või portselannõusse (ämbrisse, potti) ja katta tihedalt pärgamiinpaberiga ning märja riidega. Piim ja joogivesi hoitagu kinnises pudelis või purgis (vekkpurk, termos pudel jms.).

Kanaarialind, sülekoer või lemmik-kass asetada puuri või korvi ja viimane katta kinni märja riidega.

Mürkaine hävitamiseks ja mürgistatud esemete pesemiseks tuleb kasutada kuuma vett, seebivett, tuhaleotist, soodat, pesupulbrit, kloorlupja, petrooleumi, bensiini jn.

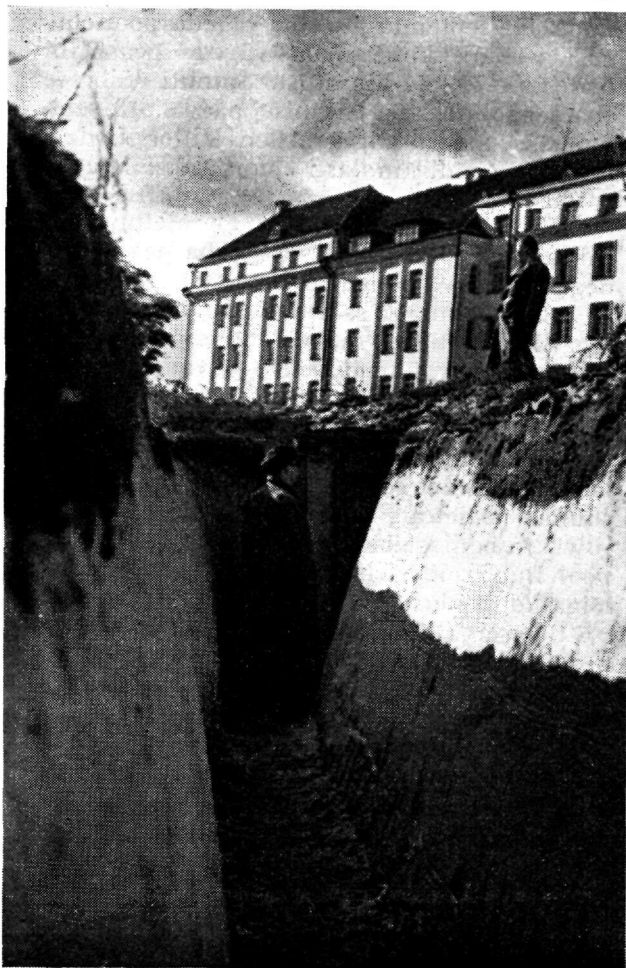
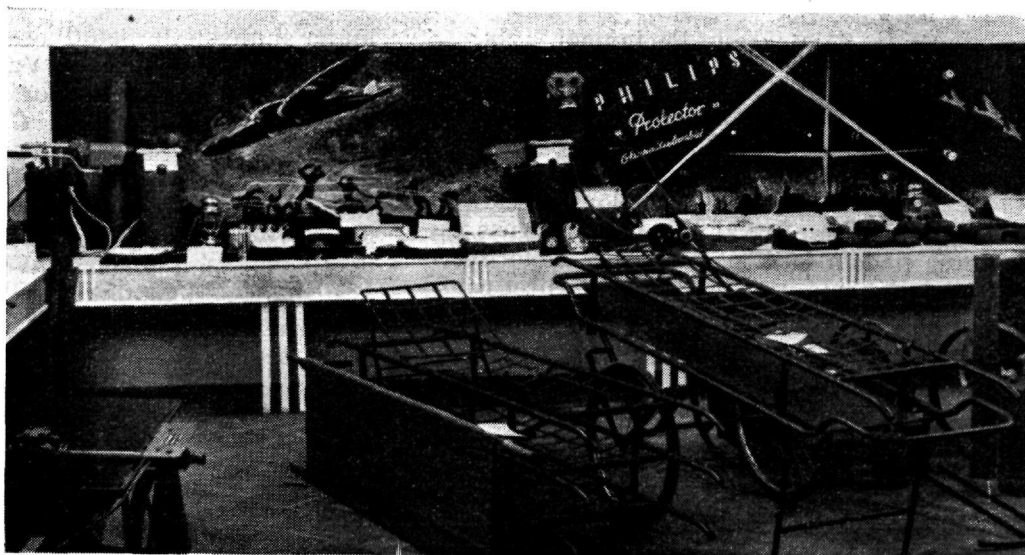
Tähtsamad vahendid, mida kodanik vajab oma kodu ja elamu kaitseks õhu- ja gaasiohu vastu, on enamasti lihtsed, igapäevase elutegevuse vahendid. Tähtis on aga teadlik olek ja oskus neid kasutada. Õppida võib seda Kodanliku õhukaitse kursustel.



Kodanliku õhukaitse propagandamüdal Tallinnas.

*Kõrval ja all
paremal — väl-
japanekuid kodan-
liku õhukaitse näi-
tuselt Börsisaalis.*

*All vasakul —
Politseiaiale ehita-
tud näitlik kaevik
õhustrünnakute
eest varjumiseks.*



Ülevaade

Saksa – Poola, Briti, Prantsuse sõjast.*)

Sõjategevus Poolamaal.

Sõjategevuse teine nädal algas üllatava teatega, et saksa motoriseeritud väed, mis 7. septembril jõudsid Rawa rajooni, on poola vägede kaitse ka sääli läbi murdnud ja jõudnud 8. sept. pärastlõunal Varssavi eeslinnadesse. Ehkki juba sõjategevuse esimese nädala käik näitas saksa motoriseeritud ja kergete vägede äärmiselt kiiret edasitungi, et Varssavi juures sulgeda lääne pool Wislat teotsevatele poola vägedele valmistatud koti suu, ei julgetud kõrvaltvaatajana siiski eeldada sündmuste nii kiiret käiku.

Samal päeval jõudsid saksa kerged ja motoriseeritud väed lõunas Rzeszow'i ja Sandomierz'ini, minnes viimase lähedal isegi üle Wisla. Sandomierz'i ja Varssavi vahel jõuti ka mitmes teises kohas Wisla äärde välja, kuna Ida-Preisimaalt pealetungivad väed sundisid poola väed Wyszokow'i juures juba üle Bug'i tõmbuma.

9. septembril suleti Kutno-Sochaczew-Skierniewice rajoonis asuvale suuremale poola vägede koondisele üle Wisla tagasitõmbumise teed Varssavi juures ja sellest lõuna pool. Samal ajal suurenes sellele koondisele põhja ja lõuna suundadest pealetungivate saksa vägede surve, kes vallutasid lõunas Lodz'i ja põhjas jõudsid välja Wloclawek-Plonsk üldjoonele.

Varssavist kirde pool jõudsid saksa väed Bug'i lõunakaldale. Radomi juures piirati sisse mitme poola diviisi osad.

10. septembril oli saksa vägede pealetungihoo üldiselt väiksem, tuli end kindlustada seni vallutatud aladel, Varssavi juures olid saksa väed poola andmeil isegi veidi tagasi tõmbunud, kuid rinde lõunaosas tõrjuti poola väed siiski San'i taha ja sakslased löid sillapead Sanok-Jawornik-Polski sektoris ja Radymno ning Jaroslawi vahel. Radomi juures ümberpiiratud poola vägedest võeti 24 000 vangi.

Rinde põhjatiiba pikendati ida suunas, moodustades sillapead Narewi lõunakaldale Nowogrodek'i ja Wisna juures.

11. septembril arendasid edasitungi samuti peamiselt saksa vägede tiivagrupid, kuna rinde keskpaigas kulus tähelepanu Kutno juures kotti piiratud poola vägede

lõuna suunas ettevõetud ägedate läbimurdekatsede tagasilöömiseks. Vahepeal on seda kotti juba tunduvalt kokku surutud, sest on juba vallutatud Poznan, Gniezno, Hohen-salza ja Torun. Saksa rinde lõunatiival väed lähenesid San'ile ja ületasid selle. Mäestiku-väeosad jõudsid Chyrowini. Varssavist kirde pool Brzesc'i suunas edasitungivate vägede peajõud ületasid Warszawa-Bialystok raudtee joone, kuna eelväed jõudsid Warszawa-Siedlce raudtee joonele.

12. septembril jätkus saksa vägede edasimineku rinde tiibadel. Lõunas vallutati Sambor ja Jarow, kuna eelosad jõudsid juba Lwowi alla. Przemysl pidas vaenlasele veel vastu. Kutno juures olnud poola vägedest on 4 diviisi ja 2 ratsabrigaadi püüdnud läbi murda lõunasse, kuid see katse ei ole õnnestunud. On küll teatud andmeid, nagu oleks Lodz 12. septembril poola vägede poolt tagasi võetud, kuid poola vägede peastaabi teates see ei leia kinnitust. Samuti näib see ebatõenäoline, sest järgmisel päeval, 13. sept. külastas Saksa riigikantsler Hitler Lodz'i, mis seega pidi kindlasti olema saksa vägede valduses.

Kirde pool Varssavit pealetungivad saksa väed jõudsid 12. sept. juba peajõududega Warszawa-Siedlce raudteele.

13. septembril saksa väed jõudsid lõunas Rawa-Ruska ja Tomaszow'i juures Lublin-Lwow ühendusteele. Sandomierz'ist põhja pool on Wisla mitmes kohas ületatud. Varssavist kirde poolt ja lõuna poolt üle Wisla tungimisega suleti Varssavi ümber tõmmatud sõõr. Ida-Preisimaalt kagu suunas pealetungivate saksa vägedega Ostrowi rajoonis võidelnud ja hiljem põhja pool Bug'i jõge teistest poola vägedest äralõigatud poola 18. Diviisi alistus sakslasile.

Brzesci (Brest-Litowski) juures pealetunginud väed jõudsid juba oma eesmärgi, Bresti, lähedale. Ossowiec'i kindlus langes sakslaste kätte.

14. septembril ületas saksa vägede lõuna-grupp Lwow-Lublina tee, Kutno juures ümberpiiratud poola väed jätkasid läbilöögikatseid, seekord kagu suunas. Varssavi ümber tõmbus piiravate vägede ring Praga eeslinnale põhjast, idast ja kagust lähemale. Bresti kindlustiste võõndisse tungiti põhja poolt sisse, kuid linn ise jäi poola vägede kätte. Poola andmeil tulid saksa

*) Vt. „Sõdur“ nr. 36-37, lk. 827—832.

väed 14. septembril ka Suwalki juures üle riigipiiri. Gdynia kindlus langes, kuid poolakad võitlevad edasi Hela poolsaarel.

15. septembril käisid võitlused Lwowie ees, Tanewi jõel Bilgorai juures, kuna motoriseeritud väed jõudsid juba Wlodzimierzini. Przemysli kindlus ja Bialystoki linn vallutati, kuid Bresti pärast võitlused jätkusid.

16. septembril jätkusid võitlused Lwowie ees, milline oli juba kolmest küljest ümber piiratud. Wisla jõel saksa väed vallutasid Deblini. Sandomierzi ja Deblini vahel liikusid saksa väed edasi Lublini suunas. Kutno vallutati saksa vägede poolt läänest. Samas rajoonis saksa väed läksid põhja poole Bzura jõe, surudes Wisla ja Bzura jõgede vahele koondunud poola keskmise armeegrupi jõud ikka enam kokku. Varsavi kaitse ülemale saksa väejuhatuse tahtis teha ettepaneku linna alistumiseks, et sellega vältida rahuliku elanikkonna hävitamist ja linna purustamist, kuid ettepanekuga saadetud ohvitseri ei võetud vastu. Poola vägede poolt kagu sihis ettevõetud läbimurdekäse üle Siedlee väljapääsmiseks ei andnud tagajärgi. Wlodowa juures kohtusid Ida-Preisimaalt tulevate vägede luure eelosad Ülem-Sileesiast ja Slovakkiasit tulevate vägede luure eelosadega. Seega oli peale Kutno juures kujunenud suurema haaramise läbi viidud veel teine suurejooneline kahelt tiivalt haaramine, mis ähvardas suurt hulka Wislast ida pool võitlevast poola väest uue ümberpiiramisega.

17. septembril jõudsid saksa väed Lwowie, Wlodzimierz, Brest, Bialystok, Suwalki üldjoonele. Seejuures Lwow oli veel poola vägede käes. Selle joone taha oli jäänud mitmeid poola vägede grupe, neist suurim, milles saksa väejuhatuse teadete kohaselt pidi olema ligi veerand kogu poola sõjaväest, Wisla ja Bzura vahele Wyszogrodist edela poole. Neid väegruppe piirasid ja ründasid saksa maaväed lennುವေး tõhusal kaasabil. Poola vabariigi valitsus, kes lahkus Varssavist juba enne saksa vägede Varssavi alla väljajõudmist ja asus vahepeal laialipaisatult mitmes linnas Poola kaguosas, läks 17. septembril üle riigi piiri Rumeeniasse. Samal ajal lahkus Poolamaalt Rumeeniasse ka sõjavägede üldjuht marssal Smigly-Rydz.

Seega olid saksa väed 17-päevase sõjategevuse jooksul tunginud 400—500 km sügavuselt Poolamaale, hävitades poola sõjaväe peagu täielikult. Järele olid jäänud vaid vähesed ida poole taganeda jõudnud või sääl

formeeritud tagavaraväe osad ja siis Varsavi, Modlino ja Gdynia juures võitlust jätkavad väeosad. Poola lennುವေး oli saksa peakorteril andmeil täielikult hävitatud ega võtnud sõjategevusest enam osa.

Saksa lennುವေး oli tõhusalt abistanud maavägesid ja tunduvalt mõjustanud kogu sõjakäiku ühendusteede, eriti raudteede ja sõlmjaamade purustamise ja pidevalt pommitamise all hoidmisega. Peale puhtlahinguliste ülesannete saksa lennುವေး oli aidanud ka kiirestiliikuvate vägede varustamist, toimetades kaugelt tagalast väeosadele kätte põletisaineid ja lahingumoonu. Nüüd loeti tema töö Poolamaal lõpetatuks ja hulk üksusi koondati ülemjuhatusesse korraldusel kokku, et neid tarbe korral kasutada teisteks ülesanneteks.

Poolamaa idaosa okupeerimine n. vene vägede poolt ja sõjategevus pärast 17. septembrit.

17. septembri hommikul kell 0500 ületasid nõukogude vene sõjaväeosad Nõukogude Vene valitsuse käsul Poolamaa piiri, et okupeerida Valge-Vene ja Ukraina läänepoolsed osad, mis seni kuulusid Poola riigi piiridesse. Okupatsiooni ametliku põhjusena nimetati Poola suursaadikule öösi 16./17. sept. Moskvas üle antud noodis asjaolu, et Poola riiki ja tema valitsust ei ole enam ja seega ei kehti ka Poola - Nõukogude Vene vahel sõlmitud lepped. Poola on muutunud soodseks pinnaks igasugusteks juhusteks ja üllatusteks, mis võivad ohustada Nõukogude Venet. Samuti N. Vene ei saa jätta kaitseta Poola territooriumil elavaid vendi — valgevenelasi ja ukrainlasi. Neil põhjusil anti vägedele käsk minna üle piiri ja võtta oma kaitse alla Lääne-Ukraina ja Lääne-Valgevene elanikkonna elu ja vara. Seejuures N. Vene valitsus kinnitas, et Nõukogude Vene jääb täielikult neutraalseks käimasolevas konfliktis. Nõukogude Vene selle sammu kohta kinnitati Moskvast ja Berliinist, et see toimub Saksa - N. Vene vastastikusel kokkuleppel ja et see ei ole kuidagi vastuolus Saksa - N. Vene mittekallaleitungi lepinguga.

Saadud käsu kohaselt tulid n. vene ratsa-, motoriseeritud ja soomusväe osad 17. sept. hommikul üle Poola piiri ja pärast väikesi lahinguid üksikute poola piirikatte-osadega vallutasid õhtuks Glebokie, Molodeczno ja Baranowicze sõlmed Valge-Vene lääneosas ja Rowne, Dubno, Tarnopol ja Kolomya sõlmed Lääne-Ukrainas.

18. septembril jätkus n. vene vägede edasitung erilist vastupanu leidmata ja õhtuks nad jõudsid Swieciany, Lida, Nowogrodek, Slomin, Sarny, Luck, Stanislawow üldjoonele, kuna sellest joonest lääne pool oli veel okupeeritud Wolkowysk.

Saksa väed ei liikunud pärast 17. septembrit enam üldiselt ida poole, välja arvatud vähemad kohaliku tähtsusega edasitungid, nende seas ka edasitung 18. sept. Lwowist edela pool, kus vallutati Drohobycz, mis kujutab endast rikka õlipiirkonna tähtsat punkti. Saksa vägede üldise rindejoone taga jätkus sinna jäänud poola väeosade likvideerimine, kusjuures Bzura juures oli saadud üle 50 000 ja Lwowist loode pool üle 10 000 vangi.

19. septembril n. vene väed jõudsid välja Wilno, Pruzana, Kobryn, Wlodzimierz, Sokal, Lwow, Rohatyn, Dolina üldjoonele, kusjuures Lwow oli veel poola vägede käes.

Saksa vägesid hakati nende senistelt positsioonidelt tagasi tõmbama N. Vene ja Saksa vahel kokkulepitud demarkatsiooni joonele. See joon ei olnud 19. skp. veel avalikkusele teatavaks tehtud. Saksa rinde tagalas jätkus poola vägede riismete likvideerimine, kusjuures vangilangenute arv oli Bzura juures tõusnud juba 105 000 mehele. Tõsist vastupanu avaldasid endiselt Warszavi, Modlini ja Hela poolsaare garnisonid, kuna Gdynia sõjasadam vallutati.

20. kuni 25. septembrini jätkus saksa vägede tagasitõmbumine demarkatsiooni joonele, mis 22. septembril avaldatud teate kohaselt läheb Ida-Preisi piirilt Kolno kohalt Pisa, Narewi, Bugi, Wisla ja Sani jõgesid mööda kuni Ungari piirini, nagu see näha juuresoleval skeemil. Selle 50—150 km sügavuse tagasitõmbumise kohta puuduvad lähemad andmed, kuid saksa vägede ülemjuhatus teadete järgi see toimub kindla kava kohaselt ja kokkukõlastatult n. vene vägede edasilikumisega.

Poola väeosade likvideerimisel on saksa vägede poolt võetud väga palju vange, eriti Bzura jõe juures, kus see arv oli tõusnud 20. septembril juba 170 000 meheni. Sakslaste kätte langes vangi ka mitmeid kõrgemaid poola väejuhte, nagu poola lõunaarmee ülemjuhataja Zamoszi juures. Warszavi, Modlini ja Hela poolsaare garnisonid avaldasid endiselt visa vastupanu saksa vägedele.

N. vene väed liikusid, üksikute pealitungisuundade vahele jäänud laialdasi maa-alasid poola vägede riisimest puhastades, demarkatsiooni joone poole ja jõudsid 25. skp. õhtuks joonele, nagu näidatud juu-

resoleval skeemil, seega üldiselt 50—150 km kaugusele demarkatsiooni joonest. Riigipiirilt kuni 25. septembrini läbituldud maaala okupeerimisel n. vene väed desarmeerisid rea poola väeosi ja koondisi, võttes kuni 22. septembrini kokku üle 120 000 vangi.

Seega oli 25. septembriks Poola riigist veel järele Varssavis, Modlinos ja Hela poolsaarel võitlevad väegrupid, kellelt ei saa enam oodata pikemaajalist vastupanu, sest neil tuleb peatselt kätte puudus nii toidust kui ka laskemoonast, mis neid sunnib alistuma, kui nad ei alistu varemalt mõnel muul põhjusel.

Sõjategevus Läänerindel.

Sõjategevusest Läänerindel ei ole ka praegu veel midagi erilist märkida. Saarimaal on käimas kohaliku tähtsusega luureosade kokkupõrked, kuid kindlustatud positsioonide ette pole kasugil veel jõutud. Märkida tuleks prantsuse suurtükiväe tegevust, millega prantsuse teadetel halvatakse tegevust Saarimaa kaevandustes.

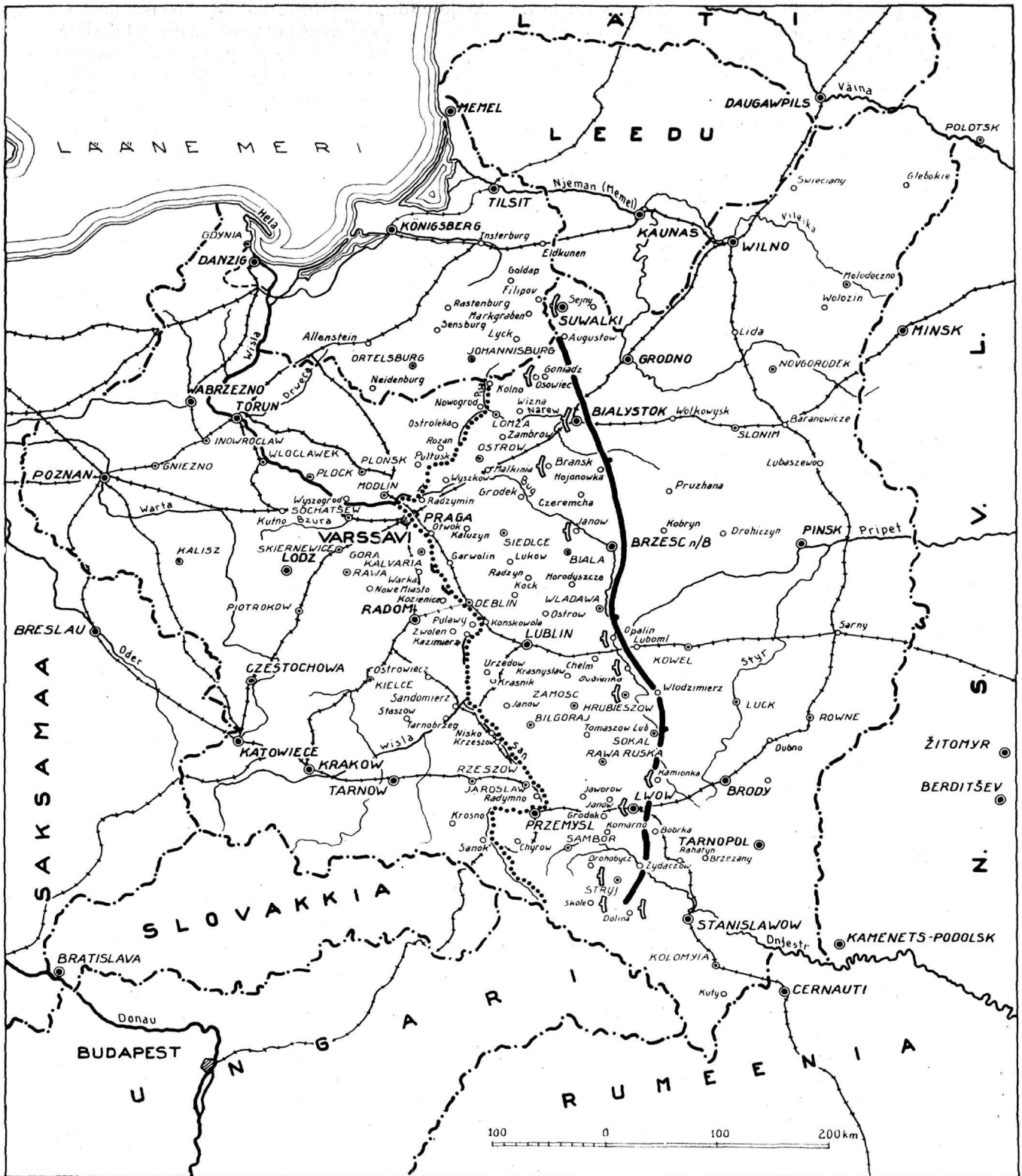
Teatav hulkk briti vägesid on juba Prantsusmaale transporditud, kuid nende tegevusserakendamise kohta puuduvad seni andmed.

Prantsuse ja briti lennukid on korraldanud pidevalt luureretki Saksa territooriumi kohale, kusjuures briti lennukeid pilluti ikka veel lendlehti, kuna prantsuse lennukiväe tegevus piirdus peamiselt lahinguvälja luurega.

Sõjategevus merel.

Saksa vägede ülemjuhatus eesialgseil andmeil oli 4 poola allveelaeva uputatud saksa laevastiku ja lennukite poolt, kuid nagu hiljem selgus, ei ole iga merepõhja vajunud või laskuv ja seejuures õhilaikusid järelejättev allveelaev veel hukkunud. Tegelikult oli poola 5 allveelaevast 25. septembril 3 laeva interneeritud Rootsis, kuna ühe allveelaeva kohta, mis interneeriti Tallinnas, kuid siis 18. septembril põgenes valvet kõrvaldades, puuduvad lähemad andmed.

Suuremaid merelahinguid pole seni olnud, kuid üksikuid sõjalaevu on allveelaevade poolt põhja lastud, nagu briti lennukite emalaev „Courageous“. Allveelaevade hukutamises kõnelesid mõlemate võitlevate poolte teated, kuid konkreetseid andmeid nende kohta ei olnud. Kaubalaevu on konfiskeeritud ja põhja lastud mõle-



- Saksa vägede sissetungi ulatus 17. septembrini.
-** Saksa - N. Vene vaheline demarkatsioonijoon.
- ▨** N. Vene vägede poolt okupeeritud maa-alad 25. sept.

mal poolel. Sama saatuse osaliseks on langenud ka erapooletute riikide kaubalaevu, mis vedasid konterbandi mõiste alla käivaid kaupu sõdivatesse maadesse.

Raadiopropaganda.

Ülevaadet sõjategevuse senisest käigust lõpetades tuleks paari reaga märkida ka raadiopropaganda osa selles võitluses.

Juba enne sõjategevuse algust Saksa ja Poola vahel võtsid mõlemad pooled tarvitusele raadiopropaganda, selgitades raadio kaudu nii oma rahvale kui ka kogu maailmale olukorda niisugusena nagu see oli kasulik ühele või teisele poolele. Seejuures püüti vastaspoole raadiojaamade tööd takistada segavälinate väljasaatmisega, mis tegid segatava jaama saate jälgimise võimatuks.

Järjekindlalt levitati saateid vastase keeles, et nad oleksid arusaadavad vastase laiadele rahvamassidele. Selle propaganda läbi tekitatavat ohtu peeti Saksamaal nii suureks, et kõigile saksa kodanikele keelati valjude karistuste ähvardustel kõigi välismaa raadiojaamade kuulamine. Kui vallutati üks või teine linn, kus asus raadioringhäälingujaam, siis püüti viimane kõige kiiremas korras jälle tööle rakendada ja propaganda otstarbel ära kasutada, et vastase masse mõjustada eriti valitud eeskavaga, mis tuli kuulajaskonnale tuntud jaamast, mida oldi harjutud kuulama. Kasutati isegi vastase maal asuvate raadiojaamade laine pikkusi ja nimetusi, jättes mulje nagu töötaks õige raadiojaam, kuna eeskava oli koostatud kõigi propagandanõuete kohaselt. K.

(Järgneb.)

Sõjavahendid rahvusvahelise sõjaõiguse järgi.

J. Niinemets.

Sõjavahendite kohta kehtib ikka veel rahvusvahelise õigusteaduse isa Hugo Grotiusse seisukoht, et sõjas on lubatud kõik, mis on tarvilik sõja edukaks lõpetamiseks (*in bello omnia licere quae necessaria sunt ad finem belli*). Eelnevale lisandub aga tähtis põhimõte, mida juba Grotius omaks võttis ja mis 19. sajandil sõjaõiguse kodifitseerimisega esile tõsteti — sõjas tuleb vältida asjatute piina- ja kannatuste tekitamist.

Objektiivselt aga on väga raske määratleda, mida lugeda sõja edukaks lõpetamiseks hädavajaliseks (*les nécessités militaires; military necessity*) ning mida asjatute kannatuste valmistamiseks. Peab tähendama, et sõjas hädavajalikkuse mõiste võimaldab varjata ülekohut ja ka asjatuid piinu, sest nad lasevad end põhjendada suhtelise hädatarvilikkusega.

Sõjavahendeid käsitlevas rahvusvahelise õiguse osas on õigusinstituudid väga vanad. Juba enne Vana-Kreeka ja Vana-Rooma ajastut tunti sõjas mürkide tarvitamise keeldu ja Kreekas ja Roomas sattusid mürgid salakavala sõjavahendina erilise põlguse alla, sest neil ei olnud midagi ühist

sõjamehe õilsate omaduste — otsekohesuse ja vahvusega.

19. sajandil tehnika kiire arenemisega muutusid sõjavahendid põhjalikult ja tekkis tarvidus sõjavahendeid õiguslikult määratleda.

Sõjavahendeid käsitlevad rahvusvahelise õiguse normid leiduvad Haagi II Rahukonverentsi poolt kodifitseeritud Maasõjakorralduses, millele lisanduvad hilisemad lepingud, sõjakombed ja -tavad ning intuiitse õigusena inimväärtuse õpetused ühes ristiusu põhimõtetega.

Kaasajal ei saa ega suudagi rahvusvahelise sõjaõiguse areng sõjavahendite alal sammu pidada sõjavahendite arenemisega. Kiiresti arenev tehnika loob alatasa uusi võitlusvahendeid, mida avastab alles sõda, sest iga riik püüab oma uudseid sõjavahendeid viimse võimaluseni salajas hoida, et tulevast vastast sõjas üllatada. Seepärast õiguslikud instituudid sõjavahendite alal arenevad möödunud sõdade sõjavahendite põhjal, mille tõttu õiguse arengul paratamatult tuleb sõjavahendite arenemisest maha jääda.

Sõjavahendid jaotatakse kahte liiki: lu-

bamatud ja lubatud sõjavahendid. Lubamatud või keelatud sõjavahendid on kas selgesõnase keeluga vastavais normides väljendatud või tuleb seda keeldu üldnormidest järeldada. Kõik teised sõjavahendid, millede kohta keeldu ei ole, loetakse lubatuteks sõjavahenditeks. Hatschek leiab aga veel kolmanda sõjavahendite liigi, mis ei ole vastavais normides keelatud *expressis verbis*, kuid mis Maasõjakorralduse art. 23-e põhjal on keelatud kui otstarbetute piinade tekitajad.

Kunz jaotab keelatud sõjavahendid nende mõju ja objekti järgi: 1) keelatud sõjavahendid vaenlase relvastatud jõudude vastu; 2) kavalusvahendid; 3) vägivalda aktid vaenlase tsiviilelanike vastu; 4) keelatud sõjavahendid vara vastu ja 5) gaasi- ja bakterisõda.

Allpool püüame lühidalt käsitleda sõjavahendeid Kunzi jaotuse alusel ning ühtlasi märgime, et sõjavahendite all mõistame kõigepealt relvi, siis sõjalisi tegusid ja lõpuks isegi sõdijaid (sõdureid).

1. Keelatud sõjavahendid vastase relvastatud jõudude vastu.

On keelatud tappa vastaspoole sõdurit, kes oma relvad maha pani ega kavatsenu enam vastu hakata; on keelatud deklareerida väejuhatuse või riigivalitsuse poolt, et ei võeta üleüldse vange. See deklaratsioon hõlmab juhtumeid, kus vastase kätte sattunud vaenlase sõdurid ei võeta sõjavangideks, vaid tapetakse, mida tihti ette tuleb just kodusõdades.

On keelatud tarvitada kuule, relvi ja aineid, mis tekitavad asjatuid kannatusi (art. 23 — c, d, e). Peterburi deklaratsiooni järgi (1868. a.) sõdijad pooled ei tohi tarvitada ei maa ega mereväes alla 400 g kaalulisi lõhkevaid või põleva sisuga täidetud kuule. 1899. a. Haagi I Rahukonverents keelas laia otsaga ja dum-dum-kuulide tarvitamise.¹⁾ Nimetatud keelud on maksvad ka kaasajal.

Maailmasõjas hakati tarvitama süütepomme, mis heideti alla lennukeilt või lasti kahureist. Need pommid, täidetud kergesti süttiva ainega, pritsisid lõhkemisel märgi selle ainega üle ja ühtlasi süütasid märgi. Süütepommide tarvitamisega hävitati palju eravarasid, eriti maju. 1932. a. desarmeermiskonverentsil tehti ettepanek süütepommide keelamiseks. Alles pikkade vaidluste järel jõuti viimaks kokkuleppele ja otsustati süütepommid tunnistada keelatud sõjavahenditeks.

On keelatud sundida isikut sõdima oma koduriigi vastu. See keeld kehtib nii tsiviilelanike kui ka vastase kätte sattunud sõdurite kohta, ja on kehtiv ka siis, kui isik enne sõja algust oli vaenulise riigi teenistuses või mingil muul põhjusel viibis vaenulises riigis.

Nimetatud keeld püüab toonitada isiku suurimat kohustust ainult ühe riigi, oma koduriigi vastu, arvestades ühtlasi ka patriootilisi tundeid.

Kombeõigusliku instituudina kehtib keeld kasutada sõjas eriti metsikuid ja kardetavaid metsikrahvaste suguharusid. Seevastu aga on lubatud emamaa kaitseks tarvitada värvilisi distsiplineeritud kolooniate väeosi.

Art. 26. põhjal on keelatud kaitsetute linnade ja teiste asulate tulistamine või pommitamine. Pommitamise või rünnaku eel väeosa ülem on kohustatud võimaluse piires asula tsiviilelanikele rünnakust või pommitamisest teatama.

Lähema selgitusega ei ole selge, mida mõtelda „kaitsetu asula“ all. Bonfils arvab, et kaitsetuks asulaks loetakse säärast asulat, millel puudub tarviline sõjaline kaitse. Seepärast ei loeta asulat veel kaitstuks, kui asula elanike seast püüavad mõned organiseerimatult vaenlasele vastu astuda. Seega asula loetakse kaitstuks siis, kui asulas on kindel sõjaline kaitse riigi sõjaliste jõudude näol. Peale sõjaliste jõudude on asula kaitsmiseks tähtsad veel kindlused. Asula, mis evib kindlusi, kuid mitte kaitset relvastatud sõjaliste jõudude näol, on kaitsetu asula.

2. Kavalusvahendid.

Maasõjakorralduse art. 24. põhjal on lubatud vastasest ja maastikust teadete saamiseks kasutada sõjakavalusi. Üldiselt luba-

¹⁾ Inglased India mägirahvastega sõdides nägid, et kuulid ei suutnud tabamisel vaenlast mitte alati võitlusvõimeks teha. Kuulidele suurema mõju andmiseks nad lõikasid kuulidel otsad ära, nii et kuuli tinast sisu jäi nikkelleksta (mantli) alt paistma. Sellase kuuli inimkehasse tungides eraldus tina nikkelleksta ja paiskus kehasse laiali, tekitades suure haava. Hiljem hakati otsast avatud kesta-ga või pehme tinaotsaga kuule valmistama riiklikes laskemoonatehastes Dum-dum'is, Kalkutta läheduses ning valmistamise koha järgi said need kuulid endale ka nime. Inglased valmistasid veel kuule, millel oli üleni nikkelleksta ümber, kuid millede otsas tinast sisu taga leidis õõnes õhuruum. Need kuulid inimkehasse tungides samuti purunesid ning tinast sisu paiskus kehasse laiali, tekitades suuri haavu. Ka need kuulid loetakse dum-dum-kuulideks. (K. Strupp. — Das Völkerrecht.)

tud sõjakavalustest on aga rida keelavaid erandeid.

On keelatud tappa või haavata salaja vaenlase sõdurit või tsiviilelanikku (art. 23-b). Sõda on avalik võitlus kahe relvastatud sõjalise poole vahel, kuid salajane tapmine on mõrvarlik ning seega sõjas taunitav.

Art. 23-f põhjal on keelatud parlamen-täärilipu, rahvuslipu ja vastase sõjaliste tunnuste ning vormi kuritarvitamine. Kuritarvituse all tuleb mõista siin nende tarvitamist mitte nende harilikuks otstarbeks, vaid näiteks selleks, et vaenlase sõjaväevormis vastase poolele ilmuda, koguda sääl vastasest ja maastikust teateid ning need oma poolele üle anda, tekitades vastasele suurt kahju. Samuti võib vastasele kahju tekitada parlamentäärilipu ja vastase rahvuslipu ebaõige kasutamisega.

Rahvuslipu tarvitamise keelu kohta on aga ka vastupidiseid seisukohti ning Hattscheki arvates mõningail juhtumil (merisõjas) võib vastase petmiseks tarvitada isegi vastase või kolmanda neutraalse riigi rahvuslipu.

Vastasele valeteadete andmine on sõjakommete kohaselt sõjakavalusena lubatud. Need valeteaded võivad sündida kas kirjalike teadete või valedokumentide vaenlase kätte poetamisega või sihilikult mõne sõduri vangi andmisega, kes vastasele nende küsimise peale jutustab mingit valeteadet. Ka salakuulajatele võidakse ülesandeks teha vastase sõjalistele jõududele või tagala elanikele anda mingeid valeteadeteid, mis vastasele kahju teevad.

Mõned teadlased leiavad, et kui valeteadeteid levitatakse suurel hulgal trükitoodetena, mis lennukeilt lendlehtedena alla pillutakse vastase sõjalistele jõududele ja tagala elanikele, siis säärane suurel hulgal valeteadete levitamine ei ole sõjaõiguslikult õigustatud, sest sel võib olla vastase sõjaliste jõudude moraalile ja tagala elanike käitumisele määratu suur kahjustav mõju.

Hilisemais sõdades on aga nii vastase tagalasse kui ka sõjalistele jõududele lendlehtede pildumine palju kasutamist leidnud.

3. Vägivallaaktid vaenlase tsiviilelanike vastu.

Nagu eespool nägime on keelatud salaja tappa nii vastase sõdurit kui ka tsiviilelanikku. (Õigupoolest tsiviilelanikke tuleks kohelda veelgi pehmemalt kui sõdureid.)

Vaenlase poolt okupeeritud maa elanik-

ke on keelatud sundida osa võtma vaenulisest tegevusest oma kodumaa vastu. Kaitsetute linnade pommitamise ja näljutanemise alistuma sundimise keeld on mõeldud eeskätt tsiviilelanike kaitseks. Ühenduses sõjalisest tegevusest osavõtmisele sundimise keeluga on keelatud sundida okupeeritud maa elanikke survega või karistuse ähvardusel teateid andma oma kodumaa valitsusest või sõjalistest jõududest. See keeld käib ka teejuhiks olemise või maastiku üle teadete andmise sundimise kohta.

Okupeeritud maa elanikele on keelatud okupeerijaist oma vägedele teateid anda ja kui säärane teadete andmine siiski toimub, siis on okupeerija õigustatud abinõusid tarvitusele võtma teadeteandmise lõpetamiseks. Säärased abinõud võivad mõnikord olla väga valjud, olenedes vaenlasele tekitatud kahju raskusest.

Tõhusamaks ja kindlamaks abinõuks raskesti ohjeldatava elanikkonna vaoshoidmiseks on elanikkonna isoleerimine koon-duslaagrisse. Isoleerimine võib olla üldine või osaline. Esimesel juhtumil isoleeritakse okupeeritud maa kogu elanikkond, teisel juhtumil ainult selle aktiivsem osa.

Isoleerimist on tänini tarvitatud mässude ja vastuhakkamiste puhul, millal vastuhakkajad ja mässajad isoleeriti inimreservidest ja ainelisist allikaist kas erilisse selleks määratud kaugemaisse maakohtadesse, saartele või garnisoni-linnadesse.

1897. a., kui Hispaania interneeris Kuuba mässajad koon-duslaagrisse, avaldas U.S.A. president Mc. Kinley selle vastu väga terava protesti.²⁾

Ka lord Kitchener tarvitas 1899. ja 1900. aastal Lõuna-Aafrika sõjas buuride vaoshoidmiseks tsiviilelanike interneerimist, sest buurid olid inglaste vastu äärmiselt vaenulised ja püüdsid inglasi kõigi abinõudega kahjustada. Ka lord Kitcheneri vastu esitati seekord teravaid proteste.

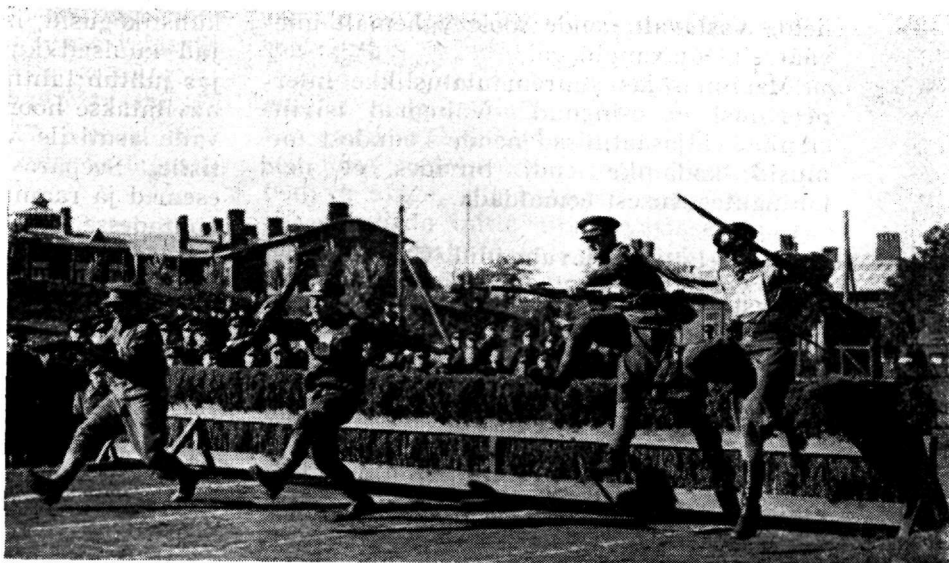
Hyde arvab, et tsiviilelanike interneerimine on teatud eeldusel lubatud, kuid sellastel kordadel tuleb korralikult hoolitseda interneeritavate kõrteri, toidustamise ja tervishoiu eest. Interneeritavaid tuleb ko-

²⁾ „Rikkad maakonnad on rahvast tühjendatud, põllumajandusega tegelevad isikud on kuhjatud garnisoni-linnadesse, nende põllud on söötis ja korraldamata ning nende majad hävitatud. Inimesi koheldakse kui roimareid või orje, ei leia austamist ei inimväärtuse põhimõtted ega omandi puutumatus...“ (Hyde Ch. Ch. International Law II § 658.)

Pilte

3. Diviisi sügisestelt spordivõistlustelt.

Paremal — 100 m takistusjooks.



*Keskel — teatejooks 5×1000 m.
Vasakul — väeosade meeskondade
vaheline köieveovõistlus.*

helda vastavalt nende soole vähemalt üheväärselt sõjavangidega.

Maailmasõjas suuremaulatuslikke internerimisi ei esinenud. Vähemad tsiviil-elanike väljasaatmised nende kodudest toimusid kodanike endi huvides, et neid lahingutegevusest eemaldada.

4. Keelatud sõjavahendid vara vastu.

Vastase või vastase tsiviilelanike vara hävitamine ja äravõtmine on keelatud, välja arvatud juhtumid, kui see toimub sõjalistest tarvidustest tingituna. Linnade ja asulate okupeerimisel on keelatud nende laastamine ja rüüstamine (art. 28 ja 47). Rüüstamiseks loetakse vara äravõtmist, lõhkumist, hävitamist ja põletamist sissetunginud vägede poolt.

Vanaaja rahvad omandasid sõjaretkedel igasuguse vara sõjasaagina, kaasajal on aga sõjasaagi maht tublisti vähenenud. Maasõja korralduse järgi ei kuulu sõjasaagi hulka tsiviilelanike varad, riigi- ja omavalitsuste avalike asutiste ja heategevate asutiste varad, samuti riigi kinnisvarad (art. 52 ja 55). Sellele lisanduvad Genfi konventsiooni art. 4. ja 14. nõuded, millede järgi ei kuulu sõjasaagi hulka sanitaarühikute ja -asutiste varad, vaatamata sellele, kas nad kuuluvad riigile või eraorganisatsioonidele.

Sõjasaagiks loetakse vastaselt äravõetud relvad, hobused, sõjalise sisuga kirjutised ning aktid (art. 4). Samuti kuuluvad sõjasaagi hulka vastaselt ära võetud riigi raha ja riigi väärtpaberid, sõjaväe toidu- ja moonalaod ning kõik riigi liikuvvara, mis määratud sõjaliseks otstarbeks (art. 53).

Okupeeritud maa elanikelt võidakse rekvüsiitidega alusel ära võtta kõik veoja sõiduvahendid, kui nende vahendite ülesandeks on inimeste ja vara transportimine. Nimetatud vahendid tuleb pärast sõja lõppu tagasi anda. Sõjalistest tarvidustest tingituna võib hävitada või ära võtta merealu-seid kaableid, mis ühendavad okupeeritud maad mõne vaenulise või neutraalse riigiga. Sõda lõppenud, tuleb äravõetud kaablid tagasi anda või tekitatud kahjud tasuda.

Sõjalise tegevuse ajal tuleb vältida kunsti-, teaduse- ja heategevate asutiste (kirikute, koolide, varjupaikade) vara ja hoonete tulistamist ning hävitamist. Samuti tuleb vältida ajalooliste mälestisemete ja mälestussammaste tulistamist ja pommitamist (art. 56).

Bonfils kurdab, et 1871. a. Prantsuse-Preisi sõjas olevat sakslased sihilikult pommitanud ja hävitanud raamatukogusid ja

kunstikogusid, mille tagajärjel hävisid paljud kuulsad kunstiteosed. Praegusaaja sõjas juhtub tahtmatult, et sõjalises tegevuses hävitatakse hooneid, mis kuuluvad heategevatele asutisile või teaduse- või kunstiasutisile. Seepärast peaks sõja korral kunstiesemed ja raamatud paigutatama kindlasse kohtadesse, kus nad oleksid hoitud hävimise eest.

5. Gaasi- ja bakterisõda.

Art. 23. p. a põhjal on keelatud tarvitada sõjas mürke ja mürgistatud relvi. Mürkide tarvitamine sõjavahendina on väga vana. Mürgistati noolte ja odade otsi, kaevude ja ojade vett jne. Kaasajal mõned aafrika rahvaste metsikud suguharud mürgistavad veel praegugi noolte ja odade otsi.

Mürkide tarvitamine leidis hukkamõistmist juba vanaaja kultuurrahvaste poolt ning see keeld on kehtiv kuni meie ajani.

Seega mürkide tarvitamine sõjas on sõjaõiguse vastane, vaatamata sellele, kas see toimub mürgistatud relvade tarvitamisega või kaevude, jõgede, ojade vee või maapinna ja õhu mürgistamisega. Kuid mitte üksi joogivee mürgistamine ei ole sõjaõiguse vastane, vaid ka joogivee rikkumine rooja ja mädanevate ning haisvate ainetega on sõjaõiguslikult keelatud.

Bonfils leiab, et kui jõe või oja, millest vastase sõjalised jõud said joogivee, antakse uus suund, nii et see kuivaks jääb ja vastane ei saa sellest enam joogivett, siis säärane tegevus ei ole sõjaõiguse vastane. Kaasajal ei evi see küsimus enam suurt tähtsust, igasuguste tehniliste abinõude tõttu kiireks uute kaevude puurimiseks.

Maailmasõjas võeti uute võitlusvahenditena tarvitusele lämmatavad ja mürgised gaasid. Kuna mürkide tarvitamine sõjas sõjavahendina on keelatud, siis peaks seega olema keelatud ka mürgiste gaaside sõjavahendina tarvitamine. Seega gaaside tarvitusele võtmisega Maailmasõjas rikuti sõjaõigust.

Gaaside tarvitamise kohta sõjavahendina oli teadlaste hulgas kaks vastandilist seisukohta. Ühtede järgi gaaside tarvitamine on sõjaõiguse vastane, teiste arvates gaaside tarvitamine on lubatav. See kindlusetu seisund gaaside kohta kehtis ka pärast Maailmasõda.

Partikulaarõiguslikult oli gaasisõja keeld maksev juba Maailmasõja rahulepingutega, mis sisaldasid gaasisõja keeldu rahulepinguile allakirjutanud riikide vahel.

Ameerika riikide vaheline Santiago konverents 1923. a. otsustas sõjagaasid lugeda keelatud sõjavahenditeks, seega ka siin gaasisõja keeld kehtib partikulaarõigusena.

Alles Genfi protokolliga 17. juunist 1925. aastast sai gaasisõja keeld üldiseks õiguslikuks normiks.

Genfi protokolliga on keelatud tarvitada sõjas lämmatavaid ja mürgiseid gaase, samuti ka mürgiseid vedelikke. Kuigi gaaside tarvitamine sõjas on keelatud, ei ole seda keeldu aga peetud, sest itaallased tarvitasid sõjagaase Itaalia-Abessiinia sõjas, olgugi et see toimus itaallaste seletuse järgi sõjalise repressaaliana abessiinlaste raskemate sõjaõiguse rikkumiste vastu.

Juba 1879. a. Brüsseli konverentsil tõseti üles sõjas bakterite tarvitamise küsimus. Maailmasõjas baktereid veel ei tarvitatud, küll aga valmistas Maailmasõda niipalju ülalatusi uute võitlusvahendite kasutusele võtmisega, et pärast Maailmasõda tekkis tõsi-

ne kartus bakterite sõjas kasutamise võimalusest.

Kui sõjagaaside tarvitamine oli sihitud eeskätt vastase sõjaliste jõudude vastu ning kui gaasi saab juhtida ruumiliselt ja ajaliselt ning seetõttu gaasi mõju piirdub vaid teatava alaga, siis bakterite mõju seevastu aga ei piirdu mitte ainult vastase sõjaliste jõududega, vaid nakatuse tagajärjel tekib bakteritest taud, mis tungib ka tagalasse, hävitades tsiviilelanikke, lapsi, naisi ja rauke.

Seda ette nähes keelati Genfi protokolliga tulevikusõdades ka bakterite tarvitamine.

1930. a. desarmeerimiskonverentsil kerkis see küsimus uuesti üles ja ka siin otsustati veel kord bakterite tarvitamine sõjas tunnistada inimkonnale äärmiselt ohtlikuks ja bakterite tarvitamine võimaliku sõjavahendina absoluutselt keelata.³⁾

³⁾ Hans Vehberg. The Outlawry of War.

Tangitõrjerelvade manööver.

Leitnant U. Parrest.

Tangitõrje areng on kestnud juba tugevasti üle paarikümne aasta. Ometi tullakse ikka uuesti tagasi nende küsimuste juurde, mis on seotud vastase soomusvägede tõrjega kui ühe tähtsama osisega motoriseeritud ja soomusjõudude vastu võitlemise probleemid. Kõige hilisemad sõjalised sündmused on lisanud sellesse küsimusse veelgi tubli ananuse akuutsust. Maailmasõjaaegses katsestamisfaasis tangitõrje piirdus positsioonisõja olukorraga, kus puudusid motoriseeritud ja soomusjõudude väekoondiste tegevusperspektiivid sellases ulatuses, nagu seda mõistame tänapäeval. Seepärast on nüüdisajal tangitõrje muutunud veelgi keerukamaks. Probleem nõuab lahendust kõigis lahingufaasides ja on seotud raskustega eriti neis olukordades, kus konkreetset sündmused arenevad väga kiiresti, kus tangitõrjel puudub statsionaarne iseloom.

Tangitõrjerelvade ühtlasel jaotamisel kogu ähvardavale rindele, igasse operatiiv- ja taktikalisse suunda, ning nende ešeloneerimisel suurde sügavusse jääb kahtlemata nende tihedus väikeseks. Olgu tangitõrje spetsiaalrelvade või väeliikide käsutuses olevate teiste aktiivsete tt-vahendite tegelik

väärtus mis tahes, siiski ei saa neid arvuliselt olla üheski armees sellases külluses, et neid jätkub ühtlaselt kõikjale. Ei tohi luua kardetavaid illusioone, et tt-relvi jätkub ühtlaselt iga tangiohtliku suuna sulgemiseks. Kui tahetakse saavutada vähegi tõhusaid tulemusi, siis on tarvis alati rakendada eeskätt kõiki tangitõrje tõkkeid, mitte aga lootma jääda üksnes tt-relvade tulele.

Üldiselt siiski on esmajoones just tt-relvad nendeks võitlusvahenditeks, mis oma alatise võitlusvalmusega ja suure liikumisvõimega on suutelised ilma suurema ajakuluta tõkestama vastase soomusvägede tegevust. Tt-relvad moodustavad olulisima teguri tänapäeva tangitõrjesüsteemis, mis teatavasti saavutatakse kõigi relvaliikide tiheda, teadliku ning hästijuhitud koostööga kõigi olemasolevate tt-vahendite rakendamisel. Tt-relvad on peamised võitlusvahendid, mida võidakse kiiresti tegevusse paisata, et luua kindlat selgroogu ja alust tangitõrje edaspidisele organiseerimisele.

Väga palju ja mitmet viisi kaalutakse tänapäeval küsimust, kui palju on tarvis tt-relvi rinde ühele kilomeetrile. Seesugustes arvutustes valitseb täiel määral puht-

matemaatiline mõtlemisviis. Teoreetiliselt tuletatud arvud on tihti hirmuäratavalt suured.

Kindral Eimannsberger'i arvates on tuleviku sõjas võimeline tankidega võitlema ainult sellane diviis, mille 6 km laiusele rindele on paigutatud 111 tt-püssi ja 72 tt-kahurit, mis kõik kuuluvad diviisi orgaanilisse koosseisu.

Tekib küsimus, kas kõik riigid ongi suutelised varustama oma vägesid tt-relvadega säärasel hulgal ja kuigi see on võimalik, kas siis sellane tt-relvade hulk ei tähenda tegelikult jalaväe ülekoormamist, millega paratamatult kaasleb rida välditamatuid pahesid. Hoolimata kõigist väga veevaist ja põhjendatud teoreetilisist kaalutlustest ei saa siiski ükski riik arendada oma relvastusprogrammi tt-relvade alal suuremaks kui seda lubavad vastavad ressursid ja suhtelisus teiste relvade hulga.

Ülaltoodud põhjusil võib arvata, et enamik riike ei suuda küllastada oma sõjaväge tt-relvadega säärasel määral, et vastase iga tangirünnak oleks kergesti pareeritav ilma eriliste ettevalmistavate tegevusteta, ilma tt-relvade manöövrita.

Küsimus seisneb nimelt selles, et mida oleks tarvis ette võtta selleks, et tt-relvade tuld kanda õigeks ajaks õigesse kohta ka sellases olukorras, kus ettenägelikkusest üksi on vähe ja kus teotsemist saab alata vaid siis, kui saabuvad esimesed teated konkreetsete sündmuste algusest.

Missugused on need eeldused, milledest sõltub tt-relvade paigutamine ja nende tule ülekandmine õigeks ajaks õigesse kohta? Küsimuse lähem analüüs näitab, et tt-relvade eduka manöövri eeltingimused on:

- organisatsioonilised;
- tehnilised, eriti need, milledest sõltuvad tt-relva liiklemisvõimed;
- operatiivsed ja taktikalised.

Esmajäones vaatleme organisatsioonilisi küsimusi. Tõsiasi on, et tangitõrje organiseerimisel ei ole alati mõõduandev kogu sõjaväe tt-relvade hulk, vaid seda enam paindumus ja osavus nende rakendamisel. Nõutavat painduvust peab võimaldama esmajäones üksuste organisatsioon tt-relvade alal. Ökonoomsuse ja vajaduse põhimõtteil loodud tt-organisatsioon peab kõigiti soodustama tt-relvade otstarbekat ja hõlpsat tegevusse rakendamist. Kus tt-relvi pole vaja, sinna ei tule neid saata ja sääli ei tohi nad tegevusest seista. Organisatsiooni loomisel tuleb arvestada võimalust, et mõningad üksused ja väekoondised sageli

teotsevad sellastes rajoonides, kus tangioht pole üldse mõeldav või on minimaalne ja seega teiste abinõudega tõrjutav. Tt-relvade kiire koondamine kõige ohtlikumasse rajooni peab aga olema kindlasti tagatud. Seepärast mida vähem on tt-relvi, seda enam peab olema läbi viidud tsentralisatsioon nende jaotuses ja juhtimises.

Lisaks sellele me teame, et pidev ja vähesel arvul tankide kasutamine ei anna küllaldaselt suuri tulemusi; kui aga tangirünnakud on enam-vähem massilised, siis on ilmselt tarvis sellast tt-relva, mille koondamine on hõlpus ja mis oma võimeilt on suuteline täitma tangitõrjes otsustavat osa. Kahtlemata sellased tt-relvad peavad evima suurt operatiivset ja taktikalist liikuvust ning organisatsiooniliselt sobivad nad paratamatult enam väekoondiste kui väeosade koosseisu, eriti kui tt-relvi on üldse vähe. Neist tt-üksustest me võime rääkida kui erilisest tangitõrje relvaliigist, mis tänapäeval on välja arenenud ohtlikumaks relvaks võitluses soomusvägede vastu.

Kuid ka väeosad vajavad mingisuguseid tt-relvi, mis oleksid sobivad võitluseks esijoone läheduses ja võimaldaksid seega luua sügavust võimalikult ettepoole. Tt-relvad väeosas võivad kuuluda kompanisse, pataljoni või rügementi. Peagu igal moodusel on oma head ja halvad küljed. Näiteks tt-relvade kuuludes rügemendi koosseisu on nende kasutamine rügemendi huvides kõigiti soodustatud. Neid on hõlpus vastavalt olukorrale ja rüügüli tegevusideele rakendada tegevusse koondatult või anda juurde pataljoni ja kompanitele. Kuid koostöö, alatise vahetuks julgestamiseks valmisoleku ja kompani kui terviku võitlusvõime huvides on soovitatav, et tt-relvi oleks ka iga kompani koosseisus.

Igal juhtumil organisatsioon ei tohi võimaldada tangitõrjevahendite küllustamist, eriti aga tt-relvade ebaproduktiivset kasutamist. Tangitõrje korralduse kui terviku huvides on tähtis, et kõik abinõud rakendataks tegevusse kavakindlalt, õigeaegselt ja otsustavas kohas. Selle kindlamaks tagatiseks on juhtimise tsentraliseerimine väekoondise raamides, kuid ka väeosad ise peavad võimelised olema tangilööki pareerimiseks.

Tt-üksusi on võimalik tegevusse suunata ainult siis, kui vastase tankide rünnakurajooni kohta on saadud mingisuguseid teadeteid, kusjuures aeg teadete saabumisest kuni tankide rünnaku alguseni võib osutada väga lühikeseks. Mõningail juhtumeil tanki-

de pealetung võib koguni avastuda alles siis, kui tangid juba liiguvad rünnakule. Kuid isegi siis, kui õigeaegselt avastub tangioht, kui rünnakut juba ettevalmistatult oodatakse, ei ole võimalik kõiki tt-relvi paigutada tulepositsioonidele, sest neid varitseks oht saada hävitatud või neutraliseeritud vastase suurtükitulega juba enne vastase pealetungi algust. Seepärast tuleb paratamatult jätta osa tt-relvi alarmi- või varitsemispositsioonidele, kust nad asuvad tulepositsioonidele alles üheaegselt tangirünnaku algusega. Neil põhjusil on selge, et tt-üksuste taktikaline manööverdamskiirus ei või olla väiksem kui tangiüksustel. Samuti on otsustava tähtsusega tt-üksuste kiirus nende koondamiseks või ümberviskamiseks ühest rindeosast teise, s. t. tt-üksuste operatiivne kiirus.

Juba maailmasõjaegse saksa improvi-seeritud tangitõrje alal jõuti õige kiiresti tunnetamisele, et väga olulise tähtsusega on tt-relvade liikuvus. Nii rakendati tegevusse tt-patareidena, mida oli võimalik suunata kiiresti ohlikesse kohtadesse, väli-, õhukaitse- ja belgia 57-mm kindlusesuurtükke, mis asetati veoautodele. Belgia 57-mm kindlusesuurtükid olid asetatud veoautodele nii, et neist võis tulistada kiirtuld igas suunas, kuid tt-relvadea kujutasid nad liiga suuri märke ja ei evinud küllaldast manööverdamsvõimet maastikul, nagu teisedki veoautodele paigutatud suurtükid.¹⁾

Kahtlemata on tänapäeval väekoondiste käsutuses olevailt tt-relvadelt nõutav suur operatiivne ja taktikaline liikuvus. Seepärast nad peavad olema motoriseeritud ja varustatud küllaldaste sidevahenditega, et olla alatise sidet juhiga ja jõuda õigeaegselt tangiohtlikku rajooni.

Võrreldes tangiga peaks tt-kahuri kiirus olema vähemalt võrdne tangi kiirusega või isegi selle ületama. Kas siin on jõutud juba küllaldaste tulemusteni, on väga küsitav, sest kõikjal jätkuvad pidevad otsingud tt-relvade motoriseerimise ja mehhaniseerimise alal.²⁾ Käesoleval ajal on küsimus lahendatud kas iseliikuva lülilafetiga või mingisuguse mootorveokiga, eeskätt maastikuautoga.

Iseliikuv lülilafett annab tt-kahurile kõige suurema liikuvuse ja alatise lahinguvõime. Iseliikuva lülilafetiga tt-kahur moodustab aga suure märgi, mis on kaugelt nähtav ja raskesti kohandatav maasti-

kule. Seetõttu võib tt-kahur sattuda kergeti vastase tule alla. Mootori või aluse vigastamisel vastase tule läbi või mõnel muul põhjusel on ka tt-kahur liikumiseks võimetu ning rivist väljas. Konstruksiooni keerulisus teeb iseliikuva lülilafetiga tt-kahuri raskeks ja kalliks.

Mootorveokiga transportimine näib siiski olevat kõige sobivam. Tt-kahuri vedu maastikuauto, tanketi või mingi teise sobiva mootorveoki järel võimaldab saavutada suurt liikuvust ja meeskonna ning laske-moona paigutamist kahuri juurde. Transportiks kasutatavad mootorveokid peavad suutma ratsionaalselt kohandada tt-kahuri liikumiskiirust jalaväe liikumiskiirusega. Tulepositsioonile asumisel vabastatakse mootorveok viimase varje taga ja tt-kahur veeretatakse tulepositsioonile meeskonna jõul. Mootorveoki rikke korral tt-kahur peab olema kohandatav hobuveoks või edasiliikumiseks meeskonna jõul. Mootorveo eelduseks tt-kahuri juures on vastav konstruktsioon, mis avaldub kahuri vastupidavuses ja stabiilsuses liiklemisel. Seni ei ole aga kõigi kaasajal eksisteerivate tt-kahurite tüüpide juures küllaldaselt silmas peetud seda motoriseerimise algnõuet.

Tt-kahurite liiklemiseks saab kasutada ka hobuedu, kuid hobuedu on siiski mõeldav vaid väeosade orgaanilises koosseisus olevate või väeosadele juba tegevusse asumisel juurde antavate tt-kahurite kasutamine. Need tt-üksused, mis jäävad väekoondiste käsutusse ja millede rakendamise vajadused võivad esineda ootamatult ja kiiresti lahingutegevuse jooksul, peavad olema motoriseeritud. Tt-kahurite otstarbeka kasutamise alal ei ole praegu ka maastikuautoga veel saavutatud täiesti ideaalset lahendust.

Missugune ka ei oleks tt-kahuri liiklemise tehniline lahendus, siiski jääb põhimõtteks, et tt-kahur peab suutma järgneda jalaväele igas olukorras ja igal maastikul, kus võib ette näha tankide pealetungi. Tt-relvade suure liikuvusega on võimalik sooritada edukalt nende manöövreid, seega kompenseerida nende vähesust. Seejuures tt-kahuri manööverdamskiirus ei tohi lahinguväljal olla väiksem tankide kiirusest. Väljaspool lahinguvälja on sageli suur vajadus ümber paigutada tt-relvi kiiresti ja viivitamata suundadele, kus ilmneb tankide pealetung. Seepärast tt-üksused peavad olema kiire liikumisvõimega ja seejuures võimaldama seda teostada kas mootori, hobuse või inimese jõul vastavalt vajadusile. Rännakukorrast üleminek lahingukorda

¹⁾ Andmed on võetud kindralleitnant A. Mutteri teostest: „Das Gerät der leichten Artillerie vor, in und nach dem Weltkrieg“ II, 1932.

²⁾ Vt. „Sõdur“ nr. 32-33, 1939.

peab teostuma minimaalse aja vältel (kuni tule avamiseni mitte üle 30 sekundi).

Operatiivseist ja taktikalisist eeldusist, milledest sõltub tt-relvade manöövri edukus, on peamise tähtsusega luure. On ju teada, et pealetungija võib tanke rakendada tegevusse kõikjal, kus seda võimaldab maastik. Tt-relvad on aga suutelised täitma oma ülesannet olenevalt sellest, kui võrra on ette teada tangirünnaku rajoon. Isegi hoolimata maastiku tõkestusvõimest võivad tangid saavutada siiski suurt efektiivsust, kui vastane suudab neid rakendada tegevusse ootamatult. Seepärast on kohustuslik pidev luure vastase tankide rakendamise võimalikkuse ja tema tangiüksuste paiknemise ning liikumise väljaselgitamiseks lahingutegevuse kõigil faasidel. Sellast luuret tuleb hinnata kui kõige kindlamat vahendit, mis vastase tangikallaletungilt võtab suurema osa tema mõjuvusest.

Eriti siis peavad kõik juhtimisinstantsid pühendama koondatud tähelepanu luurele, kui andmed lubavad oletada tangikallaletungi võimalikkust, et seda täpsemalt välja selgitada ajas ja ruumis. Operatiivses mõttes võivad tt-relvad osa võtta võitlusest hilinevate ainult siis, kui neid on õigeaegselt informeeritud tangiohust. Õigeks ajaks saabunud luureandmed võimaldavad koondada vastavasse rajooni tt-relvi ja võtta kasutamisele teisi tt-vahendeid. Seepärast võitluse tulemused on otseselt sõltuvad luure tulemusist. Sellest järeldub, et juhtide püüdeks peab olema — korraldada katkestamatut luuret vastase soomusvägede avastamiseks.

Luure ja vaatlus tangitõrje huvides on ülesandeks kõigile luure- ja julgestusorganitele, eriti aga lennuväele. Kõrgemad juhid, kellede käsutuses on lennuväelisi luurevahendeid, on kohustatud neid rakendama aegsasti. Kui lennuluure ei anna tulemusi, siis see ei tähenda veel, et tangiohu eest ollakse tagatud. See ei vabasta teiste luureorganite rakendamise eest ega ole põhjuseks valvusest loobumiseks.

Tt-relvade manööverdamisvajadused võivad nüüdisajal esile kerkida igas olukorras. Kaasajal võidakse ju soomusosi kasutada lahingutegevuse igasugustes faasides, koos teiste relvaliikidega või iseseisvalt, saadetuna jalaväe peajõududest või motoriseeritud osade koosseisus suuritel kaugustel peajõudude ees. Kus maastik võimaldab soomusvägede kasutamist, sääl ei ole ühtegi lahingufaasi, ühtegi olukorda, kus luure ja vaatlus ning alarmikorraldus tangiohu avastamiseks oleksid liigsed.

Tangitõrje korraldamine ja vajadus tt-

relvade manööverdamise järele ei esine tänapäeval ainult kaitselahingu olukorras, nagu see enamikus vajalik oli Maailmasõjas, kus tankidega taotleti peamiselt kindlustatud rünnete läbimurdmist. Nüüdisajal on kaitselahingu tingimustes tangitõrje küsimuste lahendamise üks lihtsamaid. Hoois komplitseeritum on küsimus näiteks kohtamislahingus, kus sündmused arenevad kiiresti. Tugev ja suure liikumisvõimega tt-üksus, mis oleks võimeline kiiresti manööverdama, on sellases olukorras paratamata vajalik. Tema õigeaegne tegevusse rakendamine tangiohtlike suundade sulgemiseks sõltub aga õige suurel määral läbikaalutud ja tõhusast alarmisüsteemist ning pidevast luurest.

Igas olukorras evib olulist tähtsust maastiku tundmaõppimine tangitõrje seisukohalt ja maastiku tõkestusvõime otstarbekas kasutamine, mis suurel määral mõjutab tt-relvade rakendamist, seda soodustades või takistades. Seepärast tangitõrjet korraldavad juht peab põhjaliku maastiku uurimise kaudu kindlaks määrama nii need rajoonid, mis on teotsemiseks tankidele soodsed, kui ka need rajoonid, mis on ebasoodsed. Tangitõrje nõudeist lähtudes tuleb seega õige maastikuhinde kaudu luua asetuste või suundade otsimisel olukordi, kus tankide tegevus oleks kas võimatu, aeglustatud või kanaliseeritud. Maastik kokkukõlas üldise tegevusideega ja luureandmetega vastasest määrab kõigi tt-vahendite jaotuse ja tõkestustööde teostamise. Seejuures tt-relvade kiireks ümbergrupeerimiseks, üleviskamiseks teistele suundadele ja positsioonidele asumiseks on tarvilik eriluure teede ja positsioonide alal.

Ülesanded, mis antakse tt-üksustele, on väga vastutusrikkad. Tt-üksused peavad tagama oma vägesid puhkusel, rännakul ja lahingus. Tt-üksused peavad ühelt poolt õigeaegselt asuma tulepositsioonil, et kaitseda oma vägesid, teiselt poolt nad ei tohi avastuda vastase soomusvägedele enneaegselt ja peavad suutma vältida vastase suurtegevuse mõju. Kui neid eeltingimusi ei suudeta täita, siis on sageli tõrje edukus küsitav. Kuna tt-relvadelt nõutakse peamist vastutust võitluses soomusvägedega, siis nende ainukesteks võitlusobjektideks saavad olla ainult vastase soomusmasinad. Peab jätkuma närve, et mitte tt-relvi kiskuda nende vastutava ülesande juurest ja enneaegselt tegevusse paisata, kuigi jalaväe asetuses või tegevuses on tekkinud teiste lahingutegurite mõjul ohtlikke olukordi. Viimaste likvideerimiseks tuleb püüda ra-

kendada teisi võitlusvahendeid. Selleks, et tt-relvad saaksid võimsalt teotseda tankide vastu, ei jätku ainult nende moondamisest, vaid nad ei tohi paljastuda ka tule avamisega enne tankide ilmumist. Üldiselt domineerib põhimõte, et tt-relvi ei tohi kasutada muuks kui vaid neile määratud ülesannete läitmiseks.

Sellega välditakse:

- ohtu enneaegselt avastuda;
- segavaid erinõudeid tulepositsioonide valikul ja
- mitmet liiki laskemoona vajadust.

Sellega ühtlasi tagatakse, et tt-relvad oleksid valmis astuma tegevusse aega kaotamata ja nende üleviskamine teistele suundadele, kus avastub tangioht, võiks teostuda takistamata. Seejuures koostöö teiste relvaliikidega on ainult siis tihe ja lahkarvamisteta, kui valitseb ühtlane mõtlemisviis, et tt-üksuste olemasolu ei vähenda sugugi ühegi väe- ja relvaliigi ning väekoondise ja väeosa vastutust kui ka osatähtsust tangitõrje organiseerimisel oma jõudude ja vahenditega.

Tankide kasutamine öösi RKKA vaateil.

Leitnant E. Vihm.

Maailmasõda andis tankide öise kasutamise alal niivõrra vähe kogemusi, et see ala on kaasajal õppimis- ja katsetamisobjektiks kõigi riikide sõjavägedes.

Kas satuvad tangid öösi ületamatute raskuste ette või mitte, see on probleem, mis kutsub esile rohkeid vaidlusi ja mõttevahetust.

Ühed arvavad, et tankide kasutamine öistes tegevustes osutub võimatuks paljude asjaolude tõttu, nagu mootorimüra, raskendatud suunahoidmine, peagu võimatud vaatlustingimused ja eriti raskendatud üksuste juhtimine. Valgustusabinõudega töötamine avastavat vastasele tegevuse asukoha ja kavatsuse. Keelatud on tankidest tulistamine, et mitte tabada oma vägesid, jäädes lootma vaid moraalsele efektile.

Teisalt aga väidetakse, et tankide kasutamine öises olukorras on täiesti mõeldav ja seda järgmistel asjaoludel:

1. tangitõrjerelvad, millel pimeduse tõttu puudub täpne tulistamisvõimalus isegi 200—300 m peale, on vähese mõjuga liikuvatele tankidele;

2. jalaväerelvade tulelõök vastase poolt, mis tekitab segadusi ja kaotusi teistes väeliikides, mõjub tankidele väga vähe;

3. Ööpimeduses on tule tabavus väike. On võimalik tankidega lahingusse sõita poolavatud luukidega ja seepärast vaatlusvõimalused ei ole palju halvemad kui väljaspool tanki viibival inimesel.

N. Vene on üks neid riike, kes tugeles tankide eespool nimetatud positiivseile omadusile, ennustab neile väga suurt tähtsust öises tegevuses. Seejuures kasutatakse tan-

ke ainult jalaväe otsetoetuseks, kuna kaugtegevuseks seda ei soovitata järgmisil põhjusil:

1. tangid saavad öösi teotseda ainult tuntud maastikul ja pärast põhjalikku päevast ettevalmistust;

2. ettenähtud punktide või rajoonide valutamiseks toimub lahing kitsal rindel ja seepärast tankide arv on piiratud;

3. koidikul, üldise pealetungi alates, kaugtegevuse tangid võivad rohkem kasu tuua.

Öise pimeduse pahed, nagu raskendatud orienteerumine, märkide leidmine, juhtimine jne., on välditavad kunstliku valgustuse abinõude tarvitamisele võtmisega.

Selleks võib kasutada:

- lennukite allalastavaid eriliste langevarjudega varustatud rakette;
- püstolrakette;
- granaate, millede põlemiskestus on kuni 10 sek. ja valgustamisulatus kuni 300 m (raadius);
- suurtüki erilisi valgustusmürske põlemiskestusega 50—70 sek. ja valgustamisulatus kuni 1 km;
- helgiheitjaid;
- suurtükkide ja lennukite süütepomme, mis võimaldavad orienteerumist tülakahjusid tekitades.

Rännak.

Tangiüksuse staap peab põhjalikult läbi töötama kogu rännaku kava, mis koosneb rännakukäsust, luureplaanist, rännaku julgustusplaanist ja marssruudi graafikust. Öise luure abinõud ja jõud on päevasest

erinevad. Luuret teostatakse motoriseeritud piilkondadega. Motoriseeritud piilkond koosneb ühest laskurijaost ühes kuulipildujaga. Luure südamikus liiguvad lahingumasinad. Luurepiilkonna kaugus südamikust on 1—2 km. Luuregrupi kaugus kolonni peajõududest lühendatakse 7—10 km. Luure teostamise peamine raskuspunkt langeb motoriseeritud piilkondadele. Juhtumil, kui luureüksus kistakse lahingusse, siis piilkondi toetatakse tankide tulega, kasutades vastavalt olukorrale helgiheitjaid.

Et tagada kolonni takistamatut liikumist, selleks moodustatakse rännakut julgestav üksus, mis koosneb pionierirühmast, motoriseeritud jalaväerühmast, g-osadest ja liikumise reguleerijatest.

Rännakut julgestav üksus on kohustatud toimetama liikumistee luuret; avastades korratuid sildu, üksus on kohustatud puudeid kõrvaldama või leidma tankidele läbipääse mujal jne.

Kui vastane kaitseb oma tõkkeid, siis peab rännakut julgestav üksus luureüksuse ja oma mot-jalaväe kattel vastase tagasi tõrjuma, et vabastada lühema aja jooksul tee oma peajõududele.

Tangiüksuse staap liigub kolonni peajõudude peas, pidades sidet oma allüksustega mootorratastega, autodega ja lahingumasinatega.

Suurt tähtsust evib rännaku moondamise ja distsipliini nõuete täitmine, et vältida masinate mitmesuguseid soovimatuid peatusi.

Pärast masinate kordaseadmist öiseks rännakuks on tarvis meeskonnaga läbi arutada rida küsimusi, nagu liikumistehnika, orienteerumine, vaatlus, rännaku ja moondamise distsipliin jne. Kõik esialgsed korraldused tuleb anda päevavalgel.

Enne rännakut, eriti siis, kui liikumine toimub tuledeta, on kasulik tankistidel viibida mõni aeg pimeduses, et harjutada nägemist.

Kolonni ees sõitva masina juht peab evima teravat nägemist, head ettevalmistust ja praktikat tuledeta tankide juhtimiseks öösi. Liikumisel mööda tundmatut teed või maastikku on soovitatav teejuhtideks kasutada kohalikke elanikke.

Peatusel ei ole soovitatav masinaist välja tulemine ja ülevaatuse korraldamine erilise loata.

Teeharudele, kitsustikele, puudulikele sildadele jne. asetatakse liikumist korraldava toimkonna poolt tuletornid. Tuletornid lõpetavad oma tegevuse või saavad uue

ülesande, kui kolonn on neist mööda liikunud.

Kohti, mida tangid läbivad või kus esineb takistusi, võib tähistada ka paberiribadega; sellast viisi on kasulik kasutada siis, kui liikumine toimub väljaspool teid. Kuid üldiselt liikumine väljaspool teid peab toimuma niisuguses suunas, kus on olemas selgesti nähtavaid orientiire.

Enam raskemaks ülesandeks osutub tangikolonni juhtimine asimuudi järgi.

Selleks, et omandada kogemusi öiseks orienteerimiseks ja juhtimiseks asimuudi järgi, on soovitatav teostada õppusi alates rühma kuni pataljoni koosseisus. Osavõtjatele tuleb selleks välja anda asimuuditabel ja teatada üksikute maa-alade pikkused meetrites ning lähtepunkt, kust algab liikumine.

Liiklemistee läbivaatamiseks enamvähem ohtlikes kohtades võib kolonni ees liikuv masin vahetevahel kasutada valgustamiseks tulesid. On keelatud valgustamine lühiaegsete helkidena, sest see pimestaks masina juhti ja vähendaks tema nägemisvõimet.

Kui rännak teostub tuledega, siis peavad need olema kaetud eriliste tumedast (kõige parem sinisest) riidest katetega. Tagumised tuled peavad olema kaetud katetega, mis ei lase valgushelki tangi soomusele. Kui teostatakse rännakut tuledeta, siis on tarvis märkida tangi tagumisele osale ja külgedele kriidiga valged jooned, mis asendaksid tagumist tuld. Ka võib tangi külge kinnitada valge paber või riie mõõdus 10×10 cm, mis on nähtav 10—25 meetri peale.

Tangikolonni liikumiskiirus on pimedusest ja asukoha tingimustest. Liikumisel metsas või mööda kitsast metsateed pimedal ööl kiirus väheneb 2—3 korda. Liikumisel mööda teed ja kuival aastaajal kiirus on 8—10 km/t. Sama tingimustes, kuid kuuvalgel ööl võib liikumist teostada kiirusega, mis on võrdne päevasele. Kaugused tankide vahel on rännakul 15—25 km/t. Peatused on normaalselt 15—20 minutit iga 8—10 km sõidu järel.

Kallaletung.

Tankide ülesanded öisel kallaletungil on:

- anda moraalset toetust jalaväele, millest viimane eriti öösi puudust tunneb;
- purustada vastase traattõkked; tehes neisse läbikäike;
- hävitada eesserval olevaid vastase tulepesi;
- koos jalaväega vastast rünnata;
- oma liikumiskiirust kasutades rünnata.

ta koos lennukitega vastase varusid tema kaitse sügavuses; takistades nende osavõttu rünnaku tagasilöömisest.

Rünnaku edu, eriti öösi, oleneb päeval toimetatud ettevalmistustöödest.

Pärast ülesannete uurimist, eelkäskude ja korralduste tegemist läheb tangiüksuse juht koos oma alluvatega maastikuluurele, valides selleks üks või kaks punkti, kust selgesti paistab rünnatav maa-ala.

Kohapeal maastikul juht teeb alljärgnevad korraldused:

- selgitab, missuguses ribas üksus teostab rünnakut, ja missuguseid järkjärgulisi märke vallutada;
- määrab kindlaks, missugused allüksused allutatakse jalaväeüksustele ja nende tõenäoline kasutamisiis;
- näitab kätte side loomise lõigud jalaväe ja tankide vahel, millega ühtlasi reguleeritakse osade liiklemist, et vältida osade segiminekut;
- määrab kindlaks, kui kaua tangid ja jalavägi püsivad teatud ribas, s. t., millal alustada edasiliikumist;
- näitab, missugused orienteerumispunktid liikumise kestel valgustatakse.

Lennuväele ja suurtükiväele näidatakse kätte rajoonid ja kohad, millel tõenäoliselt või tegelikult asuvad vastase tangitõrjerelvad.

Lähised vastase kaitse eesservale peavad olema täpselt luuratud kogu tangimeeskonna poolt. Tuleb luurata orienteerumispunktid, alates rünnaku lähtealuselt kuni vastase positsiooni sügavuseni, niipalju kui see on võimalik.

Pionerijuhid peavad tundma õppima ja luurama vastase kaitserajooni, nii vaatlusega kui ka ülesvõtteilt ja teistelt dokumentidelt, missugused selgitavad kaitsja kaitseehitisi ja kindlustisi.

Pionerid antakse nende laskuriüksuste ülemate käsutusse, missugused toetavad tanke.

Valgustusabinõude kasutamine öisel rünnakul on põhjaneva tähtsusega. Maailmasõja kogemused näitasid, et valgustusabinõusid kasutamata ründaja kaotas suuna ja orienteerumisvõime, üksused läksid segi ja sattusid paanikasse vastase vastu-löökidest.

Valgustusabinõude ülesanded oleksid järgmised:

- neutraliseerida vastase helgiheitjate valguskiiri, kuid ainult rünnaku algul, et mitte ennast enneaegselt avastada;
- valgustada rünnatavaid märke;

— perioodilise valgustamisega näidata ründavaile osadele orienteerumispunkte;

— vältida ründavate osade segiminekut ja kõrvalekaldumist neile määratud ribast, andes aeg-ajalt valgust piki riba piire;

— pimestada vasturünnakule asunud vastase üksusi, hoides neid avastamise hetkest alates pimestava valguse all.

Helgiheitjad peavad olema tugeva valgustusvõimega ja monteeritud lülikmasinatele, et evida sama liikumisvõimet nagu tangid. Ka peavad helgiheitjad olema soomustatud, et nad võiksid ründavate tankide tiibadel liikuda koos viimastega, ilma et oleks karta rivist väljalangemist.

Tegevuse iseloomult helgiheitjad jaotatakse gruppidesse. Esimese grupi helgiheitjad, liikudes ründavate osade tiibadel otse suunas, peavad pimestama vastase helgiheitjaid ja valgustama vastase kaitseüsteemi. Arvestades asjaolu, et mõni helgiheitja võib lakata töötamast, on selleks vajalik tiibadele vähemalt 2—3 helgiheitjat. Teise grupi helgiheitjate ülesandeks on tankidele orienteerumise võimaldamine, valgustades silmapaistvaid orientiire.

Helgiheitjad, eriti need, mis peavad valgustama märke tankidele ja jalaväele ning lõikude piirjooni, võtavad flankeerivad asukohad.

Vastavalt olukorrale antakse ühele laskuripataljonile rühm kuni kompani tanke.

Tanke võib anda vahenditult laskurikompani või laskurirühma ülema käsutusse. Seda põhjusel, et tangid lähte positsioonilt välja liikudes ei saa kuni lahingu lõpuni laskuripataljoni täiendavaid ülesandeid.

Öine rünnak algab lennukite lendudega madalal kõrgusel, 8—10 min. enne jalaväe liikumise algust. Tangid, kasutades lennukite mootorimüra, liiguvad lähte positsioonilt laskuriüksuste juurde kiirusega 4—5 km tunnis, vahedel ja kaugustel kuni 25 m. Jalaväe allüksused liiguvad vahetult nende tankide järel silmside kaugusel, nii et jalavägi näeks tankide siluette. Kaugus peab jalaväele võimaldama kasutada tankide edu märkide mahasurumisel ja anda abi masinaile avarii või vigastuste ja raskelt ületatavate tõkete juures.

Et rünnak oleks katkestamatu, selleks osa tanke määratakse rünnaku teostamiseks, osa aga läbimurde arendamiseks. Paarimaks rivi korras tuleb lugeda rühmade

joon, kus üksikute tankide kaugus üksteisest on 25–30 m (et oleks nähtav tankide külgedelt fosfor-märgid). Igal tankide partaljonil on isesuguse kujuga fosfor-märgid.

Küllalt suurt tähtsust evib liikumist reguleeriv toimikond, hooldisedes varem kokkulepitud tulesignaalidega selle eest, et tangiüksused ei kaotaks suunda ega satuks hädaohtlikku rajooni.

Tangid juhitakse lähtepositsioonile saatjatega, kes liiguvad tankide ees. Saatja selg peab olema märgistatud valge riidega või varrukas fosforiga.

Tangid, jõudnud välja jalaväe asetuse rajooni, suunavad ühes jalaväega oma relvad vastase märkidele. Signaali järel: „Rünnakule!“ avab suurtükivägi tule vastase märkidele kaitsepositsiooni sügavusse.

Helgiheitjad annavad valgust kindlaksmääratud korra järgi, lühikeste helkide näol märgile nii kaua, kuni jõuavad sinna ründavad üksused. Ründajad ei tohi mingil tingimusel sattuda oma helgiheitjate valgusvihku. Selleks et helgiheitjatel oleks mõnesuguseid orientiire, on tarvis varustada esijärgus liikuvaid jalaväe allüksusi ühe või kahe kõrgelhoitava laternaga, 500 m vahedel. Komandod, missugused käsitsevad helgiheitjaid, peavad silmas pidama, et nimetatud laternate ees liiguvad tangid samuti ei tohi sattuda valgusvihku.

Tangid, välja jõudnud vastase kaevikuni, ei peatu, vaid liiguvad järgmise märgi juurde nende määratud suunas. Jalavägi, rünnates märki ja puhastades selle elavjõust, liigub samuti edasi. Avastades vastase patareisid ja automaatrelvi, tangid atakeerivad neid, kusjuures jalavägi peab vastast tulistama ja teda pimestama helgiheitjatega (kantavatega).

Sideks jalaväe ja tankide vahel rünnaku öösel võib kasutada kahte sidepidamise viisi:

1. tankide peatumine kindlaksmääratud kohtadel;
2. mitmesugused valgussignaal-aparaadid, laternad ja elekterlambid.

Tangid, jõudnud asukohta, mis oli ette nähtud jalaväega side korraldamiseks, jäävad seisma, säilitavad vahed ja kaugused ning teostavad maastikul intensiivset vaatlust. Relvad on laskevalmis igaks ootamatuseks. Kui tangialüksuste juhid ja masinate ülemad näevad, et jalavägi on lahingu kestel maha jäänud ja jääb palju hiljaks järeletulemisega, siis tankidel on otstarbekohasem edasi liikuda, pöördudes hiljem tagasi. Side jaluleseadmise kohas jalaväe allüksused võtavad viivitamatult sisse asu-

kohad tankide ees, kindlustades tanke ootamatuse eest. Samal ajal täpsustavad juhid edaspidiseid ülesandeid järkjärguliste märkide vallutamiseks.

Side võib veel luua valgustusabinõudega kokkulepitud koodi järgi, millega on tuttavad laskurid ja tankistid.

Selleks, et signaalid jalaväelt tankidele saaksid kiiresti vastu võetud, on tarvis tangimeeskonnast määrata üks leppemärkide vastuvõtja. Neil juhtumel, kus tangimeeskonna vähesus ei luba eraldada leppemärkide vastuvõtjat, täidab seda ülesannet tangi ülem.

Kaitse.

Öisel kaitisel tankide peamiseks ülesandeks on vastulöögi või vastukallaletungi teostamine koos jalaväega.

Peale selle võib tanke iseseisvalt kasutada:

— varitsemiste teostamiseks kaitsepositsiooni eesserva ees ja erandjuhtumel lühikeste retkede teostamiseks koondunud jalaväe, suurtükiväe või tankide vastu, samuti eesserva ees;

— väiksemate haaramiste läbiviimiseks vastase suurtükiväe hävitamiseks kokkukõlas üldise vastukallaletungiga mitte sügaval tagalas.

Kokkupuutumist ründava vastasega võib oletada:

- a) kaitsepositsiooni eesserva ees;
- b) eesserva rajoonis;
- c) kaitsepositsiooni sügavuses.

Vastulöök eespool vastupanupositsiooni eesserva on vaevalt mõeldav. Kaitsja saab väga harvadel juhtumitel õigeaegseid teateid vastase öisest rünnakust, et teda kohata kaugel eesserva ees. Ka ei ole soovitatav vastulöögi teostamine kaugel eesserva ees selle läbiviimise raskuste pärast.

Säärase vastulöögi puhul peab tankide kallaletungi lähtealus asuma eesserva läheduses, mis aga omakorda raskendab tankide moondamist.

Oletame, et vastane on öist rünnakut halvasti organiseerinud ja kaitsja helgiheitjad avastasid õigeaegselt tema tegevuse.

Ka sel juhtumil vastulöögi andmine eespool eesserva on raskesti läbiviidav eesserva ees asuvate tangivastaste lõkete tõttu.

Tõkkeisse peaks jätma sel juhtumil läbikäigud vasturünnakule asuvate tankide jaoks, organiseerides täpse liikumise juhtimise. Kuid selle tagajärjel kannataksid kaitsja tangid tõkkeisse juhitud vastase suurtükitle all.

Ja teiseks, kuigi vasturünnakule asunud tangid on läbinud oma tõketevöö, siis takistaks see oma patareidel tõkketulede loomist.

On küll võimalik määrata või jaotada patareide ja tankide vahel nende teotsemisrajoonid, kuid ka siis võib vaevalt loota täpset koostööd tankide ja patareide vahel.

Vastase lahingumasinaid sügavale kaitsepositsiooni sisemusse tungida lasta ei ole kasulik.

Vastase lahingumasinate kaitsepositsioonist läbilaskmine ühelt poolt võimaldab nende takistamatut väljajõudmist kaitsja patareide juurde ja teiselt poolt mõjub demoraliseerivalt kaitsjale.

Jääb järele üks võimalus: anda vastulööki kaitsepositsiooni eesserva juures.

Kaitsja tangid peavad asuma vastulöögile hiljemalt siis, kui vastane on jõudnud 200—300 m eesserva ette, s. t. siis, kui vastane on sunnitud oma patareide tuld üle kandma kaitsepositsiooni sügavusse. Sel hetkel vastase ründavad tangid on raskesti olukorras. Sattudes kaitsja tõkkeile, nende kiirus väheneb. Kaitsja tuli avaldab oma hävitavat mõju.

Sama kriisi elab läbi ka vastase ründav jalavägi.

Need tingimused sunnivad kaitsjat püüdma kohata ründavat vastast eesserva juures või isegi varem, võttes tarvitusele kõik abinõud, et takistada teda tungimast kaitsepositsiooni sügavusse.

Kuid see soov ei täitu alati sajabrotsendiliselt. Kui vastane teostab rünnakut väiksemate üksustega, siis võib ta märgatamatult lähenedes kaitsjat ka ootamatult rünnata. Sel juhtumil kaitsja tangid vaevalt suudavad kavatsetud vastulööki õigeaegselt teostada.

Eespool kirjeldatust tuleb järeldada, et tankide vastulööki õõsi vastase lahingumasinate kui ka jalaväe vastu peab toimuma eeskätt kaitsepositsiooni eeserval, või kui see osutub võimatuks, siis sellest 200—500 m tagapool.

Leidub ka erinevaid vaateid.

Kaitsele asumine ei tähenda veel seda, et oodata vastase rünnakut ja vasturünnakule asuda siis, kui vastane on jõudnud eesservast 200—500 meetrini. On tarvis aegsasti selgitada vastase hargnemist ja hävitada teda osade kaupa, enne kui ta end rünnakuks ette valmistab.

Üks soodne võimalus vastase hävitamiseks vastukallaletungiga on siis, kui ta asub kaitsja eesservast mõni kilomeeter eemal. Sel ajal avaldab end meeste väsimus pärast

teostatud rünnakut, olukord on peagu selgusetu, toimub organiseerimistöö jne.

Hea võimalus vastase osakaupa hävitamiseks on ka siis, kui ta asub eesservast 300—1500 meetri kaugusel. Arusaadav, et vastane on siis kõige vähem valmis vastulöögi vastuvõtmiseks ja seda järgmisil põhjusil: jalavägi on alles asumis lähtealusele, tangid on liikumas lähtepositsioonile ja mõne patarei tulega summutatakse tankide mootorimüra.

Kui vastane on eesservast 200—300 m eemal, siis nagu viimaselgi juhtumil on tegemist vaid vastulöögiga, millest võtavad osa ainult tangid.

Erilist tähtsust evib vastulöögi suundade valgustamine ja vastase pimestamine. Valgustada võib helgiheitjatega, valgustusainetega või rakettidega. Valgustusabinõude kasutamise kavas peab olema ette nähtud nende hulk, jaotus suundadele, valgustamise kord ja aeg.

Tankide ülem peab pidama sidet suur-tükiväe ja jalaväe KP-dega ning väljasaadetud julgestusosadega.

Kokkupuutumisel vastasega teatavad julgestusosad sellest eriliste värviliste rakettidega.

Need raketid on ühtlasi leppemärgiks tankide vastulöögi ettevalmistamiseks ja märguandeks väeliikide juhile, et on tarvilik kõvendada valgustust *ohhtlikus rajoonis*.

Side peab olema loodud ka tankide lähtepositsiooni ja vastupanupositsiooni eesserva vaatelejatega.

Tangid kui ka jalavägi teatavad teineteisele oma asukohta leppemärkidega.

Jalaväe tähistamiseks kasutatakse värvilisi rakette; tankide tähistamiseks tarvatakse värviliste lampide leppemärke, märgitakse soomusele valge kriidiga või fosforainega tunnused, mis on selgesti nähtavad 20—25 m pealt.

Tangid liikumise kiirendamiseks ja hõlbustamiseks liiguvad lähtealusest vastulöögile rühmade kolonnis. Kui vastulööki teostab kompani või kaks rühma, siis ei tohi kaugus rühmade vahel ületada 100—150 m. Jõudnud kindlaksmääratud vastulöögi rajooni või saanud jalaväe leppemärgi, rivistus hargneb.

Vastulööki, mille sügavus 1—2 km, peab lõppema vastase täieliku hävitamisega või tema pealetungisüsteemi täieliku segipaiskamisega.

Vastulöögi-objektile lähenemine peab toimuma maksimaalse kiirusega. Tulelööki peab lõppema tankide otsasõitmisega. See ei tekitä ainult segadust ja moraali langust

vastase ridades, vaid hävitab lõplikult vastase rünnaku edu ja tema ründavaid osi.

Suurtükitegad peavad avama tule varje tagant või ajutisil seisakuil kõige enam 200—300 m kauguselt. Kaitsja peab tulelõogi andmiseks kasutama silmapilke, kui vastase ründavad tangid ületavad eesserva tükkeid. Just sel kohal peavad vastase tangid sattuma kaitsja tankide ja tangitõrjerelvade hävitava tule alla.

Kohates vastase jalaväeksusi, kes ründavad tankide toetuseta, kaitsja tankide tegevus erineb vaid tule kasutamises; suurtükitegad asemel esineb klp-tuli.

Koostöö tankidega ja löögiosadega, mis määratakse kindlaks kavas, teostub järgmiselt: tihedas lahingukorras (kahekordselt lühematel vahedel ja kaugustel kui päeval) tangid ründavad esimestena, püüdes haarata vastase ründavaid osi. Otsustava ja kiire tegevusega lõikavad tangid vastase rivikordadesse ja annavad lööke tule ja liikumisega. Tankide kannul tihedas rivikorras ründavad löögiosad, kellede lahtine tiib on kaitstud vähemalt tangirühmaga. Löögiosade ülesanne on arendada edu vaenlase täieliku hävitamiseni.

Koostöö organiseerimiseks kaitselõigu üksuste vahel on tarvilik kindlaks määrata leppemärke, millede järgi võib katkestada kaitselõigu üksuste tule ajal, millal astus võitlusesse vastulõogi grupp.

Kui vastase tangid taanduvad, siis vastulõigitangid võivad lõpetada jälitamise

200—300 m vastupanupositsiooni eesserva ees.

Kuid vastulõök võib ka muutuda vastupealetungiks ja vastase jälitamiseks. See muidugi on tankidel võimalik siis, kui päeval on põhjalikult maastikku tundma õpitud.

Sellele vaatamata, et manöövreerimine tankidega õõsi on raske, tuleb neil siiski paljudel juhtumitel läbi viia väikesi haaramisi vastase suurtükiväe ja kuulipildujate hävitamiseks.

N. Vene sõjakirjanduse autorid oma kirjutistes rõhutavad, et nende poolt esile toodud küsimused esinevad toormaterjalina ja võivad seepärast leida kinnitust pärast põhjalikku katsestamist. Ja ongi väga küsitav eestoodud ülesannete teostamine õõsi tankidega, olgugi et selleks on päeval tehtud põhjalik ja täpne ettevalmistus.

Kõigis riiges iga päevaga suurenev trelvade arv laseb oletada, et päeval tankide kasutamine on seoses suurte kaotustega ja see sunnib neid paratamatult teotsema õõsi. Kuidas aga seda teostada, selle kohta on praegu N. Vene sõjateadlaste vaated ja arvamused lahkumisevad. Kuid kindel on see, et katseid sel alal N. Venes teostatakse järjekindlalt.

A l l i k a d :

Mehanisatsija i motorisatsija RKKA. 1935. Nr. 1, 7, 12.

Mehanisatsija i motorisatsija RKKA. 1936. Avto-bronetankovõi žurnal. 1938 nr. 10 ja 1939 nr. 8.

I. Kiselev: Tanki v notšnoi atake.

Autotüüpide ratsionaliseerimine Saksamaal.

V-leitnant R. Prückel.

1938. a. lõpus määrati Saksa riigivalitsuse poolt oberst von Shell mootorveokite tüüpide ühtlustajaks, et vähendada liikvelolevate jõuvankrite tüüpide arvu. Küsimus kerkis õigupoolest esile tagavaraosade soetamise vajadusega, sest tagavaraosades peitub nn. surnud kapital. Nii teatas oberst von Shell k. a. kevadel ühes kõnes, kui tarvilik on ratsionaliseerimine isegi jõuvankrite üksikosa suhtes, sest tema poolt kogutud andmeil on Saksamaal ehitatud jõuvankrite juures tarvitusel:

— 124 tüüpi karburaatoreid, mida toodab 5 tehas,

— 1965 tüüpi kolvipolte, mida toodab 2 tehas,

— 105 tüüpi kiirusemõõtjaid, mida toodab 1 tehas,

— 307 tüüpi eesklaasi puhastajaid, mida toodab 4 tehas ja

— 463 tüüpi suunanäitajaid, mida toodab 9 tehas.

Seejuures on märkimisväärne, et Saksamaal tol hetkel käibel olevate autotüüpide arv oli 335; nendest 52 sõiduauto, 113 veoauto ja 150 mootorratta tüüpi ning 20 kolmerattalise veoki tüüpi. Sama olukord oli ka autobuste, järelevankrite ja kärude suhtes.

Autotüüpe koondada nii, et see tööstustele ka vastuvõetav oleks, on probleem omaette. Asi on muidugi lihtne, kui on tegemist riigiasutistega; siis piisab keskvalitsuse moodustamisest ja kõik ongi korras, kuid eratööstuste puhul tekib seejuures igasuguseid raskusi.

Saksa Riigi Teatajas 18. märtsist 1939 on avaldatud määrus, mille järgi üldiselt küsimus on otsustatud nii, et alates 1. jaanuarist 1940 võivad ilmuda turule ainult määratud autotüübid.

Uues kavas on ette nähtud 30 sõiduauto tüüpi:

1) Kuni 1,2-liitrise kolbide väljasurvega autosid on lubatud valmistada: Adler — 1 tüüp, Auto-Union — 2 tüüpi, Opel — 1 tüüp, Steyr-Daimler-Puch — 1 tüüp.

2) 1,2—2-liitrise kolbide väljasurvega: Adler, Daimler-Benz, Ford, Hanomag ja Opel à 1 tüüp.

3) 2—3-liitrise kolbide väljasurvega: Adler, Auto-Union, BMW, Daimler-Benz, Daimler-Benz — diiselmootoriga, Ford, Borgward, Opel, Steyr-Daimler-Puch, Stoewer ja Tatra à 1 tüüp.

4) 3—4-liitrise kolbide väljasurvega: Auto-Union, Daimler-Benz ja Opel à 1 tüüp.

5) Üle 4 liitri kolbide väljasurvega: Auto-Union — 2 tüüpi, Daimler-Benz — 2 tüüpi ja Maybach — 1 tüüp.

Veoaotode alal oli koondamine palju tunduavam, sest 113 tüübist on lubatud tegevusse jätta ainult 19 tüüpi. Šassiidel, mis määratud veoautodele 1 kuni 3 tonni, on lubatud jõumasina kasutada nii sisepõlemis- (diisel-) kui ka plahvatusmootoreid (bensiin- või petroleummootorid). Üle 3 tonni netokandejõuga veoautodel jääb valitsevaks diiselmootori tüüp.

Lubatud on šassiisid või autosid valmistada alljärgneva kandejõuga ja alljärgnevail firmadel:

1) 1-tonnise kandejõuga: Borgward — 1 tüüp.

2) 1½-tonnise kandejõuga: Borgward, Daimler-Benz, Opel, Phänomen ja Steyr-Daimler-Puch à 1 tüüp.

3) 3-tonnise kandejõuga: Borgward, Daimler-Benz, Ford, Opel, Stoewer, Magirus ja Tatra à 1 tüüp.

4) 4½-tonnise kandejõuga: Büssing-NAG, Daimler-Benz, Gräf & Stift, Austró-Fiat, Magirus, Saurer ja Henschel, kusjuures viimane konstruktsiooni suhtes kahe esimese f-aga peab liituma.

5) 6½-tonnise kandejõuga: Büssing-NAG, Vomag ja ühtlustüüp f-adel Faunwerke,

Fross-Büssing, Krupp ja Augsburg-Nürnberg.

Autobused. F-ad Büssing-NAG ja Henschel peavad looma ühise konstruktsiooni 3-teljeste šassiide suhtes.

Mootorrataste alal on lubatud järgmised tüübid:

1) 125-cm³ (0,125 l) kolbide väljasurvega: Ardie, Auto-Union, Bargmann, NSU, Hercules, Steyr-Daimler-Puch, Triumph, Zündapp ja ühtlustüüp firmadel Favorit, Hecker, Maico, Tornax ja Schwenk.

2) 250-cm³ kolbide väljasurvega: Ardie, Auto-Union, NSU, BMW, Standard, Steyr-Daimler-Puch, Triumph, Victoria ja Zündapp.

3) 350-cm³ kolbide väljasurvega: Auto-Union, BMW, NSU ja ühtlustüüp f-adel Horrex-Columbus ja Victoria.

4) 500-cm³ kolbide väljasurvega: Auto-Union, BMW ja Zündapp.

5) 600-cm³ kolbide väljasurvega: BMW — 2 tüüpi, NSU ja Zündapp.

6) 750-cm³ kolbide väljasurvega: BMW.

Väike-mootorjalgrattaid (alla 100 cm³) uue kava kohaselt võib olla 42 tüüpi. Et sõjaväes neid mootorrattaid kasutusel ei ole, siis pole tarvidust nende tüüpe loetleda.

Väikesi kaubaveoautosid on lubatud:

1) Kolmerattalisi — ainult üks üldtüüp, millel on mootor kolbide väljasurvega mitte üle 0,5 l ja šassii suuteline kandma kasulikku koormat kuni 650 kg.

2) Neljarattalisi — ka ainult üks üldtüüp, millel on mootor kolbide väljasurvega kuni 0,5 l ja šassii suuteline kandma kasulikku koormat kuni 650 kg. Sellaseid autosid võivad valmistada: Framo, Manderbach, Od-Werk, Standard ja Vidal & Sohn-Tempowerk.

Järelvankrid. Ka siin tuleb kasutada ühtlustüübi joonestisi. On lubatud järelvankrid kandejõuga: 1½, 3, 5, 8 (11-t brutokaaluga) ja 11 tonni (16½-t brutokaaluga).

Et meil Eestis on ka liikvel palju saksa päritoluga autosid, siis peaks tagavaraosade saamise mõttes meie tarvitajaskond edaspidi tagavaraosade saamise mõttes soetama Saksaamaalt enesele ainult eespooltoodud jõuvankreid.

Hüüdsõnaks autotüüpide ratsionaliseerimisel oli: „Mida vähem autotüüpe, seda vähem vajame aega meeskonna ja meistrite väljaõppeks“. Mõte on õige.

Ühes autotüüpide ratsionaliseerimisega võeti korraldamisele ka autokummirehvide asi. Ka meil Eestiski vajaks see küsimus korraldamist, sest käibelolevate rehvide arv

on tohutusuur ja asjata seisab palju surnud kapitali vähem levinud tagavarade all kinni.

Saksamaal on nüüd normitud rehvid: jalgratastele, mootorratastele, sõiduautodele ja veoautodele.

Kuna varemalt rehvi kandejõudu määrati ainult temas oleva õhurõhu järgi, siis nüüd on arvesse võetud ka neid suuri kiirusi, millega sõidetakse autoteedel, sest siin

sooja juurdetekkimine rehvis on õige suur. Ka olevat loobutud kummirehvide eristamisest kõrgsurve- ja madalsurve kummirehvideks.

Enne oli müügil Saksamaal sõiduautode rehve 39 tüüpi ja veoautode rehve 45 tüüpi; nüüd aga on jäänud alale sõiduautodele 10 tüüpi ja veoautodele 20 tüüpi, milledest 11 tüüpi sobivad ka sõiduautodele.

Bibliograafia.

Kuidas teostada punkti õhukaitset öösi.

(„Krasnaja Zvezda“ nr. 161 — 1939)

Punkti (asula, ladude jne.) õhukaitse teostamisel öösi on rida erinevusi, sest öösi on raske vaenlast avastada ja „kinni püüda“ vaatlusriistade abil. Piiratud on ka hävitussuurtükiväe tegevus. Õhukaitse suurtükiväe tuli pole küllalt efektiivne, kui puudub vajalik arv helgiheitjaid. Et vähendada vaenlase lennuväe ootamata ilmumise võimalusi, peab olema vajalikul arvul helgiheitjaid valgustustsooni loomiseks ja akustilisi abinõusid vaenlase lennusuuna ja asukoha kindlaksmääramiseks.

Kuidas kasutatakse hävitajaid öösi? On kaks põhimoodust: 1) patrullimine õhus vahetuste kaupa ja 2) valvelolek aerodroomil, kusjuures tegevusse astutakse vastava signaali järgi. Alatine hävitajate patrullimine õhus toimub järgmiselt: vastase lennuväe kõige tõenäolisemad kallal tungisuunad jaotatakse mitmeks tsooniks, iga tsoon isesugusel kõrgusel; neil tsoonidel patrullivad üksikud lennukid, näiteks üks hävitaja 3500 m kõrgusel, teine — 4000 m kõrgusel, kolmas 4500 m kõrgusel. Iga lennuk ründab märki ainult temale määratud tsoonis. Patrullivate lennukite vahetus toimub kindlaksmääratud kellaaegadel. Hävitussuurtükiväe öise kasutamise teise mooduse juures lennuväeüksus on aerodroomil lahinguvõimeline ja õhuhäire signaali järgi iga lennuk lendab lühimat teed kaudu temale ettenähtud tsooni, kus otsib vastast, jäädes sinna kuni kindlaksmääratud ajani või maabumiseks antud signaalini. Olgu juurde lisatud, et hävitussuurtükiväe öine tegevus on mõeldav vaid lendurite hea väljaõppe juures. Iga lendur peab olema suuteline lendama helgiheitja kiirtevihus, tulistama valgustatud märke, püsima temale määratud tsoonis ja hästi orienteeruma öises olukor-

Õhukaitse suurtükiväel on öisel teotsemisel samuti rida raskusi: pole võimalik varjata vaenlase eest tulehelki laskmisel; tõkketuli on vähe efektiivne; koostöövõimalused hävitussuurtükiväega on minimaalsed; on raske kindlaks määrata lennuki kõrgust ja lennusuunda, samuti lennukite arvu, kui neid on rohkesti jne. Helgiheitjate puudumisel võib õhukaitse suurtükivägi luua vaid liikuvaid ja liikumatuid tule tõkkeid. Tulistamise efektiivsuse tõstmiseks on tarvis helgiheitjaid õhumärkide valgustamiseks ja kõlapüüdjaid lennukite lennusuuna ja kõrguse täpseks kindlaksmääramiseks. Ka soovitatakse määrata eri patareid õhumärkide kättenäitamiseks teistele patareidele. Seda õhumärkide kättejuhatamist need patareid teostavad lõhengute abil, mida jälgivad ülejäänud õhukaitsepatareid.

Tähtsaks õhukaitsevahendiks öösi on tõkkeaerostaadid ehk tõkkeõhupallid, mis praegusel ajal võivad tõusta kuni 6000 meetri kõrguseni. Neile, kes selles kahtlevad, võib ütleda, et pommitussuurtükiväe kaitse õhus toimub kõrgemal, kuid pommitamine kõrgustelt üle 5000 meetri pole öises olukorras sugugi kerge toiming. Igal juhul tõkkeõhupallid sunnivad vaenlase pommitussuurtükiväe teotsema suurtel kõrgustel, mis vähendab pommitamise tagajärgi, raskestab õhukaitserelvade mahasurumist ja pommitussuurtükiväe pikeerivat tegevust.

Tõkkeaerostaatide kasutamisel esinevad alljärgnevad moodused: a) õhupallid asetatakse kaitstava punkti ümber teataval kaugusel üksteisest, b) õhupallid asetatakse kogu kaitstava objekti pindala kohale ühetasaselt ja d) kasutatakse kombinatsiooni

eelmisest kahest moodusest. Esimese mooduse juures asetatakse õhupallid üksteisest keskmiselt 100 meetri kaugusele; loetakse, et Londoni õhukaitseks kuluks selle mooduse juures umbes 1100 õhupalli, teise mooduse juures — umbes 600 õhupalli, kusjuures vaenlase lennukite hävimine nii ühe kui ka teise mooduse juures võivad tõusta 50 prots. Teise mooduse paremusena märgitakse veel seda, et vaenlase lennukitel puudub pikerimise võimalus. Kombineeritud meetod õhupallide kasutamisel loetakse kõige reaalsemaks. Kuna õhupallide tõusmine vajalikule kõrgusele võtab aega 20—30 minutit, siis ei ole teostatav nende üleslaskmine õhuhäire signaali järgi; nad peavad hõljuma õhus alatiselt ja nende maabumine toimub vaid erandjuhtumitel (gaasiga varustamiseks jne.).

Õhukaitse helgiheitjad peavad looma tegevusvõimalusi nii oma hävituslennuväele (valgustusväljad) kui ka õhukaitse suurtükiväele (märkide valgustamine). Nende kiirtevihk ulatub headel tingimustel kuni 5000—6000 meetrini, parimatel mudelitel isegi 11000—13000 m. Helgiheitjaid võib peale muu kasutada ka tähistena („tuletornidena“) oma hävituslennuväe suunamiseks ja signaalide edasiandmiseks. Nn. valgustusväljad luuakse helgiheitjate abil nendel suundadel, kust on oodata vaenlase lennukite rünnakut. Valgustusvälja normaalne laius on 15—20 km, kuna sügavus sõltub ajast, mis kulub hävituslennukitele kahe-kolme rünnaku teostamiseks, ja vaenlase lennukite arvatavast lennukiirusest. Valgustusvälja kaugus kaitstavast objektist ulatub 50—60 km; mõnikord see võib asetseda vahetult kaitstava objekti ees. Hävituslennukite ootetsoon määratakse nor-

maalselt valgustusvälja sisemisele piirile. Helgiheitjad, mis teotsevad õhukaitsepatareide huvides, loovad valgustatud tsooni sellase arvestusega, et patareid võiks avada tule tabatava tsooni piiril. Üksikute märkide valgustamine toimub järjekorras ja vähemalt kolme helgiheitja poolt.

Õhukaitsekuulipildujate kasutamist öösi raskendab asjaolu, et nende jaoks ei jätku harilikult õk-helgiheitjaid. Nad loovad vähemaid tuletõkkeid, kasutades tule korrekterimiseks valgustuskuule.

Õhulahingu kiire edasiliikumine ruumis ja tema lühike kestus esitab suuri nõudmisi kõikide õk-relvade koostööle ja nende juhtimisele. Koostöö erinevus seisneb siin selles, et iga relvaliik teotseb peamiselt iseseisvalt omas tsoonis. Ainult harukordadel suudavad näiteks hävituslennukid oma märke üle anda õk-suurtükiväele. Koostöö aluseks on oma ja teise väeliigi ülesande ning tegevustsooni teadmine. Eeskätt muidugi peab olema kõigile teada, missuguses järjekorras ja kuidas informeeritakse väeliike õhuvaatlusteenistuse abil saadavatest andmetest. Kõigepealt saab need teated normaalselt hävituslennuväe üksus, siis õhukaitse suurtükivägi ja teised õk-osad.

Õk-suurtükiväe koostöö tõkkeaerostaatidega seisneb selles, et õk-patareid valmistavad ette tõkettule aerostaatide tegevuspiirkonna tiibadel. On võimalik üksikjuhtumitel tulistada vaenlase lennukeid ka aerostaatide tsooni ees.

Õk-helgiheitjad loovad eeskätt tegevusvõimalusi hävituslennuväele, siis õhukaitse suurtükiväele. Helgiheitjate juhtimine tuleb organiseerida sellaselt, et oleks tagatud kiire üleminek hävitajate abistamiselt õhukaitsepatareide abistamisele. — ms —

Jalaväerügemendi luureohvitseri tööst. *)

2. Teadete läbitöötamine.

Luureorganite poolt hangitud andmed on harilikult katkendlikud ja ükski neist ei anna täielikku ning selget vastust juhi poolt vastase kohta ülesseatud küsimustele. Need teated jäävad ikkagi toormaterjaliks. Seda põhjustavad muuseas luureorganite ja -abinõude iseloom ning nende omadused; igal luureorganil ja -abinõul on oma kindlad piirid nende kasutamisevõimaluste mõttes teadete kogumisel; ükski neist ei suuda iseseisvalt anda kõiki vajalikke andmeid

nii suures ulatuses, et vastane oleks valgustatud õhust, maapealt, eest ja tagant.

Hangitud teateid tuleb uurida, hindamise alla võtta, üksteisega kõrvutada ja neid omavahel võrrelda, või lühidalt üteldes — läbi töötada. Luureandmeid läbi töötades tuleb kõigepealt selgusele jõuda, kuivõrra nad vastavad tõele ja mis on nende väärtus juhi tarvis — antud konkreetses taktikalises olukorras; teadete läbitöötamine võimaldab meil teha järeldusi vastase kohta.

Teadete kasutamine ilma neid läbi töötamata, n-ü. toorelt, ei ole otstarbekas. Tu-

*) Vt. „Sõdur“ nr. 36-37, 1939.

leb silmas pidada, et kogutud andmete hulgas on alati ka niisuguseid, mis on puudulikud, ühekülgsed, ei vasta tõsioludele või on isegi täiesti valed, kusjuures ühtlasi aga ei tohi unustada, et sageli on ka teateid, missugused esimese mulje järgi paistavad küll ebaõigetena, kuid nende lähemalt vaatlemisel võivad evida koguni suurt väärtust. Rahuaja õppustel, kus tavaliselt ei ole kasutada kõiki tarvisminevaid ja sõja ajal kasutatavaid teadetekogumise vahendeid, kus „vastasest“ on alati rohkem teada kui tegelikus lahinguolukorras ja kus riisiko võitluses ebaedu saavutada on väike, meie harilikult lepime esimese teatega (näiteks lendurilt) ja teeme selle alusel tihti kaugelminevaid otsuseid. Lõpuks areneb sündmustik õppustel ikkagi võrdlemisi palju kiiremini kui see võiks aset leida tõelises lahinguolukorras; et vastase kuulid õppuste ajal ju ei tekita kaotusi, siis „võitjaks“ tunnistatakse harilikult see, kes esimesena vallutab „horisondi“ või „joone“; seepärast siis pooled püüavad võimalikult kiiremini tegevusse astuda, kuigi seejuures tihtigi pole veel saadud küllaldasi andmeid vastase osade grupeerimise ja tema võimaliku tegevuse kohta. Selle tagajärjel juhtubki, et eelosad, eriti aga selle koosseisus töötavad suurtükiväeosad õppustel tihtigi satuvad ebaharilikku seisukorda. Niisuguse kiire tempo juures luureorganid ei jõua koguda ja juhile kasutamiseks üle anda tarvilikke teateid vastasest ja isegi lendurid tihti peavad töötama „täie gaasiga“, et vähegi rahuldada juhatuse soove luure alal.

Need puuded on esile toodud eesmärgiga, et näidata, et lahinguolukorras kõik sünnib ikkagi teisiti kui õppustel ja et sääl alati annab ennast tunda teadete puudus vastasest; ikka on neid liialt vähe otsuse võtmiseks ja vahetpidamata vaevab „nälg“ teadete järele.

Teadete läbitöötamine nõuab üksikasjadeni-tungivat, keskendatud, kuid ühtlasi ka

kiiresti läbiviidavat tööd ja seda eriti just rügemendi luureohvitserilt. See töö jaguneb: 1) registreerimiseks; 2) hindamiseks; 3) kokkuvõtte tegemiseks; 4) järelduste väljaviimiseks.

Teadete registreerimine rügemendi luureohvitseri poolt on tingimata tarvilik. Teateid tuleb kokku selleks alati liialt palju, et luureohvitser suudaks neid kõiki kuni vajalike üksikasjadeni meele pidada. Seda pahet ei kõrvalda ka teadete endaga kaasas kandmine ja nende käepärast hoidmine; lõpuks ei ole kõik teated alati esitatud kirjalikult ja üksikuid kirjalikke teateid võib rügemendi luureohvitser mõnikord saada ainult lugeda, ilma et tal oleks lubatud neid kasutamiseks enda kätte jätta. Terve rea teateid vastasest hangib luureohvitser luureorganite ülemate isiklikest sõnalistest ettekannetest juhile ja kõnelustest naaberväeosade või jälle diviisi luurejaoskonna ohvitseridega jne. Kõik niiviisi kogutud andmed on tarvilik noteerida, kui ei taheta, et need unuksid. Tuleb samuti meele pidada, et nagu kõik teised võitlejad on ka luureohvitser surelik ja seepärast tema järeltulija peaks saama eelkäijalt endale päranduseks „kogutud teadete päevaraamatu“, mis teda aitaks kiiremini saada asjaga kurssi. Sellane „päevaraamat“ — nagu ka kogu luurekava tervikuna võttes — ei tarvitse olla mingiks komplitseeritud dokumendiks, vaid ta kujutaks endast kõige tavalisemat vihikut, milles on kronoloogilises järjekorras üles märgitud kõik luureteated, vaatamata sellele, missugusel teel nad on saadud. Vorm oleks vaba — tingimusel, et „päevaraamat“ sisaldaks järgmisi andmeid: 1) daatum ja kellaeg, millal luureohvitser teate kätte sai; 2) kellelt ja mil viisil teade saadud; 3) teate sisu (lühidalt), võimalust mööda ära märkides, millal antud teade luureorgani poolt on hangitud; 4) kellele, millal ja mil viisil teade on luureohvitserile edasi antud. (Vrdl. meie „Luureteen.-eesk.“ § 32.)

Näide luure-päevaraamatust.

Daatum	Kellelt ja edasiandmise abinõu	Teate sisu	Kasutamine.	Märkmed.
15. 05. kell 0815	I pat. käskjalaga	Hõre püssituli metsast, mis 1 km lõuna poole teest AB kõrg. 156 kõrgusel k. 0800.	Patül II jalgratturiga	Teade eelpiilkonnalt.
15. 05. kell 0900	Oma vaatluse alusel	Lennuk lendas rännaku-tee suunas põhjast lõuna poole. Suur kõrgus.		Kuuluvus kindlaks-tegemata.
15. 05. kell 2200	Vang Nr. ... (II pat.)	X rügemendi 1. komp. k. 1800 alates M külas. Toimetab kaevumistööid.	Div. inform.-ohvitserile	Vangide ülekuulam. leht.

Nooremseersant

Johannes Noormägi †

19. augustil s. a. varises õnnetu surma läbi manalasse nooremseersant Johannes Noormägi.

Kadunu sündis 5. märtsil 1910 Jõgeval. Omandas hariduse Nõmme 6-klassilises algkoolis. Teenis ajateenijana ratsaväes 28. veebruarist 1931 kuni 24. jaanuarini 1932. Lõpetanud täiendusallohvitseri ettevalmistamise õppekursuse. Kaadriallohvitsarina teenis Püri valves 1. aprillist 1933 kuni 15. detsembrini 1936, millal omal palvel toodi üle ratsaväkke.

Kaasvõitlejad mälestavad lahkunut kui õiglast ja sõbralikku inimest, kes oli tubli töömees ja kohusetruu kodumaakaitsja.



N-seersant J. Noormägi.

Puhka rahu, armas kaasvõitleja, vaba kodumaa mullas.

A.

Pidades päevaraamatut saadud luureandmete kohta, luureohvitser märgib iga teate veel oma töökaardil; see võimaldab tarbe korral kiiresti orienteeruda ja hinnata iga uuesti sissetulnud teate tähtsust üldise olukorra kui terviku seisukohast, tingimusel muidugi, et see on samuti märgitud kaardile.

Teade hindamine viiakse läbi sel viisil, et rügemendi luureohvitser (samuti nagu see toimub ka igas teises luureorganis) kõrvutab ning võrdleb iga uut teadet nendega, mis varem sisse tulnud. Kui luure, s. o. teadetekogumine toimub õiges suunas ja kindla süsteemi järgi, siis iga uus teade vastasest ainult täiendab ning selgitab juba varem tema kohta olevaid andmeid ning seega ei võiks tuua juhtidele selles mõttes erilisi üllatusi. Nii näiteks kohitamislahingus diviisi ratsaväeosadelt saadud teated peaksid sisult ja ajalt ühtuma luureandmetega, mida me hiljem saame vastase kohta eelosadelt (piilkonnad); need teated koos diviisi juhatuse kaudu saadud lennavae vaatlusandmetega täiendavad üks-teist ja loovad mingi enamvähem tervikulist pildi vastase asetuse ja tema tegevuse kohta, lubades seejuures teha teatavaid oletusi tema edaspidiste kavatsuste üle. Säärane ettenägemine on juhile väga tarvilik, kuid see on mõeldav ikkagi ainult niisugusel korral kui — peale selge pea ja võime loogiliselt mõelda — juhi käsutuses

on vastase kohta veel küllaldasel määral väärtuslikke luureandmeid.

Teade töepärasuse üle otsustamine on vastutavaks ja raskeks ülesandeks. Jalaväerügemendi raamides on seesugune hindamisprotsess lihtsem, sest et rügemendi käsutada olevad luureorganid ja -allikad (väeosade ettekanded, oma vaatlus, samuti ka vangide seletused jne.) on rohkem usaldusväärsed kui need, mis saadud mitmesugustelt agentidelt või hangitud välismaa ajakirjandusest. Luureteenistuse kõrgemais astmeis on teade hindamine igitahes palju keerulisem kui rügemendis. Kuid ka rügemendis on vaja teated kõva kriitika alla võtta, silmas pidades, et ükski allikas ei või olla täiesti usaldusväärne (ka oma vaatlus mitte), eriti veel, et vastane kõigi abinõudega püüab takistada meie luuret ja juhtida meid oma tõeliste kavatsuste suhtes eksiteele. Teade hindamisel pühendatakse suuremat tähelepanu dokumentaalsetele andmetele, kusjuures õhufoto on tavaliselt suurema väärtusega kui näiteks vaatleja aruanne, ja vastase mürsukild lubab otsustada tema suurtükkide kaliibri üle täpsemalt kui sellekohased akustilised ja optilised vaatlused ja uurimised.

Antud teate usaldusväärsus saab kõige paremini tõendada mõne teise allika läbi. Seejärel tähtsamate ning vajalikumate andmete kogumiseks rakendatakse tööle ka mitu isesugust luureorganit korraga ja kui

näiteks lendur, diviisi ratsavägi ja vangistatud vastase sõdur annavad mõne küsimuse alal teateid, mis sisult ja ajalt enamvähem ühtuvad, siis võib neid andmeid lugeda juba küllalt usaldusväärseiks. Teadete hindamine on eriti hõlpsasti teostatav, kui on ka andmeid, kus, millal ja missuguseis tingimuses teated olid saadud. Nende andmete märkimine teadetes on vastavate eeskirjadega luureorganitele ülesandeks tehtud (Poola JE I § 126).

Ei ole lubatav kasutamata kõrvale visata ühtegi teadet, ka neid mitte, mis esimese mulje järgi otsustades paistavad olevat väärtusetu. Kogemused ja sõjaajalugu õpetavad meid, et tihtigi sellaste näiliselt vähese tähtsusega teadete tähelepanemata jätmise eest on tulnud maksta kallist hinda kaotatud lahingute ja valatud vere näol.

Rügemendi juhatusele kokkujooksivad luureandmed harilikult valgustavad mitmesuguseid vastase asetuse ja tegevusega seoses olevaid küsimusi, nad tulevad mitmesugustest rügemendi rindeosadest, naabrite juurest ja kaugematelt juhtidelt. Vahetult, n-ü. algvormis ei saa rügemendiüleml neid kõiki kasutada, eriti kui ta on seotud lahingu juhtimisega ja ei evi aega süvenemiseks igasse üksikusse teatesse. Kogu selle materjali peab luureohvitser enne sorteerima, süsteemi viima, mis kergendab rügemendiüleml sellega tutvumist ja orienteerumist vastase suhtes. Luureohvitser peab suutma igale rügemendiülemla küsimusele esitada temale vastavad s ü n t e t i s e e r i t u d a n d m e d vastase kohta, niipalju kui seda lubab kasutadaolev luurematerjal. Samaselt peab ta varustama luureandmetega ka diviisi luurejaoskonda. Enamasti kujuneksid need esitised s u u l i s t e k s e t t e k a n n e t e k s, milles luureohvitser temal kasutada olevate andmete põhjal selgetes jõesntes iseloomustab vastast tema osade paiknemise ja nende tegevuse mõttes. Kahtlased ja veel tõestamata andmed luureohvitser on kohustatud seejuures eriti alla kriipsutama, märkides, mida peaks veel tegema selgusetu küsimuste valgustamiseks. (Vrdl. meie „Luuret.-eesk.“ §§ 40 ja 82).

J ä r e l d u s e d kogutud teadetest teeb juba rügemendiüleml ise; luureohvitser ütleb siin oma arvamuse ainult niisugusel korral; kui seda temalt küsitakse, hoidudes sugereerimast rügemendiülemlat ühe või teise otsuse kasuks. (Vrdl. meie „Luuret.-eesk.“ § 27). Rügemendi luureohvitser peab alati teadlik olema, milline suur vahe on tema kui hariliku staabiohvitseri ja rü-

gemendiülemla vastutuse vahel ja oma ülesannete täitmise mõttes suhtuma viimasesse alati täie lojaalsusega.

3. Informeerimine.

Kogu teadetekogumise töö täies ulatuses oleks liigne, kui selle tulemused jääksid edasi andmata nendele, kes tähendatud teateid saavad ja peavad kasutama. Oma rügemendi ülemla informeerimise kohta ei ole tarvilik siinkohal sõna võtta, sest see sünnib juba endastmõistetavalt. Kuid — nagu nägime juba eespool — luureohvitser ei tööta mitte ainult oma väeosa tarvis, vaid ka kogu luureaparatuuri kui terviku huvides. Luureohvitseri kohuseks on hoolitseda selle eest, et iga teade vastasest saaks võimalikult kiiresti edasi antud kõikidele, kes sellest võivad olla huvitatud. Siin peab luureohvitser oma rügemendi ülemlale täiel määral abiks olema.

Omavaheline vastase kohta käivate teadete vahetamine on üheks tähtsamaks ülesandeks luureteenistuse täitmisel väliloludes. Peale rügemendi allüksuste pideva informeerimise on rügemendi luureohvitseril kõige rohkem kokkupuuteid diviisi luureohvitseriga; kõik rügemendi abinõudega kogutud teated antakse üle diviisi, kas viivitamatult või — kui teated ei oma erilist tähtsust — õhtul korraga, pärast päevast lahingutööd. See on alamal astmel asuva luureorgani igapäevaseks ettekandeks vastavale kõrgemale organile oma töö tulemuste kohta päeva vältel.

Omakorda kõrgemate astmete luureorganid informeerivad madalamatel astmetel asuvaid igast tähtsamast teatest, kuna kõik vähema tähtsusega andmed harilikult tehakse alluvatele üksustele teatavaks igapäev väljaantava „luureteadete kokkuvõtte“ läbi. Suurt abi näitab nende kokkuvõtete kasutamisel eespool kirjeldatud „teadetekogumise päevaraamat“. Rügemendi luureohvitser ei koosta küll eriliselt igapäevast luureteadete kokkuvõtet, nagu seda tehakse kõrgemais luuretoimetamise astmetes, kuid tarvidust mööda ta saadab hangitud luureandmed teadmiseks naaberväeosadele ja ka pataljoniülemlaile. Nii rügemendilt kui ka diviisilt levitatavad luureandmete kokkuvõtted kujutavad endast päeva vältel kogutud andmete sünteesi ja lõpevad üldise hindega vastase kohta, tehes seejuures järeldusi ja oletusi, niipalju kui seda lubavad kasutadaolevad teated; lühidalt: neis kokkuvõtteis tuuakse esile kõik, mida juht tahab ära märkida ja alla kriipsutada vastase suhtes,

aluseks võttes kõiki päeva vältel selles mõttes saadud andmeid. Kokkuvõtted kirjutatakse alla (kinnitatakse) juhi poolt.

Peale teadete üleandmise rügemendi luureohvitser peab püüdma võimalikult sagedamini isiklikult kokku saada diviisi luureohvitseriga, sest et sel teel on võimalik teateid kiiremini üle anda ja arutada küsimusi, mis nõuavad veel selgitamist.

Hangitud teated rügemendi luureohvitser annab veel edasi kõigile asjast huvitatud rügemendi allüksuste ülemaile, naabritele ja ka teistesse väeliikidesse kuuluvatele osadele. Luureorganite üldiseks ülesandeks on kõik vastase kohta nii suure vaevaga kogutud andmed igasuguste käsutuses olevate abinõudega võimalikult kiiresti teatada asjaomastele juhtidele; iga väeosa või allüksus, kel on korda läinud saada ühte või teist vastasest teada, ei tohi seda jätta ainult „oma kasutada“; võib juhtuda, et naabril või kõrgemal ülemusel just niisuguseid andmeid lähebki tarvis ja nende hankimiseks tal tuleks seega asjata jõudu ja aega kulutada.

Sellastes tingimustes peab luureohvitser pöörama erilist tähelepanu vastavate isikute ja asutiste kiirele informeerimisele; see on tähtsamaks tingimuseks teadete üleandmise organiseerimise juures ja täidetakse kõige edukamalt siis, kui on tihe koostöö luureohvitseri ja sideülema vahel.

4. Abijõud ja -vahendid.

Puudutamata siinkohal koosseise kui teisejärgu tähtsusega küsimust, peame siiski kinnitama seda tõsiasi, et rügemendi luureohvitser ei saaks edukalt täita oma ülesandeid — peale eespooltoodute tal on veel teha muudki — kui tal puuduvad vajalikud abilised ja nõutavad töövahendid. Siin toome need vahendid minimaalse kava järgi.

Rügemendi luureohvitseri käsutuses peab olema üks vanem ja intelligentne allohvitser, kes võiks teda tarbe korral asendada,

kui ta lahkub kaugemale rügemendi staabi juurest. Peale selle see allohvitser võiks olla abiks teadete edasiandmisel, päevaraamatu pidamisel, vangide ülekuulamisel, kohalike elanike usutlemisel jne.; lõpuks saab teda veel ära kasutada sidepidamiseks diviisi luureohvitseriga, rügemendi allüksustega jne.

Luureohvitserile alluks vahetult rügemendiülema sidevaatlejate patrull (toimetab maapealset ja õhuvaatlust), mis peaks olema varustatud korralike vaatlusabinõudega.

Pealeselle on soovitatav igas pataljonis üks luureallohvitser, kes alluks küll pataljoniülema, kuid töötaks rügemendi luureohvitseri juhiste järgi. Juhul kui pataljon töötab lahus rügemendist või tegevus areneb laiadel rinnetel, siis see allohvitser teotseks teadetekogumise alal enamvähem iseseisvalt.

Väga tarvilik oleks anda luureohvitseri kasutada mootorratas külgorviga, mis tublisti kiirendaks ja ka kergendaks tema tööd. Teadete edasiandmisel peaks aga luureohvitseril alati olema eesõigus kõigile rügemendi sidevahendeile.

5. Vaenlase luure tõkestamine.

Kõik see, mis üteldud eespool, on siiski ainult osa rügemendi luureohvitseri tööst. Vägede luure ülesandeks on mitte ainult koguda andmeid vastase kohta, vaid ka takistada vastast toimetada meie vägede luuret. See ülesanne on endast kaunis keerukas ja vääriks üksikasjalikumalt käsitlemist, mida aga ei saa teha käesoleva kirjutise raamides. Piirdume ainult märkusega, et vastase luure tõkestamine ei nõua sugugi vähem tööd ja abinõusid kui teadete kogumine tema enda osade asetuse ning tegevuse kohta, ja et ka selle ülesande täitmine jääb peamiselt rügemendi luureohvitseri hooleks.

K. T.

Gaasitatud maa-alade ületamisest.

(„Krasnaja Zvezda“ nr. 145 — 1939)

Pealetungivad väeüksused satuvad kaasaja sõjas sageli maa-aladele, mis on vaenlase poolt gaasitatud püsivgaasidega. Ja et normaalselt vaenlane hoiab gaasitatud rajoonid ka suurtükiväe- või automaatrelvade tule all, siis järelikult pealetungijal võivad

tekkida kaotused nii gaaside kui ka tule mõjul. Ainult laskurite hea taktikalise ja eriettevalmistuse kaudu on võimalik neid kaotusi vältida või miinimumini vähendada.

Kuidas korraldada neid õppusi laskurikompanis?

Enne praktilise maastiku-õppuse juurde asumist kogu kompani isikuline koosseis peab põhjalikult tutvuma gaasikaitsevahenditega ja nende kasutamisevõtetega. Selleks piisab kahest eriõppusest à üks tund, kusjuures need ettevalmistavad õppused olgu puhtpraktilised. Muuseas tuleb sõdureile selgeks teha, et nad ei puudutaks kaitsmata kehaosadega maapinda ega gaasitatud esemeid.

Kui kompaniülem on veendunud, et sõdurid tunnevad küllaldaselt gaasikaitsevahendeid ja oskavad neid kasutada vastavalt olukorrale, siis ta kannab pataljoniülemale ette kompani valmisolekust eriõppuseks maastikul.

Laskurikompani pealetung gaasitatud maa-ala ületamise puhul toimub samasugustes lahinguformatsioonides nagu harilikult.

Õppuse juhataja (pataljoniülem), valinud välja õppuse rajooni ja koostanud vastava kava, näitab gaasiteenistuse ohvitserile kätte rajooni, mis tuleb sulgeda õppegaasidega. Säastu mõttes ei gaasitata kogu rajoon (sügavus umebis 500 m), vaid ainult üksikud ribad sellel maa-alal, näiteks rajooni ees- ja tagaserv, samuti kaks-kolm murdjoonelist riba rajooni sisemuses (à 2—3 meetrit).

Kompaniülemale antakse informatsioon olukorrast ja käsk pealetungi jätkamiseks kompani koondusrajoonist. Enne otsuse võtmist kompül selgitab olukorda ja peale muu teda huvitab, kus on gaasitatud maa-ala piirid, missugune on pinnase iseloom ja taimkate gaasitatud rajoonis. Pealetungi jätkamiseks ta püüab kasutada varjatud lähiseid ja põdsasteta ning kõrge rohuta maastikku. Et kindlaks määrata piirialad, kus kasutamisele võtta (pähe või selga tõmmata) gaasikaitsevahendid või kust jätkata teotsemist ilma gaasikaitsevahenditeta, kompül peab arvestama ka sõjagaasi aurude levimispiirkonda (1000 meetrit ja rohkem alla tuult). Pealeselle kompül teeb gaasikaitsevahendite arvestuse, silmas pidades ka koha peal leiduvaid materjale, ja annab eelkorralduse abinõude valmissead-

miseks gaasitatud maa-ala läbimiseks. On soovitatav, et igas laskurirühmas ühel jaol oleksid õlg- või kõrkjasmatid, teisel jaol — kummeeritud mantlid, kolmandal jaol — sinelid. Juhid ja vahekohtunikud jälgivad kogu aeg, kuidas sõdurid täidavad eelkorraldust gaasikaitsevahendite valmisseadmise kohta.

Võtnud otsuse, kompaniülem annab suulise käsu pealetungiks, milles märgib teatud olukorrast, ülesande, oma manöövr-idee, gaasitatud maa-ala ees- ja tagaserva, missuguste abinõudega tuleb gaasitatud rajoon ületada, kus ja kelle korraldusel võetakse kasutamisele gaasikaitsevarustis ja kus võib gaasikaitseabinõud ära jätta (peast või seljast ära võtta).

Kogu pealetungi kestel juhid ja vahekohtunikud vaatavad selle järele, et sõdurid täidaksid täpselt gaasikaitse nõudeid. Igakord, kui väliste tunnuste järgi otsustades on satunud gaasitatud rajooni ette, seatakse gaasitorbikud „lahinguseisu“, kuna naha kaitseks ettenähtud vahendid võetakse tarvitusele rühmülide käsul ja neil piirialadel, mis määratud kompaniülema poolt.

Liikumisel sõdurid peavad õigesti kasutama gaasikaitse tehnilisi vahendeid ja vältima suundi läbi pika rohu ning tiheda võsastiku. Mahaheitmiseks tuleb valida madala taimkattega koht ja püüda kaitsta nii enast kui ka relva ning rakmeid gaaside eest. Selleks tuleb heita kogu kehaga kaasasolevale matile või mantlile (sinelile).

Kaevumise ajal tuleb asetada relv matile. Pinnase pealmine kiht võetakse ettevaatlikult (5—10 cm paksuselt) labidale ja visatakse kõrvale; edasi toimub kaevumine harilikus korras. Kui laskepesa on valmis, puhastada labidas hoolikalt värske mulla abil. Alusmattide järele värskes kaevikus vajadust pole. Kui kaitsmata kehaosad või relvad puutusid kokku esemetega, mis võisid olla gaasitatud, tuleb tarvitada degaseerimiseks individuaalset gaasikaitsepaketti.

Sõdurite poolt tehtud vigadele vahekohtus juhhib tähelepanu kohe koha peal, tarbe korral näidates ette õigeid võtteid.

—r.

Sõda eetris.

(„Volk und Wehr“, sept. 1939)

Sõjas rahva moraal evib sama suurt tähtsust kui relvastiski. Kaasaja sõda tõmbab kaasa kogu riigi elanikkonna, mispärast

rahva meeoleolu ja vastupanutahe on sõjas otsustavaks teguriks. Seda näitas kujukalt juba Maailmasõda. Olgugi et saksa sõja-

vägi üliinimlike pingutuste ja vaprusena pani vastu arvuliselt ja materiaalselt üleolevale vastasele, murdus rahva vastupanutahe ja seda just vaenlase propagandamõju. Saksa valitsus oma lühinägelikkuses ei suutnud algul hinnata vaenlase propaganda mõju, hiljem aga, kui juba kõigjal ilmsiks tulid laostumistunnused, siis ei rakendatud küllaldaselt vastuabinõusid isegi mitte tõrjeks, rääkimata siis veel energilisest vastulöögist.

Propagandavahenditena kasutati siis peamiselt kihutuskirjandust, alates lihtsest lendlehtedest kuni raamatuteni, mis peene kirjaga olid trükitud õhukelele paberile.

See kirjandus kas pilluti all lennukelt suurte linnade kohal või toimetati agentide kaudu salaja üle piiri ja levitati rahva seas. Nii muutusid nad ka suuliselt edasiantavateks ning sattusid lõpuks isegi ajakirjandusse. Nii mõnedki täiesti rahvuslikult häälestatud ajalehed on korduvalt olnud enda teadmata vaenlase propaganda levitajateks.

Lisaks eesmainitud propagandavahenditele on nüüd juurde tulnud ringhääling. Viimasel on see paremus, et ta levitamiseks ei vaja inimesi. Eetrilaineid ei saa tõkestada ei piirikontroll ega politsei. Samal hetkel, kui nad välja saadetakse, jõuavad nad ka vastuvõtjatesse, olgu need siis nii kaugel kolgastes kui tahes. On selge, et ükski sõjapidaja riigi võim ei jäta kasutamata seda mõjuvaimat propagandavahendit.

Suured saatejaamad, missuguseid on igas suurriigis vähemalt üks, ei tunne üldse piire ulatuses. Nende tegevusväljaks on teoreetiliselt kogu maailm. Et aga sõda tekib enamasti kahe naabruses asuva riigi vahel, siis saab kasutada sõjapropagandaks ka vähemaid saatejaamu.

Ringhäälingu mõju piirajaks ei ole niivõrra saatejaama omadused kui vastuvõtuvõimalused. Mida suurem protsent elanikest evib vastuvõtuseadiseid, seda rohkem elanikke võib kuulda saateid ja seda tundlikum on elanikkond vaenlase propaganda vastu.

Vastuvõtuvõimalused on enamasti piiratud aga asjaolu tõttu, et peamiselt kuulatakse kohalikke saatjaid.

Ka keele küsimus on siin väga fähtis. Iga saatejaam peab kõigepealt varustama teadetega oma piirkonna kuulajaid, s. o.

peab kasutama saateks kohalikku keelt, mis aga on arusaadav vaid väga piiratud arvule kuulajale välismaal. Seepärast tuleb propagandaks kasutada vaenulises riigis räägitavat keelt. Arvestades aga oma peaülesannet, saab saatja seega pühendada võrkeelele vaid väikese osa oma saatekavast ja sedagi mitte ükskõik missugusel ajal, sest välismaa vastuvõtuaparaadid ei ole ju mitte alati vastuvõtuvalmis. Ainult teatavatel kindlatel kellaaegadel antavate saadete puhul võib loota, et need vastuvõtmist leiavad välismaal. See kitsendus aga kergendab vastutegevust, võimaldades saadet segada.

Üks võimalus on ju veel, mida ei saa jätta märkimata, nimelt — rakendada propaganda teenistusse erilised saatejaamad, kes siis pidevalt töötaksid vaenlasele arusaadavas keeles. Samuti võidakse vastase maa-aladel rakendada tegevusse salasaatejaamu, kuid on selge, et need saavad teoseda vaid lühikest aega.

Suurt hädaohtu kujutavad ka neutraalsete välisriikide saatjad, kui vaenlasele läheb korda sääl oma mõju levitada saateühingutele või organisatsioonidele. Sellane propagandasõjakäik võib teostuda välisel võrdlemisi objektiivsete teadete levitamise katte all.

Igal juhul on ringhäälingu mõju propagandasõjas palju suurem, kui kihutuskirjandusel. Viimane nõuab palju aega nii ettevalmistamise kui ka läbiviimise alal.

Kuid need paremused, mida pakub ringhääling propaganda levitamisel, on kasutatavad ka vastutegevusel. Nii võisid vaprast Alcazari kaitsjad korduvalt kuulda Madridi saatjatelt oma kapituleerumist valitsusvägede ees. Et nad saatevahendite puudumisel ei saanud seda ümber lükata, siis saavutas Madrid vähemalt ajutiselt soovitud mõju.

Varem oli väga mõjuv vahend teatavate soovimatute andmete levitamise vältimiseks, nimelt — t s e n s u r. Ringhäälingu suhtes aga on ka see vahend täiesti võimetu. Vaenlase ringhäälingu-saadete eest ei saa end kaitsta ükski riik ka kõige drastilisemate võtete kasutamisega. Palju enam aitab aga siin õigeaegne positiivne selgitus.

Kõike kokku võttes peab siiski märkima, et ei tohi ka üle hinnata vaenlase propaganda mõju ringhäälingu kaudu. Viimane on seda piiratum, mida kiiremalt ja osavamalt võetakse kasutamisele vastuabinõud.

N.

Sõjaväelisi teateid välisriigest.

RKKA suurtükiväe lüliktraktori omadusi.

76,2-mm jalaväe 1928. a. haubitsa ja 37-mm tangitõrjekahuri transportimiseks punaväes kasutatakse erilist tanketitaolist lüliktraktorit. Selle traktori juhirus on soomustatud ja peale autojuhi sääl asub veel kuulipildur ühe 76,2-mm kuulipildujaga. Traktorile mahub 8 meest (suurtükimeeskond), kuna suurtükk kinnitatakse traktori taha. Selle lülikveoki pikkus on 2,8 m, laius 1,5 m ja kõrgus 1,4 m. Ta võib vedada 1000 kg raskust suurtükki (76,2-mm haubitsa rännakukaal on teatavasti 1225 kg). Ainult 2 mehega (autojuht ja kuulipildur) sõites, ta võib saavutada kuni 40 km tunnis. Seda traktorit võib kasutada ka jalaväe saate-suurtüki- või tt-ühiku luuremasinana.

(„Militär-Wochenblatt“ nr. 8 — 18. 08. 39)

*

Am. Ühendriige uue kergetangi omadusi.

Am. Ühendriige 1938. a. kergetank M2 ASM 1938 kaalub 9,54 tonni. Ta pikkus on 4,44 m ja kõrgus — 2,33 m. Relvastiseks on 3 klp, kusjuures tornis on üks 12,7-mm ja üks 7,6-mm klp, kuna teine 7,6-mm on paigutatud esiseina. Soomuse paksus on 7,6—15,3 ja 22,2 mm. Tank on varustatud tähekujulise 7-silindrilise lennukimootoriga, millel on 260 HJ ja õhkjahutus. Tal on 5 käiku edasi ja 1 tagasi. Tangi maksimaalne kiirus on 56—72 km tunnis.

(„Militär-Wochenblatt“ nr. 7 — 11. 08. 39)

*

Am. Ühendriige uus tt-kahur.

Am. Ühendriiges hiljuti tarvitusele võetud moodne 37-mm tt-kahur (andmed vt. s. a. „Sõdur“ nr. 17 lk. 391—392 ja nr. 26-27 lk. 630—631) evib suurt soomuseläbistamise võimet. 70° kohtamisnurga juures 900 m kaugusel ta soomusmürsk läbib 1,5 tolli ehk 37 mm paksuse soomuse, kuna väiksematel kaugustel ta läbib märksa paksema soomuse. Jalaväerügemendis on 6 tt-kahurit. Tt-kahur maksab umbes 10% moodse tangi hinnast.

Soodsetes tingimustes tt-kahurid asetatakse üksteisele mitte lähemale kui 200 m. Kahuri laskevälja sügavus peaks olema umbes 1000 m, sest tavalise nähtavuse juures kaugemalt pole võimalik näha ega tulistada moodseid tanke, mis on võrdlemisi madalad, liiguvad harilikult madalamaid kohti mööda ja varjuvad pöösaste, kungas-

te, kõrge rohu jne. taha. Kahur võib tulistada umbes 25—30 lasku minutis. Liikuvate märkide tulistamisel kulub palju aega sihtimisele, mistõttu võib arvestada keskmiselt umbes 10 lasku minutis. Hästi väljaõpetatud meeskond saavutab rahua ja lask-



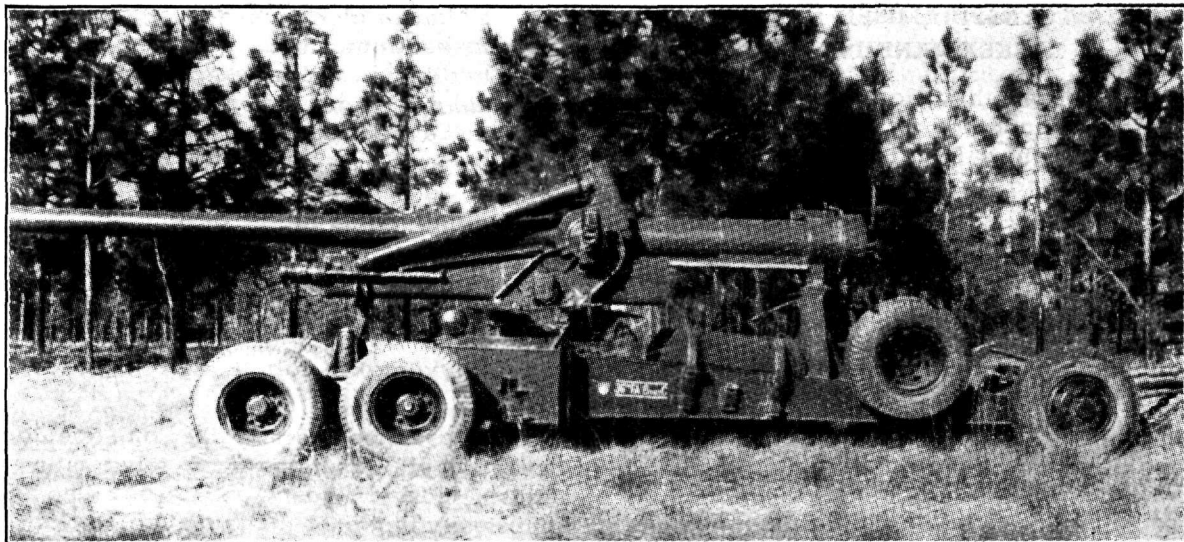
mistel keskmiselt 30% tabamusi märki. Lahingus, kus meeskond on vastase tule all, tabamuste % on märksa väiksem kui rahua ja laskmistel ja keskmiselt võib arvestada umbes 15% tabamusi. Tangi rivist välja löömiseks on vaja keskmiselt 2 tabamust, sest mürsk võib tabada tanki väikese kohtamisnurga all, rikošeteeruda jne. Seega kokku ainult 7% mürske lööb tanke rivist välja. Kui vastase tangid liiguvad kiirusega 18—20 km tunnis ehk umbes 300—330 m sekundis, siis 1000 m läbimiseks neil kulub umbes 3 min. Selle 3 min. vältel iga tt-kahur suudab tankide pihta lasta keskmiselt 30 lasku ja rivist välja lüüa 2 tanki. Kui 1 km laiusel rindele on asetatud 5 tt-kahurit, siis nad suudavad hävitada kokku umbes 10 tanki. Kui tankide rünnakust võtab osa 50—100 tanki 1 km laiusel rindel, siis osa tanke suudab rindest läbi murda ja tagalasse tungida. Sääl peab neid hävitama suurtükivägi.

(„Army Ordnance“ juuli-august 1939)

*

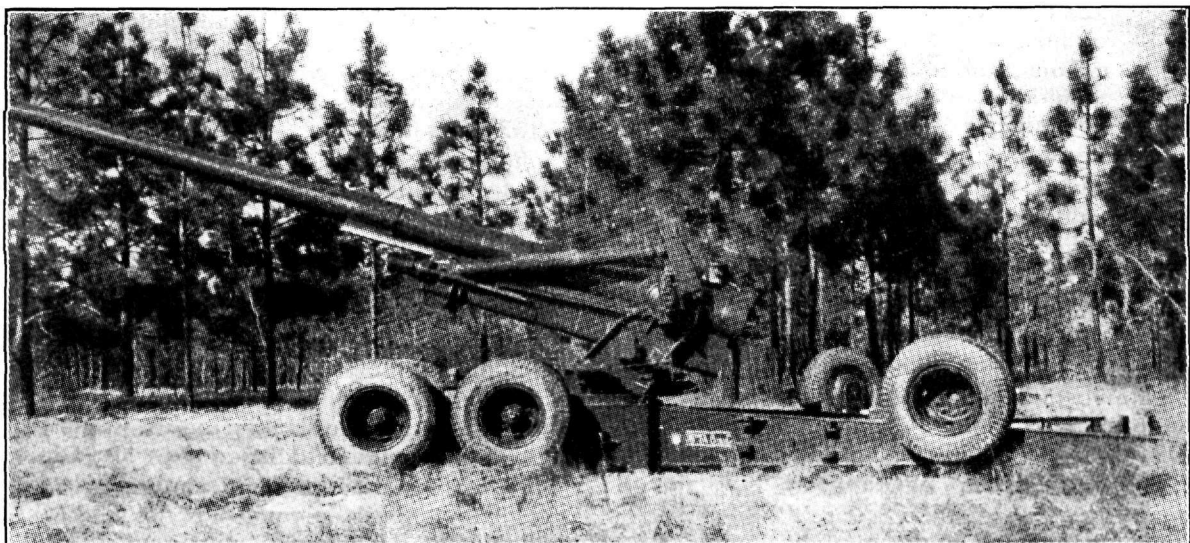
USA uus raskekahur.

Am. Ühendriiges on konstrueeritud ja tarvitusele võetud uus 155-m välikahur M 1 (vt. fotod lk. 905). Üks patarei varustati nende kahuritega m. aastal ja 21. 03. 39 see patarei teostas esimese laskmise. Selle kahuri tähtsamad andmed on järgmised:



- mürsu kaal 45 kg
- laskeulatus normaallaenguga 16,4 km
- laskeulatus maksim. laenguga 22,75 km
- tõstenurk 0° kuni 50°
- horisontaalne laskeväli . . . 60°
- lahingukaal 13 840 kg
- maksimaalne liikumiskiirus . 24 km/t.

punkte, ühendusteid, sidekeskusi jne. ei lasta neid korralikult ja katkestamatult töötada ning puhata. Vaja teha kõik, et ükski vastase osa ega asutis ei saaks rahulikult töötada. Esiosi tulistades vaja neis tekitada mulje ja arvamus, et nad on kõigist väeosadest kõige ohtlikumal positsioonil.



Rännakukorras oleva kahuri laius on sellane, et ta ei sega normaalset liiklemist kahes suunas harilikel teedel. Kahuri vedamiseks on vaja umbes sama raskusega traktorit kui on kahuri kaal. Seetõttu kahur saab liikuda üle eriti tugevate sildade.

Laskmisel selgus, et kahur evib rahuldavat hajumust. Neid kahureid ameeriklased kasutavad segav- ja takistustulede andmiseks vastase tagalasse. Tulistades vastase staape, varusid, ladusid, varustus-

Varusid vaja hoida pidevalt tule all, et neid väsitada ja et nad ei saaks puhata. Staape vaja tulistada, et nad ei saaks korralikult töötada. Katkestades ühendusteede ja ladude tulistamisega varustise pidevat juurdevedu, raskendatakse esijärguosade toiduga ja laskemoonaga varustamist ning mõjustatakse nende moraali. Lõhkudes sidekeskusi ja -liine takistatakse käskude ja teadete edasiandmist, mis loob segadusi.

(„Army Ordnance“ juuli-august 1939)

—m.

RKKA TÕEKSPIDAMISED KÄSIRELVADE LASKEASJANDUSE ALAL.

RKKA ametliku laskeprogrammi (Kurs ognevoi podgotovki, KOP-38) esimeseks nõudeks on: „Punaarmee lasketase peab ületama maailma kõikide sõjavägede lasketaseme”.

Eestoodust väljudes on võetud omaks tõekspidamised, milledest toon siinjuures kokkuvõtte.

Laskealane ettevalmistus loetakse lahingutehnilise ettevalmistuse tähtsaks osaks ja ühtlasi lahutamatuks taktikalise ettevalmistusest. Laskealase ettevalmistuse eesmärgiks on õpetada sõjaväge lahendama tulega lahinguülesandeid.

Eestoodud eesmärgi saavutamiseks peavad õppima:

- laskurid, kuulipildurid ja granaadipildurid — kokkukõlas lahinguolukorraga ja vastavalt oma relva omadustele iseseisvalt, kiiresti ja tabavalt hävitama lahingumärke;
- juhid — tule organiseerimist, tulejuhtimist ja tuletagejärgede õigeaegset kasutamist;
- allüksused — osavalt kokkukõlastama oma tuld lahingukorra manöövriga, teostades tulekoostööd allüksuses siseselt, naabritega ja toetusrelvadega.

Kõik võitlejad peavad oskama eeskujulikult kasutada oma relva lahingus, kusjuures töötamine relvade juures tuleb viia kuni automaatsuseni. See saavutatakse alatise süstemaatilise treeninguga, kusjuures alatisele kõrgendatakse õpilasele esitatavaid nõudeid.

Relva tõrkumata töötamine lahingus saavutatakse:

- relva eeskujuliku hooldamisega,
- materjalosa eeskujuliku tundmisega ja
- relva alati lahinguvalmis hoidmisega.

Oskuste ja laskevõtete tarvilik tase relva tõhusaks kasutamiseks saavutatakse:

- sihtimise algõppusega,
- laskeharjutustega,
- taktikaliste õppustega,
- kehalise kasvatusesega ja
- laskevõistlustega.

Laskeprogrammi järgi tuleb laskeharjutused läbi võtta järgmises järjekorras:

- õppelaskmine,
- üksikmehe lahingulaskmised,
- taktikalised õppused lahingulaskmisega.

Eraldi võetakse läbi kaadri laskeharjutused.

Õppelaskmise eesmärgiks on õpetada üksikvõitlejat kasutama oma relva mitmesuguste märkide vastu, mitmesugustes tingimustes, väljaspool taktikalist olukorda.

Iga laskeharjutuse täitmisele asumisel tuleb õpilasele teatada: märk, laskekaugus ja kui tarvis vastavalt laskeharjutuse tingimustele, siis märgi ilmumiskord ja koht või märgi liikumiskiirus ja suund.

Õppelaskmise läbivõtmine lahingulaske-
moonaga on sunduslik.

Laskeharjutuste eesmärgiks väikekal. relvadest on õpilaste ettevalmistamine laskeharjutusteks lahingulaske-
moonaga. Need harjutused ei ole sunduslikud ja allüksuste ülemate otsusel võivad need ära jääda, arvestades õpilaste ettevalmistuse taset ja kohalikke olusid.

Õppelaskmiste läbivõtmisel tuleb kinni pidada järgmistest nõuetest:

- üksikute laskevõtete kontrollimiseks kasutada laskmisi väikekal. relvadest;
- üleminekut järjekorralisele harjutusele lubada ainult siis, kui on vähemalt rahuldavalt täidetud eelmine laskeharjutus;
- märgid asetada maa peale (mitte eriseadistele ja kõrgendike harjadele) täpselt mõõdetud kaugustele. Märkidel peab olema KOP-38 kindlaks määratud mõõde, kuju ja värv;
- laskeharjutuste teostamisel piiratud ajaks ilmuvatele ehk liikuvatele mär-

KLUGE & STRÖHM

RAAMATUKAUPlus

TALLINN, PIKK TÄN. 9

kidele peab täpselt kinni pidama harjutuste tingimustes ette nähtud märkide ilmumisaajast ja liikumiskiirusest.

Õppelaskmised teostatakse vahiteenistuse vormis.

Üksikmehe lahingulaskmiste eesmärgiks on õpetada üksikvõitlejaid lahendama iseseisvalt tuleülesandeid mitmesugustes taktikalistes olukordades. Need laskmised viiakse läbi lühikeste lahinguülesannete näol olukorras, mis on võimalikult lähedane tegelikule lahinguolukorrale.

Üksikmehe lahingulaskmised nõuavad üksikvõitlejalt märgi iseseisvat valikut ja hindamist, kauguste hindamist, märgi tulistamisviisi ja tulistamisaja valikut, tuletagejärede kasutamiseviisi ja kasutamishetke valikut. Seepärast täpselt kaugust märkidena, aega, kohta, märkide arvu ja nende ilmumiskorda, märkide liikumiskiirust ja suunda ei teatata õpilastele ja muudetakse laskejuhataja poolt iga järgmisele õpilasele eraldi.

Üksikmehe lahingulaskmiste teostamisel tuleb pidada kinni järgmistest nõuetest:

- märgid tuleb asetada maastikule kokkukõlas taktikalise olukorraga, vastavalt maastikuomadustele ja ühtlasi kasutades moondamist;
- märkidena võib kasutada ainult ilmuvaid märke, mis tabamuse korral langevad (kaovad);
- täpselt kinni pidada tingimustes ette nähtud märkide ilmumisaajast ja nende liikumiskiirusest;
- nõuda, et iga õpilane hindaks märkide kaugusi ja iseseisvalt paneks vastava sihiku (sihik, nurgamõõtja, kvadrant);
- iga laskeharjutuse teostamiseks peab olema mitu märkidekomplekti mitmesugustel kaugustel, ning tuleb alaliselt muuta nende ilmumisaega ja ilmumiskohti. Samuti tuleb alaliselt vahetada õpilase laskekohta.

Ettevalmistus üksikmehe lahingulaskmisteks koosneb taktikaliste- ja tuleülesannete lahendamisest:

- liivakastil,
- laskmisega väikekal. relvadest miniatuur-laskeväljal,
- maastikul ilma laskmiseta,
- paukpadrunitega laskmisel maastikul.

Kui õpilane osutub taktikaliste ülesannete lahendamisel nõrgaks, ei pääse ta üksikmehe lahingulaskmistele.

Õpilase poolt maastiku kasutamist ja

moondamist kontrollib instruktor või eriline vaatleja varjendist periskoobi abil.

Vorm laskeharjutustel: lahingurakmed.

Kõik õppelaskmised ja üksikmehe lahinguharjutused tuleb läbi viia tingimustes, mis tagavad juhtide (kuni kompül j. a.) kontrolli iga üksiku õpilase suhtes.

On keelatud:

- teostada laskeharjutusi proovimata relvadest. Relvad peavad olema normaaljooksuga;
- teostada õpilasega ühel päeval rohkem kui kaks laskeharjutust lahingulaskemonaaga;
- kasutada laskeharjutustel vahendeid, mida ei ole võimalik tarvitada lahinguolukorras.

Kuulipildujakaadri (juhtide) laskmiste eesmärgiks on:

- anda klp-allüksuste ülematele praktikat oma allüksuse tule organiseerimises, tule juhtimises ja tulistamiseks mitmesugustes lahinguolukordades lahtistelt, poollahtistelt ja kinnistelt positsioonidelt;
- anda kuulipilduritele koostöö praktikat oma allüksuse koosseisus.

Taktikalised õppused, mis teostatud koos lahingulaskmistega, taotleavad:

- anda juhtkonnale lahingujuhtimise praktikat tule ja liikumise kokkukõlastamine);
- anda allüksustele lahingutegevuse ja kõikide relvade koostöö praktikat;
- anda üksikvõitlejaile mitmekesiset praktikat üksikute laskeülesannete lahendamisel lahinguolukorras.

Ratsaväe isikuliselt koosseisult nõutakse oskut maapealsete ja õhumärkide tulistamiseks mitte ainult maapealt, vaid ka karrikutelt (täčanka); laskeoskust püssidest, püstolitest ja käsigranaatide kasutamist nii jala- kui ka ratsarivis. Nõuded kk ja rk alal on samad mis jalaväes.

Laskeväljaõppe hindamine.

Laskeväljaõppe individuaaltulemused hinnatakse: eeskujulikeks, headeks, rahuldavaks ja nõrkadeks.

Üksuste (kuni pataljonini j. a.) laske taseme hindamine toimub algharjutuste ja üksikmehe lahinguharjutuste individuaaltulemuste kohaselt järgmiselt:

- eeskujuliku hinde saab üksus, mille koosseisust vähemalt 40% täitis laskeharjutused eeskujulikult, 30%

hästi, 20% rahuldavalt ja mitte üle 10% nõrgalt;

- hea — vähemalt 25% eeskujulikult, 25% hästi, 35% rahuldavalt ja mitte üle 15% nõrgalt;
- rahuldav — vähemalt 20% eeskujulikult, 25% hästi, 35% rahuldavalt ja mitte üle 20% nõrgalt.

Rügemendi (väeosa) lasketaset hinnatakse allüksuste lasketulemuste järgi, kusjuures lasketase loetakse:

- eeskujulikult — kui vähemalt 50% allüksusi on saavutanud eeskujuliku ja 50% hea hinde;
- heaks — kui vähemalt 60% allüksusi on saavutanud kokku eeskujuliku ja hea hinde (selle hulgas vähemalt 30% allüksusi eeskujuliku hindega) ja 40% rahuldava hinde;
- rahuldavaks — kui mitte rohkem kui üks allüksus on osutunud nõrgaks.

Laskurklassid.

KOP-38 määrab kindlaks järgmised laskurklassid:

- snaipeer (saab nimetuse erimääruste järgi),
- eeskujulik laskur (sihtur) —

kes on täitnud kõik üksikmehe lahinguharjutused eeskujulikult.

Snaipritele ja eeskujulikele laskuritele antakse välja vastavad eristumärgid.

Eriosade (suurtükivägi, keemilised osad, sapööbrid, sideosad, majandusasutised jne.) lasketaseme hindamine toimub õppelaskmise tulemuste järgi samadel alustel nagu jalaväes ja ratsaväes.

Kaadri laskealane ettevalmistus.

Noorem juhtkond laskur- ja klp-allüksustes võtab koos õpilastega läbi õppelaskmise ja üksikmehe lahinguharjutused. Peale selle võtab osa koos oma jao või rühmaga kõigist taktikalistest õppustest lahingulaskmisega.

Vanem juhtkond, kuni väeosaülemani j. a., peab isiklikult oskama kasutada relvi, milledega nende üksus (väeosa) on varustatud.

Ülejäänud juhtkond võtab läbi laskeharjutused neile isiklikult väljaantud relvadest.

Juhtkonna klassifikatsioon toimub kord aastas neile välja antud relvadest laskeharjutuste täitmise edukuse järgi.

Pealeselle võib iga ülem vabatahtlikult osa võtta kõigist laskeharjutustest ja saada tulemustekohase klassifikatsiooni.

A. R.

Sport sõjaväes.

Sügisese spordivõistlused 3. Diviisis.

15. ja 16. septembril s. a. toimusid Kalevi Üksiku Jalaväepataljoni spordiväljakul ja ümbruses 3. Diviisi sõjalise iseloomuga spordivõistlused.

Peab märkima, et sellelaadiliste võistluste tulemused ei olene niipalju eraelust kaastoodud võimetest kui just sõjaväes omandatud erioskusist. Nii näiteks ei suuda teistega võistelda ka parim atleet, kui ta ei ole osav relva käsitlemisel, ei suuda granaadiga tabada märki või pole osav laskur.

Võistluste tehnilised tagajärjed jäid järgmisteks:

110 m takistusjooks rakmeis:

1. Kpr. Linnakivi — aeg 20,6
(uus Div. rek., end. 23,2 s.)
2. Rms. Liiva — aeg 22,3
3. Rms. Anderson — " 22,8
4. Rms. Raasuke — " 22,8
5. N-seers. Sömer — " 22,9

1000 m takistusjooks rakmeis:

1. Rms. Veetõusme — aeg 3,41,2
(uus Div. rek., end. 4,01,4)
2. N-seers. Sömer — aeg 3,45,4
3. Seers. Ugando — " 3,48,9
4. Rms. Tartu — " 3,50,7
5. Rms. Raud — " 3,51,2

3000 m jooks rakmeis:

1. Rms. Veetõusme — aeg 11,02,0
2. Rms. Rauk — " 11,03,4
3. Seers. Ugando — " 11,06,5
4. Rms. Rahumeel — " 11,19,4
5. N-seers. Kiili — " 11,46,7

20 km jalgrattasõit mürdmaastikul, rakmeis:

1. Rms. Hagel — aeg 43,17,8
(uus Div. rek., end. 44,02,0)
2. Rms. Nirk — aeg 45,51,9
3. Rms. Murel — " 45,52,2
4. Rms. Lilleoru — " 46,45,0
5. Rms. Lillenthal — " 46,46,0

Plangu ületamine kõrguse peale:

1. Rms. Lillenthal, — 3,60 m
(uus Div. rek., end. 3,53 m)

2. Rms. Kaljundi	— 3,60 m
3. Rms. Reinke	— 3,60 "
4. Kpr. Räsiskas	— 3,50 "
5. Rms. Reedik	— 3,50 "

Kaugushüpe rakmeis:

1. Rms. Villard	— 5,15 m	(uus Div. rek., end. 4,83)
2. Rms. Piisang	— 5,13 m	
3. Rms. Paltser	— 5,08 "	
4. Kpr. Lehis	— 4,91 "	
5. Rms. Liiva	— 4,78 "	

Granaadi tabavus- ja kaugusvise:

1. Rms. Avik	— 97,5 punkti
2. Seers. Vaher	— 97,0 "
3. N-seers. Raudsepp	— 95,0 "
4. Rms. Look	— 95,0 "
5. Rms. Puusepp	— 93,5 "

Täkkidega vehklemine (kaadri-allohviteridele):

1. Seers. Mõtlük	— 5 võitu
2. Seers. Horeb	— 3 "
3. Seers. Pajumäe	— 3 "
4. Seers. Nõmmik	— 2 "
5. N-veeb. Mandre	— 1 "

Meeskonnavõistlustel:

Sõjaväe viievõistluse võitis Kalevi Üks. Jalaväepataljoni meeskond 208,894 punktiga, omandades rändauhinna (hõbepokaali) teist korda järjest.

Teiseks jäi 10. Üks. Jalaväepataljoni meeskond 193,872 punktiga ja kolmandaks Auto-Tangirügemendi meeskond 192,361 punktiga.

Kõiveos võitis 10. Üks. Jalaväepataljoni meeskond, omandades Divüli rändauhinna (kaminakella) teist korda järjest.

Teiseks jäi Vahipataljoni meeskond ja kolmandaks Scouts Üks. Jalaväepataljoni meeskond.

5×1000 m teatejooksu rakmeis võitis Auto-Tangirügemendi meeskond ajaga 17.14,3 mis on uus diviisi rekord (end. 17.56,0).

Teiseks jäi Vahipataljoni meeskond ajaga 17.30,9 ja kolmandaks 10. Üks. Jalaväepataljoni meeskond ajaga 18.27,2.

Parimaks kaadriallohviteriks võistlustel osutus n-seersant Ugando, kes saavutas 6 punkti ja omandas rändauhinna (hõbekarika) esimest korda.

Diviisi parimaks väeosaks individuaalalal osutus Kalevi Üksik Jalaväepataljon, kes saavutas 39,5 punkti ja omandas teist korda järjest Divüli rändauhinna (hõbekapa). Teiseks jäi Vahipataljon 38,5 punktiga ja kolmandaks 10. Üks. Jalaväepataljon 18 punktiga.

Võistluste lõpul diviisi spordikomisjoni esimees kolonel Mullas andis kohtadele tulnutele üle väärtuslikud auhinnad.

Kõik võistlusalad filmiti.

—II—

Juriidilisi küsimusi.

Toim. kolonel jur. E. Leithammel.

Küsimus. Riigikohus on seletanud oma 1936. a. otsuses (Adm. toim. 445-II), et 1935. a. kehtinud Riigiteenijate laste-abiraha seaduse (RT 1935, 31, 263) § 9 põhjal oli riigiteenija, kellel teenistuses olles sündis laps, õigustatud saama lasteabiraha arvates lapse sündimise päevast, kui ta hiljemalt kolme kuu kestel tõestas oma õiguse laste-abiraha saamiseks. Kas sõjaväelane, kes 1935. a. esitas tõestatud laste-abiraha nõudmise kolme kuu kestel lapse sündimise päevast arvates, kuid kellele sellele vaatamata alustati laste-abiraha maksmist mitte lapse sündimise, vaid nõudmise esitamise päevast, on käesoleval hetkel õigustatud, arvesse võttes Riigikohtu eestahendatud otsust, tagantjärel täiendavalt nõudma mainitud lapse pealt laste-abiraha maksmist selle arvesse võtmata jäetud ajavahemiku eest, s. o. ajavahemiku eest lapse sündimisest kuni laste-abiraha tegeliku määramise päevani?

Vastus eitav. Asjaolu, et Riigikohus on 1935. a. kehtivusel olnud Riigiteenijate laste-abiraha seaduse (RT 1935, 31, 263) § 9 eeskirja tõlgitsenud laiemalt kui seda

tegi ametiasutis, kes sõjaväelasele laste-abiraha maksis, ei anna käesoleval juhtumil õigust tagantjärel taotleda laste-abiraha maksmist lapse sündimise päevast, sest Administratiivmenetluse seaduse (RT 1936, 4, 25) § 92 ja 97 eeskirjade järgi on võimalik jõustunud otsuseid asjaosalise taotlusel ümber otsustada üksnes tähtaegade ennistamise või asja uuendamise korras. § 92 järgi võib tähtaega asjaosalise avaldusel ennistada, kui:

1. asjaosaline jättis avalduse õigel ajal esitamata või teostamata muu menetlustoimingut mitte oma, vaid asutise või ametniku süü tõttu;
2. tähtaeg on mööda lastud eriliste ettenägemata olude tõttu, mis ei olenenud isiku tahtest, kes tähtaja mööda laskis;
3. asjaosaline on lasknud mööduda edasikaebuse tähtaja edasikaebamiskorra teatamata jätmise või vildaku teatamise tõttu. Et käesolevas asjas puuduvad § 92 mainitud asjaolud, siis käesoleval juhtumil ei saa otsuse ümberotsustamist taotleda tähtaegade ennistamise korras.

Administratiivmenetluse seaduse § 97 eeskirja järgi võib asja uuendamist taotleda järgmistel juhtumitel:

1. uute asjaolude ilmsiks tulekul;
2. kui otsus on tehtud võltsitud dokumendi, valetunnistuse või mõne muu kriminaalseaduste põhjal karistatava teo tõttu;
3. kui otsuse tegemine olenes mõnesuguse eelküsimuse otsustamisest ja kui niisugune eelküsimine otsustati hiljem teise vastava ametiasutise või kohtu poolt.

Et uute asjaolude ilmsikstuleku all on mõeldud uute faktiliste andmete ilmsikstulekut, mitte aga õigusnormide teistsugust tõlgitsemist mõnes teises hilisemas asjas, siis puudub käesoleval juhtumil põhjus olemasoleva otsuse ümberotsustamise taotlemiseks Administratiivmenetluse seaduse § 97 p. 1 alusel. Samuti puudub ka otsene põhjus taotleda mainitud otsuse muutmist eestähendatud seaduse § 97 p. 2 kui ka p. 3 alusel, sest käesolevas asjas pole ilmsiks tulnud neis punktides loetletud asjaolusid.

Neil kaalutlustel tuleb asuda seisukohale, et küsimuses tähendatud juhtumil puudub sõjaväelasel õiguslik alus taotleda tagantjärele laste-abiraha maksmist ajavahe-liku eest lapse sündimise päevast kuni laste-abiraha tegeliku määramise päevani.

Küsimus. Kas õhukaitsesuurtükiväest välisuurtükiväkke ülemineku puhul on isikulise kraamivarustise saajal õigus saada täiendavalt isikulist kraamivarustist?

Vastus. Sõjaväe kraamigavarustamise seadluse (RT 1931, 44, 335; 1939, 22, 162) § 68 järgi antakse isikulise kraamivarustise saajale, kui ta viiakse üle ametikohale, kus sõjaväevormi kirjelduse kohaselt on ette nähtud senisest erineva vormi kandmine, täiendavalt välja need kraamivarustise esemed, mis senises vormis puudusid või mis lõikelt või värvilt erinevad nii, et neid pole võimalik ümber teha uuele ametikohale vastava vormi nõuete kohaselt. Kui üleviimine toimub eelarveaasta kestel sagedamini kui üks kord aastas, siis teiskordsel ja järgnevatel üleviimistel täiendavaid vormiesemeid välja ei anta. Erandeid võib teha Sõjamineister.

Et Sõjaväevormi kirjelduse (lisa Sõjamineistri käskkirjale 1936. a. nr. 15) § 1—97 ja § 173—235 võrdlemisel selgub, et õhukaitsesuurtükiväe vorm erineb välisuurtükiväe vormist nii värvilt kui ka lõikelt, siis ei ole kahtlust, et isikulise kraamivarustise saaja õhukaitsesuurtükiväest väli-

suurtükiväkke teenistusse üleviimisel, kui see üleviimine toimub tema suhtes eelarveaasta kestel esmakordselt, on õigustatud täiendavalt saada isikulise kraamivarustise esemeid, kuivõrra viimased puuduvad õhukaitsesuurtükiväe vormis või kuivõrra nad erinevad värvilt ja lõikelt välisuurtükiväe vormi vastavaist esemest. On aga isikulise kraamivarustise saaja üleviimine teostanud eelarveaastal sagedamini kui üks kord, siis võib täiendava kraamivarustise esemete väljaandmine toimuda üksnes Sõjamineistri otsusel.

Küsimus. Piirivalves teenivalt kaadriallohviteridelt ja -sõduritelt võetakse teenistusse astumisel neile kandmiseks välja antud isikulise kraamivarustise kindlustuseks 50 kr. tagatiseks. Kas tähendatud tagatis kuulub Piirivalve teenistusest vabastamisel kaadriallohviterile tagasimaksmisele?

Vastus. Kuulub tagasimaksmisele, kuivõrra Piirivalvel ei ole teenistusest vabastatud kaadriallohviteri vastu nõudeid väljakandmata isikulise kraamivarustise väärtuse tasumise kohta.

Küsimus. Kumba nimetust on õigupärasem tarvitada ametlikus asjaajamises, kas „täiendusallohviteride ettevalmistamise kursus“ või „reservallohviteride ettevalmistamise kursus“?

Vastus. Et Allohviteride ja sõdurite teenistuskäigu seadluse (RT 1939, 24, 182) § 14 eeskirja järgi määrab nimetus „täiendusallohviter“ allohviteri sõjalise ettevalmistuse ulatuse, sama seadluse § 19 järgi aga nimetus „reservallohviter“ — allohviteri sõjaväeteenistusliku seisundi, siis on selge, et „täiendusallohviteride ettevalmistamise kursus“, milline nimetus väliselt määratleb allohviteri poolt kursusel saadava sõjalise ettevalmistuse ulatuse, on õigupärasem kui nimetus „reservallohviteride ettevalmistamise kursus“. Pealegi on nimetus „täiendusallohviteride kursus“ ka Allohviteride teenistuskäigu seadluses tarvitusele võetud (vaata § 14 eelviimane lõige, 26, 27 jj.).

— lu —

Reservohvitserid!

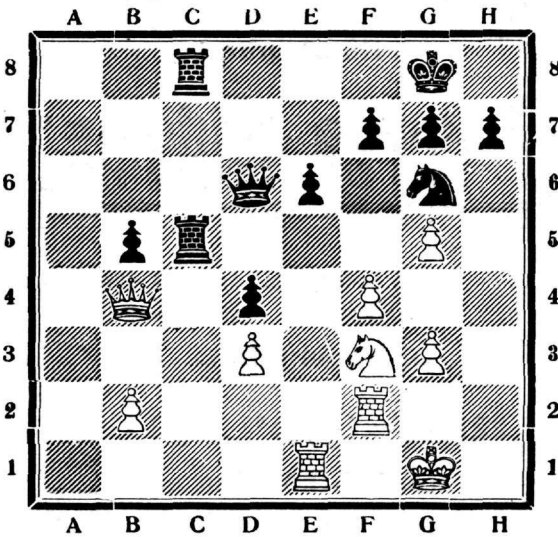
Tellige ja lugege
„Sõdurit“

MALE.

Toimetaja K. Rootare.

Ülesanne nr. 24.

Mustad.



Valged.

Mustad on käigul, leida neile võitev partiijatk. Lahendus järgmises malenurgas.

Käesoleval aastal N. Venes peetud XI maleesi-võistlustel tekkis ühes partiis peale valgete 40. Lb3—b4 ülaltoodud seis ja peale käike: 40.... Vc5—d5? 41. Lb4:d6 lepiti viiki.

Ülesande nr. 23 lahendus.

Ähvardus c1 L matt sunnib valgeid mängima:

1. Rf6—e4+ Kc3—d3 2. Re4—c5+ Kd3—c3 3. Rc5—b3 ja c-etturi liikumine on tõkestatud. Ent käiguga 3.... Ob8—e5 ähvardab must uuesti matiga. 4. f2—f4! Oe5—f6 (ka Og7) 5. e7—e8R! Of6—h8 6. f4—f5 Oh8—e5 7. Og1—h2! Oe5:h2 (Valged tõrjusid musta oda eemale ohtlikult diagonaalilt a1—h8, ent kui kauaks?) 8. b6—b7 Oh2—e5! 9. b7—b8O!! (Halb on 9. b8L? Kc4+ 10. L:e5 c1L+ 11. K:c1 ja mustad on suitsus!) 9.... Oe5:b8 10. Re8—c7 Ob8:c7 11. e6—e7 Oc7—e5 12. e7—e8W!! Oe5—g7 13. Ve8—e6 ja valged võidavad.

Raamatu, kirjutusmaterjali ja paberikaupade suurlaod Tallinnas

Kirjastusühisus

„Rahvaülikool“

Harju 48, oma majas, tel. 444-39, 444-37

Pärnu mnt. 10, tel. 446-67, 446-66

Ilmus trükist

Ajutine juhend õhukaitse teostamiseks sõjapüssiga.

Hind 50 senti.

Lähemal ajal ilmuvad trükist ja on saadaval

„Sõduri“ toimetuses Tallinnas, Sakala 33

KATSEKAVAD

Kaitseliidu ja reservohvitseride kõrgendamiseks aastmes jalaväe ja suurtükiväe alal.

Kaks

näpunäidet härradele,
kes ise habet ajavad:

1. Tarvitage habemeajamisel

Pa-Mu vahukreemi,
see teeb habeme suurepära-
selt pehmeks ja muudab selle
tülika toimingu piasjaks.

2. Võtke pärast habemeajamist

Isis mattkreemi.

Esiteks teeb see naha sa-
metpehmeks ja painduvaks,
teiseks annab ta nahale mati
jume, nii et puudri tarvita-
mine osutub ülearuseks.

A-S. EPHAG'i

LABORATOORIUM — TALLINN.

KAUBAMAJA

ERNST ARING

TALLINN, Estonia pst. 19.

Kodukeskjaam 416-90.

Soovitab laost:

raua- ja teraskaupu,
ehitus-, tööstus-,
tehnilisi ja
majapidamistarbeid.

Müük soodsate hindadega
suurel ja väiksel arvul.

„Uudisleht“

ilmub nüüd

7 korda nädalas:

igal tööpäeval lõuna paiku,
pühapäeviti aga seniselt
varahommikul.

„Uudisleht“

toob juba täna seda,
mida mujalt loete alles
homme.

Värskemaid uudiseid sama
päeva sündmustest leiate vaid
„UUDISLEHEST“.

Lugege igapäev

„Uudislehte“!

„UUDISLEHT“ on odavaim
eesti päevaleht:

tellides 1 kuu 1 kr. 45 s., 2 kuud
2 kr. 75 s., 3 kuud 4 kr. ja edasi
iga kuu 1 kr. 25 s., kaheteistkü-
nes kuu 1 kroon.

Tellimisi võtavad vastu kõik
postiasutised.

„Uudislehte“ talitus:

Tallinn, Rataskaevu 9.

Telefon 455-33.

Posti jooksev arve 820.