

SODUR



SÕJAASJANDUSE AJAKIRI „SÕDUR“

Nr. 44 - 45 - 1939.

Sisustik:	Lk.	Sommaire:	Pages.
<i>H. Vares-Treial</i> : Maanteed Eestis Rootsi-ajastul	995	<i>H. Vares-Treial</i> : Les grandes routes en Estonie pendant l'époque suédoise	995
<i>K. Rakles</i> : Maanteede ehitamine sõjas	999	<i>K. Rakles</i> : Construction des grandes routes en temps de guerre	999
<i>Leitnant V. Aasoja</i> : Pealetung tankide toetusel Maaõõmasõõjas ja Saksa-Poola sõõjas	1003	<i>Lieutenant V. Aasoja</i> : L'offensive avec l'appui des chars dans la Guerre mondiale et dans la campagne de Pologne	1003
<i>Leitnant A. Taidla</i> : Kaponiiride vallutamisest	1009	<i>Lieutenant A. Taidla</i> : Prise des caponnières	1009
<i>Leitnant A. Pais</i> : Veel kerge kantava kaabelliini töökonnast	1013	<i>Lieutenant A. Pais</i> : Encore de l'équipe de montage des lignes téléphoniques à câble léger portable	1013
<i>N-leitnant O. Makke</i> : Üksikvõitleja lahinguline ettevalmistus meetodis vale-õõge.		<i>Sous-lieut. O. Makke</i> : Préparation du soldat pour le combat d'après la méthode: mal-bien.	
<i>V. S.</i> : Sõõjavõe ratsahõõbuse põõhikatsõõ	1015	<i>V. S.</i> : Epreuve de fond du cheval de selle militaire	1015
TAKTIKA ALALT:		TACTIQUE:	
— Taktikalise õõlesande nr. 10 lahendus	1016	— Solution du problème tactique No 10	1016
BIBLIOGRAAFIA:		BIBLIOGRAPHIE:	
— <i>A. R.</i> : Tangitõõrje erinevused kohtamislahingus	1020	— <i>A. R.</i> : Particularités de la défense antichar au combat de rencontre	1020
— <i>-ms-</i> : Eelvõõepataljon tõõkkesõõoni õõletamisel	1021	— <i>-ms-</i> : Un bataillon d'avant-garde franchissant la zone d'arrêt	1021
— <i>-m.</i> : Tulepositsioonide moondamisest suurtükivõões	1023	— <i>-m.</i> : Camouflage des emplacements de l'artillerie	1023
— Insenerilised vahendid võõitluseks metsapõõlemiste vastu	1025	— Les moyens de sapeurs pour la lutte contre les incendies de forêt	1025
— Inglismaa: „The Army Quarterly“ aprill-juuni 1939	1026	— Angleterre: „The Army Quarterly“, avril-juin 1939	1026
Sport	1029	Sport	1029
Juriidilisi küõsimusi	1030	Questions juridiques	1030
Sõõjavõõelisi teateid välisriigest	1031	Informations militaires de l'étranger	1031
Sõõjavõõe elu	1032	Vie militaire:	1032
Male.		Echecs.	

Kaanepilt: Meie pionere tee-ehitamisel.

Vastutavtoimetaja kolonelleitnant **Jõõhannes Reinola.**

Telefon nr. 477-20/40.

Tegevtoimetaja kapten **Martin Nurk.**

Telefon nr. 477-20/163.

Kodune tel. nr. 477-20/3-22.

Võõljaandja: „SÕõDUR“, Sakala nr. 33, Tallinn.

Talitus avat. iga põõev kella 0800—1500 ja laupõõeviti 0800—1300.

Telefon — Sõõjavõõe 163.

Tarvitamata ja tagasisaamiseks mårõkimata kõiõkirju alal ei hoita.

„Sõõdur“ ilmub kuni 4 korda kuus.

„SÕõDURI“ TELLIMISE HIND:

Aastas — kr. 6.00.

Poolaastas — kr. 3.00.

Veerandaastas — kr. 1.50.

Üksiknumber — kr. 0.20.

KUULUTUSTE HINNAD:

Lehekõõlg — kr. 40.

Tekstis — kr. 60.

Maanteed Eestis Rootsi-ajastul.

H. Vares-Treial.

Lahingutegevus tänapäeval nõuab relvastatud jõududelt suurt liikuvust. Eriti meie peame seda silmas pidama, sest liikuvus võimaldab peagu igasuguses olukorras kompenseerida elavjõu ja ka teatavate võitlusvahendite (suurtükid, tangid jne.) vähesust. Liiklemisprobleemiga on tihedalt seoses ka relvastatud jõudude ülalpidamine ja varustamine kõige lahingutegevuseks vajalikuga.

Liiklemine võib toimuda kas õhus, vees või maal. Massilise liiklemise korraldamine õhus saab meil vaevalt kõne alla tulla. Ka veekogude kasutamine liiklemiseks on võimalik vaid erilistes olukordades. Seega liiklemisprobleemi lahendamisel selle kandvamas ulatuses tuleb paratamatult arvestada liiklemist maad mööda.

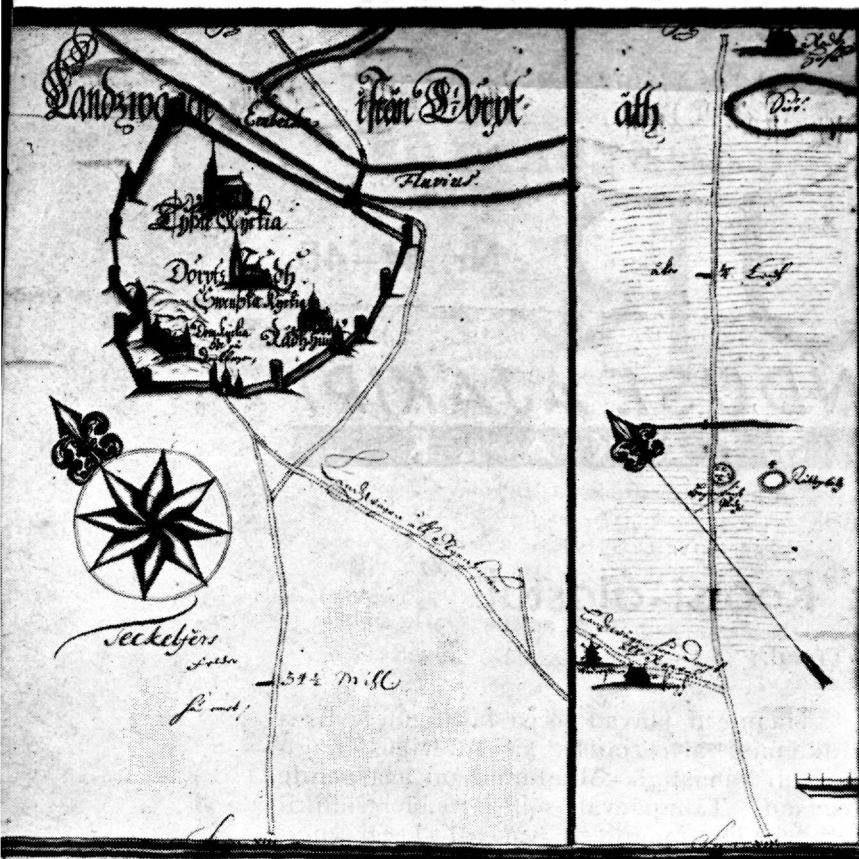
Tänapäeval on juba olemas liiklemisvahendid, mis võivad liikuda teedest olenevata igasugusel maastikul. Kuid säärane liiklemine on mõeldav vaid piiratud ulatuses ja see ei vasta ka kiiruselt vajalikele nõuetele. Seepärast liiklemine nüüd ja kahtlemata ka tulevikus toimub peamiselt ühendusteid kaudu. Maapealsed ühendusteel on kahte liiki: raudteed ja maanteed.

Lahingutegevuse seisukohalt hinnatuna raudteede osatähtsus võrreldes maanteedega hakkab viimasel ajal langema, sest liiklemine maanteed kaudu on painduvam ja vähem tundlik vaenlase õhujõudude tegevuse vastu. Purustised maanteedel on kergemini kõrvaldatavad, maantee-sõiduk läbib purustatud koha hõlpsamini kui raudteerong ja lõpuks veel on maanteedel võimalik purustatud koha vältimiseks organiseerida ringisõitmist, raudteel aga peagu mitte kunagi.

Maanteed jäävad seega lahingutegevuses liiklemise arteeriateks ka tulevikus, nagu see oli vanastigi. Muutunud on aga nende iselaad. Tänapäeval, sõites mootorsõidukil laudsiledal maanteel, vaevalt keegi meil suudab kujutleda meie endisi maanteed. Ainsa pärandina endistest teedest on meil säilinud veel rohked kurvid, mis teede õgvendamise tõttu küll aasta-aastalt vähenevad, kuid siiski on veel küllaltki tülikad kiirel liiklemisel. Need kurvid on põlise iseloomuga, sest teed rajati kõvema aluspõhjaga pinnasele, mistõttu tekkisid raskesti läbipäasetavate kohtade, nagu soode, metsade, järvede jne. ümber järsud käänud ja kaared.

Sajandid on tunduvalt muutnud kodumaa maastikulist ilmet. Endistel soo- ja metsaaladel lokkavad põllud, paljusid väiksemaid järvi pole enam olemas, kuid maanteed suund on jäänud üldjoontes endiseks. Kurvide kaotamine, mis nõuab päris uute teosade rajamist, on tekitanud majanduslikult palju suuremaid raskusi kui endiste teede sillutise järk-järguline parandamine. Kuid ka sel alal on teostunud küllalt suur evolutsioon, millest annavad kujuka pildi Riigi Keskarhiivis säilinud dokumendid, mis võimaldavad selgitada teelolusid Eestis 3 sajandit tagasi, s. o. Rootsi-ajastul.

Administratiivselt jagunes Eesti pindala Rootsi-ajastul kaheks suureks üksuseks, nimelt Eesti ja Liivi kubermanguks, kumbki kubeneri resp. kindralkubeneri hoole all. Teede korrashoiu järelevalve oli usaldatud Rootsi keskvalitsuse poolt kindralkuberneridele. Seega anti ametlikud korraldused, mis rajanesid Rootsi kuninga Gustav Adolphi poolt rakendatud reformidel, eesmainitute



Ülesvõte 1695. a. teedekaartide köitest lk. 73, 74.

Tartu ümbrus. Paremäl Tartu-Narva maantee algusosa; näha Tartu-Tallinna maantee algus, Võllamägi, kalmistu, Raadi mõis ja tiik.

poolt. Tollal evisid maanteed veel suuremat tähtsust kui tänapäeval, sest raudteid ega õhuteid siis veel ei tuntud.

Järgnevalt vaatleme mõningaid maanteed asjus antud korraldusi. Liivimaa kindralkuberner Robert Douglas teatab plakatiga 8. okt. 1660, et Liivimaal on teed kohati väga halvas olukorras, mistõttu reisijate edasipääs on kas hoopis takistatud või raskendatud. Ta teeb korralduse vanu teid võimalust mööda parandada ja tarviduse järgi uusi teid juurde rajada. Ülemsillameistriks on määratud kõige kõrgemal käsul Thomas Homodey, kellele kuulub kõrgem järelevalve teede ja sildade üle.

Teede korrashoiu suhtes on mainitud ülemsillameistrile antud järgmised juhendid: Maanteed pidid olema vähemalt 15 rootsi küünart*) laiad. Et vihmaperioodidel maanteed olid sagedasti üle ujutatud veega kõrvalasuvaist soodest ja madalikest, siis tuli säärastel kohtadel maantee kõrvale kaevata 2 rootsi küünra laiused ja 1½ küünra sügavused kraavid. Teele tuli asetada palke, palkidele hagu ja viimastele mulda ning lõpuks tee katta hea ja puhta liivaga.

*) 1 rootsi küünar võrdub 0,62 m.

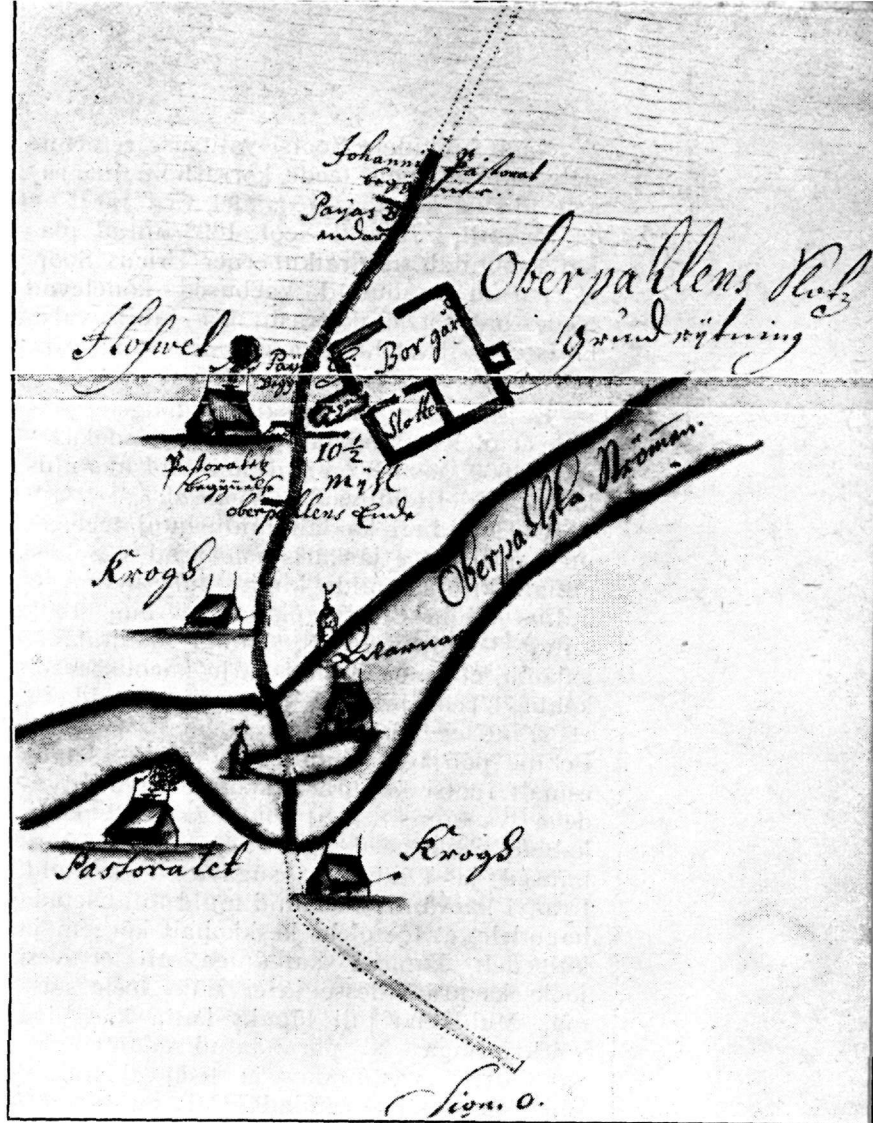
Eriti tuli ülemsillameistril aga tähelepanu pöörata kohtadele, kus leidusid nn. teivasillutised. Need tuli katta mullaga ja silmas pidada, et sillutise all leiduks vee ära-voolu avaus — truuup. Mainitud teivassillutised pidid olema 11 küünart, väga ebasoodsetel kohtadel aga mitte alla 8 küünart laiad. Ka tuli hoolitseda, et kõik maanteel asetsevad suured, liiklemisele ohtlikud kivid teelt eemaldataks. Kui see ei olnud võimalik, näiteks nende liigse suuruse tõttu, siis oli vaja säärased kivid tulega lõhki kuumutada. Puud ja võsa kahel pool teed tuli 6—7 või enamgi küünra laiusekt maha raiuda, et teed paremini kuivada saaksid. Ka jõgedele tuli ehitada tugevad palkidest sillad, mitte nii nagu seni, kus sillad olid ehitatud kergetest lattidest. Sillad jõgedel kaeti hagedega ja mullaga, et suurendada nende vastupidavust. Teedetegemise ja -korrashoiu kohustus jaotati mõisade vahel, milleks koostati eriline nimestik. Selles nimestikus, mis ülemsillameistrile edasi anti, oli märgitud iga mõisa korrashoidmisele kuuluva tee pikkus proportsionaalselt mõisa suurusele adramaades ja ühtlasi oli ka tähendatud, kui palju töölisi iga mõis oli kohustatud andma. Juhtumil kui keegi ülemsillameistri korraldusi ei täitnud või temale alluvaile ametnikele vastu hakkas, pidi ülemsillameister sellest viivitamata teatama lähemale maakohtule või kuninglikule õuekohtule Tartus. Trahvirahadest, mis eksimuste korral laekusid, sai ülemsillameister poole endale. Lohakuse eest oma ametikohuste täitmisel või altkäemaksu võtmise eest karistati ülemsillameistrit arbitraalselt, kuid vajaduse korral ka ihunuhtlusega.

Näib, et ülaltoodud plakatil oli küllaltki mõju ja teed seati tolleaaja mõistele vastavalt korda. Kuid mõnikümmend aastat möödunud, on teed jälle viletsas olukorras. Nii selgub Liivimaa kindralkubeneri Ericus Soop'i poolt Riias 13. dets. 1692 antud plakatist, et on saabunud palju kaebusi teede ja sildade kõlbmatuse kohta. Tekkinud korralduse parandamiseks nõutakse nii kroonumõisa rentnikelt kui ka eramõisade valdajailt, et nad samal talvel kohale veaksid tee sillutamiseks vajaliku materjali: palke, hagu, liiva ja kruusa. Materjali on lubatud võtta teele lähemaist paigust, kuid sääraselt, et põlde ei rikutaks. Teede sillutustöö tuli teatava tähtaja jooksul lõpetada, millele järgnes teede kontroll. Vastuvõtmatault sillutatud teede uuesti kordaseadmise kulud pidi kandma isik, kelle teela leiti kõlbmatu

olevat; peale selle määrati talle veel raha-trahv.

Nagu sellest nähtub, on just enne-põhja-sõjaaegsel perioodil Rootsi valitsuse vastavad organid eriti jälginud teede olustikku, hoolimata 1695.—1697. a. Eesti- ja Liivimaa valitsenud kohutavast näljahädast. Sest 24. juulil 1695 teatas kindralkuberner Ericus Soop plakatiga, et sõja- ja liiklemisteed olevat lihtselt võimatus olukorras. Kuigi oleks soovitatav teid uue reparatsiooni korras parandada korraga kogu ulatuses, ei osutu see võimalikuks, sest alatud uus ja õige maantee mõõtmine ei ole veel lõpule viidud. Et aga maanteed vahepeal sootuks korrast ära ei läheks, siis kästakse iga mõisapidajat temale seni paranduseks ja korrashoiuks kuuluv tee sillutada. Vastasel korral karistatakse käsu täitmata jätjaid armuta ja nimelt mitte talunikke, vaid mõisaomanikke ja valitsejaid.

18. jaan. 1697 teatab kindralkuberner Erich Dahlberg plakatiga, et kuigi uus teetegemise kord uue revisjoni ja sellest sõltuvalt suurema adramaade arvuga juba enamikus valmis on, ja et samuti kaartidele ning protokollidesse on kantud, kui palju ja kus kohal tuleb igal mõisal teed parandada, siiski ei saa seda suurt algatust enne saabuvat kevadet lõpetada. Teedesillutuse materjali veoks olevat eriti soodne käesolev talv. Uus jaotus oli läbi viidud sellaselt, et iga mõis hoolitses tee sillutamise eest oma maa-ala piirides. Kui aga mõisa piirides oleva tee pikkus ja sildade arv oli suurem kui mõisal oleks teha tulnud adramaade arvu järgi, siis tuli teistel mõisadel teetegemist abistada. Juhtus mõnel mõisal oma piirides olema teed vähem kui see vastas tema adramaade arvule, siis tuli tal puudujääva osa arvel teetegemisel teist mõisa abistada. Mis puutus töö tehnilisse külge, siis tuli teivassillutis teha kohtadele, kus olid jooksvad veed või pinnas nii põhjatu ja soine, et vesi seisis sellel nii suvel kui ka talvel ja kus palgid või teibad seisid aasta läbi vees ja ei mädanenud ega kõdunenud seetõttu liiga kiiresti. Kohti, millel suvel oli kuiv põhi, ei tulnud enam palkidega sillutada, vaid tuli kaevata sügavad kraavid kahele poole teed ja sillutamiseaineks kasutada vaid hagu ja kruusa ning liiva. Iga mõisapidaja seega pidi teadma, millist materjali tema korrashoidmisele kuuluv tee vajab, ja selle talvel juurde vedama. Üllatunud plakat saadeti kahes eks. igasse kihelkonda; üks jäi pastorile kantslist ettelugemiseks, teine rändas mõisast-mõisa.



Ülesvõte 1695. a. teedekaartide köitest lk. 25, 26.

Põltsamaad läbiv Tartu-Tallinna maantee.

19. apr. 1697 teeb sama kindralkuberner korralduse kreisifoogtidele, et need koos maamõõtja ja kirjutajaga moodsid igale mõisale selle teosa ja ühtlasi näitaksid ning määraksid kindlaks teelad, mis tuli sillutada palkidega või jälle hagudega ja kruusaga. Ka tehti korraldus kaugust näitavate teetähiste, nn. miilipostide ülesseadmiseks. Tuli kanda hoolt, et järgnevatks visitatsiooniks teed oleksid korras. Määruse mittetäitjad langesid karistuse alla.

Plakatites toonitatud teemõõtmise tulemusena on valminud kaks teedekaartide köidet, üks Liivimaa Eesti-ala ja teine Läti-ala kohta. Need teedekaartide köited Riigi Keskarhiivis on omapärasemaid ja väärtuslikumaid rootsiaegsete kaartide sarjas. Kui suures ulatuses vastavad neis näidatud teede asukohad tänapäevaseile, on muidugi omaette uurimus.

Nagu kõikidele Rootsi valitsuse reformidele, nii ka uuele teede korrashoiu määrusele alistus kohapealne aadel vastumeelselt ja tõrksalt. Juba 2. sept. 1698 antud plakatis toonitab kindralkuberner Ericus Soop, et paljud saabunud kaebused kõnelevad teede halvast olukorrast. Ta juhib valju karistuse ähvardusel asjaosaliste mõisnike tähelepanu teedeparanduse vajadusele.

Eestimaa ei oie siiski nii kärgete jõutud, et oleks valmistatud täpsed teedekaardid. 1660. aastast on säilinud vaid üks üldkaart, mille leiduvad ka peateed.

Oli muidugi ka lahkuminekuid teetegemise määrustes ja karistumäärades. Sellest annab kujuka pildi kindralkuberner Axel Julius de la Gardie plakat 24. aug. 1691, antud Toompea lossis. Siingi toonitatakse asjaolu, et on saabunud palju kaebusi teede kohta. Teesillutamisel tuli silmas pidada, et sillutise laius oleks vähemalt 4 sülda. Pehme põhjaga kohtadel tuli teele asetada esmalt rootsi künna paksuselt hagu latvade vastamisi ja tüvikutega väljapoole, kahele poole teed aga kaevata $\frac{3}{4}$ künna laiused ja 1 künna sügavused kraavid. Kraavi kaevamisel saadud muld tuli asetada hagudele, et tee oleks keskkohalt kõrgem ja külgedelt kumera kallakuga, nii et vesi jookseks kraavidesse ja ei jääks teele seisma. Muldkeha tuli lõpuks katta kas liiva või kruusaga. Nii parandatud maantee olivat küllalt vastupidav ja teda ei tulevat väga sagedasti parandada. Mis puutub sildadesse, siis kästakse viimased valmistada headest palkidest ja laudadest. Nad pidid olema sõidukitele üksteisest möödapääsu võimaldamiseks vähemalt 3 sülda laiad. Nende kattedeks oli keelatud kasutada mulda või savi — sest sillad muutunuks siis viimasel ajal libedaks ja sõidukõlbmatuks, — vaid liiva või kruusa. Peale selle pidid korras olema ka sillapostid ja teetulbad.

Teelähiste ja sillapostide rikkumine ja kõrvaldamine oli karistatav kas surmaga või raske ihunuhtlusega, peamiselt aga käe otsast raiumisega. See korraldus tehti teatavaks kõigile adrakohtunikele. Kui keegi

oli sulgenud osa kas sõja-, kiriku-, veski- või rannateest ja selle aiaga eraldanud, siis pidi ta selle otsekohe liiklemiseks avama. Asus aga endise tee kohal põld, siis tuli liiklemiskõlblük hoida põllu kõrvalt käiv tee. Liiklemisteede eest pidid hoolitsema nii mõisnikud (olgu pärihhärrad, pandimõisapidajad või rentnikud) kui ka talunikud. Ei olnud talunikud teed korras hoidnud ja ei suinud iasuda ka sel puhul määratud rahatrahvi, siis asendati rahatrahv riigile tehtava teoga.

Teed pidid plakati eeskirjadele vastavalt korras olema 1691. a. septembrikuu alguseks, ühe riigitaalri suuruse rahatrahvi ähvardusel iga tegemata jäetud teesülla pealt. Et kellelgi ei oleks põhjust vabandada korralduse mitteeadmisega, pidid pastorid plakati sisu kantslist ette lugema nii saksa kui ka eesti keeles, plakatile vastava daatumini peale märkima ja naaberkoguduse pastorile edasi läkitama. Muidugi oli teede kohta Eestimaa kuberneridelt resp. kindralkuberneridelt plakateid koostatud ka enne ja pärast esitatut, kuid need on üldisema sisuga ja ei sisalda teede korrashoiu kohta detailseid andmeid.

Siinjuures olgu toonitatud, et Põhja-Eestis, s. o. endises Eestimaa kubermangus olid teed üldiselt paremas olukorras kui Liivimaal. See ei olnud olenev mitte niivõrra nende korrashoiust kui pinnase vastavaist omadusist. Lõuna-Eesti maanteed vajasis enamuses tollaegse teetegemise viisi juures alatist parandamist, sest metsavaheistel aladel ja orgudes püsisid teed ka põua ajal mudased ja olid omaaegsetele raskelt-rautatud reisuõidukitele peagu lähipääsmatud. Mõisnikkond ei suhtunud keskvalitsuse korraldustesse teede suhtes just eriti kuulekalt. Sellest kõnelevad rootsiaegsete kohtute, eriti adra- ja sillakohtute arhiivides leiduvad rohked süüdistusmaterjalid. Mainitud allikmaterjalide töötlemine rikastaks tunduvalt ülevaadet rootsiaegsetest teooludest, kuid ruumi puudusel ei ole võimalik siin selle küsimuse juures peatuda.



Maanteede ehitamine sõjas.

K. Rakles.

I. Maailmasõjas.

Maailmasõja alates ei olnud teinud ükski sõdiv riik erilisi ettevalmistusi maanteede ehitamiseks. Tolleaegsetel armeedel polnud peagu sugugi raskeid veokeid ning võrdlemisi vähesed keskmised ja kerged sõidukid võisid liikuda kõigil teedel. Keegi ei mõtelnud teede purustamisele või laialdaste maa-alade täielikule laastamisele, sest endistes sõdades polnud seda juhtunud.

Sõja jooksul inim- ja materjalihulgad mitmekordistused, relvad muutusid mitmekesisteks ja raskemaks. Rinded tardusid pidevaks kaevikuterägastikuks, kus edu võis saavutada ainult üllatuste läbi, ja säärase üllatuslike operatsioonide edukaks läbiviimiseks ei piisanud vaid raudteedest. Alles kõige selle tagajärjel hakati taipama maanteede probleemi tähtsust. Kuid nüüd oli kaotatud aja tagasivõitmine hiljaks jäänud. Üheski pealetungioperatsioonis Maailmasõjas ei pidanud teedeehitus sammu edasitungivate vägedega. Mida kaugemale arenes pealetung, seda raskemaks muutus reserve ja varustise järeletoomine ning seoses sellega aeglustus ka edasitung, sest teed olid kahuritulest või taanduva vaenlase poolt purustatud. Samal ajal aga taanduv vaenlane võis oma rikkumata teid mööda paisata värskeid reserve enam ohustatud rindelõikudele.

Prantsusmaal kuulus varsti pärast mobilisatsiooni moodustatud erilise sõjaväelise teedeehituse organisatsiooni koosseisu 1917. a. juba 78 000 töölist, 1700 veoautot, 2500 vagunit, 495 teerulli, 1000 veokit vee transportimiseks jne. Selle organisatsiooni üksuste tegevuse ilusaimaks näiteks on Verduni lahingute ajal 1916. a. legendaarse kuulsuse saanud nn. „Püha tee“. See 60 km pikkune ühendustee Bar-le Duc'i ja Verdun'i vahel ehitati 4 m pealt 7,5 m laiuseks, s. o. kahe paari sõidukite jaoks, ning sakslaste pealetungidel Verdunile kasutati seda teed ainult mootorsõidukite poolt. Hobuveokeile oli rööbiti selle teega veel 4 teed ja pole tõsi, kui kõneldakse, et Verduni kaitsjail oli 1916. a. kasutada ainult üks tee. „Püha teed“ kaudu vedas igapäev 6000 veoautot (1 auto iga 14 sekundi järel) reservvägesid ning tuhandeid tonne laskemoona ja muud varustist Verduni-eelsetele positsioonidele. 8200 meest, 140 veo-

autot ja 400 vagunit oli pidevalt tegevuses materjalide valmistamisel, kohaletoometamisel ja tee-ehitamisel. Peale selle oli määratud tee korrashoidmiseks igale kilomeetrile 20 meest ja üks veoauto.

Ka Champagne'i lahingus 1915. a. purustatud ja kahuritulest lõhutatud teed seati prantslaste poolt korda säärase kiirusega, mis üllatas mõlemaid pooli. Inglaste pealetungi ettevalmistusel 1916. a. Somme'i juures laiendati Amiens, Bray-sur-Somme tee 8 m laiuseks ja kasutati mitu kuud kestnud võitluste ajal selle korrastamiseks 50 000 tonni kive. Iga 2 km peale tuli üks teerull. 1917. aastast alates läks peagu kogu rinde teedeehitus inglaste kätte, kes rakendasid tööle 14 000 ohvitseri ja sõdurit ning umbes 45 000 õppimata töölist ja sõjavangi. 1918. a. oli teedeehituse juures tegevuses 222 auru- rulli, 45 mootorrulli, 114 kivipurustamismasinat, 80 tõrvamasinat, 1000 veoautot ja 171 veeveokit.

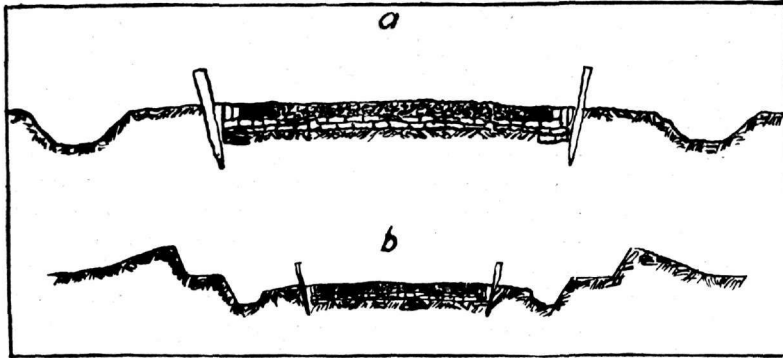
Itaalias, kus juba 1912. a. figureeris paberil vastav teedeehituse organisatsioon sõja puhuks, pidid vastavad instantsid 1915. a. siiski veenduma, et maanteede alal pole kõik korras. Seejuures oli Itaaliale maanteede tähtsus palju suurem kui Ikskil mujal, sest rinde mäestiku-iseloomu tõttu ei pääsetud sellele ligi raudteega. Teiste takistuste hulgas tuli mäestikuteil arvestada veel laviine ja lume kõrvaletoometamist. 1917. aastal tuli itaallastel 1000-km rindel 7500 km teid korras hoida ja uuesti üles ehitada. Nii tuli igale rindekilomeetrile 7,5 km teid. Novembrist peale lühenes rinne 250 km, teede tihedus aga kerkis 31,2 km ühe rindekilomeetri kohta. Teede korrashoiuks ja parandamiseks kasutati kruusa ja kive umbes 1 m³ kilomeetri kohta päevas (rahu ajal oli vastav arv 0,12 m³). Alates 1917. aastast tarvitati Poo madalikul kruusa km peale 2,8 m³ päevas. Teede korrashoiuks oli iga km peale rakendatud tööle 4–10 meest. Itaalias teedeehituste alal tegutsevate inimeste arv tõusis 250 000-ni.

Saksamaal ei olnud teedeasjandus kuigi eeskujulik. Kindralid Ludendorff ja Falkenhayn mainivad oma teostes Maailmasõja üle korduvalt suuri raskusi, mida tekitasid saksa sõjaväele halvad maanteed. Sõjaline maanteedeehitus algas Saksamaal õigupoolest 1915. a. ja see piirdus enamasti teede parandamisega ja korrashoiuga. Ai-

nult Idarindel ehitati mõned iseäralise tähtsusega teed uuesti.

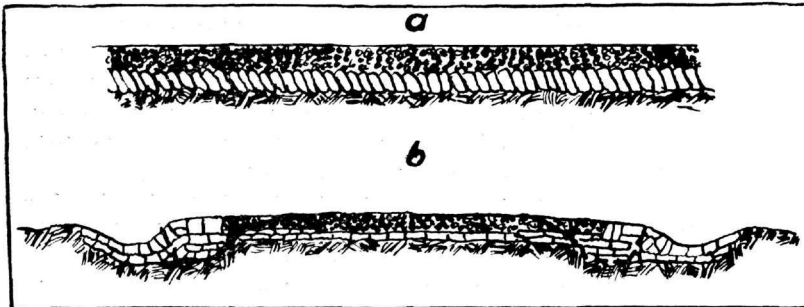
Et teid sõjaväeliseks liiklemiseks kasutamiskõlblikena hoida, arenes Maailmasõja ajal mitmes riigis rida ehitusviise ja eeskirju tee-ehituse jaoks, milledest järgnevalt mõned näited.

Inglise killustik-ehitusviisi, mida hiljem kasutasid ka ameeriklased, näitab joonis 1.



Joonis 1.

Joonise ülemine osa kujutab kahe paari sõiduki teed, mille laius 5,4 kuni 6 m. Põhi-ehitise paksus, arvesse võttes teepõhja, oli 30–60 cm ja see valmistati suurtest siledatest kividest, mis asetati kohale käte abil. Nende peale pandi kaks kihti killustikkive, mis veega läbi immutati ja siis rulliga kokku suruti. Et tee ääri nii päeval kui ka öösel ja talvel hästi nähtavaks teha, püstitati mõlemale poole teed 2,5–3 m vahedega lubjatud teibad. Sildadel ja tammidel oli nende teivaste vahe 1,2–1,8 m; ka ühendati neis kohtades teibad laudadega. Seesugune teetähistamine olevat osutunud väga heaks. Joonise alumises osas on näidatud tee ehitusviisi juhtumiks, kui te pideva pori tekkimise tõttu on vajunud allapoole maapinda ja mõlemale poole teed on kuhjunud kõrged kuivanud pori vallid.

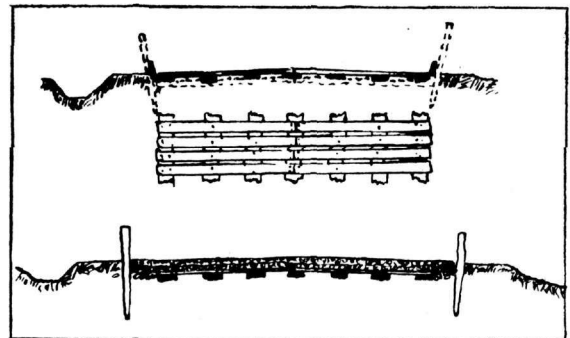


Joonis 2.

Joonisel 2 on ülal näidatud üks inglise katse tee põhikatet vertikaalselt asetada, et

seetõttu saavutada pealmise katte suuremat vastupidavust. All on näidatud ühe sõiduki tee ümberehitamise viis kahe paari sõiduki teeks, mis teostati suurte kivide abil.

Lahinguväljadel tarvitasid inglased abi-ehitusviisina tee-ehitusel teivas-, liiper- ja laudteid. Joonisel nr. 3 on laudadest kahe paari sõiduki tee läbilõige. Laudtee keskosa ehitati 15 cm kõrgem, sest arvestati, et liiklemisel keskosa annab järele rohkem kui ääred ja seetõttu ülekõrgus vajub aja jooksul iseenesest normaalseks, s. o. 7–8 cm kõrguseks. Sellele puualusele pandi 10 cm paksune kord jämekillustikku ja sellele 7,5 cm peenemat killustikku. See ehitusviis olevat osutunud väga otstarbekaks.



Joonis 3.

II. Itaalia-Abessiinia sõjas.

Pärast Maailmasõda on sõjaväelise teede-ehituse tähtsus silmapaistvalt tõusnud, arvestades armeede järjest suurenevat mehhaniseerimist. Tiheda teedevõrguga sõjateatreil piirdub teede-ehitus peamiselt nende korrashoiu ja parandamisega. Küllalt arenemata maades muutub aga sõjaväeline teedeprobleem tunduvalt raskemaks. Selles pidid veenduma itaallased Abessiinia vallutamisel. Igal pool jälgiti suure huviga esimesi teateid Itaalia teedeehitamise Abessiinias, mille tulemuseks oli 3000 km uusi teid seni peagu teedeta maa-alal.



Kus mäestiku-jalgrajad (vt. pilt ülal), liivased karavaniteed (vt. pilt all) ja kuivanud jõesängid olid ainsateks ühendusteedeks, sinna ehtasid itaalia inseneriväeüksused (vt. pilt keskel) uued ja moodsed liikleemisteed. — Eriksi raskusi tekitas seejuures teede rajamine mäestikes. Ülemisel pildil on näha teedeehitamise töid kaljuses Amba mäestikus.

Abessiinia teed olid Itaalia pealetungi alates täielikult hooletuses ja vihma-ajal praktiliselt kasutamiskõlbmatud. Kui Itaalia ei tahtnud korrata oma 1896. a. sõjakäigu ebaedukust, siis ei võinud ta mingil tingimusel teha tookordset viga, s. t. kasutada ainult olemasolevaid teid. Ühtlasi vajab praegusaegne mehhaniseeritud sõjavägi kõiksugust varustist palju suuremal määral kui enne. Kui varustis tuuakse kohale autodel, siis on vajalikud teed, ja et sõjavägi on liialt olenev varustisest, siis loomulikult peavad edasitungivale sõjaväele järgnema teed. Umbes sääraselt kaalusid itaallased, kui nad asusid välja töötama oma operatsiooniplaani.

Pioneeride ülemjuhatusel tehti ülesandeks teede kavade valmistamine ja nende ehitamine. Teed tuli planeerida nii, et neid võiks kasutada ka pärast sõda. Alguses projekteeriti kaks pealiini: läänes Adi-Guala, Adua, Axum, Gondar, Tana järv; idas —



Solcotom, Adigrat, Macalle, Dessie, ja üks ristühendustee Adigrat, Adua. See kava pidi teostuma itaalia ehitusviisi A kohaselt, s. o. teed pidid olema vähemalt 6 m laiad, teatava tõusu ja laienemisega kurvidel. Tee kaeti pealt bituumeniga niisutatud basaltiga, sest et vett oli raske kohale toimetada. Sildade kandevõime pidi olema 15 tonni. See ehitusviis osutus väga otstarbekaks, teed pidasid vastu loodusjõududele ja hiiglaslikule sõjaväelisele liiklemisele.

Tööde juhtimine lasus pioneride ülemjuhatusel, kelle käsutada olid edasitungiva sõjaväe pioneriüksused, ehitustöölised, eraisikud ja eraettevõtjad. Viimased kuulusid firmade *Azienda della Strada* ja *Puricelli* ametkonda. Nii vähemalt oli kavatsatud. Kuid tööde läbiviimisel selgus, et kavatsatud tööjõududest ei jätkunud ja nii tuli, et mõnikord ehitas teid kogu sõjavägi. Terved diviisid, kaasa arvatud sanitaarpersonal, rakendati tööle, et pärast teatavat edasitungi korda seada tagalateid. Itaallased, enne kõike pionerid, tegid seda meelsasti ja ei tundnud „vastikust tõrvapotit vastu“, nagu seda võib tähele panna praegusel ajal tihti nii mõnegi pioneri juures. Et teedeehitus selles liiklemissõjas otsustas võidu või lüüasaamise, seda teadsid nad kõik. Töölistel olid seejuures kasutada kõik tööriistad alates kirkastest kuni teerullideni. Ehitusmaterjali saadi nii käsitsi lõhkumise kui ka lõhkeainetega purustamise teel. Moodseid kaevamismasinaid ei rakendatud tööle mitte veenest, et need pole sõjatarbeks kohased, vaid arvatavasti seepärast, et neid ei jõutud kohale toimetada piiratud aja tõttu.

Teerajamine algas järgmiselt. Alguses rajasid pionerid teed läbi maastiku, kasutades seejuures ka pärismaalaste teeradu. Siis tasandati ja siluti need loomuliku aluspõhjaga teed ja saadi sel viisil *sõidetavad teerajad*. Siis järgnesid töökomandod, kes asusid ehitama võitlusliinide otsekoheses läheduses kiiresti valmistatavaid *ajutisi üheveo-ki teid*, mida võis kasutada ka raskemaks liiklemiseks. Need ajutised teed olid 2,5 m laiused, teepõhi oli nõrgalt ehitatud; neid isegi ei rullitud mõnes kohas, kuna rullimistöö jäeti liiklemise teha. Tee evis kohati säärased tõusud ja kurvid, et ta oli, nagu üteldakse, „maastikule asetatud“. Seepärast neid teid ei saanud kasutada edaspidi pideva teena, vaid tee tuli selleks uuesti trasseerida.

Sõidetavaid teeradu kasutasid edasitungivad sõjaväed, kuna kiiresti valmistatud ajutised teed olid ette nähtud varustise kohaletoimetamiseks väeliinile. Mõlema tee-

tüübi ehitamiskiirus oli 3–5 km päevas. Et pealetungivad väeosad aga edasi tungisid kiiremini, siis osutus teatava aja järel vajalikuks kõik vabad jõud esiliinilt ära tuua ja tee-ehitusele rakendada, et tee-ehitus jõuaks sõjaväe edasilükkumisega sammu pidada.

Kui oli vallutatud 100–200 km sügavune maa-ala, siis alustati juba *kindlate teede* ehitust ehitustüübi A järgi, mille teostamine usaldati eraettevõtjatele. Igale ettevõtjale anti kindel teosa, mis pidi kindlaks määratud tähtajaks valmis olema. Töölise palk oli valitsuse poolt kindlaks määratud. Ehitusmaterjalid toodi kohale veeteed mööda. Et kindlaksmääratud töökogumit ettevõtjad enamasti ei saavutanud, tuleb panna kliima arvele, sest itaalia tööline saavutas siin vaid 40% tavalisest töönormist Itaalias. Pärismaalasi võidi aga kasutada mitmesuguseil põhjusil ainult kivide kandmisel ja killustiku lõhkumise juures. Nende tööhulk võrdus neljandikule eurooplasest tööliste normist. Isäraanis tuleb esile tõsta ohvitseri ja reservohvitseri. Viimaste hulgas oli palju kogenud tee-ehituse eriteadlasi, kes oma kogemusi teede-ehituses kasutades saavutasid siin palju väljapaistvat.

Ehituskulud, ühes arvatud ka materjal ja palgad, tõusid 550.000 kuni 900.000 liirini km kohta.

III. Hispaania kodusõjas.

Järgmiseks sõjaväelise teedeehituse näiteks, mis tuleviku jaoks veel õpetlikum kui itaallaste tee-ehitus Abessiinias, on tee-ehitus Hispaania kodusõjas. Õpetlikum seepärast, et siin seisis vastamisi kaks võrdset vastast. Abessiinia sõjas polnud itaallastel vastast, kes neile oleks võinud valmistada raskusi nagu Hispaanias seda tegid valitsusväelased rahvuslastele. 1939. a. veebruaris, kui valitsusväed taganesid üle Barcelona Prantsuse piiri poole, lasksid nad õhku kõik sillad ja purustasid tähtsamad teed. Sealäbi sundisid nad rahvuslasi kasutama purustatud sildade ülesehitamiseks materjale, mis oli nii hädavajalik teistes kohtades. Peale selle tuli veel iga purustatud silla juurde ehitada ringiminev tee. Sealäbi tekkisid suured viivitused pealetungivate kolonnide edasilükkumisel, sest edasitungivad väed pidid abistama ka tee- ja sildadeehituse juures, mistõttu taganevad valitsusväelased võisid võrdlemisi rahulikult ja suuremate kaotusteta tagasi tõmbuda. Sellel suurel pealetungil rahvuslaste sõjaväed tegid tee-ehituse alal tõhusat tööd.

Pealetung tankide toetusel Maailmasõjas ja Saksa-Poola sõjas.

Ltn. V. Aasoja.

Maailmasõjas tekkinud positsioonisõda sundis võitlevaid pooli leiutama üha uusi võitlusvahendeid sõjategevuse kandmiseks lahtistele aladele. Positsioonide muutudes sügavamaks ja täiuslikumaks, vähenes ka suurtükkitule kõikehävitav mõju. Operatiivsed varud viidi välja vastase suurtükkitule mõjupiirkonnast, kus need organiseerisid varupositsioone ja aktiivse vastutegevusega panid ikkagi vastase pealetungi seisma.

Et ulatuslikud suurtükiväe-lahingudki ei suutnud rajada teed pealetungivale jalaväele, siis hakati otsima uut relva, mis hävitaks positsioonile terveks jäänud vastase automaatrelvad ja kannaks võitluse vastase tagalasse.

Selle ülesande pidi täitma tank, mis esmakordselt ilmus lahinguväljale Somme'i all 15. 09. 16. Sellest lahingust võttis osa 32 inglise tanki kahe kompanina.¹⁾ Mainitud lahingule järgnes 14-kuine katseaeg, mille kestel nii inglased kui ka prantslased saatsid tanke tegevusse väiksemal hulgal. Tulemused olid kõikjal lootustäratavad. Pealetung tankide toetusel andis edu ja suuremal hulgal vange ning sõjamaterjali. Seejuures nähti, et ulatuslikumaks pealetungiks on tarvis ka suuremaid tangikoondisi, milledega võiks vastase kindlustatud positsiooni täieliselt läbi murda.

Tangilahingud Maailmasõjas.

Cambrai. Ulatuslikumaks tangilahinguks valisid inglased Cambrai rajooni, kus maastiku üldiseloome pidi tankide tegevust soodustama. Tõeliselt kujunes pealetung aga sakslaste tugevasti kindlustatud Hindenburgi-liini läbimurde ürituseks.

Pealetungist võttis osa: 7 jalaväediviisi; 378 tanki (9 pataljoni) + 98 admin-tanki; 1 ratsakorpus; 1000 suurtükki ja 468 lennukit.²⁾

Viie esijärku määratud diviisist sai iga diviis 70 tanki. Esimeses tangilaines ründas 210 tanki; teises 120 tanki, kuna tankide varu oli üpris väike, mis liikus koos jalaväe varudega.

Pealetung algas 20. nov. hommikul üheaegselt lennuväe, tankide ja jalaväe tegevusega, kusjuures lennuvägi pommitas avas-

tatud saksa suurtükiväe positsioone. Inglise ülekaalus olev suurtükivägi pommitas sakslaste positsioone, tarvitades tavalise laske-
moona hulgas ka suitsu- ja udugranaate. Tulerullile järgnesid tangid, hävitades järelejäänud elavjõu ja automaatrelvad, kuna vallutatud positsioonide puhastamine jäi tankide järel tuleva jalaväe hooleks.

Kella 1000-ks oli saksa jalaväe vastupanu likvideeritud. Keskpäeval (kell 1130) langes ka Cambrai rajoonis teotsev suurtükivägi inglaste kätte. Sakslaste kindlustatud positsioon oli kogu pealetungi ulatuses läbi murtud. Inglise saak oli 7500 vangi ja 100 suurtükki, kaotused seejuures vaid 49 tanki.³⁾

Sakslaste vasturünnakud ei andnud mingisuguseid tulemusi. Need varisesid kokku tankide tules.

Edu arendamiseks tulnuks nüüd rakendada kõik operatiivsed varud, mida kahjuks ei tehtud. Inglise ratsakorpus istus tegevusetult 10 km kaugusel lahinguvälja taga, prantslasilt abiks palutud ja autodel kohaletoodud 3 laskuridiviisi veel kaugemal.⁴⁾ Alles kell 1630 algas ratsakorpuse tegevus läbimurde laiendamiseks.

Viie tunniga sakslased suutsid korraldada vastupanuks positsioonilt taandunud väeosade riismed ja kiires korras läbimurderajooni toodud 107-nda varudiviisi, kes moodustasid läbimurderajooni ümber automaatrelvade tulevõrgu, milles inglaste ratsaskadronide rünnakud kokku varisesid.

Viga seisnes selles, et ratsakorpuse ülem ootas teateid ja olukorra kujunemist ja ei rakendanud oma korpusi tegevusse esialgse kirjaliku käsu kohaselt.

Inglise tangid, mis koos jalaväega täitsid hiilgavalt oma ülesande, ei saanud mingit käsku koostööks järeltuleva ratsaväega. Kaevikuterägastikus tekkis tankidel palju tehnilisi rikkeid, saabuv õhtu ja tankistide väsimus ning ratsaväe rünnakute ebaõnnes-

¹⁾ Guderian: Achtung — Panzer! 1937, lk. 40.

²⁾ E. Jones: The fighting tanks since 1916; 1933, lk. 21.

³⁾ W. Spannenkrebs: Angriff mit Kampfwagen, 1939, lk. 24.

⁴⁾ J. A. Milkovski: Avtomobilnõje perevozki 1904—1918; 1934, lk. 9 ja W. Spannenkrebs: Angriff mit Kampfwagen, 1939, lk. 24, 25.

tumine ei võimaldanud 20. nov. õhtul enam uut tangirünnakut.

Järgmise päeva õhtupoolikul jätkus inglaste pealetung, milles tangid hulgaliste tehniliste rikete ja sakslaste tangitörje tõttu enam mainimisväärset osa ei etendanud. Saksa jalavägi laskis inglaste tangid läbi ja pöördus järeltuleva jalaväe vastu.⁵⁾ Osa tanke jäi positsioonile mehaaniliste rikete tõttu, osa hävitati sakslaste suurtükkitule poolt ja viidi rivist välja soomustlääbistava laskemoonaga.

Cambrai lahing näitab, et pealetungilahing tankide toetusel nõuab vähem ettevalmistust ja on palju odavam kui pealetung pikaajalise ja massilise suurtükkitule toetusel.

Tankide pealetungiga on võimalik vastase kindlustatud positsiooni kiire läbimurdmine, kusjuures selle ootamatu algus ei võimalda kaitsja õigeaegset reservide koondamist pealetungirajooni.

Pealetung tankide toetusel nõuab tangikoondiste tsentraliseeritud juhtimist, mispärast pole õigustatud ka tankide jaotamine jalaväeüksuste vahel, nagu see teostus Cambrai lahingus.

Tankide ja jalaväe edu tuleb otsekohe kasutada, milleks on vajaline kõigi reservide, eriti aga kiirete varude õigeaegne tegevusse rakendamine ründavate koondiste kannul. Selle põhimõtte vastu inglased patustasid, mis osutuski nende pealetungi peamiseks ebaõnnestumise põhjuseks.

Kui inglased juba enne lahingu algust ette nägid, et nende varudest ei piisa edu arendamiseks, mistõttu palusid prantslasilt 3 diviisi varuks, siis pidanuks neil olema ka otstarbekas kava nende rakendamiseks. Seda aga polnud, mispärast tuleb pealetungi ebaõnnestumine panna operatsiooni juhtide ja vastavate kogemuste puudumise arvele.

Soissons'i all 1918. a. juulis prantslased kavatsesid jõulise pealetungiga likvideerida sakslaste kevadise edu, andes tugeva löögi 600 tangi ja 2100 suurtüki toetusel saksa 9. ja 7. Armeelähte kohta.

Pealöögi pidi andma 10. Armeel 12 diviisiga 213 keskmise tangi toetusel Qurcq ja Aisne'i vahel. Tangid jaotati jällegi nii, et iga 60–70-m rinde peale tuli üks tank. Teises ešelonis järgnes 6 jalaväediviisi.

Esijärgudiviisidele pidid järgnema armeelülemad kiired operatiivsed varud, mille koosseisus oli 1 ratsakorpus, 6 jalaväepataljoni ühes pioneriüksustega autodel ja 3 kergetangi pataljoni, kõik umbes 800 lennuki toetusel.

6. Armeel pidi andma löögi Marne'i ja Qurcq'i vahel 8 jalaväediviisiga 12 keskmise ja 135 kergetangi toetusel.

Pealetung algas 18. 07. 18. kell 0535 40-km rindel, kus tangid ründasid sakslaste positsioone suurtükiväe tulerulli järel. Kell 0930 oli saksa jalaväe vastupanu likvideeritud ja pisut hiljem ka suurtükiväe positsioonid vallutatud.⁶⁾

Üllatuseks sakslasile peatusid prantslased suurtükiväe järeletõmbamiseks. Nähtavasti ei loodetud edu saavutamist suurtükkitule toetuseta.

Kiirest armeereservist ratsakorpus, kes kaugele maha jäänud, sai kell 0815 käsu edasiminekuks ja jõudis alles õhtupoolikul rindele, kus teda võttis vastu sakslaste masiline automaatrelvade tuli. Oli kordunud sama viga, mis esines Cambrai lahingus. Kiired varud istusid tegevusetult rinde taga ja jäid lahinguväljale hiljaks. Motoriseeritud jalavägi ei jõudnudki rindele suurtükkitulest purustatud maastiku ja ületamatute takistuste tõttu.

Varus olnud tangipataljonid astusid tegevusse liiga hilja ja et üldine tangimass ei võtnud enam pealetungi jätkamisest osa, siis polnud ka nende rünnakul erilisi tulemusi.

Kaitsja kasutas aga tekkinud seisakut varude juurdetoomiseks ja uue rinde kujundamiseks.

Prantslased, saades 12 000 vangi, 250 suurtükki ja tunginud 8 km sügavusse sakslaste asetusse, kaotasid 120 tanki.

Prantslaste edu oluks palju suurem, kui poleks kinni peetud säärasest meetodilisusest, kus ei soovitud jätkata tankide ja jalaväe pealetungi suurtükkitule toetuseta. Ka andis tunda tankide jaotus esijärgu ja varu jäetud üksuste vahel, mistõttu polnud neid võimalik koondada jõuliseks löögiks varude lahinguväljale jõudes.

400 kerget tanki jaotati nelja armeel vahel, mis polnud otstarbekas. Need tulnuks koondada pealetungi raskuspunkti ja saata sääl tegevusse kompaktselt lõpliku edu saavutamiseks.

Lennuväe koostöös teiste väeliikidega ilmnas rida puudeid. Lennuvägi ei suutnud tõkestada isegi sakslaste varude koondamist pealetungirajooni.

Amiens. Liitlaste ühine pealetung Amiens'i rajoonis algas 08. 08. 18. a., millest võttis osa 510 tanki alljärgnevalt:

⁵⁾ W. Spannenkrebs: Angriff mit Kampfwagen, 1939, lk. 25.

⁶⁾ W. Spannenkrebs: Angriff mit Kampfwagen, 1939, lk. 32.

Eru-kolonelleitnant
Johan Stahl VR I/3 ja II/3 †

29. okt. k. a. suri pikaldasse raskesse haigusse vabadussõjaaegne 5. Rakvere jalaväepolgu esimene majandusülem ja pärastine polguülem kolonelleitnant **Johan Stahl**.

Johan Stahl sündis 6. dets. 1870 Vana-Põltsamaa vallas. Õppis Paide kreiskoolis ja Tartus H. Treffneri eragümnaasiumis. Sõjaväeteenistusse läks sundaega teenima 15. aug. 1891, teenides alamväelasena 143. Dorogobuški jalaväepolgus. Hiljem astus Kaasani sõjakooli, mille lõpetas 24. nov. 1895. Ohvitserina teenis pikemat aega 139. Maršanski jalaväepolgus mitmesugustel ametikohtadel, kaasa arvatud teenistus tagavarapataljonis, kus teenis viimased 6 aastat järgemööda roodu ülemana. Maailmasõjas oli 174. sõjaväe transpordi komandöriks ja hiljem oktoobrist 1916 kuni 24. veebruarini 1918 I armee korpuse transpordi komandöriks. Alam-polkovnikuks ülendatud 5. okt. 1916.

Eesti sõjaväes registreeritud 29. nov. 1918, määrati 5. Rakvere jalaväepolgu majandusülemaks. Väeosa majanduse kindlale alusele rajanud, määrati 12. mail 1919 polguülema abiks ja siis 1. juulil 1919 ajutiseks polguülemaks. Juhitis polku Pihkva taga ning Irboska ja Laura all kindlustatud joonel kuni Vabadussõja lõpuni ja rahu ajal kuni 1. jaan. 1921. Väeosade ümberkorraldamise tõttu töötas 1921. a. algul polgu likvideerimisel ja 11. apr. 1921 asus uuele ametikohale käskudetahtjaks staabiohvit-



Eru-koltn. J. Stahl.

seriks Sõjainistri juures. Arvatud reservi 12. nov. 1921, siirdus Tartumaale Ilmatsalu mõisa, kus andus põllupidamisele temale Vabariigi Valitsuse poolt annetatud normaaltalus. Käesoleval kevadel müüs tervislikel põhjustel talu ja asus elama Tartu linna Tammeväljale.

Kohusetruu ja ausa töömehe murdis lõpuks raske haigus, seejärel kui ta poole aasta eest oli matnud oma abikaasa.

Peale Vabaduse Ristide koltn. J. Stahl evis mitmeid Vene aumärke, kaasa arvatud Vladimiri IV järgu rist.

Vabadussõjaaegsele kaasvõitlejale ja alluvalle on jäänud sellest vaiksest töömehest kõige paremaid mälestusi. Puhka rahu!

- Austraalia-korpusega — 144 rasketanki „MV“;
- Kanada-korpusega — 144 rasketanki;
- Inglise III Korpusega — 36 rasketanki;
- Prantsuse XXXI Korpusega — 90 kergetanki „Renault“;
- Ratsakorpusega — 96 keskmist tanki M_A (Whippet).⁷⁾

Kava kohaselt pidid esijärgudiviisid kell 0720 jõudma 2,5 km sakslaste positsiooni sügavusse, kus nähti ette kahetunnine peatus jalaväe varude järeletõmbamiseks ja suur-

tükiväe tulepositsioonide vahetamiseks. Edasiseks tegevuseks anti uued märgid sakslaste asetuse sügavuses.

Ratsakorpuse hilinemist püüti vältida seega, et ta pidi ühes kiirete tankidega kell 0920 pärast peatust kahel pool Luce'd edasi minema ja säääl jalaväge ootama.

Ka nähti ette maa- ja õhujõudude kava-kindel koostöö, milleks rakendati tegevusse 800 inglise ja 1104 prantsuse lennukit 365 saksa lennuki vastu.

Õhujõudude ülesanne peale luure ja saksa õhujõudude hävitamise oli ka võitlus maapealsete märkide vastu. Pommituslennuvägi pidi purustama raudteejaamad, des-

⁷⁾ W. Spannenkrebs: Angriff mit Kampfwagen, 1939, lk. 36 ja 37.

organiseerima sakslaste raudteetranspordi, hävitama Somme'i jõe sillad ja takistama sakslaste reeglipärasest taandumist.

Tangikorpusele anti juurde lennukeid koostööks, sideks ja luureks. Lennuvägi pidi näitama tankidele märgid, hävitades või pihustades sakslaste t-terelvad pommitamisega.

Liitlaste pealetung algas tihedas udus 3000 suurtükki toetusel ja teostus plaanikindlalt. Keskpäevaks oli sakslaste positsioon läbi murtud, välja arvatud inglise III armeekorpuse rajoon, kus jalavägi ei jõudnud tankidele järele ja kus saavutati ainult esimene märk. Prantsuse XXXI Korpuse parem tiib ei saavutanud läbimurret, kuna teises ešelonis liikunud kergetangid hilinevad.

Ratsakorpus ja „kiirete tankide“ pataljonid jõudsid lahinguväljale õigeaegselt, kuid puudus nende omavaheline koostöö. Rajoonis, kus sakslaste vastupanu oli lõplikult murtud, jäid tangid ratsaväest maha. Ent sääli, kus eksisteeris veel üksikuid automaatrelvi, jätkasid pealetungi ainult tangid, kuna ratsavägi ei pääsnud edasi.

Õhtuks liitlased jõudsid 13 km sügavusele sakslaste asetusse, kes autodel juurde toodud varudega suutsid luua katkendilise tuleloori.

Sakslaste kaotused 28 000 meest ja 400 suurtükki. Seitse diviisi kaheksast oli hävitatud. Liitlased kaotasid 100 tanki. Kaotuste ja tehniliste rikete tõttu langes üldse 4 päeva jooksul rivist välja 70% tanke.⁸⁾

Kokkuvõte. Maailmasõja õpised näitavad, et tankidega on tugevasti kindlustatud kaitsepositsiooni läbimurdmine võimalik.

Pealetungid tankide toetusel ebaõnnestusid vaid seepärast, et operatsioonide juhatajad ei rakendanud õigeaegselt kergeid ja liikuvaid varusid läbimurde laiendamiseks ja edu arendamiseks. Pealetungi toetavad lennuväemassid ei suutnud takistada vastase operatiivsete varude koondamist pealetungirajooni. Liitlasil puudus usk tankide võimeisse, mispärast ei usaldatud pealetungi jätkamist suurtükkitule toetuseta. See tasus aga kurjasti kätte ulatuslike pealetungioperatsioonide ebaõnnestumise näol.

Küllaltki suurte kaotuste põhjuseks tankides tuleb pidada tankide ühetaolist jao- tust kogu pealetungirindel. Tankide edu olenes vaid saksa tangitorje nõrkusest ja koordineerimatusest.

Seda halvem oli veel tangikorpuse jao- tamine kaitsel sakslaste 1918. a. märtsikuu

pealetungi korral. Jalaväe juhid ei osanud tanke kasutada, sõidutades neid rinde taga vaid ühest kohast teise, mille juures osa tanke langes rivist välja tehniliste rikete tõttu, osa teotses vaid soomustatud kuulipildujatena, kandes suuri kaotusi sakslaste suurtükkitules.⁹⁾

Seepärast võiks ütelda, et tankide kasu- tamine annab vaid siis suuri tulemusi, kui neid rakendatakse tegevusse massiliselt ja kui neile on võimalik järele saata tuge- vaid, kergeid ja kiireid koondisi.

Soomusväed Saksa-Poola sõjas.

Poola piiridele koondatud väed, kogu- summas 60 jalaväediviisi, 4—5 soomus- diviisi ja umbes sama arv motoriseeritud di- viise, jaotati kolme armeegrupi.¹⁰⁾ Silee- sia armeegrupi koosseisu kuulus kindral Reichenau armee, kindral List'i armee ja Slovakkia armee kindral Reichenau üldju- hatusel.

Pommeri armeegrupis teotses kindral Blaskovitz'i ja kindral Kluge armee ühes Poznan-Berliini suunda kaitsvate eriüksus- tega. Ida-Preisi armee teotses iseseisvalt kindral Kühler'i juhatusel.

Pealetung algas viies suunas üheaegselt, millest erilist tähelepanu pälvis Sileesia ar- meegrupi tegevus, sest selle käsutuses teot- sesid väga tugevad soomusjõud, arvatavasti 2—4 soomusdiviisi.

Sileesia armeegrupp andis pealöögi Czes- tochowa-Varssavi üldsuunas, kusjuures soomusdiviisid tungisid juba 2. sept. Radomsko ja Siedradz'i alla.¹¹⁾ Järgnevail päevil jät- kub sakslaste jõuline pealetung. Poola taanduvad diviisid ei suuda üldse vastupa- nu organiseerida, sest jälitavad saksa soomusväed on neil kannul, ees ja tiibadel. 7. septembril saksa soomusdiviisid viskasid poola väeosad välja Rawa-Mazowiecka'st, olles vaid 60 km kaugusel Varssavist. Poola taanduvad järelvägesid likvideerides, jõud- sid 18. sept. soomusdiviisidele järele ka „kerged“ väeosad, kes koos soomusdiviisi- dega veel samal päeval jõudsid Wislani Varssavi ja Sandomierz'i vahel ja tungisid Varssavi eeslinna.¹²⁾

⁸⁾ E. Jones: The fighting tanks since 1916; 1933, lk. 37.

⁹⁾ E. Jones: The fighting tanks since 1916; 1933, lk. 27.

¹⁰⁾ „Militär-Wochenblatt“ 1939, nr. 12, veerg nr. 730.

¹¹⁾ „Militär-Wochenblatt“ 1939, nr. 12, veerg nr. 731.

¹²⁾ „Militär-Wochenblatt“ 1939, nr. 12, veerg nr. 732 ja nr. 13, veerg 769.

Kaptenmajor Peeter Mei

25 aastat ohvitserikutse.

19. novembril s. a. möödub kaptenmajor Peeter Mei'l 25 aastat ohvitserikutse omandamisest.

Juubilar on pärit Hiiumaalt Suurvallast. Üldhariduse sai Lübbavi reaalkoolis, kutsealise ettevalmistuse endise Vene Merekorpusse ja Eesti Kõrgemas Sõjakoolis. Merekorpusse lõpetas kuldmärgiga ning ülendati mitšmaniks 19. novembril 1914.

Maailmasõja ajal teenis Tallinnas Peeter Suure merekindluses ja Baltimere-laevastikus.

Eesti sõjaväkke võeti a. 1922 ning määrati merekindlustesse, kus teenib praegugi.

Kaptenmajoriks kõrgendatud veebruaris 1928.

Evib endise Vene Stanislaose ordu 3. järgu ja Anna ordu 3. järgu aumärke.



Kaptenmajor P. Mei.

Juubilar on omal alal tubli ohvitser ja kaasvõitlejate hulgas lugupeetud inimene.

Soovime talle veerandsajase kutsejuubeli puhul kõike head edaspidises elus.

Pommeri väegrupi pealetung arenes kahes suunas. Kindral Kluge armee, kelle käsutuses arvatavasti oli 1 soomusdiviis, tungis peale Konitz-Graudenz'i ja Nakel-Torum'i üldsuunas. 2. septembril jõudsid väed jõulise soomusdiviisi kattel Wislani Graudenz'ist edelas, lõigates läbi korridori jäänud poola väeosade taandumistee.

6. septembril langes Pommeri armeegrupi kätte muuseas ka üks poola tangipataljon, hulk tt-relvi ja soomusautosid.

Ida-Preisi väegrupi tegevus arenes samuti edukalt. Soomusüksuste kohta puuduvad andmed.

Tekib küsimus, kuidas võis areneda sakslaste pealetung säärase kiirusega, et lahinguga saavutati keskmiselt 30 km ja jälitamisel isegi 50—60 km ööpäevas.

Põhjused on nii operatiiv-strateegilist kui ka taktikalist laadi.

Kõigepealt poola väemassid polnud koondatud ohtlike suundade kaitseks Sileesiasse ja Ida-Preisimaa vastu, vaid asetseid irrealse kontseptsiooni kohaselt Poznani rajoonis. Sakslaste kontsentrilise pealetungi eesmärgiks oli poola väegruppide eraldamine ja ühekaupa likvideerimine kõikide väeliikide koordineeritud tegevusega ja täpse koostööga.

Sakslased, kes Maailmasõjas kandsid suurimaid kaotusi tankide tegevuse läbi, püüdsid esimesina rakendada viimaseis sõdades saadud õpiseid ja kaasaegsete sõjateoretikute vaateid Poola-Saksa sõjas.

Sakslased, kes löid oma motoriseeritud ja mehhaniseeritud koondised viimase viie aasta kestel, võisid maitsta teiste riikide katsetuste vilja moodse sõjatehnika taustal. Nende soomusmasinad ja tt-relvad on tehnika viimne sõna.

Saksa viimaste aastate sõjakirjandust läbisid punase niidina Maailmasõja tangilahingute kriitikas esiletoodud vaated, kus rõhutati soomusmasinate massilist kasutamist. Seejuures nähti vastuvaieldamatu tõigana seda, et soomusvägede tegevusel võib olla tulemusi ainult siis, kui saavutatud edu suudetakse õigeaegselt kasutada. Seda väidet nendib ka Saksa ametlik doktriin.¹³⁾

Kuigi põhjalikumad uurimused ja täpsemad andmed Saksa-Poola sõjast puuduvad, võib katkendlike teadete põhjal saada üldise kujutluse Saksa moodsest taktikast, eriti aga pealetungist soomusvägede, s. o. tangikoondiste toetusel.

¹³⁾ Truppenführung ja „Bulletin Belge des Sciences Militaires“ 07. 39. lk. 10—20.

Saksa doktriini kohaselt koondati pealöögisuundadele tugevad soomusüksused, kiired motoriseeritud osad ja harilikud jalaväediviisid. Poola kaitsepositsioonidel olevad jõud neutraliseeriti või hävitati massilise suurtükitega. Suurtükiväe tulerulli järel atakeerisid vastase positsioone tangidiviisid, 100—300 tanki ühel rindekilomeetril.

Kui arvestada, et tähtsamais suundades poola diviis, mis evis 27—36 tt-relva, asetses kaitse 4—6 kilomeetri laiusel rindel, siis säärase tangimassi hävitamine osutus võimatuks. Kui 5—6-st tt-relvast rindekilomeetril saksa suurtükite ja suurtükiväe poolt loodud suitskate suutis hävitada ja pimestada 50% tt-relvi, siis järelejäänud 2—3 tt-relva suutsid heal juhtumil rivist välja viia 20—25 tanki, missugune kaotus pole üldse märkimisväärne.

Seejuures saksa soomusdiviisid ei jäänud peatuma ja ootama järele jala- ja suurtükiväge, vaid tungisid peatamatult edasi kaugel poola armeede tagalas antud märkide suunas. Soomusdiviisidele järgnesid „kiired“¹⁴⁾ väeosad ja motoriseeritud koondised.¹⁵⁾ Viimastele järgnes jalavägi, kes puhastas rünnatud rajoonid ja likvideeris soomus- ja mot-diviiside poolt hävitatud jäänud väeosad.

Nii polnud see üks Sileesia armeegrupi hulljulgel läbimurde ja retkel Varssavi alla, vaid ka Krakow, Tarnow, Jaroslaw, Lwow suunal, kus juba 9. septembril saksa mot-väed ilmusid Jaroslavi alla.¹⁶⁾

Nende tõenäoline eesmärk võis olla Lwovi vallutamine, et läbi löigata Poola ühendusteed Rumeeniaga. Lwovi rajoon oli poolakatel aga tugevasti kindlustatud, mille ees Poola peastaabi teadete järgi hävinud üks saksa soomusdiviis ja saanud raskete kaotuste osaliseks üks mot-diviis. Tõenäoliselt on Poola teated liialdatud, kuid sakslased Lwovi kätte ei saanud, mis laseb oletada sinise kaitse, eriti aga tangitõrje süsteemi tugevust. Lwow, Jaroslaw joonelt suunati soomus- ja kiirete koondiste löök põhja Lwovi ja Lublini ühendusteedele, kus juba 13. sept. jõuti Tomaszow'i ja Rawa-Ruska rajooni. Soomusdiviisile ja mot-väeosadele järgnesid jalaväediviisid kiirränakutega.¹⁷⁾

Saksa soomusdiviisidel oli suuri teeneid sissepiiratud poola armeede läbimurdekatsete likvideerimisel ja nende lõplikul alistamisel.

Kõikjal toimus saksa soomusdiviiside, kiirete ja motoriseeritud koondiste edasi-

tung peatamatult. Poola armeed, väekoondised ja isegi väeosad lõhuti, kes hiljem, äralõigatuna oma juhatusel ja baasidest, alistusid vastupanu avaldamata.

Sakslaste pealetung veeres raudse rullina üle Poola territooriumi, leidmata tõsist ja organiseeritud vastupanu, välja arvatud Lwow'i, Varssavi ja Kutno piirkonnad.

Nagu käesolev pealiskaudne ülevaade näitab, evisid selles edus peamist tähtsust saksa soomusväed ja motoriseeritud väeosad, kelle koosseisus oli küllaldaselt motoriseeritud suurtükiväge selleks, et likvideerida kohalikku improviseeritud tangitõrjet ja nõrka üldist vastupanu, mis muidu ikkagi võinuks pidurdada sakslaste hoogset edasitungi.

Teisest küljest pälvis tähelepanu veel Poola kaitse, eriti aga tangivastase kaitse nõrkus ja selle tõenäolised põhjused.

Poola, olles üldjoontes siiski teadlik Saksa moodses tangitaktikas, ei pühendanud kuigi suurt tähelepanu oma sõjaväe motoriseerimisele ja mehhaniseerimisele.¹⁸⁾ Tegeldi ratsabrigaadi motoriseerimisküsimustega ja kavatseti alles 1938. a. luua ka üksikuid täieliselt motoriseeritud brigaade.¹⁹⁾ Nähtavasti see jäigi teostamata, sest Poola autotööstus oli alles algastmes, sest üldse mootorveokite arvult ja suhtelt elanike arvuga seisis Poola Euroopas viimasel kohal. 1937. aastal oli Poolas vaid 4800 veoautot ja 19 659 sõiduautot, mis annab 1301 elanikku ühe auto kohta, kuna vastav arv Prantsusmaal oli 20, Saksas 46, Soomes 107, Eestis 198, Lätis 411, Leedus 1145.²⁰⁾

Mainitud põhjusil puudusid poolakail ka motoriseeritud tangitõrjeüksused, keda võinuks ohtlikel silmapilkudel koondada saksa soomusdiviiside pealetungirajooni. Hobuveoga tt-relvad teetsid vaid väeosade ja diviiside käsutuses, suutmata teha saksa tangikoondistele mainimisväärset kahju.

Soomusvägede pealetungi kergendas ja soodustas saksa lennugägi, kes valitses täieliselt Poola õhuruumi, desorganiseeris rindele koondatavad varud, liiklemise ja transpordi ning näitas soomusvägedele kätte

¹⁴⁾ Schnelle Truppen — „Mil. Wochenbl.“ 1939, nr. 13, veerg 771.

¹⁵⁾ „Militär-Wochenblatt“ 1939, nr. 13, veerg 771, 772, 773.

¹⁶⁾ Sama, veerg 771

¹⁷⁾ Sama, veerg 772.

¹⁸⁾ „Militär-Wochenblatt“ 1939, nr. 11, veerg 677—679.

¹⁹⁾ „Södur“ 1938, nr. 44, lk. 1079—1081.

²⁰⁾ Eesti statistika 1937, lk. 603; „Päevaleht“ 1938, nr. 230.

isegi poola kolonnide taandumissuunad ja laialipaisatud väeosad.

Saksa-Poola sõda näitab tankide ja motoriseeritud vägede tähtsust kaasaja sõjas. Ta näitab seda, et moodsed väeliigid ei anna motoriseerimata ja mehhaniseerimata vastasele üldse mingeid võimalusi jõudude ümbergrupeerimiseks kiiresti muutuvas olukorras.

Sakslased ise peavad Poola-Saksa sõda motoriseeritud sõjaks:

„Kõikjal mootor pühitses oma sõjalist võidukäiku, oli see lennuväes või soomusjõududes. Ta muutis jalaväe kiirjalgseks, teda ilmaaegselt väsitamata, ta viis suurtükiväe sinna, kus selle mõju oli juba eral-

dunud. Ta kergendas juhtimist ja koostööd ning lahendas varustamisprobleemi. Ta andis vägedele liikuvuse ja hoo, milleta polnuks võimalik poola armeede kiire alistamine!“²¹⁾

Sellest võime järeldada, et kaitsja, kes ei evi pealetungijaga võrdseid ressursse, peab tõsist tähelepanu pöörama oma maa ja sõjaväe motoriseerimisele, eriti aga tangitõrjerelvade motoriseerimisele.

Võitlust tangi ja tt-relva võimete vahel ei tule pidada lõppenuks viimase kasuks, vaid kaasaja komplitseeritud lahingus tangi osatähtsus võib veelgi tõusta.

²¹⁾ „Deutsche Wehr“ 1939, nr. 37, veerg 692.

Kaponiiride vallutamisest.

Leitnant A. Taidla.

Enne Maailmasõda ja Maailmasõja alguses kasutati betooni ja raudbetooni peamiselt kindlustes, kaitseks sääli võitlevaile vägedele ja laskemoonale; sõja väljakujunemisel positsioonisõjaks aga tekkisid stabiliseerunud võitlusrindeile sajad väikesemõõtelised kaponiirid, mis pidid pakkuma kaitset neis võitlevaile kuulipildujameeskondadele.

Pärast Maailmasõda on mitmed riigid ehitanud juba rahu ajal oma piiride kaitseks kindlustatud võõndid, mis koosnevad mitmest reast väga mitmesuguseist betooni ja soomusehitist, mis omakorda on kaitsitud igasuguste looduslike ja kunstlike tõketeaga nii elavjõu kui ka soomusmasinate vastu. Sellastena tuntakse praegu ülitugevaid Maginot'- ja Siegfriedi-liine, millede taga seisavad vastamisi miljonilised armeed, kes otsivad võimalusi ja abinõusid oma vastase kindlustatud positsioonide vallutamiseks. Kaponiiride vallutamise probleem on muutunud praegu käimasolevas sõjas seega eriti akuutseks, sest vastase positsiooni läbimurdmisel ei saavutata otsustavaid tagajärgi enne, kui pole kahjutuks tehtud vastase kaponiiride süsteem.

Sakslased omistavad taktikaliselt kaponiirile sama tähtsust kaitsel, mis tangile pealetungil.¹⁾ Mõlemaid püütakse tehniliselt ehitada sellasteks, et nad suudaksid kaitsta endis võitlejaid vastase tule eest. Sellelt seisukohalt lähtudes võib omistada kaponiirile suuremat tähtsust kui tangile, sest esimese

seinte tugevus (paksus) pole ruumiliselt piiratud kaaluga, nagu see on tangi juures. Ka on kaponiiris võitlev meeskond paremas seisukorras gaasiohu puhul, sest kaponiiris ei ole gaasitorbiku kandmine nii ebamugav kui kitsas kuumusega täidetud tangis. Tank seevastu, tänu oma liikuvusele, võib maastikul valida võitlemisel kaponiiriga sellase asukoha, kuhu kaponiiri tulistamisvõimalused on vähemad või hoopis puuduvad ja kus ta ise saab tõhusalt kasutada oma relvade kogu tulejõu.

Seniste sõdade kogemused näitavad, et tasasel lagedal maastikul on kaponiiridesse paigutatud automaatrelvade flankeeriv tuli suuteline tõkestama ka massilisi jalaväe rünnakuid. Metsastel aladel näib olevat kaponiiride tähtsus väiksem. Kuid kui arvestada asjaolu, et tuleruumide loomiseks raiutakse metsas sihte, mille ääred põimitakse läbi okastraadiga ja igasuguste raidtõkete, siis suudavad kaponiirid ka metsas oma ülesandeid täita.

Kaponiiride nõrgaks küljeks on nende raskesti moondatavus. Isegi rahu ajal on väga raske teostada kaponiiride ehitamist nii, et nende asukohad ei saaks teatavaks vaenlasele tema salaluure agentide kaudu. Ka peavad kaponiiridesse paigutatud võitlusmeeskonnad evima kõrget moraali, sest lahingumõllus mõjub, eriti side katkemisel,

¹⁾ „Militär-Wochenblatt“ nr. 14, 1938. a., lk. 870.

isoleeritud olek ja teadmatuse masendavalt võitlejate moraalsele.

Mis on siis tänapäeval need võitlusviisid ja -abinõud, milledega võideldakse kaponiiridesse paigutatud relvade vastu.

Nagu eespool mainitud, pole kaponiiride ehitamisel nende seinte paksus ruumilisel piiratud. Betoonkaitseehitiste seinad ja katted võidakse ehitada niivõrra paksud, et need on suutelised vastu pidama suurtükiväe igasuguseile kaliibreile ja lennukipommidele. Ainsaks pidurdavaks asjaoluks selle teostamisel võib olla riigi majanduslik kanded.

Tundlikumad kohad kaponiiride juures on sissekäigud, laskeavad ja õhupuhastusavad, kuid need on niivõrra väikesed, et nende tulistamine annab rahuldavaid tulemusi vaid lähidail kaugusil, kuhu tavaliselt pole vastase tule tõttu võimalik tuua mõjuvaid relvi.

Alljärgnevalt püüame vaadelda lähemalt mitmesuguste väeliikide võimalusi kaponiiride vastu võitlemisel.

Jalavägi võib mõningais olukorras edukalt kasutada oma relvi kaponiiride laskeavade tulistamiseks. Kui jalaväel õnnestub pääseda kaponiiri vahetusse lähedusse, siis võidakse tulemusrikkalt kasutada läbi laskeavade käsigranaate, süütepomme ja leegiheitjaid. Enne seda tuleb aga jalaväel lahendada probleem, kuidas üldse pääseda kaponiirile lähedale, sest peale vastase flankeeriva automaatrelvade tule tuleb tal võita veel terve rida looduslikke ja kunstlikke takistusi ja tõkkeid. Ka ööpimeduses, kunstlikus udus ja suitsus säilitab kaponiiride tulesüsteem võrdlemisi suure võitlusvõime, eriti jalaväe vastu, sest kaponiirides paiknevad automaatrelvad on välja suunatud juba päeval kindlate tuleülesannetega. Laskemoona kulu tulistamisel öösi, suitsus ja udus on küll tohutusuur, kuid seda arvestatakse kui paratamatust. Öistes võitlustes aitavad lahinguvälja valvet ja märkide leidmist kergendada veel kaponiiridesse üles seatud helgiheitjad. Seega on jalaväel ainult omal jõul ka ööpimeduses, kunstlikus udus ja suitsus küllaltki raske välja jõuda kaponiiride vahetusse lähedusse.

Suuremate kaotusteta on jalaväel võimalik pääseda kaponiiridesse vaid tankide sees ja tankide varjul, kui viimastel endil peaks õnnestuma, hoolimata tangitõrjerelvade tulest ja igasuguseist tõkkeist, pääseda kaponiiride lähedusse. Viimast küsimust vaatleme lähemalt allpool.

Suurtükivägi on suuteline võitlema kaasaja kaponiiride vastu vaid võim-

sate kaliibritega (alates 210 mm). Tulistamisobjekti väiksuse tõttu on aga laskemoonahulk, mis kulub kaponiirile ühe kindla pihtamise saamiseks, väga suur. Seejuures on veel vägagi küsitav, kuivõrra üks pihtamus suudab kaponiiri kahjustada. Raske-suurtükiväega tasub soodsel juhtumil purustada vaid neid objekte, mis on hästi vaadeldavad, kuna mittevaadeldavate ja halvasti vaadeldavate kaponiiride hävitamiseks vajalik laskemoonakulu on niivõrra suur, et see ennast ei tasu.

Tavaliselt ongi kaponiirid moondatud mätastega, võsaga, väänkasvudega, võrkudega jne. Et neid demaskeerida ja suurtükiväele vaadeldavaks teha, selleks peavad sakslased soodseiks abinõudeks miinipildujaid, millede mürsud oma suure fugassmõjuga kaponiiride moondamiseks kasutatud kattematerjalid laiali ajavad.

Üldiselt on sakslased kaponiiride purustamise alal ainult raskesuurtükiväega kaunis pessimistlikud. Nende arvates oleks kindlustatud positsiooni ühe diviisi kaitseloigus rahu ajal ehitatud kaponiiride purustamiseks vajalik patareide arv ja laskemoona-hulk niivõrra suur, et selle teostamine osutub praktiliselt täiesti võimatuks.²⁾

Et püsifortifikatsioonilised ehitised on suutelised vastu pidama ka massilisele suurtükiväetulele, seda tõestab üksikute Verdun'i kindluse fortide vastupidavus Maailmasõjas 1916. aastal.

Sakslaste andmeil arvatakse, et fort Douaumont'ile, mis 9 kuu kestel mitmel korral vallutati sakslaste ja taasvallutati prantslaste poolt, on välja lastud ümmarguselt 120 000 mürsku väga mitmesuguseist kaliibrest, kaasa arvatud saksa 42-cm müüsid ja prantsuse 400-mm haubitsad.³⁾ Kui arvestada, et eespooltähendatud ford'i pindala oli vaid 6 ha, siis langes igale ruutmeetrile keskmiselt kaks mürsku. Hoolimata sellest tohutust mürskude arvust, oli ford'i kasarmuist, mis paiknesid kindlustise ülemisel korral 18 ja alumisel korral 12 kasematis, muutunud elamiskõlbmatuks vaid 5 kasematti. Ford'i purustatud soomustornid suudeti pärast nende taasvallutamist prantslaste poolt lühikese ajaga võitluskõlblikeks korda seada.

Ka fort Vaux' betoonkatteid ei suudetud kuigi suurel määral purustada, ehkki need said lugematul arvul pihtamusi ka kõige võimsamaist kaliibrest. Samuti tõestasid

²⁾ „Militär-Wochenblatt“ nr. 14, 1938. a., lk. 870.

³⁾ „Militärwissenschaftliche Mitteilungen“ nr. 10, 1938. a., lk. 850 ja 853.

Major Voldemar Kuldvere 50-aastane.

9. novembril s. a. sai major Voldemar Kuldvere Sõjavägede Õppeasutistest 50-aastaseks.

Juubilar on sündinud 9. novembril 1889. Lõpetanud Kroonlinnas reaalkooli; peale selle õppinud Omski Ülikoolis majandusteaduseosakonnas, ja Tartu Ülikoolis õigusteadust. Kutselise ettevalmistuse saanud Peterburis Vladimiri sõjakoolis 1910—1912. Maailmasõjas sakslaste ja austerlaste vastu võideldes kaks korda haavatud ja kaks korda põrutatud. Eesti sõjaväkke astus novembris 1921. Alates jaanuarist 1922 on Sõjavägede Õppeasutiste raamatukogu juhatajaks.

Majoriks kõrgendatud veebruaris 1939.

Evib endise Vene Anna ordu 3. ja 4. järgu ning Stanislaose ordu 2. ja 3. järgu aujärke.



Major V. Kuldvere.

Soovime juubilarile tema eluea teise poolsajandisse jõudmise puhul palju päikest tulevail päevil.

fordid Moulinville, Souville ja Vacherauille oma tugeva vastupanuga massilisele suurtükiväetulele, et betoonehitiste purustamine käis üle jõu ka tolleaaja kõige moodsemale ja võimsamale suurtükiväele.

Et eespooltähendatud asjaolu ka praegu käimasolevas sõjas näib paika pidavat, sellele viipab Saksa sõjategevuse kokkuvõtte Läänerindelt,⁴⁾ milles märgitakse, et ühele kaponiirile Saarbrückeni läheduses on lastud 80 lasku keskmisest kaliibrist, kuid ilma vähemagi eduta.

Paremaid tagajärgi võidakse saavutada tulistamisel otsese sihtimisega kaponiiride laskeavadesse. Viimaseks otstarbeks on otstarbekamaid lameda lendjoonega jalaväe saate- ja tangitõrjekahurid, mis on varustatud täpsete optiliste sihtimisabinõudega. Ka ehituselt nõrgemate seintega kaponiiride ja kaponiiridest väljaulatuvate soomustornide tulistamine otsese sihtimisega väli-suurtükiväe poolt võib mõningais olukorras rahuldavaid tulemusi anda. Endise Čehhoslovakkia piirikindlustiste kaponiiride (punkrite) kohta oli saksa inseneriväe-kindralmajor Brosch-Aarenau arvamusel, et need, ulatudes kuni 2,5 m üle maapinna ja olles halvasti moondatud, oleksid olnud võrdlemisi headeks märkideks lameda lendjoonega suurtükiväele otselaskmisel.⁵⁾

Kaponiiride otsesel tulistamisel suurtükiväe poolt seistakse jällegi probleemi ees, kuidas toimetada suurtükke vastase kaponiiridele niivõrra lähedale, et need suudaksid küllalt tõhusalt oma ülesandeid täita. Üheks võimaluseks on siin toimetada suurtükid ööpimeduse kätte all kaponiiridele lähemale, et säält siis koidikul alata nende laskeavade tulistamist. Teiseks võimaluseks on viia suurtükimeeskond tangi sees ja suurtükk tangi järel kunstliku udu kätte all kaponiiri tulistamiseks soodsele positsioonile. Mõlemate võimaluste kasutamisel tuleb arvestada vastase tugevat automaatrelvade tule mõju, mis pärast rahuldavaid tagajärgi võidakse saavutada ikkagi vähestel juhtumitel.

Lennuvägi suudab kaponiiride vallutamiseks võrdlemisi vähe kaasa aidata. Pommitamine õhust kaponiiride hävitamiseks annab vähe tulemusi, sest pommitatavad märgid on kindlate tabamuste saamiseks liiga väikesed, pealegi on kaponiiride katete purustamiseks vajalikud võrdlemisi tugevajõulised lennukipommid. Lennuväe abi kaponiiride vallutamisel seisneb peamiselt suurtükiväetule korrigeerimises ja

⁴⁾ „Militär-Wochenblatt“ nr. 18, 1939, a., lk. 971.

⁵⁾ „Militärwissenschaftliche Mitteilungen“, mai 1939, lk. 363.

gaasi-, udu- ning suitsupommide allapildumises, et sellega soodustada jalaväe ja tankide rünnakut.

Saksa sõjakirjanduse vaateil võivad tangirünnakud kunstliku suitsu ja udu kattel anda kaponiiride vallutamisel kõige soodsmaid tagajärgi, sest suitsus ja udus on tangitõrjerelvade tulistamisvõimalused väga piiratud.⁶⁾

Tangid on peamised abinõud, mis udu kattel on võimalised lähenema kaponiiridele, viies seejuures endi sees ja varjul kaasa jalaväge, kes hakkavad kaponiirides võitlejaid läbi laskeavade ründama käsigranaatidega ja leegipildujatega.

Kaponiiride ründamiseks pole soodsed kerged tangid, millede küljesoomus vaevalt kaitseb soomustlähbistavate püssikuulide vastu ja millede lülid on tundlikud käsigranaatidele, vaid kaponiire ründavate tankide soomus peab vähemalt pakkuma kaitset kantavate tt-relvade, s. o. tt-püsside vastu. Seega peaks nende seinte paksus olema vähemalt 20 mm. Kõige kohasemad kaponiiridele lähenemiseks on keskmised ja rasked tangid, mis suudavad teatava määrani pakkuda kaitset ka tt-kahurite vastu. Sellane tank võib vastase tt-relvade karistamata läheneda kaponiiri laskeava juurde ja alustada võitlust leegipildujaga ja kahuriga kaponiiri meeskonna hävitamiseks.

Endastmõistetavalt tuleb ka tankidel ületada vastase kaponiirideni väljajõudmisel enne väga suuri raskusi igasuguste tangitõkete tõttu. Siin on kaotused paratamatud. Üksikute tankide ohverdamine teistele tankidele ligipääsu võimaldamiseks on aga siiski väiksem kaotus kui arvukas inimelude ohverdamine.

Veel üheks viisiks kaponiiride vastu võitlemisel on nn. maa-alune miinisõda, mida mõningail juhtumel kasutati edukalt juba Maailmasõjas. See võitlusviis annab küll häid tulemusi, kuid selle teostamiseks kulub väga palju tööjõudu ja aega.

Teoreetiliselt on mõeldav veel kaponiiride laskeavade ja sissekäikude kinnitopimine väljastpoolt kas betooniga, asfaldiga

või mõne muu selleks kõlbliku ainega, või jälle kaponiiris võitlejate üleujutamine veega. Mainitud ainete kohtetoimetamine lahinguolukorras on aga praktiliselt teostamatu.

Kokku võttes on tänapäeval kaponiiride vallutamiseks kasutatavad peamiselt järgmised võitlusabinõud ja -viisid:

1. Keskmised ja rasked tangid, kes lähenevad kunstliku udu või suitsu kattel kaponiiridele, kus alustavad võitlust suurtükkidega ja leegiheitjatega läbi kaponiiride laskeavade ja sissekäikude vastase meeskonna hävitamiseks.

2. Raske suurtükivägi — teostab kaponiiride purustamist kaudsel ja erandjuhtumel ka otsesel tulistamisel.

3. Kerge suurtükivägi (peamiselt lameda lendjoonega kahurid) — toimetatakse kas ööpimeduse kattel või tankide järel veetuna kunstliku udu kattel soodsetele positsioonidele, kus neil avaneb võimalus tulistada otsesihimisega kaponiiride laskeavadesse.

4. Jalavägi — läheneb kaponiiridele ööpimeduses või kunstlikus udus või toimetatakse kohale tankide sees ning tankide varjul ja alustab võitlust käsigranaatide, leegipildujate ja süütepommidega laskeavade kaudu kaponiiride meeskondade hävitamiseks.

5. Lennuvägi — teostab kaponiiride purustamist lennukipommidega ja soodustab teiste väeliikide võitlust gaasi-, suitsu- ja udupommide allapildumisega vastase kindlustatud positsioonile.

6. Maa-alune miinisõda, milles õneskäikude abil püütakse jõuda vastase kaponiiride alla, et viimaseid sääl lõhkeainetega õhkida.

Üldiselt peetakse tänapäeva tugevate kindlustatud positsioonide vallutamist väga raskeks, kuid mõnesuguseid tulemusi kaponiiride vallutamisel loodetakse siiski saavutada rasketankide ja viimastega koostöötamiseks hästi väljaõpetatud jalaväe abil.

⁶⁾ „Militär-Wochenblatt“ nr. 14, 1938, lk. 870.



Veel kerge kantava kaabelliini töökonnast.

Leitnant A. Pais.

Avaldatakse mõttevahetuse korras.
Toimetus.

„Sõdur“ nr. 36-37 — 1939 toob kapten A. Viiresi artikli sidetöökonna koosseisu ja töömeetodi alal. Selles artiklis autor esitab enda poolt „uued“ töökonna koosseisud ja käsitleb võrdlemisi üksikasjaliselt töökonna tegevust liini ehitamisel.

Et suurtükiväes hästi arendatud sidevõrk evib erilist tähtsust, et suurtükiväe sidevõrgu kondikavaks on traatside ja et viimane luuakse just kergekaabliga, siis on käesolev küsimus just suurtükiväe seisukohalt väga oluline.

Et kpt. V. väited arvatavasti tugenevad sideüksustes saadud kogemustel, kus peamine rõhk on sidetehnilisel väljaõppel, siis alljärgnevates ridades on püütud selgitada küsimust sidemeeskonna väljaõpetamisel ja sideloomisel suurtükiväes saadud kogemustel.

Meie Side-eeskirjas § 27 on toodud sidetöökonna koosseis ja § 28 selle töökonna tööjaotus. On täiesti õigus, et toodud töökond, koosseisus 4—5 meest, on võimeline ehitama vaid ühejuhtmelist sideliini. Et eeskiri ei käsitle ega too töökonna koosseise kahejuhtmeliste liinide loomiseks, siis on ka arusaadav, et meil püütakse seda tühemikku täita teatavate mustermeeskondade moodustamisega. Nii toobki kpt. V. oma artiklis lisaks eeskirjalisele töökonnale veel 2 töökonnamoodust. Kui aga vaadelda SÕ-39, siis nõutakse sääl sidemeeskonna väljaõppel 3-, 4- ja 6-meheliste töökondade käsitamist. Seega tuleks kpt. V. töökondade moodustele veel lisandada 3-mehelise töökonna koosseis, et rahuldada sidealasel väljaõppel teotsevat juhti suurtükiväes. Kuid ka sellest on veel vähe.

Kuigi SÕ-39 nimetab 3-, 4- ja 6-mehelisi töökondi, siiski peab kahjuks nentima, et sideala instruktoril ei ole võimalik leida andmeid, missugused need töökonnad peaksid olema oma koosseisult, s.o. missugused on iga töökonnaliikme ülesanded ja abinõud. Kpt. V. igatahes on selle küsimuse lahendanud, tuues oma kahejuhtmelise liini töökonna moodused, ülesanded ja abinõud. Lahtiseks jääb vaid tema poolt käsitlemata 3-meheline töökond. Oletame, et ka viimase kohta on tööjaotus tehtud, ja kindlasti ongi, sest täites õppekava nõudeid, sideala inst-

ruktor pidi seda tegema. Hoopis iseküsimus on aga, kas see tööjaotus kõigis väeosades on ühtlane. Kahjuks pole see kaugeltki nii. Et tööjaotus ja töökondade moodused on erinevad isegi võrdarvulise koosseisu juures, seda tõendas väeosade sidemeeskondade töö jälgimine suvisel laagriperioodil. Sidetöökondade tööjaotus ja moodused on olnud erinevad ka varemmail aastail, nagu on selgunud reservlaste kordamisõppustel. Kahtlemata on õige, et paljudes väeosades ka säärase erineva tööjaotuse juures saavutatakse side loomise ja liini ehitamise kiiruse normid, mis ületavad nõutavaid norme kuni 2- ja rohkemkordselt. Tõde on aga see, et kordamisõppustel kokku klapitud, s.o. erisuguste instruktorite all õppinud telefonistid tulevad vaevaliselt toime neile antud ülesannetega. Et kordamisõppustel väljaõppe aeg on tavaliselt väike (peaks ju õigupoolest toimuma vaid kordamine ja teadmiste värskendamine), siis on sideala instruktoril tegemist, et sidemeeskonna tööd ühtlustada ja sideala nõudeid täita. Kuigi seesugune ühtlustamine õnnestub, siis see veel ei kõrvalda olulist pahet ja nimelt — järgnevail õppustel võib hakata mõni teine instruktor neid sidemehi jällegi „ümber õpetama“.

On selge, et sellased lahkuminekid ja võimalused lahkuminekute tekkimiseks on suureks paheks ja et on aeg olukorra parandamiseks. Selles mõttes kpt. V. artiklil on suur tähtsus. Ta annab vähemalt mooduse ja ühise keele sidetöökondade väljaõpetamiseks.

Kui võib-olla arvatakse, et olukord pole siiski nii tülikas ja et väikesed erinevused sidemeeskonnas ning selle töös polegi nii olulised jne., siis olgu märgitud, et just sidemeeskonna töökiirus on suurtükiväe edu pandiks. Siin peab valitsema eeskujulik väljaõpe ja enne kõike ühtlus. Vähe sellest, et ühtlus ainult suurtükiväes, vaid see peab olema ka kõigis väeliikides, sest ei saa ju eitada võimalusi, kus suurtükiväe sidemeeskonnad komplekteeritakse, olgugi osaliselt, eriväelike sidemeestega.

Halb oleks, kui meie sammuksime vana rada ja jääksime lootma sellele, et erineva väljaõppega sidemeeskondade tööd on võimalik tarbe korral ühtlustada. Igakord pole selleks aega!

Kokku võttes näib, nagu oleks pääseteeks välja töötatud mustertöökonnad ük-

sikasjalise tööjaotusega, nagu seda on teinud kpt. V. Kuid kas see on kõige parem lahendusviis? Meeskonna koosseisu ja tööjaotuse dikteerib olukord: aeg, ühendatavate punktide kaugus, kasutadaoleva meeskonna suurus (mitu liini üheaegselt), sidevahendite tagavara, maastiku iseärasused jne.

Kpt. V. poolt toodud töökonnad näiteks on võimelised looma kahejuhtmelisi side-liine maksimaalselt kuni 3,2 km-ni. Seejuures on aga väga küsitav, kuidas tulevad toime kaabli kerijad, sest neile määratud tagavarapool peaks olema õige suureks tülliks ja pidurdab kindlasti kaablivedamise kiirust. Olgu aga siinkohal märgitud, et olukord sageli nõuab sideloomist kaugemale kui 3,2 km. Arvestades seda, et maastik ei võimalda alati vedada liine nõorsirgelt, võib kuuemeheline mustertöökond jääda hätta ka 3-km kauguste punktide sidumisel, rääkimata pikemaist liinidest. On päris kindel, et vahel tuleb teha erand ja moodustada ka suuremaarvulise koosseisuga sidetöökondi.

Vaatame nüüd sellaseid mustertöökondi väljaõppe seisukohalt. Oletame, et väljaõpe on teostunud mustertöökondade alusel. Kuidas sellaseid töökondi moodustada ja tööle rakendada tegelikus olukorras? Kahjuks kpt. V. seda olulist küsimust oma artiklis ei puuduta. Võtan siin endale ülesandeks selgitada, kuidas see võiks toimuda näiteks patareis, Sidevanem, saanud ülesande, määrab vastavalt nõutavale sideulatusele töökonnamooduse (mustertöökonna). Enne kui anda käsklus „tööriistad!“, peab määrama töökonna koosseisu määratud telefonistidele numbrid või teatama neile tööjaotuse. Kui kasutatakse esimest moodust, siis telefonist peab teadma ja meeles pidama, et ta on kahejuhtmelise liini töökonnas. Nimelt on mustertöökondade puudeks, et ühejuhtmelises liinitöökonnas nr. 2 on tõstja, kuna kahejuhtmelises kerija. Kui kasutatakse teist moodust, s. o. telefonistile määratakse tööjaotus (näit.: rms N — kerija, rms. M. — tõstja jne.), siis pole karta, et tuleks arusaamatusi käsklusel „tööriistad!“. Edasi järgneks käsklus „tööle — marss!“ ja tegevus areneks nii, nagu seda selgitab kpt. V. Peatudes eestoodul tundub imelikuna vajadus mustermeeskondade järele. Mustermeeskondadel ja vastaval väljaõppel oleks mõte, kui sellased töökonnad teotsemisel tegelikult eksisteeriksid. Kuid patareis näiteks on vaid töökonnavanemad ja teatav arv

telefoniste. Olukord alles määrab töökonna suuruse — mustermeeskonna tüübi, s. t. töökond moodustatakse sideülesande saamisel. Siit järeldub, et pole tarvidust erinevate mustertöökondade järele, vaid on küllalt ühest, ja nimelt sellest, missugune on toodud Side-eeskirjas § 27 ja 28. Viimasel juhul pole tarvidust koormata meeskonda erisuguste töökondade kätteõpetamisega, vaid jätkub SiE § 28 esitatud tööjaotuse kätteõpetamisest. Seejärele kujuneks töökonna moodustamine ja töölerakendamine järgmiselt:

Sidevanem (töökonnavanem) vastavalt ülesandele määrab: „töökonnavanem — kapral N, nr. 1 — rms R ja rms S, nr. 2 — rms L, nr. 3 — rms P, rms T ja rms V“. Seega on igale sidemehele määratud tema ülesanne ja tööriistad. Siinjuures olgu märgitud, et SiE § 28 toodud töökonnavanema varustisele tarbe korral tuleks lisandada kaart, binokkel, käekell ja signaallipud. Samuti ei ole soovitatav esimesi numbreid koormata kahe kaablipooliga, vaid määrata rohkem kolmandaid numbreid (viimased ei tarvitse evida sidealast ettevalmistust) tagavara-kaablipoolide kandmiseks. Seega võidakse töökond kiiruses ja vastupidavuses. Käskluse järel „tööriistad!“ võtab iga määratud number endale tarviliku varustise ning ühtlasi on temal ka selge tegevus liini ehitamisel, ja pole karta, et tekiks segadus, sest pole olemas erinevat mustertöökondade numeratsiooni.

Esitatud moodus võimaldab palju ühtlasemat ja kiiremat väljaõpet traatside töökondade alal.

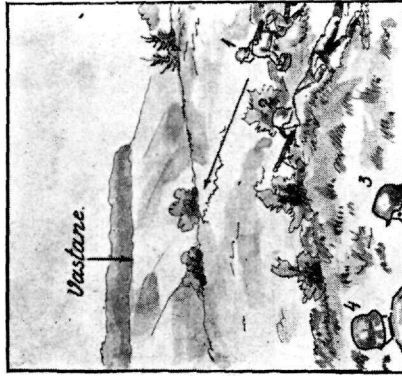
Mis puutub ajanormidesse, siis praktika näitab, et sideülesande andmisest kuni meeskonna tööleasumiseni kulub tavaliselt kuni 5 minutit. Kpt. V. poolt toodud 10—15 minutiga ei saa seega kuidagi nõustuda. 15 minutiga luuakse traatside 1,5—2 km kaugusele. Teiseks olen täiesti ühel arvamisel, et tuleb teha vahet sideloomise ja liiniehitamise vahel, kuid sideloomise kiirus 4—5 km tunnis on minimaalne — suurtükiväes ei saa see olla alla 6—7 km tunnis.

Mis puutub Side-eeskirja „lünka“, siis ei saa eitada, et siin teatav puudulikkus valitseb, kuid minu poolt soovitatud töökondade väljaõppe moodust rahuldab SiE I küllaldaselt, välja-arvatud kiirusenorm, mida tuleks tõsta. Suuremaid puudeid minu arvates, eriti sideskeemide alal, evib SiE II.

On hüppe lõppjoon käskluses määratud, ei tohi seda ületada, et vältida üksuse laiali jooksmist.

Hüppeid jao või pooljao kaupa teostatakse vastase tule vahe- aegade, oma tule mõjuval toetusel või lagedate alade ületamisel. Sildu, pikitule all olevaid teid või sihte tuleb ületada ootamatult terve jaoga korraga, võimalikult varje tagant varje taha.

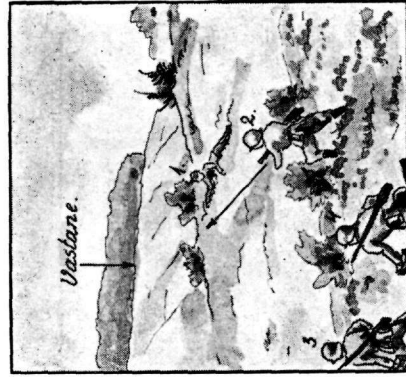
Ka tegevtoimkond peab laskekoha vahetamisel hoolitseda selle eest, et tulevaheaeg oleks võimalikult lühike (pilt 122).



Näide:

1. Sihturi abi (nr. 1), võttes osa laskemoona kaasa, teostab hüppe ja otsib kkl-ile uue laskekoha. Samal ajal sihtur (nr. 2) jätkab tulevõitlust.

Pilt 123.



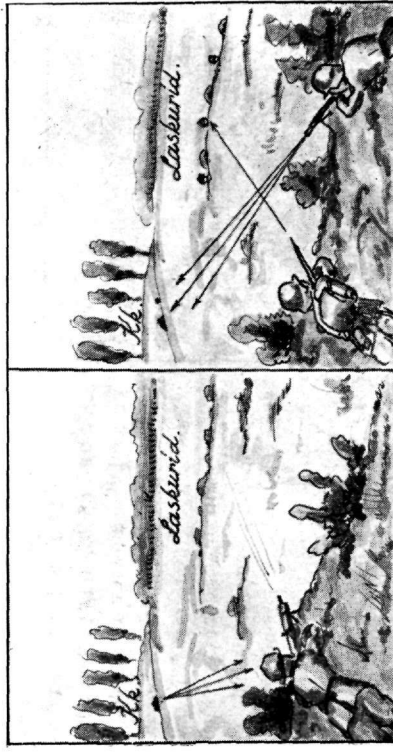
2. Leppemärgi järel nr. 1-lt tõmbab nr. 2 kkl varju, tühjendab ta ja hüppab uuele laskekohale, mille nr. 1 vahepeal ette valmistanud.

Nr. 3 ja 4 võtavad vanalt laskekohalt mahajäänud laskemoona ja muu varustise ning hüppavad järele.

Pilt 124.

Kord avastatud ja varjuma summitud laskur ei tohi asuda uuesti samale laskekohale. Vastast tuleb alati uuel laskekohalt ootamatult tulistada.

Eristist tähtsust evib üksikvõitleja ettevalmistusel tuledestsipliin, mis nõuab üksikvõitlejalt:

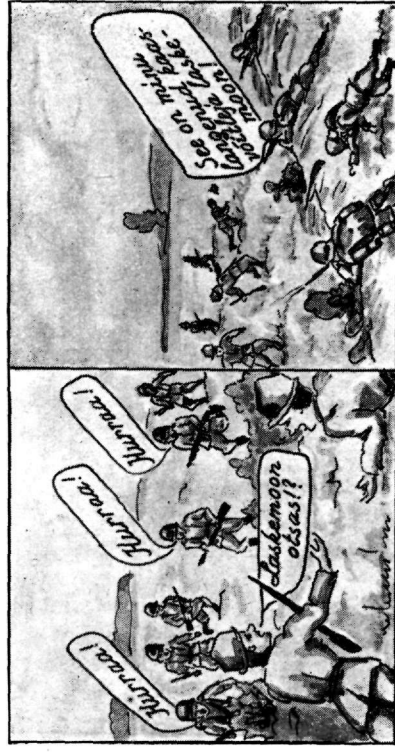


Vale!

Pilt 110.

Õige!

1. Oskust ja võimet hinnata esinevaid märke nende lahingulise tähtsuse järgi. Märgi kergem tabatavus ei tohi kiskuda tuld vähemtähtsale märgile.



Vale!

Pilt 111.

Õige!

2. Laskemoona äärmiselt säästlikku kulutamist, sest lahingus padrunite juurdetoomine on seotud suurte raskustega ja sagegi isegi võimatu. Selleks üksikvõitleja peab valima tulekiruse, mis vastab olukorrale ja märgi tähtsusele ning võtma oma haavata- või surmasaanud kaaslastelt laskemoona.

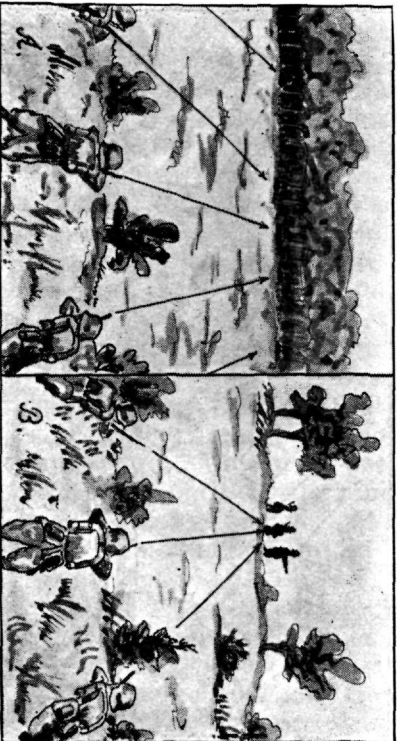


Pilt 112.

3. Silmapilksed tule lõpetamist, kui märk on hävitatud või kadunud, või kui tulejuht andis vastava käsu.

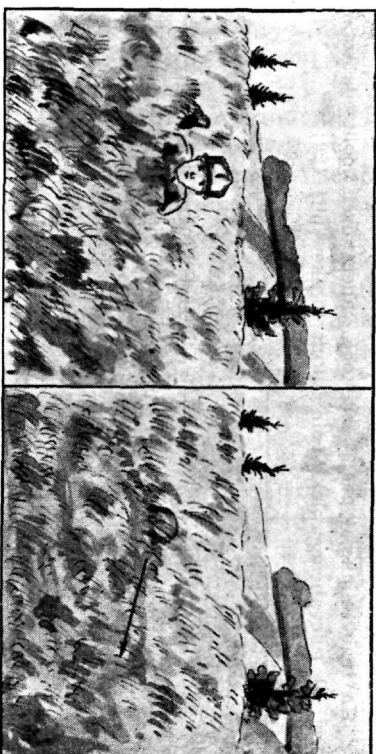
Seepärast laskur peab ka iseseisva tulistamise juures alati säilitama niisugust tähelepanu ning enesevalitsust, et ta juhi käsu, lepenärgi või signaali järel võiks tule silmapilkselt lõpetada või teisele märgile üle kanda (LE IA § 85).

Käsklus „lõpp!“ „varju!“ korratakse mehel-nehel ja täidetakse silmapilkselt ning relv laetakse täisarvu padrunitega.



Pilt 113.

aga samal ajal kohale II ja teostab säält ootamatu hüppe. Enne kui vastane tulistada jõuab, lamab laskur jubab kohal III ja veeretab end kohe uuele laskekohale IV. Petetud vastane ootab aga asjatult laskuri ilmumist säält, kus viimane pikali heitis.

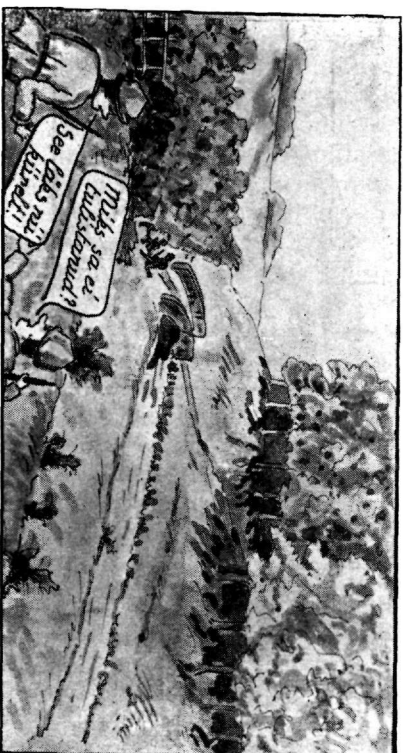


Vale!

Pilt 121.

Õige!

Hüpe peab lõppema välkkiire pikalihetmisega. Et vältida oma asukoha avastamist, selleks mitte samasse kohta lamama jääda, vaid veeretada end kõrvale ja lamada vähe aega täiesti liikumatult ja varjatult.

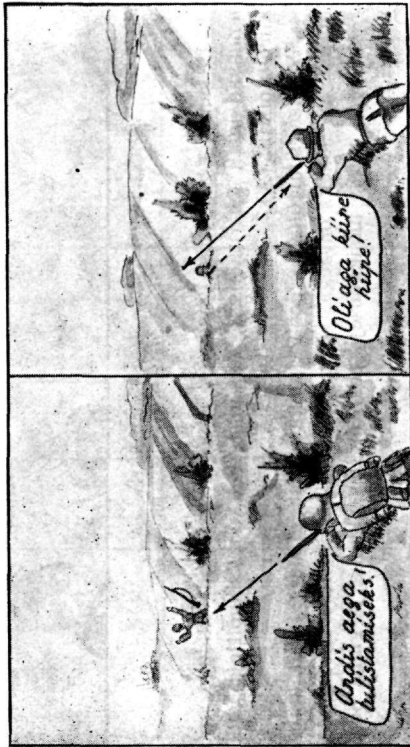


Pilt 122.

Hüppe ettevalmistamiseks laskur:

1. laeb püssi täisarvu padrunitega ja kaitsevinnaastab;
2. suleb padrunitasku;
3. valib järgmise peatuskoha ja tee sinna;
4. võtab püssi paremasse kätte, surub vasaku käe rinna alla, kõverdab parema jala ja tõmbab selle keha ligi (et võimaldada kiiret püstitõusmist).

Ettevalmistused teha varjatult, hoides keha võimalikult vastu maad, et mitte avastada vastasele hüppe algust.



Vale!

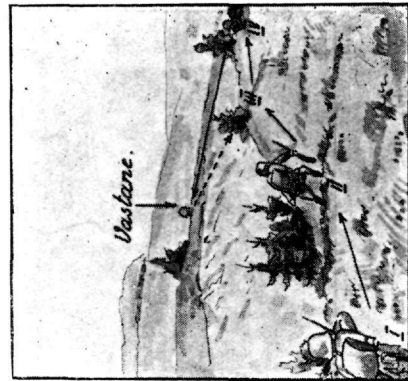
Pilt 119.

Õige!

Et üksikvõitleja hüppe ajal vastasele suurt märki pakub, siis peab hüpe algama vastasele ootamatult. Hüppele tõusmine ja jooks peab olema äärmiselt kiire. Sellega väheneb vastase lasuandmise võimalus.

Tuleb püüda vastast petta. Näide (pilt 120):

Vastane ootab laskurit laskekohalt I. Laskur roomab



Tulistamisviiside valikul või selle määramisel juhi poolt üksikvõitleja teotseb järgmiselt:

1. Käskluse järel „jagatult!“ tulistab ta seda osa märgist, mis asub otse tema vastas, kusjuures ei tule lasta ühte punkti, vaid ka mürgi vahetut ümbrust, et võtta vastaselt võimalus uuele laskekohale asumiseks.
2. Käskluse järel „koondatult!“ tulistab ta kättejuhata tud märki määratud arvu padrunitega ja lõpetab siis tulistamise või kannab tule uuele märgile.

18. Liikumine vastase tule all.

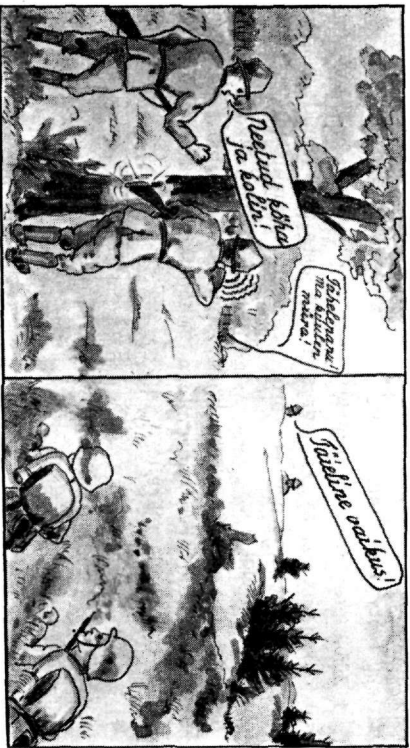


Pilt 114.

Üksikvõitleja, liikudes vastase mõjuvule piirkonnas, peab kasutama varjeid ja tuleta alasid. Liikudes tuleta alades, üksikvõitleja läheb edasi rahulikult, kuid kindlal sammul (A).

Alles vastase mõjuvule all üksikvõitleja liigub joostes, sooritates kiireid hüppeid või roomates võimalikult varje tagant varje taha.

Liikumiseks tuleb kasutada neid hetki, millal oma kuulipildujate, miimpildujate ja suurükkide tuli on sundinud vastast varjuma ja seega tema tuld nõrgendanud.

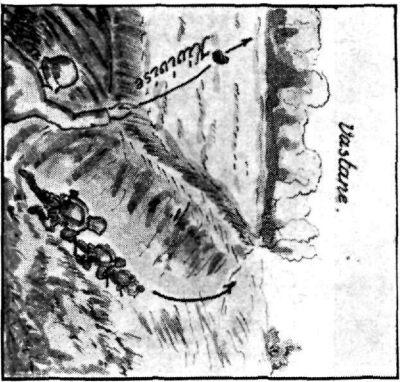


Vale!

Pilt 115.

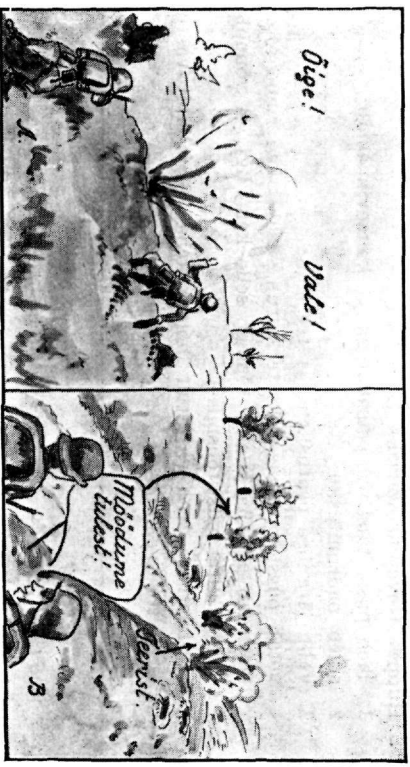
Õige!

Et vastane ei avastaks ka varjatud liikumist, tuleb vältida liikumisel igasuguse müra või hääle tekitamist, jutuajamist, rakmete kolinat ja muid müra tekitavaid asjaolusid. Sagegi, eriti öösiti, on vajalik hobuste jalad, veokite, välikõikide, raskekuulipildujate rattad jne. mähkida õlgedesse või kaitssudesse, et varjata liikumist vastase kuuldepostide eest.



Pilt 116.

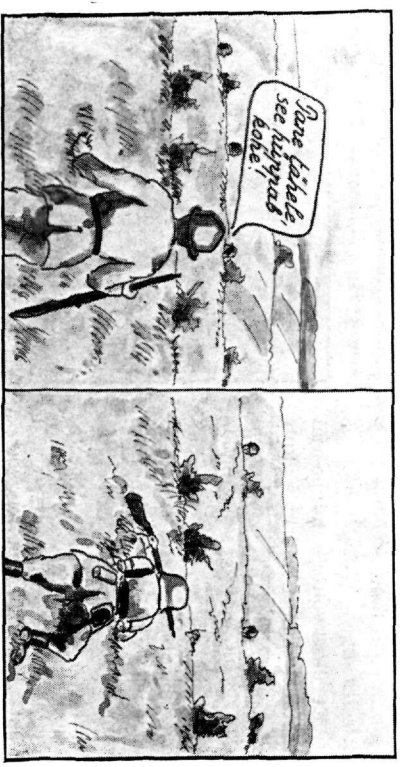
Seevastu pimeduses, metsas, põõsastikus, kõrges vihas jne., kus vastase vaatus raskendatud, võib tema tähelepanu kõrvale juhtida sihiliku lasu või müra tekitamisega valesuunas.



Pilt 117.

Et vältida vahetus läheduses lõhkeva granaadi kildude, mis lendavad laiali lehttraajiselt, tabamist, heitku üksikvõitleja välikirreilt pilkali (A).

Vastase suurrukkiväe poolt tulistatavaist aladest tuleb ümber minna, kui selleks on aega, või tormata säält läbi tulevaheaegadel. Hüpete juures üksikvõitleja peab meeles pidama järgmisi põhinõudeid:



Vale!

Pilt 118.

Õige!

Sõjaväe ratsahobuse põhikatsed.

Tänavu oli alles teist aastat meie üleriigiliste ratsavõistluste kavas ka sõjaväe ratsahobuse põhikatsed (militari). Seepärast on veel varajane tõmmata paralleele militari saavutiste vahel meil ja mujal.

Möödunud aastal oli selle võistluse sihtiks luua organisatsiooni ning koguda õpi-seid võistluse korraldamiseks, samuti ka al-gatada meie ratsasportlastes tööd säärasel võistlusel esinemiseks. Seepärast jäägu veel käsitlemata ka möödunud- ja tänavuaas-taste võistluste võrdlus. Paistab, et kahe aasta kestel on saadud küllalt kogemusi selle võistluse tehniliseks korraldamiseks, samuti ka „möödupuu“, mille järgi võib edaspidi seada üles tingimusi võistlejatele, et järk-järgult viia taset kõrgemale kuni selle nivooi, kus juhused ei annaks enam võimalusi nimetamisväärsel kohale tule-kuks ega ka kuigi kaugele nihkumiseks tagajärgede nimestikus.

Nagu juba selle võistluse nimetuski

märgib, kujutab see enesest sõjaväe ratsa-hobuse põhikatsed. Hobune peab sooritama võistlustöö kolmel üksteisele järgneval päe-val.

Esimesel päeval (ratsastamise katsed) peab ta näitama, kuivõrra tema jõud ja käigud on sõitja valduses, või ratsasõidu tehnilise ter-minoloogia kohaselt, kuivõrra ta alistub rat-saniku tahtele oma hoiakus ja liikumistes. See katsed näitab ka, peale mainitu, kuivõrra hobuse keha on läbivõimeldud hobuse lii-kumise mehaanika seisukohalt.

Teisel päeval (maastikusõidu katsed) peab hobune näitama, kuivõrra ta seesmised or-ganid on võimsed raskele tööle, kuivõrra ta on osav murdmaastiku läbimiseks kiirel gal-opil ja kuivõrra ratsanik oskab oma hobuse jõudu kasutada pikemaltkestvas raskes töös, missugune töö vaheldub kergemate ja ras-kemate osadega ning milles esineb ka väga kriitilisi silmapilke, mil mööduandvaks te-guriks osutuvad nii ratsaniku kui ka hobuse

Militari-võistluse tagajärjed X Üleriigilistel Sõjaväe Ratsavõistlustel.

	Hob. „Päril“ Leitnant A. Märtin	Hob. „Vent“ Leitnant N. Keskküla	Hob. „Seldi“ Kapten F. Gerst	Hob. „Aida“ Leitnant H. Nölcken	Hob. „Mann“ Leitnant A. Kullam	Hob. „Tiiger“ Leitnant E. Reinmaa	Hob. „Võsu“ Leitnant E. Sillaots
Ratsastamisel maksim. vääriskpunktid	200	200	200	200	200	200	200
Saavutas vääriskpunkte: Kohtunikud:							
Major Jänes	171	161	126,5	178,5	130,5	190	176
Kpt. Nortmaa	157,5	127,5	130	151	122	171,5	169
Ltn. Raamat	123	121	124	135	94,5	172,5	127,5
karistuspunkte: Major Jänes	2	2	2	—	43	—	—
Lõplik vääriskpunkte	148,5 ¹⁾	134,5	124,8	154,8	72,7	178	157,5
Karistuspunkte:							
I Ratsastamisel (saavutamata vääriskpunktid)	51,5	65,5	75,2	45,2	127,3	22	42,5
II Maastikul			20				
III Hüppesõidul: tõketel	10	*)	(lõik D)	20	20	20	0
ajas			20	1,5			
Kokku	61,5	*)	116,7	65,2	147,3	42	42,5
Vääriskpunkte: lõigul B	27	24	21	15	15	9	18
„ D	45	30	12	33	30	27	33
Kokku	72	54	33	48	45	36	51
Lõpp-kokkuvõttes	+ 10,5	*)	— 83,7	— 17,2	— 102,3	— 6	+ 8,5
Koht	I		V	IV	VI	III	II

1) $(171-2) + (157,2-2) + (123-2) = 148,5$

*) Langes välja.

enese silmapilkne ja kõhklematu otsustamine. See osa seab ette nii võistlejale kui ka hobusele kõrge sõjaväelise tahtemeleolu kasvatusetke.

Kolmandal päeval (takistussõit) peab hobune näitama, kuivõrra ta töövoime evib vastupidavust, või lihtsemalt ütelduna, see katse näitab, kui palju tal jäi järgmiseks päevaks veel tööjõudu, pärast eelmisel päeval talle teadlikult esitatud maksimaalset tööd.

Üteldust on selge, et see võistlus, militari, suunab oma eesmärgi rohkem kui ükski teine ratsavõistlus ratsahobuse aretustöö teenistusse. See võistlus peab näitama ratsahobuse kasvatajatele ja kasvandustele, kust tuleb valida tõu- ja sugumaterjali. Ainult kiirsõiduvõistlus ettevalmistatud teel (hipodroom) ei ole küllaldane nüüdisaja ratsahobuse katsetamiseks.

Nagu tähendatud, oli ka tänavune meie militari veel teatavas mõttes „alguse tegemine“, kus veel ei võigi nõuda võistlejatelt, et nende hobused oluks ette valmistatud sääraselt, et nad võinuks anda oma maksimaalse. Seepärast ei peaks olema huvitusea avalikult käsitleda nende tagajärgi üksikasjalisemalt ühes mõne kriitilise märkega (vt. tabel lk. 1015).

On huvitav märkida, et kõigile peale „Tiigri“ on toonud madalaid punkte taandamine ja, sisse arvatud ka „Tiiger“, üleminekud pikendatud galopile ja pikendatud traavile. See on ilmseks tunnuseks, et hobustel puudub nõtkuvus (durchlässigkeit), mis aga loetakse esimeseks ratsastamise eesmärgiks, sest puine (kange seljaga) hobune ei ole juhitav abistustega peale ratsmete ja lasub kogu aeg ratsmete taga. Neid ülesandeid täidab aga ainult hobune, kes on koondatud säärite ja keharaskuste abistustele ja nendel hoidub. Tuleks ka märkida, et kiiruse katse ringteel ja murdmaastiku osa on andnud liialt palju väärispunkte, mis laseb oletada, et ses osas on meie ettevalmistus kõrgem kui oletasid võistlustingimused. Ehk tuleb seda seletada sellega, et kerged maastikutingimused (tempo) õhutasid võistlejaid meelega kiirusega saavutamise väärispunkte püüdma, millele nagu vihjaks kolmanda päeva takistussõitude karistuspunktid. Kas ei olnud hobused natuke üleväsinud?

Üldiselt tuleb aga edaspidisteks võistlusteks tõsiselt tähelepanu pöörata ratsastamisele.

V. S.

Taktika alalt.

Taktikalise ülesande nr. 10 lahendus.)*

Kitsustiku vallutamine.

A. OLUKORRA ANALÜÜS.

I. Ülesanne.

Luuresalga ülesandeks on julgestada rügemendi läbiminekut Pähna, Kaldamäe, Tarivere kitsustikest, milleks luuresalgal tuleb oma peajõududega enda alla võtta kitsustikest umbes üks kilomeeter põhja pool olev kõrg. 85,9, Riska a. rajoon ja kõrg. 84,1, Arnika rajoon ja säält luuret edasi toimetada Vaikna a. ja Kruuda suundades.

Seega luuresalga ülesande tuum seisneb kitsustike okupeerimises, kusjuures, arvestades seda, et luuresalk peab ülesande kohaselt julgestama rügemendi läbiminekut kitsustikest (luuresalga osa väeosa manöövri tervikus), tuleb okupeerida kit-

sustike vaenlasepoolsed sissekäigud, s. o. rajoonid kõrg. 85,9, Riska a. ja kõrg. 84,1, Arnika.

Et vastane on ennetanud luuresalka kitsustikesse jõudmises, vähemalt Pähna kitsustikku jõudmise suhtes, siis tuleb luuresalgal see vallutada, mistõttu luuresalga tegevus käesolevas juhtumis evib vallutamise iseloomu.

Ruumiliselt pole luuresalga tegevus küll otseselt piiratud, kuid arvestades ühelt poolt luuresalga jõude ja teiselt poolt seda, et kitsustikud paiknevad võrdlemisi suurel maa-alal (ca 4-km rindel), tuleb luuresalgal teotseda kitsustike lähemas ümbruses.

Ka ajaliliselt pole luuresalga tegevus otseselt piiratud. Kell on praegu 0630. Rügemendi eelväed, kes algasid Võrnust rännakut kell 0530, võivad jõuda kitsustikerajooni kell 1130 paiku, s. o. umbes 5 tun-

*) Skeem vt. „Sõdur“ nr. 40-41 — 1939.

ni pärast. Seega, et rügemendi läbimineku kitsustikest julgestada, tuleb luuresalgal kitsustikud vallutada ja välja jõuda kõrg. 85,9, Riska a.s. rajooni ja kõrg. 84,1, Arnika rajooni hiljemalt kella 1100-ks, s. o. vähemalt pool tundi enne peajõudude eelvägede jõudmist kitsustike rajooni. Kuid luuresalga ülesande iseloom antud olukorras nõuab kiiret teotsemist, sest vastane on liikumisel ja võib luuresalgast kitsustike vallutamisel ette jõuda.

Erilisi nõudeid ülesande täitmisviiside ja abinõude kasutamise kohta pole antud.

II. Oma jõud.

Luuresalga koosseisus on: ratturikompani, üks laskurirühm kahel veoautol, motoriseeritud tt-kahurirühm, milles on 3 tt-kahurit, rk-rühm kahel veoautol, miinipildujarühm (2 miinipildujat) ühel veoautol ja soomusautorühm (3 soomusautot).

Nendest jõududest on luurepatrulli nr. 1 koosseisus laskurirühm kahel veoautol, rk-jagu ühel veoautol, üks motoriseeritud tt-kahur ja soomusautorühm. Luurepatrull nr. 1 on vastasega P ä h n a j v. kitsustikus kõrg. 82,3 juures kontaktis, kusjuures tegevusse on rakendatud kõik luurepatrulli jõud. Üks soomusauto on kokkupõrkel vastasega saanud tt-kahurist pihutamuse ja on võitlusvõimetu. Patrulli koosseisu kuuluva laskurirühma kallaletung kõrg. 82,3 vallutamiseks ebaõnnestus. Rühm, sattudes vastase püssi- ja kuulipildujatule alla, oli sunnitud tagasi tõmbuma lohku, mis on K u r e t. umbes 250 m lõuna pool. Seega luurepatrull nr. 1 katse vastast kiire otselöögiga kitsustikust välja lüüa on ebaõnnestunud. On selge, et ka edaspidised luurepatrulli katsed otselöögiga P ä h n a kitsustikku vallutada ei anna tulemusi. Küll aga võib luurepatrull olemasolevate jõududega seisma panna vastase võimaliku edasitungi kitsustiku sisemuses. Patrulli koosseisus oleval kahel võitlusvõimelisel soomusautol ei ole enam väljavaateid edukaks teotsemiseks selles kitsustikus. Nende olemasolu on vastase poolt juba avastatud ja seetõttu nende tegevusse saatmine ei saa olla vastasele enam ootamatuseks. Jalaväerühma jalastumisel vabanes 2 veoautot, samuti on vaba rk-jao veoauto.

Luurepatrulli nr. 2 moodustab ratturikompani I rühm. Selle patrulli kohta praegu teated puuduvad. Võib arvata, et patrull nr. 2 pole veel Tarivere kit-

sustiku rajooni jõudnud. Arvestades seda, et patrull algas liikumist V ö r n u 'st kell 0515 ja et ta liigub kuni 12-km kiirusega tunnis, on oodata patrulli kitsustikele jõudmist umbes kella 0745—0800-ks, s. o. ligikaudu poolteise tunni pärast. On selge, et luuresalk ei saa ära oodata patrulli kohalejõudmist, vaid peab asuma tegevusse varem.

Luuresalga südamikus on 2 ratturirühma, 2 tt-kahurit, üks rk-jagu ühel veoautol ja miinipildujarühm ühel veoautol. Need jõud, arvestades head teed, millel ratturid võivad arendada maksimaalselt kiirust, s. o. sõita kuni 18 km tunnis, jõuavad J ü r i m ä e talu juurde umbes veerand tunni pärast, s. o. kella 0645-ks. Praegu asub luuresalga südamik umbes 5 km J ü r i m ä e talust lõuna pool. On selge, et ratturid pärast poolteisetunnist pingutavat kiiret sõitu on juba veidi väsinud.

Väljavaateid toetuse saamiseks praegu rännakul olevalt rügemendilt lähema paari kolme tunni kestel ei ole.

Seega ülesande täitmiseks, s. o. kitsustike vallutamiseks on kasutada 2 ratturirühma, 2 tt-kahurit, üks rk-jagu, üks miinipildujarühm. Neid jõude võib kõvendada kahe soomusautoga, mis luurepatrulli nr. 1 koosseisus osutuvad praeguses olukorras ülearusteks. Soomusautode väljatoomine P ä h n a kitsustikust peaks olema võimalik.

Mis puutub luurepatrulli nr. 1 juures vabanenud kolmesse veoautosse, siis nende kasutamine kitsustiku vallutamise läbiviimisel võib osutada tarvilikuks, mistõttu need tuleb T e p o talu juures olevast met-sast tagasi tõmmata J ü r i m ä e t. juurde.

Kas need südamikus olevad jõud on küllaldased selleks, et vallutada kitsustikke? Sellele küsimusele võib olla ainult üks vastus: olemasolevate jõududega on võimalik saavutada edu ainult sel juhtumil, kui teotseda kiiresti ja otsustavalt. Vastasel korral on karta, et ülesande täitmine võib osutada luuresalgale ülejõu käivaks. Et luuresalga südamik jõuab J ü r i m ä e t. juurde umbes kella 0645, siis tuleb seks ajaks teha kõik ettevalmistused selleks, et saaks peajõude kohe pärast J ü r i m ä e t. juurde saabumist rakendada kitsustiku vallutamise operatsiooni läbiviimisele. Luurepatrull nr. 2, kelle jõudmist Tarivere kitsustiku rajooni on oodata alles pärast luuresalga südamiku asumist kitsustiku vallutamisele, võib tarbe korral jätta luuresalga varru.

III. Maastik.

Pähna, Kaldamäe, Tarivere rajoon kujutab endast maa-ala, millel leidub terve rida suuremaid ja vähemaaid järvi. Nendest järvedest on suuremad Pähna, Vahtra, Hansu, Pärna, Valge ja Pikk järv. Teised järved on väiksemad ja asetsevad Tarivere ja Kaldamäe rajoonis. Järvede vahelised maaribad moodustavad kitsustikud, milledest suuremad on:

- Pähna kitsustik,
- Kaldamäe kitsustik,
- Tarivere kitsustik.

Nendest kolmest kitsustikust evib suuremat tähtsust Pähna kitsustik, sest seda läbib Võnnu asundusest Vaikna asundusse kulgev maantee. Ühelt poolt Pähna jv., mille loodeservalt algab läbipääsmatu soo ühes seda läbiva ojaga ja Vahtra jv. ja teiselt poolt Hansu jv. ja selle põhjakaldalt algav metsariba moodustavad kitsustiku, mille võtmeks tuleb lugeda kõrg. 82,3, mis asetseb Vahtra jv. ja Hansu jv. vahel. Pähna kitsustiku üldpikkus on umbes poolteist kilomeetrit. Kitsustiku suurim laius on selle keskpaigas — Hansu jv. loodeserva ja Vahtra jv. ning Pähna järvest loodes oleva metsa vahel — umbes 800 m. Vastasepoolset sissekäiku kitsustikku valitseb kõrg. 85,9, mis asetseb Vahtra jv. 500 m kirde pool. Pähna kitsustiku vallutamise haaramisega kitsustikus endas, teostades liikumist Hansu jv. loodekaldal oleva metsatuka kaudu, ei anna haaramise väikese ulatuse tõttu suuremaid tulemusi. Samuti on küsitav, kas haaramine, liikumisega läbi Hansu jv. ja Pärna jv. kitsustiku, annab soovitavaid tulemusi, sest ka sellaselt teostatava haaramise ulatus on liialt väike selleks, et sundida vastast kitsustikust välja tõmbuma. Pealegi on see kitsustik kaetud metsaga ja väga kitsas. Et Vahtra jv. ja Pähna jv. vaheline kitsustik on täiesti lahtine ja liikumine selles on kergesti tõkestatav tulega, siis pole ka selle kitsustiku kaudu haaramine liikumisega piki Vahtra jv. läänepoolset kallast kõrg. 85,9 suunas teostatav. Seega Pähna kitsustiku vallutamise haaramisega võib toimuda vaid Kaldamäe või Tarivere kitsustiku kaudu.

Kaldamäe kitsustiku moodustavad Pärna jv. ja Valge jv. See kitsustik on küll väikese sügavusega, kuid läbipääsu sellest raskendavad kaks väiksemat järve, mis asetsevad Pärna jv. ja Valge jv.

vahel. Kitsustikku läbib Tarivere, Riska as. kulgev külavahetee. Kaldamäe kitsustikku jaotavad Valge jv. läänes asetsev väike kõrgustik ühes sellel oleva metsatuka ja väikese järvekesega ja Kaldamäe külast kirdes asetsev kõrgendik kahte teineteisest eraldatud kitsasse ruumi, kusjuures nii ühe kui ka teise ruumi valitsemiseks on vaja okupeerida metsatukk, mis asetseb Valge jv. lääne pool. Peale selle edelapoolse ruumi valitsemiseks on vaja okupeerida Pärna jv. idakaldal olev Kaldamäe küla. Kaldamäe külast umbes 1 km kirdes asetsev kõrg. 84,1 valitseb vastasepoolset sissekäiku Kaldamäe kitsustikku.

Tarivere kitsustik asetseb Pikk jv. ja Valge jv. vahel. Tarivere kitsustik on 700 m lai ja evib väikest sügavust. Kitsustiku keskel asetseb Tarivere küla ja väike nimetu järv. Viimane jaotab kitsustiku kahte ossa. Valge jv. ja nimetu järve vaheline osa on kitsam ja selles asetseb Tarivere küla. Pikk jv. ja nimetu järve vaheline osa on laiem.

Hinnates Kaldamäe ja Tarivere kitsustikke nende vallutamise võimaluste seisukohalt, tuleb konstateerida, et need kitsustikud oma väikese sügavuse ja suhteliselt võrdlemisi suure laiuse tõttu on hõlpsamini läbitavad kui Pähna kitsustik. Lõuna poolt kulgev Kaldamäe kitsustikku kaks külavahetee: Tepo, Kaldamäe ja Lukusepa, Kaldamäe. Põhja poolt suundub Kaldamäele samuti kaks külavahetee: Riska as., Kaldamäe ja Kruuda, Kaldamäe. Tarivere kitsustikku suundub lõuna poolt ainult Võrnu, Tarivere külavahetee, mis, läbides Tarivere kitsustiku, kulgeb Riska asundusse.

Kitsustike rajoonis lõunapoolses osas on terve rida väiksemaid ja suuremaid metsatukki, mis soodustavad varjatud lähenemist kitsustikele. Kitsustikest põhja poole, umbes 1—2 km kaugusel algab metsamassiiv, mis ulatub Vaikna asunduseni. Metsamassiivi ja kitsustike vahel on üldiselt lahtine maa-ala, mis on jaotatud Hansu jv. ja Pärna jv. põhjaservalt algava ja metsamassiivini ulatava kitsa metsaribaga kahte ossa. See metsariba ühtlasi lahutab Pähna jv. kitsustiku ja Riska as., kõrg. 85,9 rajooni Kaldamäe ja Tarivere kitsustikest.

Soomusmasinate kasutamise suhtes on kogu kitsustike rajoon üldiselt soodne. Looduslikke tõkkeid peale järvede ja Pähna

jv. loodekaldal oleva soo selles rajoonis ei leidu. Olemasolevad teed on mootorveokeile sõidetavad.

Kumba kitsustikku kasutada Pähna kitsustiku haaramiseks? Et Kaldamäe kitsustik on lähemal ja et sinna viib vastase vaatluse eest varjatud Lukusepa t., Kaldamäe tee, tuleb löök anda selle kitsustiku kaudu. Pealegi teotseb Tarivere kitsustiku suunas luurepatrull nr. 2.

IV. Vastane.

Vastasel on Pähna kitsustikus, kõrg. 88,3 juures tt-kahur ja peale selle veel laskuriosi, kellede püssi- ja kuulipildujatuli sundis luurepatrulli nr. 1 peatuma. Edasipäas patrullile nr. 1 on tõkestatud.

Teateid sellest, kas ka Tarivere ja Kaldamäe kitsustikes vastast on, ei ole.

Tuleb arvata, et Pähna kitsustikus olevad vastase osad kuuluvad nende kergete osade koosseisu, keda olemasolevail andmeil oli nähtud eile hilisõhtul liikumas edela suunas umbes 50 km kaugusel kitsustikest kirdes. On tõenäoline, et Pähna kitsustikus luurepatrulli nr. 1 peatanud vastase osad moodustavad vastase luureüksuse, kelle ülesandeks võis olla Pähna, Kaldamäe, Tarivere kitsustike okupeerimine. Asjaolu, et see luureüksus on okupeerinud vaid Pähna kitsustiku omapoolse sissekäigu, laseb oletada, et selle luureüksuse eelosad jõudsid kitsustikku üheaegselt luurepatrulli nr. 1 jõududega. Kui vastase luureüksus oleks saanud Pähna kitsustikku enne luurepatrulli nr. 1, oleks ta kahtlemata jõudnud ette saata oma eelosi vähemalt Pähna kitsustiku lõunapoolse sissekäigu juurde. Et ühelt poolt Pähna kitsustikku kiiret jõudmist soodustab seda läbiv ainus kitsustike rajoonis olev klassitee, teiste kitsustike juurde pääseb aga vaid külavaheteid kaudu ja et teiselt poolt vastase luureosad on alles äsja jõudnud Pähna kitsustikku, siis võib arvata, et Kaldamäe ja Tarivere kitsustikud on praegu veel vastase poolt okupeerimata.

Kui eespool toodud oletused on õiged, siis on lähemate tundide kestel oodata vastase aktsiooni nii Pähna kui ka teiste kitsustike vallutamiseks.

Vastase soomusmasinaid pole seni märganud, kuid need võivad veel ilmuda.

Vastase jõudude suurus pole teada, kuid need jõud võivad pidevalt suurened.

B. LUURESALGA ÜLEMA OTSUS.

I. Mulje vastasest.

Tõenäoliselt on tegemist käesolevas juhtumis vastase luureüksusega, kelle ülesandeks on kitsustike okupeerimine. Vastase luureüksuse eelosad on okupeerinud Pähna kitsustikus omapoolse sissekäigu ühes kõrg. 82,3. Kaldamäe ja Tarivere kitsustikes vastast arvatavasti ei ole veel praegu, kuid tema ilmumine sinna on lähemate tundide küsimus. Soomusmasinaid ei ole nähtud, kuid nende olemasolu luureüksuse koosseisu on tõenäoline.

II. Manöövri-idee.

Luuresalk, sidudes vastast Pähna kitsustikus, vallutab peajõududega kõrg. 85,9, Riska rajooni, liikudes läbi Kaldamäe kitsustiku ja julgestades oma paremat tiiba Kaldamäe, Kruuda suunas. Pärast kõrg. 85,9 vallutamist okupeerib kõrg. 84,1 ja Arnika rajooni.

III. Jõudude jaotus.

Luurepatrull nr. 1 — siduda vastast Pähna kitsustikus. Luuresalga südamik jõudmisel metsaservale, mis asetseb kõrg. 85,9 ida pool, alata kallaletungi kõrg. 82,3 ja pärast selle vallutamist liikuda Riska asundusse.

Luuresalga südamik (kaks ratturirühma, 2 tt-kahurit, 1 rk-jagu, 1 miinipildujarühm ja 2 soomusautot) — liikudes Jürimäe t., Lukusepa, Kaldamäe teed kaudu ja läbides Kaldamäe kitsustiku, vallutada kõrg. 85,9 rajooni; Kaldamäe rajooni väljajõudmisel saata üks kk-jagu Kaldamäe, Kruuda suunas ülesandega tagada luuresalga südamiku paremat tiiba.

Luurepatrull nr. 2 — pärast väljajõudmist Tarivere rajooni jääda luuresalga varru, ülesandega valmis olla liikumise jätkamiseks kas Kruuda või Riska suunas.

IV. Täitmine.

Luuresalga südamik alustab liikumist Kaldamäe kitsustiku suunas kohe Jürimäe rajooni jõudmisel. Luurepatrull nr. 1 algab kallaletungi kõrg. 82,3 vallutamiseks kolme punase rakettsignaali järel, mis antakse luuresalga südamikust metsaservale jõudmisel, mis asetseb kõrg. 85,9 ida pool.

Tangitõrje erinevused kohtamislahingus.

(„Vojennõi Vestnik“ nr. 9 — 1939.)

Nii Maailmasõda kui ka sõjategevus Hispaanias ja Hiinas pole andnud peagu üldse näiteid tangitõrje organiseerimisest kohtamislahingus. Samuti ei ole põhjalikult uuritud ka tankide kasutamist kohtamislahingus, või seda on tehtud ühekülgiselt.

Lahendamata on need küsimused ka peagu kõikide sõjavägede eeskirjades. Näiteks Saksa Truppenführung § 380 ja Jaapani välimäärustik § 85 annavad seks vaid üldsõnalisi juhendeid. (Samuti ka meie LE § 259. A. R.). Enamvähem on seda küsimust käsitletud end. Poola välimäärustikus § 142, kus on üteldud, et ainsaks abinõuks algatuse haaramiseks kohtamislahingus on energiline pealetung, mis ei ole mõeldav ilma tankideta. Algatuse haaramiseks kasutada olev lühike aeg sunnib viima lahingusse minimaalse ajaga võimalikult enam tule- ja löögijõude. (Saksa-Poola sõja käik ja tulemused ei lase oletada mainitud paragrahvi kasutamist tegelikkuses. A. R.).

Eestoodu põhjal võib järeldada:

1. Lääne- ja Kesk-Euroopa sõjavägede seni ilmunud sõjakirjanduses ei ole lahendatud tankide kasutamise küsimus kohtamislahingus.
2. Puuduvad juhendid tangitõrje erinevusest kohtamislahingus.
3. Moodse tehnika arenemisel, püüdel kiirusele otsustava löögi ja elavjõu hävitamisel, on tarvilik massiline tankide kasutamine kohtamislahingus mitte ainult luureks, vaid ka otsustavaks löögiks.

RKKA-le, kus on eeskujulik isikuline koosseis ja suurepärase tehniline varustus, on kohtamislahing eriti iseloomustavaks, mispärast ka tankide kasutamisest ja tt erinevustest kohtamislahingus on vastavates eeskirjades toodud küllaldaselt juhendeid.

PU-36*) § 157 on toodud juhendid tankide kasutamiseks kohtamislahingus: „Tangid tungivad suurtükile kattel läbi vastase kaitsesest ja atakeerivad vastase eelväge tiibadelt ja tagant“. Eestoodus on väljendatud eriliselt nõue vastase löömiseks osadekaupa — esiteks eelväge, siis peajõudu.

PU-36 §§ 153, 323, 329, 338 ja BUA**) II osa §§ 336—339 annavad ju-

hendeid tangitõrje organiseerimiseks rännakul.

Võtame lähema vaatluse alla tangitõrje erinevused kohtamislahingus jalaväerügemendi piirides:

1. rännakul kohtamislahingu olukorras ja
2. alates hargnemishetkest.

Normaalselt ilma diviisilt antud kõvendusosadeta on jalaväerügemendi käsutuses tt-vahendeid endakaitseks küllaldaselt.

Jalaväerügement rännakul moodustab kuni 6000 m pikkuse kolonni, seega iga tt-relva peale tuleb keskmiselt 175 m, mis on küllaldane tihedus edukaks tõrjeks.

Kaks suurtükiväedivisjoni suurendavad rännakukolonni pikkust veel 1500 m võrra. Kuid tt-relvade tihedus sellega ei vähene, sest 1500 m peale tuleb veel juurde 8 tt-vahendit, s. o. kaks diviisisuurtükiväe kahuripatareid.

Normaalselt vastane püüab lüüa rännakukolonni üksikute osade kaupa. Esimesena tuleb astuda lahingusse eelväel. Kallal tungile asub vastane 1—2 kompani tankidega või ka pisut suuremate jõududega. Keskmiselt võib arvestada vastase 30—40 lahingumasinat. Vastase tangid, asudes koondatult oma peajõudude rajoonis, s. o. 5—6 km meie eelväest, võttes õige suuna, atakeerivad ilma jalaväeta. Kiiruse juures 20 km tunnis kõige halvemas olukorras jõuavad nad meie eelväeni 15—20 minutiga. Eelväe suurtükivägi ei suuda anda organiseeritud tõkketuld, sest BUA II osa näeb ette patarei lahinguvalmis seadmiseks 10 minutit. Eelväe kahuripatareide kahurid võivad vaid asuda lahtisele positsioonile ja võtta vastase tangid otsese sihtimisega tule alla.

Viimased kriitilised 800 m tangid liiguvad tt-relvade tule all. Kui lugeda tõenäoliseks 1 tabamus viiest lasust (mis praktiliselt on lähedane tõele), siis on tarvis 2—3 minuti jooksul teha tt-suurtükidest 200 sihitud lasku, eeldusel, et ühe tangi rivist väljalöömiseks osutub üks tabamus küllaldaseks.

45-mm kahuri laskekiiruse juures (15

*) Polevoi ustav.

**) Bojevoi ustav artillerii.

sihitud lasku minutis, on seega tarvis 4—5 tt-suurtükki. Praktiline laskekiirus on 45-mm kahuril suurem kui 15 lasku minutis, kuid tuleb arvestada, et iga 45-mm mürsk ei tee veel tanki võitlusvõimetuks. Seega eelvägi peab evima peale oma koosseisu kuuluvate tt-relvade (1 tt-kahur) veel 7 tt-relva. 8 tt-relva ja 4 kuulipildujaga on võimalik seisma panna vastase tankide kallaletungi kuni eelväe asumiseni lahingukorda. Tt-relvad suudavad sellases olukorras anda 540 sihitud lasku, keskmiselt 2,7 tõenäolist tabamust igasse tanki.

Eelväe kõvendamiseks on otstarbekas kasutada rügemendi suurtükiväest ühte patareid. Rännakul liigub see patareid otse eelväe esikompani taga, mis tagab hargnemisel tarvilise kiiruse.

Rügemendi suurtükiväe patareid määratakse poolt eelväkke 45-mm kahurite asemel pataljoni suurtükiväest kõnelevad järgmised tõsiolud:

1. Rügemendi suurtükiväe patareid teotseb hargnemisel sama kiiresti kui 45-mm suurtükid.
2. Rügemendi suurtükivägi jääb küll tulekiiruses vähe maha, kuid seevastu ületab 45-mm suurtükke laskekauguses ja mürsu jõus.
3. Tankide kallaletungil koos ratsaväega võib rüg. srtv. patareid tulistada nii granaatide kui ka šrapnellidega, mida 45-mm suurtükidest pole võimalik.
4. Hargnemisel on kerge rüg. srtv. patareid üksikute suurtükide rakendamine eelväe üksikute osade toetamiseks. Sideloomine lahinguolukorras ei kesta üle 10—12 minuti.

Jalaväerügemendi peajõudude kolonni, pikkusega 5 km, kaitstakse keskmiselt 18 tt-relvaga, s. o. 270 m iga relva peale, mis vastase kallaletungil on küllaldane edukaks tõrjeks.

Tangitõrje eduka tegevuse aluseks on hargnemise kiirus, mispärast $\frac{2}{3}$ tt-relvi tuleb paigutada peajõudude esijärku. Ülejäänud tt-relvad paigutatakse peajõudude lõppu. Peajõudude keskosa tuleb julgestada jalaväega koos liikuvate diviisisuurtükiväe kahuripatareidega.

Eestoodud tt-relvade jaotus tagab rännaku julgeoleku, kuid see jääb vaid skeemiks, kui rügemendiüleml ja rügemendi staap enne rännakut ei võta arvesse:

- maastiku iseärasusi,
- tangiohtlike suundi,
- ei kokkukõlasta tangitõrje aktiivsete ja passiivsete vahendite koostööd.

Enne rännakut peab rügemendi staap välja töötama lihtse, vähesõnase ja selge tt-kava.

Järeldusi:

1. Eelvägede lahingu ajal on otstarbekas kasutada tangitõrjeks rügemendi srtv. patareid tervikuna.
2. Tt-lendsalkade (motoriseeritud) väljasaatmine tankide tõenäolistele tegevussuundadele õigustab end täielikult, kui võitlus toimub tankidele raskesti läbipääsetaval maastikul.
3. Rügemendi varu asukoht, alates lahingu algusest, peab võimaldama vastavalt lahingukäigule igasugust manöövrit ja tt-relvade kasutamist mõlemal tiival.
4. Tuleb laialdaselt praktiseerida tangitõrje aktiiv- ja passiivvahendite koostööd, vaatamata kohtamislahingu arenemiskiirusele.
5. Allüksustes tuleb ette valmistada erimeeskond tankidega võitlemiseks. Nimetus „tankide hävitaja“ peab olema sama auväärne kui snaper.

A. R.

Eelväepataljon tõkketsooni ületamisel.

(„Krasnaja Zvezda“ nr. 206 — 1939.)

Eelväena teotsev laskuripataljon satub sageli eelpositsioonidele, mis nüüdisajal kõvendatakse inseneriväeliste ja keemiliste tõketegega. Sellaste tõkketsoonide sügavus võib ulatuda 12—15 km, lugedes vastupanupositsiooni eesservast. Niisuguses tõkketsoonis eelväepataljon kohtab tõkkeid ja mürgistatud alasid mitmesugusel kujul ja

mitmesuguses ulatuses, asetatuna mitmele joonele. Vahel need mürgistatud alad löikavad läbi kogu avangardi tegevusriba, tehes võimatuks neist möödumise; teinekord nad ulatuvad vaid ühe osaga eelväe tegevusribasse, võimaldades allüksustele neist mööduda. Kõige sagedamini aga esineb nähtus, et on mürgistatud kitsustikud, teede-

sõlmed, ülekaigud jõgedest, metsateed jne., s. o. kohad, millede läbimine pealetungijale on välditamatu. Peab arvestama, et teatavad maa-alad eelpositsioonide rajoonis kättuvad püsi v g a s i d e aurudega; see sunnib meeskondi kandma gaasitorbikuid ja kaitserõivastist pikema aja kestel. Võib esineda küll juhtumeid, et mürgistatud alad avangardi ees on juba „lahjenenud“, kuid enamasti nad on ikka võrdlemisi „värsked“, sest vaenlane püüab neid luua ajaliselt just enne pealetungivate osade saabumist. On selge, et iga seesuguse mürgistatud ala mõju pealetungijale on erinev. Üht aga ei tohi unustada — kõiki tõkkeid kaitsevad vaenlase osad.

Kuidas toimib eelväepataljon sellases olukorras?

Kõigepealt peab pataljoniülema juba esimeste luureandmete põhjal hindama olukorda ja selgeks tegema, kus võiks kohata vaenlase eelpositsioone, tema poolt mürgistatud alasid ja missugune oleks nende mõju meie tegevusele, arvestades meteoroloogilisi tingimusi ja maastiku iseloomu. Jõudnud selles selgusele ning võtnud oma otsuse teotsemiseks, rakendab pataljoniülema normaalselt viimase kohaselt eelväe üksused tegevusse laial rindel, eesmärgiga hävitada vaenlase osad, kes kaitsevad tõkkeid ning mürgistatud alasid. Teotsemine laial rindel kergendab vaenlase haaramist ning tema nõrkade (mürgistamata jne.) kohtade leidmist. Rinde laiuse määramisega ühenduses tuleb otsustada, missuguses suunas pataljon teeb oma peamised pingutused lahingutegevuse alal ja kus ta piirdub luuretegevusega.

Suurt tähtsust evivad siin teised ešelonid ja varud, sest kui vaenlane avaldab esimese ešloni rindel tugevat vastupanu, võivad vaid teise ešloni või varu osad manöövriga lahingukorra sügavusest pataljoni edasi aidata, minnes mürgistatud aladest mööda. Teise ešloni ja varu tähtsus on suur ka vaenlase vastulöökkide pareerimiseks.

Et eelväepataljon toimetab luuret mitte üksi enda huvides, vaid kogu peajõudude-kolonnile, siis tuleb selgitada:

- missuguseid keemilisi võitlusvahendeid vaenlane kasutab peajõudude tegevusribas;
- missugused vaenlase keemilised väeüksused (g-üksused) teotsevad antud suunas, missugune on nende organisatsioon ja materjalne külg;
- kus vaenlane on mürgistanud maastikku, selle maa-ala piirid, mürgistamisviisi ja -iseloomu;

— missugused teed võimaldavad mürgistatud maa-aladest mööduda;

— püsiva mürkaine tüüp, võttes temast vähemalt proovi.

Esimese kahe punkti all märgitud andmete hankimine toimub üldistel alustel, kuna mürgistatud maa-alade kindlakstege mine teostub kahel viisil: a) laskuriosad ja tangid, puutudes lahingus kokku mürgistatud aladega, teevad üldjoontes kindlaks nende asukohad; b) nende maa-alade täpsed piirid tehakse kindlaks „keemiliste piilkondade“ (g-piilkondade) poolt, kes võtavad ka mürkaine proove. Viimased teotsevad detsentraliseeritult, mis on tingitud pataljoni laiast rindest ja allüksuste iseseisvast ning kiirest tegevusest. Nimelt iga laskurikompani organiseerib oma meestest vähemalt kaks g-piilkonda, milledest üks toimetab keemilist luuret, kuna teine on kompaniülema varus. Piilkond, liikudes kompani osade kattel, toimetab luuret 500—700 meetri laiuses ribas. Nende suundade tarvis, mida ei suuda luurata esijärgukompanite g-piilkonnad, pataljoniülema peab olema varus 2—3 g-piilkonda. Viimased moodustatakse pataljonile juurdeantud keemikutest ja teises ešlonis teotseva laskurikompani sõduritest pataljoni staabi ülema korraldusel, kes töötab välja ka vajalikud signaalid pataljoni informeerimiseks mürgistatud alade avastamisest ja läbimisest. Olgu märgitud, et peale g-luure, mis teostub eelväepataljonis, väeosa staap organiseerib veel täiendava g-luure, et täpsustada eelväelt saadud andmeid ja selgitada degaseerimise võimalusi, peajõudude koondusrajoonide, VP-de, KP-de jne. asukohti. Eelväepataljonilt, kes lööb luurelahinguid ja on seotud vaenlase esiosade hävitamisega, oleks ülekohtune oodata läbikäikude tegemist mürgistatud maa-aladel.

Mis puutub eelväepataljoni pealetungitempossesse, siis toimub edasilükumine keskmise kiirusega 1 km tunnis (harvemini 2 km tunnis), kui pataljonil tuleb lahinguga ületada tõkkesoone „värskete“ mürgistatud aladega, mis asetsevad üksteise taga või vahelduvad inseneriväeliste tõketegega. Kuna sõdur keskmistes tingimustes võib viibida suvel umbes 5—6 tundi gaasikindlas ülikonnas ja gaasitorbikus, siis selle aja kestel pataljon võib edasi jõuda 5—6 km, maksimaalselt aga kuni 12 km. Vastavalt sellele tuleb teha arvutus gaasikaitse-vahenditele. Igal juh tunnil peab olema gaasikaitse-vahendeid varus. Selle varu (tarbe korral teise komplekti) normaalne asukoht on pataljoni lahingumoonapunkti (LP) rajoonis auto-

transpordil. Erilist tähelepanu väärrib sapööride varustamine, kes teotsevad luurel ja tõkete kõrvaldamisel, samuti suurtükiväelaste (juhid ja luurajad), sidemeeste ja pataljoni staabi juhtivate jõudude varustamine gaasikaitsevahenditega. Ka ei tohi unustada koha peal leiduvaid materjale, mis kõlbavad mürgistatud maa-alade ületamiseks.

Eelväepataljoni sabas liiguvad tavaliselt väeosa degaseerimisüksused, ülesandega teha läbikäike neis piirkondades, mida kavatakse läbida kolonni peajõud. Pataljoni ülemal on kasulik pidada nendega kontakti — mõnikord tema patareid ja lahinguvõid võivad kasutada peajõudude tarvis tehtud läbikäike.

Enne siirdumist inseneriväelis-keemilisse tökketsooni pataljoniülem peab kontrollima muu seas, kas allüksustes on relvade degaseerimisvahendeid. Degaseerimist tuleb teha relvakandjatel endil; tsentraliseeritud degaseerimispunktid sellases olukorras on vaevalt mõeldavad. Samuti baseerub arstiabi eeskätt sõduritele väljaantud individuaalvahendite; sanitaarala pesemisvahendid on normaalselt autoveol ja asetsevad pataljoni SP rajoonis.

Võivad esineda ka sellased juhtumid, kus eelväepataljon alustab tökketsooni ületamist väljaspool vaenlase tule mõju — oma julgestusosade kattel. Viimastega teotsevad siis sapöörid ja keemikud, olles varustatud g-kindlate ülikondadega. Ettejuhtuvad tökked ületatakse julgestusosade poolt kas tabeliliste kaitsevahendite või kohapeal lei-

divate materjalide abil. Sapöörid luuravad ja kõrvaldavad inseneriväelisi tõkkeid, kuna keemikud püüavad leida võimalusi mürgistatud aladest möödumiseks. Lahingu alates ning pataljoni hargnedes laskurikompanid ületavad mürgistatud piirkondi kaitsevahendites, kusjuures nende piirkondade eesserva teevad üldjoontes kindlaks g-piirkonnad, võimaluse korral keemikud. Oluks korrale vastavalt kompanite rünnak teostatakse kas läbi mürgistatud piirkonna või sellest möödudes.

Kui mürgistatud maa-ala tuleb ületada vaenlase tule all, siis eeskätt surutakse maha tema relvad. Seejuures võib edukalt kasutada ka suitskatteid. Mürgistatud rajoonidest mööduda püüdmisel ei tohi unustada, et ümberminek võtab alati palju aega; ka võib pärast ümberminekut sattuda vaenlase tugevasti kindlustatud positsioonidele.

Lahingu kestel lennuväeluure peab selgitama, kus vaenlane teeb ettevalmistusi uute gaasitõkete loomiseks. Sellased vaenlase ettevalmistustööd aetakse nurja suurtükiväetulega.

Kui tökketsoonis avastatakse rajoone, mis pole mürgistatud või kaetud püsivgaaside aurudega, siis kasutatakse neid väeüksustele puhkuse andmiseks, kui seda võimaldab vaenlase tuli.

Pärast seda, kui eelväepataljon on ületanud tökketsooni ja kindlaks teinud vaenlase vastupanupositsiooni eesserva, ta kuulub väljavahtamisele. Pataljoni relvad ja muu varustus tuleb saata degaseerimisele.

— ms —

Tulepositsioonide moondamisest suurtükiväes.

(„Krasnaja Zvezda“ nr. 219 — 1939.)

Tulepositsiooni (TP) valimisel vaja esmajärjekorras täielikult kasutada kõik maastiku varjavuse omadused.

Suur metsamassiiv, eriti lehtpuu-mets, varjab hästi suurtükiväe lahingukorda. Suures metsas vaja TP valida legendiku servale, sest legendiku ääri vastane ei saa perspektiivselt vaadelda. Suurtükke pole soovitatav asetada metsasihtidele ja teedele, sest nad hõlbustavad õhustvaatlejal orienteerumist.

Madal võsastik ei varja TP vastase õhustvaatluse eest, kuid soodustab mitmesuguste moondamisvõrkude ja katete kasuta-

mist. Võsastikku paigutamiseks on võimalik moondada telefonijuhtmeid, keskjaamu ja eelikuid.

Murdmaastikul TP valitakse tavaliselt vastase vaatluspunktide nähtamatu-aladesse. Õhustvaatluse vastu moondamiseks on kõige otstarbekam kasutada katteid, mis jälgendavad või katavad maastiku ebatasasusi. Horisontaalseid katteid võib kasutada ainult kõrgendike tagumistel langedel. Juurdesõiduteede, jalgradade ja sideliinide nähtavust saab tunduvalt vähendada seega, et nad luuakse kuristike, süvendite, lohku- de jne. äärde.

TP valimisel laigulisele maastikule vaja arvutada nende tumedate ja heledate laikude kuju. Näiteks, valides TP põllunurka, hõlbustatakse tunduvalt ta moondamist. Vastase õhustluurel on väga raske avastada juurdeveoteid, teeradu ja sideliine, mis lähevad mööda põldude piire või on aedade ja kraavide ääres. Maastikupildi muutmine, näiteks põiki üle põllu teeraja loomisega, hõlbustab tunduvalt vastasel patarei avastamist.

Lahtisel maastikul asuva patarei moondamine tekitab suuri raskusi. Eriti raske on moondada sääli, kus puudub taimkate, nagu küntud põllul, liival jne. Neil juhtumel on kõige õigem kasutada lihtse ehitusega horisontaalseid ja vertikaalseid katteid, mis asetatakse suurtüki peale ja ka külgedele, et viia eksiteele vastase vaatlust ja hajutada ta tuld.

Et alati pole moondamiseks kasutada kohapealset materjali, siis on suurtükiväehikud varustatud moondamisvahenditega. Moondamisvõrke kasutades vaja meenutada, et nad on loodusliku moondamise täienduseks. Seepärast moondamisvõrke ja -katteid vaja kasutada oskusega, mitte lubades maastikupildi vähematki muutmist.

Moondamisvõrgud on konstrueeritud nii, et vajaliku efekti saavutamiseks on neid vaja täiendada loodusliku moondamismaterjaliga. Looduslik materjal (rohi, puuoksad jne.) visatakse algul võrgule ja pärast seda asetatakse nii, et keskel — suurtüki kohal — ta oleks tihedam ja äärtel muutuks kord-korralt hõredamaks. Tihedam osa peab ulatuma üle suurtüki äärte 0,5—1 m võrra ja evima korrapäratuid, käänulisi piirjooni, samuti nagu hõrenduski. Sellane kate varjab suurtükki vaatluse eest ülalt, kuna hõrendatud osa silub varjusid, mis langevad maapinnale kätte keskosast.

Oskamatult kaetud moondamisvõrk tekitab lahtisel maastikul teravaid varjusid, mis suurendavad moondamisvõrgu nähtavust. Mida rohkem on TP rajoonis kohalikke esemeid ja mitmesuguseid värvuselt üksteisest erinevaid täppe, seda rohkem on võimalusi, et moondamisvõrkude varjud ei tõmba endale vaatlaja tähelepanu. Seepärast moondamisvõrgu pöösastes või selle läheduses asudes pole vajagi võrgule asetatud katet hõrendada. Sel juhtumil on vaja kätte piirjooned teha sarnanevaks ümbruses olevate pöösaste piirjoontega.

Suurtükk vaja moondada otsekohe pärast positsioonile asumist, nii et sahkraavi kaevamine, -toe asetamine jne. teostuks moondamisvõrgu all. Võrgu all on vaja

teha ka kõik organiseerimistööd, nagu numbritelohud jne. Numbritelohkude rindvallid vaja teha võimalikult lamedamad, et vähendada tekkivaid varje. Need lohud kaetakse eriliste võrkudega, mille peale visatakse moondamismaterjali. Lohkude kaevamisel saadud muld kaetakse samuti moondamismaterjaliga ning kaotatakse piirjooned.

Suurtükikaeviku kaevamisel selle platvorm ja aparell kaetakse moondamismaterjaliga, et tumendada nende heledat pinda. Vaja meenutada, et ainult moondamisvõrguga pole võimalik varjata suurtükikaevikut õhustvaatluse vastu.

Karkassiga moondamisvõrgu puudumisel kasutatakse 4 või 8 toele või vaiale kinnitatud võrku, millesse punutakse taimestikku. Mõnikord visatakse võrkusid kateena materjalosa peale ja kinnitatakse alt teivastega. Heina- või põhukuhjade olemasolul tehakse suurtüki peale karkass, mis väliselt kujutab kuhja ja kaetakse heintega või põhuga. Laskmise võimaldamiseks tehakse võrku klapp, mis laskmise ajaks avatakse.

Kuristikega või lohudega maastikul asetatakse suurtükk kuristiku sissekäiku ja kaetakse pealt võrguga, mis ulatub üle kuristiku. Võrgu alla asetatakse traadist karkass, mis kinnitatakse tõmbitsaga, nii et võrk alla ei vajuks. Võrgusse tehakse klappid, mis laskmise ajaks üles tõstetakse.

Pöösastikus või pika rohuga maastikul tehakse tt- ja varitseva suurtüki moondamiseks liikuvaid katteid, mis laskmise ajaks lükatakse suurtüki pealt ära.

Pikemaajalisel laskmisel tekivad suurtüki ette koonusekujulised demaskeerivad põlendikud. Põlendikke on võimalik vältida vaid üle vee, maantee, mürsulehtri, lubjakivi või kivi lastes. Kõigil teistel juhtumel on vaja laskmise vaheaegadel katta põlenud kohti värske rohuga, okstega jne.

Tulepositsioonil vaja hoida valju moondamisdistsipliini, mille peamisteks eesmärkideks on:

- mitte võimaldada vastase vaatlajaile avastada patareid ühe või teise demaskeeriva tunnuse järele, nagu inimeste kogumine, inimeste ja ratsanike liikumine ühes suunas, suudme põlendikud jne.
- vältida teeradade ja rattajälgede tekkimist patarei lahinguosade vahel.

Suurtükid vaja viia tulepositsioonile ainult üht teed mööda, nii et jääksid ainult

ühed jäljed, mis mööduvad TP kõrvalt, kuna suurtükid liiguvad oma asukohtadele lähimat teed mööda. Teelt suurtükkide juurde viivad jäljed vaja hoolikalt moondada, kattes nad moondamismaterjaliga või tasan-

dades, kui liiguti liivasel pinnasel või põllul. Pärast suurtükkide asukohtadele viimist liiguvad eelikud ja traktorid teed mööda edasi kuni mõne varjuni või teeni ja alles sääl muudavad suunda.

—m.

Insenerilised vahendid võitluseks metsapõlemiste vastu.

(„Tehnika i vooruženie“ nr. 6 — 1939.)

Metsade kasutamine pakub võitlejatele sõjategevuses väga palju soodustusi, kuid võib saada neile ka ohtlikuks, kui tekib metsapõlemisi. Viimased võivad tekkida kas hooletuse tõttu või vastaspoole sihiliiku tegevuse tagajärjel. Süütevahenditest on eriti kardetavad süütemürsud (resp. lennukipommid), mis võivad tekitada kuni 300° kuumuse. Sellaste tulepesade likvideerimisel ei anna küllaldaselt tulemusi ei vesi ega liiv (muld), vaid erilised keemilised vahendid.

Metsapõlemistel võib esineda 3 erinevat moodust, s. o. kõrg-, madal- ja maa-alused põlemised.

Madalpõlemisel jäävad tulest puutumata puude kroonid ja põlevad vaid maapinnal leiduvad okkad, lehed, oksad, samuti ka põõsad ja puude tüvede allosad. Madalpõlemist tõkestab kitsas riba, kus põleva ainet ei ole, näiteks oja, tee või isegi jalgrada, kui ei ole tuult.

Kõrgpõlemine võib olla kas puhanguline või püsiv. Esimesel juhtumil tuli haarab kiiresti liikuvate iilidena vaid puude okkad või lehed ja vähemad oksad. Teisel juhtumil aga põlemine toimub aeglasemalt ja püsivalt, kusjuures jäävad järele vaid söestunud tüükad ja kännud. Kõrgpõlemise piiramiseks on vaja 25—50 m laiused sihid ühes ühe või kahe $\frac{1}{2}$ —1 m sügavuse kraaviga; sisaldab aga pinnas turvast, siis peab kraavi sügavus ulatuma kuni mineraalkihini või põhjaveeni.

Maa-alune põlemine, kus on süttinud pinnase turbakilt, on küll aeglase levimisega (vaid mõned meetrid ööpäeva kestel), kuid väga raske kustutada, sest ta piire on raske kindlaks määrata.

Need 3 moodust on enamasti üksteisega seotud. Nii näiteks võib päris kergekuuline madalpõlemine muutuda kõrgpõlemiseks, hiljem jällegi madalpõlemiseks ning

sattuda turbalisele pinnasele — ühtlasi ka maa-aluseks põlemiseks.

Põlemine levib hõlpsamini okaspuudele, eriti mändidele. Põlemise levikut soodustab ka tuul ja põlevmaterjali olemasolu, samuti ka meteoroloogilised tingimused. 60%niiskust õhus on juba takistuseks metsapõlemise tekkimisele, samuti ka sademed üle 5 mm. Tekkinud põlemise levimist aga mainitud tingimused ei piira, eriti kui süttimise põhjustas süütemürsk või -pomm.

Metsapõlemise keskmine kiirus on madalpõlemise puhul ca 3 km/t. ja kõrgpõlemise korral 5—7 km/t. Kuid on olnud ka juhtumeid, kus puhangulise kõrgpõlemise levimine on arenenud kiirusega kuni 20 km/t.

Ettevaatusabinõusid metsapõlemise ärahoidmiseks on:

- piirkondade määramine, kuhu võib paigutada tulekoldeid (köögid näiteks) ja kus võib hoida kergesti süttivaid aineid;
- metsaaluse puhastamine;
- täiendavate sihtide rajamine;
- kaitsemeeskondade organiseerimine ja dislokeerimine ning vaatlus- ja sideteenistuse korraldamine.

Kui köökide asukohaks või laskemoona või põletisainete hoiukohtadeks on valitud kardetavad piirkonnad, s. o. kohad, kus võib tekkida puhanguline kõrgpõlemine või maa-alune põlemine ja kui eesmainitud elemente on võimalik paigutada vähem ohtlikesse kohtadesse, ilma et see oleks vastuolus operatiivsete või taktikaliste nõuetega, siis tulikahjude ärahoidmisega tegelev juht on kohustatud sellest ette kandma ülemusele, kellest oleneb tähendatud elementide ümberpaigutamine.

Metsaaluse puhastamine nõuab väga suurt töö ja ajakulu. Prahi kogumine hun-

nikutesse üksi ei kõrvalda veel tulikahju ohtu. Praht tuleb metsast kas ära vedada või põletada. Viimasel juhtumil praht tuleb paigutada väikeste hunnikutena liivastele lagendikele või lõhandikesse ja süüdata niiske, tuuleta ilmaga, kuid mitte kõik hunnikud korraga, eriti aga mitte kaks kõrvuti asetsevat hunnikut. Seda põletamist võib teostada ka kuiva ilmaga, kui muud tingimused tagavad ohutuse, kuid siis tuleb hunnikud süüdata altpoolt tuule suunda (niiske ilmaga toimub see pealtpoolt tuule suunda).

Mis puutub täiendavate sihtide raiumisse, siis peab märkima, et kõik metsamajanduslikult organiseeritud metsad on juba jagatud 4—6 m laiuste sihtidega teatavate suurustega kvartaalideks. Nende sihtide puhastamine aitab sageli vältida metsapõlemise levimist, kuid kardetavamates suundades tuleb sihte laiendada 15—20 m laiuseks ja varustada kraavidega, nagu sellest oli mainitud eespool.

Lõpuks veel vaatluspunktide ja kustutusmeeskondade võrk peab olema seotud tehniliste sidevahendite abil kustutustööde juhatajaga. Tehniline side tuleb alati dubleerida kõlaliste ja optiliste alarm-signaalidega, millised on metsa iga osa kohta erinevad. Vaatlejad kasutavad olemasolevaid vaatluspunkte või ehitavad need ise puude otsa; sagedamini aga toimub vaatlus lihtselt kõrgendikelt, kusjuures vaatlust segavad puud raiutakse maha. Vaatlejatele abiks saadetakse perioodiliselt ringkäikudele piilkondi. Abinõude olemasolul on väga soovitatav korraldada vaatlust õhust. Maapealne VP, kui see on varustatud binokliga, võib valvata 500—1000-hekt. piirkonda, kusjuures VP-de vahe on 2—3 km.

Kõiki metsasasuvaid üksusi tuleb instrueerida vastavates kohustustes ja kontrollida nende teadmisi.

Kustutustöödest lihtseim viis on madalpõlemise juures värskelt lõigatud lehtpuokstega tule peksumine. Lüüa tuleb seejuures poolviltu tulele vastu.

Teine moodus on mulla (liiva) paiskamine tule peale, kusjuures tekib ühtlasi tule levikut takistav kraav.

Kui on läheduses vett, võib ka seda kasutada tule kustutamiseks. Eriti kasulik on lahustada vees teatavaid keemilisi aineid, nagu fosforhapet (15—20%), kaltsiumi (25—30%), väävelhappe-magniumi (25—50%) jne.

Kui vahetu kustutamine ei anna tagajärgi või ei ole teostatav suure kuumuse

tõttu, moodustatakse tule levikut piirav riba kraavi näol. Kraavi laius peab olema $\frac{1}{2}$ —4 m, olenedes tule intensiivsusest. Soovitatav on, et kraav oleks tulepiirkonnale võimalikult lähemal, kuid mitte nii lähedal, et kaevamistöid ei saa lõpule viia. Kaevamistöödeks võib kasutada igasuguseid käepärast olevaid vahendeid, isegi lõhkeaineid.

Süütepommide lõhkemisel tekkinud põlevad osad tuleb isoleerida ümbritsevast põlevmaterjalist liiva abil. Väga soovitatav on nende kustutamiseks kasutada hüdro-pulte.

Kõrgpõlemist ei saa üldse otseselt kustutada, vaid ainult piirata selle levimist eraldussihtidega või eelpõlemisega. Eraldussihhi laius ei või olla vähem kui selle piiril asuvate puude kõrgus. Maharaiutud puud seejuures langetakse tule suunas; tüved puhastatakse okstest, tehakse tükkideks ja lükatakse kõrvale mitte tulepoolses suunas; oksad aga viiakse võimalikult metsa sisse tulepoolses suunas. Kesk sihti kaevatakse kraav sügavusega kuni mineraalkihini. Sihi kaugus valitakse samutigi nii, et tööd suudetaks viia lõpule enne tule jõudmist sihile.

Eelpõlemine võib kasutamisele tulla vaid niiske ilmaga ja siis, kui ta likvideerimiseks on olemas kindel tõkestusjoon. Siis asetatakse põlevat materjali piki tõkestusjoont tule lähenemise suunas ja süüdatakse see korraga kogu joonel. Seejuures tuleb valvata, et lendavad sädemed ei süütaks metsa teisel pool tõkestusjoont.

Maa-aluste põlemiste puhul tuleb meele pidada, et pinnase pealmine kiht sageli jääb tulest puutumata ja inimesed sellele astudes kukuvad tulle.

Kui tule levimine on seisma pandud, tuleb jätkata igasuguste uuestisüttimist võimaldavate hõõguvate tuleasemete likvideerimist liivaga, veega jne, teostades seda põlenud piirkonna välisservadelt sissepoole.

Artikli lõpus järgneb konkreetne näide metsa luure kohta ja selles metsas põlemise tekkimise ärahoidmiseks vajalikkude kaaluatluste loetelu.

INGLISMAA.

„The Army Quarterly“, aprill-juuni 1939.

Propaganda. — Koltn H. L. T. Dimmock.

Propaganda objekt. Maailmasõda näitas, et propagandaga on võimalik lühikese aja jooksul terveid sõjavägesid laostada. Kuid tänapäeval on propaganda

veelgi võimsam, sest tema kasutada on, täienduseks senisele, uusi abinõusid ning mõjustamisvahendeid.

Propaganda ülesanded on: a) nõrgendada vastase moraali; b) luua soodset õhkkonda erapooletuis mais; c) kõvendada oma rahvamasside moraali vaenlase propagandale vastupanuks. Iseäranis esmalt mainitud ülesande täitmine pole kerge, sest vastane võtab kahtlemata tarvitusele vastuabinõusid, mida tal on teha hõlpsam, kui tema riigis valitseb totalitaarne kord, kuna seevastu demokraatlikus riigis vastase propagandat kitsendavad abinõud võivad tunduda kodanikule tema isiklikku vabadust kitsendavatena ning kutsuda esile proteste.

Propaganda abinõud ja meetodid. Propaganda tähtsamaks abinõuks on ajakirjandus. Demokraatlikus riigis loeb kodanik tavaliselt ajalehte, mis vastab tema maitsele. Totalitaarses riigis aga ei soodustata sellase iseseisva mõtlemisviisi arenemist. Vastavalt sellele siis ka propagandaviisid. Üheks viisiks on manipuleerimine faktidega, tuua esile kõike seda, mis kinnitab propageerivat mõtet, kuid vältides tõsiasjade moonutamist. Selle meetodiga võib saavutada väga häid tagajärgi vähema haridusega rahvakihtide juures. Järgmiseks propagandaviisiks on kõmutekitamine, püüdes seejuures mõjuda inimeste tundeile nii, et isegi mõni väiksem häda võib neile näida suure ülekohtuna. Mõnikord ässitatakse inimesed üles, et tuleks tarvitusele võtta surveabinõusid, mis jälle omakorda loob soodse pinna propaganda jätkamiseks. Vaidlused on samuti heaks propagandaabinõuks. Paljud kirjanikud teostavad oma töödes propagandat, ilma et nad seda isegi teaksid. Loomulikult eksisteerib peale eesmainitute veel muidki enamal või vähemal määras tõhusaid propagandaviise ja -abinõusid.

Levitamise abinõud. Neist on tähtsaim ajakirjandus, kuigi raadio näib praegu selles mõttes püüdlevat esikohale. Viimase kasutamise võimaluste kohta annab kujuka näite G. H. Wells'i „Maailmade sõda“ Ameerika Ühendriikide raadios 1938. aasta sügisel, mis kutsus esile tõelise pannaika Uues-Maailmas. Teatrilava ja raadio evivad propagandaabinõuna tähtsusetult järgmise koha, mida kinnitab kasvõi 1914—18. aasta salakuulajate-filmide mõju laiema tele rahvakihtidele. Loengud, diskussioonid ja matkajutud on samuti kasulikud moraali ja solidaarsust kõvendavate kuuluste levitamiseks, samuti nagu nn. „ava-

lik diplomaatia“ on väga efektiivseks abinõuks soovitud ideede levitamiseks. Kõike seda arvestades arvab autor, et propagandale peab sõjaväes pöörama vääriolist tähelepanu, luues selleks staapides vastavad osakonnad, kellele ülesandeks oleks propaganda ja vastupropaganda viiside uurimine ja nende rakendamine, kui selleks tekib tarvidus.

Sõda Palestiinas. — Brig-kindr. A. B. Beauman.

Autor, kes oli Palestiina põhjapoolses osas teotsevate inglise vägede juhataja, toob mõned näited, mis iseloomustavad sõjategevust inglaste ja araablaste vahel. Tulkarem'i garnison pani välja vahiposte Tulkarem-Nablus'i teele, et kaitsta liikumist nende punktide vahel, eriti selles tees osas, mis on palistatud küngastega ning pakub mässulistele varjatud laskekohti teetulistamiseks. Neil vahipostidel oli tihti tulevahetusi araablastega, kes aga tavaliselt kohe taandusid, niipea kui inglased algasid korrapäraselt kallalitungi nende positsiooni vastu. Autor seepärast ei pööranud asjale tõsisemat tähelepanu, kui ühel päeval k. 0900 paiku tema staapi Haifasse saabus raadiogramm ühest sellasest tulevahetusest. Mõni tund hiljem eelmisele järgnevast raadiogrammist nähtus siiski, et seekord on asi tõsisem kui tavaliselt: araablastel olid tulistanud maha ühe inglise lahingulennuki ja ka jalaväel oli juba kaotusi. Autor ruttas nüüd lennukis tegevuskohale, kus vahipost — olles vahepeal kõvendatud Nablusist ja Tulkaremist päralejõudnud jalaväeosadega — oli edukalt tõrjumast araablaste tagasi ja lähenemas Bala külale. Lahingukäigust ülevaate saamiseks otsustas autor peateest kõrvale pöörduda ja sõita autol Balasse. Tee oli mitmes kohas araablaste poolt kivimürakatega tõkestatud. Kohale jõudnud, selgus, et araablastel olid taandunud külast välja lähedalasuvasse tihedasse õlipuu-metsasalusse ja inglased polnud küla veel okupeerinud. Nii siis oli autor läbinud oma rinde ja sattunud otse vaenlase ninaalla. Lahing lõppes inglaste kasuks, kusjuures araablastel, keda toetas tugev, moodstete püssidega varustatud Süüria palgalistest väesalk, oli 10 surnut ja arvatavasti vähemalt samapalju haavatuid. Inglise kaotused — 1 surnu ja hulk haavatuid.

Teine episood. Liikumine Janin-Nablus'i teel võis toimuda ainult sõjaväeosade eskortimisel. Öösiti kurseerisid teel s/autod, et takistada tee rikkumist, eriti aga sil-

dade ja trupide purustamist araablaste poolt. Araablaste püssikuulid olid muidugi jõuetud autosoomuse vastu, kuid samavähe andis tulu ülal kaljudel asuvate araablaste tulistamine soomusautode kuulipildujatest. Autor otsustas hankida sadamas sõjalaevalt ühe ök-suurtüki ja helgiheitja, lootes nendega öösi araablaste vastu tõhusamalt võidelda. Mõlemad monteeritakse veoautodele ja nendega algab ühel öhtul kindlaksmääratud tunnil, pimeduse tulekul, Janin-Nablus'i tee patrullimine 2 s/auto saatel. Tee sõidetakse läbi ilma ühegi vahejuhtumita. Kuid tagasiteel avatakse patrullijatele kaljudelt tuli. Helgiheitja pannakse tööle ja suurtükk avab tule kahtlasele kohale ülal teeäärsetel kaljudel. Araablaste tuli lakkab kohe ja helgiheitja valgusel võib näha mehi huljana kiiresti taandumas üle mäeharja ööpimedusse. Põgenejaid kuulipildujast tulistada ei osutunud võimalikuks suure tõstenurga tõttu. Seepärast araablastel kaotusi ei olnud, kuid nende kallaletungid selles rajoonis lakkasid mõneks ajaks ja ümbruse külade elanikke tuli sõjavõimude juurde paluma, et võitluses mässulistega ei kasutataks suurtükke, sest see ei olevat niisuguses sõjas aus.

Veel üks episood. Karmeli mägi Haifa külje all oli kohaks, kust araablastel õhtuti tavatsesid tulistada linna saabuvaid juudi transpordet ja omnibusi. Ühel päeval autor sai teate, et üks sellaseid mässuliste salku oli jälle asunud Karmeli nõlvakule ja võtnud tule alla ühe Haifasse viiva tee. Haifa garnisoni väeosad olid väljas teiste ülesannete täitmisel. Suure kiirusega moodustati kohalviibivaist üksikuist sõdureist koondrühm, paigutati veoautodele ja suunati ühe ohvitseri juhtimisel Karmeli mäele, kust ta pidi kallakut mööda allapoole liikudes araablastele kallale tungima. Varsti sõlmus lahing, millest võtsid veel osa mõned lahingulennukid, tulistades mässulisi kuulipildujaid, ja autor oma saatjaskonnaga, kes olid sõitnud autos sündmuskohale ja külvased maanteelt mäe alt mässulistele kkk Lewis'i kuule. Pimeda tulek katkestas selle lahingu. Linnas aga läks elu oma harilikku rada: tänavatel kõikjal elav liikumine, kohvikud täis rahvast ja kinode ees sabad. Näis usutamatu, et siinsamas lähedal lühikest aega tagasi oli löödud äge lahing, kus mõlemal poolel oli tunduvad kaotusi.

Schlieffen'i taktikalise-strateegilised probleemid.

Saksa kindralstaabi ülemaks olles (1891—1905. a.) andis Schlieffen igal tal-

vel Suure Kindralstaabi ohvitseridele töötlemiseks ühe taktikalise-strateegilise probleemi kaardil, enamasti armeega Saksa piiriäärsetes rajoonides. Et sama ülesande lahendamiseks võttis osa hulk kindralstaabi ohvitseri, siis hinnati ülesandest lähtuvaid mitmesuguseid küsimusi õige mitmekülgselt ja selgitati maastiku häid ning halbu omadusi. Nii näiteks selgus, et sakslaste pealetung Ida-Preisimaalt Varssavi, Sielce suunas — mida austerlased oleks meelsasti näinud sõja korral Venega — ei evinud küllalt eeldusi kordaminekuks ja seda Vene kindlustistejoone asetuse ja jõgede jooksuuundade pärast. Seevastu pealetung samast rajoonist ida suunas pakkus eduks hoopis paremaid väljavaateid. Idarinne oli sel viisil põhjalikult töötletud, seehulgas ka pärastpoole Maaailmasõjas läbi viidud Lodz'i operatsioon (1905. a.). Lääne piiril lahendatud ülesannete hulgas ei käsitletud liikumist läbi Belgia, kuid 1902. a. ülesanne tuletab meelde sakslaste 1914. a. neljanda ja viienda armee operatsioone. Näis, et Läänerindel, Saksa-Prantsuse piiril pole kerge saavutada midagi otsustavat. Sel puhul Schlieffen olevat märkinud: „otsustamata lahingud ja pikaleveninud sõjad... pole talutavad, kui on rakendatud tegevusse miljonilised armeed. Rahvaste tsivilisatsioon ja mõõtmatud kulud niisuguste masside ülalpidamiseks nõuavad sõja kiiret otsust ning samakiiret lõppu.“ Mõned Schlieffeni taktikalised ja strateegilised ideed tunduvad harilikele surelikele liialt julgetena. Tema lahendustes sageli teeb vastane jämedaid vigu. Sel puhul Schlieffen olevat ise ütelnud: „Sõjaajalugu on üldiselt vigade katalogiseerimiseks ja iga olukord loomulikult saab olla ainult vigade produktiks. Asi seisneb selles, et tuleb tähele panna ja kasutada vastase vead, olles seejuures teadlik, millises ulatuses igal antud juhtumil väejuht võib kalduda kõrvale sõjakunstiga antud seadustest.“

Saksamaa majanduslik mobilisatsioon.

— Dr. F. Sternberg.

Saksa kindralstaap on pühendanud erilist tähelepanu Maaailmasõja uurimisele tööstuse mobilisatsiooni seisukohalt. Saksamaa astus Maaailmasõtta usus, et tal jätkub sõjamaterjalide tagavarasid kuni tööstuse kohandamiseni sõjatarveteks. Kogemused aga näitasid peagi, et materjalide kulu oli palju suurem oodatavast ja et taval, samuti teistel sõdivatel riikidel, tuli peagi sõjatarvetest puudus. Sellest on tehtud kaks järeldust: 1) tuleb hoida taga-

varaks nii suures kvantumis mitmesuguseid sõjamaterjale, et neist jätkuks kauemaks ajaks kui Maailmasõjas (vähem. 2 kuud); 2) tööstuse mobilisatsioon läbi viia sellaselt, et p. 1 nimetatud tagavarade lõpuks korrale jõudes oleks valmistamine käimas täies ulatuses ja ettenähtud pingega, kusjuures oleks arvesse võetud, et kaasaja sõda nõuab mitmesuguseid materjale ja vahendeid kaugelt suuremas kvantumis kui Maailmasõda. Et Saksamaa on suutnud neid põhimõtteid realiseerida, seda tõendatakse kirjutises toodud statistiliste arvudega ja väljavõtetega Saksa ajakirjadest. Muuseas tuuakse huvitavaid andmeid ehitustööde kohta Saksamaal. Võrreldes 1937. aastaga, kus ehitustööd teostusid 9—10 miljardi marga piirides, oli 1938. a. selleks kasutatud vähemalt 11 miljardit marka. Missuguse jõudsa tõusuga siin tegemist on, näitab juba see asjaolu, et näiteks 1932. a.

ehitustöödeks oli kulutatud kõigest 2,3 miljardit marka. Ühtlasi on tõusnud ka tööliste arv sellel produtseerimisalal, samuti kui töötundide kvantum. 8-tunnine tööpäev on tegelikult kadunud. 1938. a. tööpäev võrdus: aprillis — 8,46 t., mais — 8,5 t., juunis — 8,71 t., juulis — 8,74 t., augustis — 8,85 t., septembris — 8,92 t. ja oktoobris — 8,81 t. (vist sõltuvalt Münchenist). Ehitustööde aktiviteedi tõusu on tavaliselt loetud majandusliku tõusu tunnuseks. Siin aga ei olevat asi nii, sest näiteks 1938. a. tulevat ümmarguselt 80 prots. kogu ehitustöödest nn. ühiskondlike tööde („Public Works“) arvele, kus ehitati piirikindlustisi, strateegilisi maanteid jne. Seega siis: suurtükid või asemel ja kindlustustööd elamute asemel. Kirjutis lõpeb lausega: „Saksamaa majanduslik mobilisatsioon teostub niisuguse tempoga, millega Lääneriigid ei suuda sammu pidada.“

Kk.

Sport.

Eesti 1939. a. meistrivõistlused laskmises.

(Järg.)

Sõjapiistol.

Punktilaskmine 6×5 lasku.

<i>Eesti meistriks</i> tuli ltn. A. Kukkk, Sõjakooli OLÜ-st, saavutades . . .	284 s.
2. Pol-am. E. Sihv, Tallinna Politseiametnike Kogust	281 „
3. N-veebel G. Lokotar, Lahingukooli ALÜ-st	279 „
4. Kapt. E. Argus, Sidepataljoni OLÜ-st	278 „
5. Seersant A. Soost, Sõjakooli ALÜ-st	277 „
6. N-veebel E. Kivistik, Lahingukooli ALÜ-st	277 „
7. N-veebel E. Saarepere, Piirivalve Peipsi ALÜ-st	276 „
8. Pol-am. H. Siirma, Tallinna Politseiametnike Kogust	276 „
9. Leitnant N. Viru, Piirivalve Ohvitseridekogust	276 „
10. Kapt. G. Padar, 2. Üpat. OLÜ-st	275 „
41-ne võistleja saavutas veel 260 silma.	

Meister-ringkonnaks tuli Ohvitseride Laskespordi Keskühing 1381 silmaga. Teisele kohale jäi Politsei Laskerringkond 1371 s., kolmandaks Allohvitseride Laskespordi Keskühing 1371 silmaga ja neljandaks Piirivalve Laskerringkond 1358 silmaga.

Meister-ühinguks tuli Tallinna Politseiametnike Kogu 1358 silmaga. Teiseks jäi Sõjakooli OLÜ 1319 silmaga, kolmandaks Piirivalve Petseri jaoskonna ALÜ 1314 silmaga, neljandaks Piirivalve Peipsi jaoskonna ALÜ 1314 silmaga, viiendaks Piirivalve Lääne jaoskonna ALÜ 1307 silmaga.

Lahingulaskmine.

<i>Eesti meistriks</i> tuli pol-am. E. Sihv, Tallinna Politseiametnike Kogust	139 s.
2. Res-ltn. V. Kaasikov, 1. Jalaväerüg. OLÜ-st	135 „
3. Ltn. A. Kukkk, Sõjakooli OLÜ-st	133 „
4. Res-ltn. A. Mutt, 1. Jalaväerügemendi OLÜ-st	122 „
5. Mlv. H. Perten, Kergedivisjoni Laskurklubist	102 „

Meister-ringkonnaks tuli Ohvitseride Laskespordi Keskühing 619 silmaga 73 tabamuse juures. Teiseks jäi Allohvitseride Laskespordi Keskühing 67 tabamuse ja 567 silmaga, kolmandaks Politsei Laskerringkond 65 tabamusega ja 545 silmaga.

Meister-ühinguks tuli Sõjakooli OLÜ 62 tabamuse ja 510 silmaga, teiseks jäi Tallinna Lennuväe ALÜ 58 tabamuse ja 460 silmaga, kolmandaks Lahingukooli ALÜ 56 tabamuse ja 461 sil-

maga, neljandaks Tallinna Politseiametnike Kogu 46 tabamuse ja 395 silmaga.

E. L. Meistrivõistluste rändauhinnad sõjapüstoli alal võitsid:

Meister-ühingu auhinna — Kaitseliidu Ülema Piirivalve Talituse ülema kapa — Ohvitseride Laskesporti Keskühing.

Meister-ühingu auhinna — Kaitseliidu Ülema karika — Tallinna Politseiametnike Kogu.

Meister-ringkonna auhinna lahingulaskmises — Sõjaministri hõbevaasi — Ohvitseride Laskesporti Keskühing.

A. R.

Juriidilisi küsimusi.

Toim. kolonel jur. E. Leithammel.

Küsimus. Kas väeosa on kohustatud sõjaväe raviasutises ravil viibiva riigiteenija teenistustasudest kinni pidama riigiteenija enda kanda jääva teenistustasu maksmise tähtajaks selgunud ravikulude osa sõjaväe raviasutiselt sellekohast arvet saamata?

Vastus. Sõjaministri käskkirja nr. 1 — 1938 § 8 põhjal tuleb Sõjaministeeriumis ja sõjaväes teenivate riigiteenijate suhtes haiguskindlustuse kulude tasumisel kohaldada Sõjaväe haiguskindlustuse seaduse (RT 1937, 69, 577) alla kuuluvate Sõjaministeeriumis ja sõjaväes teenivate isikute ravikulude tasumise korra alal kehtivaid eeskirju.

Sõjaväe haiguskindlustuse korraldamise juhendi (RT 1938, 5, 30) § 37 ja 44 järgi peetakse sõjaväe raviasutises ravil viibiva kindlustatu või tema perekonnaliikme poolt kindlustatu enda kanda jääv ravikulude osa kinni kindlustatu teenistustasust väeosa ülema korraldusel teenistustasu maksmise tähtajaks selgunud suuruses, kusjuures säärase ravi juurdemaksu summa lõplik kinnipidamine toimub raviandmise lõpetamisel Sõjaväe raviasutiselt saadud arve põhjal.

Neil põhjustel tuleb asuda seisukohale, et väeosa on kohustatud sõjaväe raviasutises ravil viibiva riigiteenija teenistustasudest kinni pidama teenistustasu maksmise tähtajaks selgunud riigiteenija enda kanda jääva ravikulu osa ilma sõjaväe raviasutise poolt arvet esitamata.

Küsimus. Kas väeosa on õigustatud teostama teenistusest lahkunud riigiteenija poolt riigile tasumata jäänud ravikulu sissenõudmist administratiiv-korras?

Vastus. Administratiiv-sissenõudmise seaduse (RT 1932, 2, 15) § 1 selgesõnalise eeskirja järgi nõutakse administratiiv-korras: 1) riigi ja omavalitsuste avalikud maksud, lõivud ja nendega seotud trahvid,

viivitus- ja lisarahad ja protsendid; 2) muud maksud, trahvid, võlad, kahjud ja nende protsendid, mis vastavate seaduste või seadluste järgi alluvad sissenõudmisele administratiiv-korras.

Et Riigiteenijate, -tööliste ja õppejõudude haiguskindlustuse seaduse (RT 1937, 41, 336) alusel ravisaajalt riigiteenijalt sissenõudmisele kuuluv ravikulu ei ole mingisugune avalik riigimaks ega ka niisugune maks või võlg, mis sama või muude õigusnormidega oleks loetud administratiiv-korras sissenõudmisele kuuluvaks, siis tuleb asuda seisukohale, et küsimuses tähendatud juhul väeosa ei ole õigustatud ravikulu sissenõudmist teostama administratiiv-korras. Antud juhul tuleks ravikulu sissenõudmist korraldada tsiviilkohtu korras.

Küsimus. Kas kindlustuskandja on igal juhul õigustatud ära ütleva kaklusel vigastada saanud töölisele ravikulude tasumisest, samuti ka haigusraha maksmisest?

Vastus. Riigiteenijate, -tööliste ja õppejõudude haiguskindlustuse seaduse § 20 järgi kaotab tööline ravi saamise õiguse juhul, kui vigastus on saadud kohtulikult karistatavast kaklusest osavõtmisel. Sama seaduse § 29 järgi on haiguse ajal palga edasisaamine kindlustatud üksnes neile töölistele, kes evivad ravi saamise õiguse. Järelikult § 20 korras ravi saamise õiguse kaotamisega kaob töölisel ühtlasi ka palga edasisaamise õigus.

Et sama seaduse § 20 alusel ravikulude, samuti ka haigusraha maksmisest keeldumisel lasub ravisaaja suhtes kohtulikult karistatavast kaklusest osavõtmise tõestamise raskus kindlustuskandjal, mitte aga ravisaajal, siis küsimuses tähendatud juhul kindlustuskandja on õigustatud ära ütleva töölisele ravi andmisest ja haigusraha maksmisest üksnes siis, kui töölise

vastu on selle kabluse asjas politsei poolt alustatud kriminaal-jälitamine.

Küsimus. Missugust väeliigivärvi ja väeliigitunnuseid on õigustatud kandma jalaväepataljoni koosseisus eriala allohvitseri ametikohal teeniv kaadriallohvitser, kes ajateenistuse kestel, pärast noortekursuse lõpetamist jalaväes, teenis jaoüleva abi ametikohal, missugusel ametikohal teenides hoolse ja kiiduväärt teenistuse eest kõrgendati kapraliks ja määrati jaoüleva ametikohale, millisel ametikohal teenis kuni ajateenistuse lõpuni. Ajateenistust lõpetades astus kaadrisõdurina teenistusse samasse pataljoni kirjutaja ametikohale, kust hiljem määratud eriala kaadriallohvitseri ametikohale, samal ajal ühendatud Sõjavägede Ülemjuhataja käsikirja nr. 62 — 1935 a. alusel nooremseersandiks?

Vastus. Sõjaväevormi kirjelduse (Sõjaministri ksk. nr. 15 — 1936 lisa) § 73 ja 74 järgi kannavad jalaväeüksuste koosseisu kuuluvad kaadriallohvitserid vaatamata nende väeliigilisele ettevalmistusele ja sõjalise ettevalmistuse ulatusele jalaväe kaadriallohvitseridele ettenähtud väeliigivärvi ja väeliigitunnuseid.

Neil põhjustel tuleb asuda seisukohale, et kuigi küsimuses tähendatud kaadriallohvitseri tuleb Allohvitseride ja sõdurite teenistuskäigu seadluse (RT 1936, 24, 182) § 12 ja 14 põhjal lugeda sõjalise ettevalmistuse ulatuse poolest eriala administratiivallohvitseriks, on ta siiski õigustatud kandma jalaväe kaadriallohvitserile ettenähtud väeliigivärvi ja väeliigitunnuseid.

Küsimus. Missugust väeliigivärvi ja väeliigitunnuseid on õigustatud kandma Sõjaväeringkonna Staabi koosseisus kirjutaja ametikohal teeniv kaadrisõdur kaprali auastmes, kes pärast noortekursuse lõpetamist rahvaväe ja kaitseliidu ülema asutises teenis samas asutises kirjutaja ametikohal?

Vastus. Sõjaväevormi kirjelduse § 73 ja 74 järgi kannavad kohapealsete juhatuste koosseisu kuuluvad väeliiki mittekuuluvad, s. o. väeliigilist ettevalmistust mitteevivad kaadrisõdurid väeliigivärvi asemel ruuget värvi ilma väeliigitunnusteta.

Allohvitseride ja sõdurite teenistuskäigu seadlus § 288 ja 227 järgi on väeliigi kaadrisõdurilt kaprali auastmes nõutav vähemalt täiendusallohvitseride ettevalmistuskursuse lõpetamine või praktiliselt teenimisega vastava väeliigi alal nõutavate teadmiste omandamine. Kuna küsimuses toodud juhtumis kaadrisõdur kaprali auastmes ei ole väeliigi alal lõpetanud ei kutsega ka täiendusallohvitseride ettevalmistuskursust, samuti ei ole ka omandanud prak-

tiliselt teenimisega kaadrisõdurilt kaprali auastmes väeliigi alal nõutavat ettevalmistust, vaid teenimisega kirjutaja ametikohal on omandanud vastava eriala ettevalmistuse, siis tuleb asuda seisukohale, et mainitud kaadrisõdur ei evi väeliigilist ettevalmistust, mispärast ta on õigustatud kandma väeliigivärvi asemel ruuget värvi.

Küsimus. Missugust väeliigivärvi ja väeliigitunnuseid on õigustatud kandma Sõjaväeringkonna Staabi koosseisus käskjala ametikohal teeniv kaadrisõdur kaprali auastmes, kes on osa võtnud Vabadussõjast ja ajateenistust kandnud jalaväepataljonis, kus riviala ametikohal teenides on kapraliks kõrgendatud?

Vastus. Toetudes eelmises küsimuses käsitletud õigusnormide eeskirjadele, tuleb käesolevas juhtumis kaadrisõdurit, keda kapraliks kõrgendati ajateenistuses olles teenimisega jalaväes riviala ametikohal, lugeda kaadrisõduriks kaprali auastmes, kes evib nõutava väeliigilise ettevalmistuse jalaväe alal. Seepärast tuleb arvata, et kõnesolev kaadrisõdur Sõjaväeringkonna Staabis käskjala ametikohal teenides, on õigustatud kandma jalaväe kaadrisõdurile ettenähtud väeliigivärvi ja väeliigitunnuseid.

— lu —

Sõjaväelisi teateid välisriigest.

Veekogude ületamise vahendeid RKKA-s.

N. Liidu sõjaväes on kasutamisel järgmisi vahendeid jõgede, järvede jne. ületamiseks:

— Eriõivastis veekogude ületamiseks, nn. PKT (plavateljnõi kostjum), mis kaalub 16 kg ja võimaldab vees liikuda kiirusega 100 m 6—8 min. jooksul. Seda rõivastist kasutavad luure- ja sidemeeskonnad.

Jalaväerügemendis on kasutamisel:

— Kotid ujumaterjaliga, nn. TZI (trudnozato pljajemoe imuštšestvo). Kotid, mis on valmistatud kummeeritud riidest, täidetakse kapokiga, kõrkjatega jne. Koti pikkus on 2,75 m ja kandejõud vees — 350 kg. Kotte kasutatakse kas parvede valmistamiseks või kiirsildade kandematerjaliks. Neljast kotist valmistatud parv (kasulik kandejõud 1000 kg) võib üle parvetada klp-jao, kuuest kotist parv (kasulik kandejõud 1500 kg) — kergesuurtüki. Parv liigub vees kas aerude abil või mootori jõul. Jalaväerügemendis on

sääraseid kotte 32 ja 16 pealisehitise osa. See materjal võimaldab ehitada 56 m pika kiirsilla, mille ehitamine võtab aega 5—10 min., lahutamine — 3—4 min. Materjal veetakse neljal hobuveokil või kahel 1,5-tu veoautol.

— Kummiriidest Poljanski-ujukad, mõõdus 30×70 cm. Ujuk kaalub 2 kg ja evib kasuliku kandejõu 50 kg. Kasutatakse kergete kiirsildade ehitamiseks.

Ratsarügemendis on kasutamisel:

— Jolšini-kotid, mõõdus 1,5×0,75 m. Kott kaalub 2 kg ja evib kasuliku kandejõu 80 kg.

Diviisi varustisena on olemas:

— Kummeeritud riidest paat, mis kannab ülal nelja meest ühe kuulipildujaga, (kasulik kandejõud 700 kg). Paat ise kaalub 42 kg ja võib ületada 100 m vees 1,5 min. kestel. Paadi täispuhumine ja kordaseadmine sõiduks võtab aega 5 min. Isegi pärast püssikuuliga tabamist võib paat veel püsida vee peal 15—20 min. Paate kasutatakse veekogude luureks ja abiks sildade ehitamisel.

— Kergesilla materjal, mille peamine artikkel on kummeeritud riidest paat, mis kaalub 150 kg ja evib kandejõu 3 tonni. Kasutamismisvalmis seab paadi 5 meest 8—10 min. kestel. Võib transportida korraga 27-et meest. Liigub aerude abil või mootori jõul. Paatidest võib ehitada parvi, mis kannavad ülal keskmise tangi (15 tonni) või sildu järgmiselt: pikkus 120 m, kandejõud 1,5 tonni; pikkus 85 m, kandejõud 2,8 tonni; pikkus 70 m, kandejõud 5 tonni. Kogu materjal on transporditav 66 veokil, millede veoks kasutatakse 22-te traktorit.

Armee varustisena on olemas:

— Raskesilla materjal, mille kandematerjaliks on pontoonid. Viimased liiguvad vees kas mootorijõul või veetakse mootorpaadi järel. Pontoonid võimaldavad ehitada silla kandejõuga 11—20 tonni. Sellase silla ehitamine on teostatav 100 m ulatuses 1—2 tunni kestel. Kogu materjal on grupeeritud 2—3 sillapakki, igas 8 pontooni, 1 mootorpaat jne. Transporditakse sillapargi materjal 25-el veokil 9 traktori jõul. Kolonni pikkus 500 m, liikumiskiirus 14 km/t. Kolme silla pargi koondis võib ehitada sildu järgmiselt: 189 m pikk, kandejõud 11 tonni; 139 m pikk, kandejõud 20 tonni.

— Sõudepontoonid, mis võimaldavad ehitada 400 m pikkuse silla jalaväe üle viimiseks, või 200 m pikkuse silla, kandejõuga 3,5 tonni, või 90 m pikkuse silla — kandejõuga 7 tonni.

(„Revue d'Artillerie” — august 1939)

Sõjaväe elu.

22. aastapäev Ratsarügemendis.

11. novembril s. a. pühitseb Ratsarügement oma 22. aastapäeva.

Aastapäeva pühitsemine rügemendis piirdub sel aastal ainult traditsioonilise jumalateenistusega ühes armulauaga 10. sept. kell 1630 Peetri kirikus ning samasuguse traditsioonilise piduliku loendusega aastapäeva eelõhtul kell 2100.

Aastapäeva pühitsejaid Ratsarügemendis kõverpeeglis vaadatuna.

1. To-oh, säh, sedaviisi... Eesmärk ja ulatus peavad olema täpselt väljendatud. Mis vahe on tiibamise ja haaramise vahel?

2. Kas sa tilad... Tule siia... Peab lugu traditsioonidest ja tunneb tseremooniat. Harrastab sporti — telefonigarääkimist, propageerib nõõbitud palituga käimist.

3. Ei, ei hr. leitnant, mina seda asja... Hoolitseb, et rügemendi majapidamine oleks jutis. Vabal ajal konstrueerib relvi ja sihikuid, teeb mõne jahiretket või kalastamiskäigu.

4. Rügemendi parim „kaparatsanik”. Lühidalt PP. Ratsuga koos PPP. Vasak käsi on sama kange kui paremgi.

5. Klaar... Öppusele tulles kipub aeg alati napiks jääma. Lõhkeaine, on aine, mis on aine jne. Teeme üks bridži! Klaar!

6. Hr. kolonel lubage homme sõita... Läbi ja läbi „futimees”. Suusa- ja ratta-asjanduse eriteadlane.

7. „Kus need ratsamehed jäid, kus husarid ennemuistsed...” Ainuke, kes tunneb kolme ala korraga: pitsivõtmist, laulu ja klaverimängu.

8. Nimega August Kaugus. Ah... ja uuesti tuleb otsast alata maharäägitud juttu. Ja... ja... soo... soo... nii... nii... Peko!

9. „Laske kätel kävva!” Kange rivimees. Vahetevahel pilgutab silmi ja laseb künneid. Sõprade keskel Moorits ära ärrita ja mõisaomanik.

10. Hallomees ja muidu kõnemees. Kus tarvit, seal viskab pomme. Värske „spets” — k-do ülem.

11. Kus see hoobõne... Elab ise tasakesi ja laseb ka teistel elada.

12. Rebasesabapüük — tore number, ah, kui seda ohvitserid teevad! oma ütluse järgi kklaskmise eriteadlane.

13. Ah, ma olen ähmane... ma pärast räägin. Asjatundja õhumärkide tulistamises. Tubli rattur ja suusataja, veel kangem ratsamees.

14. Kas nägid, kuhu vana läks. Hingelt rohkem jahi- kui sõjamees. Spets mõõgakäsitsemise väljaõppe alal.

15. Vivat academia! Kogu aeg... kogu aeg... Vahtmeister sa armas aeg? Lemmiklaul: „Kõik maailma uhked roosid...!”

16. See kungas oli ju võti hr. kolonel. Oleks see vallutatud, siis oleks... Lemmikesõnad mina ja minu. Tunneb taktikat sama hästi kui bridži.



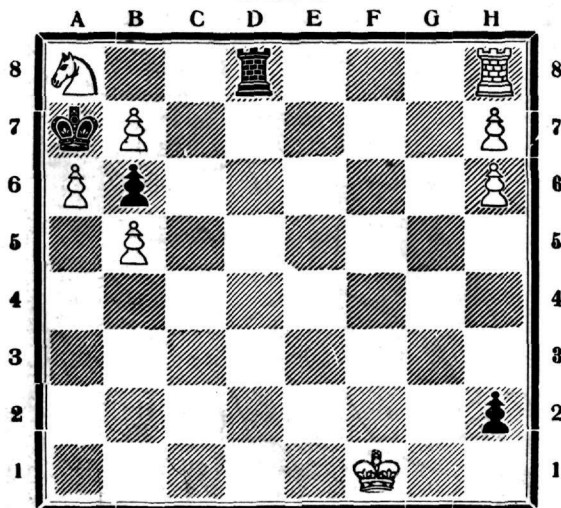
MALE.

Toimetaja K. Rootare.

Ülesanne nr. 27.

Koostanud A. O. Herbstman.

Mustad.



Valged.

Valged algavad ja võidavad. Lahendus järgmises malenurgas.

1939. a. male-esivõistlused Tallinna garnisonis.

Tallinna garnisonis asuvate väeosade malemeeskondade vahelised 1939. a. esivõistlused toimuvad garnisoni meistermeeskonna tiitlile ja rändauhinna. Võistlused peetakse Sõdurite Kodu ruumes igal teisipäeval kella 1900—2400-ni ja kestavad 31. 10. 39. — 16. 01. 40.

1939. a. esivõistluste üldjuhiks valis Tallinna Garnisoni Maleklubi juhatus klubi esimehe major A. Tarning'i, kes igasuguseid mõtete lahkuminekuid ja statuudis ettenähtamatuid juhtumeid lahendab rahvusvahelise (FIDE) malemääruste kohaselt ja kelle otsus on lõplik.

Esivõistluste rändauhinna statuudis on muuseas ette nähtud: § 3 — rändauhinna jäävaks omanduseks võitmise kord; § 4 — näeb ette, et väeosa võib ka rohkem kui ühe 4-liikmelise malemeeskonna esivõistlustele saata, kusjuures meeskonna juurde võivad kuuluda veel 2 varumaletaja; § 5 — lubab meeskonda koostada väeosa koosseisu kuuluvaist ohvitseridest, allohvitseridest, sõduritest ja riigiteenijaist ja § 9-s on esivõistluste üldjuhi valimise kord.

Lisaks rändauhinna on 1939. a. esivõistlustel ka isiklike saavutiste eest auhindu ja järgmiselt: 1939. a. meistermeeskonna tiitli saavutanud meeskonna igale liikmele; iga laua parimale, ja lohutusauhind, mille võitmise tingimused määrab esivõistluste üldjuht enne võistlust, ent avaldab need tingimused võistluste lõpul.

1939. a. esivõistlustel stardivad looisimise järjekorras järgmised meeskonnad: 1. Sv. Lennukool,

2. Vahipataljoni I meeskond, 3. Merelaevastiku Divisjon, 4. Garnisoni Orkester, 5. Mereväe õppekompani, 6. Sidepataljon, 7. Lennuväe Baasi I meeskond, 8. Sõjavägede Staap, 9. Lennuväe Baasi II meeskond, 10. Vahipataljoni II meeskond ja 11. Sõjavägede Varustusvalitsus.

I voorus, 31. okt. oli võistluste tabeli kohaselt vaba Sidepataljoni malemeeskond. Vooru tulemused: Sv. Varustusvalitsus — Sv. Lennukool 2½:1½; Vahipataljoni I meeskond — Vahipataljoni II meeskond 4:0; Merelaevastiku Divisjon — Lennuväe Baasi II meeskond 3:1; Lennuväe Baasi I meeskond — Mereväe õppekompani 4:0 ja Garnisoni Orkester — Sõjavägede Staap 2:2.

II voorus, 7. nov. oli vaba Sv. Lennukooli malemeeskond. Vooru tulemused: Garnisoni Orkester — Lennuväe Baasi II meeskond 2:2; Sõjavägede Staap — Mereväe õppekompani 4:0; Vahipataljoni I meeskond — Sv. Varustusvalitsus 3½:½; Merelaevastiku Divisjon — Vahipataljoni II meeskond 3½:½ ja Sidepataljon — Lennuväe Baasi I meeskond 3:1.



Rändauhind

Tallinna Garnisoni Maleklubilt garnisoni väeosade malemeeskondade esivõistlustel, langeb jäävaks omanduseks väeosale, kelle malemeeskond saavutab esikoha kolmel üksteisele järgneval esivõistlusel või vaheldumisi viiel esivõistlusel.

Reservohvitserid!

Tellige ja lugege
„SÕDURIT“

Vastutavtoimetaja kolonelleitnant Johannes Reinola. Tegevtoimetaja kapten Martin Nurk.

Lehtkurvimeeter (kurvim).

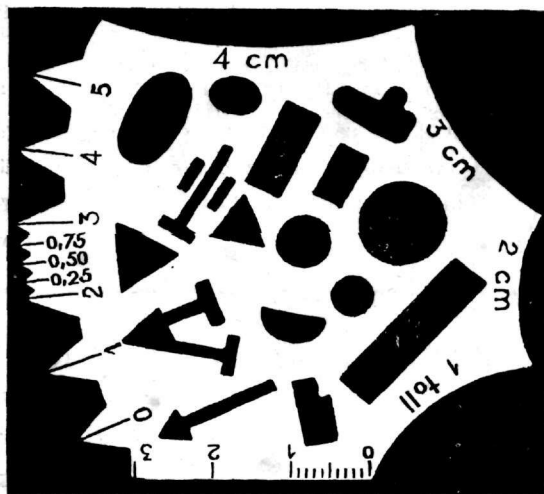
Manöövritel, sõjamängudel, kaardiharjutustel, taktikalistel ja muudel sellelaadilistel õppustel, kus tuleb kasutada kaarti, tekitab raskusi vastava abinõu puudumisel kauguste mõõtmine kaardil. Tuletikuga või sirkliga kauguste mõõtmine, mis meil on kujunenud õige levinud mõõtmisviisiks, on väga tülikas toiming, sest tuletikk on ebatäpne, sirkel aga, eriti väliolukorras, lõhub kaarti, ei ole oma teravike tõttu hästi käsitletav ja nõuab joonmaastaabi olemasolu. Sirkli alatine kaasaskandmine pole kuigi mugav ja pealegi on enam-vähem korraliku sirkli hind võrdlemisi kõrge. Kaugusi, eriti kõverike pikkusi, silmaga mõõta on ka vilunud kaardikasutajal raske, seepärast on kõigi välisriikide relvastatud jõududes kasutamisel nn. kurvimõõtjad, mis on portatiivsed, hõlpsasti käsitletavad ja küllaldaselt täpsed. Kurvimõõtjad oma konstruktsioonilt on kahesugused, nn. ratas-kurvimõõtjad ja leht-kurvimõõtjad. Ratas-kurvimõõtjad on õige täpsed, kuid nende mehhanism on võrdlemisi keerukas ja õrn, nad nõuavad reguleerimist ja on küllalt kallid. Seetõttu on eriti levinud leht-kurvimõõtjad, mis on konstruktsioonilt õige lihtsed, hinnalt odavad ja hõlpsasti kasutatavad. Et viimase ajani kodumaal leht-kurvimõõtjaid ei valmistatud, siis leidsin ainult mõnel meie sõjaväelasel üksikuid välismaise päritoluga eksemplare.

Eestis valmistatud leht-kurvimõõtjal ehk kurvimil on sentimeetrimõõdustik, mis võimaldab toimetada mõõtmisi kuni 0,25-sentimeetrilise täpsusega, kuid kasutades kurvimõõtja joonmõõtu, mis on 3 sentimeetri pikkune, isegi kuni 0,1-cm täpsusega. Sentimeetrimõõdu kõrval leidub kurvimil veel tollimõõt, mis osutub meie oludes tarvilikuks, sest meil leidub veel kaarte tollimõõdus.

Kurvimi seesmisel pinnal leidub terve rida šabloone meil kehtivate taktikaliste leppemärkide jaoks. Need šabloonid võimaldavad ka neile, kelle võimed leppemärkide korralikult joonestamise suhtes ei ole kuigi suured, hästi ja puhtalt neid joonestada. See asjaolu on eriliselt tähtis välioludes, kus tihti tuleb väga halbades tingimustes kiiresti valmistada skeeme ja skitse lisandamiseks näit. luureettekannetele jne. Ebaselgelt joonestatud skits või skeem, kuhu leppemärgid on peale kantud mitte-loetavalt, võib loodetava kasu asemel tuua

vaid kahju. Kurvimi vastavate šabloonide kasutamisel ei ole seda iialgi karta. Ka kõige halvemates töötingimustes on võimalik selgesti loetavaid leppemärke kiiresti ja puhtasti joonestada. Kurvim on valmistatud läbipaistvast tselluloidist, mis hõlbus- tab tema käitsemist kaardil, sest kaardi tekst on ka läbi kurvimi loetav.

Kurvim on hinnalt kättesaadav kõigile ja oma mõõdetelt parajasti nii suur, et seda on võimalik alati kasas kanda, näit. kuue rinnataskus, taskuraamatu vahel, välikirjavehetuse bloki vahel jne.



Kurvim

kauguste mõõtmiseks ning taktikaliste leppemärkide joonestamiseks kaartidel ja skeemidel. Hind 40 senti.

Müügil

„Sõduri“ toimetuses
Tallinn, Sakala t. 33.
Telefon sõjaväe 163.

EESTI VABADUSSÕDA 1918—1920

II köite

ettetellimine soodustatud hindadega on avatud 31. detsembrini 1939.

Ettetellimisega ei pikendata.

Koos II köite ettetellimisega on võimalik tellida soodustatud hindadega ka I köidet harilikul paberil. „Sõduri“ tellijaile oleme reserveerinud 50 eks. I köidet kriitpaberil vastavalt II köite ettetellimishindadega. Käsitsevalmistatud paberil trükitud eksemplare on saada vaid vähesel arvul.

Soodustatud ettetellimishinnad on:	Harilikul paberil		Kriitpab.	Käsitsevalmist. pab.	
	I köide	II köide	II köide	I köide	II köide
Brošeeritud või brošeerimata	kr. 4.—	kr. 4.—	kr. 6.—	kr. 40.—	kr. 45.—
Linases köites	„ 5.—	„ 5.—	„ 7.—	„ —.—	„ —.—
Poolnahkköites	„ 6.—	„ 6.—	„ 8.—	„ —.—	„ —.—
E. Taska luksusköites:					
Poolnahk	„ 7.—	„ 7.—	„ 9.—	„ —.—	„ —.—
Üleni nahk	„ 10.—	„ 10.—	„ 12.—	„ 50.—	„ 55.—

Raamatute saatmiseks posti teel tuleb tellimishinnale juurde lisada saatekuludeks 50 senti raamatult. 6 eks. ja rohkema arvu eksemplaride tellimisel saadetakse raamatud tellijaile väljaspool Tallinna ligemasse raudteejaama ühises pakis VAK Töökomisjoni kulul.

Tellimised tuleb saata aadressil: Vabadussõja Ajaloo Komitee (VAK) Töökomisjon, Pagari tän. 1, Tallinn. Tallinnas võetakse tellimisi vastu Sõjaministeeriumis, Pagari tän. 1 (üldises ooteruumis) tööpäevadel kella 9—13-ni. Telef. 477-20. VAK Töökomisjoni posti jooksev arve nr. 661, Eesti Panga arve nr. 4275.

53

Aegsasti ettetellijad saavad raamatu kätte jõuluks.

Enne tellimisraha tasumist raamatuid välja ei saadeta.

VABADUSSÕJA AJALOO KOMITEE TÖÖKOMISJON.

Rõõmuüllatust valmistate kinkides neid kasulikke suurteoseid.

Haridusministeeriumi poolt soovitatud (HM Teataja Nr. 25, dets. 1938).

V. VIHervali, E. GEPESO

INGLISE-EESTI SÕNARAAMAT

sisaldab üle 70.000 sõna hääldamisjuhistega Rahvusvahelise Foneetika Ühingu foneetilise süsteemi alusel. Lisad: 1) Grammatiline osa ja korrapäratute verbide tabelid, 2) lühendite ja kontraktsioonide loetelu seletustega, 3) geograafiliste, isiku- j. m. nimede loetelu hääldamisjuhistega, 4) põhi- ja järgarvude ülevaade, 5) pilk briti ja ameerika mõõdustikule, 6) inglise-päraseid kõnekäände, 7) kirjalproove.

1472 lhk. veergu tihedat teksti suures kaustas (135×200 mm). Esmajärguline paber.

Hind Kr. 9,50, üleni kalinguriköites Kr. 11,50, poolnahkiluköites Kr. 12,50.

H. HALJASPÖLD

SUUR VÕÕRSÕNADE LEKSIKON

sisaldab üle 35.000 võõrsõna ning võõrkeelse ütluse ja tark sõna seletuste, päritolumärkmete ja hääldamisjuhistega. Teine trükk, 1408 lhk. veergu tihedat teksti suures kaustas (135×200 mm).

Esmajärguline paber.

Hind Kr. 9,50, kalinguriköites Kr. 11,25, poolnahkiluköites Kr. 12,25.

Kirjastus E. G. PIHLAKAS

Tallinn, postkast 261. • Posti jooksev arve Nr. 767.