



SODUR



XXII AASTAKÄIK ■ 29.01.40. ■ Nr. 4

SÕJANDUSLIK AJAKIRI „SÕDUR“

Nr. 4 — 1940.

Sisustik:	Lk.	Sommaire:	Pages.
Kindralleitnant Nikolai Reek 50-aastane	85	Général de division Nicolas Reek quinquagénaire	85
Koltn. J. Toomsar: RKKA vaateid jälitamisele	88	Lieut.-colonel J. Toomsar: Opinions de la RKKA sur la poursuite	88
Kapten E. Vellend: Ungaris 1939. a. suvel ratsamatkal	91	Capitaine E. Vellend: Excursion à cheval en Hongrie, été 1939	91
Leitn. I. Paul: Juhendeid noorsõduri lahinguliseks väljaõppeks	95	Lieut. I. Paul: Instruction des recrues pour le combat	95
TAKTIKA ALALT:		TACTIQUE:	
— Kapten H. Roots: Partisanitegevus . .	99	— Capitaine H. Roots: Guerre de partisans	99
Leitnant J. Roose: Relvade hooldamine . .	101	Lieut. J. Roose: L'entretien de l'arme . .	101
Leitnant ins. P. Rebane: Insenerilise varustise hooldamise põhijooni	105	Lieut. ing. P. Rebane: Principes de l'entretien du matériel de génie	105
BIBLIOGRAAFIA:		BIBLIOGRAPHIE:	
— —ms—: Eelpatrulli lahing	107	— —ms—: Combat de la tête de l'avantgarde	107
— E. V—m: Sõjaväe öised ümberpaigutusveod veoautodel	108	— E. V—m: Déplacements de troupes de nuit en camions	108
— S.: Sanitaarteenistus saksa sõjaväes ja selle rakendamine sõjas	110	— S.: Le service de santé de l'armée allemande et son application dans la guerre	110
Male.		Echecs.	

Kaanepilt: Luurepilikond talvel.

Vastutavtoimetaja kolonelleitnant **Johannes Reinola.**

Telefon nr. 477-20/40.

Tegevtoimetaja kapten **Martin Nurk.**

Telefon nr. 477-20/163.

Kodune tel. nr. 477-20/3-22.

Väljaandja: „SÕDUR“, Sakala nr. 33, Tallinn.

Talitus avat. iga päev kella

0800—1500 ja laupäeviti

0800—1300.

Telefon — Sõjaväe 163.

Tarvitamata ja tagasisaamiseks märkimata käsi- kirju alal ei hoita.

„Sõdur“ ilmub kuni 4 korda kuus.

„SÕDURI“ TELLIMISE HIND:

Aastas — kr. 6.00.

Poolaastas — kr. 3.00.

Veerandaastas — kr. 1.50.

Üksiknumber — kr. 0.20.

KUULUTUSTE HINNAD:

Lehekülg — kr. 40.

Tekstis — kr. 60.

SÕJANDUSLIK AJAKIRI SÕDUR

XXII AASTAKÄIK

29. JAANUARIL 1940

Nr. 4

1. veebruar 1940 on päevaks, millal meie lugupeetud

Sõjaminister

Kindralleitnant Nikolai Reek

VR 1/2, II/2 ja 3

saab 50-aastaseks.

On täiesti endastmõistetav, et see tähtis sündmus lugupeetud juubilaril isiklikus elus leiab vastukaja, tähelepanu ja siirast poolehoidu mitte ainult meie relvastatud jõududes, vaid ka väljaspool neid.

On ju kindralleitnant Reek tuntud populaarse ja autoriteetse sõjaväelasena, kellel on suuri teeneid meie iseseisvuse saavutamisel ja kes ka hiljem pidevalt kogu oma tegevuse, oma suure tahtejõu ja silmapaistvad teadmised on rakendanud meie riigikaitse ja relvastatud jõudude tõhususe paremale järjele tõstmiseks. Seejuures juubilar on teotsenud kogu aeg juhtivatel ja vastutusrikastel ametikohtadel, mistõttu ta on mõjuvalt kaasa töötanud peagu kõigis põhjaneva tähtsusega küsimusis meie riigikaitse ja relvastatud jõudude korraldamise alal, eriti viimaste aastate jooksul.

„Sõdur“ loeb oma auks ja kohuseks eriti rõhutada seda, et lugupeetud juubilar ei ole jätnud kasutamata ühtegi võimalust ka selleks, et arendada kõigekülgset meie sõjakirjandust. Sel alal on juubilaril suuri teeneid tema tegevuse kestel „Sõduri“ vastutavtoimetajana 1921. a. veebruarist kuni 1923. a. septembrini, Kindralstaabi ülemana novembrist 1925 kuni novembrini 1926 ja Sõjavägede Staabi ülemana 1934. a. märtsist kuni 1939. a. detsembrini. Kuid ka muul ajal ta ei ole kunagi keeldunud lahkesti kaasa aitamast meie sõjakirjanduse edendamisele oma tõhusa kaastööga. Tema sulest on ilmunud rida sisukaid raamatuid ja artikleid.

Soovides nüüd lugupeetud kindralile tema tähtsa juubelipäeva puhul parimat õnne, tervist ja pikka iga, „Sõdur“ ja koos temaga kogu sõjaväelaspere loodab, et juubilar veel kaua suudab jätkata Eesti iseseisvuse kindlustamise ja kaitsmise tööd senise energia ja tulemustega, olles eeskujuks meie sõjaväe nooremale generatsioonile oma kindla tahtejõuga, vankumatu kohusetundega ja suurte kogemustega.

Kindralleitnant Nikolai Reek.

Kindralleitnant N. Reek'i 50 aasta sünnipäeva puhul püüame käesolevates ridades anda kokkuvõtlikult lühikese läbilõike tema elust ja tegevusest.

Lugupeetav juubilar sündis 1. veebruaril 1890 Tallinnas. Õppis Tapal raudteelaste algkoolis ja Tallinnas Katariina II linnakoolis ning 1906. a. õiendas Tallinna Aleksandri gümnaasiumi juures 2. järgu vabatahtliku katsed. Kutselise ettevalmistuse sõjaasjanduse alal sai Čugujevi sõjakoolis 1907—1910, Nikolai sõjaakadeemias 1913, 1914 ja 1917. a. ja Prantsuse Kõrgemas Sõjakoolis 1923—1925. Peale selle lõpetas lendur-vaatlajate kursused Kiievi lenduritekoolis 1916. Endise Vene sõjaväes teenis 1907. a. kuni 1917. a. lõpuni. Maailmasõjas võttis osa paljudest operatsioonidest ja lahingutest Galiitsias, Rumeenias ja Balti mere rindel, teenides algul rooduülemana Onega jalaväepolgus, hiljem väekoondiste staapides vastutusrikastel ametikohtadel, nagu armee staabi luureosakonna vanemadjutandina, armee staabi sideülemana, Muhu väina kindlustatud positsiooni staabi operatiivosakonna ülemana ja sama staabi ülemana.

Eesti rahvusväeosadesse siirdus veebruaris 1918, kusjuures ta määrati Eesti sõjaväe staabi ülemaks. Sellel ametikohal teenis juubilar kuni rahvusväeosade laialisaatamiseni Saksa okupatsioonivõimude poolt aprillis 1918. Okupatsiooni kestes ta juhtis rahvuslike võitlusjõudude salajast organiseerimist Virumaal, millega rajati tugev alus pärastisele Virumaa kaitseliidule, mille ülemaks ta oli selle algusest peale kuni 21. nov. 1918.

21. nov. 1918 alates määrati juubilar 5. Jalaväepolgu ülemaks. Polgu tegevust ta juhtis Vabadussõja väga raskeil alguspäevadel kuni märtsini 1919, millal määrati 1. Diviisi Staabi ülemaks. 1. aprillil samal aastal määrati ta staabi ülemaks

äsja formeeritud 3. Diviisi juhatusse, kus asus juhtima operatsioone riigi territooriumi kaitseks lõunast ja Põhja-Läti puhastamiseks enamlastest. Landesveeri pealetungi likvideerimisel juubilaril tuli teotseda mitte üksnes oma ametikoha otseste ülesannete alal, vaid ühtlasi ka mitmest väeosast koosneva operatiivgrupi juhina. Selle operatsiooni tulemusena purustati landesveeri ja rauddiviisi ühendatud jõud ajaloolises Võnnu lahingus 21.—23. juunil 1919. Hiljem võttis osa Põhja-Läti kaitsmisest kuni sama aasta lõpuni, millal määrati Loode armee taganemisel Viru Väerinde Staabi ülemaks.

Pärast Vabadussõda on juubilar teeninud 3. Diviisi Staabi ülemana, käskudetäitja kindralstaabi-ohvitserina Sõjavägede Staabi juures, Sõjaväe Õpetuskomitee alatise liikmena, Kindralstaabi kursuste juhatajana ja Sõjaväe Õppeasutiste inspektorina, Kindralstaabi ülemana novembrist 1925 kuni novembrini 1926, kahel korral 2. Diviisi ülemana (novembrist 1926 kuni märtsini 1927 ja märtsist 1929 kuni märtsini 1934) ja pikeemat aega Sõjavägede Staabi ülemana, täites seejuures ühtlasi Sõjaministri abi kohuseid märtsist 1934 kuni novembrini 1938, Sõjaministriks oli märtsist 1927 kuni detsembrini 1928 kahes valitsuses ja kolmandat korda alates 12. okt. 1939.

Peale selle juubilar on olnud Vabaduse Risti Nõukogu liige 1920. aastal, „Sõduri“ vastutavtoimetaja 1921—1923; N. Vene ja Balti riikide vahelise väevähendamise konverentsi liige Moskvast 1922; Vabaduse Risti Vendade Ühenduse juhtimisorganites alates 1927; Riigikaitse Nõukogu liige 1934. aastast; Allveelaevastiku Sihtkapitali juhatus 1. abiesimees 1934—1938 ja sama sihtkapitali komitee liige kuni tänini; Vabadussõja Ajaloo Komitee juhatusliige 1926. aastast; Sõjavägede Nõukogus 1925. aastast,



Rein,

*Kindralleitnant
Sojaminsister*

välja arvatud Sõjaministriks oleku aeg; Kõrgema Sõjakooli õppejõud, Sõjateadusliku Kirjanduse Edendamise Kapitali komitee esimees 1936. aastast kuni Sõjaministriks nimetamiseni; Riigivanema ja Vabariigi Valitsuse esindaja uue Põhiseaduse väljatöötamisel Rahvuskogus 1937; Eesti Vabariigi ja N. S. V. Liidu vastastikuse abistamise pakti elluviimise ettevalmistamise komisjoni esimees 1939 jm.

Eesti sõjakirjanduse viljelemise alal on juubilar üks esimesi ja silmapaistvamaid pionere. Aastate kestel on tema sulest eriti ajakirjas „Sõdur“ ja selle lisades ilmunud suurem kogu pikemaid ja lühemaid artikleid taktika, strateegia, luure, sõjalise kasvatuse ja mitmesuguste riigikaitseprobleemide kohta, kuna eriväljaannetena avaldatud tema sõjateaduslikest teostest tuleks esmajoones mainida Lahingu juhatus I (1921), Eesti-

maa sõjageograafia (1922), Sissejuhatus kindralstaabi teenistusse (1922), Juhi otusus ja selle kujunemine — kaks trükki (1927 ja 1937), Jalaväe tangitõrje probleem (1936), Saaremaa kaitsmine ja valutamine a. 1917 (1937).

Kindralmajoriks kõrgendati juubilar veebruaris 1926, kindralleitnandiks veebruaris 1938.

Vabadussõjas ülesnäidatud teenete ja vahvuse eest on kindralleitn. N. Reek'ile annetatud I liigi 2. järgu, II liigi 2. järgu ja II liigi 3. järgu Vabaduse Ristid ja normaaltalu. Peale selle ta evib Kotkaristi I klassi teenetemärki, Eesti Punase Risti I järgu 2. astme teenetemärki, Eesti Vabariigi Põhiseaduse väljatöötamise ja vastuvõtmise 1. järgu mälestusmärki, Kaitseliidu Valgeristi III klassi märki ja tervet rida välisriikide kõrgemaid ordeneid.

RKKA vaateid jälitamisele.

Kolonelleitnant J. Toomsar.

Jälitamise kui lahingu „lõppakordi“ eesmärgiks venelased seavad vastase hävitamise. „Iga lahingu — pealetungi ja kaitse — ülesandeks on vastase lõõmine, ent ainult otsustav pealetung peasuunas, millele järgneb lakkamatu jälitamine, viib tema jõudude ning abinõude täielikule hävitamisele,“ loeme RKKA praegu kehtiva välimäärustiku (PU-36) esimestelt lehekülgedelt (§ 2); jälitamist käsitlevas selle eeskirja peatükis üteldakse: „Ümberpiiramisest pääsnud vastase hävitamine on saavutatav ainult lakkamatu jälitamisega“ (§ 203). Sama mõtet rõhutatakse ka sõjaliteratuuris. Näiteks teoses „Tangid üldväe lahingus“ (A. Ignatjev, Vojenizdat, Moskva 1939) kirjutatakse: „Jälitamine on iga eduka lahingu lõpuleviimine... Sellega saavutatakse vastase elavjõu täielik hävitamine ja tema võitlusvahendite vallutamine“ (lk. 93). „Krasnaja Zvezda's“ kirjutatakse¹⁾: „Jälitamine esineb tähtsa etapina vägede lahingutegevuses vaid siis, kui ta toimub otsus-

tava eesmärgiga — vastane sisse piirata ning hävitada.“ Tuntud autor M. Tihhanov väidab: „Jälitaja ülesanne seisneb selles, et taanduvat vastast lahingust väljumise protsessil sisse piirata ja hävitada, mitte andes talle võimalust peajõudude lahtikumiseks ja mitte lastes neil tõmbuda uutele kaitsepositsioonidele vastupanu organiseerimiseks.“²⁾

Kuidas seda eesmärki saavutada?

Parimateks vastase hävitamise meetoditeks on paralleelne ja „kombineeritud“ jälitamine. Esimese mooduse juures jälitaja, liikudes paralleelteedel, püüab jõuda vaenlasest ette; teine moodus seisneb selles, et ühel ajal pealesurumisega rindelt saadetakse kerged osad vastase paralleelseks jälitamiseks. Mõlemas juhtumis on ideaaliks vastase taandumisteede äralõikamine kitsustike, ülekäikude jne. rajoonis, et jälit-

¹⁾ V. Oberjuhhin „Jälitamine“, nr. 105 — 1936.

²⁾ „Vojennõi Vestnik“ nr. 1 — 1935.

tamine kujuneks „uue otsustava operatsiooni — ümberpiiramise — proloogiks“. Läbitamatute või raskesti läbitavate rajoonide (sood, järved jne.) läheduses soovitatakse suruda vastane nende tõkete vastu ja siis purustada löökidega, mis suunatud tema lahingukorra kogu sügavuse pihta.

*

Jälitamisel etendavad tähtsaimat osa soomus- ja motoriseeritud osad koostöös lennuväega.

Kuna väeüksused, kes osa võtsid lahingutest, pole tavaliselt suutelised alustama kiiret jälitamist, siis selleks kasutatakse võimalust mööda varusid või eriti selleks ettevalmistatud üksusi. Viimaste jõud ning koosseis on olukorrast ja ülesandest, kuid nad ei tohi olla liiga raskepärased liikumisel ega ka liiga nõrgad ülesande täitmiseks; nad peavad suutma kiiresti läbida vaenlase katteosad ja peavad olema võimalised ründama vaenlase taanduvaid kolonne ning käes hoidma soodseid maastikujooni vaenlase selja taga. Neile nõudeile vastab tangipataljon, kõvendatud tarbe korral motoriseeritud jalaväega, suurtükiväega, pioneeridega ja g-meestega.

Jälitamiseks määratud soomusosa lähtepositsioon valitakse sellaselt, et jälitamine võiks alata soodsetes tingimustes (võimalikult esiosade läheduses, kuid varjatud kohas). Tema juhid hoitakse kursis muudatustest olukorrast, kusjuures nad ise toimetavad pidevalt lahinguvälja vaatlust ja on kontaktis esiosadega oma sideohvitseride kaudu. Luureks ja julgestuseks vajalikud allüksused määratakse aegsasti enne väljastumist. Samuti tehakse tarvilikud ettevalmistused hooldusteenistuse alal.

Jälitamise suuna valikul lähtutakse maastiku-hinnangust. Kui maastik on kõikjal läbipääsetav ja teederikas, kuid ilma markantsete joonteta, siis vastane tõenäoliselt taandub laial rindel ja uue vastupanu organiseerimine on temal raskendatud. Paralleelseks jälitamiseks sellastes tingimustes on kasulik valida halvemaid teid, mida vaenlane ise arvatavasti ei kasuta või mida ta katab nõrkade osadega.

Kinnise iseloomuga murdmaastik soodustab taanduval vastasel tõkete loomist. Sellasel maastikul tangiüksus valib jälitamise suuna mööda lahtisemaid alasid, kus manöövrivõimalused on suuremad.

Jälitamise edukus on tunduvalt vastase taandumise õigeaegsest avastamisest. Vastane on kõige vähem tegevusvalmis sel hetkel, kui tema peajõud parajasti algavad

taandumist ja katteosad pole veel suutnud olukorrast täielikult koduneda, — järelikult, sel hetkel on õige aeg jälitamise algamiseks. Tavaliselt on nii, et mida varem alustatakse jälitamist, seda parem; pole mingit vajadust oodata, millal algavad taandumist kõik vastase osad.

Jälitamise takistamatuks alustamiseks on tarvis, et luure- ja valveosad oleksid aegsasti kindlaks määratud ning et nad teaksid oma ülesannet. Luureosad, puutudes kokku vastase katteosadega, püüavad kindlaks teha vastase nõrgad kohad ja võimalused tema haaramiseks. Luureorganite ettekannete põhjal jälitava osa ülem otsustab, kust ta viib oma peajõud. Viimaste takistamatut liikumist tagavad valveorganid, keda normaalselt kõvendatakse pi- ja g-üksustega. Nii luure- kui ka valveorganid peavad ühtlasi kasutama iga võimalust vastase üksikute kolonnide ootamatuks ründamiseks.

Tangiüksuse peajõudude põhiülesandeks on võimalikult kiiresti välja jõuda vaenlase selja taha ning enda alla võtta soodsed maastikuesemed tema taandumisteedel. Sageli peajõudude ülemal, kes teotab paralleelset jälitamist, tuleb lahendada dilemma — kas rünnata taanduva vastase peajõudude-kolonne vahetult või püüda enda alla võtta teatav joon vaenlase selja taga. Kumba teed käia, on igakord olukorrast ja vanema juhi kavatsustest. Harilikult teatava maastikujoone enda alla võtmine vastase taandumisteedel annab suuremaid tagajärgi vähema oma jõu ja abinõude kulu juures.

Vaenlase kolonne tuleb rünnata sellest suunast, kuhu tema suurtükiväel on raskem tulistada. Lööki antakse normaalselt piki kolonne — alge või lõpu poolt.³⁾

Lennuvägi toetab jälitavaid osi tõhusalt ja mitmel viisil, alates vastase taandumisteede luurest ning peajõudude suunamisest vastase kolonnidele ja lõpetades mitmesuguse varustise järeletoimetamisega jälitavatele üksustele.

Rünnaku- ja kergepommituslennuväge kasutatakse viimasel ajal — kui võtta aluseks sõjakirjanduse andmeid — jälitamisel palju laialdasemate ülesannete täitmiseks, kui seda näeb ette PU-36 (teotsemine taanduva kolonnide vastu), nimelt:

— vastase lennuväe tegevuse desorganiseerimiseks tema aerodroomide ja materjalosa purustamise teel;

³⁾ A. Ignatjev „Tanki v obštševnoiskovom boju“ lk. 94—97.

- vastase suurte kolonnide liikumise takistamiseks ja nendes kaotuste tekitamiseks tulistamise ja pommitamisega;
- vastase juhtimisaparaadi segipaiskamiseks tema sidesõlmede ja suuremate staapide ründamise teel;
- korkide loomiseks vastase taandumisteedel (defileedes, ülekäikudel jne.) pommitamise abil;
- teotsemiseks koos oma maapealsete vägedega vastase taanduvate osade ründamisel.

Hävituslennuväele on ette nähtud samad ülesanded, mis toodud PU-36, s. o. oma rünnaku- ja kergepommituslennuväe tegevuse tagamine ja jälitavate kolonnide kaitsmine vastase õhukallaletungide vastu (§ 204). Peale selle hävituslennuvägi, nagu kõik lennುವäe liigid, juurde arvatud ka väelennuvägi, peab osa võtma teotsemisest vastase taanduvate vägede vastu, kusjuures esimeses järjekorras nõutakse vastase kõige liikuvamate vahendite (lennuväe ja motomehhaniseeritud osade) ründamist.

*

Kui jälitajal pole käepärast liikuvaid osi või kui vastase kätteosad on tugevad, siis tuleb leppida frontaalse jälitamisega. Frontaalsel jälitamisel kuulub otsustav ülesanne jalaväele koos suurtükiväega ja tankidega. Tegevus areneb siis üksikute salkadena laial rindel, kusjuures püütakse tungida vastase taanduvate osade vahele, neid üksteisest isoleerida, sisse piirata või suruda mõne raskesti läbitava rajooni vastu ning hävitada üksikult. Oma vägede tegevust julgestatakse luure- ning valveosade väljasaatmisega tiibadele ja varude loomisega. Üksikute esimeses ešelonis olevate jalaväe- ja tangiosade omal initsiatiivil alustatud jälitamine areneb edaspidi juba vanemate juhtide korralduste kohaselt, milleks:

- organiseeritakse kaugeid tulelööke vastase koonduvate osade pihta;
- antakse väeüksuste poolt „kombineeritud lööke“ punktide ja rajoonide pihta, kus on avastatud kindlustustööde tegemist vastase poolt;
- nihutatakse ette ning visatakse tekkinud lõhedesse teised (kolmandad) ešeloniid või visatakse lahtistele tiibadele kerged osad;
- antakse üksustele uusi ülesandeid piiralade kaupa;
- pareeritakse vastase vastulööke (näit. soomus- ja motoriseeritud osade ja lennುವäe poolt).

Pealöögi suuna valikul peetakse eeskätt silmas vastase vägede poliitilis-moraalset seisukorda ühel või teisel rindeosal, siis ühendusteid, maastiku-reljeefi, tõkkeid, rindeosa asetust jne.

Frontaalne jälitamine, taotledes vastase järelvägede hävitamist, peab looma ühtlasi soodsed tingimused paralleelseks jälitamiseks, mida, nagu üteldud, loetakse parimaks meetodiks vastase hävitamisel. Jõudude grupeerimine üleminekuks paralleelsele jälitamisele on ette nähtud niiteldada „käigu peal“ ja sellase arvestusega, et oleks võimalik anda vastasele löök üheaegselt kogu tema asetuse sügavuse vastu.

*

Üldiselt olukord taktikalise jälitamise organiseerimiseks ning läbiviimiseks jalaja ratsaväeosadega on muutunud sõjatehnika praeguse arenemisastme juures tunduvalt raskemaks, kui see oli näiteks enne Maaailmasõda. Väeüksuste — kõige väiksemad taktikalised ühikud kaasa arvatud — tulevõimsuse suurenemine on tõstnud nende vastupanu visadust ning kestust; soodselt maastikul nad võivad kauemaks ajaks seisma panna vastase jalaja ratsaväeosade edasiliikumise, neid väsitada, tegevusse kiskuda tema varud ning üldse teha vastase kiire jälitamise kasvõi osaliste jõududega väga raskeks. Jälitamise raskust tavaliselt suurendab veel see asjaolu, et vastane plaanikindlal taandumisel teotseb kindla kava järgi, pidades viivituslahinguid liikuva kaitse põhimõtetel ning andes ka vastulööke; viivituslahingute pidamist praegusajal soodustab motomehhaniseeritud vägede, ratsaväe, ratturite ja lennುವäe kasutamine. Ka operatiivne jälitamine on muutunud raskemaks (autotranspordi kasutamise võimalused vägede viimisel seljatagastele positsioonidele jne.).

Kõik need asjaolud on sundinudki ka venelasi otsima uusi võtteid, kuidas saavutatud võitu „ekspluateerida“, s. o. vastast sisse piirata ning hävitada. Kui näiteks löödud vastase jälitamist minevikus tavaliselt alustas jalavägi, andes selle lõpuleviimise ratsaväele, siis praegusajal ei tule ratsavägi, kuigi kõvendatult tehniliste võitlusvahenditega, sellega alati enam toime; ole-nevalt maastikust ja taanduva vastase osade koosseisust, võivad soomus- ja motoriseeritud osad seda teha edukamalt kui ratsavägi. Mitmesuguste tõkete (okastraat, aiad jne.) olemasolu jälitavate vägede ees teeb ratsaväe kasutamise kas täiesti võimatuks või väga raskeks; seesugusel maastikul langeb

jälitamise pearaskus enamasti motoriseeritud- ja soomusjõududele.

Neid venelaste uusi võtteid jälitamisel võisime tähele panna sõjategevusel Poolas 1939. a. Kahjuks pole seni ilmunud kirjutised punaväe viimase aja lahingutegevuse kohta veel küllaldased küsimuse põhjalikumaks käsitlemiseks.

*

Mis puutub jälitamisse „viimse vere tilgani“, siis venelaste arvates pole see praegusaja tingimustes mitte alati kasulik. Igal jälitamisel on oma kulminatsioonipunkt, millele tuleb peatuda; vastasel korral võib mõttetu jälitamisega nõrgestatud väeüksus veristada oma pea vastase vastulööjate ees. Löögi sügavus sõltub varustamis-tingimustest, isikulise koosseisu kehalistest võimetest jne.; näiteks soomusosade isikuline koosseis ei pidavat vastu ilma vahetusega üle 3—4 ööpäeva, motoriseeritud osade ja ratsaväe isikuline koosseis mitte üle 6—7 päeva. Neid lahingukogemustest tuletatud põhimõtteid rõhutatakse muu seas teoses „Graždanskaja voina“ II (1928. a. väljaanne lk. 233—241). Olgu märgitud, et venelased tähendatud koguteoses kriipsutavad alla ka seda, et jälitamine, mis veel hiljuti kuulus ainult taktika valdkonda, on kaasajal kinnitanud juba kindlalt oma kanna operatiivkunsti ja strateegia valdkonnas. Õine jälitamine on ette nähtud väikeste salkadega valitud juhtide eestveda-

misel; peajõud algavad jälitamist tavaliselt koidikul, erandjuhtumitel ka öösi (kui teed on varemalt läbi luuratud ja vastase järeleväed visati tagasi öise rünnakuga).

Igas olukorras nõutakse erilise tähelepanu pööramist jälitavate väeüksuste hooletustele (tagalale), eeskätt motoriseeritud- ja soomusosade varustamisele lahingumoonaga, põlev- ja määrdeainetega.

Üldiselt on venelaste ametlikel vaadetel jälitamisele rohkesti kokkupuuteid sakslaste lahingudoktriiniga: mõlema vaate kohaselt algab jälitamine väeosade initsiatiivil ja võib lõppeda ainult vanema juhi käsul; jälitama peab laialirindel ja aktiivselt, otsides taanduva vastase tiibu ja seljalagust; osa suurtükiväge jääb jälitamise algul endistele positsioonidele ja tulistab taanduvat vastast, kuna teine osa (venelastel diviisi- ja korpusesuurtükiväe enamik, peale selle rügemendi- ja pataljonisuurtükivägi) liigub edasi ühes jalaväega; motomehhaniseeritud osad ja strateegiline ratsavägi jälitavad paralleelteid mööda; lennukiväge tulistab ja pommitab taanduvaid kolonne jne.

Olgu lõppeks tähendatud, et RKKA sõjaliteratuuris ei tehta vahet edarendamise ja jälitamise vahel, nagu see on välja kujunenud meil nii teorias kui ka praktikas.

Ungaris 1939. a. suvel ratsamatkal.*)

Kapten E. Vellend.

18. juuli hommikul kella 0500 paiku olime kõik matkajad sadamas ühes oma pagasiga. Viimastele kleepis igaüks oma isikliku numbri, mis anti teada juba eelmisel öhtul dineel. Siitpeale olime täiesti ungarlaste külalised. Ei olnud enam muret öömaja ja söögi ning joogi eest ega oma pakkide pärast. Ainus mure oli osata pida da kõiges piiri, et hommikuti õigel ajal ootavale hobusele sadulasse hüpata. Osavõtjate rõivastis oli eelmise öhtuga võrreldes hoopis muutunud. Daamid ja tsiviilhärrad olid vahetanud oma tualetid ja smokingid ratsaülikondade vastu ja sõjaväelased uhked paraadmündrid tavaliste

tööülikondade vastu. Kuid pilt oli ikkagi vägagi kirju. Umbes 1,5-tunnise sõidu järel ilusal Doonau'l jõudsimme Szentendre'sse, kus meid ootasid ratsahobused. Need olid kogult üldiselt väikesevõitu ja küllaltki saladad, mistõttu tekkis salajane kahklus, kas nad suudavad vastu panna pikale matkale.

Kohe moodustati ka ettenähtud 3 gruppi. Grupijuhid asusid oma gruppide etteotsa ja sõit läks lahti. Alevikust keeras tee metsa, säält märke, orgu, jälle märke, siis teelt kõrvale jalgrajale, ja lõpuks kadus seegi, ning siis edasi metsatihnikut mööda, kuni jällegi saime teele. Kus vähegi võimalik, säält traavi, lagedamad kohad galoppi. Paar 10—15-minutist peatust metsnike majade juures, sadulavööde kinnitus ja kella 1200

*) Algus vt. „Sõdur“ nr. 3 — 1940.

ajal olimegi esimese päeva sihtkohas Vise-grád'is. Esimene salajane hirm oli haihtunud, hobune oli küll temperamentne, kuid siiski kuulekas, sportsadul sobiv, hobune terve ja värske ning ise samuti. Oli ka kukkumisi, küll hobusega koos, küll üksinda, kuid kõik möödus õnnelikult.

Kogu matka kestel mingit rivi ei peetud ega nõutud ja ainus nõue oli grupijuhist mitte ette sõita. Gruppide vahel hoiti tavaliselt silmsidet. Nii vaheldusid naabersõitjad järjest, kuna püüti kogu seltskonnaga rohkem tutvuda. Vahel seisnes see tutvus ka vaid naeratuses ja käeviipeis, sest partnerid ei mõistnud üksteise keelt.

Visegrád on suvituskoha taoline ilus alevik Doonau ääres. Kohale jõudes oli kohe — nagu pärastpoolegi igalpool, kus langenute ausambaid oli — ausambale pärja panek, lühikesed vastastikused tervituskõned ja daamidele lillede annetamised. Samas seisid ravis ka kohalikud poisid, suured numbrid käes. Oma hobuse hobusepoisile üle andnud, läks iga matkaja oma numbrit kandva poisi juurde ja see juhatas ta korterisse. Minnes enne lõunasööki Doonause ujuma, kahtlesime kõik välismaalased, kuidas ennast pärast suplemist küll puhtaks saab „sinise“ Doonau hallist jõeveest. Selgus siiski, et ihu külge küll midagi ei jäänud, olgugi et vesi näis olevat hall ja savine.

Lõuna kestis tavaliselt igal pool 2—3 tundi, enamuses tantsuta, aga vahel ka tantsuga. Neil lõunasööki del olid harilikult peale ratsamatkajate ka kohalikud tähtsamad tegelased ja auväärsemad kodanikud, sest õigupoolest ju nende poolt ning nende kull korraldatigi vastuvõtte ja meie olime nende külalised. Pärast lõunasööki oli tavaliselt ette nähtud puhkus kella 1700-ni. Seda aega võis igaüks kasutada oma soovi kohaselt. Kuid minnes oma „koju“, vahel sooviga tõesti veidi puhata, satutakse harilikult külalislahkele pererahvale, kes pakuvad veidi kohvi, veini või õlut ja tahavad meeeldi pisut vestelda. Küsivad tavaliselt ühteist Eesti kohta ja ikka ning alati, kuidas meeldib Ungari ja Budapest. Ning siin ei tohi kitsi olla kiitmisel. Jutt kaldub siia ja tänna ja peagu alati satub majarahvas lõpuks hoogu, kiites oma maad ja rahvast rohkem ja paremini kui külaline. Seejuures ilmneb ka ikka rahulolematu Trianoni rahulepingule, millest kõneleb iga maja uks, kuhu löödud plekksildike pealkirjaga: „Nem, nem sohoa“, s. o. „Ei, ei iialgi“, ja joonistatud Ungari endised ja praegused piirid.

Nii oli sageli suur tegemine, et õigeaks ajaks, s. o. kell 1700 jõuda kogumiskohta, et siirduda vaatama kavas ettenähtud ümbruskonna vaatamisväärsusi. Need ekskursioonid kestsid samuti ikka 2—2,5 tundi ja säält otse oli minek ühisele õhtusöögile. Viimased kujunesid sageli ühtlasi öö- ja hommikusöögiks. Ametlik osa lõppes küll tavaliselt kella 1200—0200 vahel, kuid siis, et rohkem üksteisega kontakti luua ja ka kohalikke ungarlasi tundma õppida, istuti suurtes gruppides ja vahel ka kõik üheskoos edasi kuni hommikuni, kusjuures öö kadus kiiresti ja lõbusasti ikka pideva mustlasmuusika, veini, baracki, õlle ja čardaši saatel. Pikkade istumiste tagajärjel saavutati ruttu paljudega sõbralik kontakt. Nii algas see Visegrádis ja lõppes paar nädalat hiljem Budapestis. Visegrádis algas ka čardaši õppimine. Algul muidugi kõikide välismaalaste juures puiselt ja kohmakalt, kuid pideva treeningu tõttu juba peagi väga hästi. Ja ungarlased olid ka haruldasetl kannatlikud partnerid, õpetades ja õhutades kiitustega järelejätmata.

Järgmisel päeval täpselt kell 0600 algas edasisõit. Nüüd viis tee läbi ilusa mägismaa, kus järskuste tõttu tuli 3—4 korda sadulast maha tulla ja juhtida hobuseid käekõrval mäest alla ning üles. Kella 1130 paiku Esztergom'i linna jõudes oli peatumine restoran-hotellis. Kogu ratsamatka meespelele oli määratud hotelli üks saal, mis oli muudetud kasarmu-ruumiks. Samas hotellis on ka suur bassein, kuhu voolab soojaveeallik, mille vesi on haruldasetl selge ja +27° C soe. Nimetatud bassein on ka kohalikel elanikel tasuta kasutada. Basseini kaldale on veetud lamamiseks liiva ja samas asetsevad ka rõivahoiukabiinid, lamamistoolid, päevitamisrõdu ning vettehüppamise ja -liuglemise torn. Päeval käisime vaatamas kuulsat Basilikat, kirikut ja selle läheduses asetsevad haruldasi välja-kaevamisi.

Järgmisel päeval matk viis jällegi edasi mägesid ja orge mööda. Kuumus oli harukordselt suur. Mitmel matkajal olid näod ja kuklad päikesest punased ja hellad; mõnel, kes eelmisel päeval oli supeldes ka päikesevanne võtnud, valutab kogu keha.

Järgmine ööbimine oli Bajna külas, talumajades. Ungari külad on enamikus aهلكülal, kus majad asetsevad tihedasti üksteise läheduses, ikka otsaga vastu tänavat, ja on ehitatud põletamata savist. Talupojad valmistavad ise õlgedega segatud savist neljakandilised tükid, mis on umbes 2—3 korda nii suured kui meie telliskivid,



Lippizanerite demonstreerimine krahv Esterházy hobusekasvanduses.

ja kuivatavad need päikese käes. Neist siis ehitatakse majad, mis lubatakse valgeks ja kaetakse õlkatusega. Need majad tulevad odavad, on väga nägusad ning puhtad ja olevat ka küllalt vastupidavad. Odavus on tähtis Ungarimaa talupojale, sest temal on maad vähe ja üldiselt on ta vaene. Maa on enamuses mõisnike käes. Mõisad asetsevad sageli keset küla ja näis, et mõisarahva ja talupoegade läbisaamine oli rahuldav. Kuid oli kuulda ka jutte kavatseltavast osalisest agraarreformist, mis siserahu huvides olevat välditamatu.

Ungari talupoeg elab puhtasti, vägagi puhas on ta maja, õu ja kambrid. Tavaliselt on majas kaks tuba, üks külaliste tarvis, teine oma elamiseks. Nende keskel on köök. Talupojad lähevad mõisapõllule tööle kella 3—4 paiku hommikul ja juba kell 2 öösi ajasid nad oma karja ühisele karjamaale ja töötasid endale oma maja läheduses olevas aias või põllul. Igal hommikul kell 3 ja mõnel pool kell 4 helisesid küla kirikukellad, kutsudes rahvast tõusma ja hommikusele palvusele. Räägiti, et suvel kibedal tööajal olevat palvetajaid kirikus vähe, tööde vaheaegadel aga keskmiselt.

Toidud, mis meile selle küla kõrtsis lõunaks, õhtuks ja hommikuks serveeriti, olid parimaid kogu reisi kestes. Pärast lõunat külastasime vürstinna Meternich Sándor'i lossi, mis on haruldus ja õigupoolest muuseum. Sääil oli meil ka püstijala-tee. Magamisega oli sel ööl tegu. Kuumus oli ka öösel suur (päeval oli varjus 44° C) ja lõpuks ei aidanud muud kui kolisime kaasõbija-rootslasega meile antud vooditest välja põrandale, kus oli nagu veidi tuuletõmbust ja sai uinuda.

Järgmisel päeval, s. o. 21. juulil, kell 1300 jõudsimme Tata'sse. See on väike linn, mida läbib jõk ehitatud basseiniid suplemiseks ja kaldad kohandatud lamamiseks, puhkamiseks ja päevitamiseks. Korteriks oli meil linna parim hotell-restoran, kus asusime kahe-kolmekesi toas. Minu toakaaslasteks oli seekord itaallane ja belglane. Itaallane kõneles vaid itaalia keelt, belglane vaid prantsuse keelt. Sääil meie siis õiendasime ja kõnelesime igaüks oma keeles (mina küll enamuses saksa keeles, üksikuid teadaolevaid prantsuse keele sõnu hulka põimides), kuid hädavajaline sai üksteisele pika kõnelemise järel ja ka käte abil ikkagi selgeks tehtud. Pärast lõunat tutvusime krahv Esterházy mõisa ja ta suurepärase kultuurpargiga. Seda parki on lubatud ka linnaelanikel väikese sissepääsumaksu eest külastada. Siin oli vaadata ja imestada looduse ilu kui ka inimese kultuuritööd. Pargi suurus on umbes 1200 ha. Selles on ajaloolise väärtusega rooma- ja türgiaegseid varemeid ja hulk haruldaset kauneid ja selgeid allikaid.

Siis vaatasime sama krahv Esterházy hobusekasvandust, kus aretatakse peamiselt sõiduhobuseid ja eriline rõhk on pandud lippizaneri-tõu aretamisele. Need on uhked ja toredad, täiesti valged hobused, keda õpetatakse üksikult ja kahena, kolmena, neljana ning viiena rakendatuna mõisnike jahivankreid vedama. Silmale on pilt väga ilus ja tahtmata meenub minevik. Siit siirdusime mõisa sektikeldritesse, kus kogu meie seltskonnale serveeriti rohkesti seda külma ja sädelevat jooki. Aeg oli ka nii kaugel, et kohe tuli asuda õhtusöögile, mis

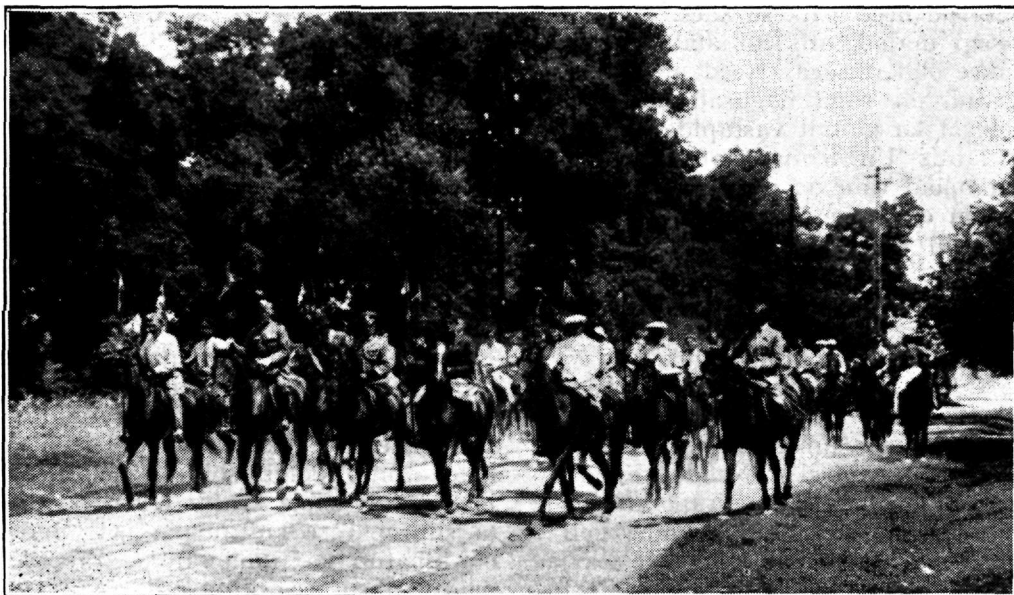
oli korraldatud sama krahvi aia luksushotellis. Peab ütleva, see oli matka kestel luksuslikum õhtusöök. Kuna krahv Esterházy perekonnas oli hiljutise surma tõttu lein, jäi čardaš siin ära. Selle eest aga meie hotelli peremees oli muretsenud ratsamatkajate saabumise puhuks suurema mustlaskapelli ja eriti ehtinud oma ruume. Kui nii, kuidas siis võib haavata osutatud tähelepanu, ja seepärast siirdus seltskond, tänades lahket mõisarahvast, pärast keskööd hotelli.

Järgmisel päeval viis tee suuremalt jaolt üle koristatud nisupõldude, radasid mööda maisipõldude vahelt, üle heina- ja karjamaade ja siis jälle üle nisupõldude. Põllud aga on Ungaris suured ja avarad. Suurte mõisade suured põllud. Ja niisuguseid häid

õnnetusteta nagu ikka Nagyigmánd'isse ja Bábolna'sse.

Nagyigmánd on tavaline tüüpiline Ungari küla, kuna Bábolna on mõis (4350 ha suur), kus asub kuulus kuninglik Ungari riiklik hobusekasvandus. Umbes kolmveerand ratsamatkajaid majutati külasse ja ülejäänud Bábolna mõisa hobusekasvanduse härrastemajja.

Bábolnas kasvatatakse peamiselt täis- ja poolverelisi araabia tõugu hobuseid, kuid ka lippizaner'eid. Kuulsamatest hobusekasvandustest Ungaris peale Bábolna on veel Kiszér (6700 ha) ja Mezöhegyes (19 000 ha). Mõlemad nad on samuti riiklikud hobusekasvandused. Kiszér'is kasvatatakse peamiselt vaid täis- ja poolverelisi inglise tõugu hobuseid ja Mezöhegyes midagi ungari



Igakord enne öökorteriks ette nähtud asulasse saabumist jagati ratsamatkast osavõtjatele kätte rahvuslipukesed.

galopivõimalusi, kui seda pakuvad koristatud põllud, karja- ja heinamaad, neid ei jäta ungarlane kunagi kasutamata. See oli pidev galopp üle kokkupandud nisukuhilate, ettetulevate põõsaste ning kraavide ja risti ning põiki üle väljade ning põldude jooksvate jäneste. Sammu vaheajad olid nii lühikesed, et tervet sigaretti lõpuni suitsetada ei jõudnud. Hobused aga, vaatamata suurele kuumusele ja tugevale allürile, läksid hasarti samuti kui ratsanikudki ja aina lüsisid kiirust ja temperamenti, nii et oli kohe tegu nende tagasihoidmise ja rahustamisega. Nii jõudsiime varakult ja

hobuse taolist, kusjuures on kolm põhitõugu: a) noniuse-tõug — õige lähedane prantsuse anglo-normandia tõule, b) furioso-north-stari-tõug — see on lihtsemalt inglise poolvereline tõug ja d) gidrani-tõug — mis on anglo-araabia tõug.

Hobusekasvanduste hobustematerjal on täiesti kohanenud Ungari kliimaga ja oludega ning hobused on ühteviisi erksad ja töövoimelised nii talvel 25° külma kui ka suvel 40° kuumuse juures. Ungari hobustematerjalist saab häid võistlus- ja ratsahobuseid kui ka veo- ja tööhobuseid. Nende hind on tunduvalt odavam kui samaväär-

sete hobuste hind Inglismaal või endises Poolas, mistõttu Ungari hobustematerjal on välismaal üldiselt väga nõutav kaup.

Kuid Ungaris leidub ka väiksemal määral külmaverelisi raskeveohobuseid (ardenne), ja nii imelik kui see ka ei ole, tarvitatakse hobusterikkal maal, kus ratsasport üle maa nii meeste, naiste kui ka laste keskel suuresti levinud, veoks ning põllutööks ka silmatorkavalt suurel määral härgi. Või on aeglaselt töötamine see õige moodus töötatöölise juurdekasvu pidurdamiseks, sest Ungari riik ei luba ka mõisnikel kõike oma vilja masinatega peksta, vaid osa tuleb lasta peksta käsitsi — tööpuuduse vähendamiseks. (Järgneb.)



Sellaseid härgi kasutab ungari talupoeg talutöödel.

Juhendeid noorsõduri lahinguliseks väljaõppeks.*)

Leitnant I. Paul.

13. Piiluri tegevus ja kohused luurel.

Jalaväe eeskiri II osa § 37 ütleb: „Edu luurel oleneb peaasjalikult juhi ja meeskonna isiklikkudest omadustest. Isiklik julgus, vaprus ja vastupidavus, kavalus ja osavus abinõude leidmises oma tegevuse varjamiseks ja vastase petmiseks ühenduses kindla tahtmisega ja otsusega antud ülesanne viia eduka lõpuni — need on väärtuslikumad omadused luuretegevusel, mida tuleb õhutada ja arendada igas juhis ja sõduris.“

Need isiklikud omadused osutuvad aga kasulikuks piilurile vaid siis, kui ta oskab rakendada luurel otstarbekalt kõiki üksikvõitleja teotsemisega seoses olevaid põhi-õkusi — orienteerumist, maastiku ja vastase vaatlemist, kauguste hindamist, maastiku kasutamist jne., ja kui ta on tuttav võtetega, mida rakendada ühe või teise maastikuueseme läbivaatamisel või vastasega kokupuutel.

Eespoolnimetatud isiklikke omadusi arendatakse noorsõduris pidevalt kogu teenistusaja kestes. Lahingulised põhiõksused omandas ta eelmistes lahingulise väljaõppe tundides. Käesolev teema taotleb peamiselt luure toimetamise võtete õpetamist.

Õppeainest kuulub töötlemisele:

1. Luure tähtsus ja eesmärk.
2. Ülesanne piilurile.

3. Piiluri liikumistehnika, vaatlustehnika ja sidepidamine.
4. Mitmesuguse maastiku ja esemete läbivaatamine.
5. Kohtamine vastasega: vastasele märkamatuks ja vastase märgates.
6. Vastase (asetuse, jõudude jne.) luure.
7. Luureteade.
8. Vangide võtmine.
9. Iseärasusi piiluri teotsemisel öösi.

Õppeainet käsitlevat kirjandust:

1. Jalaväe eeskiri. II osa. Tallinn, 1931, §§ 35—59.
Käsitleb luure eesmärki, luure teostamist ja piilurite kohuseid.
2. A. Gromilov. Üksikvõitleja taktikaline väljaõpe. I osa. Tallinn, 1928, lk. 89—95, 101—110.
Käsitleb piiluri tegevust ja kohuseid luurel.
3. Osoaviohim. Obštševoiškovaja podgotovka. Moskva, 1938, lk. 40—45.
Käsitleb piilurpaari tegevust mitmesuguste maastikuuesemete (asula, võsa, vili, mets, org, tee, raudtee, sild, jõgi) läbivaatamistel.
4. Queckbörner. Die Rekruten-Ausbildung. Berlin, 1938, lk. 141—149.
Käsitleb piiluri kohuste õpetamist.
5. Bones, Fritz. Kleine Lagen und ihre Durchführung. Berlin, 1939, lk. 94—101, 113—118.

*) Vt. „Sõdur“ nr. 24-25, 26-27, 28-29, 32-33, 34-35, 42, 43, 46-47, 48-49 — 1939. ja nr. 1-2, 3 — 1940. a.

Käsitleb üksikvõitleja tegevust ja kohuseid luurel, tuues eriti esile küsimused, mida nimelt sellel alal noorsõdurile tuleb õpetada. Käsitleb ka õppemeetodit.

Õppuste organiseerimine.

Piiluri väljaõppe juurde võib asuda pärast seda, kui noorsõdurile on kätte õpetatud orienteerumine, maastiku ja vastase vaatlemine, kauguste hindamine ja maastiku kasutamine liikumiseks ja asukoha valikuks. Enne vastavat õist õppust peab noorsõdur olema tuttav õise tegevuse iseärasustega ja peab oskama liikuda, vaadelda ja pidada sidet õösi.

Õppuseks soodse maastiku valikule tuleb panna suurt rõhku, sest töötlemisele kuulub just mitmesuguse maastiku ja esemete läbivaatamine. Selleks, et kasutada aega maksimaalselt õppuseks, on soovitatav, et vältitaks pikki rännakuuid kasarmust õppuse lähtekohta või vastupidi. Õppus peaks algama ja lõppema punktides, mis on kasarmu lähedal (luureõppuse iseloom võimaldab seda täielikult).

Suurt rõhku tuleb panna ka õppuse selle osa ettevalmistamisele, kus käsitlemisele tuleb piiluri kokkupuutumine vastasega. Et õppus teostuks ettenähtud kava kohaselt, selleks on tähtis, et piilur satuks soovitud kohal vastasele — märkaks teda. Kui seejuures on soov demonstreerida momenti, et vastane on märganud piilurit, siis saavutatakse seda hõlpsasti sellega, et vastane tulistab pauklasu. Kui aga tahetakse saavutada olukorda, kus piilur märkab küll vastast, aga viimane mitte piilurit, siis ei või ka vastane juhtida lasuga enesele tähelepanu, vaid vastase liikumine maastikul peab olema sellane, et piilur teda igal juhtumil näeb.

Õppuse organiseerimisel arvestada ka juhiseid, mis käsitletud pealetungiõppuse juures (vt. „Sõdur“ 1-2, 1940).

Õppegrupina esineb normaalselt jagu ja õpetajaks on jaoülem. Kuna korraga saab rakendada tegevusse piilurina ainult 2—3 meest, siis õppuse kestes vahetada piilureid. Vabad mehed liiguvad jaoülemaga koos ja jälgivad ning arvustavad piilurite tegevust (küsimis-kostmise meetod).

Lõpuks olgu juhitud tähelepanu sellele, et kohalikest oludest tingituna (õppeväljad, õppetunni pikkus jne.) pole alati võimalik käsitleda ühel õppusel kogu õppeainet, ja see pole ka tarvilik. Esimesel õppusel töötlemata õppeaine võtta niisugusel juhtumil järgnevatel õppuste töökavva.

Õppuste läbiviimine.

Esimene õppus algaks rühmaülevaate lühikese sissejuhatava seletusega, milles noorsõdureile selgitatakse luure tähtsust ja eesmärki, luureabinõusid ja jalaväe luureorganeid. Pärast seda jätkuks õppus jagudena. Jaoülem (õpetaja), viinud oma jao varem kindlaksmääratud õppuse lähtekohta, selgitab noorsõdureile lühidalt olukorra, milles tuleb toimetada luuret, määrab esimesed piilurid ja annab neile ülesande.

Näiteks võiks see olla järgmine:

Olukord:

„Vastane on pealetungil suunast (näidata). Lähemad andmed temast puuduvad.

1. kompanii asub kaitsele rajooni (näidata).

Meie jagu moodustab piilkonna ja peab selgitama, kas vastast on rajoones (näidata).

Piiluriteks määran noored (3 meest). Suunav piilur — noor Liikuda suunas (näidata täpselt kätte). Teha kindlaks, kas vastast on eesolevas Piilkonna südamik liigub minu juhatusel suunava piiluri järel silmside kaugusel (kujutatud ühe tulelipuga varustatud mehe poolt).

Leppemärgid (näidata ja nõuda kordamist).

Piiluritel alustada kohe liikumist.“

Pärast seda laseb jaoülem (õpetaja) iga piilurit ülesannet korrata. Muuseas selgitatakse noorsõdureile, et piilkond ja piilur läidavad ülesande ka siis, kui peaksid langema välja jaoüllem, ja see on võimalik juhtumil, kui kõik on teadlikud jao ülesandest.

Edasi juhtida piilurite tähelepanu sellele, et nad enne väljumist lepiksid omavahel kokku luure toimetamise ja sidepidamise suhtes.

Enne väljumist iga piilur:

- a) selgitab, kas relv on korras ja laeb selle;
- b) vaatab järele, kas laskemoona on küllaldaselt;
- c) kontrollib individuaal-sidumispaketi allesolekut;
- d) asetab gasitorbiku ooteasendisse;
- e) täidab veepudeli veega (kui on võimalik);
- f) jätab maha igasugused kirjalikud märkmed.

Pärast seda algavad piilurid liikumist. Kui nüüd lasta liikuda neid segamatult, siis teostuks see pidevalt, peatumata vaatlus-

punktides. Jaõülem peatab piilurid ja arutluskorras, millest võtavad osa ka pealtvaatajad, selgitatakse õige liikumisviisi: Piilur peab liikuma vaatluspunktist vaatluspunkti.

Igas vaatluspunktis piilur:

- a) toimetab maastiku ja vastase vaatlust;
- b) valib järgmise vaatluspunkti ja liikumistee sinna;
- c) valib liikumisviisi (kui vastast pole märgatud, võib liikumine toimuda püsti ja vabasammu — küürutamine ja jooks väsitab);
- d) kui ollakse sidepidaja, annab piilkonna südamikule signaali edasiliikumiseks (südamiku liikumine on piilurite edasiliikumisest, aga mitte vastupidi; sageli selle vastu aga patustatakse, sundides tagant piilureid kiiremale edasiliikumisele; piilur peab niikuinii töötama maksimaalse kiirusega).

Liikumisel piilur: a) toimetab vaatlust ette, külgedele, üles ja taha; b) kontrollib aegajalt, et oleks silmside südamikuga või kaaspiiluriga.

Jaõülem juhib noorsõdurite tähelepanu ka järgmistele piilurile vajalikele oskustele, mida eriti tuleb arendada:

- a) eeskujulik maastiku kasutamine;
- b) ka raske maastiku kiire ja vaikne läbimine;
- c) käratu tõkete ületamine;
- d) suuna hoidmine;
- e) orienteerumine.

T ä i e n d a v o l u k o r d I:

Piilurid jõuavad künka lähedale, millelt soodne toimetada vaatlust. Selgitatakse, et üks piilur peab liikuma künkal ja toimetama säält vaatlust. Seejuures jaõülem (õpetaja) peab juhtima noorsõdurite tähelepanu järgmistele tegevusvõtetele:

1. Vaatluspunkti liikuda varjatult;
2. Vaatluspunktis moondada nägu ja lösta pea aeglaselt varje tagant vaatluseks;
3. Toimetada maastiku ja vastase vaatlust süstemaatilisel;
4. Nähtust teha õiged järeldused;
5. Valida järgmine vaatluspunkt ja liikumistee sinna;
6. Pärast vaatlust varjuda ja lahkuda vaatluspunktist varjatud teed kaudu.

Selgitatud, et vastast pole näha, antakse leppemärk, ja luure toimetamine jätkub.

T ä i e n d a v o l u k o r d II:

„Ilmub vastase luurelennuk 1500 m kaugusel.“

Jaõülem (õpetaja) selgitab noorsõduritele, et see lendur vaevalt võib märgata piilureid. Sellele vaatamata tuleb olla ettevaatlik ja kasutada varjumist ja pinnase moondavat värvust.

T ä i e n d a v o l u k o r d III:

Piilurid jõuavad mäeseljandiku juurde, mis kulgeb liikumise suunas, jagades maastiku kahte ossa.

Jaõülem selgitab, et piilureist üks peab liikuma mööda seljandikku sellaselt, et oleks võimalik vaatlus mõlemale poole ja side seljandiku jalal liikuvate piiluritega. Täiesti seljandiku harjal võib liikuda siis, kui säält leidub varjeid (võsa).

T ä i e n d a v o l u k o r d IV:

Piilurid jõuavad lagendiku servale (lähida tuleb 100—200 m lahtist alal). Lagendiku teisel serval metsatukk.

Jaõülem selgitab, et kõik piilurid ei või asuda korraga lagendiku ületamisele, sest siis võib vastane võtta kõik korraga tule alla. Lagendiku servale jääb osa piilureid laskekohale, kuna 1—2 meest asuvad seda ületama. Kui need on lagendiku ületanud ja selgitanud, et selle teisel serval pole vastast, alles siis võivad ülejäänud piilurid jätkata liikumist.

Enne metsatuka läbivaatamisele asumist panna täägid püsside otsa. Liikumine metsas peab toimuma äärmiselt ettevaatlikult. Ka metsas liikudes üks osa piilureid on seni laskevalmis kohal, kuni teine osa liigub edasi. Jõudnud metsatuka teisele servale, peab üks piilur ronima puu otsa, et toimetada vaatlust edasi.

T ä i e n d a v o l u k o r d V:

Piilurid lähenevad ojale (jõe).

Jaõülem õpetab, et ojale (jõe) tuleb läheneda laia rindega, et sellel viisil avastada kusagil ülepääsuvõimalus. Kui ülepääs on leitud, ületada oja (jõgi) ükshaaval.

T ä i e n d a v o l u k o r d VI:

Piilurid lähenevad üksikule majale.

Maja vaadata läbi järgmiselt:

- enne maja juurde liikumist selgitada, kas on õues inimesi või koeri (kui neid on olemas, olla edasiliikumisel eriti ettevaatlik);
- üks piilur asub laskekohale nõnda, et võib võtta tule alla ukse; teine läheneb majale küljest, kus pole aknaid ja uksti;
- jõudnud maja juurde, kuulata, kas kostab majast häält ja võimaluse korral piiluda tuppä;

— pärast seda läheneb ka teine piilur majale;

— kui ka teine piilur on jõudnud maja juurde, asub neist üks maja seest läbivaatamisele.

Iga uue maastikueseme läbivaatamisel annab jaoülem (õpetaja) noorsõdureile juhendeid teotsemiseks. Et pealtvaatajad ei jääks passiivseks, siis küsimis-kostmise meetodit rakendades summitakse kõik noorsõdurid võtma otsuseid ja hindama piilurite tegevust. Aegajalt vahetakse teotsejaid, nii et kõik noorsõdurid saaksid olla piiluriks.

Täiendav olukord VII:

Piilurid on jõudnud künklikule maastikule. 350 m kaugusel on näha vastase piilureid lähenemas.

Piilurid (ka pealtvaatajad) peavad otsustama, mis teha: kas astuda vastasega võitlusse või mööduda vastasest.

Otsused võivad olla mitmesugused. Jaoülem (õpetaja) teeb teatavaks õige teotsemisviisi:

1. Kui satutakse vastasele, ja vastane pole teid märganud, siis
 - teatada sellest leppemärgiga piilkonna südamikule;
 - püüda mööduda märkamatu vastasest säält poolt, kus maastik on soodsem (pakub rohkem varjet);
 - tulevõitlust alata ainult siis, kui selleks on käsk.
2. Kui satutakse vastasele, viimane märkab teid ja avab teile tule, siis:
 - võtta vastane tule alla;
 - kutsuda kohale jaoülem.
3. Kui satutakse vastasega lähedal kokku, siis:
 - rünnata vastast terarelvaga;
 - püüda võtta vastane vangi;
 - kutsuda kohale jaoülem.

Pärast seda jaoülem määrab piiluritele uue liikumissuuna.

Täiendav olukord VIII:

Piilurid jõuavad metsaservale ja nende pihta avatakse 300 m kauguselt tuli. Edasi liikumine pole võimalik.

Piilur peab kutsuma kohale jaoülema. Pärast seda ronib piilur soodsama vaatluse toimetamiseks puu otsa. Jaoülem asub koostama luureteadet. See teostub ühiselt arutluskorras — piilur puuotsas annab andmed vastasest.

Jaoülem selgitab, et luureteade peab sisaldama järgmist:

1. Millal on vaatlus tehtud?
2. Kes avastas vastase?
3. Kus on vastane? (täpne koht).

4. Mida teeb vastane? (kaevub, läheneb, vaatleb jne.).

5. Mida teeb edasi teatesaatja?

Näiteks võib teade olla järgmine:

„Kell 1040 said piilkond nr. 1 piilurid, kes jõudsid ... metsa põhjaservale, tuld ... külast. Vastane kaevub küla serval. Võis loendada 12 meest. Jätkan vaatlust. 27. 01. kell 1045. Kapral X“.

Täiesti lubamatu on väheütlev teade, nagu: „N külas on vastane“.

Kui märgatakse vastase soomusmasinaid lähenemas, siis teatada sellest viibimata piilkonna ülemale, või kui evitakse ise alarmeerimisvahendeid (rakette), siis anda kohe alarm.

Täiendav olukord IX:

Piilurid jätkavad metsaservast vastase vaatlust. Ootamatult ilmub nende läheduses võsast üksik vastase piilur.

Piilur peab käsutama relvaga ähvardades vastasel: „Käed üles!“ Samal ajal teine piilur peab võtma vastaselt relva. Pärast seda otsitakse vastane läbi ja võetakse temalt dokumendid.

Nüüd toimetatakse vang piilkonna südamikule käsutusse.

Luure toimetamisel öösi pidada silmas järgmist:

1. Päevavalgel uurida maastikku, millele tuleb toimetada luuret;
2. Liikumisel öösi piilurid peavad sageli peatuma ja kuulutama või pikali heitma ja vaatlema.
3. Kokku põrgates vastasega kasutada eeskätt torke- ja löögirelva.
4. Vaatlustest tuleb teha õigeid järeldusi. Näit. koerahaukumine võib tähendada vastase asumist asula lähedal jne.
5. Eriti pimedal ööl märkida tee tagasitulekuks.

Lõppeks olgu toodud 10 juhust, missugustele tuleb juhtida üksikvõitlejate tähelepanu:

1. Piilur peab täpselt teadma oma ja väljasaatva üksuse ülesannet ja peab liikuma täpselt kättenäidatud suunas või hoolega pidama silmas antud marsruuti;
2. Luure toimetamist jätkata ka piilkonnaülema väljalangemisel.
3. Piilur peab liikuma varjest varjeni, maastiku eeskujulikult kasutades.
4. Piilur peab hoolega pidama sidet naabritega ja piilkonna südamikuga; hoolega jälgida ja täpselt täita antud leppemärke.

5. Alati, ka vastavat käsku saamata, peab piilur vastase vaatluse kõrval toimetama ka maastiku vaatlust.
6. Alati tuleb teatada esimesest kokkupuutumisest vastasega, vastase lahtise tiiva leidmisest ja määratud kohta väljajõudmisest.
7. Et saada vastasest rohkem andmeid, mööduda tema esiosadest ja tungida sügavamale tema asetusse.
8. Sattudes ootamata lähedal asuvale vastasele (vastane märkas teid), tehta kiirelt kahjutuks tera- või tulirelvaga.
9. Kasutada igat võimalust vangide võtmiseks.
10. Nähes vastase soomusmasinaid lähememas, teatada sellest piilkonna ülemale või kui evitakse alarmimisvahendeid (rakette), alarmida oma osi. (Järgneb.)

Taktika alalt.

Partisanitegevus.

Kapten H. Roots.

Sissejuhatus.

Partisanitegevuse kohta on meil kirjutatud õige vähe. Kuid mitte ainult meil, vaid ka sõjakirjanduses üldse leiame väga harva partisanitegevust käsitlevaid põhjanevaid töid. Ka paljude välisriikide lahingueeskirjades puudub partisanitegevust käsitlev osa.

Selle üldiselt vähetuntud tegevuse põhimõtete kokkuvõtlikuks selgitamiseks ongi mõeldud käesolev kirjutis, et lõpptulemusena jõuda selgusele, kuivõrra elulised on meil sel alal kehtivad tõekspidamised.

Sõdade ajalugu uurides näeme, et partisanitegevus esineb juba ammu, ja alates sellest ajajärgust, kus sõjavägedel tekkis organiseeritud tagala, kasvas ka partisanitegevuse tähtsus. Juba magasinisüsteemi tekkimine ja kasutamine sõjavägede varustamisel XVII ja XVIII sajandil kutsus esile partisanisalkade laialdase tegevuse, sest nõrgasti kaitstud magasinid kujutasid endast õrna ja väga väärtuslikku tegevusobjekti. Tekkisid partisanisalgad, kes kihutasid ringi, „kandes laiali leeke, õudust ja surma...“ ja kes sageli tegid sõjavägede elu seevõrra kibedaks, et isegi „iga pihutäis õlgi maksis verd“ — nagu kirjutas Friedrich Suur.¹⁾

Ka hilisemal ajajärkul leiame aegajalt partisanitegevust. Meile on tuntud legendaarsed partisanisalgad Prantsuse revolutsiooni ajal ning sellele järgnevais sõdades ja Vene kodusõjas. Samuti oleme tuttavad meie partisanide hulljulgete üri-

tustega Vabadussõjas. Oleme ka lugenud Hispaania „guerilla’dest“ — partisanisalkadest, kes eriti osavad olid mäestikuvõitlustes ja kes olid tuntud juba roomlaste sissetungimisel Pürenee poolsaarele.

Nüüd loeme ja kuuleme sageli partisanisõjast Hiinast ja partisanide tegevusest kaugel põhjas — Soomes.

Kaasaja sõdades evivad erilist tähtsust soomusmasinad, mitmesugused mootorsõidukid ning -veokid ja lennukid. Nende võitlusvahendite ja veo- ning liiklemisabinõude kasutamine ei ole aga toonud endaga kaasa pööret partisanitegevuse alal. Vaatamata sellele, et kaasaja lennuvägi võimaldab täita osa neist ülesannetest vastase tagalas, mis seni oli läbiviidav vaid partisanisalkade abil, nagu ladude õhkimine sügavas tagalas, raudteesõlmede ja isegi raudtee purustamine, lendlehtede levitamine jne. — jääb ka kaasaja sõjategevuses partisanidele ikkagi veel laialdane tegevusväli. On isegi väidetud, et kaasaja võitlusvahendite ja veo- ning liiklemisabinõude kasutamine partisanitegevust soodustab, sest soomusmasinatega on võimalik rindest läbi murda, mootorsõidukid ja -veokid võimaldavad kiiresti ühest paigast teise liikuda ja lennukid võivad üle rinde suuremaid või väiksemaid salku vastase tagalasse viia ning sääl teotsevad salku varustada. Teisest küljest pakuvad need vahendid ja abinõud soodustusi ka võitluses partisanisalkade vastu. Siin tuleb aga kohe märkida, et mootorsõidukite ja -veokite laialdane kasutamine on muutnud ka tagala funktsioneerimise senisest palju tundlikumaks ja ajutinegi seisak näiteks kütte- ja määr-

¹⁾ F. Geršelman, Partizanskaja voina. „Voennoi vestnik“ 1884, nr. 4, lk. 202 ja 206.

deainetega varustamises võib otsustavalt mõjuda sõjategevusele. Kahtlemata oleks eksitus partisanitegevuse tähtsust tuleviku-sõjas alahinnata.²⁾

I. Partisanitegevuse mõiste ja üldine iseloomustus.

Mida õigupoolest tähendab sõna „partisan“?

Mõnede arvates tuleb see mõiste prantsuskeelsest sõnast „parti“, mis muuhulgas tähendab ka sõjaväesalka. „Eesti õigekeelsuse-sõnaraamatu“ järgi on partisan — lentsalga sõdur.³⁾ Meil tarvitatakse mõnikord partisini asemel ka sõna „siss“. Prantsuskeelsel sõnal „partisan“ on aga ka veel teisi tähendusi, nagu vabakütt, osavõtja, poolehoidja, parteikaaslane, ja see sõna tähendab ka erilist pistoda.

Klembovski, kes on tuntud partisanitegevuse uurijana, nimetab partisanideks kergeid osi, kes on saadetud iseseisvalt tegevusse vastase tagalasse ja tiibadele, eesmärgiga tekitada säääl vastasele võimalikult palju materiaalselt ja moraalset kahju.⁴⁾

Käsilähes partisini mõiste kindlaksmääramisega kerkib üles küsimus — mida kujutab endast partisanitegevus?

Sellele küsimusele vastamine on seda vajalikum, et vaated partisanitegevusele on väga erinevad.

Partisanitegevuse asemel kasutatakse sageli ka mõisteid „partisanisõda“ ja „sis-sisõda“. Tungides lähemalt nende mõistete sisusse näib, et partisanitegevuse ja partisanisõja vahel tuleb siiski teha vahet, kuna sissisõda tuleb lugeda identseks partisanisõjaga.⁵⁾ Viimase all tuleb mõista sellast sõjapidamise viisi, kus partisanitegevusel on kaaluvam ning otsustavam osa.

Partisanitegevuse mõiste on lähedalt seotud mõistega „väikesõda“ (malaja voina, kleiner Krieg). Mis vahe on partisanitegevuse ja väikesõja vahel? See küsimus on olnud juba anmu päevakorral. Mõned sõjakirjanikud käsitlevad partisanitegevust väikesõja osana (Baranovski, Black jt.), mõnede arvates on partisanitegevus ja väikesõda üks ja sama mõiste (poola vaateid), kuid teised teevad partisanitegevuse ja väikesõja vahel teravat vahet (Hörschelman, Decker jt.).

Partisanitegevus kujuneb välja peamiselt sellaste sõjaliste sündmuste ning olukordade keerises, kus väiksemail salkadel avanevad soodsed võimalused edukaks tege-

vuseks. Pidevate rinnete puudumine laialdastel maa-aladel, sõjategevuse üldine iseloom, vastav maastik ja eriti kohalike elanike heatahtlik suhtumine on peamisteks eeltingimusteks partisanitegevuse väljakujunemisel ning arenemisel.

Partisanitegevus kannab peagu eranditult pealetungi iseloomu. Seega partisanitegevus näeb ette peamiselt löögiülesandeid, nõudes nende täitjailt suurt isiklikku vaprust, julgust, aktiivsust ja võib ütelda isegi häbematus.

Partisanitegevuse iseloomustamisel tuleb erilisel alla kriipsutada ka suurt tegevusvabadust ja iseseisvust, mis seab üles suuri nõudeid isetegevuseks.

Partisanitegevus on oma iseloomult liikuv tegevus, täis üllatusi ning ootamatusi.

Need sõjateadlased, kes teevad vahet partisanitegevuse ja väikesõja vahel, püüavad väikesõda painutada teatavate kindlate eeskirjade alla ja suruda teda palju kitsamaisse raamidesse kui partisanitegevust. Ka väidetakse, et väikesõjas on õigustatud nii pealetungi- kui ka kaitsetegevus, kuid et partisanitegevus on eelkõige pealetungitegevus. See vahetegemine pole aga küllalt põhjendatud, sest ka väikesõjas tuleb eelistada juhtide tegevusvabadust ning iseseisvust ja samuti ka aktiivtegevust, mispärast sellane vahetegemine osutub võrdlemisi kunstlikuks.

Meie lahingueeskirja kohaselt mõistetakse partisanitegevuse all vastase tegevuse takistamist ja temale kahjude tekitamist tagalas.⁶⁾

Saksa lahingueeskirjas leiame aga mõiste — väikesõda (kleiner Krieg), mis tähendab väiksemaid abistavaid tegevusi rindel, tiibadel ja eelkõige vastase tagalas, et kaasa aidata sõjapidamisele tema tervikus ja raskendada vastasele sõjapidamist.⁷⁾

Võrreldes eestoodud mõisteid meie ja saksa lahingueeskirjades, näeme teatavaid lahkuminekuid. Meie lahingueeskirja kohaselt piirdub partisanitegevus vaid tagalaga, kuid saksa lahingueeskirja kohaselt

²⁾ Greiner und Uebe. Gefechte besonderer Art. Verlag „Offene Worte“ Berlin W 35, 1937, lk. 272.

³⁾ Eesti õigekeelsuse-sõnaraamat. Tartus, 1925. Eesti Kirjanduse Seltsi kirjastus. Lk. 713.

⁴⁾ V. N. Klembovski. Partizanskije deistvija. Izdanije Petrogradskogo Otdela Glavnogo Upravlenija Voenno-utšebnõh zavedenii, Petrograd 1919. Lk. 1.

⁵⁾ Eesti õigekeelsuse-sõnaraamat. Lk. 713.

⁶⁾ Lahingueeskiri. Kaitsevõgede Staabi VI Osakonna väljaanne. Tallinn 1932. a. § 402.

⁷⁾ Truppenführung I. Verlag von E. S. Mittler u. Sohn. Berlin 1936, p. 642.



Hämarus soodustab partisanide tegevust, eriti varitsemisel.

haarab väikesõda endasse väiksemaid abistavaid tegevusi niihästi tagalas kui ka ringidel ning tiibadel. Seejuures saksa vaadete kohaselt väikesõda peab mõjustama kogu sõjapidamist tema tervikus. Seega meie lahingueeskirjas on antud partisanitegevusele kitsam ulatus. Saksa lahingueeskirjas leiab aga partisanitegevus tõlgitsemist väikesõjana.

Võrdluseks olgu toodud ka N. Vene vaateid, mille kohaselt partisanitegevuse all mõistetakse:

- sõjaväeüksustest eraldatud iseseisvate kerge tegevust peamiselt vastase tagalas ja tiibadel, peamise eesmärgiga katkestada või raskendada tema ühendusi baasiga ja
- kohalikest elanikest moodustatud rel-

vastatud salkade tegevust sissetunginud vastase vägede vastu või vaenulise klassi ja tema valitsuse vastu.^{*)}

Seega haarab partisanitegevus siin niihästi vastase tagalat kui ka tiibu. Ühtlasi nähakse siin ette peale sõjaväeüksustest eraldatud partisanisalkade ka veel kohalike elanike tegevust partisanidena ja seda ka klassisõja olukordades.

Arvestades seda, et mitte ainult tagala, vaid ka tiivad võivad osutada väga tundlikeks ja et ka tiibadel võib partisanitegevus anda edukaid tulemusi, on vajalik, et meie lahingueeskirjas partisanitegevuse mõistet laiendataks eelkõige tegevusega ka vastase tiibadel.

(Järgneb.)

^{*)} Malaja sovetškaja entsiklopedija. Moskva, 1930. Lk. 330.

Relva hooldamine.

Leitnant J. Roose.

Relva tõhusus ja kasutamisega sõltuvad suurimal määral relva korrashoiust.

Üldiselt relva osad töötavad pingete mõju all, mis võrdlemisi lühikese aja vältel korduvalt suurus muutuvad (vahelduvad). See tõttu iga relva juures ilmneb varem või hiljem nn. „metalliväsimus“. Kui samaaegselt relva osa allub korrosioonile (metallpinna purunemine keemiliste ja elektrokeemiliste protsesside mõjumisel, näiteks: roostetamine vees ja soolalahustes, „põletis“ kõrgtemperatuuriga gaaside ja aurude mõjul, elektrolüütiline lagumine jt.), siis väheneb ilmselt relvaosade metalli tugevuse piir.

Mida rohkem on relvast lastud, mida laialdasem ja sügavam korrosioon, seda nõrgemaks on muutunud metalli vastupanu. Ka kõige hoolikama ja nõuetekohasema puhastamisega ei saa vältida relva juures seda järk-järgult saabuvat „metalliväsimust“, relvaosa kõlbmatuksmuutumist.

Enamik relvi, eriti nende vintraud, muutuvad aga enneaegselt kõlbmatuks puuduliku ja ebaõige hooldamise ning puhastamise tõttu.

Rikutud ja enneaegselt kõlbmatuks muutunud relv on häbiks igale laskurile, majanduslikult aga suurim kuritegu. Arvatakse, et teadliku hooldamisega võib tõsta relva eluiga 3—4 korda.

Relva otstarbekaks hooldamiseks peab kõigepealt olema teada need tegurid, mis kahjustavad relva, siis missuguste vahendite abil toimub relva hooldamine ja lõpuks, kuidas seda tuleb teostada.

I. Relva kahjustavaid tegureid.

Kuivanud määrdeaine, tolm, liiv, prügi.

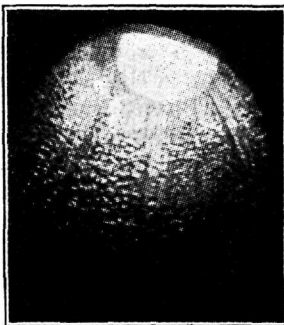
Relva pikemaajalisel seismisel võib ära valguda või kuivada õli, millega relva osad on üle määritud (eriti vintrauaõõs), või tolmuga segunedes muutuda kõvaks, vähekatvaks aineks. Neil juhtumitel avaneb õhuniiskusel ja -hapnikul relva osadele juurdepääsuvoimalus ning see võib põhjustada metalli roostetamist.

Käsitsemisel võib relva sattuda tolmu, liiva, prügi ja teisi võõrkehi. Need võõrkehad võivad takistada liikuvate osade korralikku töötamist, põhjustades osade kriimustusi (eriti liivaterad vintrauaõõnes ja padrunipesas). Võõrkehad vintrauaõõnes võivad tekitada isegi rauaõõne paisumist.

Õhuniiskus ja -happik.

Relvade metallosade hapendumine — roostetamine toimub hapniku ja niiskuse (vee) ühendatud mõjul: terase (raua) pinnale ilmub raudvesihapend [$Fe(OH)_3$] — rooste, mis on kristalline moodustis õiekeste näol, mille lehekeste värvus varieerub hele-kollakas-punasest kuni tumepruunini. Harja või lapiga pühkimisel need õiekesed laguvad kergesti väikesteks kristallikesteks. Roosteõiekeste all jääb metalli pinnale rohekas-mustpruun jälg — roostejälg, mille kõrvaldamine nõuab juba metallharjakest. Aja jooksul roostetamisprotsess tungib ikka sügavamale, kuni teras (raud) on muutunud täielikult roosteks.

Katsed on näidanud, et relvade juures roostetamine algab siis, kui normaalse temperatuuri juures õhuniiskus on umbes 70% või enam. Kuid ka näiliselt kuivade ilmadega, külma käest sooja toomisel, ilmastiku temperatuuride vaheldusel jne. on õhuniiskuse ja -happiku, ka vee ja selles vähesel määral leiduva õhu tõttu alati eeldusi relvaosade roostetamiseks.



Roostest rikutud rauaõõne sein.

Rooste muudab relvaosade pinna karedaks ja auklikuks. Roostejäljed liikuvaile ja hõõruvaile pindadel suurendavad hõõrumist ja vähendavad väiksemate osade, peamiselt vedrude tugevust, põhjustades enneaegseid murdumisi. Roostejäljed padrunipesas raskendavad kesta väljatõmbamist. Vintrauaõõne seintel roostejäljed soodustavad nikeldumist, vasetumist jne. Roostejälgedesse sadestub laengu põlemisest tekkinud kahjulikke aineid ja neis kohtades kõrgsurvega ja kõrgtemperatuuriga laengu gaasid lõhuvad väga kiiresti vintraua seinu.

Roosteaugud vintrauaõõnes deformeerivad ebasümmeetriliselt kuuli ja tekitavad õõnt läbistavale kuulile vahelduvaid takistusi. Sellaselt liikuv kuul kutsus esile ebareeglipäraseid vintraua võnkumisi, mis annavad õõnest väljuvale kuulile juhusliku väljalennunurga, mille tõttu väheneb lasketäpsus.

Täpse tabavuse saamiseks on nõutav, et kuuliteljel asuv raskuskese kuuli edasiliikumisel vintrauaõõnes püsivalt ühtiks vintraua teljega. Roostest tekitatud augud vintraua seintes võimaldavad surve all vintrauda läbistaval kuulil kalduda sinna poole, kus vintraua seinte vastupanu on nõrgem, s. o. roosteaukude poole. Sellega ühtlasi kaldub kõrvale kuuli raskuskese rauaõõne teljelt ning õõne läbistamisel moodustab kuul oma telje ümber keerledes ekstsentrilise raskuskeskme asendi tõttu rauaõõne telje suhtes spiraalse liikumistee. Sellaselt liikuv kuul kaldub suudmest väljudes nõutavast lennusuunast kõrvale.

Higi.

Relva käsitsemisel paljaste kätega tekitab kätehigi, sisaldades vett, sooli ja happeid, metallosadega kokkupuutumisel kiiret roostetamist. Kui relvaosade puhastamisel neid enne lõplikku sisseäärimist hoida katmata kätega, siis kätehigi jääb õlikihi alla ja tekitab roosteplekke. Padrunipesas on peamiseks roostetekitajaks sinna padrunitega kantav higi.

Viskelaengu jäänused.

Kaasajal kasutatavaist suitsuta rohtudest püroksüülin- ja nitroglütseriinrohud ei sisalda täielikuks põlemiseks küllaldaselt hapnikku. Laengu plahvatamisel nad lagunevad peagu täielikult gaasaineteks, milledest peamiselt esineb süsihappu- ja vingugaas (CO_2 , CO), veeaur (H_2O) ja lämmastik (N) ning vähesel määral ka metaan (CH_4), lämmastikalahapend (NO) ja hapnik (O_2).

Viskelaengu maht (kaal), tihedus, karedus jne. peavad olema täpselt sobitatud laengukambriga ja vintrauaga. Mida lühem on raud, seda enam põlemata rohuosakesi heidetakse välja ühe ja sama laengu suurusel juures. Samuti ka nõrga laadimis-tihedusega*) laengu põlemisel rohugaaside surve ei tõuse vastava survepiirini ja rohuosakesed ei põle täielikult. Ses juhtumisel laengu põlemisjäänuste % tõuseb. Nii pärast laskmisi paukpadrunitega ilmneb rauaõones tugevamat roostetamist kui lahingupadrunitega laskmiste järel. Paukpadrunitega laskmisel on surve rauaõones palju väiksem, seega põlemine ei ole täielik; ka puudub kuuli kui rauaõõnt osalt puhastava — täielikult põlemata püssirohuosakeste väljapühkiva teguri töö.

Viskelaengu põlemise jäänustena esinev tahm ja täielikult põlemata rohuosakesed sisaldavad lämmastikhapendeid. Õhuhapniku ja -niiskusega kokkupuutumisel lämmastikhapendid põhjustavad rauaõõne ja rohugaasidega kokkupuutuvate teiste osade roostetamist.

Üldiselt kuhjub iga lasuga vintrauaõõnde laengu kõvu põlemisjäänuseid. Viimased kujundavad rauaõõnele nagu „vooderduse“ ja moodustavad õõnt läbistavale kuulile ebaühtlase ja suurendatud vastupanu, mõjudes halvavalt tuletäpsusele.

Süütelaengu jäänused.

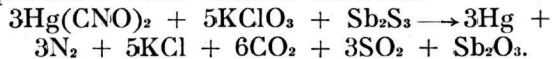
Eriti kahjustavalt mõjuvad vintrauaõõnele süütelaengu põlemisjäänused.

Kasutatavad süütelaengud varem valmistatud tongides on roostet-tekitava süütetseguga, millede koostis üldiselt on:

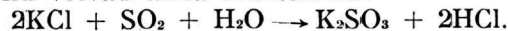
- paukelavhõbedat $[Hg(CNO)_2]$ 17—25%,
- kaaliumkloroati $[KClO_3]$ 45—56%,
(ka kaaliumnitraati)
- väävelantimoni $[Sb_2S_3]$ 27—30%

Viimasel ajal on tarvitusele ilmunud roostevaba süütetseguga tonge, mis sisaldavad kaaliumkloroadi asemel baariumnitraati $[Ba(NO_3)_2]$ ja antimoni asemel seantinarodaniidi $[Pb(CNS)_2]$. Tavaliselt hoiab iga laboratoorium roostevaba süütetsegu koosseisu enese teada; parimaks sel alal arvatakse sakslaste „Synoxid“. Täielikult roostevabu tonge ei ole siiski, sest peagu kõigis süütetsegudes esineb vähesel määral aineid, mis põlemisel (resp. tongi plahvatusel) annavad teatava hulga kloorkaaliumi iseloomuga aineid. Sama vana kui süütetsegude valmistamine üldse, on ka soov evida süütetsegusid, mille põlemisproduktid ei tekita roostetamist.

Harilike tongide kasutamisel esineb nende lagumise (plahvatuse) produktidena sooli nagu kloorkaalium ja väävelhapukaalium. Roostet-tekitava süütetsegu lagumisprotsessi võiks üldiselt märkida:



Veeauru juuresolekul lagumisprotsess jätkub, kloorkaaliumi ja väävelkahelishapend võivad anda reaktsiooni:



Lagumisproduktidest heidetakse laengugaaside mõjul relvaõõnest välja gaasilised saadused, peagu täielikult elavhõbe (Hg), antimonihapend (Sb_2O_3) ja kloorvesinik (HCl), kuna püsima jäävad soolad — kloorkaalium (KCl) ja väävelhapukaalium (K_2SO_3).

Lask-lasult tekkivad süütelaengu jäänused surutakse rauaõõnt läbistavate kuulide poolt rauaõõne pooridesse, pragudesse ja roostejälgedesse, kuhu nad jäävad peatuma. Kuivas õhus on kaaliumisoolad inertsed, kuna vastava õhuniiskuse juures nad lahustuvad ja annavad elektrolüüdi. Kloorkaalium imab niiskust ka läbi õhukese õli- või määrdekihi. Elektrolüüdi mõjul toimub relvaõõne metalli (terase) roostetamine väga intensiivselt.

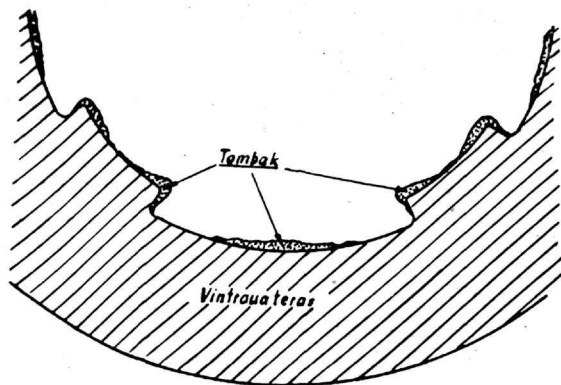
Kuna kloorkaalium ei ole kõrvaldatav harilike puhastusõlidega (ei lahustu õlis), siis roostetamise oht on uinuv. Ta võib saada äratatud ja lahti lüüa vajaliku niiskuse mõjul. Sellega on seletatav vintrauaõõntes aeg-ajalt esinev nn. järelroostetamine, mis tekib alati siis, kui relv satub vastava niiskusega õhkkonda ja rauaõõnest pole täielikult kõrvaldatud kloorkaaliumi osakesed. Eriti ilmneb see relvade juures, mis on toodud külmast sooja ruumi, nn. relva „higistamiselt“.

Rauaõõne seinte metallitumine.

Relva rauaõõnt läbistavad kuulid jätavad hõõrumise tõttu rauaõõne seintele kuulikesta metalli (melhior: vaske — 80%, niklit — 20%); tavaliselt tombak: vaske — 90%, tsinki — 10%) kuhjumisi, mida tunneme nikeldumise, vasetumise ja tinatumise nime all. Metallitumine ilmneb eriti rauaõõne suudme osa (suudmest 15—20 cm) seintel ja vintide laskeserval ebaühtlaste kihikestena ja pesakondadena.

Rauaõõne karedad seinad (roostest söödud!), kuulikesta metalli pehmus ja vint-raua soojus soodustavad rauaõõne seintele metallikorra tekkimist. Ka kuuli võimali-

*) Laengu ja laengukambri mahtude suhe.



Rauaõone seinte metallitumine.

kult suur lennukiirus, teineteise vastu hõõrduvate metallide ebasoodne hõõrdeegur, halb vintsoonte konstruktsioon ja õone halb poleerimine aitavad rauaõone metallitumisele kaasa. Niisugune metallitumine vähendab vintraua eluiga, takistab kuulide liikumist ja mõjub halvavalt relva jooksutihe- dusele. Halvemais juhtumais põhjustab isegi rauaõone paisumist.

Rauaõone seintele kuhjunud kuulikesta- metalli kihid katavad süütelaengu põlemis- jäänuseid, nimelt kloorkaaliumi ja väävel- hapukaaliumi osakesi. Sääraselt püsima jäänud kloorkaaliumi osakesed on kõrval- damatud harilikul relvapuhastamisel. Kogunenud metallikihid aga ei suuda takista- da nende all peituvatele kloorkaaliumi ja väävelhapukaaliumi osakestele õhuniiskuse juurdepääsu. Niiskuse mõjul moodustunud kloorkaaliumi- ning väävelhapukaaliumi- lahused, ühenduses kuulikesta ja vintraua metallidega kui elektrodidega, tekitavad teatava elektrilise potentsiaaliga galvani- elemendi. Näiteks: 10% kloorkaaliumilahus kuulikesta tombaki (vask) ja vintraua te- rase vahel annab elektrilise potentsiaali 0,73 volti. Kuulikesta metall (vask, nikkel, tina), lahus ja vintraua teras moodustavad ahela, milles ilmneb elektriline vool, ja vii- mase mõjul algab vintraua terase elektro- keemiline lahustumine ning roostetamine. Eriti ilmneb roostetamine neis kohtades, kus tombak või nikkel katab rauaõone sei- nu üksikute mügarikukestena ja ei ole täie- likult liibunud vastu rauaõone seinu, moo- dustades niiviisi süütelaengu jäänustele häid pesitsemiskohti. Neis kohtades süve- nevad õhuniiskuse mõjul aja jooksul roos- tepesad ikka enam ja enam. Mida kiire- mini rauaõonest nikeldumise, vasetumise jne. (ühes sellega süüte- ja viskelaengu jäänused) kõrvaldame, seda kauem säilita- me relva tõhusust ja kestust.

Ebaõigete puhastamisviiside ja -vahendite kasutamine.

Kahjustavalt mõjub relvale ebaõigete puhastusainete ja -viiside kasutamine.

Vintpüsside õonte kaliibri suurenemine suudmest tagapool on ilmselt ebaõige pu- hastamise tagajärg (kogu rauaõont ta terves pikkuses ei nühitata ühtlaselt).

Ka paljud puhastusained toovad näiva kasu asemel (tavaliselt kestva kasutamisel) relvale kahju. Iga müügilelastud ja rek- laamitud relvade-puhastusõli või -määre pole alati kohane relva hooldamiseks, see- pärast ettevaatust nende kasutamisel.

Laialt on kasutamisel soodaveega (leeli- sega) rauaõonte puhastamine. On selgu- nud, et lastud rauaõone puhastamisel soo- daveega ja selle järel õone mitte just hool- sal pesemisel puhta veega jääb rauaõonde ikka leelisainet, mis aegajalt tekitab vint- rauaõonte seinte tumenemist, s. o. rooste- tamist.

Samuti vase ja nikli kõrvaldamine raua- õonest kaasajal tarvitataivate lahuste (am- moniaagi- ja ammoniumisoolade lahused) abil pole küllalt vastuvõetav. Lahuse iga- kordse kasutamise järel on tekkinud raua- õone seintesse ikka enam ja enam sügava- maid auke. Paraku nende lahuste kasuta- mine on ainus parim viis. Õigem on siin nikeldumise ja vasetumise eelduste välti- mine õigeaegselt.

Ebaõige hooldamine.

Mitte just vähe rikkeid relvadele tekib ka hooletul või ebateadlikul relvade lahti- võtmisel, koostamisel, pakkimisel, trans- portimisel või säilitamisel. Need rikked on üldiselt põhjustatud mehaaniliste mõjurite tagajärjel ja esinevad mõlkide, tākete, pain- dumiste, murdumiste, logisemiste jne. ni- metuse all.

Ka „kasarmlikkuse“ tagaajamine võib relvade osi kahjustada. Nii ühes üksuses nõuti, et igakordselt püramiidi asetatud rel- vadel tõmmatakse kanderihmad „sirgeks“. Kanderihmade aasu ei võetud „sirgeks“- panemisel lahti, vaid rihm libistati aasade vahelt läbi. Selle tagajärg — üsna lühikese aja jooksul vintpüssi present-kanderihma- de servad narmendasid.

Eriti relvade transportimisel, kas lahti- selt või pakitult, samuti säilitamisel võib juhtuda üsna suuri pahesid relvade ja nen- de osade ebaõigel asetamisel (painutamisel, hõõrdumisel) või relvade üksikosade (ved- rud, kanderattad jne.) mittevajalike pinge- te alla jätmisel. (Järgneb.)

Insenerilise varustise hooldamise põhijooni.*)

Leitnant ins. P. Rebane.

b) Varustise käsitlemisvõtete reegli-pärasdamine.

Insenerilist varustiseset ettenähtud ots-tarveteks kasutades tuleb sooritada käsitse-misvõtteid, mis põhjustavad varustisesemele rakenduvaid jõude või füüsikalisi ja keemilisi protsesse esemes endas või regu-leerivad või juhivad varustiseseme mehha-nismide poolt sooritatavat tööd.

Käsitsemisvõtete teekond ruumis, teostamise kiirus ja jõulisus määravad varustisesemele rakenduvate jõudude suuruse, füüsikaliste ja keemiliste protses-side iseloomu ja intensiivsuse ning mehhanismide töökäigu.

Näited:

1. Kivipuuri vasara käsitsemisviisist kivipuuri-misel, nimelt vasara teekonnast ruumis, löögi kiirusest ja jõulisusest sõltub vasara ja kivipuuri vastastikune asend löögihetkel ja löögijõud; vasara õige asend löögihetkel peaks olema sellane, et vasara raskuskese asuks puuri telgjoone pikendusel; kohtuvad vasar ja puuri löögipind teisiti, siis on selle tulemuseks puuri ja vasara löögipindade rikkumus.

2. Bageri juhtimiskangide käsitsemisviisist, nimelt vastavate trosside veomehhanismide sidurite sisselülilimise kiirusest, sõltuvad tõmbejõud bageri kopa tõstetrossides; liiga järskude tõmmete tulemuseks võib olla trosside katkemine varustiseseme mehhanismide poolt sooritatud töö ebaõige juhtimise tagajärjel.

3. Akumulaatori välisvooluringi otsesidestamine juhuslikult või hooletu käsitsemise tõttu põhjustab tugevaid tühjendamisvoolusid. Sellest tulenevad keemilised protsessid on oma intensiivsusest erinevad normaalsel tühjenemisel toimuvast protsessidest, plaatide aktiivmassi muundumiskiirus on suurem, mis halvemas juhtumis vähendab akumulaatori plaatide eluiga.

4. Pioneri elektertööriistade, nagu: puuride, käsisaagide, käsihöövliite jne. kasutamisel sõltub tööriista mootori koormus survest tööriistale löike suunas; jõuline surve tööriistale löike suunas põhjustab mootori suure koormuse; sellest tulenev füüsikaline protsess — mootori soojenemine — võib saada ohtlikuks mootori mähiste, kui vastavad kaitseseadmed mootori vooluringi juba varem ei katkesta.

Varustiseseme käsitamisel tuleb arvestada, et varustiseseme konstruktsioon on valitud eeldades kindlakujulist olukorda varustisesemele rakenduvate jõudude suuruse ja rakendusviisi, esemes toimuvate füüsikaliste ja keemiliste protsesside iseloomu ning intensiivsuse või eseme mehhanismide poolt sooritatava töökäigu suhtes. Olukord tegelikul töötamisel on aga sõltuv käsitsemisvõtetest. Varustiseseme

konstrueerimisel aluseks võetud olukorda iseloomustavad andmed eseme omaduste, eriti eseme kasutamisel saavutatava tööedukuse suhtes. Et vältida varustiseseme kiiret vananemist kasutamisel ülekoormuse, intensiivsete keemiliste või füüsikaliste protsesside ja ebareeglipärase töökäigu tagajärjel, tuleb varustiseseme käsitsemisvõtteid valida silmas pidades järgmisi põhimõtteid:

1. varustisesemelt tuleb nõuda ainult neid omadusi või ainult sellast tööedukust kasutamisel, nagu need varustiseseme kohta määratud;
2. antud ülesande täitmiseks sooritada varustiseseme kasutamisel ainult selleks hädavajalised käsitsemisvõtteid;
3. käsitsemisvõtteid sooritada nii, et ülesantud tööedukus saavutataks, kuid seejuures: 1) varustisesemele rakenduvad jõud oleksid võimalikult väiksemad ning nende rakendus sobivaim; 2) varustisesemes toimuksid ainult need füüsikalised ja keemilised protsessid, mis antud ülesande sooritamiseks on hädavajalised, ning et nende protsesside intensiivsus jääks minimaalsemaks; 3) varustiseseme mehhanismide töö vähimal määral mõjustaks eseme omaduselist seisukorda.

c) Varustise käsitsemine puhkevaheaegadel.

Puhkevaheaegadeks varustisesemete kasutamise suhtes loetakse käesolevas artiklis töökatkestused ööpäeva kestel ja puhkepäevad, millal üldiselt tööd ei tehta, samuti ka pikemad töökatkestused, kui varustiseseme jäetakse täies töökorras töökohale selleks määratud hoiukohta.

Varustiseseme hooldamise korraldamisel puhkevaheaegadel tuleb arvestada, et:

1. varustisesemele on mõjunud ilmastik;
2. varustisesemele on sattunud võõrkehased või mitmesuguste ainete tolmusid (näiteks signaallipud määratud, labidad poriga kaetud jne.);
3. varustiseseme on olnud mõnesuguste gaaside mõju all või sellele on sattunud mõnesuguseid vedelikke (näiteks labidaid on kasutatud märgades kaevandites);

*) Vt. „Sõdur“ nr. 1-2 ja 3 — 1940.

4. varustiseseme pindadelt on kulunud või kriimustatud katteainete kihid, millede ülesandeks oli vältida keemilisi ja füüsikalisi protsesse;
5. varustiseseme mehhanismides on töökäigu kestel toimunud füüsikalised protsessid, millede tagajärjed mõjuvad eseme mehhanismide edaspidisele tööle (näiteks: 1) traktori käigukast ja mootori määrdevõllide määrimisvõime on langenud õlisse sattunud kõrvalainete ja mustuse tõttu; 2) elektrimootori kollektor on harjade kohalt kulunud ja sädelemise tõttu muutunud ebahütlaseks; 3) releede ja lülitite kontaktid on oksüdeerunud, mille tulemuseks on suur üleminekutakistus kontaktides; 4) välikaabli koetisest on immutusained välja uhutud).

Eesloeteldud nähtused võivad põhjustada:

1. varustiseseme seisukorra muudatusi puhkevaheaegade kestel (näiteks metallised korrodeeruvad esemelt kõrvaldamata mustuse, niiskuse ja rikitud katteaine kihtide tõttu);
2. varustiseseme uuel kasutamiselevõtmisel töötakistusi ja mehhanismide rikkeid (näiteks mehhanismid soojenevad puuduliku määrimise tagajärjel hõõrumise tõttu, oksüdeerinud kontaktid juhivad halvasti voolu jne.).

Vastavalt on varustise hooldamise ülesandeks puhkevaheaegadel:

1. kõrvaldada kõik põhjused, mis varustisesemete omaduselise seisukorra muudatusi võiks soodustada või esile kutsuda, selleks esemed esmajärjekorras puhastada;
2. kõrvaldada enne varustiseseme uuesti kasutamisele võtmist kõik eelneva kasutamise tagajärjel tekkinud nähtused, mis edaspidist töökäiku ja omaduselist seisukorda mõjustavad, sooritades selleks näiteks järgmist:
 - masinate määrdeained uuendada;
 - mehhanismide juhtimisseadmed reguleerida;
 - kontaktid puhastada;
 - lahtised ühendused uuesti kinnitada;
 - varustiseseme juurde kuuluv varustis korraldada;
 - vigased osad kõrvaldada ja asendada;
3. valida puhkevaheaegadeks sobivad varustiseseme ladustamise- ja hoiu-

tingimused, lähtudes põhimõtetest, mis käsitletud varustise ladustamisse puutuvas osas.

3. Hooldamine varustise transpordil.

Varustisesemed alluvad transpordil raputustele ja põrutustele ning sõltuvalt transportimisviisist ka ilmastikumõjudele. Hooldamise ülesanne varustise transpordil on neid põrutusi võimaluse piires vältida ja välditamatute põrutuste ja ilmastiku mõju miinimumini nõrgendada.

Transporditava varustise hooldamine on tegelikult teostatav sobivate transporditingimuste valikuga ja varustise erilise ettevalmistusega transpordiks.

a) Transporditingimuste valik.

Transporditingimused on sõltuvad: transportvahendi tüübist, varustise lades- tamisviisist valitud transportvahendil, teo- oludest ja transpordi liikumiskiirusest.

Transporditingimuste valikul tuleb silmas pidada, et:

1. transporditava varustise raputused on esmajoones sõltuvad teepinna ebatasasustest ja veoki liikumiskiirusest ebatasasel teel;
2. veoki kere rappub liikumisel seda vähem, mida elastsem on side veoki kere ja veoki telgede vahel;
3. veokile laotud esemete omavaheline tõuklemine ja hõõrdumine on sõltuv varustisesemete omavahelisest paigutusest ja kinnitusest.

Sobivate teede valik ja veoki liikumise reguleerimine, lähtudes ainuüksi hooldus- tehnilistest nõuetest, pole kuigi suures ulatuses teostatav, sest teed ja liikumiskiirus on teataval määral ette kirjutatud varustamisala ülesannetega.

Varustise veoks sobivate veokite valikul tuleb arvestada järgmisi veokitüüpe:

1. eriotstarbelised veokid, millede kasutamise otstarve juba nimeliselt on ette määratud (näiteks sidekaarikud, raadiojaamakaarikud, agregaadikaarikud jne.) ja mis on varustatud sobivate vedrude või kummipuhvritega;
2. harilikud veokid, mis jagunevad vedrudega varustatud ja vedrudeta veokiteks.

Veoki tüübi valikul on määravaks teguriks veetava varustise tundlikkus põrutuste suhtes. Üldiselt võib aluseks võtta, et vedrudeta harilikke veokeid saab kasutada lihtsamate tööriistade ja materjalide veoks,

muu insenerilise varustise veoks tuleb kasutada võimalikult eriotstarbelisi või vedru-vega varustatud harilikke veokeid.

Varustise veokile paigutamise kohta on juhendid antud käesolevas artiklis eespool. Täiendavalt tuleb silmas pida, et varustis oleks jaotatud otstarbekalt, arvestades varustisesemete vastastikku vigastamise võimalust. Varustis, mille omaduselisele seisukorrale võib mõjuda kahjustavalt vihm või tolm, tuleb kaitsta vastavate katetega.

b) *Varustise eriline ettevalmistus transpordiks.*

Varustise eriliseks ettevalmistuseks transpordi puhul on varustise pakkimine

vastavasse pakendisse ja vajaduse korral varustisesemete lahtivõtmine üksikosadeks.

Varustise pakkimise suhtes on antud juhendid eespool (lk. 75), kusjuures tuleb arvestada, et varustise transpordil kasutatakse kaitsepakendeid, hulgi- ja pakendeid ja anummahuteid.

Kui transporditava varustiseseme mehhanismid ei moodusta enesest küllalt kompaktselt esemega kokkukuuluvat konstruktsiooni (näiteks bageri juures kopa seadis ripub trossidel), siis on otstarbekas need osad eraldada ja transportida kui iseseisvad esemed või eriliselt kinnitada selleks, et vältida nende liikuvust veoki rappumise puhul.

(Järgneb.)

Bibliograafia.

Eelpatrulli lahing.

(„Krasnaja Zvezda“ nr. 229 — 1939.)

Laskurikompani + rügemendisuurtükiväe patarei + tt-suurtükiväe rühm + rk-rühm liikus rännakul eelpatrullina tee suunas idast läände. Kell 1020 eelpatrull jõudis võsastikuni, mis on kõrg. 129,3 põhjalängul, ja kohtas sääli ratsaluurajat ettekan- dega rügemendiülema. Ettekanne oli järgmine: „Vaenlase umbes pataljonisuurune kolonn ühes suurtükiväega liigub läänest Volkovo suunas. Vaenlase rännakukaitse osad on jõudmas Volkovo lääneservale. Ratsaluure-rühm taandub lõuna suunas, jätkates vaatlust vaenlase üle.“ Ettekanne oli kirjutatud Volkovo kaguserval kell 1008.

Saatnud ratsaluuraja rüügüli juurde, eelpatrulli ülem andis käskluse: „Patareiülem — Teie patarei tulepositsioon siin võsas. Ette valmistada suurtükitali Volkovo idaserva pihta. Rühmaülemad ja suurtükiväevaotlejad — minu juurde patrulli algesse! Patrull — minu järel joostes marss!“

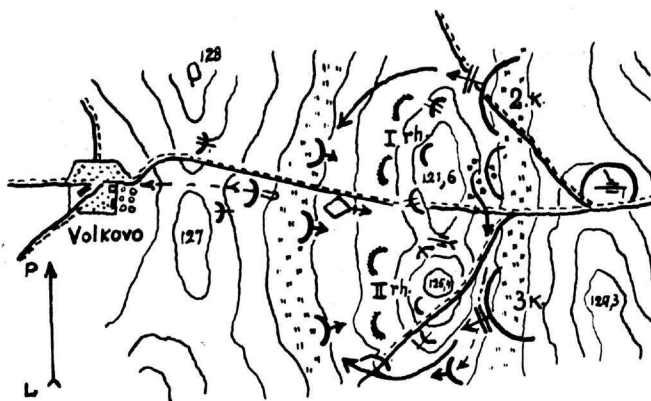
Teel kompaniülem seletas rühmaülematele olukorra. Samal ajal kostsid üksikud püssipaigud kõrg. 121,6 rajoonist, kuhu oli välja jõudnud eelpatrull. Kompaniülem andis uue käskluse:

„Esimesel rühmal kiirkäigul sisse võtta kaitseisukohad kõrg. 121,6 läänelängul, teisel rühmal — kõrg. 125,4 läänelängul. Rk-kompani rühmal asuda positsioonile kõrg. 121,6 loode- ja edelalängul, kompani rk-rühmal — kõrg. 125,4 loode- ja

edelalängul, kompani rk-rühmal — kõrg. 125,4 loode- ja edelalängul ja tt-kahurirühmal — tee äärde võsastikku, olles valmis tulistamiseks tee suunas. Kolmandal laskurirühmal asuda kõrg. 121,6 idalängule. Kompani LP — võsastikus teederisti rajoonis.“

Rühmad asusid saadud ülesande täitmisele. Purustanud vaenlase eelosad ja tagasi visanud nende riismed kõrg. 128 ja 127 taha, rühmad asusid määratud positsioonidele ja kaevusid. Kompaniülem (eelpatrulli ülem) saatis eelväe ülemale alljärgneva ettekande: „Kell 1030 vallutasin lahinguga kõrg. 121,6 ja 125,4, kus asusin kaitsele.“

Kell 1032 nägi eelpatrulli ülem kõrgen-



dikult 121,6 järgmist: k õ r g. 128 lõunalängul ja k õ r g. 127 põhjalängul liikus lahingukorras ida poole umbes kompanisuurune vaenlase jalaväeosa kahe rk tule toetusel.

Eelpatrulli ülem käskis patareiülemal hävitada vaenlase rk k õ r g. 128 idalängul ja tt-kahurirühma ülemal — rk k õ r g. 127 idalängul. Samal ajal rk-rühmad avasid tule vaenlase hargnenud jalaväe pihta.

Ka vaenlase suurtükivägi — umbes kaks patareid — avas tule eelpatrulli kaitsepositsiooni pihta. I laskurirühmas langes vaenlase suurtükitle tagajärjel rivist välja üks kk, rk-kompani rühmas — üks rk.

Kell 1045 vaenlase jalavägi hakkas kogunema heinamaa idaservale. Eelpatrulli ülema vaateleja kandis ette, et Volkovo lõunaserval tuli nähtavale kolm vaenlase tanki, liikudes k õ r g. 128 ja 127 vahelise lohu suunas. II laskurirühma ülem kandis ette, et vaenlase umbes kahe rühma suurune osa püüab haarata tema vasakut tiiba ja et selle pidurdamiseks on tegevusse rakendatud kõik rühma relvad.

Eelpatrulli ülema korraldused:

- patareil galopis liikuda k õ r g. 121,6 ja tagasi lüüa vaenlase tangirünnak;
- tt-kahurirühmal valmis olla tangirünnaku tagasilöömiseks Volkovo'sse viiva tee suunas;
- III laskurirühmal koonduda k õ r g. 125,4 idalängule, olles valmis löögi-

andmiseks vaenlase selle osa tiivale, kes püüab haarata II laskurirühma vasakut tiiba.

Vaenlase tangid ja jalavägi alustasid rünnakut sel hetkel, kui eelpatrulli suurtükipatarei oli jõudnud lahtisele positsioonile ja avanud tankide pihta tule otsesihimisega. Patarei ja tt-kahurirühma tulega löödi rivist välja kaks vaenlase tanki, kuna kolmas tõmbus k õ r g. 127 taha. Kuulipildujate ja laskurite tulega löödi tagasi ka vaenlase jalaväeosad rindelt. See vaenlase jalaväeosa, kes püüdis haarata vasakut tiiba, visati tagasi III rühma vasturünnakuga.

Sel hetkel jõudis kohale eelväe ülem, kes kiitis heaks eelpatrulli tegevuse ja käskis praegused positsioonid käes hoida kuni eelväe saabumiseni. (Eelväe peajõudude kolonni alge lähenes k õ r g. 129,3 põhjalängule).

Umbes 10 minuti pärast saabus 2. laskurikompani k õ r g. 121,6 loodelängule, kust andis löögi vaenlase vasakule tiivale. Eelväepataljoni 3. laskurikompani ründas k õ r g. 125,4 tagant vaenlase paremat tiiba. Vaenlane piirati sisse ja enamuses hävitati; ainult tema väikesed osad suutsid taanduda Volkovo taha.

Kompani eelpatrullina täitis eeskujulikult saadud ülesande — vallutada soodne maastikujoon ja tagada eelväe hargnemine lahingukorda. Eelpatrulli edu põhjuseks oli patrulliülema kiire, energiline ja otstarbekas tegevus. — ms —

Sõjaväe öised ümberpaigutusvedod veoautodel.

(„Vojennaja Mõsl“ nr. 7 — 1939.)

Kui ootamatus esineb ühe peamise tingimusena iga operatsiooni edu tagamiseks, siis parimaks abinõuks selle saavutamiseks, peale operatsiooni saladuses hoidmise, esineb sõjaväe kiire ümberpaigutamine ja selle varjamine.

PU ütleb: „Sõjaväe ümberpaigutamine väljaspool lahingut tuleb teostada peamiselt öösi.“

Parimaks vahendiks manöövri liikuvuse suurendamiseks esineb ümberpaigutusvedu veoautodel.

Madridi rinne toitib enam kui kaks aastat oma armeed öiste vedude kaudu tagalast peamiselt autotranspordi abil.

Quadalajara operatsioon 1937. a. annab rea õpetlikke näiteid sõjaväe öistest ümber-

paigutusvedudest ühest rajoonist teise, kus saavutati kiirust 20—25 km/t.

Autokolonni moodustamine.

Autokolonni moodustamisel tuleb eeskätt arvestada öö kestust ja siis sellest olevalt kõigepealt kindlaks määrata, mitu autoešeloni võib ühe öö jooksul mööda ettenähtud liikumisteed läbi lasta.

Oletades, et autoešelon koosneb 120 veoautost, on sellase ešeloni pikkus liikumisel 6 km, kui arvestada masinate kauguseks üksteisest 50 m. Masinate kiirus sillutatud teedel öösi on 18—20 km/t. Arvestades, et näiteks kevadise öö kestus võrdub keskmiselt 6 tunniga, tuleb nimetatud ajast tingimata maha arvata 20 minutit kolonni välja-

sirgumiseks ja koondamiseks; peale selle masinate tehniliseks ülevaatuseks, koormate kõvendamiseks, autojuhtide vahetamiseks ja ešloni lõpu järeletõmbumiseks on tarvis teostada iga 2 tunni järel 10—15-min. peatusi, s. o. maha arvata vähemalt veel 20 minutit. Märkamatuks mahalaadimiseks (kasutades pimedust) on tarvis vähemalt veel 20 minutit. Seega kasulikku liikumisaega jääb järele 5 tundi, millise aja jooksul autoešlon võib öö jooksul katta 90—100-km vahemaa.

Iga järgmise ešloni väljasaatmisega läheb kaduma öö kasulikku aega 35 minutit (20 min. kolonni väljasirgumiseks + 15 min. 5—6-kilomeetrise kauguse moodustamiseks enda ja eesliikva ešloni vahel).

Kui tee laius on 10—15 m, siis võib teostada üheaegselt liikumist ühes suunas kahe ešloniga kõrvuti. Muidugi-mõista tuleb sel juhtumil vastuliikumine keelata.

Autoešlonid tuleb moodustada nii, et nad suudaksid vaenlase kallale tungi korral rännakul lahingut lüüa iseseisvalt. Ešloni koosseisus peavad olema peale jalaväe veel suurtükiväe-, pi- ja g-osad. Iga ešloni poolt peab olema aegsasti koostatud õhu- ja gaasikaitse plaan ning võitluseks vastase väiksemate maapealsete üksustega lähivõitluse plaan.

Veoauto arvu kindlaksmääramiseks olgu allpool toodud konkreetne näide: On tarvis ümber paigutada 4000 sõjaväelast, 500 hobust, 6 kahurit, 26 kaarikut ja 25 tonni varustist.

Arvutamise viis: 1) 25 tonni varustise veoks on vaja 25 veoautot (1,5-t); iga koorma peale tuleb arvestada 4 sõjaväelast; seega kokku 100 sõjaväelast; 2) 26 kaariku veoks on tarvis 13 veoautot; iga masina peale 2 sv-last, kokku 26 inimest; 3) 500 hobuse jaoks on tarvis 167 veoautot (3-tonniseid) ja 668 inimest (4×167); 4) 6 kahuri veoks on vaja 6 veoautot ja 24 sv-last (4×6). Seega on juba ühes muuga paigutatud 818 inimest. Jääks veel arvutada, mitu veoautot on vaja 3182 inimese (4000 — 818) veoks.

Õiste ümberpaigutusvedude liikluse juhtimine.

Iga liikumise kohta määratakse staabi poolt üks ülem, kelle käsutusse antakse vastavad vahendid luure ja liikluse juhtimise korraldamiseks. Normaalselt määratakse luure teostamiseks rühm laskureid, rühm pionere ja g-jagu (kõik veoautodel); liikluse juhtimise korraldamiseks üks kompani (rühm) liikluse juhtijaid.

Enne väljaastumist luuret ja liiklust korraldavad ülem jaotab jõud liikumise rajoonidesse, nimetab neisse ülemad ja andes ülesande, määrab aja vastavate tööde teostamiseks.

Iga liikluse juhtimise punkti ülemal peab olema ešlonide liikumise graafik. Graafiku täitmise kontrollimiseks visatakse välja liikluse juhtimise punktis iga ešloni esimesest masinast, ilma seda peatamata, ešloni numbriga märgitud kepik.

Peatusi, mis teostatakse iga kahetunnise sõidu järel, on soovitatav teha sääli, kus asuvad komandantuurid või teised liikluse juhtimise punktid, kuna neis kohtades on aegsasti korraldatud õhu-, gaasikaitse ja tangitõrje.

Kaitse iseärasused.

PU ütleb: „Ümberpaigutusvedude rännaku kaitset korraldatakse jalarännaku põhimõttel.“

Eelvägi peab olema esimese ešloni peajõududest ühetunnise teekonna kaugusel; eelsalk — pooletunnisel kaugusel. Rännaku kaitse osad tuleb välja saata sellase aja-arvestusega, et nad oma väljasirgumisega vastavate kauguste saavutamiseks ei lühendaks õist pimedat aega. Autoešlonide liikumise tõelise suuna varjamiseks ja vastase eksiteele viimiseks rännakukaitse osad peavad algama liikumist hoopis kõrvalteid mööda ja sellase arvestusega, et pimeduse alguseks välja jõuda pealiikumisteele.

Ootamatust külgedelt tuleb vältida väiksemate liikumata külgkaitse allüksustega (jagu, rühm), mis peavad asuma autoešlonide pealiikumisteele suunduvatel harutedel.

Need allüksused peavad kohale asuma juba päevavalgel, et aegsasti tutvuda asukohaga. Luuret liikumata külgkaitse osade vahel tuleb teostada üksikute piilur-mootor-ratturitega, kes öö jooksul liiguvad määratud liikumisteele.

Parimaks sideabinõuks külgkaitseorganite ja peajõudude vahel, eesmärgiga õigeaegselt teatamiseks vastase ilmumisest, tuleb pidada raketid ja raadio.

Juhtimine rännakul.

Iga ešloni läbimisel kontrollpunktist märgitakse selle alguse ja lõpu aeg ümberpaigutusvedude tabelisse ja rännaku graafikusse. Vastutus ešloni õigeaegselt liikumisteele asumiseks lasub vastavate ešlonide ja staabi ülemal, kellest viimane asub peakontrollpunktis.

Peakontrollpunkt tuleb valida sellasel

kaugusel pealelaadimisrajoonidest, et viimastest väljuvad masinad võiksid mööduda peakontrollpunktist juba nõutud kiirusega.

Milline peab olema side rännakul?

Ümberpaigutatavate üksuste ülemal peab olema side rännakukaitse-, luureosadega ja

peajõududega ja kui rännakut kaitseb lennuvägi, siis ka viimasega. Ešloniülemal peab olema side seespool ešloni ja vanema juhiga. Rännakul peab kasutama peamiselt traatsidet, sidet mootorratturite ja masinate abil, kuid seespool ešloni optiliste sidevahendite abil.

E. V-m.

Sanitaarteenistus saksa sõjaväes ja selle rakendamine sõjas.

(„Militär-Wochenblatt“ nr. 3, 1939. — Dr. Kittel.)

I.

Põhireeglid, millede kohaselt toimub sanitaarteenistus sõjas, on jäänud aastasadu samadeks. Muutunud on vaid läbiviimise viisid ja tehnilised abinõud. Kunagi ei ole võimalik leida sellel alal igas olukorras sobivat patentlahendust; ikka seisneb sanitaartaktika selles, et põhikogemuste alusel olemasolevaid vahendeid parimal viisil antud ülesande lahendamiseks tegevusse rakendada.

Üldiselt on juhtival sanitaarohvitseril ikka tegemist:

- haavatute ja haigete hooldamisega;
- nende evakueerimisega;
- sanitaarmaterjali täiendamisega;
- haiguste ja taudide vältimisega.

Mida lähemal rindele, seda suuremal määral on need ülesanded koondatud ühe isiku kätte (näit. väeosarstile) ja mida enam tahapoole, seda enam jagunevad nad eriformatsioonideks.

Teadlikult on mainitud esikohal arstliku hooldamist, sest kõigepealt tuleb haiget või haavatut õigesti hooldada ja alles pärast seda võib teda evakueerida. Seda isenesest arusaadavat tõsiasja on siin rõhutatud just seepärast, et rahuaegsed manöövrid ja sõjamängud, kus arstlik hooldamine ei esine, tõstavad esiplaanile evakueerimise. Loomulikult on evakuatsioon tähtis, kuid ta on ikkagi vahend eesmärgile. Kunagi ei saa haavatuid kiiresti peale- ja mahalaadida nagu laskemoona või toitu, ning ikka on suur arv haigeid ja haavatuid, kes, ehkki nad pole täiesti transportimisvõimetud, siiski võivad saada parandamata kahjusid, kui neid liiga vara transportida.

Väeosaarst annab lahingus ainult esimest arstlikku abi. Kui sakslased veel Maa-

ilmasõtta astusid arvamusel, et ka väeosa sidumispunktis on võimalik teostada operatsioonid, näitasid sõjakogemused, et see on teostamatu. Väeosaarsti ülesanne on haavatuid niivõrra hooldada, et neid saaks koondada diviisi peasidumispunkti, kergestihaavatute kogumispunkti või haigete kogumispunkti, ja et raskestihaavatute juures selgitataks, kas nad on niivõrra transpordivõimelised, et neid saab viia esimesse kirurgilist abi andvasse punkti.

Väeosaarstil on ülesannete täitmiseks vastav sanitaarvarustus, mis sisaldab vajalisi instrumente, ravimeid, sidumismaterjali jne., pakitult käsitatavasse kastidesse. Sanitaarvarustise juures on ka üks filtreerimisabinõu, mida võib kanda seljas ja millega on võimalik filtreerida tunnis 200 liitrit vett.

Haavatute evakueerimiseks on väeosaarsti käsutuses haavatute kandjad ja abikandjad (määratakse kompaniülema poolt, kui olukord seda nõuab). Igas kompanis on üks sanitaarallohvitser, kes juhib haavatute kandjaid lahingus. Tavaliselt on nende asukoht kompani juhtimisosa läheduses. Nad kannavad haavatu kõigepealt kuhugi varjule ja viivad säält nii ruttu kui võimalik väeosa sidumispunkti.

Haavatute edasine hooldamine on juba sanitaarteenistuste käes. Viimaste all tunatakse sanitaarkompaneid, välilaatsarette, haigeteveo autorühmi, haigete transportjaoskondi, sõjalaatsarettide jaoskondi ja sanitaarparke.

Diviis evib üldiselt 2 sanitaarkompanit, üht välilaatsaretti ja 2 transport-autorühma. Sanitaarkompanitest üks on motoriseeritud ja teine hobuveoga. Kumbki neist on suuteline organiseerima peasidumispunkti, kus on võimalik teostada ka ope-

ratsioon. Selleks on kompani kirurg, 2 assistent ja vajaline allpersonaal. Sanitaarkompani veab kaasas vajalisel arvul telke ja teisi paigutusvõimalusi, et muude majutamisevõimaluste puudusel oma abinõudega operatsioonipunkti luua. Peasidumispunktis toimub haavatute esimene eriarstlik läbivaatamine ja hooldamine (on olemas ka üks hambaarst suuvigastuste puhuks), kus ette võetakse edasilükkamatud operatsioonid. Eelkõige aga haavatud varustatakse transportimissidemetega. Haavatute suure juurdevoolu tõttu jäävad vähemvajalikud toimingud laatsarettide sooritada.

Peasidumispunkt jaguneb mitmesse jaoskonda. Vastuvõtujaoskond vaatab üle kõik sisse tulevad haavatud, saadab opereeritavad operatsioonijaoskonda, kergesti haavatud peasidumispunkti veidi eemale, kuid ruumiliselt tavaliselt viimasega seotud kergestihaavatute kogumispunkti, gaasitatud erijaoskonda jne. Järgmistes jaoskondades ühendatakse juba hooldatud haavatud kas edasisaatmiseks või veel lamama jätmiseks.

Sanitaarkompani teine ülesanne on haavatute evakueerimine väeosa sidumispunktidest. Selleks on sanitaarkompanis 4 hobuveoga või motoriseeritud haigeveokit ja vastav arv haavatute kandjaid. Tänapäeva lahingusügavuste juures on haavatute otsene evakueerimine haavatute kandjate poolt väeosa sidumispunkti peasidumispunkti suurte kauguste tõttu harva võimalik. Selleks saadab sanitaarkompani haigeteveokid nii ette kui võimalik, kust siis haavatute kandjad rakendatakse haavatute toomiseks väeosa sidumispunkti. Ka on võimalik veokite seisupaiku ešeloneerida, luues motoriseeritud veokite seisukohad tahapoole hobuveoga veokite seisukohti, et võimalikult lühendada tee pikkust haavatute kandmisel. Kui võimalik, tuleb sõita kuni väeosa sidumispunkti, kasvõi öösel, sest sõjakogemused on näidanud, et haavatute kandjad füüsiliselt ei ole suutelised kandma haavatuid üle 2 km.

Sanitaarkompanis on: peasidumispunktirühm, transportimiserühm ja täiendusrühm, mille personaal kasutatakse igasuguste eriülesannete täitmiseks, nagu haavatute ja haigete hooldamine: rännakul, kergestihaavatute kogumispunktides, veokite seisupaikades jne.

Kui peasidumispunkt on ette nähtud kirurgiliseks hooldamiseks, mitte aga haavatute pikemaajaliseks ravimiseks, siis on välilaatsarett koht, kus kõigepealt kestavam ravimine aset võib leida. Siin viiakse läbi kõik operatsioonid, mis peasidumis-

punktis tuli edasi lükata, samuti võetakse siin ravimisele peasidumispunktides teises järjekorras hooldatavad haiged. Välilaatsareti ülesanne on seega teostada põhjalikku kirurgilist järeltööd, samuti hooldada ja ülal pidada nii lootusetuid kui ka peatselt teenistusvõimelisi haavatuid ja haigeid ning viia teisi nii kaugele, et nad pikemat transporti välja kannataksid. Välilaatsarett on motoriseeritud ja evib 200 ravivoodit.

Transport-autorühmad koosnevad 15 autost, milledesse saab mahutada kas 4 lamavat või vastav arv istuvaid haigeid ja haavatuid. Haavatute arstlikku ravimist autorühmad ei teosta. Laaditult liigub sellane auto (headel teedel) 15—20 km tunnis; päevateekonna pikkus 150 km.

Korpus, vastupidi Maailmasõjale, ei evi tänapäeval sanitaarteenistusi. Neid võidakse talle vaid tarbe korral juurde anda.

Armee juhatus evib sõjalaatsareti-osakondi, transportosakondi, sanitaarpargi ja teatava reservi motoriseeritud sanitaarkompaneid, välilaatsarette ja autorühmi. Armee sanitaarosade staabi juure kuuluvad ka nõuandvad eriarstid, kes oma üldtunnustatud teadusliku töö ja suurte praktiliste kogemuste tõttu on kohased abistama väliväes teenivaid sanitaarohvitseri nõuannetega ja ka aktiivse koostööga omal erialal. Viimase sooritamiseks on neil vastav personaal ja abinõud; ka laboratooriumid hügieenilisteks, bakterioloogilisteks ja keemilisteks uurimisteks on nende kasutada. Toiduainete kontrollimiseks armee rajoonis kuulub armee sanitaarosa staabi juurde toitluskeemiker oma laboratooriumiga. Nende eriarstide näol on armee arstil varu, mida ta lahingu tulipunktides saab tegevusse rakendada ja ka kasutada teaduslike uurimiste läbiviimiseks.

Sõjalaatsaretid on peaaesitised arstliku hooldamise alal. Neis ravitakse haavatuid ja haigeid kliiniliselt kõigi eriarstlike abinõudega. Sõjalaatsaretist peavad võimalikult paljud haavatud ja haiged jälle teenistusvõimelistena rindele tagasi minema. Igaüks, kes sõjas on olnud, teab kui väärtuslik on ära hoida iga vältimatavat transporti ja haavatud armee piirkonnas terveks ravida.

Sõjalaatsareti osakond koosneb kahest sõjalaatsaretist (à 500 voodit) ja kahest kergesti-haigete sõjalaatsaretist (à 1000 voodit). Sõjalaatsaretid on motoriseeritud. Varustist enese sisseadmiseks veab sõjalaatsarett kaasa sama palju kui välilaatsaretki ja peab seepärast enda sisseadmiseks kasutama kas olemasolevaid

haiglaid või mõningaid teisi vastavaid ruume või siis puuduva sisseseade hankima sanitaarpargist.

Sõjalaatsarettide ja kergesti-haigete sõjalaatsarettide juurde kuulub kindel personaal. Peale selle on sõjalaatsareti-osakonna staabi juures ette nähtud veel varu-sanitaarpersonaal. Sanitaarpersonaali varu koosneb mitmetest eriarstidest, ka hambaarstidest, kes vastavalt tarvidusele võidakse tegevusse rakendada ühes või teises sõjalaatsaretis. Kirurgid on koondatud kokku kirurgide-salka, millest on võimalik alati luua kirurgiagruppe (opereeriija, assistent ja vajalik allpersonaal) ja neid lähetada kuhugi, kus selle järele on tarvidus. Ikka on olnud sõjas raskusi, kui ootamatult tekkis suur arv haavatuid. Kirurgid olid tavaliselt ülekoormatud ja pidid ööd kui päevad töötama. Kirurgiagruppide ja nõuandvate kirurgide painduv tegevusserakendamine peab sellel alal tooma lahenduse.

Transportosakond kuulub raudtee juurde. Ta ülesandeks on kontrollida ja reguleerida kõigi haavatute ja haigete transporti raudteel. Ta jaguneb kompanitesse ja rühmadesse. Iga rühm evib personaali ja materjali ühe haigete kogumispunkti sisse seadmiseks. Haigete kogumispunktid on vaid varustatud ja korraldatud selleks, et läbiminevad haavatud saaksid uuesti seotud ja kuni transportimiseni kuhugi majutatud. Seepärast haigete kogumispunkti võib üle anda ainult sellaseid haavatuid ja haigeid, kes arstlikult on juba hooldatud, mitte aga neid, keda kõigepealt tuleb opereerida.

Arst maaväe kõrgeima juhatuse juures evib varuna sanitaarkompaneid, välilaatsarette, autobtransportrühmi, sõjalaatsarette, transportosakondi ja ühe laatsaretirongi. Neid võidakse anda ka armeede käsutusse.

Kergestihaavatute rongid vastavad tavalistele rongidele ja on ette nähtud ainult istudes transportitavate haigete ja haavatute veoks. Üks kergestihaavatute rong võtab peale 900 haavatut või haiget. Laatsaretirong on eriliselt sisse seatud. Ta on ette nähtud lamades transportitavate, s. o. raskestihaavatute veoks, ja vastavalt sellele ka varustatud tarviliku köögi- ja majandusosaga. Ta koosseisu kuulub ka üks operatsioonivagun, ehkki põhimõtteliselt laatsaretirongides ei opereerita, vaid teostatakse sidemete vahetamist ja tarvilikku haavade eest hoolditsemist. Üldiselt ei anta üle laatsaretirongile ühtegi haavatut ja hai-

get, kes ei kannata hästi pikemat transporti. Operatsioonid ja transportsidemetega varustamine peab toimuma enne pealelaadimist.

Transportiks võidakse kasutada ka vastavalt sisse seatud laevu. Haavatute transport lennukitega on ainult suurtele kaugustele otstarbekas. Lennukid, mis saavad lennata igasuguste ilmastikutingimuste juures nii öösi kui ka päeval, on suured ja vajavad vastavat maandumis- ja stardiplatsi. Kui kaugele ette maandumisplatsi rajada saab, seda võib ainult selgitada sõda. Ka ei ole kõik haiged kohased transportimiseks lennukitega, kuna kõrguse vahe võib kujuneda kahjulikuks haavatutele šoki jne. teel. Massiliseks transporti teostamiseks ei tule lennuk tänapäeval kõne alla.

Sanitaarmaterjali juurdevedu toimub armee sanitaarpargi kaudu. See koosneb kolmest rühmast, milliseid üksikult pargiharudena ette võib lükata. Sanitaarpark liigub raudteel; on olemas ka rida veoautosid, et sanitaarvarustist, arstimeid ja sidumismaterjali ette otse vägede kätte toimetada. Sanitaarpargi jaotus rühmadeks võimaldab pargi paindavamalt tegevusserakendamist kui Maailmasõjas.

Armee sanitaarpataljoni staabi ja diviisi arstide juures veetakse kaasas kahel veoautol väike tagavara arstimeid ja sidumismaterjali. Väeosaarstid täiendavad järelikult oma sanitaarvahendeid kas diviisiarsti tagavaradeveokist või läheduses asuvast sanitaarkompanist ja välilaatsaretist. Diviisiarstidele ja sanitaarteenistustele veetakse materjal sanitaarpargi poolt.

Sisemaal seatakse sisse varulaatsaretid. Kõik rahu ajal olevad garnisonilaatsaretid kujunevad mobilisatsiooni teostamisest peale varulaatsarettideks, milledeks peale korraldatakse veel teatavad haiglaid ja teised vastavad ruumid. Varulaatsaretid alluvad korpusearsti asetäitjale.

Maaväe-sanitaarinspektor juhatab kogu sõjaväe sanitaarteenistust ja evib kõigi kolme sõjaväeharu (maa-, lennu- ja mereväe) suhtes ühiseid ülesandeid.

S.
(Järgneb.)

Reservohvitserid!

Tellige ja lugege
„SÕDURIT“

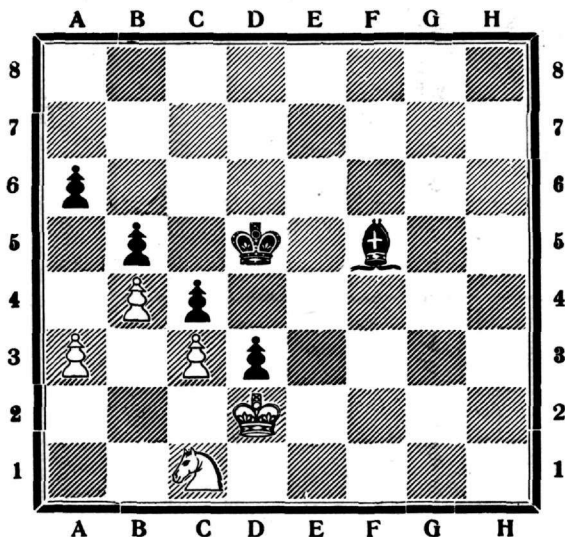
Vastutavtoimetaja kolonelleitnant Johannes Reinola. Tegevtoimetaja kapten Martin Nurk.

MALE.

Toimetaja K. Rootare.

Ülesanne nr. 3.

Mustad.



Valged.

Mustad algavad ja võivad. Lahendus ilmub järgmises numbris.

Ülaltoodud seis tekkis Moskvas ühel 1939. a. peetud turniiril mängitud partiis. Seisu vaadeldes näib, nagu võiksid valged käikude Rc1—a2 ja Ra2—c1 kordamisega saavutada viigi, ent mustad leidsid ainsa võimaliku võidujätku, mille sihiks on käigu Rc1—a2 tõkestamine. Sihi saavutamiseks peavad mustad viima oma oda vältjale b3. Kuidas seda teha?

Ülesande nr. 2 lahendus.

1. Rb5—a3+ b4:a3 2. Vf6—b6 Oa7:b6
3. Ve5—b5 a6:b5 4. Lh8—a1+ Kb1:a1 5.
h7—h8L+ Ka1—b1 6. Lh8—h1+ Ob6—g1
7. Lh1:g1+ d2—d1L+ 8. Lg1:d1 matt.

1. ... Kb1—c1 2. Vf6—c6+ Rb8:c6 3.
Ve5—c5+ Oa7:c5 4. Lh8—a1 matt.

1. ... Kb1—a1 2. Ve5—e1+ d2:e1L 3.
Vf6:f5+ Le1—c3+ 4. Lh8:c3 b4:c3 5.
Vf5—f1 matt.

Partii nr. 1.

Mängitud Tallinna Garnisoni Maleklubi kevadtorniiril 22. jaan. s. a. van-leitn. R. Rosimannuse (valged) ja n-leitn. T. Tederi (mustad) vahel.

Nimzo-india avang.

1. d2—d4 Rg8—f6 2. c2—c4 e7—e6 3.
Rb1—c3 Of8—b4 (Nimzovići omaaegne uuen-
dus, mille sihiks on ratsu sidumisega takistada
käiku 4. e4.) 4. Oc1—d2 (Nüüdisajal peetakse
parimaks vastuseks nimzo-india kaitsele käiku
4. Lc2) 4. ... Rb8—c6 5. Rg1—f3 d7—d5

6. e2—e3 0—0 7. c4—c5 b7—b6 8. a2—a3
(Taotlede seisuparemusest kaksikodadega) 8.
... Ob4:c3 9. Od2—c3 b6:c5 10. d4:c5
Vf8—e8 11. Of1—b5 Oc8—b7 12. Ob5:c6
(Saavutatud odaparemuse tarbetu loovutamine)
12. ... Ob7:c6 13. Rf3—e5 Oc6—b7 14. 0—0
Rf6—e4 15. Oc3—d4? (Viga. Õige oli 15. Vc1,
kuna mustad ei tohi jätkata R:c5? 16. Ld4!
Le7 17. Rd7! ja valged võivad viguri) 15.
... f7—f6 16. Re4—g5 e6—e5 17. Od4—c3
Re4:c5 18. b2—b4 Rc5—e6 19. Vf1—e1
Va8—c8 20. Va1—c1 c7—c5 21. b4—b5 d5—d4
22. Oc3—b2 Ld8—d5 23. e3—e4 Ld5—d7 24.
Ld1—f3 Re6—g5 25. Lf3—g3 Rg5:e4? (Pa-
handusi tekitav näpuviga! Mustad kavatsesid
siin nähtavasti 25. ... O:e4 ja vaatasid jätku
26. V:e4 R:e4, ent vahetasid käikude järje-
korra) 26. Ve1:e4 Ob7:e4?? (Mustad sü-
vendavad tehtud viga. Tulnuks leppida olukor-
raga — 2 etturit oda eest — või katsetada vi-
guri tagasivõitu teisel teel, nimelt 26. ... L:b5,
millele võinuks järgneda 27. R:f6+ Kf7 28.
Rh5 O:e4 29. L:g7+ Ke6 30. Lg4+ väga
terava seisuga) 27. Rg4:f6+ Kg8—h8 28.
Rf6:d7 c5—c4 29. Rd7:e5 c4—c3 30. Ob2—
a1 c3—c2 31. Lg3—g5 ja mustad alistusid.

Teade.

Tallinna Garnisoni Maleklubi algas 23. 01. s. a. klubi 1940. a. kevadtorniir. Võistlusmängud toimuvad igal esmaspäeval ja neljapäeval kella 1900—2400 klubi ruumides, Rataskaevu 2.

Turniirist osavõtjale on Maleklubilt 5 auhinda ja Allohvitseride Keskkogult eriauhind — kristallkaravini —, mille võidab prima tulemuse saavutanud kaadriallohvitser või -sõdur.

Käesolev turniir on üks tugevamaid ja võist-
lejate võimeilt ühtlasemaid senini T. G. Male-
klubis peetuist, temas võistlevad 16 parimat
klubi maletajat järgmises loosijärjestuses: 1.
van-leitn. R. Rosimannus, 2. v-m. J. Saaris,
3. maat K. Kivisild, 4. leitn. A. Kuuse, 5. seers.
A. Juhala, 6. veebel J. Korro, 7. veebel O.
Raondi, 8. major J. Vingisaar, 9. B. Vingisaar,
10. veebel A. Areneem, 11. rügit. E. Laanet,
12. van-leitn. F. Neemre, 13. seers. J. Ainula,
14. admin. n-seers. K. Rootare, 15. seers. E.
Kalde ja 16. n-leitn. T. Teder.

Ajutine juhend õhukaitse
teostamiseks sõjapüssiga.

Hind 50 senti.

