

EESTI METS

Nr. 2. Weebruar 1922. a.



Hea on, kui hästi läheb!

**Aga targasti teeb, kes
oma warandust kinnitab**

„Polaris” es „

„Polaris”, Eesti Kinnitus-
Aktsia-Selts

Tallinn, Wana Wiru t. 12

Agendid igas linnas

Tallinna Teataja

on ainuke õhtuleht Tallinnas.

„TALLINNA TEATAJA“ ilmudes igapäew kell 2 $\frac{1}{2}$ peale lõunat toob kõige wärskemaid sõnumid päewasündmustest Tallinnast ja wäljastpoolt.

„TALLINNA TEATAJA“ toob igapäew pilte ja karrikatuure.

„TALLINNA TEATAJA“ käsitab igapäew rohkearwuliste kaastõiliste toetusel poliitika ja kultuuri küsimusi.

Sellepärast loewad kõik

„Tallinna Teatajat“.

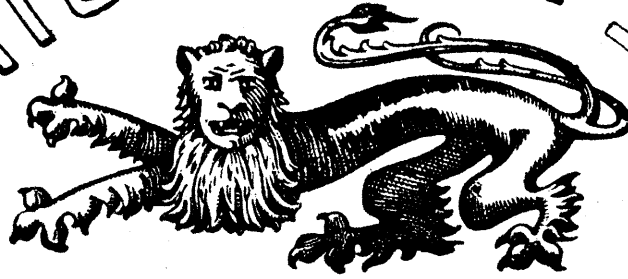
Sellepärast kuulutawad kõik

„Tallinna Teatajas“.

Toimetus ja tallitus: Tallinn, Suurturg nr. 16.

Kõnetr.: toimetaja—285. Toimetus ja tallitus—281.

KINNITUS AKTSIA SELTS



EESTI LLOID

Peakontor: Tallinnas, Pikal tänawal 28.

Kõnetraadid: 6-24 ja 17-03.

Wõtab vastu:

**tulekinnitusi,
weokinnitusi,
elukinnitusi.**

Soodsad tingimised. Kindel wastutus.

Klire ja korralik kahjude korraldus.

Teateid annawad Peakontor ja agendid kõigis linnades ja
alewites Eestis.

Kinnitage oma warandust ja elu kunni weel aega!



AR...
RAAM...ROGU

EESTI METS

Metsa- ja jahiasjanduse kuukiri.

Tellimise hind:

1 aasta peale 300 marka, 1/2 aasta peale 150 marka, üksik number 25 mrk. Väljamaale aastas 400 mrk. Toimetus ja talitus: Metsade Peawalitsuse juures, Tallinnas.

Kuulutuste hind

1 lehek. 1500 marka, 1/2 lehek. 800 marka, 1/4 lehek. 450 mrk. Tekstis ja kaantel 100% kallim. Aadr. liht ja rahasaadetustele: Kuukiri „Eesti Mets“ Tallinnas.

Nr. 2.

Weebruar 1922.

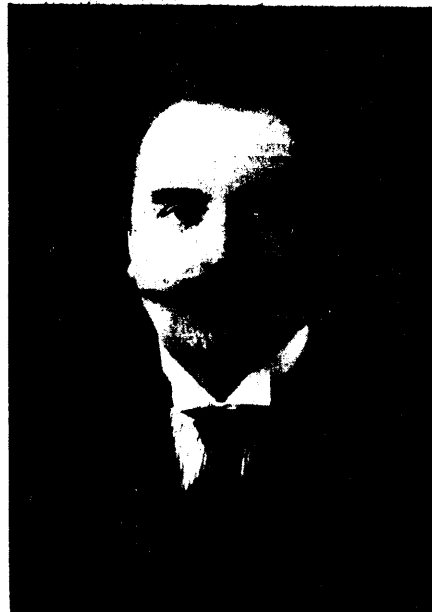
2. aastakäik.

Julius Kitsing,

Metsade Peawalitsuse ülem.

25. novembril möödalanud aastal pühit- ses praegune Metsade Peawalitsuse ülem Julius Kitsing oma 25. aastast metsateenit- tuse ametijuubeit. Sel puhul lubatagu „Eesti Metsa“ austatud lugejaid selle mehe elulooga, kes viimastel aastatel kõik oma jõu ja tah- tewõimu Eesti Wabariigi metsade teenimi- sele on pühendanud, lähemalt tutvustada.

Julius Kitsing sündis 2. augustil (wana kal. 20. juulil) 1869 a. Wiljandimaal, Wana- Tänasilmas, Lokuta wahtkonna riigimetsa- wahi pojana. Õppimist külakoolis alates jätkas ta seda kihelkonna koolis, siis linna elementaarkoolis ja pärast Wiljandi kreis- koolis, mille lõpetamise järele ta Tartu güm- naasiumi õpilaseks astus. Pärast gümnaa- siumi lõpetamist 1890 a. astus ta 1891 a. Tartu ülikooli Ajalooteaduskonna üliõpila-



„EESTI METSALE“ ja kõigile teistele Eesti kui ka väljamaa ajalehetele võtab

KUULUTUSI

wastu Kuulutus- ja wahetalituskontor

„HERMES“.

Tallinnas, W. Posti tän. nr. 7.

seks. Pool aastat hiljem pidi ta rahapuudusel õppimise pooleli jätma ja kodukooliõpetaja koha Pärnumaal vastu wõtma.

1892 a. sügisel laskis ta ennast Põlluteaduse fakulteedi peale immatrikuleerida, mille ta kewadel 1894 a. lõpetas ja sellesama aasta sügisel Peterburi metsainstituuti sisse astus. Metsainstituudi lõpetas K. sügisel 1896 a. ja weel selsamal sügisel 12. now. wana ja 25. now. uue kalendri järele järgnes tema nimetamine metsaülema abiks Kaasani-Simbirski kubermangu metsawalitsuse juure. Seal teenis K. esiti Simbirski ja siis Kaasani kubermangu metsaülema abina kunni 1897 a. augusti kuuni, kust teda, tema enese soovil, Eestimaale üle toodi ja meie kõige wanema metsateadlase h-ra Auni juure, Kilingi metstkonda, abimetsaülemaks määrati.

Eestis teenis K. kaks ja pool aastat ja pandi selle aja sees mitu korda Riia metsawalitsuse poolt metsaülemaks nimetamiseks ette, kuid Peterburist anti mõista, et temal kui eestlasel kodumaal kõrgema koha saamist loota ei ole. Selle tagajärjel wõttis ta ka 1900 a. metsataksaatoriks nimetamise ja komandeerimise Kostroma kubermangu wastu.

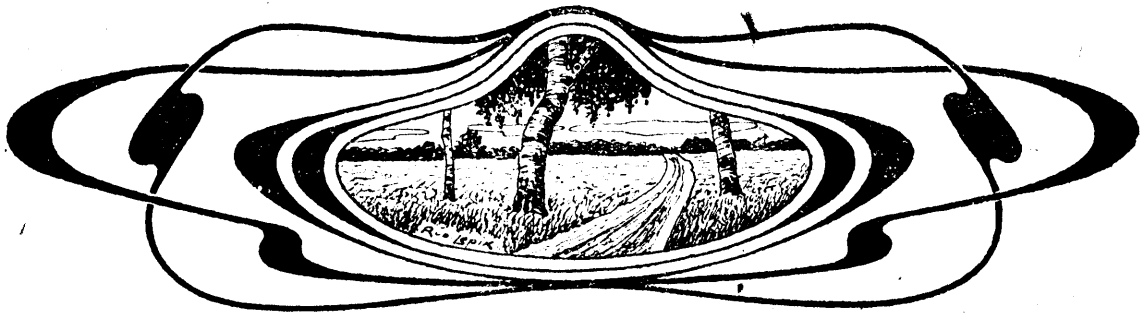
Metsatakseerimise tööde lõpetamise puhul komandeeriti teda järgmisel aastal Wologda kubermangu metsawalitsuse juure, kus tema peale erametsade üle järelwalwe organiseerimine pandi, sest metsahoiu seadus oli sel aastal ka Wologda kubermangu peale laiendatud. Selle töö wiis K. rahuloldawalt läbi, sest aastase teenistuse järele pani ülemus teda aumärgi saamiseks ette ja 1902 aastal anneti temale Stanislawi ordu 3. järgu autäht, mille andmisega, metsateadlastele, Wene walitsus õieti tagasihoidlik oli. 1902 a. jaanuaari kuul nimetati teda Wilna kubermangu metsaülemaks ja 1908 a. metsarewidendiks.

1918 a. sügisel põgenes ta enamlaste eest kodumaale ja pandi Wiljandis, enne kui ta oma kodukohtagi waatama oleks saanud minna, maakonna walitsuse ettepanekul kohe ametisse, sest Saksa okkupatsiooni wõimudelt oli tarwis rutuliselt metsawalitsust üle wõtta. 1919 a. algul kutsuti teda Tallinna ja nimetati selleaegse metsaosakonna juhataja h-ra Zimmermanni juure sekretääriks ja 1. märtsil wiimase asemele metsaosakonna juhatajaks.

Wenemaal teenistuses olles sai ta liini läheduses teenides sõja puhul palju kannatada. 1915 a. põgenes ta Saksa wägede eest, kõike oma warandust maha jättes. Ehk küll pärast linn (Wileika), kus ta elutses, tagasi wõeti, oli siiski kõik warandus kadunud ja maja tuleroaks saanud.

Nagu ülemal nimetatud, pühitses ta 25. now. 1921 a. oma ameti kestwuse 25 aastast juubelipäewa, mille puhul jubilaarile Metsade Peawalitsuse ametnikkude poolt õieti soe ja südamlük wastuwõtmine osaks sai.





Metsaasjandus.

Puuseltside walimisest Eesti metsa- majandusele.

G. Schabat.
(Järg).

See tähendus maksab ka teise lehtpuu seltsi — pärna kohta, millel meie rahwa majapidamises määratu tähtsus on. Täiskasvanud pärna (70 a.) koore niinega kaetakse majade katuseid, niisamati wankrite ja saanide põhjad ja küljed; sellest niinest tehakse ka kerged kastid, karbid ja korvid; 30-aastase pärna niinest tehakse kotta, rogusküsi, kõpsi ja tsegi hobuseriistust j. m., mis praeguse elukalliduse juures suurt kergendust toob. Ka teab meie hulgas igüks, et noore 5-aastase pärna koorest wiskusid punutakse, mis korda kolm wastupidawamad on, kui pajukoorest tehtud. See wiimane omadus ongi arwatavasti põhjusiks olnud pärna häwitamisele meie metsades, kus teda weel ainult üksikute eksemplaridena 5—8 tolli jämeduses leida võib. Ometigi on paljudes mõistates terwed pargid ja alleed toredat, kõrgetiüwelist 100-aastast pärna, kuni 20 tolli jämedat ja 80 jalga kõrget. Et ole neis mõistates ometi mõni teine soodsam kliima, mis farnaseid hiiglasti kasvataks ja sellestamast puuseltsist, mis metsades häwib.

Pärnapuu alaliste, kuid niisama üksikute kaaslastena, tulewad pärna kasvukohtadel meie metsades ette weel waher

(acer platonoides) ja kõik kolm jalakate liiki (ulmus effusa, campestris, montana).

Kõik need puuseltsid, mis meie parkides päris hiiglastena kasvavad, on metsades omale kiusajaid ja häwitajaid leidnud kodukaswanud puuseppade ja treialite näol, kes teawad kui head omadused wahtral on tema ümbertöötamiseks tiseri- või treialipingil; siia juure tulewad ka weel kingisepad, kes wahtrast kõige paremaid saapa tikkusid valmistawad. Jalakad on aga häwitatud ratta runnude, sõõride, telje patjade, lookade, aegade jne. tegemiseks.

Need on need wäärtuslikud puuseltsid, mis eialgu weel meie metsades elawad; kuid just sellepärast, et nad rahwale väga hädatarwilikud on, häwtnewad nemad ajajooksul jäljeta, kui meie netle abiks ei tule.

Nende hulgast on tamm, kui peafelts, täiesti wäärt, et teda ka walitsewaks seltsiks teha — wiljarikastel mabalikkudel jookswa põhjaveega, kus jõgede ja järwede ääres ja orgudes pealeujutud sawiliitwa maapind olemas. Jseärakis loodsa walge ehk punase pöögi asemel wõime temale kuuskedest „kasuka“ anda, ja niisugustes tingimistes saab ta ennast toredasti tundma. Pärna, wahtra ja jalaka seltside kohta on küllalt, kui neid kas või 2—3 kümnendiku suuruse kõrwalise juureseguna alal hoida, neil-

Samadel maapinna ja kasvatustingimistel.

Kui nüüd väljamaa puuseltjide poole pöörata, mis meie metsades loomulikult ette ei tule, siis tahaksin ma kõige pealt oma ametiwendasid hoiatada — mängu eest „tähtsate väljamaalastega“, kelledega tutwuse ja sõpruse sobitamine väga riskeeritud ja kallis on ning sugugi mitte meie tasku kohane. Mets ei ole park, ja metsamajanduses niisuguste puuseltjide peale kulutada, nagu igasugused pinus strobis, banctiana, cembra, gentiana, engelmani, taurica, glauca, balsamea, sequoia j. n. e. — oleks niisama mõttetu, kui meie põlvudel riisi wõi kukuruusi kasvatada. Kõik need puuseltjid kuuluvad juba pargimajandusse, tema puhtesteetlikste sihtidega, ja sellepärast on nende kasvatamine lubatav ainult ärilistes puukohtides, ühes wiljapuudega.

Kõigist väljamaa puuseltjideist teenivad meie tähelepanu ainult kaks: „Siberi lääri“ (okasleht) — larix sibirica) ja mägestiku männ (pinus montana). Esimene — oma haruldaselt kiire kaswutõttu, mis ainult lehtpuudele omane, ja oma sileda, sirge tüve pärast, mille omadused mitte halvemad, kui teistel okaspuuseltjidel. Teine — kui materjal esimesteks katseteks meie mereäärsete „kiwiste tasandikkude“ (paeftwi, Grint) metsastamiseks, kus nullakümnend ainult mõni toll pakis ehitiseki täiesti puudub, nagu Harjumaal, Hannamõisa, Wäana ja Jõa mõisate wahel j. m.

Et need mõlemad puuseltjid meie kltimas väga jõudjasti kaswada wõtavad, seda on tõendanud juba meie endiste mõisnikkude kaua-aastased katsed, kusjuures selgunud on, et Siberi lääri (okasleht) kõige paremini kaswab kuusega reataupa waheldades, wärsketel, liiwastel, tasapinnaga maal. Niisuguse seguga nägin ma teda toredates, nüüd juba 30 aastastes istandustes Tartumaal, Ruuste ja Kambja mõisates, kus see lääri haruldaselt jõud-

jalt kaswab, oma walgustarmastawat latwa ikka jalga lüües kõrgemal hoides, kui warjufannataw kuust. Drawa-Wästemõisas (Wõrumaal) on isegi terve kwartaal, nüüd juba 90 aastat, kunstlikult kaswatatud lääri (okasleht). Kõik asi seisab selles, et temaga mingid isearaliksi wigurid teha ei tohi, waid teda lihtsalt niisugustes tingimistes istutada, mis sugustega ta oma kodumaal harjunud on. Minul on juhus olnud teda nii Arhangeli kubermangus kui ka läbisõidul terwes Siberis näha, ja ikka ainult jõgede orgudes ja segatult kuusega, mitte aga mägedel ega männaga segatult.

Minutene koht Cestis, kus ma mägestiku männaga kokku olen puutunud, — on kiwised ja kruntsad kiwised ja kingud Porkuni mõisas (Wõrumaal), kus teda endine omanik, jahirmastaja inimene, fasanidele pelgupaigaks on kaswatanud. See pöösakujuline männ on nüüd juba 10—15 a. wana, sealjuures 5 tolli tüwesi jäme ja kinnit 15 jalga kõrgel, kokku umbes 1 tinnu suurusel pinnal. Wänedel eksemplaridel, päikesepaiste all olewatel lõunakülgedel, on juba kähid ilmunud, ja kui meie siin oma kohalikka seemneid korjame, siis wõib selle, meie wäga tarwiliku puuseltji, aklimatseerimist täiesti kindlustatult pidada. Meie „kiwiste lagendikkude“ metsastamiseks tuleks aga walitsusel kõik need paljud kohad eraomanikkudele wõõrandada ja nende tarwis isearaline, jeda tööd armastaw kultuuraator ametisse panna.

Kõpuks fordame weel: meie ei wõi oma metsades ainult sellega lepyda, mis seal olemas on, waid, kui õiged peremehed, peame püüdma seda sisse tuua, mis siin olema peaks ja olla wõiks.

Siin kohal oleks muidugi täiesti ille arune ja kasuta — kindlate ja walmitte retseptide andmine. Kõik peab iga metsaperemehe isikliku initsiatiivi hooliks jätama, olenedes kohalistest tingimistest, mis igal üksikul juhtumisel ette tulewad.

(Lõpp.)

Lähemad ülesanded meie metsanduses.

J. Rentmann.

Motto: Mets on elu,
Kännud — tõdunemus,
Paljasmaa — häwinemine,
Küli — põline tulu.

Metsa eest hoolitsemine peaks meil esimeses järjekorras efinema. Mets on süvendatud mõttes meie kliima faktiline regulaator ja, kui tohib tähendada, meie otsekohene sobiv välisvaluuta soetaja, mille kasutust väljasaate produktina esimesena tarviliselt oleme tabada mõinud.

Olse selles suhtes tuleb meil kõige rohkem muretseda, et metsa mitte häwineda lasta, vaid teda igas olukorras püüda ravitseda ja rohkendada. Kõige pealt peafsime mabrikute ja raudtee vedurite puuküttest täiesti loobuma, nende kui ka igasuguste teiste aurufatalde kütmisel võetagu suuremas ulatuses turvas. Metsa puumaterjal tuleb rohkemal arvul välisvaluuta muretsemisel soodsustada.

Meil leiduvad tuisfliivad ja sõdade vältusel tekkinud raiestitud tulevad esimeses jõeses kõik metsa alla kultiveerida. Et seda teostada, jels tuleks otsekohese seemne kogumisele asuda, kui meie ei soovi, et raha metsa seemnete eest naabri maadesse walguts.

Dige ratsionaalne majapidamine ei tohi jeda iialgi lubada, et meie aine eest, mida meil omal külluses saadaval ja mida isegi väljamaale saata võiks, meile nõnda tarvisminemat välisvaluutat ettevaatamata raiskame.

Teatavasti ei ole ju metsa seemne korjamine meie oludes uus töövõla: sellega on warematal aegadel meil heade tagajärgedega töötatud ja peaks ka tulevikus selle peale võimalikult suurt rõhku pandama.

Nende mõtete väljendaja on omal ajal heade tagajärgedega metsa seemneid korjanud, nendega oma metskonnas tarvilise külvipinna täis külinud ja peale selle umbes 100 puuda 76—81% idanemisjõulist seemet väljamaale saatnud.

Metsawalitsused, sellede mõimkonda seemnete korjamine kuulub, peaks otse nüüd hoogsalt kõige kiiremas korras meile kõige kohasemate puude — männa ja kuuse — seemnete kogumisele asuma, pärast ka teiste puuseltidele tähelepanemist pühendades.

Meie ei tarvitse esialgu kulutate suuremõeliste kuivatuskohade eest muretseda; küllalt wastataks selleks meie praegused wilja kuivatiskohad

Edaspidi tuleks aga ka meil unimate, tehniliste hõlbustustega kuivatamise asutused (Klengans-talt) luua, nagu neid Lääne-Euroopas leidub.

On wili sügisel kuivatatud, siis võib lohe kähide kuivatamisega algust teha. Kuivatamise plekki tulewad riidega kinni katta, et seemned plekki aukudest läbi ei langeks. Kähide peale kähid paigutada ja teatud temperatuuri juures kuivatada, et seeme oma idanemisjõudu ei taotaks.

Männi (*Pinus sylvestris*) seemneaastad korduwad 3—6 aasta järele. Ditsemisaeq on mai ehk juuni kuu sees, kuid seeme walmib 1½ aastat hiljem s. o. saab walmis teisel aastal oktoobri kuus. Seerne kogumine on leff oktoobrist kuni leff weebbruarini. Siis on kammis kindel, et seeme weel wälja lenданud ei ole.

Kuuse (*Picea excelsa*) seemneaastad korduwad 3—5 aasta järele. Ditsemisaeq mai lõpul ehk juuni algul, kuidas ilma feisuford jeda lubab. Kähide korjamise aeg on diismise aasta no-wembrist kuni järgmise aasta weebbruarini.

Tuisfliiwa kinnitamise metoodisid siin kohal harutama hakata oleks asjata, jeda teab wähest iga wilunud metsaarastaja ametnik isegi. Olgu nõnda palju ainult tähendatud, et liiwa lagenditkude kinnitamise juures punane paju, kanar-pil, wareslaer (*Elymus arenarius*) ja liiwaõrt-jas (*Arundo arenaria*) tähtsat osa etendawad. Metsa pikemaks kaswamisega kaowad nad walguse puubusel ära. Nemad on siis ka oma otse-tarbe maapinna kindlustamise suhtes täitnud ja peawadgi loomlikult häabumaa.

Olguigi, et puhast liiw taimedele täielikult kättesaamata on, ei wõi ometi mitte welda et liiwasel pinnal midagi ei kaswa: iga liiwane pind siiski ab peale puhta liiwa ka teisi aineid ja ollu-sid, milledest mõned taimedele, teatud niiskuse määra eeldades, kättesaadawad on ja nende füsioloogilisi nõudeid rahulda juudawad.

Idanemise peataksitajaks tuisfliiwa peal on tuul, mis seemet wähest pidamata edasi weeretab, õrna idu ärarikkudes, ehk istutatud tatmi oma alla mattes. Selle juure tuleb weel päikene oma kõrmetawate kiirtega ja häwitab, niiskuse puudusel, tärkawa idu kaswujõu.

Järjelikult, peame katsuma kõik meil leidu-wad paljasaarestitud täis küliba ja liiwalagenditkud, neid esite kinnitattes, metsa alla paigutada, nõndasama ka kõik teised maaalad, mis muule kultuurile ei wasta, metsa täis küliba.

Sellest tõuseks tulu, mis mitte wäikesse wäär-tusega ei oleks, waid mis meie rahwamajanduse peale tuntawat mõju wõiks avaldada.

Metsaülema hädad.

A. Raekson.

Eesti wabariigi metsfondades ollakse praegu, mil neid ridasid kirjutan, umbes sajas kantseleis tisedasti töös. Suled käiwad kiiresti üle paberi, armelaudadel lo-gifemad kuulikesed, kahistatasse aktide ja kaustikute kallal. Kõike seda tulist tege-must würtstib wahetewahel mõni soolane sõna. Mehed, kes laudade taga aktide wa-hel istuwad, olid suuremalt osalt mõni aasta tagasi wabad kodanikud, olid metsa-mehed ja seda sõna tõsises mõttes. Praegu on nemad nimepoolest sedasama, kuid te-gelikult on saatus neid, paraku, orjades ümber moodustanud. Radunud on en-dine wabadus, asemele astunud orjus ja finniistumine fitstastes, tolmustes kantse-leitruumides laudade taga, millede peal wirnad kaustikuid, eestkirju, juhatuskirju, määrusi ja paberisi, paberisi, paberisi.

Paberid on need ahelad, mis wabaid metsamehi kantseleidesse kinni neediwad. Olen seda itseene juures tunda saanud ja iga ametiwend, kellega kokku puutunud olen, kaebab sedasama. Käib üleüldine ohkamine läbi metsaülemate ridade:

„Pritus, miks oled ja jätnud mind maha ja jätnud mul päranduseks orjuse paha —“

Kõige rohkem kannatada on saanud metsaülemad ja nende kõrwal kantselei-ametnikud. Metsaülemate abid, metsni-kud ja tefsed teentjad pääsewad alatihti sinise filmaga. Metsaülem on see isik, kes kõige eest wastutab, kes p e a b; teisi tõu-bab ta enesega kaasa niipalju kui see te-mal korda läheb. Alatihti tuleb aga ka ette, et metsaülem raskest heitluses üksi on jäänud, sest:

„Põõsastikku peitu puged

Tema hettlejate jalk.“

Mis tähendab 8-tunniltne tööväem? Metsaülema ja kantseletametriku kohta on see ainult kaunis õhupeegeldus — fata morgana. Mehed rühmawad päewas oma 16 tundi tööd teha ja alatihti sulu-tasse alles kell 12 ja wabest isegi weel hil-jem kantselei ukсед. Aga ka sel natukesel wabal ajal, mis magamiseks ja uue jõe wõtmiseks üle jääb, mölgub meeles, et see ja see asi ootab tegemist ja neid on harilikult

terwe fuhi. Ei ole weel jarnast filma-pilku olnud, et helda mõiks: „olen kõigega walmis.“ Ei, kõige suurema rabelemise juures olen ma igawesti oma tööga pooli-ful. Wõib olla, on see mõne ametwenna juures teisiti?

Sarnane asjaolu ei wõi kawa kesta, sest ka metsaülemad oma asjaajajatega on lihast ja luust. Mis aga peaafti — metsa-ülem tahaks ka wahetewahel kohisewate fuuskede wahel kõndida, männiku mühi-semist maitseada ja oma armast metsa fil-mitseda, niisama ka siin ja seal oma tead-mise ja aitama käega wahela astuda. See peaks ju tema peatülesanne olema, jelleks on tema ju omad teadmised omandanud, et ennaft metsale pühendada. Soomuras-taselt on aga tema praegu olude sunnil wanemaks kantselei asjaajajaks degradeeritud ja ootab igatsusega filmapilku, et oma otsekõhese, elukutselise ülesande kal-lale asuda.

Kõige kurrwem on see asjaolu, et olu-kord ei näi fugugi paranemat, waid just wastuoksa: metsaülema tegewus suureneb lawiini sarnaselt. Niigi kulul puude raiu-mine kestab edasi ja saabki wast weel suu-renema küttekomitee likwideerimise taga-järjel. Juure tuleb asunikudele ehitus-materjaali andmine ja eestkirju sadab ikka ohtramalt.

Etin peab reorganisatsioon sündima. Emb kumb, kas suurendatasse kantselei jõudude armu, ehk piiritakse asjaajamise lihtsustamise poole.

Walitsuse raskuse punkt peaks maa-sonna metsaülemate kätte koonduma, kes metsaülematele lähedamal seisawad, kui praegune Peawalitsus, Tallinnas. Pea-walitsus ülemaga ja 4—5 kantseletametri-fuga peaks lehkohaks olema, kuhu niidid maakonna metsaülematelt kokku jooksewad. Metsaülematele peaks suurem algatus-wõime antama. Arwan, et sel moel saaks ametnikkude arm (lehkohadel kokku) märksa wähenatud ja selle tõttu jääks hulk raha kasulikumatels otstarbeteks üle ja loodetawasti wäheneks ka metsaülemate ränk töökorem kantseleides.

Metsawalitsemise ja metsakorralduse tööde fusteem Eestis peaks umbes Wene walitsuse aegsele wastama, kuid wilunud

ametnikkude puuduse tõttu on asi niisuguseks kujunenud, et (veneaegsete metsaülemate tõenduse järele) praegustel metsaülematel hoopis rohkem kantselei töid teha tuleb, kui see Vene valitsuse ajal oli ol-

nud. Sel ajal olid aga metsaülematel kantseleides alatihtigi kas külitööde ülewajajad eht jälle kantseleilõpilased abiks ja siiski otstigi alalõpmata abinõusid, et kantselei asjaajamist lihtjastada.



Metsatööstus.

Waigukorjamine Ameerikas.

Dr. Harreri järele Saksa keelest N. N.

1909. aasta märtsikuul oli mul juhus Jacksonville's Gummer Lumber Co. waigutööstust lähemalt tundma õppida. Et meil waigukorjamine aastaid saab kestma ja arvamised waigulaiskmise viiside üle siitamaani ikka veel lahku lähewad, siis ei peaks minu selleaegsetel tähelepanemistel ka praegugi laiem huwitus puuduma.

Ameerika Ühisriikide metsawalitsus oli katsumud juba aastate eest Prantsuse waigukorjamise metoodi tarwitusele wõtta — kuid ilma tagajärgedeta: oli see ju, esiteks, midagi uut ja tult pealegi weel walitsuse poolt, mille tõttu ta ka praktikeritele algujast peale liiga teaduslik ja kahtlane paistis olema. Teiseks olid waigufogumise pottid sawist, mille tõttu nad liiga kergesti katki läksid; plekk pottisid aga tarwitada ei wõidud, sest et terpentini wärw selle all kannatas.

Et Pitch-Pine männi metsades karjamine õige laialt maad on wõtnud, wett aga kaunis wähe leida on, siis ei ole sugugi ime, et loomad waigukorjamise pottidest wihmawett iga hinna eest püüawad kätte saada, pottid seejuures aga maha ajawad ja puruks teewad. Arusaadam, et ka waif

seejuures kaduma läheb. Kuigi katkilätnud potta arwesse ei wõeta, tuleks uus metood ickagi kallim kui wana ja nimelt 16 doll. asemel iga crop'i = 10.000 puu pealt 25 dollarit. Wõpüks peawad ka naelad, millede küljes pottid ripuwad, puude seest hoollega wälja wõetud saama, sest et nad wastasel korral sae lehed täiesti ära rikkuda wõiwad. Et aga naelad tihtheale ära roostetawad ja selle tõttu wäljafiskumise juures murduwad, siis et ole ka saagide rikkumised kõige hoolsuse peale waahtamata sugugi haruldane nähtus.

Nende põhjuste pärast on ka Cumber Lbr Co. Floridas oma terpentini tööstuses wana waigukorjamise wiisi edasi tarwitusele jätnud, sawist pottide asemel puutiimide sisse 1—2 liitri liisi waigukorjamise õõnsusi raiudes. Waigulaiskmiseks kasutatakse peaaesjalikult Pinus palustris ja Pinus taeda, kuid mõni kord ka teisa männipuu seltja. Waigulaiskmise aeg on webruarimärtsi kuust kunni oktoobri-novembriini, seega siis umbes 8 kuud aastas. Saawad, milledest waif natukene-haawal wälja walgub, on harilikult 1—2 tsentim. laiad ja wõimalikult madalad. Nende tegemiseks tarwitatakse iseäralikku, pika warre otja ajetatud, lõikerauda. Saawad, mis iga nädala uuendatud peawad saama, järgnewad altpoolt ülespoole, nii et nende

wahela mingit wahet ei jää. Igale töblisele antakse kindel arv puud fätte, harilikult 10.000 tükki ehk n. n. crop, milledele ta lõiked sisse tegema ja väljandõrganud waigu kokku koguma peab. Kõrd kuus käib töbline oma waiguforjamise riistaga kõik puud läbi ja wõtab wäikese labidakesega puu õõnsusse kogunud waigu välja. Tõttajaks saab töbline harilikult 40 senti waadit pealt. Kõik kogutud waigu hulk ulatab päewas 2—5 waadini. Iga aasta tehakse puu tüwesse uus õõnsus ja uus waigu lõige, kuna wana lõiget niikaua edasi tasutatakse, kunni töblisel lõike pikendamise kõrguse tõttu enam wõimalik ei ole. Neli aasta pärast on kõik neli puu külge lõigetega kaetud ja puu wõib maharutatud saada. Urusaadam, et kindla majapidamise wiisi juures juba ette kindlaks peab tehtud saama, mis suguses langib järgmise neli aasta jooksul ratumisele saamad määratud, kus siis ka waigulaskmine tähtsamalt wõib sündida.

Waik, mis wärsketest lõigetest saabub, kannab „virgin terpenine“ nime. Ta saab harilikult eraldi kokku kogutud ja eraldi ümber töötatud. Wärske poolest on ta heledam, kui wanadest lõigetest kogutud waik ja sisaldab eneses ka wõrdlemise palju rohkem terpentini. Wäga wõimalik, et tal ka teine keemiline koostis on.

Ameerika metsawalitsuse poolt soowitatud uus meetod tahab waiku niikaua wälkmise kui ka omaduste poolest „virgin terpenine“ga“ ühemääriliseks teha. Olakse nimelt arwanisel, et „virgin terpenine“ selle tagajärjel muutub, et terpentini õli ära aurab ja waik kõwaks ja tumedaks muutub (oxydeerib?), milleks waigul omal pikal teekonnal lõikest kunni õõnsuseni küllalt aega on. Et seesugust äraauramist ette ei saaks tulla, on tarwis lõikest wäljalambuma waigu teekonda kunni kogumise kohani ehk riistani lühendada, milleks uue meetodi järele waigu pott otsekohe lõike alla peaks asendatud saama, mis aga harilikult töbliste poolt tegemata jääb, kui töö, mille eest eraldi tasu ei maksta.

Aljargnewas tabelis on näidatud iga crop'i (10.000 puu) pealt saadud waigu rohkus ja selle wäärtus, kohtades, kus pa-

remad waigukogumise meetodid tarwitusele on wõetud (1908. a.):

Texas	2175 galloni	=	898,89	doll.
Louisiana	2235	"	=	882,08 "
Mississippi	1725	"	=	665,33 "
Alabama	1780	"	=	686,54 "
Georgia	1325	"	=	511,05 "
Florida	1490	"	=	665,33 "

Põhja- ja lõuna-Carolina's paremad meetodid weel tarwitusele wõetud ei ole. Ühes potis ehk ühes puuõõnsuses on umbes $\frac{1}{4}$ galloni = 1 liiter waiku. Lastane toore waigu saak kõigub 2—6 galloni ehk 8—24 liitri wahel. Poolwedel tooreswaik kogutakse suurematesse waatidesse ja saadakse nendes terpentini wabrikutesse, kus ta colophoniumiks (kamfol) ja terpentiniks ära eraldatakse. Seesuguse destillatsioonini wabriku sisseseade on wõrdlemise lihtne: waik retort ja waik jahutus-torud on pea mehanismus. Waik ei wõi siia juure mitte tarwitada, sest et niikaua terpentini kui ka colophoniumi wärm selle all kannatakse.

Retordid, milles waiku kuumendatakse, destilleeritakse, mahutawad eneses 6—7 barreli, s. o. 770—900 kg. toorest waiku. Destilleerimise käik on umbkaudu järgmine:

1) kunni 210° F. = 100° C. tuleb ainult wefi.

2) 210—212° F. = 100° C. algab destillatsioonini protsess: retordist tulew terpentini ja weauru segu juhitakse läbi ussifarnase külmendaja, kust ta kondenseeritud fujul waatidesse sattub. Waadid peawad hästi kinnipandawad olema, sest et puhast terpentini peaaegu niikaua ruttu ära aurab kui benzini. Külmendajast — kondensaatorist — väljandõrguwad esimesed paar liitrit on harilikult ikka rohelist karmu, mille tõttu see osa ülejäänud destillaadist eraldatud peab saama. Seda saaki nimetatakse „Spirittis“.

3) 250—275° F. = 157—171° C. „Water“, s. t. selle temperatuuri juures on suurem osa wett waigust juba ära auranud. Et waik mitte tuld ei wõtaks, tuleb retort natukene haawal wett juure lisada.

4) 300—308° F. = 184—187° C. „Fluidity“, s. t. teoreetiliselt on waik nüüd nii wedel kui wõhgi wõimalik.

5) 310—316° F. = 190—198° C. „Tintt“, s. o. kriitiline temperatuur, kui kuumus veel tõuseb, tõmbab waii ennast tumedaks ja põleb (kõrbeb) ära.

Et wõimalikult rohkem terpentini saada, kuumendatakse waiiku järjeklikult, kuni 310° F. = 190° C. Destilleerimata waiiku jäänuised annawad pärast filtreerimist colophoniumi ehk n. n. „rosin“.

Toores waii, mis metjas korjatakse, on puukoore tükkidega, liiwaga ja osalt ka tahmaga tugevasti segatud, mis colophoniumi valmistamise juures kõik wäljapraagitud peawad saama. Puhastamine sünnib mehaanilisel teel järgmiselt: Umbes 190° C. kuumendatud wedel colophonium lastakse retordi seest iseäralikku annuusse, kus üksteise peal kolm sõelte kihti on asetatud. Sõeltest läbi nõrgudes jätab wedelik kõik kõrwalised ollused sõelte peale, kuna puhas wedelik anuma põhja kooku kogub. Sõelad on niimoodi projekteeritud, et kõige pealmine nendest wedeliku koore jätistest, osakestest, oksakestest ja kõrgist muudest jämedamatest prahi tükkidest puhastab; järgmine sõel, mille augud, esimesega võrreldes, tuntawalt vähemad on, püüab liiwa ja muud kõrwalollused kinni, kuna kõige alumine, kolmas sõel, wedeliku tahma jäänuistest peab wabastama. Selleks otstarbeks kaetakse kolmas sõel õhufese, eraldi selleks valmistatud, puuwilla wati korruga, mis wedeliku täielikult ära puhastab.

Niimoodi puhastatud wedelik kallatakse tulifest peast waatidesse ja lastakse seal, ilma waatistid kinnipanemata, ära jahtuda. Jahtumise aeg ei tohi waatistid mitte liigutada, sest muidu tekiwad colophoniumi sisse õhu mullikesed ja ribad, mille läbi tema tehniline wäärtus tuntawalt alaneb.

Waatides transporteeritakse colophonium (rosin) Floriida pealiuna Jacksonville, kus ta riikliselt sorteeritud — kvalifitseeritud saab. Selle järele, kas destillatsioon protsess enam ehk vähem hoolikalt läbi on wiidud, kõigub ka lõpu produkti wärv helekollaka ja täielikult läbipaistwa tumepruuni ja läbipaistmata wahel.

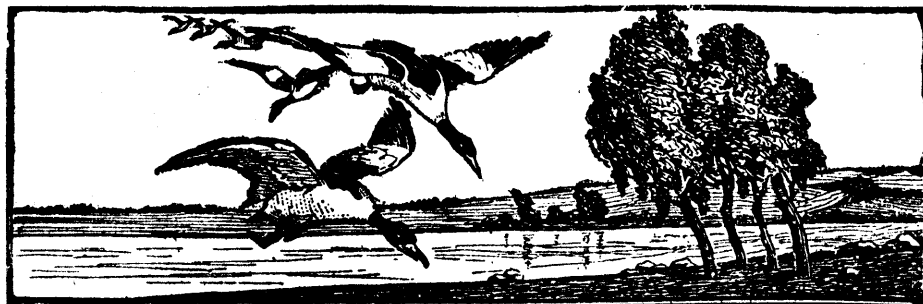
Floriida osariigi seadustes on 14 sorti ette nähtud, mis tähtedega A—N ära saawad tähendatud, kusjuures A kõige halwema produkti tundemärkiks on. — Waiiku destilleerimise produktide, terpentini ja colophoniumi, sühiseks nimetuseks tarwitatakse sõna „naval — stores“.

Sel ajal (1908. a.) maksis 1 lb. colophoniumi 3½—6½ c. ehk 1 qtr. 32—60 pf. Terpentini (spirits of turpentine) maksis 1 gallon 30—40 c. (enne kriisi 1908. a. 70 c.) ehk 1 ltr. 33—44 pf. Iga 6 barrels a 50 galloni rough gum = 771 kg. tooreswaiiku annawad 3½ barrels rosin = 450 kg. colophoniumi ja 70 galloni spirits of turpentine = 265 l. terpentini.

Waiikutööstuse wabriku sisseseade on niimõrd lihtne ja tööstuse kulus nii vähesed, et iga metsawalitsus, kus waiikorjamine organiseeritud, oma destilleerimise sisseseadega katses wõiksid teha. (Järgneb).

Igaüks, kes metsa armastab, telligu ja lugegu

„Eesti Mets'a“.



Jahiasjandus.

Kodusel wiisil lindude ja loomade täistoppimine.

J o h. U o h u a r u.

Kui need tööd tehtud, siis tuleb loomajutise aluse peale panna. Ujutine alus on niisama kui lindudegi juures, ainult selle wahega, et jalgabe tarwis peab neli auku olema, kust traadi otsad läbi lähevad. Niiid jääb veel pea korda seadida. Selleks tuleb suu lahti arutada ja seest hästi ära puhastada, mille järele pea sees olevad tihjad kohad puuwillaga täis tähta ja suu uuesti kinni õmmelda. Silmadeks võetakse vastavas wärwis klaasist filmad, misjuga looma silma aukudesse pannakse, nõelaga silmalaugusid üles fergitades ja peale selle neid jälle loomuliku olekusse seadides. Ka tuleb veel looma karw tolmuist puhtaks harjata, määrinud kohad puhastada ja tipfiga kuuwatada. Võputa veel kord üle waadata, kas mõnda parandust, mis wast enne kahe silma wahela jäänud, et tuleks ette wõtta, s. o. kas mõnda jalga painutada ehk seadida, niisama ka saba soowitawasse olekusse seadida ning sellega oleks siis kõik walmis. Soom jääb niiid ajutise aluse peale 3—4 nädalaks paraja soojuse kätte kuuwama.

Kuuwamise ajal tuleb jäädam alus walmistada, misjuga tõi igaihe oma

maitsse asi on, kuid igatahes peab siiski filmas pidama, et igale loomale tema elamise kohale vastavas wälimuses alus saaks, mis tema silmapaiswust ja iludust märksa suurendab. Niisuguse aluse juures jääwad ka mõnikord wäikesed wead ja puudused tõi juures tähelepanemata.

Sellega oleks siis lihtikene näpunäide loomade täistoppimise kohta lõpul.

Nunat weel mõned praktilised teated, mis praegusel ajal tarwilikud wõiwad olla. Et klaasfilmade saamine praegusel ajal kaunis raske on, siis toon siin metsilindude filmade wärwid, et ilmaaegu kulu, wale wärwilisi filmi ostes, ära hoida: hall kajak — filmad õlekollased; merekajak — wäwlikollased; õõkull — kullakarwa kollased; wasaan — rooste-kollased; emateder — helekollased; tebrufukk — tumerunged; õõpik — punakas-kollased; kõrwabega õõkull — helekollased; must luik — helepunased; walge luik — sõstrafarmalised (ruuged); pääsukene — tumerunged; põlpiiti — pähklapruunid; kagu — helekollased; toonekurg — helearmitinpunased; sookurg — pruunikasruuged; lõoke — tumerunged; wäike rähn — pruunikaspunased; roheline rähn — tumehallid; must rähn — pruunikaspunased; metskui — wäwlikollased; metsis — sõstrafarmalised; wares — lastantipruunid; waldsnep — sõstrafarmalised; warblane — sõstrafarmalised.

Need oleks rohkem igapäew ettetulewate lindude filmade wärwid, kuid kõigi lindude filmi kirjeldama hakata wiiks liiga pikale. Loodan, et seda wast keegi eraldi „Gesti Metsas“ saab tegema.

Peale selle pole ka praegusel ajal arseenikut nõnda hõlbus kätte saada, sellepärast annan siin weel mõned teised retseptid naha halwaksminemise wastu kindlustamise segude walmistamiseks, olgugi et nad arseenikuga wõistelda ei wõi, kuid siiski wäga head ja odawad on:

1) pool naela seepti (harilik kollane), lahkefandit naela potaschi, lahkefandit naela kampferi ja 10—15 grammi wase-witrioli (filmakivi), kõik hästi kokku teeta ja soojalt tarwitada.

2) Pool naela maarjajääd, lahkefandit naela rauawitrioli, 1 nael kollast seepti ja weerand naela potaschi, niisama kui esimeseft juures kokku teeta ja soojalt tarwitada.

Peale nende on weel palju teisi abinõusid ja rohtusid selleks, kuid need on juba enam-wähem mittepruugitawad ja sellepärast neid ka siin ei kirjelda.

Kui kellegil peaks mistis asjas aru-suamatusi olema, kuid asjast huwitatud ja proowi tahab teha, siis olen alati walits kirjaltikka juhatusi andma, kui wõistuse tarwis margid liigi on lisatud. Kirjad tulewad aadressseerida: Tartu, postkast 24. (Võpp.)

Rebase eluwiisid ja rebasejaht.

E. Weissberg.

Ragu kõik üsloomad, nii otsib ka rebane juba warakult enne walget omale pesapaiga walmis, kus ta terve päewa puhata armab wõtmata. Selleks walib ta enamiste läbipääsematad metsatihnikus ehk kõrge rohuga kohad wälja. Kuhu ta kord juba oma eluaseme on walinud, sealt ta heameelega ei lahku, olgugi et teda seal mõnikord tülitatakse. Ühte rebast ajastu suwe jooksul 10 korda ikka ühest ja sellest samast kohast ülesse, kunni ta wiimaks omale wagusama koha otsis.

Enne oma peidukohta minemist segab ta alati jäljed ära, riski-rästi käte tehes, et otsekohe pealeminemine wõimata oleks. Seejuures ei karda ta isegi wett, ehk ta nutidu küll suur niiskuse wastane on. Heameelega walib ta ikka mõne kõrgema koha puhkepaigaks, et tarwilisel korral parem oleks ümbrust filmas pidada. Kui ta siis midagi kahtlast kuuleb, lasseb ta kohe jalga. Wihma ja lume eest otsib ta alati warju; selleks walib ta kas mõne heinaküüni wõi mahajäetud hoone.

On rebane üleshirmutatud, siis jookseb ta paar korda edasi-tagasi, keerab koerale wastu ja kui ta tükk maad koerast ette on jõudnud, teeb järsku käänaaku ja jookseb tagasi, kus ta siis jäljed ära segab ja niisuguse tihhi wilumata koera käest ära pääseb. On ta kord tükkist müüda pääsenud, siis on igasugune lootus kadunud, sest et ta sarnasel korral mitmed werstad eemale põgeneb ja kaob. Küttl ei jää muud üle, kui koera oodata ja sülitada.

Teatavasti on rebasel ülteraw haistmine, hää kuulmine ja nägemine. Tema kawalus ja leidlikus on isegi wanaõnaks saanud.

Et rebasejahil hääd tagajärgi saawutada, peab kindlasti neist säädustest kinni pidama, mis rebasejaht juures tarwitatawad on, kuna iga kõrwalekalduwine palju maksma läheb. Peab alati püüdma liikumata paigal seissta, kui wõimalik, siis ikka all tuule. . . . Siis on tarwilik, et tükkist wähe jälgi järele jääks, tähendab, mitte palju käia, sest kui tagaetud rebane tihmese lõhna tunneb, kargab ta kui mesilaseft nõelatud tagasi. Isegi wärsked hobuse jäljed hirmutawad teda sell korral, ehk ta nutidu küll hobust ega rege ei karda. Peale selle ei tohi kunagi mitte enneaegu peidupaigast wälja tulla, sest tihhi juhtub, et just siis kui koerad weel kangel on, ilmub ootamata rebane tagasi. Minult kui ta tagajamistest wäsinud on, ei hooli ta jälgedest palju. Jookstes hoiab ta nina alati maa liigidal, ainult tihnikust lagendikule tulles tõstab ta pää ülesse, et ümbrust silmitseda. Võpüks, kui ta jõud rangema hakkab, teeb ta meeletu liikka katseid pääsemiseks. On juhtumisi, kus ta isegi mõne wiktuseisema

puu otsa on rontinud. Juhtub ta põgene-
misel kuhugi koopa juure, siis kaob ta
sinna ja sel juhtumisel on teda juba ras-
tem fätte saada. Siin ei aita muud, kui

foobas lahti kaevata; koera järelsaatmine
ei anna häid tagajärgi ja on koerale kar-
detaw, sest et rebane meeleheitlikult vastu
pane.

Mitmesugused teated.

Metsaametnikkudele kallalekippumiste puhul.

Viimase ajal on metsateenijatele kallalekip-
pumised ajalehetebe weergudel üsna alaliselt näh-
tuselt saanud. Iseäranis leiawad nad „Päewa-
lehe“ weergudel omale hea wäljenduse. Kui nüüd
„Eesti Mets“ metsateenijate kaitset sõna wõtab,
siis midugi wõidakse welda: „noh, igati peab
ju oma leiwatäsa kaitsuma,“ ehk jälle, „ega koer
oma peremehe peale ei haugu!“.

Olugi. — Kuib ta eraoolelumale waatle-
jate paistab neis kallalekippumistes midagi sihi-
kindlat filma, mis oma algatust metsateenijate
„eesõigustatud seisukorraga“ kaitsta ei suuda,
kui andmed tõsiselt elust wõetud saaks.

Kõige esitels peame küsima: kus olid Waba-
riigi rajamise aeg need kallalekippujad, kellel
nüüd metsateenijate „soojad pesad“ nii pinnaks
filmas on? Sel ajal tarwitas meie noor riit töö-
kaid mehi, mehi, kellel usk meie noore riigi
tulwikusse ei puudunud, ja sarnased mehed asu-
sidgi tööle, waatamata selle peale, et wastas-
rind, kes kadu ettekuulutas ja iseseiswusesse ei
uskunud, kaitaid rataste wahel pilbus. Nüüd ärta-
wad need isandad unest ja niisawad teelt „soo-
jade pesade“ järele. Mis takistas neid sel ajal,
kui need „soojad pesad“, weel wabad olid, sinna
sisse pugemast? Sel ajal löid paljud töö peale
lõega, puudus usk, kuna spekulierimine head sisse-
tulekut andis. Nüüd aga, kus elu harilikudesse
rõõbastesse läheb, „sehwi“ enam ei toida, otsti-
takse teisi teid. Tõsisetele töötajatele leidub Eesti
praegugi tööd ja leiba ja kes töötada suudab,
astugu platfi, urgitsemisid ja mahategemisid palju
ei awita.

Põllutööministeeriumi ja Metsade Peawalit-
suse seisukoht on õige: riigi metsateenijad maal pea-
wad maaga warustatud olema. Ei ole see üffi
meil nii, waid igas riigis, kus metsaorraldus
on, on ka metsateenijatel palgamaa põhjused
liselt sisse seatud, wäljaarwatud mõned weiksed
erandid. Ja miks ei peaks siis metsaametnikku-

del õigus olema maad harida? Kas nemad hal-
wemad maaharijad on, kui teised kodanikud?.
Ja wabadel aegadel on neil alati wõimalus,
peale metsawalwamise, osa aega oma põllutööd
ja majapidamise peale tarwitada, kuna perekond
wahetpidamata põllutööd wõib teha.

Asjata on ka kallalekippumine metsaametnik-
kudele, nendele „eesõigustatud seisukorda“ ettehei-
tes. Kes wähegi metsaametnikkude seisukorraga
tuttaw on, peaks teadma, et neile midagi tasuta
ei anta. Prungib ainult filmi lahti teha ja siis
näewad need „sooja pesa“ otstijad, misjulgune
on maaga ja maata metsaametniku rahapalk,
wõib olla, et neile siis, kui nad õiglaselt otjus-
tarwad, ka see filma paistab, et mõnigi metsa-
ametnik oma palgamaa eest rohkem maksab, kui
waene afunit.

Mäitufeks saab noorem alamteenija kuus 1600
marka ja 80% elukalliduse liisa ehk 34.560 marka
aastas palka. Metsawalwaga aga, kui temal nor-
maal wahlkonna juures 12 tiinu maad tarwitada
on, saab kuus 405 marka ja 80% liisa, s. o.
ainult 8.748 marka aastas. Sellega wõetakse
metsawalhilt 12 tiinu maa rendiks aastas 25.812
marka, waatamata, kas maju on ehk mitte, kas
maa hea ehk halb. Kui weel arwesse wõtame,
et suurem jagu metsawalhi kohte mitte mõisate
südametest ei ole wõetud, waid metsa sees ole-
watest halbadeist maadest, siis küsime õigusega:
kus maksawad afunitud ja maakorraldajad, kes
eriotstarbeteis omale paremad kohad jätsid, 12
tiinu eest 25.812 marka aastas renti?

Mäituksi wõiks paljugi tuua, kuid loobame
ebaspibi selle kohta pikemalt sõna wõtta.

ph.

Osakondade aruanded.

Jäneda osakond.

Jäneda osakond awas oma tegemise 11.
oktoobril 1921. aastal. Awamisel astuti
liikmeteks 34 metsateenijat; aasta lõpuni
tuli juure 3 litiget, nii et osakonnal praegu
37 litiget on.

Osakond on oma tegewuseaja jooksul 2 koosolekut — ühe avamise ja ühe üleüldise — ära pidanud. Viimasel ärapeetud koosolekul tehti otsuseks palgast mahamõetavaid protsenta võtta kuu algusest peale, s. o. 1. oktoobrist alates, metsaülemalt 25 marka, abimetsaülematel ja asjaajajatel 17 marka 50 penni, metsnikkudel 15 marka, metsawahitidel ja metsatöölistel 10 marka kuus.

Osakonna rahaline läbikäik 1. oktoobrist kuni 31. detsembrini m. a.: sissetulekuid liikme ja sisseastumise maksudest 1686 mk., liikmete poolt annetatud 2019 mk. ja liikme kaartidest 35 mk., kokku: 3740 marka; väljaminekuid: raamatud ja kantselei materjal 429 mk., „Eesti Metsa“ tellimise-raha 300 mk., osakonna templid 550 mk., teeskjühatusetele %% 425 mk. ja muud väljaminekuid 300 mk., kokku: 2004 marka. Saldo 1. jaanuariks 1912. a. 1736 marka.

Et osakond alles lühikest aega tegeu on olnud, siis ei ole jõutud veel asjaäse siiveneda, eestulewal ajal on loota liikmete arvu suurenemist, — siis võib tõsiselt tööle asuda.

Rakvere osakond.

Rakvere osakond avas oma tegewuse 28. augustil 1921. a.; avamise juures astusid liikmeteks 13 metsateenijat; hiljem võttis osakonna juhatus veel 21 metsateenijat vastu nii, et praegu 31. detf. on osakonnal 34 liiget. Et kergem 1921. a. tegewuse aja eest liikmemaksusid diendada, leppiti omawahel kokku kõigilt liikmetelt 100 mk. liikmemaksu võtta.

Osakonna kassas seis: Sissetulek kassasäse 34 liikme pealt sisseastumismaksu à 10 mk. liikme pealt — 340 mk.; liikmemaksu 100 mk. liikme pealt — 3400 mk., kokku — 3740 mk.

Wäljaminek: teeskjühatusetele %% sisseastumise- ja liikmemaksudest 962 mk. 50 p., kantselei tarwitused ja postikulud 764 mk. 50 pn., kokku 1727 mk. Jääb kassasäse 31. detf. 2013 mk.

18. detsembril pidas osakond aasta-koosolekut, kus uus juhatus walitti. Et tegewuse aeg lühike, et ole osakond suutnud peale enda koondamise midagi korda saata ega ette võtta.

Wwinurme osakond.

Wwinurme osakond algas oma tegewust 12. detsembril 1919. a. Liikmeteks on astunud kõik metskonna metsaametnikud ja teenijad. Osakonnal on praegu 26 liiget. Tegewuse algusest saadit on koosolekuid ära peetud 7, nendest üleüldiseid koosolekuid — 6 ja juhatusete koosolek — 1.

Osakonnas on raharaamat, arweptidamine ja asjaajamine sisse seatud. Ka on osakonnal oma pitsat ja nurga tempel.

Osakonna liikmetest on 1921 a. kuufirja „Eesti Metsa“ tellinud 20 liiget omal kulul.

II. ülemaalidest metsateenijate kongressist on Wwinurme osakond 4 saadikut läbi osawõtnud.

Kõhtu asju ja muud arusaamatusi osakonna liikmete wahel ette tulnud ei ole.

Pidusid on osakond toime pannud Wwinurme tuletõrjajate sekkst jaalis — 2.

Sissetulekud:

Sisseastumise maksu	285 mrf. — p.
Liikme kaartide eest	27 " — "
Liikme maksu	3.107 " 85 "
Kingitus osakonna liikme läest	1.000 " — "
4. septembril 1921 a. ära peetud pidust	16.884 " — "
27. novembril 1921 a. ära peetud pidust	6.490 " — "
Kõik kokku sissetulekud	27.798 mrf. 85 p.

Wäljaminekud:

Metsateenijate kutseühisuse teeskjühatusetele saadetud:	
Liikme kaartide eest	27 mrf. — p.
Sisseastumise maksust 75%	218 " 75 "
Liikme maksust — 75%	
1. poole eest	1.228 " 85 "
4. septembri pidu kulud	9.916 " — "
27. novembri	3.758 " — "
Tulekahju läbi kahju saajatele osakonna liikmetele toetusraha	2.000 " — "
Osakonna tarwis ostetud nurga templi ja pitsati eest	575 " — "
Kõik kokku wäljaläinud	17.708 mrf. 60 p.
Ülejääk 1. jaanuariks 1922 a.	10.085 mrf. 25 p.

Varustuse waheraha asjus.

Mitmed osakondade juhatused ja ühiskondlikud liitmed on järelepärimistega kassajuhatusete poole pööranud senini veel saamata varustuse waheraha wäljamaksmise kohta.

Kõigile asjast huwitatuile teatab siin kohal kassajuhatus, et varustuse waheraha wäljamaksmine on wõibinud selle tõttu, et metšaülemad waheraha saajate nimekirju

ja aruandeid saadud varustuse wäljaandmise kohta õigesti ajaks ära saatnud ei ole.

Toiduainete waheraha nõudmine on Toitlusministeeriumile juba oktoobri kuul m. a. ära antud, niisama ka nõudmine tarbainete waheraha saamiseks Tööstusministeeriumile.

Waherahast ei jää keegi ilma, kes seda õigustatud on saama.

Poolametlikud teated.

Metsade Peawalitsuse ringkirjad.

30. detsembril 1921 a., — nr. 39487/135.

Käesolewal metšamüügi hooajal ära peetud metša oksjonidel ja wõistluspaikumistel on paljudel juhtumistel suurem osa wäljapakutud metšast müümata jäänud. Kuid selle peale waatamata ei ole juhtumised sugugi mitte haruldased, kus ühiskond metšaosstjad pärast oksjoni ehk wõistluspaikumist metšaülemate poole pöörduvad, ettepannes müümata jäänud osatükke neile kindla hinna eest ära müüa. Siisamaani makswate korralduste järele ei olnud metšaülematel mitte wõimalik seefuguseid palweid täita, sest iga kord tuli selleks Metsade Peawalitsuse ja Riigikontrolli nõusolekut küsida, mis palju kirjawahetust tekitab ja metšamüümist teatava piirini takistas.

Et tulewikus metšaülemate tegewust sellel alal tergendada, teatab Peawalitsus, et juhtumistel, kus metšatükid awaliklud metšaosstjonidel ehk wõistluspaikumistel müümata on jäänud ja Peawalitsuse poolt korraldust ei ole tehtud neid teist korda oksjonile ehk wõistluspaikumisele määrata, wõiwad metšaülemad neid müümata jäänud metšatükke ostjatele ära müüa, ilma et selleks Peawalitsuselt igal üksikul juhtumisel luba tuleks saawutada, ilma lepinguid kinnitamiseks ette panemata. Nimetatud metšatükide müük wõib teosta kuni 1. septembrini 1922 a. misjulgusest ajaks müümata jäänud metšatükid uuesti oksjonile ehk wõistluspaikumisele tulewad panna, kui neid mitte teisels otstarbeks ei määrata.

Ühes sellega teatab Peawalitsus, et müügi hind niisugustel juhtumistel hinnast, millega neebamad metšatükid oksjoni ehk wõistluspaikumise peal wälja said pakitud, mitte odavam ei tohi olla, waid et metša headust ja wäljareo tingimisi arwesse wõttes, see mõnel juhtumisel isegi suurem wõiks olla.

Sellest korraldusest palutakse wallawalitsuste ja teiste omawalitsuse asutuste kaudu ka kohalikele elanikkudele kuulutada.

3. jaanuaril 1922 a. — Nr. 195/2.

Metsade Peawalitsuse poolt 1. novembrist 1921 a. maksmata pandud ja ringkirjaga 18. nov. 1920 a. Nr. 28822 metšaülematele teatatud määrus ametnikkudele riigi kulul metšaületootmise eest isearalise tasu maksmise asjus kaotab 1. jaanuarist 1922 a. makswuse, misjulgusest ajast isearalise tasu maksmine lõpetada tuleb.

Isearalise tasu maksmise ära kaotamine on wäljakutsutud palwade normeerimise komisjoni nõudmisel, põhjendates seda sellega, et Metsade Peawalitsusel ei ole isearalise tasu maksmiseks seadusliku alust ja et see maksmine oli ellukutsutud eraforalistel aegadel, kuna praegused olud wõimaldavad isearalise tasu maksmist lõpetada.

Põhjusmõttelikut asub Peawalitsus seisukohal, et riigi kulul raiutawate materjalide pealt tasu maksmine oleks tarwilik ja saab tulewikus sammusid astuma selleks, et nimetud isjatahu saaks määratud.

5. jaanuaril 1922 a. — Nr. 329/3.

Metsade Peawalitsus teatab, et üüris ja rendilepingute tegemisel tuleb tempelmaksu kindlaksmääramisel järgmist Riigikohtu Administratiiv osakonna seletust 9./XII. — 1921 a. Nr. 892 silmas pidada: „Rendilepingute pealt, kus rendi hind on ruffi kilogrammides arwatud ja lepingu

väärtus rahvas foku aja kohta lepingu tegemisel mitte kindel ei ole, tuleb tempelmaksu võtta iga aasta rendi maksimise kokkufõlas maareformi teostamise määruste § 91."

Ühes sellega juhib Peawalitsus metsaülemate tähelepanu „Mügi Teatajas" Nr. 71—72 1920 a. avaldatud tempelmaksu taritfi järjekorra Nr. 29 peale.

Metsade Peawalitsuse Ülema päewakäud.

22. detsembril 1921. — nr. 53.

Tähele pannes, et 1922. a. Metsade Peawalitsuse koosseisus maakonna metsaülemate juures ainult üks kantsleiametnik ette nähtud, wabastan, teenistusest, arwates 31. detsembrist 1921. a.:

- 1) Harju maakonna metsaülema kantsleiametniku Annisja Jwanowa.
- 2) Wiru maakonna metsaülema kantsleiametniku Dagmar Strandmann'i.
- 3) Tartu maakonna metsaülema kantsleiametniku Weera Jegorowa.
- 4) Võru maakonna metsaülema kantsleiametniku Linda Meema.
- 5) Walga maakonna metsaülema kantsleiametniku August Agu.
- 6) Saare maakonna metsaülema kantsleiametniku Aleksander Rausen'i.

Metsade Peawalitsuse 1922. a. koosseisus ei ole metskonna metsaülemate juures kantsleiametnikud mitte ette nähtud, sellepärast wabastan teenistusest, arwates 31. detsembrist 1921. a.:

- 1) Anija metskonna metsaülema kantsleiametniku Salme Sandorf'i.
- 2) Keawa metskonna metsaülema kantsleiametniku Martha Just'i.
- 3) Waiwara metskonna metsaülema kantsleiametniku August Pedakäär'e.
- 4) Püssi metskonna metsaülema kantsleiametniku Peeter Pappstel'i.
- 5) Sagadi metskonna metsaülema kantsleiametniku August Abramson'i.
- 6) Rakwere metskonna metsaülema kantsleiametniku Hugo Astok'i.

7) Rakke metskonna metsaülema kantsleiametniku Aleksander Stein'i.

8) Koela metskonna metsaülema kantsleioõpilase Johannes Leibach'i.

9) Pagari metskonna metsaülema kantsleiametniku Karl Wolens'i.

10) Jäneda metskonna metsaülema kantsleioõpilase Bronhilde Winterfeld'i.

11) Rawa metskonna metsaülema kantsleiametniku Ferdinand Bliff.

12) Türi metskonna metsaülema kantsleiametniku Helmi Surr'i.

13) Piirsalu metskonna metsaülema kantsleiametniku Martha Sleet'i.

14) Saapsalu metskonna metsaülema kantsleiametniku Alice Espenberg'i.

15) Polli metskonna metsaülema kantsleiametniku Arthur Kühl'i.

16) Audru metskonna metsaülema kantsleioõpilase Andres Mikalai.

17) Drajõe metskonna metsaülema kantsleioõpilase Anastasia Laur'i.

18) Rabala metskonna metsaülema kantsleioõpilase Martha Tis'i.

19) Niimla metskonna metsaülema kantsleioõpilase Alma Ilja.

20) Suure-Rõpu metskonna metsaülema kantsleioõpilase Johann Namann'i.

21) Jõgewa metskonna metsaülema kantsleiametniku Emma Pärkin'i.

22) Lorma metskonna metsaülema kantsleiametniku Amanda Kennel'i.

23) Arwinurme metskonna metsaülema kantsleiametniku Marie Rast'i.

24) Raiawere metskonna metsaülema kantsleiametniku Burhard Hednik'u.

25) Halatskiwi metskonna metsaülema kantsleiametniku Ellen Berg'i.

26) Kõngata metskonna metsaülema kantsleiametniku Emilie Põljal'i.

27) Rastre metskonna metsaülema kantsleiametniku Karl Abel'i.

28) Wana-Antsla metskonna metsaülema kantsleiametniku Kristjan Beerberg'i.

29) Craftwere metskonna metsaülema kantsleiametniku Gustaw Tamme'e.

30) Rõpina metskonna metsaülema kantsleiametniku Olga Helm'i.

31) Drawa metskonna metsaülema kantsleiametniku Albert ...

32) Wastfeliina metskonna metsaülema kantseleiametniku Sulda Nyländer'i.

33) Sõmmerpalu metskonna metsaülema kantseleiametniku Mide Fõgi.

34) Kääsla metskonna metsaülema kantseleiametniku Leopold Behm'i.

24. detsembril 1921. a. — Nr. 54.

Rastre metskonna metsaülema kantselei asjaajaja Hans Paris'i wabastan Tartu metfaasjanduse kurfusteale astumise tagajärjel 6. detf. 1921. a. arwates.

Mad. Andres Scholtz'i määran Rastre metskonna metsaülema kantselei asjaajajaks 15. detsembrist 1921. a. arwates.

Metsade Peawalitfufe Metsakorralduse osakonna asjaajaja Ferdinand Reinbock'i nimetan ümber wanemaks kantseleiametnikuks, pannes tema peale sama osakonna asjaajaja kohuste täitmise 1. jaanuarist 1922. a. arwates.

Metsade Peawalitfufe kantselei teise asjaajaja kohuste täitja Erika Nun'i määran sama Peawalitfufe Metsakorralduse osakonna asjaajaja kohuste täitjaks 1. jaanuarist 1922. a. arwates.

Rawa metskonna Punamäe saeweesti II. järgu juhataja Jaan Phaka ja II. järgu

masinisti Madis Tammitu wabastan ametist 10. lõpetamise tõttu 11. detsembrist 1921. a. arwates.

Metsade Peawalitfufe ülema käst 22. detf. 1921. a. Nr. 53, Wiru maakonna metsaülema kantselei ametniku Dagmar Strandmann'i teenistusest wabastamise kohta arwata maksuufetaks.

Tähelpannes, et 1922. a. Metsade Peawalitfufe koosseisus maakonna metsaülemate juures ainult üks kantselei ametnik ettenähtud, wabastan teenistusest arwata 31. detf. 1921. a. Wiru maakonna metsaülema kantselei ametniku Silda Arendi.

Kõrgesaare metskonna abimetsaülema Herbert Eichhorn'i wabastan teenistusest Tartu metfaasjanduse kurfusteale astumise tõttu 6. detf. 1921. a. arwates.

30. detsembril 1921. a. — Nr. 55.

Uwaldan teadmiseks, et Põllutöministri poolt Ministeeriumi usaldusarstiks Vääne maakonnas on kinnitatud maakonna arst Dr. Alwer, 1. aug. 1921. a. arwates.

Uwaldan teadmiseks, et Põllutöministri poolt Ministeeriumi usaldusarstiks Wiru maakonnas on kinnitatud maakonna arst Dr. S. Saho, 17. okt. 1921. a. arwates.

Kirjakast.

M. J. M. Otskoheste Maksude Peawalitfufe seletuse järele 31. detsembrist 1921. a. nr. 28080 on allkirjad, mis metfaawalitfufe poolt kokuseatud tabelites nii päewakui ka tüütööliste poolt palga kätetefamise üle antakse, tempelmaksust wabad tariift nr. 30/13, p. 3 põhjal. Sellest järeldades arwab toimetuse, et ainult need allkirjad tempelmaksu alla kätwad, mis kwiitungide näol antakse, kuna kõik palga-lehed wabad on.

J. P. Tartus. Nnname Tete saadetusele hea meelega ruumi. Toimetuse arwates on jeemnete korjamine ja litwalagendikkude

ja diuinide metfaastamine niwõrd tähtis küsimus, et see kõigt metfameeste tähelpanu osaltjeks peaks saama. Sellepärast loodab toimetuse, et Eesti metfateadlased jeda küsimust „Eesti Metsa“ weergudel lähemalt käsitamata ei jäta, sest ainult küsimuse igakülgse selgitamise juures wõib edu loota.

E. Wester, Tartus. Tarwitame ja arwame taju alla.

M. H. — Ekfimitjed „nõitutud ringis“ jääb järge ootama.

S. Schulz, W. — Panime lehe kaastöö arwel käima.

Wäljaandja: Eesti metfateenijate kutseliühjus.

Wastutaw toimetaja: Chr. Seilop.

Legew toimetaja: M. Nehe.

O. E. HERODES ja P. M. PRICK

Ehitusmaterjaalide ja kütteenete ladu TALLINNAS,
:: Wiljandi tän. 9, kõnetraat 863. ::

Ostab igal ajal:

Metsa ja igasugust metsa- ja ehitusmaterjaali.

Müüb ladust:

Palka, talasid, okas- ja lehtpuu laudu, telliskiwa, tulekindlaid kiwa (Schamott), lupja, tsementi, tsement kaewu- ja weetorusid, :: :: põletispuid ja igasugust ehitusmaterjaali. :: ::

Oma saeweski ja hõoweldamise wabrik.

Igasuguseid palka wõetakse wastu laudadeks ja plankideks lõikamiseks, kantamiseks ja hõoweldamiseks. — Karniiside ja pildiraami liistude valmistamine. Kõik tööd tehakse korralikult, ruttu ja ajakohaste hindadega.

Ärimehed, kuulutage „HERMES'IS“

EESTI KAUBANDUS- JA KUULUTUSLEHT



„HERMES“



wõimaldab kõige kasulikuma reklaami Eestis, sest „Hermes'i“ saadetakse laiali waga suurel arwul üle kodu- ja wäljamaa.

Kodumaal tungib „Hermes“ igasse tähtsamasse walitsus- ja omawalitsus-asutusse, muu seas igasse raamatukogusse, linna ja maa seeltsidesse, arstide ja adwokaatide ootetupa, ärimehe kontori, büroosse, kabinetti jne., sest kõigile poole saadetakse



„HERMES“.



Ja kuhu mahutab iga ärimees oma kuulutuse, et sellest kestaw kasu saada?

?

Ikka Eesti kaubandus ja kuulutuslehte „Hermes'isse“.

Toimetusi Tallinnas, Wana Posti t. 7.

ÜHINEMISES ON JÕUD !!!

Metskonnad, kus kutse-
ühisuse osakonnad mõ-
nesugustel põhjustel al-
les awamata, ärge wiitke
aega.

KÕIK METSATEENIJAD
astuge kutseühi-
suse liikmeteks.

ÜHISEL JÕUL

suudame paljugi, üksi-
" kult aga wäga wähe. "

E. M. K. KESKJUHATUS.

METSA OKSJONID

Enampakkumise teel müüakse allpool nimetatud päewadel ja kohtades metsa-
materjalid järgmisel arwul ja algushindadega:

20. weebryaril s.-a. kell 12 päewal Metsade Peawalitsuse kantsleis:

1) Kehra jaama wäljaweetud 1070 okaspuu palki = 16655,5 kantjalga, algus-
hind 466.334 marka.

2) Lehtse jaama wäljaweetud 155 kantsülda 28" sega küttepuid, algushind
651.000 marka,

3) Kükita raudtee äärde wäljaweetud 765 kuuse palki = 11972 kantjalga, algus-
hind 299.300 marka,

4) Piirsalu metskonnas 8—9 wersta kaugusel Risti jaamast asuwad 65,73 kant-
sülda 18" küttepuid, algushind 130.623 marka.

28. weebryaril s. a. kell 12 päewal Wõrus, Wõru maakonna metsaüleva kantsleis:

Wõru raudtee jaama wäljaweetud 614 okaspuu palki = 10653 kantjalga, algus-
hinnaga 213.060 marka.

Pakkumised wõiwad olla kinnised ja suusõnalised. Ühes pakkumisega tuleb
osawõtjatel 10% pakutawa üksuse algushinnast ajutise oksjoni komisjonile sisse maksta.

Lähemaid teateid palkide sortimentide ja küttepuidu seltside kohta saab —
Metsade Peawalitsusest ja: Kehra jaama wäljaweetud palkide kohta — Rooküla mets-
konna metsaülemalt, Lehtse jaama wäljaweetud küttepuidu kohta — Rawa metskonna metsa-
ülemalt, Kükita raudtee ääres asuwate palkide kohta — Märjamaa metskonna metsaülemalt,
Piirsalu küttepuidu kohta — Piirsalu metskonna metsaülemalt ja Wõru jaama wäljaweetud
palkide kohta — Wõru metskonna metsaülemalt.

Metsade Peawalitsus.

„EESTI METS“

tarvitab üleswõtteid metsaloodusest ja haruldastest puudest, saewabrikutest, koguüleswõtteid osakondadest jne.

Ka on soovitawad head algupärased jahinaljad!

Pidage „Eesti Metsa“ meeles.

NALJAD:

Õpetatud jahikoer.

„Teie ei wõi arwatagi, kui hästi mu hagljas õpetatud on. Näituseks hüüan ma: „Lea, kas sa tuled siia wõi mitte, ja siis tuleb ta ka kohe — wõi mitte!“

Kaastundlik.

Metsawaht: (Metsas tabatud salakütile, keda ta hårda palwe peale jooksta laseb.) „Loodan, et Teid edaspidi enam siin näha ei saa.“

Salakütt: „Taewakene, on siis Teil ka metsateenijate arwu vähendamise pärast ametist lahkumine ees?“

Saekaater

renditakse wälja

22. weebruaril s. a. Lihula wallamajas kell 12 e. l. enampakkumise teel kahe aasta peale; lähemat Mõtsu metsaülemalt, üle Paatsalu, Läänemaal.

**Mõtsu metšk.
metsaülem.**

Eesti mehaanilise puutööstuse aktsiaselts

A. M. LUTHER

TALLINNAS

walmistab:

mööbelt, wineer kartonge,
wineer kohwreid, wineer
kooliranitsaid, wineer akti-
mappe, wineer käsitromm-
leid, wineer toolipõhju,
wineer platteid, wineer
-- labidaid j. n. e. --

Müügikoht	TALLINNAS:	Wana Posti tänav nr. 9.
„	TARTUS:	E. M. Jürgens'i juures, Wana tänav nr. 17.
„	Walgas:	P. Saretok'i juures, Moskwa tänav nr. 15.
„	Petseris:	E. Nassar'i juures Kaubareas.
„	Wiljandis:	R. Eitelberg'i juures.
„	Wõrus:	M. J. Tõnisson'i, omanik Ed. Mõttus, juures.
„	Rakweres:	Roman Jürgens'i juures.
„	Pärnus:	J. D. Ammende juures.