

VIII AASTAKÄIK

HIND 35 SENTI

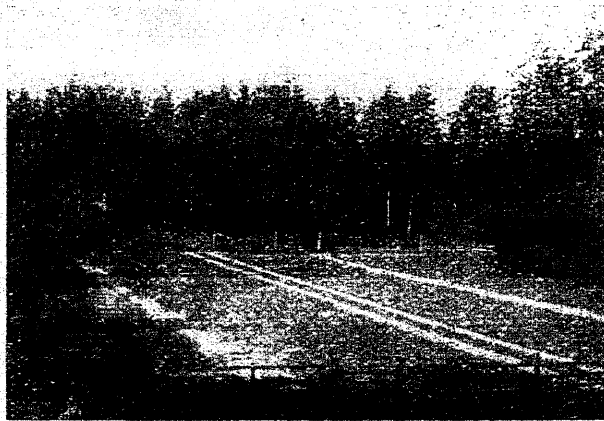
EESTI METS

METSA- JA JAHIASJANDUSE KUUKIRI

Nr. 6

JUUNI

1928. a.



VASTUTAV TOIMETAJA:
O. DANIEL

VÄLJAANDJA:
E. METSATEENIJATE ÜHING

Rutake

«Eesti Mets'a» tellimisega

teise poolaasta peale,
et lehe saatmisel vahet
ei tuleks.

Ka võetakse tellimisi aasta al-
gusest peale ikka edasi vastu
ja saadetakse kõik seni ilmu-
nud numbrid tagant järele.

**Tellimisi võtavad vastu kõik vabariigi
postiasutused.**

«Eesti Mets'a» talitus.

EESTI METS

METSA- JA JAHIASJANDUSE KUUKIRI

Toimetuse ja talituse: Tallinnas, riigimetsade valitsuse juures Kõnetraat 12-75. Aadress: Kuukiri „EESTI METS“, Tallinn, postk. 97.	Tellimise hind: Aastas Kr. 4.— Poolaastas „ 2.— Veerandaastas „ 1.— Üksiknumber 35 snt. Välismaale 6 krooni aastas.	Kuululuste hind: 1/1 lehekülge Kr. 20.— 1/2 lehekülge „ 10.— 1/4 lehekülge „ 5.— Tekstis ja kaanel 20% kallim
---	--	---

Nr. 6.

Juuni 1928.

8. aastakäik.

Ülevaade metsafaktiivseerimistööst Eesti riigimetsades.

Paul Reim.

Eesti riigimetsades tehtavad metsafaktiivseerimistööd jagunevad kolme suuremasse rühma: 1. uute kultuuride asutamine (kultuurimise või istutamise teel), 2. vanade kultuuride täiendamine või parandamine (s. o. surunud taimede asemel uute istutamine) ja 3. taimeaedades (taimelavades) istutamise otsustamiseks taimede kasvatamisega seotud tööd.

Üksikute aastatel on nende tööde ulatus ja üldise faktiivseerimiskulu vahetused olnud järgmine.

Aasta	Uusi kultuuride asutatud, tiinu	Vanu kultuuride parandatud, tiinu	Uusi taimeaedades asutatud, ruutjüüda	Üldine faktiivseerimistööst kulutatud summa, Ekr.
1920	159.5	89.2	1365.0	1.540.—
1921	1017.5	200.2	6313.0	28.644.—
1922	1951.1	313.7	7995.2	45.794.—
1923	3828.3	569.8	10.195.5	105.253.—
1924	3926.5	892.2	8189.3	115.127.—
1925	3821.9	1437.4	15.917.6	159.081.—
1926	2972.7	1409.1	14.385.6	152.945.—

Uuesti kultiveeritud pind on järjekindlalt kasvanud kuni 1924. aastani. Järgnevatel aastatel on märgata tagasihüünet. Täiendatud vanade kultuuride pind on kasvanud kuni 1925. aastani, jäädes siis peatuma ümmarguselt 1400 tiinu suurusena. Taimaedades uuesti kütitud ja koolitamise puhul juure võetud pind on kõige suurem olnud 1925. aastal, kuid nendes arvudes ei ole üldiselt nii selget järjekindlust, nagu eelmise rühma arvudes. Üldine kultiveerimistööst kulutatud summa on kasvanud järjekindlalt. See aiti, et 1926. aasta summa on eelmise aasta omast suurem, on juhuslik ja seda tuleb panna seemnete ja taimede puudumise arvele, mis takistas 1926. a. kevadel kultiveerida niipalju, kui seda oleks teha võidud.¹⁾

¹⁾ Kirjutises esitatud andmed põhjenevad riigimetsade valitsuse kultuuride aruannetel. 100 Ekr. on arvatud 1 E. krooniks.

Uuesti kultiveeritud raiesmikkude pinna armudes on järgmine küllindute ja istandute vahelkord:

Aasta	küllitud		istutatud		foffu	
	tiinu	%	tiinu	%	tiinu	%
1921	618.5	60.8	399.0	39.2	1017.5	100
1922	1694.2	86.7	256.9	13.3	1951.1	100
1923	3247.5	85.0	580.8	15.0	3828.3	100
1924	3320.2	84.5	606.3	15.5	3926.5	100

Nendeist arvudeist jalgub, et 1922.—1924. a. on küllindute ja istandute vahelkord olnud võrdlemisi konstantne (85:15). 1921. a. on võrdlemisi suur protsent langenud istutuste arvele. Üldiselt on küllimise teel ajutatud kultuuride hulk märksa (5—7 korda) juurem istutatutest.

Kultiveeritud on peamiselt o'k'aspuuid: kuuski ja mändi. Sige vähejel arvul on aga istutatud ka lehtpuid: tamme, saart ja jalakat.

Raiesmikkude kultiveerimisel (küllimisel) tarvitatud o'k'aspuuseemne vahelkord on üldiselt aastatel olnud järgmine (naeltes):

Aasta	mänd	kuuski	kuuski ja mänd jagatult	foffu
1922	6281.3	2010.5	206.0	8497.8
1923	12.674.5	1861.5	—	14.536.0
1924	13.742.7	2453.0	292.0	16.487.7
1925	—	—	—	14.834.0

Männiseemet on seega 3—7 korda rohkem tarvitatud kui kuuseseemet.

Ka taimeaadades on männiseemet rohkem tarvitatud kui kuuseseemet, kuid seal ei ole vahe nii suur, nagu raiesmikkude kultiveerimise juures. Taimeaadadesse küllitud seemne vahelkord on olnud nimelt järgmine:

Aasta	männiseemet	kuuseseemet	foffu
1922	686.2	513.8	1200.0
1923	880.4	551.2	1431.6
1924	806.7	536.0	1342.7
1925	—	—	1270.0

Üldine kultiveerimistööl tarvitatud o'k'aspuuseemne hulk on üldiselt aastatel olnud järgmine:

Aasta	—	4856.5 naela, millest 21.60% on tarvitat. taimeaias
1922	—	—
1922	—	9697.8 " " 12.40% "
1923	—	15.967.8 " " 9.00% "
1924	—	17.829.4 " " 7.50% "
1925	—	16.104.0 " " 7.90% "

Tarvitatud seemnehulk on seega kuni 1924. aastani järjekindlalt tõusnud. Järg-

nenud aastatel on seemne tarvitamine olnud vähenenud kui 1924. a.

Üldiselt seemnetarvitusest on üldiselt aastatel kuuseseemne arvele langenud 24—15%. Taimeaadades tarvitatud seemnete hulk on olnud kogu aeg võrdlemisi konstantne, kõigudes 1.2—1.5 tuhande naela vahel.

Vastavalt seemnetarvitamisele on ka uuesti küllitud pindala männil sige suur illekaal, mida näitavad järgmised arvud:

Aasta	küllimise teel kultiveeritud tiinu			
	mänd	kuuski	mänd ja kuuski jagamini	foffu
1922	1308.3	288.4	97.5	1694.2
1923	2784.9	301.8	160.8	3247.5
1924	2538.5	303.0	478.7	3320.2

Järgmised arvud annavad ülevaate puuliikide vahelkorra istutamistöös:

Aasta	Üldise on istutatud taime	foffu o'k'aspuu- taimi	lehtpuu- taimi
1921	—	—	3.3 milj. ff. —
1922	1.2 milj.	1.3 milj.	2.5 " " 707 ff.
1923	3.5 " "	1.6 " "	5.5 " " 304 "
1924	3.1 " "	2.5 " "	5.6 " " 10.605 "

1922. a. on seega kuuseseemne männist rohkem istutatud. Järgmisel kahel aastal on asi ümberpöördukt. Üldine tarvitatud o'k'aspuutaimede hulk on 1923.—1924. a. olnud ümmarguselt 5½ milj. Sja nendest taimedest on tarvitatud endiste kultuuride täienduseks ja nimelt järgmisel määral:

1921. a. — 14%
1922. a. — 16%
1923. a. — 31%
1924. a. — 19%.

Lehtpuutaimede hulgas on olnud: 1923. a. jalakaid ja saari 60 ff., tammi 244 ff. 1922. a. tammi 707 ff.

1924. a. ei ole lehtpuutaimi puuliikide kaupa eraldatud.

Istutamise teel uuesti kultiveeritud raiesmikkude pindala jaguneb kultiveeritud puuliikide vahel järgmiselt:

Istutamise teel on kultiveeritud taime:

Aasta	männi- taime- dega	kuuse- taime- dega	männi- ja kuuse- taimed jagam.	foffu o'k'aspuu- taimed	lehtpuu- taime- dega
1921	—	—	—	399.0	—
1922	89.5	166.5	—	256.0	0.9
1923	331.0	249.2	—	280.2	0.6
1924	284.5	279.7	39.6	603.8	2.5

Nendest arvudest näeme sama asja, mida nägime tarvitatud taimede arvust: 1922.

aastal on ülekaal olnud kuusel, järgmisel kahel aastal aga männil. Wahed ei ole aga kuigi juured ja üldiselt paistab, et istutamise teel kultiveeritakse mõlemaid ofaspuulike iihpealju.

Üldiselt on uuesti kultiveeritud raiesmikkude pindalas (külindud ja istandud kofku) männikultuuridel õige filmapaistav ülekaal. Puhtkuusjekultuurid (külindud ja istandud kofku) moodustavad ühikuteel aastate uuesti kultiveeritud pindalaist:

1922. a. —	454.9	tiinu	ejft	23.3%
1923. a. —	551.0	"	"	14.4%
1924. a. —	582.7	"	"	14.8%

Sellest näeme, et kuuse ja männi wahetord on tiiski umbes samasugune, nagu tarvitatud seemnete arvudes.

Kultiveerimise teel uuendatakse raiesmikkude, kus loomulik uuendus ei ole võimalik. Samasteks on suur oja ofaspuumetsja oja lehtmetsaraiesmikke.

Ühikuteel aastatel on raiumise alt wabanenud ofasmetjaraiiesmikkude pindala kofkunud 4500 ja 7500 tiinu wahel, lehtmetsaraiesmikkude pindala aga 2000—3500 tiinu wahel.

Metsajafutuse aruannete järele on ühikuteel aastatel paljasaide teel fafutatud (müüdnud):

1920. a. —	7978.7	tiinu	
1921. a. —	5800.8	"	
1922. a. —	7989.4	"	
1923. a. —	8941.9	"	
1924. a. —	9632.6	tiinu, millest lehtmetsa	3319.3 t.
1925. a. —	9773.3	"	2336.2 "

Nendes andmetes ei ole kuusemetsja ja männimetsja eraldi näidatud ja seepärast puudub võimalus ühikasjaliseks puulike wõrdluseks. Üldiselt wõttes wõiks aga arvata, et ofasmetja pindalaist langeks umbes pool männimetsjade ja teine pool kuusemetsjade arwele, sest, nagu teada, ei ole Eesti riigimetsades männi- ja kuusemetsja pindala wahel suurt wahet ja seni on alles selgitamata, kummal puuligil on pindalaline ülekaal.

Wõrreldes paljakraiumiseks müüdnud metsajapinda kultiveeritud pindalaga näeme, et wiimane moodustab efinest:

1920. a. —	2.0%
1921. a. —	17.4%
1922. a. —	24.4%
1923. a. —	42.8%
1924. a. —	40.8%
1925. a. —	39.1%

Sellest näeme, et efinestel aastatel on kultiveerimine olnud raiumiseega wõrreldes wäga wäike, kuid kultiveerimine on hoogfasti fashwanud — jaanuwades 1923. a. juhtelise haripunkti. Wiimastel aastatel on kultiveeritud pindala olnud iimmaruujelt 40% paljakraiutud pindalaist, kusjuures arwudel on wähenemise suund.

Kui fafutuse andmeid wõrrelda kultiveerimisarwudega puulike faupa, näeme, et männiga kultiveeritud raiesmikkude pind on wõrdlemisi suur. Wõib pidada tõenäoliseks seda, et normaalsetes oludes ei pruugi männiraiesmikke rohkem kultiveerida kui wiimastel aastatel seda on tehtud. Tegelikult elust teame, et suurem oja endistel aastatel hooletusse jäetud männiraiesmikkudest on suudetud juba kultiveerida. Nähtawasti tuleb üldse ühikuteel aastatel kultiveeritud raiesmikkude pindala wähenemine pärast 1924. a. jellest, et ei ole rohkem olnud männiraiesmikke, millele oleks tarwis olnud küllida.

Kuuseraiesmikkudest on kultiveerimise alla wõetud ainult 10—20% igal aastal raiutud metsajapindalaist. Kuuseraiesmikkudele tekib loomuliku seemenduse wõi juurewõfajst wõrjumise teel sagedasti lehtmets ja ei ole see oja, mida möödapääsmatult peab kultiveerima, nii suur, nagu männimetsa raiesmikkudel, kus ainult harwa wõib jallida lehtpuu uuendust. See wõiks kuuseraiesmikkude wähest kultiveerimist wabandada ainult ojaliseilt.

Tõenäoliseks peab pidama, et kuusemetsjade kultiveerimine ei ole olnud nii suur, nagu see ajafõrgusel seisja tahtwas metsfamaajanduses oleks pidanud olema.

Selle asjaolu põhjus seisab selles, et lihtsamad kultiveerimiswiisid (külimine ja koolitamata taimede istutamine) ei anna rohufaswatawatel kuusemetsja maadel tagajärqi, ajafõhaste kultiveerimismeetodite wastu on aga ofalt puudunud harrastus, ofalt aga on suurte kulude kartus metfamehi tagasi hoidnud neid teostamast. Seega on seletatav see, miks meie riigimetsades wõrdlemisi sagedasti näib hooletusse seisuwõrda jäetud kõige paremate metsamaade hulka kuuluwaid raiesmikke ja et meil kipub laienema walgelepa, paju ja sarapuu meelewõld.

Lehtmetsja raiesmikkude kultiveerimise küsimus on riigimetsja tegeliku elu pääwaforras seni peaaegu puudunud, sest on loodetud, et need uuenduvad loomulikult teel jee-wõrra rahuldawalt, et kultiveerimise abi oleks ülearune. Et see mitte alati nii ei ole, selleks tõenduse otsimisel ei tarwitje lehtmetsja raiesmikud pikki ekskursioone teha. Suuba liihitjel rännakul näeb jün ja seal kultiveerimise abi nõudwaid kohti.

Weel huwitab meid kultiveerimistööde läbifegine hind, mida järgmised arvud selgitawad:

Aasta	Uuesti kultiveerimise läbifegine tulu	Wanade kultuuride täiendamise läbifegine tulu	Uuesti asutatamelaawa läbifegine tulu
	Ühe tiinu kohta Gmt.		Ühe ruutjülla kohta Gmt.
1920	654	214	22
1921	2230	1480	33
1922	2020	760	35
1923	2310	1140	38
1924	2570	930	49
1925	3230	1170	47
1926	3360	1560	64

Wandatused läbifegises hinnas olenewad käesolewal juhul kolmest põhjustest: osalt rahawäärtuse muutumisest (peaasjaliselt esimestel aastatel) osalt sellest, et on muutunud wahjford kallimate ja odawamate kultiveerimismeetodite wahel — ja kolmandaks sellest, et on wõinud muutuda ka tööde juures nõutud hoolsus ja korralikkus.

Uuesti kultiveerimise läbifegine hind on üldiselt järjekindlalt tõusnud. 1921. a. wõrdlemisi kõrge hind tuleb sellest, et sel aastal on, nagu eelpool selgus, wõrdlemisi palju kultiveeritud istutamise teel, mis nõuab rohkem tulu kui küsimine.

Ka uute taimeaedade asutamisel ühe ruutjülla kohta kulutatud summa on järjekindlalt tõusnud. Wähem järjekindlalt on wanade kultuuride täiendamiskulude arvudes. See on ka loomulik, sest need olenewad sellest, kui palju taimi ühe tiinu kohta on tulnud furnud taimeade asemel istutada. Taimeade häwimine on aga ühikuteel aastatel waga mitmesugune.

Üldine kultiveerimiseks kulutatud summa moodustab riigimetsja majapidamises jaadud üldtuludest:

1920. a.	—	0.15%
1921. a.	—	1.01%
1922. a.	—	0.85%
1923. a.	—	1.82%
1924. a.	—	1.73%
1925. a.	—	2.14%

Sellest näeme, et kultiveerimiseks kulutatud summa on tõusnud juhteliselt kiiremini kui riigimetsjamajapidamise üldtulu. Üldiselt wõttes on kultiveerimistööde protsent üldtuludest wõrdlemisi madal ja ei tõenda seda, et Eesti riigimetsjades metsjade tulewiku eest wäärilist hoolt kantakse.

Pilku heites kõikidele eelpool toodud arvudele näeme, et need konstateerivad mõndgi wõrreparandust arenemisjoont. Nii näiteks on kultiveeritaw pindala, seemnetarwitamise, kui ka kultiveerimiseks kulutatud summa kaswanud esimeste aastatega wõrreldes mitmekordseks. Arenemisest paremuse poole annab kõige parema tunnistuse aga see, et läbifegine kultiveerimistöö hind on kallimaks muutunud. On loomulik, et kallidust ei tule käesolewal korral wõtta sõna otjekohesest mõttes. Kalliduse juurenemine annab jünkohal tunnistust kultiveerimistöö muutumisest paremaks ja korralikumaks.

Teisest küljest näeme ka mõne parandust nõudwa puuduse: seni on kultiveerimistöö tähelepanu osaliseks olnud peaasjaliselt männimetsjad, kuid kuuse- ja lehtmetsjaraiesmikkude kultiveerimises wõib oletada loitudust. Selle asjaolu parandamist tuleb seepärast ligemas tulewikus silmas pidada.

Eelpool toodud arvud ei wõimalda kultiveerimistöödest anda üldist lõpuliikku hinnangut, sest selleks peaks tundma tööde tegelike tagajärgi, millest aga seni ei ole andmeid arweldatud. Selle küsimuse uurimiseks on teinud algatuse — Akadeemiline Metsja Selts ja töö jatkamisel wõiks sellest algatusest kujuneda metsjakultiveerimistöö praktikale waga tähtis ettewõte.

Wõiks oodata, et seda küsimust osaliselt walgustawad metsjastamata raiesmikkude pinna arvud. Need on aga ootamatult kiirwad. Nii on näiteks olnud metsjaraiesmikkude:

1921. a.	19.614.4	tiinu
1924. a.	45.473.5	"
1926. a.	53.223.2	hehtaari (48.600 tiinu).

Wahjpeal, j. o. 1921.—1926. a., on peale selle 5443.8 tiinu metsjaraiesmikkudele planeeritud. Sellest näeme, et met-

fata raiesmiffude pind suureneb riigimetsades väga kiires tempos. Kui neid armusid peab ettevaatlikult võtma, on nad siiski seevõrra tõlise iseloomuga, et nad iga metsamehe panuvad mõtlema. Kui asi farnaselt edasi areneb, siis ei ole meie, metsamehed, täitnud seda kohustust, mida riik meilt nõuab, vaid juhime oma metsamajapidamist väga suuremaha tulewiku poole.

Nas see raiesmiffude pinna suurenemine tuleb aimuüksi sellest, et osa kultiveerimist nõudmaid raiesmiffe on jäetud kultiveerima-

ta või on selleks kaasa aidanud ka kultuuride ebaõnnestumine, seda ei saa siinkohal tarvilisel määral selgitada. Tõenäoline on, et selles on jüüdi mõlemad asjaolud. Kõige selle tõttu peab metsakultiveerimistöö edaspidiseks sihtjooneks olema: töös tuleb igal juhul rõhutada korraldust ja kultiveerimise alla tulevad võtta kõik raiesmikud, kus vähegi on põhjust kahelda loomuliku uuenduse võimalikkuses või selle otstarbekohasuses.

Haava kasvatamine seemnest.

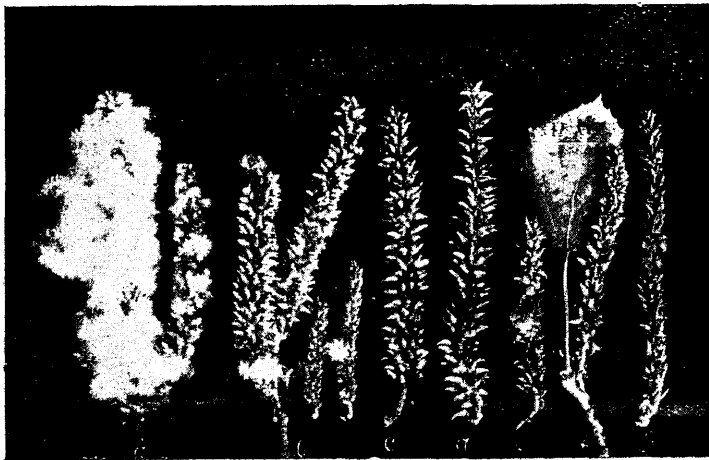
P. Reim.

Haava (*Populus tremula* L.) kasvatamine seemneist, mille tarvidusele juhtisin tähelepanu 4. metsateadlaste päeval (v. Metsanduse aastaraamat II.), on praeguses metsateaduses huvitavaid küsimusi seetõttu, et sellest on vähe kogemusi, kuid palju tõestamatuid eelarvamisi.

des katsete tagajärjed loodetavasti katsetegijaile valmistaksid täit rõõmu, kui ainult mõni ootamatu taud ei riku lootusi.

Käesoleval aastal valmib haava seeme arvatavasti suvistepühade paiku, s. o. mõni päev pärast seda, kui maikuu

Foto P. Reim.



Pilt nr. 1 — Valmivad ja valminud haava urvad.

Käesoleval aastal on haabadel väga palju õisi ja metsameestel oleks nüüd eriti soodus võimalus ise sel alal katseid teha. Järgnevates ridades tahan anda lühikese juhatus, mille järele toimi-

„Eesti Metsa“ number jõuab metsameeste kätte. Sel ajal tuleb hoolega jälgida, millal esimesed valge villaga ümbritsetud haavaseemned nähakse õhus lendamas. Viimane asjaolu tõen-

daks, et haavaseeme on valminud ja et on aeg astuda tegevusse. Haavaseemned lendavad juba 1—3 päeva jooksul kõik laiali ja seepärast ei tohi seemnekogumisega viivitada. Pildil nr. 1 nähakse valmivaid ja valminud haava urbi. Urbade kogumisele võib asuda siis, kui neil on sarnane kuju, nagu kujutab pilt nr. 1-b, s. o., kui viljad on avanemas ja nendest valge sisemus välja paistab.

Kogutud urvad asetatakse ühelt realt lauale või põrandale kuivama — toas, kus ei ole tuuletõmbust, mis seemnevilla laiali kannaks ja sellega sünnitaks ebameeldivat tüli. Kuivades muutuvad urvad sarnasteks, nagu kujutab pilt nr. 1-a, s. o. viljad avanevad ja valge seemnevill, mille hulgas on pisikesed (pikkus umbes 1 mm.) kollakad seemned, paisub laiali. Aegajalt korjatakse seemnevilla ja tarviliku hulga kättesaamisel võib asuda külmisele. Kõik viljad avanevad olenedes toa temperatuurist ja niiskusest 2—3 päeva jooksul. 1 kg. urbadest võib saada üle 100 gr. seemnevilja ja sellega võib küllida täis 7—10 m² suuruse peenra pinna.

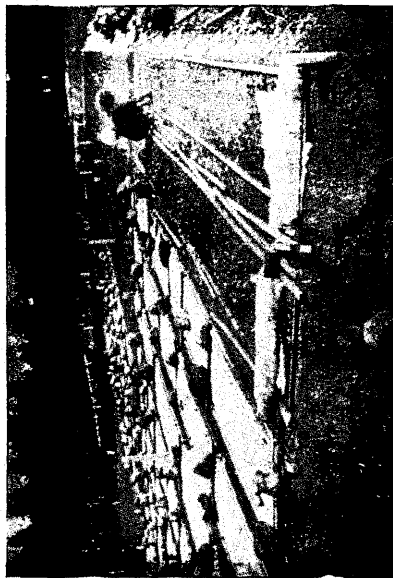
Enne kui urbi koguda, tuleb järele uurida, kas viljades on üldse seemneid. Pilt nr. 1-e, f, g kujutab urbi, kus 75—90% viljadest on täiesti ilma seemneteta (seemnevilla on aga kõikides viljades). Parematel juhtudel (pilt nr. 1-b, c, d) on iga vilja kohta läbisegi üle 6 seemne. Seemneteta (või väheste seemnetega) urbi saadakse emahaabadelt, mille lähedal ei ole isahaabu, ja loomulikult ei ole sarnaste urbade kogumisest midagi kasu.

Kui seemnevilla on tarvilikul määral saadud — asutagu külmisele. Selleks valmistatagu peenrad hästirammutatud kohedale maale, kuid väetuseks lisatagu veel rohkesti tuhka. Külvi toimetatagu madalatesse peenrapinnale vajutatud rennidesse, mis enne külmist märjaks kastetakse. Külmise juures vajutatakse õrn seemnevill tük-

kide kaupa märjale renni põhjale, kuni viimane täielikult on kaetud õrna seemnevilla korruga. Pärast külmist kastetagu peenar uuesti (sõelaga varustatud valamiskannu abil), missugune toiming täidab seemnete muldamise aset. Haava külmisel ei ole soovitatav seemneid katta mullaga. Külvirennide vahe peaks olema 15—20 sm. Kõige parem on külmist toimetada vaikselt öhtul.

Pärast külvi peab kandma hoolt selle eest, et järgneva 3 päeva jooksul peenra pind alati oleks värsked. Kõige paremini saavutatakse see nõue sel teel, et peenra pind kaetakse pergamentpaberiga, mis võib peenrale jääda 2—3 nädalaks. Selleks asetatakse peenra servadele õhukesed latid, nendele laotatakse pergament ja nende kohale pergamenti peale asetatakse samasugused latid ja nendele veel kive, nii nagu seda nähakse pildil nr. 2. Pergamendiga

Foto P. Reim.



Pilt nr. 2. — Punkaharja katsemetskonna taimaed Soomes.

peenrate katmine on Soome metsateadusliku uurimisasutise katsemetskonnades üldiselt tarvitusel ja ta on annud väga häid tagajärgi nii lehtpuude kui ka okaspuude külvipeenratel. Pergamenti all säilib peenra pind värskena ja ei ole tarvidust peenraid kasta. Per-

gamendi võib laotada peenrale ka otsekohe ilma hiistudeta. Peenral tärkavad umbrohud hoolitsevad selle eest, et pergament haavataimi ei pääse ära vajutama.

Taimed tärkavad 1—3 päeva pärast. Soovitav oleks, et katsetegija külvaks seemet ka toas mõnda lillepotti, selleks et noori haavataimi tundma õppida. Umbrohu kitkumise juures oleks sellest palju kasu, sest haavataimed on mitmetele umbrohtudele seevõrra sarnased, et kitkumise juures võib tekkida arusaamatusi.

Kui pergamentpaber on kõrvaldatud, jääb tähtsamaks hooleks umbrohu kitkumine. Sagedasest peenrate kastmisest tuleks hoiduda. Kastmine on möödapääsmatu, peasjalikult eriti kaua kestval põua-ajal. Kui juulikuul haavataimi on liig tihedalt — tuleks neid harvendada, tarvitades tööriistana kääre. Taimede väljakitkumine riukuks allesjäävate juuri. Ühe meetri pikuse ruumi kohta võiks jätta kasvama umbes 50 taime.

Kui pergamentpaberi tarvitamine sünnitab võimatuid raskusi, siis võib peenrad katta kuivade haokstega (eriti head on kuivad kuuseoksad, millelt nõelad maha pudenenud). Sarnasel korral tuleks aga peenraid olukorrale vastavalt kasta.

Esimese suve jooksul võivad taimed soodsates tingimustes kasvada üle poole meetri pikkuseks. Suurem osa taimedest jääb aga märksa väiksemaks. Järgmisel kevadel võib taimi juba metskastata, nii juurekasv kui ka tüve arenemine on taimedel väga hoogus ja vanemate taimede istutamine läheks väga kalliks. Kui taimed esimesel suvel jäävad väikeseks (alla 15 sm.), siis peaks need sügisel kuuseokstega kinni katma, sest muidu langevad nad talvel külma ohvriks.

Oleksin eriti tänulik, kui ülaltoodud juhatause järele katsete tegijad minule teataksid saadud tagajärgedest või katsetetegemisel esinevatest raskustest, taudidest jne. aadressil:

Tartu, Aia t. nr. 46, Paul Reim.

Mõned õiendused

kuuse kultiveerimise, metsatüüpide ja Järvamaa kuusikute kohta.

Ed. Schabak.

„E. M.“ nr. 5—1928. a. ilmunud selleskohaste kirjatööde kohta seletan järgmist:

I. Kuuse kultiveerimise kohta (P. Reim).

8 a. metsakorralduse andmed tõendavad, et endistes erametsades paljaraidesüsteemi on õige vähe tarvitatud; enamasti ainult lehtpuiestikes, kuna okasmetsi raiuti harilikult korratu „valikraide“ viisi, s. o. lihtsalt jämedamate ja paremate puude väljanõppimise teel. Metsakorralduse ja metsamajanduse seisukohast ei või seepärast juttugi olla okasmetsa süstemaatilikust uuendamisest kultuuride abil endiste mõisnikkude metsamajapidamises, s. t. paljaraiestikkude suurematel maaladel. See on üldine järeldus, millest muidugi on ka mõned üksikud väljavõt-

ted, nagu Põlula, Sõmerpalu, Väike-Kambja, Moisekatsi, Orava ja t. üldiselt ja rõhuvas enamuses kannavad aga end. mõisnikkude kultuurid juhuslikku ilmet: tee- või sihtide-äärsetes ribades, platsikestes, mahajäetud põldudel, heinamaadel, karjamaadel j. n. e.

On ju meil ajaloost teada, kui pilvalavalt end. mõisnikud võisid käia ümber nende kasutada oleva tööjõuga; seda tõendavad kõik mõisnikuaegsed ehitused, lossid, triiphooned, koduloomade tallid, — sedasama leiame aga ka nende metsa kultiveerimises: kui tolleaegne tuju otsustas mõne koha kultiveerida, — siis ei küsitud palju kuludest, vaid istutati 7-a. kuuse „Heister“-id,“ mängiti võõramaa puuliikidega ja kultiveeriti isegi koletisi, nagu pinus banktsiana. Sarnast tegevust iseloo-

mustasin kord sõnadega „rikka mehe ajaviide“. Meie praeguses riigimetsamajanduses metsa uuendamise küsimus käib aastas mitme tuhande ha. suuruste paljasraiestikkude kohta ja siin pole sugugi mõeldav kulutada a mitusada krooni l ha. toreda kuuse Heisteri kultuuri peale, kui samal ajal ei jätku raha teiste, veel tarvilisemate, üldriikliku tähtsusega nõuete rahuldamiseks, nagu soode ja rabade kuivatamine, maaparandus, teede kordaseadmine, maareformi lõpuleviimine. Arvan, et sellega peaks olema nõus ka hra Reim, — sest käesolevas juhtumis tuleb otsustada mitte ainult metsateaduse ja metsakasvatuse, vaid ka üldriiklikust seisukohast.

Peale selle, nimelt kuuse koolitatud taimega istutamise „hiiglakallidus“, — kus „iga üksiku taime juur saaks õige asendi“, — on ju esimene ja peapõhjus, mis pärast Saksamaal praegu piütakse kuusemetsa paljasraiet täiesti maha jätta ja minna üle turberaide süsteemile, selle ajalangis kuuse loomulikult eeluendamiseks. Et turberaide süsteemi teostamine on paljasraidest kallim, — on iseendast mõista, kuid ka see asjaolu ei takistanud sakslasi jõudmast isegi sarnaste turberaide peensusteni, kui C. Vagner'i „Blendersaumschlag“ — ja ikka sama eesmärgiga: vabaneda võimalikult täielikult kuusekultuuride tarvidusest.

II. Metsatüüpide kohta (A. Rühl).

Ma kunagi pole püüdnud, — oma lihtsat ja nimelt Eestile määratud 1922. a. tüübitamiskatset „ühenda“ prof. Cajanderi süsteemiga. Esimene on kitsalt spetsialiseeritud, kuna viimasel on laialdane ja suur üldteaduslik tähtsus. Kui ma mõlemaid kõrvuti seadsin, — siis ainult võrdlemiseks, aga mitte ühendamiseks, — sest igal metsatüübil on ainult kohalik tähtsus. See peaks selguma juba sellest, mis on öeldud „E. M.“ nr. 6—1927. a. kirjatükis „Metsa tüpologia käsitlemine metsakorralduses“. Prof. Cajanderi 1927. a. „Wesen und

Bedeutung der Waldtypen“ eessõnas on selle kohta väga ilusasti öeldud:

„In der Wissenschaft genügt nicht die bloße Detailforschung, wie exakt und zielbewusst sie auch sein mag, auch nicht eine bloße streng durchdachte Zusammenfassung der Detailkenntnisse, -beobachtungen und -erfahrungen zu einem systematischen Ganzen. Jeder wirkliche Fortschritt der Wissenschaft setzt leitende Ideen voraus; das zeigt ja auch die Entwicklung der „grünen“ Wissenschaft zur Genüge.“

Sama vahekord on ka prof. Morosov'i ja prof. Cajanderi süsteemis: esimene seisab metsale kui majandusobjektile lähemal, sest tema pea- ja lõppeesmärk on metsa tehniliste omaduste selgitamine üksikute tüüpide kaupa, kuna viimane puudutab ainult metsa tagavara ja sugugi ei võrdle tema tehnilisi väärtusi.

Et kõikide kohalikkude kasvutingimuste eeluurimiste kokkuvõttes viimati ainult maakatte järele ei saata tüüpimäärata, — selgub kohe esimese tüübitamiskatse juures, sest metsaaluse taimkogu koosseis ja ilme oleneb peale kasvukoha veel käesoleva metsa vanadusest, täiusest, koosseisust.

Praktilises metsakorralduses ei või tarvitada klassifikatsiooni süsteemi, millel puudub kindel ja peajasjaliselt lihtne mõõt ja piir. Juba prof. Morosov eraldas lihtsalt kolm terrassi, mis minu poolt üle võetud 1922. a. tüübitamise katse aluseks:

I. Горная терраса, — minu mäeterass, k u i v — liikuva vee suhtes,

II. надлуговая терраса, — minu põluterass, — v ä r s k e, liikuva vee suhtes,

III. луговая терраса — minu luhaterass, — niiske, liikuva vee suhtes.

Prof. Cajanderi süsteemis on peale selle veel kaks rühma, stagneeriva vee kohta: IV „Bruchmoorwälder, — üleminekuga rohusoose ja

V „Reisermoorwälder“ üleminekuga samblarabasse.

Iseendast mõista pole ka siin täiesti kindlaid piire. Näiteks leidub l u h a

terrassil ka kuivemaid ülemineku-kohti põlluterrassile ja märjemaid kohti IV-nda rühma poole, kuid peatähtsus on siin selles, et põhjavesi on siin enam-vähem liikuv, aga mitte veel stagneeriv, kui IV-s rühmas.

Luhaterrassi võrdlemist „Hainwälder'itega“ õigustab minu arvates prof. Cajanderi lause, eelpool nimetatud raamatu leheküljel 35: „Die allgemeine Struktur der Vegetation der üppigsten Haine ist mehr oder weniger hydrofil u. s. w.“

„E. M.“ nr. 4-1922. a. luhaterrassi tüübirühma pinnase kirjelduses leidub ka: „savine, paksu pealmise mustmulla kihiga, niiske,“ — kus võivad kasvada: „segametsad: kuusk, kask, haab, mustlepp, harva üksikult tamm, pärn, vaher, jalakas.“ Nii siis mitte ainult „turbane mustmuld, märg,“ s. o. ainult üleminek IV lodumetsa rühma. Et sama luhaterrassirühma 1922. a. skeemi järele kuuluvad ka mustlepikud vesisel mudasel pinnal ja „peale uhutud liiv, värske,“ — siis oleks ju selge, et minu luhaterrassi-rühm koondab endas kõik metsatüübid, mis üles kasvanud eelnimetatud esimesest kahest madalamal terrassil, kus elav ja liikuv vesi ja tema mõjul siin kogunenud toiduained võimaldavad kõige rikkalikumat ja kirjumat vegetatsiooni. Selle rühma „ühendamise“ prof. Cajanderi „Hainwald'i“ rühmaga muudugi pole võimalik, kuid võrdlemiseks seisab viimane temale kõige lähedamal, — sest tüübilise „Moor'iga“ ja täiesti stagneeriva veega siin pole veel tegemist.

Ekslik on absoluutne väide: „Teatavasti kuulub aga oxalis-tüüp salumetsa klassi“ (s. o. Cajander'i III Hainwälder-tüübi rühma). Eelnimetatud raamatu leheküljel 46: Sauerkle-Heidelbeertypus (OMT) kuulub II rühma, raamatu leheküljel 47: Sauerkle-Majanthemumtypus (OMaT) kuulub III rühma. Nii toimetab siis geniaalne A. K. Cajander ettevaatlikumalt kui lihtinimesed A. Rühl ja E. Schabak.

III. Järvamaa kuusikute kohta (A. Reinvaldt).

„E. M.“ nr. 3 — 1928. a. avaldatud kirjatükk „Järvamaa põlluterrassi kuusikutest“ käib ainult Rava, Varangu, Purdija Huuksimetskonna ja nimelt ainult põlluterrassi kuusikute kohta, — nagu see nr. 3 kirjatüki esimestes ridades selgesti on trükitud. Neis metskondades on 1927. a. metsakorralduse poolt metsa kasvukäigu uurimiseks ja raideringide määramiseks võetud 80 proovi ja igas proovis uuritud pinnase koosseis horisontide kaupa kuni 2 arssina sügavuseni.

1927. a. metsakorralduse lõpuliku kokkuvõtte järele on eelnimetatud nelja metskonna metsamaa jaotus järgmine:

Kuusemetsad 11009,3 ha. -65%, lehtpuu- ja V-boniteedi männim. 3150,4 ha. — 19%.

Männi (1—IV-bon.) - metsad - 2637,1 ha. — 16%, metsamaa kokku — 16796,8 ha. -100%.

Eelnimetatud põlluterrassi kuusikutele, nende suure südamemäda %, kooremardikate ja tuulemurru vigastuste tõttu, — metsakorralduse teine nõukogu määras 80- a. raideringi (kuigi minu arvates 70- a. oleks kohasem), Huuksi metsk. Norra metsandiku ja Purdi metsk. Anna metsand. madalamal kohal asuvale kuusemajandusele aga 100 a. raideringi, Väätsa ja Kolu metskonna „põlise tüübi“ kuusikutele samuti proovide andmete järele — 100- a. raideringi. Nii on siis liialdatud kartused, et „metsakorraldus on endale nähtavasti seadnud eesmärgiks Järvamaa kuusikute kõige kiiremas korras likvideerimise.“ E. V. metsakorralduse põhialused määrab ju esimene ja teine nõukogu, aga mitte kellegi isiklik arvamine.

1927. a. metsakorralduse poolt läbi viidud kasvukäigu-uurimused tõendavad, et siin pole tegemist endise valitseva männimetsast tekkinud ajutise kuusetüübiga, vaid nimelt põlluterrassi alalise kuuse oxalise-tüübiga. Kuigi kohati kuuse all siin leidub savine liiv, siis nii väikesel pinnal, et selleks iseseis-

va majanduse eraldamine oleks olnud ülearune, seda enam, et majanduskavades on ära tähendatud kavatsused, siin kuusekultuurides männi juuresegu sisseviimiseks. Peale selle sama majanduskava ei keela ju siin männikultuure, kui kohalik peremees seda leiab tarvilikuks. M ä n n i „valikraidest“ järele jäänud ajutisi kuusikuid on seni suuremal pinnal leidunud ainult Virumaa idapoolse osa liivasel maal (1920. a. Pagari metstk.) ja 1923. a. Hiiumaa Kärda metstk. kruusasel pinnal.

Et kuuse kultuurtaimi, peale rohu-katte, ähvardab ka külm, pole ka mulle uudiseks; kuid siin tuleb jällegi korrata üldist reeglit, et metsamajanduses ei või talitada schablooni järele: mis

võib olla kohane Järvamaa keskmise kõrguse põlluterrassile, — ei kõlba muidugi Pärnumaa Voltveti madalama leluhaterrassile.

„E. M.“ nr. 3 — 1928. a. kirjeldatud kuusekultuuri meetod 3- a. seemikutega on soovitatud Järvamaa põlluterrassile nimelt seepärast, et teda siin eduga on tarvitanud end. Koeru metsaülem Neumeister, mis tõendavad praegused, kohati 40- a. eluröömsad kuusekultuurid.

Et peale püügipuude peaks võitlema putukate vastu „vähemalt tuulest maha aetud puude õigeaegse koorimise ja koore põletamise abil,“ — seda võib ka lugeda „E. M.“ nr. 3 leheküljel 55.

1920.—1922. a. a. metsaartvestamise ja 1927. a. metsaforralduse vahetord.

Ed. Schabaf.

Metsaforralduse osakonna poolt efimeise kolme aasta jooksul olid artvestatud kiire korras ja lihtjate abinõudega võimalikult ruttu riigimetsade aastalangi juuruse kindlaksmääramiseks ja E. w. metsafaardi kottu-seadmiseks:

1920. a. = 262566 tiinu, — fogutuluud = 3500000 mt.
1921. a. = 275846 " " = 4423801 "
1922. a. = 185728 " " = 4266884 "

Kottu = 724140 tiinu ehk 791173 ha = 12190685 mt.
f. o. teftmiselt à 15,4 mf. 1 ha pealt (võttes arvesse kõik metsaforralduse kulusid: tööliste, ametnikkude palgad, sõidurahad, päevarahad j. n. e.)

1920.—22. a. a. artvestamata jäänud pinnal järgmise 4 a. jooksul on viidud läbi juba täieline metsaforrald., vastav. metsateaduste ajakohastele nõuetele ja E. w. metsaforralduse juhatuskirja järele:

1923. a. = 97912,2 ha = fogutuluud 6054000 mt.
1924. a. = 105221,5 " " = 7572425 "
1925. a. = 86200,1 " " = 7887095 "
1926. a. = 103591,4 " " = 7456242 "

Kottu = 329925,2 ha = fogutuluud 28969762 mt.
= teftmiselt à 87,8 mf. 1 ha pealt, = f. o. 5³/₄ torda kallim kui artvestamine.

Sellelega on riigimetsade valitfufe pindalast:

artvestatud = 791173 ha
forraldatud = 392925,2 "

järele jäänud Kabala metstkond (kus head plaanid olemas) = 9460,0 "
Riigimetsade valitfufe pindala kottu 1193558,2 ha, jelles ta tarbemaad ja tõlbmata maad umbes 30% üldpinnalt.

1927. a. töötavasse oleks pidanud võtma kõigepealt: veel järelejäänud Kabala metstkond ja siis 1920. a. artvestatud Sarju- ja Virumaa metsad. Kuid et Järvamaa kuusikutes koorejärajate ja tuulemurru wigastuste tagajärjel olid teftinud metsa-inventaaris suured muudatused, siis loondati kolm takseersalka (15 tehnikut) Järvamaa, Warangu, Kawa, Purdi, Suutfi, Kolu ja Wäätfa metstkonda ja ainult üks takseersalk (4 tehnikut) Narva jõe ääresse Gorodenko metstkonda, kus kohati segased piirid nõudsid metsaforralduse reuifjoni.

Lõppkottuvõtte järele 1927./28. a. majandusaasta metsaforralduse üldine tööpind on: 74997,5 ha, fogutuluud = 6173355 mf., f. o. teftmiselt = à 81,8 mf. 1 ha pealt.

1923.—1927. a. metsaforralduse fogutuluud olid siis teftmiselt à 86,8 mf. 1 ha pealt.

Seltoodud andmete järele 1920.—1922. a. artvestamine (teftmiselt à 263724 ha aastas) töötas 3,7 torda kiiremal kui 1923. a.

kuni 1927. a. metsajorraldus võis töötada (febrimajest à 70286 ha aastas) 82 % vähemate kuludega.

1927./28. a. metsajorraldus on e j i m e n e, mis läbi viidud, — 1920.—1922. a. arvestatud pinnal ja tööde lõplik kokkuvõtte j. a. 15. mail annab nüüd võimaluse kindlate arvude põhjal otustamiseks, kuni võrra 1920.—22. a. arvestamine jõudis oma eesmärgile: tiiresti üleriikliku aastalangi kindlaks määramisele (ajutiselt — kuni tema parandamiseni täiskorralduse poolt).

Metsanduse võrdlemisi lühitefe aja jooksul, 1920.—1927. a., on riigimetsade majapidamise üfjuste ehk metsandikkude piirides viidud läbi suurend muudatused. Nende üldpindadest on oja planeeritud asunikkudele, oja üle antud üheft metskonnast teise, oja 1927. a. üle viidud üheft metsandikkust teise otstarbekohtajemate üfjuste loomiseks, oja on juure lõigatud maa-alad, mis 1920.—22. a. on jäänud arvestamata (enamasti rabad). Selle tagajärjel pole võimalik võtta võrdlemise aluseks pearaidenormi ja siis selgitada, mis sugune oja 1920.—22. a. määratud pearaide normist vastaks üfjuste majanduste kaupa (Ru. M. Ra. M — B — bonit.) 1927. a. uuesti loodud metsandikkude pinnale. Selle normi kättesaamiseks peaks kõikide äraplaneeritud, üleantud, üle viidud ja juurelõigatud ojade kohta üfjustasjaliselt ja jällegi majanduste kaupa välja arvama, kui palju nende wanadus-, boniteedi- ja headusklassifitseeritud, üle viidud või juure lõigatud. See keeruline ja aegarõõvitu töö viiks meid liig kaugele ja seepärast piirdume siin ainult üldpinna võrdlusega.

Wõttes aluseks 1920.—22. a. metsandikkude tiinudest heftaaridesse ümberarvutatud üldpinna ja võttes arvesse kõik äraplaneerimised, üleandmised, üle viimised ja juurelõiked, saame viimati pinnasuuruse, millest koosnevad 1927. a. uuesti loodud metsandikkud. Oieks 1920.—22. a. arvestamine töötanud sama täpsusega kui 1927. a. metsajorraldus, siis suuremat vahet pinnasuurustes siin ei peaks ilmsiks tulema.

1900. a. Wene metsajorralduse instruktioon on viimane, mis veel siialdab seaduslikult lubatud pinnasuuruse wahje; nimelt § 30 määrab pinna woa piiriks 1 tiinu 100 tiinu peale, f. o. 1%. Uuemad instruktioo-

nid nõuavad aga lihtsalt, et üleswõtte täpsus vastaks jelle geodeefia-aparaadi täpsusele, mida töö juures tarvitati.

Üljärgnevas tabelis on üles tähendatud wäljavõttes 1927. a. majanduskawadest: 1927. a. metsajorralduse, 1920.—22. a. arvestamise üleswõttepind, nende wahje ja selle wahje protsent.

Metsafond, metsandik	Metsandiku üldpind		1927. a. üldpind, 1920/22. a. pinnast juurem wõti wõhem	
	1927. a. ha	1920/22. a. ha	ha	%
Wartwamaa:				
Warangu:				
" Karinu	2881,5	2978,2	- 97,7	- 3,2
" Kapu	2686,3	2656,3	+ 30,0	+ 1,1
" Piibe	2632,6	2436,6	+196,0	+ 8
Katwa: Walasti	3695,6	3637,8	+ 57,8	+ 1,6
" Käratwete	2622,8	2626,4	- 3,4	- 0,13
" Napu	4480,2	4557,2	- 77,0	- 1,4
Kolu: Luri	1616,1	1599,2	+ 16,9	+ 1
" Kolu	4690,3	4834,8	-144,5	- 3
" Laupa	3842,2	3824,9	+ 27,3	+ 0,7
Wäätja: Wäätja	9039,0	9078,5	- 39,5	- 0,7
" Selja	3417,7	3139,8	+277,9	+ 8,8
Burdi: Burdi	3353,6	3368,3	- 14,7	- 0,4
" Paide	2822,5	2763,9	+ 58,6	+ 2,1
" Anna	5093,0	5265,8	-172,8	- 3,3
Huuffi: Huuffi	2808,0	2745,4	+ 62,2	+ 2,3
" Norra	3201,1	3209,1	- 8,0	- 0,3
Wirumaa:				
Gorodentfo:				
" Gorodentfo	9681,5	9518,3	+163,2	+ 1,7
" Taganarwa	6433,5	6042,4	+391,1	+ 6,5
Kokku	74997,9	74282,9	+715,6	+0,96
		(100%)		

Tabeli andmete järele kõiguvad need wahjed metsandikes: — 3,2% kuni + 8,8%; üldkokkuvõttes on see wahje aga 74997,5—74282,9=+717,6 ha, f. o. 1927. a. metsajorralduse pind on 1920—22. a. arvestamise pinnast juurem =+0,96%.

Tabelis tähendatud 18 metsandikkust on see wahje 6 metsandikus (Käratwete, Luri, Laupa, Wäätja, Burdi, Norra) kuni 1%, teistes 12 metsandikus aga kuni 8,8%.

Wõttes arvesse neid lihtsaid abinõusid, mis tarvitati 1920.—22. a. töödes (nagu piiride üleswõtmine Schmalzfelder'i bussooliga või pantografeerimine koha peal leitud wanade plaanide järele jne.), 12 metsandikus võrdlemisi suurte wahjede tekkimine on täiesti loomulik ja arusaadaw. See ole ettenähtud juba enne tööde algust, 1920. a. jaanuarikuus, kui tolleaegne metsade peawalitus otustas, kõigepealt 4 a. jooksul, tiiresti läbi

viia riigimetsade arvestamise ja alles siis ajuda täpsele täisforraldusele. 1920. a. jaanuarikuu otsus põhjenes peaaegjaliselt sellel, et suurte arvude tõenäoluse teooria järele (Die Wahrscheinlichkeitstheorie großer Zahlen, теор. вѣроятн. больш. чиселъ), kohalitud kõrvalkaldumised plussi ja miinuse poole, — üldkõikumõttes iiksteist hävitatavad ja lõppsaamutused ei või anda suuremat lahkiminefut tegelikust pinnasuuruusest.

Sellel tõenäoluse teoorial on suur teaduslik tähtsus ja ta on aluseks näiteks ka proovide võtmise, mudelite uurimise ja nende järele normaaltabelite kõikumiseadmise juures; samuti põhjenes tema peal ka suurte metsamasssiivide uurimine, nagu Soomes ja

teistes põhjamaa metsades (prof. Cajander'i „Liniestatation“); jama teooria alusel ja jama liinitakseerimise abil on ka minu juhatusel 1908. aastal Archangeli kub. forraldatud Suura metsfond (660000 tiinu).

Gettoodud tabeli andmete kokkuvõtte tõendab, et 1920. a. jaanuarikuu otsus oli täiesti otstarbekohane, vastuvaidlemata õige ja et 1920., 21., 22. a. arvestamistööde lihtsus asus kindlal teaduslikul alusel, sest 1927. a. täpselt ülesvõetud tegelik pinnasuurus on arvestamise andmetest ainult = 0,96% suurem. See väike vahe pidi olema nimelt positiivne seepärast et osaline piiride pantografeerimine kõikumivananud vanade plaanide järele pidi näitama tegelikust väiksemat pinda.

Jooni endise esimese Pärnumaa metskonna ajalooast XIX sajangul.

A. R ü h l.

Meie metskondade ajalugu on õige vähe uuritud. Metskondade kolikambrites ja pööningutel leidub arvatavasti veel palju huvitavaid dokumente, mis valgustada suudaksid meie metsade minevikku. Oleks tänuväärt ülesanne, kui keegi võtaks vaevaks need arhiivid süstemaatiliselt läbi töötada. Minul puudus võimalus ennast pühendada sellele ülesandele. Ainult juhuslikult läks minul korda leida mõned andmed endise esimese Pärnumaa metskonna kohta, millega täna tahan tutvustada „Eesti Metsa“ lugejaid.

Möödunud sajangu keskel asusid nüüdse Eesti vabariigi piirides ainult viis kroonumetskonda, nimelt Esimene Tartumaa (Võtikvere), Teine Tartumaa (Võru), Esimene Pärnumaa (Laiksaare), Teine Pärnumaa (Võlla) ning Kolmas Pärnumaa (Vastsemõisa) metskonnad. Neist oli kõige tähtsam Esimene Pärnumaa metskond, mille moodustasid Lõuna-Pärnumaal asuvad suured metsamassiivid, mis nüüd kuuluvad Laiksaare, Orajõe, Kilingi, Lodja ja osalt Surju metskondade alla.

Esimesed dokumendid selle mets-

konna kohta on 1838. aastast pärit, kuid need on ainult mõned üksikud, enam-vähem tähtsusetu paberid. Võrdlemisi täielised andmed on mul olemas 1843. aasta kohta, nimelt kaust, mis vastaks meie „majanduskavale.“

Sealt on näha, et metskonna alla kuuluvad kroonumõisate talupojad (Sindi, Kilingi, Laiksaare, Pati, Orajõe, Häademeeste ja Tahkuranna mõisad) pidid metsas tegema kogusummas 1048 teopäeva. Need päevad pidid ära kasutatama peaaegjaliselt käbide kogumiseks ja seemne hankimiseks. Juhtumisel, kus teopäevi peaks üle jääma, kavatseti metsi tuulemurrust ja kuivadest okstest puhastada neis kohtades, kus sarnane töö osutuks tarviliseks.

Tegelikult kasutati aga sel aastal ainult 875 päeva ära. Nendest kulusid 154 päeva okaspuuseemne hankimiseks, kusjuures koguti kokku 11 naela männi- ja 25 naela kuuseseemet. Ülejäänud päevad tarvitati osalt parvetamisjõgede puhastamiseks, osalt „Zum Fällen und Zubereiten des Brennholzes zu den anzustellenden Versuchen über das Eintrocknen desselben“.

Eelarve järele pidi 1843. aastal paljasraide teel 97 tiinu metsa kasutama, peale selle 3000 äraiganenud puud (nende seas 130 saart), 2955 latti, 1037 kantsülda küttepuid ning 3680 kantsülda laagripuid. Samas raide-eelarves leidub andmeid metsade seisukorra kohta. Enamasti on need metsad õige hõredateks muutunud valikraiate tõttu ning kannatanud metsapõlemiste all. Võrdlemisi paremas seisukorras olid Orajõe, Pati ja Laiksaare metsad, kuna Tahkuranna metsad olid niivõrd läbi raiutud, et seal üldse ei leidunud raiumiseks kõlbulisi puid.

Aruandes 15. detsembrist 1843. aast. nr. 145 leiame andmeid metskonna administratsiooni kohta. Kokku teenis metskonnas 30 metsavahti. Rahapalka nad ei saanud, selle asemel olid neil kasutada 7—27 tiinu suured talukohad. Muuseas oli nüüdse Kilingi metskonnas ainult kolm metsavahti, nimelt Kablil, Lähkmal ja Riiseljal. Peale selle asus nüüdse Kilingi II jaoskonna metsniku kohal „Massis“ nõndanimetatud „Kronswaldaufseher“. Need metsaülevaatajad olid enam-vähem iseseisvad, neil oli oma ametlik kirjavahetus ja isegi juba tol ajal trükitud nurgatempliga kirjalpangkatid.

Samast aastast on pärit I Pärnumaa metskonnas kasvavate puuseltside ja tähtsamate taimede nimekiri. Kuivõrra hästi metsaülem tundis oma metsi, näitab asjaolu, et nimekirjas leidub muuseas ka sarnaseid puuseltsi, missuguseid praegusel ajal siinsetes metsades ette ei tule, nagu *Ulmus campestris*, *Populus nigra*, *Ligustrum vulgare*, *Prunus spinosa* ja *Spartium scoparium*!

1846. aasta aruandest (Otschott des Försters der I Pernauschen Forstei für das Jahr 1846) selgub, et metskonna üldpind oli 69.154 tiinu suur. Metskonnas oli 33 metsavahti, kes rahapalka ei saanud. Metsavahi palgamaa keskmine suurus oli 17 tiinu. On huvitav tähendada, et sel aastal ei ole avalikuks tehtud ühtki metsaseaduse rikkumist. Metsakaarte tol ajal veel ei olnud ja kõikide metsnikkude kohta oli olemas

„Tabellarische Waldbeschreibung“, mis esitatud endisel „Pernauschen Bezirks Forstverwaltung“ 1843. ja 1844. aastatel.

1846. aasta üldsissetulek oli 3742 rubla 11 kopikat, kuna eelarves oli metskonna sissetulekuks ette nähtud 2500 rubla.

Metsatöödest, mis 1846. aastal teo-päevade arvel toime pandi, nimetatakse metsade puhastamist roisupuudest, parvetamisjõgede puhastamist, seemne hankimist ning piiride puhastamist. Metsa puhastamist toimetati ainult Sindi metsandikus, kus 5 tiinu suurusel pinnal ära koristati 6 kantsülda kõlbmata roisupuud. Seemnetest koguti 12 naela männi- ja 30 naela kuuse-seemet, mis saadeti III Pärnumaa met-saülemale, kuna omas metskonnas met-sakultuure tehtud ei ole. Loomulikult teel on ennast sel aastal uuendanud umbes 1500 tiinu metsapinda, millest aru saada raske, sest sel ajal oli paljasraide pind õige väike.

Metsaülem kurdab halbade turutingimuste üle siinses rajoonis, mis võimaldab ainult osalist metsamaterjalide realiseerimist. Nii oli 1845/46. majandusaasta peale müümiseks määratud metsast müüdnud ainult 3485 rubla 96 kopika eest metsa, kuna aga müü-mata jäänud metsa taksihind ulatas kuni 4424 rubla 21 kopikani.

Igal aastal vaadati metskonna piirid üle, kusjuures aruanne seati kokku teatud vormi järele. 1847. aasta aruandest selgub, et metskonna piiride üldpikkus oli 938 versta 335 sülda, mis-sugusest arvust igal aastal pidi üle vaadatama umbes pool osa. Lahtrites „kas mets on plaanistatud ja piiri kupsed olemas“ leiame järgmise märku-se „der Wald ist noch nicht zur Char-te gebracht und vermarktet“. Piiride üle-vaatuse juures selgus, et välised piirid olid enamasti kõik korras, välja arvatud mõne versta pikkune osa, mis võ-saga täis kasvanud ja kuhu tuulest oli puid peale murtud, kuna aga sisemised piirid vastu „Ökonomie-Ländereien“ ei olnud veel korraldatud ja kindlaks mää-

ratud. Need sisemised piirid on „gegen Eindrang durch eigenbeliebige Erweiterung der bisher benutzten Ökonomie-Ländereien bewahrt worden“.

1850. aasta ümber korraldati siin- sed kroonumõisate talumaad ja aeti sisse kindlad piirid. Piiride ülevaatuse protokollist 15. oktoobrist 1859. aastast, mille kokku seadnud I Pärnumaa metskonna metsaülem kapten Peters ühes „Kilingi mõisa koggokonna koh- topea“ Willem Bernhard'iga, tema abi- lise (Beisitzer), nelja piirivahiga (Grenzstorosche) ning 11 metsavahi- ga, selgub, et talumaa piirid olid juba „deutlich vermarkt“ ja võsast puhas- tatud ning omavoliline maakasutamine ei ole aset leidnud.

Osa Laiksaare metsandikust kor- raldati esimest korda 1850. aastal. 1860., 1875. ja 1892. aastatel viidi seal läbi metsakorralduse revisjonid. Mul on käepärast väljalõige ühest Riia aja- lehest, kus keegi leitnant, kes metsa korpuse noorema ohvitserina 1849. aastal Laiksaare metskonnas takseerimis- töödetsa osa võttis, kirjeldab oma mul- jeid nendest metsadest. Laiksaare met- sandiku põhjapoolne osa, kus töötas tähendatud leitnant, koosnes suuremalt jaolt märgadest segametsadest. Ojade läheduses leidus rohkesti kõvema- id puuseltse, nagu vahtraid, jalakaid ning saari. Viimased olid eriti toreda kasvu- ga ja nende seas leidus sagedasti 5—6 jala jäämedusi eksemplare. Mets kandis täiesti ürgmetsa ilmet ja oli kohti, ku- hu nähtavasti puutunud veel ei olnud inimese jalg. Orajõe metsandik korral- dati esimest korda 1865. aastal, kuna Kilingis alles 1889. aastal läbi viidi metsakorraldusetöid. Enne metsa kor- raldamist olid Kilingis olemas ainult piirisihid, kuna mets ei olnud jagatud kvartaalideks. Metsakaardid puudusid, metskonnas oli tarvitada ainult Kilingi kroonumõisa üldine kaart, mis kok- ku seatud 1850. aasta ümber.

Lõpuks toon ühe esimestest ees- tilkeelsetest dokumentidest, mille siin olen leidnud. Peale venestamist, mis läbi viidi 1880. aasta ümber, pidi kõik

ametlik kirjavahetus, ka kohalikkude elanikkudega, sündima riigikeeles.

Käsk.

Krono-metsavahhe Jurri Krassel.

Siin tehakse sulle kohhuseks:

1) pärrast sedda kui Eademeeste mees Andres Wiede sedda 6. mal künla ku 1860 nr. 26 minno an- tud pu-raiumise piljete ülles- näidanud, temmale Kilingi krono metsast selle piljete peal nimetud puid, seddasamma suggu, nipaljo, ni- jämmedad ja pitkad ja septsammast metsa jaust ja kaugusest, kuidas pilje- tis ööldud, ilma ajawiitmata pead lask- ma raiuda.

2) Nimmetud pu-raiumise aegs pead selle järrele watama, et koggo- niste mitte üle selle loa, muid puid sin- na kõrwa ei sa raiutud et se raiumise koht piljetis nimmetud kaugusel jõest, ja et need raiutawad puud koggoniste mitte jämmedamad, ei pitkemad, ei teist suggu egga rohkem ei olle, kuidas piljetis ööldud.

3) Et raiumise aeg mitte pitkemale ei wenni kui 1 ma Paasto ku päwani 1860.

4) Kui temmale puid keeldud pu- soust, ehk jämmedamaid ja pitkema- id, ehk rohkem raiutud, kui lubbatud olli; siis pead sinna raiujatele, ehk pude per- remehhele, kui ta seal on, ütlesma, et nemmad keelatud puid koggoniste en- nam ei tohhi raiuda, ja sedda mulle kohhe teatama.

5) Sel raiumise ajal nimmetud puud kõik arrusse pannema, et kui arro kir- ja nende üle nõuan, sedda mulle kohhe woid anda.

6) Selle järrele watama, et raiudes kõik järrele jädawad ladwad ja oksad raiumise kohhast selle tarbeks nimme- tud kohta sawad kokko wetud, ja

7) üllemal nimmetud loa-piljetid en- nese käes sõnniks üllal hoida, kunni need nende sees nimmetud puud raiu- tud on, ja siis kui ma sinna raiumise kohta tullen, neid minno kätte annad, et siis raiutud puid järrele woin wada- ta, ja piljete peale ülleskirjutada.

Metsa-härra (kapten A. Peters)
Pitsat (Печать лѣсничаго I лифл. округа).

Meie metsade ajaloost.

„Tõlliste mõisa korraldustatwa“ 1795. a.

Tolleaegse mõisaomaniku Friedrich Adolph Stackelberg'i julest.

- 1) (Talukohtade korraldamisest.)
- 2) „Sga talundi juure määritakse kolm wakamaad hoiuametjaks (Dannen-Gehege); talundi juure kuuluv mõjastik (Buschland) jagatakse ning eraldatakse 20 aastaosja.“
- 3) „Mõisa päraolt olevad mõjastikud jagatakse jamuti 30 osja, kusjuures iga üksik osa tuleb nummerdada ning eraldada.“
- 4) (Mõisa heinamaa kohta.)
- 5) „Tarbepuumets jagada 80 ning küttepuumets 30 aastaosja ning iga laul kaardil vastatava numbriga märkida; kasutamine sünnib ühe osa laiuselt. Samuti kaardil iga numbri juures tähendada, millised puu- seltid temas sisalduvad.“
- 6) (Mõisa põldudest.)
- 7) (Külvipinna suuruselt.)
- 8) „Tõlliste mõis eraldada piiridega Schwarzhof'ist ja Karasfi mõisast; mets jagada sarnaselt, et Tõllistele jääks 80 tarbepuu- ning 30 küttepuumetali; jamuti Karasfi- ile ja Schwarzhof'ile.“
- 9), 10) (Talundite heinamaadest, piiride ajamisest.)

11) „Tõlliste läheduses olev tarbe- ja küttepuumets liidetakse Tõlliste mõisa külge, nimelt „Rudduse-Lana“ ja „Tillanti“ taga olev riba kuni Karasfi piirini ja Schwarzhof'i meeskini; metsariba alates Schwarzhof'i karjamõisast mööda suurt maanteed Kuumaa ja Kähri piirini liidetakse Schwarzhof'i külge, nii et Mellekuse jõgi Schwarzhof'i ja Karasfi ning Tõlliste piiri moodustab.“

12) „Sätan enesele õiguse toodud kawale tarbekorral lihandeid anda.“

Tartus, 1. II. 1795.

(B. Archiv der Familie v. Stackelberg II Bd. St. Petersburg 1900, lk. 133).

23. mail 1801. a. pantis Jr. A. Stackelberg Tõlliste mõisa 90 a. vanur Carl Ludwig Mengden'ile, nii et küsitam on, kas eeltoodud kawa teostamist leidis; sellest hoolimata on ta iftagi huwitam tõendus asjaolule, et juba tol ajal mõne arukama mehe peaa mad mõttis arusaamine, et senise juhuliku walikraide asemel tuleks metfi kawakindlalt majandada, kuigi see kawakindlus efiialgu pri- mitiiwises „aastalanfide meetodis“ awaldus.

B. L.

Suitsuta püüsirohu hoidmisest.

G. P—pp.

Suitsuta püüsirohul on omadus teatud tingimustel laguneda ja plahwatada ilma iihegi wälise põhjuseta. Terwe rida plahwatusi laewadel on nimelt nende suitsuta rohu omaduste tagajärg.

Peapõhjus, mis mõib kutsuda esile rohu plahwatuse, on tema hoidmine väga soojades ruumides. Sellele näitab juba see tõsi- asi, et suurem osa plahwatuse nähtusi mõib tähela panna just aurulaewadel, kus, katelde ligiduse tõttu, temperatuur püsib alati kõrge.

Ruival maal on suitsuta püüsirohtude hoidmine palju kergem ja seepärast ka plah- watuse juhtumisi kaugekt vähem.

Sga suitsuta rohi, olgu see puhjas püroksüülini või püroksüüliini segu, ei kannata wälja alalist soojust üle 32° R.

ruumis, kus teda hoitakse. Ka kõige paremad rohu jordid, mis kannatawad wälja kõik keemilise püüsiwuse katsed, rikkuvad möödapääs- matult ja lagunevad, kui neid hoitakse pite- mat aega ruumis, mille alaline temperatuur üle 40° R.

Mida paremast materjalist suitsuta püüsi- rohi tehtud, seda kauem peab ta vastu lagu- nemisel ja seda vähem kardab rikkumist. Peaosad, millest rohi koosneb, on püroksüülini või püroksüüliini ja nitroglütseriini segu. Pü- roksüüliini jaadakse puuwilla ümbertõtamisest lämmastikhape ja wäwelhappe segudega ja nitroglütseriini — glütseriini ümbertõta- misest samade hapetega. Puuwilla, glütse- riini ja hapete puhatus ei mängi kuigi suurt osa, kuid peaaasi on hapnikkude jätiste eema-

damine pürofüülinist. Sapnikud eemalda-
takse pesemise ja mida hoolikam ja kaua-
kestvam oli pesemine, seda puhtam saab püs-
sirohi. Kui pürofüülinisse jäid lämmastik-
happe jäljed, siis rikkub rohi ruttu ja võib
plahvatada. Väga hapnik ruineerib püro-
füüliini, kusjuures tekivad jällegi hapnikud,
mis omakorda kutsuvad esile progressiivse
rohu lagunemise. See reaktsioon käib käsi-
käs soojuse väljamalgumisega ja kui rohi
on hermeetiliselt pakitud, karpidesse või
padrunitesse, siis võib temperatuur tõusta
niipalju, et rohi plahvatab.

Lagunemat rohtu võib tunda tema muu-
tunud värvi ja kibedast lõhnast. Rõivasti
lagunemas olev rohi ajab välja punast au-
ru. Seejulgune rohi peab kohe hävitatama,
teda ära põletades lahtisel väljal.

Normaalse temperatuuriga, vastavates
ruumides, hoidub rohi väga kaua ilma ihegi
riffeta ja koguni puhtad, s. o. wabastatud
igajugustest hapnikudest, jor did mõivad
leista piiramata aja, muidugi hästi pakitult,
et niiskus juure ei pääse. On rohke, mis
seisnud üle paarikümne aasta ja ei ole fugu-
gi muutunud, ei oma ballistilistelt ega kee-
milistelt omadustelt.

Õiegi troopikas võib koguni hädaohuta
hoida suitsuta rohtu. Väeval on küll pala-
mus üle 32° N., kuid jeejuures lasub jee
ööl tugevasti alla, kuna rohu lagunemise
kutsub esile ainult k e s t e w j a w a h e t p i d a m a t a kõrge temperatuur. Kui aga
temperatuur on kõikum, siis k e s k m i n e
soojus ei tohi tõusta üle 32° N., kuid seda ei
ole kunagi karta, ka kõige kuumemates maa-
ilmajagudes mitte.

Plahvatuste põhjuste ärähoidmiseks ha-
kati rohule juure ksjama aineid, millel oma-
dus neutraliseerida wabahappeid, mis jäänud
rohusse, peale pesemist, samuti ka uuesti, ro-
hu lagunemisel tekkinud happeid. Niisugus-
ed stabilaatorid hoiawad, paraku, ainult
teatava määranu rohtu rikketest; kui aga rohi
mõnesugustel põhjustel hakkab kiiresti lagu-
nema, siis kahaneb kiiresti ka neutraliseeri-
wate ainete lõhn ja lagunemine läheb edasi
harilikku rada.

Üldse peab ütleva, et püsisirohuvabrikud
on seewõrra hästi jisse seatud, kuna püro-
füülini pesemist toimatakse seewõrra hoolikalt

ja täieliselt, et praegusaja suitsuta rohke
võib lugeda täiesti keemiliselt piiswateks.
Kuiigi harwa tuleb ette mõni plahwatuse
juht, siis ei ole jee rohu jüü, waid mitte küll-
aldaste ettewaatusabinõude tarwitusele
wõtmise tema hoidmisel. Sgatahes võib
suitsuta rohtu hästi pakitult alal hoida aas-
tate kaupa ihegi kartuseta ja ilma, et ta oma
ballistilisi omadusi kaotaks. Wõimalust möö-
da peab suitsuta rohtu hoidma 12 — 15°
temperatuuris, kuid, nagu öeldud ülal, ihegi
troomiline kliima ei mõju rohusse. Millalgi
ei tohi aga suitsuta rohtu hoida ruumides, kus
on katlad, ahjude ligidal j. n. e.

Kõik ülal öeldu käib ainult rohu kohta,
mis pakitud õhufindlalt. Kui aga rohi sei-
jab lahtiselt, siis, peale keemiliste muudatus-
te, võib ta kaotada ka oma muud omadusi,
temas leiduva niiskuse rohku kohaselt.

Suitsuta rohi on hügrooskoobiline: niis-
kes ruumis imeb ta endasse niiskust, kuiwas
aga annab ta jelle tagasi, kuwab ära. Niis-
kuse määr rohuse mõjub tunduvalt tema bal-
listilisele omadusele. Niiske rohi annab nõr-
gad ja pikaldased (weniwad) paugud, kuna
kuuw rohi tekitab kõrgeid gaaside surwed, mis
tihtilugu ulatuvad üle piisfi wastupidawuse
jõu. Nii siis, rohtu mitte õhufindlalt pakitu-
na hoides peab teda hoidma mitte ainult kee-
milisest lagunemisest, waid ka niiskusest ja
üleliigsest kuuwamisest. Nii niiske kui ka
kuuw rohi plahwatuse mõttes ei ole hädaohu-
likud, kuid esimene võib jahil tuma seledust,
kuna teine võib piisfi rikkuda.

Papp- ja wafkihülse ei saa lugeda õhufind-
laks rohu hoiukohaks. Kuiigi hülsi seinad ehk
ongi õhufindlad ja takistawad niiskuse juure-
pääsu, siis läbi troppide ja haawlite tungib
niiskus iffagi rohusse, kui padrunite tempe-
ratuur tihti muutub. Padruni soojenemisel
laieneb rohtu ümbritsew õhk ja osa temast
läheb wälja alati troppide ja haawlite kau-
du; pärastisel padruni jahutamisel satub wä-
line õhk samal teel piisfirohtu. Selle tõttu
võib rohi kiiresti endasse imeda niiskust ja
seda jälle wälja anda. Sariikus elutoas,
— muidugi kaugele ahjust, — hoiduwad pad-
runid kaua alal ja ei ole mingit alust eelmi-
sest hooajast tarwitamata jäänud padruneid
mitte kasutada. Wäga kauane laetud padru-
nite hoidmine võib küll puhtmehaanilisel
teel mõjuda padruni ballistilistele omadus-

tele. Kui vahetult rohu peale oli pandud kõvasti rasvaollusega läbiimbutatud tropp, siis kuuma ilmaga võib rasv sulada ja rohi jeda endasje imeda, mille all, arusaadavalt, kannatab lastmine (püüsi võtmine). Rohu peale on tarviline panna asfaltteeritud (mõlemad pooled kaetud musta, läikiva paberiga, kestkohi hall papp) papptropp ja selle peale siis viitropp. See ettevaatus on eri-

ti juvel tarviline ja pealegi veel siis, kui padroneid kawatsetakse hoida kauem.

Müüskus võib mõjuda mitte ainult rohule, vaid ka hülsile (papp). Müüskeks jaanuid kartong jaab pehmeks, waltstitud ääred nõrgenevad ja nendel ei ole enam jeda wastupanu, mis korralikus padrunis, mille all siis võib kannatada nii haawlite läbilõõt kui ka püüsi võtmine (kaugele lastmine).—

Metsnäärif.

On alanud röövlindude hävitamise hooaeg, aeg, kus iga metsamees oma laengu ainult selleks püüab kasutada, et oma jaagile jällegi paar röövlinnu jalga juure lisada, sest iga uue paariga suureneb ju võimalus auhinna saamiseks, ja kes jeda siis ei tahaks, eriti esimest.

Teiste ihaldatavate hulgas on ka metsnäär (*Carrulus Glanarius* L), kes ei kuulu alamklassiliste röövlindude hulka, waid jeda on peetud wääriliseks kahele waresjale. Rööwif mis rööwif, kuid ometi on selle röövlinnu kohta tehtud tähelepanekuid, mis jeda ilbiselt tunnustatud rööwifut lastewad paista ka heas walguses ja seepärast ei oleks liigne, kui meie neid tähelepanekuid teeme teatavaks laiemale hulgale ja omalt poolt neilt wast midagi huwitawat kuuleme wastujeks.

Arw.-le kirjutab Triigif metsnik Diina järgmiselt: — „Lastate jookkul olen tähele pannud, et metsnäärifid männimetsades puult puule ja oksalt oksale lendawad puid läbi otjides; kuna aga ei osanud sellele tegewusele leida põhjust, kuna laululindude pesi hõredate mändide otjas leidub wähe. Rõpuks hakasin metsnääre sellest toimingust maha lastma ja lõhki lõtkama, kusjuures selgus, et mai-, juunikuudes metsnäärifide toiduks pea erandita on kärjakad (*Chlobius obietis*) ja mõned teised kõwafooriklased. Samuti olen metsnäärifide pesadest leidnud suuremal hulgal poegadele toiduks toodud kärjakaid ja teisi kõwa foorega putukaid. Kuigi ornitoloogiline

kirjeldus kirjeldab metsnäärifit kui suurimat laululindude pesade häwitajat, ei ole minul aastakümnete kogwusel, kuigi pea alati wiibin metsas, kordki tulnud ette näha metsnäärif laululindude pesade lõhkumisel, nagu näiteks harakat ja hallwarest. Muuseas teeb metsnäärif sügisel tammeterude ja teiste puuseemnete laialikandmisega tähelepanuwäärat töd. Seepärast arwan, et ei oleks liigne nüüd röövlindude häwituse hooajal mõnel usalduswäärjel ja asjatundjal isikul wõtta nimetatud küsimus lähemalt selgitamisele. Oleks ka võimalik, kus kiire liikumisühendus olemas, jaata lastud linde asjatundjaille lahtilõikamiseks.

Kuna riigimetsade walitus röövlindude hävitamise kohta juba tingimused awalikult oli wälja kuulutanud, ei saanud nende muutmise enam harutusele tulla, sest see oleks wõinud kutsuda esile suuri arusaamatusi, kuid lubas ettetoodud asjaolusid wõtta kaalumise alla ja tulewiku kohta sellest teha võimalikke järeldusi.

Teisalt on aga kuuldufi ja wäiteid olnud, mis metsnäärifit eriti kahjulikus walguses kui suur laululindude pesade häwitajat lastewad paista. Nii et oleks wäga footitaw ja huwitaw, kui asjast huwitatud isikud ses küsimuses „Eesti Metsa“ weergudel wõtaksid sõna ja awaldaksid oma tähelepanekuid, mis aitaks tuua tarwilist selgust, kuiwõrra on metsnäärif teeninud ära kaitse wõi häwitamise.

Joh — oh — aka.

Sutseorganisatsioonide alalt ja muud.

Metsateenijad ja uus pensioniseadus.

Nagu teada, oli riigi- ja omaval. teenijate pensioniseaduse muutmise seadus hiljuti riigikogus päewakorral, kust see aga peale pikemaid waidlusi ja sõelumisi sama targalt kui see sinna esitatud wastawasje komisjoni tagasi läkitati, — ning jällegi on üks riigiteenijate peret kõige rohkem puudutaw seaduse elluviimine teadmata aja peale edasi liikutud.

Tõtib tahtmatult küsimus, kas tõesti ei ojata wõi ei juudeta meil Eestiis töötada wälja seaduseelnõusid ja panna maksma, mis oleksid ja jääksid seaduseks. Need igawesed muutmise ja täiendamise seadused ning muutmise ja täiendamise seaduste muutmiseadused jne. on wiist igale kainelt mõtlejale wõõrastawaks nähtuseks ja kurwaks tunnistuseks, kui wähe meil asja juures ollakse, kui wähe asjasse süwenetakse ja kui lühinägeliselt asju aetakse, — kui nii, siis on see ju sõna otsesõnases mõttes „maefusakk“ nende kohta, kelle ülesannete hulka korrapärase seaduseelnõude wäljatöötamine kuulub.

Wõi ei taheta? Kui nii, siis on see lubamatu hoolimatus asjast hmn. riigiteenijaskonna wastu, mille peale riigiteenijad juba oma hirmudes peawad reageerima ja reageerivad. Särrad riigikogu liikmed riigikogu sotsiaalkomisjonides, pidage meeles, et kui riigiteenijail nõutakse riigustatust, ennaastalgawat ja ohwrimeeset tööd meie noore riigi ülesehitamisel ja oma riikliku iseseiswuse kindlustamisel, siis ei tohi ka unustada, et neil ka on täielik õigus ka riigilt midagi nõuda, mis kindlustaks nende olemasolu ja wanaduspäewi.

Wõime kindlasti kinnitada, et riigiteenijaskond on oma kohustused riigi wastu täitnud ja täidab need ka tulewikus ning seepärast on temal ka täieline õigus nõuda, et tema elulised huwid ja õigustatud nõudmised leiaksid rahulduse.

Metsateenijad ei taha olla ebaõiglasel teiste kaasteenijate wastu, kui nad ütlewad, et metsaametkond käesolewal ajal on üks mahajäetumais, kes äärmiselt wiletsates sotsiaalsetes majanduslikkuses tingimustes peawad riiki teenima. Eesti walusasti peale õi-

gusliku korra puudutab metsateenijaid uus pensioniseaduse eelnõu, sest millepärast on ka siin metsateenijate õigustatud nõudmisi wägistatud.

Metsateenijad ei ole nõidnud midagi wõimatut, ei midagi, mis ei oleks õigustatud. Et metsateenijad on nõidnud ainult seda, mida neil täieline õigus on saada ja misjulgust õigust meie seadusandlik kogu ja meie riigimehed, kui nad tahawad olla õiglasel, kohustatud oleksid seadusandlikul teel fikseerima.

Kui kooliõpetajatel ja raudteelastel on pensioni aja wäljaarwamisel mõetud arwesse ka teenistusaeg erafoolides ja eraraudteedel, metsateenijatel see aga jääb arwesse wõtmata, siis on see kiskew ülekohus metsateenijate wastu, sest metsateenijad on selles õigustatud, kui mitte rohkem, siis igatahes samas ulatuses kui ülaltähendatud ametliikide teenijad.

Nagu teada, esitati wastaw täienduseelnõu riigikogu liikme M. Rei poolt riigikogu sotsiaalkomisjonile ja töö-hoolekandeministri poolt ifegi koguti andmeid, kui palju leidub metsateenijaid, kes end. wene walitsuse ajal praeguse Eesti wabariigi territooriumil erameesade teenistuses seisid, et seega neid pensioni õiguslikuks arwata; kogutud andmete järele oleks neid metsateenijaid 1062 isikut.

Riigikogu sotsiaalkomisjon, arutades riigi- ja omawal. teenijate pensioniseadust, mõttis teisel lugemisel eelnõusse wastawa täienduse seaduse, seega tunnistades õiglasel ja wajalikel metsateenijatel ka erameesades teenitud aja arwesse wõtmist nende pensioniaja wäljaarwamisel. Snelikul kombel puudus aga riigikogu sotsiaalkomisjonis kuni seaduseelnõu kolmanda lugemiseni wab. walitsuse seisukoht ja kuna walitsus seda ka kuni komisjoni töö lõpuni ei olemat wäljendanud, kustutati teisel lug. wastumõetud metsateenijate elulisi huwid ja õigustatud nõudmisi rahuldaw parandus kolmandal lugemisel ja metsateenijad asetati seega jällegi mingisuguse põlatud ja mahajäetud waeslaste seisukor-
da.

Kurwaks nähteks on veel see, et mõni härä metsateenijate aadressil endale ifegi

rumalat nalja olewat lubanud neid hall-pa-runiteks, mõisnikkude toapoisteks-sabaraf-kudeks ja n. e. nimetades ja keegi härra ko-misjoniliige leidnud ikegi, et sellekohase täien-dusega Cesti riik võib jääda pankr., sest kes selle eest hea teab seista, kui palju laialt We-nemaalt weel pensionitahjaid ei ilmu, olewat seal erametjas teeninud ja Cesti riik maffa aga pensioni, ja teine härra komisjoniliige leidnud jällegi, et seaduseelnoü täiendatud kujul jätab redaktsiooniliiselt palju soowida, sest lauses „pensioniaja väljaandmisel wõe-takse armesje teenistusaeg erafoolides ja erarandteedel ja erametjades“, s. o. tuleb kaks korda ette „ja“, ning teinud järelduse, et palju ilusama lauseehitu-se saaks, kui jätta wälja lõpust „ja erametja-des“. Noh, need olid nähtawasti juba kind-lad argumendid, mida ühendades walitsuse seisukoha puudumisega jottiaalkomisjon lu-ges kullaldasjeks metjateenijate kohta teisel lugemisel wastuwõetud täiendusparandust meest maha hääletada.

Kas ei täida see kõik metjateenija hinge kibedusega, kas ei sunni see teda waljusti kar-juma õigluse järele ja kiiwima kus on õigus, kes teeb õiglust ja kes kaitseb õiglust?

Kus on lubadused, mis on antud, kus jäid ilusad sõnad, mis öeldi metjateenijate kohta möödunud kongressil walitusliikme poolt, — kuna nüüd selgub, et ühes walusamalt metja-teenijaid puudutawas kiiwimuses walitus tarwilikuks ei pidanud ikegi oma seisukoha awaldada.

Ei saa waikides minna mööda asjaolust, et mõisate riigistamisega metjaametnikkudele tehti ülesandeks oma teenistuskohdadele edasi jääda ja wab. wal. poolt wastuwõetud lisa-määruste põhjal 3. II. 1920. a. (R. L. nr. 21/22) maareformi teostamise määruste § § 15 ja 30 põhjal riigi kätte wõe-tud metjade ametnikud loeti riigimetjade tee-nistusse astunuks ja et sama lizamääruse § 2 alusel tunnistab wab. wal. metjaametnikkude kohta maksmaks kõik põllutöoministeriumi metjaametr. kohta käiwad teenistustingim., õigused ja kohust. Weel rohkem ei saa ka jätta tähendamata tõsiasjaolu, et kuna eramõisate omanikud oma wanadele teenijatele wana-duspäewad kindlustasid ja neile toetust mak-sid — nüüd need metjateenijad aga toetusest ilma peatwad jääma. Õigluse ja südametun-

nistuse seisukohast waadates peaks ju kullalt selge olema, et kui riik mõisate riigistamisega wõttis üle end. omanikkude õigused — siis pidi ta ka mõtma üle kõik sellega kaasaskäi-wad kohustused ja üks neist suurimaist ko-hustustest on just — „kindlustada wanadele metjaametnikkudele nende wanaduspäewade möödasaatmisi ja hoolitjeda selle eest, et nad ei jääks olenemata heatahtlikkude kaasko-da-nikkude armuandideft.“

Ugu weel tähendatud asjaolu, et end. mõisatööliised ja teomehed on riigi poolt wä-hemalt maaga warustatud, mis neile on wõi-maldanud endale iseseiswa majapidamise is-seseadm. jne., kuid metjateen., kes jäid truuts oma eluülesandele ja kui õiged isamaapojad walitsuse kutjel jäid oma kohtadele, ei ole oma wanaduspäewade wastu millelagagi kindlus-tatud.

Metjateenijad, kes oma eluülesande met-jateenistusele pühendanud, on juba moraal-jelt õigustatud saama pensioni teiste riigi-teenijatega ühisel alusel, sest kui saawad pen-sioni erafoolihõpetajad ja erarandteelased, siis on seda õigustatud saama ka erametjateeni-jad, sest erametjateenijate teened ei ole sugugi wähema tähtsusega ülaltähendatud erateenis-tusliigi ametnikkude omist. Kui saawad pen-sioni endised kroonumetjade ametnikud — waatamata sellele, kas nad teenisid osa aega praeguse Cesti wabariigi piirides wõi kauge-l Siberis — siis on seda enam õigustatud saa-ma pensioni need metjateenijad, kes on hoid-nud ja kaitstud meie suurimat looduswara, mida kasutab praegusel momendil Cesti wa-bariik.

Lugebedes neile tõsiasjaoludele, ootab kogu metjateenijate pere, et nende õigustatud nõud-mine pensioni alal — s. o., et metjateenijate pensioni aja wäljaarwamisel tuleb armesje wõtta aeg, mis nende poolt Cesti wabariigi territooriumil erametjades teenitud — sea-dusandl. teel rahuldats ja seega neile wa-nadele rahwasulastele, kes kogu oma elujõu ja parema tahte ohwriks on toonud selle suu-re looduswara kaswatamisele ja hoidmisele, mida kasutab praegu Cesti wabariik, wana-duspäewad kindlustats.

Teisiti ei saa ega tohi see olla, sest see oleks kiiwendaw ülekohus metjateenijate wastu ja õiglusmõiste üle irwitamine.

Juh—oh—aka.

Uue riigiteenijate haiguskindlustuse seaduse eelnõu puhul.

Äsja esitas vabariigi valitsus riigikogule uue haiguskindlustuse seaduse eelnõu, millega püütakse jällegi veidi riigiteenija seni maksvaid õigusi kärpida. Eelnõu juure lisatud seletuskiri lausub, et riigiteenistusseaduse § 23 alusel tuleb riigiteenijatele ja nende perekondade arstiabi andmine korraldada eriseadusega, milline eriseadus praegu puudub. Ühtlasi kavatakse tähendatud eelnõuga riigiteenijate ja nende perekondade arstimiskulude kasvu piirata või vähemalt stabiliseerida. See haiguskindlustuse seaduse eelnõu ei oleks riigiteenijatele küll mitte täiesti vastuvõtmatu, sest eelnõusse on paigutatud peale negatiivsete omaduste ka rida positiivseid, mis riigiteenijale rea soodustusi annavad.

Peatume esmalt haiguskindlustuse seaduse eelnõu mõnede negatiivsete omaduste juures:

§ 8. järele sünniks haiguskindlustuse andmine riigiteenijale tasuta, kuid riigi kulude kokkuhoidmise mõttes ehk liialduste kõrvaldamiseks arstiabi tarvitamisel tuleb pidada otstarbekohaseks 20% arstiabi kuludest riigiteenija enda kanda jätmine, sealjuures siiski ainult ambulatoorilise ja koduse arstimise kuludest, kuna haigemajas ravitsemise ja sünnitusabi kohta see mahaarvamine maksev ei tohiks olla. Samuti langeks ära 20% mahaarvamine, kui abitarvitaja on kasutanud odavahinnalist ambulatooriumi või asutuse teenistuses seisvat kindlapalgalist arsti, kuna sarnane arstiabi tuleb nii-kui-nii riigile odavam.

§ 9. seletus lausub, et on tarviline ka arstimisabinõude (arstirohtude, sidumisabinõude jne.) väljaandmise peale tehtud kulud reguleerida, mispärast on täiesti õiglane 20% kuludest jätta riigiteenija enda kanda, eriti võttes arvesse asjaolu, et muud kontrolli arstimisabinõude tarvitamise kohta võimalik pole teostada.

Ettenähtud kitsendus ei peaks aga olema maksev isikute kohta, kelle vi-

gastused või haigused saadud teenistuskohuste täitmisel.

Eelloetletud paragraafid on haiguskindlustuse seaduse eelnõus sellisel kujul riigiteenijatele vastuvõtmatud, sest milles on väiksemapalgalised riigiteenijad süüdi, kui nad viletsate palgaolude ja alatoitluse tõttu ikka rohkem ja rohkem haigeiks jäävad ja juba kipuvad närbuma, nagu seda isegi eelmise valitsuse rahaminister riigiteenijate esindajatele toonitas; siis ei ole kaugeltki õiglane mainitud teadmise juures arstimiskuludest 20% jätta alama riigiteenija kanda, kes juba nii-kui-nii viletsat palka saab. Kui taheti kõrgemate ametnikkude prouade ja tütarde iga tühise asja pärast arsti juure jooksmist piirata, siis on kindel, et see 20% kulude mahaarvamine neid abiotsijaid kaugeltki ei kohuta, vaid vaene alamteenija jääb siin ikkagi valulapseks, kes haigeiks jäämisel ei tea, kust 20% arstimiskulusid ammutada. Põhimõtte vastu, et arstimiskuludest teatud % riigiteenija enda kanda jäetakse, ei saaks vist keegi vaielda, sest tõesti säärane moodus paneb inimesi veidi mõtlema ja nad ei jookse iga tühise haiguse või valu pärast arsti juure, kuid see mahaarvatav % võiks äärmises juhtumises ulatuda 5—10%, mis siiski veel meie madalate palkade juures alamteenijale suurt peavalu teeks.

Haiguskindlustuse seaduse eelnõu positiivsetest omadustest tuleb alla kriipsutada neid hüvesid, mida uus seadus riigiteenijate sotsiaalse olukorra parandamiseks pakub:

§ 2 järele loetakse riigiteenija lasteks ka väljaspool abielu sündinud ning adopteeritud lapsed, samuti ka abikaasa eelmisest abielust, ja perekonnaliikmete ringkonda on täiendatud töövõimete vanematega ja vanemate vanematega.

§ 7. on asetatud uuendusena haigele sõidukulude tasumise võimalus neis juhtumeis, kui haige seisukord nõuab ravitsusasutusesse viimist (transporteerimist) ja ta selleks otstarbeks on tarvitanud liikumisabinõusid.

§ 11. lahendab küsimuse, kas riigiteenijal, keda teenistusest vabastatakse niisuguse haiguse ajal, mis ametikohuste täitmist takistab, on õigus anstiabi ja rahalise toetusena palka edasi saada ka peale vabastamist mõnesuguse tähtaja jooksul. Vabariigi valitsuse seletuskiri lausub, et haiguskindlustuse jätkamise põhimõte on täiesti õiglane ning et riigiteenijaid ei tohiks asetada halvema-tesse tingimustesse kui seda on eratöölised, kuid sealjuures ei tohiks kindlustuste andmine peale vabastamist liig kaua kesta, mispärast seadus seda ka piirab kolme kuuga.

§ 13. lubab ka haige rinnalapse ema haigemajasse paigutada ja tema ülalpidamise kulud võtta riigi kanda juhtumis, kui arst seda peab tarviliseks.

§ 15. käsitab haiguse ajal riigiteenijate rahatasu edasimaksmist riigiteenistusseaduse § 29 ettenähtud määral ja kestvusel, kuid et riigiteenistusseadus näeb ette ainult rahapalka, siis on kõne all olevasse seadusesse asetatud lause: „ning kasutavad edasi na- tuuras antavat tasu.“

§ 18, 19 ja 20 mainivad, et Eesti riigi väikese rahvaarvu ja veel väiksema juurekasvu tõttu tuleb erilist tähelepanu pühendada emade kaitsele, mispärast seda küsimust erilise tähelepanuga tuleb kaitseda. Ses mõttes tuleb vaadelda ka sünnitamise korral antavat ühekordist toetusraha, mis tingimata vähem ei tohiks olla matusekuludeks määratud toetusest. Nii siis § 20 alusel saaksid riigiteenijad naise sünnitamise puhul toetust iga elusalt sündinud lapse pealt ükssada krooni; sama suur oleks riigiteenija enda või ta perekonnaliikme surma korral matuseraha (ka surnult sündinud lapse pealt.)

§ 22 on vast kõigile riigiteenijaile ja eriti maal elavatele suure hõlbustuse toojaks, sest selle järele kaotatakse mõttetu usaldusarstide instituut.

Üldjoontes, kui riigiteenijail läheks korda haiguskindlustuse seaduses mainitud 20% arstimiskulude mahaarvamist vähendada 5—10% peale, võiksim uue korraldusega jääda rahule.

J. Pipar.

Liikwideeritavad metšavahitide kohad.

On jaanud paratamatuks nähtuseks, et pea iga aastal aja metšavahikohti määratakse liikwideerimisele ja ka tulevikus on see asjaolu mõõdapääsematult püsivaks, kui ajundustalude metšad hinnatakse ja ajunifid varustatakse ehitusmaterjalidega. Paljud metšavahid ei tea, mil on kind tema koha käes, — kusjuures niit igaüks neist on huvitatud, mis saab tema palgamaast, kas jääb see temale kasutada ka edaspidi, j. o. peale koha liikwideerimist, ja niisugustel tingimustel või läheb see mõnele eesõigustatud maasaajale kasutamiseks või mõnele ajunifule juurelo- taks.

Riigifogu poolt 17. deti. 1926. a. vast- tustõetud ja R. L. №1 — 1927. a. avalda- tud maaseaduse §§ 15, 20, 22 ja 23 muutmise seaduse § 22 järgi omavad ainult need liikwideeritud metšavahikohtade pidajad koha edasirentimise õiguse, kes ise või kelle perekonnad neid kohti palgamaana või ren- di alusel pidajid kuni 11. novembrini 1918. a., kuna neile, kes hiljem oma kohtadele asu- jid, seda õigust ei jää. Seistes kõniasjaolu ees, et ajunifude ja riigirentnifude maade fiilge planeeritud metšade realiseerimisega ri- da metšavahite oma teenistuskohad, nende liikwideerimise näol, paratamatult kaotavad, mispärast on tarviline, et nende, eriti perekon- dadega metšavahitide, jaatus mõetaks täpisele kaalutlemisele ja neile palgamaana kasutada olnud talude edasirentimine võimaldataks ka juhul, kus metšavahit astus teenistusse peale 11. novembril 1918. a., on „E. M. Ü.“ teeskujatus hra põllutöömistri ees astunud samane, et eelfirjeldatud seaduse muutmiseks täiendataks vastavalt § 22.

Rahjuks on aga hra minister ajunud sei- sukohale, et alles vastustõetud seadust ei ole otstarbekohane nii kiiresti muuta, kuid aval- das arvamist, et võiks võtta arvesse liikwi- deeritavate metšavahikohtade korraldike pi- dajaid, kes kohti kasutavad vähemalt 3 aas- tat, ja nendega sõlmida tähtajalised rendile- pingud, misjuures aja jooksul nad võivad seaduses ettenähtud korras üle minna põlise- le tarvitamisele. Ei saaks eitada hra minist- ri seisukohta, sest tõesti on meil harilikult nähtuseks jaanud igasugused muutmise ja täiendamise seaduse muutmise seadused,

mis ametniku seaduse käsitamisel tihti wiivad unnikusse ja mõnegi kodaniku aruajamatuses panewad pead wangutama, et mis seadused ja määrused need õieti on, mis jõus ei piiji, waid mida iga paari kuu tagant peab muutama ja täiendama. — Samuti ei saa jätta täheandamata, et hra minister oma arwamise teise osaga metsawatidetele, kelle kohad liwvideeritakse, on näidanud suurt heatahtlikkust.

Rahjuks ei saa aga jelle kõigea weel rahulduda, — sest kuigi küsimusse on süwenenud heatahtlikult, on jelle tegelik lahendamine igapäewases elus iftagi raskustega seotud ning jääb suure ulatuses ka ebamäärases ja nimelt:

1) Ei ole meil Gestis kui demokraatlikus riigis ükski walitus, s. o. kabinett, kriisikindel ja ühel heal päewal ojutub, et praeguse põllutöömühimistri asemele astub keegi teine ja jelle teise arwamine mõits käesolewas küsimuses olla hoopis teisifugune ja kes teeb talle selgeks, et see esimene oli õige.

2) Ei ole ka praegusel juhul asi küllaldaselt selge, sest „mõits wõtta arwesse“ ei ole weel korraldus et „tuleb wõtta arwesse.“

3) On wäga raske kindlaks määrata, kus lõpeb korratu majapidamine ja kus algab korralik — pealegi wõiwad ühel wõi teisel juhtumisel arwamised jelle kohta olla mitmesugused ja kuidas teeb siis see metsawatht selgeks, et ta kohta tõesti korralikult pidanud. Pealegi on lahtine küsimus, kes peaks õieti kindlaks tegema, kuiwõrra korralikult wõi korratult üks wõi teine metsawatht oma kohta on kasutanud. Ei saa eitada, et iga koht enesest kujutab suurt wäärtust ja seega oleks suur wäärtsamm, kui need jääwad isikute kätte, kes kohti lohakalt kasutanud wõi koguni äriliseks otstarbeks, s. o. kolmandatele isikutele wäljarentimiseks, on tarwitatud, kuid meie ei tohi siin juures ometi unustada, et seesuguste isikute isikute tötu ei tohiks kannatada kõik teised tõsised lohapidajad, kes oma juure waewa ja jõupingutusega on murestunud tarwilise inventari ja maad muutnud wiljakandwaks. Ei saa ka unustada iga inimese psühholoogilist juhtumist niisugustesse asjadesse — „See on minu“ on hoopis midagi muud kui „kasutan seda kohta“ wõi „mõib olla, jääb see koht kind minule ja minust minu järethulijaille“. Teadmine, et „see on minu“ wõi „see saab

kindlasti kind minu omaks“ sunnib inimest asja peale waatama hoopis teise pilguga, see poogib talle külge tahte kõige jõuga end asjale pühendada.

See kõik on küllaldaselt tõenduseks, et asi weel kind wäärib kõijst kaalutlemist, ja metsawatid julgewad kindlasti loota, et hra minister oma heatahtlikku juhtumist käesolemale asjale jatab ja R. L. nr. 1 — 1927. a. awaldatud maaseaduse §§ 15, 20, 22 ja 23 muutmise seaduse § 22 muutmiseks seadusandlikus korras astub wastawad sammud ja jellega ka neile liwvideeritawate metsawathtkohtade pidajatele, kes peale 11. nov. 1918. a. teenistusse astunud, kindlustatakse koha edaspidisele kasutamisele saamine.

Joh — oh — aka.

50 aastat metsateenistust.

6. mail käesolewal aastal pühitjes Pada metskonna metsnik Karl Schepsky oma 50-aastase metsateenistuse juubelpäewa. Onne joowima olid ilmunud Pada metskonna metsajülem ja teised kaasteenijad-ametnikud.



Metsnik K. Schepsky.

Juubilar sündis 12. mail 1861. a. Neuenburgis, Kuramaal, põllumehe pojana. Üdhariduse sai ta Riia linnas erakoolis. Teenis metsawatina 23. aprillist 1878 kuni 13. aprillini 1892. a. Palswi mõisas Wirumaal, ja metsajülemana 1. aprillist 1892. a. kuni mõisa riigistamiseni Malla mõisas Wirumaal. Peale metsade riigistamist oli ta esialgu abimeetsajülem Pada metskonnas ja pärast koosseisude wähdamise põhjal 1. järgu metsnik riigiteenistuses. Oma kutseharidust täendas ta 1906. a. Wihula mõisas Wirumaal,

fus kauaaegne Balti mõisnikkude metsajäilem Müller paljud metsamehed välja õpetas.

50-a. teenistuse kestes on juubilaril tulnud metja eest võidelda palju kordi tulega, metsavarastega ja jalakiittidega. Mitmesugused woolud on selle aja jooksul meie kodumaast üle käinud ja tõsiselt tuleb austada mehi, kes kord valitud elufutjele truuts jäädes nii kaua metja on teeninud. Teenistus on olnud raske, iseäranis Wallas, kus kindrali proua metsajäilemale kõigugu kohustusi selga ladus.

Särva R. Schepshy on juur asjatundja metsafakultuuri töödes, osav kiit ja agar kalamees. Oma wanodujeit hoolimata on ta eestujuks kaasteenijatele metsaametis. Zurbelipäewaks annetasid kaasteenijad hra R. Schepshyle kirjutuslauda nõud umbes 40 kr. väärtuses.

Oma austatud juubilarile õnne ja tervist veel kauaks ajaks loostootamiseks sootwivad Põõda metskonna metsaametnikud-teenijad.

Rõõru metskonnast.

Rõõru osakond pidas oma aastapeatoosolekut 15. weebbruaril s. a.

Osakonna juhatusse waliti: esimeheks metsajäilema aj. k. t. E. Wortkampff-Laue, kirjatoimetajaks metsatööst. ametnik prl. Kurrik ja kassahoidjaks asjaajaja M. Jõekallas.

Koosolekul tehti ettepanek Eesti wabariigi 10. aastapäewa, s. o. 24. weebuari, pidustustest iseiseiswa organisatsioonina osa wõtta, aga et metsaametkond wormiriideta liig kirju koguna välja näeb, õfustati pidustustest osa wõtta üheskoos teiste kodanikkudega ja enam-wähem korraldatud organisatsioonidega. Wõib olla eht oligi wormiriide liitumus mõnele talistuseks pidustustest osawõtmiseks, mimumele küll mitte.

Osakonna liige.

Antsla metskonnast.

13. mail 1928. a. pühitjes Antsla metsajäilem Theodor Eckmann oma 40. a. ametijubelit oma lähemate sõprade ja ametnikkude ringis.

Th. Eckmann jündis 8. mail 1862. a. Pärnumaal arsti pojana. Teadmised metsa-alal omandas ta Eberwalde metsaakadeemias, lõpetades selle 1888. a. Pärast seda wiibis ta paar aastat Riias ja Dofdangeni mõisas metfade mõõtmise töödel. 1890. — 1895. a. oli ta Wirumaal Waiwara mõisas



Th. Eckmann.

metsajäilem; 1895. — 1917. a. Dranienbaumis Mecklenburgi hertsogi juures metsajäilem ja metjainspektori abi, 1918. — 1919. a. sõja-aege metsafahjude hindamise komisjoni juhataja Siivimaal. 1919. a. sai ta Antsla metsajäilemaks, kus lahuse ja wastutulelikkusega wõitis oma ametiwendade ja alluwate ametnikkude täielise lugupidamise.

Tähtsa päewa puhul oli saadetud rida õnnesootwi-telegramme põllutöönministri abilt, riigimetjade walitsuselt, metsajäilemate ühingu ja teistelt.

Waatamata oma rohetele aastatele on hra Th. Eckmann iffa weel mees täis energiat ja elujõudu, kes tema kätte usaldatud kallimat warandust — metja — oskab wääriliselt hoida ja kaswatada, milleks kaasa meie paremad soowid edaspidiseks tegetuseks.

Loobu metskonnast.

Wiitna rahwaparik saab kõlakoja.

Raua on hellitatud mõtet ja oodatud, mil Wiitna järwe ümbrus, mis kenamaid rahwaparke Wirumaal, kõlakoja saaks. Tänini ei olnud see asi osalt kindla tahte, osalt wastawa kapitali puudusel teostamist leidnud. Käesolewal aastal aga nihkus asi furnud punktilt. Eesti metjateenijate ühingu Loobu osakonna algatusel õfustati ihes Rõõmeda

rahvaraamatukogu seltsiga jaanipäevaks kõlatoona-näitelaeva üles ehitada. Materjalid on juba kohale weetud, lähemal päemil algab kibe töö. Kõlatoona kavand on kokku seatud Tartu linna arhitekt Matteuse poolt.

Kõlatoona ehitamisega saab veel rohkem küllalisi järvele ilmuma — imbritsevatel metšades kõlab varsti eesti laul. S. B.

Roguge taimede rahvapärasteid nimesid!

Taimedeilm on wallanud alati inimesi. Ühed taimed on arstirohukts, wähendades walu ja waewa, teised pakuvad filmale ilu ja wärwide wäheldust. Seepärast andis inimene neile kõigile nimesed, et ta wõiks kõnelda oma sugustega ühest wõi teisest tema tähelepanu äratanud taimest. Rohkem-efinetwail taimil on igal pool nimetus, mis wabest küll läheb täiesti lahku oma naaberkihelkonna nimest, sest seal wõiks waadata eelmisele taimele teist teisjokohast.

Neid rahvapärasteid taimede nimesid on tarwis koguda, et selgitada nime tekkimislugu. Niinimetatud teaduslik nimestik on meil juba olemas („R o d u m a a t a i m e d “ Tartus 1928), kuid taimenimedega on seotud palju asjaolusid, mis laskeid walguist heita endisesse tarwitamisse ja waatekohtadele, mille mõjul antud taimetele nimi. Ka on kawatjus wälja anda edaspidi Gesti taimestiku nimestik, kus olekid tähendatud kõik rahwajuuks tuntud nimesed.

Seepärast palun kõik asjaht huwitatuid ja rahwateelsete nimesed tundjaid taimenimetusi mulle jaata järgmise aadressi all: Tartu, R a s t a n i t. 89 G. Wilberg. Soowitaw on, et eestikeelsele nimetusele lisataks juure wastaw ladina-, saksa- wõi wenekeelne nimi wõi jälle kuuwatatud taim. Taimede määramise juures wõib muu seas abiks olla kirjaraamat: G. W i l b e r g, Gesti taimestik koolidele, Tartus 1925. G. Wilberg.

Poolametlikud teated.

Maaforraalduse ja metšade peawalitšuse käskkirjadest.

13. aprillil 1928. a. — Nr. 17.

Pärnumaa Jäärja metskonna asjaajaja Waleentiin Wufs wabastatakse oma palwel teenistusest, arwates 1. aprillist 1928. a.

16. aprillil 1928. a. — Nr. 18.

Särwamaa Wäätsa metskonna 2. jaoskonna 2. järgu metsniku aj. k. t. nimetatakse Roland Heinrichson, koosseisus ettenähtud palgaga, päewa- ja sõidurahaga fr. 4. kuus, arwates 1. aprillist 1928. a.

Särwamaa Huufsi metskonna 3. järgu metšatülemale aj. k. t. nimetatakse Jama metskonna abimetšatülemale Tõnis Kohw, koosseisus ettenähtud palgaga, päewa- ja sõidurahaga fr. 35. — kuus, arwates 1. aprillist 1928. a.

Pärnumaa Jäärja metskonna 2. järgu asjaajaja aj. k. t. nimetatakse Johannes Kuningas, koosseisus ettenähtud palgaga, arwates 1. aprillist 1928. a.

25. aprillil 1928. a. — Nr. 19.

Wirumaa Sagabi metskonna 1. j. metšatülemale Leonhard Obet paigutatakse oma palwel teenistuse hütoides ümber Tartumaa Kaiawere metskonna 1. järgu metšatülemale, arwates 2. aprillist 1928. a.

Harjumaa Wihterpalu metskonna 2. järgu metšatülemale Woldemar Jakobson paigutatakse teenistuse hütoides ümber Läänemaa Märjamaa metskonna 2. järgu metšatülemale, arwates 12. aprillist 1928. a.

Läänemaa Märjamaa metskonna 3. järgu metšatülemale Johannes Sinka paigutatakse teenistuse hütoides ümber Harjumaa Wihterpalu metskonna 3. järgu metšatülemale, arwates 12. aprillist 1928. a.

2. mail 1928. a. — Nr. 20.

Walitšuse metšaforraalduse osakonna noorem maamõõtja Harald Derrif paigutatakse oma palwel ümber Pärnumaa Orajõe metskonna 2. järgu abimetšatülemale aj. k. t. koosseisus ettenähtud palgaga, päewa- ja sõidurahaga fr. 22. — kuus, arwates 1. mail 1928. a.

Walitšuse metšaforraalduse osakonna noorema maamõõtja aj. k. t. nimetatakse Leopold Sepp, koosseisus ettenähtud palgaga, arwates 1. mail 1928. a.

4. mail 1928. a. — Nr. 21.

Särwamaa Huufsi metšatülemale Karl Neumann paigutatakse oma palwel teenistuse hütoides ümber Tartumaa Ahja metskonna 1. järgu abimetšatülemale, koosseisus ettenähtud palgaga, päewa- ja sõidurahaga fr. 22. — kuus, arwates 16. apr. 1928. a.

Särwamaa Kärü metskonna 3. järgu metšatülemale aj. k. t. Emil Dorfampff-Laue nimetatakse 3. järgu metšatülemale, arwates 15. aprillist 1928. a.

Wiljandimaa Tarwastu metskonna asjaajaja Johanna Balfz wabastatakse oma palwel teenistusest, arwates 1. mail 1928. a.

Saaremaa Karjalaama metskonna 3. järgu metšatülemale aj. k. t. Woldemar Tilk nimetatakse 3. järgu metšatülemale, 15. aprillist 1928. a.

Wäljaandja: Gesti Metšateenijate Ühing.

Wastutatud toimetaja: O. Daniel.

Tallinna Gesti Kirjastus-Ühise trükitoda, Pilt t. 2.

Kohased kingituseks

on iluköites „Eesti Mets’a“

senini ilmunud aastakäigud.

Iga aastakäik — 1921.—1927. a. a. — toredas iluköites
maksab ainult 5 krooni

ja saadetakse tellijale, kes raha ette saadab, ilma postikuludeta kätte.

„Eesti Mets’a“ talitus.

E. M. Ü. Keskjuhatuselt

on saada

liikmekaardi raamatuid à 25 senti,

ühingu põhikirju à 5 „

Nõudmise korral võib nende hinna ka postmarkides
ühes nõudmisega ära saada.

E. M. Ü. Keskjuhatus.

Tahate teie oma raha paigutada
kindlasse kohta, siis osike

LUTHERI MÖÖBLIT

Meie mööbli ostmine ei ole mitte kulu,
vaid sisseseadesse paigutatud kapi-
tal, sest teie ei omanda mitte hooaja
artikleid, vaid asju, mida teie oma
eluaeg tarvitate ja mis teile kestvalt
rõõmu valmistavad. Maitserikkalt ja
muğavalt sisseseatud kodu on kul-
tuurilise edu tunnusmärk. Meie möö-
bel erineb kõrgeväärtsliku töö ja
===== materjali headuse poolest. =====

A.-S. A. M. LUTHER

Müügikohti Tallinnas:
Vana Posti tän. 9,
kõnetraat 6-16.

Tartus: E. V. Jürgens'i äri, Vana tän. 17,
kõnetraat 7-88.

Valgas: P. Saretok'i äri, Kesk tän. 15.