

EESTI METS

METSA- JA JAHIASJANDUSE KUUKIRI

| | | |
|--|--|--|
| Toimetuse ja talituse: Tallinnas, riigimetsade valitsuse juures. Tallinn, postkast 97. | Tellimise hind: Aastas Kr. 4.— Poolaastas „ 2.— Välismaale 6 krooni aastas. | Kuulutuste hind: $\frac{1}{4}$ lehekülge Kr. 20.— $\frac{1}{2}$ lehekülge „ 10.— $\frac{1}{4}$ lehekülge „ 5.— Tekstis ja kaanel 50% kallim. |
|--|--|--|

Nr. 10

Oktoober 1929.

9. aastakäik.

Cladina-tüübi metsadest Virumaal.

H. Kosenkranius.

Teatavasti kuuluvad Cladina-tüübi metsad prof. Cajanderi järele nõmmemetsade rühma kõige kehvemate hulka. Nad on iseloomustav Põhja-Soome metsatüüp, milline esineb metsakasvu põhja piiri läheduses võrdlemisi laialisel maalal. Prof. Cajander loeb selle tüübi iseloomustavate pindkatte taimede hulka kõige pealt Cladonia (sambliku) liigid. Nendest valitsevad Cladina alpestris, Cl. rangiferina, Cl. silvatica ja Stereocaulon, siis Nephroma arcticum, Platysma nivale, Cetraria Islandica j. t. ja samblatest Polytrichum juniperinum, P. piliferum, Dicranum scoparium. Esinevad siin ja seal veel kanarbik, pohlad, seapohlad, j. t. Dr. K. Linkola töös: „Zur Kenntnis der Valdtypepen Estis“ mainib autor selle tüübi esinemist Saaremaal Nuudinõmmel Järvemetsas, kus ta vähesel määral kehval liivamaal Calluna- ja Vacciniumi-tüübi metsades esineb. Kuid autori arvates esineb see tüüp Põhja-Eestis suurematel aladel.

See dr. Linkola väide on põhjendatud, sest nimetatud metsatüüp esineb meil Virumaal kohati, kuigi mitte väga pidevalt, ent siiski mitme hekt. aladena ja nimelt põhjast lõunasse siirduvatel küngastel Kurtna mõisa läheduses, Ku-

remäe ja Iisaku vahel ja Iisakust idapool.

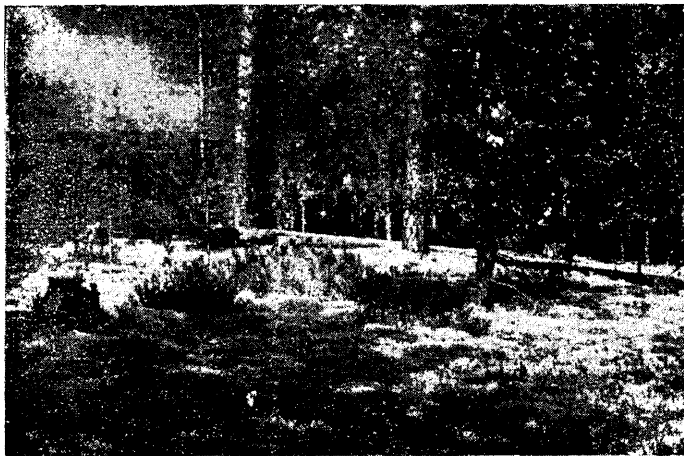
Minul oli juhus seda tüüpi uurida Kurtna mõisast idapool asuval küngastikul. Need künkad kerkivad kohati võrdlemisi järsult neist ümbritsevatest soostunud metsadest ja rabadest ja koosnevad kehvast liivamaterjalist. Selle tõttu katab neid madalatüveline hõre männimets. Paremaid puiestikke, kus esineb ka kuusk ja lehtpuu, leiame vaid künkaaheliku servadel. Künkaid kattev männimets kuulub nõmmemetsade hulka ja prof. Cajanderi metsatüüpidest esinevad peaaesjalikult Calluna-tüüp (CT) ja Vacciniumi-tüüp (VT). Nende vahel sagedate üleminekutega nii ühte kui teise nimet. tüüpi leiame puiestikke, mille pindkatet moodustavad sambliku liigid ja mis kuuluvad sellega Cladina-tüüpi.

Mag. O. S. Lakari omas töös „Studien über die Samenjahre und Altersklassenverhältnisse der Kiefernwälder auf dem nordfinischen Heideboden“ teeb vahet samblikumetsade, kanarbik-samblikumetsade, samblik-kanarbikumetsade ja kanarbikumetsade vahel. Kuna samblikumetsades pindkate peaaegu ainult samblikutest koosneb, leiame

kanarbik-samblikumetsades domineeriva sambliku pindkatte juures siin-seal kanarbiku puhmaid. Samblik-kanarbikumetsades on juba ülekaalus kanarbik, kuna kanarbikumetsades kanarbik valitseb.

Nimetatud küngastel Kurtna raionis

mis rohkete analüüside põhjal leitud, selgub, et lämmastiku ja lubja sisaldavus *Cladina*-tüübi maades teistega võrreldes kaunis väike on, kaaliumi sisaldavus on kõikuv, kuna fosfori hulk on kaunis suur, nagu järgmistest andmetest selgub.



Cladina-tüübi männik Virumaal.

esineb *Cladina*-tüüp enamasti väheldase kanarbiku juurdeseguga. Ka samblad toovad valkja samblikuvaibasse siin-seal vaheldust.

Samblik-floora on mitmekesine. Leidsin umbes 30 samblikuliiki, kuid kolm nendest, nimelt *Cladina rangiferina*, *Cl. alpestris* ja *Cl. silvatica* moodustavad üle 90% pindkattest. Sageli esineb veel *Cetraria Islandica*, *Platisma nivalis*, *Stereocaulon paschale*. Siin-seal kasvab *Cladina deformis*, *Cl. uncialis*, *Cl. rangiformis*, *Cl. furcata*, *Cl. squamosa*, *Cl. crispata*, *Cl. fimbriata* j. t. Samblaid leidub vähesel määral, nagu *Polytrichum juniperinum*, *Dicranum scoparium* j. t. Rohttaimed puuduvad pea täiesti, niisama ka alusmets.

Mis puutub muldkonnasse, siis on meil siin, nagu juba mainitud, tegemist kehva liivamaaga. Huumusekiht on õige õhuke ja liiv sügavasti leetunud. Kahjuks pole meil Eestis tehtud mullaanalüüsi üksikutes metsatüüpides, küll aga Soomes. S. Valmari andmetest,

Ainete hulk pro ha kg-des:

| | N (lämmastik) | P ₂ O ₅ (fosfor) | K ₂ O (kaalium) | Ca O (tubi) |
|--------------------------------|---------------|--|----------------------------|-------------|
| Calluna- <i>Cladina</i> -tüüp. | 860 | 1471 | 531 | 464 |
| <i>Vaccinium</i> -tüüp . . . | 1726 | 1479 | 449 | 996 |
| <i>Myrtillus</i> -tüüp . . . | 2428 | 910 | 446 | 1257 |
| <i>Oxalis</i> -tüüp | 4770 | 250 | 642 | 1760 |

Katsetest selgus, et fosforhappe hulk kehvamate metsatüüpide maades palju suurem on kui paremates.

Kuigi Soome mullaanalüüsi andmed meie oludes absoluutselt maksvateks lugeda ei saa, tohiks nad *Cladina*-tüüpi kohta ka meie oludes, maksvad olla, eriti mis puutub lubja ja lämmastiku vaesusesse sambliku katte all.

Kuna käsitatud liivaküngastel liivakihi paksus õige suur on, liivamulla kapillaarsus aga õige väike, siis kannatavad metsad alaliselt kuivuse all. Samblikute arenemist soodustab aga õhu võrdlemisi suur niiskus, mis soode

ja rabade lähedusest tingitud. Ühenduses sellega seisab ka sagedane udu tekimine. Samblikutel on võimalus kasutada õhuniiskust suurel määral. Selle tõttu suudavad nad elutseda kuival aluspinnal, kus isegi samblatel elutsemiseks küllalt niiskust ei jätaks. Ka ei tähenda neile täielik ärakurnamine hõredas männimetsas kesksuve päikese käes midagi. Samblikud lepivad elatismiinimuga taimeriigis ja sellega on sambliku pindkate, Cladina-tüüp, kõige kehvema metsamaa tundemärgiks.

Cladina-tüübi puiestikud on Virumaal puhtad männikud. Puiestikkude täius kõigub harilikult 0,7 ümber, kuid on kohati veel vähem. Nad kuuluvad IV ja V-sse boniteeti. 50 a. metsa kõrgus on 6—7 m, diam. 10 sm 100 a. metsa kõrgus kõigub 10—12 m ümber, diam. 15—18 sm, masse 130—150 kantm.

Vaadeldes dr. Ilvessalo andmeid normaalsel puiestikkude tagavara kohta Soome männikutest näeme, et:

| | 60 a. m ³ | 80 a. m ³ | 100 a. m ³ | 120 a. m ³ |
|-----------------------------------|-------------------------|-------------------------|--------------------------|--------------------------|
| Oxalis-Majanthemum-tüüp | 481 | 648 | 786 | 848 |
| Majanthemum-tüüp | 446 | 595 | 714 | 795 |
| Vaccinium-tüüp | 319 | 445 | 538 | 593 |
| Calluna-tüüp | 161 | 232 | 310 | 381 |
| Cladina-tüüp | 50 | 90 | 131 | 175 |

Puiestikkude kõrgus Cladina-tüübi metsades oleks:

| | 60 a. m | 80 a. m | 100 a. m | 120 a. m |
|---------------------------|------------|------------|-------------|-------------|
| Soome andmete j. | 7,3 | 9 | 11 | 12,5 |
| Kurtna raioonis | 8 | 9,5 | 10,8 | 12 |

Dr. Linkola järele on Nuudi nõmmel Saaremaal Cladina-tüübi puiestikkude kõrgus 100 a. v. 10—12 m.

Nii näeme, et meie Cladina-tüübi metsad nii masse kui kõrguse poolest Soome omadest suurt lahku ei lähe.

Huvitav on see metsatüüp meile eriti selle tõttu, et võimaldab ettekujutust saada kõigis põhjas kasvavatest metsadest, kus samblate asemel asub samblikkate, mis oma valkja värviga igavesele lumele sarnaneb.

Paar sõna ühest noorte mändide kahjurist.

Porkuni metskonna Lebavere metsandikus männiraiestikkudel ringi liikudes köitsid tähelepanu helekollased vaigumunakesed noorte männikasvude küljes. Lähemal vaatlusel selgus, et siin tegemist Retinia buoliana vigastusega. Esmakordsel vaatlusel, juunikuu keskel, olid välja eristunud vaigupõiekesed veel väikesed ega puutunud eriti silma, sest tõugud olid alles hiljuti alanud käikude puurimisega. Juulikuu keskel, kui liblikatõugud juba virve aluse kasvu käike täis olid puurinud, olid vaigupõiekesed keskmiselt 1,5 sm jämedused ja noored virved hakkasid looka tõmbama.

Eriti raskelt näis vigastus tabanud olevat Lebavere vahtkonnas kv. 4 peal noort 12—15-aastast männi järelkasvu, mis asus 1920. a. männiraiestikul. Maapind oli seal kuiv, kanarbiku katte juures paljastus kohati liiv. Mitmest kohast lugemise järgi ulatas siin vigastatud noorte puude hulk üle 90%.

Samal kvartalil asuval noorel 25-

aastasel männikul olid märgata kõverdused tüves ja okstel tumedad munakesed. See näitas, et Redinia vigastus siinsetel mändidel enam uudiseks pole, kuigi vigastatud puude hulk vähem oli. Teistes vahtkondades, kus ka Redinia vigastusi leidis, polnud vigastuse esinemine enam nii massiline. Igal pool võis aga tähele panna, et vigastus tabas enamasti noort, 5—20-aastast männi järelkasvu, kuna kultuurides vigastusi palju harvemini esines. Samuti näis, et liblikas eelistas asetada oma mune noorile mändidele, mille kõrgus kõikus 0,5—3 m vahel.

Liblika munemise kui ka tõukude väljaronimise aja kohta puuduvad andmed, sest seni pole siin sellele vigastusele mingit tähelepanu pööratud. Ometi vääraks see männikahjur rohkem tähelepanu ja vaatlusi, sest männi kasvu käigu peale avaldab ta tunduvat mõju, eriti siis, kui vigastus tabab vanema, 20-aastase männi peakasvu. Sellele järgneb enamasti puutüve kõverdumine ja sar-

nane tüvi annab tulevikus vaid madalaväärtuslist küttepuud.

Allakirjutanut juhtis nende ridade kirjutamisele soov, kuulda saada vane-

matelt metsameestelt, kas neil nimetatud metsakahjuriga tegemist on tulnud teha ja missuguseid tõkkeabinõusid tema levimise vastu võiks tarvitada. K. S.

Eesti metsateenijate üleriikline X juubel-kongress.

Tallinnas, Pikal tänaval nr. 42. (Ühisklubi ruumes) 29. ja 30. septembril 1929. a.

Esimehe asetäitja O. Uustal avab kongressi kell 10,45. Peatub lühidalt kongressi tähtsuse juures. Tähendab, et kongressi on austanud Läti metsateenijate esindajad oma küllatulekuga. Kahjateb varalahkunud Põllutööministri abi J. Kitsingi manalasse varisemist, keda püstitõusmisega mälestatakse.

Hra Põllutööministri nimel tervitab kongressi Riigimaade ja -metsade valitsuse direktori asetäitja hra Luik, soovides kongressile head kordaminekut. Tähendades, et metsateenijate ühingul on rasked ülesanded ametkohuste täitmisel, organiseerimise töös ja metsanduse propageerimise näol, milleks palju kaasa aitab ühingu poolt väljaantav kuukiri „Eesti Mets“.

Läti metsateenijate seltsi nimel tervitab kongressi seltsi esimees K. Eiche. Selgitab professionaal-liikumise tähtsust ja võitlust metsakaitse alal, annab edasi Läti metsateenijate parimad soovid, et 10. juubelkongress kõigiti hästi õnnestuks. Loodab Eesti metsateenijaid näha eeloleval Läti metsateenijate V. kongressil, mis peetakse veebruarikuul 1930. a. Lõpetab „Elagu Eesti!“

Läti metsateenijate seltsi juhatuseliige J. Müür tervitab kongressi eestikeelses kõnes. Kriipsutab alla koostöö ja ühingu võimsust, mida võib võrrelda vee vooluga, mis kogunud tilkadest, ja voolab orgu, kuid mida ei saa juhtida vastu mäge. Koondudes ühingusse, peavad ametiasutused täie häältega arvestama, kuid üksik liige seda iial ei suudaks. Soovitab olla kohusetruu riigi vastu ja laseb elada „Eesti Vabariiki ja metsateenijaid“.

Keskjuhatuseliige hra Sikka vastab külalistele, tänades neid soojade tervituste eest ja lastes elada „Latviat“.

Akadeemilise metsaseltsi nimel tervitab kongressi hra O. Daniel, soovib kongressile head edu ja loodab ka edaspidist võimalikku koostööd ühinguga.

Metsaülemate ühingu esindaja hra Tiisman soovib kongressile edu ja jõudu. Loodab 10. kongressist produktiivset tööd.

Riigi- ja omavalitsusteenijate keskliidu esimees hra J. Martens tervitab kongressi keskliidu nimel, selgitab kutse liikumist riigiteenijate peres, misjuures metsateenijad oma südida tööga on aidanud Keskliidu tegevust õigetes roobastes hoida. Metsade laastamise kaitse on suurimaid ülesandeid metsateenijatele ja kui nad seda edasi suudavad täita, siis on neil aukoht riigiteenijate peres.

Kongressi asub juhutama hra Leilop, kes tänab saadikuid ülesnäidatud usalduse eest ja tervitab X-dat juubelkongressi. Annab lühida ülevaate kui asutaja liige, Eesti Metsateenijate ühingu asutamisest ja arenemisest. Lõpetades kõnet, tervitab Läti külalisi ja Läti Metsateenijate seltsi ning läheb päevakorra harutamise juurde.

Keskjuhatuseliige F. Sikka teeb ettepaneku päevakorda ettenähtud kujul vastu võtta.

Keskjuhatuseliige O. Uustal teeb ettepaneku päevakorra p. 5. juure lisada: „... ja kodukorra kava kinnitamine“.

Ed. Mänd: Teeb ettepaneku päevakorra p. 10. juurde lisada: „... ja remondi rahad“.

Kongressi juhataja paneb ette pandud parandused hääletusele, mis häälteenamusega vastu võetakse.

Järgneb päevakorra punkt

IV. Referaadid.

Refereerib: Keskjuhatus liige F. Sikka „Metskonna kantselei asjaajamist“.

Kokkuvõttes leiab, et on tarvilikud järgmised muudatused: „Metskonna kassa tuleks anda asjaajajate kätte. See looks võimaluse asuda metsaülematel oma otsekoheste ülesannete juurde. Praeguse korra juures on metsaülem rohkem kantseleijuhataja, kui metsaülem. Metsamüük tuleb koondada, peale suuremate müükide, metsnikkude kätte“. Läbirääkimisi selle referaadi kohta ei peeta.

Järgneb päevakorra punkt

V. Põhikirja muutmine ja kodukorra kava kinnitamine.

Kannab ette keskjuhatus liige Ed. Milk.

Sd. J. Pärn: Kongressil on raske otsekohe põhikirja muutmises ja kodukorra kava kinnitamises seisukohta võtta. Paneb ette küsimust 5-liikmelise komisjoni kätte anda, kes selle läbi vaataks ja kongressile kinnitamiseks esitaks.

Sd. Matsbek: Kodukord tuleks paljundada ja osakondadele enne seisukoha võtmiseks saata.

Sd. Niinemägi: Teeb ettepaneku kodukorda vastu võtta.

Sd. Milk: Teeb ettepaneku käesolevaks kongressiks vastu võtta kodukorra see osa, mis kongressi puudutab, kuna muu osa 5-liikmelise komisjoni kätte läbivaatamiseks antud võiks saada.

Kongr. juh. paneb tehtud ettepanekud hääletusele. Võetakse vastu sd. Milki ettepanek.

Sd. Sikka: Tutvustab kongressi põhikirja muutmise kavaga.

Sd. Pihlau: Arvustab muudatusi ja leiab, et juhatus võiks olla 3-liikmeline. Peale juhatus võiks olla ühingul nõukogu, missugune koosneks 15—20 liikmest ja astuks kokku vajaduse järele.

Sd. Sikka: Kaitseb ettenähtud muudatusi. Nõukogu oleks juba kaugeleulatavam küsimus ja tooks endaga kaasa suuremat põhikirja muutmist. Kolmeliikmeline juhatus ei ole otstarbekohane ja takistaks juhatus tööd, kui üks juhatus liikmetest koosolekult puudub.

Sd. Pärn: Põhikirja § 19 muutmine on vastuvõetav, kuna § 17 ettenähtud juhatus võiks olla 7-liikmeline, kelledest tegevad kolm. Leiab siiski, et juhatus esimees tuleks valida kongressi poolt.

Sd. Pihlau: Põhikirja muutmise kava läbivaatamiseks tuleks valida komisjon, kes selle ühes kodukorra kavaga läbi vaataks.

Kongr. juh. paneb tehtud ettepanekud hääletusele. Kongress võtab sd. Pihlau ettepaneku vastu.

Komisjoni valitakse: Pihlau, Pärn, Volens, Jaanson, Vallner, Sikka, Bootsman. Komisjoni kokkukutsujaks määratakse Pihlau.

Järgneb päevakorra punkt

VI. Keskjuhatus 1928/29. a. tegevuse aruanne ja eelmiste kongresside otsuste tagajärgede selgitamine.

Aruandjana esineb sekretär J. Pipar: Ta selgitab põhjusi, mis pärast lahkus E.M.Ü. Keskjuhatus esimees J. Ohaka. Tuletab meelde endiseid kongressi otsuseid ja selgitab kongressile, milliste tulemustega on neid seisukohti vastavates ametiasutustes keskjuhatus poolt kaitsud.

Erakorraliselt saab sõna sotsiaalharidusministeeriumi esindaja hra J. Nerep, kes tervitab X-dat juubelkongressi ja soovib edurikast tööd. Ühtlasi annab üle tervitused Sotsiaalministri poolt ja avaldab lootust, et küsimustes, mis kuuluvad sotsiaal- ja haridusministeeriumi kompetentsi, nagu pensioniseaduse muutmine, siis on sotsiaalminister seisukohale asunud, et metsateenijate teenistuses olid teenitud pensioniaja hulka arvatakse. Keskjuhatus aruandja jätkab, et kõigi püüete peale vaatamata on suudetud vähe korda saata, vastavate ametiasutuste vastutulematuse tõttu.

Viimase tegevusaasta saavutatud tagajärgedest tuleks allakriipsutada:

1. Läänud aasta liigvee kahjude katteks riigilt metsavahtidele, olgugi väheldase toetuse saamist, mis ulatas üld-

summas kr. 29.000.— ja millest osa said peamiselt kõik metsavahid.

2. Maakorralduse- ja metsade peavalitsuse 1929/30. majandusaasta eelarves on ettenähtud vajalik krediit kõikidele metsavahtidele riigi kulul vormimütside muretsemiseks, millised metsavahtidele veel enne eelarveaasta lõppu kätte jagatakse.

3. Põllutöoministerium tunnistab tarvilikuks piiriäärsete ja kuritarviduste poolest rikaste metskondade metsateenijatele riigi kulul vormiriidega varustamise, milleks Riigimaade ja -metsade valitsuse 1930/31. majandusaasta eelarvesse juba vajalikud summad võetud.

4. Üleriikliste kongresside edurikka töö ja keskjuhatuse järelejätmata selgituste tagajärjel on metsateenijate elamute ehituse ja vanade parandamise (remondi) krediiti märksa suurendatud, mille tagajärjel võib loota, et kui seesugune krediidi suurendamise tendents põllutöoministeriumis ka edaspidi jätkub, et siis vähemalt mõnekümne aasta pärast juba metsateenijate korterite küsimuses tervenemist märgata võib.

5. „Puhke- ja vanadekodu“ asutamiseks on Virumaalt Konju asundusest saadud normaaltalu, mis asub nii raudtee, kui ka mereranna lähedal. „Puhke- ja vanade koduks“ puuduvad küll sellel krundil eeskujulikud hooned, kuid neid võib sinna ehitada, sest tarvilik maaala on siiski olemas.

6. Võiks mainida pensioniseaduse muutmise küsimust, kus on suudetud eranditult kõiki poliitilisi rühmi veendumusele viia, et erametsateenistuses oldud aeg pensioni aja väljaarvamise hulka arvatakse. Kahjuks ei ole aga seaduse muutmisega siiski veel Riigikoguni jõutud.

Sd. Sikka: Esineb erakorralise teadaandega kongressi pildistamise suhtes ja teeb ettepaneku kongressi katkestada kuni kella 16-ni, millisel vaheajal sünniks pildistamine.

Kongressi juh. paneb ettepaneku hääletamisele. Kongress otsustas, katkestada oma tööd kuni kella 16-ni. Vaheaja algus kell 14,15.

Kongress algab oma tööd uuesti kell 16 -- juhatab Leilop.

Sd. Milk: Esineb mandaatkomisjoni aruandega, milles teatab, et kongressile on saadikuid ilmunud 78 osakonnast, arvult 89.

Volitused puuduvad Rohuküla ja Viimsi osakondade saadikutel, mispärast neid saadikuid tuleb lugeda sõnaõiguslistena, sest osa võtavad saadikutena metsaülemad, kellel osavõtmine õigustatud põhikirja järele ilma volitusteta.

Avatakse läbirääkimised keskjuhatuse aruandja poolt ettekantud aruande kohta.

Sd. Pärn: Teeb ettepaneku aruannet vastu võtta ja juhatusele tänu avaldada tehtud töö eest.

Kongr. juhataja paneb ettepaneku hääletusele. Ettepanek võetakse ühel häälel vastu, millele järgneb elav kiiduv avaldus.

Järgneb päevakorra punkt

VII. Ülevaade Riigi- ja omavalitsusteenijate keskliidu tegevusest.

Aruandja J. Pipar annab seletusi tehtud tööst ja saavutatud tulemustest. Tähenab, et laste abiraha ei ole saadud suurendada sellepärast, sest oli valida, kas leppida teenistusvanuse-tasuga ehk kõrgendatud laste abirahaga. Juhatus pidas teenistusvanuse-tasu paremaks, sest see puudutas kõiki riigiteenijaid.

Juhataja avab läbirääkimised aruande kohta.

Sd. Nurmberg: Juhatus on toiminud kergel käel, ta oleks pidanud valima laste abiraha suurendamise, sest perekonna inimesed on viletsamas seisukorras.

Sd. Niinemägi: Teeb ettepaneku Riigi- ja omavalitsusteenijate keskliidu juhatuse tegevust heaks kiita ja tehtud töö eest tänu avaldada.

Ettepanek võetakse ühel häälel vastu.

(Kongressi protokoll järgneb novembrikuu „Eesti Metsas“.)

Läti metsanduse hädadest.

K. Verberg.

(Järg.)

Selle tõttu plaanikindel majandus on täitsa läbi viimata, pealegi metsa hävitamine ja pillav ümberkäimine temaga mõjub demoraliseerivalt rahva peale.

Igaaastasest normaalsest kasutusnormist tuleb paratamatult üle astuda, nii raiutakse iga aasta rohkem kui õigustatud 30—100%.

Läti tollipoliitika ei võimalda ka kaitset metsale, sest väljaveo tolli tõttu hoitakse siseturu hinnad kunstlikult madalal; poleks väljaveo tollisid olnud, võiks oksjonitel palju kõrgemaid hindasid saada.

Et metsa lõpulikult hävitamisest päästa ja metsamajandust normaalseks tingimustesse juhtida, peaks tarvitusele võtma märgukirja järele järgmised abinõud.

1) metsamaade planeerimine põllumajanduslikuks otstarbeks lõpulikult seisma panna ja praegu planeerimisele määratud ehk maafondisse arvatud mets tuleks tingimata metsavalitsuse valdamisele tagasi anda;

2) tulevikus müügile määratud metsamaterjalid ainult täisväärtuse eest ära müüa vaatamata sellele, kes ostja on;

3) metsakorralduse poolt kindlaks määratud kasutusnormist ei peaks mitte üle astuma.

Nende ülesseatud põhimõtete teostamiseks ja läbiviimiseks tehakse märgukirjas terve rida üksikasjalisi ettepanekuid ja näpunäiteid, muuseas nimetatakse siin ka tulekindlate materjalide tarvitamist ehitusteks, pikaajalist pangakrediiti jne.

Nende nõuannete ja ettepanekute mitte väärilise hindamise ehk tähelepanemata korral — Läti metsateadlased ei saa lugeda ennast mingil määral vastutavaks Läti metsamajanduse tulevikule eest. — Säärase hoiatusega lõpeb märgukiri. —

Arvestades Läti metsarohkusega — 28% — ei saa siiski veel metsanduse

seisukorda lugeda lootusetult hädaohtrikuks; pealegi — asunikude varustamine metsamaterjalidega ja suurem aastane kasutusnorm mis tingitud välisurule saatmise vajadusest valuuta saamise otstarbel — on käesoleval ajal paratamatud nähted, millest Lätil pole võimalus ikkagi veel loobuda.

Aja nõuete sunnil peab mets tihti taganema põllumajanduslike maade ees ning metsapind väheneb. On kuulda arvamisi, et hästi võiks omale puuduva osa metsamaterjalile hankida Nõukogude Venest ja osalt Poolast. Jääb aga muidugi küsitavaks, kuivõrd säärane varustamine rahvamajanduse kandejõule saab vastama ja kas suudab senine metsamaterjalide eksport riiki import riigina veel oma maksubilanssi tasakaalus hoida.

Ka vähendatud metsapinnal võiks teatavaid positiivseid tagajärgi saavutada, nimelt metsamajanduse intensiivsust tõstes, selleks oleks vaja esijoonel: korralik ja kiire metsa uuendus, metsa produktiivsuse tõstmine hooldamise ja maaparanduse tööde abil, metsa ülestõttamine korraldada metsavalitsuse enese poolt.

Kui palju Läti metsameeste manitsused tähelepanu ja arvestamist leiavad on muidugi küsitav.

Ülaltoodust võime samuti näha, kuivõrd sarnanevad Läti metsanduse hädad meie omadele, milledest meilgi nii mitmel korral on sõna võetud küll metsateadlaste päevadel, küll ajakirjanduses, kuid siiski võrdlemisi väheste tegelikkude tagajärgedega. Selle tõttu ongi kujunenud metsamaterjalide vähesus mõnes maakonnas kibedaks tõsiaks ja kohati ka küttematerjali varustamine on valusaks päevaküsimuseks, nii et tuleb abi otsida kändude tarvitamisest. Ja juba endistest metsarikkamatest kohtadest kuulduv hääli, mis peaks sundima tõsiselt mõtlema praeguse metsamajanduse seisukorra üle.

Saladusline metsavahi laip.

J. A. Põllumees.

Sügis süvenes. Oraspõlde kattis juba paks roheline vaip, lehtmetsade sügisene värving pudises päev-päevalt harvemaks. Tükati oli mitmevärviline lehestik veel kaunis tihe, tükati aga paistsid juba paljad oksad, seistes alasti ja häbenedes sügispäikese kurbõrnade suudluste all. Tuule paisudes sadas puudelt koltunud lehti nagu õrnu kergeid laipu, eeleegiliselt kahisedes ja keerledes sügistuules.

Uduseil vaikseil päevil mõbiti sügise viimne omapärane ilu ja värviderrikkus pehmesse rõskesse udusse kui leinaliniku... Metsas levis vaikne melankoolsus ja nagu aralt kukkus oksilt raskemaid pisaraid puude alla lehtvaihale.

Niisuguseil päevil valdab ka inimhinge pahatihti vaikne nukrus, nagu kahju ja lein millegi pärast. Niisugustel momentidel on inimesel tunne, et on kitsas, umbne, et tahaks pääseda ei tea millest või kuhu...

Selgemadki sügispäevad ei vabane täiesti sellest nukrustundest. Lahkuvate hanj- või kureparvede häälitsemine sinava sügistaeva all võtab sinustki midagi kaasa, kandes üle merede ja maade kaugele, kus alles õitsevad suviroosid ja päike pillub elustavalt sädemetevihma kõikjale...

Loojenes sügispäikene ja hall pimedus valitses peagi väljas. Aegajalt ilmus kahvatu kuusirp hallide sakiliste pilverüngaste vahelt nähtavale, valgustades lagedat orumaastikku, kus madalad, loomadest näritud kadakpõõsad moodustasid lugematuid kalmistuid. Tuul keerutas puies ja kõbistas lehtis ning kohises kaebavalt orust kerkivate üksikute järsakate nõmmemändide latvus.

Mööda teed sammus üksik saladuslik inimkogu, kelle korratumast käigust võis arvata, et mees „nokastanud“ on. Aegajalt jäi mees seisma, ringutas käsi, silus täishabet ja pomises:

„See peab neil nurja minema!“

Seljas oli mehel igaks juhtumiseks laetud jahipüss.

Taeva all jooksvatesse pilvedesse tekkis korraks suurem avaus. Kitsas kuldne kuusirp tähtede kaasabil valgustas üksiku ränduri nägu. See paistis sel hetkel süngena, kuid ta jooned avaldasid ka kindlat tahtejõudu.

See saladuslik kogu oli metsavaht Mihkel Murd, keda ta koha nime järgi hüüti lihtsalt „Männiku Mihkliks“... Umbes 40-aastane lesk mees, tahtis ta teist korda abielluda. Omaks uueks kodukanaaks oli ta valinud „Matsi Maali.“ Kord oli Mihkel Maalile rääkinud oma naisimise nõust, ja üsna tõsiselt. Maali, kes ka lesepõlvest tüdinenud, oli esialgse nõusoleku annud, kuid oli palunud paar nädalat mõtlemisaega. Kuid vaheajal oli „Mulgu Mart“ ette jõudnud ja Maaliga kosjaviinad juba ära joonud. See oli tükk, mille kohe Mihkli sugune mees nii kergesti ei tahtnud, ei võinud käega lüüa.

Oleks Maali puupaljas naine, siis oleks ta Mihkli poolest võinud kas või korraga kolme Mulgu Mardiga abielluda, Mihkel poleks sellest suurt välja teinudki. Küllap leidis meheleminemise himulisi parajaid piigaidki, kes oleksid heameelega tulnud Mihklile kaasaks ja Männiku metsavahi koha perenaiseks. Aga kuuldus, et Maalil olevat pääs kulda ja teine hõbedat, va' õndsast Madisest järele jäänud — see kihutas Mihklit taga, kuld, kuld! — selle meeldiv kõla kõlises Mihkli kõrvus, helises ta hinges, selles kõlinas ja helinas paistis ka keskealise lese Maali lühildane ümarik kogu üsna meeldivana...

Mihkel oli otsustanud, et nii kergesti ei lase ta Matsi Maalit ühes ta salajas hoitud rahavarandusega käest libiseda... Kui mitte muud, siis vähemalt ühe hea keretäie peksta annab ta Mulgu Mardile metsas, tembeldades teda metsavargaks või salakütiks, kellele naha kallale kippumiseks temal, kui metsavahil, õigus. Ja alles siis räägib ta Maalile ühe mehe sõna.

Mihkel hakkas varitsema Marti, et teda ta armureisidel tublisti õpetada,

nii et tal jäädavalt himu kaoks seda rasvast tetre — Matsi Maalit — tema eest ära näpsata.

Mihkel jõudis metsavahelisest orust sinna metsaossa, kus asub Matsi vabadikumaja. Metsa tee ääres põõsastikku, suure, põlise tamme najale jäi ta varitsemata. Ta oli ääri-veeri pärides teada saanud, et tänasel hilisõhtul on oodata Mulgu Mardi saabumist Matsile. Kas Maalile õhkeks seltsiks või midu aru pidama lähenevate pulmade suhtes, seda Mihkel selgesti ei teadnud, arvas aga, et Mardil mõlemad eesmärgid korraga võisid olla. Olgu nii või teisiti, aga Mart pidi täna ta rusikaid tunda saama! Nüüd iga silmapilk võis ta juba tulla, tarvis vaid valvel olla, et see suur kull temast nägemata mööda — Matsile ei lenda.

Juba oli ta seal umbes tund aega seisnud, kuid midagi ei olnud oodatavast veel kuulda. Ometi pidi ta nimelt seda teed kaudu tulema, see ju oli temale Matsile jõudmiseks kõige lühem ja hõlpsam.

Pilverangad liikusid taeva all, tähed vilkusid ja kadusid... Kusagil huikas öökull kõledalt, läbilõikavalt... kõpsti, kõpsti, kõpsti... kuulds kusagilt. Mihkel jäi ergusti kuulutama. Ja juba märkas ta terav kütisilm, et sihti mööda läheneb talle suur leedujänes. Mihklis ärkab jahimehe veri, püss nagu iseeneest kerkib palge, laskevalmis, sihhib otse „leedu“ pihta. Et seal pistis Mihklile äkki meele, et see püssipauk võib ühe teise jänese — selle suure ja kahejalgse — tagasi kohutada. Aga seega pääseks ta nahatüest, vähemalt täna... Ei, see ei lähe!

Raske südamega laseb ta püssi otsa vajuda, tundes tulist kahju heast jahisaagist ilma jäämisest. Sealt lähebki jänes kõõbates ja kaugeneb... Sa tuline pirakas jah!

Öökull huikas kaugel kahjurõõmu. Kuusirpa paistab pilvenuka tagant nagu naeruga viltu kistud suu...

Viimaks ometi kuuldus eemalt samumude astumist. See ajas metsavahi elevile. Sest kes võis tulija muud olla kui Mulgu Mart.

Peagi aga selgus talle, et tuleja ei

tule sealt pooltki, kus ta Marti ootas, vaid tuleb koguni teisest küljest, nimelt Matsi Maali maja poolt.

„Kas siis Mart, sinder, oma reisi seal juba ära käinud ja ruttab nüüd koju tagasi?“ mõtles ta.

Kuid juba tuligi mees nähtavale.

Metsavaht ei mõelnud kaua. Püss laskevalmis käes jooksis ta tee ääre ja hüüdis läbilõikava häälega:

„Seisa!“

„Metsavaht, mis sa siin öösel tembutad? küsis tuleja — Mulgu Mart. „Ega see tee pole ometi mets.“

„Otsin salakütte ja metsavargaid... Ah, sinagi oled üks neist! Mis?“

„Tasa, tasa, võsa isand! Katsu, et tee pealt eest kasid!“

See röövis metsavahilt viimase tasa-kaalunatukese. Meeletus vihas tõstis ta püssi, et selle laega lütia Mardile pähe.

Välgu kiirusel haaras Mart püssilaest kinni, üks järsk tõmme — ja püss oli tal käes. Selle viskas ta eemale maha ja ise haaras metsavahi ümbert kinni.

Nii seisid mehed teineteise vastas, välkuvail silmil ja näol vihailme.

Ainult langevad lehed puiest metsaäärse tee ääres olid selle stseeni tunnistajaks. Ja kuusirp külvas lagendikule triljone jääkülmi sädemekesi...

„Sa metsavaht, oled teeröövel!“ hüüdis Mart.

„Ja sina kõige suurem sulil! Metsavaras! Salakütt!“

Algas meeletu äge võitlus kahe peaaegu ühetugevuse vastase vahel. Teineteise ümbert sületsi kõvasti kinni hoides ja jalgega kramplikult toetades vastu maad, püüdsid nad üksteist õhku tõsta ja maha paisata, mis aga kõigi pingutuste kiuste ometi ei õnnestunud... Kord näis metsavahi jõud, kord Mardi jõud ülekäivat — võitluses olid ühevõrdselt sitked ja visad.

Nähes, et vastasest jõuga võitu ei saa, võttis metsavaht hambad appi. Nagu murdja surus ta oma tugevad, teravad hambad vastase käsivarde, nii et näritav valu pärast hambad kokku surus... Valu ja viha andsid Mardile kahekordse jõu. Metsavahi ümbert äkki tugevasti kinni haarates tõstis ta vii-

mase jalad õhku, veel üks tubli pingutus — ja metsavaht oli seljali teel, kuna Mart, jalg võidetu rinnal, uhkelt ta juures seisis.

Ent metsavaht püüdis jälle jalule tõusta, kiristades vihasele hambaid. Seal aga haarasid Mardi tugevad käed ta uuesti ja metsavahi jalad tõusid jälle õhku... ja ta lendas eemale teekaldale sirakile.

„Nüüd said võidu!“ pilkas Mart võidumehele seistes.

„Küll sa röõvel veel saad! urises Mihkel, maast püsti tõustes ja püssi haarates. „Kurat! Täna pead sa langema!“

Viimaste sõnade järele kerkis püssil kukk; aga enne kui püss palge sai, haaras Mart püssist ja metsavahist uuesti kinni ja algas uus võitlus.

See võitlus oli lühike, kõlas pauk ja laeng tungis metsavahi pähe, millele silmapilkne surm järgnes. Maadluse kor-

ral oli laeng omal vilil raudtorust otse surmava otsuse teinud...

Mart ehmus ja pani jooksu... Ent raske, tume tusk, ja enesega rahulolematuus laskus hangena Mardi meeleolusse...

Kuusirp oli tõusnud kõrgele taeva, tähed kiirgasid külma... Lähedalolev männik mustas saladuslikult, nagu kurja ennustavalt...

Hommikul lendas männiku poole vares, et vaadata, kas kusagil teel ei leidu söögipoolist, millega võiks täita tühja pugu. Nähes metsaäärsel teel lamavat laipa, millele oli hulga kollaseid tamme lehti kattedeks sadanud, tõusis ta lendu ja kraaksus kõvasti, kurje sõnumeid külla viies.

Metsavaht Mihkel oli surnud...

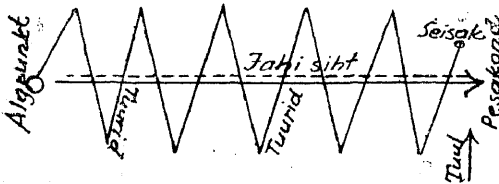
Peenikesed ussikujuulised kiired liikusid miljonite kaupa talvisest päikesest alla saladuslike laiba kehale.

Linnukoera õpetamisest.

E. Milk.

(Järg.)

Noor koer ei tee esialgu mitte korralikke tuure, vaid tallab otse edasi tormates, siin läheb juba õpetaja külje poole enesega koera juhtides tuure tegema. (Vaata joonistus). Kui koer juba



otsimistuuridest aru saab, pole peremehel enam palju sik-sakiliselt käia, vaid ta läheb enam-vähem otse, selles sihis, kuhu poole kisub koer, kuna koer kindlasti tuure peab tegema!

On nüüd koeral pesakonna jäljed käes, ehk lõhn ninas, siis muutub tema ülalpidamine kohe teistsugusemaks. Koer läheb närviliseks, tükib peremehet palju ette, ning mõned isegi vaatavad tagasi peremehe otsa, nagu märku andes, et jahisihth lähedal.

Siin avaneb õpetajale võimalus koerale vile peale enese juure tulekut kätte õpetada.

Tükib koer ette, laseb õpetaja tagavara nõõrist 5—6 meetrit veel järele, siis ütleb „tagasi“, ning ühtlasi ka viilistab sellekohase vilega lähidalt. Kui koer sõna ei kuula, siis rebib teda nõõrist, ning kui ka see ei aita, siis asetab karabiineri „purfors“ ehk okaskaelarihma tõmberõngasse, ning juba selle abil on koeral varsti vile mõiste selge.

On nüüd noor koer pesakonnale umbes 10—15 sammu lähedusesse saanud, jääb ta kivistunult seisma, vahib otsesihhis pesakonna poole, võib olla näebki hirmunud tetre, kes ka kivine-nult paigal püsib, ning nii kestab seisak. Õpetaja võtab siis tasa nõõri enese kätte, ning sammub koerale lähemale, saades koera juure, asetab ta nõõri „parfors“ külge ning nõõri kindlasti oma käes hoides, umbes ühe ehk kahe

meetri kauguselt koerast, annab kaasolevale assistendile märku, püss valmis hoida, ehk kui kaasas kedagi ei ole, seob nõõri endale jahivõo külge, seab ise püssi laskevalmis, ning asudes koera kõrvale, komandeerib „tasa“, „kusch“ ja sunnib jalaga koera edasi minema. Mõnel koeral on niivõrt kindel „seisak“, et tema sundimisel tuleb koerale kurnis tugevasti suruda põlvega istumise paika, ennem kui ta toll ehk kaks paigast liigub, s. t. üks ehk kaks sammun teeb. Nii liigutakse koer ees ja kütt otsekohe koera kannul pesakonna poole, samm-haaval.

On nüüd noore linnu jahi algus, siis kannatavad tedred ka väga tublisti koera, ning lasevad koera enesele läheneda isegi veerand meetrini. Nüüd jääb kütt juba koerast maha, nii et tõmbenõör päris pinguli on, et koer linnule mitte peale hüpata ei saaks, ja kui ta seda teeb, siis karistab ta ennast ise, sest tõmbenõõri ots on ju kinnitatud parforsi külge, ning hüppe juures jookseb rihm kinni ning teravad naelad tungivad koerale turja. Mõnikord hüppab koer ainult üksainus kord linnu peale, saab pöörase valu kaela sees, ning see seisab temal elu aeg meeles.

Nüüd sunnib kütt koera jala otsaga linnule lähemale, sealjuures öeldes „tasa“, „tasa“ ja „kusch“!

Harilikult üsna läheda maa pealt tõuseb esimene teder õhku ja selle järele terve pesakond. Kui nüüd koer järele tahab hüpata, siis juba nagu eelpool öeldud, karistab ta iseennast. Samal silmapilgul kui pesakond õhku tõuseb, valib kütt omale ühe, võimalikult isatetre välja, sihhib ja laseb, peab aga kindlasti trehvama!

Tahtsin peatuda siin vähe laskmise momendi juures. Harilikult tõstab kütt juba siis kuked üles, kui koer seisaku teeb, see pole õige! Siis on kütt laskmises ikka närviline ja laseb paugu ennem välja. Kuked olgu maas, kui pesakond tõuseb, tõstku kütt püss, vinnaku kuked, sihtigu ja lasku. Kukkede naksumine rahustab kütiti ning pauk läheb 90% kindlamini pihta kui muidu. Kui nüüd pesakond tõuseb, siis võib koerale öelda ka lama ehk „daun“, ehkki

koeral seda vastik täita on, sest ta tahab heameelega pealt näha, kuhu lind kukub ja kuhu pesakond laskub, kuid selle käsu täitmine tuleb metsas kava-kindlalt läbi viia!

Kukkus nüüd teder, siis ei tohi teda kohe otsima minna, vaid umb. ära märkida ja meeles pidada kukkumise suund ning koht, ja pesakonna asukoht ning ümbrus veel kord koeraga läbi otsida, eelpool tähendatud reeglite kohaselt, sest tihtigi juhtub, et osa pesakonnast ei tõuse mitte lendu, vaid avaneb juhus neid veel lasta, ühtlasi harjutab see koera ka edaspidiseks jahiks ja eriti sügisepoole, kui pesakonnad laiali on, on see tähtis, sest koer harjub lõpuks niivõrt ära, et ta läheb ainult siis mahalastud lindu otsima ja aporteerima, kui vastava käsu saab, kuni sellekohase käsu saamiseni aga otsib ta elavat lindu.

Peaaegu $\frac{3}{4}$ jahi hooaega tuleb õpetajal kindlasti nõõri otsas koeraga jahti pidada, siis võib juba, kui näha on, et koer jahipidamisega harjunud, esialgu nõõr lahti lasta, kusjuures nõõr koeral järele jookseb, siis on kergem koera kätte saada ja ülekätteminemise korral sõnakuulmisele sundida. Kindlasti peab kütt silmas pidama seda, et koer olgu küti läheduses, kõik käsud mis küti poolt antakse, peavad noore õpilase poolt täpselt täidetama. Noor koer peab hirnu tundma oma peremehe ees ja teda ühtlasi ka armastama. Võõra küti kätte ei anna üks korralik jahimees kolme asja mitte, ja need on: piipu, koera ja püssi. Ka ei ole soovitatav, et võõrad inimesed koerale süüa annavad ja seda võib ka koerale selgeks õpetada, et ta võõraste käest midagi vastu ei võta. Samuti võib koerale selgeks õpetada ka seda, et ta võõraste koertega tegemist ei tee. Koera võib ja peab, tarviduse korral karistama, kuid ilma põhjuseta ei tohi seda kunagi teha. Kui koer kangekaelne on ja karistamise juures vastu hakkab, siis tuleb talle tubli „nahatäis“ anda, kuni ta kurja vastuhakkamise tooni ära kaotab ja alandlikult löömise juures haukuma hakkab, sealjuures peab aga nuut olema valus ja vastupidav, ja kett ehk nõõr,

millega koera pea vastu põrandat tõmatakse, — tugev!

Metsas koera karistada nuudiga pole üldse soovitav, seal võib seda teha parforsiga ehk nõõri otsa asetamisega ja jahi katkestamisega! Tuleb meeles pidada, et intelligentset koera tuleb kohelda ka vastavalt. Koera tundeid ei tohi haavata, vaid temale peab sisen-dama aupaklik tunne oma peremehe poolt antud käskude vastu — see on siis ka püsiv.

Esimesel aastal pardijahile noort koera kaasa võtta ei tohi! Pardijahile kaasa-võtmisega esimesel jahiaastal rikutakse noort koer harilikult ära. Pardi lõhn on teatavasti väga terav, ning part harilikult ei seisa ka koera ees, vaid tõuseb juba kaugelt õhku. Koer, et pardile rohkem läheneda, unustab ettevaatuse ja hakkab pardile peale hüppama, sedasama praktiseerib ta ka edaspidisel tedrejahil, ja läheb harilikult väga palju aega, kui vanal koeralgi välja saab tuupida pardijahi vingu, mida ka vanema koeraga iga aasta tuleb teha. Küll aga võib noort koera järgmise aasta pardijahiks ettevalmistada, õpetades temale aporteerimist veest, (jõest, järvest, tiigist) sealt, kus parte mitte ei ole. Selleks harjutatakse koera esialgu vett mitte kartma. On hea kui suvel palaval ajal koera vee juure viia ja teda käskida vette minna. Sealjuures ei tohi koera juures mingit vägi-valda tarvitada (vette viia ehk visates), koer peab ise vabatahtlikult vette minema. Läheb koer vabatahtlikult juba vette, siis aporteerib tema veest ka

heameelega sinna visatud puutükki ehk muud vee peal seisvat eset, seda aporteerimist tuleb noore koeraga esimesel jahiaastal tublisti harjutada. Järgmisel aastal võib koera pardijahile kaasa võttes ja kui ta pärast pardijahti tedrejahis järele ehk peale hüppama hakkab, siis tuleb juba vastava karistusega see mood temalt ära õpetada, seniks kui noor koer pardi- ja tedrejahi vahet õpib tegama.

Üldjoontes lõpeb ka sellega noore koera õppekava. On linnukoeri, kes linnujahist vabal ajal ka teisel (jänese, rebase, kitse jne.) jahil heaks abilisteks võivad olla ja on, kui vastava õpetuse saavad. Meie oludes ja jahimeeste peres neid koeri kasutada ei saa; ka lähaks liiga pikale ülevaadet nende koerte õpetusviisidest „Eesti Metsa“ veergudel anda. Olgu need mõningad näpunäited aabitsaks linnukoerte õpetamise alal ja kui nad välja kutsuvad jahi- ja metsameeste peres mõttevahetust ja huvi selle ala vastu, on minu read oma ülesande täitnud ja mina olen täiesti rahuldatud. Iga jahimees, kes ise kat-sub noort koera oma käe järele välja õpetada, õpib õpetamisel ka ise palju, õpib vähemalt tundma oma tulevase jahikaaslase hingeelu, omadusi, karakterit ja tema väsimata jahikaaslane samuti oma peremeest.

Need kaks jahimeest saavad lahutamatu sõpradeks, ning nende armastus üksteise vastu on tugevam kui ükski teine, sest neid kahte köidab võimas ja ilus jahikirg?

(Lõpp.)

Eelaimdus.

L. Peets.

Õöl enne seda magas Andres väga rahutult. Mingi veidralt kohutav unenägu salaküttide näol segas alaliselt ta und. Vaevalt silmad sulgenud, kerkisid ta nägemusse neist painavad pildid. Andres nägi neid varitsemas pea igal pool, kuhu unenäod teda ka ei kandnud. Ning kui ähvardavalt pöördusid nende püssirauad tema poole, siis näis kõigiti, nagu oleks olnud

see ilmsi. Ja ta ei saanud neist siis enne rahu, kui ärkas lõpuks üleni higisena ja peksva südamega.

Viimaks, see oli peale keskööd, seltsis sellele kõigile lisaks veel üks alateadvuslikult piinav tunne. Ta sai rahutuks ühe oma vahtkonna alles hiljuti läbikäidud kvartaali pärast. See oli kv. nr. 13, mis asus vastu küla maid.

See viimane valdas kogu ta olemise. Ka hiljem, pooleldi avasilmil, nähtud unenäodki kohandasid endid sama kvartaaliga. Miskipärast riisus see ta julguse.

Ja siis, ta ei julgenudki enam uinuda, vaid jäi avasilmil vahtima ööpimedusse, millest täitis tuba ühtlase läbipaistmatu massina. Oli väga vaik. Kuuldus vaid ta kõrval magava naise katkendilisi hingetõmbeid ja akna juurest tuule hootilist kahistamist. See kostus aga väga tasa.

„Mida peab see tähendama?“ küsis ta endalt. Ta ei leidnud aga rahuldavat vastust. Ja kehitanud end, tuletas ta endale meelde, et kogu ta paarikümneaastalise metsavahi teenistuse jooksul polnud veetnud ta sarnast painajalikkude. Ning mõte selle peale levitas veel rohkem hirmu ta kehas. Ta tundis peaaegu füüsilist valu.

Siis liigutas end naine. Tõstis oma tööst kõverdunud käed risti üle pea ja sirutas keha välja. See julgustas pisut Andrest. Aga kui ta naist kohe jälle uinuma kuulis, valdas unenägudest tekkinud hirm teda uuesti.

Meeleldi oleks ta äratanud naise, ent mõte, et see märkaks kohe ta kartust, keelas tal seda tegemast. Naise ees ei tahtnud ta näidata end kartlikuna.

End siis näoga akna poole pööranud, jäi ta ootama lõpuks hommikut, avasilmi, lõdisedes mingist nimetust hirmust.

Viimaks ometi hakkas lahtuma õine pimeus. Tekkis nähtavale aken ja selle tagant kõrvalt laiutuv õunapuu. Tuhakarvaline taevaski sai lõpuks nähtavaks ja selle hommikrannale tõmmati palistusena verev koidutriip.

Kergendatult tõusis Andres ja süütas lambi. Päev oli alanud. Varsti peale seda järgnes talle ka naine ning hakkas end uniselt kohmetute kätega riietama. Näis, tal polnud aimugi oma mehe hirmust ega ka sellest, kuis möödunud tal õd.

See rõõmustas Andrest. Vähevalt naise ees oli ta päästetud. Ja nüüd, kus tal ei tarvitsenud enam karta salapärasest pimedusest, katsus ta loogiliselt endale seletada, et ta hirm polnud millegagi põhjendatud. Unenäod, juhuslikult esilekerkivad, tarvitseb siis nende pärast väriseda mehel. Nii arutas ta endamisi ega pannud tähelegi, et oli unustanud end riietada. Alles naise sellekohase meeldetuletuse peale tegi ta seda.

Kui aga naine peale riietumist kohe lehmalauta läks ning Andrese üksinda tuppa jättis, valdas seda jälle too nimetu hirm, mille käes ta vaeelnud pika oktoobriõd. Ta keeraski tule

võimalikkuseni suureks ja hakkas siis tuba mööda edasi-tagasi käima, et mitte laskuda jälle sellesse nii kurnavalt rõhuvasse vaikusesse. Siis võttis seinalt püssi ja hakkas seda puhastama. Kui aga naine poole tunni pärast tuppa astus, leidis ta oma mehe istuvat keset põrandat, pea murelikult kätel ja püss kõrval. Ja, ilma et oleks teinud vähematki katset oma teguviisi millegagi vabandada, tõstis Andres oma läiketa silmad naise poole ja ütles:

„Süda täna nii raske, ei saa aru, mis see tähendab.“

Naine, tumm imetlev küsimus silmis, vaatles teda tüki aega ning tundis samal ajal, et ta mehe veidrast olekust imbus tasse endassegi midagi sõnul seletamatut veidrat.

Seekord ei rääkinud nad sõnagi rohkem. Alles siis, kui Andres peale söömist näiliselt raske südamega püssi õlale hakkas riputama, et tavaliselt metsa minna, peatas teda naine kui ütles:

„Mis sa's lähed täna metsa, kui ei tunne endal hea. Jääd veel viimaks haigeks.“

„Küll leiad mind üles,“ vastas Andres, püüdes anda enda häälele kergetoonilisemat kõla. Ent ta sõnad kajasis kuidagi imelikult rusuvana ja see nirstas pisarad silmi.

Välja läks ta aga ometi.

Metsa üksinduses endamisi jahtutades, hakkas valutama ta süda jällegi kvartaali nr. 13 pärast. Aju sidus sellega kõige veidramaid juhtumaid, mis ta kunagi kuulnud. Ja varsti ei mahtunud ta ajju enam mingi muu kui vaid kvartaal nr. 13. Midagi otsekui tõmbas teda sinna, ent ometi valis ta vastupidise suuna.

Aeg venis. Taevas oli selge ja sinetav. Kauguses haugahtas koeri. Kuski tilises kell. Selle vaskne kõlin harmoneeris imelikult koerte hääletega. See valdas hetkeks Andrese tähelepanu. Ent kohe jälle keerlesid ta mõtted kvart. nr. 13 ümber.

See vihastas teda. Ta jäi seisma, vandus kuuldavalt ning sõimas end kõige ropumate sõnadega. Ent oma argusest ei saanud ta ometigi lahti...

Oli juba lõuna, kui ta kuulis kuskilt pauku. Sellele järgnes veel teine. Siis jäi kõik vaht. Pikkamööda kaugenes kajagi ning linnud vaikusid kuulates.

Andresel tulid ta kohustused meelde. Silmapilkselt ununes kõik muu. Ta suundus kiiresti kohale, kus oli kuulnud laskmist.

Umbes künneminutilise jooksmise järele hakkas eraldama ta kõrv inimeshääli. See ol

tagasisurutud kõne, nagu ta kuulnud seda varemaltki salaküttide ja metsavaraste juures.

Ta astus veel mõned sammud ja märkas siis, et oli jõudnud parajasti kvartaali nr. 13 peale. Ent see mõte ei köitnud teda enam, sest kohe peale seda eraldas ta silm põõsaste vahele mahalastud põtra, kelle ümber seisis rühm salakütte. Loom ringutas veel surmaeelseis krambes.

Kiiresti töötas Andrese pea. Ta sai aru, milline mõtetus oleks olnud alustada üksinda võitlust nelja-viie mehega. Oli vaja abi kutsuda.

Ent silmapilgul, kui ta tahtis tagasi pöörduda, märgati teda. Ei aidanud enam midagi, ta pidi jääma. Kiiresti tõstis ta püssi ning hüüdis:

„Käed üles!“

Aga oli juba hilja. Paar mürisevat pauku kostsid talle vastuseks. Valus piste tuksatas rinnas. Siis tundus kui oleks tõmmanud keegi pika pehme lindi läbi ta aju. Sellele järgnes sügavmust teadmatus. Ta oli aimanud ette oma surma.

Järgmisel päeval aga, kui ilmus kohale kohtueksperdiis, siis ei mõtelnud enam keegi, et selle korjuse purustatud peas olid keerelnud kord elulised mõtted ja et ta armsam soov oli ikka olnud näha kord väärilist tasu enda töö eest. Veel vähem mõeldi tema naisest, kellel ei olnud enam pisaraid nutmiseks ning kes pidi jääma juba järgmisel päeval abita ja peavarjuta.

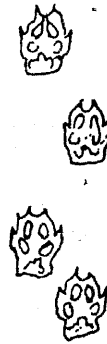
Jälgedetundmine.

H. Puusepp.

(Vaata „E. M.“ nr. 3 ja 4 — 1926. a.)

Ilves (Felis Lynx L., Der Luchs).

Olgugi et ilves meil haruldane loom on — teen temast siiski juttu. Ta elab suurtes, põlistes metsades, alati üksikult, on suur põtrade, kitsede ja teiste loomade vaenlane; kargab, ronib ja ujub väga hästi; kuulmine ja nägemine hästi arenenud, kuna haistmine nõrk on. Ilves, — see on lihtsalt suur metssass, umbes üks arssin pikk ja üle 40 naela raske. Ta vaade on metsik, ülemise moka peal pikad vurrud, mõlemal pool pead pikk karv, mis põskhabeme moodi välja näeb ja mis tema näole eriti metsiku ilme annab. Suvel on karv punakas, talvel valkjas; pikad küüned on peidetud päkkadesse nagu kassil. Ta on väga kaval ja osav. Paaritamine on jaanuarikuus. Kuus nädalat hiljem toob emaloom pojad ilmale, kes sündides on pimedad. Sünnitamiseks valib ilves rebase- ehk määrakoopad sügavas metsas. Alguses toidab ema poegi oma piimaga, hiljem hiirtega, muttidega ja lindudega. Ilvese jahti peetakse püssiga ja hea koeraga. Koera nähes põgeneb ilves ja, kui koer tubli, siis läheb ilves peagi puu otsa. Laskma peab tingimata pähe ehk südamesse, et surm oleks silmapilkne, sest vastasel korral olles haavatud on ilves väga hädaohtlik.



Joonis 1.

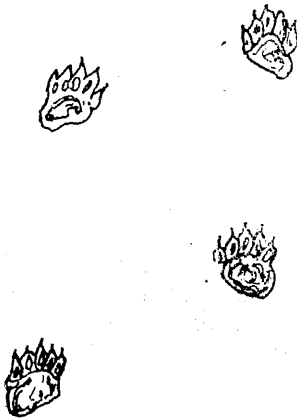
kallis. Ilvese jäljed on näha joon. nr. 1.

Peale hariliku ilvese leidub veel n. n. soo-ilves; ta on esimesest palju vähem, kõigest umbes paar jalga pikk, sabapikkus kuni 8 tolli. Elab merranna ligidal soostunud metsades, kus all kasvab pilliroog. Toidab ennast hiirtega, rottidega ja lindudega. Käib talvel ka kanu ja tuvisid pütimas. Tema nahk on ilus, vöödilise nagu tiigril ja oma harulduse tõttu ka väga

Määr (Meles taxus L., der Dachs).

Temal on sea moodi pea; ninast üle pea ulatab must vööt. Kõrvad valged, selg kollakas hall, segamini mustaga, jalad ja alumine pool mustad. Jooksuaeg juuli- ja augustikuus. Sügisel, külmade tulekuga poeb määr pessa talveunele, mis vältab kuni märtsi keskpaigani ehk lõpuni. Mõnikord tuleb ka jaanuaris välja jooma ja toitu võtma, milleks tarvitab puujuuri. Märtsikuu

lõpul toob emaloom 2—5 pimedat poega ilmale. Määr toidab ennast juurtega, putukatega, tõukudega, vihmaussidega, munadega, lindude ja jäneste poegadega, hiirtega, muttidega, sisalikkudega, ussidega jne. Toidule läheb peale päikese loojaminekut, öösel, ja teeb mõnikord kaunis pikki reise. Tema jälgi (joon.



Joonis 2.

nr. 2) võib tunda liiva, muda ja muu pehme maa peal ehk kevadel lumel; peale selle võib tema liikumist jälgida toidukoha järele, kuhu jätab väikesed tuhnimisaukud maapinda, kust ninaga juuri ehk putukaid otsib. Teda püütakse valvates augu juures, kus elutseb (enamasti männimetsades kõrgustikkudel, kus liivane pind) ehk aetakse koertega või kaevatakse aukudest välja. Tema nahk ei ole hinnas, kuid sügisel hilja saab temast kenake hulk rasva, mida tarvitatakse saabaste või muude nahksajade määrdeks.

Nugis (ka kärp; Mustela martes, der Baummarter).

Meil, Eestis, leidub neid vähe ja sedagi vast ainult suuremates metsades Pärnumaal ja Petserimaal asuvatel Bjelkovo ja Shilovo ning Läti piiril Kuprovo metsades.

Eluviisi poolest sarnaneb oravale. Toidab ennab peajasjalikult öösel ja tarvitab selleks oravaid, hiiri, jäneseid ja

mitmesuguseid linde; peab ka lugu puuviljast ja marjadest. Elutseb puuõõnsustes, oravate jne. pesades. Talvel, värske lumega otsitakse nugist jälgede järele, kusjuures hea koer, kes seda jahti tundma õpetatud, palju kaasa aitab. Kahtlaste pesade ehk puuõõnsuste leidmisel tuleb selle puu pihta koputada, mille peale nugis, kui ta aga seal on, kohe välja kargab.

Nugise jälg sarnaneb oma suuruse poolest peaaegu kodukassi jälgedele, kuid on pikem ja pikergusem ning pehmel pinnal ehk lumel, on küünte jäljed alati näha, kuna kassil seda ei ole. Olgugi et nugised kuuluvad viiesõrmeliste liiki, jääb jäljel nähtavaks ainult neli, sest nende jalatallad on kaetud paksu karvaga (mõnedel liikidel enam, teistel vähem). Ainult hea, sula lumega tundub vähe ka viiendat varvast.

Nugise käpp on pealt ja alt kaetud paksu karvaga, nii et varba otsad ja kotsad vähe nähtavad on (joon. nr. 3), küüned ulatuvad ainult poolest saadik karvadest välja ja sel põhjusel on tema jälgedele kontuurid alati segased, kuid küünte jäljed on alati hästi näha. Esimesed jalad ja jalatallad on vähe teistmoodi kui tagumised. Jooksul viskab nugis tagumised jalad esimeste jälgedesse. Keha pikkuse, painduvuse ja lühikeste jalgade tõttu käib nugis maas väga vähe ja mitte kaugele, alati hüpetega ja ei kunagi sammu ehk sörkides, kusjuures esimesed jalad jätavad kahe-rease jälje, kusjuures (joon. 4) parema

Joonis 3.
Nugise käpp.

Joonis 4. Nugise jäljed.

jala jälg pahemast ühe käpa pikkuse võrra ees. Teeb hüppeid kuni üle ühe meetri ja nii kiiresti, et koer temale vaevalt järele jõuab. Nugist tuleb jälgida kahte viisi: ülemiste ja alumiste jälgede järele, s. o. puus ja maas. Lumel on see lihtne, kuid kui loom liigub

puudel, siis on see juba palju raskem: tuleb väga teravalt tähele panna, mis-suguses suunas ta liigub ja siis okstelt maha kukkunud lume, mis augukesed lumme jätab, puu koore puru, oksakeste jne. suunas edasi minna. Muidugi saab seda ainult vaigse ilmaga, sest tuulega kukub lumi niikuinii puudelt ja jätab jäljed, mis jälgimise võimatuks teeb.

Nugise jälgimine nõuab palju harjumist, head nägemist ja väsimata tähelepanu ning on heaks õpetuseks algajale kütile. Nugise nahk on kallis.

Kärp ehk kivituhkur

(Mustela foina, der Steinmarber).

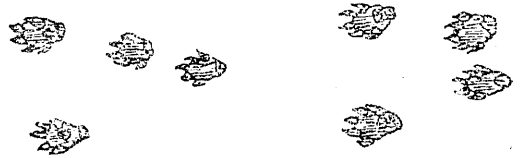
Harilikult nugisest erineb kärp sellepoolest, et tema kaelaalune on valge, kuna nugisel see kollane on: kärbi käpad on alt paljad, — nugisel aga karvased; eluviisi poolest sarnaneb nugisele, kellest kasvupoolest vähem, jalad lühemad, pea pikem, kastani-pruuni värvilise karvaga. Etab metsades, ojakeste ligidal, puupinudes, kivihunnikutes j. n. e. Mõnikord tuleb ka inimeste eluhoonetete ligidale ja asub isegi tühjadesse hoonetesse elama. Toidab ennast öösel, kuid käib ka päeval oma röövkäikudel. Ta on kaval ja oskab ennast hoida ja peita. Ronib hästi ja tihtilugu poeb peitu puude otsa, kus ennast okstes väga osavasti oskab varjata nii, et teda harjumata silmal raske leida. Värske lumega on teda kerge jälgede järele leida: need sarnanevad mets-nugise jälgedele, kuid on väiksemad ja selgemalt näha.

Tuhkur ehk tõhk

Foetorius putorius, der 3ltis).

Tuhkur elutseb igal pool: nurmedel, metsades ja isegi elumajades, kus asub põrandale alla ehk kuskile kütüni heinte sisse; ta pääseb igalt poolt läbi, kust aga pea läbi mahub ja ronib hästi, — isegi nõõrimõõda. Toidab ennast kõigegega, mida jõuab murda: müttadega, konnadega, hiirtega, lindudega, madudega, kaladega, aiaviljaga ja isegi meega. Nad murravad mitte ainult kanu, vaid isegi parte ja kalkuneid ning jäneseid. Kui kanad ehk tuid istuvad kõrgel, kuhu tuhkur ei ulata neid tabama, siis laseb

ta enesest välja iseäraliku tugeva haisu, mis linnud uimastab nii, et need alla kukuvad ja tuhkruul on saak käes. Ujub ja laskub vee alla väga osavasti. Kevade tulekul algab jooksu-aeg. Maikuul sünnitab emaloom 2 — 6 poega kuskil haohunnikus. Poegi armastab väga ja nende kaitseks tungib isegi inimesele kallale, mis pärast sarnasel juhul teda trehva-

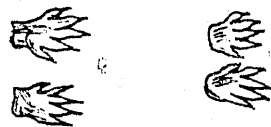


Joonis 5.

tes, peab olema väga ettevaatlik. Püügi- viisid on väga mitmesugused: löksuga, silmusega, vedruga, püssiga ja väljakaevamisega koera abil. (Tuhkru jäljed joon. nr. 5)

Hermelin (Putorius erminea).

Ta on väike, väga peenikese ja pika kehaga loom, suur röövik ja väga vahva. Suvel on ta kollakas-pruun, talvel lumivalge, saba ots on must, mis kunagi oma värvi ei muuda. Nagu tuhkurgi, elab hermelin igal pool: eriti armastab müttä aukusid, puu õõnsusi ja puu lõhesid jne. Päeval magab, öösel käib toidul, mille nähes sellele ettevaatlikult läheneb ja siis mõne hüppega kallal on. Toidab ennast kõigegega, nagu tuhkurgi ja isegi jänestega, olgugi, et see temast palju kordasid suurem on. Hermelin on väga väle ja osav, jookseb, ronib ja ujub



Joonis 6.

väga hästi. Veest püüab vee-rottisid, mida eriti armastab. Vaatamata oma väikese kasvu peale, on ta niivõrt vahva, et hüppab isegi inimese peale, ja kui näiteks, teda lüttes puuga, — pihta ei trehva, võib oodata, et ta näkku

hüppab. Veebruari- ja märtsikuul on jooksuaeg ja kahe kuu pärast sünnitab emaloom 4—8 poega, kes tema juure jäävad terve suve kestel; alul toidab ema noori rinnaga, pärastpoole toob nendele linde ja väikesi loomi; sügisel viib enesega kaasa jahikäikudele ja talveks jätab maha. Jaht hermeline

peale algab talvel, kui tal juba täiesti valge karv seljas on, Püütakse mitmesuguste püünistega, peaausjalikult lõksudega. Teda on kerge üles otsida jälgedega järele, mis lumel nagu rõngas-kett näha. (joon nr. 6.) Järsu ehmatuse tagajärjel laseb hermeline enesest paha haisu, mis ninale raske kannatada. (Järgneb.)

Ajaloolisi aedu ja puid Tallinnas.

Ed. Viirok.

Need ajad pole veel kaugel minevikus, kus meie pealinn omas keskaegse romantilise ilme, majesteetlikult vaatasid hallid kantside tornid legendikule ja metsatukakestele linna lähemas ümbruses, seal kus praegu vuravad autode lõpmata read, kus kõliseb hele trammisignaali, kõlisesid kunagi kellukesed veiste kaelas ja talled kepslesid lustakalt rohelisel aasal. Soomelahe käärulisele liivasele rannale liikusid vaiksed lained, lauldes tasast laulu endisest vabast Eestist, tema pealinnast Lindanisast ja Kalevi aegadest. Linnatornid ulatudes üks kõrgemale kui teine, katsudes järgi jõuda Pikk-Hermanile, seisid aastasadu hallilt ja ükskõikselt selle idüllilikkuse keskel, mida poolrõngana piiras järsk Lasnamägi oma rohelise vööga ja teised kõrgustikud.

Kulus ära aastasadu kestev arenemine, kuni linn omas tänapäevase ilme. Aegajalt hakkasid tekkima kaugemal linna müüridest jõukamate linnakodanikkude suvilatetaolised õued „Höfchen“, millest üksikuid juba 1650. a. ümber oli olemas. Alguses olid mainitud asulad vaid köögivilja aedadena, lõpuks kujunes neist välja midagi suvilatetaolist toredate parkidega tihtilugu, kus leidis ka kõrtse, tantsusaale, ujumisbasseine, keeglimäng ja igasugu muid lõbustusvahendeid. Sarnased kohad olid alles möödunud sajandi alguses veel linnarahva lõbustuskohtadeks, nagu seda praegu on Pirita j. t. Praegu võib neid kohti vaid tunda suurte, enamikus korratute, parkide ja tüübiliste ehitiste ning plankude tõttu, kuna mõned veel endisi kõlavaid nimetusigi kannavad, nagu suurim endine lõbustus- ja väljasõidu koht „Löwenruh“ — Kadaka tee 27, Scharlottenthal — Kadaka tee 4, Blankenthal — Kadaka tee 2 (mõlemad tuntud Behri mõisa nime all tema praeguse omaniku järgi), Mustjõe mõis (end. Schwarzenbeeck) —

Paldiski mnt. ja terve rida S. Pärnu mnt. ning Tondi tän. raioonis, nagu „Stippels Höfchen“ — praegune diakonisside haigla, „Dunten“ — praegused Tondi kasarmud ja ümbruskonna maaalad, Fahrenheit, Landesén j. t. S. Pärnu mnt. Nimetatuist omab veel enam-vähem korraliku vana pargi „Löwenruh“, siis Scharlottenthal ja

Foto E. Viirok.



Pärnu perim. 525 sm V. Pärnu mut. 1.

Foto E. Viirok.



Pappel pm. 610 sm Kaasani kiriku õues.

Fahrenholz — S. Pärnu mnt. 83, kuna mõnes kohas enam endisest hiilgusest jälgegi järel pole, nagu „Wittenhof“ (mille järgi praegune Endla tänav nime kandis), „Dunten“ j. t.

Peale enim mainitud kohti lõbustasid end linna „bürgerid“ üsna linna väravate läheduses asuvates avalikkudes aedades, kus korraldati igasugu kevadpidusid ja vibupüssidest laskevõistlusi. Juba 1369. a. on vanades kirjades leida märkeid aedadest, kuid nende asukohta pole teada. Nunnevärava ees oli juba 1430. a. ümber avalik aed — „Büchsen schützengarten“ ja hiljem nimetatakse ka aeda, mis vastu S. Rannaväravat asus — „Rosengarten“ — ning sellest eemal — „Papagoiengarten“. Räägitakse isegi paljudest eraaedadest XIV sajandi teisel poolel, mis linnamüüri lähikonnas, kõigist neist pole praegu enam jälgegi järel.

Alles läinud sajandi 40 aastatest alates hakkab Tallinn oma kuju põhjalikult muutma, areneb tõstus, tekivad suured vabrikud ja asutised linna müüride ette varjates viimaseid ja isegi osaliselt kõrget Toompead — kaob keskaja romantika, ka linna romaniline ilme jääb uute ehituste varju. Lähevad edasi mõned aastad ja endiste kantside asemele tekivad puistikud, mis lõpuks saanud sellisteks, nagu neid

praegu näeme, ümbritsedes pea pideva rohelise võõna vana Tallinnat nüüd, kus tal ju ba 710 a. turjal.

Mis ajast pärit aga vanad pärnad S. Rannavärava mäel, Harjumäel ja Rootsi (Linda) kantsil — selle kohta ei anna ükski kiri vastust. Kuna mainitud kantsid ehitati a. 1697—1699, siis ei või sealsed pärnad üle 230 a. vanad olla, on siiski põhjust arvata, et nad ehk alla 200 a. vanad on. Kui neid võrrelda Niguliste kiriku õues oleva „Kelchi pärnaga“, mille alla endine kirikuõpetaja ja kroonik Kelch olevat maetud. Viimane suri 1710. a., sel ajal pidi siis mainitud pärn kohal olema, kui suurena, seda teab ehk Vanataat üksi taevas. Kelchi pärna perim. on 450 sm, kuna kantsidel asuvatel pärnadel kõigub see 250—375 sm vahel. Kui uskuda tüemaali tõelikkusse 1820. aastatest, siis on seal pärnad Rootsi- ja Harjumäel kujutatud noorte, täis elujõudu kasvavate puudena, nagu seda pärnad 50 aastates välja näevad.

Oma jässakate käsnaliste tüvedega näevad need raugad nooremate vendade keskel imestustäratavatena. S. Rannavärava mäel said paljud neist 1912. a. tulikahju läbi kannata da, ükski pole aga päris hukkunud, siin võib alles õiget ettekujutust saada pärna visadusest ja tahtest elada.

Põliseid puid linnas, mille vanaduse kohta midagi teada pole, on V. Pärnu mnt. 1 aias.

Foto E. Viirok.



Pärn Harjumäelt.

asuv põline pärn (ka kaukasuse pärn — Filia platyp hyllos — nagu kõik eelnimetatudki), mis oma võra laiutab ka üle poole tänava, tema perim. on 525 sm (harud 400 ja 280 sm), pärn on täitsa terve ja heas kasvukoos. Tondi t. 22 aianurgas asub põline hobukastan, mis seest tühjaks mädanenud, ta perim. on 380 sm ümber. Huvitav on Tondi t. 15 kasvav suur kanada pappel (*Populus canadensis*), mis kasvab majas, ainult üks külg on lahtine, tema diam. on umbes 125 sm.

Tüsedaim Tallinna puudest on Kaasani kiriku õues (Kaasani tän.) kasvav kanada pappel. Tema perim. on 610 sm. Preestri jutu järgi olevat ta samal ajal istutatud kui Peeter Suur kiriku ehtas, s. o. 1721. a. Puud hoitakse kui pühadust, kattes papiga auke ja mädaokhti, kui ka lõigatud okste asemeid, mis sellisele pealinna haruldusele ka väga kohane.

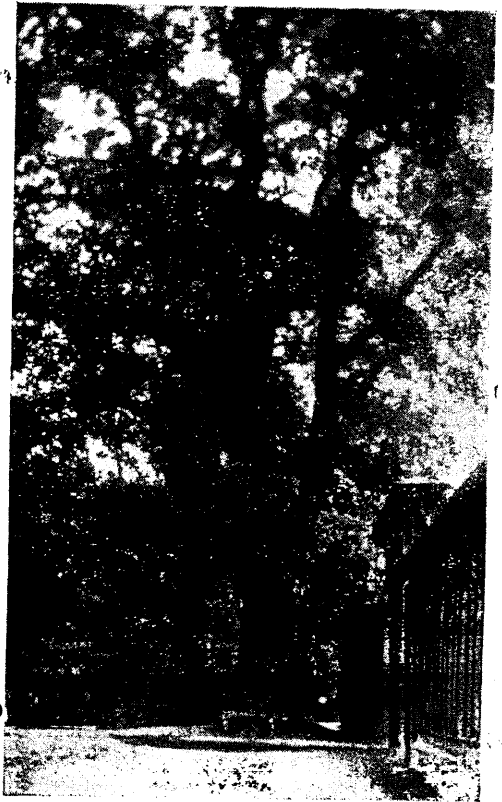
Jääks veel mõnda *Kadrioru tammiku* kohta öelda. Teatavasti ehitati Kadrioru loss Peeter Suure ajal itaalia arhitekt N. Michetti poolt 1718. a., samal ajal asutati ka suurepärase park, mis läinud sajandi kestel osutus linnarahva armsamaks lõbustus- ja supelkohaks (peale selle kui „Löwenruh“ ja „Wittenhoff“ õitseag oli mõõdunud), olgugi et tal enam seda luksuslikku ilmet polnud, mis Peeter Suure ajal.

Legendid räägivad, et Peeter on kannud alati tamme tõrusid taskus ja poetanud neid igakord sinna maasse, kus arvas tamme kasvuks soodsat kohta olema. Ka teatakse rääkida, et tol ajal kui Peeter oma majakest (1714. a.) Kadrioru ehtas, see osalt märg pöösastega kaetud, osalt liivalagendik olnud. Kõik see aga võib ainult osaliselt õige olla, mida ka mulla profiilid kinnitavad.

Juba E. Weber kahtleb 1855. a. oma kirjutuses („Revals landwirtschaftliche Umgebung“ — Illustrierte Revalscher Almanach 1855. a.) öeldes, et need kuninglikud põlised tammed pais-tavad mitte inimese käe läbi tekkinud olevat, põhjendades seda tõsiasjaga, et tammik asub pinnal, mis ta loomulikule kasvukohale identne ja et Kadriorus isegi viletsamal maal võib loomulikult tekkinud noori tammi leida.

Peab siiski kalduma arvamisele, et siin ikka enne Peetrit juba mõned tammed asusid, Peeter Suur ehk täiendas seda tammede juure istutamisega, nagu seda aegajalt tänini tehakse. Tammikus leidval kännul dm 92 sm on juba 203 aastaringi, need oleks tammed, mille perim.

Foto E. Viirik.



Tüsedaim Kadrioru tamm pm. 450 sm.

rinnakõrg. 300 sm ümber, siin leidub aga ka tammi, mille rinnasperim. 350—380 sm. Üks tüsedametest tammedest, mis ära kuivas ja maha lõigati, on kännust 170 sm dm ja sisaldab üle 250 aastaringi, (Kadrioru loss 211. a v.) juhuslikult on mõned aastad tagasi mõõdetud seda tamme ühe teise samasugusega, mis praegu tüsedam Kadriorus ja kogu Tallinnas, sel korral on mahasaetud tamm praegu kasvavast 4" võrra peenem olnud. Kõik öeldud laseb oletada, et siin on tammi, mis vanemad kui Kadrioru loss, nii mitmeidki.

Muistseil aegadel on Kopli poolsaarel asunud tore tammik, millest juba 1570. a. vaimustatud ollakse: isegi luuletus on temast olemas. Temast oli säilinud viimane põline esitaja kuni lähema minevikuni, kus ta ulakuse tõttu tulest hukatud sai, kui ei eksi, siis oli see vist 1905. aastal, nagu mäletatakse.

Metsandus Rakvere põllumajanduslisel näitusel.

Johannes Paiken.

Rakvere Jakobi Põllumeeste selts korraldas 24.—26. aug. s. a. Rakveres ülemaalist põllumajanduse ja tööstuse näitust.

Olgugi, et aega napilt, otsustasin ka näitust külastada, lootes südame sopis, et võib olla, esineb ka mõni metsandusliste eksponaatidega.

Lootus ei petnud mind. Näituse platsil peaaegu kõige nähtavamal kohal seisab noorte kuuskedega ümbritsetud väike ehitus, mida ehivad igasugused puuksad, lehed ja pödra-siku sarved ning ülal tuule käes uhkelt lehviv Eesti lipp. Astun lähemale: Metsa osakond. Tema peakorraldaja, Rakvere ringkonna metsarevident, härra Nenn, jagab parajasti laua taga seistes paviljoni ette kogunud vaatajatele hoogsalt seletusi.

Paviljoni lähedal, mille ehituseks kohaliku metsarevidendi ettepanekul Metsa Amet krediti andis, on usinad käed korraldanud väikese puukooli ja taimeaia, kõik pisikeselt, aga üllatavalt imponeerivalt. Rahvale näib see kõik olevat uudiseks — sest vaatajaid olevat alati küllalt.

Nii huvitav kui ka iseenesest pole paviljoni ümbrus, on seda huvitavam paviljon ise, mis kuhjub igasugusist väljapanekuist, mis iga vaataja tähelepanu köidab mõningaks ajaks. Härra Nenn oma ladusa jutuga oskab seda tähelepanu süvendada ja laiendada.

Metsanduse ja jahinduse alal oli väljapanijaid üldse kolm, 23 numbriga.

Asunik H. Kütti demonstreeris metsakasvatust pistikute ja okste kaudu, eriti pajuviitsa majandust. Olid esitatud korvpajud, paplid, ka olid siin 5—6 a. koolitatud kuused. Sai näitusel ergutusraha 5 krooni.

Rakvere metskonna hoolet oli välja pandud üllatavalt metsa loomuse kohaselt ilusasti sammaldega ja metsamarjadega dekoreeritud puukool ja taimeaed, kus koolitatud istikud aset leivad. Siin ka igasugused metsa istutamise- ja külviriistad. Paviljonis näited mitmesugustes kasvutingimustes

kasvanud puudest ja taimedest: milline mõju avaldub taime suuruses, juurkava pikkuses, olenedes kasvutingimustest. Välja olid pandud veel kodumaa samalde ja sammalpoolikute kollektsoon, metsatakseerimise ja hindamise vahendid (klupest alates), nagu pödra ja siku sarvi. Rakvere metsameeste kool sai näituse komitee poolt kroonitud esimese auhinnaga—väikese kuldaurahaga.

Rakvere metsarevidendi Nenni poolt oli välja pandud kokku 16 eksponaati, mis suurema osa väljapanekuist kujutas. Huvitav oli suurem puulehtede kogu 170 liiki, kus oli esitatud kõige mitmesugusemad taimed, milledest minu mälu jäädvustas Moruspuud (*Morus nigra*), pähklipuudest *Juglaris cinerea*, mis kodumaal vabas looduses esineb õige harva, muuseas leidub teda Visusti mõisa pargis, kukerpuudest *Berberis integerrima*, tuhkuudest must ja harilik (*Lotoneaster nigra* ja *vulgaris*), viirpuutaoline sõstar (*Ribes oxyanthacides*), mis leiduvad Kurista mõisa pargis, kuslapuud (*Lonicera*), *Salix Lapponum L.*, haruldane meie oludes paju liik, *Acer Negundo*, *Betula humilis*, villane lodjapuu (*Viburnum Lantana*) j. n. e. Paljudest nendest ja teistest oli esitatud peale selle, puude pungad aprillikuul — 60 liiki, vili ning metsamarjad 75 liiki, viimastest eraldatud 9 liiki mürgiseid. Marju ja vilju oli alates lumemärjast (*Symphoricarpus racemosa Michx.*) ja näsiniinest (*Daphne mezereum L.*), lõpetades neljalehelise hooramargaga (*Paris quadrifolia*) ja paradiisi õunaga (*Pirus baccata*). Suurepäralised olid putukate kogud 3 eksponaati — kodumaa metsakahjur — putukate kogu 100 liiki, kodumaa metsadele kasulikud putukate kogu — 25 liiki ja erapooletute putukate kollektsoon — 300 liiki. Siin oli saare koore järajast peale kuni sarnaste kodumaa haruldusteni, mida tuntakse ainult Ladina nime all. Nagu kuulda, on hra Nenn oma putukate kollektsooni kogunud Eestis 7-me aasta jooksul ametikohtadel Võru- ja Virumaalt, et välja selgitada, millised lii-

gid kuskil esinevad. Iga üksiku kohta on andmed, kust püütud ehk kunas nukust liblik väljunud, kui see röövikuna püütud ja kodus toidetuna nukkunud. Kogudes on niivõrt palju huvitavat, et seda maksab üksikasjaliselt vaadata... Puude vigastusist ja haigustest, milliseid esitatud 40 näidet, oli muuseas: puulehtede mineerimine tamme, kase, lepa ja teiste juures, ussi vigastuste mustrid mitme liigi peal, seenehaigustest vahtral, pajul ja kasel, kärsakase (Nylobins abietis L) puremine ja metsaaedniku (Myclophilus piniperda) pärimine, lookleja (Fidonix pinaria) kes Rakvere ringkonnas suuremat kahju teinud Sagadi

kas — nad tulevad harva ette — meie peaksime aga metsanduse küsimuse rahva sekka viimist hoogsamalt arendama...

Veel oli hra Nennil esitatud koguke puulõikeid ja rattaid — 30 liiki — üks näide aga niivõrt haruldane, et palusin hra Nenni temast ülesvõtte teha „Eesti Metsa“ paigutamiseks — nimelt oli teadmata kombel kahe kase vahele jäänud kuuse käbi, nii et käbi täiesti ümbritsetud kase puulihast. Välja pandud oli diagramme metsanduse kohta, millede hulgas andmed Rakvere ringk. metsade ja aastalangi suuruse kohta, metsaliteratuur, metsakaart Virumaalt, ülesvõt-



Metsaosakond Rakvere-Jakobi põllumajanduslisel väljanäitusel
24.—26. VIII 1929. a. Rakveres.

metskonnas, Käsmu vahtkonnas — hävitanud üle 75 ha metsa. Olid igasugused puude mehaanilised vigastused rähna, jänese, orava, siku j. n. e poolt, hõõrumise iseloomu. näiteid j. n. e. j. n. e. Jumalukene, kes seda võib ette tuua — seda peaks igaüks ise nägema, eriti maanimene, kes küll metsa lähedal elab, aga metsa ja tema iseloomu vaevalt tunneb!

Iga revidendi (veel parem iga metsaülema) juure peaks asutama sarnased kogud ja teatavas järjekorras peaksid metskonnad korraldama metsaideede propageerimise kõnekoosolekuid, ühtlasi kollektsioone demonstreerides. Ülemaalist näituste korraldamine on tüli-

teid, milleist mällu lõikas pilt pühast tammest Petseri kloostri aias; kogu enam levinud röövlindude mune — 7 liiki; sikusarved ja muud jahisaagi osad j. n. e. Eraldi tahaksin märkida kodu kasvatatud mandlipuud (amygdalus Communis), mis 1½ a. vanuses 54 sm kõrgusega ja merelinnu — rohukoskeli (Mergus serrator, Säger, Kpoxau) topis. See lind söövat kalu, aga munevat õõnespuudesse ja pesituskastidesse.

Näituse auhinna komitee oskas hinnata väljapanija vaeva ja kroonis teda esimese auhinnaga — kuldaurahaga.

Mõni päev hiljem, 31. aug. ja 1. sept. s. a. esines muuseas hra Nenn Metsade-

ameti loal Isaku põllumaj. näitusel samade eksponaatidega veidi kitsamal kujul, ja sai ka sealt esimese auhinna — kuldauraha.

Ka varemalt on Nenn metsanduse alal esinenud näitustel: nii sai ta Võrus 1924. a. rahalise II auhinna ja 1928. a. Jõhvis kuldauraha. Möödamattes olgu öeldud, et minevaastane Jõhvi näituse metsaosakond oli veel laialdasem, sest tema korraldusse oli tõmmatud metsategelasi suuremal määral, eriti huvitav oli Jõhvi metskonna taimeaed.

Tuleks igapidi ergutada metsanduse

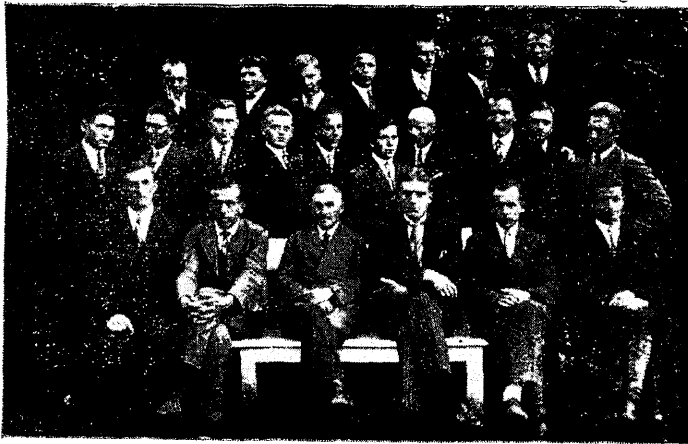
esinemist näitustel — see oleks metsanduse ideede levitamise üheks hõlpsamaks abinõuks. Peaks kaasa lööma kohapealsed metsamehed, kogudes aegsasti metsaharuldusi. Peaks moodustama mõningad kogud, mis metskonnast metskonda käies, abinõuks oleks piltlikult metsa mõisteid rahvale elustada järjekindlalt peetavatel kõneõhtutel. On ellu kutsutud Viru metsaühing — loodame, et elu saavad ka teised sarnased ühinged — kõik metsamehed ühinegu nendesse!!!

Voltveti metsakooli II lend.

15. sept. 1929. a. pühitses Voltveti metsakool oma teist järjekorralist pidupäeva: noorte metsameeste koolist lahkumise lõpuaktust. Esimene õpilaste lend lahkus koolist 1927. a. septembris. Kaheaastase õppetöö järele astub nüüd tegelikku ellu II lend, koosnedes 18 õpilasest.

noortelt, nende peale pandud lootuste täitmist loota võib. Aktusele järgnes koosviibimine lõunalauas ja õhtul oli metsakooli ruumides lahkumise tantsu-õhtu.

Metsakooli teise lennu hulka kuuluvad järgmised õpilased: Rud. Bachmann, Leo Bergmann,

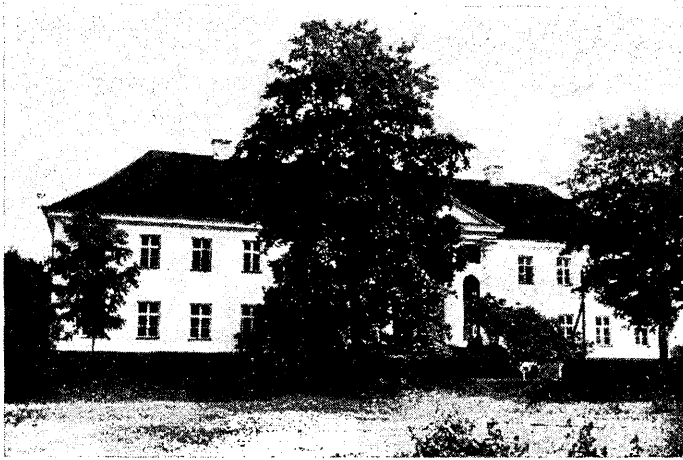


Voltveti metsakooli II lend ühes lõpuksamite komisjoni liikmetega.

Lõpuaktusele oli ilmunud osa võtma Metsade ameti metsamaj. toimk. juhataja härra F. Reidolf ja rohkel arvul kohalikke seltskonnategelasi. Kaheaastase õppetöö eesmärgid ja noorte metsameeste kohustused oma eriala, riigi ja rahva vastu, leidsid aktusel peetud kõnedes mitmekülgset kinnitamist ja aktus jättis tunde, et

Ad. Jakobson, Paul Kütts, Oskar Kõkk, Osia Leps, Asdaljon Mitt, Karl Pajo, Eduard Pokk, Jaan Raap, Julius Strick, Ilmar Tomson, Konstantin Truusmann, Ernst Turro, Felix Unt, Hans Uus ja Heinrich Vilu.

1928. a. sügisest alates võetakse metsakooli igal aastal uusi õpilasi ja kool töötab nüüd kahe



Voltveti metsakool.

kursusega. Edaspidi lahkub seega metsakoolist igal aastal üks lend, mitte aga üle kahe aasta, nagu alguses kooli asutamise ja väljakujunemise ajal. Kool on seega juba ka üle saanud oma

tekkimise raskustest. Kooli kasvandikkude ülesaneks jääb oma tegevusega tõendada seda, et kooli asutamise seotud raskused ei ole olnud asjata, vaid mitmekordselt tasutud saavad.

Juubilar Kastre metskonnas.

Neil päevil pühitses Kastre metskonna II jsk. metsnik Rudolf Mertmann oma 25-aastase tegevuse juubelit.

Juubilar on tuntud korrektse ja energilise ametnikuna, kes seistes lugupidamises nii oma kaasteenijate kui ka kohaliku rahva juures, võib rahuldustundega hetkeks tagasi vaadata metsale pühendatud veerandsajandile, et siis uue energia ja värskusega anduda omale tööle, omile kohustusile ja kodumaale, seistes valvel meie raudvara — metsa — hea käekäigu eest.

Olgu temal sel alal rohkesti edu ja õnne, jätkugu lugupeetud juubilaril veel kauaks tervist ja jõudu oma ametikohuste täitmiseks!

Rudolf Mertmann, kes sündis 23. det. 1883. a. Võrumaal, Meeksi vallas, omas hariduse Meerapalu valla-, Räpina kihelkonna- ja Tartu realkoolis.

Olnud vahepeal kooliõpetajaks Meerapalu algkoolis, asus ta 1904. a. Rasina-Luke metsaülema juurde Peramaale metsanduse õpilaseks. Saanud siin põhjalikkude eelteadmiste kõrval metsahoiu, kultuuritööde ja metsakasutuse alal ka vastavat praktikat, siirdus ta sama aasta lõpul Venemaale, Saratovi kubermangu prints Hohenlohe laialdaste erametsade ülema Thürmeri juurde abiliseks. Peale 1905. a. rahutuste, kui läksid nimetatud metsad põllupanga valdamiseks, asus R. M. vürstitar Gagarini mõisa metsaülemaks.

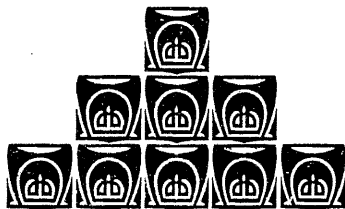
1907.—1913. a. juhatas ta krahvitar Sollogubi metsi, et siis kodumaale tagasi pöörduda, kus tegutses metsatööstuse eraettevõtja juures kuni

1915. a. Peatus siis lühemat aega Pensa kubermangus vürst Shahovskoi mõisas (kus tol ajal praegune Kaiavere metsaülem hra Obet metsaülemaks oli) ja asus siis paremate teenis-



Rudolf Mertmann.

tustingimuste tõttu jällegi Sollogubi metsi juhima, kust ta 1916. a. mobiliseeriti. 1917.—1921. a. teenis samas mõisas metsaametnikuna, ning opteerus kodumaale, tegutseb praegu Kastre metskonnas. **B. K.**



METSAOKSJONID.

Enampakkumisel müüakse:

1. Rakvere vallamajas 4. novembril 1929. a. kell 12 **Tudo** metskonnast 5,04 ha, 3 tükis, hinnatud 662,48 kr.
2. Viljandis, Küttide Klubi ruumes.
11. novembril 1929. a. kell 12 **Kärstna** metskonnast, 42,91 ha, 26 tükis, hinnatud 20792,30 kr.
12. novembril 1929. a. kell 12, **Kõpu** metskonnast, 23,55 ha, 233 üksikut puud, 33 tükis, hinnatud 22757,52 kr.
Aimla metskonnast 21,36 ha, 23 tükis, hinnatud 14189,80 kr.
3. Pärnus, Ametnikkude klubi ruumes 14. novembril 1929. a. kell 12, **Voltveti** metskonnast 14,12 ha, 13 tükis, hinnatud 8503,43 krooni. **Hallingu** metskonnast 11,80 ha, 230 üksikut puud, 13 tükis, hinnatud 6531,75 kr.
Kilingi metskonnast 22,86 ha, 8 tükis, hinnatud 11482,82 kr.
15. oktoobril 1929. a. kell 12, **Surju** metskonnast 124,48 ha ja 147 üksikut puud, 89 tükis, hinnatud 34590,85 kr.
4. Velise metsaüleva kantseleis **Velise** metskonnast 31,98 ha, 40 tükis, hinnatud 8311,75 kr.

Lähemaid teateid müügile tulevate metsatükkide kohta annavad kohalised metsaülevamad ja Metsade amet, Tallinnas, Vismari 7, tuba nr. 12.

METSADE AMET.

