

EESTI METS

METSA- JA JAHIASJANDUSE KUUKIRI

Toimetuse ja talituse: Tallinnas, riigimetsade valituse juures. Telefon (2)16-08. Tallinn, postkast 97.	Tellimise hind: Aastas Kr. 4.— Poolaastas 2.— Välismaale 6 krooni aastas.	Kuulutuste hind: 1/4 lehekülge Kr. 20.— 1/2 lehekülge 10.— 3/4 lehekülge 5.— Tekstis ja kaanel 50% kallim.
--	--	--

Nr. 3

Märts 1930.

10. aastakäik.

Metsanduse osa rahvamajanduses ja selle arendamise sihtjooni.

J. Luik.

Meie kodumaa ei ole rikas loodusvaradest, meid ei hellita lõunamaa päike ega paita lõunamaa tuul. Visa töö ja võitlusega oleme sunnitud oma kodu rajama ja majanduselu korraldama, et oma olemasolu kindlustada ja väärilist kohta teiste kultuurrahvaste peres võita.

Meie ülesandeks on olemasolevaid loodusvarasid kõige otstarbekohasemalt ära kasutada üldrahvamajanduse huvideks. Otstarbekohane kasutamine võib aga siis aset leida, kui meie majandus on rajatud tervetele majandusprintsipidele ja alustele, kui olemas on kindlad eesmärgid ja sihid ja ära tähendatud üldpõhjooned ja teed, mida mõõda peaks meie majanduselu liikuma ja kui neist teedest ja sihtidest ka järjekindlalt kinni peetakse.

Rahva majapidamise üldsuuna määravad ära:

1) olemasolevad loodusvarad, maapinna ja kliima tingimused ja riigi geograafiline asend;

2) välisuru tingimused ja selle seisukord, välisriikide tööstuse ja majapi-

damise tasapind, välisuru tundmine ja sellega ühenduse pidamise võimalused;

3) avaldavad majanduse arenemisele mõju rahvamajanduslise kapitali rohkus ja rahva ettevõtlikkus ja kultuuriline tasapind.

Punkt esimese all tähendatud tingimused on enam-vähem kindlad ja lühema aja jooksul muutumatud, sellepärast omavad esimese järgu tähtsuse majapidamise suuna määramisel, kuna aga punkt teise all tähendatud faktorite tundmaõppimine, nende alaline jälgimine isegi muudatuste etteaimamine, nõuab hästi organiseeritud majandus- ja informatsiooni-aparaati ja rahvamajanduse tundmist. Ainult siis võib loota, et välistingimuste muudatuste tagajärjel ettevõetud majapidamise suuna muutmine toob rahvamajandusele kasu ja kindlustab selle seisukorda.

Meil majanduspoliitika suun on näidanud teatavat kõikumist ja mis puutub rahvamajanduse arenemise põhijoonetesse ja üksikasjadesse, siis valitseb siin laiematel hulkadel praegugi selgusetus.

Viimasel ajal on kõik tähelepanu pööratud ja lootus pandud põllumajanduse peale. Sinna juhitakse toetusi ja odava-protsendilisi laenuaid, selleks on metsad teatud ohvreid toonud ja on ka sunnitud seda edaspidi tooma. Kõige selle tagajärjeks on, et põllumajandus ei tasu ennaast ära, tema saadustele tuleb riigi poolt juurde maksta. Tähendab siin on midagi majandusmehaanismis katki ja korrast ära. Tekib küsimus, kas siin ei ole laenude ja toetustega liig kaugemale mindud ja liig ühekiilgaelt asja võetud, ära unustades teisi majapidamise harusid, mis põllumajanduse kõrval ja selle toetajatena on palju kaasa aidanud meie majanduselu korraldamise ja ülesehituse alal ja seda ka edaspidi suudavad teha, kui nelle väärilist tähelepanu pööratakse.

Meie kliima ja maapinna tingimused on halvad ja selle tõttu on meil põllumajanduse saadustega väliseturul raske võistelda nende maadega kes meist mitu korda paremates tingimustes ja meie oleme sunnitud oma põllusaadusi alla oma hinna ära andma. Sellepärast mulle paistab, et on ekslik kõik lootusi põllumajanduse peale panna ja meil tuleb paratamatult ka teisi majapidamise harusid arendada ja ka neile väärilist tähelepanu pühendada, sest nende saadused on väliseturul sagedasti rohkem võistlusvõimelised, kui põllusaadused.

Minu ülesandeks on lähikest ülevaadet pakkuda metsanduse osast meie rahvamajanduses ja selle edaspidistest arenemise võimalustest. Eestis on metsade all 945.883 ha, ehk 20,9% riigi üldpindalast. Sellest on Riigimetsade ameti valdamisel 748,469 ha, teiste ametkondade käes 6308 ha, kokku riigimetsi 754,777 ha. Linnadel on metsi 13,014 ha, talumetsi 148,028 ha ja teisi erametsi 90,064 ha.

Teiste Euroopa riikidega võrreldes on Eestis 15 kohal oma metsade rohkeuse poolest, arvates protsendi järgi riigi üldpinnast. Kui arvesse võtta, et Saksamaal 1 r.-kilomeetri peal elab 124 inimest ja sellegi pärast metsa all on 27% üldpinnast, meil aga elab 1 r.-kilomeetrit vaid 24 inimest ja metsa all on ainult 20,9% üldpinnast, siis on

selge, et meie metsade suhtes ei ole kõige paremas selaukorras ja meie ei või oma metsa pinda enam vähendada, vaid peaks mõtlema selle suurendamise peale. Meie metsade üldine puumassi tagavara võrdub umbes 100 miljoni kub. meetrile ehk iga elaniku kohta tuleks meil 85 kub.-meetrit. Igannaastat juurdekasvu võib arvata 2,840,000 kub.-meetrit, sellest kasutatakse ära iga aasta riigimetsadest ja planeeritud maadelt 2,375,000 kub.-m. ja ülejäänud osa eraja omavalitsuse metsadest. Ärakasutatavast puumassist on umbes 50% kütte- ja 50% tarbepuid. Siiseturul kasutatakse ära umbes 76% ... mis iga elaniku kohta välija teeb umbes 2 kub.-meetrit. aastaks ja 24% metsa- ja puutööstuse saadustena saadetakse väliseturule.

Nii näeme, et suurem osa meie metsade toodangust kasutatakse ära siiseturul. Siiseturul tarvidust võiksim teatava kokkuhoiu juures tunduvalt piirata, tarvitusele võttes ehitusmaterjalina rohkem tsementi, kivi, savi ja lubja, mida meil külluses olemas, küttena turvast ja põlevkivi. Sellega avaneks võimalus laiendada oma puutööstusi ja metsasaadusi suuremal määral väliseturule saata, meie ehitused saaks vastupidavamad, tuleõnnetuste arv väheneks ja lõpuks tsementi- ja kivitööstused mis praegu tura puuduse all kannatavad, saaks omale jalad alla.

Meie siise- ja väljaveo tasakaalustamisel on metsasaadused kaunis tähtsat osa etendanud, moodustades 1/3 (30 milj. kr.) kogu meie väljaveo väärtusest. Kui aga edaspidi meie metsandusele ja puuainet ümbertöötava tööstusele tarvilit tähelepanu pöörata, siis võiks vabalt katta pool kogu meie siiseveost metsasaaduste väljaveoga.

Siin aga kerklvad olea küsimused, kas metsa kasvatamine ennaast üldse ära tasub, kas metsasaaduste turg on piiramatult ja kas neile ei saa osaka sama saatus, mis põllumeestele, et tuleb ära müüa alla oma hinna.

Mis puutub metsakasvatuse taavusse, siis peab tähendama, et ta selles suhtes ei jõua võistelda intensiivse põllu- ja alamajandusega parematel maadel, küll aga on ta ainukeseks õigeaks maaka-

sutuse viisiks kehvadel ja põllumajanduseks kõlbmata maal. Meie metsade keskmine sissetulek ühe hektari pealt aastas on 10 kuni 15 kr. See võrdub ligikaudselt meie põllumajandusliste maade rendile, mida saadakse talude väljarentimisel ühes hoonete ja teiste päraldistega. Metsamajapidamise kulud riigimetsades moodustavad umbes 35% tuludest, talumajapidamises metsavalitsemine ja hoidmine iseäralisi kulusid esile ei kutsu.

Kui arvesse võtta, et nõudmine maailma turul metsasaaduste järele järjest tõuseb ja praegune metsade tagavara ei suuda kõiki nõudmisi rahuldada, siis võib kindlasti ennustada metsa hindade tõusu. Seda kiinitavad ka turuhindade võrdlus-andmed pikema aja jooksul. Kujuka pildi annab võrdlus metsa- ja rukkihindade tõusu vahel Preisimaal 1870.—1913. a. Arvates mõlemate hindu 1870. a. võrdseks 100, siis oli 1913. a. metsahind 197, ilma et kordagi selle aja jooksul oleks langenud alla 100. Rukki hind oli aga 1913. a. suhteliselt ainult 106, vaheajal langedes korduvalt ja pikemaks ajaks alla 100.

Et nõudmine metsasaaduste järele kindlasti tõusma saab, seda kindlustavad need laialdased puuaine kasutuse võimalused mis praegu olemas ja tehnika arenemisega iga päevaga laienevad. Ma ei hakka üles lugema puutarvitamise juhuseid meie igapäevases elus, vaid nimetaks ainult mõne tähtsama tööstuse ala, kus puutööstusainena, on laialdast tarvitamist leidnud; need oleks kunstiidi-, paberi-, tselluloosi-, tuletiku-, vineeri- ja igasugused mööbli- ja tarbeasjade tööstused.

Viimasel ajal on hakatud puust valmistama suhkrut, piiritust ja pensilini ja ei ole kaugel aeg kus puust valmistama hakatakse ka teisi toidu- ja tarbeaineid. Ameerikas on leitud üles uus puu ümbertöötamise viis, kus puu alleshoides kõik oma head omadused, omab aga selle juures terase vastupidavuse ja paenduvuse ja ümbertöötatud puu massist võib valada igasuguseid tarbeasju.

Metsad edendavad tähtsat osa, eriti põhjamaades ja põllumajanduslikes riikides ka töö ja teenistuse võimaluste

pakkumise ja sotsiaalelu korraldamise alal. Talvekuudel, kui seisab suurem osa põllumajandus- ja ehitustööstusest, leiavad meil teenistust metsa ülestöötamise ja väljaveo alal umbes 50—60.000 töölit, töötasuga umbes 11 miljonit krooni. Puuainet ümbertöötavad tööstusettevõtted maksavad 25% üldisest tööstuses maksetavast palgasummast ja annavad 50% kõikidest Eestist väljaveetatavatest tööstuse saadustest. Puuainet ümbertöötava tööstuse iseloomustavaks jooneks on, et nad tarvitavad väga vähe välismaadelt toodavaid aineid, esinedes sellega väliskaubanduses peaaegjalikult väljaveo poolel. Kauba veost raudteel moodustavad metsasaadused 50%, kogu läbikäigust, ka vesiteedel liikuvatest kaupadest on suurem osa metsasaadused ja see võimaldab suurele hulgale teenistust ja tööd.

Ülaltoodud arvesse võttes, tekib tahtmata kahtlus, kuid võrd õige on meie praeguse põllumajanduse tasapinna ja tasuvuse juures metsade rookimine ja metsapinna vähendamine, nagu seda mõnelt poolt soovitatud on. Kas me sellega ei vähenda rahval töövõimalusi, ei sulge puuainet ümbertöötavate tööstuste uksi ja praeguse väljaveo asemel ei hakka tulevikus sisse vedama. Selle tagajärjeks oleks majanduslike kriisi süvendamine ja võib olla tagasimineku majandusel. Neile mõnetuhandele talule mida meie võiks metsamaade arvel juure asutada, tuleks esimestel aastakümnetel alaliselt riigi kassast juurde maksta, kuni nad ise jalad alla saaks ja nende kasutajatele ülalpidamist võimaldaks.

Arvesse võttes meie kodumaa geograafilist asendit, meie kliima ja maapinna tingimusi, põllumajanduse tasapinda ja tasuvust, ja lõpuks välisturu seisukorda, omab metsandus põllumajanduse kõrval esimese järgu tähtsuse ja selle majapidamise haru ühenduses sellega oleva tööstuse arendamise peale tuleb meil erilist rõhku panna.

Välismaadel on sellest ammu arusaadud ja niihästi riik, omavalitsused, kui ka eraomanikud on asunud metsapinna suurendamisele, peaaegjalikult põllumajanduseks kõlbmata maade arvel,

ja metsamajapidamise tasapinna tõstmisele. Seda ei tee üksinda meie põhjapoolsed naabrid, kus maapind põllumajanduseks vähe soodne ja selle tõttu metsamajapidamine paratamatult omab esimese järgu tähtsuse, vaid ka meil palju soodsamates kliima ja teistes tingimustes asuvad rahvad ja riigid.

Suuremaulatuslise kava teostamiseks on asunud Inglismaa, kes tahab umbes 700,000 ha uut metsa juurde soetada ja arvatavasti ka selle teostab.

Prantsusmaa alates 1837. aastast on oma metsapinda üle miljoni hektari suurendanud. Saksamaa alates 1878. a. peale suurendab oma metsapinda iga aasta 10,000 ha võrra ja praegu moodustab metsapind riigi üldpindalast 27 % a. Selle peale vaatamata veab ta peaaegu lükkult oma tööstuse jaoks, kaunis suurel arvul metsaadusi väljaast sisse, arendades sellega oma maa tööstust, pakkudes rahvale töövõimalusi ja välja vedades kõrgeväärtuslisi puutööstuse saadusi.

Ajapuudusel ei saa ma pikemalt peatuda välismaadel metsanduse alal kordasaadetud tööde ja olemasolevate kavatsuste juures, ma tähendaks ainult nii-palju, et seal on huvitatud metsamajapidamise tõstmisest ja laiendamisest nii riik kui ka eramaomanikud ja laiem seltskond. Seal töötavad heade tagajärgedega terve rida metsaseltsi ja ühinguid. Kõlbmata ja ebatootvate maade metsamise kuludest võtab riik ühe osa oma kanda, toetab laenude, metsaseemne ja puutalmede andmisega.

Meile võiks sellel alal eeskujuks olla kõrge põllukultuuriga Taanima, kes viimaste aastakümnete jooksul on oma metsade pindala kõlbmata maade arvel mitme võrra suurendanud. Kuludest kannab riik poole, kogukond, maaomanikud ja kohalikud omavalitsused igaüks 1/6.

Ka meil on viimasel ajal asja vastu huvi märgata; on asutatud maakondades metsaühingud, kes omavahel liitunud „Eesti metsaühingute liiduks“ korraldatakse metsanädalaid jne. Riigiseemse valitsus annab tasuta puuseemneid ja istikuid, korraldab kohtadel metsanduslikku nõuannet ja annab juhatust. See on algatus mis väärib

täit tähelepanu ja toetamist, kuid sellel algatusel võib ainult siis edu olla, kui ta ka meil välismaade eeskujul, leiab toetamist ja poolehoidu laiemas seltskonnas ja põllupidajate ringides ja meie riigi- ja omavalitsuse juhtivate tege-laste juures.

Uute metsaühingute peatlemiseks jääb asja vastu huvi äratamine, talu metsanduse alal nõuande korraldamine, metsanduse ideede ja teadmiste levitamine ja propageerimine ja asjast huvitatud laiemate ringkondade oma ümber koondamine.

Meil on era- ja omavalitsuse metsade all 191,108 ha, mis moodustab 20,2 % üldmetsapinnast. Sellest on 15,0 % ehk 148,028 ha talumetsat. Talumetsad on tekkinud peaaegu lükkult endistel võsa- ja karjamaadel ja on üksikute lappide ja aakade viisi laialt pillatud teiste põllumajanduslike maade vahel.

Statistika keskbüroo andmete järele on meil metsa 128,581 talul, mis on 333 talu, kellel metsa üle 10 ha. Keskmiselt tuleb iga talu kohta metsa 1,2 ha, millest talude oma tarvitamiseks ei jätka, vaid meil tuleb oma tarvidust laiendada juuresotmisega riigimetsadest, ning haoga heina- ja karjamaast, kui ka turhaga. Üldiselt on meie talumetsad hõredad, puud madalad ja suure koonega ja aegedasti karjatamise tagajärjel vigased ja mielduandamaga. Viimaste ikaldusaastate ja üldise majandusliku kitsikuse tagajärjel on talude metsad palju kannatanud. Paremad metsad on rahaks tehtud ja nende asemel haigutavad kändude read, paljad kruusa- ja liivaseljadikud ja kivi ahervarred. Metsa uuendamise alal ei ole nga pea midagi ette võetud. Nii muutuvad ahooluused metsamaad ebatootvateks karjamaadeks ja rahvamajanduslikult kasutamata varanduseks. Siis avaneb uutel metsaühingutel laialdane tööpõld, nii abistamise korraldamise, kui ka nõuande alal.

Lõpuks ma peatuks veel meie metsanduse edaspidise arenemise võimaluste ja nende majandusliku tähtsuse tõstmise juures.

Selleks on meil kaheksa võimalused:

1) tõsta olemasolevate metsade produtseerimise võimeid nii kvalitatiivselt, kui ka kvantitatiivselt;

2) suurendada metsa pinda põllumajanduseks kõlbmata maade arvel.

Meie metsade produtseerimise võime s. t. igaastane puumassi juurdekasv ei ole võrreldes teiste riikide metsaga halvem. Keskmiselt võib seda arvata 3 m³ pro ha, kuid meie võime seda tunduvalt tõsta maakuivatuse, väärtuslikeumate puuseltside kasvatamise intensiivsemate hooldamis- ja ravitsemistööde teostamisega.

Eriti vährib siin tähelepanu kõikide tarbepuu saaki vähendavate seenehaiguste ja insektide vastu võitlemine. Teiseks mõjub tarbepuu ja küttepuid vahekorra määramisele kaasa turg. Kus puutööstus on hästi välja arenenud, seal kasutatakse tarbepuu viimase võimaluseni ära, meil aga läheb seda palju veel küttepuiduks.

Mis puutub metsapinna laiendamise võimalustesse, siis on see võimalik ja ka majanduslikult õigustatud ainult põllumajanduseks kõlbmata maade arvel. Statistika keskbüroo andmete järele on riigipinnast eba-produktiivsete maade s. t. peaaesjalikult soode ja rabade all 660,439 ha ja karjamaade all 743,053 ha, mis kokku välja teeb riigi üldpinnast 32% n. Soodest ja rabadest umbkaudsete andmete järele on 200.000 ha kõlbulikud kultiveerimiseks; need on peaaesjalikult rohu- ja madalsood, milledest suurem osa peale kuivatustööde läbiviimist muutub kõlblikuks põllumajanduslikuks maaks, kuna kehvad liivasood tuleks metsa alla panna. Sügavamate, kui üks meeter, samblarabade kultiveerimine ei tasu ennast meie oludes harilikult ära ja sellepärast ei või ka lähemas tulevikus nende metsamine kõne alla tulla. Küll aga peaks rahvamajanduse ja ka talumajapidamise seisukohast osa maid, mis seisavad meil peaaesjalikult karjamaade nimekirjas, kuid tegelikult selleks ei kõlba, metsa alla võetama. Nende maade hulka kuuluvad paepealsed kadakaväljad, liivaja kruusaseljandikud, kivilised ja kõhnad karjamaad, veekogude äärsed liivad ja teised põllumajanduseks kõlbmatud

ja üleaarused maad. Viimaste all ma mõtlen suurte talude karjamaid, mida suuremate melioratsioonitööde läbiviimisel oleks küll võimalik muuta produktiivseks põllumajanduslikuks maaks, kuid praegused majandustingimused ja vähene põllumajandusline tusuvus seda ei võimalda.

Kui palju meil üle riigi niisuguseid põllumajanduseks kõlbmata maid on, selle kohta puuduvad täpsemad andmed. Umbkaudse kokkuvõtte järele ulatab nende pindala üle 300.000 ha. Kõige suuremal arvul on neid Lääne-, Põhja-, Harju- ja osalt Virumaal. Nagu teada, valitseb suuremas osas neis maades ka metsa puudus. Sellepärast eba-produktiivsete maade metsamisega meie kõrvaldaks esiteks metsapuuduse, teiseks muutuksid kasutamata maaalad tulundvateks varandusteks ja kolmandaks talupidajad omaks osale metsa näol tagavara kapitali, mis looks kindlama majapidamise aluse.

Teine küsimus on, kas nende maade metsamine on teostatav ja ennast ära tasub, sest kuulub ju suurem osa neist eraomanikkudele. Mul on kogutud mõnesuguseid andmeid Läänemaa paepealsete kadakväljade metsamise tagajärgede üle. Ajapuudusel toon ainult ühe näite, — see on Mõtsu metskonnast, endise Virtsu mõisa kadakväljadel. Seal on endise mõisaomaniku poolt 22,4 ha Läänemaa tüübilist paepealset kadakvälja 1897. aastal männikultuuri alla pandud, vagudesse külvi teel. Järgmistel aastatel on kultuuri täiendatud 2-aastaste männitaimedega, sest osa külvist on äpardunud järgneva kuiva suve ja osalt ka halva seemne tõttu.

Maapinna koosseis on: peal 3—5 tolli saviliiva mulda, sellele järgneb kruusa rähk ja paus, rohke raudkivi sisaldavusega. Viimaseid on õige palju ka maapinnal. Praegu on selle kultuuri seisukord võetud proovituks järele järgmine: ühe ha peal on 2652 tarbe-, 228 küttemända ja 36 kaske, keskmiselt IV järgu kõrgusega. Üldmass — 13,2 kantsülda, taksihind 335 kr. Alusmetsaks on kadakas. Mets on parajase tihedusega ja täies kasvujõus. Ümbritsevad kadakaväljad on suvekuudel rohust täiesti pal-

jad ja kariloomad toidu puudusel näri-
vad kadaka oksa, kuna metsa all on
kohati ilus rohukasv nii, et selle maa
väärtus isegi karjamaana on tõusnud,
rääkimata tuludest metsast. Paepealsete
kadakväljade metsamine on üks raske-
matest ülesannetest, kuid nagu ülaltoo-
dud andmed näitavad, on see liibiviidav
ja annab rahuldavaid tagajärgi. Ka
teiste kõlbmata maade metsamine teh-
nilisest küljest iseläralisi raskusi ei
sünnita, kuid keerulisem on küsimus,
kuidas seda teostada eramaadel.

Praegu maksvad seadused ei võimalda
omaniku aundimist selleks ja värvall
võib loota, et ka tulevikus niisugune
seadus ilmub. Minu arvamise järele
võib kõlbmata maade metsamise alal
häid tagajärgi saavutada ergutamise,
abiandmise ja nõuandmise teel, sest
suurem osa põllupidajatest oskab oma
metsa väärtust hinnata ja ei ütle selle
soetamisest lahti, kui temale selgeks
tehakse selle kaavatamise kasulikkus.

Praegu maksvate seaduste järgi on
kunstilisel teel metsatud kõlbmata maad
30 aasta jooksul vabad kinnisvara
maksust.

Teiseks annab Riigimetaade valitsus
võimalust müüda tasuta puuõemneid
ja istutamise materjale, korraldab oma
kohapealsete esindajate kaudu nõuannet
ja tööde juhtimist.

Uues metsanduse kavvas on ette näh-
tud ka toetuse ja laenu saamine või-
malused metsamajanduslikest kapita-
list, ka saavad metsakaitse ja hoiu
määrused vastavalt meie oludele ümber
töötatud ja maksuma pandud.

Kui meie jälgime asja käiku välis-
maades, siis on ka seal seadama teed
kõeldud. Näiteks Prantsusmaal annab
riik 1882. a. seaduse järgi 10% riigi-
metsade tuludest kõlbmata maade met-
samise peale. Itaalias võtab riik 1%
kõlbmata maade metsamise kuludest oma
kanda. Need põhimõtted on maksvad
ka teistes Euroopa riikides, ainult selle
vahel, et kohati on kõlbmata maade
metsamine seadusega sunduallkuka teh-
tud, näiteks Saksamaal.

Ka meil tuleks selle rahvamajandus-
liselt kasulikkude tööle kätel külge
panna — töö väärilb tegijaid ja saab
mitmekordselt tehtud kuld ja nähtud
vaeva.

Metsafaaduste tähtsus elus, selle tagavarad ja tarvitamine.

W. Saks.

Dhu, wee ja toidu kõrval omab mets
ja metsafaadused inimonna elus esimese
järgu tähtsuse, ilma milleta ei suuda elu
praegu üldse ette kujutada. Tarvitatakse
ju puud igapäevases elus küll tootes-
materjalina, küll ümberõõtatult, ja seda
mitte üksi meil, vaid üle ilma, nagu:
ehitusmaterjalina hoonete, laevade jne.
ehitamisel, küttena, paberina, ihulattena
jne. Järjekult moodustab mets enesest
rõigile ja rahvale suure looduslike vara
osal, kus seda rohkesti leidub.

Warematel aegadel, mil inimesi maa-
teral vähem ja metsi rohkem oli, siis tar-
vitati puumaterjali üldiselt wabalb, nil-
palju, kui eluülespidamiseks tarwis läks
ja peamiselt niisuguseid, mis paremad ja

hõlpsam kättesaadavam olid. Inimeste
arvu kasvamisega ja kultuurilise tasa-
pinna tõusuga on ka metsamaterjalide
tarvitamine hiljala suuresti kasvanud ja
kaswab veelgi. Kui see senises tempos
kaswab, siis wõib metsade kasutamises
katastroofini jõuda.

Nagu Dr. Felix Mandell poolt statisti-
liste andmete waral tõkku seatud and-
med näitawad, (awaldatud „Internatio-
naler Holzmarktis“) ja mis allpool ära
toodud, raluatakse praegu sel ajal puu-
massi ligi 45% rohkem, kui seda samal
ajal juure kasvab.

Maailma aastane puu tarvitus on
umbes 1600 miljoni tihumeetrit amar-
puud; seega tarvitab keskmiselt iga in-

mene ligifaudu üks tihumeeter puud aastas. Tarvitus ühe elaniku kohta ja selle tarvituse jagunemine tarbe- ja küttepuudeks on väga mitmesugune, wastawalt geograafilisele asendile, rahwamajanduslikule intensiteedile ja ühikute maade puude tagawarale. Kõige suurem on ta põhjapool asuwates metsarikas riikides ja nimelt:

	Tarvitus ühe elaniku kohta m ³	Tarbe- ja küttepuu ja kütetaru tarwituses protsentides
Soomes	8,5	60,6
Raanadas	8,0	32,8
Ameerika Ühisk.	6,5	56,2
Rootsis	3,5	51,0
Wenes	2,0	54,0
Geotis 1928. a.	1,95--2	40,0

Maailma keskmisele tarvitusele umbes wastawalt järgmistes maades:

Mehhikos	1,3	23,0	77,0
Braasilias	1,2	7,5	92,5
Austraalias	1,0	38,6	61,4
Austrias	1,0	38,4	61,6
Etshhohflowakkias	0,9	53,8	46,2
Saksamaal	0,8	66,6	33,4
Schweitsis	0,8	50,0	50,0
Prantsusmaal	0,75	39,0	61,0
Belgias	0,7	69,0	31,0
Argentinas	0,8	47,3	52,7
Jaapanis	0,8	17,0	83,0

Wähem kui keskmine tarvitus, tööstuslikult edenenu, kuid puuwaestes maades, nagu eriti:

Inglismaal	0,4	96,4	3,6
Hollandis	0,4	84,6	15,4

ja kõige vähem, tööstuslikult edenemata soojas wõõs asuwates, olgugi metsarikas riikides, nagu näiteks:

Bulgaarias	0,4	35,0	65,0
Etürgimaal	0,4	20,8	79,2
Hiinas	0,16	15,0	85,0
Aafrikas	0,16	14,7	85,3
Indias	0,15	11,0	89,0

Need armud ei ole muidugi täpsad. Teatud kõrwalakadumised on paratamatud selle tõttu, et kokkuwõtteid puu tarvituse kohta ühikutes maades ei toime-tata mitte yhtedel ja samadel põhimõtetel; mõnedes riikides, eriti suurtes puud produktseeriwates riikides, ei ole statistiliste tööde organisatsioon veel küllalt laugele edenenu ja terawa piiri tõmbamine tarbe- ja küttepuude wahel on praktiliselt väga raskest teostataw. Metsarikas riikides, nagu näiteks Raanadas või Wenemaal,

wõtawad talupojad kui ka metsatööliised metsadest suureb hulga puud wabalt, neid osalt tarbepuuna ja osalt küttepuuna kasutades, mis suguste tarwete hulk ja kasutamisiwi ei ole täpsalt kokkuwõetaw. Kui armestada ülaltoodud tabeli järgi tarbe-puu tarvituse ühe elaniku kohta, mis rahwuswahelise puukaubanduse seisukohalt huwitaw, kuna küttepuul liiga madal spetsiifiline wäärtus on, et seda laugemale maale transporteerida, siis kujuneb kolm gruppi maid:

1. Rohkem kui ühe tihumeetri tarbepuu tarvitusega ühe elaniku kohta:

	m ³ tarbepuid ühe elaniku kohta
Soomes	5,1
Ameerika Ühendriigid	9,6
Raanada	2,6
Rootsi	1,8
Wene	1,1

Kõik puurikkad ja külmades wõõs asuwad riigid.

2. Sigilähedalt poole tihumeetri tarbepuu tarvitusega ühe elaniku kohta, mis umbes wastab tarbepuu maailma keskmisele tarvitusele: peamiselt parajas wõõs asuwad, tööstuslikult edenenu ja enamuses siseewoole rajatud riigid:

	m ³ tarbepuid ühe elaniku kohta
Belgia	0,5
Saksamaa	0,5
Etshhohflowakkia	0,5
Argentina	0,4
Etshiiil	0,4
Inglismaa	0,4
Austria	0,4
Schweits	0,4
Prantsusmaa	0,3
Hollandi	0,3

3. 0,2 tihumeetrikiise wõi vähema tarbepuu tarvitusega ühe elaniku kohta; kõit maad sooja kliimaga ja kas wähese metsaga wõi wähese tööstusega, nagu:

	m ³ tarbepuid ühe elaniku kohta
Rumeenia	0,2
Bulgaaria	0,1
Itaalia	0,1
Hispaania	0,1
Etürgimaa	0,1
Aafrika	0,02
Hiina	0,02
India	0,02

Talpool tähendatud umbes 1600 milj. tihumeetriliseft üldisest aastaseft tarwitu-seft langeb umbes 740 miljonit tihumeet-rit (-46%) tarbepuule ja umbes 860 mil-jonit tihumeetrit (-54%) lihttepuule. Too-dud armudest läheb ainult umbes 100 miljonit tihumeetrit, mis pea erandita on tarbepuu, riikidewahelise kaubanduse, mis on määratud ehitus-, mööbli-, kasti-ja liikumistööstusesse (liiprid, telegraafi-postid, auto-, laewa- ja waguniehitus), tselluloosi wabrikutesse, mää ja teiste töös-tustesse.

Nende 100 miljoni tihumeetri wäärtus oli aastal 1913 umbes 2,7 miljardit E. krooni ja wõiks armata, et see on 1928. a. umbes 3,6 miljardit E. krooni. Peaaegu 2/3 sellest rahwuswahelisest kaubandusest teostub Euroopas, umbes 30% Põhja-Ameerikas, kuna teised kondinendid kokku ainult umbes 6% ga üldisese waeos ja um-bes 3% üldwäljawaes kaasa aitawad. Määrakuw osa rahwuswahelisest puukau-bandusest teostub ühe ja sellesama kondi-nendi riikide wahel ja peamiselt Euroopas.

Riikide-waheliselt müüdawast puust on 80% okaspuud, 18% leht- ja lõwapuud paraswõist ja 2% lõwapuud troopikast.

Tähtsamad riigid Euroopas, kuhu puud läse weetakse, on:

Sisewee ülekaal aastal 1927 miljonites m ³	
Suur-Britannia	22,8
Saksamaa	15,8
Hollandi	4,9
Itaalia	4,1
Belgia	2,9
Prantsusmaa	2,6
Ungari	2,0
Hispaania	1,5
Taani	1,3
Mitmesugused maad	1,0
	58,8

Ülalnimetatud riikidesse weetakse järg-mistest riikidest puud läse:

Wäljawaes ülekaal aastal 1927 miljonites m ³	
Soomest	13,9
Rootsi	10,7
Rootsi	9,0
Wenest	5,5
Etshhoffsowakklast	4,7
Austriast	3,7
Üduna-Slaawlast	2,9
Rumeenlast	2,6
Norraast	1,0
Mitmesugustest Euroopa maadest	2,5
Põhja-Ameerikast Euroopasse wäljawaes ülekaal	3,2
	59,7

Maailma metsapindala jaguneb üsikutute kontinentide järgi järgmiselt:

	Protsendid üldisest metsapindalast	Milj. ha
Aasia	28,0	840
Üduna-Ameerika	28,0	840
Põhja-Ameerika	19,3	575
Aafrika	19,6	590
Euroopa	10,3	310
Austraalia	3,8	115
	100,0	3000

Riikidele kuuluwuse järgi — asumaande ja protektoraatide juurde arwamisega — seisawad esikohal:

	Protsendid üldisest metsapindalast
Wenemaa	22
Briti maailmarii	20
Prantslita	13
Ühendriigid	9

Wälja armatud Wenemaa, oma tga üs-ikut Euroopa riik ilma asumaadeta wähem kui 1% maailma metsapindalast. Need arwud on aga puumajanduse seltsukohast eksitawad. Puumajandusele ei ole troopi-kalised lõwapuud peaaegu mingiluguse tähtsusega, kuna okaspuud selleswastu on otustawa tähtsusega. Sellespärast tuleb arwestada peamiselt üsikutute kontinentide omandusmääraga maailma okaspuupind-alas:

	Protsendid üldisest okaspuu metsapindalast
Põhja-Ameerika	40
Aasia	33
Euroopa	22
Üduna-Ameerika	4
Aafrika ja Austraalia	1
	100

Okaspuumetsad katawad üldiselt umbes 1000 miljonit hektari, seega 1/3 üldisest metfastatud maatera pinnast; paraswõid leht- ja lõwapuud wotawad oma alla umbes 17% ja troopikalised lõwapuud umbes 50%.

Üsikutute kontinentide tähtsus maailma metfaga warustamises nihkub weel edasi, kui pindala ulatuste asemel juurdekaswu- ja kasutuswahelkorbi silmas pidada.

Maailma üldist juurdekaswu aastas hinnatakse ümmarguselt 100 miljoni tihumeetri peale. See tähendab, et aastas wähemalt 500 miljonit tihumeetrit, see on 45% puud rohkem ära tarwitatakse, kui juurde kaswab. Okaspuu juurdekasw katab umbes 75%, lõwapuud juurdekasw aga ainult 50% tarwituseft.

Lõuna-Ameerika ja Aafrika suurtes troopika ürgmetsades ja Siberi puutumata pehmepuumetsades võrdub juurdefasw nullile, kuna kasutamata metsades puude väljasurewuse ja juurdefaswu wahel looduse poolest juba kindel tasafaal olemas.

Põhja-Ameerika raiub peaaegu 800 miljonit tihumeetrit aastas, misjuugune kwantum on aastastest juurdefaswust mitu korda suurem.

Seega andis Põhja-Ameerika seni poole maailma puu tarwitusest, misjuuguse arwu ta ka peaaegu ise kõik ära tarvitab. Koos Euroopaga annab Põhja-Ameerika üle 90% üldisest tarbepuu hulgast.

Ühendriigid tarwitawad aastas 680 miljonit tihumeetrit, kuna aastane juurdefasw on ainult 120 miljonit tihumeetrit. Seiswaid puutagawarasid Ühendriikides hinnatakse umbes 20 miljardi tihumeetri peale. Kuna Ühendriikides aastas 560 miljonit tihumeetrit üle juurdefaswu raiutakse, siis on umbes 40 aasta pärast — kui nad jätkawad oma tagawarade raiumist — Ühendriigid oma wiinase hehtaari metsa ära häwitanud. Praegu on seal metsatööstuse tegewus loondatud peaaegu kõik idariikidesse, kuna mujalt mets juba läbi on raiatud.

(Järgneb.)

Vene probleem.

(Holzexporteur Nr. 5 — 1930. ainetel).

Tuleviku väljavaated maailma puuturul olenevad suurel määral Venemaast. See on tõsiasi, mis ei vaja erilist põhjendamist, sest Venemaa metsade tagavara, ligi 900 miljoni ha, peaks küllalt selget keelt kõnelema. Kuna ligi 30% maailma metsade tagavarast seega Venemaa peale langeb, ei saa üllatoodud väite vastu väielda; ennem juba tuleb temaga kui paratamatusega leppida ja tuleviku suhtes õigesti seisukohalt võtta.

Maailma puuturu rippuvus Venemaast ei põhjene mingile kunstliselt rajatud majanduspoliitika, vaid juurdub Venemaa piirita metsarikkuses.

Vene metsa-ala, milline Euroopa metsaeksporti mõjutab, võib ligikaudu 200 miljoni ha peale arvata; seega siis ligi 10 korda enam kui Euroopa suurimatel metsaeksporteerijatel maadel — Soomal ja Rootsil. Kui Soome ehk Rootsi ilma röövmajapidamiseta ligi miljon standarti metsamaterjale aastas võib välja vedada, peaks Venemaa väljavedu võima tõusta kuni 10 miljoni standardini ehk kuni 50 miljoni tihumeetrit aastas; vähemalt teoreetiliselt.

Omas viienasta töökavas — pjatiletkas — Venemaa süükrast metsamaterjalide väljaveo hulka ise küll ette ei näe, sest 1932/33. a. metsatööstuse hooajal on kavatsatud valmistada kogu-

summas kuni 45 miljoni tihumeetrit saematerjale, millest väljaveoks läheks vaid üks kolmandik — 15 miljoni tihumeetrit. 1931/32. a. oleks see arv 11 miljoni t.-m., 1930/31. a. — 8 miljoni t.-m. ja 1929/30. a. ligi 5 miljoni t.-m. Kuid need on ootustele ja lootustele rajatud arvud, millised kergesti võivad langeda, sest pole ju plaani, mille teostamine kergem oleks kui kaostamine.

Mis puutub üllesseatud programmi teostamisse käesoleval hooajal, siis peab tähendama, et peale eriliste, Vene oludest tingitud põhjuste siin tööle suureks takistuseks osutus pehme ja lumivaene talv, mis väljaveo võimatuks tegi. Ja kui siis lõpuks pika ootamise peale külm ja lumi tulid, oli võimata kaotatud aega tagasi võita, olgugi, et veovahendid varakult olid korda seatud.

Kuna Venemaal, samuti kui Skandinaavia maadki, enamus palkidest-pakudest saeveskitesse toimetatakse parvetamise teel, mõeldub puude ülestõtamisest kuni saematerjalide turule laskmiseni harilikult kaks hooaega. Selle tõttu peaks tänavune programmi mitte täitmine ennast veel 1931. a. tundma andma. Sellega ei ole aga kaugelki öeldud, et Vene võistlus kaheks aastaks kõrvaldatud oleks — ta vaid pehmeneb teatud piirideni. Kui konjunk-

tuur ei tõuse, peab Vene metsaekspor-
dist tingitud vapustus end maailma puu-
turul aasta-aastalt teravamalt tunda
andma.

Vene probleemi lahendamisel võiks
kaks teed kaalumisele tulla. Kas astu-
takse võitlusesse Vene võistluse ja Vene
metsa vastu üldse, koondades ühise
lipu alla kõiki asjaat huvitatuid või
võetakse tarvitusele uuemad, järei-
proovitud võitlusvahendid, luuakse Vene
metsakaubandusega kokkulepe ja loobu-
takse igasugusest omavahelisest võistlu-
sest, et ühisel jõul viltja astuda iga-
ühe ja kõigi vastu, kes puud tema se-
nistell positsioonidelt püüavad tagasi
tõrjuda.

Vene probleem on terav ja nõuab,
et me enestele selgeks teeksite, et
vähegi tagajärjerikka industrialiseeri-
mise korral mitte üksipäini võimalik
vaid koguni tõenäolike on, et Vene puu
maailma puuturu vallutab ja sellele
omad hinnad peale surub. Metsa eks-
porteerivad kui ka impoteerivad riigid,

kelle eelarvetes metsa vähegi silma-
paistva koha omab, teeksid hästi, kui
nad juba nüüd tuleviku raskuste ja
viimaste ärahoidmiseks vajalikkude abi-
nõude suhtes võtaks seiaukoha. Pole
ühtegi olukorda, millest poleks viltja-
püüsu, vaja vaid raskustest ette jõuda.

Venemaa on piiramatu võimaluste
maa. Samal ajal kui kõikjal valitseb
üleproduktaloni ja raskused tekivad kau-
padele turgude leidmisel, ületab Vene-
maal nõudmine pakkumise. Vene met-
sasaaduste siiseturg niitas 1928 29. aas-
tal ligi 3 300.000 t.-m. suuruse ja
1929 30. a. ligi 3.000.000 t.-m. suuruse
puudujäägi. Ekstlik oleks aga sellest järe-
leluda, et see puudujääk Vene metsa
ekspordi kuidagi viisi mõjutada võiks,
sest Venemaast on teada, et ta kõik
uue jõu koondab esijoones viltjaveo
suurendamisele, et ammutada valuuta
tagavarad, milledest kaetakse industria-
liseerimiseks mõõdapühääemata vajalik-
kude masinate ja tehniliste tarbesejade
ostmise kulud. A. N.

Vastoludest riigimetsateenistuses.

E. Schabak.

(Järg.)

Hiilgav 3-päevalline jünesejaht, mil-
lest osa võtsid naabruse mõisnikud,
Riiaast sõitnud polltehnikumi professo-
rid, valitsuse ametnikud ja teised või-
mumehed, — kokku kuni 30 isikut.

Ülearune kord kriipsutas alla abimet-
saulema seisukorra. Klaperjahil tapeti
kuni 50 jänest ja paar kitsa, õhtuti
mängiti kaarte, joodi muuseas ka Cham-
panjerit, — sõõdi isegi austreid ja lõpu-
arve tuli mehe pealt à 18 rubla. Ühi-
sel häälel ja naerulaginal abi nüruse
jope üle, — vabastati ta kui mitte mak-
sujõuline, oma jao jahikulude kandmi-
sest. Hambakiristamisega see õnnetu
abi otsustas lõpulikult, ära kasutada
esimest põgenemisvõimalust ja mitte
kunagi enam metskonna tüütava kant-
seleilikke alla tagasi pöörda, — kõikide
metskonna lihapottide peale vaatamata.

Sellekohase palve peale Peterburist
määrati mind nooremaks takseatoriks,

valiku õigusega. — kas Vilna ehk Minski
linna. Teendes Minski Pripjiti jõe ääro-
test mustlepikutest, toredatest tammi-
kulest ja lõpmata suurtest saambiaraba-
dest ning rohuseoodest. — 1896. a. ke-
vadel ma kolasin Minski. Lahkumise
juures hra Schm . . . hoiatas mind, et see
heaga ei võivat lõppeda, kui ma igant
kohast juba 4 kuu pärast lahkun; hra
Aun aga imestas, et nüüd üle lähen
„jalakleija“ takseatori elule. Kuid mulle
näis, et igal ajal võib uainalt tõõstada,
kui selleks huvi ja hea tahtmine ei
puudu.

Minski juudilinnas, võrreldes mine-
viku 8¹/₂ a. eluga metakonna kantselei
tolmus, — minu ees nagu avanenid
taeva väravad.

Takseersalga üle, pika valge habe-
mega riiginõunik K. A. Henko osutus
sama Peterburi instituudi kasvandikuks
(kui seal veel asus endine metsakadet-

tide korpus). Sellele ausale mehele võlgnen oma paremad vilumused ja kogemused metsakorralduse alal. Ta võitis oma nooremad kaastegelasi usaldusega kuni viimase võimaluseni ja isikliku kaastööga, niivõrt kui seda lubasid tema nõrk tervis ja vanadusest kahanenud jõud. Igaüks meist oma töösas tundis ennast siin täispere-meheks ja ei märkanudki „kindrali“ ettevaatlikku ja põhjalikku juhtimist. Vastavalt suure idealisti Kropotkini õpetusele, ta andis meile palju seletusi ja vähe käske, mõjudes sellega isegi kahe „joodiku“ peale, nii et meil kõigil nagu häbi oli, petta selle hea südamega vanamehe usaldust. Kooskõlas Smiles'i arvamisega „käi ümber inimesega kui gentelmeniga ja ta osutubki gentelmeniks“, — sarnane lahke ümberkäimine saavutas meie salgast 4 a. jooksul iga aasta, sisuliselt ja korraldatud metsa pinna järele, paremaid tagajärgi kui teises salgast. Seda pidi tunnustama isegi Minski kub. metsavalitsuse esimees Basilevitsch, see igapäevase „kriminaaltööga“ ülekoormatud ja selle tõttu tusane, kalk ning umbusklik ametnik, kes meid kui vabameelseid ja rõõmsaid töömehi hästi ei sallinud. Kui aga lõpule oli viidud Grabje-Nestanovitshi vaielusaluse metsandiku (4000 tiinu) korraldus, muutis ka see mees oma arvamise „laisklejate — taksaatorite“ kohta, kes täpsalt eraldanud instrumentaalselt kõik selle metsa osad ja nende hindamiseks võtnud ühe suve jooksul kuni 200 proovi. Peale selle ta pakkus mulle ühte ja siis teist vabanevat metsatükkide kohta. Kuid truu oma vandele Kuramaa klaperjahil, ma ainult viisakalt tänasin selle au eest. Pastlamehe mureta eluviis, rännates ühest metskonnast teise, ilma kindla elukohata, vaatamata kehaliselt raskete töötingimuste peale, — paari aastaga olid juba nii sügavalt sisse imibunud, et ma paremat ei soovinudki. Kirju ja tore metsaloodus, mis kohati esines proovil kuni 11 puuliikidega ja sellest rikkalikust materjalist majanduskavade kokkuseadmised, — nõudsid endiste teadmiste värskendamist ja hakkasin jälle ennast tundma metsateadlasena.

Peale selle juhtus viimasel ajal kohaliku metsavalitsuse arus sarnane muinasjutuline paanama, mis veel rohkem kõvendas antipaatiat metskonna „kriminaalalajaamise“ vastu.

Kuskil lõuna kubermangudes olnud viljaikalduse tõttu kavatseli ette võtta seltskondlikku tööd. Komitee esimees, tolleaegne troonipärija ja pärastine Nikolai II sõlmis lepingu kindral Annenkoviga, kellele müüdi ülestõötamiseks Minski riigimetsadest 200.000 tamme à 6 rbl. 37 kop. tükk, neist veel praakimise õigusega. Selle töö täideviimine anti podrädtschiku Rogovini kätte ja hakati raiuma. Pragisesid sae ja kirve all Minski hiigla-tammed, mille halvema eest iga juut oleks maksnud vähemalt à 25 rbl. Kuid kõige imelikum oli see, et tööd tehti mitte näilja kohas, aga Minski metsas ja tündrilaua töölisi palgati mitte lõuna poolt, aga sellega vilunud sakslastest ja lätlastest. Praakimise õigusele keegi Minski metsatükkidest ei julenud vastu panna, peale Vinter'i, kes selle eest ka kohe ametist vabastati. Kõige laiemat vastutulekut Rogovinile avaldas aga Retshitsha metsatükk Skitski, kelle revisjoniraamatusse revident Sapolski sisse kirjutas: „metsatükk pole riigi-, vaid on kaupmehe Rogovini huvide kaitsja“. Viimati paigutati Skitski ümber Volõnija kubermangu ja tema poolt süüta kompromiteeritud abi Vassiljevõpetas elu mürgiga.

Neljanda noorem taksaatori ametiaasta lõpul hakkasin igatsust tundma suurema iseseisvuse järele, armsaks saanud metsakorralduse alal. Selles tuli mulle appi juhus. Siberi Tomski kubermangust paigutati ümber Minski revidendiks end. van. taksaator Bogushevitsch, — tähendab ootamata vabanes tema sealne koht. Sellest teada saades, ilmusin kohe Basilevitschi juurde, paludes mind määrata Bogushevitschi asemele Siberisse. Näüd hakkas: ühelt poolt tungivalt pealekäimine: „milleks siis Siberisse, — ma määran Teid paremale metsatükkide kohale, — jääge aga siia“ — teiselt poolt: viisakas aga kindel tagasitõrjumine ja palve kordamine. Peterburi ministriumis vaadati mulle imestusega näkku ja küsiti ironiliselt:

„kas Teie Siberis tahate rikkust taga ajada, — või mis?“ „Ei seda küll mitte, aga praegu on seal vastuvaieldamatu vaba koht ja palun seda, — muidu Teil on ju kõik kohad kinni“, vastasin samuti pilkavalt. See mõjus: „Teie oksite, — me saadame Teid Kasani kub. vanemtaksatoriks ja abiks sealsel riigimetsade valitsejale. Oma röömlapivatust maha surudes, — avaldasin nõusolekut.

Kasani-Simbirski riigimetsade valitus oli Kesk-Venemaal tähtsamaist ja oma 4¹/₂-miljonilise sissetulekuga ülen-das isegi Minski 1¹/₂-miljoni rubla võrra. Siin kasvasid veel Peeter I ajal sisse-seatud, nüüd kõpsuse ajast ammugi üleseisnud, üle 200—300 a. vanused tamme laevametsad, mille päästmiseks „dubovaja kommissija“ eesotsas metsakorralduse prof. Orloviga ja metsade-partamenti direktor Nikitin'iga hiljuti oma otsuse teinud. Nende läidevilmine (majanduskavades) langes siis osalt minu ülesandeks. Kasani okslised ja kareda kontinentaalse kliima tõttu kliinapragu-dest kannatavaid tammi ei võinud küll võrrelda Minski valge pöögi kasukas sirutatud tamme sirge ja oksteta tilvega, — kuid nad eistasid aga siiski suurtes massiivides määratud viiertusi. Algusest peale läks mul korda, siin tööde edendamiseks tarvilikke uuendusi läbi viia. Kõiki 14 metsakorraldajaid, mu nõudmisel, varustati Peterburist astrolaabidega (endise mensula asemele), peale vana tatarlase-maamõõdija Gabii-tsov'i, kes ei lahkunud, temale armsast mensulast. Teiseks saavutasin krediti, valitsusest lahus, iseseisva joonistustoa sisseseadmiseks. Kolmandaks õnnetus, algusest metskondades laialtpillatud metsakorraldajaid koondada ühte suurde salka, mille liikmete vahel töö jaotus olnes juba täiesti minust, kui saiga-ülemast, ilma valitsuse ametnikkude vahelesegamiseta. Ka „dubovaja kom-missija“ otsustes tuli juba esimesel aastal parandusi teha, määrates esialgu ainult kuivade latvadega ja vigastatud üleseisnud tammede väljavõtmist kee-kemiselt 10—12 tükki tilnu pealt, komis-joni poolt kavatsetud 30—40 asemele. Huvitav on, kui kangekaelselt ka eri-

teadlaste enamus juba „proovitud“ kuigi vanaenenud ja mitte ajakohastest võte-test kinni peavad ja igale uuendusele vastu puiklevad. Kui ma nüiteks nõud-sin, et hiigla krooniga tammed enne mahalaskmist saaks okstest laastud, alumise, pärnaist koosneva puiesliku rinne lõhkumise eest kaitseks, — tõn-sis selle vastu tõsine protesti torm. Pärast selgus aga, et tatarlased olid nõus, 25 kop. eest puu pealt, üles ro-nimise ja krooni oksid maha saangima; järgmisel aastal seda tehti juba, mahua saetud okste-materjali eest.

Et Kasani metsades algkorraldus juba enne mind ammugi lõpule viidud, — tegemist oli mul siin ainult revisjoniga. Selle juures põrkusin vastolusse miksava instruktiooni nõuetega, mis keelasid kvartaalide poolitumist; kuid ka sellest saadi üle, tõendades seadusvastast ja „omavolilist“ poolitumist turutingimuste muutmisega ja vähemate kvartaalide vajadusega.

Kibedas töös lendasid lähelepäe-matult neli salgafleema ametinastat, kuni viimati saatus rändava mustlase eluviisidele ajutiselt kriipsu peale tõm-bas. Tataride pealinnas isiklik elu väl-jaaspool tõõd osutus nii tõhjuks ja õk-salduks võõraste rahvaste seas tundus iga saataga valusamult. Peale selle pi-nub võõralt veel see asjaolu, et Simb-ruskond vaatab sinu peale peaaegu-kiult seisukohaast: mis kann sellest hü-mereest võiks küll enesele saavutada; kui see võimalik, — siis viisakas vale ja petmine, — kui mitte, siis õkskõik-sus ja eemaletõrjumine; keegi sulle ei üle tõi näkku, keegi ei kosta sind sooja sõdamilku sõnaga. Kõige selle mõjul abiellusin ühe noorumpõlve sõm-patiga. See samm aundis mind, murdma oma vana ja 1803. a. vara kevadel kolisin I järgu metsandilemasa Volga ja Kama nurgas saavasse Lai-schevi metakonda.

Laischevi metakonna kogupind 17.000 tilnu koosnes 22 metsandikuast, mille kohalik turg laiali pillatud 5 maakonna 14 valla piirides, lähimõõduga 25—45 versta. Ametnikkude koosseis: 28 met-savahti, 3 metanikku, 2 abi ja 2 asja-ajajat (viimastest üks minu kulul). Peale

pearaiet tarvitati siin täies hoos ka läbiraaiumist, harvendamist ja puhastamist. Riigi kulul materjalide ülestöötamiseks oli mul liikvel n.-n. „oborotnõi fond“, s. o. 5000-rublaline avants, mis valmis ja müüdnud materjali eest saadud hinnast maha tõmmati ja jällegi tööle rakendati, — nii et ta aastas 2—3 korda ringkäiku läbi tegi. Tööd oli palju ja tema lihtsustamiseks tuli iga sammu peale „seadusvastaselt“, kuid dokumentaalselt tõendatud riigi huvides tegutseda. Noorendikkude ja keskealiste puuestikkude ravitsemiseks määratud vaheraiate juures, — väljavõetavaid puud ei tembeldatud ega hinnatud, kuid riipnoaga märgitud ja siis maharaiutud materjal arvestati ainult vastuvõtmise akti järele. Igast külast määratud voliniku ja metsavahi valve all töötasid materjali tarvitajad ise, täpsalt kindlaksmääratud juhtkirja ja erilepingu alustel; vähemagi tingimiste

rikkumise eest kaotas küla vaheraie õiguse (mis siin kõrgelt hinnati), — nii et suuremaid kõrvalkaldumisi ja puestikurikkumisi ei juhtunud. Kohalik riigimetsade valitseja Akoronko ja revisent Vassilevski ei olnud küll rahul sarnase korraga ja nõudsid tembeldamist ning isegi nummerdamist, kuid asi jäi siiski muutmata. Peale tammepuust tündrilaudade, põranda parkettlaudade, rattapõide ja kültepuude, mis määratud välisturule, — nõrga maksujõuga kohaliku rahva nõuete rahuldamiseks, valmistati väiksel arvul müügiks palju haavapalke. Langi krupeerimisel, rinnakõrgusel umbes 12" laiusel ribal kooritud ja üle suve juurel seisnud, — need haavad olid siin väga otsitud ja odavaks ehitusmaterjaliks. Kuuski metskonnas ei olnud, mändi oli vähe, tamm — kallis, teised puuliigid, nagu pärn, vaher, jalakas, kask olid kõverad.

(Järgneb.)

Kõik on võimalik.

§. P-pp.

Et mõnikord ka võimatud asjad on võimalikud, seda ei taha küll wist keegi naljalt uskuda, kuid siiski, peab ütleva, et ilmas on palju sarnaseid asju, millest isegi targad pole uneski näinud.

Weendumus wanadpoisid, töötades köitide taewaste ja maaaluste jõudude nimel kinnitawad, et nemad kunagi ei ohwerda oma kallist wabadust, — ühel ilusal päewal seowad endid roosiliste hime nel sõlmedega ja kuu aja pärast ei saa isegi aru, kuidas neid „paha waim wiis efsiteele“.

Tuleb isegi ette, et noored, rumalad jänesenolgid weawad ninapidi wanu kogenuid kätte.

Mn'jaa, kõike juhtub, kunagi ei wõi midagi ette teada. . . Nii rääkis trobikond kätte, istudes Maškortsi tagatoas õlle ja weini juures. Wõõraid teenis „onu Peter“ ise, — silistades oma laia habet, käed ristid raswaläinud kõhul, ta ähktis alatafa, nagu kitsaroopalise webur.

Jooigi mõjul meeste palged punetasid

ja jutt muutus wabamaks. Eriti fideles metsailem Siniraag, kes armastas ilka „wisata mõned topfid weini“. Ta ei tahtnud kuidagi olla nõus sellega, et „kõik on võimalik“.

— Sarnasel puhul wõidakse mulle bellda, et mina, wana metsailem, wõin wiimaks oma metsas ära efsida? — hüüdis Siniraag.

— Muidugi wõite, lausus rahulikult kooliõpetaja, kellele alati meeldis teisi wihale ärritada. — Ja mitte ainult efsida, — ka isegi lõksu wõite langeda.

— Lõksu?!

Siniraag rääkis pikkamisi selle sõna ja jäi lahtise suu ja pungisilmil wahtima. Midagi sellesarnast ta ei oodanud. Kuid kooliõpetaja, nagu ei paneks tähelegi oma sõnade mõju, jätkas rahulikult: — No muidugi lõksu, kõige harilikumasse lõksu.

— Mitu metsas?

— Teie metsas.

— See on. . . see on. . . see. . .

Raugemale metsailem ei suutnud rää-

kida. Ta läkatas erutusest. Kooliõpetaja waldas enesele weini, pani tule piibule ja uuesti pöördus metsailema poole, kes weel ei olnud toibunud:

— Teie erutate asjata. Ma kinnitan, et Teid võib piilida lõksu ja, kui see Teile meeldib, siis wõin seda Teile ka tõestada.

— Tõestate? Teie!..

— Rahustuge. Ma panen ette kihla wedada. Kui Teie ei satu lõksu ühe nädala jooksul, siis ma panen wälja termelt kuus pudelit weini ja ühe korni õlut, mida leiame onu Peetri juures, aga, kui satute, — siis Teie maksate joogi eest kinni. Olete nõus?

— Nõus. Minult... olete arust ära.

— Kõik on wõimalik. Siiski... ma tean, et wõidan ja sellepärast täiendan oma kihlwedu weel ühe tingimisega: Teie peate sattuma lõksu tingimata kättpidi. Kui satute jalgupti, — kaotan mina.

Siniraag laotas waitides käsi. Imestades wahetasid pilke ka teised lauasisustajad, kuna onu Peeter muheledes hõõrus käsi. Kõik ootasid, et asi lõpeb mõne naljaga, mille peale kooliõpetaja oli meister, kuid wiimane nõudis tõsiselt, et juuresolijad oleks waeluse tunnistajateks ning kihlwedu kinnitati...

Sellest päewast peale, piilis kallas mingisugune pingul ootamise meeleolu. Reegi ei wõtnud mõttesegi, et Siniraag, kes tundis messas igat oksa, igat teerada, — wõiks sattuda lõksu ja pealegi kättpidi weel. Kuid teiselt poolt, arutas kooliõpetaja ei oleks toimunud kihlwedu, kui ta oleks selle kordaminekus kahelnud.

Oli ifegi nii, et ühed holdsid metsailema poole, teised jälle kooliõpetaja poole, kuna selle lugu peategelased ise nähtawasti, mõtlesid sellele kõige wähem.

Nagu alati, kohtasid nad õhtuti onu Peetri juures, mängisid kaarte ja ajasid juttu, kuid kihlweost ei lausunud sõnagi.

Metsailema juures aga wõttis aset feesmine rahutus, olgugi, et see wäliselt märgataw ei olnud.

Tõsi, ta kinnitas küll, et ei satu lõksu, kuid siiski... Ei wõi ometi inimene, sellel selge mõistus, sattuda kättpidi raudadesse. Seine asi, kui jutt oleks jalgabest. Siis peaaegu küll; wõiks ju õffel kõi teerajad lõksudega täis külwata, ifegi

tema majja lõks üles seada, kuid... kättpidi? Ei, see ei ole wõimalik.

Neg lõks omamoodi, märkamatu. Teatud õhtust mõõdus juba wiis päewa, kuid kihlwedu metsailema ja kooliõpetaja wahel, weel ilka „rippus õhus.“

Wähehaawal suurenes metsailema poolehoidjate arv: kooliõpetaja kawatus oli ilkagi meeletus.

Ruudal õhtul kogus onu Peetri juurde harilik seltskond. Nagu alati, pärast kaardimängu, istuti „joogiringi“ ja järsku, — metsailema tegi juttu kihlweost. Wõbrates onu Peetri poole, ta ütles kõwal häälel, et ei oleks ülearune juba ette ära märkida weini sort, mida kahe päewa pärast tuleb juma.

— See küsimus on juba lahendatud, segas kooliõpetaja ennast rahulikult jutusse. Olete joome wanemat weini, mis üldse onu Peetrit tagawaras on.

— Oo, — hõludis Siniraag. Siiski, kuus pudelit seda jooki tuleb Teil kaunis kalliks ja korn õlut weel peale selle.

Wastuseks kooliõpetaja naeratas tasakesi enese ette.

Sellel õhtul joid koi enam, kui harilikult ja seltskond lahtus rõõmsas meeleolus. Weel üks päew ja siis tuleb weini joomine, kuid kes waltjateist maksab selle eest... Kas see ei ole tunnistajatele ükeldik?

Sellel hommikul metsailema arwas hilja, raste pea ja wastiku pohmeluotundega. Nagu harilikult, tahtis ta peaaegu puhastada tubli ninatäie tubakaga, ulatas käe õblauale, soris seal kiki arga, kuid tubakafotti seal ei olnud.

Unustasin elle taskust wälja wotta, — urises metsailema ja tõmbas tooli, millele olid riputatud riided, — woodile lähemale.

Kuid juba minuti pärast hilpas ta woodist wälja ja hakkas erutatult otsima suurel laual, mida nimetati „kirjutuslauaks“ ja mis oli täis igasugust „wärti“. Kõik asjata: tubakatoos oli kadunud.

Siniraag asju ei holdnud, kuid tubakatoost ta armastas, nagu mõnd ligdat, head asja wõi looma. Muuseas, seda oli ta ka wäärt. See oli pikk toru, pädra-sarwest, kunstimattiselt walmistatud, ilusa niferdusega, hõbedast märkidega ja kaane asemel suleti ta orawa sabaga,

mis pooleni mäsitud hõbe niidiga. Selle funstiime ostis metsailem juba aastate eest ja kui temale oleks antud walida, — kas taotada käel sõrm, wõi tubakatoos, siis, ilma pikema mõtlemiseta oleks ta meelsamini ohwerdanud oma sõrme.

Ja niilid oli see tubakatoos kadunud...

Kolm tuba, millest seisib koos metsailema „elutoobas“, oli poole tunni jooksul läbi otsitud ja kõik seal seesolew pööratud pahempidi. Waene mees kallas isegi püssirohu karpidest wälja ja waatas kõrge ahju peale, kuhu tubakatoos milgil teel sattuda ei wõinud.

Raotasin ta.

Kus? Millal? Nähtawasti eile õhtul, koduteel, sest kõrtsis, nagu alati, oli tubakatoos laual ja seltskonnaga jumalaga jättes, hoidis seda wafakus käes, — seda mäletas Siniraag ilihästi. Aga siis... Peas kääris weini aur, mõtted olid segased... Metsailemal oli ainult meeles, et ta mitu korda komistas ja sel puhul kõwa häälega oma kohmakuse üle imestust awalbas. Nähtawasti kukkus toos mõnesugusel wiisil taskust wälja ja niilid ootas, kuskil teerajal, rahulikult oma peremeest.

Metsailem heitis pilgu kellale ja tundis järsku, et juuksed peas liiguwad: kell näitas pool kümme. Tähendab, juba on tühilised läinud läbi metsa ja tubakatoosi leidnud? Selle mõtte juures ta pigistas hambad kokku...

Tarwis rutata. Kui toosi keegi ei leidnud, — seda parem, kuid, kui ta juba leitud, siis, ehk õnnestub weel leidjat tabada.

Metsailem riietus kiirelt, harjunud wiisil haaras seinalt püssi ja peaaegu tormates, jooksis uksest wälja.

Näe, tutaw teerada, lookleb nagu madu, waewalt märgatawalt paistab wäike wõsastiku kessel, ringledes ümber metsa

hiiglaste ja kadudes wäikeste murude haljendawas sambla sametis. Waat' keft „higistawat“ sookaela lebowad raiutud kasekeseid, milledest üleminekul eile oli eriti raste pidada tafakaalu...

Siniraag sammus kiirelt mööda rada, teraselt silmates igat ettejuhtuwat asja. Paar korda paistis temale isegi, nagu walendaks rohus midagi, siis kummardas, ulatas käe, kuid ifta pettumus: need olid waid tuulestmurtud oksakesed wõi jälle illeöö kerkinud seened.

Aga siis, metsailema süda lõi kramplikult ja ahwardas isegi seisma jääda, — otse teeraja ääres, tihedas rohus, lebas tubakatoos, tema tubakatoos! Ja, see oli tema: kollakal luul oli selgesti näha ilus nikerbus ja hommikupäikese kiired helkisid sõbralikult hõbeniitidel ja orawajabal, — nagu himmaline kallistiwi ta säras.

— Tänu Jumalale, — lausus metsailem, kummardas, ulatas käe ja... karjatas. Tema sõrmed puudutasid nägematut niiti, kuuldus teraswedru kagin ja tema käe haarasid raudsed lõksu loogad...

Walu peaaegu ei tunnudki, sest piüünis oli mäsitud pehme riidega, kuid seda walusam oli haawumistunne. Nagu wälk läbistas pead mõte:

— Sattusin. Käsi on lõksus... omas metsas...

Metsailem haaras kätt, kuid rauad ei annud järele, — neid hoidsid maa sisse löödud waiad. Waba käega wõttis ta raudadest kinni, et wabastada teist kätt, kui lähema puu tagant tuli nähtawale tutaw lookitõpetaja kaju ja selle järele kostis hääle:

— Tere hommikust, härra Siniraag. Näete, — mul on õigus: kunagi ei wõi teada, mis wõib juhtuda. Kas olete niilid weendunud, et „kõik on wõimalik?“

Ruidas peale hakata?

R. SIT.

Uasta-aastalt terawamalt esile tõusew puuaine kitsikus sunnib meie metsapoliitika tegelasi ja teisi meie metsade tulewikust huwitatud uute sihtjoonte otsimi-

sele, kuidas piirata senist metsapinna wähenemist ja kuidas suurendada puuaine taotli seni wähe tootwates erametjades. Liikumine selles suunas, mille aktiivse-

mad algatajad seni meie metsadele just kõige sõbralikumalt ei suhtunud, on märksituamisel ärareetud metsaühingute liidu asutamiskoosolekuga juba tegelikkude sammudeni jõudnud. Kuuldus küll tahtlemaid häält, kas koogu see liikumine wast poliitilisi sihte ei taotle, kuid nüüd on seegi tahtlus kõrvaldatud, sest asutamiskoosolek rohutas kindlasti, et koogu töö energiat pühendadameie metsade terwendamisküsimustele.

Töökawast pole muud laiemalt teada, kui et esmajoones asutakse talumetsade seiskorra arendamiseks. Juba see jamm näitab, et meie metsanduse edendamise küsimusele on kõige hädatarwilisemast küljest lähenetud. Talu- ja asunikluse metsad on wiimaste aastate depressiooni tõttu suuremat koormat pidanud kandma, kui seda lubab nende seisukord. Wõeti puid sealt maha, kuhu ligipääs kergem, ilma et hoolitsi, kas naaberpuud selle all kannataksid wõi kuidas puistus tekkinud onke uuendada. Hoopis tundmata oli seni ka kõlbmata maade metsastamine.

Lähemalt pole teada, kuis kawatsetakse korraldada talumetsade nõuannet, kas seotakse ta agronoomilise nõuande hirooga wõi tekib iseseisew hõroo põllumajandusiteeriumi juures. Igal juhul seisab nõuande organiseerimistöö ees ja organiseerijad peawad tahes ehk tahtmata arwestama näpunäidetega, mida annud senine agronoomilise nõuande korraldus. Ei tea keldra, millist eeskujut on tarwitatud meie agronoomilise nõuande korraldamisel, kuid nõuande meetod tundub weidi märki mitte-tahawana. Talumees ei saa mingit taipu agronoomi targast kõnests ühe wõi teise põllumajandusliku küsimuse kohta, kui see pole eriti kerge-katsutawalt selgeks tehtud. Küsimuse selgitamine on aga hoopis kergem ja paremaid tagajärgi andew, kui agronoomil on oma katsepõld ja ta sellel saab talumehele näiliselt selgeks teha ühe wõi teise wõtte kasulikkust.

Seda näitlikult selgetegemise meetodit saaks ja õieti peaks ka talumetsade nõuande korraldamisel tarwitama. Kuid enne wast tuleks afuda metsade tähtsuse ja metsa iseloomu ning ta eluawalduste selgitusele rahwa hulgas, et inimesed aru saaks, et siin on tegemist elawa organismitiga, mis nõuab oma normaalses are-

nemiseks wastawat kasuwõikta ja käsitlemist. Seda äratundmist saame muudugi kõige paremini ilendada noorpolwele, kes kõigile mis hea ja ühe, palju wastu-wõtlikkum, kui wanem polw. Siin on lewadistel metsapõewadel juur ülesanne täita ja siin peaks mettanemad sel ajal end rohkem ohwerdama, kui see wast seni siindinud. Üllas eeskujut istutamise ja hooldamise juures majub kümme korda rohkem kui koosolekul peetud kõne, mis jään rühti huudjaks häälts korbes ja intimeste südamed külmaks jätab.

Üllus, et igat tõiit metlanemest rõdumus-tah see ind, millega noored õpilased — loobusõbrad püüawad wäikestele taimestele wõi seemnetele paremat ja kohe-damat asukohta luua, kui ta neile selgeks oled teinud, et sellest mineraalrõdust, mis taimedel nende nooruspõewil kasutata, oleneb nende edaspõewine terwis ja wastupidamus. Sõraskõlmil jälgitwad wäikested igat ta liigutust taimede istutamisel ja need õpetused, mis sellel wastu-wõtlikul põllul külwatud, kannawad rik-kalikku wilja.

Kuid wähe on sellest, et wõtata, mil noorest põewest wõimast metsapõewade pere hulka tõmmata. See on juba rohkemalt lahendataw. Ei ole suugit uhekuuste tagajärgebegaga, mil wiisil laheneda talumehele nõuandega nii põllu- kui ka met-samajanduslikes küsimusis. Siin on wõga oluline lähedamast kontaktist astumine talumehega. Ei tee aita palju, kui tal'panku pealt selgeks katsud teha, millist kasu talle loob talu metlanemata suurendamine wähetootwate karjamaade-wõluskiffude metsastamise teel. Kui aga luttuda temaga jutuasamise põllumajanduslikest küsimusist, mis temale kõige lähedamad ja siis siin-seal jutu keskel portada ühteist ka metla kohta, siis wõib warõtt märgata wäikest huwi-tõusu nende küsimuste wastu ja siis on pra paras aeg ille minna tegelikkude uuendamise- ja hooldamiswõdtele käsitamisele. Selle kõige kor-damineku tagatseks oleks waja kõige-pealt, et nõuandjad weidi kodus oleksid ka põllumajanduslikes küsimusis. Igaas wahikonnas peaks samuti saadawal olema taimi wõi seemneid külaldate talumetsade uuendamiseks, kas tasuta wõi mõb-dulate hindabega.

Wäga olulise punktina esineb ka elamute ümbritsemine puudega, et kasvatada inimestes ilumeelt ja panna inimesi puude eest hoolitsema, ning seega neile lähemalt tutvustada puude eluwaldufi ja nõudeid. Siingi on eestlajul suur tähtsus, nagu seda mitmel juhul tähele olen pannud. Istutati 1928. ja 1929. aasta kewadel Tartu- ja Harjumaal tuttawatele asunikfudele elamute ümbruse ilustamiseks Tartu ülikooli Öppemetstonna taimeaiast saadud kodu- ja wõõramaa otas- ning lehtpuuid. Kuna asunikud noorte puukeste eest korralikult hoolt andsid, siis oli nende terwislik seisuford sügifel wäga hea ja mitmed naabrid lubasid järgnewal kewadel omagi elamu ümbrust puudega kaunistama hakata. Nii on siingi üks tee olemas talumeestele metsandusliku nõuandega ligipääsemiseks.

Ühte pean siin kohal rõhutama, et milist välismaade, kas Taani, Soome wõi Saksa eestlajul meil oma metsandusliku nõuande korraldamisel ka ei tarwitaks, peame siiski wäga ja wäga arwestama meie inimeste isefaralduste ja weendumustega. Just weendumus, et mets on looduswara, mis lõppemata ja teadmine,

et metsad, mis enne mõisnikele kuulusid, nüüd rahwa päralt on ja rahwal kasutamiseks wabad arwatakse olewat, need tahtused on waja esmajoones kõrwaldada. Rahwast tuleb weenda selles, et metsad pole lõppemata looduswara, et neile tuleb lõpp, kui neid hoolimatult käsitletakse ja metsa uuendamisele küllalt tähelepanu ei pöörata. Kui jõutakse talumehi neis küsimusis weenda, siis wast on edu järgnewail nõuandeil.

On ju wast niidki eelarwamisi, mis metsanduslikel nõuandjail ära wõita tuleksid, enne kui nad talumeesest oma nõuannet tähele panema suudawad wõita. Kuid meie talumetsade nõuande korraldamiseks on kokku astunud ja oma jõudu ja nõu lubanud paremad ja innukamad metsafõbrad, sellepärast on loota, et kõrgist terkiwatest rastustest üle saadakse ja juba lähemal ajal sünnib täieline pöörang meie rahwa metsandusse puutuwa iswaateis. Peaasi on aga julgelt ja kiirelt nende küsimuste lahendamisele asumine, sest see olewat juba pool wõitu, meie aga tahame terwet wõitu, sellepärast kahefordne pingutus ja tagajärjed krooniwad waewa mitmekordselt.

Lambur-kuningas.

Hermann Löns.

Keset kolletawat nõmme asub üksik pruun kuningas. Lambad on ta pruunikad, käharad kanarpikud lühikeseks närinud, talupoegade saapad ja pastlad valged jalgrajad temast üle tallanud.

Künka jalad, paremal ja pahemal pool kitsast valget jalgrada, on kaks suurt mehekõrget, alt roheliste kitsemarjaväätidega piiratud ja pealt hallika karusamblagaga kaetud kivi; nendest üks valkjas, teine — tume, must.

Nende vahel, mäetipul, keset jalgrada kasvab kõrge, jämedatüveline, kõver saasis arukask.

Mäekünka ümber asub lage kanarpikuga ja lühikeste rohupuhmastega kaetud väli, mille vahel kasvavad sajad käharad kadakad.

Ligidal ega kaugel el leidu teist sar-

nast mäeküngast, ei kasva teist sarnast kaske, ei ole olemas teisi sarnaseid kadakaga kaetud põlde ega ka teist sarnast kivipaari, kui siin.

Kui künka veerul lühikeses kanarpikus koeraga ja püssiga lamasin maas ja päikese paistel soojendasin külmast kangeks läinud liikmeid, siis küsisin sagedasti endalt, miks ümberkaudu ei leidu midagi sarnast. Ma ei mõistnud seda seletada enesele.

Kooliõpetaja, kes korjas taimeid ja kive, seletas kord: vanasti olevat siin kasvanud rohkem kaski ja olnud rohkem sarnaseid suuri raudkivirünkaid, ent talupojad olevat rainunud kased maha ja purustanud kivid püssirohuga tee silutamiseks.

Laman uuesti mäekünkal ja unistan.

Loode tuul paiskab jämedaid piisku üle lagendiku, hallid pilved sõuavad taeva all ja ripuvad madalale alla: taevasina pole nende vahelt nähagi.

Minust veidikese eemal vehib vana arukask tumma kaebusega pikki, peenikesi oksa, püüab südantlõhestava igatseva liigutusega kinni haarata kadakapõdsastest, kes raplevad ja siplevad metsikus tuules, kui tahaksid nad vabaneda sinakas-hallist muruast.

Lootuseta püüab kaask kulvanud kättega hädaldades nelist haarata kinni, need sirutavad ja ringutavad sõnakulelikult omi rohelisi kehi ülespoole.

Tuul muutub vihasemaks. Kaseokсад tõusevad kõrgemale ülesse õhku ja langevad kase latva tagasi, kui inimese käed, kes meeletult tahab kliskuda karvu peast.

Nüüd kooldub puu alla, nagu tahaks ta helita kadakate juurde maha; oksad hõõruvad üksteise vastu, nii et kiunub nii haledasti, nõnda heledasti, nagu viilistaks lambur läbi kahe sõrme.

See hele läbilõikav vile andis vaastuse mu küsimisele,

*

Elas kord rikas lambur; nii kaugemale kui silm ulatas oli kõik maa tema pärandus.

Magus, maitsev rohi kattis kulvanud kanarpikku ja hapu soohelna asemel maapiinda.

Tuhanded lambad olid tema päralt, mitte lahjad viletsad uted, vaid kõrged, peene villaga uhked loomad siidipehme villakuga.

Siin, kus praegu on kõngas, asus tema eluhoone tabatud kividest ehitatud, mitte vilets onn paekivist ja tahumata palkidest ülesse laotud, nagu kõik talupoegade hertsikud. Sellepärast kutsuti teda lambur-kuningaks.

Rikkus surmas ta hinge ja muutis ta südame kivikõvaks.

Kui teised talupojad ja lamburid pühapäevadel jumalatele tamme hiites pühadel ohvrikividel ohverdasid või lõkendavate tuleriitade juures kiitaid vägevaid vallitsejaid, siis naeris ta ja sõimas neid rumalateks ja lollikesteks.

Kui sulased ohvripalkadelt tõid ohvriandeid koju ja riputasid maja sein-

tele, siis tõukas ta oma hõbedanotsalise karjasekepiga kõik ohvriannid maha ja loopis koidesse tulle.

Kui Uku tormilistel sügisõudel pilveid müristas ja Kõu välke maha pildus, siis ei aulgenud lambur-kuningas kunagi oma koja ukse ega aknaid ja ei heltnud puhkama, vaid astus õue ja kuulatas kõuemürinat

Targad ja mõistlikud mehed hoiaasid teda, kuid ta ei pannud nende hoiatusi miksiki.

Kord seisis ta palaval sügisel püeval maja ukse ees. Ta jaige õue lamaid ta kaks armsamat koera Väik ja Pauk, esimene valge, teine — must. Seal tõusid mustad pilved idast ja läänest, põhjast ja lõunast. Lambur-karjane tõstis hõbedase vile suu ligi ning viilistas iga nelja tuule poole, et lõunast ja põhjast, läänest ja idast vastu kajas; seal ajaasid tema sulased karja igalt poolt kokku, nii et kogu õmbrus kihises ja kahises kul meri.

Ikka mustemaks muutusid pilved, aina kollasemaks plekid pilvete kekel, ikka valjumini kõmises kõue. Sulased langesid peremehe ette põlvili maha ja palusid: „Jäand, ohverda Ukule, et ta meid omas vihas ei karistaks!”

Ent lambur-kuningas naeris nende üle ja tõreles nendega.

Seal rakaatas korraka, kui oleks maa avanud, ja tuli löi leegitama, kui oleks ta maa südamest tekkinud. Hirmunud lambad jooksid igale poole talali, kukkusid kraavidesse, sattusid joomandusse ja rennidesse, komistasid kivide ja kändude üle.

Lambur-kuningas karjus sulaste peale, ent need nurisesid valjusti, jätsid lambad ilma hooleks ja ruttasid pühha hilemetsa vihassele jumalale ohverdama.

Seal hõikas lambur-karjane koerad Väigu ja Paugu ligemale ja kääkis neid karja talli ajada, kuid niukaudea langesid koerad ta jaige ette ja ei liikunud paigastki.

Õmberkaudu muutus kõik pimedaks kui oleks õõ olnud; vahete-vahel sähvatas väik valgust sinna sekka. Väik välgu järele sähvatas lõunast põhja, idast lääne ja neli valju rakantunt järgnes igakord välgule.

Nagu haganad tulest aetud jooksis lambakari laiali.

Hirmsasti hakkaslambur-kuningas vanduma. Ta tõstis ähvarduses hõbedaga kaunistatud karjasekepi taeva poole ja kisendas: „Uku, kui sa mitte tühi sõnakõlks pole, siis naeluta mu lambad kinni, et nad laiali ei jookseks! Ent sellega ei saa Sina, õnnetusetooja, mitte valmis!„

Pimedus kadus korruga, selgeks lõi taevas, vaikis kõuemürin. Uhkelt kui võitja vaatas lambur-kuningas enese ümber, ent ehmatus peegeldus ta valjus näos: tema silmade ees hakkasid lambad juuri ajama, lambavill muutus käharaks rohelineks; tuhanded kadakad, terve roheline kari, kattis ümberkaudu maa.

Seal kadus valju mehe uhkus; ta langes põlvili, kiskus karvu, sirutas käed karja poole välja, karjus, nuttis ja naeris.

Süis tõmbas ta nahkvöö vahelt läikiva noa ja tõstis selle oma kõri poole üles.

Kuid kangeks jäi ta käsi, muutus kõveraks oksaks, sõrmed muutusid peenikesteks raagudeks, jalgest tärkasid juured: uhke arukask saabus lambur-kuninga asemele.

Välg ja Pauk, ta armsad koerad muutusid kaheks hiigla suureks raudkiviks, üks — valgeks teine — mustaks.

Kivihoone kukkus kolinaga kokku rühunnikuks, mis ajajooksul kanarpikuga kattus.

Kanarpikuga kaetud mäekünkaks on nüüd lambur-kuninga kodu muutunud, arukaseks uhke mees, kivimürakateks ta kaks koera ja kadakateks ta rohkearvuline kari.

Kui torm üle nõmme tuiskab, siis ringutab kask oksa, kitkub raagudega juukseid, sirutab käsi ettepoole ja püüab meeletult enese ümber olevast karjast kinni haarata ja vilistab valjusti kive, kes ta juurte juures lamavad,

Roheline kari kuuleb ta vilet, tahab jälgida, sikutab ja raputab juuri, et vabaneda maa pinnast

Läti metsateenijate seltsi 5-aastane juubel-kongress.

Metsateenijate seltsi lipu õnnistamine Riias.

J. Pipar.

Saades kutse Eesti metsateenijate ühingu keskjuhatause esitajana külastada Läti metsateenijate kongressi ja lipu õnnistamise pidu, asusin 22. märtsil kell 18,40 Tallinnast Riiga sõitvale kiirrongile. Tapal ühines minuga ka keskjuhatause liige Ferdinand Sikka. Kolmanda klassi rahvusvahelises magamisvagonis võib puhata peaaegu nagu koduski... Ärgates olime juba Riia lähedal, kus võisime vaadelda Läti künkalist ja okaspuu metsaga kaetud maastikku. Tuli meelde sama raudtee sihis vabadussõja ajal Eesti soomusrongide ja Landesvehri vahel peetud ägedad lahingud, kuna vaadeldes ümbruskonda on sõjaaegsed jäljed kõik juba kadunud...

Peale kaheteistkümnetunnilist teel viibimist jõudsime pühapäeval 23. märtsil Riiga. Jaamas olid vastas Tallinnas

tuttavaks saanud kaasvõitlejad Riia metskonna metsaülem hra Eiche, metsaülem J. Mür ning kohapealsetest seltsi tegelastest dotsent Teikmannis j. t. Üheskoos sõitsime Riia esimesejärgu hotelli „Central'i“, kuhu meile Riias peatumise ajaks korter oli määratud. Korterit vastu võtmise ja võõrastemajasse registreerimise toimetuse järele kutsusid Läti kaasvõitlejad meid hotelli ajaloolisse tuppa nr. 9 hommikueinele, millises ruumes Läti vabariigi loomispäeval ajutine valitsus omi esimesi koosolekuid pidas.

Hommikueinel tutvustas Läti metsateenijate seltsi peavalitsuse esimees hra Eiche meid juubelkongressi töökavaga ja ettenähtud seltsi lipu õnnistamise tseremoniaga, mis valmuliku talitusega pidi algama pühapäeval kell 11,00.

Vahepeal jätkus meil aega Riia linnaga osaliselt tutvuneda ja seejuures mõningaid tähelepanekuid teha. Linnulennult jääb Riia linnast suurlinna mulje. Minu

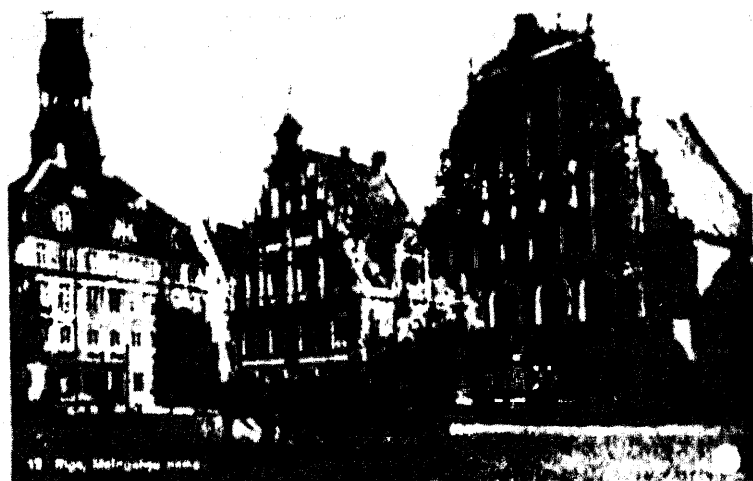
Tallinnast selles mõttes maha, et seal pole kuigi palju puid ega põõsaid peale „krahv Wöhrmanni pargi“, mis kitsa rohelise vööna Riiga lähistal. Vene



Van Riia linn.

arvates tuleb Tallinna vähemalt 50—100 aastat praeguses tempos veel ehitada, enne kui kiviehituste ning pikkade ja sirgete tänavate poolest Riiale järele

keisririigi päevil on „krahv Wöhrmanni pargis“ isegi talvel klaaskuplite all lilled õitsenud, kuna nüüdne linnavalitsus seda luksust enam linnalastele ei



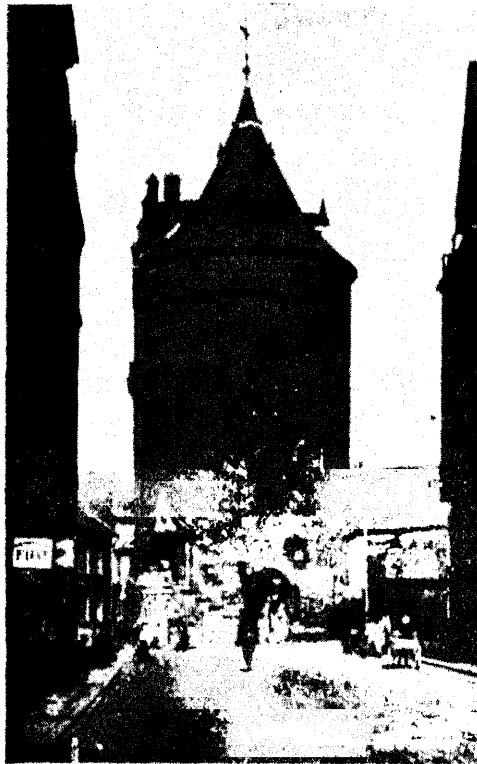
Mustapõlvne klubi.

jõuda. Riias on juba ridu kvartaale viie-kuuekordsetest kivimajadest, mis aga Tallinnas oleks haruldaseks nähtuseks. Ainult ilu poolest jääb Riia

luba. Kõige paremaks võrdluseks Riia linna suuruselt võiks olla muidugi elanikkude arv: Praegu elab Riias veidi üle 380.000 inimese, kuna Tallinnas

ligi kolm korda vähem, s. o. 130.000.

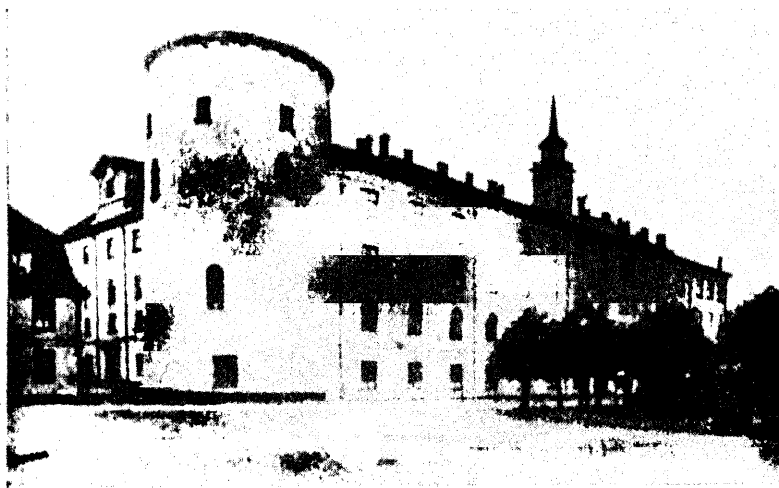
Vana Riia ajaloolised kitsad ning kõverad tänavad ja ehitused on lähedas suguluses Tallinnas samast ajast säilinud maitsele ja stiilile. Nii kui Balti parunid Tallinnas võimul olles oma arhitektuurilise iluta ja maitsevaese vana linnaosa on ehitanud maa pärisrahva järeltulevatele põlvedele imestamiseks, kui arenemata ja mõistuse vaesed on olnud sellegaegsed rüütlite võsud, samuti näeme seda ka vanas Riias. Stiililt omapärasemaid ehitusi on vanas Riias „Nelngalvin nams“ ehk „Mustapeade klubi“, mille



Kara muzejs.

säilinud senini tüübilt samasugune torn, kui Tallinnas tuntud „Kik in de kök“, nimega „Kara mutzejs“. Üldist tähelepanu vääriivatest ehitustest on silmapaistvad presidendi loss, rahva ooperi maja ja ülikooli hooned.

Düüna jõel kõrvuti asuvast kahest raudtee sillast on huvitav märkida, et nii uus kui vana kuuluvad praegu riigi raudteevalitsusele, kuna Riia linnavalitsus soovib vana silda riigilt linnale osta, mille pärast nüüd omapärane politika tegemine on lahti läinud. Et riigivalitsust sundida vana silda odavamalt ja parematel



Presidendi loss.

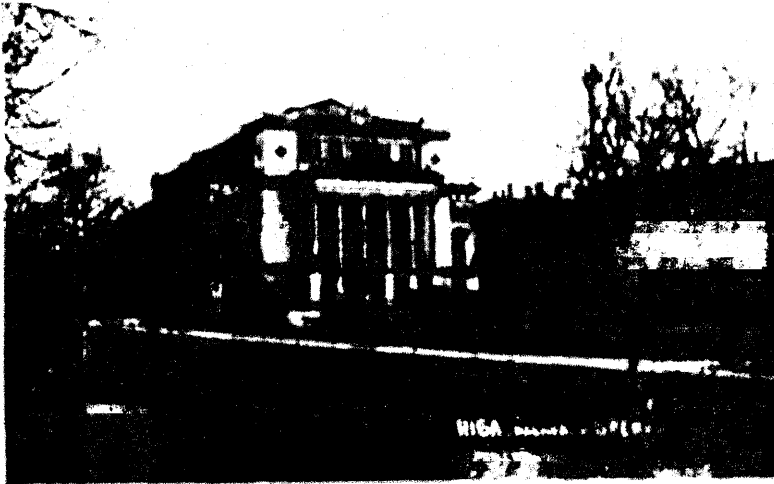
fasaadile on asetatud omapärane ajakalender, mis ühel ajal näitab aastat, kuud, nädalat, päeva, tunniaega jne.

Riia ajaloolise kindluse kantsist on

tingimustel linnale müüna, on Riia linnavalitsuse poolt sillal liikumiseks valjud määrused maksma pandud, põhjendades seda sellega, et sild

on liiaks vana ja sellepärast ei või ühel tammide vahelisel silla osal mitte rohkem kui kaks sõidukit aeglaselt liikuda. Aeglase liikumise tõttu tuleb

kõnelda, et sild, millest hiljuti veel raudteerongid, omnibused, autod j. t. sõidukid ühel ajal üle sõitsid ei võinud äkki nii viletsasse seisukorda jääda, et sellest

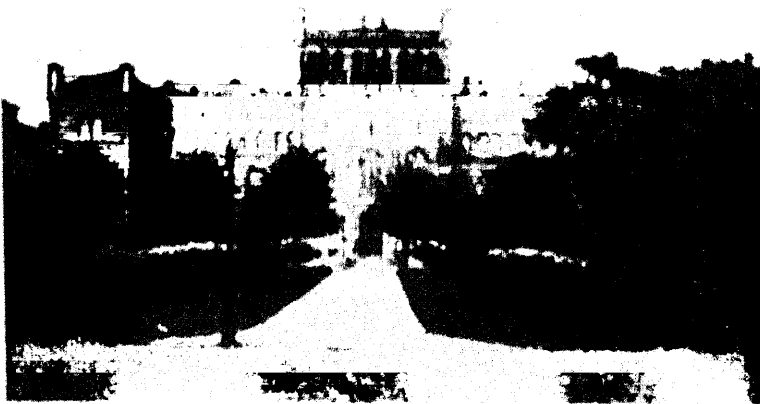


Rahvasõngeri hoone

omnibustel, autodel ja voorimeestel mõlemil pool silla otsa vähemalt pool tundi järjekorras oodata, ennem kui sillale lastakse. Lätis on moodis silla-

vahalt üle sõita ei võiks, mispärast ku linnalaste seas suurem rahulolematuus maad on võtnud.

Vähese aja tõttu poleud võimalik linna



Õlikuoli hooneid.

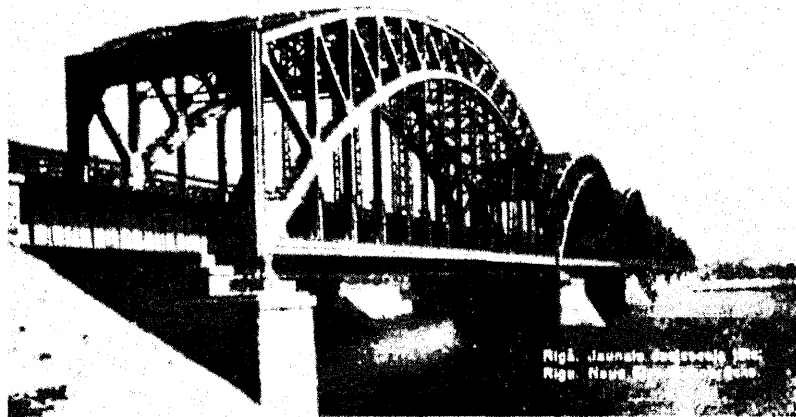
maksu võtmine, mis osalt põhjuseks võib olla, et Riia linnavalitsus kirjeldatud silda omale sissetuleku mõttes soovib osta. Asjatundjad teavad aga

vaatlust enam jätkata, vaid pidime ilmuma kongressile.

Läti metsateenijate seitsi kuuluvatest 2500 liikmest olid saadikutena kong-

ressile ilmunud 380 inimest. Juure arvates küllalisi, valitsuse ja parlamendi esitajaid oli kongressi päralt olevatesse ruumidesse kogunud kaugelt üle 400,

kord edasi andis lipuhoidjale. Tervituskõnedega esinesid veel valitsuse, parlamendi rühmade ja teiste kutseorganisatsioonide esindajad. Muuseas



Uus raudsild, mille teisepoolsel küljel paistab ka vana sild.

kes pastori poolt ette loetud laulusõnu sama võimsalt laulus kordas, kui kirikutaie rahvastki. Lipu õnnistamisele järgnes metsade departemangu direktor Osols'i poolt lipu üleandmine metsateenijate seltsi esimehele, kes selle oma-

kõneles Eesti metsateenijate ühingu keskjuhatuses liige F. Sikka lipu alla koondumise tähtsusest vene keeles ja mina andsin tervituse üle eestikeelses kõnes, mille Läti metsaseltsi peavalitsuse liige Jaan Müür läti keelde tõlkis.

(Järgneb.)

Metsaühingute liit.

Metsaühingute liidu asutav peakoosolek peeti Tallinnas 15. märtsil s. a. talumajanduse nõuande büroo ruumis. Liidu sihiks on kodumaa metsanduse ja jahiasjanduse propageerimine ja loodusvarade kaitsmine. Et peakoosolek kohalikkudele seltsidele ja ühingutele tuli ootamata ja kutsed hilja saadi, siis olidki kohapealsed ühingud esitatud nõrgalt. Segadust näis sünnitanud olevat ka asjaolu, et kutsel oli liitu astumise avalduse tähtajaks määratud 20. märts. Nii puuduski avaldus Tartu ja Valga ühingutelt. Kohe algul tuli kohalikkude ühingute saadikutele alla kugistada pirn. Nimelt oli põhikirja vastaselt liidu liik-

meks vastu võetud sarnased organisatsioonid, millised sugugi liidu sihte ei taotle, nagu Turba-ühingute liit, asunikude, riigirentnikkude ja põllupidajate põllumajanduslik liit. Selle vastu tulid küll kuuldavale protestid, kuid siiski valiti juhatus ja nõukogu. Võeti vastu eelarve ja töökava. Lähem tulevik näitab muidugi kui palju liit tõsiste metsasõprade lootusi täita suudab ning ta kaitse ja murede eest valvel on. Kas mõistab ta senist metsapolitikat hukka, või piirdub asi mõne talumaa metsastatud lähtuseta hektaariga ja selle suitsu katte all laastab edasi kodumaa metsi kirves ja saag ning maa-

möödja jatkab seal sihtide ajamist...! Vähemalt esimese peakoosoleku muljed ei luba teha suuri lootusi.

Saame ka näha, kas jääb mitte liidu shte taotlevate organisatsioonide vastuvõtmise näol visatud pirn kohalikkude ühingu poolt mõrudalt alla kugistatuks, või reageerivad nad selle peale hiljem, kuid nähtavasti vastolud põhi-

kirjaga tulevad kõrvaldada ühel ehk teisel teel ja selleka kaht arvamist olla ei saagi laenestest selgub, kas sundis neid organisatsioonide liitu astuma armastus meha vastu ja tahe teda kaitsta ülejõu koormatusest, või peitub selle taga midagi muud!...

Jah! elame, näeme!...

Vana Mart.

Metsale.

Ju muistsetel eestlastel pühamaa paigaks oli Taarale pühendud hiis.

Seal pühitase võitu, seal palus ta saaki, seal kõlas ta jumalaid õlitav viis.

Seal ammutas jõudu, seal uuestas valu ja metsade kohin jäi hingesse, seal hileat viis kussa ta püüva vaimu, mis orjapäst läbi viis eestlase!

Orjapäst pikk, rõhu eestlase pihta, ta lobutust leidis vaid endale alla, kui põgenes metsa, kus pajatas juttu oli nagu ennegi pühaka peet hiis.

Nõdd vabana pühaka ja kallika pea metsa ja hoolitae tema eest, eestlase! Kasvata uuesti hiie puud üles ja nende all tööle and pühitae.

J. Jänes.

Poolametlikud teated.

Käskkirjadest.

14. veebruaril 1930. a. — Nr. 6.

Vihterpalu metsakonna metsnik Karl Poltov vabastatakse Metsaseaduse § 69 alusel teenistusest, arvates 20. jaanuarist 1930. a.

Rava metsakonna II järgu ülemaärilise metsniku aj. kt. nimetatakse Konstantin Truusmann, arvates 1. det. 1929. a. palgaga kr. 60, põeva- ning sõidurahaga kr. 4 kuus ning teenistusvanusega Riigiteenijate teenistusvanuse taasenduse (R. T. nr. 20 — 1929. a.) alusel, teenistuseastumise ajaks 6 a. 6 k. 21 p.

20. veebruaril 1930. a. — Nr. 7.

Ameti teenistusse nimetatakse ajutise tööjõuna kultuur-tehnika tööalale Jaan Kurvitsa palgaga kr. 100 kuus, makstes palga valituse korraliste kulude eelarveptk. V.B. § 66 krediidist, arvates 11. veebr. kuni 1. apr. 1930. a.

Eesti Vabariigi 12. aastapäeva puhul nimetatakse korralliku teenistuse eest allpooltähen- datud ametnikud, koosseltsus ettenähtud palka- dega, arvates 1. märtsist 1930. a. järgmiselt:

A. II järgu metaanülemad I-see järku.

1) Roola — Elmar Kull

B. III järgu metaanülemad II-see järku.

1) Kõpu — Georg Jaanson

2) Kariste — Adolf Laul

3) Veriora — Ernst Riidel

4) Kunda — Leonhard Puskov

5) Vigala — Richard Niissen

C. II järgu abimetäänülemad I-see järku.

1) Märjamaa — Tõnis Pallo

D. II järgu metsanikud I-see järku.

1) Piirralu — Leonhard Vinkmann

2) Roola — August Vaademann

3) Vaatseliina — Eduard Olesk

4) Kärsna — Jaan Sepp

E. II järgu asjaajajad I-see järku.

1) Karjalasma — August Jõgi

2) Sõmerpalu — Alide Jõgi

3) Audru — Priidu Bootsman.

Kivinõmme metsakonna II järgu ülemaärilise metsniku aj. kt. nimetatakse Aleksel Maksimov, palgaga kr. 60 kuus, põeva- ja sõiduraha kr. 4 kuus, arvates 16. veebr. 1930. a.

Õhijaandja: Eesti Metateenijate Ühing.

Wastutaw toimetaja: O. Daniel.

E. Antow ja Ko. trükkkoda, Nõmme-Rahumäe, Waigu tän. 3. Rõnnetr. 42.