

X. AASTAKÄIK

HIND 35 SENTI

EESTI METS

METSA- JA JAHIASJANDUSE KUUKIRI

Nr. 9

SEPTEMBER

1930. a.



VASTUTAV TOIMETAJA:
O. DANIEL

VÄLJAANDJA: EESTI
METSATEENIJATE ÜHING

Väetage niite, karjamaid, talivilja- ja söödavälju

Toomasjahuga

Tähe  märgiga

Toomasjahu on kõige kestmamalt mõjuv, sellega kõige odavam fosforväetis.

Toomasjahu sisaldab ka 45—50% mõjuvat lupja.

Toomasjahu vähendab mulla hapesusust.

Toomasjahu ei uhtu talve jooksul mullast välja.

Teateid annab Saksamaal:

Verein der Thomasmehlerzeuger, Berlin W. 35 Deutschland.

Inglise kalev, plüüs, villane, siid-, voodri-, suve- ja pesuriie suures valikus.

Metsateenijatele alati saadaval vormiriie (roheline)

Ülikonnariie kolmes headuses.

Palituriie kahes headuses.

Roheline kalev (kraele)

” samet ”
” kandi kalev.

Kõik tarvilikud voodrid mitmes headuses. Soovijatele saadan kauba oma kulul kätte. Hinnad võistlemata odavad.

H. GUTKIN

Inglise Magasin

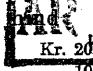
TALLINN, Viru tän. 4 (telef. (2)9-46).

EESTI METS

METSA- JA JAHIASJANDUSE KUUKIRI

Toimetuse ja talituse:
Tallinnas, riigimetsade valitsuse juures.
Telefon (2)16-06.
Tallinn, postkast 97.

Tellimise hind:
Aastas Kr. 4.—
Poolaastas 2.—
Välismaale 6 krooni aastas.

Kuulutuste hind:
 Kr. 20.—
1/1 lehekülge „ 10.—
1/2 lehekülge „ 5.—
1/4 lehekülge „ 5.—
Tekstis ja kaanel 50% kallim.

Nr. 9.

September 1930.

10. aastakäik.

Vanemaid puid Eestis.

Ed. Viirok.

Vanemaist kodumaa puist juttu tehes võivad kõne alla tulla vaid meie kõvad lehtpuud — tamm, saar, jalakas, künnapuu ja vaher. Neist on saart ja vahert harvem leida tüsedate puudena, kuna nende eluiga on märksa lühem teiste omast, ka oma rabaduse ja lopsaka kasvu tõttu murduvad nad kergemini, kui mitte täielikult, siis osaliselt, viimasel juhul kõduneb puu pika peale. Vist ongi viimane asjaolu põhjuseks, et juba 200—300-aastasi saari ja vahtraid harva leidub. Tamm võib meie oludes üle 1000 a. vanaks saada, jalakas ja künnapuu ei tagane palju sellest.

Kahjuks ei tea ma alltoodud puude vanuse kohta midagi täpsat öelda, vaid olen arvestanud ainult nende tüsedusega, mille järgi aga igakord ei saa puude vanust võrrelda. Ulatab aga ümbermõõtude vahe üksikuil puul juba meetrini, siis ehk on julgust arvata, et jämedam peaks ka vanem olema. Võib-olla läheb ehk täppi, kui alltoodud puude vanust 700—400 a. hindan.

Andmete järgi, mis hr. dr. P. Reim'i, V. Matiiseni ja autori poolt kogutud, on jämedamad puud Võrumaal leida ja nimelt:

„*Tamme-Lauri tamm*“ samanimelise talu põllul, Urvaste kihelkonnas, vallamaja lähedal. Tamme ümbermõõt on rinnakõrguselt 7,30 m. Puu on veel terve võraga, seest küll tühjaks kõdunenud, kuid vihmavesi ei pääse veel sisemusse; üks ladvaharu on kuivanud.

„*Jakapi tamm*“ Uue-Antsla vallas, vallamajast 2 km edelas, „Jakapi“ talu aia nurgas, ümbermõõt 6,80 m, tormiga 1923. a. sügisel murdus üks peaharudest, mis murdumiskohalt ligi 1 m läbimõõdus. Puu on seest kõdunenud ja nüüd pääseb ka vihm ta sisemusse.

„*Kuku tamm*“ Erastveres, hargneb 2,50 m kõrguselt kaheks, ümbermõõt 6,35 m (täpsamad andmed puuduvad, mõõtnud P. Reim 1923. a.).

„*Vana-Antsla tamm*“ Vana-Antsla mõisas, pargi serval, ümbermõõt 6 m. Puu on seest õõnes ja põhja poolt õõnes lahtine.

„*Miku künnapuu*“ Uue-Antsla vallas, vallamaja lähedal, Miku talu aia serval. Puu ümbermõõt 3,90 m, päris heas tervislikus seisukorras.

Tartumaalt on andmeid:

„*Kodavere tamm*“ samanimelises kihelkonnas, end. Ranna mõisa, praeguse-

„Tamme“ asundustalu (A. Kangur) põllul. 1905. a. on seest pehkinud tamm põlema süüdatud ja üle $\frac{2}{3}$ on temast tol korral ära põlenud, praegu on põlenud servade kaugus 1,60 m. Ta ümbermõõt võis olla omal ajal 6—7 m ümber. Tamm on ühepoolse võraga ja vajaks mõned suure toed alla. Asunik, kelle põllul ta kasvab, olevatki metsaülema jutul ses suhtes käinud, kuid materjali tugedeks polevat ta saanud (nii tema jutu järgi). Toetamatult võib see valu-päevi näinud rauk pea tormile ohvriks langeda ja üks vanemaist puist oleks meil jällegi vähem.

Tamm Pühajärve mõisas, ümbermõõt 5,95 m, üsna heas tervislikus seisukorras (mõõdetud P. Reimi poolt 1923. a.).

„*Truuduse tamm*“ Alatskivi metspargis, ümbermõõt 3,35 m. Siin olevat talupojad rootsi ajal sõtta minnes isamaale truudust vandunud.

Virumaalt on teada kaks ajaloolist tamme:

„*Plettenbergi tamm*“ Salla end. mõisa pargis, mille ümbermõõt 5,10 m (mõõtnud P. Reim 1923. a.).

Tamm Kuremäe kloostri kabeli juures, mis 4,30 m ümbermõõdus. Tamm on kloostri pühadus, sest tema juures olevat ilmunud pühakuju. Nunnad teavad

rääkida, et tamm juba enne Kristuse sündi seal olnud — õndsad on need, kes usuvad...

Pärnumaal on üks *jalakas Voltveti „Kärsal“*, mille ümbermõõt 5,20 m, näib täitsa terve olevat (mõõdetud P. Reimi poolt 1924. a.).

Laiksaare metsaülema juures oja kaldal on üks vana *jalakas ja künnapu*, viimase ümbermõõt 3,95 (mõõdetud V. Matiiseni poolt 1925. a.).

Muhumaal, Võlla asunduses „*Tammerehe*“ põllul on üks vana tamm, millel teine haru ära on murdunud, teda tuntakse „*Ohvritamme*“ nime all, ümbermõõt 5,75 m. Puu kõduneb, sest vihma-vegi pääseb sisesse.

Lõpuks nimetan veel suurt pöökpuud (*Fagus silvatica*) Keila-Joa metspargis, ümbermõõt 3,40 m (60 sm kõrgusel mõõdetud 1929. a.), ja veimuti mända (*Pinus strobus*) Polli mõisa pargis, ümbermõõt 4,80 m. Tallinna vanemate puude kohta vt. „E. Mets“ nr. 10 — 1929.

Oleks väga tänuväärt, kui lugupeetud metsaametnikud koha peal avaldaksid teateid nende läheduses asuvatest suurtest puudest, siis ehk oleks neid võimalik hävimise eest paremini kaitsta, sest vana puu on ese vabaõhu suures muuseumis, mis kõigi tähelepanu köidab.

Rahvusvahelisest vineeriturust.

K. Verberg.

Möödunud, 1929. aastal võis rahvusvaheline vineeriturg märkida kõige suuremat toodangut vineeritööstuses, samuti oli sel aastal ka erakorraliselt suur vineerisaaduste kasutamise. Käesolev, 1930. aasta on majanduslikult vähem rahuldav, see avaldub ka vineeriturul. Saaduste minekus, mis eelmistel aastatel üsna elav oli, on tulnud teatav seisak: kasutamispirkondade tagavarad on kasvanud, kuna tarvitamine pole tõusnud ja ka hindades on vastavat langemist võimalik märgata.

Lühikest ülevaadet vineerituru seisukorra üle üksikutes maades annavad

arvud vineeri sisse- ja väljaveo kohta; andmed on võetud ajakirjast „Internationaler Holzmarkt“ ja väärtuses on arvatud parema võrdluse saamiseks Eesti kroonidesse. Allpool on vineeri ekspordi poolest tähtsamad riigid väljaveo suuruse järele järjestatud.

Soome. 1928. a. vineeri väljaveo väärtus võrdus ümmarguselt 21.350.000 Eesti krooni. Soome on Euroopas tähtsam vineerivalmistaja, seni pole teist riiki, kes ka ligikaudselt säärase ekspordi väärtusele jõuaks. Vineeri valmistatakse kasest, vineeritööstusi on 14.

Poola. 1928. a. vineeri väljaveo väärtus

tus — 9.300.000 Ekr. Viimastel aastatel on toodang tunduvalt tõusnud, tegutsevad 30 vineeritööstust; ümber töötatakse peaaegjalikult leppapuud, mille tõttu ümmarguste leppapakkude väljavedu on vähenemas.

Saksamaa. 1928. a. vineeri väljaveo väärtus oli 7.845.000 Ekr., samal ajal veeti aga sisse 13.465.000 Ekr. eest. Vineeritööstuste arv tõuseb üle 50, mis kõik täies ulatuses tegutsevad, olgugi mitmesuguse tasuvusega. Peaaegjalikult tehakse pöögivineeri, võõramaa puudest kasutatakse kõige rohkem mahagonit.

Läti. Väljavedu andis 1928. aastal 6.038.000 Ekr. vineeri eest; töötavad 17 tööstust — ümmarguselt 1500 töölisega, kus kask ja lepp ümbertöötamist leiavad. Viimastel aastatel on läbirääkimisi peetud vineeri sindikaadi loomise üle teiste Baltimere riikidega, kuid seni pole läbirääkimised mingisuguseid konkreetseid tulemusi andnud.

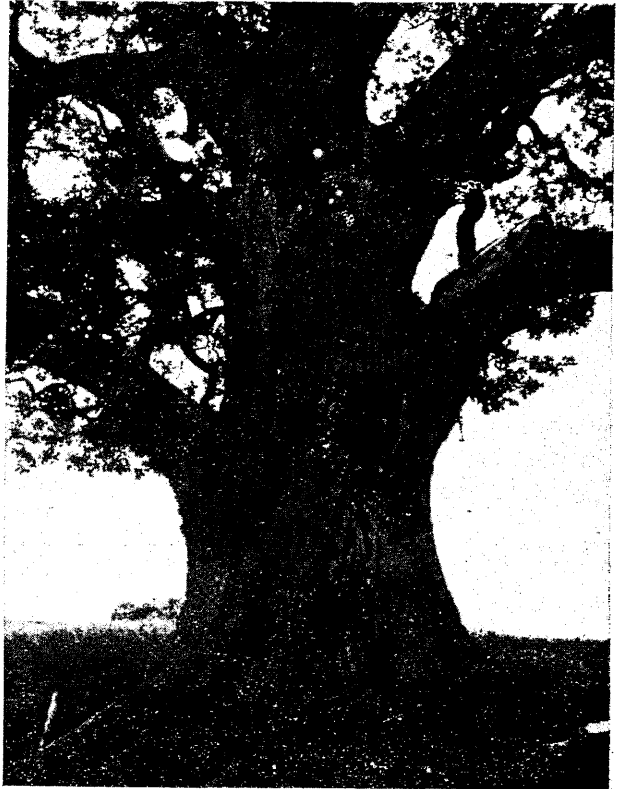
Eesti on 1928. a. välja vedanud vineeri 3.831.000 Ekr. eest.

Austria. 1928. a. vineeri väljaveo väärtus oli 1.740.000 E. krooni.

Rootsi. Ekspordi väärtus 1928. a. oli 922.000 Ekr.; viineritööstusi on 13. Valmistatakse peaaegjalikult männivineeri; toodang on viimastel aastatel tublisti tõusnud.

Venemaa. Ekspordi väärtus 1928. a. oli 922.000 Ekr. Toodang on viimastel aastatel tugevasti tõusnud, samuti kasutatakse igasuguste abinõudega suurendada väljavedu; praegu töötavad 42 vineeritehast.

Tshehho-Slovakkia. 1928. a. väljaveo väärtus võrdus 695.000 Eesti kroonile, kuna samal ajal sisse toodi vineeri 1.022.000 Eesti krooni eest. Viimastel aastatel on rida uusi töös-



Vanemaid puid Eestis.

Foto Ed. Viitrok.

„Tamme-Lauri tamm“ Urvastes, pm. 7,30 m.

oo

tusi juurde asutatud, nii et praegu tööstuste arv tõuseb 20.

Tähtsamaks vineeri tarvitajaks Euroopas on Inglismaa, mille aastane vineeri sisseveo väärtus võrdub ümmarguselt 36,4 miljoni Eesti kroonile, kuid suurt osa edendavad vineeri sisseveos ka välis-ilmajaod näiteks: Briti-Indiasse veeti sisse 1928. a. 21,7 milj. Eesti krooni eest vineeri ja Prantsuse-Indiasse (Indo-Hiina) samal aastal 13,5 milj. Eesti krooni eest.

Praegused rahutused Indias mõjuvad õige tunduvalt Euroopa riikide vineeri ekspordile, mis käesoleval aastal on vähenenud.



Mõttemõlgutusi metsateenijate tänapäeva seisukorrast.

Metsateenijate XI üleriigilise kongressi eel.

J. Pipar.

Jälgides viimaste päevade sündmusi võib tähele panna, kuidas Eestis aristokraatia pead tõstab ja kuidas kodanikud tahtmatult kahte leeri jaotatakse: ühed on vana Rooma mõiste kohaselt patriitsid (varandusega isikud ja seega valitsemisõiguslikud) ja teised jällegi plebeid (sumadanimehed, kellel pole mingisugust häälitsemisõigust). Riigiteenijate klass kuulub iseendast-mõistetavalt plebeide hulka, mispärast ka patriitslaste häälitsemise teravots on sihitud riigiteenijate vastu. Karksi-Nuias nõutakse riigiteenijate vallandamist ja nendelt pensionide äravõtmist jne. just sellepärast, et siis oma mehi — patriitse — ametisse seada. Vanas Roomas valiti ka kõik ametnikud patriitside seast, ja need palka ei saanud, vaid neile anti laialdased maa-alad riigi päralt olevast maast kasutada ehk renditi nende kätte plebeide maksustamise ainuõigus. Väga võimalik, et Eesti aristokraatial ei lähe korda niipea ja otsekoheselt kõigist riigiteenijast lahti saada, kuid kindel on, et siin teisi oma mehi riigiteenistusse hakatakse seadma, ja seda sel teel, et nõutakse isegi väikesepalgaliselt riigiteenijalt kõrgemat hariduslikku diplomi. Ei ole siin ka midagi imestada, sest haridus on ju raha eest ostetav ning pika tuupimise järele võib iga aristokraat diplomi omandada. Riigiteenijal pole aga vaesuse tõttu võimalik oma lapsi koolitada, vaid ta peab need juba varakult leivateenimisele rakendama. Järjekult jääb riigiteenistus kõrgema hariduse nõudmisel tulevikus iseendast ainult patriitsidele. Ei ole sellest ju kaua aega tagasi, kui majandusministri poolt kinnitati määrus, et Eesti panga, Pikalaenu- ja Maapanga teenistusse võivad astuda ainult ülikooli lõpetanud kaubandusteadlased.

Need on lühidad muljed, millega kui tõsiasjadega tuleb eeloleval metsateenijate XI üleriigilisel kongressil arvestada. Tuleme siiski 28. ja 29. septembril jäl-

legi Tallinna ja kasutame koosoleku-vabadust selgitamiseks, et ka riigiteenijal on tahe elada ja et ka riigiteenija oskab riiklikult mõelda. Riigiteenijad on Eesti vabadusvõitlusest ja riigi ülesehitamise tööst samuti osa võtnud kui need patriitsidki. Võtame julgust Rooma rahvatriibuuni Tiberius Cracchuse ütlusest: „Metsloomil on oma koopad, on oma ulualune, kuid vabale inimesile, kes võitlevad ja surevad Itaalia eest, on jäänud vaid päikese valgus ja õhk“, ja näitame, et ka Eestis ei saa oma vabaduse eest võidelnud inimene elada ükspäinis päikese valgusest ja õhust.

Metsateenijad, ärge endid petke, kui arvate, et Karksi-Nuia meeste ja kogu Eesti patriitside nõudmistel ei ole tagajärgi. Veel neil päevil valmis sotsiaali ja haridusministeeriumis riigiteenijate arstiabi andmise määruse muutmismäärus, mis jätab 20% arstimise kuludest riigiteenija kanda ja seda isegi haigemajas, kuhu naljapärast keegi ei lähe. Oletame, et metsavahil, kes keskmiselt 25 kr. kuus palka saab, tuleb haigestunud kuuks ajaks Tallinna keskhaigemajja tulla. Haigemaja päevasest maksust, s. o. 4,50 kr., tuleb 20% metsavahil omal kanda, s. o. 90 senti päevas $\times 30 = 27$ kr. kuus. Sellest näitest peaks küllalt olema, et aru saada, kuhu tüüritakse. Üldse ei küsita, kuidas haigestunud metsavahi perekond peab kuu aega elama. Ei küsita ka seda, millest ja kust võtab vaene metsavaht raha, mis ta peab haigemajale juurde maksma.

Pensionide küsimuses on Vabariigi valitsuse juhid ammuagi lubadusi andnud, et erametsateenijatel, kes riigiteenistusse üle tulid, erametsades teenitud aeg arvesse võetakse. Võta näpust! On kuuldu olnud, et pensionide küsimus tuleb lähemal ajal ümberkorraldamisele terves ulatuses, misjuures pensionäride maksimaalne kuunorm vähendatakse 180 kr. peale kuus. Muutmiselega väheneks küm-

rohkem renti 300 kr. miinus 36 kr. = 264 kr. \times 1500 = 39600000 senti! Õieti on see umbkaudne arvestus, kuna täpsama arvestuse juures ulatub metsavahjade poolt riigile rohkem makstava rendi üldsumma kaugelt üle 70000000 senti.

Huvitavama pildi saame aga kõrgemalpalgalise metsaülevaate töötasust, kes vaatamata ülikooliharidusele saab kuupalka 100—130 kr. See on summa, millest peost suhu saab kuidagi elada, kuid kaugeltki ei kata hariduse peale kulutatud kapitali %/0. Et omada metsateadlase diplomi, peab inimene 6 aastat algkoolis, 5 aastat keskkoolis ja 5 aastat ülikoolis õppima. Kui arvata ülalpidamise, õpperaha ja raamatute peale iga aasta kohta kulu keskmiselt 1000 kr., siis teeks see 16 aasta kestel 16000 kroonise summa. Võtame kõige väiksema jooksva arve %/0, s. o. 5%0 aastas, tuleks 16000 kr. pealt maksta %/0 aastas (16000 \times 5%0 =) 800 kr. Metsaülevaate aasta palk on vaid 1200 kr. miinus 800 kr. jääb kõigest 400 kr. elamiseks ja algkapitali

tasumiseks aastas. Mis raha see siis õieti on ja kas tasub see enam ülikoolis õppimise ära?

Iga-aastasel metsateenijate kongressil on metsateenijad kaevanud vormiriide puudumise üle, mille tarvilikkust on ka härra põllutööminister korduvalt alla kriipsutanud, aga kui jõuab küsimus riigikassani, siis sealt poolt aetakse sõrad vastu. Läheb riigile palju maksuma! Kas siis metsateenijatel ei lähe palgamaa riigi käest võttes palju maksuma, kui nad umbkaudu 70000000 senti aastas selle eest rohkem renti peavad maksuma, kui seda teised riigikodanikud maksavad?

Ei saa ju salata, et Eesti riik on vaene, kuid meil maksab siiski õiglusriigi demokraatlik põhimõte, kus kodanikke peab üheväärselt hinnatama. Mis vahe on siis põllupidaja, riigirentniku ja metsavahi vahel? Nad on kõik põlluharijad maarahvas. Hea küll, metsavahid maksavad maa eest 70000000 senti aastas rohkem renti, antagu neile vastutasuks siis vähemalt vormiriide!

Meie jahiasjandusest.

Jahimeeste Seltsi abiesimehe kapten-major **J. Loosberg'i** kõne ringhäälingus metsanädala puhul 28. mail 1930.

Kui meie esivanemad Läänemere kaldale elama asusid, siis kattis meie maad suuremalt jaolt põline mets, esivanemad toitsid endid karjakasvatusega, kalapüüjiga ja jahiga.

Metsas olid ka nende pühad hiied ja palvetamispaigad.

Mets ja jahiloomad on lahutamata vennad. Mets ilma taimestikuta ja jahiloomadeta on tühi ja õudne, just jahiloomad toovad metsale tema ilu, uhkuse ja luule.

Meie võime vaevalt endale seda ilusat aega ette kujutada, kus metsad põtradest, hirvedest, karudest, ilvestest ja teistest jahiloomadest kubisesid, kus kevadel metsise laulu igal pool metsas kuulda võis.

Mööduisid aastasajad, maruhoog sõ-

dade näol käis üle maa, tungisid meie maale võõrad jõud, kes paremate Lääne-Euroopa jahiriistadega ja kultuuriga algasid hävitustööd jahiloomade hulgas. Metsloomad vähenesid tunduvalt, ei jäänud ka selleaegseil võimumeestel lõpuks muud üle kui jahiloomade kaitseks vastava seaduse väljaandmine.

Asi sai seega enam-vähem korraldatud nii, et tunduvat jahiloomade vähenemist kuni 1905. a. ja koguni kuni suure ilmasõja alguseni nii väga tähele ei pandud. Muidugi endisest rikkusest olid ju ainult riismed järel.

Ilmasõja ajal, iseäranis aga revolutsiooni ajal, tehti meie metsades nii-öelda „puhas töö“. Seda tegid põgenevad Vene väed ühes meie salaküttidega ja paljudel Vabariigi kodanikel kestab see

haigus praegugi edasi, sellepärast on ka meie viimase aja metsade uhkus — põder — pea täiesti kadunud, vähemal arvul leidub metskitsi, harvemaks jäävad iga aastaga metsise mängupaigad.

Patustame väga meie esivanemate vastu, kui nii armutult metsa kui ka jahiloomi edasi hävitame, ilma et kasvatuse-arendamise eest hoolitseme. Meil on küll praegu jahi kui spordiala peale vaadatud, ehk ka sel sarnaselgi kujul oma hea külg.

Praeguse mehhaniseeritud ajajärgul on vähe inimesi, kelle närvikava igapäevase halli ellu askelduste juures vapustamata jääb; üks tervendavamaist spordialadest on jaht vabas looduses värskes õhus — metsas, kus nii vähe pettunusi, kogub jahimees omale uut jõudu, värskendab närve, et need püsivamad oleks tema igapäevase töö juures.

Jahiloomad on looduse rikkus, mis rahvamajanduses, iseäranis aga rahva toitluse alal tähtsat osa mängib; on ju metsloomad loomad, kes iseendid toidavad ega tee nende eest hoolitsemine suurt kulu. Ka meie jahimeeste pere tuleviku muusika olgu see, et jaht mitte ainult sport, vaid ka tunduval tuluallikas meie rahva majanduses ja toitlusosal oleks.

Praegu, kus meil juba kaugelt üle poolesaja organiseeritud jahimeesteseltsi, suudame lõpuks piiri panna nendele kodanikele, kes mingisugust korda ega seadust ei tunnista jahipidamises, selleks peaks kuigi üheteistkümnendal tunnil kaasa aitama uus, nii kaua idanenud jahiseadus.

Väikese näite jahimajanduse kohta toon siin Preisimaalt 1927. jahi-aastast. Riik ja omavalitsused saavad seal:

jahimajade renti	Rmk.	27000000
jahimaksud	”	5000000
jahipiletid	”	4500000

Kokku Rmk. 36500000



Vanemaid puid Eestis.

Foto Ed. Viitrok.

Tamm Vana-Antslas, pm. 6 m.

oo

Tapetud loomade ja lindude liha kui toiduainete väärtus . .	Rmk.	21 000 000
karusnahkade väärtus ”		4 000 000
		<u>Rmk. 61 500 000</u>

Selle juures antakse välja jahikaitseks Rmk. 11 000 000
Puhastulu Rmk. 50 500 000

Need arvud on maksvad ainult Preisimaa kohta. Terve Saksamaa kohta tõusevad need summad vähemalt kahekordseks; puhas sissetulek riigil ja omavalitsustel oleks jahist 50 000 000 Rmk., niisama suur oleks ka jahiloomade — lindude kui toidu- ja tarbeaine väärtus.

See väike näide on tõenduseks, et ka meie võime tulevikus oma jahiloomadest tunduvalt tuluallikat leida majapidamises, kui riik saab jahiasjanduse ajakör-

gusele viia, sellejuures peavad kõige pealt kaduma:

1) rohkearvuline omavoliline jahipidamine,

2) liiga lühikesed jahikeelu ajad,

3) hulkuvad koerad ja kassid,

4) liiga kerged trahvid jahiseadusest üleastumiste eest.

Pärast maailmasõda on omavoliline jahipidamine kohutavalt levinud. Kuna röövkütid ei tunnusta kaitseaegu ega seaduses ettenähtud jahipidamise piiramist, langeb suur hulk jahiloomi ja linde nende saagiks.

Peapõhjuseks, miks meil omavoliline jahipidamine ja röövküttimine nii kohutavalt maad on võtnud, on just kerged trahvid, mis omavolilise jahipidamise eest salaküttidele ja jahiseaduse eeskirjadest üleastujaile kohtu poolt määratakse, sest praegu maksva Rahukohtu nuhtluseaduses ettenähtud karistused omavolilise jahipidamise ja Põllumajanduse seaduse vastavaist paragrahvidest üleastumise eest on niivõrt kerged, et need omavolilist jahipidamist ja röövküttimist ära hoida ehk takistada ei suuda ja salaküttidele pea mingit mõju ei avalda. Nii karistatakse harilikult salakütte 5—10-kroonise trahviga, kuna aga tapetud kitse eest võib saada vähemalt 30 krooni. Arusaadav, et sarnane kerge karistus oma otstarvet ei või täita, kui karistusosaline saab karistusest hoolimata veel ainelist kasu. Salaküti jälgi ja tabaja aga leiab igas paljastatud salakütis endale uue isikliku vaenlase.

5) Peab kaduma turgudelt esialgu emalinnu-müük, talvel näeme turul kümnete ja sadade kaupa ainult emalinde, ja seda iga päev, mis pesitsemise juures tuhandeid annaks;

6) Peab kaduma see ükskõiksus ning vähene huvi, mis meie maaomanikel on jahiasjanduse ja jahiseaduste rikkujate vastu.

Talumaadel teotseb salakütt sageli täiesti vabalt, tal ei ole seal ei keelu- aega ega mingit muud kitsendust, vaid hävitab loomi ja linde kunas ja kuidas ise heaks arvab. Maaomanik näeb seda küll, kuid ei võta selle pahe kõrvaldamiseks midagi ette.

See ükskõiksus maaomaniku poolt on

seletatav peaausjalikult sellega, et ta jahist praegu mingit nimetusväärset tulu ei saa. On kindel, et maaomanik alles siis hakkab jahiloomade ja lindude vastu huvi tundma, nende eest hoolitsema ja neid kaitsma, kui riik suudab jahimajandust ülemaaliselt sarnasele kõrgusele tõsta, et see hakkab maaomanikule tulu andma.

Nii on paljudes kultuurriiges, isegi jõukais riikides, et jahti kasutatakse tuluallikana ja meie ei tohi ka seda kasutamata jätta; maaomanikult ei nõua korradatud jaht mingisugust kulu ega lisatööjõude.

Meie metsade valitsus on tänuväärt suure töö ära teinud uue jahiseaduse väljatöötamisel, kasutades 18 riigi kõige uuemaid jahiseadusi, kuulda võttes jahimeesteseltside praktilisi kogemusi, vastavaid meie oludele; jääb soovida, et seadus pea ellu viiakse. Mets kui üldsuse omadus, kui kõikide tarviduste täitja, paljude kasuliste jahiloomade kodu ja varjupaik, niiskuse alalhoidja ja kliima korraldaja käib mitutpidi seaduse iseäraliku kaitse alla. Metsa asutamise eest antakse toetust ja tasu, noore metsa all olev maa vabastatakse avalikkudest maksudest. Metsahävitajad ja metsavarjad langevad karistuse alla.

Paljude maaomanikkude tähtsam toetaja praegusel ajal on mets, ja väga mitmed võivad julgusega tulevikku vaadata teades, et nende kullakaevandus, nende mets tarvitamata kapitalina alles on ja iga päev rikkalikke protsente juurde kasvatab ilma suuremaid kulusid nõudmata, teades, et nende mets mitmekordseid protsente kannab, mitte üksinda puuainet juurde kasvatades, aga ka alaliselt oma hinnas tõustes. Sellele seisukohale peaks iga maaomanik püüdma, neid selles püüdmises toetada peaks iga isiku kohus olema, sest seda nõuab üldsuse tulu ja isamaa ilu.

Jahimehe hüüd on üleriikliku metsanädala puhul: Tehkem tööd, ilustagem oma kodumetsa põõsaste ja puiestikkude asutamisega. Maaomanikud ja jahimehed, kaitske, kasvatage jahiloomi metsade iluks, sest need inimesed, kes tööd teevad ja oma kodu armastavad, on maailma peremehed, ja oma kodu võib siis armastada kui ta on ilus.

Pärnu linna metsadest.

Ed. Viirok.

Kellel võimalus oli osa võtta Metsaülemate Ühingu ja Akad. Metsaseltsi poolt korraldatavast ekskursioonist 31. juulil, 1. ja 2. aug. s. a., see sai enam-vähem täieliku ülevaate Pärnu, kui meie linnadest suurima metsadeomaniku, metsadest.

Riigimetsade ja omavalitsuse metsade majandamise vahel on alaliselt vahe olnud ja on ka praegugi. Kuna riigimetskonnades kõik enam-vähem üldiste kavade järgi sünnib, ainult vähemate kõrvalkaldumistega, mis küll ühele metaskonnale ehk kohane on, teisele aga seda kaugełki pole, on omavalitsusasutiste metsades lugu pisut teisem: siin on kõik paenduvam, igaks eelarve-aastaks ei mõodeta siin sama mõodupuuga krediite kätte, ega nõuta üht ja sama mõotu tulude suhtes, nii üks kui teine võib siin aastatega väga suuri kõikumisi teha. Metsa hea käekäigu suhtes ei jäta see oma mõju avaldamata, linn on oma metskonna kõikvõimeline peremees (seda pole ega saagi olla riigimetskonna metsaülem) ta näeb oma metsas suurt tuluallikat ja püüab seetõttu metsa heakäekäiku igal võimalikul viisil tõsta, pannes teinekord aastas sinna rohkem sisse kui ta samal aastal tagasi suudab saada, tulevikus kannab aga see kapital väga suuri protsente. Teiseltpool võib ka rahakehval ajal metsa kurnamist ette tulla, kuid eks seda pahet juhtu riigimetsadegagi, olgugi varjatud kujul ja igasugu kombinatsioonidega, kus poliitilistel parteidel suured teened selleks, et riigimetsa kurnamisest saadud tulud mitte riigi laekasse ei lähe, kus ta õige koht peaks olema, vaid koguni teatud poliitilise kihi taskutesse nii üsna vähehaaval...

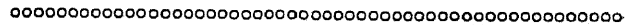
Pärnu linna metsade pindala on ümmarguselt 6940 ha, millest metsa üle



Vanemaid puid Eestis.

Foto Ed. Viirok.

„Miku künnapuu“ Uue-Antslas, pm. 3,90 m.



4100 ha, ülejäänud osa on sood, rabad, metsateenijate maad jne. Mets jaguneb kaheks metsandikuks — Viluvere ja linna lähedane osa Reiu metsandik.

Metsaametkond: 1 metsade ülem (h-ra E. Puls) — asukohaga Pärnus, 1 metsaülem (h-ra Lossmann) asukohaga Viluveres, 1 abimetsaülem — Pärnus, 2 metsnikku — Viluveres ja Reius, metsavahid.

Viluvere metsad: 4340 ha, sellest okaspuud — 1450 ha ja lehtpuud — 1275 ha, ülejäänud osa: rohusoo, raba ja muud maad. Hilisema ajani kannatades liigvee ja soostumise all, ei anna praeguolev mets tarbepuuna kuigi palju. İda ja lõuna osas (Oja vahtk.) on enamik metsa lodumetsa laadi (kõrreliste lodumets), III—IV boniteet. Esineb kask ja sanglepp, sekka üksik kidur kuusk,

alusmets: tuhkrupaju (*Salix cinerea*), toomingas, üksikud pihlakad ja saared; pindkate: suurel määral pilliroogu ja tarna liike, ubaleht, angervaks jne. Olles haruldaselt tihe, võib siin teinekord proha saada kuni 270 m³ massi, mis enamikus küttematerjalina turule läheb.

Tootsi vahtk. piirides on leida ka III—IV bon. mändi ja kohati kuuski, ka siin on enamik liigvee ja Tootsi raba pealetungimise all kuni viimase ajani kannatanud. Samalaadilisi metsi, nagu kahes eelmises vahtkonnas, on ka Uusna vahtk. enamikus, kuna Rahingu vahtk. pilt sootuks teiseks muutub, siin kujutab tüübiline mets endast haruldaselt tihedat kuusikut segus üksiku kasega, pind on osalt surnud kattega kus üksik jäneskapsa lible või läikesamblad (*Hypnum schreberi*, *Hylocomium proliferum*), 60—70 a. mets on vaid 15—18 sm. rinnasdiam., kõrgus 12—15 m.

Raiering on okaspuul 100 a., lehtpuul 60 a., raielank — okasp. 20,2 ha, lehtp. 23,5 ha., tarvitatakse nii paljaraiaet kui tarberaiaet vastavalt kasvukoha nõuetele. Uuendus loomulik peale kuusemetsade mis osaliselt istutamise teel uuendatakse.

Enamik Viluveres metsadest on liigveest juba vabastatud, sest vee äravoolu võimalused on olemas ühe süvendatud jõekese näol, mille süvendaja ja õgvendaja küll riik on, kuid milliseid töid Pärnu linn 10.000 krooniga teostas, s. o. 25% kogu kuludest. Teiseks vee ärajuhtimise kohaks on uus kaanal, mis parvetuse otstarbel on kaevatud 1923. a., millal ka vanad puhastatud 4 km ulatuses. Uue kaanali kaevamine läks küll maksuma 10.000 kr., seega aga olid materjalide transportkulud niivõrd vähenenud, et kaanal end kahe aastaga juba ära oli tasunud. Mainitud kaanali kaevamise läbi oli võimalus umbes 700 ha metsa liigveest vabastada. Keskmise väljaminek metsakuivatustööde peale on iga aasta 1000 kr. (1923. a. — 9000 kr., 1930. a. 4000 kr.)

Ka Lelle-Papiniidu raudteeharu võimaldab head materjalide transporteerimist. Et raudteed linna metsadest läbi saada, selleks toetas linn selle ehitamist jõukohaselt. Linna metsast läbimineva 18 km pikkuse raudteelini kohalt anti

mets ja maa 53 m laiuselt tasuta raudteevalitsusele, lisaks veel 500 telefoniposti. Peale selle veel ehitas linn Viluveres ja Tootsi jaamahooned ning rahalise toetusena 170000 kr. Käsikäes selle toetusega on võimalus küttepuid müüa üle 100 % kallimalt kui enne raudtee olemasolu.

Linnale lähemal asuv Reiu metsandiku kogusuurus on 2600 ha, sellest lehtpuid 476 ha, okaspuid 913 ha, raba ja muud maad kokku 1911 ha. Siin on metsade iseloom koguni teine kui ta seda oli Viluveres, hulk on siin III—V bonit. nõmmemännikuid kõrgematel liivaseljäandikkudel; madalamates kohtades esinevad parema boniteedilised kuuse ja kuuse-männi segametsad, ka lehtpuu metsad on siin ainult kõrgemate boniteetidega esitatud.

Linna läheduse tõttu on need metsad ilmasõja päevil palju kannatada saanud, siit on võetud materjal kaevikute ehitamiseks, siit on ka koguni müüdnud sõjavägede poolt puid, kahju kogusuurst hinnatakse 252 000 kuldrubla (umb. 50 milj. senti) peale. Kirjeldatud laastamise tõttu on leida siin palju harvikuid ja lagendikke, õnneks asuvad need kohad, kus hea loomulik uuendus, seega on nende kultiveerimisvaev ära jäänud.

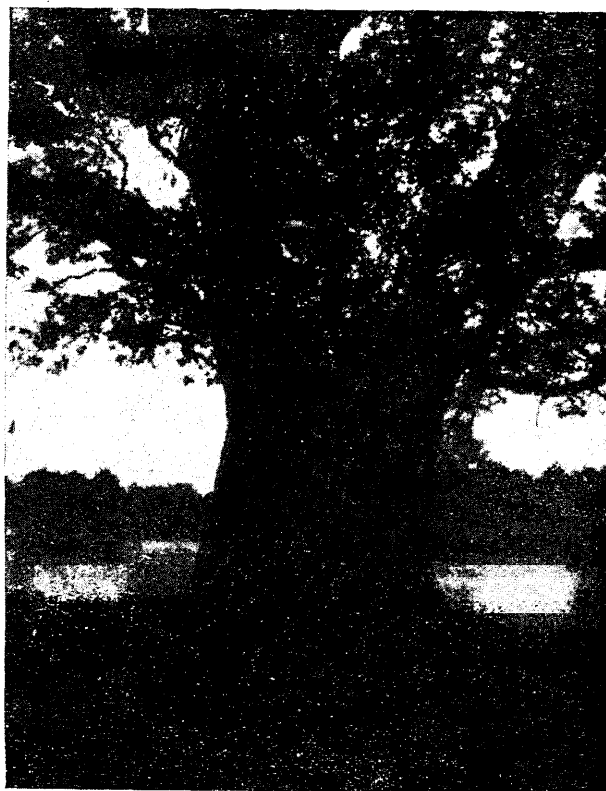
Raiering on siin männil 120 a., kuusel 100 a. ja lehtpuul 60 a., uuendus loomulik peale kehvemate männikute nõmmedel, kus on tarvitusel omapärane kultiveerimismeetod. Männi taimed koolitatakse 1-aastaselt ja istutatakse metsa 2-aastaselt, taim on aasta jooksul koolipeenas olles omanud väga tugeva juurestiku ja elujõulise väljanägemise. Labidaga tehtud 25—30 sm sügavasse auku, kus kamar augu põhja asetatud ja purustatud, istutatakse taimed kiillabidaga. 1 ha kultiveerimine läheb maksuma umbes 200 kr. (taimede omahinda arvestamata), kuid h-ra Puls'i seletuse ja katsete järgi tulevat siiski odavam kui küli lappidesse, või koolitamata taimede istutamine ilma ettevalmistatud aukudeta. Selliseid tegelikke katseid oli ka juhus meil näha, samal maal olid need kultuurid kõik ebaõnnestunud kuna kultuurid koolitatud mändidega väga lootustandvad välja nägid, hukkunuid oli siin vaid 1—3%. Kirjeldatud pinnaste

kate on suur põlvini kanarbik, põdrasammal ja teised sambliku liigid kohati ka pohl ja leesikas. Kuusemetsade raiestikkudelt võtab linna elektrijaam tasuta pea kõik kännud välja, oma tarbeks, kus vahest üsna kena loomulik uuendus ilmub.

Et neid kanarbikunõmme raudtee läbib, siis on siin tulehädadoht väga suur, 1927. a. on tehtud tulekaitse võõd, kus piki raudteed 5 sülta ja ristipidi iga 50 sülla tagant paljastatud ribad, töötasu 12 senti jooksev süld ühes liiva pealekandmisega raba-kohtadel (nõgudel). Seni on nende abil üle 100 tulehädadohu ära hoitud. Igaks juhuks on telefoniliinidel veel tulekahju teada-
ande punktid (metsaametnikud on telefonidega linna metsaosakonnaga ühendatud), kus postipidi traat alla tuleb aparaadi külgelülitamiseks. Tulekardeta-
val ajal on metsavahtidel erilised väikesed telefoniaparaadid met-
sas kaasas, et tarviduse korral abi kutsuda, kui üksi tulest enam jagu ei peaks saama. Nende ette-
vaatusabinõude tagajärjel pole ka linna metsades nimetamis-
väärt tuleõnnetusi juhtunud.

Üldiselt paistab kõikjal, et Pärnu linn oma metsade eest kui korralik metsaomanik hoolt kannab. Metsade iga-aastasest üldsissetulekust läheb praegu üle 50% metsale enesele tagasi (administratiivkulud ligi arvatud), see on tagatiseks, metsade heale järjele tõstmiseks, mida eeskujuks võiks säädida.

Mitte vähem kui metsa eest hoolitseb Pärnu linn oma parkide ja puiesteede eest, mispoolest ta kõigist meie linnadest kaugel ees. Need ühtlased puiesteed, millede pikkus kokku kümneid kilomeetreid, tõmbavad nii supelsaksa kui huvireisijat nagu salapärase jõuga enda mahedasse varju. Linna pargid, millede pindala kokku üle 130 ha, on ülemaednik h-ra Treimann'i hoolitseval käel eeskujulikus korras. Kodanikud on siin juba niivõrt



Vanemaid puid Eestis.

Foto P. Reim.

Tamm Pühajärve mõisas, pm. 5,95 m.



korra ja iluga harjunud, et isegi kallihinnalisi õitsevaid roose võib puiestikkude ilu tõstmisekspeenraile kasvama asetada — katsutagu seda teha meil Tallinnas või Tartus (ammugi teistes linnades) kus isegi sirelitele ja jasmii-
nidele armu ei anta õitseajal, rääkimata roosidest.

Suureulatuslised pargid sisaldavad nii mõndagi haruldast. Okaspuudest on dekoratsiooni saavutamiseks maitsekalt kasutatud halliokkalisi puid: hõbekuusk (Picea pungens), Engelmanni kuusk (P. Engelmanni), Kaanada kuusk (P. alba) ja seedrimände (Pinus cembra), ka haruldast musta mända on siin leida (P. laricio) mis väga hästi näib edenevat. Kohati on leida ka ilusaid elupuid (Thuja occidentalis) ja haruldast virgiinia kadakat (Juniperus virginiana).

Lehtpuudest vilksatas teiste hulgas mõni pensilvaania saar (*Fraxinus pennsylvanica pubescens*), Schwedleri vaher (*Acer platanoides* f. *Schwedleri*), õlipähklipuud (*Juglans cinerea*) ja terve võsastik lõhisleheid leppi (*Alnus incana* f. *laciniata*). Huvitav on ka üks paju bastard (vist *Salix viminalis* X *Salix cenerea*) mida mõned puiestikkudes ja üks lühike puiestee. Poopuud (*Sorbus scandica*) on tervete pikkade alleedena, kuna ta lähedast kirsipoopuud (*Sorbus aria*) on nooremate puu-

kestena, mis pihlaka ja poopuu otsa jätkatud. Ka noori korgipuid (*Phellodendron amurense*) on olemas, mis omas puukoolis on kasvatatud. Põõsastest oli näha mõned lõhislehisid sara-puud (*Corylus avellana* f. *urticifolia*), virgiinia toomingaid (*Prunus virginiana*), väike mandlipuu (*Amygdalus nana*), parkmulla puu (*Rhus typhina* jne.).

Loota võib, et nii pargid linnarahvale kui metsad linnale tulevikus veel märksa rohkem suudavad pakkuda ja anda kui praegu. Selleks õnne ja edu!

Muljeid Lätist.

F. Siffa.

Läti Metsateenijate ühingu lahtel küljel nende 5 a. juubel-kongressil olles, oli õnnelik võimalus oma teadmisi Läti metsadeist, Läti metsateenijate elust-olust täiendada, seniseid andmeid värskendada ja uuendada.

Läti pole mulle wõõras, olen perekondlistel põhjustel tihedalt seotud Lätiga, Lätis elanud, Riias olnud. Waatlesin waid suurema huwiga waguni aknast teeäärseid metsi, tuttawaid jaamu. Metsjad enamuses tüübiline liwamaa mänd, konarlik, nähtawasti ferge põlema. See on meie möödunud aasta kongressi külalisele hra Eichele alluw Inshufalni metskond. Sõja ajal lagastatud, põlenud, on aga nüüd metsjad enamuses metsastatud, metsastunud, kohati küll õredawõitu, ainult järeikasw ilus. Teisel kongressi päewal sõidutasid Läti külalislahked pereisad meid Riia alla mereranda, olgugi, et seal siis rannaelu puudus. Tee siie kui laud, ja tee kõrwal jälle liiw, liiw, luited, millel madalafaswuline männimets. See olewat suuremas enamuses Riia linna mets — linnal on andmete järele üldse metsa 21.680.09 ha; ta peab ametis eriteadlast ja terwe koosseisu alamteenijaid. Rand oli muidugi tühi ja paljas — aga awaldas suurepäraselt muljet oma männi metsa sisse peidetud suwilatega. Elu puls, mis suwel siin spontaanselt hüpleb, liigub nüüd waewalt . . .

Siljem, kongressi lõppedes, sõitsin Riiaist wälja autobusega wana põlist Pihtwa kiwi- (jõja) teed Ape jaama suunas, mis Eesti piiri läheduses, läbistades läbi terwe Põhja-Läti, nii et oli võimalus weel kord Läti metsi waadelda. Muide, suuremad metsjade massiivid lastuwad waid kohati kiwi-teeni, suuremad metsjad algawad waid rohkem põhja Cerise (Wõnnu) poole, millist nurka enam-wähem tunnen oma endistest matkamistest. Siiski oli sõit huwitaw ja õpetlik, seda enam, et üks kongressi saadik, metsateadlane, samal autobusel minu wastasnaabrina sõitis ning lahtelt minu küsimustele wastas.

Üldse kolm Läti metsameeste külalistena möödunud päewa jätawad hulgaks ajaks ülewa mulje. Sain nii mõnegi härraga tuttawaks, keda seni waid nime järele kuulnud, sain nii mõnegi kutse metskondi külastada, kas nüüd wõi edaspidi. Wastuwõtt oli südamlik, mida aitas asjaolu, et meie möödunud kongressi külalised hrad Eiche ja Müür, wiimane ühes prouaga, meid juba tundsid. Tutwunesime hra dots. Rirschteins'iga, kes saeimi (parlamendi) liige ja ühingu sekretär, kessjuhatusle liikmetega hra Rumbaga, Lācis'iga ja teistega. Bidulauas, mis oli korraldatud kongressi esimese päewa õhtul, oli korraldatud nii, et meie, eestlaste, istekohad olid paigutatud sobiwalt huwide kohaselt: minu naabriteks osutusid Raskumi metsja-

fooli juhataja hra Zichmann ja metsadep. direktor hra Ozols, kuna hra Pipari eest hoolt landsid eesti weli hra Müür ja rewisjonifomisjoni liige hra Kriškans. Ohtu möödub lõbusalt — lõpuks oli alla kirjutanul õnn läti daamidega mõni tuur walsi siledal parketil keerutada. Lauafõned lõpmata, tuli muidugi kõneleda meil. Tundus eriline ühine meeleolu — Läti metsateenijate peres walitseb ühine waim. Seda ühiswaimu tahaksin siin eriliselt alla kriipsutada: kõik metsateenijad, alates direktorist ning lõpetades metsawahiga, tunnawad ennast nüüd ühise perena, kellel ühised mured. Ka mind tõmbas kaasa see üksmeel ja ma katsusin seda omas lauafõnes väljendada. Juba päewal lipuõnnistamise juures, kongressi, nii öelda, pidulikul osal, tundus tõsine üksmeel — juubilari terwitasiid kõik metsaorganisatsioonid, rääkimata kirjalikkudest terwituslest, presidendi, saeimi esimehe, ministerpresidendi j. n. e. poolt. Muuseas töid terwitusi metsatead. üliõpilaste koondise „Schalfone“ üliõpilaste ja eraldi sama koondise wilistlastogu, Cirwa metsakooli lõpetanud kaswandikkude kogu, nähtus, mida oma kutsetegewuses harwa näeme. Sipp, mida ühing juubel-kongressil õnnistas nii pidulikult, sümboliseerib seda üksmeelt väga mõjutalt. „Muzam lai zili ir Latwijas megi“ (Kas' alaliselt oleks rohelsed Läti metsad) — need kirjaniku sõnad, mis lipule õmmeldud, on Läti metsateenijate juhtsõna, nende usutunnistus, mida tunnistawad kõik; selle heaks on nad loobunud wastastikkudest hõõrumistest, mis aset leidsid weel hiljuti Melders'i direktoriks olemise ajal. Üldse Läti riigiteenijad, kellede esirinnas, nagu näha, käiwad metsateenijad, on oma huiwide kaitsmises, oma puuduste, hädade demonstreerimises väga energilised ja püsiwad. Kas on Läti jõukam riik, kui Eesti, wõi on lihtsalt riigiteenijad suuremal määral maksma pannud — wõib olla, on põhipanewad mõlemad tegurid — aga fakt on see, et Lätis on riigiteenija seisutord stabiilsem, tema majandusline olukord parem. Palgad käiwad elukallidusega sammu, ega ei tardu surnud punkttil kauemat aegu nagu meil. Näiteks wõiks tuua metsateenijate alalt: I järgu metsaülem (mezzinis), keda wõiks ennem



Foto Ed. Vitrok.

Vanemaid puid Eestis.

Tamm Kodaveres, põlenud külg nähtaval.

oo

wõrrelda meie metsnikuga, kui meie metsaülemaga, saab kuus palta Eesti rahas fr. 127.—, mis, nagu näha, peaaegu wõrdne meie I järgu metsaülema palgale, kellel kõrgem haridus. Palta saawad kõik palgaredeli järele ning peale selle i s i d u r a h a d e afemele maad (metsaülem — 13 ha, metsawahid 7 ha). Lätlased oskawad asjale teatawat toredust anda, et aeg-ajalt meele tuletada kaaskodanikkudele omast olemasolust — seda näitab kujutalt oma uuesti õnnistatud lipuga defileerimine läbi terve Riia linna Wendade Kabelisje, kus ühishauale pandi pärg.

Side ühe ametalal teenijate wahel on kindlam, organiseerimismõime laialdasem. Onnelikult on praegu ühingu etteotsa kogunud kõik tööjõulised isikud, kes ifegi ajutiste kaotuste ja ja lüüasaamiste juures meelt pole heitnud ja kellel wõimalus on olnud peaaegu ühes koosseisus juhtida ühingu elu terwe 5. a. jooksul. Siin on eriliselt silmapaistwad hra Eiche, esimees, metssaajakirja „Mescha Dziwe“ wastutaw ja tegew toimetaja, riigi- ja

omawalitsusteenijate keskliidu juhatusel liige, end. metsa depart. direktor, Riia pf. metsarewident, nüüd Inshufelni metsonna metsaülem, kus kultuuride alal ära teinud suuri töid, ning hra Karl Ritschsteins, end. Cirwa metsakooli juhataja, praegu parlamendi liige, ajakirja faastometaja, ühingu sekretär, Riia ülikooli metstaswatusel dotjent. Nad on, kaasa aidatud üh. keskjuhatusel terwest koosseisust, ennast maksma pannud — ei millestki moodustanud organisatsioon, kõige mõjuwama metsa alal ja ühe mõjuwama riigiteenijate kutsealase üldliikumise alal, ellu kutsunud metstanduslise ajakirja, mis ennast julgesti wõrrelda lubab teiste maade paremate populaarmetstandusliste wäljannetega, tema tiraaži aeg-ajalt suurendades kuni 3000 ekf. kuus. Nad on wõitnud ebatawalises wõistluses peale kauema-aegseid kaotusi õiglase wõidu demagoogi dir. Melberfi wastu ja wiimase asendanud ühingu keskjuhatusel end. liikme metsteadlase Dzols'iga, praegu direktoriga, kes Läti metstaelule uue, terwe, elujõulise juuna andis, kus enam ette ei tule wäiklasi hõõrumisi.

Läti Metstateenijate Ühingu ise on praegu õitswas seisukorras. Kui vaatame omapärasust Läti metstateenijate kutseühenduse organisatsioonides, siis näeme, et terwe teenijate pere moodustawad ühingu terwikult, nagu ma ette panin ümber moodustada ka meie Eesti metstateen. ühingu (w. E. M. nr. 1 — 1930. a.), j. o. osakonnad on waid ühingu kohapealsed organid, neil on keskjuhatusel üks üldine eelarwe; ainult pidudest, juhustlikest sissetulekuid korjanud tulud on osakondade eneste tarwitada, kuna aga liikmemaksud täies ulatuses keskjuhatusel korralduses on, kes ka siis, muuseas, osakondade saadikute kongressile sõidukulud tasub. Sellega on antud ühingu rahad, mis paneb käima rattad. — Nii on waid liikmemaksudest 1929. a. tulu 21.204,84 ekf (Ekr. 14.576,28 (loe üks miljon nelisada wiiskümmend seitse tuhat j. n. e. Eesti senti). Mis meie selle wastu suudame oma kr. 582,26? Üldine kontoraamatute läbikäik on 1929. a. olnud Läti ühingu kr. 87.336,16 aluskapital (põhikirja järele on neil olemas alus- ja sihtkapitalid) on 21.273,30 ja puhtwarandus 21.3089,95 (Eesti rahas

kr. 2810,60), pool suurem, kui meil wastawa aasta bilanssis (kr. 1450,72). Ajakiri „Mescha Dziwe“ on wähenõudlikult ajakirjast jirgunud sisukaks, teaduslikest toimetatud lugemiskoguks, mis tema wäljandjatele au teeb. Ajakiri tasub ise ennast ära, andes ajuti suurt puhastust, nii näit. 1926. a. 21. 2596,71, 1925. a. 21. 1160,13 j. n. e. Sind on ühingu liikmemaksu sisse arwatud sunduslikult saadetawa ajakirja tellimisraha. Liikmemaksu makstakse 21. 12 — aastas, mida ühingu usaldusmehed maha arwawad palgast. Peale liikmete on ühingu umbes 800 — 550 rahalist tellijat. Kuukiri (ja ka ühing) töötab täiesti toetuseta, isegi departament tellis metstondade jaoks 370 ekf. efimest korda waid tänawu märtsikuul. Meil aga esinewad tuludes ainult toetused. Ka meie peaks, nagu ma seda olen mitmeti alla kriiputanud igal pool, jõudma olukorran, et saaksime läbi ilma toetusteta ehk wähemalt, et need toetused ei piiraks meie sõna- ja teowabadust, et meie ei oleneks nendest. See on aga läbiwiidaw ainult siis, kui ka meie oma kaasaametnikele, teenijatele „E. Metsa“ tellimise sunduslikuks teeme kas kollektiiv tellimiste ehk liikmemaksu suurendamise abil. Kuna lätlastel liikmemaksud 1929. a. moodustawad kr. 14.576,28, saame me wastawalt waid kr. 582,26, mis wõib sarnase naeruwäärt wäikeste summaga teha, millest jätaks peaaegu täpselt ainult sõidurahadeks (kr. 587,97). Kui meie jõuaks olukorran, et kõik liikmemaks tuleks keskjuhatusel korraldusse, saaksime praeguse liikmemaksu määra juures umbes kr. 3000.—, sarnase summaga saaks juba enam-wähem tegutseda. Suurendaksime oma liikmemaksu kr. 6.—, kr. 2.— liikmemaksu ja kr. 4.— „E. Metsa“ tellimisraha, mis ikkagi wähem lätlaste liikmemaksust, saaksime oma korraldusse juba kr. 10.000.—. Et see halwawalt ei mõju osakondade tegewuse peale, olen kindel. Mul on praegu kasutada kahe, Soobu ja Põltsamaa, osakondade tegewuse rahalised läbikäigud, millest nähtub, et osak. tulud liikmemaksust kõiguwad, keskmiselt kr. 30.— ümber, kuna suuremaid tulusid on osakonnad hankinud osakonna pidudest (nii Soobus 1925. a. kr. 88,11, 1928. a. kr. 226,37 — Põltsamaal 1926. a. kr. 65,60 ja 1928. a. kr.



K. Eiche.
Inschukelni metstkonna peametsaülem,
Läti Metsateen. Üh. Keskjuh. esimees.



Dotsent K. Kirschteins.
Saeima (parlamendi) liige.
Läti Metsateenijate Ühingu Kesk-
juhatusese sekretär.

74,10), mis ka uue põhikirja kavaga jäävad osakondade korraldusse. Loobus peamiselt pidude ülejääkidest ehitasime koos ühe kohaliku seltsiga Wiidna järvele ilusa kõlakoja, mis maksma läks pooles osas kr. 310,05. Sõnaga, meie peame

muutma oma põhikirja ja suurendama liikmemaksu, sinna automaatselt tellitava "Eesti Metsa" tellimisraha sisse arwates. Minult siis on ühingu tulewikku, s. o. nõnda velda, meie eluküsimus.

Tagasi tulles Lätile ja tema metsateen-



J. Ozols.
Läti Metsa Departamendi direktor.



Jaan Müür.
Eestlane, Läti Metsateenijate Ühingu
Keskjuhatusese liige.

nijate ühinguile, tuleks veel lühidalt ära märkida seda olukorda, milles ühing töötab. „Mescha Dziwe“ wäljaandmise rahaline läbitäit umb. kr. 8000.— (uues eelarwes kr. 7703,20); toimetus on waba kätega, tellitakse wäliskirjandust, ollakse ühenduses teiste maade ajakirjadega. Ühingu ja ajakirjal on kaks palgalist ametnikku: raamatupidaja ja kantf.-ametnik, kes kumbki saab meie rahas palka kuus umb. kr. 70.— Peatoimetaja saab iga toimetatud numbri pealt Lf. 120.— redigeerimise tööde eest. Ajakirja antakse wälja 3000 eksemplari, kesk. 46 lht. suur, kusjuures ühe numbri trükkimise hind tuli 1929. a. lestmiselt Lf. 457,69 (Efr. 329,59), nii siis kaugelt kallim, kui meie „E. M.“ number, aga wõrreldes lht. arwuga märksa odawam. Toimetaja määrab kindlaks ka honorarid 51 santiimi rea pealt (honoraride peale on 1929. a. fulutatud Lf. 2817,55.

Raha on wõimas tegur, ta annab julguse, iseseiswuse, wabad käed. Koostamise tarwidus seltskondlises organisatsioonis on arusaadaw iseenesest — lätlastel on ette näinud lestimise rew.-komisjoni liikmetele ja saadikutele sõidurahasid küllaldasel määral: nii et 1929. a. ainuüksi juhatusel liikmetele makstud sõidurahasid Lf. 1694,60 (Efr. 1219), lestimise juhatusel kaib koos wähemalt üks kord kuus. Meie oleme, nagu ülal tähendasin, sõidurahades jamal ajal ära fulutanud kr. 582,57, koos käies 2—3 korda aastas. Mineline kütjate ühing annab ennaft meile alaliselt tunda, meie pole suutnud sentigi liikmetele toetust anda, lätlastel on selleks terwe abimeetmise fond, millest 1929. a. jooksul jagatud toetust 46 juhul ja pandud 16 surma juhul kaasametnikele pärgi Lf. 3929,39 (kr. 2880) jumma ulatuses.

Olgu nii palju öeldud rahalistest läbikäitubest. Sisemise tegewuse kohta wõiks tähendada, et kütseühingu ümber on koondunud umbes 2500 liiget, kes ühendanud 69 osafonda, kusjuures mitmel pool on paar metskonda ühendunud ühte osafonda. 1929. a. on lestimise juhatusel olnud 13 juh. koosolekut, awatud 8 uut osafonda ning wäsu wõetud 370 uut liiget. Ühing ei tegutsenud mitte ühenda kutselisel alal, waid seab omale sihiks ka metsateadusliste küsimuste arutamise ja

lahendamise. On aasta jooksul korraldatud 25 loengut, 6 metsapäewa osafondades j. n. e. Ühing arendab hoogsat tegevust ja wõib olla mõnelegi eestujaks.

Kutseliste saawutuste mõttes on Läti metsateenijad peaaegu samas seisukorras mis Eesti ametkonnad: ka neil on mõningate saawutuste kõrwal tagasihind. Saawutanud rahalise palga stabiliseerimise küsimuse lahendamise ja metsawahtide koosseisu wõtmise, pole nad seda suutnud pensiooni ja wõrmi küsimustes, mis samuti lahendamisel, nagu Eestis. Samuti sõõb südant R. M. E. preemiate jagamine, milles kohapealsetele ametnikele tundub lestimise ametnikkude eelistamist neile. Metsa departament esitas eelarwe metsateenijatele kultuur-summadest ilma protsendilise laenuandmise kohta palgamaade parandamiseks, aga ministrite kabinet lükkas selle tagasi. Asjal olewat lihtsalt poliitiline aluspõhi, ning ühing loodab ajajooksul selle läbi wiia. Sinna juurde öeldud, Lätis on sisse seatud metsaostjate maksustamine kultuur-summadega 5% fuuruses ostetud metsa wäärtusest, nagu see ennem tarwitusele oli Wenese; nagu metsakorr. osakonna juhataja hr. Delle seletas, annab see suuremaid summe ja wõimaldab kultuure teha wabamal käel — praegu olewat neil wabu summe kuni Lf. 2.000.000. Poleks sugugi ülearune, kui see moodus meilgi uuesti tarwitusele wõetaks!

Palutud on osa ülemmetsawahtidele anda poliitsei õigused metsaseaduste rikkumiste jälgimisel wäljaspool metsa piire, — loota on, et see läbi läheb. Uute seadustega, mis awalb. Läti Riigi Leat. 30. IV s. a. nr. 96, on metsa omawoliline raiumine wõrdseks loetud wargusele ja karistatakse türmiga, erilistel juhustel kuni 2 aastani. Seit seni olid omawolilised raiumised kohati laiaulatuslised. Protokollide arw metskonnas tõuseb aastas kuni 1500.

Krediiti uute hoonete ehitamiseks antakse wõrdlemisi wähe. Eelarwe arutamisel saemi eelarwe-komisjonis olid seni wäljakutsutud ka metsateenijate üh. esindajad; nüüd wõtab sellest osa dotsent Kirsteins — ka on ühingu täieline üksmeel departamendiga. Kuna tulla se meil arusaamisele, et riigiteenijate esindajatele lõna andmine eelarwe-komisjonis aitaks

asjale aina kaasa? R. M. W. poeb stereotüüpse lause taha: riikline kandejõud ei luba, sest puudub tahtmine nõudeid esitada, kuna terwed ametkonnad, kus julgemad ja iseseiswamad nõudjad, omale teenistusparemusi saawutawad. Mul tuleb ainult meelde tuletada abimetsajäilemate ja metsnikkude sõidurahade suurendamise ja wormi nõudmise küsimusi, mis seni lahendamata, kusjuures kõige suuremat wastupanu leiame oma walitsuselt — poliitsei ja teiste ametkondade suhtes ei küsita ühestki riiklisest kandejõust. Ometi annab mets kõige suuremat tulu.

Uuematest reformidest Lätis on huwitaw märkida rewidentide kohtade kaotamist, neid kerkasutuse juurde koondades (6 rew.) on wiimasel ajal ühendatud — wähen-datud mõned metskonnad. Paar metsateadlast on küsimuse tõstnud praegust oberforstmeister-süsteemi, mida ekstensiivseks peetakse, muuta oberförster-süsteemiks, mis tagawat metsa paremat majanda-

mist; need on aga hiiudjaks hääleks kõrbes, sest see tähendaks põhjalikku murrangut.

Läti metsateenijad elawad täpapi oma elu ning, et neil wäga palju kokkupuutumisi meiega, on alaliselt tarwis, et meie ühendus fakteliselt ja paberlikuks ei jääks.

Mina isiklikult arwan, et Läti metsateenijate tagajärjeka kutsetegewuse üheks suuremaks põhjuseks on nende põhikiri, jelles mõttes, et ta raha küsimusis kerkasutusele laiemaid wõimalusi tegutsemiseks annab.

Wõpetades oma kõne Rooma senatile, wana Cato, kes Carthagot filma otjas sallida ei wõinud, kartes temas Roomale wõistlejat, olewat hiiudnud, waatamata millest oli jutt kõnes: Ceterum censeo Carthaginem esse delendam! (Siiski arwan, et Carthago tuleb häwitada!) Ka mina arwan ja usun, et „Eesti Metsateenijate Ühing peab kiires korras reorganiseeruma!“ Läti eeskuju tagab neile kindamineku.

Metsaosaonnad tänaaustel põllumajanduslikel näitustel.

Karl Kerberg.

Rõõmustawal wiisil on metsaosaonnade korraldamine põllumajanduslikel näitustel sündinud käesolewal aastal õige laiaulatuslikult. Kuigi asja uudsuse ja lühikese ettevalmistusaja tõttu wäljapanekud ei ole kujunenud wast kõigiti rahuldawaks, oleme siiski metsanduse mõtte liikuma panemiseks nende kaudu ära teinud „sada korda rohkem kui oleks wõinud teha millelgi teisel teel“, nagu hr. J. Kornfeldt seda Pärnu näituse kohta kirjutab. Ja see on ka midagi wäärt. Ning üks ettetulnud puudused ja wead erguta hoogsamale tööle tulewaste näituste korraldamisel.

Maakonnalistel näitustel on metsaosaonnad korraldatud olnud igal pool. Paides koosnes metsaosaonnad Järwa metsajäihingu wäljapanekuteft, mis siseruumis moodustufid tabeli-

teft metsa puubilansi, tulude ja kulude ning wäljameo ja sissewao kohta ja kraawitamise mõjust metsakaswule hr. W. Maatiiseni poolt. Samas oli kogu pilte Jär-



Jõhwi näituse taimeaed.

wamaa metjadest, herbaarium puude ja põõsaste lehtedest kui ka metsa alataimkonnast. Paide Jahiseltfält kogu lindude topiseid. Väljas oli korraldatud taimeaed, mis ümbritsetud kuusehelliga, ühes tööriistade ja puuwigastute koguga. Auhinnaks 1. auhind ja 50 krooni ergutusraha.

Jõhwis oli metsaosafond Ulutaguse metsaühingu poolt põhjalikult ette valmistatud, kusjuures uudisena oli eeskujulik metsa ülestöötamisviisi näide. Taimeaed oli õige rikkalik liikide poolest ja ilusa aiaga ümbritsetud; finnisel ruumis asusid hulk diagramme Ulutaguse metsfondade elust ja tööst, dendroloogiline herbaarium, kirjandus, seemnete kogud ja tööstusfaadused. Palju tööd olid siin teinud hr. metsaülem Saansoo ja metsnik Välja kui ka kõik teised Ulutaguse metskonnad. Auhinnaks kuldauraha ja 25 kr. ergutusraha.

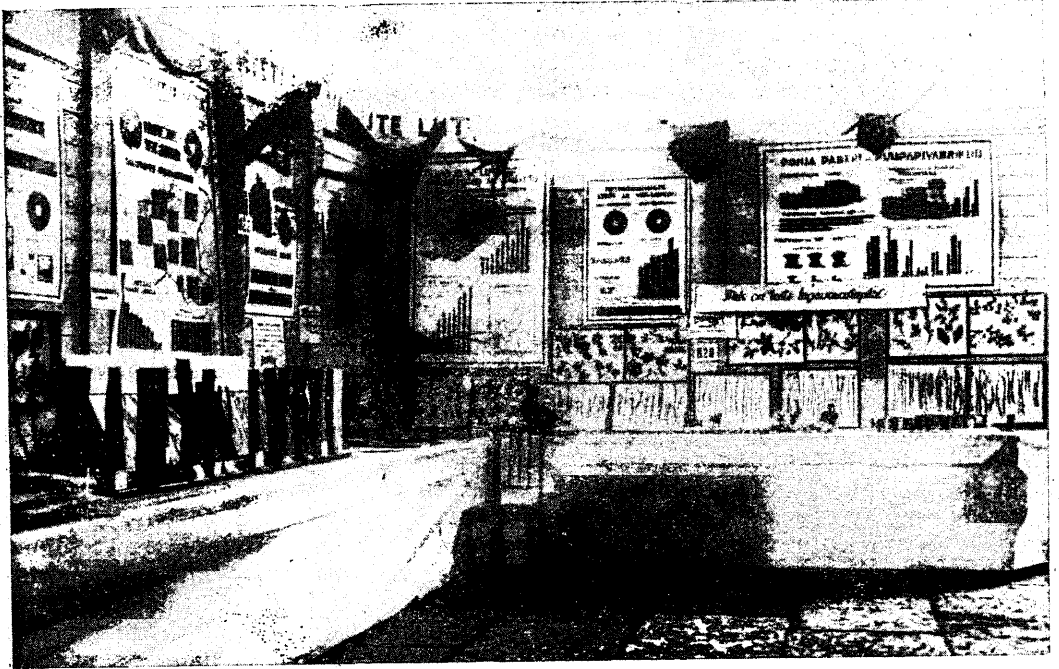
Tallinnas korraldati metsaosafond Metsaühingute Liidu, Ülikooli õppe- ja katsemetskonna ning Tallinna linnaaedniku koostööl. Kinnises ruumis asusid metsanduslikud tabelid, wigastused, herbaarium, seemnetekogu ja kirjandus. Ülikooli poolt oli diagrammide ja piltidega põhjalikult valgustatud kraavitamise mõju metsakaswule ja esitatud kogu puukoori puude mitmesugustest wanadusjärgudest. Wälisest tööst, mille korraldamiseks on reserweeritud näituseplatstil ligi hehtaari suurune maa-ala, tuleb märkida peale taimeaedade ja metsatööde demonstreerimise weel tuisfliiwade kinnitamisnäiteid pulkade, mätaste, okste ja kanarhifuga elawaedade proowe ning suurepäraist koduümbruse kaunistamise näidet Tallinna linnaaedniku poolt. Selleks oli kohale toimetatud metsaosafondi platstile rootsi majake ja selle ümbrus kaunistatud puude, põõsaste, elawaedade ja lilledega, kõik grupeeritud kruusetatud teede ümber. Samas asusid ka Tallinna linna ilupuude puukool ja Seemnewilja Ühijuse wiljapuude- ja marjapõõsaste-kool. Tuli anda õige rohkesti seletusi asjasthuwitatuile, ja metsaosafond kujunes ühels näituse paremaks osakonnaks. Jahiasjandust esindasid hr. Schaedle wesiuhkrute kaswatuse wäljapanekud Kloogalt (1. auhind), Tallinna Jahimeeste Seltsilt kogu faasaneid Wäana kaswandusest (ei wõistelnud), neljakuused kodunenud määrad ja kogu jahitropbeesid siseruumi ilustuseks,

mis kõik osutusid näituse tõmbenumbreiks. Rõrgemateks auhindadeks kuldaurahad määrati Liidule ja linnaaednikule hr. Lepale, Oppe- ja katsemetskonnale 1. auhind ja 50 krooni.

Tartus korraldas metsaosafond Tartu Metsaühing wälja pannes tabeleid ja diagramme, wigastuskogud ja kirjandust, ning korraldades uuel näituseplatstil wäikese taimeaia, misjulgused said 1. auhinna osaliseks.

Pärnus oli metsaosafond wäga rikkalik nii wäljapanekute kui ka wäljapanijate poolest. Esinesid Pärnu metsaühing, Woltweti metsakool ja Pärnu linna, Laiksaare, Woltweti, Kilingi ja Orajõe metskonnad. Kinnises ruumis asusid metsanduslikud diagrammid, tööriistade kogud, rikkalikud seemnete, lehtede ja pungade kogud, taimeade kogud metsfondade taimeaedadest, metsamaa läbilõiked ja Woltweti kooli õpilaste maamöödu- ja loodimistöed. Eriti tuleb nimetada Pärnumaa talumetsjade üleswõtteid, kaarte, diagramme ja kogusid Pärnu metsaühingu wäljapanekul, kust näha, et talud on hakanud juba mineraalheinamaid metsama ja soid kultiveerima heinamaadeks. Näituseplatstil oli korraldatud eeskujuline taimeaed ja demonstreeriti tegelikku külwi, koolitamist ja istutamist mitmesugustel wiisidel, tingimustel ja riistadega. Metsaühing ja metskonnad ei wõistelnud ning neile määrati ergutusraha à 10—20 krooni, kuna Pärnu linna metsfond sai 1. auhinnaks kuldauraha ja Woltweti metsakool 1. auhinnaks suure hõbeauraha ning 20 krooni ergutusraha. Rahwas waatles suure huwiga wäljapanekuid kui ka tegelikke töid.

Kohalistel näitustel oli metsaosafond korraldatud **Wana-Ruustes** Rambahja metskonna poolt, mille kirjeldus järgneb, **Ratweres** Wiru metsaühingu poolt seasmine wäljapanek, mis sai 1. auhinna osaliseks ja mille iseläadusest wõib mainida rikkalikku kahjulikkude kui ka kasulikkude putukate ja liblikate kogu ning karusnahkade kollektiooni, **Wäike-Maarjas** Wiru metsaühingu poolt eelmine wäljapanek ja Porkuni metstee-nijate ühingu osakonna poolt korraldatud taimeaed ühes tööriistade koguga, misjulgused mõlemad said esimese auhinna osaliseks.



Tallinna näituse metsaosalonna fiseruum.



Rodu ümbruse kaunistamise näide Tallinna näitusel.

Sudolinnas oli metsaosafond finnistuumis kui ka taimeaiana korraldatud Alutaguse metsaühingu poolt õige täielikult ja uudiseks siin seemnete kogumise viisid ning kaks Uhuud. Palju tööd oli siin teinud Jisaku metsaülem hr. Jänes, kellele Põllumeeste Seltsi poolt määrati eriline autasu, kuna Alutaguse metsaühing sai 1. auhinnaks kuldauraha ja 25 fr. ergutusraha.

Sorma näitusel korraldati Sorma metskonna poolt metsaosafondi õpetlik-demonstratiivne osa taimeaiast ühes hekkide ja tövriistadega, ning finnis ruumis tabelite, puuläbilõike, seemnete ja urbade, wigastuste kogud ning kogu kirjandust. Jahikaitse alal oli välja pandud elavad kullid ja kullitopised ning kogu rõõvlindude mune ja jalgu. Osafond äratas palju huvi ja sai 1. auhinnaks diplomi väikese kuldauraha peale ja 10 fr. ergutusraha.

Samuti olid huwitavad ja täielikud metsanduslikud osafonnad korraldatud Tartu metsaühingu poolt Rodaweres ja Lääne metsaühingu poolt Märjamaal. Mõ-

lemas esinesid väga mitmekesised seemised väljapanekud diagrammide ja kaartide, kogude ja kirjandusega ning välisplatstil eestujulitad taimeaiad ühes tööde demonstreerimisega ja seletuste andmisega. Auhindadeks Rodaweres diplom kuldauraha peale ning Märjamaal diplom suure kuldauraha peale metsandusliku erinäituse korraldamise eest ja diplom väikese hõbeauraha peale eestujuliku taimeaiade eest. Suure maewa nägijateks olid Rodaweres hr. metsaülemad Waldmann ja Tinno, Märjamaal hr. metsarewident Surtatam ühes kõigi metsaülematega.

On täiesti võimata loetleda üffikult kõiki väljapanekuid igal pool (mainimata jäävad seekord Muhu, Antsla, Võru, Kuressaare ja Kuusalu näituste metsaosaonnad kuid võib öelda, et nad suutsid kõigjal suurt huvi äratada ja et rahwas tähelepanelikult kuulas kõiki antud seletusi, mida rohkesti tehti. Metsaosaonnad on käesolewal aastal esmakordselt nii laialatuslikult esinenud näitustel ja, nagu üllaltoodust näha, päris väarikalt.

Metsateenijate puhke- ja wanadekodu seaduse eelnõu.

Eesti metsateenijate ühingu keskjuhataste liikmete J. Pipari ja Joh. Leino ettepanek XI Üleriiklikul metsateenijate kongressil.

I.

Metsateenijate puhke- ja wanadekodu ülesanded.

§ 1. Soolitsemiseks abitarwitawate riigi metsateenijate ja nende perekondade, samuti ka riigi metsateenistusest lahkunud teenijate ning nende perekondade eest asutatakse metsateenijate puhke- ja wanadekodu.

Metsateenijate puhke- ja wanadekodu on riigi metsade ameti heategew ajutis, mille ülesandeks:

1) anda peawarju ja võimaldada üllapidamist abitarwitawatele teenistusest lahkunud riigi metsateenijatele ning nende perekonna liikmeile;

2) võimaldada terwisefosumist riigi metsateenijatele ning nende perekonna liikmeile.

Endistele riigi metsateenijatele ning

nende perekondadele metsateenijate puhke- ja wanadekodu poolt antaw toetus ei olene pensioniseaduste põhjal makstawat toetusest.

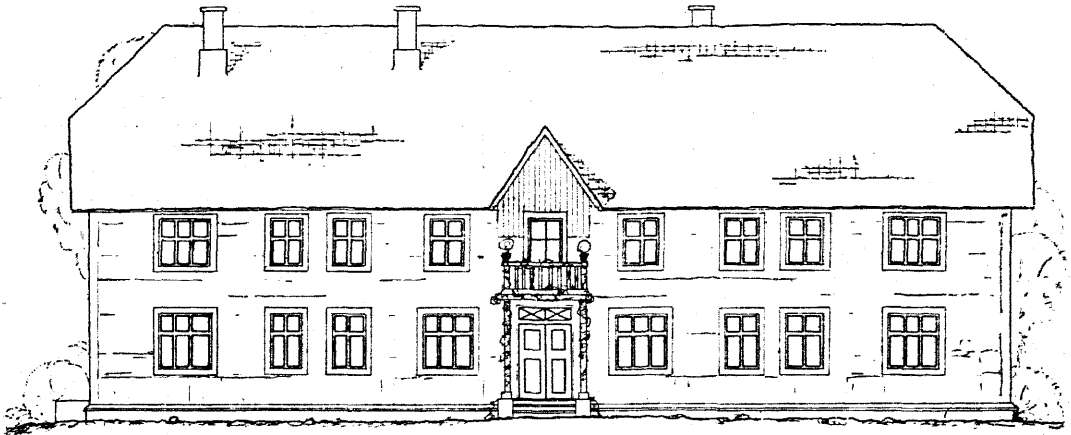
II.

Metsateenijate puhke- ja wanadekodu warandused.

§ 2. Metsateenijate puhke- ja wanadekodu waranduse moodustawad:

1) Wabariigi walitsuse otsusega

" "..... 30. a. riigi metsateenijate puhke- ja wanadekodu asutamiseks riigifust maatagawarast riigimaade planeerimise korras eraldatud ja põllutöõministeeriumi poolt üleantud Wirumaal Konju asunduse frunt nr. 29, mille suurus kogummas 82,53 ha ja sellel frundil asuwad hooned: wiljakuiwatise aidaga, ait jääkeldriga, walitseja maja, sepatöõkoda,



Ronju puhke- ja wanadekodu eestwaade.

Plaani walmistanud riigimetsade ameti ehitustehnik hra Ed. Zeimann.

karjakööf, hobusetall eluruumidega ja elumaja (fanamaja).

2) punkt 1 tähendatud kinniswara juurde kuuluw elus ja elutu inwentaar;

3) 50.000-krooniline majapidamise operatsiooni kapital, mis antakse riigikasjast eelarwe korras;

4) abiandmise fond, mis kujuneb metsateenijate puhke- ja wanadekodu kinniswarade majapidamise puhtaastkassust määratamast osast (§ 16) ja nendest juhuslikudest sissetulekuteft.

Metsateenijate puhke- ja wanadekodu toetamiseks eriti tarwilikkude hoonete ehi-

tamiseks ja korraspidamiseks ning sisse- seadete muretsemiseks wõib riigi metsade amet eelarwetes ette näha wajalikud summad.

§ 3. Metsateenijate puhke- ja wanadekodu tegewus jaguneb:

- 1) hooletandeks ja abiandmiseks ning
- 2) põllumajandamiseks.

III.

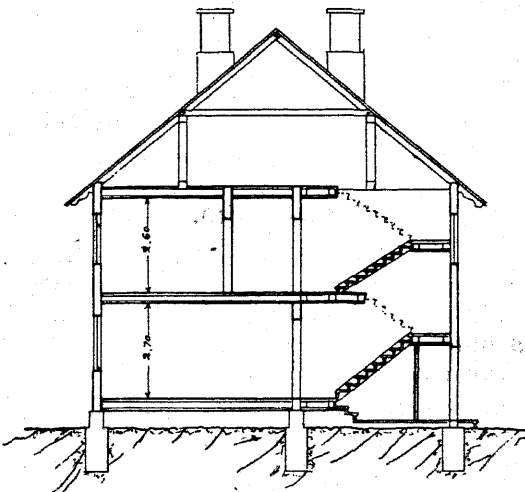
Hooletande ja abiandmise teostamine.

§ 4. Hooletandmine abitarwitawate teenistuseft lahkunud metsateenijate kui ka nende perekonna liikmete eest teostub nende paigutamiseiga metsateenijate puhke- ja wanadekodusse.

§ 5. Puhke- ja wanadekodusse paigutatud metsateenijad saawad korteri ja ülalpidamise, wastawalt nende waranduskile ja terwislikule seisukorrale, kas tasuta eest wõi tasuta. Samuti muretsetakse nendele jõukohaseid tasuta töowõimalusi põllumajanduslikel alal.

§ 6. Toetuse andmine terwisefotamiseks metsateenijatele ning nende perekondadele teostub ajutise ruumi andmiseiga puhke- ja wanadekodus, wõimalikult madala tasuta eest ja tasuta.

§ 7. Riigimaade ja metsade walitsuse direktor kinnitab metsateenijate hooletande-abiandmise organisatsioonit juhatusel ettepanekul metsateenijate puhke- ja wanadekodu lähemad määrused selle kohta,



Ronju puhke- ja wanadekodu külje läbilõige.

kellele antakse toetus, misjulgusel wiisil ja määräl ning misjulguses korras; samuti otustab ta waieldawuse korral toetuse andmise lõpulistult.

IV.

Metsateenijate puhke- ja wanadekodu tegewuse juhtimine ja tödjõud.

§ 8. Metsateenijate puhke- ja wanadekodu põllumajandusliku ala juhib walitseja.

§ 9. Kodu walitseja allub riigimaade ja metsade walitsuse direktorile; põllumajandusliku ala juhtimises otsekohe, puhke- ja wanadekodu järelwalwes hooletande-abiandmise ala juhatuses kaudu (§ 11) juhul, kui ta ühtlasi on puhke- ja wanadekodu järelwaataja.

§ 10. Metsateenijate puhke- ja wanadekodu hooletande-abiandmise ala juhatuses moodustab metsateenijate wastaw organisatsioon (§ 7), kellele hooletande abiandmise ala juhatamise annab üle riigimaade ja metsade walitsuse direktor ja kes selles asjas talitab riigimaade ja metsade walitsuse direktori asjaajajana (negotiorum gestor). Leiab eelpool nimetatud direktor wajalikuks juhtimise metsateenijate organisatsioonil ära wõtta, wõib ta määrata selleks metstaametrnikest-teenijast erikomitee nii kauaks kui uuesti usalduswäärilistelt korraldatakse metsateenijate organisatsioon. Rahkawamised metsateenijate organisatsiooni ja direktori wahel lahendab lõplikult põllutöminister.

§ 11. Metsateenijate puhke- ja wanadekodu walitseja ja teised tödjõud on wabapalgalised ega seisa riigiteenistuses; neist wõetakse teenistusse ning wabastatakse sellest:

1) Metsateenijate puhke- ja wanadekodu walitseja riigimaade ja metsade walitsuse direktori poolt — seejuures ära kuulates hooletande-abiandmise ala juhatuses arwamise — palgaga, mis metsateenijate kodu eelarwes ette nähtud;

2) tödjõud hooletande alal — metsateenijate hooletande-abiandmise organisatsiooni juhatuses poolt;

3) kõik teised tödjõud metsateenijate puhke- ja wanadekodu walitseja poolt,

riigimaade ja metsade walitsuse direktori poolt määratud palganormide piires.

§ 12. Riigimaade ja metsade walitsuse direktor wõib eelarwe piirides sõlmida metsateenijate puhke- ja wanadekodu majapidamisel tarwilikke lepinguid wõstlus-pakkumise teel wõi sellela, kuidas ta leiab olema kasulikuma ja otstarbekohasema.

V.

Aruandmise kord.

§ 13. Metsateenijate puhke- ja wanadekodu tulud ja kulud ei kuulu üldisse riigieelarwesse ja nende üle aruandmine sünnib eraldi riigimaade ja metsade walitsuse aruandest.

Metsateenijate puhke- ja wanadekodu tegewus ja aruandeaasta algab 1. maist ja lõpeb 30. aprillil.

§ 14. Metsateenijate puhke- ja wanadekodu tegewuse üle seatakse kokku igal aastal tulude ja kulude eelarwe, mille esitab põllutöminister hiljemalt 1. aprilliks Wabariigi walitsusele kinnitamiseks.

Metsateenijate puhke- ja wanadekodu tegewus ja juhtimine ei kuulu riigikontrolli eelkontrolli alla.

§ 15. Iga möödnud aruandeaasta kohta seatakse kokku metsateenijate puhke- ja wanadekodu tegewuse aruanne, mille esitab põllutöminister hiljemalt 1. septembriks Wabariigi walitsusele kinnitamiseks. Samas tähtajaks esitatakse aastaaruanne ühes tõendawate dokumentidega riigikontrolörile, kes teatab hiljemalt 2 kuu jooksul aruande kohta oma seisukoha Wabariigi walitsusele.

§ 16. Põllumajandusliku aruande järgi kindlakstehtud puhaskasu läheb abiandmise fondi.

VI.

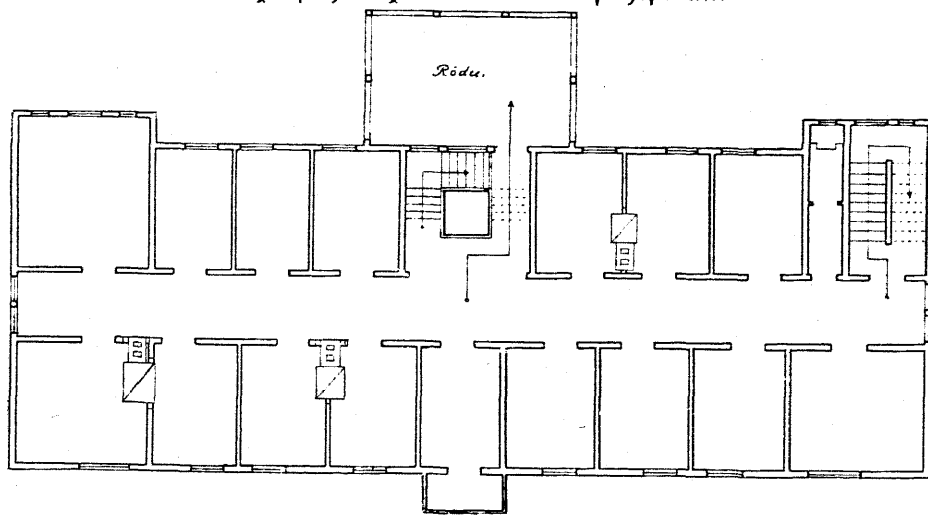
Lõppmäärused.

§ 18. Metsateenijate puhke- ja wanadekodu on waba riigimaksudest ja lõiwudest. Metsateenijate puhke- ja wanadekodu asjus antawad palwed ja muud kirjad on wabad tempelmaksust.

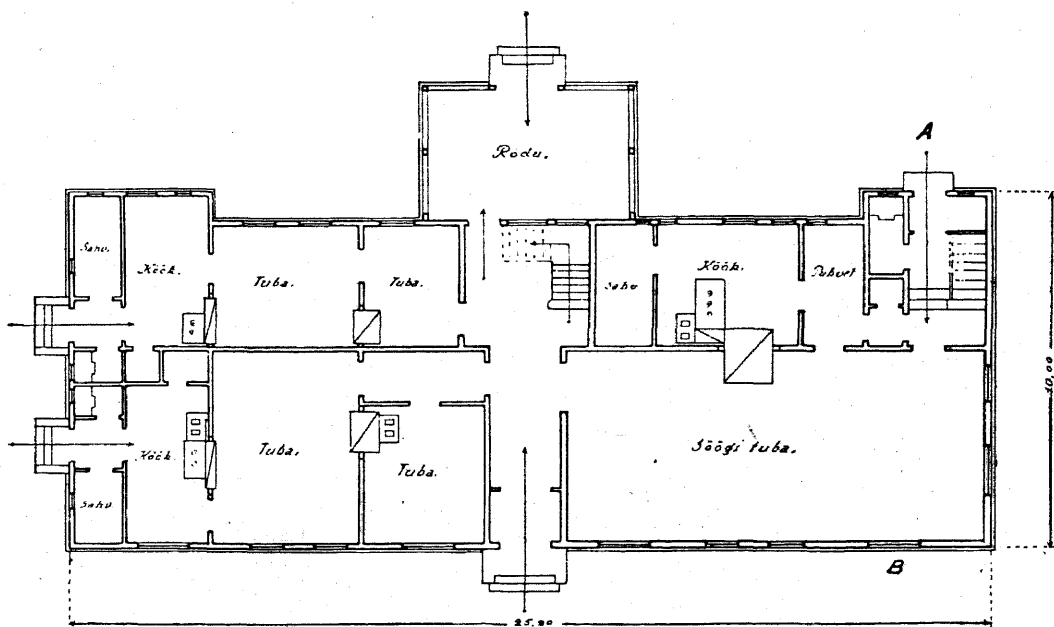
J. Pipar. Joh. Leino.
Abiesimees. Sekretär.

Tallinn, 16. IX 1930. a.

Ronju puhte- ja wanadekodu põhiplaan.



Ülemine korb.



Alumine korb.

Mitmesugused teated.

**Voltveti metsakooli lõpetasid
alljärgnevad õpilased:**

Karl Eckbaum, Viktor Erleman, Kuno Kasuk, Johannes Kahu, Tõnis Kiilas, Eduard Mitt, Feodor Moon, August Olesk, Herbert Paltmann,

Heinrich Reinkubjas, Johannes Saar, Ludvig Tenno, Voldemar Trenfeldt, Eduard Tulver, Bernhard Vassil.

Kõik ained väga head, lõpetasid: Edgar Kruuse ja Paul Puurmann.

Metsaülemate Ühingu ja Anado Metsaseltsi ekskursioon 31. VII—2. VIII Pärnus.

Osavõtjaid kogus ligi 50, nende seas härrad prof. O. Daniel, dir. J. Luik, F. Reidolf, metsarevidendid A. Jurkatam, S. Kelder, J. Küng, mag. A. Rühl. 31. VII kell 13 tervitas retkelelejaid raekojas Pärnu linnapea hra O. Kask, mille järele algas linna parkide ja puukoolide vaatlus mag. Rühli ja hra Treimani juhatusel ja kõik Rääma saeveskisse ning selle järele väljasõit firma Dicks ja Ko. laeval Pärnu lahele. 1. augustil sõideti omnibusedel Vilivere metsandikku, kus tutvuneti hra Pulsi juhatusel kraavitustööde, taimeaidade, metsametnikkude eluhoonete ja metsaga. Einetati hra Lossmani pool ja kuulati ära referaat Pärnu linna metsade seisukorrast ning tagasisõidul külastati kuulust Tori põrgut. Öhtul oli ühine koosviibimine kuurkasiinos.

2. augustil järgnes väljasõit Reiu metsandikku ühes taimeaedade, kultuuride ja kannukaalumise vaatlusega, einega linnametsade ülema hra Pulsi juures, kes pühitses parajasti oma sünnipäeva ja õhtupoolel tutvumine Põhja Paberi ja Puupapi vabrikute laoplatsiga Sindis. Vastuvõtmine Pärnu linna poolt oli väga lahke ja sõbralik ning ekskursiooni tuleb kõigiti kordalainuks lugeda. K. K.

Koolide metsapäevad Soomes.

Ajakirjas „Tapio“ nr. 12—13 on toodud andmed käesoleva aasta kevadel Soomes koolide poolt korraldatud metsapäevade tulemustest. Selle järele on maa Soome osas korraldatud 774 koolile metsapäevi, millest on osa võtnud 27.809 õpilast ja millel on istutatud 126.917 puutaime ning külitud 364,6 kg metsaseemet. Koos maa Rootsi osaga tõuseb osavõtnud koolide arv ligi 900. Keskmetsaselts „Tapio“ on andnud päevadeks tasuta männitaimi ja igale metsahoiukomisjonile 6 kg männiseemet, millele metsahoiukomiteed omalt poolt tarvilisel määral lisa on muretsenud.

„Loodusevaatleja“ nr. 4, populaar-loodusteaduslik ajakiri. Sisus käsitab G. Vilberg pikemalt „Seemnete levimist looduses“ E. Sitz

kõneleb „Merikotkaist Matsalu lahe ümbruses“ ja dr. J. Kranig peatab „Raadiumil ja radioaktiivsusel“. Peale nende teeb G. Vilberg reisi „Läbi Alutaguse rabade“, tutvustades seega meie vähe tuntud ala. E. Viirok kirjutab „Taimestikust paekaldal“, kuna H. Peets puudutab „Kodumaise pildimaterjali soetamisest ja käsitamisest“. Edg. Kant kirjeldab esimest „Teekonda ümber vana-maailma“ ja A. Parts peatub hiljuti lahkunud Fridtjof Nanseni elulool. Lõpuks arvustusi ja referaate, väikesi teateid, botaanilisi märkmeid jne. Hulk pilte ja jooniseid. Kaasandena G. Vilbergi „Sedelkataloog“.

Tänuavaldus.

Viimasel metsnikkude kursusel kuukirja „Eesti Metsale“ toetuseks määratud majapidamise ülejäägi kr. 36,69 kättesaamist käesolevaga kviteerides, avaldab toimetuse ja talituse selle eest siinkohal oma tänu.

Metsandust käsitav võistlustöö!

Eesti Metsaühingute Liit kuulutab käesolevaga välja rahvapäraselt koostatud kirjutusvõistluse teemil:

Kuusk ja tema tähtsus meie metsamajanduses

Töö ulatus peab vastama umbes 2—3 trükipoognale ja sellele tuleb juurde lisada pilte 3—6 lehekülje ulatuses.

Auhindadeks on määratud Eesti Paberi ja Puupapi vabrikute poolt

I auhinna — Kr. 300,—
II „ „ „ 200,—

Auhindamiskomisjoni moodustavad h-rad prof. dr. A. Mathiesen, dr. K. Verberg, dir. J. Luik, dir. E. Rosenvald, metsarevident A. Auksmann, majandusteadlane N. Kõstner, agronom Fr. Saluste.

Võistlustööd ühes autori nime sisaldavate ümbrikutega tuleb saata Eesti Metsaühingute Liidu juhatusele Tallinn, Lai tän. 41 — 1. juuliks 1931. aastal.

Ligemaid teateid võistlustingimuste kohta võib saada Liidu büroost.

Eesti Metsaühingute Liit.

Bäljaandja: Eesti Metsateenijate Ühing.

Wastutaw toimetaja: O. Daniel.

E. Antow ja Ko. trükitoda, Nõmme-Rahumäe, Waigu tän. 3. Rõntr. 42.

KODUMAA VABRIKUTE RIIDEKAUPLUS

KÖNET. 18-03



HEINRICH TOFER

TALLINN. S. KARJA T. 15

MÕÜRIVAHE TÄN. NURGAL

Igasugused
puuvillased
ja villased
kaubad

Müük väikesel arvul

Metsateenijatele vormiriideks kinnitatud värvides

Diagonaal
Ülikonnariie
Palituriie kahes headuses
Roh. kandikalev
" Sammet ning
Voodrid

Soovijatele saadan kauba välja
Hinnad võistlemata odavad

Tahate teie oma raha paigutada
kindlasse kohta, s i i s o s t k e

Lutheri mööblit

Meie mööbli ostmine ei ole mitte kulu,
vaid sisseseadesse paigutatud kapi-
tal, sest teie ei omanda mitte hooaja
artikleid, vaid asju, mida teie oma
eluaeg tarvitate ja mis teile kestvalt
rõõmu valmistavad. Maitserikkalt ja
mugavalt sisseseatud kodu on kul-
tuurilise edu tunnusmärk. Meie möö-
bel erineb kõrgeväärtusliku töö ja
:: :: materjali headuse poolest. :: ::

A/S. A. M. LUTHER

Müügikoht Tallinnas :

Pikk tän. 25,

kõnetraat 6-16.

Tartus : E. V. JÜRGENS'i äri, Vana tän. 17,

kõnetraat 7-78.

Valgas : P. SARETOK'i äri, Kesk tän. 15.

1
373
20
91