

# EESTI METS

## METSA- JA JAHIASJANDUSE KUUKIRI

Toimetuse ja talituse: Tallinnas, riigimetsade valitsuse juures. Telefon (2)16-06. Tallinn, postkast 97.	Tellimise hind: Aastas . . . . . Kr. 4.— Poolaastas . . . . . „ 2.— Välismaale 6 krooni aastas.	Kuulutuste hind: 1/4 lehekülge Kr. 20.— 1/2 lehekülge „ 10.— 1/4 lehekülge „ 5.— Tekstis ja kaanel 50% kallim.
---	--	--

Nr. 10.

Oktoober 1930.

10. aastakäik.

### Metsandusline haridus Lätis.

Dots. K. Kirschteins, Läti M. Ü. keskjuhatuse sekretär, saeima liige.

Läti maareformi elluviimise momendil (1920. a. 1. oktoobril) tõusis metsade valitsuse ette kaunis raske küsimus, kust leida eriteadlasi — metsamehi, kes oleks võinud üle võtta kõik riigistatud metsad pindalal umbes 1,5 milj. ha (85% kõigest metsapinnast), korraldada ja majandada neid. Vastava haridusega eriteadlaste arv oli siis võrdlemisi vähenenud — umbes 10—15 inimest lõpetanud metsa instituudi Venemaal, sama palju Lääne-Euroopa metsanduslikes õppeasutistes hariduse saanud ja 30—40 inimest alam- ja keskharidusega.

Sarnane arv eriteadlasi polnud muudugi küllaldane. Sellepärast tuli alguses võtta ametisse suurem hulk isikuid ilma vastava haridusega, peamiselt end. valitsejaid ja mõisametsade ülemaid. Töö sarnase kirju koosseisuga, kes tihti polnud tuttavad korraliku metsamajapidamise algmõistetega, oli väga raske, mispärast metsade valitsus üheks esimeseks ja peamiseks ülesandeks seadis metsanduslike hariduse korraldamise. Algusest peale otsustati metsanduslike hariduse alal Lääne-Euroopa ja Venemaa eeskujul minna kahes suunas:

asutada üle- ja alammetsakoolid. Töötades selles suunas, sai 1920. a. avatud Läti ülikooli põllumajanduslike teaduskonna juures metsaosakond 4-aastase kursusega, milline pidi andma insener-metsateadlasi. Samal aastal avati metsakool Vijcemis (Vicenhof) — Valga maakonnas 2-a. õppeajaga metsatehnikute ettevalmistamiseks. Et aga siiski need kaks õpeasutist ei suutnud katta puudust metsaeriteadlastes, sai 1922. a. avatud teine metsakool Ciravas (Libavi läheduses). Peale selle Riias Rahvaülikooli juures 1921. a. — 1925. a. olid 2-a. kursused metsatehnikute ettevalmistamiseks.

Kõiki nende õppeasutuste tegevuse tagajärjel 1925—1926. a. ei tundunud enam eriteadlaste puudust, mispärast vaja oli mõtlema hakata metsanduslike õppeasutiste kokkutõmbamisele ehk õigmini, nende ümbermoodustamisele. Selle sihiga sai 1925. a. metsakool Vijcemis ümber moodustatud metsavahtide kooliks, said suletud kursused Rahvaülikooli juures ja 1926. a. Cirava metsakoolis hakati vastu võtma isikuid ainult täielise keskkooli haridusega — kool

sai muudetud oma ette metsainstituudiks 2-a. õppeajaga. Sellega tekkis mõningane segadus metsanduslise hariduse küsimuses, mõningane võistlus ülikooli metsaosakonna (mis haridusministeeriumi korralduses) ja Cirava metsainstituudi vahel (mis põllutööstusteeringu korralduses). See segadus tekkis mitte elunõuete tulemusena, vaid oli rohkem mõjuvate isikute isiklike kokkupõrgete tagajärg. Õnneks sai varsti saeimi hariduskomisjoni kaasabil segadus lahendatud ülikooli kasuks ja metsandusline haridus 1928. aastal suundus jälle uute plaanikindlaidesse rööpaisse. Cirava metsakool moodustati 1928. a. alates ümber alametsakooliks metsavahtide ettevalmistamiseks. Samal aastal sai metsavahtide kool Viicemist üle viidud Raiskumi (Võnnu linna lähedal) enam soodsasse kohta elu ja tööolude mõttes. Ülikooli metsaosakond 1928. a. peale vähendas samuti iga aasta vastuvõtavate kuulajate arvu 50 pealt 30 inimesele.

Niiviisi loetakse metsandusline haridus Lätis praegusel ajal suundunud loomulikesse rööpaisse, mis tingitud elunõuetest. Need nõuded baseeruvad järgmistel arvestustel. Vastavalt Lätis maksva metsavalitsuse süsteemile (Oberförstersystem) ametnikkude koosseisud koosnevad:

keskvalitsuses (metsadepartamendis)	
administratiiv ametnikke	86
metsakorralduse ametnikke	78
	Kokku: 164

kohtadel:	
peametsaülemaid	82
metsaülemaid	385
metsaülemate kandidaate	60
asjaajajaid	82
kantseleiametnikke	82
ülem-metsavahte	500
metsavahte	2250
	Kokku: 3441
	Kõik kokku: 3605

Sellest hulgast tulevikus on vaja asendada eri kõrgema metsanduslise haridusega isikutega umbes:

keskvalitsuses	40 inim.
metsakorralduses ja metsakassutuses	60 "
peametsaülemaid	80 "
metsaülemaid	400 "
metsaülemate kandidaate	60 "

Kokku: 640 inim.

Lugedes keskmiseks teenistusajaks 25—30 a., on loomulikuks ülaltähendatud liiki ametnikkude vähenemiseks iga aasta 20—25 inimest — sarnase arvu eriteadlasi peaks välja laskma Ülikooli metsaosakond.

Mispuutub teistesse alamteenijaisse — metsavahtidesse ja kantseleiametnikkudesse — arvult umbes 3000 inim. igaastase „väljalangeaga“ 100 inim. ümber, siis niisugune arv peab ette valmistama metsakoolides, milliseid praegu Lätis, nagu tähendatud, on kaks: Raiskumis ja Ciravas, mis võivad välja lasta aastas 30—40 õpetatud metsnikku. See mitteküllaldane arv järgmistel aastatel suureneb kahe uue avatava metsakooli lendude arvel.

Peale nende kahte järku õppeasutiste metsa departament 1922—25. a. korraldas 1—2-kuulisi korduskursuseid metsaülematele, aga 1928. a. alates iga aasta kohtadel korraldatakse 2-nädalalisi kursuseid juba ametis olevatele metsavahtidele.

Jätkates hariduse arendamist Läti metsade valitsus kavatseb tulevikus aegjärguliselt siirduda läiel määral süsteemile, mis valitseb Saksamaal: asendada metsavahte haritud eriteadlastega, s. o. ümber moodustada neid metsnikkudeks (Förster), andes nendele täita omas vahtkonnas kõik tehnilised administratiiv ülesanded.

Olemasolevate metsa õppeasutiste korraldus on järgmine: Läti ülikooli põllumaj. teaduskonna metsaosakond 4-a. õppeajaga töötab Ülikooli koostatud kava alusel. Esimest kaks aastat üliõpilased õpivad üldõppeaineid, aga kaks viimast (III ja IV kursused) eriõppeaineid. Suvised praktilised tööd tehakse II kursusel geodeesia alal (2 nädalat), III kursusel peaaesjalikult metsakasvatuse, takseerimise ja metsakorralduse alal (2—3 kuud) ja IV kursusel metsakasvatuse alal (1 kuu).

Peale selle väga mitmed üliõpil. vabasuve ajal esinevad maksulise praktikandina metsa departamendis metsakorralduse, hindamise ja hüdrotehniliste tööde alal. Praktilised tööd tehakse peamiselt õppe-metskonnas Liel-auce's pindalalt umb. 3000 ha. Lõpetamisel üliõpilased peavad andma n. n. riigi eksamid metsakasvatuses (üldises ja erilises), metsatakseerimises ja korraldamises ja peale selle koostama ja kaitsma diplomtöö ja mingisuguse metsandiku majapidamise korraldamise plaani. Võrdlemisi suure võistluse lõttu, antakse viimastel aastatel sisseastumise juures eesõigus neile, kes omavad metsa praktika.

Eriliste õppetoolide õppepersonaal on

vas ja Raiskumis võetakse vastu isikuid 18—30 a. 6. klassi algkooli haridusega. Õppeaeg 2 aastane, aasta läbi. Õpivad dendroloogiat, metsalindude ja loomade bioloogiat, mullateadust, metsakasvatust, maamõõdu ja hüdrotehn. töid, metsakaitset, metsahindamist, metsakasvatust, metsaseaduseid ja jahiasjandust. Pearõhku pandakse praktilistele töödele. Õpilased teevad kõik jooksvad tööd metsas, mis eest saavad palka, kui tööliised, millest jätkub äraelamiseks. Metsakoolid on ühendatud väikepindalalise peametskonnaga. Õppepersonaalkoosneb kolmest isikust kõrgema eriharidusega: kooli juhataja (ka ühtlasi peametsaülem), metsaülem ilma jaoskonnata (metskon-



Metsamajandusline kool metsavahtidele Ciravas (Liibavi läheduses).

praegu järgmine: metsakorralduse õppetool — dots. Markus (assist. Schreinert), üldine metsakasvatus ja dendroloogia — dots. K. Kirschteins (assistent V. Eiche), eriline metsakasvatus ja metsakaitse — era- dots. Zemits (as. Rose), metsakasvatus, metsapolitika ja valitsemine — dots. A. Teikmanis (as. Rosen), metsa dendroloogia ja jahiasjandus — dots. A. Kalninsch (assistent Liepinsch). Metsaosaakonna asutamisel ja tegevuse esimestel aastatel töötasid siin: prof. Ostvald (takseerimine ja metsakorraldus), dots. H. Melders (üldine metsakasvatus) ja dots. Kruedener (üldine metsakasvatus ja taksatsioon).

Metsamajanduslisse koolidesse Cira-

nata) ja metsaülem jaoskonnaga.<sup>f</sup> Peale selle õppepeametskonnas on harilikult veel 1—2 jaoskonda, millede metsaülemad ei võta osa otsesest kooli kasvandikkude õppetööst. Kooli peametskonnas on 2 kantselei ametnikku ja 1—2 metsaülema kandidaati. Praegusel ajal koolide juhatajateks on: Ciravas — õpet. metsateadlane H. Upits, Raiskumis — õpet. metsateadl. H. Zichmanis. Veel 1 kuni 2 alametsakooli avamisega — (sellest peale metsavahtideks ei võeta vastu isikuid ilma erihariduseta) tuleb metsanduslise hariduse korraldamine Lätis lugeda otstarbekohaselt lõpetatuks ja see osutub tulevikus Läti metsamajapidamise arenemise aluseks.

# Lühikene ülevaade Läti vabariigi metsadest.

Metsaülem **J. Müür.**

Läti vabariigis oli 1928. aasta 1. aprilli statistika järele riigi metsamaad 1.822.337 hektaari, millest ametnikkude kasutada oli palgamaana 27.041 hektaari\*).

## Igaastane järjekorraline kasutus annab:

Lank		Nummerdatud puud k. m.	Valmistatud materjali järele k. m.	K o k k u.	Keskmiselt ühesthektaari raieistik k. m.	Läbisegi kõige metsa kohta ühe hektaari pealt k. m.
hektaarid	kub. meetr.					
12668,4	3411698	2995270	349419	6846387	139	3,37

## Müüdud metsa väärtus:

Väärtus lattides	1 kub. meetrit Ls.	1 hektaar Ls.
Riigi taksi järele	6,10	846,—
Turuhinna järele	8,95	1244,—

## 1928. aastal ärakasutatud metsa mass ja väärtus:

Müügi tingimised	Tarbe- puud	Kütte- puud	Haod	Kännud	Kokku	Riigi taks	Turu hind	Müüdud
Turuhinna järele	2804437	916165	1456	1494	3723552	13686007	15751319	15277818
Riigitaksi „	429'48	1136151	75136	8935	1649370	3837448	4557437	3787622
<sup>2</sup> / <sub>3</sub> „ „	21808	325	—	—	22133	131595	163246	81705
<sup>1</sup> / <sub>2</sub> „ „	28705	102	—	—	28807	179974	229477	90397
<sup>1</sup> / <sub>3</sub> „ „	1708	1	—	—	1709	10917	12923	3640
<sup>1</sup> / <sub>5</sub> „ „	1143478	3026	—	—	1146504	6245318	7227215	1249941
Ilma maksuta	92212	142167	38488	1445	274312	798654	93' 889	—
Kokku . . .	4521496	2197937	115080	11874	6846387	24889913	28874506	20492123 **)

### Kõrvalised sissetulekud (lattides):

Koduloomade karjatamine riigi metsas 160693 looma	160302
Metsa heinamaade rent 25653 hektaarilt	143889
Metsa põllumaa rent 1044 ha	12707
Jahiala välja renditud 643615 hektaari	51580
Jahipidamisest päevapiltidega	5121
Muud kõrvalised sissetulekud	34909,28

### Kõrvalisi sissetulekuid

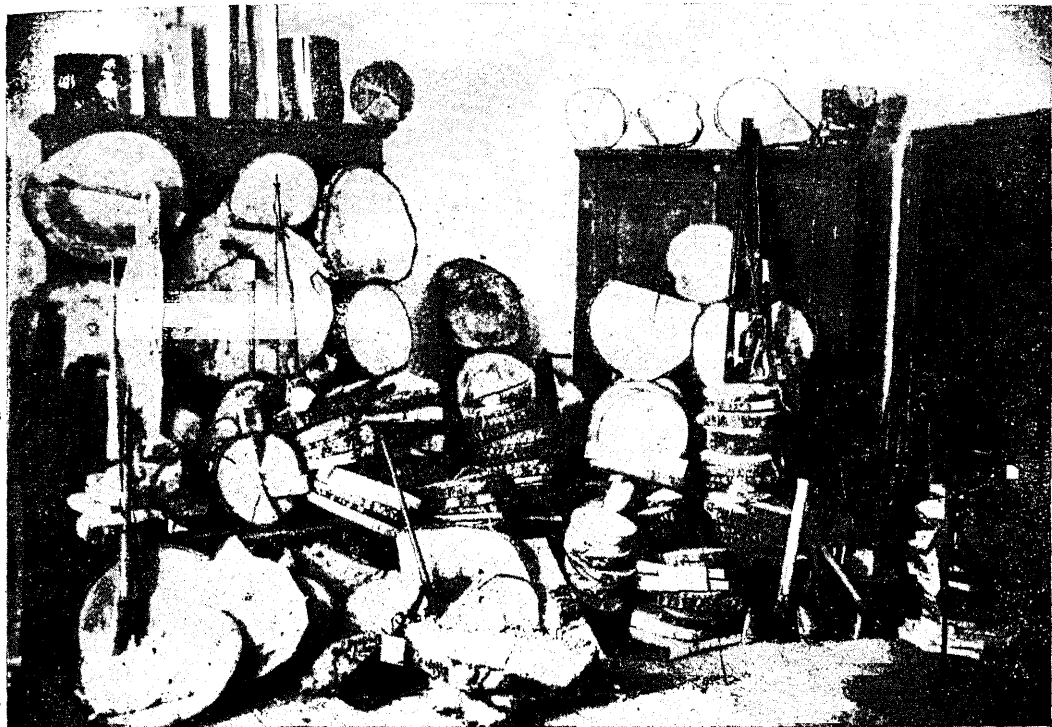
kokku . . . . . 408405,28

### Üldsissetulekud (lattides):

Metsa järjekorralisest raumisest . . . . .	20.492.123,—
Mitmesugused sissetulekud . . . . .	2.376.734,05
Sisse tulnud kõrvalkasutustest . . . . .	408.405,28
<b>Sissetulekud kokku</b>	<b>23.377.262,33</b>

\*) Dotsent A. Teikmani kokkuvõtte andmetel.

\*\*\*) Keskmise hinnaga Ls. 2,99,— pro kb. m.



Ühe kuu jooksul kogutud asitõendused metsaseaduste üleastumistest, Vilaki metskonnas, Lätimaal.

**Korralised väljaminekud** (lattides):

Keskvalitsuse ülespidam.	247.815,22
Kohalikkude esituste ülesp.	4.144.091,18
Metsaametnikkude koolid ja kursused . . . . .	30.350,46
Erilised metsandusl. välja- minekud, metsakorr., katseala, metsakaitse, metsa uuendus jne.) . . . . .	1.134.126,12
Maksud riigi- ja omavalit- susele . . . . .	1.567.470,41
<b>Kokku</b>	<b>7.123.853,39</b>

**Erakorralised väljaminekud** (lattides):

Eluhoonete ehitus ja ost- mine . . . . .	240.687,69
Telefonide ehitus . . . . .	19.652,86
Asunikkude metsade hin- damine . . . . .	79.445,53
<b>Kokku</b>	<b>339.786,08</b>

**Üldväljaminekuid** (lattides):

Korralisi . . . . .	7.123.853,39
Erakorralisi . . . . .	339.786,08

Väljaminekuid kokku 7.463.636,47

**Aruande järele mets on riigile 1927/28. aastal annud:**

	Kõige metsamaa kohta	Ühe hek- taari kohta
Sissetulekud	23.277.262,33 latti	15,41 latti
Väljaminekud	7.463.636,47 „	4,94 „
Ülejääk	15.813.625,86 latti	10,47 latti

Metsad Lätis kuuluvad põllutöõminis- teeriumi alla, kus metsade valitsust juhivad metsade departament.

Metsa departamendi keskvalitsuse ja kohalikkude esituste ametnikkude arv on järgmine:

**Departamendis, keskkohal:**

Direktor . . . . .	1
Abidirektoreid . . . . .	2
Administratiiv osakonnas . . . . .	22
Metsakorralduse osakonnas . . . . .	86
Metsamajanduse osakonnas . . . . .	30
Arveosakonnas . . . . .	29
Entomolooge . . . . .	1

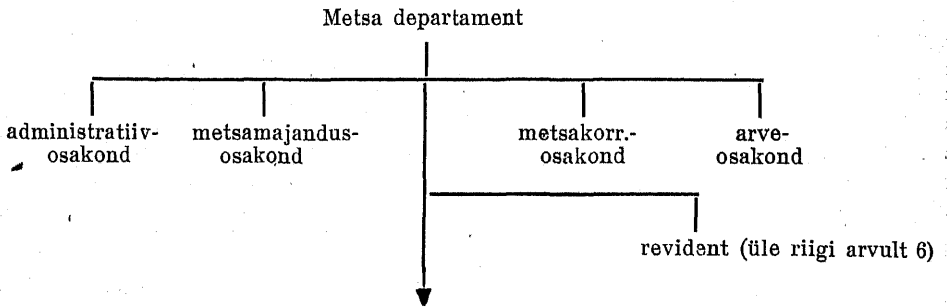
Kokku 171

**Metsades kohapeal teenijate arv:**

Revidente . . . . .	6
Peametsaülemaid . . . . .	83
Metsaülemaid . . . . .	371
Kandidaate . . . . .	60
Ülem-metsavahte . . . . .	579
Metsavahte . . . . .	2443
Raamatupidajaid . . . . .	82
Kirjutajaid . . . . .	83
Kokku	3709

Ühtekokku on Metsade departamendis teenijate ametnikkude arv keskvalitsuses ja kohapeal kokku 3880 isikut. Kohapeal tuleb keskmiselt iga ametniku peale hektaare:

Revidendile . . . . .	303723 ha
Peametsaülemale . . . . .	22224 „
Metsaülemale . . . . .	4912 „
Ülem-metsavahile . . . . .	2284 „
Metsavahile . . . . .	618 „

**Üldse on metsavalitsuse skeem Lätis järgmine:**

virsmeschzinis (pea metsaülem).

(Kõik kirjavahetus asutistega. Rahalised operatsioonid — kusjuures tulude kasutamine kuludeks lubamata. Kõik rahad antakse riigikassa osakondadesse Metsa depart. jooksv. arvele. Toimetab metsamüüke oksjonilt ja üldse üle Ls. 1000,— müüke ühele ostjale. Müügisumma ülemmäära ei ole, vaid müügid üle Ls. 5000,— (sõlmitud lepingute järele) lähevad depart. kinnitamisele. Müügid kuni Ls. 50.000,— kinnitab departamendi direktor, üle selle minister).

iecirikna meschzinis (jaoskonna metsaülem, täpsamalt metsateadlane, arvult 4—7 ühes peametskonnas).

(Kantseleid ei ole. Müük kuni Ls. 1000,— ühele ostjale. Kõik asunikkuude metsaga varustus. Müüb surnud, kui ka kasvavat metsa lankidelt. Tulud registreeritakse end. Vene vormi kassaraamatusse. Kuludeks on avansside abiraamat. Pitsatit ei ole. Kõik kirjavahetuse peab metskonna kirjavahetusplokiaga).

virsmeschsargs  
(ülem-metsavaht)

on harilikult oma vahtkond keskmiselt 400 ha; müüb hagu ja surnud metsa kuni Ls. 50,—. Teeb protokolle metsaseadusest ülesastumiste kohta; kui kahjusumma on üle Ls. 50,—, peab meschzinis protokollis toodud asjaolud kontrollima. Võtab vastu raiepileteid kuni Ls. 100,— ja koostab vastuvõtu aktid. Lubab kõrvalkasutusi vähemal määral (peale karjat., jahipid., kalapüü., maa ja heinama kasutamise).

meschsargs (metsavaht)  
keskmiselt 500—600 ha vahtkonnaga.

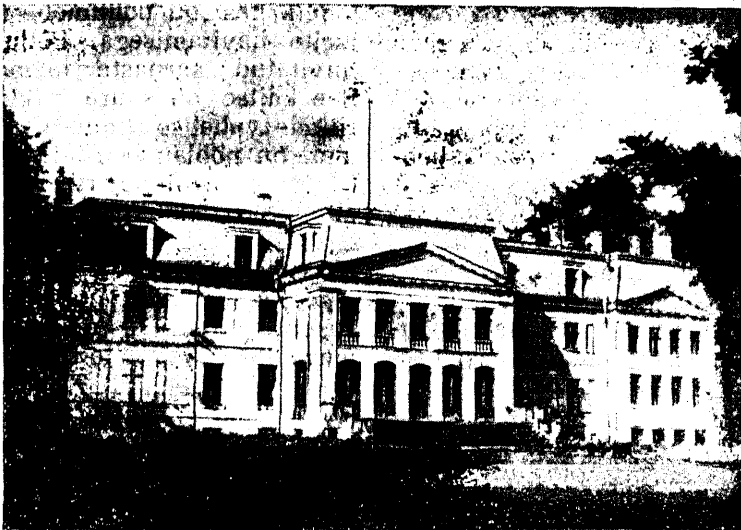
Jahipileteid annab välja vaid peametsaülem, ainult erandlikkudel juhtudel peametsaülema lubal ka jsk. metsaülem.

Teenistusliselt on metsavaht otsekohe alluv metsaülemale.

Peametsaülem saab tokumendid jsk. metsaülematelt ja läkitab need vahetult Riigikontrolli vastava krediidi aruande juures.

Kõik metsateenijad on riigi ametnikud: neid määrab ametisse ja vallandab Metsa departament tsiviil riigiteenistusseaduse kohaselt. Ka metsava-

kude teenistuse seisukorda praegusel ajal ja enne sõda, siis peab ütleva, et nüüdne teenistus on palju raskem ja tööd mitu korda enam. Sõja läbi hävitatud hoonete, niisama ka uute asunikude ehitised andsid ka metsaametnikkudele pea poole tööd juurde. Ka metsavargused, iseäranis Latgale maakonnas on rohkearvulised ja teevad ametnikkudele palju raskusi (vaata juurdelisatud pilt asitõendustest metsaseaduse üleastumise juhustel Vilaki metskonnas ühe kuu jooksul). Siinamaani seda



Loss Liel-auce's (Kuuramaal) Läti ülikooli õpemetkonnas. Üliõpilaste asukoht suviste praktiliste tööde ajal.

hid kuuluvad määraliste ametnikkude koosseisu.

Palgaolusid on valgustanud hra J. Piipar E. M. nr. 4 — 1930. a. Peale palga saavad pea- ja jsk. metsaülemad palgamaad 13 ha ja ülem-metsavahid ja metsavahid 7 ha tasuta. Keegi ei saa sõidurahasid, sest palgamaa antaksegi sõidurahade arvele. Väljaspool metskonna piire saavad ametnikud sõiduraha 18 santiimi km pealt\*).

Võrreldes üldiselt metsaametnik-

ka seadus varguseks ei pidanud; omavolilise raiuja kinnipüüdmise korral maksis see kolmekordse riigitaksi ja asi oli korras. Et riigitaks turu hinnast 150—200% odavam oli, õitses metsavargus jõudsalt. Tänavu kevadel muudeti ära see seaduse punkt ja nüüd loetakse omavoliline metsaraiumine võrdseks vargusele; asjad arutatakse rahukohtus ja omavolilised raiujad kannavad sedasama trahvi, mis muud vargad. Salaküttimine on viimasel ajal tunduvalt vähenenud; tuleb veel sagedamalt ette vaid linnade ligiduses.

\*) s. o. 13 senti km.

## Loodus- ja metsakaitse.

Agr. J. Michelson.

Tehnika arenemisega taganeb loodus inimese eest. Eriti kannatab inimese tegevuse all elusloodus: loomadeilm ja taimestik, mis tihedalt seotud omavahel. On olemas kohti maakeral, kus võib leida veel ainult eluslooduse riismeid, nagu suurtes linnades, vabrikute rajoonides jne. Inimene katsub parandada asja aedlinnade loomisega, aga kahjuks on sarnaseid aedlinnu vähe.

Elus looduse kadu ei olene ainult suurlinnade ja tööstuse arenemisest, iseäranis maal. Kadu võib oleneda õige mitmesugustest põhjustest: loomadele tarvilikkude maaalade vähenemisest (metsade, soode), röövpüügist ja küttimisest, inimeste ükskõiksusest ja hoolimatusest, röövlomade ülemäärasest paljunemisest jne. Kõik need põhjused on ka meil olemas. Ja kas tõesti tahame jõuda seisukohale, nagu see on mõnes Prantsuse maakohas, kus tsitsitaja ja lõoke on jahilinnud? Kui looma- ja linnustiku mõtetu hävitamine edasi kestab, siis jõuame ka ükskord sinna. Et seda mitte ei juhtuks, on tarvis võtta loodus kõvema kaitse alla.

Mis asjaolud õigustavad looduskaitset?

1. Kõige enim esteetilised põhjused. Loodus pakub lõpmata palju inimese ilutundele, iseäranis veel siis, kui seda elustavad loomad, eriti linnud. Mis lõbu pakuvad metsad, niidud, luhad ja nõmmed, kui seal valitseb surmavaikus, kui midagi neid ei elusta? Sarnased kohad jätavad unustamata, aga sünge mulje, mis kaua ei kao, nagu olen seda ise läbi elanud.

2 Looduskaitse on tähtis ka teaduslikkuldel põhjustel. On olemas haruldasi loomi, linde, taimi, mida ähvardab kadu. Nende alalhoid, nende kaitse on teaduslikult tarvilik, et neid uurida, vaadelda ja tulevastele põlvetele alal hoida.

3. Jahiasjandus on ka huvitatud looduskaitsest, olgugi osaliselt. Õige jahipidamine ei sea ülesandeks ainult loomade hävitamise, vaid ka loomade kaitse ja mõnel juhul isegi kasvatamise. On ka arusaadav, et jahimehed, kes

kestvalt tahavad jahti pidada teatud maaalal, ei või hävitada seal kõiki loomi juba iseeneste huvides: edaspidi pole seal muidu enam midagi saada. Õiged jahimehed võtavad nii ütelda loomuliku juurdekasvu, jättes puutumata loomade alusreservi. Kahjuks patustakse üleliia tihti selles suhtes.

4. Ka põllumajandusele on tähtis loodusekaitse, jällegi küll ühekülgne. On olemas rida väga kasulikke linde ja loomi, kes on põllumehe liitlased kahjurite hävitamisega. Põllumajandus on huvitatud sarnaste loomade kaitsest. See kaitse on suure riiklise ja koguni riikide vahelise (linnud) tähtsusega. Nimelt on põhjamaa riigid huvitatud sellest, et kasulikud rändlinnud ei saaks hävitatud rännaku ajal lõunamaa riikides. Selle ärahoidmiseks on olemas rahvusvaheline kokkulepe.

5. Ka metsamajandusele ei ole tähtsusetu paljud loomad, kes elutsevad metsades, sest siin esinevad mitmed metsale kasulikud loomad ja linnud. Peale selle on mets loomulikuks asupaigaks jahiloomadele ja lindudele, nõnda et metsakaitse küsimused on tihedalt seotud jahikaitse küsimustega ja üldise looduskaitsega.

Kuidas koostada looduskaitset!

Kõige põhjalikumalt tehakse seda loodusparkide abil. Neis on igasugune looduse esemete (isegi elutu looduse) hävitamine keelatud. Ei või puutuda ei loomi, ega taimi. Loodust püütakse alal hoida sarnases seisukorras, nagu see oli kaua aega tagasi. Loodusparke on mitmes Lääne-Euroopa riigis ja ka muudes ilmajagudes. Eriti kuulus on näiteks Jellustoni park Põhja-Ameerika Ühendriikides oma hiigla maaala ja loodusilu poolest. Paljud Seton-Thompsoni kuulsad jutud loomade elust on kirjutatud seal hangitud vaatluste najal. Venemaal oli kuulus Falz-Feini zoopark „Askania Nova“ Tauria kubermangus. Seal oli muuseas mitmesajatiinulise tükk ürgsteppi. Osalt oli see park üleminekuks loomaiaa poole, sest sinna toodi mitme-



suguseid loome ja linde, tehti nendega katseid ja vaadeldi neid.

Loodusparkide rajamine, samuti ka nende alalhoid ja kaitse nõuavad suuri kulusid ning meie väikesel riigil on väga raske puhtakujulisi loodusparkke asutada ja ülalpidada.

Võimalik on osaline looduskaitse ilma loodusparkideta, sarnane kaitse on ka meil olemas. Osalise kaitse all on näiteks Vilsandi saar ja „Lindude kodu“ Kuresaare juures. Seal on täielise kaitse all linnud. Ka Tartu ülikooli õppemetskond on osalise looduskaitse all.

Tervishoiu kaitse on maksev üksikute tervishoidlikult tähtsate või ilusate maa-kohtade suhtes ja omab peaasjalikult metsakaitse iseloomu.

Looduskaitse on olemas veel üksikute haruldaste puude ja taimede üle ja siin puutub looduskaitse kokku muinsustega, kui viimane võtab kaitse alla vanu ja millegi poolest tuntud puid või kohti.

Eriiiki kaitse loomade suhtes teostatakse veel kaitsemetsade kaudu. Neis metsades on keelatud jahipidamine ja kui see sünnib, siis ainult röövlindude ja loomade peale valju kontrolli all. Palju võivad teha loomakaitseks jahiseltsid, kelle korralduses on mitmed kaitsemetsad.

Kõige mõjuvamalt teostatakse osalist loomade ja lindude kaitset jahiseaduse kaudu. Kasulikud js mõned haruldased loomad ning linnud on täielise kaitse all: neid ei või üldse lasta. Jahiasjandusele tähtsad loomad on osalt kaitse all: neid võib lasta ainult teatud aegadel, kusjuures ajad on nõnda valitud, et jahipidamine ei muutuks röövküttimiseks, et loomade ja lindude hulk ei väheneks. Eriti kaitstud on loomad nende paljunemise ja kasvatamise ajajärgus. Ainult täiesti kahjulikud loomad ja linnud on kaitstud: neid võib hävitada igal ajal.

Tuleb ütelda, et kasu- ja kahjulikkuse küsimus pole igakord sugugi lihtne. Siin annavad tunda mitmesugused asjaolud:

1. Kõigi inimeste suhtumine teatud loomale pole igakord ühesugune. Näi-

teks on jänes jahimehele kasulik, kui jahiobjekt, aga aednikule õige kahjulik, kui ajavaenlane.

2. Kasu- ja kahjulikkus on mõnikord muutuv: a) aastaaegade järele (hall vares on suvel põllul kasulik, kui putukate sööja, kevadel ja sügisel kahjulik, kui pesade lõhkujad, kui seemnete sööja); b) majapidamise iseloomu järele (kadakaräästas on üldse kasulik, aga majapidamises, kus maasikaid kasvatakse, ei saa teda sallida); c) majapidamise normi järele (orav on intensiiv metsamajapidamises kahjur, aga ekstensiiv metsamajapidamises kasulik, kui jahiobjekt).

3. Kahjulikkus ripub ära looma hulgast. Muidugi ei muutu kahjulik loom, kui teda vähe on, kasulikuks, aga praktiliselt on kahju nii väike, et looma võib lugeda ükskõikseks.

4. Absoluutselt kasu- ja kahjulikke loomi on vähe, ehk võib olla polegi. Suurema jao loomade juures võime näha, et loom on ühtlasi kasulik ja kahjulik (hall vares sööb ka kahjureid, rahnid söövad seemneid, lõhuvad puid jne).

Sellepärast on mõne looma juures raskesti tema tunnistamisega kasulikuks või kahjulikuks. Tuleb kaaluda kasu ja kahju ning kumb üle kaalub, selle järele ka rühmitada looma. Ja igakord pole kerge leida selleks objektiivseid aluseid. Ka meie uue jahiseaduse kava kahjulikkude loomade nimekirja vajab revideerimist.

Meil on praegu käimas jahiseaduse muutmise. Uus jahiseadus tahab pikendada jahi keeluaegu, võimaldada energilisemalt võidelda salaküttimisega ja karmimalt ümberkäia hulkuvate koertega. Kõiki neid põhimõtteid võib ainult heaks kiita iga loodussõber ja selles suhtes tuleb tervitada uut seadust. Aga uus seaduse kava sisaldab ka mõningaid puudusi, mille peal peatumine pole käesoleva artikli ülesanne.

Mispärast väheneb meil loomariigi esindajate hulk? Põhjusi on õige palju, mis on seotud peamiselt inimese tegevusega. Osa neist põhjustest tahabki kõrvaldada uus jahiseadus, aga järele jääb veel õige mitmesuguseid.

Üks tähtis põhjus on, et vähenevad alad, kus leiavad endile ülalpidamist, kaitset ja pesituskohti mitmed loomad ning linnud. Soode kuivatamine, jõgede õgvendamine ja süvendamine, need tööd mõjuvad soolindude hulga vähendavalt. Aga mainitud tööd on rahvamajanduslikult kasulikud, tarvilikud, paratamatud ja siin ei saa midagi ütelda. Neid töid tuleb teha.

Veel tunduvamalt väheneb loomade arv metsade laastamise ja hävitamisega. Siin minnakse tihti kaugemale, kui paratamatus ja rahvamajanduslikud huvid seda nõuavad, oldakse liig kinni tänapäeva huvidest ja ei mõelda homsele päevale. Sarnase metsale suhtumise tagajärjeks võib olla mitte ainult loomade ja lindude hulga vähenemine, vaid ka tõsine metsamaterjali kriis tulevikus, mida tunda saab nii linnalane, kui maaelanik. Juba nüüd on kohati põllumeestel raskusi puudega varustamisel (Saare-, Läänemaal). Ega meie tõesti ei taha jõuda Taani oludeni, kus metsatukk on harulduseks. Selles suhtes ei pea meil Taani küll eeskujuks olema. Sealne kliima võimaldab talvel kütmata ruumis elamist, kuna meil on see võimata. Metsalaastamisele meil peab piir pandama, seda nõuavad peale looduskaitse ka veel rahvamajanduse huvid.

Metsade hävinemisega kaovad ka mitmesugused loomad ja linnud, mis on metsaga seotud. Neist on tähtsamad järgmised. Põdrad elavad suuremates metsades. Neid on meil veel umbes 50. Metskitsede hulk on viimasel ajal tõusnud ja neid loetakse meil üle 7000. Karud on ka suuremate metsadega seotud ja neid on üle 20. Hunte, neid suuri röövleid on õnneks vähe. Ilveseid, suuremaid metskitsede vaenlasi, on mõned üksikud. Rebaseid on igal pool. Seda metsale kasulikku looma on asjatult kuulutatud täiesti linnupriiks. Poegimise ajaks võiks talle kaitset anda, küll ta siis edaspidi tasub kasukaga kahju, mida teinud jahile. Nugi-seid on umbes 90 ja neid hävitatakse kalli naha tõttu. Määr esineb mõnes kohas. Lahits ja nirk on vähem metsaga seotud. Orav on puht metsaloom,

samuti nagu valge jänes. Lendorav on õige haruldane.

Ka paljud linnud on enam-vähem metsaelanikud. Need oleks näiteks: laanepüü, metsis, tedre, tuvid, kägu, sini-raag, öösorr, must toonekurd, metskurvits, kullid, kotkad, öökullid ja hulk väikseid, n.-n. „lauulinde.“

Kõik nimetatud loomad ja linnud on kas täiesti või osalt metsaga seotud ja metsa kaduga kaoks ka nemad.

Mis saab teha meil nende loomade kaitseks, peale kahjulikkude, kes müdugi ei vääri kaitset. Puhtakujulisi loodusparke asutada on teaduslikult küll soovitatav, aga vist raske teostada. Peame leppima osalist kaitsealadega, nagu Viltsandi, Kuresaare „Lindude kodu“, Tartu ülikooli õppemetskond. Võib olla asutatakse neid veel juurde. Kaitsealad on kui vabalooduse loomaaiad tarvilikud ja kasulikud, aga nad mõjutavad ikkagi võrdlemisi väikseid maaalasi.

Kaitseviisi kaitsemetsade kaudu väärrib ka tähelepanu, eriti kui neis metsades hävitatakse kahjulikke loomi, linde. Selles mõttes tuleb tervitada ka neid jahiseltse, kes kaitsemetsi tõesti kaitsevad, kes korralikult ja ausasti täidavad oma peale võetud kohustusi.

Ag tekib küsimus: mida ja kuidas kaitsta, kui kaovad metsad? Sellepärast on õige tähtis küsimus looduskaitse metsakaitse küsimus. Iga looduskaitse pooldaja peab tegev olema selles sihis, et alal hoida neid kohti, kus võib midagi kaitsta ja esimeses jões niisuguseks alaks on mets. Metsakaitse on ühtlasi ka looduskaitse. Onneks nõuavad metsakaitset ka rahvamajanduse huvid ja sellepärast võib loota, et seda kaitset teostatakse kindlamalt, kui seni. Tahaks seada hüüdsõna: „Metsa pindala Eestis ei tohi enam väheneda, sest see on juba küllalt väike“. Kui seda teostada, oleks see palju mõjuvam looduskaitse abinõu, kui kaitsealad ja kaitsemetsad, sest ta maksaks mitte ainult üksikute maaalade, vaid terve riigi kohta.

Kas üksikud isikud ise saavad ka midagi teha looduskaitse alal? Siin on mõnesugused võimalused. Võib metsa kasvatada, eriti niisugustel maadel mis

muuks otstarbeks on vähekõbulikud. Olemasolevat metsa tuleb hoida ja linde tuleb kaitsta, kuna nende vaenlasi — hävitada. Kasulikudele lindudele võib soodustada pesitamise võimalusi, või koguni üles seada kunstpesi; talvel võib neid toita. Tuleb kasvatada huvi looduse ja looduskaitse vastu, eriti laste seas ja koolides.

Nõnda siis — looduskaitse ja sellele vastavalt ka metsakaitse alal saavad ära teha rohkem või vähem riik, seltsid, asutised ja eraisikud. Ja looduskaitse sõbrad peavad selleks töötama, et iga niisugune võimalus saaks ära kasutatud maksimaalselt. Siis pole karta eluslooduse hävinemist ka tulevatel põlvkondadel.

## Eesti Metsateenijate üleriikline XI kongress, 28. ja 29. septembril 1930. a.

Tallinnas, Pital tän. nr. 42 (Ühistlubi ruumes).

### I.

#### Kongressi avamine.

Eesti Metsateenijate XI üleriiklise kongressi avab Rekkjuhatuses esimees hra D. Mustal kell 10,45 ja soovib kottutulnud saadikutele parimat edu nende töös. Tuletab meelde surma läbi lahkunuid ihingu liikmeid, keda kongress mälestab piisatõusimisega.

Põllutööministri nimel terwitab kongressi hra A. Netze ja soovib head edu.

Riigi- ja omavalitsusteenijate keskkõrde nimel terwitab kongressi keskkõrde esimees hra J. Martens.

Postiteenijate ihingu esindaja hra J. Kalmann leiab, et Postiteenijate ihingul ja Eesti Metsateenijate ihingul on ühesugused eesmärgid. Terwitab kongressi postiteenijate nimel.

Eesti Metsaühingute Liidu nimel terwitab kongressi hra Karl Kerberg.

Eesti Metsaühingute Liidu esindaja hra A. Luksmann terwitab ja soovib kongressi tööle head edu.

Särgmisena terwitab kongressi Eestimaa tööliste liidu esindaja.

Sõd. Wälja kahjates, et kõiki meie sentseid nõudmisi ei ole tähele pandud ning loodab, et XI metsateenijate kongress avaldab oma õigustatud nõudmisi, milleks kongressi tööle soovib jõudu.

### II.

#### Kongressi juhatuses ja mandaatkomisjoni valimine.

Kongressi juhatajaks valitakse ihel häälel hra Chr. Leilop ja abideks hrad Mangelson, Sprent ja Wälja.

Sekretariaati valliti: Peasekretäriks J. Leino,

sekretärideks S. Weiman, Brown, Tõlpus, Schults ja Kelle.

Mandaatkomisjoni walitakse: G. Kahlberg, W. Wolens ja Haug.

### III.

Kongressi juhataja abi hra Wälja teeb ettepaneku päewakorda muuta. Päewakord wõetakse muudetud kujul vastu järgmiselt:

#### Päewakord:

1. Kongressi avamine ja terwitused.
2. Kongressi juhatuses ja mandaatkomisjoni walimine.
3. Päewakorra läbiwaatamine ja kinnitamine.
4. Konju wanade- ja puhkekodusse puutuwad küsimused.
5. Metsateenijate õigusline seisukord.
6. Organiseerimise töö selgitamine.
7. Rekkjuhatuses ja riigi- ja omavalitsuses teenijate keskkõrde 1929. a. ja 1930. a. tegewuse aruanne.
8. Tasude küsimused: a) palk ja palgamaa, b) korteri raha, c) lasteabiraha ühtlustamine, d) wormivite, e) sõidurahad.
9. Sotsiaalkindlustus: a) haiguskindlustus, b) pensioniseadus.
10. Ühingu põhikirja muutmine.
11. Rekkjuhatuses ja kuukirja „Eesti Metsa“ rahaküsimused arvanud.
12. Rekkjuhatuses ja kuukirja „Eesti Metsa“ 1931. a. eelarwed.
13. Walimised põhikirja järele.
14. Kongressi algatub küsimused.



palgamaade tasu alla arvamise kohta. Palgamaade saaduste väärtus on väike ning nende korraldamine oleks hädatarvilik. Wanusetasu suurust tuleks metsawahitidele kõrgendada, sest et nende rahapalk on liig madal. Samuti on metsnikkude kindlad sõidurahad liig väikesed ja sõidukulud tegelikult palju suuremad.

Riigi- ja omaw.-teenij. Reskliidu esindaja hra Kallmann — selgitab riigiteenijate tuteorganisatsioonit tegewust välismaal ja annab sellest kauni ülevaate.

Reskji. liige hra O. Uustalu — teeb ettepaneku lõuna waheaja pidamiseks. Kongress võtab ettepaneku ühel häälel vastu.

## VII.

### Reskjuhatus ja riigi- ja omawalitsuste- teenijate Reskliidu 1929. a. — 1930. a. tegewusest aruandmine.

Reskji. liige J. Pipar — Riigi- ja omawalitsuste-teenijate Reskliidu ja Eesti Metsateenijate ühingu Reskjuhatus tegewused on niisõrd ühtlased, et neid võib koos käsitleda. Mõõdunud aasta lõppedes lõppes riigiteenijate suurim wõitlus teenistuswanuse tasu ümber, kus riigikogu walimiste eel poliitilised rühmad weidi tagasihoidlikumad olid ja meie mitmeaastajele nõudmisele vastu tulid. Minule on isiklikult ette heidetud, et ei ole juutnud metsawahitide huwe küllaldaselt kaitsta, kuid riigikogu rahaasjanduse komisjonis tuli seaduse arutamisel kuuldawale häälele, et kui riigi- ja omawalitsuste-teenijate Reskliidu esindajad seaduse arutamisel liig laiaulatuslikke muudatusi või parandusi oleks nõudnud, siis komisjonil oleks põhjust olnud seadust Wabariigi Walitsusele uuesti laalumiseks tagasi anda; kuna riigikogu oli seekord juba laiali minemas ja karta oli kui meie pistuga ei lepi, siis sellestki ilma jääme. Minul jäi walida wäiksem osa, sest olin arwamisel, et metsawahitide rahapalga tõstmise paratamatult päewatörrale ter-  
rib, mispühul siis ka teenistuswanuse tasu suureneb, sest seaduses on ette nähtud teenistuswanuse tasu metsawahitidele 5%, 10% jne. rahapalgast.

Reskliidul on ka korda läinud palga ja teenistuswanuse tasu tähtaegu reguleerida ja neid kindlaks määrata, mida tõendab wiimane Wabariigi Walitsuse poolt wastuõdetud palgamatsmise määrus.

Edasi on Reskliidul tulnud tegutseda riigiasutiste koosfeisude läbiwaatamisel majandusministeeriumis, kaitstes seal wäiksema palgaliste kohtade kärpimist ja kõrgemate ametnikkude alufeta palgatoõstmise vastu protesteerides.

Teises järjekorras alustas Reskliit korteriraha nõudmist, mida osaliselt juba saadakse.

Kolmandas järjekorras tuleb Reskliidus teostamisele lasteabiraha ühtlustamise küsimus.

Wahepeal on ka pensioniseaduse muutmist nõutud, kuid seni ei ole korda läinud metsateenijate erinõudmist erametateenistuses olnud aja arwele wõtmises läbi suruda, olgugi et seda haridus- ja sotsiaalminister juba mitu korda meile lubanud on.

Reskliidul tuli wõitlusesse astuda riigiteenijatele kaela langenud uue arstiabi korraldusega, kus 20% riigiteenija kanda jäetakse. Wabariigi walitsus on 10 aastat maksuwel olnud ajutist arstiabi andmise korda muutnud ja üegi seelugusel kujul, et ka haigemajas olewal riigiteenijail, kuhu teegi naljapäraselt ei lähe, tuleb 20% omaft wäikesest palgast tasuda.

Mis puutub Eesti metsateenijate Reskjuhatus eritillesjannetesse, siis on siin alustatud wormiriide nõudmist — riigi kulul. Samuti on nõutud metsnikkude ja abimetsaülemate kindlate sõidurahade suurendamist, mida härra Põlutõmmi-  
minister põhimõtteliselt pooldab, kuid arwesse wõttes riigikassa rasket seisukorda, seda tänawu aasta ei suuda teostada.

Need on olnud lühidalt nõuded, millega Reskjuhatus on julgenud esineda, arwamisel olles, et neid suudaks riigikassa seeluguhalt teostada, kuid kahjuks ei ole teostunud needki.

Wähema tähtsusega küsimust ma ei puuduta, kui aga neist huwitatud ollakse, siis olen walmsis küsimustele wastama.

Kongress käsib sellekohasel ettepanekul Reskjuhatus ja riigi-, ning omawalitsuste-teenijate Reskliidu saadikute tegewuse ühel häälel heaks ja awaldad tänu tehtud töö ja nähtud waewa eest.

## VIII.

### Sesude küsimused.

Sdt. Anderson — soovib nõuda palgamaade rendialusele wiimist asunikuduga ühesugust alust ning kindlat rahapalka, mis wastaks elatisminumile.

Sdt. Saage — täiendab enda arwamisega eelmist kõnelejat.

Sdt. Braun — mis on Reskjuhatus selles asjas teinud ja mispärast mõõdunud aasta kongressi otsused selles osas teostamist pole leidnud.

Sdt. Salum — wõrdleb elu kewadisel kultuuritööde ajal orja eluga, mis on tekkinud praeguse palgamaa lajutamise tingimustest.

Sdt. Tõnisson — kordab sama.

Sdt. Kool — väljaspool wahtkonda ette wõetud kupeerimistööde eest tuleb tasu nõuda.

Sdt. Brown — teeb ettepaneku läbirääkimist lõpetada.

Rektjuh. Iiige hra Pipar — wastab sd. Brouni küsimusele ja teatab, et kuna riigikasja seisutord seda käesolewal juhul ei wõimalda, ei ole Rektjuhatus saanud seda läbi wiia. Rektjuh. on nõudnud seda, mis lättesaadaw on olnud. Käesolewal aastal on wormiriide saamisels esitatud märgukiri, kuid seni on küsimus põllutööstusteeringumis lõpuliikult otjustamata. Ministeeriumi eelarwes selleks weel summuksid ettenähtud ei ole, kuna nimetatud otstarbets lähets tarwis 56 miljonit senti, siis pole seda wõimalik ministeeriumil teostada. Samuti pole ministeeriumil wõimalik abimeetsailemate ja metsnikkude kindlaid sõidurahaftid raha puudusel tõsta. Kui metsawahile juurde maksata palgamaa arwel 25 krooni kuus, teeb see wälja üle 70 miljoni senti aastas riigikasjale uufi kulufid.

Sdt. Broun — tuleks siiski jääda endiste kongressi otjuste juurde.

Sdt. Parks — palgamaad tuleks kultiveerida,

Sdt. Waas — palgamaade naturaalkohustused ei ole õiglased, kuna neid nõutakse ka maalt, kus mets kaswab.

Sdt. Weiman — läbirääkimiste aega tuleks piirata 3 minutiga. Kongress wõtub häälte enamusega ettepaneku wastu.

Sdt. Ruks — arwab, et wõib tekkida samasugune oluford nagu metsailemate ja abimeetsailemate rendimaadega.

Sdt. Salum — kongressil tuleks anda wõimalus omi wiletsufi ifka wäljendada.

Sdt. Koobas — metsateenijailt wõetakse ära nende lordaseatid maad ja antakse afemele raha.

Sdt. Waldman — kui Rektjuhatus pole suutnud neid õiglasi nõudmisi läbi wiia, siis tuleks midagi tarwitusele wõtta nende läbiwiimiseks.

Sdt. Amann — tagawara heinamaid tuleks metsateenijatele kindla hinnaga wälja rentida. Magistraalkraawid ehitada riigi poolt.

Sdt. Broun — ei tuleks nii pikki läbirääkimisi pidada, waid mingisugune otjust wastu wõtta.

Rektj. Iiige hra J. Pipar — möõdunud aasta kongressi otjust on metsade ametile ja kõigile riigikoguligetele teatawaks tehtud. Sagajärgi pole sellepärast olnud, et riigikasja seisutord seda käesolewal ajal ei wõimalda:

Direktor hra J. Luit — tagawara heinamaid on lubatud wälja rentida asjaajajatele, kui ta seda tegelikult kasutab. Lootufi asjaajajal palgamaa saamisels on wähe.

Kongressi juh. hra Cr. Leiop — teeb ettepaneku — anda kõik ettepanekud komisjoni, les need ühtlustataks.

Rektj. Iiige hra J. Pipar — teeb ettepaneku 7-liikmelist komisjoni walida.

Kongress walib komisjoni: Sdt. Salumi, Wälja, Brouni, Wetleri, Antoni, Tõnissoni ja Rihwki.

#### Mandaatkomisjoni aruanne.

Mandaatkomisjoni esimees hra W. Wolens annab illewaate komisjoni tegewuseft ja teatab, et esindatud on kongressil 73 osakonda 89 täieõiguslise saadikuga ja ilhe metsailemaga, kottu 90 saadikut.

Mandaatkomisjoni aruanne kinnitatakse häälte enamusega heaks.

#### IX.

#### Sajude küsimused (järg).

Rektj. Iiige hra J. Pipar — selgitab korteriraha saamise wäljawaateid. Lasteabiraha ühtlustamise küsimus on Rektjuhatus teise järjekorda asetatud, kuna riigiteenijad suuremalt jaolt esimees järjekorras korteriraha maksimist nõuawad; sellepärast on siis metsateenijail wähe lootust niipea lasteabiraha ühtlustamiseks. Wormiriide kohta on ministeeriumile märgukiri esitatud, kuna tagajärgi pole seni weel teada saadud. Kindlate sõidurahade kõrgendamise küsimus on raha puudusel lahtine.

Sdt. Waas. Metsawahid peaks saama sõiduraha trahwisummadeft wäljaspool wahtkonda.

Rektj. Iiige J. Pipar — wäidab, et ametisõitute tasuseadus seda ka praegu wõimaldab, tut osataks taju nõuda ja metsailem seda tahamalsta.

Direktor hra J. Luit — leiab, et metsateenijate nõudmised on seotud suurte kuludega ja raha puudusel on wõimata kõiki läbi wiia. Piilataks olutorra parandamiseks kõik teha, mis wõimalik. Soodab, et kui suudetaks kottuhoidu saawutada, siis ehk edaspidi, kui riigimaade amet ikwidereitakse, wõimalus awaneb olutorra parandada.

Sdt. Salum — lasteabiraha tuleb ühtlustada, kui see wõimalik ei ole, siis kinnas wähendada ja maal suurendada. Wormiriide küsimus edasi liitata.

Sdt. Suwi — hindamise saltade tegewust tuleks wastutuse mõttes loostada metsaametnikkudega. Salgad peaks töö eest wastutama ise.

Rektj. Iiige Sitta — teeb ettepaneku kongressi töö katkestamiseks.

Kongress pooldab seda 33 häälega — wastu 27.

## Kongressi teine päew.

### X.

#### Põhikirja muutmise.

Kongressi juhataja hra Veilop awab läbirääkimised Eesti metsateenijate ühingu põhikirja muutmise kohta.

SdL. Wolens — arwab, et põhikirja muutmise kawa §§ 19, 20, 24, 27, 28 ja 29 kohta on puudulikult väljatöötatud ja awal dab soowi nende täienduseks ning paranduseks järgmisel kujul:

§ 18.-e. Aastaruande ja eelarwe koostamine ja nende esitamine lestjuhatusese peale rewisjonikomisjoni läbiwaatamist ja peakoosseleku finitamist, peab sündima hiljemalt ilhe kuu jooksul peale aruandeaasta lõppu.

§ 19. Restjuhatus koosneb vähemalt 7-liikmest ja 7 kandidaadist ja asub alaliselt Eesti Wabariigi pealinnas, kuid wõib ka ajutiselt jatkata oma tegevust Wabariigi teistes osades, kui olub seda nõuawad ehk kui suurem osa lestjuhatusese liikmete elukohta järele see teistil wõimalik ei ole. Restjuhatus määrab endi liikmete seajt: esimehe, sekretäri ja laekahoidja. Tarwiduse korral wõib ka lestjuhatusese liikmetele abilisi walida. Juhatusese liikmete wolitused on makswad, kuni nende asemese uued walitakse, ehk kuni neid pole ametist kõrwaldatud põhikirja § 33 põhjal. Kongressil on õigus walida lestjuhatusese ainult kongressil saadikuid.

§ 20.-e. Restjuhatusese aastaruande ja järgnewa aasta eelarwe saatmine osakondadele, peab sündima hiljemalt üks kuu enne kongressil algust.

§ 23.-a. Kongressil juhatusese ei saa walida lestjuhatusese liikmeid.

§ 24.-a. — kustutakse ja selle asemese a) kõik metsateadlased, kes on Metsateenijate ühingu liikmed — wõiwad kongressil osa wõtta õnawõitusega.

§ 27. Ühingu kapitalid kogunewad; a) sisseastumise maksudest, b) liikmemaksudest, mille suuruse määrab kindlats iga järgnewaks aastats kongress; c) muudest allikatest, nagu pidudest, korjandustest, annetustest jne.

§ 28. Restjuhatus wõib osakondadelt saadub raha ära kulutada kongressil eelarwe täiteks.

§ 29. Liikmemaksudest lestjuhatusesele maksetawa % määrab kindlats kongress.

Kongress otsustab saadil Wolensi poolt ettepanud põhikirja muudatusese wastu wõtta ilhe hääle wastuseismisel, jättes seejuures lestjuhatusese wolituse muudatusese registreerimisel tarwilikke juridilisi parandusi teha.

### XI.

#### Restjuhatusese ja kuukirja „Eesti Metsa“ rahalised aruanded.

Restj. esimees O. Uustal kannab ette lestjuhatusese 1929. a. tegewuse ja rahalised aruanded.

SdL. Waldmann — aruanne tuleks saata osakondadele läbiwaatamiseks.

SdL. Weimann — kokkuihoidu wõiks saawutada, kui maksta Restj. liikmetele sõituse korral ainult sõiduraha. Päewaraha maksta ei tuleks. Metsateenijad wõiks „Eesti Metsale“ kaastööd teha honoraarita.

SdL. Wolens — arwab, et lestjuhatus pole küllaldajelt kokkuihoidu eest hoolitsenud. „Eesti Metsa“ trükkimist wõiks Tallinnas odawamalt läbi wia. Restjuhatusese liige Silla ei ole õigustatud „Eesti Metsa“ kaastööd eest awanisi saama.

Restj. liige Silla — selgitab kulusummade tarwitamist ja arwab, et kui ta „Eesti Metsale“ kaastööd teeb, siis ka õigustatud on taju saama. Saadud awanisi kattaks teeb ta tööd ehk likwideerib saadud awanisi allkirja wastu.

SdL. Weimann — teeb ettepaneku aruannet kinnitada ettepanud kujul.

SdL. Brown — täiendab ettepanekut soowiawalidusega, et tulewikus sarnased asjad, mis rewisjonikomisjoni poolt awalikutest tehtud, aset ei tohi leida.

Kongress wõtab täiendusettepaneku ilhel häälel wastu.

Restjuhatusese ja kuukirja „Eesti Metsa“ 1929. a. rahaline aruanne wõetakse wastu 37 häälega, wastu ei ole (wt. tabel lht. 258).

### XII.

#### Restjuhatusese ja kuukirja „Eesti Metsa“ 1931. a. eelarwed.

Restj. liige hra Silla — kannab ette lestjuhatusese ja Eesti Metsa rahalise 1931. a. eelarwe wastuõtmiseks ja selgitab edaspidiseid wälja waateid „Eesti Metsa“ ilhijeks wäljaandmiseks — afadeemilise metsajeltsil, metsaillemate ilhingu, metsailhingu te liidu ja metsateenijate ilhingu poolt — sest et põhikapitali hankimine on seotud raskustega.

Metsailh. liidu esindaja hra Kerberg — kriipsutab alla raskusi, mis takistawad sahe metsaasjandusilise ajakirja wäljaandmist, mille pärast tuleks „Eesti Metsa“ wälja anda ilhijelt, moodustades tema wäljaandmises toimkondi asjatundjate juhatusel, mis Eesti Metsa ilsulist wäärtust tõstaks. Mad. Metsajeltsil esindaja hra prof. Daniel toonitab ka ilhijete metsaasjandusilise ajakirja wäljaandmise waja dust.

## Eesti Metsateenijate Ühingu Rekkjuhatus 1929. a. aruanne.

Aktiwa.	I. Bilanjs 31. detsembril 1929. a.	Passiwa.	
Rasfa . . . . .	84,56	Kreeitorid . . . . .	573,04
Panga arwe . . . . .	75,05	Puhtwarandus . . . . .	1450,72
Wallaswara . . . . .	210,50		
Deebitorid . . . . .	792,08		
Suwemaja arwe . . . . .	800,75		
Usjaajaja arwe . . . . .	60,82		
	2023,76		2023,76
	2023,76		2023,76

Kulud.	II. Rekkjuhatus 1929. a. kulude ja tulude arwe.	Tulud.	
Juhatus ja rewisjonkomisjoni sõidukulud . . . . .	582,57	Siiknemakssud . . . . .	582,26
Kantsleeri kulud . . . . .	33,95	Soetused :	
Kongressi kulud . . . . .	48,90	a) Riigimeetjate walitsuselt . . . . .	1000,—
R. ja D. Rekkühidu liiknemaks . . . . .	150,—	b) E. Metsaühikute ühing . . . . .	200,—
Mitmesugused ettenägem. kulud :		c) Osakondadelt . . . . .	25,— 1225,—
a) Rekkjuh. kantsleeri ruum. üür . . . . .	55,—	Ettenägemata tulud :	
b) D. Ü. Riigiteen. Kodu oja- tähed . . . . .	100,—	a) Soetus riigivanemalt . . . . .	150,—
c) Kuukirja 1929. a. aastakäigu kõitmine . . . . .	70,—	b) Muud tulud . . . . .	273,13 423,13
d) Konju wanadekodu toha rent 175,—		1929. a. puudujääk . . . . .	204,09
e) Väliskõlaliste wastuwõtmine 145,95			
g) Muud kulud . . . . .	69,98 615,93		
Eesti Metsa 1929. a. puudujääk . . . . .	1003,13		
	2434,48		2434,48
	2434,48		2434,48

Kulud.	III. Eesti Metsa kulude ja tulude arwe.	Tulud.	
Paber, trükk, kirjandus ja muud . . . . .	2854,01	Tellimised . . . . .	3441,29
Palgad ja talituskulud . . . . .	615,—	Kuulutatused . . . . .	628,13
Raastööd . . . . .	1025,10	Ühiknumbrid . . . . .	44,61
Postikulud . . . . .	208,03	Puudujääk 1929. a. eest . . . . .	1003,13
Talitusruumid . . . . .	141,50		
Inventari muretsemine . . . . .	76,50		
Reklaam ja muud . . . . .	197,02		
	5117,16		5117,16
	5117,16		5117,16

Metsaühikute ühingu esindaja hra  
Mullmann — teatab, et ta see ühing toetab  
ühise ajakirja väljaandmist.

Direktor Luit — soovib näha ühise ajakirja  
väljaandmist.

Sõk. Weimann — arwustab „Eesti Metsa“  
sju.

Sõk. Niinemägi — teeb ettepaneku walida  
komisjon põhimõtete leidmisets, kuidas ühineda teiste  
metsaühikutega ühise ajakirja väljaandmisets.

Sõk. Palu — arwustab „Eesti Metsa“ praegust  
sju ja soovib ühise ajakirja väljaandmist  
ning teeb wastawa ettepaneku.

Rekkj. Liige hra Siffa — soovib komis-



joni valimist ja nõuab lepingu sõlmimist ajakirja ühise väljaandmise puhul.

SdL. Johanson — küsitlemal juhul ei avaldata „Eesti Metsas“ iga kord saadetud kirjutisi.

„Eesti Metsa“ vastutaw toimetaja prof. D. Daniel — siendab sdL. Johansonit süüdistust.

SdL. Waldman — teeb ettepaneku erapoole-  
tat komisjoni walida.

Metfaih. liidu esindaja hra Kerberg — tea-  
tab, et toimetuse töö tehakse tasuta ning toimetuses  
tuleks läbi wiia töö jaotus.

SdL. Weimann — teeb ettepaneku hra D.  
Danieli kuukirja „Eesti Metsa“ peatoimetajaks  
walida.

Kongress wõtab vastu ettepaneku: „Kõikimise  
anda komisjoni harutada, kuhu kuuluk-  
sid nelja ühineda kawatsetawa organisat-  
siooni esindajad, keskjuhatus ja kongressi  
poolt 3 liiget, kes küsimuse kohta koos-  
taks põhimõtteliku resolutsiooni ja  
ettepaneku kongressile vastu wõt-  
miseks.

Komisjoni walitakse -- Salum 54 h., Wei-  
man — 39 h. ja Wolens — 52 häälega.

Keskjuhatus poolt esitatud eelarwed wõetakse  
hääle enamusega vastu alljärgmisel kujul:

**Walitud komisjonide töö aruanded:**

1.

Konju puhle- ja wanadekodu asutamise küsi-  
muse lahendamiseks moodustatud komisjoni aru-  
andja sdL. Pihlau teatab, et wanadekodu asuta-  
mist pooldawad 3 komisjoni liiget kuna 2 seda ei  
poolda põhjustel, et selleks raha puudub ja met-  
fateenistuse kutse iseloom ei saa vastu wõtta ega  
heaks kiita puhle- ja wanadekodu asutamist. Loeb  
ette komisjoni poolt koostatud

**protokolli.**

1930. a. septembrikuu 28. päewal XI kong-  
ressi poolt walitud komisjon koosseisus: esimees —  
E. Pihlau, protokolleerija — J. Rihwt, liikmed —  
Karl Sering ja Jaan Kuust, ning W. Janson läbi  
harutades puhle- ja wanadekodu küsimust, otjus-  
tas: 1) 3-liikmelise enamusega põhimõtteliselt tun-  
nistada tarwilikuks puhle- ja wanadekodu asuta-  
mise. 2 kom. liiget ei tunnista praeguse olukorra  
juures puhle- ja wanadekodu tarwilikuks. 2) Wa-  
nadekodu asutamiseks tuleb hankida riigilt toetust,  
tarwilikkude hoonte ehitamiseks ja põllumajandus-  
liku inventari soetamiseks. 3) Keskjuhatus poolt  
kongressile esitatud puhle- ja wanadekodu seaduse  
eelõnu tagasi anda uuesti läbitõttamiseks.

Komisjon asub seisukohal, et wanadekodu te-

**Eesti Metfateenijate Ühingu keskjuhatus 1931. a. eelarwe.**

Kulud:	
Päewa- ja sõdurahad . . . . .	Kr. 600,—
Kantsleli kulud . . . . .	„ 25,—
Kongressi kulud . . . . .	„ 75,—
Riigi- ja omawal. teentj. Reskõidu liikmemaks . . . . .	„ 150,—
Konju wanade- ja puhlekodu . . . . .	„ 500,—
„Eesti Metsa“ puudujääk . . . . .	„ 1500,—
Mitmesugused kulud . . . . .	„ 150,—
	<b>Kr. 3000,—</b>

Tulud:	
Liikmemaksud . . . . .	Kr. 650,—
Toetused:	
Riigimaade ja metsade walitsuselt . . . . .	„ 1000,—
Riigimeetast . . . . .	„ 500,—
Mujalt . . . . .	„ 250,—
Konju talu tulu . . . . .	„ 350,—
Mitmesugused tulud . . . . .	„ 250,—
	<b>Kr. 3000,—</b>

**Kuukirja „Eesti Metsa“ 1931. a. eelarwe.**

Paber, trükk, kirjandus . . . . .	Kr. 3000,—
Postikulud ja telefon . . . . .	„ 250,—
Salkitusruumid . . . . .	„ 100,—
Salkitus ja toimetused . . . . .	„ 700,—
Kaastööd . . . . .	„ 1050,—
Muud kulud . . . . .	„ 50,—
	<b>Kokku . . Kr. 5150,—</b>

Tellimised . . . . .	Kr. 3000,—
Kuulutused . . . . .	„ 600,—
Ühtik nr. nr. müük . . . . .	„ 50,—
„Eesti Metsa“ puudujääk . . . . .	„ 1500,—
	<b>Kokku . . Kr. 5150,—</b>

gewuse juhtimine ja walitsemine peaks seisma metsateenijate kesktöökõrgete kättes, kusjuures eelarwete ja aruannete kinnitamine kuulub põllutöökõrgete kättes, rewideerimist teostaks riigikontroll. 4) Kom. paneb kongressile ette kesktöökõrgete kättes teha weel kord samme astuda asutama puhke- ja wanadekoduile siinsama koha leidmiseks.

Puhke- ja wanadekoduks ettenähtud asukoht Ronju, Wirumaal, ei ole küllalt otstarbekohane sellepärast, et asub riigi lähel serwal.

Komisjoni kaks liiget, Alja osakonna esindaja hra Karl Hering ja Walga esindaja hra Jaan Ruusik jääwad isearwamise juurde ja ei poolda üldiselt puhke- ja wanadekodu loomist, põhjendades sellega, et 1) nõuab suuri kulusid majanduslikult tehwas seisutortras olewalt teenijaskonnalt, 2) et metsateenijate kutse iseloomu tõttu ei saa puhke- ja wanadekodu tegelikult kasutada.

Kongressi juh. hra Leilop — eelmisel kongressil on otsustatud 51 häälega puhke- ja wanadekodu asutamine ja kesktöökõrgetele tehtud ülesandeks wastaw kodu kasutamise põhikiri wälja töötada. Ei oleks võimalust kongressi otsuseid kesktöökõrgetele teostada, kui kongress eelmise kongressi otsuseid tühistab.

Keskt. liige hra J. Pipar — teatab, et „Cesti Metsas“ keskt. liikme J. Teino ja tema poolt awaldatud metsateenijate „puhke- ja wanadekodu“ seaduse eelnõu on nende poolt wälja töötatud heatahtlikult, silmaspidades seda, et omal ajal hra Põllutöökõrgete minister on lubaduse annud wanadekodu asutamiseks kaasa aidata ning eelmine kongress on wanadekodu asutamist pooldanud.

Sdkt. Pihlau — eelmine kongress pole seda lõpuliselt otsustanud.

Sdkt. Wälja — leiab, et kodu on tarwilik ja ajajooksul võib kujuneda wäärtuslik ja wajalik kodu. Ronju on wäärtuslik koht ja kaugus ei oleks siin mõõduandew, sest selle kasutamine lahju ühinguile ei too. Lute ehitiste ehitamine oleks warajane.

Keskt. liige hra Sikka — esitab uue hoone eelarwe ja selgitab ehituse juures saadawast soodustustest.

Keskt. liige hra Leilop — teeb järgmise ettepaneku — tunnistada wanadekodu asjas kesktöökõrgete poolt asutatud sammud otstarbekohaseks. Keskt. liigete hrade Teino ja Pipari poolt wäljatöötatud wanadekodu seaduse eelnõu enne esitamist Wabarigi Walitsemisele anda täiendamiseks japa randamiseks kesktöökõrgetele kongressi soowi kohaselt,

et toetussummade ja wanadekodu walitsemiseks jätetaks ühinguile suuremad õigused. Edaspidiseks, kui kodu asutamine osutub tarwilikuks ja soodsaks, nõutada riiklikel toetusel ka teisele riigiserwale wanadekodu asukohaks maad.

Hra Sibrits — eitab kodu asutamist ja arwab, et riik võiks selle asutamiseks antawa toetuse ära kasutada metsawahtide olukorra parandamiseks.

Sdkt. Wolens — ühineb hra Leilopi ettepanekuga ja leiab, et uue hoone eelarwe on liiga suur.

Sdkt. Pihlau — leiab, et kesktöökõrgete poolt eelnõu asjas wastawate wõimudega läbirääkimisi pidama.

Keskt. liige hra Teino — teeb järgmise ettepaneku: „Puhke- ja wanadekodu asutamise asjas teha kesktöökõrgetele ülesandeks läbirääkimisse astuda Põllutöökõrgete ministriumiga, wasteht leidub wõimalus kuskilt seesugusest kohast saada maad, mis asub enam wähem riigi kesktöökõrgete kättes juba hooned peal, mis puhul langeks ära sarnase suurkulu nõudwa hoone ehitus, silmaspidades, et riigilt toetuse saamine ka raskesti on ja seda ikka nii ohtralt ei anta.

Sdkt. Pihlau — hra Teino ettepaneku kohta sõna wõttes palub kongressi otsustada küsimust, kas puhke- ja wanadekodu asutada wõi mitte.

Kongress otsustab seda asutada 32 häält poolt — 24 wastu.

Keskt. liige hra Silla — kõneleb puhke- ja wanadekodu wajadusest ning teeb ettepaneku hra Leilopi ja hra Teino ettepanekuid hääletamisele panna.

Kongress wõtab wastu hra Silla ettepaneku. Hääletamisel saawad keskt. liigete hra Teino ettepanek 34 häält poolt ja 4 wastu. Hra Leilopi ettepanek 86 häält poolt ja 7 wastu.

## 2.

„Cesti Metsa“ wäljaandmise küsimuse lahendamise komisjoni otsuse kannab ette hra Sprent ja teatab, et selles asjas on järgmine kokkulepe saawatud.

### Kokkulepe „Cesti Metsa“ wäljaandmise asjus.

Cesti Metsateenijate XI kongress wolitab Metsateenijate Ühingu juhatusel ajakirja „Cesti Metsa“

toimetamist ja väljajaandmist edaspidi korraldama ühiselt Ühadeemilise Metsafaktili, Metsaõillemate ühingu ja Metsaühingute liiduga järgmistel alustel, kui need organid seda soovivad :

§ 1. Ajakiri „Eesti Mets“ on kõigi nende nelja organi ühine hääletandja. Tema toimetuse juhatus moodustatakse järgmiselt :

a) iga organisatsioon valib ühe esindaja ;  
b) esindajate ühisel kokkuleppel valitud vastutavast toimetajast.

§ 2. Toimetuse juhatus määrab ära ajakirja fuuna ja hoolitseb ja valitseb ajakirja majanduslike küsile eest.

§ 3. Ajakirja eelarve ja aruanne esitatakse toimetuse juhatusel poolt igale ilaltähendatud organile läbivaatamiseks ja heakskiitmiseks.

§ 4. Rewisjonikomisjon koosneb neljast liikmest, igast organisatsioonist üks.

§ 5. Ajakirja „Eesti Mets“ edaspidised illejäägid jäävad jagamata „Eesti Metsa“ tegewuse fondi, toimetuse juhatusel käsutusse; ajakirja edaspidised puudujäägid kaetakse kõikide lepinglaste poolt solidaarselt.

§ 6. Wolitused ajakirja „Eesti Metsa“ jookswa arwe awamiseks pangas ja selle käsutamiseks annab Eesti Metsateenijate Ühingu juhatus.

§ 7. Toimetuse juhatus awab tegewuse Eesti Metsateenijate Ühingu juhatusel poolt koostatud eelarwega, kusjuures eelarweaastaks loetakse kalendriaasta ja toimetuse juhatusel on õigus eelarwet muuta tegelikkude oludega koosõlas.

§ 8. Kokkuleppe algus on 1. jaanuar 1931. a.

§ 9. Täpsamate kodulorude väljatõõtamine tehakse toimetuse juhatusel ülesandeks ja neid kinnitawad wastawate organite juhatused ühiselt alla kirjutades.

§ 10. Kokkulepe lõpeb kahe lepinglase lahutamise ja sel juhtumisel läheb ajakiri „Eesti Mets“ kõigi oma warandustega Eesti Metsateenijate Ühingule tagasi.

E. L. Anderson — teeb ettepaneku komisjoni otuse wastuwõtmiseks.

Kongress wõtab kokkuleppe wastu ühel häälel.

Rekt. Liige hra Silla — teeb ettepaneku eelarweaastaks wõtta kalendriaasta ja kongressi pidada hiljemal märtsi kuul.

Kongress wõtab selle ettepaneku wastu kahe hääle wastufeisimisel.

### III.

Palgamaa küsimuse lahendamiseks moodustatud komisjoni aruandja esineb hra Nihw, kes

ette loeb ka nimetatud komisjoni poolt kokkuseatud protokoll — misjuguine järgmine:

#### Protokoll.

29. septembril 1930. a. XI. Metsateenijate Ühingu kongressi tasude küsimuse komisjoni koosoleku ille Jahimeeste klubi ruumes, Pikk tän. 43 Tallinnas.

Koos olid järgmised komisjoni liikmed — Udo Wälja, Ludwig Salum, Jaan Tõnison, Joosep Nihw, Gustaw Walper, Jaan Unton, E. Brown.

Komisjon walis oma keskest lahtisel hääletusel komisjoni esimehels ja aruandjaks J. Nihwi ja komisjoni sekretäriks L. Salumi.

Kongressil wäljendatud meeleolusid ja põhimõtetiisi seisukohti arwesse wõttes, komisjon otsustas esitada kongressile järgmised resolutsioonid ühes põhjendustega:

1. XI Metsateenijate kongress läbi harutades palga ja palgamaade küsimust, jääb kindlasti eelmiste kongresside otsuste juurde, tunnistades nende hädawajalikkust ja nõuab, et 1) metsnikkude ja metsawahide palgamaad tulewad neile rendile anda (rendi määrats wõtta keskmine ileriikiline rendinorm pro ha) ja palgats määrata wääriline palk puhtas rahas.

2. Korraldatud palga- (rendi) maade piirid ja juures tunnistada jäädawalt muutmatuks ja korraldamata palgamaade planeerimine tunnistada kiireks ning esimeses järjekorras läbi wita ileriikilist.

3. Palga- (rendi-) maaks tuleb anda metsateenijatele 15 ha kõbuliku põllu- ja heinamaad, mitte aga soo- ega rabamaid.

4. Metskonna asjaajajatele tuleb seaduslik wõimalus anda 1 ha põllumaa kasutamiseks.

5. Tuleb luua olukord, et metsateenija ühisel alusel teiste põllumeestega saats toetust ja riiklist abiraha wõimalikkude ikalduste puhul.

6. Metsawahidele ja metsnikkudele renditawad palgamaad tuleks esimeses järjekorras kultiveerida (kraawitada, mets pealt ära lõigata ja kinnud wälja wõtta, kiwid koristada) ning selleks riigi eelarwesse wastawad summad sisse wõtta.

7. Ei peaks riigikassa seisukohalt niipea wõimalik olema palgamaade rendi alusel illewõtmist otsekohe teostada, palub kongress metsawahide ja metsnikkude palgamaad õiglaselt ära hinnata ja rahas ning natuuras saadawat palka koostatult (brutto) arwestada. Sarnane nõue ei too riigikassale mingit kulu, kuid toob ainult õiglasel olukorra, et metsawahid ja metsnikud teawad, kui palju nad tegelikult palka saawad ja palgamäärats ei figureeriks fiktiivse arwuuga keskmiselt kr. 208,25 tulu palgamaast aastas.

8. Metsawahitidele, kes astuvad teenistusse peale wäljade koristamist, ning maksate seaduste alusel ei saa põllusaagist midagi eelkäijalt, tuleb maksta lisaks rahapalgaale kuni järgneva majandusaasta alguseni (I. V.) tasu selles suuruses, mida arwestatakse palgamaa tuluna.

II. K o r t e r i r a h a kohta leiab kongress, et on tarwilik metsateenijatele wõimaldada elamiseks wääriline korter. Kui seda kuidagi wõimalik ei ole läbi wiia, siis maksta korteriraha kas 20% palgast wõi tegelikult üürikulud metsaametnikute teenijale ettenähtud suuruses korteri eest.

III. W o r m i r i i d e küsimuses kongress leiab, et wormiriie tuleb eeskätt anda metsawahitidele ja metsnikkudele ühel alusel teiste wormikandjate riigiteenijatega. Kõige kiiremas korras tuleb aga wälja anda wormi talimittsid, et ära hoida suwise wormimittsi kandmisega paratamatult ettetulewaid haigusi.

IV. Sõidurahade küsimuses leiab kongress, et sõidurahastid tuleb maksta kuus metsailematele kr. 35,— abimetsailematele kr. 25,— ja metsnikkudele kr. 20,—.

P õ h j e n d u s: Sent metsnikkudele maksataw sõiduraha ei wasta laugeliski metsnikkude tegelikule sõidukuludele kuus. Metsnikel tuleb ameti asjus ära sõtta iga kuu 300—500 km. lestimiselt 400 km. Arwates ihe hobuse postitaksi järele, tuleksid tegelikult sõidukulud seega kr. 72,— mis ületab juba metsniku kuupalga. Nõue, maksta kr. 20,— kuus metsnikke sõidurahaks, ei ole sugugi liialdatud, filmaspidades, et metsnik peab wäljas olema ilmastiku oludele waatamata, on metsailema tegelik abi metsa wälisõudel ja et metsnikkude töö piirkond on palju suurem kui politsei rajooni konstaablitel, kes saawad aga kuus kindlaid sõidurahastid kr. 35,—.

Metsateenijaid on alati koheldud eriliseft seisukohast, kui kõne alla tuleb nende majanduslise olutorra parandamise küsimused. Mii palga, kui ta sõidurahade küsimusis tuuakse näitena ette põhjendusa metsnikkude suhtes, et nemad saawad tasuta palgamaa. Aga siin tõuseb küsimus: „Kui palgamaa esineb rahalise palga puuduwa osa kompensatsioonina, nagu seda on ametlikult käsitatud, kas siis saab ta olla sõidurahade wäikese normi kompensatsiooniks? Tegelikult ta seda ei ole ning metsnikkudel tuleb lihtsalt omal kulul ja arwel teha riigi sõite, sest praegu saadawat kr. 3,— kuni kr. 6,— ei ja tasuna arwesse wõtta.

V. Lasteabiraha küsimuses asub kongress seisukohale, et lasteabiraha peab olema üle riigi ühtlane.

P õ h j e n d u s: Maal asuwatel metsateeni-

jatel nagu teistelgi maaelanikel on palju raskem lapsi koolitada, sest koolide asukohtade lauguse tõttu on laste koolisaatmisega ühenduses olewad kulud märksa suuremad. Metsateenijate perekonnad on eriti lasterikkad, kuna wäikene palk ja sellega ühenduses olewad wiletjad elutingimused toowad esile suure surewuse %%% laste hulgas, mille ärahoidmiseks riik oma aitawat kätt wäljastutamata ei tohiks jätta.

S d k. S p r e n k — teeb ettepaneku parandada komisjoni otsust abimetsailemale sõiduraha määramises.

S d k. J o h a n s o n — elamute remontide kohta ei ole komisjoni protokollis küllalt selgitatud.

S d k. A n t o n — wanufetasu maksimises tuleks täiendada.

S d k. B r o u n — praegusele juhatajale tuleks märkus teha wäheleeräkimise pärast.

Hääletusel poolt 17 — wastu 22 häält.

Palgamaa ja palgakomisjoni otsused korterirahas, lasteabiraha, wormiriiete ja sõidurahade asjas wõetakse esitatud kujul wastu kongressi poolt ühel häälel.

#### IV.

Haiguskindlustuse küsimuse lahendamiseks moodustatud komisjoni aruandjana esineb hra Weiman ja teatab, et komisjon on wäljatöötanud wastuwõtmiseks järgmise resolutsiooni ja paneb ette seda wastu wõtta:

„Metsateenijate XI kongress on igasuguse arstiabi andmise korra wastu, mis sünnib osaliselt palgasaaja arwel ja pooldab waba arsti waliku põhimõtet.

Kongress jätab oma saadikule Riigi ja omawalitsusteenijate keskküidus wabad käed selle otsuse täidewiimiseks“.

Kongress wõtab komisjoni otsuse wastu ühel häälel.

#### V.

Pensjoni küsimuse lahendamiseks moodustatud komisjoni aruandjana annab seletust hra Hans Schmidt:

„Pensjoni seadust läbiharutades otsustas komisjon järgmist: Metsaametnikud ja teenijad, kes enne metsade riigistamist teenisid erametsades, on pensjoni seaduse juures wäljaspoole seadust jäetud. Kuna era raudteelased ja kooliõpetajad on õigustatud pensjoni saama, aga ka endised metsaametnikud, kes Wene walitjuse ajal kroonu metsades teenisid, peaks seda enam õigustatud olema. Sest metsa-

ametnik, =wacht, kes seda looduswara kaswatas ja kaitstes, kasutab praegusel momendil Eesti Babariik."

Kongress wõtab vastu ihel häälel järgmise otfufe:

Pensioniseadust tuleb sarnaselt muuta, et pensioni ajaks loetaks ka aeg, mis metsateenijad on teeninud erametsades.

XIII.

**Walimised põhitirja järele.**

Kongr. juhataja hra Leilop — teeb ettepaneku juhatusel liikmeid eraldi ja kandidaate eraldi walida.

Kongress otfustab walimist toimetada lahtiselt juhataja ettepaneku kohaselt.

Seatakse illes alljärgnewad kandidaadid juhatusel moodustamiseks, kes hääletusel saawad hääli järgmiselt:

1. End. keskj. liige	hra Chr. Leilop	— 29 h.
2. " " "	D. Uustalo	57 "
3. " " "	J. Pipar	58 "
4. Tallinna osak. fdk.	G. Kahlberg	43 "
5. Warangu osk. fdk.	Salum	51 "
6. Narwa osk. fdk.	Pihlau	49 "
7. Puurmanni " "	Anderson	12 "
8. Tallinna " "	A. Sprent	47 "
9. Piitsi osak.	S. Weiman	9 "
10. Tartu " "	Rõõmusots	14 "
11. Audru " "	Hanschmidt	14 "
12. — " "	Tõlpus	6 "
13. Kohkla " "	Sibrits	39 "
14. — " "	Rihwlf	12 "
15. Tallinna osak.	W. Wolens	47 "

Seega on walitud uude keskjuhatusse — hrab, J. Pipar, D. Uustal, Salum, E. Pihlau, A. Sprent, W. Wolens ja G. Kahlberg.

Kandidaatide walimisel seatakse illes alljärgnewad kandidaadid, kes hääli saawad järgmiselt:

1. Kohkla osak. fdk.	hra Sibrits	— 39 häält.
2. Tartu " " "	Rõõmusots	35 "
3. Audru " " "	Hanschmidt	35 "
4. Kohkla " " "	Rihwlf	24 "
5. Piitsi " " "	Weiman	28 "
6. Kariste " " "	Parts	28 "
7. — " " "	Himma	45 "
8. Tallinna " " "	Teino	18 "

Seega on walitud juhatusel kandidaatideks — hra Himma, Sibrits, Rõõmusots, Hanschmidt, Weiman, Parts ja Rihwlf.

Ühtlasi otfustatakse uuele ühingu keskjuhatusel walija anda wolitust:

"Kongress otfustas walitud uuele keskjuhatusel

sele anda täielik woli kõiki ühingu asju ajada, kuukirja „Eesti Metsa“ walija anda ja toimetada, lepinguid teha ühingu nimel ja wolitust walija anda kolmandatele isikutele, kusjuures kõik tehingud peawad olema allakirjutatud vähemalt kahe juhatusel liikme poolt. Seejuures on keskjuhatus wastutaw kõikide sammude eest, mis eraldi antud juhtnõudega kokku ei käi."

Revisjonikomisjon kandidaatideks seatakse illes järgmisel saaditud, kes alljärgnewast hääli said:

1. Drawa osak. fdk.	hra Leilop	— 36 h.
2. Sõmerpalu " " "	Mangelson	27 "
3. Tõhwi " " "	Olas	22 "
4. Tallinna " " "	Teino	37 "
5. Wõru " " "	Kerberg	13 "
6. Purdi " " "	Waldmann	16 "
7. Tallinna " " "	Kelle	33 "
8. Suufi " " "	Schults	13 "

Seega on walitud revisjonikomisjoni: J. Teino, Chr. Leilop ja W. Kelle. Kandidaatideks — Mangelson, Olas, Waldmann.

Riigiomawalituse teenijate keskkliitu saaditute kandidaatideks seatakse illes ja saawad hääli:

1. Tallinna osak. fdk.	hra J. Pipar	— 38 h.
2. " " " "	J. Teino	39 "
3. " " " "	G. Kahlberg	24 "
4. " " " "	W. Wolens	37 "
5. Narwa " " "	Pihlau	35 "
6. Drawa " " "	Leilop	28 "
7. Warangu " " "	Salum	27 "

Seega on walitud saadituteks Riigi- ja omawalitsusteenijate keskkliitu — J. Teino, J. Pipar, W. Wolens — Tallinnast, E. Pihlau ja Chr. Leilop kohtadelt ning kandidaatideks — G. Kahlberg ja Salum.

XIV.

**Läbiwäärtimised.**

Kongressi juhataja teeb ettepaneku, et saaditud teeks enda soowid teatawaks kongressi juhatusel kirjalikult, silmas pidades, et aeg hilline ja kongress lõpetada tuleks.

Paljud saaditud esitawad oma soowid kirjalikult, misjuga kongressi juhatusel poolt keskjuhatusel läbiwaatamiseks otfustatakse edasi anda.

Kongress lõpeb kell 8.45 õhtul hümniga.

**Sänuawaldus.**

A.-S. „Eesti Baberi“ poolt kuukirja „Eesti Metsale“ antud toetussummat Kr. 100.— (üks sada) kwiteerime siinkohal suurima tänutundega.

„Eesti Metsa“ talitus.

## Metsaturu ülevaade.

Käesoleval aastal on ühes üldise hindade langemisega ka metsa- ja metsamaterjalide hinnad ilmatural tugevasti langenud.

Hinna langemise peapõhjuseks arvatakse olevat asjaolu, et Nõukogude Venemaa aasta-aastalt oma metsatööstust suurendab ja turule lastavate metsamaterjalide müügi hinda alandab; eriti käesoleval aastal on nad hinda suuresti alandanud. Möödunud aastal maksid N. V. laud Inglise sadamates naelsterl. 14,5, kuid käesoleval aastal on umbes 600.000 std. peale, naelsterl. 10,10 sh. std., kokku lepitud. Asjatundjad arvavad, et Vene oma tööstust aasta-aastalt suurendab ja raudteede ning veeteede ligematest rajoonidest lauamaterjalide produktsiooni lähematel aastatel kuni 1.500.000 std. peale võib viia.

Käesoleval aastal seni Soomes ärapeetud kasvava metsa oksjonite tulemused näitavad, et — võrreldes möödunud aasta oksjonite tulemustega — metsahinnad on 30 prots. alla länud. Eestis aga seni peetud kasvava metsa oksjonite tulemuste järgi on oksjonile

määratud umbes 1000 hektaarist ära müüdud 50 prots. ja taksihinnale keskmiselt juurde pakutud 7,69 prots., mis — võrreldes möödunud aasta oksjonite järeldustega, s. o. taks + 60 prots. — tugevat hinna langust näitab.

Oldakse arvamisel, et järgmised oksjonid paremaid tulemusi annavad, kuid kas see teostub, näitab lähem tulevik.

Möödunud aastal makseti U/s. laudadest fob. Eesti sadamates keskmiselt naelsterl. 11,10 standardist, kuna nüüd palju üle naelsterl. 8 standardist ei lubata. Ka on metsatural ostjad liig tagasihoidlikud ja asunud äraootavale seisukohale. Üldise puuturu seisukorra parandamiseks on Soome ja Rootsi otsustanud oma metsatööstust tunduvalt vähendada, millega loodetakse edaspidi hinna langust ära hoida, kuid kas see suudab mõju avaldada, on raske ette öelda. Lätis on esimesel metsaoksjonil 160.000 lati eest metsa ära müüdud, kusjuures keskmiselt juurde on pakutud 50 prots. Oodatakse järgnevat oksjonite tulemusi, kus suuremal arvul ekspordiks kõlbulikkude metsa müügile tuleb.



## Mitmesugused teated.

### Ameerika Ühendriikide metsaharrastust.

Kindralkonsul V. Mutt kirjutab sellest järgmist:

Metsaasjanduse, eriti erametsade korraldamiselepeöratakse Ühendriikides aasta-aastalt ikka enam ja enam tähelepanu nii federaal — ja osariikide valitsuste, samuti ka eraorganisatsioonide ja isikute poolt, sest kuna Ühendriikide metsatagavarad näivad piiramatult olevat, ei pühendatud korraldatud metsakasvatusele Ühendriikides kuigi suurt tähelepanu, nii et tegelikult oli tegemist metsade laastamisega. Nüüd on selgele arusaamisele jõutud, kuhu sarnane seisukord viib, ning palavikulise kiirusega püütakse nüüd seniseid pahesid heaks

teha — pannes kännustikke vabu maid, uuesti noore metsa alla, püüdes kasvatada rahvas lugupidamist metsa- ja puukultuuri vastu.

\*

1932. aastal pühitsevad Ühendriigid oma suurema mehe ja „maa isa“ Georg Washingtoni 200-aastast sünnipäeva, mille äramärgimiseks kavatsetakse üle maa istutada vähemalt 10.000.000 mälestuspuud alleedele, parkidesse ja elanute ümbrustesse. On välja töötatud istutiskavad koolidele, klubidele, seltsidele ja eraisikutele, koostatud selgitav kirjandus ning iga maakonna tarvis sobivate puude nimekiri, väljakuulutatud nõuandepunktid ja taimede saamise kohad ning rakendatud tööle ajakirjandusselle suure ja ilusa mõtte populariseerimiseks.

## Soome metsaühingute töö- maalt.

Tapio nr. 17 on toodud andmed Jämijärve metsaühingu 1929. a. tegevusest. Ühingul oli 223 liiget, kokku 10.314 ha maaalaga, nimelt keskmiselt 12 ha põldu ja heinamaid, 28 ha metsa ja 6 ha kõlbmata maad liikme kohta. Ühismüügi alusel müüdi aasta keskes ühe lepingu põhjal ühingu liikmete poolt 36.749 palki 302.955 ktj. Sm. 1.610.616,50 väärtuses. See on kõige suurem ühisleping, mida metsaühingud seni teostanud. Paberipuid ei müüdnud, kuna hinda peeti odavaks. Eriliselt palju tööd tehti ühingu liikmete metsade kuivatamisega, kusjuures kaardid ja plaanid said valmis kõikide tarvis ja kraave kaevati ka üle 30 klm. Ühing on tegutsenud kolm aastat ja liikmete keskel on valitsenud haruldane üksmeel ühingu suurte siltide saavutamisel.

Tuusnlemi metsaühing, millel on 9 liiget, 3.544 ha metsamaaga, on läinud aastal külvanud 25 ha uut metsa, läbiraideid teostatud 26 ha ja ja raiunud 29 ha metsa. Ühiselt müüdi 3.780 m<sup>3</sup> puid, 1.590 m<sup>3</sup> paberipuid, 970 m<sup>3</sup> propsi ja 1.200 palki. Aasta-aastalt suureneb ühingu tööpõld, kuna hakatakse ikka rohkem ja rohkem hindama metsade korrapärase majandamise tähtsust.

## Kastke puid sügisel eriti rohkesti!

Väga sagedased on meil juhused, kus kuivale suvele järgneb kuiv vähese vihmajärgedega sügis. Kui veel mõõdunud talvel on vähesadanud lund, siis on maapinnas muidugi vähe vett. Seda märkame sügisel varakult juba, kus puuvili okstelt maha hakkab kukkuma enneaegselt, põhjusteta.

Selle vastu tuleks vihmavaesel sügisel aegsasti puid rohkesti kasta. Nagu teada, valmivad lehtede põues sügisel pungad järgmiseks aastaks. Kastame rohkesti vihmavaesel sügisel puid, võimaldame puudele valmida lasta rohkem õiepungi järgmise aasta kevadeks.

Hilja sügisel enne maa külumist peab vihmavaesel sügisel maad puude ümbert hästi sügavasti kastma, sest talvine külm kisub juurtelt ära hulga vett ja janune puu peaks täiesti hävinema.

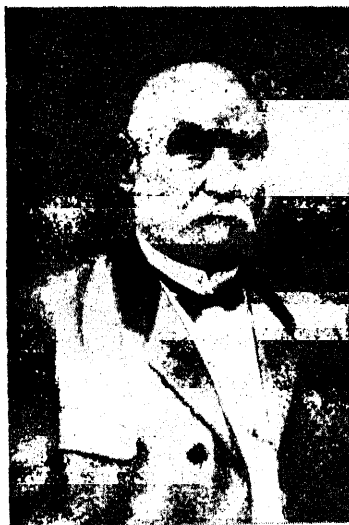
Eriti võib märgata okaspuude juures, et need alvel korrage kolletama löövad ja ära kuivavad.

Põhjuseks siin on muidugi vajalise niiskuse puudus mullapinnas.

Selle ärahooldamiseks tuleks puude alla umbes nende okste lõppude piirkonda lütta maasse kangiga sügavad augud, kuhu siis mõni hea ämbritäis vett tuleks kallata, mis narmasjuurte kaudu janunevat puud joodab. Ka on hea kui okaspuude alune pärsast kastmist kaotakse koltnud puudelehtedega, siis elavad nad suurema veata talve üle.

## Karl Friedrich Vilhelm Arens

on sündinud 24. oktoobril 1855. a. Saksamaal Rostock-Mecklenburg — Schveriinis meisaülema pojana. Peale keskkooli lõpetamist õppis Oberförster Garte juures Rövershagenis Rostock'i Heides. Sealsamas oli ta Markgrafenheides metsa alal tegev. Kuulas metsaasjanduse loenguid Greifswaldis. Teenis vabatahtlikuna sõjaväes, kust allohvitseerina reservi läks. Oli suurherzog Mecklenburg Strelitz'i metsaametnik ja hiljem



Karl F. V. Arens.

metsaülema abiks Schönburg'is Ratzeburg'i vürstiriigis.

Oktoobrikuul 1880. a. tuli Eestimaale ja sai selleaegse Eestimaa metsade presidendi landrat von zur Mühlen'i poolt määratud metsade ülemaks järgmistes mõisates: Rikuldi, Kloostri, Nõva, Hatu, Palivere, Räägu, Vasalemma, Piir-

salu, Paatsalu ja Karunsoo Soomes, missugused kuulusid kindral-adjutant Orjevsky'le. Sai 1884. a. krahv Ungern-Sternbergi metsade, pindalaga 26.500 tiinu, ülevalitsetjaks määratud, kusjuures elukoht oli Hiiumaal. Seal teenis ta kuni ilmasõja puhkemiseni. Kui muulane sai ta Vene valitsuse poolt välja saadetud ning elas 1914—1918. a. Simbirskis Volga kaldal. Peale Eestisse tagasijõudmist sai Metsde Peavalitsuse poolt määratud Virumaale Roela metsaülemaks, kus peale 10-aastast teenistust 1. mail 1929. a. päiuki peale erusse läks.

On kauaaegne Eesti Metsaülemate Ühingu ja hiljem asutatud Viru Metsa-Ühingu liige. Töötas praegu erametsade alal Vinnis, Huljal, Roelas ja Kreenholmis.

Eesti on lugupeetud juubilarile teiseks kodumaaks saanud, millega nii ametialalised kui ka perekondlikud suhted seotud. Omal pikal teenistuse ajal on ta sügavat armastust metsasjas üles näidanud, mida tunnistavad laialdased metsakultuurid ja metsa kuivatustööd Hiisaarel ja Roelas.

Terve Eesti metsameeste pere soovib oma auväärt kaasvõitlejale, H-ra K. Ahrens'ile, tema 50. a. tegevuse puhul metsa alal ja 74. a. sünnipäeval südamest õnne ja loodab teda veel kaua, kaua, oma keskel tegutsemas näha.

## Meie töökangelasi.

Roela metskonna Mähka vahtkonna metsavaht Jaan Kirsipuu teenib metsa, oma nõudliku peremeest, juba 38 aastat. Raugemata usinusega ja suurema hoolega jälgib ka kõiki oma peremehe ja ühtlasi hoolealuse nõudeid ja on suutnud korda saata paljugi metsa kasuks.

Nüüd on juba mõisaegsed kultuurid metsavahi hoolsuse tunnustajaks, kuna eestiaegseid kultuure omas praeguses seisukorras võib lugeda õnnestunuks — kadu karta pole. Vaata-



*Jaan Kirsipuu.*

mata oma 68 a., on m/v. Kirsipuu käbe ja vilgas vanamees, tegelik veendunud metsamees.

Kõike seda arvesse võttes avaldas hiljuti Metsade amet päevakäsuga talle tänu.

Loodame, et vana „Mähka“ oma vahtkonna hea käekäigu kaitseks veel kaua võib tegutseda.

F. S.



## Trükivead:

Augusti kuu nr. 8 — lhk. 187, esimene veerg, alt 10 rida, lugeda: 1929. a. asemel 1920. a.

Septembri kuu nr. 9 — lhk. 242, esimene veerg, pealkirjas esimene rida, lugeda: Anado asemel Akad.

*Novembri kuu „Eesti Mets“ ilmub jahi-  
asjanduse erinumbrina.*