

EESTI METS

METSA- JA JAHIASJANDUSE KUUKIRI

VÄLJAANDJAD : Akadeemiline Metsaselts. Eesti Metsateenijate Ühing. Eesti Metsaühingute Liit. Eesti Metsaülemate Ühing.	Vastutav toimetaja Prof. O. DANIEL. Tartu, Jakobi t. 60.	TOIMETUSE ADDRESS: Tallinn, postkast 97.
	Toimetuse sekretär KARL KERBERG. Kod. telef. 438-90.	TOIMETUSE ASUKOHT: Tallinn, Lai tän. 41, tel. 444-43.
		POSTI JOOKSEV ARVE NR. 155.

XI aastakäik

Detsember 1931

Nr. 12

Millal külda okaspuid.

B. Tiismann.

Rõõmustaval viisil võttis hiljuti A. Auksmann „E. Metsa“ veergudel üles küsimuse, millal oleks kõige sobivam aeg istutada okaspuid („E. M.“ nr. 9 — 1931). A. A. jõuab otsusele, et selleks kõige kohasem aeg on sügis, sest sügis pakub noortele taimedele kõige rohkem niiskust, üldiselt järgneb niiskem aja-järk ja on vähem päikesepaistet kui kevadel; sügise sobivust istutamiseks võib A. A. peale muu tõendada ka oma kogemuste varal.

Uutest kultuuridest on seega (mänd + kuusk+sega) tehtud keskmiselt aastas 2864,8 ha ehk 81% kultuuride üldpinnast külvi teel ja 677,2 ha ehk 19% — istutamise teel. Jättes kõrvale küsimuse, kuivõrd õigesti me talitame, et uutest kultuuridest nii suur osa tehakse külvi teel, jättes kõrvale ka igaaastased kõikumised üksikute kultuuriviiside ja kultiveeritud puuliikide vahekorras, mis on tingitud peamiselt seemneaastate korduvusest ja viima-

	Uusi kultuure tehtud								Vanu kultuure täiendatud			
	K ü l v i g a				I s t u t a m i s e g a				Külviga		Istutam.	
	Mänd	Kuusk	Sega	Kulu pro ha kr.	Mänd	Kuusk	Sega	Kulu pro ha kr.	ha	Kulu pro ha kr.	ha	Kulu pro ha kr.
	h e k t a a r i				h e k t a a r i							
1927/28 m. a.	3119,9	42,9	81,9	28,40	322,8	359,8	21,4	38,50	1106,3	12,90	1258,2	13,80
1928/29 m. a.	1785,6	455,0	437,6	29,40	384,6	283,7	56,3	43,10	1113,9	9,60	1195,6	12,30
1929/30 m. a.	1598,3	548,7	524,6	30,24	299,2	255,0	49,1	47,90	1148,7	10,69	1161,8	12,84
Aastas keskmiselt . .	2167,9	348,9	348,0	29,35	335,5	299,5	42,2	43,16	1122,9	11,06	1205,2	12,98

Käsilähes sellega võiks kõne alla võtta ka otstarbekohaseima külviaja küsimuse. Alguses püüame selgitada, milline osa meie metsauuendamises täidetakse külvi teel. Sellekohasest andmeist (Kuukiri „Eesti Statistika“ nr. nr. 94 (9) — 1929, 98 (1) — 1930, 112 (3) — 1931. a.) näitab, et viimaseil aastail on riigimetsades tehtud kultuure:

sest olenevast seemnete ja istikute tagavarast, näeme, et riigimetsades püsib esialgu esikohal raiestike kultiveerimine külvi teel (81% uute kultuuride üldpinnast ja ligi 50% vanade kultuuride parandustöödest), et külvi on seega praegusel ajal meil peamine kultiveerimisviis, millele aastas kulutame keskmiselt 84.000 kr.

(uued kultuurid; külv+istutamine aastas keskm. 113.000 kr.; sellele lisaks kultuuride täiendamine ja parandamine).

Uute kultuuride külviks aastas kulutatud 8,5 miljonit senti on meie piiratud ressurside juures väga suur summa, mis meid täiel määral kohustab seda kulu otstarbekohaselt tegema, s. t. tegema nii, et kultuurid tõepoolest suuremate paranduste ja täiendusteta võrreksid elujõuliseks metsaks. Kahjuks ei ole see aga alati nii, sest kultuuride parandamiste ja täiendamiste kohta toodud andmed lubavad oletada, et suurem osa külviteel parandatud kultuure on ka alguses kultiveeritud külvi teel ja edasi, et me seega aasta-aastalt peame võtma ette parandustäiendustöid umbes poolel samal aastal külviteel kultiveeritud raiealade pindalal. Veel enam: aast-aastalt parandatud kultuuride üldpind (külv+istutamine) on peagu võrdne samal aastal tehtavate uute kultuuride pindalale (v. tabel). Kahjuks ei ole mul käepärast võrreldavaid andmeid välismailt, kuid näib, et siin nagu ei oleks ikkagi kõik korras, näib et meie ei tee kultuure küllaldase hoole ja innuga ja piirdume vaid seega, et saame kultuurtööde hooaja lõpul näidata teatud kultiveeritud pindala, jättes täiesti kõrvale küsimuse, kuidas töö sel pindalal on tehtud. Ettetoodud andmed on peale selle vaid kuiv statistika; on meil ju olemas küllalki neid „kultuure“, kus töölised kevadel kord on üle käinud, veidi seemet maha puistanud ja seega see koht siis jälle taevataadi hoole jäetud. „Kultuur“ on tehtud, kultuuride raamatus leht täidetud, andmed aruandeks on olemas, kuid tagajärjed...?

Viiks kaugele võtta kõne alla kõiki neid tegureid, mille tagajärjel meie kultuurid tihtilugu äparduvad ka siis, kui me parima hoolega oleme olnud asja juures; tahaksin siin vaid käsitada külvi suhtes A. Auksmanni poolt istutamise suhtes alustatud kultiveerimise aja küsimust. A. A. oma mainitud kirjutises juba juhtis tähelepanu niiskusele kui väga olulisele tingimusele istutamise teel tehtavate kultuuride kordaminekuks. Kuid mitte

ainult istutamise, vaid ka külvi puhul on meie kliimaoludes niiskus väga oluline tegur; loomulikult ei ole siin mõeldud niiskeid kasvukohti (pinnavesi). Mulle mälestuvad silmatorkavad vahed loomuliku külvi teel saavutatud uuendustes, näiteks steriilsete liivaluidete põhja- ja lõunakallakuil, kus pinnase struktuur ja keemiline koostis peagu sugugi ei erine (Putkaste metskond) — ja ometi on vahe hüdroloogiliselt paremais tingimustes oleval põhjakallakul ja päikesele avatud lõunakallakul tekkinud loomuliku uuenduse vahel võratu suur. Säärane steriilne liiv näitab just kõige selgemini, et meie kliimaoludes on kuivemal kasvukohtadel taime idanemisele ja edaspidisele kasvule olulise, tahaksin ütelda kõige olulisema, tähtsusega vegetatsiooni perioodi jooksul kasutada olev veehulk ja selle veehulga jaotus ajas.

Viimasel ajal on Rootsis selle küsimusega väga põhjalikult tegelnud E. Hedemann-Gade, kes oma uurimuste tulemused avaldas töös: *Undersökningar angående lämpligaste tiden för sädd av barrträdsfrö*) Svenska skogs-vårdsföreningens tidskrift, häft 1 — 1927.) Hedemann toob ette ka teiste põhjamaade metsameeste arvamusi otstarbekohaseima külviaja küsimuses. Nimelt on A. Milton avaldanud, sügisel külvil olevat teatud paremusi juhtumil, kui pinnas külmab kohe pärast külvi ja kattub kohe lumega ja kui järgnev kevad ei ole külm; säärasel juhtumil olevat vegetatsiooniperioodi lõpul sügisene külm paremini arenenud kui järgneva kevadine.

Norrlandi metsailemate ühingu poolt kirjastatud metsamajanduse käsiraamat 1923. a. seletab, külvi idanemiseks tarviline niiskus olevat tavaliselt olemas 15. juuni ja kesksuve vahel ja et peale seda aega ei olevat harilikult oodata sääraseid kuivi, sademeteta ilmastikke, mis oleksid surma põhjuseks nõrkadele taimedele, küll olevat säärased põuaperioodid aga hiliskevadel.

G. Rindal soovitab külvi võtta ette 15. maist 15. juunini. Holmgren avaldab katsete varal, et 22 mm sademeid külville järgneva lähema kuu jooksul on liig vähe normaalse tagajärje

saavutamiseks, kuna 44 mm-ist selleks jätkub. Grinn d a l'i andmeil on maikuu teine pool ja juuni algus harilikult õige sademetevaesed, mistõttu vaatamata soojusele ei saa idaneda seeme. Vihma võib tavaliselt loota alates 15. juunist ja sellest ajast peale ei ole enam sademete puudust. Grinn d a l on leidnud, et isegi 4. juuli külvid olid sügiseks küllalt arenenud talve vastuvõtmiseks. Ny b l o m leidis, et juulikülvid annavad harilikult vähemalt sama häid tulemusi, nagu mai-juuli-

jaolule, et varasuvine pöud mõjub raskemini halvemal boniteetidel; et pin-nase sügaval ettevalmistamisel on suurem tähtsus halvemais boniteetides, vähem mõju männi-, suurem aga kuusekylvide puhul. Edasi leidis H., et rahuldavate tulemuste saamiseks peab Stokholmi läänis külvile järgneva lähema 4 nädala sademete hulk olema vähemalt 30 mm ümber; kuna aga kevadine sademete jaotus ajas tihtilugu ei ole ühtlane, võib sademete hulk mõnikord eksitada. Stokholmi läänis iga-



Metsapäev Taheva Essemäel.

külvid, et aprillikülvid harilikult on nõrgemad kui mai-juuli-külvid, et augustikülvid mõnel juhtumil näitavad vägagi häid tulemusi ja et hilissügise külvid harilikult on nõrkade tagajärgedega. Üldse on Skandinaavia metsateadlaste tähelepanu järjest suuremal määral pöördunud sademete mõjule kultuuridele ja viimastel aastatel vastavate tööde autorid lausa soovivad hiliseid külve. Sellest väljudes võttiski H e d e m a n n - G a d e ette kolm aastat kestnud suurejoonelised katsed Stokholmi lääni kõigis osades, katsetades 15.135 prooviplatsil, üksikplatsi pindalaga vähemalt 40×20 m; igal platsil tehti esimene külv kohe pärast maa sulamist, järgmised iga kuu 1. päeval ja viimased 1. nov. Katseid tehti kuuse- ja männiseemnega. Katsete tulemusi kokku võttes leiab H. peale muu uusi tõendusi ammugi tuntud as-

tahes neis kohis, kus kevadel on kuus alla 30 mm sademeid, andis aprilli- ja maikuu külv täiesti mitterahuldavaid tulemusi ja on kõige soovitamav võtta neis kohis ette külv 15. juuni ja 15. juuli vahel. Peale 15.—20. juulit ettevõetud külvide taimed harilikult on talve tulekul liig väikesed. Oktoobri lõpul ja novembri alul ettevõetud, s. t. õige hilised külvid järgneva normaalse talve korral on niisama head, nagu sama seemnega ettevõetud külv järgneval varakevadel.

Üldse on kõige olulisema tähtsusega seemne idanemisele sademete hulk külvile järgneva 3—4 nädala jooksul ja sellest väljudes osutuski katsete alal kõige sobivamaks külviajaks 15. juuni — 15. juuli. Sellest ei järgne veel, et sademete hulk, mis osutus tarviliseks seemne normaalseks idanemiseks katsete alal, s. o. Stokholmi läänis, oleks

ühesuurune igas kliimavöös, vaid igas maas tuleks võtta ette sellekohaseid katseid. Varajane külv osutus eriti hädaohlikuks halvemaais boniteetides.

Jälgides nüüd kodumaa sademete hulka ja jaotust kuude viisi 25-aastaste keskmiste andmete järgi (*Dr. Sresnewsky, B.: Bericht über die Ergebnisse der Beobachtungen für das Liv-Est-Kurländische Regenstationennetz, 1913*), leiame, et aprillikuu sademete hulk kõigub 18,6 mm (Kuivastu Saaremaal) kuni 37,1 mm (Uulu Pärnumaal), maikuu — 18,2 mm (Kuivastu Saaremaal) kuni 54,7 mm (Aaspere Virum.), juunikuu — 31,9 mm (Hiiu-Kärdla Läänem.) kuni 86,9 mm (Pühajärve Tartumaal) ja juulikuu — 43,0 (Kuivastu Saaremaal) kuni 98,7 mm (Arula Tartumaal). Neist andmeist selgub, et ka meil on maakohti, kus veel maikuus on sademeid alla 30 mm, olgugi, et enamik Eesti pinnast saab mailkuus normaalselt 40 mm ümber sademeid. Ometi on tõenäoline, et eriti rannaäärseis maakohtades, kus vegetatsiooniperioodi alul on sademeid tunduvalt vähem sisemaast, ei jatku neid maikuus seemne normaalseks arenemiseks ja oleks vast otstarbekohane lükata neis kohis külv edasi juuni-juulikuudele. Kuna aga ka mujal kevadiste ja varasuviste sademete jaotus ei ole aast-aastalt ühtlane ja ka siin võib sel ajal juhtuda põudu, tuleks vast üle maa võt-

ta kaalumisele külviaja edasilükkamise vajadus juuni teisele poolele, kuigi sel ajal on raskendatud tööliste saamine. Selle küsimuse lahendamine ei oleks liigne võtta meie äsja ellukutsutud metsandusliku katseasjanduse töökavva, sest tihti on teatavasti kevadise-varasuvise põua tõttu hävinud ka põllumajanduslikud kultuurtaimed. Juba enne omariiklust oli metsameeste ridades tihti kuulda ülemaalistest kultuuride hukkumistest kevadise põua tagajärjel (näit. 1913. aastal; v. *Verein baltischer Forstwirte. Jahrbuch 1914*, lk. 6—7). Üldse on meil kevad bioloogiliselt kõige kuivem aasta-aeg, millele tihti lisandub veel külmi kuivi tuuli (v. *Kupffer, Grundzüge der Pflanzengeographie des Ostbaltischen Gebietes, Riga 1925*, lk. 43).

Jättes praegu kõrvale istutamise teel ettevõetavad uuendamised ja oletades umbkaudu, et aast-aastalt hävib kevadise ja varasuvise põua tõttu vaid 20% külvidest, oleks selle kaotuse rahaline väärtus aastas umbes 17.000 krooni. Ei ole siis vist liigne nõue, et meie katseasjandus pööraks teiste küsimuste kõrval täit tähelepanu ka külviaja küsimusele. Võin lisada juure, et tänava juunikuu viimseil päevil nende ridade kirjutaja poolt ettevõetud külvid esialgu lubavad hellitada parimaid lootusi kordaminekuks.

Okaspuu külvi ajast.

Alfr. Auksmann.

Lisaks B. Tiismanni artiklile avaldan järgmist:

Soodsama okaspuu külvi aja selgitamiseks on Voltveti metsakooli taimeaeda k. a. katseks külitud mäнди 1. juunil, 15. juunil, 1. juulil, 15. juulil, 1. augustil, 15. augustil, 1. sept., 15. sept., 1. okt., 15. okt., 5. nov. ja 18. novembril.

Pärast esimesi külmi, mis oktoobrikuu lõpul ulatusid kuni — 4,5° C. tegin vaatluse 9. nov., kus selgus järgmist. Juunikuu külvid olid kõige ilusamad ja hästi lopsakalt kasvanud;

juulikuu külvid olid nõrgemad, kuid veel rahuldavad; mõlema kuu külvidel on lillakas värv, mida mina mitte mingisuguseks patoloogiliseks nähteks, küll aga arenenud taimede tunnusmärgiks pean pidama, mis järgmisel kevadel vegetatsiooni alul kaob; 1. aug. külv oli oma arenemiselt nõrk ja taimed rohelised; 15. aug. külvi oli külm osalt näpistanud, osal taimedest olid veel seemneterad otsas; 1. okt. külv oli idanenud ja osalt tõusnud, kuid külmast täiesti rikutud; 1. okt. külv oli nähtavasti idanemata, nii ka viimased.

Okkad olid arenenud 1. juun. külvil kuni 35 mm. pikkuseni, 15. juun. külvil kuni 27 mm. pikkuseni, 1. juuli külvil kuni 20 mm. pikkuseni, 15. juuli külvil kuni 17 mm pikkuseni, 1. aug. külvil kuni 7 mm. pikkuseni ja 15. aug. külvil kuni 3 mm. pikkuseni. Maikuu lõpul tehtud suurem külv sarnaneb umbes 1. juuni külville.

Taimeaia maa on savi ja külv kaeti liivaga kuni 1 sm. paksuselt ja seisis kuni maast tõusmiseni (umbes 2 näd.) laastukatte all.

Kuidas arenevad viimased maast veel mitte tõusnud külvid, näitab kevad.

Võttes arvesse, et taimeaias oli külvil teatud soodustusi — kate — soodsa niiskuse alalhoidmiseks, ei võiks neid küll võrrelda metsakülvidega, kuid andmed lasevad oletada, et varem idanenud seeme annab suuremaid ja elujõulisemaid taimi. Kui aluseks võtta eelolev katse, oleks viimseks hädakülvi ajaks 15. juuli, sest pärastised taimed ei suuda enam täieliselt areneda ja puituda, et võiksid külmale vastu panna. Paremate tagajärgede saavutamiseks tuleks siiski piirduda 15. juuniga.

Sademete hulk oli k. a. taimeaias maikuu 28,0, juunis 31,8 ja juulis 44,6.

B. Tiismanni poolt ülesvõetud küsimuses, kas ei oleks hilisem külv soovitatavam kui varem kevadine, et peale kuiva kevadist perioodi ära kasutada soodsamat niiskuse ajajärku, tuleks tähtsa tegurina ka veel arvesse soojem ajajärk, kus mõlemad tegurid ühiselt erilisel idanemist ja arenemist võivad kiirendada; minu arvates on see küsimus suure tähtsusega ja tuleks siin katseid jätkata, mida ka mina veel tahan teha. Siin tuleksid küsimuse alla ehk aprillikuu lõpp ja juuni algus.

On tähele pändud, et kevadel peale külvi tarvilise niiskuse kadumisega, millise aja kestes idu juba on liikunud ja millele järgneb seisak, seeme idaneb vist alles järgmisel kevadel.

Kui pilku heita ajakirjandusse, siis



Metsapäev Taalis, 10. mail 1931. a. Pärnumaal.

on kuuse- ja männikülvi aja kohta minu mäletades tehtud esimesed katset juba umbes 50 a. eest, kuid kahjuks pole mul neid allikaid käepärast. Gayer (1898) soovitab sügisest okaspuukülvi (Die Saat im Herbst für den Tannenbaum zu empfehlen).

Hess (1906) ütleb, et sügisene külvidaneb kuivas maapinnas paremini kui kevadine, kuid hiired ja linnud hävitavad seemet; loeb kardetavaks varajasi külmi, soovitab kevadist varakut külvi ja tõendab, et varajasem külv annab suuremaid taimi.

Bühler (1922) ütleb: 1903. a. oktoobris külitatud okaspuud idanesid alles 1904. a. Need 1 a. võrra nooremad taimed on oma kõrguselt ja arenemiselt peagu võrdsed 1903. a. külville ja olid kuni 15. aastani kasvult ette.

Minu arvates võiks sügisese külviga katseid teha, kuid see peaks sündima hilja. Haack on 5—6° C. soojuses alles 35-al päeval leidnud esimese idaneva männitera; nim. temperatuuri loeb Haack minimaalseks idanemise temperatuuriks. Kui me külime veel madalama temperatuuri juures, mis vaheldub sügisel vähimate külmadega, siis ei võiks seeme veel idaneda ega oleks näha ette erilist hädaohtu.

Lõpuks tähendan veel sellele, et pärast loomulikku uuendust oleks külvi kõige soovitatavam kunstlik metsaarendamise viis, kuid kahjuks tihti tehakse seda korratult ega kanta külvi eest pärastpoole tarviliselt hoolt, mistõttu tuleb ette võtta alatisi ja suuremaid täiendamisi.

Metsamajanduskriisi lahendamise võimalusist.

K. Kerberg.

Praegu lõppev aasta ei toonud enesega kaasa metsamajanduskriisi lahenemist ega selle sügavamat põhja, kuigi seda aasta alguses oodati. Küll aga tõi tema enesega ühe positiivse nähtuse: igal pool hakati elavamalt kui seni uurima metsamajanduse ratsionaliseerimise võimalusi ja otsima teid kriisi põhjuste kõrvaldamiseks, missugused pingutused juba teatavaid tagajärgi paremusele on annud. Aasta lõppedes on aeg meilgi asuda seniste tegevusviiside ümberhindamisele, paremuse poole viivate teede otsimisele ja uute sihtjoonte ülesseadmisele, mis aitaksid saada kriisist üle. Peab rõhutama kohe alguses, et sellist ümberhindamist, kaalumist ja otsimist peavad toimetama kõik metsaametnikud, igaüks oma tööpiirkonnas, kui see peab andma tagajärgi, ega saa siin keegi jääda lootma ainult keskvalitsuse korralduste peale.

Tahaksin siin käsitada mõningaid sihtjooni, millede teostamine meie metsamajanduses võiks anda häid tagajärgi. Kõigepealt oleks tarvis vastukaaluks praegustele metsamaterjaalide hindade langusele tõsta metsa toodangut nii massilt kui ka väärtuselt ja kasutada ära kõiki võimalusi tulude tõstmiseks. Selleks on just praegu nii mõningaidki soodsaid võimalusi. Tööpuuduse tõttu on tööpalgad alanenud ja tööjõude külluses saada, mida tuleks kasutada ära metsakasvatustlike raiete teostamiseks.

Metsa uendamisviisidele ja metsakasvatustarvetele tuleb pöörda suurt tähelepanu, et toodangu tõstmisega teha tasa hinnalanguse läbi sündinud kahju ja luua väärtuslikumat materjaali tuleviku tarvis. Kõik raided peaksid sündima metsakasvatustlike nõudeid silmas pidades. Aluspuudeks, veokangideks, teeparandusmaterjaaliks tuleks võtta ainult läbiraiete materjaale, puude langetamine ja vedu teostada võimalikult kasvavat metsa vigastamata.

Saksamaal soovitatakse talve kestes anda kohalikele elanikele ja töötule võimalus ise metsast kasvatusraiate kaudu, missugused sünnivad metsaametnike järelevalve all kindla korra ja lepingu järele teatavatel nädala päevadel kindlaksmääratud kohtadel, küttepuid, haigu ja tarbeteraiale valmistada, millest eest raiujad maksavad minimaalset tasu metsavalitsusele. Nagu mitmeaastased kogemused üksikuis metskondades on näidanud, on tulemused väga head ja ökonoomsed.

Soomes kasutatakse talvel töötatöölisi kasvatusraiate teostamiseks ja metsamaade ning rabade kraavitamiseks, missugune töö olevat palju edukam mägede kaevamistest ja maanteede tegemisest, pealegi palju tulusam.

Metsakasutuses tuleb turule saata hästisorteeritud ja korralikult ülestöötatud materjaale, võimalikult vastavalt turu mahutusvõimele, ning otsida neile parimaid turustusvõimalusi. Jäätmepuu kasutamiseks oleks tarvis propageerida mootorite, traktorite, veoautode ja omnibuste kütteenainena bensiini asemel puugaasi tarvitamist, mis oleks meil suureks rahvamajanduslikuks kokkuhoiuvõimaluseks.

Täiesti söödis on meil metsa kõrvalsaaduste igakülgne ärakasutamine, niihästi sisemaa tarviduses kui ka väljaveos. Nii saime 1930. a. väljaveos metsa kõrvalsaadustest kõigest Kr. 175.900.— ehk 0,18% kogu väljaveo väärtusest, ja nimelt:

Karusnahad —	7 tonni	—	Kr. 143.790
Jõhvikad —	95 „	—	20.549
Pohlakad —	9 „	—	2.147
Söögiseened —	8 „	—	9.334
Metslinnu liha —			80

Kokku Kr. 175.900

Samal ajal hankis Soome ainult kuitvatatud sipelgamunade väljaveost ca Kr. 250.000, missugused läksid lindude ja kalade toiduks Saksa- ja Inglismaale. Võrdluseks olgu öeldud, et 1930. a. veeti Soomest välja metsamarju, põd-

rasammalt (ilustusteks), karusnahku, jahiloomade ja -lindude liha, söögiseeni, kuivatatud sipelgamune, parkkoort, puuseemneid ja arstirichte metsataimedest ca Kr. 2.200.000.— väärtuses, millega saadi metsade kõrvalsaadustest peaaegu kolm korda nõnda palju raha kui meie omast selleaastast oksjonilangist kännuraha saime. See suurepärase tagajärg on saavutatud sihikindla turgude otsimise, saaduste tutvustamise ja väljaveo korraldamisega, kuigi Soomes arvatakse võimalik olevat tulemusi veel mitmekordselt tõsta. Näiteks saame ühest biisami rotist, mis ilma mingisuguse kuluta järvedes hulgi sigineb, praegu ühe palgi kännuraha! Millised avarad võimalused nendel aladel meilgi on lisatulu hankimiseks metsast ja töö muretsemiseks kodanikele praegusel töövaesel ajal! Peab tähendama, et nende saaduste turuhinnad on seni kindlad püsinud ja ostjaid on külluses, kui aga suudaksime pakkuda kaupa. Seni on see suur väärtus suuremalt osalt metsa mädanema jäänud.

Teine suurim ala, mis nõuab parandust ja paremat korraldust, on tööde korraldamine ja ratsionaalseerimine. Selle sihiks on ühtlase tunnitasu juures tõsta töövõimet ja sellega alandada tootmiskulusid. Tööõpetus on välismaail praegu elavaks uurimiste ja harutluste aineks, mille kaudu on saavutatud tähelepandavaid tagajärgi. Nii on Bergknechti järgi Sakamaal 1925.—1929. a.

tööpalgad tõusnud	100%—137%
töötulemus „	100%—173%
töökulu sellega langenud	100%— 75%

Tarvis sama energiaga saavutada rohkem. Selleks tuleb igakülgset kaaluda läbi tööplaan, leida kohaseimad töövõtted, sobivad ja korrashoitud tööriistad (Ameerikas on metsaülestitamisel saeteritaja kõige tähtsam mees), organiseerida hästi tööviisid ja tööolud. Seda tuleb teha kultuuride tegemisel, kasvatusraiate

teostamisel, metsaülestitamisel, veol ja parvetusel, üldse igal pool.

Kui palju näiteks võib hoida kokku veokulude juures, näitavad Põhja-Soome kogemused, kus heade veoteede (jääteede) rajamise ja korrashoiu tõttu ning sobivate veoregede konstrueerimisega võidakse ühe koormaga vedada 240 kantjalga palke! Loomulikult on säärase töö organiseerimise lõpptulemuseks suur kulude kokkuhoid, materjalide maksimaalne väljatöötamine ja kadumisprotsendi alanemine miinimumini.

Töötasu määramisel on aluseks tööaegade uurimused ja võrdlused naabermetskondade tulemustega. A ja m õ õ t j a g a t e g e l e m i n e p e a k s i g a l e m e t s a m e h e l e - t ö ö j u h a t a j a l e p r a e g u o l e m a m ö ö d a p ä ä s m a t u .

Kuna tööuurimustel tuleb arvestada väga mitmesuguseid tegureid, siis ei ole tagajärjed alati võrreldavad ja neid tuleb järjest kontrollida ja täiendada igal metsamehel omal tööalal. Tulusaid näpunäiteid annavad nad aga igal juhul, ja seda ongi tarvis. Nii on leitud üldiselt, et kahe-mehe grupid löikusel on kõige edukamad, veoteede korraldus tasub end alati, korralik ladumine materjalide laoplatstil kuivatamiseks on hädavajaline ja parvetusteede korraldamine ja pakutoste määrimine uppumiskahjude kaotamiseks on väga tarviline.

Kõik need küsimused on tarvilised võtta juba käesoleval tööhooajal metskondades uurimisele ja kaalumisele ning ajakirjas käsitlemisele, et üksikute saavutusi levitada ja kontrollida. Sellega leiame meie metsamajandusele kõige õigema tee ning suudame võita ka praeguse kriisi.

Lõpuks tahaksin tähendada, et meie oludes tuleks metsameestel võtta oma hoole alla ka talumetsanduslik nõuanne ja siin täita praeguse inimpõlve ülesandeid tulevaste sugupõlvede ees. Metsade pindala koloniseerimise tõttu väheneb meil alatasa, met-si on meil niikuinii vähepoole, nii peaks kõik metsad võetama asjatundliku käsitluse alla ja suurima hoolega majandatama.

Murdmaasuusk ja selle tähtsus metsamehele

E. Sipola.

Soome parimaid suusaseppi hra. E. Sipola viib praegu Eestis Kaitseliidu suusavalmistamise kursuste juhatajana ja kirjutas lahkesti käesoleva artikli Eesti metsameestele.

Toimetus.

Murdmaasuuskade valmistamine.

Nagu kõigil teistelgi liiklemisvahendil, nii on ka suuskadel suur tähtsus, eriti talvel. Suurt abi nad võivad anda matkajale, kel on tarvis liikuda sääras- tel aladel, kus ei ole teid, aga on lund: jala käimine on vaevaline ja aeglane, kuid kui jalas on sobivad suusad, siis tee kaob kergesti ja ruttu. Suurim tähtsus on suuskadel metsameestele, kes päevade viisi peavad rändama mööda laasi.

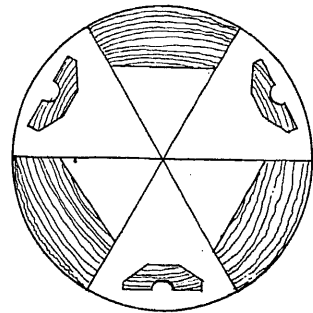
Suuskadega liikudes ei takista met- sameest lumi ja ta võib valida suuna oma soovi järgi, olles rippumatu teedest ja radadest. Ja suuskadel on veel see hea omadus, et nendega jõuab rutemini edasi — kui mees tunnis käib umbes 5 kuni 6 km, siis suuskadel võib jõuda edasi sama ajaga umbes 10 kuni 15 km.

Endistel aegadel Soomes tarvitati pikki ja kitsaid suuski, kuid viimase aastakümne jooksul on hakatud tarvi- tama lühikesi ja laiu. Pikkadel suuskadel on vaid see paremus, et nendega on kergem liuelda, kuna metsas liiku- mine nendega on kaunis tülikas; lühi- keste ja laiade aga võib ka tihedas metsas hästi liikuda ja kogemused on näidanud, et liugleminegi nendega on võrdlemisi kerge.

Suuskade valmistamiseks on kõige- pealt tarvis valida välja suusapuu. Sel- leks sobib kõige paremini sirgetüveline lahesüüline kasepuu — kasepuust saa- dakse parimad suusad — mida kergesti võib tunda koorest. Harilikult suusa- puu langetatakse talvel, kuid võib seda ka suvel teha, kuna mõnel juhtumil su- vel langetatud puust saadakse sitke- maid ja kulumisele vastupidavamaid suuski; siiski tundub, nagu oleksid suvel

langetatud puudest valmistatud suusad vähem painduvad talvel langetatud puu- dest valmistatuist. Kogemused on näi- danud, et üldiselt parima suusa võib valmistada sarnasest kasest, mille läbi- mõõt on 20—30 sm.

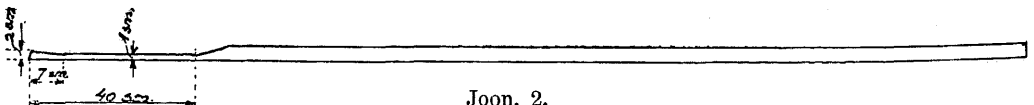
Suusapuu lühendatakse umbes 20 sm pikemaiks pakkudeks kui puust val- mistatav suusk, kuna pakk kuivades võib otsast lõheneda. Joonisest 1 näe-



Joon. 1.

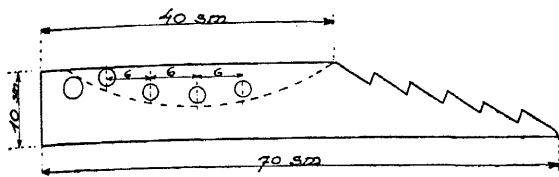
me, kuidas pakku on tarvis katki saa- gida, et suusa põhjapooliks saada paku pinnapool. See on väga tähtis suusa- põhja ühtlaseks kulumiseks ja osalt ka kaardumise kõrvaldamiseks.

Kasepuu eluvõime täieline kadumine ka lõhestunult kestab mõned aastad, kuid see on kaotatav kuivatamise abil. Harilikult suusapakke kuivatatakse 6 kuni 8 kuud enne suuskade valmista- mist, sellest esimene pool väliskuivati- ses ja lõpupool sisekuivatises. Võib kui- vatada ka lühema ajaga, kuid selleks on tarvis erilisi seadeldisi. Võib märkida veel seda, et ainult sisekuivatisega



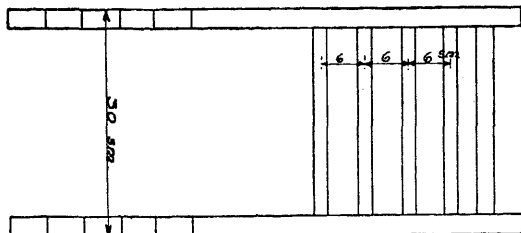
Joon. 2.

suusapakke ei saa küpseks. Suusapakke võib kuivatada soojas hoones — rehes või saunas — kuid kui pakud on pärast mõneks päevaks välja viidud tuule ja sadude kätte, siis alles puu võtab oma lõpliku kuju ega muuda enam valmis-suusana oma vormi, s. o. ei kaardu ega kumerdu.



Joon. 3.

240 sm pikkusi suuski, siis võime nina laiuks võtta 8 sm, keskelt 6,8 või 7 sm ja kannast 7,2 sm, nagu näeme jooniseist 5—6. Kui suusa küljed on enam-vähem valmis, hõoveldatakse ta põhja renn laiusega 15 mm ja sügavu-



Joon. 4.

Puu peab olema täiesti kuiv, kui algab suusa valmistamine. Esiteks tasandatakse põhjapool võimalikult vähe põhja maha voolides, tasandatakse küljed ja õhendatakse nina nõnda, et pakk jääks eest 2 sm paksuseks, õhenedes tagapoole, nii et 7 sm kaugusel on paksus 1 sm, missugune paksus kestab 33 sm; seejärel läheb pakk pakemaks (vt. joonis). Siis hautatakse paku nina kuumas vees 35—40 sm pikkuselt nõnda pehmeks, et see annab painduda, ja asetatakse ta selleks valmistatud painusesse, nagu näitavad joonised 3 ja 4.

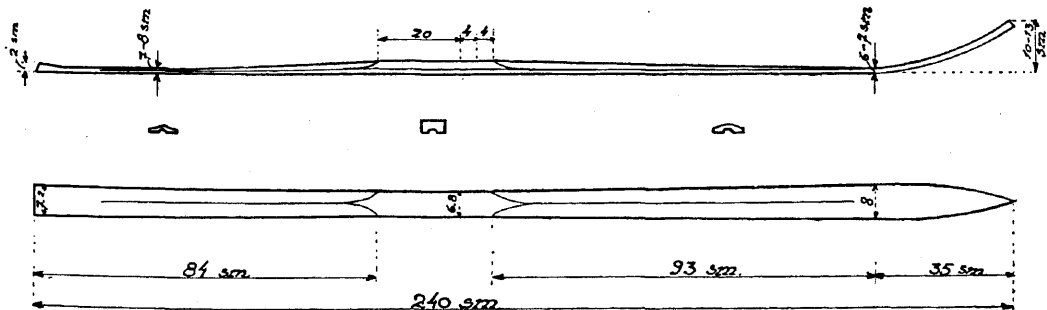
Seejärel kuivatatakse pakku tulel või mõnes teises kuumas kohas nõnda kaua, kuni painus liigub takistuseta ja paku pind tõmbub veidi pruuniks. Nüüd voolitakse suusk valmis.

Esiteks hõoveldatakse põhi siledaks, kuid jäetakse see kuju, nagu pakk on võtnud kuivades, siis pealmine külj ja lõpuks lõigatakse välja suusa laius nina laiuse järgi. Kui tahame valmistada

sega 3 mm, alates 40 sm ninast. Renni põhi peab olema veidi kumer. Seejärel painutatakse terve suusk oma kujult veidi kumeraks.

Edasi viimistellakse suusa pealmine pool. Esiteks hõoveldatakse jalgade koht umbes 3 sm paksuseks, siis õhendatakse suuska ninapoolt nõnda, et see õhemast kohast jääks 6—7 mm paksuks. Kannapool õhendatakse samuti kuni 7—8 mm kõige õhemast kohast. Harja laius võib piirduda 12 mm, kusjuures harja ulatus väheneb nii nina kui ka kanna poole, olles kõige õhemas kohas täiesti tasane. Töö kergendamiseks võib seejuures tarvitada papist vorme. Hõoveldamine sünnib kumerapõhjaliste hõovlite abil.

Kuna kõik kasepuud oma laadilt ei ole ühtlased ja ühest kasest võivad tulla palju sitkemad suusad kui teisest, siis ei ole eelpooltoodud mõõdud suusasepale alati siduvad. Õigete mõõtude leidmine vajab kogemusi ja seda kont-



Joon. 5 ja 6.

rollitakse suuskade painduvuse järgi valmistamise ajal. Kogenud suusasepp ja suusataja õpib kohe tajuma, millal suusk muutub liig õhukeseks, kuigi seejuures tuleb pidada silmas, et suusk maastikul muutub palju painduvamaks.

Hööveldamise järele viimistellakse nina ja kanna kuju ja puhastatakse suusapealne liivapaberiga, vahete-vahel pealmist poolt veidi niisutades ja jälle tule lähedal kuivatades, seni kui kõik tõusnud puukiud peenema liivapaberiga on kõrvaldatud. Suusapõhja viimistlemiseks hööveldatakse teravad servad maha. Ilustuseks tõmmatakse suusale

joonenaelaga 4 joont, esimene 7 mm servast, teine 8 mm, kolmas 10 ja neljas 12 mm.

Nüüd tõrvatakse ja kõrvetatakse suuska niikaua, kui tõrva läheb puu sisse. Kui nüüd soovitakse veel suuska läigitada, siis võetakse himskivijahu ja trasseli abil hõõrutakse tõrvane pind siledaks. Seejärel tõmmatakse suuska pealispind polituuriga üle senikaua, kui soovitud läige on saavutatud. Kui tarvitamise tagajärjel lakk juhtub pragunema ja kuluma, uuendatakse seda sama viisi.

Vaatlusi ja ajamõõtmisi metsa ülestöötamisel.

K. Sikk.

Viimaseil aastail on välismaade metsakirjanduses sagedasti käsitatavaks alaks saanud tööõpetus. Inimtööjõu kalinedes püütakse metsanduslikke tövõtteid ratsionaliseerida ja leida paremaid tööriistu ja masinaid. Kuigi metsandusliku tööõpetuse areng vahest pärast maailmasõda näitab erilist tõusu, on selle aja jooksul suudetud välismaail luua metsandusliku tööteaduse instituute (näit. Eberswaldis j. m.) ja neis lahendatud küsimusi metsanduslike tööriistade otstarbekuse kohta. Palju küsimusi tööviiside ja töö organiseerimise alal ootab edaspidist lahendamist.

Metsa ülestöötamisel üksikute tööosade suhtes ja töötavaist isikuist oleneva *kasuliku* aja leidmiseks korraldas allakirjutanu Loobu metskonnas väikeseulatuslikke vaatlusi. Metsa ülestöötamine sündis tarberaidelankidel, kus esimese, valgustusraide, puhul tulid mahavõtmisele peajasjaliselt rõhutat rinde ja üksikud valitseva rinde puud. Puude ülestöötamist jälgiti alates puude langetamissihi valikuga ja lõpetades tüve sortimentideks katkisaagimisega. Töösadena eraldati: kännu koorimine, langetussihi valik, raidehamba sisselöömine, puu mahasaagimine, okste laasimine, tüve mõõtmine ja katkisaagimine sortimentideks, ja vaheajad. Aega mõõdeti taskukellaga 5-sek. täpsusega.

Esimesel vaatlusel kv. 75 osat. 3 peal, kus puistu kirjeldus — V vanuskl., IV

bon., 0,7 täius, 6 ku 4 ka — töötati üles 5 kuuske ja 3 kaske, kusjuures puude kaugus üksteisest oli 4—6 m. Puude jämedus 10—22 sm, kõrgus 6—15 m, mass kokku 0,86 tm. Vaatluse kestvus 70 min., s. o. hommikul kell 9,40 kuni kell 10,50. Sellest ajast kulutati kändude koorimiseks 45 sek. — 1,4%, langetamissihi valikuks 15 sek.—0,5%, raidehamba sisselöömiseks 1 min. 35 sek. — 3,0%, puude mahasaagimiseks 10 min. 25 sek. — 19,7%, okste laasimiseks 13 min. 25 sek. — 25,3% ja tüvede katkisaagimiseks 26 min. 35 sek. — 50,1%. Kokku tehti kasulikke tööd 53 min. ehk 75,7%, kuna vaheaegadeks kululus 17 min. ehk 24,3%. Ülestöötamisel saadi üks 6,4 m. pikkune palk, 2,44 m pikkusi paberipuupakke 11 tk. ja 0,75 m. pikkusi küttepuid 59 halgu, kokku 0,81 tm. Töolistest: esimene, 19 a. vana, teist talve metsatööl, teine, 27 a. vana, neljandat talve metsatööl. Vaatluse ajal temp. —2° C.

Teisel vaatlusel kv. 42 osat. 1 peal, kus puistu kirjeldus — II vanuskl., III bon., täius 0,8, 10 ku + ka — töötati üles 4 kuuske, kusjuures 3 puu omavaheline kaugus oli 3—4 m. ja neljas puu asus 28 m. eemal. Puude jämedused 16, 20, 20 ja 40 sm, kõrgused 16, 15, 16 ja 28 m, mass kokku 1,93 tm. Vaatluse kestus 66 min., s. o. kell 11,58 kuni kell 13,04. Sellest ajast kulutati kändude koorimiseks 55 sek. — 1,5%,

langetussihi valikuks 30 sek. — 0,9%, raidehamba sisselöömiseks 1 min. 5 sek. — 1,8%, puude mahasaagimiseks 8 min. 25 sek. — 14,4%, okste laasimiseks 13 min. 35 sek. — 23,3% ja katkisaagimiseks 33 min. 55 sek. — 58,1%. Kokku tehti kasulikku tööd 58 min. 25 sek. ehk 88,5%, kuna vaheaegadeks kulus 7 min. 35 sek. ehk 11,5%. Ülestöötamisel saadi 3 palki 6,4 m. pikk. — 1,29 tm., 2,44 m pikkusi paberipuupakke —

11 tk. ja 0,75 m pikk. küttepuid 34 halgu, kõik kokku 2,05 tm. Töölised: esimene, 39 a. vana, kümnendat talve metsatööl, teine, 25 a. vana, viiendat talve metsatööl. Katse ajal temperatuur —6° C.

Eeltoodud väike katse lubab järelda, et metsa ülestöötamisel kasuliku töö protsent on sõltuv puistu boniteedist, täiusest ja tööliste vilumusest.

Mustikas ja sinikas valgete marjadega.

Th. Nenjukov.

Wiedemann ja Weberi vanas flooras (lhk. 208) on mainitud Baltimaailt valgete marjadega mustika vorm täpse leiukoha nimetamiseta. See vorm on tuntud paljudelt kohtadelt Lääne-Euroopast ja Skandinaaviast. Harilikult ta esineb harva, väikeste rühmadena, kuid Veseri jõgikonnas kasvab teda nii rohkesti, et ta on isegi kaubaartikliks. Venes on teda leitud Peterburi ja Novgorodi kubermangudes ja ka Siberis. Peale valgete marjade ta erineb harilikust mustikast kahvatult kollaka lehevärviga ja hilisema (kahe nädala võrra) marjade valmimisega. Valge mustika teaduslikuks nimetuseks on *Vaccinium Myrtillus L. var. leucocarpa Du Mort*. Sageli peetakse temaks hariliku mustika mumifitseerunud marju, mida on tabanud seen *Sclerotinia baccarum Kehm.*, kuid need on korrapäratu kujuga, kuivad ja kõvad, kuna valged mustikad on mahlakad ja magusad, aga harilikule mustikale omase spetsiifilise

maitseta. Oleks väga soovitatav, et härard metsaülemad pööraksid tähelepanu sellele huvitavale vormile. Ta leidmine Eestis, pidades silmas Wiedemann ja Weberi ebatäpset mainimist, on väga võimalik.

Peale hariliku mustika vormi, mustjas-siniste, vahakorraga marjadega (*var. nigrum (Gilib.) R. Regel*), leidis A. Joost Kolu metsas (Järvamaal) *var. epruinorum Asch. et Magnus* mustade, vahakorrata kukemarja sarnaste marjadega. Seda teisendit on leidnud mitmes kohas Kolga metskonnas A. Saul ja Narva ümbruses A. Üksip. Nähtavasti ta pole harulduseks, kuigi on seni mainimata Eesti kohta.

Palju vähem võimalust on leida analoogilist valget sinikat (*Vaccinium uliginosum L. var. leucocarpum Zabel*). Teda on leitud Venes, Jaroslavi ja Nižni-Novgorodi kubermangudes. Ta on üldse suureks harulduseks.

Millal ja kuidas omab riigiteenija pensiooni ja toetusraha saamise õigused.

Kuna paljud metsaametnikest tervislikel põhjustel kui ka vanaduse tõttu teenistusest lahkudes vajavad rahalist toetust, siis avaldame kokkuvõetult need alused ja üldtingimused, millal ja kuidas riigi poolt makstakse toetusraha.

Üldised tingimused.

Praegu maksvusel oleva riigi- ja omavalitsusteenijate pensioniseaduse (RT 123/124 ja RT 149 — 1924) alusel omandavad pensiooni-

õiguse teenistusest lahkumisel isikud, kes vähemalt kakskümmendviis aastat pensiooniõiguslikus ametis on teeninud ja 60 aastat vanaks saanud. Isikud, kes 25 a. on teeninud ja nooremalt teenistusest lahkunud, hakkavad pensiooni saama siis, kui nad 60 aastat vanaks on saanud. Kui pensiooniõiguslikud isikud enne 60-aastaseks saamist haiguse või vigastuse tõttu töövõime on kaotanud, saavad nad pensiooni ka varem, mille tõenduseks tuleb esi-

tada vastav ametlik arstitunnistus või arstliku komisjoni otsus. Kui nad aga enne 60-aastaseks saamist surevad — saavad pensioni nende perekonnaliikmed.

Isikuil, kes seaduslikus korras töekstehtud haiguse tõttu teenistusest vabastatakse kas ülemuse korraldusel või oma palvel, lüheneb pensioni väljateenimise aeg ja seesugused haigused jagunevad kahte liiki:

a) rasked parandamatud haigused, mis teenistuse jätkamise teevad võimatuks ja ühtlasi vajavad ka alatist kõrvalabi.

Seesuguste haiguste põhjal teenistusest vabastatud isikuile, kes 5 aastat on teeninud, määratakse pensioni 35% aastastest palgast ja iga järgneva teenistusaasta eest, kuni kolmekümne aastani, suureneb pension 2% võrra aastastest palgamäärast;

b) haigused, mis teenistuse jätkamise küll teevad võimatuks, kuid alatist kõrvalabi ei vaja;

seesuguste haiguste põhjal teenistusest vabastatud isikuile, kes 10 aastat on teeninud, määratakse pensioni samuti 35% aastastest palgast ja iga järgneva teenistusaasta eest, kuni 30 aastani, suureneb pension 2% võrra aastastest palgamäärast.

Isikuile, keda teenistusest vabastatakse teenistuskohuste täitmisel või selle tagajärjel saadud raskete haavade, vigastuste või haiguste pärast, mis alatist kõrvalabi ei vaja, määratakse pension teenistusaajale kestvusele vaatamata täielise aastapalga suuruses summas ja peale selle veel ühekordset toetust poole aastapalga suuruses summas. Neile, kes teenistusest vabastatakse teenistuskohuste täitmisel või selle tagajärjel saadud haavade, vigastuste või haiguste pärast, mis alatist kõrvalabi ei vaja, kuid teenistuse jätkamise teevad võimatuks, määratakse pension täielise töövõime kaotuse juures 85% suuruses aastastest palgamäärast, osalise töövõime kaotuse juures aga vastavalt vähem ja peale selle veel ühekordset toetust veerand aastapalga suuruses summas.

Isikud, kes vähemalt 2 aastat on teeninud ja teenistusest lahkuvad haiguse pärast, mis teenistuse jätkamise teeb võimatuks, kuid alatist kõrvalabi ei vaja, saavad ainult ühekordse toetusraha, poole aastapalga suuruses, kui neil pole pensioniõigust, ja need, kes alatist kõrvalabi vajavad, kolmveerand aastapalga suuruses.

Lesele makstakse pool osa mehe pensionist

ja lastele, kui neid pole üle kolme, üks kuueendik isa pensionist ja kui on üle kolme laste, siis igale lapsele ühesuurune osa poolest isa pensionist.

Teenistuses surnud isikute perekondadele antakse ühekordne toetusraha teenistusaajale vaatamata neil juhtumel, kui neil perekondadel pole pensioniõigust.

Arusaamatusi ja lahkarmisi on ette tulnud lause „teenistuskohuste täitmisel või selle tagajärjel saadud raskete haavade, vigastuste või haiguste pärast“ tõlgitsemisel. Paljud on arvanud, et igasugused haigused, näiteks: maohaavad, südamehaigus, tiisikus jne. on saadud teenistuskohuste täitmisel ja arvavad olevat õiguse vastavalt sellele saada pensioni, põhjendades näiteks tiisikushaiguse tekkimist halbade korterioludega ja raskete töötingimustega.

Kuna aga tiisikuse otsekohene põhjus on infektsioon, siis on põhjendus töötingimuste ja korterioludega alusetu ja tiisikushaigust, samuti ka teisi nakkushaigusi võib ainult säärasel korral arvata teenistuskohuste täitmisel või selle tagajärjel saaduks, kui kindlaks on tehtud otsekohene infektsioon ametikohuste täitmisel tõttu. Ka ei või haigusi teenistuskohuste täitmisel saadud haiguste hulka arvata seetõttu, et isik enne teenistusse astumist oli terve, sest loomulikult võib teenistuse ajal tekkida igasugused haigusi, mil teenistusega üldse pole mingit sidet, ega võigi olla. Lauses: „teenistuskohuste täitmisel või selle tagajärjel saadud raskete haavade, vigastuste või haiguste pärast“ ei tähenda sõnad: „teenistuskohuste täitmisel“ ajalist sidet haiguse tekkimise ja haigestunud isiku teenistuses olemise aja vahel, vaid põhjuslikku sidet, mis näitab, et haigus või vigastus tekkis tegeliku teenistuskohuste täitmisel tõttu.

Teenistuskohuste täitmisel või selle tagajärjel saadud haavade või vigastuste kindlakstegevise kord.

Teenistuskohuste täitmisel saadud haavad, vigastused või haigused tõendatakse ametikoha kirjaliku tunnistusega alustel ja korras, mis on selgitatud alljärgnevalt: Teenistuskohuste täitmisel saadud haavadest või vigastustest on vigasaanu kohustatud, kui tema tervislik seisukord seda ei takista, viivitamata teatama oma otsele ülemusele või tööde juhatajale. Ülemus või tööde juhataja kannavad viivitamata ette asutise juhatajale haavamisest või vigastusest, mis neile on saanud tea-

tavaks teadaande kaudu või muul teel. Asutise juhataja korraldab akti kokkuseadmise, kui seda nõuab haavatu või vigasaanu, või kui see osutub vajaliseks. Akti märgitakse: 1) juhtumuse koht ja aeg; 2) haavatu või vigasaanu nimi ja amet; 3) pealtnägijate ja teiste tunnistajate nimed ja nende elukohad; 4) haavamise või vigastuse kirjeldus kohapealse järelevaatuse ja tunnistajate seletuse järgi. Aktile kirjutavad alla selle koostaja ja pp. 2 ja 3 nimetatud isikud. Aktile lisatakse juure arstitunnistused haavatu või vigasaanu tervisliku seisukorra kohta ravimise ajal ja ravimise lõpul. Valitsusasutiste ametkondadel ja ettevõtteil on õigus nõuda teatud, nende poolt nimetatud arstitunnistuse esitamist. Haavatu ja vigasaanu surma korral sisaldab arstitunnistus surma põhjuse kirjelduse. Akt ja arstitunnistused lisatakse teenistuslehe või töötamislehe juure. Haavatul või vigasaanul, või tema surma korral tema perekonnaliikmel on õigus saada ärakiri neist dokumentidest.

Eelnimetatud akti alusel annavad valitsusasutuste ametkonnad või ettevõtted välja kirjaliku tunnistuse haavade või vigastuste kohta.

Pensioni ja ühekordse toetusraha nõudmise kord.

Isikud, kes soovivad teenistusest lahkudes teenitud aja eest saada pensioni, lisavad teenistusest vabastamise palvele juure veel teise palve pensioni saamiseks haridus- ja sotsiaalministri nime peale ja annavad mõlemad palved oma ülemusele. Pensionipalves peab ära tähendatama paluja elukoht ja missugusest Eesti Panga osakonnast paluja pensioni soovib saada.

Samasuguselt toimivad ka teenistuses surnud isiku abikaasa, viimase surma korral lapsed või nende seaduslik hooldaja; palvele lisatakse juure tarviliised tõendused vastavalt sellele, kes palve esitab, nagu: sünni-, laulatus-, surma-, perekonnaseisutunnistus või arstitunnistus täisealiste, kuid töövõimetute laste kohta või kooliülemuse tunnistus, et üle 18 a. vanad lapsed käivad koolis. Metsavahid või nende perekonnad esitavad nõutud palved metsaülemale ja viimane lisab sellele juure isiku teenistuslehest ärakirja ja vabastamise või surma puhul teenijate nimekirjast maha kustutamise käsu ärakirja ja saadab k/v põllutööstusministeeriumi kantseleile.

Isikud, kes teenistusest lahkuvad haiguste

või teenistuskohuste täitmisel või selle tagajärjel saadud raskete haavade või vigastuste pärast ja soovivad saada pensioni või ühekordset toetusraha, lisavad vastavale palvele juure arstitunnistuse tervisliku seisukorra üle. Seejärel teeb ametisse määraja ülemus paluja elukohale vastava linnavalitsuse hooldekandeosakonnale korralduse isiku arstlikuks läbivaatamiseks pensionikomisjonis. Leiab komisjon, et läbivaadatav teenistuse jätkamise võimaluse parandamatu haiguse tõttu on kaotanud, vabastatakse ta teenistusest komisjoni otsuse alusel ja pensioni toimetust saadetakse eelpoolnimetatud korras põllutööstusministeeriumi kantseleile pensioni määramise ettepaneku tegemiseks. Kui aga pensionikomisjon leiab, et arstlikult läbivaadatud isik suudab teenistust jätkata, lõpetatakse pensioninõudmise asi ülemuse poolt.

Muuseas on oluline ka pensionikomisjoni otsus haiguse põhjuse määramisel; märgitakse sellena v a n a d u s, siis on küsitav, kas haridus- ja sotsiaalministeerium pensioni määrab, kuigi isik üle 10 aasta on riigiteenistuses olnud ja haiguse tõttu teenistuskohuste täitmise võimaluse kaotanud.

Sel juhtumil ja ka siis, kui pensionikomisjon on otsustanud, et läbivaadatav isik suudab teenistust jätkata, on võimalus arstliku komisjoni otsuse peale edasi kaevata ühe kuu aja jooksul pensioni peakomisjonile, mis asub haridus- ja sotsiaalministeeriumi juures. Sagedi pensioniõiguslikud teenistusest vabastatud isikud avaldavad nõudmise pensioni saamiseks haiguse, vigastuse või haavade puhul alles pärast vabastamist ja metsaülemad on need isikud siis veel arstlikuks läbivaatamiseks pensionikomisjoni saatnud. Sarnane kord pole aga kooskõlas pensioniseaduse § 47 täpse mõistega, mille järgi isikud, kes teenistusest vabastatakse haiguse puhul või teenistuskohustuste täitmisel või selle tagajärjel saadud raskete haavade või vigastuste pärast olgu ülemuse korraldusel või oma palvel, vaadatakse arstlikult läbi enne teenistusest vabastamist. Ainult sel korral, kui isik on küll avaldanud pensioni või ühekordse toetusraha saamiseks soovi enne teenistusest vabastamist, kuid ei ole arstlikult läbi vaadatud temast olenemata põhjusel või kui on tegemist pensioninõudmisega isiku poolt, kes on lahkunud teenistusest enne pensioniseaduse väljakuulutamist (1. 1. — 1925) või kui pensioni väljateeninud isikud enne 60-aastaseks saamist haiguse või vigastuse tõttu

töövõime kaotanud, saadetakse isik arstlikku komisjon ka pärast teenistusest vabastamist.

Seepärast on nõuetav sel juhtumil, kui kavatsetakse kedagi teenistusest vabastada haiguse, vigastuse või haavade tõttu olgu ülemuse algatusel või isiku palvel, et vabastatavad isikud saadetakse seaduses ettenähtud korras arstlikuks läbivaatamiseks pensionikomisjoni tingimata enne teenistusest vabastamist. Ka teenistusest vabastamise käsus tähendatakse sel korral tingimata, et isik vabastatakse teenistusest parandamatu haiguse pärast.

Isikuid, kelle teenistusest vabastamise põhjuseks pole haigus, rasked haavad ega vigastused, vaid muud põhjused, seal hulgas ka vabastamised pensioni aja väljateenimise puhul — ei saadeta pensionikomisjoni arstlikuks läbivaatamiseks.

Pensionid määramise tähtsajad.

Pensione määratakse teenistusest lahku misel vabastamise päevast arvates. Kui aga lahkuja teenistusest vabastamise palvega ühes pensioni ei nõudnud, määratakse talle pension sellest päevast arvates, millal ta esitas pensionisaamise palve. Lastele ja leskedele määratakse pension selle isiku surma päevast arvates, kelle teenistuse eest pensioni nõutakse, kui pensioninõudjad esinevad pensioninõudmisega ühe aasta jooksul isiku surmapäevast arvates. Nimetatud tähtaegade möödaldaskmisel määratakse pension palvekirja esitamise päevast arvates.

Pensionioigus ei igane, kuid teenistusest lahkunud isikute ja nende perekondade ühe- kordse toetusraha saamise õigus kaob, kui ei ole esitatud sellekohast nõudmist ühe aasta jooksul isiku surmapäevast arvates. Kui pensioninõudja sureb enne pensioni määramist või saamist, on tema perekonnal õigus saamatajäänud pensioni kätte saada.

Palgaks, mille alusel pensionid arvestatakse, loetakse: palk rahas ja natuuras (palgamaa, korter ja küte), kuna teenistusvanuse tasu, perekonna-abiraha ja preemiad, samuti ületunnitöö tasu ei võeta arvesse. Metsavah- tide keskmiseks kuupalgaks, rahas ja natuuras kokku, mille alusel pension arvestatakse, on arvatud Kr. 48,60 kuus. (Käsk nr. 65 — 1928. a.)

Kõik paberid, mis käivad pensioni ja ühe- kordse toetusraha määramise kohta, nagu palvekirjad, tõendused, tunnustused, ärakirjad, teated jne., on tempelmaksust vabad tempel- maksu tariifi järjek. nr. 1 p. 13 põhjal.

Isikuil, kes Eesti vabariigis vähemalt ühe aasta on olnud pensionioiguslikus teenistuses, võetakse arvesse ka teenistuse aeg vene riigis riigi- ja omavalitsusasutustes ja avalikes koolides, mis nad vabariigi praegustes piirides on teeninud. End. mõisaomaniku juures teenitud aega praegu maksvusel oleva r.- ja o.-t. pensioniseaduse alusel pensioni väljaarvamisel ei arvestata.

1. mail 1931. a. maksmapandud pensionide vähendamise seaduse (RT 38 — 1931) alusel kuuluvad määratud ja määratavad pensionid vähendamisele 25% võrra. Selles on mõnina- gaid erandeid tehtud vabadussõjalasile ja neile, kelle pensionid ei ületa neljakümmend krooni kuus.

V. K.

*

Kuna kaugelt suurem osa Eesti metsateeni- jaid on astunud riigiteenistusse erateeni- stusest ühel ajal metsade riigistami- sega, siis ei ole neil võimalik oma palvel pensionile minna muidu, kui tervislikel põhjus- tel. Metsateenijail, kes leiavad, et neil ter- vislikel põhjustel on raske teenistuskohuseid täita ja seetõttu soovivad teenistusest lahku- da ja pensionile minna, tuleb hoolt kanda sel- le eest, et enne teenistusest lahku- mist nad pensionikomisjonis arstlikult läbi vaadataks. Selleks tuleb lasta end esiti usal- dusarstil läbi vaadata; usaldusarsti tunnis- tuse põhjal esitab pensionile minna soovija oma ülemusele avalduse, paludes enda tervis- line seisukord lasta arstlikult kindlaks mää- rata pensionikomisjonis. Leiab pensioniko- misjon, et isikul tervislikel põhjustel teenis- tuse jätkamine on võimatu ja tal on pensioni saamise õigus, tuleb esitada palve pensioni saamiseks. Ühtlasi vabastatakse isik teenis- tusest, kusjuures vabastamiskäsus tähenda- takse ära, et teenistusest vabastamine sünnib haiguse tõttu, mis teenistuse jätkamise teeb võimatuks, nagu see pensionikomisjoni otsu- ses on fikseeritud. Juhtumil, kui vabastami- käsus on vabastamise põhjuseks märgitud ai- nult „oma palvel“, tuleb nõutada käsu muut- mist, sest oma palvel teenistusest lahkuja on õigustatud pensioni saama ainult sel juhtumil, kui ta on 60 a. vana ja teenis- tuses on seisnud 25 a. Et ametnikule eba- soovivat oma palvel vabastamise juhtumit ära hoida, on soovitatav, et üldse teenistusest lahkimise palve esitataks pärast arstlikku läbivaatust pensionikomisjonis.

Eesti Metsateenijate Ühing.

JAHINDUSE OSAKOND.

Põldpüüde kaitse ja hooldamine talvel.

N. Christiansen.

Üheks armsaimaks jahilinnuks on meil põldpüü, ta jahiaeg on väga soodus, algab 28. augustil, ajal, millal kuumus jahimeest enam ei piina, ja põldpüüde parved on küllalt suured, et kogu päevaks tegemist anda, kuna igas parves võib leida vähemalt 20 lindu. Kahjuks koheldakse seda kaunist ja vähenõudlikku jahilindu meil õige võõrasemalikult.

Talvel sügava lumega toitu otsides kannatab põldpüü tihti nälga. Kuna teder toidab ennast kaseurbade ja kadakamarjadega, mis iialgi ei kattu lumega, peab põldpüü endale toitu maast otsima. Põllud ja nurmed on aga kaetud sügava lumega ja vaesed linnukesed peavad lumest enne läbi tungima, kui siit ja sealt leiavad mõne terakese. Ainsaks kättesaadavamaks toiduks on neile siis rukkioras, kuid seegi on talvel tihti nii sügavasti lume all, et näljast ja külmast kurnatud linnud seda ei suuda kätte saada. Võitluses näljasurraga unustavad nad hariliku ettevootuse ja langevad saagiks kullile, rebasele ja hulkuvale kassile.

Kuid need ei ole veel ainukesed põldpüüde vaenlased. Kiskjaid loomi ei või süüdistada, on ju ka neil nälj ja nad otsivad, kuidas seda kustutada. Kõige halvem vaenlane põldpüüle on inimene ise, kes teda peaks oma enda kasude pärast aitama läbi karmi talve. Kuid mida me kahjuks tihti näeme selle aitamise asemel! Põldudel ja rõuguasemeil näeme linge, kus linnud kaela või jalgu pidi päevade viisi surmahirmus siplevad, senikui linnupanija tuleb ja nad ära korjab, või jälle luurab viimane õhtuhä-

maruses põlluservadel, kuhu põldpüüde parv ööseks laskub. Kerge on linde jälgida, sest valgel lumekattel on nad kergesti nähtavad. Ettevaatlikult lähemale hiilides ja ära oodates, millal linnud end magamiseks tihedasti kokku on surunud, teostab ta paari pauga oma jahikunsti. Suurem osa parvest jääb surnult või raskesti haavatult lumele maha ja saab laskja uhkeks jahisaagiks. Vähem osa lendab enamasti haavleist tabatuna minema ja mädaneb metsas või langeb rebase saagiks. Niisugust jahipidamise viisi ei või nimetada jahiks, vaid loomade hävitamiseks ja igauks, olgu jahimees või mittejahimees, peab energiliselt selle vastu välja astuma, kuna see ennast kergesti laseb teostada, sest niisugust lindude tapmist võib õnneks ainult talvel teostada, ajal, millal põldpüüjaht seaduslikult on keeldud. Ei paranda salakütti sõbralik manitsemine, tuleb pöörduda võimude poole, mis kindlasti aitab. Sest trahvid keeldud ajal jahipidamise eest võtavad isu seda edaspidi teha. Mis puutub lingudesse,



Jahiseltskond Kolga metskonnas.

siis on nendega püük seaduslikult igal ajal keeldud.

Kuid mida teha, et põldpüüde elu talvel kergendada? Seda võib korraldada vähesed töö ja kuludega. — Esimeses järjekorras on nõuetav armastus loomade ja rõõm hea asja vastu. Ei tohi ka unustada selle materjaalset tulu, kes oma või renditud maal hoolitseb lindude eest. Lindude eest hoolitsemine on sama mis põllu, heinamaa ja metsa eest hoolitsemine. Mida rohkem nende kasuks teha, seda suuremat saaki nad annavad. Peab silmas pidama, et põldpüü põldudele ei tee kahju, nagu mõned teised jahilinnud, vaid neid kahjulikest putukaist puhastades on vaid kasuks. Lääneriigis ei ole jaht liig alahinnatud tegur põllumajanduses. Mitte ainult suurmajapidamised, vaid ka väiketalundid hoolitsevad oma jahinduse korraldamise eest, millega talule loovad ilusa lisatulu kas jahti välja rentides või ise teostades.

Hoolitsemine põldpüü eest söötmise läbi peaks umbes järgmiselt toimuma. Põldudel, kus on põldpüüsid nähtud, alatakse söötmisega juba hilja sügisel, visates toitu alati teatud kohtadele. Praktiline on sarnaselt toitu anda, et seda vareste ja harakate poolt ära ei söödaks. See saavutatakse kõige kergemini, kui söötmiskohdadele torgatakse maasse roigas, umbes 1½ sülda pikk, läbimõõdus umbes 1 süld, pannakse roika ümber hagu ja seotakse hao pealmised otsad õlgedega või pajuvitstega roika tippu kokku, nõnda et kuhilik nagu terav telk välja näeb. Hao-okste alumistele otstele visatakse nii palju mulda, et nad paigal seisavad. Peab tähele panema, et okste vahe ei oleks suur, muidu pääsevad sisse ka kutsumatud külalised, nagu varesed. On rauad olemas, võib neid söötmisonni peale asetada, sest tihti võib niiviisi püüda vareseid ja kulle.

Nagu tähendatud, on tähtis säärase toitmisega alata juba hilissügisel. Lindudele jääb meele, kus neil laud alati on kaetud, ja ajal, millal väljas toidupuudus kätte tuleb, võib hoolitseja rõõmuga näha linde toitmiskohdadele usaldavalt tema peale ootamas.

Toiduks antakse seemnepuru haganatega või heinapepudega segatult, mida võib koguda küünide ja heinalavade põrandailt. Heinapepri söövad põldpüüd talvel väga heameelega, sest neis leidub palju rohuseemneid ja purunenud õrnu lillelehti. Iga põllumees on tähele pannud, et püüd meelsasti peatuvad heinaküünide lähedal, sest nad leiavad küüni värvate eest endale toitu. Oleks soovitav, kui jäetaks nii suur vahe küüni vära alla, et linnud võiksid sisse saada ja küünipõrandalt korjata heinapepri.

Väga soovitav on ka teatud arv põldpüüsid küünis või mõnes teises ruumis ületalve pidada. Et neid hoitakse külmas ruumis, kus joogivesi külmab, siis antakse neile puhast lund. Ei tohi panemata jätta ka jämedat liiva, mida neile seedimiseks tingimata tarvis läheb.

„Eesti Metsas“ nr. 5 — 1931. a. kirjutasin ma põldpüüde väljarändamisest. Seda nähtust on mitmel pool välismail ka tähele pandud, ehk küll mitte säärasel määral ja säärase korrapärasusega nagu meil. Meil tõuseb põldpüüde arv aastast aastasse suure sigivuse tõttu, kuni neid igal pool massiliselt võib leida. Siis järsku, nagu komando peale, kaovad nad peagu täiesti. Mis on selle põhjuseks ja kuhu nad lähevad, ei ole seni kindlaks tehtud. Mõnes kohas on märgatud, et kustki tuleb suuremaid hulki linde, et sinna jääda. Saksa- ja Prantsusmaal võib tähele panna juuretulevaid parvi, mis aga lühikese aja pärast jälle ära lendavad. Neid läbikäijaid nimetatakse „rändavaiks püüdeks“. Meil Eestis on tähele pandud, et nad aastail, millal neid liig palju juure on siginud, oktoobris ja novembris, paljudes kohtades täiesti kaovad ja teistesse kohtadesse suurte parvedena juure tulevad, et seal mõned päevad olla ja siis jäävalt kaduda. Meie maa on sedaviisi tihti põldpüüdest aastate viisi peagu tühi olnud, kuni järelejäänud vähesed pikapeale jälle rohkem hakkavad siginema. Nii nagu öeldud, ei ole kindlaks tehtud, kuhu ja miks nad ära lähevad, iseäraline on nähtus, et nad rändavad välja sel-

lise aasta sügisel, kui nende pere tugevasti on suurenenud. Nad saavad, nagu mõne teise loomaliigi juures võib tähele panna, rändamispalaviku, mis haarab kogu ringkonna.

Loodusseadusel on muidugi oma põhjusi selleks, kuid meile on need teadmatus; võib-olla tahetakse sellega ära hoida veresugulust ja värsket verd saada teisel kohal. Kuid sellesse saladusse ei ole inimene tunginud. Mina mainin väljarändamist sel põhjusel, et just aastail, millal meil palju püüsid on, väga suur tähtsus on neid kinni pidades hoida ületalve. Seega oleksime kindlustatud

tagavaraga, kui väljarändamine peaks aset leidma.

Kinni püütud põldpüüsid peetakse umbes märtsini kinni. Selleks ajaks on nad juba paaritunud, mida on kerge ära tunda, sest kuked hakkavad ägeasti kisklema. Siis lastakse nad vabaks, — pannakse aga veidi toitu sööt-miskohtadele, mis neid hoiab tagasi teise kohta asumisest.

Rõõmustaval viisil on mitmel pool tehtud algust põldpüüde talvise toitmisega; oleks väga soovitatav ja huvitav, kui toitjad oma töö tulemustest lahkesti võtaksid vaevaks kirjutada.

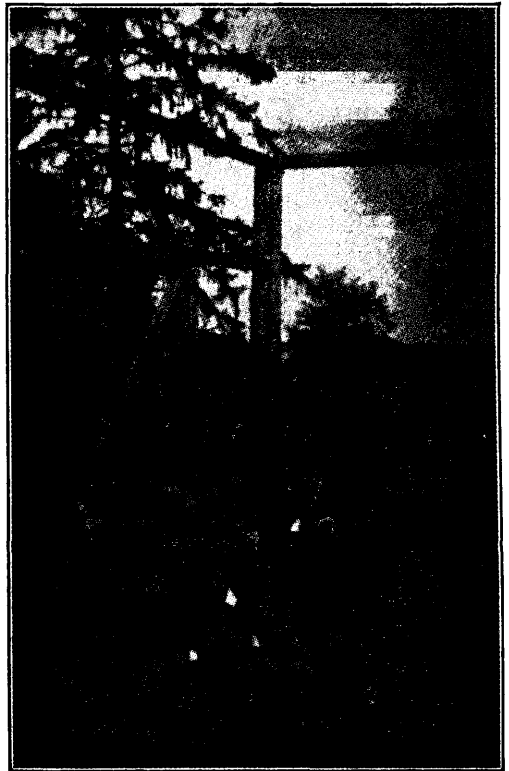
Karusnahksete loomade kasvatusest.

K. Puhvel.

Metsloomade taltsutamise kunst, nende arendamine koduloomadeks, on niisama vana kui inimkond ise. Aega, millal inimene hakkas loomi enese huvides ära kasutama, tuleb lugeda tuhandete ja kümnete tuhandete aastatega. Võttes ükskõik missuguse kodulooma tuleb arvata, et need on tuhanded põlved läbi käinud, kuni viimaks on jõudnud praegusele seisukorrale. Inimene on loomi kasutanud enese toitmise ja katmise otstarbel. Pealeselle on kasutatud loomi veel jõu- ja veo-loomadeks, jahiseltsilisteks jne.

Kõige vähem on pandud rõhku karusnahksete loomade kodusele kasvatusele. Nahkade muretsemine on olnud jahipidamise eesmärgiks. Inimene oli arvamisest, et kallid nahad võivad areneda põlistes põhjamaa metsades, ja seepärast ei tehtud katset neid kodusel teel hakata kasvatama. Teisest küljest ei olnud see kasvatamine inimeste vähese arenemise tõttu võimalik. Ainult viimasel ajal on see uus ala leidnud pinda ja hiigla sammudega edenenud. Võtame näiteks hõberebaste kasvatuse. Selle ala arendamine on vana umbes 30 a. Esimest 20 aastat võis nimetada katsetamise ajajärguks ja ainult viimasel 10 a. pärast maailmasõda on sellest välja arenenud majanduslik ala, mille väärtus üle maailma miljardi dollarini ulatub.

Hõberebane elab looduses Põhja-Kanaadas ja Siberi idapoolses osas. Oma nahkadelt on neid palju seltse,



Comtesse Madeleine Stenbock Kolga-Tsitre hõberebastekasvatanduses.

missuguseist mõned on täitsa väärtuse-ta. Tõu arendamise põhimõtteil on arendamine sündinud, mille tagajärjel on saadud väärtuslikud eksemplaarid, missugused annavad ka samasuguseid järeltulevaid eksemplaare.

Hõberebaste kasvatuse algusest sele-tab üks Ameerika ajakiri järgmise mui-nasjutukese: üks mees püüdis lõksuga kinni ühe emase rebase, tõi koju ja pa-ni kuuri kinni. Järgmisel päeval leidis ta, et kuuri ümber käib isane rebane ja ootab kuuri sisselaskmist. Mees püüdis ka isase kinni ja pani emase juure. Tagajärg oli see, et emane tõi ühel ilusal päeval ilusa arvu poegi, ja see mees oli üle päeva saanud rikkaks meheks.

Nii lihtne ei olnud see algus siiski. Katsetajaid oli muidugi, samuti nagu meilgi omamaa rebast on kodu kasva-tatud. Kuid igal loomal on oma vaim-sed iseäraldused, mida peab teadma en-ne kui neid hakata kasvatama. Nii oli ka hõberebastega. Nende kasvata-mine andis tagajärgi siis, kui leiti, et looduses on rebased monogaamsed ja neid tuleb hoida paarikaupa. Seepärast on selles ameerika jutukeses ka olemas kasvatuse kohta algmõiste, et rebased on truud monogaamsed loomad ja neile tuleb ka koduses kasvatuses võimaldada vaikne paariselu.

Esimesteks selle ala arendajaiks olid Kanaadas Prints Eduardi saarel Ch. Dalton ja R. Oulton, kes 1894. a. asu-tasid esimese kasvanduse. Kõige suurem teene on selle ala arendajal Daltonil, kes nende teenete eest on tõstetud Ing-lise kuninga poolt Sir Charles Dal-

ton'iks. Peale nende kahe algataja il-mus palju teisi, kuid nende oskus on kaugele maha jäänud. Praegu on mõ-nelt poolt tõstetud üles kahtlus, kas see ala võib jääda püsima. Need kahtlused aga ei ole põhjendatud. Kallid nahad, merevaik ja elevantiluu olid, on praegu ja saavad olema väärtuslikud ained. Enne kui hõberebase nahk oma väärtu-se kaotaks, peaks olema mõni teine nahk, mis oleks parem ja ilmuks nii suurel määral, et selle maailmaturult tõrjuks kõrvale.

Teiseks kallihinnaliseks objektiks nahkade turul on soobel — „Siberi pärl“. Soobel (*Martes zibellina*) elutseb Siberi metsades, Altais ja Kamtšatkas. Selle looma väärtus on õige suur. Hõ-berebaste kasvatuse eeskujul on Nõu-kogude Venemaa hakanud kasvatama ka sooblit. See kasvandus on alles kat-setamise ajajärgus, 2—3 aastat tagasi asutatud, kuid on asjatundlikult viidud nii kaugele, et võib loota suurt edu. Venemaal on soobli tapmine surmanuht-lusega keeldud 10 aasta jooksul. Loo-detavasti avab ka Nõukogude Vene teiste riikidele võimaluse sooblikasvatu-sega teha tegemist, müües oma kasvan-dustest lähemal ajal suguloomi, nagu seda tegid Kanaadas Dalton ja Oulton. Kuuldavasti on Saksamaale müüüdud mõned paarid soobleid.

Kliimalt on meil Eestis mõlemate nende kallite loomade kasvatus võima-lik. Praegu on olemas hõberebaste kas-vandus Kolga-Tsitres, missugune on arenemise ajajärgus ja kus juba on olemas 140 rebast. Omanikud kavatse-vad 2—3 aasta jooksul kasvandust ai-nult suurendada.

Märgitud kajak.

15. novembril 1931. a. lasti Tallinna la-hel Vana-Patarei lähedal maha hall kajakas, kelle pikkus tiiva otsast tiiva otsani oli 1,60 meetrit. Lastud kajaka jala ümber leiti rõn-gas, mil asusid märgid: „Mus. Zool. Helsing-fors, Findland D 4578“.

Järele pärides Helsingi ülikooli zooloogia muuseumilt selgus, et mahalastud kajaka jala ümbert leitud rõngas on Soomes Kirkkonum-meni saarestikul, mis asub Helsingist 20 km lääne pool, 19. juunil 1931. a. asetatud ühe

linnupoja jala ümber, kes märgitud kajakana „*Larus fuscus*“.

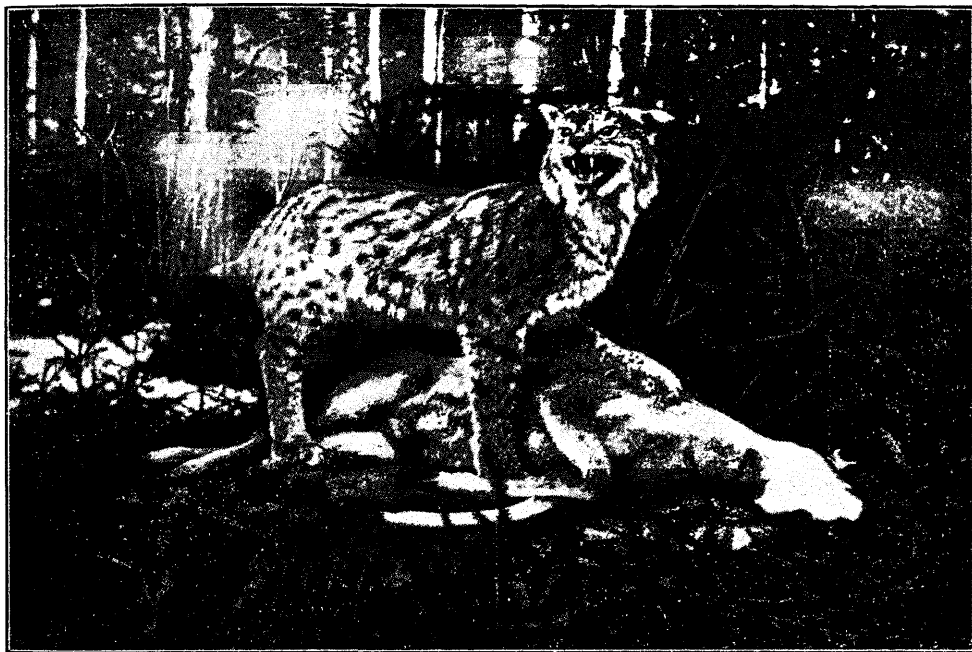
Et ka Eesti vabariigi riigimaade ja met-sade valitsus kui ka Tartu ülikooli zooloogia muuseum lindude levimisest on huvitatud, oleks soovitav, kui jahimehed, kes märgitud linde on lasknud või tulevikus lasevad, sel-lest eelnimetatud asutusi informeeriksid ja teeksid teatavaks, kus ja millal laskmine on aset leidnud, ja edasi saadaksid linnu jala üm-bert leitud rõnga. J. T.

Ilves.

Ürgajal, kui meil veel oli suuri metsamassiive, kuhu ühegi inimese jalg ei pääsnud, levis seal rohkesti kõiksugu metsloomi ja linde. Aegade jooksul on need metsamassiivid raiumiste tõttu vähenenud ja metsaelanike kodu on jäänud üpris kitsaks, mispärast osa loomi, kes varem igapäevaseiks osutsid, nüüd on kadumisel. Nii kuuluvad juba harulduste hulka ka ilvesed.

sarnleb kassi peale. Kummagi püsti seisva kõrva otsas on 3—4 sm pikkune must karvatutt, kuna mõlemal pool alumist lõuga kasvab põskhabeme moodi karvastik. Silmaveered on valged; silmad ise omavad pronkskollaka läike. Saba on lühike; pool saba on must. Looma pikkus on umbes 100—130 sm ja kõrgus kuni 75 sm.

Talvel on ilves värvilt heledam; kar-



Viimne ilves Ida-Preisimaal. Lastud 25. novembril 1901. a. Schorelleni metskonnas.

Ilves (*Felis lynx*) kuulub kassi tõugu murdjate sugukonda; nii on ta sugulased lõvi, tiiger, leopard, metskass, kodukass jne. Juba esimesest pilgust, kui vaadelda ilvese tugevat keha, suuri jalgu ja võimsaid käppi, mis sarnlevad tiigri omadele, nähtub, et on tegemist murdjaga, kel on jõudu. Huvitav on märkida, et karvastusvärvilt ei ole ilvesed sugugi üht moodi; mõni on heledam, mõni tumedam. Selg ja küljed on ilvesel punakaspruunid või kollakaspruunid ja reeglipäratult tumepruunide täpikestega üle külvatud, kuna kõhualune on kahvatu-kollakas. Jalgadel on täpikesi tihedamini kui külgedel. Pea

vastus on tihe ja pehme ja kasvab kõhu all kuni 10 sm pikkuseks. Ilus nahk omab suure väärtuse ja on otsitud, eriti kasukate tarvis.

Ilves on osav puu otsa ronija, kuid ei ütle ka ujumisest ära. Vette läheb ainult hädakorral. Ta kuulmine ja nägemine on hästi arenenud, kuna haistmine, nagu kõigil kaslasil, on vähem arenenud. Noorelt kinnipüütud ilves koduneb teatava määrani, kuid vanemaks saades ta võõrdub kodusest elust peagi. Ilves on kõige verejanulisem kassi tõugu murdja meie kodumaal, kes armastab elada suurtes metsades. Ta ei põlga ka teisi kohti, kuid siiski tun-

neb ennast suures metsas paremini kodus kui mujal. Leiab ta, et ümbrus, mille ta eluasemeks valinud, ei suuda küllaldaselt toitu pakkuda, siis siirdub ta mujale. Ilves on ööloom. Päeval puhkab ta kuski metsatihnikus, kuna pimeduse tulekul alustab rөөvkäike. Hästi väljarenenud kuulmise tõttu ei saa teda magadeski eksitada. Ta kuuleb kohe, kui keegi läheneb. Ta ohvriks langeb kitsi, jäneseid, linde ja oravaid. Ei põlga ka koera- ja rebasepraadi. Häda korral lepib ta ka raipega. Eriti rohkesti hävitab ta metskitsi ja valgeid jäneseid. Oma saaki varitseb ta harilikult loomade radadel. Silmab ta ohvrit, hiilib sellele tasakesi juure ja hüppab kallale. Mõned teadlased väidavad, et ilves ka puu otsas saaki varitseb ja puu alt mööda minevale põdrale või kitsesele peale hüppab ja looma kaelasooned läbi hammustab. Sellele väitele vaidlevad aga tegelikud jahimehed vastu ja seletavad, et ehkki ilves on hea ronija, ei lähe ta toidu varitsemise otstarbel puu otsa. Harilikult on ilvest nähtud ikka maa peal. Tagaajamisel ronivat küll noored ilvesed puu otsa, kuid vana ilves tegevat seda harva. Oma alati asukohta on ta osav varjama. Miljalgi ei lähe ta otseselt sinna, vaid teeb selleks suure kõrvalehüppe, et jälgi ei jääks järele. Kus ilves elutsemas, seal on põtrade ja metskitsede hulgas märgata teatavat rahutust.

Kuni paaritusajani (veebruarikuuni) elab isailves üksinda ja pärast paaritust maitseb ta jälle poissmehepõlve, kuna emailves jätkab poegadega koos elu kuni uue paarituseni. Paaritusaeg

möödub harilikult suurte tülidega ja taplustega isaste vahel, kusjuures öudselt karjutakse. Muidu ilves püüab olla vaikne, ka siis, kui ta on haavatud. Ilves poegib puuõõnsustes, rebase- või määraaukudes, puujuurte all jne. Kandeage on umbes 10—11 nädalat ja pärast seda sünnitab ilves 2—3 pimedat poega, kes 9—10 päeva pärast hakkavad nägema.

Ilvese levimise kohta võiks tähendada, et neid kuski ei ole väga palju. Peale Eesti on neid leida Euroopas Skandinaavias, Soomes, Poolas, Venes jne. Eestis on ilvesetõug väljasuremisel. Mõni aeg tagasi oli neid leida igal pool, välja arvatud Saaremaa ja saared. Nüüd teatatakse, et alatiselt elutseb neid kaks ja needki Virumaa suurtes metsades, kuna üksikuid läbikäijaid on nähtud siin-seal. Ilvest lastakse ajukahil kui ka üksikjahil, kui kütt talle peale juhtub. Peetakse ka koertega ilvesejahti. Nagu eelpool tähendatud, ronivat nooremad ilvesed tagaajamisel puu otsa, kuna vana ilves seda nii kergesti ei tegevat. Teatakse ka jutustada, et haavatud ilves vihahoos tormab inimesele kallale. Välismaal on sääraseid juhtumeid olnud. Räägitakse, et aastat 4—5 tagasi on Pärnumaal haavatud ilves puu otsast kütile kaela hüpanud ja viimase rinna veristanud. Varemast juhtumest ei ole teada. Mõnikord on ilves ka küllalt julge ja ligineb inimeste elamuile, nagu juhtus möödunud talvel Võrus, kus ilves üle aia hüppamisel jäi aia vahele ja enda niimoodi ära poos.

M. K.

Metslooma suhtumine ta arstimisele.

See oli 1929. a. sügisel, kui mind kutsuti ühe tuttava jahimehe poole, kel oli kodus kasvatatud 2 rebast, üks isa ja teine ema. Kutsuja teatas, et tal on teine rebane koeraga riidu läinud ja riiu juures jala vigastanud. Läksin. Kohale jõudes leidsin, et rebased asusid 0,3 ha suuruses aias, mis oli piiratud 7 jala kõrguse laudplanguga, plangu peal 2 korda okastraati, ja maja vahel mõnes kohas traatvõrguga. Keset aeda

oli rebaseile valmistatud kunstlikke koopaid, milles, nagu näha, rebased viibisid hea meelega ja millest nad suurt lugu pidasid. Toiduks oli rebaseile vaheldumisi värske kala ja liha. Rebased olid oma kasvult väga hästi arenenud ja omasid juba päris kena kasuka, vaatamata sellele et alles oli novembrikuu algus ja loomi peeti vangidena. Nagu minule tuttava poolt jutustati, oli sama päeva hommikul koer salaja aeda hiili-

nud ja seal omavoliliselt jahi lahti löönud. Rebasega hambaid proovides oli ei tea kuidas rebase parema tagumise jala reieluu murtud pooleks. Rebane oli peremehe suhtes väga vagune, ei püüdnud hammustada, ei olnud ka kartlik. Kuid mind kui võrast kohtles ta väga umbusklikult ja püüdis igal juhul näidata oma hammaste teravust.

Fikseerisin murtud jalaluu sidemete ja pappsiinidega lahasse. Pärast seda lasti rebane vabalt oma aeda. Kogu selle aja sees, kui rebase jalg oli lahas, ei püüdnud ta kordagi sidet lõhkuda ega rebida, vaid jalutas vabalt 3-mel jalal. 14 päeva pärast võeti side maha ja tundus, et luu oli juba kokku hakanud. Jalg tundus küll veel õrn, aga rebane toetus juba hästi ja suure ette-

vaatusega, tulles koopast välja ainult peremehe vile peale, kuna minu vilele reageeris niipalju, et kui mina rebast salaja nurga varjust hiilisin, siis tegi ta sedasama oma koopa augu ääres, mind püüdes varjust vaadata.

Umbes 2—3 nädalat hiljem, pärast sideme mahavõtmist, teatas minule tuttav, et ta teine rebane on põgenenud vabadusse ja nimelt see, kel oli murtud jalg. Põgenemine oli sündinud öösel aiaaluse läbiõonestamise teel. Põgenenud rebasel oli kaelas tugev kahe pandlaga rihtm, millest ta küll võib vabaneda siis, kui mõni kütt ta maha laseb. Põgenemisest teatati ajalehtedes ja kinnivõtjale lubati tasu, kuid seni on teadmata, kus reinuvader ringi luusib.

J. Karu.

JÕULUÕÖ METSAS.

Möödunud talv oli meil lumerohke, vähese päikesepaiste ja soojusega. Metsa, puude ja marjapõõsaste õied olid siin hilise kevadise külma läbi rikutud ja mõned koguni hävinud. Suvi oli kuiv, sügisepoole vihmane, mille tagajärjel looduses kohati mitmed puudused end annavad tunda. Üldiselt on loodus praegusel ajal siin ja seal väga muutlik ja rahutu ja ähvardab nõuda ohvreid, võib-olla oma südame-tunnistuse või välispidiste võimete pärast. Külma ja lumi ähvardavad aegamööda maad ja metsad võtta enda alla ja katta kinni kevadeni. Ka metsloomad ja linnud olid möödunud aastal kurvemad kui millalgi varem meie elus.

Kui nüüd jälle saabub meie üldine rõõmus jõuluõö, siis kogunevad nagu alati tähtsal tunnil kõik loomad ja linnud, samuti nagu inimesedki oma kodudes, metsas vaikselt lagendikule, kauneima oru kaldale, nendelt endilt üles ehitatud valgusest särava jõulupuude ümber. Niipea kui päike on loojunud, muutub see jõulupuude ümbrus metsakohinaga pühaks looduse templiks ja hiilgab sätendavalt ilu- ja maitseasjadega, mida seal kõigile ilmunuile välja jagatakse.

Metsakuninga karu käsul ja juhatusel kure kogunemissignaali järgi ilmuvad siis pidu-võõrad, kõik loomad ja linnud, küll joostes, hüpates, roomates ja lennates, jõulupuude juure.

On kõik kohale jõudnud, siis algab kuninga tervitusega pidu. Kõige enne mälestatakse sügavas kummarduses langenuid ja võetakse arvesse need, kel puudus võimalus jõulupuule tulla.

Siin istuvad nüüd kõik sõbrad ja vaenlased kõrvuti, küll maa peal, mättal ja puude otsas. Inimmaailmast on ainult päkapikkudele antud luba ja võimalus selle pidu saladusi kuulda ja pühadust maitsta, sest metsade jõuluõö on salajane ja tõsine rahuõö. Seal arvestatakse ja otsustatakse aastate minevik ja olevik, palvetatakse ja lauldakse mitmel keelel ja häälel kiidulugusid ja -laule looduse aegade jumalale, avaldatakse ühtlasi tänu kõigi metsade ülem- ja alamteenijatele, kes neile selle elatud aasta jooksul kuidagi viisi on lasknud osaks saada head, ja otsustatakse ühel häälel saata radiotelegrammid metsade ja jahi-jumalale tänu, tervituse ja õnnesoovidega, mis sisaldavad sügavat mõtet ja suurt tähtsust, nendele selle aasta valitsuse päevaks ja ühtlasi uueks aastaks, et nad tervise juures veel kaua võiksid olla meie metsade, loomade ja lindude õiglasel kaitsjal. Nii kestab see pidu koiduni, millal siis küünlad kustuvad ja kõik pidulised rahus lahkuvad.

Pea sina, metsa- ja jahimees, meeles, et sellele ülitähtsale jõuluõöle tuleb igal aastal energiliselt ja ennastalgavalt ette valmis-

tuda, sest sel ööl ja koosolekul protokollitakse jäävalt kõik sinu eluaasta patud ja teguviisid — näiteks kui sina ise või keegi teine kuidagi sinu teadmisel sinu hoole või valve alla usaldatud looma või lindu kas silmusega püüab või püssiga laseb, teda kohe ei tapa, vaid raskesti haavab ja siis ta jätab saatuse hoole, milles ta võib-olla kogu oma eluaja peab kannatama. Inimene, sa tead väga hästi, et loom või lind on iseenda arst ja et muud abi tal loota ei ole või on ainult siis, kui teine loom või lind ta sellest vaevast päästab. Aga mõnikord on tal sinu teguviisi läbi võetud ka see enese ravimise võimalus, siis peab ta sinu pärast pikkamööda hirmsas piinas ja vaevas oma elupäevad lõpetama. Mis paha on ta sulle teinud või millega selle sinult ära teeninud, seda vastust sul vist alati küll anda ei ole.

Enne kui sa looma või linnu peale paugu lased, mõtle ja otsusta ruttu, kas sa teda tapad või haavad. Me peame oma laskevõime ja püssi jõu igakord ette ära teadma. Kui nüüd siiski haavamisi tuleb ette, siis ei tohi me enne peatuda, kui haige loom või lind on leitud üles — see on metsa- ja jahimehe pühim kohus. Võib-olla ei ole see mõnele veel küllalt arusaadav, siis ehk võiks veel näiteks võtta järgmist: kui meie selle haavava kuuli- või haavilaengu, millega me looma või lindu vigastasime, ise oma kereesse kihutaksime, endal silmanägemise, kõrvakuulmise või muu kehavigastuse või koguni luude purustamise ette tooksime, missugune oleks siis veel meie elu või selle lõpp? Seda järele mõteldes võiks see siis olla küllaldaseks selgituseks ja aitaks tuleval korral võib-olla ka enese üle valitseda. Juba südametunnistus ei luba meid kodu istuda, kui salakütid metsas paugutavad.

Loomadele ja lindudele on inimestega võrreldes looduse seaduses pandud ühesugused

õigused ja kohused. Mõtelge, et ka loomad ja lindudel on kodus nõrgad vanemad ja väetid lapsed, kelle eest nad peavad kandma hoolt ja keda nad peavad toitma, katma ja kasvatama. Kui nüüd loodus on metsad, aasad ja väljad jätnud vähese toiduga, millega kosutavad siis end meie loomad ja linnud ja millega katavad nad oma laua jõuluöö! Meil endil leidub ikkagi enam-vähem soe kodunurk ja meie jõululaua on ka ikka midagi, mis meile maitseb. Minule usaldatud jahikaitsemetsas on mõni põder, kitsi, palju mõtuseid, tetri, kanu ja püvisid, on ka küllaldaselt teisi linde, kelle seltsis ka kured iga aasta oma järeltulijaid üles kasvatavad. Metsloomade toiduks suvel on meil ette nähtud heinad. Lindudele viime hea liiva-kruusa kõrval igal aastal veel viljapeksurehe juurest ja masina alt järk-järgult rohu- ja heinaseemneid ühes muude terakestega mõned koormad teatud kohtadele ka jõuluöö laua katteks. Nõnda kaitstud ja heitud elukohti loomad ja linnud maha ei jäta.

Toidu ja kaitse puudusel võivad aga loomad ja linnud endile mujale otsida uue soodsama eluaseme ja me ei näe neid enam ega kosta meie kõrvadesse kaugelt ka nende lauluhääli. Siis alles saame aru, et oleme looduse vastu eksinud, oleme põlatud ja maha jäetud. Võib-olla olete ka, kõik selle „E. M.“ lugejad, küllalt oma hoole ja valve alla usaldatud loomade ja lindude häda ja vajadusi tähele pannud, nende võimaluse järgi kaitset ja toitu annud metsades ja väljadel, siis loodame, et oleme oma kohuse looduses ja inim-maailmas osaliseltki täitnud ja võime igaüks oma tervise juures kohusetruult ja julgelt astuda uue aasta lävele.

Põhja-Peipsi metsavaht J. J.

*Kõigile lugejaile ja kaastöölisele soovib
rõõmsaid jõulupühi
ja
õnnelikku uut aastat*

»Eesti Metsa« toimetis

Kirjanduslik ringvaade.

J. Ozols ja E. Hübner. — Baltalkšna audžu izplatība Latvijā, augšanas gaita un nozīme mežsaimniecībā.

(Valge lepa levimine, kasvutingimused ja majanduslik tähtsus Lätis).

Koguteos „Mežsaimniecības rakstu krājums“ V. 1927.

Valge lepp osutub tähtsaks puuliigiks, eriti talumajapidamises, andes võrdlemisi kiiresti küttematerjaali, kuid olles ühtlasi tülikaks võistlejaks teistele puuliikidele uuendamisel raiestikul, soovimatuks võsaks, „umbrohuks“ karja- ja heinamaal.

Valge lepa tähtsust meie oludes on rõhutanud A. Raukas oma töös „Pärnumaa talumetsad“ (T. Ü. metsaosakonna toimet. nr. 19), kus on toodud ka valge lepa kasvukäigu uurimise andmed Pärnumaa kohta, kuid kahtlemata oleks vaja selle puuliigi tähtsusega arvestades korraldada ka ülemaaline uurimine.

Arvan, et teatavat huvi peaksid pakkuma ka meie lõunanaabri metsateadlaste poolt tehtud uurimised, mis allpool on esitatud saksakeelse kokkuvõtte põhjal.

Valge lepp on Lätis igal pool levinud, mis on seletatav ta sobivusega oludele, kasvujõuga ja uuendamisomadustega; uuendumine toimub nii seemnest kui ka kännuvõsast. Teda võib leida iseäranis sageli põldudel, karja- ja heinamaadel, samuti ilmub ta alati hästi paljasraideil, kui olud on talle sobivad. Suuremalt jaolt ei ole ülalnimetatud kohtadel tekkival lepavõsastikul peagu mingit metsanduslikku tähtsust, sest harva ulatuvad puud üle 3—4 m, jäädes põõsakujulisteks. Siiski mõnes kasvukohas, eriti headel savikatel või huumuse- või lubja-

rikastel muldadel — valge lepp moodustades puiestiku, on ka metsandusliku tähtsusega: puud on 10—15 m kõrged, 10—15 sm rinnas- mõõduga ja kuni poole kõrguseni oksteta. Soodsamaid tingimusi valgele lepale leidub Kuramaal Lielupe (Kuramaa Aa) jõe ülemjooksul, kuid ka teiste jõgede vesipiirkonnas, nagu Gauja (Koiva), Oger ja mõned vähemad. Valge lepa puiestike üldpind riigimetsades on 1925. a. andmeil 3962 ha ehk 0,3% üldmetsapinnast, sellest ükski Lielupe jõe ülemjooksul 2543 ha ehk 15% kogu metsaalast ses piirkonnas; ühes ringkonnas ulatub valge lepa pind koguni 35% üldpinnast. Selles piirkonnas muidu metsanduslikult põlatud ja ebasoovitavat puuliiki ei saa enam käsitleda metsa umbrohuna, sest siin on tal igas suhtes tähtis osa etendada.

Siinsed (Bauski, Vircava ja Benkava metskonnad) puistud osutuvad üsna ühtlasteks ja kõrguse järgi kuuluvad I boniteeti (Läti ajutiste toogitabelite kui ka prof. Orlovi Vene tabelite põhjal). Esialgne kiire kõrguse juurekasv varsti jääb seisma, sest valge lepp ei kasva kuigi vanaks ja 40 aasta vanuses on juba 40% südamemäda puid.

Kasvutingimuste uurimiseks võeti valge lepa puistuis 15 mitmesugust 0,05—0,1 ha suurusega proovitükki, neist saadud mõõtmisandmed töötati vastavalt läbi. Valge ja musta lepa tagavara (1 ha) ja vormiarvu võrdlusel ei ilmnenud suuri vahesid.

Proovitükkide andmestiku põhjal koostati ka toogitabelid, kuid ainult puistiku pearinde jaoks; materjaali puudusel ei saa resultaate lugeda lõplikeks.

Allpool on mõned arvud sellest toogitabelist (tabel 1).

Vanus	Puude arv ha	Rinnaspind m ² 1 ha	Keskm. kõrgus m	Keskm. rinnasmõõt sm	tm 1 ha	Keskm. juurekasv sm 1 ha
10	12.000	25,0	7,5	5,0	110	11,0
20	4.400	30,3	12,0	9,4	195	9,7
30	3.600	35,0	16,0	11,0	247	8,2
40	1.800	35,5	19,0	15,8	302	7,5

Võrreldes tabeli andmeid Läti toogitabelitega (1924. a.) musta lepa jaoks selgub, et valge lepp 20—30 a. vanuses samavanuse II

bon. musta lepaga kõrguses ja rinnamõõdus täiesti ühtub, seevastu rinnaspinnas ja tagavaras aga esineb suuremaid lahkuminekuid,

sest valgel lepal on nad mõlemad suuremad, massi ümmarguselt rohkem koguni 100% võrra (20-a. — 170%, 30-a. — 70%). Ka juurekasvu vahe mõlemal puuliigil on tunduv,

nimelt 20 a. kasvab valge lepp ligi 3 korda, 30 a. — ligi 2 korda rohkem juure kui must lepp. Allpool toodud andmed selgitavad seda lähemalt (tab. 2).

Vanus	Kõrgus m		Läbimõõt rinnakõrgusel sm.		Rinnaspind m ²		Tagavara m ³		Keskm. juurekasv m ³	
	Must lepp	Valge lepp	Mle	Vle	Mle	Vle	Mle	Vle	Mle	Vle
20	11	12	6	9,0	13,5	30,3	72	195	3,6	9,7
30	16	16	11	11,0	20,3	35,0	144	247	4,8	8,2

Pole teist puuliiki Lätis, mis 20 a. vanuses rinnaspinna, tagavara ja juurekasvu suhtes saaks võistelda valge lepaga. Juurekasv 10—15 a. vanuses võrdus keskmiselt 11 m³. Üldiselt on valge lepa puistud noored, üle 40 a. vanuseid puistuid peagu ei leidugi.

Valge lepa majanduse tasuvuse selgitami-

seks ja otstarbekohasema raide-ea leidmiseks oli vaja kindlaks teha toogi väärtust igas vanuses; võis arvestada ainult küttepuud, sest muud materjaali valge lepp Lätis ei anna.

Proovitükel ülestöötatud metsast saadi järgmisel arvul materjaale (tab. 3):

Puistu vanus	Materjalide hulk 1 ha m ³				0/00 suhe			Märkus
	I s. küttepuu	II s. küttepuu	hagu	kokku	I s. küttep.	II s. küttep.	hagu	
15	—	73	97	170	—	43	57	I s. küttepuud — 14 sm. läbimõõdus ja lõhutud halud. II s. küttepuud — 8—13 sm. läbimõõdus, lõhkumata halud.
20	2	121	72	195	1	57	42	
25	7	144	79	220	3	61	36	
30	15	163	69	247	6	66	28	
35	6,1	151	55	275	25	55	20	
40	157	109	36	302	52	36	12	

Ülevaatest selgub, et kui 15-a. puistus küttepuu osa võrdub veel 43%, siis 40-a. on see juba 88%, kuigi esimese sordi küttepuudest seejuures 40% on juba määdad. Valge lepa puistude väärtusi kohalike taksihindade põhjal mitme vanuse jaoks võrreldes selgub, et üldtulu ühelt ha'lt aastas oleks kõige suurem 15 a. vanuses (17,91 latti 1 ha aastas; 1 La = 72 senti). Seega otstarbekohasem raidering on valgele lepale 15 a. Teistes rajoomides on kõrgete haohindade korral võimalik veel madalamat raideringi tarvitada, ümberpöörduvalt, halbade kasutusolude korral võib raidering tõusta kuni 20 a., igatahes üle 20 a. raidering oleks juba kahjudega seotud.

Valge lepp uuendub loomulikult teel ruttu — esimesel sügisel kännuvõsast tekkinud noored virved ulatuvad kuni 1 m; ka kunstlik uuendus õnnestub rahuldavalt. Valge lepp ei karda tule vigastamist, ei kannata tuule ega putukate all. Seetõttu on valge lepa majandusel eriline tähtsus. Väikemaomanikud võivad kindlasti ja ruttu valge lepa puistust endile saada küttematerjaali, mis vastavates kohtades on eriti oluline. Kõige selle juures

peab veel arvestama valge lepa häid omadusi: ta on erilisel hea pinnase parandaja ja võrdlemisi vähenõudlik puuliik.

K. Verberg.

H. Hausrath — Einfluss des Alters des Mutterbaums auf den Samen der Fichte.

(Emapuu vanuse mõju kuuse seemnele).

Ajakirjast Allgemeine Forst- und Jagd-Zeitung Nr. 3 — 1931.

Prof. Busse on tõendanud, et määndel nooremaist — 20 aast. — puudest tekkinud järelltulev põlv on elujõulisem kui vanemaist, eriti üle 100 aasta vanadest, puudest. W. Schmidt on uurinud seda küsimust kuuskede juures, ilma et oleks jõudnud lõpptulemustele. Ta arvab, et on olemas optimaalne vanuse piir, kusjuures väga noored ja väga vanad puud annavad halvemat seemet kui 100-aastased tüved.

Hilf väidab, et ainult kõrgemais mägestikes vanus mõjub negatiivselt.

Hausrath on 1929. a. detsembris —

seemnerikkal aastal — korjanud piiratud arvul kuusekäbisid — 5 vanuseklassi piirides.

Käbid korjati Schwarzwaldis 1000 m kõrgusel üle merepinna, lähedal asuvaist puieistikest. Maapind korjamise kohal — värske kuni märg, savine murenenud gneiss. Sademete hulk võrdub 1100 mm.

Korjamiskohad olid 18- ja 28-aast. kultuuridelt, 50-, 80- ja 140-aast. Puieistiku servadel asuvad kuused. Säärane valik toimus valgestusvahede ärahooldamiseks. Käbide lüdimine tehti toas 12—20° juures. Tühjade seemnete

eraldamine ja tiibadest vabastamine sündis käitsi.

Idanemiskatseil tarvitati kuplitaolist aparaati. Osa saadud seemneist külvati õppemetskonna taimeaeda, mis asub 450 m üle merepinna. Nad tärkasid hästi, arenevad aeglaselt, kuid erilisi vahesid pole märgata. Lähemad vaatlused ja uurimised tuleb tähendatud taimele kohta kuni nende koolitamiseni edasi lükata.

Keskmiised tulemused seemnete ja nende idanemise uurimustest oleksid järgmised:

Puude arv	Vanus aast.	Käbi pikkus sm.	Täis-seemnete %	Tühjade seemnete %	Täis-seemn. arv ühes käbis	Täis-seemn. kaal 100 kg. kuiv. käbide kohta kg.	1000 täis-seemne kaal gr.	Idanemise %	Keskmi. idanemise aeg
2	18	9.6	87.0	13.0	169	6.14	6.8	76	9.15
3	28	8.2	74.1	25.9	64	5.57	6.6	74	8.2
3	50	12.0	90.1	9.9	230	6.80	7.5	80	8.7
1	80	11.4	88.8	11.2	166	5.72	9.07	76	7.2
3	140	10.4	80.2	19.8	169	5.46	6.0	55	8.0

Katseist selgus: täis-seemnete tiibadeta saak kõigub 3,4—8,76 kg vahel iga 100 kg kuivade käbide kohta. Üksikud puud näitavad tunduvalt vahesid, 50 ja 100 aasta vanuseil puudel on vahe ühes vanuseklassis kuni 100%. Väike täis-seemnete % võib tihti oleneda ka juhuslikest põhjustest, nagu puudulik tolmlemine jne. Sarnaselt varieerub ka üldsaak — täis- ja tühjade seemnete arv — pro käbi 41 kuni 328 seemet, ilma et võiks tunda mingit vanuse mõju. Samuti on ka täis-seemnete idanemise %-ga, mille suurus on üldiselt 74—80 protsenti; ta langeb 140-aast. puudel aga 55 protsendini, ühe katsepuu madala idanemisvõime (11%) arvel. Seega nende arvudega ei ole võimalik tõestada vanuse mõju seemnele, ka siis mitte, kui neid kombineerida seemnesaagi arvudega. 1000 seemne kaal sõltub ka puu omapärasusest, muutuvused on 5,38—9,07%, ühe vanuseklassi piirides üle 50%. Kindlat suhet idanemise % ehk idanemisenergia ja täis-seemne kaalu vahel käesolevail seemnel konstateerida ei saa; kõige raskemal seemnel, kaaluga 5,83, oli idanemise % 87, kõige halvema idanemisvõimega seemnel — 11% — oli kaal 5,71. Keskmine idanemisaeg 7,2—9,8 päeva, suurim idanemisaeg oli 50 aasta vanuseil puuseemnel.

Ka käbi pikkuse suhtes ei olnud märgata korrapärasust. Käbi pikkuse maksimum oli 50 aasta vanuseil puudel, sealt peale langes pikkus aegamööda vanusega. Käbi läbimõõdu vahed, mõõdetud käbi keskkohast, olid väike-

sed. Värskeil käbidel oli läbimõõt 20—26 mm. Kuivade käbide kaal kõikus 9,3—25,7 gr., ka selles suhtes ei olnud märgata korrapärasust mõju.

Tähendada oleks veel, et 2 puud kandsid helelillat värvi tiibadega seemneid, kolm puud — seemneid tiibadega, mille värv oli üleminek helepruunist lillani. Kuid ka need nähtused kuuluvad mitmesse vanuseklassi.

Sellest eelkatsest võiks otsustada, et kuusel emapuu vanus seemnele ei avalda mõju.

Seemne korjamist oleks saagi suuruse ja kättesaadavuse mõttes parem korraldada vanemaist puustudest.

Puu vanuse mõju uurimisel seemnete hea-dusele tuleks seemned eraldi puu viisi korjata ja uurida. Iga vanuseklassi kohta tuleks valida vähemalt 20 puud või isegi 50, et saada kindlamaid keskmisi andmeid. Ühtlasi saaks neid vaatlusi kasutada individuaalse pärivuse uurimiseks, sest iga tüve kohta tuleb teha täpne vanuse kirjeldus.

B. Koljo.

*

Phosphorsäuregehalt von Waldböden und Fichtenwachstum.

(Fosforihape metsamullastikus ja kuusemetsa kasv).

G. Hackmann.

Ajakiri „Mitteilungen aus Forstwirtschaft und Forstwissenschaft“. Nr. 3 — 1930.

Owingeni kogukonna metsas (Hechingeni metskond Sigmaringenis) ja Hannover-Mündeni ülikooli õppemetskonnas „Kattenbühl“ on

aastat 30 tagasi toimitud mitmesuguseid kuusekultuuride väetamise katseid. Uurides neid katsepinde ja võrreldes neid väetamata metsaosadega on autor katsunud selgitada fosforhappe tähtsuse küsimust kuusemetsades ja kindlaks teha, kui palju fosforhapet vajavad kuusemetsad, et anda vähemalt II toogi klassile vastavaid tagajärgi. See fosforhappe hulk oneneb suuresti pinnase füüsikaalsest omadusest ja happesuse kraadist. Kõige kergemini on fosforhappe kuuskedele kättesaadav keskmine happesusega pinnasel (pH 4,5—6,5). Mida kiiremini ja täielikumalt läheb jäänuste lagunemine, seda rohkem tekib taimedele kätte-

saadavat fosforhapet. Kui pinnas sisaldab säärast fosforhapet vähem kui 3 mg 100 g kuivamulla kohta, siis ei saa kuusepuistud enam anda II toogiklassi tagajärgi, kuid fosforhappe väetamist tuleks ka juba siis ette võtta, kui pinnases ei leidu üle 6 mg taimedele kergesti kättesaadavat fosforhapet, kusjuures ebasoodsa ja väga hapu huumuse (pH alla 4) esinemisel tuleks kõigepealt lubjaga väetada. Owingeni väetamiskatseist selgub, et fosforhappega väetamise tagajärjel on kuusk tõusnud II toogiklassist I klassini ja kulud on enast täieliselt tasunud juba 22 aastaga.

A. Rühl.

LOODUSPILTE ALATSKIVILT.

1931. suvel. E. Hint.

Alatskivi vald on kuulsaimaid ja tuttavaimaid kodumaa valdu ja seda oma end. mõisa ümbruse looduse ilu tõttu.

Mis on seal siis eriti vaatamisväärset? Kui laevaga sõita ja Nina külas maabuda, siis otse lääne poole minnes jõuame 3—4 km. pärast Alatskivile — Juhan Liivi kodupaika, Laksi Tõnise hingemaale.

Viimase kalmuküngast kaunistab graniidist monument ja esimese hauda ehib a. s. „Teguri“ vabrikus Tartus valatud mälestusmärk: ühel küljel J. Liivi portree sünni- ja surmaajaga, teisel aga ülal ovaalne parg ja all Liivi enese loodud luuletus, mille sõnad on järgmised:

*Kui tume veel kauaks ka sinu maa
ja raske su koorem kanda.
Kui enam ei jõuaks, ei jõuaks sa
su soovide siniranda.*

*Täht süttib ehk taevast su üle veel,
lill tärkab su hana pinnast,
ja sinu mõte ja sinu meel
kord tuksub su rahva rinnast.*

*Ja liigub ja loob ja lehvitab
ja kauneid radasid rajab,
su rahva koda see ehitab
ning põlvest põlveni kajab.*

Juhan Liiv 1894. a.

Alatskivi mõisa lossist paar kilomeetrit põhja-lääne sihis ilusas pärnadega ümbritsetud pargis asub „Alatskivi

Apollo“, mille tekkimise lugu ja tähtsust ma ei tea, sest kohalikud elanikud ei teadnud sellest anda seletusi.

„Alatskivi Apollost“ umbes saja



Laksi Tõnise mälestusmärk Alatskivi surnuaial.

meetri osa põhja-hommiku poole üle põlluserva vaadates, paistab silma tammik, mis enne on olnud tore ja eluvõimas, nüüd aga pakub väga kurba pilti. Ja siin õieti ongi see valulaps, millest ma tahtsin siin veidi pikemalt rääkida ja metsameeste kui ka loodusõprade tähelepanu juhtida asjaoludele, mis seal aset on leidnud ja leiavad.

Kadunud on muistsed hiied, kadunud on vanad kuulsad Taara kui ka teised tammikud. Ainult siin-seal kodumaal ringi liikudes paistab veel silma mõni üksik võimas tamm, harvemini mitu — väikese pargina. Tõsi, oma kõrgeilt tehnilistelt omadustelt on tamm juba ammust ajast kõitnud metsameeste meeli ja sundinud nii kirjas, sõnas kui ka praktiliselt uurima ja katsetama, kuidas ja kus on võimalik teda kodumaal tasuvalt kasvatada.

Ei ole vist ühtki teist puuliiki, mille üle nii palju kirjanduses sõna oleks võetud ja vaieldud kui seda on tehtud meie hariliku tammega.

Tamm on meil juba varem aegadel saanud erilise hoole osaliseks ja on olnud isegi seaduse kaitse all. Nii on Rootsi valitsus katsunud seadusandlikul teel teostada tamme hooldamist ja kasvatamist. Peeter I on annud tamme kaitseks laevaehituse huvides karedaid seadusi ja määrusi jne. Kuid kõik see ei ole suutnud takistada tamme ja tammikute vähenemist ja kadumist, milleks muuseas on annud põhjust asjaolu, et tamm oma põlised kasvukohad on pidanud andma põllu alla. Tamm kasvab ju meelsaimini parimail põllumaadel, nagu sügavapõhjalised savikad, liiva- ja lubjamaad või madalikud, kuhu vesi mullakorra on kokku kannud.

Et tammed meie kodumaal võivad kasvada ja isegi kasvus ei jää tahha Saksamaa, eriti Preisi tammedest, näitavad P. Reimi võrdlevad uurimused Lõuna-Eesti tammikute kohta. Ta jõuab kokkuvõttes otsusele, et „vastavaail muldkonna oludel võime kasvatada Lõuna-Eestis tammikuid, mis oma headuses paistavad silma isegi Saksamaa tammikute hulgas“.

Jakob Liiv laulab kodumaa tamme auks järgmise laulu:



Juhan Liivi hauasammas Alatskivi surnuaial.

*Tuuled maha painutada
Mäe peal tamme tahavad,
Et saaks hoole vaba rada,
Vaikiks vastu-kohinad.*

*Aga tamme tormi tuju
Ei saa panna painduma,
Ta on kangelase kuju,
Loojast loodud võitleja.*

*Ta ei paindu, ennem murdub,
Murdub ülivõimu ees...
Ausat nime kandes kustub,
Murdunult veel au sees...*

Kõnesolev Alatskivi tammik, mille suurus võib olla umbes paar hektaari või rohkem, asudes kahes jaos paistab varemalt olevat olnud väga hea kasvuga ja lootustäratavas seisukorras. Praegune pilt temast on küll väga räbal ja rusuv. Kohati pool üldarvust, kohati vähem puud on välja surnud või suremas. Küsime — miks? Jaa, siin on põhjusi õige mitu — käegakatsutavaid, mida oleks võinud kõrvaldada ja eemale hoida, et kaitsta seda ilusaimat loodusevara. Siin on aga talitatud hooletu,



Alatskivi „Apollo“.

ükskõikse käega ja tagajärjed on väga halvad. See endine suurepärane, elurõõmus tammik, nagu ma kohapeal kuulsin, olevat maareformi teostamisel ka planeerimise alla kuulunud ja ära jaotatud asundustalude vahel. Osa olevat vist küll jäetud! Praegu käivad aga talude karjad seal sees: Maa on kinni tambitud, kohati juured paljaks tallatud, samuti kraavid kinni sõtkutud — maa avaldab soostumise tunnuseid, mis on tingitud arvatavasti kevadisest liigveest, sest kraavide puudulikkuse tõttu ei saa vesi kiiresti ära voolata ja mõjub kauase seisumise tõttu halvasti.

Minu arvates peapõhjused seisavadki siin, kuigi kohapeal püüti seletada, et külm olevat puud „ära võtnud“. Aga miks siis külm varem pole liiga teinud ja alles nüüd, kus tammik on parimas elueas ja rõõmsasti kasvamas, teda on tabanud?

Kõige rohkem kõigist lehtpuist kannatab tamm kodu- ja metsloomade närimise, kärpimise ja sõtkumise all. Kuid seda nähtavasti pole siin arvestatud ja nii hukub see ilus tammik selles ilusas looduslikus ümbruses, tehes looduse ilult kuulsa Alatskivi looduslikult lagedamaks ja vaesemaks.

Kellel lasub siin süü, et säärane väärtuslik looduse ilu hävib, ei tea, kuid fakt on see, et seal olukord on seesugune.

Kui veel praegugi seal midagi kaitseks ja hooldamiseks ette võtta, siis võib veel paljugi ära teha ja parandada, sest üks osa tammikust on veel kaunis loodustähtsamas seisukorras.

Arvan, et see küsimus peaks ehk pakkuma huvi nii looduskaitse sõpradele kui ka kohalikele metsameestele. Vahest keegi võtaks vaevaks selgitada, kas „Eesti Metsas“ või ajakirjanduses, kuidas on lood selle tammikuga ja mis on ta hävimise põhjused. Muidu tõesti

peab vist ühinema sealse ümbruskonna rahva arvamisega, kes ütleb, et endised mõisnikud oskasid kasvatada ja hooldada nii metsi kui ka tammikuid, aga eesti mehed — need muudkui laastavad ja hävitavad endisedki. Teiseks ei tohiks lasta hävida varal, mida nii raske jälle tagasi saada — on ju teada, missuguste raskustega on seotud hea ja eluvõimsa tammiku saamine. See nõuaks mitmekordset kultiveerimist ja intensiivset hooldamist, enne kui tammik omandaks säärase ilme, rääkimata ajakaost. Pealegi hukub see tammik eas, kus ta meile midagi peale küttematerjaali ei suuda anda. Ja tõesti oli tammiku servas mitmel pool puupinusid tamme- puudega, mida kohalikud elanikud kasutavad kütteks!

* * *



Alatskivi tammik.

Teateid puuturult.

In g l i s m a a. Seisukord puuturul on üldiselt muutuseta, kui mitte võtta arvesse seda vähest elevust, mille tekitas naelsterlingi langus. Kuna ühenduses naela langusega oodati elavamate tegevust kõigil majandusaladel, siis on arusaadav, et naela langusele ka puuturg pidi reageerima. Et seisukord seni püsis selguseta ja importöörid olid tagasihoidlikud, siis olid laagrid tugevasti kaahanenud, vähemalt otsitavamate sortimentide osas. Nõudmiste suurenemisel, ühenduses naela langusega, ruttasid importöörid kohe oma tagavarasid täiendama. Ja nii näeme, et viimaste nädalate jooksul kaunis suuri lepinguid on sõlmitud Rootsi, Soome ja Venega. Mis puutub eriti tehinguisse Rootsi ja Soomega, siis peab tähendama, et need teostused hindade kõvenemise tähe all, kuna nõuetavamad sortimendid olid enam-vähem lõpukorral. Nii on makstud soome paremate kuusematerjalide eest cif: 2×4" — £ 10.5.—, 2×3" — £ 10.7.6, 7" — £ 10.10.— ja 8" — £ 11.—.

Kõiki muidugi huvitab küsimus, millisteks kujunevad tehingud tuleva aasta peale. Ennustusi on palju ja häid, kuid — importööridel ei näi olevat tahtmist neid arvestada. Põhjus selleks peitub nähtavasti vene metsamaterjalides, milliste hulk ja turustamistingimused tulevaks aastaks pole veel selgunud. Hästi informeeritud ringkondades teatakse rääkida, et vene metsa sisseveo keskühingu (C. S. W. B. C.) juhtivad isikud ärist venelastega olevat pettunud ja seda kavatsevat katkestada. Tõuke selleks andsid nähtavasti äsja üleelatud raskused, kus katastroof suudeti ära hoida vaid hindade alandamisega ja sisseveo piiramisega. Nüüd, aasta lõpuks, on laagrid küll enam-vähem tühjaks müüdnud, kuid suured kasud on jäänud saamata. Mis puutub sellele ühingu tegevusse üldse, siis võib seda kas pooldada või mitte, kuid üht peab ometi tunnustama, ja nimelt, et ühing on suutnud ära hoida

vene metsamaterjalide liigse juurevoolu, mis inglise turule oleks võinud saada saatuslikuks.

R o o t s i. Viimaste nädalate elavat meeoleolu tumestavad kartused inglise sisseveotollide ees. Kui need tõesti teostuvad, seisab rootsi metsakaubandus raskete katsumiste ees, sest 60—70% kogu rootsi metsaväljaveost läks Inglismaale, kellega ärisidemed sõlmiti juba rohkem kui poolesaja aasta eest. Ühenduses ülemaailmse kriisiga on rootsi metsatööstus otsustanud oma toodangu tuleval hooajal veel enam kokku tõmmata ja kuna vanad tagavarad aasta lõpuks arvatavasti realiseeritakse, siis võib loota, et tuleval aastal jõuab kätte see kauaigatsetud silmapilk, kus pakkumine ja nõudmine tasakaalustuvad. Igatahes püütakse teha kõik, mis võimalik, et see teostuks.

Mis puutub käesoleva aasta väljaveosse, siis ulatus see 1-ks novembriks kuni 625.000 stand. Seejuures ei ületanud müümata tagavarad 100.000 stand. Kui tekkinud elavus ei vaibu, võib loota, et aasta lõpuks läheb korda kõik tagavarad müüa ära ja hinnad stabiliseerida. Ostjaist seisavad esikohal prantslased, kes kõik tüübilised prantsuse sortimendid on üles ostnud, makstes Lõuna-Rootsi sadamais männi u/s 4" eest £ 10.—.—, 1×4½" eest £ 10.10.—, 7" eest £ 10.10.—, 2½×7" eest £ 9.15.— ja 3×9" eest £ 12.15.—.

Seejuures sisaldavad kõik lepingud naela väärtuse suhtes tagatispunkti. Mis puutub kuusematerjalidesse, siis on neid müüdnud peamiselt Hollandi fob hinnaga Hfl 87,50 7" eest ja Hfl 77,50 5" eest.

S o o m e: Oktoobris tekkinud elavus kestab edasi. Hinnad pole aga ühtlased: kui otsitavamate sortimentide suhtes võib märkida hindade paranemist, ei saa seda ülejäänute kohta kahjuks konstateerida. Oktoobr. müüdnud 110000 stand. tõuseb kogu müük 1. nov. kuni 660000 stand. Ostjaskonna vahel jaguneb see summa järgmiselt:

	1931. a.	1930. a.
Inglismaa umb.	315.000 stand.	355.000 stand.
Prantsusmaa	76.000 „	90.000 „
Belgia	74.000 „	80.000 „
Hollandi	71.000 „	114.000 „
Daani	44.000 „	53.000 „
Saksamaa	27.000 „	80.000 „
Hispaania	11.000 „	23.000 „
Teised Euroopa riigid	13.000 „	14.000 „
Üle-mere-maad	29.000 „	41.000 „

Kokku 660.000 stand. 850.000 stand.

Müümata jäänud tagavarad ei ületa 100.000 stand.; seejuures ei sisalda nad peagu sugugi otsitavaid sortimente, mis paljudele importööridele peaks olema üllatuseks, kuna arvestati suuri müümata tagavarasid ja oldi seetõttu lepingute sõlmimisega tagasihoidlik.

Nüüd, viimase paari nädala jooksul, on inglise impörtöörid Soome vastu hakanud tundma elavat huvi, püüdes tehinguis kiiresti jõuda kokkulepetele. Pakutavaist fob-hindadest võiks nimetada — määnd 2×4" umbes £ 8.10. —, 7" umbes £ 9. —, — ja enam.

Saksamaaga ei sõlmita enam nimetamistväärtseid kokkuleppeid, kuna viimane on otsustanud oma putarvidust rahuldada kodumaa metsasaadustega ja sissevedu äärmuseni piirata. Prantsus-

maa määras Soome metsamaterjalide kontingendiks 1931. a. peale 348.000 tonni, millest septembri lõpuks oli ära laaditud juba 305.000 tonni. Puuduv osa kontingendist saadetakse teele arvatavasti juba lähemal ajal, kuna prantslased viimaseil nädalail on teostanud suuri sisseoste. Ka belglased on viimasel ajal ilmunud turule, näidates huvi peamiselt parimate männi sortimentide vastu, milliste tagavarad, nagu juba tähendatud, on lõpmas.

Holland on lepingute sõlmimisel väga tagasihoidlik, mistõttu kuusematerjalide turg tunduvalt kannatab, sedamoodi, et ka Šotimaa, suurimaid Soome kuusematerjalide ostjaid, seni ainult läbirääkimisi on pidanud, ilma et oleks jõutud nimetamisväärtsele kokkuleppele. Viimaste lepingute järgi on hollandlased maksnud kuuse 7" eest Hfl. 80.— fob; Soome riiklik metsavalitsus on 1000 stand. ümber müünud isegi hinnaga Hfl. 72,50 fob. See metsavalitsuse samm on Soome eksportööride seas tekitanud suurt rahulolematust ja ärevust, kuna sellest järeldatakse, et metsavalitsus oma kohustuse Soome metsakaubandust kaitsta on unustanud. A. N.

1931./32. a. metsaoksjonid

on välja pakutud 6.211,61 ha ja 39.094 üksikut puud taksihinnaga Kr. 2.255.425,96 väärtuses. Sellest on müüdnud: 21. IX kuni 3. XI 31. a. — 1.184,37 ha ja 1290 üksikut puud, taksihinnaga Kr. 481.551,89, Kr. 494.966,22 eest + 2,79%; 4. XII 31. a. — 384,09 ha ja 30 üksikut puud, taksihinnaga Kr. 156.662,52, Kr. 158.938,81 eest + 1,45%; kokku — 1.568,46 ha ja 1320

üksikut puud, taksihinnaga Kr. 638.214,41, Kr. 653.905,53 eest.

1 ha taksihind kuni 4. XII . . . Kr. 405,91
1 ha müügihind kuni 4. XII . . . „ 417,22
1 ha taksihind pärast 4. XII . . . „ 407,82
1 ha müügihind pärast 4. XII . . . „ 413,74

3. XI ja 4. XII vahel kindla hinnaga müüdnud 137,22 ha, taksihind Kr. 61.413,36, müügihind teadmata.

Metsamaterjalide hinnad.

Suurmüügi hindade noteerimine 10. XII 1931.

Koha nimetus	Okaspuupalgid tm		Paberipuu ruumimeeter		Propsid rm	Kasepakud tm	Haavapakud tm		L a u a d u/s stand. franko sadam
	Ø15—23 sm.	Ø24 sm. ja üle	Ø10—14 sm	Ø15 sm. ja üle			Ekspord	Tikuvabrik.	
Tallinn, Pärnu	Kr. 8.—	Kr. 9.—	—	—	Kr. 350—380	—	—	—	Kr. 80.—
Saaremaa saeveskid . . .	„ 5.30	„ 6.—	—	—	—	—	—	—	—
Raudteejaamades . . .	—	—	—	—	—	Kr. 10.—11.—	Kr. 10.—	Kr. 8.—9.—	—
Roela metsk. metsas . . .	„ 4.—	„ 4.70	—	—	—	—	—	—	—

Väikemüügihindade noteerimine 10. XII 1931.

Koha nimetus	Ehituspalgid tm		Prussid tm	Höövel-datud laud tm		Hööveldamata laud tm			Küttepuid rm						
	∅ 15—20 sm.	∅ 21 sm. ja üle		I sort	II sort	I sort	II sort	III sort	I	II	III	IV	V	VI	
	Tallinn . . .	11 —		12 —	28.—	34.—	29.—	28.—	25.—	18.—	5.60	4.50	4.25	3.75	3.15
Pärnu . . .	—	—	—	—	—	—	—	—	4.50	4.10	3.10	2.80	2.00	1.60	
Saaremaal Kuresaares.	—	—	—	—	—	30.—	—	—	4.80	—	3.30	—	—	—	„
Raudteejaam.	—	—	—	—	—	—	—	—	4.40	3.60	3.20	2.70	2.20	1.40	

Riigi metsatööstuse metsamaterjaalide müügihinnad metsas (metsamõõtudes).

Müük võib sündida juhtnõõridega lubatud piirides.

Maksvad 1. detsembrist 1931. a.

Küttepuid.

I.

Müümiseks kohalikkudele elanikkudele ja riigi- ning omavalitsuste ametnikkudele oma tarvita-miseks.

Taksi järk	75 sm. pikad						M ä r k u s e d
	Krooni ruumimeetrist *)						
	I s.	II s.	III s. ja sanglep.	IV s.	V s.	VI s.	
I	4,70	4,15	3,60	3,15	2,70	1,35	50 sm. pikkuste puude hinnad 0,10 kr. ruumi-meetrist kõrgemad.
II	4,85	3,85	3,05	2,75	2,40	1,30	
III	3,80	3,20	2,60	2,35	2,15	1,25	
IV	3,30	2,75	2,25	2,10	1,95	1,20	
V	2,95	2,45	1,95	1,85	1,75	1,15	
VI	2,60	2,20	1,75	1,70	1,60	1,10	
VII	2,25	1,90	1,60	1,50	1,40	1,05	
VIII	1,95	1,65	1,45	1,40	1,30	1,00	
IX	1,70	1,50	1,35	1,30	1,25	0,95	
X	1,50	1,40	1,30	1,25	1,20	0,90	

Riigiasutustele, koolidele ja omavalitsusasutustele, kel endal metsa ei ole, müüakse 5—20 senti rm. pealt odavamalt;

Teistele tarvitajatele — 5—15 senti rm. pealt kallimalt.

*) Küttepuid sortiment on järgmine:

- I sordi puud — kased, tammed, saured ja vahtrad ja teised kõvad seltsid ja nende segu. Halu paksuse alammäär 3,5 sm.
- II „ „ — sanglepad või nende segu I sordi puudega või I sordi puude segu okaspuudega, kui okaspuud ei ole üle 50% massi järgi. Halu paksuse alammääraks on kaskedel 3,5 sm. ja teistel 5 sm.
- III „ „ — okaspuud ja valge lepp või nende segu I ja II sordi puudega, kui segus okaspuud ja valget leppa on üle 50% massist. Halu paksuse alammääraks on kaskedel 3,5 sm. ja teistel puuseltsidel 5 sm.
- IV „ „ — III ja II sordi puude segu pehmete lehtpuudega (haab, pärn, paju) ja metsakuivade okaspuudega, milliseid on alla 50% massist. Halu paksuse alammäär 5 sm.
- V „ „ — pehmed lehtpuud ja metsakuivad okaspuud või nende segu kõrgemasordiliste puudega, milliseid on alla 50% massist. Pehkinud okaspuud kuni 8% ja metsakuivi lehtpuud kuni 5% kogumassist. Halu paksuse alammäär 5 sm.
- VI „ „ — kõikad jämedusega 4—7 sm. ja mädanenud südametega puud. Metsakuivi lehtpuud ja pehkinud või oia püramata arvul. Lõhutud halu alammäär 1,5 sm.

Tarbematerjaalid.

Müümiseks riigi- ja omavalitsusasutustele, koolidele, headtegevaile asutustele, kohalikkudele elanikkudele ja riigi- ning omavalitsuste ametnikkudele oma tarveteks.

II.

Palgid.

Hinnad on arvatud koorimata ja kokkuvedamata palkidelt.

Taksi järk	I sort	II sort	III sort	IV sort
	Krooni (tihumeetrist)			
I	9,80	8,70	7,60	5,50
II	8,70	7,60	6,65	4,65
III	7,60	6,65	5,70	4,00
IV	6,65	5,70	4,90	3,40
V	5,70	4,90	4,20	2,95
VI	4,90	4,20	3,60	2,60
VII	4,20	3,60	3,00	2,25
VIII	3,60	3,00	2,55	1,90
IX	3,00	2,55	2,20	1,70
X	2,55	2,20	1,95	1,55

III.

Tarbepuupakkudel, lattidel ja teivastel.

Hinnaks arvata kannuraha taksitabeli järgi + kinnitatud tööraha ja muud kulud + 15% administratsiooni kuludeks.

IV.

Sindli- ja laastupakud.

Taksi järk	Okaspuust	
	Krooni (ruumimeetrist)	metsamõõdus.
I		4,20
II		3,60
III		3,15
IV		2,75
V		2,40
VI		2,15
VII		1,90
VIII		1,65
IX		1,50
X		1,45

Poola vineeriekspord langes ligi 30%.

Käesoleva aasta esimese 10 kuu jooksul on Poola eksporteerinud vineeri 13.355.000 zloti eest 18.856.000 zloti vastu möödunud aastal samal ajal, seega on tagasimineki ligi 30%.

Vineeri tagavarad Londoni ladudes

ulatusid 31. oktoobriks kuni 9710 tonni 22.684 tonni vastu möödunud aastal.

Argentiina alandas Soome vineerilt sisseveotelli 50% võrra.

Hiljuti lepiti Soome ja Argentiina vahel

kokku, et viimane soome vineerilt sisseveotolle 50% võrra alandab. Vastutasuks annab Soome Argentiinale soodustusi teravilja sisseveo alal.

Inglismaa ja Soome vahetavad vastastikku kivisiit propside vastu.

Praegu peavad Inglismaa ja Soome läbi-rääkimisi, mille eesmärgiks on inglise kivisiit vahetamine soome propside vastu. Nagu kuulda, olevat 5000 vaguni propside vahetamises juba kokku lepitud.

Küsimusi ja vastuseid.

Küsimus nr. 26. — Kuidas vaatab metsadevalitsus sellele, kui ta ametnikud metsaühingute huvides kulutavad aega ja energiat? Kas lubatakse seda teha vaid pühapäevadel ja puhkeajal, või võivad metsametnikud selleks kasutada ka harilikke tööpäevi, kui oma töö seda lubab?

Vastus: Riigimetsade valitsuse direktor seletas selle küsimuse kohta järgmist:

Metsametnikud võivad peale juhendi I osa, §§ 297—300 ja R. M. ja metsadevalitsuse ringkirjas 2. V 31. a. nr. 25/MM 4 ette nähtud ülesannete, mis neile kohustavaks tehtud, vabatahtlikult võtta osa metsaühingute juures ellukutsutavast usaldusmeeste võrgust ja

teostada sel teel metsanduslikku nõuannet talumeestele, kui see nende ametikohuste täitmist ei takista ja teenistuse huvid selle all ei kannata.

Küsimus nr. 27. — Missugusest ajast misuguse ajani loetakse metsateenijaille väljaantud küttepuid (palgapuid), kas alates majandusaastast (see oleks 1. septembrist) või 1. jaanuarist jooksvalt aastast?

Vastus: Ei ole kindlaks määratud, kuidas palgapuude suhtes lugeda aastat, kas 1. jaanuarist 31. dets. või 1. aprillist 31. märtsini. Sel alal on metskondades kindel kord välja kujunenud ja selle korra alla tuleks painduda seda enam, et sisuliselt siin midagi ei muutu.