

EESTI METS

METSANDUSE JA JAHINDUSE KUUKIRI

VÄLJAANDJAD: Akadeemiline Metsaselts. Eesti Metsateenijate Ühing. Eesti Metsaühingute Liit. Eesti Metsaülemate Ühing.	Vastutav toimetaja Prof. O. DANIEL. Tartu, Jakobi t. 60. Toimetuse sekretär KARL KERBERG. Tel. 438-90.	TOIMETUSE AADRESS: Tallinn, postkast 97. TOIMETUSE ASUKOHT: Tallinn, Pikk tän. 40, tel. 464-26. POSTI JOOKSEV ARVE NR. 155.
------------------------------------------------------------------------------------------------------------------------------------------	-----------------------------------------------------------------------------------------------------------------------	-----------------------------------------------------------------------------------------------------------------------------------------------------------------

XIII aastakäik

Juuni 1933

Nr. 6

Kas segakülv või puhaskülv, sega- või puhaspuiestik?

Metsaülem E. Kolga.

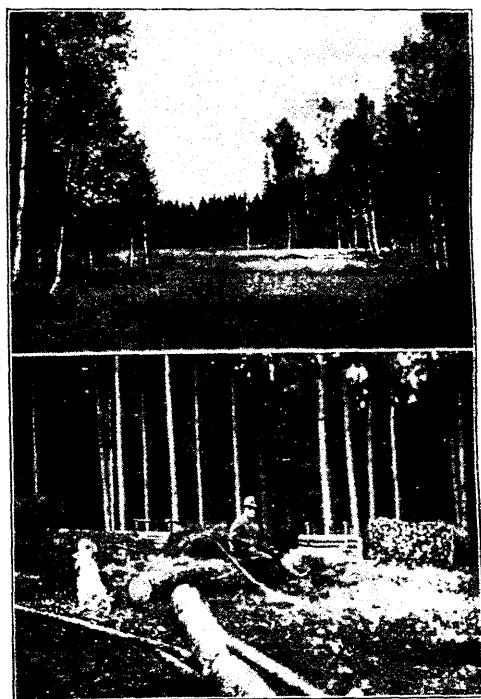
Metsameestel tuleks lahendada ära huvitav küsimus, missugune puudutab lageraiete kunstlikku uuendamist savikas-liiva- ja liivakas-savimaadel, s. o. nendel aladel, kus hästi edeneb nii kuusk kui ka mänd ja maharaiutud mets koosneb ka nendest puuliikidest. Mispärast ja kuidas asutada okasraiestikele segapuiestikke?

Segapuiestikke peame soetama järgmiste kaalutluste alusel (muidugi selleks kohasel metsapinnal):

1. Segametsad on igasuguste vaenlaste vastu kindlamad. Kõige suuremad mardikate kalamiteedid on rüüstanud nimelt puhtpuiestikke nii Kesk-Euroopas kui ka kodumaal; nende all on kannatanud nii nooremad kui ka vanemad metsad. Kohutavat tööd on koorejärjad teinud Varangu metskonna ilusais vanemais kuusemetsades. *Hyllobius abietis* ja *Retinia* liigid on kodumaal noortes metsades männikultuurides tekitanud lõppmata suuri kahjusid.

2. Tulehädahoht on puhtas puiestikus kohutavam, eriti männikultuurides, kus maapind on hästi valgustatud ja taimkate välja arenenud. Kevadel on kanarbik ja kuiv kulu sagedasimaid metsapõlemiste algatajaid.

3. Segakultuur varjab noores eas kiiremini maapinda ja kaitseb seda ilmastike mõjude ja seega halvenemise eest.



Erastvere metsk. „Kurgsoo“ vahtk. Metsaheinamaa kaskedega kuusemetsa sees.

Erastvere metskond. „Paali“ vahtkond. Raiesitik sega-okasmetsas. Esiplaanil palgid. Tagaplaanil paberipuu ning küttepuu virnad.

Foto E. Kolga.

4. Puhtaist puiestikest saadud metsamaterjaalid on okslikud, tüved suurema koorega ja seetõttu vähema väärtusega.

5. Massitoodang on seal vähem, seega tulu vähem.

6. Raiumisel saadavad materjaalide sortimendid ei ole nii mitmesugused ja raskem on metsa ekspuaterimise juures kõiki turunõudeid korralikult rahuldada.

7. Puhtad puiestikud sisaldavad ka märksa vähem metsloomi-linde, sest need, nimelt männikud ja kaasikud, pakuvad vähem varju röövlomade-lindude ja kõrvetava päikese eest.

1. Kui aga on asutatud segakultuur, ei ole kaarta, et mardikate levimisel kogu puiestik hulkub, kuna noortele mändidele kardetavad mardikad kuusele üldse ei kipu kallale.

2. Metsapõlemiste tagajärjel jäävad keskealistes ja vanemates segametsades pinnatule juures harilikult mändid tervena alles, sest paks koor alumises tüveosas kaitseb hästi mähjakooort kõrbe-mise eest, kuna kuused õhema koore püvast harilikult saavad kannatada ja kuivavad ära.

Puhtas männikus muutub pinnatuli kergesti ladvatuleks, sest kuivad männioksid, missuguseid on ligi $\frac{2}{3}$ puu kõrguse ni tüve küljes rohkesti olemas, kisuvad tule üles ladva juure. Kuusk on aga madalamalt toorete okstega varustatud ja takistab seega tule kiiret levimist.

4. Iga metsamees on pannud tähele, et puht-männikuis puu tüvedel leidub palju nähtavaid ja peidetud kuivi (-tubaka) oksid, kuna segametsas mänd annab palju väärtuslikumat saematerjaali.

5. Ei ole ka mingi saladus, et segametsa puud on täistüvelisemad (vähema koonega), seega rohkem massi andvad ja suuremat tulu toovad.

6. Kuna iga metsakülvamise ajast raiumise momendini on pikkk, ei saa näiteks 120 aasta peale ette näha, mis-suguste metsamaterjaalide peale siis nõudmine on kõige suurem. On aga metsa asutamise juures soetatud palju ühesuguseid puiestikke, võib metsa ekspuaterimisel tekkida puudus mõnest

liigist. Näiteks: puudus paberipuudest seal, kus männikuid on palju, või puudus liipreist ja telefoni-telegraafi- ja elektripostidest seal, kus kuusepuiestikel on ülekaal.

7. Iga metsamees peab ka arusaadavalt oma kõrgeks kohuseks kanda hoolt selle eest, et mets mitte ei jääks ainult elutuks puude koguks, vaid et seda metsloomad rohke esinemisega elustaksid ja rohkem mõtet ning ilu metsaelule pakuksid. Iga metsamees-jahimees on ka pannud tähele, et just segametsades leidub rohkem metskitsi, mõtuseid, laanepüüsid, jäneseid, oravaid, rebaseid ja igasuguseid laululinde, kuna säärased puiestikud neile sobivad rohkem, eriti pesitsemise ajal.

Eelpool toodud puhtpuiestike kahjuks ja segakultuuride kasuliks etteboodud asjaolud on küllalt tähtsad, et metsameeste tähelepanu juhtida segametsade asutamisele ja mitte vana šablooni järgi raiestikele külvata puhtast männiseemet või istutada ainult kuuski sinna, kus ka mänd edeneks hästi.

Oleks väga tänuväärt, kui meie vanemad, vilunud ja rohkem kogunud metsamehed ülaltähendatud küsimuse „Eesti Metsa“ veergudel võtaksid põhjalikult arutamise alla ja ühtlasi teataksid ka tagajärgedest, kui katseid sel alal juba on tehtud.

Isikliikult lasen juba mitmendat aastat savikas-liivasel, liivasel pinnal savise põhjaga ja samuti raskel leedliivasel pinnal järjekindlalt männiseemnele lisada 25—50% kuusesemet. Segu reguleeritakse selle järgi, kas maapind enam või vähem kuusele sobib. Kohati lasksin katse mõttes külvata ridade viisi, s. o. ühe rea kuusega, teise rea mändiga, suuremalt jaolt aga külvati ühte lappi segamini.

Arvan, et kui igas reas kasvab ise puuliik, siis peaks kergemini saama hakkama puhastus- ja hooldamisraietega, kuid teisest küljest võib jällegi tekkida rohkem lagedaid kohti, kui näiteks üks puuliik mingisugusel põhjusel kaoks ära.

Kui aga igas lappis on maha külvatud nii kuusk kui ka mänd (rohukasvurikkal maa-alal tuleks kuusk muidugi istutada), siis peab kindlasti see puuliik, millele pinnas vastaval lappil roh-

kem vastab, maa võtma enda alla ja teise tõrjuma välja. Hooldamisraideid on arusaadavalt viimaseis puiestikes palju raskem läbi viia.

Teine valus küsimus puiestike asutamise juures riigimetsades, seal, kus kultiveerimine sünnib peamiselt kunstlikult, oleks kaskede kasvatamine okaspuude kõrval, nagu neid praegu igal pool vanemates metsades võib leida.

Ei ole kahtlust, et kask annab ainult segametsas (kasvagu kuusk seal kaasarindes või teises rindes) ilusat siledat tarbepuupakku, kuna puhtad kaasikud enamalt jaolt on väga alaväärtuslikud, sest et nad sisaldavad palju tooreid ja tubakaoksi ning suurema protsendi küttepuid; tarbepakke saab seal ainult kõige alumisest tüveosast.

Praegused metsamajanduse viisid nõuavad aga, et lehtpuud, missugused 2—3 aastaga riiklikult noortes okaspuukultuurides tärkavad, halastamatult ära hävitatakse, sest lehtpuu matab varsti noore kultuuri, mille juures vaeva nähtud, enda alla ja jääb seal pereinemeheks. On ju õige, et kui metsamees on kultuuri asutanud, peab ta selle juure jääma ja okaspuude edenemise eest kandma täit hoolt. Kuid see oleks natuke ühekülgne talitusviis. Kask mänd-gib metsamajapidamises küllalt tähtsat osa, mille pärast ka temale tuleks anda ruumi kultuurides.

Kuna kask üksikult okaspuude seas kasvades vähemalt 4—5 naabrit oma ladvaga ära peksab, mis just männikuis silma paistab, arvan, et otstarbe-

kohasem oleks kaski salgakaupa okaspuukultuuridesse jätta kasvama. Kuusepuiestikes võiks kaski ka üksikult jätta kasvama, kuna kuusk pole peksmise vastu nii hell. Võtab seejuures kask võimu enda kätte, siis jääks kuusk teises rindes püsima ja annaks edaspidi paberipuid, laastupakke, sarikapuid jne. Kuna kuuse-kase segamets rohkem ja väärtuslikumat puumassi kasvatab, oleks tulu ka palju suurem kui puhtakase- või -kuusemetsas. Üks lugupeetud naaber-metsamees soovitas talitada järgmiselt:

Kuused ja kased lastakse umbes 8 kuni 12 aastani üheskoos kasvada, siis raiutakse kased viimseni maha (kased on siis poole võrra kõrgemad), muidugi järk-järgult, kui kuused palju varju olid saanud, muidu võib suure auramise tõttu kuusk hukkuda. Pärast seda, kui kask kõrvaldatud, ilmuvat see uuesti kännuvõsuna, kuid kuusele see enam järele ei jõudvat.

Lõpptulemus — ilus kõrgeväärtuslik segapuiestik.

Vahest kergib üles küsimus, kas mak-sab okasmetsamaadel üldse kaskedega jannata ja vaeva näha: on meil ju küllalt lehtpuu-puiestikke, kus lehtmetsamajandus on sisse seatud ja missugused jäetakse loomulikult uuendumisele. Kuid need alad kuuluvad tihti alamate boniteetide hulka ja annavad väga vähe hinnalist tarbe-kasvu; tõeliselt on nad ka jämeduselt alamõõdulised. Raidering 50—60 aastat on liig lühike, kuna okasmetsas areneks kask 100 aastaga täiesti välja.

TEADAANNE.

Küesolevaga teatab Eesti Metsatöömehete Ühingu juhatus, et Eesti Metsatöömehete Ühingu Järjekordne ekskursion korraldatakse k. a. Vigala metsakonda järgmise kavaga:

Pühapäeval, 25. juunil 1933. a.

Kell 20.10 kohalejõudmine Vigala jaama õhtuse rongiga ja õhtueine metsatöömehete juures.

Esmapäeval, 26. juunil 1933. a.

Kell 7 homm. — eine.

Kella 8—20 — ekskursion Vigala metsakonnas, lõunavaheajaga kella 13—14. Juhib ja annab seletusi metsatöömehete hra Nissen.

Kella 20 — õhtueine metsatöömehete juures.

Kell 23 — ärasõit jaama. Ekskursiooni lõpp.

Ekskursiooni kestes on võimalik näha:

1. Metsakultuustõid ja nende mõju metsa kasvukäigule.
2. Vanu kui ka noori lehise- ja tseli okaspuukultuure.
3. Lehise loomulikku uuendust.
4. Vigala parke umbes 40 võõramaa puude ja põõsaste liikidega.

5. Tallinna Jahimeeste Seltsi fasaanide kasvatust Vigala pargis.

Õbbimise eest on hooldatud. Kaasa tuleks võtta tekk või paksem pall ja voodilina.

Daamidol osavõtuks takistusi ei ole.

Ekskursiooni kulud kohapeal neljakordse einetamise ja autosõidu eest on umbes Kr. 250.

Ekskursionist osavõtjaid palutakse end illes anda hiljemalt 18. juuniks s. a. Eesti Metsatöömehete Ühingu juhatusel, Tallinnas, Vismari 7, kusjuures ülesandmisel tuleb tasuda Kr. 1,00, seda Eesti Metsatöömehete Ühingu juhatusel kas Tallinnas viibimise puhul isiklikult ära andes või postiteel kätte saates. Osavõtmine ekskursionist on riigimaade ja metsade vallit-suse direktori poolt riigimetsa teenistuses seisvalle E. M. Ü. liikmelle lubatud tingimusel, et äraoleku ajaks jäetakse asetäitjad ja et jooksev töö selle all ei kannata.

Rohket osavõttu lootes suurima lugupidamisega

Tallinnas, 7. juunil 1933. a.

E. M. Ü. juhatus.

Soostumise vastu võitlemine

Kultuurtehnik J. Mitt.

Kultuurtaimede edukas kasvamises omab teatavasti olulise tähtsuse niiskus, mis avaldab suurt mõju mullastiku soojusele ja koosseisule.

Vähekõlvulised on kultuurtaimedele liig kuivad — puht-liivakruusamaad, veel vähem kõlvulised või päris kõlbmatud on aga üleliigset niiskust sisaldavad maad, sest et vesi soojeneb raskemalt kui muld, mis pärast ka märg maa soojeneb aeglasemalt kui kuiv ja külma maa auramine vähendab alatiselt soojust. Üleliigne niiskus takistab ka õhu pääsu mullastikku, mille tagajärjel taimedele tarviliste orgaaniliste ja mineraalainete lagunemine on takistatud. Jäänuste kõdunemise asemel sünnib õhupuudusel mädanemine ja kahjulike hapete tekkimine, s. o. taimi toitva mulla asemel tekib pinnasele jäänuseist vildisarnane kord, mida nimetatakse toorhuumuseks. Selle tagajärjel on nõudlikumad kultuurtaimed sunnitud taganema vähenõudlikumate sootaimede eest, viimaste kasvamiseaga aga algab maapinna soostumine.

Kuna sootaimede kasvamine ei pälvi nimetamisväärsetki osa rahvamajanduses, suured maa-alad aga seisavad soode all kasutamata ja soostumise kui progressiivse nähtuse näol suurenevad alatasa, kui nende kasvu ei pidurdata, on selge, et soostumise vastu tuleb energiliselt võidelda.

Sood tekivad kahel viisil: 1) veekogude kinnikasvamisesest ja 2) maapinna soostumisest.

Seisvate veekogude kinnikasvamine algab enamasti kaldast seega, et kaldal kasvavate taimede ja putukate jäänused, ümbrusest veega ja tuulega kaasa toodud muld ja taimede osad, langevad veekogu põhja, kus need kõdunedes muutuvad mudaks. Viimane kogunedes veekogu põhja soodustab aga uute taimede kasvamist, mis omakord jäänuste lagunemise ja kõdunemisega on toiduks tulevasele taimestikule. Teiste veetaimede hulgas kasvab ka veesammal, mis järkjärgult liikudes edasi ja kerkides ülespoole aitab kaasa veekogu täitmisele.

Sel teel koguneva turbakihiga tõuseb järjekindlalt ka veekogu põhi, väheneb ta pindala ja pikema aja jooksul on taimede, veeloomakeste-putukate jätistest ja ümbruskonnast juuretoodud jäänuseist tekkinud nii paks turbakord, et lage vesi on peagu kadunud. Lageda vee kadumisega hävib ka suurem osa puhtveetaimestikust ja asemele siginevad nõudlikumad sootaimed, nagu load, hundiniid-soetõlvad, kõrkjad, pillirood. Turbakorra tihenemisega seltsivad neile ajajooksul vähenõudlikumad puuseltsid: pajud, sookased, lepad.

Tekkinud turbasoos leidub veel suuremal või vähemal määral taimekasvule tarvilisi mineraalaineid, kuid suuremaks paheks on üleliigne niiskus, mis takistab turba kõdunemist.

Kui nüüd üleliigset vett ei kõrvaldata, kestab soostumine edasi ja sellega ühenduses hakkavad kasvama ka vähenõudlikud tarnad ja soosamblad. Viimaste kasvamisest maapinna kerkimine ja mineraalainete vähenemine loob soodsa kasvupinna valgele samblale — sphagnumile. On aga viimane juba hakanud kasvama, siis on soostumine lõplikult kindlustatud.

Valge sammal (sphagnum) on haruldaselt vähenõudlik taim, peatingimuseks tema kasvule on vesi ja lubjaolluse puudus. Mineraalaineid tarvitab ta niivõrd vähe, et ainult vähesed sootaimed — lõikheinad, jõhvikad, villpead j. m. t. — temaga võivad seltsida. Ta omab suure vastupidavuse, õhus ärakuivatatault ta ei kaota oma edasikasvu võimet vastavasis niiskuse oludes mitme nädala jooksul, on harukordselt tugeva kasvuga (mõned tüübid kasvavad suve jooksul kuni 0,30 mtr. pikkuseni, kusjuures alumised osakesed järkjärgult hävivad, pealmised aga edasi kasvavad); sambla varres on terve süsteem õõnsusi, milles asub vesi, et täita niiskusega teisi taimeosakesi; omab määratu vee kinnihoidmise võime, mille tagajärjel ainult vähene osa niiskust ära aurab.

Need sphagnumi omadused võimaldavad kiiret edasikasvu nii ringiku-

juliselt (territoriaalselt) kui ka vertikaalselt (ülespoole, — on leitud samblaoid turbakorra paksusega kuni 10 mtr.), kusjuures ta kasvutingimused on kõige soodsamad ja jõudsamad soo keskpaigas, mispärast sphagnumisood on keskpaigast kõrgemad kui äärtelt, omades seega kumera vormi.

Siit ongi nähtavasti tulnud nende nimetus „kõrgesoo“ ehk „kõrgeraba“.

Omades kumera vormi ja kasvades jõudsasti ülespoole kergib sphagnumisoodes alatasa veepind, mis avab head võimalused naabruses olevate maade üleujutamisele ja loob soodsad tingimused sambla edasitungimisele. Tungides edasi tarbemaadele sammal hävitab eesolevad taimed ja puud, sest et peale üleliigse niiskuse tekkimise ta takistab õhu juurepääsu taime- ja puujuurtele.

Kui vähenõudlikud männid toitainete vähesusele ja üleliigsele niiskusele vaatamata muidu veel kasvaksid, siis just õhupuudusel nad lämbuvad. Puud kuivavad ja kõdunevad jalapeal, kuni tuul nad maha heidab, kus siis tüvi ja oksad sambla sees ära mädanevad, tõrvane känd aga kaua säilib.

Kõrgerabade tekkimise algpõhjuseks pole mitte alati veekogude kinnikasvamine. Me näeme neid sagedasti männimetsades, jõgede vahelistel maa-aladel, mis asuvad välispool suurvee üleujutamise piirkondi, üldse pinnaseil, mis toitainetest vaesed, kuid niiskusrikkad, kusjuures viimase põhjuseks võib olla nii languseta kui ka langusega, samaldanud, samuti ka veekindla aluskihiga (savi, nõrgkivi) pinnas, mis sademete äravoolu ei võimalda. Kuigi liivaseid maid loetakse heade, vett läbi laskjate maade hulka, pole haruldus, et kõrgeraba aluspõhjaks on liiv; põhjuseks osutub see, et liivases maas kasvavad taimed oma jäänustega ummistavad ajajooksul liivaterade vahed, mistõttu sademeist kogunenud veed ei pääse sügavamaisse maakihtidesse, vaid jäävad

peatuma taimejätiseist tekkinud toorhuumusse. Niikaua kui maapinnas on veel teataval määral mineraalaineid, kasvavad seal rohkem nõudlikud sootaimed, kuid niiskuse suurenemisega, turbakorra paksenemisega ja ühes sellega mineraalainete vähenemisega alustavad oma võidukäiku soosamblad, millelede peagi seltsib sphagnum.

Kui jõudsasti sphagnumisamblad ka ei kasva, kuid ükskord lõpeb ka nende iga, ja nagu looduses kõik on muutlik, tekib ka kõrgerabas muudatusi.

Olgu selle põhjuseks erakordselt kestev põud, raba põlemine, olemas olnud väheste mineraalainete äratarvitamine või lubjaolluste juurepääs, on pandud tähele, et inimese kaasabita sambla kasv jääb seisma, sphagnum hävib ja vesi kaob ära.

Kuigi vee ärakadumine avab õhu juu-



Läänemaa Tööstuskooli I kl. õpilased Haapsalu raadiojaama krundil sööti jäänud maad metsamas 1932. a. kevadel. Pildil: pinnase ettevalmistamine ja männitaimede istutamine. Pahemalt esimene — Tööstuskooli juhataja, paremalt teine (peakatteta) raadiojaama juhataja õpilaste tööd jälgimas.

Läänemaa ühiskõnnuasumi II kl. õpilased 1932. a. kevadel Pullapeas asunik Mihkel Schmuul'i krundil sööti jäetud põldu (paeklibustik) metsamas. Pildil: männi külv vagudesse. Pahemalt neljas talu omanik hra Schmuul.

repääsu järelejäänud turbale, soodustades viimase kõdunemist, on viimane kultuurmaaks siiski vähekõlvuline, sest temas on nii vähe taimetoitaineid, et ainult mõned üksikud vähenõudlikumad taimed, nagu: huulheinad, kanarbikud, sookaerad, võivad kasvada. Viimased oma jäänustega rikastavad aja jooksul jälle soopinda, mis teiste sootaimede kasvu soodustab ja ka mändidele ja kaskedele loob kasvutingimused, kuid sootaimede kasvamisega suurenevad ka niiskuseolud, kuni lõpuks sphagnum jälle hakkab kasvama ja teised taimed ja muud hävitab.

Kirjeldatud taimestiku vaheldusi on suurtes kõrgerabades korduvalt ette tulnud, millest me leiame tõendusi kraavide kaevamisel turbakorras ettetulevate kändude ja muude jäänuste näol.

Nagu tähendatud, pole veekogude kinnikasvamine ainuke soode tekkimise põhjus ega viis, vaid suurem osa soid tekib maapinna soostumisel kas üleliigse pinna- või põhjavee läbi.

Soostumine pinnavee läbi tuleb sagedamini ette, peamiselt madalikes, kuhu ümbruskonna veed kas kuivadelt maadelt või kõrgerabadelt peale valguvad, ja tasastel maadel üldse, kus vee äräjooks on takistatud, eriti aga neis tasandikes, kus on olemas veekiindal aluskiht.

Ka enamused meie veskipaisudest on vähemal või suuremal määral maa soostajad.

Põhjavee all me teatavasti mõistame maa sees olevat vett; ta kahjulikkus ilmneb esiteks kõrges seisus, mida põhjustavad lähedal olevad veekogud ja veekiindlad aluskihid, ja, teiseks, maade üleujutamises, kui ta allikate näol tuleb pääsvalgele.

Nagu eelpool üteldud, soostub maapind madalikes, mispärast ka sel moel tekkinud soid nimetatakse madal-soodeks ehk rohusoodeks. Madal-soode hulka kuuluvad kõik sooheinamaad ja enamused veekoguäärsed sammaldanud heinamaad, igasugused paju-, lepa-, kasepatrikid ja suurem osa lehtpuumetsi.

Kuna madal-sood asetsevad enamused mineraalmaal ja on üle ujutatud suurveega, seega rikkad mineraalainest, siis sellest tingitult on ka taimestik mit-

mekesine, kuid enamuses esinevad lõikehinalised, nagu: mitmet seltsi tarnad, sooalsid, kõrkjad ja kõrrelised: pillirood, kastikud; puuseltsidest: pajud, lepad ja kased.

Peale taimestiku erinevad madal-sood kõrge-soost ka väliselt vormilt, nad on kas enam-vähem horisontaalsed või keskkohast lohus. Suurem osa madal-sooid võib turbakorra paksenemisega ja lubjaolluse ärauhutamisega aja jooksul muutuda kõrgerabaks, kuna kõrgerabade ümbermuutumine madal-sooks on haruldus.

Peale kõrge- ja madal-soode leidub veel vahepealseid, n. n. „sega- ehk üleminekusooid“. Siia kuuluvad enam-vähem paksu turbakorraga sood, kus madal-soo taimestiku hulgas leidub ka kõrgeraba taimestikku, nagu: soovill, jäneselilled, sinikas, jõhvikas, sphagnum, puuseltsidest — paju, sookask, mänd.

Segasood tekivad madal-soodest siis, kui viimastest lubjaollused välja kurnatakse või ära uhutakse, või kui turbakord on suurvee üleujutamiskõrguse juba ületanud ja soo niisutamine sünnib ainult toitainest kehvade sademete-ga.

Eelkirjeldatud kõrge-, madal- ja segasood ehk n. n. „kõlvmata maade“ nimetuse all on riigi statistika keskbüroo andmeil 660.439 ha ehk üle 15% tervest Eesti vabariigi pindalast. Viimastest aruandest nähtub, et riigimaade ja metsade valitsuse valitsemisel olevast üldpindalast 1.126.726,5 ha on soode ja rabade all 323.047,9 ha ehk üle 28% tervest riigimetsa pindalast.

Praegu puuduvad täpsemad andmed, kuipalju maad on ühe- või teisetüübilise soo all, umbkaudu võib arvata, et pool „kõlvmata maast“, s. o. 330.000 ha, on madal-soode all, mis enamuses asuvad mittekehvel maadel, ja seepärast tuleksid need esimeses järjekorras võtta kultiveerimisele.

Paksu turbakorraga ja väheste mineraalainetega samblasood (kõrgerabad), milliste kuivatamine on kulukas ja pikaldane, võiks võtta kultiveerimisele alles pärast madal-soode kuivendamist.

Siit näeme, kui päratu suured varandused seisavad kasutamata ja milline

suur töö ootab nii põllumeest kui ka metsameest, iseäranis metsameest, sest sõja ja maareformi teostamise tagajärjel on meie metsad tublisti läbi raiutud, mille tagajärjel on kohati juba tunda tarbematerjaali puudust. Seda enam, et pealetungiv põllumajandus vähendab järjekindlalt riigimetsa pindala ja soode metsastamine on palju vähemate kuludega seotud kui põllumajandamine, kuna siin pole tarvis nii põhjalikku maa-harimist ega kallihinnalist väetamist.

Sellega pole muidugi öeldud, et põllumajandus peaks hoiduma kõrvale soode kultiveerimisest, sest sellest lõpmata suurest ebatootvast maatagavarast peaks jätkuma nii ühele kui ka teisele.

Kui talu suuruseks näit. arvata 40 ha, saaks madalsoode kultiveerimisel üksi üle 8000 uue talu, kus terve meie töötajate pere leiaks eluüalapidamist ja ka teised maajanunehjad rahuldaks.

Kas poleks tõesti otstarbekohasem hädaabitööde teostamisega linnades, mis mõnikord on otsitud ja mitte hädavaajalised, olla tagasihoidlikum ja töötatöölisi paigutada soode kuivendamise töödele? Ja kas poleks ka otstarbekohane sunnitöölisi ära kasutada kaevamistöodel? Toitlustamise küsimus ei peaks siin tegema raskusi, oleks isegi suureks plussiks põllumeestele, kes oma produktid saaksid kohapeal otsekohe tarvitajale soodsama hinnaga ära müüa. Raskem on korteri küsimus,

kuid ka sellest peaks hea tahtmise juures saadama üle, iseäranis suvel, kus enamuse põliseid kraavitöölisi elab oma tehtud onnides metsas. Siin võiks ka võtta tarvitusele kergeid ja ümberviidavaid barakke, nagu neid tarvitati vene sõja ajal fronditagustes teedeehituse salkades.

Kuid pöördume tagasi soode küsimuse juure. Nagu tähendatud, seisab pahe ikka ja alati üleliigses vees, järelkult tähtsaim ja esimene ülesanne soode kultiveerimisel on üleliigse vee kõrvaldamine.

Üleliigse vee kõrvaldamiseks tarvita-takse mitmesuguseid metoode, võiks nimetada järgmisi:

1) loomulike veejuhtmete (jõgede, ojade) korraldamine — süvendamine, laiendamine ja õgvendamine ja lahtiste kraavide kaevamine;

2) salakraavide (drenaaži) tege-mine;

3) tammide (vallide) ehitamine üle-ujutamise kaitseks;

4) maapinna tõstmine mineraalmaa juureveega või veega üleujutamisel põhja (maapinnale) langevate setetega

ja 5) veekindlate aluskihtide läbi-puurimine vee ärajuhtimiseks maa-sügavusse.

Kolm viimast metoodi on meil vä-hem tarvitusel, mispärast me lähemalt nende juures ei peatu. (Järgneb.)

Kraavimulla teeks planeerimisest.

Kultuurtehnik M. VAHER.

Kraavide vastuvõtmistel võib tihti näha järgmist: kaevatud kraavi muld-keha on tõstetud kraavi mõlemale kal-dale, kusjuures ühele kaldale on see jäetud vallina, kuna teisel küljel on vall planeeritud teeks. Mis aga seejuures on erilisena tähelepanu paeluv, on see, et mõlemal kaldal leiduvad muldkehas ka veerennid pealispinna vee kõrvaldamiseks.

Et veerennid vallis leiduvad, selle kohta ei ole muidugi midagi ütelda. Kuid et nad läbistavad ning lõikavad

risti ka tee, seda ei saa juba enam lu-geda normaalnähtuseks ning asjakoha-sena vastuvõetavaks. Õieti säärest veerennidega kui kraavikestega lõigatud teed ei saagi võtta teena kui niisuguse-na, kuna ta ei näi olevat kõlvuline oma ülesannete, see tähendab liiklemise, nõuete täitmiseks.

Kergib muidugi esile küsimus, kuidas tuua siia paremust, sest veerennid näivad ju vajalistena, kuna muidu jääks vesi teemulla taha seisma. Vas-tusena sellele võib kosta, et eeskätt näib

siin kolm võimalust pääseteedena, mis võivad aidata vältida veerennde kasutamist säärasel kujul nagu see ülalpool äsja kirjeldatud. Need pääseteed on:

1) Iga veerenni kohta ehitada planeeritud muldkeha alla laud- või hagu-torustik, mille kaudu pealispinna vesi saab valguda kraavi, tee jäädes terveks.

2) Kaevada teeks planeeritud muldkeha kõrvale väike paralleelkraav, mis madalamais kohtades ühendada suurema kraaviga trummide või laudtorude näol.

Siin olgu tähendatud, et niihästi viimast kui ka selle eelmist meetodi tohib soovitada rakendamiseks ainult äärmis-tel juhtumel, kui muud pääseteed ei leidu. Muidu aga on vähem kulkas ning üldse otstarbekohasem tarvitada kolmandat viisi, mis on järgmine:

3) Asetada kogu väljakaevetav kraavimuld maapinna üldkallaku järele määratavale madalamale kraavikaldale ja planeerida soovitud laiusega teeks, kuid ilma veerennideta.

Viimase meetodi kohta olgu selle täiendusena lisatud, et kraavimulla pai-gutus ning asukoht tuleb määrata alati olenevana maapinna üldkallakust, mille piirkonda antud kraav kuulub, ja seda nii väljakaevetud mulla vallisse jättes, nagu ka teeks planeerides, kusjuures muld tuleb panna alati sellele kaldale, mis on madalam üldkalde järgi, kuna

kohalik, kraavikaldail olev reljeef pole võetav mõõduandvana. Seda seepärast, et võimaldada maapinnal ja selle all liikuvale veele vaba pääs kraavi. Sest vee üldliikumine toimub samas suunas, milles üldkallegi (erijuhtumeid siin võib tulla ette väga harva).

Õeldu ülevaatlikkuse ning selguse täiendamiseks olgu järgmine skeem:



Toodud skeem ja sellele kuuluv kirjeldus on kasutatav vaid sel juhtumil, kui kraav lõikab maa üldkallakut põiki või risti, nagu skeemilt näha. Kui aga kraav asetseb piki üldkallakut, siis võib kraavimulla asetada mõlemale kaldale, kui tahetakse seda jätta vallidesse, ja kasutada veerenne. Soovitakse aga teeks planeerida muld kraavist, mis kaevetav pilki üldkallet (s. t. paralleel-selt üldkallakuga), siis tuleb kraavi-muld tõsta ühele kaldale ja planeerida teeks, kuid samal ajal tuleb kaevada väike paralleelkraav ka teisel pool teed, nagu ülal punkt 2 all mainitud. See kraav on tarviline tee muldkeha taha korjuva vee ärajuhtimiseks.

Mõtteavaldusi

uue metsaseadustiku kava puhul

Toimetuse märkus: Kuna uus metsaseaduse kava on praegu riigi-kogu komisjonis arutusel, siis an-nab toimetusele ruumi seda käsitavaile kirjutustele, ilma et ta kõiki auto-rite väiteid pooldaks.

I.

Oma metsaseadustiku loomine on õi-ge tähtis samm riigi elus, sest selles seaduses fikseeritakse ja pannakse pi-kemaks ajaks maksuma teatud suund riigi metsamajanduspoliitikas; kuna aga metsamajandus iseloomult on tu-

lundusala, mille põhimõtted ja alused ei ole muudetavad lühemate ajavahe-mike järele, on tingimata tarvilik, et kord maksmapandud seadustikule lähe-mas tulevikus ei järgneks igasugused „muutmise seaduse muutmise seadu-sed“. Meil on võimalus käsitleda, aru-tada ja kaaluda vanemate riikide selle-kohaseid seadusi, on võimalus tutvuda ka nende noorte riikide töötulemustega, kes juba on jõudnud oma metsaseadu-seni. Uue metsaseadustiku saamislu-gu näitab, et meil on osatud võtta küsi-must küllalt tõsiselt, sest vabariigi 15.

aastapäeval elame ikka alles vana, iganenud vene metsaseaduse tähe all. Sellest ei tule järeldada, nagu ei oleks 15 a. kestes tehtud tööd oma metsaseaduse väljatöötamise alal; just vastuoksa — tööd on tehtud suuremate ja vähemate vaheaegadega aastat kümme, ja asjaolu, et meil ikkagi alles puudub oma seadus — tõendab veel kord, kui võrd tõsine ja raske ülesanne on selle väljatöötamine. Esimese eestiaegse metsaseadustiku kava tolleaegse metsade peavalitsuse ülesandel koostas keegi vene metsateadlane-emigrant; kuna aga autor piirdus peamiselt vene 1913. a. metsaseadustiku kava silumisega eesti olude kohaseks, ise välismaalasena neid olusid aga ei võinud tunda kuigi hästi ja pealegi koostas eelmõu vene keeli, ei olnud see vastuvõetav. Hiljem, 1927./28. a. usaldas kadunud põllutööministri abi J. Kitsing seadustiku koostamise erumetsarevident Karl Aun'i kätte. K. Aun'i kava moodustab küpse ja kooskõlastatud terviku; asjaolu aga, et autori elukoht on välispool Tallinna ja et ta ei saanud seetõttu olla pidevas kontaktis metsavalitsuse juhtivate jõududega, tingis nähtuse, et põhialused, millele oli rajatud kava, samuti ka paljud üksikasjad kavas, ei vastanud meie ametliku metsapoliitika seisukohtadele. Jõuti siis otsusele, et metsaseadustiku kava tuleb koostada Tallinnas, metsavalitsuse keskasutuse juures, kus on alati võimalusi arutada läbi kõik üleskerkivad küsimused.

Umbes aasta tagasi valmiski riigimaade ja metsade valitsuses kauaoodatud eelnõu ja on nüüd kiidetud heaks vabariigi valitsuse poolt.

Olles oodanud üle aasta, et seaduse eelnõu puhul, mis omab nii väga suure tähtsuse riigi majandusel, võetaks elavalt sõna eri-ajakirjanduses või mõõdunud metsateadlaste päevalgi, olles oodanud, et kava tähtsaimad osadki tehakse trükiteel teatavaks laiemale eriteadlaste hulkadele ja et seda valgustab T. ülikooli metsapoliitika õppetooli esindaja või mõni teine kompetentne isik, peab n. r. k. praegu konstateerima, et seda seni, kahjuks, ei ole tehtud. Asudes seisukohal, et küsimus on küllalt tähtis selleks, et leida laiemat kä-

sitamist metsameeste poolt, ning arvates, et üksikasjaline läbiarutamine võib tulevasele seadusele olla vaid kasuks, julgen käesolevaga teha teatavaks mõningad oma vaatekohad kõnesolevale eelnõule, lootes jällegi, et sellele järgneb õige mitmekülgne sõnavõtt.

Asudes nüüd kava enese juure, selgub kõigepealt, et ta konstruktiivselt jaguneb 4 ossa. Esimese osa moodustavad metsahoiu- ja -kaitsemäärused (§§ 1—104), teine käsitleb riigi metsi (§§ 105—233), kolmas — era- ja omavalitsuste metsi (§§ 234—240) ja neljanda sisuks on vastutus metsa alal maksvate seaduste ja määruste rikkumiste eest ja üleastumiste jälgimise kord (§§ 241—265).

Näeme, et ligi pool seadustikust (240 paragraafist tervelt 104) on pühendatud metsa hoiu-kaitsemäärustele. Olguigi, et seni kestnud metsahävitamisele säärase aukartust äratava paragraafide rea vastuseadmine ühest küljest näib olevat kõigiti tervitatav, tekib küsimus, kas on küllalt põhjendatud, et suhteliselt nii suur osa uuest seadusest käsitleb hoiu- ja kaitseküsimusi. — Kuigi kava I osa on mõeldud kaitse- ja hoiu-määrustena niihästi riigi kui ka erametsadele, on iseenesest arusaadav ja kavas tegelikult ka nii välja kujunenud, et enamuse sellest osast koosneb era- ja omavalitsuse metsade hoiu- ja kaitsemäärustest. Kava § 1 järgi „metsaks ja metsamaaks metsahoiu- ja -kaitsemäärustes loetakse need välispool linnu ja aleveid asuvad maa-alad, mis kinnisvarade hindamisel hinnatud metsana või metsamaana või mis põllutööministri poolt määratud metsakasvatamiseks või kaitsemetsaks“, s. t. metsa hoiu- ja kaitsemäärustele alluvad kõik — nii riigi- kui ka erametsad. Kava § 80 põhjal „üldine järelevalve metsahoiu-kaitse määruste täitmise järgi lasub riigimaade ja -metsade valitsusel, kes seda teostab temale alluvate asutuste ja ametnike kaudu ja metsahoiukomitee ja politsei kaasabil“, sealjuures aga (§ 92) metsahoiukomiteede ülesanded piirduvad vaid metsahoiukaitsemääruste täitmisega era- ja omavalitsuse metsades, kuna

(§ 91) „kõikide riigi metsade korraldamine, majandamise kavade koostamine ja kinnitamine vastavalt metsahoiu-kaitsemääruste nõudeile la-sub riigimaade ja -metsade valitsusel“ kes neid ülesandeid siis nähtavasti täidab ilma komiteeta otseteed oma ametnike kaudu. Seda lubab oletada ka II osa § 147, mille järgi „(Riigi) metsakorraldamise eesmärgiks on metsamajandamise kavade koostamine alalise ja võimalikult suurema tulu saamiseks, ilma et metsi sellega kurnataks, vaid et nende kasvutingimusi ja koosseisu järk-järgult parandataks, toogi suurust ja kvaliteeti tõstetaks jne.“ ning § 149 „riigimetsade korraldamise ja metsamajapidamise kavade koostamise tööd teostab RMMV metsakorralduse büroo“, metsamaa muutmist ja planeerimist teissuguseks maaks võib (§ 42) eriti loeteldud juhtumel lubada põllutööminister riigimaade ja -metsade val. ettepanekul. Kokkuvõetult: riigimetsades teostab metsahoiukaitsemäärust RMMV oma ametnike kaudu, hoiumäärusi nimelt sel teel, et ta metsi § 147 antud normide ja põhimõtte põhjal korraldab, erametsades aga teostab hoiumäärusi RMMV metsahoiukomiteede kaudu, käsitlettes kava I osa §§ 1—104. Teiste sõnadega, kava I osa seab metsade hoiu ja kaitse alal ühes põhimõtted riigija erametsade kohta, kuid nende põhimõtete rakendamist käsitleb I osa üksikasjalikult vaid era- (ja omavalitsuse) metsade suhtes, kuna riigimetsade suhtes teeb seda kava II osa. Seepärast minu arvates oleks otstarbekohasem, kui kõnesolev kava koosneks kahest eriseadusest, ja nimelt: 1) erametsade seadus ja 2) riigimetsade valitsemise ja majandamise seadus. Jättes kõrvale ettetoodud asjaolu, et kõnesoleva kava I osa paragraafide enamus (ja see on ligi pool tervest seadusest) käsitleb hoiumäärusi ja nende rakendamist vaid erametsades, on seadustiku lahutamise kaheks põhjendatud veel järgmiste motiividega: riigimetsad hoiu alal ei vaja kuigi üksikasjaliselt väljatöötatud seaduse norme, vaid siin võib täiesti piir-

duda n. ü. „raamiparagraafidega“, nagu seda on eelpool tsiteeritud §§ 42 ja 147. Oleks ju näiteks täiesti ülearune fikseerida hoiuseaduses tehnilisi üksikasju riigimetsade korraldamise alal — piisab sellest, kui on leidnud „riigimetsade valitsemise ja majandamise seaduses“ küllalt kategoorilist väljendust seaduseandja tahe, et riigimetsad korraldatakse ja majandatakse jäävkäituse põhimõtte järgi (kava § 147) ja et planeerida võib neid vaid eriti loeteldud asjaoludel (kava § 42). Riigimetsad ja -alad, millised on tarvis korraldada ja majandada kaitse- või hoiumetsadena, korraldatakse vastava sisekorras väljantava metsakorralduse juhendi alusel ja korras. Nende kaitsemetsade korraldamise, säilitamise ja kasutamise põhihooned olgu vaid lühidalt fikseeritud „Riigimetsade valitsemise ja majandamise seaduses“, jättes üksikasjalised, puhttehnilised küsimused metsavalitsuse keskasutuse lahendada, tarbekorral kokkuleppel vastava teise riigiasutusega (dendroloogiliselt, riigikaitseiselt või laevanduslikult tähtsate hoiumetsade puhul). Veel enam näib olevat õigustatud, et riigimetsad jäetaks välja kava I osast või, õigemini, et kava lahutataks kaheks eriseaduseks, kui võtta arvesse, et era- ja omavalitsuse metsi, mis üldse käiksid kava hoiumääruste alla, on umbes 50.000 ha, s. o. umbes 25% era- ja omavalitsuse metsade üldpinnast ja kõigest 5% vabariigi üldmetsapinnast (v. B. Tiismann, Riigivõim ja erametsamajandus. E. Metsanduse V aastaraamat, Tartu 1931). Nende 50.000 ha ehk 5% üldmetsapinnast moodustavate metsade jaoks loodud hoiumäärustega ühiselt käsitada möödaminnes, nagu seda teeb praegune kava, ka 748.000 ha hoopis teissuguses õiguslikus olukorras olevaid riigimetsi, on vähemalt ülearune. Me ei peaks ka metsaseadustiku konstruktiivse külje juures unustama, et Eestis on riik metsamajanduse alal peagu täieline monopolist ja et riigimetsadel on seetõttu rahvamajanduslikult täita hoopis teised ülesanded kui vähestel erametsadel.

Uuemad metsahoiu seadused põhjamaades, nagu rootsi 15. VI 1923. a. metsahooldamise seadus ja soome II. V 1928. a. erametsade seadus, käsitlevad

ainult erametsi; olgu ka tähendatud, et rootsi seaduses on kõigest 31, soome omas 33 paragraafi, seega raamiseadused, mille elluviimiseks anti määrused (Rootsis 15. VI 1923, Soomes 13. IX 1928).

Kõigil ettetoodud põhjusil julgeb n. r. k. avaldada arvamist, et oleks otsarbekohane lahutada praegune seaduse eelnõu kaheks eraldi seaduseks, võttes kummaski seaduses ette mõningaid la-

hutamisest tingitud ümbergrupeerimisi. Vähemalt aga viidagu riigimetsad täiesti välja kava I osast ja seatagu nende jaoks üles mõni täiendav norm II osas — see kahtlemata hõlbustaks väga seaduse tarvitamist. Praeguse kava III osa: Era- ja omavalitsuse metsad (§§ 234—240), mis käsitleb peamiselt nende metsade ametnike õiguslikku seisukorda, laseks end siduda I osa külge.

B. Tiismann.

XI METSATEADLASTE PÄEV

26. ja 27. märtsil 1933. a.

K. Verberg.

Eeldused XI metsateadlaste päeva heaks kordaminekuks ei olnud kuigi head. Rasked majanduslikud olud rõhuvad ränga koormana ka metsamehi; aasta jooksul on aga veel tekkinud lisaks uus pidurdav tegur — põhjendatud kartus, et sõna võtmine, eriti metsapoliitilistes küsimustes, tihti võib põhjustada pärast tõsiseid sekeldusi, nagu see juhtus 1932. aasta lõpul Kolga metsaülemale E. Vesteriga ühel teisel puhul. Ka ilmastiku olud, eriti kiire lume sulamine ja seetõttu halb teede seisukord ei töotanud kuigi häid väljavaateid metsateadlaste päevale.

Seepärast on arusaadav, et Akad. Metsaseltsi tegelased teatava murelikkusega ja kartusega ootasid metsateadlaste päeva, sest mitmelt poolt ennustati vähest osavõttu ja päeva nurjumist.

Ometi vastupidi kõikidele takistavaile asjaoludele oli osavõtt XI metsateadlaste päevast ootamata elav ja mitte ainult osavõtjate arvult (üldine osavõtjate arv ulatus 160), vaid ka päeval peetud läbirääkimiste suhtes.

Pühapäeval, 26. III, kell ½11 oli Aia t. ülikooli hoone suure auditooriumi kogunenud üsna arvukalt metsamehi, nii kaugelt kui ka ligidalt, noori ja vanu. Hiljemalt rikastub kokkutulnud metsameeste pere kahe alatise metsateadlaste päevast osavõtjaga — need on riigikohtu esimees K. Parts ja endine ülikooli rektor prof. H. Koppel.

Avades XI metsateadlaste päeva Akad. Metsaseltsi esimees prof. O. Daniel tervitab kõiki kokkutulnuid ja märgib oma avakõnes, et käesolev metsateadlaste päev sünnib majanduslike raskuste tähe all. Raskused on tabanud meie metsamajandust suuremal mää-

ral kui seda võis kujutella: ühelt poolt on väga tunduvalt langenud metsahinnad, kuna teiselt poolt on meie metsade pindala vähenemine ületanud kõik senised vähenemised. Seetõttu on tarvidus üheskoos arutada metsamajanduslikke küsimusi ja seniseid töö tulemusi.

Edasi järgnevad tervitused. Esimesena soovib metsateadlaste päeva, le head kordaminekut ja jõudu ühisele tööle ülikooli valitsuse ja põllumajandusteaduskonna poolt dekaan prof. A. Mathiesen. Teisena tervitab põlütöömistri ja riigimaade ning metsade valitsuse nimel direktor J. Luik. Järgnevalt tervitavad: A. Auksmann — Eesti Metsaülemate Ühingu nimel, A. Sprenk — Eesti Metsateenijate Ühingu nimel, K. Kerberg — Eesti Metsaühingute Liidu poolt ja M. Kallit — Tartu Metsaühingu poolt.

Pärast tervituste ärakuulamist valitakse päeva juhatus: juhatajaiks: O. Daniel, A. Auksmann ja B. Tiismann, sekretariaati: K. Verberg, A. Karu, J. Sulg.

Esimesena prof. O. Daniel kannab ette oma referaadid „Meie metsapoliitika suunast“. Üle tunni kestnud kõnes, mida selgitavad vastavad tabelid, annab referent masendava pildi sellest olukorrast, mis on tekkinud metsamajanduses ja mis viimaseil aastail kõigist lootusist hoolimata ei ole paranenud, vaid on järjest halvenenud. Ikka veel jätkub metsade hävitamine.

Kuigi Asutava Kogu seadus ei lubanud metsi jagada, samuti ka hiljemalt antud seadustes on öeldud, et metsa üldine pind ei tohi väheneda — ei ole sellest kinni peetud, vaid antud seadusi ja määrsi on rikutud. 1930. a. lõpuni on metsad 80.000 ha võrra vähenenud,

mis teeb 11% kõigist riigimetsadest. Metsade hävitamine on tingitud mõne erakonna huvist, mille tööprogrammid on tähistatud metsade laastamisega. Eriti suur metsade laastamine algab 1925. a., millal põllutööministeeriumi juhtimine läheb asunike rühma kätte. Suurt hoogu metsamaade planeerimiseks annab kogude ja koonduste rühmade ühinemine.

Rohkete näidetega kõneleja selgitab metsamaade planeerimisel tekkivaid ebanormaalseid seisukordi: noort kasumetsa, männikultuure, põllumaaks kõlbmatuid maa-alu planeeritakse taludele juurelõigeteks; on tekkinud eriline seisus, „juurelõigete advokaadid“, kes hässitavad talunikke tahtma juurelõikeid riigimetsadest; on mitmed looduslikult ilusad kohad (Loodi, Otepää) maha raiutud juurelõigete andmiseks; lõhutakse suuremad metsamassiivid osadeks, nähtavasti lootuses vähemaid metsatükke tulevikus jälle jagada. Juurelõikeid antakse suurtalunikele ja isegi metsakaupmeestele, isikuile, kes varemalt kuni paar korda riigimetsadest maad saanud, kuid samal ajal ja kohal ei lubata aga juurelõiget popsnikule, käsitöökohapidajale, metsatöölisele, kes tõesti maad vajavad. Riik jagab metsa isegi suurtööstustevõtete soodustamiseks, nagu see ilmneb Põhja paberi- ja puupapivabrikule riigimetsast valikraide teel lubatud 100.000 rm paberipuude saamises väga odava hinnaga.

Riigi ja rahva heakäiguks võib nõuda metsalt ohvreid, kuid mets ei tohi olla erakondade saagiahnuse rahuldamiseks. Kõike seda näha, mis sünnib, ja vaikida — ei ole õige ega aus — lõpetab kõneleja.

Ettekandele järgnenud 2-tunnilistes hoogastes läbirääkimistes täiendatakse referaati veel mitmegei huvitava ja omapärase näitega. Dir. Luik märgib mõned ettekande ebatäpsused, toonitades ühtlasi, et maareformi teostamine on nõudnud metsalt ohvreid ja seega on ka juurelõigete andmine paratamatu. Tuleb hoolitseda selle eest, et tehtud vead ei muutuks süsteemiks. Metsa piirid tuleb määrata kindlaks. Tselluloosivabrikuga sõlmitud leping oli õigustatud tehing, sest oli tarvis seda rahvamajanduslikult tähtsat tööstusharu toetada.

Hr. Reim tähendab, et juurelõigete andmine on tihti ebaõiglane ja provotseeritud, seepärast see andmine tuleks lõpetada. Ei ole tehtud kindlaks piiri, millal talu on elujõuline ja millal mitte. Senise metsapoliitika jätkamisel ähvardab meid täieline metsa hävimine. Tuleks korraldada erapoletu uurimine seniste planeerimistulemuste selgitamiseks.

Prof. A. Mathiesen leiab, et uusi asunduskohti tuleb luua ainult metsarikastes kohtades, sest mujal on meil vana metsa puudus. Planeerimise alal tehtud vead põhjenevad ka sel, et maakorralduse tööd on maamõõtjate käes, kel ei ole agronoomiast aimugi. Hr. Kerberg soovib asutada metsanõukogu, kes suudaks põhjalikumalt lahendada metsamajanduse sihtjooni ja metsandusega ühenduses olevaid küsimusi. Hr. Sihle põhjendab tselluloosivabrikuga tehtud lepingut, sest tööstusel oli raskusi toorainega varustumises, kuna aga tööstussaadustel on väliskaubanduses väga tähtis koht. Hr. Kelder näitab, kui võrd hädasohlik on metsade vähenemine rahvarikastes kohtades. Hr. Sprenk kahtleb, kas paberitööstuse nõudeid üldse võib rahuldada meie metsade poolt. Hrad Valner, Raukas, Kaalep, Jaanson ja Mesi juhivad tähelepanu väärmähtustele ja eksitustele, mis ilmestavad maakorraldust ja eriti planeerimist.

Riigikohtu esimees K. Parts kasutab sõnavõttu selleks, et juhtida metsameeste tähelepanu sellele, et tehtud puuduste äramärgimise kõrval näidata teed ka positiivsele tööle, nimelt kuidas korraldusele metsade planeerimisel panna piiri. Soovib selleks korraldada vastava uurimuse.

Lõpuks otsustatakse valida vastavate resolutsioonide väljatöötamiseks komisjon, koosseisus — Daniel, Mathiesen, Kerberg, Reim, Valner.

Pärast lõunavaheaega, mis kestab kella 4-ni, järgneb hr. V. Grossi ettekanne „Meie metsa tulundamisest ja võimalustest selle edendamiseks“. Referent leiab, et metsatulundamise poliitika ei ole kaugeltki rahuldav. Me ei oska ajaga kaasas käia, sest meil üle- või alahinnatakse väljast tulevaid mõjusid meie metsaekspordile, samuti ei kõrvaldata kahjulikke sise-mõjusid. Metsamaterjalide ajutine hindade tõus maailmasõjas purustatud maakondade ülesehitamise arvel ei saanud olla pidev nähtus, kuigi meil usuti säärase seisukorra kestmist ja loodeti hiilgavaid tulusid metsast.

Nõue metsamaterjalide järgi aga mõõdus ja hinnad langesid, kuid meie turg kõrgete tööhindade tõttu ei kohanenud olukorrale, samuti ka metsa taksihinnad olid kõrged — seepärast meie metsaeksport läks tunduvalt tagasi ja 1931. a. langid jäid suures osas kasutamata. Lõpuks hinnati õigesti olukorda ja alandati taksihindu isegi mitmel korral, ühtlasi langesid ka tööhinnad. Möödunud sügisel kannu- raha hinnaalandus 40% võrra ei ole aga õi-

gustatud. Metsa tulundamist halvavad kõigepealt igasugused soodustused asunikele ja eraettevõttele. Edasi leiab referent, et metsakorraldamise meetod ja metsamüügi süsteem ei ole õiged, neid tuleks muuta. Pinnasüsteem metsakorralduses tuleb asendada kombineeritud pinna- ja massisüsteemiga. Seni oleme rajunud paremaid puistuid, kuid nüüd ei osta halvemaid raidelanke enam keegi. Kasvine kasvava metsa müük tuleb asendada ajakohasema valmismaterjalide müügiga. Me oleme võtnud üle Venemaalt kõik metsamajapidamise võtted, kuid need meile ei sobi.

Järgnevail läbirääkimistel tähendab dir. J. Luik, et referendi väited on liig üldsõnalised ega tugene andmeile: kännuraha alandamine on alati toimunud täpsete kalkulatsioonide põhjal. Meil praegu tarvitataksegi kombineeritud metsakorralduse viisi, ka müügi viisi valikus on jäetud vabadsus.

Prof. A. Mathiesen peatub lähemalt meil tarvitusel oleva kombineeritud metsakorralduse viisi selgitamisel, mille juures kuuse raideringiks on enamasti 100 aastat. Hr. Kerberg märgib rahvusliku kapitali puudumist meie metsatööstuses.

Hr. Netze mainib, et uussakslaste lank ei mõju üldiselt metsahindadele. Uussakslased saavad hinnaalandust raudteel väljaveo korral. Raideringi alandamine, nagu seda on soovitatud varemalt kase kohta, ei ole osutunud otstarbekohaseks.

Hr. Auksmann märgib, et erimajanduste sisseseadmine ei ole soovitav, pealegi metsapõimenduste tulemused on meil veel teadmata, selleks tuleks teha vastavaid katseid.

Ka teised sõnavõtjad (Reim, Kaalep, Valner) väidavad, et praegune metsakorraldus on meile ajakohane, metsa ülestötamine kohati juba toimub riigi arvel.

Edasi ülikooli botaanikaiaia õpetatud aednik dr. J. Port kõneleb teemil „Metsandus ja kodukaunistus“.

Kodukaunistamise küsimus on alati olnud lähedases seoses metsandusega. Seepärast kohalikud metsategelased peaksid sellele tööle aitama kaasa, võimaldades nõuga, taimedega ja seemnetega varustamisega arendada kodukaunistamist. Kodukaunistamisel esihoones on tähtsus muidugi ilupuudel ja -põosastel; nende mõjulepäasmiseks peaksid nad sobima ümbruskonnaga, kasvukoha tingimustega ja vastama oma kujult esteetilisile nõudeile. Metsast võetud noor puutaim ei kõlba tavaliselt veel ilupuuks, seepärast tuleks taimi selleks kasvatada taimeaedades ja puukoolides.

Referent loetleb pika nimestiku okas- ja lehtpuid, samuti ka pöösaid, mis võiksid meie oludes kodukaunistamisel leida kasutamist. Samuti peatub ta lähemalt elavaedade küsimusel.

Läbirääkimistel prof. A. Mathiesen tähendab, et paljusid taimi saab hõlpsamini noortena anda tarvitajale, sest siis on nad odavamad ja kergemini transporteeritavad.

Dots. Verberg kahtleb mõnede referaadis tähendatud liikide, nagu pöök, punane tamm, sobivuses meie oludes. Hr. Kerberg soovitab kodukaunistamise edendamiseks valmistada standartplaane; arvab, et metsamehed peaksid panema rohkem rõhku kodumaal kasvavate ilupuude seemnete korjamisele. Hr. Reim leiab, et ilupuude kõrval oleks suur tähtsus ka tarbepuude kasvatamisel.

Hr. Auksmann on huvitatud kuuse elavaedade hooldamisest, mille puhul hr. Port lähemalt selle juures peatub.

Järgmisena kõneleb dr. P. Reim — „Kuuse- ja männiseemnete idanemisvõimalustest metsas“.

1932. aasta suvel Voltveti metskonnas tehtud katsed seemnete idanemisvõimaluste ja edaspidise arenemise kohta mitmesugustes metsatüüpides andsid üsna huvitavaid tulemusi.

Nimelt on selgunud, et mullastikul, kus toimub seemnete idanemine, on väga suur tähtsus, samuti ka seemnete katmisel on teatav oluline tähtsus. Kuna katseid jätkatakse, siis võib ülesseatud küsimus tulevikus leida põhjalikuma valgustamise. Läbirääkimistel märgib hr. Port, et mulla hapu keskkond on üldse soodus seemnete idanemisele.

Vaatamata võrdlemisi hilisele ajale — on juba ½9 öhtul — otsustatakse veel ära kuulata pr. H. Steinmanni referaat „Jooni Kanada metsandusest ja elust“.

Pr. Steinmann on elanud mitu aastat Briti-Kolumbias (Lääne-Kanada) ja alles mõne kuu eest saabunud kodumaale, mistõttu ta kõne töötas olla eriti rikas isiklikest muljeist. Oma huvitavas ettekandes, mis vaheldus väga rohket ja mitmekesisest maastikku ja elu-olu kujutavate piltidega, andis kõneleja kujutuse Kanada elust ja sealset metsanduslikest oludest. Et vaid mõnd omapäraseimat mainida, tuleks nimetada kõigepealt hiiga metsapõlemisi, mis igal suvel hävitavad suuri metsaalasid; on olemas erilised tulekahju vahid, kelle asupaigad on kõrgemal mäetippudel ja kes telefoniga teatavad tulest, mis tihti tekib indiaanlaste süütamisel, kes kustutamisel tööd

leiavad. Metskondade suurus võrdub tihti Eesti ja Läti kogu maa-alale. Väga omapäraseid on ka tsiviilvahekorrad, millest kujuka pildi annab sääraise näide: ühe peremehe loom purustades teise peremehe aia satub võõrasse vilja, mida rohkesti tallab; liigse söömise tagajärjel loom lõpeb. Looma omanik esineb kahjutasu nõudmisega. Kohus karistabki teist peremeest, sest viletsa aia tõttu võis loom aia purustada.

On juba kell 10 õhtul, kui lõpeb huvitav kõne kaugest Kanadast.

On möödunud pikk tööpäev, mille kestes on kuulatud nii palju valusaid ja lõikavaid tõdesid meie tänapäeva metsanduse olukorrast, aga on antud ka positiivseid juhtnööre, kuidas arendada metsandust, kuidas kaunistada meie lähimat ümbruskonda — meie kodu. Meeldivaks lõpp-palaks oli Kanada olude kirjeldus, kus võrreldes meie olevikuga on veel väga palju ürgloodust ja väga ekstensiivset majandamist.

Hilisele õhtutunnile ja pika tööpäeva väsimusele vaatamata siirduvad paljud päevast osavõtjad majaomanike seltsi, kus ühises lauas viidetakse veel mõnigi lõbus tund.

Esmaspäeval, 27. märtsil, jätkub metsateadlaste päeva töö; päevakorras on veel pikk rida ettekandeid. Nähtavasti eelmise päeva väsimus annab end tunda, sest kogunemine hommikul läheb üsna aeglaselt, ja päev võib oma tööd jätkata vast ½11 ümber.

Esimesena kuulatakse ära K. Verbergi referaat „Paberitööstuse varustamine“. Referent, andes lühikese ülevaate paberitööstuse ja metsanduse suhetest, peatub lähemalt paberitööstuse tähtsusele meie majanduses ja väliskaubanduses. Selgub, et paberitööstus on üks vähestest tööstusharudest, mille saaduste väljavedu ületab sisseveo. Viimaseil aastail — 1931—1932 — on paberi ja paberi toorainete väljavedu ületanud metsamaterjalide ja puutööstussaaduste väljaveo väärtuse, 1932. aastal moodustasid paber ja paberi toorained juba 60,2% metsasaaduste väljaveos, sealjuures lõviosa langeb tselluloosi väljaveole. Paberi toorainete suur valmistuse tõus nõuab viimaseil aastail ümarguselt 500.000 rm paberipuid. Kuni 1931. a. suurem osa paberipuid osteti eraisikult ja 1930. a. alates veeti ka Venemaalt sisse. 1932/33. a. on suurendatud ostusid riigi metsatööstuselt kolmekordseks, võrreldes eelmise aastaga; selle nõudmise täitmine on nõudnud suuri pingutusi. Pealeselle on lubatud A/s. Põhja paberi- ja

puupapivabrikul raiuda 100.000 rm paberipuid planeeritud metsamaadelt ja raidelankidelt valikraidena; seda müügiviisi ei saa kuidagi lugeda otstarbekohaseks.

Meie metsade seisukord ei võimalda praegust paberitööstuse tarvidust paberipuudes rahuldavalt lahendada, sest normaalse peakasutuse korras võime saada riigimetsast ümarguselt vaid 300.000 rm. Paberipuude hulga suurendamine võiks sündida: 1) intensiivsete hooldamistöödega, millede teostamisel võiksime, umbkaudselt arvestades, saada 150.000 rm, ja 2) paberipuude valmistustingimuste pehendamisega ja tähelepaneliku ülestöötamisega, mistõttu nüüd küttepuidesse minevast osast võiks eraldada veel kuni 100.000 rm. Seega oleks üldine paberipuude hulk, mis riigimetsad võiksid anda, ümarguselt vaid 550.000 rm, teatavat lisandust anaksid veel erametsad, kuigi see ei saa olla kuigi suur.

Tulevikus tuleks tõsisemalt mõelda männi ja haava kasutamisele paberitööstuses.

Läbirääkimistel hr. Sihle tähendab, et viimasel aastal on paberipuude ostud eraisikult vähenenud. Kuna tööstus vajab kuiva materjali, siis oli tarviline suurendada varustamist riigimetsadest otsestele ostes riigi metsatööstuselt. Edasi annab ta seletusi paberipuude hindade ja tööstuskulude kohta, märkides seda, et peened paberipuid tulevad tööstusele kallid. Hrad Mathiesen ja Reim kahtlevad referaadis toodud hooldamisraietest arvestatud paberipuude hulgas, pidades seda liig suureks. Hr. Reim arvab, et RMT oleks võimeline kõiki paberipuid üles töötama. Hrad Sikk ja Sprenk märgivad, et karmid vastuvõtu tingimused tselluloosivabriku poolt ongi põhjustanud eraisikult pakkumise vähendamise. Prof. Danieli huvitab see, kui võrd paberitööstus on arvestanud meie metsadest saadavat paberipuu hulka. Hr. Veeberg küsib, mispärast ei saa tarvitada lühikesi paberipuid, millele hr. Sihle vastab, et kraanade ehitus tööstuses ei võimaldavat seda. Hr. Kerberg arvab, et kui tööstus saab soodustusi metsamaterjalide näol, siis peaks riigi metsavalituse esindaja tööstuse valitsemisest võtma osa.

Referaadi puhul otsustatakse välja töötada vastav resolutsioon, selleks täiendatakse resolutsioonikomisjon dots. Verbergiga.

Järgnevalt kõneleb hr. K. Zolk teemil „Uuringuid ürasekite ökoloogia kohta“. Pikas ülevaates kõneleja annab kujuka pildi 1932. a.

suvel mitmes metskonnas korraldatud uurimistest mitmete ürase liikide levimise kohta tüve osades. Ettekannet selgitavad rohked valguspildid ja diagrammid.

Edasi kõneleb dots. E. Lepik teemil „Pilt Lõuna-Lapimaal ürgmetsadest“. Rida valguspilte selgitab selle omapärase põhjamaa elu ja loodust, kus tulutoovaks loomaks on põhjapöder, kelle liha viimasel ajal on suures väärtuses. Pöder ja koer võimaldavad pikal talvel liikumist sisemaal, kuna Põhja jäämeri üle aasta on vaba jääst, mistõttu ka laevandus ja kalandus on soodus; eriti rikas on meri kaladest, kalapüük ongi üks tähtsaim tööala. Kõige kaugemale põhja ulatuvad kasemetsad: need on väga hõredad; puud on madalad, kõverad ja jändrikud; kevadel lehtimine sünnib juba siis, kui maa veel on lumega kaetud.

Läbirääkimistest selgub, et metsamaterjalid on Lõuna-Lapimaal väga kallid, sest neid tuleb merd mööda juure vedada, kuna kohapealsed puud ei suuda anda tarvilisi mõõte, pealegi neid hoitakse hävimise eest.

Pärast lõunavaheaega, mis kestab kella 5-ni, jätkuvad referaadid.

Esimeseks on E. Kohhi referaat „Uurimusi aasta kestes raiutud kaseküttepuidude üle“. Kask on meie küttepuidudest kõige parem, kuid ta väärtus on kiire vähenema seente ja bakterite tegevuse tõttu. Kasepuude kuivamiseks on sobivaimaks ajaks aprill-juuni, sest siis edeneb see maksimaalse kiirusega. Seenetus on eriti suur sügiskuudel — september-november — raiutud puudel. Külmal talvekuudel raiutud kasehalud seenetavad kõige vähem, seega õigeks raiumise ajaks tuleks lugeda jaanuar-märts. Paremaks kuivamiseks võiks kasehalud juttimise asemel lõhkuda peenemaks.

Läbirääkimistel toonitatakse seda, et turul peened halud ei leia tarvitamist, soovivatatakse korraldada uurimust ka kasepakku-dega ja jätkata seniseid katseid.

Järgneb A. Määri referaat „Majasiku levimine ja kahjustus Eestis“. Majasiku hävitustöö on eriti tähtis majaomanikele, sest ta põhjustab suuri kahjusid just hooneis. Mitte põhjusteta ei nimetata teda põhjamaa termiidiks. Ta valib endale söödaks puumajad, postid; ta tõugud elavad palkide sees kuni 15 aastat. Eestis on majasiku hävitus kaunis suur: Ruhnu saarel on 100% majadest majasiku poolt läbi söödud, Kuresaares — 99%, Tallinnas kuni 60%. Tallinna 4000 puumajast on seega ligi 2000

maja väärtus vähemalt $\frac{1}{3}$ võrra langenud selle kahjuliku putuka tegevuse tõttu. Majasiku hävitus ulatub meie majanduses miljonite kroonideni. Võitlusabinõude tarvitamisel sammutavad esirinnas daanlased, kes tarvitavad gaasitamist kuuma õhuga ja tsüaanühenditega.

Läbirääkimistel esitatakse referendile mõningad täiendavad küsimused.

Järgnevalt kõneleb E. Viirok teemil „Andmeid mustast tamme“. Vesi, mille koosseisus on palju rauda, muudab vees või mullas viibiva tamme värvi mustaks. Säärast musta tamme tuleb meil ette mõnel pool jõgede põhjas ja kallastel, näiteks Pärnu jões, Emajões ja Võhandu jões. Eriti rikas on sääraсте түвед poolest Koiva jõgi oma harudega ja just oma keskmises osas Eesti-Läti piiril, kuna Läti osas musta tamme on leitud palju vähem. Sadade aastate eest on jõgede süngi langenud suured tüved ühes okstega ja juurtega. Musta tamme puu on eriti väärtuslik; Eestis võetakse iga aasta 400—500 k.-j. musta tamme jõe põhjast. Must tamm peab kuivama väga aeglaselt, et vältida lõhenemist.

Pärast referaadi ärakuulamist võetakse lühidalt sõna ettekande puhul ja, arvestades aega, asutatakse resolutsioonide ärakuulamisele, mis resolutsioonikomisjon esitab. Pärast lühemaid läbirääkimisi võetakse kõik resolutsioonid ühel häälel vastu. (Resolutsioonid on trükitud „Eesti Metsa“ aprilli-numbris.)

Viimane referaat on B. Koljo poolt „Vaatlusi koore ja puudu kuivamisest“. Rohkete diagrammide ja kõverate najal kõneleja põhjendab oma uurimuse tulemusi, mida ta on jälginud kuuse, kase, musta lepa ja haava juures ühe suve jooksul. Selgub, et kuivamine, tõustes kannu osast ülespoole, on kõige intensiivsem just ladvapoolses tüveosas. Kuivamine on kõige suurem esimese kümne päeva jooksul.

Pärast paari sõnavõttu avab päeva juhataja prof. O. Daniel täiendavad läbirääkimised.

Kuid aeg on juba üsna hiline — $\frac{1}{2}$ 10 õhtul; kahepäevane pikk töö on möödas; nende kestes oli õige elavaid ja põhjalikke läbirääkimisi, seepärast ei võeta enam sõna.

Oma lõppsõnas prof. O. Daniel konstateerib, et huvi metsateadlaste päeva vastu püsib metsateadlaste seas, mille tõenduseks on ka XI metsateadlaste päev, kes sisuliselt on oma suure ülesande täitnud.

Eesti Metsaühingute Liidu tegevusest.

K. K—g.

Metsapäevad: Kevadised metsapäevad toimusid tarbepuude kasvatamise selgitustöö tähe all. Eriliselt elav oli osavõtt kaitseväe poolt. Päevadel tehtud töö kokkuvõtted saabuvad 1. juuliks. Kirjanduse alal levitati vastavat brošüüri 5000 eks. ja „Eesti Mets“ maikuu numbrit 2500 eksemplaari.

Rootsi metsafilmi ühing andis metsapäevadeks lahkelt kasutada 3 Rootsi metsafilmi, milliseid suure eduga demonstreeriti 11 kohas, kokku 27 seansi, umbes 8500 vaatajale.

Raadios kõneles dr. K. Verberg — tarbepuude tehnilisist omadusist. Taimede ja seemnete jagamine on olnud võrdlemisi elav.

Nõukogu koosolekul 22. IV vaadati läbi liidu 1932./33. a. aruanded ja 1933./34. a. tegevuskava ja eelarve, millised esitatakse täiskogule kinnitamiseks. Samuti kinnitati liidu metsamärkide uus kodukord, milles erinevu-

senä on noorte metsamärgi loomine erinevalt senisest metsamärgist, kusjuures valge metsamärk on nähtud ette metsaühingute juhatuse poolt annetamiseks neile ühingu tegelasile, kel on erilised teened ühingu töö alal. Uus metsamärkide kodukord on toodud allpool. Musti metsamärke otsustati annetada 5 kodumaal ja 4 Soomes järgmistele isikutele:

Prof. dr. med. Heinrich Koppel — üldtuntud aktiivne looduse- ja metsasõber; võtnud pidevalt osa metsanduslike küsimuste lahendamisest ja metsapäevadest; Tartu ülikooli esimese rektorina omab suured teened ülikooli metsaosakonna loomisel.

Prof. dr. rer. for. Andrei Mathiesen — Tartu ülikooli metsaosakonna tegelik organiseerija; metsanduslike uuringutega, teaduslike töödega metsanduslikus kirjanduses, metsandusliku katseasjanduse rajamisega, õppetöoga Tartu ülikooli metsaosakonnas kui ka puutaimede levitajana on juhtivat osa etendanud Eesti metsanduse arengus.

Prof. O. Daniel — metsanduse kaitsja ja propageerija; õppetegevuse kaudu ülikoolis ja metsakursustel, töödega metsanduslikus kirjanduses ja ajakirjades, kaastöoga metsanduslikes organisatsioonides on suurel määral aidanud kaasa Eesti metsanduse edendamisele.

Metsateadlane Jaan Luik — Eesti Metsaühingute Liidu rajaja; juhatuse esimehena algusest saadik senini suunanud selle tööd ja tegevust ning oma mõju ja autoriteediga igakülgsest aidanud kaasa liidu töö arengule.

Kindral-major Aleksander Tõnisson — metsaharrastuse ja metsanduslike oskuste levitaja kaitseväes; eeskujulike metsanduslike tööde teostamisega kaitseväe tegevuspiirkonnas on annud jälginisväärset eeskuju tagajärjerikkaks metsanduslikuks propagandatööks.

Prof. dr. Aimo Kaarlo Cajander — nüüdisaja suurimaid ja suundanäitavaimaid metsamehi maailmas, kelle tööd on annud tugeid ka Eesti metsanduse edasiarenguks.

Prof. dr. Olli Heikinheimo — Soome metsandusliku katseasjanduse edurikas juht, kelle tööd, juhatusi ja näpunäiteid on kasutanud kõik Soomes viibivad Eesti metsamehed.



Saku taimeaiast lahkudes. Saku erakooli õpilased laulavad.

Saku taimeaias puusemneid külmas. Saku majapidamiskooli õpilased.

Dr. A. Benj. Helander — Soome erametsandusliku edendamistöö vilunud juhataja, kelle tööde ja kogemuste rikkalikest varasalvedest on saanud osa Eestigi.

Konsul Emil Vesterinen — Soome metsandusliku propagandabüroo tegelik organiseerija ja juht, kes palju on aidanud kaasa E. M. Liidu töö organiseerimisel ja liidu sihtide taotlemisel.

Täiskogu koosolek on kutsutud kokku jaanipäeval, 24. VI s. a. kell 1/210 homm. Tallinnas, Pikk tän. 40, liidu büroo ruumides. Päevakorras aruanded, tegevuskava ja eelarve, ülevaated kohtadelt, valimised. Kuna samal ajal on Tallinnas ka X üldine laulupeidu, siis loodetakse koosolekust elavat osavõttu.

Siniseid metsamärke on annetatud § 3 p. b lit. 1 alusel:

Johan Raudsepp'ale Koiola vallast Võrumaal — hinnang 59 punkti § 3 p. b. lit. 2 alusel:

Elmar Pihlau, toimetaja, Narvas.

Jaan Luts, linnapea, Narvas.

Aleksander Puuk, kolonel, Narvas.

Erich Tofer, kol.-leitn., Narvas.

Vassili Kala, metsavaht, Narvas.

Talumetsade takseerimise ja raamatupidamise korrastamise töökava on koostatud ja käesoleval suvel asutakse selle teostamisele.

Uue metsaseaduse puhul on avaldatud komisjonis liidu seisukohad.

Eesti metsafilmi valmistamise mõte on võetud üles ja otsustatud asuda selle käsikirja koostamisele koos Tartu ülikooli metsaosakonnaga.

E. M. Liidu metsamärkide kodukord.

I.

E. M. Liidu metsamärk.

§ 1. E. M. Liidu metsamärgiks on hõbedane romb roheline kuuseoksa ja pruuni käbi kujutusega mustal, sinisel ja valgel põhjal.

§ 2. Metsamärk on kolme liiki:

Must metsamärk — musta põhivärvi

ja kuldse piirjoonega;

sinine metsamärk — sinise põhivärvi

ja kuldse piirjoonega;

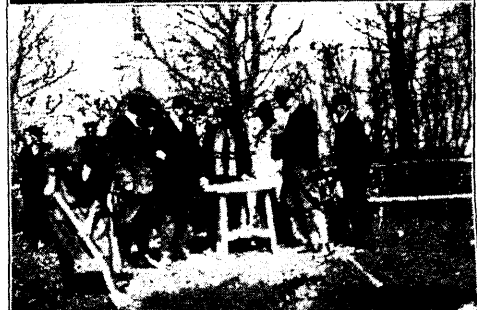
valge metsamärk — valge põhivärvi

ja kuldse piirjoonega.

§ 3. Metsamärk annetatakse:

a) must metsamärk — E. M. Liidu nõukogu poolt liidu juhatuse ettepanekul või nõukogu enda algatusel isikuile, kel üldtunnustatud teened metsanduse edendamise ja arendamise aladel.

b) sinine metsamärk — liidu juhatuse poolt vastava metsaühingu juhatuse ettepanekul või liidu juhatuse enda algatusel:



1 ja 2) Põide kiriku ümbruse kaunistamine metsapäeval 1. V 33 — „E. M.“ nr. 4 s. a. avaldatud plaani kohaselt:

- 1) Metsnik Järv õpilastega okaspuid istutamas.
- 2) Metsapäeva staap komandopunktis plaani ümber: vasakult paremale: abimetsaül. O. Suvi, kirikuõpetaja Schultz, agronoom Kirsh, metsaül. J. Tilk, maa-agronoom Kaal.
- 3) Metsapäev Jõhvis 12. V 33: 4. jal. pataljon korraldama oma taimeaeda.

- 1) eeskujuliku metsamajapidamise või eeskujulikult teostatud metsanduslike tööde eest;
- 2) metsamajapidamise edendamise, organiseerimise või metsandusliku propaganda eest oma ümbuskonnas.
- c) valge metsamärk — kohaliku metsaühingu juhatuse poolt isikuile, kes tähelepandavalt aidanud kaasa ühingu sihtide saavutamisel.

§ 4. Ettepanekud metsamärgi saamiseks peavad olema motiveeritud ja nõutavate andmetega varustatud.

§ 5. Metsamärgi saajate isikute nimed kantakse märgi väljaandja asutuse sellekohasesse registrisse ühes nõutavate andmetega.

§ 6. Paragraaf 3-as lit. b. punkt 1 all nimetatud majapidamiste ülevaatus ja tehtud tööde hindamist teostab komisjon koosseisus: E. M. Liidu juhatuse esindaja, kohalik metsaülem ja kohaliku metsaühingu juhatuse esindaja.

Hindamist toimetatakse järgmise süsteemi järgi.

	Kõrgemalt pkt.
1. Talundi põllumajandusl. maa ja metsamaa otstarbekohane jaotus ja kasutus	5
2. Metsauuendus	10
3. Metsahooldamine	10
4. Metsakaitse (tule, tuule, putukate ja teiste kahjurite est)	10
5. Metsakasutus ja metsatulukus	10
6. Talumajapidamiseks tarviliste eritartepuu liikide kasvatamine	5
7. Metsamaaparandus	5
8. Talu ümbruse kaunistamine puude ja põõsastega	5
9. Üldmulje	15

Kokku: 75

Metsamärgi saamiseks on tarvis saada kogusummas vähemalt 40 punkti.

Majapidamise ülevaatusi võetakse ette ainult vastava kinnisvara omaniku soovil või nõusolekul.

Märkus: Kui kohalik metsaülem ei leia võimalikuks hindamise tööd osa võtta, siis võib ta asendada vastava metsandusliku asjatundjaga kohaliku metsaühingu liikmeist.

§ 7. Metsamärke võib lasta valmistada ainult E. M. Liit, kusjuures valmistamise kulud kannab metsamärgi väljaandja asutus.

II.

E. M. Liidu noorte metsamärk.

§ 1. Metsandusest huvitatud noortele, kes edukalt sooritavad noorte metsamärgi katsed metsaühingu poolt määratud komisjoni ees, võib metsaühingu juhatuse ametada noorte metsamärgi, milline kujutab valgest metallist männioksa. Noorte metsamärkide saajad registreeritakse märke väljaandva metsaühingu büroos.

§ 2. Noorte metsamärgi saamiseks on tarvis:

1. Tunda Eestis kasvavaid peamisi puuliike ja koduümbruse metsade koosseisu.

2. Tunda puuliikide nõudeid ja levimist pinnase suhtes.

3. Osata teha vahet loomuliku uuenduse, kultuuri, noore ja vana metsa, puht- ja segametsa vahel.

4. Teada, kust ja kuidas saab puuseemneid.

5. Osata kasvatada puutaimi.

6. Tunda külvi- ja istutusviise.

7. Metsamelhe juhatusel istutada vähemalt 50 puutaimet või külvata 0,1 kg puuseemet.

8. Tunda hästimajandatud metsa ja osata seletada, millest seda tuntakse.

9. Tunda tähtsamate metsakahjurite poolt metsale sünnitatud kahju (tuli, tuul, loomad, putukad, seenhaigused jne.).

10. Osata kustutada metsapõlemist.

11. Osata ära määrata puu vanust ja mõõta puu kõrgust, jämedust ja metsas valmistatavaid materjale.

12. Tunda tähtsaimate metsamaterjalide sortimente ja nende valmistamist.

13. Teada, milleks kasutatakse koduümbruse metsades kasvavaid puid.

14. Teada jahiloomadest karu, põdra, metskitse, jänese, rebase ja orava ja jahilindudest metsise, tedre, põldpüü ja pardi eluviise, nende jahinduslikku tähtsust ning korrapäraseid jahipidamise viise.

§ 3. Noorte metsamärke võib lasta valmistada ainult E. M. Liit, kusjuures valmistuskulud kannab märkide väljaandja metsaühingu.

Õnnetujuhtumest lauatehaste- ja metsatöolistega.

Nagu andmed näitavad, ei ole metskondade ametnikel kõigil veel küllalt selge, kuidas tuleb toimida õnnetujuhtumil. Selle tagajärjel võivad vastutavad juhid sattuda karistuse alla, mida tööinspektorid õigustatud on määrama. Neist hoidumiseks pean tarviliseks „Eesti Metsa“ veergudel anda väikese näpunäiteid.

Kõigepealt peab metsaülem või lauatehase juhataja olema tuttav Tööstusliku töö seaduse 13. peatüki reeglitega, kus on õnnetujuhtumite puhul talitamine kord üksikasjaliselt ette nähtud. Teatavasti on Tööstusliku T. S. 13. peatükk väljavõttena metskondadele riigi metsatööstuse poolt välja saadetud ringkirjana 1926. a. Ei peaks aga mõnes metskonna kantseleis seda leiduma, siis võib neid saada RMT keskasutusest.

Õnnetujuhtumite registreerimiseks tuleb ettevõttes pidada eriraamat T. T. seaduse § 747 nõuete kohaselt.

Niipea kui õnnetujuhtum on aset leidnud ja see ametnikele teatavaks saanud, tuleb sellest teatada kohalikule ringkonna tööinspektorile ja politseile. Teadaandes peab olema ära näidatud vigasaanu ees- ja perekonnanimi, vigasaamise aeg ja koht, vigastuse üksikasjaline kirjeldus, pealtnägijad (tunnistajad) ja ettevõtte ülema nimi ja elukoht. Ühtlasi tuleb kohe korraldada arstiabi andmist, mis õnnetujuhtumi puhul on riigi poolt tasuta. On vigastus raskem, siis võetakse ka transportkulud riigi kanda. Ettevõtte ülemalt saadud õnnetujuhtumi teadaande alusel on politsei kohustatud juurdluse toimetama ja sellest ära kirja välja andma 3 päeva jooksul nii tööjuhatajale, s. o. ettevõtte ülemale, kui ka vigasaanule.

Vigasaanul on õigus toetust saada aja eest, mil temal töötegmine vigastuse tõttu takistatud on, mis aga peab olema tõestatud arstitunnistusega. Toetust maksetakse tööpäevade eest

$\frac{2}{3}$ suuruses tegelikult teenitud tasust. Tihti peale võtavad kohapealsed ettevõtte ülemad, s. o. metsaülemad ja lauatehaste juhatajad, aga palgaks tööinspektori poolt kindlaksmääratud mustatöölise keskmise päevapalga normi. See pole õige. Seda tööinspektori poolt kindlaksmääratud normi käsitab erikomisjon, kes otsustab pensioni küsimusi. Kuna metsatööd tehakse tükitöö alusel, siis tekitab raskusi tegelikult teenitud töölise päevapalga kindlakstegemine. Selleks oleks tarviline valveametnikele ja praakeridele ülesandeks teha rohkem kontrolli pidada üksiku töölise poolt teenitava päevatasu üle, see ei tarvitse aga olla sendi pealt täpne ja aitab sellestki, kui see enam-vähem vastab tööoludele. Ka poleks üleliigne, kui valveametnikud ja praakerid aeg-ajalt töolistelt järele küsiksid nende poolt teenitava tasu suuruse üle ja selle oma märkmikku kannaksid. Õnnetujuhtumite korral saaks neid töölise poolt avaldatud tasu suurusega võrrelda ja selle alusel akti koostada, mis ligikaudu vastaks tööoludele. Õnnetujuhtumite korral tuleks igakord tegelikult teenitud töötasu suurus aktiga kindlaks teha.

Toetust tuleb maksta kuni terveksaamiseni või alatise tööjõu kaotuse suuruse kindlakskujunemiseni. Viimase määrab kindlaks arst või arstlik komisjon, nii kuidas tööandja selle tarviliseks peab. Alates alatise tööjõu kaotuse kindlaksmääramise päevast lõpetatakse toetuse maksmine. Sellest ajast on vigasaanul õigus nõuda pensioni määramist. Pensioni määramise küsimused lahendab riigi metsatööstuse keskasutuse juures olev erikomisjon. Vigasaanu palve ühes juurdlusmaterjaali ära kirjadega, teenistustasu kindlaksmääramise aktiga ja arsti või arstliku komisjoni otsusega tuleb saata erikomisjonile. Vigasaanu palve võib ka suuline olla, mille ametnik on kohustatud protokollima. Õnnetujuhtumitega

ühenduses olevad ja pensionipalved ning kirjavahetus sellel alal on tempelmaksuvabad.

Kui maakonna pensionikomisjonid keelduvad vigasaanuid pensioni määramise otstarbel läbivaatamisele võtmast, siis võib metsaülem või lauatehase juhataja paluda üht arsti moodustada arstlik komisjon, kas 2- või 3-liikmeline, ja selle kokkukutsumise ajast teatada temale, vigasaanu läbivaatamisele võtmiseks. Arstlikku komisjoni tuleks enne arstliku läbivaatamise toimetamist tutvustada vigasaamise põhjusega ja ravimise käiguga, ühtlasi selgitades, et läbivaatamine on tarviline pensioni määramise otstarbel. Arstliku komisjoni kulud kaetakse RMT summadest.

Kui pensioni määramine on aset leidnud, siis antakse määruse ära kiri välja vigasaanule ja võetakse temalt algmäärusel allkiri selle kohta, kas ta on määrusega rahul või ei ole. On vigasaanu määrusega rahul, siis läheb see registreerimiseks tööinspektori-le. Pärast registreerimist omandab määrus seaduse jõu ja see tuleb võtta täitmisele. Kui isik, kellele pension määratud, soovib selle saada kätte ühekordse tasuna, mida seadus võimaldab, siis ta peab esinema vastava palvega, mille otsustab RMT juhataja. Ühekordselt makstakse pension 10 aasta suuruses, pärast missugust toimingut edaspidi vigasaanu kaotab igasuguse nõudeõiguse sel alal maksja vastu.

Ei ole aga vigasaanu erikomisjoni ot-

susega rahul ja tal on ette tuua uusi asjaolusid, siis võib ta paluda asja teiskordset läbivaatamist erikomisjonis või kohtukorras nõudmisega esineda. Mitterahulolemise korral jääb määrus tööinspektorile registreerimiseks saatmata.

Määratud pension maksetakse välja ühe kuu viisi ette.

Pension määrajal kui ka pensioni saajal on õigus nõuda kolme aasta jooksul asja uuesti otsustamist erikomisjonis, kui tervislik seis peaks olema paranenud või halvenenud, võrreldes ajaga, mil tööjõu kaotuse suurus kindlaks tehti.

Kahe aasta möödumisel, arvates õnnetujuhtumi päevast, kaotab vigasaanu kui ka tema perekonnaliikmed pensioni või toetuse nõude õiguse, kui nad varem sellega esinenud pole.

Kui kindlaks tehakse, et õnnetuse põhjuseks on vigasaanu enese kuritahtlikkus, siis ei toimetata vigasaanule ega ta perekonnaliikmetele tasumaksmist.

Tööliste haiguste puhul tuleb aga käsitada neidsamu määrusi ja seadusi ja samal määral, mis on maksvad riigiametnike kohta.

Tööinspektoriid asuvad:

Tartu-Valga-Võru ja Petserimaa — 5. jsk. — Tartus. Pärnu- ja Viljandimaa — 4. jsk. — Viljandis. Virumaa — 3. jsk. — Narvas. Järva-Harjumaa ja Tallinna — 2. jsk. — Tallinnas. Lääne-Saare-Harjumaa ja Tallinna — 1. jsk. — Tallinnas.

H. K.

E. M. Ü. keskjuhatuse tegevusest.

Ei ole vist haruldased juhtumid, kus ühingu liikmeskonnas lastakse kuulda-vale tulla hääli, et keskjuhatust küllalt energiliselt ei tegutse liikmeskonna huvide kaitsel. Neid kurtmisi võib põhjustanud olla eel kõige asjaolu, et keskjuhatuse tegevusest aeg-ajalt informatsiooni pole antud. Võib patustamatult öelda, et keskjuhatust on alati väljas olnud oma liikmeskonna huvide kaitsel. Kui mõnikord ei ole läinud korda saavutada positiivseid tulemusi, siis ei saa selles süüdistada keskjuhatust, vaid see

on olnud paratamatus. Seni on keskjuhatuse tegevusest ülevaadet saadud vaid kongressilt ja sedagi kokkuvõetult ning üks kord aastas. Kongressil antav ülevaade pole ega saagi olla nii täiuslik kui vahest soovitakse; siin võib juhtuda ka nii, et mõni saadikuist pole küllalt suuteline kongressi tulemustest osakonda informeerima, kusjuures nii mõnigi küsimus selgusetuks võib jääda, nagu hiljuti kurdeti kuski osakonnas. Ja naurin on õigustatud.

Edaspidiste ekstrarvamiste vältimi-

seks ja soovides rohkem kontaktis olla kohapealsete osakondadega tahan aegajalt „Eesti Metsa“ veergudel lühikest ülevaadet anda keskjuhatusetegevusest. Käesolevad read olgu alguseks.

1) Metsateenijate viimasel kongressil valitud uus keskjuhatus jaotas 7. III s. a., kongressi viimse päeva õhtul, omavahel ametid järgmiselt: Esimees — J. Pipar, abiesimehed — A. Sprenk ja J. Parts, sekretär — H. Kartau, abisekretärid — L. Salum ja V. Vohlens ning laekahoidja — G. Kahlberg. Presiidium moodustati Tallinnas asuvaist liikmeist.

Uus juhatus võttis samal päeval asjaajamise üle endiselt juhatuselt.

2) Riigi eelarve arutamise puhul võeti riigikogu rahaasjanduse komisjonis vastu sooviavaldus, et riigi metsatööstuse preemiad kaotataks. Sel puhul esines keskjuhatus 28. märtsil s. a. vabariigi valitsusele, valitsuse liikmetele ja riigikogu rühmadele järgmise märgukirjaga, mis hra riigivanemale keskjuhatusetegevuse esimehe Pipra ja abiesimehe Sprengi poolt edasi anti ja suuliselt hra riigivanema tähelepanu tõelisele olukorrale juhitult, mis tabaks metsateenijaid lisatasupreemia kaotamisel:

Märgukiri.

„Riigikogu eelarve-komisjoni poolt on vastu võetud sooviavaldus, et riigi metsatööstuse alal lõpetataks preemiamaksmine.

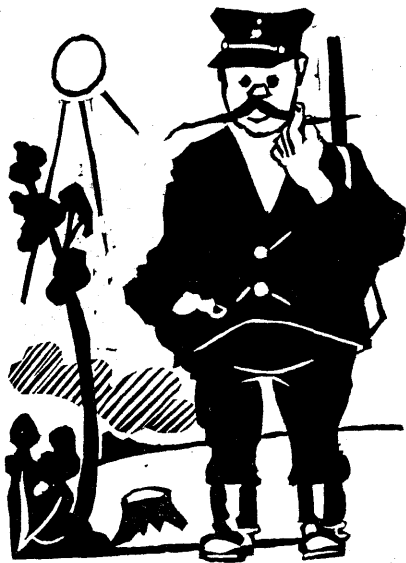
Kuna see küsimus valusasti puudutab suurema osa metsameeste pere õiguslike ja elulisi huviseid, siis Eesti Metsateenijate Ühingu Keskjuhatus peab tarviliseks oma poolt tegelikku olukorda sellel alal selgitada. Võib kinnitada, et käesoleval juhul ei saa üldse juttu olla preemiast nagu niisugustest, vaid see preemiast nimetatud tasu on tegelik väike tasu metsateenijatele nende poolt palgata tehtud suure töö eest; selle äravõtmise otsuse langetamine oleks ebaõiglane metsatööstuse alal töötavatele ametnikkudele-teenijatele ja seda alljärgnevatel asjaoludel:

Riigi metsatööstuse arvel metsa ülestöötamist ei teostata mitte ühtlaselt üle riigi, vaid ühes metskonnas on seda suuremal ja teises vähemal määral, kuna mõnes seda üldse ei ole. Metsaülemate, metsnikkude ja metsavahtide tööpiirkonnad ja nende tööhulk on jaotatud metsamajandamise ning -kasutamise seisukohast välja minnes ja sellest olenevalt on ka metskonna ametnikkude ja teenijate koosseisud ning palganormid kindlaks määratud. Siin pole aga üldse arvestatud riigi kulul metsa ülestöötamise juuretuleku võimalust. Järelikult ei võiks seda suurt tööd, mida riigi metsatööstuse tegevus metsameeskonnale juure toob, lu-

geda otseseks metsameetniku-teenija ülesandeks ja sellele tuleks vaadata kui lisatööle, mis ühtlaselt ei lasu kõigi ametnike õlgadel. Riigi metsatööstuse põhimääruse § 7 järgi on metsatööstuse töökava teostamine pandud küll riigi metsameetnikkudele ja -teenijatele, kellele tarbekorral antakse lisatööjõude metsatööstuse ametnikkude näol. Senise tegutsemise kestes on metskondades lisajõude olnud õige piiratud arvul, mistõttu peatöö on lasunud ikkagi riigi metsameetnikkudel ja -teenijatel, millest omakorda riigikassal on olnud suur kulude kokkuvõtte ametnikkude ja teenijate palkade näol.

Metsa raiumine, materjalide vastuvõtmine, järelevalve, väljavedu ja realiseerimine toob sellega seoses olevaile ametnikkudele ja teenijatele metskondades juure täiesti uue suure töökoorma, mis mõnikord on sundinud neid ametnikke-teenijaid oma perekonna liikmeidki abiks võtma (muidugi tasuta), et töid korralikult ära teha. Selle eest ei saa nad aga kindlat tasu, vaid seda on kompenseerinud preemia, mida õigusega võib nimetada väikeseks lisatasuks suure töö eest. On juhuseid, kus makstud preemia ei ole katnud kõiki neid kulusid, mis ühenduses riigi metsatööstusega metsavahil on tulnud kanda riiete ja jalatsite lõhkumise tagajärjel. Ületunde, mis paratamatult alati teha tuleb, pole üldse arvesse võetud. Eriti valusasti annaks preemia äravõtmine tunda end madalamapalgalistele metsavahtidele, kuna on teada, et nad niigi õige madalat palka saavad. Selle mittesaamisest võivad siis isegi sarnased nähted aset leida,

Vaevarikas suvi.



„Kui teised inimesed kõik suvitavad ja laisklevad siis on mul aga kõige suuremad mured ja vaevad metsa hoides: tule, metsakahjurite, karjade, heinaliste, marjuliste, isegi suvitajate eest. . . oh jooksmist on nii palju, et jalad alaliselt on tulised ja villis all!“

kus riigi metsatööde tõttu metsavahil tuleb palgale juure maksta, mis ei või olla riigi huvides. Metsa valmismaterjalide valvamine on palju suurem ja raskem ülesanne kui kasvava metsa valvamine, sest valmismaterjalide vargus on palju hõlpsam kui omavoliline raiumine; on harilikuks nähteks, et vedude juures viskab vedaja mõne halu või paku töölt koju minnes reele, ilma et seda metsavahil võimalik oleks jälgida, kuid lõppude-lõpuks on vastutav jälle metsavaht. Kõige selle vastu aga oleks metstkondades, kus riigi metsatööstust üldse ei ole või jälle on õige piiratud arvul, metsaametnikkude ja teenijate töökoormatus mitu korda vähem, kuid samal ajal oleksid nad aga palga suhtes vähemalt samas, kui mitte paremas, seisukorras kui metsatöödega ülekoormatud metstkondade ametnikud ja teenijad. See oleks ebaõiglane ja vastavalt tööle tuleks maksta tasu, mis riigi metsatööstuse põhimäärusega lisatasu-preemiate näol ka seni võimaldatud on.

Kasvava metsa ümbertöötamisel ei ole ka rahvamajanduslikult ükskõik, kas raiutav puu saetakse palgiks, tarbepakuks või küttepuuks. Siin peab eriti metsaametniku silm kõikjal nägema, et kõrgema väärtusega tarbepuu tingimata selleks ka valmistatakse. Kuna seni maksva korra juures ametnikul tarbematerjalide pealt suurema lisatasu saamine võimalik on, siis on iga ametnik sellest isiklikult huvitatud, mistõttu töö rahvamajanduslikult annab palju produktiivsemaid tulemusi. Ei ole aga ametnik isiklikult tööst huvitatud ja see temale koormavaks tasuta lisatööks kujuneb, siis võib oletada, et iga ametnik pole alati riigi huvide eest valvel ja väärtuslikku tarbematerjali võib selle tagajärjel osutada küttepuuks lõigatuks, ilma et siin võimalik oleks mingi reaalne kontroll.

Ei ole mõeldav, et lisatasu-preemia ära-

Käivad metsas marjul.



Ja seesuguseid perekondi on veel sadandeid tuhandeid, oh...

võtmine soodustavalt mõjuks ka materjalide realiseerimisele.

Meie teada on metsaametkond seni üldiselt väga innuga ja, võib öelda, ennatsalgavalt riigi metsatööstuse allal tegutsenud, mida kindlatab asjaolu, et riigi metsatööstus oma tegevuse kestes on riigikassale aastast aastasse annud suuri ülejääke ja seda ka viimastel kriisiaegadel, kus eratöösturid peagu täies ulatuses on tegutsemisest tagasi tõmbunud. Lisaks antud ülejäägile, mis otseselt saadud, on riigikassa sellest veel kaudselt tulu saanud riigi- ja omavalitsuse asutuste odavamate ja kindlate hindadega metsamaterjalidega varustamisest.

Kui lõpuks arvesse võtta summade suurust, mis metsaametnikud ja -teenijad preemia näol lisapalgana seni on saanud, mis kõigub üle riigi keskmiselt ühe kuu palga piirides, siis see on õige minimaalne töötasu. Ei peaks põhjust olema kõrvale kalduda põhimõttest, et iga tehtud töö väärrib tasu.

Kõike eelpooltoodut arvesse võttes palub Eesti Metsateenijate Keskjuhatus Teid lahkelt võtta kaalumisele, et preemiamaksmine riigi metsatööstuse alal senisel kujul alale jääks, mis ametnikkudele ja teenijatele oleks äratunenud väikeseks tasuks. Kuna maksetav preemia ei ole seoses riigi metsatööstuse ülejäägiga, siis riigikassal pole preemia mittemaksmisest loota tulude suurenemist, vaid see võib eelkirjeldatud motiividel isegi vähendada riigikassa tulusid. Preemiasummad maksetakse ametnikkudele administratsiooni kuludest, mis materjalide müügihinnale juure kalkuleeritakse.“

Kuna ka valitsus lisatasu-preemia maksmise kaotamist ei pooldanud, jättis riigikogu täiskogu sooviavalduse vastu võtmata.

3) Riigikogus vastuvõtmisel olevas uues metsaseaduses on mõned paragraafid ebasoodsad alammetsteenijatele. Nendes meile soovitatavate paranduste ettevõtmiseks esines keskjuhatus 6. aprillil s. a. vabariigi valitsusele, valitsuse liikmeile ja riigikogu rühmadele vastava sooviavaldusega. Sooviavaldus leidis tähelepanu ja keskjuhatus esindajaid lubati võtta osa komisjoni koosolekutest, kus seda küsimust arutati. Keskjuhatus esindajate poolt ettetoodud puudused leidsid komisjonis tunnustamist. Kuna aga metsaseadus alles riigikogus vastu võtmata, siis on praegu raske öelda, missuguse kuju see lõplikult omandab.

4) Kohtade pealt on keskjuhatus saanud kaebusi, et maakorralduse amet koos maakorraldajatega ei arvesta metsateenijate palgamaa huvisid võrdselt teiste põllupidajate huvidega. Sageli pla-

neeritakse, protestidele vaatamata, metsateenijate palgamaast paremad osad ümbruskonna põllupidajatele juurelõigeteks, misjuures ei arvestata metsateenijate nähtud vaeva ning ainelist kahju, mis nähtud palgamaa korraldamisel ja selle uudismaa ülesharimisel.

Nendel asjaoludel esines keskjuhatuse 23. mail s. a. hra põllutööministrile palvega, milles palus, et

- a) maakorralduse ametile ning maakorraldajatele selgitataks, et ka metsateenijate palgamaa, kui põllumajanduslik üksus, peaks vastama elujõulistele nõuetele, ning
- b) võimaldada palgamaast juurelõigete andmisel metsateenijatele maaparanduse tööde eest õiglast tasu, selleks maakorralduse ameti eelarves pkt. II § 15 m. ettenähtud toetuse krediidist.

Härra minister suhtus küsimusele heatahtlikult ja lubas selle võtta ligema selgituse alla.

5) Tähtsuset vähemaulatuslikest küsimusist, mis keskjuhatuse presiidiumi arutada olnud, võiks mainida:

Töö on hea mõju.



„Kuluks kõik tervise kosutajad panna kände juurima või puid saagima, siis poleks neil enam vaja näha vaeva oma igasuviste tervise parandamise muredega.“

a) Ühingu osakondade avamised õisus, Väandras ja Taalis.

b) E. M. Ü. struktuuri küsimuse vastuvõtmine, mis avaldatud „Eesti Metsas“ nr. 4.

c) Võeti vastu otsus, et täpsema ülevaate saamiseks ühingu osakondade tegevuse ja arvu üle tuleb osakondadel, kes pole keskjuhatusele 2 aasta jooksul tasunud liikmemaksu, anda teateid nende olemasolu üle; kui osakond ei tegutses, siis tuleb esitada keskjuhatusele osakonna likvideerimise rahaline aruanne.

d) Eelmine juhatus oli otsustanud ühingu Konju vanadekodu valitsejarentnikuga sõlmitud lepingu öelda üles, kuna viimane enda peale võetud rahalisi kohustusi küllalt korralikult polnud täitnud. Pärast selle teatavaks tegemist valitsejale-rentnikule õiendas see oma kohustused ja esines teadaandega põhjuste üle, mis olid tinginud korratuse. Ettetoodud põhjused luges presiidiumi tähelepanu väärivateks ja otsustas senise valitseja-rentnikuga lepinguvahekorra edasi jääda, kuna leping on soodus ühingule.

e) Abiandmise kassa juhatuse koosolekuid on seni peetud 5 korda ja toetust ning laenu lubatud 6 isikule 400 krooni suuruses.

Peale eelpool loeteldu on keskjuhatusele tulnud välja astuda ja esineda üksikliikmete huvide kaitsel.

Seni on rahulolematust tekitanud metsatööstuse alal määratud lisatasude näiliselt põhjendamata kinnipidamise kord. Ka praegu on veel teada juhtumeid, kus mõned seda seni kätte pole saanud, kuigi enne kongressi vastavatelt võimudelt keskjuhatusele lubadusi anti, et kinnipidamised varsti ümber otsustatakse. Nagu nüüd kuuleme, on ligemal ajal oodata selle küsimuse lõplikku lahendust asjaosalistele soodsas suunas.

H. K a r t a u,
E. M. Ü. keskjuhatuse
sekretär.

7. VI 1933. a.

Hirvede kasvatuse ravimisest sokkude laskmise teel.

E. Kolga.

Rahuldustundega võime näha, et meie väärtuslikem metsailu — metskits, õigemini hirm — pole enam haruldane kodumaa metsades, nagu see oli vabariigi algpäevil, ja et metskitsede*) arv näitab alatist, olgugi visa, tõusu.

Metsamees võib oma lemmikuid vaa-delda tänades loodust, et talvine söötmine, mõne salaküti või hulkuva koera kõrvaldamine nii mõnelgi hirvel on õnnelikult aidanud talve hädaohtudest saada jagu. Loodame, et uus jahiseadus ometi ka lähemal ajal maksmahakkamisega kodumaa metsloomade-lindude julgeolekut ja siginemist suurendab.

Et metshirvede kasvatus viia kõrgele järjele, ei jatku mitte ainult karedast jahiseadusest, talvisest söötmisest, salaküttide ja hulkuvate koerte kõrvaldamisest, sest söötmise tõttu elavad lka säärased nõrgad ja vanad eksemplaarid üle talve, kes uue soo andmiseks pole soovitavad ja halbu omadusi võivad anda edasi, seega hirvede seisu nõrgestavad ja rikuvad. Kellelgi pole enam uudis, et selle pahe vastu võideldakse edukalt rookimise teel kuulipüssi abil, s. o. ebasoovitavate hirvede mahalaskmise läbi. Väga huvitav, kuid vastutusriikas ülesanne metsamehele-jahimehele.

Selleks peab metsamees täpselt maastikuga, hirvede seisukohtadega ja ülksikute eksemplaaridega tutvuma, neid alata silksilmaga jälgides ning vaadeldes. Eelteadmisenä peab hirvede elukäik kõilkide bioloogiliste peensuseni midugi olema tuttav nagu koolipingi aabits.

Rookimine viiakse läbi nii sokkude kui ka emahirvede seas ja nimelt luurekäikudel ehk valvamise juures, mitte aga litsumisel, vaikselt ajujahil või vile abil, sest viimaste jahiviiside juures võib rängasti eksida.

Kuna ebasoovitavaid ahtraid ja vanu emaloomi väga raske on välja korjata põhjusel, et peale poegade nendel muud kütile nähtavaid iseloomustavaid tunnemärke ei ole, mis ilmutaksid nõrkust või



Nr. 1. 1930. a. suvel Erastvere metskonnas n. n. „keerlemishaiguse“ läbi otsa saanud soku sarved. Pealuu sees on augud näha, mille kaudu mäda välja jooksis. Sarve otste vahed kaugus — 14 sm.

Nr. 2. Ühe viletsa soku ebanormaalselt välja arenenud sarved. Üks sarv on kolme haruga, kuna teisel harude asemele väikesed nupud on kasvanud. Sarve otste vahe on ainult 7 sm. Sokk on pärit Erastvere mtsk. Seegemi v. 1932. a.

*) Tarvitan parem. sõna „kits“ asemel „hirm“, kuna kits tuletab meele kodukitse,

millega aga kuidagi meie kauneimat ja uhkeimat metslooma ei taha võrrelda.

vanadust, toimetatakse nende laskmist harva ja seal, kus seda ette võetakse, võib julgesti arvestada 50% eksimisi. Sest emahirv peab ka mõne aasta vahet poegade toomisega kas mõne haiguse, väsimuse või lihtsalt kavaleri puuduse tõttu ning võib pärast vaheaega jällegi poegida. Üleliigsete emahirvede kõrvaldamise küsimus ei saa kodumaal veel tulla käsitlemise alla tehniliste raskuste tõttu ja selleks väljaõpetatud ametkonnal puudusel — ja polegi veel riigimetsades hirvede arv nii kohutavalt suurenenud.

Märksa lihtsam on ja vähem ajakulu nõuab hirvede kasvatuse ravimine vanade elujõuetute ja puudulikult väljaarenenud sokkude kõrvaldamise teel.

Juba mitukümmend aastat tagasi on autoriteetsete isikute poolt tehtud kindlaks, et metshirve sarvede arenemine on otseühenduses nende suguelundite tegevusega. Noor sokk kasvatab iga aastaga suuremaid, jämedamaid ja rikkamalt pärilitud sarvi, harud muutuvad pikemaks ja tugevamaks. See kestab kuni soku õitseani, s. o. 4.—6. eluaastani. Pärast seda hakkab aga soku sigivõime langema, umbes 8. aastast alates hakkab ta vananema ja seega hakkavad sarved muutuma viletsamaks. Ainult roosid, s. o. sarvede alumine rosetitaoline osa, ei muutu vähemaks, vaid nende ümbermõõt võib veelgi suurenedada.

Kuivõrd soku sarvede arenemine oleb suguelundeist, tõendab asjaolu, et kui sokk kohitsetakse looduses või kunstlikul teel ajal, millal vanad sarved on maha visatud ja uued hakkavad arenema, ei teki talle normaalsarved, vaid korratu sarvaine kogu muhkude ja teravate otstega, n. n. „parukas“. Kui sokul on ka mõni muu viga, sisemine rike ja haigus, siis peegeldub see otsekohe sarvede väljaarenemises. Sarved muutuvad ebasümmeetriliseks, on peenikesed, vähe pärilitud, otsad tihti kõrvale käärdunud ja pealuust kasvab peale kahe mõnikord ka rohkem sarvi.

Näide:

1930. aastal jooksis kesksuvel Erastvere metskonna Hüiti vahtkonnas üks sokk teise soku poolt tagaaetuna metsniku raieaial töös oleva naisterahva juure, nähtavasti lootes tema juures

kaitset leida tagaajaja eest. Sokk laskis enda hõlpsasti võtta kinni ja tuua metskonda. Ta sarved olid ebanormaalselt arenenud, pealt karedad, üks haru oli pikem kui teine, poorilised, sisaldasid palju verd ja haisid, talvine karv, s. o. basta, oli hõõrutud maha (v. ülesvõte nr. 1). Esimese pilguga võis sarvede järgi otsustada, et sokul on viga tervise juures, mis ka asjatundja poolt kindlaks tehti: tema põdes keerlemissaigust, mida tekitab paelussi tõuk arendes peaaajudes esimeses staadiumis. Olgu tähendatud, et samal suvel ka mõned lambad Erastvere vallas sama haiguse pärast olid otsa saanud.

Pikkade, lumerikaste ja karedate talvede tagajärjel kasvatavad sokud sa-



Nr. 3. Ebasümmeetriliselt välja arenenud soku sarved. Pealuu juures on allpool sarvi selgesti vigastused näha. Sokk on pärit Erastvere metskonna Paali vahtk. kv. nr. 46 pealt 1930. a.

Nr. 4. Ühe umbes 10—12 a. vana soku sarved. Roosid on hästi välja arenenud, kuid sarvede pikkus ainult 18½ sm. ja sarve otste vahe 7½ sm. Harud on õige lühikesed. Sokk on pärit Erastvere metsk. Paali vahtk. kv. nr. 52 pealt 1929. a.

muti viletsaid kiduraid sarvi. Pärast säärast talve pole soovitatav sokke lasta, kuna valik on raske ja nõrgad nii-kui-nii juba ilmastiku mõju tõttu on reast välja langenud.

Järgmine tõesti sündinud lugu tõendab, kui võrd tähtis on viletsamad sokud kõrvaldada:

Ühes hirvedelt väga rikkas jahitüksuses märkasid metsahooldajad üht sokku, kes ka 3-dal eluaastal kandis viletsaid üheharulisi sarvi, ja teatasid sellest jahivaldajale. See härra aga ütles, et temale ei pakkuvat mingit huvi säärase viletsa soku peale jahti pidada; alluvaile aga ta põhimõtteliselt ei lubanud sokke lasta. Kidur hirm jäi ellu ja paremaid korjati järjest ära. 10 aasta pärast oli tagajärg see, et siin tähendatud jahitüksuses peagu kõik sokud kandisid üheharulisi sarvi ja hirvede kasvatuse järjekindla paremate tõuloomade kõrvaldamise läbi oli langenud kvaliteedilt õige madalale järjele.

Sellest võib järeldada, et metsameesjahimees võib hirvede arenemist tugevasti mõjutada ja teatud vilumuse juures tõugu parandada ebasoovitavate sokkude laskmise teel: see rookimine sünnib peamiselt sarvede tunnismärkide järgi.

Minu lugupeetud lõunapoolne naaber peab väga tarviliseks n. n. „mõrtsukate“ mahalaskmist. Mõrtsukaiks nimetatakse neid sokke, peaaegselt kaheharuliste sarvede kandjaid, kel pealmine sarvede osa on õige pikk ja terav ja kes jooksuajal võistlustel vastast seetõttu harilikult surmavalt haavavad.

Peab tähendama, et noori kiduraid sokke meil leidub palju vähem kui näit. Kesk-Euroopas: nähtavasti langevad need meie karedama kliima tõttu juba noores eas välja. Võib ka olla, et meie metsades kahjuks rohkel arvul ümberhulkuvad koerad nõrkade murdmisega toovad ka teatud kasu. Uue jahiseaduse maksimahakkamisega langevad need „jahihoidajad“ muidugi *eo ipso* välja. Ka rebane kipub talvel hirvele kallale. Isiklikult pörkasin paari aasta eest veebruarikuus Erastvere metskonna Paali vahikonnas kokku ühe sokuga, kel rebane oli kannul. Sokk ohkas kõvasti pikema tagaajamise taga-

järjel sügavas lumes. Rebane pääsis seekord kahjuks eluga.

Kodumaa hirvede kasvatuste hooldamise mõttes tuleks esimeses järjekorras vanad sooandmiseks kõlbamatud sokud üles otsida ja maha lasta.

Kütt peab soku elukäigust teadma järgmist: hirm sünnitab juunikuus pojad ja sokulke kasvatab juba samal aastal septembrist kuni detsembrini peatsa juures väikesed nupud, milledest talve jooksul kasvavad välja n. n. roosid ja järgmiseks kevadeks ilmuvad üheharulised, kuni 18 sm pikad, umbes pliiatsi jämedused sarved. Arenemisel ajal on sarved vererikkad ja külma eest tiheda karvaga, n. n. bastaga, kaetud. Esimesed sarved valmivad juuni lõpuks või juuli alguseks ja puhastatakse siis hõõrumise teel pöösaste ja puude külge hoollega karvadest. Need sarved murrab sokk 18—19 kuu vanaduses detsembrikuus maha ja kasvatab kuni järgmise maini uued sarved, harilikult kaheharulised: need on jämedamad, pikemad, paremini pärlitud, mis kujutavad alumises osas suuremad illusamad roosid. Need sarved viskab sokk juba varem, s. o. novembrikuus, maha ja algab siis harilikult kolmeharuliste sarvede kasvatamisega. Harva kasvatavad hirved järgmistel aastatel 4- või koguni 5-harulisi sarvi, harilikult tekivad 3-harulised, mille kuju ja suurus oleneb individuaalsest omadusist ja toitmise tingimustest. Väga sagedased on ebasümmeetrilised sarved, s. o. üks sarv 2-eteine 3-e, üks 3-e ja teine 4-ja haruga: mõned tõendavad, et see olenevat suguelundite rikkedest, kuid kas see tõele vastab, on küsitav, sest ebasümmeetriliselt väljaarenenud sarved on tihti pikad, ilusa kujuga, hästi pärlitud ja korralikult väljakasvanud harudega. Heade olude juures võivad sokud juba 2-el või 3-al suvel kasvatada 3-harulisi sarvi, kuid need on ikka peenemad, lühemad, vähemate roosidega ja mitte nii hästi pärlitud kui täisealisel hirmel.

Vanemad sokud puhastavad sarved kevadel varakult, juba maikuu jooksul, bastast puhtaiks ja sügisel murravad varemalt kui noored, s. o. juba oktoobris, sarved maha.

Kui sokk õitseest on üle astunud, muutuvad sarved, nagu eelpool maini-

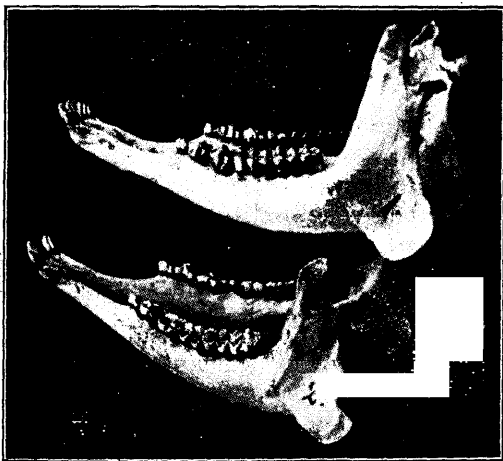
tud, kiduramaks, kõveraks, pärlid kaovad ja harud jäävad lühemaks, kuid roosid muutuvad tugevaks ja puutuvad kasvades teineteisega kokku, nii et vahe kaob ära; rooside servad kasvavad ka laiemaiks ja lähenevad pealuule.

Kuna vana sokk on õige erk ja ettevaatlik, nõuab ta laskmine kütilt palju vilumust ja püsivust. Vana sokk selt-sib harva teistega ja hoiab end tihti ka talvel täiesti lahus. Endale valitud kohta peab ta võrdlemisi hästi. Enne väljastumist heinamaale või raiestikule kõnnib ta tükk aega metsaalust mööda järjest kuulatades. Öhtul ta ilmub harilikult kaunis hilja söödamaale ja seda harilikult siis, kui mõni emane või noor sokk juba on väljas. Heinamaad mööda kõnnib ta närvlikult, tihti pead üles tõstes ja kuulatades; kui aga ilmastik on vähegi tuuline ja mets kohiseb, ei tule ta üldse lagedale. Vana sokk eelistab põõsastega ja võsaga kaetud alasid. Kui ta märkab midagi kahtlast, kaob ta harilikult nagu rebane või hõikab paar korda järsult „bö, bö“, ja sel öhtul teda enam näha ei saa. Olgu tähendatud, et vanematel sokkudel muutub ka häälmadalammaks, millepärast võib ka tähelepanelik kütt vana sokku hääle järgi tundma õppida. Emahirve häälm on kõrgem, ta ei röögi nii jär-

sult ja venitab rohkem: „Böö... bööö... bööö...“. Nagu ülalpool tähendatud, peab vana sokk kohta, ja seda eriti täpselt pärast sarvede puhastamist kuni jooksuajani. Ka noored sokud hoiavad end selle aja jooksul lahus emadest. Kuid söödalkäimise ajast ei taha vanapoiss sugugi täpselt kinni pidada ja see asjaolu raskendab tunduvalt jahti tema peale. Teda nähakse liikumas päeval kella 9, kella 1, kella 3 ja 5 ajal, muidugi ka videvikus. Kuid pärast tugevat äikesevihma võib kindlasti temaga kokku puutuda, sest siis jalutavad hirved lagedal ja kuivatavad ennast. Kui äikesevihm on olnud pärast lõunat kella 4—6 ajal, siis ei ole mõtet öhtul videviku ajal võtta ette luurekäiku, sest pärast vihma söövad hirved kõhud täis ja tulevad alles pimedas uuesti välja.

Kuidas teha vahet noore ja vana soku vahel, kui mõlemad kannavad üheharulisi sarvi: noor sokk on vähem kasvult, mis teatud vilumuse juures hakkab kohe silma, ta on söömise ajal rahulikum, ei tõsta nii sagedasti pead, sarvede puhastab ta bastast hilja, s. o. harilikult juuni lõpul või juuli alul, ja need on peenikesed ning vähe pärlitud. Vana sokk on aga suurem, kõndides kuulatab tihti, sammub kiiresti, haarates siit ja sealt heinatutte, sarvede puhastab ja krobendamad, mida hea kiikri abil on võimalik kindlaks teha.

Vana soku laskmist vile abil, mis teatavasti seisab selles, et jooksuajal juuli- ja augustikuus sokk kunstlikult sünnitatud emahirve häälitsemise läbi juure meelitatakse ja lastakse, ei tule pidada etstarbekohaseks jahiviisiks seal, kus on lagedaid raiestikke ning heinamaid ja hiilimine või varitsemine võimaldatud. Vile peale tulevad hästi nooremad sokud, kuid vanemad poisid ennast nii kergesti petta ei lase, pealegi on nad lähenemise ajal vilistajale kütille õige ettevaatlikud ja oskavad harilikult õigel ajal lasta jalga, selle juures paar korda kõvasti „bö-bö“ röögatades. Soku meelitamise juures vilega avaneb harva võimalus teda täpselt enne laskmist ära takseerida ja sarvede arenemist vaadelda. Kui sokk ka peatub, saab teda harilikult eest näha, mille juures on raske sarve harusid ära tunda. Kui



1. Ühe umbes 3—4 a. vana soku alumine lõug. Hambad on kõrged ja teravate servadega varustatud. Sokk on pärit Erastvere metsk. Paali vahtk. kv. nr. 46 pealt 1930. a.

2. Ühe umbes 10—12 a. vana soku alumine lõug. Hambad on täiesti kulunud, üks lõikhammas puudub. Sokk on pärit Erastvere metsk. Ridali vahtk. kv. nr. 50 pealt 1932. a.

kütt sel hetkel kiikri püssiga ära vahe-
tab, ei jatku tihti aega soku tabami-
seks. Kuid seal, kus maastik on võ-
sane ja kus on vähe legendikke, tuleb
nimelt töötada vilega. Siis on soovitav
jahtida kahhekesi. Kütt jääb nimelt seis-
ma näoga sinna poole vaadates, kust
poolt soku lähenemist võib loota, ja
vilega meelitaja asub paarkümmend
sammu selle seljataha. Ilmastik peab
olema vagune. Seisukohtadele tuleb
asuda tasa ja enne vilistamist vähemalt
5 minutit vaikselt oodata. Sobivaimaks
ajaks on hommik — kella 10-ni ja õhtu
pärast kella 4. Kuid seal, kus emahirvi
on rohkesti, annab vilega meelitamine
vähe tagajärgi, kuna sokuks on rahul-
datud: siis saab soku veel ainult n. n.
emahirve „hädakisaga“ juure kutsuda.
Emahirv laseb hädakisa kuulda siis,
kui sokk pärast tagaajamist on jõud-
nud järele ja just karata kavatseb.
Seda ei kannata ükski vanem sokk väl-
ja, muidugi kadeduse tõttu, ja ilmub
otsekohe kohale, et saada seisukorra
peremeheks. Parimaiks viledeks loe-
takse „Buttolo“ vilesid, kuid nende
vastupidavus pole kuigi suur.

Veel vähem õigustatud oleks vanade
sokkude laskmine n. n. „litsumise“, s. o.
vaikse ajamise, teel kahe või kolme aja-
jaga, kuna ka selle jahiviisi juures jat-
kub vähe aega soku äratundmiseks.
Kuid seal, kus legendikku ei ole, tuleb
paratamatult seda praktiseerida välis-
pool jooksupäevaga. Seejuures peavad va-
nade sokkude asukohad ja nende rajad
kvartaali sihtide, kraavide ja teede koh-
al olema täpselt teada.

Soku laskmiseks on otstarbekohasem
tarvitada väikelaliibrilist vintpüssi, ala-
tes 6,5 mm, mille padruneid laetakse
tugevajõulise suitsuta rohuga ja pool-
mantelkuulidega, s. o. nikkellkestaga ja
tinast otsaga kuulidega. Nendel püssi-
del on kuuli hajumine väike ja lennujõon
väga vähese langusega, mille pärast
tabamine on kergem. Hea püssikiiker
kergendab märksa laskmist videviku-
ajal ja ka soku äratundmist enne lask-
mist. Üle 80 meetri kauguseni vabalt

käte pealt laskmist loetakse jämedaks
eksimiseks jahireeglite vastu, sest selle
juures võib kuul surmamise asemel hir-
ve raskesti haavata ja haavatud sokk
jookseb hulk maad kaugemale ja võib
ka kütile kaduma minna.

Tähtsaks abiliseks sokujahil tuleks
pidada säärast jahikoera, kes rihma
otsas haavatud loomale järgneb ja küti
viib selle juure. Isiklikult tarvitan sel-
leks taksikoera, kes jahikäikudel püksi-
vöö külge on kinnitatud rihma abil ja
kõnnib kõrval, nii et mõlemad käed on
vabad. Taksikoer on õige hea arusa-
amisega ja õpib ruttu küti kõrval vaik-
selt istuma, kui seda kästakse, ka siis,
kui hirved läheduses mööda heinamaad
kõnnivad. Talks kuuleb hirve lähene-
mist varakult, veel siis, kui see pole lage-
dale ilmunud, pöörab pea sinna poole ja
ootab laialiaietud kõrvadega, nii et kütt
end saab ette valmistada. Pealegi on
taksil harilikult hea omadus haukuda,
kui ta haavatud looma üles leiab, mis
on tähtis seal, kus suuremad padrikud
ning kus rihmaga koerale järgneda on
võimatu. Ka saksa tõugu linnukoeri
õpetatakse selleks välja, kuid minu ar-
vates on nad liig suured ja silmapaist-
vad ning võivad seetõttu olla ennem
tülikud kui abiks.

Lõppeks tuleks tähendada, et iga küti
kohus on pärast laskmist kontrollida,
kas sokk tõesti oli vana. Kindlaimaks
tunnismärgiks on hambad, missugused
vanusega kuluvad madalaks ja õige sile-
daks. Harilikult leidub ka mädaham-
baid pealmises lõualuus. Pealuu õmb-
luskohad kasvavad kõvasti kinni ja luu
on sarvede vahel paks. Sarvede alused,
s. o. luust nupud, mille otsa igal aastal
kasvab uus sarv, muutuvad vanusega
järjest jämedamaks.

Sarved on muidugi kidurad, kuid tu-
gevate hästi väljaarenenud roosidega.
Liha on tuim ja muutub pehmeks alles
pärast 3—4-tunnilist keetmist. Soku
raskus pole mõõduandev vanuse kind-
lakstegemise juures; meil kõigub ras-
kus 32 kg ümber.

20. mail 1933. a.

Mõni sõna nutriast ja ta kasvatamisest.

V. Lange.

Toimetuselt:

Kuna kuukirja „Eesti Metsa“ l-p. lugejaist paljud nutriakasvatusest on eriti huvitatud ja ta kasvatuse ning ostukohtade üle soovivad lähemaid teateid, siis avaldab toimetus esimese Eestimaa nutriakasvatusefarmi omaniku hra V. Lange artikli nutriakasvatusest Eestis ja teatab, et ta teostab ka elus nutria müüki. Nutria hind oleneb looma vanadusest ja kõigub kr. 180—250 paar. Saksamaal, kus nutriafarme on suuremal arvul, on nende hinnad kõiguvamad ja olenevad samuti loomade vanadusest ning headusest. Nii on karusnahaloomade farmi kuukirjas „Die Pelztierzucht“ avaldatud nutriafarmide kuulutustest näha, et 8 kuu vanuste nutriate paar maksab 50—60 Rmk. ja vanemate paar 80—125 Rmk.

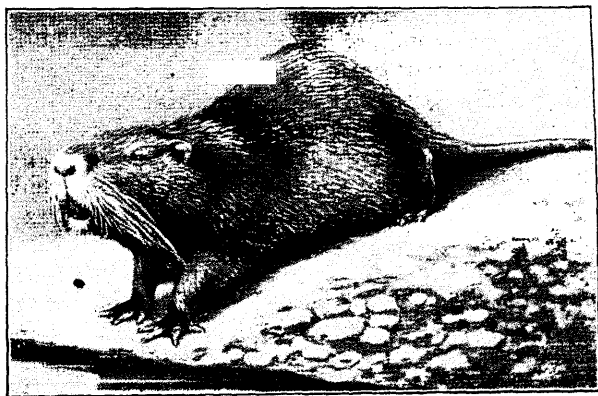
Eestikeelse nutriakasvatuse õpetuse puudusel võiks soovitada saksakeelset James Bonni „Die Nutria“ (Sumpfbiber), hind 3,25 Rmk., mida on võimalik tellida Saksamaalt — Schallen & Vollbrück, Magdeburg, Blücherstrasse 2.

See oli aastal 1931, kui ma Eestis esimesena hakkasin katsetama soopiibri või n.-n. nutria (*Myocastor coypus Mol.*) kasvatamisega. Tõulke selleks andsid mulle selle looma võrdlemisi odav tootmine ja ta vastupidavus ning vähenõudlikkus. Muidugi ei olnud tähtsusetu ka see asjaolu, et nutrianahad karusnahakaubanduses on väga otsitavad, kuna nad on nägusad, kerged, vastupidavad ja soojad, ühe sõnaga — nende omadustega, mida nõutakse healt kasulikkamaterjalilt. Naha puuduseks võib nimetada vaid seda, et ta enne tarvitamisele võtmist vajab ümbertöötamist, ja nimelt: tuleb kõrvaldada pikad, tugevad ja kõvad pealiskarvad (okaskarvad — Grannen), nii et järele jääb vaid siidpehme pruunikas alusvill, mis on eriti ilus ja tihe naha kõhupoolel osal.

Enne maailmasõda tuli turule kuni 1½ miljonit nutrianahka aastas, mis peagu eranditult olid pärit vabast loodusest, nüüd aga,

tänu selle looma alatisele jälgimisele, on ta arv niivõrd kokku kuivanud, et turule suudetakse saata vaevalt 250.000 nahka aastas.

Nutria kodumaaks on Lõuna-Ameerika, kus ta Patagooniast kuni Lõuna-Braasiliani esineb terve rea erirassidena. Ta on tüübiline madala vee loom, kes oma eluaseme peidab kõrkjapuhmastikesse ja maa-koobastesse, toidab ennast igasuguste veekasvudega, ujub ja sukeldub suurepäraselt, kuid maal on võrdlemisi kohmakas. Eluviisilt on ta tildiselt monogaamne, kuid pole haruldased ka nähtused, kus üks isane seltsib mitme emasega. Väliselt kujult tuletab nutria meele piilbrit, millest ka nähtavasti ta on saanud oma saksakeelse nimetuse Sumpfbiber — soopiiber. Saba sarnaneb roti omale, on ümargune ja kuni 40 sm. pikk. Isased kaaluvad kuni 12 kg. (30 naela), emad — kuni 8 kg. Täiskasvanud isased eksemplaarid on kuni 100 sm. pikad, millest kuni 40 sm. langeb sabale. Silmatorkavad on tugevad kollakaspruunid (oranž) lõikehambad. Esimesed jalad on tunduvalt vähemad ja nõrgemad tugevaist, pikkadest ja ujumisnahkadega varustatud tagumistest jalgadest. Esimesed jalad nagu oravalgi on spetsialiseerunud toidu kinnihoidjaks, kuna tagumiste jalgade ülesanne on võimaldada loomale edasilükkumist. Nisad, arvult 4—5 paari, asetuvad mitte



Nutria.

kõhu-, vaid seljapoolsel küljel nii, et pojad ei saa imeda lamades, vaid peavad seda tegema püsti olles.

Kuna nutria, nagu tähendasin, on veeloom, siis on ka ta eduka kasvatamise tähtsaimaks eeltingimuseks vajalise vee olemasolu kaas tiigi, oja, jõe või järve näol. Loomad soovitaksin asetada aedadesse, mõõtudega 2×4 mtr., milliseist umbes ¼ osa langeks veebasseinile. Aiad on otstarbekohane valmistada 2 mm jämedusest traatvõrgust silmalaiusega 30 mm. Aia kõrgus, mis teatud piirideni oleneb kohalikest oludest, ei ületa normaalselt 1,5 mtr. maapealses osas. Et loomad aia alt ennast läbi ei kaevaks, tuleb traatvõrk 50—80 sm. sügavuseni asetada maa sisse. Aia üleronimist takistatakse sel teel, et võrgu ülemisele äärele (umbes 30 sm laiuselt) antakse kallak aia sisse. Nii iga üksiku kui ka kõikide aedade asetuse kogusuurusel tuleb kohaldada kohalikele veeoludele. Näiteks võib oja või vähema jõe aedadest läbi juhtida, samuti võib, näiteks, vett allikast ammutades selle torude, rennide või kraavikeste kaudu juhtida aedadesse ehitatud kivist, betoonist või puust basseinidesse.

Ulualuseks loomadele paigutatakse aedadesse väikesed onnikesed (soovitav telliskivist), mis koosnevad kahest noorloomade jaoks määratud n.-n. põgenemistoruga ühendatud osast. Et onnid oleksid küllaldaselt soojad, kaetakse nad talvel pealt õlgmattidega ja küljed sõnnikuga. Aia ja onnikeste ehitamise kulu iga paari kohta tõuseb praeguste hindade taseme juures 25—30 kroonini. Nutriate ühiskasvatust (Freilandzucht) ei saa ma üldiselt soovitada, kuna kogemused on näidanud, et paariviisi kasvatamisel juurekasv on olnud kõige suurem. Ka ühe isa ja mitme ema kooshoidmist ei saa pooldada, sest emaste omavahelised kisklemised põhjustavad tavaliselt nii suure loomade väljalangemise protsendi, et mingist kokkuhoiust või kasust ei saa juttugi olla.

Loomade söötmine teostub harilikult üks või kaks korda öö-päeva jooksul: öhtul või öhtul ja hommikul. Toit võib koosneda igasugusest haljastoidust, kõrkjaist ja teistest veetaimedest, heintest, igasugusest juurvilljast, teraviljast, kartuleist jne. Tiinetele loomadele on

soovitav anda eeskätt teravilja — kaeru, otri, maisi jne. Üldiselt peab aga tähendama, et toidu suhtes loomad on väga vähenõudlikud.

Kuna nutriat ennast harilikult vees armastavad tühjendada, siis on tervishoidlikel kaalutlusil väga tähtis, et kasutada oleks alati värske, jooksev vesi. Talvel langeb ära vajadus vee järele, kuna siis viimast asendavad lumi ja jää. Eriti kange külmaga on soovitav loomad sulgeda onnidesse, kuna muidu võib ette tulla sabade külmamise juhtumeid. Oma kogemuste järgi võin tõendada, et niidagi vanad kui ka noored loomad —25° R on kergesti välja kammatanud.

Et loomade haigestumisi ära hoida (milleks neil, muuseas, üldiselt on küll vähe kalduvust), selleks jätkub täielikult puhtusest, korralikest veeloludest, korralikust toitmisest ja otstarbekohaselt ehitatud ruumist.

Suguvõimeliseks muutub nutria 8—12 kuu vanuselt; 6-kuised juhtumid on igatahes erandid ja neid ei saa võtta aluseks kalkulatsioonide tegemisel. Tiinuse aeg kestab 100—150 päeva; enamikul juhtumel aga kõigub see 140 päeva ümber. Pojad, arvult 2—8 (harva enam), tulevad maailma kaunis kõrges arenemisastmes, hakkavad juba esimesel päeval vabalt liikuma ja peagi vanematega kaasa sööma. Kuna uus paaritamine tavaliselt leiab aset juba sünnitamispäeval ja kuna kisklemised, mis poegade suhtes pole kaugeltki hädaohuta, seejuures pole sugugi haruldased, on onni pesaosasse paigutatud torud, kuhu pojad tarbekorral võivad varju pageda. Tiinuse kestusest välja minnes peaksid olema võimalikud 2 aasta jooksul viied pojad; meie kliimas aga seda siiski ei või arvestada, sest teatavasti mõjub külm siin omajagu kaasa, nii et normaalseks võib pidada 2 poegimist aastas.

Pojad kasvavad niivõrd jõudsasti, et neid juba 10 nädala pärast võib emast ära võõrutada. Kasv, mis alguses oli väga energiline, muutub suguvõimeliseks saamisest arvates ikka enam ja enam aeglasemaks. Täiesti täiskasvanuks võib nutriaid lugeda 18 kuu vanuselt.

Tapetakse nutriaid tugeva löögiga kuklale, mille järele nahk k o h e maha tõmmatakse, saba ja jalad kõrvaldatakse,

nahk lihast ja rasvast puhastatakse ja, karvaga sissepoole pöördult, ettevaatlikult selleks eraldi valmistatud laua peale tõmmatakse. Laud, mis valmistatakse pehmest puust, olgu 2 sm pakks, umbes 80 sm pikk, ühe otsa laius 9 sm ja teise otsa laius 23 sm. Laua servad olgu tehtud hoolega siledaks ja ümarikuks.

Kinni hoida võib nutriat sabast, kuid sabapidi looma üles tõsta või ülal pidada ei saa siiski pidada soovitavaks; parem on, kui loom võiks toetuda vähemalt esimestele jalgadele. Üldiselt olgu tähendatud, et seesuguseks tõstmiseks ka tungivat tarvidust ei peaks olema, sest

asjatundliku kohtlemisega võib loomi viia selleni, et nad endid vabalt lubavad katsuda.

Sugude vahe saab kergesti teha kindlaks, kui pidada meeles, et emal suguliige ja pärasoole avaus asuvad kohe kõrvuti, kuna isasel need on paigutatud üksteisest kaugemale.

Nutria liha tarvitavat välismaal inimtoiduks; see olevat isegi nii-ütelda delikatess, meil aga võiks ta esialgu leida kasutamist loomade toitmisel (hõberbased, kooivitsad, kanad jne.).

Esimeses Eestimaa nutriafarmis
Aegviidu-Uueveskil
21. IV 33. a.

Loomakapsa kasvatamisest ja metsloomade toitmise 1932. a.

J. T—o.

Jahiloomade talviseks toitmiseks on metsavalitsus igal aastal lasknud heinu koguda ja viimaseil aastail isegi loomakapsaid kasvatada. Loomakapsakasvatamist metsloomadele toiduks on peetud tarviliseks eriti seepärast, et metsloomadele antav toit oleks mitmekesisem ega sisaldaks mitte ainult kuiva,

vaid ka toorest mahlakat toitu, mis kergemini seedib ja seega osutub ka maitavamaks ja jõuküllasemaks.

Loomakapsakasvatamist teostati möödunud aastal peamiselt sääraistes metskondades, kus asub suuremal arvul metskitsi ja metsaametnikud metsloomade toitmise ja nende eest hoolitsemiseks on eriti huvitatud. Üldse kasvatati loomakapsast 13 metskonnas, kus metsaülemailt saadud andmeil on kapsa kasvatamine ja loomadele toiduks andmine annud häid tagajärgi.

Loomakapsa kasvu kõrgus on olnud keskmiselt 1,30—1,50 mtr., kuid mõnes metskonnas, kus neid savimullasel maapinnal kasvatati ja laudasõnnikuga väetati, oli nende kõrgus 1,75—1,90 mtr. Kõige enam leidsid loomakapsad metsloomade poolt kasutamist jaanuari- ja veebruarikuus, millal kitsed nende pealmisi osi ja jäneseid taimeaeda jäetud juurikaid, millede läbimõõt oli 5—8 sm., tarvitasid oma lemmiktoiduks. Üldiste tähelepanekute järgi on hullkuvate koerte poolt mahamurtud metskitsede arv viimaseil aastail neis metskondades, kus kitsi loomakapsaga toideti, märgatavalt vähenenud, mis on osalt seletatav ehk sellega, et pakkudes metskitsedele mitmekesist toitu nad talvel pole sunnitud toidu otsimiseks ilmuma käidavamate teede ja elamute

Salakütid on ägedad.



„Täna on mul igavene hea jahituju ja kui metsavaht mõtleb seda kuidagi rikkuda, siis... saab ta, kurat, tina!..“

lähedusse, kus ka rohkem koeri liigub kui kaugemal metsas.

Seepärast võib loota, et loomasõbrad-metsaametnikud loomakapsakasvatamist senise innuga jätkavad ja sellega meie suuremate jahiloomade elu kindlustamiseks kaasa aitavad. Loomuli-

kult aitab loomakapsa kasvatamine ja metsloomadele toiduks andmine ka metsavalitsuse poolt talviseks metsloomade toitmiseks kogutavate heinte normi vähendada, mis teataval määral ka riigi kulusid selles osas vähendaks.

Karude hädaoht.

J. T—o.

Viimasel üleriiklikul suuremate metsloomade lugemisel selgus, et riigi metsades asub 20 kuni 30 karu; suurem osa loeteldud karudest asub Virumaa metslaantes, kus neil on parimad elutsemisvõimalused. Kuna oleva andmeil kodumaa metsades karude arv aastate kestes võrdlemisi vähe on suurenenud ja need säärase arvu juures ümbruskonnale pole muutunud kardetavaks, on riigimaade ja -metsade valitsus karud kui haruldased loomad võtnud erilise kaitse alla, vaatamata sellele, et praegu maksva seaduse järgi need kuuluvad röövlomade mõiste alla. Karude vähesuse tõttu on nende laskmine riigimaadel keeldud ja võib sündida erilise looga. Vabariigi kestes on sääraseid tube antud välja ainult kaks korda, kusjuures lasti maha kokku neli karu.

Nüüd, kus esimese suvistepüha ööl Narva metskonna piiridesse kuuluv linavabriku maa-alal meie piirivalvuri poolt lasti maha vana isakar, paneb kõige enam imestama asjaolu, et see paari aasta kestes on juba teine juhtum, kus karud piirivalvureile kavatsevad kallale tungida ja valvurid enda kaitseks karud maha lasevad. Millised võiksid olla need põhjused, mis meelitavad karusid kallale tungima ainult meie piirivalvureile, ja miks ei muutu nad vaenulisteks marju korjavate naiste ja metsaametnike vastu, kes alaliselt metsas liikudes ja kontrollkälke teostades karudega kohtavad ja isegi karude pesade lähedusse sattudes neid segavad?

On raske uskuda, et meie idanaaber saadab üle piiri sääraselt dresseeritud karusid, kes tunnevad vaenu ainult Eesti piirivalvurite vastu ja nende kohtamisel kohe „mõirates“ kallale tungivad, kuna nad teisi Eesti kodanikke isegi kardavad ja aupaklikus kauguses neist mööduvad.

Võib-olla on siin põhjuseks see, et metsaametnikud karu kombeid ja liikumiskunsti paremini tunnevad ning viimasele enam tähelepanu pööravad ja seega selgusele jõuavad,

kuhu karu liigub, või äärmisel juhtumil hoiatuseks lastava püssipauguga karu peletavad võpsikusse.

Isiklikult ei mäleta ega leidu ka riigimaade ja metsade valitsuses sääraseid andmeid, mis kõneleksid sellest, et karu mõnele metsaametnikule oleks tunginud kallale ja ametnik karu enesekaitseks oleks maha lasknud.

Kuna karud kuuluvad haruldaste metsloomade hulka ja seetõttu R. M. ja metsade valitsus nad ka tema valdusesse kuuluvail maaladel on võtnud kaitse alla, siis jääme lootma, et ka piirivalve valitsus suudab oma alluvaile ametnikele teha selgeks, et juhuslikul kohtamisel ei tule karusid kohe hävitada, vaid nad jätta puutumata, sest piirivalvele pole tulirelv selleks välja antud, et iga suurema looma peale oma laskeosavust katsuda ja oma jahipidamise kirge rahuldada.

Hulkjad koerad tuleb hävitada.



„Hei, metsavaht, Tõistri Muri, va' karvamälas, kolab ju pool päeva me õuel — tulge te ja paugutage see hulkuja peni sirgeks!“

Jahiloomade ja lindude arvutamise tulemused.

J. T-o.

Riigimaadel asuvate jahiloomade ja lindude arvu kohta ülevaate saamiseks palus riigimaade ja metsade valitsus metsaülemaid möödunud talvel, eelmiste aastate eeskujul, panna toime riigimetsades asuvate suuremate jahiloomade — põtrade, metskitsede, karude, huntide, ilveste ja nugiste — arvu kindlakstegemise ja selgitada, kas vähemate jahiloomade ja lindude, nagu: hallide ja valgete jäneste, oravate, tetrede, raba-kanade ja laane- ning põldpüüde, arv on suurenenud või vähenenud.

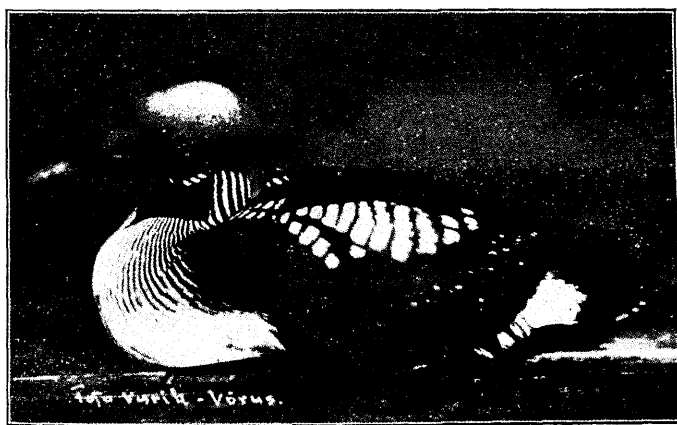
Metsaülemailt saadud andmeid võrreldes viimaste 1931. a. talvel toimetatud metsloomade lugemisel saadud and-

metega nähtub, et põtrade, metskitsede, karude ja huntide arv on suurenenud, kuna ilveste ja nugiste arv on vähenenud. 1931. a. registreeriti Virumaal kaks ilvest, kes alatiselt teatud metsaosades elasid, kuid vahepeal on need jahiliste poolt hävitatud.

Hallide jäneste vähenemine on tingitud hulkuvatest koertest, salaküttidest ja lühikesest kaitseajast. Jahiloomade suurenemise põhjuseks võiks olla piiratud jahipidamine teatud metsaosades, korralik salaküttimise järelevalve jahikaitsemetsa osades ja jahiloomade toitmise eest hoolitsemine talvisel ajal ning vähene lumi möödunud talvel.

Saadud andmeil on suuremaid jahiloomi 1933. a. talvel registreeritud järgmiselt:

Maakond	Põdrad		Metskitsed		Karud		Hundid		Ilvesed		Nugised	
	alati- sed	läbi- käijad	alati- sed	läbi- käijad	alati- sed	läbi- käijad	alati- sed	läbi- käijad	alati- sed	läbi- käijad	alati- sed	läbi- käijad
Harju	—	—	776	99	—	—	—	—	—	—	—	11
Viru	62	73	980	117	19	33	1	16	—	11	6	2
Järva	—	3	623	81	—	—	—	2	—	—	10	—
Lääne	20	6	644	130	—	—	—	—	—	1	6	6
Pärnu	4	8	1544	129	—	1	—	—	—	4	8	—
Viljandi	29	13	1096	43	—	—	—	3	—	1	2	—
Tartu	21	—	1771	2	2	—	—	3	—	—	6	—
Võru	—	—	1437	55	—	—	—	6	—	1	—	4
Valga	—	2	821	32	—	—	—	1	—	—	1	4
Saare	—	—	134	—	—	—	—	—	—	—	4	—
kokku	126	105	9827	688	21	34	1	31	—	18	43	27



Järvekaur Kubija järvel.

Kubija järvele Võru lähedal, lasti lahti omapärane lind — järvekaur (*colymbus arcticus*), millist väga harva näha sise- maal. Ta on hane suurune ja väga ilus. Keha must-valge, rinnaesine must-lillakas ning pea hall. Ta saadi kätte Himma külalt, kuhu kuidagi-viisi oli sattunud. Seal elutses ta loikudes ja kraavides. Kooliõpilased käisid teda imetlemas ning mõned rumalad püssimehed tahtsid teda ka maha põmmutada. Sellest sai teada metsaülem hra Kelder, ning tõi linnu Võru.

Kirjanduslik ringvaade.

K. Kerberg. — Eriotstarbeliste tarbepuude kasvatamine talus.

Äratrükk „Uus Talu'st“ nr. 3 — 1933.

Käesolev lühike töö on neljas Eesti Metsaühingute Liidu poolt kirjastatud teos. Kahjuks ainult üks kord aastas — nimelt metsapäevade puhul — saab E. Mets. Liit anda välja neid töid. Seetõttu käsitlevadki nad mõnd säärast küsimust, mil on ajakohane tähtsus. Hr. Kerbergi töö puudutab üht väga tähtsat küsimust, nimelt talundite varustamist tarbepuiduga, mida järjest vähem meie metsades leida. Otsustarbekohaseimaks väljapääsuks tekkinud olukorrast oleks autori arvates talundite eneste poolt tarbepuude kasvatamine oma tarvituse rahuldamise ulatuses. Peale üksikute tarbepuude omaduste kirjelduse annab autor lühidalt näpunäiteid tarbepuude kasvatamise ja saamise kohta.

K. Verberg.

A. Auksmann, K. Sikk, A. Michelson. — Talumets.

E. Põllumeeste Keskseksi väljaanne, Tallinn, 1933. a.

Selle koguteose (36 lk.) ülesandeks on anda põllumehele lühike ülevaade metsanduslike tööde kohta talumetsas, kuna metsal on ju talumajapidamises väga mitmekülgne tähtsus; mets annab talule oma käest tarvilise ehitus-, tarbe- ja küttematerjaali ja ka tunduvat rahalist tulu müügi korral. Seepärast metsaomanik peab tundma oma metsa seisukorda, ta peab teadma, kuidas metsa kasvatada, hoida ja kõige tulusamalt kasutada. Vastavalt neile ülesandeile käsitleb iga autor eriküsimust: A. Auksmann — metsakasvatust, K. Sikk — metsakaitset ja A. Michelson — metsakasutust.

Metsakasvatuse osas selgitatakse mõningaid üldisi metsanduslikke mõisteid ja puuliikide nõudeid valguse, soojuste ja maapinna suhtes, metsa uuendamist loomulikult ja kunstlikult teel tähtsamate puuliikide juures ja hooldamistööid.

Metsakaitse osas seletatakse metsakaitse mõistet ja tähtsust ja peatatakse üksi-

kuil kahjulikel tegureil, andes ühtlasi juhatast nende kõrvaldamiseks või nende mõju vähendamiseks.

Metsakasvatuse osas puudutatakse kõigepealt puidu ehitust, omadusi ja vigu, edasi puude langetamist, tarbe- ja küttematerjalide valmistamist ja vedu. Teos on varustatud 12 pildiga meie kodumaa metsadest, samuti on rohkesti sellekohaseid skeme ja ülevõtteid (15) — puuliikidest, noortest taime-dest, tööriistadest ja tööviisidest. Need kõik aitavad anda metsast huvitatud lugejale üldist ettekujutust metsast ja metsamajapidamisest. Seetõttu on see teos väärtuslikuks abiliseks põllumehele. Oleks ainult soovida, et sääraseid rahvalikke väljaandeid ka üksikute metsamajanduslike küsimuste kohta ilmuks rohkem ja et nad laiadele hulkadele oleksid kergesti kättesaadavad, samuti et ilmuks metsanduslikke töid — lugemikke, mis maa-alkoolides ja rahva-raamatukogudes võiksid leida kasutamist.

K. Verberg.

Taimekaitse oskussõnu.

Tartu, 1932. T. Ü. Taimehaiguste katsejaama tööd nr. 4 ja T. Ü. Entomoloogia katsejaama teadaanded nr. 13.

Teos on koostatud A. Käsebier'i, E. Lepik'u, J. Veski ja K. Zolk'i poolt Akad. Põllumajandusliku Seltsi algatusel. Töö põhimõtteks on taimekaitse jaoks soetada võimalikult eestipäraseid oskussõnu. Juba eessõnas leiame haiguse, tõve, taimehaiguste, taimekahjurite ja taimekahjustajate mõiste seletamist. „Haigus“ — tarvitatakse juhtumil, kui selle tekitaja ei ole teada või see on tekkinud mitteparasitaarsel teel; „tõbi“ on kindlakujuline haigus, mille tekitaja on teada. „Taimehaigused“ — on põhjustatud taimeriigi esindajate, anorgaaniliste, kliimaliste või tundmatute tegurite poolt. „Taimevigastused“ on põhjustatud „taimekahjurite“ — loomariigi esindajate ja mehhaaniliste tegurite poolt. „Taimekahjustajad“ oleksid kõik tegurid, mis taimedele tekitavad kahju.

Tekstis leiame rohkesti taimekahjurite, seente ja tõvede eestikeelseid nimetusi, kõrvuti

ladinakeelsete nimedega. Teiste sõnade järjestus on toodud saksakeelsete oskussõnade järjekorras.

Kuna teose nimestiku osas on 57 lk. ja igal lk. ümmarguselt 80 mõistet, siis kogusummas on esitatud üsna arvukas hulk oskussõnu (ümmarguselt 4500).

Hõlpsamaks käsitamiseks on lisatud märksõnastik.

Selle suure hulga sõnade seas leidub muidugi mõnigi, millega kõik vahest ei ole nõus või rahul, aga leidub palju sõnu, mis on üsna head ja sobivad ja milledest seni tundus terav puudus.

Headeks ja tarvilisteks uuteks sõnadeks loen näiteks järgmisi: *Abwehr* — tõrje, *Frass* — sööm, *Kalamität* — rüüste ja palju teisigi. Samuti on tervitatav, et üldtuntud võõrkeelsetes sõnades on siiski jäänud peatuma nende algkirjaviisi juure, näiteks *batsill*, *bakter*, mitte aga *patsill*, *pakter*, nagu varemalt mõni autor on tarvitanud.

Vähe õnnestunud, minu arvates, on sõnad: *Beize* — puhis, *beizen* — puhtima (parem on ikka juba rohkem tuntud peits, peitsima), *Parasit* — nugiline (parem tarvitada igäihele arusaadavat parasiiti).

Oleks väga soovitav, kui nimetatud oskussõnastik ka laiemale metsameeste ringidele saaks tuttavaks.

K. Verberg.

E. Lepik. — Majavamm, selle tundmine ja tõrje.

Tartu, 1933. a.

Erilehtedel oleva 4 tabeli ja 7 joonisega tekstis varustatud teos annab 16-lk. ülevaate sellest puuehitustele kui ka kiviehituste puuosadele väga kardetavast vaenlasest. Majavamm ehk majaseen põhjustab tihti väga kulukaid parandustöid ehitustes, sest ta hävitab põhjalikult puidu osi.

Ometigi on võimalik majavammi tekkimist ehitustes ära hoida, kui ehitamisel peetakse silmas vastavaid nõudeid. Seepärast on tarviline, et ka laiemad ringkonnad selle seene tekkimise, tegevuse ja ärahoidmisega oleksid tuttavad, sest seene poolt tekitatud kahjud on suure rahvamajandusliku tähtsusega. Mida varem majavammi jälile saadakse ja vigastatud puiduosad kõrvaldatakse, seda vähemate

kuludega on see seotud; kuid ta avastamine ei olegi nii kerge, sest ta algab oma tegevust põranda all, keldreis, kinnistes, sumbunud õhuga kohtades. Ta olemasolu kindlakstegetamiseks on abiks järgmised tunnused: hallituse lõhn, niiskuseplekid, seenniidikesed ja viljakedad.

Vammi nimega on tuntud küll mitmesugused haigused majades, kuid kardetavaim neist on just majavamm, mis areneb surnud puul, kuna kasvaval puul ei ole teda leida.

Majavamm võib tekkida igas majas, kus selleks on vastavad eeltingimused, nimelt alatine või ajutine niiskus ja õhuvahetuse puudus; kõige kiirem arenemine toimub 18 kuni 22° C, s. o. harilikku toasoojuse, juures. Tekkinud majavamm levib juba igas puidust ehituse osas, sest ta võib ise tekitada niiskust. Majavamm soodsates tingimustes areneb väga kiiresti, puit muutub pruuniks, rabadaks ja kaotab oma normaalsed mehhaanilised omadused ja väärtuse; juba paari aastaga võib ehitus muutuda täiesti kõlbmatuks. Sagedamini majavamm tekib järgmistes ruumides: keldrid, köögid, pesukojad, vannitoad, klosetid, katusealused. Majavammi mõjul tekib eluruumi rohkesti rõskust, mis tervishoidlikult on muidugi ebasoovitav.

Majavammi kõrvaldamine chitustest nõuab asjatundlikkust: vammist tekkimise celdused tuleb kõrvaldada, vammist rikutud puiduosad kõrvaldada ja ära põletada, kõik puiduosad mõne kaitsevahendiga üle peitsida, remonditud kohad hoida järelevalve all.

Majavammi tõrjeks osutuvad parimaiks sellekohased keemilised vahendid, millega puitu peitsitakse, sest on ju võimatu kõiki niiskuse tekkimise võimalusi ette näha ja neid ära hoida.

Need vammivastased vahendid on vedelikuna ja gaasina mõjuvad, neid on üsna rohkesti olemas. Meil on selliste vahenditena tuntud põlevkivist valmistatud imbutusõlid ja karbolineum, kuid elumajades ja toiduainete hoiumuimides pole neid võimalik ebameeldiva lõhna pärast tarvitada.

Uutes ehitustes tuleb juba ette vammist tekkimise võimalused kõrvaldada, pidades silmas sellekohaseid ehitustehnilisi nõudeid, samuti hädaohtlikud materjalide osad otsekohe vastavalt peitsida.

K. Verberg.

Küsimusi ja vastuseid.

Küsimus nr. 15: Kuidas on võimalik saada teateid vabanevate metsavahikohtade üle kiiremalt, sest ajakirjandusest saab teate alles siis, kui uus isik on juba kohal?

Vastus: Kui metsavahi kandidaadil on soov pääseda teatud metskondadesse, siis tuleb tal pöörduda vastavate rev.-metsaülemate poole, kelle piirkonda välja valitud metskonnad kuuluvad.

Vastasel korral aga pole praegu maksmapandud korralduste järgi metsavahi kandidaadil üldse tarvis vabanevaid kohti jälgida, sest RM, MV-se poolt on metsavahtide kandidaadid seatud teatud eesõiguste järjekorda ja rev.-metsaülemad määravad metsavahte selle järjekorra järgi, s. o. esimeses järjekorras antakse võimalus üle minna vabanenud kohtadele teenistuses olevaile metsavahtidele või paigutatakse nendele kohtadele teenistuses olevaist metsavahtidest neid, kelle ümberpaigutamist nõuavad teenistuse huvid.

Järgmistena määratakse uutele kohtadele Voltveti metsakooli metsnike klassi lõpetajaid, siis metsavahtide klassi lõpetajaid jne.

Ühtlasi on pandud maksma säärane kord, et kui valitud kandidaat mõjuva põhjuseta kohta vastu ei võta, kaotab ta õiguse eelpool tähendatud järjekorras koha saamiseks ja paigutatakse kandidaatide nimekirja lõppu.

Küsimus nr. 16: Kuidas on kütiselts „Vi-boane“ aadress?

Vastus: Tallinn, Narva maantee 13.

Tartus on olemas kütiselts nimega „Vibu-ane“, Holmi tän. 20.

Küsimus nr. 17. Kas peavad metsavahid kvartaali- ja piirisihthe võsast puhastama, kui need võsaga on kinni kasvanud. „E. Vabariigi metsavahtide kohustustes“ § 3-as on öeldud, et metsavaht on kohustatud hooldama, et nii piirisihid kui ka kraavikaldad võsaga kinni ei kasvaks, ja igasuguse korratuse üle viibimata oma ülemusele teatama. Kas ainult teatama ülemusele või ise oma jõuga, ilma tasuta, puhastama? Võsakasvatajates vahtkondades on see metsavahile raskeks ülesandeks.

Vastus: Seni on riigimetsades kasutatud säärast moodust, et kui siht on kinni kasvanud, siis teostatakse esialgne sihi kordaseadmine riigi kulul ja edaspidine korrashoid jääb metsavahi hoolde.

Küsimus nr. 18. Kuidas mõõta jala peal surnud puud rinnakõrguselt (1, 3 m pealt), kui koor puul on maha läinud? Kas koore paksus puude nummerdamisel tuleb saadud diameetrile arvata juure või teha nii, nagu klupe tegelikult näitab? Kui koore paksuse ilma kooreta puule juure arvame, siis saab ostja tüsata ja võib esineda protestiga. Jätame aga koore paksuse juure arvamata, siis võib riigikontrollliga revideerimistel tulla esile arusaamatusi.

Vastus: Puude mõõtmist tuleb teostada mingisuguste kombinatsioonideta, s. o. maha- ja juurearvamisteta.

Küsimus nr. 19. Kuidas on metsaseaduse § 62 I eestikeelne tõlge? Ja kuidas lahendatakse tüliküsimused poolte (end. ümberpaigutatava ametniku ja uue tulija) vahel kohale jäänud niiduheinte ja põllupõhu suhtes? Kui palju on kohustatud uustulnuk äraminejale heinte ja põhu eest maksma?

Vastus: Toimetuse teada eestikeelset metsaseaduse ametlikku tõlget pole olemas ka, kuna § 62¹ venekeelne tekst on kaunis ebamäärane ja ennast mitmet moodi seletada laseb, siis ei taha „Eesti Metsa“ toimetus vastutust säärase tõlke eest võtta enda peale, mispärast § 62¹ lisab algkeeles.

Уставъ лѣсной. § 62¹ 3. Домъ и земельный участокъ, составляя собственность казны, назначаются для пользованія чиновъ стражи только во время ихъ лѣсной службы. По выходѣ изъ службы по какимъ бы то ни было причинамъ, чины, получающіе одно денежное содержаніе, удовлетворяются деньгами по день увольненія. Чины, получающіе довольствіе деньгами и землею, удовлетворяются денежнымъ содержаніемъ также по день увольненія. Въ отношеніи же земельного надѣла соблюдается слѣдующій порядокъ: въ случаѣ увольненія отъ службы по собственному желанію, земельный участокъ тотчасъ же поступаетъ въ распоряженіе лѣсного управленія, безъ всякаго вознагражденія чиновъ стражи, хотя бы урожай былъ и на корню; въ случаѣ же увольненія по распоряженію начальства, чины стражи удовлетворяются на земельный надѣлъ деньгами съ 1 января того года, по расчету изъ опъночной его суммы, если только урожай еще на корню, если же урожай или часть его убраны, то со стражею за земельное пользованіе никакого расчета не дѣлается.

(Vt. E. M. nr. 11 — 1932 ja nr. 5 — 1933.)

Mitmesuguseid teateid.

Muudatusi metsaametnike koosseisus.

Vabastatakse ametist:

Märjamaa metskonna asjaajaja — August Krupp, arvates 1. apr. 1933. a. Märjamaa metsniku aj. kt. August Permann, arvates 1. maist 1933. a. Sonda abimetsaülem Reinhold Puurmann vabastatakse teenistusest oma palvel parandamatu haiguse pärast, riigiteen. sead. § 39 p. 2-b alusel, arvates 1. maist 1933. a.

Karksi metsnik Albert Kauffeld vabastatakse teenistusest oma palvel parandam. haiguse pärast, riigit. sead. § 39 p. 2-b alusel, arvates 1. maist 1933. a.

Kolu metsnik Hans Kärsten vabastatakse oma palvel parandam. haiguse pärast, riigit. sead. § 39 p. 2-b alusel, arvates 1. maist 1933. a.

Loodi metsnik Maks Siegert vabastatakse tenistusest metsaseaduse § 69 alusel, arvates 26. maist 1933. a.

Voltveti metsk. metsnik Julius Sõbber kustutatakse ametnike nimekirjast tema surma tõttu, arvates 29. maist 1933. a.

Nimetatakse ametisse ja paigutatakse ümber:

Senine riigimaade ameti likvidaator Otto Vasli nimetatakse Märjamaa metskonna II järgu asjaajajaks, arvates 1. aprillist 1933. a.

Senine Kohtla metsnik Helmuth Peterson nimetatakse Sonda metskonda II järgu abimetsaül. aj. kt. arvates 1. maist 1933. a.

Senine Püssi metsnik Paul Puurmann paigutatakse ümber Kohtla metskonda metsnikuks, arvates 1. maist 1933. a.

Joosep Hüsse, kes Tartu ülikooli metsa- osakonna lõpetanud, nimetatakse Püssi mets- niku aj. k.-t., arvates 9. maist 1933. a.

Senine Kabala abimetsaülem Johannes Kõresaar paigutatakse ümber oma palvel ja teenistuse huvides Kohtla metskonda abimet- saülemaks, arvates 1. maist 1933. a.

Senine Aimla metsnik Viktor Beljavsky nimetatakse Kabala metskonda II järgu abi- metsaülema ajut. k.-t. arvates 1. maist 1933. a.

Senine Kõnnu metsnik Leopold Thomson paigutatakse oma palvel ja teenistuse, hui- des Aimla metskonda metsnikuks, arvates 4. maist 1933. a.

Eugen Daniel, kes Tartu ülikooli metsa- osakonna lõpetanud, nimetatakse Kõnnu II järgu metsniku ajut. k.-t. arvates 16. maist.

August Valdmann, kes Voltveti metsakooli lõpetanud ja seni Voltveti metskonnas pra- kerina teeninud, nimetatakse samasse mets- konda metsniku aj. k.-t.

Voldemar Treiveldt, kes Voltveti metsa- kooli lõpetanud, nimetatakse Märjamaa II järgu metsniku ajut. k.-t. arvates 15. maist 1933. a.

Viktor Erlemann, kes Voltveti metsakooli lõpetanud, nimetatakse Karksi II järgu mets- niku ajut. k.-t. arvates 15. maist 1933. a.

Senine Kunda metsk. R. m. t. kontori ametnik Martin Uustalu, kes Voltveti metsa- kooli lõpetanud, nimetatakse Kolu metskonda II järgu metsniku ajut. k.-t., arvates 20. maist 1933. a.

Purila metsnik Jaan Sotter paigutatakse ümber oma palvel ja teenistuse huvides Sut- lema metskonda, arvates 16. maist 1933. a.

Sutlema metsnik Karl Laas paigutatakse ümber oma palvel ja kulul Purila metskonda, arvates 16. maist 1933. a.

Kinnitatakse ametisse.

Tallinna metsk. abimetsaülem Johannes Sinka.

Tallinna metsk. metsnik Leonhard Tõnisson. Tallinna metsk. metsnik Paul Kүүts.

Otepää metsk. metsnik Johannes Kääni.

Piirsalu metsk. asjaajaja Herman Puhvel.

Karula metsk. abimetsaülem Evald Kasesalu.

Roosa metsk. asjaajaja Evald Matsbek.

Orajõe metsk. metsnik Johannes Kahre.

Uusi metsateadlasi.

29. aprillil s. a. kaitsid oma diplomitõid:

1) Metsakasutuse kab. noorema assisten- di k.-t. Boris Koljo teemil „Puidu ja koore masside võrdlus metsamaterjaalides“. Töö ja kaitsmine tunnistati heaks.

2) Metsaosakonna endine üliõpilane Joosep-Oskar Hüsse teemil „Riigimet- satõöstuse Kastre lauatahas“. Töö ja kaits- mine tunnistati heaks.

Mõlemad diplomitööd toimusid metsakasu- tuse kabineti juures.

E. M. Ü. Rava osakond.

E. M. Ü. Rava osakond pidas 20. IV 33. oma erakorralise peakoosoleku Raval metskonna kantseleis. 18 liikmest oli halbade teolude tõttu kohal 15 liiget. Uueks liikmeks võeti vastu metsavaht Aleksander Einberg. Kongressi tööst refereeris H. Vilu. Teiti, et uue metsa- kui ka jahiseaduse kavad ei ole täiel määral vastuvõetavad metsameestele. Nii peaksid metsaametnikel läbiotsimiste suhtes politsei õigused olema. Tihti kiire läbiotsimise korral oleks mõndki seaduseriiklumist võimalik avastada, nüüd aga politseid või vallaesindajat 6—7 km tagant otsima minnes hilineb läbiotsimine päeva või veel rohkem. Tuleb ka ette (Rava metskonnas 1932. a.), et ei teata, kes on valla esindaja või külavanem. Hiljem, kui läbiotsimisest asja saab, ei anna see enam soovitud tagajärgi, mistõttu riik on sunnitud kandma kahju. Ametnike vallandamise kord U. M. S. § 247 on ebakultuurne ja seega vastuvõtmatu.

Otsustati abiandmise-kassa kui üldtarvilise ettevõtte liikmeks astuda ja kohustada juhatust selles asjas samme astuma. Juunikuus korraldatakse osakonna liikmeile ühes perekondadega huvireis Aegviidu ümbrusesse, mille kulude katteks määrati 20 krooni. 1. aprillist k. a. pensionile läinud metsavaht Ants Kool'ile mälestuseseme kinkimine juhatuse poolt esitatud kujul kiideti heaks. Eseme üleandmise toimetab juhatuse oma äranägemise järgi. Lähirääkimiste all teatas metsavaht Gustav Kriis, et lahkub tervislikel põhjustel metsateenistusest ja osakonna liikmete perest juba 1. maist k. a., asudes elama põllumehena oma asundustalul „Ohakamäele“, soovides, et teda kui vana metsaveteraani ka uues kodus ei unustataks seniste kaasvõitlejate poolt. Koosolijad leidsid, et vana veteraani elulugu ühes päevapildiga tuleks avaldada lähemas „E. Metsa“ numbris, millise toiminguga juhatuse on kohustatud võtma enda peale. Koosolek oli kõigiti asjalik ja kestis ligi 2 tundi.

He-Vi.

Metsapäev Tuhalaanes.

Metsapäevade korraldamine ja ka koduümbruse kaunistamine andis päris häid tulemusi, peamiselt just seepärast, et varem siin neid pole korraldatud. Ehkki just tänavune kevad pidi mööduma tarbepuude salkade asutamise, jäin mina koduümbruse kaunistamise juure — siinsed elanikud on sellele pan-

nud väga vähe rõhku. Koduümbruse kaunistamise panin toime oma talus, kus istutasin 342 meetrit kuusehekki, 2-realist, ja 24 m põõsasenelast, 150 m har. vahtraalleed ja har. pärni, künnapuid, siberi kontpuid, har. sirelit, jasmiini, har. lodjapuud, kollast akaatsiat, paljudest looga-, hõbe- ja korvpaju, salix viminalis, ja veel mõnesid ilupõõsaid.

Näitasin veel oma asutatud väikest taimeaeda, kus on sõstra-, karusmarjapõõsaid, para-diisiõunapuid, pappleid — must, lõhnav ja hõbedane — metsviinapuu ja salix viminalis, ja veidi siberi lehise seemneid ja mõni elupuu. Sealt läksime puukooli, mis koosneb mõnest-kümnest õunapuust, ploomidest ja hapudest kirssidest, mis on suuremalt osalt vääristamata. Kuid ärgu arvatagu, et mul on eskujulik taime- ja puukool, sest need on mõlemad asutatud alles käesoleval kevadel, kuid suurendan neid niipalju kui suudan.

Kui need olid ära vaadatud, läksime istutuskohale, kus selgitasin osavõtjatele päeva tähtsust, metsapäeva ajalugu jne. Osavõtjaid oli kaugelt üle saja inimese ühes Kärstna algkooliga. Kärstna algkoolile soovitasin istutada viirpuuheki koolimaja ette, millega ka õpetajad olid nõus. Vaid puude muretsemine teeb raskusi. Tihti küsivad inimesed minult nende kohta andmeid, kuid ma ei tea vastata neile midagi kindlat. Metsaühingu usaldusmees on ka meist 15 km kaugusel ja taluinimesed sinna ei taha hästi minna. Mina olen ka küll metsaühingu liige, olen annud nõu ja juhatust paljudele põllupidajatele, kes on ka vastavalt korraldanud oma kodu ümbrust ja metsi.

J. L.

Metsaõhtu Auveres.

Läinud metsapäevade puhul korraldas Metsateenijate Ühingu Vaivara osakond pühapäeval, 21. mail, Auvere rahvamajas kontsert-metsaõhtu, millist võib nii sisuliselt kui ka aineliselt pidada 100% võrra kordaläinuks. Avar seltsimaja ei ole hulk aega juba näinud nii suurt külaliste peret kui sel õhtul. Saal oli täies ulatuses välja müüdnud. Narvas ilmuv loetavaim ajaleht „Põhja Eesti“ kirjutab oma 23. mai numbris järgmist: „Kaunis õhtu Auvere seltsimajas. Pühapäeval korraldas Vaivara metsateenijate ühing Auvere seltsimajas kontsert-metsaõhtu. See huvitava eeskavaga õhtu oli murruna rahvast tõmmanud seltsimajja kokku lähemast ja kaugemast ümbrusest. Vana Kallas'e meeskvartett esines mitme kauni lauluga ja korduvalt nõuti lisapalu. Soldina dopeltkvartett ja Mustajõe segakoor

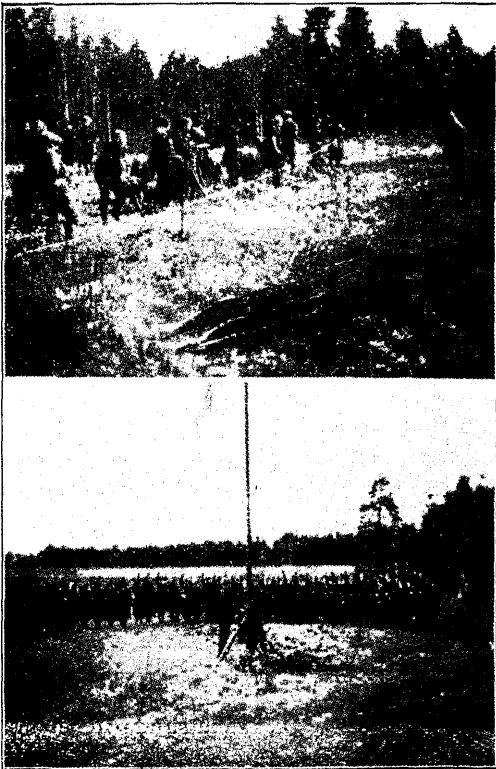
J. Viedemann'i juhatusel pakkusid nauditavaid laulupalu. Deklamatsioon ja kahevaatuseline naljamäng tänapäeva maaelust olid hästi ette valmistatud. Metsapäeva kohaste kõnedega esinesid Vaivara metsaülem A. Lepiman ja metsnik K. Peets. E. Pihlau andis ülevaate senipeetud metsanädalate juhtmõtetest ja sihtidest ning näitas andmete varal, kui võrd meil maksma pääsnud, sageli kihihuvidest tingitud, riigivalitsemise suund on kahjustavalt mõjunud metsandusele. Oli märgata, et Vaivara ja Auvere kodanikud on huvitatud oma metsade saatusest, mispärast ka kõik kõned võeti saalitäie rahva poolt tugeva aplausiga vastu.“

Osavõtja.

Snellmanni päev Soomes.

Möödunud kuu 13-ndal, s. o. Snellmanni päeval, oli Soomes suur rahvuspüha. Erilist kaasaelamist sellele pühale võis märgata noorsoos. Suurejooneliste rongkäikude, bankettide jne. kõrval ei unusta soomlased oma kalleimat vara riigi alusmüüris — oma metsa.

Metsandusliku propaganda büroo juhataja algatusel, kelleks on meie metsameestele hästi tuntud eestisõbralik konsul Emil Vesterinen, korraldatakse mainitud päeval metsakülvamise



ja -istutuse töid Helsingi skautide poolt. Peale selle peetakse kohapeal väike teoreetiline õppetund praktiliste küsimuste alal. Ka käesoleval aastal oli mainitud töödele ilmunud ligikaudu sada skauti. Istatuti ja külvati pinnakas osa Helsingi linnametsa.

Kõikidel skautidel, kes on võtnud osa nendest töedest, võimaldatakse võtta osa metsamärgi katseist, milliseid annab välja jällegi eelmainitud büroo.

Ilus eeskuju meiegi skautidele.

Juurelisatud piltidel: 1) Helsingi skaudid metsakülvi- ja -istutustöödel, paremal konsul E. Vesterinen. 2) Lipu tõstmine enne töö algust.

N. K.

Metsnik Johann Gulbis.



15. aprillil s. a. pühitses Jõgeva metskonna metsnik Joh. Gulbis oma 40-aastase metsateenistuse juubelit.

J. Gulbis on sündinud 1. jaanuaril 1867. a. Lätimaal Koivalinna vallas taluperemehe pojana. Üldhariduse ta omandas Valga Zimse kooliõpetajate seminarias, mille lõpetas 1888. a. kooliõpetaja kutsega.

Olnud 2 a. tegev kodukooliõpetajana Polli metsaülema V. Knerschi juures, ta loobus õpetajaametist metsamehe kutse kasuks. Metsasjandust ta õppis metsateadlase Knerschi juures 2½ aastat, mille järele astus 15. aprillil 1893. a. Visusti mõisa omaniku R. v. Oettingeni teenistusse metsaülemena. Peale Visusti mõisa metsa valitsemise kuulusid tema alla veel Luua, Kaarepere, Kassinurme ja Ropka mõisate metsad.

Pärast erametsade riigistamist 1920. a. jäi Gulbis samasse kohta riigi metsateenistusse metsnikuna.

Iseäranis tuleb kriipsutada alla nähtust, et kogu ta teenistuse käik metsamehena 40 aasta vältel on möödunud ühel ja samal kohal — Visustis. Selle on võimaldanud juubilaril hea läbisaamine inimestega ning truu ja täpne teenistuskohuste täitmine.

Vaatamata kõrgele vanusele püsib juubilar veel hea tervise juures, mistõttu ta võib veel mitmeid aastaid pidada vastutusrikast ametit. Selleks jõudu!

Aleksander Polli † Jaan Kala †



23. aprillil s. a. läks igavesele puhkusele Vaiivara metskonna Linnakuusiku vahtkonna metsavaht Aleksander Polli 66 aasta vanuses.

Aleksander Polli sündis Tartumaal, Luunjas, põllumehe pojana.

On teeninud Luunja ja Põlgaste mõisa metsades metsavahina 16 aastat ja 1920. aastast alates Vaiivara metskonna Linnakuusiku vahtkonna riigi metsavahina. Seega on Polli oma parima meheea pühendanud Eesti metsa kasuks. Kadunu oli väga vaikse ja tagasihoidliku iseloomuga, aga ametikohuste täitmisel äärmiselt täpne ja õiglane. Oma väikese palga ja ainelise kitsikuse juures on ta siiski suutnud oma neljale, nüüd juba täiskasvanud, lapsele anda väärrika ettevalmistuse ellu astumiseks.

Pika ja raske haiguse järele suri 11. aprillil 1933. a. Orava metskonna Kahkva metsandiku Kullamäe vahtkonna metsavaht Jaan Kala.

Kadunu sündis Kastre-Võnnus 21. mail 1868. a. talurentniku pojana. Hariduse ta sai Kastre-Võnnu kihelkonnakoolis. Metsaasjandust õppis endise Meeksi mõisa metsaülema Bock'i juures ja pärast kursuse lõpetamist 1899. a. kutsuti Kahkvasse Sikamäe vahtkonna metsavahiks. Pärast 9-a. teenistust Sikamäel

paigutati ta sama mõisa suurema Kullamäe vahtkonna metsavahiks, kus teenis kuni surmani.

Metsamaterjalide hinnad on kindlad.

Soome on juunikuu alguseni müünud 600.000 standarti, Rootsi 475.000 standarti saetud materjaale. Ostutahe sissevedajailt maitl jatkub ja hinnad on võrreldes kevadiste vahindadega tõusnud umbes 10%. Praegu makstakse Soomes plankudest umbes £ 9.— stand. fob ja laudadest 5—10 shil. rohkem. Kuna nii suured määrad saetud materjaale on juba müüdnud, siis ollakse kindlad, et hinnad ka Nõukogude Vene suurima pakkumisvõimaluse teostumisel sel aastal enam ei alane.

Propside järele on nõudmine suurenenud ja makstakse Soomes juba üle £ 2.— fob 6×6×6 kantsüllast.

Tselluloose turg on muutunud väga elavaks.

Paberipuude järele on nõudmine elav ja Soomest on kõik tagavarad müüdnud. Sügiseks oodatakse hinnatõusu kuni 10 Smrka ruumimeetrit. Nii Englise kui ka Skandinaavia ajakirjad toonitavad, et hinnatõus ja hindade paranemine võivad kesta ainult eeldusel, kui väljavedajad riigid ülestöötamise hulka mitte tunduvalt ei suurenda.

Saksa Metsaseltsi metsapäevade

programm Breslaus 12.—19. augustini s. a. on avaldatud.

Päevakorras peale muu: 14. aug. — Kolmanda riigi metsamajandusprobleemid (dr. Wapper, prof. C. Wagner).

15. aug. — Lehis (dr. Tschermak, prof. Rubner), Laasimine (prof. Hilf) ja referaate veel 7 küsimuses.

16. aug. — Ida-Saksa männimajandus (prof. Wittich, dr. Dengler) ja teisi. Peale selle üle 10 mitmesuguse ekskursiooni 14.—19. aug., Siileesia jahinäitus, metsatehnilise uurimuskomitee istungid jne.

Voltveti Metsakooli vilistlaskogu

asutamise koosolek peetakse 23. juulil k. a. kell 10 homm. Tartus Vene tän. 5. Palutakse kõiki lõpetajaid ilmuda. Isiklikke kutseid enam ei saadeta. Ette on nähtud samal päeval ekskursioon Raadi mõisa ja järgmisel päeval õpemetaskonda Kastre-Peravalda.

H. R õ ò m u s o k s,
kokkukutsujate nimel.