

EESTI METS

METSANDUSE JA JAHINDUSE KUUKIRI

VÄLJAANDJAD:
Akadeemiline Metsaselts.
Eesti Metsateenijate Ühing.
Eesti Metsaühingute Liit.
Eesti Metsaülemate Ühing

Vastutav toimetaja
Prof. O. DANIEL.
Tartu, Jakobi t. 60.
Toimetuse sekretär
KARL KERBERG.
Tel. 438-90.

TOIMETUSE ADDRESS:
Tallinn, postkast 97.
TOIMETUSE ASUKOHT:
Tallinn, Pikk tän. 40,
tel. 464-26.
POSTI JOOKSEV ARVE NR. 155.

XIII aastakäik

Oktoober 1933

Nr. 10

PALJASRAIESTIKEST.

E. Schabak.

Kõigist peakasutuse-metoodidest on paljasraie metsale kõige hädaohtlikum.

Kuna kaitse- ja pargimetsa valikraie, kuuse majanduse turberaie

kult raiesihituse suunas. Siiski on see meetod suuremais metsades kõige rohkem tarvitusel, kergendades raiumist, arvestamist ja kontrolli.

Et aga metsaloodus oma arenemis- ja



Väana 6-kl. algkool ja Naissaare komandantuur metsa istutamas 1933. a. kevadel.

ehk Chr. Wagner'i palistusraie (Saumschlag) käesoleval pinnal venitavad küpse metsa likvideerimist kuni 10, isegi 40 aastani, — teeb seda paljasraie ühe ropsuga, s. o. ühekorraga 1—2 aasta jooksul. Sellega lööb ta metsale sügava haava, mille tagajärjed on: kuival pinnal — igasuguse uuenduse raskendus, värskel — tiheda rohuksvu tekkimine, märjal — kiire soostumine. Pealeselle võimaldab ta igas kohas paljastatud emametsa seinalõhkumist, kui tuul puhub juhusli-

uenduskäigus ise kunagi ei tee järske hüppeid, välja arvatud mõned juhuslikud tormid, tule- ehk putukate hädaohud, siis on ka välja töötatud erilised abinõud paljasraie katastroofi tagajärgede parandamiseks, nagu: raiesihitus, langi laius, selle liitmise viis ja liitmise tähtaeg, seemnepuude juurele jätmine ja viimaks, kui see kõik ei aita, — kunstlik uuendamine kultuuride abil.

On nüüd paljasraie, võrreldes teiste raiemetoodidega, loomulikust arengust kõige rohkem kõrvalekalduv, siis peab

küll inestama, et seni seda kõrvalekal- dumist on kunstlikult veel terava- maks aetud. Kuigi ei turu- ega uuendustingimused ei nõua seda, on seni paljasraiestikes järelkasv ja alus- metsi sihikindlalt hävitatud, s. o. kõik, mis vähegi endist emametsa meele tuletab, pealeselle kõik risu ja langi ülestöötamise jätted rehaga kokku re- hitsetud, isegi luuaga kokku pühitud ja põletatud. See vihane hävitustöö sün- dis vist Saksamaa eeskujul tol ajal, kui kultuurmetsa ideaaliks peeti puh- taid, ühest puuseltsist koosnevaid puies- tikke, mis *tabula rasa*'ks tehtud paljas- raiestikus peremehe valikul ja käsul pi- did uuesti ellu tärkama, endise kirju looduspildi asemele. Sellane iganenud ja ekslik vaade on viimasel ajal küll ju- ba kadunud, leides, et puhtad puiesti- kud on kohased ainult seal, kus pinnase- olud oma kuivuse, vaesuse ehk liigvee külluse tõttu võivad toita vaid üht pu- seltsi, nagu näit. kuivad luitliivad ai- nult mändi või vesised mudamülkad ainult mustleppa. Kuid puhta puiestiku sündimise võimaluse ettevalmistuse- abinõud, paljasraiestikes *tabula rasa* tegemisega, kestavad praegugi veel, kuigi Barentoreni metsaülem Möller tõendas oma „Dauerwaldis“, et isegi vaeseimal kuival liival võib pinnaseolu- sid parandada risu, okste ja latvade raiestikku jätmisega, „kohati kuni ½ meetri kõrguseni“.

Peale eeltoodud abinõude paljasraie- metoodi tagajärgede pehmendamiseks võiks meil igal pool tarvitada ema- metsa all leiduva põõsastiku alus- metsa ja mitte klupeeritud, s. o. 8 sentimeetrist peenema järelkasvu raiumata juurele jätmist. Tõsi küll, raiu- miseks määratud puude langetamise, ülestöötamise ja väljaveoga vigastata- se ning murtakse suurem osa sellest alusmetsast ning järelkasvust ja säärane raie- stik ei paku silmale just väga kau- nist pilti. Kuid paari aasta pärast pa- ranevad need vigastused ja lageda tüh- juse asemel leiame siit haljendava, kui- gi kohati latvadeta metsaelu, mille kait- sel loomulikult ehk kunstlikult kerge- mini kujuneb uus metsapõlv.

Vaatame nüüd, kuidas käesolev ette- panek mõjuks 1923./30. a. metsakor-

ralduse poolt väljatöötatud metsatüübi- rühmade pinnasel, mille üksikasjaline kirjeldus leidub „E. M.“ varem- mais numbreis. Nagu varemaltki seletatud, nende tüübirühmade loomise juures on võetud peaaluseiks maapealmuse reljeef, pinnase miiskuse aste ja koosseis, mil- lest olenevad metsa koosseis ja puude tehnilised omadused.

Ettepaneku mõju suhtes neid tüübi- rühmi võiks jaotada kolme gruppi:

I grupp: I palumets, VII paerühm, VIII kaljutüüp;

II grupp: II laanemets, III salumets;

III grupp: IV lodumets, V Sphag- num'i klass ja VI nõmm.

Esimese grupi I palumetsa tüübi- rühma kuuluva peenteralise luitliiva tüübi, sageli ilma katteta ehk hõreda *Cladonia*, *Caluna* kattega pinnasel, sa- muti hariliku kanarbiku-, põdrasambla-, paluka- ehk leesika-tüübi jämeteralisel liival, metsa kasvu ja paljasraiestiku uuendamise peataktistuseks on maapinna kuivus. Kui me juba emametsa all leiduvat mõne kadaka alusmetsa ehk jändriku kase-männi järelkasvu tervi- tame rahuldustunde ja rõõmuga kui pinnase kaitsjaid, — seda suurema tähtsuse omavad nad emametsa alt lagedaks pügatud paljasraiestikus. Teata- vasti kasvatame kuival katteta luitliival kõigepealt pajupõõsaid mitte ainult lendliiva kinnitamiseks, vaid nende taha istutatud männi taimelele ka varju andmiseks. Veel tähtsam on see varju- andmine kanarbiku tüübi jämeteralise- mal puht silikaat-liival, nagu seda lei- dub mereäärses end. Rummumäe ka Kolga metskonnas. Haripunktini tõu- seb paljasraiestiku kaitsvajadus VII paerühma ja VIII kaljutüübi pinnasel, kus päikese mõjul temperatuur võib tõusta munakeetmise võimaluseni, nii et isegi raiesihitus on muudetud: põh- jast — lõuna, raie- stiku kaitseks lõuna- päikese kiirte kõrvetava mõju eest. Emametsa all leiduva järelkasvu ning alusmetsa raie- stikus hävitamine võr- dukas siin otse enesetapmisele, kuna siin iga mahajäetud risu ehk laastutükk oma varjuga loob uue elu tärkamise võimalusi. Sellele äratundmisele jõu- dis metsakorraldus esmalt Järvamaa Kuusiku metskonnas, kus metsaülem

Romberg jättis paetüübi-raiestikus raiumata kõik kadaka alusmetsa ja hõreda männi- ning kuusejärelkasvu, mille kaitsel kultuurid edenesid palju paremini.

Teise grupi keskmise põlluterrassi II laanemetsa ja madalama luhaterrassi III salumetsa tüübirühmade rammusal, värskel liivakas-savisel ehk niiskel huumusrikkal pinnasel, esimeste aastate jookslu rinnuni ulatuv metsik rohukasv lämmatab igasuguse metsa uuendamise võimaluse. Eriiselt II laanemetsa kuuse paljasraiestikud kattuvad odava valglepa ning haavatihnikuga ja me ootame igatsusega, kuni selle all rohi viimati on lämbunud ja ilmuvad üksikud okaspuu-taimed. Igasugused langi ülestõtamise jätted ja risud juba füüsiliselt oma maaslamamisega takistavad osalt rohu kasvu ja pakuvad nende alla sattunud okaspuu seemneile idanemise ja kasvu võimalust. Samuti teeb seda siin raiumata jäetud alusmetsa ja järelkasv. Suure-Kongota mõisa end. omanik Mühlen nimetas kadaka „metsaemaks“.

Kolmanda grupi märjal IV lodumetsa mudasel, V Sphagnum'i klassi turbasel pinnasel ja VI nõmme, nõrgkiviga allaleotatud leetliival, — metsa uuendamise peataktistuseks on stagneeriva ja hapu vee küllus. Me teame aga, et seni, kui need kohad kraavitamisega pole kuivatatud, — iga paljasraie, lõpetades seni töötanud juurte-drenaazi, — kiirustab sellega vaid pinnase soostumist. Nii siis iga raiumata jäänud puu ehk põõsas töötab siin oma juurte-drenaaziga soostumise vastu ja on kasulik pinnasele kuni tema kraavitamiseni. Milleks siis seda elu hävitada? Kas ainult välise ilu pärast, — et silmadele luua vaba liikumist üle lageda raieistiku? Isegi VI nõmme tüübi, nõrgkiviga tsementeeritud leetliival, kus mõni 100 a. tagasi ühes emametsa juurtega ka järelkasvu ja alusmetsa juured ulatusid veel läbi nõrgkivi soomuse, aluspõhja kobedasse liiva, oleks metsa elu täieline hävitamine kahjulik ja sellega üleminek kõlbmata maade hulka möödapääsmatu. Õnneks on aga seda tüüpi Eestis õige vähe (kõige rohkem Voltveti metskonnas = umb. 350 ha) ja me pole veel sunnitud siin kallite lõhke-

ainetega asuma nõrgkivi-platsi lõhkumisele, nagu seda katsutakse Ida-Preisi Lüneburger Heide's.

Eeltoodust selgub, et meie paljasraiestikes järelkasvu ja alusmetsa juurele jätmine oleks igal pool kasulik, vaatamata pinnase mitmekesisusele.

Turutingimusi E. V. metsakorralduse juhtkirja § 2 alusel meie riigimetsad kuuluvad kolme järku:

I järk, kus on olemas täieline pea- ja vahekasutuse võimalus kuni peenema hao ja risuni;

II järk, kus turule pääsevad ainult peakasutuse materjaalid, vahekasutuse peenemate sortimentide andmine on aga piiratud;

III järk, kus ka peakasutuse küttepuud ei leia täiel määral ostjaid.

1923. aastast saadik korraldatud metsadest kuuluvad:

I järku kõigest — 17%; II järku enamuse — 72% ja vähemuse III järku — 11%.

I järgu langi ostjale oleks siis käesolev ettepanek otse kahjulik, mis aga tasakaalustatakse raieistiku „puhastamise“ kautsjonimaksu müügilepingust mahakustutamisega.

II järgu langi ostja harilikult laskis seni raieistikku puhastada — selle juures saadud turule kõlbmata materjali eest.

III järgu langis seni absoluutse „puhastamise“ nõudmine sunnitas ostjale võrdlemisi suurt kahju, sest järelkasvu ning alusmetsa maharaiumise ning ülestõtamise jätete kuhjamisele ja selle põletamisele oli ta sunnitud palju aega ning raha raiskama.

Sellest järgneb, et ka turutingimuste poolest käesoleva ettepaneku läbiviimiseks tõsisemaid takistusi pole olemas. I ja III järgu metsandikes see ja raieistiku sundusliku „puhastamise“ kautsjonimaksu ärajätmise tõstaks isegi langi müügihinda.

Arvamise kohta, et küllal talveajal langitöölised enese soojendamiseks on sunnitud põletama järelkasvu ja alusmetsa, kohtadel kogutud andmete najal selgub, et selleks veel ülejäägiga jätkub puutüvedest laasitud oksid ning latvu.

Meie lankide maksimaallaiuse juures: okaspuu = 50 m ja lehtpuu =



*Konsulent E. Martin maanoori Saaremaal
metsakülitöödes aitas.*

100 m, ka materjaalide väljavedu ei peaks sünnitama sellaseid raskusi, et langist väljapääsmiseks oleks tarviline hävitada ka järelkasvu ja alusmetsa.

Lõpuks ei või jätta tähele panemata, et I, II järgu raieistike sunduslik ja uuendusele kahjulik „puhastamine“ ujutab üle kohaliku turu odava materjaalirämpsa, kuna metsale oleks kasulik juhtida rahva tarviduse rahuldamine odavate sortimentide järele nooredike ja keskealiste puieistike puhastamisele, harvendamisele ning läbiraiumisele. Need metsale nii tarvilised hooldamisraied on seni täiel määral teostamata (peale muu), osalt nimelt kohaliku turu koormamise tõttu langijätetega ja raieistiku sundusliku puhastamise riisuga.

Raieistiku kunstlikult uuendamise vajaduse juhtumil siin koristamata jäetud oksad, alusmets ja järelkasv ei sünnita ka kultiveerimise protseduurile ülepääsmatuid raskusi. Kuigi kultuurid tehakse meil reas nõõri järgi, siis pole ju nõõrsirged ja vahetpidamata read sugugi sunduslikud ja vähemad kõverdused ning vaopüikesed on täiesti lubatavad seal, kus mõni kadakapöösas, puukänd ehk suurem risuhulk satub rea suunale. Oma esimesil eluaastail kannatavad isegi männikesed varju ja tarviduse korral võib ju neile valgustami-

sega appi tulla, kus raieistikku jäetud pöösastik liig tihe.

Samuti põhjendamata on putukate kartmine, kui raieistikku on jäetud risu ja oksa, mille läbimõõt mitte rohkem kui 4—5 sm, — kuhu üraspid ei lähegi pesitsema.

Ka tulekahju hädaoht ei suurene puhastamata raieistike jäänustega. Juba järgmise talve lumega rõhutakse kõik need prügid nii kõvasti maa külge, et nad siin ruttu murenevad, mädanevad ja oma rammuga veel pinnase kompositeerivad. Küll on aga sageli tulekahjud tekkinud kevadel raieistiku jäänuste põletamise tagajärjel.

Nii jääb siis endisest „puhastamisest“ kõigest kolm kohustust, mis langist ja vastuvaidlemata peaks täitma, nimelt: et lehtpuukändude kõrgus ei tõuseks üle 30 sm, et okaspuukändud kooritaks ja samuti ka kõik raieistikus suvitama jäetud okaspuupalgid. Arvamane, et viimaste „jutitamine“ jätkuks, on ekslik. Putukad ei asu kunagi värskelt maharaiutud puule, enne kui veel kestev mahla vool pole täiesti lakanud. Tõmbame aga kirvega koorele 3—4 jutti, siis sellega vaid kiirustame mahla voolu lõppu ja nagu ise palume putukaid kiiremini tööle asuda. Tagajärg on, et juttidevahelised kooreribad kihavad varsti söödikuist. Suvel võib seda igas langis leida, kus lamavad „jutitud“ okaspuupalgid.

Lõppkokkuvõttes tuleks paljasraie langi lepingusse sisse võtta järgmine lühike, kuid sisu- ja tagajärjerikas punkt:

„Langil võib raiuda ainult rinna kõrgusel 8 sm ja sellest jämedamaid, klupeeritud puid, kuna sellest peened, kuigi vigastatud ehk murtud, puud ning pöösad peavad jääma juurele; samuti jäävad langilt koristamata kõik ülestötamise jäänused, mille läbimõõt vähem kui 5 sm.“

Sellega valmistame metsa hällis kaitset uuele, siin vastsündivale elule, — nagu ema mähkmeid lapsele.

Tallinnas, 28. sept. 1933. a.

Ilupõõsaste-puude istutamine, hool ja valik mullastiku järgi.

E. Lepp,

dipl. hort. et agr.

Ilupõõsaste ja -puude istutamise korral aeda tuleb pidada silmas kaht tegurit: mullastiku olusid ja kliimat, milledele veel seltsib valguse nõue.

Mida halvem on kliimatingimus, seda parem peab olema mulla omadus, ja ümberpöördukt.

Väiksemate aedade korraldamisel ei tohiks vast ülepääsmatuks takistuseks olla muld, sest inimesel võimaldub mullastikku enam-vähem sarnaselt parandada, et ka nõudlikumad puud võivad siin korralikult kasvada. Suuremate aedade ja parkide loomisel võime jälle kasutada sääraseid põõsa- ja puuliike, mis teatud mullaoludes parimini edenevad.

Nii esimesel kui ka teisel juhtumil soodustab istutajaid istutatavate põõsaste ja puude kohanemise omadus. Mida nooremaid istikuid selleks tarvita-takse, seda kindlam on tulemus.

Juurtele olgu küllaldaselt kergenda-tud mullasse tungimine ja niiskus ärgu puudugu kasvu faktorite seast.

Esimesest nõudest püüavad puud ise saada üle, tungides juurtega kivimite vahele, kuid see võib sündida kahjuks ainult puu nooremais aastais (põõsad siin välja arvatud), vanemas eas, umbes 30—40 a. ümber, annab aga halb mullastikutingimus end tunda, mis algab nähtusega — puu kiratseb, ei kasva, laseb lehed sügisel varem maha jne. ning paari aasta kestes suigub hingusele.

Säärasel juhtumil on ainukeseks ja mõõduandvaks abinõuks korralik auk.

Mida halvem on maa, seda suurem ja korralikum peab olema istutamise auk!

Kivise aluskivimi juures tuleb puude istutamise auk lõhkeainetega purustada, et juurtel oleks kergem tungida sügavusse, otsides endale siit tuge, toitaineid ja niiskust.

Põhja-Eesti oludes osutuvad halvemaks ja vähem soodsamaks mullasti-

kud, kus õhukesele mullakivimile järgneb kohe paas ehk nõrgkivi. Viimaseid mullaliike on võimalik puu kasvule vastuvõetavaks teha ainult eelnimetatud viisil. Olen ise näinud juhtumeid, kus pole küllaldaselt pöördud tähelepanu (Rannamõis, Kadriorg jne.) neile olukordadele, mille tagajärjel elujõulised puud on hävinud.

Tehakse aga eeltööd vastavalt taimestiku nõuetele, ei ole siin midagi katki!

Umbes niisamasugust eeltööd, laiemat ja sügavamalt istutamise auku, seest ja augupõhja „vooderdamist“ sa-viga, viimasel ajal põlevkivituhaga (Nõmmel), nõuavad liivased maad. Viimaste kohta peab veel tähendama, et korraliku ettevalmistamise juures kuuluvad nad veel paremate maade hulka, kui neid korralikult kummutada (rigoolida), anda teatud hulk huumust sisaldavat ainet (turvas, õlglik sõnnik jne.) ja valida vastav põõsa-puuliik. Isegi tuiskliivadele on võimalik istutada metsa ja aiataimi, kui enne liivalt võetakse liikumise võimalus.

Märgadel, niiskeil muldadel aga peab puid juba kõrgemale (künkale) istutama, kui tahetakse saavutada tulemusi. Säärased maad kuuluvad juba raske-mate liiki. Kõige õigem on siin võtta ette maaparandus — maa kuivatamise (kraav, põllutorud, salakraavid jne.) näol.

Olen isegi näinud juhtumeid, kus püütakse selletagi saada läbi, asetades pae- või raudkividest trenaaži puu asukoha alla (Tallinna Kosel), mis on annud päris rahuldavaid tulemusi. (Parem oleks siiski, kui vesi siit varem või hiljem, puu kasvamisega kooskõlas, juhitaks ära).

Maa kuivatamisega aga ei tohi tuua taime kasvu liig järsku pööret, kui tahetakse säilitada seal kasvavaid vanemaid puid, sest mullastiku ja niiskuse kiire muutmisega ei suuda küllaldaselt ruttu kohaneda „vanad asunikud“, mis

peegeldub puude ülemiste võraokste ja terve puu kuivamises (Riigi turbatööstus Soonistes, Tallinnas Narva mnt. ääres jne.).

Igal mullastikul on oma eriseadused pöösaste ja puude istutamise puhul, kuid püüam siinkohal tuua ära üldised nõuded, peamiselt ilupuude istutamise kohta.

Puude istutamise a u k olgu vähemalt 1 m lai ja niisama sügav. Kõigepealt kaevetakse välja mullakivim, mis tuleb asetada eraldi augu kaldale. Oletame, et see on must muld ühes mättaga. Sellele järgneb aluskivimikord, mis paigutatakse teisele kaldale, kolmandasse hunnikusse pannakse igasugune muu mulla osa, näiteks kivid, puujuured jne., mida pärast enam ei kasutata istutamisel.

Augu vormina kõige soodsam on praktiseerida nelinurkset vormi, sest nelinurga läbimõõt on sama, mis ringil, kuid nurkade juurevõtmisega töötatakse siin ringi suurem mulla hulk.

V ä e t i s a i n e i d harilikult ilupöösaste ja -puude istutamise korral ei kasutata (viljapuude juures küll), peale kompostimulla, mida võetakse augu kohta vahekorras umbes 1:6 või 1:10. Ebaõige on viis, kui tervet auku püütakse täita kompostimullaga, sest see võib saada saatuslikuks puu pärastisele kasvule, kui juured satuvad kohal leiduvaisse loomulikesse mullatingimustesse (liivaste, paealuskiivimi juures sagedane nähtus).

Enne puu istutamist kohale lütiakse augu põhja t o e k e p p (mitte just soovitatav, sest puu harjub sellega liialt ära, tüvi jääb nõrgaks, juured ei edene, kuna puu võra aga liialt tugevasti areneb välja, esimene suurem tuul võib puu kiskuda välja), seda sääraustes kohtades, kus on tegemist tugevamate tõmbetuultega, või jälle sõiduteede ääres. Jookseb tee puu tüvest mööda, tuleb kepp alati paigutada teepoolsele küljele, see hoiab ära puu vigastusi. Toe ülemine ots ei tohi millalgi ulatuda puu võra sisse, vastasel korral puu kõikumine vastu keppi võib purustada koore.

I s t u t a m i s a j a k s on valida kaks aastaaega — kevad ja sügis. Kevadel tuleb istutada puid siis, kui nad veel ei

ole lehes, sügisel siis, kui lehed on langenud. Meie oludes on halvem sügisene istutamine, sest harilikult veel oktoobrikuu lõpul seisab meil terve rida puid lehes, kuna novembris järgnevad juba suuremad külmad, mis takistavad korralikku haavade (juurte) kinnikasvu ja mulla asetust juurte ümber.

Üldiselt peab tähendama seda, et see olukord on rohkem maksev viljapuude kui ilupuude suhtes, sest esimesed on nõudlikumad.

Selgema pildi saamiseks istutamise võimaluste üle tuleb siinkohal mainida, et kergematel maadel istutatagu sügisel, raskematel kevadel, augud aga kaevetagu lahti kevadise istutamise korral sügisel, et tuul, päike, vihm ja lumivesi saaksid paremini tungida istutamismulda (komposti ei ole siin arvatud) ja auku.

Puudelt, samuti pöösastelt, v õ e t a k s e l e h e d, kuid mitte täieliselt, ära, jättes järele leherootsud (vähendab auramise pinda). Ülal võra ladvas ja okste tippudes (pöösaste juures) tuleb hoida alal ka 4—5 lehte tervikuna. Muid lõikamisi sügisel okstes ei ole soovitatav ette võtta, kõik lõiked peavad sündima kevadel.

Pöösaste ja puude j u u r i harilikult ei lõigata tagasi, vahest ainult need, mis on kannatanud mullast väljavõtmise juures. Parem on kasutada puukoolis kasvatatud taimi, sest need kannatavad vähem ümberistutamise all, kusjuures juurekava neil samuti on arenenud paremini välja. Juure lõikepind peab sündima sääraselt, et see asetuks istutamise korral vastu mulda. On see sündinud, järgneb puu istutamine. Enne kastetakse juured savist ja lehmasonnikust valmistatud putru (hoiab paremini niiskust kinni, kevadel suurem tähtsus). Puu juurte ümber paigutatakse kompostiga segatud muld (kuivemate maade puhul isegi veidi turvast), siis kohal leiduv mullakiht, kuna augu piirjoonele parema mullaga segatud alusmuld. Puud ei tohi millalgi istutada sügavamalt kui see seisib eelmises kohas. Ei peeta seda silmas, sureb puu mõne aasta vältel välja.

Juurte ümber tuleb muld asetada käega.

Mulla kinnitallamine sünnib augu äärelt augu keskele nii, et puu juurtele ei astuta.

Sügisese istutamise korral ei ole vaja puud k a s t a, kevadel aga tugevasti, et kastmisvesi viiks mulla neisse kohtadesse juurtele, kuhu see veel ei ole satunud.

Kevadel aitab ühest tublist kastmisest, teist-kolmandat korda tuleb vahest kasta ainult siis, kui vihma ei ole.

Kastmise hõlbustamiseks tehakse puule augu laiuselt kõrgem äär, et vesi ei jookseks ära.

Sääraselt sünnib ka põõsaste istutamine, vahest ainult selle vahega, et siin ei ole tarvis nii suurt hoolt kanda istutamise sügavuse suhtes.

R a s k e m a d m u l l a d võivad 1 m sügavuse augu puhul vajuda kuni 20 sm, kergemad 10 sm ümber. Seda tuleb kohe arvestada istutamise juures, mille võrra on soovitatav põõsad-puud paigutada kõrgemalt.

Muld asetub loomulikku olekusse pärast istutamist vast 6—8 nädala möödumise järele.

Järgneb s i d u m i n e. Esimene sidumine ei tohi sündida liig kõvasti, sest muld vajub veel augus. Sidumise puhul tuleb puu tüve ümber panna vilti, aitab isegi kasetohust. Seotakse harilikult pajuvitsaga (võimaluse korral korvipaju), tehes 8 kujulise vormi. Kepi küljes võib sidumiskoht olla pisut madalam, tüvel vahest kõrgem, mis soodustab korralikku puu asetust mulda. Hiljem, mulla lõpliku asetuse järele, võib vahest siduda lõplikult, seejuures ka tugevamalt.

Sügisel istutatud puid ei ole ülearene k a t t a juurte pealt kadaka- ja kuuseokste ja lehtedega (hoiab külmamise eest).

Kevadel järgneb v õ r a l õ i k a m i n e, kuid seda tööd ei tule teha iga puuliigi juures. Näiteks kastan, saar, pähkel (Juglans) ei kannata võre lõikamist.

Võre tagasilõikamine on tingitud sellest, et juured on alati enam-vähem saanud istutamise korral kannatada, nad ei suuda mullast muretseda küllaldaselt arvul niiskust ja toitaineid, mis suudaksid võral hoida sees elu.

Tahetakse saada eeloleval suvel tuge-

vat kasvu, peab lõikamine olema samuti tugev.

Kõigepealt peab vaatama järele, kas puuksad (sama on maksev ka põõsaste juures) on talvitanud hästi üle. Kui koore ja puuosa vahel olev mähikord on pruun, peab oksti lõikama niipalju tagasi, et silme ette kergib helerohekasvalge mähk.

Umbes sarnane juhtum võib esineda veel juurte juures, kui puud on talvel halvasti hoitud (ajutine istutamine, kaugelt saadetud, päike kuivatanud jne.). Siin aitab samuti tugev lõikamine.

Kui külmapigistusi ei esine, siis lõigatakse harilikult võra juhtoks $\frac{1}{3}$ tagasi, kusjuures valitakse välja üks tugevamaist pungadest, mis seisab eelmise aasta lõikele vastasküljel, teisi kõrvalkasve aga isegi kuni 1 punga peale, valides seejuures oksal selle punga, mis seisab mulla poole. Muidugi ei tarvitse siin ehmuda sel, kel vahest on nõrk ja kaastundlik süda — võib jätta ka rohkem pungi järele, aga selle juures ei tohi unustada punga valiku nõuet.

Säärase lõikamise tulemus on see, et sügiseks kasvab kohe korralik võra, mida järgneval aastal on võimalik korralikult arendada edasi,

Siis eemaldatakse tüvelt, vahest ka juurtelt (kui leidub), igasugused üleareused kasvud (tüvekõvendajad jne.).

Puu on kõige ilusam aias-pargis, kui ta esineb oma täies ehtes — oksad algavad juba mullapinnalt — kuid alleepuude kohta ei saa seda nõuet panna maksma.

Kui juhtub, et võreoksad ei ole küllaldaselt ühetaoliselt jagatud — mõni külg osutub tühjaks — tuleb valida säärane pung, mis asetub tühja koha sihis. Seda puudust võib pärast isegi oksa sidumisega parandada.

Nõutav on, et igal puul olgu ainult üks j u h t o k s, teisi enda kõrval ta ei tohi sallida, sest midu muutub kroon liig haraliseks, mille tagajärjel puu pärastises elus võib kergesti tulla esile okste murdumisi, mis ulatuvad kuni tüveni (tormi, lume jne. soodustatult).

Okste korralikule arengule võib aidata kaasa läbi suve, võttes puult kõik üleareuse.

Põõsaid tuleb samuti kärpida tagasi; siin vahest oleks maksev põhimõte: mida nõrgem on mingisuguse põõsa kasv, seda tugevam olgu tagasilõikamine, ja ümberpöördukt.

Põõsaste istutamine piirdub suurtes jootes puude omadega, vahest ainult selle vahega, et ei ole vajaline teha nii suuri auke.

Järgnevail aastail seisab puude hoolitsemise töö võra harvenduses. Kõigepealt võetakse välja kuivanud oksad, siis need, mis käivad risti-rästi, lõpuks igasugused üleaarused osad.

Okste lõikamine peab alati sündima puu puhkeajal, isegi vähemad külmad ei tohi segada seda tööd.

Hiljem, kui puu tüvi kipub sammalduks, peab viimase puult kraapima ära terasharjadega. Noori puid on isegi hea pesta tuhaveega, et tüvele ei tekiks parasiite.

Toon siinkohal mõned ilupõõsad ja ilupuud, mida on võimalik istutada kergemaile (liivastele) muldadele.

Põõsad:

- Amelanchier canadensis* = toompihlak.
Berberis sp. = kukerpuud.
Betula humilis = madal kask.
Caragana arborecens = suur läätspuu.
Caragana frutex = väike läätspuu.
Cornus mas = kontpuu.
Corylus avellana = sarapuu.
Cotoneaster vulgaris = harilik tuhkpuu.
Eleagnus argentea = Ameerika hõbepuu.
(Niiske aluspind.)
Genista tinctoria = leetpõõsas.
Hippophaë rhamnoides = okaspaju. (Niiske aluspind.)
Lonicera tatarica = tatar-kuslapuu.
Lonicera xylosteum = harilik kuslapuu.
Philadelphus floribundus = hästi õitsev jasmiin.
Potentilla fruticosa = põõsasmaran.
Ribes alpinum = mage sõstar.
Rosa canina = orjavits.
Salix repens = roomav paju.
Sambucus rasemosa = punane leedripuu.
Viburnum lantana = viltjas lodjapuu.

Lehtpuud:

- Acer campestre* = põldvaher.
Acer ginnala = Ginnale vaher.
Acer negundo = saarvaher.

- Acer platanoides* = harilik vaher.
Acer pseudoplatanus = Saksamaa vaher.
Alnus incana = harilik lepp.
Betula verrucosa = arukask.
Fagus sylvatica atropurpurea = punane pöök.

- Fraxinus americana* = Ameerika saar.
Pirus baccata = paradisi-õunapuu.
Pirus prunifolia = ploomileheline õun.
Populus alba = hõbepappel.
Populus nigra = must pappel.
Populus tremula = haab.
Prunus avium = linnukirss.
Prunus mahaleb = mahaleb.
Prunus spinosa = laukapuu.
Quercus pedunculata = harilik tamm.
Quercus sessiliflora = raudtamm.
Salix caprea = raeremmelgas.
Salix daphnoides = härmapaju.
Nõuavad vett aluspinnas. (Pirita tee ääres leida liival.)

Okaspuud:

- Juniperus* = kadaka liigid.
Larix dahurica = Jaapani lehis.
Larix europaea = Euroopa lehis.
Picea canadensis = Kanada kuusk.
Picea pungens, Engelmanni = hõbekuused.
Pinus montana = mägimänd.
Pinus nigra; P. n. var. austraca = must mänd.

- Pinus silvestris* = harilik mänd.

Teised põõsad ja ilupuud lähevad enam-vähem kõik keskmistel muldadel, kuna raskematel, õigemini märgadel, suurt niiskust nõudvad oleksid:

- Alnus glutinosa* = sanglepp.
Eleagnus argentea = Ameerika hõbepuu.
Fraxinus excelsior = harilik saar.
Hippophaë rhamnoides = okaspaju.
Populus alba = valge pappel.
Populus tremula = haab.
Prunus padus = toomingas.
Pterocarya caucasica = Kaukasuse pähkli-puu.

- Rhamnus frangula* = paakspuu.

- Ribes nigrum* = must sõstar.

- Salix alba* = hõbepaju.

Siis terve rida leinakujulisi pajusid.

- Salix caprea* = raeremmelgas.

- Salix daphnoides* = härmapaju.

- Sambucus nigra* = must leedripuu.

- Viburnum opulus* = lumepall.

Okaspuudest:

- Picea sitkaiensis* = sitka kuusk.

- Pinus strobus* = Veimuthi mänd.

Puuseemnete kogumisest, säilitamisest ja levitamisest.

Karl Kerberg.

Koduümbruse kaunistamise tarvidus ilupuude ja ilupõõsaste istutamise teel on meil leidnud üldist tunnustamist. Selle elluviimist takistab vajaliste taimede puudumine metskondade taimeaedades, millised asetsevad rahval käe-jala juures. Viimane asjaolu omakord on suurel määral olnud tingitud sellest, et meil pole saadaval vastavat head seemet. Oleme seda paaril viimasel aastal tellinud välismaalt, kuid see idaneb halvasti ega anna soovitud tagajärgi, nagu suuremalt osalt iga äriseeme metsapuude alal.

Samal ajal kasvab meil parkides palju viljakandvaid ilupuude ja -põõsaste eksemplaare, millede vili asjatult variseb maha. Seda nii omadustelt kui ka hulgaltsuurt varandust on tarvis tulusalt kasutada ära, on tarvis asuda kodumaal kasvanud ilupuude seemnete kogumisele, et sellest kasvatada meile vajalisi, meie oludega kohanenud taimi, millede järgi tarvidus on olemas. Peale seni mõttetult hävinud varanduse tööle-rakendamise me sel teel

1) saame parema, värskema, meie kliima- ja pinnaoludega kohanenud seemne,

2) võime seda õigel viisil ja õigel ajal säilitada ja levitada,

3) ei raiska asjatult välisvaluutat.

Kuid ainult heal seemnel on suur väärtus. Seepärast on tarvis seemet õigesti koguda, teadlikult säilitada ja korralikult valmistada külviiks ette — ainult siis rajame taimede kasvatamisega seotud tööd kindlale alusele.

Seemnete kogumise kohta maksavad rev.-metsatül. A. Pavlov'i poolt siinkohal*) avaldatud põhimõtted, nimelt: 1) võimalikult ise koguda, 2) ainult täiskasvanud puudelt, 3) mitte vigastelt ega haiglastelt puudelt, 4) võimalikult raskemat ja suuremat seemet; 5) kuiva ja vaikse ilmaga; 6) kogutud seeme tuleb kuivatada, kuid nii, et idanemisenergia ei vähene. Võib

lisada, et 7) koguda tuleb küpsset seemet, sest kuigi mõnel juhtumil varakult kogutud seeme kergemini idaneb, annab küpse seeme paremaid ja elujõulisemaid tõusmeid. Roosiõieliste seemned tuleb vabastada ümbritsevast viljalihast, pesta ja siis kuivatada, kuna viljaliha seismisel seemne väärtust rikub.

Seemnete säilitamise ülesandeks on anda seemneile tarvilist järelevalvimise võimalust, hoides alal seemnete idanemisvõime ja -kiiruse. Pajude ja haabade seemet säilitada ei saa, see tuleb külvata maha kohe pärast kogumist. Tammetõrusid tuleb hoida üle talve madala temperatuuri juures, et hoida ära idanemist, ja kevadel külvata peenrassa. Kaseseeme kohe pärast kogumist külvatuna ei idane, õhukuivalt 1 kuu seisnult idaneb 30° C juures ja viis-kuus kuud madalate temperatuuride juures stratifitseeritult idaneb juba stratifitseerimise temperatuuri juures.

Kuivatatud seemne säilitamisel on vajaline pidada silmas kolme tähtsat tegurit: niiskuse määra ja reguleerimine, temperatuur ja hapniku määr.

Säilitamisruumis oleva õhu niiskus peab vastama seemnete niiskusemäärale õhukuivalt; õhu liikumine ja vahetamine lühendab seemnete iga. Hapniku puudumine pikendab seemnete eluiga. Madalate temperatuuride juures säilib seemne idanemisvõime paremini ja kauemini kui tavalise temperatuuri juures.

Näiteks toome W. Crockeri*) andmed kukekannuse seemne idanemisvõime uurimisel (1926. a. seeme, katse alatud 24. II 1927, vt. tabel 1).

Parimad säilitamisviisid iga puuliigi kohta selguvad muidugi katsetamisel, üldine tendents on kõigil aga eelkirjeldatule sarnane.

*) A. Pavlov, „Metsaseemnete kogumine“ — Eesti Mets 1931 — nr. 10.

*) W. Crocker — Harvesting, storage and stratification of seeds — 1930.

Tabel 1.

Säilitamise tingimused	Idanemise 0/00 säilitamise järele				
	0 kuud	9 kuud	14 kuud	24 kuud	28 kuud
Õhukuivalt, lahtiselt, laboratooriumis	37	10,5	6	0	0
" lakeeritud pudeleis, laboratooriumis	37	35	27	11,5	4
" lahtiselt, + 5° C ruumis	37	2,5	4	1	0
" lakeeritud pudeleis, + 5° C ruumis	37	38,5	41,5	47,5	51,5
" lahtiselt, - 16° C ruumis	37	44,5	44,5	35	42
" lakeeritud pudeleis, - 16° C ruumis	37	43	45	46,5	51
Kuivatatult, lahtiselt, - 16° C ruumis	37	34	37,5	35,5	44
" lakeeritud pudeleis, - 16° C ruumis	37	36	41,5	42,5	58,5

Viimased kaks on kuivatatud kustusmata lubja peal 10 päeva kestes.

Stratifitseerimine on vajaline raskelt idanevate seemnete idanemisvõime tõstmiseks ja idanemisprotsessi kiirendamiseks. Katsed on näidanud, et parimaks aineks, mille sees toimub seemnete stratifitseerimine, on peenendatud turbamuld, kuna see ei kuivu pikema aja kestes, on happeline ja kahjuta seemnele. Õhukuiv seemne segatakse parajalt niiske turbamullaga ja hoitakse teatavas temperatuuris teatav aeg, kuni ta on küps idanemiseks; pärast seda peab seemne kohe maha külvama. Stratifitseerimisel on tähtis vee

kohta on tarvis leida sobiv temperatuur ja kestuse aeg, nõnda et seemne küpseks just külviks. Oksapuu seemnele on sobivaimaks stratifitseerimine +5° C

Tabel 3.

Puuliigi nimetus	Semne		1 kg. seemne hind kr.
	Vatmi- mis aeg	Kogu- mis aeg	
Oksapuu d.			
Larix sp.	XI	Talvel	10.—
Abies sp.	IX—X	X	15.—
Picea Engelmanni	XI	Talvel	50.—
" pungens	"	"	30.—
" glauca	"	"	100.—
Pinus Cembra	XI	XI	3.—
" montana	"	Talvel	6.—
Pseudotsuga	X	"	50.—
Thuja occidentalis	IX	IX	20.—
" Gigantea	"	"	40.—
Lehtpuu d.			
Acer Ginnala	IX	X—XI	10.—
" Negundo	"	"	1.—
" pseudoplatanus	"	"	1.40
" f. purpurascens	"	"	5.—
" tataricum	"	"	8.—
Amelanchier vulgaris	X	"	10.—
Betula lenta	VII	VII—VIII	25.—
" lutea	"	"	25.—
Caragana arborescens	IX	IX	3.—
" frutex	"	"	15.—
Cotoneaster lucida	"	X	10.—
Crataegus monogyna	"	"	2.—
" coccinea	"	"	5.—
Evonymus europaea	"	"	7.—
Fraxinus pubescens	XI	Talvel	2.—
Juglans sp.	X	X	3.—
Ligustrum vulgare	"	XI	2.—
Quercus pedunculata	"	X	0,30
" rubra	"	"	1.—
Rosa rugosa	"	"	12.—
" pimpinellifolia	"	"	12.—
Syringa Josikaea	IX	IX	15.—
Tilia grandifolia	X	X	2.—
Ulmus sp.	VI	VI	1.—

Vastuvõtava seemne kaalu alammääraks on 20 grammi iga liigi kohta.

Tabel 2.

Puuliik	Tempera- tuur	Kestus
Picea excelsa	0°	60 päeva
" pungens	0°	30 "
Thuja occidentalis	0°	60 "
Betula lenta	5° C	60 "
Cotoneaster acutifolia	10° C	280 "
Sorbus aucuparia	0°	90 "
Amelanchier canadensis	8° C	90 "
Crataegus Oxyacantha	19° C	365 "
Rosa multiflora	5° C	50 "
" rugosa	5° C	84 "
" rubrifolia	5° C	360 "
Prunus avium	5° C	90 "
Cornus mas	10° C	120 "
Fraxinus lanceolata	5° C	30 "

ja õhureguleerimine, temperatuur ja toimingu kestus. Ükski osa seemneid sisaldavat turbamassi ei tohi olla liig kuiv ega liig märg, selleks on kõige parem asetada segu ühest nõust teise iga kolme-nelja nädala järele, lisades tarviduse korral niiskust ja kohendades segu, kui see on liialt kokku vajunud. Iga seemneliigi

juures kahe kuu kestes*). W. Crocker soovib oma katsete põhjal stratifitseerimisel tarvitada järgmisi t. ja aegu: (Vt. tabel 2.)

Temperatuuridest oleks siis $+5^{\circ}\text{C}$ üldiselt sobivaim; ka on katsetatud alatiiste või ajutiste külmutamistega, mis mõne seemneliigi juures mõjuvad ergutavalt, üldiselt on aga ebasoovitavad.

Seemnete levitamine. Viljakandvaid ilupuid ja põõsaid pole leida igal pool, samuti pole igalühel, kes neid sooviks kasvatada, võimalik neid ise koguda. E. M. Liit tahab võtta siin vahetalitaja osa enesele, kogudes seemneid sealt, kus neid on üle omatarviduse, ja jagades edasi soovijaile. Seda saab teha siis, kui kohtadel seemnete kogumine toimub metsaülemale järelevalve all, kes määrab ära, kust ja millal seemet võib koguda, võtab seemne vastu, määrab ära esialgselt kas idanemisproovide või lõikeproovide kaudu seemne idanemisvõime ja saadab selle edasi. Seemnete kogumine võib toimuda ainult metsameeste otsesel järelevalvel. Korraliku seemne eest maksab liit sama hinda, nagu seda peaks maks-

ma seemet välismaalt tellides, et vähemalt kogujate töövaev tasutaks. Nii viisi toimides on võimalik levitada head, kindlat ja värsket seemet, mis kahtlemata on palju parem välismaalt toodud äriseemnest.

Esiialgu on kavatsus levitada järgmisi seemneliike, kuid seda nimekirja võib metsaülemate ettepanekul veel täiendada (vt. tabel 3).

Oleks väga soovitav, kui ilupuude seemnete kogumisega tehtaks algust juba sel sügisel. E. M. Liit palub kõiki metskondi aidata selleks kaasa ja soodustada selle kordaminekut. Niipea kui seeme on kogutud ja kuivatatud, palutakse teatada liidu büroole, kuipalju sellest jätkub äraandmiseks pärast omatarviduse rahuldamist. Vastavalt liidu korraldusele toimuks siis seemnete saatmine kas otse tarvitajale või liidu büroole. Saatekulud jäävad liidu kanda koos seemne hinnaga. Sel teel on võimalik juba varakult toimetada seemneid soovijaile kätte, kes neid võivad korralikult säilitada ja külviks ette valmistada.

Pooppuu (*Sorbus scandica Fr.*) metsikust esinemisest Haapsalu ümbruskonnas.

A. Jurkatam

Haapsalust umbes 3 km ja Kiltsi mõisast 1 km kaugusel edela suunas, Haapsalu — Kiltsi — Rohuküla maantee läheduses asetseval „Pangumäel“, ligikaudu 5—6 ha suurusel maa-alal, esineb pooppuu metsikult haruldaselt suure ja Eestis arvatavasti ainukese sellelaolise kogumikuna. Vanemaid eksemplare rinnasmõõduga 20—28 sm ja kõrgusega kuni 20 m leidub seal 5 puud, 10—18 sm — 22 puud ja nooremaid 1—2-a. taimedega alates kuni 6—7 m pikkuste puudeni alusmetsana hulklikult, kuid mida kaugemale eemalduda vanadest emapuudest, seda harvemalt esineb järellkasv. Üksikute vähemate eksemplaaridena esineb pooppuu Haapsalu ümbruskonnas õige mitmes kohas. Eriti huvitav on üks pooppuude grupp,

kus 6 tüve on nähtavasti ühel ajal nagu ühest kannust kasvama hakanud. Nende rinnasmõõt on 14—20 sm ja kõrgus umbes 18 m. Puud hakkavad vilja kandma õige varajases eas. Juba 10—12 sm rinnasmõõduga puudel leidub marju, kuigi õige vähesel arvul. Muuseas peab tähendama, et pooppuu marjadele on linnud õige maiad, mis seemne kogumist tunduvalt raskendab. Ühe-kahe päevaga teevad linnud puhta töö; järele jäävad vaid need marjad, mis nende käest maha varisevad. Hariliku pihlaka marju nad ei puutu, või olgu siis, kui pooppuud juba lagedaks tehtud.

Kõne all olev mets, kus enamuses mänd ja arukask — viimane kahes variatsioonis — üksikute haabade, vaht-rate, saarte, tammede ja pärnade juureseguga, on 1924. a. planeeritud asuni-kele karjamaaks. Alusmetsana esineb siin hulklikult verev kontpuu (*Cornus*

*) L. W. Barton — Hastening the germination of some coniferous seeds. — 1930.

Soome metsateadlaste ekskursioon Eestis 3.—6. okt. s. a.

K. Kerberg.

Huusa ilmaga saabus 3. okt. Tallinna 15 Soome metsateadlast — ekskursioonile, tutvuma meie Edela-Eesti metsadega. Tulid prof. Olli Heikinheim, prof. V. T. Aaltonen ja metsateadlane Erkki E. Cajander metsateaduslikust katsejaamast, dotsent dr. E. Laitakari ja dr. M. Hertz ülikoolist, dr. A. Tanttu ja Ilmari Heim, keskmetsaselts Tapiost, revident V. Lihtonen metsade valitsusest, konsul Emil Vesterinen, erametsaülemate seltsi konsulent Jarl Lindfors, Evo metsakooli juhataja O. Seppänen, Tuomarniemi õpetaja mag. P. Aro, metsaülemate seltsi esimees, metsaülem Einari Vuori, a.-s. Kymi metsaülem V. Luoma ja a.-s. Ahlströmi ülimetsaülem Arvi Rautajärvi.

Külaliste käsutusse oli antud kaks teise klassi kitsaroopalise raudtee vagunit, milles asuti kogu matka kestusel. Pärast esimesi tervitusi asetati neisse pakid ja siirduti siis Tallinna vaatama. Käidi reakojas, Mustapeade Klubis, doomkirikus, Pikas Hermanis ja riigikogus, kus parajasti algas kvoorumitöstmise koosolek, ja hämardudes jõuti aianduse seltsi dendroloogilisse aeda. Siin vaadeldi selle rikkusi dr. P. Thomsoni juhatusel, kuni pimenes, ja siis mindi edasi metsade valitsusse. Abidirektor A. Netze tervitas siin külalisi ja meie metsade kaardi juures andis

lühikese ülevaate metsade valitsemise organisatsioonist, mille järele tutvuti üksikute büroode tegevusega.

Kuna aeg oli kulunud juba õhtuni ja nälg andis end tunda, rutati „Kuld Lõvisse“, kus Põhja paberivabrik ja a.-s. A. M. Luther pakkusid lahkkesti õhtusööki, millest umbes 30 inimest võttis osa. Siin tervitas dr. P. Reim külalisi Eesti metsameeste nimel ja andis E. M. Liidu nõukogu esimehena mustad metsamärgid üle prof. Heikinheimole ja konsul E. Vesterisele. Lõbusas vestluses, mille kestes kõnelesid külalised prof. Heikinheim ja konsul Vesterinen, kulus aeg kuni ärasõiduni; siirduti jama vaguneisse, et puhata välja tuleva päeva tarvis. Meie poolt sõitsid külalistega kaasa hrad A. Netze, A. Aukmann, dr. P. Reim, A. Undrits, J. Pipar ja allakirjutanu.

Hommikul tervitas Viljandi külalisi päikesepaistelise ilmaga. Joodi hommikukohvi „Metropolis“ ja tutvuti Viljandi lossi varemetega, ja algas sõit omnibusel Loodi ja Karksi metstkonda, millega külastamine oli selle päeva kavas. Läbi ilusa Viljandimaa maastiku, mille kupleid ehivad sügiskullast kirevad metsasalud, kulgeb maantee lõunasse. Esimene peatus tehti Püstmäe lehisekultuuris, vanus 110 a., M=1000 m² pro ha, sealt mindi edasi Ahimäe vahtkonna kuusekultuuridesse ja siis Lillsoo raba-kuivendusalaadele. Juba esimeste pea-

sanguinea), mage sõstar (*Ribes alpinum*), harilik tuhkpuu (*Cotoneaster vulgaris*), harilik kuslapuu (*Lonicera xylosteum*), päris koerõispuu (*Viburnum opulus*), pihlakas (*Sorbus aucuparia*), toomingas (*Prunus padus*), sara-puu (*Corylus Avellana*), tümpuu (*Rhamnus cathartica*), kukerpuu (*Berberis vulgaris*), kadakas (*Juniperus communis*), paakspuu (*Rhamnus Frangula*), ühe-emakane viinpuu (*Crataegus monogyna*), vesihaljas roos (*Rosa*

glauca) ja raeremmelgas (*Salix caprea*) ning punasõstar (*Ribes rubrum*).

Pinnas — paas õhukese mullakattega, kõrge, kuiv. (Osalt vana paemurd, mis puude ja põõsastega ajajooksul kattunud.)

Pinnakate taimeliikidelt võrdlemisi rikkalik ja pakub nii mõndki huvitava, eriti botaanikuile, kes rohkem liikunud Lõuna- ja Põhja-Eestis.

Kiltsi-Paralepas, 13. okt. 1933. a.

tuste järele oli külaliste arvamine, et me liig vähe harvendame oma kultuure latieas ja ka kultiveerime liig tihedasti, võtmata arvesse loomulikult teel tulevat täiendust. Seetõttu ei suuda metsad produtseerida maksimaalselt puuainet ja kultuurid tulevad liig kallid. Soomes tavaliselt asetatakse hektaarile ainult 3000 taime, millele lisandub loomulik uuendus, nõnda et jätkub. Seletasime küll, et meil pole summasid puhastus- ja harvendusraiate teostamiseks, kuna nendest meil saadakse vaid küttepuid, paberipuu algab vaid 18 sm läbimõõdust ja 2,14 m pikkusest (Soomes — 5 sm, piklkus ja oksliikkus ei loe), propsidel pole minekut (Soomes 5 sm alates kõik sulfaattselluloosi puudeks, paremad propsideks), ja kuna kütet on rahval isegi, siis suuremalt osalt peab läbiraide materjaal jääma lihtsalt mädanema! Tõsiasi on ikka see, et noortes kultuurides puudel on rohelisi oksid ainult $\frac{1}{4}$ — $\frac{1}{5}$ pikkusest, arusaadavalt ei suuda puud siis korralikult kasvada ja kiratsevad pikemat aega. Peame looma eeldusi selleks, et meilgi oleks võimalik sel alal olukorda muuta.

Lillsoos pidas rev.-metsaülem B. Tiismann lühikese referaadi Eesti metsade ajaloo kohta, selle järele tutvuti üle 30 a. vana kraavitustöö tulemustega. Üldine arvamine siin oli, et kuivatuskraavide võrk on olnud liig hõre ja olevat meil Eestis võrreldes Soomega üldse hõre (Soome soodes madalamad kraavid 80 m vahedega keskmiselt), samuti olevat peakraavide muld laotud omal ajal veejuhtmeteta kraavi kallastele, mille tõttu kraavide mõju on olnud väike. Oli nüüd lugu nii või teisiti, suuri tulemusi küll näha pole.

Mööda 100 a. vanust *Abies balsamea* kultuuri, mil rikkalik järelkasv, jätkus matk läbi õisu mõisa pargi Matuse vahtkonda tamme-, saare- ja kuusekultuuridesse ja sealt läbi turberaidelangi välja maanteele. Ilusad olid need kultuurid seal, kus neid korralikult oli harvendatud. Täpselt kavas ettenähtud ajal jõuti Polli põllutöökooli lõunale, kus ootasid Karksi metsaülem Ed. Okas ja koolijuhataja Vessart. Kirjutanud nimed külaliste raamatusse, asuti lauda ja nauditi osavate perenaiste valmista-



Rev.-metsaül. B. Tiismann näitamas Ahimäe kuusekultuure.
Dr. P. Reim selgitab Voltvetis tehtud istutustööd.

tud palasid. E. M. Liidu poolt ütles külalistele siin tervitusi K. Kerberg, mille järele dr. Laitakari rõhutas tihedamate sidemete tarvidust Eesti ja Soome metsameeste vahel.

Hakkas tabama peent sügisvihma, kui jätkasime sõitu Pollist üle Nuija Karksi metskonna Ainja vahtkonna vana-desse kultuuridesse. Harvendust vajavad needki. Saime näha Mõisa vahtkonnas hra Okase poolt teostatud kün-gasistandusi kuuse ja männiga rohukasvatajale maale, siis siirdusime Karksi taimeaeda, kus omal ajal on tegutsenud Cornelius. Hämardus juba, kui jõuti Karksi metskonna kantseleisse, et tutvuda meie metskonna staabiga ja selle tööga. Ja kui kõik oli läbi, siis arvati heaks tutvuda ka Karksi veinitehase saaduste ja võimetega, sest metsameeste pingutavas töös on säärasedki kogemused vajalised. Lõbusa lauluga kulgesime läbi Nuija ja Abja-Paluoja Mõisa-küla jaama, kus ööbiti vaguneis. Väljas aga valas vihma.

Järgmise päeva hommik oli jällegi ilus. Kohvi joodud, algas sõit Voltveti katsemetskonna rikkalikule met-



Ekskursandid Voltveti metsades ja Voltveti metsakooli trepil.

1. Vesterinen, 2. Dr. Hertz, 3. Mag. Aro, 4. Vuori, 5. Prof. Heikinheimo, 6. Lindfors, 7. Seppänen, 8. Cajander jun. 9. Luoma, 10. Dr. Tanitu. 11. Prof. Aaltonen, 12. Rautajärvi, 13. Heimo, 14. Lihtonen, 15. Dr. Laitakari.

satöaladele ja ilusasse puistikesse. Dr. P. Reimi ja A. Auksmanni ladusal juhatusel kulges matkatee läbi põimenduste, puhastusraiete, noorte kultuuride ja läbi vana metsa kuni Voltveti metsakoolini. Saadi näha igasugusel viisil ja igasuguste tööriistadega teostatud kultuuritöid, hangekülvi tulemusi, Audru metsasilda ja kraavitusi. Lõpuks suur Voltveti taimeaed oma mitmesuguste katsetega. Niipea kui astuti üle tee asetsevasse Voltveti parki, tervitasid külalisi porilaste marsi helid.

Lühike ringkäik pargis, kus eriti paelus tähelepanu kikkapuu helepunane seemnerüü, pildistamine lossi trepil, nimede kirjutamine külaliste raamatusse, ja siis asuti isuga lõunalauda, mille olid katnud Voltveti prouade ja preilide virgad käd.

Eine ajal tervitas külalisi A. Auksmanni metsaülemate ühingu nimel, andes ühtlasi lühikese ülevaate metsakooli töökorraldusest. Oma vastukõnes Helsingi ülikooli õppemetskonna juhataja dr. M. Hertzi kinnitas, et ta selle päeva hommikupoolel on palju seesugust näha saanud, mida oma maalgi hakkab kasutama, samuti lausused Voltveti metsakoolile tervitusi Evo metsakooli juhataja O. Seppänen ja Tuomarniemi õpilaste poolt mag. P. Aro.

Kiires korras külastati veel Voltveti metskonna kantseleid, siis jätkus sõit Pirumäe nõmmele seal sooritatud katsetega tutvumiseks. Palju ja mitmesugust tööd on seal tehtud, mitmesuguste tulemustega, millede jälgimisel arenes elav mõttevahetus. Järgnes dr. P. Reimi referaat metsanduslikust katseasjandusest Eestis, mille järele rutati omnibussele, et sõita edasi Pärnu. Külaliste soovil tutvuti enne veel ühe taluga, kuid kahjuks polnud seal enne keegi käinud ja nagu kiuste juhtus see olema just õige ebaesinduslik.

Oli juba päris pime, kui saabuti Pärnu. Lühike ümberriietumine vagunis, siis tuli rutata Endlasse, kus lahkete Pärnu metsatöösturite poolt oli kaetud õhtulaud. Kahe ühiselt veedetud päeva kestes oli üksteisega kodunetud ja õpitud ka vähehaaval ühis-soome keelt, nii kujunes siis jutlemine väga elavaks ja lõbusaks. Tervitussõnu külalisile lausused linna metsade ülem E. Puls ja Pärnu linnapea, mille järele konsul Vesterinen tänas külaliste nimel kõiki, kes nende pärast on näinud vaeva. Oli kahju lahkuda üksteisest ja veetlevast Pärnust, ja kui vaevu jõuti rongile, siis hakkas see Tallinna poole liikuma soomlaste võimsa laulu kajades.

Ekskursiooni lühidamad päevad olid läbi. Näitasime nende kestes meie metsi nii, nagu nad on, ja töid nendes nii, nagu meie neid sooritame. Kahtlemata on naabermaade metsameestel huvitav tutvuda vastastikkülaste tööviiside ja töösaavutustega, mis pärast säärased külaskäigud ka tulevikus on tarvilised ja teretunud.

Metsakasutus ja metsakaubandus.

Materjalide müügihindade ja raietöö hindade liikumisest riigi metsatöodel.

J. Kartau.

Kuna riik iga aasta $\frac{1}{4}$ kuni $\frac{1}{3}$ aastast metsakasutusest ise üles töötab riigi metsatööstuse kaudu, siis ei oleks huvituseta heita pilku selle metsatööstuse alal suurima ettevõtte viimaste aastate saaduste hindade kui ka tööhindade liikumisele. Neid vaadeldes saame ülevaate sellest, kui suuresti nad on viimaseil aegadel langenud. Et langus kestis pikemat aega, siis on arusaadav, et peremehel oli võimatu tööde algamisel, eriti aga töökava koostamisel, öieti ette aimata hindade languse suurust. Sellest tingituna on nii mõnedki ettevõtted olnud sunnitud tegutsemise lõpetama (olugi mõned vast ajutiselt), kandes seejuures suuri kahjusid. Viimasel paaril aastal olid erametsatöösturid, eeskätt aga just need, kes töötavad ekspordiks, juba peagu täies ulatuses töötamisest tagasi tõmbunud ja kui mõni neist siiski veel metsa ostis, siis sündis see õige piiratult. Seda suurema rahuldustundega tuleb neil aegadel vaadata riikliku metsatööstuse tegevusele, mis — vaatamata raskele aegadele — oma tegevust ei piiranud — vaid, ümberpöörduvalt — isegi suurendas ja seda mitte halbade taga-

järgedega. Olgu mainitud, et peale üldise tööpuuduse vähendamise andis riiklik metsatööstus puhta ülejäägina veel riigile: 1929./30. a. — Kr. 810.162,14; 1930./31. a. — Kr. 384.573,24 ja 1931./32. a. — Kr. 330.793,96. Samadel aegadel läks riikliku tööstuse kaudu töötasuna rahva kätte raha:

	raietöödest	veost
1929./30. a.	Kr. 1.041.116.—	Kr. 1.149.272.—
1930./31. a.	„ 816.982.—	„ 1.068.496.—
1931./32. a.	„ 517.283.—	„ 482.500.—

Pealeselle tuleb arvestada tööd ja teenistust, mis selle läbi said raudteed, lauatehased jne.

Riikliku tööstuse töö üldsuurus oli 1929./30. a. omast vähem: 1930./31. a. — 12,42% ja 1931./32. a. — 26,21% võrra.

Eriti tunduvalt langes veohind 1931./32. a., nagu eeltoodust paistab, kuid siin tuleb pidada silmas peale valmistuse vähenemise ka seda asjaolu, et sel aastal läks endisist aastaist suuremal määral materjale siseturu tarvidusiks ja müüdi metsas kohapeal ära, kust ostjad toimetasid ise need tarvituskohadele. Veohinna langus üldiselt pole aga vähem raiehindade langusest.

Tabel 1.

Materjalide müügihindade võrdlustabel.

	Metsas krooni thm.				Laoplatsidel krooni thm.			
	1929./30. a.	1930./31. a.	1931./32. a.	Vähem 1929./30. a. hinnast %/o	1929./30. a.	1930./31. a.	1931./32. a.	Vähem 1929./30. a. hinnast %/o
Palgid	8,27	6,69	5,08	38,57	12,61	9,99	5,92	53,07
Kasepakud	—	—	—	—	15,92	16,18	10,50	34,05
Haavapakud	—	—	—	—	23,20	11,25	11,96	48,45
Liiptid l/tee	—	—	—	—	2,26	2,19	1,32	41,60
Tükilt k/tee	—	—	—	—	0,86	0,67	0,44	48,84
Propsid	—	—	—	—	7,52	5,35	4,32	42,55
Paberipuud	—	—	—	—	10,31	8,72	4,40	57,32
Sindlipakud	5,89	5,12	3,83	34,98	—	—	—	—
Tünnilauapuud	—	—	—	—	8,03	7,70	4,71	41,34
Latid	5,28	4,81	3,67	30,50	9,08	13,53	5,18	42,95
Teibad	6,17	5,39	4,45	27,88	11,96	13,20	5,35	55,27
Küttepuud	3,59	3,27	2,82	21,45	6,02	5,09	4,14	31,23
Keskmiselt:				30,68				45,15

Kuna üks osa materjaale on müüdnud peagu eranditult laoplatesidele väljaveetuna, siis nende müügihinnad on näidatud laoplatesidel. Samal ajal on raie töö hindades tulnud ette muudatused, mis toodud alljärgnevas tabelis, kus hinnad vastavad enam-vähem keskmisile tegelikult maksetud hindadele (vt. tab. 2).

Kasepuude ruumimeetri valmistamisest on tabeli hindadest umbes 10 senti rohkem maksetud, kuna neid viimasel ajal on hakatud juttima, mis võimaldab kiiremat puude kuivamist ja hoiab pehastumisest.

Võrreldes tabelis toodud %% andmeid näeme, et müügihinnad on märksa rohkem langenud kui vastava aasta raie töö hinnad. Kuivõrd on langenud 1932./33. a. müügihinnad, selle kohta puuduvad praegu veel lähemad andmed, kuid võib arvata, et need 1931./32. a. hindadega võrreldes on veel tunduvalt madalamad.

Seda viimast asjaolu arvestades on eratöösturid ka 1932./33. a. metsatööstuse hooajal õige piiratud arvul ostnud metsalanke ja üles töötanud. Mis puutub riiklikku metsatööstusse, siis on see kõigile raskusile vaatamata ka sel hooajal oma tegevust jatkanud endises suunas, et ammutada riigile tulusid ja anda rahvale tööd ning teenistust. Väljudes sellest on riikliku metsaraiumise töö suurus olnud 1932./33. a. umbes 75% võrra suurem kui 1931./32. a.

Käesoleva 1933./34. a. tööstuse hooaja alul on metsatööstuses tekkinud järk murrang paremuse poole; hindade langus pole mitte üksnes seisma jäänud, vaid see näitab koguni tunduvat tõusu, mille tagajärjel tarbematerjaalide, eriti aga eksportkauba, järele nõudmised on suurenenud. Seoses sellega on ka metsalanke oksjoneilt ostmine elav ning pakutakse kõrget hinda. Mis puutub küttepuudesse, siis pole praegu märgata ei nõudmise suurenemist ega ka hindade tõusu, mis on ka täiesti arusaadav, sest meil valitseb ju kütteinete alal praegu üleproduktioon. Edaspidi peaksid aga ka siin hinnad tõusma, sest metsalankeid pakutud kõrge hinnast peab loomulikult osa langema ka küttepuudele.

Kas ja millal metsakaubandus omandab stabiilsuse, on raske ennustada. Peaks see aga sündima kiiremini!

Raie töö hindade liikumine.

Tabel 2.

	Palkidel ja okaspakkudel			Lehtpuupakkudel			Paberipuudel ja propsidel (kooritult)			Küttepuudel		
	1929/30	1931/32	1932/33	1929/30	1930/31	1931/32	1929/30	1930/31	1931/32	1929/30	1930/31	1931/32
	senti tihumeetrilt			senti tihumeetrilt			senti ruumimeetrilt			senti ruumimeetrilt		
Virumaa	75	50	95	90	80	60	100	80	70	70	65	55
Tartumaa	75	40	85	85	75	50	110	75	65	65	65	55
Järvamaa	75	45	100	90	70	60	105	80	70	70	65	50
Harjumaa	75	45	100	90	75	60	110	80	70	65	70	60
Läänemaa	80	60	100	90	—	—	105	80	70	70	70	55
Saared	65	40	70	75	65	50	100	80	65	70	70	55
Pärnumaa	75	45	75	85	70	45	90	85	75	70	70	50
Viljandimaa	70	55	85	80	70	55	100	95	80	65	70	65
Valgamaa	65	50	65	60	50	40	105	80	65	70	70	50
Võru-Petserimaa	50	35	70	60	45	40	90	75	65	65	65	45
Üleriiklik keskm.	70,5	69,0	84,5	80,5	66,5	51,0	101,5	99,5	79,5	68,0	68,5	52,5
Langenud 1929/30. a. hindades		24,8% ^o /41,1% ^o		21,3% ^o /39,6% ^o					21,6% ^o /33,0% ^o			23,3% ^o /38,7% ^o

Riigi metsatööstuse tegevuse kava 1933./34. a.

Vabariigi valitsus oma otsusega 30. augustil s. a. kinnitas riigi metsatööstuse 1933./34. aasta tegevuse kava ja tulude-kulude eelarve. Kuna riikliku metsatööstuse tegevuse aasta algab 1. septembril, siis alustati tööd kinnitatud eelarve alusel.

Kinnitatud töökava ja eelarve alusel võtame käesolevaga riikliku metsatööstuse eelseisva tegevuse lähemale vaatlusele.

Teatavasti tuli metsatööstuse juhatusel viimaseil aastail oma töökava koostamisel olla õige ettevaatlik, et mitte oma olemasolu panna kaalule. Pole ju kellelegi saladuseks, et ülemaailmse majandusliku surutise tagajärjed ka Eestis end tugevasti tunda andsid, ja kui neid mitte poleks arvestatud, oleksid ka riiklikku tööstust tabanud suured raskused. Võib ütelda, et riiklik tööstus on suutnud neist raskusist seni paremini üle saada kui ükski teine metsatööstuse alal tegutsev asutus. Sellega on ta oma teguvõimsust veel kord kinnitanud. Mil määral ta on vähendanud tööpuudust ja rahvale võimaldanud teenistust raskeil kriisiaegadel, selle kohta võtame eraldi sõna.

Eeloleval tööstushooajal näivad tööstusel väljavaated eelmisist aastaist olevat paremad, mida laseb järeldada paranemise tendents maa-

ilmaturul. Omajagu võib meil seda paranemist olla soodustanud ka rahavääringu ümberhindamine. Muidugi oleks praegu varajane ütelda, et majanduslik depressioon on täiesti möödunud, sest puuturul valitseb siiski veel teatav selgusetus, mis võib mõningaid raskusi eelarve täitmisel esile kutsuda.

Riigi- ja omavalitsusasutusi, kohalikke elanikke ja kodumaa vabrikuid kavatakse varustada neile tarviliste materjaalidega eelmise aasta piirides, välja arvatud küttepuid ja liiprite müük raudteevalitsusele, mis on tunduvalt suurenenud. Mis puutub paberi- ja puupapivabrikuisse, siis saavad nad käesoleval aastal paberipuid märksa vähem eelmisest aastast, mis on tingitud raiumisele määratud kuuse- ja tammeduuduse vähesusest.

Ekspordi võimaluste suurenemise tõttu on eraturule minevate palkide, lehtpuupakkude ja saetud materjaalide kvantum eelmise aasta omast nähtud ette suuremana. Seda kvantumit veelgi suurendada polnud võimalik, kuna siis oleks tekitanud raskusi raiumisest saada-vaile küttepuid turu leidmine.

Tööstuses on ette nähtud ja metsamaterjaalide valmistamine teostub:

1) Virumaal	17 metsk.	puumassiga	226.350 tm.	25,6%
2) Tartumaal	14 " "	" "	207.820 "	23,5%
3) Järvamaal	7 " "	" "	83.010 "	9,4%
4) Pärnumaal	9 " "	" "	81.110 "	9,2%
5) Võrumaal	9 " "	" "	76.140 "	8,6%
6) Valgamaal	5 " "	" "	73.030 "	8,3%
7) Viljandimaal	7 " "	" "	62.200 "	7,0%
8) Harjumaal	9 " "	" "	43.310 "	4,9%
9) Läänemaal	4 " "	" "	21.210 "	2,4%
10) Saaremaal	2 " "	" "	10.320 "	1,1%

Kokku: 83 metsk. puumassiga 884.500 tm. 100%

Metsa kavatakse raiuda (sulgudes 1932./33. a. arvud:

a) eelmiste aastate ülejääke	89.190 tm.	Kr. 108.600.—	kännurahaga	(79.200 tm. Kr. 86.000.—)
b) käesoleva aasta raielanke	449.670 "	583.840.—	" "	(391.600 " " 477.100.—)
c) läbiraideid	100.830 "	133.320.—	" "	(102.100 " " 119.800.—)
d) tuulemurdu, putukapuid, põlenud, metsakuivi puid				
jne.	244.810 "	277.240.—	" "	(380.600 " " 409.500.—)
Kokku: 884.500 tm. Kr. 1.106.000.— kannurahaga (953.500 tm. Kr. 1.092.400.—)				

Sellest raiutavast metsast kavatakse valmistada ja loodetakse saada (sulgudes 1932./33. a. eelarve ja lisaelarve andmed):

Palke	— 166.400 tm.	(144.800 tm.)
Kasepakke	— 13.500 "	(11.000 ")
Lepa "	— 950 "	(1.000 ")
Saare "	— 250 "	(170 ")

Haava pakke	— 1.900 tm.	(1.780 tm.)
Laiä tee liipreid	— 110.000 tk.	(37.750 tk.)
Latte	— 3.900 tm.	(3.680 tm.)
Teibaid	— 1.000 "	(650 ")
Sindlipakke	— 12.300 "	(10.030 ")
Paberipuid	— 175.100 "	(249.000 ")
Propse	— 27.700 "	(18.200 ")
Tünnilauapuid	— 1.000 "	—
Küttepuid	— 465.100 "	(506.900 ")

Need arvud näitavad, et palkide, kasepak- kude, laia tee liiprite ja propside valmistus on eelmise aasta toodangust märgatavalt suurem, kuna aga küttepuude juurevalmistust on vä- hendatud.

Liiprid lähevad kõik riigi raudteevalitsu- sele ja tünnilauapuud Port-Kunda tsemendi- vabrikule. Kase- ja lepapakud on ette nähtud peamiselt puutööstuse-vabrik A.-S. A. M. Lu- ther'ile, kuna propsid ja haavapakud lähevad ekspordiks, mis oksjonilt määratakse müügiks.

Materjaalide valmistamisel on ette nähtud keskmisiks raidehindadeks ühes kooremise ja juttimisega:

Palkide tihumeetrist	55 senti
lehtpuupakkude tihumeetrist	75 "
teivaste, propside ja paberip. tihum.	29 "
lattide tihumeetrist	80 "
sindlipakkude tihumeetrist	80 "
tünnilauapuude "	90 "
küttepuude "	80 "

Kogusummas on ette nähtud tööraha metsa raumiseks Kr. 742.200.— ja materjaalide üm- bertöötamiseks Kr. 62.350.—, seega kokku Kr. 804.550.— ehk keskmiselt 0,91 kr. pro tm. (1932./33. a. — 0,85 kr.). Möödunud hooaja eelarveis olid tööhinnad kalkuleeritud osalt madalamad.

Materjaale kavatakse laoplatsidele välja vedada (sulgudes 1932./33. a. eelarve ja lisa- eelarve arvud):

Palke	87.400 tm.	(#9.100 tm.)
Kasepakke	13.500 "	(11.000 ")
Lepa "	950 "	(1.000 ")
Saare "	50 "	(50 ")
Haava "	1.900 "	(1.780 ")
Liipripakke	7.000 "	(3.690 ")
Liipreid	6.000 "	(1.860 ")
Latte	400 "	(500 ")
Teibaid	100 "	(120 ")
Paberipuid	175.400 "	(246.500 ")
Propse	28.800 "	(19.120 ")
Tünnilauapuid	1.000 "	—
Küttepuid	171.600 "	(133.200 ")

Kokku: 494.100 tm.

Veokuludeks on kalkuleeritud keskmised hinnad tihumeetrist ja nimelt: a) palkidel, liipreil ja liipripakkudel, lattidel, paberi- ja küttepuudel Kr. 1,50; kase- ja lepapakkudel Kr. 2,30; haavapakkudel Kr. 3,00; teivaste- Kr. 2,00, propsidel — Kr. 1,30 ja tünnilaua- puudel — Kr. 1,40.

Keskmine veokulu ühe tm. kohta on Kr. 1,52 (1932./33. a. — 1,41 kr.).

Veohinna tõus on tingitud tööhindade tõst- mise vajadusest ja raudteel veohinna alal ol- nud soodustuste ärajäämisest. Kogusummas

on vedude alal (hobustega, autodega, raudteel, merel) ette nähtud Kr. 749.900.— (1932./33. a. — Kr. 687.670.—).

Väljaveetavaist materjaalidest kavatakse toimetada:

Tallinna, mööda merd	— 12.000 tm.	kütt p.
" raudteel	— 38.000 "	" "
Tartu, mööda Emajõe	— 2.000 "	" "
Pärnu, raudteel	— 5.340 "	palke

Tallinna ja Tartu lauatehaseisse on kavat- sus koondada 41.070 tm. ja nimelt: raudteel — 19.460 tm., mööda merd — 11.190 tm., par- vetatakse — 9.880 tm. ja hobuseil — 540 tm. Veokulu võrdub Kr. 114.090.— ehk Kr. 2,78 pro tm. (1932./33. a. — eelarve Kr. 2,61).

Veokulu tõus on tingitud raudteel veetavate materjaalide koguse suhtelisest tõusust ja raudteel olnud soodustuste ärajäämisest. Veo- kulude hulgas on ette nähtud peale otseste veo- kulude ka muud kulud, nagu: materjaalide juuretoimetuste korrashoid, palkide hoiu- tökete kindlustamine, palkide mahalaadi- mine jne.

Nimetatud lauatehaseis kavatakse palke läbi saagida 36.820 tm. (1932./33. a. — 41.100 tm.). Sellest loodetakse saada:

I—III ktg. laudu	18 580 tm
hõõveldatud laudu	1 950 "
prusse, latte, seinapalke	1 290 "
sindleid	20 tm.
lauapindu ja -servi	330 "
küttematerjaali	9 520 "

Valmistamine läheb kogusummas maksma Kr. 69.220.— ehk keskmiselt Kr. 2,18 tihumeet- riit (1932./33. a. — Kr. 2,08).

Kulude suurenemine on tingitud hõõvelda- tud laudade valmistamise suurenemisest, töös- tuse juures tarvitavate mitmesuguste tarbe- ainete ja materjaalide kallinemisest ning müü- dud lauamaterjaalide väljapaneku kulude tõu- sust.

Saetud materjaalide järele nõudmise suure- nemise tõttu kavatakse välispool metsatöös- tuse lauatehaseid, eralauatehaseis, ümber töö- tada palke 20.510 tm., kusjuures loodetakse saada lauamaterjaale 12.070 tm.

Kastrest kavatakse Tartu lattu vedada kuni 1.550 tm. saetud materjaale ja Tallinna kuni 1.200 tm., kogu veokuluga Kr. 8.010.—.

Eelarve järgi kavatakse müüa (sulgu- des 1932./33. a. eelarve kavatsused) riigi met- satööstuse saadusi:

metsast	429.200 tm.	(391.340 tm)
laoplatidelt	452.690 "	(477.700 ")
lauatehaseist	32.540 "	(46.950 ")

Müügist loodetakse saada Kr. 3.816.060.— ehk keskmiselt 4,17 kr. tihum. (3,92 pro tm.).

Ostjate järgi jaguneksid müügid:

	Riigiasutusele	Omavalitsusele	Kohalik. elanik.	Eraturule	K o k k u
Palgid	12.400 tm.	7.200 tm.	40.030 tm.	47.200 tm.	106.830 tm.
Lehtpuupakud	—	—	200 „	16.400 „	16.600 „
Liiprid	11.200 „	—	—	—	11.200 „
Latid ja teibad	200 „	—	5 800 „	400 „	6.400 „
Sindlipakud	300 „	100 „	12.100 „	—	12.500 „
Paberipuud	—	—	—	178.200 „	178.200 „
Propsid	—	—	800 „	28.600 „	29.400 „
Tünnilauapuud	—	—	—	1.000 „	1.000 „
Küttepuid	134.900 „	79.400 „	213.400 „	80.400 „	508.100 „
Lauad ja prussid	2.000 „	700 „	7.170 „	24.400 „	34.270 „
Kõrvalsaadused	1.000 „	—	8.930 „	—	9.930 „
Kokku:	162.000 tm.	87.400 tm.	288.430 tm.	376.600 tm.	914.430 tm.
	18%	10%	31%	41%	100%

Kõrvalsaadusiks on arvatud haod, oksad ja saepuru.

Keskasutuse ametnike koosseisus on suurenemine ette nähtud 3 ametniku võrra, mis tingitud arvepidamise tööde koondamisest keskasutuse juure. Uue koosseisu järgi oleks keskasutuses 27 ametnikku. Metskonnis on kontoriametnike teenistuskauade arv 958-lt vähenenud 912-le ja praakerite teenistuskauad suurenenud 571-lt 600-le. Lauatehaseis on ametnikke 17, mis eelmisest aastast 2 võrra suurem.

Kokkuvõetult on riigi metsatööstuse 1933./34. a. eelarves ette nähtud tulusid ja kulusid:

T u l u d :

Metsamaterjalide müügist	Kr. 3.820.060.—
Segatulud (viivitus- ⁰ % tähtaegade pikendust, eraiskult materjalide saagimise tööd, saepuru müügist jne.)	8.700.—
Üürist, rendist ja varade müügist	3.800.—
Kokku:	Kr. 3.832.560.—

Kulude võrdlus ühe tm. kohta.

Kulude nimetus	1930./31. a. aruanne	1931./32. a. aruanne	1932./33. a. eelarve	1933./34. a. eelarve
1. Kännuraha	2,71 kr.	1,46 kr.	1,15 kr.	1,25 kr.
2. Valmistamine	1,09 „	0,81 „	0,85 „	0,91 „
3. Vedu metsast ldpl.	1,78 „	1,55 „	1,41 „	1,52 „
4. Adm. ja amort. kulu	0,75 „	0,63 „	0,48 „	0,53 „

J. K.

K u l u d :

Metsahind (kännuraha)	Kr. 1.106.000.—
Valmistamine ja ümbertöötam. „	804.550.—
Materjalide väljavedu metsast „	749.900.—
Materjalide juuretoimetust RMT-se lauatehaseisse	114.090.—
Materjalide valmistamine lauatehaseis	69.220.—
Lauatehaste saaduste vedu müügikohtadele	8.010.—
Administratsioonikulud	459.240.—
Amortisatsioonikulud (kinnisvaral 2% ja vallasvaral 5%) „	12.200.—

Kokku: Kr. 3.323.390.—

Metsamaterjalide saldode hindade vahe „ 27.170.—

Kokku kulusid: Kr. 3.350.560.—

Loodetav ülejääk „ 482.000.—

Kinnis- ja vallasvara ning raudteematerjaale on 1. septembril 1933. a. Kr. 266.000.— väärtuses.

Võrreldes eelmise aasta eelarvega on käesolevas eelarves:

a) kulud suurenenud üldsummas Kr. 53.500 ehk 1,64% võrra; b) tulud suurenenud üldsummas Kr. 260.030.— ehk 7,27% võrra.

Metsamaterjaale kavatsetakse eelmisest aastast rohkem müüa 0,90%.

Teateid puuturult.

Riigi metsaoksjonid. Esimese metsaoksjonite seeria keskes müüdi üle riigi kasvavat metsa kokku Kr. 1.452.232.— väärtuses, alghinnaga Kr. 861.604.—, seega pakuti keskmiselt alghinnale juure 68,56%.

Müümata jäänud metsatükkide müügiks korraldatakse igas metskonnas, kus järelejäanud metsatükke leidub, 1. novembril kell 12 järeloksjon. Pakkumine neil oksjoneil on vaid kirjalik.

Eelmisel aastal müümata jäänud riigimetsa lankidelt ja planeerimisele määratud metsamaadelt on müüdnud Põhja paberi- ja puupapivabrikute A/ü'le kuni 1350 ha kuusemetsa, kuuse tarbepuu massi kogusummaga kuni 122.500 m³. Ostja maksab metsa taksihinna e lisaks 60% tarbepuu ning 20% küttepuid taksihinnast. Müüdava metsa umbkaudseks hinnaks arvatakse Kr. 650.000.

Palkide oksjonid.

Kui eelmisel aastal palkide oksjoneil valit- ses täieline vaikus, siis on siin nüüd hoopis vastupidine seisukord. Tundub, nagu oleks vaikusele järgnenud torm. Nõudmine ja hinna- pakkumine on suur.

Toome siinkohal võrdluse 19 2. a. ja 1933. a. sügiseste riigi metsatööstuse palkide oksjonite tagajärjedest:

1932. a oli oksjonil Roela metskonnas (Viru- maal) metsas asetsevaid palke 17.700 tk. alg- hindadega Kr. 3,50 tihum. ja Porkuni (Viru-) ning Varangu (Järva-) metsk. 34.000 tk., alg- hindadega Kr. 3,95—5,45 tihum.

Palgid jäid soovijate puudumisel müümata, kuigi alghinnad olid madalad. 10. ja 16. okt. s.a. pakuti oksjoneil metsas raidekohtadel asetse- vaist palkidest:

Maakond Metsakond	Palkide umbkaudne		Alghind	Pakutud hind	Känou- rahale juurepaku- tud %/o	Alghinnale juurepaku- tud %/o	Kaugus väljaveo- kohast
	arv	mass tm.					
V i r u							
Rakvere	2000	520	6,99	8,96	177,83	28,16	9 km.
Narva	13000	3900	7,12	13,23	235,66	85,81	1—5 "
Gorodenko . . .	3500	1050	6,73	11,85	242,06	76,02	4—5 "
Kivinõmme . . .	12500	320	5,11	11,45	383,07	124,13	3—5 "
Porkuni	375	90	6,70	9,28	170,68	38,55	4—5 "
	200	80	6,82	8,83	180,28	29,50	8—10 "
	1925	680	5,91	9,37	330,92	58,60	16—18 "
V õ r u							
Roosa	4500	1800	5,04	5,65	108,87	12,11	26—34 "
H a r j u							
Rooküla	1200	420	6,93	10,53	207,94	51,95	1—3 "
T a r t u							
Kärevere	6700	2500	6,50	11,53	239,71	77,38	1—7 "
V a l g a							
Koorküla	6100	2265	5,14	10,11	305,12	96,60	26—34 "

Müügile määratud palgid müüdi kõik ära.

Pakkumisest võttis osa üle 15 osavõtja ja nimelt: Schein, Judeikin, Gelb, Narva Kalevi Manufaktuur, Furmansky ja Pojad, Uus-Balti metsatööstus, Th. Clayhills ja Son, Goldberg jne.

Nii töötab käesolev hooaeg kujuneda õige elavaks ka valmismaterjalide müügi alal, kui arvestada esimesi oksjoni tulemusi.

P a b e r i p u u d. Riigimetsatööstus on müü- nud Põhja paberi- ja puupapivabrikule 85.000 ruumimeetrit paberipuid, väljaveetult raudtee- jaamadadesse ja parvetusjõgede ääre, hinnaga peened (8—14 sm) Kr. 3.75 ruumimeeter ja jä- medad (15 sm ja üle) Kr. 5.65 ruumimeeter, jõgede ääres Kr. 1.— ruumimeetrilt odavam.

Tallinnas franko vabriku plats noteeriti pa- beripuude hinnaks Kr. 6.45 ruumimeetrilt pool- puhtalt kooritult.

H a a v a p a k u d. Müügihooaeg pole veel alanud, kuid üksikuid tehinguid on juba teh- tud, hinnaga I sordist Kr. 30—35 tihumeetrist.

Saetud materjal. Riigimetsatööstus pole veel hindu tõstnud, kuid eraturul nõutakse

Tallinnas lauatoollist 11—12 senti ja hõõveldatud laudade toollist 13—14 senti, seega hinnatõus umbes 25%.

Eksportlaudadest maksetakse umbes £ 8—8.10 standart fob.

Küttepuid. Erilist hinnatõusu pole märgata, küll on aga turg muutunud elavamaks.

Riia: Sügisel müüdi saetud materjaale hinnaga £ 8—8,5—9 standart fob ja palkide hin- nad olid Ls 0,36—0,42 kantjalast loco Riia.

Soomes. Riigi metsaoksjonite tulemusist on kinnitatud vaid 25,7%o, kusjuures valmispal- kideist on maksetud keskmiselt Smrka 3,64—4,91 kantjalast.

Propsidest pakutakse 42 šillingit fob ing- lise kantsüllast (6×6×6). Paberipuudest pa- kutakse väljaveosadamais: täispuhtad 54 šillin- git, poolpuhtad 46 šillingit fob inglise kantsüld (6×6×6). Raudteejaamades maksetakse 50—60 Smka ruumimeetrist. Kasepuud Rauma li- gidal Smka 150—160 süld ja okaspuud Smka 100—120 süld.

K. K.

Ametnike atesteerimine.

Põllutööministri poolt pandi 7. sept. 1933. a. maksma atesteerimise kord ametnike ja teenijate teenistuslike omaduste ja võimete hindamiseks.

Atesteerimine viiakse läbi igal aastal hiljemalt 1-seks märtsiks eelmöödunud kalendriaasta kohta selle kalendriaasta andmeil. Kui isiku omadustes ja võimeis pole ette tulnud muudatusi, võiakse atestatsiooni pikendada järgmise aasta peale.

Iga atesteeritava kohta peetakse eraldi atestatsioonileht. Atestatsioon peab sisaldama atesteeritava iseloomustuse vabakirjeldusena järgmistes üksikasjades:

1) **Algatus- ja otsustamisvõime**, mille hindamisel võetakse arvesse — kriitilavõime, ülesnäidatud initsiatiiv ja korraldusvõime.

2) **Tööoskus ja -viljakus**, mille hindamisel võetakse arvesse — töövõime, töökiirus, vilumus ja kogemused teenistuse erialal ja üldine tööviljakus ja kasulikkus.

3) **Riigivaranaduste valitsemine ja hoidmine**, mille hindamisel võetakse arvesse — riigi varandusega ümberkäimine ja riigivaranaduste valitsemine.

4) **Korralikkus ja hoolsus**, mille hindamisel võetakse arvesse — atesteeritava huvi teenistuse vastu, tööl põhjuseta puudumised ja hilinemised tööle ilmumisel, joovastavate jookide ja uimastavate ainete tarvitamine ja hasartmängudest osavõtmine, taktitunne ja oskus vääriiselt ja oma ameti kohaselt käituda; seltskondlik kasvatus, käitumine rahvaga ametikohuste täitmisel ja kõik muud korralikkuse ja hoolsuse kohta mõõduandvad nähtused.

Võimalikult kõikide eeltoodud punktide järgi antakse atestatsioon vabakirjeldusena atesteerimise korra kohaselt. Lõpul peab olema üldine hinnangu kokkuvõte.

Juhtumil, kui teenistuskoha töö iseloomu tõttu või muil põhjusil mõne eel-

tähendatud võime või omaduse hindamine on võimatu, võib selle hindamine jääda ära, kusjuures atestatsioonilehel ära tähendatakse, mis põhjustel hindamine on jäänud ära.

Hindamine teostatakse süsteemi järgi: „eeskujulik“, „hea“, „rahuldav“ ja „mitterahuldav“. Mitterahuldavalt hindamise puhul tähendatakse atestatsioonilehele, mille tõttu mitterahuldavalt on hinnatud.

Atesteerimise teostamiseks moodustatakse atesteerimiskomisjonid:

a) kõrgem atesteerimiskomisjon — koosneb ministri abist esimehena, peasekretärist ja ühest os./val. direktorist, kelle määrab igaks atesteerimise hooajaks minister, ministri abi ettepanekul;

b) keskasutuste atesteerimise komisjonid — koosnevad vastava os./val. direktorist esimehena ja kahest allüksuse juhust, keda määrab ministri abi os./val. direktori ettepanekul igaks atesteerimise hooajaks. See komisjon ministeeriumi kantselei kohta koosneb peasekretärist esimehena, majanduse juhatajast ja administratiivala juhatajast;

c) kohalikud atesteerimise komisjonid — koosnevad vastavast revident-metsaülemast esimehena ja kahest metsaülemast riigimaade ja -metsade valitsuse direktori määramisel.

Atestatsiooni vabakirjelduslehed riigimaade ja -metsade valitsuse kohtadepealsete ametnike ja teenijate kohta koostavad:

1) revident-metsaülemate kohta — vastava ringk. metsainspektor;

2) metsaülemate kohta — revident-metsaülemad, kusjuures lehed esitatakse metsainspektorite kaudu, kes oma seisukohtadega kirjeldusi võivad täiendada;

3) abimetsaülemate, asjaajajate ja metsnike kohta — metsaülemad, kusjuures lehed esitatakse revident-metsa-

ülemate kaudu, kes oma seisukohtadega kirjeldusi võivad täiendada;

4) Voltveti metsakoolis õpetajate ja teenijate kohta — kooli juhataja;

5) riigimetsatööstuses kõigi tööstuse keskasutuse ja lauatehaste ametnike kohta — riigimetsatööstuse juhataja;

6) praakerite ja kohapealsete kontori ametnike kohta — vastav metsaülem, kusjuures lehed esitatakse riigimetsatööstuse juhataja kaudu, kes oma seisukohtadega kirjeldusi võib täiendada.

Sõnaõigusega võtavad komisjonidest osa os./val. direktorid kõrgemas atesteerimise komisjonis, os./val. allüksuste juhid keskasutuste atesteerimise komisjonides ja metsaülemad kohalikes atesteerimise komisjonides nende alluvate ametnike ja teenijate atesteerimisel.

Kõrgem atesteerimise komisjon atesteerib ametnikke ja teenijaid palgamääraga Kr. 200.— ja rohkem kuus; keskasutuste atesteerimise komisjonid atesteerivad kõiki ülejäänud ametnikke ja teenijaid ja kohalikud komisjonid atesteerivad metsavahte.

Uuele kohale ümberpaigutatud ametnikku ja teenijat atesteeritakse viimase koha järgi, kui atesteeritav on sel kohal olnud vähemalt kolm kuud. Vastasel korral toimetatakse atesteerimist eelmise koha järgi.

Alla kolme kuud teenistuses olnud ametnikku ja teenijat ei atesteerita.

Materjaaliks atesteerimise komisjonile atesteerivad vabakirjeldusena lähemad ülemused neile alluvaid ametnikke ja teenijaid, igauht erilehel, ja esitavad need andmed vastava atesteerimise komisjoni esimehele iga aasta kohta järgneva aasta 15-daks jaanuariks.

Ülemuse atestatsioon ei või olla üldsonalime, vaid see peab sisaldama võimaluse piires üksikasjaliselt motiveeritud seisukohti ja konkreetseid andmeid.

Atesteerimise aluseiks on komisjonidel:

a) lähema ülemuse poolt antud atestatsioon, ja

b) komisjoni liikmete ja ülemuste põhjendatud arvamus ja andmed atesteeritava kohta.

Atesteerimise komisjonid on otsus-

võimsed, kui koos on kõik 3 liiget. Otsused tehakse häälte enamusega.

Komisjoni otsused kantakse sealsamas atestatsioonilehtedele ja lehed kirjutatakse alla komisjoni esimehe ja liikmete poolt. Pärast atesteerimist antakse kohe kõik atesteerimise materjaalid hoiule adm. ala juhatajale.

Ärakerju atesteerimise materjaalist ei jäeta.

Atesteerimise komisjonide koosolekud on kinnised ja asjaajamine neis on täiesti salajane. Samuti kannavad atesteerimise materjaalid täiesti salajast iseloomu ega kuulu isikuile ega asutustele väljaandmisele.

Atestatsiooni materjaalid hoiab alal täiesti salajastena administratiiv-ala juhataja, välja arvatud metsavahtide kohta käivad materjaalid, missugused hoiavad alal revident-metsaülemad. Ametniku või teenija surma puhul hävitatakse tema kohta käiv atesteerimise materjaal kohe, ametniku või teenija lahkumisel teenistusest — kolme aasta möödumisel, kui ta selle aja vältel põllutöömisteeriumi teenistusse tagasi astunud ei ole.

Mitterahuldavalt atesteerituile annavad atestatsiooni materjaali hoidjad — administratiiv-ala juhataja või revident-metsaülem — kas allkirja vastu või saadavad tähitud kirjas ärakerja atesteerimislehest.

Seitsme päeva jooksul, pärast atestatsioonilehe ärakerja kättesaamist, võib mitterahuldavalt atesteeritu kirjalikult edasi kaevata:

a) kohaliku atesteerimise komisjoni otsuse peale — riigimaade ja -metsade valitsuse atesteerimise komisjonile, adresseerides kaebuse riigimaade ja -metsade valitsuse direktori nimele ja saates ära salajasena kohaliku komisjoni esimehe kaudu;

b) keskasutuste atesteerimise komisjonide otsuste peale — kõrgemale atesteerimise komisjonile, adresseerides kaebuse põllutöömistri abi nimele, ja

c) kõrgema atesteerimise komisjoni otsuste peale — põllutöömistrile, andes kaebuse salajasena mõlemal juhtumil administratiiv-ala juhatajale.

Kaebust läbi vaatava põllutöömister või atesteerimise komisjonid jätavad

kaebuse tagajärjeta või tühistavad kaevatu atestatsiooni ja seavad oma poolt kokku uue. Põllutöoministri ja atesteerimise komisjonide otsuste peale, mis tehtud edasikaebuste kohta, enam edasikaebust ei ole.

Ametnike ja teenijate ümberpaigutusel teisele ametkohale, kas ametis kõrgendamise või muul eesmärgil, samuti ka teenistusest vallandamisel, esitatakse

se otsustajale ülemusele ettepaneku juures ka asjasse puutuv atesteerimise materjal.

Eeskujulikuks atesteeritud ametnike ja teenijaid tuleb ametikohtade vabanemisel esimeses järjekorras kõrgendada ametis, mitterahuldavalt atesteeritud aga seaduses ettenähtud korras ja alustel esimesel võimalusel vabastada teenistusest. V. K.

Laske- ja spordivõistluste vajadusest metsaametkonnas.

A. Wihmann.

Politsei, kaitseleit, kaitsevägi ja piirivalve korraldavad iga aasta laske- ja spordivõistlusi. Need võistlused on kujunenud ametkondade omavaheliseks jõukatsumiseks. Iga allüksus saadab oma parimad laskurid ja sportlased võistlusele, et kindlustada endale rohkem võidupunkte ja üksuste paremuse järjestuses tulla esikohale. Ka individuaalselt on võistlused väga hinnatavad. Võistlejad saavad oma osavust hinnata ja tagajärgi võrrelda kaasvõistlajate omaga. Samuti selgitab avalik võistlus iga laskuri osavuse ja sportlase võimed ja annab uut hoogu ja tahet näidata end järgmistel võistlustel paremana.

Metsameeste paarituhandeline ühine pere ei ole aga kahjuks seni oma parimate laskurite ja sportlaste väljasegitamiseks teinud midagi, mis tundub võorastavana, seda enam, et selles ühises peres leidub väga häid laskureidkütte. Võib-olla leiab võistluste korraldamine mõnelt poolt vastuseismist ja tekib küsimus, mis on ühist metsaametnikul laskmisega ja spordiga. Muidugi üldvõistluste korraldamine ei leia poolehoidu ja huvitaks vaid üksikuid metsamehi, kuid erialalistest võistlustest osavõtt peaks olema seda huviküllasem. Nii näiteks korraldab Eesti Metsateenijate Ühingu Audru osakond iga aasta järjekindlalt omavahelised laskevõistlused jahipüssist, berdani kuulipüssist ja brovningust. Esimestele kohtadele tulijaile on auhinnad ja rändauhinnaks parimale laskurile on hõbepokaal kolme korra kaitsmisega. Need võistlused on kohapeal metsameeste peres suursündmuseks ja neist võtab osa iga metsa-

mees. See näitab, et huvi erialaliste võistluste vastu on väga suur.

Iga metsamees, kes tahab olla hea kütt, peab tundma maastikku, mõistma orienteeruda, näitama osavust ja kiirust varaste jälgimisel ja omama korraliku töötamisvõime kui ka küllaldase vastupidavuse jalgsi liikumisel. Vastavalt nendele tingimustele võiks koostada lühikaudselt võistluse kava järgmiste üldtunnustatud võistlusalaodega:

Laskealadest: jahipüss, brovning, berdani kuulipüss, vibupüss.

Spordialadest: rännakvõistlus, orienteerumisjooks, pinnamöötmine, koerte võistlus.

Võistlusalasid on küll lõpmata palju, peaasi aga on, et valitaks neist praktilisimad ja kord määratud alad võetaks traditsiooniliselt järgnevail võistlusil võistluskavasse. Võistluste asukoht võiks olla järjekorras maakonnalinna- des, alates metsarikkamaist maakondadest või määrates järjekorra loosi teel. Ka võistluste auhindade muretsemine ei tohiks olla raskuseks, sest iga kohalik osakond annetab auhindadeks jõudu mööda teatava summa ja keskasutus, kutseühingud ja suuremad metsafirmad annetaksid rändauhinnad ühekordselt, määrates ära võistlusala ja kaitsmise kordade arvu. Jääb vaid soovida, et üks metsameeste kutseühinguist võtaks algatuse enda peale ja korraldaks juba esimesed võistlused eeloleval suvel.

Jahiosavusest räägitakse metsameeste peres otse legendaarseid lugusid, näitame oma osavust ka avalikel võistlustel ja loome iga-aastaste võistluste korraldamisega endile traditsioonilise pidupäeva, n. n. metsameeste olümpiaadi.

Ülevaade Riigi- ja Omav.teenijate Keskliidu tegevusest.

Jooksvate küsimuste lahendamise kõrval tuleks märkida järgnevat:

1. Keskliidu juhatus otsustas pöörduda ettepanekuga õpetajate ja omavalitsusteenijate liitude poole, et nad astuksid Riigi- ja Omav.teenijate Keskliidu liikmeks.

2. Raudteelaste Keskühingu poolt keskliidule seisukoha avaldamiseks antud põhiseaduse muutmise eelnõule suhtumise lahendamise keskliidu juhatus pärast pikemaid mõtteavaldusi otsustas jätta riigiteenijate parema arusaamise ja südametunnistuse asjaks. Seejuures keskliit kinnitab oma truudust Eesti vabariigi demokraatlikule riigikorrale ja on kindel, et riigiteenijad tegutsevad rahvariikluse huvides vaba Eesti tuleviku kindlustamiseks.

3. Keskliidu juhatuse delegatsioon koosseisus, V. Rutnik, A. Lepp, J. Piipar ja A. Mihels, esitas 19. sept. k. a. vabariigi valitsusele märgukirja, milles juhtis vabariigi valitsuse tähelepanu asjaolule, et v. valitsused on põllumehe seisukorra parandamiseks, põllumajanduse kui ka tööstustoodete ekspordi elustamiseks riigikassa arvel teinud äärmisi pingutusi, misjuures riigiteenijate nii-kui-nii madalaid palku on korduvalt kärbitud. Kõik need palgatulu kärpimised on riigiteenijate töötasu äärmiselt kokku tõmmanud, mis omakord sundis riigiteenijat ka oma elustandardi miinumumini vähendama.

Pealeselle on riigiteenijate ostujõudu vähendanud eriti raskel kujul rahaväärtuse ümberhindamine. Kuigi ametliku arvestuse ning ennustuse järgi elukallidus ei pidanud tõusma rohkem kui 10%, on rahaväärtuse ümberhindamise tagajärjel elukalliduse tõus juba ületanud selle normi ja tõuseb nähtavasti veelgi.

Tunduvalt on kerkinud esmajärguliste tarbeainete (piim, või, liha, leib, heeringad, munad) hinnad. Samuti on hinnas tõusnud koloniaalkaubad: sool, petrooleum, riis, kohvi, tee, suhkur jne. Ka riietus ja jalanõud on kallinenud keskmiselt 20%. Palgateenija ostujõu suurusest oleneb nii põllumajanduse kui ka tööstustoodete minek siseturul, seepärast oleks vajaline nüüd hoolitseda ka tarvitaja-riigiteenija ostujõu parandamise eest, mis elustaks meie rahvamajandust. Selleks tuleks esikätt kaotada viimaste aastate palgakärpimised.

Delegatsioonil oli vabariigi valitsuse juhiga pikem mõttevahetus, kusjuures riigivanem jäi seisukohale, et riigimajandus, kuigi näitab paranemist, siiski praegu ei võimalda riigiteenijate õigustatud seisukohtade rahuldamist täiel määral.

Samas küsimuses delegatsioon usuteli ka majandusministrit, kes lubas direktoreile teha korralduse vastavate kalkulatsioonide koostamiseks.

I. P.

Lahkumine metsakoolist.

17. sept. peeti Voltveti metsakooli avaras saalis teise lennu metsavahtide lõpp-aktus. Peeti vastamisi kõnesid ning vägevalt kostis kolmekordne „elagu“, mis hüüti õpetajaile. Jagati kätte kutsetunnistused käepigistuste ja paremate soovidega; hümn ja lahkumine — lootusega, et elus kuski veel kord kohatakse. Internaadi ruumides lauldi viimsed ühised laulud ja astutigi välja metsakoolist, mis oli meile ühiseks koduks terve aasta, ja oli saanud tõsiselt armsaks too valge pargi ja aiaga ümbritsetud maja kahe lõviga esitrepi kõrval. Kõigil nagu midagi rõhus rinda ja otsis väl-

japääsu, kui laulsime laulu: Metsakool, s'ust pean lahkuma, jää jumalaga sa!..“

Mööda looklevat maanteed sammuti Voltveti jaama. Südamlikud käepigistused ning lahkumine. Rongid liikusid kahele poole, viies üle riigi laiali kakskümmend värskelt küpsetatud metsameest, kelle püüdeks on kasutada neid teadmisi, mis saadud metsakoolist. Seejuures teadis igaüks, et ega metsamehe elu ole kerge. Kuid noorus aitab kergemini üle raskustest. Seepärast: laske töötada meil, noortel, sest noorte päralt on tulevik!

Herman Kruise.

JAHINDUS

Ajujahi korraldamine metsas.

F. Reidolf.

Viimasel ajal eelistatakse Eestis jänesejahti hagijatega, kuna ajujaht on jäetud täiesti tahaplaanile, mistõttu isegi paljudel vanematel küttidel, vastava praktika puudumisel, on ununud need peanõuded, milliseid on vaja teada ajujahi korraldamisel, ettevalmistamisel ja juhtimisel.

Hästi korraldatud ajujaht võib osavõtjatele pakkuda ka suurt naudingut ja huvi, eriti kohtadel, kus peale jäneste on oodata ka veel rebaste, tetrede, laanepüüde ja metskurviitsate ilmumist. Muidugi ei tohi kütt kogu oma tähelepanu pühendada ainult vaesele haavikuemandale, vaid ta peab püüdma lasta ka teisi jahiloomi-linde, kes ilmuvad talle laskekaugusele, sest mida mitmekesisem on saak, seda huvitavam on jaht. Kütt, kes ajujahil soovib peale jäneste lasta ka veel teisi jahiloomi-linde, peab oskama osavalt püssiga ümber käia, kiiresti looma-lindu ära tunda ja veel kiiremini lasta. Kütil pole sugugi nii kerge kiiresti kõike märgata, mis sünnib temast paremal, vasakul või ülal õhus — sageli ka jalgade ees; selleks on vaja juba teatavat vilumust ja isegi oskust. Jänesejahil hagijatega on selles mõttes palju kergem, sest esiteks on teada, millist looma hagijas ajab, ja teiseks, kui kohad tuntud, on ka ligikaudu teada, kust loom ilmub, sest jänese, samuti ka rebane, tarvitab harilikult ikkagi teatavaid teeradu ja ülejooksukohti (Wechsel, Hasensteig, Fuchspass). Arusaadav, et puudulikult või pealiskaudselt ettevalmistatud ajujaht ei paku osavõtjatele küttidele kuigi suurt naudingut, eriti veel siis, kui ajujahi korrapidaja ja ajajate juht on vilumatud ega oska iseseisvalt asja korraldada, vaid pärast iga ajamist asutakse jälle „sõjanõu“ pidamisele, millest kõik kütid ja sageli ka ajajad hääleõigusega osa võtavad. Säärane ajujaht muidugi ei paku korra-

likule jahimehele mingit lõbu, vaid tekitab ainult tüdimust ja meelepaha. Vaatame, kuidas tuleks ajujahti ette valmistada ja juhtida, et ta igapidi korda läheks ja osavõtjatele pakuks huvi.

Ajujahi ettevalmistamisel on esijoones vaja teada osavõtjate-küttide arvu, et selle alusel määrata kindlaks küttide liini — laskeraja pikkus, millest omakord oleneb aju (Trieb, зарокъ) laius ja seega ka ajukohtade valik. Küttide asukohtade kindlaksmääramisel laskerajal peaks arvestama vaid maastiku ja metsa iseloomu ning laskeraja laiust, mitte aga ainult küttide arvu, nagu see on saanud harilikuks nähtuseks. Kahjuks pole aga võimalik sellest nõudest igakord täies ulatuses kinni pidada, sest osavõtjate-küttide arv on harilikult juba ette kindlaks määratud ja neid tuleb ikkagi püüda paigutada nii, et laskerada ei veniks liig pikaks, sest ülemäära laia aju (üle 1 km) teostamine meie oludes, kus vilunud ajajad puuduvad, on tunduvalt raskendatud ja võib seetõttu kergesti ebaõnnestuda.

On maapind tasane, mets hõre, puudub alusmets (põõsad ja noorendik) ning laskerada on lai ja sirge, võib küttide asukohtade vahel olla 80—100 samm, mõnel juhtumil isegi veel suurem. On aga maapind künklik või lainetaoline, mets tihe ja seejuures laskerada kitsas ja murdjooneline, tuleb kütid asetada koomale ja nende vahe võiks säärasel juhul olla umbes 50—70 samm. Mõnel juhul, kui laskerada on õige kitsas ja eelseisev mets niivõrd tihe, et vaba vaatus ette täiesti puudub, või kui laskerajale on tarvis paigutada võimalikult suuremal arvul kütte (laskerada lühike, kuid küttide arv suur), siis võib küttide asukohtade vahesid veelgi vähendada (25—30 sammuni) sel teel, et kütt võtab külgseisundi vaatega vasakule, s. o. pöördes näoga harilikust seisakust (vas-



Jahimeeste Seltsi kalastusespordi seksioon ostis Tallinnas „Löwenruh“ kalakasvandusest 4000 „vikerkaare“ forelli ja laskis need 18. ja 19. augustil Pirita jõkke hra Pätsu krundi piires ja Valgejõkke (pildil vasakul) ning Pärlijõkke Kolgas (pildil paremal).

tuseisund — kus kütt seisab näoga otse ajajate vastu ja laseb mõlemale poole) umbes 90 kraadi võrra vasakule; selles seisundis laseb kütt ainult ühele poole. Kui arvatakse, et osa jahiloomi võib ilmuda ka tiibadele, siis asetada vähemalt kaks kütti tiibadele, üks paremale, teine vasakule tiivale, umbes 80—120 sammu laskeraja ette, ajajate poole. On aju pikk, võib igale tiivale asetada ka kaks kütti. Mõnel juhul on otstarbekohane tiibadele määratud kütte mitte asetada kindlatele asukohtadele, vaid neid lasta liikuda tiibadel, umbes 200—250 sammu ajajate ees. Kütid, kes tegutsevad tiibadel, asugu nad kindlatel asukohtadel või liikugu ajajate ees, peavad ajamisel seisma või liikuma nii, et nad laskeraja nurgale asetatud kütti laskmises ei takista, s. o. nad peavad seisma või liikuma ajamisele võetud metsa ääres või äärt mööda, kuid mingil tingimusel mitte keset sihti või teispool sihti.

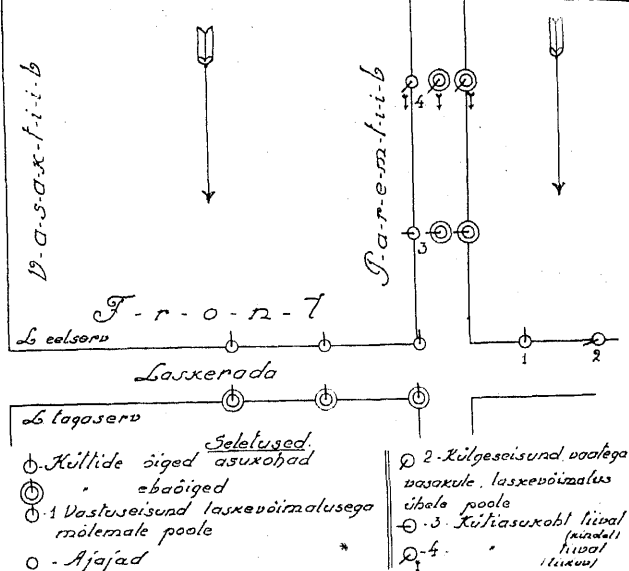
Pidades silmas metsatüki suurust, kaju, maastiku ja metsa iseloomu, kus ajamine kavatakse ette võtta, laskeraja laiust ning teades ajujahist osavõtjate küttide arvu, määrab ajujahi ettevalmistaja küttide asukohtade kauguse (vahed üksteisest) ligikaudselt kindlaks ja viimaseid arvestades ka küttide laskeraja ligikaudse üldpikkuse. On laskeraja ligikaudne pikkus teada, valib ettevalmistaja metsaplaani järele ajujahikohad välja ja määrab kindlaks ajamiste järjekorra, seejuures püüdes neid määrata nii, et küttidel kui ka ajajail ei tuleks edas-tagasi käia ja asjata aega

viita. Arvestades kohalikke jahiolusid võib mõnel juhul siiski osutada tarviliseks mõni aju, mis oma asendilt peaks küll tulema esimeses järjekorras ajamisele, esialgu jätta ajamata ja alles pärastpoole võtta ajamisele, olgugi et selleks tuleb nii küttidel kui ka ajajail rohkem käia ja aega kulutada. Igatahes tuleb võimalust mööda püüda ajukohad valida ja nende ajamise järjekorrad määrata nii, et järgmise aju teostamiseks kuluks võimalikult vähem aega, sest kauemat aega ootamine on igav ja rikub küttide kui ka ajajate tuju.

On ajukohad ja ajamise järjekorrad plaani järele enam-vähem kindlaks määratud, läheb ettevalmistaja ühes ajajate juhiga ja tarvilise arvu töölistega metsa, et kohal veel selgitada, kuivõrd otstarbekohaselt on ajud valitud, ajamiste järjekorrad ja küttide asukohad määratud jne. Töölisi vajatakse metsas laskeraja möötmiseks ja küttide asukohtade kordaseadmiseks ning neid järjekorranumbritega varustamiseks. Jahi ettevalmistaja tutvustab ajajate juhti ajukohtadega, ajamiste järjekordadega ja liikumiseks tarvitavate teedega ning annab talle üksikasjalisi juhatusi ja näpunäiteid ajamiste korralikuks teostamiseks. Kui kohalikul ülevaatusel selgub, et muudatusi pole enam vaja ette võtta, või kui nad tarbekorral on läbi viidud, asub ettevalmistaja küttide asukohtade lõplike kindlaksmääramisele ja nummerdamisele. Küttide asukohad tuleb tin-

gimata enne ajujahi teostamist kindlaks määrata, sest nende valimine alles ajamise eel on tüütav, aegaraiskav ja takistab tunduvalt ajujahi head korraminekut. Selleks jagab ettevalmistaja laskeraja üldpikkuse, mis saadud kas plaanilt või mõõtmisel looduses, ühe võrra vähendatud laskerajale asetuvate küttide arvule ja sel viisil saadud andmeil määrab esialgsed asukohad laskerajal kindlaks mõõtmise teel. Näide: laskerajale on vaja asetada 11 kütti; laskeraja üldpikkus on 750 sammu, seega asukohtade kaugused üksteisest (vahed) 750 jagatud (11—1) 10 peale = 75 sammu. Nüüd on asukohad kindlaks määratud ja seega ka kõik küttid laskerajale paigutatud, kuid enne kui küttide asukohad lõplikult kindlaks määrata ja need järjekorranumbritega varustada, tuleb veel iga üksiku asukoha kohta jõuda selgusele, kas ta vastab nendele nõudeile, mis esitatakse kütti asukohale. Vaatame, milliseid peanõudeid tuleb silmas pidada kütil asukoha valimisel. Kõik küttid tuleb tingimata asetada laskeraja ette või selle eelservale, s. o. nii, et laskerada ise ja ka tema taga asuv maa-alala oleks kõikidele küttidele laskmiseks vaba või, teiste sõnadega, kütti asukoht peab olema sihi või tee selles ääres, mis asetseb ajajaille lähemal. (Joon. nr. 1.)

Küttid asetatakse laskeraja eelservale selleks, et neile võimaldada takistamata laskmist laskerajale ja selle taga asetsevatele maa-alale, ilma et neil sealjuures oleks karta kuidagiviisi naaberküttide pihta laskmist. Asuksid aga küttid laskeraja tagaserval, peab kütt looma ilmumisel laskerajale väga kiiresti laskma ja seejuures samal ajal pidama meeles naaberküttide asukohti, et mitte nende suunas lasta. Ei suuda ta aga nii kiiresti lasta ja loom on juba laskeraja keskpäigast üle joosnud ning ligineb laskeraja tagaservale, siis ei tohiks tulistada enne kui loom on juba naaberküti asukohajoonelt üle jõudnud, sest laskmine naaberküti suunas on täiesti lubamatu. On aga loom laskerajast, kus lasketingimused kõige soodsamad, jõudnud üle laskeraja taga asetsevatele maa-alale, langevad tunduvalt ka väljavaated ta tabamiseks. Nagu teada,



Joon. 1.

on looma tabamine kõige kergem hari-likult laskerajal, ja muidugi püüab iga kütt seda juhusit täiel määral ära kasutada ja tulistada looma, kui ta viibib laskerajal. Asudes aga laskeraja tagaserval ja tulistades laskerajale on kütt sunnitud laskma ajajate suunas, mis üldse pole soovitatav ja mis on täiesti keeldud, kui ajajad jõuavad juba laskeraja lähedusse. Kuna see kõik mõjub närveerivalt korralikule kütile ja pealeselle on ka veel hädaohtlik naabruses asuvaile küttidele ning tunduvalt takistab küttide laskevabadust, tuleb küttide asetamisest laskeraja tagaservale igal juhul loobuda.

Kütti asukohalt peab kütil igal juhul olema takistamatu laskevõimalus laskerajale ja võimalust mööda ka selle taga asetsevatele maa-alale. Ka on soovitatav, et kütil oleks osaline laskevõimalus ette, olgugi kõigest mõnekümne sammu kaugusele, sest seni, kui ajajad on veel kaugel, võib haavlittega lasta ka nende suunas; kuuliga laskmisest ajajate suunas tuleks igal juhul hoiduda, sest kui ettevaatlik kütt ka ei ole, võib õnnetusi siiski juhtuda väga kergesti. Kui võtta arvesse, et haavel nr. 3 (3,5 mm) jookseb kuni 300 meetri kaugusele, siis peab ka haavlittega ajajate suunas laskmisel olema ettevaatlik, sest kuigi haavel nii suures kauguses inimest ei surma, võib ta teda siiski vigastada ja eriti silmadele muutuda hädaohtlikuks. On ajajad lähenenud küttidele

120—150 sammuni, tuleb ka metsast laskmine ajajate suunas lõpetada ja lasta ainult laskerajale ja ta taga asetsevale maa-alale.

Ka peab küti asukoht teataval määral olema varjatud; iseäranis hoolikasti sellest nõudest pidada kinni ajajahi rebaste peale. On laskerada murdjooneline, siis püüda võimalust mööda kütte asetada nurkadele või käänakuile nii, et nende asukohad oleksid naaberküttidele nähtavad. Tuleb neid aga siiski mõnel juhul asetada nurga või käänaku taha, siis valida küti asukoht nii, et ta puude ja põosastega oleks küllaldaselt kaitstud naaberküttide laskude eest, ja õnnetuste ärahoidmiseks juhtida ka veel naaberküttide tähelepanu säärasele asukohale. On maastik künklik või lainetaoline, siis kütid asetada künkkatipule või seljandikule; künka või seljandiku taha võib küti asetada ainult sel juhul, kui kungas või seljandik on niivõrd kõrge, et nad kütiti täiesti varjavad ja teda suudavad küllaldaselt kaitsta teispoolt kungast või seljandiku tema teispoolt lastud haavlite eest.

Neid algnõudeid silmas pidades asub ajajahi ettevalmistaja mõotmise teel kindlaks tehtud küttide asukohtade täiendavale ülevaatusel ja lõplikule kindlaksmääramisele. Selgub küttide asukohtade üksikasjalisel ülevaatusel, et koht pole soodus, näiteks: on laskmine takistatud okstega või põosastega, puudub tarviline varjend, asukoht on sattunud mõne sammu nurga (teekäänaku) taha või künkkatipust allapoole jne., siis tuleb need puudused kõrvaldada, mis on kõige hõlpsamini teostatav seega, et küti asukoht mõne sammu võrra ümber paigutada paremale või vasakule laskeraja eelserva mööda, kuid mitte mingil tingimusel laskeraja eelservast ette- või tahapoole üleviimisega. Ei lähe korda kõiki puudusi ja takistusi sel lihtsal viisil kõrvaldada, tuleb võtta appi kirves ja eemaldada oksad ja põosad, mis laskmist takistavad, tarbekorral ka lühikesi pindsihte sisse rajuda, varjend püstitada jne., seejuures aga pearõhk panna sellele, et küti asukohast võiks takistamatult lasta laskerajale ja võimalust mööda ka tema taga asetsevale maa-alale. Satub küti

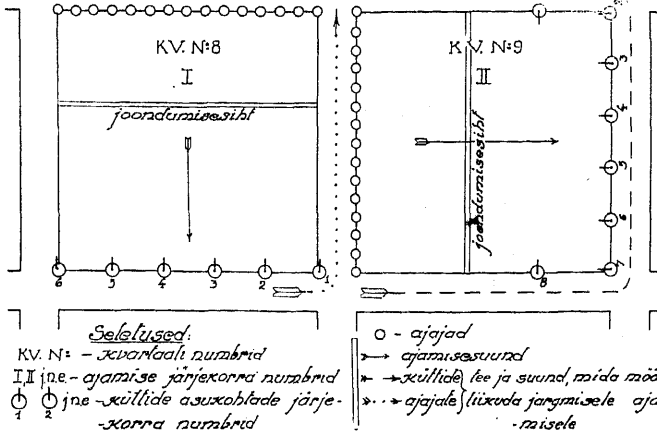
asukoht metsas asetsevale heimamaale või legendikule, kuhu ajamisel jahiloomad välja ei tule, siis pole mõtet asukohta sinna jätta, vaid see tuleb viia uuele kohale üle. Küti asukohta väljajätmise ja uuele kohale üleviimise tõttu tuleb kindlaksmääratud laskerada pikendada või küttide asukohtade vahesid vähendada. Osutub mõningail põhjusil üks või teine võimatuks, siis ei jää üle muud kui legendikule sattunud küti asukoht viia üle asukohta vastas oleva metsa ääre või isegi mõni samm metsa sisse, kuid sel juhul tuleb see — eraldi paigutatud küti asukoht — naaberküttidele teha teatavaks ja nende tähelepanu juhtida sellele asjaolule, õnnetuste ärahoidmise mõttes. On küttide asukohad lõplikult kindlaks määratud, lüüakse igasse „asukohta“ vai, millele märgitakse küti asukohta järjekorranumber. Küttide asukohta järjekorranumbrid algavad paremalt tiivalt ja lähevad vasakule. Paremaks tiivaks loetakse see pool, mis asetseb küti asukohast paremal, kui kütt seisab laskerajal, näoga ajajate poole. Ettevalmistamistööd on soovitatav aegsasti läbi viia, mitte aga jätta neid viimsete päevade peale. On aga asukohtade ettevalmistamiseks tarviline suuremas ulatuses võtta ette metsa harvendamisi, põosaste ärakoristamisi, okstelaasimisi ja varjendite ehitamisi, tuleb need tööd juba paar kuud enne ajajahi algust läbi viia, et jahiloomad metsas asetleidnud muudatustega harjuksid ja neid ajamisel enam ei kardaks. Kasutatakse aga mõningaid metsaosi alatiselt ajajahide pidamiseks, siis on soovitatav küttide asukohad ja nende lähim ümbrus hoida alatiselt korras ja neid mitte lasta kasvada kinni; ka võiks sel juhul küttide asukohtade numbrid juba õlivärviga märkida ära mõnele läheduses kasvavale puule või selleks otstarbeks püstitatud lühikesele postile.

On ajamiskohad ja küttide asukohad lõplikult kindlaks määratud, ajamiste järjekorrad ja küttide asukohtade numbrid skitsile üles märgitud, ajajate juhti ajamiskohtadega tutvustatud ja talle antud tarvilisi juhatusi ja näpunäiteid — on seega ka ajajahi ettevalmistaja töö metsas lõpnud. Kodus val-

mistatakse kavatsetava ajajahi jaoks tarvilisel arvul jahiskitse, mis ajajahi korrapidajale, ajajate juhile ja kõikidele kütidele enne jahile asumist välja antakse, seejuures tarbekorral veel täiendavaid seletusi andes. Jahiskitsid valmistatakse väikeses mõõdus, nii et neid tasku mahutamiseks oleks tarvis ainult keskest kokku murda. Jahiskitsil ära tähendada: ilmakaarid (N—S), kvartaali numbrid (arabia numbritega), suuremad teed ja kraavid, ajamiste järjekord (rooma numbritega), suund, teed ühes suuna näitamiseks, millede kaudu kütidel ning ajajail liikuda järgmisele ajamisele, ja kütide asukohtade järjekorranumbrid. (Joon. nr. 2.)

Ajajate arv oleneb laskeraja pikusest või ajamise alla võetud maa-ala laiusest, metsa koosseisust, maastiku iseloomust, ilmastikust ja ka selle jahilooma tõust, kelle peale jahti peetakse. Harilikes oludes võib 10—12 kütile peale arvata 25—30 ajajat. On aga metsa tihe, maastik künklik, ilm soe ja niiske või metsa paksult lumega kaetud, tuleb ajajate arvu suurendada, kuna aga hõredas metsas, tasasel maapinnal ja külma ilmaga võib ajajate arvu olla ka vähem, ilma et see mõjuks halvasti ajamise tagajärgedele.

Ajajaile määratakse juhiks võimalust mööda säärane isik, kel ajamiste juhtimise alal on kogemusi ja kes ka metsa ja maastikku, kus ajajaht toime pannakse, põhjalikult tunneb (metsavaht, metsnik). Ajajate juhi pealeandeks on: ajajate nimestiku pidamine, nende enne jahi algust üksikasjaliste seletuste ja juhtnõuade andmine ajamise teostamiseks, nende kohtade juhtimine ja ajamiseks ülesseadmine (kohtade kättenäitamine), nende liikumiseks või peatumiseks signaalide andmine jne. On ajajaid rohkem kui 10—12 inimest, siis kujuneb ajajate juhil üksinda raskeks neid kõiki tarviliselt juhtida ja seetõttu peab ajajad jaotama gruppidesse, kusjuures igasse gruppi kuuluks 4—6 inimest, ning iga grupi jaoks määrama ühe grupivanema, kes siis tema gruppi kuuluvate ajajate suhtes täidab ajajate juhi ülesandeid. Grupivanemad saavad korral-



Joon. 2.

dusi ja juhatusi ajajate juhilt ja annavad need üle nende gruppi kuuluvaile ajajaile. Grupivanema pealeandmine on: ajajate ülesseadmine kohtadele, selle järele valvamine, et ajajad liiguksid edasi võimalust mööda ühel joonel ja antud suunas, s. o. et üksikud ajajad ei jookseks ette ega jääks teistest maha ja et nad ei koguneks kokku, mida juhtub sageli, kui satub ette tihnik või märjem koht; et nad peatumiseks antud signaali järgi jääksid seisma, joonduksid ja edasilikumiseks antud signaali järgi hakkaksid korruga edasi liikuma. Laskerajale välja jõudes kogub grupivanem kõik tema gruppi kuuluvad ajajad kokku, kontrollib, kas kõik on välja jõudnud, ja viib nad võimalikult kiiresti ajajate juhi juure, kes annab korralduse, milliseid teid või sihte mööda ajajad viia uuele ajamiskohale. Uuele ajamiskohale liikudes, samuti ka ajajate ülesseadmisel, tuleb juhil kui ka grupivanemil valvata hoolsasti selle järele, et see sünniks vaikselt, kisa ja kärata. On ajajad üles seatud, peavad nad jääma kohtadele seniks, kui järgneb signaal ajamise teostamiseks. Signaali ajamise teostamiseks annab ajajate juhile ajajahi korrapidaja. Et ajamine läheks korda, panma rõhku sellele, et ajajad oleksid ühetaoliselt ajamisliinile ära jaotatud, et nad ühes tempos ja pikkamisi edasi liiguksid, seejuures püüdes jääda samale joonele ja pidada kinni antud suunast, s. o. pidada kinni ülesseadmise juures antud vahedest üksikute ajajate vahel. Et ajajad samal joonel edasi liiguksid, peab nad vahete vahel mõneks minutiks peatama ja

neid siis uuesti laskma joonduda. Joon-
dumise hõlbustamiseks oleks soovitav,
kui olud seda võimaldavad, ajamise al-
la võetud metsas mõned pindsihid röö-
basjoones laskerajale läbi raiuda — n.
n. „joondumissiht“ — umbes 75—100
silla suuruste vahedega. Jõudes „joon-
dumissihihile“ jäävad ajajad seisma, sea-
vad endid uuesti üles tarviliste vahede-
ga ja, saanud ajajate juhilt signaali
edasiliikumiseks, jätkavad ajamist.
Mis puutub häälitsemisse, siis pole
mingit vajadust kõigest jõust karjuda
ja teha „põrgukisa“ ja kära, vaid jat-
kub küllaldaselt, kui hariliku häälega
hõisatakse, vilistatakse ja vahete-va-
hel kepiga vastu puid klopitakse (laa-
nepüüde peletamiseks). Ostarbekoha-
sem on ajajad varustada vastavate riis-
tadega, nagu kärstajad, õhukesed
lauakesed üksteise vastu löömiseks jne.

Meil puuduvad praegu vilunud aja-
jad, sest ajujahti korraldatakse võrd-
lemisi harva ja nendelgi paaril ajuja-
hil, mis hooaja jooksul korraldatakse,
puudub vilumatul ajajal ja ta juhil või-
malus põhjalikult tutvuda ajaja üles-
annetega ja ajamise korraga, kuna

meieaegsetel ajujahtidel pannakse vä-
he rõhku sellele, et kõik sünniks kor-
rapäraselt. Ajujahtidel, millest nende
ridade kirjutajal oli juhus osa võtta,
paistsid silma järgmised puudused aja-
jate poolt: aeti liig kiiresti, liig suure
kisa ja käraga, ei peetud joont ja dis-
tantsi ajajate vahel, sageli kogunesid
ajajad gruppidesse (3—4 isikut koos),
tihnikud ja läbipääsmiseks raskemad
kohad jäeti sageli läbi käimata ja uue-
le ajamisele minekul räägiti liig val-
justi, isegi hõisati.

Mis puutub küttidesse, siis nähta-
vasti ei tunne paljud isegi elementaar-
seid ajujahi reegleid või ei pea tarvili-
seks nendest kinni pidada, sest kütt,
kes ajamise ajal asukohast lahkub ja
kilgates kui hagijas haavatud jänesele
järele jookseb või naabruses asuva kü-
ti pihta oma laskeosavust tahab näida-
ta, peab küll seniks ajujahist jääma
eemale, kuni ta mõne jahiraamatu või
vilunud küti abil on põhjalikult tutvun-
nud ja omandanud ajujahi elementaar-
seimad reeglid.

Küttidest edaspidi pikemalt.

Maisitikas kartulipõllul.

Käesoleva aasta augustikuus märkas
Kolga metskonna Suru metsavaht, et
tema kartulipõllul kartulivarred kohati
hakkavad närtsima. Sääraseid kohti
lahti kaevades selgus, et kartulimuga-
late kallale on asunud maisitika röövi-
kud. Ühes kartulipesas leidis neid ha-

rilikult 20—25 tükki. Kartuli vigastu-
sist kõneleb selget keelt kõrvalolev pilt.
Röövikute söögiisu oli niivõrd suur, et
metsavaht oli sunnitud kartuleid sep-
tembri alguses üles võtma.

Kartulipõllult tungisid röövikud edasi
härjapeapõllule. Seal näriti juured läbi,
taim kadus ja järele jäi must maa.
Ühe väikese nurga niitmata jäänud här-
japead võis sülega kokku ajada, sest
juuri ei olnud enam takistamas.

Kesa kündmisel olnud vagu üle kül-
vatud röövikuist. Esialgu katsunud
lapsed neid korjata, kuid jätnud pooleli.
Hallid varesed aga õnnetuseks hoiavad
just sellest kohast eemale, sest nende
jalgu on juba küllalt ahju küljes kui-
vamas. Musti vareseid aga ei ole
olemas.

Erilist lendu möödunud kevadel ei
olevat märgata olnud ja ka metsas
pole röövikute hävitustööd märgata.
Näib, mida noored sitikad teevad paari
aasta järele.

E. V.



Melolontha vulgaris L. röövikute poolt
vigastatud kartulid.

Foto Edg. Tamberg.

Eesti Kennelklubi maastikuvõistlused.

18., 19. ja 20. augustil k. a. jahiselts „Nimrod'i“ maa-aladel, Pääsküla rajoonis, leidsid aset maastikuvõistlused linnukoortele, mis käesoleval aastal pakkusid eriti suurt huvi, kuna võistlustest võtsid osa ka kaks parimat koera Soomest ja eksperdina esines sellel alal väga vilunud asjaarmastaja Lätist hra H. Blau.

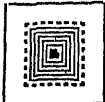
Saksa linnukoeri oli vähe ja nende kvaliteet oli võrdlemisi nõrk, selle eest aga võis inglise setterite hulgas näha kõrgklassilisi eksemplare. Vaatamata

vihmasele ilmale oli pealtvaatajaid ilmunud õige rohkearvuliselt. Jahilinde oli küllaldasel arvul, mille tõttu oli võimalik põhjalikult läbi proovida kõik koerad.

Peale diplomide anti välja Eesti ja välismaa kennelklubide medaleid ja hinnalisi auhindu. Kahe esimese koera kasvatajale, hra S. Smelkovile, anti välja eriline auhind. Allpool toome tabeli võistluste tagajärgedega. Lähemal ajal loodame tuua ekspertide üksikasjalise hinnangu iga koera kohta.

Koera nimi	Tõug ja sugu	Kasvataja	Omanik	Häistmine	Otsimine	Linnule lähen.	Seisimine	Stiil	Apoteerimine	Üldine dressuur	Kokku	Diploom
N o o r t e k l a s s												
„Sky“	Inglise setter, isane	R. Ehlers	R. Ehlers	18	13	7	5	10	—	18	71	II järgu
„Erli“	pointer, emane	E. Rentel	prl. M. Meyendorff	16	13	8	5	10	—	17	69	III „
„Blue Mara“	Inglise setter, emane	R. Ehlers	R. Ehlers	16	12	7	5	9	—	16	65	III „
„Ingo“	Saksa linnukoer, isane	H. Uuemõis	H. Uuemõis	18	9	7	4	—	10	17	65	III „
L a h t i n e k l a s s												
„Sportfield Jipsy“	Inglise setter, emane	S. Smelkoff	G. Lindes	20	19	8	5	14	—	20	86	I järgu
„Sportfield Dargot“	Inglise setter, emane	S. Smelkoff	S. Smelkoff	20	18	8	5	12	—	22	85	I „
„Bill of Wildflower“	Inglise setter, isane	L. Frese	L. Frese	20	17	9	5	12	—	20	83	I „
„Nell Willmort of Wildflower“	Inglise setter, emane	W. Malama	L. Frese	18	16	8	5	10	—	18	75	II „
„Jack II of Beckria“	Inglise setter, isane	E. Becker (Soome)	G. Knorring	16	15	6	5	9	—	16	67	III „
„Beauty“	Iiri setter, emane	L. Wilcken	E. Kentmann	16	12	8	5	9	—	14	64	III „
„Nora Willmort“	Inglise setter, emane	W. Malama	E. Wodtke	14	14	6	4	12	—	14	64	—
„Dolly“	Saksa linnukoer, emane	E. Günther	A. Favre	18	10	7	3	—	9	17	64	III „
„Elf Willmort“	Inglise setter, isane	W. Malama	A. Favre	14	14	5	4	7	—	14	58	—
V õ i t j a t e k l a s s												
„Daisy“	Inglise setter, emane	W. Krause	G. Knorring	19	16	9	5	12	—	20	81	—
„Peggy“	Inglise setter, emane	E. Becker (Soome)	H. Bardy (Soome)	13	19	—	5	12	—	21	70	—
„Lou-Lou“	Inglise setter, emane	L. Lerche (Soome)	L. Lerche (Soome)	19	15	7	5	10	—	13	69	—

Eesti Kennelklubi juhatus.



Ekskursioonipilte Matsalult.

E. Sitz.

(Lõpp.)

Käärime püksid kõrgemale ja hakkame tungima tarnastikku. Meie all kihab ja keeb, maapiind kõigub. Üksikud kohad on nii tümad, et ei taha inimest kandagi. Sügavamais loikudes võib näha mustamas kaislat ja kõikumamas tuule käes hundinua laiu lehti. Tarnastiku vahel madalas vees ja niiskel samblalgi on näha vesiherne kuldkollaseid õisi. Peagi hakkame nägema rannaheinamaade linnustiku esindajaid. Kisades tervitavad meid juurelendavad punajalg-tildrid ja mustasabavigled — mida enam edasi sammume, seda rohkem näeme neid linde. Lõpuks leiame rohu sees palju pesi munadega, oleme sattunud nende haudealale. Ühel kevadisest suurveest pikka viirgu heidetud kaisla- ja rookulul, „puhnal“, loeme 35 mustsaba-vigle pesa lähetikku. Läbitungiva hädakisaga lendlevad linnud meie ümber, kutsudes ikka uusi juure. Punajalg-tildrid on hoopis rahulikumad, vahetevahel lasevad kuulda oma mängulaulugi. Rohu sees leiame ka nende pesi. On parajasti haudehooaeg, peagu igas pesas leidub terve kuru, 4 muna, kõik teravat poolust pidi koos. Siin veendume, et ka neid kaht kurvitsalist ei pesitse meil kuski mujal nii massiliselt kui siin, Matsalu lahe ääres.

Kaugemal paistab üksik küün, suuname sinna oma sammud. See on „Labade küün“, Keskvere asuniku omandus. Teel paistavad silma mehekõrgused kuhjalavad, ehitatud kõrgeile vaiadele kaitseks suurvee vastu. Kui palju peab sinne talunik nägema vaeva, enne kui saab valmis heina! Rannamõisa jõe uhtniitude pool kuulduv sügavmeloodilist trillerit, see on suure koovitaja kaugelekuuldud mängulaul, kes pesitseb seal ümbruses. Meist üle lendavad üksikud kajakad ja kõrgel õhus on näha keerlemas pääsukesti, tulnud siia vist putukajahile Rannamõisa juurest. Ühel kuivemal kohal jõuame pärale õigel ajal: siin toimub parajasti tutkaste suurem kakelus. Loeme isaseid tükki parkümmend. Kõik on nii suures võitluses, et ei pane meid tähelegi. Kael õieli, pea vastu maad surutud, kohev

sulgkrae kilbina ees, nii nad seal kisklevad. Jälgime hulk aega huvitavat etendust, siis annab meie sealolust märku ühe ülelendava jöetiiru uudishimulik vali hääl. Linnud jäävad kuulutama, kainestuvad ja lendavad ära.

Jõuame Labade küüni lähedusse. Maa muutub veidi kuivemaks, tarnastik madalamaks, ulatus ta enne kohati vööni, siis nüüd vaevalt põlvini. Järsku jääme ehmunult seisma: otse meie nina eest kuhjalavalt lendab ära suur tumepruun röövlind, madalal aeglasel lennul kadudes roostike suunas. See on roo-loorkull, kes oli istunud seal nii liikumata, et me ei pannud teda tähelegi. Paarsada meetrit meie ees algab järsult tihe roostikusein. Binokliga seda lähemalt silmitsedes näeb kaugemal Matsalu ja Lihula pool lendamas kõikjal neid linde, nad on kahtlemata Matsalu lahe roostike silmapaistvaimad elustajad. Labade küünis aampalkide all leiame otse virnadena suuri helepruune räppetompe, milledest ulatub välja veelindude sulgi ja luid. Siin on roo-loorkulli armastatuim puhkepaik. Istume lähedal asuvalle kuhjalavale ja jääme kuulutama looduse hääli.

Keravere poolt roostikust kuulduv hallide hanede tuututavaid ja kaagutavaid hääli, siin nad elutsevad peale poegade väljahaudumist pesakondadena koos. Sügavast roostikust lendab ära kaks sookurget, andes enesest märku heleda kruuksumisega. Minu kaaslane, kes viibib esimest korda Matsalu lahe ääres, ei jõua küllalt imetella siinset suurt linnurohkust. Tagasihoidlik on see ümbrus, tagasihoidlik siinne rahvas, keegi ei tee reklaami sellele linnuparadiisile. Harva eksib siia turisti jalg, veel harvem üksik teadlane. Laiem rahvahulk tunneb Matsalu vaid nimepidi, ainult jahimehed teavad, et meie riigi läänrannikul asub pikk, kaugele maasse tungiv sopiline merelaht, mis vanade jahimeeste seas on ümbritsetud jumaliku aupaistega. Sügisel, kui noored pardid hakkavad lendama, tärkab siin elu. Siis voolab siia jahimehi igast ilma-kaarest ja kogu roostik kajab päev läbi püssi-

paikudest. Õhtuti vuravad autod linna poole, viies kaasa rikkaliku saagi.

Agaga keegi ei kaitse siinset linnustikku, ei ole tulnud mõttele, et nii edasi kestes võib hävida kord kogu õitsev elu. Ainult vanemad kohalikud elanikud teavad jutustada ajast, millal Matsalu lahe linnustik oli veel kümnekordselt rikkalikum kui praegu. See oli siis, kui Vilsandist ei teatud veel midagi, kui seal kaugel läänes soolane merevesi loputas tühje kaljusid. Siin aga voogas ja kiikus ääretuid tarnastikke ja mühavaid roostikke mitmekümnete ruutkilomeetrite ulatusel, peites eneses kümneid tuhandeid linde. Nüüd on meie kaljused läänesaared saanud üldiselt tuttavaks oma eeskujuliku linnukaitse tõttu, Matsalu lahte ei tunne aga laiem loodussõprade pere peagu sugugi. Keegi pole mõelnud jätta väikest osagi siinseist roostikest ja heinamaast lindude absoluutseks kaitsealaks, kus nad segamata saaksid pesitseda. Ometi puudub meil sellise iseloomuga kaitseala nagu siin ja oleks seetõttu väga vajaline. Igal suvel rändavad rohked teadlased ja loodussõbrad Vilsandi, uurides selle linnustikku kõigekülgelt, ühtki neist pole näha Matsalu ääres. — Roostikud kutsuvad, tarnastikud meelitavad, rasked ekskurseerimisolud sunnivad kangekaelselt tegevusse — meie kindel eesmärk on tungida ikka edasi, sügavamale ja kaugemale. Tekkigu jalgadele sügelevad „merikärnad“, saagu me vette kukkudes ja tūmaste jäädes sageli üleni poriseks või märjaks, torkigu teravad rootüükad jalgu, lennaku vastikud ühepäevikud suhu ja silma — seda rohkem oleme peale raskusi rahul oma töö tagajärgedega.

Otsustame tungida sügavamale roostikku. Selleks läheme tagasi Venedemäele ja tõukame ühe ruuba vette. Lahtiniidetud venetee on hoopis madal, sageli puudutab ruup põhja ja tihti peame vedama teda eneste järel. Venetee kõrval haljendab rannaheinamaade tihe tarnastik, üsna venetee ääres leidub üksikuid tumerohelisi kaislastikke ja heledamaid osjastikke. Nende hulgas paistavad silma suure tulika kuldsed õied ja ussilille tihedad kollased õiskobarad. Osjastikus õitseb parajasti valgeõiene kilbukas ja kohati on venetee ummistunud aloelehisest vesikarikast. Vee põhjas paistavad männisvikuuse sulgjad lehed, moodustades kohati tihedaid veealuseid niite. Tarnamättad venetee kõrval on osalt veest väljas, neil leidub vesirottide õõnestatud käike ja kajakate ja partide tallatud magamisasemeid. Sõuname lakkamatult roostiku poole.

Meie ümber lendlevad jällegi lugematud mustsaba-vigled, ka üksikud suured koovitajad ja kalakajakad. Vahevahel lendab meie eest üles sinikael-parte, küll pesalt, küll tarnastikust. Kuuleme siin-seal tarnastikus ka üksikute täpiliste vesivuttide tilksuvaid helisid ja sügavas roostikus tihti hüübi sünet ähvardavat mõirgamist, mis jätab mulje, nagu keegi puhuks suure tühja pudelisse. Aga kui saabub õö ja sume suvine hämarus sulatab kokku roostiku piirid tarnastikuga, siis kajavad kõik tarnastikud vesivuttide lugematuist häälist, kuna roostik elustub sadade hüüvide mõirgeist. Jätab unustamatu mulje teha randa ekskursion korral täiesti tuulevaiksel õöl. Midagi salapärast, nagu õudsetki tundub hüübi ebamaises hääles, mis kuulub siis kuni 5 km kauguseni, kuna vesivuttide müstilised hääled hüülevad nagu nõiatulukesed mäda-soos, kastes kord lähemal, kord kaugemal, valjemini ja tasemini. Hüübi kohta arvavad rannaelanikud, et see häälitsees pistab noka mättasse, mis tekitabki sellise hauataguse kõmina, mis öösel ebausklikul paneb jooksmata külmavärinad üle selja.

Jõuame roostikku. Siin selgub, milliste raskustega on seotud meie edasilikumine. Kohati on roostik sadade meetrite ulatusel täidetud läinudaastase puhnaga, nii et ruubaga siit läbi sõuda on võimatu. Kuid ka jalgsi on liikumine raskendatud, sest roostikku läbivad mitmed sügavad soonekohad. Nii sõuname vaevalt edasi otsides soodsamat teed ja ruuba sageli vedades eneste järel. Roostikus laulavad vesitsiitsitajad ja kuulub hulgaliselt rästas-roolindude karedaid stroofe. Nende kunstirikkalt läbi mitmete roovarte punutud tihedais pesades leiame üksikuid mune. Meie tähelepanu köidavad roostikus saladuslikud hääled: kuulduv tugevat vee pladinat, kruuksuvaid heledaid ja enam sumbutatud helisid. Need on vesikanad, keda leidub ääretul hulgal siinseis roostikes ja kaislastikes. Leiame väga tihti kokkukuhjatud puhnahunnikul nende pesi täie kurnaga. Hüübi mõirgamine kostab kõikjal, kuna madalal üle roostike liuglevad lugematud roo-loorkulid. Tihti kuuleme me hallide hanede hääli ja peletame pesadelt üles sinikael-parte.

Kaugel roostikus, Klostri pool, paistab üksik küün mõnede kõrgemate puudega. See on Mustrahu. Binokliga vaadeldes näeme seal keerlevat lugematuid kajakaid. Sõuname sinna poole, saatjaks üksikud uudishimulised tiirud ja graatsilised väikesed kajakad. Nüüd näeme, et kogu Matsalu lahe Kasari delta-

poolne osa on üleni kaetud roostikuga, kuna lage vesi algab alles Haeska pool. Meie ümber tõuseb kõrge taimemüür, lainetab tuule käes ja kahiseb saladuslikult. Ei leidu kogu Eestis teist sarnast paika. Siia võib kaduda päevadeks, nädalaks, uurida taimeformatsioone ja linnuregioone, saavutada palju uudist ürgsest loodusest — on ju sinise roostiku südamik täiesti inimpuutumatu ala. Kõrgel õhus näeme juhulikult liuglemas mingisugust tumedat täppi, selle läheduses leiame varsti veel teise samasuguse. Binoklit abiks võttes avastame seal kaks suurt röövlindu. Nad keerlevad ja lendlevad tehes vägevaid poognaid ja uhkeid spiraale, liueldes suuri ringe liikumatuil tiivul. Merikotkad! Küllap nad on tulnud Keskvere soost, oma pesapaigast, siia vist toitu otsima noortele. Hiiglakotkad jätavad meile sügava mulje, on nad ju nii haruldased, et vabas looduses neid tänapäev kohata on oma kohast juba sündmus.

Varsti maandume Mustrahu rohurikkal rannal. Tulles peletasime üles hiiglaparve naerukajakaid, kes nüüd keerlevad kõik saare kohal, tõstes põrgukisa rahurikkumise üle. Saare tarnastikus leiame lugematul arvul pesi täie munakurnaga — oleme sattunud nähtavasti ühele suuremale haudeasundusele, kus peab olema ettevaatlik, et mitte tallata puruks lähestikku asuvaid pesi. Siingi kohtame vanu tuttavaid mustsaba-viglesid ja leiame küüni aampalkide alt rohkel arvul roo-loorkullide räppetompe. Saare äärtel roostikuserval leiame mitmeid rägapardi pesi ja kohtame tutkaid ja punajalg-tildreid. Isegi hulk kiivitajaid pesitseb sel saarel, rääkimata must-rind-plüttidest. Mustrahul teeme väikese puhkuse ja jagame ekskursioonimuljeid. Mu kaaslane on suuresti vaimustatud kõigest seninähtust, ta lubab külastada veel järgmiselgi aastal Matsalu lahe linnuriiki. On juba hiline pealelõuna, ja kuna tahame tutvuda veel kiires korras kaislastikuga ja lahe Kasari deltapoolse osaga, siis sõuame varsti tagasi, võttes seekord suuna Raana küla pihta.

Tükk tööd ja väsitavat sõudmist tihedas roorägastikus, siis jõuame kaislastiku piirile. Tumeroheline sale kaisel pakub meile meeldivat vaheldust, ka on siin sõudmine hoopis kergem. Tihti läbistame heledaid konnaosjastikke, mis on asunud vanadele hooletusse jäetud veneteedele. Varsti läigib meie ees lage vesi, sellel saar madala rohuga. See on „Veisteauk“, huvitav kaislastikujärv. Vesi on siin küll ääreta madal, järv ometi kõitev.

Raana pool paistab veel üks suurem saar, selle taga jälle lage vesi. Peatume Veisteaugu serval kaislastikus.

Meie ees laiub huvitavamaid osi Matsalu linnuparadiisist. Kuni Veisteauguni ulatuvad Keskvere ja Kurevere rannakarjamaad. Veised sumavad siin kõhuni mudas ja vees, neid on näha Veisteaugu saare servadel ja Raana pool, kaislastiku ja lagedate kõvade rannakarjamaade vahel ääreta tūmas mädasoos. Veisteaugu saar valendab lugematuist kala-kajakaist, nad ei karda sugugi naabruses söövaid veiseid. Linnud puhkavad rahulikult saarel, üksikuid lendab juure, teisi lahkuib. Vahetevahel lendab siin ka üksik naerukajakas ja mõni väike kajakas, üle lendab saledaid jõetiire. Tihti näeme kajaklaste vähimat esindajat, musta viirest, kelle tume sulestik ja ebaloomulikult suured tiivad jätavad kauaks meele ta lennukuju. Meie ümber kaislastikus pladistab rohkesti vesikanu, lakkamata kajab eemalt roostikust hüübi hüüd ja lendab mitmeid roolokulle. Veisteaugu saarele lendab salk isatutkaid, on näha üksikuid punajalg-tildreid ja kuulda mudatildri lühikest vilet.

Kaislastik meie ümber on tumeroheline, ta tundub millegipärast pidulikumana kui roostik, võib-olla seepärast, et teda on vähemas ulatuses. Päike on juba üsna madalal, kaislastikuserv heidab tumeda varju lagedale veepinnale. Tuul on vahepeal hoopis vaikinud ja Veisteaugu veepind läigib peegelsiledana. Meid haarab pühalik tunne, kui ruup jõuab lagedasse vette, niivõrd kaunis on õhtupilt siin kaislastikujärvel, mis on ümbritsetud sügavtõsise tumeda taimemüüri-ga. Ei taha segada kajakaid nende õhtuses rahu, seepärast suuname ruuba Raana poole. Varsti jõuame teise suurema saareni, mis lahutab Veisteauku Raana kaislastikujärvest. Siin randume ja tõmbame ruuba otsapidi kaldale. Astume lausik-saarele, mis on veepinnaga peagu ühekõrgune, kaetud ainult lühikese rohuga. Veidi maad meist eemal jookseb paar veetallajaid, mujal haruldased linnud, siin aga tavalised pesitsejad. Saarel näeme rohkesti väikesi kajakaid puhkamas ja leiame mitmel pool nende pesi. Meie ümber kuuldu paljude vesilindude hääl. Kasari delta-alalt kostub õhtuses vaikuses tikutaja fibreeriv määgimine, kaislastikus laulavad oma õhtulaulu rästas-roolinnud ja Raana rannikjärves suurte kivide otsas istuvad mitmed musta-valgekirjud meriharakad. Ikka sagedamini hakkab kuulduma tarnastikust vesivuttide hääl, loikudes pladistavad rägapar-

did, karjamaade pool karjuvad kiivitajad, ülespeletatud inimesist, kes on tulnud ajama veiseid koju.

Läbistame lausiksaare ja jõuame Raana külla alla tümadele mädarkarjamaile. Loomad on sõtkunud kogu ümbruse nii tümaks, et liikumine on ääreta raske. Raana kaislastiku järve taga leiame ujuvate ja kõikuvate tarnamätastega ala, kus kariloomad käivad suvise palavusega otsimas jahutust. Hüppame mättalt mättale, iga hüppega olles valmis kukkuma rinnuni vette, kui ei taba õieti märki või kui mätas on liig nõrk kandma inimest. Mätaste vahel aga ootavad mädasoolaukad porise veega ja paksu mudaga. Oleme mustade viireste riigis. Siin nad pesitsevad, need väikesed, kuid haruldased kajaklased, pesitsevad suure asundusena. Ühel mättal leiame sageli mitu pesa lähestikku. Abitult kisades lendlevad linnud meie kohal, pahased selle üle, et neid segatakse veel nii hilja. Lõpuks jätame lendlema mustad viired parvena oma asunduse kohale ja otsime üles ruuba.

Essemäelt Antslasse.

Laaste suvisest matkapäevikust.

Rob. Grauberg.

Veomehed koormatega ootavad mäel. Paika, kus äsja veel asus meie telk — „suvila“ ja „observatoorium“, jääb maha vaid tüse betoonsammas noorte mändide keskele. Nägemiseni, Essemägi ja su ilusad männid! Me rändame edasi taas ühele teisele mäele, uute järvedeni.

Päike põletab lausa. Koormad liiguvad liivasel teel päri mäe tasa ja targu. Ma lähen üht teist teed, ida poolt veidi, rattal. Küllap kohtume hiljem! Hüvasti!

Veidike välju vahepeal, siis jällegi mets. Kõrged männid moodustavad võlvistiku üle tee. Tundub nagu rändaksin lõpmata suure templi sisemuses. Siin ei piina päikesekuumus; õige veidike kiirtepõimikust heldiva vastuhelgina küündib siia metsa kargesse jahedusse.

Ei need männid lõpe. Siin siihilt näeb tükkikese lagedat taevast ilusas puisturaamistikus, taamal teekäänakul pilt veel kaunim eelmisest. Keegi ei häiri siin rändaja rahu. Siiski, jännes ehk, kui ta äkki nagu maa seest ilmub tee ette? Kuid milleks siis ehmuda selle väikese looma ootamatusest? Temagi ei kardada: tõuseb tagumistele jalgadele, vahib üksisilmi tulijat ning siis hooletult sörgib lähima põõsa varju — et anda külalisele teed tema „oma“ maailmas.

Päike loojub parajasti Matsalu lahe ääretute roostike taha. Praegu kaob ta viimse kiir. Vaiksed on nüüd karjamaad, vaiksed roostikud. Ainult hüüp ja vesivutt laulavad oma imelikku laulu ja vesikanad pladistavad veel kaislastikus. Harva on kuulda üksiku kajaka häält, veel harvem näeb lendamas mõnd lindu. Roostikud ja tarnastikud magavad kõigi oma elanikega, vaikne on lindude riik. Kasari deltal seisab tumeda tondilossina jõesüvendaja, praegu lahkuu seal viimse mootorpaat töölistega. Kaua kostub veel mootori kaugevat põinat, siis jääb kõik vaikseks.

Jõuame tagasi Venedemäele. Heidame veel kord pilgu meie selja taga asuvaile roostikuväljadele. Siin viibisime varahommikust hillisõhtuni, rikastudes unustamatute muljetega. Aga ega see ekskursioon ole esimene ega jää ka viimseks, vähemalt mulle mitte. Tulen siia tagasi homme, tulen tuleval nädalal, tulen, kuni kestab lindude haudehooaeg. Siin on palju tööd, palju uurimist, mida jätkub aastaks.

Siis viimati sõreneb mets. Jälle tükkike välja rühma taludega. Esimesest meist leiame lõunaooteks piima ja mett ning teele kaasa külalislahked „lootsid“ — kellegi metsaametniku oma abikaasaga. Ähijärveni on veel kaheksa kilomeetrit siiruviirulist metsateed, haru siin ja käänak seal. Leia neist alati õige! Ja valida tuleb peagu iga põõsa taga. Seepärast „lootsid“ on tõesti teretulnud.

Seda rahutut maapinda küll! Äsja kullerdusid kingust alla mööda siledat jalgrada, tehes sealjuures jalgrajaga kaasa kõik selle kõõlud ja kurved, kuid juba tunned muutuvat kallakut ning järgmisel hetkel tuleb ronida üles mööda järsku kinguveert, jalapöiad üleni pehmes liivas ja sõiduk käekõrval. Kuni jõuab jälle õnnis allamäge. Nii vältab see kogu tee ulatuses. Kingustiku harjul ja veeril kasvab tüse segamets, kuna orgudes õõtsuval pinnal kiratsevad sookased ja kidurad männid. Liigvee mõju. Kuhugi pole äravoolu. Need on muistsed järvede sängid. Neis hoidub vesi juba iidseist aegadest saadik. Kuni nad kattuvad aegamisi, väga aegamisi. Loodus ei tõtta kunagi kärsitult.

Mu „lootsid“ teavad veidikeste meie teelt kõrvale Perajärve metsavahimaja lähedal, olevat ühe kõrgema kupli, kust olevat näha Mu-

namägi. Seda otsime, ja leiamegi veidikese paremal meie teelt. Vaade on tõesti ilus. Lähi ringis mets. Kuid siit vaadates ta enam ei küündi varjama silmapiiri. See haarab kirde poole umbes 40-kilomeetrilise ringi, ning seal üsna taevapiiril sinetavas põuasombas lugematute teiste killas on eraldatav üks kõrgem seljak. Seal ta ongi — Suur-Munamägi.

Kaks väikemudilast — poiss ja tüdruk — ilmuvad välja pöösastikust ja vahivad meid uudishimulikult suuri silmi. Kui neidki tahame veidi silmitseda, nad välkkiiresti taas kaovad varju. Siin üksildases paigas näeb ju võõraid väga harva. Endisil aegadel kunagi siin olevat asetsenud jahiloss, kuid nüüd on sellest järel veel vaid ahervare ja kingu veerel, nähtavasti endisel lossioonel, mõned suvikuused ja paplid.

Ähijärveni on siit veel vaid paar kilomeetrit. Pea see ei matkata läbi! Varsti sõrenebki mets ning kingult on näha vasakul teeveerel, üle rukkivälja, avar järvepind. Siin tükike ilusat — Võrumaad, tahtsin öelda, kuid mitte päris õieti: pool sellest ilusast paigast kuulub Valgamaale. Piir kulgeb piki järve põhjast lõunasse. — Järve suurim mõõde on umbes kolm kilomeetrit (kagu-loode suunas). Keskest ta rannajoon on kitsunud kokku umbes poole kilomeetri kauguseni vastaskaldalt, kuna otsmised sopid mõlemad on märksa laiamad. Palju ilu ja maalilisust on sinseis paigus. Kes juhtub rändama lähiringis, ärgu mingi mõõda! Väärib peatuda päevaks või paariks — kauemakski. Kuna loodus alati on tagasi-

hoidlik. Vaid sellele, kel aega on talle, ning siis ka armastust, ta avab oma hingestava üu.

Hüvastijätt: siin lahkuvad mu „lootsid“.

Tee muutub üha suuremaks ja kädavamaks.

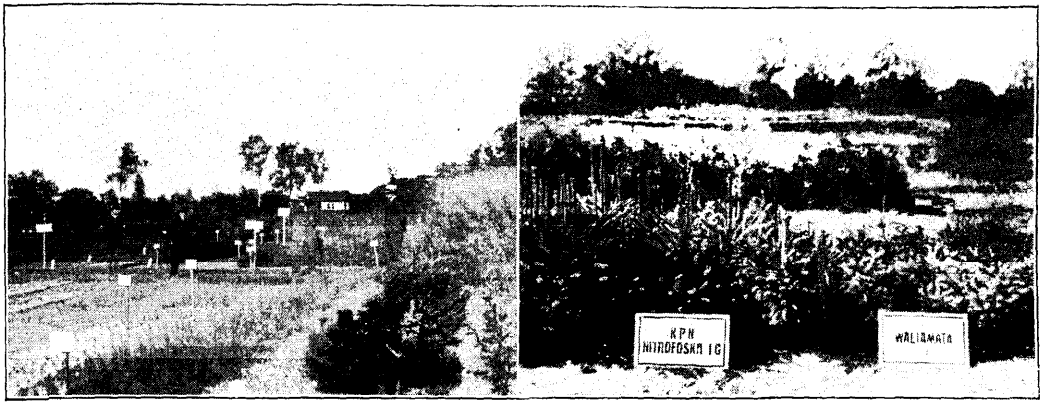
Nüüd tõesti algab võrumaine loodus. Luge matu on teeveersete kuplite arv. Silm vaid tajub mingi kurvete kaose. Siin niidul kingustiku alula rüpes heinalised koguvad heina, seal põllul, mis eemalt näib kummulipöördud katlana, talumees künnab kesa. Imetelen, et ta ei kuku sellelt pajapõhjalt alla orgu kõige adra ja hobustega. Töö teine kuppel seal aga, töö on vist veel järsum: seal tipul kasvab noor kaasik. Sinna võrumaa mees nähtavasti enam ei sõandanud minna oma sahaga. Seal ei seisa leivauurikki peenral. Sellased põllu maaks liig järsud kuplid aga kõik on metsastunud; igal neist enamasti valendab noor kaasik. Küllap siin talupojad on teadlikud nende ilust. Neis peitubki Võrumaa looduse luule. Olgu neil alati südamlikke hoidjaid!

Antsla lähiringis, lõuna poolt tülles, muutub maapind jälle veidi rahulisemaks. Siin on avarat metsa veel kuni üsna alevi veereni. Tee ääres kasvab üksik ong „kumarusi petai“ (ohvrimänd), nagu hüütakse kohapeal. Sinna olevat vanasti jumalaile viidud kümnist. Veidike alevile veel lähemale asetseb lage soolapike, kust jälle väga vanal ajal järve rännanud ära Tallinna Ülemistele. Nii kõneleb kohalik muistend. Kuid — sealt ta paistabki juba, väike Puka „mägi“, torniga tipul. Sinna torni kõrvale ristikupõllule õhtul ehitame endale „maja“.

Mida kõike ei leita.

15. sept. k. a. korraldas Rava metsnik H. Vilu revideerimismatka ühes nelja metsavahiga Vülbi vahik. kv. nr. 6 ja 7. Nagu saatuse tahtel oli ka keegi metsavend tahtnud seadustest mööda hiilida ning oli vargsi, metsavahi teadmata samast kv. nr. 6 viinud ära ilusa koormakese metsakuivi puid. Metsameestele aga säärane narrimine ei meeldinud ja nad asusid süüdlast jälgima. Võrdlemisi värsked jäljed soisel pinnal olid heaks teejuhiks, mistõttu seistigi umbes tunni möödumisel kadunud sõprade kalmistul ehk teiste sõnadega, vabaõhu viinavabrikus. Viinameister oma suurepärase ametivormis oli niivõrd töösse süvenenud, et ei märganudki külaliste saabumist. Suur oli aga vaesekese ehmatus, kui leidis end korruga tärniga meestest piiratuna. Ei aidanud enam palved ega kilu-

nõust peekriga võetud märjuke, mille keemiline koosseis teadmata, kuid maitsse järgi otustades piiritus+vesi+kõik olemasolevad halvad maigud ja lõhnad. Nähes lõpuks, et metsameestest jagu ei saa ja et vabrikandi kõrge koht tuleb asendada vanglaga, ei jäänud temalgi muud üle kui tõsta määrdund peekrit tihedamini huultele. Tagajärg oli otse hämmastav. Vägevad heililained, valla lastuna noorest elujõulisest rinnast, panid värisema metsameeste linnulauluga harjunud kõrva trumminahad ja vist mõnigi kahetses, et polnud vana läki-läkit kodust kaasa võtnud. Heililained katkestas kohale ilmunud konstaabel, kelle korraldusel vabriku sissesade laoti vankrile. Metsameeste saatel õhtuhämaruses lahkus omapärane matuserong, et hiljem anda tööd kohtuasutusele. He-Vi.



E. M. Liidu taimeiaia üldvaade Tallinna näitusplatsil; paremal nitrofoska väetiskatse 4 a. kuusetaimedega.

Metsaosakonnad näitustel.

Jõhvis korraldatud Virumaa näitusel esines kohalik metsaühing kauni taimeiaia ja siseruumis ilusa diagrammide ja eksponaatide koguga. Suure hoole ja armastusega olid välja pandud ilutaimede kogud, metsapuu taimede arenemisastmed seemnest istutamisküpsse eani, metsakülvi ja -istutusviisid jne. Ilusa ilma tõttu vaatajaid palju ja seletuseandjail tööd küllalt. Metsaühingu väljapanekud olid ühed kauneimad üle kogu näituse ja hinnati kõrgeima auhinnaga.

Võnnu põllumajanduslikul näitusel esitas Kastre metskond taimeiaia koos ilupuude koguga ja kultuuritööriistade koguga ning siseruumis kogu metsatähtsust selgitavaid tabeleid ja Kastre lauavabrikku tööstussaaduste proove. Väljapanekud äratasid palju huvi ja hinnati 1. auhinnaga + 5 kr kulude katteks.

Tallinna näitusel esines E. M. Liit oma alatise taimeiaiaga ja siseruumis tabelitega metsamajandusest, metsapäevadest ja koduümbruse kaunistamise kavanditega. Taimeaias kahjuks pole idanenud kõik välismaalt saadud seemned, mis veel kord rõhutab oma-maa seemne kogumise tähtsust, ka on kevadised istandud veidi põua all kannatanud; huvitavad olid Tallinna metskonna poolt esitatud kultuuritööde tagajärjed loomulikus olekus, eriti männiseemne külvi tulemus Planet Junioriga põlendikule juulikuu alul (1 kg pro ha). Näituse ajal korraldati ekskursioon Tallinna puiestikele 40 osavõtjaga ja taimeaias kõne ühes koduümbruse kaunistamise tööde demonstratsiooniga, millest rahvas oli huvitatud. Auhinnaks saadi 1. auhind + 50

kr. kulude katteks. Puutööstuse alal oli väga häid väljapanekuid mitmelt tööstuselt.

Valga näitusel oli kohaliku metsaühingu poolt korraldatud metsaosakond näituse tõmbenumbriks ja eriti hästi välja seatud. Taimaeed asetses parimas kohas ühes rikkalike taimeliikidega ja eriti ilusate peenardega; siseruumis herbaariumid, seemnete kogud, tabelid, kirjandus, kõik kaunistatud jahitrofeedega. Seletusi nõuti ja anti ohtrasti ja näituse ettevalmistustööd olid kestnud paar nädalat. Auhindadeks — metsanduse alal kõrgeim auhind, jahinduse alal 1. auhind ja puukooli eest 1. auhind.

Viljandi näitusel korraldas metsaosakonna kohalik metsaühing. Esitatud oli taimaeed ja siseruumis tabelid ja kirjandus. Kahjuks oli väljapanekuteks ruumi vähe, ka ei lubanud sillutatud näitusplats kuidagi hästi korraldada taimeaeda. Mainimisväärsed olid veel Viljandi puutööstuse väljapanekud hõõveldatud laudade ja puuvilla näol. Metsaühing sai auhinnaks 1. auhinna + 25 kr. kulude katteks.

Võru näitusel esines kohalik metsaühing taimeiaia ja siseväljapanekutega. Ka siin andis ruumi nappus end tunda mõlemal pool, kuid kasutada olev pindala oli kasutatud ära viimse võimaluseni. Väimela põllutöökooldemonstreeris näitusel jämedatest lattidest põlutorude valmistamist, millise toimingu ümber rahvast oli alati murruna. Taimeaias päriti ohtrasti selgitusi ja saadaolevad taimed viidi viimseni ära. Auhinnaks sai metsaühing kõrgeima auhinna ja kulud kaeti.



Valga metsaühingu väljapanekud Valga näitusel: vasakul siseruum, paremal — taimaied näituseplatsil.

Vigalas esitas Vigala metskond taime-
aia ja siseruumis diagramme, metsatööriistu,
kogusid ja sarvi. Küllastajaid oli palju ja näi-
tust võib lugeda kordaläinuks. Metsaosa-
kond hinnati kõrgeima auhinnaga.

Paides Järvamaa näitusel esitas kohalik
metsaühing ilusa taimaia ja siseruumis dia-
gramme ja kirjandust. Kahjuks oli ilm väga
halb, nii ei pääsnud väljapanekud, eriti väli-
sed, oma otstarbeid täitma, kuigi tööd oli teh-
tud palju. Auhinnaks kõrgeim auhind.

Kokku võttes kõigi näituste kohta võiks
ütelda, et meil ruumipuudus on tavaline näh-

tus, seepärast tulevikus on vajaline esitada
näitusel ainult mõnd üksikut küsimust ja seda
siis nii selgesti, et see vaatajale otse tungib
teadvusse, kuna ruumi ülekuhjamisel välja-
panekutega pilt muutub liig kirjuks ja vaa-
tajale ei jää sellest midagi meele. Ja siis —
toome näitusele talundite metsamajapidamise
tagajärgi ja kokkuvõtteid, kus see võimalik,
ühes piltide ja kaartidega, las' võistlevad ka
need ja las' võistlevad ka metskonnad — see
tooks elu, elavust ja lugupidamist metsa kui
rahva suure toe vastu. Selleks algame eeltöid
juba praegu — tulevaste näituste tarvis.

K. K

Mitmesuguseid teateid.

Metsapäev Hanilas.

14. okt. korraldas Hanila kogudus Lääne-
maal metsapäeva oma surnuaia kaunistami-
seks. Hra V. Reimann'i algatusel toodi koo-
rem kuusetaimi 30 km kauguselt ja tammi lähimast ümbrusest; istutati ümber surnuaia
kuusehekki umbes 0,75 km ja alleedele tammi.
Päeval kõnelesid kohalik kirikuõpetaja Lüdig,
metsat. K. Kerberg ja metsnik Trautmann Karu-
selt. Osa võtsid kohalikud elanikud ja kolm
ümbruskonna kooli.

Sõjamäe hiie

kavandite valmistamiseks on kuulutatud väl-
ja võistlus, tähtajaga 15. nov. s. a., I auh.
— Kr. 75, II auh. — Kr. 50, III auh. —
Kr. 25. Osavõtt võistlusest on elav — võist-
lustingimusi on nõutud ligi 20. Mulla- ja
pinnase ettevalmistustöödeks on loota toetust
umbes Kr. 7000.—. Sõjamägi kujutab ene-

stest paeküngast ülemiste jaama juures, kõr-
gusega merepinnast 55 meetrit (seeaega kõr-
gem Tallinna Toompeast — 47 m), ning vaja-
line muld tuleb vedada sinna juure. Sellest
hiiest kujuneb suurepärase kaunistus Tallinna
ümbruskonnale.

Sinised metsamärgid

annetati Saaremaa metsaühingu tegelasile
metsnik J. Järvele, metsnik E. Palt-
mannile ja konsulent V. Kiršile.

Tartu metsaühing

on saanud uuel näituseplatsilt Tartus 20-ks
aastaks kasutada platsi alatise taimaia tar-
vis. Metsaühing kavatses sellele platsile püs-
titada oma paviljoni siseväljapanekute tarvis.
Taimaia korraldamise on võtnud enda peale
metsaülem A. Veeberg.

Annetus E. M. Liidule.

Soome metsateadlaste ekskursionist osavõtjad annetasid lahkudes E. M. Liidule Smk. 1500.— kasutamiseks liidu juhatuse äränägemise järgi.

Kristjan Leilop.

1. augustist s. a. lahkus teenistusest pensionile senine Orava abimetsaülem Christian Leilop.

Ch. L. sündis 13. jaan. 1884. a. Pati vallas Pärnumaal. Esialgse hariduse ta omandas Saarde kihelkonnakoolis, kuid olles edasipüüdlilik täiendas ennast ise hiljem iseõppimise teel.

Kaitseväeteenistusest vabanenud, oli lühemat aega Laiksaares vallakirjutaja abiks ja Kilingis kohtukirjutajaks. 1913. a. kuni 1918. a. oli Kariste (Lodja) metskonnas kirjatoimetajaks ja saksa okupatsiooni ajal sekretäriks.

1. detsembrist 1918. a. määrati L. Eesti ajutise valitsuse Pärnumaa voliniku poolt Laiksaare metsaülema kohustetäitjaks, 1. märtsist 1919. a. põllutööministeeriumi metsaosakonna

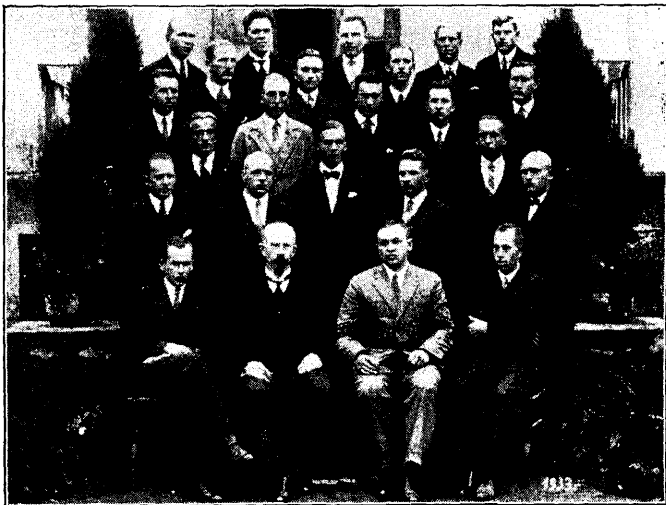
vanemaks kantsleiametnikuks ja 1. juulist asjaajajaks. 1. oktoobrist 1919. a. nimetati ta metsade peavalitsuse metsaasjanduse osakonna juhataja ajut. kohustetäitjaks. 1. maist 1921. aastal nimetati oma palvel Haapsalu metsaülemaks, missuguselt kohalt vabastati oma palvel terviselikel põhjustel ja nimetati Orava metskonda abimetsaülemaks.

Chr. Leilop on palju tänuväärt tööd teinud metsade peavalitsuse ametkonna organiseerimisel ja kantsleilise ala korraldamisel, kasutades ära oma laialdasi kogemusi nii raamatupidamise kui ka kantsleilise asjaajamise alal.

Ka seltskondlikust tegevusest võttis ta energiliselt osa olles ikka juhtivate tegelaste eesrimmas. Juba end. vene ajutise valitsuse ajal organiseeris ta ühes teistega balti metsavalveametnike liidu, kuhu ta valiti esimeheks ja hiljem ülevenemaalise metsaasjand. eriteadlaste liidu balti osakonna sekretäriks. Samuti võttis ta osa eesti metsateenijate ühingu ja keskjuhatuse asutamisest ja oli kogu aeg selles organisatsioonis juhtival kohal.

Voltveti metsakooli metsavahtide klassi II lend.

17. sept. 1933. a.



17. septembril 1933. a. lõpetas Voltveti metsakooli metsavahtide klassi 20 õpilast: Peet Janson, Kristjan Kahre, Peeter Kask, Feodor Koovit, Herman Kruise, Peeter Kruusmann, Lembit Kure, Johannes Kuusik, Johannes Lebaste, Aleksander Luur, Jaan Mett, Johannes Mötus, Lui Paju, Elmar Pedajas, Richard Petersell, August Pille, Karl Pung, August Päärmann, Ernst Savi ja Osvald Tuvikene.

Riigimaade ja -metsade valitsuse direktori

otsusega 29. sept. 1933. a. arvati lõpetajad metsavahi-kandidaadiks vabanevatele kohtadele, millest metsaülemaile ringkirjaliselt teatatakse.

Kuna osa eelmise lennu lõpetanuist on veel kohtadele nimetamata, samuti metsnike kursuse lõpetanuist mõned veel on kohata, siis on riigimaade ja -metsade valitsuse direktori korraldusel metsavahi-õpilaste võtmine metskonnades kuni järgneva korralduseni pandud seisma.

V. K.

Iisak Karu



Käesoleval suvel pidas lähemate ametivendade ja oma sugulaste ning sõprade keskel 50 a. metsavahiteenistuse juubelit E. M. Ü. Kivinõmme osakonna liige Iisak Karu. Haruldase juubeli puhul anti ametivendade poolt juubilarile üle väike mälestusese ja sooviti talle veel palju aastaid ja rõõmsaid ning muretuid vanaduspäevi.

Kivinõmme metskonna Maladina vahtkonna metsavaht I. Karu on sündinud Tartumaal Torma vallas Söödi talus 7. nov. 1860. a. talurentniku pojana. Kui praegune juubilar oli 9-aastane, jättis ta isa talukoha pidamise ja asus Maladina metsavahi kohale Pagari krahv Stackelbergi teenistusse. Kaudu ei suutnud aga vana Toomas Karu enam metsavahiametit pidada, seepärast tuli Iisak Karul juba 23-a. noormehena isa asemele asuda ja ameti- kui ka perekonna eest hoolitsemise kohused täieliselt võtta enda peale. Neid on tema ausasti ja kohusetruult täitnud juba 50 aastat, olles ikka ühel ja samal kohal (37 aastat Pagari mõisa ja 13 aastat Eesti riigi teenistuses).

Artur Lustig †.

26. juulil 1933. a. suri pikema põdemise järele Puurmani metskonna II jaoskonna metsnik Artur Lustig.

Artur Lustig sündis 1. aprillil 1860. a. Põltsamaal. Pärast kreiskooli lõpetamist astus 1884. a. Periste mõisa metsaülema Lütkeni juure metsandust õppima, mille järele teenis 2 aastat Tilsiti mõisas M. Rothi juures, kust üle läks Paunküla mõisa G. v. Samsoni juure ja teenis seal kuni 1892. a. Hiljem teenis krahvinna E. Kelleri juures Ravila mõisas metsaülemana ja alates 1903. a. oli teenistuses Saadjärve mõisas, kus pärast metsade riigistamist määrati 1920. a. Puurmani metskonna II jaoskonna metsnikuks, millisel kohal teenis surmani.

Peeter Reinbaum †.



9. septembril s. a. lahkus surma läbi Tartu metskonna teenijate perest Laane metsavaht Peeter Reinbaum. Sündis 30. märtsil 1864. a. Käis Tartu-Maarja kihelkonnakoolis. Oli kuni surmani Laane metsavahiks ja teenis sel kohal vahetpidamatult 34 aastat. Peeter Reinbaumi tüütu ümbruskonnas kui arukat ja teravmeelset inimest, kelle rinnus tuksus soe süda. Kadunu oli suur isamaalane, kes innukalt kaitseliidu tegevusest võttis osa. Oma kõrgest vanadusest hoolimata tegi ta kõik kaitseliidu manöövrid kaasa. Oli valgeristi kavalier. Kadunu oli tegev ka seltskonnatöös. Huik aega oli P. Reinbaum Raadi vallavolikogu liige, siis Maarja kiriku nõukogu liige ja Eesti Metsateenijate Ühingu Tartu osak. revisjoni-komisjoni liige.

Olgu kerge Sulle kodumaa muld! K.