



# EESTI METS

## METSA JA JAHINDUSE KUUKIRI

### SISU:

Saetud okaspuumaterjaalide standartimisest. — *Nikolai Kättis.*

Soode ja soostunud maa-alade kulvendamine. — *Dr. agr. Aug. Miljan.*

Talumaade takseerimine. — *Karl Kerberg.*

Metsaühingute talvine töökava. — *Karl Kerberg.*

Kutseala.

Jahindus.

Looduskaitse.

Kirjanduslik ringvaade.

Teateid puuturult.

Jooksvaid töid metsas.

Mitmesuguseid teateid.

1934. VEEBRUAR NR. 2

XIV AASTAKÄIK

AD

Akadeemilise Metsaseltsi, Eesti Metsateenijate Ühingu, Eesti Metsaühingute Liidu ja Eesti Metsaülemate Ühingu häälekandja.

Tellimise hind kr. 3.50 aastas, kr. 2.— poolaastas, kr. 1.— veerandaastas, üksiknumber 40 senti. Kuulutuse hind kr. 20.— lehekülgi.

# Kuukirja „Eesti Metsa“

äriseis 31. XII 1933. a.

AKTIVA		PASSIVA	
1. Posti jooksev arve . . . . .	Kr. 390.80	1. Tegevusfond . . . . .	Kr. 490.69
2. Krediid Panga arve . . . . .	23.47	2. Vallasvara kapital . . . . .	” 213.70
3. Eesti Rahvapanga arve . . . . .	” 665.—	3. Isikud ja asutused:	
4. Isikud ja asutused:		Meil tasuda . . . . .	” 640.40
Meil saada . . . . .	” 473.56	4. Üleminevad summad:	
5. Vallasvara . . . . .	” 213.70	Ettemakstud tellimisrahad . . . . .	” 443.30
6. Üleminevad summad . . . . .	” 22.06		
	<u>Kr. 1.788.09</u>		<u>Kr. 1.788.09</u>

## Tulude ja kulude arve 31. XII 1933. a.

KULUD		TULUD	
1. Trükk . . . . .	Kr. 3.139.50	1. Tellimised . . . . .	Kr. 4.353.67
Klišeed . . . . .	” 336.29	Üksiknumbrid . . . . .	” 21.31 4.374.98
Saatekulud . . . . .	” 126.50	2. Kuulutused . . . . .	246.25
Ekspeditsioon . . . . .	” 68.50 3.670.79	3. Toetused . . . . .	1.250.—
2. Kaastööd . . . . .	983.93	4. Mitmesugused . . . . .	80.18
3. Raamatupidaja palk . . . . .	720.—		
4. Kantselei, post, telefon . . . . .	127.04		
5. Juhatusse sõidu-päevarahad . . . . .	36.50		
6. Kirjanduse muretsemine . . . . .	71.76		
7. Mitmesugused . . . . .	225.83		
8. Tegevusfondiks arvatud . . . . .	115.56		
	<u>Kr. 5.951.41</u>		<u>Kr. 5.951.41</u>

## Eelarve 1934. a. peale.

KULUD		TULUD	
Trükk . . . . .	Kr. 3.225.—	1200 eks. à Kr. 3.— . . . . .	Kr. 3.600.—
Klišeed . . . . .	” 350.—	200 ” à ” 3.50 . . . . .	” 700.—
Saatekulud . . . . .	” 150.—	Toetused . . . . .	” 1.250.—
Ekspeditsioon . . . . .	” 75.— 3.800.—	Kuulutused . . . . .	” 300.—
Kaastööd . . . . .	1.000.—	Mitmesugused . . . . .	” 50.—
Talitus . . . . .	720.—		
Kantselei, post, telefon . . . . .	140.—		
Sõidukulud . . . . .	50.—		
Kirjandus . . . . .	100.—		
Mitmesugused . . . . .	90.—		
	<u>Kr. 5.900.—</u>		<u>Kr. 5.900.—</u>

„Eesti Metsa“ toimetuse juhatus.

# EESTI METS

## METSANDUSE JA JAHINDUSE KUUKIRI

<b>VÄLJAANDJAD:</b> Akadeemiline Metsaselts. Eesti Metsateenijate Ühing. Eesti Metsaühingute Liit. Eesti Metsaülemate Ühing	Vastutav toimetaja Prof. O. DANIEL. Tartu, Gustav Adolffi t. 70. Toimetuse sekretär KARL KERBERG. Tel. 498-90.	<b>TOIMETUSE ADDRESS:</b> Tallinn, postkast 97. <b>TOIMETUSE ASUKOHT:</b> Tallinn, Pikk tän. 40, tel. 464-26. <b>POSTI JOOKSEV ARVE NR. 155.</b>
---	---	---

XIV aastakäik

Veebruar 1934

Nr. 2

### Saetud okaspuumaterjaalide standartimisest.

Nikolai Küttis.

Saetud puumaterjaalide üheks olulisemaks küsimuseks on sorteerimis- ehk nn. standartimisküsimus, kuna puumaterjaal moodustab maailmaturu artikli, millega elavalt kaubeldakse.

Standartimisjuhistes on asja lihtsustamise mõttes püütud sinnapoole, et materjaalide tehnilisilt omadusilt erinevaid alajaotusi oleks võimalikult vähe, ainult niipalju, kuipalju materjaalide teadlik tarvitamine seda nõuab.

Sorteerimisjuhised eraldavad materjaalid nende tehniliste omaduste põhjal harilikult kolme suuremasse alajaotusse. Mõningail eratööstusil on veel mõned lisajaotused, mis aga esinevad väga harva.

Esimesse alajaotusse või k a t e g o o r i a s s e kuulub U/S (unsorted, sorteerimata), s. o. parim materjaal, teise poolpuhas (välisturul — kvinta) ja kolmandasse praakmaterjaal. Mõnikord sorteeritakse parim, s. o. U/S materjaal, veel omakord alajaotustesse, s. o. sortidesse. Säärane üksikasjaline sorteerimine toimub ainult erinõudeil.

Peale sorteerimistingimustes ettenähtud ettekirjutuste peetakse sorteerimisel silmas veel teisigi sorteerimisnõudeid, ilma et viimased oleksid fikseeritud sorteerimistingimustes või juhistes. See ülesanne lasub harilikult praakeril.

Sellastena näiteks võiks mainida:

1. Saetud puumaterjaalide sorteerimisel kohaliku turu tarvete rahuldamiseks arvestatakse esmajoones sorteeritava materjaali paremat poolt, s. o. seda poolt, mil on vigu vähem. Teine, s. o. halvem materjaalipool, võib olla ainult ühe sordi võrra eelmisest halvem.

Välisturule minevad materjaalid sorteeritakse aga halvema külje järgi. Seetõttu on välisturule minev kaup oma kvaliteedilt parem, kuigi tema kategooria nimetus on sama kohaliku turu materjaaliga.

2. Suuremamöödulistes materjaalides esinevaid vigu hinnatakse nõrgemalt. See viga, mis vähemamöödulistes materjaalides on märgatav, võib samal ajal suuremamöödulistes jääda koguni tähele panemata. Üsna väikesemöödulistes sortimentides ei tohi defekte, näit. oksid ja muud sellesarnast üldse esineda (kastilauad, erilised liistukesed j. m. s.).

3. Materjaalide sorteerimisel arvestatakse materjaalide kasutusotstarvet (muidugi sel juhtumil, kui materjaalide kasutusotstarve on kindlaks tehtud). Tihtilugu värvivigadega kasvudefektidega, saagimisel tekkinud vigadega jne. materjaalid on oma tõelise otstarbe täitmisel täiesti kõlvulised.

Juhtumil, kui materjaalides esineb vigade kombinatsioone, võetakse neid arvesse. Säärased vigade kombinat-

sioonid alandavad materjaali hinnangut.

Kuna saetööstuste asukohad on väga mitmekesised, siis on nendesse saagimiseks minevad materjaalid erisugused. Palgid võivad olla ühele kasvukohale tüübiliselt liig oksterohked või keerdkasvulised, kuna teises neid vigu on vähem, jne. Ühtlaste sorteerimistingimuste abil on võimalik ka sel juhtumil lõpptulemusena saada sääraseid saetud materjaale, millede samanimelised alajaotused (kategooriad) on oma tehnilistelt omadustelt võrdsed. Samuti säärase sorteerimise olemasolu teeb ostjale võimalikuks müüjale selgitada, missugust materjaali ta soovib. Ka on müüjal selgus nõutava materjaali kvaliteedist, mis omakord lahendab hinnaküsimused. On arusaadav, et saetud materjaalide sorteerimisküsimus omab suurema tähtsuse just rahvusvahelises metsakaubanduses, seda eriti aga neis riigis, kus on tegu metsamaterjaalide ekspordiga.

Rahvusvahelise ulatusega ühesuguseid sorteerimistingimusi aga pole. Säärase ebaloomuliku olukorra on kutsunud esile kindlusetu olukord puuturul viimase aastakümne jooksul. Rida vahelduvaid perioode, milledes nõue puumaterjaalide järele üha tõusis ja langes, pole lasknud sellele nii tähtsale asjaolule anda täit rahvusvahelist lahendust.

### Standardimisjuhiseid Rootsis.

Rootsis on saetööstus kõrgel järjel, ja materjaalide liigitamine arenenud väärilise kõrguseni.

Peale praktiliste arutluste on Rootsis sorteerimisküsimuses võetud arvesse ka teoreetilisi kaalutlusi. Selle tulemusena on koostatud paljud sorteerimisjuhised nii teaduslikelt, riiklikelt kui ka eraasutustelt. Ka on Rootsis standartimisjuhised kujunenud välja linnade, maakohtade ja isegi üksikute tööstuste järgi. Nii ongi siinjuures esitatavad Sundvalli ja Härnösandi linnades ja nende ümbruskondades tarvitusel olevad sorteerimistingimused üheks sarnaseks. Teatavasti on mainitud linnad Rootsi saetööstuse keskkohaks, sa-

muti on nendes rida saetööstuslikke katse- ja õppeasutusi, mille tõttu ka toodud sorteerimisjuhised on mõõduandvad.

### Soome.

Soomes pole saetud okaspuumaterjaalide standartimisküsimusel võrreldes Rootsiiga kuigi suurt erinevust. Seda eeskätt juba sel põhjusel, et mainitud maade välisturg, samuti ka väljaveetavad üksikud sortimendid, on enam-vähem ühtlased. Lisaks on Soome ja Rootsi toormaterjaal, s. o. palgid, oma omadustelt (puuaine, oksterohkus j. m. s. omad.) samased. Võiks ainult mainida, et Rootsis on standartimisküsimus rohkem teoreetiliselt käsitletud. Ka on Rootsis see küsimus vanem. Seetõttu leiame veel nüüdki Soomes tarvitusel olevaid Rootsi päritoluga sorteerimisjuhiseid. Ühe sarnase esitab Viiburi saetööstuse kooli juhataja insener Artturi Käpy oma töös, mis ilmus 1925. aastal. Praegu koostatakse Soome siseturule vastavat sorteerimisjuhust.

Nii nagu Rootsis, on ka Soomes paljudel saetööstustel oma sorteerimisjuhised, mis üldjoontes siiski sarnanevad teineteisele. Vast möödunud aastakümne teisel poolel esitati Soome saetöösturite ühingu poolt „Soome saetöösturite minimaal-sorteerimisjuhised“, millised ka praegu on maksvad välisturule minevate materjaalide kohta.

Juuresolevas sorteerimisjuhises ongi esitatud mainitud sorteerimistingimused. Neis tingimuses loeteldud defektid määravad ära materjaalis esineva defektide ülemmäära.

Nagu näeme, põhjamaade sorteerimistingimused jagavad U/S kategooria neljaks alajaotuseks — sordiks. Seega ka neljas sort kuulub U/S kategooriasse. Viies sort vastab meie teisele kategooriale või neljandale sordile ja tuntakse nn. kvinta materjaalide nime all.

Sama nime all on mainitud sortiment tuntud ka välisturul. Mõnikord on ka sääraseid juhtumeid, kus saetud materjaali üldse ei sorteerita. See oleneb endastmõistetavalt ostjast. Kui esitatakse nõudmine „saest langevaile materjaalidele“ (all qualities as falling), siis eraldatakse ainult täitsa praakma-

# Sundsvalli ja Härnösandi ümbruse saetõstustuste sorteerimisjuhised $3'' \times 9'' \times 16''$ plankudele ja sama suhtevahega okaspuu materjalidele.

Samas sortimendis ei või loeteldud vigu esineda enam kui kaks.

I sort = prima	II sort = secunda	III sort = tertia	IV sort = kvarta	V sort = kvinta	VI s. = praakm.
Väikesi oksid (Perloksi)	Võib esineda 3—5 tk. väga väikesi.	Võib esineda 5—10 tk. Väib esineda peeni piiramatul arvul, servadel vähem kui keskel.			
Elavaid oksid.	Võib esineda 2—3 tk. $1''-1\frac{1}{4}''$ .	Võib esineda 5—6 tk. $1\frac{1}{2}''-2''$ .	Võib esineda 5—6 tk. $2''-3''$ .		Piiramata määral
Sissekasvanud oksid.	Ei või esineda.	Võib esineda 1 tk. $1''$ ehk 2—3 tk. $\frac{3}{4}''$ .	Võib esineda 2—3 tk. $1''-1\frac{1}{2}''$ .	Võib esineda piiramata määral servadel vähem kui keskel	Piiramata määral.
Poolmädasid ja lõhkenud oksid.	Ei või esineda.	Võib esineda 1—2 tk. $\frac{3}{4}''$ .	Võib esineda 2—3 tk. $1''-1\frac{1}{4}''$ .	Võib esineda 4—5 tk. $2''-3''$ .	Piiramata määral.
Mädasid oksid.	Ei või esineda.	Võib esineda 1 tk. $\frac{3}{4}''$ .	Võib esineda 2 tk. $1''$ .	Võib esineda 3—4 tk. $2''-3''$ .	Piiramata määral.
Pehmet mäda.	Ei või esineda.	Ei või esineda.	Ei või esineda.	Võib esineda ainult paar väikest plekki.	Saab esineda mõned nõrgad jooned.
Kõva mäda.	Ei või esineda.	Ei või esineda.	Võib esineda 1 väike joon kuni $\frac{1}{10}$ materjali pikkusest.	Võib esineda läbiulatava tükkilise joone-na $\frac{1}{5}$ pikkusest.	Võib peagu piiramatult esineda.
Punast mäda.	Ei või esineda.	Võib esineda 1 üsna tähelepanemata $\frac{1}{4}''$ lai ja 3—4' pikk joon.	Võib esineda 1 nõrk joon ühel küljel $\frac{1}{2}$ materj. pikkusest.	Võib peagu piiramatult esineda.	Piiramata määral.
Südamelõhed.	Ei või esineda.	Võib esineda osadekaupa $\frac{1}{5}$ pikkusest.	Võib esineda $\frac{1}{2}$ pikkusest.	Võib kogu pikkuselt esineda.	Piiramata määral.
Koredust.	Ei või esineda.	Võib esineda 1—2 tk. väikesi.	Võib esineda 3—4 tk. väikesi.	Piiramata määral.	Piiramata määral.
Päikeselõhesid.	Võib esin. 1 $\frac{1}{4}''$ süg. poole pikk.	Võib esineda üks $1\frac{1}{4}''$ süg. poole pikk.	Võib esin. 1 läbiulatav $\frac{1}{2}$ pikk.	Võib esineda üks kogu pikkusel.	Piiramata määral.
Kuivamis-lõhesid.	Võib esin. paar väikest	Võib esineda osaliselt $\frac{1}{2}$ pikkusel.	Võib esineda kogu pikkusel.	Piiramata määral.	Piiramata määral.
Üraskite vigast.	Ei või esineda.	Võib esin. 2—3 tk. mis pole läbiulatavad.	Võib esin. 4—5 tk., mis pole läbi ulatavad.	Võib peagu piiram. esin. selles osas, mis pole läbiulatavad.	Piiramata määral.
Vajakant	Teine külg peab olema täiskandiga. Vajakant, mis ulatub enam paksus- kui laiusse, peab olema arvesse võtma. Vajakant võib esineda eesosas üldmääraga $\frac{1}{4}$ ja keskel $\frac{1}{8}$ mat. pikkuselt. 8 mm	18 mm	42 mm	59 mm	79 mm
Pinnasinetus.	Ei või esineda.	Võib esin. ühes otsesil-matorkamatuna $\frac{1}{2}''-1''$ laia joonena $1/10$ materj. pikkuselt.	Võib esin. ühe $1''$ laise joon. ühel küljel $1/4$ mat. kogupikkusel ehk väikesemajoonent suurem. määral.	Võib küljel esineda piiramatult.	Piiramata määral.
Palgisinetus.	Ei või esineda.	Võib esin. ühes otsesil-matorkamatuna $1\frac{1}{2}''-1''$ laia joonena $1/10$ materj. pikkusel.	Võib esineda ühel poolel $1\frac{1}{2}''$ laia joonena $1/3$ materj. kogupikkusel.	Võib ühel küljel esineda piiramatult.	Piiramata määral.

Soome saetöösturite ühingul tarvitusel olev  
Soome saetööstuste minimaalsorteerimisjuhhis.

Tab. nr. 2.

<p>I—IV sort = <math>\frac{u}{s}</math> = sorteerimata (meil I kategooria). Võib esineda vähemalt kaks maksimaalset viga, materjaalide halvemal küljel (lülil-materjaal — südame pool ja maltsmaterjaal — välispool), kergemaid vigu enam.</p>		<p>V sort — kvinta materj. (meil II kategooria). Kõik vead võivad esineda ühekorraga.</p>
<p>Terveid oksa</p>	<p><math>3'' \times 9'' \times 16'</math> plangus (deals) ja <math>2\frac{1}{2}'' \times 7'' \times 16'</math> — lauas (battens) võib esineda küljel kuus ja serval 3 oksa, nii laiaili paisatuna, et see ei vähenda märgatavalt materjaali vastupanu. Sealjuures võib okste läbimõõt alla <math>\frac{2}{3}</math> materjaalide paksusest (<math>3''</math> materjaalid <math>2''</math> oks. ja <math>2\frac{1}{2}''</math> — <math>1\frac{5}{8}''</math>).</p> <p><math>1'' \times 6'' \times 16'</math> lauas (boards) võib esineda maksimaalselt <math>1\frac{1}{2}''</math> oksa küljelt 5 tk. nii laiaili paisatuna, et see ei vähenda märgatavalt laua painduvust. Serval võib esineda 3 samasuurst oksa, kusjuures üks oks ei tohi läbistada kaht kanti. Vähemamõdulisi oksa võib esineda alljärgnevate arvuliste suurustena: 6 tk. — <math>2''</math> = 8 tk. <math>1\frac{3}{4}''</math> = 11 tk. <math>1\frac{1}{2}''</math> = 15 tk. <math>1\frac{1}{4}''</math> = 24 tk. <math>1''</math> = 43 tk. <math>\frac{3}{4}''</math>; Seega igal materja li jooksval jalal võib esineda: <math>\frac{\text{lubatud okste summa}}{16}</math></p> <p>3 tk. <math>2''</math> = 4 tk. <math>1\frac{3}{4}''</math> = 5 tk. <math>1\frac{1}{2}''</math> = 8 tk. <math>1\frac{1}{4}''</math> = 12 tk. <math>1''</math> = 21 tk. <math>\frac{3}{4}''</math> = 48 tk. <math>\frac{1}{2}''</math>; 6 tk. <math>1\frac{5}{8}''</math> = 10 tk. <math>1\frac{1}{4}''</math> = 20 tk. <math>1''</math> = 28 tk. <math>\frac{3}{4}''</math> = 50 tk. <math>\frac{5}{8}''</math>; 3 tk. <math>1\frac{5}{8}''</math> = 5 tk. <math>1\frac{1}{4}''</math> = 10 tk. <math>1''</math> = 14 tk. <math>\frac{3}{4}''</math> = 31 tk. <math>\frac{1}{2}''</math>; 5 tk. <math>1\frac{1}{2}''</math> = 9 tk. <math>1\frac{1}{4}''</math> = 11 tk. <math>1''</math> = 20 tk. <math>\frac{3}{4}''</math> = 45 tk. <math>\frac{1}{2}''</math>; 3 tk. <math>1\frac{1}{2}''</math> = 5 tk. <math>1\frac{1}{4}''</math> = 7 tk. <math>1''</math> = 12 tk. <math>\frac{3}{4}''</math> = 27 tk. <math>\frac{1}{2}''</math> = 48 tk. <math>\frac{5}{8}''</math>;</p>	<p>Võib esineda piiramatul määral.</p>
<p>Kuivi oksa</p>	<p>Oksad peavad olema kinnised <math>3'' \times 9'' \times 16'</math> plangus (deals) ja <math>2\frac{1}{2}'' \times 7'' \times 16'</math> lauas (battens); võib esineda küljel maksimaalselt 3 oksa ja serval <math>3'' \times 9'' \times 16'</math> plangus projektsioonvaates <math>1\frac{1}{4}''</math> oksa — 1 tk., <math>1''</math> — 2 tk. ja <math>2\frac{1}{2}'' \times 7'' \times 16'</math> materjaalis võib esineda maksimaalselt 3 tk. <math>1''</math> oksa. Külgedel esinevad oksad võivad maksimaalselt olla vastavad poolele materjaalide paksusele. <math>1'' \times 6'' \times 16'</math> lauas (boards) võib esineda nii küljel kui serval 3 tk. <math>1''</math> oksa laiailipaisatuna. Külgedel oksad ei või olla kandi lähedal. Servaoks ei tohi läbistada kaht kanti. Vähemamõdulisi oksa võib esineda alljärgnevate arvuliste suurustena: 3 tk. <math>1\frac{1}{2}''</math> = 4 tk. <math>1\frac{1}{4}''</math> = 7 tk. <math>1''</math> = 12 tk. <math>\frac{3}{4}''</math> = 27 tk. <math>\frac{1}{2}''</math> = 48 tk. <math>\frac{5}{8}''</math>; 3 tk. <math>1\frac{1}{4}''</math> = 5 tk. <math>1''</math> = 9 tk. <math>\frac{3}{4}''</math> = 19 tk. <math>\frac{1}{2}''</math> = 34 tk. <math>\frac{5}{8}''</math>; 1 tk. <math>1\frac{1}{4}''</math> &amp; 2 tk. <math>1''</math> = 4 tk. <math>1''</math> = 8 tk. <math>\frac{3}{4}''</math> = 17 tk. <math>\frac{1}{2}''</math> = 68 tk. <math>\frac{1}{4}''</math>. 3 tk. <math>1''</math> = 5 tk. <math>\frac{3}{4}''</math> = 12 tk. <math>\frac{1}{2}''</math> = 48 tk. <math>\frac{1}{4}''</math>.</p>	<p>Võib esineda piiramatul määral. Materjaalide tarvitamisel ei tohi oksad langeda välja.</p>
<p>Sissekasvanud oksa (kõoreoksad)</p>	<p>Oksad peavad olema kinnised. <math>3'' \times 9'' \times 16'</math> plangus (deals) ja <math>2\frac{1}{2}'' \times 7'' \times 16'</math> lauas (battens) võib esineda nii küljel kui serval 3 oksa, kusjuures ei tohi nad olla materjaalidest läbilulatuvad. Okste läbimõõt ei tohi ulatuda üle <math>\frac{1}{3}</math> materjaali paksuse.</p>	<p>Võib esineda piiramatul määral. Materjaalide tarvitamisel ei tohi langeda välja.</p>

Märkus: Külj = lauskülj (plate). Serv = paksuskülj. Kant = külje ja serva murdejoon.

I–IV sort = u/s = sorteerimata (meil I kategooria) Võib esineda vähemalt kaks maksimaalset viga, materjaalide halvemal küljel (tüli- materjaal — südame pool ja maltmaterjaal — välispool), kergemaid vigu enam.		V sort — kvinta materj. (meil II kategooria). Kõik vead võivad esineda ühe- korraga
Sissekasvanud oksid (kooreoksid)	1"×6"×16' lauas (boards) võib esineda 3 oksa. Okste maksimaalne läbimõõt ei tohi ulatuda üle 1/2 materjaalide paksuse. Vähema läbimõõduga oksid võib esineda all- järgnevatel arvulistel suurustena. 3 tk. 1" = 5 tk. 3/4" = 12 tk. 1/2" = 48 tk. 1/4". 3 tk. 7/8" = 4 tk. 3/4" = 9 tk. 1/2" = 36 tk. 1/4".	Võib esineda piirama- tul määral. Materjaalide tarvitamisel ei tohi lan- geda välja.
Mädasid oksid (kõva mäda)	Ei või esineda.	Võib esineda piirama- tul määral. Ainult ma- terjaalide tarvitamisel ei tohi langeda välja.
Mäda	Ei või esineda.	Kõva, punast mäda võib esineda piiramatul määral. Kuiva mäda võib esineda 2" laiuse joone- na — 1 1/4 materjaali pikkus- elt — ühel küljel.
Südamelõhesid	Võib esineda hajutult 1/2 materjaali paksuselt ja pikkuselt.	Lõhed on lubatud, kui ainult materjaal seisab koos, ega lähe tarvitusel rikki.
Kuivamisõhesid otstes	Võib esineda 1/3 materjaali paksuselt (vas- tastikused lõhed kokku arvatuna), 1' pikkuselt.	
Kuivamisõhed keskel	Võib esineda 1/4 materjaali paksuselt ja pikkus- elt.	
Insektide vigastusi	Ei või esineda.	Võib esineda piirama- tul määral.
Vajakanti	Võib esineda vajakanti 1/3 materjaali paksus- elt ja 1/5 pikkuselt. Mõlema külje kandil 50% eelmisest.	Võib esineda mõlemal laiuskandil 1/2 materjaa- lide paksuselt. Külgedel võib vajakant ulatuda 2/3 materjaalide laiukslele ja 1/2 pikkusele vastavalt.
Palgi sinetust	Võib esineda servades veidi enam kui vaja- kanti.	Võib esineda piirama- tul määral.
Pinnasinetust	Harilikult u/s materjaalides võib esineda ühel küljel maksimaalselt 4 tk. üsna väikesi sinetus- laike, teine külj olgu sealjuures pubas, või ma- terjaali halvemal küljel võib kuivas materjaalis esineda kuiva pinnasinetust 1/2 materjaali laiuselt ja 4' pikkuselt.	V s. materjaali hoitagu nii, et selles mitte üle 50% ei esineks sineta- nud materjaale.

**VI sort — praakmaterjaal = meil III kategooria:** Võivad esineda kõik vead ühekorraga,  
arvatud välja pehme mäda. Sealjuures olgu materjaal saetud neljast küljest.

terjaal (pehme mädaga mat.), kuna üle-  
jäänud osa tervikuna omab ostja. Sää-  
rast ostusüsteemi tuntakse Soomes siis-  
ki väga vähe — ainult mõnes Põhja-  
Soome saetööstuses.

Põhjamaade metsamaterjaalide kau-  
bandus, sellega ühenduses ka saetud

puumaterjaalide standartimisküsimus,  
on lähedane meilegi. On ju kõikide  
mainitud riikide peaturuks Inglismaa  
— seega ka materjaalide kohta maks-  
vad kvalitatiivsed nõudmised on üld-  
joontes ühtlased.

Ometigi on meil maksvad (22 okt.

**Eesti okaspuusaaduste sorteerimise ja prakeerimise tingimused. Maksev 22. oktoobrist 1928. a.**  
Lauad ja plangud.

V e a d	I K A T E G O O R I A			I I I k a t e g o o r i a	I I I k a t e g o o r i a	V s o r t u l s k o t t i.	
	I s o r t	I I s o r t	I I I s o r t				
Ok-sad	Üks külg ja serv täitsa oksateta, kurna teisel küljel üksikud oksad lubatud.	Ühel küljel ja mõlemal servadel üksikud väikesed ja teisel küljel suuremad laialipillatud oksad lubatud.	Terved kinnised oksad kõigi külgede peal ja väikesed mustad oksad väikesel arvul lubatud.	Eestis hariikult, I, II ja III sorti eraldi ei müüda, vaid kõik kolm sorti koos u/s (unsorteed) nimetuse all garanteerimata protsentuaalse määra iga üksiku sordi kohta.	IV s o r t	Igasugused oksad piiramatul arvul, lubatud samuti ka mädad oksad.	Igasugused praak, pinnas, pehmed, mädad, poomkandiga üle poole laua paksumest, plaadiga alla 3", kõverad ja toikusega ära rikunud lauad.
Mädanemine ja sinetus.	Peab terve ja puhas olema, sinetus ei tohi esineda.	Peab terve ja puhas olema, kusjuures kerge sinetus (Wettgrau) lubatud.	Peab terve ja puhas olema, kusjuures kuni 10% sinetust ja halli (Wettgrau) lubatud.	Tingimusles peab vastama I, II ehk III sordi tingimustele.	Lubatud.	Pehme mäda ei tohi ette tulla, kuid kõva mäda ja sinetus on lubatud.	
Ussiauk.	Ei tohi olla.	Ei tohi olla.	Ei tohi olla.				
Praad ja lõhed.	Ei tohi olla.	Väikesed päikesepraad lubatud.	Tuulelõhed ja päikesepraad lubatud, kuid mitte läbiulatuvad.				
Poomkant.	Peab teraskandis olema.	Kuni 5% tükiarvust lubatav, kusjuures kuni 1/3 paksumes ja 20% pikkuses.	Kuni 15% tükiarvust lubatav, kusjuures kuni 1/2 paksumes ja 30% pikkuses.	Hariikult 90—95% teraskandis.	Hariikult 80—85% teraskandis.		

Toodud Eesti sorteerimistingimused on maksavad laudade ja otste (alla 9') kohta.



1928. a.) sorteerimistingimused mõneski osas liialt erinevad — rohkem kui seda põhjustaks puuaine erinevus meil ja põhjamaail.

Kui vaadelda U/S materjaali nõudeid, siis selgub, et nad oma kvaliteedilt on liigagi head. Pealegi sorteeritakse riiklikes ettevõtetes ja meie saetööstusis ostjate praakerite otsesel pealekäimisel mõnes osas liigagi nõudlikult. Iseenesest oleks säärane olukord heaks reklaamiks meie puumaterjaalidele, kuid kahjuks teevad materjaalide ostjad enne väljasaatmist veel materjaali ümbersorteerimise või harilikult nõrgemakvaliteedilise materjaali juurelismise ja rikuvad sellega nii-kui-nii meie materjaalide nime.

Meie sorteerimistingimuste teine kategooria (põhjamaade kvinta-sorti-

ment) on liig laiali valgunud. Ühelt poolt kuuluvad siia need materjaalid, mis mõne tühise defekti pärast ei pääse esimesesse kategooriasse, kuna teiselt poolt kuuluvad siia ka sääraseid, mida selleks võimaldavad teise kategooria alampiirid.

Nüüd, kus Lääne-Euroopas puumaterjaalide tarvidus näitab tõusu ning selle suurenemist ennustatakse käesolevaks aastaks ca 800.000 stand., võiksime puumaterjaalide väljaveos loota jällegi paremaid päevi.

Seepärast poleks ülearune meil maksivaid saetud okaspuumaterjaalide sorteerimistingimusi revideerida, neid kohandades välisturuga.

Seda juba meie metsaekspordi stabiiliseerimise nimel.

## Soode ja soostunud maa-alade kuivendamine.

Dr. agr. Auğ. Miljan.

Riik, seltskondlikud ettevõtted ja eraisikud on asunud meie soostunud maa-alade, soode- kõrgrabade kuivendamisele, missugust ettevõtet tuleb tervitada, ja et sel on riigi-rahvamajanduslik, sotsiaalne, kliimatiline tähtsus, selles ei kahtle küll keegi.

Seltskond, eraisikud teostavad esimese järgu tähtsusega kuivendustöid, millised on hädavajalised, ja need viiakse läbi majanduslikul teel, kas oma või laenatud kapitaliga, kuna riigi poolt teostatavad kuivendustööd on laiaulatuselise ilmega — kaevetakse magistraalkraave, alandatakse veepindu väga täpsete projektide järgi, kuid siin pääsevad mõnikord esile kõrvalmõjud. Kuivendustööd on mõnel juhul teise järgu tähtsusega, või nende läbiviimine oleks võinud ära jääda. Näitena olgu mainitud Peipsi veepinna alandamine, mida ei oleks tarvis olnud ette võtta, sest veepinna alandamisega ei saada millalgi kätte neid tagajärgi, mida kavandi valmistamisel loodeti, see jääb ilusate sõnade lavastuseks. Samal ajal ootab ülalpool Tartut Emajõe sängi õgvendamine järjekorda, et luhanitute üleujutamise järele pinnavesi rutem juhitaks ära ja

seega võimaldataks väärtuslikumaile kõrreliste vastuvõetavamad kasvutingimused, mille järele ei tõuse ükski luhanitute saak, vaid ka saagi väärtus.

Meil on palju soostunud maid, soid, ja et kõike ei suuda me korruga kuivendada ega kultuuri alla võtta, siis on tungivalt tarviline koostada kindel töökava, kus oleksid ära näidatud heinamaa liigid, soo tüübid, missugused kuuluksid esimeses järjekorras kultiveerimisele.

Veemahtuvus on turbas ja samblas suur, ta sõltub soo kõdunemise astmest ja turba liigist. Kõdunenud pruunsambla — tarna turvas, samuti ka kõdunenud Sphagnum turvas sisaldab vähem niiskust, kuna kõdunemata sambla turbad, olgu need madalsoos või kõrgrabas, on niiskemad. Dokurovski järele sisaldavad kuivendamata sood 90—95% vett<sup>1)</sup>. Vee mahtuvus on turbas suur, sest turvas on halva vee läbilaskevõimega, ja kui soo veel asub läbilaskmata aluspõhjal ning turvas on puu-

<sup>1)</sup> Kuiv Sphagnum-sammal on võimeline enesesse vett imema 18—20 korda, pruunsammal 15—17 korda ja käolina sammal (Polytrichum) vaid 2—3 korda rohkem oma raskusest.

dulikult ehk täiesti kõdunemata, siis on arusaadav soode üleliigne niiskuse sisaldus.

Ülevaatlikuma mulje saamiseks toon

tabeli (vaata tab. 1), kus on toodud mõningad märkmed, mida olen heinamaade uurimiskäikudel ja vaatlustel tähele pannud.

Tabel 1.

Soode ja soopuisniitude aluspinna ülevaade.

Soo, niidu, raba nimetus	Niidu, metsa, raba tüübi nimetus	Aluspind	Keskkonna kõdunemise aste	Keskkonna viljakus
1. Luhaniidud	Suure tarnastiku niidud	Uhtlamm Vähem üleujutatud luhtadel	Hästi kõdunenud	Keskkond toitollusterikas kuni väga rikas
2. Madalsood	Väikese tarnastiku niidud	Suure tarna pruunsambla turvas	Keskmiselt kuni hästi kõdunenud	Keskkonnas rahuldavalt toitollusi
3. Lodud	Lodumets	Loduturvas	Hästi kõdunenud	Keskkond toitollusterikas
4. Madalsoo	Pajuräbafik	Pruunsambla, tarna, puu turvas	Keskmiselt kõdunenud	Keskk. rahuldavalt toitollusi
5. „	Sookaasik	„ „ „ „	Keskmiselt kõdunenud	Keskk. rahuldavalt toitollusi
6. „	Madalkaasik	Pruunsambla, valge sambla, tarna, puu turvas	Puudulikult, keskmiselt kõdunenud	Keskk. rahuldavalt toitollusi
7. „	Soomännik	Pruunsambla, valge sambla, tarna, puu turvas	Puudulikult, keskmiselt kõdunenud	Keskk. rahuldavalt toitollusi
8. Ülemineku-soo	Soomännik	Pruunsambla, valge sambla, tarna, puu turvas	Puudulikult kõdunenud	Keskk. toitollusi vähevõitu
9. Kõrgraba	Rabamännik	Valge sambla, tupelise villipea jne. turvas.	Puudulikult kuni täiesti kõdunemata	Keskk. toitollusteavaene
10. „	Mülgasraba	Valge sambla, tupelise villipea jne. turvas	Täiesti kõdunemata	Keskk. õige toitollusteavaene

Luhaniidud peaksid jääma niitudeks, siin tuleks vaid hoolitseda selle eest, et kevadel suurvesi pärast üleujutamist mai keskel või teisel poolel juhitaks ära, mille tagajärjel pääseksid jõudsamini kasvama väärtuslikumad kõrrelised, nagu paelrohi, valge kastehein ja teised. Suurveest kantud kõnts jääb kamarale, moodustades urbse ja toitolluste küllase aluspinna. Luhaniidult võib korraliku üleujutamise ja liigvee ärajuhtimise puhul saada kaks head lõikust.

Lagedatel madalsoodel asetsevad väikese tarna niidud ja need kuuluvad kuivendamise järele niidu või karjamaa-kultuuri rajamiseks. Madal-soode heintaimede juurte levimiskesk-

kond koosneb pruuni sambla, väikese tarna turbast ja on sageli kalda lähedal väga hästi kõdunenud ning omandanud soomuda taolise väljanägemise, kuna soo keskel, see on soo nooremas osas, on sama sooturvas keskmise kõdunemise astmega. Sellest hoolimata on ta kultiveerimiseks väga kohane. Juurte levimiskeskond on toitolluste-rikas. Põhjavesi on 5—10 sm sügavusel, kuid üsna sageli see ulatub ka pinnale. Aluspind on juurte levimispiirkonnas suuremalt jaolt happeline, kuid kuivendamise ja kamara õhustamise järele, kas künniga või äestamisega, kahaneb happesus ja siin võib kasvatada ka rohkem nõudlikke heintaimi.

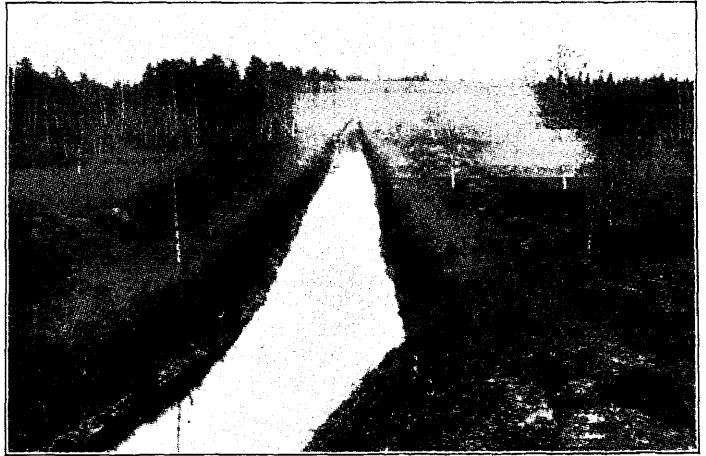
Lodud asetsevad veekogude piir-

konnas ja nad ujutatakse suurvee ajal sageli üle. Põhjavesi, olenedes veekogu veepinna tõusust ja langusest, asetseb aluspinnal lähedal või pinnal. Siin ei saa igakord kuivendustoid viia läbi veepinna kõikumise tõttu, kus aga kuivendus on võimalik, seal saab lodumetsast hea tootmisvõimega metsa ja heina kasvatav maapind, sest loduturvas on hästi kõdunenud ja toitainete-rikas.

**Pajuräbastikud** asetsevad madalsoodel, sageli maa-aladel, kus mineeraalpõhi on lähedal. Pinnaturvas koosneb kõdunenud pruunsambla, väikese ja suure tarna ning puu osadest. Ta on keskmiselt kuni hästi kõdunenud. Põhjavesi asetseb aluspinnal läheduses, üsna sageli tõuseb ta kevadel ja sügisel pinnale. Pajuräbastikest võib kuivendamise järele saada väga hea heina ja metsa kasvatava pindala.

**Sookaasik** on levinud keskmiselt kuni hästi kõdunenud madalsool. Kõrgraba pealetungimisel kasvab sookaasika puudulikult kõdunenud ülemineku-sool, nagu seda võib märgata Pärnumaal Surju rabaservadel. Puudulikult kõdunenud sool on sageli levinud madalkaasik<sup>1)</sup>. Pinnaturvas koosneb pruunsambla, väikese tarna ja puu turbast. Kalda lähedal võib leida niidu leetmuldi ja harvem nõsumuldi, mida olen võinud tähele panna Võrumaal Valgjärve vallas Suursoo piirkonnas. Põhjavesi asetseb 10 kuni 20 sm sügavuses ja sügavamal. Niiskematel kasvukohtadel kasvavad sookased mätastel, kuna parasjagu niiskel sool kasvavad kased tasasel soopinnal. Kuivendamise järele on sookaasikud väga head segametsa kasvatajad.

**Sookuusikud** levivad samadel soodel, kus sookaasikud, ainult põhjavee suhtes nad on nõudlikumad. Põhjavesi asetseb sügavamal, kõikudes 20—40 sm piirides ja sügavamal. Kuivendamise jä-



25-a. sookaasik ülikooli õppemetskonnas; avaldas kuivamistundemärke liigvee mõjul; pärast kuivendamist hoogsalt hakanud kasvama ja täiesti metsastunud.

rele on nimetatud pindalad väga kohaselt metsa kasvatamiseks.

Peale nimetatud lodumetsa, pajuräbastiku, sookaasiku, madalkaasiku ja sookuusiku on mitmesugustest puuliikidest koosnevaid sega-soometsi, missugused, kuivendamise järele parematesse kasvutingimustesse sattudes, on küllalt suure puumassi toogi võimelised, ja seega on nende kuivendamine õigustatud.

**Ülemineku-soodel** on levinud peamiselt kõrge soomännik. Soomänniku aluspinnal turvas on puudulikult kõdunenud ja tugevasti happelise keskkonnaga. Ülemineku-soo turvas koosneb valge sambla, villpea, sinihelmika, jõhvika, kanarbiku, hanevitsa ja teistest ülemineku-soo taimestiku kaaslasist. Soopind on sageli mätlik, kuna mätaste vahel puuduvad laukad. Ülemineku-soo, kui ta kannatab liigvee all, võib kuivendamise järele muutuda parimaks soomändide kasvatamise kohaks, siin võivad kasvada ka kuused ja sookased. Kuivendamine on õigustatud.

**Kõrgrabad** on levinud rajooniliselt, peamiselt Põhja-Eesti madala põhjaga rühtmuldadel ja vähemal määral Lääne-Eestis ja saartel. Kõrgraba turvas koosneb peale valge sambla (*Sphagnum*) liikide tupelise villpea, hanevitsa, küüvitsa, sookaela, sinaka, jõhvika jne. taimede osadest. Kõrgraba pind on väga mätlik ja mätaste vahel asetsevad

<sup>1)</sup> Luke vallas Tartumaal nimetatakse madalkaasikuid „marukõivikuks“.

sageli laukad. Laugaste ümbrus on hõljuv, läbivajuv; siin kasvab peamiselt *Sphagnum recurvum* ja valge nokkhein (*Rhynchospora alba*), rabakas (*Scheuchzeria palustris*), ei puudu ka väikeviljaline jõhvikas koos hariliku jõhvikaga. Laugaste läheduses puuduvad männid, kuna kaugemal laugastest nad kasvavad harvalt, laialipillatult. Männid on siin kasvult madalad, ulatuvad vaid 2—4 meetrini, ja harukordadel ka kõrgemad.

Nimetatud kõrgraba on väga kehva, toitolluste-vaese aluspinnaga, kuivendustöödega võiks viivitada, kui piirkonnas leidub soid, mis tasuvad paremini kuivenduse kulud.

Kuid kõrgrabad, kus kasvab alustaimena kanarbik, avaldavad kõdunemise tunnismärke ja siin on mändidele soodsaim kasvukoht. Nimetatud kõrgrabade kuivendamisele võib asuda.

Vähemal määral esineb meil lage kõrgraba, mida võiks õigemini nimetada mülgasrabaks. See on omapärane ja kõige noorem kõrgraba tüüp, mille turvas on täiesti kõdunemata. Nimetatud kõrgraba on üleni mülka taoline ega ole ka vähem nõudliku rabamänni kasvuks kohane. Seda kõrgraba tüüpi ei tuleks kultiveerimise otstarbel kuivendada, vaid kuivendamine võiks tulla toime tõkkekraavide kaevamise näol eesmärgiga, et takistada kõrgraba levimist.

## Talumetsade fakseerimine.

Karl Kerberg.

Praeguse aja nõue — mitmekesisstada majandust ja iga selle haru arendada välja nõnda, et see annaks suurima võimaliku tulu minimaalse kulu juures — on täiel määral maksev ka talumetsade majandamise kohta. Umbkaudsete arvestuste järgi annavad talumetsad umbes  $\frac{1}{4}$  kogu meie metsade toodangust ja käesoleval ajal on nende kasutamine eriti tugevaimeline; talumetsade osatähtsus meie metsamajanduses on seega võrdlemisi suur. Pideva metsakasutuse võimaldamiseks on tarvis metsi majandada kindla kava järgi, milleks riigimetsades on asjatundjate taksaatorite poolt koostatud n.-n. majanduskavad; talumetsade tarvis sääraseid kavu seni koostatud pole ja nende kasutamine on sündinud kindla suunata, mille tõttu suured kahjud on paratamatud. Kiire abi nõuande ja juhiste näol on siin hädavajaline.

Riigimetsa majanduskavade aluseks on metsade pindala ja puistute vanadusklassid. See meetod on kasutatav vaid suuremate metsaalade majandamisel, missuguseid meie talumetsade hulgas on võrdlemisi vähe. Talumetsade majandamise suunamiseks tuleb leida teisi aluseid, seda enam, et talumetsade kasutamine on seni peamiselt toimunud valikraiate kaudu, ka seal, kus lageraie osaliselt on olnud tarvitamisel; üheva-

nuseid ja normaaltäiusega puistuid leidub talumetsades vähe. Samuti tuleb arvestada asjaolu, et talumetsade kasutamine toimub hookepa, suuremate ehituste või müügitarviduse korral üle kogu metsapindala, millele tuleb lühema või pikemaajalise vaheajad, kus raiutakse vaid kütte- ja peentarbepuud. Koostatav majanduskava peab seda võimaldama, saavutades siiski oma sihi — säilitada ja suurendada metsa kasvuvõimet.

Talumetsa omanikul on esijoones tarvis teada, kui suur on ta metsa puistute tagavara, millistest puuliikidest ja millistest jämedusklassidest see koosneb, ja kui suur on selle puuvara aastane juurekasv. Mida suurem on juurekasv ja mida väärtuslikumail puueksamplaaridel see sünnib, seda suurem on tulu. Suure juurekasvu saavutamiseks on vajaline iga pinnaüksuse peal hoida kasvamas paras hulk väärtuslikke, terveid ja kasvujõulisi puuüksusi, sest kui neid ei ole või nad on liig noored või jälle liig vanad, siis langeb juurekasv või jääb teatavaks ajaks sootu ära. Et kasvuruum nii kõrgusesse kui ka pinnasesse oleks maksimaalselt kasutatud ära ja rakendatud tööle, selleks on vajaline puistus hoida ja soodustada mitmerindelise metsa ilmet ja sobiva segametsa iseloomu. Edasi on tarvis teada, kust, mida

ja kui palju võib raiuda ja missuguseid metsamajanduslikke töid on teatava aja jooksul tarvis teha tagavara ja juurekasvu koguse ja väärtuse tõstmiseks. Kõiki tarvilisi andmeid peab andma metsa takseerikirjeldus ja vajalised juhised peavad sisalduma metsamajanduskavas.

Kuna metsa kasvutingimused ja seisukord on igal pool väga vahelduvad, siis pole võimalik juba ette määrata ilmekimatut majanduse suunda, vaid see vajab aegajalist kontrollimist, et teha vajalisi parandusi ja õppida tundma oma vigu kui ka häid saavutusi ja selle järgi juhtida töid metsas. Selleks on tarvis märkida üles, mis ja kust kohalt metsast on raiatud ja saadud, ja kui siis tehakse tagavara uus inventuur (uus takseerimine) ja arvatakse sellele juure, mis vahepeal metsast on juba võetud välja, siis saame ka andmed selle kohta, kui suur on olnud tõeline juurekasv ja missuguseid tagajärgi meie töö on annud. Nende andmete najal võime korrigeerida oma kavatsusi: jälgides looduse näpunäiteid võime eksimatult minna edasi.

Õieti tuleb metsakasvatuses käia sama teed, mida mööda näiteks karjamaajandus käib juba ammu. Peremeest ei rahulda enam teadmine, kui palju ta lüpsikari üldse annab piima, vaid ta jälgib iga lehma toodangut ja selle alusel juhib karja aretust kui ka toitmist; perenaist ei rahulda teadmine, kui palju kanakari üldse muneb, vaid tahetakse saada teada iga üksiku kana aastane toodang ning selle järgi juhitakse majapidamist.

Tõsi küll, metsas ei saa täpselt arvestada iga puu kasvukäiku, siin tuleb arvestuse aluseks võtta metsaosad, millel peavad olema pikemaajalised kindlad piirid. Jälgides ja juhtides nende metsaosade arengut saame kätte soovitavad tulemused. Säärase n. n. kontrollmajanduse põhimõtted levivad järjest rohkem Lääne-Euroopas ja praegu lähivad Saksa riigimetsadki üle sellele alusele, nii on see meie väikestes talumetsades tingimata teostatav ja kõigiti sobiv.



*Roosa metsades.*

Foto A. Telem.

E. M. Liidu poolt on talumetsade takseerimiseks ja majanduskavade koostamiseks seatud kokku tarviline kavand, missugust võib saada liidu büroost ja metsaühinguist. Metsaosade kirjeldusel on nähtud ette kõik seni riigimetsade takseerimisel tarvitusel olnud andmete lahtrid, sellele lisaks mass puuliikide järgi, juurekasv osatükilt literate viisi ja kasvavate tarbepuude arv d<sub>1,3</sub> 20—24, 24—28 ja 28 ja üle sm. Juurekasvu väljaarvamise aluseks on võetud prof. A. Mathieseni valem

$$p' = \frac{\delta h \cdot 100 \cdot \delta d \cdot 200;}{h \cdot d}$$

kusjuures kõrguse juurekasv ( $\delta h$ ) saadakse keskmise mudelipuu viimase 5 a. kõrguse keskmise juurekasvu mõõtmise teel ja jämeduse juurekasv ( $\delta d$ )—viimase 5 a. jämeduse keskmise juurekasvu mõõtmise teel, mudelipuud langetades. Kõik tarbepuud, mis on jämedamad kui 20 sm. rinnakõrguselt (võib ka soovikorral mõne teise mõõdu võtta aluseks), tulevad kluppida — kas ülejäänud puistu osa teha silmamääraselt kindlaks või kluppida, see oleneb taksaatorist. Iga litera kohta on nähtud ette ka juhised majapidamiseks ja raietel saada loodetava puuhulga arvestus.

Sellele järgneb metsavarade kokkuvõtte puuseltside ja majanduste järgi. Missugusel alusel majandusi määrata (kontrollmeetod või puuliik või pinna + vanusklass), jääb kava koostaja otsustada. Metsa hind arvutatakse välja kohalike taksihindade alusel.

Järgneb majanduskava osa ja lõpuks on ruumi sissekanneteks metsa kulude ja tulude kohta edaspidisel majandamisel. Takseerikirjelduse koostamisel on tarvis metsaosadele määrata kindlad piirid looduses, kuna literate eraldamisel nii suurt tähtsust pole — metsaosade viisi sünnib ka metsa arengu jälgimine, mis peab olema pidev ja täpne. Majandamise siht — hoida igal osal teatav arv eliitpuid kasvamas, mis suu-

daksid anda suurima juurekasvu nii massi kui ka kvaliteedi järgi, ja hoida tagavara pinnaüksusel parajas kõrguses. Et peale muu ka kari tuleb hoida metsast eemal loomuliku uuenduse säilitamiseks, see ei vaja enam meeletulelust.

Metsaühingute usaldusmeeste õlgadele langeb suurim osa talumetsade takseerimistööst metsaühingute üldisel töö juhtimisel. Tahaksin loota, et igast talust, mille metsade kohta on koostatud majanduskava, kujuneb välja eeskujulik näitetalu metsa alal, missugune oma eeskuju ja saavutusega kõneleb ümbruskonnale rohkem metsa heaks kui kõik kõned ja kirjutused.

## Metsaühingute talvine töökava.

### 1. Metsa majanduslikud kõned ja ekskursioonid.

Põllumajanduslike kursuste hooaeg on käes ja kestab märtsikuu lõpuni. Oleks vajaline säärase kursuste kavasse, kus see on võimalik, põimida metsanduslike küsimuste käsitelmist; lektoreiks oleksid ligemad usaldusmehed. Koolides tuleks käsitada metsaasja noorte metsamärgi kava ulatuses, et äratada noortes huvi ja arusaamist metsa kui suure loodusvara vastu. Hasomini poolt on säärase metsatunnid koolides loetud soovitavaiks ega pole nende pidamiseks takistusi. Muidugi tuleb metsameestel siin aja ja koha suhtes enne leppida kokku maatulunduskonsulentidega ja koolijuhatajatega. Kõnede elustamiseks võiks võtta ette ekskursioone metsa ja metsatöödele.

### 2. Metsapäevad 1934. a. kevadel.

Kevadiste metsapäevade juhtsuunaks kavatseb E. M. Liidu juhatus määrata seni alatud töö jätkamise kodu ümbruse kaunistamise, tarbepuude kasvatamise ja kõlbmata maade metsastamise aladel. Neid küsimusi oleks vaja käsitleda kursustel juba talvel, et töö oleks suurem edu. Senised kogemused näitavad, et metsapäevadel rajatud kultuurid

tihti on jäetud saatuse hoole ega anna loodetud tagajärgi. Ei saa vist teisiti, kui et iga metsapäeva juht võtab enese peale tehtud töö pärastise kontrolli, et anda õigeaegseid juhiseid kultuuride täiendamiseks, rohust vabastamiseks kui ka istutatud puude eest hoolitsemiseks.

### 3. Metsanduslikud ekskursioonijaamad ja näitetalud.

Kõige mõjuvamaks propagandaabinõuks on eeskuju. Eeskuju andmiseks on vajaline asutada metsanduslike ekskursioonijaamu, kus vaatlejad kuni tunnipikkuse jalamatka kestes võiksid tutvuda metsakultuuride, puhastus-, harvendus-, põimendus- ja turberaietega. Jaama asukohaks sobiks raudteejaama või käidava maantee ligem ümbrus, metsaametniku elukoha ligidal. Kuna kõik jaama asutamiseks vajalised tööd tavaliselt on nähtud ette metsa majanduskavas, siis saab neid viia läbi metsavalitsuse arvel, milleks R. M. M. Büroo krediiti ei keela. Ka selgitavate tabelite ülesseadmiseks näitealadel saab krediiti, kuna see töö on metsavalitsuse huvides. Säärase jaamad asutatakse praegu Aegviidus ja Olustveres.

Talumetsanduse küsimuste selgitamiseks oleks vaja korraldada metsandus-

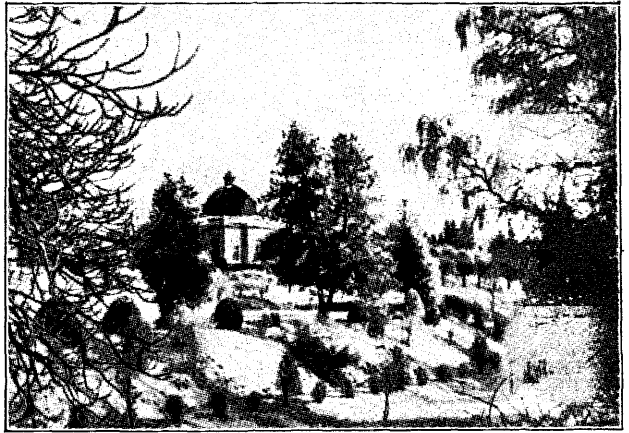
likke näitetalusid. Selleks tuleb koostada sobiva talumetsa majanduskava, anda nõu metsanduslike tööde teostamiseks ja jälgida nende läbiviimist. Pere-mehe huvi asja vastu on muidugi eeltingimuseks, milleta ei tule midagi välja.

#### 4. Talumetsade majanduskavad.

E. M. Liidu poolt on koostatud talumetsa majanduskavade blanketid, milliseid saadetakse metsaühinguile tarvidust mööda. Oleks hea, kui iga usaldusmees, kel see on võimalik, koostaks ühe talumetsa majanduskava kahes eksemplaaris, millest üks jääb taluomanikule ja teine saadetakse E. M. Liidule. Säärased majanduskavad on peale muu ka tõhusaks täienduseks talumetsade seisukorra uurimisel.

#### 5. Seemnete ja taimede jagamine.

Tuleks alata eeltöid seemnete ja taimede levitamiseks, kogudes andmeid tarvitajate kohta ja seemnete ja taimede saamisvõimalustest. Juhtumil, kui liigse ümbrusest pole võimalik nõudeid rahuldada, tellida seemned ühistellimiste näol kaugemalt ja ilupuude seemneid E. M. Liidult enne 1. märtsi. Tellijailt tuleb võtta sisse kautsjon taimede ja saatekulude umbkaudse hinna



Raadi park talverüüs. Foto G. Masing.

ulatuses, kuna arvete õiendamine sünnib metsaühingu poolt. Kuna suurima väärtusega on kohalik seeme ja sellest kasvatatud taimed, tuleks organiseerida meil kasvavate ilupuude ja põõsaste seemnete kogumist, millised E. M. Liit ostab kokku väljajagamiseks (vt. „Eesti Mets“ nr. 10 — 1933); sellega saaksid metsaametnikud enesele väikest lisatulu.

Metsaühingute ülesanded on suurel ja laialdased ja ootavad innukaid töötajaid oma töömaadel. Elame metsamajanduse tõusu tähe all meie majanduselus, ja praeguse põlve ülesandeks on teha võimalikult laiemas ulatuses tööd metsaasja kasuks, et tagada metsast võrsuvaid hüvesid ka tulevaste põlvkondade tarvis.

**Karl Kerberg.**

## Kõlbmata maade metsastamine Saksamaal.

Saksamaal on riiklikul toetusel alustatud suurejoonelist kõlbmata maade metsastamist, et kõik maa-alad muuta väärtusi loovaiks. Eri-line tähtsus on sel tööprobleemi lahendamisel. 15 milj. riigimarka assigneeritakse tööde läbiviimiseks töötatöölise ja vabatahtlike tööliste kaudu. Riigi poolt tasutakse 60% kuludest, kuna 40% jääb peremehe kanda ja selle eest tuleb tasuda 3% intresse aastas ja kolme aasta järele 2% kustutust, nii et seegi võlg kustub 31 aasta järele. Seemnete, taimede ja töö eest tasutakse üldiste normide järgi, kusjuures nädalane tööpäev ei tohi ületada 40

tundi. Sellasel teel tahetakse eramaadel metsastada kahe aasta jooksul kuni 1.400.000 ha söödis ja kõlbmata maid ja vastavalt suurendada Saksa metsade pindala, kuigi Saksa metsamisprotsent on praegu 27%. Töö läbiviimine sünnib omavalitsuse kaudu. Ida-Preisinaalt on senini ülesantud nii palju nõudmisi männimetsade asutamiseks, et kõik männitaimed ja seemnetagavarad on väljamüüdnud. Kuuse ja teiste puuliikide taimi on taimeaedades veel tagavaraks, kuid kevadeks arvatakse nendestki tulevat puudus. Samuti on kevadeks rakendatud tööle kõik saadaval olev tööjõud. K. K.

# K U T S E A L A

## Vaikus enne tormi.

Inimese hingeelulisi puhanguid võib võrrelda looduslike nähtustega. Inimene on olend, kes mahutab endasse väga palju ja kannatab, aga kui see kannatus kord lõpeb, siis raputab ta endast välja ka kõige salajasemasse hingesoppi peidetud halbused ja saladused. Vanasõna ütleb: „Pill tuleb pika ilu järele!“ Eks ole see looduse ürgjõuliste avalduste juures samuti: enne tormi vaikivad kõik looduslikud jõud, et koguda uut energiat suuremaks vallatuseks.

Läinud aasta on olnud riigiteenijaile vaikimise ja allaneelmise aastaks. Kuigi mitmel korral kärbitud riigiteenijate palgatulu ei olnud elamiseks küllaldane ning vääringu ümberhindamine tõi esile tunduva elukalliduse tõusu, siis sellele vaatamata jäi riigiteenijaskond vaikima ega korraldanud suuremaid protestkoosolekuid, nagu see varematel aegadel oli viisiks. Ka distsiplinaar-seaduse eelnõu puhul, mis esitati riigikogule ning töötas tuua riigiteenijaile õiguslikus korras suuri kitsendusi, ei järgnenud suuremaid laineid.

Osalt pidurdas riigiteenijaskonda sisepoliitiline pinge, kuid veel enam õige majesteedi puudumine Toompeal. Riigikogul puudus tõeline rahva usaldus, mispärast juba see teadmine halvas ta tööd. Uue põhiseaduse vastuvõtmisega on Toompeale hakatud ootama ka uut peremeest, mispärast siis riigiteenijaskond lahkuvalt peremehelt enam kuigi palju head ei looda.

Olgugi et riigiteenijaskond läinud aastal taktelistel põhjustel vaikus, on siiski oodata meelepahatormi eelolevatel peakoosolekutel ja kongressidel, kus peamiselt saavad sarjata vastutavad kutsetegelased. Omakord peavad kutsetegelased kongressidel oma tegevuse taktikat kaitsma, mis täiendab särtsu ja elevust.

Metsateenijad, ärge jääge metsa tormi varju, vaid ilmuge kõik kongressile väljendama oma meelepaha ja valima esindust järgmiseks aastaks.

J. Pipar,

E. M. Ü. keskjuhatuse esimees.

## E. M. Ü. Keskjuhatuse tegevuse ülevaade.

Keskjuhatuse ja presiidiumi tegevusest, ajavahemikul 25. oktoobrist m. a. kuni tänaseni, oleks märkida järgmist:

Riigikogu istungjärgu alates on keskjuhatuse esindajad osa võtnud komisjonide koosolekuist, kui on olnud arutusel metsa- ja distsiplinaarseadused, et kaitsta metsateenijate huve. Kuna nimetatud seadused on riigikogus alles vastuvõtmisel, siis on raske ette näha, missuguse kuju nad lõplikult omandavad.

Otsusega 3. detsembrist 1. a. loeti keskjuhatusest lahkunuks V. Vohlens, mis oli tingitud mitmesuguseist tema poolt asetleidnud väärtegevustest.

Uueks juhatuse liikmeks kutsutakse hr. J. Kaalep — Kongotast.

Arvesse võttes metsateenijate viletsaid korteriolusid, pööris üks osakondadest keskjuhatuse poole soovivaldusega, et see astuks valitsusvõimude ees samme selleks, et määrataks lisaeelarve korras metsamajanduse paremale järjele töstmise krediidist osa metsaametnike korteriolude parandamiseks, juhtides seda maale hädaabitööde läbi. Presiidium leidis selle olevat põhjendatud ja asus alul seisukohale, et vastav märgukiri esitataks härradele majandus- ja põllutööstreile. Hiljem küsimust keskjuhatuses arutades peeti märgukirja esitamine asjatuks, kuna valitsus-



võimudelt oleks sellele vaevalt loota vastutulekut, kui arvestada raskusi, mis tekivad hädaabitööde korras nende tööde teostamisel.

Kuna abimetsaülemail, metsnikel kui ka metsavahtidel metsa ja metsamaterjalide müümisega seoses tuleb sageli oma kodus rahvast vastu võtta, mis tekitab metsaametnikele liigseid kulusid, eriti just kütte alal, siis pöörduti vastava palvega hr. põllutöoministri poole, et neile metsaametnikele antaks sel otstarbel mõnesugusel määral tasuta puid. Nagu härra riigimaade ja metsade valitsuse direktor oma vastuses teatab, loodetakse selle küsimuse rahuldavat lahendust uue metsaseaduse vastuvõtmisega, mis selles ette nähtud. Praegu maksvad seadused ja määrused selle rahuldamist ei võimalda.

Metsaametnike tulirelvadega varustamise otstarbel pööris keskjuhatuse hr. riigimaade ja metsade valitsuse direktori poole palvega, et ta aitaks kaasa metsnikele ja metsavahtidele relvade muretsemiseks, kel need puuduvad, andes neid riigi poolt relvadest, mis on politsei poolt ära korjatud loata laskeriista kandjailt. Ühtlasi juhiti tähelepanu sellele, kui võrd metsaametniku kutse on seotud hädaohuga salaküttide ja metsavaraste jälgimisega.

Sellele järgnes vastus, et valitsus on metsaametnikke laskeriistadega varustanud ja teeb seda ka edaspidi võimaluste piires.

Riigimetsatööstuse juhatajale P. Saks'ile tema 50-nda sünnipäeva puhuks otsustati annetada eelmiste aastate kuukirju „Eesti Mets“ ilukõites tänu-täheks tema poolt ülesnäidatud vastutulelikkuse eest. Selleks lubati vastavalt kulusid teha.

Järva maavalitsus likvideeris Järva-maal Eivere mõisas asetseva oma vanadekodu. Kuna keskjuhatusel oli selle kohta andmeid, et see oleks väga sünnis E. M. ühingule samaks otstarbeks, siis, kasutades soodsat juhust, esitas keskjuhatuse hr. põllutöoministrile vastava palve, et Eivere mõisa süda ühes juurekuuluvate hoonete ja maa-alaga müü-daks ühingule. Palvele suhtus ministeerium väga heatahtlikult ja andis asjale

vastava käigu. Nimetatud vanadekodu kohapealsel järelevaatusel selgus, et see oleks igati kohane ja sobiv vanade metsameeste ja pensionäride paigutamiseks nii ruumide suuruse ja jaotuse kui ka asukoha poolest. Peale vajaliste kõrvalhoonete kuulub selle juure veel viljapuu- ja park ja maa-alala, suurusega umbes 70 ha. Kaugus Paide linnast umbes 10 km.

XIV metsameeste kongress otsustati kokku kutsuda 4. ja 5. märtsiks s. a. Tallinnas, Jahimeeste klubi ruumides.

Päevakorda võeti: 1. Kongressi avamine ja tervitused. 2. Kongressi juhatuse, mandaat- ja üldkomisjonide valimised. 3. Päevakorra kinnitamine. 4. Keskjuhatus tegevuse aruanne. 5. Agr. hr. Saarsoni referaat teemal „Kuidas saavutada paremat tulu paigamaa majapidamises“. 6. Metsateadlase hr. Kerbergi referaat teemal „Lisatulu hankimise võimalused metsa kõrvalkasutusest“. 7. Metsateenijate majanduslik olukord. 8. Sotsiaalkindlustus. 9. Metsa- ja distsiplinaar-seadused ning metsateenijate naturaalkohustused. 10. Kutseoskuse arendamise küsimus. 11. Organiseerimise küsimused. 12. Rahalised aruanded. 13. Eelarve. 14. Kuukiri „Eesti Metsa“ tegevuse ja rahaline aruanne ning eelarve. 15. Valimised. 16. Algatatud küsimused.

„Eesti Metsa“ revisjonikomisjoni liikmeks valiti G. Kahlberg A. Sprenk'i asemele, kes on revisjonikomisjonis metsaülemate ühingu poolt.

Abiandmise kassa juhatuse juhatus on määranud laenuprotsendi kindlaks 4-le, sealjuures arvestades asjaolu, et asjaajamise ja postikulud jäävad laenusaaaja kanda ning laenuküsimine ja -lubamine sünnib vaid kõige suurema vajaduse või puuduse korral. Laenu on antud 4 isikule, kr. 395.— suuruses ja laenu pikendus lubatud ühele isikule.

Keskjuhatus kui ka abiandmise kassa liikmete arvu üle pole praegu võimalik anda ülevaadet, kuna kõik osakonnad neid pole veel saatnud. Samuti puudub samadel põhjustel selgus veel rahalise aruande üle.

H. K a r t a u,  
keskjuhatus sekretär.

## Piirsalu metskonna elu möödunud aastal.

Läänemaa idapoolses osas, vastu Harjumaad, asetseb Piirsalu metskond ligemale 13 tuhande ha pinnaga, millest suurem osa on sood ja raba. Ametnike ja teenijate koosseisu kuulus 1 metsaülem, 1 abimetsaülem, 1 asjaajaja, 1 RMT ametnik, 2 metsnikku ja 14 metsavahti. Metskonna kantselei asukohaks oli Piirsalu mõis ja pärast 1. detsembrit — Risti alevik.

Kultuure tehti möödunud aastal külviga 39,92 ha, kuluga 813.80 kr. ja istutamisega 0,06 ha, kuluga 1.23 kr. Täiendusi külviga võeti ette 4.05 ha, kuluga 91,15 kr., ja istutamisega 18,05 ha, kuluga 318.70 kr.; 4 taimeaiad korrashoiuks kulus 114.60 kr.

Teatavasti 1932./33. a. talv oli väheste sademetega ja juba varasügisel maa oli külmanud, kuid lumeta. Paistab, nagu oleks niisugune ebaharilik talv avaldanud soodustavat mõju igasugustele puuhaigustele, sest 1933. a. kevadel, vähemalt Piirsalu metskonnas, kannatas suurem osa kultuure haiguste all, iseenamisanis aga männikultuurid. Isegi vanemad, 15—20-a. kultuurid ja männimets põdesid pudetõbe ja nii massiliselt ja igas metskonna osas, et peab oletama mitte kohalikkude haiguse levimist, vaid seda, et põhjused peaksid olema rohkem üldised. Piirsalu metskonna II jsk. metsniku juures taimeaias pritsiti 1932. a. suvel männi 2-a. külvikuid 2 korda Bordeaux' vedelikuga, kuid sellest hoolimata olid möödunud aasta kevadel taimed nakatatud pudetõvest, kuigi kergel kujul. Aasta varem aga hoidis taimede pritsimine Bordeaux' vedelikuga haiguse täieliselt ära, olgugi et ka seekord haigestumise eeldused olid olemas, sest prooviks pritsimata peenra osa oli järgmisel kevadel haige. Kõige raskemal kujul tuli haigusi ette Valksi, Maantee ja Tagaveski vahtkondades, kus kultuurid nägid välja nagu tulega ülelastud — punased. Õnneks peab tähendama, ei omanud haigused küllaldaselt jõudu surmata taimi ja ainult kohati ulatus hukkunud taimede arv 5%. Kus häda juba on olemas, seal on teised kohe tulemas, sest pudetõvele, kui võrdlemisi kergele haigusele vanemate puude juures, seltsisid mõnes kohas männikärsakas, *Evetria*, mõned liigid, ja

*Grapholitha resinella* ja mõnes kohas veepuudus, mille tõttu hukkuski umbes 5% haigestunud taimedest. Sama kuiv möödunud talv põhjustas suvel suure veepuuduse pinnases, mille tõttu levisid metsatulekahjud, kuid metsaametkonna energilise tegevusega pandi neile ruttu piir ja suuremad kahjud jäid tulemata. Ainult Muru vahtkonnas Jürjenthali juurelõikel ja Maureri juurelõikel põles ära RMT materjaale kr. 169.41 eest omahinnaga. Üldse oli 6 tulekahju, kahju suurusega kr. 308,75, kuna 1931. ja 1932. a. ühtki nimetamisväärsed metsapõlemised ette ei tulnud.

Metsloomadele oli möödunud aasta Piirsalu metskonnas õnnelik, tänu samale lumevaesele talvele, sest süüa oli rohkesti ja kevadel puudus sügav jääkoorukesega lumi, mistõttu koortel ei avanenud, iseenamisanis kitsede murdmiseks, mingit väljavaadet. Seetõttu on kitsede ja jäneste juurekasv suuresti määrgatav. Ei saa vaikides mööduda metsavahtide osast jahiloomade kaitsel, sest hulkujad koerad metskonna piirides „kadusid“ ruttu. Selle eest aga linde oli möödunud aastal vähe ja välja on surnud siit kandist täieliselt rabakana. Põhjuseks võiks olla rebaste rohkus ja külm kevad, aga rabakanadel on üldine kalduvus kadumisele üle vabariigi. Et metskonna pind on vesine, siis kestab kraavitamine juba 1929. a. saadik, ja ka möödunud aastal valmis Muru vahtkonnas 6870 m uut kraavi. Seega on Muru vahtkond nüüd täiesti kuivatatud ja oma korrapärase kraavitamisega üks paremaid vabariigis, omades üle 20 km pikkuselt kraave. Järgnevalt tuleb kuivatusele Tagaveski vahtkond, kus kraavi sihte aeti sisse üle 20 km. Metsa müük edenes möödunud aastal soodsalt. RMT küttepuudest realiseeriti umbes 1½ a. jooksul raiutud puud. Hakkas isegi tekkima huvi metsakuivade ja tuulemurru vastu, mille realiseerimine vahepeal oli kaunis loid. Metsaametkond on koonduanud E. M. Ü. Piirsalu osakonda, kes suvel korraldas traditsioonilise ühingu aastapäeva ilusa Tagaveski jõekese kaldal, kus arutati möödunud sündmuse ja ammutati uut jõudu edaspidiseks tööks.

O. I.

## Mõni sõna metsateenijate palgamaadest.

Metsateenijate palgamaade küsimus on mäletatavasti olnud arutusel igal metsateenijate kongressil. Kuid seni pole näha ega

kuulda, et oleks midagi olulist tehtud palgamaade parandamise sihis.

Rohkesti palgamaid, enamikus metsavah-

tide omad, on praeguses seisukorras väga vähe kõlvulised põllumajanduslikuks kasutamiseks. Eeskätt on põldu vähe. Ja seegi on kas liivaküngas või kannatab tihti liigvee all. Kohati kasvab karja- ja heinamaadel keskealine kuni vana mets. Kuid metsa all ei kasva rohi, pole loomal süüa ega vikatiga niita.

Praegu maksva korra järgi ei ole lubatud toorokaspuude ülestöötamine palgipuudeks.

Niisuguseis oludes on palgamaade puhastamine ja ülesharimine tehtud võimatuks.

Samuti peaks olema selge, et põllumajanduslik saak on nendelt palgamaadelt väga väike.

Kuid miskipärast hinnatakse metsniku ja metsavahi palgamaa kasutamisest natuuras saadavat tulu 3—5 korda kõrgemalt kui mõisasüdame asunik maksab riigile renti normaal-talu eest, mis sisaldab põldu tihti rohkem kui 10 hektaari.

Metsateenijate paljude palgamaade kohta on niisuguse kõrge tulu arvestamine täiesti ebaõiglane.

Oleks ammu aeg anda palgamaad metsnikule ja metsavahile kätte rendi alusel ja neile maksa täis rahapalk.

Kui see pole läbiviidav majanduslikel põhjusil, siis tuleksid palgamaad riigi kulul niivõrd

seada korda, kuivatada, kändudest ja metsast puhastada, et nad annaksid ka suuremat saaki. Põllupinna suurendamisega tarviduse korral saaks juba iga mees hakkama.

Teiseks, mis tihti on korrast ära ehk hoopis puuduvad, on hooned palgamaadel. Metsateenija kodu tuletab sageli meeles endist mõisakantnikku ääremaa serval. Hooned on vanad, lagunenud, pimedad, kitsad. Hea, kui nad kõik nime järgi on, kuid tihti puudub kas laut või ait.

Praegune aeg nõuab metsaametnikult ja teenijalt ametikohuste alal rohkem tööd ja hoolt. Ka metsavalve alal on haavarikastes kohtades viimaseil aastail suurenenud metsavahi kohustused, nimelt omavoliliste raiumiste tõttu.

25—35 krooni haavapakukoormast raha teha, see on kehval ajal midagi väärt. Talvel öösel külmaga metsas vahtkonnas valvel alla, see nõuab pingutust.

Kui kõht on täis, riie seljas ja korralik elamu, siis täidab iga metsateenija oma kohuseid paremini. Ja ka kaaskodanik ei saa tema peale vaadata kui teise järgu inimesele.

Metsateenijate palgamaade palkade ja elamute korraldamine on selleks lähtekohaks.

M e t s a m e e s .

## Kas pidada iga aasta metsameeste kongress?

Kuigi oma novembrikuu kirjutuses püüdsin kirjeldada seniseid kongressi tulemusi ja selle tõelist olukorda ilma mingisuguse värvingu juure andmata, arvab lgp. He-Vi viimasel „Eesti Metsas“ siiski, et see kirjutus on väga ilusais värves kirjeldatud, ja kardab, et seetõttu paljudki võivad need mõtteavaldused järele kaalumata võtta omaks.

Lugupeetud He-Vi tunneb meie metsamehi liig vähe, kui arvab, et nad ilma järele kaalumata esimesele vastutulijale võivad joosta sülle. Selles kahtlemata lgp. He-Vi eksib. Eesti metsameeste mõtlemisviis ja otsustamisvõime on niivõrd arenenud, et nad otsuseid teevad vaid põhjalikel kaalutlusil. Seega on see kartus asjata.

Ei tohiks olla kaht arvamist, et kallikminev traditsioon peaks ruumi andma otstarbekohasusele. Mis puutub aga keskjuhatuse tegevuse kontrollimisse, siis minu arvates lgp. He-Vi arvamine ei tohiks pidada paika, sest pole ju seni olnud juhtumeid, kus kongress, kui peremees, oma võimu kontrollis oleks avaldanud, ka mitte siis, kui see mõnel juhtumil oleks

olnud vajalinegi. Kontrollijaks on olnud ja jääb revisjonikomisjon, mille olemasolu vastu keegi ei vaidle. Ka peaks olema välispool kahtlust, et keskjuhatusse minevad kutsetegelased ei tohi ega lasegi endid sinna valida selleks, et töötada vaid mingisuguse kontrolli kartusel. See poleks õige kutsetegelane. Keskjuhatuse ja selle üksikute liikmete siht ja püüe olgu võimalikult rohkem ära teha metsameeste üldhuvides ja nende kaitsel; keskjuhatuse liikme amet pole ka mõni tulutoov ehk auamet, mis kedagi enese külge niivõrd seoks, et sagedane kontroll oleks vajaline.

Kaaluvamaks põhjuseks iga-aastase kongressi pidamiseks võiks praeguses olukorras olla vaid kokkupuutumine laiemas ulatuses metsameeste perega. Kokkupuutumist või läbikäimist võiks aga ka teisiti organiseerida ja nimelt ekskursioonide ning spordipidustuste korraldamisega, mis oleksid palju huviküllasemad.

On vastuvaidlemata tõde, et mida harvemad on kongressid, seda suurem kaal neil on.

H. K.

# JAHINDUS

## JOONI JAHINDUSE ALALT II.

O. DANIEL.

Rootsi valitsuse aegsetest jahiseadustest on kõige laialisema ulatusega 1682. a. „jahipatent“, mis korraldab jahipidamist tookordsel „Liivimaal“ nii mõisnike kui ka talupoegade seisukohadele vastavalt. Nimelt oli esimestele teatav kitsendus tehtud sellega, et mõisnik ei tohtinud pidada mõisas rohkem kui kaks „mõisa kütti“, kes pidid olema varustatud vastavate passidega ja püsilubadega, milleta neid võis võõra maa peal pantida ja neilt jahisaagi võtta ära, kuna kroonumaadel mõisaküttidel jahipidamine oli üldse keeldud. Ka kujudega (pulvanitega) küttimine võõra maa peal oli keeldud. Mõisnik võis oma maa peal ülesaetud looma jälgida ja ka tappa võõral maal, kuid oli kohustatud viimasel juhtumil maaomanikule andma tapetud looma rinnatüki kahe ribiga, oli aga tegemist karu, ilvese, rebase või hundiga, siis kuulus tapetud looma nahk maaomanikule, kes aga selle eest kütile pidi tasuks andma ühe riigitaalri või vaadi õlut. Talupoegadele oli keeldud ihunuhtluse karistuse ähvardusel põtrade, metskitsede ja metssigade tapmine, üldse oli neil keeldud jahikoerte pidamine ja laskeriistade kandmine. Samuti oli neil keeldud mainitud loomade püüdmine võrkudega, püüniste ja lõksudega, mispuhul trahviks võeti kas härg või lehm. Nõndanimetatud „alama jahi“ alla kuuluvate loomade ja lindude jahtimine oli lubatud, kuid seaduses oli soovitus sellest välispool oma maa piire lihavõttest pärtlipäevani loobuda. Rootsiaegsed jahiseadused ja -määrused jäid meil maksma ka pärast vene valitsuse algust, kuigi aegajalt kohalike võimuesindajate algatusel selles võeti ette täiendusi ja muutmisi. Nii keelis kindralkuberner 1732. a. patendiga põtrade laskmise suvekuudel, lindude laskmise haudumise ajal, 1768. a. patent laiendas

keeluaega lindude suhtes 1. märtsist peetripäevani, 1784. a. patent keelis põtrade ja metskitsede jahi kroonumetsades.

Üldiseks orienteerumiseks olgu tähendatud, et Venemaal jahinduse arenemine, võrreldes Lääne-Euroopa maa-dega, käis erinevat rada ega kujunenud välja seisuslikuks eesõiguseks, vaid jäi püsima ühiskondliku kasutusala piiridesse, mis võimaldas laialdastele hulkadele eluüalpidamist ja teenistust, mis samuti nagu teisedki maaga ühenduses olevad kasutusalad oli seoses maa omandus- ja kasutamisoigusega. Seda põhimõtet jälgisid XVIII sajandi lõpul veneaegsed jahimäärused ka meil, tõstes esile põhimõtte, et kellelgi pole õigust võõral maa-alal maaomaniku loata pidada jahti. Kes selle vastu eksis, allus karistusele 5—25 rbl. trahvimäära ulatuses, vastavalt sellele, kas jahtimine toimus jahi- või keeluajal. Pealeselle oli ette nähtud kahjutasu iga tapetud looma eest maaomanikule, samuti tallamisega tehtud kahjude eest selle põldudel ja heinamaadel. Aadlikud olid vabastatud pantimisest, maksujõuetud talupojad allusid aga vastavatele kehalistele karistusmääradele. Oma maa pealt ülesaetud jahilooma võis mõisnik jälgida ka võõral maal, kuid niipea kui loom oli kätte saadud, tuli koerad kinni püüda ja võõra maa pealt lahkuda 25 rbl. trahvi ähvardusel. Keeluaeg lindudele, peale kurviitsa, oli ette nähtud 23. aprillist 18. juunini, teistele jahiloomadele, peale röövloomade, kuni 24. augustini. Täieline jahikeeld oli maksev jumaateenistuse ajal, samuti oli keeldud võrkude, lundude ja püüniste tarvitamine. Talunikel oli jahikoerte pidamine keeldud, karjakoortel pidid aga kolgid olema kaelas, kuna hulkuvaid koeri iga jahiõiguslik võis surmata. Huntide ja

teiste röövloomade hävitamiseks olid maksvad erilised määrused.

Liivi kub. maapäev töötas välja 1845. aastal uue jahiseaduse, mis aga ei leidnud valitsuse pooldamist, omalt poolt lükkasid aga mõisnikud 1861. a. valitsuse poolt esitatud jahiseaduse tagasi ja alles 1892. a. pandi ka meil maksma üldine vene jahiseadus, mis on jäänud püsima seni, sest riigikogu pole uue jahiseaduse arutamisel leidnud ühist keelt, kuigi see mitmel puhul on olnud arutusel.

1892. a. jahiseadus ei kõrvaldanud aga meil täiesti endist eesõigustust mõisnikele, sest Balti eraõiguse alusel reserveerisid nad endile ka müüdüd talumaadel jahiõiguse, nii et isegi oma aias õunapuu koorimisel mahalastud jänes andis põhjust jahiseaduse rikkumise protsessi tõstmiseks.

Siirdudes meie praeguste jahiolude vaatlusele tuleb tähendada, et vähe leidub maid, mis, arvesse võttes üldmaala suurust, oma jahifauna mitmekesisuselt oleksid nii soodsas seisukorras nagu meie, ja ajakohase jahiseaduse maksmapanemisega ja, mis veelgi tähtsam, otstarbekohase jahinduse korraldamisega võiksime saavutada tagajärgi, mis võiksid tõsta meie jahinduse ideaalse tasemeni, kus mitmekülgne ja vaheldusrikas jahtimisvõimalus on ühendatud küllaldaste mõnusustega nii liiklemise kui ka ülalpidamise suhtes, mis omalt poolt jahtimise seovad võrdlemisi väheste kuludega ja seetõttu teevad selle kättesaadavaks mitte ainult jõukamaile ühiskonnaliikmeile.

Ligikaudu 40 erineva looma- ja linnuliigi esindajad metsades, soodes ja lagedatel aladel, sisemaa- ja merevetel annavad ka nõudlikule jahimehele võimalusi oma võimeid jahikunsti alal rakendada ja jahikirge rahuldada. Ei puudu isegi võimalus oma julgust ja osavust mõõta säärase väärrika vastasega nagu seda on karu üksikvõitluses kütiga. Ja kui sama karu asukohta lahutab raudteejaamast või bussiliinist kõigest mõnekilomeetriline vahemaa või kui metsisemängule võib pääseda lakkkingades kuiva jalaga, siis on see nüüdisaja jahimehele, kes sageli peab arvestama tunde ja minuiteid, suureks soodustuseks, kuigi seejuures ehk palju ehtsast jahiromantikast läheb kaduma, tuleb sellega leppida kui paratamatusega, sest romantikal pole meie kiires elutempos enam ühelgi alal suurt püsi, ja hea tahtmise puhul võib ka meie jahialadel leida veel kohti, kuhu võib põgeneda päevadeks kultuurisaavutuste ja omasuguste kultuurikandjate eest.

Meie jahifauna tutvustamiseks olgu mul lubatud peatuda üldiste, iseloomustavaimate märkustega silmapaistvamate esindajate juures.

Hirvelised (*Cervidae*) on meil esindatud ürgseima ja ühtlasi tüsedaima ja Euroopa väikseima ja kauneima liigi, põdra ja metskitse, kaudu.

Põder (*Cervus alces*, *Alces palmarctus*, s. k. Elch, Elend, v. k. losj) meenu tab juba oma keha suuruse, vormide ja värvinguga muistseid aegu oma põliste laantega ja hiigla-loomastikuga. Tarvase ja metshärja, võib-olla isegi mammu-



Voltveti Metsakooli talvine õppejaht 1. veebr. 1934. a. Kõrksi vahtkonnas. Värske lume tõttu oli ilm jahiks erakordselt hea. Kütideks metsakooli õppejõude ja metssaametnikke, ajajateks metsakooli õpilasi. Saagiks saadi 7 jänest, kuna rebastega õnne polnud.

Foto O. Grossbaum.



*Jänesejaht Rookülas 14. jaanuaril 1934. a.*

ti, kaasaegne, tundub ta nii välimuselt kui ka iseloomult võõrana meie nüüdsetes nigelates metsajäänustes, vastu-meelselt kohanev muutunud ümbrusega ja seetõttu tagasihoidlikult, isegi vaenuliselt suhtuv kultuurile, niivõrd kui see on seotud ta asukohaga, sest kus põdrad elutsevad, seal on kultiveeritud mets hädaohus. Ümbritsetud kauge mineviku aupaistest, jälgib teda lõpliku hävi varj ka nendes asukohtades, kuhu ta senini on jäänud püsima. Lääne-Euroopast on ta juba jäävvalt kadunud, peale mõne Ida-Preisi metsaosa, kus ta erilise kaitse tõttu elab piiratud arvul. Baltimere maades oli ta varematal aegadel harilik ja sagedane jahiloom, Kuramaa vapil on ta kuju kahel väljal leidnud aset. Ka meil on mõniküm- mend aastat tagasi asunud kohati roh- kesti põtru. Eriti rikkad nendest olid Tartu ümbruskonnas Emajõe madaliku metsad Kavastus, Tähtveres, Laevas, Puurmanis j. m. Arvatavasti paarsada aastat tagasi on ta kadunud Saare- ja Hiiumaalt. Turbasoos leitud sarved ja kohanimed, nagu „Põdralaid“, kinnita- vad põdra esinemist saartel, muuseas esitab ka Körber andmeid 1690. a., mil- les räägitakse põtrade ja ilveste roh- kusest Karja kihelkonnas. Sellest ajast peale puuduvad andmed põtrade kohta Saare- ja Hiiumaal. E. v. Kapherr väid- dab, et 1751. a. Saaremaal möllanud põrnatõbi ka põdrasooles seal võis teha lõplikult otsa, igatahes möllas sama

taud Kuramaal järgmisel aastal, kusjuures põtru massiliselt hukkus. Üldse võib oletama, et põtrade arvulise rohkenemise ja kahanemise kaunis sageli korduva nähtusena, kus- juures kohati ta ilmumine toimus järsku seal, kus inimpõlved teda varem pol- nud näinud. Nii on ta Riia kreisi ilmunud alles 1791. a. 1826. a. andmeil on P.-Eestis põtru vähesel arvul, samuti ka 1866—1880. a. vahemikul, ja alles 1882. kuni 1883. a. esineb põder Kirde-Eestis suuremal arvul. D. Naryškini and-

meil leiduvat Tartu raearhiivis määrus 18. sajandist, millega põtrade ga sõitmi- ne linnas keeldakse, nii pidi neid Tartu ümbruses olema niivõrd rohkesti, et neid kasutati koduloomana sõiduks ja veoks. Seda tehti ka Rootsis vanasti, kuni sea- dusega see lõbu keeldi, sest ta võimal- das kurjategijail kiiret põgenemist haarangu puhul. Põtrade vähenemise põhjuseks on olnud peale taudide, mille- dest viimane oli 1885. a., hävitused in- mese poolt. Nii tuli keiser Nikolai I mõttele oma ratsasõdureid varustada põdranahast ratsapükstega, mis mõjus kaasa põdra soo kahanemisele. H. Car- lile andmeil on igal pool 1835.—1860. aasta vahemikul põtru halastamatult hävitatud. Hulgalisest rohkenemisest on teateid Poola mässu ajast, kus põtru korruga suurel arvul ilmus meie metsa- desse. 1865. a. rändab neid palju sisse Pihkva kubermangust, 1893. a. Peter- buri ja Novgorodi kubermangudest.

Enne 1905. a. revolutsiooni arvestati põtru Liivi kuberm. 3000 peaga, kellest pärast revolutsiooni arvati olevat järele jäänud umbes pool. Maaõde ja sel- lele järgnevad aastad on selle arvu vä- hendanud sadade peale, nii et viimaste kontrollandmete järgi 1932.—1933. a. talvel Eesti metsades on registreeritud 126 alatist ja 105 läbikäijat põtra. Ar- vult leidub neid kõige rohkem Virumaa metsades, kuna Harju-, Võru- ja Saare- maal neid pole nähtud ühtki, Valga- ja Järvamaal ainult paar läbikäijat.

Juba vanadel aegadel on põder enese peale koondanud mitmekülgset huvi ja on olnud ümbritsetud teatava salapärasusega. Nii kirjutab temast Caesar, et ta jalad on liigenditeta, mispärast ta ei saa maha heita ja puhkamiseks ja magamiseks end peab najatama puutüvedele. Rooma keisrid kasutasid põtru võidu puhul barbaaride üle korraldatud võidurongides, andes roomlasile põhjust imetella kõrgekasvuliste, heledajuukseliste ja sinisilmaliste põhjamaalaste kõrval ka nende kodumaa imeloomi.

Veel 17. sajandi lõpul kirjutab teadusmees prof. Sperlingius, et põder kannatab langetõve all ja sellest haigusest vabaneb, kui tal läheb korda oma parema tagumise jala sõrga asetada pahe-masse kõrva. Veel 18. sajandi saksa metsamehed ja loodusteadlased väitsid, et põder on „kurjast“ vaevatud loom, millega ka ta nimi „Elend“, mis tähendab viletsust, vaeva või häda, viiakse ühendusse. Usuti, et põdranahast valmistatud pihik on kuulikindel, ja teatavasti olevat ka Gustaf Adolf kannud säärast pihikut muuseas ka Lützeni lahingus. Põdra sõrast valmistati amulette, ja eriti otsitavad olid sõrmused, mis pahema käe nimeta sõrmes kantuna selle omanikku pidi kaitsma „kurja häda“, näotõblemise ja langetõve eest. Põdra rasv oli mõjuvaks arstimiks paljude ohtude vastu ja hiinlased hindavad praegugi pehmet, nahaga kaetud põdrasarve võimsa arstimina suguvõime tõstmise ja säilitamise alal. Kauges Idas asutati suured põdrakasvandused selle kalli kauba hankimiseks, kuid meie põdra asemel kasvatati seal sobivamaid Ida-Aasia hirvi.

Ka nüüdsel ajal pole põder täiesti vabanenud endisest müstikast: nii leidub võrdlemisi hilisest ajast väiteid, et põder, ületades hõljuvaid rabamülkaid, end küljele heidab ja jalgadega sõudes kardetavast kohast sisse vajumata saab üle, või et ta end asetab istukile, kusjuures tagumised jalad moodustavad nagu reejalased, kuna edasilükkumine toimub esimeste jalgade sõudvate liigutustega. Tõeliselt võivad kirjeldatud kehaseisandid mõnel juhtumil tulla ette, kuid tõsiasi on, et põder paljudel juhtumil laukasse, samuti, nagu hobune või lehm, sisse vajub ja hukub,

ilma et ta mainitud abinõusid oieks tarvitusele võtnud. Kui ta sellegipärast imestamisväärse kergusega saab üle pehmetest kohtadest, siis võiks ehk selleks mõjuda kaasa ta kiire edasilükkumine, kusjuures ta sõrad ajab laiali, sellega kandepinda suurendades.

Ühe saladusliku omadusega on aga varustatud niihästi põder kui ka teised hirvelised, ja see on nimelt nende sarvede arenemine. Teatavasti kannavad hirvlaste isaloomad (peale ühe erandi) sarvi, mis igal aastal kasvavad ja arenevad, et võrdlemisi lühikeseks ajaks täies arenemisastmes looma pead ehtida, mille järele nad nagu valminud vili langevad maha, et järgmisel aastal kasvada uuesti suuremas ja täielisemas vormis. Põdra juures toimub see järgmiselt: sünniaasta sügiseks kasvavad noore pulli pealuust paari tolli pikkuselt väljaulatuvad sarvealused või kibunakannad, mis moodustavad püsiva põhimiku sarvele. Järgneva kalendriaasta veebruarikuus algab põhimikust sarve arenemine, mis toimub esialgu aeglaselt, kuid augustikuuks on oma kasvu lõpetanud. Kujult ümarik, või otsast lapiku pulga kujuline, 30—40 sm. pikk, umb. 4 sm jäme sarv omab luu kõvaduse, ja pehme, lühikesekarvaline nahk, mis sarve kasvamise ajal kattis, kuivab ja hargneb sarvest lahti, millist toimingut põder kiirustab, pekstes sarvedega puid ja pöösaid, mis soodustab sarve värvumist pruuniks. Noortel pullidel toimub sarvede nühhkimine ja puhastamine 2—3 päeva jooksul, vanemad loomad vajavad selleks 8—10 päeva. Sarved on nüüd nii kindlasti alusega ühendatud, et nad pigem murduvad teises kui ühenduskohas. Varsti pärast sarvede puhastamist algab jooksuaeg, vanematel pullidel meil augustikuu lõpul, noorematel septembri alul. Jooksuaeg kestab umbes ühe kuu, ja kaks kuud pärast selle lõppu, meil detsembri-jaanuarikuus, langevad sarved maha, alates vanemate ja lõpetades nooremate pullidega. Sarvede heitmine toimub võrdlemisi lühikese aja jooksul: põhimiku ja sarve ühenduskohal tekib vaevalt märgatav lõhe, mille suurenemise ja süvenemisega ühendus lõdveneb, nii et sarv kas enese raskuse või mõne kerge löögi tagajärjel langeb

maha, põhimikule veriseid asemeid jättes, mis aga varsti kuivavad. Mõne nädala möödumisel kergib vanast kannust uus sarve idu, millest aga iga järgmine kord tugevam ja rohkemate harudega sarv välja kujuneb, kuni loom seisab oma täie elujõu piirides. Selle vähenemisega algab ka tagasimineku sarvede suuruses ja harude arvus.

Nii siis toimub see võrdlemisi keeruline ja pikk protsess näiliselt ainult selleks, et isalooma varustada lühikeseks ajaks peaehtega, mis leiab kasutamist jooksuajal tekkivates omavahelistes võitlustes, sest teiste vaenlaste vastu on põdral kardetavaks ja võimsaks võitlusvahendiks ta tugevate ja teravate sõrgadega varustatud esimesed jalad.

Sarvede kasvamine on otseses ühenduses looma sugueluga, ühe kera vigastumise puhul jääb ka vastava sarve aremine kängu või toimub ebavormiliselt, looma ruunamise puhul ei kasva enam uusi sarvi, või kui operatsioon teostub ajal, kus sarved on peas, jäävad nad alatiseks püsima.

Teatavasti esinevad põdra sarved kahes erinevas vormis: kühvli-vormi puhul omavad sarved laia kühvli kuju, mille otsas asetsevad võrdlemisi lühikesed harud, nuiavormi juures aga hargnevad sarved üksikuteks pikemateks harudeks, millede arv looma vanusega rohkeneb. On palju vaieldud ja tinti kulutatud küsimuse lahendamisel, millega seletada seda sarvevormi erinevust, muuseas on ka väidetud, nagu oleks nuiavormi degenererumise tunnismärgiks. Minu kogemuste järgi on nuiasarvelised võrdlemisi tugevama kehaga ja heledama karvaga, kuid kas see igal pool on maksev, on iseküsimus.

Jooksuajaks on põdrad rikkaliku ja mitmekesise toidu juures hästi kosunud ja täies jõus. Pullid muutuvad rahutuks, lõhuvad sarvedega puid ja põõsaid, kaevavad jalgadega maad, selle juures sageli vängelt lehkavat kust nirstades, mis arvatavasti lehma ligi meenab. Eelistatud jooksukohtadeks on sood ja niisked madalad metsaalad. Sinna ajab tugevaim pull ümbruskonnast lehmad kokku ja hoiab neid jooksuaja vältel koos, kusjuures ta ei ole kitsi sarvelöökidega, kui mõni kerge-

meelne lehm haaremist katsub eemalduda. Jooksukohtadele kogunevad ümbruskonnast aga ka teised pullid ja nendega tuleb peapullil lüüa tõsiseid lahinguid oma õiguste kaitseks. Need võitlused toimuvad enamikus õhtust hommikuni. Väljakutsena lasevad vastased kuulda sügavaid, lühikesi röögatusi, mis kõlavad umbes oa-oa-ah või uah-uah taoliselt. Vihastelt puhkides langevad vastased pead ja tormavad sarvedega kokku. Algab äge pusklemine ja kokkupõrked, kuni nõrgema jõud laskub tagasi ja ta kiiresti peab eemalduma, et mitte vastase sarvi saada küljekontide vahele. Sageli lõpevad need heitlused raskete vigastamistega, kui väarikad vastased kokku puutuvad, kuna nõrgad „rätsepad“ aegsasti ja kiiresti jalga lasevad. Kuna tugevad võitlevad eesõiguse eest, kasutavad kõrvalseisjad aega lehmadele liginemiseks ja saavutavad sageli ka tagajärgi. Eriti noored lehmad on kaunis tagasihoidlikud ja lasevad end enne andumist tublisti taga ajada. Jooksuaja lõpul on pullid roidunud ja kurnatud ja tõmbuvad tagasi, et üksilduses puhata. 35 nädalat pärast sugutamist, nii siis meil aprilli lõpul, mai alul, poegib põder harilikult 2 vasikaga, kes juba mõne päeva möödumisel emaga ühes käivad ja igal soodsal juhtumil selle udara alla tikuvad. Sel ajal on põdralehmad väga sõjakad ja parem on nendest siis võimalikult kaugelt mööda hiilida. Ka haavatud põder on sageli kardetav vastane ja mitte asjata ei lausu vana kütitarkus, et karujahile tuleb võtta ligi voodi, põdrajahile aga puusärk.

Vanad eestlased harrastasid jahti põtrade peale tugevate karjakoertega, kes jälgisid ka suuremaid röövloomi. Põtra kohates haukus koer selle nina all, takistas ta edasiliikumist ja võimaldas küttil tähelepanematult hiilida laskekaugusele. Ei tabanud laeng surmavalt, siis vahetusid sageli osad ja tagaajajast sai taga-aetav, kes end pidi päästma peitmise või puu otsa ronimise teel, sest püssi laadimiseks ei jatkunud aega. On ka teateid selle kohta, et kütid suuskadel sügava lumega, kui sellele koor peale oli külmanud, põtru niikaua taga ajasid, kuni nende jalad olid hõõrdunud veriseks ja nad enam edasi liikuda ei



suutnud. Seda jahipidamise viisi kasutavad ka nüüdsel ajal Siberi ja Põhja-Vene kütid põtrade ja metskitsede massiliseks surmamiseks. Oli juhus põtra ajada jääväljale, siis langes ta varsti jälgi ohvriks, sest sõrgade pehmenemisel põder libiseb kergesti ega saa end kergesti ajada jalgadele. Saarest, Simunast ja Iisakust on andmeid automaatsete seadeldiste kohta, millede tarvitamine juba rootsiaegsete määrustega oli keeldud. Tegemist oli vedrutava puu külge kinnitatud tugeva noaga, mis asetatud põdra radadele. Üle raja tõmmatud nööri abil vallandas põder ise painutatud puu, mille külge kinnitatud nuga vedrutamisel tungis looma kehasse. Võrdlemisi hilisel ajal veel püüti põtru aukudega, mis nende radade peale kaeveti ja pealt kergesti maskeeriti. Poisikesena näitas mulle üht säärast auku Võrumaal Kanepi khlk. üks põline salakütt.

Laialdaselt oli tarvitusel põtrade jälgimine värske lumega, missugune jahiviis ka nüüdsel ajal leiab edukat harastamist. Samuti on lugu jahtimisega

jooksuajal, kus võitluse häält järele aimates põdrapull ilmub arvatava vastase juure. Ka luuramine õhtuti ja hommikuti kohtadel, kus põdrad armastavad liikuda, annab tagajärgi. Seltskondlikud põdrajahid korraldati ja korraldatakse nüüdki ajajatega. Ühtlane vähese käraga ajamine päri tuult annab parimaid tagajärgi. Ka üks kütt ühe ajajaga saavutab sageli tagajärgi. On näit. põder uitamisel jäänud peatuma mõnesse kvartaali, siis tuleb kütil jääda ootama sissemineku-jälgede ligiduses, kuna ajaja kvartaali vastasküljest algab aeglast ristlemist, aegajalt vilistades looma tagasipöörmisele sundides, mis toimub enamikus endistel jälgedel.

Kuigi põdrad metsale teevad suurt kahju puude koorimise ja murdmisega, ei saa nendele kaitset keelda. Kultuuridest tuleb neid tingimata eemal hoida, kui mitte muidu, siis kuuliga, kuid meil leidub küllaldaselt suuri sootunud metsaalasid, kus põdra kahjustused pole kuigi suured ja kus nad takistamatult võiksid elutseda, seda enam, et nende arv meil on jäänud õige väikeseks.

## Jahikaitsest Kabala metskonnas.

### J. SOOP, Kullisaare metsavaht.

Üks tähtsaimaid küsimusi jahikaitse alal on röövlindude ja -loomade arvu teatud piiris hoidmine ja üleliigsete hävitamine, eriti kanakullide osas.

Üldiselt ollakse arvamises, et metskondades polegi palju kanakulle; üks või teine metsavaht näeb või laseb mõne üksiku kanakulli, ja seega on otsus tehtud, et meil kanakulli hädaohtu ei ole.

See otsus pole rõhuvas enamuses õige. Kanakull on väga ettevaatlik ja kaval röövlind. Teda saab harva näha: harva lendab ta üle puude latvade, üldiselt aga viibib ta puiestiku kroonide vahel ja kaob enne inimese liginemist.

Kabala metskond pole selles sugugi eriline väljavõte, siiski on kanakuile hävitatud järgmiselt:

1927. a. — 13 tk.  
 1928. a. — 30 „  
 1929. a. — 18 „  
 1930. a. — 21 „

1931. a. — 21 tk.

1932. a. — 59 „

1933. a. — 41 „

---

Kokku 203 kanakulli.

Nõnda on 7 aasta jooksul hävitatud 203 kanakulli, või keskmiselt iga aasta kohta 28. Pealeselle on veel hävitatud 75 raudkulli, teisi vähem tähtsaid röövlindude nimetamata.

Kui suure hävitustöö võiksid eeltoodud kanakullid viia täide, selgub siis, kui oletame, et iga kanakull hävitab nädalas vähemalt ühe tedre. Siis oleksid need hukatud kanakullid aastas hävitanud 10.556 tetre. Kaalu peale üle viies saaksime omapäraselt üllatava pildi. Võttes iga kanakulli raskuseks 3 nl. saaksime 609 nl. või ümarguselt 15 pd. kanakulle. Iga tedre raskuseks võttes keskmiselt 2,5 nl. saaksime 26.390 nl. tetri või ümarguselt 660 pd.

Siin on arvestatud ainult püütud 203 kanakulli hävitustöö ühe aasta kohta. Kui võtta arvesse nende siginevus, mis küll viimase aasta kohta jääks ära, saaksime hävitustöö arvutamisel astronoomilised numbrid.

Sellest pildikesest selgub, missugune tagajärg võiks olla kavakindlal töö teatud sihi taotlemisel.

Praegune Kabala ringk. rev.-metsa-ülem on kanakullide püüki korraldanud seitsme aasta kestes meil üldiselt vähetuntud abinõudega. Selleks on tarvitusel erilised püüinised, millised koosnevad pütisarnasest traatvõrguga piiratud korvist, mille läbimõõt on 50 sm ja kõrgus 30 sm. Korvi asetatakse elus kodutuvi, vastava toidu- ja veetopsiga. Korvi peal on pealmise ringi suuruselt rauad päästeseadeldisega nii, et kull ülalt tuvi peale laskudes päästab rauad ja satub ise kas tiibu, keha või jalgu pidi raudade vahele.

Püüinised tuleb üles seada kusagil enam nähtaval lagedamal kohal, metsa ligidal, mille piirkonnas tedred armastavad elada. Harilikult seatakse kullikory kolme teiba risti vahele, umbes 1½ mtr. kõrguses. Nimetatud jala osa tuleb maskeerida põõsaks.

Missugused röövlinnud satuvad püünisesse, nähtub muuseas sellest, et 1933. a. kevadel oli sisse lennanud isegi üks merikotkas, tiibade läbimõõduga üle 2 mtr. Vigastuse tõttu tuli lind surmata ja on saadetud täistoppimiseks metsamuuseumile.



*Jahiseltkond jahileminekul Kolga metskonna Kolga metsandiku Männiku vahtkonda.*

Praegu on kohalikul rev.-metsaülemal leutisena valmistatud kombineeritud püüinise kuue sisselendamisavausega, iga avaus omaette püüinise, ja katsetamiseks välja pandud.

Kõik see on väga ilus asi, kuid omajagu kurbust tekitab asjaolu, et need riigimetsas hoitud ja kaitstud linnud ja loomad ei püsi kindlates kaitsepiirides. Nad liiguvad sageli sinna, kus neid ootab hävitav käsi. Eriti kurb on tetrede saatus. Need on rohkem metsaääre ja heinamaa sõbrad, seega kurjade ja halastamatute inimeste tujude ohvrid. Ei peeta meeles, et jahipidamine on suureks naudinguks ainult siis, kui jahtida mõistusega ja piiri pidades. Meie metsloomade ja lindude arv lubab jahti harrastada ainult kui sporti. Kahjuks aga peab meil peagu iga õigustega jahimees kui ka salakütt jahti rekorditamise sihiga, s. o. sihiga rohkem tappa. Kas see on mingisugune jahisport, kui ühe jahimatkaga tapetakse kaks-kolmkümmend tetre ja seda korratatakse seni, kuni ühtki pole järel?

Kabala metskonnas, röövlindude hävitamise tagajärjel, eriti metsaümbruskonnas, hakkas tetrede arv kasvama, muuseas ka Ollepa piirkonnas. See suure ja püsiva töö tulemus hävitatakse tapahimuliste küttide kuulidega igal talvisel hooajal. Tuntud tapariistade meister kirjutas oma reklaamiks kunagi ajalehes, et ta tapnud seal ja seal mitukümmend tetre omavalmistatud püssiga: laskekaugus mitte alla 200 m ja mitte üks lask mööda! Hiljem kuulus, et ka Ollepa ümbruses on sama meister oma sõbra S-ga püsivalt korraldanud suuri tapatalguid ja seda nii mõjurikkalt, et sellesse metsa osasse väljunud tedred igal aastal kõik hävitati.

Sellest selgub, et jahikaitse ainult riigimetsades ei anna neid tulemusi, mis temalt loodetakse, kui eramaadel tegelevad jahimehed ei tule arusaamisele, et kõiki jahiloomi ja -linde ei või metsast hävitada.

Tuleks asuda ühiskonnal laiemaulatuselisele röövlin-

dude ja röövloomade hävitamisele ja pakastel aastaegadel metsloomade ja lindude toitmisele. Väheesinevail metslindudel ja -loomadel tuleks lasta sigineda.

Tökkeabinõuna tuleks keelda niisu-

## Paugud, mis teistele palju maksmaks läksid.

Kõikide aegade kõige kallim pauk oli küll see, mille 28. juunil 1914. a. Sarajevos laskis Serbia üliõpilane Princip. See oli pauk, mis sai maailmasõja alguseks. — Ka meil Eestis on mehi, kes oskavad teha meie olude kohta küllalt kalleid pauke. Nii näiteks need paugud, kus Paasveres karujahil 10. XII 33, „paar kütiti enam ei suutnud end hoida ja tagajärgedele mõtlemata ning hoiatustest hoolimata tulistasid rebast“.

Tagajärg oli see, et karujaht oli mokas: 39 kütiti ja 41 ajajat, kokku 80 inimest, olid asjatult terve päeva selleks kulutanud, et jahilt saagita kodu poole sammuda. — Kuid sellest pole veel küllalt. Arvatavasti 2 metsavahti pidid mesikäppa 20 päeva valvama ja teda kaitsma salaküttide eest. (Kõlab küll koomilisena, kuid nii seisab kirjas.) Nii siis jälle 40 tööpäeva. Uuel jahil 30. XII oli teiskordselt 80 inimest, ning lõpuks karu sirgupanek 31. XII nõudis umbes 10 tööpäeva. Ülearuseid päevi seega kokku 130, mis on kõigi kõrvalkuludega raha peale ümber arvatult miinimum 300 kr. Ma ei tea, kas need „paar kütiti“ teiste jahimeeste poolt mõne „tulise“ kuulda said, kuid fakt on, et see paar jahimehe mõõtu välja ei anna. Jahi korraldaja poolt oleks tulnud need diskvalifitseerida. Ei tule mitte iga looma peale, mis seal võsas liigub, oma tulitoru tühjendada. Eriti mitte karujahil.

### Eluagne jahimees.

Märjamaa metskonnas Sipa vahtkonnas lasti 18. jaan. s. a. salaküttide poolt maha sokk. Laskeriistadeks on tarvitatud vintpüsse. Kohaliku metsavahi J. Kuusik'u juureruttamisel olid salakütid, keda oli kolm isikut, sunnitud ilma saagita põgenema. Salaküttide selgitamine on käsil. Metsavaht J. Kuusikule avaldati revident-metsaülema poolt ta energilise tegevuse eest kiitust. In.

## Preisi uus jahiseadus.

18. jaanuaril s. a. astus jõusse uus Preisi jahiseadus, millega seatakse riiklik järele-

guseil isikuil igasugune jahipidamine, kes kogu ümbruskonnas jahilõbu võivad hävitada. Samuti tuleks igalt eramaadel jahipileti omandajalt nõuda teatud arv röövloomade või -lindude jalgu ja küüsi.

valve kogu jahiasjanduse kohta sisse. Üksikute jahimeeste jahikirge piiratakse. Seatakse sisse jahivalitsus jägermeister'itega eesotsas. Iga jahipileti omanik kuulub jahimeeste seltsi liikmeks. Jahti võib pidada ainult jahipiirkondades, maaomanikul vähemalt 75 ha, uuesti moodustades vähemalt 125 ha suurusega ja ühised jahipiirkonnad vähemalt 250 ha suurusega. Jahirendilepingud peavad olema vähemalt 9-aastase kestusega. Jahipilet maksab Rmk. 30.— aastas ja jahti võib pidada ainult jahipiletiga ja jahimaad nõutavas ulatuses omades või rentides. Jahimaa omanikul või rentnikul on õigus lasta maha kõik koerad oma maal ja kassid, kes on üle 200 meetri elamutest kaugel. Iga jahilooma ja -linnu kohta on nähtud ette jahi- ja kaitseajad. Jahimeeste eksimuste lahendamiseks asutatakse aukohtud.

## Soome uus jahiseadus.

„Metsälehti“ järele on Soome eduskunta võtnud vastu uue jahiseaduse, mis peatselt astub jõusse. Uue seaduse järgi igauks, kes soovib pidada jahti, peab lunastama jahipileti ja maksuma aastamaksu jahikaitse heaks. Kõik ühes vallas jahti pidada soovijad kuuluvad sunduslikult sama valla jahikaitse seltsi, mille põhikirja kinnitab maahärra. Oma jahimaad jahikaitse seltsil ei ole ega maksa ka liikmed liikmemaksu, vaid riik annab igale seltsile toetust jahipileteist sissetulnud summadest vastavalt seltsi tegevusele. Iga jahimees peab omama või rentima endale jahimaa. Ühistes jahipiirkondades peab kodukorraga korraldama jahiloomade siginemisvõimalus, vastasel korral maahärral (kuberneril) on õigus keelda maa-alal jahipidamine kolmeks aastaks.

Keeluajal vabalt ümberhulkuvaid koeri võib maaomanik või jahirentnik või metsaametnik oma piirkonnas lasta maha, kui ta ei soovi koera pidada kinni.

Jahipiirkondade rendilepinguid tuleb sõlmida pikemaks ajaks, kõrgemalt 25 a. peale. Kui soovitakse, et lepingul oleks mõju ka kolmandaile isikuile, tuleb leping kohtus kinnitada.

Seaduse elluviimise määrused on praegu väljatöötamisel. K. K.



## Loodussõber A. Thom 50-aastane.

Kodu- ja välismaal laialt tuntud ning lugupeetud Vilsandi „lindude kuningas“ A. Thom pühitses 5. jaanuaril s. a. oma 50-dat sünnipäeva ja 25-aastast tegevust linnukaitse alal. Sünnipäeva puhul korraldatud koosviibimisel ja aktusel annetati juubilarile kaitseliidu poolt kotkarist, Punase Risti peavalitsuse poolt auaadress hõbeplaadiga nahkkaanel, Kihelkonna isiklike sõprade poolt eestilaadiline hõbekann ühes auaadressiga, Vilsandi päästejaama meeskonnalt hõbekarikas. ja muid kingitusi sõpradelt ja asutustelt. Tervitusi ja õnnesoove suusõnal, telefoni teel ja telegrammidega kaugelt ja ligidalt oli sadandeid.

A. Thom on olnud pikemat aega Vilsandi tuletorni ülevaataja, 1919. aastast alates Vilsandi hüdrometeoroloogiajaama vaatlaja, veeteede valitsuse esindaja ja päästejaamade ülevaataja Saare- ja Muhemaal, 1922. aastast Tartu ülikooli volinik ja 1931. a. Vilsandi rannavanem. Peale nende ametite on ta kõigiti agar ühis- ja seltskonnategelane.

Ühes teenistusse asumisega Vilsandi tuletorni juure algab A. Thom 1909. a. tegevust ka linnukaitse alal, missuguseks otstarbeks ta rentis linnukaitse asupaigaks Vilsandi tuletorni juure Vaika saared. Paepealseil Vaika saartel on A. Thom arendanud 25 a. linnukaitset ja teinud oma raugemata püüete ja tööga Vilsandi lindude riigi armastatud paigaks kogu Eesti rahvale ja maailma teadusmeestele. Aast-aastalt kasvab Vilsandit külastajate kodu- ja välismaa teadusmeeste, loodussõprade ja huvireisijate arv, tõustes 1933. a. üle 2000-de.

Peale kodumaiste raamatute ilmus 1933. a. Vaigaste linnukaitse kohta dr. krahv Zeddwitzi „Vogelkinder der Waikariffe“, missugune on pühendatud A. Thom'ile. Oma suremata tööga Vaigaste linnukaitse alal on A. Thom eeskujuks kõigile loodussõpradele-metsameestele. Soovime A. Thom'ile „Eesti Metsa“ poolt veel aastate rida edukaks tööks oma väikese kodusaare Vilsandi ja Eesti riigi kasuks.

E. Martin.

## Huvitav puude kokkukasvamine.

Võrumaal, Roosa metskonnas, Krabi vahtkonnas langetati hiljuti määnd, mille oksad olid kasvanud haavapuitu. Vaadeldes seda puud tekkis mulje, et männioksad on tunginud otse haava keskelt läbi. Lähemalt uurides ja läbilõikeid tehes tuli järeldada, et haab, kasvades männist ainult mõne sm kaugusel, noores eas oli juba kasvanud männi okste vahel ja nimelt nii, et üks männi oks oli ühel pool ja teine teisel pool haaba. Nii oli haab kindlasti põimitud männi okste vahele. Need olid hõõrunud haavalt neis kohtades koore maha ja viimane oli seal siis rohkelt uut kudet hakanud kasvatama, mille tulemuseks oli, et männi oks jäi haava puitu.

Sääraseid oksid olid puul kuus, nendest esimene 1 meetri ja viimane 3,5 meetri kõrgusel.

Männi vanus oli 71 aastat, haaval 55 a. Lähimõõdud rinnakõrguselt männil 43 ja haaval 14 sm.

Nii oli haab oma kasvus tunduvalt maha jäänud, ja just viimase 25 aasta jooksul, kuid kuivamist polnud veel märgata. Männi kasv oli aga täiesti normaalne.

Nimetatud puust on üks preparaat saadetud Tartu metsakasvatuse kabinetele.

F. P.

# Päev Koiva veeres.

K. Grauberg.

Igal selgei päeval Essemäelt, juba vaatlustorni (trigonomeetrilise signaali) jalaltki, oli näha Koivalinna (Gauijene) kirikutorn väikese kiilukesena metsa sinetaval lõundil. Tõusnuna torni tippu, avardus vaatering veelgi. Kui paistis päike, eraldus lähedane Mustjõgi läikiva paelakesena kaldasaludest. Seal kaugemal aga, hõbepajudest nägematuks palistatuna, teadsin looklevat Koiva — luulelisisa naabermaa jõgedest.

Otse ohjeldamatu oli soov pääseda talle lähemale. Miks siis mitte pärast öise vaatlustakava lõppu leppida vähema puhkusega, et hommikul küllalt aegsasti alata matka? Eks kalmus ole küllalt aega puhata!

Essemäelt lõunasse on veel kuus kilomeetrit kodumaad. Rännates möödub see ruttu, pealegi, kui ei tarvitse sõtkuda pehmes maanteeliivas, vaid usaldud jalgraja talutada kaudu metsasalude, vahelt viljapõldude, mööda oja veerist, läbi kaste ja hommiku.

Taheva. Eestipoolne piiripunkt. Lühike registreerimistoiming, ja juba rändangi üle Mustjõe piiri poole.

Tükike ilusat segametsa. Linnulaulu teeveerest ja päikestki pilvede kurust. Kuni sõreneb mets. — Piiritähised. Mööda neist. Hüvasti, kodumaa, ainsaks südapäevaks!

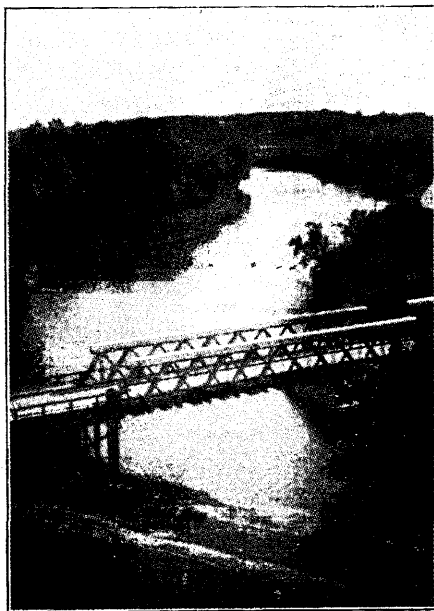
Ei midagi karmi, võrast naabrite poolelgi. Siingi välju ja metsi, talundeid ja külasid tee veeres. Kõik nagu oleks oma. Jõudnud kuid ristiteele, veerin teetulpadelt võörakõlalisi asula nimesid, ja korraga tunnen võoruse üllust. Midagi sügavat on selles elamuses. Kuid — seal ta paistabki: Koiva!

Unustan maantee ja valin endale saatjaks ahtakese jalgraja mööda jõekallast. —

Koiva on siin sāngi laiuselt võrreldav meie Emajõega selle keskjooksul (Tartu kohal). Ta põhjaks on lausa liiv, millest vesi punakas (kuigi vool on võrdlemisi aeglane). Vesi kalda veeres on madal, kuna jõesāngi keskkohta poole sügavus näib kiiluna kasvavat.

Neid unustamata ilusaid hõbepajusid külljõe mõlemail kaldail tiheda puhmana, okste küündides peagu vette! Iga uus käär nende arvel on kaunim eelmisest. Neid ei suuda unustada rändaja.

— Maantee, ma tulen taas! Jõgi mu talutamiseks kärmas liig kaugemale, kuid päev rännates — oo, kui lühike!



Vaade Koivale.

Foto R. Grauberg.

Lāngus puuristike maantee veerel; risti jalal kimp vārskeid põllulilli. Murran minagi lisaks sinna õitsvaid jaanikakraid.

Vastutulija. Vanake aukuvajunud silmādega, kaasas väike poisipundar. Vaatleb teraselt mu seljapauna, vālimust ning sūdāmlikus rōõmus hūūab mulle oma emakeelse tervituse. Mōōdunud, pōōrdub ringi ja lisab veel midagi rōõmusui. Ma ei mōōista üksikuid sõnu, kuid aiman selles soove mu teele. Minugi sūdāmlikud soovid vanakesele minu emakeeles, ja me lahkume. — Mu päev nagu oleks korraga veel valgem senisest.

Puistee noortest tammedest ja pārnadest talutab mind alevisse. Kahel pool teed, teest veidi eemal, asetsevad uued asundustalud üksikult ja rühmiti. Meeldiva uudusena näen iga talundi juure viiva tee nurgal väikese lihtsa tulbakese, mil — kõigil ühtlase ladina kirjaga — talundi nimi.

Jõgi, mis vahepeal suure kaarena haaras lõunasse, siin tuleb taas teele lähemale, suundudes läbi alevi sūdāmest. Paremoolne (põhja-) kallas on jārsk ja kõrge. Ūsna kalda veerel vanade kaskede varjus asetseb kirik, põllukividest ehitus, talupojalikult lihtne ja tugev. Samapoolsel jõekaldal, kuid eralda-

# Kirjanduslik ringvaade.

## A. Graf v. d. Schulenburg-Lieberose. — Waldschutzgesetzgebung in Schweden.

(Rootsi eeskujulikust metsakaitse-  
seadusest.)

Ajakirjast „Der deutsche Forstwirt“  
nr. 74 — 1933.

Pikemat aega on meil töötatud uue metsaseaduse kava koostamise alal. Lõpuks 1933. aasta kevadel esitati valminud kava riigikogule; seni on ta komisjonides läbivaatamisel.

Pidades silmas metsaseaduse suurt tähtsust riigi- ja rahvamajanduse seisukohalt on tarviline, et uue metsaseaduse põhimõtteid tabataks õnnelikult. Seepärast peaks kõigile, eriti aga metsameestele, pakkuma huvi tutvumine Rootsi sellekohase metsakaitseadusega, mida Rootsis teostatakse heade tagajärgedega.

Allpool on lühidalt esitatud selle seaduse peapõhimõtted ja rakendamiseviisid.

Muidugi erinevad Rootsi metsanduslikud olud põhjalikult meie vastavatest oludest. Rootsis üldisest metsaalast 21,6 miljonit ha (ümarguselt arvatud) kuulub riigile 33,2%, omavalitsustele — 5,5% ja eraomanikele — 61,3%; pealegi riigile kuuluvatest metsadest vaid ümarguselt 50% metsi on puhtriigimetsad, teised on aga riigi valitsemisel olevad n. n. eriotstarvetega metsad. Seega kaaluvaim tähtsus on Rootsis erametsadel, kuna meil seisukord on vastupidine, sest erametsi — talu- ja tööstusettevõtete metsi — on vaid 20,1%, riigimetsi aga 78,5%, linnametsi — 1,4% üldisest metsaalast. Vaatamata tähendatud suurtele omandusliku kuuluvuse vahe-

tuna silmusjärvest, leiab endised lossivaremed ning mõisahooned, milles nüüd asub Koivalinna ühisgümnaasium. Alevi südame moodustavad veel postkontor, paar suuremat kaubaäri ning õpetaja- ja metsailemamaja.

Kuigi piirini on siit vaevalt 10 kilomeetrit, on eesti keel juba peagu kuulmatu. Kuid erandeid leidub just nooremas põlvkonnas, kel on olnud sidemeid naaberrahvaga sõjapäevil või hiljem.

dele oleks siiski võib-olla kasulik panna tähele mõndki Rootsi metsakaitseadusest.

K. V-g.

Rootsis algatati juba varakult metsaseadusandlust, kuna korrapärasest metsade majandamisest on sõltunud suuresti selle maa eluküsimus. Pikaldase arengu teel, kolme aastakümne vältel, on kujunenud välja eeskujulik metsakaitseadus, mis on olnud eeskujuks naabermaa — Soome — metsaseaduse kujunemisele.

1903. a. võttis Rootsi riigipäev vastu üldise metsaseaduse, mis 1. jaan. 1905. a. astus jõusse. See oli puhtal kujul metsamisseadus, missugune maaomanikke kohustas absoluutset metsapinda hoidma korrapärase metsamajanduse all niivõrd, kui võrd see pind kõrgemaastmeliseks kultuurkõlvikuks ei olnud kohane. Selle seaduse põhjal sai tarbekorral võtta tarvitusele abinõusid, et metsauendust kindlustada. Seejuures see seadus ei kirjutanud ette kasvavate puistute käsitamisviise. Seaduse täideviimine oli pandud metsakaitseasutustele, missugused tarvitada olevate võimaluste piirides, õpetuste, ekskursioonide kui ka majanduskavade väljatöötamise abil, püüdsid metsamajandust arendada. Tagajärg oli rahuldav. Kuid maailmasõja ajal selgus, et seadus ei olnud siiski küllalt täiuslik, et spekulatiivsele röövmajandusele panna piiri. Suurtel aladel tehti läbiraiete nime all valikraiet, kusjuures kõige paremad puud võeti maha. Et säärasele talitusviisile luua tõkmeid, selleks anti 1918. a. välja hädaseadus, mille sihiks oli mitteraieküpseid puistuid laastamisest hoida. Nimetatud seadus oli eelkäijaks 1923. a. antud metsahoiuseadusele.

1923. a. antud seadus on maksev kogu Rootsi metsade kohta, välja arvatud kaitse-

— Tunnid lendavad. Kohustused talutavad tagasi tulnud teed. Päev on veeremas õhtule. Heinalised aasal lõpetavad loogu. Talus jõeveerel juba köeb saun. On laupäeva õhtu.

Koiva sädeleb sügaval sängis nagu pärliket.

— Piiril. Vanker veereb tähiseist mööda mulle vastu. Huvastihüüd võõrale. Õhtuks tõttame tagasi kodumaale — mina ja temagi. Huvasti, Läti!

metsad. Järk-järgulise, aastakümneid kestnud, arengu tõttu on selles seaduses kõrvaldatud kõik senistes seadustes ilmsiks tulnud puudused. See eeskujulikult väljatöötatud seadus on Soomes võetud eeskujuks ja saksalased ütlevad, et ka neile seal on mõndki eeskujuks.

#### Väljavõtteid W. Lothigius'e seda seadust käsitlevast tööst.

1923. a. seaduse juhtiv põhilause on esimeses § kindlaks määratud: metsamaa peab metsa kandma. Kui maaomanik soovib metsamaad muuta aia-, põllu-, heinamaaks jne., siis on ta selleks õigustatud ainult siis, kui see maa on selleks kohane ja ta pind ja kuju sellele vastab. Metsakaitseasutusel on õigus omanikult nõuda kirjalikku seletust, millega omanik võtab enda peale kohustuse metsamaa muutmise teiseks kõlvikuks viia läbi kindla aja jooksul, milleks on vajaline metsakaitseasutuselt kindlustus. Kindla tähtaja määramine oli suure tähtsusega, sest ikka sagedamaks muutusid loapalved maa söötijätmiseks ettekäände all, et karjamaast on puudus.

Seaduse teine § määrab kindlaks raiumise korra. Siinjuures on tehtud vahet „vanemate“ ja „nooremate“ puistute vahel, kusjuures „nooremais“ puistuis on lubatud ainult niisugused läbiraideid, mis puistu arengule milgi viisil ei saa muutuda kahjulikuks. Mida „nooremate“ ja „vanemate“ puistute all mõistetakse, on seaduses jäetud lahtiseks — see küsimus on usaldatud metsakaitseasutustele otsustamiseks. Et aga ühelgi metsaomanikul ei tekiks kahtlust, kas vastav puistu tema metsas kuulub „noorema“ või „vanema“ mõiste alla, selleks näeb eriline § ette, et igal juhtumil on metsaomanikul õigus selles asjas pöörduda metsakaitseasutuse poole tasuta seletuse saamiseks. Juhtumil, kui metsaomanik raiub metsa seadusevastaselt, ei lange ta vahenditult kohtu alla, vaid metsakaitseasutusel on vaheastumise õigus. Tungiva tarviduse korral raiumise silmapilkseks seismapanekuks on länsjäg-mästare'l (lääni — s. o. maakonna — kõrgeim metsaametnik, Bezirksoborforstmeister) õigus maksma panna keeldu, tarbekorral ka telegraafi teel; see keeld on maksev ainult 14 päeva, missuguse aja jooksul asjatoimetus antakse üle metsakaitseasutusele. Raiub aga metsaomanik keelust hoolimata edasi, siis on metsakaitseasutus õigustatud omaniku võtma kohtulikule vastutusele. Trahvid, mis sel korral määratakse, on õige suured: rahatrahv kuni 5000 Rootsi kroonini ja seadusevastaselt

raiutud materjaali konfiskeerimine või juhtumil, kui materjaal on ära veetud, selle väärtuse sissenõudmine. Pidades silmas asjaolu, et raiumiste eest, mis olid tehtud heas usus, et need seadusega ei ole vastolus (mille kohta keeldu veel ei olnud, kuid mis siiski hiljem osutusid seadusevastasteks, seadus karistust ette ei näe, ongi olnud põhjuseks, miks see seadus nii suure arusaamisega ja heatahtlikult nii suur- kui ka väikemaaomnike poolt võeti vastu.

Selle seaduse peapunktid on järgmised:

1. Metsamaa peab metsa kandma; teiseks kõlvikuks muutmise on lubatud ainult erilistel tingimustel.

2. Metsakasutamine „noortes“ puistuis on lubatud ainult läbiraie kujul, mis puistu edasiarengut peavad kindlustama.

3. „Vanemate“ puistute raiumine on lubatud ainult sel määral, et tulevikus omatarviduseks ei tuleks materjaali puudust.

4. Kui raiumine muutub nii suureulatuseliseks, et loomulik uuendamine kindlaksmääratud aja jooksul enam ei toimu, siis on seaduses ette nähtud abinõud tarviliste metsakultuuride kindlustuseks.

5. Raiumist tööstuslikuks otstarbeks võib metsades, milliste loomulik uuendumine on seotud raskustega, teha ainult siis, kui selleks on metsakaitseasutuselt vastav luba.

6. Kui raiumised toimuvad seadusevastaselt, siis on metsakaitseasutusel õigus keeldu maksma panna. Raiutakse aga keelust hoolimata, siis on karistusena ette nähtud kõrged trahvid ja materjaalide konfiskeerimine.

#### Metsakaitseasutuste organisatsioon.

1905. a. loodi Rootsis igas läänis (län — maakond, Regierungsbezirk) metsakaitseasutus. Nende ülesanne ei piirunud mitte ainult raiumiste järelevalvega röövmajanduse vältimiseks ja kultuuride ülevaatamisega, vaid ka selgitustöö metsaasjanduse alal ja kaasabi metsakultuuride tegemisel oli töökavas.

Peatöö tehakse valdades asuvais metsakaitsekomiteedes. Säärane komitee koosneb kolmest isikust, kellest üks on nimetatud lääni metsakaitseasutuse poolt ja teised kaks valitakse metsaomanike poolt nende endi hulgast. See on täieline omavalitsus, kusjuures komitee liikmed täidavad oma kohustusi aumetina. Komitee ülesanded on: aruannete koostamine raiumiste kohta, elanikkonna soovide ettekandmine lääni metsakaitseasutusele jne.

Järgmine kõrgem instants on lääni (maakonna) metsakaitseasutus; selle koosseisu kuulub kolm isikut, kelledest üks on nimetatud kuninga poolt, teine lääni maapäeva (meil vastaks maavalitsus) poolt ja kolmas lääni põllutöökoja poolt (meil vastaks sellele põllutöökoja maakonnas asuv osakond). Liikmed valitakse kolmeks aastaks, palka nad ei saa — auamet.

Metsakaitseaduste kõrval on olemas igas läänis metsaametnike staap. Kõrgeimaks metsaametnikuks on siin länsjägmästare (Bezirksforstmeister), kellele allub mitu assistenti (kõrgemad metsaametnikud), metsnikku jne., samuti ka büroopersonaal. Peale nende on veel spetsialistid (kultuurtehnikud jne.), kes tarviduse korral saadetakse metsakaitseasutuse korraldusse. Kõik need ametnikud nimetatakse ja saavad palka ühel alusel riigiametnikega ja on pensioniõiguslikud. Metsakaitseasutuste tulud koosnevad peamiselt maksudest, mis saadakse metsaomanikelt nende poolt raiutud metsa väärtuse kohaselt, kusjuures maks võib tõusta kuni 1,3% raiutud metsa väärtusest, ja riigilt, omavalitsuselt ja põllutöökojalt saadavatest toetustest. Pealeselle on metsakaitseasutustel enestel tuluallikad, nii näit. taimede müügist oma puukoolist, seemnete müügist jne. saadavad summad.

Metsakaitseasutuste endi algatusel loodi hiljem nende liit (Skogsvardsstyrelsernas förbund). Liidu ülesanded on: valvata üldiste huvide järele, teha ettekandeid riigivalitsusele, läbi töötada statistilisi materjaale jne. Liit astub kokku iga kolme aasta järele; teda esindab nõukogu, kuhu kuulub 8 liiget läänide esindajaina, üks kuninga poolt nimetatud liige ja kaks länsjägmästare't kaasistujaina. Küsimused, mis nõukogus arutusele tulevad, töötatakse enne vastavas komisjonis välja.

Üldiselt peab tähendama, et usaldus ja iseseisvus, mis metsakaitseasutustele antud, on äratanud suurt töötahet ja vastustus-tunnet, nii et nende töötegevus on otse võistluseni välja kujunenud.

B. Haller.

## Eesti Loodus

nr. 1, 2 ja 3.

Tartu ülikooli juures oleva Loodusuurijate Seltsi teataja.

1. aastakäik, ilmub alul 4 k. aastas. Tellimishind 1 kr. aastas, üksiknumber 30 snt. Liikmeile tasuta.

Loodussõprade omavahelise kontakti pidajaks on seni olnud Tartu ülikooli juures olev Loodusuurijate Selts. Viimane ei suutnud siiski pidada soovivat kontakti üksikute loodussõpradega üle maa, mispärast tundus tarvili-sena loodusest huvi tundvaile teha teatavaks loodusteaduslike üritusi mingi häälekandja kaudu. Läänud aasta alul ilmuma hakkav „Eesti Loodus“ on tahtnud olla asjasthuvitatuile informeerijaks loodusuurimise alal tehtavaist töödest ja tähtsamaist loodusteaduslikest uudiseist. Sisu ei piirdu mitte ainult mõne kitsa erialaga, nagu ilmunud numbriest võib järeldada, vaid neis on leidnud käsitlemist kas mõne lehekülje pikkuse artiklina või lühema teatena peagu iga loodusteaduslik ala, kus viimasel ajal meie loodusteadlaste poolt on tehtud uurimusi ja vaatlusi. Nii on seni leidnud käsitlemist alad: ornitoloogia, botaanika oma erialadega, entomoloogia ja selle erialad, geoloogia ja maavarade kasutamine, paleontoloogia, meteoroloogia, antropoloogia, astronoomia jne., ühe sõnaga, võib saada selge ülevaate sellest, mis kuski erialal on saavutatud.

Lisaks sellele on ilmunud loodusteaduslike tööde kohta lühike kokkuvõte ja kriitika, ei puudu ka populaarteaduslikud artiklid huvitavaist loodusteaduslikest probleemidest ja avastusist. Samuti antakse ka lühike ülevaade Loodusuurijate Seltsi tegevusest ja loodusteaduslikest uurimistöödest hooaja jooksul ja teateid loodusteaduslike kongresside ja päevade kohta.

Kes tunneb huvi loodusteaduslike küsimuste vastu, sellele on „Eesti Loodus“ väga sobivaks informeerijaks iga asja üle, mis sünnib looduse vallas.

Ed. Viirik.



# Teateid puuturult.

## Riigimetsatööstuse juhataja Peeter Saks 50-aastane.



11. veebruaril s. a. täitus P. Saks'il viiskümmend aastat. Ligi 10 aastat on juubilar juhtinud meie suurimat metsatööstust, olles ta loojaks ja väljaarendajaks algusest saadik tänaseni. Väsimata tööga ja suure algatusvõimega on P. Saks'il läinud korda panna liikuma selle suure asutuse tööriistad meie metsamajanduse kasuks ja õnnelikult viia seda läbi heade ja kurjade aegade. Sün-

dinud 11. veebruaril 1884 Viljandimaa Kõo vallas, sai juubilar hariduse endises linnakoolis ja siirdus siis Ida-Siberisse. 1911.—1914. a. oli ta Põhja paberi- ja puupapivabriku metsataksaatoriks ja tööstuse juhiks Venemaal, 1915. kuni 1921. aastani tegev Vene riiklikes ametites. 1921. a. siirdus Eestise metsade peavalitsuse teenistusse ja 1. septembrist 1924 on riigimetsatööstuse juhatajaks.

Tasakaalukalt ja edukalt on juubilar tegelnud oma otsese töö alal, võites lugupidamist kõikjal. Oma kaasabi pole ta keelnud meie metsanduslikele organisatsioonidele olles mitmes neist juhatuse ja nõukogu liikmeks, samuti on ta võtnud elavalt osa seltskondlikust tööst ja üritustest. Erilise tänutundega läkitab „Eesti Mets'a“ pere juubilarile kui oma alatisele kaastöölisele ja toimetuse liikmele sünnipäevaks parimaid tervitusi, soovides talle veel pikka ja edurikast tööaega algaval sajandi teisel poolel.

K. K.

## Riigimetsatööstuse metsamaterjalide oksjonite tulemusi.

Ajavahemikul 8. detsembrist l. a. kuni 5. veebruarini 1934. a. on riigimetsatööstus pidanud oksjoneid: palkidele ja paberipundele 3 korral, propsidele 1 korral ja laudadele — 1 korral, misjuures ainuüksi kirjalikud pakkumised olid 2 korral ja nimelt palkidele ning laudadele.

Oksjoneil on asjasthuvitatud firmasid ja isikuid olnud küllaldaselt. Müügil olnud üksused on peagu eranditult ära müüdud, väljaarvatud vaid propsid, mis jäid müümata.

Müügil oli materjaale järgmiselt, missuguseist pakuti allpoolnäidatud hinnad:

M a t e r j a a l i d e		Müügihind		Materjaalide kaugus välja- veokohast
asukoht ja metskond	(umbkaudne) arv tk. mass tih.	(1 tihum.) keskm. kr.		
<b>Palgid.</b>				
<b>Võrumaal.</b>				
Sõmerpalu m., metsas . . . . .	4200	850	6,25	1—7 km.
” ” . . . . .	1450	400	5,60	3—7 ”
Roosa ” . . . . .	3500	1085	6,04	20 km. ja üle.
Antsla ” . . . . .	2500	580	8,15	1—6 km.
” ” . . . . .	3700	950	7,39	3—15 km.
” ” . . . . .	1400	370	5,75	20—21 km.

Viljandimaa.				
Põltsamaa m. . . . .	1000	300	8,15	1—7 km Pedja j.
Loodi, Saksniidu jõe ääres . . . . .	650	185	11,70	
„ k/r. raudteejaamades . . . . .	1400	450	10,09	
Õisu, Kõpu jõe ääres . . . . .	3000	1100	11,69	
Kabala, jõgede ääres . . . . .	2300	850	11,71	
Tarvastu, Virtsjärve kaldal . . . . .	1100	450	8,53	
Valgamaa.				
Aakre m., metsas . . . . .	2260	780	8,40	1—6 km Emajõest.
„ „ . . . . .	940	325	8,32	1—3 „ „
„ „ . . . . .	900	310	7,22	2—7 „ raudteej.
Valga „ . . . . .	7350	2795	11,04	1—5 km.
Virumaa.				
Loobu m., metsas . . . . .	2015	763	6,06	12—18 km.
Roela „ . . . . .	15400	4490	8,96	27—30 „
„ „ . . . . .	12000	2870	9,58	20—25 „
Porkuni „ . . . . .	3200	700	8,35	7—8 „
Läänemaa.				
Märjamaa m. metsas . . . . .	1500	450	10,11	2—9 km.
Harjumaa.				
Kloostri m. metsas . . . . .	1650	415	9,61	8—17 km.
Triigi m. „ . . . . .	1400	475	9,52	20—27 km.
Tartumaa.				
Otepää m. metsas . . . . .	850	305	7,65	8 km.
„ „ . . . . .	710	250	6,35	21 km.
Järvamaa.				
Varangu m. metsas . . . . .	3800	1400	7,51	12—14 km.
„ „ . . . . .	1500	600	8,55	5—6 km.
Purdi „ . . . . .	950	300	8,88	2—6 „
Kolu „ . . . . .	670	200	9,72	4—5 „
„ „ . . . . .	2950	900	10,55	3—4 „
Käru m. metsas . . . . .	3500	1200	9,—	6—7 „
„ „ . . . . .	4000	1350	8,52	2—3 „
„ k/r. raudteejaamades . . . . .	450	150	10,21	
Kolu m., k/r. raudteejaamades . . . . .	900	245	10,21	
Rava m., „ „ . . . . .	4800	1600	10,21	
Purdi m., „ „ . . . . .	300	90	10,21	
Pärnumaa.				
Karksi m., metsas . . . . .	1900	750	8,23	3—9 km.
„ „ . . . . .	600	200	7,03	20—25 km.
Orajõe „ . . . . .	900	300	9,01	3—4 km.
„ „ Riiselja-Ikla r/j. . . . .	3700	1100	11,09	
Surju m. Reiu jõe ääres . . . . .	2000	450	11,70	
Kõnnu m. k/r. raudteejaamas . . . . .	2000	550	10,21	

**Kuusepakud (paberipuud jämedusega 15 sm alates).**

Pärnu k/r. liinidel, Esna, Vodja, Järva-Jaani, Vajangu, Kiltsi, Tamsalu, Aegviidu ja Tapa raudteejaamades . . 21.000 rm. kr. 7,50 rm. . (Ostja A/S. „Viktoria“.)

**Paberipuud.**

Raudteejaamades			Müügihind:
10—14 sm jämedad . . . . .	6500 rm. }	4,82	jämedad — Kr. 6,61 rm.
15 sm ja üle . . . . .	3500 „ }		peened — „ 3,86 „
			(Ostja A/S. A. M. Luther.)

Lauad I ja II kateg.

Tallinnas ja Pärnus . . . . . 14000 tm. 29.77 Müügihind :  
 franko laduplats I kat. 31,77 pro tm.  
 II „ 27,77 „ „

Ümberarvestatult teeb hind ühe standardi kohta välja keskmiselt kr. 139,07 ehk inglise £ 7,73.

Lauad ostis firma „Societe D'Expansion Commerciale et de Participations“, asukoht Paris, 16 rue de Naples.

Oksjonil oli propse müügil 27.000 rm. Neist müümata jäänud propsidest müüdi pärast oksjonit 25.000 rm. oksjoni alghinnaga kr. 3,75 ruumim. raudteede ääres ja mererandades. Ostjaiks olid G. Malkov-Panin ja firma Dicks & Ko. Omahinnale andis see müük juure umbes 25% ja kännurahale 90%.

Peale eelpoolloeteldu on käesoleval metsatööstuse hooajal suuremad küttepuid müügid olnud :

1) Keemiateshas „Eesti Destilladile“ 10.000 rm. I sorti, hinnaga kr. 4,75 ruumim. franko vagun Tallinnas Beckeri tehas.

2) Klaasivabrik J. Lorup'ile 10.000 rm. II sorti, hinnaga kr. 3,30 rm. franko vagun Beckeri tehas.

3) Kaitseväe varustuse valitsusele 16.400 rm. I—III sorti, hindadega raudteejaamades I s. kr. 3,55, II s. kr. 2,45 ja III s. kr. 2,25 ruumim.

4) Riigi raudteevalitsusele 65.000 ruumim. I—VI sorti, hindadega raudteejaamades V s. — kr 1,40 ja VI s. kr. 1,20 ruumim. Kõrgemate sortide hinnad on võrdsed kaitseväe varustuse valitsuse hindadega.

H. K.

Metsamaterjalide hinnad.

Palkide müük ja vedu kestab hoogsalt edasi, eriti hea tee tõttu on vedu elav. Hinnad: Avinurmes määnd 15—35, kuusk 13—32 st. ktj., Varangus kuusk alla 10" — 25—28 ja 10" ja üle — 28—32, Tartus 6" — 18—24; 7" — 9" — 25—28; 10" — 11" — 30 ja 12" ja üle — 32—35. Tapal 6" — 20; 7" — 25; 8" — 27; 9" — 30; 10" — 32; 11" — 34; ja üle — 35—40. Pärnus 9" — 30—32; 10" ja üle — 40; kappalkidest — 45 st. ktj. Jõgedede ääres 9" — 23 ja 10" ja üle — 27—32 st. ktj. Verioral 7" — 10" — 20—25 snt. ktj., 11" ja üle — 28; Valk-Mõniste jaamades — 25 st. ktj. Emajõe kaldal 6" — 9" — 27 st. ja 10" — üle — 31 st. ktj.

Haavapakude hind on suure pakkumise tõttu (omavolilised raided) Tartus tunduvalt langenud: I s. — 60 st. ktj.; II s. — 30 st. ktj.; III — ei osteta. Avinurmes maksti veel I s. — 80, II s. — 40 ja III — 15 st. ktj. Pärnus — 5 st. ktj. rohkem. Verioral — I s. — 85, II s. — 55, III s. — 25 st. ktj. Tabiveres — I s. — 90, II s. — 70, III — ei osteta.

Saarepakud Pärnu ligidal metsas Kr. 8.50 m<sup>3</sup>.

Lepapakud raudtee ääres Kr. 8.50 — Kr. 12.50 m<sup>3</sup>.

Kasepakud — endised Kr. 6.50 — 12.50 m<sup>3</sup>. Ainult Valga piirkonnas on kasepakude hinnad kõrgemad, Kr. 8.50 — Kr. 14.50 m<sup>3</sup>.

Paberipuud — jaamades Kr. 4.— ja 5.50 rm, jõgedede ääres 50 s. odavam. Valk-Mõniste teel Kr. 3.— ja Kr. 4.40 rm. Verioral Kr. 42 ja Kr. 52 kts.

Propsid — Pärnus Kr. 40 kts., raudtee ääres Kr. 30—35 kts.

Kastilauapakud Tapal — 7' 6"—8" — 20 s. ktj., 9" — 22 ja 10" ja üle — 25 st. ktj. Verioral Kr. 55.— ktsüld.

Küttepuid Avinurmes: I s., toored, 1,85 rm., kuivad 2,25 rm.; II s., kuivad 1,25 rm.; Tartus I s. kuivad Kr. 4,75 rm., II — Kr. 3.— rm. Pärnus I (priima kask) Kr. 4 rm., II (kask) Kr. 3.33 rm., III sega Kr. 2.83 rm., okaspuu Kr. 2.67 rm. ja kaikapuu Kr. 2.— rm.; Valk-Mõniste teel kased Kr. 3.30 rm., sega — Kr. 2.20 rm.; Verioral  $\frac{3}{4}$  arss. kased Kr. 8.— jsüld 7'×7' okasp.  $\frac{3}{4}$  arss. 7'×7' — Kr. 4.50 jsüld ja haavap. arss. 7'×7' — Kr. 4.— süld.

Saepuru franko vagun Tartu Kr. 30.—

U/s. lauad j. plangud Kr. 117 — Kr. 135 franko vagun Tallinn või Pärnu.

Muudatusi küttepuid tehnilistes tingimustes.

30. jaanuaril s. a. peeti riigi raudteevalitsuses nõupidamine küttepuusortide jaotuses muudatuse läbiviimiseks. Nõupidamisest võttis osa riigimetsatööstus oma esindaja kaudu. Nõupidamisel asuti seisukohale, et I—III sordi tehnilised tingimused peaksid jääma seniseiks, kuna aga senine IV sort (haavade ja teiste sortide segu), mida meil õige vähe valmistatakse, hoopis tuleks ära kaotada, misjuures senine V sort jääks IV sordiks ja senine VI sort V sordiks.

Need uued tingimused tuleksid maksmapanemisele järgnevast tööstuse-aastast arvates, kui see leiab vajalise kinnituse.

## Välismaalt.

**Inglismaa.** 31. jaanuaril kirjutati The Timber Distributors Ltd ja vene esindajate vahel alla leping 350.000 standardi müügiks 1934. a. Baisse-klausel on inglise valitsuse nõudel kaotatud; hinnad on vähe kõrgemad 1933. aasta hindadest. Sisseveo piiramine ülal- tähendatud määrani sündis Kanada valitsuse nõudel Ottawa lepingu alusel, kuna Kanada tahab suurendada oma väljavedu Inglismaale. Euroopa väljaveomaades peetakse vene mater- jaalide sisseveo piiramist turgu kindlustavaks teguriks ja loetakse praegust seisukorda sae- tud metsamaterjaalide alal soodsaks. Sae- tud metsamaterjaale on Inglismaale veetud sisse:

Päritolu- maa:	1929	1930	1931	1932	1933
	tuhandeis standardites:				
Vene	507	591	515	455	357
Soome	444	359	341	357	539
Rootsi	370	311	253	301	424
Leedu	104	100	82	78	109
Poola	37	53	75	59	151
Kanada	67	70	44	65	183
Eesti	42	32	21	12	39
Muud maad	200	202	140	127	148
Kokku	1771	1658	1471	1454	1950

Hinnad on praegu kindlad ja oste tehakse kaunis suurel määral. „Metsälehti“ teatel on Soome jaanuari lõpuks 1934. a. peale sõlminud lepinguid juba 360.000 standardi ulatuses hin- dadega mändadest £ 11.— j. kuuskedest £ 10.— stand. fob.

**Soome.** „Suomen Puu“ teatel vineeri väljavedu 1933. a. näitas tunduvat tõusu; ost- jatest maadest olid esikohal Inglismaa ja Sak- sa. Veeti välja 95.949 tonni 80.648 tonni vastu 1932. a. ja 75.711 t. vastu 1931. aastal. Käes- olevaks aastaks on suured partiid ette müü- dud, ja kuna vene vineeri hind on Inglismaal vähehaaval tõusnud, siis loodetak ka Soome vineeri hinnatasemes samasugust nähtust.

Saetud kase materjaale veeti välja 4347 stand. (peamiselt kaset luuvarred) hin- naga £ 10.10 — £ 11.10 vahel fob. Käesolevaks aastaks on lepinguid juba sõlmitud, kusjuures hinnad on tõusnud umbes 10—20 šillingit stan- dardilt.

Poolitööstusele oli 1933 väga raske aasta. Kuigi väljavedu 5889 tonniga oli suu- rem 1932. a. 4833 tonnist ja 1931. a. 4819 ton- nist, langesid hinnad järjest, toormaterjaali

hind näitas aga tõusu, nii tuli mitmel fabri- kul töö lõpetada ja järelejäänud vabrikudki töötavad vaid poole toodanguga.

Paberipuude väljavedu tõusis 791.826 thm. peale 201.232 thm. vastu 1932. aastal, sellest üle poole, 435.723 thm., Saksamaale.

Propside väljavedu 1.435.568 thm. püsis umbes samal tasemel kui 1932. aast., 1.351.541 thm.; peamiselt veeti propse välja Inglismaale, Belgiasse ja Prantsusmaale.

Tselluloosi-turul dollari langus nõr- gestas Ameerika turgu. Aasta kestes müüdi ära kogu toodang, samuti eelmise aasta üle- jääk 40.000 tonni, kogusummas 784.000 tonni, peamiselt Inglismaale ja Ameerikasse. Sul- fiitselluloosi hinnaks oli aasta alguses Inglis- maal £ 10.— valgest ja £ 7—8 pleekimata tsel- luloosist cif tonn; aasta lõpuks hinnad tõusid umbes £ 1.—. Sulfaattselluloosi hinnaks oli aasta alguses £ 7.— tonnilt ja aasta lõpuks hind tõusis pool naelsterlingit tonnilt.

Märja puumassi toodang näitas tõusu; aasta alguses makseti tonnist 43/6 šillingit ja aasta lõpuks 47/6—50/—.

Pappi veeti välja 240.000 tonni, s. o 20.000 t. rohkem kui eelmisel aastal.

Kogusummas moodustasid metsatooted 1933. aastal 83,2% kogu Soome väljaveost, sellest puumaterjaal 42,9% ja paber-tselluloos 39,9%.

„Metsälehti“ teatel maksetakse praegu Soo- mes: Palkide hinnad on hakanud langema, kuna müügile tuleb liig palju materjaale; paberipuudest 54—56 Smarka ruumimeeter; kasepakkudest 4—5 Smk kantjalast.

**Saksamaa.** Mäni saepalkidest makseti Ida-Preisimaal jaanuari lõpus 18—19 Rmk.\*) tihumeetrist, väljavedu 1—1,50 Rmk.

Ehituspalkidest (põimendusraideist) Rmk. 10—14 m<sup>3</sup>, vedu Rmk. 2—3.

Kuuse saepalkidest Rmk. 12—18 m<sup>3</sup>.

Lepapakud — Rmk. 20.— m<sup>3</sup>.

Leipzigis 18. I peetud oksjonil makseti:

Tammepakud — Rmk. 50—60 m<sup>3</sup>.

Saarepakud — Rmk. 50—68 m<sup>3</sup>.

Künnapuupakud — Rmk. 32—39 m<sup>3</sup>.

Paberipuud Baieris Rmk. 7,30—8,50 m<sup>3</sup>.

Pikad propsid Baieris Rmk. 9,20—10,00 m<sup>3</sup>.

Propsid Essenis Rmk. 20.— tihumeeter.

K. K.

\*) 1 riigimark = Kr. 1,40.

# Jooksvaid töid metsas.

Veebruar, märts.

Seeme: On viimne aeg mändidelt ja kuuskedelt käbide kogumiseks. Käbide kuivatamise ja seemnete puhastamise hooaeg. Uuritakse seemnete idanevust. Ilupuude seemned, kui neid ei saa oma maalt, tellitakse välismailt. Seemneärid saadavad järelepärimiste peale välja seemnete hinnakirja. Soovitavateks ärideks oleksid: Daanis: Johannes Rafn & Sohn, Das Skandinavische Forstwesen Etablissement. Kopenhagen — Valby Normasvej 21; Soomes: Metsäsiemenkauppa Proveniens, Helsinki, Kluuvikatu 3. Enne välismaale tellimise saatmist tuleks pöörduda Metsäühingute Liidu poole (Tallinn, Pikk tän. 40).

Metsakultiveerimine. Koostatakse kavad kevadisteks kultiveerimistöödeks. Hangitakse andmeid taimede saamise võimaluse üle. Talumeestel tuleks ses asjas pöörduda metsaülemate poole või kohalike metsaühingute usaldusmeeste poole. Soovitav on talumeestel aegsasti hakata liikmeks kohalikus metsaühingus. Metsaühingud korraldavad eeloleval kevadel oma liikmete maadel metsaistutamise päevi. Sel teel on võimalik metsaistutamist teostada ilma kuluta.

Metsakasutus. Kantakse hoolt selle eest, et kõik surnud ja tuule heidetud puud töötataks üles ja veetaks metsast ära enne lumete e lagunemist. Kiirustatakse metsamaterjalide veoga. Lepingute täiteks jaamadesse ja jõgede ääre veetud materjalid antakse ostjaile üle. Kui ilmad soojad, kooritakse jaamadesse veetud koorimata paberipuud ja propsid. Metsamüüjal on kasulikum

üleandmist teostada võimalikult vara, et kuivamise kadu ja materjalide lõhenemine oleks vähem.

Jahimajandus: Hoolitsetakse kitsede ja nurmkanade eest. Sügava lume puhul võivad need kergesti jääda nälga. Kitsedele antakse toiduks leherikast vara niidetud riskiheina, head aasaheina, vaarika- või haava vihtu, mis suve alul selleks valmistatud. Põldpüüdele pannakse välja heinapepri ja teri. Jäneste jaoks langetatakse haabu. Metsiste mängukohtadele veetakse kruusa. Jahti peetakse rebastele (ilma hagijata), tetredele ja laanepüüdele. Laanepüüdel, sookanadel ja ematetredel algab keeluaeg 13. märtsil.

Kantsleil: Koostatakse töökava (majanduskava) järgneva maj-aasta kohta. Eelisel suvel tehtud loodimiste andmeil valmistatakse kuivatuskavad ja eelarved või saatetakse profiilid keskasutusse eelarvete koostamiseks. Töökavasse võetud ehitus- ja parandustööde materjalid veetakse kohale enne lumete e lagunemist. Jälgitakse garantiide tähtaegu. Talumeestele antakse nõu seemnete ja taimede saamise asjas.

Tähtpäevad: 5. märts — majanduskavade saatmine metsaülemailt revident-metsaülemaille, kuu-aruanded metsavalitsuse ja riigimaade ameti alal.

10. märts — R. M. T. kuuaruanded.

20. märts — rahakatte nõudmine järgmiseks kuuks.

25. märts deposiitide aruanne.

1. apr. teated seemnetagavarade kohta metsamaj.-büroole.

## Mitmesuguseid teateid.

### Muudatusi metsaametnike koosseisus.

Purila metsniku ajut. k. t. Karl Laas vabastatakse teenistusest ametialal ettetulnud väärnähtuste pärast, arvates 16. veebr. 1934. a.

Roosa metsavaht Karolus Sprenk, kes Voltveti metsakooli lõpetanud, nimetatakse Purila metskonda II järgu metsniku ajut. kohusetäitjaks.

Kolga metsnik Georg Hermann kustutatakse põllutöoministeeriumi ametnike nimekirjast ta surma tõttu, arvates 22. I 1934. a.

Metsakorralduse büroo noorem metsatehnik Georg Georgi p. Hermann nimetatakse Kolga metskonda II järgu metsniku ajut. kohusetäitjaks, arvates 1. märtsist 1934. a.

Adalbert Vohli, kes Tartu ülikooli metsasakonna lõpetanud, nimetatakse metsakorral-

duse büroo noorema metsatehniku ajut. kohusetäitjaks, arvates 1. märtsist 1934. a.

Väätsa metskonna asjaajaja Mihkel Rast nimetatakse Audru metsnikuks.

Sagadi metskonnas riigimaade alal töötav asjaajaja Johannes Eichvald nimetatakse Väätsa metskonda asjaajajaks, arvates 1. veebr. 1934. a.

Püssi metsniku ajut. k. t. Joosep Hüsse kinnitatakse ametisse.

Lodja metsniku ajut. k. t. Aleksander Siitan kinnitatakse ametisse. V. K.

### Esimesi kutsega metsnikke.

8. veebruaril s. a. korraldati Voltveti metsakoolis katsed metsnike klassi lõpetanuile metsniku kutse saamiseks.

Katsed olid ilmunud: Anija metskonna metsnik Feliks Russak (IV lend), Vaivara metskonna metsnik Karl Peets (IV l.), Kohtla metstk. metsnik Paul Puurman (III l.), Vigala metstk. metsnik Ernst Turro (II l.) ja Kuusiku metstk. metsnik Edgar Kruuse.

Esitatud praktikatöid ja lõpetanute teadmisi ja seletusi esitatud tööde kohta arvestades otsustas komisjon ülalnimetatud metsnikud tunnistada metsniku kutse vääriliseks.

Eksamikomisjoni koosseisu kuulusid: riigimaade ja mets. valitsuse esindaja — metsainspektor A. Reinvald, Voltveti metsakoolijuhataja A. Auksmann, Voltveti metsaülem dr. P. Reim ja õpetajad A. Michelson ja K. Sikk. V. K.

### Viljandi metsaühingu kõnekoosolek ja peakoosolek

peeti 11. skp. Sakalamaa jahiseltsi ruumides. Kõnekoosolekul refereeris agr. J. Michelson uuest jahiseadusest, käsitelles selle puudusi ja häid külgi. Otsustati esitada riigikogu üldkomisjonile märgukiri tarviliste paranduste kohta seaduse kavas. K. Kerberg refereeris talumetsade takseerimisest kontrollmajanduse põhimõtte alusel E. M. Liidu poolt koostatud kavade järele. Otsustati eeloleval aastal asuda talumetsade majanduskavade koostamisele.

Peakooolekut juhatab metsaülem E. Viirok. Metsaühingu tegevus on olnud 1933. a. mitmekülgne: on korraldatud metsapäevi (40—2100 osavõtjaga), metsatud 5 ha, elavaedu asutatud 4500 m, rajatud 6 taimeaeda, kaunistatud 12 kooli-, 53 seltsi- ja 9 talumaja, 3 spordiplatsi, 4 mälestusmärki ja 1 rahvapark. Välispool metsapäevi on jagatud välja 90.000 puutaimet, peetud 23 kõnet.

Juhatusel avaldati tänu. Tulused on olnud Kr. 110.—, sellest ülejääki Kr. 38.—.

Peakooolekul annetati E. M. Liidu sinine metsamärk Aidu valla peremehele Rullinkoffile ja valged metsamärgid rev.-metsaülemale J. Rosen'ile, metsaülemale J. Uritam'ile ja G. Janson'ile, metsnikele A. Türgile ja A. Kikas'ele, metsavahile A. Parmsonile ja agroom J. Michelsonile.

Uude juhatusse valiti kinnisel hääletamisel hrad rev.-metsaülem B. Tiismann, agroomid P. Lossmann, A. Oja ja J. Michelson, metsaülem E. Viirok, metsnik A. Türk ja Fr. Roosmann.

Otsustati asutada Olustveresse metsanduslik ekskursioonijaam ja esineda soovivaalduks, et Viljandi-Pärnumaale seataks ametisse metsanduslik nõuandja erametsade tarvis. Viimase ettepanekuga pöörduetakse ka teiste metsaühingute poole, et need samuti seda küsimust kaaluksid ja toetaksid oma tegevuspiirkonna suhtes.

### E. M. Ü. Laiksaare osakond.

20. jaanuaril 1934. a. pidas E. M. Ü. Laiksaare osakond oma järjekorralise peakoooleku, millest enamuses kõik liikmed võtsid osa.

Kooolekul võeti uuteks liikmeteks vastu metsavahid K. Näär ja A. Adler, kinnitati osakonna 1933. a. kassaaruanne Kr. 106,42 ja võeti vastu 1934. a. eelarve, mis on 92,28 kr. tasakaalus.

1934. a. juhatusse valiti: esimeheks metsnik Theodor Moon, sekretäriks metsavaht Arthur Kartau ja laekahoidjaks metsavaht Jaan Kand. Revisjonikomisjoni valiti metsnik M. Toots, praaker K. Ruusman ja metsavaht J. Turi.

Osakonna käesoleva aasta tegevuse kavas on muuseas nähtud ette: 1) korraldada liikmete silmaringi laiendamiseks ja teadmisete täiendamiseks metsanduse alal huviõppeekskursioon Voltveti metsakooli ja katsemetskonda. Kulude kokkuhoidmise mõttes arvati olevat võimalik käesoleval aastal kongressile saadik jätta saatmata ja osakonna soovid teha kirjateel kongressile teatavaks; 2) mälestada käesoleva aasta juubilare, kes saavad 50- ja 60-aastaseks ning on olnud palju aastaid laitmata metsateenistuses — abimetsaülemat V. Gavrilov'i ja metsavahte H. Ruusmann'i, F. Aab'i, A. Bernhardt'i ja A. Baškevits'i; 3) korraldada 1—2 pidu metsandusliku pidukõne, näidendi, muusika jne. eeskavaga; 4) tellida osakonna kassa arvel 1 eksempl. R. ja

O. T. Keskliidu häälekandjat „Side“; 5) „Eesti Mets“ tellida kõigile osakonna liikmeile.

Pealeselle on osakonna juhatusel eesmärgiks propageerida kevadel metsapäevade korraldamist kohalike seltsi- ja koolimajade ümbruse kaunistamiseks puude ning põsaste istutamise näol, missuguste tööde läbiviimisel kõik metsaametnikud ja metsaühingu usaldusmehed, eesotsas rev.-metsaülem hra Vallneriga, annavad nõu ja juhatus.

A. K.

### E. M. Ü. Rava osakond.

20. jaanuaril k. a. pidas E. M. Ü. Rava osakond oma aasta-peakoosoleku. Aruanne ja eelarve juhatusel poolt esitatud kujul kiideti heaks. XIV üleriiklikule kongressile valiti saadikuks H. Vilu. Eeloleval suvel kavatsetav õppereis Voltveti metsakooli juure kiideti heaks ning alustati omavahelist korjandust sõidukulude katteks. Õppereis korraldatakse arvatavasti juuniku keskpaigas. Koosolekul ei pooldatud kongresside ajavahemiku suurendamist, kuna sellega puuduks osakondadel võimalus keskjuhatusel tegevust tihedamini kontrollida. Samuti ei pooldatud kutseajakirja „Side“ tellimist osakonnale, kuna metsateenijail on nii-kui-nii oma häälekandja „Eesti Metsa“ näol olemas, pealegi tundub „Side“ ennem poliitilise ajakirjana kui kutseajakirjana. Uude juhatusse valiti H. Vilu, esimees (endine), J. Ehtsen, laekur (endine) ja A. Toom, kirjatoimetaja (uus).

### E. M. Ü. Sagadi osakond.

20. jaanuaril 1934. a. pidas E. M. Ü. Sagadi osakond oma järjekordse aasta-peakoosoleku. Koos oli 26 liiget. Uuteks liikmeiks võeti vastu metsnik Joosep Rihvk ja metsavaht Georg Töldsepp. Otsustati osakonna juure asutada liikmete teadmiste täiendamiseks raamatukogu, milleks eelarvesse võeti vastav summa. Kinnitati 1933. a. tuludekulude aruanne ja 1934. a. eelarve, mis on tasakaalustatud 94 krooniga. Uude juhatusse valiti: esimees — A. Langer, sekretär — J. Leibach, laekur — A. Uukvolber. Revisjonikomisjoni A. Laupmann, J. Rihvk ja K. Altrof. Kongressi saadikuks valiti esimees A. Langer.

### E. M. Ü. Rake osakond

pidas 21. jaanuaril 1934. a. metskonna kantseleis oma peakoosoleku, millest võttis osa 24 liiget. 1933. a. aruanne kinnitati esitatud

kujul, 1934. a. eelarve võeti vastu esitatud kujul 71-kr. bilansiga.

Juhatus valiti endises koosseisus: esimees metsaülem V. Piller, kassapidaja abimetsaülem G. Valdmann, kirjatoimetaja metsnik E. Märjamaa; revisjonikomisjoni metsnik K. Jakobson, asjaajaja J. Hendrikson ja praaker H. Käšper; saadikuks 1934. a. peetavale ühingu kongressile metsavaht H. Holm.

Lõpuks vahetati mõtteid metsaametkonda puutuvate küsimuste üle. Leiti, et metsateenijate elujärje tõstmiseks oleks tarviline nii mõnigi parandus. — M —

### E. M. Ü. Põltsamaa osakond.

21. jaanuaril 1934. a. E. M. Ü. Põltsamaa osakond pidas korralise osakonna üldkoosoleku. Arutati läbi ja kinnitati möödunud aasta aruanne ja käesoleva aasta eelarve. Senine juhatus — esimees metsnik A. Unt, laekur metsav. Otto Virre ja kirjatoimetaja G. Netze — valiti uuesti tagasi. Revisjonikomisjoni valiti asjaajaja prl. S. Soots, metsavah. J. Lobjak ja Al. Lohk, kes möödunud aastal tuli teenima metsavahina. Otsustati korraldada kinniseid tee- ja perekonnaõhtuid ja suvel naabermetskondadesse võtta ette õppereise.

### Eesti metsateadlaste päevad 18. ja 19. märtsil.

Tänavused metsateadlaste päevad on A. M. Selts otsustanud pidada 18. ja 19. märtsil s. a. Tartus. Referaatidega esinejaid palutakse teatada oma teemad hiljemalt 25. veebruariks Akadeemilise Metsaseltsi juhatusel. Päevade korraldajad loodavad saada näha metsameeste elavat osavõttu nendest päevadest ja põnevaimate päevaküsimuste põhjaliku kaalumist.

### Kodukeskkool.

Eesti Hariduse Sõprade Selts Tallinnas, Estonia puistee 15, on kutsunud ellu keskkooli, milles õppimine sünnib korrespondentsmeetodi kaudu. Kuna iga õpilane töötab omaette kirjalike juhiste järgi, siis on see kool eriti sobiv ametisoliijaile, kel puudub võimalus regulaarseid koole kasutada. Õppemaks Kr. 35.— aastas; ligemaid tingimusi võib nõutada koolijuhatuselt. Selle kooli kasutamismõimalustele juhime kõikide metsaametnike tähelepanu, kes on huvitatud oma hariduse täiendamisest. Kooli lõpetamine annab kõik humanitaargümnaasiumi lõputunnistuse õigused.

## Veel metsavahtide ametisse nimetamisest.

On täiesti õige, et metsavahtide ametisse nimetamisega on raskusi nii keskvalitsusel kui ka metsaülemail ja et metsavahi kandidaadidki pole saanud endale kohta valida, vaid on sunnitud esimese pakutud koha vastu võtma, et aga teenistust saada. Keskvalitsuses on seda küsimust mitmel korral arutatud ja püütud lahendada nõnda, et esimeses järjekorras saaksid kohad metsakooli lõpetanud, ja nende nimed on kõigile metsaülemaille ringkirjaliselt teatavaks tehtud, kuna metskondades metsavahi kutse omandanud isikud on asetatud teise järjekorda ja nende nimed avaldatakse metsaülemaille siis, kui Voltveti metsakooli lõpetanud m.-v. kandidaadid kõik on nimetatud kohtadele.

Metsaülemaille teatavaks tehtud metsavahikandidaatide nimekirja on aegajalt täiendatud ja kohtadele nimetatud kandidaadid nimekirjast kustutatud niivõrd, kuidas metsaülemad Voltveti metsakooli lõpetanute kohtadele nimetamisest keskvalitsusele on teatanud. Kuid sageli ei teata metsaülemad sellest keskvalitsusele, ja kui revident-metsaülemad ka ametisse nimetamise käsus ei tähenda, et isik Voltveti metsakooli on lõpetanud, on keskvalitsusel väga raske nimekirja parandada. Selle tagajärjel kannatavad kõige rohkem metsaülemad ise, sest nendest kandidaatidest, keda metsaülem on välja valinud ja kellele koha vastuvõtmiseks ettepaneku saadab, on sageli mitmed juba metskondades metsavahiks hakanud ja oma asukohta muutnud ning nad ei saa metsaülema kirja kätte. Mõni käib vast küll pakutud kohta vaatamas, kuid ei võta seda mitmesugustel põhjustel vastu ja vahtkond jääb mõneks ajaks metsavahita. Paljudel on ka koha vaatamine võimatu kulude tõttu, ja kui vähegi võimalik, jäädakse ootama järgmist pakkumist elukohale lähemalt metsaülemalt.

Ka ei parandaks asja see, kui keskvalitsus metsavahtide nimetamise võtaks enda kätte, vaid see teeks asja veel keerulisemaks.

Praegu on keskvalitsuses metsavahtide nimetamise küsimus uuesti kaalumisel ja lähemal ajal tehakse selles asjas metsaülemaille uusi korraldusi, mis jäävad maksma kuni uue metsaseaduse vastuvõtmiseni ja maksimahakamiseni. Arvatavasti siin teist moodust ei leita ja tuleb jääda senise korra juure.

Kohasoovijad ise peaksid ka hoolitsema selle eest, et keskvalitsusel oleksid teada nende asukohad, kuna sagedasti kandidaadid oma

asukohta muudavad ja kirjad neile kätte ei jõua. Ka oleks soovitav, et metsaülemad keskvalitsuselt kas või telefoniteel järele küsiks, missugused kandidaadid on kohtadele nimetamata, enne kui vabanenud metsavahi kohale uut m.-v. kandidaati hakkavad otsima.

V. K.

## Saksa metsakaitseeadus erametsadele.

18. jaanuaril pandi Saksamaal maksma metsakaitseeadus erametsade kohta, mille järele erametsades keeldakse noore okasmetsa raiumine ja küpses metsas 10—50 ha suuruses üle  $\frac{1}{20}$  osa, 50—100 ha — üle  $\frac{1}{30}$  ja üle 100 ha metsas üle  $\frac{1}{40}$  osa raiumine korraga. Nooreks loetakse kõik okasmetsad alla 50 aasta. Keeldud on üle poole normaalmetsa seisandist välja raiuda. Eksijaid karistatakse vangistusega kuni ühe aastani või rahatrahviga või mõlematega korraga, samuti võib raiutud materjaali konfiskeerida.

Lagastatud metsaalad peab maaomaniku kulul kahe aasta kestes metsastama; selle nõude järele valvab politsei. Metsavalitsus võib nõuda sisse kautsjoni kultuurkulude ulatuses. Seaduse teostamise ja elluviimise ülesanne lasub maavalitsustel.

Daani. Daanis peetakse 19.—23. juunini s. a. 4. Põhjamaade metsakongress, millele kutsed on saadetud Rootsi, Norra ja Soome metsameestele ja metsanduslikele org.-dele.

## Jüri Sukk 60-aastane.



14. veebruaril 1934. a. pühitseb Põltsamaa metskonna Rõika vahtkonna metsavaht Jüri Sukk 60-dat hällipäeva ja ühtlasi mäletab 37-dat metsameheameti kestust.



Jüri Sukk on sündinud 14. veebruaril 1874. a. Viljandi vallas. Tähtsa päeva ja veel selle puhul, et J. Sukk on valvanud kodumaa metsi juba 37 aastat, olgu teda peale väärilise kingitusega meelepidamise veel siinkohal meeles peetud ja talle soovitud palju eluaastaid ja head tervist.

Oma õiglase, otsekoheste ja sõbraliku suhtumisega kaasametnikele kui ka kodanikele on ta alati teeninud lugupidamise ja austuse. Vabal ajal on ta ka seltskondlikust tegevusest võtnud osa ja kõikjal oma humooriga valmistanud head meeleolu ja tuju.

*E. M. Ü. Põltsamaa osakond.*

### Jüri Piilmann 50-aastane.



3. veebruaril pühitses Kärevere metstkonna II jsk. metsnik Jüri Piilmann paljude kaasteenijate, sugulaste ja sõprade keskel oma 50. sünnipäeva.

Juubilar sündis 3. veebruaril 1884. a. Viljandimaal Kõo vallas väikekohapidaja pojana. Oma metsateenistust ta algas Kärevere — Laeva mõisas — alul metsavahi õpilasena.

Võttis osa maailma- ja vabadussõjast. 1. maist 1920. a. kuni seniajani Kärevere metstkonna II jsk. metsnik.

Juubilari tuntakse väga kohusetruu ja hoolsa ametnikuna, kel alati on jatkunud jõudu ja taht tööks oma ametialal.

Edaspidiseks tööks talle edu ja õnne!

Kaasametnikud.

### Hans Kaldenberg.



1. veebruarist s. a. läks pensionile Sagadi metstkonna Nõmme vahtkonna metsavaht Hans Kaldenberg. Pensionär sündis 13. VI 1866. a. Vihula vallas popsikohapidaja pojana. Koolihariduse sai ta Karula algkoolis. Hiljem oli Vihula mõisa moonameheks, kust ta a. 1898 tuli Sagadi mõisa Nõmme metsavahiks, missugusel kohal ta teenis mõisa metsade riigistamiseni ja vahetpidamata ka Eesti valitsuse ajal, ikka ühel ja samal kohal. Tervelt 35 aastat on see tubli töömees olnud valvel oma armastatud metsa heakäigu eest, istutanud, külvanud ja kasvatanud nagu isa oma lapsi. On näinud igasuguseid aegu, küll halbu, küll häid, kuid alati on ta püüdnud kaitsta metsa selle vaenlaste eest. Tema juhatusel istutatud ja külvatud puud on sirgunud juba kaugelt üle mehe pea ja neid vaadates peab tahtmatult tuletame meele „Nõmme Vana“, nagu kutsub teda rahvas, sest alati vastutulelik rahvale, alati heasüdamlik ja hoolas ning truu, on vana Kaldenberg teeninud nii rahva kui ka oma ülemuste ja kaasteenijate poolehoidu ja lugupidamise ning austuse. E. M. Ü. Sagadi osakond austas oma asutaja- ja kaua-aegset liiget väikese mälestusesemega.

Häid rahulisi vanaduspäevi!

### Berta Nõmm 15 aastat riigiteenistuses.

1. jaanuaril 1934. a. möödus Vaivara metstkonna asjaajajal pr. Berta Nõmm'el 15 aastat riigiteenistuses.

B. Nõmm sündis 21. märtsil 1898. a. Tudolinna. Lõpetanud 1915. a. kevadel Mustvee kõrgema algkooli, oli 1916. aastal lühikest aega kool õpetajaks, siis ligikaudu 3 aastat Vene maal kontoriametnikuks ja sealt Eestisse tagasi tulles jaanuarikuust 1919. a. kuni juulikuuni Võtikvere metsaüleva juures kirjatöötajaks. Olles Tallinnas posti-telegraafitelefoni ametiõpilaseks, määrati hiljem posti-telegr.-telef.-valitsusse ametnikuks, kust oma soovil lahkus ja läks üle metsade peavalitsusse teenistusse 15. jaanuaril 1920. a. Teeninud keskvalitsuses kuni 16. septembrini 1930. a., nimetati oma palveil Vaivara metskonda asjaajajaks, millisel kohal teenib praegugi.

B. Nõmm'e tunti metsade valitsuses kui edasipüüdjat ja energilist ametnikku, mida tõendab ka see, et olles teenistuses jatkas ta oma hariduse täiendamist ja lõpetas 1927. a. Tallinna kolledži.

Soovime B. Nõmm'ele 15-aastase teenistuse tähtpäeva puhul õnne ja edaspidiseks tööks jõudu ja töötahet.

### Karl Ado †.



9. detsembril 1933. a. raske haiguse järele suri Kohtla metskonna Ahu vahtkonna metsavaht Karl Ado.

Karl Ado sündis Kavastu vallas Tartumaal metsavahi pojana 18. aug. 1874. a. Hariduse ta omandas Kavastu külakoolis. Teenis raudteevalitsuses, astus hiljem Aa mõisa Ahu vahtkonna metsavahiks, kus teenis metsade riigistamise järele edasi kuni surmani.

Kadunud tunti kaasteenijate peres kohusetruu ja vastutuleliku metsamehena. Olles vaigse ja tagasihoidliku iseloomuga ning ametikohuste täitmisel õiglase oli ta ka lugupidamises kohaliku rahva seas.

### Otto Lill †.



18. detsembril 1933. a. lahkus raske haiguse tagajärjel metsameeste perest Erastvere metskonna Lajavangu vahtkonna metsavaht Otto Hino p. Lill.

O. Lill sündis 26. novembril 1877. a. Võrumaal Kioma vallas Kioma mõisa kandikoha pidaja pojana. Isa pidi haiguse tõttu kandikohapidamise jätmata maha ja asus elama Kooraste valda Mõntsi külla töölisena. O. Lill oli 11 a. vana, kui isa suri, ja sest ajast oli ta sunnitud ise otsima ülalpidamist karjasena ja põllutöölisena.

Hariduse ta on saanud Kooraste-Jõksi algkoolis.

1908. a. ta asus elama Lajavangu vahtkonna metsavahi kohale oma naiseisa juure ja 1914. a. alates teenis vahet pidamata Lajavangu vahtkonna metsavahina kuni surmani.

O. Lill oli kohusetruu ja tubli metsavaht, kes nii mõnelegi nooremale võis olla heaks eeskujuks.

Olgu puhkus sulle kerge kodumaa mullas!

E. K.

# EESTI KIRJANDUSE SELTSI VÄLJAANNETE TELLIMISED

1934. a. peale.

## Populaarteaduslik seeria **ELAV TEADUS** III aastakäik

Aastas 12 raamatut à 80—120 lhk., rohkete illustatsioonidega.

Tellimishind		Aasta tellimishinda Kr. 9.—	
ühes saatekuludega:		võib tasuda osakaupa:	
Aastas . . . . .	Kr. 9.—	Tellimisel . . . . .	Kr. 5.50
Poolaastas . . . . .	„ 5.—	1. aprilliks . . . . .	„ 2.50
Veerandaastas . . . . .	„ 2.75	1. juuliks . . . . .	„ 2.—
Üksiknumber . . . . .	„ 1.—	1. oktoobriks . . . . .	„ 1.—

## Biograafiline seeria **SUURMEESTE ELULOOD**

II aastakäik.

Aastas 6 raamatut à 120—160 lk., piltidega.

Tellimishind		Aasta tellimishinda Kr. 7.50	
ühes saatekuludega:		võib tasuda osakaupa:	
Aastas . . . . .	Kr. 7.50	Tellimisel . . . . .	Kr. 3.—
Poolaastas . . . . .	„ 4.—	1. aprilliks . . . . .	„ 2.50
Üksiknumber . . . . .	„ 1.50	1. juuliks . . . . .	„ 1.25
		1. oktoobriks . . . . .	„ —.75

## Kirjanduslik kuukiri **EESTI KIRJANDUS** XXVIII aastakäik

Aastas 12 numbrit, à 60—80 lhk., piltidega.

Tellimishind ühes saatekuludega:		Veerandaastas . . . . . Kr. 1.25	
Aastas . . . . .	Kr. 5.—	Üksiknumber . . . . .	„ —.50
Poolaastas . . . . .	„ 2.50		

Tellides maksa raha seltsi posti jooksvale arvele nr. 20-36 või saata seltsile kirjas väikestes postmarkides. Tellida saab ka ajakirjana kõigist postkontoreist.

EESTI KIRJANDUSE SELTS, TARTU, TELEFON 6-01

Ilmus trükist

# „Põllumajandus“ nr. 7

Ilmub kord nädalas.

Käesoleva aasta numbrite sisust on nimetada:

Tuuleroost. J. Pillikse. — Eesti taru valmistamisest. O. Lutter. — Sõnnikulauda otstarbekohane söim. N. Masso. — Automaatjootmine laudas. J. Ritsland. — Paarituspukk rasketele pullidele. J. S. — Talumõbbi kirjeldus (kirjutuslaud, raamaturiil, kapid, voodid, laud jne.). A. Volberg. — Juurviljapurustaja. A. Gerhard. — Uued kartulisordid „Kalev ja Kungla“. V. Tamm. — Humalakasvatusest. E. Martin. — Linakasvatuse laiendamise võimalusi. H. Kõiva. — Hobuste sulust ja latrist. A. Kereman. Kuidas saame häid talukoeri. K. Saral. — Pehme peki põhjused. L. Voltri. — Ölgede pehmendamise söötmiseks. E. Lageda. — Heina- ja karjamaade parandamisest pealtvõetamisega. A. Käsebier. — Lammaste maksakaani töbi. H. Laas. — Siguri kasvatamisest. B. Säga. — Jää hoidmine kuhjas. E. Tael. — Missugustele talusõotadele rajada piimakarja söötmist. Th. Pool. — Verejahu loomasõodaks. J. Saarson. — Karakullamba kasvatamisest. Kr. Jaama. — Jahiseadus ja põllumajandus. — J. Michelson. — Kontroll pesad. L. Kuusental. — Linamonopol. H. Kõiva. — Kas takistab intensiivne loomasõodatoodang teraviljakasvatust. Th. Pool. — Põllumeestele kasulikud linnud ja nende kaitse. J. Michelson. — Linnade piimaga varustamisest. E. Roots. — Freesitud puutorud maaparanduseks. E. Kaal. — Missugune karjamaatüüp meie oludele? Th. Pool. — Hobustesöötmisest. M. Ilmjärv. — Hobusetall. A. Kereman. — Heintaimeliikide valik külvi jaoks. J. Mets. — Lutserni kasvatamisest. N. Rootsi. — Mesila asutamises. A. Trautmann ja palju muid vähemaid teateid, küsimusi-vastuseid, turuteateid jne. jne. igas numbris.

„Põllumajanduse“ tellimishind: Kr. 3.— aastas, Kr. 1.75 poolaastas. Kõige parem on tellida „Põllumajandust“ lähema postiasutuse kaudu.

„Põllumajanduse“ aadress: Pikk 40, Tallinn.

Nõudke proovinumbreid.

XIV aastakäik

# „EESTI METS“

Metsanduse ja jahinduse kuukiri.

„Eesti Mets“ käsitleb kõiki metsamajandusse puutuvaid päevaküsimusi, uuringuid, katseasjandust — selgelt ja asjalikult.

„Eesti Mets“ jälgib metsakasutust, -kaubandust ja -kirjandust nii sisekui ka välismaal.

„Eesti Mets'as“ kajastub metsameeste kutseala ja kohapealsed eluavaldused.

„Eesti Metsa“ jahindusosakonnas leiavad jahiküsimused asjatundlikku käsitelamist tegelike jahimeeste poolt.

„Eesti Mets“ annab ruumi loodusekaitsesele.

„Eesti Metsa“ kaastöölise perre kuuluvad meie parimad erialalised asjatundjad.

„Eesti Mets'as“ on vaba sõna kõigile metsasõpradele ja loodusearmastajaile.

## „E E S T I M E T S“

ilmub 1934. a. üks kord kuus senises kaustas ja paberil, kuid parema kaanepaberiga.

Tellimishind: Kr. 3.50 aastas, Kr. 2.— poolaastas. Metsateenijate Ühingu osakondadele ühistellimise puhul Kr. 3.— aastas.

Tellimisi võtavad vastu kuukirja talitus (posti jooksev arve nr. 155), kõik metskonna kantseleid, kõik postiasutused.

Iga metsamees ja jahisõber peaks olema „EESTI METSA“ lugeja!

**Kuukirja toimetuse ja talituse aadress:**

Tallinn, postkast 97. Posti jooksev arve nr. 155.

Tellimiste vastuvõtmine 1934. a. peale on avatud.