



EESTI METS

METSA JA JAHINDUSE KUUKIRI

SISU:

Pinus Banksiana vallutamas hariliku männi kasvu-
kohti. — *B. Tiismann.*
Dr. phil. Gustav Vilbaste 50-aastane.
Eesti saetud okaspuumaterjaid inglise turul. —
N. Küttis.
4. lend metsavahte Voltvetist. — *K. S.*
Kas nimetus „metskond“ on sobiv riigi maade ja met-
sade valitsuse kohapealsele esindusile? — *V. V.*
Metsateenijad vabastatakse küllakümniku kohustus-
test. — *J. P.*

Mõni sõna Kaunasest.

Metsa väärtusist. — *E. Schabak.*

Riigimaade ja metsade valitsus veeühisuse liikmena.

Mets maailm mull' . . . — *E. Lanno.*

Jahindus.

Looduskaitse.

Mitmesugust.

1935. 18. OKT. NR. 10

XV AASTAKÄIK

AD

Akadeemilise Metsaseltsi, Eesti Metsateenijate Ühingu, Eesti Metsaühingute
Liidu ja Eesti Metsaülemate Ühingu häälekandja.

Tellimise hind kr. 3.50 aastas, kr. 2.— poolaastas, kr. 1.— veerandaastas, üksiknumber 40 senti. Kuulutuse
hind kr. 20.— lehekülj.

Metsa enampakkumised.

Müügile tuleb:

1) Rakveres, Rahvamaja tän. nr. 1, Maakorralduse komisjoni ruumes:

24. oktoobril 1935. a. kell 10.

a) Avinurme metskonnast	29,23 ha	13 tükis, hinnatud	8559,15 krooni
b) Loobu	24,05 " 20 " "	" " " " " " " "	7989,36 "
d) Paasvere	12,85 " 5 " "	" " " " " " " "	7118,15 "
e) Porkuni	24,20 " 14 " "	" " " " " " " "	16518,18 "
g) Sagadi	6,13 " 6 " "	" " " " " " " "	5595,61 "
h) Sonda	5,92 " 4 " "	" " " " " " " "	1998,09 "

2) Narvas, Vestervalli tän. nr. 4, „Ilmarise“ ruumes:

25. oktoobril 1935. a. kell 10.

a) Iisaku metskonnast	36,20 ha	21 tükis, hinnatud	11589,48 krooni
b) Kivinõmme	31,64 " 7 " "	" " " " " " " "	5360,55 "
d) Kohtla	15,71 " 8 " "	" " " " " " " "	5210,82 "
e) Pagari	85,98 " 31 " "	" " " " " " " "	23636,46 "

3) Kuressaares, Muru t. nr. 2, metsaüleva kantseleis:

24. oktoobril 1935. a. kell 12.

a) Kuressaare metskonnast	35,09 ha ja	517 üks. puud, 22 tükis, hinnatud	14396,86 "
b) Karjalasma	10,51 " " 2004 " " 21 " "	" " " " " " " "	9768,03 "

4) Jõgeva seltsimajas:

25. oktoobril 1935. a. kell 10.

a) Jõgeva metskonnast	5,17 ha	5 tükis, hinnatud	5084,46 krooni
b) Kurista	7,96 " 2 " "	" " " " " " " "	3650,75 "

5) Vana Põltsamaa vallamajas:

24. oktoobril 1935. a. kell 10.

Adavere metskonnast	29,92 ha	34 tükis, hinnatud	7755,58 krooni
---------------------	----------	--------------------	----------------

6) Vahastu Saueaugul metsaüleva kantseleis:

24. oktoobril 1935. a. kell 12.

Väätsa metskonnast	56,06 ha ja	2049 puud, 38 tükis, hinnatud	15450,79 krooni
--------------------	-------------	-------------------------------	-----------------

7) Vana Varbla asunduses, metsaüleva kantseleis:

25. oktoobril 1935. a. kell 12.

Mõtsu metskonnast	34,54 ha	24 tükis, hinnatud	6326,08 krooni
-------------------	----------	--------------------	----------------

8) Rõika Laashoonel, metsaüleva kantseleis:

25. oktoobril 1935. a. kell 10.

Põltsamaa metskonnast	61,05 ha	29 tükis, hinnatud	10155,60 krooni
-----------------------	----------	--------------------	-----------------

9) Vana-Nurtu asunduses, metsaüleva kantseleis:

25. oktoobril 1935. a. kell 10.

Velise metskonnast	49,01 ha ja	265 üksikut puud, 57 tükis, hinnatud	12572,63 krooni
--------------------	-------------	--------------------------------------	-----------------

10) Tartus, Vene tän. nr. 5, Käsitöölise Seltsi ruumes:

28. oktoobril 1935. a. kell 10.

a) Puurmanni metskonnast	49,00 ha	40 tükis, hinnatud	14211,55 krooni
b) Kärevere	32,51 " 9 " "	" " " " " " " "	16946,15 "
d) Kaiavere	23,70 " 18 " "	" " " " " " " "	14263,91 "
e) Saare	32,69 " 14 " "	" " " " " " " "	20069,95 "

(Järg III kaaneküljel.)

EESTI METS



METSANDUSE JA JAHINDUSE KUUKIRI

VÄLJAANDJAD: Akadeemiline Metsaselts. Eesti Metsateenijate Ühing. Eesti Metsaühingute Liit. Eesti Metsaülemate Ühing	Peatoimetaja Prof. O. DANIEL. Tartu, Gustav Adolfi t. 70. Vastutav- ja tegevtoimetaja EDGAR VESTER.	TOIMETUSE ADDRESS: Tallinn, postkast 97. TOIMETUSE ASUKOHT: Tallinn, Lai tän. 39/41, tel. 464-76. POSTI JOOKSEV ARVE NR. 155.
XV aastakäik	18. oktoober 1935	Nr. 10

Pinus Banksiana vallutamas hariliku männi kasvukohti.

B. TIISMANN.

Banksi mänd — *Pinus Banksiana* Lamb. — toodi Põhja-Ameerikast esmakordselt Euroopasse 1785. aastal. Kuna see lepib igasuguse pinnasega ja kasvab noores eas rutem kui har. mänd, peeti sellest L.-Euroopas suurt lugu. Nii nimetas M a y r Banksi mäнди

„die wertvollste forstliche Einführung aus Nord-Amerika während der letzten fünfzehn Jahren“ (Klein, L. Forstbotanik. Lorey's Handbuch d. Forstwissenschaft. II. Auflage. Tübingen 1903. I — lk. 288), kusjuures Banksianas hinnati peamiselt asjaolu, et see



Alatskivi metsametkond. Istuvad (vasakult) RMT ametnik A. Paumann, aj. tööjõud A. Allik, asjaajaja R. Särg, metsaülem P. Erik, asjaajaja H. Pihlau, metsnik J. Pall, praaker A. Känd. Teine rida: metsavahid A. Jakobson, V. Feldmann, A. Läänemets, metsnik E. Raun, metsavahid K. Lomp, J. Sibul, J. Tikk. Kolmas rida: metsavahid S. Suu, A. Kook, E. Kasesalu, H. Hindoala, A. Mägi, A. Suu, E. Oha.

Dr. phil. GUSTAV VILBASTE 50-aastane.

„Eesti Metsa“ loodusekaitse osakonna toimetaja G. Vilberg-Vilbaste pühitsetes 3. septembril s. a. oma 50. sünnipäeva. Juubilar on sündinud Harjumaal Kuusalu kihelk. Kodusuu mõisa töölisperekonnas. Sellest on ka tingitud juubilari eriline huvi Põhja-Eesti looduse vastu, ja oma jõul läbi tehtud arenemiskäigu järjekindlus. Õppinud Saunja vallakoolis ja Kolga 2-klassilises ministeeriumikoolis. Viimases lõpetas ta pedagoogikaklassi 1903. aastal. Siit algab G. Vilbaste endarendamine ja oma jõul edasirühkimine vallakooliõpetajana, ajalehtede toimetuste liikmena, sõdurina maailmasõjas, keskkooli õpetajana, üliõpilasena, assistendina Botaanika Instituudis, ajakirja „Looduse“ toimetajana ja Virumaa rahvaulikooli esimese juhatajana. 1928. a. lõpetas Viini ülikooli ja omandas seal juulis a. 1928 dr. phil. astme botaanikas. 1928. kuni 1930. a. Tartu ülikooli teaduslikuks stipendiaadiks, asutas 1930. aastal ajakirja „Loodusvaatleja“. 1933. a. peale õpetajaks Tartu poeglaste gümnaasiumis.

„Eesti Metsa“ kaastöölisena ja toi-



metuse liikmena on juubilar metsameeste peres tuttav juba 1923. a. alates, avaldades mitmekülgeid artikleid meie looduse ja metsade üle. Tema kirjutused ja mõtteavaldused on alati tabavad ning kõigile kergesti arusaadavalt esitatud, nii et tema tööd loodusteaduse populariseerimise alal tuleb hinnata kõrgelt. „Eesti Metsa“ toimetus soovib juubilarile raugematut energiat tema senises töös ja sihtides.

kasvab hästi ka kõige halvemal pinnasel, nagu tuiskliivadel ja luiteil, kus harilik mänd enam ei edene; juba esimesel aastal on see kasvus harilikust männist ees, alates 3. aastast on aga kasvukiirus eriti silmatorkav, sest Banksi mänd kasvatab aastas 2, isegi 3 pöörist. Loomulikult kandus Banksivaimustus kirjanduse ja Saksa akadeemiaist tulnud metsameeste kaudu möödunud sajandi lõpul ja käesoleva sajandi esimese aastakümne jooksul ka Eestisse. Ennesõjaaegseid Banksiana-kultuure leidub meil Karksi, Kilingi, Kariiste, Räpina, Sangaste, Laiksaare, Kärkla, Pärnu, Tallinna, Audru ja paljudes teistes metskondades kas suuremate kultuuridena, gruppidenä või üksikult.

Ajajooksul on meie metsamehed Banksi mändis pidanud pettuma, ja seda kõikjal — igasugustel kasvukohadel. A. R a e k s o n (Võõramaa puu-

de asetamisest meie metsadesse. „E. Mets“ nr. 9 — 1921, lk. 131—132) kirjutab: „... See puu oli meie juures kord suures kuulsuses ja metsamehi valdas kord tõsiselt Banksiana palavik... Banksiana ei ole aga kaugeltki tema peale pandud lootusi täitnud. Nii palju, kui mina teda näinud olen, kasvab ta küll parema pinnaga maal kauis kenasti, aga kehvad liivasel paepõhjaaga maal jääb tema kängu. Meie mändnaga tema ikkagi võistelda ei suuda; et ta ainult III järgu kõrgusega puu on, siis on tema kiitmiseks küll vähe põhjust ja tema kultiveerimisest tuleks täitsa loobuda.“ K a k r a h v F r. B e r g (Puuseltsid Sangaste metsas ja pargis. „E. Mets“ nr. 15/16 — 1924) väidab oma kogemuste põhjal, et „P. Banksiana on siin täiesti edenemisvõimeline, sellejuures aga nii kõver, et ta metsasajanduslikult täitsa väärtusetu on; noores eas kasvab ta igatahes väga lah-

jal mullapinnal vähe paremini kui meie *Pinus silvestris*, ometi ei ole ta aga ka seda lootust täitnud, et ta seal hästi kasvaks, kus meie mänd kasvada ei saa.“ R ü h l, uurinud võõramaa puuliike Pärnumaal (Pärnumaal leiduvaist võõramaa puuseltsidest. Tartu, 1926, lk. 46), jõuab otsusele, et Banksiana kultiveerimise tulemused on peaaegu kõikjal armetud. Haller (Andmeid võõramaa puuliikide kasvatamisvõimaluste kohta välismail ja Eestis. E. Metsanduse Aastaraamat V, lk. 183) mainib L. Ilvessalo andmeil, et Soomes võiks Banksianat kasvatada ainult kuivadel vaestel nõmmemaadel, kuid *Lophodermium pinastri* all kannatavat ta rohkem kui harilik mänd; sedasama tõendavat ka meil leiduvad üksikud vähemad grupid. Kuigi Banksi mänd oma kodumaal on enam-vähem sirgetüveline, on ta meil (Mathiesen, A. Dendroloogia. Tartu, 1934, lk. 140) igal pool, kus teda kasvatati, „juba 30—40-aastaselt muutunud kõveratüveliseks ja puit on ainult viletsa küttematerjalina kõlvuline.“

Sääraste kurbade kogemuste tagajärjel loomulikult praegu ükski teadlik metsamees meil enam ei kultiveeriks Banksi mäнди. Kahjuks peame aga konstateerima, et me ka praegu veel aasta-aastalt levitame seda ebasoovitavat võõramaalast oma metsades. Selles pidin veendumas, asudes 1934. aastal Pärnu metskonda, kus männi kultuurid omavad suurema osatähtsuse kui minu endises töökohas — Loodi metskonnas. Jälgides nimelt Pärnu metskonnas viimase 15 aasta jooksul tehtud männi külvikultuure, ilmnes, et neis esineb üksikuid Banksi mände. Banksiana seeme on sattunud vähesel määral hariliku männiseemne sekka juhuslikult, nimelt — käbide korjamisel sääraseis metsaosades, kus omal ajal katsetati selle „paljutootava“ puuga. Käbide korjamine Banksi männilt on just väga hõlpus, sest juba 8—15-aastasena, s. o. õige madala puuna, kannab ta rohkesti idanemisvõimeliste seemnetega käbisid, ja miks ei peaks seda soodsat võimalust kasutama meie käbikorjajad. Suurte käbihulkade vastuvõtmisel ostukohtades — käbikuiva-

tustes ja muudes ladudes — on muidugi Banksiana käbide väljaotsimine ja eraldamine väga tülikas, ning sel teel levib see inetu kõveratüveline jändrik mänd ikka enam eesti metsades, satudes ka sääraestesse metsaosadesse, kus ta seni puudus. Levimise kiirust suurendab omapoolt loomulik lenne emapuude läheduses. Nüüdisaja metsameestel tuleks panna tõsisemat rõhku selle puuliigi väljatõrjumisele meie metsadest. Olen veendunud, et hr. hr. ametivennad, käies tähelepanelikult läbi oma viimase aastakümne männikultuuridest need, mis on tekkinud väljast saadud või ka oma metsast korjatud seemnest, kui käbide kogumiskoha lähikonnas leidub vanemaid Banksiana eksemplare, siis kindlasti satuvad nad hariliku männi kultuuris mõnele Banksi männi taimele.

Võttes arvesse, et Banksi mänd juba 10-aastasena võib olla emapuuks järgmisele generatsioonile, on selge, mis suguse visadusega ta tungib meie metsadesse, ja lähtudes sellest, ei oleks vahest liialdatud nõue, et Banksiana kõikjal, kus ta esineb, tuleb halastamatult rookida välja, et noortes kultuurides tuleb otsekohe kõrvaldada kõik seal juhuslikult esinevad eksemplaarid ja et hävitataks tema loomulik lenne emapuude ümbruses. Vastasel korral saab Banksiana meil mõnekümne aastaga ohtlikuks metsa-umbrohuks. Seepärast: silmad lahti kultuurides!

Mõned näited: Pärnu metskonnas leidub vanemaid Banksi mäнди vähesel arvul end. Uulu ja Vaskräama mõisade metsades. Varemil aastail kuivatati metskonnas käbisid ka kodusel teel. 1923. aastal oma metskonnas korjatud männiseemnega kultiveeritud ühel osatükil Rabametsa vahtkonnas nr. 154 leidub üksikuid Banksiana eksemplare, mis juba kaugelt paistavad silma okaste kollakas-helerohelise värvinguga, harilikke mände kaugelt ületava kõrgusega ja sellega, et juba nüüd, 12-aastaseina, on kõveratüvelised ja kannavad rohkesti käbisid.

1930. aastal sai Pärnu metskond männiseemne Orava kuivatusest. Huvitav on nüüd panna tähele, et peaaegu

kõigil selle aasta männi külvikultuuridel esineb hariliku männi seas Banksi mände umbes 0,1% (protsendimäär taimede ülelugemise andmeil Kiviniidu vahtk. kv. 249 — 1929. a. langil), nagu Vaskräama vahtkonnas kv. kv. 20, 64, Rabametsa v. kv. 160, Kiviniidu v. kv. 249, ja kindlasti ka teistel samal aastal sama päritoluga seemnest tekkinud kultuuridel, millede ülevaatus on praegu käsil. Möödunud 1934. a. sügisel panin tähele Kiviniidu vahtkonna end. taimeaias, mis vahepeal on planeeritud ja nüüd lõplikult likvideeritud, männikülvi peenrail hariliku männi taimede seas rohkel arvul Banksi männi taimi; selgus (metsavahi seletusel), et ka neile peenraile oli külvatud 1930. a. Orava kuivatusest saadud seeme; osa ilusamaid Banksi männi taimi oli taimeaiast nende lopsaka kasvu pärast viidud välja ühe metsatee ääre „ilupuudeks“.

Pärnu linna metsa Reiu metsandikus kv. 13. 4—5-aastases männikultuuris leidub samuti üksikuid Banksiana ek-

semplaare. Linna metsade ülema hr. Puls'i andmeil on seeme pärit Orava kuivatusest, ja samast kuivatusest samal ja hilisemal aastail saadud seemnest leiduvat üksikuid Banksi mände ka teistel kultuuridel Pärnu linna metsades.

Eelpoolöeldust selgub, et *Pinus Banksiana*, puuliik, mis omal ajal toodi meile sisse suurte lootustega, on osutunud tõeliseks metsanduslikuks umbrohuks, ning et see umbrohi on asunud pealetungile, on soetamas endale eesti metsades hariliku männi kasvukohtadel uut kodu ja võib mõnekümne aastaga kujuneda hädaohtlikuks võistlejaks harilikule männile. Meie metsandusele oleks see ainult kahjuks.

Seepärast iga üksik metsamees peaks asuma kohe võimaluse piirides pealetungija tõrjele, ega oleks vahest liigne, et ka metsade keskvalitsus võtaks kõnesolevas küsimuses seisukoha.

Eesti saetud okaspuumaterjaalid Inglise turul.

N. Küttis.

Meie saetud okaspuumaterjaalide, nagu seda on laudade, plankude, kastilaudade ja mitmesuguste muude vähemamööduliste saetud materjaalide artiklite sissevedu Inglismaale on 2—3% kogu Inglise saetud okaspuumaterjaalide sisseveost. Iseenesest oleks see väike arv näiliselt tähtsusetu, kuid meile tähendaks see arv väga palju, sest keskmiselt 70—80% kogu meie metsamaterjaalide väljaveost suundub Inglismaale.

Päris loomulikult on sellasel juhtumil meie huvi Inglise turu vastu mitu ja mitu korda suurem kui seda on inglaste huvi meie puumaterjaalide vastu. Meil polekski palju teisi riike, kuhu eksporteerida oma materjaale, kui seda ei saaks teostada mitte Inglismaale. Küll on aga inglastel rohkesti ostuvalikut tarvisminevate puumaterjaalide ostmiseks.

Et oma 2—3%-list osa Inglismaal hoida alal, mis suures metsamaterjaalide võidupakkumises on eriti tüübiline käesolevale ajajärgule, peab tegema kõik, et pakkuda rahuldust meie okaspuumaterjaalide tarvitajaskonnale. Kui me seda suudame, siis võime olla kindlad meie puumaterjaalide pidevale nõudmisele ja selle järele ka hindade paranemisele.

Üksikasjaline Inglise turunõuete tundmine oleks üheks suurimaks tagatiseks meie materjaalide edukaks minekuks. Turu tundmise all tuleks arvata kõiki materjaalide looduslikke, tehnilisi ja dimensioonilisi tingimusi, mis on kujunenud välja ostjaskonna soovide kohaselt.

Peatudes mõnel nendest tingimustest, mis on kogutud just Inglismaalt meie saetud okaspuumaterjaalide lõplikult tarvitajalt, peab tähendama, et

juba puht looduslikult pole meie materjaalid kuigi kõrge väärtusega. Põhja-maade, s. o. N. Vene, Rootsi ja Soome, puumaterjaalid on palju paremate tehniliste väärtustega kui meie omad. Meie puumaterjaalid on väga paljudel juhtumeil kasvanud soodsates pinnaoludes, saades sealjuures kiiresti raieküpseks ja seetõttu on muutunud toimetl hõredaks, suurt maltsosa sisaldavaks ja okslikuks.

Need vead on meie materjaalidel juba n. ö. „sünnipärased“ ja neid arvestatakse Inglise turul alati. Iga impoortöör, kes ostab Eestist materjaale, teab juba ette meie materjaalide headust ja müüb neid vastavalt nende kõlvulisusele. Teised materjaalide defektid, mis-sugused tekivad nende ümbertöötamisel, nagu lõhed, sinetus, poomkants, mitmesugused saagimise defektid, ebavinklis kappimine jne., on aga Inglise turul hinnatavad palju karmimalt kui eelmainitud looduslikud puudused. Iga eksportöör, kes saadab Inglismaale U/S materjaalide nime all sine-tunud, halvasti saetud ja puudulikult kapitud (mõnel juhtumil isegi kännulõikega) materjaale, saab tõenäoliselt endale kaela reklamatsiooni ja samas ka klientuuri kaotamise.

Inglise puuhoovides müüakse materjaale tihedasti ükssteise vastu laotuna. Ostja, valides endale materjaale, saab sellasel juhtumil tahes tahtmata tutvuda ainult materjaali otsalõikega ja selle kaubamärgiga. Et Inglise materjaalide lõplik tarvitaja on sealjuures halb materjaalide kvaliteedi tundja, siis teeb ta oma valiku väga paljudel juhtumeil ainult materjaalide kaubamärgi järgi (!). On kaubamärk värvitud korraliku, tihedasti katva veekindla värviga või pressitud sisse, siis on sellane materjaal ostja poolt palju enam eelistatud ja ka müüja võib loota sellest paremaid hindu.

Mitte üksi metsamaterjaalide kaubitsemisega, vaid ka teiste meie eksport-artiklite Inglismaale müütmisega seoses olevad kogemused on näidanud, et pakendil on Inglise turul äärmiselt suur tähtsus. Nii on see ka saetud puu-

materjaalidega, kus pakendiks on selle väljapaistev kaubamärk. Saetud materjaalidele tehtav kaubamärk olgu plakaatne ja materjaali otsalõiget võimalikult täiesti kattev, siis meeldib ta inglasele.

Meil patustatakse selle nõude vastu väga palju. Sageli on materjaalid veel kännulõikega, ühest otsast markeerimata, viltu kapitud, otstest tugevasti lõhkenud jne., mis mõjuvad hinnatase-mele kui ka nõudmise vähenemisele.

Ometi on sellaseid väikesi tehnilisi täiendusi, eriti aga neid, mis on seoses markeerimisega, kerge kõrvaldada. Sellejuures tekkivad kulud pole suured, kuid saadav kasu võib olla mitmekordne. Ka võiks lisada, et markeerimisel jäetakse kõrvale praegu tarvituselolev pintsliga markeerimine, mis materjaalide krobelist pinda ei suuda katta täieliselt. Meil tarvitatakse seda viisi peaaegu kõikjal. On soovitatav, et võetaks tarvitusele vastav kummi- või želatiin-vorm või tempel, nagu seda tehti Soomes ja Rootsis juba 25 a. eest.

Ilmastik mõjub saetud puumaterjaalide välimusele palju. Materjaalid muutuvad tuhmiks, sageli lõhenevad ja kuivavad kaardu. Materjaalide kuivatamisega on need pahed sageli möödapääs-matud. Mitmekuuline kuivamis-aeg muudab materjaalide välimuse sageli vägagi ebameeldivaks. Ometi võiks siinjuures pidada silmas väikest nõuet, mis aitaks materjaalide välimust paljugi tõsta, see on nende kappimine ja markeerimine võimalikult veidi aega enne laevale laadimist.

Kui materjaalid on kapitud juba kauemat aega enne laadimist, siis on nende otsad lõhkenud ja ka märgi välimus ebameeldiv. Lühiajaline kappimine hoiab materjaali otsa välimuse korraliku ja on kauba hea mineku nimel tingimata tarviline.

Peale materjaalide puht kvaliteediliste tingimuste on materjaalide heaks minekuks väga oluline tähtsusega nende mõõdud. Võiks isegi ütelda, et materjaalide sobivad mõõdud täidavad väga paljudel juhtumeil neid puudusi, mis võivad tekkida materjaalide nõr-

gast kvaliteedist. On rida tähelepane-kuid, mis tõendavad, et puumaterjaalide mõõtude sobivus on väga oluliseks materjaalide hinnataseme määrajaks. Nii võiks lisada, et just meist lõuna pool, kus puu on looduslikult halvema kvaliteediga juba eeskätt oma lõunamaise päritolu poolest, on sealsed metsamaterjaalide eksportöörid ja saetöösturid alatihi pidevas ühenduses. Inglise ostjaskonnaga ja nende nõuetega ning seetõttu võivad nad valmistada just sellaseid mõõte, mida ostja vajab kõige enam. Nii võiks konstateerida seesuguseid ostu-müügitehinguid paljude Danzigi, Läti ja Poola eksportööride ja Inglise importööride vahel, kus materjaalid olid kõik väga erakordse mõõduga, näit. 2"×3 1/2" ja kõigil oli ühine pikkus 18'. Sääraste materjaalide eest said eksportöörid ligi 2 naelsterlingit enam hinda kui seda makseti sama kvaliteediliste meie materjaalide eest.

Põhjus, miks just need materjaalid olid nii kallid, seisis nende otstarbekohasuses, sest neid võidi kasutada väga edukalt ehitustegevuses (karniiside juures). Kuigi seesuguste materjaalide lõikamisel tuleb arvestada ligi 10% list materjaalide raiskamist (rohke saepuru arvel), tasub sellane müügiviis end täieliselt. Ka on üldiselt teada head lühemate sortimentide (otsad) hinnad, mida Läti eksportöörid saavad Inglise turult. Ka nende materjaalide hea hind on tingitud nende sobivusest vagunehituse alal.

Mõõtude küsimus on väga oluline eriti siis, kui turu-konjunktuur on raske. Kui eksportöör pakub sobivaid mõõ-

te, võib ta alati olla kindel korraliku ostja leidmises.

Peale eelpooltoodud üksikute materjaalide tingimuste esitamise ei saa siinjuures minna mööda ka lepingutingimuste korralikust ja soliidsest täitmise eksportööri poolt. Selle all tuleks mõelda, lisaks materjaalide nõutavale kvaliteedile, lepingu täitmisele tähtjaliselt ja spetsifikatsiooni seisukohalt. Poleks üleaarne lisada, et ka viimastes tingimustes on tihti rahulolematust. Inglise importöörid peavad arvestama iga võimalust, ja seda eriti siis, kui on tegu uute eksportööridega. Igasugused viivitused ja ebanormaalne spetsifikatsioon ei põhjusta küll reklamatsiooni, kuid on halvaks reklaamiks eksportöörile.

Meie järjest korrapärastuv väliskaubandus on olnud väga elastne ja tundlik igasugusele välisnõudele. Seda tuleks soovida ka metsakaubanduses mitte niipalju oleviku kui just tuleviku nimel, sest meie puumaterjaalide hinnang võiks olla välisturul parem, kui ta on seda tõeliselt. Me ei suuda parandada oma puu looduslikke kvaliteeti määravaid omadusi, kuid võime seda teha materjaalide välimusega ja sobivusega. Seda hinnatakse välisturul väga palju ja see võiks tuua paljugi kergendust puumaterjaalide eksportvõimalustele.

Meie metsamaterjaalide väljavedu on täieliselt eraettevõtete käes. Nende enda ja ühes sellega ka puhtriiklikes huvides on just välisturu nõuded kõige mõõduandvamad, olgu need sealjuures nii isemeelsed kui tahes.

4. lend metsavahte Voltvetist.

Pühapäeval, 15. septembril s. a., oli Voltveti metsakoolis järjekordseid pidupäevi, kuna 25 noormeest pärast aastast õppetööd tunnistati väarikaks astuma meie metsahoidjate ridadesse. Järjekorras oli see metsavahtide klassist neljas lend, kuna metsavahtide klass teatavasti avati alles 1931. a. sügisel.

Lõpetamise eel toimunud katseil selgus, et kõik lõpetajad olid möödunud aasta kestes teinud tõhusat tööd ja katsekomisjonil polnud

vajadust määrata ühelegi järelkatseid ega rikkuda kellegi tuju. Vana kombe kohaselt korraldati kursuse lõpetamise puhul pühapäeval, 15. sept., kell 13 päeval lõpuaktus, kuhu kutsumatud külalistena oli ilmunud kohalik metsametkond. Aktuse avas kooli juhataja A. Auksmann, kes soovis noorile metsahoidjale jõudu ja jaksu edukaks tööks raskel ametialal. Ta pani noortele metsameestele südamele, olla kui „Hiina müür“ oma hoolealuse kaitsel. Selle

IV metsavahtide lend.

järele õpilasmeeskoor kandis ette J. Tamvergi „Kõrge varjupaik“. Järgnes lõpetajate lõputunnistuse jagamine ja õpilasmeeskoorilt, kus enamuses metsivahtide klassi lõpetajad, E. Võrgu mehine „Meeste laul“.

Järgnevalt tervitas küpseks tunnistatud noori metsamehi riigimaade ja metsade valitsuse direktori nimel Pärnu rev. metsaülem B. Tiismann ja kohaliku metsaametkonna nimel metsnik A. Valdmann. Aktus lõppes mehise hümniga.

Pärast aktust istuti koos kohaliku metsaametkonna ja õpetajaskonnaga lõumalauda, kus varsti kajasid metsameeste lõbusad laulud.

Õhtul korraldasid lõpetajad lahkumisõhtu teelauaga ja tantsuga. Vesteldi möödunud aasta mälestusist, sosistati tütarlapsele kõrva viimaseid meelitusi ja keereldi valsiuimas viimast korda sel hooajal kooli siledal parketil. Järgnevad rongid ja päevad viisid laiali siin ruumides koduseks saanud pere. Teadmised tööriistadeks ja kogemused relvadeks, nii varustatult tuleb igapäev rajada oma rada. Õnn kaasa uutel radadel!



Metsavahtide klassi 4. lennu lõpetasid: E. Bootsmann Viljandimaalt, E. Jürgens Viljandimaalt, A. Jürisson Mõisakülalt, J. Kadak Tartumaalt, A. Koov Saaremaalt, M. Kullerkupp Järvamaalt, F. Kõivumägi Võrumaalt, H. Linno Tartumaalt, E. Luik Harjumaalt, E. Madisson Valgamaalt, G. Noobel Tartust, H. Pakker Virumaalt, V. Raidla Antslast, B. Reepalu Läänemaalt, V. Reiljan Võrumaalt, E. Rosin Tartumaalt, J. Simson Harjumaalt, E. Sosi Viljandimaalt, A. Timps Järvamaalt, J. Tober Tartumaalt, K. Treial Valgamaalt, A. Urbel Viljandimaalt, J. Uuk Tartumaalt, O. Voore Tartumaalt, A. Öösalu Viljandimaalt.

K. S.

Kas nimetus „metskond“ on sobiv riigimaade ja metsade valitsuse kohapealseile esindusile?

v. v.

Lehitsedes vanu „E. M.“ aastakäike, sattusin B. T(iiismann'i) artiklile: „Kuidas nimetada metsavalitsuse kohapealsete esinduste asutusi?“ („E. M.“ nr. 1 — 1932. a.)

On kahju, et sellase, vägagi tähtsa küsimuse käsitlemine seekord, hoolimata autori soovist, vähimatki sõnavõttu ei kutsunud esile, rääkimata veel reaalseist tulemusist.

Kuna tähendatud nimetuse asi on

praegu muutunud veelgi keerulisemaks, arvan olevat vajalike seda küsimust kord uuesti võtta käsitlusele, lootuses, et see seekord ehk lugupeetud metsameeste seas kutsub esile elava vastukaja ja leiab mingi ametliku lahendusegi.

Väga õieti tähendas hra B. T. oma artiklis, et sõna „metskond“ tähendab teatud metsade koondist, s. o. territoriaalset üksust, nagu näiteks „maakond“ ja „vald“, mispärast on ka täies-

ti ebaloogiline seda tarvitada ühe liigi administratiivasutuste nimetusena. Kuidas kõlaksid näiteks ütlused: „X maakonnale (vallale) tehakse ülesandeks...“, „X maakond (vald) palub Teid...“ jne. Need on lausevormid, mis esinevad sageli seoses sõna „metaskonnaga“. Ehk kuidas sobiks, kui mõnel ametlikul dokumendil ilutseks all pitsatijäljend tekstiga: „X maakond“ või „X vald“.

Sellegi ebasobiva nimetuse käsitelul valitseb järjekindlusetus, või nagu hra B. T. väidab — „tõeline tohuvabohu“ — kord pöörduakse „X metaskonna“, kord jälle „X metasaülema“ poole. Harilikult metaskonnast väljuva kirja sisu on kohaldatud allkirjale, näit. „Palun Teid ilmuda metaskonna (tarvitatav ka „minu“) kantseleisse...“ Kohaldades sama lauset aga kirja nurgastambile, mis, muide, oleks palju loogilisem, kõlaks see järgmiselt: „X metaskond palub Teid ilmuda metaskonna kantseleisse...“, või jälle: „Vastuseks Teie palvele teatab X metaskond, et ta on otsustanud...“ kõlab kaunis ebatavaliselt, eriti veel, kui asendaksime sõna „metaskonna“ „maakonna“ või „vallaga“.

Veel segasemaks aga muutus see nime asi hiljuti, kui mõnele metaskonnale saadeti uued nurgastambid ja pitsatid järgmise tekstiga: „X revident metaskond“. Ei suuda kuidagi mõista selle lause mõtet, eriti sidet üksikute sõnade vahel. Neist saaks küll vormida mõisteid, nagu: „X revidendi metaskond“, s. o. metaskond, kus asub X revident; „X revident, (ja) metaskond“, s. o. mõlemad, nii revident kui ka metaskond koos. Nii aga, nagu need on praegu pitsateil ja stampidel, moodustavad nad ainult kolme sõna absurdse järjestuse. Ka sidejoonega seal vahel (X revident-metaskond) oleks nimetus ikkagi absurdne, kuna ei saa kujutada ette, et üks territoriaalne üksus võiks olla ühtlasi ka revident.

Isegi laiemais hulgis ollakse teadlikud (võib-olla küll ehk alateadlikult) sõna „metaskonna“ mittesobivuses, sest millega muidu seletada asja-

olu, et enamiku metasaametnike kui ka kohaliku rahva seas on levinud nimetus „metasaavalitsus“, mille all mõeldakse mitte niivõrd keskvalitsust, kui just selle kohapealset esindust — metaskonda — metasaülemat.

Lõpuks kergib üles küsimus, millega siis asendada seda ebaloogilist „metaskonna“ nimetust? Sobiks ju üsna hästi eelnimetatud „metasaavalitsus“, kui meil mitte ei oleks juba riigi maade ja metsade valitsust, ja üldiselt „valitsuse“ all ei mõistetakse peamiselt igasuguseid keskvalitsusi (peavalitsusi). Ei saa ka pooldada nimetusi, nagu: „metaskonna kantselei“ ja „metasaülema asutus“ — nende bürokraatlikkuse ja halvapäälisuse tõttu, nagu seda väga õieti tähendab oma artiklis ka hra B. T. Jääks üle veel kaks sobivat moodust. Esiteks „X metasaamet“ — juba olemasolevate „maksu-“, „tolli-“ jne. ametite eeskujul. Kuna aga viimasel ajal on võidud panna tähele, et senine „maksuameti“ nimetus on nähtavasti muudetud, kuna sealt saabuvad kirjad kannavad nurgastambil nimetust „X maksuinspektor“, ja kui see peaks olema sündinud kindla tagamõttega — olemasolevaid „ameti“ nimelisi asutusi ümber nimetada — oleks vahest kohasem teine moodus, pealegi juba seni pooleldi tarvitusel olev, s. o. „X metasaülem“, resp. „X revident-metasaülem“. Muide viimase mooduse juures oleks ümbernimetamine ka kergesti läbiviidav; tarvitseks ainult nurgastamp ja pitsatid muuta vastavalt ja keskvalitsusel kirjad järjekindlamalt adresseerida „X metasaülema“ ja „X revident-metasaülema“ nimele.

Selle mooduse sobivuse juures võidakse küll ju veel vaielda, ent vähemalt ühtlus ja kooskõla ning loogiline side asutuse nimetuse ja selle käsitamise vahel oleks saavutatud, ning see ongi kogu selles küsimuses just olulisim.

Lõpetan sooviga, et eeltoodud read kutsuksid asjast huvitatuid sõnavõtmissile, ja neis, kellest oleneb küsimuse reaalne lahendus, ärataksid huvi.

Metsateenijad vabastatakse küla- kümniku kohustustest.

Korduvalt on metsateenijate ühingu osakonnad pöördunud keskjuhatuse poole palvega, et keskjuhatuse astuks selleks samme, et metsateenijad, kellel palgamaad, vabastataks külakümniku-kohustustest. Kuigi keskjuhatuse mitmel korral pöördus sellekohase palvega riigimaade ja metsade valitsuse poole, ei olnud sellase küsimuse lahendamine ilma sellekohase kohtuliku protsessita võimalik. Esimesel võimalusel lubati küll metsateenijaid selles küsimuses aidata, mille tagajärjel nüüd mainitud asjas kohtulik protsess viidi riigikohtuni, kus riigikohus motiveeritult otsustas riigiteenijad vabastada vallavalitsuste poolt pealepandavatest külakümniku-kohustustest.

Kuna riigikohtu lähemad motiivid riigiametnike külakümniku-kohustusest vabastamiseks kohapealsetel metsateenijatel käsitamiseks puuduvad, siis avaldame need alljärgnevalt:

„Riigikohtu kriminaalosakonna toime-
tus nr. 272 — 1935. a.

Eesti vabariigi nimel arutas riigikohus kriminaalosakonnas, 1935. aastal mai-/juunikuu 22./12. päeval Tallinnas, avalikul kohtuistungil, millest võtsid osa: eesistuja, osakonna esimees P. K a n n, riigikohtunikud R. K o e m e t s ja L. J u c u m, riigikohtu prokurör R. R ä g o ja ülemsekretäri k. t. Ed. V o h l a juuresolekul, Johannes Kranichi kass.-kaebust Tallinna ringkonnakohtu otsuse peale 31. jaan. 1935. a. Johannes Kranichi süüd. RNS § 29 järgi.

Haapsalu jsk. politseikomissari juurd-
luse põhjal 3. aug. 1934. a. on Johannes
Kranich võetud vastutusele Piirsalu
vallavalitsuse otsuse 9. III. 34. kohaselt
külakümniku kohuste mittetäitmise pä-
rast.

Haapsalu jsk. rahukohtunik mõistis
Johannes Kranichi kohtulikult õigeaks,
et tema kui riigiteenistuses seisev isik
(metsavaht) on seotud oma ametiko-
huste täitmisega, mispärast kõrvaliste
ametite pidamine mitte ainult keeldud
ilma ülemuse loata, vaid muutub tege-
likult võimatuks (Riigiteen. sead. § 34).
Selle rahukohtuniku otsuse peale andis
Haapsalu jsk. politseikomissari edasi-
kaebuse, paludes karistada J. Kranichit

RNS § 29 põhjal. Tallinna-Haapsalu
rahukogu leidis, et viide Riigiteenistuse
seaduse peale ei vääri lugupidamist,
sest külakümniku kohuste täitmine
kuuluvat naturaalkohustuste liiki ja
seepärast Piirsalu vallavalitsus olevat
õigustatud selle naturaalkohustuse pa-
nema Kranichi, kui valla piires asetse-
va talu kasutaja, peale. Seda arvesse
võttes rahukogu karistas Kranichit
§ 29 põhjal 15 kr. rahatrahviga või
maksujõuetusel 3-päevase arestiga.

Riigikohtule antud kass.-kaebuses pa-
lub Johannes Kranich tühistada rahu-
kogu otsuse järgmisil põhjusil: 1) Kü-
lakümnikute kohuste täitmine ei ole na-
turaalkohustus, vaid isiklik kohustus.
Kogukondlike koormatuste seadus
(VSK IV k.) loendab kõik naturaalko-
hustused, kuid külakümniku kohuste
täitmine pole selles seaduses arvatud
naturaalkohustuste hulka, vaid hoopis
selle vastu on külakümniku-amet näh-
tud ette üldkubermangu asutuse seadu-
se (VSK II k. 2 jaotus peat. IV — po-
litsei loomise VIII jagu Baltimaa p. 11
valla politseist §§ 847—849) isikliku
kohustusena; 2) Riigiteenistuse seadu-
se § 34 võimaldab riigiametnikele mõne
teise ametikohuste täitmist ainult asu-
tuse määrava ülema loal. Kohtu toime-
tusest ei nähtu, et temal oleks olnud
luba täita külakümniku-kohuseid. Nen-
de kohuste täitmine nõuab küllalt aega
ja metsavahil muutub tegelikult või-
matuks täita ühtlasi oma ja kümniku-
ametikohuseid.

Asja esituse ja prokuröri arvamuse
kuulanud, leiab riigikohus, et kass.-kae-
bus väärrib rahuldamist.

Baltimaa külakümni-
ke instituut oli
sisse seatud kõigi kolme kubermangu
peale seisusliku valla politseivõimuna
vallavanema ja tema abi kõrval (VSK
II köide, II jaotus, peat. IV — politsei
loomisest — VIII jagu — Baltimaa
peat. II — vallapolitseist §§ 847—849).
Seisuslik politsei kadus juba Vene Ajut.
Valitsuse poolt 17. aprillil 1917. a.
maksma pandud miilitsaseadusega
(sead. ja korrald. kogu nr. 97 art. 537—
3. V. 1917. a.), millega kõikide kehti-

vate seaduste muutmiseks loodi miilits. Sellesama miilitsa korraldamise ülesanne pandi 22. VI. 1917. a. seadusega § 8 (sead. ja korr. kogu nr. 173 art. 953) Eestimaa maanõukogude poolt. Korraldusi kümnikute instituudi loomiseks vallas pole järgnenud ei maanõukogudelt ega kinnitatud kubermangu komisari poolt, kelle kompetentsi küsimus kuulus § 16 märkuse järgi. Eesti kubermangu administratiivse valitsemise ja kohalise omavalitsuse asutamise seadusega 30. III. 1917. a. ja selle sisseadmise määrusega 22. VI. 1917. a. loodi kõikseisuslik vald, — seisuslik vald oma asutisega, s. o. seisusliku vallavanemaga, abidega ja kümnikega kadus. Eesti vabariigi välis-, kriminaal- ja kaitsepolitsei ühendamise seaduse (RT 68 — 1924. a.) põhjal v. valitsuse poolt 4. nov. 1925. a. antud politsei kujundamise määrus (RT 177/178 — 1925) näeb küll § 11 märkuses ette vallapolitsei, mis tegutseb Kub. üld. asutam. sead. § 847—849 alustel niivõrd kui nad ei ole muudetud vallanõukogude valimise seadusega (RT 26 — 1921) maksma pandud korraga. See viimane seadus aga nägi ette valitavaiks ainult vallanõukogu liikmeid ja vallavalitsuse, mis koosnes vallavanemast, tema abist ja sekretärist. Kümniku valimist siin pole ette nähtud, küll olid § 86 järgi vallavalitsuse ametnikud vallavalitsuse määrata (valla käskjalad ja teised palgalised teenijad); samuti ei näe seadus ette, et vallavanemal ja abil (nagu oli Kub. üld. asut. sead. § 848 järgi) õigus oleks valida kümnikke ja koguni omavalitsuslikeks ülesanneteks. Pealegi ülalnimetatud politsei kujundamise määrusega ei ole võimalik kodanikele uuesti panna peale isiklikke kohustusi, mis varemalt olid seadusandlikul teel kaotatud. E. V. Põhiseaduse § 33 järgi ei või kellelegi peale panna kohuseid ega makse muidu, kui seaduses ettenähtud korras. Ka 7. dets. 1926. a. vallavolikogude valimise- ja vallavalitsuse korraldamise seadus (RT 97 — 1926), mis eelmise seaduse asemele astus, ei tunne kümnikke; selle seaduse muudatused 4. nov. 1932. a. ja 10. nov. 1933. a. (RT 86 — 1932 ja 92 — 1933) samuti ei käsita kümniku määramist ega valimist. Selle seaduse peat. XI., mis

käsitab vallavolikogu ja vallavalitsust, nende võimupiire, ülesandeid, näeb ette küll § 70-mas, et volikogu määrava asutusena otsustab kõik vallaomavalitsusse puutuvad küsimused ja et temale kuulub täidesaatvate organite valimine. Sellest võib järgneda ainult, et täidesaatva organina valida võib niisuguse organi, mis ette nähtud ja üles loetud sellastena seaduses eneses — vallavalitsus (§ 76), s. o. vallavanem, tema abid — komisjonid, komiteed (§ 8), sekretär (§ 78); külakümnikke valitavate seas pole nimetatud, küll on aga § 79-ga antud vallavalitsusele teiste vallaomavalitsuse ametnike ametisse määramine ja vallandamine. Sellest viimast õigusest saab ainult üht tuletada, et need ametnikud on palgatavad kokkuleppel tasu eest või tasuta. Koguni ei või siit välja lugeda vallavalitsuse õigust iga kodanikku, kelle elukoht valla piires, või kellel sealsamas kinnisvara, käsutada isikliku kohustusena vallaomavalitsuse huves tasuta teenistusse nagu uksehoidjaks, koristajaks, postivedajaks, käskjalaks, maksude sissenõudjaks, kümnikuks või mingisuguse muu nimetuse all ilma selle kodaniku nõusolekuta või koguni vastu tema tahtmist. Sellaselt tuletada tähendaks seda, et iga riigiametnik, näituseks: kohtunik, postiametnik, metsaülem, metsavaht jne., vallavalitsuse käsu peale, vaatamata et tema peal lasuvad tema otsesed ülesanded, peaks ilmuma igal silmapilgul vallavalitsuse korraldusse pikemaks või lühemaks ajaks ja seega oma otsesed kestvad ülesanded riikliku teenistuse alal jätma kõrvale. Riigiteenistuse seaduse § 34 järgi (RT nr. 149 — 1924. a.) on aga riigiteenistuses seisval isikul keeldud ilma vastava ülemuse loata pidada teist kõrvalist ametit. Kõigest eeltoodust tuleb järeldada, et kehtivate seaduste järgi riigiametnikke ega metsavahte ei saa isikliku koormatuse kohustusena määrata külakümnikeks.

Neil kaalutlusil ja KRS § 1 ja KKS § 1 juhatusel riigikohus otsustas: Tallinna-Haapsalu rahukogu otsus 31. jaan. 1935. a. tühistada ja käesolev toimetus KRS § 1 põhjal lõpetada.“

J. P.

Mõni sõna Kaunasest.

Leedu Maamõõtjate ja Kultuurtehnikute Seltsi poolt korraldatud Balti riikide vahelise maamõõtjate ja kultuurtehnikute konverentsi puhul oli juhus kaasa teha ühepäevast ekskursiooni Kaunase vaatamisväärsesse kohtadesse kuulsale Leedu hüdraulika- ja geoloogia-prof. Golubalo juhatusel. Ekskursioonist võttis osa umbes 30 eestlast, 50 lätlast ja 200 leedulast.

Kaunas enesest pole suurlinn, kuid oma lõpmata ilusalt asukohalt — orus kahelpool Neemeni kallast — on ta väga meeldiv. Kesklinna tänavad on laiad ja puhtad, kaetud enamasti asfaldiga. Südalinna ehitused on moodsad ja suured (maju ja toredaid kauplusi). Torredamaid ja suuremaid maju on siiski Maapanga hoone-, postkontor ja sõjaministeeriumi hoone. Viimase tornis lehvib Leedu rahvuslik lipp, mis iga õhtu sõjainvaliidide poolt lastakse alla. Liikumine on kaunis elav, näeb tublisti autosid ja ka hulka voorimehi. Eriti silmab sõiduvoorimehi, kes oma troskadele-vankritele on monteerinud alla õhukummidega autorattad. Säärase sõiduriistaga asfaldil sõit tundub õige mugav. Ainult hobused pole kuigi kenad — näivad vanad ja kõhnad.

Ekskursantide kogunemine oli nähtud ette pühapäeva hommikul kell 8 Leedu põllutöeministeeriumi ees. Kohale ilmudes leidsime eest umbes 10—12 omnibust, kuhu osa inimesi juba oli asunud sisse. Ka meie, eestlased, arvasime, et parem on varem kohad ära võtta, ja asusime ühte sõidukisse. Kuid varsti tuli prof. Golubalo poolt korraldus, et pole soovitatav, kui maamõõtjad asuvad sõidukeisse üksikute rahvustena, vaid tuleks istuda taoliselt, et igas sõidukis oleks iga rahvuse esindajaid. Sellane korraldus tegi sõidu muidugi palju huvitavamaks. Ka oli määratud igasse sõidukisse veel oma juht, kes siis sõidu ajal andis seletusi.

Eeskätt sõidutati meid läbi linnapargi Pošaisli kloostrisse. Park on võrdlemisi suur ja laialdane, asetseb endise Kovno kindluse maa-alal, on läbistatud paljude kunstlike kui ka looduslike or-

gudega, olles kaetud peamiselt lehtpuumetsaga, milles on eriti palju taimi. Eemalt paistavad vanad fordid, mis nüüd on lagunenud ja seisavad kasutamata.

Pošaisli naisklooster on õige vana ja tore ehitus, asetsedes männimetsas Neemeni jõe poolsaarel. Kloostri kirik on ehitatud Itaalia marmorist, mis hobustega on veetud kohale. Alul on proovitud marmorit tuua kohale laeval, kuid kahe marmoriga täislaaditud laeva hukkumisel tormis on tulnud arvamisele, et Jumal ei taha laevadel ehitusmaterjaali kohale lasta muretseda, vaid see tuleks hobustel toimetada kohale. Seepärast hakatudki marmorit hobustega vedama. Kloostri katus olnud alul kaetud vaskplaatidega, mis aga pärast võetud maha ja vene keisri Aleksander II hauakambri katmiseks viidud Peterburi. Kloostri katus kaetud siis raudplekiga. Okupatsiooni-ajal on aga saksalased kloostri raudplekistki katuse vedanud Saksamaale, olles arvamisel, et katus on kaetud vaskplaatidega. Katus kaetud siis laastudega. Praegu on see asendatud tsinkplekiga. Mitmekordse katuse vahetamise tagajärjel on vihm ehitusele teinud väga palju kahju ja osa ruume on langenud sisse. Pošaisli kloostri õuel asetseb ka vene hünni „Bože tsarja hrani“ autori Aleksei Lvovi haud, mida ka meile näidati.

Kloostrist sõitsime vaatama mäge, millest tunnel kaevetud läbi ja kust Leedu pealinna Kaunasesse raudteega sisse sõites tuleb sõita läbi. Mägi, millest raudtee läbi kaevetud, on ehk natuke kõrgem kui Kadrioru kohal Lasnamägi. Prof. Golubalo seletusel olevat tunnel prantsuse inseneride poolt vene valitsuse soovil ehitatud selleks, et näidata välismaalastele, et Veneski on tulleid. Tunneli pikkus on umbes 750 meetrit ja rong läbib tema paari-kolme minutiga. Teine sama otstarbega ehitatud tunnel olevat Vilno juures.

Edasi sõites näidati meile veel teist mäge Neemeni jõe kaldal — „Napoleoni“ mäge, milline nimetus on pärit ajast, kui Napoleon käis Moskvast. Selle

mäe tipult oli Napoleon jälginud vägede üleminekut Neemenist. Mägi on madal ja ümbrusest ainult veidi kõrgem, kuid asetseb iseäranis kenal jõekäänul, kust piki jõge ja linnale võrdlemisi kaugele võib näha. Vene valitsuse ajal on mäge nimetatud Nikolai II mäeks ja ka sakslased on okupatsiooni ajal olnud kärmed mäge Vilhelm II mäeks nimetama. Praegu omab mägi jälle „Napoleoni“ mäe nimetuse.

Tagasisõidul näidati meile vanade Leedu kuningate kindluse varemeid. Muiste on Leedu kuningate asupaik olnud Neemeni ja selle haru vahel nii, et kindlus oli kolmest küljest kaitstud jõega ja ainult ühestainsast küljest vajas maa poolt kaitset. Praegu püsivad veel mõned graniitkivist ehitatud müüriosa, mille varjus leedulased omal ajal löid tagasi saksa ristsõdijate tormijookse. Ka ühe maa-aluse käigu avaus on veel säilinud, kuna ajahammas suurema osa kindlusest on hävitanud.

Pärast ekskursantidele korraldatud lõunat läksime prof. Golubalo käsutuses oleva Leedu riigile kuuluva laevaga mööda Neemeni jõge alla. Laev oli lipuehtes ja varustatud kolme rahvuse lippudega, millest Eesti lipp oli paigutatud laeva ninamasti. Laev oli rataslaev ja küllalt suur, et mahutada pardale umbes 400 inimest. Linna piiridest väljudes omab Neemen umbes kolmekordse Emajõe laiuse ja on võrdlemisi madal, liivakallaste ja põhjaga. Laevasõit sünnib ainult rataslaevadega, kuna on teadmata, kuhu vesi on liiva kokku kannud. Prof. Golubalo algatusel on hakatud jõge süvendama, kuid seda ei tehta mitte bagerite abil, vaid põhimõttel, et jõgi end ise süvendaks. Selleks on teatavasse kohtadesse ehitatud 50—60 meetri pikkuselt jökkeulatuvad buunid, mis liiva koguvad endi taha. Buunidega tehakse jõgi kitsamaks, mille tagajärjel voolu kiirus suureneb ja see omakord uhub jõesängi sügavamaks.

Jõe kaldad on looduselt lõpmata ilusad ja kõverad. Veepinnast tõuseb järsk liivane kallas kohati meeter või paar üles, järgneb umbes 100—300 meetri laiune tasane heinamaa, kust siis jälle mäenõlv järsku umbes 30—40

meetri võrra veel kõrgemale kergib. See mäenõlv on igalpool siiski niisugune, et nõlva mööda üles saab ronida. Nõlvad on kohati kaetud metsasalkadega ja üksikute puude ning põõsastega, mille vahel siin-seal talumeeste-kalameeste elamu. Siin-seal paistab põõsaste vahel ja puude varjus üksikuid kariloomi ja lambaid, kuna suuri karju ei silma kusagil. Kohati ujub jõel ka palgiparvi ja on näha jõest kaldale tõmmatud palgivirnu, mille juures asetseb ka saekaatreid.

Peatusime veidi Kulantova kuurordis, mis väga meenutab meie Elvat. Leedulased on uhked oma Kulantovale. Olevat paremaid ja kenamaid suvituskohti, toreda männimetsa ja hea õhuga. Ka kiidavad nad seal paari väikest allikat, mis pidavat olema koguni terviseveallikad, kuid isegi prof. Golubalo ütles muiates nende kiidulaulu peale: „Kas teie ise ka seda usute?“

Enesest Kulantova ei kujuta midagi iseäralikku. Asetseb kuivas männimetsas, kuhu on ehitatud päris keni suvimaju, võorastemaju jne. Kuurordi juhatajaks on keegi sõjaväelane — polkovnik Aukustausk. Härra Aukustausk päris meilt huviga teateid Eesti kohta ja ütles oma vanaisa (kellegi Petersoni) Võrumaalt olevat välja rännanud. Ta olevat Võrumaast kuulnud väga palju, kuid tal polevat oma esisade maad kunagi olnud juhust külastada. Lubas siiski kindlasti kunagi Võrumaad sõita vaatama.

Sõitsime mööda Neemeni kuni Vilki ja linnani, kust pöördi tagasi. Vilki ja linnas maal ei käidud, kuid laevalt paistis ta olevat väike, must ja räpane linnake.

Tagasisõidul pööras ekskursiooni juhataja meie tähelepanu üle 500 aasta vana Sapiškisi kirikule. Kirik asetseb jõe kaldal, peidetult igivanade tugevakrooniliste tammede vahele. Ehitus on endast võrdlemisi väike ja otsast vaadatuna meenutab Pirita kloostri varemeid. On õige püst-järsu katusega. Huvitav oleks olnud kirikut lähemalt vaadata, kuid laev siin ei peatunud ja meid ei lastud maale. Kui tast mööda sõitsime, oli päike minemas looja ja viimased kiired kuldasiid tammelatvu.

Natuke maad ülalpool kirikut asus prof. Golubalo laevaninna — käes värskest lilledest punutud pärg, ja pööras iga rahvuse poole iga rahva keeles sõnadega „palun rahu“... Ütles, et laeval sõidavad kolme vennasrahva pojad mööda ilusaid ja laiu Neemeni laineid... Neemen on vanem, kui need kolm vennasrahvast, kes Baltimere kaldail asuvad. Neemen saadab oma lained Baltimere, mis alatiselt on ühendanud nende kolme vennasrahva kodumaa kaldaid ja ühendab edaspidigi. Tänutä-

heks Baltimerele saadame tervitusi kolme vennasrahva poolt selle lillepärgjaga, mille ehime kolme merekaldal asuva rahvuse värvidega ja mille Neemeni lained talle kätte viivad. Seepeale võttis ta oma rinnast kolme rahvusvärvidega ehitud roseti, kinnitas selle pärja külge ja kaks rahvariides neidu heitis pärja kaptenisillalt laineisse. Ja tõesti ilusaima ja sügavaima mulje ekskursioonist jätsid meisse need õhtused minutid Neemeni jõel päikeseloojenemisel vana Sapiškise kiriku lähedal.

METSA VÄÄRTUSEST

E. SCHABAK.

Käesolev artikkel avaldatakse avaliku mõtteavalduse korras, kuigi toimetuse kõikide mõtteavaldustega ei saa nõustuda.

T o i m e t u s.

Metsateadus jaotab metsa väärtusi kahte liiki:

1) kaalutavad väärtused, nagu palgid, lauad, latid, teibad, küttepuid, hagu, tselluloos, vineer, puuäädikas, — s. o. mitmesugused ehitus-, tarbe- ja küttematerjaalid;

2) kaalumatud väärtused, mis mets meile pakub kui ilmastiku pehmedaja, kallakute ja luitliivade kinnitaja, veekogude hoidja, tormide eest kaitsja, õhu puhastaja, maastiku ilustaja jne.

Esimese liigi väärtuste kättesaamiseks raiutakse metsa küll mitmes vanuses, — kuid ikka eesmärgiga, et peakasutus annaks tehniliselt võimalikult head ja tervet materjaali, et metsa seotud kapital kannaks, oma saagi näol, võimalikult suurt protsenti. Riigimetsanduse aluseks on veel saagi normeerimine vastavalt aasta juurekasvu suurusele, — et kapital kunagi ei väheneks, vastupidi, veelgi suureneks, paraneks, nii et teda vahetpidamata jatkuks ka tulevikupõlvedele ja sellega saaksid kaitstud ka teise liigi väärtused. Erametsandus aga, võimalikult suure saagi jahil ja võrreldes panka pandud sularaha suurema protsendiga, — areneb väga kergelt röövmajanduseks, kus riigi ja rahva huvid on lüka-

tud tahaplaanile, tegutseb peaaesjaliselt isiklik ahnus ja lõppeks võib hävida nii esimese kui ühes sellega ka teise liigi väärtuse allikas. Seepärast püüabki iga kultuurriigi valitsus erametsi välja osta või teisiti arendada, et neid hukkamisest päästa.

Eelmisest selgub ka kuivõrd kõvasti mõlemad väärtused on seotud üksteisega.

Erilistel juhtudel tõuseb aga teise liigi tähtsus nii kõrgele, et ta ei lubagi esimese liigi eesmärgile vastavat harilikku kasutusviisi. Näiteks on 1920.—1932. a. jooksul E. V. mereäärised metsad tunnustatud 0,5—1 km laiusel ribal kaitsemetsadeks, linnade, alevite ja asunduste lähemad metsad rahva- ja ilumetsadeks, kus peaesmärk on puiestiku ravimine, hooldamine, üksikute haigete, iganud, surnud puude kõrvaldamine, metsa võimalikult kaua juurel hoidmine kuni loomuliku küpsuseni ja aegapidine ning tähelepandamatu uuendamine.

Rahvamass harilikult hindab ainult esimese liigi, käega katsutavaid, väärtusi ja teisele liigile ei anna mingit tähtsust. Selles ta eksib aga põhjalikult. Ehituseks ja kütteks võib tarvitada ka palju teisi aineid, nagu tsement, betoon, teras, raud, kivi, savi, kivisüsi, põlevkivi, turvas, petrool, bensiin jne., — kuna kaalumata väärtusi saavutavat ja nende abil inimeste elamisvõimalusi loovat metsa ei saa

asendada millegagi. Seda tõendavad: ühelt poolt tsement-, betoon-hooned, -sillad, -paisud, -muulid, terastalad, telliskivist, põllukivist ja savist müürid, vedurite ja laevade õliküte, traataiad jne., teiselt poolt: metsata Šveitsi mägede orgudes maalibisemiste ja lumelaviinide alla maetud elamud, Hollandi mereäärsete lendliivaga kinnituisatud külad, Hispaania viljata kõrgustikud, Sahara, Araabia, Goobi suured tühjad liivakõrbed jne.

*

Metsal on aga veel kolmas, metsateaduses mitte ette nähtud, — puhtvaimne, abstraktne väärtus.

Mineraal-, taime- ja loomariigi vahetõtt, nende väsimata koostöö- ja arenemiskäigus, ei ole esitatud mitte kuskil mujal nii igakülgseks kui nimelt metsas. Selle tõttu ta kujuneski inimsoo sünnihälliks, kus elasid meie eelajaloolised esivanemad ja teritasid oma mõistust neid ümbritseva rikkaliku materjaali kallal.

Siin jõudis juba ürginimene veendumusele, et ilma loova, positiivse tööta, üksikult ilma enesesugustest koosneva seltskonnata, ilma armastuse ja ilma teadusega inimsoo ei või elada. Need neli, meie kooselu põhialused on loomusunnil praeguseni maksvad, kuigi üksikud aegajalt on püüdnud neist kõrvale pui-gelda, neid isiklikes huvides monopoliseerida, — hoides rahvamassi neile kasulikus pimeduses, hävitades rahvaste üksmeelt.

Kõikide seniste „kriisiaja“ pahede juured peituvad mitte masinate, haritlaste ja tarbe- ning toiduainete üleproduktsoonis, vaid selles, et inimsoole oli kunstlikult juure poogitud vale maailmavaade. Oma abituses looduse lahendamata saladuste ees inimsoo mass laskis juba ürgajal ennast hirmutada temale kunstlikult sugereeritud viirastustest, millest aja jooksul kujunesid kõiksugused drüaadid, nümfid, sülfiidid, gnoomid, loojad võimud ja purustajad kurjad vaimud. Igal ajal leidis vaheltkauplejaid-, „päästjaid“, kes tasu eest lubasid headest vaimudest paremusi ja kurjade vaimude eest

kaitset saavutada. Selle õnge otsa sat-tusid esivanemad samuti, nagu meie aegsedki, kes ei osanud oma enese mõtet pingutada. See inimsoo suurim õnnetus süvenes veel sellega, et neid „päästjaid“ sigines mitmet sorti, mis üksteise vastu tundsid kõige teravaimat vihavaenu ja igaüks oma „kogudusi“ üles ässitasid teisitimõtlejaid tapmiseks ja hävitamiseks. Neil alustel tekkisidki ajaloo kõige verisemad rahvusvahelised sõjad ja mässud.

Sellasest mürgilisest ja udusest ummikust väljapääsu võimalus ei oleks olnudki nii lootusetu, nagu seda harilikult arvati.

Inimese peaaegu (mõistus) võib loogiliselt töötada ainult sellega, mis keha viis meelt temale juure kannavad, s. o. millest ta saab aru. Kõik, mis meie silmad, kõrvad ja teised tundmused ei taba, jääb lahendamata. Kui meie näiteks aja ja ruumi lõpmatusest, elu tärkamise, arenemise ja kadumise, tähtede liikumise jne. algpõhjustest aru ei saa, siis pole siin aga vaja mingit hirmu, kartust ega värinat tunda. Peaasi on ju, et meie aja jooksul ikka rohkem rikastume arusaamisega, et kõik eel-nimetatud ja teisedki loodusnähtused, liikumised ja muudatused (samuti ka meie ise oma kehaga) sünnivad kindlate, maailma looduse seaduste alustel.

Sellest on ka välja kujunenud kaks üksteisele vaenulist maailmavaadet: ühelt poolt n. n. materjalistlik, mis tunnustab ainult materiat, tema kohanemist ja muud midagi; teisel pool müstiline, mis luuletab mitmenimelisi maailma käskijaid, hirmutab, meelitab ja petab inimesi arusaamatute asjadega.

Mõlemad vaated eksivad, nagu iga-sugused äärmused, kuna tõde peitub keskel.

Sellele jõudmiseks pöördume mitte tähtede poole, mis maailmaruumis oma kindlaid teid käivad, vaid vaatleme seda, mis on kõige lähemal, otse meie silmade all. Kui loodust nimetatakse parimaks õpperaamatuks, siis on seda esijoones nimelt mets, kust meie esivanemad kord juba ammutasid oma

alg tarkust. Selle kohta ütleb Schiller: „Otsid sa kõrgemat, parimat — seda võib sulle taim õpetada: mis tema on teadmatult, seda ole sa teadlikult.“

Metsa rikkalikus orgaaniliste olevuste kogus me leiame suure rahuldustunde, et ka taimeriigis on maksivad täpselt needsamad seadused mis loomariigis (siia on arvatud ka *homo sapiens*). Samuti, kui inimene üksikult ei või elada ja normaalselt areneb ainult seltskonnas, nii kasvavad ka puu- seltsid seltskonnas, s. o. metsas paremini kui üksikult mõnel paljal mäekünkal, lagedal põllul või tasandikul. Isegi üksikud puuliigid näitavad tendentsi eraldi koondumiseks: männikud liivasel, kuusikud savisel ja mustlepipikud mudasel pinnasel jne. Samuti kui inimseltskonnas, leidub ka metsas üli- nuid (Nietzsche — üliinimene), kula- kuid, võitjaid, kaasvõitjaid, maha- jäänuid, haigeid, surijaid. Isegi prot- sentuaalselt on need samuti jaotatud (kõige rohkem kaasvõitjaid). Metsa põõsaliigid koonduvad samuti seltskon- dade kaupa: ühes kohas sarapuud, tei- ses paakspuud, kolmandas kadakad jne. Sedasama leiame ka rohu- ja lilletai- mede juures: ühes kohas ainult põdra- samblad (kuival liival), teises ainult ka- narbik (värskel liival), kolmandas paks ja tihe karusambla vaip, neljandas ai- nult jänese kapsad jne. Parematel elu- tingimustel leidub ka siin segapuie- stikke mitmetest puuliikidest, segapõõs- tikke ja segataimestikke, nagu suure- mates linnades ja kultuuritsentru- meiski inimeste rahvused on segatud, kuid siin ja seal ikka mõne ühe liigi ülekaaluga, millele olud sobivad kõige paremini.

Samuti, kui rahva iseloom oleneb klii- mast ja geograafiast (Bokl), nii on ka päikesepaistelisel lõunamaadel ena- muses koondatud lehtmetsad, mis oma laiade lehtede abil lõuna eredat valgust suudavad ära kasutada, kuna põhja- maadel enamuses kasvavad okasmet- sad, mille kitsad lehed (okas) paremi- ni on kaitstud külma vastu.

Nagu neegritest võivad põlvneda ai- nult neegrid, hiinlastest hiinlased, eu- rooplastest eurooplased, nii ka männi- seemnest võib kasvada ainult mänd,

kuslapuust kuslapuu, kanarbikust ka- narbik jne., kõikide iseäraldustega, mis on lahutamata seotud vastava olevuse signimisega, arenemisega ja eluplaa- niga.

Kui elumõiste alla kuuluvad sündi- mine, arenemine, liikumine, muutmine, siis võib elu tunnusmärke panna tähe- le isegi mineraalriigis, mida va- rem eksikombel peeti surnuks ja elu- tuks. Nii on ka kuulsa Tartu embrüo- loogia prof. K. E. von Baer'i väide: „*Omne vivum ex ovo*“ (kõik elu mu- nast) nüüd juba vananenud. Kas siis keemiliste soolade kristalliseerumine po- le sündimine, kui vedeliku äraauramise tagajärjel sademetes kujunevad igale soolale eraldi kindla ehitusplaani järele kuubikud, oktaeedrid, prismad jne.? Aga murenemine, keemiline ühendus või lahutus, mõnikord suurte plahva- tuste ja mürtsude saatel? Mineraalrii- gis kujunevad keemilised ühendid, samuti füüsika adhesioon, kohhäsioon, võib isegi orgaaniliste olevuste arma- stuse mõiste alla viia, selle sõna kõige laiemas ulatuses. Siia kuulub ka kom- passi nõela otsa põhjapoole püüdmine. Õpperaamatu tarkus, et põhjanabale on koondatud suured magneetrauärtside lademed, oluliselt ei selgita seda külge- tõmbe jõudu.

Nagu looma- ja taimeriigis, nii võib ka mineraalriigis (selle nähtuse põh- justest rääkimata) eelnimetatud koon- damise tendentsi panna tähele kui vastuvaidlemata fakti, näit. raud, vää- vel, tina, hõbe, plaatina pole mitte ühe- taoliselt maakeral laiali pillatud, vaid on koondatud ärtside lademete kaupa ühes kohas rohkem, teises vähem. Näit. plaatina leidub peaaegu ainult Uurali mägedes, teemante ainult Lõuna-Aafri- kas jne.

Iseennast ja meid ümbritsevat loodust uurides, leiame, et kõik tema ülesehitu- sed, mis vie meele ja tehniliste abi- nõude kaudu tuuakse meie peaaegule ana- lüüsimiseks, on seotud kokku niivõrd plaanikindlalt ja otstarbekohaselt, et hirmu ja värina asemel meie tunneme suurimat rahuldust, rõõmu ja imeflust.

Et mikroskoobiliselt väikeses spermas peitub terve inimese ehitusplaan, isegi isa, ema, mõnikord ka nende vanemate

sarnadus ja iseloom, et pisikeses männi seemnes on juba ette nähtud sirge puutüvi, selle maa-alune tugev sammajuur, et tõrust kasvab tore metsakuningas — tamm, kõikide eriliste omadustega, kõik see on nii üllatav.

Isegi n.-n. surma seadused on looduses ühesugused: nagu rau d mureneb ajajooksul roosteks, taim närtsib ja muutub kompostiks — samuti kustub viimati ka inimene ühes teiste loomadega, tagasi pöördudes maailma jõu-reservi.

Loogiline ja kõrvvalt mõjutamata mõttekäik teeb sellest möödapääsmatult järel-duse, et siin töötab kindlate seaduste alustel, sõnadega väljendamatult, mõistusele arusaamatu, kuid lõpmata suur, võimas ja tark maailma jõu allikas. Kuidas seda jõudu nimetada, on tähtsuseta. Olgu see Sokrates'e „daimonion“ või Goethe „Weltgeist“, — see pole tähtis. Igatahes pole see aga inimene, ei pika halli habemega rauk, ega saledakehaline noormees, veel vähem mõni võluv noorik.

Need, kes seda vanal ajal on püüdnud

inimkonnale tõendada, kuuluvad individuaal-psühholoogia looja prof. A. Adleri järele alaväärtuslike hulka. Et nad ise ei suuda tõusta maailma jõuallikast arusaamise kõrguseni, siis kisu-vad nad teda maha kuni oma enese inimliku madaluseni.

E. Kant nimetas seda tegevust „anthropomorfismiks“ (inimlikuks muutmine) ja sellaste tegevuste saavutustele H. Heine leidis pilkava väljenduse sõnades: „vorgelutschter Mannabrei“ (väiksele lapsele ettelutsitud mannapuder).

Lõpuks võime rahuldustundega konstateerida, et loodusteadlaste peres, kuhu kuuluvad ka metsateadlased, leidub juba õige vähe sellaseid laiskmõtlejaid, kes alati silmitsedes neid ümbritseva looduse kindlat seadusepärasust tööd, veel laseksid ennast petta või hirmutada luuleliste väljamõeldustega.

Selles peitubki metsa kolmas, abstraktne, kõige suurem väärtus, mis vabastab ja puhastab meie peaju varemalt sinna kogunenud eluvõbraist mõtteist.

Riigimaade ja metsade valitsus veeühisuse liikmena.

Teatavasti kuni 1922. a. puudusid peaaegu täiesti seadused ja seadlused maaparanduse alal, mispärast ka suureulatuseliste maakuivendustööde teostamine oli raskendatud ja mõningal juhtumil päris võimatu, sest kui katsetav peaveejuhe läbistas mitme omaniku valdusse kuuluvaid maid, jäi see naabrite vastutulematuse tõttu teostamatuks. Riigikogu poolt 29. XII 1921. a. vastuvõetud „Seadus vee juhtimise kohta läbi võõra maa maaparanduse otstarbel“, tõi sel alal suure muudatuse, kuna sellega avanes võimalus liigse vee ärajuhtimiseks läbi võõra maa ja peaveejuhtme alla jäävat maad võõrandada neilt maaomanikelt, kes polnud nõus seda lubama vabal kokkuleppel. Kuigi mainitud seadusega kõrvaldati paljud takistused, mis tehti alamjooksul asetsevate ja maakuivendust mittepooldajate maaomanike poolt ning mõnedki peaveejuhtme kaevamistööd, mis aastate viisi ootasid järjekorda, on nüüd teostatud, osutusi maaparandustööd üksikule majapidamisele sagedasti siiski üle jõu käivaks just seepärast, et viimasel tuli kaevamistöid teostada

ka võõras (naabrite) maades oma kulul, kuigi naabrite maad polnud sugugi vähem huvitatud maaparandusest ja peaveejuhtme kaevamisest.

Säärastest raskustest ja ülekohtust ülesaamiseks võeti riigikogu poolt vastu 2. XII 1925. a. „Veeühisuste seadus“.

Veeühisuste eesmärgiks on peamiselt maaparandusega seotud kulude jaotamine kõigi asjaosaliste vahel võrdsetel loodetavaile tuludele pärast veeühisuse ettevõtte teostamist, kusjuures neid vastutõrkujaid maaomanikke ja põliseid maakasutajaid, kelle maad saavad tulu asutatavast ettevõttest, võib sunniviisil määrata veeühisuse liikmeks, seega neid kohustada kandma osa kulusid.

Veeühisuste seaduse alusel asutatakse veeühisused alljärgnevate ülesannete täitmiseks:

a) veejuhtmete asutamiseks ja alalhoidmiseks põhjavee alandamise või tõstmise ning suurvee äravoolu otstarbel;

b) veejuhtmete kallaste ehituseks ja korrahoiuks;

c) suurvee äravoolu takistuste kõrvaldamiseks;

d) maade kuivatamise, niisutamise ja uhtmaade sisseseadete ja süsteemide ehitamiseks ja korrashoiuks;

e) veevarustuse sisseseadete ehituseks, korrashoiuks ja kasutuseks;

f) vete puhtahoiuks;

g) veepaisude sisseseadmiseks, korrashoiuks ja kasutuseks eelmistes punktides tähendatud ülesannete teostamisel.

Eelmainitud seadustega on pandud alusveeolude korraldamisele ja maaparandustöödele Eestis. Hoolimata kapitali vähesusest ja majanduskriisist on võrdlemisi lühikese ajaga asutatud üle 300 veeühisuse, mille kaudu võib üle 100.000 hektaari ebatootvaid maid muuta produktiivseks põllu- ja metsamaaks, kus hulk inimesi leiab endale ülalpidamist.

Riigi maade ja metsade valitsus võtab liikmena osa alljärgnevaist veeühisusist:

Veeühisuse nimetus ja asukoht	RT. lisa nr.	Veeühisuse piirkonda arvatud metsa maa-ala	
		nimetus	suurus ha
„Pärnu-Jakobi“, Hallingu ja Enge v.	93—27. a. 21—28. a. 22—32. a.	Metsatüüma palgamaa Pärnu-Jakobi kirikum. Uduvere ap. õig. kogudus Pärnu-Jakobi kirikum. as. kr. 122—127	3,671 53,391 1,858
„Mäksa-Võnnu“, Mäksa v.	95—27. a.	Kaagvere as. kr. nr. 20 Võnnu kirikumõisa as. talu nr. 67	19,73 0,74 47,67
„Sootaga“, Sootaga v.	97—27. a. 47—27. a.	Äksi kirikumõisa kr. nr. 23-a Riigi mets	34,02 3,54 0,70
„Kaiavere“, Kudina ja Elistvere v.	98—27. a. 33—29. a.		
„Aru“, Aru, Kongota ja Meeri v.	100—27. a.	Aru mõisa süda (põllutõökooli maa)	1,30
„Rabasoo“, Aakre v.	57—28. a.	Aakre mõis	16,16
„Luke-Ropka-Meeri“, Ropka v.	61—28. a.	Paruka m/v. koht Riigi mets	1,84 59,70
„Lavasoo“, Valgjärve ja Vastse-Otepää v.	63—28. a.	Laatre as. krunt nr. 14 Laatre as. krunt nr. 15	3,70 3,65
„Soitsjärve“, Elistvere ja Sootaga v.	67—28. a.	Tagavaramaa nr. 55 Tagavaramaa nr. 28	4,24 17,50
„Anne“, Enge ja Kaisma v.	71—28. a.	Riigi raba	77,00

„Halliste I“, V. Kariste v.	88—28 a. 101—31.a.	Riigi mets Abja mõisa maa	5,62 8,31
„Võlla“, Võlla v.	90—28. a.	Poisikese kr.	8,361
„Abjupera-Leoski“, Soosaare v.	51—29. a.	Riigi raba	0,80
„Imaru“, Imavere ja Adavere v.	53—29. a.	Riigi mets Riigi tagavaramaa nr. XIII Riigi mets Riigi raba	58,26 6,58 13,67 36,20
„Imavere“, Imavere v.	61—29. a.	Riigi raba	31,16
„Erastma-Tagaküla“, Hallingu v.	66—29. a.	Riigi raba	31,16
„Koogi-Sortisiküla“, Saadjärve v.	67—29. a.	Koogi as. kr. 27 „Truubi“ kr. 28 Riigi mets M/v. koht nr. 55-a	0,94 5,74 49,43 2,31
„Koogi-Sepaküla“, Saadjärve v.	68—29. a.	Riigi mets „ „	12,00 32,20
„Sootaga-Uudissoo“, Sootaga v.	69—29. a.	„ „	2,84 0,72
„Kärkna-Kosartioja“, Sootaga ja Laeva v.	71—29. a.	„ „ Väljaotsa kr. nr. XXVI Riigi mets	47,26 9,88 27,48 11,67
„Kirjasoo“, Kudina ja Elistvere v.	72—29. a.	„ „	
„Sadala-Ookatu“, Laius-Tähkvere ja Torma v.	73—29. a.	Kooli maa Kooli maa nr. III Kooli maa nr. VIII	2,76 3,75 1,80
„Soosaare as.“ Soosaare vallas	74—29. a.	Soosaare as. kr. 25 Riigi mets	8,05 123,38
„Soosaare I“, Soosaare v.	75—29. a.	Tagavaramaa Turba raba	75,00 7,11
„Uderna-Hellenurme“, Uderna- ja Hellenurme vallas	89—29. a.	Riigi mets	39,08
„Tõrve-Tammiku“, Puurmanni v.	90—29. a.	„ „	37,60
„Paenaste-Soosaare“, Soosaare ja Vana-Põltsamaa v.	91—29. a.	„ „ Metsavahi kr. Riigi turbaraba Turbaraba nr. 18 Tagav. turbaraba	265,15 7,75 8,75 5,70 18,50
„Tänasilma-Õisu-Retla“, Alliku ja Särevere v.	92—29. a.	Särevere asund.	4,00
„Kolla“, Salla vallas	93—29. a.	Riigi mets Turbaraba Riigi mets Riigi soo	193,68 12,55 41,50 45,00
„Siberi-Piistasoo“, Tori,	92—29. a.	Riigi mets	19,25

Uue-Vändra ja Vana-Vändra v.									
„Luukapera“, Talli v.	95—29. a.	Tõrgasoo	26,05						
„Koonga-Võlla“, Koonga ja Võlla v.	96—29. a.	Riigi tagavaramaa	29,50						
„Rehema“, Pati ja Voltveti v.	97—29. a.	Riigi mets	5,62						
„Kääpasaa-re“, Meeksi vallas	98—29. a.	Riigi turbasoo	52,10						
„Teedla-Metsküla“, Rõngu, Kirepi ja Valguta v.	99—29. a.	Riigi mets „Orru“ end. m/v. koht	18,10 0,32						
„Pihuste-Umbjärve“, Meeksi v.	3—30. a.	Piirioja koolimaa	5,15						
„Ruskavere-Lagesoo“, Saare v.	5—30. a.	Riigi mets	42,88						
„Luunja-Vesneri“, Luunja Raadi, Vesneri ja Tamiste v.	6—30. a.	„ „ Riigi tagavaramaa nr. 27	24,36 67,65 28,50						
„Kõlajõe-Kõrendo“, Kudina v.	7—30. a.	Riigi tagavaramaa nr. 148 Riigi tagavaramaa nr. 145.	6,35 7,50						
„Võnnu-Ahja“, Kastre-Võnnu ja Ahja v.	8—30. a.	Kurista as. talu nr. 21 Võnnu kirikumõisa nr. 69 Riigi mets	2,56 2,89 37,78 12,75						
„Marusoo“, Kodijärve, Päida, Pangodi ja Vana-Otepää v.	9—30. a. 68—31. a.	„ „ Otepää õigeuskool.	10,60						
„Seinpalu-Müнди“, Mäo vallas	22—30. a.	Müнди as. kr. nr 1-a Müнди as. kr. nr. 1 Riigi raba Müнди Tori Riigi tagavaramaa Riigi raba	13,90 21,40 22,50 6,50 17,80 7,10 42,00						
„Eenso-Vahe-nurme“, Vee ja Hallingu val as	23—30. a.	Riigi raba	42,00						
„Kodila-Sikeloi“, Rapla vallas	24—30. a.	Pulgamäe raba Albu-Pulli ühisus Vabriku nr. 121	25,00 2,10 1,00						
„Lokuta-Kihhi-Kõltsi“, Särevere v.	34—30. a.	Riigi mets Riigi raba	79,80 0,55						
„Vissuvere-Väätsa“, Väätsa v.	37—30. a.	Riigi tagavaramaa „ „ „ „ „ „	6,95 34,70 30,10 27,34 46,52 63,58 2,94						
„Abaja-Merja“ Veinjärve v.	38—30. a.	Riigi raba	2,94						
„Soe jõe“, Uue Antsla, Sangaste ja Urvaste v.	39—30. a.	Riigi tagavaramaa							1,58
„Väänoja“, Ropka v.	42—30. a.	Riigi maa							5,40
„Rapla-Ingliste“, Rapla vallas	61—30. a.	M/v. koht nr. 112 Riigi mets Ingliste soo Postijaama kr. nr. 107							9,00 4,00 113,00 29,00
„Pihke-Järve“, Talli v.	52—30. a.	Riigi mets							140,80
„Punnisaare-Taikse“, Särevere v.	53—30. a.	Riigi mets							45,50
„Saluküla“, Sootaga v.	54—30. a.	Saadjärve asutalu							0,54
„Risti-Hattu“, Kloostri v.	72—30. a.	Mukjärve kr. nr. 107							10,30
„Vedu-Toolamaa“, Elistvere ja Sootaga v.	47—30. a.	Riigi tagavaramaa M/v. palgamaa							12,40 1,00
„Patjala“, Kaarepere, Kuremaa ja Jõgeva v.	58—30. a.	Riigi mets							33,58
„Tuuliku“, Talli v.	51—30. a.	Riigi turbaraba							16,09
„Raiküla-Järvakandi“, Raiküla ja Järvakandi v.	63—30. a.	Asund. talu „Poe“ nr. 120 Riigi tagavaramaa nr 149 A-und. talu nr. 109							3,12 1,22 1,54
„Ojasoo-Uuejõe“, Triigi v.	64—30. a.	Riigi mets Vesiveski kr. nr. 35a Haratsi kr. 128 Riigi mets (raba) Riigi mets							45,00 3,02 2,73 18,50 43,60 100,12
„Kivijärve“, Laiuse v.	66—30. a.	Riigi mets							100,12
„Vatsla-Kodasema“, Harku ja Vääna v.	68—30. a.	Riigi maa							245,95
„Riisipere“, Riisipere ja Sooniste v.	69—30. a.	Riigi tagavaramaa Riigi mets Riigi maa Riigi mets (raba)							75,70 57,50 32,95 10,85
„Koiduküla“, Vaimastvere vallas	70—30. a.	Riigi mets							10,85
„Prossa“, Kuremaa ja Kaarepere v.	78—30. a.	Riigi mets							5,56
„Lasinurme-Kalalinna“, Sailla, Liigvalla ja Vaimastvere v.	79—30. a.	Tagavara heinamaa							10,80
„Alatskivi-Lahe“, Alatskivi v.	80—30. a.	Riigi mets							3,38
„Ossipe-Laane“, Rõuge ja Nursi v.	82—30. a.	„ „							4,60

„Annikvere“, Vihula ja Halljala v.	84—30. a.	Annikvere as. talunr. 8	34,60	„Venevere“, Venevere v.	51—31. a.	Uerahva kr. nr. 14	41,11
„Vihtra- Vändra“, Uue- ja Vana- Vändra v.	85—30. a.	Turbaraba nr. 61	7,50	„Igavere“, Peningi ja Rae v.	58—31. a.	Riigi mets	113,92
„Lilienbachi“, Narva v.	86—30. a.	Vändra alevi kr. nr. nr. 94— —119	4,19	„Österbü- Püksi“, Paas- lepa v.	60—31. a.	Tagavaramaa	14,90
„Kaagjärve- Pedeli“, Kaagjärve v.	87—30. a.	Juurelõige Za- honje küllale	15,00	„Mõra jõe“, Laiuse v.	62—31. a.	Tahuküla as. kr. 61	2,25
„Rutika“, Jõhvi v.	88—30. a.	Asund. talu nr. 52	4,00	„Põlgaste“, Põlgaste, Erastvere, Sõmerpalu ja Kõllaste v.	64—31. a.	Tagav. maa	13,70
„Palu-Kahala- Kõisi“, Mäe vallas	93—30. a.	Riigi mets	200,00	„Meeksi- Kolo“, Meek- si vallas	59—31. a.	Riigi mets	189,88
„Vanasaare“, Saare v.	30—30. a.	Riigi mets	22,07	„Kureküla“, Ranna v	61—31. a.	Kivijärve kin- nikasv. osa	130,00
„Koogi“, Saadjärve v.	95—30. a.	Vabarikute ühismaa	114,00	„Rasina“, Rasina v.	63—31. a.	„	84,40
„Jäärja- Järveotsa“, Jäärja v.	96—30. a.	Riigi tagavara- maa	16,57	„Vasula-Salu- järve“, Raadi vallas	64—31. a.	Kuremaa as. Metsavahi pal- gamaa	20,37
„Põlendma „Edu“, Taali vallas	100—30. a.	Saare posti- jaam nr. 18	3,92	„Pälgaste“, Pälgaste, Erastvere, Sõmerpalu ja Kõllaste v.	59—31. a.	Riigi mets	1,42
„Ehaküla“, Vaimastvere val as	9—31. a.	Riigi mets	19,05	„Lagedi-Soo- teva“, Rae v.	63—31. a.	Riigi mets	57,49
„Lätkalu“, Võisiku v.	10—31. a.	Riigi mets	14,74	„Mekro- Viira“, Hel- me vallas	67—31. a.	Meeksi as. kr. 63	9,25
„Haimre- Peeterniidi“, Haimre v.	22—31. a.	Riigi mets	147,18	„Kõo-Püsti- vere“, Kõo vallas	61—31. a.	Kirikum. maa nr. 21	74,75
„Kapsaare- Päovere“, Soosaare v.	24—31. a.	Põlendmaa as. talunr. 70	4,60	„Kõo-Püsti- vere“, Kõo vallas	61—31. a.	Riigi mets	28,46
„Viluvete- Saapasoo“, Viluvete v.	27—31. a.	nr. 70	3,30	„Kõo-Püsti- vere“, Kõo vallas	61—31. a.	Riigi maa	4,30
„Kavastu- Vara“, Ka- vastu ja Vara vallas	33—31. a.	nr. 74	13,30	„Kõo-Püsti- vere“, Kõo vallas	61—31. a.	Asund. talu nr. 3-a	1,88
„Rõusisoo“, Valguta ja Ranna v.	39—31. a.	nr. 69	6,50	„Kõo-Püsti- vere“, Kõo vallas	61—31. a.	Riigi mets	24,20
„Leese-oja“, Vana-Antsla vallas	46—31. a.	Riigi mets	31,50	„Kõo-Püsti- vere“, Kõo vallas	61—31. a.	„	39,30
„Aavikolga“, Vana-Antsla vallas	48—31. a.	Lätkalu kooli- maa nr. 5	16,32	„Kõo-Püsti- vere“, Kõo vallas	61—31. a.	Rannu as. talu	24,30
„Kloostri- Vasa ema- Laiasoo“	50—31. a.	Võisiku sepa koht	1,27	„Kõo-Püsti- vere“, Kõo vallas	61—31. a.	Riigi mets	1,35
		Haimre as kr. nr. nr. 56—60.	31,50	„Kõo-Püsti- vere“, Kõo vallas	61—31. a.	Riigi mets	8,85
		Riigi raba	6,64	„Kõo-Püsti- vere“, Kõo vallas	61—31. a.	Riigi tagavara- maa	6,11
		Kolga-Jaani ki- riku maa nr. nr. 66, 79, 49, 23 ja 20	17,38	„Kõo-Püsti- vere“, Kõo vallas	61—31. a.	Asund. kr. nr. 77—79	29,89
		Riigi maa	3,40	„Kõo-Püsti- vere“, Kõo vallas	61—31. a.	Vasula as. kr. 51	0,75
		M/v. palgamaa	9,19	„Kõo-Püsti- vere“, Kõo vallas	61—31. a.	Asund. kr. nr. 15, 2, 27 ja XXI	26,88
		Riigi mets	28,86	„Kõo-Püsti- vere“, Kõo vallas	61—31. a.	Lagedi soo	22,97
		Lombi metsa- vahi heinamaa	3,25	„Kõo-Püsti- vere“, Kõo vallas	61—31. a.	Helme kiri- kum. as. kr. nr. 9, 18, 11, 13, 14 ja 19.	15,86
		Riigi mets	10,65	„Kõo-Püsti- vere“, Kõo vallas	61—31. a.	M/v. koht	14,61
		„	20,45	„Kõo-Püsti- vere“, Kõo vallas	61—31. a.	Riigi mets	82,35
		„	3,38	„Kõo-Püsti- vere“, Kõo vallas	61—31. a.	M/v. koht	5,57
		Riigi tagavara- maa	4,42	„Kõo-Püsti- vere“, Kõo vallas	61—31. a.	Vatla as. kr. nr. 28	18,40
		Riigi soo	6,87	„Kõo-Püsti- vere“, Kõo vallas	61—31. a.	Vatla kooli kr. 50	19,47
		Riigi mets	5,93	„Kõo-Püsti- vere“, Kõo vallas	61—31. a.	Vatla as. kr. nr. 66	3,64
		Riigi tagavara- maa	35,83	„Kõo-Püsti- vere“, Kõo vallas	61—31. a.	„ 121	5,58
		Vasalema as. kr. 99	6,23	„Kõo-Püsti- vere“, Kõo vallas	61—31. a.	„ 122	10,38
				„Kõo-Püsti- vere“, Kõo vallas	61—31. a.	„ 123	51,46
				„Kõo-Püsti- vere“, Kõo vallas	61—31. a.	Soldino as kr. nr. K	165,00
				„Kõo-Püsti- vere“, Kõo vallas	61—31. a.	Riigi mets	309,90
				„Kõo-Püsti- vere“, Kõo vallas	61—31. a.	As. kr. nr. 82	1,53
				„Kõo-Püsti- vere“, Kõo vallas	61—31. a.	„	2,80

„Külma-Metsalauka“, Emmaste v.	87—31. a	Emmaste as. kr. nr. nr. 65—92	64,40	„Haljala-Kisuvere“, Haljala v.	88—32. a.	Asund. talu nr. 16	5,30
„Pindi-Veriora“, Pindi ja Veriora v.	88—31. a	Palu as. nr. 6-a Riigi maa	2,22 16,08	„Napu“, Albu vallas	88—32. a.	Riigi mets	45,00
„Malla-Villaverre“, Kunda-Malla v.	84—31. a.	Riigi mets „Siberi“ nr. 1 „Kooli“ kr. 23 Villavere kr. 84	32,00 1,00 2,00 7,50	„Keina-Kai-gutsi“, Keina-vallas	88—32. a.	Keina kiriku maa nr. 75	0,44
„Laanemetsa“, Laanemetsa vallas	86—31. a.	„Kooli“ kr. 23 Villavere „ ” 15 Riigi mets	8,00 68,50	„Jõgeva-Võitvere“, Kuremaa v.	88—32. a.	Riigi mets	24,00
„Nõmmeküla-Väätsa“, Väätsa v.	91—31. a.	Riigi mets	68,50	„Urvaste“, Urvaste v.	88—32. a.	„ ”	9,45
„Hirila-Tammiku“, Avanduse ja Salla vallas	97—31. a.	Metsavahi palgamaa	5,85	„Kiila-Leetselja“, Emmaste v.	88—32. a.	Kassari as. kr. nr. 100—104, 119—121, 138 ja 333	36,54
„Rõhu“, Veinjärve v.	99—31. a.	Riigi mets Riigi maa (soo) Riigi tagav. maa	55,50 280,30 68,20	„Mõisaküla“, Härjanurme vallas	88—32. a.	Riigi mets	62,50
„Tino-Tiksi“, Vana-Antsla ja Karula v.	14—32. a.	„Paju“ nr. 16 „Lepiku“ nr. 15 „Soosaare“ nr. 23	38,50 45,00 8,00 4,70	„Kongota v. „Kaavere-Otti ja „Oiu“ küla“, Võisiku v.	88—32. a.	„ ”	2,86
„Raasiku-Läti“, Raasiku v.	15—32. a.	Metsniku koht Riigi mets Turba kr. nr. 13	0,85 8,14 4,24	„Paide-Vodja“, Mäo ja Esna v.	88—32. a.	„ ”	65,60
„Veltsa“, Veltsa v.	88—32. a.	Riigi maa Politsei kr. 34 Viljapuuaed 97 Tagavaramaa	12,55 3,70 0,30 33,70	„Paide-Vodja“, Mäo ja Esna v.	88—32. a.	Mäe kr. 1 Aniküla veski nr. 2	95,75 7,52
„Rutikvere“, Rutikvere v.	88—32. a.	Riigi mets Kivimurd Riigi mets Riigi maa	15,40 0,24 27,60 17,48	„Paide-Vodja“, Mäo ja Esna v.	88—32. a.	Vodja põllutöökool nr. 1	26,60 2,61
„Kõveri“, Talli v.	88—32. a.	Väina kr. nr. 81	6,13	„Paide-Vodja“, Mäo ja Esna v.	88—32. a.	„ ”	6,30
„Vääna-Vanamõisa“, Vääna ja Saue v.	88—32. a.	Tagavaramaa 87	2,70	„Paide-Vodja“, Mäo ja Esna v.	88—32. a.	Riigi mets ja raba	167,00
„Piila-Eikla“, Kaarma-Sunre ja Loona vallas	88—32. a.	Väina kr. 8 Praakli kr. 18 Randvere kr. 56 Eikla kr. A	3,82 26,66 91,77 51,14	„Paide-Vodja“, Mäo ja Esna v.	88—32. a.	Iisaku as. t. nr. 20	7,60
„Koikla“, Pärsamaa v.	88—32. a.	Tagavaramaa 40	7,58	„Paide-Vodja“, Mäo ja Esna v.	88—32. a.	„ ” 11	5,80
„Metsküla“, Leisi ja Pärsamaa v.	88—32. a.	Asund. ja käsitöök. nr. nr. 41, 52, 60, 70 ja 59	48,30	„Paide-Vodja“, Mäo ja Esna v.	88—32. a.	„ ” 16	5,60
„Lõõne-Haeska“, Kogula v.	88—32. a.	Tagavaramaa nr. 29, nr. 43	28,51 11,52	„Paide-Vodja“, Mäo ja Esna v.	88—32. a.	„ ” 16	13,50
„Kaevaniidu“, Asuküla v.	88—32. a.	Karjalasma as. nr. 2	15,10	„Paide-Vodja“, Mäo ja Esna v.	88—32. a.	„ ” 7	1,90
„Sohino“, Laura v.	88—32. a.	Riigi mets	21,30	„Paide-Vodja“, Mäo ja Esna v.	88—32. a.	„ ” 10	2,00
„Varesemäe“, Mäe v.	88—32. a.	Aiatalu nr. 76 Vesikoht nr. 83	12,38 2,23	„Paide-Vodja“, Mäo ja Esna v.	88—32. a.	„ ” 5	2,90
		Uuemõisa nr. 7	6,80	„Paide-Vodja“, Mäo ja Esna v.	88—32. a.	„ ” 1	13,60
		Valgevälja 22	6,50	„Paide-Vodja“, Mäo ja Esna v.	88—32. a.	Riigi mets	22,00
		Riigi mets	55,00	„Paide-Vodja“, Mäo ja Esna v.	88—32. a.	„ ”	3,00
		„ ”	35,00	„Paide-Vodja“, Mäo ja Esna v.	88—32. a.	Kaiu as. t. nr. 248.	5,00
		„ ”	23,70	„Paide-Vodja“, Mäo ja Esna v.	88—32. a.	Tagavaramaa Riigi raba	186,00
				„Paide-Vodja“, Mäo ja Esna v.	88—32. a.	Tagavaramaa Kaiu as. t. nr. 178	7,00
				„Paide-Vodja“, Mäo ja Esna v.	88—32. a.	„ ” 129	30,00
				„Paide-Vodja“, Mäo ja Esna v.	88—32. a.	Riigi raba	6,00
				„Paide-Vodja“, Mäo ja Esna v.	88—32. a.	Riigi mets	10,00
				„Paide-Vodja“, Mäo ja Esna v.	88—32. a.	Nõva as. t. nr. 108	21,50
				„Paide-Vodja“, Mäo ja Esna v.	88—32. a.	„ ” 20	4,00
				„Paide-Vodja“, Mäo ja Esna v.	88—32. a.	„ ”	3,70
				„Paide-Vodja“, Mäo ja Esna v.	88—32. a.	Maidla as. t. nr. 1-a.	3,50
				„Paide-Vodja“, Mäo ja Esna v.	88—32. a.	Riigi mets	77,00
				„Paide-Vodja“, Mäo ja Esna v.	88—32. a.	„ ”	18,50
				„Paide-Vodja“, Mäo ja Esna v.	88—32. a.	„ ”	18,00
				„Paide-Vodja“, Mäo ja Esna v.	88—32. a.	„ ”	18,00

„Joala-Soldino“, Auvere-Joala v.	93—32. a.	Tagavaramaa	48,98	„Riuma-Võluste“, Tarvastu v.	75—33. a.	Muuga as. t. nr. 163	8,41
„Sõmeru-Mõdriku“, Sõmeru v.	93—32. a.	Sõmeru ja Kaarli as. t. nr. 8, 29, 7, 28, 17 ja 16.	27,16	„Mustla-Võõbu“, Järvalamaal	75—33. a.	Riigi mets ja raba	68,00
„Siimusti“, Jõgeva v.	93—32. a.	Riigi mets	6,52	„Voka-Sanniku“, Jõhvi vallas	86—33. a.	Riigi mets	115,00
„Nätsi-Kali“, Koonga ja Võlla v.	102—32. a.	Tagavaramaad Koolimaa nr. IX	154,20	„Piknurme jõel“, Puurmanni v.	22. XI 1933. a.	„ „ Tagavara heinamaad	157,19
		Koolimaa nr. X	9,60	„Lembevere-Pagavere“, Kongota ja Rannu v.	„	Tagavaramaa	12,03
		Riigi raba	5,90	„Valgma-Padula“, Mäo v.	9—34. a.	Mäo as. t. nr. 79	1,68
		Koolimaa	48,80	„Jõune-Kokota“, Härjanurme vallas	Riigi mets	Asund. t. nr. 3, 4 ja 7.	52,47
		Riigi raba	3,90	„Räpina-Linte“, Räpina v.	9—34. a.	Riigi mets	16,21
		Metsapraakeri koht	2,40	„Pärlijõe“, Viitna v.	„	„	13,76
		Kiriku t. 40-a	5,30	„Tapa-Rauakõrre“, Lehtse vallas	9—34. a.	„	24,16
		„ „ nr. 54	3,40	„Vasula“, Raadi v.	9—34. a.	„	31,68
		„ „ „ 55	3,50	„Kaarma-Putla“, Loo-na ja Kogula vallas	22—34. a.	Tagavaramaa	3,60
		„ „ „ 41-a	4,40	„Mäeküla“, Vee ja Hal-lingu v.	22—34. a.	„	10,50
		„ „ „ 56	4,00	„Oorgu-Kaavere-Leie“, Võisiku ja Soosaare v.	22—34. a.	Turbaühis. ja as. t. nr. nr. 93—97 ja 48.	14,85
		Riigi raba	53,00	„Lilastvere“, Torma v.	37—34. a.	Turbamaa	5,50
		Postijaam	80,80	„Pedeja“, Misso v.	61—34. a.	Tagavaramaa	7,00
		Karula as. t. nr. 79	24,60	„Maidla-Nõm-metaguse“, Kalju v.	„	Asund. kr. nr. 95—101, 23 ja nr. 89—94	65,54
„Karula-Haavaasaare“, Karula v.	„	Riigi tagav. maa	9,60	„Noarootsi“, Paaslepa v.	„	Riigi raba	24,23
„Kirikuküla“, Kärla v.	„	Vaivara as. t. nr. nr. 47, 52, 53, 46 ja 80	4,50	„Karuniidu“, Taali v.	„	„	14,53
„Vaivara-Suurlepiku“, Vaivara v.	„	Riigi mets	65,00	„Valguta-Luha“, Valguta v.	„	Tagav. heinamaa	50,16
„Raamsoo“, Laatre v.	102—32. a.	Riigi mets	14,91	„Ardla“, Vanna-Kuuste v.	„	Metsa heinamaa	9,00
		„	0,80	„Radoveli-Zaborovje“, Virumaal	27. VII 1934. a.	Tagav. heinamaa	4,30
		Heinamaa nr. 14	0,91			Metsa val. koht nr. 35.	3,32
		Tagavaramaa	23,29			Ülenurme as. t. turbamaa	11,31
		Riigi mets ja raba	123,55			tagavaramaa	9,50
„Vaikna-Jõe-ääre“, Kolo-vere, Kalju ja Vaikna v	102—32. a.	Riigi mets	19,14			Abramovi t. nr. 1	28,45
„Verioja“, Valgamaal	102—32. a.	Igaste as. t. 26	5,40				
„Kavilda“, Kavilda v.	20. I 33. a.	Riigi mets	3,68				
„Kaagjärve-Oinasoo“, Kaagjärve v.	16—33. a.	Kaagjärve as. t. 140	0,92				
„Aravuste“, Luunja ja Tammiste v.	28—33. a.	Riigi mets	4,75				
„Vahastu“, Kuimetsa ja Triigi v.	28—33. a.	Pilka as. t. 31	11,80				
		„ „ „ 27	17,76				
		„ „ „ 32	24,40				
		Tagavaramaa	8,55				
		Riigi mets	45,46				
		Riigi mets ja raba	385,55				
		Tagavaramaa	61,16				
		Aela as. t. nr. 14	3,75				
		Riigi raba	19,09				
„Tammeküla-Suureküla“, Imavere v.	45—33. a.	Laimetsa as. t. nr. 70-b	2,10				
„Raagsilla-soo“, Loosiv.	62—33. a.	Ojavere as. t. nr. 47-a	4,84				
„Omuti“, Skarjatina v.	51—33. a.	Riigi mets	13,70				
„Päinurme-Silmsi“, Koigi v.	68—33. a.	M/v. koht nr. III	1,74				
		Riigi mets	5,52				
		„	302,79				

„Borševitsi“, Irboska v.	68—34. a.	Riigi mets	77,20
„Roodi“, Hal- lingu ja Kae- lase v.	68—34. a.	M/v. koht Riigimets, raba ja heinamaa	9,90 153,36 1,95
„Soosalu- Käända“, Sooniste v.	68—34. a.	Tagavaramaa	1,95
„Kaubiaru- Odište“, Võõsiku ja Soosaare v.	68—34. a.	Riigi mets	30,45
„Võõpsu“, Petersimaal	74—34. a.	Riigi maa	2,47
„Ormaani“, Keeni v.	”	Riigi mets	0,32
„Ogerma“, Sutlepa, Paaslepa ja Oru v.	”	Nõmküla as. t. nr. 14.	2,40
„Viisliküla“, Rasina v.	”	Riigi mets	13,60
„Mooste-Viis- lisoo“, Võru- maal	”	”	15,98
„Laanevere“, Kastre-Võn- nu ja Ahja vallas	84—34. a.	”	28,25
„Ambla“, Ambla v.	”	Metsaülema ja as. t nr. nr. 60, 52 ja 293.	10,10
„Kaagjärve- Mäe“, Kaag- järve v.	98—34. a.	Tagavaramaa ja as. t. nr. 19	4,50
„Retla“, Alli- ka ja Ima- vere v.	”	Riigi mets	2,40
„Kadja“, Triigi v.	”	Metsaval. koht	2,40
„Kurgla-Kos- tivere“, Pe- ningi, Jõe- lehtme ja Rae v.	8—35. a.	Riigi raba	10,30
„Lagesoo“, Karksi v.	8—35. a.	Tagavaramaa	95,80
„Kilti-Asu- küla“, Asu- küla ja Sina- lepa v.	”	Kostivere as. t. nr. 106—108.	108,45
„Karoli“, Vasknarva v.	”	Tagavaramaa	16,60
„Kalesi“, Pe- ningi v.	17—35. a.	Rebase t. nr. 68	17,84
„Zagrivje“, Skarjatina v.	36—35. a.	Riigi mets	15,00
		Aaviku t. nr. 90	2,05
		Riigi mets	18,52
	”	”	116,13
	”	”	8,30
	”	”	5,39
	”	Tagavaramaa	2,44

Veeühisuste piirkonda on arvatud riigi maade ja metsade valitsuse valdusse kuulu-
vaid maid kokku 11.827,51 hektaari, millest
üksikute kõlvikuina on:

riigimetsa	5690,50 ha
asundus- ja muud krunte	2351,34 „
riigi tagavaramaid	1594,31 „
soid ja rabasid	2191,36 „

Veeühisuste tegevuses aga ilmnevad ka
mõningad negatiivsed küljed, millest võiks ni-
metada järgmisi: veeühisuste asutajail ja ka-

vade koostajail on kalduvus ühisuse piirkonda
tõmmata võimalikult suuremaid riigi valduses
olevaid maa-alasid ja suuri puhastulu norme
määrata, kusjuures viimased on sagedasti
võetud võrdselt nii metsa-, heina- ja põllumaa-
delt kui ka soodelt ja rabadelt, nähtava ees-
märgiga veeühisuse põhikirja seadusjõusse
astumisel saada riigilt suuremat toetust ja
osamaksu. Nii on veeühisuste piirkonda ar-
vatud üle 3000 ha tagavaramaid ja rabasid,
mille kultiveerimine on pikaldane ja väga kul-
ukas ja mida metsavalitsus krediidi puudusel
vist lähemal aastakümnel ei suuda kultivee-
rida, kuid mille eest tuleb siiski tasuda vas-
tavad osamaksud.

Nagu näha eeltoodud nimekirjast, on tu-
lunormideks ühelt hektaarilt arvatud:

Kõlvikute nimetus	Enne vee- ühingu ette- võtte teos- tamist	Pärast vee- ühingu ette- võtte teos- tamist
	K r o o n i d e s	
Riigi metsad	kuni 60	kuni 90
Asundus- ja muud krundid	” 27	” 172
Riigi tagavaramaad	” 14	” 49
Sood ja rabad	” 11	” 75

On selge, et tähendatud tulunormid on ena-
muses arvatud liig kõrged ega vasta tegelik-
kusele. Võrdluseks võiks tähendada, et riigi
metsade valitsuse aruande järgi oli 1928.—
1933. a. keskmine puhastulu metsamaa hektaa-
rilt kõigest 4,02 krooni.

Suurem osa neist negatiivseist nähtustist on
pärit veeühisuste asutamise algaastaist, mis
on vist seletatav asja uudsusega ja asjaosaliste
—metsaametnike— passiivsusega või teadma-
tusega. Veeühisuse asutamise ajal jäi mõni-
gi metsamees erapooletuks, olles nähtavasti
teadmatuses, et veeühisuste seadus annab õi-



Töölise artell kraavi kaevamas.

Foto E. Vester.

guse erapooletuid ja vastutõrkujaid maapidajaid sunniviisil arvata veeühisuse liikmeks, kui ühingu asutajate päralt olevatele ja ühisuse tegevuspiirkonda arvatud maadele langev tulu pole mitte alla $\frac{1}{2}$ ühisuse ettevõttest saadavast kogutulust. Selle erapooletuse ja passiivsuse tagajärjel tuleb nüüd mõneski kohas kanda kulu, mis tundub lausa ebaõiglasena.



Kraav Kärevere metskonnas.

Foto P. Saks.

Et sääraseist üllatusist edaspidi hoiduda, tuleb asjaosalisil olla valvel ja juba veeühisuse eeltööde tegemise ajal süveneda asjasse ja võimalusel koos välistööd-tegija kultuurtehnikuga tulude-kulude kalkulatsioonid arvutada välja. Kui aga tulukuse normid on määratud ebaõiglaselt, tuleb esineda motiveeritud protestiga, paludes tarbekorral kutsuda asjatundjaid, seejuures tuleb aga protest anda

sisse tingimata enne veeühingu põhikirja kinnitamist ja tegevuse algust, sest ainult sel korral võib asja edasikaebekorras viia edasi kuni riigikohtuni, kuna pärast veeühisuse tegevuse algust sisseantud protestid jäävad riigikohtu otsuse kohaselt rahuldamata. Samuti tuleb enne veeühisuse põhikirja kinnitamist esineda sooviavaldusega maa üleandmiseks veeühingu korraldusse.

Mis puutub kõrgetesse metsamaa tulunormidesse neis veeühingutes, kus peaveejuhtmed on veeühisuse poolt juba kaevetud välja, siis võib taotella ka nende alandamist, kuid seejuures tuleb arvestada, et see on kulukas ja raskesti läbiviidav, kuna nõuab asjatundjate väljakutsumist ja kutsub esile teiste veeühisuste liikmete-põllupidajate vastuseisu, sest et maksunormide vähendamine metsamaadelt kutsub loomulikult esile maksunormide ja ühes sellega ka osamaksu suurenemise teistelt veeühingu liikmeilt-põllupidajailt.

Lõpuks ei saa jätta tähendamata, et veeühingu piirkonda on arvatud asundus-, kirikumõisa-, koolimaa-, tööstus-, käsitöö-, turbaühisus-, postijaama-, palga- ja teiste kruntide nimetuse all 2351,34 ha maad, mille eest osamaksude tasumine lasub metsavalitsusel; kuna suurem osa neid maid varem või hiljem läheb ära metsavalitsuse haldusest, oleks vist otsustarbekohasem, kui see üleandmine sünniks ruutem, et säästa nii-kui-nii vähest hüdrotehnilist maaparanduse krediiti.

METS MAAILM MUL'...

E. LANNO.

*Kuis süngistab nüüd tõrkjalt meeli iga taju,
mil aina vihma hoovab, huilub sügisraju,
kui sompan ringi läbi pori, läbi saju
päev-päevalt pikki metsateid ja radu vanu.*

*See rühk, kuis peitund verre nagu vanne
ammu,
mets ohvriks meelitanud sitket elurammu!
Nüü hoosalt hoian, kaitsen kaunist varapärli,
me kalli rügi, rahva põlist loodusandi.*

*Ses metsarüppes elurõõm mul hurmand rinda,
sest rohkelt poetund harrast unelustetulva!
Ja kodukoha kasesalu, laanekuru,
kuis jagand mälestuste muinasjutte helli.*

*Mets maailm mul', kus nuredele pandud
püümis.
Tööhoolerakkeist rammukatsumistes raudseis.
Ei süiski norgu painuta pead sügisraju,
veel tormideski kütkestab siin võitlev elu!*

Verioral, 3. X 1935. a.



JAHINDUS.

Karusloomade nülgimine ja nahkade väljatöötamine.

Edg. Vester.

(Järg.)

Kui nahk on õnnelikult tõmmatud ära tagakäppadelt ja sabalt, tuleb rebane riputada mõlemaid jalgu pidi oksa või naela otsa. Siis võetakse kätega kahelt poolt nahaäärtest kinni ja rebitakse seda tugevasti allapoole. Selle rebimise juures jääb tihti mõni rasvakude või lihas naha külge. Need tuleb aga kohe kõrvaldada nootsa või sõrmede abil, sest hiljem on see juba tülikam. Sääraselt edasi rebides ulatuvad varsti naha tagumised ääred üle rebase pea ja nüüd saab nahka edasi rebida teda tupena pihku võttes.

Kui nülgimise alul ei olnud nahk esikäppadelt lahti võetud, tuleb nüüd naha rebimisel esikäppadeni jõudes pöidlaga ja näppudega neid nahast välja rebida kuni küünarnukini. Küünarnukist edasi aetakse noaga (tera ülespoole) nahk kuni päka keskpaigani lõhki, mille juures lõige oleks näha tagant vaadates, nagu tagujalgadelgi. Siis tõmmatakse nahk sääre küljest kuni varvaste teise jatkuni lahti ja lõigatakse katki, küüsi jättes naha külge. Naha rebimist säärelt ei tohi teha rüpakalt, sest siis tuleb varsti rebenenud kohti kokku jatkata.

On ka esikäpad vabad, sikutame nahka tupena rebase pea poole edasi. Uue takistuse leiame kõrvade juures. Siin tuleb kõrvajuurtest nahka sõrmedega või pöidlaga lahti rõhuda niipalju kui vähegi saab, sest paks krõmpsluu ei kuiva kuigi hästi. Kuid üle $\frac{1}{3}$ kõrvalestast me krõmpsluust harilikult vabastada ei saa rebenemise hädahoju tõttu ja nüüd lõikame kõrvalestal krõmpsluu noaga läbi, jättes krõmpsluust kõrvalesta naha külge. Ikka edasi sikutades tulevad varsti ette silmad ja suu, mille äärest naha noaga lahti aitame silmalaugude ja

igemete juurest. Nahka veel pisut edasi pingutades olemegi minnaotsa juures, mille jällegi lõikame naha külge. Ja sääraselt talitades ongi nahk õnnelikult nülitud.

Loodetavasti ei jäänud ka rasva-ega lihakude naha külge, sest vastasel korral ei kuiva nahk ühtlaselt hästi ega näe seestpoolt välja kuigi korralik. Neid kudesid nahalt kõrvaldades tuleb aga hoiduda üleliigsest kraapimisest, millega tihti ka karvade juured lahti kistakse ja karv välja kukub.

Nüüd pöörame nahal karvad välja poole ja vaatame, kas nahk laskmisel ei ole saanud liiga veriseks. Karva juurtes ja pehmes aluskarvas paakunud veri tuleb leige veega välja uhtuda, verist kohta leiges vees sõrmedega pigistades. Selle juures hoidume naha kuivi kohti ilmaaegu märjaks tegemast. Kui aga nahk ei nõua pesemist, tuleb teda siiski puhastada talvel lumega. Samuti talitame ka nahaga pärast vereplekkide väljapesemist. Selleks võetakse õues ühe käega nahal peast kinni ja peksetakse teda terves pikkuses vastu puhast lund nii kaua, kuni lumi enam ei määrdu. Siis võetakse nahal tagumised ääred pihku (mitte ainult saba pidi!) ja peksetakse ka peapool vastu lund puhtaks.

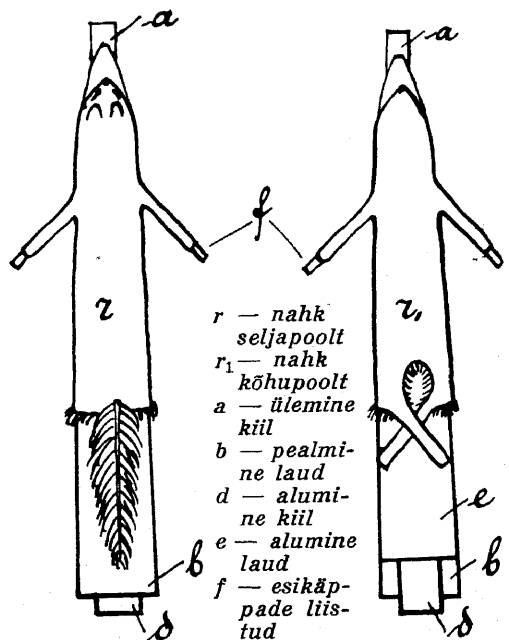
Järgmine töö on naha kuivamine. Selleks tõmmatakse nahk kas puust laudadele või erilistele vibudele hästi pingule, mille juures nahal karv jääb sissepoole. Et meie oludes harilikul jahimehel siiski ainult n.-n. „rebase laud“ on kõige kättesaadavamad, siis peatun nende abil nahakuivatamise juures. Nahakuivatamislaud kujutavad enesest umbes $1\frac{1}{2}$ meetri pikkusi 15—18 sm laiusi ja $2-2\frac{1}{2}$ sm pikkusi lauaotsi, millede pealmised servad (kandidid) on tehtud ümargusemaks naha rebimise

vältimiseks ja millel üks ots läheb rohkem teravamaks. Ühe sellase teravamana otsa tõmbamegi naha, karvad seespool, nahapool väljas, nii et laua peenem ots ulatuks naha suust umbes 10—15 sm pikkuselt välja. Kui laud on kitsas ja nahk tundub sel liiga vabana, tuleb enne kinnitada naha ninaots suurema naelaga laua külge. Selle suurema naela abil on nahka ja laudu hiljem hea kuhugi kuivama riputada. Nüüd tõmbame naha kahe käega tagumistest äärtest venitades kogu pikkuses hästi pingule ja kinnitame saba kõrvalt hari-liku pilpanaelaga teda laua külge. Naelu tuleb lüüa 3—5 sm vahedega, nahka iga naela kohalt nii pikkuses kui ka laiuses pinguli venitades, nahaservast umbes poole sentimeetri kaugusel, sest liiga serva lüües rebeneb nahk kergesti, kuna liiga kaugele lüües kaotame ilmaaegu naha pikkust. On nahk kuni lauaservadeni kinni naelutatud (naelu mitte laua kitsasse serva lüüa), kinnitame ka saba laua külge. Selleks surume lõhkiaetud saba kahe sõrmega hästi laiali ja lööme naelad paari-kaupa vastastikku kummassegi saba serva. Naelad lööme vastastikku sellepärast, et nahk saaks ühtlaselt venitatud, kuna naelu üksikult lüües kisume saba laineliselt kõveraks.

On nüüd nahk korralikult pealmise laua külge kinnitatud, lükkame ka teise laua naha kõhu poolt sisse nii, et laua peenem ots rebase suust samuti välja ulatuks. Selle külge kinnitame naha alumise lõua, teda samuti pikemaks venitades. Naha tagumised käpad panevad pooldpõiki lauale üksteisest risti üle, venitades neid pikkuses ja laiuses, ja naelutame nad järgemööda laua külge. Alumisele käpale tuleb kohale, kus teine teda katab, riputada hästi soola ja hõõruda sisse, et nahk halvaks ei läheks. Samuti naelutatakse ja venitatakse naha kõhupooldes servad pinguli, kuna ka igemete kohalt võib peanahka venitada natuke laiemaks ja kinnitada naeltega. Esikäppadesse võib ristpulki või kõvu õletuuste panna, neid sinna kinni sidudes. Ka võib esi- ja tagakäppi naelutada naha pikisihis. Kuid esikäppade naelutamisega purustame ka nahka kõhupooldes naeltega neljalt realt, mis naha rebenemist kiiludega venitamisel suu-

resti soodustab. Tagakäppade pikisihis venitamisel jääb osa nahka sabapoolses osas volti.

On nahk naelutatud korralikult laudadele, tuleb teda venitada hästi laiaks. Selleks lüüakse 5—7 sm laiused ja 2—4 sm paksused lapikud kiilud kahe rebaselaua vahele. Kiilu paksus oleneb rebaselaua laiusest, sest mida laiemalt lauale nahk on tõmmatud, seda õhem kiil mahub veel laudade vahele. Algama kiilulöömisega nahal saba poolt. Kiil tuleb laudade vahele lüüa nende keskkohast ja temaga võib nahka pingutada nii kaua, kuni kahe laua serva vahekohtale sõrmega koputades pehme trumminaha mulje saame. Vanarahva tarkuse järelle jätame „viimase löögi löömata“, sest liiga kõvaks trummiks venitades võime nahaserva käristada lõhki. Samuti lööme ka pea poolt teise kiilu tulema, kuid selle juures tuleb nahka hoolikalt tähele panna kaela kohal. Kaela kohal on nahk eriti paks ja raskesti veniv ning üle pingutades rebeneb ta varemalt kui teises kohas, sest teises kohas lubab nahk ennast rohkem venitada. Siin jätame kõva trumminahani jõudmisel järele. Kui meid tabab aga siiski õnnetus ja nahale rebeneb auk sisse, vähendame veidi kiilu pingutust ja õmbleme augu keskmise jämedusega nõela



ja niidi abil kinni. Seda ei tule aga nii mõista, et me augu saame teha täiesti nägematuks, vaid siin saab nahaservi ainult üksteise vastu kiskuda, neid õmmeldes umbes sukanõelumise sarnaselt ainult ühtpidi. Õmmlemise juures katsume kõiki karvu laua poole tagasi suruda ja karvu mitte õmmelda niitude vahele, sest muidu jäävad karvad sellases kohas pulstunult kimpu.

On ka naha venitamine meil korda läinud, piserdame nahale natuke vett, et peenendatud sool naha peale riputamisel ja sissehõorumisel paremini nahale jääks. Eriti hästi tuleb soolaga sisse hõõruda kahekorra jäänud kohad, nagu tagakäppade ristikohad laual, sararoostu alune jne. Ka saba naha hõõrume soolaga hästi sisse. Kõrvalestadel ajame pöidlaga pahka kõrmpluu küljest lahti ja täidame tekkinud kotikesed samuti soolaga. Igemed ja käpaotsad, kus nahk on harilikult paksem või rasvasem, soolame hästi sisse. Nüüd oleme siis kindlad, et nahk ei lähe halvaks ja võime ta parajas köögi- või toasoojuses kuivama riputada. Ülesriputamiseks löime juba varem naha peapoole — nina- või lõuaotsa — tugeva naela. Ja siis jätame naha 3—5 päevaks kuivama. Kuivama asetame naha kuumast ahjust või pliidist veidi eemale, sest liiga suures kuumuses just kui kuivaks nahk rabedamaks. Teiselt poolt ei tohi kuivatamise ruum ka niiske olla, sest siis võib nahk minna rikki.

Kui nahk tundub olevat paras kuiv, kisume kiilud välja, võtame ka naelad välja ning tõmbame ta laualt maha. Et nahka oleks parem ümber pöörda, hõõrume teda kergesti kahe käe vahel pehmemaks. Karva väljapoole pöörnult ajame laudad uuesti naha sisse, naelutame kergesti kinni ja ajame ka kiilud kergesti laudade vahele. Nüüd saab nahk kuivada ka karvapoolt, kuna naelad ja kiil hoiavad teda kokku tõmbamast. On nahk paar-kolm päeva ka sellaselt kuivanud ja karv täiesti kuiv, võtame naelad ja kiilud jälle välja ja naha laudadelt maha ning pöörame tal karvad uuesti sissepoole. Kui selle juures ilmneb, et nahk on natuke niiskeks tõmbunud, mida küll harukordselt juhtub, tõmbame ta uuesti laudadele, kinni-

tades teda kergesti naeltega ja pingutades natuke kiiludega. Halvemal juhul aga hõõrume ta ka soolaga uuesti sisse ja kuivatame hästi ära.

Kui nüüd nahk on täiesti kuiv, asume tema karva puhastamisele. Igal korralikul nahal peab karv ja okas olema hästi kohevil; ühtki takerdunud kohta ei tohi ette tulla. Selle saavutamiseks toimime järgmiselt: harilikult leiame igalt pööningult peenikest kivideta kuiva liiva, mida mõnel pannil paar liitrit võrdlemisi kuumaks ajame. Nahal keerame karvapoole sisse, pigistame teise otsa käega kinni ja kallame kuuma liiva teisest otsast naha sisse. Nüüd pigistame ka teise otsa kinni ja hõõrume käte vahel või laua peal nahka. Selle juures tungib naha sees kuum liiv karva juurteni ja kõrvaldab sellelt viimasegi rasva raasukese ning teeb ka pehme aluskarva hästi lahedaks. Sellaselt tükk aega hõõrunult raputame liiva nahast välja ja keerame karvapoole jälle välja. Nüüd võtame hariliku püssivarva või väikese sõrme jämeduse ja umbes nahapikkuse kepi, anname naha tagaserva saba kõrvalt mõne abilise kätte (kuid abiline ärgu hoidku nahka ainult sabast, sest siis võib ka see pihku jääda), võtame ise teise käega naha ninast kinni ja klopime kergesti igast küljest nahka. Iga kepilöök peab tabama nahka terves kepipikkuses, mitte ainult otsaga. Ka ei tohi löök liiga kõrgelt ja suure hooga tulla, sest siis purustab ta karva. Teiselt poolt katsume ka kindlasti hoiduda tabamast meie abilise sõrmi. Kui karv on kuuma liivaga hõõrumisest hoolimata siiski takerdunud, raputame liiva ka kepiiga kloppimisel naha peale. Kepp ja liiv annavad juba igal juhul rahuldavaid tagajärgi. Lõpuks leidub veel mõni keskmise tihedusega kamm, millega ettevaatlikult kammides kõrvaldame viimase takerduse. Kammides ei tohi aga ka palju pehmet karva välja kiskuda.

Nüüd peaks meil nahale puhudes iga ohakake vabalt laimetama, samuti ka alumine pehme karv olema lahe ja seega nahk korralik ning müügivalmis, Et ta on meil soolaga konserveeritud, võime teda kuivas toas seinale riputatult ka järgmiseks müügihoojaks alles hoida. Viimasel juhul peab aga koide hä-

daohu vältimiseks nahka nädalas kord tuulutama ja kloppima.

Eelpool on käsitatud nahakuivatamist nii, nagu seda meie hariliku jahimehe oludes kõige lihtsam oleks teostada. Samuti on käsitatud kõige lihtsamat tüüpi kuivatamislaudu. Kuid suuremates jahikeskustes ja rebasekasvatustes on hoopis keerukamaid abinõusid nahkade väljavenitamiseks ja kuivatamiseks. Ülal kirjeldatud laudadele käisid kiilud lapiti vahele ja surusid laudu üksteisest laiadel külgedel eemale. Kuid rohkesti leiavad ka käsitamist lauad, millele kiil serviti vahele käib ja laudu servadest eemale surub. Piltlikult öeldult oleks kahe punnitud laua vahele vastavate punnidega kiilu löömine. Siis tarvitatakse nahkade väljavenitamiseks erilisi raame, õigemini vibusid, millega töötamine võrdlemisi hõlpus. Neid ei leidu meil müügil, vaid rebasekasvatustesse on neid välismaalt tellitud.

Lõpuks ei või jätta tähendamata, et ka halvasti ja oskamatult kuivatatud nahka on veel võimalik päästa, kui ta värskest on nülitud ja kuivatatud.

Selleks tuleb sellane nahk panna leigesse vette ja seal leotada, kuni nahk täiesti pehmeks ja sitkeks muutub. Veele on soovitatav lisada ka natuke soola, et nahk ülesleotamisel ei läheks halvaks. Lisades aga liiga palju soola, jääb sool kuivamisel valge korrana karvade külge ja raskendab puhastamist. Kui nahk on vees täiesti läbi ligunenud, algab nahavenitamise protseduur laualekiskumisega, nagu värskest nülitud nahagagi. Kuid välja venitada ei saa sellast nahka siiski enam sellel määral, nagu ta veniks värskest nülitud. Takerdumine kaob edaspidisel väljatöötamisel kepi, liiva ja kammiga. Vahest saab jahil rebane koerte poolt või ilmastikuoludest tehtud niivõrd inetuks, et ei usuks tassida teda kojugi, kuid sellest saab pesemise, kuivatamise, kloppimise ja kammimise abil üle, kui nahk ainult ei ole liiga lõhki kistud. Naha nülгимisel, kuivatamisel ja väljatöötamisel mõni rohkem raisatud tund annab naha väärtusele aga mõnegi hea krooni juure. Selle tõttu oleks igale jahimehele ka selles asjas soovida kannatust ja pikka meelt.

Karud liikvel.

J. T-o.

Möödunud talvel korraldatud suuremate metsloomade loendamisel saadud andmeil elutseb meie metsades umbes 30 karu. Suurem osa karudest elutseb meil Virumaa suuremais metsades, kus nad endid toidavad peamiselt mitmesuguseist taimedest, nende juurtest, seenetest, pähkleist, maasikaist, vaarikaist, jõhvikaist, mustikaist jne. Sügiseti, kui kaerad põldudel valmisid, külastasid mesikäpad ka mõnd üksikut metsa sees või selle serval asetsevat kaerapõldu. Üldiselt elasid aga karud seni väga tagasihoidlikult ja puutusid alatisetele metsakülastajatele — metsaametnikele, marja- ja seenekorjajatele — silma väga harva, kuna kohates inimestega, piütsid kaduda metsapadrikuisse. Tänavu on aga lugu teisiti. Ajalehed kirjutavad, et karud tungivad metsadest välja elamute läheduses asetsevaile viljapõldudele ja murravad lambaid, tekitades talupidajatele suuremat kahju. Olevat olnud isegi säärane juhus, et karud,

tungides ühe talupidaja kaerapõllule, kui talunik neid ka ikkagi eemale lüüdnud peletama, pole asja võtnud kuigi tõsiselt ja tahtnud põllupidajat kui nende hommikeine segajat põllult kihutada minema. Alles kui mees vägeva kaikaga neid ähvardanud, hakanud nad aeglaselt ja üle öla tagasi v a a d a t e s metsa poole liikuma.

Tekib küsimus, millest on karude säärane julgus tingitud? Nähtavasti on siin süüdi käesoleva aasta ilmastik. Alatisete sadude tagajärjel on rabad ja madalamad metsad, kus kasvab söödavaid taimi, jõhvikaid, mustikaid, sinikaid jne., täitunud veega, mistõttu ka karud oma söödamaad osaliselt on kaotanud. Loomulikult valib ta ka oma magamispaigaks kuivemaid kohti ja pole huvitatud alatisest vee sees solistamisest. Sellest tingituna on nad liikvel ja tiikuvad kuivemaile kohtadele, kus leiavad endale uued söödamaad metsaametnike ja talupidajate kaerapõldudel.

On harilik nähtus, et karud sügiseti valminud kaerapõldudele tikkumisega talupidajatele sünnitavad kahju ja augusti- ning septembrikuudes metsas asuvaile karjadele õhtuti tungivad kallale ning mõne lamba murravad maha. Lammaste murdmist tuleb ette kevadelgi, kui karud on virgunud talveunest ja näljastena väljuvad pesast, kuid et siis loomi metsas veel ei karjatata, pole kevadist loomade murdmist tulnud ette.

Hoolimata sellest, et karu end oma jõult tunneb metsaperemehena, pole ta julguse mõttes teiste metsloomadega võrdne ja pageb inimesega kohates esimesel võimalusel. Et haistmine karul on eriti hästi arenenud, kuulmine hea, nägemine keskmine ja liikumine, vaatamata suurele kogule, kiire, siis on talle liginemine kaunis raske, seda enam, et ta igasugusest kohtamisest inimesega püüab hoiduda. Inimesele võib karu saada hädaohtlikuks ainult siis, kui ta poegadele tungitakse kallale või kui teda kohatakse ühes poegadega. Samuti osutub ta siis ka, palju julgemaks kui harilikult.

Julge karu.

K. metskonna A. vahtkonna metsavahi elamu läheduses asetseva raiestiku on valinud endale asukohaks suur vana karu. Karu olemasolu märkasid marjulised juba suvel, kui nad raiestikule läksid marju korjama. Nad kohanud karu vaarikapõõsais, kus see aplalt söönud marju. Arvati, et karu on raiestikule sattunud juhuslikult ja ta sealt pärast vaarikate söömist lahkus ning sügavamale metsa edasi liigub. Suur oli aga üllatus, kui metsavahi naine hiljem ühel õhtupoolikul elamu läheduses asetsevast metsast oma loomi-lambaid läks koju ajama: jõudes mõnikümne sammuga metsa sihis, tormas talle vastu lamma kiirusega, millest võis vaid järeldada, et teda ajab taga mõni loom. Kohkudes jooksis metsavahi naine koju tagasi metsavahile sündmusest teatama. Seepeale haaras metsavaht püssi ja suundus metsa poole. Jõudes raiestikule, märkas ta eemal maas lammast. See oli surnud ja sooled poolenisti välja kistud. Samas kuulis ta enda läheduses karu mõminat, kes viibis talt vaevalt 5 m kaugusel. Karu hirmutamiseks laskis metsavaht paugu püssist, kuid loom ei pöörnud sellele suuremat tähelepanu,

Kuna põllupidajail on käesoleva aasta ilmastiku pärast niigi kehvad saagilootused, siis pahandasid karud neid veel omakorda, kui öö jooksul olid hävitanud kogu metsa ääres asetseva kaerapõllu või poole sellest. Et aga maksva jahiseadusega karu kodumaa suurima ja haruldasima metsloomana on arvatud kaitse alla, siis puudub talupidajal võimalus ta laskmiseks ja nad on olnud sunnitud leppima olukorraga, teatades karude poolt tekitatud kahjudest kohalikele metsaülemale, kelle korraldusel kahjud õiglaselt määratakse kindlaks ja esildatakse valitsusele tasu maksmiseks.

Kui eelmisel aastail karude poolt põllupidajatele tehtud kahjud piirdusid 50—100 krooniga, siis käesoleval aastal sünnitatud kahjud ületavad selle summa mitmekordselt, sest peale hävitatud kaerapõldude on karud mitmel metsaametnikul ja talupidajal murdnud maha veel lambaid. Loodetavasti aga korraldatakse eeloleval talvel karude peale jaht ja vanad mesikäpad peavad vastutama oma tegude eest siis juba oma sooja kalli kasukaga.

vaid mõmises edasi. Seepeale hakkas metsavaht karjuma, lootes, et karu pageb, kuid karu vastas mõirgamisega. Nüüd laskis metsavaht veel ühe paugu ja hakkas kõigest jõust karjuma. Viimaks lõppes karu kannatus ja ta hakkas liikuma metsa poole. Nähes, et karu poolt pole karta enam mingit ohtu, kiskus metsavaht maaslamavalt lambalt puretud sisikonna välja ja looma selga visates hakkas liikuma kodu poole. Jõudnud lambaga koju, oli ta naine kartusest haige, sest kuuldes lastud püssipauke ja karjumist, oli naine arvanud, et karu on mehele kallale tunginud ja ta maha murdnud.

Teisel päeval karu asukohta vaatama minnes nägi metsavaht, et karu oli mahajäetud lamba sisikonna ära viinud ja ise silmapiirilt kadunud.

Kõnesolev karu olevat vana ja eriti suur — umbes 9—10-puudane ja otsa ees valge märk. Kuuldavasti kavatsetakse eeloleval talvel korraldada ta peale jaht ja ta laskmise õigus enampakkumisel anda välja.

J. T—o.



Suuremad rändrahnud vajavad tõsist kaitset.

Kahtlemata on rändrahnud loodusmälestusmärgid neist kaugetest aegadest, kus jää kattis veel meie kodumaad, kus jääliustikega ühes liikusid meie poole ka suured kaljupangad põhjapoolseist kaljumägedest. Lõppeks jäid need peatuma siia-sinna maapinnale ja on praegugi tunnistajaiks

talb lõhuvad suurimadki mürakad ja suurejõulised lõhkeained peenendavad kõige kõvemad kiviliigid. Uute maanteedehitamine ja esimese klassi teede korrashoid sunnib ettevõtjaid sagedamini peatuma rändrahnude juures, ja siis hakkab asi nihkuma rändrahnude hävitamise suunas. Kaovad hiiglased,

Foto G. Viltbaste.



Härjakivi Kuusalu kkk. Kaberla külas Hinnu talu lähedal.

oma pikkadest rännakuist. Suuremad rändrahnud on olnud alati meie esivanemaile imestusobjektiks ja neid on põimitud sagedasti muistenditega, kus nende tekkimisloos või liiklemissuunas on tegevad hiiglased või teised kõrge-mad võimud. Ja seda mitte üksi meil, vaid mujalgi, ja seepärast on rändrahnud kõigil kultuurmail loodusekaitse all, kuna nende hävitamine toob kaasa seaduses ette nähtud karistusi.

Meil on seni olnud suuremad rändrahnud kaitstud rahva traditsioonidega, seetõttu nende hävitamiseks ei ole tuntud ka tarvet. Neid ei olnudki nii lihtne hävitada, sest see ei olnud kerge. Nüüdisaja tehnika eest ei kaitse neid aga enam isegi rahva traditsioon. Puur ja

mis on seisnud oma kohal kümneid tuhandeid. Põltsamaa ja Tapiku vahelise tee lähedal asetses hiljuti suurem rändrahn, aga tänavu hävitati see teede tegemisel, koguni kiideldigi, et olevat saadud üle 70 kuupmeetri killustikku tee sillutamiseks. Ridala kiriku lähedal oli suurem rändrahn, mis on seotud muistendiga Kalevipojast, aga praegu ei ole seda enam, ka sellest sai head killustikku tee parandamiseks. Ja nii ikka edasi.

Siin ei saa enam olla vaiki need, kel loodusmälestusmärgid on südame lähedal. SOS peaks kõlama üle maa ja panna mõtlema, et ei võiks ometi hävitada kõike, millest võib saada materiaalselt tulu. Praegune valitsus on

püüdnud agaralt viia edasi loodusekaitse seadust, mis on kauemat aega seisnud kalevi all. Siin on tarvis tõesti tegutseda energiliselt ja kiiresti, muidu ei olegi meil enam viimaks midagi kaitsta.

samm, mida ei saa enam kuidagi teha heaks. Vähemaid, tüliksolevaid, kive on meil veel külluses, kasutatagu neid tehnilisteks hüvedeks. Hiiglarändrahnud ja rahva traditsioonidega ning

Foto E. Vittof.



Rändrahnude rühm Osmussaarel.

Suuremate rändrahnude hävitamisest aga peaks hoidutama, nende alalhoidmiseks peaksid isegi kohalikud haritud jõud kiired abinõud võtma tarvitusele, sest nende hävitamisega on astunud

muistenditega seotud suured kivid jäetagu aga alale loodusmälestusmärgiks tulevastele aegadele.

G. Vilbaste.

Mitmesuguseid teateid.

E. M. Ü. Kabala osakond.

Korraldas 25. aug. s. a. metsapäeva ühes piduga. Metsapäeva avas ja esines päevakohase kõnega abimetsaülem A. Michelson, käsitades metsanduse osatähtsust ajaloolisest seisukohast ja selle tuleviku väljavaateid. Kõneleja soovitas talundite kõlbmata maade metsamist, sest alatiselt tõusvad metsahinnad teevad tulevikus metsa ja selle saaduste kättesaamise väga raskeks.

Pärast kõnet tutvustati kokkutulnuile revident-metsaülema J. Roseni poolt metskonna suurt puukooli ja taimeaeda ja selgitati neis leiduvate ilupuude ja põõsaste kasvatamise tingimusi ja hinda.

Kell 20 algas jahilossis pidu, kus esineti näitekohtuga salaküti Talve Ado üle. Kahe tunni jooksul arutati salaküti asja, siis langetas kohus otsuse, millega salakütt süüdi tunnistati ja, arvestades süüaluse arenematust

ja teisi süüdipehmenemise asjaolusid, määrati karistuseks 6 kuud vangistust, RM ja MV maksa välja kitse hinnaks Kr. 150.— ja süüalusele panna kohtukulud. Järgnesid segaettekanded ja lõpuks tehti tantsu.

Nii metsapäeval kui ka õhtusel pidul mängis Suure-Jaani malevkonna puhkpillide orkester.

Rahva osavõtt oli elav ja jälgiti huviga tunnistajate ja kaitsjate seletusi. Üldiselt võib metsapäeva ja pidu pidada kordaläinuks nii osavõtjate kui ka sissetuleku mõttes. Ei saa ka vaikides mööduda sellest üksmeelest, mis valitses osakonna juhatuse kui asja algataja ja teostaja, osakonna liikmete ja kohaliste seltskonnategelaste vahel salaküti protsessi proovidel ja ettekandmisel. Sellega on ka seletatav piduliste rahulolu, mida sellel määral vaevalt oleks saavutatud mõne näiden-diga.

EMÜ Surju osakond 15-a.

30. juunil s. a. möödus 15 aastat EMÜ Surju osakonna asutamisest. Nimelt pidas 30. VI 1920. a. Surju osakond oma esimese asutamiskoosoleku samanimelise metskonna I jsk. metsniku ruumides.

Asutajaid liikmeid oli 17, neist on osakonna-liikmeina praegu veel kaasvõitlejate ridades 7; eemalejäänuid, metsateenistusest lahkumise tõttu, on 6; kuna 4 ei talla enam maisi radu... Ent liikmete arv osakonnas püsib ka praegugi 17-nel. — Noored algavad sealt, kus vanad kord lõpetavad...

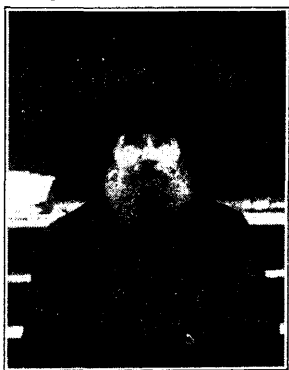
Tähtpäeva väärikaks mälestamiseks korraldas osakond 13. juulil Pärnu metsk. I jsk. metsniku ruumides (samas, kus toimus asutamiskoosolekki) piduliku koosviibimise liikmeskonna, endiste kaasvõitlejate, külaliste ja perekonnaliikmete vahel.

Mälestades väikse seisakuga lahkunud kaasvõitlejaid istuti metsamehele nii hästi sobiva ja ka maitsva sokuprae juure. Pidades arvukaid lauakõnesid, lauldes rohkeid „elaguid“, vesteldes vanadest mälestusist, keerutades vahete-vahel ka õuemurul tantsu, kadus märkamatuult nii lühike suvine öö ja pool järgmist päevagi. Hakkas ükshaaval kaduma pidulisi, harvemini tühjenema õllekappe, ja lõppeks tuli kahjutundega rinnas langetada pidulippki.

Ent julgelt edasi sammudes, tööd rühmates on ees ootamas juubelipäevi veel küllatki — mõni neist ehk meilegi...

—ks.

Metsavaht Jaan Villem 77-a.



Sündis 31. detsembril 1857. a. Puurmanni vallas. Teenis metsavahina V.-Põltsamaa mõisaomaniku juures 36 aastat. Pärast metsade riigistamist E. V. poolt, määrati ametisse 1. maist 1920. a. Põltsamaa metskonda, Utsali

vahtkonna metsavahiks, milliselt kohalt end vanaduse ja parandamatu haiguse tõttu palus vabastada, ning on pensionil, arvates 1. novembrist 1934. a.

Kaasteenijad mäletavad teda kui lõbusat ja ausat seltsilist, kel koosviibides kunagi ei lakanud naljajutud ja anekdoodid.

Metsavaht Jakob Naarits.



Sündis 13. novembril 1866. a. Kavilda vallas, Tartumaal, kus oli noormehena „Sillaotsa“ koha rentnik, ning hiljem V.-Põltsamaa vallas teenis endale ülalpidamist puulõikajana.

1912. a. alates oli teenistuses Uue-Põltsamaa mõisaomaniku juures metsavahina 8 aastat, s. o. kuni metsade riigistamiseni. Arvates 1-st maist 1920. a. määrati ametisse Põltsamaa metskonda, Karusaare vahtkonda metsavahiks, milliselt kohalt end vanaduse ja parandamatu haiguse tõttu vabastada palus, ning 1. veebruarist 1935. a. pensionile arvati.

Kaasteenijad mäletavad teda kui ausat ja kohusetruud inimest.

Metsnik J. Memme 65-a.

28. augustil 1935. a. pühitses Kärü metskonna II jaoskonna metsnik Juhan Memme oma 65. a. hällipäeva ja 25-a. metsnikuna — metsateenistuse juubelit.

Juhan Memme on sündinud 1870. a. 15. aug. (v. k.) Viljandimaal Loodi vallas.

1907. aastal siirdus Kärusse, kus esiteks oli kolm aastat metsamaterjalide platsmeistriks. 1910. aastal, aprillikuu 22. päeval (v. k.), astus Kärü mõisa metsade II rajooni metsaopmaniks ja 1-st maist 1920. a. nimetati Kärü metskonna II jaoskonna metsnikuks, kus on teeninud vahet pidamata kuni käesoleva ajani.

Juhan Memme on võtnud metsateenijate kutsetegevusest energiliselt osa, on osakonna

ellukutsujaist liikmeist kauaaegne osakonna juhatusesse liige ja kongressi saadik. Oma ausa, otsekohese ja sõbraliku iseloomu tõttu on ta lugupeetud nii kaasteenijate kui ka kohaliku rahva seas.

Juubilarile õnne soovima olid ilmunud metskonna ametnikud terves koosseisus, Vändra rev.-metsaülesannete k. t. E. Vorkampff-Lauega eesotsas ning ümbruskonna elanikke.



Õnnesoovi-telegramme oli saadetud Eesti Metsateenijate Ühingu Keskjuhatuselt, kaitseliidu Kärü kompanii juhatuselt (kui vanimale kaitseleitlasele), endisilt kaasteenijalt ja sõpradelt.

Muuseas olgu tähendatud, et riigiteenistusseaduse muutmise seaduse järgi loetakse riigiteenijail 65. eluaastat kõrgeimaks vanusemääraks teenistuse jätkamiseks ja eluteekonna 65 kilomeetripostil on murrang, kas tuleb tõmbuda tagasi armsakssaanud tööpõllult ning muuta edaspidist elusuunda. Soovime juubilarile pikka iga ning õnnelikku tulevikku ja pensionil olles helget puhkust.

E. M. Ü. Kärü osakond.

Metsavaht Otto Virre †

13. augustil s. a. lahkus ta meie keskelt 47-a. vanaduses lühikese, kuid väga kannatusrohke haiguse tagajärjel.

Kadunud sündis 4. oktoobril 1887. a. U. Põltsamaa valias metsavahti pojana. Elas isa juures ning aitas viimast ametikohuste täitmisel. Määrati ametisse Põltsamaa metskonda Nõmmeotsa vahtkonda metsavahiks 1. augustil 1923. a. oma isa samalt kohalt lahkumise järele.

Kaasteenijate keskel oli kadunu lugupeetavamaist meestest, kuna hulk aastaid valiti kohapeal kutseühingu juhatusesse.

Karula metskonna metsavaht Bernhard Ploomipuu †.

13. VIII 1935. a. suri ootamatult südamerabandusse ja 17. VIII maeti Hargla kalmistule E. M. Ü. Karula osakonna liige Bernhard Ploomipuu, Karula metskonna Suuresoo vahtkonna metsavaht.

Bernhard Ploomipuu sündis 22. mail 1874. a. Mõnistes, Võrumaal. Oli juba end. omaniku ajal metsavaht, milleks jäi ka pärast metsade riigistamist 1. V 1920. a. alates Suuresoo vahtkonda. Kadunud jäi leinama abikaasa, 3 poega ja 2 tütart, kelledest 3 on alaealised.

Ametivendade seas oli ta väga lugupeetud oma tasakaaluka ja tagasihoidliku iseloomu tõttu. Ta oli täpne ja eeskujulik metsamees. Kalmistule olid teda saatma tulnud sugulaste ja sõprade hulgas ka kohaliku metsameeste pere suurem osa. Värskele kalmule pandi kaasteenijate nimel pärg.

Olgu puhkus Sulle kerge kodumaa mullas!

—n.

In memoriam!

Esmaspäeval, 7. oktoobril s. a., suri põllutöoministeriumi raamatupidaja R. Birk ametikohuste täitmisel südamerabandusse.

Raamatupidaja Rudolf Johanni p. Birk sündis Peterburis 28. okt. 1885. a. Lapse-ea veetis ta Venemaal. Käis Peterburi Eesti Jaani kiriku koolis. Võttis sakslaste vastu maailmasõjast osa ja vene väes enamlaste vastu 1919. kuni 1920. aastail. 1920. a. tuli Eestisse, kus asus riigi- ja ühistegevuse teenistusse. Nii teenis ta: põlevkivitööstuses, kaubandus-tööstusministeriumis, Eesti Tarvitajateühingute Keskühisuses ja alates 10. juulist 1926. a. senini põllutöoministeriumis.

Kõigist riigiteenijate seltskondlikest üritusist võttis R. Birk elavalt osa, olgu see kutseühingus, põllutöoministeriumi ametnike hoiu-laenukassas või ehitusühing „Väikemajas“. R. Birk olles kaitseväge astmelt ohvitser — nooremleitnandi auastmes — võttis osa ka kaitseliidu tegevusest Toompea malevkonnas, alates 4. dets. 1924. a.

R. Birk'i mälestavad kaasteenijad ja sõbrad kui head ja õiglast kaasvõitlejat.

Metsa enampakkumised. (Algus II kaaneküljel.)

	29. oktoobril 1935. a. kell 10.			
a) Aakre metskonnast	18,13 ha	8 tükis,	hinnatud	7621,45 krooni
b) Otepää "	6,92 "	5 "	"	5333,98 "
d) Torma "	65,62 "	36 "	"	17002,22 "
11) Tallinnas, Pikk tän. 42, Jahimeeste Seltsi ruumes:	28. oktoobril 1935. a. kell 10.			
a) Märjamaa metskonnast	96,21 ha ja	1693 üks. puud,	50 tükis,	hinnatud . 28271,75 krooni
b) Sutlema "	15,70 "	15 tükis,	hinnatud	5864,48 "
d) Purila "	12,80 "	11 "	"	6764,07 "
e) Vigala "	5,33 "	14 "	"	3268,10 "
	29. oktoobril 1935. a. kell 10.			
a) Triigi metskonnast	23,25 ha ja	453 üks. puud,	20 tükis,	hinnatud . 11098,29 krooni
b) Kolga "	51,77 "	43 tükis	hinnatud	5893,08 "
d) Kloostri "	21,46 "	10 "	"	7213,95 "
12) Viljandis, Tallinna tän. nr. 3, Põllumeeste Kodu ruumes:	30. oktoobril 1935. a. kell 10.			
a) Vastemõisa metskonnast	109,51 ha	98 tükis,	hinnatud	36247,07 krooni
b) Kabala "	11,07 "	9 "	"	7215,08 "
	1. novembril 1935. a. kell 10.			
a) Aimla metskonnast	11,91 ha	10 tükis,	hinnatud	6527,28 krooni
b) Kõpu "	49,09 ha ja	80 üks. puud,	39 tükis,	hinnatud . . . 25302,83 "
d) Tarvastu "	3,76 ha	2 tükis,	hinnatud	3040,82 "
e) Öisu "	10,86 "	5 "	"	7938,99 "
13) Tapal, metsaülema kantseleis, Imastu asunduses:	30. oktoobril 1935. a. kell 10.			
Tapa metskonnast	12,04 ha	7 tükis,	hinnatud	4078,01 krooni

Riigimaade ja metsade valitsus.

ODAV KÄSITUSKINDEL

LÕHKEAINE

kivide ja kändude lõhkumiseks
jõudis kohale.

Lõhkeainete, süütekapslite ja süütenööri müük
piiramata arvul vastavalt politsei lubadele

KAUBANDUSÜHISUS M. SEPP & Ko.

Tallinn, Suur Karja 18-20, telefon 462-22

Metsa enampakkumised.

Müügile tuleb:

1) Pärnus, Endla seltsi ruumes:

4. novembril 1935. a. kell 10.

a) Vändra metskonnast	117,39 ha ja 1539 üksik. puud	92 tükis, hinnatud Kr. 47706,37
b) Taali "	39,73 " 27 tükis,	" " 13459,79

5. novembril 1935. a. kell 10.

a) Laiksaare metskonnast	74,33 " 68 " " "	16676,58
b) Orajõe "	10,79 " 7 " " "	5856,31
d) Jäärja "	81,56 " 43 " " "	24016,68
e) Audru "	58,20 " 18 " " "	24722,12

6. novembril 1935. a. kell 10.

a) Voltveti metskonnast	41,73 ha 42 tükis,	hinnatud Kr. 27180,08
b) Kilingi "	60,11 " ja üksik. puud, 47 tükis,	hinnatud Kr. 24348,34
d) Kariste "	44,09 " 25 tükis,	" " 33591,29
e) Lodja "	13,70 " 8 " " "	" " 7457,58

7. novembril 1935. a. kell 10.

a) Karksi metskonnast	12,83 ha 10 tükis,	hinnatud Kr. 12198,95
b) Pärnu "	14,29 " 22 " " "	7567,60
d) Polli "	63,14 " 53 " " "	33248,66

2) Kärus, Kärü vabat. tuletõrje ühingu ruumes:

8. novembril 1935. a. kell 10.

a) Kärü metskonnast	63,79 ha 39 tükis,	hinnatud Kr. 24539,77
b) Kolu "	17,06 " 14 " " "	" " 9650,42

3) Võrus, Kandle seltsi ruumes

11. novembril 1935. a. kell 10.

a) Erastvere metskonnast	15,31 ha 12 tükis,	hinnatud Kr. 15582,41
b) Röpina "	10,65 " 9 " " "	" " 6480,08
d) Roosa "	14,57 " 16 " " "	7570,11
e) Sõmerpalu "	23,36 " ja 18741 üksik. puud,	62 tükis, hinnatud Kr. 19409,85

12. novembril 1935. a. kell 10.

a) Võru metskonnast	5,76 ha 7 tükis,	hinnatud Kr. 3625,28
b) Orava "	36,29 " 32 " " "	27711,15
d) Vastseliina "	33,46 " 11 " " "	17237,14
e) Veriora "	30,19 " ja 253 üksik. puud,	36 tükis, hinnatud Kr. 27193,70

4) Valgas, Säde seltsi ruumes:

13. novembril 1935. a. kell 10.

a) Karula metskonnast	39,72 ha ja 223 üksik. puud,	30 tükis, hinnatud Kr. 38096,72
b) Valga "	24,20 " 24 tükis,	" " 23670,17
d) Antsla "	28,86 " 47 " " "	" " 15641,86

14. novembril 1935. a. kell 10.

a) Taagepera metskonnast	63,34 ha 32 tükis,	hinnatud Kr. 34981,10
b) Sangaste "	10,75 " 8 " " "	" " 6520,68

Riigimaade ja metsade valitsus.