



EESTI METS

METSA JA JAHINDUSE KUUKIRI

SISU:

Talveuni. — *Alfr. Auksmann.*

Moraal ja riigikaitse. — *A. Ilves*

Metsapõlemine ja selle vastu võitlemine. — *Edg. Vester.*

Raudmees. — *P. Erik.*

Kutseala.

Pinus Banksiana leviku tõkestamisest. — *V. Mattisen.*

Puusuhkrustamise praegusest seisukorrast. — *V. Sihle.*

Jahindus.

Looduskaitse.

Mitmesuguseid teateid.

1935. 13. DETS. NR. 12

XV AASTAKÄIK

AD

Akadeemilise Metsaseltsi, Eesti Metsateenijate Ühingu, Eesti Metsaühingute
Liidu ja Eesti Metsaülemate Ühingu häälekandja.

Tellimise hind kr. 3.50 aastas, kr. 2.— poolaastas, kr. 1.— veerandaastas, üksiknumber 40 senti. Kuulutuse
hind kr. 20.— lehekülg.

METSAEKSPORT
GUSTAV WIRMA

TALLINN, KAARLI PUIESTEE 3.

TELEF. 467-77.

OSTAB
METSAMATERJAALE VÄLJAVEOKS.

ERIALA: HAAVAPAKUD

J. B. Goldberg'i

ehitusmaterjalide laod:

Luha tänav 16, tel. 459-36

Uus Sadama 6, .. 301-78

ostavad

m e i s a

ja müüvad

kõiksuğuseid saetud ja hõõveldatud

laudu, planke ja

prusse

Müüme ja ostame

küttepuid

Vennad Veisenberg

Liivalaia 34 ja V. Tartu mnt. 12

telef. 460-16

Valgustus-, kopeerimis- ja paljundusbüroo

„DUBLIKAATOR“

Olevimägi nr. 4

Telef. 441-94

Igasuğuste plaanide ja joonistuste
kopeerimine ja paljundamine, valgus-
äratõmbed liht- ja lõuendpaberil.

EESTI METS



METSANDUSE JA JAHINDUSE KUUKIRI

VÄLJAANDJAD: Akadeemiline Metsaselts. Eesti Metsateenijate Ühing. Eesti Metsaühingute Liit. Eesti Metsaülemate Ühing	Peatoimetaja Prof. O. DANIEL. Tartu, Gustav Adolfi t. 70. Vastutav- ja tegevtoimetaja EDGAR VESTER.	TOIMETUSE ADDRESS: Tallinn, postkast 97. TOIMETUSE ASUKOHT: Tallinn, Lai tän. 39/41, tel. 464-76. POSTI JOORSEV ARVE NR. 155.
XV aastakäik	13. detsember 1935	Nr. 12

Talveuni

Alfr. Aukermann.

Kui omal ajal kuulsal Cicero'l lõppes kannatus, siis ta ütles Catilina'le: „Quousque tandem, Catilina, abuteris patientia nostra?“ (Kui kaua, Catilina, tahad sa veel meie kannatust kurjasti tarvitada?) Nii peab praegu valju häälega hüüdma ka meie mets, mis asetseb meie vabariigis, kus igal kodanikul on õigus väljendada oma soove ja hädasid, aidata kaasa riigi ülesehitamiseks ja arendamiseks ning kõrgemale järjele tõstmiseks, et seega luua meile kergemaid elutingimusi. Kuidas on aga lugu meie metsaga? Kas on temalt ka tõsiselt küsitud, kuidas tema tahab aidata kaasa selleks, kas on tahetud tungida tema ellu ja teda selleks kaasa tõmmata kogu oma jõuga, nii kuidas see oleks vääriiline riigi suurele toetajale?

Me oleme palju rääkinud katseist, nende kohta pidanud koosolekuid, ette valmistanud palju küsimusi, milliseid tahtsime esitada oma metsale. Nii leiame juba „Eesti Metsa“ esimeses aastakäigus, s. o. 1921. a., selle kohta sõna võtjaid. Prof. Mathiesen refereeris 5. jaan. 1923. a. AMS-i koosolekul teemal: „Katseasjandus metsanduse alal ja selle sisseseadmise võimalused kodumaal“. Samal aastal koostas nende ridade kirjutaja metsade peavalitsuses inspektoriks olles katsete nimestiku, mis ringkirjaga 17. IV 23. a. nr. 15113/19 metskondadesse saadeti. Pealeselle on ka tihti „E. Metsas“ puudutatud küsimusi,

millised võiksid olla katseiks soovitatavad, kuid kõik tundub olevat talveunes.

Et kõigil lgp. kuukirja lugejail ja asjast huvitatuil oleks võimalik tutvuda ülalnimetatud katsete nimestikuga, lasen selle siin järgneda, tähendades ka, et nende arv praegusel ajal, kus elu on edasi sammunud, peab olema palju suurem.

Selgitamiseks olid määratud:

1) täieliste seemneaastate vaheaeg, iseäranis kuusel ja männil,

2) seemnete pudenemise aeg ja meteoroloogilised tingimused, millede kaasabil see sünnib;

3) kas on olemas vahe soo- ja arumänni seemnete ja neist kasvatatud taimede vahel, ja kui on, siis kui kaua kestab see vahe;

4) vahe suurtest ja väikestest käbi-dest saadud seemnete ja taimede vahel ja selle kestus;

5) missugune kuuskedest, kas punaste või roheliste käbidega, on kõvem külma suhtes;

6) väetamiskatsed taimeaedades;

7) kui kaua on rammusa taimeaia mõju metsa kõhnema maapinna peale istutatud taimede juures veel nähtav, võrreldes rammuta taimedega;

8) katsed metsakasvatamise kohta ainult kadakaga kaetud maa peal (nagu Saare- ja Hiiumaal);

9) mitmesugused metsa noorendamise viisid loomulikul teel;

10) mitmesugused metsaravitsemised, näit.: läbiraiumised, valgusraied jne., mis on läbi viidud iseäraliste olude juures ja tingimustes, nende mõju puu juurekasvule ja vormile;

11) lankide puhastamine üleni tulega ja ilma selleta — ja selle mõju noorendamise ja pärastise kasvu peale;

12) kuuse allkasvu mõju nii kuiva kui ka märja maa peal peapuiestiku peale;

13) ravitsemis-, noorendamis- ja teised katsed paepõhjaga maa peal;

14) võõramaa puude aklimatiseerimine ja nende tehnilised omadused;

15) katsed vaigu korjamisega;

16) katsed kasetohiku kiskumisega;

17) ravimisaja mõju iga puuseltsi peale ja ilmakaarte mõju mitmes sihis sülda laotud puude peale;

18) kraavitamise tagajärgede uurimine ja saadud andmete põhjal katsete jätkamine, kus iseäranis peaks ära tähendatama:

a) teatava koha peal, enne kraavitamise algust, oleva metsa, maapinna katte ja maa profiili kirjeldus;

b) kuipalju alandati veepinda kraavitamise läbi;

c) missuguseid muudatusi tuli ette maapinna katteks olevates taimedes;

d) missugust mõju avaldas veepinna alandamine asuva metsa peale; kas juurekasv suurenes või algas metsakuivamine jne.

19) missuguses sihis kukuvad metsas üksikud tuulemurtud puud ja missugused puud tuule all kõige rohkem metsas kannatavad.

Omaval ajal on RM ja MV poolt määratud neli metskonda katsete toimetamiseks, seega on aga selleks loodud ainult osa eeltingimusi. Peatingimuseks peaks küll olema eriline huvi katsete juhilt ja ka vaba aeg. Viimane neist on vist küll valusaim punkt, mida meie metsaülemail pole tagavaraks. Olen jälginud dr. Reimi poolt süstemaatiliselt korraldatud katseid Voltveti metskonnas ja leidnud, et nende asutamiseks, jälgimiseks ja tulemuste kokkuvõtteks ei jatku aega. Katseasjandust peaks käsitama minu arvates üks asjast huvitatud isik, kelle alla peaksid kuuluma mitte ainult katsemetskonnad,

vaid ka teiste metskondade metsakasvatustööd, kus need pakuvad erilist huvi. Mis puutub isiku leidmisse, siis arvan mina, et see ei tohiks sünnitada raskusi, sest kõrgema haridusega, teatud praktikaga ja huviga asja vastu isiku võib leida, ja kui kellelgi juba eriline huvi selleks olemas on, siis on olemas ka eeldus, et see isik jääks pikemat aega kohale, mis on suure tähtsusega.

Meil on E. V. kestes paljudel aladel märgata suurt edu ja arenemist ja seepärast peaks olema ka iga tõsise metsamehe moraalne ülesanne, et me ka metsa alal midagi korda saadaksime. Ka seal peab tulema edusamm nähtavale, meie katseasjandus peab kord talveunest ärkama. Kui me ei taha näha väärsamme, siis peame alustama katsetega. Kõik edusammud on rajatud esialgsete katsete alusele.

Kui arvestada 12 kaduma läinud aastat, arvates ajast, millal ilmus ülalnimetatud ringkiri, siis selle aja kestes oleks võinud paljugi küsimusi lahendada. — Pean küsima, kas oleme näiteks õigel teel, kui kasutame paljaraietega kuusemetsi, teeme kuusekultuure, täiendame neid ka korduvalt, kuid edasi nad ei jõua hiliste külmade ja kärsakate tõttu ja tuleb ära oodata, kuni loodus ise tuleb appi ja ühel või teisel viisil meid aitab. Kas ei oleks loomulik uuendamine otstarbekam? Siin võiakse praegu küll mainida, et loomulik metsa uuendamine osutub kallimaks, sest selle uuendusviisiga ühenduses olevate raietega minevat osa metsa juurekasvu kaduma. Minu arvates võib sääraseid väiteid küll tuua esile roheline laua taga, aga mitte metsas. Metsas vanemais puistuis näeme hariplikult ikka juba järelkasvu, mis on tärnanud metsa harvenemisega, mis on looduse poolt kingitud kapital. Vana metsa raiumisega ei tohiks see hävida, vaid meie kohus on kanda hoolt selle eest, et see aja jooksul saaks elujõuliseks metsaks ja et meil pärast ei tuleks alustada tööd kalli ja aegaviitva kultuuriga. Edasi tuleks küsida, kas meie metsakasutamise viis käib õiget rada, kui meie ühes puidu kasutamise-

ga metsast koristame ära kõik oksad, puru ja risu, kus viimane sisaldab kõige rohkem toitaineid ja kõdunemisega annaks need jälle metsale tagasi, sest metsi me ei väeta, väetame küll põlde, heina- ja karjamaid.

Ma olen senini rääkinud katseist ja uurimistest, millised nõuavad aastaid küsimuste lahendamiseks, kuid tahan juhtida tähelepanu ka vaatluste tegemisele, millised võiksid sündida mitte ainult riigi-, vaid ka talumetsades. Praegu on meil männi loomulikuks uuendamiseks nähtud ette veel end. veneaegsel eeskujul see viia läbi seemnepuudega, mis ainult teatud pinnasel annab soovitud tagajärgi, kuna aga vana metsa turbe abil loomuliku uuendamise vastu praegu veel pole täielist usaldust. Tegelikult võime aga viimase kohta leida küllaldaselt õpetlikke pilte, mida me võiksimme ära kasutada. Käies männimetsades näeme harvenenud koh-

tadel tihti järelkasvu, mis omab täiesti elujõulise välimuse.

Asudes ligemale looduse või metsa nõudeile ja muutes raieviise tundub minule, et edaspidi peaksid meil muutuma üleliigseteks taimeaiad kuuse- ja männitaimede kasvatamiseks, sest neid taimi peaks leiduma metsas nii rohkesti, et nendega võiks täita nii raieistikud kui ka lagedad kohad, ja pealegi osutuks see palju odavamaks ja tagajärjerikkamaks kui taimede kasvatamine taimeaedades ja nende istutamine metsa.

Lõpetades oma ridu jään lootma, et meie katseasjandus puhkab viimset talveund ja kevade tulekuga ärkab ellu. Olgu need read meeletuletuseks Catilina, kuigi ma ei tea, kes ta on või kus ta asub, kuid pidurdamist tundub siiski, ja aidaku selle heaks kordaminekuks kaasa ka need, kelle võimuses see seisab.

Moraal ja riigikaitse.

A. JIves.

Viimase aja poliitilised sündmused rahvusvahelises elus on loonud õhkkonna, milles isegi veendunuimad patsifistid — rahupropageerijad — on tunnud pettumust oma ideedest, ning üha selgemini väljendub tõsiasi, et sõja vältimiseks puuduvad veel tõhusad rahvusvahelised vahendid. Moraalne mõjutamine ja samuti majanduslik surutis — igasuguste sanktsioonide tarvitamine — on liig aeglane ning vähe mõjuv relv. See asjaolu ühenduses rahva ja riigi eluliste huvidega sunnib mõtlema rahva moraali tugevdamisele ja kasvatamisele riigikaitse vaimus.

Meie riigi juhid ja ka avaliku elu tegelased on hakanud pöörma suuremat tähelepanu rahvusliku mõtte elustamisele. Rahvustunde süvendamine on tähtis tegur riigikaitsetahte arendamisel, eriti omariikluse mõttes noore rahva juures, kus traditsioonid ja rahvuslik iseteadvus ei ole veel suutnud ajada sügavaid juuri. Siinkohal on aga tähelepandav nii ajalooliselt kui ka tänapäev, et r a h-

vustunde ergutamisel mängib kõikjal kaaluvaimat osa rahva kasvatamine sõjalisel vaimus ehk militarismis süvendamine. Näitena olgu nimetatud selles suunas esireas sammuvaid riike, nagu Itaalia, Saksamaa ja Jaapan. Neis riikides ühenduses kibeda ülesehitustööga ja rahvustunde ergutamisega pannakse rõhku rahva, eriti noorsoo, sõjaväelisele kasvatusel. Luuakse organisatsioone, millede sisemine kord on rajatud sõjaväelisele distsipliinile, kohusetunde ja traditsioonide arendamisele.

Kujukalt võime iseloomustada rahva moraali tugevuse, sõjalise kasvatusel ning ettevalmistuse tähtsust kahe Kauge-Ida suurriigi — Hiina ja Jaapani — võrdlusel. Hiinlase silmis on sõjamehe amet madalaim ja alaväärtuslikem. Sellast suhtumist riigikaitsele näib põhjustavat rahva moraali tugevuse puudus. Tagajärjena aga näeme, et Hiina ajalugu on revolutsioonide ja riigipöörete pidev ahel, mida teised on osanud alati

osavasti ära kasutada. See tõestub ka praegusel momendil, ja me oleme tunnistajaiks, kuidas kõrge kultuuriga hiinlase arust barbaarne jaapani rahvas järkjärgult püüab hävitada igivana Hiina riiki, kelle rahvastik arvuliselt ületab kõik Euroopa rahvad.

Vastandina hiinlase mentaliteedile riigikaitsest lausub jaapani vanasõna: „Ei ole ilusamat õit kui kirsiõis ja väarikamat meest kui sõjamees.“ See ütlus näitab, et jaapanlane hindab sõjaväge rahva olemasolu säilitamise ja riigi arendamise tõhusaimaks teguriks. Tulemuseks on, et ligi 3000 aasta jooksul pole Jaapan veel kordagi tunnud end võidetuna. Ta hindab ka praegu väga kõrgelt seesugust väärtuslikku vara nagu seda on üks miljon ta poegi, kes tarbekorral on valmis minema vabatahtlikult mõõdapääsmatusse surma oma isamaa kaitseks, olgu see torpeedo juhtimisel vaenlase laeva hävitamiseks või lennates laskemoonaga laetud lennukiga hävitamiseks määratud vastase tähtsale esemele.

Seesuguse mentaliteedi alustoeks on peamiselt rahva kõrge moraalne tase, tugevasti arenenud rahvustunne. Seda tugevdab veel jaapanlaste usk elu lõpmatusse ringkäiku, milles igaüks näeb end olevat oma eelkäija tahte täitjaks ja eeskujuks järeltulijale. Kehastades jätkuvalt oma esivanemaid ei karda jaapanlane ohverdada oma elu isamaa eest, sest moraalse nõrkuse tulemus — lüüasaamine — kataks häbiga ta esivanemaid ja rööviks elu alustoe ning eeskuju ta järeltulijailt.

Peale rahva üldise meelsuse arendamise riigikaitse vajaduse mõistmiseks on tänapäeva sõjas määrava tähtsusega, kui võrd tugev on iga kodaniku moraal. Eeskätt on siin vaja, et iga kodanik kasvataks oma isiklike huvide taga plaanile jätmist ja tööindu riigikaitse teostamiseks. See aitab sisendada enesekaitse instinkti, sõjaväelist distsipliini ja kohusetunnet. Iga riigikaitsejako-danik peab omama äärmiselt tugeva seesmise jõu, et praeguse aja lahingus täita oma kohust kõige raskemal hetkeil, vaadates julgesti silma teda ähvardavale ohule. Kodanik tagalas või,

õigemini, väljaspool lahinguvälja peab aga olema küllalt teadlik ning tugev moraalselt, et panna vastu õhurünnakuile ja sageli vaenlase kardetava imale relvale — kihutus-tööle, mis suundub vastava meeleolu loomisele, ideede suunamisele ning levitamisele, eesmärgiga halvata rahva kaitsetahet, haarates oma hõlma neid, kes ei ole küllalt teadlikud oma ülesannetest riigi kodanikuna.

Peab pidama meeles, et riigikaitset teostatakse üldsuse, kogu riigi huvides ja seepärast üksiku isiklikud huvid ei tohi olla takistuseks kohuste täitmisele terviku vastu. Ka tuleb siinkohal enesele teha selgeks, millisel suurel määral oma isiklik huvi ja julgeolek sõltub riigikaitse tegevusest. Omades selge arusaamise riigikaitse vajadusest ja selle eesmärgist, tugeva seesmise tahtejõu ühenduses rahvas valitseva riigikaitse meelsusega suundub iga kodanik hädaohuhetkel sinna, kus teda vajatakse. Seda on eestlased näidanud ka mineviku kogemustel. Kodaniku kui riigikaitsejako-daniku seesmise tahte väljendus võib olla aga tugev vaid siis, kui see tugineb oskusele ülesannet täita. Oskus on tänapäeva sõjapidamises tähtsaimaid tegureid, mis tõstab eneseusaldust, andes ühtlasi vastasest üleolekutunde.

Kes peavad olema valmistatud ette riigikaitseks, sellele küsimusele annab vastuse vabariigi valitsuselt heakskiidetud meie riigikaitse üldine põhimõte, millest siinkohal olgu toodud järgmist*): „Riigikaitse teostamine pole ainult kaitsevõime ülesanne; võitlusest riigi iseseisvuse eest peavad osa võtma kõik kodanikud. Kallaletungija peab leidma teel ees kogu rahva vastupanu,“ ja samuti: „Edukaks võitluseks on tarvilik, et rahvas kõigis oma eluavaldustes oleks ette valmistatud riigikaitseks.“ See põhimõte kriipsutab alla, et riigikaitse korraldamine ei ole ainult kaitseministeriumi ülesanne. See on tingitud praeguse aja relvastusest, sõjapidamisviisist ja vaatest, et võideldes oma olemasolu ja

*) Lahingueeskiri § 2.

eluliste huvide pärast omab iga riik õiguse võtta tarvitusele kõik abinõud eesmärgi saavutamiseks. Ka ei näe värvivat enam küllaldast austamist rahvusvahelises elus varem tuntud sõjakukulutamise akt, nagu seda tõestavad sündmused Aasias (Kauges-Idas) ja Ida-Aafrikas. Esimest vaenulist tegevust ennustatakse suure hooga ja ägedusega, eesmärgiga vapustada peamiselt vastase moraali.

See asjaolu on põhjuseks, miks ükski riik ei jäta oma saatuse otsustamist väikesearvulisele sõjaväele, vaid selleks vajatakse kõigi nende tegurite kasutamist riigielus, mis kuidagi võivad mõjutada sõjategevust. Alatine kaitsevägi on vaid rahva, iga üksiku kodaniku ning kogu riigi ettevalmistuseks sõjaks, riigi sisemise julgeoleku ja mobilisatsiooni kaitseks. Tunnistatakse kõikjal, et kes tänapäeva poliitika keerises tahab jääda püsima, see peab mobiliseerima kogu oma füüsilise ja materjaalse jõu.

Puudutades küsimust, milline osa on täita riigimetsateenijail meie riigikaitse üldskeemis, tahaksin siinkohal tuletada meele kaitsevägede ülemjuhataja kindral Laidoneri sõnu, mis on öeldud radio ringhäälingus peetud kõnes meie riigikaitse probleemist: „Ma toon ühe näite — meie metsaametkond. Seal on võrdlemisi väljavalitud ja tugevad mehed, kes on harjunud loodusega võitlema. Ja kui nemad on rakendatud teatavas mõttes ja teataval määral oma otsekoheste ülesannete juures riigikaitsele, siis võib sellest suur abi tulla.“*) Neis kaitsevägede ülemjuhataja sõnades hinnatakse metsaametkonna osavõttu riigikaitse teostamisest kõrgelt, ja seda täiesti õigustatult. Asudes laiali üle kogu riigi moodustavad metsateenijad riigikaitse rakukehi kohapeal, kes tarbekorral võivad täita tähtsaid ülesandeid.

Elamine looduse keskel muudab metsamehe looduse ilu ja rahuarmastajaks inimeseks. Seepärast ei ole ka sõjakas vaim põhimõt-

teliselt kooskõlas ta hingeeluga. Tema ideaaliks on täita oma armastatud kutsealalisi kohuseid. Kahjuks aga on metsateenija, nagu iga teinegi riigikodanik, ühiskonna teenistuses või, piltlikult üteldes, ühiskonna ori. Looduse karm seadus nõuab võitlust olemasolev eest. Seega on ka ühiskond — riik — tahtes püsida iseseisvana ja areneda, sunnitud võitlema, korraldama enesekaitset. Enesekaitse aga lasub kõigil kodanikel, kusjuures üks selleolulisimaid põhimõtteid — alatine valmisolek — nõuab eriti riigimetsateenijate, kui organiseeritud ja tublidest kodanikest moodustatud koonduuse, osavõttu selle teostamisest. Olgu siinkohal ka tähendatud, et metsaametkonna, eriti metsavalve-teenija, ülesandeks on palju ühiseid jooni riigikaitse ülesannetega.

Peame aga pidama meeles, et riigimetsateenijate osavõtmiseks riigikaitsest omavad eeskätt tähtsuse eeltoodud mõtted teadlikust arusaamisest riigikaitse vajadusest, sellekohase meelsuse arendamisest ja tahte kasvatamisest. Kaitsevägede ülemjuhataja kindral Laidoner oma kõnes allveelaevastiku sihtkapitali korjandussumma üleandmisel tähendas: „On ainult tarvis kindlat enesekaitse tahtet ja enesekaitse vajalisuse mõistmist.“

Teadliku distsipliini ja enesekaitse oskuse arendamine metsaametkonnas aitab kasvatada kohusetundelisi ja mehiseid mehi nii oma ametikohuste täitmiseks kui ka riigikaitseks. Olles esimesi teerajajaid oma iseseisvas riigis on meile eriti tähtis enesekaitse meelsuse süvendamine. Meie õilsad eeskujud peavad tiivustama kaas-kodanikke töötama kõikjal ja kõiges kaasa riigikaitsele.

*) Sõdur nr 41/42 — 1934. a.

Metsapõlemine ja selle vastu võitlemine.

EDG. VESTER.

(Järg.)

Peale eeltoodud harilike tule vastu võitlemise abinõude kasutatakse suures metsamassiivides lennukite abi. Meie oludes pole see, loomulikult, mõeldav, küll aga Nõukogude Vene, P.-Am. Ühendriikide ja Kanada tuhande-ruutkilomeetrilistes metsamassiivides. Lennukite abi kasutatakse kolmel viisil: 1) metsapõlemiste avastamiseks ettevõetud ringlennud, 2) tulekustutusabinõude ja meeskonna kohaletoimetamine ja 3) kemikaalidega tule kustutamine. Esimesel juhul tõusevad kergemad lennukid päevas kaks korda õhku ja läbistavad teatavaid maa-alasid. Märgates metsapõlemist lähenetakse sellele ja asukohta kindlaks määrates teatatakse raadio või allavisaatud posti teel metsapõlemisest.

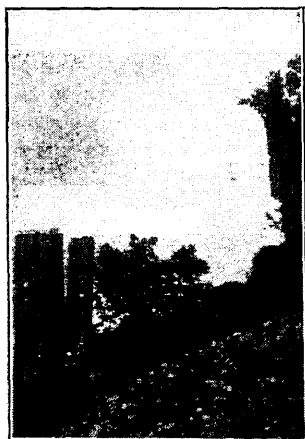
Esimest korda kasutati lennukit tulikahju asukoha kindlaksmääramiseks 1915. a. P.-Am. ühendriikides. See oli siiski ainult „asjaarmastaja“ lend. Regulaarne lennukiabi kasutamine teostus alles pärast maailmasõda, milleks 1919. a. kasutati P.-Am. üh. kaitseväge lennukiteid. Aast-aastalt on lennukite kasutamine suurenenud, on ehitatud spetsiaalseid lennukiteid ja 1929. a. oli Kanadas üle 10 milj. ha võetud säärase kaitse alla. Viimaseil aastail on ka N. Vene põhjaosas samuti kasutatud lennukite abi.

Teisel juhul tõuseb suurem transportlennuk vaatluslennukilt teadaannet saades

tuletõrjemeeskonnaga ja abinõudega õhku ja toimetab need tulikahju kohale. Maabumiskoha puudusel asub tuletõrjemeeskond tihti jala läbi metsade teele, kuna toiduained, labidad, kirved, pritsid, kemikaalid jne. lennukilt heidetakse alla väiksemate veekogude kohal. Kolmandaks — lennukeilt heidetakse metsapõlemise tõkestamiseks kemikaale kuivainena või vedelikuna. Kõigil kolmel juhul on aga lennukite kasutamine praegu siiski veel liiga kallis ja seda võiakse teha ainult hiiglasuurtes metsamassiivides.

Viimasel ajal on kemikaale võetud tarvitusele metsapõlemise kustutamisel juba säärase ühenduste näol, mis tuld kustutavad või seda vähemalt takistavad. Selleks kasutatakse kloorkaltsiumi, soodat ja vosvorhapet, pritsides vastava lahuga tulejoone ees teatavaid ribasid või jälle otse tuld. Katsete tulemused tõendavad, et tulejoone ette kaitseribade pritsimine annab kindlmaid ja paremaid tagajärgi kui tule pritsimine. Suure tuule või tugeva leegi korral ei saa tuld lähedalt tiheda lahujoaga pritsida, vaid pritsimist tuleb toimetada kaugemalt, millega aga pritsitav vedelik paiskub laiali. Ribade pritsimisel võib pritsida kaht kuni kolme riba kõrvuti, misjuures pinnatuli esimesel ribal hulga oma jõust kaotab ja järgmistel ribadel saavad kustutajad käsitsi temast võitu hulga kiiremini ja vähema vaevaga. Nõukogude Venes tarvitatakse kemikaale kaitseribade põletamisel. Nimelt praktiseeritakse seal maakatte kõrvaldamise ja liiva paljastamise asemel pinnakatte põletamist kaitseribadel. Selleks pritsitakse põletatav riba kahelt poolt vastava lahuga ja süüdatakse põlema.

Pritsidena võib tarvitada seljaskantavaid aiapritse, kuid erilise 3 mm pritsi avausega. Saksamaal on vastavates tulekaitsejaamades organiseeritud terved „Minimaxide“ kolonnid, kes tulikahju kohal tegutsevad ahelikuna kindla plaani järgi. Säärase kolonnide töö tagajär-



Pakri rannamotiiv.

Foto R. Hallimäe.

gedega ollakse väga rahul. Meil puuduvad kemikaalide tarvitamise kohta andmed ja nende tarvituselevõtmine näib esialgu olevat kallis.

Edasi on Lääne-Euroopas laialt tarvitusel metsa kindlustamine tuleohu vastu. Selleks on loodud erilised kindlustusseltsid ja osavõtt neist on elav. Praegu kaalutakse Saksamaal poolasunduslikku metsakindlustust, millega hulk rahvamajanduslikku vara asjatult hävimisest päästetaks ja metsaperemehele loodaks paremaid krediidi saamise võimalusi. Ka meie põhjanaabril — Soomel — on metsa kindlustus üle 20 a. vana. Praegu on seal eramets kindlus-

tatud $3\frac{1}{2}$ —4 milj. hektaari, mille kindlustussumma tõuseb umbes 4 miljardi Smk. Kindlustajaks on, loomulikult, eramaniikud, kel vahitornide ehitamine ja tulevahtide palkamine osutuks liiga kulukaks, kuna riigi mets ei ole kindlustatud.

Metsa osatähtsuse järjekindla tõusu tõttu võib oletada, et ka meil võitlus metsapõlemiste vastu muutub veel intensiivsemaks ja tagajärjerikkamaks kui see praegu on. Kuid nagu juba eelpool tähendatud, ei aita metsapõlemisi vältida ainult vahid, tuletornid ja raske karistused, vaid see peaks olema iga arusaaja kodaniku kohus.

RAUDMEES.

P. ERIK.

Te näete seda enda ees seisval pildil. Raudmees on asetatud Alatskivi metskonna „Kõdesi“ pargiblokki. See on metallist valatud Apollo kuju, mis on tuntud rahva seas raudmehe nimetuse all. „Kõdesi“ mets, ühes sinna juure kuuluva Alatskivi tammikuga, mis nüüd on tükeldatud ja asunike maade külge planeeritud, on ka mõisaajal seisnud pargimetsade koosseisus, nagu seda võib näha Alatskivi mõisa Forstkarthe'lt. Selle pargimetsa ilustuseks ongi omal ajal asetatud Apollo kuju suurele põllukivimürakale pargi keskele. Alatskivi mõisast on viinud selle koha juure hästi korrashoitud metsatee-allee, mis on läbistanud „Kõdesi“ metsa ja selle taga asetseva tammiku.

Rahvasuu räägib, et see kuju on asetatud praegusele kohale pärast üht endise omaniku sõitu Monte Karlosse, kus olevat võidetud rängad rahad ja selle võidu tähiseks püstitatud siis suurele kivile „Mõisnike jumal“ — raudmees. Kõneldakse ka, et mõisnik on kuju enda kaardimänguga võitnud. Asjaolu, et raudmees on seatud üles paar kilomeetrit mõisast eemale metsa keskele, on rahva seas selle kuju vastu tõstnud umbusku. Harilikult on kujud püstitatud mõisa ümbruse ilustuseks, ja kui raudmees seati üles metsa, siis äratas see rahva seas kahtlust, kas kujul peale pargi ilustamise pole ka teisi ülesandeid oma peremehe suhtes, mida ava-

likkusele ei soovita näidata: arvati, et selle metsa sees parun pidas ühendust raudmehe kaudu paharetiga, kes teda olevat abistanud rahaliste asjade ajamisel, vähimasti kaardimängudel. See pärast pole ka rahvas seda kuju hästi sallinud ja pole ka ime, et raudmeest ümbritsenud ilumetsad on esimesena langenud Alatskivil planeerimise ohvriks. Sellest on kirjutatud härra Hint Eesti Metsa 1931. aasta detsembrikunumbris. Praegune „Kõdesi“ pargiblokk ei kuiuta endast, minu vaatekohalt, enam ilumetsa. Suuruselt võrdub see pargiblokk 28,7 ha-le. Pool sellest pindalast on kaetud kasemetsaga, 60—70 aastat vana, kuhu on segatud üksikute gruppidega tammiku, mis on niisama vanad. See metsa osa kannatab nähtavasti põhiavee all, puud on raagus ja nagu ootaksid oma juurte külge kir-



„Raudmees“.

vest. Teine vana metsaosa, mis liitub sellega, on eelmisest vanem, ja nimelt 80—100 aastane. See mets kujutab endast kase ja kuuse segametsa, kus eriti õudseina näivad vanad kuused oma maa pealt algavate roigasokstega ja vigastustega, mis meenutavad seda, et „Kõdesi“ mets on enne pargimetsade koosseisu sattumist olnud mõisa karjakopliks: puud on rängalt kannatanud karjatamise tagajärgede all. Kui seda silmas pidada ja võtta arvesse seda, et „Kõdesi“ mets asetseb põlluterrassil, siis on selge, et sellele metsale pole antud looduse poolt pikka iga. Pargibloki raiering on aga määratud 140 aasta peale. Sellest tundub, et „Kõdesi“ metsa pargibloki nimetamine meie ajal on sündinud nagu raudmehe huvides, mille ümbrus on ainsaks ilukohaks praegu selles pargiblokis.

Alatskivi tammiku äraplaneerimisega on raudmees jäänud „Kõdesi“ pargibloki kaugeimasse nurka, talukarjamaa aia ääre. Kui vaatame pildile, siis näeme, et mõlemal pool raudmeest kasvavate puude ridade vahelt valgendab lagendik: see on talude põllumaa. Ka raudmehe selja taha asetatud puude viirg ei küüni kaugele: pildil paistavad asuniku karjamaa aialatid, kus lõpebki pargiblokk. Ka metsa läbistaval alleel on seal lõpp: latid on ees, enam edasi ei saa. Kuid „Kõdesi“ metsa pargibloki alla võtmisega ja ühtlasi ka tervishoiukaitse alla panemisega on selle metsa pinna kärpimisele pandud piir ja raudmehele on kindlustatud ta asukoht, olgugi teisel pool metsaservas ja talu karjamaa aia ääres. Millalgi on „Kõdesi“ metsa ilustuseks asetatud sinna raudmees, nüüd tundub, et raudmehe ümbruse ilustuseks ja kindlustuseks on „Kõdesi“ mets nimetatud pargibloki, kuigi selle metsa ilusaimad osad olid ammu enne ära planeeritud!

Alatskivi mõisast raudmehe juure viiv allee on korrast läinud ja maha jäetud. Raudmehe juure on Alatskivi mõisast, mis on kohapealse kultuurse ja ühistegelise elu keskuseks, 2½ kilomeetrit. Praegu eksib sinna ainult mõni üksik rändur, kes on huvitatud raudmehe kaunist kujust.

Mulle paistab, nagu ei sobiks enam „Kõdesi“ mets ja raudmees üksteisega.

Sinna metsatee ummikusse ja üksikuisse kohta unustatud raudmeest on käinud rüvetamas vandaalsed käed: ta kolp on kuklalt sisse löödud, rikutud ja purustatud on ta kaunikujulisi kehaosi. Need vigastused tuleks parandada, kuju restaureerida. Võib-olla oleks kohasem, kui raudmees sealt külakarjamaa aia tagant kuhugi teisale üle viidaks, kus ta ei seisaks nagu küünal vaka all, nagu praegu, vaid laseks paista oma esteetilise valguse kuma ümbruskonnale. Vanal ajal oli see valguse kuma määratud vaid neile üksikuile äravalituile, kes omasid õiguse kasutada pargimetsi läbistavaid alleid, praegu on kuju riigi oma, seega rahva pärandus, ja tema imetelemiseks on õigus kõigil. Sinna suure kivi otsa, ühe purustatud ilumetsa servale, mis on planeeritud talude maade külge, sobiks ehk püstitada embleemina känd ja kirves.

Kui „Kõdesi“ mets edaspidigi peab pargimetsana maakoha ilustuseks tervena seisma, siis tuleks see mets tugevasti läbi raiuda ja põimendada, asendades vanad roiskunud puud uute iluja haruldaste puudega. Pargibloki pole ka igakord tähtis haruldaste ja ilupuude rohkus. Tugev ja terve mets mõjub põldude ja niitude vahel ka ilma nendeta ilumetsana. Nii näiteks täidab oma ülesannet Alatskivi metskonna teine pargiblokk, mis asetseb Selgise metsandikus ja on määratud kaunistama Alatskivi metsaametkonna esinduskohta: metsaülesannet elumaja selle juure kuuluva kantsleiga. Selle pargibloki alla kuulub 35,3 ha metsamaad, mida katab gigantne kase ja kuuse segamets, 90 kuni 100 aastat vana. See pargiblokk on saadud hariliku metsakvartaali ümbernimetamisest ilumetsaks, ja kellelgi ei tule meele soovitada seda metsa võtta maha: see on terve ja tugev mets ja võib veel kaua seista jalal, kuigi on jõudnud raieküpse metsa ikka. Kevadel siristab seal lindude koor: vindid, lepalinnud, meekad, käod, ja isegi viud pesitsevad seal. Pargibloki noores kaasisikus, mis asetseb küla põldude ääres, laksutab ööbik. See ilumets täidab oma ülesannet.

Raudmehele tuleks aga pöörda suuremat tähelepanu kui seda on kehva pargibloki loomine ta esikülje ilustuseks.

Metsateenijate reaalpalk tuleks mingisugusel kujul määrata kindlaks.

Eesti Metsateenijate Ühingu keskjuhatuse abiesimees J. Pipar.
(Järg.)

1. Metsavahtidele määrata kindlad koosseisud ja palgaastmed, misjuures tõsta metsavahtide keskmine rahapalk senise Kr. 24,50 pealt — Kr. 33,07-le kuus, mis Eesti Metsateenijate ühingu keskjuhatuse poolt koostatud tab. nr. V järgi teeb aastas lisakulu Kr. 147.403.— Seejärel tõuseks keskmine metsavah-

tide realtasu kuus senise Kr. 35,96 asemel Kr. 44,53 peale kuus.

2. Rahapalgata metsavahtide institut, keda praegu arvult on 40 metsavahti, tuleks täielikult kaotada ja neile määrata rahapalgaks vähemalt Kr. 20.— kuus.

Palgamaa (hind) väärtus palgana.

Tabel nr. 4.

	Arv	Põllumaa		Heinamaa		Karjamaa		Muud maad (õue, mets ja kõlbm. maa)		Kokku väärtus puhtakasu rublades	Maarendi väärtus Kr. (arvatud 1 puhtakasu rubl. Kr. 0,60)
		Hektarid	1 ha VI kl. maa väärtus puhtakasu rbl.	Hektarid	1 ha VI kl. maa väärtus puhtakasu rbl.	Hektarid	1 ha VI kl. maa väärtus puhtakasu rbl.	Hektarid	4 ha väärtus puhtakasu rbl.		
Metsnikud	23	1264,—	4,04	1631,40	2,56	361,70	0,81	268,10	0,81	5.106,56 4.176,58 292,98 217,16	3.063,94 2.505,95 175,79 130,30 5.875,98
Metsavahid	1439	6890,80	4,04	10327,00	2,56	1880,00	0,81	877,28	0,81	27.838,83 26.437,12 1.529,28 710,60	16.703,30 15.862,27 917,57 426,36 33.909,50
Kõik kokku											33.909,50

a) Metsniku palgamaa väärtus (tulu) kuus Kr. 5.875,98 : 12 : 236 = Kr. 2,08

b) Metsavahi " " " " " " 33.909,50 : 12 : 1439 = „ 1,96

Metsavahtide uus palga- ja koosseisude tabel.

Tabel nr. 5.

Ameti nimetused	Arv	Rahapalk		Korter		Küte		Palgamaa		Vormiriie		Kuus Kr.
		kuus	aastas	kuus	aastas	kuus	aastas	kuus	aastas	kuus	aastas	
Metsavabte												
I jrk. . .	100	48	57.600	6		1,46		1,96		2,04		59,46
II „ . . .	150	43	77.400	6		1,46		1,96		2,04		54,46
III „ . . .	200	39	93.600	6		1,46		1,96		2,04		50,46
IV „ . . .	250	35	105.000	6		1,46		1,96		2,04		46,46
V „ . . .	400	30	144.000	6		1,46		1,96		2,04		41,46
VI „ . . .	200	25	60.000	6		1,46		1,96		2,04		36,46
VII „ . . .	139	20	33.360	6		1,46		1,96		2,04		31,46
Kokku												
aastas:	1439		570.960		103.608		25.211,28		33.909,50		35.226,72	—
Seni saadud palk:	—		423.557		103.608		25.211,28		33.909,50		35.226,72	

Märked: Käesoleva tabeli kohaselt on metsavahi rahapalka keskmiselt suurendatud Kr. 8,57 kuus, mille tagajärjel kujuneks metsavahi keskmine rahapalk kuus Kr. 33,07 senise — Kr. 24,50 asemel; seega oleks metsavahi uus reaalpalk kuus keskmiselt Kr. 44,53 senise Kr. 35,96 asemel, üldsummas tõuseks metsavahtide palgakrediit aastas Kr. 147.403.—

3. Suuremaks puuduseks on metskondades veel nähe, et perekonnaga metskonna asjaajajatel pole kindlalt ettenähtud aia- ja heinamaad, see oleneb peamiselt metsaülema heatahtlikkusest. Eesti metsateenijate ühingu keskjuhatuse arvates tuleks metskonna asjaajajatele anda 0,5 ha aia- ja 2 ha heinamaad ning võimaldada loomapidamisel kõrvalruumide kasutamist.“

Kuna härra põllutööminister andis Eesti Metsateenijate Ühingu keskjuhatuse märgukirja riigimaade ja metsade valitsusele seisukoha võtmiseks ning need seisukohad pole veel selgunud, siis oleks varajane peatuda pikemalt metsateenijate palgaolude lähema korraldamise juures. Lisaks toodule peab siiski mainima, et käesoleva märgukirja ülesanne ei ole lahendada tõusva elukalliduse ja reaalpalka vahet, vaid ainult ühtlustada metsateenijate tasusid teiste riigiteenijate omaga. Mis puutub elukalliduse tõususse üldse, siis selleks valmivad lähemal ajal kutseühinguil eriettepanekud vabariigi valitsusele.

Tallinn, 27. okt. 1935

Metsametnikele natuuras antavate tasude uued normid rahale ümberarvatult.

Riigi maade ja metsade valitsuse direktori käsuga II. XI 35. a. nr. 65 on avaldatud teadmiseks ja käsitamisele võtmiseks riigi- ja omavalitsusteenijate pensiooni seaduse § 3 ja haridus-sotsiaalministeeriumi juhatuskirja § 2. alusel põllutööministri poolt 28. okt. 1935. a. kinnitatud valitsuse ametnikele ja vabateenijatele natuuras antavate tasude rahalised väärtused.

Natuuras antavate tasude rahasse ümberarvutamisel on võetud arvesse korter, küttepuud, riidevarustus ja palgamaa. Korteriväärtus on arvutatud vastavalt riigiteenijate korterirahade määruses (RT. 79 — 1935) ette nähtud normidele (15, 12 ja 10%), kusjuures arvutamise aluseks on võetud rahapalk, küttepuude ja riidevarustuse väärtus ning tulu palgamaast rendi näol kuus; küttepuude väärtuseks on võetud ametkoha järgi aastast antav küttepuude hulk hinnaga Kr. 0,60 ruumimeeter; riidevarustuse väärtuseks — kõrgemal metsateenijail Kr. 69,50 ja alamail metsatee-

nijail (metsnikel ja metsavahtidel) Kr. 59,35 aastas, kuna palgamaa tuluks on võetud palgamaa rendiväärtus metsnikel Kr. 31,84 ja metsavahtidel Kr. 30,57 aastas.

Neil aluseil kujuneb tasu natuuras kuu kohta ümaralt:

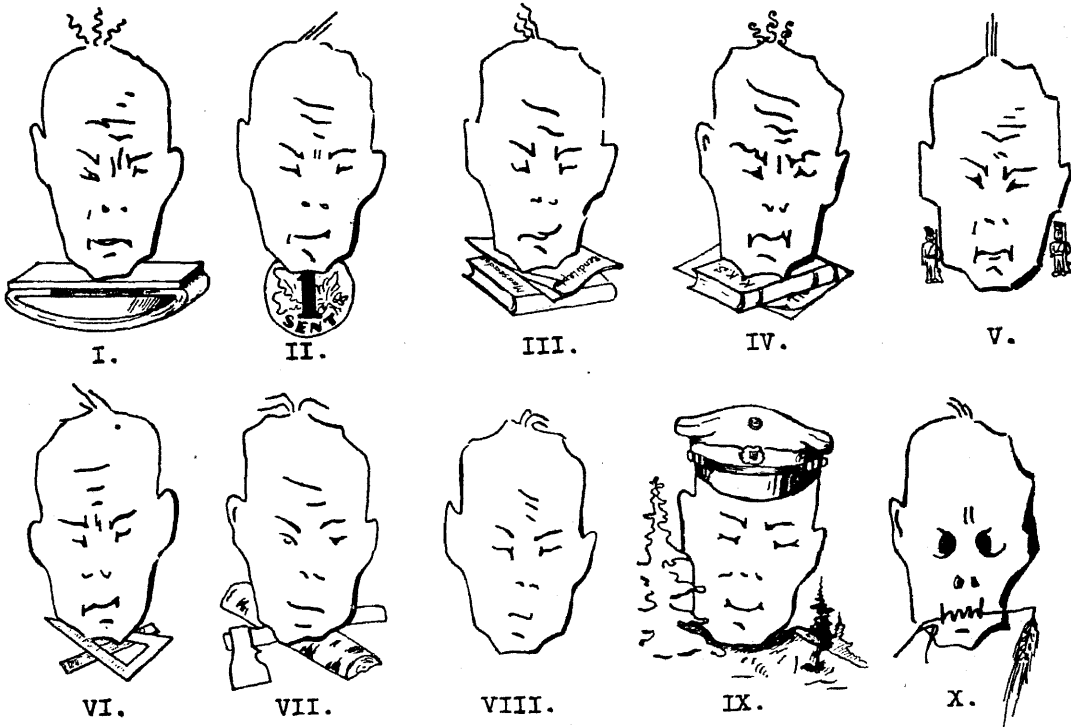
Ametkoht ja selle järgi natuuras antavad tasud	Kuutasu natuuras		
	I rajoonis	II rajoonis	III rajoonis
Korter, küttepuud ja riidevarustus:			
Revident-metsa- ülem	30,50	25,50	22,50
Metsaülem, I järk	—	22.—	19,50
Metsaülem, II järk	—	20.—	18.—
Abimetsaülem, I järk	—	18,50	16,50
Abimetsaülem, II järk	—	17,50	16.—
Jahimetsnik	—	14,50	13.—
Korter ja küttepuud:			
Asjaajaja, I järk	13.—	10,50	9.—
Asjaajaja, II järk	12.—	10.—	8,50
Korter, küttepuud, palgamaa ja riidevarustus:			
Metsnik, I järk	—	17,50	16.—
Metsnik, II „	—	17.—	16.—
Metsavahid rahapalgal	—	11—15,50	10,50—14,50
Metsavahid rahapalgata	—	10.—	10.—

Märkus: Natuuras antavate tasude rahale ümberarvamise normidest maksavad: I rajooni normid — Tallinna ja Nõmme kohta; II rajooni normid — Tartu, Viljandi, Pärnu, Rakvere, Võru ja Petseri linnade ja Harju-, Tartu-, Viljandi- ja Pärnumaade ning nende piirides asuvate alevite kohta ja III rajooni normid — kõigi teiste linnade, maade ja alevite kohta.

V. K.

TÖDE PILDIS EHK ÜHEKSAL ALAL AMETNIK.

„E. M.“ ilmunud artikli „Metsateenijate reaalpalk...“ selgituseks.



I. Kantselei ülem. II. Kassapidaja. III. Riigimaade valitseja. IV. Metsapolitsei ja kohtus esineb „ahukaadina“. V. Metsateenijate eriväljaõppe korraldaja. VI. Hüdrotehnik, ehitustehnik j. n. e. -tehnik. VII. R. M. T. kohalik juhataja. VIII. Asundusameti ja maapanga volinik. IX. Kui aega üle jääb, siis metsaülem. X. Popsikoha rentnik, ühel alusel teiste popsidega, ainult ilma edasi rentimise õigusega.

Pinus Banksiana leviku tõkestamisest.

V. Matiisen.

„Eesti Metsa“ eelmises numbris algatas B. Tiismann *Pinus Banksiana* väljarookimise küsimuse meie metsadest. Et selle ebasoovitava uustulnuka väljarookimine on, mida varem seda parem, vajaline, see peaks olema selge nimetatud B. Tiismanni kirjutusest igale metsamehele. Alles tuleks jätta *P. Banksiana* dendroloogilis-botaanilises mõttes parkides, mis pole metsaga vahenditus ühenduses.

Kuigi Banksi mänd on hõlpsasti eraldatav kodumaa männist oma habituse ja okka värvi poolest, ei tunne seda vahest siiski paljud metsnikud ja metsavahid. Neid selleks õpetada oleks metsaülemate abide ülesanne. Männikutuuridest Banksi mändide väljarooki-

mine toimuks siis puhastusraietel ega nõuaks seega erilisi kulusid.

Tõkestada Banksi männi seemet sattumast kodumaa männi külviseemne hulka peaks olema hõlpus. Banksi männi käbid on suuruselt küll võrdsed harilikku männi käbidele, kuid siledama soomuskilbiga, teravama otsaga, eranditult konksuskõverad ja silmatorkavalt halli jumega. Need erinevad hästi käbide vastuvõtmisel kuivatusis. Orava käbikuivatusisse tõi neid paar käbikogujat, olles need korjanud Setumaalt Halahälja mõisast. Asunud 1930/1931. a. talvel Orava käbikuivatuste tööde juhtimisele, tegin korralduse vastuvõetavate männikäbide puhtuse % määramisel Banksi männikäbid arvata pra-

hi hulka. Kuna käbide hind olenes prahi rohkusest, siis, nimetatud asjaolu teatavaks saades, lõpetati ka kohe Banksi männi käbide kogumine. Sama hooaja lõpupoole ja 1931/1932. a. oli neid harilike männikäbide seas märgata vaid üksikuid.

Seades üles ja tehes teatavaks käbide vastuvõtul kuivatustes tingimuse, et kogu käbide-partii jääb vastu võtmata, kui nende seas leidub Banksi männi käbisid, vabaneksid käbikuivatused otsekohe sellest soovimatust elemendist.

Puusuhkrustamise praegusest seisukorrast.

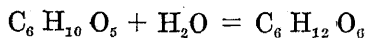
V. Sihle.

Oma keemiliselt koostiselt koosneb puu tselluloosist, $C_6H_{10}O_5$, mis sisaldab 44,4% süsinikku, ja tselluloosis leiduvast „inkrusteerivast aimest“ ehk ligniinist. Ligniinist leiduvaid üksikosi — ligniini ei ole sugugi ühtlane aines — ei ole, kahjuks, õnnestunud täpselt tundma õppida. Mitmesuguste puuseltside kuiv-aines koosneb 50—60% tselluloosist, 30% ligniinist ja 10—20% kergesti mõjustatavatest hemitselluloosidest.

Puhas tselluloos näitab täpselt sama koosseisu, mis tärkliis: $C_6H_{10}O_5$, kuid tal on teised füüsikalised ja keemilised omadused. Senini ei tunta veel ühtki vahendit tselluloosi tärkliiseks muutmiseks. Teatavate hapete käsitamise juures muutub osa tselluloosi suhkruks, millele tänapäev baseerub kaks puusuhkrustamise meetodi: Bergius' e oma kontsentreeritud soolhappega ja Scholler-Tornesch'i oma lahjendatud väävelhappega.

On ammugi teada, et paljud süsivesikud mitmesuguste kehade mõjutusel end lasevad muuta käärimisvõimeliseks suhkruks, millist siis on käärimisega võimalik alkoholiiks üle viia. Lastes diastaasi (ferment), mis tekib idanevas viljateras (linnaksed), tärkliisele mõjuda saame suhkru. Samuti nagu diastaas mõjuvad tärkliisele ka lahjendatud kanged happed.

Kuna puidu peaosas, tselluloos, kuulub süsivesikuté gruppi, siis on alustatud tema suhkruks üleviimise katsetega. Siin on tegemist ainult 1 molekuli vee vastuvõtuga.



Tärkliis või tselluloos + vesi = suhkur, dekstroos.

Tselluloosi muutmine suhkruks on aga palju raskem, eriti raske on puidu muutmine suhkruks, kuna enne kui happed tselluloosile tohivad mõjuda, peab inkrusteeriv aines olema sulatatud.

Suhkru saamine puidust on keemia probleem, mis on peaaegu üle saja aasta vana. Ümberpööratud protsess, s. t. tärkliise ja suhkru muutumine tselluloosiks, on igapäevane nähtus looduses, ilma et inimesel senini oleks õnnestunud seda teha majanduslikult kasutoovaks.

Juba maailmasõja ajal võeti ette Ameerikas ja Saksamaal piirituse valmistamist vahenditult puidust, misjuures tol ajal suured valmistuskulud ja vähene saak ei etendanud mingisugust takistavat osa. 100 kg-lisest puu kuiv-ainest saadava teoreetilise 25—30 liitri alkoholi asemel saadi ainult 6 liitrit alkoholi. Pärast sõda suleti kõik need tööstusharud kui ebamajanduslikud. Aastail 1926—1928 õnnestus ühelt poolt Scholleril ja teiselt poolt Bergiusel katselise puuhüdroliüüsiga jõuda parema saagini. Sest ajast alates on need mõlemad grupid töötanud järjekindlalt edasi, et oma meetodi Saksamaal arendada. Praegu töötab Scholleri katsetehas Torneschis (Holstein), kuna Bergiusel tehas Mannheim-Rheinaus on laiemas väljatöötuses ja ta selle aasta sügisel pidi tööle hakkama. Scholleri tehas Torneschis töötas ümber 1934. aastal iga päev 20—25 tonni kuiva puitu ja sai keskmiselt päevas igalt tonnilt 200 liitrit absoluutset piiritust. Praegu ehitatakse Saksamaal Scholleri järgi puupiiritusvabrikut, mis selle aasta lõpul tahetakse panna töötama. Vabrik tahab päevas 60 tonni kuiva puitu ümber töötada. Bergiusel tehas Mannheimis

saab ümber töötama päevas 27 tonni kuiva puitu.

Scholleri järgi hüdroliseeritakse puitu 0,8% -lise lahjendatud väävelhappega püstkateldes (perkolaatorid) umbes 150° Celsiuse juures. See on maksev Torneschi katsetehase kohta, mil pole uuemaaegset katlaseadeldist. Dessaus praegu ehitusel olevas vabrikus, mis saab moodsa katlaseadeldise, viidavat läbi hüdroliüüs 180° C. juures 0,4% väävelhappega, mistõttu saak tõstetakse 220—240 l. absoluutsele alkoholile igalt tonnilt. Dessaus asetseva vabriku ehituskulud on võrdlemisi väikesed, nad tõusevad eelarve järgi 1,2 miljoni riigimargani.

Scholleri meetod on iseenesest lihtne. Pärast puidu hüdroliseerimist lahjendatud väävelhappega neutraliseeritakse väävelhappe lubjaga ja 1—2% -line suhkrulahu kääritakse piirituseks.

Piirituse asemel, mis ettenähtult leiaks kasutamist jõuainena, annab hüdroliüüs Scholleri meetodi järgi jõutoitude (toidupärm) saamise võimaluse. Mõned suurtehnilised katsed Torneschis on näidanud, et 100 kg puidu kuivainest võib saada 25 ja enam kg toidupärmi, milline näitab 40—50% munavalgesisaldavust. On tehtud toitlustamiskatseid sigadega, piimaloomadega ja lammastega, misjuures tagajärjed osutusid vägagi rahuldavaiks.

100 kg-ist okaspuu kuivainest — võrdub ca $\frac{1}{3}$ ruumimeetrile — saadakse Scholleri meetodi järgi 20—24 liitrit etüülalkoholi (100% -line). Algmaterjaalidena tulevad arvesse peenem tüvepuu ja jämedamad oksad, saepuru, hõovli- või koorimislaastud ja kõik teised praakpuud. Puitu ei ole tarvis enne ümbertöötamist kuivatada ja ta võib olla niiske või kuiv. Iga liitri absoluutse piirituse omakulu tõuseb ca 18 pennini, misjuures 1-he liitri töötamiskuludest arvatakse 8 penni puuhinnaks.

Dessau-Rheinaus väljatöötamisel olevas Bergiuse meetodi järgi ehitatud katsetehases on kavatsatud valmistada päevas 18 tonni nõrga soolhappe sisaldavusega kuiva puusuhkrut, mida mitmel viisil edasi võib ümber töötada. Bergiuse järgi on puuhüdroliüüsi prot-

sess lühidalt järgmine: peenendatud puu kuivatatakse 0,5—1% vee sisaldavuseni ja hüdroliseeritakse 40% külma soolhappega. Lahu aurutatakse soolhappe tagasisaamise otstarbel siirupiks ja viimane kuivatatakse siis kõvaks produktiks, mis veel sisaldab ca 1—2% soolhapet. Pärast nende kuivproduktide neutraliseerimist võib ta teiste jõutoitudega segatult leida kasutamist kui toitlussuhkur.

Töötatakse see puusuhkur piirituseks ümber, käärib ära ainult 80% suhkruainest. Bergiuse arvates on tasuvus suur ainult siis, kui puusuhkur ainult osalt piirituseks ümber töötatakse, kuna teine osa muudetakse puhtaks glükosiiks. Sel juhul saadakse ca $\frac{1}{3}$ suhkruainest puhta kristalliseeritud glükosiinäol, kuna teine osa leiab kasutamist piirituseks käärimisel. Glükooos leidvat kasutamist kui kõrgeväärtuslik puhas suhkur küpsetamise ja dieetilisteks otstarveteks. Puhta etüülalkoholi saak selle meetodi järgi on ca 30 liitrit 100-st kg okaspuu kuivainest. Töötatakse mõlema meetodi järgi puu ainult piirituseks ümber, annavad mõlemad meetodid ligikaudu sama omahinna. Scholler tarvitab enam puud, kuid ümbertöötamise kulud on vähemad, kuna aga Bergiuse vajab vähem puud sama hulga piirituse saamiseks, aga ta ümbertöötamiskulud on suuremad. Bergiuse meetod nõuab võrdse hulga piirituse toodanguks ühe aasta jooksul aga palju suuremaid seadeldiskulusid kui Scholleri meetod. Ligniin, mida suurel arvul kirjeldatud kahe puusuhkrustamise meetodi juures jääb järele (100 kg puidu kuivainest umbes 30 kg ligniini) ja mille kütteväärtus on umbes 6.000 kalorit, tarvitatakse esialgselt ära küttematerjaalina samades vabrikutes. Kuna aga ligniin on tuhavaba ja kergesti süttiv, siis on teda hakatud tarvitama ka plahvatusmootorite juures. Halle's (Saksamaal) läbiviidud katsete järgi on ligniini võimalik tarvitada ka põllurammuks. Iseäranis häid tagajärgi on need katsed annud liivasel maapinnal.

Nende mõlema puusuhkrustamise meetodi arendamine on siiski sedavõrd tähtis, et seda tuleb huviga jälgida.

Uutest metsatööriistadest.

K. Salev.

Käesoleva aasta novembrikuus ilmusid uued „RMT juhtnöörid riigi kulul metsa ülestöötamiseks“. Neis juhtnöörides — üldkorralduste osas — on rõhutatud, et metsa ülestöötamisel tuleb valmistada korralliku väljanägemisega materjaale, s. t. oksad olgu siledalt laasitud ja saetud pind olgu sile ning risti tüve pikiteljele. Neid nõudeid on võimalik täita, kui töölisel on kasutada korralikud tööriistad. Võidakse ütelda, et see on metsatöölise enese mure, kuidas ta puud langetab ja tüved tükeldab. Kuid siingi poleks metsaametnike ja tööjuhatajate täpsem järelevalve üleliigne. Kui töölisel saehambad on korraldult pöördud ja tasandatud, siis on sellaste saagidega raske valmistada korralikku materjaali ning pakkude ja pakide otsapinnad on sageli lainelised.

Meil metsaülestöötamisel kasutavatest tööriistadest on esikohal saag ja kirves, millistega teostatakse $\frac{1}{2}$ — $\frac{3}{4}$ kogu ülestöötamistööst. Sealjuures kuulub saega teostatud osatöödele 40—60% ja kirvega teostatud osatöödele 15 kuni 34% kogu tööajast, nagu seda näitavad Voltveti katsemetskonnas teostatud tööuurimused.

Seega sae ja kirve tüübi sobivus ja tööriistade korrashoid vähendavad tööliste jõukulutust suurel määral.

Nagu vastavad uurimused Saksas ja mujal näitavad, mõjutab tööriista kuju ja materjaal suurel määral töö edukust. Näiteks saega töötamisel mõjutab töö edukust saehammaste kuju, pöörmise suurus, teritamismurk, terase headus ja hammaste vahekaugus. Kirveste juures mõjutab töö edukust kirve raskus, selle tera kuju ja headus ning kirvevarre pikkus ja kuju.

Meie metsatöölised kasutavad rõhuvas enamuses kahe-mehe-saage, katkestamata Δ -hammastega, kusjuures saelehe pikkus on harilikult 107 sm ($3\frac{1}{2}$ jalga), laius keskelt 16 sm, paksus saehammaste kohalt 0,9—1,1 mm, saag on seljapoolt õhem ja saehamba kõrgus on 12—15 mm. Enamus saagidest on rootsi töö „Sandviken“ vabrikust — kala-

märgiga, vähemal määral leidub ka inglise saage (I. Kenyon) samades mõõtudes. Eelnimetatud saetüübi püsivust peaaegu ainuvalitsejana põhjustab ta lihtne korrashoid, odavus ja meie metsatöölise kapitalivaesus. Töölised püüvad väga visalt ühe tööriista tüübi juures, arvestamata seda, et mõne teisest tüübilise saega töötades nende teenistus võiks olla suurem.

Saagimisel on saehammaste töö kaheksugune:

1) saehambad lõikavad läbi puukiud saetee laiuselt ja

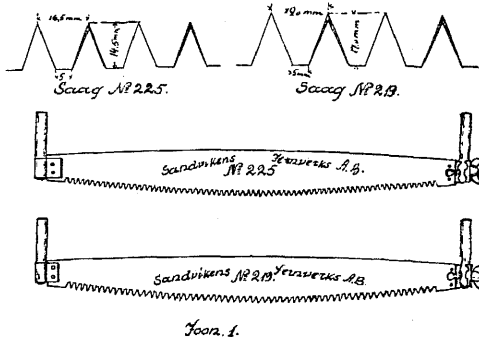
2) nad peavad need kiuosad (saepuru) saagimislõhest tooma välja, et ei tekiks hõõrumist saelehe ja saepuru vahel.

Esimese töö tegemisel, s. o. puukiudude läbilõikamisel, peab saetee laius (saehammaste pöörmise suurus) vastama puu kõvadusele. Mida kõvem on puu, seda kitsam peab olema saetee ja seda tõmbimalt, suurema nurga all, tuleks teritada saehambaid. Pehmema puu saagimisel on soovitatav saehambaid rohkem pöörda ja teritada teravamana nurga all.

Saepuru väljatoomine saagimis-lõhest on meie hariliku saega veidi raske, kuna vahed saehammaste vahel on saepuru paigutamiseks kitsad. Viimast asjaolu on püütud parandada teisetüübiliste saagide juures, suurendades saehammaste vahet ja andes saehammastele mitmesugust kuju.

Lähtudes seisukohast, et sobivad tööriistad võimaldavad toota korralikku metsamaterjaali vähema jõukulutusega ning et mõni uus tööriista tüüp meie oludeski võiks osutada senisest kasulikumaks, tellis RMT k. a. sügisel mõne komplekti uuetüübilisi (vähemalt meie oludes) saage, soome kirveid ja koorimisraudu. Osa neist tööriistadest saadeti Voltveti katsemetskonda, kus allakirjutanu nendega korraldas vähemalulatuselisi võrdlustöid.

Uuetüübilised kahe-mehe-saed on rootsi töö „Sandviken“ tehaseist, ja neid kujutab juuresolev joonis 1. Saag nr. 219



on pikemate hammastega, 17 mm, hammatippude vahe on 19 mm, hambaaluste vahe 5 mm, kasutatav saelehe pikkus on 129 sm, laius keskelt 14,5 sm, otstelt 9,5 sm, paksus hammaste kohalt 1,1 mm, selja kohalt 0,8 mm.

Saag nr. 225 — hammaste pikkus 14 mm, tippude vahe 16,5 mm, aluste vahe 5 mm, saelehe pikkus 129 sm, laius keskelt 14,5 sm, otstelt 9,5 sm, paksus hammaste kohalt 1,1 mm, selja kohalt 0,8 mm.

Näeme, et need saed erinevad meie harilikest kahe-mehe-saagidest suurema hamba ja saelehe pikkuse ning suuremate hambavahede tõttu. Mõlemad saed on varustatud ühe küljest kruvitava patent-käepidemega. Võrdlustöödel kasutati meie harilikku kahe-mehe-saagi (Sandviken — 107 sm) ja kaht eelnimetatud uut tüüpi saagi, nr. 219 ja 225. Tööriistade töö edukuse võrdlemisel on tarvis mõõta kolmesuguseid suurusi: tehtud töö suurust, kulutatud aega ja töö kiirust. Saagide võrdlemisel tööhulga suuruse määrab saetud tüve läbimõõt sm-tes ehk läbilõike pind sm^2 . Kulutatud aja leiame ajamõõtja (taskukella) alil sekundeis või minuiteis, kuna töökiiruse mõõdupuuk on saekäikude või tõmmete arv teatud aja kestes.

Sääraseid võrdlustöid 3-e saetiüubiga ja eeltoodud meetodi kasutades korraldati kahe kase, kahe mustlepa, kahe kuuse ja 27 männi tüve tükeldamisel. Töölistena kasutati vilunud töölisi ja enne tööde algust seati saed korda. Võrdlustööde tulemused, puuliikide ja kasutatud saetiüüpide järgi tabeelseis korraldatult, on järgmised:

Tabel 1. Kask.

Läbimõõt sm.	Saag nr. 219			Harilik kahe-mehe-saag	
	Läbisaagimiseks kulus sek.	Paaris-tõmmete arv	Läbimõõt sm.	Läbisaagimiseks kulus sek.	Paaris-tõmmete arv
11	14	14	20	23	
12	20	22	26	23	
13	21	24	22	26	
14	21	24	24	28	
15	22	25	27	31	
16	30	32	35	42	
17	38	42	—	—	
18	28	32	—	—	
19	35	38	—	—	

Tabel 2. Mustlepp.

Läbimõõt sm.	Saag nr. 219			Harilik kahe-mehe-saag	
	Läbisaagimiseks kulus sek.	Tõmmete arv	Läbimõõt sm.	Läbisaagimiseks kulus sek.	Tõmmete arv
12	17	19	18	25	
13	17	19	22	32	
14	23	25	27	36	
15	25	32	31	41	
16	25	30	34	42	
17	25	32	30	38	
18	26	28	38	47	

Tabel 3. Kuusk.

Läbimõõt sm.	Saag nr. 219			Harilik kahe-mehe-saag	
	Läbisaagimiseks kulus sek.	Tõmmete arv	Läbimõõt sm.	Läbisaagimiseks kulus sek.	Tõmmete arv
11	8	9	11	5	9
12	10	11	12	10	12
13	11	14	13	10	12
14	13	15	14	14	16
15	13	17	15	14	19
16	14	18	16	17	22
17	15	18	17	22	27
18	16	19	20	28	34
19	16	22	26	35	38
20	18	24	38	130	151
34	75	85	39	140	172
36	80	89	—	—	—
38	105	120	—	—	—
39	110	120	—	—	—

Tabel 4. Mänd.

Läbimõõt sm.	Saag nr. 219			Harilik saag	
	Läbisaagimiseks kulus sek.	Tõmmete arv	Läbimõõt sm.	Läbisaagimiseks kulus sek.	Tõmmete arv
10	10	11	6	9	
12	13	15	11	14	
14	14	17	13	15	
16	19	22	15	20	
18	26	30	27	34	
20	31	35	27	35	
22	35	40	35	41	
24	52	54	46	59	
26	52	56	—	—	

Tabel 5. Mänd.

Läbimõõt sm	Läbisaagimiseks kulus sek.	Saag nr. 225 Tõmmele arv
10	11	14
12	14	17
14	18	20
16	24	29
18	30	34
20	37	43
22	38	45
24	49	50
26	50	55

Eeltoodud võrdluskatsete tulemusena selgub, et pehmete puuliikide (kuusk ja mustlepp) saagimisel osutus saag nr. 219 paremaks kui meie harilik kahe-mehe-saag. Kõvade puude saagimisel (männid olid külmanud) pole see vahe märgatav ja saag nr. 225 jääb töö edukuselt isegi taha meie harilikust saest. Viimase nähtuse selgituseks peab aga märkima, et töötamisel saag nr. 225 hambad osutusid külmanud puu jaoks liig tugevasti pöördus ja aja vähesuse tõttu ei saadud seda viga enam parandada. Ka peab märkima, et töölisid, kes

on harjunud töötama lühikese saega (107 sm), ei suuda esialgu kohaneda pikema saega, teevad kiireid ja lühikesi tõmbeid ega rakenda saagi tööle kogu ulatuses. Tööliste subjektiivne hinnang uute saagide, eriti nr. 219, suhtes oli järgmine: saag on käsitamiseks sobiv ja töö temaga jõudus, kuid ta vajab harjumist ning nõudlikku saehammaste kor-rashoidu. Kuna neid saage meie ärides müügil pole, ei saa töölisid neid muret-seda.

Hinnalt ei tohiks nende omandamine sünnitada raskusi. Saag nr. 219 mak-sab Kr. 6.30 ja saag nr. 225 — Kr. 9.50. Patent-käepide, mille hind on Kr. 1.10, osutus väga praktiliseks jämedamate tüvede langetamisel, kus saelehe kinni jäädes oli hõlpus saelehte vabastada, käepidet lahti kruvides.

Kindlama otsuse tegemiseks ühe või teise tüübi paremuse kohta on vaja veel võrdlusteid jätkata. Hea oleks, kui teistestki metskondadest, kuhu neid saage on saadetud, avaldataks võrdlus-tööde andmeid ja hinnanguid.

Okaspuupalkide koorimise kasulikkus selgitamisel.

Raudtee- ja laevaveo soodustus kooritud palkidele tasub palkide koorimise kulu.

Riigi metsatööstuse korraldusel kooritakse kõik oma saetööstustele määratud okaspuupalgid. Okaspuupalkide koorimine on põhjustatud soodustusest veohindades kooritud ja koorimata okaspuupalkide veohindade vahel.

Nagu teada, on maksvusel olevates töötasudes nähtud ette ühe tihumeetri okaspuupalkide koorimiskuluna 20 senti. Juba pealiskaudselt paistab, et kui veohindades on võimalik saada soodustust tekkiva koorimiskulu — s. o. 20 senti per tm — katteks, siis on koorimise teostamine metsas tasuv.

Kui vaadelda palkide kohalevedu raudteega, siis peab tähendama, et raudtee veotariifid on koostatud kaalu-listele üksustele — vastavalt veomaa pikkusele. Et leida otsest lahendust veokuludele kooritud ja koorimata pal-

kide veo puhul, on tarvis teada palkide ja ka koore kaalu.

Palkide ja koore kaalu selgitavaid katseid on tehtud Tartu ülikooli õppe-ja katsemetskonnas 1933. aastal. Tehtud katsete varal on leitud kaalulist osa ära-määravad protsendisuurused mitmesuguste okaspuupalkide kohta. On lei-tud, et koore kaal teeb välja järgmised protsendimäärad palgi kaalust:

Kuusel	9,57%
Männil . a) tüvepalkidel	7,50%
b) ladvapalkidel	5,25%

Riigi metsatööstuse mitmeaastaste vaatluste põhjal raudtee kaaluüksusi võrreldes puumassiga (ühes ülemõodu-ga) on selgunud, et üks tihumeeter okaspuud kaalub raudteel 0,94 tonni.

Toodud andmed on küllaldased palgi

koorimatuse tulukuse väljaarvutamiseks raudtee veokulude arvelt. Nii selgus, et kuusepalkidel veokulu soodustus on võrdne koorimiskuluga 44 kilomeetri, männipalkidel a) tüvepalkidel 62 kilomeetri ja b) ladvapalkidel 116 kilomeetri veokauguste juures.

Kui oleks tegu 100 km veokaugusega, siis oleks toodud andmete põhjal koorimisest saadud tulukus tihumeetrilt:

kuusepalkidel . . . 14 senti ja
männi tüvepalkidel . . . 7 senti
ning ladvapalkidel oleks kulu 1 sent per tm.

Tulemused on arvestatud kooskõlas 1. aprillist 1935. a. palkide veoks maksmapandud raudtee veotariifidega.

Palkide koorimisest saadud tulukus veosoodustuse arvel ei piirdu üksi raudteega, vaid ka laevaveos on olemas vastavad soodustused. Eesti Laevurite Ühing on oma poolt pannud maksuma veotariifid, mis soodustavad kooritud palkide vedu kümneprotsendilise hinnalanduse näol, võrreldes kooritud palkide veohindadega. Harilikult on laevade veotariif olenev kaugusest jne., kuid keskmise veohinnana võiks arvestada 3 krooni tihumeetrilt. Seesugusel juhtumil oleks veosoodustus 30 senti, mis jällegi ületab koorimiskulu.

Palkide koorimisel on tegu palkide auramise suurenemisega. Ka see nähtus vähendab palkide kaalu mõne protsendi võrra ja on täiendavaks soodustajaks eeltoodud asjaoludele.

Puht-saetööstuslikust seisukohast on kooritud palkide saagimine kergem. Saeraamide koormatus on väiksem, saematerjaalid (seda eriti III kategooria arvel) on puhtamad ja saagide nürinemine koore vahel peituva liiva ja tolmu puudumisel väiksem. Tuleb ainult pidada silmas, et ei kooritaks liiga hilja, s. o. hiliskevadel, kohaletoimetatavaid palke. Sel juhtumil võib olla tegu palkide lõhenemisega. Siin võib osaliselt abistada mõnesentimeetriline koorimata palgi otsaosa, mis võib vältida lõhkemistähtsi.

Ka puht-metsakasvatuslikult on palkide koorimine metsas soovitatav. Nagu teada, sisaldab puude koor suurel määral mitmesuguseid puu kasvamiseks tarviliisi mineraalaineid. Koore jätmisel puude tulevastesse kasvukohtadesse on seesugustel mineraalainetel metsakasvatuslikult suur tähtsus. Seevastu on koore ja eriti koorepuru kogunemine saetööstuse hoovidesse ja laoplatesidele ainult tülikas.

N. K.

Kanada puumaterjaalid.

Kanada puu on meilegi kõvaks võistlejaks. Toll ja reklaam toob Kanada puumaterjaalid Inglismaale.

Nikolai Küttis.

Viimasel aastakümnel on regulaarset metsamaterjaalide turustamist häirunud ja raskendanud üksikute suurte puumaterjaalide väljaveo riikide ekspordikvantumi ebahütlus. Sellasena on üldtuntud Nõukogude Vene, kes juba pooltosinat aastat on hoidnud pinevil kogu metsakaubandusliku ringkonna meeli. Ta on korduvalt rikkunud oma tootmisega Inglise, ja alles käesoleval aastal ka Prantsuse, puuturgu.

Kuid mitte üksi Nõukogude Vene pole näidanud oma puumaterjaalide

ekspordikvantumit ebaregulaarselt, vaid ka Kanada on just viimaseil aastail tunduvalt suurendanud oma väljavedu Põhja-Euroopa riikide puuturule.

Ottawa konverentsi otsusega 1932. aasta kevadest, millega tolliti kõikidest mitteasumaadest Inglismaale saabuvad puumaterjaalid 10—20% materjaalide põhihinnast väljategeva tollimaksuga, pandi alus Kanada puumaterjaali sisseveo suurenemisele Inglise turule. Nii veeti veel 1932. a. Kanada puumaterjaale



Puuklotsidega tänavasillutamise mis praegu Inglismaal harilik nähtus.

Inglismaale 77.000 std., 1933. a. — 207.000 ja 1934. a. koguni 410.000 std. Ka 1935. a. sissevedu töötab kujuneda lähedaseks 1934. a. arvudele.

Kanada okaspuumaterjaalid teevad välja umbes 90% kogu Inglise asumaa-de okaspuude produktsioonist. Oma kvaliteedilt on nad väga mitmesugused. Suurem enamik on tarvitav samaks otstarbeks, milleks tarvitatakse Balti riikide materjaale. Seepärast võib Kanada puumaterjaalide suurt sissevedu pidada Balti riikidele väga väärtuslikuks. Tõeliselt on see ka põhjendatud. Kanada puumaterjaalid on rõvinud paljud head turustamise võimalused Balti riikide eksportööridelt.

Kanada puumaterjaalide kohalevedu Inglismaale on väga kulukas. Mitmenädalane laevavedu läheb palju maksma, mille tõttu ühe standardi veo hind on 2—3 korda kallim kui veo hind Balti mere rannikuil. Seepärast on arusaadav, et säärase suurte kohaletoimetamise kuludega seotud olevate materjaalide müütamine on juba puhtarahvamajanduslikust seisukohast väär.

Kanada puumaterjaale peaks turustatama teistel, näit. Ameerika ühendriikide, turgudel, kus tarvidus puumaterjaalide järgi on küllalt suur. Nii see oligi veel mõne aasta eest. Alates 1932. a. suvest tolliti Kanada puumaterjaa-

lid rängalt — umbes 6 dollarit standardilt — ja see sundis Kanada materjaalidele otsima turgu siinpool ookeani. Äsjasaabunud teadete põhjal on leidnud aset Ameerika ja Kanada vaheline tollisoodustuste kokkulepe, mis alla kirjutati Washingtonis 15. nov. k. a. See leping riivab ka puumaterjaale. Ühendriigid vähendavad seni maksivaid tollitariife Kanada puumaterjaalidelt 50 protsendi võrra. Nimetatud leping astub jõusse 1. jaan. 1936. a. ja kestab kuni 31. dets. 1938. a. Kuidas ja mil määral see tollisoo-

dustus mõjutab puuturgude elustamist, seda on raske täpselt ennustada. Arvatakse, et Kanada puusaaduste väljavedu Ameerika ühendriikidesse, mis suure tolli tõttu oli üsna soigus, läheb jällegi endisele tasemele. Kui nii, siis avanevad ka Balti riikidele mõned uued soodustused Ingliseturul.

Kogu Kanada puusaadused koosnevad peaaesjaliselt kahest suurest peapuuliigist, ja nimelt Douglas fir'i nime all tuntud *Pseudotsuga taxifolia* ja Canadian spruce nime all tuntud *Picea glauca* ja teiste picea'liste liikidest.

Peatume kahest nimetatud esimesel, s. o. Douglas fir'il, mida väga paljudel juhtumel kutsutakse ka British Columbian pine (seda oma peapäritolult), Columbian pine ja sageli ka Oregon pine (kuna teda leidub ka Oregoni osariigis). Toodud nimed on endastmõistetavalt kasutatavad ainult metsakaubanduslike sõnadena, kuna Douglas fir pole pinea.

Dimensioonidelt on Douglas fir hiiglane. Ta läbimõõt ulatub kuni 5 m ja kõrgus kuni 90 m! Keskmiselt on puude läbimõõt 1—2 m ja kõrgus 50 m. Puu erakordselt hiiglaslikud mõõdud võimaldavad temast valmistada ka suuremõdulisi saematerjaale. Nii on

teada, et Douglas fir'ist on valmistatud maailma suurim saetud sortiment mõõtudega 9'×9'×108' = ligi 208 tm! Tehnilistelt omadustelt on Douglas fir väga mitmesugune. Nii saadakse puu südame poolt halvemat, pinna poolt aga paremat materjaali. Aastaringide vahed on sageli väga suured — (tihti kuni üks toll), tingituna puu kiirest kasvust, eriti ta nooreas.

Ümbertöötamisel on Douglas fir võrreldes meie okaspuudega liiga kõva ja rabe. Saetööstustest väljudes on lõikepinnad väga krobelised, ja et saematerjaalide välimust veidi parandada, hõõveldatakse nad kahest või kolmest küljest enne turustamist ning tulevad siis müügile hõõveldamata sortimentide nime all.

Kanadas on harilikuks saetööstuse vormiks lint- või ümarsaega töötav saagimisseadeldis. Saetava puu kõvaduse ja niisama palju ka saagide liigse koormatuse tõttu on Kanada saematerjaalid halvasti saetud. Päriskäsitamiseks nähtuseks on, et üks sortiment on ühest otsast 2½", teisest aga 3½" paks! Oma suurte kvaliteediliste erinevuste tõttu müüakse Douglas fir'i paljudes sortides, nagu:

clear and better,
clear select merchantable
merchantable
common
nr. 1 common
nr. 3 common.
nr. 2 common

vastab umbes
meie u/s. mat.
(I ktg.).
vastab meie
II ktg.

Neist kaks esimesena mainitud sorti on tõesti hea ja tihedatoimeline materjaal ja ka hinnalt üle kahe korra kallim meie parimatest sortimentidest. Teised sordid on juba halvemad ja common-liigid on sageli isegi allapoole meie IV sordi (II ktg.) kvaliteeti.

Douglas fir'i kasutatakse välisehitustele, kuid ta kena välimuse tõttu on temast hakatud valmistama ka mööblit.

Kanada kuuski (spruce) on mitu alaliiki, neist parim on Black spruce (must kuusk, *picea mariana*). Pealeselle kuuluvad siia veel white spruce (valge

kuusk, *picea glauca*), red spruce (punane kuusk, *picea rubra*), Engelman spruce (*picea Engelmanni*), Sitka spruce (sitka kuusk, *picea sitchensis*). Neist *picea Engelmanni* ja *p. sitchensis* kasvavad Lääne-, teised aga Ida-Kanadas. Mõõtudelt on kuused vähemad kui Douglas fir. Nii on keskmiseks mõõduks pikkuses 50 jalga ja läbimõõdus 1½—2 jalga, kuid mõnel juhul võivad need arvud olla ka kahekordsed.

Toodud mitmeid kuuseliike turustatakse sageli segatuna, mitu puuliiki koos. Kuuskede sordid on vastavad Euroopa puusortimisele. See on võimalik seetõttu, et Kanada kuusk oma omadusilt on väga lähedane meie kuusele. Oma tehniliselt omadusilt on ta palju pehmem ja seetõttu ümbertöötamiseks soodsam kui Douglas fir. Teda tarvitatakse Inglise turul põrandakasti-, siseehituste ja mööblitööstustes.

Eelpool esitatud andmeist selgus Kanada puumaterjaalide sisseveo tõus Inglismaale viimaseil aastail. Ühe aasta jooksul tõusis aastane sissevedu kolme- ja kahe aasta jooksul ligi kuuekordseks!

Kanada puumaterjaali sisseveo üheks põhjustajaks on Kanada valitsuse poolt alustatud suur propaganda Inglismaal. Propagandatööle rakendati rida propagandasutusi üle Inglismaa ning rida teaduslikke puutehnoloogilisi omadusi uurivaid instituute Kanadas. Viimaste ülesandeks on Euroopa ja Kanada puude tehniliste omaduste võrdlemine. Paraku ei tehtud seda küllalt erapooletult ja nimetatud instituutides reklaami otstarbeks valmistatud andmed olid seepärast Kanada puumaterjaale ülistavad. See asjaolu on põhjustanud pahameelt mitmes suuremas puueksportriigis — nagu Soomes ja Rootsis — mille tulemuseks olid paljud rahulolematused Kanada arvel.

Tarvilise usalduse võitmiseks Inglismaal seati Kanadasse sisse ka puumaterjaalide väljaveo kontroll, mille ülesandeks oli kõigi väljaveetavate materjaalide kva-

liteedi revideerimine ja ühenduse pidamine välisfirmadega.

Olgu täiendavalt lisatud, et Kanada materjaalide müütamisviisides on mõned erinevused võrreldes Euroopa eksportiikidega. Nii on kõik Kanada saematerjaalid $\frac{1}{4}$ tolli õhemad kui nende arvestatav mõõt. See võte on olnud edukas, sest paljud mitteasjatundjad puutarvitajad, kes oste teostavad ainult puu hinnast välja minnes, on säärasel juhtumil seesugusest

varjatud reklaamist osavasti vee-
tud sisse.

Kõik katsed Kanada puumaterjaali mõõtmisviisi viia ühele alusele teiste maadega, s. o. arvestatav mõõt samastada tegeliku mõõduga, on senini jäänud tagajärjetuks.

Kanada on Inglise turul tänu oma suurele propagandatööle saavutanud küllalt häid tulemusi ja on osanud kasutada inglaste vastuvõtlikkust reklaamile.

Saksamaa metsapoliitikast ja metsa kasutamisest.

E. V.

Praeguse Saksamaa juhtide seletuse järgi on natsionaal-sotsialistliku metsapoliitika peasihiks rahva nõudmise rahuldamine omamaa metsasaadustega, mitte aga metsast kõrgema tulu saamine, nagu see olevat liberaalsetes riikides. Selleks jäetakse mõnigi metsale ja metsamajandusele kasulik üritus teostamata ja metsa kasutatakse teiste majandusharude elustamiseks ja tööprobleemide lahendamiseks.

Loomulikult ei teostu säärane metsa kasutamise viis lahkarvamisteta ja nende vältimiseks ning eraalgatuse tahtmatuks pidurdamiseks on pandud maksma vastav metsaturu reguleerimise seadus. Selle seaduse järgi on riigi met-savalitsuse juhil õigus metsamaterjaalide valmistamise, müügi ja hindade alal võtta ette reguleerimisi üldise heaolu ja tarviduse kindlustamiseks. Seaduse ulatus on määratud kindlaks ainult 100.000-riigimargalise trahvi osas, kuna teisel alal võim osutub piiramatuks.

Eeltoodu tagajärjel ongi 1935/36. aasta töökava omandanud erilise iseloomu. Senini olid Preisi iga-aastased töökavad maksvad ka ainult Preisi riigimetsade kohta, kuid käesoleval sügisel väljaantud ringkiri on maksev kogu Saksamaa riigimetsade kohta ja annab ka kindlalt ettemääratud suuna kogukonna- ja erametsade kasutamisele. Nimelt nõutakse valitsuse poolt, et 1936. majandusaastal eelmise aasta eeskujul võetaks kasutamisele poolteise aasta raie-

lank, s. o. 50% aasta-raielangist raiutakse ette. Eriti nõutakse tarbepuude osas 150% väljaraiumist, kuna küttepuude osas võib, ja on isegi soovitatav, raiumisele võtta vähem. Seega sunnitakse ka kogukonna- ja erametsades ette võtma etteraiumisi.

Selle etteraiumise põhjendamiseks on soov puutarvidust riigis katta ainult oma metsadest ja sisseveetavat puuhulka vähendada miinimumini. Selle saavutamiseks ei loeta etteraiumist hädatarviliseks mitte ainult riigimetsades, vaid ka kogukonna- ja isegi erametsades peavad tooma selle ohvri.

Sisseveo peartikliks on Saksas paberipuud. Ja siin nõutakse selle sisseveo vähendamiseks eriti hoolsasti peenemaid kuuski ainult võimalikult rohkem paberipuudeks üles töötada. Kõvasti on keeldud paberipuudeks kõlvulisi kuuski saagida küttepuudeks, kuna kohtadel, kus peenemaid kuuse-ehitusmaterjaale on raskem realiseerida, tuleb need samuti saagida paberipuudeks. Edasi on keeldud kuuskedest valmistada kaevanduse tugipuid, sest kaevandustele jatkub männi- ja tammepropsidest. Proppid müüakse pikalt, s. o. mahasaetud puud on katki lõikamata, et ostjad oma soovi järgi saaksid puid lühendada.

Hindade tõus või langus tunnistatakse hädaohtlikuks ja seepärast soovitatakse kindlasti jääda eelmise aasta hindade tasemele. Ehitusmaterjaale müüakse soovijaile vabalt, eriti vähemaile saeveskeile. Jä-

medamaid sortimente tuleb aga müüa enam-pakkumisel.

Erilist rõhku pannakse metsa üles-töötamise juhtnööride andmisele, mil iga sortimendi valmistamist tuleb teha täpselt ja läbikaalutult. Samuti soovitatakse arvestada „Iffa Merkbblätter“ artikleid, milles käsitletakse töölisgrup-pide jaotust raiealadel ja saagide eest

hoolitsemist. Metsatöölisile võimalda-takse otstarbekohaseiks tunnistatud metsasaagide, -kirveste ja koorimisrau-dade muretsemisel kuni 50% abiraha tööriistade hinnast. Selleks on metsa-tööriistade teatavad mudelid katsete andmeil tunnistatud otstarbekohaseiks ja võetud tarvitusele.

Meie kodumaa metsade looduslikust ilust ja esteetilisest tähtsusest.

E. M. Ü. Laiksaare osakonna poolt Häädemeeste rahvamajas 13. X 1935. a. korraldatud rahvapiduõhtul metsavaht Artur Kartau poolt peetud kõne kokkuvõte.

Lugupeetud pidulised!

Ligi 2 aastat tagasi oli mul kui metsavahil au rääkida Laiksaare metskonna teenijate poolt Häädemeeste rahvamajas korraldatud piduõhtul meie kodumaa metsade materjaalsest tähtsusest. Täna sel Laiksaare metsameeste piduõhtul aga palun lugupeetud pidulisi mulle lubada rääkida mõni sõnake meie kodumaa metsade looduslikust ilust ja esteetilisest tähtsusest.

Väga paljudele inimestele esineb mets vististi ainult lihtsa puude kogumikuna, koosnevana ühest või mitmest puulligist, mis kas inimeste tahtel või juhuslikult on sattunud teata-vale maa-alale ja seal kasvab ning areneb ainult selleks, et rahuldada inimkonna mitme-suguseid tarvidusi puidu alal.

Ja üks pealiskaudsel vaatlusel näi mets meilegi kui maarahvale olevat ainult selleks, et sealt saada kütte-, ehitus- ja tarbepuid, et sealt leida teenistust metsasaagimis-, veo- ja teiste tööde näol, et käia metsas marjul, seenel, jahil jne.

Kuid on olnud inimesi varematal aegadel ja on neid veel praegugi küllalt, ning isegi suurte teadlaste hulgas, kes leiavad, et metsas ja ta kauneis puudes peitub peale metsateaduses ettenähtud tähtsate kaalutavate materjaalsete väärtuste, s. o. mitmesugused ehitus-, tarbe- ja küttematerjaalid, ja kaalumata väärtuste, mis mets meile pakub kui maastiku ilustaja, õhupuhastaja jne., et metsas peitub veel üks väga tähtis väärtus, see on metsa vaimne ehk abstraktne väärtus, milline kasvatab inimese hinge, kasvatab inimeses usku headusse, armastusse... Kasvatab inimesis ühistunnet, isamaa-armastust jne. Ühe sõnaga — talutab

inimest mitmesuguste kõrgete vaimsete väärtuste juure.

Näiteks ütleb Austria metsa-looduse sõber professor Bruno Schweder: „Et mets ei ole mitte ainult toodangu vahend ja kogu inimliku tegevuse asendamatu alus, vaid ka kõrgemate vaimsete väärtuste looja, kadumata ilu ja kooskõla allikas, hingelise ja kehalise tervise uuendaja ja rahva elujõu ning isamaa-armastuse alguur.“

Niisugune ilus ja kõrge arvamine on Austria teadusmehel metsa ja ta kauneis puudes peituva loodusliku ilu ning esteetilisest tähtsuse kohta.

Ja ega saa teisiti ka meie, eestlased, vaadata oma kaunite mühavate metsade peale, panes tähele ja arvestades seda, et mets ei anna meile mitte ainult iga aasta miljoneid kroone välisvaluutat, ei võimalda mitte ainult kümneile tuhandele inimestele tööd ja teenistust, ei anna meile ainult kütte-, ehitus- ja tarbepuid jne., vaid et metsades on ka meie kodumaa suurim ilu ja et metsa kaunite lehkavate puude varjul ja puhtas õhus võime me oma puhkepäevadel ning vabadel tundidel leida parimat kosutust oma hingele ja ihule ning koguda uut elujõudu edaspidise eluvõitluse jätkamiseks.

Et meie kaunitel metsadel on suur esteetiline ja hügieeniline tähtsus, seda tõendab, näiteks, asjaolu, et meie linnade elanikud ja vabrikute töölised, kes on sunnitud alaliselt elama kivimüüride vahel ja töötama rikutud õhus, pühapäevil ja vabal ajal salk salga järele, ühes naiste ja lastega, nagu palverändajad tsaariaegsel Venemaal, valguvad linnast välja kaunitesse metsadesse, et leida sealt puhkust

igapäevaseist elumuredest ja uuendada oma hingelist ning ihulist tervist...

Et olen ka ise omal ajal elanud linnades ja teinud kaasa niisuguseid rännakuid, siis võin tõendada, et sääraseid rännakuid metsadesse on hädavajalised igale linnainimesele, mõjudes eeskätt närve rahustavalt ja olles üldse tähtis tegur linnarahva terve hinge ja ihu alalhoidmiseks...

Olevat pandud tähele, et kaunite metsade ja aasade keskel üleskasvanud inimeste hulgas leidub rohkem õrnahingelisi inimesi kui linna müüride vahel üleskasvanud inimeste hulgas.

Tähendab, mets oma kaunite puude ja põõsastega ning neis peituva loodusliku iluga esineb ka hingeliste inimeste kasvatajana...

Ja tõendust sellele võime vististi leida enestegi elust. On ju sagedasti paljude talulaste lapsepõlve-mälestustega seotud kodukaasik või kodukoppel, kus kasvasid kaunid metsa puud ja põõsad.

Olgugi et lugupeetud pidulised on enamuses rannarahvas, kes on oma lapsepõlves mänginud ja joosnud merekaldal, vaadelnud tormistel aegadel luulelist lainete mängu ja kuulanud vägevat mere kohinat, leidub ehk siiski teie hulgas mõni, kes on mänginud ja joosnud oma lapsepõlves ka kodukaasikus või kodukoplis ning mäletab veel, kui ilus ja armas oli seal sel ajal viibida. Iga puu näis seal meile nagu midagi kõnelevat, iga põõsas, iga leheke, isegi iga kastepisar õiekarikal salapäraselt luulejuttu sosistavat... Igal kasel oli nagu oma kohin, isesugune igal aastaajal ja päeva tunnil. Pealeselle saime sealt kasest kosutavat mahla, pihlakalt magusat marja ja pajupõõsast lapsepõlve armsaimat pilli... Seal laulsime ka sagedasti ühes õrna ööbikuga oma Loojale kiituselaulu...

Aga teisel pool kodukopli veert või kaasikut, kus sinas suur ja lai mets, seal oli meil sel ajal kardetav maailm... Seal algasid muinasjutud metshaldjaist ja sinna me üksinda ei julgenudki minna.

Kuid saades nooreks meheks või sirgudes nägusaks neiuks, kui me ei kartnud enam metshaldjaid ja teisi tigeidaid olevusi, sai meile peale kodukopli või kodukaasiku armsaks ka iga teine mets... Ja eriti veel siis, kui toomingad, pihlakad, metsõunapuud, õispuud ja muud olid õites ning õite lõhnaga meid joovastasid, kui jällegi õrn ööbik õitsva puu oksal oma kauneimaid viise laksutas ja täisküü läbi õitstvate puude latvade kahvatanud palgel naeratades meid vaatles...

Siis täitis alati hardumus meie hinge... Me muutusime nagu paremaiks ja hingeliselt ilusamaiks inimesiks...

Ja seda kõik tänu meie kalli kodumaa suurimale ja kauneimale loodusvarale — metsale.

Ja mida kõike metsas peale tähtsate kaalutavate materjaalsete väärtuste, s. o. mitmesuguste ehitus-, kütte- ja tarbematerjalide, ei leiduks, seda iseloomustavad näiteks Inglise tuntud looduseilu apostli John Ruskini sõnad: „Metsas on ruumi meelegujutlusele. Seal on värskendavat mahla, kerget vürtsi, määnet, ohvrisuutsu, pehmendavaid õlisid, mädanemist takistavat vaiku, uinumapanevat unerohu, verd puhastavat rohtu, nõrkust ja tarmu, püstitäist järeleandmatust, vastupidavaid tüvesid ja oksti, mis trotsivad maruhoogu ja kaitsevad nõrku kõrsi, on juuri, mis purustavad kaljusid ja kinnitavad lendliiva, ühe sõnaga — seal on elu alalhoidvaid jõude...“

Ja uhkusega võime meiegi, eestlased, oma kaunite mihavate kodumaa metsade kohta ütelda: „Heljuva võlvina, lehkavi lehtega varjad meid vihma eest, kaitsevad meid külma käes, toetad, kui ikaldus tabas meil põllukest...“

Et meie rahvas isegi juba muistsel ajal metsast on pidanud väga suurt lugu, selle kohta leiame tõendust muinasaja teadusest ja rahvalauludest. Ja sealt selgub meile, et mets olevat olnud muistseile eestlasile isegi püha paik... Kuid siiski mitte iga mets ühtviisi — üks oli olnud rohkem, teine vähem püha. Iseäranis püha metsa aga kutsutud hiiemetsaks, kus arvati jumal elavat ja kuhu ei mindud muud moodi kui ainult ohvritega...

Tähendab, mida on meile meie päevil kirik, seda oli endisel ajal muistseile eestlasile — hiiemets.

Olgugi et aeg on muutnud asju ja olusid, hinnanud ümber endisi väärtusi; olgugi et aeg on murdnud maha ja hävitanud endised muistsed pühad hiiemetsad ja teinud muistseist paganausulisist eestlasist risti- ning kõrgema kultuuriga rahva, ei ole sellest hoolimata eesti rahva hinges veel hävinud metsa endine imestlust äratav luule...

Seda tõendab, näiteks, see asjaolu, et meil viimaseil aastail igal pool üle kodumaa, vabadussõjas langenud kangelasste mälestussamaste ja kalmude ümber kergivad jällegi kaunid varjavad hiied ja tammikud, milledes kangelasste va'm jääb kustumata elama; meil muudetakse kaunite puude ja põõsaste istutamise nägusamaks koolide ja rahvamajade ümbrusi selleks, et need asutused peale teadmiste

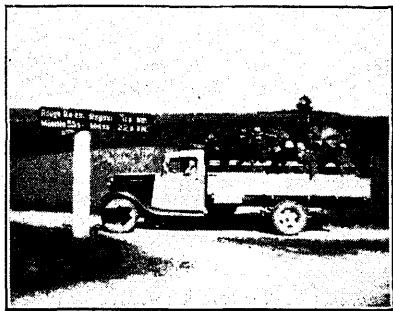
levitamise võiksid paremini kasvatada meie rahva hinge... Samuti kaunistatakse siin-seal teistegi elamute ümbrusi, kuid ikkagi peamiselt kaunite metsapuude ja põõsaste istutamise näol, sest puud ja põõsad on sobivaimad ja kindlaimad ning odavaimad kaunistamisvahendid ja nende iga kestab mitu inimpõlve...

Tehkem samuti ka meil Häädemeestel! — Olgugi et meil kui rannarahval on juba olemas üks suurim ja kauneim looduse iluläte — meri, kui meie rahva mineviku võimsuse tunnistaja ja meie oleviku ning tuleviku tähtis elusoonene, muutub veel palju kaunimaks meie

elu siin merekaldal siis, kui meile vägeva merekohina sekka kostab kõrvu ka kodukoplist kaskede kohin... Kui meil iga elamu ümbruses laiatavad oksti kauneimad metsapuud ja põõsad ning kui meil siin-seal põllusopis või vabal söödilapil ajab salapäraselt juttu kauneim puudesalu... Sest ei ole igatahes vale meie rahva väga lugupeetud juhtide ja teadusmeeste arvamine, et ümbrus kasvatab inimesi, et ilus kodukoht, kaunistatud maastik, armas loodusepilt ja ühtlasi ka mets oma loodusliku iluga kasvatab meis rahvustunnet ning kodumaa-armastust...

EMÜ Torma osakonna ekskursioon.

EMÜ Torma osakond korraldas 10. ja 11. augustil ekskursiooni ühingu liikmeile ja väljaspoolt ühingut osavõtjaile.



Ekskursiooni sihiks oli tutvumine ülikooli õppe- ja katsemetskonnaga ja Lõuna-Eesti vaatamisväärsete kohtadega.

Algpunktiist — Mustveest — sõideti välja laupäeval kell 11 ja Torma, Saare, Pala, Kodavere, Kallaste kaudu jõuti Alatskivile. Vaadati Laksi Tõnise hauda, Juhan Liivi mälestussammast ja Alatskivi lossi ümbrust. Segavate vihmahoogude ja vihmast halvaks muutunud teede tõttu jõuti Pala, Kavastu, Võnnu kaudu õppemetskonda 1-tunnise hilinemisega. Ka õppemetskonnas ei lasknud vihm kaua olla ekskursantidel lossi juures olevas taimeaias, missugune köitis kõigi huvi kui varasalt, küst saab puid ja põõsaid koduümbruse kaunistamiseks. Tugeva vihmahoo eest otsiti varju õppemetskonna omapärase jahilossi rõdul, kus õppemetskonna metsaülem dr. B. Haller andis seletusi õppemetskonna ajaloost, korraldusest, taimeaadadest ja materjaalide turustamise võimalustest ning transpordist. — Siis süveneti metsamehelikku vestlusse.

Õhtupimeduses sõideti edasi Sikakurmu, Meeksi kaudu Räpina, kus ööbiti allakirjutatud Torma metsamehe vanemate talus.

Pühapäeva varahommikul kell kuus sõideti pärast taluga tutvumist Räpina alevikku. Vaadati Räpina parki, milles teatavasti harilike ja haruldaste puuliikide nimestik ulatub 140-ni. Leiti üles valge ja punane pöök- ja hiigla jämedusega elupuu. Vaadati ka veel mõne aasta eest Eestis harulduste hulka kuuluvaid *Berberis Thunbergii* ja *Evonymus verrucosa* eksemplaare. Edasi tutvuti Räpina paberivabrikuga (ei või ju minna mööda asutusest, kus valmistatakse rahapaberit) ja Räpina 150-aastase kirikuga. — Kuulati veel möödunud aastal valminud oreli helisid.

Leiame end peatselt Petseris. Meie ümber on kloostri seitse kirikut oma kee-ruuliste nimedega (Michaili, Uspenski jne.), maa-aluste käikudega ja varakambriga. Samas seisab tervisttoov kaev ja seljataga on Anna Ivanovna poolt kingitud vanaaegne vanker klaasmajakeses. Käime siis läbi kõik need müstikaga seotud kohad. Veidi jube on seista küünalde valgusel maa-aluses käigus, kesk sadasid surnuid. Aga õhk on puhas — ventilatsioon läbi käikude on hea. „Kust käik viib Kiievisse?“ küsitakse. „Tuleb veel teha,“ vastab juht. Võtame siis veel kloostriaiaist puu küljest „hambavalukoort“ ja algab matk edasi, kuna rändajal pole aega. Mõned peatuvad „Mustas Kassis“, teised vaatavad Eesti Panga hiiglamaja teiste väheldaste ehituste keskel, ja sõit jätkub.

Vastseliina. Uhked on vanad varemed mäe-veerul. Ilus on mets kallakuil. Järgnev maastik on sõnulseletamatult ilus. Siin kõrgustik metsaga, seal ilma. Siin org, teisel orupõhjas

ka veel sinetav väike järveke. Tahaks lakka-
matult nautida neid vaateid, et Eesti Šveitsi
ilu sööbuks müllu igaveseks. Veoauto kiiruse-
mõõtja näitab 20—30 km, ja paari teeküsimise
järele oleme Munamäe jalal.

Ronime mäetippu ja sirutame kitsas autos
köveraksjäänud koibi. Kaeme siis tornist
ümbrust. Küll on erinev! — Seal metsatukk,
siin põld ja heinamaa, ja kui korrapäraselt nad
on asetatud põhjapool mäge kontsentriliste
ringidena. Esmalt Munamäe mets, siis põld
kollaka küpse rukki ja rohekaskollase tõe-
viljaga, edasi roheline metsaviir ja siis jälle
põllud vahelduvate värvidega.

Laulame mäel, et „Haanja miis vidi lubja-
kivve...“. Mäel on parajasti üks Haanja val-
la meeski, kes vahvasti toetab meie laulu ja
paneab siis lõppu enda poolt ühe salmi lisaks:
„Kasaritsa miis vidi lubjakivve...“.

Ei, stopp! meil on ees ju veel Võru, Põlva
ja pikk kodutee. Hüvasti, Haanja miis, hü-
vasti, Munamägi ja Haanja ümbrus, sa turis-
tide-ekskursantide paradiis, põllumehe ja au-
tojuhtide põrgu.

Võrus, Kreutzwaldi majas, palume näidata
meile vana lauluisa töötuba. Seda teebki meel-
sasti leti taga seisev tütarlaps. Arsti laule
ja elutööd tuleb meele. Tekib kujutus laulu-
isa töötoast: tüse kirjutuslaud tooliga, lamp
laual ja raamaturiulid. Kõik lihtne ja tolmugi
muidugi aastatepikkusest tööka peremehe jä-
rele leinamisest... Kuid... selle toa uksele
jõudes silman moodsat diivanit, näen valge
päevatekiga kaetud voodit, väikest lauda lille-
dega! Kena, kuid mitte see, mis ta minu ar-

vates peaks olema. „Kas selles toas vestles
kirjaneitsi Lydia Koidula Kreutzwaldiga?“
mõtlen. Midagi pole toas, mis tuletaks meele
lauluisa, „Kalevipoja“ loojat, Eesti arsti. Ta-
han ära sellest toast (ma ei mõtle teistele),
sest mu meeltes on pettumustunne. Rahunen,
kui näen doktorit ennast istuvat tugeval kivi-
sambal järve ääres. Ta ilme on nii rahulik, et
usun, ta ei kokkukski, kui saaks astuda sam-
balt majja, kus ta arstina arstis haigete ihu
ja hinge ja kus nüüd üht liiki haigust valatakse
napsiklaasidesse igasugustes mõõtudes.

Vaatame veel „Kannel“ ja selle aeda. Tu-
ruplatsil silmitsen Jüri kirikut, siis autosse ja
edasi.

Põlvas. Peaks minema Taevaskottagi, aga
las jääb. Päike on madalal ja homme on
Mustvees laot. Leiame lahke kellamehe abi-
kaasa, kes avab meile kirikuukse. Vaatame
seda seest ja väljast, ronime kiriku tornigi.
Kena mälestussammas vabadussõja kangelas-
tele ilusasti korraldatud ümbrusega kiriku ees.

Jälle autos. Kuuldub juttu — kuhu sõi-
dame järgmisel aastal, et saaks veidigi õppida
tundma kodumaad. Veel mõneminutilise peat-
use Tartus. Ja siis lahkuvad meist Torma
jaamas esimesed kojuminejad. Pudeneb ke-
nake hulk Tormaski. Võtikveres jääb autosse
veel kuus inimest, kes sõidab Mustveeni.

Kilomeetrimõõtja autol näitab 417 km, —
polegi vähe. On kesköö ja väsinult jõuan
koju. Läbi ukse näen kloostri kupleid, mäe-
mügaraid ja õppemetskonna taimeaeda, vii-
mast küll läbi vihmapiiskade.

V. Ritsland.

Vana maapidaja ja uudismaa asunik.

Alles hiljuti Voltveti metsakool saatis tel-
gelikku ellu neljanda lennu noori asunikke.
Saatis neid mitte üksnes harilikku asuniku kom-
bel metsa laastama, vaid teda ka korraldama
ja hoidma.

Üks neist noorist asunist sai erilise õnne
osaliseks — vaevalt paarinädalase kodusoleku
järele astus metsavahi seisusse oma vana isa
järglasena.

Kuis küll pakitses noor rind töönnus, as-
tudes vana elatanud metsamehe kõrval läbi
vaatama ja üle võtma oma uut riiki! Oleks
tahtnud korraga alata igas paigas: küll vanade
roiskpuie mahavõtmise, küll uue kultuuri te-
gemisega. Vana töömees ei jõudnud jagada

küllaldaselt praktilisi nõuandeid pojale, kel-
lel töötus järgnes töotusele.

Aga natukene sappi noore hinge valas va-
na metsamehe kaval muie nende tulevikulu-
baduste juures. Oli ta ju ligi nelikümmend
aastat kasvatanud sama metsa ja tundis vaht-
konnas peagu iga puud, nagu isa oma lapsu-
kesi. Eriti uhke oli vana metsamees suure
männiku üle — olevat terve vahtkonna (kui
mitte metskonna!) au ja ilu!

Noor metsaasunik asus järgnevatil päevil
kohustustele metsa vastu ja märkimiseseme-
tega rändas tihti videvikust videvikuni oma
riigis. Väsimust ei tundud, metsakoolist kaa-
saantud tööind tiivustas.

— Edasi töö ja lootuste tähe all!

Kord küsis isa, kes vaimus ikka veel metsa-
saga seisis kontaktis, kust poeg saavat ometi
niipalju mahavõetavaid metsakuivi puid? Noor
metsamees jutustas kahjurite hävitustööst met-
sas, muu hulgas ka mändide tõrvaladva tõ-
vest, mille puhkemisel nakatuse kartusel tuleb
puu võtta maha. Sääraseid tõrvaladvaga
haigeid mände olevat ta ka märkinud teata-
vast uhkest männikust — vahtkonna ilust.

Vana metsamees, hirmul oma armsate pä-
rast, püüdis kaitsta neid, veendes poega nen-
de nakatamatuses. Tal oli ilmselt kahju met-
sast, mida juba aastakümneid oli hooldanud
ja nüüd — pärast ametist vabastamist — vii-
mase hoobina mõjus vanale metsamehele puie
mahavõtt.

Mõni päev hiljem ühel varahommikul tuli
keegi töömees raideaktiga metsamajja. Harju-
muse sunnil võttis raideloa esimesena kätte va-
na metsamees, ent heites talle pilgu, peagu
viskas selle tagasi lauale. Sel päeval puudus
alati kärmel töömehele tööind.

Õhtul ütles pojale: „Kas sa siiski ei või-
nud jätta kasvama noid mände, suuri mände?“
Kaks säravat hõbetilkka põskedel saatis ta sõ-
nu noore metsaasuniku kõrvu. Noor metsa-
mees ei suutnud vastata isale sõnagi, haru-
teles vaid endamisi: kumb on tähtsam — tea-
dus või armastus?

Temale küll praegu teadus, aga vanale isale
— armastus.

Noore metsamehe lipukiri on nüüd tihene-
nud, juure astus — armastus.

Uudismaa asunik.

Uusi metsatööriistu riigi metsatööstusele.

Möödunud kuul ostis riigi metsatööstus
Soomest mitmesuguseid metsatööriistu, nagu
raiumis- ja lõhkumiskirveid, ühe- ja kaheini-
mese saage, paberipuu koorimisnuge, Wideni
koorimisraudu, uppunud palkide tõstemasina
jne. Nimetatud metsatööriistad osteti peami-
selt katseotstarbeks. Riigi metsatööstus tahab
Soomes tarvitusel olevaid praktilisemaid met-
satööriistu meie oludes katsetada ja kui vii-
mased sobivad, siis neid kohapeal lasta val-
mistada ja võtta tarvitusele. Kuidas Soome
metsatööriistad meie oludes on vastuvõetavad,
see selgub lähemal ajal, kuna suurem osa ni-
metatud tööriistadest on saadetud katsetami-
seks laiali metskondadesse, Tartu ülikooli põl-
lumajandusteaduskonna metsaosakonda ja
Volveti metsakooli.

N. K.

Inglismaal korraldati metsapäev.

Käesoleva kuu 11. päeval oli üle Inglismaa
välja kuulutatud rahvuslik puudeistutamise
päev. Selleks päevaks olid eriti hästi organi-
seeritud koolid, kes istutasid mitmesuguseid
puid ja iluaedu. Ka mõned suuremad võimu-
kandjad, nagu linnapead jne., võtsid päevast
aktiivselt osa.

Nimetatud metsapäeva (õigemini „pargi-
päeva“) populaarsusele aitas tublisti kaasa
selle rahvuslik moment, sest kõik istutatud
puud olid määratud kuningapaari 25. aasta va-
litsusjuubeli tähistamiseks.

N. K.

Ka Lätis pakuti metsale palju juure.

Tuleb raiumisele 6.000.000 tm.

Meie riiklike metsaoksjonite esimesed tu-
lemused on üldiselt teada. Üle 50 protsendi
on pakutud alghindadele juure. Samasugused
ja suuremad juurepakkumised metsale on leid-
nud aset ka Lätis, kus alles hiljuti alati riik-
like metsaoksjoneiga. Harilik juurepakkumise
protsent Lätis kõigub 40 ümber, kuid on tul-
nud ette ka juhtumeid, kus alghinnale on
pakutud juure 130%.

On raske seletada sellast suurt alghinnale
juurepakkumise põhjust Balti riikide tähtsa-
ma, s. o. Inglise turu, seisukohalt, kus
pole näha ette suuremaid puumaterjaalide
hinnatõuse eeloleval ostuhooajal.

Kahtlematult loodavad Balti riikide puuma-
terjaalide eksportöörid Saksa turu nõudmise
jätkumisele, kust eriti käesoleval aastal on
saadud väga head hinda.

Läti metsakasutusbüroo andmeil tuleb Lätis
eelolevaks hooajaks raiumisele 6.000.000
tm, millest umbes 2.000.000 tm läheks koha-
like elanike tarviduseks, umbes 2.200.000 tm
oksjonimüügile ja umbes 1.800.000 tm tööta-
takse üles Läti riigi-metsatööstuse poolt. Sa-
mas vahekorras olid müügihulgad ka möödu-
nud aastal.

Võiks vahest täiendavalt lisada, et vare-
malt müüs Läti riigi-metsatööstus ümbertöö-
tatud materjaale eksportööridele, kuna nüüd
ta ise hakkas neid välisturule eksporteerima.

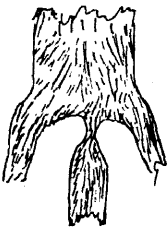
N. K.



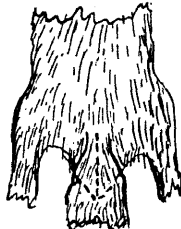
VEEL SÖNA REBASE NÜLGIMISEST

N. SIKKA

„Eesti Metsa“ varemais numbreis on pikemalt kirjeldatud karusloomade nülgimist. Lubatagu mul selle juures siiski veel kord peatuda, ja nimelt rebase osas. Mõnigi tubli kütt pole tubli nülgi, ning seda tihtipeale oskamatuses. Rebase nülgimisel oleneb koiva- ja sabalõikude tegemise viisist, kas nahk pärast nülgimist ja kuivatamist omab ilusa ja tulusa välimuse või mitte. Pahatihti tehakse tagumiste jalgade juures lõigud nii, et seal on kolm lõiget, kummagi kintsu taga, kus on selja ja kõhu piir, üks, ning kolmas lõik saba mööda. Kõik need kolm lõiku on juhitud üht otsa pidi päraauku, mis aga on täiesti vale, sest siis omab nahk hiljem säärase kuju nagu on näidatud joon. nr. 1.



Joon. nr. 1.

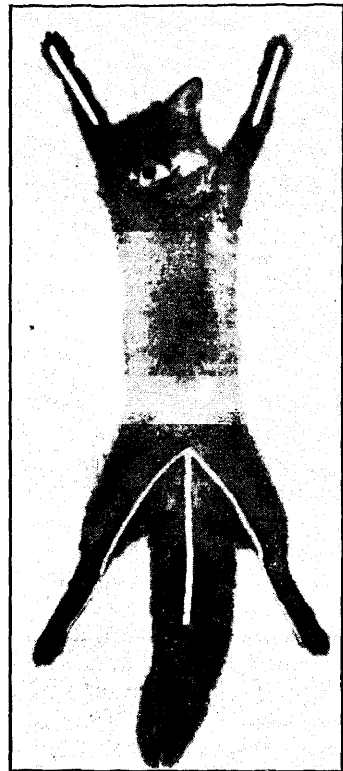


Joon. nr. 3.

Naha välimus pole seal seetõttu ilus, et saba ripneb peenikese jatku kaudu naha küljes nagu mõni võörkeha. Naha kehaosa pikkus jääb ka lühem, mis omakorda toob kaasa hinna languse. Lõigud enne nülgimist tuleb teha nii nagu on näidatud pilt nr. 2. Kõik kolm lõiget on viidud kokku kõrgemale kõhu alla, seejuures sabalõik ulatub üle päraaugu kõhu alla, kus otsaga ühtub koivalõikega ning pärast sabaroo väljavõttu pikendatakse kuni saba tipuni.

Sääraste lõigete juures omab nahk kuju, nagu näidatud joon. nr. 3. Paremus on, et saba koos nahaga paistab

ühise tervikuna, kogu naha seljapoolse kere osa pikkus võidab tunduvalt juure, 5 kuni 10 sm, seda küll kõhualuse arvel. Vormilt on ta ka hoopis ilusam.



Joon. nr. 2.

Teiseks pean vastu vaidlema naha kuivatamisele soojas kui ainsale naha kuivatamise viisile. Kuivatades nahku hoopis külma käes, + 1 kuni - 5° C, võib saavutada palju paremaid tulemusi kui soojuses. Juhtub, et soojus pole küllaldane, läheb nahk hapnema ja karv tuleb lahti, mis küll hiljem uuesti kinni kuivab, kuid parkimise juures lõplikult lahti läheb ja maha tuleb. Pargis alles selgub, et nahk on täiesti

rikutud! Liig kõrge soojuse juures ta jälle kuivamise asemel „küpsed“. Naha kiudude vahele tekib kõrge soojuse juures sarvaineist liim, mis kleebib kiud kokku, muutes naha paindumatuks ja rabedaks, vahest isegi nii, et ei lase lauvalt maha võtta, ilma et ei murduks ega rebeneks. Kõike seda pole karta külma käes kuivatamisel, sest ka õige madal temperatuur ei riku teda. Nahk jääb rikkumatuks, on painduv ja kaalult raskem. Viimasel asjaolul on tähtsus müügi korral, sest naha hinna kõrgus oleneb ta raskusest. Karusnahku andvate loomade jahiaeg on talvel, seega on ka külma käes nahkade kuivatamine

võimaldatud. Soovida jääb, et ta leiaks rohkem pooldajaid. Kes rebasega esialgu ei riski katsetada, võib teha seda ju odava jänesenahaga. Kindel on aga, et külmuivatuse juures on nahkade rikkimineku oht hulga väiksem kui soojuses ja nahk ise saab kõigiti kõrgeväärtuslikum. Sellest on osalt ka tingitud põhjamaade, samade loomade, mis meil leidub, karusnahkade kõrgem hind, sest seal tuntakse külmuivatust peagu ainukese kuivatusviisina. Tööstused on aga sellest teadlikud, et meil toodetud nahkadest kuni 25—30% karva mahatuleku tõttu muutub kõlbmatuks.

Põdrajahist Soomes ja Rootsis

Meie metsade uhkus — põder — on ka kõigis põhjamaades võetud kaitse alla ja mõnes riigis on tema laskmine üldse keeldud. Säärane kaitse alla võtmine oli tingitud nende massilisest hävitamisest maailmasõjale järgnevatel aastail. Nüüd on põtru jälle tublisti juure siginenud ja kohati on võimaldatud ka seda haruldast jahti pidada.

Praegu on Rootsi põdrarikkaim maa Euroopas. Seal arvatakse olevat 30.000 — 35.000 põtra ja sel aastal on lastud umbes 6000 põtra. Rootsis on lastud põtrade arv aast-aastalt järjekindlalt tõusnud ja viimaste aastate arvud tunduvad juba olevat liiga suured. Nii on lastud 1880. aastal 826 põtra, 1890. a. — 1963; 1900. a. — 1812, 1910. a. — 2961, 1920. a — 1074, 1930. a — 5178 ja 1934. a. — 6419 põtra. Kuid nii

sama palju hävib neid suursuguseid loomi salaküttide püsside ja vigastuste läbi.

Soomes ollakse 4000 põdraga rohkem ettevaatlik ja laskelube antakse välja ainult rajoonides, kus neid on siginenud rohkem. Nii on „Metsälehti“ teatel põdrad metsas ja põllul kohati palju kahju teinud, sõtkudes sügisel küpsel viljapõllul ning kevadel oraseil. Kõige suuremat kahju tekitavad põdrad 8—15 aasta vanustes männinoorendikes, kus oksid ja latvu armutult kärbitakse. Seetõttu on 1934. a. antud välja 371 ja 1935. a. 473 laskeluba, kuid lastud on ainult 85 ja 130 põtra. Jahiaeg on ainult 10 päeva, s. o. 16.—25. oktoobri. Laskeloa võtmisel tuleb esialgu maksa 100 Smk ja, põder lastud, veel 700 Smk.

E. V.

Tagasihoidlikult.

Jahiretkile, mida korraldas Ludvig 15., võttis kellermeister alati kaasa 50 pudelit parimat veini. Kuna aga kuningas jahil iial ei joonud, siis tühjendasid jäägrid need pudelid alati juba enne jahti algust parema meeleolu loomiseks ja jahituju tõstmiseks.

Kord tundis aga kuningas jahil olles janu ja palus endale pudeli veini. Ülemjäägri hirm oli suur, sest ta oli sunnitud kuningale tunnistama, et vein on juba ära joodud ja et võimalust pole kuninga soovi täita.

Kuningas ütles seepeale naeratades: „Tulevikus, kui jahiretkele läheme, võtke kaasa viiskümmend üks pudelit, et ka mina häda korral saaksin tilgakese.“

Sisse kukkus.

Kohtunik: „Kas tunnete seda püssi?“

Kaebealune: „Muidugi!“

Kohtunik: „Noh, ometi lõpuks!“

Kaebealune: „Loomulikult, see on ju sama püss, mida teie mulle iga päev näitate ja millega teie ütluse järgi sokk olevat salaküti poolt maha lastud.“

Ennustatakse jäneste arvulist vähenemist

Nüüd, kus maksva jahiseaduse kaitse all on märgata metsloomade ja lindude arvu suurenemist, on ka jäneste arv tunduvalt suurenenud. Jäneste arvu suurenemiseks oli eriti soodus 1934. a. kevad ja suvi. Selle tagajärjel võis sügisel — jahihooaja alul — metsas ja põldudel jäneseid kohata kaunis tihti. Oli märgata ka väikesi jänesepoegi, arvatavasti olid need kevadiste poegade pojad või neljandad.

Ka tänavu on jäneseid põldudel ja metsaservadel märgata kaunis rohkesti ja nad sünnitavad nii mõnelegi põllupidajale viljapuuaias kasvavate nooremate õunapuude koorimisega tunduvalt kahju. Kuna üksainus jänas võib aeda sattudes öö jooksul kõik noored õunapuud ära koorida, siis on talupidajad sunnitud oma puid nende eest kaitsma. Enamuselt harrastatakse lihtsaimat õunapuude kaitset: võetakse kolm kuni neli tugevat kuuseoksa ja asetatakse need õunapuu tüve ümber nii, et okkad torgiksid haavikuemandat vastu silmi, kui ta puule tikub ligi.

Kuna käesoleva aasta ilmastik on olnud sademeterohke, siis oli juba enne jahihooaja algust karta, et jänased hakkavad põdema maksahaigust. Nüüd, jänesejahi-hooajal, kus hulk haavikuemandaid juba küttide poolt on tabatud, on lastud jäneste lahkamisest tulnud ilmsiks, et vanemaist jäneseist mõned põevadki maksahaigust, kuna nooremate seas seda veel pole märgata. Üksikuid maksahaigeid jäneseid on tulnud ette mitmes maakonnas, peamiselt madalamates kohtades ja nende ümbruses. Loomulikult suureneb maksahaigete jäneste arv edaspidi, ja on kindel, et meil kevadeks hulk jäneseid selle taudi kätte lõpeb ja kevadel lume sulamisel metsas võime märgata lõpnud jäneseid. Vanemate jahimeeste arvates väheneb meil seetõttu järgmiseks jänesejahi-hooajaks tunduvalt jäneste arv ja seal, kus tänavu jäneseid on külluses, võib eeloleval jänesejahi-hooajal neid leida vahest mõne üksiku.

J. T—o.



LOODUSEKAITSE



Metsamesinduse jälgi Eestis

F. LINNUS

Keeleteaduse andmeil on meie esivanemad tarvitanud mett juba vähemalt viimase nelja ja poole aastatuhande kestes. Mesilaste „pidamine“, s. o. nende eest hoolitsemine ja neile elamute valmistamine, on aga nähtavasti noorem. Üsna hallil muinasajal piirdus inimene arvatavasti sellega, et „riisus“ tühjaks ettejuhtuvad mesilaste pesad, mis asetsesid tolleaegsete mõõtmatute põlismetsade õonestüvedes, ja jättis mesilaspere saatuse hoole. Kui aga põllutöö osatähtsus hakkas kasvama ja inimesed püsivamalt paigal asuma, siis tekkis neil ka vajadus mesilasi hoida oma läheduses. Selleks hakati kodu ümbruses metsapuudesse raiuma kunstlik-

ke õõnsusi, mida mesilaspered said kasutada elamuna. Niisuguseid jalal kasvavaid inimese poolt õonestatud mesipuid nimetame lühidalt tarupuudeks ja nendes toimuvat mesilastepidamist metsamesinduseks.

Millal sellane vähenõudlik, kuid siiski juba teadlik mesilaste eest hoolitsemine eestlaste juures sai alguse, seda on raske täpselt ütelda. Igatahes oli meie muistse iseseisvusaja lõpus metsamesindus juba üsna välja arenenud. Sakslaste vallutamisajast, s. o. XIII sajandi algusest, peale omame selle kohta ka rohkeid kirjalikke tõendusi. Eriti agarad mesinikud olid liivlased, kuid ka Eesti piiridest, nii Lõuna- kui ka



Tarupedajas Ala-Mändikol. Üldvaade
Foto F. Linnus 1933

Põhja-Eestist, mainitakse üsna sageli tarupuid ja nendega ühenduses ka n.-n. „mesilaste karjamaid“, s. o. metsi, kus tarupuid võis õonestada ja neis peresid pidada. Need „karjamaad“ võisid kobeõiguse kohaselt asuda ka võõral maalal, ainult tuli metsaomanikule sel juhul maksa teatud tasu.

Et sellane metsamesindus pidi olema küllalt tulutoov ja suure majandusliku tähtsusega, seda näeme sellestki, et tarupuid ja „karjamaid“ 13.—16. sajandi lepinguis j. m. dokumentides nii hoolikalt mainitakse. Lätlasil ja liivlasil tekib sakslastega isegi mitu verist tüli ja vastuhakkamist tarupuude pärast. Erilise ajaloolise kuulsuse omandasid aga Vastseliina eestlaste tarupuud. Neid oli olnud mõned sajad Pihkva-poolsetes metsades ja nende kasutamise eest olid Vastseliina talupojad lubanud maksa Pihkva valitsejale 10 leisikat mett aastas. Seda meemaksu hakkas Vene tsaar Ivan Julm tõlgitsema liivimaalaste alamlusmaksuna. Tüli arenes suureks Vene-Liivi sõjaks (1558—1561), mis tõi meie maale kaasa põhja-

liku rüüstamise ja lõppes orduriigi täielise lagunemisega a. 1561.

16. sajandil algab mesinduse tagurpidimine Euroopas. Selle põhjuseks on esiteks usupuhastus, mis kaotas vahaküünalde tarvitamise protestantlikes kirikus, ja teiseks, vähemal määral, ka Ameerika avastamisele järgnev pilliroosuhkru sissevedu, mis vähendas meetarvitamist.

Meie maal nii 16. kui ka 17. sajandil aitasid metsamesinduse kadumisele kaasa ka alatised sõjad, mis hävitasid elanikke või sundisid neid asukohta vahetama. Umbes a. 1600 alates esinevad dokumentides praegustega sarnlevad pakktarud juba sagedamini kui kasvavad tarupuud ja järgnevail sajandeil väheneb viimaste osatähtsus veelgi. Mida enam metsade väärtust hakatakse hindama ja korraldatud metsamajandusele panema rõhku, seda vähem sallitakse metsaomanike ja korraldajate poolt metsamesinduse jätkamist.

Sellane mesindamine ei toonud kahju mitte üksi puumaterjaali rikkumise läbi, vaid omas muidki ebasoovitavaid kõrvalnähtusi, nagu sagedased metsa-



Sama tarupedajas lähemalt.
Foto F. Linnus 1933.

vargused ja tulikahjude tekitamised metsas ringikäivate mesinike poolt. See pärast surutakse mesinikud-talupojad vähehaaval metsadest välja ja kasvavad tarupuud antakse eeskätt metsaametnike kasutada (vrd. näit. tuntud Campenhauseni metsamäärustikku a. 1782). XIX saj. kestes keeldakse juba Baltimail üldiselt uute tarupuude juureõnestamine ja pärast talurahva vabastamist 1860-dais aastais kaob talupojal viimne juriidiline alus mõisametsa minetuks ning seal mesipuude edasikasutamiseks. Seega on määratud kadumisele ka metsamesinduse jäänused mõisametsades.

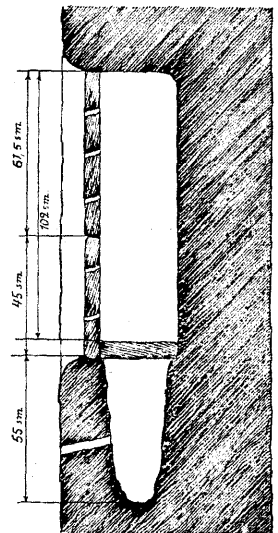
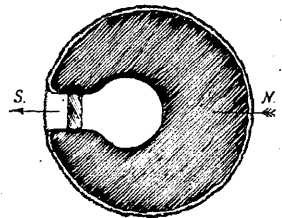
Omaaegne Tartu ja pärastine Peterburi ülikooli botaanika-aiia juhataja dr. Joh. Klinge on läinud sajandi lõpul uurinud Baltimaade metsamesindust ja avaldanud selle üle ka seni ainukese teadusliku ülevaate.¹⁾ Kõige rikkaliku tarupuude hulga, ligi 1000, leidis ta Kuramaa rannikul liivlaste alal, Dundaga ja Pope mõisate metsades, end. Eestimaa kub. alalt mitte ainustki enam ja Liivimaa Eesti osast ainult 2 tarvitusel olevat puud. Need asusid Rõuge ja Vastseliina kihelk. piiril Kõrgesilla vesiveski läheduses ja olid selle veski pidaja Jakob Puusepa tarvitada. Nagu Klinge arvab, olid tema töö ilmutumisel, siis a. 1901, needki tarupuud juba tarvitusest ära jäänud ja seega metsamesindus Eesti alal lõplikult kustunud.

Lugu pole ometi nii halb, vaid tänapäevgi võib meil Kagu-Eestis teatud määral veel leida neid muistseid metsanduse ja mesinduse ühismälestusi, kuigi enamasti tühjalt seisvaina.

Allakirjutanu asus neid jälgima 1927. a. Tulemused olid esialgu vähetoivad. „Eesti Metsas“ (1927, nr. 12) avaldatud üleskutsele tuli ainult üks vastus, mis sisaldas peamiselt metsalennanud sülemite püügikirjeldusi.²⁾ Ka metsade peavalitsuse lahkelt vastutulekul metsaülemale saadetud ankeet tõi kaasa ainult kaks jaatavat teadet, üks

Viimsi, teine Sõmerpalu metstkonnast, ja needki käisid, nagu kohale sõites selgus, loomuliku õõnega puude kohta. Tuli siis alustada otsimist erametsades, ja siin oligi saak veidi parem.

Allakirjutanu praegu Eestis teada olevate kunstliku õõnega tarupuude nimestik on järgmine:



Sama tarupedaja läbilõiked. Sisse-
raiatud pesaruumi
alla on tekkinud
loomulik õõnsus,
mis on kaetud põhi-
lauaga ja varustatud
erilise suitsu-
auguga sülemete
väljaajamise ju-
huks.

Foto F. Linnus 1933.

1. Rõuge khk. ja vl. Väike-Ruuga kl. Kõo tl. põllul, talust u. 300 m idapool.

2. Rõuge khk. Pindi vl. Tiri kl. Põhike tl. tänavas (Otsa peatuskoha lähedal).

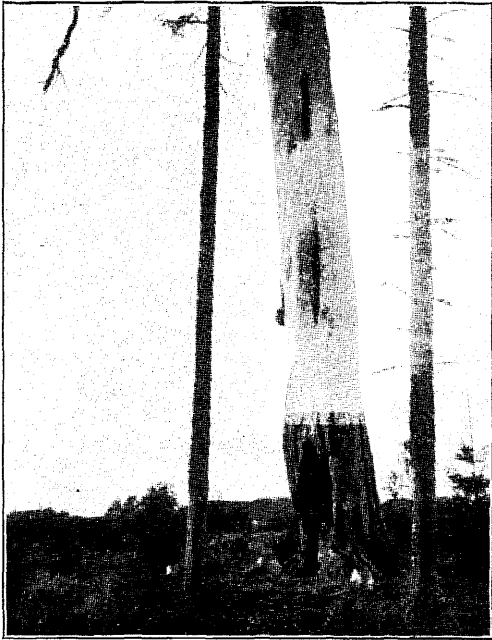
3—5. Karula khk. Vana-Antsla vl. Ahijärve kl. Ala-Mändiko tl., kaks üsna elamute juures, kolmas paar km kaugemal talu metsas, n.n. „Haukamäel“.

6. Samas, Mäe-Mändiko tl., sellest u. 300 m edela pool metsaservas.

7. Karula khk. Vana-Antsla vl. Patupera kl. Utra tl. karjamaal, talust u.

¹⁾ Die Honighäume des Ostbalticums und die Beutkiefern Westpreussens. Von Dr. J. Klinge. Schriften der Naturforschenden Gesellschaft in Danzig, N. F., Bd. X, lk. 215—242, Danzig 1901.

²⁾ Selle vastuse saatis Karksi metstk. metsavaht hr. M. Viidik, kellele siinkohal avaldan südamlitku tänu, samuti toleaeagsele Karksi metsaülemale hr. A. Veebergile edasitoimetamise eest.



Kolme pesaruumiga tarupuu Utsa Iis. Alumine pesa ilmasõja aegu kasakate poolt mõõkadega purustatud.

Foto F. Linnus 1933

150 m kagu poole. (Tuulemäe jaama lähedal.)

Neist on nr. 1 avastatud mag. E. Laid'i poolt 1926. a., ülejäänud allakirjutanu poolt: nr. 2 a. 1928 ja nr. nr. 3—7 a. 1933.³⁾

Niipalju on meil siis praegu kindlasti teada olevaid kasvavaid tarupuid Eestis. Siia juure tulevad veel mõningad ebakindlad, samuti mõned hiljuti õõnestatud, kuhu aga peresid pole veel sisse tulnud. Üks õhtne vana tarupedajas näib peituvat ka veel ühes Võrumaa metskonnas, kuid on seni lõplikult kindlaks tegemata. See oleks jaataval korral siis ainuke säilinud tarupuu riigimetsades.

Ülalloeteldud 7 tarupuud asetsevad, nagu öeldud, kõik talumaadel. Kõik need puud on männid ja kannavad kohalikus murdes nimetust taropettäi. Õõnestatud on nad peaaegu kõik mitu inim põlve tagasi. Erandi moodustavad vaid 2 uemat tarupuud Ala-

Mändikol (nr. 4 ja 5), mis on õõnestatud alles a. 1918 ja ka oma ehituselt on lahkuminevad. Kõige vanem selles nimestikus on viimsena mainitud Utra tl. tarupedajas, mille iga ulatub umb. 400—500 aastale. Praegu on see mänd mõnd aastat juba kuivanud, ülejäänud puud on aga kõik veel elavad. See Utra tarupuu on huvitav sellegi poolest, et temasse on ülestikku õõnestatud tervelt 3 pesaruumi, seega kolme mesilaspere jaoks. Alumine pesa on lõhutud maailmasõja päevil.

Teised ülalloeteldud tarupuud on kõik ühe pesaruumiga. Viimase ehitus on näha joon. 3. Õõs on raiatud puusse umb. 3—4 m kõrgusele maast ja omab sama suuruse ning kuju nagu hariliku aias seisva pakktaru oma. Õõnestamiseks on tarvitatud kumera teraga künakirvest. Õõne „kaevamist“ on alatud lõunaküljest, kuhu enne raiutakse pikk kitsas n.-n. suuauk, mille kaudu pääsetakse õõnestama puu sisemust. Õõne valmistaamisel suletakse suuauk suulauaga, millesse on tehtud lennugaugud. Pulki ega raame kärkege kinnitamiseks ei tarvitata.

Lähemate üksikasjade juures peatumist keelab siin ruum. Mainime vaid, et vanemal ajal kasvavad tarupuud olid rikkalikuma varustusega. Nimelt tuli lüüa teravaid raudnaelu puutüvesse, et karud ei saaks ronida üles pesaruumi riisuma. Samaks otstarbeks kasutati ka n.-n. tõlva, s. o. puupakku, mis rippus nõõri otsas taru suulaua kohal ja karule andis seda kõvema hoobi, mida vihasemalt see tõlva eest kõrvale lükas. Mõlemad abinõud olid Klinge teatel Vastselliina pool tarvitusel veel XIX saj. lõppaastakümneil. Samuti tarvitas vanasti mesinik kasvava puu otsa ronimiseks erilist ronimismõõri. See sõlmiti järkjärgult kõrgemale ümber puu, moodustades rea silmuseid, milledesse mesinik sai ülesronimisel kinnitada jalga. Praegu pole enam tarvitusel karuvastaseid kaitseabinõusid ja ülesronimiseks tarvitatakse harilikku redelit või ka kärbist. Olgu veel tähendatud, et sedalaadi mesipuudel peale pesaruumi õõnestamist võetakse ka latv lühemaks ja meie nimestikus esinevad tarupuud on samuti enamikus „tukatud“ ladvaga.

³⁾ nr. nr. 3—5 asukohast teatas Kaika algkooli juhataja hr. J. Antsov, nr. nr. 6 ja 7 juhataja Ala-Mändiko peremees hr. R. Mändik. Mõlemale härrale võlgnen selle eest suurimat tänu.

Meie viimsed tarupuud seisavad peaaegu kõik juba aastakümneid tühjana. Aegajalt tuleb neisse mõni sülem, mis siis enamasti kohe aias olevatesse tarudesse ümber aetakse. Üksi Ala-Mändiko omades on peresid peetud pikemat aega ka viimaseil aastail.

Nagu näeme, on meie metsamesinduse viimased mälestused säilinud eeskätt Karula ja Rõuge khk. Ka teistest Võrumaa khk., samuti Setumaalt, on meil rida teateid veel võrdlemisi hiljuti hävitatud tarupuudest. Põhja-Eestist näivad aga olevat kadunud juba mälestusedki sellest mesindustusest.

Samalaadne on olnud asjade käik teisteski maades. Veel pool aastatuhandet tagasi oli metsamesindus peaaegu ainuvalitsev laiadel aladel Ida- ja Kesk-Euroopas. Tänapäev on tarupuud tarvitusel nimetamisväärsel arvul üksi Venemaal, Poolas ja Leedus, üksikuid ka veel Lätis, kuna Preisimaal nagu

meilgi on järel veel vaid tühje tarupuud.

Nii kaob moodsa metsa- ja mesindustehnika surve aastatuhandeid vana metsamesindus Euroopast. Võime olla õnnelikud, et meil mõned üksikudki mälestusmärgid sellest muistsest mesindamisviisist veel on säilinud. Need on nüüd kõik regi treeritud ja võetud muinsuskaitse alla, et võimaldada nendega tutvumist ka praegusele ja tulevastele põlvedele. Peame olema tänulikud ka ülalmainitud tarupuude omanikele, kel on jätkunud armastust nende huvitavate loodusmälestuste vastu, et neid mitte tuleroaks anda. Ja allakirjutana palavaim palve on see, et kui lugupeetud „Eesti Metsa“ lugejaskonnast keegi veel teab mõnd selles ülevaates nimetatamata jäänud tarupuud, see siis võtaks vaevaks sellest teatada Eesti Rahva Muuseumile, mis võimaldaks ka neid puud võtta kaitse alla.

Mitmesuguseid teateid

Uus metsateadlane.

11. nov. 1935. a. kaitses metsakorralduse büroo ajutine töötõud Karl Aasa oma diplomitööd teemal „Paberipuude töötlemine Türi paberivabrikus“. Töö ja kaitsmine tunnistati rahuldavaks.

Töö toimus metsakasutuse kabineti juures.

E. M. Ü. Laiksaare osakonna piduõhtust 13. X 1935. a.

Pühapäeval, 13. oktoobril s. a., korraldas E. M. Ü. Laiksaare osakonna juhatus ja näiteharu Häädemeeste rahvamajas osakonna raamatukogu heaks rahvapiduõhtu.

Kavas oli avakõne osakonna esimehelt F. Moonilt, metsanduslik pidukõne teemal: „Meie kodumaa metsade looduslikust ilust ja esteetilisest tähtsusest“ — osakonna sekretäriilt metsavahilt Arthur Kartault, Agaputuse farss 3 vaatuses „Patuoinas“ — osakonna näiteharu poolt ja lõpuks tants — Häädemeeste keelpillide orkestri saatel.

Nii kõned kui ka farss võeti piduliste poolt soojalt vastu ja avaldati nii kõnelejaile kui ka farsil tegelasile tugevate ja kauakestvate app-

lausidega ning ka suusõnaliselt rohkesti kiitust.

Ka rahva osavõtt metsameeste haruldasest piduõhtust, hoolimata vihmast ja tormisest ilmast, oli elav ning rohke (kuni 200 inimest), mistõttu see ka aineliselt õnnestus hästi ja hoolimata suurtest kuludest kõrge saaliüüri, elektervalgustuse, muusika, näidendi, saali dekoreerimise, reklaami jne. näol andis ikkagi ülejäägi, missugune läheb raamatu-aasta puhul asutatud osakonna raamatukogu heaks.

Pealeselle oli see piduõhtu ka tegelasile — metsameestele — väga mõnusaks vahelduseks tavalises töös ja jättis kõigiti hea mälestuse järele...
A. K.

Muudatusi metsaametkonna koosseisus.

Märjamaa abimetsaülem T. Palu vabastati teenistusest oma palvel parandamata haiguse pärast 1. okt. 1935. a.

Kõpu metsnik V. Kremser nimetati Märjamaa metstk. abimetsaülemaks aj. k. t., arvates 16. oktoobrist 1935. a.

Roosa metsnik J. Tilk paigutati oma palvel

Kõpu metsk. metsnikuks, arvates 16. oktoobrist 1935. a.

Otto Purru, kes Voltveti metsakooli on lõpetanud, nimetati Roosa metsniku aj. k. t.

Käru metsnik J. Memme vabastati teenistusest vanaduse ja parandam. haiguse pärast, arvates 16. novembrist 1935. a.

Sõmerpalu metsnik A. Verev paigutati teenistuse huvides Käru metskonda metsnikuks, arvates 16. nov. 1935. a.

Antsla metsavaht J. Haas, kes Voltveti metsakooli on lõpetanud, nimetati Sõmerpalu metsk. metsniku aj. k. t.

Kinnitati ametisse.

Rake abimetsaülevaataja aj. k. t. Rudolf Lebe-reht, arvates 13. IX 1935.

Sagadi metsaülevaataja aj. k. t. Osvald Grüner, arvates 15. X 1935.

Voltveti abimetsaülevaataja aj. k. t. Karl Kivi, arvates 1. X 1935.

Narva revident-metsaülevaataja aj. k. t. Jaan Parts, arvates 15. X 1935.

Kolga revident-metsaülevaataja aj. k. t. Jaan Järv, arvates 15. X 1935.

Jõgeva revident-metsaülevaataja aj. k. t. Ri-hard Part, arvates 15. X 1935.

Orajõe metsniku aj. k. t. Jaan Sulg, arva-tes 13. IX 1935.

Orava metsniku aj. k. t. Joh. Mädasson, arvates 13. IX 1935.

Perekonnanimede muutmised.

Ahja metsk. asjaajajale E. Neumannile — Orgvete.

Alatskivi-Padakõrve m.-v. E. Märtsinile — Kasesalu.

Kaiavere-Vedu m.-v. Gerhard Libertile — Tõnu Roolaid.

Kõlu-Õisu m.-v. R. Reesovile — Reesalu.

Piirsalu-Kudina m.-v. J. Feldmannile — Vanaaus.

Taali-Pikanõmme m.-v. R. Määrfeldile — Meripõld.

Aegviidu-Tindimäe m.-v. J. Tõnissonile — Madar.

Aegviidu-Krani m.-v. A. Tirmannile — Tiirmaa.

Audru-Doberani m.-v. E. Soomannile — Soosalu.

Kõpu-Paasma m.-v. K. Nurmbergile — Kasemets.

Kõpu-Pulgaaru m.-v. J. Reinbergile — Roo-mets.

Sagadi-Soone m.-v. M. Virksile — Veere-mets.

Tartu-Laane m.-v. J. Reinbaumile — Roo-salu.

Vigala-Tammiku m.-v. J. Päärmannile — Päärmaa.

Voltveti-Kutsiku m.-v. O. Virnhoffile — Maidle.

Aegviidu-Punamäe m.-v. J. Grossvaldile — Suurmets.

Anija-Verioja m.-v. J. Sopanotile — Pajuma.

Kambja-Ignase m.-v. A. Mathiesenile — Maitla.

Kloostri-Lüüsi m.-v. A. Tõnissonile — Ma-dar.

Käru-Tihulaane m.-v. A. Hansenile — Hal-jassaar.

Loodi-Naatsaku m.-v. A. Parmsonile — Paarsoon.

Rava-Orina m.-v. A. Klehoffile — Künka.

Tallinna-Harku m.-v. Antoni Raskatšovile — Ants Nurme.

Väätsa-Epo m.-v. J. Ehrenverthile — Oja-maa.

Aimla m.-v. J. Pokk'ile — Salomets.

Huuksi m.-v. J. Pärtensonile — Päiviste.

Huuksi m.-v. M. Loriusele — Järve.

Loobu m.-v. E. Kõksile — Järvila.

Kivinõmme m.-v. E. Selliovile — Laane-mets.

Kivinõmme m.-v. A. Bilovile — Laanemets.

Kuussaare m.-v. P. Petersonile — Mänd-mets.

Kuusiku m.-v. J. Holbergile — Hollas.

Taali m.-v. K. Hendreksonile — Heinla.

Vaivara m.-v. R. Amanile — Aasmäe.

Varangu m.-v. V. Roosmannile — Kalju-mets.

Vastemõisa m.-v. A. Kriegerile — Kalev.

Audru m.-v. A. Martsonile — Mardi.

Avinurme m.-v. H. Dilsile — Jõeäär.

Erastvere m.-v. G. Freimannile — Reemet.

Kabala m.-v. K. Asperkile — Aaspere.

Kivinõmme m.-v. A. Peepmannile — Peep-maa.

Kõnnu m.-v. A. Haamannile — Haasma.

Käru m.-v. J. Severtsilile — Saulep.

Tapa m.-v. K. Kirschile — Kirss.

Vihterpalu m.-v. K. Meltserile — Metsar.

Võru metsk. metsnik K. Keerbergile — Keerpärg.

Narva metsk. metsnik O. Posendorfile — Laanemets.

Vaivara metsk. metsnik K. Peetsile — Peet-salu.

Petseri metsk. metsnik A. Hermannile — Härmaste.

Käru metsk. metsn. A. Virkofile — Virkoja.

Vabastatakse parandamata kaiguse pärast.

Kuussaare-Atla m.-v. Simmu Saks, arvates 1. VIII 1935.

Konguta-Keeri m.-v. Johan Miina, arvates 1. XI 1935.

Konguta-Lokutaja m.-v. August Vanka, arvates 1. XI 1935.

Kunda-Letipea m.-v. Toomas Pakker, arvates 1. XI 1935.

Loodi-Kaara m.-v. Mihkel Partik, arvates 1. XI 1935.

Voltveti-Umbsoo m.-v. Peeter Pärtelson, arvates 1. XI 1935.

Loobu-Arbavere m.-v. Gustav Sammelselg, arvates 10. X 1935.

Püssi-Sala m.-v. Otto Tomson, arvates 17. X 1935.

Roosa-Roobi m.-v. Mihkel Telk, arvates 1. XII 1935.

Velise-Laane m.-v. Jaan Volber, arvates 1. XI 1935.

Kohtla-Sala m.-v. Heinrich Normak, arvates 1. XI 1935.

Polli-Vanamõisa m.-v. M. Raagel, arvates 1. XI 1935.

Putkaste-Puski m.-v. K. Laid, arvates 1. XI 1935.

Saare-Kogri m.-v. J. Müürsepp, arvates 1. XI 1935.

Rakvere-Männikvälja m.-v. Jaak Berg, arvates 1. XI 1935.

Jõgeva-Kassinurme m.-v. A. Puhtzit, arvates 1. XI 1935.

Vihterpalu-Risti m.-v. K. Luik, arvates 1. XI 1935.

Konguta-Sautre m.-v. A. Mäeloog, arvates 1. XI 1935.

Pärnu-Vaskrääma m.-v. A. Kukkk, arvates 1. XI 1935.

Roela-Inju m.-v. J. Roots, arvates 1. XI 1935.

Aegviidu-Kaalepi m.-v. P. Kukkk, arvates 1. XII 1935.

Porkuni-Kopliale m.-v. J. Soop, arvates 1. XI 1935.

Surnud.

Karula-Suuresoo m.-v. B. Ploomipuu, arv. 13. VIII 1935.

Põltsamaa-Nõmmeotsa m.-v. O. Virre, arv. 13. VIII 1935.

Vabastatakse teenistusest.

Petseri-Valdino m.-v. L. Jõgeva B. E. S. § 4215 korras, arvates 8. VIII 1935. a.

Tallinna-Rannamõisa m.-v. P. Niik, B. E. S. § 4215 korras, arvates 1. XII 1935. a.

Torma-Tõikvere m.-v. J. Laul B. E. S. § 4215 korras, arvates 1. XII 1935. a.

Valga-Tinosaare m.-v. A. Neumann B. E. S. § 4215 korras vanaduse pärast, arvates 1. XII 1935. a.

Rava-Vulbi m.-v. A. Adler oma palvel, arvates 1. XII 1935. a.

Vabastatakse vahtkonna likvideerimise tõttu.

Pagari-Kontsu m.-v. Ludvig Karus, arvates 1. XI 1935. a.

Nimetatakse ametisse.

Põltsamaa-Nõmmeotsa vahtk. metsavahi aj. k. t. P. Müristaja, arvates 2. sept. 1935. a.

H. Pastik — Loodi-Lõhmuse vahtk. metsavahiks.

A. Urbel — Hallingu metsk. Roodi vahtk. metsavahiks.

B. Ploomipuu — Karula metsk. Suuresoo vahtk. metsavahiks.

E. Miina — Konguta metsk. Keeri vahtk. metsavahiks.

P. Vanka — Konguta metsk. Lokutaja vahtkonda metsavahiks.

H. Pakker — Kunda metsk. Letipea vahtk. metsavahiks.

V. Raidla — Roosa metsk. Naadi vahtk. metsavahiks.

O. Vaga — Putkaste metsk. Puski vahtk. metsavahiks.

J. Tober — Aakre metsk. Järve vahtk. metsavahiks.

H. Linno — Saare metsk. Kogri vahtkonda metsavahiks.

J. Uuk — Kohtla metsk. metsavahiks.

A. Timps — Rakvere-Männikvälja vahtk. metsavahiks.

O. Voore — Jõgeva-Kassinurme vahtkonda metsavahiks.

M. Kullenkup — Polli-Vanamõisa vahtkonda metsavahiks.

E. Jürgens — Konguta-Sautre vahtk. metsavahiks.

J. Simson — Velise-Laane metsk. metsavahiks.

E. Jürgens — Konguta-Sautre vahtk. metsavahiks.

E. Bootsmann — Pärnu-Vaskrääma vahtk. metsavahiks.

E. Rosin — Porkuni-Kopliale vahtk. metsavahiks.

G. Nopel — Paasvere-Punasoo vahtk. metsavahiks.

T. Madisson — Kivinõmme-Kalda vahtk. metsavahiks.

K. Treial — Valga-Tinosaare vahtk. metsavahiks.

E. Luik — Vihterpalu-Risti vahtk. metsavahiks.

J. Kadak — Torma-Tõikvere vahtk. metsavahiks.

V. Reiljan — Antsla-Kirsi vahtk. metsavahiks.

E. Sosi — Tallinna-Rannamõisa vahtk. metsavahiks.

Paigutatakse ümber.

Petseri-Liidva m.-v. A. Neumann — sama metstk. Valdino vahtkonda, arvates 9. VIII 1935. a.

Aimla asjaajaja A. Muhel — Karksi metstk. asjaajajaks.

Karksi asjaajaja A. Jürgens — Aimla metstk. asjaajajaks.

Iisaku asjaajaja V. Mägi — Adavere metstk. asjaajajaks.

Pagari asjaajaja O. Sokk — Iisaku metstk. asjaajajaks.

Adavere asjaajaja J. Loopman — Pagari m. Hallingu-Roodi m.-v. H. Kruuse — Voltveti-Umbsoo vahtk.

Loobu-Pressi m.-v. A. Sammelselg — sama metstk. Arbavere vahtk.

Tapa-Muusi m.-v. H. Kongas — sama metstk. Piilu vahtkonda ja Piilu m.-v. E. Romm — sama metstk. Muusi vahtkonda — 1. XII 1935. a.

Kivinõmme-Kalda m.-v. J. Liimat — Roela-Inju vahtkonda — 1. XI 1935. a.

Paasvere-Punasoo m.-v. E. Ilves — Loobu-Pressi vahtkonda.

Aakre-Järve m.-v. J. Perve — sama metstk. Piiri vahtkonda.

Metsavaht Toomas Pakker pensionile.

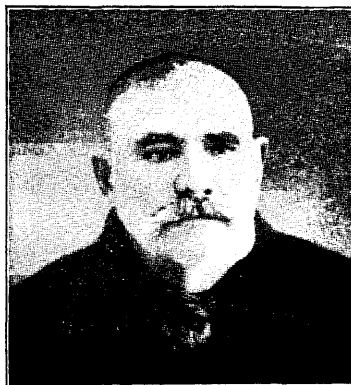
1. oktoobril 1935. a. lahkus metsateenistusest ja läks vanaduspuhkusele Kunda metstk. Letipea vahtkonna metsavaht Toomas Pakker. T. Pakker on sündinud 29. detsembril 1863. a. Kalvi vallas Virumaal. Alghajduse saanud Kalvi valla algkoolis, haridust täiendanud Peterburi linnakoolis, millise kooli on lõpetanud. Teeninud vene sõjaväes 8 aastat 8 kuud, omandades seal veltveebli aukraadi. Metsateenistuses on olnud 38 aastat

5 kuud, sellest 4 aastat Mahu vahtkonnas, 34 a. 5 kuud Letipea vahtkonnas. Eesti vabariigi metsateenistuses riigimetsa valitsuse aigusest kuni 1. oktoobrini 1935. T. Pakker on olnud hoolas ja kohusetruu metsateenija hilise vanaduseni. Oli E. M. Ühingu Kunda osakonna liige ja võttis vanadusest hoolimata osa kõigest osakonna elust.

26. oktoobril ilmusid kaasteenijad-metsavahid ühes Kunda metstk. 1. jaoskonna metsniku hra Lainevoolu ja metstk. asjaajaja hra Schepsky'ga T. Pakkeri juure Letipea metsavahimajja, kus vanale veteraanile anti üle osakonna poolt muretsetud mälestusese, hõbedane peeker, ja laupäeva õhtu veedeti lauldes ja möödunud aegadest jutustades. Olgu meie lugupeetud kaasteenijale ta vanaduspäevad tõsiseks puhkuseks pika elutöö ja vaeva järele ja olgu vana veteraan veel kaua nõuks ja toeks pojale, kes isa asemel asus Letipea metsavahiks.

Ametist lahkunud lugupeetud kaasteenijale parimaid vanaduspäevi soovides E. M. Ü. Kunda osakonna juhatuse nimel Ed. Kool.

Metsavaht Andrei Kukk pensionile.



15. XI s. a. läks pensionile Pärnu metstk. Vaskräama vahtk. metsavaht Andrei Kukk. Sünd. 24. I 1871. a. Pärnumaal Uulu vallas. Olnud koduvallas Vaskräama mõisas 22 a. mõisa- ja metsatööliseks ja hiljem samas 5 aastat metsavahiks. Viimasel ametikohal olles astus 1. V 1920. a. riigimetsavahiks Surju (praegu Pärnu) metstk. konda, kus teenis kuni pensionile minekuni.

Vaatamata raskele tööle, eriti mõisatöölisena, tunti A. Kukka kui eluröömsat inimest ja tublit ametnikku-kaasteenijat.

Lahkumispäeval pidasid kaasteenijad ametivenda meeles väikese kingitusega-mälestus-esemega.

—ks.

„PÄEVALEHT“

ON ISESEISEV, DEMOKRAATLIK JA ÜLERIIKLIKULT
LEVINUIIM AJALEHT

Suurim ning kasulikem kuulutamise leht Eestis. Hinnata
kaasandena igal pühapäeval pilke- ja naljaleht „Kratt“

Meie kirjastusel ilmub

„L A S T E R Ö Ö M“

— EESTI POPULAARSEIM LASTEAJAKIRI

T. E. K. Ü.

GRAAFIKATÖÖSTUS

ON TÄIELISIM TÖÖSTUS SEL ALAL EESTIS

TRÜKIKODA
KÖITEKODA
TSINKOGRAAFIA
LITOGRAAFIA
OFFSET-TRÜKK

Hinnad kõigile
vastuvõetavad

Tellimiste täitmine
kiire

SUURIMAD NING TÄIELISIMAD RAAMATU-
JA KIRJUTUSMATERJAALIDE KAUPLUSED,
KIRJANDUSE- JA PABERILAOD EESTIS

TALLINNA EESTI KIRJASTUS-ÜHISUS

TALLINN-EESTI. PIKK T. 2. OMA TELEFONI KESKJAAM 428-83

Metsa enampakkumised.

Müügile tuleb:

Tallinnas, Lai tän. 41, tuba 89, Põllutööministeeriumi ruumes

17. detsembril 1935. a. kell 10

1. Audru	metskonnast	17,41	ha	5	tükis,	hinnatud	4779,28	krooni;
2. Polli	"	16,87	"	9	"	"	1734,76	"
3. Väandra	"	16,05	"	8	"	"	2219,87	"
4. Kilingi	"	7,89	"	4	"	"	975,69	"
5. Voltveti	"	0,60	"	1	"	"	45,12	"
6. Laiksaare	"	8,38	"	8	"	"	876,88	"
7. Taali	"	0,94	"	1	"	"	57,85	"
8. Puurmanni	"	8,82	"	3	"	"	1184,72	"
9. Avinurme	"	2,33	"	1	"	"	784,75	"
10. Aakre	"	8,00	"	1	"	"	110,46	"
11. Adavere	"	2,84	"	7	"	"	579,78	"
12. Vastemõisa	"	44,88	"	28	"	"	8954,57	"
13. Kõpu	"	0,98	"	1	"	"	31,90	"
14. Kohla	"	7,83	"	4	"	"	887,11	"
15. Kivinõmme	"	4,83	"	1	"	"	204,52	"
16. Iisaku	"	2,49	"	2	"	"	431,48	"
17. Loobu	"	0,21	"	1	"	"	58,92	"
18. Pagari	"	21,73	"	7	"	"	3284,03	"
19. Porkuni	"	1,40	"	1	"	"	275,41	"

18. detsembril 1935. a. kell 10

1. Erastvere	metskonnast	0,78	ha	1	tükis,	hinnatud	470,93	krooni;
2. Antsla	"	22,19	"	38	"	"	9776,15	"
3. Sõmerpalu	"	4,42	"	ja 9978 üks. puud.	20	tükis,	hinn.	5866,34 kr.
4. Vastseliina	"	11,64	"	5	tükis,	hinnatud	2935,63	krooni;
5. Taagepera	"	12,50	"	8	"	"	2780,60	"
6. Karula	"	20,47	"	ja 110 üks. p. 15	tükis,	hinn.	16.017,86	kr.
7. Sangaste	"	53,88	"	4	tükis,	hinnatud	11 340,35	krooni-

19. detsembril 1935. a. kell 10

1. Velise	metskonnast	10,87	ha	16	tükis,	hinnatud	1678,57	krooni;
2. Märjamaa	"	35,09	"	10	"	"	858,97	"
3. Väätša	"	10,15	"	7	"	"	733,64	"
4. Vigala	"	13,64	"	1	"	"	1022,11	"
5. Tapa	"	4,77	"	11	"	"	566,92	"
6. Sutlema	"	1,74	"	3	"	"	366,86	"
7. Kolga	"	3,21	"	7	"	"	242,30	"
8. Vihterpalu	"	74,60	"	ja 935 üks. puud	45	tükis,	hinn.	28 774,88 kr.

Lähemaid teateid müügile tulevate metsatükkide ja müügitingimuste kohta annavad kohalikud metsaametnikud ja metsakasutuse büroo, Tallinnas, Lai t. 41, tuba 76.

RIIGIMAADE JA METSADE VALITSUS.

Teie valmistate endale ja oma perele ülimat püüadetuju, kui riide-tute kodumaa riidevabrikute, toodetesse.

A/S. „KREENBALT“

TALLINN

BALTI PUUVILLA KETRAMISE
JA KUDUMISE VABRIKU A/S

KREENHOLMI PUUVILLA-
SAADUSTE MANUFAKTUURI O/Ü

SINDI TEKSTIILVABRIKUTE ÜHISUSE
EESTI NIIDIVABRIKU O/Ü

TOODETE SUURMÜÜGI KESKKOHT

*Väikemüük kõigis paremais riide- ja segakauplustes linnas
ja maal.*

ETA

THOMAS CLAYHILLS & SON

TALLINN, OLEVIMÄGI 14

METSA-EKSPORT

TELEF. 435-23

EESTI
RAHVUSRAAMATUKOOL
AR