



# EESTI METS

## METSA JA JAHINDUSE KUUKIRI

METSAPÄEVADE ERINUMBER

### SISU:

Kas talupidaja vajab metsa. — *Alfr. Luksmann*  
Puuseemnete hankimisest. — *V. Matiisen*  
Sihtjooni koduümbruse kaunistamisest. — *Edg. Vester*  
Metsamajandus talumajapidamisharuna. — *Assist. Aug. Karu*

Märkmeid uute juhendite ilmumise puhul. — *A. Ilves*  
Tarbepuu talumajapidamises. — *A. Pulst*  
Uued ja vanad puuestikud. — *Ed. Viirok*  
Mets tarbepuuna kodukäsitöös. — *O. Kasesalu*  
Metsaametnike kodu ümbruse kaunistamisest. — *Juhan Maiste*

Vestvärviga värvimisest ja selle tähtsusest. — *M. Pärt*  
Mõnd mele seenhaigustest. — *Assist. H. Stegman*  
Sarapuu kui pähklipuu tähtsusest. — *A. Pulst*

Jahindus  
Loodusekaitse  
Mõttesuguseid teateid

1936. 7. MAIL. NR. 5

XVI AASTAKÄIK

AD

Akadeemilise Metsaseltsi, Eesti Metsateenijate Ohingu, Eesti Metsaühingute  
Liidu ja Eesti Metsaülemate Ohingu häälekandja

Tellimise hind kr. 3.50 aastas, kr. 2.— poolaastas, kr. 1.— veerandaastas, üksiknumber 40 senti. Kuulutuse  
hind kr. 20.— lehekülj

KODUMAA KÕIGE VANEM NING SUURIMAD KINDLUSTUS-  
SELTSE

# EKS-MAJA

ASUTATUD 1866. AASTAL

Juhatus ja peakontor: Tallinn, Lai t. 1 (omas majas)  
Kontor: Tallinn, Harju 29, Tallinna Majaoman. Pangas

TULE,  
ELU, NOORTE,  
MURDVARGUSE,  
KLAASI JA KODULOOMADE

KINDLUSTUSED

## AJAKIRJADE JA AJALEHTEDE

TRÜKKIMISEKS  
ÜHISELU  
TRÜKIKODA

on sisustatud ees-  
kujulikult. Moodsa-  
te olemasolevate ning  
täiendatavate tööva-  
hendite tõttu Ühiselu  
trükikoda sammub sel-  
lel alal esireas.

# ÜHISELU TRÜKIKODA

TALLINNAS, PIKK TÄN. 42 TELEFON 442-04

# EESTI METS

## METSANDUSE JA JAHINDUSE KUUKIRI

<b>VÄLJAANDJAD:</b> Akadeemiline Metsaselts. Eesti Metsateenijate Ühing. Eesti Metsaühingute Liit. Eesti Metsaülemate Ühing	Peatoimetaja Prof. O. DANIEL. Tartu, Gustav Adolffi t. 70. Vastutav- ja tegevtoimetaja EDGAR VESTER.	<b>TOIMETUSE ADDRESS:</b> Tallinn, postkast 97. <b>TOIMETUSE ASUKOHT:</b> Tallinn, Lai tän. 39/41, tel. 464-76. <b>POSTI JOOKSEV ARVE NR. 155.</b>
---	--	---

XVI aastakäik

7. mai 1936

Nr. 5

## Kas talupidaja vajab metsa?

Alfr. Auksmann

Meil on palju räägitud ja kirjutatud talumetsadest ja nende majandamisest, kuid võttes arvesse, et ka ilma metsata talud on oma nõudeid rahuldanud riigimetsadest, kergib tahes-tahmata küsimus, kas talud vajavad ka ise metsi ja millised paremused on sellega ühendatud.

Kui astume talu õue, siis leiame seal igasugust metsasaaduste ärakasutamist: puust elamud, kõrvalhooned, aiad, tööriistad, kütteks puid ja hagu jne. Kõike siin loetella oleks ehk liigne, kuid on selge, et puit on talumajapidamises suure tähtsusega ja ilma selleta ei oleks mõeldav läbi saada.

Siin võiakse küll ütelda, et maja võib ehitada ka kividest, mis on vastupidavam puuehitusest, kuid selle kohta pean tähendama, et ka puuehitused pole vähem vastupidavad, kui need on püstitatud asjatundlikult. Enne, vanemal ajal, pandi meil suurt rõhku sellele, et palgid oleksid raiutud tingimata südatalvel, kus siis materjaal kooriti ja seega hoiti ära kooreüraskite sigimine koore alla ja materjaali riknemine; nüüd aga näeme, et sellest sageli ei peeta kinni. Kui riknenud materjaalist püstitada hoone, siis on ka arusaadav, et sel ei või olla pikka iga ja et säärane hoone juba 30 a. möödudes võib muududa kõlbmatuks. Edasi olgu tähendatud, et puuehitused või -elamud on ter-

visele paremad kui kivielamud, sest viimased on tihti niisked ehk rõsked.

Austrias on viimasel ajal kerkinud üles nõue, et puumaterjaal seisaks enne ehitamist üks aasta ja kuivaks, s. t. et ta selle aja kestes oleks kaitstud sademete eest. See nõue tuleks ka meil tingimata läbi viia. Seni ei ole teadus küll veel suutnud teha kindlaks, et näiteks noores kuus raiutud okaspuud on vastupidavamad kui vanas kuus raiutud puud, katsed on aga tõendanud, et detsembrikuus raiutud puud püsivad neli korda pikemalt kui näiteks märtsikuus raiutud puud. Saksas tehtud katsed tõendavad, et raiumise ajal pole nii suurt tähtsust kui puu korralikul kuivamisel pärast seda, ja seega on ka selletatav ülalmainitud nõue. Toon siin näiteks mõned vanemad puuehitused, millest nähtub, et puu iga ehitustes võib olla väga pikk. Nii näiteks on Inglismaal Chesteri linnas vanim hoone, ja see on puust, ehitatud 1652. aastal, seega püsinud 284 aastat. Saksas Braunaus seisab puust kirik aastast 1171, seega 765 aastat vana. Samuti tuli Saksas Wahrenholzi külas möödunud aastal ümberehitusele puuelamu, mis oli püstitatud palkidel oleva pealkirja järgi 1000. a., seega püsinud 935 aastat; siin olid seinapalgid tammepuust, mis ei näidanud mingeid kõdunemise tunnuseid, küll aga olid need muutunud

veelgi kõvemaks. Ka meil kodumaal leidub puuehitusi, missuguste kohta isegi vanemad inimesed ei tea ütelda, millal need võiksid olla püstitatud.

Puu iga võib imbutamise teel tunduvalt pikendada. Nii näiteks on Saksas tehtud katseid pöökpuust raudteepakkudega, millede iga on harilikult kuni 10 aastat, aga imbutatult võivad nad kuni 50 aastani olla kõlvulised. Kuigi me ei saa praegu veel ehituspalkke imbutada, tuleks meil siiski kinni pidada teatud mõttes ikka ka raiumise ajast ja materjaali korralikust kuivatamisest enne ehituse püstitamist. Puuehitused on odavamad kui kivehitused, ja mida kauem need püsivad, seda kasulikum see on. Olgu siin möödaminnes ka veel öeldud, et ka telliskive ei saa me puid kulutamata valmistada.

Meil on Eesti vabariigi ajal rajatud suur hulk asundustalundeid, on planeeritud üle 100.000 ha metsamaad, järele on jäänud veel ümarguselt 700.000 ha, ja edaspidi ainult riigimetsa peale lootma jääda, et see varustaks talundeid puiduga, oleks ehk liialdatud nõue. Mets on Eesti vabariigi suurim tuluallikas ekspordina, seega suure tähtsusega meie rahvamajanduslikus elus, ja seda tuleks ka selleks täiesti ära kasutada. On riik juba kord ohverdanud suure metsaala, et luua oma rahvale eluvõimalusi, siis peaks nüüd ka olema iga maaomaniku moraalne kohus selle eest kanda hoolt, et see metsa kaotus viidaks tasakaalu seega, et iga talunik ka enesele, kui võrd see on võimalik, soetaks metsatukakese. Siin võiakse ehk küll ütelda, et kuigi asutada metsa, siis tuleks sel puhul 80—100 aastat oodata, enne kui saab asuda selle kasutamisele. Tegelikult ei ole see aga nii. Esiteks ei ole tarviline, et keegi korruga suure maa-ala kohe metsa alla võtaks, ja tegelikult pole see ka nii kergesti läbiviidav, vaid seda võib teha osade viisi mitme aasta keskes, et oleks mitmes vanuses metsa, ja teiseks võib kasutamine ka juba nooremal metsal ees leida aset. Sealt võib saada esialgu hagu, teibaid, latte ja pärrastpoole ka jämedamat materjaali. Peaasi selle juures on see, et talunik on asutanud tagavarakapitali, mida, kui mitte ta ise, siis tema järeltulijad

hädakorral võivad ära kasutada. Met-sast saadud tulu on võrdlemisi suur, kui seda kõrvutada põllumaast saadud tuluga, nagu seda näitavad Eesti Statistika Keskbüroo andmed. Nii on nende andmete järgi, kus aluseks on võetud nelja aasta keskmine (1925.—1929. a.), aasta kogusaak olnud ha kohta Kr. 45,38. See tulu metsast talumaal peaks iga maaomaniku tõsiselt panema mõtlema, et metsakasvatamine on suur tuluallikas. Kui nüüd ka veel võtta arvesse, et puidu kasutamine omandab aast-aastalt ikka laiema käsitamise, võime kinnitada, et puidu hind avaldab tulevikus tõusu iseloomu.

On õige, et riigimetsast võib saada igat materjaali, kuid tuleb ikka arvestada, et seda tuleb muretseda raha eest. Tuleb võtta arvesse, et kõik sõidud ja käigud, mis selle materjaali kojutoimetamisega on seoses, on aja-kaotus, ja veel niisugusel puhul, kus riigimetsad asetsevad kaugemal kodust ja tihti tuleb arvestada ka raskendatud teelusid, kuna kõik need küsimused ja raskused langevad ära, kui mets asub oma krundil. Viimasel juhtumil võib talunik igat lühemat tööaega, mis muidu läheks kaotsi, ära kasutada oma metsas, et seal harvendus-, puhastus- ja teisi töid läbi viia või valmistatud materjaali koju tuua lasta.

Metsa puudumine on taludel seda tundavam, mida kaugemal need asuvad riigimetsadest. Kuid pean soovutama, et ka need talupidajad, kes asuvad riigimetsa külje all, peaksid endile soetama metsa, et nad saaksid selles mõttes iseseisvaiks ega oleneks riigimetsadest.

Kui küsida, milliseid puuliike tuleks talundil kasvatada, siis niisugusel puhul otsustab seda esijoonel maapind. Olgu siin ehituspuudena nimetatud kuusk ja mänd; soovitaksin võtta ka lehist, mis maapinna suhtes on võrdlemisi leplik — kasvab hästi parematel männimaadel, annab oma kiire kasvuga juba 60 aasta vanuses häid seinapalke ja on ehituspuuna ilmastiku mõjudele väga vastupidav. Ta omadusi võrreldakse isegi tammepuu heade omadustega. Eriliselt tuleks soovitada kasvatada kodu ligidal või kopleis jalakaid, künnapuid, saari, tammi, looga-

pajusid jne., need puud on taludele hädavajalised ja neid ei ole võimalik ka nii kergesti saada riigimetsadest.

Taimede saamist metsamiseks või-maldab riigimaade ja metsade valit-sus, kus kodumaa okaspuutaimi an-takse maaomanikele tasuta metstkonda-dest, vastavalt tagavarale ja maaoma-niku metsa suurusele. Võib saada ka nimetatud kodumaa puude seemneid. Teisi puutaimi saab riigi taimeaeda-dest mõõduka tasu eest. Taimede va-jadusel oleks soovitav pöörduda koha-liku metsaüleva poole mitte hiljem kui aprillikuu esimesel nädalal.

Metsa kasvatamine ei anna ainult suurt tulu maaomanikule, vaid kaunistab ka kodu. Ilusad on põllud ja aasad

teatud aastaegadel, ilus on ka mets, kuid täieline ilu on kohakesel ikka alles siis, kui need kõik koos esinevad, ja õnnelik on see, kes on nende peremees.

Kui kõiki loeteldud asjaolusid ar-vesse võtta, siis peaks vist küll iga tal-unik jõudma otsusele, et metsa ole-masolemine talumaadel on hädavaja-line. Taludes leidub tihti maalapikesi, mis pole soodsad põlluharimiseks, nagu liiga kivised kohad, kõrged kuivad sel-jakud jne., need tuleks tingimata met-sata. Kuidas sellaseid metsamistöid korralikult ja otstarbekalt läbi viia, selles asjas võiks pöörduda vastava palvega ligemate metsaametnike poole, kes annavad tarvilisi näpunäiteid.

Soovin jõudu ja edu tööle.

## Puuseemnete hankimisest

V. MATIISEN

Tänavu kevadel on ette näha senisest suuremat nõudmist ilu- ja tarbepuude järele — seda tänu selgitustööle kodu-koha kaunistamise vajadusest, mis nüüd vab. valitsuse algatusel on raja-tud senisest avaramale alusele. Kodu-koha kaunistamine on muutumas au-asjaks. Vahest nii mõndki agarat kodu-kaunistajat tabab aga alul väike pet-tumus, kui selgub, et just neid puu- ja põõsastaimi, mida tema tingimata otse-kohale vajab, ei jatku kõigile soovijaile olemasolevatest taimeaedadest-puukoo-lidest. Kuid see on esialgu paratama-tu, sest ootamatule suurenenud taime-de nõudmisele suudavad puukoolid ko-haneda alles täiel määral 3—4 a. pä-rast. See asjaolu aga ei tohiks hei-dutada ühtki tõelist kodukaunistajat-metsakasvatajat. Vastupidi. Tõsiselt käed külge! Aitame puude ja põõsa-taimede puudusest end ise üle, ja va-hest ka naabreid, seega, et kogume ise vajalised puuseemned ja arendame neist taimed. Võimalusi, s. o. paar peenrakest maad ja head pealehakka-mist, leidub ju paljudel. Vajalisi seem-neid ei tarvitse ka alati osta, vaid neid saab ise hankida hõlpsamini kui algul vast näib. Kuidas? Sel küsimusel pea-tuksingi allpool, jättes kõrvale seem-

nete kogumise ja tootmise tööstuslikud ning ärilised meetodid.

K u u s e d kannavad seemet 3—5 a. takka, kuid siis juba rikkalikult. See-pärast tuleb hoolitseda soodsal juhul tagavarade eest. Käbisid võib korjata novembrist alates talve läbi, kas lan-getatud või kasvavalt puudelt. Viima-seilt tuleb latva roninul käbid käega murda või kepiga lahti lüüa ja hiljem need kokku korjata. Kerge vaevaga saab veel väga head seemet päikese-paistelisel varakevadadel tuulest kaitstud raiestikelt, kuusehagude küljes ole-vaid käbisid raputades. Kogutud kuu-sekäbid kuivatatakse kevadel kas väl-jas varjulises kohas päikese käes või ka toas-rehes. Käbid avanevad ja ka seeme variseb hõlpsasti, käbisid liiguta-des. Libledest vabastamiseks tampida seemet puunõus puunuiaga; seemet ol-gu seejuures paksult, et seda ei vigas-tataks. Pärast tampimist tuulatakse seemet nagu viljagi. Kuna tühje teri on rohkesti, siis, olenevalt tuulamise oskusest, on 95—97% puhtuse juures idanevus 90—95%. Mitmeks aastaks alalhoitavad seemnetagavarad paigu-tada õhukindlalt korgitud ja lakitud klaaspudeliga jahedasse ja võimalikult ka pimedasse kohta.

Männid kannavad käbisid rikkalikult 2—3 a. takka, vähesel määral aga peaaegu igal aastal. Seemnete saamiseks on talitusviis sarnane kuuse omale. Käbid on vaid visamad avanema ja seemnesaak on vähem.

Kuuse- ja männiseemet võib saada ka tasuta riigi metskondadest kevadistel külvihoogaegadel.

Lehiseilt korjata käbisid hilis-talvel. Korjamisel hoolega valida vaid värsked käbisid (heledamad, ilma hallituseteta), sest ka vanad tühjad käbid püsivad puus 2—3 a. Üksikult kasvavalt eksemplaaridelt käbisid mitte koguda, kuna need sisaldavad tavaliselt vaid tühje seemneteri. Käbid lüdivad ka toatemperatuuri juures. Kuna tühjade terade % on väga suur ja neid tuulamisel on raske välja eraldada, sest tugeva seemnekesta tõttu on terade kaaluvahe väike, siis loetakse idanevus rahuldavaks juba 20—40% juures. Teha löikeproov 50 või 100 teraga. Eriti siberi lehise (kevadelt käbid valkjas-rohelised) seeme on väga hinnaline ja otsitud. Selle kogumiseks kasutada kõiki võimalusi.

Lehtpuudest tuleks eelistada ilupuudena sääraseid, mis võimaldavad ka mesilastele toidust. Neist oleksid tavalisemad: tamm, pärn, vaher, kastan, suur läätspuu. Esmajärgulisi tarbepuid on: kask, künnapuu, jalakas ja saar.

Tamme tõrud korjata sügisel, oktoobris, puude alt maast. Korjata vaid väliselt täiesti terveid, plekkideta ja siledakoorelisi tõrusid. Alal hoida tõrud talvel jahedas keldris värskesse liiva kihiviisi paigutatult. Tuhkjas kuiv liiv kuivatab liialt tõrusid. Paremaid tagajärgi ja tugevamaid taimi annab aga sügisene külv otsekohe pärast tõrude varisemist; kadu põhjuseks on sel juhul hiired ja rotid.

Kastani pähklite kogumine ja säilitamine on täiesti sarnane talitusviisile tammetõrudega. Puiesteedel ja ilupuudena üksikult kasvades kannavad kastanid vilja iga aasta. Kastanitaimede järgi on nõudmine väga suur, nende kasvatamine aga hõlpus.

Vahtra seeme variseb septembris-oktoobris. Seeme korjata maast. Saak on iga-aastane ja rikkalik. Kui puudub

võimalus sügisel seemet maha külvata, siis hoida see alal värskesse liiva kihiviisi asetatult keldris kastides või ka väljas kraavis mullaga kaetult. Viimasel juhul kraav vooderdada kadakoksadega kaitseks hiirte ja rottide vastu.

Pärna ja saare seeme valmib oktoobris, kuid variseb alles talvel ja kevadel. Seemet korjata üksikult kasvavalt puudelt. Kui pole võimalust seemet sügisel maha külvata, siis see hoida alal värskes liivas, nagu vahtra juures kirjeldatud. Siis idaneb pärna- ja saareseeme mahakülvatuna juba esimesel kevadel.

Kase urbi tuleb korjata siis, kui need on muutunud pruuniks, kuid enne lõplikku valmimist, augustis, koos oksakestega. Paigutatuna kimpuseotult sooja ruumi variseb seeme urbadest peagi. Seeme koguda ja säilitada kotides õhulises kohas.

Jalaka ja künnapuu seeme valmib jaanipäevaks ja variseb umbes nädala pärast. Korjata kas maast või kasvavalt puudelt koos oksakestega. Viimased kimpuseotult paigutada sooja ruumi, kus seeme variseb. Seeme tuleb kohe maha külvata, siis arenevad samaks sügiseks veel võrdlemisi tugevad taimed.

Läätspuu seeme valmib augustis, kõdrad korjatakse siis puudelt, kuivatatakse, seeme poetatakse välja ja säilitatakse kotis kuivas kohas kevadeni.

Lõpuks lisaksin veel meeletuletuse-na, et igasugune seemne kogumine peab toimuma kuiva ilmaga ja alalhoiuks määratud seeme olgu täiesti õhukuiv.

Kui peaksid puuduma lähikonnas soovitatavast puuliigist vanemad seemnekandjad eksemplaarid, siis on soodus juhuse eelseisval suvel ringi liikudes teha tähelepanekuid nende olemasolu kohta ja nõutada aegsasti neilt puudelt seemnete kogumiseks sõprade ja tuttavate kaasabi. Eriti kasulikud võiksid siin olla noored kooliealised, eriti linnast, kus ilupuid on rikkalikult ja kus igal aastal nende seemneid-pähkleid-tõrusid vedeleb maas kasutamata.

# Sihtjooni koduümbruse kaunistamisel

Edg. Vester

Maa väline ilme annab tõendust seal elava rahva kultuuri tasemest ja kodu sisustus ning korraldamine laseb aimata seal asuva inimese iseloomu ja kalduvusi. Mida kõrgemal hariduse astmel on rahvas, seda korraldatum ja haritum on maa. Eeltoodud tõsiolude tõttu on ka meil vajaline vaadelda meie kodumaa üldpilti ja kodude välist külge.

Peab tunnistama, et meie kodumaa välise ilme tõstmiseks ei ole suudetud omariikluse ajal palju ära teha. Meie rahval on tulnud riigi loomisest alates pidevalt tööd teha ja kogu see loomise raskus on surunud meie talude, teede, asulate ja isegi linnade asutamisel ilunõuded tagaplaanile.

Nüüd on korraldavad käsi kõiki ühendamas ja rakendamas kodukaunistamise töödele. Meie riigi esimene kodanik, riigivanem, koos vabariigi valitsusega avas käesoleva aasta koduümbruse ja teede kaunistamise aktsiooni, millele kogu rahvas lööb rõõmuga kaasa, ja mõne aasta pärast omab meie kodude väline külg kindlasti hoopis teise ilme.

Koduümbruse ja teede kaunistamise aktsiooni läbiviimisel tuleb puude ja põõsaste istutamises osas pidada silmas järgmisi asjaolusid:

Arvesse võttes meie ilmastiku olusid ja aastaaega on klassiteede ärarte kaunistamiseks sobivad ainult puud, millel on hõredam võra ja oksade ealgaligi maad. Sääraste puuseltsidena oleks soovitada:

Lehtpuudest: harilik pärn\*\*) (*Tilia cordata*), suureleheline pärn\*) (*T. platyphyllos*), hollandi pärn (*T. vulgaris*), harilik vaher\*\*) (*Acer plat.*), mägi vaher\*\*) (*A. pseudopl.*), saarvaher (*A. Negundo*), põldvaher\*) (*A. campestre*), hõbepappel\*) (*P. laurifolia*), berliini pappel (*P. berolinensis*), palsamipappel (*P. balsamifera*), vildiseviljane pappel (*P. trichocarpa*), hobu-

kastan\*) (*Aesc. hippoc.*), pihlakas\*\*) (*Sorbus aucup.*), pooppuu (*S. scandica*), pajuliigid (eriti hõbepaju\*) — *Salix alba* ja remmelgas\*) — *S. fragilis*, mis sobivad nudipuudena kasvatada, ning raeremmelgas\*\*) — *S. Caprea*, mis õitseajal on mesilastele heaks karjamaaks ühes pärnade ja vahtratega);

Okaspuudest: lehis (*Larix sibirica*).

Samuti on soovitav istutada võimaluse korral tüvipõõsaid, leinavorme ja efektsete õitega puid (sirelid, viirpuud).

Elavaedu ja põõsaid ei ole sobiv suurimais kogumikes maanteede ääre istutada nende lumekogumise tõttu.

Puude istutamisel klassiteede ääre tuleb pidada silmas järgmisi asjaolusid:

a) puude istutamisel tuleb arvestada teesid valdava asutuse ja maaomaniku nõusolu.

b) puuliigid valida vastavalt maapinna iseloomule (raske, kerge, kuiv või märg maa).

d) puud asetada väljaspoole teetammist sääraselt, et nad ei segaks maanteel vaba vaadet ettepoole;

e) puude kaugus üksteisest ei või olla alla 15 meetri ja ilunõudeile vastavalt mitte üle 30 meetri, olenedes istutamismaterjaalist ja maanteede seisukorrast;

f) puud istutada kahele poole teed malelaua korras, vältides seega maanteede liigvarjamist puude kohal;

g) puuliikide valimisel tuleb peale ilunõude ka pidada silmas üldist praktilist tähtsust, nagu mesindusele tähtsaid puuseltse, põllule vähem kahjulikke puuseltse jne.;

h) suurema liiklemisega teede ääre tuleb istutada suuremaid puid, et vältida nende hävimise hädahoitu; üldiselt on soovitav puid istutada vähimalt selles suuruses nagu neid istutatakse parkidesse (ca 2 meetrit pikad ja 4—7 a. vanad).

\*) hea meetaim.

\*\*) väga hea meetaim.

Sissesõidu- ja külavahe-  
liste teede ääre istutamiseks on puid  
võimalik hulga suuremal määral vali-  
da, sest seal ei tule arvestada alati ül-  
dist liiklemist. Seetõttu peale nende  
puuseltsidele, mis klassiteede ääres sobi-  
vad istutada, võiks veel soovitada:  
lehtpuudest — kask — (*Betula*  
*verrucosa*), harilikku tamm —  
(*Quercus pedunculata*), punast  
tamm — (*Q. rubra*), jalakat ja künn-  
napuud\*) — (*Ulmus*); okaspuu-  
dest — siberi nulg — (*Abies sibili-*  
*ca*), balsami nulg — (*A. Balsamea*),  
ühevärviline nulg — (*A. concolor*),  
fraseri nulg — (*A. fraseri*), pseudotsuu-  
ga — (*Pseudotsuga taxifolia*), seedri-  
mänd — (*Pinus cembra*), peukemänd  
— (*P. Peuce*). Samuti võiks sissesõiduteede  
ääre istutada elavaedu  
(kuuse, elupuu, viirpuu, läätspuu\*\*),  
enela, lumimarja\*), sireli, ligustri\*),  
magesõstra\*), sarapuu\*) jne.).

Sissesõiduteede algusesse  
on efektne istutada mõnd suurema-  
kasvulist leht- või okaspuud, millega  
tähistatakse oma tee algust. Ka tee-  
de ristidel on sääraсте võimsate  
puude istutamine sobiv, kuid tingimusel,  
et seega ei takistataks vaba vaadet.

Peale teeäärte kaunistamise on tar-  
viline peatuda esmajoones üksiktalude  
ja elamute, külade, asulate, avalike  
platside, mälestusmärkide jne. kaunis-  
tamise juures, sest nende ümbrus on  
enamasti korraldamata ja lage. Ka  
kõige ilusam hoone või suursuguseim  
samm ei jäta kuigi head muljet, kui  
see asetseb üksikult lagedal. Selle väl-  
timiseks on tarviline, et:

a) kõik riiklikud, omavalitsuste ja  
kogukonna asutused kaunistaksid ja  
korraldaksid nende haldamisel olevate  
hoonete ümbrusi (ametiasutuste, kooli-  
majade, vallamajade, seltsimajade  
ümbrusi) ja avalikke platse (pargid,  
näitusaiad, mälestusmärgid) ilupuude  
ja -põõsastega;

b) kõik külad, asulad ja alevikud  
peale üksikute hoonete ümbruse kau-  
nistamise korraldaksid ja rajaksid  
avalikke platse üldiseks kasutamiseks  
(pargid, spordi- ja näitusplatsid). Üld-  
platside rajamisel tuleks kavade koos-

\*) hea meetaim.

\*\*) väga hea meetaim.

tamise asjus pöörduda vastavate eri-  
teadlaste poole;

d) üksiktalude, eriti uute talundite  
ja elamute ümbrusse on väga tarviline  
asutada võimalikult rohkem viljapuu-  
ja iluaedu, samuti ilu- või tarbepuude  
salku, istutada üksikuid ilupuud ja  
-põõsaid ning elavaedu talundi üldise  
kurva ja alastioleku mulje kaotami-  
seks.

Viljapuuaedade asutamisel puu- ja  
marjapõõsaste sortide valikut ja aia  
planeerimist tuleb toimetada vastava  
eriteadlase nõuande järgi, millega väl-  
ditakse palju vigu ebasobiva sordi või  
aia asukoha valikuga.

Koduümbruse kaunistamist võib  
teostada üksikute ilupuude ja -põõsas-  
te istutamisega, nende gruppide asu-  
tamisega elavaedade rajamise ja vään-  
kasvude kasvatamise teel. Selle juures  
on tarvis võtta arvesse puuliikide sobi-  
vust ümbruse ja maapinnaga.

Maapinna nõudmiste järgi võiks jao-  
tada ilupuud ja -põõsaid järgmiselt:

paepõhjaga õhukesel pinnasel —  
põõsamaran, kadakas, kuna mänd,  
kuusk ja saar võivad ka kasvada;

kergemal liivasel pinnasel — põõ-  
sad: elupuu, hõbepuu\*), jasmiin,  
läätspuu\*\*), mahoonia\*), enelas, viir-  
puu\*), halapaju\*) (*Salix acutifolia*),  
härmpaju\*) (*S. daphnoides*), kontpuu,  
kibuvits\*), viltjas lodjapuu;

puud: mänd, lehis, kadakas, mägi-  
mänd, hõbekuused, põldvaher\*), saar-  
vaher, ginnale vaher, harilik vaher\*\*),  
sarapuu\*), arukask, punane pöök, amee-  
rika saar, hõbepappel\*), tammed\*);

keskmisel heal pinnasel — põõ-  
sad: lumimari\*\*), leedripuu, kusla-  
puu\*\*), liguster\*), kuldsõstar\*), roo-  
sid\*), sirel ja eelnimetatud põõsad;

puud: jalakas\*) künnapuu\*), hobu-  
kastan\*), pihlakas, pooppuu\*\*), paaks-  
puu, pöök\*\*), toomingas, pappel, nu-  
lud\*), pseudotsuga\*) ja loomulikult  
kõik eelnimetatud puud;

raskemal märjal pinnasel — põõ-  
sad: kuslapuu\*), lodjapuu, leedripuu,  
hõbepuu\*), tuhkurpaju\*) (*S. cinerea*),  
mustikpaju (*S. myrtil.*) ja näsiin.

puud: paplid\*), hõbepaju\*) (*S. al-*  
*ba*), raeremmelgas\*\*) (*S. caprea*),  
härmpaju\*) (*S. daphnoides*), kuusk,  
mustlepp.



Peale ilupuude ja -põosaste on koduümbruse kaunistamise alal väga suur tähtsus elavaaedadel, mis on korrashoitult ja hästihooldatud kujul suurepäraseks elamute ümbruse ilustuseks. Pealeselle elavaiad, moodustades läbipääsmatu müüri (eriti okastraadi abil), omavad ülesande kaitsta õue, viljapuu- ja köögivilja-aedu, kopleid, taimeaeda ja muid kohti, missuguseid tahetakse ümbritseda kaitsega, et loomad ja võõrad inimesed ei pääseks neisse kahju sünnitama.

Elavaaedadena tarvitatakse harilikult järgmisi puuliike: harilik kuusk, läätspuu\*\*), viirpuud\*), põõsasened (väl-

1) Tartu ülikooli õppe- ja katsemetskonnast (Tartu, Aia t. 46) vastavas hinnakirjas tähendatud pikkustes ja hinnaga.

2) Voltveti metsakooli (Voltveti) ja riigi metskondade puukoolidest ja taimeaedadest, samuti kohalike metsaühingute taimeaedadest mõõduka hinnaga.

3) Riigimetsadest tasuta metsikuid okas- ja lehtpuu taimi, kui see ei riiva metsamajanduslikke huve.

4) Eraaednike puukoolidest.

5) Endistest mõisaparkidest krundiomanike nõusolekul.

Üldist nõuannet puude ja põõsaste istutamise, taimede muretse-



Uue melsapõlve asutamisel.

ja arvatud umbrohutaolised pihlenelad ja pajulehised põõsasened), sirelid, vahtrad\*\*), valge pöök, sarapuu\*), lumimari\*\*), elupuud, tatari kuslapuu\*\*), põõsasmaran, mage sõstar\*), liguster\*), harvemini ka künnapuu\*) ja harilik pärn\*\*). Peale eelnimetatud puude ja põõsaste liikide tuleb soovitada meil kasvavaid pajude liike\*\*), missugused elavaia asutamiseks on väga kohased ja täidavad oma otstarvet väga hästi.

Samuti suur ilustamise väärtus on väänkasvudel: metsviinapuul, amuuri viinapuul, elulõngadel, luuderohul, rohkeõielisel roosil ja kitsalehelisel kuslapuul.

Istutusmaterjale on võimalik saada:

\*) hea meetaim.

\*\*\*) väga hea meetaim.

mise, koha valiku jne. suhtes on võimalik tasuta saada:

1) Kõigilt riigimetsaametnikelt ja -teenijailt ning riigiparkide valitsuse aednikelt.

2) Kõigilt maatulundus- ja aianduskonsulentidelt.

3) Eesti Metsaühingute Liidult (Tallinn, Lai 39/41).

4) Kohapealseilt metsaühingult ja nende usaldusmeestelt.

5) Põllutöökoja eriteadlastelt (Tallinn, Pikk 40).

6) Eesti Aianduse ja Mesinduse Keskseitsilt (Tallinn, S. Karja 10).

7) Eesti Maanaiste Keskseitsilt (Tallinn, Pikk 40).

8) Eesti Maakodu Kaunistamise Seitsilt (Tallinn, Pikk 40).

Eeltooduga oleks antud üldisimaist asjaoludest lühike ülevaade, mida tu-

leks kodukaunistamise aktsiooni teostamisel võtta arvesse.

Et riigimaade ja metsade valitsus ja Eesti Metsaühingute Liit on kodukaunistamise aktsiooniga kaasa tõmmatud peaaegu 100%-selt, tuleb metsaametkonnal ja metsaühinguil nende usaldusmeestega samuti täie andumuse ja tähelepanuga kaasa töötada. Kui me oleme senini suutnud kodukaunistamist viia rahva keskele ja saavutanud küllalt tähelepanu väärivaid tagajärgi, siis tiivustab kahtlemata meie sihtide üleriiklikuks aktsiooniks tunnistamine meid kõiki kaasa tõmbama senisest veel suurema hoolega.

Eeloleval hooajal, samuti järgnevail aastail on tarvis metsaametkonnal ja metsaühingute usaldusmeestel igal pool kodukaunistamise töödel eriteadlastena kaasa töötada. Kui nende poolt ei olegi juba kohapeal koos omavalitsuse ja seltskonnategelastega asutatud mõnd kodukaunistamistoimkonda, tuleb neil istutamistöödel eriteadlastena kaasa aidata. Senised kogemused näitavad, et istutamistöödest eriteadlase poolt juhtimiseta on võrdlemisi suur % kaduma läinud ja seda just istutamistööde asjatundmatu läbiviimise tõttu. Siin tuleb metsaülemast alates ja ärksama metsavahiga lõpetades, samuti konsulentidel, istutamistööde juhtimisel nõuda tööde korralikku läbiviimist. Ei aita, kui tehakse tööd ainult moe pärast, vaid see töö peab jääma püsima aastasadadeks.

Siin võib mõnegi metskonna piirides korruga tekkida mitu aktsioonitoimkonda ja töid võiakse teha korruga mitmel pool. Siis tuleb metsaülemal mää-

rata tubliimaist metsameestest oma ase-täitja. Ei tohi olla juhtumit, kus tööd jääksid juhtija puudusel läbi viimata. Kui üks ei saa minna tööde tegelikuks juhtijaks, siis teine peab teda tingimata asendama. Seda nõuab juba ametkonna hea nime kaitsmine.

Istutusmaterjaali hankimisel peab igal metsaülemal — veel parem, mitmel ametnikul — metskonnas olema selge ülevaade: 1) oma metskonna istikute tagavaradest ja 2) naabruses olevate metskondade tagavaradest. Selleks ongi Metsamajanduse Büroo poolt nii taimeaedade-puukoolide kui ka metsikute taimede kohta kogutud andmeid, mida Eesti Metsaühingute Liit paljundatult metskondadele, metsaühingule, organisatsioonidele jne. saadab tasuta laiali.

Tulevikus tarvis mineva istutusmaterjaali muretsemiseks on Eesti Metsaühingute Liit tellinud ilupuude ja -põõsaste seemneid, mis Metsamajanduse Büroo poolt esitatud nimekirja alusel metskondadele välja saadetakse. Sellejuures peame siberi lehise, siberi nulu, vahtrate, tammede, jalakate, hobukastanite, pooppuude jne. seemneid koguma oma maalt. Neid puid kasvab meil küllaldaselt ja Metsamajanduse Büroo ning E. M. Liit on korduvalt rõhutanud seemnete korjamise vajadust.

Lõpetades käesolevaid ridu jääb ainult soovida, et meie kodumaa välimus hakkaks suurte sammudega paranema, milleks me kõik rõõmuga lööme kaasa. Eriti loovad selleks võimalusi meil eelolevad metsapäevad. Selleks kõik käed külge!

## Metsamajandus talumajapidamisharuna

Assist. Aug. Karu

Põllumajandusliku riigina on ja jääb põllumajandus peatootmisalaks Eestis. Ta peamised alaharud, nagu karjandus ja põllundus (viljakasvatus), ulatuvad naturaalmajapidamisajastusse, millal iga tootmisala peaülesanne oli oma majapidamise vajaduste rahuldamine. Sama joon on iseloomustanud ka meie

põllumajandust peaaegu kuni viimase ajani. Suurem murrang selles suunas toimus alles iseseisvusaja alul, millal algas meie põllumajanduse kiire areng ja toodang hakkas suurel määral ületama omatarvitust ning põllumajandussaaduste eksport tõusis esikohale meie väliskaubanduses. Seetõttu on

meil järjest muutunud aktuaalsemaks põllumajandusega seoses olevad küsimused, sest juba lühikese aja jooksul on tulnud võtta revideerimisele ja ümberhindamisele mõne aasta eest rajatud seisukohad.

Vabariigi algaastail oli soodus välis- turg karjasaadusile ja propageeriti karjanduse arendamist. Sel oli edu ning karjandus näis kujunevat omaette nagu mingisuguseks suureks põllumajanduslikuks tööstusharuks, ja kohati tundus õigena ja vajalisena tuua selle tööstuse jaoks osa toormaterjaali — loomatoitu — välismaalt. Ka pere- laualt võis leida välisleiba. Toodangu tõus meil ja teistes karjasaadusi eks- porteerivais maades surus aeg-ajalt madalamale hindade taseme ning kar- jasaaduste eksport vajab riiklikku abi. Nüüd tuli paratamatult loobuda liigin- tensiivsusest karjanduse arendamisel ja karjapidamist hakati seosesse viima oma põllunduse kandejõuga, et karja- pidamine oleks vaid sel määral õigus- tatud, kui võrd me seda suudame oma jõul. Hakati pidama üle jõu käivaks ja isegi ülekohtuseks, et põllumajanduslik riik veab sisse suurel määral põllundussaadusi — loomatoitu, tera- vilja. Nõuti eluõigust teraviljakasva- tusele ja teraviljakaitse abil kujunes meie põllumajanduses karjandusega võrreldes ekstensiivsem tulunduslik tootmisala — teraviljakasvatus.

Enne teraviljakaitset oli kuulda ar- vami, et Eesti ei suuda rahuldada sis- eturunõuet teravilja järele, kuid varsti pärast selle teostamist avaldus ka siin üleproduktioon. Sama nähtust on karta ka teiste, väiksemate põllu- majandusega seotud tootmisalade juu- res, nagu seda on kanakasvatus, aian- dus j. t.

Näib, nagu oleksid põllumajanduslik- tud tootmisalad saavutanud juba oma ülemised piirid ning tuleks võtta kaal- umisele põllumajanduslikult kasutata- vate alade laiendamise pidurdamine, kuna selle saadused pole küllalt võist- lusvõimelised välis- turul. See on tingi- tud suurel määral asjaolust, et ka põl- lumajandussaadusi impoteerivad riig- id püüavad kõigiti arendada oma põl- lumajandust ja teevad suuri jõupin- gutusi, et piirata põllumajandussaa-

duste sissevedu. Need asjaolud ongi suurel määral põhjustanud põllumajan- dussaaduste turu vähenemist ja kõiku- vaks muutumist. Seepärast ei tule enam kõne alla mõne peamajapidamis- haru väljaarendamine talundis turu jaoks. Sellest on aru saadud: karjapi- damise ja teraviljakasvatamise kõrval propageeritakse aianduse, kodulinnu- kasvatuse j. t. vähemate majapidamis- harude arendamist, mis võiksid olla tu- luandjaks talupidajale, kuna siis ühe majapidamisharu ebasoodsad turutin- gimused vapustaksid vähem kogu ma- japidamist. Kuid ka selles suunas edasi- arendamisel võib varsti tekkida ras- kusi, sest olemasolevad kui ka uued propageeritavad majapidamisharud on ikkagi peamiselt põllumajanduslikul alusel ja seepärast ei võiks kuulutada suurt tulevikku neile, kuna nende too- dangu võib juba mõne aastaga tõsta mitmekordseks, ja see mõjub hinnale maailmaturul, mis omab väga suure tähtsuse meie majandusel.

Jatkates talumajapidamise mitme- kesistamist tuleb üldjoontes püüda ra- jada uusi majapidamisharusid neile aladele, kus eelpoolkirjeldatud kõikumise- sed annavad end võimalikult vähe tunda. Üheks niisuguseks alaks on metsama- jandus, ja tuleks võtta kaalumisele, kas on sellest võimalik kujundada ise- seisvat talumajapidamisharu. Siinjuu- res tuleks aga, nagu iga uue rajatava majapidamisharu suhtes, eriti nüüd, kui oleme läbi teinud mitmedki katsu- mised ja õpetunnid, arvestada järgmi- si asjaolusid:

- 1) kas see on üldse teostatav, sest iga tootva majapidamisharu asutamine nõuab:
  - a) kulu,
  - b) vaimseid võimeid, oskusi selle rajamiseks ja majandamiseks;
- 2) kas rajatava majapidamisharu saa- dusi vajab oma majapidamine;
- 3) siseturg;
- 4) välis- turg, ja kas need on seal võist- lusvõimelised?
- 5) kuidas võiksid kriisiajad mõjuda rajatavale majapidamisele?

Lähtudes neist punktide- st vaatame üksikasjalisemalt, kui võrd on meie ta- lundeil eeldusi metsamajapidamise sis-

seseadmiseks iseseisva majapidamis-  
haruna.

1) Metsamajapidamise rajamine ta-  
lundisse on üldiselt kergesti teostatav,  
kuna selle alged on olemas peaaegu  
igas talundis, kuid senini n.-ü. söödis  
olnud. Nüüd tuleks võtta kõigepealt  
käsile talundi olemasolevad metsaalad.  
Need on kas mitmetel põhjustel laas-  
tatud või üldse väheväärtuslikud heina-  
karjamaametsad, mis on algusest peale  
kannatanud kariloomade närimise ja  
sõtkumise all, puud on kujult jässakad,  
suure koonega ja tihti seest mädad.  
Kuna meie talundeis jääb üheks majaan-  
pidamisharuks karjandus, mis aga  
nõuab häid rohumaid, et seista oma  
ülesande kõrgusel, siis peab kaduma  
metsik heina-karjamaa meie talumaa-  
delt, andes aset kultuurmaale. Osa met-  
sikust heina-karjamaast tuleb jätta  
metsa alla, kuhu ei tohi enam karja  
lasta, ja aeg-ajalt kavakindlalt asenda-  
me sealsed väheväärtuslikud puud  
uutega kas külvi, istutamise või loomu-  
liku uuendamise teel, kuni saame ter-  
ve, väärtusliku tarbepuumetsa.

Teises järjekorras võtame metsakul-  
tuuri alla põllukultuuriks vähekõlvuli-  
sed alad, mille põllumajanduslik kasu-  
tamine oleks liiga kulukas ning vähe-  
tasuv, nagu seda on liivaseljakud, mäe-  
nõlvakud, liiga kivised ja vesised alad,  
kus mõnel juhtumil metsakasvu takis-  
tava liigvee ärajuhtimine on võimalik  
juba harvade lahtiste kraavidega. Nii-  
moodi muudame tootvaks maaks senini  
kõlbmata maade nimekirjas seisnud lii-  
vanõmmed, sood ja rabaääred ning vä-  
hendame meie küllalt suurt kõlbmata  
maade protsenti.

Kuid mitte ainult kõlbmata maale ei  
tule metsa asutada, vaid mets on meile  
küllalt tänuväärne, kui talle loovutame osa-  
gi paremaid aladest, ja seda just kal-  
limate tarbelehtpuude, nagu tamme,  
vahtra, jalaka j. t., kasvatamiseks.

Mis puutub nüüd sellesse, kas meie  
talupidajad oskavad metsa kasvatada,  
siis on neil üldiselt sel alal vaja mõndki  
õppida, kuid ülesaanata raskusi ei  
võiks siin olla, sest meie talupidajad  
võivad küllalt kiiresti omandada osku-  
sed, mis on vajalised uue majapidamis-  
haru korraldamiseks. Seda oleme juba

näinud peekoni ja piimakarja kasvata-  
mise juures ja sama nähtust julgeme  
loota ka metsakasvatamisel. Ei ole meil  
ka puudust vastava eriharidusega isi-  
kuist, on vaid tarvis asja tähtsuse sel-  
gitust ja korraldust, mis viivad ükstei-  
sele lähemale eriteadlase ja selle abi  
vajaja.

2) Meie praegusaja oludes on õigus-  
tetud iga säärane talumajapidamisharu,  
mille saadusi vajab oma majapidamine  
ja kui sellega hoitakse kokku kulusid  
ja võib saada ka lisatulu. Kui nüüd  
seada küsimus, kas metsasaadusi vajab  
talumajapidamine, siis on siin võimalik  
ainult üks vastus, sest ilma puiduma-  
terjaalita on talupidamine võimatu. Ta-  
lumetsa kasvatamise esimeseks üles-  
andeks on just oma majapidamise va-  
jaduse rahuldamine puidumaterjaali  
alal, kuna sellele kulutatakse küllalt  
suuri summasid. Saadud tulu võiks ni-  
metada passiivseks tuluks, mis seisab  
väljaminekute piiramises; kuid praegu-  
sel ajal tuleb anda väljaminekute piira-  
misele suur tähtsus, sest see on sageli  
kergemini teostatav kui sisetulekute  
suurendamine ja mõnigi kord, eriti vii-  
masel kriisiajal, suudeti majapidamist  
„ots-otsaga“ kokku viia just väljami-  
nekute piiramise abil. Saades puiduma-  
terjaali oma käest hoitakse kokku õieti  
kahel teel: 1) jääb ära puht otsene  
kulu — ostukulu ja 2) puidumaterjaali  
ostuga seosesolevad kulud, nagu vedu,  
metsikonna kantselseis käimine j. t. Need  
kulud lähevad küllalt suureks, eriti mei-  
savaesemais kohtades, kus puidumater-  
jaali tuleb hankida vahel kümnete kilo-  
meetrite kauguselt. Eriti tülikas on ja  
kohati palju raskusi teeb tarberiista-  
puude jaoks materjaali hankimine, mil-  
leks vajame tamme-, saare-, vahtra-  
või m. puitu.

3) On tähtis selle osa turustamis-  
võimalus, mis jääb üle oma tarvitusest.  
See on võimalik, ja edaspidi võimalu-  
sed sel alal suurenevad veelgi, kuna  
puidumaterjaali järele on nõudmine  
siseturul järjest suurenenud. Meie suu-  
remad metsasaaduste ümbertöötajad,  
Põhja paberi- ja puupapivabrikute a.-ü.  
ja A.-S. A. M. Luther, on juba tunnud  
neile vastava toormaterjaali puudust ja  
on sellele lisa hankinud välismaalt. Ka  
mõnegi teise sortimendi, näiteks kütte-

puude, järele on kohati nõudmine väga terav.

4. Maailmaturul on samuti suurenenud nõudmine puidumaterjaali järele (õieti see on üheks põhjuseks siseturupingele) ja metsasaadused on seal võistlusvõimelised ilma juuremaksuta.

5. Kriisiajad, mis võivad saada lühikese aja jooksul saatuslikuks põllumajanduslikele tootmisaladele, on metsale õieti kosumisajaks ja pärast kriisiaega on mets hoopis mühavam kui ta oli seda enne. Ka metsamajanduses üldjoontes ei avaldu kriisid nii teraval kujul kui teistel aladel ja hindade langus metsasaaduste turul on ikka olnud ajutine, ruttu mööduv nähtus, sest üldjoonena läbib viimaseid sajandeid pidev metsasaaduste hindade tõus. Peaaegu kõigis riikides on põllumajanduse arenemisega vähenenud metsade pindala, nõudmine puidu järele aga suureneb tema tarvitamisalade laiendamise tõttu.

Tehes kokkuvõtet ettetoodud punktidest võime ütelda, et need asjaolud eeldavad suurt tulevikku metsakasvatusele talumajapidamistes. Talumetsakasvatamisel on ka suur tähtsus riigimajapidamise seisukohalt. Metsa- ja metsatööstussaadused on riigile tähtsaks väljaveoaineks ja valuutaandjaks. Seepärast on väga tähtis, et talupidajad püüaksid jõuda olukorrani, et neil oleks oma käest puidumaterjaal, ja veel parem — ka müügiks, kuna riik saaks siis selle osa arvel, mida ta praegu müüb metsa talunikele, viia rohkem vä-

listurule. Praegu müüb riik oma aastast metsakasutusnormist päris aukartust äratava koguse talunikele, mille ärajäämisel võiks tõusta metsasaaduste osatähtsus kuni kahekordseks meie väliskaubanduses. Nii on müünud riik 1934/1935. a. maaelanikele puitu ca 1.000.000 tm (1933/1934. a. ligi 1,3 miljonit tm). Kui normaalse metsakasutamise juures võtame aluseks aastase juurekasvu, mida meil keskmiselt arvestatakse 3 tm pro ha, siis see teeks riigimetsa kohta  $718.270 \times 3 = 2.154.810$  tm aastas ja umbes poole sellest tarvitavad ära maaelanikud, kellest muidugi enamuse moodustavad talupidajad. Säärast olukorda ei saa kuidagi pidada loomulikuks, et meie riigimetsa suuremad tarvitajad on need, kes võivad seda ise kasvatada ja müüa. See tõendab selgesti, et meie talupidajad ei ole ära kasutanud kõiki võimalusi sissetulekute hankimiseks ja oma majapidamise kindlustamiseks.

Praegu, kus põllumajandussaaduste turg on kõikumine, peame pöörama tõsist tähelepanu säärasele aladele, mille toodangus ei saa olla meil ega mujal lühikese aja jooksul suuri kõikumisi. Üheks sääraseks alaks on metsamajandus. Et rajada meie talumajapidamisi kindlale alusele, siis peaks iga talupidaja, mida varem, seda parem, hakkama kavakindlalt metsa kasvatama ja metsamajandus peaks kujunema üheks püsivaks tulutoovaks talumajapidamisharuks.

Tartus, 24. IV 1936. a.

## Märkmeid uute juhendite ilmumise puhul

### A. ILVES

Asja trükist ilmunud ja metskondadesse laiali saadetud „Riigimaade ja metsade valitsemise ja majandamise juhend“, mis kinnitatud põllutöoministrilt 10. detsembril 1935. a., koondab endasse kõik need eeskirjad ja juhised, mida riigimetsateenijail tuleb pidada silmas oma teenistusalaalaste ülesannete täitmisel. Juhend jaguneb osadesse järgmiselt:

- Metsamajandus (I osa);
- Metsakasutus (II osa);

- Riigimaade ja nende päraldiste valitsemine ja müük (III osa);
- Riigiteenijate teenistuskord (IV osa);
- Revideerimine ja järelevalve (V osa);
- Kohtuasjaajamine (VI osa).

Juhendisse on seega koondatud kõik seni üksikute kaustadena käsitlemisel olnud juhendid täiendatult, korrigeeritult ning vastavalt kehtivatele normidele kohandatud kujul. Pealeselle on

uudsusena võetud sisse riigimaade ja nende päraldiste valitsemine ja müük (III osa) ja riigimetsateenijate teenistuskord (IV osa). Peale nimetatud juhendi on ilmunud eraldi kaustana põlütöoministeriumi kantselei poolt koostatud kohapealsete asutuste arvepidamise juhend.

Juhendi IV osa — riigimetsateenijate teenistuskord — tahab esmakordselt reglementeerida teenistuse sisekorra küsimusi. Kuna see osa juhendist on uudsuseks, siis vaatleme lähemalt selles toodud põhimõtteid.

Teenistuslik sisekord metsaametkonnas vajas kindlaksmääramist ning ühtlustamist kõigile riigimetsateenijaile, sest riigiteenistuse seadus ja ka metsaseadus seavad üles vaid üldised sihtjooned, kuid ei haara kõike seda, mida nõuab teenistus metsaametkonnas. Pidades silmas, et riigimetsateenijate teenistuskord näeb ette reegleid, mille järgi tuleb käia kõigil metsateenijail, ja kuna tervikjuhendit metsavahid ei saa, siis nende jaoks ilmub see osa juhendist eraldi kaustas.

Juhendi teenistuskorra osa sisaldab 5 peatükki: riigimetsateenija õigused ja kohused, ülemate ja alluvate vastastikused suhted, teenistuskohuste täitmine, vastastikune käitumine ja distsiplinaarkaristused. Pealeselle on koondatud lisadesse: riigimetsateenijate kohuste ja ülesannete loetus (metskonnade osas), vormiriiete kirjeldus, vormi kandmise reeglid, juhised relva tarvitamiseks ja ametliku käitumise reeglid.

Riigimetsateenijate teenistuskorra alal on pandud maksuma üldiselt alljärgnevad tähtsamad põhimõtted.

a. **Riigimetsateenija, tema õiguste ja kohuste** peatükis määratakse kindlaks, keda juhendis loetakse riigimetsateenijaks, ja nähakse ette tema teenistuseetika põhialused ning moraalsed omadused. Seades üles kohustuse hoida aus oma ametkonna head nime minnakse siin veelgi kaugemale ning nõutakse igapäevast hoolitsemist, et sellest peaksid kinni ka tema kaasteenijad. See nõue põhjeneb kohustusel ühise pere vastu, kelle liikme väärikus oleneb kohusetruudusest, ausameelsusest, distsipliini- ja käitumisreeglite

täitmisest. Riigimetsateenija **kõlbeliseks põhiomaduseks loetakse riigi- ja kohusetruudust**. Oma kohuseid ja ülema korraldusi peab ta täitma teadlikult, erapooletult ning ausalt igas olukorras, vaatamata raskustele ja oma isiku hüvedele.

Riigimetsateenija töö iseloomust ja ühisest perest tingitult nõutakse vastastikust arusaamist, usaldust ja üksteise toetamist. Korralikkus ja mehisus esinemisel kindlustab head omavahelist läbisaamist ja võib lugupidamist ning poolehoidu kaaskodanikelt. Hea algatus- ja otsustusvõime, kokkuvõetlikkus riigivaranduse suhtes, mõõdukus ja korralikkus elukommetes ning käitumises loetakse iga metsateenija austatavaks väärtuseks. Erilist hukkamõistmist on leidnud alkoholi liigne tarvitamine ja sellest tingitud lubamatu lärmitsemine ja kaaskodanike rahu rikkumine avalikel kogunemistel.

Riigimetsateenijate õiguste ja kohuste osas peale riigiteenijaile ettenähtud üldkohuste on märkida nõuet, et oma **kutseoskuse alal iga riigimetsateenija on kohustatud end järjekindlalt täiendama**. Sõltuvalt sellest ei saa riigimetsateenija end vabandada tarvilikkude teadmiste ja oskuste puudumisega ametikohuste ja saadud korralduste mittetäitmisel.

Nõudes riigimetsateenijalt riigitruudust, mis põhjeneb isamaa-armastusele ja riigikorra austamisele, tehakse riigimetsateenijaile **kohuseks viibimata teatada** oma ülemale või lähemale julgeoleku ning riigikaitse asutusele igast teadaolevast teost ning kavatsusest, **mis on sihitud riigi või kehtiva riigikorra vastu**. Samuti peavad metsateenijad lahkuma koosolekutelt, pidudelt, rongkäikudelt ja koosviibimistelt, kus ilmneb maksva riigikorra vastane meeleolu, kusjuures tähtsamail juhtudel kantakse sellest ette samas korras nagu eelpoolnimetatud riigikorra vastase teo ilmnemisel.

Erilist tähelepanu väärrib § 739, milles nõutakse riigimetsateenijailt **alalist valmsust teenistuskohuste täitmiseks** ja ametivõimude abistamist kõigi üldiste heakorra ohtude likvideerimiseks. Eriliseks kohuseks tehakse abistada riigikaitse orgaane oma ametialast tin-

gitud eriülesannete täitmisel. Sõltuvalt neist ja oma otsestest kohustest keeldakse teenistuslike saladuste avaldamine nii riigiteenistuses olles kui ka pärast teenistusvahekorra lõppu. Samuti loetakse autuks ja karistatavaks oma ametkonnast või ametiisikuist halvaks panevalt kõnelemine või pahatahtlike sõnumite levitamine. Sellaste nähtuste vältimiseks nähakse ette, et ametkonna nimele halvavat mõju tekitavad nähtused tuleb püüda viibimata kõrvaldada, teatades sellest tarbekorral oma ülemale. Ka on keeldud ilma vastava ametkonna juhataja nõusolekuta anda informatsiooni ametkonnas esiletulnud juhtude, nähtuste jne. kohta, mis riiavad ametkonna au või on distsipliini ja korra vastased.

Erateenistuses olek või äriliste ettevõtete pidamine voliniku või perekonnaliikmete kaudu võib teostuda vaid oma ülema teadmisel, kuid tingimuseks on siin asjaolu, et **ametikoha vääriline lugupidamine ja au ei saaks siin riivatud ega ka takistatud ametikohuste täitmine**. Isiklikult juhtida ärilisi ettevõtteid või neis tegev olla võib riigimetsateenija ainult põllutööministri loal.

Need oleksid peamised nõuded ning kohused, mida riigimetsateenija peab silmas pidama, ja need osutuvad tuumaks kogu teenistuskorrale.

b. **Ülemate ja alluvate vahekorra käsitlemisel eraldatakse kaks joont:**

- ülemad ja alluvad;
- vanemad ja nooremad.

Nende mõisted ja vahekord määratakse kindlaks juhendi vastavas paragraafides. Siinkohal väärib allakriipsutamist § 753, millest loeme, et „ülemale on antud võim ja **temale on pandud kohustus anda alluvaile korraldusi ning käsked ja nõuda sõnakuulmist oma võimu piirides**“. Ülema korraldused ja nõudmised peavad olema tingitud ainult teenistuse vajadusest, hästi läbi mõeldud, selged ja võimalikult praktilisi näpunäiteid sisaldavad (§ 761).

Alluvaid kohustatakse abistama ülemat, hoides oma töö alati korras ja hoolitsedes, et ülema käsud ning korraldused leiaksid kiiret ja täpset täitmist. Asjade ajamine ainult silmakirjaks ja samuti ülema halvaks panev ar-

vustamine loetakse lubamatuks. Ülema tegevuses ilmnenud eksimusele või puudusele peab alluv pöörama otsekohe ülema tähelepanu. Sellega hoitakse ära tagaselja arvustamised, mis kõigutaksid distsipliini ja halvaksid ühise pere omavahelist suhtumist.

Ülemalt nõutakse alluvate vastu õiglust, heatahtlikkust, rahulikkust ja järjekindlust teenistuskohuste alal, kusjuures ülem ise peab olema eeskujuks käitumises, seaduste ja enda ülema käskude või korralduste täpses täitmisel. Ülema vahelesegamist alluvate korraldustesse ja töösse ei peeta soovitaavaks. Vahelesegamise vajaduse hoiab ära alluvate tegevuse õigeaegne kontrollimine ja hoolitsemine, **et alluvad oma ülesannete täitmiseks oleksid vastavalt ette valmistatud**. Ka nõutakse ülemalt oma alluvate kasvatamist ja juhtimist nii, et nad teenistuses vastaksid oma ülesannetele ja eraelus esineksid väärilt.

d. **Teenistuskohuste täitmise osas** antakse üldisi teenistuslikke reegleid, seatakse üles põhinõuded käitumiseks rahvaga ja selgitatakse käskusid, korraldusi ning nende täitmist.

Riigi poolt väljaantud vormiriiete kandmine tehakse kohustuslikuks välisteenistuse täitmisel. Selleks, et vormiriided oleksid korralikult hooldatud, on nõutav, et neid ei kantaks tööde juures väljaspool teenistuskohuste täitmist. Vormiriiete kirjeldus ja samuti vormi kandmise reeglid on toodud juhendi lisades. Vormi kandmise reeglites nähakse ette ka relvade kandmise kord, kusjuures relva tarvitamiseks on antud juhiseid eraldi lisas (lisa nr. 28).

Riigimetsateenijailt kohtadel nõutakse ümbruskonna tundmist mitte üksi oma vahtkonna, jaoskonna või metskonna ulatuses, vaid ka väljaspool neid piire. See nõue väärrib tähelepanu, kusjuures selle täitmine ei näi tekitavat mingisuguseid teenistuslikke raskusi, vaid arendab metsateenijate tähelepanelikkust.

Erilisi nõudeid seatakse üles metsateenijaile käitumises rahvaga. Oma nõudmiste esitamist kästakse teha **kindlalt ja kategooriliselt, kuid mitte toorelt või haavavas toonis**.

Salajase ametliku kirjavahetuse edasisaatmine eraisikute kaudu ei ole lubatud. „Eraisiku“ all tuleb siin mõista neid, kes seisavad väljaspool metškonna teenijaskonda ega ole ametiisikud. Seega ametlik käskjalg või ettenähtud teenija ei ole eraisik ja nende kaudu on salajase kirjavahetuse edasisaatmine lubatud.

Käsu või korralduse kohta nõutakse, et need oleksid seadusepärased, vastaksid kohapealsele olukorrale ja nende täitmise aeg oleks määratud seesugune, et alluvail ei tuleks teha asjata pingutusi, kui seda eriti ei nõua olukord. Et vältida vajadust käskude või korralduste muutmiseks või tagasivõtmiseks, tuleb neid enne andmist põhjalikult kaalutleda. Käsu eest vastutajaks on käsuandja, kuid kuritegeliku käsu, s. o. mis nõuab seadustega kohtulikult karistatava teo toimepanemist, täitmise eest vastutab ka käsutäitja. Seesuguse käsu peab alluv jätmata täitmata ja sellest viivitamata ette kandma järgmisele kõrgemale ülemale. Kõigi teiste käskude peale võib tõsta kaebuse vaid pärast käsu täitmist.

e. **Riigimetsateenijate vastastikuse käitumise eesmärgiks** seatakse: väljendada kuuluvust ühisesse perre ning sellega kõvendada omavahelist sisemist sidet, arendada distsipliinitunnet ja võita lugupidamist kaaskodanike silmis. Ühtlasest vormist ja teenistuse iseloomust tingitult nõutakse riigimetsateenijailt peale üldiste kombereeglite veel kaitsevaelise käitumise reeglite täitmist, mis väljendub vastastikku tervitamises, ettekandega esinemises ja enda esitlemises.

Kuigi põhimõtteliselt nähakse ette juhendis (§ 793), et alluvad esinevad oma vahetule ja kõrgemale ülemale ettekandega, kui ülem ilmub nende tegevuse piirkonda, tahetakse siiski ettekandega esinemist metškondades piirata miinimumini. Sellest sõltuvalt määratakse kindlaks juhendi § 795 ettekandega esinemise kord metškondades, mille järgi metsnikud ja metsavahid esinevad ettekandega metsaülemale ja temast kõrgemaile ülemale, kuna metsaülemad ja abimetsaülemad — riigimaade ja metsade valitsuse direktorile ja temast kõrgemaile ülemale. See-

suguse korra üksikasjalisem kindlaksmääramine osutus vajalikuks, sest kuigi juhendi § 755 tuuakse riigimetsateenijate ametiastmestiku üldine järjekord, ei määra see veel igakord alluvuse vahekorda ülema ja alluva suhtes juhendi § 752 mõtte kohaselt. Selle vahekorra fikseerimata jätmist juhendis ei saa lugeda eksituseks, vaid see on sündinud täiesti teadlikult, et vältida võimalikke arusaamatusi teiste eeskirjade ja juhendite tõlgendamisel.

Juhendi § 795 ei ole nimetatud ülemate abisid (abidirektor, abimetsaülem) ettekandega esinemise mõttes. Kuna ülema abi võib täita samu ülesandeid, mis on nähtud ette vastavaastmelisele ülemale, siis tuleks siin võtta põhimõtteks, et abisid koheldakse samuti kui ülemaid, juhul, kui nad ilmuvad ülemale alluva ametiisiku tegevusrajooni.

Juhendi § 794 nõutud enese esitlemine tuleb eraldada ettekandega esinemisest.

Riigimetsateenijalt ei nõuta üksi käitumisreeglite täitmist isiklikult, vaid juhendis tehakse kohuseks ülemale ja vanemale juhtida oma alluva või noorema tähelepanu eksimustele käitumisreeglite vastu. See tähelepanujuhtimine peaks sündima peamiselt kasvatuslikul eesmärgil.

f. **Distsiplinaarkaristused ja kaebused põhjenevad** üldjoontes distsiplinaarseadustikule. Juhendis on loetletud peamised eksimused, mil võiakse määrata distsiplinaarkaristust, ja samuti on näidatud ka distsiplinaarsüütegude eest määratavad karistused. Peale nende on aga § 801 nähtud ette veel **meeletuletus ja tähelepanu juhtimine** eksituse, ebakorrektsuse jne. peale, mida on õigustatud tegema kõik riigimetsateenija ülemad ja vanemad. Kuigi seesugust meeletuletust või tähelepanu juhtimist ei loeta distsiplinaarkaristuseks. Distsiplinaarseadustiku alusel, on tal suur kasvatuslik mõju, andes võimaluse riigimetsateenijate vahetuile ülemale ja ka neist vanematele nõuda distsipliini täitmist. Kuna seesugused meeletuletused ja tähelepanujuhtimised mõjutavad ühelt poolt metsateenija üldist hindamist,



siis teiselt poolt oleksid need hoiatus- seks distsiplinaarkaristuse alla lange- miseks.

Juhtides käesolevas ülevaates tähele- panu riigimetsateenijate teenistuskorra tähtsamaile põhimõttele olgu siinkoh- hal tähendatud, et juhend seab üles vaid üldisi nõudeid, kuid ei tähista täpsemalt seda teed, mida mööda tuleb käia eesmärgi saavutamiseks. Nõuded

riigimetsateenija teenistuseetika ja teenistuskohuste vastu on üldiselt suu- red. Selleks, et väärikalt esineda riigi- metsateenijate teenistuskorra kohaselt, tuleb süveneda igasse paragraafi, seda õieti mõista ja püüda end kasvatada, harjutada ning painutada ettenähtud reeglite täitmiseks. Teadlik arusaamine ning heatahtlik suhtumine sel alal on edu pandiks.

## Tarbepuu talumajapidamises

### A. Pulst.

Harva mingi teine toores aine leiab nii suurt kasutamist talumajapida- mises kui puuaine. Suur puuaine kasu- tamine on tingitud võrdlemisi kergest ümbertöötavusest, kättesaadavusest, odavusest ja keemilistest kui ka tehni- listest omadustest. Kui puuaine tarvita- mise järgi liigitatakse tarbe- ja kütte- puuks, siis tarbepuu omakorda jaguneb ehitusmaterjaliks ja riistapuuks. Se- nist suurt puuaine tarvitamist näitab asjaolu, et meil 90% maaelamuid ja 80% linnaelamuid on puust. Kui tule- vikus on kavatsus ja võimalus puuainet ehituses asendada telliskivi või muu säärase ehitusainega, ja küttepuid ka- vatsetakse asendada hagude, kändude, turba ja põlevkiviga, siis talumajapi- damises on ja jääb tulevikuski tarvi- dus teatud riistapuuline järgi püsima, kuna seda ei ole võimalik asendada teiste ainetega. Juba praegugi teeb riistapuude hankimine, eriti mõne kõ- vema puuliigi saamiseks, raskusi, tule- vikus niisugune raskus aina süveneb.

Nii on meil dr. Reimi andmeil aas- ta kohta tarvitatud tuhandeis m<sup>3</sup>: ehi- tuseks 520, teede korrashoiuks 70, mööbli- ja riistapuuks 80. Sellega teeb mööbli- ja riistapuu tarvitamise hulk aasta ja isiku kohta 0,05—0,07 m<sup>3</sup>, mis meie metsavaesuse juures on kaunis suur arv. Kui ideaalseks puu bilansiks talumajapidamises lugeda niisugust olukorda, kus iga talund end oma puu- ainega nii kütteks kui ka tarbeks va- rustab ja milleni meil püüda tuleb, siis esialgu peame tõsiselt selle üle järele mõtlema, kuidas iga

talund oleks suuteline ise end tarbe- ja riistapuudega varustama. Kui me tahame ede- neda, siis peame muretsema tuleviku eest, teisest küljest meie maa ja metsa omadused kohustavad meid selleks. Kuna igal puuliigil on erinevaid nõu- deid maa ja mulla kohta, siis puude omadused kõvaduse, painduvuse, ras- kuse, vastupidavuse ja kestvuse suh- tes, nagu üldiselt teada, ei ole kaugeltki kõigil ühtlased. Vastavalt nende oma- dusile tulevad nad ka tarvitusele nii tööstuses kui ka koduses majapida- mises. Allpool katsun selgitada meil tarvitamist leidnud tarbepuuliikide omadusi.

Kuus k. Pehme, kaunis vetruv ja habras puu, kuivas kohas hoidub hästi, niiskes aga mädaneb ruttu. Parimaks tarbepuuks tuleb lugeda eriti sookuuske oma tihedate aasta juurekasvu ringi- dega. Veekindlate anumate tööstuses on kuusel suur tähtsus, kuna ta ei vetti ruttu, püsib kaua valgena, ei an- na erilist puu ega vaigu maitset. Kuu- sest valmistatakse toobreid, vanne, tünne, tõrsi piiritusevabrikule, kappi, vähem pangi, kuna siin plekk on võist- lejaks. Anumatööstuseks kuusk peab olema sirge, kergesti lõhestatav ja tihe, kuna keeruline ja kisklik selleks ei köl- ba. Oksad lähevad vitsadeks, taradeks, koor parkaineks. Ehituses läheb kuusk seinapalkideks, lae- ja põrandalauaks, sindliks. Kuusk lattideks aias, vilja- redeleiks, rehavarteks on parimaks ma- terjaliks. Viimasel ajal väheneb traadi arvel lattide tarvitamine kopleis.

Vankritööstuses tehakse kuusest kere-  
sid, redelipulki. Odavama mööbli töö-  
sus tarvitab odavuse, kerguse pärast  
kuuske kappide, laudade, voodite, pin-  
kide, riulite tegemiseks. Asendamatu  
on oksteta mägestikukuusk muusika-  
riistade tööstuses oma hea kõla pärast.  
Treimistööstuses tarvitatakse kuuske  
vähe.

**M ä n d.** Kaunis tihe, kergesti lõhes-  
tatav, murdumisele vastupidav puu.  
Nõmmemänd on eelistatum rabamän-  
nist. Mändi tarvitatakse peaaegaliselt  
ehitustööstuses palkidena, taladena,  
laudadena, ustena, akendena, sindlipak-  
kudena, pilpapakkudena. Mööblitööstu-  
ses tarvitatakse mändi lihtsama ja vi-  
neeritud mööbli tegemiseks. Kõrge vai-  
gusisaldavuse pärast tehakse männist  
kestvad aiapostid, sillatalad jne. Ka ve-  
siehituste juures tarvitatakse mändi.  
Korvipunumispeerud. Kännud tõrvaks.  
Treimistööstuses pahud.

**K a d a k a s.** Tihe, sitke, raskesti lõ-  
hastatav, hästi treitav, ei paisu ega  
pakata. Kuna esineb peamiselt põõsana,  
siis leiab vähe tarvitamist. Kadakast,  
kus teda leidub, tehakse lähkreid, pii-  
mapütte. Ta ei niisku, ei paisu ega  
anna kõrvalmaitset. Viitmööbliks tar-  
vitatakse juure tüvesid, kuna noored  
sirged tüved lähevad jalutuskepiks,  
piitsavarreks jne. Peenikesed juured  
ja vitsad lähevad kartuli- ja marjakor-  
vide ja muude asjade punumiseks. Ka  
treimistööstuses ja puumööblitööstuses  
tarvitatakse kadakat. Kadakamarjadest  
valmistatakse õlisid, teed. Erikaal 0,62.

Peale hariliku kuuse, männi, kadaka  
võiksid tarbepuuna meil kõne alla tul-  
la ka mõned võõramaa okaspuud, mis  
väärivad tähelepanu oma puuaine oma-  
duste kui ka kasvu kiiruse tõttu.

**Siberi lehis.** Laiade tihedate  
aastarõngastega, kaunis pehme, vähe  
vetruv, kuid sitke, hästi lõhastatav ja  
poleeritav, männist suurema kestvusega  
puu. Ehitustes, kus vajatakse kestvust  
ja vastupidavust, on lehis otsitud puu.  
Meie taludes võiks lehist tarvitada esi-  
mese järgu materjalina oma vastupi-  
davuselt ja raskuselt igasugusteks pos-  
tideks ja taladeks, eriti niiskeis koh-  
tades, sindleiks, katusepilpaiks, laastu-  
deks, põllutööriistade osadeks, usteks,  
akna-, voodrilaudadeks, eriti aga maa-

ja vesiehitusteks, nagu rakked, kaevu-  
pumbad, sillatalad, vesirataste osad, kus  
ta ajajooksul isegi kõveneb ja mõnel  
juhul on kuni 1000 a. vanaks saanud.  
Mööblitööstuses on lihtsamateks töö-  
deks lehis niisama tarvitatav kui kuusk  
ja mänd, on aga pikema kestusega. Le-  
hise puuduseks tuleb lugeda kergelt  
kaarduvust, kõverust, kõmmelduvust,  
s. o. puu südame poole kumeraks ja  
pinna poole õõnsaks kuivamist. Kaar-  
duvust ja kõverust tuleb tihedates is-  
tandustes siiski vähem ette.

**N u l u d** kuuluvad kõvade, väga vet-  
ruvate, kergesti lõhestatavate puude  
liiki. Mööblitööstuses, eriti koolutatud  
mööbli jaoks, otsitud puu. Ehituspuuna  
parem kui mänd. Treimistööstuses on  
otsitud juurte pahud.

**K a s k.** Riistapuuna väärib tähele-  
panu arukask (*Betula verrucosa*). Ti-  
he, kaunis raske, kõva, vetruv, noorelt  
painduv, kuid vanalt habras; halvasti  
lõhastatav puu. Kuivas kohas hoidub  
hästi, kuid niiskeks mädaneb. Kuna meil  
teiste kõvade riistapuude tagavara on  
piiratud, siis kask, hoolimata oma hal-  
badest tehnilistest omadustest, on muu-  
tunud mitmekesiseimaks riistapuuks  
nii põllumajanduses kui ka koduses ma-  
japidamises. Vankrikered, teljepakud,  
rõugupakud, rummud, pöiad, vankri- ja  
reeaisad, rangipuud, kolgid, põllutöö-  
riistade ja masinate osad, reejalased,  
pöiad, kodarad, tiivapuud, varvad, kõik  
valmistatakse kasest. Reejalased on  
vastupidavamad saarest ja tammest.  
Samuti on ka mööbli- ja treimistöös-  
tuses kasepuu leidnud laialdast tarvi-  
tamist (lauad, kapid, toolid, voodid  
jne.). Hõovelpingid, saapaliistud, tikud,  
suusad valmistatakse kasest. Suur osa  
kaske läheb aga vineeritööstusele vi-  
neeri tegemiseks, millega pärast vi-  
neeritakse mööblit. Peeaegu kõik kase-  
puu osad leiavad kasutamist: oksad  
luudadeks, vihtadeks, koor tõkatiaja-  
miseks, isoleerkihiks ehituste juures,  
torbikute, topside valmistamiseks.  
Mööblitööstuses on eriti otsitud maar-  
jakask oma keerulise kiuehitusega ja  
ilusa kirjaga, punakaskollase värviga.

**T a m m.** Raske, auklik, jämeda toi-  
mega, kõva, sitke, hästi lõhastatav,  
vastupidav, kaunis vetruv, suure kestu-  
sega, kuid halvasti hõoveldatav puu.

Riistapuuna, kui mõned aastad kuivavad, on tamm esimesel kohal. Talumajapidamises, kus see on kättesaadav, tarvitatakse tamme sõiduabinõude valmistamiseks: rattarummudeks, kodariks, painutatud rattapöidadeks, kolikideks, reejalaseiks, milleks kõlbab noor puu. Aamitööstuses: piirituseaamid, mitmesugused kallimad ankrud, tünnid ja muud puunõud. Samuti on tamm otsitud puu kalli mööbli tööstuses, vineeritööstuses (lauad, kapid, toolid). Samuti tarvitatakse tamme ehitustööstuses (majad, parkett, laevad), vagunite, veskite, sildade, eriti vesiehitustes. Toorelt vees muutub mustaks ja aina kõveneb. Masinaehitustes tarvitatakse tamme kõigi puuosade valmistamiseks, kus nõutakse erilist kõvadust ja sitkust. Treimistööstuses on otsitud tammepahud.

**S a a r.** Kõva, vastupidav, painduv, äärmiselt vetruv ning sitke puu. Pärast raiumist nõuab kiiret koorimist, muidu tohletab ruttu. Õhu käes kuivatades saadakse saarest parimaid riistapuid. Vankri- ja saanitööstuses esimese järgu materjaal. Vankri-, saanikered, rattarummud, pöiad, kodarad, aisad, tiislid, kolgid, reejalased, loogad, rehapulgad on kõvimad ja vastupidavamad saarest. Masinaehituses puuvedrud valmistatakse saarest. Palju tarvitatakse saart spordiriistade valmistamiseks (paadid, süstad). Viimasel

ajal tarvitatakse saart ka lennukite ehitamiseks. Mitmesugused tööriistade pidemed, varred tehakse saarest. Kalima mööbli tööstuses ilusa kirja ja poleerimise omaduste pärast otsitud puu (kapid, lauad jne.). Treimistööstuses tarvitatakse peamiselt saarepahke. Vineeritööstus tarvitab saart vineeri valmistamiseks kalli mööbli jaoks. Talumajapidamises peaks saart rohkem tarvitatama nii igasuguse riistapuuna kui ka mööblipuuna, kuna ta kasvamine on lihtne ja ta on palju vastupidavam kui kask.

**V a h e r.** On väga vastupidav, kõva, kaunis sitke ja tihe, hästi poleeritav, vetruv ja lõhastatav puu. Eriti kohane tööriistade valmistamiseks talumajapidamises: hõõvliplingid, pakud, tööriistade varred, hammasrataste hambad ja muud. Mööblitööstuses laialdaselt otsitud puu, tarvitatakse ka muusikariistade tööstuses ja treimistööstuses.

**J a l a k a s** ja **k ü n n a p u u** (*U. campestris*, *U. effusa*). Lähedalt sugulased. Jalakas on samade või veidi nõrgemate tehniliste omadustega kui saar ja leiab niisama tarvitamist igal alal kui saar, välja arvatud ehk mööblitööstus, kus teda tarvitatakse vähem halbade poleerimisomaduste pärast. Treimistööstuses aga otsitud puu. Ka tööriistade varteks tarvitatakse jalakat, samuti vesiehitustes.

(Järgneb.)

## Uued ja vanad puiestikud

Ed. Viirok

Asulate, rahvakogunemise keskuste, koolimajade, mälestussammaste, väljakute ja üksiktalude kaunistamine ja puiesteede rajamine nende juure on tänavu muutunud üleriiklikuks aktsiooniks. Senini on meil rajatud ka juba mõnigi puiestik ja mõnedki head kilomeetrid hekke ja puiesteid. Töö algatajaks ja läbiviijaks, ühtlasi ka propageerijaks on olnud metsaametkond, eesotsas kohalike metsaühingute ja Eesti Metsaühingute Liiduga. Rõõmustaval kombel on see ilus algatus head vilja kannud ja meie riigivalitsus selle täna-

vukevadiseks üleriiklikuks aktsiooniks muutnud. Loodame, et suudame tänavu teha rohkem kui kunagi varem ja muuta selle tegevuse kogu rahva teoks. Selle teoga tõstame üsna suuresti kodumaa maastikupilti ja muudame maa-kodusid märksa mugavamaks.

See tänavu algatatud aktsioon peaks kestma aastast aastasse, igal kevadel, alles siis suudame ka midagi tähelepanuväärset korda saata. Kui oleme rakanud kusagil puiestiku või puieste, ei või me jääda oma tehtud tööd rahulikult pealt vaatama. Seda tuleb igal

kevadel korraldada ja täiendada, alles siis saame sellest puiestiku või puiestee, mis oma ülesannet igakülgsest täita suudab.

**Hoolitsemine pärast puiestiku või puiestee rajamist** on peategur, mis tagab selle korraliku arenemise ja ilusa väljanägemise. On juhust olnud näha palju rajatud puiestikke ja puiesteid, kuid korralikke leidub neis kaunis vähe. Isegi olen juhtunud tähele panema puiestikke ja puiesteid, kus kasvavad ja arenevad korralikult vaid mõned üksikud puud. Igakord jääb neist kohtadest mulje, nagu oleks seal kunagi tehtud midagi suure vaimustusega ja hea tah-



*Nurgake iluafast*

*Foto E. Viitrok*

tega, hiljem on aga see kõik igapäevaste askelduste vahele vaibunud ja kõik on jäänud saatuse hoole. Peamiseks põhjuseks, miks mõni rajatud puiestik või puiestee jätab näruse mulje, on ikka ta eest hoolitsemise puudus pärast rajamist. Tihtilugu juhtub, et istutamise ajal mõned puudest on õige tugevasti vigastatud või asetatud ebakorralikult maasse; siis on järgneval aastal tavaliseks nähtuseks, et säärased puud paremal juhul kiratsevad, kui nad päris ära pole kuivanud. Niisugused puud nõuavad asendamist uute ja korralikega, ent selles piasjas peitubki enamikult rajatud puiestike või puiesteede korraliku väljanägemise saladus. Kui saame teatud puiestiku või puiestee kord juba korralikult kasvama, siis jääb ta eest hoolekanne juba märksa vähemaks.

Istutamismaterjalil puiestike rajamisel valitagu võimalikult lihtne ja piir-

datagu võimalikult puude ja põõsaste liikide vähesusega. Haruldasemad puud ja põõsad nõuavad tihtilugu erilist hoolikannet ja pääsevad mõjule vaid suuremates puiestikes. Puiesteed aga rajatagu tingimata ühest puuliigist, kui soovitakse saada mõjuvat pilti. Kui seda aga ei luba maastik, siis tuleb valida puuliigid vastavalt maastikuoludele, mis osutub ka küllalt mõjuvaks.

Uute puiestike rajamise päevil kergivad silme ette ka meie vanad, möödunud ajastu hiilgeaegadel rajatud puiestikud. Vähimalt igas vallas leidus meil omal ajal üks mõisapark koos puiesteedega jne., neist on nüüd meil aga veel väga vähesed järele. Ajal, kui kannatasid meie metsad teatud poliitilise voolu röövmajanduse all, ei säästetud ka endisi mõisaparkide ja puiesteede. Õnneks juhtus, et osa meie suurematest parkidest sattus kas endise omaniku, mõne ministeeriumi, suurema asutuse, omavalitsuse, kooli või riigimõisa haldusse. Seal on need pargid ka enam-vähem alles hoidunud ja mõnes kohas isegi neid hästi korras peetud, nagu: Oru, Keila-Joa, Õisu, Polli, Rāpina, Vana-Antsla j. t. Teine osa parkidest aga, kuigi nende eest just keegi hoolitsenud pole, on siiski olnud hävimise ja suuremate laastamiste eest kaitstud, nagu: Vigala, Taagepera, Salla, Olustvere, Pühajärve, Sangaste j. t. Kolmas osa meie suuremaid ja kauneimaid parke on aga üsna märgatavalt nende „hooldajate“ poolt ebaotstarbekohast kasutamist leidnud. Igakord polegi nende omanikud just asunikud, vaid mõnikord on koguni asutused, kes pargid asunikele „hea edu“ kasutamiseks on välja rentinud, kus siis pargi hooldamine ja korrashoid piirdub parimal juhul vaid karjatamisega, tihti aga ka pargipuude raiumisega ja põõsaste hävitamisega, nagu Palmisi, Aaspere, Vasalemma, Mõntu, Uue-Antsla, Taheva j. t. Tihtilugu oli juhtumeid, kus püüti poolvägisi jagada parke asunike vahel, pargi pindala mitme krundi külge planeerides, et seega teatud park kiiremini maa pealt kaoks. Ajakirjanduses vilksatas mõnikord ainult mõni teade ühe või teise pargi laastamise või puiestee maharaiumise kohta. Enamik neist läkski seda teed, vähesed suudeti vaid päästa kohalike te-

gelaste energilise vaheleastumise tõttu. Hävimisele läks niimoodi vastu ka üsna suuri ja haruldasi parke, nagu Elistvere, Lihula, Laatre (Pärnum.), Luua, Mõniste, Karula (Valgam.) j. t.

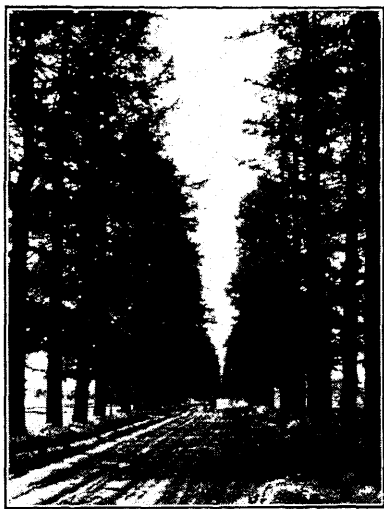
Kõigele sellele seltsis veel meeletu puude rüüstamine okste murdmise teel, mille all kõige rohkem kannatasid okaspuud ja õitsvad pöösad. Pole olnud juhust näha ühtki suuremat parki, mis oleks sellest lagastamisest pääsnud, isegi valve ei aidanud siin kuigi palju. Alles 1935. a. algul avaldati R. T. nr. 33 kitsendus haruldaste okaspuude okste-ga kauplemise kohta. Tagajärjeks on haruldaste okaspuude okste peaaegu täieline kadumine turult, mida varemalt oli müügil koormate kaupa. Võtab aga hulk aega enne kui metsades ja parkides okaspuude lõhutud ja raagus oksad suudavad paraneda...

Möödunud parkide laastamise ja rüüstamise aegadel kuuldus tihti üt-lusi, et park on mälestus endisilt mõis-nike võimupäevilt ja et see kõik tuleb hävitada. Selle väitega aga ei saa keegi clla päri, kes asja üle vähegi järele mõtleb. Enamik endisi mõisaparke asub looduslikult kauneimas kohas kogu ümbruses, tihtigi on nad teatud ringkonna elukeskuseks (vallamaja, koolimaja, pood jne.). Ent miks siis hävitada seda ilu, mis on juba välja kujunenud teatud maastiku iluks?! Kui me seda senini teinud oleme, siis olgu nüüd sellele pandud piir! Oleme jõudnud niikaugemale, et hakkame maastiku kaunidusest lugu pidama ja seda tõst-ma üleriikliku aktsiooniga.

Peale maastikulise ilu on parkidel veel teinegi tähtsus. Nimelt võime seal jälgida ja ammutada kogemusi ühe kui ka teise puuliigi või pöösaliigi kasva-mise kohta meie oludes. Kuna meie kenamad ilupuud ja -pöösad on pärit väga mitmesugustest kohtadest ja kaugetest maadest, siis osutub nende kasvu ja meie kliimale vastupidavuse jälgimine väga oluliseks, nende puude ja pöösaste tarvitamise puhul ilupuistikes.

Üheks suureks veaks meie riigi alg-aastail oli, et hulk end. mõisaparke määrati kergel käel laastamisele ja kadumisele ilma erilise põhjuseta. Taga-järjeks oli see, et meie maastiku ilu kaotas väga ja väga palju, ja mõni „õn-

nelik inimene“ sai ehk kergel viisil en-dale pisut raha teha. Poleks ehk mõtet olnud küll iga tukakest keset välja hoi-da, kuid suuremad ja kenamad pargid oleksime siiski pidanud säästma. Viga aga on tehtud ja nüüd on ring ümber — oleme niikaugel, et hakkame uuesti asutama seda, mida mõned aastad ta-gasi nii ükskõikselt ja hoolimatult laas-tasime ja kadumisele määrasime. Asu-tamine on aga alati hulga raskem kui lõhkumine, võtab palju aega enne kui suudame tehtud vea parandada.



Siberi lehise puistee Vigalas

Foto H. Schults

Oleksime ses asjas pidanud eeskuju võtma oma lõunanaabrist Lätist. Lätis on jäetud terveks kõik korralikumad pargid ja isegi väiksemaid puistikke ning end. matusepaigad. Juba 10 a. ta-gasi oli neid üksusi 112, missugune arv vististi veelgi on suurenenud. Nendest puistikest oli riigi (metsade departe-mangu) halduses 1333,58 ha, omavalit-suse — 48,16 ha ja eraisikute halduses 283,66 ha, kokku 1665,4 ha. Sellele li-saks oli kaitse all mitmesuguseid loo-dusmälestusi ja maastikke 1463,64 ha, millest jällegi riigi halduses oli 1437,64 ha ja eraisikute käes 26,0 ha.

Ühes kõige muu hädavajalisega on ka meil nüüd aeg saabunud, kus hakatakse meie endisi parke korraldama ja kohen-dama. Umbes aasta eest loodi meil vastava seadusega riigiparkide valitsus. Senini on küll riigiparkide valitsuse te-

gevus piirdunud meie esindusparkide — Kadrioru, Oru, Keila-Joa ja ka Püha-järve — korraldamisega. Loodetavasti saavad korraldustööd eelmainitud parkides lähemal ajal korda või vähimalt niikaugele, et saab mahti ka mööda maad laiiali olevaile suuremale, kenamaile ja haruldasemaile parkidele pöördada tähelepanu. Need pargid vajavad

kohati otse hädapärast korraldamist ja asjatundlikku hooldamist. Palju ja vägagi palju on sel alal tööd teha. Oleme aga suutnud juba vanade parkide juures midagi korraldada, siis ehk muutub ka kohalik rahvas rohkem vastuvõtlikuks maastiku ilu tõstmisele. Ja seda ongi meil tarvis, ilma hea eeskujuta ei saa iga algatust hästi läbi viia!

## Mets tarbepuuna kodukäsitöös

### O. Kasesalu

Puutööstus kodukäsitööna on Eestis juba vanal ajal kõrgel järjel seisnud, millest annavad tunnistust mitmesugused vanad nikerdatud varakirstud, veimevakad, kaljakapad, pütid jne., mis küll praegusel ajal moodsa tehnika toodete poolt on tarvitusest kõrvaldatud ja vanavara-muuseumi heidetud.

Ja veel ainult nende tööde valmistamise ajajärgu nõrga järelkajana võib vahest märkida kodust puutööd maal, eriti Avinurmes, kus valmistatakse mitmesuguseid puunõusid ja majapidamistarbeid, mida müüakse nii laatadel kui ka linna turgudel ning rännakuil.

Mets tarbepuuna tuleb kodukäsitöös kasutamisele õige mitmekesiste puuliikide, nende sortimentide ja osade näol, olenedes puidu omadustest. Puu leiab kodukäsitöös kasutamist juurtest okseni, peanõudeks on muidugi see, et puu oleks terve ning ilma suuremate defektideta.

Kui nüüd peatuda pikemalt kodukäsitööstuse juures tarvisminevate puuliikide juures, siis tarbepuuna esimese järgu tähtsuse omab kuusk. Kuusest valmistatakse kõik veekindlad puuriistad, nagu toobrid, panged, vannid, pallid, kapad, astjad, kilutünnid jne. Anumatööstuses loetakse kõige paremaks sookõre, tiheda süüga kuusk. Esimene nõue riistapuukuuselt on see, et ta ei ole lüli ega keerd ja otse lõheneb. Nõude ja anumate tarvis valitakse jalal seisev kuusk paaris ja pika okste vahega, võimalikult säärane sookõre kuusk, mis on õige süüga. Kui puul juured on jämedad ja kõrgel maa seest väljas, siis on see tundemärgiks, et puu on õige ja hästi lõheneb. Kui puu küljest võetav

oks korrapäraselt otse lõhki läheb, jaguneb tüvi samuti. Ripuvad kuuse oksad allapoole terava nurga all lāngus, siis võib olla kindel, et puu hästi jaguneb. Sääraseid ja veel palju teisi võtteid ja tundemärke kasutatakse korraliku ning hea riistapuu tundmiseks. Kuusenõud püsivad kaua valged, ei veti ruttu, ei anna enesest ka palju puu maitset jne., mille suhtes mänd jääb kuusest kaugemale maha.

Teine puuliik, mis Avinurmes leiab laialdast kasutamist, on mänd. Siin on välja arenenud eriline tööala, n.-n. katusepilpatööstus, mis tarvitab aastas rohkem puud kui kogu anumätööstus. Ühelgi teisel puul ei ole puu headus niivõrd sõltuv kasvukohast ja vanadusest kui männil. Heade tehniliste omaduste tunnused on ühtlased kitsad aastaringid, vaigurohkus, lai lülipuu osa ja õige kindlus.

3) Kadakast (*Juniperus communis*) tehakse kõige otsitavamaid lähkreid ja piimapütte, sest kadakane nõu ei anna enesest kunagi kõrvalmaiku. Toormaterjaali puuduse tõttu nende valmistamine viimasel ajal seisab.

4) Avinurme puutööstuses etendab ka lepp (*Alnus incana* ja *Alnus glutinosa*) tähtsat osa, sest ka lepanõu ei anna mingisugust maitset. Seepärast valmistatakse ka kõik võihoidmise riistad, võitegemise masinad ja võitünnid lepast. Iseäranis paju tünne tehakse tellimiste peale piimaühisustele. Riistapuuna parimaks peetakse paskleppa (*Alnus incana*), sest see püsib kauemini pealt valge kui sanglepp, pealegi on painutamise juures viimane palju rabedam.

5) Ka haavapuu (*Populus tremula*) leiab Avinurmes õige mitmekesisest kasutamist ja tarvitamist, eriti sarjatööstuses, kus temast tehakse sarja, külimitu, mati ja võikarpide kered. Haaba kasutatakse ka katuselaastudeks, mööblitööstuses, kastideks, suhkru-, siirupi- ja tsemenditünnideks, nikerdustöödeks, mänguasjadeks, puukaussideks, lumelabidaiks, vankrikorvideks, pinkvankri laudadeks jne. Eriti otsitav ja laialt kasutatav on ta tikutraadina, puunarmaiks ja tselluloosiks. Haavast lõigatakse ka n.-n. ilulaaste punutud korvikeste valmistamiseks, missugune tööala on kohati ka Avinurmes levinud.

6) Puuliik, mis veel nii üldiselt kui ka Avinurmes leiab laialdast kasutamist, on kask. Tarbepuuna on tal meie oludes laiad tarvitamisvõimalused: kask on asetäitjaks meie vähestele tammedele ja teistele kõvematele lehtpuudele. Majapidamises ei leidu palju säärast asja, kuhu kasepuu ei kõlbaks. Kasepuust leiavad peaaegu kõik osad kasutamist: täies lehes olevad oksad annavad vihtu, lehtedeta oksad leiavad tarvitamist luudadena; tehnoloogia tarvitab kasetohtu tökatiajamiseks; osavate näppude vahel muutub kasetoht mitmesuguseiks nägusaiks torbikuiks, topsikesiks ja karpideks, mil ei puudu ilu ega praktiline väärtus.

Avinurmes on kask tuttav väljarändaja toolide, vankrikerede, vankripöidade ja lihtsama mööbli näol. Toole valgub sealt koormate viisi üle kodumaa laiali. Kaske tarvitatakse ka veel rangi palepuudeks. 3—7-tollisel kasel, mis alt juurikast oma kõverusega rangi palepuule vastab, lõigatakse kuni 2½



Avinurme Mõisaküla „Välja“ talu külimitööstus.



Avinurme Maetsma küla „Raesa“ talu nr. 45 puunõudetööstus. Käsil riistalaua tahumine ja põhjalaudade hõveldamine. Tagaplaanil valmisnõude ladu.

jala pikkune tüvi ära, lõigatakse see siis lõhki ja valmistatakse vastava šablooni järgi rangi palepuu. Mõned perekonnad valmistavad regesid ja vankrirtaid müügi tarbeks. Reejalasteks on kõige vastupidavam saar, kuid kõlbab ka kask ja paju. Vankri rummuks ja kodaraiks kasutatakse ka võimaluse korral saart ja tamme, kuna põiad tehakse peamiselt kasest. Ree painaldina loetakse soo vesipaju (*Salix amygdalina*) ja raudpaju (*Salix pentandra*) kõige paremaks, kuna need on sitked, venivad, ei murdu paindumise all ja on vastupidavamad isegi saarest, mis on vali ja murduv.

Kask leiab veel kasutamist vokkide-tööstuses, kuid see tööala on üldiselt Avinurmest kadumas.

Võiks nimetada veel üht erilist töoharu, millena kask tarbepuuna leiab kasutamist, see on tsemenditünnivitsade valmistamine. See töö ei ole küll kestva iseloomuga, vaid teda tehakse, nagu Avinurmes üteldakse, „aegade vahel“, ja ka selle järgi, kuidas on tellimisi. Painutatud vitsad seotakse 50-ne vitsa viisi kimpu ja saadetakse A.-S. Port-Kunda tsemendivabrikusse.

7) Nimetamisväärne puu kodukäsitöös oleks veel põõsaspuu kuslapuu (*Lonicera xylosteum*), millest kalameestele võrgukudumise käbisid valmistatakse; kuslapuust saadakse ka parimad rehapulgad. Kanga piirad valmistati enamalt kõik kuslapuust, nüüd täidab selle aset metall.

8) Viimseks puuliigiks, mis Avinurmes leiab laialdast kasutamist, on paju,

ja nimelt kahe tööstusharuna: a) loogitööstuses ja b) võitunnivitsade tööstuses. Avinurme saadab igal aastal kaunis suurel arvul looki turule. Seal on kohati välja kujunenud sellased töökojad, mis aasta läbi, väikeste vaheaegadega, looki valmistavad ja üle terve kodumaa linna turgudele ning laatadele neid laiali saadavad. Head loogad valmistatakse vesipajust (*Salix amygdalina*) ja ka raudpajust (*Salix pentandra*) ning toomingast. Viimane on üsna kõva ja tihti otsitav. Samuti olevat hea ka hõbepaju (*Salix alba*). Petuskaubana lastakse veel turule paakspuust (*Rhamnus frangula*), pasklepast ja haavast valmistatud looki. Väga hea on loogapuuks ka vaher ja saar, kõige

tublimaks aga peetakse jalakat (*Ulmus montana*), kuna jalakast looki tarvitamise juures kisub ennem kokku kui et ta veniks laiali ja on murdumisele väga vastupidav.

b) Võitünni n.-n. „valgete vitsade“ valmistamisel tulevad kasutamisele mitmesugused ja mitmesuguste pajude vitsad. Parimat toormaterjaali annavad vesipaju (*Salix amygdalina* ehk *Salix triandra discolor*) ja punapaju ning ta variatsioon (*Salix purpurea* ja *Salix purpurea var. Lambertiana*). Kasutatakse ka vitspaju (*Salix viminalis*) ja halapaju (*Salix acutifolia*).

Viimasel ajal teeb ka Avinurme kodukäsitöö, osalt tarbepuu puudusel, osalt vähese nõudmise tõttu, vähjakäiku.

## Metsaametnike kodu ümbruse kaunistamisest

Juhan Maiste

On midagi, mis mõjub inimese meeleolule elustavalt, värskendavalt, mis toob igal ajal rahuldustunnet ja töötahet, arendab silmaringi ja jätab südamesse igaveseks soojustunde ja palju ilusaid mälestusi. See midagi on meie kaunis kodu, millele on laulikud laulnud kiidulaule ja suuremad maailma sulemehed pühendanud tuhandeid lehekülgi. Nii paljudelgi seisab veel vanas eas silme ees pilt oma kodust, kaunist kasvukohast, nii paljudki näevad end uuesti jooksmas ilusal murul, lillede ja põõsaste vahel või seismas kusagil kauni tiigikese ääres, mille kallastel õitsevad sirelid ja kasvavad oksi vette langetades leinapajud.

Siiski on kurvaks tõsiasi, et enamikul meist nagu polekski olnud kodu. Nii külmana, udusena näib sellest säilinud mälestus. Ja mis võikski meenuda kodust, mille ümbrus on täidetud igasuguste pühkmetega, jäänustega, metsiku ümbrusega ja umbse padrikuga?

Üldiselt on aga paratamatult levinud mingi hoolimatus ja ükskõiksus koduümbruse välimuse suhtes, tehakse kodustest toiminguid ainult hädavajalisi, neid, mis on seotud rohkem elu alalhoiduga. Harilikult tuuakse vabandusena ette

ajapuudus, teiste tööde esikohal seis ja sagedasti ka ainealine kitsikus kaunistusmaterjaali muretsemiseks. Kuid siiski tuleb süü veeretada vaid ettevõtlikkuse puudumisele ja hooletusele. Kuigi on ka väga tähtis maja sisemine kord, siiski on kodukoha väline ilu see, mis jätab silmale üldmulje ja millele tuleb siis juhtida suuremat tähelepanu. Kui oleme juba jõudnud niikaugele, et meie kodu ümbrus ei jätaks kellelegi lagedit ja kurba pilti ega varemete taolist mälestust, siis oleme nii kultuuriliselt kui ka põllumajanduslikult tubli sammu võrra lähenenud nende riikidele, mis oma taimestiku kauniduselt ja korrashoiult ei jäta midagi soovida ja kus juba ühes maja ehituskavandiga planeeritakse selle ümbrus ja määratakse kindlaks, kuidas ja millega seda kaunistada.

Ainelise kitsikuse ja ajapuuduse kõrval esinevad aga veel mitmed teised ettekäanded, mille taha nagu tahetakse peita hooletusse jäetud koduümbrus. Inimestel, eriti neil, kes peavad sagedasti ühest kohast teise kolima, on sääranne vaade, et milleks ehitada, töötada, ilustada ja muretseda, kui võib-olla mõne aja pärast asub samal kohal mõni teine, kes siis seda vilja maitstes võib-



olla ei tänagi selle loojat. Kõige ebakohasemana tundub see ettekääne aga meie metsameeste peres, kelle kogu elutöö iseenesest juba on pühendatud tulevastele põlvedele.

Metsamehe tööpõld on taimeriigis ja sellepärast peaks ka ta kodu ümbrus olema kaunistatud eeskujulikult, mis tähistaks tõelist armastust taimede vastu. Meie, metsamehed, oleme üks pere, ja sellepärast siis asume juba käesoleval kevadel ühiselt oma kodu ümbrust kaunistama, andes seega ilusat eeskujut teistele, ühtlasi muutes oma kodu elamisvääremaks. Pole oluline, et kaunistusmaterjaalina tarvita- tak haruldasi ja kalleid puid ja põõsaid. Meie riiklikest puukoolest saab küllalt otstarbekaid taimi kaunistu- seks. Pealeselle leidub meie metsa- des küllaldaselt puid, mida võib tarvi- tada kaunistusmaterjaalina.

Enne kui algust teha kaunistustöö- dega, peab selge olema selle otstarve. Tuleb pidada silmas peale esteetilise külje ka praktilist tähtsust, tarvitades ilupuudeks niisuguseid liike, millest võib loota ka tulu. Mesilastepidajatele on soovitatav kaunistusmaterjaalina tarvi- tada ka meetaimi puude ja põõsaste hulgast. Soovitatavaimad on järgmised: harilik pärn, suureleheline pärn, harilik vaher, mägivaher, raeremmelgas, hala- paju, tuhkurpaju, hobukastan, paaks- puu, kõik lihtõitega rooside liigid, paju- leheline põõsasenasel, harilik robiinia ehk valge akaatsia.

## Muru.

Väga olulise tähtsusega kodukaunis- tamisel on muru, olles aluseks, kuhu istutatakse mitmesuguseid puudegru- ppe ja tehakse lillepeenraid.

Roheline muruvaip süvendab meis rahuldustunnet, — mida ühtlasem ta on, seda mõjuvamad näivad meile seal kasvavad puud ja põõsad. Muru ei tohi lasta kasvada üle 6 sm pikaks. Vanemates kohtades on peaaegu igal pool elamu ümbruses loomulik muru olemas, mida tuleb korras hoida ja korralikult väetada. Paremaks väetiseks on mu- rule yirts, mida tuleb anda vara keva- del. Uute elamute rajamisel on aga tar- viline kunstliku muru soetamine.

Soovitatav on muru alla võetavat maa-ala sügisel künda sügavalt. Enne muru külvi, mis toimub kevadel mai- kuus, tuleb maa korralikult tasandada, seeme külvata vaikselt ilmaga, puurehaga sisse rehitseda ja pealt tasandada, va- jutades lauaga. Külviks tarvitatakse seemnesegu, mida tuleb valida vasta- valt mullastiku oludele. Seguseemet võetakse keskmiselt 20 g m<sup>2</sup>.

Pärast külvi, kui maa on liiga kuiv, tuleb kasta, sest muidu võib kuivus takistada seemne idanemist. Esmakord- ne niitmine tehakse siis, kui muru on kasvanud 10—15 sm pikkuseks, hiljem umbrohi eemaldada ja tarviduse järgi niita. Aiandusõpetaja A. Siimon soovi- tab muruks järgmisi segusid võrdsetes kaaluosades:

Harilikule aiamaale — valge kaste- hein, aasnurmik, päris-aruhein; kerge- matele liivamaadele — valge kastehein, sugapea, päris-aruhein; niiskematele maadele — salunurmik, maarjahein, villmesihein, metsaruhein; varjulistele kohtadele — aasnurmik, salunurmik, timut.

## Teed, puud ja põõsad.

Ka teede rajamisel aeda ja murusse tuleb kinni pidada otstarbekohasusest. Teed rajatakse enne muru külvi. Nad ühendavad lähemaid ja kaugemaid kohti üksteisega. Teed tehakse nii, et liikumine oleks võimalik ka sügisel po- rise ajaga. Selleks täidetakse enim väljakaevatud tee osa alt kruusaga või kiviprügiga, pealt saviseguse peenkruu- soga. Valmis tee, mille laius on 1,20 sm, asugu murust veidi sügavamal.

Kui teed on sisse aetud, siis võib al- gust teha ilupuude istutamise, samuti elavaedade rajamisega. Üksikute puudena mõjuvad hästi püramidaalsed puud, eriti siis, kui naabruses asuvad laiavõralised. Vähemaid püramidaalseid puud tuleb istutada teeradade ääre. Sel- leks sobivad püramiidtamm, kõrgus 15 kuni 20 m; püramiidjalakas, kõrgus 6 kuni 10 m; püramiidpappel.

Samuti ka leinapuud on ilusad ja avaldavad mõju üksikult, kuna nende oksad on allarippuvad ja omavad ma- dala võra. Suurem osa neist saadakse pookimise teel, ainult üksikuil liikidel esinevad leinavormid looduslikult. Lei-

napuu kõrgus oleneb aluse kõrgusest. Väikeste gruppidena on nad ilusad vee- kogude kallastel, vaheldudes vähemate põõsastega. Leinapuudest võiks nime- tada järgmisi: leinapaju, leinakask. Pookimise teel saadud leinavormidega puudest leidub meil järgmisi: leinasaar, leinajalakas, leinapihelgas, leinalääts- puu, leinasarapuu. Okaspuudest esine- vad leinavormidena: leinakuusk, leina- elupuu, leinakadakas, leinanulg jne.

Väänkasvulised ja ronivad taimed on kohased lahtiste röödude ja lehtlate kau- nistamiseks, samuti võlvkääkude soeta- miseks ja värvate palistamiseks. Pua- de istutamisel aeda tuleb okaspuudele anda erikoht. Okaspuud ja lehtpuud on juba välimusest erinevad nii, et nad koos kasvades ei anna ilusat pilti. Okas- puud on nägusad, kui nad kasvavad üksikute rühmadena. Igasse rühma tuleb koondada väliselt enam-vähem sarnased puud. Vähe- mas aias paigutatakse okas- puud üksikult. Tuleb hoiduda liiga elamu lähedale istutamisest, nii et puud ei varjaks päikesevalgust. Sobivaimad oleksid: torkiv kuusk, engelmanni kuusk (neid tuntakse hõbekuuse nime all), ühevärviline nulg, nordmanni nulg, balsami nulg, fraseri nulg, siberi lehis, douglasi kuusk.

### Elavaiaid ehk põõsastarad.

Elavaiaiga piiratakse krunte ja aia üksikuid osi, kusjuures see täidab peami- selt dekoratiivseid ülesandeid, kuid on väga tähtis ka kaitseks tuule ja tolm vastu.

Elavaia istutamine toimub nii sügi- sel kui ka kevadel, vegetatiivse paljun- damise teel või seemnest kasvatatud taimedest. Vastavalt oma ülesandele võib elavaed olla mitmesuguse kõrgu- sega, mille järgi tuleb valida ka istuta- mismaterjal. Kuna lehtpuuaedade mõju just puude õitsmise ajal on esteetiliselt mõjuvam, eelistatakse sagedasti okas- puu-elavaedu nende hea tuulekaitse tõttu, kusjuures nad täidavad oma ülesandeid aasta läbi.

Taimede istutamiseks tehakse 30 kuni 50 sm sügavune kraav, mille põhja asetatakse kompostmulda või huumuse- rohket porimulda. Istutamiseks tarvi- tatakse 4—6-a. koolitatud taimi. Taimi

tuleb iga aasta pügada. Igal pügamisel jäetakse noorest kasvust ladvaosa mõni sentimeeter alles. Ühekordsel pügami- sel okaspuid põetakse talve alul ja leht- puud sügisepoole suve.

3 m kõrgusiks elavaedadeks on sobi- vad harilik elupuu, harilik kuusk, val- ge pöök, veripunane viirpuu, sarlakpu- nane viirpuu, harilik sirel, vildine lod- japuu, suur läätspuu, laukpuu, ginnala vaher, tatari vaher, põldvaher. Madala- ma elustara asutamiseks sobivad mage- sõstar, harilik liguster, tatari kuslapuu, lumimari, sirel, viirpuud, lõhnav jas- miin, läikiv tuhkpuid, kartuliroos, pu- naseleheline roos ja põõsasanelad.

Istutamisel paigutatakse taimed rida- desse vahelduvalt, kolmnurkselt. Tai- mede vahe reas 25—40 sm, ridade vahe 25—30 sm.

### Püsi- ja suvililled.

Väga elustavalt mõjuvad rohelise tai- mekasvu keskel ka igasugused lilled, mida võib paigutada nii peenraile kui ka päris üksikute salkadena murule. Väga meeldivad on veel tee ääred, mis on palistatud kitsaste lilleribakestega, milleks on väga sobiv kasutada järg- misi: mitmesugused astrid, sulgnelgid, juuli-primula, meelislilled jne. Kuid igal juhul tuleks arvesse kõige enam kahe sordi segu, sest kunagi ei mõju silmale rahustavalt liig kirju lillepeen- nar. Säärasteks teeäärseteks palistus- teks tarvitatakse enamalt jaolt suvi- lilli, mida külvatakse alles siis, kui pole enam karta öökülmi. Nende eest on kerge hoolitseda ja nad kasvavad ka ühtlaselt. Muidu aga on siiski soovi- tav aeda varustada püsililledega, paigu- tades neid peenarde keskele, kuna pa- listuseks ääre võiks panna madalaid suvililli. Püsililled juures jääb ära iga- aastane uuendus ja võib piirduda ai- nult juurte külma eest kaitsmisega, laotades maapinnale kuuseoksi, ja aeg- ajalt neid väetades. Püsililli on seem- nest raske paljundada. Neid paljunda- takse juurikate poolitamisega, pistikute abil ja ka juurlõigetega. Väga ilusad on püsililled grupid ilupuude või -põõ- saste rühma ees, tumedal tagapõhjal. Ilusaid gruppe võib moodustada järg- mistest püsililledest: kukekannus, kure- kell, pojeng, verepisar, jaapani ülane,

sügisastrid, leeklill, saksa võhumõök. Suvililledest sobivad suviküpress, nelgid, levkoid, rebaslilled, astrid jne.

Edukamaks kodukaunistamistöö läbi viimiseks on soovitatav iga metskonna taimeaias kasvatada metsaametnikele,

samuti ka ümbruskonna elanikele, tarvisminevaid puid ja põõsaid, siis oleme mõne aastaga oma kodu ümbruse kauniks teinud. Selleks jõudu ja tahet ja arusaamist, et Eesti kodu peab olema praktiline ja kaunis.

## Vesivärviga värvimisest ja selle tähtsusest

M. Pärt

Kevade tulekuga põllumees asub põllutööriistade kordaseadmisele. Katsutakse kõrvaldada kõik vigastused, sest korratu tööriistaga on võimatu töötada ja ühtlasi pikendatakse sellega ka tööriistade iga.

Palju halvem on lugu meie ehitustega. Ehitustesse on paigutatud suuremad rahasummad, see aga on säärane kapital, mis end ei tasu. Maal ringi sõites võime tähele panna, et just ehitused jäetakse täiesti saatuse hoole pärast ehitusmeistri äraminekut. Paistab, nagu oleks täiesti üleliigne peremehel hoolitseda ka maja korrashoiu eest. Teame ju, missuguste kuludega on seotud uue maja ehitamine või suurema remondi tegemine. Praegu, kus põllutöö on algamata, tuleks maja kord üle vaadata, kas ei leiduks võimalust parandada maja välimust.

Meil kõneldakse igavast hallist aastaajast, hallist loodusest ja samasugustest ehitustest. Kõige ilusamgi asi võib olla kõige inetum ja igavam, kui ta jäetakse hooletusse. Nii on tihti meie ümbrusega ja meie koduga. Selleks ei ole vaja suurt rikkust, vaja on vaid tahet. Aga inimene tihti harjub oma ümbrusega, oma olukorraga, ja see korratu on nagu saanud temale omaseks. Tänavu algab värvimise ja kodukaunistamise propaganda-aasta. Seda abistab ka riik, et me kiiremini jõuaksime oma eesmärgile. Üks kõige lihtsam võimalus on peale üldise maja ümbruse kordaseadmise majade värvimine. Meile tuntud välisvärv on õlivärv, mis oma kalli hinna tõttu jääb suuremale osale kättesaamatuks. Seetõttu seisab väga palju maju värvimata, hallidena, luitunuina ja kõdunemisele määratuina. Meie metsade raiealad jäävad iga aas-

taga väiksemaks, ühenduses sellega tõuseb metsahind. Niisiis selles mõttes anname värvile esmajärgulise tähtsuse puuehituste säilitamises. Võrdseks õlivärviga osutub vesivärv, mis on tuntud rootsi värvi nime all. Hinnalt odav, vastupidav, ainult väheste värvitoonide võimalusega. Kõige parem värvitoon on faluni punane, vähema väärtusega on inglise ja veneetsia punane, rauaokstüd, kõik ookri ja umbra toonid. Looduses leiduv rauapunane on kahtlemata üks vanimaid värve, mida on tarvitatud. Seda selgitab seegi, et seda looduses on nii palju saadaval. Teatakse, et juba roomlased valmistasid punast värvimulda, mida võib pidada vastavaks nüüdsele inglise punasele. Põhjamaades on see juba ammu tuntud. Jutustatakse, et Juhan III sundis Stokholmi kodanikke Suurkirikut värvima punaseks, mille need just olid valgeks värvunud, kuna tema meelest valge värv pidi sobima vaid suursugustele lossidele. Ta oli nii kiindunud punastesse katustesse, et ta laskis värvida Stokholmi lossi kallihinnalise vaskkatuse punaseks. Punane värv kaitseb seenetuse, vammid ja muude pahede eest, sobib oma toonilt hästi rohelise ümbrusega. Meil põlatakse punast värvitooni mitmesugustel põhjustel. Sellest hoolimata jääb faluni punane toon oma vastupidavuse tõttu vesivärvi tehnikas domineerivaks. Selles värvis leitud aineid, mis puu alalhoidmises etendavad tähtsat osa. Üks aine on rauavitriool (kübaramust), mida ta sisaldab vähesel määral ja mis osutub sedavõrd kasulikuks, et seda veel värvile lisataksegi. Faluni värv ei sisalda kipsi, kuna mõni teine samalaadiline seda sisaldab ja selles mõttes täiesti kõlbma-

tuks osutub. Ei ole mõeldav, et värvime kõik oma majad punaseks. Katsume võimalust mööda tarvitada ka teisi värvitoone. Paekivi- ja saviehitused värvime lubjavärviga kreemiks. Kreemi värvi saame lubjapiimale lisades veidi ookrit. Puuosad värvime pruuniks (umbra toonides). Need oleksid viilud, ukсед ja aknaluugid. Juhul, kui puuehitus on krohvitud, värvime välised akna piirlauad tumepruuniks, aknaluugid tumeroheliseks (kroomroheline, tume), aknaraamid valgeks. Uksed, aknaraamid ja luugid värvida õlivärviga. Kivi- ja saviehituste juures värvida maja nurgad ja uste ja akende ümbrus valgeks. Puuehituste juures maja nurgad, uste ja akende piirlauad värvida õlivärviga, ookri ja valge seguga, kreemiks. Ooker segatult umbraga annab kollaka tooni. Kellele ei meeldi punane värv, see võib seda tooni kasutada vesivärvitehnikas. Kõige halvem on lugu hõõveldatud laudvoodriga, mis on üle krunditud. Kui värv on juba kõdunenud ja laud krobelineks muutunud, siis on mõeldav tarvitada vesivärvi. Uute

laudade värvimise juures tarvitada kahekordset katmist suurema värnitsalilandusega.

#### R e t s e p t I

0,9 kg rauavitriooli sulatada 10 lt. keevas vees; sellesse lisada pikkamööda 1,8 kg peenikest rukkiyahu. Segu keeta veerand tundi ja siis lisada 2,4 kg faluni punast värvimulda ja 0,4—2 kg värnitsat. Veel keeta ½ tundi ja värv on tarvitamiseks valmis. Võib värvida soojalt. Selle seguga saab katta umbes 70 m<sup>2</sup> seina, 40 m<sup>2</sup> katust. Ühe m<sup>2</sup> seina katmine maksab umbes 3 senti ja katuse m<sup>2</sup> katmine 7—8 senti.

#### R e t s e p t II

1 kg rauavitriooli sulatada 25 lt. keevas vees; sellesse lisada pikkamööda 1—1½ kg peenikest rukkiyahu. Segu keeta ¼ tundi ja siis lisada 4 kg faluni punast värvimulda, 1—2½ kg värnitsat. Veel keeta ¼ tundi ja värv on tarvitamiseks valmis. Värvida võib külmalt.

Seda retsepti soovitab Rootsi Faluni vabrik oma punase värvi jaoks.

## Mõnd meie seenhaigustest

Assist. H. Stegman

Tihti on kasvavad taimed hakanud kiratsema mingisuguse põhjuse tagajärjel. Nad on vigastatud mitmesuguste looduslike ja mehaaniliste mõjude poolt, mis liigitatakse üldiselt kolme rühma:

1. Eluta looduse poolt tekitatud vigastused, nagu külm, kuumus, pinnase ebasoodsad tingimused või ümbritseva atmosfääri mõjud.

2. Loomade poolt tekitatud vigastused.

3. Parasiteeriva eluviisiga taimeriigi esindajate ja seente elutegevuse läbi tekitatud vigastused, mille toimet tuntakse taimahaiguste nime all.

Seenhaigusi on väga palju; tihti kuulub igale taimeliigile kas oma eriline seenhaigus või terve haiguste rühm. Kuna kõigi igapäevasemategi haiguste vaatlemine läheks pikale, mis omavad vähema praktilise osatähtsuse,

seepärast on järgnevalt käsitletud ainult mõnesid, meile eriti majanduslikult tähtsaid taimahaigusi.

Esiteks vaatleksime seent, mis ei oma metsanduslikult erilist tähtsust, vaid suurt kahju sünnitab just aiapidajatele. Viljapuude tüvedel ja okstel paneme sageli tähele erilisi kühme ja pahku. Nende pahkade tekitajaks on tihti viljapuuseenvähk (*Nectria galligena*). Vähktöve tekitajad pääsevad puusse okste murdekohtadelt. Seene ärrituse mõjul kasvab haigel kohal puu kiiremini, tekib eriline haavakude, mis püüab haava kinni kasvada. Algul tekib puutüvel suurem või vähem kühm — umbvähk. Tungib seen sügavamale puitu, ei suuda puu enam vigastust katta, tekib haavavähk. Vähjahaigusest tabatud oksi peab katsuma eemaldada lõikamise ja põletamise teel. Tüvel asuva vähjahaigusest tekitatud

vigastuse peab eemaldama aga väljalõikamise teel, kui vigastus ei ole suur. Vastasel korral on soovitatav puu põletada. Vähja väljalõikamiseks tüvest peab tarvitama teravat ja puhast nuga, kuna kõik lõikekohad tuleb katta puuvahaga.

Põllumehele kaunis suurt kahju tekitavad seenhaigused on rooste seened. Viimaseid on väga palju liike, milledest mainiksin siin kaht: viljaroostet (*Puccinia graminis*) ja kaeralehe kroonroostet (*Puccinia coronifera*).

Viljarooste üheks levitajaks on meil seni ilupuuna parkides ja osalt metsikult kasvav kukerpuu (*Berberis vulgaris*). Rahva seas on see puu tuntud väga mitmesuguste nimede all (parburits, parbits, paburitski jne.). Viimane on kuni paari meetri kõrgune põõsas, valkjaskollaste, lõhnavate, kobaras õitega. Mari on punane, kujult pikergune, maitselt hapu. Kergesti on põõsas eraldatav 3-kaupa (1—5) lehekimbukeste all asetsevate ogateravate astlate järgi.

Kaeralehe kroonroostet levitab türnpuu (*Rhamnus cathartica*), tuntud ka kitseuibu, hundiuibu nime all. Türnpuu on kuni 3 m kõrgune põõsaspuu, mille õied asetuvad kollakasroheliste, healõhnaliste kobaratena, vähe silmatorakavalt. Vilj on ümargune, hernetera suurune, algul roheline, valminult must, maitselt vihav.

Vaadeldes lähemalt kõrrerooste arenemiskäiku selgub, et talvitunud eoseist, mis sarnlevad silmale nägematute seemnetega, arenevad kevadel eoskannal kandeosad. Need kantakse valminult tuulega noortele kukerpuu lehtedele. Silmale nähtamatud terakesed, kandeosad, arenevad kukerpuu lehtedel, tekitades seeniidistiku. Varsti näeme punaseid roostekublakesi, milliseid on leida suve esimesel poolel väga palju. Sügisel kaovad kublakesed ja leiame ainult musti täpikesi.

Roostekublakesed koosnevad rohkearvulistest lehterjatest moodustustest, mis sisaldavad väga palju terakesi — kevadeoseid. Valminult kannab tuul eosed viljakõrtele, kus need hakkavad arenema, moodustades jälle seeniidistiku. Nii leiame suvel viljakõrtel palju

pruune joonekesi, mis on tekitatud seeniidistiku poolt ja moodustavad enestest suvieoste kogumikud. Sügisel leiame kõrtel peaaegu musti jooni, mis on juba sama seene talveosed. Viimased on varustatud tugeva kestaga, mille abil nad talvituvad rikkumatult.

Näeme, missuguse pika ja keerulise arengu see seenhaigus sooritab oma elu ringkäigul.

Seene kaks viimset arenguastet on eriti kahjulikud põllumehele. Et kõik arenguastmed teha läbi, peab olema seenel võimalus katkestamatult kasvada ja levitada kronoloogilises järjekorras oma levimisvahendeid vastavatel peremeestaimedel. Kui oleks võimalus üht peremeestaime hävitada, ei saaks seen enam areneda ja tekitada kahju.

Kroonrooste (*Puccinia coronifera*) esineb ainult kaeral, kuna kevadeosad arenevad nimetatud seenel türnpuu lehtedel.

Türnpuu ja kukerpuu, kui kõrsviljahaiguste levitajad, on riigikogu poolt vastuvõetud eriseaduse (R. T. nr. 91 — 1932) ja põllutöömisteeriumi määruse (R. T. nr. 10 — 1933) põhjal võetud hävitamisele. Hävitamise teostamine oli nähtud ette kõigil eramaadel 3 aasta jooksul. 15. dets. 1935. aastaks pidi hävitatama kõik türn- ja kukerpuid. Selle ajavahemiku jooksul on suudetud täita seadust ainult osaliselt. Mitmel pool kasvavad põõsad aga alles rahulikult edasi. Ainult rajumise teel neid hävitada on raske, enne on võimalik seda teha juurides. Soovitatakse küll ka keemilisi hävitusvahendeid, kuid nende muretsemine nõuab teatud kulu ja nende praktiline mõju on tihtipeale kaunis küsitav.

Sageli hävitatakse türn- ja kukerpuu asemel hoopis teisi puid ja põõsaid, mis on tingitud nende mittetundmisest.

Peatuksin veel mõne metsandusliku tähtsama seenhaiguse juures.

Nüüd, millal soovitatakse igale maaomanikule metsa istutada, peaksid ka metsakasvatavad olema teadlikud mõnest metsalaastavast haigusest, et otsustada, kas ja õigel ajal nende vastu võidelda.

Männi pudetõbi (*Lophodermium pinastri*) on metsakasvatajale

sagedasim ja raskeimat kahju sünnitaja, eriti männitaimaeadades, kus selle läbi tekkinud kahju on väga suur. Noorte 1—5-aastaste mändide okkad muutuvad haiguse tagajärjel sügisel punakaks ja kuivavad ning pudenevad järgmisel kevadel. Varisenud okkaid lähemalt vaadeldes leiame musti täppe, mis on eraldatud ristjoontega. Need on seene viljakehad. Haigusele vastuvõtlikud on eriti noored taimed kogu ulatuses, teistel aga vanemad okkad. Vanematel puudel ei ole see haigus enam kardetav.

Haigusest hoidumiseks on algusest peale soovitatav asutada männitaimedele määratud taimeaiad nimetatud puistaist eemale. Samuti ei tohi külvipeenraid katta männiokstega. Taimede haigestumist on võimalik takistada pritsides taimi 3 korda 1% bordoovedelikuga ajavahemikul 1. juunist kuni 1. septembrini. Kasutada võib ka 2% rauavitriooli lahu. Igal juhul, ükskõik misugust vedelikku tarvitades, peab aga pritsimist teostama nii, et taimed kaetakse ainult väikeste piisakestega.

Kardetavamad meie okaspuumetsadele on punamädanikutekitajad seened. Meil on punamädaniku tekitajaks juurepess (*Trametes radiciperda*) ja tüvepess (*Trametes pini*). Esimene neist, nagu ütleb nimigi, algab kahjustust puude juurtel, peamiselt kuusel, harvemini männil. Tüvepess kahjustab seevastu peamiselt mändi ja tõuseb tüveosas palju kõrgemale.

Juurepess (*Trametes radiciperda*) on meil laialt ja hävitavalt levinud Kesk-Eesti paerajoonis. Endistele põlumaadele tehtud kultuurid kannatavad kõige rohkem seenevigastuse all. Juurepess kahjustab peamiselt juuri ja tüve kuni ühe meetri kõrguseni. Seene poolt vigastatud puit on kollakas-pruun, milles esinevad valged laigud mustade täppidega. Seene viljakehi (pesse) võime leida mõnikord tuulestheidetud kuuskede juurtel. Seene levimine toimub peamiselt mulla kaudu seeniidikeste (mütseel) abil. Seen ei hävita noori puid, vaid vanemaid — 30—60-aastasi. Neil aladel, kus juurepess on juba laialt levinud, ei oleks mõtet asutada laiemaalalisi okaspuumetsi. Kõige

kindlam on asutada okaspuumetsa asemele lehtpuu- või mõni teine okaspuumets (lehis, douglaasia), mis ei kannata nimetatud haiguse all. Üheks põhjuseks peetakse ka juurepessi leviku soodustajana karjatamist noortes metsades, eriti kuusemetsades.

Tüvepessi (*Trametes pini*) poolt laostatud puu on ka kollakaspruun, valgete laikudega. Viimastel puuduvad aga mustad täpid, mis on oluliseks tunnuseks nende seenhaiguste eraldamisel. Tüvepessil näeme sageli viljakehi. Haiguse tõrjeks peab vigaseid puid hävitama ja seene viljakehi põletama. Siinjuures peab aga hoiduma puude langedamisel tervete puude vigastamisest, kuna seene pusse tungimine sünnib koorevigastuste kaudu.

Juuremädanikuna on veel tuntud külmaseen (*Agaricus melleus*), mis kuulub lehkseente hulka. Seen tekitab puidus mustjaskollaka mädaniku, levides kasvavas metsas enamasti vanade kändude ümbruskonnast. Külmaseen esineb peamiselt Lõuna-Eesti rajoonis, kuid ei puudu ka Põhja-Eestis. Seenhaiguse all kannatavad peaaegu kõik puuliigid, mille tõttu kaitse ja võitluse organiseerimine on ka palju raskem.

Lehtpuudele suurt kahju tekitavaid seeni on palju, nagu torikud, taelad, pehikud.

Kaskedel esinevad peamiselt järgmised seened: harilik tuletael (*Fomes fomentarius*), kasetorik (*Polyporus betulinus*), musttorik (*Polyporus nigricans*). Tuletaelal ja kasetorikul on kindlakujuline viljakeha, kuna musttoriku viljakeha on musta mügariku kujuline. Tuletael ja kasetorik tekitavad haiguse peamiselt sookasel.

On pandud tähele, et mõlema seene levimist soodustab põhjavee lähedus.

Musttorik seevastu kahjustab enamil juhtudel arukaske.

Haavametsi kahjustab massiliselt ebatauletael (*Fomes igniarius*). Viimase eraldamine tuletaelast on kerge lõhkenud pindkihi järgi.

Meie haavametsadest on asustatud tuletaela poolt 90—95%, mille tõttu need on määratud pikkamisi hävimisele (dr. P. Reimi järgi).

Ebatuletael esineb ka teistel lehtpuudel, kuid vähemal määral.

Haiguse suure kahjutoime vastu on väga raske leida mõjuvat kaitset, kuna see esineb väga laialt ja massiliselt. Tõve levimine sünnib mitmesuguste mehaaniliste vigastuste, kahjulike metsaputukate kui ka juurte kaudu, mis

haava loomuliku, juurevõsuga paljune-mise viisi puhul on tihedas ühenduses.

Seenhaiguste levimine ja sellega seoses tekitatud majanduslik kahju on väga suur nii põllu- kui metsamajapi-damises. Seepärast oleks neile küsimus-tele tarvis pöörda edaspidi palju suu-remat tähelepanu.

## Sarapuu kui päklikpuu tähtsusest

### A. Pulst

(Järg)

„E. Metsa“ nr. 3 ja 4 kokkuvõte A. Pulsti artiklist „Sarapuu kui päklikpuu tähtsusest“.

Tähtis kui toidu- ja maiustusvili, taime-rasv, valk, vitamiin, otsitud kondiitritööstuses. Metsamehe seisukohalt tähtis seal, kus metsa on vähe. Põllumehel, aednikule tähtis kaitse-elavaia ja ilupuuna, eriti värvilised vormid, mesinikule esimese meetaimena kevadel. Lõpuks on päklikil ka kaubanduslik tähtsus. Vil-japuuadade asutamisel tuleks sarapuuga ar-vestada.

Sarapuul ei puudu ka ajalugu. Esimesena kirjeldab teda Cato. Sarapuu hälliks loetakse V.-Aasiat, kust ta roomlaste poolt Euroopasse tuuakse *Nux pontica* nime all. Ka vanal ajal on tuntud metsikud ja kultuursordid. Iseäranis palju kasvatatakse sarapuud keskajal Itaalias Avella linna ümbruses, kust on saadud nimi *Corylus avellana*. Seal levib ta kogu Euroopasse, kus teda sel ajal tuntakse *C. maxima*, *C. tubulosa*, *C. coborna* jne. nimede all. Saksamaal tunneb erilist huvi ja toimetab uurimusi sarapuu kohta terve rida õpetlasi ja eritundjaid: Christ, Burchard, Koch, Poland, Goeschke, Gross ja teised. Prantsusmaal tun-takse sarapuu vastu vähem huvi (L. Noisette, O. Thomas), Inglismaal aga rohkem (Par-kinson, R. Hogg ja teised).

Esineb kogu Euroopas, V.-Aasias, P.-Ameerikas, Aafrikas, Alžeerias ja meil igal pool. Välismaa andmeil näitab sarapuukultuur peaaegu igal maal tõusuteed. Suurimad sara-puukultuurid esinevad Aasia Türgis, Itaalia Sitsiilias Avellino ümbruses, Prantsusmaal Heyeris, Bretagnes, la Vande'is, la Sorte'is, Püreenees, Saksamaal Maininheimi ümbru-ses, Hispaanias Tarragonas, Valencias. P.-Ameerikas on eriti viimasel ajal levinud Ore-gonis, Washingtonis, Kalifornias, Briti Col-umbias. N. Venes uuritakse sarapuu küsimust igakülgsest katseasutuste poolt ja loodetakse häid tulemusi. Nii soovitatakse Zelleri sorte kasvatada põhjas, kuna Lambert jääks lõu-

nasse. Kliima suhtes on nii harilik sarapuu kui ka kultuursordid väga suure kohanemis-võimega, üksikud kannatavad kuni 20—24 C° külma. Pookimise ja ristlemise abil on vöi-malik välja aretada niisuguseid külmakind-laid kultuursorte, mis meil igal poolt võiksid kasvada ja head vilja kanda. Prof. Grossi järgi Kesk-Euroopa talv nii harilikel kui ka kultuursortidele ei võiks häda teha. Nii on 1900/1901. a. Saksas Liebwerdenis olnud hulk aega 20—24° külma, kuid Zelleri kui ka Lambert'i sordid on jäänud terveks, küll aga on saak järgnenud aastal vähenenud. Pinna suhtes ei ole nõudlik: kasvab peaaegu igal pinnal, alates liivast, lõpetades raske saviga. Eelistatav maa sarapuule on siiski värske sügava põhjaga liivakas savi ja saviliiv ja veekogude ääred, külma põhjaga maid ta ei armasta. Kuival kehvad liival ja soomaal jääb ta kängu ning kannab vähe peenikest vilja. Kasvukoha suhtes pole ta samuti nõudlik — kasvab ka seal, kus teised viljapuud kõne alla ei tule, kuid rohkem vilja kannab ja edeneb paremini päikesepaistelisel kohtadel. Kultuursordid eelistavad rohkem kaitstud kohti. Kõike kokku võttes kliima, pinna ja kasvukoha suhtes peab tähendama, et vaevalt leidub meil teist nii leplikku viljapuud. Hea hoolitsemise tagajärjel võib ka meie harilik sarapuu anda häid tulemusi, eriti siis, kui sordiomadusi parandada. Välismaa kultuur-sortide kasvatamist ja nende aretamist tuleks katsena ette võtta.

Kui eriteadlased sarapuu seemnega pal-jundamise küsimuses on lahkarvamistel, (Goeschke, Poland, Lucas), peab tähendama, et laiemate sarapuukasvatajate poolt eelista-takse siin vegetatiivset paljundamisviisi, mis on palju lihtsam ja kergesti läbiviidav, kuna seemnest kasvanud puu alati ei anna edasi oma häid omadusi, nagu kõik teisedki vil-japuud.

Vegetatiivseist paljundamisviisidest oleks

nimetada kännu- ja juurtevõsude paljundamist, võrsikute ehk muldokstega paljundamist ja pöõsa jagamist. Vääristust tarvita- takse harvem, pistikutega ei paljundata.

Võrsikutega paljundamine: võrsed, mis te- kivad maharaiutud pöõsa asemele, 20—25 sm pikad, kaetakse järkjärgult 15—20 sm pak- suse rammusa mulla korruga. Aasta või kahe pärast on mullaga kaetud osadel väikesed juured all. Muld kõrvaldatakse ja muldoksad eraldatakse pöõsast edasiistutamiseks.

Võsudega paljundamise puhul 1—2-a võ- sud painutatakse emapöõsa ümber radiaalses suunas ühtlaselt maha ennem igaihe kohta parajasse kaugusse kaevetud 20—30 sm sü- gava vao põhja nii, et latv püstloodis para- jas kauguses 10 sm vaost välja ulatub, kuna muu vagu kaetakse mullaga ja sõtkutakse kinni. 1—2 a. pärast on niisugusel võsul juured all ja teda võib emataime juurest eraldada edasiistutamiseks kas kooli või ala- tisele kohale. Seemnega paljundamisel võe- takse hästi valminud, tugevate paremate eksemplaride vilja ja paigutatakse seda kas sügisel või kevadel 4—5 sm sügavusse vao harjale tehtud renni ja kaetakse 3—4 sm mullakihi. Kevadise külvi juures seemned hoitakse alles keldris liivaga kastis 4—5° temperatuuri juures. Aasta pärast istikud istutatakse ümber ja sealt 2—3 a. pärast alatisele kohale. 6—10 a. pärast kannab nii- sugune pöõsas vilja.

Istandiku asutamisel paigutatakse pöõsad 3—4 m kaugusele reas, kuna ridade vaheks jäetakse 4—5 m, nii et õhku ja päikest oleks rohkesti. Istutada võib kas sügisel või vara- kevadel. Istutamisaug võib olla hästi vähem viljapuuaukust, jatkub 50×100 sm. Ka võib pöõsaid istutada tasasele maale. Esimesil kas- vuaastail võib reavaheid kasutada juurvil- ja istutamiseks, kuna pärastpoole tuleb sel- lest loobuda. Kasvuajal tuleb peale harimise hoolitseda ka väetise eest: ha kohta 3 kt. superfosfaati, 2 kt. kaalit ja 2 kt. väävel- hapuammoniaaki ja 2—3 a. tagant 4—5 tonni sõnnikut. Sarapuu kannab vilja 30—40 a. Istandik uuendatakse pärast nimetatud aega sel viisil, et vanad puud juure kohalt maha raiutakse, mille asemele uus võsu tekib. Koristamine sünnib ühe sordi juures hiljem, teise juures varem — septembris-oktoobris. Kogutud pähkkel paigutatakse õhukese kor- rana kuhugi varju alla kuivama või paigu- tatakse kuivatisse, kus temperatuur ei tohi ületada 40°. Turustamisel määrab pähkli väärtuse värskus. Keskmiselt 100 pähkli kaa-

lub 190—200 gr., kusjuures koort on 53% ja tuuma 47%. Iga 10 a. kohta võib juh- tuda 2—3 ikaldusaastat. Toiduainena hinna- takse pähkli kõrgelt. Polandi järgi sisal- dab pähkkel 15—20% proteiini, rasva ja tai- mevõid, teisi toitaineid 58—60%, pealeselle veel A ja B vitamiine. Mujal tarvitatakse pähkli toiduks jahu ja õli näol, mis värs- kelt on väga aroomirikas. Üle 2 a. hoid- misel kaotab ta palju oma omadusist, muu- tub kibedaks. Prof. Maureri järgi annab pöõ- sas keskmiselt 1½—2 kg vilja, mis 1 hek- taari kohta, kus on 600 pöõsast, teeb välja oma 900—1200 kg.

### Lõikamisest ehk kujuandmisest.

Kuna sarapuu hästi kannatab kärpi- mist ehk lõikamist, siis ei ole harulda- sed juhud, kus sarapuule tuleb lõikuse abil anda teatav arenemiskuju või vorm. Kuju andmine sünnib noores eas ja oleneb muidugi sellest, missu- gust ülesannet puu või pöõsas tulevi- kus peab täitma, kas viljapuu, kaitse, elavaia või ilupuu ülesannet.

1. Pöõsakuju on sarapuu loomulikum vorm. Pöõsas areneb paremini ja kann- ab rohkem pähkleid, kui 2—3-a. istik- kul kõik võrsed kevadel, peale 4—5, 30—40 sm peale lühendatakse. Järele- jäetud 4—5 võrset, hästi arajaotatult, peavad moodustama tulevase pöõsa, üksikud juurevõsud tulevad järjest kõr- valdamisele.

2. Püramiidi kuju saamiseks las- takse noore puu ladval takistamatult otse ülespoole areneda ning tüveosas kõrvaldatakse 90—120 sm kõrguselt kõik oksad. Sealt kõrgemale arenevaid oksid kasutatakse püramiidi kuju loo- miseks köitmise või jaotamise abil. Peaks arenemisel tühikuid või oksa- vabu kohti ette tulema, siis tuleb pea- latva arenemises tagasi hoida kas lõi- kamise või muul teel. Püramiidikuju- line sarapuu olevat kõige viljakandvam ja selleks sobivad kultuursortidest Lam- bert'i omad rohkem kui Zelli omad.

3. Kõrgetüveline kuju saadakse siis, kui latv areneb vabalt, kuna kõrval- oksad ja võsud 1½—2 m kõrguselt kõrvaldatakse. Samas kõrguses lõiga- takse viimaks ka latv ära ja katsutakse edasiarenevaist okstest moodustada krooni. Peale nimetatut võib sarapuule anda mitmeid teisi kujusid. Üldiselt

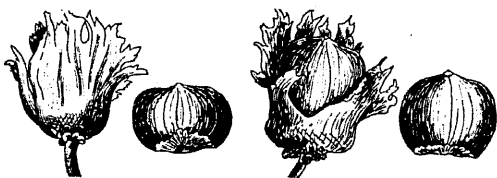


aga peab tähendama, et kujuandmine nõuab vilunud aedniku kätt, seepärast olgu soovitatud kujuandmise juures ikka pöörduda asjatundja poole. Inglise tarvitavad sarapuu juures ka viljaoksalõikust, mida põhjendatakse sellega, et okste alumisel poolel moodustatakse peaaegselt emadid ning laduvapoolel isaäied. Nii võib ladvaosa oksikärpida, ilma et seal saak langeks.

### Sarapuu pomoloogiline klassifikatsioon.

Kuigi kõik autoriteetid sarapuu klasside suhtes ei ole ühel arvamisel, loetakse siiski parimaks T. Goeschke klassifikatsiooni, mis järgneb allpool.

1) Harilik sarapuu (*C. avellana*), põõsakujuline, pätkel väike või keskmise suurusega, ümar või pikergune, viljakattega kokkukasvamise pind on väike, koor paks, tihti kitsaste tumedate triipudega, tuuma kate paksem kui teistel. Viljakate on 3-leheline, kas pätkli pikune või lühem. Valmimisajal veidi tagasi pöördunud. Sellesse klassi kuulub terve rida vorme: *C. avellana f. laciniata* — lõhkiseleheline sarapuu; *C. avellana f. pendula* — leinavormiline sarapuu; *C. avellana f. fuskorubra atro purpurea* — punaseleheline sarapuu; *C. avellana v. aurea* — kollaseleheline; *C. avellana quercifolia* — tammelehekujuline sarapuu. Vormilised sarapuud kannavad vähe vilja ja neid tarvitatakse ilupuudena, iseäranis värvilisi vorme, mis on väga ilusad.



Rooma pätkel.

Suur Zelleri pätkel.

2. Kloostri Zelleri sarapuud (*C. Pontica Koch C. Maxima Gross*) peetakse hariliku sarapuu teisendiks. On põõsakujuline. Pätkel on suur kuni väga suur, vilja kattega kokkukasvamise koht on kaunis suur või keskmine.

Koor on kaunis õhuke, tasane, tihti rullikujuline ja triipudega. Tuuma kattenahake on õrn ja õhuke. Pätkel on rippuva 2-lehelise kellakesetaolise vil-

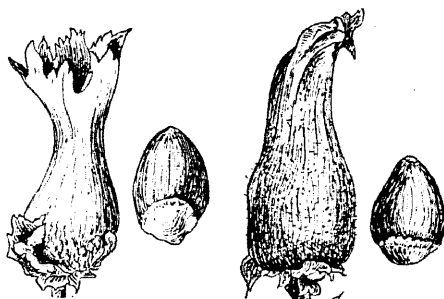
jakattega kuni pooleni või rohkem kaetud, mille alumine äär on valmimisel tagasi pöördunud. Sel klassil hulga sortidega on veel oma alavormid:

a) laberikud pätklid — tähendab, pätkli kõrgus on vähem kui laius;

b) ümarad pätklid — pätkli läbimõõt on risti ja põigiti üks;

c) pikergused pätklid — pätkli pikemaks mõõduks on pikkus.

Need alavormid liigitatakse ka veel viljakatte pikkuse järgi. Kirjeldus viiks pikale (juurelisatud joonisel näha).



Valge Lamberti pätkel. Punane Lamberti pätkel.

3. Lamberti sarapuu (Inglismaal „Filbert“, *C. tubulosa Goeschke C. maxima Hort*). Põõsakujuline, sirge. Oksad on valkjaskuni tuhkjashallid, üheaastased kasvud punakasrohelist ja tihedasti karvadega kaetud. Lehed on 8—14 sm pikad, 7—11 sm laiad, pealt tumerohelised pruunika varjundiga ja kaetud üksikute karvadega, alt pehmete karvadega rikkalikult kaetud. Leht on 7—9 soontepaariga (harilikult 6—7 paari). Lehe süli on nõrgalt südajas, lehe vars 1,5—2,5 sm pikk, näärmeliste karvadega. Pätkel on 2—2,4 sm pikk, 1,2—1,5 sm läbimõõduga, rullikujuline, otstes veidi teravam; pehme sile koor, harva ebataane. Tuumanahake sile ja õrn. Üheleheline viljakate pehmete karvadega kaetud, torusarnane, ületab kaugelt vilja, on selle pikune või ulatub pooleni ja on pealmises osas märksa kitsam, servast rohkesti hõlmne. On vilja valminud, kate lõhkeb. *Corylus maxima* õitseb hiljem kui harilik sarapuu. Siia kuulub ka punaseleheline sarapuu (*C. maxima f. purpurea Koehne*). Lamberti pätkel valmib varem kui Zelleri omad. (Järgneb.)



## Jahiseadus

Ed. August

Mitmel korral on Eesti Metsa veerudel käsitletud uut jahiseadust, kuid senini on see piirdunud siiski ainult seaduse üldpõhimõtete heakskiitmise-ga, ilma et oleks tungitud seaduse üksikasjadesse. Et aga tegelikus elus tuleb jahiseadusega kokku puutuda mitte ainult jahimeestel, vaid väga arvurikal rahvakihil — esijoonel põllupidajail — siis on jahiseaduse kohta eriti maksev nõue, et see oleks oma sisult elule vastav ja redaktsioonilt selge.

Vaatlemegi jahiseadust neist kahest seisukohast.

Kohe algul tuleb tähendada, et jahiseadus on oma ulatuselt laiem kui seda ütleb seaduse pealkiri. Jahiseadus ei korralda mitte ainult kasulike metsloomade kaitset, vaid haarab enese alla ka sääraseid alad, millel jahipidamisega ei ole vähimatki ühist ja mis oma iseloomu tõttu peaksid kuuluma üldise loodusekaitse seaduse alla. Sellest jahiseaduse laiaulatuselisest mahust on tingitud asjaolu, et on selgusetu küsimus, kust algab ja kus lõpeb jahipidamise mõiste. Sel on aga otsustav tähendus, sest niipea kui seadus ei määra, missugusest momendist alates teatud tegevus tuleb viia jahiseaduse alla, on raskendatud seaduse nõuete täitmine ja täiesti põhjusetu võib kodanikel tulla vastust anda kohtus oma tegude eest.

Näitena võiks tuua igapäevase lihtsa küsimuse: Kas põllupidaja või aednik, kel on laskeriista hoidmise ja kandmise luba, kuid kes pole üldse jahimees, võib põllu- ja aiasaaduste kaitseks jahipüssiga hirmutada ja ka surmata vareseid või varblasi?

Sellele elulisele küsimusele jahiseadus otsustavast vastusest ei anna. Kui aga võtta arvesse jahiseaduse § 3, mille kohaselt jahiloomadeks loetakse ka varslased ja varblased; § 4, mille järgi jahipidamiseks loetakse tegevus, mille

sihiks on jahiloomade surmamine, tabamine, püüdmine või jälitamine, — siis seaduse redaktsioonist peab küll järeldama, et jahiseadus loeb säärast püssiga ümberkäimist jahipidamiseks, mil on kõik seaduslikud tagajärjed vastutusele võtmise mõttes.

Kui see on tõesti nii, siis jääb arusaamatuks, milleks säärane keeld on maksma pandud. Sel tegevusel ei ole vähimatki ühist jahipidamisega. See omakorda on isegi kasuks kasulikele loomadele ja põllumajandusele. Kui jahiseadus teeb igale jahimehele moraalseks kohuseks kahjulike loomade hävitamise ja põllutöoministerium seda teatud korral otseselt nõuab (jahipidamiseks riigimaade rentimisel), miks ei või siis põlluharija või aednik oma varanduse kaitseks kahjulikke loomi samuti hävitada?

Et jahiseadusse on võetud alasid, mis sinna õigupoolest ei kuulu, kinnitab ka jahiseaduse teostamise määruste § 6 ja seaduse § 22 alusel koostatud jahikalender, mille järgi jahipidamine on keeldud kogu aasta kõikidel lindude peale, kes jahiloomade hulka ei kuulu. Juba puht-loogiliselt võttes, kui teatud lind jahiloomade hulka ei kuulu, ei võiks selle hävitamist lugeda jahipidamiseks. Siin on vastolu ka jahiseaduse § 4-ga, mille kohaselt jahipidamiseks loetakse jahiloomade surmamine, tabamine jne.; ülalnimetatud linnud ei ole aga jahiloomad.

Kui seaduseandja tahab kaitsta mitmesuguseid jahiloomade hulka mittekuuluvaid linde, siis seda oleks otsustarbekohasem teha eriseadusega, mis käsitleb loodusekaitset üldse, või siis jahiseaduses eriosana, eraldades seda jahiloomadest ja ka jahipidamise üldisest mõistest. Kahjulike loomade (varslased jne.) hävitamine, eriti kui se-

da tehakse varanduse või isiku kaitseks, peaks aga olema lubatud.

Nüüd on aga olukord, kus igasugust metslooma surmamist loeb seadus jahipidamiseks ja selle tagajärjel mõne metsikult elutseva, jahiseaduse § 3-s nimetatata, tühise linnu surramisel võiakse karistada Krs. § 245 p. 2. järgi.

See on suurim ebatäpsus maksvas seaduses ja silmatorkav eriti seepärast, et endine seadus oli selles osas hoopis selgem.

Seaduse üksikosade juure minnes peatume esimesena jahipiirkonda käsitlevatel normidel, sest see on uudne instituut ja seepärast oleks vajanud täpset normeerimist. Seda siiski, kahjuks, ütelda ei saa, sest kui kõrvutada näit. § 6 ja § 14, jääb ebaselgeks, kuidas tuleb mõista § 6 kategoorilist nõuet, et jahipidamise õiguse edasiandmine võib sündida ainult väljarentimise teel. Kas on sellega keeldud kõik teised õiguste edasiandmise viisid (ilma tasuta müük jne.) ja kuidas seda rentimise nõuet teostada § 14 juhul?

Et § 6 nõudest üle saada, on paljud jahipiirkondade moodustajad lepingusse võtnud vormi täiteks väikese rendisumma, mida keegi ei nõua ja mida ka ei tasuta. Seega on § 6 ülearune. Suurimaks puuduseks on aga see, et seadus ei määra vahakordi ja õigusi, mis on olemas maaomanikul ta maade jahipiirkonda andmisel. Kas tal on õigus ise jahti pidada, nagu maaomanike kohta seadus ette näeb; saada jahipidamiseks oma maal tasuta jahitunnistust jne.?

Selles asjas on isegi põllutööministeerium pidanud andma seletusi (metsamajanduse büroo kiri 24. dets. 1934. a. nr. 5133) ja on asunud seisukohale, et jahipidamise õiguse edasiandmisel maaomanikul ei ole enam õigust saada tasuta jahitunnistust. Küsimus selles osas kohtute lahendada ei ole veel olnud ja seepärast on teadmata kohtute seisukoht. On aga selge, et säärases osas seadus oleks pidanud olema täielik. Kõige olulisem jahipiirkonna sunduslikkuse juures on küsimus aga põhimõttelisest seisukohast, kuivõrd põhjenda-

tud ja teostatav see meie oludes üldse on.

Et olukord praegu ei ole normaalne, seda on käsiteldud ka 1935. a. 25. sept. ilmunud Eesti Metsa veergudel. Jahipiirkonna kohta võib küll ütelda, et see teeb suuri raskusi korralikule jahimehele. See kiht aga, kelle vastu just jahipiirkonnaga tahetakse võidelda (salakütid), ei olegi huvitatud jahipiirkonnast. Need, teades, et ümbruskonna maad jahipiirkonda ei kuulu ja et seal võõrastest keegi jahil olla ei saa, tegetsevad suure julgusega, sest eramaadel metsaametnikuga ja politseiga kokupuutumisest saab kergesti hoiduda, kuna jahipidamine sünnib ikka ajal ja kohal, kus inimeste liikumist ei ole või kus see on õige väike. Peatudes jahipiirkonna juures ei saa vaikides mööduda tasuta jahitunnistustest (jahiseaduse § 36), sest eramaad üksikult võttes üldiselt ei võimalda nende omanikele jahipidamist. Kui maaomanikul on vähegi kalduvust jahiks, siis tegelikult ei piirdu ta ainult oma maa peal jahi pidamisega, vaid see on ainult ettekäändeks tasuta jahitunnistuse saamisel. Et see on nii, seda teab iga jahimees — ei saa ju tervel jahihooajal piirduda ainult mõnekümne ha maa-alaga, rääkimata vähematest kohtadest. Tasuta jahitunnistus teeb tahes-tahtmata ajajooksul päris korralikust jahimehest salaküti, sest eeldused selleks on olemas. Ka salaküttidest suur protsent kasutab tasuta jahitunnistust, sest niipea kui ta on maaomanik ja tasuta tunnistusega varustatud, ei ole ta tabamine enam kerge. Varem suuremalt jaolt salakütid jahitunnistust (maksulist) üldse ei omandanud ja juba sellega langesid nad karistuse alla, nüüd on nende seisukord parem. Kui jahipiirkonna suuruse vajadusest põhjendati loomade kaitse vajadusega, siis järjekindluse mõttes oleks tulnud keelda jahipidamine ka eramaadel alla selle määra. Et seda nüüd ei ole, siis tundubki jahiseaduses loogilise sideme puudust.

Kõik see kinnitab, et jahipiirkonna nõue praegusel kujul ei ole otstarbekohane ja loodetava kasu asemel toob tõenäoliselt kahju.

Jahipidamise t ä h t a e g a d e osas

tuleks küll esijoones võtta revideerimisele jänese laskmise aeg ja seda lubada 1. oktoobrist kuni 1. veebruarini, sest praeguste aegade juures jahist selle ilusaimat osa — talvejahti — peaaegu ei olegi. — Jahi algus satub vihmastele aegadele ja seega on jahivõimalused liiga piiratud. Jahiaja pikendamise kuni 1. veebruarini ei ole kahjulik ka jänestele, sest sel ajal lastavate jäneste % on üldiselt väike, nagu seda kinnitavad kogemused endisest ajast. Teisest küljest oleks see aga kasuks ka loomadele, sest see võimaldaks omakorda pikemat jahiaega ka rebastele. Teisena nimetame üldist keeldu ematedre laskmiseks. See oleks vahest arusaadav olnud endiste tähtaegade juures, mitte aga praegu. Ei ole põhjust vana ematetre noorest rohkem kaitsta ja tegelikult on selles osas väga raske seaduse nõudeist kinni pidada juba tedrejahi iseloomu tõttu, kuna teder harilikult viibib just raskesti nähtavas kohas. Tahes-tahtmata selle vastu eksitakse, ja see toob asjata sekeldusi. Ka oleks otstarbekohane jahi tähtaegu määrata nii, et oleks võimalus jahti pidada mitme loomaliigi peale. Nüüd näit. 16. sept. kuni 16. oktoobrini on peamiseks jahiloomaks põldpüü, lubades aga jänesejahti 1. oktoobrist võidaks sellega põldpüüde kaitse, kuna 1. oktoobrist kalduks jaht juba jäneseile, keda niikuinii on rohkesti.

Nüüd edasi mõni sõna j a h i k o e r a kohta.

Hea jahikoer on lahutamatu osa korralikus jahipidamises ja selle omanikule suure väärtusega. Jahikoera jätab seadus aga täiesti kaitseta sellega, et on jäetud kindlaks määramata hulkuva koera mõiste. Seepärast ei ole ükski koeraomanik kindlustatud, et ta koera kuritahtlikult maha ei lasta. Tuginedes jahiseaduse § 26 ja riigikohtu krim.-osak. avaldatud otsusele nr. 100 1930. a. võiakse pahatahtlikult surmata iga hagijat, sest looma jälgides teeb hagijas suured ringid ja võib sattuda võõrale maa-alale. Lastakse aga koer säärasel olukorras maha, siis on koeraomanik kaitseta seisukorras — tema vastu võiakse isegi süüdistus tõsta võõra maa pealt loomade hirmutamise pärast (jahiseaduse § 4 p. 2).

Nüüd, kus kõik koerad kuuluvad sundregistreerimisele, peaks hulkuva koera mõiste olema kitsam ja igal juhul registreeritud jahikoera surmamine otseselt keeldud. On võimalus koera kinni püüda või tundemärkide järgi selle omanikku kindlaks teha. Jaht hagijatega ei ole aga sugugi hädaohtlik loomadele, vaid, just vastupidi, looma jälgimine võtab hagijalt palju aega ja selle aja jooksul — kui tarvitada mõnd õue- või karjakoera — võib mitu jänest üles otsida. Seega on laskevõimalusi viimasel juhul hoopis rohkem, eriti on see maksev jäneserohkel ajal. Sellega on seletatav ka see asjaolu, et paljud jahimehed ei kavatsegi tulevikus enam hagijaid pidada, vaid selle asemel tarvitada just igasuguseid teisi koeri, kellede tarvitamiseks seadus ei sisalda ühtki keeldu ei koera kõrguse ega loomaliigi mõttes.

Kui olukord tõesti nii kujuneb, siis oleks see suur tagasimineku jahinduse ja loomakaitse mõttes, sest siis harjutatakse karja- ja õuekoerad jahil käima ja metsloomi jälgima, mis ei ole nende koerte ülesanne. On aga säärane koer harjunud metsloomi otsima, siis teeb ta seda igal ajal ja igas olukorras. Et harilikust karja- ja õuekoerast õpetamise teel võib teha hea jänese- ja pardiotsija, on vana tõde. Olen ise välja õpetanud kaks säärast koera ja need on looma ülesotsimisel isegi paremad puhtatulistest koertest, eriti on see maksev pardijahil. Jänest säärane koer küll pikalt ei jälgi, kuid siin sünnibki see, mida ülal nimetasin: see koer samal ajal, kui hagijas jänest pikalt jälgib, otsib vahepeal juba teisi loomi ja kütil on võimalus laskmiseks. Muidugi säärasel jänesejahil puudub jahilõbu selle sõna otseses mõttes ja see on lihtne metslooma surmamine, seepärast tõsised jahimehed eelistavadki hagijajahiti, kuid nüüd jahiseadus teeb siin põhjendamata raskusi. Oleks õiglane need kitsendused hagijate kohta kaotada ja esijoones pikendada tähtaega üle 45 sm kõrgete hagijate tarvitamiseks, sest maksva lühikese aja jooksul ei ole võimalik nii väikesi koeri muretseda ja pealegi võtab koera kasvatamine ja õpetamine mõned aastad aega. Tähtaeg peaks ole-

ma pikem, siis üleminek sünniks loomulikul teel. Teisena tuleks lubada hagijaid tarvitada ka pardijahil, sest üldiselt hagijad linnujahil lindu häälega ei jälgi ja linnukoera tarvitamine pardijahil ei ole soovitatav, kuna pardi- jaht on erinev harilikust noore linnu jahist ja rikub linnukoera hoopis. Praeguse olukorra juures hakatakse tarvitama just õpetatud karja- ja õuekoeri pardijahil. Need koerad on aga loomadele kahjulikumad kui hagijas. Milleks siis keelda jaht hagijatega ja sundida jahiks tarvitama mittejahi-koeri?

Lõpetades jahikoerte kohta käiva vaatluse peame tunnistama, et praegune jahiseadus on pannud maksma kitsendused jahikoerte kohta, on aga jäetud võimalus jahiks tarvitada igasuguseid teisi koeri. Selle loomulikuks tagajärjeks on puhtatõuliste jahikoerte vähenemine (eriti maal) ja üleminek õue- ja karjakoerte õpetamisele jahiks, kes oma suure arvu ja järelevalveta oleku tõttu võivad kujuneda ajajooksul hädaohuks metsloomadele. Loomulik kõik peaks olema just vastupidine: tuleks eriti kaitsta puhtatõulisi jahikoeri ja püüda sinnapoole, et ainult puhtatõulisi koeri jahil tarvitataks. Siis ajajooksul kaoks ka iseenesest nii-nimetatud hulkuv koer, kes ilma peremeheta loomi metsades jälgib. Nüüd aga võideldes hulkuvate koerte vastu just jahiseadus soodustab nende tekkimist.

See veel kord kinnitab, kui tarvilik on jahikoerte kaitse alla võtmine ja eraldamine kõigist teistest koertest.

Lõppeks ei saa mööda ka jahimehest enesest, kuigi see esialgu kõlab naljana.

Juba ülal näitasin, et seadus ei määrata jahipidamise mõiste piire (§§ 3, 4) ja et seepärast seaduse nõuete täitmine on raskendatud. Asi on aga halvem veel selle poolest, et jahiseadusse viidud üksikud põhimõtted ei ole terves ulatuses maksma pandud. Näiteks olgu järgm. juhtum: jahiseaduse § 58, mis nüüd on asendatud Krs. § 952-ga, järgi võib eksimuse tõttu mahalastud metskitse, mõtuse, tedre või emafaasani eest tasuta rahatrahvi ja kriminaaltoimetus lõpetatakse.

Need loomad on haruldasemad ja

nende peale ei ole jahti üldse lubatud pidada kogu aasta jooksul (metskits, emamõtus).

Kui oled aga jahiseaduse § 58 ettenähtud tingimustel, s. o. kogemata, surmanud mõne teise jahilooma pähe ühe vähem tähtsa jahilooma, näit. laanepüü, pardi, jänese jne., siis seda eksimust ei saa enam heaks teha rahatrahvi tasumisega, vaid süüdlase vastu tuleb igal juhul alustada kriminaalkohtulik toimetus, kuna seadus nende vähem tähtsate jahiloomade kogemata laskmise juhtumi heakstegemist rahatrahviga ette ei näe. Siin on ebaloomulik olukord, kus raskema eksituse võib tasuda rahatrahviga ja vähemad on karistatavad igal juhul. Kui juba osa eksimuste heakstegemiseks tunnistati tarviliseks rahatrahvi sisseseadmine, siis oleks tulnud see panna maksma üldnormina. Nüüd võib aga kujuneda olukord, kus näit. tedrejahil olles kogemata mahalastud põldpüü surmamise eest võiakse karistada kõige raskemal määral seega, et võetakse ära 3 aastaks jahitunnistus ja jahipidamise abinõud, peale selle on muidugi muu karistus. Kuna aga kriminaalseaduste üldpõhimõtte järgi karistuse määra peab olema kooskõlas teo iseloomu ja selle tähendusega, siis jahiseaduse järgi tuleb toimida vastupidiselt — salakütilt jahitunnistust ega jahipidamise abinõusid ära võtta ei saa (jahiseaduse § 56<sup>o</sup> ja Krs. § 586<sup>o</sup>).

Edasi tuleb alla kriipsutada, et maksvas jahiseaduses tarvitatakse selle olulisimas osas — § 56<sup>2</sup> (nüüd Krs. § 245) — umbmääraseid mõisteid. Ometi tuleb aga Krs. § 245 järgi määratavat karistust lugeda raskemaks ja seepärast oleks otstarbekohane olnud täpseid norme mittesisaldavaid reegleid seadusesse mitte võtta, vaid otseselt seaduses üles lugeda need juhud nimeliselt, mis on eriti raskesti karistatavad. — Nüüd võib jahimees täiesti ilma paha usuta kaotada jahitunnistuse ja jahipidamise võimaluse üldse, ja seda ainult seepärast, et jahiseaduse normid, milledest üleastumist karistatakse, ei ole selgesti määratud.

Eksiarvamise ärahoidmiseks kinnitan, et nende ridade kirjutaja ei ole mitte uue jahiseaduse vastane, ja kui

siin siiski üksikuid arvustavaid märkusi on ette toodud, siis ainult sellepärast, et avaldatud seisukohad läbi kaalutaks, sest jahiseaduse lühikese maksvuse aja jooksul olen jõudnud veendumusele, et kui täpselt ka sea-

duse nõudeist ei tahaks kinni pidada, ikka on praegune seadus säärane, mis toob arusaamatusi. Mida varem need kõrvaldatakse, seda kasulikum, ja käesoleva kirjutuse sihiks ongi ainult see.

## Vastuseks Ed. August'i artiklile „Jahiseadus“

Edg. Vester

Huvitav ja hea meel on lugeda jahisõbra-juristi artiklit praegu kehtivast jahiseadusest. Selles artiklis on toodud esile juhtumeid, mis tulevad ette puht-praktilises elus, kuid ka neid, mida võiakse ainult oletada, et juriidiliselt võimaldab seadus seda ja seda. Rahva kõnekäändki ütleb, et seadusest hiilitakse seadusega mööda, ja juriidilisest küljest võib kõne all oleval jahiseaduselgi olla lünki. Kuid kogu ulatuses on see seadus meile jahialal tere-tulnuks.

Mõnede väidete kohta lubatagu tähendada alljärgnevat: jahiseaduse koostamisel puudusid meil loodusekaitse alal igasugused seadused ja määrused, mille tõttu just jahiseadust laendatigi teataval määral ka loodusekaitse mõttes. Kui tegelik elu näitab, et see muutub uute loodusekaitse seaduste ja määruste tõttu üleliigseks, on võimalus seda parandada jahiseaduse muutmisega.

Talupidajal on õigus saada vallavalitsuselt tasuta jahitunnistust. Kui tal on jahipüüsi, siis toogu ta ka see tasuta jahitunnistus ja kõmmutagu oma krundil kõik varesed ja varblased maha.

Jahipiirkond on soovitav seetõttu, et suuremal pindalal on jahiloomade kaitse ja hooldamine alati kergemini teostatav. Väikestel talukrundidel asuvad ulukid (jahiloomad või linnud) täna siin, homme seal ja ülehommel kolmandal krundil, ja iga jahimees leiab end moraalselt olevat õigustatud ulukit kui alati rändajat laskma. Moodustatud jahipiirkonnas jääksid need ulukid siiski piirkonna piiridesse ja jahimees loodab oma piirkonnas ulukiseisu paranemisele. Sealjuures, mida suurem piirkond, seda rohkem võimalusi jahimajanduse korraldamiseks.

Jahimaade õiguste edasiandmisel on jäänud väljarentimise mooduse juure, kuid väljarentimine võib olla ka ometi tasuta. Väljarenditud jahimaa edaspidise kasutamise õigusi ja viise saab peremees ka rendilepingusse sisse

võtta. Nii üksikasjaliselt ei oleks ehk tarvis seaduses omaniku ja rentniku vaherkordi ära tähendada.

Et jahipiirkond raskendaks jahipidamist korralikule jahipidajale, ei saa ma kuidagi uskuda. Kui jahist huvitatud asjaosalised moodustavad jahipiirkonna, siis on neil selleks tõsine huvi ja jahipidamine ei muutu lihtsalt võõral maa-alal roitmiseks, nagu see varem oli võimalik. Ka valvet teostatakse jahipiirkonnas enam kui üksikkrunდი korral. Kui jahipiirkonna rentnik-taluomanik või keegi teine kodanik näeb võõrast jahimeest tema jahipiirkonnas liikumas, asub ta ometi selgitama, kes ja mis õigusega tema jahipiirkonnas võõras jahimees viibis. Ei oleks jahipiirkonda moodustatud, ei oleks taluomanikul oma naabri krundil kõndivalt võõralt püsimiselt õigust midagi pärida ega end võõrastele asjadesse segada. Kolmas isik ei pööraks ega teakski pöörduda tähelepanu üle võõra maa kõndivale kütile. Peaasi on aga siiski jahimajanduse eest hoolitsemine, mitte aga ainult saagi saamine..

Jahipidamise tähtaegu ei oleks põhjust seada ilmastiku järgi, sest õige jahimees-sportlane on karastatud ka vihmase ilmaga ja porisel pinnal käimisega. Ka ulukeid on palja maaga raskem leida ja ise kõik nõuab jahimehelt pingutust ja püsivust. Sügava lumega on ulukite asukoht igatihele teada ja looma saab kerge vaevaga tabada.

Kehtiva jahiseadusega on tahetud luua kitsendusi igasuguste jahikoorte tarvitamiseks ja nende arvu vähendamiseks. Senistest kogemustest teame, et igal talul oli kujunenud välja mitu „hagijat“, kuigi peremees ise püüsi kätte ei võtnud. Nüüd saab sellaseid omapead roitvaid koeri, olgu ta hagijas või karjakrants, hävitada. Ka ei oleks mõeldav, et igal talul oleks oma krundil jahipidamiseks hagijas. Siis ei saaks ulukid üldse rahu. Seega jääb hagijaga jahipidamiseks siis võimalus, kui moodustatakse võimalikult suurem jahipiirkond.

Selles suuremas jahipiirkonnas teeks hagijas ulukiga ringe ja võõraid maa-alasid ei segatakski palju. Väiksemas jahipiirkonnas jääks kas ajujaht või küti kõndimine mööda põlde. Seega on seaduse eesmärgiks mitte suurema saagi saamise võimaldamine laskmise teel, vaid ulukite arvu suurendamine. See annab loomulikult ka omakord igale jahimehele suuremat saaki. Hagijaiks loetakse neid karjakoeri, kes haukudes jälitavad ulukeid, ja ka nemad peavad käima 45 sm ülemöödu alla.

Pardijahil hagijas on murdjaks loomaks, mitte jahikoeraks, sest väikesed ja jõuetud pojad ei pääse tema lõugade vahelt eluga.

Linnukoer seda juba ei tee, muidugi, kui ta on õige linnukoer.

Kui vaadelda lugupeetud hra Ed. Augusti artiklit ja käesolevat vastust, selgub, et üht ja sama küsimust võib tõlgitseda just vastupidistest seisukohtadest. Õiguslikke norme ei saa kunagi defineerida niivõrd täpselt, et kaaksid lahkarvamised. Kuid kõik lahkarvamised kaaksid siis, kui jahimehed ise püüaksid meie jahimajanduse kurba olukorda parandada ühiselt ka ilma jahiseaduse kaasaabita, mida ka eelmainitud artikli autor ja käesolevate ridade kirjutaja soovivad südamest.

## Rahalisi autasusid salaküttide tabajaile ja jahiseaduse rikkujate avastajaile

Põllutööminister määras vabariigi 18. aastapäevaks rahalisi autasusid Audru, Aakre, Varangu, Tudo, Purila, Sutlema ja Kuusiku metskonna metsaametnikele, kes eriti energiliselt salaküttimise vastu on võidelnud, eeskujulikult jahijärelevalvet teostanud, jahiloomade kaitset ja julgeolekut kindlustanud ning nende eest hoolitsenud.

Autasu saajaiks osutusid järgnevad metsaametnikud:

Audru metskonna metsnik Mihkel R a s t (50 kr.) ja sama metskonna Siimo vahtk. metsavaht Martin T e m p e r (15 kr.), Aakre metskonna Marga vahtk. metsavaht Johannes M o o t s e (25 kr.), Varangu metskonna Järve vahtk. metsavaht Ernst Ö o p i k (25 kr.), Tudo metskonna Rukkimaa vahtk. metsavaht Gustav H i r s e (25 kr.), Purila metskonna Maidla vahtk. metsavaht Peeter R a s m a n (50 kr.), Sutlema metskonna metsnik J. K r i s t i a n (10 kr.) ja sama metskonna metsavaht K. T r e u m u t h (20 kr.), Kuusiku metskonna Nõmme vahtk. metsavaht Voldemar S o m m e r m a n (10 kr.) ja Järvakandi vahtk. metsavaht Anton K a l l a s p o o l i k (10 kr.).

Audru metskonna metsnik Mihkel R a s t, kes relvastatud salaküti tabas pärast vastastikust tulevahetust, misjuures salakütt sai haavata ja metsniku elu ning tervis olid tõsiselt hädaohus, on peale rahalise autasu kui ko-

husetruu ja korralik ametnik ülendatud ka teenistusastmes.

Peale metsaametnike määras põllutööminister vabariigi möödunud 18. aastapäevaks rahalisi ergutustasusid ka neile Tallinna-Harju prefektuuri ja Rakvere jaoskonna politseiametnikele, kes energiliselt salakütte on tabanud ja jahiseaduse rikkujaid avastanud.

Rahalise ergutustasu saajaiks osutusid Tallinna-Harju prefektuurist: Tallinna linna 6. jaoskonna konstaabel August P e e t s o n (65 kr.), vanemkordnik Robert E s p e (35 kr.), vanemkordnik Arnold J u u r i k (35 kr.) ja Kordnik Peeter V i l i b e r t (25 kr.) ning Rakvere jaoskonna politseikordnik Joh. S a l k (20 kr.).

Loeteldud politseiametnikud on ajavahemikul 4. jaan. 1935. a. kuni 7. veebr. 1936. a. avastanud jahiseaduse rikkumisi 59 juhtumil ja konfiskeerinud 258 mitmesugust jahilooma ja lindu ning nende saadusi. Konfiskeeritud on: metskitsi 1, isamõtuseid 9, emamõtuseid 2, isatetri 57, ematetri 4, luiki 1, jäneseid 109, põlpuüsid 7, narte 5, kurvitsaid 1, oravanahku 36 ja nugisenahku 1. Konfiskeeritud metskits oli elus ja kinni püütud Läänemaal ning Tallinna turule toodud müügile elusloomana. Pärast konfiskeerimist ja metsavalitsusele üleandmist saadeti kits, kes on täiesti elujõuline ja kodunenud, Naissaarele, kuhu varemaltki

mõned säärased kodunenud metskitsed ja sokud on asetatud elama.

Enamus jahiseaduse rikkujaid osutub Tallinna turul jahisaadustega kauplejaiks, kuid on sääraseidki maal elutsevaid salakütte, keda metsametnikel seni pole korda läinud jahiseaduse rikkumiselt tabada.

Riigimaade ja metsade valitsus loodab, et määratud ergutustasud teisi metsa- ja politseiametnikke edaspidi energilisemale jahiseaduse rikkujate avastamisele ja tabamisele ergutavad, mis jahiloomade ja -lindude kaitse mõttes osutub väga tähtsaks.

J. T—o.



## LOODUSEKAITSE



### *Pilte kauneimatest parkidest — Oru ja Keila-Joa*

*Ed. Viirok.*

Riigiparkide valitsusel on käsil hoo-  
gus esindusparkide ja järjekorras ka  
teiste kodumaa kauneimate parkide kor-  
raldamine vastavalt ajanõudeile. Ole-  
me siis ükskord ometi jõudnud niikau-  
gele, et saame mahti pöörduda rohkem  
tähelepanu meil seni säilinud parkidele,  
mis tänini on seisnud vaid vaeselapse  
osas. Tänuväärne on seegi, et saame  
päästa seda, mis veel on järel ja mis  
päästa annab, mispärast riigiparkide  
valitsuse samme tuleb aina tervitada.

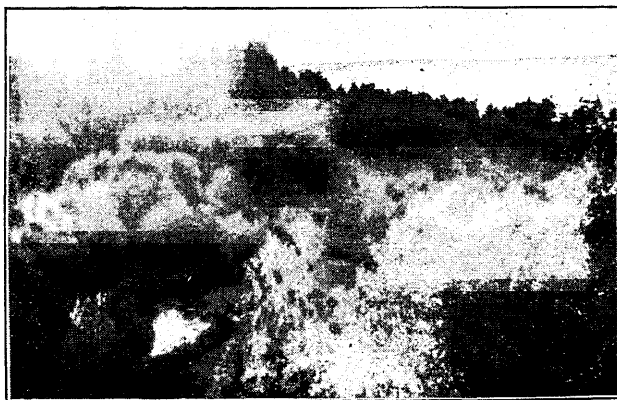
Kuna meie tähtsamatele parkidele,  
eriti aga esindusparkidele, hakatakse  
pühendama erilist tähelepanu pärast  
nende üleminekut riigiparkide valitsuse  
korraldusse, siis tahtsin siin lühidalt  
kirjeldada Oru ja Joa parke selles sei-  
sukorras, nagu nad olid mõne aasta  
eest. Ühtlasi annab see pildi  
ka nendest parkidest sest ajast,  
kui nad läksid üle riigiparkide  
valitsuse haldamisele.

Õnneks olid Oru ja Joa park  
hävimise ja laastava tegevuse  
eest kaitstud. Esimene neist oli  
endise omaniku Jelissejevi vo-  
liniku hoole ja valve all ja teine  
oli võetud välisministeeriumi  
haldusse pärast võõrandamist  
vürst Volkonskilt. Sõjaaegadel,  
kui pargid enam endise hoole  
osaliseks ei saanud, hävis nen-  
dest küll kindlasti üht kui ka  
teist, mis ei suutnud vastu  
panna looduse omavahelisele

võistlusele ja mis kadus, nagu se-  
gastel aegadel paljugi väärtuslikku  
läks parkidest kaduma. Muidugi on  
pargid vahepeal ka tublisti metsis-  
tunud.

Oru lossi park tundub eriti meeli-  
köitvana meie põhjaranniku maastikus,  
ükskõik kust poolt temale läheneda.  
Seetõttu on ta saanud ka igasuguste  
ekskursioonide sihtkohaks ja külas-  
tuspaiaks turistidele. Siin puudub  
täiesti kõrge paekallas, mis on annud  
maad laiadele nõole, mille keskel on laiuv,  
kuid küllalt järskude kallastega org.  
Oru põhjas voolab kiirevooluline Püha-  
jõgi, mis oma laias sängis, kohiseses  
mööda kärestikke, saadab vooge Soome  
lahte.

Kahel pool orukaldail laiub Oru park,



*Vaade terrassidelt Oru pargile ja merele.*

*Autori foto.*



mis on asjatundlikult viidud kooskõlla maastiku iseloomuga ja ümbrusega ning mis oma puiestiku erilise koostise tõttu pakub dekoratiivset ja huviga nauditavat pilti igal aastaajal. Eriti meelipaeluvad on vaated lossi rõdudelt ja terrassidelt, üle dekoratiivse pargi, eemal sinetavale merele. Kõik, kes on külastanud Oru parki, teavad ka jutustada huvitavast koopast ühes allikaga, mille vesi katab koopa põhja ja on nii selge ning salapärane, et iga koopasse astuja ei märka vett enne, kui ta on sellesse sisse astunud. Eemal üle jõe, algava paekalda serval, paistab mets, millele vastukaaluks on pargis asetsev kena siberi nulu (*Abies sibirica*) metsatukk.

Olgugi et vahepeal see park ta puude ja pöösaste osas pole saanud erilise hoolitsemise osaliseks, on ometi siin endisest ajast jäänud püsima mõningad üsna haruldased puud ja pöösad. Lii-kide arv ulatub ligikaudu sajani. Nende üksikasjaline loetelu viiks siin pikale ja tarvitaks palju ruumi, nimetan vaid neid, mis eriti nimetamist vääriavad. Okaspuudest: krimmi mänd (*Pinus laricio*), seedrimänd (*Pinus cembra*), ameerika mäenulg (*Abies subalpina*), dahuuria lehised (*Larix dahurica*), hibaelupuu (*Thuja dolabrata*) ja lõpmatud elupuude (*Thuja*) alavormid, kõigis värvivarjundeis ja vormides. Lehtpuudest vääriksid nimetamist: ameerika pärnad (*Tilia americana*), mis mere läheduses on täitsa terved ja ilusa kasvuga, krimmi pärn (*Tilia euchlora*), ilusad dalekarlia kased (*Betula dalecarlica*), õlipähklipuud (*Juglans cinerea*), mägivahttrad (*Acer pseudoplatanus*), saarvahtrad (*Acer negundo*), kirjulehelised mägivahttrad (*Acer pseudoplatanus f. variegata*), hõbevaher (*Ac. dasycarpum*), punaseleheline ehk Schwedleri vaher (*Ac. platanoides f. Schwedleri*), püramiidikujulised tammed (*Quercus pedunculata f. pyramidalis*) ja jalakad (*Ulmus montana f. fastigiata*), valge pöök (*Carpinus betulus*), paavia kastan (*Aesculus pavia*), must pappel (*Populus nigra*) jne. Pöösastest oleksid tähtsaimad: igihaljas pukspuu (*Buxus sempervirens*), viie kiviga viirpuu (*Crataegus pentagyna*), Vanhouti enelpöösas (*Spi-*

*raea Vanhouttei*), madal enelpöösas (*Spir. pumila*), lõpmatud sirelite aedvormid, kanada lodjapuu (*Viburnum lentago*), virgiinia toomingas (*Prunus virginiana*), kirjuleheline kontpuu (*Cornus sanguinea f. variegata*), sulgleheline stafülea (*Staphylea pinnata*) ja hulk vähemtähtsaid. Väänkasvudest vääriks erilist mainimist amuuri viinapuu (*Vitis amurensis*), mis mööda puid üles kasvades ulatus lossi 3-da korra akendeni, ja tobiväät (*Aristolochia siphon*).

Oru pargi puud on võrdlemisi noored, 50 a. ümber. See on just iga, kus puud ja pöösad oma dekoratiivsust lasevad välja paista ühise tervikuna, moodustades ansambli vastavalt sellele, kuidas nende kohaleasetaja seda on soovinud saavutada. Vanemaks saades hakkab esile kerkima juba rohkem üksiku puu dekoratiivne ilme.

Suurimaks meie praegusest kolmest esinduspargist (Kadriorg, Oru ja Keila-Joa) osutub Keila-Joa ehk Joa park. Välja arvatud vahest pargi lossilähedane osa, kannab Joa park rohkem metsapargi ilmet. Keset seda metsikut looduseilu asetseb lossi lähedal K.-Joa kosk ja lookleb kärestikurikas, kiirevooluline, enamikus kõrgete kallastega jõgi umbes 2 km pikkuselt merre. Harva leidub loodust kaunistavate tegurite kokkukuhjumist sellasel määral kui seda on K.-Joal; teda tuleb pidada üheks kauneimaks kohaks Põhja-Eesti osas kui ka üle kodumaa.

Metspark kahel pool jõe on maastikult künklik. Künkaid kui ka jõest kaugemal asetsemaid osi katab männimets. Nõgudes aga ja küngaste servadel on puiestiku koosseis koguni teine. Siin esineb valdavas enamuses pärn, saar, jalakas, tamm ja vaher, tüübilise alusmetsaga — sarapuu, kuslapuu, näsiniin, paakspuu jne. — ning tüübilise taimkattega: sõnajalad, vaarikas, koldnõges, angervaks, sinilill j.t. Metspargis on leida ka väikesi lagendikke, mida viimasel ajal on kasutatud heinamaadena. Nende lagendike servadel, läheduses ja teenurkadel ning käänakuil leidub kodumaiste puude hulka istutatud võõramaisi puid ja pöösaid. Üsna tihti võib siin-seal kohata, üksikult või salgakestena, sireleid, jasmii-

ne, enelaid j.m. Mere ääres lõpeb park luiteil asuva männimetsaga ja laia, madala, liivaseljandikerikka jõesuudme- ga ning avara plaaziga.

Nagu metspark oma võimsate män- didega, mis latvu üle teiste puude si- rutavad, nii on ka lossi lähedane osa ja üksikud puud kaugemal oma väärika vanuse ja jämeduse poolest tähelepan- davad. Puuliikide hulk pole siin eriti suur — ulatub umb. 50-ni. Esijoones oleksid ehk mainitavad lossi lähedal asuvad 14 puud, mis on ümbritset- tud raudvõredega. Need puud olevat varematal aegadel istutatud isiklikult mitmesuguste kõrgemate võimukand- jate poolt. Kahjuks puuduvad nende juures andmed selle kohta ja ka minul ei läinud korda neid koha peal hankida. Kui neid aga keegi peaks teadma või kui neid andmeid kusagil ülesmärgitu- na peaks leiduma, siis osutuks see üsna väärtuslikuks lisandiks nende puude ajaloo kohta. Haruldasimatest ja tüse- daimatest puudest vääriskid mainimist okaspuud, nagu fraseri nulg (*Abies fraseri*), perim. 155 sm, lehised (*Larix sibirica* ja *L. europaea*), jämedaima perim. 230 sm, balsami nulud (*Abies balsamea*), jämedaima perim. 250 sm, seedrimännid (*Pinus cembra*), jämed. pm. 225 sm, ja grupp puukujulisi elu- puud eemal pargist, mis on 15—17 m kõrged ja perim. 50—115 sm; nad omavad täitsa sirge ja oksteta tüve umb. 10 m kõrguseni. Üks tüse elupuu asub ka lossi läheduses, mis aga on saanud palju kannatada, nähtavasti varematal aegadel.

Lehtpuudest oleks nimetada: pöök (*Fagus silvatica*) metspargis, mis on väga elujõuline ja omab perim. 320 sm, punaselehelised pöögid (*F. silvatica f. atropurpurea*), millede perim. on kuni 300 sm, punaseleheline jalakas (*Ulmus montana f. atropurpurea*), ameerika pärnad (*Tilia americana*), perim. kuni 145 sm, õlipähklipuud (*Juglans cine- rea*), perim. kuni 190 sm, pooppuu (*Sor- bus scandica*), perim. 205 sm, hõbe- vaher (*Acer dasycarpum*), pm. 160 sm, siis veel dalekarlia kask (*Betula dale- carlia*), punaseleheline vaher (*Acer platanoïdes f. Schwedleri*), punaselehe- line mägivaher (*Acer pseudoplatanus f. purpurascens*). Tavalisemaid pargi-



Vaade kose juurest Keila-Joa lossile ja pargile

puud oleksid hiiglasuured hobukasta- nid, hollandi pärnad, kased ja tammed, jämedaima tamme perim. 340 sm.

Arvatavasti pole omal ajal siin puu- dunud ka igasugused kenamad ilupõõ- sad, milledest senini on säilinud vaid kõige harilikumad, kuna õrnemad on kas ise hävinud või segastel aegadel välja kistud ja ära viidud (nagu seda peaaegu igal pool on juhtunud). Jä- relejäänuid võiks vaid nimetada alpi kuslapuud (*Lonicera alpigena*), toom- pihlakat (*Amelanchier vulgaris*), vil- last lodjapuu (*Viburnum lantana*) ja rohelist viirpuud (*Crataegus viridis*), teised on juba üsna igapäevased põõ- sad.

Mainitud parke sobivate puude ja põõsastega täiendades ja vajalisi muu- datusi läbi viies, kooskõlas olemasole- vaga ja vastavalt uuendustele, kujune- vad need kauneimateks kodumaa par- kideks nii maastikuliselt ilult kui ka asetusest ja koosseisult. Saame endale väärilised ja ajakohased esinduspargid.

#### JAHIL

Parun jäägrile: „Kas on teil uur kaasas? Minu oma on seisma jäänud.“

Jääger: „Kahjuks mitte.“

Parun: „Noh, ei tee viga. Täpselt kell kaksteist lööb mõisa kell. Pool tundi enne seda kutsuge jahiseitskond kokku jahilossi juure.“

#### KALLIS JAHISAAK

Pühapäevakütt, jahilt koju tulles, asetab jänese lauale. Õnnetuseks on aga hinnasedel jänesele külge jäänud. Küti naine, leides seda, hüüab: „Mis, kolm krooni selle jänese eest? Tulevikus ostan jäneseid mina ise ja sina võid metsast juure lasta kartuleid.“

## Mitmesuguseid teateid

### Autasu Vändra metstk. Kobra vahtk. metsavahile Toomas Vistile

1. aprillist s. a. lahkus teenistusest parandamata haiguse tõttu Vändra metstk. Kobra vahtkonna m.-v. Toomas Vist, kes sel kohal on olnud vahetpidamata 48 aastat ja üle 75 a. vana.

Olles oma ametikohustes täpne, hoolas ja kohusetruu, võib teda seada eeskujuks nii vanadele kui ka noortele metsavahtidele.

Hinnates m.-v. T. Visti kauaaegset ja eeskujulikku teenistust on põllutööminister riigimaade ja metsade valitsuse direktori ettepanekul otsustanud määrata T. Vistile ühekordset autasu üks sada (100) krooni.

### Põllutööministri tänu metsaametnikele

Riigimaade ja metsade valitsuse direktori ettepanekul on põllutööminister käsuga 30. III s. a. nr. 6 avaldanud tänu jahiasjanduse korraldamise alal ülesnäidatud erilise hoole, energia ja algatusvõime eest järgmisile metsaametnikele: metsamajanduse büroo juhatajale F. Rudolfile; Kabala revident-metsaülemale J. Rosenile; Võru revident-metsaülemale S. Kelderile; Varangu metsaülemale L. Stegmannile; Orava metsaülemale V. Matiisenile; Rava metsaülemale B. Eichnõnile.

Samuti on põllutööministri poolt määratud rahalist autasu salaküttide tabamise, eeskujuliku jahijärelevalve ja hulkuvate koerte hävitamise eest järgmisile metsaametnikele: metsamajanduse büroo asjaajajale J. Teinole 50 kr., Audru metstk. metsnikule M. Rastile 50 kr., Audru metstk. Siimo metsavahile M. Temperile 15 kr., Aakre metstk. Marga metsavahile J. Mootsele 25 kr., Varangu metstk. Järve metsavahile E. Öpikule 25 kr., Tudu metstk. Rukkimaa metsavahile G. Hinsile 25 kr., Purila metstk. Maidla metsavahile P. Rassmanile 50 kr., Kuusiku metstk. Nõmme metsavahile V. Sõmmermanile 10 kr., Kuusiku metstk. Järvakandi metsavahile A. Kallaspoolikule 10 kr., Sutlema metstk. metsnikule J. Kristianile 10 kr., Sutlema metstk. Sutlema metsavahile K. Treumuthile 20 kr.

### Rahaline autasu politseinikele jahiseaduse rikkujate ja salaküttide tabamise eest:

Tallinna linna 6. jsk. tururajooni konstaabli Peetsonile, van.-kordnik Espele, Vilbertile ja Juurikule kokku 160 kr. ja Rakvere jsk. politseikordnik J. Salkile 20 kr.

### Metsavaht Toomas Vist pensionile

1. aprillist 1936. a. lahkus teenistusest E. M. Ü. Vändra osakonna vanim liige, Kobra vahtkonna metsavaht Toomas Vist.

Lahkunu on sündinud 22. oktoobril 1860. aastal Vana Vändra vallas Kobra külas end. V. Vändra mõisa metsavahi pojana. Lõpetanud selleaegse Kadaka vallakooli, Vist jäi oma isa juure metsaasjandust õppima ning pärast isa surma, s. o. 1888. a., sai samale



Toomas Vist

kohale metsavahiks, missugusel kohal ta on püsinud kuni 1. aprillini 1936. a. Seega on m.-v. Vist ehk koha peal tuntud hiiudnime järgi „Kobra Toomas“ vahetpidamata ühel ja samal kohal, kuid mitme peremehe ajal, teeninud 48 aastat.

Oma ametikohuste täitmisel on m.-v. Vist olnud kõigiti korralik ja täpne, mistõttu ta oma ülemuse, kaasteenijate ja rahva hulgas on võitnud suure lugupidamise. Selle tõenduseks olgu tähendatud, et metsaülemale ettepanekul on härra põllutööminister m.-v. Visti kauaaegset ja kohusetruud teenistust ja teeneid metsanduse alal hinnanud ning on määranud talle autasuks teenistusest lahkumise puhul Kr. 100.—.

Vaatamata oma 75-aastasele kõrgele vanusele ja olles teadlik sellest, et 1. aprillist s. a. tuleb ametist lahkuda, ei tõmbunud Vist isegi viimasel aastal tagasi. Hoolsa peremeheks jäi lahkunu oma põllule töötama viimse päevani, valvates tema hoole antud kalleimat vara, metsa, et seda oma järeltulijale eeskujulikus korras üle anda.

Lõpuks ei saa märkimata jätta, et üheks suurimaks puuduseks tuleb lugeda seda, et T. Vist pole suutnud nii pilka eluaja jooksul endale leida eluseltsilist. Kas on selles süüdi suur armastus oma ameti vastu, et pole aega jätkunud endale teise poole leidmiseks, või pole suutnud keegi neidudest ta südame juure pääseda? Neile küsimustele võiks anda vastuse ainult vana lugupeetud metsamees ise. Kui aga teda selles küsimuses usutella, siis vastab ta, et tahab truuks jääda oma poissmehe-seisusele ja poissmehe-auga surra. Kahju on ainult sellest, et lahkunu nimi, mis juba kolm põlve on Kobra metsavahi kohal tuntud — on metsameeste perest jäävalt kadunud.

Lahkunud vanale metsamehele veel pilka iga ja rahulikku aastaid ta vanaduspühkuse päevil soovivad Vändra metsamehed. A. S.

## Rahvusvahelisi nõupidamisi Helsingis.

Hiljuti Kopenhaageni leppega liitunud — Europe Timbre Exporters Convention — Euroopa suuremate puukauplejate maade esindajad pidasid 14. ja 15. veebruaril k. a. Helsingis oma teise istungi. Esindatud olid Soome, Rootsi, Poola, Tšehhoslovakkia, N. Vene ja Austria. Käsiteldi peamiselt praegust olukorda Euroopa saematerjaalide turul. Üksmeelselt tõendati, et praegume olukord sel alal maailmaturul näitab tõusutendentsi. Käesoleva aasta jooksul müüdüd saematerjaalide hulgad ületavad kõigis riikides eelmise aasta samaaegse osa. Hinnad, mis moodunud sügisel olid ebakindlad, on paranenud, ei ulatu aga siiski veel 1935. a. samaaegsete hindadeni.

Järgmine istung otsustati pidada Moskvas k. a. mai lõpul.

Samal ajal toimus ka teine istung paberipuude turuga seoses olevate küsimuste arutamiseks. Sellest võtsid osa lisaks eelmistele veel Läti, Rumeenia ja Jugoslaavia.

Istung oli kinnine ja avalikkust ei ole informeeritud arutatud küsimustest.

### Soome erametsaülemate ühing 25-aastane.

Aprillikuu kümnendal päeval pühit-  
ses Soome erametsaülemate ühing oma

kahekümneviie-aastase tegevuse juu-  
belit.

Soome erametsaülemate ühing, tänu oma suurele liikmete arvule ja energilistele juhtidele, on tõusnud Soome töös-  
tlikkus, kaubanduslikkus ja majandusli-  
kus elus üheks elujõulisimaks organi-  
satsiooniks.

Suur osa Soome metsadest kuulub  
teatavasti eraomanikele. Nende huvide  
eest ongi ühing senini võidelnud, pida-  
des sealjuures silmas ka riiklikke ja  
rahvamajanduslikke motiive.

Neil päevil saabus Eesti metsaametnikele  
Inglismaalt B. S. A. (Birmingham Small  
Arms) Ltd teade, et arvestades pidevat äri-  
vahetorda nimetatud firma ja Eesti metsa-  
ametnike vahel on tulevikus võimalik osta  
Inglismaalt mootorrattaid ilma kohapealse  
esindajata.

Teatavasti osteti metsaametnike poolt  
möödunud aastal kümnekond uut mootorra-  
tast mainitud firmast ja need rahuldasiid  
ostjaid.

Kohapealse esindaja ärajäämine alandaks  
m.-rataste hinda umbes 20% võrra kohalikest  
väljamüügihindadest.

## Täielik valik kõikidest metsamajandu- ses vajatavatest tööriistadest

# DR. PAUL REIM

## METSATÖÖRIISTADE TÖÖSTUS

TALUPIDAJATELE: võsavikafid, võsanoad, maakirved, juur-  
viljakülvimasinad, aiaköplad, mimesugused aiatööriistad,  
meevurrid jne.

METSATOOLISTELE: koorimisrauad, koorimisliimeistrid, puude  
langefamise kiiud, metsakirved, puulõhkumiskirved jne.

Teil pruugib avaldada oma soov ja Teile saadetakse tööriistad.  
Teile jääb õigus neid tagasi saata, kui nad ei meeldi või oma  
ofstarbele ei vasta.

AADRESS: Dr. Paul Reim, Pärnu. TEL. 554

**TÖÖ EEST TÄIELIK VASTUJUS. HINNAKIRI SAADEKSE TASUTA.**

# „PÄEVALEHT“

ON ISESEISEV, DEMOKRAATLIK JA ÜLERIIKLIKULT  
LEVINUIIM AJALEHT

Suurim ning kasulikem kuulutamise leht Eestis. Hinnata  
kaasandena igal pühapäeval pilke- ja naljaleht „Kratt“

Meie kirjastusel ilmub

# „L A S T E R Ö Ö M“

EESTI POPULAARSEIM LASTEAJAKIRI

T. E. K.-Ü.

# GRAAFIKATÖÖSTUS

ON TÄIELISIM TÖÖSTUS SEL ALAL EESTIS

TRÜKIKODA  
KÖITEKODA  
TSINKOGRAAFIA  
LITOGRAAFIA  
OFFSET-TRÜKK

Hinnad kõigile  
vastuvõetavad

Tellimiste täitmine  
kiire

SUURIMAD NING TÄIELISIMAD RAAMATU-  
JA KIRJUTUSMATERJAALIDE KAUPLUSED,  
KIRJANDUSE- JA PABERILAOD EESTIS

**TALLINNA EESTI KIRJASTUS-ÜHISUS**

TALLINN-EESTI. PIKK T. 2. OMA TELEFONI KESKJAAM 428-83

# ÜHISUS „ESTONIA EKSPORTTAPAMAJAD“

suurim lihasaaduste eksportäri ja ostu-müügikeskus Eestis

## Ostab

peekonsiõgu ja pekisiõgu, eksportlambaid, pulle, lehma, vasikanahku ja vasikaid igasuguse kaaluga, kergeid tooreid sinke j. n. e.

## Detailmüük

„Lihatsentraalides“

Talinnas, Nõmmel, Pärnus, Haapsalus, Narvas, Narva-Jõesuus, Rakveres, Püssis ja Kiviõlis.

Angroo-tellimistega palume pöörduda:

# ÜHISUS „ESTONIA EKSPORTTAPAMAJAD“

postkast 33, Tallinn, telefon 309-53,  
305-51, 305-82 ja 309-55.



OODATUD  
KÜLALINE

PARIM  
SUURAJALEHT  
**UUS  
EESTI**

**Kuni 33% kokkuhoidu**

ajalehe üksiknumbri ostjaile võimaldab „Uus Eesti“ koju tellimine.

„Uus Eesti“ maksab:

koju tellides kas postiga  
või lehekandjaga:

3 kuuks	Kr. 3.50
6 „	„ 7.—
12 „	„ 13.50

üksiku numbri viisi  
ostes:

Kr. 4.50
„ 9.—
„ 18.—

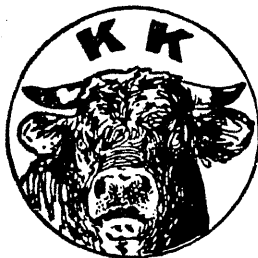
koju tellides on  
kokkuhoid prots.:

22%
28%
33%

„UUS EESTI“ on rikkaliku sisuga pildirohke ja huvitav suur ajaleht.

„UUS EESTI“ kantakse koju juba ilmumispäeva õhtul Tallinna, Tartu, Narva, Pärnu, Nõmme, Viljandi, Rakvere, Haapsalu, Valga, Tapa, Paide, Türi ja Jõhvi tellijaile.

Andke kohe tellimine lähemale postiasutusele või „UUS EESTI“ esindajale.



## Ostame

kokkuleppel kalevivabrikutega  
piiramata arvul kodumaa pe-  
semata

# lamba- villa

ja maksame noteeritud hinda.

Soodsaimat hinda

eksportlammaste ja  
tapaloomade

eest maksab

## KARJA KESKÜHISUS

Kontor:

Tallinn, S. Karja 23.

Telefon nr. 450-24.

ETA

Sobiva materjali  
kevadriietuseks  
leiategemeie  
riidekauplustest

## A S „TEKLA“

PEAKONTOR TALLINN  
S. KARJA 13-15. TEL. 448-18.

### RIIDEÄRID:

TALLINN, S. KARJA 15  
TALLINN, PÄRNU 6  
HAAPSALU, EHTE T. 2  
KURESSAARE, KAUBA 2  
MUSTVEE, TARTU T. 15  
NARVA, PEETRI PL. 2  
PETSERI, KAUBARIDA 6/7  
PÄRNU, VEE JA  
PIKATÄNAVA NURGAL  
RAKVERE, TURUPLATS  
VALGA, KESK T. 14  
VILJANDI, TARTU T. 6a  
VÕRU, JÜRI T. 5a

Müügil kindlate hindadega järg-  
miste kodumaa vabrikute kaubad:

BALTI PUUVILLA KETRAMISE  
JA KUDUMISE VABRIKU A/S ●  
KREENHOLMI PUUVILLA-  
SAADUSTE MANUFAK-  
TUURI O/Ü. ● SINDI TEKS-  
TIILVABRIKUTE ÜHISUSE ●  
EESTI NIIDIVABRIKU O/Ü.