



EESTI METS

METSA JA JAHINDUSE KUUKIRI

SISU:

Latipihklane — *E. Kohh.*
Petterimaa müniseeme — *A. Küng.*
Eesti metsadest möödunud sajandil — *B. A. Tuiskvere.*
Raieringid meie kuusemetsades — *P. Erik.*
Metsade osatähtsus talumajapidamises taluraamatu-
pidamise andmel — *V. Küng.*
Ühest uudsest istutamiseviisist — *J. Visnapuu.*
Riigimetsateenijate kogude põhikirjast ja selle ellu-
viimisest — *A. Ilves.*
Vabariigi 20 aastapäev — *J. Pipar.*
Jahindus.
Mitmesuguseid teateid.

1938. 16. MÄRTS NR. 3

XVIII AASTAKÄIK

AD

Akadeemilise Metsaseltsi, Eesti Metsateenijate Ohingu, Eesti Metsaühingute
Liidu ja Eesti Metsaülemate Ühingu häälekandja

Tellimise hind kr. 3.50 aastas, kr. 2.— poolaastas, kr. 1.— veerandaastas, üksiknumber 40 senti. Kuulutuse
hind kr. 20.— lehekülg

Metsatöösturid, ettevõtjad ja kaupmehed

Tarvitage ainult Rootsi parimaid
saage ja viile:

Saad märgiga „EIA“ oma kvaliteediga
ja lõikevõimega ei oma võistlejaid.

Müük suurel ja väikesel arvul!

Raua- ja teraskaupadeäri

F. O. Juhanson

Tallinn

V. Karja 1

Metsamehed, jahimehed, metsatöösturid ja metsaomanikud!

Lugege ja tellige kuukirja

„Eesti Mets“ 1938

XVIII aastakäik

Ainuke metsanduse ja jahinduse kuukiri

Metsamajandus, kutseala, jahindus, teateid puuturgudelt j. n. e.

Ilmub 1938. a. suurendatud kaustas parimate eriteadlaste kaastööl ja
toimetusel

Tellimishind: aastas Kr. 3.50, poolaastas Kr. 2.—, EMT Ühingu osa-
kondadele ühistellimiste puhul Kr. 3.— aastas

Toimetus ja talitus: Tallinn, Lai tn. 39/41, postkast 97

Posti jooksev arve nr. 155

EESTI METS

METSANDUSE JA JAHINDUSE KUUKIRI

VÄLJAANDJAD: Akadeemiline Metsaselts. Eesti Metsateenijate Ühing. Eesti Metsaühingute Liit. Eesti Metsaülemate Ühing.	Peatoimetaja Prof. O. DANIEL. Tartu, Gustav Adolffi t. 70. Vastutav- ja tegevtoimetaja VASSILI MUTT.	TOIMETUSE AADRESS: Tallinn, postkast 97. TOIMETUSE ASUKOHT: Tallinn, Lai tän. 39/41, tel. 464-76. POSTI JOOKSEV ARVE NR. 155
---	--	---

XVIII aastakäik

16. märtsil 1938

Nr. 3

Latipihklane

E. Kohh

Juba aastaid laastavad männimetsi latipihklane ja säsiüraskid. Kahjustus laieneb ja on visa kestusega. Tõsisemalt ja ulatuslikumalt on ohustatud metskonnad Kagu-Eestis. Üldine olukord on küllalt häiriv, kuna tuleb arvestada suuri kahjusid ja rüüstete likvideerimine nõuab asjaosaliselt metsaametnikelt erakordselt pingutatavat tööd. Loeteldud momendid teevad vajaliseks küsimuse esialgse valgustamise „Eesti Metsa“ veergudel. Laiem ja täpsem ülevaade saadakse anda siis, kui hakavad selguma alatud tõrjeaktsiooni tagajärjed ja täiendavate vaatlustega täidetakse ühesuvisel uurimistööl mõningad lüngad ning kontrollitakse tulemusel, mis on uudsed.

Omariiklusaegsed esimesed teated latipihklase märgatavast esinemisest leiti Sagadi metskonna katsete-raamatust. Need märkmed on hr. E. Pukman'ilt aastast 1932 Käsmu vahtkonnas (Sagadi metsk.) äsjalõppenud männilookleja (*Fidonia piniaria* L.) rüüsteala kohta. Nimelt kahjustuse järele algas puude massiline suremine suure säsiüraski (*Blastophagus piniperda* L.) ja latipihklase (*Pissodes piniphilus* Hbst) ihauete tagajärjel. Samas registreeriti ka 1937. a. sügisel ligi 75 ha suurune rüüsteala, mis tõenäoliselt on 1932. a. paigu alanud kahjustuse jätk. Viimast oletust kinnitab va-

hepealseil aastail kestnud ja aegamööda suurenenud puude suremine.

Aastail 1933 ja 1934 võidi mitmes Kagu-Eesti metskonnas konstateerida tavalist normi ületavat mändide suremist, mille põhjustajaks määrati, hr. K. Zolk'i poolt, latipihklane. Sellest ajast peale jälgiti mureliku pilguga üha laienevat ja süvenevat kahjustust. 1934. a. suvel algas Roosa, 1935. a. suvel Rakvere, 1936. a. sügisel Ahja metskond ja 1937. a. kevadtalvel rida teisi metskondi otsese tõrjega.

Bioloogia.

4—5 mm pikkune mardikas on värvilt roostepruun, kummalgi kattetiival ühe kollase laiguga; tundlad asetsevad pika noka keskel, mis on iseloomulik kõigile pihklasile ja eraldab neid sarnasest, kuid kasvult suuremaist kärskasest. Peale väliskuju osutab mõlemate perekondade lähedast sugulust veel õige sarnane elukäikude kulgemine.

Latipihklase lend algab varakult ning umbes üheaegselt suure säsiüraskiga, väike säsiürask (*Blastophagus minor* Htg.) on paari nädala võrra hilisem. Emamardikas muneb kauemat aega, kulminatsiooniga mais ja juunis. Kogusummas munetakse mõnikümmend muna. Mändidel kasutatakse munemiseks siledakoorelist osa tüvest ja jämedamaid oksid, vahel isegi kuni paari senti-

meetri jämedusi. Eelistatakse hästilaasunud, pikalt okstevabu tüvesid, kuna kuivaoksalisi ja korpsoomuselise koorega, hõredalt kasvavaid puid — kuiva tüübi kehvemad puistud — asustatakse vähem innukalt. Harukordsest leiti latipihklase haudeid ka tulest rikutud kuuskedel (Ahja).

Munemisel asetatakse emamardika poolt, nokaga koore tehtud auku, võrd-



Pissodes piniphilus (suurend.)

lemisi madalale, nõrgalt ovaalne ja heledavärviline muna. Harva munetakse kaks ja enam muna kokku, valdavas enamuses need leiti ikka üksikuina. Päikesed soojusega hauduvad munadest pisikesed kollase peaga ja heledad tõugud, kes algul söövad peaaegu risti läbi koore ülemiste kihtide, et siis jätkata söömist puidulähedases mähakihis. Korrapäratu sihiga, kõverad, järjest laienevad ja kuni 15 sm pikad tõugukäigud lõpevad puidukiududega polsterdatud nukuhälliga, mis tavaliselt ulatub poolest saadik puitu. Pesitsemiskokkonna kiire kuivamine sunnib tõuku nukkuma puidus ja sel juhul võib nukuhälli leida isegi 2 sm sügavuses. Noormardikas lahkeb tüvest nukuhälli kohale koore näritud lennuaugu kaudu.

Noormardika küpsus- ja vanamardika taasuenemissööm teostub peentel oksitel, missugustest pistetest eraldub vaik pisaraina. Vastav kahjustus on metsanduslikult vähese tähtsusega.

Pikaealine, 2—3 suve kahjustav, mardikas leiti talvitamas pinnakatte samblakihhi alumises osas.

Eraldi tuleb kirjeldada latipihklase arengu kestust munast noormardikani, mis on õige erineva pikkusega. Ainult harukordseil juhtumeil see leiti piirduvat ühe suvega, kuna enamikus arenemine ulatus teise suve sisse ja siis koorusid esimesed noormardikad juulis.

Korduvalt võidi veenduda, et ka samaaegsete hauderajamiste korral tõugu kasvamine oli varieeruv esimesel suvel — osa tõuke, olles alles 3—4 mm pikad, jäid talvituma tõugukäikudesse, kuna mõnel puul või sama puu asustatud alumisel osal tõugud said sügissuveks täiskasvanuks, olles 6—8 mm pikad, ja veel enne talvitumisele asumist söid end nukuhälli. Ka teise variandi puhul talvituti ikkagi tõuguna.

Tõukude suure kasvavahe esimesel suvel dikteerib puu koore suuremine, resp. kuivamine: kui asustatud koore osa sureb ruttu, siis saab ja peabki tõuk arenema kiiremini kui vastupidises olukorras. Vajab ju noor tõuk mahlasemat ja niiskemat toitu, kuna suurem tõuk nõuab koredamat ja kuivemat toitu, ja seepärast tõuk peabki kohanduma koore suuremiskiirusele.

Praktiliselt on generatsiooniküsimuses oluline see, et latipihklase areng peaaegu alati ulatub teise suve sisse, mis võimaldab tõrjet teostada meil praktiseeritaval raiehoajal, s. o. talvel.

Paljunemist mõjutavaid tegureid.

Metsakaitseline kirjandus omistab õige suure tähtsuse latipihklase putukariigist vaenlasile, parasit-putukaile, kellest esikohale tõstetakse kaguvaablasi. See oli vanastine mentaliteet ja selle juures ülehinnati parasiitputukate osatähtsust kõigi kahjurite elus. Hilisemad uurimused tõestasid, et biotiliste (elavate) faktorite kõrval omavad abiootilised (elutud) tegurid isegi suurema tähtsuse. Teise rühma keskseimaks kujuks loetakse ilmastikku. Kuna „Eesti Metsas“ (1938. a. nr. 2.) juba on toodud viimase aja ilmastikust ülevaade, ühes metsakaitseliste kommentaaridega, siis loobutakse sealavaldatud andmete kordamisest.

Latipihklase arenemises omab erakordselt suure tähtsuse pesituspuu tervislik seisund. Eraldi kirjeldatakse latipihklase hauete saatust elujõulistes ja kiratsevates puudes.

Elujõulisse puusse munetakse vähem ja puu isoleerib osa koore munetud munadest alt ja kõrvalt pikerguse ja mõne millimeetri paksuse korpkihiga. Sellest kujuneb muna haudumiseks ebasoodsalt kuiv keskkond, ja kui haudubki tõuk, peaks ta algul läbima kõva

korpkihhi, et pääseda elavasse koore. Seal algavad nõrgal tõugul uued raskused — käigusöömast põhjustatud ärrituse mõjul puu eraldab rohkesti vaiku, mis võib hävitada noore tõugu veel enne kui ta suutis tungida ihaldatud mähakihti. Ka need üksikud tõugud, kel õnnestub söömist jätkata mähakihi, ei pea kaua vastu, kuna neile saab varsti saatuslikuks koore kõrge niiskus — tõuk tarvitab kasvades kuivemat, koredamat toitu, ja kui ta seda ei saa, järgneb paratamatu hävimine. Sel juhul tõugukäigud on lühikesed, värvilt tuhmid, täidetud vaiguse näripuruga ja asuvad harvalt. Teisel suvel likvideerib puu surnud tõukudega käigud sel moel, et ta kasvatab neile peale mõne millimeetri kõrguse kihi.

Eespoolne kirjeldus selgitab nähtuse, et elujõulisematel puudel, isegi tugeva välise vaigujooksu puhul, leitakse ainult harva lühikesi tõugukäike ja tõugud on surnud või et tõugukäigud peaaegu puuduvad.

Olukord on hoopis erinev, kui latipihklane muneb kasvus allajäänud või vigasesse puusse. Nende puude endakaitsevõime on nõrga vaigueritamise tõttu märksa piiratum ja neile muneatakse harilikult ka tihedamini. Noored tõugud on siin peagi seisukorras, et oma käikude pikendamisega murravad nad puu vastupanu lõplikult ja koore niiskus hakkab pidevalt vähenema, mis kindlustab tõukudele vajalise toitaine kuivenemise. Tõugud võivad mõnel harval juhul küll hävida selle läbi, et koor kuivab liialt ruttu.

Siinkohal tuleb eriliselt rõhutada seda, et latipihklase hoogsat paljunemist soodustavad just nooremate ja ka kesk-ealiste puistute allajäänud puud ja kõigi puistute vigased puud. Rüüstete puhul, nagu see on praegu, kiputakse muneama isegi vastava puistu kõige tervematele puudele. On loomulik, et siin igakord jääb kaotajaks pooleks, vähimalt esimestel suvedel, latipihklane. Nii võib ütelda, et latipihklase mõjuvaimaks vaenlaseks on puistu hea tervislik seisund.

Kui rääkida põhjusist ja tegureist, mis mõjutavad latipihklase paljunemist, siis peab tingimata nimetama veel

rähne. Alates sügisega rähnad hävitavad hulgaliselt täiskasvanud, nukuma asunud tõuke — seda tõendavad tühjade nukuhällidega laiguliselt kooritud tüved ja maas või lumel leiduvad kooretükid.

Teatava tähtsusega on veel putukaparasiidid, kes pesitsevad latipihklase tõukudes. Nende tegevus latipihklase suhtes on aga umbes sama mis latipihklase kahjustus puistus — tagajärjekaimalt hävitatakse nõrgemaid eksemplaare, kes ehk selletagi oleksid surnud.

Üksiku puu vigastus ja tunnused.

Juba munemine on nõrgakujuline koore vigastus ja põhjustab õige kasiina ja lühiaegse vaigujooksu. Tugevam ja kestmam vaigueritamine järgneb noore tõugu esimesele söömale, mille puhul läbistatakse koor mähani. Vaigujooks, mis algul on kõige intensiivsem, laskub tõugukäigu pikenedes aegamööda tagasi ja lõpeb. Möödunud suvel märgiti hoogsaima vaigujooksu aigusena mai lõppu ja juuni algust, siis läbipaistev vaik helendas pisaraina koorel. See tõendas, et puu ja kahjuri



Tõukude poolt söödud korrapäratud käigud koore mäha osas.

vahel oli käimas halastamatu võitlus, kus pidj hävima nõrgem pool. Algul vedel ja värvitu vaik kuivades ning tardudes lõheneb ja valguskiirte murdumise läbi omab valge värvuse. Vedel vaik on hästi nähtav kuiva ilmaga, alt piki tüve üles vaadates. Siis sarnlevad koorel asetsevad vaigupisarad veetil-



Nukuhällis nukust arenenud mardikad on lahkunud koore söödud lennuangu kaudu.

kadele. Tardunud vaiku näeb eemalt ja parimini tüve varjuga küljel. Kuivanud vaigu nähtavus on hea kuivadel sügisilmadel ja talvel külmal ajal, kuna vihm, lumi, härmatis ja tugev sula vähendavad vaigu nähtavust.

Mida rohkem tõuke sööb koore, seda tihedamini kattub koor ka vaigupisarate, -triipude ja -laikudega — „vaigukraatreid“ on palju. Teine oluline moment vaigujooksu juures on vaiguga kaetud pind. See ei olene üksi vigastuste hulgast, vaid ka puu kasvujõust, sest sama asustustiheduse korral eritab elujõulisem puu kiratsevast kaaslastest suuremal hulgal vaiku, mis laiemalt määrab koore välispinda — paraneb vaigu nähtavus. Vaigu nähtavust, resp. laiavalgumist soodustab kõrgem temperatuur — see esineb vanemais ja hõredamais päikeseküllaseis puistuis.

Need on praktiliselt väga olulised momendid, sest ainult tugevale vaigujooksuule toetuv latipihklaspuude raiumisele märkimine toob üleraiumise valitseva kõrgusega puude osas, või — nõrgema kraadi juures — jääb raiumata osa allajäänud, surmani vigaseid puud. Esimene talitusviis on lubamatu metsakasvatuse, teine -kaitse huvides.

Eespool kirjeldati olukorda, kuidas puu, tugeva kasvujõu soodustatuna, suudab hävitada latipihklase hauded. Kui puu aga pole vajaliselt tugev, siis kahjuri tõukude sööm rükub mahla liiklemisteed, katkestades ühenduse puu krooni ja juurte vahel. Häired mahlade liiklemises tingivad krooni aeglase ja ladvast algava kolletamise, mis pikaldaselt tugevneb ja levib allapoole, kuid kauaks jääb püsima värvitoonide vahe ladva ja krooni alumise osa vahel. Surmani vigastatud mändide krooni värvuse muutuvus algab varem ja on intensiivsem hõredama puistu valitseva kõrgusega, I rinde puudel — juba augustis märgatav. Kooses toimuvale vigastusele reageerivad tihedamate metsade kõrgemad ja harvade puistute allajäänud puud hiljem ja vähemal määral — kolletamise algus on märgatav hilissügisel. Kolmanda rühma moodustavad hea täiusega puistute allajäänud puud, nende kroonid, päikesepaiste vähesuse pärast nõrgalt transpireerivaina, ei kolleta nii pea isegi raskema vigastuse puhul.

Peale vaigujooksu ja krooni kolletamise on teada veel kolmas tunnus, mis ühtlasi kõige kindlamini ja juba sügisel laseb otsustada, missugune puu tingimata sureb järgneval kasvuperioodil. See tunnus peitub viimases aastaringis. Kui see jääb poolikuks, tal puudub hilis- ehk sügisosa, siis see on tõendus, et puu kambium pole suutnud lõpetada kasvu, ja järgneb puu paratamatu kuivamine. Viimase aastaringi poolikus, surmani vigastatud puul, on märgatav tüvel, okstel ja isegi juurtel. Kahjuks nõuab huvialuse aastaringi täiuslikkuse otsustamine vilumust ja aastaringi ei saa kätte puud vigastamata. Võtte on vahest rakendatav tõrje õige tugevuskraadi leidmisel ja teostatud tõrje revideerimisel — on võimalus otsustada ka materjalide ja kändude põhjal. Ka eriti tugev vaigu-

jooks tõrje korras raiutud puu kannust ja materjalist annab põhjust oletamiseks, et raiutud puu ehk poleks surnud järgneval suvel.

Kõrvalmärkmena tuleks mainida, et pooliku aastaringiga puude korbaga tüveosal esineb huvitava nähtusena kambiumi külmumine talvel — külm kahjustab puu jämeduskasvu, umbes samuti nagu külmuvad kasvu mittelõpetanud ladvad. „Külmavõetud“ puude koor eraldub kevadel kergesti tüvest, koorealune on libe ja värvilt pruunikas.

On vajaline rõhutada, et õigete tõrjealuste leidmiseks tuleb kaunis tihti langetatud tüvedel uurida tõugukäike ja selle juures peab suutma vahet teha elavate ja surnud tõukudega käikude vahel. Elava tõugukäik on vähimalt lõpposas värvilt heledam ja puhta tooniga, käigus leidub kübemeina nähtav näripuru, tihti on käik lõpposas rahutult väänlev. Käigu lõpus istub tõuk, kes vahel on veel kaunis väike. Kui tõuk on surnud, siis käik on üldiselt lühem, ka lõpposas iseloomulikult tuhmikas-pruun; näripuru on vaiguga paatunud.

Kergesti leitakse need vigased puud, mis keskosalt on kooritud rähnide poolt.

Nagu nägime eespool, on kahjustuse olulisimad välistunnused suuresti varieeruvad metsapildi ja aastaaja muutumisega, millepärast võiakse tõrjel kergesti sattuda eksiteele ja kahjuks raiutakse harilikult rohkem kui see on vajaline. Iga uue litera märkimise eel on tarviline määrata vahekord vigastatud puu välistunnuste ja tõukude hulga ning tervisliku seisundi vahel — ainult see hoiab raskematest vigadest. Puudub ju vajadus raiuda puid, millede kooses tõugud on surnud või leidub mõni üksik elav tõuk, kelle puu tõenäoliselt surmab kevadel. Siia rühma kuuluvate puude raiumine latipihklaspuudena on kahjuri laipade hävitamine, sest siin puu ise juba kas on teostanud või teostab tõrje.

Kahjuri pika ea pärast võiks tõrje kesta kuni kolm hooaega, ja et siis veel jääks järele vastuvõetava täiusega mets, selleks tuleb hoiduda ülerraiumisest.

Levik.

Kuna 1936. a. üha sagenesid teated latipihklase uutest kahjustuspesadest, siis, seisukorrast täielise ülevaate saamiseks, korraldati 1937. a. kevadtalvel üleriiklik arvestamine. Tulemused olid muretäratavad, sest tervelt 17 metskonnas oli registreeritav latipihklase märgatav kahjustus ja rüüstealade üldpind oli üle 2500 ha. Selles olid esindatud kõik bon.-klassid ja vanused II—VII kl. Kahjustuse raskuspunkt lahus 12 metskonnaga Kagu-Eestis, millele lisandusid 2 Pärnu-, 1 Järva- ja 2 Virumaa metskonda. Möödunud sügisel ja käesoleval talvel tuli juure veel kolm metskonda: Karula, Sagadi ja Tarvastu. Uute metskondade juuretuleku ja endiste rüüstealade laienemise pärast ulatub ohustatud metsade pind nüüd juba kaugelt üle 3000 ha. Vastav ülevaade leidub tabelis nr. 1.

Tuleb lisada, et värsked andmed on ainult Abja, Antsla, Erastvere, Karula, Sagadi ja Tarvastu metskondadest. Ülejäänud 14 metskonna jaoks on toodud andmed 1937. a. esialgse arvestuse alusel. Täpsem ülevaade saadakse hankida pärast praegu käsil oleva tõrje lõpetamist.

Tabel nr. 1.

Latipihklase levik.

Metskond	Kahjustusala ha
Abja	1449,6
Alatskivi	50,6
Antsla	66,3
Erastvere	552,4
Kastre	153,8
Karula	10,0
Lodja	9,4
Otepää	73,2
Orava	194,8
Rakvere	20,2
Roela	39,5
Roosa	62,7
Sagadi	74,3
Sõmerpalu	35,8
Taali	14,8
Tarvastu	23,5
Varangu	48,4
Vastseliina	112,7
Veriora	201,1
Võru	103,9
Kokku:	3297,0

Üle 100 ha suurused rüüsted on 7-mes metskonnas. Neist on Ahjalüksi ligi 1500 ha, teisel kohal on Erastvere üle 500 ha-ga.

3297-ha rüüstealade jagunemine boniteedi-klasside järgi tuuakse tabelis nr. 2. Samas on näidatud veel iga bon.-kl. rüüstepuistute keskmine vanus.

Tabel nr. 2.

Boniteedi-klassid.

Boniteet	Pind ha	Keskmine vanus aastais
I	293,4	48,1
II	1390,6	56,5
III	914,8	66,5
IV	594,6	75,9
V	103,6	79,7
Kokku:	3297,0	64,5

Rohkeimana on esindatud II bon., millele järgnevad III, IV, I ja viimse-na V bon. Kõigi rüüstealade keskmine vanus on 65 a.

Erilist tähelepanu väärivad tabeli viimses reas toodud arvud. Neist selgub, et parema boniteedi rüüstepuistute keskmine vanus on tunduvalt madalam kui halvematel boniteetidel. Vastav vahakord ilmestaks järgmist: mida parem boniteet, seda varem tuleb puistus ruumipuudus ja algab allajäänud puude massiline suremine — on soodustatud kahjurite ja seenhaiguste arenemine. Seega ka metsakaitse kohustab parematel boniteetidel algama varem hooldusraietega ja need peavad korduma ka tihedamini kui halvematel kasvukohtadel.

Eespoolsed väited tõestuvad veelkordselt vanuseklasside tabelis leiduvate andmetega. Siinne tees kõlaks: rüüstepuistute vanuse suurenemisega halveneb keskmine boniteet. Tabeli lõpul esinevad erandid on põhjustatud vastavate vanuseklasside väheste rüüstetega, mis ei too juhuslikkuse momendi tasandust.

Tabel nr. 3.

Vanuseklassid.

Vanuseklass	Pind ha	Keskmine bon.
II	939,4	II,1
III	1038,8	II,6
IV	746,0	II,9
V	399,1	III,3
VI	142,3	III,2
VII	31,4	II,0
Kokku:	3297,0	II,46

Arvukamaina on esindatud III, II ja IV vanuseklass, juba vähemana veel vanemad puistud. Kõigi rüüstete keskmine bon. on II,64, mis on küllaltki kõrge. Edasi kirjeldatakse kahjustusalade geograafilist levikut.

On teada, et kõigi kahjurite hädaoht on suurim kuivadel ja osalt ka värsketel maadel kasvavates monokultuurides, ja seisukorda halvendab ühe puuliigi esinemine suure massiivina. Käesoleval juhul näemegi huvitaval kombel, et tõsisemate latipihklase rüüstetega metskonnad paiknevad Kagu-Eesti kõrgematel aladel, mille keskusteks on Haanja ja Otepää kõrgustikud. Domineerivad kuivad liivamaad ja metsakoostises valitsevad männipuistud.

Puistu kooseisus on latipihklasele pidurdav kuuse juuresegu, isegi järelikasvuna. Kase juuresegu, mis normaalselt on ikka I-ses rindes, ei takista kahjurit, vaid pigem soodustab seda. Väide on tuletatud tähelepanekuist mitmete männi-kase segapuistute suhtes. Neist tuleb pidada iseloomulikemaks Kiidjärve jaama juures (Ahja metskond) kasvavaid üle 40 aasta vanuseid, ikohati tugeva kaseseguga, männikuid. Praegu on mänd hävinud peaaegu viimse puuni nendes osades, kus kask esines seguna, kaselisata kõrvalaladel on kahjustus tublisti nõrgem. Kask kasvab noorusel mändidest üle ja rõhub ning varjab neid. Ka siin on tegemist juurekasvu kinniolekuga mändidel, mida võib võtta identsena puude tervise halvenemisega, ja see soodustab latipihklase hävitustööd.

(Järgneb.)

Petserimaa männiseeme

End. Võru-Petseri ringkonna metsarevident A. Küng

Suurimaks kodumaa männiseemnega varustajaks omariikluse vältel on olnud ta lõunaprovintis Petseri- ehk Setumaa. Varustamine on toimunud Orava ja Petseri metskonna vahetalitusel. Esimene on etendanud peosa ja teeb seda praegugi, kuna teisel oli selles algaas-tail vaid osaline tähtsus.

Algul, mõni aasta, lüdi käbid Kahkvas selleks kohaldatud suitsurehes, nüüd aga funktsioneerib Orava metskonnas kaks moodsat käbikuivatist. Esimene asutati 1927. a. Kahkvasse ja teine 1929. a. Oravale, metsaülemä asukohta juure.

1931. a., kui juba mõlemad kuivatised täie koormisega töötasid, lõpetati valmisseemne vastuvõtmine. Siis jäi ka Petseri metskond vahetalitaja osast välja. Kuivatise ehitamine Senno, sobiva asukoha puudusel, polnud võimalik ja valmisseemne ostmine leiti olevat mitte soovitatav, kuna osa sellest osutus alaväärtuslikuks, vist ülekuumutamise tõttu. Nii jäi monopolistiks männiseemne tootmises ja tarvitajale kätte transporditeerimises Orava metskond üksinda, kuna tooraine — käbide — tootmise monopol oli ja jäi Petserimaa kätte.

Orava metsaülemad on innuga ja ennastalgavalt juhtinud seemne produtseerimist, mille tulemusena on suudetud sealt välja saata väiksemate ja suuremate partiidenä üle terve kodumaa ümarguselt 34.000 kg männiseemet, missuguse kvantumiga oli võimalik kultiveerida 15.—17.000 ha raies-tikke. Sellest oli umbes 48% vastu võetud valmisseemnena ja 52% käbidenä, pealeselle lisana veel Petseri metskonna kaudu transporditud seeme.

Vaevalt leidub metskonda, kuhu pole Oravalt saadetud Petseri seemet — ühele rohkem, teisele vähem — nii et selle levik on olnud ülemaaline.

Olgugi et n.-n. Petserimaa männiseemnel on olnud suur levik — ta on vallutanud kogu kodumaa — suhtutakse sellele siiski kahtlustavalt, kas

ta on suuteline täiel määral täitma temale pandud lootusi? Vaadelgem siis üldjoontes, mida sisaldavad meie tulevaste männikute esiemad — Setumaa männikud — ja mispärast on nende vili uute männikute soetamiseks kahtluse all. Statistilised andmed näitavad, et Petserimaal on metsapinda 24.352 ha, s. o. 14,5% maakonna üldpinnast. Sellest on riigimetsa 4932 ha ehk 20% (P. Reim: Metsade majand. tähtsus Eestis 1929. a.). Seega on erametsad valdavas enamuses. Kõik need viletsate boniteetidega männikud asuvad peamiselt kergetel liivamaadel ja soostunud maa-aladel, mida kasutatakse karjamaadena. Suuri metsamassiive pole, metsad kujundavad endast vaid külade vahelisi metsaribasid, mis kohati korrapäratu valikraie teel on äärmuseni laastatud. Kuna esinevad peamiselt halvemad boniteetid ja paremad puud on välja valitud, siis loomulikult järelejäänud on madalad, jässakad ja jändrikud, mis kannavad ohtralt käbisid, milledelt nende korjamine on kerge ja rohkesti saadaval oleva tööjõu tõttu edukas. Siin siis kuhjuvad setu noorukite virgal tegevusel need mitmed sajad ja tuhanded hektoliitrid männikäbisid, mis siis ülesostjate poolt Oravale toimetatakse, seal käitistes seemneks ümber töötatakse ja üle terve kodumaa laiäli transporditakse. Riigi- ja erametsadest korjatud käbide vahekord võiks olla umbes 2% : 98%.

Üldpildi täiendamiseks võiks lisada, et leidub ka ilusaid metsatukki, peamiselt maa lõunaosas. Riigimetsad ja endised mõisade metsad on võrdlemisi heas seisukorras, asudes paremail pinnaseil ja olles korrapärasemalt majandatud, välja arvatud Sahodõi vahtkond, mis kunagi on rajatud tuiskliivade kinnitamiseks.

Tekib küsimus, kas viletsates oludes ja halvasti arenenud puude seeme paremasse mullastikuoludesse sattudes annab uutele oludele vastavalt normaalselt arenenud järgläsi või on nen-

de arenemine takistavalt mõjustatud oma esivanemaist päriusseaduse tõttu?

Isiklikult arvan, et esimese ümberpaigutatud generatsiooni juures on mõju märgatav, kuigi mitte väga teravasti, mis aga edasise aretamisega kaob, olgugi, et puude aeglase kasvu tõttu aretamise küsimus on raskesti käsiteldav.

See probleem väärrib lahendamist, et meie järglasil tulevikus poleks põhjust kusagil Põhja-Eestis või mujal etteheitevaid näidata: „need on „Setumaa“ män-

nikud“, nagu me praegu seda ise teeme, näidates sõrmega pettunult kurikuulsaile „Darmstadt“ männikuile. Mitte ükski see, vaid ka kooliraha läheks üpris kalliks.

Selle küsimuse lahendamine ei võiks ju tekitada ülesaamatuid raskusi, kuna meil nüüd ülikooli juures Tartus funktsioneerib vastav asutus — metsanduse uurimise instituut — kelle ülesandesse kuulubki sellaste küsimustega tegelemine, ja pealeselle on ju meil veel olemas paarikümneaastased kogemused oma metsanduse alal.

EESTI METSADEST MÕODUNUD SAJANDEIL

B. A. TUISKVERE

(Järg)

Tulles tagasi 1782. a. metsainstruktsiooni juure, on huvitav märkida, et selles oli „Waldförsterite“ rahapalgaks ette nähtud 60 rubla aastas. Sealjuures ometi veel 26. II 1797. a. keisri poolt kinnitatud Liivi- ja Eestimaa riigiametnike koosseisudes²³⁾ puuduvad metsaametnike ametikohad ja palgad täiesti, kuigi tegelikult ametikohad, nagu teame, olid olemas. Tartu majandusdirektsiooni koosseisus oli näiteks 1797. a. nähtud ette majanduskomissar, sekretär, kameralist, tõlk ja kantseleiametnikke; toodud on ka Tartu, Pärnu, Saaremaa, Harju-, Viru-, Järva- ja Läänemaa kreisikomissaride ametikohad, kuid metsaametnikke ei mainita. Selle tõttu puudub selgus, missuguseist summadest said palka „Waldförsterid“.

Keiser Pauli valitsemise ajast (1796—1801. a.), kes muide 1796. a. tühistas Baltimail asehalduskorra, on Buddenbrock'i seadustekogus²⁴⁾ toodud selleaegse kroonumõisade rendilepingu vorm. Märkiksime sellest mõned metsadesse puutuvad üksikasjad. Kõigepealt anti mõisad rendile ühes kõigi sinna juure kuuluvate

päraldistega — hoonetega, põldudega, metsadega, maadega, niitudega ja karjamaadega hädatarvilise ehitus- ja põletispuiduga („notdürftigem Bau- und Brennholz“) jne. Sellest sõnastusest järgneb, et metsaalemaad kuulusid mõisade rendimaade koosseisu, metsad aga mitte; mõisad said vaid neile vajalise puitaine. Metsaalemaid (§ 6) ei lubata kasutada majandusreglemendi (mõeldud on rootsiaegne — 21. III 1696. a. reglement) ja 19. IV 1798. a. Senati ukaasiga avaldatud „försterinstruktsiooni“ vastaselt; üldse võib aletamine leida aset vaid nendes mõisades, kus metsaalemaid on palju ja kus pole karta ehitus- või küttepuidu puudust, eriti seal, kus metsaalemaid on võimalik muuta pärispõllumaaks. Sääraseil juhtumel peavad majandusdirektsioon ja „Forstmeister“ kaaluma, kui palju maad on võimalik aastas aletada, ja andma vastava kontsessiooni, kuid tingimusel, et mõisarentnikule 1696. a. reglemendi põhjal seni lubatud olnud iga-aastane $\frac{1}{24}$ osa metsaalemaade kasutamine võib edaspidi leida aset ainult „Oberforstmeisteri“ nõusolekul, kusjuures kütised on täiesti keeldud. Viinapõletamine (§ 10) on lubatud ainult juhtumil, kui pole karta küttepuidu puudust. Mõisarentnik kohustub (§ 16) mõisa juure kuuluvat metsa ja võsastikku („Wald und Busch, so zu diesem Gute

²³⁾ Bunge, Fr. G. v. Chronologisches Repertorium der russischen Gesetze u. Verordnungen für Liv-, Esth- u. Curland. III. Dorpat, 1826.

²⁴⁾ (Buddenbrock, G. J. v.) Sammlung der Gesetze. II. Riga, 1821.

gehört“) säilitama ja nimelt valvama, et seda metsa ei raiuks tühjaks omavõllilised kasutajad. Rentnikule endale on keeldud raiuda puid äraveoks, müügiks või muul teel võõrandamiseks. Juhutumil, kui metsas leidub tuulest või kõdunemise tagajärjel langenud puid, siis tuleb säärased puud esimeses järjekorras tarvitada ära põletispuuks, kuna aga tooreste puude raiumine „Forstmeisteri“ loata on keeldud. Rentnik kohustub valvama mastipuudeks kõlvuliste tamme- ja üldse kõigi „Forsterinstruktioni“ järgi laevaehituseks kõlvuliste puude järele sellaselt, et ta neid ise ei raiuks ega laseks ka teistel raiuda. Juhutumil, kui mõis vajab tammepuitu möödapäasmata tarviduseks, siis tuleb selle raiumiseks paluda luba „Oberforstmeisterilt“. Metsata mõisade pidajad on kohustatud külvama aastas nii mitu külimitumaad metsaseemet kui mitmest adramaast koosneb mõis ja ühtlasi kandma hoolt, et noort metsa hoitaks ja kõigiti soodustataks selle arenemist.

Toodud mõisade rendilepingu kava väljavõttest näeme, et 18.—19. sajandi vahetusel olid metsaadministratsiooni alal Baltimail ametis n.-n. „Forstmeisterid“ ja „Oberforstmeisterid“. Väärrib tähelepanu, et keiser Pauli ajal osutati metsadele üldse suuremat tähelepanu kui ta eelkäijate ajal. Nii kästakse 18. XI 1796. a. majandada laevametsi admiraliteet-kolleegiumi korralduste kohaselt. Majandusvalitsuste juhid on kohustatud saatma admiraliteedile andmeid laevametsade seisukorrast ega tohi ilma sealt saadud loata kasutada ühtki puud. Laevametsade (tamme-, männi- ja teiste keelumetsade) asendi, tagavara ja headuse selgitamiseks läkitati kohtadele mereväehvitsere. Nende metsade kirjeldamine kestis 9 aastat.

1798. a. moodustati m e t s a d e p a r t e m a n g, mis allus kuni 1802. a. admiraliteet-kolleegiumile, 1802—1811. a. rahaministariumile. 1811—1837 kuulus metsade valitsemine rahaministariumi riigivarade departemangule, 1837. a. peale äsjaloodud riigivarade ministariumile, kusjuures 1843. a. kutsuti selles ministariumis taas ellu eriline metsadepartemang.

Keisrilt 12. III 1798. a. antud ukaasi

(„Oberforstmeister-Instruktion“) põhjal²³), mille täitmiseks ilmusid Liivimaal kubermanguvalitsuse patendid 7. IV ja 5. VII 1798. a., koosnes kohalik metsavalitsus ühest „Oberforstmeisterist“ igas kubermangus ja 160 „Forstmeisterist“ kogu Vene riigi kohta. Esialgu määrati forstmeisterid vaid neisse seitsmesse kubermangu, kus metsad olid juba arvesse võetud („уже приведены въ извѣстность“); Eesti- ja Liivimaa ei kuulunud nende kubermangude hulka ja puuduvad andmed, millal nimelt määrati siia esimesed forstmeisterid. Kuni nende määramiseni pidid seega esialgu meie maal „Oberforstmeisteritele“ vahenditult alluma senised „Waldförsterid“, kes, nagu võib järeldada eespool toodud nende võimete ja oskuste hinnaguist, olid metsanduse alal mitte-eriteadlased. Samaaegselt määrati 31 kubermangu metsade kirjeldamiseks ja plaanile võtmiseks 124 maamõõtjat. Oberforstmeisteri ja forstmeisteri ametikohad tuli täita metsanduse asjatundjatega, sest nende ülesandeks ei ole mitte „nagu seniseil waldmeisteril“ ainult metsade säilitamine, vaid ka uute metsade asutamine. Peale selle 1798. a. instruksiooni järgi oberforstmeister pidi teadma alluvate metsade pindala, tundma puuliikide tehnilisi omadusi ja puude kasvatamiseks vajalisi majanduslikke tingimusi, ühe sõnaga, ta pidi olema eriteadlane metsanduse alal. Samuti pidid ka forstmeisterid omama eriteadmisi, sest neil lasus metsakultuuritööde teostamine, laevametsade hooldamine jne. Forstmeisteri ja oberforstmeisteri kohtadele kandideerijad pidid alates 1798. a. sooritama vastavad katsed admiraliteet-kolleegiumi vastava komisjoni ees. Sellekohase õppeasutuse puududes oli esialgu muidugi raske leida vajalisel arvul sobivaid isikuid. 12. III 1798. a. ukaasi lisas toodud koosseisude järgi oli Eestimaa ja Liivimaa „Oberforstmeisterite“ palgaks 750 rubla aastas, nende sekretäridel 450 rubla. „Oberforstmeisteril“ oli peale selle 2 kantseleiametnikku palgaga à 80 rubla ja 4 „kopisti“ — à 50 rubla; kantseleikuludeks anti 100 rubla. Forstmeisteri palk oli 250 rubla, igapäev 2 õpilast à 80 rubla, ja kantseleikuludeks 50 rubla.

Sõitudeks kroonumetsadesse anti oberforstmeisterile „фуражные деньги“ nelja, forstmeisterile kahe hobuse jaoks.

Senati ukaasiga 17. VI 1799. a. tehti kõigile tsiiviilkuberneridele ülesandeks²³⁾ tuletada meele alammaakohtutele (s. o. alampolitseikohus — igas maakonnas üks), et viimased oberforstmeisteri avalduste puhul riigimetsades asetleidnud üleastumistest viivitamata toime taksid koha peal juurdlust ja karistaksid süüdlasi, hoolimata isikust, seaduse nõuete kohaselt. Alammaakohtud peavad kõikjal tegema teatavaks metsade säilitamiseks antud ukaasid selleks, et keegi elanikest ei saaks end vabandada nende mitteteadmiseega. Nende eramõisade piirid, millel oli puidu kasutamise õigus kroonumetsades või ühismaid kroonuga, tuli viivitamata reguleerida; esialgu neile mõisadele ei lubata peale laagripuude mingit puidu kasutamist kroonumetsades. Eramõisade talupojad, kes omavoliliselt raiuvad kroonu metsa, võetakse, kui nad on selleks kõlvulised, sõjaväeteenistusse.

Era- ja kroonumaade piiride reguleerimisele, eriti ühiskasutuste korral, juhib tähelepanu ka senati ukaas 21. VI 1799. a. Reguleerimist toimetavad kubermangu maamõõte-kontorid ja oberforstmeisteritele alluvad „reviisorid“ (maamõõtjad). Kroonumõisade ja -metsade plaanid tuli saata vastavaile forstmeisteritele.

1799. aastal keeldi metsade säilitamise otstarbel ajutiselt igasugune puitaine väljavedu välismaile peale kindlaksmääratud arvu laudade.

Senati ukaasiga 9. VIII 1800. a. juhitakse tähelepanu asjaolule, et mõnes kubermangus alluvad ühele forstmeisterile mitme maakonna kroonumetsad ja samuti viibivad metsavalvurid („Wald-Aufseher“) tihti ametisõitute tõttu eemal küladest. Sellest olenevalt ei ole metsapõlemiste korral tihti kohal isikuid, kes korraldaksid kustutustöid. Selle pahe vältimiseks kästakse määrata kroonuküladesse 3-aastase vahetusega korralikest talupoegadest tulikahjuvanemad („Brand-Starosten“). Sama ukaas sisaldab üksikasjalisi eeskirju tulikahjude vältimiseks, kustutamiseks ja süüdlaste vastutusele võtmiseks.

Kroonu metsaametkonna väljakujunemine Liivi- ja Eestimaal oli 18. sajandil üldjoontes järgmine: 1720—1730. a. a. paigu seati kohati, peamiselt vist sinna, kus oli rohkem laevametsi ja keeldud puid, ametisse metsavalveametnikud-mitte-eriteadlased, n.-n. „Waldmeisterid“. Neile allusid metsavahid. Järgmiseks kõrgemaks instantsiks kreisilinnades olid kreisikomissarid. 1780. a. paigu oli „Waldmeisterite“ ameti nimetus muutunud „Waldförsteriks“, kes, otsustades Hupeli andmete järgi, ka ei olnud veel metsanduse alal asjatundjad²⁴⁾. Waldmeisterid ja waldförsterid tegutsesid 1722. aastal antud „Waldmeisterite instruksiooni“ ja rootsiaegsete korralduste, 1783. a. peale aga Campenhausen'i „Waldförsterite instruksiooni“ alusel. Sisult ei olnud waldmeisterid õigupoolest mitte metskonna juhid, vaid teatud kroonumõisade metsade või laevametsade kompleksile seatud kõr-

²³⁾ Peale käesoleva artikli käsikirja kirjutamist tutvusin C.H. Nielsen'i tööga „Handbuch zur Kenntniss der Polizeigesetze“. Dorpat, 1794, millest nähtub (lk. 25, 123), et „Kronswaldförsterid“ ehk „Kronswaldaufseherid“ seati ametisse 1780. aastal, ja et neile oli antud 8. V 1780. a. vastav teenistusjuhise („instruksioon“). Instruksioon oli antud kindralkubeneri patendina försterite ametisse astumise puhul, nägi ette, et puude raiumiseks kroonumetsades pidid asjaosalistel olema sellekohased „assignatsioonid“ majandusvalitsusest („Oekonomie“); assignatsioon tuli näidata ette försterile, viimane pidi raiutavad puud kätte näitama. Talupojad puude raiumise ja väljaveo korral pidid försterile näitama ette vastava mõisavalitsuse tõendise neil saadaoleva koguse kohta, kuna vastasel korral neid tuli kohelda metsavarastena. Kuna nimetused „Kronswaldaufseher“ ja „Kronswaldförster“ on toodud sünonüümidena, siis on selge, et need ametiisikud ei olnud veel metskonna juhid, vaid ainult metsavalveametnikud.

Nielsen mainib peale selle veel kubermanguvalitsuse patenti 27. X 1732. a., milles kästakse mõisaomanikele oma metsi säilitada ja mitte asjata raiuda, siis patenti 12. V 1749 ja 26. VII 1776 (1746?) tammede säilitamise asjas ning patenti 31. V 1754. a., milles keeldakse metsavaestes maaosades aletamine ja kütisetegemine ning viinapõletamine üle mõisa ja mõisakõrtside vajaduseks.

1780. aastal ametisse seatud kroonu waldförsterid allusid majandusvalitsusele („stehen unter der Oekonomie“).

gemad metsavalve ametnikud mõnede metsatehniliste funktsioonidega, teiste sõnadega metsnikud-riteadlased, kes allusid kreisikomissaridele. Metskondi kui niisuguseid veel ei olnud ja esimesed kindlama piirilised metskonnataolised moodustused tekkisid alles 1782. a. paigu, kusjuures nende moodustuste juhtideks said waldförsterid. 12. III 1798. a. ukaasi („Oberforstmeister-Instruction“) põhjal seati kubermangulinnadesse ametisse eriteadlased-oberforstmeisterid ja järkjärgult (vist maakonnalinnadesse) samuti eriteadlased-forstmeisterid. 1800. aastaks olid ka Liivimaal juba ametis forstmeisterid (v. eespooltoodud 17. VI 1799. a. senati ukaas ja kroonumõisade rendilepingu vorm keiser Pauli valitsemise ajast, milles mainitakse ka juba forstmeistereid). Keiser Paul valitses 1801. aastani.

Keiser Aleksander I-se valitsemise algul, 1802. aastal, allutati metsadepartemang rahaministeeriumile. 11. novembril 1802. a. kinnitati metsaseadus („Уставъ о лѣсахъ“), milline oluliselt põhjenes 1782. a. Сампенаузенi „Försterinstruktion“ile¹²).

Metsakasvatuse ala süvendamiseks läkitati 1806. aastal seitsmesse kubermangu, muuseas ka Liivimaale, „õpetatud metsaülemad“ („ученые форстмейстеры“), kes olid lõpetanud Tsarskoje Selo metsakooli. Nad pidid korraldama vaid metsakasvatuse ala, talveks aga komandeeriti nad kogenud forstmeisterite juure viimaste tegevusega tutvumiseks.

Kui metsad sattusid rahaministeeriumi alla, pöördi neile juba suuremat tähelepanu fiskuse tuluallikana, tekkisid esimesed metsataksid, metsamüügitingimused jne. Keeldud oli puidumüük välismaile, reguleeriti tasuta puidu andmist.

31. XII 1811 likvideeriti senine metsadepartemang liitmise puhul riigivara-de departemanguga.

Suurim reform kroonumetsade valitsemise alal teostus 19. VI 1826. a. keisrilt kinnitatud „Metsamajanduse ümberkorraldamise seadusega“ („Положение о новомъ устройствѣ лѣсной части“), milline seadus ala-

tes 1. jaanuarist 1828. a. hakkas kehtima ka Liivi- ja Eestimaal. Selle seaduse juhatusel senised „Oberforstmeisterid“ nimetati kubermangu metsaülemaks („губернскіе лѣсничіе“) ja viimased ühes kantseleiga lülitati kameraalkoja („Казенная Палата“) koosseisu erilise metsaametkonnana. Liivimaal anti kubermangu metsaülemale abiks õpetatud metsaülem, kuna Eestimaal, kus kroonumetsi oli vähe, juhatas metsaosakonda majandusekspeditsiooninõunik kubermangu metsaülema õigustes. Samamoodi nimetati senised forstmeisterid osalt õpetatud metsaülemaks, osalt ringkonna metsaülemaks („окружные лѣсничіе“), forstmeisteri õpilased — ringkonna metsaülemate abideks, försterid — nooremaks metsaülemaks ja „Unter-Förster“id — allmetsaülemaks („подлѣсничіе“). Kubermangus oleval kroonumetsad jagunesid ringkondadeks („округи“), need metskondadeks („лѣсничество“) ja metsajaoskondadeks („лѣсные участки“), kusjuures viimaste arv ja suurus olenes peamiselt iga-aastasest kasutusest ja laevastiku tarbeks säilitatavate metsade rohkusest. Metsaringkond, olenevalt metsade rohkusest, koosnes ühe või mitme maakonna metsadest. Iga ringkonnas nähti ette kolm või rohkem metsakonda. Tähtsaim neist metskondadest allus otseselt ringkonna metsaülemale (end. „Forstmeister“), kel oli vastaval arvul abisid, kuna teisi metskondi valitsesid ringkonna metsaülema juhatusel nooremad metsaülemad ja allmetsaülemad („младшіе лѣсничіе и подлѣсничіе“) — endised försterid ja unterförsterid.

Kubermangu metsaülemaiks määrati andekaid, metsamajanduses vilunud ametnikke; ringkonna ja õpetatud metsaülemaiks kutsuti esmajoones metsainstituudi lõpetanud isikud, kellel oli võimalus avansseerida. Nooremaks metsaülemaiks, allmetsaülemaiks ja ringkonna metsaülemaiks määrati samuti esijoones instituudi lõpetanud ja nende puudumisel teisi ametnikke¹). Koostöös selle 1826. a. seadusega kutsuti Liivimaa eesti osas ellu metsaringkon-

nad („Bezirksforstverwaltung“) Pärnus²⁶⁾ ja Tartus. Pärnu metsaringkonnas moodustati kolm metskonda: I-ne (hiljem Laiksaare), II-ne (hiljem Võla) ja III-as (hiljem Vastemõisa) Pärnu metskonnad, Tartu ringkonnas kaks²⁷⁾. Metsaülemale allusid metsnikud („объ-зводители“—„Kronswaldaufseher“), ka metsaülevaatajad ehk metsasaksad, viimaste teenistuspiirkonnad nimetati „distantsideks“. Metsaülevaatajad ehk metsnikud olid enam-vähem iseseisvad ametnikud oma ametliku kirjavahetusega ja kasutasid juba trükitud nurgatempliga kirjalpalkette²⁷⁾. Otseks metsade valvamiseks valiti endise korra kohaselt talupoegadest metsavahid („пол-льсовщики“), eriti tähtsatesse kohtadesse aga määrati metsavalvurid („сторо-жа“), kusjuures viimaseid ja mets- nikke alates 1832. aastast lubati komplek- teerida sõjaväest (n.-n. „военный льсной сторожь“).

1837. a. moodustati uus, riigivarade ministeerium ja selle koosseisu kuulus siitpeale ka taas ellukutsutud metsa- departemang. 1859. a. allutati metsa- departemangule ka kõik laevametsad Vene riigis, välja arvatud ainult Nais- saare mets, mis moodustas navigatsiooni märgi ja jäi kuni 1864. aastani mere- ministeeriumi valitsemisele.

Vaatleme nüüd lühidalt kubermangu, õpetatud ja ringkonna metsaülemate kohustusi nagu need olid nähtud ette „Metsamajanduse ümberkorraldamise seaduses“ 1826. aastast. Kubermangu metsaülema ülesandeid oli: 1) teha ette- valmistustöid metsade jaotamiseks ja kirjeldamiseks ning selgitada välja kohad, kus esijoones osutub vajaliseks seada sisse korrapärane metsamajandus, 2) õpetatud metsaülema kaasabil hoolit- seda metsade asutamise, säilitamise, mõõtmise ja jaotamise eest, 3) valmis- tada ette aastane eelarve metsade raiu- miseks, 4) esitada ühes eelarvega kavat- setud metsasaaduste taksid.

Õpetatud metsaülema tööjõudu kasu- tati kõigis neis küsimusis, mis on seo-

ses korrapärase metsamajanduse teoree- tilise ja praktilise küljega, siis metsade paiklikeks ülevaatamiseks ja igasugus- teks metsade uuendamise ja hooldami- sega seoses olevateks töödeks.

Ringkonna metsaülem revideerib aeg- ajalt talle alluvaid nooremaid metsaüle- maid ja allmetsaülemaid, s. o. metskon- dade juhte.

„Metsamajanduse ümberkorraldamise seadus“ nägi ühtlasi ette ametnike pal- gamaa suurused (ringk. metsaülemad 30—60 tiinu, nooremad metsaülemad 20—40 tiinu, allmetsaülemad 15—30 tii- nu, metsaülevaataja-metsnik 3—8 tiinu ja metsavaht 1—5 tiinu). Samuti sisal- das seadus majanduslikke nõuandeid metsade õigeks majandamiseks: ehitus- metsa kasvatamiseks kõlvulisi alasid ei tohi jätta küttepuumetsa alla, tuleb hoo- litseda, olenevalt pinnasest, lehise-, män- ni- ja kuusemetsade taassoetamise eest külvi abil. Tsiiviilkuberneri kinnitusel lubati kasutada metsatöödeks — kraa- vide kaevamiseks, pinnase ettevalmista- miseks, metsakülviuks jne. — tarvilisel arvil töölisi lähedastest kroonuküladest, kuid mitte üle ühe päeva aastas iga kahe revisjonihinge kohta. Metsaseem- ned tuli korjata metsnike ja metsavah- tide abil. Metsi tuleb säilitada ja käi- tuda nendega heaperemehelikult. Kuni korraliku, teadusele põhjeneva majan- duse sisseseadmiseni tuleb kanda hoolt, et metsi ei raiuta liialt või keeldud aas- taajal, et ei tuleks ette omavolilisi raiu- misi, et metsi hoitaks põlemiste eest, koristataks laagripuud, puuladvad ja oksad ning üldse, et võetaks teostami- sele sellased abinõud, mis viivad üles- seatud sihile.

1826. a. seaduse alusel moodustatud kroonumetskonnad olid ena- muses pindalalt väga suu- red; näiteks kõik Pärnu- ja Viljandi- maa kroonumetsad olid koondatud kõi- gest kolme metskonda (pärastised Ki- lingi, Lodja ja Orajõe metskonnad moodustati märksa hiljem). Pärnu I-sest (pärastine Laiksaare) metskonnast on varimad säilinud dokumendid pärit 1838. aastast²⁸⁾; 1843. a. dokumentidest nähtub, et metskonna suurus oli siis 69.154 tiinu (!) ja metskonna rajooni kuuluvate kroonumõisade (Sindi, Kilingi, Pati, Laiksaare, Orajõe, Häädemeeste

²⁶⁾ Rühl, A. Jooni endise esimese Pärnu- maa metskonna ajaloost XIX sajandil. „Eesti Mets“ 6 — 1928.

²⁷⁾ Kuressaare ja Tallinna metskondade kuuluvuse kohta ringkondadesse puuduvad mul- andmed.

ja Tahkuranna) talupojad pidid tegema kogusummas 1048 metsa-teopäeva aastas, missuguseid kasutati kähvide kogumiseks, parvetuskraavide puhastamiseks jne. Metskonna üldsissetulek 1846. a. oli 3742 rubla 11 kop.; samal aastal ei ole avastatud ühtki (!) omavolilist kaustamist.

Eestimaa kubermangus, kus 19. sajandiks oli jäänud riigi omandusse õige vähe mõisu ja metsi, koosnes riigi metsaametkond 1845. a. paigu siiski ühest kubermangu metsaülemast, talle alluvast metsaülemast („*Gouvernementsforstmeister*“ ja „*Forstmeister*“) ning ühest metsaülema abist Vasknarva kroonukülas; ka oli ametis metsamaamõõtja²⁸⁾. Naissaare kroonumets, alludes kuni 1864. a. mereministeeriumile, korraldati esmakordselt 1850., teiskordselt 1859. a. (vene-aegse Tallinna metstkonna arhiivi andmeil, end. Metsade Peavalitsuse arhiivis Tallinnas). Vahepeal, s. o. pärast 1845. a., vähenes kroonumetsade pindala Eestimaal nähtavasti veelgi ja 1863.—1873. a. a. esineb siin ainsa kõrgema riigimetsaametnikuna keegi *Bachmann*, algul metsakorpuse kapteni, lõpuks alampolkovniku aukraadis; ta allus 1863. aastal Balti riigimaade valitsuse („*Somainenhof*“) metsaosakonna ülemale oberforstmeister *Adlerskrona*le Riias ja oli 1864. a. Eestimaa riigivarade revidendiks („*ревизоръ государственныхъ имуществъ Эстляндской губерни*“), elukohaga Taebla mõisas Lääne-

maal, 1873. a. Eestimaa kroonumetsade ülemaks („*завѣдующій казенными лѣсами въ Эстляндской губерни*“) ja 1874. a. Eestimaa metstkonna metsaülemaks („*лѣсничій Эстляндскаго лѣсничества*“), elukohaga ikka Taeblas. Vahepeal siis nähtavasti likvideerus Eestimaa kroonumetskond, sest 1887. a. allus Naissaare mets Jamburgi (praegune Kingissepp Venemaal) metstkonnale; Jamburgi metsaülemal oli Eestimaa metsade valitsemise alal abiks keegi metsaameti kandidaat. 1888. a. annab Jamburgi metsaülem *Nikolajev Naissaare* metsa üle *N. Korff*ile, kes oli metsarevident ja Eestimaa metsahoiukomitee liige (vene-aegse Tallinna metstkonna arhiivi andmeil); nähtavasti kutsuti sel ajal taas ellu Tallinna kroonumetskond.

Eesolevast vene valitsuse esimese poolteise sajandi jooksul meie maal asetleidnud riigimetsavalitsuse kujunemise kirjeldusest näeme, et kui algul ametkonna tegevus piirdus peamiselt metsavalve ülesannetega, siis 1828. aastaks olid juba kujunenud välja kindlakujulised ja kindlate metsamajanduslike ülesannetega metstkonnad, millede eesotsas seisid vastava erialalise ettevalmistusega metsaülemad. Vene metsavalitsuse süsteem arenes järkjärgult edasi ja 1917. aastaks väljakujunenud metstkondade struktuur ja ametnike funktsioonid jäid eeskujuks ka meie omariikluse algul moodustatud riigimetskondade kujundamisel.

Raieringid meie kuusemajandustes

P. Erik

Meie kuusemetsad kipuvad väheneda. Nad kannatavad suuremal määral kui teised metsad kooreüraskite ja tuuleheite all. Neid on raske uuendada. Metstkondades nõuavad kuusikud kauget suuremat tähelepanu ja hoolt kui puistud, mis kuuluvad teistesse majapidamise üksustesse. Meie metsameeste ringides on kuusemetsad saanud murelasteks, neist on kirjutatud palju ar-

tikleid ja nende vähenemise põhjuste üle on peetud selgitavaid referaate.

Kuid tegelikkus näitab, et meie kuusemetsade seisukord pole sellest hoolimata palju paranenud. Peab arvama, et pole veel kasutatud kõiki abinõusid kuusemetsade seisukorra paremale järjeldõstmiseks. Kui uskuda vanu andmeid, siis pidi kuusemetsade seisukord meie kodumaal enne maailmasõda olema parem kui praegu. Kerkib küsimus: millega on siis meie riiklikus metsamajapidamises eriti kuusikute vastu paustatud?

²⁸⁾ Possart, P. A. F. R. Statistik und Geographie des Gouvernements Esthland. — Stuttgart, 1846.

Minu arvates on tugevasti eksitud meie kuusemetsade tervisliku seisukorra vastu kuusemajandustes tarvitu- sele võetud kõrgete raieringidega, mis- tõttu kuusemetsade roiskumist on mit- mel pool ette tulnud nende liigse jalal- seismise või üleseismise pärast. Kui praegu maksev juhend metsakorralda- miseks ja metsamajapidamise kavade koostamiseks on ette näinud vastavate puuliikide kohta kindlad keskmised raie- ringid, siis endises metsakorralduse ju- hatuskirjas sääraseid piire metsakorral- dajaile tehtud ei ole. Raieringid määrati puistute keskmist vanust ja juurekasvu protsenti arvestades oma äranägemise järgi, kusjuures metsa võimalikku elu- iga igakord välja ei selgitatud. Võeti juhtnööriks põhimõte: mida parem on metsa kasvutingimuste boniteet, seda kõrgem peab olema selle metsamajapi- damise raiering.

Need põhimõtted võisid aluseks olla raieringide määramisel Venemaa suur- tes laantes, nende järgi võib ehk tegelda ka männi- ja lehtpuumajanduste loomi- sel meie kodumaa metsades, kuid meie kuusikud ei kannata igal pool säärase šablooni järgi määratud kõrgeid raie- ringe.

Olgu metsakorralduse läbiviimise ae- gadel kuusepuistute vanus metskonda- des kuitahes kõrge, suudavad need meie kodumaal välja kannatada väga harva üle 100 aasta kõrget raieringi. Ja mida lopsakamalt kasvab kuusepuistu, seda lühem on selle eluiga. Nii näit. jõuavad meie kuusikud, mis kasvavad põlluter- rassil, täisikka enamasti 80 aasta va- nuselt, madalatel luhaterrassidel või- vad nad aga ületada ka 120-aastase va- nuse piiri. Loomulikult on puistuil, mis jõuavad täisikka 80 aasta vanuselt, juu- rekasvu protsent palju kõrgem kui puis- tuil, mis suudavad ületada 120-aastase vanuse.

Seepärast tuleks kuusepuistute raie- ringide määramisel arvestada peale kas- vu ja seisukorra ning turu nõuete ja tingimuste, mida ette näeb praegu mak- sev juhend metsakorraldamiseks, ka puistu keskmist eluiga, mida ju milgi tingimusel ei tohiks ületada raiering. Seda ei ole meie metsakorralduse töö- del igal pool kaalutud. Kuusepuistuile on mitmel pool määratud enne praegu tarvitusel oleva juhendi maksmahakka-

mist ühised raieringid männipuistutega ja need raieringid on tõusnud 120 aasta kõrguseni.

Säärasesse kõrgesse ikka jõudes on meie kuusikud, kasvades põlluterrassil, avaldanud üleseismise tunnuseid. Puud surevad välja üksteise järele, meelita- des endale ligi kooreüraskite leegione. Säära- stes metsades võiakse putukaid püüda ja hoolitseda metsa eest nii kui- das keegi soovib, kuid need metsad su- revad välja ja nakatavad oma ümbrus- konna elujõulisi puistuid kooreüraskite parvede ligimeelitamisega.

Säärast kasuta võitlust kuusemetsade tervisliku seisukorra eest pidasin mina omal ajal Audru metskonna Tõstamaa metsandikus, kus kuusikud kasvasid suurelt osalt põlluterrassil ja olid paigu- tatud kuusemajanduse moodustamisel 120-aastase raieringi alla. Need metsad olid täisikka jõudnud ligemalt 80 aasta vanuselt, seisid tervise juures veel kuni 100 aasta vanuseni, kuid sealst edasi ta- bas neid loomulik surm. Kuid veel sur- ma-eelseil aastail tõusis paiguti nende puistute juurekasvu protsent, kuni 1%. Säärase juurekasvu korral ei lubanud, mäletatavasti, vanad Baieri seadused veel kuusemetsi raiuda. Säärane seadus võiks meil maksev olla ka lodumetsade kohta, kuid põlluterrassil kasvavais kuusikuis järgneb loomulik surm järsk- ku, tuues esile laialdasi kuivamisi ja ühes sellega kooreüraskite ligimeelita- mise võimalusi. Minu selleaegne ettepa- nek, viia kõne all olevas kuusemajandu- ses raiering 120 aasta pealt 100 aasta peale üle, ei leidnud täitmist minu mets- konnas viibimise aegadel, selle teostami- seks anti lootusi uue revisjoniperioodi maksmapanemisega. Usume, et see seal nüüd juba on läbi viidud.

Ka minule alluvas Alatskivi metskon- nas on samanimelises metsandikus kuusk paigutatud männiga ühise ma- janduse alla 120-aastase raieringiga. Põhjendus: kuusikuid on selles metsan- dikus vähe, ei tasu erimajanduse loo- mist. Õnneks kasvavad need kuusikud siin madalal luhaterrassil, nende eluiga on pikem kui põlluterrassil kasvavail kuusepuistuil ja need kuusikud on ter- ved. Kuid mitmel pool ei ole need üle 100 aasta jalal seisnud vanad orjad enam suutelised raiekohti seemendama

ja metsauuendus turberaie moodusel ei oleks neis metsades läbiviidav.

Seega võiksime konstateerida, et kuusemetsade roiskumine sünnib meil kohati nende liigse jalalseismise või üleseismise pärast ja samul põhjusil on mõnel pool takistatud ka kuusemetsade loomulik uuendus.

Need asjaolud on küllaldaseks põhjuseks, et kuusemajanduste moodustamisel tuleks raieringide määramisega olla äärmiselt ettevaatlik. Teiseks ei oleks halb, kui praegu maksivad metsakorralduse kavad, kus kuusemajanduse raieringiks on 120 aastat, võetaks revideerimisele. Seda dikteerib meile kuusemetsade tervislik seisukord. Selleks ei võiks takistusi olla ka meie metsakorralduse juhtivate tegelaste poolt, sest moodsa metsakorralduse põhimõtted ei nõua, et metsad jalal seisaksid seni, kui

juurekasvu protsendi olemasolu on veel vaevalt märgatav. Peaasi, et mets raiutaks sel ajal, kui selle rahaline väärtus on kõige suurem, kus juurekasvu kindlaksmääramise peatähtsus seisab vahel selles, et metsi ei raiutaks rohkem kui on nende tegelik juurekasv. Seda võimaldab läbi viia ka praegu maksev juhend metsakorraldamiseks, sest selle juhendi § 26 näeb kuusemajanduse raieringideks ette 80—100 aastat. Paragraaf on olemas. See konguline kirjamärk seisab ju ka meie metsade valitsemises alati esikohal, kusjuures ta tihti takistab edukat tööd, kuid praegusel korral oleks sellest loota kasu, sest sellega uuenduksid fundamentaalselt meie kuusemajanduste moodustamisel loodud majanduse kavad, mis kaasa aitaksid meie kuusemetsade seisukorra laialdasele paranemisele.

Metsade osatähtsus talumajapidamises taluraamatupidamise andmeil

V. Küng

Kuigi puitaine on meie talumajapidamistes esmajärguliseks tarbeaineks, millela ei ole võimalik läbi saada, ei ole metsakasvatust suutnud talundites võita seda seisukohta, mida ta vääriks vastavalt majanduslikule osatähtsusele ja ebatootvate maade paremale kasutamisevõimalusele. Teiste põllumajanduslikkude maakasutusviiside ja loomakasvatuse arendamise ja laiendamise kõrval on metsakasvatust jäänud tagaplaanile. Selles on palju süüdi põlluharijate vaade, nagu oleks metsakasvatust vähese tasuvusega maakasutusviisiks. Meelsamini haritakse ka kehvad, kalli palgalise tööjõu tõttu kahtlase tasuvusega alad põllumaadeks kui hakatakse vähem töökulu nõudvat metsakultuuri rajama. Praeguses uudismaade ülesharimise aktsioonis avaldub kõige selgemini meie põlluharija ürgne tung laiendada põllumajanduslikku maad metsamaade arvel.

Põllutöökoja põllumajandusliku raamatupidamistalituse kokkuvõtted raamatupidamisega talundite põllumajandusliku tasuvuse kohta võimaldavad anda ligikaudset ülevaadet talumetsade

osatähtsuse kohta talumajapidamises. On loomulik, et väheste raamatupidamisega talundite najal saadud keskmised andmed ei suuda anda tõetruud pilti kogu riigi talundite metsamajandusest. Andmed talumetsade kohta on mitmeki osas umbkaudsed ega suuda selgitada vajalikku täpsusega mitmeid küsimusi.

Raamatupidamise andmed on koostatud põllumajandusaastate kohta, kusjuures viimaste all on mõeldud ajavahemikku 1. maist kuni järgmise aasta 30. aprillini. Talumetsade kohta ülevaate saamiseks vaatleme 10 a. keskmisi arve 1925—1935. a., millisel ajavahemikul esines põllumajanduses nii häid kui ka halbu aastaid. Nimetatud 10-aastaselt ajavahemikul on talumajapidamise tasuvuse statistikaliks kasutatud 2698 raamatupidamisega talundit.

Keskmiseks vaatlustalundi suuruseks on olnud 42,57 ha, millest metsamaa arvele langes 3,66 ha või 8,6% talundi üldpindalast. 1929. a. põllumajandusliku üleskirjutuse järgi on üle riigi keskmine talundi suurus 23,2 ha, millest metsamaad 1,2 ha või 5,2% talundi üld-

pindalast. Raamatupidamisega vaatlustalundid on üldiselt suuremad kui enamik meie talundeid. Metsamaa suhtelist rohkust on osalt põhjustanud asjaolu, et raamatupidamistalundites on metsamaa pinnale redutseeritult juure arvestatud heina- ja karjamaal kasvava metsa pind.

10 a. keskmiselt oli ühe vaatlustalundi kohta metsamaadel, heina- ja karjamaadel kasvavate metsapuude väärtus hinnatud 956,68 kroonile, mis moodustas talundi varanduste koguväärtusest ümarguselt 6%. Varanduste koguväärtusest langes suurem osatähtsus ehitustele (36,8%), maale (20,5%) ja loomadele (11,7%). 1929. a. põllumajandusliku üleskirjutuse andmeil moodustas ehituskapital 40% talundite varandustest. Sama üleskirjutuse andmeil oli elumajadest 95% ja lautadest ligemale 70% palkehitud. Seega võib julgesti tõsta esikohale metsa ja metsasaaduste väärtust talundite varanduste koosseisust.

Kuipalju saadi raamatupidamisega talundites tulu metsast, selle kohta võimaldavad ülevaadet andmed talundite kogusaakide ja rahaliste sissetulekute kohta. Metsast saadud kogusaagi all tuleb mõista turustatud metsasaaduste hinda ja oma majapidamises äratarvitatud või talundi kapitali väärtuse suurendamiseks kasutatud metsamaterjalide väärtust. Rahalise sissetuleku andmed näitavad metsasaaduste müümisega saadud sissetulekuid.

Keskmine aastane metsa kogusaak ühe talundi kohta on olnud 118,86 kr., kõikides eri aastail 60 kuni 175 kroonini. Metsa kogusaak metsamaa hektaarilt oli 33,38 kr. Talundite kogusaakide koostisest langes metsasaaduste arvele 3%. Tähtsama osana talundite kogusaagis on esinenud loomapidamisaaduste (53,7%), eriti aga veisepidamise kogusaak (31,8%).

Keskmine rahaline sissetulek ühe talundi kohta on olnud 59,68 kr. ja metsamaa hektari kohta 16,29 kr. Väiketalundeis on metsad annud rahalist sissetulekut vähe, sest peagu kõik metsasaadused tarvitatakse ära omamajapidamises. Keskmiselt on metsa kogusaagist läinud 65% omatarvituseks ja 35% turutoodanguks.

Osa talumajapidamisi, kellel puudub mets või seda on nii vähe, et ei jatku omamajapidamise rahuldamiseks, on sunnitud ostma metsamaterjale väljastpoolt. Ka metsarikkad talundid on ostnud riigilt metsa, kusjuures osa riigimetsast ostetud puudest on müüdnud edasi. Kallimate sortimentide edasimüümisega on tehtud väikest äri. Taluraamatupidamise andmeil on 10 a. keskmiselt ühe talundi kohta aastast ostetud põletispuitu 9,27 kr. eest.

Talumajapidamises on tarvitatud keskmiselt ühe täistarvitaja kohta aastast puid 5,12 kr., hagusid 2,06 kr. ja muud kütet 0,42 kr. eest. Raha eest on ostetud põletismaterjali ühe täistarvitaja kohta 0,38 kr. eest, kusjuures väiketalundites on rahaline väljaminek põletismaterjali eest mitmekordselt suurem kui suurtalundites.

Taluraamatupidamise andmed ei suuda anda õiget pilti talumetsade majandamise tasuvuse üle. Vaatlustalundite metsa kogusaak on olnud metsamaa hektaarilt keskmiselt 33,38 kr. Seejuures on tõenäoline, et talumetsi on rohkem raiutud kui normaalne kasutus seda lubaks. Normaalse kasutuse juures ei annaks maa metsa all mainitud tulu.

Alates 1925. a. on meil käsitada andmestik maarendihindade kohta. Põllumajandusliikkude maade väljarentimisel saadud rendihinnad näitavad, millist tulu võimaldab maa omanikule, kes seda ise ei majanda. Maarendihinnad on näidanud põllumajanduse heakonjunktuuri aastail tõusu ja — vastupidi — halbadel aastatel langust. Kõige madalam seis maarendihindades oli 1933. a., mil makseti terve talu viisi rentides põllumaa ha eest 12,85 kr. Seisukorra paranemisega põllumajanduses on tekkinud jälle nõudmine maa järele. Kogu talu viisi rentides makseti põllumaa ha eest 1935. a. 17,10 kr. ja 1936. a. 19,90 kr. Põllumaade rentimisest osade viisi üksikute viljade alla on saadud kõrgemaid rendihindu.

Põllumaa hektari rendihind on kogu talu viisi rentides kõikunud 12 ja 20 krooni vahel. Metsade väärtuse juurekasv ei tohilks parematel maadel vähem olla maade väljarentimisel saadud tuludest. Metsade all olevad maad on tege-

likult palju halvemad kui põllumaad. Võttes keskmiselt metsade aastase üldtoogina hektaari kohta 4 tihumeetrit (lõppkasutus + eelkasutused) ja tihumeetri hinnaks 3 kr., oleks keskmine aastatulu metsaväärtuse juurekasvuna

12 kr. Põllumajanduslik maakasutusviisi kehvadel aladel seda tasuvust ei võimalda. Täiesti õigustatud on nende maatükkide metsa alla võtmine, mille kasutamine põllumajandusliku maana pole tasuvam.

Ühest uudest istutamiseviisist

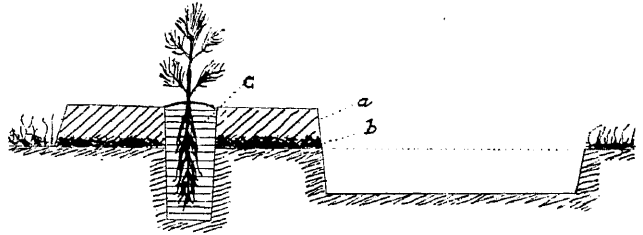
J. Visnapuu

Viibides möödunud suvel Lätis oli mul võimalus tutvuda mitmes metskonnas (Auce, Annas, Strenči, Vicijema) istutamiseviisiga, mis minul olemasolevatel andmetel pole seni käsitlemist leidnud meie vastavas metsanduslikus kirjanduses. Samuti puuduvad teated selle kasutamise kohta tegelikult istutamistöödel metskondades.

Kuigi allesitatav istutamiseviis ei ole eriliselt uut, siiski teatavat tähelepanu väärib. Pealegi kui Lätis sellele märkimisväärset tähtsust omistatakse ja seniste tulemustega täiesti rahule jäädakse.

Mättale istutamine (skemaatiline kujutis).

- a — ümberpööratud mätas,
- b — kahe kihiga vahel asuv huumuserikas muld,
- c — käämriga valmistatud auk, mis istutamisel huumuserikkama muldaga täidetud.



Mättale istutamise positiivsed omadused, võrrelduna istutamise viisiga kiillabidaga, lasevad endid kolme punkti kokku võtta.

Esiteks: istutamisel kiillabidaga steriilsesse pinnasesse satuvad taimejuured taimeaja paremate tingimustest korraga õige haldadesse, kuna sealane pinnas on nii huumusest kui ka teistest taimele kättesaadavatest toitainetest vaene. Selle tulemusena taimed ei suuda endiselt edasi areneda, kuna kohanemine uue olukorraga võtab palju aega. Tagajärjeks on kultuuri kiratsemine või koguni väljakuivamine.

Teisel poolt esineb veel sellastele pinnastele omane liigkuivus, mida suurendab õhukese pinnakatte tõttu päikesepaiste ja kõrge õhutemperatuur. Mättale istutamise puhul satuvad aga

Lühidalt kokku võttes oleks töökaik järgmine: Kultiveeritavale alale valmistatakse harilikult mõõdetega lapid, kusjuures tavalisim suurus on 30×40 sm. Järgnevalt tehakse ümberpööratud mättasse käämriga (harilikult Heyeri 5—7-sm läbimõõduga tsilinderkäämer) niivõrd sügav istutamisaug, et see ulatuks mineraalpinnasesse. Seejärel asetatakse saadud auku istutatav paljaste juurtega puutaim ja ümbritsetakse see koha peal saadaoleva võimalikult huumuserikka muldaga tavaliste istutamise reeglite kohaselt; sellega ongi kogu toiming läbi.

Millistes kombinatsioonides neid üksikuid faase läbi viiakse, oleneb suurel määral kohapealsest tingimusest. Isiklikult nähtud kohtadel oli toimitud järgmiselt: Esmalt valmistati tervele kultivi-

kaks orgaanilisest aimest (elav pinnakate, metsaraisu jne.) võrdlemisi rikast kihti vastamisi. Et nende kihtide vahele kogunev vihmavesi ja muu niiskus on kaitsitud päikese kiirte eest, siis püsib seal niiskus kõrgemana kui ümbruskonnas. Ühtlasi algab orgaanilise aine lagunemine ja huumuse teke. See omakord avaldab soodustavat mõju istutatud taimetele.

Teiseks paremuseks on see, et me istutatava taime juured toitaineterikama mullaga ümbritseme.

Kolmanda positiivse omadusena tuleks mainida asjaolu, et mättale istutatud taim on kaitsitud umbrohu lämmatamise eest.

See omadus on saanud põhjuseks, et mättale istutamist kasutatakse ka lämmatava rohu kasvu vastu võitlemise otstarbel. Nii oli võimalus näha ca 50 ha märga, väga lopsaka rohukasvuga raies-tikku, kus eelmine kultuur oli hukkunud umbrohu tõttu. 1936. a. kevadel kultiveeriti see ala uuesti kuusega mättale istutamise teel, ning seniste tulemustega võis täiesti rahule jääda — nii puukeste üldine ilme kui ka juurekasv oli hea. Samuti polnud rohi nimetamisväärset kahju sünnitanud, sest mättad olid võrdlemisi suured ning sinna

istutatud taimed asusid maapinnast ca 20 sm kõrgemal.

Seega asendas käesoleval juhul mättale istutamine väga kulukat ja aeganõudvat küngasistutamist.

Puudustena tuleks kõigepealt mainida asjaolu, et mättale istutamine pole kasutatav või on seotud vähemalt tunduvate lisakuludega juhul, kui pinnase pealmise kihi moodustab paks toorhuumus. Sel juhul jääks istutatava taime juurekava maapinnale või isegi kõrgemale, mistõttu ta loodetava suurema niiskusega keskkonna asemel satuks veelgi kuivemasse ümbrusse. (Mõeldud on siin peakasutamisuhtu, s. o. istutamist kuivadel, steriilsetel männialadel.)

On ju mõeldav kõplaga mätta õhendamine. See tooks aga paratamatult lisakulusid kaasa ning ajaks kultiveerimise liig kalliks.

Teiseks paheks on kultuuri kaunis kõrge töökulu. Kohalikkude Läti metsaülemate andmetel on hektaari kultiveerimiskulu suudetud küll alla viia 70 Ls. pro ha. Siin tuleb aga arvestada asjaoluga, et sel juhul toorhuumuse kiht ei ületanud 10 sentimeetrit. Samuti kasutati võrdlemisi palju odavamast nais-tööjõudu.

Riigimetsateenijate kogude põhikirjast ja selle elluviimisest

A. Ilves

Riigimetsateenijate kogude põhikirja kui seadusliku normi rakendamisel tegelike vajaduste rahuldamiseks ker-kib esile küsimus, kuidas kogude organisatsiooni ellu viia, millised eeldused tagaksid edukat tööleasumist ning edaspidist tegevust ja mil viisil saavutada parimaid tulemusi. Õige tegevussuuna määramine, kõigi võimalike takistuste ja arusaamatuste õigeaegne kõrvaldamine tagab seda, et tööle võiakse asuda teadlikult ja olles veendunud selle vajalikus ja õiges hindedes. Kogude organiseerimise vajadus ja selle teostamise üldsuunad on toodud Keskkogu ajutise juhatuse selgitavas artiklis E. M. käesoleva aasta veebruarikuu numbris.

Samuti on kogude organiseerimise ideelist, põhimõttelist külge käsitletud ka varemini*). Seepärast käesolevate ridadega neil küsimustel ei peatuta, vaid siinkohal püütakse heita pilku kogude orgaanide tegevusse rakendamisse, läh-tudes neil lasuvaist ülesandest.

Kogude eesmärkidest ja tema orgaanide ülesandest võime järeldada, et majanduslike hüvede kaitset ja igapäevaste elutarvete rahuldamist pole loetud tähtsaimaks ülesandeks, vaid suurt tähelepanu pühendatakse vaimsete, ideeliste küsimuste lahendamisele,

*) E. M. nr. 6 — 1936. a.

kasvatuse ja kutsealaliste oskuste arendamisele, aidates ühtlasi kõigiti kaasa ametkonna liituvusele. Sellaste kõrgeaateliste sihtide taotlemine on praeguse ühiskondliku elu kajastus, kehtiva mentaliteedi tunnustamine. On eeldusi, et nende põhimõtete elluviimine metsaametkonnas leiab küllalt soodsa pinna, kuna ametkond on organiseerimiseks küps. Selleks on tänuväärt töö teinud vabatahtlikud ühingud, nagu Metsateenijate Ühing j. t. Tänu sellele eeltööle on metsaametkond ainuke tsiviil-ametkondadest, kes on saanud sellase laialdase organiseerimise võimaluse avalik-õiguslikul alusel. On suudetud anda üheõiguslust kõigile pere liikmeile ning hinnates metsateenijate erilist olukorda on asetatud metsavahid kui vabateenijad ühesugusele astmele ametnikega. See üheõigusluse põhimõte kogude liikmete vahel läbib punase joone põhikirja, missugune asjaolu peaks tõstma eriti alametsateenijate enesetunnet ning ergutama neid innukaks kaastöötamiseks kogudes.

Metsateenijate kogu kui kutsealalise ametkonna koondus taotleb üldjoontes kõiki neid eesmärke, mis tänapäeva ühiskondlikud kutse- või erihuvilised organisatsioonid on omaks võtnud. Pealeselle lasub temal veel kui riigiteenijaskonna korporatsioonil kõrgemaid ülesandeid ning kohustusi oma ametkonna ja kogu riigi vastu. Need kohustused tingivad seda, et kogude organid ja kõik liikmed püüaksid kõigiti kaasa aidata nende eesmärkide teostamiseks, mis taotlevad liikmete enesarendamist ja kasvatust oma ametkohuste eduka täitmise huvides. Metsateenijad on küllalt teadlikud sellest, et vähimalt esialgu ei loodeta suuri hüvesid või kasulikkust üksikliikme seisukohalt. Samuti tuleb arvestada, et majanduslike ja sotsiaalolude kaitse, mis oli Metsateenijate ühingu tähtsaimaks eesmärgiks, on tagajärjekas vaid siis, kui seda taotleval organisatsioonil on küllaldaselt autoriteeti, suuremat kaalu, mida metsateenijate kogud peaksid omama. Seesugune teadlik suhtumine kogu eesmärkidesse ja ülesandesse aitab vältida nii arusaamatuse kui pettumuse tekkimised ning loob eeldused kõigi algatuste kaineaks kaalutlemiseks ja teostamiseks.

Metsateenijate kogude eesmärgid ja ülesanded on juhisteks vajaliste orgaanide moodustamisel. Kuna teatud konservatiivsuse, umbusalduse ja teistel põhjustel on Metsateenijate ühingu keskjuhatus pidanud tarviliseks jääda veel edasi töötama rööbiti kogudega, siis on eriti vajaline rakendada töösse kogu organid nii, et toetudes heale tahtele tõsta usku oma sisemise elu korraldamiseks, enda arendamiseks ja seltskondlikuks tööks. Selleks on vaja lähtuda põhimõtetest, et kogude juhatuse ja teistesse orgaanidesse valitaks isikud, kes on küllalt kompetentsed vastavil aladel ning võimelised teostama ülesseatud eesmärke. Üks tähtsaimaid eeldusi on aga, et valitud isikuil oleks tahe ning võimalus töötamiseks seltskondlike ürituste kasuks. Teatud kitsarinnalisus, vahest isegi demagoogiliselt mõjustatud püüe läbi viia oma lähimaid kaaslast, n.-n. „oma mehi“, ei tohiks aset leida kogude orgaanide moodustamisel. Loodetavasti on neist põhimõttest kinni peetud kohalike kogude orgaanide valimistel ja neid peetakse silmas ka tulevikus.

Vaimsete-kasvatustlike sihtide taotlemine, milledest ikogu ülesannete hulgas leiab eriti allakriipsutamist üldja metsandusliku kutsehariduse, ametioskuse, au- ja kohusetunde arendamine, on raskemaid ülesandeid. Vaimseid huvisid teatud organisatsioonid saab rahuldada kõige paremini siis, kui liikmeskond on oma arenemiselt, põhiliselt ettevalmistuselt ja huvidelt ühtlane. Metsateenijate kogudes on liikmeskond kahjuks erinev, jagunedes oma ettevalmistuselt, hariduslikult tasemelt 2—3 kategooriasse. Seepärast kõigi liikmete vaimsete huvide rahuldamist võrdsel määral oleks kohalikel kogudel raske teostada. Siin tuleb paratamatult silmas pidada liikmeskonna enamiku, s. o. metsavahtide, metsnike ja neile võrdsete ametnike huvisid, kes kohalikes kogudes moodustavad rõhuva enamuse, välja arvatud metsateenijate Tallinna kogu, kus kaunis suur hulk liikmeid keskastutuste ametnike näol erineb oma vaimseilt huvidelt kogusse kuuluvate metskondade riigiteenijate enamikust. See asjolu, et kõrgemaid metsaametnikke kohalikes kogudes on liig vähe, sunnib keskkogu juhatus koor-

dineerima nende vaimsete huvide rahuldamist. Seepärast oleks täiesti otstarbekas ja normaalne, kui keskkogu juhatus suunab oma tähelepanu nende kogu liikmete eest hoolitsemisele, kes kohalikes kogudes ei leia võimaliku olevat taotleda põhikirjas ettenähtud eesmärgke, kuna nad arvuliselt moodustavad vaid õige väikese osa oma kogu liikmeskonnast.

Kogude üheks tähtsamaks eesmärgiks on loetud ka ametkonna liituvuse, üksmeelseks pereks koondamise ja seltskondliku kasvatus arendamist. Sellest sõltuvalt nähakse ette põhikirjas korraldada omavahelisi koosviibimisi. Neil koosviibimistel on oma positiivne väärtus, kuid nende korraldamine on seotud teatud raskustega. Kõige muu kõrval on kaaluvamaks takistuseks ka majanduslik olukord. Kindlamaks vundamendiks, alusmüüriks, millele rajaneb organisatsiooni tugevus, on liikmete vaimse liituvuse avaldused, teatud kombed ja eeskujud, — eeskätt oma liikmete austamiseks ja meelepidamiseks. Ei tohiks unustada ka oma endisi kaasteenijaid. Tähtsaimaiks eeldusiks tuleb lugeda ühiseid töökspidamisi, ühist arusaamist, ühtlasi kombeid, traditsioone, mis seovad ametkonda või teatud organisatsiooni kõige tugevamini.

Kogemused teistes organisatsioonides on näidanud, et korporatiivsete eesmärkide ning põhimõtete taotlemisel ja oma liikmete kasvatamisel on paratamatult vajalised surveabinõud, sanktsioonid — karistused organisatsioonis maksva korra vastu lugupidamise süvendamiseks ja korrale kutsumiseks, autunde kasvatamiseks jne. Sellest tingitult on riigimetsateenijate kogudes nähtud ette aukohus Keskkogu juures. Hinnates sisuliselt aukohtu sanktsioone, võime märkida, et need riivavad rohkem just kõrgemaid metsateenijaid, eriti aukohtu kõrgeim karistus — esitamise teenistusest vallandamiseks. Metsavahid kui vabateenijad ei ole seadusega niivõrd kaitstud vallandamise vastu ning seepärast nende õigusi aukohtule antud võim niipalju vahest ei puuduta, kuid neile on aukohus moraalseks toeks, üheõiguluse rõhutamiseks auasjade jalu-leadmisel.

Auasjade otsustamine on üks õrnamaid küsimusi. Seepärast tuleb siin

väljuda põhimõttest, et auasju otsustaksid kogudes kui korporatsioonis ühesuguste töökspidamistega, ühesugusesse ametiliiki kuuluvad isikud oma kaasteenijate suhtes. Sel põhimõttel moodustatakse aukohtuid kõikides vanemates avalik-õiguslikes organisatsioonides, kogudes, s. o. vastavalt liikmete jagunemisele oma ametkonnas põhiliikidele, silmas pidades põhilist kutsealalist ettevalmistust ja teatud määral ametiastmeid, valitakse ka aukohus. Seda tingib asjaolu, et aukohtule alluvad ka ametieetika ja aumõiste küsimused. On iseenesest mõistetav, et seesuguste küsimuste otsustamine eeldab küllaldast autoriteeti, usaldust ja lugupidamist asjaosaliste poolt. Kõrgeima põhilise kutsealalise ettevalmistusega isikud vaevalt aga võiksid usaldada oma auasju madalamate, teiste vaadete ja arusaamistega ametiisikuile. Kuigi oletada, et madalam ametnik on auasjades täiesti teadlik, tunneb kõrgemasse ametiliiki (siin ei mõtelda ametiastmeid, mida ühes liigis võib olla mitu) kuuluvate isikute hingeelu, ametieetikat jne., on siiski paheks asjaolu, et tema otsus ei saaks evida küllaldast usaldust ning austamist. Aukohus taotleb peamiselt kasvatuslikke eesmärgke. Tema otsusele tuleb vaadata kui kasvatuslikule tegurile. Viimane on mõjuv vaid siis, kui kasvataja, antud juhul aukohus oma koosseisus, võib kasvata tava, s. o. kaebealuse, suhtes lugupidamist ning autoriteeti. Auküsimuste käsitlemisel on tähtis, et kaebealuse tunded, tema vaimne mina ei saaks haavatud, teda ei alandataks seega, et tema aumõistet, ametieetikat, lastaks otsustada temast madalamal seisvail või isegi alluvail, kelle otsusele on ta kohustatud painduma. Nii näiteks ei võiks aukohus, kelle koosseisus on enamuse metsavahte või metsnikke, otsustada metsaülemate, bürojuhatajate j. t. kõrgemate ametiisikute omavahelisi auküsimusi. Kasvatusliku eesmärgi asemel saavutatakse siin küll vaid vastupidist.

Metsateenijate kogudes on nähtud ette vaid üksainus aukohus keskkogu juures, kellele alluvad kõik kogu liikmed. Siin ei ole kahjuks arvestatud auküsimuse põhimõtteid ametiisiku prestiiži seisukohast ning seepärast on võimalik eeltoodud puuduste esinemine. Kuigi

põhikiri näeb ette eritingimuse aukohtu esimehe valimise kohta, s. o. mitte madalamal ametkohal kui rev.-metsaülem, ei ole aga takistuseks kõiki teisi aukohtu liikmeid valida metsavahtide, metsnike ja neile vastavate kogu liikmete hulgast. Samuti ei lahenda küsimust põhikirja § 103, milles seatakse nõue kohtu eesistuja kohta, kuna aga teised kohtu liikmed võivad ikkagi olla kas kaebealusele alluvad või temast madalamasse ametiastmesse kuuluvad.

Kuigi võib oletada, et autüüsid ja aumõisteid tuleb lahendada aukohtu õige harva, eriti vahest kõrgeimate ametnike — kogu liikmete vahel, omab küsimus tähtsuse puht-põhimõtteliselt. Aukohtul peab olema eeldus, et iga kogu liige täie usaldusega, lugupidamisega ja ilma oma ametkoha prestiiži riivamata võiks anda arutada aukohtu kompetentsi kuuluvaid küsimusi. Praeguse aukohtu korralduse juures jäävad võimalused ühte ja teise äärmusse sattumiseks ning seepärast ei näi olevat ta otstarbekas ei kõrgemaile ega ka madalamaile metsateenijatele. Nii, näiteks, võib nüüd juhtuda, et aukohtusse metsavahte ja metsnikke üldse ei satu ja seega nende autüüsid arutavad ainult kõrgemad metsaametnikud; juhul aga, kui need valitakse aukohtusse, kujuneb ebasoovitavaks nende osavõtt kõrgete ametnike auasjade arutamisest.

Loomulikult ei ole küsimus niivõrd terav ning ülesaamatu ka praeguse aukohtu korralduse juures. Ka siin võib leida kesktee, kui aukohtusse valitakse liikmeid mõlema liigi, s. o. kõrgemate ja madalamate ametnike, hulgast. See oleks aga teatud kokkulepe, mitte aga vaba valimise põhimõtetele rajanev moodus, mida põhikiri just ette näeb. Seepärast otstarbekam lahendus oluiks vahest siis, kui asutatakse kaks eraldi aukohut, — üks kõrgematesse ja teine madalamatesse ametiastmesse kuuluvate metsateenijate jaoks. See-suguselt moodustatud aukohtud, kus

asjaosalised valiksid oma usaldusmehi autüülide, aumõistete ja ametieetika arutamiseks vaba valimise põhimõttel, oleksid enam vastuvõetavad. Võib kujutada ette ka üht aukohut, kus võrdlemisi suurearvuline kohtu koosseis valitakse eraldi kindlaksmääratud arvu liikmete näol ametkonna erirühmituste poolt. Kuna metsateenijate kogude põhikiri ei näe ette ametkonna jagunemist rühmadesse, et mitte lõhkuda ühist peret, siis see moodus siin ei sobi.

Ülaltoodud mõtteist aukohtute korralduse kohta ei tohiks järeldada, nagu tõmmataks sellega mingi vahejoon, nagu eraldataks madalama- ja kõrgemastmelisi metsateenijaid üksteisest. Ei, aumõistete juures on vajaline luua oma seltsimehelik, ühesuguste arusamistega ja tõekspidamisega kolleegium. See on paratamatu ning tähtsaim eeldus, kui tahetakse aukohtule vaadata kui kasvatuslikule tegurile, mis peab omama austamist ning autoriteeti.

Oma tegevuse suuna määramisel ei saa kogud arvestamata jätta senise organisatsiooni, s. o. Metsateenijate Ühingu, tegevust. Jatkates meilt alustatud tööd ühes muudatustega, mida kogude põhikiri üles seab, ei saa vahest loota kohe suuri edusamme, kõiki neid tulemusi, mis talt oodatakse. Teatud hoiatuseks olgu märgitud, et kogude tegevus ei tohiks kujuneda ühekiülgseks, vaid tuleks silmas pidada kõiki kogu eesmärke ja püüda neid teostada kohalike olude ja võimaluste piirides. Ei saaks hellitada ka lootust, et esialgu suudetakse ületada kõik see, mida Metsateenijate Ühing oma pika olemasolu ja kogemusterikka tegevusega on saavutanud. Võib olla paarikümne aasta tegevuse kestes võivad kogud teha siiski märksa suuremaid bilansse kui senini vabatahtlik ühing on võimaldanud. See ei ole etteheide ühingu tunnustatud tööle, vaid vihje sellele skeptitsismile, umbusaldusele, mida mõnel pool veel leidub kogude vastu.

Vabariigi 20. aastapäev

EMÜ keskjuhatuse abiesimees J. Pipar

Suursuguseks ning pidulikuks sündmuseks oli Eesti Vabariigi 20. aastapäev, mida 24. veebruaril s. a. juubeliaastapäevana pühitseti kogu Eestis väga pidulikus meeleolus. Sellele rahvuslikule suursündmusele püüdis jõudu mööda aidata kaasa ka Eesti metsateenijate ühing. Lugupidamise avaldusena riigi ja rahva vastu saatis keskjuhatuse hr. Riigihoidjale alljärgneva tervitustelegrammi: „Kõrgesti austatud Härra Riigihoidjale. Eesti Vabariigi 20-dal aastapäeval Eesti

linnas Vabadusplatsil sõjaväe, kaitseliidu, koolide ja seltskondlike organisatsioonide paraadil.

Riigihoidja pidas paraadil lühikese kõne, milles tähendas, et pärast maailmasõda tulid kokku eesti sõjamehed ja ütlesid, et meie rahvas peab vaba olema. See säde pandi meie vahvate sõdurite poolt meie rahva rinda kasvama ja sealt kasvas välja Eesti iseseisvus, mis 20 aasta eest meie sõdurite ja nende juhtide poolt teoks tehti. See taim on nüüd 20 aasta kestes



Eesti Metsateenijate Ühingu keskjuhatuse esindus ühes ühingu lipuga Vabariigi 20. juubeliaasta sõjaväe, kaitseliidu, koolide ja seltskondlike organisatsioonide paraadil.

metsateenijate ühing õnnitleb Teid, meie riigi loojat ja suurimat eestlaste iseseisvuse eest võitlejat. Metsateenijad paluvad võtta vastu sügavamalt tänu selle eest, et Teie riigi ja rahva juhina viisite ellu Vabariigi uue põhiseaduse, mille alusel riigi demokraatlikud asutused võivad töötada rahva majanduslikuks ja kultuuriliseks õitsenguks. Eesti metsateenijate ühingu keskjuhatuse.“

Kuna Eesti metsateenijate ühing omab 1935. a. alates ühingu liikmete ühtekuuluvuse välise sümboolina lipu, mille lipukirjaks on sõnad: „I s a m a a, ü k s m e e l, a u s u s“, siis metsateenijad, eesti rahva riikliku iseseisvuse kõrge väärtuse kaitsjaina, esinesid ühingu lipuga ka Vabariigi juubeliaastapäeva tähistamiseks Tal-

suureks võrsunud, 20 aasta jooksul oleme võinud näha, mis üks vaba rahvas luua ja teha võib.

See, et meie ei ole kellegi käest oma vabadust kingitusena saanud, vaid ise ennast vabaks rahvaks teinud, et oleme selle saanud võitluste ja kannatuste kaudu, — see kõik on meie mehemeelt kasvatanud, on meid teinud julgeks, iseseisvaks ja ülesehitajaks rahvaks.

Nüüd, mil 20 aasta pärast kokku oleme tulnud, sõjamehed ja kodanikud, tunneme, mis tähendab olla vaba rahvas, mis tähendab ise ennast valitseda, ise oma õnne luua ja ise oma majandust arendada. Meie Eesti saab tuhandeid aastaid elama, kui seda tema kodanikud tahavad.

Eespooltoodud hr. Riigihoidja sõnadest saame parema ettekujutuse, kui tuletame meele Eesti Kirjameeste Seltsi eestvõttel eestlaste saatkonna saatmist Vene keiser Aleksander III juure palvega, et talumaade müümist talupoegadele teostataks taksihinna-ga, mis keskvalitsuse poolt kindlaks määratakse, et senised ebaõiged müü-gikontrahid revideeritaks, et kroonu- ja maamaksud ning muud kohustused ühtlaselt jaotataks nii mõi- sa- kui ka talumaa peale, rahvakoolid vabastataks mõisnike ja kirikuõpetajate eestkostmise alt, et kaotataks patronaadi õigus, et riigipolitseit seataks sisse, et eesti keelt tarvitataks kohtuis ja muis ametiasutis, et ko-

gu eestlaste maa koondataks üheks administratiivühikuks j. m. Selle pal- ve peale Aleksander III saatis 1882. a. senaator N. Manasseini uurima Balti- maade olusid, kus selgus, et 77% ko- gu talurahvast on maata, sest maa on mõisnike käes. Mõisnikud on talu- maa pindala seadusevastaselt vähen- danud ja talude müügi- ja rendihinna ebanormaalselt kõrgele kruvinud. Mõisnike poliitiline ja majanduslik võim on liig suur, mis on kahjuks ta- lurahvale.

Ja nüüd, 56 aastat hiljem, on eestla- sed oma maa omanikud ja valitsejad, oleme loonud 20-ne aasta eest ise- seisva riigi, kus koolides ja ametiasu- tustes on kõikjal eesti keel.

Põllupidajad-metsaomanikud

Mets on talundi üheks püsivaimaks põhivaraks ja tuluallikaks. Ta väärtus püsib aastakümneid, kuid ka tema kas- vamine nõuab samuti pikemat aega. Selle tõttu ei tohi lükata metsa asuta- mist aasta-aastalt edasi, vaid kõigile põllunduseks kõlbmata maadele ja raestikele tuleb asutada uus mets.

Uue metsa asutamise soodustusi ja võimalusi kasutamata jättes ei sammu taluomanik ajaga kaasa, vaid isegi hal- vendab oma järglaste-taluperemeeste olukorda. Soodustusena aga annab riigimetsade valitsus koos Eesti Metsa- ühingute Liiduga metsaasutajaile ta- suta seemneid ja taimi ning maksab uue metsa asutamise eest preemiaid. Metsaametnikud-usaldusmehed annavad Harju Metsaühingu ülesandel tasuta nõu ja juhatus. Harju Metsaühingu usaldusmeeste asukohad on järgmised: Rev.-metsaülem J. Järv ja abimetsa- ülem T. Martna — Kolgas.

Metsnik J. Härma — Valgejõel.

„ V. Mihk — Haras.

Major P. Rudi — Valklas.

Metsaülem V. Raude — Lillis.

Abimetsaülem J. Hüsse — Rummus.

Metsnik A. Härmaste — Kuusalus.

Metsaülem V. Luik — Paunkülas.

Metsnik R. Lemberg — Triigis.

Metsaülem E. Kasesalu ja abi- metsaülem A. Umjärv — Roo- külas.

Metsnik H. Andressalu — Vetlas.

Metsaülem A. Ventsel — Härg- külas.

Abimetsaülem H. Niklasen — Tu- halas.

Rev.-metsaülem E. Okas ja abimetsa- ülem B. Kuldvere — Sutlemas.

Metsnik J. Kristjan — Hageris.

„ J. Sotter — Varbolas.

Metsaülem J. Jänes ja abimetsaülem L. Elgas — Kuusikul.

Metsnik E. Kruuse — Raplas.

„ H. Kapsta — Keavas.

Abimetsaülem J. Sinka — Sakus.

Metsnik P. Küüts — Naissaarel.

„ A. Triik — Viimsis.

„ L. Madar — Väänas.

Konsulent J. Utno — Rael.

Metsaülem V. Maaser — Vihter- palus.

Metsnik P. Hermann — Nõval.

„ A. Kipp — Vihterpalus.

„ P. Kitsberg — Rikuldis.

Metsateadlased V. Mutt ja V. Küng — Tallinnas, Lai 39/41.

Et töid saaks otstarbekamalt korral- dada ja tarvisminevaid taimi ning seemneid õigeaegselt muretseda, regist- reerigu iga metsaasutaja end hilje- malt 15. aprilliks s. a. kas ülal- toodud lähima usaldusmehe juures, Harju Metsaühingus või vanema met- sanduse konsulendi V. Küngi juures, Tallinnas, Lai t. 39/41, tel. 464-76.

Kõik kasutamata maad metsa alla!

Harju Metsaühing.

Tempora mufantur

Oli kord aeg, ja nimelt 12. sept. 1921. a., kus metsaülemad kokku astusid ja vajaliseks tunnistasid ellu kutsuda organisatsioon „Eesti Metsaülemate Ühing“. Pärast nimetatud ühingu põhikirja registreerimist 8. aug. 1922. a. võisid metsaülemad pidada oma esimese, s. o. asutamise, koosoleku. Kui minul tol ajal rõõmustavaks ülesandeks oli avada esimene koosolek, ei võinud ma küll mitte aimata, et ma kord ka selle ühingu elupäevad võiksin üle elada, s. o. seista ta hälli juures ja asuda kord selle ühingu lahtise haua juure, kuid siiski on see sündinud — ja nimelt 1938. a. 22. jaan. õhtul.

Raske südamega avasin nimetatud päeval peakoosoleku, juba nagu ette aimates, et pääsmist enam pole. Nii ka sündis — peakoosolek otsustas likvideerida ühingu.

Seega oli ühingu elu lõpetatud. Ainult 15 aastat oli talle elupäevi antud. Oleks võinud rohkem olla. Pean ka tähendama, et neist, kes 15 a. tagasi heaks kiitsid ühingu asutamise, viimisel koosolekul enam ühtki minule silma ei paistnud. Oli uus pere. Aeg on kiiresti edasi sammunud ja võin ütelda: „Et nos mutamur cum illis.“

Kadunud on meie metsaülemate esindus. Teda ta viimisel teekonnal saatmas oli ainult üksik, kes ta olemasolu veel hea meelega oleks näinud.

Kas oli ühingu lühike iga seda ära teeninud, et ta nii mahajäetuks osutus? Sel puhul tuleb mul meele ühe kuulsa mehe elulugu, kes oma lühikese eluaja kestes suutis töötada lühikest aega. Ta oli võidelnud eluraskustega, suurt lugupidamist talle osaks ei saanud, ei olnud tal sõpru, noorena kadus ta elavate keskelt, kuna teda ta viimsesse puhkepaika saatmas oli ainult mõni üksik, ja pärast seda jäi ta unustusse. Kuid teatud aja möödumisel, kui ka ta kaasäegsed juba olid varisenud manlasse, tõusis lugupidamine kadunu vastu, ja praeguse aja haritud inimkond mäletab teda kui suurvaimu. Ma ei taha sellega ütelda, et E. M. Ühing oleks suuri tegusid korda saatnud, mis tema ülistamist eriliselt põhjustada võiksid. Jäägu aga igauhe enese vastata, kas ühing on teda rahuldanud või mitte. Ta on siiski olnud selleks, mis meid on koondanud ühte perre ja kuivõrd see saatuslik samm oli õigustatud, näitab tulevik. Minule vähimalt on ühingust, kellega ma kogu aja olen kaasa elanud, jäänud parimad mälestused, mille eest ma lgp. ametivendadele avaldan suurimat tänu.

Kuigi E. M. Ühing oli sattunud ajarataste ette ja pidi eluteelt lahkuma, olgu igauhe aumehelik tegu „de mortuis nil nisi bene“.

Alfr. Auksmann.

„Metsakodu“ sünd

EMÜ keskjuhatuse abiesimees J. Pipar.

Oleme jõudnud iseseisva riigi ja rahvana juba täismehelikele, kusjuures Eesti metsateenijad organiseeritud pere liikmetena on 19 aasta kestes jõudu mööda kaasa löönud kõigile rahvuslikele suursündmusile ja üritustele. Siinjuures ei saa aga kuidagi mööda minna Eesti Metsateenijate Ühingu omaalgatusist ja üritusist, mis ülesseatud ideest on saanud juba reaalse kuju. Siin tuleb eeskätt mõelda metsateenijatele puhkekodu loomist — „Metsakodu“ näol. See suur ühingu alga-

tus teostus peamiselt ülemineku ajajärgul selleaegse hra Riigivanema ja Vabariigi Valitsuse lahkelt vastutulekul ning kaasabil.

Järvamaal, Paidest umbes 10 kilomeetri kaugusel asetseva Eivere mõisa hoonete ja maade ülevõtmine keskjuhatuse poolt Järva- maa ajutiselt maavalitsuselt toimus enne 1. maid 1935. a. Ühingu keskjuhatusel puudusid esialgu ainelised võimalused omal käel maaharimisele asuda ja oli kavatsus põllumaid mõneks ajaks anda rendile. Raske oli aga lei-

da nii suure koha rentnikku. See asjaolu tõi Eivere mõisasüdame, praeguse „Metsakodu“, majapidamise rajamise põhimõttesse suure pöörde, sest vaatamata kõigile eesolevatele raskusile, ühingu keskjuhatuse otsustas omal käel asuda „Metsakodu“ maade majandamisele.

„Metsakodu“ peahoone.



Foto G. Kalvet.

1935. a. maikuu esimesed päevad kadusid üksteise järele, kuid „Metsakodus“ ei olnud veel valitsejat, sulaseid, vajalisi põllutööriistu, loomi ega viljaseemet. Küsimust riigimaade ja -metsade valitsuse direktor J. Luik'ile ette kandes trööstis ta keskjuhatuse liikmeid ja lubas esialgu metsamajanduse kapitalist anda „Metsakodu“ majandamiseks Kr. 1000.— Muidugi, tähendatud summa oli selleks liig väike,



Osa „Metsakodu“ romantilisest pargist.

Foto G. Kalvet.

et remonteerida vajalisi hooneid ja muretseda põllumajanduslik elav ja eluta inventaar. Vanasõna ütleb: Kus häda kõige suurem, seal abi kõige lähem! Keskjuhatusel tuli leida veel teisigi võimalusi raha hankimiseks, milleks kasutati osa ühingu abi-

andmise-kassa kapitalist ning pöördui palvega tolleaegse põllutöoministri hr. N. Taltsi poole toetuse saamiseks Riigimetsatööstuse eelarvest. Põllutöoministri sellekohasel lahel vastutulekul ja otsusel õnnestuski keskjuhatusel Riigimetsatööstuse eelarvest saada toetust Kr. 2000.—. Nüüd oli suur mure murtud ning keskjuhatuse sai maksa valitseja ja tööliste palgad ning muretseda hädavajalise põllumajandusliku inventaari. Ka järgnevate aastate eelarvetes on ette nähtud toetusi „Metsakodule“, kusjuures ka keskjuhatuse liikmete vastutusel avati Tallinna Ühis pangas kontokorrent-arve Kr. 4000.— suuruses summas.

Kui nüüd tagasi vaadata „Metsakodu“ majapidamise loomisele, siis ei saa unustada ka isikuid, kes keskjuhatuses alati esimestena väljendasid optimistlikku meelt ja ohverdasid enamjao oma vabast ajast „Metsakodu“ majapidamise organiseerimisele. Need isikud olid ja on ka praegugi „Metsakodu“ majapidamise eesotsas keskjuhatuse laekahoidja G. Kalveti ja valitseja A. Rannuse näol.

Nagu eespool tähendatud, esimesel „Metsakodu“ majapidamise aastal puudusid majapidamises kariloomad täieliselt, kuid nüüd on „Metsakodus“ juba 14 lehma, 2 mullikat ja 5 hobust. Kevadeks on ostenud juure veel 5 lüpsilehma. Need arvud näitavad, et „Metsakodu“ majapidamine on välja jõudnud organiseerimise ajast ning võib lootusrikkalt vaadata tulevikku.

Siinkohal olgu veel tähendatud, et „Metsakodu“ peahoones on praegu teoksil suurem



*„Metsakodus“ peavarju leidnud
metsateenijad-pensionärid.*

Foto G. Kalvet.

kapitaalremont, ning majapidamise nõudeid arvesse võttes on vanadest müüridest juure ehitatud viljakuivatushoone, ait ja sepikoda. Eraldi täiesti uue hoonena on ehitatud saun ja pesuköök.

Metsateenijatele puhkekodu loomise mõte sai alguse peamiselt sellest, et metsavahtide rahapalgad on väikesed ja selle tõttu ka vanadus- või terviserikke-pension väheldane, mis ei võimalda perekonnainimestele korralikku äraelamist. Ühingu peamine mõte oli siin pensionäridele tulla vastu prii korteri ja kütte muretsemisega ning väikese aiamaa andmisega, mis kergendaksid pensionäride elamistingimusi. Teise väga tähtsa mõttena erineb ka asjaolu, et eluaeg metsanduses kaasa töötanud metsamehi hoida veel metsameeste ühispere liikmetena metsanduse küsimustele lähedal, sest pole vist kellelegi kerge jäävalt lahuda armsaks saanud metsamehe tööväljalt.

Esimeste metsameestena-pensionäridena asusid „Metsakodusse“ elama Kunda osakonnast — Mihkel Tergem abikaasaga, Anijast — Jaan Anton abikaasaga, Purdist — Hans Lubja abikaasa ja tütreaga, Märjamaalt — Rihard Kivi abikaasaga ja Eesti Metsateenijate Ühingu asutajaliige eksmetsamees Christjan Leilop. Praegu on keskjuhatusele saadetud ruumide saamiseks hulk järelepärimisi, millistest võib oletada, et kevadel „Metsakodu“ elanike pere suureneb veel vahest kuue perekonna võrra.

Viimasel keskjuhatuse koosolekul avaldasid keskjuhatuse liikmed kindlat soovi, et eelolev metsateenijate üleriiklik kongress peetaks „Metsakodu“ ruumes, missugusel ajal sünniks ka ametlik „Metsakodu“ avamine. Sel puhul

on ühingu osakondade esindajail võimalus „Metsakodu“ majapidamisega tutvuda üksik-asjaliselt ning saada muljet, mille on loonud oma silm. Ei teeks halba, kui osakonnad suvekuudel, olles õppekursioonidel, külastaksid muu hulgas ka metsateenijate ühisel jõul loodud „Metsakodu“.

Tallinn,
10. märtsil 1938. a.



Hoogus metsapäev „Metsakodus“.

Foto G. Kalvet.

Tutvumas Soomes metsa üles- ja ümbertöötamisega

A.-s. Eesti Metsatööstus, pannes suurt rõhku oma laialdase tegevuse otstarbekamale korraldamisele ja juhtimisele, korraldas möödunud aasta lõpul oma kohapealsetele tööjuhtidele tutvumise Soome enamarenenud metsa üles- ja ümbertöötamisega, selle viiside ja võtetega.

Ekskursiooni korraldamisele tuli tänuväärse lahkusega vastu Soome Riigimetsade Valitsus ja konsul härra Emil Vesterinen, kes oma lahke kaasabiga kogu ekskursiooni muutis huvitavaks ja täiuslikult sisukaks, olles kogu ekskursiooni kestes meie lahutamatuks ja asendamatuks saatjaks.

Viieteistliikmeline ekskursioon, koosnedes 11 A.-s. EMT tööjuhatajast, kes tegutsevad peamiselt saetud eksportmaterjalide valmistamise

koos ülemdirektori dr. O. J. Lakari ja oma liigemate kaastöölistega. Sellele sõbralikule koosviibimisele tegi lõpu järgmiseks päevaks Kotkasse viiva rongi sõidu aeg. Soome mugavas magamisvagnis oldi hommikul Kotkasse jõudmisel hästi välja puhanud.

Kotka linn oma 24.000 elanikuga võlgneb tänu oma olemasolu eest peamiselt Soome metsale ja Kymi jõe, mille kaudu metsamaterjalid siia koondatakse. Juba 140 a. tagasi, aru saades selle paiga suurepärasest sobivusest metsamaterjalide ümbertöötamiseks ja ekspordiks, asutati sinna esimene lauatehas. Esimene tehas asutati küll mittedoomlaste poolt, hiljem on aga soomlased ja Soome kapital rakendunud metsatööstuse ja ekspordi alale ja selle üle võtnud.

*Kotka-Hovinsaari l.t. pal-
kide basseini.*

*Basseini hoitakse ka tal-
vel tarvitatud auru ja
sooja vee sissejuhtimisega
lahti.*

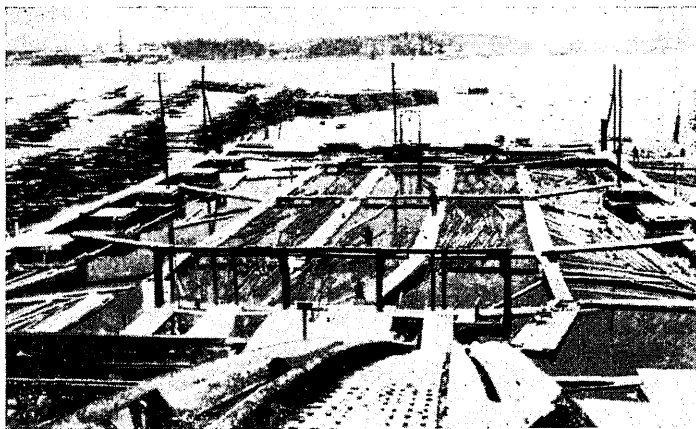


Foto A. Raukas.

ja laadimise alal, ja kolmest RMMV esindajast, A.-s. EMT metsaosakonna juhataja R. Kruuse juhtimisel algas reisi Tallinnast 8. dets. 1937. a. kell 10. Sõideti a.-l. „Oihonnaga“.

Sadamasse oli vastas härra konsul E. Vesterinen, kes meid rõõmsailmeliselt tervitades võttis oma lahke hoolitsuse alla kogu Soomes viibimise ajaks.

Sammuti läbi juba täis jõuluelevust oleva Helsingi südalinna vaatama Soome suurepäraselt ja uhket Eduskunna hoonet. Seal palus konsulihärra meid oma koju Urheilukatu kuhu. Huvitavas vestluses konsulihärra mugavas rikkaliku raamatukoguga kodus möödus aeg kiiresti, kuni oli tarvis asuda teele Soome Riigimetsade Valitsuse poolt korraldatud õhtusöögile „Alkola'sse“.

„Alkola's“ võttis meid vastu Soome Riigimetsade Valitsuse peadirektor dr. M. Pekkala

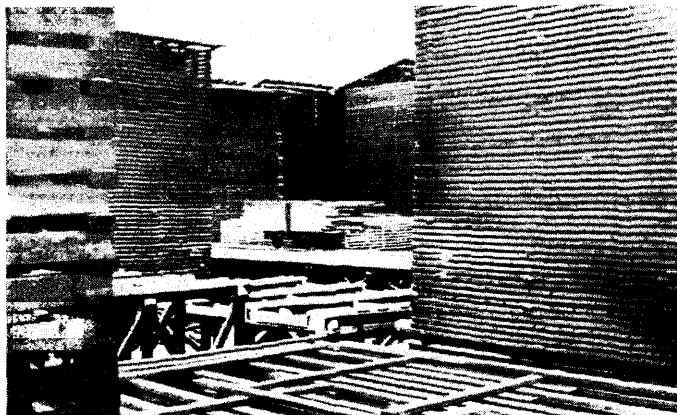
Kotka on suurimaks Soome metsamaterjalide ekspordisadamaks. Sadam ise on talvel ca 2 kuud kinni, kuigi ta oma viis jääõhkujat ja meiegi abistav „Suur Tõll“ teda viimsete võimalusteni lahti hoiavad.

Kotka raudteejaamas olid vastas Eesti konsul härra Heikki Lehmus ja Enso Gutzeit'i o/y. Kotka lauatehaste üldjuht hra ins. Kulvik, kelle suurepäraselt külalislahkust ja väsimatut vastutuleku oli meil võimalus kasutada kogu Kotkas viibimisel.

Pärast kohvi algas Enso Gutzeiti lahkel vastutulekul ja hra ins. Kulviku väsimatul juhtimisel põhjalik tutvumine nimetatud firma tehaste ja tegevusega. Külastati Norska Hovinsaari ja Hietase lauatehaseid ja nendega paralleelseid sulfaattselluloositehaseid. Lauatehaseist esimeses töötab 12, teises 4 (töötasid 3) ja kolmandas 4 kiirraami aasta läbi. Nimetatud lauatehastega töötavad paralleelselt

kastilauatehased ja jäätmete kasutamiseks sulfaattselluloositehas või hakkpuru valmistamine seks otstarbeks. Nimetatud kolme lauatehase aastatoodang on ca 80.000 std, kuid nad võivad saagida tunduvalt rohkem.

Pean siinjuures märkima, et Riigi Metsatööstuse praakrite kursuse lõpu puhul augustis toimunud Soome retk hra K. Keerdoja juhtimisel kulges sama maršruudi järgi, läbides ka need tehased, mille üle ilmus kirjeldus E. M. 1937. a. nov.-numbris. Katsun kirjeldamisel kogu aja võimalikult hoiduda kordamistest, niipalju kui see ei ole paratamatu.



Kotka-Hovinsaari l/t. saetud materjalide ladu.

Foto A. Raukas.

Võiks märkida lauatehaseis üsna kaugele ulatuvat mehhaniseerimist ja täielist puidumassi kasutamist.

Suve jooksul parvetuse teel umbes 800 km kauguselt põhja poolt saabunud palgid asuvad lauatehaste juures hiiglavirnadest. Sellased virnad on laotud palgielevaatorite abil. Nendest virnadest lauatehaste palgielevaatoritele etteandmine ja sortimine toimub vee kaudu. Kuna saagimine vältab aasta läbi, siis palkide basseini hoitakse talvel ka tugeva pakasega lahti jõujaama tarvitatud auru ja sooja vee sissejuhtimisega.

Lauatehaste huvitavaima osana paelus tähelepanu eriti kastilauatööstus, kus üsna suure tööjõu kulutamise saavutatakse jäätmeist (servad, pinnud ja kappotsad) väärtuslik eksportmaterjal.

Hästikorraldatud laduplatsidel asuvad saetud eksportmaterjalid korralikes virnades tänu oma erilisele ladumisviisile. Valmis virnad on katustega kaetud. Sinetuse vastu võitlemine viiakse läbi vahendi „Dovicide“ abil ja tulemusi oli meil võimalik tunnustada. Kõik suve kestes saetud „Dovicide'iga“ imbutatud materjalid on täitsa puhtad ja ilusad. Ainult virna perifeerses osas võib märgata nõrku pin-

nalisi sinetuse laike, kuna sealt on kestvad vihmad uhtunud maha mürkaine. Selle vastu võideldakse üsna edukalt virnade pritsimisega „Dovicide“ lahuga. Paistab, et Soome lauatehaseis „Dovicide“ täidab oma ülesande hästi. Saetud materjalide laduplatsidel kasutatakse materjalide vagonettide laialiveoks elektrivedurit, staabeldamisel ja virnadest mahavõtmisel elektrijõul töötavaid elevaatoreid ja laadimisel praamidesse ka rullkallakteid.

Järgnevalt vaatlesime hiiglasliku Sunila sulfaattselluloositehase lõpujärku jõudvaid ehitustöid.

Pärast Enso Gutzeit o/y poolt pakutud lõunat järgnes ringkäik s a d a m a s, tutvumine laadimistöõde ja hiiglapaberiladudega. Saetud materjalid toimetatakse laeva kõrvale praamidest, milles materjali kaitstult kahjulike ilmastiku tegurite eest võib alati laeva anda kuivalt.

Järgnes tutvumine Enso Gutzeit o/y äsja valminud ajakohase nägusa Kotka peakontori hoonega. Kahekordne, pikk, nägus, arvukate ja hästi ning maitsekalt sisustatud ruumidega maja mahutab endasse kogu nende tööstust ja ekspordi juhtiva ja arvestava personali. Mitmeid huvitavaid uuendusi ja seadeldisi võis leida selles majas. Peale muu oli siin muidugi ka soomlasile nii omane „kahvila“ ametnike jaoks. Kuulati huviga ins. Kulvik'u seletusi tööde juhtimise, personali ja selle üle, millised on ja kuidas toimuvad tööd väljaspool Kotkat.

Järgnevalt veel õhtutunnil külastati Kotka raekoda. See on uus, suur, nägus ja uhke ehitus, mis on kogu Soomes uusimaks ja kenimaks raekojaks. Kotka on oma raekoja üle väga uhke, ühtlasi avaldub selle ehitusega ka linna kõrge majanduslik tase. Linn ise aitab tööstuste soetamisele ja kaubanduse edenda-

misele hoogsasti kaasa. Näiteks ehitab linn Sunila valmiva sulfaattselluloosivabriku juure nimelt eraldi uue sadama.

Kotkast Helsingi sõideti samades magamisvagnites.

Järgnev ekskursioonipäev kujunes niisama huvitavaks kui eelminegi Kotka tööstuslinnas. Oli ette nähtud Ruotsinküla katsemetskonna külastamine. Kohalesõit toimus omnibusega, kuna nimetatud katsemetskond asub vaid 25 km Helsingist eemal.

metsas aastas 6 tm pro ha ja parematel boniteetidel aastas 8—12 tm pro ha.

Ruotsinküla katsemetskonnas on selgitamisel palju huvitavaid metsakasvatustlikke ja bioloogilisi küsimusi.

Katsetamisel on umbes 25 välismaist puuliiki, et neid aklimatiseerides saada Soome metsade mitmekesistamiseks tulevikus puid. Märkida võiks, et seal *Pinus Murrayana* le pannakse veel suuri lootusi, ja tõesti noortes kultuurides isegi mitmesuguse päritoluga seemneist

*Eeskujulikult madal känd.
Soomes kasutatakse puit
viimse võimaluseni nii
metsas kui ka tööstustes.*



Foto A. Raukas.

Ringkäiku metskonnas juhtis ja huvitavaid seletusi andis ning küsimusi lahendas Soome Metsanduse Uurimise Instituudi direktor prof. dr. Heikinheimo, kes selleks oli Helsingist kohale sõitnud.

Katseasjandusele on allutatud Soomes üle 100.000 ha metsaalasid. Need asetsevad laialipillatult üle kogu Soome, haarates võimalikult igasuguseid kasvukohti. Üldpinnast on metsamajanduslikku tootvat pinda umbes 25.000 ha. Suurema osa ebatootvast pindalast moodustavad põhjapoolseima katsemetskonna 55.000 ha-lise Petsamo tundra alad. Soomes hinnatakse katseasjanduse tähtsust ja tulemusi kõrgelt. Kujukaks hinnangu näiteks ja selle tarvilisuse tõenduseks on see, et praegu on katsemetskondade arv jälle suurenemas Lapi osas uute suurte metsaalade ja tegevuses uute lahendamist vajavate küsimustega.

Ruotsinküla katsemetskonda majandatakse püsimetsamajanduse käitise põhimõttele vastavalt. Oigupoolest on see käitis seal täiel pinnal alles sisseseadmisel. Kasutus toimub iga 10 a. järele korduvate läbiraiete kaudu. Seni on nimetatud käitise tulemused üllatavalt head. Prof. dr. Heikinheimo andmeil on saadud juurekasvu III bon. männi-kase sega-

näitas *P. Murrayana* suurepärasest kõrgusekasvust (ca 10 a. van. kult.).

On selgitamisel, kas kuusetaimede seas üksikuid eriti hoogust kasvavate nooruse virulents või on mõni püsiv omadus jne.

Katsetatakse kuivanud okste laasimisega aisajämmeduste kaskede juures väärtuslike viineripakkude kasvatamiseks.

Uuritakse maarjakase omaduste päritavust jne. jne.

Üsna laialdastel aladel on katsed turbeuenduse uurimiseks, mille juures jäävate vanade puude tihedus on niivõrd suur, et nende juurekasv vastab keskmisele metsa juurekasvule — ca 2 tm aastas.

Metsa ülestöötamine, selle viisid ja abinõud äratasid eriti osavõtjate huvi.

Ülestöötamisel on tarvilisel vaid Soome kirves ja peale langetamisel tarvilatava kahemehe-sae tükeldamisel ka raamiga ühemehe-saag, mis võimaldab eriti peenemate tüvede tükeldamist ühel mehel. Torkas silma eriti hoolas ja täpne langetamine, mille juures känd jäetakse võimalikult madal, peaegu maaga tasa. See nõue, mis meil küll ka on olemas, on Soomes leidnud juba väga korraliku täitmise. Metsa ülestöötamisel on tee-

nistus keskmiselt 40 Smrk. päevas, s. o. umbes 3,20 kr.

Palkidega ja pakkudega ümberkäimisel, nende koondamisel ja koormatele asetamisel kasutatakse väga praktilisi ja lihtsaid palgitõstetange, mis võimaldavad hästi ja kindlalt palke haarata ja jõudu rakendada nende kallal.

Materjalide väljaveol on kasutamisel eriline metsamaterjalide veoregi. Koosneb veoregi õigupoolest kahest kaunis sarnasest madalast kelgust, millede kandepakud on teljes ümberpööravad ja tunduvalt kergendavad veol käänmist. Säärase ree koorem sisaldab tavaliselt palke 1,5—2,0 tm ja paberipuid 4—4,5 rm, kuivi või värskeid 2—3 rm. Üks eriti märkimisväärne praktiline külg on sel reel,

et on võimalik aisad koos neid ühendava kolgiga ree küljest kergesti eraldada ja neid kasutada palkide koondamisel. Nimelt jääb kolgi külge kett, mis asetatakse ümber palgi tüüka ja lohistatakse niiviisi palke hobuse järel ree kõrvale koorma moodustamiseks.

Kosutava lõuna järele tööjuhataja nägus ja ruumikas elamus jätkus ringkäik. Külalaste taimeaeda, puukoole, eeskujuliku elektervalgustusega tööliselamut ja läbiti mitmesuguseid puistuid.

Õhtuks jõuti lõbusas meeleolus tagasi Helsingisse. Tutvuti veel võimaluse piirides vabalt Helsingiga ja 11. detsembril kell 10 algas tagasisõit a.-l. „Ilmatariga“.

R. Kaimre.

XV metsateadlaste päev

Eelmiste aastate eeskujul korraldab Akadeemiline Metsaselts ka tänava metsateadlaste päeva. Kokkuleppel Riigimaade ja Metsade Valitsusega on päev kindlaks määratud 27. ja 28. märtsiks.

Päeva üksikasjaline kava pole veel

lõplikult selgunud, küll on aga ettekanne- netega lubanud esineda ülikooli õppejõude, samuti ka metsateadlasi väljastpoolt ülikooli.

Akadeemiline Metsaselts loodab päevast rohket osavõttu.

Metsameeste õppereis Põhja-Ameerikasse

Saksa metsaselts („Der deutsche Forstwirt“) korraldab käesoleval kevadel aprilli-maikuus metsandusliku õppereisi Põhja-Ameerikasse. Õppereisist võivad osa võtta ka teiste riikide metsamehed. Reisikava on väga rikkalik ja peensusteni välja töötatud: peale üldvaatluste tutvutakse iluparkidega, maailma suurimate saeveskitega, katsejaamadega jne.

Reis algab Bremenist, kust väljutakse 6. aprillil s. a. kuulsatel kiiraurikutel „Columbus“ ja „Europa“. New Yorki saabutakse 11. aprillil, kus peatutakse 4 päeva, et heita pilku maailma suurimale linnale. Siit kulgeb reis Washingtoni, kus on ette

nähtud vastuvõtt Ameerika metsameeste poolt. Siin sünnib ka lähem tutvumine Ameerika metsamajapidamisega. Washingtonist sõidetakse luksusomnibustel Durhami, Franklioni, Asheville'sse, Mariooni jne.

Muuseas külastatakse Põhja-Carolina n.-n. „taevasina“ maad oivaliste metsade ja metsik-parkidega.

Reisikulud on ümmarguselt Kr. 2000.—.

Õppereisist osa võtta soovijail tuleb ennast sisse kirjutada järgmisel aadressil: „Der deutsche Forstwirt“ Berlin nr. 4 Linienstrasse 139/140, või Norddeutscher Lloyd, Bremen.

Talviseid idülle ja kahjusid metsas

(veste.)

Võrratult kaunis on mets talvel! Nii mõtleb ja hüüab igäüks, kes käesoleval talvel on käinud ja viibinud

loodusrüpes. Tänavune talv on eriti võimsalt dekoreerinud meie metsad. Otse muinasjutuliselt ilus on nüüd

seal igas kohas. Metsavaade on nüüd omaette looduse kunstiteos. See kõik mõjub inimesele haaravalt.

Unustad sügavas lumes sumpamise raskused ja külma, nautides vaid ilus säravat metsa. Kaunite vaatepiltide ja veel kaunimate paikade otsimisel üha sumpad edasi läbi võõri ulatava lumejahu. Tahad näha võimalikult palju, aga inimene on väetegi ega suuda vastu seista väsimuse ja ajapuuduse needusele — ta ei jõua igale poole, kuhu soovib.



Jahi idüllike.

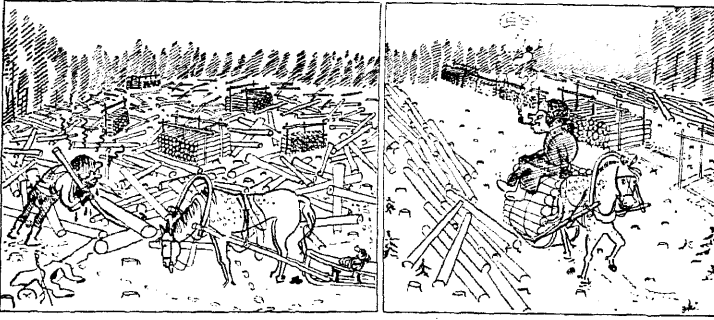
Ehkki talvine lumekate loob metsas haaravaid pilte ja võrratuid idülle, siiski ei saa unustada lume varjukülgi. Paks lumekoorem vaalib ja murrab puid, hävitades ja vigastades massiliselt toda metsamehe tugevat hoolealust. Eriti suured on need kahjud käesoleval talvel suure ja vaikselt härmatise järele mahasadanud lumekatte tõttu. Pool lumekattest on jäänud peatuma puukroonidele. Paiguti tugeva liitusega metsamassiivides oli näha mõnikord uut puukroonidest ja lumest „taevavõlvi“, mis oli laskunud metsale, püsides seal kaanena, kuni tuul jõudis osaliselt puud vabastada ebanormaalsest koormast. Aga sellele vaatamata on lund puukroonidel püsinud siiski võrdlemisi palju. Nagu huvi pärast tehtud mõõtmised

08. 01. 38. a. Voltveti metskonna mitmes paigas näitasid, on lumekatte kõrgus metsa all keskmiselt 21,1 sm ja lagedamatel kohtadel samas metsas 42,6 sm. Vahe lumekatete paksustes tuleb sellest, et 21,5 sm lasub puude kroonidel. See paks lumekiht aga siiski pole siin ümbruses eriti raskesti kahjustanud metsa, sest lumi tänavu oli kerge ja kohe. Ta on kallutanud puid eelmisel suvel harvendatud metsaosades, kus jõudsalt kasvanud puud ei leia pärast harvendamist enam harjunud tuge, ka kultuurid, eriti puhtpuistu kultuurid, kannatavad lume painutamise all.

Huvitav on märkida, et puhtpuistu (kuuse või männi) kultuurid lagedal kannatavad palju enam lumekahjustuse käes kui sama puuliigi kultuurid lehtpuuvõsa varjus. Raagus puud muidugi esmalt võtsid endile külge rohkem härmatist kui nende varjus kasvavad okaspuutaimed. Ja vaikselt suurte räitsakatena sadanud lumi leidis seal hea pinnase peatumiseks. Võsa omas harvenduste tõttu küllaldaselt tugevust lumekoorma all ülal püsida seni, kuni tuuleiilid vahete vahel selle lume jaokaupa maha raputasid. Too maharaputatud lumi enam aga ei hakka külge kuusekestele, vaid langeb ühtlaselt maha, ei koorma neid ega painuta enda alla — nii püsivad võsavarjulised noored okaspuud lumes ilusasti püsti. Nii on lehtpuuvõsal kuusekultuurides peale hiliskülmade vastu kaitsmise, kahjurite eest hoidmise ja rohukatte tõrjumise ka suur mõju talvel lumekatte kahjustuse ärahoidmises.

Ka vanametsas lagedamatel kohtadel kasvavale järelkasvule mõjub lumi kahjulikult. On ju suure metsa varjus kasvav järelkasv nõtke ja peenetüveline võrreldes puukeste pikkustega, nii ei suuda ta lumeraskusele küllaldaselt vastu pidada ja vajub lume all kokku, moodustades metsas huvitavaid lumekoopaid.

Peale looduse rikkumise takistab lumi ka tublisti talviseid metsatöid. Kuna lumi sadas tänavu sulale maapinnale, siis on kõige enam hädas metsamaterjalide vedajad. Ei saa kõikjalt koormat muidu välja tuua,



**Korraldatud ülestõ-
tamine põlvustab
väljavedu**

*Materjalide vedu korraldamata
raieliinil.*

*Ja sama töö korraldatud
raieliinil.*

kui ei talla ega roogi enne mõni aeg teerada ette, et maapind saaks külmada niivõrd, et ta kannaks ka vesisemates ja pehmetes kohtades koormat ja veolooma. Paremad olud metsavedamisel on muidugi paikades, kus on läbi viidud hästi korraldatud metsamaterjalide ülestõötamine. (Vaadata lähemalt „Eesti Mets“ nr. 11 — 1937. a. — „Enam tähelepanu töökorraldusele raielankide ülestõötamisel“

— K. Salev.) Ka metsa käitis on ras-
kendatud kõrge lumekatte tõttu. Ja
eriti raske on sügisel kohalikele elani-
kele müüdud metsamaterjali vastu-
võtmine ja raiekohtade ülevaatuse
toimetamine. Ehkki siin metskonnas
praktiseeritakse metsamaterjali ost-
jate poolt kändude tähistamist, siiski
palju kände jääb sügava lume tõttu
praegu üles leidmata.

13. 01. 38, Voltvetis.

J. K.

Väljasõit.

V. R.

Millest see mõte kerkis või kuidas see jutt algas, aga vestlus oli ekskursioonist.

„Minge nüüd, talv mis paugub ja tehakse ekskursiooni.“

„Einoh! Aga mis säääl ikka, võiks ju sõita.“

„See on tore mõte jah,“ kuuldus kolmandalt, „läheme Krillimäe metsa — teate, säääl Röövlikoobaste taga.“

Jutt jäi jutuks ja oligi arvamist, et jäigi vaid jutuks. Siis aga päeva paar hiljem hakkas tube mööda liikuma ühe härra käes paberileht ja järgmisel päeval juba oli kuulda vanemalt kaasametnikult järgmist: „Poisid on vempu teinud — huus mhhoodus naljaks — Krillimäe vahukonda põle vist ollagi.“

Paberileht aga käis hoolsalt edasi ja tulemuseks oli, et paberil oli kakskümmend väljasõidust huvitatu nime.

Ja siis karge külma ja kergelt langevate lumehelvetega all astuti omnibusse ning algas sõit.

Seljataha jäid Kaarli kirik, Veneturg ja

peatselt keerab sõiduk Pirita teele, kust avaneb vaade talvisele merele.

„Vaadake, kui huvitav on meri talvel. Ja kui kenad on kivid,“ kuuldub seltskonnast imetlust. Ja ongi tõesti tore see meri ja kivid, millede pinnale on tekkinud jääkurde.

Siis mõõdutakse Piritast: „Lumevaibaga on Pirita tõesti kena, aga egas tal suvelgi viga olnud,“ arutletakse.

Omnibus aga muudkui vurab edasi ja toob ette uusi ja kenamaid maastikupilte. Jätnud seljataha Viimsi vallamaja, avaneb vaade Sv. Ülemjuhataja majapidamise stiilisele eluhoonele. Raagus puude läbi on hooned hästi näha, kuna suvel läbi rohkete puude lehestiku nad vaevalt maanteele paistsid.

„Hohoi! Oleme Röövlikoobaste juures — ettevaatust!“

Omnibus keerab vasemale ja konarlikku teed mööda algab sõit metsa sihis. Ollakse rõõmsad vestluses — naljatletakse ja naeratakse — jõutakse metsasihile.

„Ootame siin — laseme hobusemehed koor-
matega siin mööda, siin pole tee ääres kraave.“

Kobitakse omnibusest maha — vaadatakse lumega kattunud oksadega kuuski ja valget metsasihti.

„Küll on ilus — küll on tore,“ hüüab Lillii.
„Tõesti vahva.“

Vahelduseks klõbistatakse fotoaparaate, siis aidatakse mööda puukoormad 1., 2., 3., 4. ja 5. sordi küttepuudega ja siis läheb sõit edasi.

No küll õõtsutas metsavahelisel teel. Õõtsutas ja õõtsutas nii, et õõtsutas laulu lahti, ja siis tuligi see, et hoi a kinni ja hoi a kinni, et muidu võid sa uppi lennata. No ja siis hoiti ka kinni.

Siis tuli taimeaed, kus kasvatatavat latimetsa (pärast tuli välja, et tehti tühja nalja). Seal astuti soojast sõiduriistast maha ja asuti metsa vaatama. Eks oli seal puid seda ja teist sorti ja pärast tuli lank, kus oli mitmesugust materjali peal. Ja siis tuli teine lank ja nende kahe langi vahele oli jäetud kasvama riba metsa. Arutas siis üks väljasõitjatest preilidest allesjäetud metsariba kohta sedamoodi: „See riba on kasvama jäetud kindlasti dekoratsiooni mõttes, või on tahetud niimoodi paitada mu patriootilisi tundeid, kuna ma ei või näha, et liialt palju metsa raiutakse korraga maha, ja nii ma siis näen korraga vaid üht maharaiutud osa. — Aga küllap on kolmaski põhjus. Oleks vahemine osa — see dekoratsioon — ka maha löödud, siis siinkohal oleks kole tuuline ja külm seista.“

„Õigus, õigus, see muidugi ka, aga läheme nüüd ruttu edasi — näe, teised juba suures kauguses.“

„Hohoi, pidäge kinni.“

No ja siis tuli veel üks lank, kus oli paberipuid ja sulfaatpuid, ja oli seal latte ja palke ja üle raiestiku oli tublisti kände. Jälle pilte, jälle seletamist, jälle vaatamist. Ja siin metsaservas andis end tormgi tublisti tunda.

Üksikud keerasid tagasi, osa jäi vaatama veel ühtteist raiestikul ja peatselt järgnesid needki eelmistele.

„Oh kuusepuu, oh kuusepuu...“ kõlab eemalt lauluhääli. Ja saades ligemale laul-

dakse juba „Oh jõulupuu, kuis armsast' vaatad.“

No vaata — ja ongi kuusk kaunisti ehitud õunte, pränikute, pähklike ja parankadega ning ehtsa lumivatiga, ja küljes põlevad ka küünlad. See juba läheb — suurepärane.

Hammustatakse taas kaasatoodud jõuluvorste ja lauldakse ning ollakse avasui jõulukuuse ümber, nagu ingleid otsides. Einoh! Ega neid ju ei ole, aga mets on hämaruses niisugune imelik ja igal puul ja igal põõsal on omalaadi kuju ja kõikidel neil on seljas lumekasukad.

Küünlad on kustunud.

Pähklid jäetakse varajaste jõulude kostiks oravatele ja seltskond liigub tagasi tulnud teed sõiduriista juure.

„Kus sa, koolipoiss, nii kaua olid, kas jäid kinni?“

„Ei jäänud, ma vaatasin bussi.“

„Või bussi, no mitmekesi sa oled siis?“

„Teine on säääl,“ näitab poiss eemal lonkivale kaaslasele.

„Kas pähklikeid sööd ka — proovi, kas hakkab hammas pääle.“

„No miks ta ei hakka. Aitäh!“

Varsti ollakse tagasi „kurikuulsate“ Röövlikoobaste man. Kõnnitakse koopassegi ja komistatakse käiku kaevetud auku.

Ümberringi torm on paisunud suureks. Maastiku pilt kõrgelt mäenõlvalt on haarav. See on midagi kunstlikku, midagi seesugust, kui Mefisto näitas Faustile mäeveerult maailma, tema võimsuse ja võluga.

„Näd'sa! tuul haaras mütsi,“ ja nüüd see juba ruttab mäest alla.

„Hei, lähme ära ja jääme vaimus siia seiklejaiks röövleiks Röövlikoobastesse.“

„Aeg kaob kiirelt, ligemale liigub . . . — Stopp, Veneturgi!“

„Oli tore, hääd tervist!“

„Hääd tervist, hääd tervist, oli väga lõbus.“

„Hääd jälleägemist!“



Biisamrottidest.

A. Vaharu.

Biisamrott või Fiber zibethicus L. on Põhja-Ameerika päritoluga närija. Välimuselt tuletab ta meele suurt vesirotti (*Arvicola amphibius* L.), on aga sellest üldiselt suurem. Omab jämeda, tõmbi nina pikkade habemekarvadega. Esimesed jalad on 4, tagumised 5 varbaga, tagumiste jalgade varbad on tu-

looduses elutsevad biisamrotid tavaliselt pesakondadena või veel suuremate ühiskondlike üksustena. Järved, vaikse vooluga jõed, ojad, rabamülkad ja rikkaliku veetaimestikuga tiigid on nende eelistatavamaid asukohti. Eriti meelasti asustab ta veetaimerikkaid madalaid veekogusid, roo- ja kõrkjarikkaid

Biisamrott oma pesal.



gevate küüntega ja varvaste vahed lühikeste ujumislestadega; saba on pikk (võrdne umbes kere pikkusele, s. o. täiskasvanud isasel ca 25—30 sm) ja külgedelt kokku surutud. Ujudes kasutab ta saba nagu jullamees ahtriaeru. Tagumiste jalgade vahel on väikese pinni suurune nääre, mis eritab valget, õlist lõhnavat (zibit) vedelikku. Karusnahk on sile, tihe ja sädelev, — värvitoonides helepruunist mustani, selja poolt üldiselt tumedam, kõhu poolt hallikam. Tugevasti läikivad okaskarvad on ligi poole pikemad kui äärmiselt pehme ja lühike alusvill. Nahad (eriti hinnatavad on tumedad) annavad väärtuslikku kasukamaterjali ja lasevad end hästi vääristada, näiteks ka „kotik“nahkadeks (okaskarvade väljarebimisel ja siidise alusvilla värvimisel). Vabas

mudajärvi ning taimerikkaid merelahti. Inimasulate lähedusest ei lase ta end heidutada, on aga siiski ettevaatlik ja arg loom, kes sukeldub vähimagi hädaohu puhul.

Peakoopad, mis uuristatakse kõrgetesse kallastesse, on katlakujulised ja omavad suure võrgustiku maa-aluseid käike, milledest enamik suubub vette (neist vähimalt üks veepinna ligidale ja teine sügavamale veekogu põhja), mõned aga ka maapinnale. Need maa-alused käigud täidavad ka tagavarakambrite ülesandeid, kuna sinna kogutakse varuks toiduaineid tarnade, osjade jne. näol.

Nõukogude Vene Bioloogia ja Jahinduse Keskjaama juhataja prof. B. Shitkovi andmeil moodustavad biisamroti toidu peamiselt vees esinevad tai-

meliigid, nagu: osjad (*Equisetum*), tarnad (*Carex*), jõe takjas (*Sparganium ramosum* L.), hundinuiaid (*Typha latifolia* L. ja *angustifolia* L.), pilliroog (*Phragmites communis* Trin.), konnarohi (*Alisma plantago* L. ja *Alisma natans* L.), kõrkjad (*Scirpus palustris* L. ja *Sc. lacustris* L.), läikviljane luga (*Juncus lamprocarpus* Ehrh.), konnaluga (*Juncus bufonius* L. ja t. liigid), ujuv penikeel (*Potamogeton natans* L.), läikiv penikeel (*P. lucida* L. ja t. liigid), vesikatke (*Elodea canadensis* Rich.), luigelill (*Butomus umbellatus* L.), kõõlusleht (*Sagittaria sagittifolia* L.), kalmus (*Acorus calamus* L.), soovõhik (*Calla palustris* L.), ubaleht (*Menyanthes trifoliata* L.), valge vesiroos (*Nyphaea alba* L.), kollane vesikupp (*Najas luteum* Sm.).

Neil juhtudel, kui veekogu kaldad on madalad ja pesakoobast ei saa kaevada pealpoole veeseisu kõrgemat niivood, tehakse pesad maa peale, eriti kaugel põhjamaal. Need maapealsed pesad sarnlevad piibri pesaehitustele, omavad kuplitaolise kuju 40—60-sm läbimõõduga, asetsevad mudahunnikuil ja on torukäigu kaudu ühendatud veekogu põhjaga. Pesa ehitusmaterjaliks on peamiselt roog, kõrkjad, tarnad ning sidematerjaliks muda. Veest välja tulles külastavad rotid ka lähedalasuvaid rohumaid, kus kostitavad end raudrohuga, sapirohuga, võililledega, arujumikuga, ristikuga jne. Kui rottide asukoha läheduses on aiandusettevõteteid, siis külastavad nad sageli ka neid. Eelistatuid taimi on siiski tarnad, kõrkjad, roog, valge vesiroos.

Kohtadel, kus taimetoitu pole küllaldaselt määralt saada, samuti sügisel, kui taimed kuivama hakkavad, sööb biisamrott ka molluske, konni, vähki ja teisi vähjataolisi, kala kudu ja väikesi kalakesi. Veelinde, nende poegi ja mune ta ei puuduta. Mitte-taimetoidu tarvitamine on siiski suhteliselt väikene ja selles mõttes ei saa biisamrotti kuidagi pidada kardetavaks kaladele ja lindudele.

Meil Koiga metskonnas härra Uritami poolt sissetoodud biisamrottide pesakoobaste lähemal vaatlusel on võidud seal võrdlemisi rohkearvuliselt leida tigu-karpe ja vähjakesti.

Biisamrott poegib harilikult 3 korda aastas, andes iga kord 6—12 pojast koosneva pesakonna. Tiinuse aeg umbes 27 päeva.

Nagu eelpool juba tähendatud, on biisamroti naha väärtus eeskätt alusvilla omadustest. See viimane aga on kõige pehmem ja tihedam kevadepoole talve. Soomes on lubatud püügiajaks ajavahemik 1. jaan. kuni 15. maini, kuna muul ajal on püük keeldud. Erandi moodustavad juhud, kus maaomanik tabab biisamrotte oma õues, aias, aitades, kalatiikides ja -võrkudes. Sääraste, kaitse ajal püütud rottide nahku ei tohi püüdjad võõrandada.

Nagu tähendatud, osutub parimaks püügiajaks kevad, eriti jäämineku aeg, kui loomad on elavalt liikumas rannal kui ka veest kaugemates kohtades. Väikesed püünisraudad, eriti sellased, mis kettidega sügavalt maasse kinmitatud, on sel ajal headeks püünisteks. Asetatakse neid maale, loomade rännuradadele, või ka vette ulatuvatele ja vees hõljuvatele laudadele ja paakidele. Püünisesse sattunud loom püüab pääseda vette, kuhu rauda kinnitav kett temale ka võimaldab kaduda, kuid mitte nii sügavale, et saaks jalgadega põhja toetuda.

Headeks püünisteks on ka erilised biisamimõrrad, milliseid asetatakse kohtadesse, kus rotid sukelduvad. Pugedes mõrda läbi selle koomaletõmbuva suu ei leia loom sealt enam väljapääsu. Tarvitatakse ka kalatarranguid, millede sissemineku auk on trehitritaoline või libamisi kallakuline. Need asetatakse vee alla roostiku servale, püünise kohale veepinnale aga kinnitatakse keppide vahele peenike raud- või messingõng. Ujudes puudutab loom kergesti seda lõnga, mille tõttu ta sukeldub ja — satub otseselt püünisesse.

Ameerikas tarvitatakse püünisena vees ujuvat poolpütti, mis on seest plekiga vooderdatud. Sellesse juhib veest libamisi külgenaelutatud laud. Püti põhja asetatakse söödaks mõni porgand, kalamarja, õunu jne. Pütti sööda juure roninud loom ei pääse sellest libedate seinte tõttu enam välja. Sööda asetamine püünisesse osutub eriti otstarbekohaseks kevadisel suur-

vee ajal, mil loomad on näljased. Seejuures on tähelepanu vääri, et biisamrott haistab sööta ühtviisi hästi nii maal kui vees.

Jahipidamine biisamrottidele tulirelvadega on Ameerikas seadusega keelatud juba 1791. a. alates, kuna sellega hoitakse ära nahkade purustamine ja loomade asjatu häirimine.

Nagu tähendatud, on biisamroti kodumaaks Põhja-Ameerika, kus ta esineb Atlandist kuni Vaikse-okeanini ja põhjas kuni Jäämere piirkonnani. Ameerikas püütakse neid aastas miljoneid eksemplare, kuid vaatamata sellele polevat märgata, et nende hulk väheneks. Näib, et seal on saavutatud teatud tasakaal juurekasvu ja väljalangemise vahel. Majanduslikult on ta Ameerika oludes suureks tuluallikaks, moodustades trapperite tähtsaima jahiobjekti.

Euroopasse toodi esimesed biisamrotid (2 isast ja 3 emast) aastal 1905. Nad asetati ühte tiiki Praha lähedale. 1914. a. olid nad Böömimaa piirid juba igas sihis ületanud. 1915. a. kerkisid nad esile juba Viini juures ja isegi kaugemal Ungaris, siis Baieris, Saksimaal, Sileesias jne. Soome importeeriti esimesed eksemplarid 1922. a., Nõukogude Venesse 1925. a., Inglismaale 1927. a. ja Iirimaaale 1929. a.

Võttes arvesse biisamrottide kiiret levikut Kesk-Euroopas ja nende eluviisi on biisamrott kuulutatud lindpriiks Saksamaal ja Inglismaal (viimases juba 1. IV 1933. a., s. o. kuus aastat pärast esimeste eksemplaride sissetoomist). Norras, Rootsis ja Daanis neid senini veel ei leidu ja ei lubatagi neid sisse tuua; põhjus — kahjud, mis biisamrott võivad sünnitada vesiehitustele (koobaste uuristamisega), kalatiikidele (kallaste uuristamine, kudu hävitamine, kalade söömine), juurviljaaedadele jne. Kõik need kahjud on tegelikult oletatavad, teoreetilised ja ei või ületada teiste närijate poolt tekitatavaid kahjustusi. Mis puutub vesiehituste õonestamisesse, siis leitakse, et metsistunud kodujänesed olevat sellel alal palju kardetavamad kui biisamrotid. Samuti on Austrias-Tšehhoslovakkias kindlaks tehtud, et kalandusele tekitatav kahju seisvat peami-

selt võrkude purustamises, mitte kalade ja nende kudu hävitamises. Kui võtta veel arvesse Nõukogude Vene Bioloogia ja Jahinduse Keskjaama poolt korraldatud uurimuste ja katsete tulemusi, millede järele biisamrotid eelistavad taimetoitu ja mittetaimetoidule osutavad tähelepanu vaid siis, kui taimetoidust on puudus või kui see on halva kvaliteediga, siis ei võiks küll olla kahtlust, et biisamrottide majanduslik tulu peaks olema tunduvalt suurem nende poolt tekitatavatest kahjustustest.

Nagu tähendatud, toodi esimesed biisamrotid Soome umbes 1922. a. Nüüd on nad Soomes niivõrd levinud, et 1937. aastal võidi turustada juba 300.000 biisamroti nahka umbes 11 miljoni smk. või ca 900.000 kr. väärtuses.

Soomes korraldatud ankeedi andmeist nähtub, et biisamrottide kahjulikkust konstateerib vaid 5% ankeedile vasta-jaist, kuna 95% leiab selle karusnahakandja olevat kasuliku.

Mis puutub Eestisse, siis pole, nagu eelpool juba tähendatud, biisamrotid meile päris tundmatud. See oli vist 1933. a., kui härra Uritam rentis riigilt Kolga metskonna piires kaks järvekest, et neis katsetada biisamrottide kasvatamisega. Selleks mureses ta minu teada ka 10 tõulooma, kuid nüüd on hra Uritam oma biisamifarmi likvideerinud ja rendivahekorra riigiga lõpetanud. Miks härra Uritam farmi likvideeris, pole mulle kahjuks lähemalt teada, kuid võib arvata, et põhjust selleks andis asjaolu, et biisamrotte piiratud maa-alal kasvatada on peaaegu võimatu, hra Uritam aga oli rendilepingu järgi kohustatud seda tegema.

Härra Uritami poolt importeeritud biisamrotid polevat aga siiski kõik hävinud, vaid osa nendest elutsevat veel praegugi koha peal edasi.

Kuna pole kahtlust, et biisamrotid ka meie oludes peaksid osutama majanduslikult kasulikeks, siis jääks soovida, et Riigi Maade ja Metsade Valitsuse käsutuses olev jahikapital ohverdaks mõnisada krooni ja soetaks meile mõnikümmend väärtuslikku tõulooma. Viimased tuleks Soome ja Nõukogude Vene eeskujul lasta lahti vabasse loodusesse, aga mitte sulgeda

piiratud kasvatusaeadadesse. Kartus, et biisamrott meile võiks saada nuhtluseks nii nagu seda oleme harjunud kuulma Austraalia kodujänesest, tuleks vist küll otsekohe kõrvale heita, sest P.-Ameerika kogemused näitavad küllaldase selgusega, et on täiesti võima-

lik rottide üleliigset paljunemist ära hoida. Viimane on seda kergem, et biisamroti nahad pole mingi moekaup, nagu näiteks hõberebase nahad, vaid et nad osutuvad otsitavaimaks kasukamaterjaliks, mille suhtes pole ette näha nõudmise vähenemise võimalust.

Metsameeste laskevõistlused Loodis

17. okt. 1937. a. toimusid Loodis laskevõistlused Loodi, Tarvastu, Karksi ja Öisu metskondade vahel.

Kavas oli:

1) laskmine „303“ vintpüssist 300 m distantisilt lasu jaoks 5-ks sekundiks ilmuvate kolmandikkujude pihta — 10 lasku.

2) laskmine 7,65 mm püstoleist 30 m distantisilt lasu jaoks 3 sekundiks ilmuva duellikuju pihta — 10 lasku.

3) laskmine jahipüssist viskemasinaga lennutatud puuketaste pihta. Iga küti jaoks 7 ketast.

Parimale meeskonnale vintpüssist laskmises oli RMMV poolt välja pandud rändauhind — jahisarv.

Parimate saavutuste eest olid välja pandud metskondade poolt individuaalauhinnad.

Seetõttu võistlused kujunesid õige pinevaiks ja saavutati ka võrdlemisi häid tagajärgi.

Vintpüssist: parimaks meeskonnaks osutus Karksi metsk. 5-liikmeline meeskond, kes saavutas 48 tabamust ja omandas sellega

RMMV rändauhinna. Individuaalselt tulid kohtadele:

I koht metsnik A. Palla (Karksi m.) — 9 tabamust — 74 silma; II koht rev.-metsaülem A. Melts (Loodi m.) — 9 tabamust — 69 silma; III koht metsav. E. Raap (Karksi m.) — 9 tabamust — 61 silma.

Püstolist: I koht EMT ametnik L. Tomander (Tarvastu m.) — 10 tabamust; II koht metsav. E. Tusti (Öisu m.) — 9 tabamust; III koht metsnik A. Palla (Karksi m.) — 8 tabamust.

Jahipüssist: I koht metsav. E. Raap (Karksi m.) — 5 tabamust; II koht metsav. E. Tusti (Öisu m.) — 5 tabamust; III koht metsav. A. Patune (Loodi m.) — 4 tabamust; IV koht metsav. H. Pastik (Loodi m.) — 4 tabamust; V koht metsav. E. Viitak (Loodi m.) — 3 tabamust.

Võistlusi jälgima oli sõitnud ka RMMV inspektor h-ra kapt. Ilves, kes võistluste lõppedes oma kõnes selgitas laskeosavuse tähtsust metsameestele ameti alal ja riigikaitisel ja andis välja kohtadele tulijaile auhinnad. Lõpuks järgnes ühine teelaud. A. M.

Mitmesuguseid teateid

Valgetähe teenetemärgid

Riigihoidja käskkirjaga nr. 40 24. II 38 Eesti riigile ja rahvale osutatud teenete eest annetatud teenetemärgid.

Valgetähe teenetemärgid:

II klassi teenetemärk:

R. Allmann, põllutöömistri abi;
J. Luik, Riigim. ja Mets. Val. direktor.

III klassi märk:

V. Matiisen, Riigim. ja Mets. Val. abidirektor;

F. Reidolf, Metsamaj. Büroo juh.;
A. Vaharu, Metsakasut. Büroo juh.;
H. Kereman, majanduse direktor;
K. Jõgise, üldasjade juhataja;
K. Hellat, Kabala metsk. rev.-metsaül.

IV kl. märk:

A. Reinvaldt, Metsakorrald. Büroo juh.
A. Raukas, metsainspektor;
A. Telem, metsainspektor;
K. Tiitso, nõunik;
E. Paimre, sekretär;

V. S a s s, metsainstruktor;
R. J ü r i n e, pearaamatupidaja;
K r e m s e r, Gerhard, Aakre revident-metsa-
ülem;
L a u l, Adolf, Kariste revident-metsaülem;
M i l k, Albert, Kambja revident-metsaülem;
O k a s, Johannes, Ahja revident-metsaülem;
T u i s k v e r e, Bernhard, Pärnu revident-met-
saülem;
V a l l n e r, Voldemar, Laiksaare revident-met-
saülem.

V kl. märk:

H e r m a s t e, Paul, Sonda metsaülem;
J a n n o, Georg, Kõpu metsaülem;
K o h v, Tõnis, Huuksi metsaülem;
S i l d, Arnold, Lodja metsaülem;
H ä r m, August, Ahja abimetsaülem;
J a k o n, Aleksei, Kaiavere abimetsaülem;
M a r t n a, Toomas, Kolga abimetsaülem;
P e h m e, Johan, Audru abimetsaülem;
T i i t s, Aleksänder, Rava abimetsaülem;
T i l k, Alvine, vanem raamatupidaja;
A v a r s o o, Hendrik, sekretär;
D e p m a n, Hans, käsutusametnik;
T a u m a n n, Eduard, raamatupidaja;
V e a n e s, Paul, revident;
P a p s t e l, Mihkel, metsatehnik;
S ü l d, Vassili, metsatehnik.

Valgetähe teenetemärgi I. klassi medalid:

J. T e i n o, Metsamaj. Büroo asjaajaja;
J. S e p p, Metsamaj. Büroo asjaajaja;
A s t, Johannes, Karula metskonna asjaajaja;
J ü r g e n s, Sergei, Kuressaare metskonna as-
jaajaja;
K a l l i t, Martin, Tartu metskonna asjaajaja;
K a t t a l s e p p, Johannes, Võru metskonna
asjaajaja;
R a u d s e p p, Daniel, Pärnu metskonna asja-
ajaja;
S e p s k y, Eduard, Kunda metskonna asjaajaja;
T i i n a s, Artur, Kohtla metskonna asjaajaja;
A m a, Ivvo, Kõpu metskonna asjaajaja;
H e l e m e t s, Eduard, Antsla metskonna
metsnik;
J a a n s o o, Voldemar, Sonda metskonna
metsnik;
K e p p, Karl, Jäärja metskonna metsnik;
K r i s t i a n, Johannes, Sutlema metskonna
metsnik;

L a a n e m e t s, Johannes, Sagadi metskonna
metsnik;
M i l ä n d e r, Karl, Kaiavere metskonna mets-
nik;
O s i, Jaak, Tapa metskonna metsnik;
P e t e r s o n, Arnold, Orava metskonna mets-
nik;
P ö l d e, Johan, Karula metskonna metsnik;
R õ õ m u s o k s, Johannes, Tapa metskonna
metsnik;
S a l u m, Ludvig, Varangu metskonna metsnik;
S o o t s, Villem, Taagepera metskonna mets-
nik;
T a t a r, August, Karula metskonna metsnik.

II kl. medal:

P u k s e, Anton, Jõhvi metsk. metsavaht;

III klassi medalid:

B r e n z, Jaan, Valga metskonna metsavaht;
H a r a k, Jakob, Võru metskonna metsavaht;
H o r d o, Karl, Vastseliina metskonna met-
savaht;
I l v e s, Aleksander, Kambja metskonna met-
savaht;
J a a n s a l u, Jaan, Permisküla metskonna met-
savaht;
J õ e m a a, Albert, Iisaku metskonna metsa-
vaht;
K a l a, Vassili, Narva metskonna metsavaht;
K a l m, August, Kaiavere metskonna metsa-
vaht;
K a u r, Eduard, Vändra metskonna metsa-
vaht;
K e r e s, Mart, Märjamaa metskonna metsa-
vaht;
K r i h v e l, Kustav, Kloostri metskonna met-
savaht;
K ü t t, Aleksei, Vigala metskonna metsavaht;
L a a n e s t o, Mihail, Haapsalu metskonna
metsavaht;
L a k s e n, Alfred, Sangaste metskonna metsa-
vaht;
L e h i s, Kaarel, Väätša metskonna metsavaht;
L o o r i t s, Peeter, Orava metskonna metsa-
vaht;
M a a s i k, Jaak, Aakre metskonna metsavaht;
M a n g o, Aleksander, Lodja metskonna met-
savaht;
M a r d i s o o, Albert, Torma metskonna metsa-
vaht;

Miina, Jaan, Kastre metskonna metsavaht;
 Mikk, Karl, Põltsamaa metskonna metsavaht;
 Murakin, Juhan, Jõgeva metskonna metsavaht;
 Müür, Johan, Püssi metskonna metsavaht;
 Näkk, Jakob, Kärevere metskonna metsavaht;
 Oja, Johannes, Avinurme metskonna metsavaht;
 Paalberg, Ado, Audru metskonna metsavaht;
 Peetrine, Jaan, Voltveti metskonna metsavaht;
 Poroson, Juhan, Antsla metskonna metsavaht;
 Puurits, Kristjan, Saare metskonna metsavaht;
 Põder, Jaan, endine Vastemõisa metskonna metsavaht;
 Roojärvi, Kusta, Roosa metskonna metsavaht;
 Roomets, Jüri, Kõpu metskonna metsavaht;
 Saaremäe, Heinrich, Vaivara metskonna metsavaht;
 Saltsberg, Kustav, Kolga metskonna metsavaht;
 Sirp, Kaarel, Porkuni metskonna metsavaht;

Tamborg, Tõnis, Vigala metskonna metsavaht;
 Tammiste, Hans, Huuksi metskonna metsavaht;
 Tigane, Juhan, Otepää metskonna metsavaht;
 Tiirmaa, Jakob, Kärü metskonna metsavaht;
 Toots, Jakob, Kõnnu metskonna metsavaht;
 Treial, Karl, Sõmerpalu metskonna metsavaht;
 Uusma, Martin, Laiksaare metskonna metsavaht;
 Vaga, Timofei, Karjalasma metskonna metsavaht;
 Vainomets, Jaan, Roela metskonna metsavaht.
 Veldeman, Jüri, Loodi metskonna metsavaht;
 Viilup, Paul, Karula metskonna metsavaht.

A.-s. E. Metsatööstusest on antud teenetemärgid:

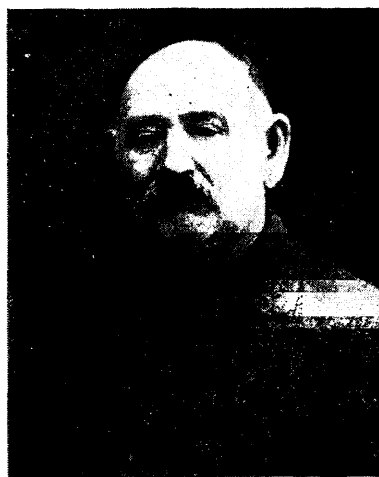
Esimehe aset. P. Saksale — Punase Risti III kl. teenetemärk;
 Juh. liikmele A. Buldasele — Valgetähe IV kl. teenetemärk;
 Uldbüroo juh. M. Püssile — Valgetähe IV kl. teenetemärk.

Jaan Põder pensionile.

20. detsembril 1937. a. tuli päev, kus Vastemõisa metskonna Karjasoo vahtkonna metsavaht J. Põder, olles veel tüseda tervise juures, pidi vanaduse tõttu pensionile minema.

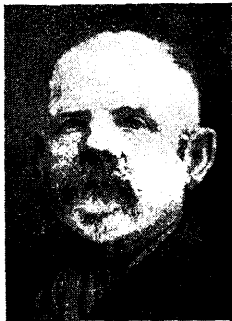
Jaan Põder sündis 18. detsembril 1872. a. Viljandimaal Taevere vallas põllutöölise pojana. Alghariduse omandas Mõõrjal. 8. märtsil 1905. a. asus Vastemõisa metskonna uue asutatava Pikmetsa vahtkonna metsavahiks, kus palgamaa tuli metsa alt üles harida ja hooned oma kulul püstitada. Hoonete ehituse kulud on hiljemini riik tasunud. 13. juunil 1929. a. viidi üle oma soovil sama metskonna Karjasoo vahtkonna metsavahiks, missugusel kohal teenis kuni pensionile minekuni, olles seega metsateenistuses üle 32 aasta.

Pole kerge armsaks saanud tööpõllult lahkuda, olles veel hea tervise juures; kuid para-



tamatusele peab alluma. Nii sinagi, meie metsameeste perest lahkuja, tunne rõõmu tehtud töö üle ja veeda rahun vanusepäevad!

Hans Männiste (Bakhoff) pensionile



10. detsembril 1937. a. lahkus metsateenistusest Vastemõisa metskonna Labida vahtkonna metsavaht Hans Männiste, andes ameti üle nooremale pojale Augustile.

H. Männiste sündis 12. juulil 1874. a. Viljandimaal, Taevere vallas Kootsi talu pojana. Hariduse omandas „Rääka“ koolis ja Suure-Jaani kihelkonnakoolis. Pärast kroonuteenistust pidas iseseisvalt isatalust eraldatud kohta kuus aastat. Omandades oma naisevannalt Jüri Ehrenpreisilt 500 rubla eest Vastemõisa metskonna Labida riigimetsavahi koha pidamise eesõiguse asus sama vahtkonna metsavahiks 8. augustil 1908. aastal, missugusel kohal teenis kuni pensionile minekuni, olles seega üle 29 a. sama vahtkonna metsavahiks.

Olles pühendanud oma parimad eluaastad ja tervise metsateenistusele võid rõõmustada oma töövilja üle, sest sinu külitud seemneist on metsa juba nii paksu ja pikka, et pojalt tuleb kohe puhastusraidega alustada.

Olgu vanusepäevad sulle tõeliseks puhkuseks!

Mart Keres †

Jõululaupäeval, 24. detsembril 1937. a. lahkus 66-das elu- ja 41-ses teenistusaastas Märjamaa metstk. metsavaht Mart Keres. Pääaegu terve inimega kestnud metsamehe-töö lõpetas surm, mille tõi teenistuskohuste täitmisel saadud külmetus.

Mart Keres sündis 17. novembril 1872. a. Viluveres, Pärnumaal, taluperemehe pojana. Omandas hariduse vallakoolis ja lõpetas 1897. a. üheaastase metsakooli kursuse Kõnnul. Samal aastal sai ta metsavahi koha Pööravere mõisa, kus ta teenis kaks aastat. Sealt läks ta metsavahiks Kaisma mõisa, kust 1909. a.

vabanes metsa müümise puhul Pöllupangale. Samal aastal asus Keres Läänemaale Märjamaa mõisa metsavahiks, kus ta samal kohal jatkas teenistust riigi metsavahina vahet pidamata kuni surmani, s. o. 28 aastat. Temale omase tagasihoidlikkusega loobus Keres talle iseseisvuse algpäevil metsade riigistamisel ülesnäidatud tubliduse ja agaruse eest pakutud metsniku-kohast, eelistades oma armastatud töökohal metsavahina edasi teenida.



Kerese lahkumisega jäi Märjamaa metsateenijaskonda tühi koht, mis nii kergesti ei täitu. Kohusetruudus, taktitunne ja tasakaal, mis kadunu iseloomus olid leidnud nii õnneliku ühenduse, on eeskujuks kõigile kaasteenijaile. Ennekõike oli aga Keres töömees — niisugune nagu seda nooremas generatsioonis vähe ette tuleb. Rohke teenistusallalise töö kõrval — ja see oli Keresel alati laitmatult korras — oskas ta oma majapidamise tõsta eeskujulikule järjele.

Lahkunuist kõneldakse alati ainult head, kuid vaevalt leidis neid, kel Kerese kohta oli põhjust halba sõna ütelda ta elupäevilgi. Kohusetruu ametnik, sümpaatne kaasteenija, õiglane ning vastutulelik kaaskodanik — niisugusena tunti teda ja niisugusena jääb temast mälestus kaasaegseisse veel kauaks.

Vana aasta eelviimisel päeval kandsid ametivennad oma vana sõbra ja kaasteenija Märjamaa surnuaiale. Metsaülem oma järelehüüdes lahkunule sõnastas kõigi saatjate ühise viimse soovi: „Puhka rahu, kallid kaasvõitlejad! Laulgu Sulle Märjamaa metsad vaikset unelaulu!“

Kaasteenijad.

Metskonna asjaajaja

soovib kohta vahetada

Tartumaale ehk Võrumaale

Asjast huvitatuid palun pöörduda aadressil: Sonda pik. Sonda metskond

Metsatöodel tarvitage ainult

Rootsi Sandviken vibu- ja põiksaage

„Kala“ ja „Rist'i“

kaitsemärgiga, ning

Soome „Billnäs“ – kirveid

Rikkaliku lao leiate:

A/S. „VENNAD KIMBERG“

Tallinn — Nunne 16

EELTEADE

Eesti Metsateenijate Ühingu Keskjuhatuse kirjastusel ilmub aprillikuu algul metsateadlase K. KEERDOJA toimetusel „1938. A. METSAMEHE KALENDER-KÄSIRAAMAT“

Käsiraamat sisaldab metsameestele ja metsandusega tegelevatele isikutele kõik vajalised tabelid, metsa külimise ja istutamise juhtnõõrid jne.

Käsiraamatu müügikohad avatakse EMÜ kõikides osakondades, kuhu lähemal ajal teatatakse käsiraamatu müügi hind ja muud müügitingimused

EMÜ Keskjuhatuse

A.-S. ESIMENE EESTI PÕLEVKIVITÖÖSTUS

end. Riigi Põlevkivitööstus

VILJAPUU-KARBOLINEUM

R. P. T. 33

viljapuude kevadiseks pritsimiseks

Müügil 2-, 5-, 10- ja 20-liitrilistes plekknõudes ja 200-liitrilistes vaatides; igal karbolineumi nõul on tarvitamise õpetus kaasas

HINNAD:

Vaadiviisi — 30 senti liiter franko sihtjaam. Vaadi arvestame eraldi (Kr. 5.— kuni Kr. 8.—) ja võtame sama hinnaga franko Kohtla jaam tagasi

Plekknõudes

2 ltr.	Kr.	1.20	franko	sihtjaam	(ühes	nõuga)
5	"	2.30	"	"	"	"
10	"	4.15	"	"	"	"
20	"	8.—	"	"	"	"

Tellimistega ja järelepärimistega pöörduda aadressil:

A.-S. ESIMENE EESTI PÕLEVKIVITÖÖSTUS

Valli 4—3, Tallinn. Telefonid: 450-85,
474-75 ja 450-62. Posti jooksev arve nr. 296