



EESTI METS

METSA JA JAHINDUSE KUUKIRI

SISU:

Eesti omariikliku metsavalitsuse 20-da aastapäeva puhul — *M. Selektiooni kiisimus metsakasvatustööde teostamisel.* — *A. Mathiesen.*
Soome Metsateaduslik Uurimisinstituut ja selle 20-aastane tegevus. — *Emil Vesterinen.*
Mõttemõlgutusi meie lüüst. — *Edg. Vester.*
Kaunase botaanikaed ning mõningaid andmeid välismaa puude kasvatamise kohta Leedumaal — *A. Mathiesen.*
Metsapäevade tulemusi 1938. a. kevadel — *V. Mutt.*
Oravate kahjulikkusest — *E. Kohh.*
Nipet-näpet metsapraakrist ja pisut metsamaterjalide otstarbekast ülestöötamisest — *A. Kivirähk.*
Märkmeid Poola metsadest — *K. Alvere.*
Mõnesi haruldasest lehtpuupulstust Heimtallis — *J. Kristian.*
Kutselise organiseerimise lõpuleviimise riigimetsateenijate peres — *E. Palmre.*
Metsakodu pidulik avamine ja metsateenijate 13. üleriigiline kongress — *J. Pipar.*
Jahindus.
Mitmesuguseid teateid.

1938. 12. DETSEMBER NR. 12

XVIII AASTAKÄIK

AD

Akadeemilise Metsaseitsi, Eesti Metsateenijate Ohingu ja Eesti Metsaühingute
Liidu häälekandja

Tellimise hind kr. 3.50 aastas, kr. 2.— poolaastas, kr. 1.— veerandaastas, üksiknumber 40 senti. Kuulutuse hind kr. 20.— lehekülj



Rahvas teeb, rahvas tarvitab!

Sel põhimõttel valmivad populaarsed ETK tooted.
Teid rõõmustavad maitsvad ETK veinid ja

NAUDINGSUITSUD

AHTO • TURIST • VIKING

EESTI METS

METSANDUSE JA JAHINDUSE KUUKIRI

| | | |
|--|--|---|
| VÄLJAANDJAD : Akadeemiline Metsaselts. Eesti Metsateenijate Ühing. Eesti Metsäühingute Liit. | Peatoimetaja Prof. O. DANIEL. Tartu, Gustav Adolffi t. 70. Vastutav- ja tegevtoimetaja VASSILI MUTT. | TOIMETUSE AADRESS: Tallinn, postkast 97. TOIMETUSE ASUKOHT: Tallinn, Lai tän. 39/41, tel. 464-76. POSTI JOOKSEV ARVE NR. 155 |
|--|--|---|

XVIII aastakäik

12. detsembril 1938

Nr. 12

Eesti omariikliku metsavalitsuse 20-da aastapäeva puhul

Vanimate riiklike asutuste hulka iseseisvas Eestis kuulub ka Riigimetsade Talitus. Saksa okupatsioonivõimude lahkudes anti üle 13. nov. 1918. a. Eestimaa provintsiavalitsus (Provinzialverwaltung Estlands) ühes Tallinna „Forstinspektion'iga“ Eesti Ajutise Valitsuse esindajaile — peavolinikele J. Jaakson'ile ja Peeter Põllule. Eesti riikliku metsavalitsuse esimene juhataja A. Mahoni määrati ametisse 16. nov., kuid okupatsiooni ajast edasi jäänud ametnike teenistuskirjad algavad 13. nov. 1918. a. Seega täitus tänava 13. novembril 20 aastat Eesti riikliku metsavalitsuse tegevusest.

Suured ja rasked on olnud ülesanded, mida metsavalitsusel on tulnud täita omariikluse ülesehitamisel. Seejuures on ta, omal ajal, vähe leidnud tuge ja toetust valitsuse võimudelt, küll aga alalist arvustust ja nurinat poliitilise kihutustöö aegadel. Sihi-kindlalt ning vaikivalt on tehtud ülesehitavat tööd, vastu pidades mitmete murrangutele, samuti kui ta hoolalune mets ise püsib kindlalt keset torme. Tehtud tööst on harva informeeritud avalikkust, peamiselt aastaaruannete lühidate kokkuvõtete näol valitsusasutuste tegevuse ülevaadetes. „Eesti Metsa“ veergudel on seni lei-

dunud vaid väheseid väljavõtteid ringkirjadest ja käskudest.

Esimeseks ülesandeks Metsaosaakonnal oli lahkuvatelt okupatsioonivõimudelt end. Vene riigi- ja Põllupanga metsade ülevõtmine ning inventuuri koostamine metsamaterjalide tagavarade üle, mis jäid kohale okupatsioonivõimudelt veneaegsete Küttekomiteede päranditena. Lõuna-Pärnu metsainspeksioon võeti üle Aj. Valitsuse esindajate Võlla-Selja metsaülema A. Mathiesen'i ja maak. valitsuse esimehe T. Pool'i poolt 21. novembril ja Põhja-Pärnu metsainspeksioon 29. nov. 1918. a. Metsaülematena määrati ametisse Võtikverre — Vallner, Avinurme — Pavass ja Saaremaale Ermus, Viljandi maakonna metsade ülemaks nimetati J. Kitsing ja Pärnumaa metsarevident K. Aun määrati samasse riigimetsade ülemaks. Kuna suur osa riigist oli detsembrikuu lõpul 1918. a. enamlaste poolt vallutatud, osutus Pärnumaa oma laialdaste riigimetsadega ainukeks, mis oli vaba ja kus suudetil sel ajal töid jätkata. Siin tuli maakonna metsaülemal K. Aun'il tegutseda tekinud olukorras täiesti iseseisvalt, milleks ta sai ka Metsaosaakonnalt volituse 13. XII 1918. a.

Iseseisev Metsaosaakond viidi Põllu-

töoministeeriumi alluvusse 30. nov. 1918. a. ja sellest ajast peale oli osakonna juhatajaks J. Zimmermann. Kuid juba 5. jaanuaril 1919. a. asus J. Kitsing Metsaosakonna sekretäriks, saades 7. jaanuaril volituse juhataja eest alla kirjutada, ning 1. märtsist 1919. a. määrati ta esimese kõrgema haridusega metsateadlasena Metsaosakonna juhatajaks. Maikuu kestes



Julius Kitsing †, esimene metsateadlasist riigimetsade valitsuse juht

peeti ära esimene üleriigiline metsa-ülemate koosolek, kus harutati põhjapaneva tähtsusega küsimusi metsade majandamise edaspidise korraldamise alal. 1919. a. suvel määrati ametisse ka maakonna metsaülemad, kellel lausid rüütlimõisade metsade riigistamise eeltööd. Samaaegselt valmis ka Asutavas Kogus maaseadus, hakates kehtima 25. oktoobril 1919. a. Kuid kohe ei saadud asuda selle teostamisele, sest puudusid vastavad juhtnõõrid. Kuna aga paljud end. metsaomanikud säärast olukorda kasutades asusid metsade laastamisele, tegi Metsade Peavalitsus metsaülematele 8. jaan. 1920. a. korralduse raiumiste kontrollimiseks ja tarbe korral seismapanemiseks. Et päästa metsi laastamise ohust, astuti tegelikult metsade riigis-

tamisele M. P.-se korralduse 10. veebr. 1920. a. põhjal, ära ootamata põllumajand. maade riigistamist M. t. m. korras. Metsade riigistamine viidi lõpule 1920. a. juuniks. 1920. a. lõpuks oli juba loodud vajaline arv metskondi (85) ja kujundatud välja riikliku metsamajapidamise põhialused.

Järgnes esimene aastakümne pingelist tööd, alaliselt muutuvates poliitilistes olukordades, mis ei jätnud mõju avaldamata ka riigimetsade majandamisele. Peale tavaliste metsamajanduslike ülesannete tuli 2-he aastaga (1921 ja 1922) läbi viia üleriigiline metsadearvestus-korraldus ning rahuldada maareformist tingitud erakorralisi nõudeid ehitusmaterjalide ja juurelõigete alal. Samal ajal kujundati korduvalt ümber keskasutuse struktuur ja isiklik koosseis. Metsaosakond muudeti 1919. a. maikuu lõpul iseseisvaks Metsade Peavalitsuseks, mille juhatajateks olid J. Kitsing kuni 15. VII 1923, J. Rosen — kuni 30. IX 1925. a. ja O. Daniel kuni 31. I 1927. a. Arvates 1. II 1927. a. M. P. likvideeriti ja moodustati Maakorralduse ja Metsade Peavalitsus, milles Riigi Metsavalitsus oli üks osa, selle direktoriks oli A. Netze kuni 30. XI 1928. a. 1929. a. alul oli jällegi uus ümberkorraldus, kusjuures kujundati Riigimaade ja Metsade Valitsus ilma iseseisva varade ja arveosakonnata, missugune oli ühine kogu Põllutöoministeeriumi kohta. Säärasena on püsinud keskasutus tänaseni, saades vaid k. a. aasta aprillis praeguse nime Riigimetsade Talitus. Keskasutuse juhatajaks-direktoriks viimasest ümberkorraldusest saadik, s. o. 1. jaan. 1929. a., on olnud praegune direktor J. Luik.

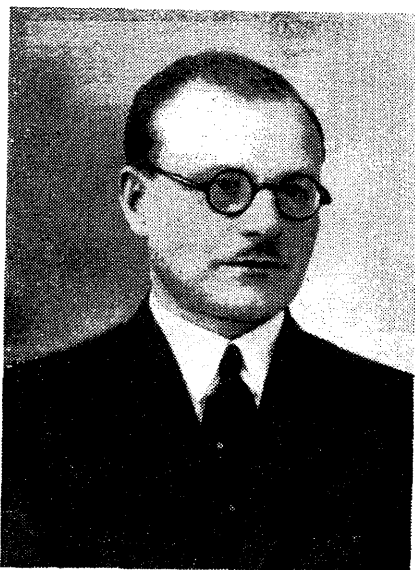
Esimese aastakümne kestes toimunud muudatustest keskasutuses väärrib veel mainimist omaaegse Kütteainete Keskkomitee likvideerimisel ellu kutsutud M. P. tööstusosakonna ümberkujundamine 1926. a. eripõhikirja ja fondi alusel tegutsevaks Riigi Metsatööstuseks. Kohapealsetes esindustes — metskondades — oli samuti korduvaid muudatusi nii arvus (1920. a. — 85, 1921. a. — 120, 1922. a. —

110, 1926. a. — 106, 1931. a. — 102), piirides kui ka valitsemiskorras. 1919. a. ellu kutsutud maakonna metsaülemate instituut likvideeriti 1. I 1925 ja seati ametisse metsarevidendid. 1. IV 1931. a. asendati aga need omakorda revident-metsaülematega. Metsnike ettevalmistamiseks asutati 1925. a. keskasutusele alluv Voltveti metsakool, mille juures alates 1931. a. tegutseb ka metsavahtide klass.

Esimest aastakümnet kui ümberkujundavat ja teist aastakümnet kui stabiilset võiksid iseloomustada mõningad arvud Riigimetsade Talituse üldise koosseisu kohta: 1919. a. — 2684, 1921. a. — 2843, 1929. a. — 2150, 1938. a. — 2081. Suuri muudatusi on olnud ka valitsevate maade pindalas. Praegu on Riigimetsade Talituse valduses üldse 1.101.851 ha maad, olles suurenenud möödunud majand.-aasta kestes 518 ha võrra. Metsamaad on 693.060 ha. Riigi - metsamaid on ära planeeritud kuni 1938. a. — 113.471 ha, üldine äraplaneeritud Riigimetsade Talituse valduses olnud maade pindala on 187.628 ha.

Teine aastakümme, nagu nähtub eelnenud andmetest ja arvudest, on asutuse töös ja tegevuses olnud märksa ühtlasem ja ka õnnelikum, omades püsiva juhi ja koosseisu. Kuigi ka siin kuni 1934. aastani muutlikud poliitilised olukorrad sageli raskendasid kavakindlat metsamajapidamise arendamist, osutus siiski 1930. a. võimalikuks välja töötada riigimetsade majapidamise juhendit ja see kehtima panna. Seniste veneaegsete seaduste asemele suudeti 1934. a. kehtima panna Metsaseadus ja Jahiseadus ühes vajaliste määrustega, mis löid aluse Eesti metsanduse ja jahinduse edukaks arendamiseks. 1936. a. anti välja uus metsamajapidamise juhend, mis haarab endasse kõik riigimetsade majandamise puutuvad alad. Aja jooksul uute, parema ettevalmistuse saanud jõududega täiendatud isiklik koosseis kohtadel suutis ikka enam ja

enam arendada loovaid metsamajanduslikke töid. Nii tehti 1920. a. kuni 1929. a. uusi kultuure — 26.654 ha, kaeveti uusi kraave 717 jkm ja puhastati vanu 1513 jkm, ajavahemikul 1930.—1938. a. on vastavad arvud — 36.674 ha, 1508 jkm ja 3382 jkm. Nende ja muudegi metsamajanduslike tööde arendamine ja ratsionaliseerimine on praegu tõusvas hoos, milleks



Jaan Luik, praegune Riigimetsade Talituse direktor

omakorda kaasa aitab 1937. a. tegevust alustanud T. Ü. Metsanduslik Uurimisinstituut ja katsemetskonad.

Jääb vaid soovida, et Riigimetsade Talitusel tema edaspidises tegevuses avaneksid senisest soodsamad võimalused riigi metsamajapidamise sihi kindlaks arendamiseks ja Eesti metsanduse hooldamiseks üldse. Jatkugu jõudu, tahet ja rõõmu selleks ülesehitavaks tööks ka kõigil riigimetsateenijail, kes ühtlast kuube kandes on tihedalt koondunud ka ühisesse perre.

M.

Selektsiooni küsimus metsakasvatustööde teostamisel

A. Mathiesen

(Järg)

Päritolu küsimuste jälgimine on metsakasvatuse alal olnud suureks edusammuks, sest nüüd on tuldud otsusele, et paljudes kohtades kultuurid sisaldavad ebasobivaid rasse ja sageli koosnevad segarassidest. On tõsiselt võetud kaalumise alla küsimus, kuidas asja parandada, kuid varem tehtud vigade parandamist on peaaegu võimatu teostada, nagu seda hiljuti väljendas minule prof. Busse Tharandti külastamise puhul. Olgu mainitud, et J. Busse on praegu ülesandeks uurida Preisimaa männipuistute päritolu ja tema on selle küsimuse kohta ka mõningaid kokkuvõtteid juba avaldanud. Kuigi muud head esialgu ei ole, siis vähemalt on hoiatav hääl küllalt suure tähtsusega. Ja ometi loodeti saada paremusi välismaa seemnete tellimisega.

Kui jälgida kodumaa puuliike: mändi, kuuske ja kaske, siis peab nende üle tõsiselt rõõmu tundma, sest meie mändid on niisama hea vormiga kui kuulsad Riia mändid. Tüved on mändidel kuni 35 (38 m) meetrit kõrged parematel kasvukohtadel ja puistute tagavara on kuni 600 tm ha kohta, millist arvu ei leidu Saksamaa toogitabelites. Meie ülesanne on katsuda alal hoida nende paremate puistute puhast rassi ja ei tohi tundmata omadustega rasse siia seguna tuua. Kahjuks on aga ka meil puistuid segirassidega. Näiteks kui vaadelda Sagadi Oandu vahtkonna ja Esku vahtkonna keskealisi puistuid, siis võib märgata suuri erinevusi puude võrade ilmes. Tõenäoliselt on ka seal seemneid saadud seemnearide kaudu ostuteel, ja seemnearides olid seemned segatud. Need mändid õitsevad aastast aastasse ja nende tolm kandub ümbruskonna puudele. Kõik head ja vead kanduvad seega ka naabruses kasvavate kodumaa headelt puistutelt korjatavale seemnele. Seda küsimust on E. M. veergudel varemalt käsitanud härra revident Tuiskvere eriti

banksi mändide hübriidide ärahoidmise arvestamiseks.

Meil on kodumaal veel küllalt häid vanu puistuid, kus kultuuride kaudu ei ole kurja tehtud teadmata või tundmata päritoluga seemnete levitamise läbi. On vaid tarvilik valida nendest paremaid ja siis kõrvaldada neist kõik ebasobivad vormid ja indiviidid, valmistada puistud ette selleks, et nemad käbisid rohkem kannaks kui harilikult ja koostada kava nendelt kasvavatelt eliitpuudelt otstarbekohase käbide korjamise kohta.

Käbide korjamine meie kõrgetelt männipuudelt ei ole kerge ülesanne, kuid eriliste redelite abil see peaks olema võimalik. Tahan näidata, et käbide korjamise vaevast me suudame saada üle järgmise võtte abil: valitud puistust kõrvaldatakse kõik haiged, vigased ja ebasobiva haabitusega puud; samal määral kõrvaldatakse kõik alusmetsa ja järeikasvu esindajad ja muud puuliigid; mets jääb seega hõredaks ja puistu all on palju valgust; võiks loota rohket heinakasvu esinemist; seda tuleb aga vältida ja puistu all tuleb maa üles künda ning äestada; soodsal seemneaastal võib siis puude alt saada head uuendust, kus taimede arv ühel ruutmeetril tõuseb kuni 100-ni; seega taimede arv ühel ha on heal juhul kuni 1.000.000. Neist headest väljavallitud puudest saadud taimi võib kahe aasta vanuselt koguda ja istutada. Kui ümbruses on vaid head puistud, siis ei ole karta, et saadakse kahtlasi järeletulijaid; kui arvesse võtta, et metskonnas tuleb istutamisele aasta vältel kuni 20 ha männimetsa, siis selleks on vaja kuni 120.000 taime, missuguseid võiks saada $\frac{1}{4}$ — $\frac{1}{2}$ ha suuruse vana metsa alt, kui on tehtud vastav hooldamine pinnase ettevalmistuse näol. Sellane eliitpuistu hõredas seisus kannab sageli seemneid ja tarbe korral võib äestamist korrata; mõeldav on ka võtta

juba üheaastasi taimi ja neid enne väljaistutamist ümber koolitada; siis tuleks talitada nii nagu seda teeb Pärnu linna metsaülem: männikultuurid hästi ettevalmistatud platsidele koolitatud kaheaastaste taimedega.

Vana metsa alt taimede võtmist küll ei soovitata, näiteks Burkhardt (Burkhardt, — Säen und Pflanzen nach forstl. Praxis, 1855, lhk. 130). Kuid kirjanduses on ka teisi arvamisi. Nii kirjutab R. Stahl headest tulemustest (R. Stahl. Anflugkiefer in Altholzbeständen ein gutes Pflanzmaterial. Z. f. F. u. J. 1877, lhk. 551). Ta mainib, et 1870. a. ta võttis vana metsa alt silinderlabidaga ca 20 sm kõrgusi männitaimi ja istutas need 9 morg. suurusele alale; samas kohas ta tegi kultuure kaheaastaste männitaimedega, mis olid puukoolist võetud, 1 morg. suurusel pinnal. Mätastaimedega tehtud kultuurid säilisid hästi, kuna koolitatud taimedega tehtud kultuure tuli kaks korda täiendada ja siis lõpuks need asendada ka mätastaimedega tehtud kultuuriga. Koht, kuhu istutamine tehti, oli mõne aasta eest kuivatatud ja vähe niiske; seega mätastaimede juures oli külmamine (võib olla kevadine keltsaga üleskergitamine) väiksem kui kaheaastaste koolitatud taimede juures. Mätastaimede juurekasv oli: 1870 — 22 sm, 1871 — 11 sm, 1872 — 34 sm, 1873 — 30 sm, 1874 — 50 sm, 1875 — 60 sm ja 1876 — 63 sm. Seitse aastat pärast istutamist olid kultuurid 2,9 m kõrged. Selle artikli puhul teeb sama kuukirja toimetis märkuse, et Mark Brandenburgis kasutatakse sellast palliga või mätastaimede istutamist juba kauemat aega heade tulemustega. Paar aastat on kasv küll kinni, kuid siis algab õige hea juurekasv.

Kui käbide korjamisega on tõesti raskusi, võib nende asemel koguda tunnustatud omadustega puistu alt taimi ja neid siis istutada kas puukooli või otse uuendamiseks määratud kohta. Seda on võimalik teostada nii tammede kui ka okaspuude juures.

Ka kasepuistud on meil sarnased, mida mujalt raske leida. Siin võib valikut siiski teostada tõvekindlate puude

saamiseks. Sama oleks öelda ka haava ja kuuse kohta. Kuusepuistud jäävad meil Lääne-Euroopa omadest kasvus ja toogi suuruse poolest maha, kuid leidub ka meil üksikuid vanaid puistuid, millised on nii tervisliku seisukorra kui ka kasvu poolest eeskujulikud. Seega mitte sobiva kliimarasside valikut, vaid sobivate kohalikkude füsioloogiliste rassiide otsimist ja paremate valikut tuleb teostada aretusõpetuse alusel. Millised võtted on meil selleks, et puude kasvatamise ajal teostada seleksiooni või aretust? Põõsaste ja mõne kiirkasvulise puuliigi juures on võimalik teostada aretust samal teel nagu see tehakse meie põllutaimede aretamise juures; see on, tuleb valida eliitpuid või -põõsaid, millistel on need omadused, mida meie soovime oma puistutel näha. Näiteks mõni üksik mänd on osutunud pudetõve vastu kindlamaks kui teda ümbritsevad teised või on mõni puu eriti külmakindel. Siis tuleb ära oodata nende puude õitsemise vanus ja teostada kunstlik risttolmutamine samal määral külma- või tõvekindlatelt eksemplaridelt saadud tolmuga. Kui esineb vaid üksik soovitava omadustega eksemplar, siis tuleb selle eksemplari emaiisi tolmutada sama eksemplari isaõitelt saadud tolmuga ja hoolitseda selle eest, et väljastpoolt ei satuks tolmule õitele. Esmakordselt suuremate metsapuude kunstlikku tolmutamist teostas männiga ja kuusega rootslane Nils Sylvén (Meddelanden från Statens Skogsförsöksanstalt H. 7 — 1910 Om pollineringsförsök med tall och gran). Sylvén algas katseid männiga 1908. a. ja kuusega 1909. a. Mõni päev enne õitsemist valiti kaks üksteisele lähedal asuvat oksa isa- ja emaõitega ja ümbritseti neid pergamentpaberiga, millise otsad seoti. Et tulemused kindlamad oleksid, teostati paberiga katet kahekordselt. Esimene katse männiga ebaõnnestus; näiliselt käbi valmistamisel oli õhu ja soojuse puudus traatvõrgu kaitse tõttu, mis asetati peale tolmlemise lõppu juunikuus. Hiljem männiga korratud ja ka kuusega tehtud katsed andsid soovitud tulemusi.

Kui tolmlemine on toimunud sama puu õiete abil, siis saadakse puhas liin,

kus järeletulijatel on kindlustatud emapuud omadused. Muul juhul risttolmutuse puhul tuleb aga järeletulijate hulgas valida taimi, millistel soovitud omadused kõige paremini väljendatud. Sarnast valikut tuleks teha korduvalt, kuni saadakse sort, millel on täiel määral need omadused, mille alusel valik teostati.

Siit näeme, et metsapuude juures on töö õige suurte raskustega seotud ja katsete tegemiseks on vajalik mitme põlve metsameeste töö, sest puude seemne kandmine algab sageli alles 30 a. vanuste puude juures. Mõnesuguste abinõudega võib seemnekandmise algust kiirendada, kuid ainult üksikute puuliikide juures, ja erandjuhtudel saab seda aega alla 10 a. viia. Nii näiteks on võimalik õitsemist saada enne 10 a. vanust paplite, pajude ja harva ka kaskede juures. Minul on võimalik olnud saada idanevaid seemneid ka 8-a. männi juures.

Aja võitmiseks ja ka kindlamate tulemuste saamiseks on tarvitusele võetud risttolmutamine veekultuurides. See on võimalik teostada nende puude juures, millised juurduvad pistokstest. Teha seda toitesoolade abil muude puudega veekultuurides õite ja viljade saamiseks on mõeldav nende puuliikide juures, milliste vilid valmivad mõne nädala vältel. Pajli ja pajude juures on see töö aga üsna kergesti teostatav: mõni päev enne õite puhkemist lõigatakse oksad ja asetatakse need vette, milline võib olla ka ilma toitesoolade lahuta. Töö teostatakse kas kasvahoones või isegi toas. Kui on märgata, et emaoitest hakkab kujunema välja viljakeha, ja kui ka pistoks omab veekultuuris mõningaid juuri, siis võib seda oksa istutada välja peenrasses. Sellisel teel oli minul võimalik 1938. a. kevadel teostada risttolmutamist *Populus suaveolens*i ja *Populus canadensis*i vahel. Külitud seemnest idanes üks taim. Paplite hübriidide kasvatamisega veekultuurides on korduvalt heade tulemustega katseid tehtud Venemaa katseasutustes.

On soovitud omadustega sort saadud, siis toimub paplite ja pajude juures selle paljundamine vegetatiivsel teel ja saadakse puhas liin. Puuliikide juu-

res, milliste kasvatamist ei ole võimalik teostada pistoksa kaudu, eriti okaspuude juures, on võimalik aega võita vääristamise teel; see on, kui selgub, et leidub puu, mil on soovitud omadused, siis tuleb selle puu küljest võtta pookoksi ja teostada pookimist võimalikult vanemate eksemplaride juures, milliste õitsemist võib kiirem saavutada kui vähemate taimede juures vääristamist tehes. Okaspuude vääristamist on võimalik teha kasvahoones, selleks aluseid juba aasta aega enne ette valmistades. Okaspuude juures tuleb leppida nooremate eksemplaridega.

Mõnede lehtpuude juures on võimalik saavutada vegetatiivset paljundamist paindokste abil. Nii näiteks juurduvad mahapainutatud okstest paljud vahtra liigid, sarapuud, pärnad, lodjapuud ja paljud teised pöösaliigid. Võin arvata, et pärnade juures on niisuguse paljunduse juures teadlikult paljundatud vaid ilusamaid või värvirikkama okstega puid, ja seega on siin tegelikult juba möödunud sajandi vältel tehtud teatud määral sordi aretustöid.

Meie kodumaa puuliike vaadeldes peab järeldama, et mändide juures on sordiaretamine kohati olulise tähtsusega: tuleb kasvatada puistuid, millised oleksid tõbede suhtes vähem tundelised, kui senised; tuleb kasvatada puistuid, millised oleksid vähem okslikud kui senised; tuleb kasvatada puistuid, millistel oleks kauakestev juurekasv. Kuuskede juures tuleb esijoones arvesse sordiaretamine külmakindla sordi saamiseks. Ka võiks siin küsimuse alla tulla tõvekindlate puude kasvatamine. Eriti suure tähtsusega on tamme juures sordiaretamise tööde teostamine. Meie asume tamme levimispiiri põhjapoolses osas. Suurem osa meil leiduvatest tammedest on õige jändrikud, suurte okstega ja tarbepuude saamiseks vähekölvulised. Tamme kohta on juba möödunud sajandil korduvalt toonitatud, et tõrude korjamine peaks toimuma vaid parematelt eksemplaridelt. Tamme kohta on küllalt põhjust oletada, et siin on teisendeid, millistel on pärandatavad omadused. Mäletan hästi, et meie sordiarendaja krahv Berg Sangaste mõisas tammedelt tõrude korjamisel teostas seda korjamist poiste

abil ja iga eliitpuu tõrud olid temal rõdul laotud erihunnikutesse. Suure vaiumustusega seletas ta minule (see oli 1924. a. sügisel), milliste omadustega on üks või teine nendest emapuudest. Veidi hiljem ilmus prof. N. P. Kobranovi töö (Seleksia duba. Moskva — 1925). Kobranovi järgi on arvata, et tammede juures esineb alaliike, millistel erinevus on kasvukiiruses, kevadises puhkemises ja külmakindluses. Kobranov näeb tammede juures aretuse võimalusi vääristamise teel puhtliinide saamist. Teine generatsioon saadakse tema arvates sel teel umbes 12—15 aasta pärast. Vääristamisel vanemate puude võraste võib vääristatav oks olla 1—1,5 sm läbimõõdus. Sellane oks õitseb ja kannab vilja sageli juba järgneval aastal peale vääristamist. Mitšurin ei poolda küll sellast vanemate puude vääristamist sordiaretuse läbi viimiseks, kuid näiliselt eksib selles küsimuses Mitšurin.

Puuljiik, millise sordiaretusega on viimasel ajal rohkesti tegemist tehtud, on lehis. Lehis erineb teistest okaspuudest selles, et tema õitseb ja kannab käbisid märksa nooremalt kui kuusk ja mänd. Siit järgneb, et temaga on ka kergem katseid teha uute sortide saamiseks. Lehiste vördjate headest omadustest on kirjutatud juba enne maailmasõda, kus leiti, et *Larix europaea* x *L. leptolepis* omab erilise kiire kasvu. Praegu on lehiste vördjate soetamise ja uurimisega katsetööd teostamisel Soomes ja Daanis. Nende tööde kohta puuduvad esialgu kokkuvõtted.

Siin on toodud mõningaid andmeid ja arvamusid uuema aja aretustööde kohta. Pean aga tähendama, et tegelik aretustöö metsade kasvatamise alal on õige vana. See teostus osaliselt alateadlikult, väljudes koguni teistest soovidest. Nii leidub juba Carlowitzi töös (Hanns Carl von Carlowitz — Anweisung zur Wilden Baum-Zucht. Leipzig — 1913, lhk. 137—138), et metsade ülestöötamisel töölisel jätavad seemnepuudeks kõige tugevamaid, mis on kõvad ja rasked raiuda. Kui see tõelikult nõnda toimus, et kõvad ja terved tugevad puud, milliste raiumiseks selleaegsed kirved liig puudulikud olid, seemnekandjaks jäeti, ja need noorte

puistutele andsid edasi oma head omadused, siis teostati sellega juba igivanal ajal teatud selektsiooni. Carlowitz omalt poolt soovitab aga mitte kõige vanemaid ja liiga suurte võrastega puude jätmist, milliseid pärast on raske kõrvaldada, vaid vähemate ja nooremate jätmist, millised annaksid paremat seemet. Hiljem Duhamel du Monceau aastal 1760 oma metsakasvatuse õpetuses soovitab korjata seemneid vaid paremate ja ilusamate kujuga puudelt. (Duh. du Monceau. Des semis et plantations des arbres et de leur culture). Kaheksateistkümnendal sajandil ja ka veel üheksateistkümnenda sajandi algul geomeetriliste lankide puhul jäeti seemnepuid ja nende kohta oli üldine nõudmine, et need saaksid valitud parema tüvega puudest, millistel võra mitte liig lai ei oleks. Seda sooviti saada selleks, et puude langetamise ajal noort metsa ei vigastataks ja et need puud ühtlasi ei varjaks järelkasvu juhul, kui seemnepuid jäetakse kasvama kauemaks ajaks. Säärane nõudmine on püstitatud ka meie kodumaa metsade kohta Campemihauseni poolt avaldatud juhendis 1782. a. (Forst-Instruction für sämtliche publique Wald-Förster des Herzogthums Lief-land und der Province Oesel. Riga — 1782 lehek. 6 ja 9). Selles juhendis on okaspuu seemnepuude kohta öeldud, et need peavad olema tuulekindlad, sirged ja hea juurekasvuga (gerade Bäume von gesundem Wuchs). Lehtpuu seemnepuude kohta on mainitud, et need oleksid siledad ja kõrgetüvelised, väheste okstega, nii et nad noort metsa ei varjaks. Seemnepuid sooviti jätta kuni järgmise raideni, et saada tarbepuudena suuremaid ja tüsedamaid materjale. Selles osas peitub soov, milline esines keskmetsa majandamise juures. Peab arvama, et ka keskmetsa majandamisel jäeti teiseks ja järgnevateks raieteks vaid paremaid tarbepuudeks kõlvulisi puud. Kuna need puud aga ka seemneid hõreda seisu juures rikkalikult kandsid, siis uuendus osa alarindest seemnetest ja saadi seega jälle järeletulijaid parematest eliitpuudest. Kokkuvõttes oleks mainida, et lageraide käitusviis seemnepuude jätmisega oli metsade koosseisu aretusel paremate tulemustega kui XIX

sajandil metsade kultiveerimine, kus seemnete soetamine toimus suurte äride kaudu ja seemnete päritolu oli sageli teadmata.

Seemnete korjamise kohta mainitakse alati, et neid tuleb koguda parematelt tüvedelt. Kui aga kõrvuti kasvavad okslikud ja hea tüvega puud, siis on tõenäoline, et seemned omavad risttoimlemise tõttu nii ühe kui ka teise liigi omadusi. Seemnete kogumine parematelt puudelt ei ole sordiaretuse alal mingisuguseid tulemusi annud. Koguni teine on lahendus, kui püstitatakse nõudmine, et seemneid tuleb koguda parematest või eliitpuistutest. On püstitatud nõudmine, et puistutes, millised on määratud seemnete kogumiseks, oleks varakult kõrvaldatud kõik ebasobivad eksemplarid. Neid puistuid tuleb alatiselt jälgida ja kõrvaldada mitte üksi vormi poolest ebasobivaid, kuid ka tervislikele nõuetele mittevastavaid puid. Peab mainima, et juba möödunud sajandi teisel poolel juhitati tähelepanu puistute, mitte puude valikule. Nii leidub Krawtšinski metsakasvatuse õpiraamatus (D. Krawtšinski — Lesovozraššenie. S. Peterburg — 1883 lhk. 208) märkus, et Inglismaa metsateadlased tungivalt nõuavad vaid parematest puistutest seemnete korjamist.

Kui jälgida meie metsade puid, siis tuleb küll otsusele jõuda, et suurem osa ebasoodsa välimusega puid omab sellase ilme mitte päritolu ja mitte vanematelt pärandatud omaduste tõttu, vaid juhuslike välistegurite mõjul. Tihtilugu langeb süü ebaõigele talitusele; näiteks suuremal alal on madalapõhjaga muldadel mets raiutud ja uuendus on puudulik ning hõre, mille tagajärjel puud on okslikud või on männid külitud raskele savimuldadele või on jäetud puistud õigel ajal läbi raiumata. Sellaseid põhjusi võib leiduda palju, kuid siiski suurem osa okslikest ja tóbistest puudest on oma ilme saanud mitmesuguste kahjurite vigastuste või haiguste tõttu. Meie metsades ei leidu ei saart ega ka haavapuud, milline oleks kitsede poolt puutumata, erandina võivad olla vaid need metsad, millistes kitsed üldse ei esine, nagu meie saartel, kuid seal teevad haabadele vigastust jänes ja kariloomad. Ka karjatamise tõttu on paljud

meie metsadest tervislikult halvas seisukorras. Raske on mõelda metsade parandamisele puude selektsiooni tööde teostamisel seni, kuni püsivad eelpoolmainitud kahjud samas ulatuses nagu praegu, et siis suudetakse meie väärtuslikemate puuliikide kasvatamisega paremaid ja reaalsemaid tulemusi saada kui seni. Talude tarbepuudega varustamise alal tuleb siiski seemnete soetamist ainult eliitpuistutest soovitada. Tammede suhtes olen arvamisel, et sellase liitpuistuna võiks meil esineda Mihkli kiriku juures asetsev Keblaste tammik, mis on umbes 150 a. vana ja omab võrdlemisi sirgetüvelisi puid.

Areteuse mõttes tuleks aga täieliselt keelduda seemnete korjamisest puistutes, millised põevad mõnesuguse tõve all. Sageli on kalduvus haigestumiseks pärandatav. Näiteks Sagadi metskonnas esineb suurel määral koorepõletikku, milline hävitab juba keskealisi puistuid. Olen selles asjas juba varem kirjutanud, et see tõbi on meil levinud vaid esialgu üksikutes kohtades. Männipuistutes välismaal tehtud vaatlused ja katsed tõendavad, et haiguse vastuvõtlikkus on pärandatav (Mathiesen. Männikoore-põletik kui tõbi, mida meil tuleb mõnes metskonnas tõsiselt arvestada. E. M. A. VII ja Kohh. Päriivsnähteid männil. E. M. 1938 nr. 1.) Toodud väide põhjeneb prof. Mölleri poolt korraldatud uurimustel ja ei ole mingisugust kahtlust, et need väited tõele vastavad. Seega oleks lausa kuritegu Sagadi metskonnast männiseemnete kogumine ja nende kasutamine või levitamine teistesse metskonnadesse.

Orava ja Petseri seemnete kohta on sõna võtnud härra A. Küng (Petseri-maa männiseemnetest. E. M. 1938 — nr. 3- ja metsaülem Ed. Esilas kodumaa männiseemnete kvaliteedist. E. M. 1938 — nr. 5). Endine Võrumaa maakonna metsaülem härra Küng hoiatab Petseri mändide seemnete levitamisest, sest need põlvnevad okslikekudel karmama puudelt. Härra Ed. Esilas on aga arvamisel, et Petserimaal on tegemist küll okslike suurte võradega hõredates puistutes kasvanud puudega, millistelt käbisid kogutakse, kuid ta on arvamisel,

et seal on tegemist vaid juhuslike välistegurite resp. kasvukohta tõttu omandatud puude kujuga, milline ei ole päritav. Oma põhjendust rajab Esias andmetele, et möödunud sajandi esimesel poolel olid seal veel igal pool liitunud metsad, kus tüved võisid olla küllalt hea kujuga. See oletus tundub küll tõenäolisena, kuid siiski puudub kindlustus, et see kogu ulatuses nõnda oli. Võib olla, et Oravalt saadud seemnest kasvanud puistud on küllalt hea tüve vormiga, kuid võib osutada ka teine tulemus. Ja see selgub alles paarikümne aasta pärast keskealistes puistutes. Sageli on toodud andmeid, et puudused selguvad juba paariaastastel taimedel, kuid isiklikult olen koguni teisel arvamisel. Nii on noores eas ameerika saare taimed märksa parema ilmega kui kodumaa saare taimed; kolmekümne aasta vanuselt on aga pilt teine. Edasi on hea juurekasvuga noores eas kuriili lehised; kuna aga juba 15-a. puud käbisid kannavad, siis võib arvata, et hiljemalt kuriili lehis siiski taha jääb siberi ja ka euroopa lehise. Ka banksi määnd kasvab noores eas kiirelt ja omab esialgu ka sirge tüve, kuid hiljem on tema kõverakasvuline ja okslik. Oleks küll mõeldav, et parematel kasvukohtadel, seal, kus varemilt kasvasid I boniteedi puistud noorte puistute rajamine toimuks vaid parematest eliitpuistutest saadud seemnest. Viilematel kasvukohtadel, seal, kus juba mullaolude tõttu ei suuda areneda I bon. puistud, võib ehk kasutada Orava seemet, kuna karta on, et meil ei suudeta küllaldaselt määralt koguda männiseemneid meie männipuistute kultiveerimiseks külvide abil. See lahendus tohiks olla siiski esialgne ja ajutise iseloomuga; meie metsade tervislik seisukord on hulga paremini kindlustatud kui puistuid suudetakse uuendada loomulikult teel, kus seemnekandjad on kohalikele oludele vastavatest puudest valitud, ja on valitud kui paremad puud, mis tuleksid arvesse ka järnkliste raiete puhul. Seal, kus puistud on hädised, seal tuleb loomulikult teha kultuure ja teha siis ka juba parema omadustega seemnega. Kuusesemne saamine on märksa kergem ja siis on ka kergem teostada käbide korjamist parematest ja tõvekind-

latelt puudelt, milleks juba varakult valida sellekohaseid puistuid. Lõpuks pean siiski veel kordama, et käsikäes seemnete valikuga tuleb hoolt kanda ka selle eest, et välistegurite tõttu puude kuju ja omadused ei halveneks, tuleb kahjurid kõrvaldada või nende mõju miinimumini vähendada ja alles siis võime loota, et meie puistud tulevikus suudavad anda meile täievärtusega tarbepuid.

Kirjandus päritolu ja seleksiooni kohta, mis tekstis mainimata:

1. Fabricius. Holzartenzüchtung. F. C. 1922.
2. A. Cieslar. Die Bedeutung klimatischer Varietäten unsere Holzarten für den Waldbau. C. f. d. g. F. 1907 H-1, 2.
3. E. Zederbauer. Versuche über individuelle Auslese bei Waldbäumen. C. f. d. g. F. 1912.
4. A. Cieslar. Studien über die Alpen- und Sudetendärche. C. f. d. g. F. 1914.
5. Löffler. Grundlagen, Aufgaben und Ziele einer forstl. Pflanzenzüchtung. Th. F. J. 1923.
6. A. Cieslar. Untersuchung über wirtschaftliche Bedeutung des Herkunfts des Saatgutes der Stieleiche. C. f. d. g. F. 1923.
7. Johannsen. Elemente der exakten Erblichkeitslehre 1926.
8. Baur. Einführung in die experimentelle Vererbungslehre. Berlin 1919.
9. Baur. Die wissenschaftlichen Grundlagen der Pflanzenzüchtung. 1921.
10. Кобранов, Н. Селекция дуба. Москва — 1925.
11. Филиппченко, Ю. А. Наследственность. Москва — 1924.
12. Курдиани, С. З. Из биологии плодоношения лесных пород. Сельск.-хоз. и Лесов. 1914.
13. Курдиани, С. З. Об организации селекции лесных растений в России. Сельск. хоз. и Лесов. 1912.
14. Эйтинген, Г. Р. К. вопросу о значении местпроисхождения семян в лесоводстве. Лесопр. вестн. 1916.
15. Вильморен (перевод Куломзина), Наследственность у растений. Изв. Петровской Сельско-хоз. Акад. 1893.

16. Zederbauer, E. Versuche über individuelle Auslese bei Waldbäumen. C. f. d. g. F. 1912, 1913.

17. Reuss, H. Aufgaben und Ziele der forstlichen Zuchtwahl und ihre Neigung zur Kursänderung. C. f. d. g. F. 1915.

18. Leidenthal, B. Die Vererbungserscheinungen und ihre Bedeutung für die Forstwirtschaft. C. f. d. g. F. 1927.

19. Cieslar, A. Neues aus dem Gebiete der forstlichen Zuchtwahl. M. d. k. k. f. Vers. in Mariabrunn. Wien, 1899.

20. Busse, J. Ein Weg zur Verbesserung unseres Kiefernsaatgutes. Z. f. F. u. J. 1913.

21. Busse, J. Welchen Einfluss übt das Alter der Mutterkiefer auf die Nachkommenschaft? Z. f. F. u. J. 1924, 1925, 1926, 1930.

22. Klitzing. Zur Frage der Erbllichkeit von Wuchsfehlern bei der Kiefer. Forstl. Mitt. 1915 H. 3.

23. Сукачев, В. Н. Проблема преодоления времени в лесоводстве и роль селекции древесных пород в ее разрешении. Сборник трудов. Ленинград, 1934.

24. Сукачев, В. Н. Из работ по селекции ивы. Сборн. труд. Ленинград, 1934.

25. Богданов, П. А. Новый способ вегетативного размножения тополей. Сборн. трудов. Ленинград, 1934.

Soome Metsateaduslik Uurimisinstituut ja selle 20-aastane tegevus

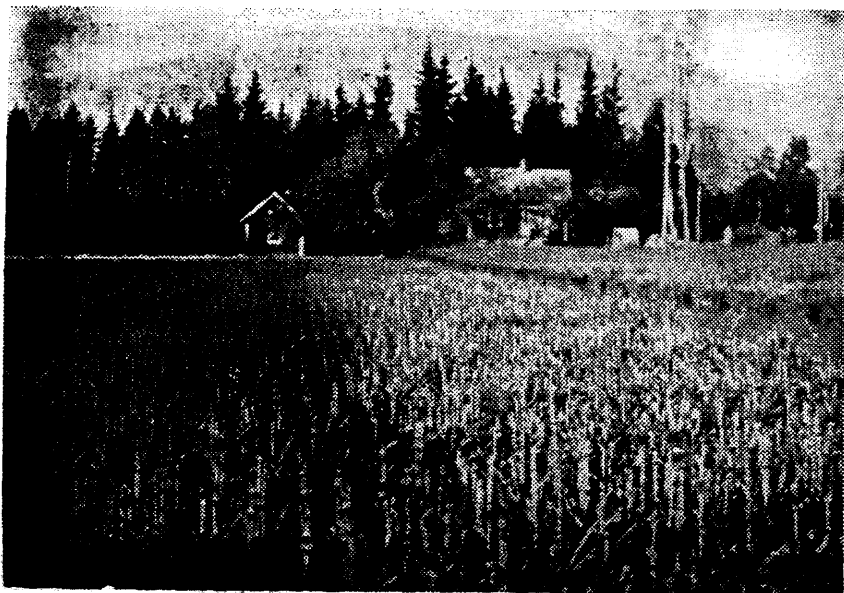
„Eesti Metsale“ kirjutanud

Emil Vesterinen, metsateadlane Helsingis

Soome Metsateaduslik Selts asutati juba aastal 1909 ja selle asutajaks oli praegune peaminister A. K. Cajander. Seltsi publikatsioonide seeria Acta Forestalia Fennica sisaldab juba ligemale 50 köidet metsateaduslikke uurimusi,

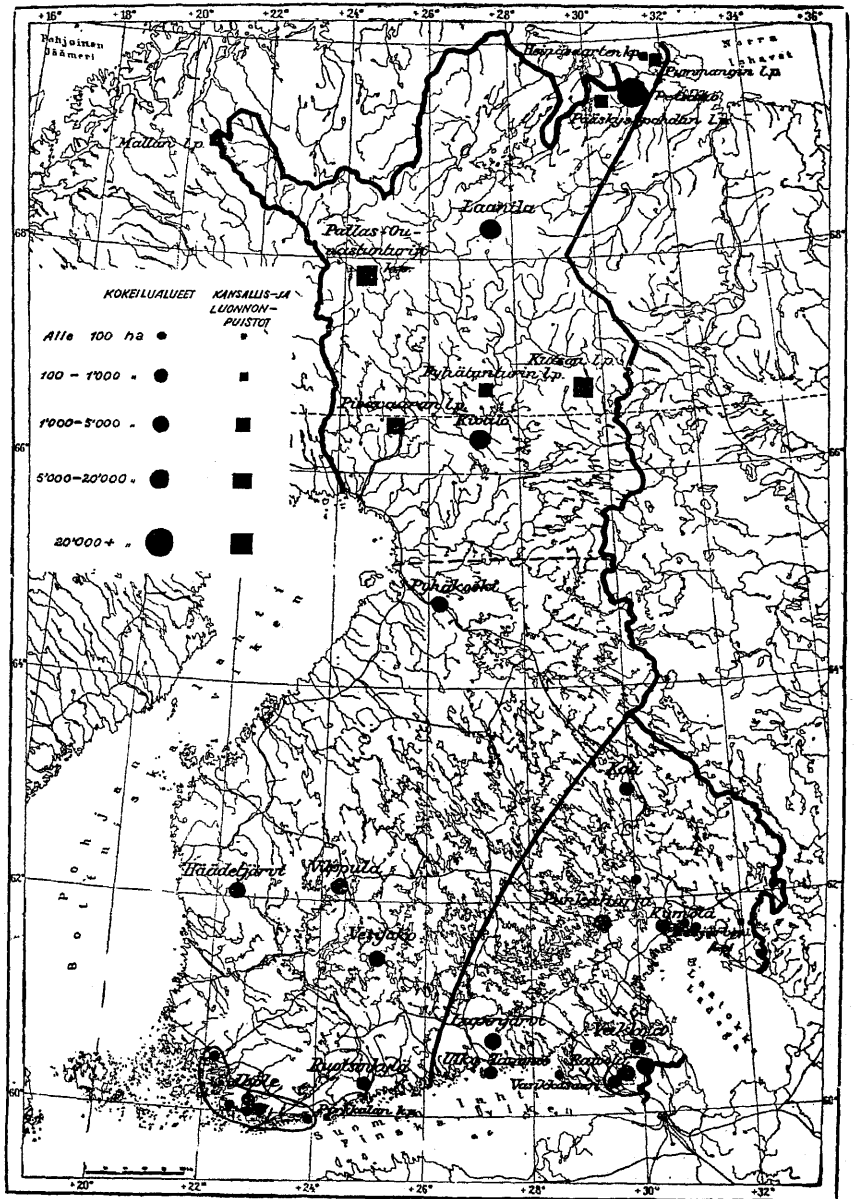
millest mitmed on äratanud tähelepanu välismaailgi.

Käesoleval aastal on möödunud 20 aastat sellest, kui metsamajandust ja sellega seoses olevaid küsimusi teaduslikul alusel selgitav Metsateaduslik Uuri-



*Taimead ja
metsatöölise
elamu*

Metsateadusliku
katseinstituudi
katsemetsad



misinstituut Soomes alustas oma tegevust. Selle asutamine põlnud ootamatu sündmus. Otse vastupidi, vastava instituudi asutamist oli kaalutletud üle 50 aasta, ja iseloomulik on, et Euroopa metsamajandusmaist sai Soome oma metsateadusliku instituudi viimsena.

Oma kahekümneaastase tegevuse kestes on Metsateadusliku Uurimisinstituut läbi teinud märgatava arengu. See areng on puudutanud enam tööjõudude täiendamist kui uurimisinstituudi sise-

mist korraldust. 1937. a. kehtimapanud seaduse kohaselt on selle instituudi ülesandeks uurimiste ja katsete abil selgitada Soome metsamajandust ning selle aluseid ja sel teel luua põhi metsamajanduse otstarbekohasele arendamisele. Eelnimetatud sihi saavutamiseks peab instituudi töö ulatuma kõigile metsamajanduse aladele, käsitledes metsade kasvatamist, metsakaitust, metsade hindamist, metsamaad ja selle omadusi, soid ja nende kasutamist metsamajan-

duslikuks otstarbeks, metsatehnoloogiat ja metsanduse majandusteaduslike küsimusi. Metsamajanduse kõigi kuue ala tarvis on instituudis võrdlemisi iseseisvalt töötavad uurimisosakonnad oma juhatajate ja abijõududega. Iseseisva uurimisala moodustab ka metsabioloogiline uurimine, kuigi see praegu veel on ühendatud metsakasva-

küll metsamajanduslikku maad on ainult umbes 35.000 ha. Kõige enam on neid katsemetsaalasid kasutanud metsakäitus ja metsa hindamise uurimisosakonnad ning ka soouurimisosakond, mil on mitmeid katsemetsaalasid oma uurimiste sooritamise tarvis. Pealeselle võimaldavad need katsealad metsamajanduse pideva toodangu ja töö-



*Pinus Murrayana kasvab hästi
Rootsiküla katsemetskonnas*

Foto Emil Vesterinen

tuse osakonnaga. Osakondade juhatajaks on kompetentsed professorid. Kompetentsuse tingimused on võrdsed ülikooli professorite omadega. Halduslikus suhtes on instituut võrdlemisi iseseisev. Algul kuulus instituut metsadevalitsuse järelevalve alla, kuid 1930. a. alates see töötab põllutöoministeeriumi juure kuuluvana. Instituudi valitsusse kuuluvad ainult selle osakondade juhatajaina toimivad professorid ja metsabioloogia professor ning katsemetsaalade metsaülem, kui arutusel on tema tööalaga seoses olevad küsimused. Instituudi juhataja määrab põllutöoministeerium uurimisinstituudi valitsuse ettepaneku põhjal. Instituudi juhatajaks on algusest peale olnud professor dr. O. Heikinheimo, kelle koostatud ülevaadet järgnevas oleme kasutanud.

Eksperimentaalne uurimistegevus on keskendatud peamiselt n.-n. katsemetsaaladele. Sellaseid instituudi haldusse kuuluvaid metsaalasid maa eri osades on kokku 16 ja nende pindala on umbes 106.000 ha, millest õigupoolest

tarvituse küsimuse selgitamist riigi eriosades. Selleks kasutada olevad andmed pole just väikesed, kuna katsemaaalade metsade aastased tulud kõiguvad 5—8 milj. marga vahel.

Õige lähedased mainitud katsemetsaaladele on riigi maal hiljuti asutatud loodusekaitse alla kuuluvad rajoonid, millede haldus ja käitus käesoleval aastal on antud uurimisinstituudile. Mainitud maa-alad, millede pindala on umbes 100.000 ha, võimaldavad mitmete metsateaduslike küsimuste selgitamist.

Katsemaa-alade haldus ja käitus kuulub instituudi katsemaa-alade osakonnale, mille juhatajaks on ülemmetsaülem. Tema alla kuuluvad maal asuvad kohapealsed metsaülemad ja metsatööde juhatajad. Viimaseid, kes ühtlasi on katsemetsaalade katsejaamade juhatajaks, on mitmetel katsemaa-aladel. Teistel katsemetsaaladel ja ka loodusekaitse alla kuuluvatel maa-aladel on küllaldaselt metsavahte. Lahutades nii katsemaa-alade süsteemist tingitud halduslikud ülesanded eri osakonna alla on

saavutatud seda, et omade metsade liitmine uurimisinstituudi juure ei sega instituudi uurimistöid, vaid on sellele ainult kasuks.

Oma uurimiste tulemused avaldab uurimisinstituut oma teaduslikus väljaannete seerias „Metsätieteellisen tutkimuslaitoksen julkaisuja“ (Metsateadusliku Uurimisinstituudi väljaanded).

Maarjakase taimed Punkaharju puukoolis



Foto Emil Vesterinen

Seni on ilmunud 26 köidet, mis sisaldavad kokku umbes 13.000 lehekülge. Seda väljaannete seeriat saadab uurimisinstituut ms. umbes 300 välismaa ühingule ja asutusele. Populaarteaduslikus vormis, praktilisse ellu hõlpsasti rakendatavana saadetakse uurimiste tulemusi metsaomanikele, metsaametkonnale ja muile asjaharrastajaile kodumaal Metsätietoa (Teadmisi metsandusest) nimelise väljaandena, mida umbes 25.000 eksemplari käsitavas trükis jagatakse keskmetsaseltsi Tapio poolt väljaantud „Metsalehega“ koos. Pealeselle uurimisinstituut annab välja katse- ja loodusekaitse alla kuulvate metsaalade kohta selgitusraamatuid ja retklusjuhte. Eriti katsemetsaaladele suunatud retklustegevusel on olnud tähelepanndav osa uurimisinstituudi tegevuse tutvustamisel.

Oma tegevusega mõjutab uurimisinstituut mõõduandvalt ka teadusmeeste väljakoolitamist Soome metsamajanduse ja metsateaduse alal. Instituudi assistentidest või juhuslikest abi-

jõududest on 6 sooritanud metsateaduse kandidaadi eksami ja 13 filosoofia või metsateaduse litsentsiaadi eksami, kasutades instituudis sooritatud uurimusi. Kaks assistenti on siirdunud Helsingi ülikooli professoreiks, kolm on instituudi osakondade juhatajaiks. Uurimisinstituudi töösse liitub lähedalt ka õpetegevus. Kuigi Soome Metsa-

teaduslik Uurimisinstituut on sunduslikust õppetööst vaba uurimisakadeemia, on mitmed selle uurijaist omal algatusel osa võtnud õppetööst ülikoolis või mõnes kõrgemas õppeasutuses, kas dotsendina või erakorraliste õpetajate-na. Sellane ühistöö on olnud kasuks nii õppetööle kui ka uurimistegevusele.

Metsateadusliku uurimisinstituudi tegevust ja selle arengut on eriti viimaste aastate kestes raskendanud ruumikitsikus ja laboratooriumide puudumine instituudi Helsingis kasutada olevais ruumes, millest suurem osa on erakortereid. Mitmed tähtsad uurimised on seetõttu jäänud alustamata või lõpetamata. Instituudi võimalused ruumide suhtes paranevad märgatavalt tuleval suvel, mil valmib instituudi uus, ots-tarbekohaselt sisustatud avar ehitus. Sama katuse alla tulevad ka ülikooli põllumajandusliku ja metsateaduskonna metsaosakonna loengusaalid, laboratooriumid, kogud ja õpetajate toad. Tuleval suvel valmiv ehitus on üks suurimaid Helsingis.

Mõttemõlgutusi meie tööst

Edg. Vester

Meie metsades ringi liikudes torkab silma nähtusi, millest ei tohiks vaikides mööduda, vaid mida tuleks lähemalt vaadelda ja analüüsida otstarbekuse seisukohast, muutes tarbe korral töö ja tegevuse sihtjooni. Eriti pööratakse alljärgnevate ridadega meie metsamajanduslike tööde tegelike läbiviijate, s. o. metsavahtide ja metsnike, poole, kelle tööks pidamisi selles asjas oleks eriti huvitav k/o. kuukirja veerududel näha.

I.

Halbadel ja toitainetevaestel pinnasel, eriti liivanõmmedes, sünnib väga tihti raiekohtade puhastamine samasuguse hoolega kui heal pinnasel asuvates raielankides. Nimelt seotakse kõik oksad kubedesse, laotakse virna ja kevadepoole talve veetakse ära või nõudmise puudumisel visatakse oksad lihtsalt tulle. Kuid peab meeles pidama, et okste äraveo või põletamisega kõrvaldatakse säärastel raiekohtadel suurel hulgal mineraalsoolaid, mis puu kasvades nõeltes ja peenikes-tes okstes oli ja mida uus puu jälle vajab. Vastavate uurimuste abil on selgitatud, et puu sisaldab oma üksikosades kasvuks vajalisi mineraalsoleid järgmiselt: okaspuunõeltes 1,5—3,5% (mänd, kuusk), lehtpuu lehtedes 3,8—9% (lepp, kask, saar), kooses 0,75—1,5% (mänd, kask, kuusk), tüve puidus aga ainult 0,2—0,4% kuivainest.

Seega kõrvaldame okste põletamisega väga suurel määral vajalisi mineraalsoleid ja vähendame ka huumuse tekkimise võimalusi.

Säärane okste põletamine või äravedu ei avalda suuremat mõju toitaineterikkal maal, kuid kuivades liivanõmmedes on tähtsiga risu ja oksake, et pinnasest võetud aineid osaliseltki jälle tagasi antaks.

Teiselt poolt varjavad nõelad ja oksaraisu maapinda päikese kõrvetava mõju eest, andes varju ka puutaimedele, mis sinna tekkisid loomulikul teel või inimkäte kaasabil.

Mis võiks siis säärastesse kohtadesse oksaraisu jätmise vastu olla? Raiekohtade puhastamine on üldiselt vajaline kolmel põhjusel: 1) kultiveerimise võimaldamiseks, 2) putukate ja tuleohu vähendamiseks ja 3) ka okste kasutamiseks küttematerjaliks, kui selleks on nõudmisi.

Kuigi oksaraisu ühtlaselt laialilaotatult kutuuritoid teataval määral takistaks, on ta tähtsus maapinna parandajana ja varjajana küllaltki suur. Putukate hädaoht langeb ära, kui oksad üle 5 sm jämeduses lähevad kaikapuude hulka, või tuleb kõverad männioksad nõudmise puudumisel lihtsalt ära põletada, kuid alla 5 sm jämedusega oksad kuivavad esimestel kevadepäevadel ära ja putukate hädaohtu nad ei suurenda. Tulikahju osas on siin hädaoht suurem, kuid ka kuiv nõmmesammal ja kanarbik võtab kergesti tuld. Oksaraisu on tarvis teede äärest veidi kaugemale nihutada ja järelevalvet tulekaitse mõttes kõvendada.

Pinnase parandamisega aga sammuksimine ettenägeliku ja õige metsamehe rada.

II.

Teise nähtusena tuleks nimetada raiekohtadel kasvava järelikasvu ja alusmetsa täielist maharaiumist. Selle teguviisiga muudetakse raiekoht esimeseks aastaks tõesti korralikuks ja ilusaks (niipalju kui raies-tiliku üldse ilusaks võib nimetada). Mis juhtub aga edasi? Kui val pinnasel võimaldatakse päikese ja tuulte ligipääs ning kultiveerimine või loomulik uuen- dumine nurjub liigse kuivuse tõttu. Lopsaka rohukasvuga pinnasel aga ilmub järgmisil aastail rohi ja iga metsamees teab, kui rasket võitlust tuleb pidada rohuga. Samuti tekib vabalt metsa umbrohi — valgelepp, sarapuu, haava juurevõsu jne. — raiekohtal ja ka sellega võitlemine on väga tülikas ja kulukas. Veel mõjuvad hävitavalt või vähimalt kasvu pidurdavalt, eriti noortele taimedele, ilma varjuta raies-tilikul hiliskülmad, kas maapinda kohrutades ja taimi üles kiskudes või noor-

tel kuusetaimedel kevadisi kasve näpistades.

Ja tihti ei saagi sääraseid külmalohke või rohumaid muidu kultiveerida kui tuleb luua taimedele teatav vari või turve. Miks siis mitte jätta kasvama raieistikul juba varem leiduv järelkasv, nagu noored kuused, männid jne., ning alusmetsana kadakad, sarapuud, valgelepad, paakspuud ja teised põõsaliigid. Maha raiudes me saaksime vaevalt seda risu haona ära kasutada, kuid kasvama jättes kaitseme ettenägeliku metsamehena maapinda päikese ja tuulte mõju alla sattumast, vähendame taimi varjava rohukasvu ja võsa tekkimist ja päästame noori taimi (kuuski isegi aga kuni mehe kõrguseni) kasvupidurdavast hiliskülmade mõjust.

Raieistik näeb siis küll tõesti inetu välja, sest varjus kasvanud puukesed jäävad kiratsema või kuivavad isegi ära, põõsad on kõverad ja osal puukestel võib-olla on ladvad ära murtud. Teiselt poolt takistab raiekohale järelkasvu ja alusmetsa kasvama jätmise teatava määrani metsa ülestootamist, kuid kõik see ei tähenda aga midagi selle suure abi juures, mida kasvama jäetud puukesed ja põõsad meile metsa uuendamise juures pakuvad. Veoteelt tuleb puuke või põõsas kõrvaldada, samuti ka kultiveerimise juures tuleb liig tihe alusmets osalt harvendada, kuid ka kiratsevast järelkasvust võib 5—10 aasta järele mõnigi elujõuline puu sirguda. Kõige selle juures on üheks peatingimuseks küsimuse lahendamise koha peal ja raiekohta habemenoaga puhtaksajamisest ei tohi jällegi kalduda mitmemeetriliste puude või džungli kasvama jätmiseni, s. o. minna ühest äärmusest teise.

III.

Kolmandaks lubatagu siinkohal meele tuletada, et segamets on siis-

ki tihtigi kõige elujõulisem mets. Kui puuliikide vahekord ja kasvuvõimalused on õiged, milleks inimekäed metsas noores põlves äraarvamata suurelt võivad kaasa mõjuda, siis ei karda säärane mets ei tormi, putukaid ega ka niivõrd tuld kui puhtad puistud.

Metsameestel tuleb väga tõsist tähelepanu pühendada ravitsusraideile, et võimaldada puistule kasvades kõige suurema toogi andmist. Selge on, et juhul, kui tahetakse kasvatada okaspuu enamusega puistuid, tuleb kiiremini kasvavaid lehtpuid paratamatult kõrvaldada. Seda ei tohiks aga mingil tingimusel teha šablooniliselt, et kui on okaspuunoorendikus puhastusraie, siis kõik lehtpuud ilma armuta maha! Selle juures öeldakse tihti, et küll lehtpuu kasvab, hoolimata maharaiumisest, veel mitu korda okaspuust üle. See on tõsi, aga kas see on õige ja otstarbekohane, kui kohalt, kus okaspuu taimed üldse puuduvad või kus on mõni kidur ja vigane taim, raiutakse maha sirgetüeline ja terve haab, kask, saar jne.? Seal tärkab küll varsti kannuvõsust uusi lehtpuid, kuid need on kobaras koos, võistlevad omavahel ja kiratsevad, ning noored okaspuud on jäetud hiliskülma, päikese liig kuivatava või rohu lämmatava mõju kätte.

Me ei tohiks oma teguviisiga pöörduda tagasi eelmise sajandi tööekspidamiste juure, kus metsakorralduskavades nähti ette: kvartaal nr. 1 — okaspuu, seega lehtpuu. viimseni välja, kvartaal nr. 2 — lehtpuu, sealt viimnegi okaspuu välja, jne. Oleme oma metsade huvides töötamas alates metsavalvajaist kuni asutuste juhtideni ja töötame läbikaalutud ning kindlate kavade järgi, kaldumata ühest äärmusest teise.

Kaunase botaanikaaed ning mõningaid andmeid välismaa puude kasvatamise kohta Leedumaal

A. MATHIESEN

Kaunase botaanikaaed on asutatud pärast maailmasõda aastal 1922. Aed asub linna külje all lõunapool Neemeni

jõge veidi künklikul alal, kus valdavas enamuses on liivased mullad. Aia asutamiseks anti ülikoolile ühe endise mõi-

sa maadest kuni 40 ha maad ühes endise mõisapargiga. Osa sama mõisa maadest anti aianduskoolile, mis asub seega botaanikaaias külje all. Maa-ala botaanikaaias jaoks on hästi valitud: siin leidub nii künkaid kui ka varjatud kohti ja veekogusid väikeste tiikide näol. Aia asutamisel osutus siiski vajaliseks teostada mullatõid suuremas ulatuses, umbes 60.000 kuupmeetrit mulda tuli ümber asetada ühest kohast teise. Botaanikaaias juures asub ka botaanikainstituut. Osa instituudi hoonetest ja kasvuhooned on uued ehitused, osa hooneid on aga endistest mõisahoonetest ümber ehitatud.

Kaunase botaanikaaed oma suuruse ja kasvuhoonete sisustuse poolest on paremas seisukorras kui Tartu ja Riia vastavad asutused.

Botaanikaaias juhatajaks on prof. K. Regel, kes kuni 1922. a. oli Tartu ülikooli põllumajanduskonna juures eriainete õpetajaks rakendusbotanika alal. Botaanikaaias juhatamise alal on prof. Regelil abideks kolm assistenti. Igaühel on oma eriline ülesanne. Botaanikaaias eelarve Kaunase ülikoolis on seni olnud kuni 40.000 litti aastas. Siit selgub, kui heades oludes suudetakse töötada meie kaugema lõunapoolse naabri vastavais õppeasutuses.

Dendroloogilise osakonna tegelikult juhatajaks on assistent pr. Lukavičiene, kelle lahkel juhtimisel muld oli võimalik tutvuda puude ja põõsaste kasvatamistöödega Kaunase uues botaanikaaias.

Endisest mõisapargist oli säilinud ka üksikuid võõramaa puid. Neist paistis eriliselt silma suured plataanid, milledest üks oli kuni 20 m kõrge ja omas rinnakõrguselt läbimõõdu ca 35 sm. Olgu mainitud, et Riias ei olnud muld võimalust näha säärast plataani ja Tartu dendroloogiaaias eksemplariid on seni ikka külmanud; Raadil on säilinud kaks eksemplari, mis on kuni 1,2 m kõrged, kuid juba üle 10 a. vanad. Teistest vanadest puudest esines rohkeimal arvul loorberpaplid. Kuna seda papli liiki leidub ka meie mõisaparkides, siis võib arvata, et see papli liik oli varem üks rohkeimal arvul

levinud paplitest Balti mere idapoolsetel maadel.

Uuemal ajal istutatud puudest ja põõsastest olid väga täieliselt esitatud mitmesugused rooside sordid ja liigid. Suuremal arvul leidsid kusalpuud, viirpuud ja enelaid. Okaspuud olid veel võrdlemisi väikesed, kuni 1½ m kõrgused. 1934. a. lõpul istutati arboretumisse kuni 434 puud ja põõsast. Kõikide taimede arv botaanikaaias oli 1934. a. 7186 (1931. a. — 5987 tk.), nende hulgas oli roose 179 tk.

Peaaegu siin mainima, et Kaunase botaanikaaed on oma ülesandeks võtnud muuseas ka arstirohutaimede (nagu tubaka) sortide uurimise, eriti nende külmakindluse suhtes. 1934. a. arstitalimede nimekiri sisaldas kuni 144 liiki ja sorti: tubakasorte oli 40, õunapuud 33 sorti, pirnipuud 25 sorti, kirsse 10 sorti, viinamarju 8 sorti, ploome 6 sorti, sõstraid 10 sorti ja karusmarju 9 sorti. Arsti- ja tehniliste taimede osakonna juhatajaks oli assistent K. Grybauskas. Siit selgub, et aia juhatus on küllaldasel määral suutnud rõhku panna rakenduslikule küljele ja on osanud äratada laiemates ringkondades huvi aia ja aiatööde vastu. See ilmneb botaanikaaias külastajate üldarvust: 1934. a. külastas aeda umbes 14.000 isikut.

Botaanikaaias juure kuulub osakonnana ka taimahaiguste katsejaam, mille juhatajaks on dr. A. Minkevičius.

Kaunase botaanikaaias poolt korraldatud tööde tulemuste aruanded ilmuvad selle aia aruannetena — „Vytauto Didžiojo Universiteto Botanikos Soda Raštai“ (Scripta Horti Botanici Universitatis Vytauti magni).

Kuna botaanikaaias ülesanne on uurimistöö, muuseas viljapuude ja ilupuude aklimatiseerimise alal, ning uute sortide saamine, siis on riigimetsade valitsusele alluvate asutuste ülesandeks valitud puude levitamine. Selleks on põllutöoministeriumi metsadepartemangule alluvates metskondades ca 30 puukooli, mis kindlaksmääratud hindadega levitavad nii viljapuud kui ka ilupuud. Nendest puukoolidest on viis üle

kolme ha suured ja nende puukoolide juures on ka võimaldatud katsete teostamine haruldaste puude kasvatamise võimaluste jälgimiseks.

Suuremad puukoolid asuvad linnade juures või nende läheduses, seega on metsadepartemangu puukoolide ülesandeks mitte üksi maaelanike, vaid ka linnarahva varustamine kodukaunistamiseks vajaliste puude ja põõsastega. Kõige suurem puukoolidest (13,3 ha) asub Kedainiai linna juures, Kaunas-šiauliai raudtee ääres, ca 70 km Kaunasest põhja pool. Siin on eriline rõhk pandud viljapuude kasvatamisele, kusjuures üksikute sortide tagavara tõuseb tuhande puuni. Siiä kuuluvad sordid: Antonovka, Gravenstein, Leedu peping, Landsbergi renett, serenka, Alyviniai; suuremal arvul (kuni 500) esineb veel Baumanni renett. Teiste sortide tagavarad on sageli paarisaja puuga esindatud. Sortide nimekirja järgi avaneb ülevaade sellest, missuguseid õunu Leedumaal eelistatakse. Ilupuude osas leiame suuremaid, üle 1½ m kõrgeid, puid, mida näiliselt nõutakse teede palistuseks või puiesteede rajamiseks. Säärase puudena esinevad: *Robinia pseudoacacia*, *Aesculus Hippocastanum*, *Acer pseudoplatanus*, *Tilia parvifolia*, *Acer platanoides*, *Sorbus aucuparia*, *Quercus palustris*, *Acer Negundo*, *Populus trichocarpa*, *Populus Simonii*, *Populus monilifera*, *Fraxinus americana*, *Morus alba*. Maanteedel ringi sõites võis märgata nende puude istutamist. Kohati oli leida ka kaskede istutamist, kuid taimeaedade hinnakirjades kask kui ilupuu puudub (esineb vaid šiauliai puukoolis).

Teine suurem puukool (8 ha) asub šiauliai linna juures. Siin on viljapuud teisel kohal ja valdavas enamuses esinevad ilupuud. Rohkel arvul esineb paplite liike. Mõnede ilupuude tagavarad ulatuvad 10.000 eksemplarini. Kolmas suurem puukool asub Alytuse linna juures (5,5 ha suur). See puukool on eriti silmapaistev liikide arvult ja on esijoones katseaiaks, asu-

des Leedu metsakooli läheduses. Selle puukooli külastamisel oli võimalik näha puid ja põõsaid, mis Eestis enam kasvada ei suuda või mida meil seni vähimalt ei ole leida. Siin leidus väga hästi arenenud ja õisi kandvad *Tamarix*, *Wistaria*, *Sophora* j. m. Kuna Leedu aastane keskmine temperatuur on + 6,5° C (juulis + 18 ja jaanuaris - 4,8), siis on Leedumaa aastane keskmine umbes 1,5° soojem kui Eestis, ja võib arvata, et seal suudaksid kasvada puud ja põõsad, mida leiame Tharandti arboreetumis. Kahjuks on seni tehtud katsed veel liig noored. Enne maailmasõda Leedumaal võõramaa puude kasvatamisele rõhku ei pandud, Kaunas oli esijoones kindluseks. Ka teised linnad pidid kaitseseisukorra huvides palju tegema, kaunistamise ja katsetamise küsimused jäeti kõik kõrvale.

Neljas puukool asub Kretingose linna juures ja varustab ühtlasi ka Klaipeda elanikke. Puukooli suurus on 3 ha.

Nüüd on aga Leedu põllutöoministriumi toetusel märgatavad suured muudatused: maal ringi sõites oli võimalik jälgida uute viljapuuaedade rajamist paljudes kohtades, võimalik oli näha uute puiesteede ja parkide asutamist ja ka külade kaunistamist. Üldiselt on sel alal aga veel palju teha ja põllutöoministriumi puukoolid aitavad loodetavasti selleks palju kaasa. Tasuta sealt küll midagi ei anta, kuid hinnad on võrdlemisi õige odavad, paljude puude kohta isegi odavamad kui Tartu ülikooli õppe- ja katsemetskonna puukoolis. Nii näiteks elupuud, 0,3—0,5 m kõrged, maksavad à 0,15 lit. tükk, Cydonia, 0,3 m, maksab 0,03—0,05 lit. tükk, Mahonia samas suuruses 0,10—0,20 lit., harilikud okaspuud, kuusk ja mänd, kuni 0,3 m, maksavad 0,01—0,03 lit. tükk. Siit järgneb, et müük toimub oma-hindadega. Üldiselt on madalate hindade tõttu taimed kõigile kättesaadavad. Loodame, et hea algatus kannab ka head vilja, ja soovime Leedu ametivendadele selles parimat edu.

Metsapäevade tulemusi 1938. a. kevadel

V. Mutt.

Hoogsaim EMLiidu ja kohalikkude metsäühingute tegevus avaldub kevadel metsapäevade korraldamises, talumaade metsamis- ja koduümbruse tuist metskondadest (Purdi Kambja) ei saanud metsapäevi korraldada kas koolides levinud nakkushaiguse või ametkonna ümberkorraldamise ja puh-



*Metsapäev Kärevetel 1. V 1938. a.
Ees istutatud 3-aastased seemnikud*

kaunistamistöõde juhtimises ning selleks tarviliku istutusmaterjali ja seemnete hankimises.

Metsapäevade üldkokkuvõtte avaldamine viibis puhttehnilistel põhjustel — andmed saabusid kohtadelt visalt.

Nüüd, kus kõik metskonnad, peale Narva, andmed on saatnud, võimaldub metsapäeval tehtud tööd ligemalt vaadelda.

kuselviibimise tõttu, teised vabandavad metsapäevade mittekorraldamist ajapuudusega ja lõpuks üks metskond teatab, et metskonna poolt väljapandud kuulutusele ei olnud keegi reageerinud. Kuulutuse tekst, mis aruandele lisatud, on järgmine: „Põllupidajad, kes soovivad käesoleval aastal metsa asutada oma maa peale külvi või istutamise teel, palun pöörata (järgneb

*2. V 38 Upa maanoored Saaremaal
nii omapärasel kaadrikus metsa külva-
misel*



Andmeid esitanuist 101 metskonnast on metsapäevi korraldanud 91. Kümme metskonda (Aakre, Alatskivi, Avinurme, Kambja, Kolga, Kärdla, Käru, Otepää, Purdi ja Puurmanni) ei ole metsapäevi korraldanud. Ühed loetle-

metskonna nimi) metsäülesõitja poole. Metsaasutamise teostab metskond metsapäevaga oma seemnete ja taimedega.“ On ilmne, et sellane üleskutse jääb hüdijaks hääleks kõrves. 20 metskonda on toime tulnud igäüks ühe

metsapäevaga, kuna valdav enamus metstkondi on neid korraldanud 3—6. Korraldatud metsapäevade rohkusega seisavad esikohal Jõhvi (12 päeva), Sonda, Vastseliina, Petseri, Veriora, Antsla, Permisküla, Sagadi, Tallinna, Tapa ja Tarvastu metstkonnad.

Arv iseenesest ei ütle ju palju, kuna sisulist väärtust saame hinnata ikkagi osavõtjate arvu ja tehtud töö järgi. Nii näiteks korraldati Audru metstkonna poolt küll 2 päeva, kuid osavõtjate arv ulatub 600-le.

Metsapäevi korraldanuist metstkonnadest hindavad metsapäevadest osavõttu elavaks 51, rahuldavaks 15 ja loiuks 4 metstkonda, kuna ülejäänud on jätnud oma hinnangu andmata.

EMLiidu töökava kohaselt oli metsapäevade peasihiks talumetsa kannustikude metsamine ja metsapindala suurendamine põllumajanduslikeks maaks ebasobivate maade ja eraldi asuvate osatükkide arvel, mis, nagu allpool toodud tabelist nähtub, ka tagajärgi andis.

Metsapäevade edukaks kordamiseks korraldati loenguid ja kõnesid koolides ja sõjaväes ning peeti kuus raadiokõnet. Avaldati ajalehtedes ja kuukirjades metsanduslike küsimusi käsitlevaid artikleid. Ajalehtedes avaldati aprilli lõpust mai lõpuni üle 50 metsandust käsitleva artikli.

Eelmiste aastate eeskujul levitati 3000 eksemplari „Eesti Metsa“ metsapäevade erinumbrit ja 4500 eksemplari eribrošüüri „Kask ja ta osatähtsus meie metsamajanduses“. Demonstratiiv-



10. V 1938. a. Sullema metsapäevast, osavõtjad: õpilased Hageri algkoolist täienduskoolist ja noortering-lased

riti 14 keskuses metsafilmi „Eesti Metsamajandus“, kusjuures vaatlejate üldarv küündis 10.000.

Metsapäevadel tehtud tööde kohta annab ülvaate allolev tabel (vt. tab).

Toodud tabelist, kus on kõrvutatud kahe viimase aasta andmed eelmise seitsme aasta keskmistega, nähtub, et metsapäevade töö tulemused on tunduvalt suurenenud. Samuti on suurenenud väljaspool metsapäevi maaomanikkudele maade metsamiseks ja koduümbruse kaunistamiseks jagatud puurtaimede ja seemnete hulk (vt. tab.).

Eriti rohkesti on möödunud kevadel talupidajatele taimi välja annud ja saatnud Rakvere (78.000 okas- ja 17.000 ilu- ja tarbepuutaimi) ja Haapsalu (55.000+4547) metstkonnad. Peale mainitute on rohkesti taimi jaganud Kaiavere, Laiksaare, Karksi, Loodi ja Erastvere metstkonnad.

Metsapäevade tööde üldkokkuvõte.

| Tegevuse nimetus | Tulemused arvudes | | | |
|---|-------------------|----------|-------------------------|---------------------|
| | 1938. a. | 1937. a. | 1930—1936. a. keskmised | 1930—1938. a. kokku |
| 1. Metsapäevad: | | | | |
| päevade üldarv | 491 | 427 | 383 | 3602 |
| osavõtjate arv | 31351 | 30850 | 28657 | 262803 |
| 2. Metsatud maa h-des | 191,20 | 104,37 | 92,89 | 945,84 |
| 3. Elavaedu asutat. j. m. | 17688 | 18558 | 18134 | 163236 |
| 4. Taimeaeu asut. m ² | 3110 | 3016 | 2670 | 24817 |
| 5. Ilu- ja tarbepuid istutatud | 31205 | 23755 | 8569 | 114942 |
| 6. Puude ja põõsaste istutamise- misega kaunistatud üksusi | 450 | 329 | 170 | 1966 |
| 7. Peetud kõnesid | 315 | 211 | 218 | 2051 |
| 8. Korraldatud õppekäike | 167 | 70 | 40 | 520 |
| 9. Teostatud nõuannet | 1605 | 945 | 570 | 6538 |

Väljaspool metsapäevi jagatud.

| J a g a t u d | 1938. a. | 1937. a. | 1930—1936. a. keskmise | 1930—1938. a. kokku |
|----------------------------------|----------|----------|---------------------------|------------------------|
| 1. Okaspuu taimi (tk.) | 755.590 | 601.671 | 291.458 | 3.397.471 |
| 2. Okaspuu seemneid (kg.) . . | 682 | 595,6 | 208,8 | 2739,3 |
| 3. Ilu- ja tarbepuu taimi (tk.) | 80516 | 52296 | 12607 | 221.062 |
| 4. Ilu- ja tarbepuu seemn. (kg.) | 44,72 | 5,0 | 5,51 | 88,27 |

Olgugi et metsapäevade tulemused näitavad tõusu, ei ole EMLiidu töökava metsapäevade osas täiel määral täide-
tud. Kava täitmist pidurdavaist tegu-
reist oleks mainida taimede puudust,
ilmastiku olusid, tööriistade ja tööjõu
puudust. Taimede puudus, eriti maan-
teede ja koduümbruse kaunistamiseks
nõutavate suuremate taimede puudus,
andis end teravalt tunda. Ka talumaa-
de metsamiseks istikute kauge maa ta-

mate klasside õpilasil eksamid, mis
neid metsapäevadest eemale hoiavad.
Tavaliselt langevad metsapäevad ühele
ajale põllutööga ja eriti nüüd, kus põl-
lutöölistest suur puudus, võtavad põl-
lupidajad piiratud arvul metsapäeva-
dest osa. Selle vastu on aga kooliõpila-
sed ja maanoored eriti huvitatud met-
sapäevadest, kus innuga jälgitakse kõi-
gi metsandusse puutuvate küsimuste
selgitamist.



22. V 1938. Taimeaia rajamine Kõljalas. „Kareda“
ümberkaevamine maanoorte poolt

gant vedu ei saa pooldada, kuna selle
juures esinevad väärnähted, mis tõkes-
tavalt talumetsanduse edendamisele
mõjuvad. Kuna kevade esimene pool
oli saduserohke ja külm, oli metsapäe-
vade korraldamine kooliõpilastega ras-
kendatud. Kevade teisel poolel on vane-

Üldiselt on ja jäävad metsa-
päevad üheks asendamatuks
metsanduse propaganda vahen-
diks ja metsa vastu armastust
ning huvi kasvatavaks abi-
nõuks, ja seda peamiselt noor-
soo juures.

Igasugused üritused, olgu
need ka kõige väärtuslikuma
iseloomuga, nõuavad püsivust
ja suurt vaeva. Seda püsivust
on metsapäevade korraldajatel
olnud ja need metsamehed, kel-
le juhtimisel on tehtud suur
hulk tõhusat tööd väljaspool
oma otsesemaid ülesandeid, on
näinud palju vaeva, kuid selle
vaeva ja tööga on tõstetud ko-
dumaa ilu ja rahva kultuurilist taset.

Kõigile metsapäevade korraldajaile,
juhtidele ja kaasaaitajaile ütlen EMLi-
du poolt suurima tänu!

V. Mutt.

Oravate kahjulikkusest

Hess-Beck'i metsakaitse õppe-
raamatus (Forstschutz) märgitakse
orava kohta: lehepõrnikate, lehevaab-
las-larvide ja teiste putukate hävita-
misest tulenev kasu ei kaalu üles tema
poolt tehtavat kahju. Orava söögikaart

osutub kahjulikuks seeläbi, et seal ei
puudu lindude munad ja pojad, mitme-
sugused puuseemned ja tärgranud tai-
med. Väga sageli süüakse pungi, kasve
ning massilise paljunemise puhul ja
esijoones rännakuil kooritakse 10—30-

aastasi okaspuid. Metsanduslikult omab vähe tähtsust õunte purustamine ja marjade ning seente söömine.

Näiliselt soodsaist toitumis- ja ilmastikutingimusist olenevana on meil praegu oravaid üldiselt tavalisest rohkemal määral ja kohati koguni palju. Antud olukorras see ongi loomulik, sest imetajate loomade kohta orava siginemisvõime on kõrge: Saksa andmeil poegib ta 4—5 korda aastas, tuues maailma 3—4-pojalised pesakonnad. Kodumaa metsades muutub selle ilusa looma kahjustus järjest suuremaks ja seepärast on õigustatud sõnavõtt metsameeste eriajakirja veergudel, seda enam, et ligemast minevikust on teada väga ulatuslikke koorimisrüüsteid.

Äsja korraldatud ankeedist selgus, et arvestusel kasutada olnud 234 metsandikust tervelt 79-as (34%) metsandikus oravaid oli palju ja kohati väga palju, 100-jas (43%) metsandikus neid oli keskmiselt, 53-es (22%) vähe ja 2-es (1%) pisimetsandikus (Kihnu ja Ruhnu) nad puudusid. Vähe oli oravaid Saare- ja Läänemaal, Pärnumaa lääne- ja Virumaa idaosas ning pealeselle kõigis maades mõne metskonna piirides. See ei maksa Petserimaa kohta, kust andmed puuduvad. Palju on oravaid Harjumaa lõunaosas, Lääne-Virumaal, Kesk-Järval, Ida-Pärnumaal, Lääne-Viljandimaal, Ida-Tartumaal ja Põhja- ning Lääne-Võrumaal; Valgamaal on oravaid keskmiselt.

Metsakoostise järgi oli oravate hulk suurim kuuse-enamusega metsandikes, sellele järgnesid lehtpuude domineerivusega metsandikud ja viimsel kohal olid metsandikud, kus valitsevad männipuistud. Edasi kirjeldatakse oravate poolt tehtavaid kahjusid.

Massiline seemnete söömine on üldiselt tuntud. Võiks märkida, et 1937. a. oli rikkalikult pähkleid, kuid need söödi ning kanti talveks panipai-kadesse juba kaugelt enne 1. oktoobrit, ja kui saabus riigimetsades pähklite korjamist lubav tähtpäev, olid sarapuud oravate poolt tühjendatud. Valminud pähkleid saadi turustada sealt, kus oravaid oli vähe, nagu Saare- ja Läänemaalt, või mujalt pool-

valminuina korjatult! Samal ja käesoleval (1938) aastal alati käbide lõhkumist juulikuus ning sügiseks olid mitme metskonna vaadeldud männiraestikel seemnepuud käbidest lagedaks tehtud, mida tõendasid tüve ligidal leiduvad käbisoomused ja -varred. Samasugune olukord valitses ka üksikute käbikandjate kuuskede juures. Tuleb järeldada, et antud olukorras oravad takistavad metsade loomuliku uuenemist, ja alla keskmisil käbiaastail see on eriti kahjulik. Meie metsade loomuliku uuenemise võimalused on niigi juba piiratud: põuaste suvede tõttu on kitsamalt kasvukohti, kus peale seemne jatkuks teist põhisoodustust, s. o. optimaalset niiskust.

Alatine on veel okaspuude vigastamine kasvude kärpimise läbi, mis laiemalt esinevana on teada kuuse juures. Seal kattub mõne puu alune kevadeks üleni roheliste kasvudega, millel pung on söödud. Vahel kirjutatakse see kahjustus tuule arvele. Eri-nevused on järgmised: orava vigastatud kasvud on enam-vähem ühepikkused, valdav osa pungadest on söödud, kuigi vahel on punga kest alles, kasve leitakse massiliselt ainult osa puude all, tuulest mahaetud oksad on varieeruvama pikkusega, pungad on terved ja oksade jaotus metsa all ühtlasem. Tähelepanekutega on tõestatud, et orav eelistab õiepungi, niisiis järgmisel aastal seltsib vigastusele veel seemnekandvuse vähenemine. Männil süüakse harilikult pungad puu küljest, kuna kasve ei kärbita.

Veel tuleks sõna võtta metsa suliselanike kaitseks, kelle mune ja poegi oravad söövad. Linnud mitte ainult ei mitmekesisista ja elusta metsafaunat, vaid on veel kasulikud paljude kahjulike putukate hävitamise tõttu. Mõeldunud suvel jälgiti K a m b j a rev. metskonnas kuuse-kooreüraskite teist lendu juulikuu lõpul ja selle juures torkas silma, et linnud olid esindatud suurel hulgal, liigiliselt ja arvuliselt, ning enamik neist sõi üraskeid, püüdes viimaseid kas lennust või puutüvelt. (Seega oli ürasките lennul ühiseid jooni kalade kudemisega, kus neid jälitavad röövkalad.) Paar päeva hiljem määrati mag. J. L e p i k s a a r e poolt

koha peal 25 linnuliiki ja neist loeti üraskeid söövana arvesse tulevat 18 liigi isendid. Viimaseist 10 tähtsaimat: 4 liiki rähne, 3 liiki tihaseid, porr, puukoristaja ja põialpoiss. Järgmised 8 liiki loeti teisejärgulisteks: metsvint, hall ja must kärbsenäpp, metslehelind, väike pöösaliind, talvike, punaselg-õgija ja siniraag. On kahju, et paljude loetletud lindude — kelledest enamik on vastuvaidlemata kasulikud, kuna neil, inimese seisukohast vaadatuna, looduses on täita positiivsed ülesanded — pesi rüüstatakse oravate poolt. See soodustab kaudselt parasiitputukate paljunemist ja toob metsandusele otsest kahju.

Loetletud kolm gruppi kahjustusi esineb metsades pidevalt ja nende suurus sõltub esijoones oravate rohkest. Edasi tuleks veel peatuda harva esinevate, kuid äärmiselt raskeks kujuneda võivate kahjustuste juures, s. o. puude koorimiste juures. Selle kohta märgib prof. O. Daniel oma „Metsakaitstes“: „Kõige vastikum orava poolt toimepandud töö seisab latvade koorimises, mida ta ette võtab enamasti kevadel mahlaajal, kuid on teada ka talvistest koorimistest“. Kooritakse peamiselt okaspuid — mändi, lehist, kuuske — 10—30 a. vanuses, tüve siledakoorelises osas, ja kahjustusajaks on kevadsuvi, mil on vähe marju ja seeni, rääkimata orava peatoidust, seemneist. Laialdasemad rüüsted arvatakse võivat esineda paari oravate sigimist soodustanud aasta (toit, vaenlased, ilmastik) järele, kui järgneb põuasuvi; harilikult rüüstatakse rännakuil, suurtes parvedes.

Viimane suurem puude koorimine esines kodumaal 1916. a., mille kohta Huuksi metsk. Müüsleri vahtkonnas H. Schultzi poolt on toodud kirjeldus „Eesti Metsa“ 1929. a. aastakäigus pealkirja all: „Haruldane noormetsa vigastamine.“ Seal märgitakse, et kooriti kuuske, siis mändi ja lehist. Oravad ilmusid massiliselt maikuu keskel. Neid lasti seni, kuni lõppes laskemoon, ning juunikuu keskel oravad kadusid — rändasid edasi. Kahju üle loeme: „Hävitatud noore metsa umbkaudne väärtus olevat toorkordse hindamise järele ulatanud üle

kümmne tuhande kuldrubla, arvesse võtmata kasvamajäänud metsa vähemväärtuslikku materjali.“ Sama kahjustuse üle leidub Huuksi metsandiku 1927. a. korralduskavas järgmist: „1916. a. maikuu ilmuse Müüsleri vahtkonnas hiiglasuur oravaparv ja hakkas siin kuulmata hävitustööd puulatvade kallal tegema. Valides selleks enamasti 20—40-a., harva ka 50—70 a., kuusepuid oravad koorisid nende latvu, alates pealmisest otsast ja lõpetades 1—1½ silda allpool, kus tüveläbimõõt oli mitte rohkem kui 3—4 tolli. Kvartaalis nr. 5 kasvavad männi- ja larix'i kultuurid (nüüd 30-aastased) said selle juures peaaegu täiesti hävitatud ja praegu on siin ainult üksikutel puudel terved ladvad. Oravaid on siis maha lastud umbes 3000 tükki ja 1917. aastal on müüdüd oravate vigastatud puid kuni 16.000 tükki ja maha raiutud. 1916. a. juunikuu lõpul kadusid oravad lõunapoolses suunas, millest tõendavad samasugused vigastused Silmsi ja Suurearu vahtkonnas, kuigi vähemal määral.“

Peale Huuksi on 1916. a. kahjustuse jälgi nähtud Kastre, Konguta, Purdi, Sangaste, Sõmerpalu j. t. metskondades, üldiselt rohkem männil ja lehisel kui kuusel ja kasel (Huuksi, Kolga vahtk.). 1937. a. sügisel kooris orav Voltveti pargis pärna, mida nägi hr. A. Auksmann. 1916. a. vigastusi tuleb otsida 40—55-aastasist puistuist, kus sellele juhib tähelepanu ühtlasest kõrgusest algav uusladvasus, hargnevus või koorimisjäljed üksi. Kergema rüüste puhul viimased on koorel märgatavad vaigust mustade paralleelselt asetsevate püsttriipudena. Ülatuslikuma koorimise juures haavad pole veel nüüdki täiesti üle kasvanud. Kahjustused on sagedamad kuusepuistute vaheliste männikute servades ja reljeefi kallaikul.

Sangaste metsk. avastati männikultuuris tüübilisi oravavigastusi eelmise aastakümne algusest; on võimalik nende esinemine ka mujal, kuid selle kohta puuduvad andmed.

1899. a. mainis Karksi mõisa metsaülem Cornelius oma ettekandes („Baltische Wochenschrift“ 1899), et eelmisel aastal metsanduslikult väga

kahjulikuks osutunud oravat hävitati mitmel pool, kuid kahjuks loodetust vähemate tagajärgedega. Eeltoodust ei selgu küll kahjustuse iseloom, kuid oletada saaks koorimist, seda enam, et 1937. a. Orava metsk. Piusa vahtk. metsavaht juhtis allakirjutanu sama vahtk. männipuistusse, mis omas tugeva oravavigastuse tunnuseid, ning ladvast tagasilugemisega määrati kahjustuse vanuseks ligi 40 a., seega umbes samast aastast, millest räägib Cornelius. Varemjal ajal oli oravatega tõsisemid raskusi, vastasel korral mõis-

nikud poleks nende hävitamise eest maksnud preemiaid.

Esitatud ülevaatest selgub, et praegu on oravaid rohkesti, nende mitmekesine ja püsivaloomuline kahjustus on vaidlematu ja pole liigne, kui revideerime oma seisukohti selle väikese ning nägusa looma suhtes ja, kus see osutub vajaliseks, asume metsi kaitsma sellegi kahjuri vastu. Loodetavasti ei osutu oravanahkade müügi keelu lõppemise järele (1. jaan. 1939. a.) erilise preemia maksmine sugugi tarvilikuks. *E. Kohh.*

Nipet-näpet metsapraakrist ja pisut metsamaterjalide otstarbekast ülestöötamisest

Ma ihkan idüllilisi sügisehommikuid neitsilikes uduloores. Ma ihkan sügispäevi, mil taevas on hele nagu ultramariin ja lilledised pilvemäed hõljuvad nagu valged luigid õhu sügavsinetuses.

Ma ihkan sügist, mil tuuleõhk on karastavalt külm ja karge nagu õhtul mere kallastel.

Kirendavad kaskede valged tüved, raagus metsaalused, mis on kaetud lehelademetega, ning metsa sügavusest kostab aeg-ajalt lindude häämitsus, mis on õrnad kui „Ave Maria“ nutvad helid.

Metsa täidab uimastavalt närvutav vaigulõhn, mis levib ülestöötatud materjalide kogust ning puude hämarusest. Eemalt raiekohtadelt kostab saagide monotoonne vihin, mis kõlab kui kevadetuule kohin.

Ja tolles looduse iludussalongis tõtab metsamees-praaker, kellel kahjuks silmi ei saa olla sügise kauniduse nautimiseks, sest saed ja kirved töötavad kõikjal ja kutsuvad meest tollipulgaga ja möödulatiga.

Sealt ta tulebki — nagu päikesest, tuulest ja vihmaveest pargitud, ning hoiab käes päris tõesti kramplikult tollipulka ja seljas kannab möödulatit, astudes raskelt oma suurtes säärikutes, mis peavad vett pidama ja soojust hoidma.

Väliselt on tänapäeva praaker pea-aegu samasuguseks jäänud kui ta oli aastate eest, mil tuli kaitsta muu-

laste kasusid metsatööde alal, kuid sisemiselt on ta tublisti muutunud.

Kui tol ajal tuli töösse rakendada kogu oma kavalus ja sageli isegi petmisega pidi katsetama, siis tänapäev nõuab sirgejoonelist metsameest. Nagu vastkooritud palk peab ta olema, sest igale pisimalegi tööle järgneb aruanne.

Nii on ka parem. Kuigi a.-s. EMT praakri tasu on palju väiksem kui vana-nasti juudi praakril, peab siiski nentima, et a.-s. EMT on praakri ellu toonud mõnegi paremuse.

Tänapäeva praaker teab, et ta töötab oma rahva kasuks, oma rahva huvides, mistõttu töö produktiivsus üha kasvab, sest hingest on kadunud ängistav vihatunne, mida tekitas teadmine, et eesti mets annab miljoneid, mis voolavad muulaste taskuisse.

Tänavune suvi ja sügis tõid, tänu a.-s. EMT-le, õige mitmeid soodsaid muudatusi praakri ellu. Esiteks suvekursused olid õige huvitavad ja väärtuslikud. Kursustel arutleti metsa ülestöötamist, vedude läbiviimist, metsamaterjalide eksportimist ja peaaesjalikult katsetati tegelikult metsa ülestöötamise tööriistu. Iga mees õppis juure midagi uut lektorite seletusist. Pealegi võis iga praaker ette kanda oma mured ja töö juures ettetulevad puudused või paremused. Kõige valusamaks probleemiks oli „sõidurahade“ küsimus. Praakri palk pole ju nii

suur, et sellest jatkuks sõdurahadeks talviseil tuisanud teil. Ja valutavat kohta on veidi piütud rohitseda, määrares ka praakreile sõdurahad. Kas sellest piisab, on iseküsimus, kuid tänu tähelepanu eest, ja eriti suur tänu instruktoreile, kes aitasid kaasa kursuse läbiviimiseks.

Kursustel arutleti ka materjalide lühendamise põhimõtteid. Otstarbekohase lühendamise kasust, peajasjalikult kase- ja lepapakude juures, toon mõned näited praktilistest kogemustest ja katsetest metsa ülestöötamisel. Enne peatume kasepakude juures.

Näit.: valesti lühendatud:

6,8 m pikk ja läbim. 19 sm, mass 0,24, maksab Kr. 20 tm = Kr. 4.80

Samast pakust teda samaselt lühendades saame:

6,00 m pikk ja läbim. 20 sm, mass 0,23, maksab Kr. 27 tm = Kr. 6.21
latv annab küttep. 0,04 rm maksab Kr. 5.— rm = Kr. 0.20

Kokku: Kr. 6.41

Oskamatult ja oskuslikult lühendatud materjalide hinna vahe on Kr. 1.61.

Valesti lühendatud:

6,8 m pikk ja läbim. 19 sm., mass 0,24 tm, maksab Kr. 20 tm = Kr. 4.80

Sama paku järgmiselt lühendades saame:

5,2 m pikk ja läbim. 21 sm, mass 0,22 tm, maksab Kr. 27 tm = Kr. 5.94
latv annab küttep. 0,07 rm maksab Kr. 5.— rm = Kr. 0.35

Kokku: Kr. 6.29

Vahe on Kr. 1.49.

Valesti lühendatud:

6,4 m pikk ja läbim. 19 sm, mass 0,23 tm, maksab Kr. 20 tm = Kr. 4.60

Lühendades järgmiselt saame:

5,6 m pikk ja läbim. 20 sm, mass 0,21 tm, maksab Kr. 27 tm = Kr. 5.67
latv annab küttep. 0,04 rm. maksab Kr. 5.— rm = Kr. 0.20

Kokku: Kr. 5.87

Vahe on Kr. 1.47.

L e p a p a k u d.

Valesti lühendatud:

6,7 m pikk ja läbim. 18 sm, mass 0,21 tm, maksab Kr. 14 tm = Kr. 2.94

Õigesti lühendatud:

1,7 m pikk ja läbim. 23 sm, mass 0,07 tm, maksab Kr. 32 tm = Kr. 2.24
4,4 m pikk ja läbim. 19 sm, mass 0,15 tm, maksab Kr. 20 tm = Kr. 3.00
latv annab küttep. 0,01 rm maksab Kr. 4.10 rm = Kr. 0.04

Kokku: Kr. 5.28

Vahe on Kr. 2.34.

Valesti lühendatud:

6,7 m pikk ja läbim. 18 sm, mass 0,21 tm, maksab Kr. 14 tm = Kr. 2.94

Õigesti lühendatud:

1,7 m pikk ja läbim. 23 sm, mass 0,07 tm, maksab Kr. 32 tm = Kr. 2.24
4,0 m pikk ja läbim. 19 sm, mass 0,13 tm, maksab Kr. 20 tm = Kr. 2.60
latv annab küttep. 0,03 rm maksab Kr. 4.10 rm = Kr. 0.12

Kokku: Kr. 4.96

Vahe on Kr. 2.02.

Valesti lühendatud:

6,7 m pikk ja läbim. 18 sm, mass 0,21 tm, maksab Kr. 14 tm = Kr. 2.94

Õigesti lühendatud:

1,7 m pikk ja läbim. 23 sm, mass 0,07 tm, maksab Kr. 32 tm = Kr. 2.24
3,3 m pikk ja läbim. 20 sm, mass 0,12 tm, maksab Kr. 20 tm = Kr. 2.40
latv annab küttep. 0,06 rm maksab Kr. 4.10 rm = Kr. 0.25

Kokku: Kr. 4.89

Vahe on Kr. 1.95.

Näidetes on võetud loomuliku koonnega puud, kus iga meetri kohta paku jämedus muutub ühe sentimeetri võrra.

Näidetest selgub, et juba ainult kolmest õigesti lühendatud pakust võib kasu saada Kr. 4.57—6.31.

Sellest nähtub, et materjalide lühendamisele tuleb pühendada enam aega

ja tähelepanu, kuid kahjuks praaker ei saa kogu oma huvi ja aega selleks kasutada, sest talvel materjalide vastuvõtmine ja peamiselt töötabelite koostamine võtab suure osa ajast. Mõnikord mööduvad isegi nädalad, ilma et saaks pühendada materjalide lühendamisele, kuna aga samal ajal võidaks

oma kogemustega ja teadmistega tuua suurt kasu.

Ei piisa ainult sellest, et tööjuhatajad-lühendajad valmistavad materjale tehniliste tingimuste kohaselt, vaid tuleb tutvuda ka lepingus ettenähtud hindadega ja siis tuleb lühendada nii,

et see ka hinnaliselt oleks kõige tulutoovam.

Et toime tulla oma vastutusrikka tööga, peab metsapraaaker toimima kui rahutu rändlind, andmata enesele minutitki aega, sest aeg on raha ja raha ei või asjata raisata. A. Kivirähk.

Märkmeid Poola metsandusest

Poola metsade kogupind on 8,35 milj. ha, mis teeb välja 21% riigi üldpindalast. Iga elaniku kohta on metsa 0,25 ha. Viimaste aastakümnete jooksul on metsa pindala vähenenud 0,6 milj. ha võrra. 5,33 miljonit ha ehk 64% metsapindalast kuulub eraomanike valdusse, 3,02 miljonit ha ehk 36% riigile.

Enimlevinud puuliigiks on mänd (65%), siis järgnevad kuusk (11%), mustlepp (6%), kask (5%), tamm (4%), nulg (3%), pöök (2%), haab (2%), karpinus (1%), saar, vaher, kastan, jalakas ja teised liigid (1%).

Lääne- ja Kesk-Poolas domineerivad männimetsad, mägedes — kuusk, nulg ja pöök, idas segametsad, sisaldades rohkesti lehtpuid, nagu tamme, mustleppa, kaske ja haaba. Kõige väärtuslikumad metsad on Karpaatides ja Volönia. Üldtuntud on kallihinnaline Volönia tamm (Volönia domb).

Erametsadest kuulub suurmaaomani-kele 4,6 milj. ha (üle 50 ha suured), 0,7 milj. ha (alla 50 ha) on talumetsad. Metsahoiu eeskirjadele alluvad kõik erametsad 30 ha suurusest peale.

Erametsi käsitav metsahoiuseadus ilmus 1927. a. Järelevalvet erametsade üle toimetab eraldi asutusena põllutööministeriumile alluv erametsade osakond. Igas vojevoodkonnas (vastab endisele kubermangule) on ametis metsakaitse inspektor, kellele alluvad metsakaitse komisсарid. Järelevalve-kesk-asutuses teenib 12, inspektoritena 16 ja komisсарidena üle 100 metsaeriteadlase. Metsakaitse inspektoreil on omad bürood.

Seaduse järele metsad üle 100 ha suuruse pindalaga tuleb korraldada ja nende kohta tuleb esitada majandamise kava, mille kinnitab metsakaitse inspektor. 30—100 ha suuruste metsade kohta tuleb esitada n.-n. majandamise

programm, mille vaatab läbi ja kiidab heaks metsakaitse komisсар. Majandamise programm peab sisaldama lühikese metsakirjelduse ühes raieettepanekuga, juure tuleb lisada ka ligikaudne metsaplaan. Raiekavadest mittekinnipidamise korral on ette nähtud rahaline trahv.

Raiestikud peab metsastatama 2 aasta, lagendikud 3 aasta jooksul. Vastasel korral võidakse metsaomanikku trahvida kuni 200 zlotiga ha kohta, riik kultiveerib metsastamata alad ja nõuab kulud sisse omanikult.

Riigimetsade kohta on kehtivusel juba kolmas metsaseadus. Esimene seadus anti välja 1919., teine 1926. ja viimane 1936. aastal. Poola metsade keskvalitsusele (Dyrekcja Naczelną Lasow Państwowych) allub kogusummas 3.016,88 ha suurune metsapindala. Riigimetsade pind on näidanud juurekasvu, kuna ostuteel seda on pidevalt suurendatud. Igal aastal kulutatakse suuri summasid metsamaade juureostmiseks, peamiselt suurmaapidajailt.

Metsade keskvalitsus jaguneb järgmiselt:

1. Organisatsiooni- ja inspektiooni-osakond. Allub otseselt peadirektoreile. 4 bürood — üldasjad, revideerimine, formulaarid; siia allub ka presibüroo, kust antakse informatsiooni.

2. Produktsiooni-osakond. Metsakorralduse, metsakasvatuse ja -kaitse ning metsamaade ostu ja müügi bürood.

3. Metsakasutuse ja -müügi osakond. See on suurim osakond — 5 bürood. Siia alluvad metsa ülestötamine, transport, ümbertötamine, saevabrikud, vineerivabrikud, metsamüük sise- ja välisturule, metsamaterjalide hinda-

de kindlaksmääramine, poliitika, statistika ja sotsiaalkindlustus.

4. Kõrvalkasutuste osakond. Siia alluvad riigimõisad, jaht ja kalandus.

5. Juriidiline osakond.

6. Finantsosakond. Arvepidamine.

7. Tehniline osakond. Hoonete ehitamine, metsateed, maakuivatamine.

8. Personaalosakond.

Otseselt allub metsade keskvalitsusele veel katseasjanduse instituut. Instituudil on sisse seatud omad laboratooriumid ja katsejaamad. Teaduslike uurimiste tulemused avaldatakse perioodiliselt trükis.

Kokku teenib keskvalitsuse juures üle 200 inimese.

Poola territoorium on jagatud 9 ringkonna metsavalitsuse piirkonnaks, mis on järgmised: 1. Torun, 2. Poznan, 3. Varssav, 4. Radom, 5. Lvov, 6. Siedlce, 7. Vilno, 8. Bialowieža, 9. Luck. Ringkonna-metsavalitsused koosnevad samadest osakondadest nagu keskvalitsus. Personaal on aga väiksem, kokku 120—150 inimest. Metsakorralduse alal teenib siin vaid rohkem ametnikke. Ringkonna-metsavalitsuse eesotsas seisab direktor.

Poola praegune territoorium koosneb endistest Austria, Saksa ja Vene keiserriiikide maa-aladest. Tähendatud riikides oli igal pool sisse seatud erisugune metsavalitsemise organisatsioon, mis on säilinud enamvähem endisel kujul ka praeguses Poolas. Nii on endisil Saksamaa aladel metskonnad organiseeritud saksa mustrile järele — metsavahte ametis ei ole, endise Austria-Ungari riigi piirides omaaegse Austria ja endise Venemaa osades Vene tsaaririigi eeskujule. Edaspidi on kavatsus luua siin suuremat ühtlust, kuid missuguse süsteemi järele ümberorganiseerimine läbi viia, selles seisukohad erinevad.

Poola metsanduses annab end tunda siiski tugev Saksa mõju, mis laseb end seletada sellega, et juhtivail kohtadel on enamuses Saksamaal erihariduse omandanud metsateadlased. Ka tänapäeva Saksamaa voolud metsamajandamise alal leiavad vastukaja Poolas ja kõne all on olnud koguni püsivmetsakäitiste sisseadmine suuremas mastaabis. Küsimuse vastu tuntakse Poo-

las elavat huvi ja iga aasta on käinud rida metsamehi Saksamaal uue süsteemiga tutvumas. Katsetamised püsivmetsakäitistega Poola metskonnades olevat annud häid tagajärgi.

Metskondi on kokku 430. Metskonna keskmine suurus kõigub 6000 ha ümber. Abimetsaülemaid ei ole. Igas metskonnas on 4—5 jaoskonda, mida juhivad metsakooli haridusega metsnik. Viimaseid on üle riigi ametis kokku ca 2200, metsavahte 6000 ümber.

Metsateadlaste ettevalmistamine sünnib Varssavi ja Poznani ülikoolide juures ning Lvovi polütehnikumis. Aastas lõpetab ülikooli 100 isiku ümber, neist leiab kohad riigiteenistuses umbes 60. Esialgu tuleb teenida metskonnas 2 a. praktikandina, mille järele sooritatakse eksam administratsiooni alal. Pärast eksami sooritamist saab referendaari nimetuse. Teenistus referendaarina vältab tavaliselt 6—7 aastat, enne kui saab metsaülema koha. Praktikandile maksetakse palka 180 zlotti (Ekr. 110.—) ja referendaarile 250 zlotti (Ekr. 150.—) kuus.

Metsaülema kuupalk kõigub 300—500 zlotini (Ekr. 180—300), Ette on nähtud tasuta korter ja palgamaad 10 ha. Kahe hobuse pidamiseks maksetakse aastas 700 zlotti (Ekr. 420.—). Metsa ülestöötamiselt on ette nähtud lisatasu.

Metsnike ettevalmistamine sünnib 5 metsakoolis. Metsavahtide kandidaatidele korraldatakse erikursusi.

Riigimetsad on korraldatud kombineeritud massi võtte järele Martini printsibiil. Puidu keskmine juurekasv olevat 3,5 tm pro ha. Ülekasutust Poola riigimetsades ei esinevat, kasutusnorm olevat määratud ligikaudu võrdse juurekasvule.

Aasta raielank on ca 22.000 ha. 1935/36. a. on raiutud:

| | |
|--------------------|--------------|
| peakasutuse arvel | 6.040.971 tm |
| vahekasutuse arvel | 2.457.467 tm |
| kände | 153.305 tm |

kogu kasutus kokku 8.651.563 tm

Sellest tarbepuud 4.356.415 tm ja ülejäänud küttepuid. Tarbepuu ja küttepuid vahetamine on seega riigimetsade üldtoodangus enamvähem võrdne. Met-

sa ülestöötamine teostub kõik riigi arvel; ka surnud metsa.

Riigimetsadest peaostjana esineb kohapealne rahvas, järgnevad mehhaaniliselt ja keemiliselt puitu ümber töötavad tööstused, edasi mäetööstused ja raudteed. Tööstused saavad materjale kindla hinnaga. Kohalikele elanikele müüakse metsa hinnaalandusega, keskmiselt ca 40% odavamalt kui tööstustele ja kuni 5-a. järelmaksuga.

Metsadevalitsus ekspordib ka ühe osa materjalist. 1935/36. a. näiteks 594.000 tm. Tähtsaimad eksportartiklid on saetud okas- ja lehtpuumaterjalid, liiprid, telegraafipostid, palgid, propsid, paberipuud, lehtpuupakud ja vineer.

Ekspordi tsentraliseerimise otstarbel on asutatud kaubanduse- ja transportühing nime all „Polska Agencja Exportu Drewna“ asukohaga Gdynias ja harukontoriga Varssavis ning Danzigis. Poola metsadevalitsuse käsutuses on 98% tähendatud firma aktsiaist. 1933/34. aastal on „Polska Agencja Exportu Drewna“ kaudu eksporteeritud kokku 482.000 tm mitmesuguseid metsamaterjale. Sellest on läinud Gdynia kaudu 314.000 tm ja Danzigi kaudu 168.000 tm.

Metsadevalitsus omab 40 lauatehast, kokku 145 saeraamiga, milledes leiab tööd 11.000 töölise ümber. Riiklikes lauatehaseis saetakse läbi igal aastal ca 1.500.000 tm palke. $\frac{2}{3}$ laudadest müüakse kohalikele turule. Riigi lauatehaseis kõigatud materjalid olevat võrreldes eralauatehaste saadustega kallimad.

Metsamaterjalide transporteerimiseks metsas on ehitatud 1269 km kitsarööpmelist raudteed ja 100 km hoburaudteed, mis alluvad metsadevalitsusele. Viimase käsutuses on 71 vedurit ja 1350 platvormi ning kaubavagunit, pealeselle reisijatevagunid, mootor- ja käsidresiinid.

Bialystokis asetseb vineerivabrik. Siin valmistatakse vineeri väga mitmesuguseis mõötudes ja kvaliteedis, mis saadetakse nii sise- kui välisurule. Vabrik tarvitab peamiselt lepa- ja kasepakke, samuti nimetamisväärsel hulgal männipalle.

Tärpentini- ja puidu destilleerimise vabrikuid on viimasel ajal mitmeid ehitatud juure. Kaks suuremat tärpentinivabrikut, mis asetsevad Bialowieža ümbruses (Hojnowkas ja Stoczekis), on suutelised aastas ümber töötama 15.000 rm männikände. Tärpentini, puutõrva ja puusöe kõrval toodavad need vabrikud nimetamisväärsel hulgal veel vaiguõlisid, määreõlisid ja karbolineumi. Zagorzes omab metsadevalitsus moodsa tärpentinivabrikut, mis ümber töötab vaiku 800.000 kg ümber aastas. Selle vabriku saadused olevat väga kõrge kvaliteediga.

Suurim käbikuivatus asetseb Klosnowis, see produtseerib aastas kuni 30.000 kg seemet. Üldse on üle riigi 120 käbikuivatust. Männiseeme minevat endal maksma keskmiselt 8—10 zlotti (Ekr. 5—6), kuuseseme 4—6 zlotti (Ekr. 2,5—3,5) pro kg. Igal aastal kultiveeritakse riigimetsades keskmiselt 34.000 ha, sellest külvatakse umbes $\frac{1}{3}$, kuna $\frac{2}{3}$ istutatakse. Istutamist koolitatud taimedega ei praktiseeritavat.

Peale metsaala on metsaadministratsiooni majandada riigimõisad, millete kogupind on 124.348 ha, samuti kalapüük järvedes ja jõgedes ning tiikides. Riigile kuulub kogusummas vee-pinda 74.597 ha. Kõige suuremat tulu kalapüügist andvat vähemad tiigid, milledes on sisse seatud kunstlikud kalakasvandused.

Poola riigimetsad on eriti rikkad metsaloomadelt. Suur osa metsadest on jahipidamiseks välja renditud. Metsaadministratsiooni poolt korraldatakse suuremaid jahte, millest osavõtt on tasuta ja mis annavad metsadevalitsusele suhteliselt päris suuri sissetulekuid.

Metsa reservaate — kaitsealasid — on riigi maa-aladel 108 kohas, millete kogupind on ümmarguselt 300 ruutkm. Nende hulgas kaks rahvaparki Bialowiežas ja Pieninys. Rahvapargid on organiseerimise staadiumis Tatrys, Czarnohoras, Babia Goras, Swietokrzyskie Gorys (Puszcza Jadowas) ja Park Wielkopolskis.

Biisami kasvandused on kahes kohas — Bielowiežas ja Smardzewices Pilica

ääres (1937. a. elutses seal 18 looma), 4 põdra-kaitseala (124 looma) ja rida mitmesuguseid muid kaitsealasid, milledes säilitatakse floora ja fauna tähelepanuväärsusi.

Poola metsade keskvalitsus annab välja oma ajalehte „Rynek Drzewny“, mis peamiselt käsitleb metsaturu küsimusi. Ilmub veel metsaajakiri „Echa Lesne“.

K. Algreve.

Mõnest haruldasest lehtpuupuistust Heimtalis

Pärnapuistu

Meie metsakirjanduses leiduvate märkmete järgi kasvab pärn Eestis alusmetsana (kõverdub kergesti lume tõttu) ja vaid parematel maadel saab keskmise rinde puuks. Märkimisväärne pärnapuistu kasvab end. Heimtali mõisast põhja poole Raudna jõe ürgoru järsul põhjapoolse külje ülemisel osal enne maapinna lausjaks muutumist. Pärnad kasvavad peagu erandita üherindelise ühtlase puhtpuistuna, mille pindala on ligi 0,5 ha. Kujult moodustab puistu ovaali, mille mõõted on ca 100 ja 45 m; lääne poole ulatub ta ürgoru järsku veeru mööda õige kitsa ribana kaugemale jalaka-saarepuistusse. Kingust alla poole (põhja) ja ida poolt piirab seda jalaka-saarepuistu, lausmaa (lõuna) poolt kuusik (kõrgus kuni 40 m) ja idast kuuse-tamme-segu.

Võetud proovitüki suurus on 0,05 ha. Pärnade mass on võetud lepa järgi. (Ametlikud massitabelid.)

Pärnapuistu ülarinde kõrgus on 25 m, diameeter keskm. 32 sm ja vanus 78 a.; peale pärna ei esine ühtki teist puuliiki. Puud on haabituselt sarnased Krüdeneri teoses „Tablitsõi sbega lipõ, 1912“ pildistatud I bon. pärnades: tüved on õige sirged ja vähese koondiga. Krüdeneri andmeil Venemaal pärna puhtpuistuid esineb Vjätka, Kostroma, Kaasani, Permi ja Ufa kubermangus. Pärnade koor on võrdlemisi sile ja samblike tõttu hall, paksum rinnakõrguselt 0,8 sm. Võra ulatus on keskm. $\frac{1}{4}$ tüve pikkusest. Vähesel määral leidub puid kannuvõsust kasvamise tõttu gruppina (kuni 7 puud), kusjuures need tüved ei erine

haabituselt üksikult kasvavaist. Puude tervislik seisukord on hea, mädanikke ei leidunud üldse.

II rindena kasvab vähesel määral pärni, kuuski ja jalakaid. Hoolimata suurest varjamisest kasvavad tiheda alusmetsana jalakas, pihlakas, sara-puu, vaher, saar, pärn (vaid kannuvõrses), kuslapuu, magesõstar, toomingas, lodjapuu ja näsiniin. Alataimestik on väga liigirikas, kusjuures ükski liik ei esine massiliselt: seljarohi (*Mercurialis perennis*), kurelääts (*Lathyrus veruns*), rapuntsel (*Phyteuma spicatum*), naat (*Aegopodium podagraria*), kellukas (*Campanula latifolia*), siumari (*Actea spicata*), jänese-kapsas (*Oxalis acetosella*), tähthein (*Stellaria holostea*), metspipar (*Asarum Europaeum*), piibeleh (*Convallaria majalis*), kuldnõges (*Lamium galabdolon*), sõnajalad (*Aspidium fibixmas*, *Asp. dryopteris*), metsosi (*Equisetum silvaticum*) j. t. Samblad puuduvad.

Üllatavalt suur on puistu täius: 1 ha kohta on rinnaspind 65,8 m² ja mass 820 tm; keskm. massi juurekasv on seega 10,5 tm aastas.

| | Proovitükil | | | Hektaaril | | |
|-----------------|-------------------|-------------------|----------------------|-----------|---------------------------|---------|
| | Keskmine diam. cm | Keskmine kõrgus m | Maksimaalne diam. cm | Arv | Rinnaspind m ² | Mass tm |
| Pärn I rinne | 31,8 | 25 | 52 | 860 | 64,2 | 817 |
| Pärn II » | 15 | 15 | — | 20 | 0,4 | 2 |
| Kuusik II rinne | 11 | 8 | 11 | 40 | 0,8 | 1 |
| Jalakas II » | 15 | 8 | — | 20 | 0,4 | 1 |
| Kokku | | | | 940 | 65,8 | 820 |

Mullaprofiil kuni 1,2 m oli järgmine: huumust ligi 10 sm, 10—70 sm savikas liiv segatud huumusega ja edasi murenenud punane devoon-liivakivi; 40—50 sm esineb 1—5-kg-raskuste kivide kiht. Kõige enam juuri esineb 40 sm sügavusel, kuid osa juuri tungib ka enam kui 1 m pinnasesse. Kõik kihid on värskelt niisked. Maapinna kallakus on kuni 30°.

Puistu looduslikkuses ei ole kahtlust, eriti märkimisväärne on teiste liikide puudumine seguna ja äärmine ühtlus ülarindes. Võib-olla eelmises puistukoosseisus esines pärna nüüdsest vähemal määral ja praegust koosseisu on mõjutanud ca 80 a. eest võimalik lageraie. Osalt pärn uuendus kännuvõrseist (noorematest puudest), kuid enamikus seemnest, ja kiire kasvu ning tugeva varjamisega surus pärn kõik teised puuliigid välja. Tõenäolisem on siiski, et see ala on ka minevikus pidevalt olnud pärna puhtpuistu all. Puistu järsud piirjooned on arvatavasti seoses tugevasti erinevate mullastikuoludega (veeolud?) ümbruses. Selle kasuks räägib ka asjaolu, et pärn ümbruskonnas üksikult kasvavana puudub, kuid esineb üksikute pisigruppidega väga järskudes kohtades (maapinna libisemise tõttu esineb devooni paljastusi) jalaka-saare-puistus; ka ei ilmu pärn puistu idapoolsel küljel asuvale legendikule.

Mõned aastad tagasi on puistust osa



Foto J. Kristian
Pärnapuistu Heimtalis

puid välja raiutud. Puistu väärriks looduse kaitset.

J. Kristian.

Kutselise organiseerimise lõpuleviimisest riigimetsateenijate peres

E. Paimre

Mõnelgi lugejal, kes on heitnud pilgu käesoleva artikli pealkirjale, võib kerkida küsimus, kas siis riigimetsateenijate organiseerimine kohalike kogude ja keskkogu loomisega ei ole viidud lõpule. Pealiskaudsel asjale suhtumisel tundub säärane küsimus ka tõepoolest õigustatuna, sest kogudesse kuuluvad kõik kogude põhikirjas loetletud riigimetsateenijad juba ipso jure, ilma omapoolset soovi avaldamata. Samuti on kõik põhikirjas loetletud kogude orga-

nid ellu kutsutud ja ühtlasi ka rakendatud tööle, mis veel omakorda tahavad kinnitada, et organiseerimistöös ei ole enam midagi lõpule viia.

Nii on olukord väliste tunnuste järgi. Tegelikult aga seisab meil organiseerimistööl alal ees veel küllaltki tähtis ülesanne. See on kohalike kogude juure osakondade loomine. Need on algrakukesed või ühikud, kust peavad lähtuma metsateenijate elulised nõudmised, soovid ja taotlused, mis leiavad kajas-

tuse kogude kõrgemates instantsides, kuni nende teokssaamiseni valitsusvõimu toetaval kaasabil. Osakonnad peavad olema tihikuiks, kus tekivad algatused ja ideed, mis teenivad kogu metsateenijaskonna huve, kuid ka need, mis puudutavad kohalikke vajadusi. Osakonna kitsas ringis paistavad kergelt silma puudused ja tarbed, millede kõrvaldamine-rahuldamine on tarviline ja kasulik kohalikes oludes ning sealt edasi ka laiemale ringile, s. o. kogu riigimetsateenijate perele.

Eelnevast selgub, et riigimetsateenijate organiseerimine kohalike kogude ja keskkogu asutamisega ei ole arendatud lõpuni, vaid see nõuab veel edasiarendamist kuni viimse astmeni, mida võimaldab põhikirja. Luues selle viimse astme, s. o. osakonna, viime organisatsiooni liikmeile lähemale ja ühtlasi lähemale ka liikme muredele ja vajadustele. Osakonna ellukutsumisega avaneb igale kogu liikmele otsene eneseavaldamise võimalus, mis praegu puudub. Sellega tekiks tihedam side osakonda moodustava ametkonna ja ta esindajate (kohal. kogu peakoosoleku saadikute) vahel ja ühtlasi muutuks ka viimaste tegutsemine kindlamaks, sest kõiki kogu peakoosolekule kantavaid küsimusi oleks võimalik enne kaaluda osakonna koosolekuil, kus neile antaks lõplik ja selge kuju. Nii oleksid osakonna (ametkonna) esindajad kogu peakoosolekul alati varustatud seisukohtadega, mis vastavad nende volitajate tahtele.

Kuid mitte üksi kutseliste huvide kaitsmisel, vaid ka kultuuriliste ürituste läbiviimisel on vormilisel osakonnal kohaliku kogu allüksusena võrdlemisi suur tähtsus. Osakonna vajadust ja tähtsust on tunnustanud kogude põhikirja väljatöötajad, nähes põhikirjas ette osakondade asutamise võimaluse, kuid seda vajadust on toonitanud ka keskkogu asutamise peakoosolek, millest võttis osa 130 riigimetsateenijate esindajat üle maa. Peakoosoleku soovid on keskkogu juhatus teinud teatavaks kohalikele kogudele ja on soovitanud kaaluda osakondade asutamise tarvilisust ja võimalusi. Kohalike kogude peakoosolekud, mis oma isiklikult koosseisult on tunduvalt eri-

nevad keskkogu peakoosoleku koosseisust, on eranditult osakondade asutamise tunnistanud tarviliseks.

Kõigest eeltoodust hoolimata ei ole aga seni saabunud teateid, et ühegi kogu piires oleks osakondi ellu kutsutud. See asjaolu lubab järeldada, et osakondade tekkimist pidurdavad mõningad ebaselged ja korraldamist nõudvad asjaolud, mis ei luba küllaldase kindlusega asja juure asuda. Üheks oluliseks puuduseks osakondade ellukutsumisel on kahtlemata kodukorra puudumine, mis täpselt määraks osakonna ülesanded ja tegutsemise korra. Samuti paistab olevat tõenäone, et teataval määral avaldab mõju ka senise Eesti Metsateenijate ühingu edasitegutsemine, mille tõttu uue osakonna järgi pole nagu tundunud tarvidust. Ka ei taheta ühingu katkestada sidemeid, kuni ei ole tehtud ühingu likvideerimise otsust ja korraldatud sellest järgnevaid küsimusi. Kumbki eelmärgitud asjaoludest ei oma aga osakondade tekkimises sedavõrd suurt tähtsust, et organiseerimistööl selles osas peaks jääma seisma. On ju õige, et kodukord on osakonna tegutsemisel tarviline, kuid tema ellukutsumist selle puudumine ei takista. Selleks ajaks, mil osakonnad hakkavad arendama tegevust, on kindlasti olemas ka kodukord, kuna see praegu on väljatöötamisel. Kuni kodukorra saamiseni võib osakond töötada kogude põhikirja vaimus, võttes vajaduse korral rakendamisele põhikirja normid. Teine moment, s. o. Eesti Metsateenijate ühingu edasitegutsemine ja selgusetus ta varanduste saatuses, on osakonna ellukutsumisel veel vähema tähtsusega. Kogu osakonnad tuleb asutada sõltumata sellest, kas senise ühingu osakonnad jäävad edasi tegutsema või mitte. Niisama vähe tarvitseb esialgu muret tunda selle üle, kust osakonnad saavad sissetulekuid võimalike väljaminekute katteks ja kas senise ühingu osakonna varandused tulevad kogu osakonnale üle või leitakse neile mõni teine peremees. Kogu osakonna majandusliku külje suhtes võib aga niipalju tähendada, et keskkogu juhatus on otsustanud osakondadele kindlustada iseseisva tulude hankimise ja kulude

tegemise vabaduse kodukorra alusel. See asjaolu võimaldab osakonnal oma kuludele leida katet mitmesugustest tulutoovatest üritustest, kui aga juhtivaltel jõududel jätkub vähegi tegutsemisindu. Lisaks sellele annaksid võimalust mööda oma summadest osakondadele toetusi ka kohalikud kogud. Säärastel eeldustel peaksid osakondade majanduslikud väljavaated olema võrdlemisi rahuldavad. Kuid nende väljavaadete kõrval ei saa täieliselt unustada seniste ühingu osakondade varade üleandmise võimalust ühingu likvideerimise korral. Sellele võimalusele ei saa aga vaadata kui tuluallikale, mis päästaks loodava osakonna majanduslikest muredest, vaid see tohiks meid esialgu huvitada ainult niipalju, kui võrd see puudutab osakonna liikmete huve tulevikus. On täiesti loomulik, et ühingu osakonna likvideerimisel läheks varandus uuele riigimetsateenijate organisatsioonile, mitte aga mõnele teisele, kel metsateenijate organisatsiooniga ei ole midagi ühist. Et üleantav varandus (ka tööpoolest võiks minna samade ringkondade kätte, kelle tegevuse läbi see on kogutud, selleks peab olema organisatsioon, s. o. peab olema loodud kogu osakond. Kuigi osakond, kel enda nimel varade omandamine pole võimalik, ei saa olla otseseks vara vastuvõtjaks, siis vähimalt on võimalik seda jätta osakonna kui vara koguaja kasutada, kuna vormiliseks varanduse vastuvõtjaks oleks kohalik kogu (kui juriidiline isik).

Edasi vajab selgitamist küsimus, missugusel teel peab kogu osakond tekkinud ja missugune peab olema ta juhtiv organ? Vastavalt keskkogu peakoosoleku otsusele peaks osakond moodustuma ametkonnast (Riigimetsade Talituse keskasutus ja eraldi iga metsakond). Osakonna asutamine tuleb otsustada ametkonna koosolekul ja samal koosolekul tuleb valida ka osakonna juhatus, mis koosneb esimehest, laekurist ja kirjatoimetajast. Valimiseks seatud eeskirjade järgi. Valimised erilist kinnitamist ei vaja, küll tuleb aga osakonna asutamise koosoleku protokoll ühes valimiste tulemustega

saata teadmiseks kohaliku kogu juhatusele. Mis puutub aga osakonna juhatuse ülesandesse ja asjaajamise korrasse, siis kavatakse see teha võimalikult lihtsaks, võttes vajalised eeskirjad osakonna kodukorda.

Kuna juba lähemal ajal ametkondades toimuvad esindajate valimised kohalike kogude peakoosolekuile, siis oleks sobiv samadel koosolekutel otsustada ka osakondade asutamine ja samuti valida osakonna juhatus. Algas osakonna asutamise küsimuses kuulub kohaliku kogu juhatusele, kes selle läbi viimiseks võib nimetada usaldusmehi kohalike tegelaste hulgast.

*

Pärast seda kui on pikemalt käsitletud kogude osakondade asutamise küsimust, poleks vahest ülearune puudutada ka senise Eesti Metsateenijate ühingu ja ta osakondade likvideerimisega seoses olevaid küsimusi. Nende küsimuste esiletoomiseks annab küllaldase põhjuse asjaolu, et ühingu likvideerimine on võetud järgmise kongressi päevakorda. Kuna selles asjas ajakirja veergudel seni sõna ei ole võetud, siis algatatud küsimuses selguse muretsemine metsameeste laiemale ringile peaks olema hädatarviline.

Kehtiva ühingu ja nende liitude seaduse (RT 1938, 42, 396) järgi toimub registreeritud organisatsiooni (ühingu või seltsi) tegevuse lõpetamine tegevust lõpetava organisatsiooni põhikirja või seaduse eeskirjade juhatusel. On põhikirjas täpselt ette nähtud, kuidas peab toimuma ühingu või seltsi tegevuse lõpetamine, siis käiakse põhikirja järgi. Puuduvad aga põhikirjas vajalised eeskirjad, tuleb rakendamisele seadus.

Ühingu tegevuse lõpetamisel on esimeseks sammuks peakoosoleku poolt vastava lõpetamise otsuse tegemine. Iga juriidiline isik võib seda otsustada vabalt, kui küsimus on võetud peakoosoleku päevakorda. Eesti Metsateenijate ühingu põhikirja järgi võib ühingu säärase otsuse teha $\frac{2}{3}$ häälteenamusega, kuid kui suure häälte arvuga peab seda tegema osakond, seda põhikiri ei märgi. Tuleks järeldada,

et samasugune hääle arv maksab ka osakonna kohta.

Suurema tähtsuse omab aga küsimus, missuguseks otstarbeks tuleb kasutada või kellele võib ühing üle anda likvideerimisel ülejäänud vara. Põhikiri sellele küsimusele vastust ei anna, küll on aga põhik. § 35 märgitud, et ühingu tegevuse lõpetamise korral otsustab ühingu varanduse üle kongress. Siin peab tähendama, et sel põhikirja eeskirjal oleks siis tähtsus, kui põhikiri näeks ette, kellele võidakse likvideerimisel ülejäänud vara üle anda. Et aga põhikiri seda ette ei näe, siis tuleb varanduse ülejääk ühingute ja nende liitude seaduse § 22 juhatusel määrata ja anda üldkasulikuks otstarbeks. Kongressile jääks põhikirja § 35 kohaselt ainult võimalus teha ettepanek varanduse ülejäägi suhtes, mitte aga selle saatust lõplikult otsustada. Varanduse ülejäägi kasutamise otstarbe määrab ühingute ja nende liitude seaduse § 22 järgi siseminister või Vabariigi Valit-

sus, kui ülejäänud vara väärtus on Kr. 1000.— või üle selle. Silmas pidades üldkasulikkuse momenti võivad nimetatud instantsid vara määramisel talitada oma parima äratundmise järgi, kuna nad selles küsimuses ei ole piiratud mingisuguste kindlate seaduse normidega. See asjaolu annab Vabariigi Valitsusele ja siseministrile võimaluse alati arvestada või ka mitte arvestada likvideerunud ühingu ettepanekut vara tulevase omaniku suhtes.

Arvestades eeltähendatud võimalusi tuleks Eesti Metsateenijate ühingu kongressil ja ühingu osakondadel kindlasti silmas pidada, et varandused, mis ühingul või ta üksikuil osakondadel on olemas, on metsameeste ühiste pingutuste vili ja neile pole õigust ühelgi teisel organisatsioonil kui sel, kes jatkab pärast ühingu likvideerumist metsameeste õiguste ja kutseliste huvide kaitset. Seepärast varandus, mille on kogunud metsateenijad, kuulugu ka tulevikus metsateenijaile.

Metsakodu pidulik avamine ja metsateenijate 18. üleriigiline kongress

(Järg)

Pärnu saadik V. Vuks. Pidulauas tõi kõneleja härra Salum ühingu olemasolust piltliku näite. Ka mina teen sama: aednik, pookides õunapuud, ei lõika esimest poogitud haru enne ära kui ta on jõudnud selgusele, et see ei kannu head vilja, vaid siis, kui need kaks haru koormavad puud.

Tallinna saadik R. Viirme avaldas omalt poolt kutseorganisatsiooni edaspidise olemasolu kohta pikema ettekande teistes Euroopa riikides moodustatud kutseorganisatsioonide struktuurist ja tegevusest.

Saadik J. Pipar soovitas jätkata organiseerimise küsimuse käsitamist. Ta soovitas eriti osakondade esindajatele avaldada osakondade arvamist organisatsioonilises küsimuses, et jõuda ühisele kokkuleppele. Ühtlasi ta teatas, et ta on metsateenijate ühingu olemasolu küsimuse kannud ette ka härra põllutöeministri abile, kes on soovitanud organisatsioonilisi küsimusi metsateenijaal endil otsustada.

Aegviidu saadik Samm kandis ette, et Aegviidu osakonna seisukoht on:

metsateenijate ühingu osakondi mitte likvideerida.

Saadik O. Uustalu avaldas Tudu osakonna seisukohta, et osakond peaks tulema likvideerimisele arvates 1. maist 1939. a.

Saadik Tellisaar küsis, kas keskjuhatuse abiesimehele on tehtud kõrgemalt poolt ettepanek likvideerida praegune metsateenijate ühing.

Saadik Maatre kandis ette, et praegust metsateenijate ühingut ei tuleks nii pea likvideerida.

Saadik Raekson Orajõe osak. teatas, et praegune osakond kuulub likvideerimisele.

Aimla osak. saadik Urb esitas küsimuse, milleks oleks tarviline praegune osakond sulgeda.

Tartu osak. saadik teatas, et osakonda ei saa enne likvideerida, kui on juba näha, kuidas ja missuguste tagajärgedega uued kogude osakonnad töötama hakkavad.

Purila osak. saadik Miesalu teatas, et Purila osakonnas ei ole praeguse osakonna likvideerimise asjas võetud kindlat seisukohta.

Tallinna osakonna esindaja L. Viirme teatas, et Tallinna osakonna peakoosolek ei pooldanud praeguse organisatsiooni likvideerimist.

Antsla metsk. osak. saadik teatas, et osakond pooldab praeguse osakonna likvideerimist.

Varangu osak. esindaja teatas, et osakond ei poolda praegu metsateenijate osakonna likvideerimist.

Triigi osak. esindaja teatas, et ei ole mõtet olla kahe organisatsioonis, kuid osakond ei ole veel langetanud otsust, kumma osakonna olemasolu pooldada. Praegu veel Triigi osakond ennast ei likvideeri.

Kuriste osak. esindaja teatas, et osakond ei poolda praeguse osakonna likvideerimist ja et ühing jääks senisel kujul alles.

Aimla osak. esindaja teatas, et seni kui ei ole teatud takistusi olla vabatahtlikus kutseorganisatsioonis jääb praegune olukord püsima.

Keskjuhatus liige J. Kaalepi arvas, et esialgu võiksid metsateenijate osakonnad senisel kujul jääda, et hoolitseda ühingu vanade liikmete eest.

Kastre osak. esindaja teatas, et osakond ei poolda kahe organisatsiooni paralleelselt töötamist.

Sangaste osak. esindaja ei poolda praeguse osakonna likvideerimist.

Kunda osak. esindaja teatas, et praegust osakonda ei ole soovitatav likvideerida. Igaks juhulks peaks selleks keskjuhatusse saatma ankeetlehe.

Kilingi osak. esindaja ei soovi praeguse osakonna likvideerimist.

Kõlga osak. esindaja ei soovi praeguse osakonna likvideerimist.

Vastemõisa osak. esindaja pooldab põhimõtteliselt praeguse osakonna likvideerimist.

Aimla osak. esindaja Urb ei ole nõus praeguse osakonna likvideerimisega.

Anija osak. esindaja teatas, et praegune osakond ei poolda kahe organisatsiooni olemasolu.

Vastemõisa osak. esindaja pooldas kogude osakonna tegutsemist ja praeguse likvideerimist.

Rakvere osakonna seisukoht on: praegune osakond tuleks likvideerida.

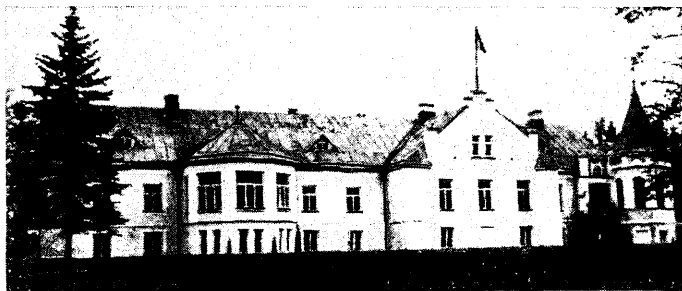
Huuksi osak. esindaja pooldas ühingu edasijätmist.

Tallinna osak. esindaja L. Viirme tegi ettepaneku lõpetada läbirääkimised ja esitas kirjaliku ettepaneku:

Ülemineku vormelina, ära kuulates kongressi saadikute deklaratsioone, leiame, et kongress ei poolda Metsateenijate Ühingu likvideerimist seni kui riigimetsateenijate kogu ei ole näidanud oma tegevusega, et ta tahab jätkata Eesti Metsateenijate Ühingu poolt algatatud sihte.

Minna päevakomras edasi.

Pärnu osak. saadik Vuks tegi ettepaneku:



Eivere Metsakodu

Kongress, leides, et ühingu osakondades on lahkumisevaid seisukohti ühingu edaspidise saatuse, s. o. likvideerimise või edasitugutsemise, suhtes, teeb uuele valitavale keskjuhatusse ülesandeks kitsimust kõigekülgselt kaaluda ja uurida, kuulates ära ka kõikide osakondade arvamised. Kui uus keskjuhatus leiab, et likvideerimine peaks olema paratamatu, kutsuda koolku likvideerimise kongress, mis siis otsustaks lõplikult niihästi ühingu saatuse kui ka ühingu varade likvideerimise mooduse.

Tudu osakonna saadik tegi ettepaneku:

Kongress peab soovitavaks asuda Eesti Metsateenijate Ühingu ja selle osakondade likvideerimisele. Likvideerimise ülesandeks jätta keskjuhatusse hooleks. Likvideerimine läbi viia hiljemalt 1. maiks 1939. a.

Riigimetsade Talituse abidir. V. Matiisen selgitas ligemalt riigi metsateenijate kogude ja ühingu vahelkorda, millede sihid on samad, ja seega riigimetsateenijate kogu võib täita kõiki senise ühingu ülesandeid niihästi veteraanide eest hoolitsemise kui ka teistel alladel. Kuid riigi metsateenijate kogu on ainult ajakohasem organisat-

sioon ja selle kaudu on kergem seatud sihte ellu viia.

Samuti ei kergi ka küsimusi, kuhu panna ühingu osakondade varandused, sest kui luuakse kogude osakonnad, siis jääksid niihästi ühingu osakondade varandus kui ka ülesanded täieliselt kogude osakondade peale.

Ka ei tule jääda ootama kogude saavutusi, sest kogudes on kõik samad isikud tegevad, kes on koondunud ühingusse, ja kogu tegevus sõltub seega neistsamadest ühingu tegelastest.

Riigiteenijate keskliidu abiesimees V. Rutnik selgitas, et ühing on vabatahtlik, kuna kogusse on sunnitud kõik liikmeks astuma. Soovis selgust, kas metsateenijal on võimalik valida, kas ta peab sunduslikult kuuluma kogusse või võib ta valida ühingu ja kogu vahel.

Samuti ta selgitas ligemalt kaitseväge ja politsei kogude tegevust, missugused ei tegutse liikmete elutingimuste parandamiseks, kuna metsateenijate kogudel seda aga teha tuleb.

Niisugune organisatsiooni vorm, kuhu inimesed ise soovivad astuda ja kus meil on võimalik juhtkonda valida, on palju parem kui sunduslikult tehtud organisatsioon.

Enne kui liikvideerida vana ühing, tuleb jõuda selgusele, kas uus organisatsioon on parem. Ta teatas, et ta ei ole tulnud oma tallet peale sundima, vaid ta pooldab vabatahtlikku organisatsiooni.

Riigimetsade Talituse abidirektor härra V. Matiisen selgitas, et kõiki riigimetsateenijaid hõlmanud avalik-õiguslikul organiseerimisel on oma otseses tegevuses korraldamises mõnesugused paremused, võrreldes senisega. Metsateenijaid ei saa võrrelda õpetajatega, kel paralleelselt on kaoks organisatsiooni. Nad on ühe talituse all, ja et kogudena on ka hoopis lähedamad võimalused tegutsemiseks majanduslikul alal, siis on kogude tegevus aina kasuks just alamatele metsateenijatele.

Härra Vuks teatas faktilise märkuse, et tuleks hääletusele panna kõige kaugeulatusega ettepanek, ja tegi ettepaneku koosoleku lõpetada.

Hääletusel selgus, et koosoleku lõpetamise poolt oli 34 häält. Koosolek lõpetati kell 20.15.

Kongressi teine päev 31. oktoobril 1938. a.

Keskjuhatuses liige L. Salum analüüsib saadik R. Viirme ettepanekut ja toonitab, et ka tema ei ole selgusele jõudnud kongressi seisukohtade asjus. Avaldab tänu ja kiitust

saadikutele, kes on võtnud sõna ja seisnud selle eest, et EMT ühing peaks edasi töötama seni kui me ei ole näinud, et kogud suudavad selle ühingu ülesandeid täita niisama hästi kui praegune ühing.

Tema ja keskjuhatuses seisukoht on, et hoida ühte ja mitte lõhestada metsateenijate peret.

Keskjuhatus annab osakondadele vabaduse oma äranägemisel otsustada. Keskjuhatuses seisukoht on aga sellane, et kahe organisatsiooni paralleelne tegutsemine ei ole mõeldav.

Toob ette, et on märgata kõigi riigiteenijate organiseerimist uutel alustel, milles on paremust loota, ja teeb täiendava ettepaneku võtta vastu kongressil keskjuhatuses seisukoht — kaht paralleelset organisatsiooni mitte edasi arendada.

Korra kohta võtab sõna abidirektor härra V. Matiisen küsides, kas kongressil on sõnaõigus kõikidel metsameestel või ainult saadikutel. Keskjuh. liige V. Vuks seletab, et sõnaõigus on kõikidel metsameestel, hääleõigus aga ainult saadikutel.

Härra abidirektor Matiisen saab sõna ettepaneku kohta ja lisab, et riigimetsateenijate keskkogul on tahe taotleda metsateenijate suhtes ühingu poolt algatatud suunda.

Umbusaldust koguda vastu ei võiks olla, kuna kogu koosneb neist kõikidest, ja siin ei tohiks olla mingisugust meie't ja teie't ega jonniammist, vaid peaks jõudma selgusele, mis ajaks praegune ühing uue korra juure üle minema peaks.

Järgnevate lühidate sõnavõtude järele asub kongressi juhataja ettepanekute hääletamisele.

Saadik R. Viirme üleminekuettepanek saab poolt 21 häält, vastu — 36. Seega on ettepanek lükatud tagasi.

Keskjuh. liikme V. Vuks'i ettepanek saab poolt 41 häält, vastu 1 hääle. Seega jääb lõplikult vastuvõetuks keskjuhatuses ettepanek.

Metsateenijate majanduslikke küsimusi käsitleb keskjuhatuses liige V. Vuks, kes selgitab oma ettekandes metskonna asjaajajate ja kontoriametnike töökoormatust ja leiab, et nende palk ei vasta töökoormatuselle, mispärast meile tuleks tasu maksa võrdselt raamatupidajatega keskasutuses. Samuti peaks a/s. EMT-se poolt maksetavad lisatasusummad pensioni maksmisel arvesse võetama.

Edasi võrdleb kõneleja üldiselt metsateenijate paliku teiste vastavate riigiteenijate pal-

kadega ja leiab, et metsateenijate palkade paranduse küsimus vajaks rahuldamist.

Haiguskindlustuse alal leiab V. Vuks, et see on vahepeal uue seaduse kehtimahakkamisel paranenud. Pensioniseaduse alal eriliisi sooviavaldusi ei ole: sõidurahade osas ta leiab, et metsnike ja abimetsaülemate sõidurahad tuleks ühtlustada. Vormiriide kvaliteeti võiks tõsta. Palgamaad on soovitatav viia rendi alusele.

Saadik Raekson soovib, et postikohustused võetaks metsateenijatele ära.

Saadik L. Salum soovib omalt poolt, et hämmra Vuks oma referaadi läbi töötaks ja saadaks selle avaldamiseks ajakirjandusse. Täiendada tuleks referaati palgamaa osas, nimelt selles mõttes, et pensionileminekul tuleks kõikide metsavahtide palgad arvata ühesuurusteks, hoolimata sellest, et rahapalk oneneb palgamaa headusest.

Härra abidirektor V. Matiisen selgitas kõiki kongressi saadikute poolt ülestõstetud küsimusi, kusjuures ta tähendas, et keskasutus arvestab kõiki metsateenijate poolt tehtavaid ettepanekuid ja sooviavaldusi, kui need tehakse küllalt kaalutult ja põhjendatult. Mis puutub eriti metskonna asjaajajate töökoomatusse, siis selle rohkus oneneb suurel määral metsaülema töökorraldusest.

Rohkearvuliste ja asjalike sõnavõtude järel valitakse 7-liikmeline resolutsioonikomisjon, kes kongressil avaldatud mõtted võtaks kõikiku ja need esitaks kongressile kinnitamiseks.

Resolutsioonikomisjoni valiti R. Vahtramägi, L. Salum, J. Kaalep, Urb, T. Saarde, K. Roosalu ja Rast.

Resolutsioonikomisjoni ettepanekul kinnitab kongress alljärgneva otsuse:

1. Vanemad metsateenijad tuleks vabastada aktiivsest riigiõppusest samadel alustel kui toimub vabastamine riviõppustest Kaitseliiduski (alates 45. eluaastast).

2) Metsaülemate, abimetsaülemate, metsnike ja metsavahtide rahapalgad on tarviline tõsta neile vastava astme politseiametnike palgade tasemeni, kusjuures metsnike ja metsavahtide palgamaad viia rendi alusele.

3. Arvestades asjaolu, et metskondade asjaajaja ametikoht vastab täiel määral raamatupidaja ülesandele, tuleks asjaajaja ümber nimetada raamatupidajaks, ühes sellega seoses oleva palgajärgu vastava tõstmisega.

4. Teenistusvanusetasu lugeda palga osaks, mis võetakse arvesse pensioni arvutamisel.

5. A/S. Eesti Metsatööstuse tegevuse suurenemise tõttu on metsavahile ja metsnikule oma otsekoheste ülesannete kõrval suur koormatus peale pandud, mille eest maksetav lisatasu norm on vähene. Tarviline on maksetavat lisatasu normi kõrgendada kohapealsetele metsaametnikele ja metsateenijatele senisest normist 50% võrra ja lisatasu summa arvestada palgale juure pensioni arvestamisel (nagu meremeestel ja raudteelastel km-raha).

6. Metsaametnike sõiduraha tuleb ühtlustada, võttes arvesse tööpiirkonna suurus, kuna praegu metsnike sõiduraha norm on liig madal. Metsnikele tuleks tõsta sõiduraha normi kuni abimetsaülema sõiduraha normini.

7. Vormiriietus ja jalanõud antagu kõigile metsaametnikule tasuta. Metsnikele ja metsavahtidele võimaldada parema kvaliteediga riide muretsemist, kusjuures riide väärtuse vaheeraha tasub soovija, kuna senini neile väljantav riie on kvaliteedilt nõrk.

Varustuse alal panna maksma varustustabel, kus on tarviline ette näha ka metskonna asjaajajatele riievarustuse andmine.

8. Korteriraha saavatele ametnikele tuleks korteriraha normi tõsta, kuna praegu maksetav korteriraha ei ole kooskõlas korteri üüridega.

9. Haigemajja või arsti juure minekuga seotud sõidukulud metsateenijale ja nende perekonnaliikmeile võtta riigi kanda, samuti ka arsti sõidukulud haige juure.

Ühingu keskjuhatusse valiti: J. Pipar, J. Kalvet, V. Vuks, L. Salum, Ilves (Tartu), R. Viirme, A. Välja, R. Vahtramägi ja L. Viirme.

Revisjonikomisjoni: K. Roosalu, E. Sild ja K. Salum.

Kongress lõppes riigihümni laulmisega.

JAHINDUS

Peajuhiseid käitumiseks ajujahil

Ajujaht on tavaliselt seltskondlik jaht, millest jahikorraldaja on sageli sunnitud kutsuma osa võtma ka neid

jahimehi, kes on jahti alal veel vilumata.

Et aga ajujahist osavõtjate arv —

kütid ja ajajad — on tihti võrdlemisi suur, kuid seevastu mõnikordaju maa-ala üsna väike, mistõttu ollakse üksteise läheduses, siis tuleb laskmisel olla eriti ettevaatlik, et osavõtjaid lasta mitte haavata.

Ehkki ajujahi juhataja on kohustatud enne jahi algust kütidele meele tuletama, kuidas ajujahil käituda, ei jää algajale jahimehele siiski kõik käitumisreeglid meele, mispärast on soovitatav lasta „juhised“ trükkida ja enne ajujahi algust kütidele kätte anda.

Alltooduna esitan väljavõttena olulisima „Peajuhiseist käitumiseks ajujahil“, mida iga kütt peab tingimata teadma, meeles pidama ja ka nende kohaselt talitama.

Peajuhiseid käitumiseks ajujahil.

1. Ajude vaheaegadel, s. t. küti väljaspool laskekohta olles, tuleb tingimata püssi hoida või kanda nii, et rauasuu oleks ülespoole.

2. Püssi laadimine võib toimuda ainult pärast asumist laskekohale; enne sealt lahkumist padrunid püssist välja võtta.

3. Kütt kohustub kohe pärast laskekohale asumist oma asukohast teatama naaberkütile (paremal ja vasakul), tehes seda märguandmisega

ühel või teisel viisil, ja ei tohi oma asukohta naaberkütidele ette teatamata enam muuta. Laskekohal viibida võimalikult vaikselt ja liikumatult.

4. Enneaju lõppu ei tohi kütt temale määratud laskekohast ilma jahijuhataja vastava märguandeta lahku- da, kui viimane pole seda teisiti määr- ranud.

5. On ajajad lähenenud ohtlikult ligidale kütidele, ei tohi kütt enam nende suunas tulistada ega ka palge- pandud püssi sinnapoole suunata.

6. Aju lõppedes, mil kütid ja aja- jad ilmuvad vastaval märguandel las- kerajale, ei tohi enam lasta.

7. Kuuliga laskmine ajusse võib toimuda vaid jahijuhataja eriloaga.

8. Lasta võib ainult neid ulukeid, keda jahijuhataja on lubanud lasta.

9. Lasta ei tohi enne kui on ek- simatult kindlaks tehtud, missuguse ulukiga on tegemist.

10. Keeldud on haavatasaanud ulukitaju ajal jälitada.

11. Sõidukeile võib asuda ainult laadimata (tühja) püssiga.

Märge: Kütid peavad asetuma laskeraja sinna ääre, mis ajujahile lähemal, s. o. nii, et laskerada täies laiu- ses ja selle taga olev maa-ala oleks kõigile kütidele laskmiseks vaba.

F. Reidolf.

Mõnd Riigimetsateenijate laskevõistlustest

Pärnu kogu poolt korraldatud esi- mesed ametkondade vahelised laske- võistlused toimusid 28. aug. s. a. K. L. Pärnumaa Maleva Sindi laskerajal sõja-, jahi- ja väikekalibri püssist ning püstolist. Võistlesid kogu koos- seisu kuuluvast 11 ametkonnast — 7, nimelt Audru, Hallinga, Laiksaare, Lodja, Orajõe, Pärnu ja Taali mets- konnad, kuna Jäärja, Kilingi ja Volt- veti metskonnad ning Voltveti metsa- kool ei võtnud võistlustest osa. Täie meeskonna igale võistlusale (5 meest) olid välja saatnud Audru, Lod- ja, Orajõe ja Pärnu metskonnad. Laiksaare metsk. võistles püstolis 3

mehega, teistel aladel täismeeskonda- dega. Hallinga metsk. võttis osa sõja- ja väikekal-p. täismeeskondadega ja püstolist 3-me mehega, kuna jahipüssis ta ei võistelnud. Taali metskonda esi- dasid sõja- ja väikekal-p. — 3, püsto- lis — 2 ja jahipüssis — 1 mees. Lask- mine toimus mõne väikese erandiga üldiselt RMT poolt maksmapandud korra kohaselt. Võistluste üldkorralda- jaks oli kogu spordisekts. juht — Ora- jõe metsaülem härra T. Sikka. Võist- lusil viibis ka inspektor majoor A. Ilves.

Võistluste tulemused kujunesid pare- musjärjestuses järgmisiks:

| | | | |
|------------------------|-------------------------|-------------------------|-------------------------|
| Sõjapüssis: | | Jahipüssis:*) | |
| 1. Orajõe mk. 407,7 s. | 1. Pärnu mk. 1172/130 | 1. Pärnu mk. 1172/130 | 1. Pärnu mk. 1172/130 |
| 2. Lodja „ 367,4 „ | 2. Laiksaare „ 1248/120 | 2. Laiksaare „ 1248/120 | 2. Laiksaare „ 1248/120 |
| 3. Audru „ 333,1 „ | 3. Orajõe „ 935/130 | 3. Orajõe „ 935/130 | 3. Orajõe „ 935/130 |
| Püstolis: | | Väikekal. püssis: | |
| 1. Orajõe mk. 132 s. | 1. Orajõe mk. 540,1 s. | 1. Orajõe mk. 540,1 s. | 1. Orajõe mk. 540,1 s. |
| 2. Pärnu „ 64 „ | 2. Pärnu „ 509,2 „ | 2. Pärnu „ 509,2 „ | 2. Pärnu „ 509,2 „ |
| 3. Audru „ 64 „ | 3. Laiksaare „ 487,9 „ | 3. Laiksaare „ 487,9 „ | 3. Laiksaare „ 487,9 „ |

Individuaalselt tulid kohtadele:

| | |
|---------------------------------|--|
| Sõjapüssis: | |
| 1. T. Sikka — Orajõe — 107,0 s. | |
| 2. K. Saat — Pärnu — 101,0 „ | |
| 3. E. Väliste — Orajõe — 99,8 „ | |
| 4. A. Salumets — Lodja — 91,0 „ | |
| 5. J. Reilson — Audru — 87,2 „ | |

| | |
|---------------------------------|--|
| Jahipüssis: | |
| 1. T. Sikka — Orajõe — 349/40 | |
| 2. Arn. Urbel — Pärnu — 307/40 | |
| 3. K. Looper — Laiks. — 357/30 | |
| 4. G. Koikson — „ — 241/40 | |
| 5. J. Viirsalu — Lodja — 111/50 | |

| | |
|---------------------------------|--|
| Väikekal. püssis: | |
| 1. T. Sikka — Orajõe — 127,2 s. | |
| 2. K. Saat — Pärnu — 123,0 „ | |
| 3. J. Esing — Orajõe — 118,7 „ | |
| 4. A. Mardi — Audru — 117,7 „ | |
| 5. E. Sepp — Laiks. — 115,4 „ | |

| | |
|--------------------------------|--|
| Püstolis: | |
| 1. E. Väliste — Orajõe — 43 s. | |
| 2. H. Jams — Lodja — 39 „ | |
| 3. E. Niinemägi — Taali — 36 „ | |
| 4. V. Sootla — Orajõe — 34 „ | |
| 5. J. Reilson — Audru — 33 „ | |

Auhindu said:

Sõjapüssist: Parimale metaskonnale (Orajõe) — Riigimetsade Talituse rändauhind — suur karikas laskuri kujuga kaanel. Individuaalselt: I — f-ma „Chr. Fröhlingi“, Pärnus, auh. — laskuri kuju, ühes auhinna omandaja hõbemonogrammi ja tekstiplaadiga; II—IV — hõbekarikad kohalikul kogult.

Jahipüssist: Parimale metaskonnale (Pärnu) — A/S. „Eesti Metsatööstuse“ rändauhind — baromeeter puust nikerdatud alusel ja f-ma Vold. Partsu, Pärnu, rändauhind — hõbedast eesti kann. Individuaalselt: I ja II — kastid lauahõbedaga ja III ja IV —

*) Murdjoone ees — jäneselaskmise silmade arv ja murdjoone taga — tuvilaskmise punktid (iga tabamus à 10 pk.). Paremusjärjekord arvu- tati järgmiselt: jäneselaskmisel saavutatud sil- mad jagatuna 10-nele + tuvilaskmise tabamus- punktid = paremuspunktidele.

hõbeesemed — A/S. „Eesti Metsa- tööstusel“.

Väikekal. püssist: Parimale metaskonnale (Orajõe) — Riigimetsa- de Talituse rändauhind — laualipp. Individuaalselt: I — kristallkaravin, II—IV = kristallesemed kohalikul kogult.

Püstolist: Parimale ametkon- nale (Orajõe) — f-ma A/S. „A. M. Lutheri“ rändauhind — suur hõbekari- kas. Individuaalselt: I — kristall- tuhatoos ja II—IV — hõbepokaalid kohalikul kogult.

Võistlust tuleb lugeda kõigiti korda- läinuks, vaatamata keskpärastele täga- järgedele, mis olid aga paratamatud, kuna enamikul laskureil puudus peagu üldse vastav treening.

Märkima peab aga elavat huvi asja vastu ja sellest tingitud tugevat võistluspinget.

Ootamatu ja meeldiva üllatuse val- mistasid eelnimetatud asutused ja firmad väärtuslike auhindade anneta- misega. Samuti sõbralikult aitas võistlusele kaasa K. L. Pärnumaa ma- lev, andes kasutada oma laskeraja ja võimaldades vilunud vahekohtunikega, eesotsas hra kapt. Tähistega, lahket kaasabi. Erilist tänu võlgnevad aga nii korraldajad kui ka võistlejad NKK Pärnumaa Ringk. Sindi jsk. juhtidele ja liikmeile, kes lahkelt enda peale olid võtnud võistlejate toitlusta- mise.

Kõigile neile kui ka võistlejatele en- dile korraldajate nimel palju tänu.

V. Vuks.

Ahja riigimetsateenijate kogu esi- mesed laskevõistlused peeti 17. sep- tembril k. a. Ahjas Kaitseliidu laske- tiirul. Mainitud kogusse kuuluvad järgmised metaskonnad: Ahja, Kastre, Rápina ja Veriora.

Võistelda tuli jahi- ja sõjapüssist laskmises. Iga võistlejale metaskond oli esindatud kaheksa mehega, neist neli võistles jahi- ja neli sõjapüssi alal. Kella kümneks hommikul kogunes Ahja lasketiirule 32 laskurit.

Laskevõistlused avas hra inspektor A. Ilves, kes oma kõnes muuseas toonitas laskeosavuse tähtsust metsa-

meestele. Peavad ju metsamehed ise head ja osavad kütid olema, samuti on nad jahindusala seaduspärasuse üle valvavad. Algasid võistlused. Esimene võistlusala — jahipüssist laskmine: a) jänese kujule — 35 meetri kauguselt ja b) tuvile — (õhku visatavale kettale) 15 meetri kauguselt. Jänese laskmisel lõikasid loorbereid ahjalased ja neist eriti silmapaistvalt metsnik Karl Ansip, kes üksinda saavutas 398 silma, kaugele maha jättes teisi kaaslasi. Tuvi laskmisel aga olid võidukad räpinlased, eriti hästi tabavalt sooritas laske vana jahinduse veteraan, m/v. Jaan Peedo. Jahipüssist laskmise üldtulemus kujunes järgmiseks: esikohale tuli Ahja metskond 695 silmaga, teisele — Rápina metskond 345 silmaga, kolmandale — Kastre metsk. 339 silmaga ja neljandale kohale Veriora metskond 253 silmaga. Individuaallaskmises saavutasid kohti Ahja metskonnast: I k. metsnik Karl Ansip — 428 silma, II k. m/v. Voldemar Suit — 140 silma ja Kastre metskonnast III k. m/v. Rudolf Salve — 132 silma ning IV k. m/v. Jaan Miina — 116 silma.

Jahipüssist laskmise ajal valitses soodus ilm, sõjapüssist laskmisel aga häirisid laskureid tugevakujulised tuulepuhangud. Sõjapüssist laskmine toimus 200 meetri kauguselt kahes järgus, ja nimelt: 1) punktilaskmine märklauda püsti, põlvelt ja lamades

asendis, 2) lahinguilmeline laskmine kujudele põlvelt ja lamades asendis.

Õige pineva võistluse järele tuli esikohale Rápina metskond 390 punktiga, teisele — Ahja metsk. 279 punktiga, kolmandale — Veriora metsk. 248 punktiga ja neljandale kohale Kastre 219 punktiga. Ka individuaallaskmises said räpinlased kõik neli kohta endale: I k. m/v. Johannes Rand — 102 p., II k. metsnik A. Vaher — 97 p., III k. m/v. Aksel Aljak — 96 p. ja IV k. metsnik Karl Raudna — 95 p.

Pärast võistluste lõppu jagati auhindu hra inspektori ja Ahja revisident-metsaülema poolt esikohtadele tulnud meeskondadele ja individuaalselt paremaile laskureile.

Riigimetsade Talituse poolt annetatud rändauhinna — karika — sai Ahja metskond jahipüssist laskmise eest.

A/S. Eesti Metsatööstuse rändauhind — baromeeter — läks Rápina metskonnale sõjapüssist laskmise eest.

Ahja metsateenijate kogu poolt väljapandud auhindu, nagu karikaid jne. jagati kõigile individuaalselt paremaile laskureile.

Oleks soovitav, et sääraseid võistlused kujuneksid metsateenijate kogude üle riigi traditsiooniliseks — igaaastasiks — ja et nende võistluste tulemusi avaldataks „Eesti Metsa“ veergudel.

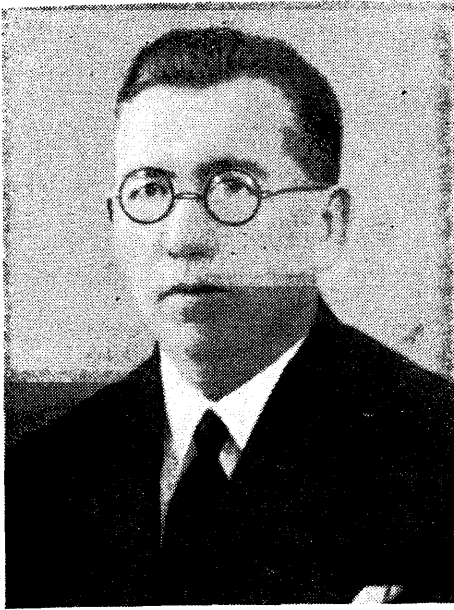
A. Karu.

Mitmesuguseid teateid

Kaarel Arukask'i 35-a. teenistuse juubel

1. jaanuaril 1939. a. täitub Tartu metskonna abimetsaülemal Kaarel Arukask'il (end. Johanson) 35 a. tegelikku metsateenistust. Pikast teenistusajast on lugupeetud juubilar 34 a. pühendanud riigimetsadele ja ühe aasta olnud erametsaomaniku teenistuses. K. Arukask alustas oma metsanduslikku karjääri 1904. a. 1. jaan. abimetsaülemana, pärast Pogonno-Lossino-Ostrovskaja metsaasjanduse kooli lõpetamist, Poolamaal Petrokovi kubermangus, Kršepitski riigimetskonnas. 1909. a. siirdus Arukask Suvalki kub. metsakorraldus-

tööde alale, kust juba sama aasta lõpul asus Nižni-Novgorodi kubermangu Kulobaki riigimetskonda abimetsaülema ametikohale, millele kohale jäi kuni 10. juulini 1910, mil lahkus omal palvel riigimetsateenistusest. Otsides soodsamaid teenistustingimusi jätkab juubilar siit peale metsateenistust erametsanduse alal. Asudes uuesti Poolamaale leiab A. Arukask teenistuskoha Varsavi kubermangus Doria-Darnatovitši mõisas metsaülemana. Siia ei jää aga juubilar mitte kauaks, vaid aasta möödudes, s. o. 1911. a. juulis, näeme teda uuesti riigiteenistuses abimetsaülemana Novgorodi kub. Tšudovo riigimetsk. ja sama kub. Ljubovi riigimetsk. metsaülemana kuni 7.



Kaarel Arukask

märtsini 1921. a. Samal aastal opterus K. Arukask Eestisse, et pühendada oma teadmisi ja kogemusi kodumaa metsanduse arendamisele ja edendamisele. Arvates 10. juulist 1921. a. määras põllutööminister K. Arukask'i Sangaste metskonna abimetsaülemaks ja 10. II 1922. a. Valga metsaülemaks. Viimasel kohal töötas juubilar kuni 1. aprillini 1931. a., mil asus Tartu abimetsaülema kohale, millisel kohal töötab ka praegu.

Juubilar sündis 22. (9.) märtsil 1884. a. Tartus, kus omandas ka üldhariduse.

Tubli töömehena ja sõbraliku kaastöölisena on juubilar alati teeninud oma ülemuste rahulolu ja kaasteenijate heatahtliku suhtumise.

Jõudu ja õnne veel kaua töötada meie kalli kodumaa metsanduse kasuks soovivad juubilarile kaasteenijad ja arvukas metsameeste pere.

Metsatöoline Priidu Sihver

pühitseb 11. detsembril 1938. a. oma 75. sünnipäeva. Juubilar on sündinud 11. det. 1863. a. Läänemaal, Ridala kihelkonnas, Sinilepa (end. Käpla) vallas, kus tema isa Villem roog- ja õlgkatuse-meistrina kuulus oli. Alghariduse ta sai oma emalt, kes soojalt kaasa aitas, et poeg linnas edasi õpiks, kuid võimalused selleks olid kasinad, tuli vaid leppida jooksupoisi-



Priidu Sihver

kohaga ühes Haapsalu suuremas äris, Kaubanduse ala ei meeldinud siiski noormehele, sest juba 16-aastasena siirdus ta metsalõikustöödele, mis sel ajal vaid kirve abil sündis, kuna saagi koha peal veel ei tuntud. Hiljem oli ta Tartu-Riia raudtee ehitustöödel. Metsalõikusel on ta töötanud peale kodumaa Soomes ja end. Peterburi kuberm., viimasel kohal end. Antsla metsaülema Eckmanni juhatusel Oranienbaumis. Ta on hästi tuttav Soome metsakirveste ja -saagidega ning tunneb ka liipritööstust.

Eesti Vabariigi algpäevil ilmus P. Sihver kodumaale, kus ta senini on püsivalt töötanud metsalõikusel Laiksaare, Porkuni, Aegviidu ja Tapa metskondades, viimasel kohal juba 8 aastat.

Praegu töötab ta alatisealt Tapa metskonna Neeruti vahtkonnas üksikmehena, kus töötab aasta jooksul üles kuni 400 tm metsa.

59 a. kestnud metsalõikamisel on juubilar omandanud võrratud kogemused sel alal, mis töö puhtuse ja intensiivsuse juures midagi soovida ei jäta.

Ülaltoodut arvestades on A/S. Eesti Metsatööstus vana metsamehele tööd väärikalt hinnanud ja temale oma poolt määranud juubelpäevaks autasu.

Oma poolt lisab õnnitlusi ka Tapa metsameeste pere ja soovib, et lugupeetav juubilar tugeva tervise juures olles veel kaua metsakirvest välgutaks.

Tapa metskond.



Iga uus päev toob rohkesti uudiseid

Tellige veel täna

«UUS EESTI»

*ja Teile tuuakse iga päev koju palju
tähtsaid teateid*

KOGU MAAILMAST

1939. a. peale jääb „UUS EESTI“ hind endiseks, nimelt esimene veerand-
aasta Kr. 5.—, kuna edasi iga järgmine kuu maksab Kr. 1.50 või 5 senti
iga üksiknumber.



Käekiri väljendab iseloomu —
kirjutusvahend kultuuritaset!

TÄITESULEPEAD KULDSULGEDEGA

Müügil suures valikus mitme-
suguse hinnaga Kr. 4.50 alates

Purunemata läbipaistva
ja mitteläbipaistva tindir-
uumiga

K/M.

JÜRI KODRES

Tallinn, Viru 3, tel. 478-60

RAAMAT ON PARIM SÕBER!

Raamat on aknaks vaimule, ta laiendab silmaringi ja on suure-
päraseks meelelahutajaks. Pühendage osa oma vabast ajast
lugemisele. Asutage igasse kodusse raamatukogu, mis kuju-
neks maja uhkuseks.

Meilt saate kõikide kirjastuste raamatuid. Täidame tellimisi
välismaa kirjandusele ja ajakirjandusele. Köidame raamatuid
nägusalt ja vastupidavalt.

Ostke, kinkige, lugege raamatuid!

Raamatu, kirjutusmaterjali ja paberikaupade suurlaod
Tallinnas

K.-Ü. „RAHVAÜLIKOOI”

Harju 48, oma majas, tel. 444-39, 444-37. Pärnu mnt. 10, tel. 446-67, 446-66.



KES TULEB LÄBI SULETUD UKSE?

Mitte kaubapakkuja, kellele peab avama ja kelle eest jääb uks tihti suletuks, vaid „PÄEVALEHT“. Tema tungib igasse majja, isegi sinna, kus kõlistamise peale ei vastata

Kuid kuulutuste kaudu „PÄEVALEHES“ on teil alati võimalus tutvustada omi kaupu ostjaskonnale

Seepärast, KUULUTAJAD, kuulutage Eesti loetavaimas ajalehes

„Päevalehes“

Kasvatustlikuks aluseks lastele on
«LASTE RÕÕM»