



# EESTI METS

## METSA JA JAHINDUSE KUUKIRI

### SISU:

Metsapäevade ülesandeid — *prof. dr. A. Mathiesen.*

Riigi- ja eramajanduse sektorid meie metsamajanduses — *N. Talts.*

Muljeid ülikooli metsaosakonna õppe-ekskursioonilt 13.—16. oki. 1938. a. Edela-, Lääne ja Kesk-Eesti metsadesse — *L. Hansen, T. Ü. M. korrald. kab. ass. (Järg.)*

Kadakas kodukaunistamiseks — *V. Pöder.*

Jalakapuistu. — *J. Kristian.*

Jahindus.

Kirjandusringvaade.

Mitmesuguseid teateid.

1939. 15. MAI NR. 5

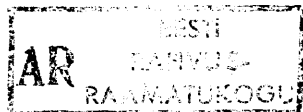
XIX AASTAKÄIK

AD

Akadeemilise Metsaseltsi, Eesti Metsateenijate Ohingu, Eesti Metsaühingute Liidu ja Riigimetsateenijate Keskkogu häälekandja

Tellimise hind kr. 3.50 aastas, kr. 2.— poolaastas, kr. 1.— veerandaastas, üksiknumber 40 senti.

ILMUB



# Seadused ja määrused kalanduse alal

Koostanud ja kommenteerinud Põllu-  
töoministeeriumi üldosakonna dir. K. Jõgise

K/Ü. „AGRONOOM“

Tallinn, Pikk tänav 36, telef. 480-81

Müüa inglise päritoluga

## *õagija kutsikaid*

(must-valge kollakaspruunide laiku-  
dega; ema kõrgus 55 sm., isa – 50 sm.)

Lähemaid teateid – J. Kääni,  
**Karksi metskond, Nuia**

# EESTI METS

## METSANDUSE JA JAHINDUSE KUUKIRI

<b>VÄLJAANDJAD :</b> Akadeemiline Metsaselts. Eesti Metsateenijate Ühing. Eesti Metsaühingute Liit. Riigimetsateenijate Keskkogu.	Peatoimetaja Prof. O. DANIEL. Tartu, Gustav Adolffi t. 70. Vastutav- ja tegevtoimetaja VASSILI MUTT.	<b>TOIMETUSE AADRESS:</b> Tallinn, postkast 97. <b>TOIMETUSE ASUKOHT:</b> Tallinn, Lai tän. 89/41, tel. 464-76. <b>POSTI JOOKSEV ARVE NR. 155</b>
-----------------------------------------------------------------------------------------------------------------------------------------------	------------------------------------------------------------------------------------------------------------------	------------------------------------------------------------------------------------------------------------------------------------------------------------------

XIX aastakäik

15. mail 1939

Nr. 5

## Metsapäevade ülesandeid

Prof. dr. A. Mathiesen

Kevade on saabumas, seda tõendavad puude ja põõsaste puhkevad pungad. Kevade tulekuga muutub kogu loodus ja muutuvad ka inimesed. Tundub justkui rohkem ärevust, sisemist tungi, tahtmist pääseda välja vabasse loodusesse. Eriti tugev on see tung neil, kes aasta läbi on seotud tubase tööga, ning neil, kelle liikumine piirdub vaid kitsaste linnatänavate läbibistamisega tööle minnes ja töölt tulles — alati üks ja sama pilt, mis teeb inimese tuimaks ning ükskõikseks oma ümbruse suhtes. Pole ime, kui kevade tulekuga linnarahvas sõna tõsisel mõttes tormab välja vabasse loodusesse, põgenedes linna tolmustest tänavatest võimalikult kaugemale. Tarvitseb vaid pühapäeviti pillku heita täiskiilutud vagunitesse ja ootajate sabadele suuremate linnade raudteejaamades piletimüügikassade juures, siis selgub, et siin toodud sõnades ei ole mingisugust liialdust.

Kuhu see rahvas siis rändab, millised on need kohad, kus linnarahvas endale meelelahutust mõtleb leida? Teed ja sihid on küll väga erinevad, üht tõmbab üks, teist köidab teine koht, kuid suurem osa linnast lahkujaid suundub siiski rohelise metsa poole või metsadele oma ilmelt vastavasse suurtesse parkidesse. Õnnelikud on need linnad, millele läheduses leidub kohti, kuhu linnarahvas võib pääseda ilma erilise aja- ja rahakuluta. Eriti on mul siin silmades ees Viini linna elanike

pühapäevased rännakud Viini metsa. On ka rahvaid, keda köidab meri, rand ja vastu kallast loksuvad lained ning kaugel merekohin.

Kas siin, selles linnast väljatungimise tahtes, ei peitu midagi ürginstinkti sarnast, kas siin selles sisemises rahutus- tundes ei ole seda, mis on rändlindudel, kui neid kutsub nägematu võim pikale reisile? Vist on see nõnda, et neil rahvastel, kes kauges minevikus olid seotud metsaga, kellele mets oli asupaigaks ja võimaldas elatumist, neil on säilinud varjatud (kujul instinktiivne tung endise kodukoha järele, tung tagasi tulla metsa. Ja mets on neile armas, on neile kallid. Teistel rahvastel, kelle kaugel minevik oli seotud tegevusega merel, on alati tung vee juure pääsmiseks.

Meil, eesti rahval, on suuremas enamikus tung metsa pääsmiseks. Metsaga ja puudega on tihedasti seotud meie rahva kaugemast minevikust säilinud rahvaluule ning esiisade usund. Nii mõnigi metsadest oli rahval pühaks paigaks ja püsis puutumatusena.

Kuigi suured põlised metsad tunduvad vahel õudseina, on neil siiski suur külgetõmbejõud.

Meie rahva valdav enamik armastab metsa ja juba sisemise instinkti järgi hoidub selle hävitamisest.

Huvi metsade vastu kuuldu ja tundub igal pool. Harilikult hinnatakse metsa rahva juures mitte selle järgi,



### Käesoleva aasta esimesi metsapäevi Väänas

Vasakul: Põllutöömistri abi dr. agr. E. Terasmäe (labidaga) ja Katastriamet'i juhataja metsateadlane K. Puhvel kuusehekki rajamas. Paremalt: Rügimetsade Talituse direktor metsateadlane J. Luik istutustööde lõpul töö tulemusi hindamas. Keskelt: grupp metsapäevast osavõtjaid tööd lõpetamas.

mida on võimalik metsast saada, kui palju sealt saab küttepuid ja kui palju palke, vaid metsast peetakse rahvaste juures lugu esijoones metsa esteetilise väärtuse järgi; metsa armastatakse esijoones kui kaunist loodusehet ning ainult mõned üksikud näevad metsades ainult kasvavaid palke ja küttekolletele kohaseid tagavarasid.

Rahvas sageli hoiduks üldse metsa raiumisest. Seega võime konstateerida, et teatud lugupidamine metsa suhtes on eesti rahvas olemas.

Metsapäevade korraldamise ülesandeks on süvendada seda armastust metsade vastu ja kohati, kus see armastus ja tung on tumenemas või harva isegi kustumas, seda uuesti ellu äratada.

Armastus metsa vastu peaks olema mitte ainult instinktiivne, vaid see peaks olema teadlik. Teadlik lugupidamine ja armastus peab olema rajatud tahtmisele tunda igakülgsest ning jõuda täielisemale arusaamisele vastava armastatud eseme eluavalduste suhtes. Teadlik olles selle eseme iseloomust, tundes selle vajadusi avaneb võimalusi kaasa aidata selle arenemisele.

Me peame metsa tundma, peame tundma teda mitmesugustes oludes ja alles siis suudame tema heaks nii mõndki teha.

Selleks tuleks veel väga palju teha ning siin peavad meie kevadised metsapäevad jõudu mööda kaasa aitama.

Metsapäevade korraldamisi on edukalt teostatud meil ja paljudes naaberriikides. Meil Eestis on Eesti Metsaühingute Liidu poolt tehtud tänuväärt tööd. Keskmiselt on viimase 10 aasta vältel korraldatud aastas ca 400 metsapäeva, kusjuures üldine päevadest osavõtjate arv aasta kohta oli 30.000.

Peamiselt on nendel päevadel teostatud metsauuendamise töid, kusjuures keskmiselt aasta kohta on kultiveeritud ca 100 ha maa-ala. Käsikäes metsa kultiveerimise tööde praktilise õpetamisega on ühtlasi peetud kõnesid metsade tähtsuse ning metsade kasutamise üle ning on korraldatud õppereise päevadest osavõtjatele. Kuna päevade kaaluvam osa oli suunatud metsade uuendamisele kultiveerimise teel, siis on neid päevi sageli nimetatud ka metsaistutamise päevadeks.

Peaaegu märkima, et metsaistutamise päevi peeti kohati enne maailmasõda, kuid see kandis juhuslikku ilmet. Nii näiteks korraldati Pärnu linnakooli poolt väljasõit õpilastele Reiu metsa, kus õpilased võtsid osa metsaistutamise tööst.

Harilikult piirdusid vanema aja metsapäevad vaid väljasõiduga „rohelisse“.

Rohelisse väljasõidu puhul valiti sihtkohaks harilikult mõni kaunim metsasalu. Koolidele korraldati see kas pärast koolitöö lõppu või koolitöö vältel viimastel nädalatel. Väga palju häid

mälestusi on noored nende väljasõitude puhul metsast kaasa viinud, need mälestused püsivad kaua. Neid metsadesse suunatud sõite korraldatakse veel praegugi; nendega on metsadele saadud nii palju poolehoidu. Kuid seda võiks täiendada. Seda tuleks täiendada nõnda, et meelelahutus jääb meelelahutuseks, kuid see võimaldab osavõtjaile siiski saada suuremat ja täiuslikumat ülevaadet metsast ja metsamajandusest. On soovitatav, et iga kodanik, kes metsaga kokku puutub, oleks ka teadlik sellest, kuidas metsa saadakse, kuidas ta kasvab ja mida ta vajab. Seda ülesannet saaks õige otstarbekohaselt täita, kui meie kõige rohkem kasutatavate väljasõidukohtade kohta, milledest osa on arvatud pargimetsade või pargiplokkide hulka, koostataks vastavaid brošüüre, kus peale kohaliku maastiku ja metsade kirjelduse leiduks mõningaid andmeid ka samade metsade majandamise, uuendus- ja hooldusviiside ja selle aja ning kulude äramärkimisega. Tuntud kirjeldus, pildid ning samade objektide vaatluse võimalus kohal annaksid samu tulemusi mis kõned ja erilised õpperaamatud. On mõeldav, et aeg-ajalt neid väljasõite ühendataks ka vastavate õppekäikude ja lühikeste ettekannetega. Seega suudaksid need väljasõidud ka praegusel ajal osaliselt täita metsapäevade ülesandeid.

Meil Eestis on alasid, kus metsa on liig vähe, kus metsasaadusi tuleb vedada kümne ja paarikümne kilomeetri kauguselt. Neis metsavaestes kohtades on ja jääb peaülesandeks metsapäevade puhul uute alade metsastamine. Kuid ka siin oleks soovitatav täiendada metsamistöid hooldustöödega või õppekäikudega mõnesse läheduses asuvasse eeskujulikku metsa. Metsapäevad peaksid osavõtjaile suutma pakkuda õige mitmekesisest huvi, need ei tohiks olla ühekülgse sisuga ja seega tunduda tüütavana või väsitavana. Kui metsa külvi või istutamise töid täiendada õppekäiguga metsa, siis oleks üks tähtsaimaid ülesandeid, et osavõtjad näeksid, missuguseks on välja kujunenud ühe või teise tegevuse tulemus, missuguseid tulemusi on saadud ühel või teisel kasvukohal ühe või teise uuendusviisiga; missuguseid tulemusi



*Metsapäev Rannamõisas Ranna algkooli õpilaste osavõtul.  
Foto V. Pöder.*

on saadud puistute hooldamisega, kui tihedad peaksid olema puistud ühel või teisel kasvukohal, ühe või teise kõrguse või vanuse puhul jne.

Väga suurt huvi on tuntud soode kivistamise ja metsastamise tööde tulemuste demonstreerimise vastu. Väärrib tähelepanu, missuguste kuludega ja kui kiirelt üks või teine tulemus on saavutatud.

Õppekäigud metsadesse peavad selgitama, et mets on omaette organism, mis elab ja allub seejuures teatud seadusile. Kõik toimub kindla korra järgi, olenedes paljudest teguritest. Üks tähtsaimaid tegureid on aga inimese tegevus, inimese suhtumine metsale. Praegusaja metsade ilme on esijoones inimese tegevusest, mets on majandamise objektiks ja majandamise suunast on ka metsa ilme. Võib-olla oli kaugemas minevikus aegu, kus metsad esinesid veel loodusvarana, millede olemasolu ei sõltunud inimese tegevusest ja mida oli piiramata arvul. Nüüd meie oludes säärased loodusemetsad puuduvad.

Metsapäevade ülesandeks ongi selgitada, et metsad ei ole ainult vaatlemiseks, vaid et need on majandamiseks, neid võib ja tuleb rajada, kuid metsa võluv mõju peab seejuures siiski püsima. Ka majandamiseks määratud mets suudab täita kõiki neid ülesandeid, mis metsal on inimese esteetiliste ja hügieeniliste nõuete rahuldamiseks.

Õppekäikude ülesandeks olgu selgitada, kuidas ühel või teisel kasvukohal, ühel või teisel juhtumil tuleb metsa raiuda. Tuleb selgitada, et metsade raiumisel on alati kaks ülesannet: saada metsamaterjale ning võimaldada

otstarbekohase uuenduse saamist, sest igale raiumisele peab järgnema uuen- dus nõnda, et toogivõime ei langeks. Esijoones peaks meie metsapäevadel väärima suuremat tähelepanu hooldus- tööde jälgimine ning võimaluse piires ka hooldustööde tegemine. Oleks väga soovitav, et käsikäes metsa istutami- sega eramaadel teostataks samadel maal- del ka hooldustöid karjamaadel ning heinamaadel kasvavais puistuis. Kohati on sellased hooldustööd juba teostamist leidnud, kuid oleks väga soovitav, et neid hooldustöid teostataks suurema osavõtjate arvuga või vähimalt nii, et oleks võimalik päevadest osavõtjaile näidata, missuguste kuludega ja tööga on eramaade puistute hooldamise alal saadud ühtesid või teisi tulemusi. Ole- masolevates karjamaade ja heinamaade puistutes käsikäes hooldusraietega teostada tarbe korral ka laasimistöid.

Õppekäigud metsapäevadel peaksid osavõtjaile andma piltliku ülevaate sel- lest, kui kiirelt mets kasvab, areneb ja kui suure ajavahemiku vältel suude- takse kasvatada ning valmistada met-

samaterjale. See on väga tähtis küsi- mus, sest sageli kuulduv väljendus, et kas on mõtet metsa kasvatada, see kes- tab ju nii kaua, et oma silmad sellest midagi ei näe. Kuid ometi on olnud küllalt juhtumeid, kus vanemas eas on raiutud metsa kohtadel, kus noores põl- ves karjatati karja lagedatel või vähese võsaga kaetud karjamaadel. Täielise pilt- liku ülevaate andmisel kasvavate puistu- te kasvu kiiruse kohta antakse päeva- dest osavõtjaile usku ja lootust, et metsamistööl tohiku edu olla, süveneb usaldus oma algatuste vastu ja kerkib tõsine tahtmine jätkata nii alustatud kui ka kavatsetud töid.

Käesoleva aasta metsapäevad on alganud. Tahan loota, et need päevad palju kaasa mõjuvad, et meil hakatakse rohkem metsadest ja nende majanda- misest aru saada, õpitakse metsa kõigis ta eluavaldisis paremini tundma ja püütakse aru saada ta hädadest ning vaenlastest, et jõudu mööda kaasa aida- ta metsa heale arenemisele. Selleks kõi- gile päevi korraldavaile ja päevadest osavõtjaile rohket edu!

## Riigi- ja eramajanduse sektorid meie metsakaubanduses

N. Talts

Viimasel ajal on meie avalikkuses palju kõnet olnud riigimajanduse sek- tori laiendamise hädaohust eramajan- duse sektori arvel. On väidetud, et see on ohtlik igaviku lähtekohalt vaada- tuna ja kahjulik majanduslikult seis- kohalt, kuna riigiettevõtted olevat vä- hem tulutoovad kui eraettevõtted. Sa- muti kalduvad riigiettevõtete juhtivad tegelased küsimusi otsustama oma isik- liku maailmavaate ja arusaamise seis- kohalt ega pidavat silmas peremehe tahet, kuna eraettevõtlikkuse juures olevat domineeriv peremehe tahe — tema isiksus.

Muuseas on kõneldud, et a/s. Eesti Metsatööstuse ellukutsumise tagajärjel olevat eraettevõtted oma tegevuse pida- nud metsakaubanduse ja saetööstuse alal lõpetama või suurel määral vähen- dama. See ei tulevat kasuks Eesti riigile ja rahvamajandusele.

Kuna käesoleval momendil on läbi-

vaatamisel a/s. Eesti Metsatööstuse 1937/1938. a. aruanne ja on ettevalmis- tamisel 1939/1940. a. eelarve ühes tule- vase tegevuskavaga, mis näeb ette a/s. tegevuse laiendamist ja uue suurema saetööstuse ellukutsumist, ei oleks üle- arune sõnavõtmine eespool toodud väi- dete puhul, kuivõrd need a/s. Eesti Met- satööstuse tegevusala puudutavad.

A/s. Eesti Metsatööstus on teatavasti end. Riigi Metsatööstuse õigusjärglane. Viimane asutati juba 1925. a. ja pea- miselt riigi metsa ülestöötamise ning siseturu varustamise korraldamise si- higa.

Sellelega oli juba enne a/s. Eesti Metsa- tööstuse ellukutsumist riiklik sektor ühe osa metsakasutamise ja ka metsakau- banduse valdkonda tunginud. See sün- dis esmajoones selle tõttu, et meie suurima rahvusliku põhivara — metsa — kasutamisel sooviti riigivõimu poolt

reguleerivalt ja korraldavalt kaasa rääkida ja rakendada see põhivara üldsuse teenistusse, aga mitte jätta üksikute monopolistide kätte, kes oleksid võinud hindu siseturul oma äranägemise järgi määrata ja sealjuures kõrvale jätta üldhuvid.

Riigi metsatööstuse peamiseks ülesandeks jäi esialgu hoolitsemine selle eest, et kohalik tarvitaja, riigi- ja omavalitsusasutused ja ka kodumaa tööstus saaksid vajalisel määral ning õiglaste hindadega metsamaterjale. Ühes sellega aitas riiklik metsatööstus ka metsamajapidamise tasapinda tõsta, võimaldades metsaametkonnal tarviliste hooldamisraiate kergemat teostamist, korraldades metsaveoteid, ehitades hooned jne.

Paralleelselt riikliku metsatööstusega müüdi esialgu aga kaunis suurel määral metsa ka eratööstustele, nii et siseturu varustamine teostus kahelt poolt.

Kuna Riigi Metsatööstuse tegevuse tulemused osutusid riigi ja rahvamajanduse huvidele kõigiti kasulikuks, suurendati aast-aastalt riikliku metsatööstuse tähtsust metsa ülestöötamise osas ikka rohkem, kuni Vabariigi Valitsuse otsusega 20. III 1936. a. kogu müügile tulev riigi mets määrati turustamisele valmismaterjalina Riigi Metsatööstuse kaudu, arvatud välja see osa metsa, mis kohaliku rahva poolt osteti omatarviduseks kasvava metsana.

Seega olid eratöösturid riigi metsa ülestöötamisest täieliselt kõrvaldatud ja nende osatähtsus siseturul metsakaubanduses tugevasti vähendatud.

Metsaeksport seisis aga kuni Riigi Metsatööstuse viimse tegevusaastani, s. o. 1936/1937. a., peaaegu täieliselt eratöösturite käes.

Kui heita pilk metsakaubandusele ajavahemikul 1925—1937, siis võime märkida, et eraettevõtlikkus metsakaubanduse alal pole üldiselt olnud kuigi edurikas. Ekspordi alal on tegutsenud peamiselt muulased, kes ka sagedasti raskustega on võidelnud ning midagi eriti silmapaistvat saetööstuse ega ka muu puutööstuse ellukutsumise alal pole korda saanud. Kogu aeg on elatud nii-öelda „peost suhu“, ilma et Eesti riigi- ja rahvamajanduse tuleviku

lähtekohast oleks midagi põhjapanevat ja suureulatuslikumat ette võetud.

Eesti riigi ja rahva igaviku seisukohalt pole see kauplemisviis midagi annud.

Võib ehk konstateerida, et riik on saanud tulu- ja ärimakse ja mõni üksik muulane-ärimees on kogunud endale veidi raha. Peremehe tahe eramajanduse eelistatavuse lähtekohalt ei ole annud kullamägesid peremeestele ega ka riigile, veel vähem Eesti rahvamajandusele.

Sealjuures on aga riik iga aasta pidanud suuri summasid kulutama metsade korraldamisele, metsamajanduse tõstmisele, administratsiooni ülalpidamisele jne.

On täiesti loomulik, et sellases olukorras riigi majanduselu juhtide tähelepanu pöördus meie metsa väliskaubanduse korraldamise vajadusele ja kõige otstarbekohasemaks lahendusviisiks leiti olevat ka metsa väliskaubandus koondada riikliku asutuse kätte, ja nimelt Riigi Metsatööstuse kätte.

Järgnes sellekohane Vabariigi Valitsuse otsus 20. III 1936. a.

Vabariigi Valitsuse otsuse täitmiseks ettevõetud esimesed ekspordtehingud õnnestusid võrdlemisi hästi. Ühtlasi aga selgus küsimuse korraldajaile, et Riigi Metsatööstuse laienenud tegevus, eriti aga väliskaubanduse tehingud, nõuavad paindumat asjaajamist kui seda võimaldab Riigi Metsatööstus puht riikliku struktuuriga asutusena.

Selle puuduse kõrvaldamiseks kujundati Riigi Metsatööstus ümber eraettevõtte vormiga ja asjaajamise põhimõttega riiklikuks aktsiaseltsiks, kusjuures riigivõim jäi a/s-i omanikuks ja ka peajuhiks.

Kõik endise Riigi Metsatööstuse õigused ja kohustused, ka siseturu varustamise osas, on a/s. üle läinud. On muutunud väline vorm, kuid sisu on endine. On lisandunud võimalus vabamalt teostada väliskaubanduslikke operatsioone ja ka siseturul kiiremalt küsimusi lahendada.

Nüüd on a/s. Eesti Metsatööstus 1½ aastat tegutsenud ja tal on esimese tegevusaasta — 1937/1938. a. — aruanne käes. Mida näitavad aruande andmed?

Kõigepealt seda, et läbikäik on tõusnud endise 11—12 milj. kr. 18 miljoni krooni peale ja välismüügid küünivad 2,9 milj. kr., kusjuures eksport on andnud tulu umbes 700.000 krooni.

Siseturu müükide osas, eriti puumaterjalile ümbertöötavaile tehaseile, on suudetud paremini ära kasutada turu konjunktuuri ja hindade määramine on võinud toimuda kõrvaliste isikute ja asutuste poolt vahele segamata.

Kohalikud elanikud, riigi- ja omavalitsusasutused on esijoones varustatud vajalike materjalidega.

Saetööstustesse on koondatud vaid see materjal, mis on ületanud kohapealsed nõudmised. Saagimistõid on teostatud 22 lauatehases, et tööd anda era- lauatehaseile ning varustada kohalikkude tarvitajaskonda saematerjalidega, millede hinnad on juba ette kindlaks määratud, ja igaüks võib kindel olla, et ta saab kaupa ühtlase hinnaga.

Samuti on küttepuid hinnad hoitud ühtlasel tasemel, et inimestel ei tarvitseks sügisel asjata tagavarasid soetada suuremal määral, nagu see oli vare-

mail aastail, kus hinnad kõikusid kogu aeg ja rahvas sageli paanikasse sattudes jooksis tormi puuhoovidele.

Nüüd on need nähtused kadunud. Muidugi on siin palju kaasa aidanud ka üldine valitsuse poliitika küteturu korraldamise osas, kuid siiski on ka oluline, et kodanikul on kindel teadmine, et puusaaduste hinnad on enam-vähem stabiilsed.

1938/1939. a. on näha metsamaterjalide ekspordi tõusu kr. 4.600.000.— peale, mis on auväärne summa. Kui me soovime ekspordi hoida sel tasemel või seda veel suurendada, oleme sunnitud hoolitsema materjali kvaliteedi eest ja peame ratsionaliseerima ka saetööstusi. Selle tõttu seisame ka uue moodsa saeveski ehitamise küsimuse ees. Kui sealjuures mõni vananenud saeveski peab lõpetama oma tegevuse, siis tuleb sellele vaadata kui loomulikule nähtusele.

Kokku võttes võime loota, et riigimajanduse sektori tungimine metsa ületöötamise ja kaubanduse aladele peaks meil riigi- ja rahvamajandusele igapidi kasuks tulema, mida kinnitab ka lähema mineviku vaatlus.

## Muljeid ülikooli metsaosakonna õppe-ekskursioonilt 13.—16. okt. 1938. a. Edela-, Lääne- ja Kesk-Eesti metsadesse

A. Hansen, T. ü. metsakorralduse kab. assistent (Järg)

Lahkarvamisi ja poleemikat tekitas lapile tehtud segakülv männi- ja kuuse-seemnega madalamal vahelduva reljeefiga pinnal, kus männil pidi olema kohati ülesanne kaitsta kuuski külma vastu, kõrgematel küngastel aga pidi ta ise saama tugeva eluõiguse. Mõte võis olla õige, aga tegelikkuses kujunes asi nii, et mänd oli ilus ja lopsakas, kuna kuusk kiratses selle jalal tiheda puhmana. Näis, et võib olla kas üks või teine eraldi, aga koos nad ei sobi. Härja Vallner oli isegi hirmul nende väimude ees, mis olid kutsutud välja: enamuses pidi tulema kuusemets, sai aga vägisi mänd. Kohati oli ka tulemus teissugune. Siiski arvati üldiselt, et puuliikide valikut saaks ennustada ka kasvukoha mikroreljeefist olenevalt, kuhu oleks sobivam külvata kuuske,

kuhu mändi, et siis juba puhta külviga võtta saatuselt otsustav sõna. Muide Laiksaare metsade mänd seal, kus kasvutingimused on vähegi soodsad, omab ilusa sirgetüvelise kasvu ja ületab kuuse nii kõrguselt kui ka puu tehniliselt väärtuselt.

Edaspidine teeosa oli eriti vaheldusrikas. Lodumetsade lõppedes avanes avar väljavaade niitudele ja põldudele, mida palistas horisondil luiteseljandikul kasvav männik. Bussi sõidukiirus kasvatas Laiksaare—Häädemeeste sirgteel mõnevõrra. Väike järsk tõus, paar keerulist kurvi ja Liivi laht avardus vaatele. Olime jõudnud Häädemeestele ja pöördusime kohe üles Pärnu poole.

Ümbrus oli muutunud järsku hiljuti nähtule diametraalselt vastupidiseks: järsud künkad ja seljandikud, kaetud



meretuultest sasiitud jässakate mändidega.

Endine kaitsemets Liivi rannal moodustab nüüd Laiksaare majanduskavas eriosa. Siin on ette nähtud erilised raie- ja uuendusviisid, millega tutvusime lähemalt Pärnu Uulu metsandikus, kus antud kirjalikule kavale härra Tuiskvere lisas veel lahkelt suulisi seletusi.

Peatuti metskondade (Pärnu, Laiksaare), piiril, „Timmkanali“ sillal, misugune veetee moodustas varematal aegadel tähtsa magistraali parvetuseks ja metsamaterjalide transpordiks Laiksaare ümbruse metsadest. Põhja pool kanalit areneb samasugune luiteraniku maastik kui lõunaski. Nii on kohe silla juures umbes 20 m kõrge järsk künigas, n.-n. „Röövlimägi“, millelt ilusa ilmaga paistvat Kihnu saar.

Künkaid katavad siin põlised männid, mis kohati maapoolisel veerul on matunud poolte tüvedeni liivasse. Noorendikke on näha ainult madalamates lohkudes ja varjatud mäekülgedel. Raiet teostatakse nüüd tekkinud häidide laiendustena, ebakorrapäraselt ja väikeste aladena. Oli võimalik jälgida Kaasiku vahtk. kultuure, mis olid kohati õnnestunud hästi, ja samas 1935. ja 1936. a. toimunud tulikahju ala, milles hukkus ligi 40 ha noorendikke. Nende paikade uuesti metsastamine on juba raskem, kuna maapind siin on peaaegu täieliselt paljastunud ja väga steriilne.

Uulu metsandik, mida ekskursioonil oli võimalik läbistada, on kitsas rannaäärne luiteseljandike rida, ligi 20 km pikkune ja kohati vaevalt kilomeetri laiune. Läänud sajandil see ala oli ajuti täieliselt raiekeelu all kaitsemetsana. Metsakorraldus 1924. a. andis siin aga vabamad käed, mis ähvardas muuta hoiatud metsapinna uuesti rändava liiva lagendikuks. Metskonna praegune juht esines selle vältimiseks uute majandamisaluste esitamisega nimetatud metsandiku osas, mille järgi alates 1935. a. korraldatakse ka metsa raiumist ja uuendamist eespoolkirjeldatud viisil. Raiet ja sellega seotud loomuliku uuenduse toimumise lõppjärku oli võimalik näha Soobiku vahtkonnas, kus olid koristatud varem hõrendatud häi-

list vanad hongad. Kasutamine toimub siin uutel alustel massi järgi.

Pärnu metskond moodustub kahest metsandikust, mis asetsevad võrdlemisi heades majandamistingimustes, üldpindalaga ümarguselt 10.000 ha, millest metsamaad on 7300 ha. Puidumaterjali aastane toodang kokku moodustub Uulu lubatud 1500 tm raie-normist ja Surju metsandiku 40 ha suuruselt aastalangilt ning teistelt raie-telt umbes 20.000 tihumeetrini. Metskonna administratsiooni alla kuulub ka a.-s. „Eesti Metsatööstuse“ lao tegevuse juhtimine ja eksport Pärnu sadama kaudu.

Sõit Pärnu suunas toimus väikese kõrvalteega Tahkuranna kaudu, eesmärgiga näha Presidendi sünnitalu. Peatuti viivuks. Samas oli käsil püstitatava mälestusmärgi töö.

Reiu metsandiku piiril tervitas Pärnu linna metsaülem härra E. Puls ekskursiooni Pärnu linnavalitsuse nimel, mille järele abimetsaülem hra E. Toomemandis ette lühikese ülevaate Pärnu linna metsadest. Samasse oli tulnud vastu ka Audru metsaülem härra dr. P. Reim.

Teatavasti omab meie tuntud kuurort teistest kodumaa linnadest kõige enam metsi, ca 7500 ha, millest puhtmetsamaad on üle 5000 ha, ja ta oskab nende eest ka eeskujulikult hoolitseda. Seda nõuab ka linna ülesanne ja oma huvi, mistõttu siin on saadetud palju korda, eriti kehvade alade metsastamise ja lagendike kultiveerimisega, et laiendada sellega nii-ütelda linna kopsu.

Reiu metsandik omab linna läheduse tõttu üldiselt pargi ja hoiumetsa ilme, kuna majandusmetsaks on kujunenud kaugemal asetsev madalapinnaline lehtsegametsadest koosnev Viluvere metsandik. Reiu metsade liiva-alade kultuurid on küll kallid, kuid nad on ka enamuses õnnestunud. Uudiseks oli siin männikultuuride tegemine koolitatu taimedega. Metsaülema seletuse järgi tulevat odavam teha üks kord kallis kultuur kui mitu korda kokkuhoidlikult.

Puistud on hästi hoolitsetud, raudteede ääres tulekaitseribadega ja varustatud omapäraste telefoni-alarmpunktidega, millede kaudu võimaldub metsast

otsekohe saada ühendust linnaga ja metsavalitsusega. Metsapäevade tulemustest paistsid silma kooliõpilaste poolt tehtud kordaläinud männikultuurid.

Omapärasele puistu formatsioonile juhtis tähelepanu linna abimetsaülem, näidates ekskursiontidele noort röömsakasvulist kuuse järelkasvu niiskemal kehval puht-männi kasvualal. Kuidas selle puistu tekkimis- ja arenemislugu võis olla, jäi esialgu lahtiseks, samuti ennustas, kui hästi kuusk nimetatud männipuistust suudab püsida.

Oli juba videvik, kui koguneti bussi juure. Seal sai teatavaks rõõmus üllatus, et Pärnu linnavalitsus koos a.-s. „Eesti Metsatööstusega“ on hoolitsenud öökorterite eest hotell „Bristolis“ ning on korraldanud öhtusöögi „Endlas“. Meeleolukas öhtulauas, kus ekskursionisti tervitas Pärnu linna pea härra H. Soo, veedeti aeg innukas vestluses võõrustajatega.

Kolmanda ekskursionipäeva hommik oli määratud Pärnu linnaga tutvumiseks. Suvituspaigana on Pärnu hoolitsenud eriti puistike ja parkide korraldamise eest, milleks mõned aastad tagasi asutati vastav puukool koolitatud taimmaterjalide saamiseks. Aed on võrdlemisi ruumikas ja hästi korraldatuna soodsalt pinnal võib olla eeskujuks oma sisalduse ja sortimentide headuse poolest. Nii aias kui ka parkides ja puisteedel, eriti rannahotelli ümbruses, võis näha puu- ja põõsaliike, mis sobivad eriti looduslikule ümbrusele ja kasvukohast tingitud mullastikule. Paistis silma arvukalt mustleppa, paju, paplit, kaske, kuuske, pooppuid jne. Puisteede ääres võis näha ka selleks harva kasutatavaid seedreid, veimuti mände ja hõbekuuski. Maitsekalt korraldatud lilled ja hoolitsetud murud annavad juure dekoratiivsust, mis Pärnu ideaalse ranniku, jõe ja vanalinnaga moodustab vaheldusrikka ja huvitava suvitus-puhkepaiga.

Lühikeses ringkäigus dr. Reimi poolt rajatud metsatöö- ja -kultiveerimisriistade tööstuses (peremehe enda sõnade järgi „sepapajas“), mille saadused on juba tuntud kõigile metsameestele nende praktilisuselt ja headuselt, võis jälgida viimaste saamislugu.

Tänasime lahkeid vastuvõtjaid südamest ja sõit jatkus pärast kiiret hommikeinet, seekord veel üle „nahksilla“, Audru teele järgmise peatuse — Keblaste tammiku — suunas, mis asetseb Mihkli kiriku läheduses.

Siledapinnaline tee, loogeldes suurte soode ja rabade vahelisel seljandikel, läbib siin tüübilist Läänemaa lausikut, madalapõhjalist ja kohati kehvapinnalist ala, kus domineerivad lõuna- ja lääneosas soode kõrval tuntud puisniidud rohke tamme esinemisega lehtpuude osas, põhja pool aga näeb paepealseid kadastikke vahelduvalt turbarabadega.

Meie edaspidine sihtpunkt, Keblaste tammik, mis kuulub samanimelise metsandikuga Vigala metskonda Märjamaa ringkonnas, omab hoolimata oma väärikast vanusest (170—200 a.) ning arhailisest välimusest tugeva elujõu tunnuseid, ületades mõõtu-delt ja kujult samas koosseisus kasvavaid haruldusi — põliseid arukaski. Tavaliselt seguneb tamm meie kodumaal teistes kasvupaikades männi ja kõvade lehtpuude liikidega või moodustab puht-puistuid. Seepärast on nimetatud tammik omapärane ja omab laialdase kuulsuse, kuna siin on võimalik märkida ka meie vanemaid metsakultuuri sugemeid. Puistu asetseb lubjarikkal paellähedasel II bon. pinnal, omades kõrgusena keskm. 25 m ja rinnaläbimõõduna ca 40 sm. Kuigi puistu täius on korralik (0,7—0,8), ei ole ta massi hulka majandamisandmete järgi pro ha väga suur (ca 240 tm), millest ligikaudu poole moodustavad teised koosseisu kuuluvad lehtpuud. Alusmetsa kujundavad kõrged sarapuupõõsad, pooppuid, kibuvitsad ja kuslapuud, rohurinde rammusat pinnast iseloomustav taimestik. Vana tammiku all on rikkalik 1—2-a. järelkasv, tingituna vanametsa küllaldasest elujõuliste tõrude kandmisest. Nimetatud tammik moodustab iseseisva majanduse oma 66 ha suuruse pindalaga, millest seni on raiatud ca 3,5 ha. Kännustikule ilmub rohke sarapuu- ja tammevõsa, mida on täiendatud tõrude augukülviga. Seni on sel teel seemendatud 500 liitrit tõrusid, mis on ha kohta läinud maksma üle 75 kr. Raiering on ette nähtud 120

ha, nii et igal aastal kuulub raiumisele ca 0,5 ha vanametsa.

Kuigi majanduskavad on kaalutud ja kalkulatsioonid paberil vaidlematud, jäi vist küll kõigile sealt lahkudes südamesse tunne, et võidaks jätta raiumata seegi iga-aastane pool hektaari — kasvama silmale tähiseks muistseist ajast, sest kindlasti me samal kohal raiutud tammede asemel nendetaolisi enam ei näe.

Lühikese ajaga olime jõudnud välja metsa vahelt ja sõit kulges ladusalt vahelduvate kadakaväljade kohal kiviaedadega piiratud laial maanteel, kus kohaliku metsamehe jutu järgi pidi vastu tulema aina Läänemaa talude uhkusi — tuliseid ja neljasõitvaid laia seljaga hobuseid. Kahjuks me siiski ühtki säärast ei näinud, mistõttu jäi mulje, et sel maal ka talud ei või olla väga rikkad.

Kõima raba oma taimestikuga ja kuulsa turbaga võlus läbi akna niipalju, et tehti peatus keset lagedat ja troostitut maastikku. Kasu oli sellest siiski, sest oli selge, et porss (*Mürica Gale*) ja vaevakask (*Betula nana*) kasvavad tõesti sealsete soode veertel ja et see pole paljas jutt dendroloogiaraamatus ning loengute sarjas.

Kiire sõit pärast Jakobi kiriku möödumist tõi varsti silmade ette põlised Vigala lehisepuisteed, millise puuliigi vastu omaaegsel mõisahärral parun Üxküllil näis olevat kõikjal suur lugupidamine. Metskonna kantselei juures olid juba ootamas Vigala metsaülem härra R. N i s s e n koos Märjamaa revideendi härra J. J a l v e t i g a, et näidata külastajaile n.-n. „hirveaeda“ (kust need ilusad loomad küll juba ammu on kadunud) ja muid nägemisväärsusi. Esimese sellase moodustas kohe tee ääres (kuigi jutumärkides ja väljaspool ettenähtud kava) lahtikaevetuna arvatav vana katkukalm, ühismatusepaik. Kuna see ei olnud eriline metsameeste huviala, siis mööduti siit kiiresti.

Hirveaed kujutab endast umbes 140 aasta vanust kultuurpargimetsa, mis oli määratud osade järgi endistel aegadel hirvede ja faasanite elutsemispaigaks. Pargiplokk, mille suurus on ca 70 ha, sisaldab mitmekesiseid välispuuliikide kultuure, mille keskele on peidetud prae-

gune Vigala metsaülema asukoht (endine koerapoisi- ja jahimaja). Härra Nissenini teened selle lihtsa hoone, oma elamu, kaunistamisel on märkimisväärsed, mistõttu fotoaparaatide klõpsumised siin olid täiesti õigustatud. Vanim pargiosa koosneb peamiselt lehiseist (mille seeme kuulduste järgi oli toodud osalt Siberist 1803. a.) ja niisama vanadest mändidest ja kuuskedest. Mõõtmised näitasid siin puude kõrguseks üle 35 m ja rinnajämeduseks 45 sm. Proovitükk vähemal alal (0,25 ha) oli annud harukordse tulemuse massis, võrreldes meie puistute harilikku tagavara suurusega, — 1000 tm ha kohta, mille väärtus hinnati ca 4000 kroonile. Kasvukoha mullastik on siin paksu huumusekihiga ja sobivalt sügava savikashiivase aluspõhjaga. Lehiseil, nagu kõikides teisteski paikades, ilmnnes liig tihe seis, mis ei luba selle puuliigi täit kasvujõudu võra laiumisega tõsta maksimumini. Pargimetsa osades võis näha mitmesuguseid meie parkide puuliike, millest erilist tähelepanu paelusid kandelaabri-vormilised nuld.

Mõisa peahoones asub praegu Vigala põllutöökool, kelle hooldusel on ka park, mis sisaldab mõningaid tähelepandivaid liike. Pärast lõunasööki samas koolis oli võimalik sõidul lähemas mõisa ümbruses jälgida veel nulu- ja seedrimännikultuure. Metsaülem, kes on huvitatud pajude kasvatamisest, on alanud vastavaid eeltöid ja on lasknud kuivatada ning harida selleks sobivat maad. Metskonnal on ca 5000 ha metsamaad, millele on võidetud juure alasid ka soometsade kuivenduse teel.

Edaspidine marssruut viis meid otsejoones põhja poole, kus mullastik muutus ikka madalamaks ja paas pinnale lähedasemaks.

Märjamaa rev.-metskond, mis oli kava järgi ekskursiooni järgmiseks huvipunktiks, omab mullastikule vastavalt suurtel aladel paepealseid okas- ja segametsi. Hädaohud, mis sellest kasvulustikust tingitud, on mitmesugused. Seetõttu kujunes nimetatud metsade külastamine eriti meelejäävaks ja õpetlikuks.

Puistud aleviku ümbruskonnas ja sellest põhja poole on asetunud äärmiselt madalapinnalisele lubjarikkale

mullastikule, mille sügavus kõigub 0,5 m ümber. Kohati ilmub aga paeladestu päris pinnale. Sellest tingituna on metsade tuulekindlus väga väike. Alatine tuuleheite ja -muru koristamine on muutnud okassegapuistud kohati väga omapäraseiks, mis tulevad elavalt meele Sõmerpalu „Dauerwaldi“, ainult selle vahega, et Märjamaal on puistud märksa kuivemal pinnasel, mida võiks läbistada isegi vihmastel aastaaegadel, revident Jalveti sõnade järgi, väikese saapaga. Seepärast tundus ka mimetus „Märjamaa“ siin olevat kõige ebasobivam ristimine.

Tuulekahjude suurusest selles metskonnas annab ettekujutuse sel kevadel märtsikuus toimunud tormirüüste, mis ka mujal (näiteks Varangu metskonnas) hävitas suure hulga metsa. Märjamaa metskonnas tõusis sellest kahju suuruse massis n.-ü. „erakorralise langina“ 8200 tihumeetrini! Sellest tingituna on muutunud kohati majanduskava eriosa täitmine puhtal kujul võimalikuks, mis pärast aastast kasutamisenormi peab paratamatult kalkuleerima „kombineeritud vahvärgi“ süsteemis massi ja pinna järgi. Kohati kuuseenamusega aladel ja niiskemates lohudes on saavutatud ilusaid tulemusi turberaiele omase võttega, mis kujutab endast õigupoolest paratamatult häil-, turbe- ja valikraie segu. Ettenähtud lageraied, millel uuendumist on korraldatud seemnepuudest saadud loomuliku uuendusega ja viimase täiendamiseks kultuuri abil või ka ainult kultiveerimisega, on kattunud niiskemal sügavamapinnalised nõlvakuil ilusa noormetsaga. Nendesse on ilmunud rõõmustaval viisil ka tamme, mille kasv on sirge ja laasumine korralik.

Siin tekkis küsimus korduvalt ilmenud asjaolu kohta, kas ei tuleks võtta tõsiselt revideerimisele metsloomade ja -lindude kasulikkuse ja kahjulikkuse mõiste, lähtudes peamiselt metsanduse seisukohalt. Näiteks kasulik jahiloom — metskits — hävitab paiguti lõpmatul hulgal noorendikke, kuna see vastu paskmäär kui kahjulik linn, mida peab kõigi abinõudega hävitama, aitab ometi metsa levimisele ja uuendumisele, eriti tamme puhul, rohkesti kaasa. Üldiselt on see küsimus aga liig

õrn selleks, et seda seal või siin ta mitmepalgelisuse tõttu oleks võetud suuremale sõelumisele.

Samas noormetsade läheduses oli võimalik näha kuuse-vaokultuuri endisel põllul (umbes 40 a. vana), millest oli välja raiutud 1936. a. 40 tm. massi 1,5 ha kohta. Kuuskede kasv oli ladus, laasumine hea. Ainult siin ja seal oli kohati näha punamäda tunnuseid, mis ei võigi olla harukordne neis tingimustes.

Suurimaid raskusi tekitab siin vanemate uuendumata lageraiete metsastamine, kus paas on kamarale eriti lähedal. Võrdlemisi tugev kevadine rohukasv kõrbeb kuivadel suvedel kõige ja moodustab nii eriti raskeid kultiveerimistingimusi. On kohati vanemaid (kuni 10-a.) raieid, millele ei ole kasvanud ei seemnepuudest ega korduvatest kultuuridest midagi nimetamisväärset. Neis paigus on katsetatud uue võttega, mis ka suuremale hulgale ekskursantidest oli esmakordseks uudiseks, nimelt kultiveerimisega turbamäntaile. Selleks paljastatakse pinnas, millele asetatakse labidalõike suurune turbapäts. Viimasele teostatakse külv männiseemnega vastavasse renni, mis kaetakse vähese mineraalmaaga (liivaga). Kapillaarsus pinnasega on loodud ja noorile idutaimile on niiskus esialgu kindlustatud, kuna turvas ka oma struktuuriga moodustab teatava veereservuaari. Hiljem tungivat juured turbakogumikust läbi, mis laguneb ja mis andvat noorele taimel kasvaks parema keskkonna mulla niiskuse, sobivama reaktsiooni, rikkalikuma mikrofauna ja väetusena. Sama võtet sai jälgida analoogilises tingimuses neljanda ekskursioonipäeva hommikul Velise metskonnas Männiste vahtk. kv. 223, kus raie oli teostatud 1928. a., millele jäeti ka seemnikke. Kultuurid harilikul viisil 1932. ja 1933. a. eabõnnestusid. Nüüd oli tehtud „turbakultuur“, milles võis leida ka rohkesti taimi. Kohalikele metsameestele on see kultiveerimisviis nim. paikades peaaegu viimseks lootuseks.

Lähemal vaatlusel selgus, et taimede juured (2-a.) siiski turbamäntast ei olnud kuigi intensiivselt läbi tunginud ja moodustasid mänta ulatuses ebamää-

rased kogumiku. Ekskursiooni juhtide poolt avaldati kartust, et kas see nähe ei või saada kogu süsteemile saatuslikuks. Kuna vanemad sellekohased tähelepanekud ja kogemused puuduvad, siis on raske siin olla prohvetiks. Esialgsed tulemused on küll rahuldavad, kuid et turbamätas saaks päästjaks paepealsete metsade uuendusele tulevikus, selleks peab olema metsandusele omast püsivust ja kannatlikkust.

Märjamaa metsades töötatakse intensiivselt ka kändude juurimise alal, millest saadud puidumaterjal mõjutab nii otseselt kui ka kaudselt metskonna küttematerjalide paiknemist ja üldisi turustamistingimusi. Kännutõstjana kasutatakse Oidermaa hüdraulilist juurijat ja lõhkumiseks Arensi (Oja) kännupüstolit. Kuigi kirjeldatud metskonnas on madalapinnalised maad, ei ole juurimine seetõttu palju soodustatud. Kännutõstja maksimaalset survet (160—180 atm.) ja keskmist tõstejõudu kuni 15 tonnini on tarvis tihti kasutada, et rebida lahti läbiraaiatud juured kompaktsest paepinnasest. Vastavate meeskondadega (2—3 inimest rühmas) töötamisel, kus ühed juurivad, teised lõhuvad ja laovad, on töö produktiivsus mõlemale poolele täiesti tasuv.

Õõbimine Märjamaal oli kodune ja hea. Selle eest kõigile vaevanägijaile südamlük tänu! Maitsvad õhtu- ja hommikeined läheduses asuvas Orgita naiskodumajanduskoolis ähvardasid noormeestele saada saatuslikuks. Küllap sellest oli teadlik meie külalislahke revidendihärragi, aga targu ta vaikis. Olime oma rohkearvulise perega talle teinud küllalt peavalu öökorterite muretsemisel. Polnud siis ime, et peale paari lõbusa anekdoodi jutustamise bussis tal ei jatkunud enam inu anda tulusaid näpunäiteid hea perenaise valimiseks. Aga sellest said ka kõik aru ja andestasid selle talle meeldi.

Oli saabunud viimse ekskursiooni-päeva hommik. Selge öö oli toonud kaasa tugeva halla ja päike kirkastas härmatanud maad. Jõgede ja ojade kohti tähistasid valged aurupilved — suve viimne peidetud jõud.

Lühikese peatuse järele Velise metsk. Männiste vahtkonnas, millest oli juttu juba eespool, läks sõit edasi Kuusiku metskonna piiridesse. Viimase tähistamine tõi kaasa kiiresti mööduvaid muremõtteid, eriti bussijuhtidele, tingituna selle kokkulangemisest maakondade (Lääne, Harju) piiriga, sillad vist ei allunud siin ei ühele ega ka teisele teemeistrile, seepärast oli nende ületamisel veidi riskeerimist. Kõik läks siiski hästi ja jäid terveks, vähimalt meist, nii sillad kui ka buss.

Kuusiku värskete metsaülemale härra Kasele on pärandatud, nagu nägime, küllalt murerikast tööd. Peamiselt moodustavad selle varemate aegade patud — suurepinnalised puht-lageraied Tõrasoo vahtkonnas paepinnalistel aladel, mis on kattunud tugeva rohukamaraga ja on seni uuendumata. Seega juba ekskursioonile tuttav pilt Märjamaa ja Velise metskondade hiljutistest mälestustest, ainult selle vahel, et siin maapind sisaldab üldiselt enam niiskust.

Lagendike saamise loost, mille kogupind ulatub üle 200 ha, on teada niipalju, et esimesed neli kvartaali (4×32 ha) kujunesid kiiresti üksteisele järgnevaist puht-lageraieist, ilma et oleks oodatud uuendust või katsutud jätta pinnase katteks midagi kasvama. Teine eksisõit toimus samas läheduses 3 kvartaaliga, mis planeeriti asundusametile. Pärast metsa likvideerimist selgus aga, et nimetatud ala pole üldse sobiv põllumajapidamiseks, ja see anti seepärast absoluutse metsamaana paljalt Kuusiku metskonnale tagasi.

Abimetsaülem härra Elgas püüab nüüd leida Metsandusliku Uurimisinstituudi juhtnööride järgi rajatud rohkearvuliste katsealade korraldamisega mitmesuguste kultiveerimise ja metsa uuendamise viiside abil kujunenud ummikust tõhusat väljapääsu. Nagu seniseist tulemusist võis järeldada, ei saa see kujuneda väga lihtsaks ega odavaks. Koolitatud taimed ja põhjalik pinnase ettevalmistamine määrab kõige suurema uuenduse kordamineku tõenäolisuse. Tavalised männi kultiveerimise viisid tagavad siin kõigest 3—15%-lise uuenduse kordamineku

pärast aastast analüüsi. Nii jätkub töö ja väheneb mure aegamööda.

Kõigist neist ja teistest metskondadest saadud muljeist käib läbi punase lindina see tõde, mis eriti siin jäi püsima mällu, et metsa raiuda ja laastata on kerge, aga uut kasvatada on raske. See on võib-olla parim õpetus, mis need päevad andsid üldse.

Kuusiku metskonnas esineb kohati ka tammese-gapuistuid. Säärast noort hoolealust võis jälgida samas Tõrasoo vahtkonnas metsatöölise elamu läheduses, kus tamm sirgus virgasti sara-puude ja muu lehtmetsa liitusest tiivustatuna.

Peatus Kehtna kõrgemas majapidamiskoolis värskendas vahelduvalt teisi huvialasid. Korraldatud ja hoolitsetud park ning suured sisukad kasvuhooned näitasid sealset kõrget aianuslikku taset. Seda võis tõdeda hiljem bussiski, kus oli annetatud lilli peaaegu igal mehel.

Sel päeval ees olev pikk tee sundis kiirustama. Nii läbistasime osaliselt Käru, Kolu ja Lelle metsad kahjuks ainult bussi akna perspektiivis, kuni hakkas paistma esimesena Türi raadiomast, meie suurim „sukanõel“, selle järele puupapivabriku suitsvad korstnad, mille poole oligi määratud meie kurss.

Türi paberi- ja puupapivabriku toor-materjalidest ja selle tööstusharu are-nemiskäigust andis ladusa ülevaate vabriku juhataja. Oli uudiseks kuulda, et eriti tugevad paberid ja kartongid saadakse õlgede töötlemisest. Kiire ringkäik pühapäevases seisvas suur-tehases näitas, et nimetatud käitis ei ole siiski spetsialiseerunud piiratud sorti-mentide valmistamises, vaid omab võime kohameda ka turu mitmekesiste ja muutlike nõuetega.

Pärast peatust ja lõunat Paides pöördus sõidusuund juba Tartu poole. Viimse päeva kavas oli uudisalana veel Huuksi metskonna Kolga vaht-konna külastamine, mis on eriti populaarne massiliste üraskirüüsete tõttu. Metsatüema härra T. Kohvi juhtimisel jõudsimine peatselt metsniku asuko-ha juure, kust mindi edasi jala.

Metsa iseloomust ja püsiva üras-kirüüsete vastu võitlemise tulemusist andis ülevaate koha peal Metsandusli-ku Uurimisinstituudi juhataja härra mag. E. Kohh, kelle ettekandest ilmes mõndki uut ja huvitavat.

Kolga vahtkond moodustub enamuses puht-kuusikuist (93%), mis on koondunud tiheda massiivina peaaegu ühevanuselises koostuses. Säärane eba-loomulik seis on tingitud varemaist raiete koondumisest, mille tulemusena leidub kohati kultuuri tunnuseid sisal-dav äärmiselt tihedaseisuline puht-puistu (40—50-a.). Nagu proovitük-kide andmed näitavad, omavad puistu osad kohati kuni 50 m<sup>2</sup> suuruse rin-naspinna (võrdluseks olgu mainitud, et ideaalsete eelraieküpsede ja vane-mate kuusepuistute ning üldse rinnas-pinna maksimum võib tõusta korral-datud liituse juures tavaliselt kuni 40—45 m<sup>2</sup>-ni). Neist ebaloomulikest puistu komponentidest tingituna, mil-le lisandub mullastiku kore ja võrd-lemisi madalapinnaline lade, avanes väärraiumiste tõttu elujõus nõrgene-nud massiivile värv Kesk-Eesti met-sadele omaste kooreüraskite (lps dup-licatus, vähem lps typogaphus, vahe-korras umbes 8:2) sissetungimiseks. Selle tulemuseks oli, et 6 viimase aas-ta jooksul raiuti 370 ha suuruses met-sas kokku 17,000 tm. madalakvalitee-dilisi putukate poolt surmatud või vi-gastatud puid. Üraskirüüsted tõusid maksimumini 1936. a., mil raiuti aas-tas 3900 tm. ja mis on läinud tagasi eriti viimasel aastal, mil raiuti veel ainult 1800 tm. Osaliselt on putukate levimist soodustanud ka planeerimised samas ning sellele järgnenud tuulehei-ted. Kultuurides ja noorendikes on siin levinud rohkesti ka kuuse-juureüraskit (Hylastes cunicularius), mis teeb ko-hati suurt laastamistööd.

Üldiselt nõrgenenud metsa tervislik seisukord ja ebaloomulik struktuur toob alati kaasa mitmesuguseid häda-ohte. Selles mõttes raiete laialipaiska-mine ning kas või kunstlik segapuistu soetamine kindlustab metsale pal-ju vähem ohtliku tulevikku.

Säärane kuusepuistute ja eriti puht-kuusikute häda esineb praegu laialda-selt Kesk-Eesti madalapinnalistes mets-

kondades. Selle vaibumist on märgata viimaseil aastail tänu Riigimetsade Talitusele ja Metsandusliku Uurimisinstituudi energilisele tegevusele metskondadele ühiseks tõrjeks rakendatavate juhtnööride koostamise tõttu.

Veel lühike peatus Põltsamaal ja paaritunnise sõidu järele võisime taas tervitada tuttavaid Tartu tulesid.

Aeg õppereisiks ei olnud pikk, kuid oli äärmiselt sisukas. Rohkem ei oleks-

ki suutnud sel korral näha ega tervikuliselt tajuda.

Kui püüda teha lühikest kokkuvõtet, siis võib selle koostada mitmeti. Põhi- alused neist jäävad aga sarnaseiks. Võib ütelda, et meie metsamehed on tublid, asjalikud ja töökad, ja et meie metsad vajavad ja väärivad neid. Meile, nooremale generatsioonile, on aina suureks kasuks, kui puutume rohkem kokku selle elulise ja probleemirikka tegeliku keskkonnaga.

## Kadakas kodukaunistamiseks

V. Pöder

Kodukaunistamise hoogtöök muutumisega ja suuremaulatuselise propaganda teostamisega on hakatud teostama ja on juba teostatud palju nimetamisväärseid ilupuude ja -põõsaste istutamise töid, peamiselt küll keskustes — linnades ja alevikes, kuid ka maal paljudes taludes.

Kahjuks peab nimetama, et kaunistamisi on tehtud ja paratamata tehakse veelgi kavandita, ja kuigi neid teostatakse kavandi järgi, siis paraku on viimastest paljud valmistatud väga asjatundmatult.

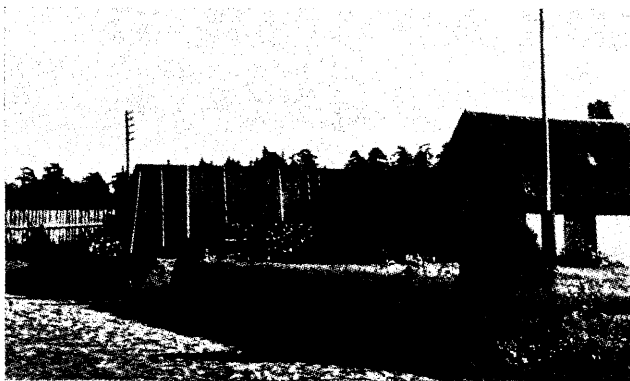
Nagu moehaiguseks on kujunenud tahe muuta iluaiad mingiks botaaniliseks ja dendroloogiliseks rägastikuks. Kodukaunistamise siht aga on luua kodu armsaks seal elavaile isikuile ja silmale kauniks puhkepaigaks võõrale, kusjuures punase niidina seda läbiks maa ja rahva omapärasuse peegeldus.

Üheks meie kodumaal kasvavaks ja omapäraseimaks põõsastaimeks on kindlasti harilik kadakas, mis kultiveerides ja korralikult hooldades suudab anda kauneid aiapõõsaid, kuid ka elavaedu, mis oma ilus, otstarbekuses ja headuses ei jää maha teistest parematest igihaljastest ilupõõsa ja elavaia materjalidest.

Kadakas kasvab igal maal — kuivast liivanõmmest kuni turbarabani, eelistades liivaseid ja lubjarikkaid rühkmuldi. Ta kannatab ka hästi varju ja pügamist. Kuivadel liivaaladel, eriti aga Saaremaal, kadakas

omandab dekoratiivselt ilusa kitsa püramiidse kuju, mille järgi sellaseid eksemplare õigusega võib nimetada põhjamaa küpressideks.

Püramiidseid vorme on kaks. Oksad on neil mõlemal juhitud ülespoole, ühel neist on oksa tipposas võrsed allalooklevate otstega (*Juniperus communis suecica* Loud. — Rootsimaa kadakas — vaata pilti), teisel pole võrsete tipud allalooklevad (*Juniperus communis hibernica* Gord. — Iirimaa kadakas). Neid püramiidse võraga kadakaid on võimalik kasutada õige mitmeks otstarbeks. Nad sobivad hästi üksikuteks ilupuudeks aeda, eriti päikese- paisteliste kohtadele, tee alguse tähistamiseks, lamedalt kõrgeneva ümarguse lillepeenra keskele j. m. Ka võime sellastel kohtadel kadaka juba looduse poolt antud ilusa püramiidse võra muuta veelgi kaunimaks pügamise teel, mida ta vägagi hästi kannatab. Samuti



Kadaka-elavaed Leisis

Foto V. Pöder



Väike Rootsima kadakas Saaremaal, Leisis, muruplatsi keskel (*Juniperus communis suecica* Loud) Foto V. Pöder

võib kadakale pügamise abil anda teisi välisvorme ja kujusid peale püramiidi. Mis aga väärrib eriti nimetamist, on kadaka kasutamine elavaia materjaliks.

Kuna kadaka kasv on aeglane, tuleks kasutada juba suuremaid, 40—70 sm kõrgusi karjamaadel ja metsäärtes kasvavaid ilusaid kadakapõõsaid ja neid istutada edasi soovitud kohtadesse. Nende istutamisviisist lähemalt alamal.

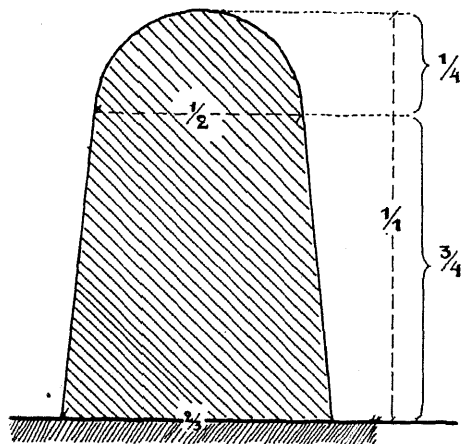
Elavaed on soovitav istutada üherealine, kusjuures põõsaste vaheks tuleb võtta 30—50 sm, vastavalt istutusmaterjali iseloomule. Soovitavaimaks kadaka-elavaia pügamise vormiks on see, kui läbilõikes saame heinasao kuju. Sel juhul läheneb see kõige enam looduslikule kasvule, kus valgust saavad ka põõsaste alumised oksad. Kui aga põame elavaeda püstloodis külgedelt või hoopis pealt laienevalt, saavad alumised oksad valgust tunduvalt vähem ja mõne aasta möödudes võib esile tulla nende okste kuivamine.

Juuresoleval skeemil on näidatud, missugune peaks olema nooremas eas (kuni 1,5 m kõrguseni) kadaka-elavaia ristlõikes üksikute mõõdete suhe. Kõrgema elavaia juures suureneb elav-

aia kõrgus suuremal määral kui laius. Elavaia nurkades, teede läbistamiskohtades, algus- ja lõpp-punktides võib kasvatada üksikuid kõrgemaid põõsataimi ja neid pügada kas püramiidi või kuplitaoliseks, nagu juuresoleval ülevõttel on näha.

Kadakat saab paljundada seemnetega, mida leidub kolm ühes käbis (galbulus), mida rahva suus nimetatakse „marjaks“. Seeme tärkab mullast 1—2 aasta möödudes. Noorte taimede ümberistutamisel peab olema eriti ettevaatlik, et juurte ümbert muld maha ei pudeneks. Kui on tarvis kaugemalt taimi kohale toimetada, tuleb neil kõikidel üksikult juured mullaga kõita kas õlgedesse või kottidesse, et vältida mulla varisemist, millega ka narmasjuured küljest langevad.

Parimaks viisiks on aga kadaka istutamine külmunud maaga. Selle läbi viimiseks on soovitav enne maa külmumist karjamaal või metsas väljavalitud püramiidsete kadakate ja elavaiaiks sobiva materjali ümber kaevada väike 1½ labida sügavune renn ja maa läbikülmumise järele kangega kadakad lahti lüüa ning paigutada varem valmiskaevatud aukudesse või, elavaia puhul, selleks valmistatud kraavi. On kadakad nõnda kohale toodud, täidetakse veel tühjaksjäänud kohad istutamisaugus juuresolevate külmunud mullatükkidega ja kevadel varakult,



Põetud üherealise kadaka-elavaia mõõdete suhted



kohe pärast sulamist, tambitakse tühjaksjäänud kohad mulda täis, et täielise maa sulamise järele auku ei jääks õhuruumi ja muld kadaka juurte ümber ära ei pudeneks.

Kui istutamistöö nõnda läbi viiakse, võib olla kindel, et kadakad lähevad kasvama ja omapäraselt-kaunilt meie kodusid kaunistavad.

## Jalakapuistu

J. Kristian.

Umbes kahehektaarilise pindalaga jalakapuistu kasvab Heimtali mõisa kohal Raudna ürgoru vasemal kaldal ja selle umbsetes kõrvalorgudes. Kasvualaks reljeefilt on järsud huumusrikkad orukaldad kogu ulatuses ja kitsamad orgude põhjad, kus puudub vee voolamine. Neil aladel metsa koosseisus jalakas on kõikjal ülekaalus, esinedes umborgudes üldiselt puhtpuistuna. Seguna esineb kõige enam saart, vähesel määral vahert ja üksikutes kohtades pärna; künnapuu puudub sel kasvualal täiesti, kuid esineb lausmaast orgudesse suubuvates madalates lohkudes.

Jalakapuistu koosseisult, puude mõõdetelt ja kasvualalt on võrdlemisi ühtlane, koosnedes kolmest rindest. Jalaka kõrgusekasv on siin tähelepandevaalt hea — kirjanduse andmeil optimaalsetes tingimustes jalakas saavutab kõrguses kuni 30 m, selle kõrguse omavad ka siin üksikud puud. Ülarindes (keskmise kõrgus 27—29 m) esinevad jalakas, saar, mõni üksik vahert ja pärn; keskriindes (18—24 m) peamiselt jalakas, vähemal määral esineb vahert ja saart; alarindes (10—15 m) rohkesti vahtraid, saari ja jalakaid. Massilt ülarinne moodustab keskmiselt  $\frac{9}{10}$  üksikute ülarinde saarte kõrgus on üle 30 m, vahtraid ja pärnadel kuni 27 m. Üksikute jalakate ja saarte jämedus on üle 1 m (massilt üle 10 tm!), vahtraid aga üle 0,5 m läbimõõduga ei leidu. Saared kasvavad enam oru põhjaäärtel, kus pinnas on niiskem allikate veest. Oru põhjas harilikult puud ei kasva, mille põhjuseks on vist suur niiskus ja ainete üleküllus.

Puistu objektiivsemaks hindamiseks võtsin ühe proovitüki (nr. 1, suurus 0,066 ha) jalaka puhtpuistust ja teise (nr. 2, suurus 0,115 ha) kõige vane-

mast jalakapuistu osast, kus seguna oru põhja mõjul esineb saart.

Ülarinde vanus esimesel proovitükil on ca 100 a. ja teised 180—200 a. Pntk. nr. 2 annab üllatavalt suuri andmeid rinnaspinna ja massi kohta, kuigi aasat paarkümmend tagasi mõlemast proovitükist on välja raiutud hulki jä-



*Tüüpiline ülarinde jalakas Heimtalis*

medaid puud. Praegune puistu ilme muutub jällegi looduslikumaks, sest kasvavaid puud ei raiuta (mets kuulub tervishoiukaitsesse alla) ja osa mahalaangenud puudest jääb lamama, sest järsu reljeefi tõttu materjalide äraviimine on raske. Karjatamist praegu ei esine. Suure maapinna kalde tõttu on tekkinud kohati maalibisemine, kus paljastub devoon, mis arvatavasti veeuhutumise tõttu seni on taimekasvuta.

Ülarinde puude tüved on poole kõrguseni hästi laasunud ja sirged; koone

Proovitk. nr. 1.

Rinne	Proovitükil			H e k t a a r i l											
	keskm. kõrgus m	keskm. diam. sm	maksimaalne diam. sm.	arv				rinnaspind m <sup>2</sup>				mass tm			
				Jalakas	Saar	Vaher	Kokku	Jalakas	Saar	Vaher	Kokku	Jalakas	Saar	Vaher	Kokku
I	28	44,8	57	150	15	—	165	25,0	1,0	—	26,0	354	12	—	366
II	20	21,6	27	85	15	45	145	4,4	0,4	1,2	6,0	47	4	11	62
III	12	11,3	15	75	85	30	190	0,9	0,9	0,3	2,1	6	5	1	12
Kokku				310	115	75	500	30,3	2,3	1,5	34	407	21	12	440

Proovitk. nr. 2.

Rinne	Proovitükil		H e k t a a r i l														
	keskm. kõrgus m	keskm. diam. sm	arv					rinnaspind m <sup>2</sup>					mass tm				
			Jalakas	Saar	Vaher	Pärn	Kokku	Jalakas	Saar	Vaher	Pärn	Kokku	Jalakas	Saar	Vaher	Pärn	Kokku
I	30	63,5	113	25	9	17	164	32,4	15,7	0,7	3,3	52,1	466	248	10	44	768
II	22	22,1	25	—	87	—	112	1,2	—	2,7	—	3,9	14	—	24	—	38
III	14	11,8	25	17	96	—	138	0,2	0,3	1,1	—	1,6	1	2	5	—	8
Kokku			163	42	192	17	414	33,8	16,0	4,5	3,3	51,6	481	254	39	44	814

on võrdlemisi väike ja hargnemist esineb vähe. Ka alarinde puud on heade tüvedega, kuid nende juurekasv on varjamise tõttu väike. Jalaka ja saare kõrgusekasv on noores eas täielise valguse juures väga kiire; ka veel ligi 30 meetri kõrgused puud omavad kõrguse juurekasvu. Diameetri juure-

kasv tihedas liituses on aastas keskm. 0,4—0,5 sm, lahedas liituses tunduvalt suurem — mõnede aastaringide laius 1 sm. Massi keskm. juurekasv pole suur — proovitükide järgi on ta üle 4 tm pro ha aastas. Kuna osa puud on välja raiutud, tohiks aastane juurekasv olla ca 5 tm pro ha.

## Akadeemilise Metsaseltsi teadaanne

Akadeemilise Metsaseltsi juhatuse koosoleku otsuse kohaselt 24. III 39. a. kuulutatakse käesolevaga välja Akadeemilise Metsaseltsi auhinna töö metsanduse alal 1939/40. aastaks.

1. Auhinnatöö teema on jäetud vabaks, kusjuures teema ainetikuks võib olla: metsakasvatuse, metsakorralduse, metsakasvatuse, metsakaitse, metsavalitsemise, metsakaubanduse, metsatehnoloogia, metsapoliitika, metsakäsitamine, dendroloogia ja metsanduse ajalugu.

2. Auhinnatööde esitamine on võimaldatud kõigile asjast huvitatule.

3. Auhinnatööd palutakse esitada Akadeemilise Metsaseltsi juhatusele, Tartu, Aia tän. 46, hiljemalt 1. veebruariks 1940. a.

4. Sissetulnud tööde läbivaatamist ja hindamist teostab Akadeemiline Metsaselts vastava komisjoni kaudu. Auhindu saavad parimuse järjekorras kaks parimat tööd, kusjuures I auh. on määratud kr. 150.—, II auh. kr. 120.—.

Juhul, kui esineb võrdse headusega töid, võib komisjon määrata vastavalt kas üheks esimest või kaks teist auhinda.

Rohket osavõttu lootes

Akadeemilise Metsaseltsi juhatuse.



## Jahiseaduse muutmisest

Edg. Vester.

Kuni 1934. aastani korraldati meil jahimajandust nii riigi- kui eramail end. Vene Jahiseaduse normide kohaselt, mis aga meie oludele kuigi hästi ei sobinud. 1934. aastal hakkas kehtima uus jahiseadus, mille abil jahimajandust oli võimalik hulga euroopalikumalt ja ühe kultuurriigi nõuetele vastavalt korraldada. Selle viie aasta jooksul võisime rõõmustaval viisil kaasa elada ulukite (jahiloomade ja -lindude) arvu tunduvalt tõusu, röövküttimise tõkestamist ja Eesti jahisportlaste arvu suurenemist.

Kuigi mõningad kitsendused leidsid küllalt teravat arvustamist jahipiirkondade moodustamise ja keeluaegade osas, on kehtiv jahiseadus siiski oma otstarvet täitnud ja edaspidine elu silub ise mõned tekkinud konarlused.

Jahimajanduse üldise seisukorra paranemine on võimaldanud selle ülerriihilisele korraldajale — Põllutöömisteeriumile — teha mõningaid pehmenusi ja hi keeluaegades ja laiendada laske-lube ulukitele. Selle juures on arvesse võetud meil valitsevat ilmastikku, s. o. aastaaegu, ulukite rohkust ja nende poolt üldisele rahvamajandusele kahju-tekitamise võimalusi. Need jahiseaduses ettevõetud muudatused on avaldatud Riigi Teatajas nr. 33 — 1939. a., artikkel 256 p. XLIII all.

Kõige olulisemad on jahisportlaste loomulikult jahipidamise kitsendused, mille tõttu neid allpool pikemalt tuleb käsitleda.

Jahiseaduse § 22 p. 1 loetletud keelu all olevatest ulukitest on metskit-sed ja emafasaniid välja jäetud, kuid metsluigid on keelu alla võetud. Metskitsede arv on näidanud kiiret tõusu ja jahimajanduse huvides on vanade ahtrate loomade kõrvaldamine hädavajalik. Metsluigid aga on suuremas osas Euroopa riikides kaitse alla

võetud ja nende arvus ei ole juurekasvu märgata, vaid pigemini kahanemist. Ka ei ole see suursugune lind meile kuigi nimetamisväärseks tuluallikaks, mille tõttu ta oma teekonda kevadel ja sügisel meie rannikutel võib rahulikult jätkata. Metskitsi ja -sokke võib lasta ainult Põllutöömisteeriumi eriloaga, millega saab reguleerida jahipidamist kohtades, kus see nendele hävitavalt mõjuma hakkab.

P. 2. on mets-sokkude keeluaega lühendatud kahe nädala võrra ja uus keeluaeg on määratud 1. oktoobrist kuni 30. juunini. Seega võib sokku lasta 1. juulist alates ja veel 30. septembril.

P. 3. on jahipidamine lubatud ka metskit-sedele 1. oktoobrist kuni 14. novembrini, seega jänesjahil saab vastava loaga ka vamu metskitsi lasta. Keeluaeg jääb neile 15. novembrist kuni 30. septembrini.

P. 4. järgi on jänes- ja jahiaeg tublisti pikendatud nii ja hi alguses kui ja hi lõpus ja nendele võib jahti pidada 1. oktoobrist alates kuni 28. või 29. veebruarini, nii kuidas veebruarikuus päevi on. Keeluaeg kestab seega 1. märtsist kuni 30. septembrini. Selle juures aga lõpeb hagijatega jaht 31. jaanuaril ja veebruarikuus võib ainult ajujahte korraldada.

P. 5. järgi lubatakse jahipidamist mäkradele 15. augustist kuni 31. detsembrini ja keeluaeg on 1. jaanuarist kuni 14. augustini.

P. 6. on mets- ja kodunugiste jaht lubatud 1. detsembrist kuni 14. märtsini, seega keeluaeg 15. märtsist kuni 30. novembrini.

P. 7. järgi on isamõtuste ja hi alguseks määratud 1. aprill ja lõpuks 14. mai. Keeluaeg seega 15. maist kuni 31. märtsini.

P. 8. on tedrekukele lisaks toodud ka tedrekuningas, kes on

# JAHIKALENDER

Maksev 18. aprillist 1939. a. Kalendris näidatud kuupäevad kuuluvad keeluaja hulka.

Lubatud jahiaeg . Keeluaeg .

Ulukite nimed	Jaan.	Veelr.	Märts	April	Mai	Juuni	Juuli	August	Sept.	Okt.	Nov.	Dets.
Pöder, hirv, metssiga, lendorav, metsluik, emamõtus, emateder*), valge ja must toonekurg, kõik kakulised**) ja kõik linnud, keda jahiloomade hulka pole arvatud	×	×	×	×	×	×	×	×	×	×	×	×
Metssokk	×	×	×	×	×	×	30			1	×	×
Metskits	×	×	×	×	×	×	×	×	30		15	×
Jänes***)			1	×	×	×	×	×	30			
Mäger	1	×	×	×	×	×	×	14				
Mets- ja kodunugis, orav****)				15	×	×	×	×	×	×	30	
Isamõtus	×	×	×	31	15	×	×	×	×	×	×	×
Tedrekukk ja tedrekuningas	×	×	×	14		1	×	14				1
Metskurvits					15	×	×	14				
Rabakana	×	×	×	×	×	×	×	14			1	×
Laanepüü ja faasan	15	×	×	×	×	×	×	14				
Põldpüü ja põldvutt	×	×	×	×	×	×	×	×	14		1	×
Sookurg, hallhani ja emahakk	×	×	×	×	×	×	×	31				1
Raba- ja põldhani, suur ja väike laukhani, lagle, isatutkas (riiukukk)						1	×	×	24			
Kaur, tutt- ja punapeavart, tõmmuvaeras, ristpart ja ematutkas				1	×	×	×	24				
Metstuvi, metspart (sinikael-part, piilpart, rägapart, rääkspart, pählsabapart), luitsnokk-part, koovitaja, kiivitaja ja kõik eespool nimetatud rüütlaste ehk nepid ja kõik rookanalased	×	×	×	×	×	×	×	×	24			1
Viupart, valgesilm-vart, merivart, sõtkas, aul, mustvaeras, isahakk, kosklad, kormoran ja pütt, kes elavad meres, meres asetsevail saartel ning mererandades					25	×	×	24				
Kõik teised eespool loetlemata kasulikud jahiloomad	1	×	×	×	×	×	×	24				
Hunt, ilves, rebane, tõhk, kärp, nirk, naarits, lahits, saarmas, hüljes, kõik kullilised****), lumekakk, kassikakk, kõik vareslased, varblased ja kadakarästas												

\*) Välja arvatud noored ematedred, kellede peale jahi pidamine on lubatud 15. augustist kuni 14. septembrini.

\*\*\*) Välja arvatud lumekakk ja kassikakk.

\*\*\*\*) Erandina lubatakse maa omanikul või valdajal jäneseid maha lasta igal ajal viljapuu-, ilu- ning taimeaedades ja puukoolides, kusjuures jahikeelu ajal lastud jäneste liha ja nahkade võõrandamine ja edasitoimetamine on keelatud.

mõtuse ja tedre ristsugutuse järeltulija, olles eriti metsisemängu rikkujaks. Neid mõlemaid võib lasta 15. aprillist kuni 31. maini ja 15. augustist kuni 30. novembrini. Keeluaeg seega 1. detsembrist kuni 14. aprillini ja 1. juunist kuni 14. augustini.

P. 9. järgi on lühendatud metskurvitsa jahiaega 15. augustist kuni 14. maini, s. o. kevadel, jättes keeluaaja 15. maist kuni 14. augustini.

P. 10. on jaht rabakanadele peaaegu endine, s. o. 15. augustist kuni 31. oktoobrini. Keeluaeg — 1. novembrist kuni 14. augustini.

P. 11. on laanepüüdele lisaks toonud faasanid, kellele on jaht pikendatud talvel terve kuu võrra. Seega on jahiaeg neile 15. augustist kuni 14. jaanuarini ja keeluaeg 15. jaanuarist kuni 14. augustini.

P. 12. on põldpüüde jaht peaaegu endine, s. o. 15. septembrist kuni 31. oktoobrini ja keeluaeg 1. novembrist kuni 14. septembrini.

P. 13. järgi on sookurgedele, hallhanedele ja emahakkadele lubatud jahipidamine 1. augustist kuni 30. novembrini, seega keeluaeg 1. detsembrist kuni 31. juulini.

P. 14. lubab jahipidamist rabaja põldhanedele, suur- ja väike-laukahanedele, lagledel ja isatutkastele (riiukukkedele) 25. juulist kuni 31. maini, jättes keeluaaja 1. juunist kuni 24. juulini.

P. 15. lubab jahipidamist kauri-

dele, tutt- ja punapeavartidele, tõmmuvaerastele, ristpartidele ja ematutkastele 25. juulist kuni 30. aprillini. Keeluaeg on seega 1. maist kuni 24. juulini.

P. 16. on lubatud jahipidamine metstuvidele, metspartidele (sinikael, pülp, rägapart, rääks, part, pahlsabapart), luitsnokkpartidele, koovitajaile, kiivitajaile ja kõigile eespoolnimetatata neppidele ja kõigile rookanalastele 25. juulist kuni 30. novembrini. Keeluaeg seega 1. detsembrist kuni 24. juulini.

Erandina on samas punktis jahipidamine lubatud meres, meresaartel ja rannikutel elutsevatele viupartidele, valgesilm-vartidele, merivartidele, sõtkastele, aulidele, mustvaerastele, isahakkadele, kosklatele, kormoranidele ja püttidele 25. juulist kuni 24. maini, s. o. läbilennu ajal. Keelujaks on suve esimene pool 25. maist kuni 24. juulini.

P. 17. lubab jahipidamist kõigile teistele eespool loetlemata kasulikkudele jahiloomadele 25. juulist kuni 31. detsembrini, seega keeluaeg 1. jaanuarist kuni 24. juulini.

Et uued keeluajad on juba kehtimas, tuleb jahisportlastel nendega aegsasti tutvuda ja neid ka teistele asjast huvitatuile arusaamatuste vältimiseks teatavaks teha. Eeltoodu kergendamiseks on siin toodud ka uus jahikalender praegu kehtival kujul.

## Laskevõistlusist metsaametkonnas 1938. a.

### A. ILVES

Huvi laskeala vastu metsaametkonnas ei ole kunagi puudunud, kuid väga mitmesuguseil põhjusil laskeosavuse tegelik arendamine kuni viimaste aasta-

teni oli vaid paigaline, hõlmates üksikuid jahindusest või spordist tiivustatud isikuid. Paaril viimasel aastal on asutud laskeasjanduse levitamisele

\*\*\*\*) Erandina lubatakse maa omanikul või valdajal oravaid maha lasta igal ajal viljapuu-, ilu- ning taimeaedades, puukoolides ja sarapuu-kultuuristandustes, kusjuures jahikeelu ajal lastud oravate nahkade võõrandamine on keelatud.

\*\*\*\*\*) Välja arvatud kaitsealusteks tunnistatud punajalgne pistrik, tuuletallaja, kaljukotkas, suur konnakotkas, väike konnakotkas, madukotkas, punane harksabakull, must harksabakull, kellede peale jahi pidamine on keelatud kogu aasta kestel, ning lõopistrik, merikotkas ja kalakotkas, kellede peale jahi pidamine on keelatud 1. aprillist kuni 31. augustini. (Jahiseaduse teostamise määruse § 29.)

Jrk. nr.	Organisatsiooni ja ametkonna nimetus	S õ j a p ü s s					J a h i		
		Punkti-laskm.	Lahing-laskm.	Saavutatud koht	Individuaalselt parim		Jänes	Tuvi	Saavutatud koht
					N i m i	Silmi			
I. Narva RMT Kogu.									
1.	Narva metskond . . .	—	—	—	—	—	727	—	II
2.	Jõhvi „ . . .	—	—	—	—	—	633	—	III
3.	Kohtla „ . . .	—	—	—	—	—	817	—	I
4.	Vaivara „ . . .	—	—	—	—	—	336	—	—
5.	Kivinõmme „ . . .	—	—	—	—	—	314	—	—
6.	Pagari „ . . .	—	—	—	—	—	181	—	—
7.	lisaku „ . . .	—	—	—	—	—	152	—	—
II. Viljandi RMT Kogu.									
						p.-laskm.			
						l.-laskm.			
1.	Loodi metskond . . .	276	366	I	A. Melts	106	—	110	II
						H. Pastik	149		
2.	Kabala „ . . .	279	230	—	A. Rõuk	107	—	90	—
						A. Parik	89		
3.	Kariste „ . . .	249	317	—	K. Mitt	93	—	80	—
						123			
4.	Karksl „ . . .	215	388	II	J. Kaare	79	—	90	—
						144			
5.	Polli „ . . .	231	365	III	A. Leidemaa	88	—	130	I
						139			
6.	Aimla „ . . .	179	228	—	E. Tamsaar	67	—	100	III
						117			
7.	Õisu „ . . .	169	287	—	E. Tusti	97	—	80	—
						139			
8.	Tarvastu „ . . .	149	264	—	J. Tamm	73	—	80	—
						97			
9.	Kõpu „ . . .	236	320	—	A. Must	94	—	80	—
						140			
10.	Vastemõisa „ . . .	144	284	—	E. Kalev	68	—	—	—
						J. Sassiad	110		
III. Valga RMT Kogu.									
1.	Valga metskond . . .	147	—	—	J. Muistla	56	1080	—	I
2.	Antsla „ . . .	196	—	I	B. Liiming	71	840	—	III
3.	Aakre „ . . .	173	—	II	R. Ungur	60	1037	—	II
4.	Karula „ . . .	134	—	III	B. Ploomipuu	55	776	—	—
5.	Sangaste „ . . .	ei võistelnud	—	—	—	—	198	—	—
6.	Taagepera „ . . .	101	—	—	J. Mägi	38	474	—	—
IV Paide RMT Kogu.									
1.	Purdi metskond . . .	218 <sup>2)</sup>	—	I	A. Kruuk	75	—	—	—
2.	Triigi „ . . .	204	—	II	A. Are	84	—	—	—
3.	Huuksi „ . . .	144	—	—	J. Päiviste	66	—	—	—
4.	Väätsa „ . . .	180	—	III	O. Viitmann	70	—	—	—
V. Pärnu RMT Kogu.									
1.	Pärnu metskond . . .	235,8	—	—	K. Saat	101	798	90	I
2.	Laiksaare „ . . .	208	—	—	H. Talvaru	77,7	912	100	II
3.	Audru „ . . .	238,5	—	III	J. Reilson	87,2	742	60	—
4.	Hallingu „ . . .	147,1	—	—	A. Annusveer	62	—	—	—
5.	Lodja „ . . .	211,4	—	II	A. Salumets	91	580	110	—

tulemustest metskondades.

p ü s s		V ä i k e k a l . p ü s s				P ü s t o l				M ä r k m e d
Individuaalselt parim		Silmi	Saavuta- tud koht	Individuaalselt parim		Silmi	Saavuta- tud koht	Individuaalselt parim		
N i m i	Sil- mi			N i m i	Sil- mi			N i m i	Sil- mi	
J. Parts	433	775 <sup>1)</sup>	I	V. Kasikov	271	211	I	V. Kasikov	95	<sup>1)</sup> Narva RMT ja ringk. on võisteldud v.-kal. püssist 10-lasuliste seeriatega igast asendist.
A. Kasesalu	414	718	III	A. Järv	270	162	III	V. Kalaus	67	
R. Lepik	312	774	II	H. Parmas	264	190	II	H. Parmas	70	
H. Saaremäe	161	516	—	M. Lehesaar	199	134	—	M. Lehesaar	68	
J. Kuku	164	656	—	E. Madissoo	231	72	—	E. Madissoo	54	
E. Kikajon	71	605	—	J. Precht	245	111	—	J. Precht	43	
K. Kiiver	109	656	—	H. Imant	233	123	—	K. Kiiver	53	
E. Viitak	40	342	I	A. Melts	130	136	I	A. Melts	47	
E. Toomet	40	327	II	E. Toomet	125	125	III	A. Rõuk	48	
A. Laul	30	326	—	K. Mitt	114	121	—	P. Parts	45	
J. Raap	40	319	—	A. Salev	113	122	—	A. Oss	46	
J. Reilsoo	50	317	III	A. Laanemets	107	130	II	A. Leidemaa	50	
A. Kull	40	261	—	J. Kalev	101	—	—	—	—	
E. Tusti	40	250	—	E. Tusti	103	104	—	E. Tusti	45	
J. Missik	30	—	—	—	—	118	—	L. Tomander	44	
H. Raba	40	261	—	J. Mitt	101	93	—	J. Mitt	39	
E. Kalev	40	—	—	A. Männiste	77	—	—	—	—	
J. Kuus	611	275	—	O. Võlma	108	—	—	—	—	
H. Lasting	313	338	II	P. Võro	120	—	—	—	—	
J. Raap	447	316	III	J. Tober	113	—	—	—	—	
B. Ploomipuu	431	349	I	K. Kasuk	121	—	—	—	—	
V. Reefschläger	109	288	—	K. Rooväli	106	—	—	—	—	
H. Lilles	173	270	—	J. Varimäe	93	—	—	—	—	
—	—	331	I	E. Lehe	124	108	—	E. Lehe	45	
—	—	299	II	V. Hurt	110	141	I	A. Are	50	
—	—	281	III	O. Heining	104	130	II	O. Heining	45	
—	—	270	—	O. Viitmann	102	109	III	H. Knüpffer	46	
	jänes									
A. Urbel	307	332,7	II	K. Saat	123	49	II	E. Tenno	23	
K. Looper	40									
G. Koikson	357	326,4	III	E. Sepp	115,4	30	—	J. Turi	20	
P. Reim	40									
J. Reilson	384	345,5	—	A. Mardi	117,7	64	III	J. Reilson	33	
ei võistelnud	40	200,3	—	A. Luur	74,2	25	—	E. Juhkam	13	
A. Mango	326	300,2	—	A. Salumets	111,2	62	—	H. Jams	39	
J. Viirsalu	50									

<sup>2)</sup> Paide RMT Kogus on lastud vaid lamades asendist.

Jrk. nr.	Organisatsiooni ja ametkonna nimetus	S õ j a p ü s s					J a h i		
		Punkti- laskm.	Lahing- laskm.	Saavu- tatud koht	Individuaalselt parim		Jänes	Tuvi	Saavu- tatud koht
					N i m i	Silmi			
6.	Orajõe metskond . . . .	284	—	I	T. Sikka	107	831	90	III
7.	Taali „ . . . .	120,6	—	—	J. Nuut	57,8	—	—	—
VI. Rakvere RMT Kogu									
1.	Püssi metskond . . . .	315	—	I	M. Põldmaa	126	429	40	III
2.	Rakvere „ . . . .	200	—	III	H. Leet	70	447	70	I
3.	Porkuni „ . . . .	224	—	II	H. Reinmägi	100	352	60	II
4.	Tudu „ . . . .	89	—	—	J. Taim	43	255	20	—
5.	Sonda „ . . . .	84	—	—	J. Meiel	44	330	50	—
6.	Paasvere „ . . . .	142	—	—	E. Aru	58	—	10	—
7.	Roela „ . . . .	16	—	—	K. Johannes	9	—	—	—
8.	Loobu „ . . . .	111	—	—	A. Järvila	65	371	30	—
9.	Sagadi „ . . . .	116	—	—	O. Tammist	53	222	10	—
10.	Kunda „ . . . .	152	—	—	R. Altrof	72	361	60	—
VII. Märjamaa RMT Kogu									
1.	Märjamaa metskond . .	174	—	II	V. Palu	65	384 <sup>3)</sup>	115	—
2.	Kuusiku „ . . . .	210	—	I	L. Elgas	72	469	125	II
3.	Vigala „ . . . .	158	—	III	R. Nissen	59	356	145	I
4.	Velise „ . . . .	133	—	—	O. Isakannu	51	358	155	III
VIII. Vändra RMT Kogu									
1.	Vändra metskond . . . .	—	—	—	—	—	324 <sup>3)</sup>	80	III
2.	Kõnnu „ . . . .	—	—	—	—	—	413	150	II
3.	Käru „ . . . .	—	—	—	—	—	188	140	—
4.	Kolu „ . . . .	—	—	—	—	—	685	180	I
IX. Kuressaare RMT Kogu									
1.	Mõtsu metskond . . . .	122,85	140,74)	III	P. Takk	53,55	—	—	—
					J. Kask	55,65	—	—	—
2.	Kuressaare „ . . . .	145,55	156,90	I	P. Kaarna	68,25	—	—	—
					E. Rüütel	54,00	—	—	—
3.	Karjalasma „ . . . .	126,35	157,55	II	A. Veelaid	57,0	—	—	—
						57,0	—	—	—
X. Ahja RMT Kogu									
1.	Ahja metskond . . . .	119	113 <sup>4)</sup>	II	K. Sepp	42	572	80	I
					O. Sööt	44	—	—	—



p ü s s		V ä i k e k a l . p ü s s				P ü s t o l				M ä r k m e d
Individuaalselt parim		Silmi	Saavuta- tud koht	Individuaalselt parim		Silmi	Saavuta- tud koht	Individuaalselt parim		
N i m i	Sil- mi			N i m i	Sil- mi			N i m i	Sil- mi	
T. Sikka	349	350,1	I	T. Sikka	127,2	101	I	E. Väliste	43	
—	—	262,5	—	E. Niinemägi	102	45	—	E. Niinemägi	36	
M. Põldmaa	176	746 <sup>1)</sup>	I	M. Põldmaa	262	—	—	—	—	
A. Jalasto	20			J. Siniveer	209	—	—	—	—	
H. Leet	316	523	—	K. Kasesalu	221	—	—	—	—	
H. Reinmägi	40			A. Reinsalu	237	—	—	—	—	
R. Veinsoo	184	613	III	A. Meiel	171	—	—	—	—	
J. Taim	30			E. Aru	163	—	—	—	—	
A. Meiel	101	666	II	K. Johannes	212	—	—	—	—	
A. Salvat	20			A. Järvila	156	—	—	—	—	
K. Past	222	499	—	O. Tammist	164	—	—	—	—	
ei võistelnud	40			R. Altrof	213	—	—	—	—	
B. Tali	10	398	—	V. Palu	180	—	—	—	—	
A. Kattago	—	523	—	L. Elgas	110	—	—	—	—	
O. Tammist	163	443	—	R. Nissen	117	—	—	—	—	
J. Torm	30			O. Isakannu	114	—	—	—	—	
J. Jalakas	172	303	III	M. Kukk	50	—	—	—	—	
L. Elgas	45			M. Keres	134	—	—	—	—	
A. Männiste	123	321	—		60	—	—	—	—	
R. Nissen	50					—	—	—	—	
M. Kukki	50					—	—	—	—	
M. Keres	134	315	II			—	—	—	—	
	60					—	—	—	—	
	jänes					—	—	—	—	
	tuvi					—	—	—	—	
M. Visnapuu	47	—	—			—	—	—	—	
A. Jürisson	30	—	—			—	—	—	—	
A. Pedersalu	228	—	—			—	—	—	—	
J. Toots	60	—	—			—	—	—	—	
	77	—	—			—	—	—	—	
A. Agurauja	50	—	—			—	—	—	—	
J. Mikolai	290	—	—			—	—	—	—	
M. Lohu	60	—	—			—	—	—	—	
—	—	—	—			—	—	—	—	
—	—	—	—			—	—	—	—	
—	—	—	—			—	—	—	—	
K. Ansip	398	—	—			—	—	—	—	
V. Suit	40	—	—			—	—	—	—	

3) Märjamaa ja Vändra Kogus on arvestatud vaid tabatud ringide väärtuste summa ühe haavliga.

4) Kuressaare ja Ahja Kogus arvestati silmi lahinglaskmisel vaid väljalastud ringide väärtuse kohaselt.

Jrk. nr.	Organisatsiooni ja ametkonna nimetus	S õ j a p ü s s					J a h i		
		Punkti-laskm.	Lahing-laskm.	Saavu-tatud koht	Individuaalselt parim		Jänes	Tuvi	Saavu-tatud koht
					N i m i	Silmi			
2.	Kastre metskond . . . .	98	75	—	H. Turi	38	288	60	III
3.	Räpina „ . . . .	163	168	I	A. Aljan	42	185	100	II
4.	Veriora „ . . . .	117	92	III	K. Raudne	59	160	50	—
	Võru ringk.					46			
						48			
						p.-laskm.			
						l.-laskm.			
1.	Võru metskond . . . .	196	364	I	A. Laug	75	187	—	II
2.	Petseri „ . . . .	149	299	III	H. Karlson	129	149	—	—
3.	Orava „ . . . .	176	350	II	P. Oras	60	167	—	III
4.	Vastseliina metskond . .	155	266	—	E. Olesk	114	202	—	I
	Narva ringk.					72			
						140			
						54			
						97			
1.	Narva metskond . . . .	—	—	—	—	—	593	—	I
2.	Kohtla „ . . . .	—	—	—	—	—	319	—	—
3.	Jõhvi „ . . . .	—	—	—	—	—	338	—	III
4.	Vaivara „ . . . .	—	—	—	—	—	337	—	II
	Loodi ringk.								
1.	Loodi metskond . . . .	—	411	II	A. Saar	146	—	60	II
2.	Karksi „ . . . .	—	412	I	A. Salev	150	—	90	I
3.	Tarvastu „ . . . .	—	296	III	Mikk	127	—	60	—
4.	Õisu „ . . . .	—	278	—	O. Madisson	104	—	60	III
	Laiksaare ringk.								
1.	Laiksaare metskond . .	154,2	—	II	E. Sepp	56,6	1174	120	I
2.	Orajõe „ . . . .	173	—	I	T. Sikka	61	1092	70	II
3.	Jäärja „ . . . .	133	—	—	J. Kink	38,9	472	70	III
4.	Lodja „ . . . .	143	—	III	J. Olde	55,6	432	50	—
	Metskonnas.								
1.	Jõgeva metskonnas . . .	132	—	—	H. Heinsoo	46	359	110	—
2.	Põltsamaa „ . . . .	111	66	—	H. Haller	40	86	140	—
3.	Purila „ . . . .	153	—	—	L. Kure	53	456	35	—

metsaametkonnas juba laiemal alusel. Suureks tõulkeks on siin olnud omavahe-  
 lised laskevõistlused, mille korraldamise  
 algatus mõnes metskonnas on tõmma-  
 nud kaasa ka teisi. Seesuguste laske-  
 võistluste tingimuste ühtlustamiseks ja  
 ülevaate saamiseks lasketasemest üksi-  
 kuis metskondades saadeti möödunud  
 aastal käsitlemiseks „Üldmäärused met-  
 sateenijate omavaheheliste laskevõistluste

korraldamiseks“. Nende määrustega  
 taotleti ühtlasi huvi äratamist laske-  
 asjanduse levimise ning aja jooksul  
 meisterlaskurite väljaarendamise vastu,  
 kes oleksid suutelised võtma osa laske-  
 võistlustest ka väljaspool metsaametkon-  
 da, mis omakorda aitaks kaasa edaspi-  
 duse koostöö süvendamisele teiste amet-  
 kondadega ja kutseliste organisatsioo-  
 nidega.

P ü s s		V ä i k e k a l . p ü s s				P ü s t o l				M ä r k m e d
Individuaalselt parim		Silmi	Saavuta- tud koht	Individuaalselt parim		Silmi	Saavuta- tud koht	Individuaalselt parim		
N i m i	Sil- mi			N i m i	Sil- mi			N i m i	Sil- mi	
R. Salve	112	—	—	—	—	—	—	—	—	
J. Miina	30	—	—	—	—	—	—	—	—	
V. Truuts	88	—	—	—	—	—	—	—	—	
J. Peedo	40	—	—	—	—	—	—	—	—	
E. Karjut	91	—	—	—	—	—	—	—	—	
M. Konrad	20	—	—	—	—	—	—	—	—	
A. Laug	71	340	—	A. Kaasiku	118	—	—	—	—	
V. Ismæel	66	356	III	H. Karlson	123	—	—	—	—	
P. Oras	63	337	I	H. Pakalneet	114	—	—	—	—	
P. Viidik	68	351	II	J. Karbe	125	—	—	—	—	
V. Kasikov	271	741 <sup>1)</sup>	II	V. Kasikov	265	365	I	V. Kasikov	127	
H. Parmas	157	733	I	H. Parmas	246	307	III	H. Parmas	106	
V. Kalaus	159	710	III	A. Järv	270	326	II	H. Vahur	113	
J. Piirsalu	130	634	—	M. Lehesaar	227	276	—	M. Lehesaar	108	
M. Türk	30	303	II	A. Melts	110	94 <sup>5)</sup>	—	E. Viitak	48	5) Püstolist võistles vaid 1—2 laskuril metskonnast
J. Raap	40	303	I	A. Kaldre	107	42	—	J. Kaare	42	
N. Sillaots	40	269	III	J. Tamm	105	45	—	J. Missik	45	
P. Mõtus	20	254	—	E. Tusti	112	4	—	P. Mõtus	41	
	jänes tuvi									
M. Uusmaa	455	320	II	H. Talvaru	116	—	—	—	—	
V. Vallner	50	—	—	—	—	—	—	—	—	
T. Sikka	574	334	I	T. Sikka	121	—	—	—	—	
J. Kink	30	—	—	—	—	—	—	—	—	
E. Raap	186	273,4	—	K. Jakobson	101	—	—	—	—	
J. Viirsalu	30	—	—	—	—	—	—	—	—	
E. Kõivumägi	291	276	III	A. Oks	95	—	—	—	—	
	20	—	—	—	—	—	—	—	—	
J. Murakin	144	292	—	K. Lestäl	101	—	—	—	—	
K. Lestäl	40	—	—	—	—	—	—	—	—	
K. Vallaste	38	—	—	—	—	—	—	—	—	
H. Haller	50	—	—	—	—	—	—	—	—	
J. Basilevski	153	238	—	J. Urv	90	—	—	—	—	
K. Mäesalu	35	—	—	—	—	—	—	—	—	

Lähtudes enamiku lasketasemest ja kohapealsest üldisest olustikust metskondades, nähti määrustega ette korraldada esialgu omavahelisi laskevõistlusi kõigi asjast huvitatute osavõtul, et hiljem esineda valitud laskuritega meeskondadekaupa metskondadevahelisel võistlusel. Vastavalt laskeoskusele ning eeldustele koostati ka võistlustingimused. Nende üldistamine ja kohustuslik

käsitamine kõigis metskondades ühtlasele kujul oleks tekitanud asjatuid raskusi ning seepärast võimaldati mõnd tingimust muuta, sõltuvalt kohalikest oludest. Määruste üldiseks eesmärgiks seati katse varal selgitada neid võimalikke ning sobivaid laskeharjutusi, millele edaspidi rajada ka võistlusi, mis õigemini kujutaksid endast teatud mõttes kontrollkatseid laskeosavuse alal.

Seepärast möödunud võistluste kogemusi püütakse edaspidi kasutada vajalike paranduste sisseviimiseks võistlusmäärusisse.

Laskevõistlusiks ülesseatud eesmärkide ja kohalike olude kohaselt leidsid määrused rakendamist 10-nes Riigimetsateenijate Kogus, mis võrdub üle 60% kogude üldarvust. Pealeselle korraldati omavahelisi laskevõistlusi mitmes ringkonnas ja metskonnas. Kogude ja ringkondade laskevõistlusil esinesid igal võistlusalal metskondadest valitud 3—5-mehelised meeskonnad. Üksikuis metskondades omavahelised laskevõistlused piirdusid tavaliselt kas ühe või mitme laskealaga, millest isiklik koosseis oli rohkem huvitatud.

Asjaolu, et üle 60% kogudest on leidnud võimaluse korraldada laskevõistlusi juba oma tegevuse esimesel aastal, tõestab kutseliste organisatsioonide — kogude — kui korraldava organi olemasolu tähtsust metsaametkonnas. Iga üritus vajab ergutamist ja juhtimist, milleks kogude juhatused ühes sektsioonidega võivad anda oma kaasabi ja otsustarbeta korraldamisega aitavad võita nii mitmeidki takistusi. Meenutades möödunud laskevõistluste korraldamisel esinenud raskusi, nagu püsside puudus, laskemoona soetamine omal kulul jne., peab eriti alla kriipsutama vastavate kogude juhatusete ja laskeala korraldajate tänuväärt tööd sellaseks laialtavalitseliseks osavõtuks võistlusist. Jääb veel soovida, et neis kogudes ja ringkondades, kus eelmisel aastal mitmesuguseil põhjusil ei saadud asuda laskeasjanduse levitamisele, leitaks võimalusi kaasatamiseks eelseisval laskehooajal.

Lasketasemest pildi saamiseks peame võtma aluseks laskevõistlusil saadud tulemused. Seesuguste võrdlevate andmete kõrvutamise eeldaks täielist ühtlust lasketingimuses. Peab aga märkima, et möödunud laskevõistlusil ei olnud tingimused täpselt ühesugused. Teatud erinevus tingimuses ja eriti võistluste olukorras on paratamatu nähtus, mis jääb püsima ka edaspidi. Seda palutakse silmas pidada, kui tahetakse hinnata tulemusi täiesti objektiivselt.

Siinkohal seatakse aga eesmärgiks anda vaid üldist pilti lasketasemest, mille teadmine on kasuks enese kontrollimiseks, teatud pinge määramiseks laskeosavuse arendamisel ja võistlusinnu tekkimiseks. Ühelt poolt nõuded ning teiselt poolt üldine tase oleksid ühtlasi lähtekohaks ning sihiks, milleni püütaks välja jõuda. Seepärast alljärgnevais tabelleis püütaksegi esitada üldist kokkuvõtet metskondades toimunud laskevõistlusist. Siin on lähtutud miinimummeeskonna arvust, s. o. kolmest isikust igal võistlusalal. Seega punktide või silmade summa põhjeneb kolme parima laskuri tulemusil igast metskonnast, kusjuures võistlusil saavutatud koht kogu või ringkonna piirides on arvatavad võistlustingimustes ettenähtud osavõtjate arvu kohaselt. Pealeselle on toodud ka veel individuaalselt parim laskur ametkonnas vastaval võistlusalal, ühes tema saavutuse märkimisega. (V. tabel.)

Võistlusprotokollide kokkuvõtete alusel tabelis toodud tulemuste kohta olgu juhitud tähelepanu mõnele asjaolule, mis ühel või teisel viisil on mõjustanud saavutuste arvulist suurust. Eeskätt tuleb märkida, et lahinguilmelist laskmist sõjapüssist ja jäneselaskmist jahipüssist ei ole hinnatud ühesugusel viisil, mille tõttu andmetes esinevad suuremad lahkuminekid. Nimelt on mõnel pool hinnatud tabamusi lahinglaskmisel sõjapüssist mitte laskevõistluste üldmääruste alusel, vaid KL laskemäärustes malevate sisevõistlusteks ettenähtud tingimuste kohaselt, s. o. andes iga tabamuse eest 10 punkti lisaks väljalastud silmade väärtusele. Seal aga, kus on toodud vaid väljalastud silmade summa, on tabelis märgata ka suur vahe (Kuressaare ja Ahja kogudes). Jäneselaskmisel on mõnel pool (näit. Väandra ja Märjamaa kogudes) hinnatud vaid tabatud ringi väärtus, s. o. üks haavel ringis, jättes arvestamata kõigi tabamuste kogusumma, mille tõttu silmade arv on kujunenud märksa väiksemaks. See asjaolu ei võimalda neid tulemusi kõrvutada teistega.

(Järgneb.)

## Die Fichte 1936 (Kuusk 1936)

Prof. dr. Eilhard Wiedemann

*Prof. Schwappachi kuuse-katsealade teadete jatkamine laiendatud kujul.  
52 pildi ja 53 tabeliga 248 lehekülge. Hannover 1937.*

Kuuse-katsealade rajamisega tehti algust Saksamaal juba eelmise sajandi teisel poolel. Esimesi pidevate vaatluste katsealaid rajati 1875. a. ja nüüd on metsauuendamise küsimuste lahendamiseks neid kogusummas 83. Samal ajal võeti hooldamisraiate mõju jälgimise katsealadeks puistuid, mille vanus juba 1875. a. oli 40—60 aastat. Nende koguarv on umbes 110. Et katsealade rajamine on teostunud üle ühe inimpõlve tagasi, siis on rajatud ja vaatluse all olevate kuusenõrendite vanus praegu ca 60 a., kuna hooldamisraiate katsealade puistud osalt kuuluvad juba isegi VII vanuseklassi.

Nende katsealade andmeid töötas võrdlemisi põhjalikult läbi Schwappach 1902. aastal. Siis tuli teatav seisak. Sama autori poolt avaldati ainult kahel korral lühemaid teateid kuuse-katsealade kohta, 1915. ja 1922. aastal. Vahepeal aga kogunes hulk väärtuslikku materjali, mida asus läbi töötama prof. dr. Wiedemann Ebersvaldes. Viimase poolt koostatud raamatu I osas käsitletakse kunstlikku ja loomulikku metsauuendust ning väetamist, teises osas — hooldamisraieid, toogitabeleid ja kasvukoha uurimusi.

Üksikuid küsimusi käsitledes jõuab autor järgmistele otsustele:

a) Kuuse uuendamine. Autor ei lahenda kuuse kunstliku või loomuliku uuendamise küsimust lõpuni, vaid tähendab, et hoolimata selle küsimuse kardinaalsest tähtsusest puudutab ta seda siiski ainult möödaminnes. Kuuse kunstliku uuendamist loeb ta tavaliseks käsitööks, mis enamikus kasvukohtades annab võrdlemisi kindlaid tagajärgi, kuid siiski tingimusel, et raielankide suurus ja sihtus ning kultiveerimisviis peavad täiesti vastama kasvukoha tingimustele. Loomulik uuendamine seevastu olevat kunst, mille juures iga raieviisi ja ulatust tuleb kohandada kasvukoha tingimustele ja vanametsa ning järelkasvu seisukorrale. Eeltoodud arutlemise põhjal soovib autor tohtainetevaesemal, samuti ka lopsakat rohtu kasvataval maal, kus loomulik uuendus on raske, tarvitada võimalike hädaohtude vältimiseks, lageraietel kunstlikku metsamist. Teiselt poolt aga koh-

tades, kus hiliskülmade jne. hädaoht on suur, tuleb tarvitada loomulikku uuendamist vanametsa turve all. Oma vaated võtab ta kokku järgmiselt: 1) Kunstlik lageraiete metsamine külviteel on hiliskülma, liigse niiskuse, lopsaka rohikatte jne. hädaohtu tõttu ebakindel ja neid kohti tuleks lõpuks ikkagi elujõuliste taimede abil täiendada. Elujõuliste taimede istutamisel pääsevad need palju varem ültähendatud hädaohtudest, võimaldades kiiremat metsauuendamist. Nendes kohtades, kus külvist tärnanud taimedel ei ole eeltoodud looduslikke hädaohte, on külvist kasvanud taimede arv tunduvalt suurem kui istutamise korral. Tihedama liituse tõttu jäävad külvatud puistud istandustest puude kõrguses ja rinnakõrguse läbimõõdus tunduvalt maha, isegi kuni 10 a. kasvu võrra. Seevastu annavad aga külvatud puistud hooldamisraietel hulga rohkem peenemat materjali ja kindlustavad puude parema ja kiirema laasumise.

Taimede arvu suhtes selgus, et esialgu vähese taimede arvu tõttu osalt isegi mitterahuldavaiks loetud kultuurid paranesid hiljem puude vaba kasvuruumi tõttu niivõrd, et 30 aasta järele nende kõrgus, läbimõõt ja mass suuresti ületasid tihedas liituses kasvanud puistute mõõdud (massis isegi üle 100 tm. võrra). Pärast 30 a. need vahved ei suurenenud, vaid ka tiheda liituvusega kultuurid edenesid jõudsasti. Eeltoodu tõenduseks on toodud tüüpilisima näitena alljärgnevad andmed

Okslikkuse suhtes olid nii hõredas kui ka tihedas liituses kasvanud puistud peaaegu võrdses olukorras, mille tõttu mittelaasumise hädaoht hõreda liituvuse juures ära langeb.

Maapinna ettevalmistamine ja istutusviis olid täiesti tingitud maapinna oludest. Heal kasvukohal andsid 3-a. seemikud vähematesse aukudesse istutatult niisama häid tagajärgi kui halvas kasvukohas tugevate koolitatud taimedega küngastele kultiveerimisel. Külviviisidest oli kõige nõrgemate tagajärgedega ribadesse-vagudesse külv, eriti rohukasvataval maal. Lõppotsusena tähendab autor, et iga kasvukoht nõuab oma eri kultiveerimisviisi.

Tabel nr. 1.

Taimede kaugus m	Proovitüki vanus 1907. a. oli 31 a.					Proovitüki vanus 1925. a. oli 49 a.				
	Puude arv	Läbi- mõõt sm	Kõrgus m	Läbilõi- kepind m <sup>2</sup>	Mass tm	Puude arv	Läbi- mõõt sm	Kõrgus m	Läbilõi- kepind m <sup>2</sup>	Mass tm
1,0 × 1,0 %	8476 100	6,9 100	7,9 100	31,4 100	70 100	4674 100	10,7 100	15,5 100	42,3 100	315 100
1,25 × 1,25 %	4369 52	8,3 120	9,2 116	23,4 75	80 114	3142 67	12,6 118	17,3 112	39,4 93	359 114
1,5 × 1,5 %	3504 41	10,4 151	11,3 143	29,9 95	158 226	2163 46	16,1 150	20,2 130	44,3 105	479 152

2) Kuuse loomuliku uuendamise kohta tähendatakse, et üldisest optimaalsest uuendamisviisist ka siinkohal ei saa juttu olla, samuti nagu see oli kunstliku uuendamise juures. Ka loomulik uuendamine on kohalikest kasvutingimustest, nagu liigest kuivusest, lopsakast rohukasvust, vanametsa juurte konkurentist jne. Eriti viimast asjaolu toonitatakse mitmel korral kui küllalt hädaohtlikku, sest mitmel katsealal on kuivemates kasvukohades noor järelkasv just emametsa turve all ära kuivanud. Ka vanametsa varju tõttu võivad noored taimed jääda kiratsema või isegi hukkuda, kui neid õigel ajal selle alt ei vastastata.

Loomulikule uuendamisele kaasaaitamiseks on katsetatud mitmesuguste raieviiside-

ga, kuid eriti hoiatatakse häiluenduse tarvitusele võtmise korral hilisemate raskuste eest, mis käivad kaasas häilide suurenemise ja nende vahel kasvama jäänud vanametsa tuuleohtu kätte sattumisega. Tuulekahjustused võivad siis kogu majandamisviisi korraga segi paisata. Ajajärgulise raie korral ei ole tuulehädadoht siiski ka lõpuosas nii suur kui häilidena raie korral.

Loomuliku uuendamise võimalused on autor kokku võtnud alljärgnevasse tabelisse:

Tugeva musta joonega ümbritsetud osas on loomulikuks uuendamiseks soodsad tingimused.

b) Väetamine. Selles osas on 50 katsealal proovitud väga mitmesuguseid väetamisviise. Väetamise sihiks ei ole niivõrd puu kii-

Tabel nr. 2.

<b>Maapinna niiskus</b>						
		Väga kuiv	Kuiv	Värske	Niiske	
		Calluna	Aira	Calama-grostis	Sphagnum	
<b>Uuendamise väljavaated</b>						
<b>Maapinna tofesisaldavus</b>	väga vaene	Cladonia	ei ole	ei ole	ei ole	ei ole
	vaene	Calluna	ei ole	Veeruendus Häiluendus raske	Veeruendus Häiluendus raske	peaaegu ei ole
	rahuldav	Myrtillus	Veeruendus Häiluendus raske	Veeruendus Aegjrkl. raie raske	Veeruendus Häiluendus Aegjrkl. raie kerge	Aegjrkl. raie raske
	rikas	Myrtillus Oxalis	Veeruendus Häiluendus kerge	Veeruendus Häiluendus Aegjrkl. raie kerge	Veeruendus Häiluendus Aegjrkl. raie kerge	Aegjrkl. raie kerge
	väga rikas	Oxalis	raske	Aegjrkl. raie kerge	Aegjrkl. raie kerge	Aegjrkl. raie raske
	ülihea	Kõrrelised	ei ole	Aegjrkl. raie kerge	Aegjrkl. raie kerge	Aegjrkl. raie raske

rema kasvu saavutamine kui maapinna üldine parandamine. Katsetatud on nii mineraalväetistega kui ka rohelise väetisega. Lõpptulemusena leiti, et kõige paremaid tagajärgi on annud lupiiniga väetamine. Lupiin on maapinda kõige rohkem parandanud, kuna vosvoriga väetamine on ka annud rahuldavaid tulemusi ja vanemais puistuis on lubjaväetus hapu toorhuumuse korra kaotamiseks palju kaasa aidanud. Üldiselt ei näi neil katseil metsa kasvule eriti suurt mõju olevat.

c) Hooldamisraied. Selles osas leivad peaaegselt käsitlemist põimendusraietega seotud küsimused. Tugevasti põimendatud katsealadel leidis ainult  $\frac{2}{3}$  sellest puudearvust, mis kasvas keskmiselt põimendatud aladel, kuid esimestel aladel kasvavate puude läbimõõt oli 10—20% ja kõrgus 3—5% võrra suurem kui keskmise põimenduse katsealadel. Selle juures ilmnes, et mida nooremas eas on puistud põimendatud (osalt ehk juba harvendatud), seda suurem vahe on mõlematel põimenduskraadidel. Kuid vanemas eas (näit. 80-aastaselt) ette võetud tugev põimendus ei avalda enam nimetamisväärtset mõju puude läbi- ja kõrgusemõõdule.

Massi juurekasvule avaldab nooremas eas tugev põimendus suurt mõju. 30-aastaselt tugevasti põimendatud puistud näitavad massis 20—100-tihumeetrist ülekaalu, kuid hiljem hakkab vahe vähenema. Selle tõttu on lühema raieringi (60—70 a.) korral puidumassi produtseerimine tugeva põimenduse korral tunduvalt suurem, kuid pikema raieringi (90—100 a.) puhul võivad keskmiselt põimendatud puistud selles isegi edu saavutada. Kuid lõpuks on kogumassi osas vahed niivõrd tühised, et nad isegi 50—120-a. raieringide puhul ei evi kuigi suurt majanduslikku tähtsust.

Väärtuse juurekasvus olid kuusepuistud teiste puuliikide andmeist suuresti lahukuminevad. Paremate tüvede valiku ja kasvatamisega ei saa kuusepuistuis eriti tähelepanuväärivaid tulemusi, nagu seda saadi pöõgi juures, kuid üldiselt tõuseb ühe tihumeetri hind kiiresti kuni puude 30 sm. läbimõõdu saavutamiseni, siis see aeglustub ja üle 40 sm. läbimõõdu juures enam ei tõuse. Nii tõuseb puidumassi tihumeetri väärtus tugeva põimenduse korral kuni 70 aastani, osalt isegi kuni 100 aastani, kiiremini kui keskmise põimenduse korral. Kui aga tugeva põimenduse tagajärjel on saavutatud 40-sm läbimõõt, lakkab väärtuse tõus.

Kuigi tugev põimenduskraad omab liitprotsentide arvestamisel kõikide raieringide juures majanduslikult suurema tasuvuse, ei saa autori arvates Saksamaa „enesevarustamise“ tõttu liitprotsentide ja ka juurekasvu % suurenemine omada peatähtsust, vaid peab taganema puumassi ja väärtuse „võimalikult suurema kogutoogi“ ees. Selle tõttu tulevat põimenduskraadi valimisel arvestada tingimata raieringi ja ümberpöörduvalt, kuna näit. tugev põimendus on majanduslikult õigustatud ainult teatava kõrgusega raieringi puhul. Eel- ja lõppkasutuse väärtuse kogutook olevat keskmisel ja tugeval põimendusel 50—120-a. raieringide juures peaaegu võrdne. Madalate raieringide korral olevat tugev põimendus teistest siiski kasulikum. Samuti olevat petlik lootus, et tugeva põimenduse ja madala raieringi puhul tõuseb massi ja väärtuse keskmine took. Hoopis vastupidiselt — keskmise põimenduse ja kõrgema raieringi puhul olevat see tunduvalt suurem. Lõpuks leiab autor, et tugeva põimenduse korral on puistuist kõik võimalik materjal juba alguses välja raiutud, s. t. puistud on äärmiselt pingutatud ja hädakorral ei tohi ega saa sealt enam midagi lisaks raiuda. Keskmise ja isegi nõrga põimenduse korral sisaldavad puistud hulga materjali (ehkki esialgu peenemaid), mis oleks tugeva põimenduse korral juba välja raiutud. Seda kasvama jäänud „tagavara“ saab häda- ja kitsikuse ajal hulga otstarbekamalt realiseerida (pärandusmaksud, majanduslik surutus jne.). Selle „tagavara“ arvel raiub ka Saksamaa oma iga-aastaselt 150%-st kuuse-raielanki. Samuti peab autor igasugust raieringide vähendamist tagavarakapitali tugevaks vähendamiseks ja majanduse paindumuse ning kriisikindluse hädaohlikku olukorda asetamiseks.

d) Uued toogitabelid. Katsealade andmete põhjal on autor koostanud kolm toogitabelit. Esimene tabel käsitleb keskmist põimendust, teine — tugevat põimendust ja kolmas — segapõimendust, s. o. alguses tugevamat, hiljem keskmist põimendust (gestaffelte Durchforstung). Toogitabeleist ilmneb, et 100-aastaselt keskmise põimenduse üldtook teataval määral ületab tugeva põimenduse üldtoogi nii puidumassi kui ka väärtuse osas. Keskmise põimenduse korral jääb lõppraieks tunduvalt suurem arv väärtuslikke puid, kuna tugeva põimenduse korral neid osalt oleks odavama materjalina välja raiutud. Kuid üldkokkuvõttes on rahaline took 80—100-a. raieringi juures ainult 5% piirides erinev, mida tõendab autor alljärgnevate andmetega:

Vanus a.	Massikogutook tm			Väärtuse kogutook tm		
	keskm. põimend	tugev põimend	sega- põimend	keskm. põimend	tugev põimend	sega- põimend
60	634	621	683	9.488	10.354	10.368
80	919	955	960	16.384	16.939	17.012
100	1163	1160	1196	22.153	21.976	22.777
120	1367	1330	1399	27.129	26.162	27.692

Uute toogitabelite koostamise vajadust põhjendab autor asjaoluga, et Schwappachi tabelid näitavat liiga suuri andmeid, eriti jooksva juurekasvu osas. Allpool on toodud nende tabelite võrdlusandmed 100-aastaste II bon. kl. kuusepuistute kohta:

f) Kasvukoha mõju kasvukäigule. Selles osas tähendab autor, et kogu puu eluea jooksul tema kasvukäik oleneb suurel määral asukohast: kuivemates kohtades on nooruses kasv kiire (küllaldane soojus), kuid latimetsa eas jääb kasv pikaldasemaks

Tabel nr. 4

		Schwappach		Wiedemann 1936			Gerhardt 1928		
		1890	1902	keskm.	tugev	sega	keskm.	tugev	kiir- kasv*
		Puude arv . . . . .	tk.	715	496	516	340	416	505
Kõrgus . . . . .	m	28,0	29,3	29,3	30,3	30,1	29,4	30,8	32,1
Läbimõõt . . . . .	sm	32,0	33,4	32,7	36,7	34,8	36,2	44,6	53,0
Läbilõikepinnad . . . . .	m <sup>2</sup>	57,2	43,4	43,4	36,0	39,6	52,0	44,4	36,8
Lõppkasutus . . . . .	tm	800	606	600	502	559	726	618	510
Eelkasutus . . . . .	tm	250	453	303	399	379	369	558	748
Kogutook . . . . .	tm	1050	1059	903	901	938	1095	1176	1258
Jooksev läbil. juurek. . . . .	m <sup>2</sup>	0,55	0,70	0,56	0,44	0,54	—	—	—
Jooksev massi juurek. . . . .	tm	8,8	11,0	9,4	7,4	9,0	9,9	10,5	11,1

e) Kasvukoha uurimuste all on käsitletud ümbruse väliste faktorite mõju puistule, samuti põimenduskraadi mõju pinnasele. Sellest osast võiks nimetada, et tugeva põimenduse korral on puude võra algus 1—2 m madalamal kui keskmisel põimendusel. Keskmise põimenduse puistuil on võra pikkus keskmiselt  $\frac{1}{3}$  puu kogupikkusest, kuna tugeva põimenduse puistuil võra ulatub kuni  $\frac{1}{2}$  puu pikkuseni. Puude vanadusega väheneb mõlema põimenduse võrapikkuse different. Juurte suhtes nendib autor, et puude kuni 6-m. vahemaas juures, s. o. umbes 300 puud hektaaril, juurte tihedus põimenduskraadist peaaegu ei olene. Ainult väga suured puude vahemaad avaldavad oma mõju. Seega on toitainete ja vee tarvitamine vähe olenev põimenduskraadist.

(vee puudus); kõrgendikel on aga nooruse kasv aeglasem (soojuse puudus ja külmad), kuid selle eest on ühtlane kasv pikemat aega.

Lõppjärelendusena rõhutab autor, et kuuse kasvatamisel tuleb esijoones šabloonilisest majandamisviisist lahti saada, mida aga kahjuks võrdlemisi palju siiski ette tulevat n.-n. ühekülgse lageraie, ühekülgse uuendamismetoodi ja ühekülgse põimenduse tarvitamisega. Kuid teiselt poolt ei tohi omakorda kalduda uude ühekülgse šablooni uuendamisviiside ja põimenduse alal. Kuuse majandamises tuleb jõuda olukorran, kus iga kasvukoht on ära kasutatud äärmise kasulikkuse ja otstarbekusega, mitte seda halvendades, vaid parandades.

Edg. Vester.

## L. Hufnagl — Lehrbuch der Forsteinrichtung.

(Metsakorralduse õpperaamat.)

Kirjastus J. Neumann — Neudamm 1938, 170 lhk.

Juba aastaid tehakse metsakorraldusele etteheiteid, et majanduskava eeskirjad takistavad metsamajanduse loomupärast arenemist ja mõ-

juvad metsale isegi kahjulikult. Selle all mõeldakse peamiselt majanduskavades väljendatud nõudeid puistude raiumisele võtmise kohta



kindlalt ettemääratud tähtaegadel. Rääkimata vanemal ajal pinnaperioodilise võtte järgi korraldatud metsadest, siit hiljem edasi arendatud vanadusklasside- ja puistuvõtte kasutuse reguleerimisel seavad aluseks samuti pinna ning eesmärgiks normaalse vanuseklasside vahekorra, mis viib paratamatult suurte alade lagedaks raiumisele.

Ühekiülgus ja šablooni järgi talitamine on metsale lõõnud sügavad haavad. Õpetus metsakorraldusest, mida omakorda täiendab käitismajanduslik õpetus, peab näitama tee, kuidas on võimalik saavutada ülesseatud eesmärki metsamajanduses, ikandmata suuri ohvreid. Mitmesugustele metsavormidele vastavad mitmesugused majandamise viisid. Muudatusi võib võtta ette siin vaid pikema aja jooksul, esile kutsumata järske üleminekuid, samuti nagu aja jooksul alles muutub metsapilt. Šabloon ei sobi igale poole, üldised põhimõtted ning ajakohased kavad on aga vältimatud igas käitises.

Raamat jaguneb kolme ossa:

I Mõisted ja põhialused.

II Kasutuse reguleerimise viisid.

III Metsakorralduse võtete kasutamine üksikute käitiste ning puuliikide juures.

Esimeses osas antakse lühike ülevaade metsakorralduse üldisest põhimõttest. Endisel ajal seati metsakorralduse eesmärgiks normaalmets, mis on iseloomustatud normaalse vanuseklasside vahekorraga ning sisaldab normaalse tagavara ja juurekasvu. Normaalmetsel kujul on kättesaamatu, õieti kõnelda võiksimine ainult ideaalmetsast. Igale puuliigile, igale raieringile on omane erisugune normaal-seisukord, samuti kui on põhiline vahe langiviisi ja üksikpuuviisi majandatavate metsade seisukorras.

Kasutuste ajaline korraldamine on tuumaks metsakorralduse tööde juures ja see on sageli ainsaks ülesandeks majandamiskavade koostamisel. Produktiooni kestus metsamajanduses ei ole piiratud puu loomuliku küpsusega, mis-sugune asjaolu on põhjustanud mitmesuguseid vaatekohti ning arvamisi raiumise aja suhtes.

Raieringi määramisel võivad arvesse tulla vaid puude tehniline küpsus ning küpsus, mis võimaldab suuremat kasutamist massi järgi. Finantsküpsus võib tänapäeval huvitada ainult ajaloolisest seisukohast, praktilist tähtsust see ei oma. Tagavaramajandus (Vorratswirtschaft) püüab saavutada puidu tagavara, mis kindlustaks püsiva rahalise tulu. Viimasele vastab tehniline raiering, täpsemalt — puistu tehniline raie-

küps iga, kusjuures tuleb pidada silmas, et eesmärgiks ei saa olla jämedate tüvede läbimõõt, vaid tüvede keskmine jämedus kõrgemates vanuseklassides. Tehniline raiering toetub tegelikule metsatundmisele, selle kasvule, kasutamisevõimalusile ning turustamise tingimustele; see põhjeneb kindlal alusel ning ei sea eesmärgiks mingit šablooni, kuna eesmärk on tingitud olukordadest ning vajadustest.

Hufnagl annab varjatud ehk latentse raieringi mõiste ja soovib ta mõnel juhtumil seda tarvitada. Latentne raiering on võrdne kahekordsele puistute keskmisele vanadusele ühes majanduses. Üldiselt annab ta nõu jääda võimalikult ikka vanale kogemusele põhjeneva raieringi juure ning ei soovita siin kergel käel ette võtta muudatusi.

Metsakorraldus ei saa jätta tähele panemata ka metsade ruumilist korraldust, mis on vältimatuks eeltingimuseks õigele majandamisele metsakasvatustlikust seisukohast. Tuleb ära määrata, kus ja kuidas raiuda, see ei tohi aga kujuneda liigseks piduriks tegelikule tööle. Ruumiline korraldus toetub raieridadele.

Raamatu teises osas kirjeldatakse metsakorralduse üksikuid võtteid, kusjuures aluseks on järgmine jaotuskava:

a) pinna jaotusele toetuvad võtted, mis oma arengus on välja jõudnud vanuseklasside meetodini,

b) massi ja juurekasvu määramisele toetuvad võtted, milledest on välja kujunenud aja-võtte (Zeitfachwerk),

c) säärased võtted, kus raienormi määramise aluseks on tüvede jämedusklassid, mida kasutatakse valikraiemetsas ja viimasele lähedaste käitiseviiside juures.

Autor pöörab rohkem tähelepanu tagavara ning juurekasvu võtteile ning asub seisukohal, et tagavara ning sellega ühenduses olev juurekasv on olulisim alus kasutuse reguleerimisel püsivuse põhimõttel. Kuna aga tavalised normaaltagavara võtted, mis kasutavad selleks otstarbeks tervet raieringi, tegelikus elus on osutunud ebakohaseks, siis soovitatakse tarvitusele võtta ainult osa raieringist, analoogiliselt Hundeshageni osalise kasutusprotsendi või Hufnagli massijaotuse võtteile.

Lähemalt kirjeldatakse veel Eberbachi kasutusprotsendi võtet ning kontrollmeetoditest Biolley ja Knucheli võtteid.

Erilise seisukoha raamatus omab aga n.-n. ajavõtte (Zeitfachwerk), mille kohta autor tähendab, et see mõiste on kirjanduses veel vähe

levinud, kuid praksises tuntakse seda juba mõnd aega. Ebaõigelt on ette heidetud tagavara ja juurekasvu võtteile majandamise kava puudumist, kuna siin on jäetud käitisejuhi ülesandeks kasutuse ruumiline, tehniline ja ökonoomiline korraldamine. AINUÕIGUSE omandasid aja jooksul pindalale baseeruvad võtted, mis oma põhiolemuselt sisaldasid õpetuse, kuidas korraldada kuusemetsi lageraiekäitise puhul. Sellaselt ühekülgsena on metsakorraldust käsitletud koolides, õpperaamatuis ning kirjanduses üle ühe sajandi. Üheks eesmärgiks on ikka olnud normaalne vanuseklasside vahekorrd. Ajavõtte ei püüa seda saavutada, vaid seab ülesandeks säilitada tagavara, mis kindlustaks püsiva rahalise tulu. Kui pinnavõtte puhul puistud pinna järgi asetatakse perioodidesse, siis ajavõtte püüab seda teha puistute tagavara ja juurekasvu järgi, silmas pidades, et iga puistu või selle osa tuleks raiumisele ajal, mil see on raieküps, ning viisil, mis kindlustab otstarbekohase uuenduse. Perioodid on mõeldud siin rohkem ideelistena. Ajavõtte põhimõttel koostatud metsamajandamise kavas tuleb kasutusnormi määramine hoida lahus perioodilisest kasutuskavast. Esimene oieneb majanduse ülesandest ning selles peituvast püsivuse nõudest, kuna viimane peab korraldama kasutamist ruumiliselt, tehniliselt ning ökonoomiliselt.

Majandusüksuseks on puistu, mille jagamine ideelisteks allosadeks vabamajandamise võimaldamise seisukohast osutub sageli tarviliseks. Korralduskavas oleks sel puhul tegemist redutseeritud pindadega.

Metsakorraldamine suundub eri teid, kui on tegemist 1) langiviisi majandatavate metsa-

dega ja 2) valikraie- või üksikpuuviisi majandatavate metsadega.

Tuleb silmas pidada kõikide kasutuste, s. o. peakasutuse kui ka vahakasutuse, ajalist ning ruumilist korraldamist. Metsakorraldus peab tegema selge vahe, missugune kasutamine kuulub ühe või teise liigi alla. Langiviisi majandatavates metsades soovitab autor arvata peakasutuse hulka kõik raiumised kahes vanemas vanuseklassis või puistuis, mis on vanemad kui pool raieringi.

Raamatu kolmandas osas antakse lähemaid juhiseid, kuidas korraldada valikraiemetsi, madal- ning keskmetsi, missuguseid korraldusvõtteid tarvitada üksikute puuliikide juures ja kuidas talitada metsadega, milledes vanuseklasside vahekorrd on liialt ebanormaalne. Valikraiemetsa ei saa võtta kitsalt piiritletud metsa vormina, vaid selle all tuleb mõista käitiseviisi. Siia alla kuulub ka Bärenthoreni püsivmetsakäitis. Ajavõtte on rakendatav kõikidele käitiseviisidele. Majanduskava peab andma juhtnõore, kuidas üles märkida iga-aastasi kasutusi ning kuhu neid sisse kanda. Selleks on majandusraamat (Wirtschaftsbuch), mis sisaldab metsakroonikat ning annab ühtlasi ajaloolise ülevaate puistute arengust.

Tähelepanu väärrib käesolev teos selle poolest, et siin ei ole vaatlusaluseiks ainuüksi Saksa olud ja sealne metsanduse ametlik suund, vaid autor, kes on vürst Auerspergi mõisade peadirektor Tšehho-Slovakkias, püüab ainetikku käsitleda laiemalt, vaatleb üldiselt Kesk-Euroopa olusid ning rajab selle juures oma väited kindlaile tõekspidamisile ning veendumusile. Raamatuga tutvumine ei oleks selle tõttu üleliigne.

## Mitmesuguseid teateid

### Uusi metsateadlasi

11. märtsil 1939. a. kaitses Sagadi abimet-säulem Adalbert Vohli oma diplomitööd „Elektri-telegraafi- ja telefonipostide kasutus ning kestvus.“ Töö sisaldab rohkesti uurimis-materjali. Diplomitöö toimus Metsakasutuse Kabineti juures.

Töö ja kaitsmine tunnistati heaks.

Arvestades eksamite tulemusi ja diplomitööd ning selle kaitsmist, põllumajandustea-duskond otsustas tunnistada A. Vohli metsa-osakonna lõpetanuks cum laude.

3. aprillil s. a. kaitses Aakre metskonna praaker Viktor Obet oma diplomitööd „Metsa ülestöötamine ja vedu Kaiavere mets-konnas 1927/28.—1937/38. a.“.

Diplomitöö ja selle kaitsmine tunnistati heaks. Töö toimus Metsakasutuse Kabi-neti juures.

Arvestades eksamite tulemusi ja diplomitööd, põllumajandusteaduskond tunnistas V. Obet'i metsaosakonna lõpetanuks cum laude.

## Viru metsaühingu peakoosolek.

25. märtsil s. a. peeti Rakveres Viru Maa-valitsuse ruumes Viru metsaühingu peakoosolek. Koosolekul esines kõnega EMLiidu teaduslik sekret. hr. V. Mutt, käsitledes metsaühingu ülesandeid ja nende täitmist. Lõpuks kõneleja tähendas, et Viru metsaühing on viimaseil aastail teinud tõhusat tööd oma sihtide saavutamiseks ja selle eest väärivad erilist tänu ühingu liikmed E. Kull, M. Düüna ja A. Taliga. Selle tehtud töö tunnustuseks andis ta neile EMLiidu juhatuse nimel üle sinised metsamärgid.

Ühingu liikmele M. Lüsi'le, kes üleriigilisel kuusemetsa võistlusel saavutas teise koha, andis kõneleja EMLiidu nimel üle rahalise auhinnana kr. 75.—.

Möödunud aasta tegevusaruande kandis ette M. Düüna, kes märkis, et möödunud aastal on metsaühingu usaldusmeeste ja metsanduskonsulendi juhtimisel teostatud metsaühingu tegevuspiirkonnas: metsamistõid talumaadel 16-ha pinnal, asutatud elavaedu 4400 jm, jagatud ilupuid-põõsaid 20.000 tk., metsamiseks taimi 116.000 tk. ja seemneid 84,5 kg. Pealeselle on peetud metsapäevi ja esinetud metsanduslike väljapanekutega põllumajanduslikel näitusil jne.

Möödunud aasta rahaline aruanne kinnitati tasakaalus kr. 412,07 ja võeti vastu eelarve tasakaalus kr. 264,46.

Ühingu on liikmeid 50.

Metsanduskonsulent A. Suuroja peatus metsaühingu lähemate tööülesannete juures ja tähendas, et metsaühingul tuleks eeloleval tegevusaastal viia lõpule näitusplatsil oleva puukooli korrastus, asutada Piirale taimeaed põllupidajate varustamiseks metsataimedega. Metsaühingu liikmeil ja usaldusmeestel tuleb leida võimalusi metsapäevade organiseerimiseks, tarviliste juhataste andmiseks põllupidajatele nende maade metsamistöödel, seemneteaimede jagamiseks, talumaadel asutatud kultuuride järelevaatuseks ja premeerimiseks jne.

Juhatusse valiti Kull, Nenn, Düüna, Taliga, Suuroja ja Sikka. A. Suuroja.

## Küsimused ja vastused.

**Küsimus.** Kas ametisõitute tasu seaduse § 14 teine osa on kehtiv läkitatavate ametisõitute kohta, kel on riiklike liiklemisvahendite kasutamiseks hinnaalandusega sõi-

dusoodustus, mis on välja antud organisatsiooni poolt, mille liikmeskonda ametiisik kuulub?

Üldkasulikud organisatsioonid panevad liikmeile mitmesuguseid kohustusi, liikmeil tuleb tasuda liikmemaks jne., nii et antud soodustuse arvel liikmed kannavad ka kulusid.

**Vastus.** Ametisõitute tasu seaduse (RT nr. 33 — 1925. a.) § 14 järgi ei tasuta sõidukulusid neile, kel on kasutada priid sõidupiletid või sõiduabinõud. Kel on kasutada sõidupiletid või sõiduabinõud hinnaalandusega, neile tasutakse sõidukulud vastavalt vähemal määral.

Nimetatud avalik-õiguslik norm on hüpoteesilt kui ka dispositioonilt nii selge, et see ei vaja pikemat seletamist. Kui kellelgi on kasutada hinnaalandusega sõidupiletid, siis tasutakse sõidukulud niisuguses ulatuses kui tegelikult sõiduks on kulutatud. Seadus ei tee siin mingit erandit. Vastupidine seisukoht oleks ilmselt vastolus seaduse tahtmisega tasuta tõelised sõidukulud. Pole mõeldav olukord, kus ametisõitute puhul tasutakse terve pileti hind, hoolimata sellest, et isikuil on prii pilet või hinnaalandus. Hinnaalandustega pileтите omanikel jääb kasutada odavate erasõitute näol küllaldane soodustus.

**Seepärast:** ametisõitute tasu seaduse § 14 on kohaldatav kõikide ametisõitute kohta, kel on kasutada sõidusoodustus.

G. S.

**Küsimus** metsatöölise töötasu asjus.

**Vastus:** On Teie poolt mainitud tööd aset leidnud, siis kuuluvad need kogu ulatuses (300 tundi) tasu alla. Tasu peab maksma töödandja.

V.—

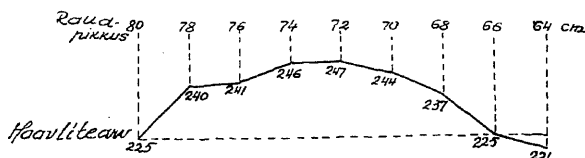
**Küsimus:** Jahipüüsi asjus.

Kuna mulle meeldib lühikeste raudadega püss, siis palun selgitust, kui võrd raua pikkus mõjub püüsi laskevõimele ja missuguse raua pikkusega püss on kõige otstarbekam.

**Vastus:** Haaviliraua pikkuse mõju haavlikülville katsetas kindral Jourée, mille tulemused on avaldatud 1920. a. „Tir du Fusil de Chasse“. Katsetamisel kasutati kal. 12 püsse, mis olid, niipalju kui seda tehnika võimaldas, ühtlaselt puuritud, kusjuures raudade pikkused olid: 80, 78, 76, 74, 72, 70, 68, 66, 64 sm.

Laenguks kasutati prantsuse püssirohtu S/2, 2¼ m/m haavleid ja 70 m/m pikkusi pappkesti. Kaugus 36,5 m, ringi läbimõõt 76 sm.

Saksa andmete järgi peetakse normaalseks raua pikkuseks kaheraudsetel haavlipüssidel kal. 12 70—76 sm; kal. 16 68—74 sm; kal. 20



4 lasu keskmised tulemused on näidatud juuresoleval graafikul.

Sakslased peavad aga kindral Jourée katseid juba vananenuks ja ütlevad, et haavli- raua puurimistehnika on nii palju edenenud, et raua pikkus ei mõjuta enam haavlikülvi. Nii on saadud isegi 55 sm pikkuste raudadega kolmeraudse püssiga liig tihe külv.

Läbilöögi tugevus, mis on olemas haavlite lennu kiirusest, mõõtsid inglased ja leidsid kal. 12 silinderraudadega püssiga suitsuta rohuga lastes, et

80 sm pika raua juures oli lennu kiirus vo 387 m/s.  
75 sm " " " " " " vo 383 m/s.  
70 sm " " " " " " vo 377 m/s.  
55 sm " " " " " " vo 365 m/s.

Vahe 55 ja 75 sm pika raua vahel on 18 m/s, mis on aga nii väike, et see ei oma praktilist tähtsust. Seda on tõestanud ka jahipraktika.

Neid katseid aluseks võttes ei võiks olla takistusi lühikeste raudadega jahipüssi valmistamiseks, kuid seejuures peab meeles pidama, et liig lühikeste raudadega püssiga laske tabamus väheneb. Samuti pikkade raudadega püssidel kipub aga tasakaal ette minema, mille tagajärjel laeng tabab madalale.

65—67 sm. Kolmeraudsete ja haavlikuulipüssidel (Büchsfinte) aga 60 sm.

J. L.

**K ü s i m u s:** „Pisiküsimusi jahiseadusest“.

**V a s t u s:** 1) Jahiseaduse § 27 (RT 1936, 47) järgi on jahipidamine koeraga keeldud 1. veebr. kuni 25. juulini, välja arvatud linnukoerte õpetamine püssita ja kui koeri tarvitatakse lastud metskurvitsate, tedrekukkede ja isamõtuste ülesotsimiseks, rebaste koopast väljaajamiseks ning haavatud sokkude jälitamiseks kütikes koeraga.

2) Kõrgkoerast mittehooldimine on enneaegne, sest tegelikult ei ole kõrgkoeraga jahipidamine keeldud, kui vastav komisjon leiab, et koer ei jälita metskitsi; samuti on jahipidamine lubatud koeraga, kelle turjakõrgus ei ületa 55 sm, mis ka ei ole enam madal-koer. Kes antud määrustest kinni ei pea, langeb karistuse alla, mis on ette nähtud Kr. S. § 102.

3) Mis puutub erajahipiirkondadesse, siis ei saa ütelda, et siin ei ole puudusi, kuid praegu ei ole võimalusi siin midagi muuta.

4) Koerte kohta, kes alatisealt ajavad riigimetsas, leidub vastus „Eesti Metsas“ nr. 1 1939. a.

I. L.

## Muudatusi metsaametnike koosseisus.

### Ametisse nimetatud:

Elmar Aruja — Huuksi metsk. II j. abimetsaülemaj. k. t. 16. I 39. a.

Karl Sõna — Sõmerpalu metsk. abimetsa-ülemaks 15. II 39. a.

Elmar Kõva — Tudu metsk. II jsk. metsnikuks 1. III 39. a.

Johannes Karm — Narva metsk. II jär- gu metsniku aj. k. t. 1. II 39. a.

Karl Varandi — Käru metsk. metsnikuks 1. IV 39. a.

Karl Virks — Onija metsk. jahimetsniku aj. k. t. 1. III 39. a.

Paul Hammerbeck — Triigi metsk. II j. metsniku aj. k. t. 16. III 39. a.

Aleksander Arendi — Velise metsk. I j. asjaajajaks 1. I 39. a.

Hans Eesmaa — Loobu metsk. Püümetša vhtk. metsavahiks 1. II 39. a.

Voldemar Kütt — Narva metsk. Uusküla vhtk. metsavahiks 3. II 39. a.

Johannes Kirsimäe — Karula metsk. Kalkahju vhtk. metsavahiks 16. I 39. a.

Karl Kojus — Petseri metsk. Liidva vhtk. m.-v. aj. k. t. 6. II 39. a.

Frits Kindosk — Veriora metsk. Otsipalu vhtk. metsavahiks 1. I 39. a.

Juhan Kuura — Audru metsk. Viruna vhtk. metsavahiks 15. II 39. a.

Juhan Sööt — Pagari metsk. Kaasiku vhtk. metsavahiks 1. III 39. a.

Arnold Künka — Rava metsk. Orina vhtk. metsavahiks 15. III 39. a.

August See — Varangu metsk. Priku vhtk. metsavahiks 15. III 39. a.

Ferdinand Kotkas — Varangu metsk. Bruntali vhtk. metsavahiks 15. III 39. a.

Ernst Lehtpuu — Väätša metsk. Epo vhtk. metsavahi aj. k. t. 1. III 39. a.

Voldemar Kajandi — Anija metsk. Maa-paju vhtk. metsavahiks 16. III 39. a.

Mart Uusküla — Kivinõmme metsk. Männiku vhtk. metsavahi aj. k. t. 11. III 39. a.

August Villem — Kolu metsk. Laane vhtk. metsavahiks 1. IV 39. a.

Artur Raig — Ahja metsk. Soevariku vhtk. metsavahiks 1. IV 39. a.

Eduard Kreem — Kuressaare metsk. Tatterselja vhtk. metsavahiks 1. IV 39. a.

Artur Allmann — Aakre metsk. Pühaste vhtk. metsavahiks 1. IV 39. a.

Villu Are — Triigi metsk. Nõmme vhtk. metsavahiks 1. IV 39. a.

Jaan Tamm — Hallingu metsk. Ahaste vhtk. metsavahi aj. k. t. 1. IV 39. a.

Eerik Mei — Väätša metsk. Roondi vhtk. metsavahi aj. k. t. 1. IV 39. a.

Leonhard Ader — Audru metsk. Kaelepe vhtk. metsavahiks 1. IV 39. a.

Valdur Tammisto — Vaivara metsk. Päite vhtk. metsavahiks 1. IV 39. a.

Hermann Janson — Polli metsk. Sarja vhtk. metsavahiks 17. IV 39. a.

Rudolf Hallas — Aegviidu metsk. Krani vhtk. metsavahiks 16. IV 39. a.

#### Ümber paigutatud:

Huuksi metsk. abimetsaülem Juhan Aino-mäe Valga metsk. abimetsaülemaks 16. I 39. a.

Roosa metsk. II j. abimetsaülem Jaan Sulg Voltveti metsk. II j. abimetsaülemaks 18. III 39. a.

Metsakorralduse büroo van. maamõõtjad: Johannes Mesek, Viktor Vabamäe, Riho Kesa ja Elmar Tukk komandeeritud Katastri ja Maaikorralduse Osak. korraldusse 1. IV 39. a.

Triigi metsk. metsnik Voldemar Hurt Roosa metsk. II j. abimetsaülema aj. k. t. 16. III 39. a.

Loobu metsk. metsavaht Elmar Ratt Aakre metsk. II j. metsniku aj. k. t. 1. IV 39. a.

Karksi metsk. metsavaht Artur Kaldvee Kolga metsk. II j. metsniku aj. k. t. 1. IV 39. a.

Narva metsk. asjaajaja riigim. alal Ernst Vender sama metsk. vabateenija II j. asjaajajaks 1. IV 39. a.

Käru metsk. riigim. ala asjaajaja August Raun Väätša metsk. II järgu asjaajajaks 1. IV 39. a.

Kongota metsk. asjaajaja riigim. alal Paul Simsel Triigi metsk. II j. asjaajajaks 1. IV 39. a.

Väätša metsk. I j. asjaajaja Voldemar Olesk sama metsk. riigimaade I j. asjaajaja tööalale 1. III 39. a.

Kambja metsk. asjaajaja riigim. alal Oskar Annuk Märjamaa metsk. II j. asjaajajaks 1. III 39. a.

Magnus Martin — Kärda metsk. Silde vhtk. metsavahi aj. k. t. 1. IV 39. a.

Petseri metsk., Liidva vhtk. metsavaht Eduard Juul — Orava metsk. Tuderna vhtk. metsavahiks 6. II 39. a.

Avinurme metsk. Raadna vhtk. metsavaht Voldemar Sass sama metsk. Vadi vhtk. metsavahiks 15. II 39. a.

Pagari metsk. Kaasiku vhtk. metsavaht Arnold Ristjõe sama metsk. Võhma vhtk. metsavahiks 1. III 39. a.

Audru metsk. Kaelepa vhtk. metsavaht Vassili Hannus Saueaugu vhtk. metsavahiks, ühtlasi on tema peal metsniku ülesanded Kivi, Vanaküla ja Kaelepa vahtkondades 1. IV 39. a.

Väätša metsk. Epo vhtk. metsavaht Enn Maido Kurista metsk. Kärde vhtk. metsavahiks 1. III 39. a.

Kivinõmme metšk. Männiku vhtk. metsavaht Hugo Uutma Anija metšk. Pärnasaare vhtk. metsavahiaks 10. III 39. a.

Ahja metšk. Soevariku vhtk. metsavaht Johannes Ansip sama metšk. Vastse-Kuuste vhtk. metsavahiaks 1. IV 39. a.

Aakre metšk., Niguri vhtk. metsavaht Hermann Aava sama metšk. Sillaotsa vhtk. metsavahiaks 1. IV 39. a.

Aakre metšk. Pühaste vhtk. metsavaht Paul Lõhmus sama metšk. Niguri vhtk. metsavahiaks 1. IV 39. a.

Aegviidu metšk. Jussi vhtk. metsavahi aj. k. t. Karl Martinson Audru metšk. Vanaküla vhtk. metsavahi aj. k. t. d. IV 39. a.

Aegviidu metšk. Krani vhtk. metsavaht Artur Tiinmaa Väandra metšk. Rõusa vhtk. metsavahiaks 16. IV 39. a.

Loobu metšk. Pressi vhtk. metsavaht Elmar Ilves määrati sama metšk., Nõmme vhtk. metsavahiaks 18. IV 39. a.

Paasvere metšk. Pasti vhtk. metsavaht Kristov Past Avinurme metšk. Raadna vhtk. metsavahiaks 1. IV 39. a.

#### Teenistusest vabastatud ja metsateenijate nimekirjast kustutatud:

Voltveti metšk. abimetsaülem Elmar Asor, omal palvel 1. III 39. a.

Narva metšk. metsnik Karp Kulbin, omal palvel 1. II 39. a.

Vihterpalu metšk. metsnik Peeter Kitsberg, surma tõttu 6. II 39. a.

Kolga metšk. metsnik Jüri Hämma, omal palvel 1. IV 39. a.

Rooküla metšk. metsnik Villem Mõhk, surma puhul 10. IV 39. a.

Aakre metšk. metsnik Eduard Mitt, omal palvel 1. IV 39. a.

Velise metšk. asjaajaja Martin Keres, surma tõttu 15. XII 38. a.

Narva metšk. asjaajaja Rudolf Randvee, omal palvel 15. II 39. a.

Triigi metšk. asjaajaja Leopold Liiva, parandamata haiguse tõttu 1. IV 39. a.

Märjamaa metšk. asjaajaja Johannes Jalakas, omal palvel 1. III 39. a.

Anija metšk. Pärnasaare vhtk. metsavaht Karl Leibur omal palvel 1. I 39. a.

Loobu metšk. Püümetša vhtk. metsavaht Anton Kattago, parandamata haiguse tõttu 1. II 39. a.

Orava metšk. Tuderna vhtk. metsavaht Herbert Pakalmeest, omal palvel 6. II 39. a.

Avinurme metšk. Vadi vhtk. metsavaht Karl Laurisson, parandamata haiguse tõttu 15. II 39. a.

Väandra metšk. Rõusa vhtk. metsavaht Joann Valt, omal palvel 1. III 39. a.

Audru metšk. Saueaugu vhtk. metsavaht Bernhard Kohtla, omal palvel 1. III 39. a.

Pagari metšk. Võhma vhtk. metsavaht Rudolf Silmato, omal palvel 1. III 39. a.

Roela metšk., Saunaküinka vhtk. metsavaht Roman Neemsalu, parandamata haiguse tõttu 15. III 39. a.

Kurista metšk. Kärde vhtk. metsavaht Eduard Buls, parandamata haiguse tõttu 1. III 39. a.

Hallingu metšk. Ahaste vhtk. metsavaht Andres Tamm, surma tõttu 17. III 39. a.

Kolu metšk. Laane vhtk. metsavaht Jaan Puidet, parandamata haiguse tõttu 1. IV 39. a.

Kärdla metšk. Silde vhtk. metsavahi aj. k. t. Arvo Tali, omal palvel 1. IV 39. a.

Paasvere metšk. Punasoo vhtk. metsavaht Rudolf Praakli, omal palvel 1. IV 39. a.

Sangaste metšk. Naadi vhtk. metsavaht Harri Kotkas, omal palvel 1. IV 39. a.

Ahja metšk. Vastse-Kuuste vhtk. metsavaht Jaan Rohtaas, parandamata haiguse tõttu 1. IV 39. a.

Kuressaare metšk. Tatterselja vhtk. metsavaht Friido Kreem, parandamata haiguse tõttu 1. IV 39. a.

Aakre metšk. Sillaotsa vhtk. metsavaht Karl Madal, omal palvel 1. IV 39. a.

Triigi metšk. Nõmme vhtk. metsavaht Otto Kärdi, parandamata haiguse tõttu 1. IV 39. a.

Väätsa metšk. Roondi vhtk. metsavaht Hans Lang, parandamata haiguse tõttu 1. IV 39. a.

Audru metšk. Vanaküla vhtk. metsavahi aj. k. t., omal palvel 1. IV 39. a.

Vaivara metšk. Päite vhtk. metsavaht Jakob Tammisto, 65 a. vanuse piiri ületamise ja parandamata haiguse tõttu 1. IV 39. a.

Kloostri metšk. Lüüsi vhtk. metsavaht Aleksander Madar, parandamata haiguse tõttu 1. IV 39. a.

Polli metšk. Sarja vhtk. metsavaht Joann Mõtus, omal palvel 16. IV 39. a.

## A. Rae 45 a. ametijuubel.

6. mail s. a. täitus endise Laiksaare metsaülema A. Rae (Raekson'i) 45-es ametiaasta. A. R. sündis 1874. a. Öisu mõisa aidamehe pojana. Tema metsamehe töö algas 6. V 1894. a. Lätis, Riia maakonnas, Rõmershofi mõisas selle omaniku — tuntud metsamehe ja dendroloogi Max v. Siversi — juures, kus R. kuni senini oli õppinud metsateadust ja kuhu ta jäi metsaülema abiliseks 2 aastaks. Rõmershofist siirdus R. Volmari maakonda krahv A. Mellini mõisade metsi valitsema. Töötanud seal 13 aastat, siirdus R. naabruses asuva Ungurpils'i (Schl. Pürkeln) metsaülema kohale, valitsedes seal kümme aastat 3-me rüütlimõisa suuri metsi, mis kuulusid Saksa riigialamale tõel. salanõunikule Carl Ziese'le. Maailmasõja lõppedes ja enamlaste võimuletulekul Lätis põgenes R. 1919. a. Eestisse ja asus 24. veebruaril (esimese uuestivärvatud metsaülemana) Laiksaare metsaülema kohale, kus ta töötas 12 aastat. 1. aprillil 1931. a. siirdus R. Orajõe abimetsaülema kohale, kus teenib ka praegu.

## Prl. Salme Alling 20 a. teenistuses Lodja metskonnas.

8. apr. k. a. pühitseb Lodja metskonna asjaajaja prl. Salme Alling 20-aastase riigiteenistuse juubelit.



Prl. Salme Alling (end. Jaanson) sündis 13. IV 1898. a. Pärnumaal Pati vallas talupidaja tütreana. Lõpetanud 6-kl. algkooli ja 2-a. pedagoogilised kursused, on ta end täiendanud raamatupidamise- ja masinakirjakursustel ja on olnud kooliõpetajaks Venemaal.

Eestis alustas juubilar riigiteenistust 1. II 1919 Pärnu 2. miilitsajaoskonna asjaajajana. 8. aprillil 1919 ta siirdus teenistusse Lodja metskonda. Algul kantseleiametnikuna ja 1. maist 1921. a. alates sama metskonna asjaajajana, millisel ametikohal ta on teeninud tänaseni.

Juubilar on koha peal tuntud täpse ja kohusetruu ametnikuna.

Kaasteenijad soovivad talle palju õnne.

## Tarvastu metskonna asjaajaja Johannes Rümmel'i kahekordne juubel.



1. märtsil s. a. täitus praegusel Tarvastu metskonna asjaajajal Johannes Rümmel'il 20 aastat riigiteenistuses; umbes samal ajal, kuid siiski veidi varem, täitus tal ka 40 aastat. Kahekordse juubeli kokkusattumist juubilar pühitsetes kitsamas perekondlikus ringis.

Johannes Rümmel on osa võtnud maailmasõjast ning on lõpetanud Vene sõjaväes õppekomando sõjaaegsed kursused, Eesti rahvuslike väeosade asutamisel astus ta 1917. a. Eesti jalaväepolgu tagavarapataljoni. Eesti Vabadussõjast võttis osa vabatahtlikuna, alates 7. jaan. 1919, teenides I Tallinna kaitsepataljonis I roodus raskekuulipildurina. Ta tegi kaasa kõik lahingud kuni aprillikuuni 1919, mil lahingus haavata saamise tõttu läks haigemajja. Pärast tervenemist teenis kindralstaabi sõjavägede liikumise osakonnas kirjutajana kuni 1. novembrini 1922. a. Alates 23. veebr. 1923 kuni siiani on ta olnud Põllutöoministeriumi teenistuses kogu aeg metskonna asjaajajana. Praegusel kohal Tarvastu metskonna asjaajajana on ta alates 1931. a.

Oma ametialal tuntakse J. Rummel'it kui kõigiti vastutulelikku ja energilist ametnikku.

Soovime kahekordsele juubilarile sama sitkust, püsivust ja energiat ka edaspidisiks aastakümneiks.

A. A.

## Metsavaht ja omavalitsus-tegelane Jaak Tamm 45-aastane.

4. aprillil s. a. pühitseb Tarvastu metskonna Tisleri vahtkonna metsavaht Jaak Tamm oma 45. sünnipäeva. Jaak Tamm sün-



dis 4. aprillil 1894. a. Tarvastu vallas. Teda tuntakse koha peal kõigiti hoolsa ja eeskujuliku metsaametnikuna. Ta tegevus ei ole aga piirdunud ainult oma kutsetöö raamidega. Tõustes võrdlemisi kitsastest oludest ta on saavutanud suure lugupidamise oma kutsetöö kõrval ka omavalitsuse töö alal. Nii on ta Tarvastu vallavalitsuse liige alates 1927. a. kuni tänini. See pikk aeg juba iseenesest kõneleb lugupidamisest tema vastu. Pealeselle on ta alati leidnud aega ka muuks seltskonnatöök, kui seda on tarvis olnud. Kodanikele, kel temaga ta mõlemal ametialal on tulnud kokku puutuda, on jäänud temast parimad muljed kui inimesest ja kui ametnikust. Soovime juubilarile veel paljudeks aastateks jõudu ja edu tegutseda endises vaimus.

A. A.

## Metsavaht Mart Jams 65-aastane.

30. aprillil 1939. a. pühitses Sagadi metskonna Revoja vahtkonna metsavaht Mart Jams oma 65. sünnipäeva, mille puhul kaasteenijad teda austasid mälestuseseme üleandmisega.



Alati rõõmsahingeline ja tubli seltsimees, samuti täpne ja väsimatu teenistuses, on juubilar võitnud täielise lugupidamise oma kaasteenijate poolt.

Mart Jamsi elukäigust lühidalt järgmist: Sündinud Hartjumaal Alaveres 1874. a. sauniku pojana. Ta kasvas üles väga kehvades oludes. Koolis olevat ta käinud ainult kaks päeva. Karjast välja sirgudes läinud ta Ravilasse sulaseks ja hiljem mõisa teomeheks. Sealt siirdus ta Jänedale ja varsti Virumaale Varangu mõisa tallimeheks. Varangult tulnud Sauste mõisa kuppjaks, kust varsti jällegi rännanud edasi Sagadisse Revoja vahtkonda metsavahiks, missugusel kohal on teeninud vahet pidamata kuni tänaseni — 28 aastat.

Soovime noorehangelisele M. Jamsile ta juubelpäeval püsivat tahet veel lühiajaliseks ühestöötamiseks ja kauneid, päikeseküllaseid vanaduspäevi.

Kaasteenijad.

## Johannes Randla 50-aastane.

2. aprillil 1939. a. pühitses oma 50. sünnipäeva Aegviidu metskonna Aegviidu vahtkonna metsavaht Johannes Randla rohkearvuliste sõprade, sugulaste ja kaasteenijate keskel. J. Randla on olnud 24 aastat ühes ja samas vahtkonnas metsavahiks, mis on võrdlemisi raske vahtkond Aegviidu alevikuga keskuses. Siin on tulnud palju teha kultuure ja hooldamisraieid ning ka kodude kaunistamise alal kaasa lüüa, millega J. Randla on hästi toime tulnud ja on ümbruskonna lugupidamise võitnud.

Oma otseste ametikohuste kõrval on ta ka hea kütt ja laskur nii jahil kui ka KL laskerajal. Ka võtab J. Randla elavalt osa koh. seltside tegevusest. Nii on ta aastaid olnud Aegviidu Haridusseltsi juhatuses, koh.



metsateenijate ühingu juhatuses ja kauaaegne KL kompaniipealiku abi. Talle on korraliku ja ustava tegevuse eest annetatud Valgeristi teenetemärk. Seega on J. Randla ühekülgselt metsameeste peret ühendanud koh. seltskonna kultuurilisema osaga. Tähtpäeva puhul ta sai palju väärtuslikke kingitusi ja õnnitlustelgramme. Soovime sünnipäevalapse-juubilarile palju õnne, tervist ja jõudu teise poolsaja-aasta lävel edaspidiseks tööks metsa ja rahva kasuks.

Kaasteenijad.

## Metsavaht Eduard Buls.



Alates 1. märtsist s. a. siirdus puhkepalgale Kurista metskonna Kärde vahtkonna metsavaht Eduard Buls.

Ed. Buls sündis 12. I 1873. a. Lätimaal. Pärast hariduse omandamist ta astus 20-a. noormehena metsateenistusse — alguses õpilasena ja hiljem metsavahina. 1913. a. kutsuti Ed. Buls Kärde mõisa ülemmetsavahiks, kuhu ta jäi ka pärast mõisade võõrandamist edasi metsavahiks ja teenis kuni puhkepalgale minekuni.

Üldse töötas Ed. Buls metsaametnikuna vahet pidamata 46 aastat, õppides oma rasket, kuid vähetasuvat kutset niivõrd armastama, et tal teenistusest oli kahju lahkuda, kuigi teda ees ootavad rahulikumad ja muretud päevad oma hästi korrasstatud talus.

Asjatundliku ja vastutuleliku metsamehena oli Ed. Buls hinnatud tööjõud ja lugupeetud ametnik nii kaasteenijate kui ka ümbruskonna rahva poolt.

Aeganõudva kutsetöö kõrval võttis Ed. Buls vabal ajal osa ka seltskondlikust tööst, kuuludes mitme seltsi juhtkonda.

18. märtsil s. a. pühitses Ed. Buls pidulikult puhkepalgale minekut, millest võttis osa kogu Kurista metsateenijate pere eesotsas metsaülema R. Steinebriga ja rohkearvuliselt sõpru ümbruskonnast. Metsaametnike poolt anti teenistusest lahkunud ametivennale üle mälestusese ühes mälestusalbumiga annetajate piltidega ja sooviti talle palju helgeid ja rahulikke päevi puhkuseks.

## Metsnik Villem Mihk †.



Käesoleval aastal, teise Ülestõusmise püha varahommikul, sai Rooküla metsateenijale teatavaks kurb sõnum, et II jaoskonna metsnik Villem Mihk on surnud.

Teenistuskohuste täitmisel saadud külmetusele järgnenud raske haigus — kopsupõletik —, murdis parimas elueas metsamehe, keda jäid lähimatelt omastest leinama abikaasa ühes kuue lapsega, kelledest 5 on aalalised, ja vana isa ning ema.

Vana emake ei jõudnud seda rasket kaotust taluda ja temagi järgnes pojale mõni päev hiljem. Mõlemad lahkunud maeti Kose koguduse kalmistule.

Villem Mihk sündis 23. veebruaril 1888. a. Viljandimaal, Kurista vallas. Lõpetas Põltsamaa kihelkonnakooli, mille järele teenis 1. I 1904. a. kuni 15. VII 1907. a. vallakirjutajana Lustivere vallas; 1. IX 1907. a.—1. IX 1909. a. ta teenis Venemaal Molosovi metskonna ametnikuna; 1. XI 1909. a.—1. III 1913. a. viibis Vene sõjaväes; 2. XI 1913. a.—18. VII 1914. a. oli Kirna-Kohatu vallakirjutajaks; 18. VII 1914. a. — 1. V 1915. a. teenis uuesti Vene sõjaväes; 1. V 1915. a. — 1. XII 1918. a. oli jällegi Kirna-Kohatu vallakirjutajaks;

1. II 1919. a.—15. VII 1920. a. teenis Riigi-kontrolli sõjaväeosakonnas sekretärina, kantseleiülemana ja kontrolörina; 1. VIII 1920. a. kuni 1. VII 1931. a. Anija metskonna metsnikuna, vahepeal, 1. VII 1931. a.—23. III 1932. a., tegutses iseseisva põllumehena; 23. III 1932. a.—15. IV 1938. a. Kolga metskonnas metsnikuna ja 15. IV 1938. a. kuni surmani — Rooküla metskonna II jaoskonna metsnikuna.

Sellest nähtub, et tal jäi palju tööd selja-

taha. Energilise mehena oleks ta veel paljugi võinud Eesti metsade kasvatusel korda saata.

Olles väga vastutulelik ja õiglane teenistuses ja samuti sõbralik ja abivalmis eraelus jääb Villem Mihk'ist kõigile kaasteenijatele kustumata mälestus.

Puhika rahu, kallid kaasvõitleja, ja olgu Sulle kerge kodumaa muld!

Kaasteenijad.

## Metsamaterjalide hinnad f-co laoplatl Tallinn

(Tallinna Börsikomitee noteering)

12. IV 1939. a.

	Kr.		Kr.
Palgid — kuusk ja mänd . . . . . tm.	15—16	Saetud materjal + 24% laudu:	
Kapp-palgid . . . . . „	30—33	kuusk u/s. . . . . tm	38
Pakud: kuusk . . . . . rm	—	kuusk IV s. . . . . „	34
mänd . . . . . „	—	mänd u/s. . . . . „	36
Paberipuud (sulfiit) . . . . . „	8,00—9,90	mänd IV s. . . . . „	32
Toepuud . . . . . „	8,50—9,50	Kastilauad . . . . . „	50—60
Pakud: kask . . . . . tm.	16—30	Luuavarred . . . . . „	—
lepp I s. . . . . „	32	Krohvilistud . . . . . „	29—38
lepp II s. . . . . „	18	Liiprid . . . . . tk.	3
haab I s. . . . . „	35	Sulfaatpuud . . . . . rm.	5.65
haab II s. . . . . „	25		
saar . . . . . „	18—30	Märge: sulfaatpuud on noteeritud f-co laoplatl Kehra.	
tamm . . . . . „	—		
Prussid . . . . . „	34—36	Tendents — püsiv.	

## E. Aiandus-Mesinduse Keskseksi peakoosolek

Peeti pühapäeval, 26. märtsil, Rakveres Viru Maavalitsuse ruumes. Koosolekut juhatasid A. Pikre ja A. Prima Tallinnast, protokollisid A. Lampson ja J. Kerdi. Peakoosolekule oli tulnud üle 50 seltside ja ühingute esindaja. Kinnitati 1938. a. aruanne, millest selgus, et keskselts on, hoolimata kitsastest majanduslikest võimalustest, tegutsenud väga edukalt. Asutati ja rakendati tööle vaatlusmesilaste võrk, teostati aiasaaduste ja mee tarvitamise propagandat, uuriti kodumaa õunasorte ja koostati kasvatamiseks soovitatavate viljapuude sortimendid. Keskseltsi laboratoorium on valmistatud mesinikele ja meega kauplejatele mõõdulka hinnaga meeanalüüsi, on annud nõu aianduse ja mesinduse alal ning on pidanud loenguid ja kursusi. Erilist märkimist väärib aianduse ja mesinduse kuulkirjade „Aia“ ja „Mesiniku“ väljaandmine, mis oma suure levikuga on aidanud kanda eriteadmisi laiali üle

kodumaa. Keskseltsi büroo on aasta jooksul välja saatnud 4239 kirja. Keskseltsil oli 1938. aasta lõpul 37 liiget. Peeti ka suvipäevi vahel aianduse-mesindusekooli juures, mis tõi kokku aianduse ja mesinduse huvilisi üle riigi.

Lähema aja tegevuskavas on ette nähtud eelmise aasta tegevusaladel töö jätkamine.

Nõukogust loosi teel väljalangenud nelja liikme asemele valiti dr. agr. A. Siimon, A. Prima, V. Kiisler ja H. Hinno. Nõukogu esimeheks valiti ühel häälel dr. A. Simon. Seega kuuluvad keskseltsi nõukogusse praegu aianduse sektsioonis: A. Siimon (esimees), A. Kelch, A. Lange, E. Lepp, A. Prima, J. Roosi ja Th. Soams; mesinduse sektsioonis: J. Hio, H. Hinno, V. Kiisler, U. Lender, M. Reinik, J. Roots ja J. Sulev. Juhatusse kuuluvad: A. Mätlik — esimees, J. Hio, A. Lange, E. Lepp ja M. Reinik. Keskseltsi sekretäriks on aianduse eriteadlane K. Hinno.

# **„EESTI METS“**

XIX AASTAKÄIK

Ainuke metsanduse ja jahinduse kuukiri

Metsamajandus, kutseala, jahindus,  
teateid puuturgudelt jne.

Ilmub 1939. a. suurendatud kaustas, pari-  
mate eriteadlaste kaastööl ja toimetusel

Tellimishind: aastas Kr. 3.50, pool-  
aastas Kr. 2.—. Riigimetsateenijatele ühis-  
tellimiste puhul soodustatud hinnaga

Toimetus ja talitus: Tallinn, Lai tn. 39/41, postkast 97

Posti jooksev arve nr. 155



VÄSITAVA PÄEVATÖÖ JÄRELE

PAKUB

# „Päevaleht“

JÄLLE UUT JA HUVITAVAT

„**LASTE RÕÕM**“ ON LASTELE KASVA-  
TUSLIKUKS ALUSEKS

KIRJANDUST,  
kooliraamatuid,  
koolitarbeid,  
kirjutusmaterjale  
joonistus- ja  
maalimistarbeid,  
paberikaupu,  
kantseleitarbeid  
jne. jne.

soovitavad suures valikus

„**PÄEVALEHE**“ **RAAMATUKAUPLUSED**

TALLINN, SUUR-KARJA 23

PIKK 2