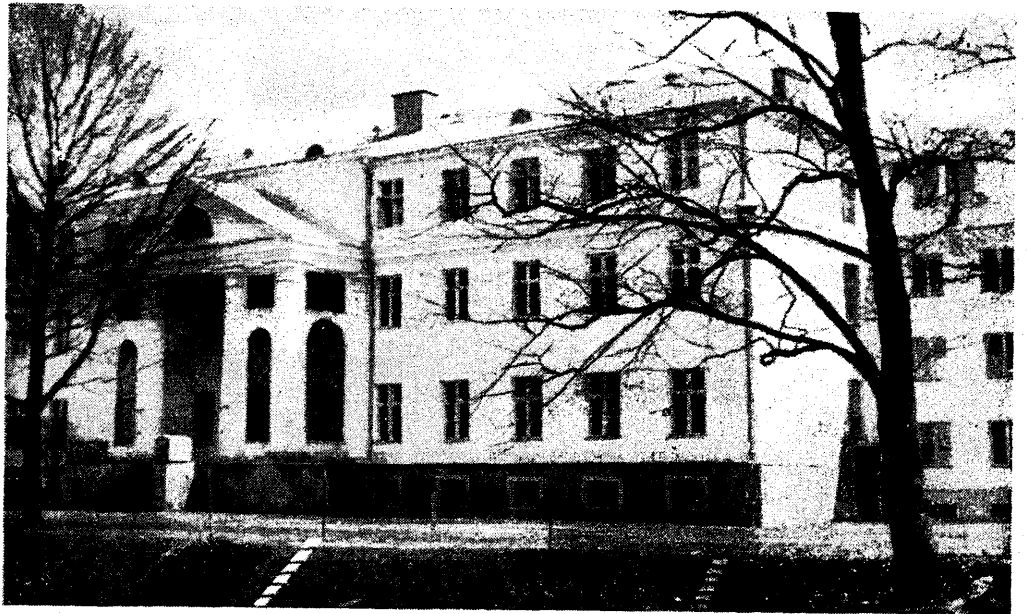


FESTI METS



Juuni 1940

METSATEHNIKUMI ERINUMBER

ÜHING „EESTI LIHAEKSPORT“

Peakontor:

Tallinnas, Tartu maantee nr. 101
Kodukeskjaam 478-54

Eksporttapamajad ja vorstivabrikud
TALLINNAS TARTUS VÕHMAS

Ostab:

piiramata arvul peekoni- ja pekisigu,
veiseid, vasikaid, lambaid, looma-
vasika- ja lambanahku

Müüb:

igasuguseid tapamaja- ja vorstivabriku
saadusi, liha- ja aedviljakonserve,
seepi ja hõberebastenahku

Väikemüügi kauplused

„LIHATSENTRAALIDE“

nime all

Meie saadused kannavad kaubamärki



EESTI METS

METSANDUSE JA JAHINDUSE KUUKIRI

VÄLJAANDJAD: Akadeemiline Metsaselts. Eesti Metsateenijate Ühing. Eesti Metsaühingute Liit. Riigimetsateenijate Keskkogu.	Peatoimetajad Prof. O. DANIEL ja V. MUTT. Vastutav toimetaja VASSILI MUTT.	TOIMETUSE ADDRESS: Tallinn, postkast 97. TOIMETUSE ASUKOHT: Tallinn, Lai tän. 39/41, tel. 464-76. POSTI JOOKSEV ARVE NR. 155
XX aastakäik	17. juunil 1940	Nr. 6

Metsakooli 15. aastapäevaks

Meie ainuke metsanduslik kutsekool, mis alustas tegevust 1925. a., on jätnud seljataha 15 aastat arenguteed. Kool, mis oli seatud metsandusliku kutsehari- duse andmise ja metsanduslike oskuste levitamise teenistusse, on saatnud ellu hulga korraldiku ettevalmistusega metsamehi, nii metsnikke kui ka metsavahte. Lootused, mis pandi koolile tema rajami- sel noorte metsa- meeste ettevalmista- miseks ja kasvatami- seks, on täitunud. Elluläinud kooli kas- vandikud on võitnud täielise tunnustuse ja sellega õigustanud kooli jatkuva tege- vuse. Seda kinnitab omakorda tähtpäev, milleni on kool neil päevil välja jõudnud. Riigimetsa Talitusel kui kooli mõtte alga- tajal ja tema töötule- muste otsesel kasu- tajal on põhjust rõõ- mu tunda kooli edu- rikaste töötulemuste üle ja soovida juubi- larile tema 15. aasta- päeval õnne ja pari- mat edu.

Arenev elu esi- tab kõigil aladel uusi teenijaskonna kutselises ettevalmistuses üldse.

Kui metsakooli rajamisel meie metsamajapidamine ootas koolist oskustega varustatud ja teadlikke metsamehi, siis nüüd ootab ta neid veel suuremal määral, ja lisaks ka põhjalikumat ettevalmistust, sest koos metsamajapidamise arenemi-



J. Luik, põllutööministri abi ja Riigi- metsade Talituse direktor.

ülesandeid ja toob endaga kaasa ka uusi nõudeid ning lahen- dusviise. Elunõuete pidevas rahuldamis- käigus ei saa olla pea- tumist ja tardumist. Tuleb pidada sammu edasimineva eluga, kui me tahame oma tegevuses seista aja- nõuete kõrgusel. Seda on peetud silmas ka metsakooli arendami- sel. Senine metsakool elas lõppeval kooliaas- tal üle ümberkorral- duse. Kaheaastase kursusega keskastme kutsekoolist on kuju- nenud kolmeaastase kursusega kõrgema astme metsanduslik kutsekool — metsa- tehnikum. See on suur samm edasi kooli enda arenemiskäigus, mis on ka kasuks metsa-

sega on suurenenud ka nõudmised rakenduslikel ja tehnilistel aladel, nagu metsamajanduslike ehituste, metsateede ja -sildade, metsakuivenduse, loodimise, metsa üles- ja ümbertöötamistööde teostamisel ja juhtimisel. Järjest suurenenud nõudmised teadmiste ja erioskuste järele metsamajapidamise mitmesugustel aladel ongi annud tõuke senise metsakooli ümberkorraldamiseks kõrgema astme kooliks. Areneva metsamajapidamise huvid ja ülesannete mitmekesisus metsateenistuses nõuavad tänapäeva metsamehelt mitte üksi suuremat üldharidust, vaid ka põhjalikumat ja mitmekesisemat ettevalmistust kutselisel alal.

Lisaks neile kooli ümberorganiseerimise põhjustele kerkisid a/s. Eesti Metsatööstuse tegevusse astumisega üles veel uued põhjused, mis väga oluliselt mõjutasid ja ühtlasi ka kiirendasid metsakooli kujunemist tehnikumiks. Seoses a.-seltsi kätte koondunud metsakaubanduse ja ratsionaalse metsaülestöötamise vajadusega tõsteti 1938. a. suvel a.-s. Eesti Metsatööstuse juhtivates ringkondades üles seltsi jaoks kvalifitseeritud tööjõudude, eriti metsapraakrite, ettevalmistamise küsimus. Oli kaalumisel ka iseseisva praakrite kooli ellukutsumine, kuid hiljem jäi see kavatsus siiski kõrvale ja domineerima pääsis metsnike ja metsapraakrite ühise ettevalmistamise mõte. Seejuures oli kaaluvaimaks argumendiks, et metsnikel ja praakreil tuleb oma kutse alal väga sageli täita üksteise ülesandeid. Et sellega toime tulla, peab ettevalmistus mõlemal tegevusalal olema ühesugune, mis alles lõppklassis või tegelikus töös võib areneda spetsialiseerumise suunas. Neist lähtekohtadest väljudes seati nõudeks, et metsakooli tulevane tase peab vastama tehnikumile ja tema lõpetajad peavad saama metsatehniku kutse vastavalt metsniku või praakri tööalale.

Nüüd on need kavatsused teostatud. Kool on saanud ajanõuetele vastava õppekava ja on ühtlasi õiguslikult seatud uutele alustele. Samal ajal, kui teostusid muudatused kooli programmis ja õiguslikus küljes, toimusid ka muudatused kooli välises ilmes. Metsakooli kasutada olnud endisest Voltveti mõisa härrastemajast on põhjaliku ümberehituse teel saanud nägus ja ajanõuetele vastav koolihoone, milles uue õppeasutuse — metsatehnikumi — tegevus võib areneda soodsalt ja rahulikult õpilaskonna õnneks ja meie metsanduse kasuks. Ümberkorraldatud õppeasutus annab kahtlemata tunduvalt lisa meie metsameeste teadmiste varasalvele ja selles asutuses omandatud oskused ja kogemused peaksid aitama kergelt lahendada nii mõnegi küsimuse, mis senises tegevuses on tundunud raskena.

Meile, metsameestele, osutub kooli ümberkorraldamine suureks väärtuseks, mille eest olgu siinkohal öeldud südamlikum tänu kõigile, kes kooli uutele alustele seadmisel on kaasa aidanud. Eriti avaldan tänu härra põllutööministrile lahke ja innuka toetuse eest kõrgemais valitsusvõimu instantsides, Vabariigi Valitsusele ja härra Vabariigi Presidendile metsatehnikumi ellukutsumise eest.

Tuleb alla kriipsutada ka a.-s. Eesti Metsatööstuse tõhusat materiaalset abi kooli ruumide ümberehitamisel ja sisustamisel ning kohustusi, mis a.-s. 2 õppejõule palga maksmise näol endale on võtnud. Selle väärtusliku abi eest avaldan tänu a.-s. juhatusetele ja nõukogule.

Metsatehnikumile kui endise metsakooli järglasele on loodud soodsad arenemise tingimused. Tahan loota, et õppetöö uutes ruumides ja uutel alustel areneb edukalt ja viljakalt meie kodumaa metsanduse ülesehitamiseks.

Selleks õnne ja edu!

J. LUIK,

Riigimetsade Talituse direktor.

Metsatehnikumi õppetegevuse korraldus

Dr. rer. for. P. Reim,

Metsatehnikumi direktor.

Metsatehnikum on kolmeaastase õppeajaga kõrgema astme kutsehariduslik õppeasutus, mille tegevuse aluseks on Vabariigi Presidendi otsus 15. maist 1940 nr. 137 (RT 1939, 340), kutsehariduslike õppeasutuste seadus ja põllutöoministri poolt 6. juulil 1939. a. antud ajutine juhend õppetöö korraldamiseks.



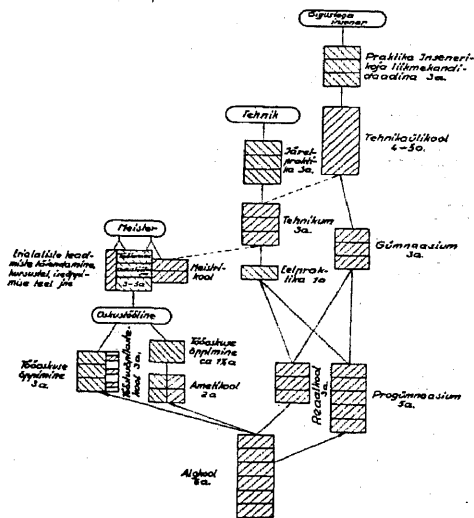
Dr. P. Reim,
Metsatehnikumi direktor.

Metsatehnikum asutati endise Voltveti metsakooli asemele arvates 1. juunist 1939. a. Ta asub Pärnumaal, Tihemetsa vallas, Voltveti asunduses, 3 km kaugusel Voltveti raudteejaamast Viljandi-Pärnu maantee ääres.

Metsatehnikumi ülesandeks on õpilasi ette valmistada metsatehniku kutsele. Vastav kutse võimaldab pääseda metsniku, praakri ja metskonna asjaajaja ametikohtadele. Sellele vastavalt peab õppetegevus looma teoreetilise aluse ja andma

praktilise ettevalmistuse väga mitmekesise töö jaoks. Mõnelt poolt on avaldatud soovi, et metsatehnikuile võimaldataks pääs ka riigimetsades abimetsaülemate ametikohtadele. Maksivad seadused ei võimalda neid soove rahuldada, küll aga peetakse tõenäoseks, et praakri alal vilunud metsatehnikud tulevikus võiksid pääseda juhtima ka väikesi saaglaid.

Endine Voltveti metsakool oma ülesannete ja õppetegevuse suhtes vastas meie kutsekoolide süsteemis (v. joonis nr. 1) ametikoolile, mille lõpetajad pärast vajalist praktikat saavad oskustöölise kutse. Uus koolitüüp — metsatehnikum — seisab kutsekoolide süsteemis ametikoolist hoopis kõrgemal ja peab täitma nõudeid, mis on nähtud ette tehnikumidele.



Joon. nr. 1. Tehniliste kutsekoolide asetus koolide üldsüsteemis (H. Normanni artiklist: Meistrikooll 1939)

Kutsehariduslike õppeasutuste üldsüsteemi kohaselt tehnikumi lõpetajale on võimaldatud õppimise jatka-



Fotod P. Reim — 1940

Ülal: Õpilased taimeaias peenraid valmistamas. Väetuseks tarvitatakse kompostimulda

All: Metsakooli õpilased Tootsi briketilõõstuse turbaraba vaatamas 1939. a.

miseks pääs ülikooli või tehnikaülikooli. Vastavatest seadustest järeldub, et Metsatehnikumi lõpetajad pääsevad edasi õppima ülikooli põllumajandusteaduskonda. See õigus kohustab õppetegevuses endisest tugevamalt rõhutama õppeaineid, mis erialaliste õppeainete omandamisele on tähtsad.

Õppetöö Metsatehnikumis kestab 3 aastat. Õppetöö algab kõikides klassides septembrikuu teisel esmaspäeval ja kestab aastas vähimalt 42 õppenädalat. Suvevaheaeg kestab 4—6 nädalat, s. o. augusti algusest septembrikuu alguseni. Õpetus on teoreetiline ja praktiline. Esimene on koondatud esijoones talvekuudele. Praktilise õpetuse kestus on I ja II õppeaastal kuni 15 nädalat ja III õppeaastal kuni 25 nädalat. I ja II õppeaastal teostatakse praktilist õpetust peamiselt kooli majapidamises ja kohalikus metskonnas, viimasel õppeaastal pealeselle veel tööstustes, metsaekspordi keskustes ja teistes metskondades õppejõudude juhtimisel ja järelevalvel.

Metsatehnikumis on kehtiv alljärgnev üldtunnikava:

Õppeained	I kl.	II kl.	III kl.	Kokku
1. Matemaatika	3	2	—	5
2. Füüsika	2	—	—	2
3. Keemia	1	—	—	1
4. Rakendus Botaanika	3	—	—	3
5. Meteoroloogia	1	—	—	1
6. Aiandus ja kodukau- nistus	2	2	—	4
7. Ehitusõpetus	4	2	—	6
8. Riigikaitseõpetus	2	2	2	6
9. Esmaabi ja tervish.	1	—	—	1
10. Maamõõtmine	7	—	—	7
11. Loodimine ja maa- parandus	—	4	2	6
12. Metsakasvatuse	5	5	2	12
13. Mullateadus	2	—	—	2
14. Metsakaitse	—	3	—	3
15. Metsahindamine ja metsakorraldus	—	4	—	4
16. Üldine metsakasvatuse ja müügikorraldus	—	2	—	2
17. Metsanduslik tööõp. 18. Metsaülelõõstamine	—	—	1	1
19. Metsamaterjalide transport	—	—	6	6
20. Saagimistööstus	—	—	5	5
21. Masinaõpetus	—	7	—	7
22. Metsakaubandus	—	2	4	6
23. Administratiivõpetus	—	—	1	1
24. Arve- ja raamatup.	3	2	2	7
25. Jahindus	—	3	4	7
26. Praktiline käsitöö	—	3	—	3
27. Kodanikuteadus ja majandusteadus	2	2	—	4
	1	—	—	1
Kokku	39	38	36	113

Õppenõukogul on õigus üksikute õppeainete tunde koondada teatavale aastaajale ja ära määrata üksikute õppeainete alal vahetõrje teoreetiliste tundide ja praktiliste harjutuste vahel. Esialgsete kaalutluste alusel jaguneb praktiliste tööde aeg õppe-

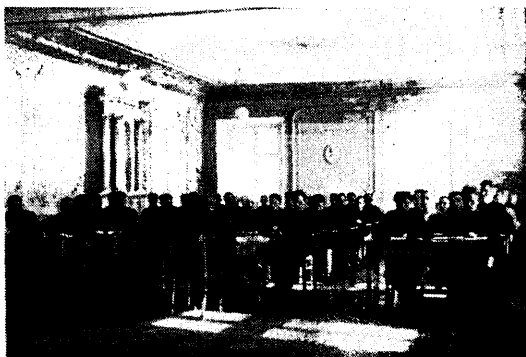


Foto P. Reim — 1940

Metsavahtide eriklassi õpilased tunnis

ainete vahel järgmiselt: aiandus ja kodukaunistus — 3 nädalat, ehitusõpetus — 2 nädalat, riigikaitseiline õpetus — 4 nädalat, maamõõtmine — 3 nädalat, loodimine ja maaparandus — 3 nädalat, metsakasvatuse — 8 nädalat, metsahindamine ja -korraldus — 2 nädalat, metsakaitse — 1 nädal, metsaülestöötamine — 4 nädalat, metsamaterjalide transport — 4 nädalat, saagimistööstus — 5 nädalat, masinaõpetus — 3 nädalat, administratiivõpetus — 2 nädalat, arve- ja raamatupidamine — 4 nädalat, jahindus — 1 nädal.

Õppetöölle kaasaaitavaid õppekäike teostatakse sõltumatult tunnikavast direktori äranägemisel. Neid teostatakse vähimalt 1 kord kuus Voltveti metskonna piiridesse ja aastas vähimalt üks pikem õppematk kaugematesse metskondadesse.

Õppekava koostamisel on lähtunud põhimõttest, et kool peab õpilastele andma mitte ainult teadmisi, vaid ka oskusi. Sellele vastavalt peavad praktilised harjutused metsas kujunema mitte ainult vaatamiseks ja tööga tutvumiseks, vaid tegelikule elule tähtsate ülesannete lahendamiseks, mille puhul õpilane peab arvestama ülesande lahendamiseiga seotud kohustust ja vastutust. Peale õppekavas ettenähtud tööde õpilased on kohustatud osa võtma kooliruumide korrashoiuga, internaadiga ja kooli majapidamisega seoses olevaist töist.

Kooli majapidamises omab suure tähtsuse taimeaed. Siin kasvatatakse peale harilike metsapuude palju liike



Fotod P. Reim — 1939—1940

Ülal: Suurte taimede pakkimist teostatakse hoolikalt ja see vajab mitme mehe tööjõudu
All: Metsavahtide eriklassi õpilased Valgerannal

ilupuid ja viljapuid. Õpilastel on siin võimalik rikkalikke kogemusi saada väga paljude puuliikide kasvatamise alal. Taimeaiast müüakse ja saadetakse puutaimi tellijaile üle kogu Eesti. Tellimise tingimused ja taimede hind tehakse igal aastal teatavaks erihinnakirjaga. Hinnakiri saadetakse asjast huvitatuile kätte tasuta.

Õpilaste normaalne arv metsatehnikumi klassikomplektis on 20.

Metsatehnikumi õpilasilt võetakse õppemaksu Kr. 15.— õppeaastas. Õppemaks tasutakse poolaastate viisi. Õppenõukogu võib kehvemaid ja andekamaid õpilasi õppemaksust vabastada kas osaliselt või täieliselt.

Metsatehnikumi I klassi võetakse meesõpilasi, kes omavad keskkooli või kutsekeskkooli hariduse, vanusega 17—30 aastani, on kohtulikult karistamata ja tervislikult metsateenistusse kõlvulised.

Õpilaste vastuvõtmine toimub kevadel ja sügisel. Metsatehnikumi astuda soovijad esitavad vastavalt 15. juuniks või 1. augustiks kooli direktorile avalduse ühes tunnistustega: 1) hariduse, 2) vanuse ja kodakondsuse, 3) kohtulikult karistamatuse, 4) üldise tervisliku seisundi, 5) sõjaväeteenistuse kohustuse täitmise, kui sõjaväes on teenitud, ja 6) metsan-

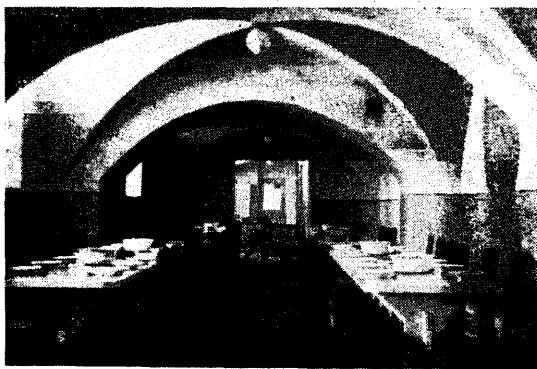


Foto P. Reim — 1940
Söögisaal



Foto P. Reim — 1940

Metsatehnikumi õpilased istutamas 3-a. lehisid Kõrtsi vntk. kv. 275

dusliku praktika kohta, kui praktika on olemas.

Kui kooli astuda soovijate arv ületab ettenähtud normi, siis toimub õppenõukogu otsusel vastuvõtmine võistluse teel dokumentide alusel või võistluskatsetega matemaatikas ja eesti keeles keskkooli kava ulatuses. Võistluskatsete tähtjast teatatakse kooli astuda soovijaile kaks nädalat enne eksamite algust.

Võistluse korral võrdsete dokumentide või võrdsete katsetulemuste puhul antakse eesõigus kooli vastuvõtmisel isikuile: 1) kes on praktiliselt töötanud metsanduse alal, 2) reservohvitseridele ja allohvitseridele või allohvitseride kooli lõpetanuile, 3) põllundus-, aiandus- või tööstuskeskkooli lõpetanuile.

Metsatehnikumi õpilased kannavad vormiriietust, mis riigimetsateenijate vormikirjelduses on ette nähtud abimetsaülemale, erandiga, et puuduvad kraemärgid ja mütsi kokard. Vormiriietuse muretsevad õpilased omal kulul.

Metsatehnikumi õppejõudude perre kuuluvad peale direktori 4 õpetajat ja kohalik metsaülem. Peale nende on eritunnianndjad riigikaitsealise õpetuse ja tervishoiu alal. Õpetajail on kooli poolt tasuta kasutada korter ühes kütte ja valgustusega ning väike tükike aiamaad.

Õpilasil on koolis tasuta kasutada internaadi ruumid ühes voodi, voodikoti ja vajalise mööbliga ning ühis-

köök inventariga. Voodipesu, tekk, padi ja kõik muu vajaline riievarustus tuleb muretseda õpilasil endil. Toiduvalmistamist juhtiv ühisköögi perenaine palgatakse kooli kulul. Toiduainete muretsemist ja toitlustamist teostab õpilaskond ise iga kolme kuu peale õpilaste hulgast valitavate peremehe, aidamehe ja laekuri kaudu. Toitmise kulud ühisköögis on olnud 15—20 kr. kuus.

Õpilased kuuluvad kohaliku kaitseliidu koosseisu. Õpilaste algatusel tegutsevad koolis õpilasing, muusikaring ja laskuring. Õpilasingi alla käib kaks sektsiooni: spordi ja kirjanduse. Ringide tegevus avaldub koosolekute, vaidlusõhtute, võistluste, kursuste ja pidude korraldamises ning ühise seinajaalehe „Metsarada“ väljaandmises.

Metsatehnikumi sisekord on kohandatud üldiselt riigimetsateenistuse käitumisreeglites nõutud korrale. Tööaeg praktiliste tööde ajal on 46 tundi nädalas, talvisel teoreetiliste tundide hooajal vastavalt üldtunnikavale 36—39 tundi nädalas. Töö algab teoreetiliste tundide ajal kell 8 hommikul, praktiliste tööde ajal kell 7. Praktiliste tööde ajal õpilased rakendatakse neile määratud ülesannete lahendamisele 10-meheliste õpperühmade näol.

Metsatehnikumi õpingute lõppemisel korraldatakse kooli juures lõppksam järgmistes ainetes: 1) metsakasvatuse ja metsakaitse, 2) metsaüles-töötamine ja saagimistööstus, 3) üks

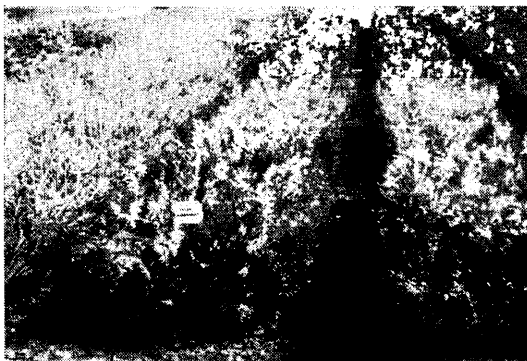


Foto P. Reim — 1940

Elupuu-peenrad taimeaias

aine Riigimetsade Talituse määramisel. Õpilased, kelle eksamitulemused ja teadmised koolis õpitud aineis on hinnatud vähimalt rahuldavalt, saavad koolilt Metsatehnikumi lõpetamise tunnistuse. Metsatehniku kutsetunnistus antakse lõpetanuile välja pärast kolme-aastast teenistust või praktikat ja vastava praktikaaruande õppenõukogu poolt vastuvõetavaks tunnistamist.

Metsavahtide eriklass.

Peale metsatehnikute teostab Metsatehnikum ka metsavahtide ettevalmistamist. Selleks on Metsatehnikumi juures üheaastase õppekavaga metsavahtide eriklass. Selle õpetegevus on täpsemalt kindlaks määratud Riigimetsade Talituse direktori poolt 4. VIII 1939 antud õppetöö korraldamise ajutise juhendiga.

Metsavahtide eriklassi võetakse vastu meesõpilasi, kes omavad vähimalt 6-kl. algkooli hariduse, on sõjaväes teeninud rivikohal, on mitte üle 30 aasta vanad, kohtulikult karistamata ja tervislikult metsateenistusse kõlbulised. Sooviavalduste esitamise tähtaeg ja vastuvõtmise kord on samad mis metsatehnikute kohta ülalpool kirjeldatud.

Metsavahtide eriklassis õpilastelt õppemaksu ei nõuta.

Metsavahtide eriklassi õpilased kasutavad kooli juures olevat internaati samas korras kui Metsatehnikumi õpilased.

Õppetöö metsavahtide klassis algab ja toimub üldiselt samal ajal ja samas korras kui Metsatehnikumi õpilastel. Vahe seisab ainult õppekava ulatuses ja ülesannete jaoks määratud aja jaotuses.

Üldtunnikava metsavahtide eriklassis teoreetilise õppetöö ajal on järgmine:

1. Matemaatika	3 tundi
2. Aiandus ja kodukaudistus	1 „
3. Riigikaitseline õpetus	2 „
4. Metsakasvatuse	4 „
5. Mullateadus	1 „
6. Metsakaitse	2 „



Foto P. Reim — 1940
2-aastased kuused külvipeenras. Külviridade vahed on laudadega kaetud

7. Maaparandus	1 tundi
8. Metsahindamine	2 „
9. Maamõõtmine	1 „
10. Metsakasustus	2 „
11. Rakendusbotaanika	3 „
12. Jahindus	2 „
13. Metsateenistus ja sisekord	2 „
14. Metsatööde juhtimine ja teostamine	1 „
15. Praktiline käsitöö	2 „

Kokku 29 tundi

Teoreetilise õppeaja kestel metsavahtide eriklassi õpilased igal nädalal ühe päeva kestel töötavad metsas või viibivad õppekäikudel. Üldisest õppeajast, 42 õppenädalat, langeb metsavahtide eriklassis teoreetilistele õpingutele umbes 14 nädalat ja praktilistele harjutustele 28 nädalat.

Õpilaste normaalne arv metsavahtide eriklassis on 40. Ühes Metsatehnikumi õpilastega oleks üldine õpilaste arv täie koormatusega töötamisel seega 100.

Õppeaasta lõpul metsavahtide eriklassi õpilastele korraldatakse lõppksamid kolmes Metsatehnikumi direktori poolt määratavas õppeaines. Õpilastele, kelle teadmised õpingute ajal ja lõppeksamitel on hinnatud vähimalt rahuldavalt, antakse kooli poolt metsavahtide eriklassi lõpetamise tunnistus, mis annab õiguse metsavahikohtadele pääsmiseks.

Metsakoolis arendatud metsakultiveerimise tööviisidest

Alf. Auksmann, Metsatehnikumi vanem õpetaja

Üks esimesi kultuuritöid, mida ma siia asudes 1931. a. kevadel tegin, oli kuuskede istutamine. Nende istutamise kohta tähendas minu lugupeetud eelkäija hr. A. Reinwaldt, et see olevat Voltvetis suurte raskustega seotud, kuna külm neid järjekindlalt kohrutavat. Selle näpunäite eest olin ma oma eelkäijale väga tänulik ja see sundis mind ettevaatusabinõusid kasutama.



A. Auksmann, Voltveti metsakooli juhataja 1.04.31—31.05.39

Selleks said kuused kohe algusest peale, kus ülalnimetatud hädaohtu karta oli, veidi kõrgemale asetatud või küngastele istutatud ja paljastatud muld taimede ümber kaetud samblaga ja, kus sammalt saada polnud, sai katteks võetud õhuke rohukamar. Olen sel viisil isegi päris porisel pinnal 4-a. kool. kuuski küngastele istutanud ning samblaga katnud. See kuuseistandus on üks ilusamaid oma kasvu poolest. Istutamiseks olen ma siin mitme aasta kestel kasutanud 4-a. koolitatud kuuski ja ka 2-a. kuuseemikuid. Paljaste juurtega kuused istutati käsitsi. Juured asetati korralikult künkale laiali, nagu seda kuuse juurekava nõudis. Taimede ülesvõtmisel taimeaias, kui ka metsaviimisel ja istutamise ajal hoolitseti selle eest, et juured kuiva all ei

kannataks. Üldiselt võin ütelda, et tulemused on olnud head, sest kuused on igal pool hästi kasvama läinud ja külmakahjustused on olnud väga väikesed.

Üht endist siinset istutamisviisi ma ei ole kasutanud ja nimelt niisugust, kus kuused istutati lappidele, millede valmistamisel kõrvaldati pealt rohukamar ja istutatud kuusk sattus maapinnast madalamasse auku. Säärane istutamine ei vasta kuuse nõuetele, sest metsas leiame, et kuused valivad enesetele kõrgemad kohad, olgu see kändude ääres, väljaheidetud kraavimullal jne. Saksas tehtud näitavad, et küngastele istutatud kuused on suurema massiga puistud kui tasasele pinnale asetatud kuused.

Raiestikele tehtud kuusekultuurile oli igal pool tänuväärt nähteks lehtpuuvõsa, mis kaitses kuuski hiliste külmade eest, kuigi see võsa kohati ka hõredavõitu oli; eriliselt hästi mõjub valgelepavõsa. Katseks istutati kuused lepavõssa E—W suunas raiatud koridoridesse, milliste vahed aegajalt kuuse nõuetele vastavalt harvendati. Tulemuseks oli see, et kuused lepa turbe all paremat kasvu näitavad kui seal kõrval lagedal kasvavad kuused. Arvatavasti mõjub siin soodsalt valgelepa juurte abil maapinna lämmastikuga rikastamine.

Arvesse võttes, et küngaste tegemine on suuremate kuludega seotud, võtsin viimastel aastatel kohtades, kus maapinna olud võimaldasid, tarvitusele klappistutamisviisi, mida esialgu „E. Metsas“ „mätta alla“ istutamiseks nimetasin. Ka siin sai sellele tähelepanu juhitud, et kuused mitte auku ei satuks. Selleks sai klapi alla veidi mulda juurde lisatud, et taim maapinnast veidi kõrgemale jääks. Ka see istutamisviis on häid tulemusi annud, sest taimed on hästi kasvama hakanud ja külmakahrutamisi pole ette tulnud.

Istutamine toimus ka siin käsitsi ning istutamiseks kasutasin 4-a. kooli-



Foto P. Reim — 1940

4-a. kuusetaimed taimeaias

tatud taimi ja 2-a. kuusesemikuid. Tulemused on senini täiesti rahuldavad.

Lugedes „Forstarchiv'ist“, et üks odavamaid istutamiskiise olevat lüangi-istutus, tegin siis ka sellega katseid.

Võib olla, et mõnele lugupeetud kuukirja lugejale tundub see istutamiskiis ebakohasena, kui asetada taim nii-öelda pikali maha, kuna nad looduses ise nii kasvama ei hakka. Selle kohta olgu tähendatud, et see siiski nii ebakohane ei ole, kuigi ta esialgu ehk ka tundub. Siin heidetakse ka veel ette, et tüvi kasvavat kõveraks või ei sirgu nii pea, juured on kõik ühele poole suunatud, ei pääse rohu alt välja jne. Nende ettetoodud puuduste õienduseks võtan näpunäited loodusest. Kui metsas loomulikult kasvanud kuusetaimi üles rebida, siis näeme, et paljudel kuusetaimedel on tüved kõverad sel kohal, mis asub sambla sees, ja suur osa juuri, mõnikord ka kõik juured, on horisontaalselt asetatud samblaaluses huumuskihis ühes suunas; isegi veidi vanematel kuuskedel on ka veel tunda esialgne kõverus, s. o. üks küljjuur on tunduvalt tüsedam teistest, kuna pärastpoole see kõverus enam silma ei torka, sest küljjuured on arenenud juba igas suunas ning keegi ei mõtle enam tüve kõverusele või ei ütle, et puu on kõlbmata, et tal lapseas juurekaelas kõverus oli. Jääb ju see kõverus, mida enam ei näe, ka nii madalale, et saag teda enam ei taba. Lüangi asetatud kuusetaimed tõmbuvad püsti umbes paari kuu kestel pärast istuta-

mist. Kui öeldakse, et suur rohi neid maha surub, siis käib see ütlus ka iga pisema taime kohta ega olene see mitte istutamiskiisist. Rohukasvu võib ka tunduvalt vähendada raieistikul, kui jätta sinna risu.

See istutamiskiis on mul häid tulemusi annud. Soovitav on võtta selleks 2-a. kuusesemikuid, mitte üle 15 sm pikad, sest vastasel korral on tüvi juba jämedam ja taim nii ruttu ei sirgu. Ma nimetasin meeleldi 15 sm ülemääraks kaheaastastele seemikutele, kuna nad minul selles vanuses isegi kuni 37 sm-ni sirgusid.

Juhul, kui see istutamiskiis kellelegi rahuldavaid tulemusi pole annud, võib seal põhjuseks olla kas kidurad taimed, juured ei ole sattunud mulda, vaid osalt sambla vahele, või on taimed istutamise ajal kannatanud kuiva käes jne. Selle istutamiskiisi kohta olgu öeldud, et ta on poole odavam kui klappistutus ja sellepärast võib taimi arvu poolest rohkem istutada. Lüangi-istutuse kohta olen ma Saksast, kus neid mitmesuguste puuliikidega tehti, ainult häid väljendusi kuulnud.

Ma ei saa siin ka mitte mainimata jätta, et meil püütakse kohati odavaid kultuure sel teel teha, et täidetakse raieistikud koolitatud kuuskedega, nimelt suuremate vahedega, et siis loodus ise pärast tühjaid kohad täidab. Loomulikult valime meie ise istutamiseks taimedele ikka soodsamad kohad ja jätame loodusele ülejäänud osa, milised võivad kergesti tühjaks jääda.



Foto P. Reim

Õpilased rehakilvi teostamas Kõrtsi vhtk.
kv. 259 — 1940

Vastupidi oleks küll õigem talitusviis, ja nimelt ära oodata enne loomulik külvi ja siis tühje kohti istutamise teel täita. Kui raiestikel on tegemist rohu- kasvuga ja kus ka lehtpuuvõsa ilmuma hakkab, seal ei oleks minu arva- tes mitte hädatarviline täiendamisega eriti rutata, sest võsa kasvamisega ja tihenemisega harveneb rohukasv ja sellega ühenduses hakkavad rohu seest välja paistma loomulikult tekkinud kuusetaimed, milliseid enamalt ei nähtud. Seda on ehk juba mõnigi ise täiendamistöödel leidnud, kui on taimele lapp valmistatud, rohi ümberringi maha tallatud ja sealsamas leidub lapi ääres taimekesi. Õigem oleks enne neile taimedele rohu seest anda pääsmise võimalus ja siis täiendada tühjad kohad. Seega on tööd vähem ja kultuur on odavam. Varaste kultuuride suu- reks vaenlaseks on meil kärsakas ja poleks mitte õige sellele veel sööda- maad valmistada.

Kuusekülvidest nimetan siin külve märgadel maadel kännu ääre, kõrge- matele kohtadele, nagu küngastele ja mätastele. Väga soodsad kohad on eriliselt kännu ääred, kus on vähem rohukasvu ja seegi on hõre. Maapinna ettevalmistamine on lihtne ja tuleks ainult pealt kõrvaldada samblakate, mida võib teha reha või käega. Alus- pinna kohendamist ma ei soovitaks, et hoida ära külma läbi kohrutamist. Kui liiva on käepärast olemas, oleks parem,



Metsakooli õpilaste poolt rajatud kuusekul- tuure Voltveti metskonnas Kõrtsi vahkonnas kv. 257 peal. 4-a. koolitatud kuused istutatud küngastele 1933. a.

Foto E. Leetmäe

kui külvi saaks sellega katta, mis mõni- kord, nagu kuivemal ajal, soodustaks idanemist. Loomulikult pole võima- lik nimetatud kohtadega raiestikku täita ja seal tuleks kohati külvi teha ümberpööratud mätastele, millised tu- leb tervelt välja võtta ja kõrvale asetada, et kõrgemat kohta saavutada. Ma soovitan mättaid nimelt tervelt väl- ja võtta, et nad külma käes ei lagu- neks. Huvitav on kännukülvide juu- res näha, et märgadel kohtadel kännu- äärsed külvid olid ilusamad lõuna pool kände ja kuivematel kohtadel põhja pool kände. Seletatav on see sellega, et märgadel kohtadel on lõunapoolsed ääred soojemad kui põhjapoolsed ja kuival maal on põhjapoolne äär kän- nul niiskem kui lõunapoolne. Üldiselt on heaks abinõuks kohrutamise vastu tihedam külvi, kuid seda tuleks pärast- poole harvendada.

Männi istutamiseviisidest tahaksin siin nimetada kiilmättaga istutamist. Sellele mõttele ma tulin sel puhul, kui mul tuli välja istutada 3-a. mände. Seni olid meil selleks kasutada kiillabi- das ja -raud. Kuid nähes, et nende riistadega isegi mitte 2-a. mände kor- ralikult auku asetada ei saa, sest juu- red ei satu õigesse asendisse, tegin katse kiilmättaga, mille tulemused on head. Pean isegi tähendama, et nim. istutamiseviis ka 2-a. mändidele väga kohane on, kui maa selleks enne, s. o. sügisel, veel ette valmistatud ei ole. Kiillabidaga istutamisel jääb pragu pealt ikka veidi lahti kõvemal pinnal, mis maad kuivatab, kuna seda kiilmät- tal ette ei tule, ja peaasi oleks veel see, et on võimalik juuri korralikult käsitsi laiali asetada. Töö läheb ehk veel kiiremini kui rauaga istutades.

Längistutust võin soovitada ka män- nile, kuid ainult aastaste taimedega. Kahjuks on need katsed siin suuremalt osalt kärsaka poolt hävitatud, kuid üksikud kasvama jäänud taimed edene- sid hästi.

Männikülve olen siin mitut viisi proovinud. Üheks esimeseks oli mul külvi sphagnumi-mättale. Külvi tegin laialt mättale või seda veidi näpuga külvi puhul sisse surudes. Seeme hak- kas hästi kasvama, kui mätas kuiva all ei kannatanud. Tulemused olid head

niiskel sphagnumi-padjal, kuna aga kõrgemad padjad lämmatasid taimed umbes 6 a. järele, madalamatel, s. o. noorematel patjadel pääsesid taimed jõusse ja edenesid hästi. Kui kõrgematel patjadel pealmine samblakiht kuni kõdunenud osani käsitsi või rehaga kõrvaldati ja sinna siis külvati, ei suutnud uuesti kasvama hakanud sammal taimi lämmatada ja nad kasvasid hästi. Erilist lapipõhja kohendamist polnud tarvis ette võtta, sest see oli kohevile rebitud, kuhu seeme sisse pääses ja kinni suruti, ilma et veel mingit katet tarvis oleks olnud.

Madalamatel niisketel kohtadel tegin ka külve liivaga kaetud küngastele. Esimesel aastal edenesid taimed hästi, kuna aga sademed suurema osa liivast pealt ära uhtusid, olid nad järgmisel kevadel külmast kohrutatud. Et siin tegemist oli diagonaalkülviga, siis oli neid hõlpus püsti asetada ja mõlemalt poolt juuri liivaga katta, mille tagajärjel nad rahuldavalt edasi arenesid. Kui kohati külv liiga tihe oli, harvendati need read sel teel, et neist osa sõrmedega külje poole liiva sisse suruti, aga mitte välja ei rebitud, mille tõttu kõrvalseisvaid taimi oleks kergitatud.

Hästi on edenenud männikülvid keskmise boniteediga maal, kus osalt oli surnud maakate ja osalt kanarbik. Surnud maakate kõrvaldati rehaga ja tehti reaskülv liivakattega ja kanarbikus said pealt ära löödud kanarbiku varred ning külv samal viisil tehtud. Olen siin pooldanud diagonaal- või reaskülvi ja nimelt selleks, et pärast võimalik oleks tühjaks jäänud lappe täita kiilmätastaimedega labida abil, kus pikemast reast neid parem välja võtta on. Tegelikult sündis täiendamine sel teel, et taimedega ja taimedeta kiilmättad vahetati.

Edasi olen häid tulemusi saavutanud kuivematel männimaadel külviga kummutatud kiilmättale. Kiilmättaga kummutamine on kerge ja kiire töö ja see saame külville niiskema maakihi alt-poolt. Kohendamist ei ole siin tarvis, sest see kuivataks maad.

Mis külviajasse puutub, siis tuleks külvid esimeses järjekorras läbi viia, kui maa veel niiske on. Varasema külvi

taimed on tunduvalt suuremad hilisematest.

Suurt rõhku on pandud taimede kasvatamisele taimeaias. Nii on väetamiseks kasutama hakatud komposti laudasõnnikust. Kunstväetistest on tarvitatud nitrofoskat, mida pandi ca 40 g m² kohta. Seda väetist tuleks anda kevadel enne külvi ja koolitamist, et ta suudaks ära sulada. Suvel antud nitrofoska samal suvel enam mõjule ei pääse, küll aga alles järgmiseks kevadeks, sest siin taimeaias on tegemist raskema maaga. Suvel on taimeaias korduvalt kitkutud ja hoolitsetud, et peenrad oleksid pealt ikka kohedad või kohendatud. Külvidele on esialgu katteks võetud lauad mõõdetes 1 m × 10 sm × 2 sm. Laudadega kaetud männikülvid idanesid kahe päeva võrra hiljem kui katmata, kuna kuusekülvidel idanemise hiline mist märgata ei olnud. Nagu näha, vajab mänd kui valgust nõudev puuliik idanemisel valgust.

Korralikult hoolitsetud taimeaed on andnud 2-a. kuusesemikuid pikkusega kuni 37 sm ja 2-a. männiseemikuid, üle 20 sm pikad ja 9 mm läbimõõduga juurekaelast.

Kuuskede koolitamisel on avalikuks tulnud, et koolitamiseks on kohased kaheaastased seemikud, aga mitte üheaastased, nagu seda mõnes kohas tehakse. Koolitatakse vahedega 10 × 15 sm nõõrlauaga, milline töö kiiresti edeneb. Olen koolitanud ka üheaastasi seemikuid, jättes neid kolmeks aastaks koolipeenrale. Kaheaastaselt koolitatud taimede juurekava areneb märksa tihedamaks, kui üheaastaselt koolitatud taimedel. Minu arvates tuleb see sellest, et 2-aastastel pikad juured kärbitakse, mis siis hargnevad ja tihedama kimbu moodustavad, kuna aastased seemikud kärpimata või minimaalselt kärbitud juurtega koolitatakse. Analoogiline nähtus on ka vanematel kuusesemikutel, milliseid ülepea ei koolitata ja lastakse neid külvipeenral seista kuni kolme aastani, kus neid selle aja kestel harvendatakse, et koolitamiskuludest pääseda; loomulikult ei või ka neil head juurekava olla, kus nende juurteil korralikuks arenemiseks võimalused puuduvad.

On katseid tehtud ka kuusesemne-

tega punastest ja rohelistest käbidest, kus selgus, et varaseid ja hiliseid taimi leidis nii ühel kui ka teisel liigil, ainult selle vahega, et varaseid oli rohkem punasest käbist saadud seemnel ja vähem rohelisest käbist. Kui aga vajatakse hiliseid kuusetaimi külmalohkudesse istutamiseks, siis on kõige parem neid külvipeenral kevadel ära märkida ja väljaistutamisel või koolitamisel neid teistest eraldada.

Kuna teatavasti tammetõrudele tõsine hädaohht hiirtelt olemas on, kui neid sügisel külvatakse ja peale selle maa mitte kohe ei külmu, siis on neid

siin ületalve hoitud kotiga sügavamal vee sees. või ka maa sees liivaga segatult ja kuuseoksadega kaitstult. Nagu tulemused näitavad, on mõlemad ületalve hoidmise viisid ühesugused head, ainult talvekorterist väljavõetult tulevad tõrud kohe külvata, et nad ei kuis. Tõrud tuleb külvi puhul asetada küliti, aga mitte otsaga maa sisse torgata, mille tagajärjel kõverus juurekaelas sünnib.

Olen siin avaldanud olulisemad tööd metsakasvatuse alal ja loodan, et nii mõnigi lugupeetud kuukirja lugejaist üht-teist leiab, mis huvi pakkuda võiks.

Märkmeid Voltveti metsakooli arengust 1925 — 1940

E. Puide, Metsatehnikumi õpetaja

Metsakooli asutamise mõte kerkis esile juba 1920. a. Nimelt vajasis metsaärid, eesotsas A.-S. „Silvaga“, rohkesti hea ettevalmistusega praakreid. A.-S. „Silva“ soovis avada metsakooli ja tegi Metsade Peavalitsusele ettepaneku anda aktsiaseltsile üle Käru metskond praktiliste tööde teostamise kohaks õpilastele. Vastutaksuks oleks aktsiaselts metsakoolis ette valmistanud praakrite kõrval ka riigimetsateenijaid — metsavahte, kelle järele tunti puudust.

Keskasutuses avaldas üks vanemaid metsamehi kartust, et aktsiaseltsile üleantav metskond laastatakse ja riik säärase operatsiooniga kahju võib saada. Seejärele jäigi metsakooli asutamine esialgu soiku.

Metsade riigistamisega 1920. aastal oli Riigi Metsavalitsus sunnitud ka endiste metsaomanike poolt ametisse palgatud metsaametnikud ja metsateenijad riigi teenistusse võtma. Kuid varsti selgus, et paljud nendest riikliku metsateenistuse jaoks küllalt ettevalmistatud ei ole, mille tagajärjel nii mõnedki neist olid sunnitud teenistusest lahkuma. Vabanenud kohtadele püüti määrata eriteadlasi, kuid viimastest oli puudus. Metsade Peavalitsus oli sunnitud 1920/21. ja 1921/22. a. kõrgemate metsaametnike ettevalmistamiseks avama erikursusi. Paralleelselt kursustele töötas metsa-

ülemate ettevalmistamiseks ka Tartu ülikooli põllumajandusteaduskonna metsaosakond.

Nii oli metsaülemate ja abimetsaülemate ettevalmistus korraldatud. Seevastu aga oli metsnike ettevalmistus juhuslik vastava õppeasutuse puudumise tõttu. Erihariduseta metsnikke loeti ajutiseks tööjõuks, kuna neilt ei saadud nõuda metsaülemate poolt antud juhtnõuete ja näpunäidete teadlikku rakendamist.

Sellele arusaamisele jõudis Metsade Peavalitsus juba 1921. aastal ja püüdis asuda metsakooli avamisele, mis peamiselt metsnikke ette valmistaks. Tegelikult viibis aga kooli asutamine, kuna peapõhjuseks oli asjaolu, et ükski metsateadlane ei nõustunud kooli organiseerimist ja juhatamist enda peale võtma.

Lõpuks leiti koolijuhataja kandidaadiks vastavate kogemustega metsateadlane ja asuti kohe eeltööna kooli asukoha valikule, kusjuures tingimusteks seati: 1) et hoonete koolile korraldamise kulud võimalikult väikesed oleksid, 2) et kool asuks kohas, kus mets on eeskujulikult korraldatud ja hoidud ning asuks parvetamisjõe ja saeveski läheduses, ja 3) et kooli läheduses asuks metskonna kantselei, kus õpilastel avaneks võimalus tegelikult tutvuda metskonna valitsemise ja raamatupidamisega.

Algul peatuti Karksi ja Õisu juures. Põhjuseks oli nende metsade hea seisukord, kuna juba endiste omanike ajal oli neile antud kultuurmet-sade ilme. Raskusi sünnitas aga sobi-vate ruumide puudumine. Karksis olid ruumid ebasüüdsad; Õisus kooli-ruumideks polnud üldse sobivaid ehi-tusi.

Lõpuks jäädi peatuma Voltveti juu-res, mis leiti kõige enam vastavat ülesseatud nõudeile.

Endine mõisa härrastemaja oli pä-rast remondi teostamist kooliruumi-deks vastuvõetav. Voltveti mõis oli

waldt, kes kohe Voltveti asus ja su-keldus hoogsasse organiseerimistööse.

Koos kooli hoonetega anti metsa-koolile üle maad 67,22 ha, millest mit-mete ümberplaneerimiste ja äralõigete tõttu on praegu kasutada 35,18 ha. Es-majoones tuli teostada endises mõisa-hoones õige põhjalik remont. Maja oli ehitatud 1830. a. Enne maja koo-lile ülevõtmist oli see kasutada asu-nikel, kes paljaks ei pidanud ka loomi ulu alla võtta. Maailmasõjale järg-nenud segastel aegadel oli hoonel läi-nud „kaotsi“ hulk aknaid ja uksi. Üheaegselt remondi teostamisega seati



Metsakooli hoone enne ümberehitust

õieti metsamõis, kuna põllumaid suh-teliselt metsamaadega esines vähe.

Kool oli kavatsetud 2-aastase õppe-kursusega. Õpilaste arv oli esimesel aastal 20, kuna järgmistel aastatel kahe klassikomplektiga töötamise pu-hul pidi olema 40 õpilast. Õppejõu-dude koosseis oli kavatsetud komp-lekterida koolijuhatajast, kahest õpe-tajast ja kohalikust metsaülemast.

Kavatsuse elluviimine teostus 1924. a. Metsade Peavalitsuse ülema J. Ro-sen'i sellekohasel ettepanekul ja põllu-töoministri abi J. Kitsingu heakskiit-misel.

Voltveti metsakooli asutamise päe-vaks tuleb lugeda 01. 05. 25, mil mää-rati kooli juhatajaks Arved Rein-

majja ka vesivarustus käsitsi veepum-pamisega. Kõrvalhoonena ehitati kooli saun. Hoone remont ja sauna ehitus oli antud ettevõtjale. Koolijuhataja alatisel järelevalvel, ergutamisel ja hooandmisel lõpetati tööd 11. 01. 26 ja järgmisel päeval toimus tööde vas-tuvõtmine.

Hoone remontimisel tehti kulutusi 1925. a. 1.160.220 marka ja 1926. a. 87.482 marka, kokku 1.247.702 marka. Sauna ehitustööd 1925/26. a. maksid 350.000 marka, seega kulutati hoone-tele enne koolitöö algust kokku 1.597.702 marka.

Samal ajal soetati koolile ka vaja-line sisustus ja õppeabinõud ning alustati raamatukogu ja kooli majan-



A. Reinwaldt,
metsakooli juhataja 01. 05. 1925—31. 03. 1931.

damiseks vajalise inventari muretsemisega. Kooli juure rajati ka meteoroloogiliste vaatluste toimetamise punkt ja vastavad riistad soetati metobs'ilt.

Kooli asutamisel astus koolijuhataja kontakti ülikooli põllumajandusteaduskonna metsaosakonnaga. Sõbraliku koostöö tulemusena toimus koolijuhataja ja prof. A. Mathieseni nõupidamine kooli õppekava asjas 04. 09. 25 Tartus. Dots. K. Werberg (prof. K. Veermets) osutas lahket vastutulelikkust koolile puude, käbide, seemnete ja puidukollektsioonide saatmisega.

Esimene õpilaste vastuvõtmine toimus 1925. a. sügisel, ja 1926. a., pärast kolmekuningapäeva, algas õppetöö ühe metsnikke ettevalmistava klassiga.

1926. a. mais viibisid Voltveti metsakoolis põllutööministri abi J. Kitsing ja Metsade Peavalitsuse juhataja O. Daniel. Sel puhul arutati Voltveti metskonna ümberkorraldamise küsimust kooli õppemetskonna eraldamisega. Koolijuhataja ettepanekul tehti Pärnu ringkonna metsarevidendile K. Aun'ile korraldus kooli õppemetskonna eraldamise kava koostamisest osa võtta. 02. 10. 26 toimus vastav nõupidamine koolijuhataja ja K. Auni vahel, kusjuures jõuti õppe-

metskonna eraldamise asjas eitavale seisukohale järgmisil põhjusil: Voltveti metsakooli asukoht Kilingi-Nõmme ja Mõisaküla vahel on võrdlemisi tihedasti asustatud. Elanike metsaga varustamine tooks kaasa palju raamatupidamise-, kantselei- ja metsatööd. Kuna vastutus õppemetskonna asjaajamises langeks koolijuhatajale, peaks ta isiklikult asjaajamist juhtima ja see kisuks ta koolitööst eemale. Lisaks eeltoodule koormaks asunike metsaga varustamine koolijuhatajat seevõrra, et õppemetskonnas kavatsetavate katsete korraldamise ja õppetöö juhtimise ülesandeid koolijuhataja ajapuudusel täita ei saaks. Kuna kooli põhikirja kohaselt metsaülem on abiõppejõud, siis on võimalik katseid ja õppetöid korraldada lahkarvamisteta ja takistusteta Voltveti metskonnas. Õppemetskonna eraldamine oleks mõeldav kooli ümbrusest, kus asuvad märja iseloomuga kuuse- ja lehtpuumetsad. Need metsad pole aga küllalt sobivad õppeotstarbeks ühekülguse tõttu. Paremad männimetsad jääksid õppemetskonna eraldamisel Voltveti metskonnale ja muutuksid koolile kättesaamatuiks.

Eeltoodud põhjusi pidas Metsade Peavalitsuse juhataja O. Daniel küllalt kaaluvaiks ja otsustas esialgu metskonna jaotamisest loobuda.

09. 03. 26 lubati koolil raiumisi metsas toimetada ilma raiepiletita teaduslikuks ja õppeotstarbeks, kusjuures kännud tembeldati Voltveti metsakooli templikirvega ja raiumisest teatati Voltveti metsaülemale.

1927. a. kerkis päevakorrale käbikuivatise ehitamine endisest kanalast. Vähempakkumise toimetuse kanala ümberehitamiseks oli juba välja kuulutatud, kuid keskasutuse korraldusel jäeti see mõte kõrvale.

Õppetöö korraldamisel andis end teravalt tunda õpperaamatute puudus. Kuna oli selge, et väikese levikuga raamatute trükkimine on seotud kahjudega, jäädi loengute rotaatoriga paljundamise juure. 12. 11. 27 avaldas Eesti Metsateenijate Ühingu Keskuhatus soovi loengute paljundamine endale võtta. Loenguid kavatseti anda 50 eks. metsakoolile tasuta ja le-

vitada metlateenijaile tegelike kuldude eest. Hiljem keskjuhatuse siiski loobus sellest kavatsusest. Lõpuks toimus loengute paljundamine kesk-asutuse poolt botaanika, entomoloogia, metsakasvatuse, metsakaitse, mullateaduse, metsahindamise ja metsakorralduse õppeainete kohta. Need metsakooli loengute konspektid aitasid tõhusalt kaasa õppetöö edukusele ja on osalt praegugi kasutatavad.

1926. a. rajati metsakooli taimeaed, suurusega 3 ha. Kaks aastat hiljem aitas kool juba kaasa marjapõõsaste ja ilupuude levikule. Tänapäev on kool levitanud ümarguselt 16.000 viljapuud ja marjapõõsast, 21.000 ilupuud ja -põõsast. Koolitatud kuuski on müüdnud ja saadetud metskondadele 165.000 tk., mände 65.000. Pajuistandusest on müüdnud 6000 kg pajuviitsu ja 5.000 pistikut. Need arvud ei sisalda omatarviduse rahuldamiseks kasutatud materjali.

Alul töötas kool ainult ühe metsnike klassiga kaheaastase õppekursusega. 31. 08. 28 juhtis koolijuhataja kesk-asutuse tähelepanu algkavatsusele — töötada kahe klassikomplektiga. Kuna õppejõude oli koolil ainult koolijuhataja, üks õpetaja ja Voltveti metsa-ülem abiõppejõuna, siis teise klassikomplekti avamine sünnitas algul raskusi. Kavatus oli ametisse palgata 01. 04. 29 veel üks õpetaja, milleks ka vastav palgasumma eelarvesse võeti. Ruumide kitsikuse tõttu polnud aga võimalik uuele õpetajale korterit anda. 05. 10. 28 tegi Riigimetsade Valitsuse otsuse teise klassikompl. avamiseks. Õppetundide arvu suurenemisest tingitult kahekordistati metsa-ülema nädalatundide hulka ja ülejäänud tunnid jagati koolijuhataja ja õpetaja vahel kuni uue õpetaja määramiseni. 1929. a. vabanes Maakorralduse Valitsuse valduses olev kooli läheduses asetsev mõisavalitseja maja ja see anti osaliseks kasutamiseks koolile, millega korterikitsikus oli lahendatud. Sama aasta oktoobris asus teenistusse teine õpetaja. Riigimetsade Valitsuse direktori korraldusel astuti samal aastal samme elektervalgustuse sisseseadmiseks kooliruumi-

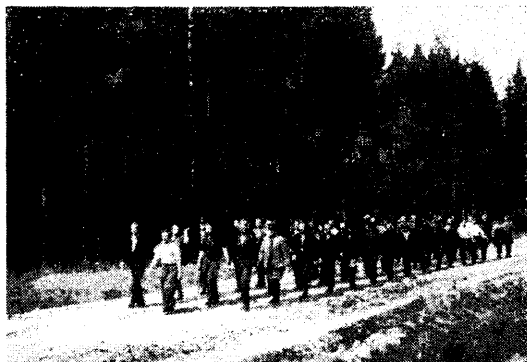


Foto P. Reim — 1940

Õpilaskond õppekäigul

desse, missugune töö lõpetati sügiseks. Kooli jõujaam varustab elektrienergiaga ka Pärnumaa lastekodu „Liiviat“ ja Voltveti metskonna kantseleid, ning metsaülema ja abimetsaülema korterit. 1929.—1934. a. töötas jõuallikana petrooleumimootor. 1934. a. kuni praeguseni kasutatakse mootori kütteks puugaasi.

Kahe metsnike klassikomplektiga töötas kool kuni 1931. aastani, mil toimus koolijuhatajate vahetus ja kooli asus juhtima Alfred Auksmann. Samal ajal selgus, et metsnikke oli ette valmistatud küllaldaselt ja üks metsnike klass suleti. Kuna osutus vajaliseks ka metsavahtidele anda eriharidust, avati suletud metsnike klassi asemel metsavahtide eriklass üheaastase õppekursusega. Metsnikke võeti kooli vastu üle ühe aasta, metsavahte igal aastal. Sel kujul püsis kool kuni ümberkorraldamiseni Metsatehnikumiks 01. 06. 39. a.

Huvitava episoodina esineb kooli arhiivis Voltveti metsakooli õpilaskonna avaldus 21. 03. 29 koolijuhatajale. Avalduses esitavad õpilased palve kooli nime muutmiseks põhjusel, et Voltveti pole eestipärane (mootutatud Wolffeld). Teise põhjusena arvab õpilaskond, et kooli nime pole vaja kohanimetusega siduda, kuna metsakoole on Eestis ainult üks. Avalduses tehakse ettepanek anda koolile nimeks „Metsatehnikum“ või „Eesti Metsakool“. Ühtlasi avaldatakse soovi, et „koolijuhataja“ nimetataks ümber „direktoriks“. Kes-

asutus sel korral nime muutmist ei pooldanud. Avaldusele allakirjutajad kindlasti ei osanud aimatagi, et nende soov 10 aastat hiljem täiel määral täitub: „Volvveti metsakool“ on „Metsatehnikum“, „koolijuhataja“ — „direktor“ ja „Volvvetist“ on saanud valla nime eestipäraseks muutmisega „Tihemetsa“.

Kooli õppejõudude, ametnike ja teenijate nimistu 1925—1940

Direktor.

1. Reim, Paul, Dr. 01. 06. 39— praeguseni

Koolijuhatajad.

1. Reinwaldt, Arwed 01. 05. 25—31. 03. 31
2. Auksmann, Alfred 01. 04. 31—31. 05. 39

Vanem õpetaja.

1. Auksmann, Alfred 01. 06. 39— praeguseni

Õpetajad.

1. Kaalep, Juhan 11. 25—31. 10. 27
2. Raukas, Aleksander 01. 11. 27—30. 09. 31
3. Michelson, August 12. 10. 29—10. 10. 34
4. Vitsut, Johannes 01. 10. 31—16. 07. 32
5. Salev, Kaarel, mag. 16. 07. 32—15. 05. 36
6. Maiste, Juhan 01. 11. 34—03. 06. 39
7. Parek, Karl, kpt. 01. 10. 35— praeguseni
8. Puide, Edgar 01. 06. 36— praeguseni
9. Siilak, Jaan 01. 09. 30— praeguseni

Metsaülemad.

1. Feyerabend, Ernst 15. 10. 26—01. 11. 28
2. Luik, Jaan 01. 10. 28—31. 12. 28
3. Reim, Paul, Dr. 01. 02. 29—31. 03. 34
4. Visnapuu, Mihkel 16. 04. 34—15. 05. 36
5. Salev, Kaarel, mag. 16. 05. 36—31. 05. 39
6. Michelson, August 01. 06. 39— praeguseni

Aednikud.

1. Sõrmus, Karl 01. 04. 26—30. 04. 29
2. Hints, Martin 07. 29—31. 12. 32
3. Kivisild, Alfred 10. 03. 38— praeguseni

Asjaajajad.

1. Grünwald, Robert 21. 05. 39—31. 08. 39
2. Krumm, Sergei 01. 09. 29—10. 04. 40
3. Maidre, Priidu 16. 04. 40— praeguseni

Kooliteenijad.

1. Mitt, Jüri 15. 11. 25—30. 04. 28
2. Nõmme, Hugo 01. 05. 28— praeguseni

Kooli lõpetanute arv 1925—1939.

Aasta	Metsnike klass	Metsavahtide klass
1925	—	—
1926	—	—
1927	20	—
1928	—	—
1929	18	—
1930	17	—
1931	15	—
1932	20	20
1933	—	20
1934	16	19
1935	2	25
1936	17	24
1937	—	25
1938	16	24
1939	5	39
Kokku . .	146	196

Kooli lõpetanute päritolu maakondade järgi.*)

Maakond	Metsnike klass	Metsavahtide klass	Kokku
Tartumaa . . .	22	45	67
Pärnumaa . . .	28	24	52
Võrumaa . . .	21	29	50
Valgamaa . . .	17	28	45
Viljandimaa . .	18	25	43
Järvamaa . . .	12	13	25
Harjumaa . . .	12	11	23
Virumaa	9	11	20
Saaremaa . . .	4	4	8
Läänemaa . . .	2	5	7
Petserimaa . . .	1	1	2
Kokku . .	146	196	342

31. 03. 40 teenis Voltveti metsakooli 342 lõpetanust metsnikena ja metsavahtidena riigi metskondades 228 (66,7%). Metsnike klassi 146 lõpetanust asub metsniku ametikohal 101 (69,2%), metsavahi ametikohal 7 (4,8%). Metsavahtide klassi lõpetanuid teenis samal ajal metsavahi ametikohal 118 (60,2%), metsniku ametikohal 2 (1%).

Ei saa arvata, nagu oleks $\frac{1}{3}$ lõpetanuid metsateenistusele kaotsi läinud. Enamik neist teenib A.-S. Eesti Metsatööstuse töötajadena, üksikud ka linnametsades ja erateenistuses. Uue elukutse on tõenäoliselt valinud endale õige väike %.

*) Kooli lõpetanuid on metsniku klassist linna päritolu 20 ja metsavahtide klassist 15. Toodud tabelis on need arvud liidetud maakonnaga, mille piires linn asub.



*Metsavahtide eriklassi VIII lend
Algas õppim. metsakoolis ja lõpetas
Metsatehnikumis
9. 09. 1939. Istuvad
esireas vasakult paremale
lugedes õpilane E. Tomp, abimetsa-
äilem J. Sulg, aednik A. Kivisild,
metsaäilem
A. Michelson, õpetaja E. Puide,
direktor dr. P. Reim,
v. õpetaja A. Auksmann ja
asjaajaja S. Krumm*

Foto Siiberg

Järgnev tabel näitab 31. 03. 40 teenistuses olevate maakondlikku jagunemist.

Teenistuskoha maakond	Metsnike kl. lõpetanud		Metsavahtide kl. lõpetanud		Kokku
	Metsniku	Metsavahi	Metsavahi	Metsniku	
	kohal		kohal		
Tartumaa .	15	1	25	—	41
Pärnumaa .	15	—	12	—	27
Võrumaa .	9	—	12	—	21
Valgamaa .	5	2	15	—	22
Viljandimaa	11	1	13	—	25
Järvamaa .	8	—	15	—	23
Harjumaa .	9	1	8	—	18
Virumaa . .	18	1	11	2	32
Saaremaa .	3	—	1	—	4
Läänemaa .	7	1	5	—	13
Petserimaa.	1	—	1	—	2
Kokku . . .	101	7	118	2	228

On ilmnunud, et Lõuna-Eesti päritoluga kooli lõpetanud ei soovi as-

tuda teenistusse Põhja-Eestisse. Liigitades Tartu-, Pärnu-, Võru-, Valga-, Viljandi ja Petserimaa Lõuna-Eestiks (L.-E.) ning Järva-, Harju-, Viru-, Saare- ja Läänemaa Põhja-Eestiks (P.-E.) saame järgmise kokkuvõtte:

Päritolu	Lõpetanute		31. 03. 40. teenistuses	
	arv	%	arv	%
L.-E.	259	75.7	138	60.5
P.-E.	83	24.3	90	39.5
Kokku	342	100.0	228	100.0

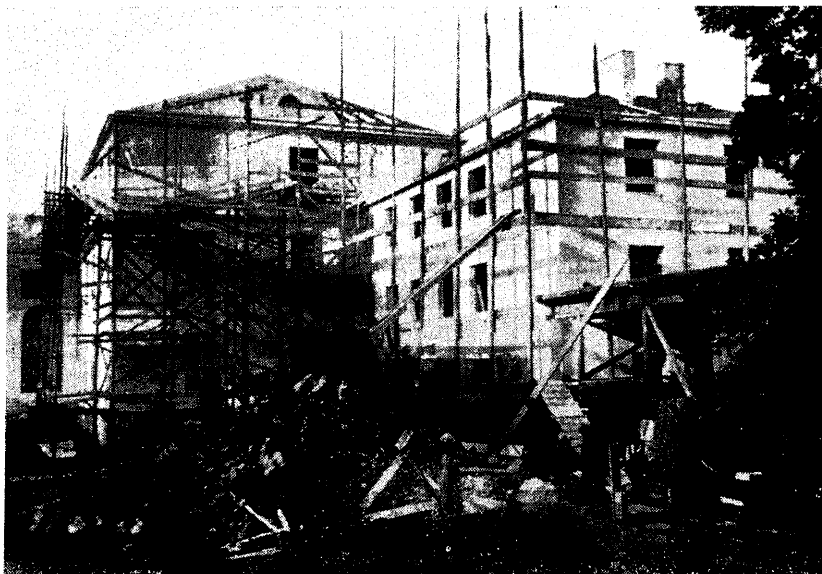
Tabelist nähtub, et $\frac{3}{4}$ kooli lõpetanuist on pärit L.-E. Osalt on see seletatav kooli asukohaga L.-Eestis, osalt suurema L.-E. rahvaarvuga, kuid kindlasti ka L.-E. paremate palgamaadega, mis võimaldab lähedamaid elutingimusi ja näib ahvatlevat metsateenistusse.

Metsatehnikumi asutamisest ja tööle rakendamisest

K. Salev.

Mida intensiivsem on metsade majandamine, seda suuremat erialalist oskust nõutakse metsaametkonnalt. Ka meie metsade majandamine on riikliku iseseisvuse algaastatega võrreldes märksa intensiivsemaks muutunud ja seetõttu on kasvanud vajadus luua hästi ettevalmistatud tööjuhtide kaader.

Eriti teravalt kerkis see vajadus esile 1936. a. alates, mil laiendati riiklikku sektorit metsa ülestöötamise ja ekspluateerimise alal. Nimelt Vabariigi Valitsuse otsusega 19. III 36 tunnustati tarvilikuks, et Riigi Metsatööstus töötaks üles riigimetsade kogu aastatoodangu, välja arvatud kohalikele elu-



Peahoone lõunapoolsesse nurka ehitati kolmekordne juureehitus, kus on 7 õpetajate ja ametnike korterit, teenijatetoad, külalistetuba, eraldusruum ja keldrid

nikele omatarvituseks kasvava metsana müüdav osa. Vastava korra ja hiljem A.-s. Eesti Metsatööstuse asutamise seaduse kohaselt on metsaametnikud kohustatud vastava lisatasu eest teotsema kohapealsete tööjuhtidena raie-, väljaveo-, laadimise-, saagimise- jne. töodel. Raie- ja veotöödel, samuti lauatehastes on tööhooajal tööle rakendatud tuhandeid töölisi ning seda tööliste hulka suudavad majanduslikult õieti tööle rakendada vaid hästi ettevalmistatud tööjuhid.

Metskonna ametnike ettevalmistus toimus seni Tartu Ülikooli Metsaosakonnas ja Voltveti Metsakoolis, kus peaarhitekt oli asetatud puhtmetsamajanduslikele küsimustele, kuna tehnilised alad väga tagasihoidlikku käsitlemist leidsid. Tehnilise ala juhid, s. o. praakrid ja lauatehaste juhatajad omandasid oskusi peamiselt tegeliku töö kaudu. Puhtpraktikutena tundsid nad oma ala hästi, kuid nende teadmised metsamajanduse ülesandest olid väga puudulikud. Käsikäes Riigi Metsatööstuse ja hiljem A.-s. Eesti Metsatööstuse tegevuse laienemisega kõigile riigimetsadele tuli teenistusse võtta suur arv praakreid, samuti leida sobivaid lauatehaste juhatajaid. Esialgu komplekteeriti vajalik kaader seniseist erapraakreist ja metsaametnikest, kuid teatav väljalangemine ebasobivuse ja

surevuse tõttu ning tegevuse intensiivsemaks muutumine eeldas praakrite ettevalmistuse küsimuse lahendamiselevõttu.

Kuna praakrite kaadri komplekteerimine puudutas esijoones A.-s. Eesti Metsatööstust, siis on mõistetav, et esimesed reaalsed sammud praakrite ettevalmistamise küsimuse lahendamise suunas on astunud tema poolt.

Esimeseks katseks nimetatud küsimuse lahendamisel on 1-a. kestvusega praakrite kursus 1936./37. a., milline komplekteeriti Voltveti metsakooli metsnike ja metsavahtide klassi lõpetanuist, arvult 15. Töö algas oktoobris 1936. a. Laiksaare metskonnas, jätkus hiljem metskondades veotöödel, sadamais, parvetusel, lauatehaseis, kontoreis ning lõppes sept. 1937. a. lõppkatsetega Tallinnas. Üldist tööoskustaset püüti tõsta sel teel, et korraldati igal tööhooajal piirkondade viisi tööjuhatajaile, s. o. praakreile, metsnikele, metsaülematele jne. 2—3-päevaseid kursusi tööriistade hooldamise, tööde korraldamise, lühendamise, arvepidamise jne. alalt.

Kõik need võtted aga ei suutnud küsimust lahendada. Aina teravamini kerkis esile tarve süstemaatilise praakrite ettevalmistuse järele, ja kui neid küsimusi 1937./38. a. talvel mitmel A.-s. EMT juhatause ja nõukogu koos-

olekul sõelutud oli, järgnes peagi esimene praktiline ettepanek selle küsimuse lahendamiseks.

Olles ringsõidul Lõuna-Eestis A.-s. EMT lauatehaste tegevusega tutvumiseks peatus a.-s. nõukogu ja juhatus 15. juunil 1938. a. ka Voltvetis ning lühikesel puhkehetkel Voltveti metsaülema juures dir. N. Talts tõstis üles praakrite klassi avamise Voltveti Metsakooli juurde.

Kõneleja valgustas põhjusi, miks just A.-s. EMT sellest küsimusest huvitatud on, ja arvas, et praakrite ettevalmistus Voltveti Metsakooli juures oleks otstarbekaim, kuna nad siin lisaks oma erialalisele ettevalmistusele saaksid teadmisi ka teistelt metsamajandusaladelt ning edaspidi võimalised oleksid ka metsnike kohustusi kandma.

Mõte oli seega avalikult liikuma pandud ning järgmiseks sammuks edasi oli nõupidamine Riigimetsade Talituse direktori juures 13. juulil 1938. a., millisest nõupidamisest osa võtsid dir. Luik, härrad Reidolf, Reinwaldt, Auksmann, Saks, Buldas, Raukas ja Salev. Lühemate läbirääkimiste järele otsustati:

1. Praakrite kavakindel ettevalmistamine on metsa ülestöötamise ratsionaliseerimise ja metsaekspordi väärtuse tõstmise huvides oluliselt vajaline.

2. Praakrite ettevalmistamist on kõige otstarbekohasem teostada Voltveti Metsakooli juures, kus eeldused teoreetiliseks ja osalt praktiliseks õpetegevuseks on vastuvõetavad.

3. Praakrite ettevalmistamist tuleb teostada ühiselt metsnike ja teiste metsametnike ettevalmistamisega, selleks ümber korraldades senist Voltveti metsakooli metsnikkude kursuse õppekava. Õppekursus peaks olema 3-aastane, kusjuures viimase õppeaasta kavvas oleks peamiselt praktiline õppetegevus erikeskustes väljaspool kooli neil aladel, mida kooli juures ja Voltveti metskonnas praktiliselt küllaldasel määral läbi võtta ei saa, ühes vahepealsete teoreetiliste täiendustega kooli juures.

4. Kooli võetakse metsatehnikute kursusele vastu iga aasta 15—20 õpilast, kes lõpetanud keskkooli ja sõja-



Metsatehnikumi kantselilei

Foto P. Reim

väeteenistuse, ning vastuvõtmine süniks iga aasta.

5. Kooli lõpetajad saaksid õigused astuda riigi- ja erateenistusse metsnikkudena, praakritena, metskonna asjaajajatena, kontoriametnikkudena või muudel aladel, kus Riigimetsade Talitus seda võimalikuks peab. Kooli lõpetajad omaksid ühtlasi metsatehniku kutse.

6. Ühenduses Voltveti Metsakooli tegevuse ümberkorraldamisega tuleb suurendada metsavahtide-klassi vastuvõetavate õpilaste arvu 40 peale iga aasta.

7. Õppekava väljatöötamiseks, õppetöö meetodite kohaldamiseks ja nõuandmiseks ümberehituste projekteerimisel määrata erikomisjon koosseisus: härrad Auksmann, Buldas, Raukas ja Salev. Komisjonil kavad esitada 20. aug. 1938. a.

Nagu komisjoni otsuseist näha, asuti algusest peale seisukohale, et metsnike ja praakrite ettevalmistust tuleb teostada ühiselt, kuna mõlema kutse tööalad on väga lähedalt seotud.

Vastavalt eeltoodud otsusele neljaliikmeline komisjon eelmainitud koosseisus 8.—10. aug. 1938. a. töötas välja esialgse õppekava ja esitas oma töö tulemused Riigimetsade Talitusele. Õppeaineid võeti õppekavva kokku 25 ja need jäid õppekavva ka edaspidistel nõupidamistel.

Komisjoni töid aluseks võttes toimus 26. aug. 1938. a. RMTal. direktori juures nõupidamine, millest võtsid osa A.-s. EMT, Haridusministeeriumi Kutseoskuse Osak., Tartu Ülikooli Metsa-

csak. esindajad, Voltveti Metsakooli juhataja ja Metsakorr. Büroo juhataja. Nõupidamisel tunnistati vajalikuks asutada 3-aastase õppeajaga metsatehnikum, mis oleks kõrgema astme kutsehariduslik õppeasutus. Kooli nimetus jäetakse Riigimetsade Talituse otsustada. Kooli faktiliseks ülalpidajaks on riik, toetust lubas anda A.-s. EMT, võttes enda kanda kahe õppejõu palga ja teostades metsakooli senise hoone juures vajaliku ümberehituse. Koosolek asus seisukohale, et metsnike ja praakrite ettevalmistamist tuleb korraldada ühiselt üldise õppekava alusel. Sisseastujailt eelpraktikat mitte nõuda, küll aga keskkooli või kutsekeskkooli haridust. Kooli lõpetamine toimuks eksamiga, kutse omandaks õpilane alles pärast 3-aastast praktikat. Hariduse jätkamise võimaldamist kooli lõpetanuile ei peetud vajalikuks, sest siis tuleks õppekava liigselt koormata üldainetega. Kooli õppekava viimistlemiseks moodustati komisjon koosseisus: prof. K. Veermets, A. Auksmann, A. Buldas ja A. Reinwaldt.

Vahepeal koostati Riigimetsade Talituses Metsatehnikumi põhikirja kavand ning kutsuti kokku nõupidamine 6. okt. 1938. a. Riigimetsade Talituse direktori juurde. Eelmise nõupidamise koosseisule lisaks olid kutsutud ka A.-s. EMT nõukogu esindajad.

Kokkukutsutud komisjonil palutakse seisukoht võtta küsimustes: 1) kas on kooli ümberkorraldamine tarvilik, 2) missugusesse astmesse peaks kool kuuluma ning 3) avaldada arvamist koostatud kooli põhikirja kohta.

Esimesele küsimusele oli vastus jaatav. Teine küsimus jäeti peale pikemaid sõnavõtte lahtiseks.

Põhikirja kavas tehti rida muudatusi.

Ka Voltveti Metsakooli juhataja esitas 11. okt. 1938. a. täiendavaid parandusi põhikirja kavale.

Et selgust saada kooli õiguste suhtes, pöördus RMTal. kirjaga 14. okt. 1938. a. nr. 5016 Haridusmin. Kutseosk. Osak. poole, paludes viimase arvamist järgmistes küsimustes:

1) kas on mõeldav, et kool kannab Metsatehnikumi nime, kui kooli lõpe-

tajad ei pääse vabalt Tartu Ülikooli Metsaosakonda;

2) kas võib kool lõpetajale anda metsatehniku kutse, kui kool ei ole asutatud Kutseharid. õppeasut. seaduse alusel ja kui kool ei kannata tehnikumi nime;

3) kas võib kool omada tehnikumi õigusi, kui kooli õppekava jääb samaks, mis seni vastu võetud, ja kui mitte, siis milliste ainetega tuleks õppekava täiendada;

4) kas on avaliku kooli iseloom sellega rikutud, kui kooli kaasülalpidajana esineb A.-s. Eesti Metsatööstus.

Oma vastuses 21. okt. 1938. a. nr. 4180-A — Haridusmin. Kutseosk. Osakond teatas järgmist:

1) Vormiliselt ega sisuliselt pole takistusi, et kool, baseerudes keskkoolil ja kutsekeskkoolil ja omades 3-aastase õppeaja, võtaks endale nimeks Metsatehnikum.

2) Tehniku kutse andmiseks on tähtis, et kooli õppetöö saaks tunnustatud Haridusmin. Kutseosk. Osak. poolt vastavaks Tallinna Tehnikumile (RT 98 — 1928) ja et oleks täidetud 3-aastase praktika nõue.

Esitatud tunnikava on küllalt täielik, kuid õppeainete arv on väga suur, sellepärast tuleb kahelda, kas suudetakse neid küllalt põhjalikult läbi võtta. Kutseoskuse osakond ei taha teha takistusi Metsatehnikumi kui huvitava organisatsiooniga kutsekooli arendamiseks ja on nõus tunnustama kooli vastavaks normaaltehnikumile.

4) Avaliku kooli iseloom pole sellega rikutud, kui kaasülalpidajana esineb riigi kapitaliga töötav aktsiaselts.

3. nov. 1938. a. toimus järjekordne nõupidamine Riigimetsade Talituse direktori juures, kus kooli nimeks võeti „Metsatehnikum“.

8. nov. 1938. a. varem valitud komisjon esitas viimistletud Metsatehnikumi õppekava Riigimetsade Talituse direktorile.

16. nov. 1938. a. esitas Põllutööminister Vabariigi Valitsusele Vabariigi Presidendi otsuse kava „Metsatehnikumi avamiseks Kutseharid. õppeasut. sead. § 2, 10 ja 21 alusel ühes seletuskirjaga. Vabariigi Valitsus ei nõustunud sellega vormilistel põhjus-

tel, leides, et Kutseharid. õppeasut. seaduse normid pole metsakoolidele kohaldatavad senikaua, kui Metsaseaduse vastavad eeskirjad on kooskõlastamata Kutseharid. õppeasut. seaduse eeskirjadega.

12. dets. 1938. a. Põllutöoministri esitise kohaselt Vabariigi Valitsus otsustas: Lubada Põllutöoministeeriumil Voltvetis Pärnumaal tegutseva kaheaastase kursusega metsakooli asemele avada samas kolmeaastase kursusega metsakool.

Seletuskirjas mainitakse, et 3-aastase kursusega metsakool nimetatakse ümber metsatehnikumiks niipea, kui Metsaseaduse vastavad eeskirjad, mis muutmisel, on kooskõlastatud Kutseharid. õppeasut. seadusega. Vab. Val. otsus oli tarvilik, et kooli ümberkorraldusega seoses olevad ettevalmistused ei jääks seisma ja et Põllutöoministeeriumil oleks võimalik õppetegevuse alguseks (1939. a. sügiseks) teostada kooli ruumide juures vajalikud ümberehitused.

Viimase küsimusega ühenduses viibisid 18.—19. dets. 1938. a. Voltvetis RMTal. dir. Luik, ins. Toompark ja arh. Esop.

18. jaan. 1939. a. Riigimetsade Talitus teatas A.-s. EMT-le, et kooli ümberkorraldamine on Vab. Val. poolt otsustatud. Sellega on A.-s. EMT soovid ja taotlused metsapraakrite ettevalmistamiseks leidnud vastuvõttu ja õppetöö metsakoolis võib alata niipea, kui ümberehitused koolihoone juures on teostatud. Paluti eelkõikuleppe kohaselt hoone ehituseks määratud Kr. 150.000 üle kanda Põllutöoministeeriumi j. arvele ja teatati, et eeltöödega on juba alustatud. Tegelikult alustati metsakooli peahoone ümberehitusega 22. märtsil 1939. a. ning alates 1. aprillist 1939. a. üüriti koolile ajutised ruumid Allikukivi rahvamajas.

18. aprillil 1939. a. ilmus RT nr. 33 Metsaseaduse muutmise seadus (Seaduste Kogu XI köitese kuuluvate põllumajandusalaste seaduste muutmise seadus), mis käsitles ka metsakoolide avamist ning tegevuse kohaldamist Kutseharid. õppeasutiste seaduse eeskirjadele. Kuna nüüd vormiline takistus metsakooli ümbernimetamiseks kõr-

valdatud oli, esitas Põllutöominister Vab. Val. kaudu Vabariigi Presidendile otsustamiseks esitise „Metsatehnikumi“ avamise kohta.

15. mail 1939. a. Vabariigi President otsustas: Avada 1. juunist 1939. a. senise metsakooli asemele Pärnumaal Tihemetsa vallas riigi poolt ülalpeetav kolmeaastase õppeajaga kõrgema astme metsanduslik kutsekool, nimetusega „Metsatehnikum“.

14. ja 15. juunil 1939 toimus Riigimetsade Talituses viimane nõupidamine kooli õppekava asjas, mille tulemusena valmis „Ajutine juhend Metsatehnikumi õppetöö korraldamiseks“. See anti Põllutöoministri poolt 6. juulil 1939. a. pärast Haridusministri arvamusel ärakuulamist.

Metsatehnikumi juurde metsavahtide klassi avamise otsuse tegi Põllutöoministri abi 4. aug. 1939. a. ja samal päeval kinnitas ka „Ajutise juhendi Metsatehnikumi juures oleva metsavahtide eriklassi õppetöö korraldamiseks“.

Uute õpilaste vastuvõtmine Metsatehnikumi metsatehnikute ja metsavahtide eriklassi toimus uue korra kohaselt 11. sept. 1939. a. Nimelt „Ajutise juhendi“ § 4 kohaselt tuleb õppetööga alustada septembrikuu teisel esmaspäeval ja see päev langes 11. sept. 1939. a.

Kuna Metsatehnikumi hoone ümberehitus oli veel lõpetamata, peeti uute õpilaste arstlik läbivaatus ja tunnistuste põhjal vastuvõtmise üle otsustamine veel ajutises kodus, Allikukivi rahvamajas.

Kuna mitmesuguste takistuste tõttu ehitustööde lõpetamine ettenähtud tähtjaks ei teostunud, tegi Metsatehnikumi direktor ettepaneku, alata m.-v. klassiga õppetööd Allikukivi Rahvamajas 2. okt. 1939, metsatehnikute klassi õppetöö algus aga lükata edasi kuni koolihoone valmimiseni.

Riigimetsade Talituse direktor nõustus küll ettepaneku esimese osaga, kuid nõudis metsatehnikute klassi õppetegevuse algamist hiljemalt 1. nov. 1939. a. See sundis kiirustama ka ehitustöödega ning tegelikult saadigi uues hoones õppetegevusega alustada novembrikuus 1939. a.

Veidi häiriv ju oli, et õpilastel tel-
lingute alt ja vahelt läbi ronida tuli,
kuid sellestki saadi õnnetusteta üle.

Tagasihoidlik algatus praakrite
klassi avamiseks pani liikuma suure-
mad jõud ning äratas huvi laiades rin-
gides. Mitmete raskuste kiuste jõudis
metsaametkonna ettevalmistus uude
heledamasse ajajärku. Noorem metsa-
meeste järelkasv saab oma teadmiste

tagavara koguda märksa rõõmsamates
ja avaramates oludes kui nende eel-
käijad. Endised sünged koridorid on
nüüd heledatoonilised ja valguskülla-
sed, on hoolitsetud tervishoidlike nõue-
te täitmise ja isegi mugavuse ning
meelelahutuse eest.

Näidaku Metsatehnikumi järgnev
tegevus, et nähtud vaev ja tehtud kul-
lused on vilja kandnud.

Metsatehnikumi ehitustööde teostamine

V. Toompark, Metsamajanduse Büroo vanem insener.

Metsatehnikumi loomisel tuli lahen-
damisele ühe tähtsaima ja raskeima
probleemina hoonestamise küsimus.
Nimetatud ülesande lahendamine
pandi Riigimetsade Talituse Metsa-
majanduse Büroole.

Ülesseatud kava nägi ette ruume
100 õpilasele internaadiks; eeltähend-
datud arvule vastavalt söögisaal ühes
köögi, leivaküpsetamise ja muude tar-
viliste kõrvalruumidega; samuti õpi-
laste pesemis-, riietumis- ja riie-
hoidmise ruumid ning tarviline arv
klosette. Öpperuumideks vajati 4
klassi; nendest 3 klassi à 20 õpilasele
ja 1 klass 40 õpilasele; pealeselle
käsitööklass; ka vajati üht saali, kus
oleks võimalik korraldada aktusi jne.,
ja vastavaid jalutusruume. Peale eel-
nimetatu tuli ette näha kantselei, di-
rektori kabinet, õpetajate tuba, raa-
matukogu, laboratoorium, arhiiv,
muuseum, ambulants, eraldusruum,
võõrastetuba, fotopimik, märgade
riiete kuivatamise ruum, keskkütte-
katla ruum ühes laorumiga, elektri-
generaatori ruum ja vajalisel määral
keldriruume. Elukorterite osas va-
jati korterit direktorile, kolmele õpe-
tajale, asjaajajale, aednikule, koja-
mehele-kütjale ja köögiteenijaile.

Eeltoodud ehitusprogrammi lahen-
damisel tuli esmajoones peatuma
jääda ja selgitada endise Voltveti
metsakooli peahoone seisukord. Ni-
metatud hoone oli kahekordne telli-
sest ehitus raudkivist keldrikorraga,
kus keldrikord poolkorrana ulatus
üle maapinna. Hoone kubatuur ühes

keldrikorraga oli ca 7100 m³, mis osu-
tus küllalt suureks, et selle hoone kas-
utamise ja vajalise ümberehitamise
küsimus kaalumisele võtta. Ettevõet-
tud uurimise tulemused näitasid, et
hoone ehitustehniline seisukord täiel
määral õigustab tema kasutamisele
võtmist ja seal vajaliste ümberehita-
miste teostamist.

Ehitusprogrammis ettenähtud ruu-
me ei olnud võimalik mahutada ole-
masoleva hoone korpusesse, mille tõt-
tu ruumiliste nõudmiste rahuldamist
tuli teostada vanale hoonele peale- ja
juureehitamise teel. Selle tagajärjel
hoone üldine kubatuur tõusis ca
12.500 m³-ni.

Projekteerimisel oli põhimõtteks,
et kooliruumid peavad olema elu-
korterist selgejooneliselt lahutatud,
kuid siiski asetatud nii, mis võimal-
daks heakorrasedmete, nagu kesk-
kütte, veevärgi ja kanalisatsiooni,
ühist otstarbekohast ehitamist ja kas-
utamist. Sellest lähtudes osutus so-
bivaimaks lahenduseks püstitada va-
nale hoonele peale kolmas kord ja
ühepoolne kolmekordne tiibhoone
juure ehitada.

Tiibhoone projekteerimisel tuli eri-
line tähelepanu pöörda sellele, et tiib-
hoone juureehitamisel see ei muutuks
segavaks hoone üldvaatele, kuna va-
na hoone oli ehitatud sümmeetrili-
sena. Arvestades tänapäeva elamu-
kultuuri nõudeid nähti hoones ette
keskkütte-, vesivarustuse- ja elektri-
valgustuse seadmed ning kanalisat-
sioon. Kuna ehitus asub maal, kus

puuduvad üldheakorrased, tuli need kõik rajada iseseisvalt hoone tarviduste kohaselt. Nii tuli korraldada vesivarustusseade kaevu, pumba, veetorni ja vastavate magistraalide ümberehitamise ja uena ehitamise näol. Roiskvete koondamist ja hoonest eemalejuhtimist tuli teostada välise magistraalitorustiku ja puhastusseadmete ehitamise teel. Elektrivalgustuse saamiseks tuli korda seada puitgaasigeneraator ja uus dünamo tarvitusele võtta.

Ruumijaotuselt kujunes lahendus sääraseks, et peahoone rahaldas kooli

osa internaadiruume, riietusruumid, fotopimik, klosetid ja koridor jalutusruumina.

Tiibhoones, mis samuti nagu peahoone on tellisest ehitus, asetsevad elukorterid direktorile, kolmele õpetajale, aednikule, asjaajajale ja kooli teenijaile. Pealeselle on tiibhoonesse paigutatud eraldusruum ja võõrastetuba, mis asetsevad kolmandal korral. Tiibhoone külge projekteriti ka kasvuhuone, mida köetakse hoone keskkütte poolt.

Nii kui algul tähendatud, pandi hoonestamise küsimuste lahendamine



Metsatehnikumi peahoone juuni lõpul 1939

nõudeid ja tiibhoonesse paigutati elukorterid. Peahoone keldrikorrale paigutati õpilaste söögisaal, ühiskööök ühes leivaküpsetamis- ja kõrvalruumidega, pesemis- ja riietusruumid, riie kuivatamise ruum, keskkütteruum ühes laoruumiga ja elektrigeneraatori ruum.

Esimesele korrale tuli vestibüül, direktori kabinet, kantselei, metsavahide klass 40 õpilasele, saal, muuseum, käsitööklass, ambulants, jalutusruum-koridor ja kojamehe elukorter.

Teisele korrale oli ette nähtud osa internaadiruume, riietusruum, klosetid ja jalutusruum-koridor.

Kolmandale korrale on paigutatud 3 klassiruumi à 20 õpilasele, õpetajate-tuba, laboratoorium, raamatukogu,

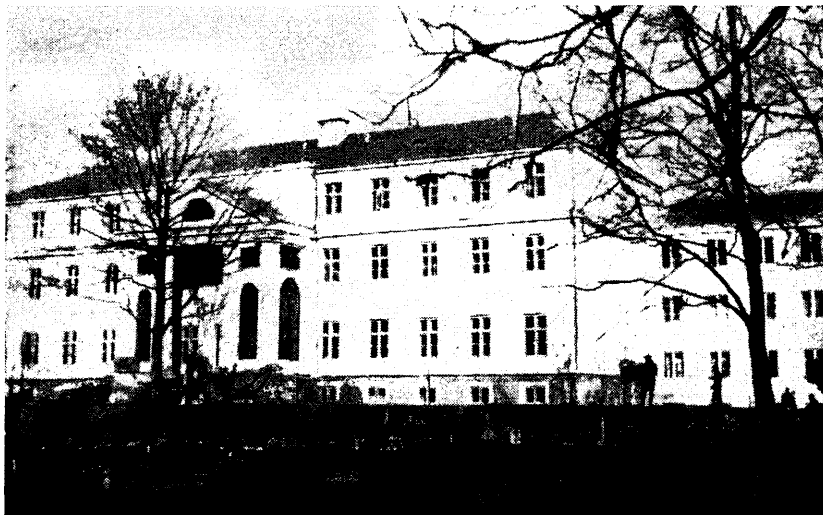
Metsamajanduse Büroo peale, kel tuli koostada ehituse projekt, organiseerida tööde läbiviimist, korraldada suuremate hangete väljaandmist, teostada tööde järelevalvet ja korraldada tööde vastuvõtmist.

Projekti koostamine oli nende riidade kirjutaja ülesandeks, kusjuures väärtuslikku nõu andis ja projekti konsulteeris arh. A. Esop. Projekt valmis märtsis 1939 ja kinnitati Riigimetsade Talituse direktori poolt 27. märtsil 1939. a. Seejärel esitati projekt kinnitamiseks Teedeministeeriumi ehitusosakonnale, kes selle esitatud kujul ka 4. aprillil 1939. a. kinnitas. Koostatud eelarve nägi ette ehituskuludeks kr. 150.380.—. A.-s. Eesti Metsatööstuse poolt anti ehituse püs-

titamiseks 150.000 krooni. Kuna ehitustööde väljaandmine ettevõtjale oli seotud raskustega, mis olid tingitud vana hoone ümberehitamisest, sealt lammutamisel saadava kõlvulise materjali õiglasest hindamisest ja paljudest töödest, mille ulatust oli raske täpselt ette määrata, siis otsustati ehitustööd teostada majanduslikul teel. Selleks palgati ehitustööde ajaks tööde juhataja, kes koha peal ehitustöid hakkas teostama. Kohapealsete majanduslike ja rahaliste küsimuste korraldamine ja juhtimine pandi Voltveti metsaülemale hr. Saleville,

jaolukorrast tingituna tekkis tööde kestel raskusi mitmete materjalide saamisega, kusjuures tõusid ka materjalide hinnad. Tingituna tollaegsest intensiivsest ehitustegevusest mujal oli raskusi üksikute tööliikide alal oskustööliste saamisega, keda tuli otsida Tallinnast, Pärnust või Viljandist, kust neid ka oli raske saada.

Nimetatud takistusist ja raskusist hoolimata tuldi ettevõtetud ülesandega toime, ja kuigi esialgu ülesseatud tähtjaks ei saadud koolile ruume üle anda, oli koolil võimalus tööd alustada 1. novembril.



Metsatehnikumi peahoone ja juurdeehitus eestvaates

Foto P. Retm

kelle energilisel tegutsemisel tööde käimapanek ja materjalide muretsemine hästi toime tuli. Hiljem hr. Salevi ümberasumisel teisele ametikohale jatkas eeltähendatud ülesandeid metsaülemana hr. Michelson.

Heakorrasedmete ehitamine, nagu keskkütte-, veevärgi- ja kanalisatsioonitööd, anti välja a.-s. C. Siegelile valikpakkumise alusel. Elektriinstallatsioonitööd anti samal viisil ETK-le.

Tegelikule tööde teostamisele asuti alates eeskätt lammutustöödega 22. märtsil 1939. a. Kuna oli ette nähtud, et metsatehnikum sügisel uutes ruumides peab tööd alustama, tuli tööde juhatajail ja teostajail end tugevasti pingutada, et ehitus 15. septembril 1939. a. lõpule viia. Välismaisest sõ-

Esialgu tuli koolil küll töötada pooleldi valmis hoones. Enamvähem täieliselt saadi kogu hoones ruumid kasutamisele võtta möödunud jõuluks. 4. jaanuaril 1940. a. anti Voltveti metsaülema poolt tööde üldine kohapealne korraldamine üle Metsatehnikumi direktorile, kusjuures kogu aeg jätkusid veel kohendustööd. Kuni nende ridade kirjutamiseni on ilmastikuoludest tingituna lõpetamata mõned vähemad tööd. Kulude osas loodetakse välja tulla 140.000 krooniga, kuna lubatud 150.000 kroonist võeti 10.000 krooni sisseseadete muretsemiseks.

Puudutades lähemalt hoones läbi viidud sisemisi töid tuleb märkida, et neid töid püüti teha nii, et väliselt

kõik oleks küllalt nägus ja võimaldaks hõlpsasti hoida vajalist puhtust ning puhasust teostada. Nii on ühisköögis, leivaküpsetamisruumis, pesemisruumis ja klosettides seinad vooderdatud valgete glasuurplaatidega ja põrandad kaetud metlahh-plaatidega. Samal viisil on põrandad kaetud söögisaalis, vestibüülis, keldrikorra koridoris, trepi podestidel ja elukorterite juure viivates koridorides. Pesemisruumis ja köögis on sisse seatud soojaveeseade. Kooli üldtarvitatavates ruumides, näiteks klassides, koridorides, õpetajatetoas jne., on põrandad kaetud tammeparketiga. Seinad on värvitud krohvi pealt õlivärviga ja klassides ning jalutusruumes kaetud vineerist paneeliga.

Elukorterid on projekteeritud viie-, nelja-, kolme- ja kahetoalistena ühes vajalike kõrvalruumidega. Alates kolmetoalisest on korterid varustatud ka vannitubadega.

Ehitustööde juures tarvitati tähtsaid ehitusmaterjale järgmisel hulgal: telliseid 268.000 tk., tsementi 103.800 kg, lupja 57.700 kg, katuse-



Foto P. Reim
Ühisköögi perenaised tööl

plekki 7730 kg, rauda 15.000 kg, naelu 3217 kg, liiva ja kruusa 630 m³, puitmaterjale 530 tm, paest trepiastmeid 206 tk.

Lõpetades eeltoodud ülevaadet tuleb märkida, et kool vajab veel mõningaid kõrvalhooneid, näiteks puuladu ja jalgrataste hoiuruumi, millede ehitamise küsimus on päevakorral ja ehitamise võimalused lähemal ajal selguvad.

Metsatehnikumi ümbruse korraldamine

Alfr. Kivisild, Metsatehnikumi aednik.

Voltveti Metsakooli ümberkorraldamisega Metsatehnikumiks tekkis vajadus ka kooli lähema ümbruse ümberkorraldamiseks.

Möödunud aastal („Eesti Mets“ nr. 6) puudutasin dendroloogia-õppeaia

asutamise küsimust, mille asukohaks kavatseti kooli sauna ja maantee vaheline maa-ala. Nimetatud maa-ala (0,4 ha) osutus dendroloogilistele taimkogudele väga väikeseks, mille tõttu dendroloogia-õppeaia uueks asukohaks määrati kooli park oma kogu ulatuses, kus järk-järgult tuleb kõrvaldada liiga vanad puud ja tühjad kohad süstemaatiliselt uute taimeliikidega täita. Senini on dendroloogia-õppeaia asutamine piirdunud uute taimeliikide juurdesoetamisega. Puutaimede liikide arv on eelmise aasta 188 liigilt tõusnud juba 300.

Peale dendroloogilise õppeaia kavatsetakse asutada pomoloogia-õppeaed, kus oleksid esindatud viljapuude ja marjapõõsaste liigid kehtima pandud standardsortimendi ulatuses (vaata plaan nr. 1). Käesoleval kevadel tuleb pomoloogia-aia istutustöödest loobuda, kuna külmakahjustuste tõttu pole saada istutusmaterjali.



Foto P. Reim
Metsatehnikumi pargis pesitsevad toonekured ja mängivad õpetajate lapsed.



Foto P. Reim — 1940

Pistikute osakond taimeaias

Edasi väärib puudutamist koolimaja ümbritsevate iluplatside asutamine, mis üldjoontes teostatakse dipl. aedniku E. Lepa valmistatud kavandite kohaselt, kusjuures kavandites on kohapealsete olude kohaselt vastavaid muudatusi tehtud. Iluplatsidel silmapaistvamat osa etendavad ilupuud ja -põõsad, mis oleksid teatud määral seotud Metsatehnikumi õppetöö sisulise küljega. Möödunud sügisel kõrvaldati õpilaste tööjõuga iluplatsidelt üleardesed puud ja põõsad, mis olid täiskasvanud, osalt ei vastanud ilupuude nõuetele ega võimaldanud iluplatside kavade kohast väljaarendamist. Iluplatside istutusmaterjali valikul on arvestatud peamiselt kooli taimeaiast saadavaid taimeliike, kusjuures koolimajaesine iluplats (vaata plaan nr. 2) esindaks meie oludes rohkem sobivaid hekkisid (hekitaimi) ja eriti dekoratiivseid ilupõõsaid. Üldiselt oleks iluplatsi maa-ala taimmaterjaliga tagasihoidlikult koormatud, et võimaldada kultuurmuru loomist ja selle efekti mõjule pääsmist. Iluplats on teedega otsarbekohaselt jaotatud, mis võimaldavad jalutamist ja iluplatsi keskel teele asetatud pinkidel puhkamist.

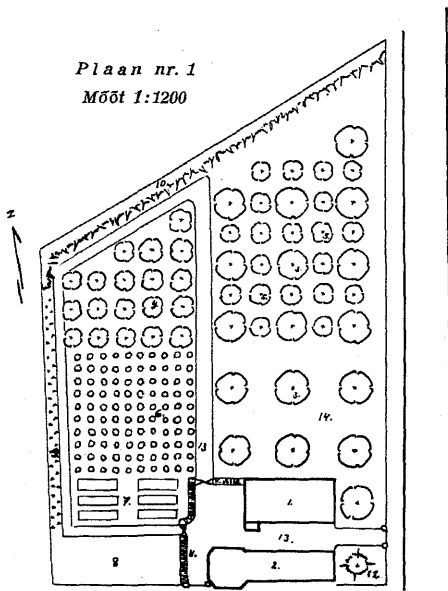
Koolimaja idapoolisel küljel asuv iluplats (vaata plaan nr. 3) on samuti suuremalt jaolt puude ja põõsastega kaunistatud. Keskel asuv tasane kultuurmuru on osaliselt kerakujuliselt põetavate elupuudega palistatud, mille vahele on paigutatud lillepeenrad. Koolimaja rõdult avaneb vaade üle iluplatsi, mille taga rohelisele okaspuutaustale võiks asetada raidkuju.

Lähemate aastate jooksul on kooli ümbruse ümberkorraldamise kavasse võetud ajakohase spordiväljaku väljaarendamine, taimeaiast lõuna pool asuvale põlluosale, kus leiaksid aset jalgpalli-, võrkpalli-, käsipalli- ja tenniseplatsid, jooksurینگtee, hüppe-, kuulitõuke-, ketta- ja odaheiteplatsid. Taimeaija ja spordiväljaku vahele asutatakse koolile nõuetekohane uus laske tiir 6 laskuri jaoks. Lasketiiru ja spordiväljaku maa-ala on täpselt plaanistatud ja töödega algus tehtud. Maa-ala piirati möödunud sügisel lehistega, kuna teised tarvilikud taimede istutustööd teostatakse jõudumööda järgnevatel aastatel. Laskeraja muldkaitsevalli moodustamiseks veeti ehituse juurest kohale ülejäänud muld ja mitmesugust muud prahti.

Lähemal ajal seisab ees suur ümberkorraldus taimeaias, kus on tarvilikuks osutunud korraldada hõlpsamaid kastmise võimalusi, laiendada taimeaija piirisid ja võtta ette mõningaid muutusi kasvatatava taimmaterjali suhtes. Möödapääsmatult tarvili-

Plaan nr. 1

Mõõt 1:1200



Metsatehnikumi pomoloogiapõpetaja plaan

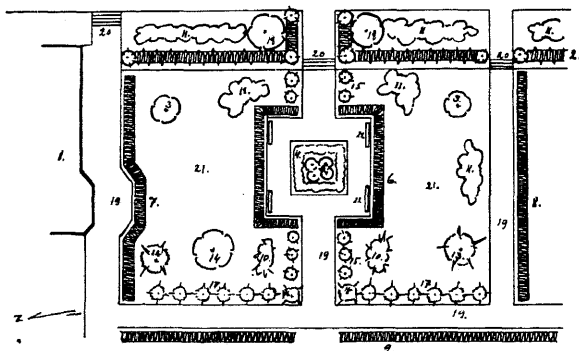
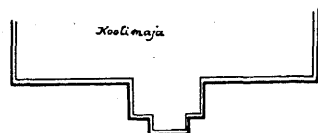
1. Kooli saun.
2. Vana klaasmaja ja ehitatav töõriistade hoiuruum.
3. Õunapuud ja piniapuud standard-sortimendi piires.
4. Ploomi- ja kirsiapuud standard-sortimendi piires.
5. Kääbusõunapuud, soovitatud sortiment.
6. Punased, mustad, valged sõstrad ja karusmarjad, soovitatud sortiment.
7. Lavade asukoht.
8. Peenramaa ja kompostihunniku asukoht.
9. Vaarikad, soovitatud sortiment.
10. Olemasolev Abies balsamea kaitseriba.
11. Eraldushekk — liguster.
12. Olemasolev okaspuu — Pinus ponderosa.
13. Teed.
14. Kasutatav maa-ala vahekultuuridele (kõõgvu. maasikad)

kuks osutub taimeaia piiramine traatvõrkaiaga, kuna jäneste kahjustusi on muidu võimatu vältida. On üsna huvitav märkida, et käesoleval aastal, eriti märtsikuu esimesel poolel, närisid jänesed isegi seesuguseid taimi, mida nad minu teada varem pole kunagi närinud — nagu lehiseid, jala-kaid, vaarikaid, pooppuid, ligustreid, aedroose, kibuvitsu jne., rääkimata õuna-, pirni-, ploomi-, vahtra-, tamme-, künnapuudest ja pajudest. Noored pajuvõrsed (*Salix viminalis* ja *S. purpurea*) söödi kuni lumeni ühes puu ja koorega nahka. Üksikute taimede kinnikatmine muutus mõttetuks, kuid mõningate väärtuslike taimede juures seda teostati.

Vana viljapuuaias osas oli seni raske uuendusi läbi viia, sest tuli arvestada vanade viljapuude istutusstiili — saagedasti asendada vanu viljapuid noortega. Vana viljapuuaias maa-alas ühes taimmaterjaliga on jaotatud Metsatehnikumi teenijaskonna vahel ja aia edaspidist arendamist teostatakse selleks valmistatud plaani kohaselt.

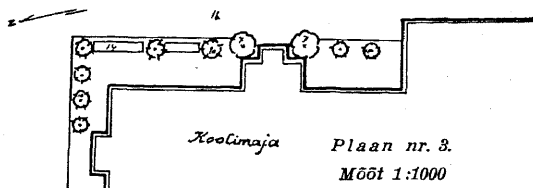
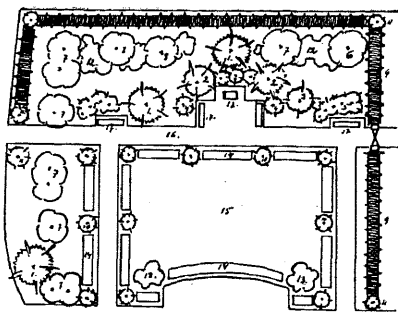
Kuna Metsatehnikumi lähemas ümbruses on suplemisolud väga piiratud,

Plaan nr. 2.
Mõõt 1:1000



Metsatehnikumi koolimaja esine iluala plaan

1. Vana klaasmaja ja ehitatav tööriistade hoiuruum.
2. Hekk — *Thuja occidentalis*.
3. Tüvik poogitud viirpuu.
4. *Machonia aquifolium*.
5. *Rhododendron dahuricum*.
6. *Cotoneaster lucidus*-hekk.
7. *Ligustrum vulg.* hekk.
8. *Ligustrum vulg.* pyramidalis-hekk.
9. *Ribes alpinum*-hekk.
10. *Juniperus Sabina*.
11. Mitmesugused, eriti dekoratiivselt õitsevad, ilupõõsad grupid.
12. *Picea pungens f. glauca*.
13. *Pinus Cembra*.
14. Leinakask.
15. Kerakujuliselt põetav elupuud.
16. Kuubikujuliselt põetav harilik kuusk.
17. Põetavad harilikud kused.
18. *Acer platanoides*.
19. Kruusatatud teed.
20. Trepid ja terrass.
21. Kultuurmuru.
22. Istepingid



Metsatehnikumi koolimaja tagune iluala plaan

1. *Abies balsamea*.
2. *Abies sibirica*.
3. *Picea pungens f. glauca*.
4. *Thuja occidentalis*.
5. Okaspuitised põõsad.
6. Harilik kastan.
7. Pärnad.
8. Vahtrad.
9. Elupuud hekk.
10. Kerakujuliselt põetavad elupuud.
11. Pyramidalselt põetavad elupuud.
12. Ilupõõsad.
13. Eriti dekoratiivselt õitsevad madalad ilupõõsad.
14. Lillepeenrad.
15. Kultuurmuru.
16. Jalgteed.
17. Istumise pingid.
18. Raidkuju.

kavatsetakse koolimaja pargis asuvaid endisi kalatiike puhastada ja need muuta suplemiskõlvuliseks.

Kooli lähema ümbruse ja majapidamise ümberkorralduste hulka tuleks nimetada ka põllumaade küsimust, mis seni olid rentnikkude kasutuses. Mõõdunud sügisel teostati kooli poolt maa kividest puhastamist ja sügavamalt kündi traktoriga. Järgneva paari aasta jooksul on kavas tarviliku põllutöö inventari muretsemine ja vajaliste ehituste ja ümberehituste teostamine tarbehoonete osas. Täielikule põllumaade majandamisele asub kool 1942. aasta algul.

Seniteostatud mitmesugused ümberkorraldused kooli õppe- kui ka väga paljudes teistes majandusellu puutuvates küsimustes on juba seni nõudnud ametkonnalt ja õpilaskonnalt suurel määral pingutatavat tööd, ja selle töö tulemusi tunnevad tegijad ise kõige paremini. Jääb vaid soovida, et kõigile, kes elavad Metsatehnikumis ja kes iga aasta lahkuvad siit metsandustöö allale, jääks püsima jäädavalt see kõrge ühistunne oma kooli vastu, mis valdab iga aasta koolist lahkuvaid õpilasi viimasel päeval.

Metsamehed Voltvetist

A. Raukas, metsainspektor

Viieteistkümmne aasta möödudes on lõppenud esimene ajajärk Voltveti metsakooli töös. Elu on ka siin edasi läinud ja kaheaastase kursusega metsakooli asemel on oma ukсед avanud kolmeaastase õppeajaga metsatehnikum. Kool on ümber loodud nii sisemiselt kui ka väliselt. Kui nüüd mõne endise metsakooli õppuri jalg astuks vanu tuttavaid radu, siis juba koolihoonegi, kõrgem ja avaram, tuletaks meele, et siin kõige vana asemele on astunud uus.

— Kuidas siis nüüd meiega? — kuulukse küsimusi senistelt metsakooli lõpetajatelt, — kas langeb nüüd meie hinnang töös ja teenistuses ja kuidas kujuneb meie tulevik?

Ei saa ju eitada, et laiemaulatuslik ettevalmistus peaks avama ka avaramaid väljavaateid tulevase töövälja suhtes, eriti kui uus õppekava käsitleb lisaks senistele hoopis uusi õppeaineid. Tegelik elu aga näitab, et hindamise tõeliseks aluseks edaspidises töös ei kujune diplom, vaid töötegija isikulised omadused. Viimaste väljakujunemine on aga niivõrd individuaalne, et seda ei suuda kuigi ulatuslikult mõjutada kool, olgu selle õppekava laiema või kitsama ulatusega. Eriti tuleb seda rõhutada metsakooli (ka tehnikumi) kohta, kuhu kokku tulevad õppurid enamuses täisealistena ja kus kooli ülesannetesse kuulub peamiselt tehniline ettevalmistamine kutsele ja isikuline kasvatus piirdub hädavajaliste teenistusalaste eelduste kontrollimisega. Kui kasvatus tööna veel juurde arvata privaatseid üritusi, mida on organiseerinud õpetajas- ja õppurkond ühiselt mitmesuguste huviringide alal, oleks see ka peaaegu kõik, mida kutsekool tavaliselt suudab anda isikulise kasvatusel alal. Koolil puuduvad võimalused täielikult ümber kasvatada soovitud sihis juba suurelt osalt väljakujunenud isiksusi, kuhu on jätnud jäljed kodu, perekond (või nende puudumine), senine kool ja ümbrus ning juba olemasolevad kogemused kokkupuudetest eluga.

Sellelega pole tahetud öelda, et iga kooli lõpetanut tuleks vaadelda kui

täiesti juhuslikult väljakujunenud indiviidi omaette. Metsakool on jätnud küllaltki kasvatuslikke jälgi kõigisse lõpetanusse. Märkatav vahe ilmneb peamiselt vaid selles, kui edukalt keegi koolis saadud ettevalmistust suudab ära kasutada tegelikus metsateenistuses. Ja sellest just sõltubki kooli lõpetanu tegelik väärtus ja tema hinnang töös.

Tagasi vaadates läbikäidud aastatele ja seistes uue ajajärgu lävel metsakooli töös peaksime kokku võtma seni tehtud töö tulemused ja välja tooma hinde seni Voltvetist väljatulnud metsameeste kohta. Järgnevad aastad annavad pildi uutest lõpetajatest ja hinnang selle kohta, kas ja mil määral erinevaiks kujunevad endiste ja uute lõpetajate töomadused, peaks saama küllaltki objektiivne.

Siin toodud isiklikud tähelepanekud ei saa küll olla eksimatult õigeks hinnanguks kõigi kohta, kes metsakooli seni on lõpetanud, kuid omanud võimalust metsakooli asutamise järel aastaid kaasa töötada kooli õppetöös ja nüüd hiljem näha nii tolaegsete kui ka hilisemate lõpetanute edusammusid ja ebaõnnestumisi tegelikus töös riigimetsateenijatena, võiksin kokkuvõtlikult tuua mõningaid üldistavaid jooni nende koolitöö käigus kui ka järgnenud tegelikus töös.

Iga uue lennu kokkutulekul oli pilt õpilasperest alul väga kirju ja mitmealgeline. Juba eelhariduselt erinesid õpilased üksteisest tunduvalt. Algkooli lõpetanute kõrval tuli kooli rohkesti neid, kes lõpetanud gümnaasiumi või mõned aastad käinud kutsekoolides ja gümnaasiumides, lõpetamata. Pärilolult olid õpilased nii maalt kui ka linnast, väga mitmesuguste elukutsetega perekondadest. Metsateenijate perekondadest õpilasi ei olnud kuigi palju. Osa vanemaid õpilasi, olles läbi teinud sõjaväeteenistuse, oli katsetanud ka juba mõningatel tegevusaladel, kuid mitte metsa alal, nii et üldiselt ei saanud rääkida õpilaste mõnesugusest metsanduslikust eelpraktikast. Kasvatuselt,

intelligentsilt ja käitumiselt oli pilt samuti kirju. Seesuguse õppurkonna kokkusulatamine õppetöö huvides ühtlasemaks tervikuks olnuks kooli juhtkonnale vägagi raske, kui tähelepanuvääriivat osa poleks etendanud õppurkonna sisemine vastastikune kasvatus ja assimileerumine.

Vastastikune kohandumine ja ühtlustumine toimus koolis võrdlemisi kiiresti. Internaadiolude kohaselt kujunesid omaette toagrupid, kuhu aga alati ei kuulunud ühesuguse intelligentsiga õpilased. See näis olevat asjale kasuks. Nooremad õpilased püüdsid end kohandada vanemate ja arenenumate järgi, jälgides neid esmajoones välises käitumises. Olgugi et eeskujud mitte alati ja mitte kõigil aladel polnud jälgimisväärsed, kujunes tiheda kooselu juures vanemate kaasõpilaste mõju paljudele noorematele, kellel kontaktistumine iseseisva eluga väljaspool kodu algas alles metsakoolis, küllatki mõõduandvaks. Näis, et üldisele arenemisele kahjuks ei osutunud isegi seegi, kui paljudel nooruse sarved maha tuli joosta koolis, enne tegelikku ellu astumist. Õpilaste käitumist ja vabadust väljaspool kooli, kuivõrd need täisikka jõudvale noorusele lubatavaid piire ei ületanud, kooli algaastail eriliselt ei kitsendatud. Eksimused korra vastu ei jäänud siiski peaaegu kunagi teadmatuks ja neil puhkudel tehtavad järeldused, olgugi üldiselt pehmeloomulised, mõjusid siiski küllalt tõhusalt selleks, et õpilased oma käitumist korrigeerida võisid. Paljudel jätkus selleks endalgi küllalt kriitilist meelt.

Võimed õppetöös ei sõltunud kuigi tunduvalt eelhariduse tasemest. Kui üldhariduslike õppeainete alal võis siiski märgata gümnaasiumiõpilaste edu, siis eriainetes alal võis sagedasti näha ka vastupidist. Töö intensiivsuses oli vahe üksikute õpilaste vahel küllalt suur, eksamitulemustes aga vähem silmapaistev, sest eksamilaua juures osutus sagedasti ka halva edasijõudmisega õpilastel võimalikuks ühekordselt üles näidata rahuldavaid, puhtmehaaniliselt päheõpitud teadmisi. Sel põhjusel osutus koolil ka võimatuks välja lülitada õpilasi, keda tavaliselt leidis kursuse kohta mitte üle kahe-kolme. Rõhuva enamuse



Foto P. Reim
Hirveaed Audru metskonnas, mida 1939. a. õppereisil metsavahtide eriklassi õpilased külastasid

kohta võis öelda, et kõik, mida kool pakkus, kasutati ära ja omandati täies ulatuses, seda kindlamalt, mida elulisemalt ja huvitavamalt üht või teist õppeainet suudeti ette kanda ja praktiliselt läbi võtta.

Kooli lõpetamisel sattusid esimeste lendude lõpetajad otse koolipingilt metsnikukohtadele, kus neil sagedasti kuigi kerge ei olnud orienteeruda koolist kaasaotatud teadmiste ja tegeliku töö kooskõlastamises. Üldiselt näitasid aga metsakooli lõpetajad üles niivõrd tõhusaid tööomadusi, et neist kujunes peagi see hädavajaline töökaadri alus, millest seni puudust tunti.

Ka ebaõnnestumisi tuli ette, kuid üksikult. Tuli ette juhte, kus kooli lõpetanu, vaatamata küllaldasele erialalisele ettevalmistamisele, ei osutunud siiski ettevalmistatuks tegeliku elu raskustele, pahedele ja kiusatustele. Nende üksikute väljalangemine riigiteenistusest on läinud üldiselt õige ruttu. Seejuures võib pidada tähelepanuvääriivaks, et väljalangejateks ei osutunud alati nõrgemad oma teadmiste ja andekuse poolest.

Koolis olnud parimatest õpilastest on küll paljud jäänud ka tegelikus metsateenistuses väljapaistvateks oma töövõime, korralikkuse ja hoolsuse poolest, kuid otse eeskujulikult tublisid metsamehi on tulnud nendegi seast, kes koolis mõndagi soovida jätsid. Need faktid näitavad küllalt kujukalt, kuivõrd oluline osa isiku väljakujunemises kuulub tema enda tahtejõu, iseseisva otsus-

tamisivõime ja vastutustunde arvele, mida ei saa kasvatada ainuüksi kool.

Hinnates üldjoontes kõiki neid metsamehi, kes on läbi käinud senisest metsakoolist, peab tunnustama, et need moodustavad praegu kandva osa metskondade töökaadrist ja et nendega koostöötamisel on juhtival koosseisul märksa kergem olnud edasi viia riikliku metsamajapidamise arengut. Küllaldane teadmiste tagavara, avar silmaring, kiire kohanemisivõime ja tugev töö-

tahe — need on üldist tunnustust leidnud Voltvetist tulnud metsameeste põhiomadused. Sellepärast võiks loota, et töö, mida on ära teinud metsakool seni, on oma väärtuselt püsiv ja et metsakooli seni lõpetanud metsamehed ei tarvitse ka edaspidi tunda end oma töökohtadel teisejärguliste jõududena.

Selles teadmises astugem julgelt ja rahuldustundega edasi ühisel tööpõllul ja tervitagem siiralt meie vana metsakooli ümbersündi.

Metsatööde korralduse küsimusi

Karl Keerdoja, A/s. E. Metsatööstuse müügiosak. juh.

Metsatööde (raie-, veo- ja saagimistöde) teostamist mõjutavad väga oluliselt ühelt poolt metsaomaniku-üles-töötaja soovid, teiselt poolt tööde

Eesti metsadest aastas kasutamisele tulevat puidukogust 4.000.000 tihumeetriteni selgub, kui suuri võimalusi väärtuslikumate ja kallimate sorti-



Foto V. Riitslaid

A/S. Eesti Metsatööstuse õppepäeval 28. X 38. a. Püssi metskonnas selgitatakse hõõvelhammastega sae hooldamist

teostaja-tööjuhi võimed ja oskused tööde läbiviimisel ja organiseerimisel, kolmandaks tööliste tööoskus ja töövõime, neljandaks tööriistade omadused ja nende korrashoid, edasi looduslikud tingimused, metsa iseloom jne. Mainitud tegureist neli esimest on kõige kergemini ja kiiremini mõjustatavad ja omavad suurima tähtsuse selleks, et metsatöodel saavutada rahvamajanduslikult õigeid ja häid tulemusi. Arvestades tagasihoidlikult

mentide valmistamiseks, tööjõu ja tööaja kokkuhoiuks ning tööde odavamaks teostamiseks peitub metsatööde teadlikus juhtimises ja läbiviimises.

Esilekerkivate küsimuste ja tööülesannete lahendamiseks on vajaline rahuldada kaht põhinõuet:

1) kõik ühel või teisel teel tööst osavõtjad peavad omama küllaldaselt määralt tehnilisi teadmisi ja oskusi, mis on vajalised ülesannete täitmi-

seks, ja võimalusi nende oskuste rakendamiseks;

2) kõik tööst osavõtjad peavad tundma end ühise töö kaastöölisina, kes kannavad vastutust selle kordamineku eest kui ka kohustust abistada kõiki neid, kellega töö kestes ühel või teisel teel puututakse kokku, ja hoolitseda nende eest, kes ametialaliselt alluvad.

Need põhimõtted on maksivad alates talumetsades teostatavate raietega kuni meie suurima metsatööstuse, riikliku metsatööstuse, juhtimiseni.

Kuna riik on Eestis suurim metsaomanik ja ühtlasi suurim metsatööstur, siis on metsatööde õige otstarbekohane korraldamine olnud pidevalt Riigimetsade Talituse päevakorras. Voltveti metsakoolis on rööbiti metsavalitsemise ja kultuuritöödega juba selle algaastaist alates käsitatud ka raie-, veo- ja saagimistöde läbiviimist nii teoreetiliselt kui ka praktiliselt.

Riigi metsatööstuse tegevuse laiendamisele tõusis tungiv tarvidus koolitada välja esmajoones asjatundlikke tööjuhte praakrite, metsnike ja metsa-

vahtide näol ja kooskõlastada nende tegevust üleriiklikus ulatuses.

Esimese konkreetse sammuna korraldati kolmepäevased praktilised õppepäevad metsnikele ja praakreile 4.—27 novembrini 1935. a. kuues kohas üle maa (Tapal, Sondas, Tartus, Võrus, Voltvetis ja Märjamaal), kokku 123 metsnikule ja 91 praakrile ehk 214 osavõtjale. Õppepäevade ülesandeks oli: 1) tutvustada osavõtjaid keskasutuse poolt maksmapandud korraldustega metsatööde läbiviimises ja organiseerimises, et kõikidele tööjuhtidele kohtadel anda ühtlane arusaamine keskasutuse tahtesuundadest;

2) erilist rõhku panna praktilistele metsaülestöötamise töödele ning tegeliku tööga ja töö juures näidata kätte sobivaimaid tööviise ja tööriistu;

3) arendada osavõtjate keskel ühise töö teostajaile vajalist kaastöölise tunnet ja anda neile võimalusi vastastikuseks mõttevahetuseks ja kogemuste vahetamiseks.

Alltoodud tabelis on toodud andmed nende esimeste õppepäevade osavõtjate ja tegevuse kohta.

Õppepäevad metsnikele ja praakreile 1935. a.

Koht ja aeg	Osavõtjad: komandeerit. vabatahtl.			Õppetööde kestus tundides						
	Metsnikud	Praakrid	Kokku	Ekskursioon metsas	Eksk. lauast.	Ülestöötamine metsas	Tööde korraldamine	Arvepidamine	Esimene abi	Kokku
1. Tapa metstk. 4.—6. nov.	15/1	12/1	27/2	5	—	12	9	6	2	34
2. Sonda metstk. 7.—9. nov.	15/2	16/2	31/4	1	2	15	6	4	1	29
3. Tartu metstk. 11.—13. nov.	17/5	14/4	31/9	—	1,5	16	4,5	3,5	2	27,5
4. Võru metstk. 14.—16. nov.	14/5	11/7	25/12	4	—	11,5	4,5	4	2	26
5. Voltveti metstk. 21.—23. nov.	16/6	11/2	27/8	5	—	11	8	3,5	3	30,5
6. Märjamaa metstk. 25.—27. nov.	19/8	10/1	29/9	4,5	1,5	12	7	4	2	31
	96/7	74/17	170/44	19,5	5	77,5	39	25	12	178

Nagu andmeist nähtub, oli õppepäevadest osavõtt elav ja peale 170 komandeeritud osavõtja oli veel 44 vabatahtlikku, missugune asjaolu tõestab seda, et ametkonnal on küllaldaselt huvi oma töösse süvenemiseks. Õppepäevadel töötati kogusummas 178 töötundi, sellest 102 tundi metsas praktilistel ülestöötamistöodel ja ekskursioonidel, kuna 76 tundi kulutati töökorralduse, arvepidamise ja esmasabi küsimuste läbiharutamiseks loengute ja läbirääkimiste näol. Vabal ajal pakkusid õppepäevad soodsaid võimalusi omavahelisteks mõttevahetusteks. Õppepäevadel näitas osavõtjate enamus tööjuhtimise alal rahuldavaid, osalt ka häid töövõimeid. Töövõtete ja materjalide lühendamise tundmine osutus üldiselt mitterahuldavaks; tööriistade ja nende hooldamise tundmine oli aga peagu eranditult nõrk.

Ilmnenud lünkade parandamiseks on vahepeal pidevalt töötatud. Riigi Metsatööstus on korraldanud ühe umbes aastase kestusega kursuse praak-

rite ettevalmistuseks 20. 10. 36.—27. 8. 37. a., A.-S. Eesti Metsatööstus on korraldanud õppepäevi ning eriuurimisi sobivaimate tööriistade ja töövõtete kui ka tööriistade hooldamisvõtete selgitamiseks, Loodusvarade Instituut on uurinud tööriistade küsimust.

Erilise heameelega tuleb tervitada Riigimetsade Talituse poolt Voltveti Metsatehnikumi ümberkorraldamist, andes seal võimaluse põhjalikumalt käsitleda metsatöodega seotud küsimusi ning selle lõpetajaid valmistada igakülgselt ette tööjuhtide ülesannetele metsatöodel. Sellega suudame põhjalikumalt asuda ka metsatöölise tööskuse tõstmise küsimuse korraldamisele, mis seni on seisnud meil veel lahendamata.

Eeldades, et metsatehnikum rööbiti tehniliste oskustega annab oma õpilastele kaasa ka metsameheliku suhtumise tööle ja töökaaslastele, soovin Voltveti Metsatehnikumile palju edu noorte metsameeste-tööjuhtide aastakäikude väljakujundamisel.

Metsatehnikumi pidustused

16. juunil 1940. a. teostus Metsatehnikumi ümberehitatud hoone pühitsemine ja metsakooli 15-a. tegevuse tähistamine. See päev kujunes mõjuvaks pidupäevaks mitte ainult Metsatehnikumi perele, vaid ta tõmbas endale üle riigi metsameeste tähelepanu.

Pidustustest võttis osa Vabariigi Valitsuse esindajana hr. põllutöominister A. Tupits. Pidustustele saabusid pealeselle põllutöoministri abi hr. J. Luik, A.-s. Eesti Metsatööstuse peadirektor N. Talts; Tartu Ülikooli põllumajandusteaduskonna esindaja prof. K. Veermets, Tallinna Tehnikumi direktor E. Nurmiste, palju juhtivaid ametnikke Põllutöoministeeriumi ja A.-s. Eesti Metsatööstuse koosseisust ning esindajaid üleriigilistest ja kohalikest kultuurilistest ja majanduslikest ühingutest, mis on seotud kas metsade majandamisega üldse või Metsatehnikumi tööga.

Hr. minister saabus pidustustele kell ¼11 koos ministriabi J. Luiki ja varade arveosakonna direktori H. Kereman'iga. Pärast ettekannet ja sõjaväeliselt rivistatud õpilaskonna mehise tervituse ärakuulamist ja kavakohaselt teostatud paraadmarsi vastuvõtmist hr. minister koos teiste külalistega asus vaatama Metsatehnikumi hoonet, õppeabinõude kogusid ja õpilaste tööde näiteid. Kell 12.00 algas aktus, mille avas kooli direktor P. Reim. Hoone pühitsemist teostas ev.-luteri usu kombe järgi õpetaja H. L. Stilverk ja ap.-õigeusu kombe kohaselt preester V. Raidla. Pärast võimalikku talitust vanem õpetaja hr. A. Auksmann pidas aktusekõne, mis selgitas kooli tekkimist, tema tegevust ja Metsatehnikumi asutamisega taotletud sihte ning kooli ülesandeid. Sellele järgnes hr. põllutöoministri A. Tupitsa kõne, kes ütles:

„Minule on meeldivaks ülesandeks

Metsatehnikumi direktorile, õpetajatele, õpilastele ja kõikidele metsameestele tuua kõige soojemaid tervitusi Vabariigi Presidendilt ja Vabariigi Valitsuselt. Ühtlasi palun vastu võtta tervitusi minult isiklikult ja Põllutöoministeriumilt.

Tänane pidulik päev siin ei ole ainult kohalikuks sündmuseks, vaid on tähtsaks verstapostiks meie metsanduse arenguloos.

Metsatehnikumi asutamine ja selle hoone ehitamine on toimunud eeskätt seetõttu, et Vabariigi President K. Päts on alati metsahariduse vastu suurt huvi tunnud ja on kõigiti kaasa aidanud Metsatehnikumi loomisele ja kooli heakäigule. Ma arvan, et kõigi koosolijate ühiseks arvamiseks on, kui avaldame Vabariigi Presidendile selle eest otsest tänu. (Elavad ja kauakestvad kiiduavaldused.) Avaldan tänu a.-s. Eesti Metsatööstuse juhtidele nende abi eest hoone ehitamisel.

Mets on meie suurimaid looduvarasid, mida nimetatakse ka

roheliseks kullaks.

Mets annab iga aasta suuri summasid valuutat eksportsaaduste näol, annab tööd paljudele vabrikutele, annab ehitus- ja küttematerjali. Kümnetele ja kümnetele tuhandetele annab mets tööd ja teenistust. Pealeselle on aga metsal väga suur tähtsus põllumajandusele. Kui pole metsa, siis poleks ka sademeid ja meie põllud ei annaks enam saake. Ma olen lugenud, kuidas Põhja-Ameerikas rahasaamise tuhinas metsad maha raiuti ja selle tõttu endised viljakandvad maa-alad muutusid tuiskliiva-väljadeks.

Me peame hoolitsema, et meil mets ei väheneks, vaid et metsade pindala võimalikult suureneks.

Iseseisvuse ajal meie valitsus ja metsamehed on palju teinud, et parandada neid haavu, mille all meil on mets aegade jooksul kannatanud. Palju aga on jäänud veel teha.

Ümber $\frac{1}{3}$ riigimetsadest kannatab meil liigvee all. Need on maa-alad, kus areneb soostumise protsess ja kus puud ei saa kasvada. Niisugus-

tes kohtades tuleb teha suuri maa-parandustöid.

Veel teine suur töö seisab meil ees, nimelt talumetsade rajamine ja suurendamine. Meie taludes on küllalt neid maid, mida lihtsalt nimetatakse padrikuteks. Kõik säärased ebasoodsad maad tuleb osaliselt üles

harida uudismaadeks

ja osaliselt panna metsa alla, et ka mets võiks olla põllumehele tuluallikaks. Igas maanurgas on meil küllalt kõlbmata maid, mida saab metsata ja seega meie metsade pindala ja rahvuslikku varandust suurendada. Selleks on aga tarvis, et meil leviks arusaamine ebatootvate maade metsamise vajadusest ja otstarbekusest. Praegu on see arusaamine kahjuks veel vähene, kuid see levib aasta-aastalt.

Metsatehnikum on üheks selleks allikaks, mis peab levitama maale valgust, et inimesed hakkaksid rohkem metsa hindama. Siit lähevad noored, teadlikud inimesed välja, kes oma ümbruskonnas võivad sel alal palju korda saata. Metsatehnikumi õpilaste ülesandeks ei ole ainult õppida ametnikeks, et teenida endale iga-päevast leiba, vaid ühes ametiga nad peavad oma ümbruskonnas kaasa aitama, et meie metsandus võiks areneda niisama kõrgele tasemele kui see on teistes kultuurriikides. Metsamehele

on tähtis vaim,

mis ta saab koolist. Metsatehnikum peab kasvatama armastust metsa vastu.

Nagu ei saa keegi olla põllumeheks, kui ta maa vastu armastust ei tunne, nõnda ka ei saa keegi olla metsameheks, kui ta süda on külm metsa vastu. Kui kool suudab oma õpilastes seda õiget metsamehe vaimu kasvatada, siis on ta tähtsaima oma ülesannetest täitnud.

Minu peamiseks sooviks on, et kõik, mis siin uutes ilusates ruumides ette võetakse, annaks tulemusi ja oleks kasulik meie riigile ja rahvale. Kooli juhataja, õpetajad ja õpilased — selleks teile palju edu ja õnne teie uues, ilusas, kaunis kodus!“

Ministri kõnele järgnesid õpilaskonna meeskoorilt Tärnpu „Priiuse hommikul“ ja tervitused.

Peadirektor N. Talts, tuues tervitusi A.-S. E. Metsatööstuselt, rõhutas kutsehariduse tähtsust riikliku metsatööstuse seisukohalt.

Tartu Ülikooli põllumajanduse teaduskonna nimel tõi tervitusi prof. K. Veermets. Edasi ütlesid tervitusi: Tall. tehnikumi dir. E. Nurmiste, Pärnu maavalitsuse maanõunik Lusik, Riigimetsateenijate Keskkogu esimees V. Matiisen, Metsaühingute Liidu esindaja V. Mutt, Pärnu Riigimetsateenijate Kogu esimees B. Tuiskvere, suuremate metsatööstuste esindajad,

Eks teie tea . . .

Palju kirjasulgi pandi nobedasti ametisse meie kuulsa Voltveti Metsakooli mälestuste ja õpilaste ning vil. vil. vaimusünnituste jäädvustamisel — Metsakooli 15. aastapäeva tänutäheks. Küllap minulgi on palju head tahet selleks, ent sulg — jumala sunnik — läks käes tõntsiks. Ja juhtumisi erinumbri sattudes metsainimese kõrval ka muu inimese näppu, varustagem — Eks teie tea — ka lühida äraseletamisega.

1) Alfred Auksmann — metsakooli asutajaid ja kauaaegne juht. Kõigi aegade kindlakäeline valitseja. Ei mä-

kohalike omavalitsuste, koolide ja organisatsioonide esindajad.

Metsakooli õpilaste vilistlaskogu annetas auaadressid dir. Reimile ja õpetaja Auksmanile. Üldist tähelepanu ja heakskiitu leidis ka õpilaste esindaja tervitus ja kingitus põllutöeministrile. Ministrile kingiti kunsti-päraselt väljatöötatud sullepea (õpilaste endi käsitöö).

Õpilased esitasid veel muusikalisi ettekandeid, ja direktor Reimi sõnavõtuga, milles kõneleja tänas kõiki, kes on kooli heakäigule kaasa aidanud, lõppes meeleolukas aktus.

Aktusele järgnes lõunasöök kooli ühisköögi ruumes. Öhtul oli õpilasingi korraldusel segaeeskavaga pidu.

leta, kuivõrd ta hoidus motost: Keda jumal armastab, seda ta ka karistab.

2) Edgar Puide — kaasajal verivärske õppejõud ikka, millest hoolimata on siiski vägev pomm Metsakoolis . . .

3) Kaarel Salev — magistrikraadis metsaülem-õppejõud. Mees, kellela Metsakooli elu ei osanuks kujutella teisiti, kui et see olnuks tühi ja paljas . . . Ja nüüd on ta läinud RMT metsakasutamise büroo eriteadlaseks!

4) Joh. Maiste — Metsakooli õppejõud. Õige, inimlikem pedagoog. Ka tema on läinud — on praegu Saare metsk. premjäär-abimetsaülem.

5) Alf. Kivisild. Praegu olevat Metsakoolis pro Metsatehnikumis suur ja väike Alfred . . . Tähtis on vaid, et aednik on ka kupjaks.

6) Dr. Gustavson. Iseenesest kõigepealt Kilingi-Nõmme esimene arst ja ka Metsakooli tervishoiu usaldus-

mees. Kuulu järgi on doktorihärra eriharrastuseks isiklik auto ja selle kõverikud jäljed trotuaaril või liival, nii kuidas ilusaid näolappe liikvel on . . . On läinud oma ema-maale.

J. K.



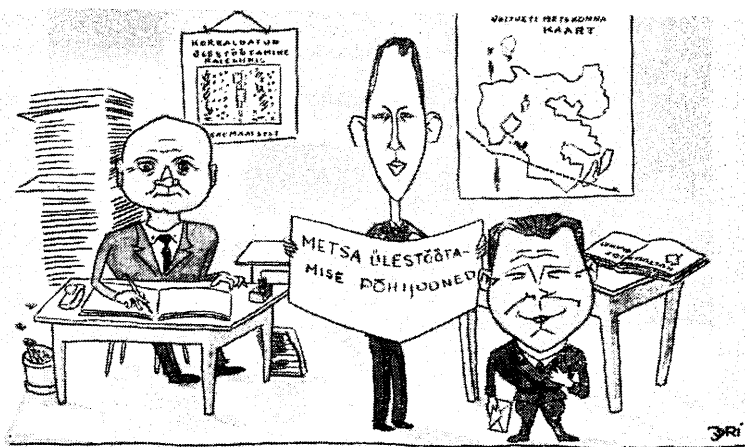
Voltveti metskonnas olid ...

Metsakooli — nüüd muidugi Metsatehnikumi — uhke hoone kõrval asetseb metsaõpilastele veel üks väga tähtis hoone. Mäletate, hobusepeakaunistustega värvate tagant viis mööda laudtreppi teekond üles, kui sul oli asja või kui sind saadeti metskonda. Seal selgus, kuhu kanal vaja kaevada, kuhu teha künkaid, kuhu istutada lehise jne, taimed, kuhu ehitada tee, kuhu sillad jne. jne. Sinna astusid palga järele, kui jumal õnnistas mõne rahalise otsa. Seal asus lahke rahvas, kellest küll enamuse saatus on saatnud laiali, aga kaasaja mälestuses olgu nüüd veel kord vaba voli siin kaasa elada.

Nad olid kord Voltveti metskonna staabimehed:

Pildil vasakult paremale asjaajaja — † K. Kallak — temast viimne mälestus kui tõhusast ja hoolsast tööjõust — jäägu kergeks püsiv lamamine kodumaa mullas!

Metsaülem Kaarel Salev. Teoree-



tiliselt viibis Kaarel metskonnas, praktiliselt aga metskonnas, metsakoolis, metsas ja Voltveti seltskonnas — oli nii väle ja väike, et jõudis kõikjale mootorrattatagi.

Abimetsaülem Kivi — väike mees, aga suure südamega, ja seda mitte viha ja kurjuse mõttes... ent ära küsi, ta ei tea... mitte ei tea...

Tundsimeneid V. metsk. a/s. „EMT-se“ bürokraatidena.

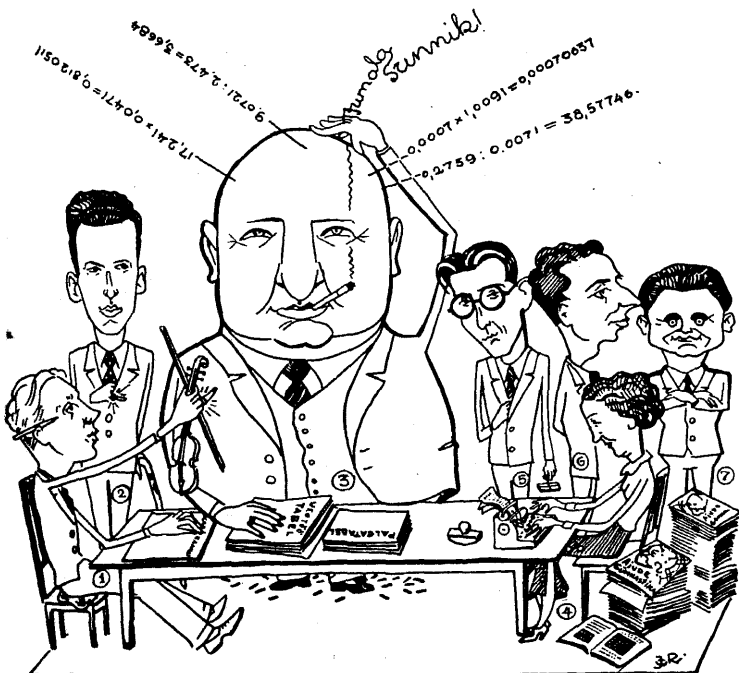
1) See heledajuukseline kunstnikukirjaniku vaimuga noormees oli bürooülem-kants.-am. Arno Jõelo. 2) See tume temperamentne elav vaim oli noor praaker Raivo Roots — Metsakooli VII lennu ärksaimaid mehi.

3) Pole ideaalsemat praakri tüüpi kui esipraaker L. Rebane. Muuseas, tal oli peale suure jahikire idee fixe'iks kantslele asjaajamise lihtsustamine 4) Ainuke õieke kantseleitolmus — prl. Linda Jõelo — oli kahjuks ajutine õis...

5) Peale Jõelo, Rebase ja kümnik Ernst Solli meil seal viiulikuningaid ei tunnustatud...

6) Ükskord oli!... Kui mälestused kipuvad laskuma varjusurma, ärata need! Nii kõneles kümnik Artur Pihlapuu Voltvetis. Sest poedi vaim oli üdini juurdunud metsamehe kehha... 7) Ju see kolmas kooliveljest kümnik Eugen Thomson oli...

J. K.



Lehekülgi Metsatehnikumi õpilase päevikust

Endel Purju

On üks viimseid toredaid mai püha-päevahommikuid. Jalutan kitsal metsateel ja vaatlen puhkenud kevadloodust.

Väikeselt ojal, mis hõbedase paelana läbi metsa lookleb, peegelduvad heledad päikesekiired metsa alla, kus veel hiljuti helendasid lumehanged ja liuglesid suusatajad täies sõiduhoos. Nüüd on viimased küll metsast kadunud, kuid mets rökkab ikka endiselt. Helge linnulaul paneb eriti tugevasti põksuma Metsatehnikumi õpilase põue. On ju möödunud pikk ja töörikas talv ja nüüd avardub me ees uus elu, uus loodus ja uued harrastused.

Tahtmatult meenuvad koolitulek, õppimine ja veel paljugi muud. Avan kaasasoleva päeviku ja loen üksikuid sissekandeid:

Tihemetsa, 2. nov. 1939. a.

Pärast Pärnu I progümnaasiumi lõpetamist saatsin sooviavalduse Metsatehnikumi astumiseks ja mõne aja pärast, kui olin esitanud 7 tunnistust ja käinud arstide komisjonis, olingi sama kooli õpilane.

Koolitöö algas viivituste tõttu, mis oli tingitud koolimaja ehitustööde ebaõigest valmimisajast, alles eile.

Kogu maja on alles pooleli. Söömiskäime 2 km kaugusel olevas Allikukivi rahvamajas. Oleme praegu II korral ajutistes ruumides, seni kui III korral meie toad lõplikult valmiavad.

Kuna klassiruumidki vajavad veel korrastamist, olime väljas tööl; osa poisse puukoolis, osa aga uuel ehitaval spordiväljakul.

5. nov. 1939. a.

Uute klassikaaslastega saan päris hästi läbi. Leidub nii pilli- kui ka malmängijaid.

Täna toimus kooli õppejaht. Võtsime sellest osa küll ajajatena, välja arvatud need õpilased, kes hea loosi-õnne tõttu said olla kütid, kuid omajagu huvitav oli seegi. Igauks sai loku-laua ja nendega nagistades läbisime kvartaali kvartaali järele. Tuju oli hea, ainult palavus kippus kallale. Ju-

ba kella 3-meks oli 12 masti läbi aetud ja algas tagasitulek.

Alles õhtul andis end väsimus tunda, kuid ega seepärast jäänud Kilingi-Nõmme pidul käimata.

10. nov. 1939. a.

Põnev päev siinses koolielus. Mängisime toas pilli. Lõpetasime ja kui olin läinud voodisse, vajus meie tuba lõbusaid poisse täis. Poisid tõid mulle voodisse viiuli ja võtsid ise samuti pillid. Et poistel trummi käepärast polnud, võeti paar tooli ja suur plekist teekann, mille põhjale klopiti kulbiga. Oli mardiõhtu. Otsustasime teha ringkäigu poiste tubades. Mina kargasin spordidressis voodist ja nii me liikusime: mina poollasti viiuliga ees, siis Sutt, samuti viiuliga, üks metsavahtide eriklassi õpilane mandoliiniga ja teised poisid toolide, teekannu ja muu varustusega tagantjärele.

Tegime põrgulärmi. Mängisime tuntu marssi „Sõdurid“. Meile liitus üha enam uusi „jüngreid“, kes lauluga ja kes üldse kogu oma füüsilise korpusega kaasa aitasid müra suurendamisele.

Olime parajasti umbes pooled toad läbi käinud, kui kostis hääl: „Direktor, direktor!“, siis valjusti: „Korrapidaja üles direktori kabinetti!“

Silmade ees muutus mustaks, pill pidi maha kukkuma — olin ise üldkorrapidaja!

Kogusin end ja tahtsin kohe üles



Foto P. Reim — 1940

Õpilased istutavad 4 a. kuuski küngastele



Foto P. Reim — 1940
Kui küürutamisest selg jääb kangeks.
Ligustrite pikeerimine

joosta, kuid alles poolel teel märkasin, et nii ei sobi — palja jalu, väikeses spordipükstes ja viiuliga kaenlas ilmuda direktori ette.

Sibasini ruttu tuppa, viskasin viiuli voodisse, hüppasin soliidsematesse pükstesse ja juba mõne minuti pärast seisin arglikult koputades direktori kabinetit ukse taga. Sisse astudes raporteerisin: „Härra direktor, korrapidaja õpilane Endel Purju, esinen teie kutsel.“

Direktor ja meie klassijuhataja seisisid laua taga väga süngete nägudega. Veri tardus mu soontes, kuid otsustasin esineda julgelt. Direktor küsis, millega seletan suurt mürgeldamist II korral.

Seletasin, et poistel on hea tuju, pühitseme mardiõhtut ja korraldasime rongkäigu läbi tubade ja koridori.

Mõlemad pedagoogid pahvatasid naerma. Kivi veeres mul südameilt. Päästetud — mõtlesin, ja nii see oligi. Pääsin ainult väikese noomitusega. Direktor ütles, et õpilased peavad olema rõõmsad, mängima pilli ja laulma, kuid sellane larm kadugu.

Tulin alla, kus mind närviitsedes ootasid klassikaaslased. Ei jõudnud vastata mina neile küsimusile, mis saidasid mulle, kuid seletasin kogu asja algusest lõpuni ära.

Sissekanne lõpetatud kell 23.03.

19. nov. 1939. a.

Möödunud laupäeval otsustasin tabada kaks kärbest korraga — minna Saarde Kodutööstuskooli teeõhtule ja sealt tules öösel koju sõita. Esimene osa sellest programmist täitus hõlp-

salt, kuna teise osa juures juhtus väike viperus.

Et olime alles kõik esimest korda selles ümbruses, eksisime tagasi tules ja oleksime varsti jõudnud Lätimaale, kui vastutulev jalgrattur poleks juhatanud meid õigele teele.

Liginedes raudteejaamale kuulsin liikumahakkava veduri vilet. Viimsel hetkel jõudsin peale ja tossutasin Pärnu poole.

15. märtsil 1940. a.

Möödunud pühapäeval lõppesid koolis tantsukursused ja nüüd koosneb kogu õpilaskond „parketilõvidest“.

Hiljuti saime koolivormi kätte, võõrana tundub vaid müts. Olen harjunud õpilasliku vormimütsiga.

17. märtsil 1940. a.

Neljapäeval teostasime huvitava õhtuse retke lähedalolevasse Punaparki. Oli haruldaselt tore, soe õhtu. Kuu puistas hõbedasi kiiri üle uinuva looduse. Liikusime juteldes kitsal metsateel. Äkki silmates pimeduses tulukest olime väga üllatunud. Liikudes läbi paksu lume jõudsimegi lõpuks hõõgivate tuleasemete juure. Metsaraiujad olid ära minnes jätnud tule hõõguma ja meie õnneks hunniku risu sinna lähedale.

Lisasime oksti tulle ja varsti loitis suur hubane lõke, valgustades metsaalust. Oli tunne, nagu oleksime kusagil metsikul maal. Kuuskede kontuurid lõimitasid hiiglastena, ainult haugetavad koerad meenutasid asulate lähedalolu...



Foto P. Reim — 1940
Kirjandussektsooni liikmed lugemislauaruumis. Seina-ajaleht „Metsarada“

Igal neljapäeval toimuvad koolis vaidlusõhtud, kus mitmesuguste probleemide arutlemisel esitatakse väga mitmeid ja algupäraseid mõtteid.

Nimelt loodetakse, et edaspidi töölise ja tööandja vahekord muutub põhjalikult, kuna tõsised töömehed hakkavad töötama kõvasti ka vähese palga eest — ainult idee pärast.

Vaidlusõhtutest osavõtt on vabahtlik, seetõttu tundus imelikuna kord esitatud mõte — teha refereerimine sunduslikuks.

Hoolimata mõnedest esiletoodud eluvõõrastest mõtetest on referaatõhtud huvitavad, kus arendatakse kõne- oskust, mõtlemisvõimet ja huumori-meelt.

Mõnede õpilaste korratuste pärast kannatab praegu kogu klass. Kuid suurimat hingelist piina valmistab see karistuseks määratud koduarest mulle. Nimelt istun praegu aknal ja vaatan, kuidas tuttav tütarlaps tõttab rahvamajja peole.

25. aprillil 1940. a.

Teoreetiline õppetöö lõppes. Kuigi kogu aasta õnneisin hoolega, olid eriti närvepingutavad viimased päevad. Iga päev oli vähimalt üks klassitöö.

Täna olime esimest päeva väljas töödel. Meie kaevasime suurt auku, kust võtsime kruusa. Töö oli küll harjumata kehale kaunis raske, eriti alguses, kuid kui auk oli juba nii sügav, et meie 6 pead ka kõrgeimast akendest polnud näha (need olevat eriti kardetavad, sest nende tagant võidavad sageli näha ebasoovitavat tegevust



Foto P. Reim — 1940

Õpilased pajuviitsu sidumas



Foto P. Reim — 1940

Hõbekuuskede osakond taimeaias

õpilasile), tähendas keegi kaasvõitlejaid, et kogu Peterburi linn olevat saalogaga üles ehitatud...

10. mail 1940. a.

Oleme igal nädalal mõned päevad metsas kultuurtööl. Siin alles saab õpetajate juhatusel ja ka isiklike kaalutluste ja kogemuste varal teada, kuidas parimini kultiveerimist teostada, vastavalt maa omadustele ja kultiveerimisvõimalustele.

Kultuurtööd on üldse meeldivamatest töödest kogu koolis.

Huvitavad on kuulda lõunatunnis ja puhkehetkedel sümpaatse vana metsavahi jutustused varasematest aegadest ja kommetest.

Töötuju on parim metsas ja usun, tõsine metsamees peabki enam huvituma metsast.

Ah, pidin juba unustama, et kultuurtööl on üks suur pluss veel. Nimelt nende tööde eest maksetakse tasu. Küllap igal juba leidub asju, mida ta hädasti vajaks. Kui ainult oleks seda, mis „paneב kõik rattad käima“.

Huvitaval ekskursioonidel Voltveti metskonnas tutvume metsatüüpide, mitmesuguste kultiveerimisviiside tulemuste ja teiste metsamehele tähtsate küsimustega.

Küll kord ise kasvatame, kui mitte paremat, siis vähimalt samaväärtuslikku metsa, suurendades rahvamajanduse tulu ja kaunistades meie armast kodumaad!

Vahepeal päevikut lugedes on päike juba kõrgemale tõusnud, rohkem hõõguma hakanud, ligineb kuum keskpäev.

Kuidas noortest metsameestest said suusatajad ja nende esimene suusavõistlus

L. Toomlaan

Saabus talv, aeglaselt langesid esimesed lumekübemekesed, kattes musendava emakese-maa ja sel kolletanud lehed valge siidpehme vaibaga. Peagi kuhjus palju neid lumekübemekesi ja oligi talv kõigi oma lõbude ja hurmavustega käes. Metsatehnikumi õpilastel tulilahendada raske probleem, kuidas saaks maitsta 60 mehega talvelõbusid, kui omatakse ainult kolm paari suuski.

Siin tuli aga kool appi, sest harilikult on ikka nii, et probleeme, mida õpilased ei suuda lahendada, aitab lahendada kool ja õpetajad. Otsustati korraldada ühine suusavalmistamise kursus ja osa suuski tellida äri-dest.

Varsti saabusid tellitud kaubad ja ka suusaeriteadlane kursuse tarvis. Õppimine ununes peaaegu täieliselt ja käsitööklassis ning all katlaruumis käis aina sepitsemine, hõõveldamine ja tõrvamine. Kes valmistas endale suuski, kes tegi sidemeid, kes keppe ja kes otsis mingit ühises rähklemises ja „võidujooksus“ kadumaläinud asja — olgugi et see asi tal parajasti käes oli, kuid suure tormamises raisatakse ju nii tihti asjatult aega, aga vahtijaid siiski ei olnud.

Kõige selle suure rähklemise tagajärjel seisime ühel õhtupoolikul kõik, 60 meest, suuskadel, et minna „mäge-



Foto P. Reim — 1940

Suusatamisvõistluste start

sid vallutama“. Alguses sammud olid küll väikesed ja kohmakad, aga kui midagi punnitakse, siis peab see ka paisuma, ja nii paisus meiegi suusatamisoskus. Mehed muutusid liigagi julgeks ja nii juhtus, et mõnelgi päeval mõni mees tuli hädise näoga kodu poole, kandes õlal vaid üht suuska, kuna teisest olid vaid varemed ja neistki mõni tükk pudenenud kuhugi künkanõksu.

Spordisektsioon, nähes, et mehed seisavad juba üsna hästi suuskadel, kuulutas välja suusatamisvõistlused. Riigimetsade Talituse ja kooli õppenõukogu poolt pandi välja auhinna-
nadki. Andis oodata võistluspäeva.

Aga kõik päevad saabusid omal ajal ja nii oli seegi päev varsti käes. Start on koolimaja eest, kus hr. Auksmann minutiliste vaheaegade järele laskis võistlejaid välja. Kulduur käes, teine käsi üles tõstetud, ta seisis kui sõjajumal, kelle käelangusest oleneb kõik. Ja tõsi, meil, võistlejail, oligi see kõik, mida ise sel silmapilgul ootasime — kui juba ometi kord lan-
geks käsi! Ja käsi langes peagi, jälle vihises üks mees minema, ning nii me läksime, ikka minut ja mees ja mi-
nut...

Kuid juba enne kui viimased mehed olid teele saadetud, nähti koolimaja juurest läbi pargipuude liginemas esi-

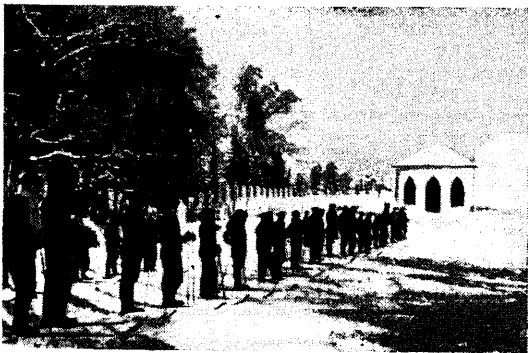


Foto P. Reim — 1940

Metsatehnikumi õpilaskond õppekäigule minemas

mest saabujat, kes oli läbinud 10 km distantsi. Sellele järgnes varsti teine ja nii saabusid üksteise järele võistlejad. Lõpuks, kui kõik teised olid juba kohal, vajus üle lumiväljaku kaks teineteisesse kiindunud seltsilist. Esimene vedas teist järel ja teine tõukas esimest ees, sest kahekesi on kõik koormad kergemad kanda ja ka lõppkohta kergem jagada. Aeg lõpetab aga kõik asjad ja varsti sirutusid nende jalad, nagu kõigil väsinud võistlejail, saunalavalt üles kuuma ja tervendava õhu poole.



Foto P. Reim — 1940

Pooltel teel võistlejatele pakutakse teed

Metsatehnikumi suusatamisvõistluste tulemused:

2. 03. 40. a. peetud suusamärgi kat-

seil, kus 51 osavõtjast 41 omandas talispordiliidu suusamärgid, olid 10 km suusatamises paremate suusatajate ajad:

1. Sulev Peet 47 min. 25 sek., 2. Elmar Kruusmann 48 min. 30 sek., 3. Hans Järviste 50 min. 25 sek., 4. Alfred Mänd 50 min. 50 sek., 5. Jaan Rohtmets 51 min. 10 sek.

3. 03. 40. a. peetud 18 km murdmaa suusatamises olid paremate õpilaste ajad:

1. Elmar Kruusmann 1 tund 26 min. 49 sek., 2. Kalju Tell 1 tund 32 min. 20 sek., 3. Sulev Peet 1 tund 32 min. 38 sek., 4. Hans Järviste 1 tund 33 min. 25 sek., 5. Harald Kaev 1 tund 34 min. 22 sek., 6. Alfred Mänd 1 tund 35 min. 13 sek.



Foto P. Reim — 1940

18 km suusatamise võitja E. Kruusmann läheneb lõpupunktile. Aeg 1 tund 26' 49''

SISU: Metsakooli 15. aastapäevaks — *J. Luik*. Metsatehnikumi õppetegevuse korraldus. — Dr. rer. for. *P. Reim*. Metsakoolis arendatud metsakultiveerimise tööviisidest — *Alfr. Auksmann*. Märkmeid Voltveti metsakooli arengust 1925—1940 — *E. Puide*. Metsatehnikumi asutamist ja tööle rakendamist — *K. Salev*. Metsatehnikumi ehitustööde teostamine — *V. Toompark*. Metsatehnikumi ümbruse korraldamine — *Alfr. Kivisild*. Metsamehed Voltvetist — *A. Raukas*. Metsatööde korralduse küsimusi — *Karl Keerdoja*. Metsatehnikumi pidustused. Eks teie tea — *J. Kullerkupp*. Voltveti metskonnas olid — *J. K.* Lehekülgi Metsatehnikumi õpilase päevikust — *E. Purju*. Kuidas noortest metsameestest said suusatajad ja nende esimene suusatamisvõistlus — *L. Toomlaan*.

KLAAS PORTSELAN



Tallinnas: V.-Karja 7
Tartu m. 13

Tartus: Raekoja tän. 6

A/s. Esimene Eesti Põlevkivitööstus

endine
Riigi Põlevkivitööstus

Põlevkivitoodang	1939. aastal	666.500 tonni
„	1938.	„ 588.200 „
„	1937.	„ 415.900 „
Toorõlitoodang	1939. aastal	60.545 tonni
„	1938.	„ 48.977 „
„	1937.	„ 30.008 „

Juhatus ja müügibüroo: Tallinn, Valli tän. 4—3

Tel. 450-62 & 450-85.

Telegrammid: „Peapõlevkivi“

Kõitjal,

K U S K A V I I B I T E,
O L G U T E I E L A H U T A -
M A T U K S K A A S L A S E K S

„Päevaleht“

„LASTE RÕÕM“
O N A I N U L A A D N E
L A S T E A J A K I R I

M I T M E K E S I S T
K I R J A N D U S T
K O N T O R I T A R B E I D
P A K U V A D

„P Ä E V A L E H E“ R A A M A T U K A U P L U S E D

T A L L I N N, S . - K A R J A 2 3 . P I K K 2