

KAUBANDUS-TÖÖSTUSKOJA

TEATAJA

Nr. 7. I aastakäik

15. mail 1926

Ilmub kaks korda kuus.

Tellimishind:

Aastas	Emk	250 —
Poolaastas	„	150 —
Välismaale	„	500. —
Poolaastas	„	300 —

Toimetus:

Kaubandus-tööstuskoda, Tallinn, Lai t 45
Kõnetraat 17-77, toimetaja kodus 1-35
Toimetaja kõnetunnid: igal esmaspäeval,
kesknädalal ja reedel kella 2—3 p l

Kuulutuste hinnad:

1/1 lhk .	Emk	4000. —
1/2 „ .	„	2200 —
1/4 „ .	„	1200 —
Kaarekulgedel—kokkuleppet		

SISU: Tööstusmaks valdade heaks loojõu pikkumise ja loojõu nõudmise vahetõrge
 Festis Nõukogude Vene rahakrisis Veel kodukasitöö osakonnast naitus-messil
 Eesti tule- ja hüpetekindel sävi Kaupmeeste organisatsioonidest Kaubandus-tööstuskoja
 teated Türiste riikide majanduslik elu-olu Teateid kodu ja välistraat Turgude ülevaade
 Tõlhitteateid Toiduainete turg Borsi kursid



Uus „Merimeeste Kodu“ hoone Tallinnas.

Tööstusmaks valdade heaks.

M. Pung.

Ajutise seadusega valla- ja maakonnaomavalitsuste sissetulekute, väljaminekute, eelarvete ja aruannete kohta 19. jaanuarist 1920. a. („Riigi Teat.“ nr. 18/19 — 1920. a. sead. nr. 83) määrati ära valdade heaks kuus maksu ja nimelt: isikumaks, maks veskite pealt, maks aurumasinate, naftamootorite ja jalgrataste pealt, veoärimaks, maks sõiduhobuste ja sõiduriistade pealt ja kantseleimaks. Maksu vallas olevate veskite pealt võeti selle seaduse järele vallanõukogu poolt äramääratava suuruse ja korra järele. Seadusega 31. detsembrist 1920. a. („Riigi Teataja nr. 3 — 1921. a., sead. nr. 19) seati maksu asemele veskite pealt „tööstusmaks“ sisse, mille kohta selle seaduse § 4 on öeldud, et vallad võivad oma heaks tööstusmaksu võtta kõikide valla piirides asuvate ja tegevuses olevate äriliste tööstusettevõtete pealt, välja arvatud vabrikud ja ettevõtted, mis siseministeeriumi poolt kokkuleppel vastavate ministeeriumidega sellest maksust vabaks tunnistatakse.

Maksu suuruse ja sissenõudmise korra määrab kindlaks vallanõukogu. Maksu normide ülesseadmisel tuleb arvesse võtta tööstusettevõtete suurust, sisseseadet ja tegevuse viljakust. Et selle seadusega vallanõukogudele tööstusmaksu määramisel täieline vaba voli oli antud, siis sai loomulikuks see nähtus, et tööstusmaks sagedasti seevõrra kõrge määrati, et ta tööstusettevõtetele hävitavaks sai.

Selle ülekohtuse maksumääramise kõrvaldamiseks andis siseministeerium 22. aprillil 1921. a. nr. 1384 all kokkuleppel rahaministeeriumiga ringkirja, mille põhjal tööstusmaks valdade heaks äriliste tööstusettevõtete pealt ei tohi mitte üle 2% nende üldisest aastasest sissetulekust (brutto sissetulekust) tõusta. Sissetuleku määramisel tuleb selle ringkirja järele eelmise aasta andmeid aluseks võtta, kui teisi võimalusi ei ole sissetuleku kindlaks tegemiseks. Et aga tähendatud ringkiri tööstusmaksu määramise küsimusesse valdade poolt tarvilist selgust ei toonud, siis kinnitati siseministri poolt, kokkuleppel rahaministriga, 15. oktoobril 1924. a. („Riigi Teataja“ nr. 133/134 — 1924. a.) ülemäärad ja juhtnöörid vallaomavalitsuste maksude võtmiseks. Need määrused pidid valdade omavoli tööstusmaksu määramises kitsendama. Nimelt võivad vallad pärast 1. jaanuari 1925. a. valla piirkonnas asuvatelt ärilistelt tööstusettevõtetest tööstusmaksu võtta küll eelmise aasta üldisest (brutto) sissetulekust (toodete väärtusest või tööstasust, selle järele

kumb neist sissetuleku moodustab) protsendina, millede suurus nendes määrustes iga üksiku tööstusettevõtete liigi kohta eraldi kindlaks on tehtud.

Tähelepanu väärrib ka tööstusmaksu määramise kord ja edasikaebamise võimalused 19. jaanuari 1920. a. seaduse järele. Tööstusmaksu iga üksiku maksuobjekti pealt määrab ära vallavalitsus (§ 53). Selle otsuse peale võib kaevata vallanõukogule (§ 58), kuid kaebuse tõstmine ei pane maksu sissenõudmist mitte seisma (§ 59). Vallanõukogude otsuste vastu võib maksumaksja administratiivkohtu korras edasikaebust tõsta (§ 60), tähendab enne rahu kohtuniku juures ja pärast riigikohtus.

Kirjeldatud seaduste käsitamisel tööstusmaksu võtmisel valdade heaks on järgmised puudused ilmsiks tulnud:

1) Tööstusmaks läheb ainult selle valla kasuks, mille piirkonnas tööstusettevõtte asub. Kui nüüd vallas suurem ettevõtte asub, võib mõni üksik vald niipalju tööstusmaksu üheainsa ettevõtte pealt saada, et see maks pea kõik teised maksud valla otstarvete katmiseks üleliigseks teeb (näiteks Saku vald, kus Saku õllefabrik asub), kuna teistes valdades sarnaseid sissetulekuallikaid ei ole. Ei ole õiglane, et mõned vallad sarnasena eesõigustatud seisukorda maksude suhtes satuvad.

2) Valdade piirkondades on aga ka niisuguseid suuri ettevõtteid, kes tööstusmaksust siseministeeriumi poolt, kokkuleppel teiste vastavate ministeeriumidega, vabastatud on. Ei ole õiglane, et mõned tööstusettevõtted valitsuse asutuste (ministeeriumide) poolt tööstusmaksust vabastatakse, koguni ilma, et seadus niisuguse vabastamise põhjendamist nõuaks. Nii tekib nähtus, et mõned tööstusettevõtted valla tööstusmaksust vabastatud on, teised mitte, missugune seisukord õige ei ole.

3) Niisamasuguses eesõigustatud seisukorras on ka kõik riigi- ja omavalitsuse ettevõtted, nende kaubanduslikud ettevõtted, niisamuti ka eranimeste kaubanduslikud ärid.

4) Linnades asuvad tööstusettevõtted ei kannu linnade kasuks mingit sarnast tööstusmaksu, nagu see maal olevate ettevõtete peale valdade heaks pandud on. See paneb linna ettevõtted palju paremasse seisukorda kui ettevõtted maal, mis esiteks mitte õiglane, teiseks aga ka mitte otstarbekohane ei ole. Tööstusettevõtete maksustamise viis peaks ühesugune olema nii

maal kui linnas ning ei ole koguni mitte soovitav, kui ettevõtteid sunnitaks kunstliku maksumise abil linnas koonduma, kus elamise tingimused raskemad ja kus masside kasutamine poliitilise agiteerimise mõttes kergendatud.

5) Tööstusmaksu all kannatavad ülekohetuselt iseäranis metsaärid, millede tegevus enamasti üle mitme valla ulatab. Nendelt äridelt nõuavad vallad igaüks oma tööstusmaksu, ilma et nad maksumise suurust oma vahel arvesse võtaksid. Niisugune mitmekordne maksumine koormab mõnd metsaäri nii, et selle äri pidamine võimatuks muutub.

6) Tööstusmaksu suuruse määramine vallausutuste poolt on täiesti omavalililine ja sagedasti põhjendamata. Kuigi selles asjas 15. oktoobri 1924. a. määrused teatavalt parandust tuua võiksid, ei kõrvalda aga täieliselt ka needki määrused omavalilist maksumist valdade poolt. Vallavalitsused ei ole kompetentsed asutused, kes tööstusettevõtete tulusid kindlaks võiksid teha, sest vallavalitsusi moodustavad isikud, kelle

mitte tarvilist ülevaadet tööstusettevõtete tegevusest ja nende tulutoovusest olla ei või. Kaebused vallavalitsuste otsuste vastu nendes küsimustes tulevad sisuliselt veel kord ainult vallandkogudes läbivaatamisele, milledest niisamuti asjatundmatud isikud osa võtavad, nagu vallavalitsusteski, kuna peale selle mõlemad need asutused oma valda esitavad. Seepärast oleks asjata loota, et niisugused kaebused mingisuguseid tagajärgi annaksid. Ei rahukohtunik ega ka riigikohus ei suuda sellesse küsimusse paremust tuua, sest et neil võimalik ei ole faktilisi andmeid ettevõtete sissetulekute kohta saada ja ei ole ka kohtud õigustatud neid maksumise asju sisulisele arutamisele võtma. Seepärast ei ole liialdatud, kui ütelda, et tööstusettevõtete pidajad maal on maksumise suhtes valla omavalitsuste ohvrid.

Eelpool toodud puudused tööstusmaksu määramises on nii suured, et selle maksu reformimine võimatu on, sest terve selle maksu põhimõte ei ole õige. Kõigil neil põhjustel tuleks see maks hoopis ära kaotada.

Töõjõu pakkumise ja töõjõu nõudmise vahekorõ Eestis.

Tõõtaoleku üle Eestis on võimalik pilti saada tõõbõrsidel registreeritud tõõtsijate ja tõõjõu nõudmiste arvust. See ei ole küll täielik, sest paljud tõõta tõõlised ei registreeri ennast tõõbõrsil, vaid katsuvad omal algatusel ja ajalehtedes kuulutamise kaudu tõõd leida; niisama on teiselt poolt rohkesti tõõjõu nõudmist, mida rahuldada katsutakse väljaspool tõõbõrse. See aga ei vähenda tõõbõrside andmete tähtsust. Vaatluse alla võtame 1925. aasta tervena ja käesoleva aasta kolm esimest kuud. Riigi statistika keskbüroo toob andmed 25 mitmesuguse tõõala järele. Seal on alasid, milles aasta jooksul üsna väheseid registreerimise juhtumisi on olnud, näiteks riide-, paberitõõstus jne. tõõstused, kus tõõtamine korrapärane ja püsiv olnud ja pooled ilma tõõbõrside abita vastamisi rahuldatud; seepärast võtame lihtsustamise otstarbel vaatlusele järgmised enam iseloomustavad alad: põllu- ja aiatõõlised, metsatõõlised, kaevanduste ja murdude tõõlised, metallitõõlised, toidu- ja maitseainete tõõlised, ehitustõõlised, jõumasinate valmist. tõõlised, transport- ja sidetõõlised, kantselei- ja kontori ametnikud, kauplustes tõõtajad (ka kelnerid), majateenijad ja lõpuks lihttõõlised.

Üldse registreeriti tõõbõrsidel 1925. aastal tõõtsijaid 18.587 meestõõlist ja 12.593 naistõõlist; eelnimetatud tõõaladele kuulusid nendest 17.529 meestõõlist ja 11.683 naistõõlist, seega üldisest tõõliste arvust 94,3 prots. mehi ja 92,7

prots. naisi; nii siis on nendest tõõharudest üsna õiget pilti võimalik saada tõõtaoleku kohta. Kui kõrvuti seame tõõjõu pakkumise ja tõõjõu nõudmise tõõbõrsidel (maha arvatud tagasivõetud nõudmised), siis saame 1925. a. kohta eelnimet. aladel järgmise pildi:

Tõõta tõõliste arv.	Tõõlisi tarvis	Tõõjõu nõudmise protsent tõõjõu pakkumisest.
Mehi 17.529	11.069	63,1
Naisi 11.683	6.233	53,3

Nende üldiste arvude järele otsustades oleks enam kui pooled tõõtsijad tõõd saada võinud ja kui nad seda saanud ei ole, siis pidid selleks mingid põhjused olema.

Tõõjõu pakkumise ja tõõjõu nõudmise vahekorrad üksikute tegevusalade järele on väga lahkuminevad.

Kuna üldse tõõjõu pakkumine, nagu nägime, suurem on olnud tõõjõu nõudmisest, on üksikutes tõõstusharudes vahekorõ siiski sootu ümberpõõrdud olnud. Nii näeme, et 100 registreeritud metsatõõlise kohta 286 meestõõlise peale nõudmisi oli; kaevanduste, murdude ja turbatõõstuse peale registreerisid 246 meest ja 4 naist, kuna nõudmisi oli 947 mehe ja 575 naise peale. Et tõõlised heal meelel metsa- ja kaevanduste-tõõle minna ei taha, selle peale on ajakirjanduses mitmel korral tähelepanu juhitud,

seda näitavad nüüd selgesti ka statistilised andmed. Metsa- ja kaevanduste-tööd ei vaja suuremaid eriteadmisi, mispärast need tööstusharud üsna hästi lihttööliliste võimiste valda võib arvata. Lihttööliliste juures näeme, et tööd otsisid 9.401 meest ja 8.626 naist, kuna lihttööliliste nõudmine oli 7.245 meest ja 3.972 naist. Nii näeme, et lihttööliliste ülejäägist parema tahtmise juures osa kaevandustesse ja metsatöödele ära mahutada oleks võinud. Seda tõendavad ka võrdlused kuude viisi, näiteks maikuu, kus kaevandustesse registreerinud oli 87 meest ja 2 naist, kuna nõuti 433 meest ja 483 naist, samal ajal näeme teiselt poolt, et lihttöölisi tööotsijaid oli registreeritud 512 meest ja 739 naist, kuna nõudmine sellel alal oli kõigest 115 meest ja 32 naist, nii siis kaevandustes tööllestest suur puudus ja juhuslikkude tööde otsijate suur ülejääk.

Põllutöö alal on tööotsijaid registreeritud 1.324 meest ja 1.292 naist, kuna nõudmisi on olnud 480 meest ja 1.105 naist, seega siis tööjõu pakkumine märksa suurem kui nõudmine. Kuid siin on tegemist hooajatööga; vaadeldes kuude viisi on meestööliliste nõudmine vähe suurem olnud pakkumisest ainult juulis ja septembris, kuna naistööliliste nõudmine pakkumisest suurem oli juunist oktoobrini. Siit paistab selgesti, kui tarvilik on vallaiste inimeste maale asumine, et need põllutööst ei võõrduks ja kibedal tööajal suuremates majapidamistes abiks olla võiksid. Kuid nagu näha, võib siin arvesse tulla ainult odav tööjõud.

Huvitav on tähele panna, et mitmel oskustöö alal üsna rohkesti ametmehi alal hoidunud on, selle peale vaatamata, et mõned neist tööstusharudest juba pikemat aega kiratsevad. Nii on metallitööstuse alal (ühes arvatud jõumasinade valmist. tööstus) 1668 töölisi registreeritud, kuna neid kõigest 211 töölisi on nõutud. Üsna suur on olnud ka kantselei- ja kontori-ametnikkude tööjõu pakkumise ja nõudmise vahekord: tööd soovijaid oli 237 mees- ja 81 naistöõjõudu, kuna nõudmisi oli kõigest 9 mees- ja 3 naistöõjõudu peale. Ehitustöölisi registreerisid 3.754 meestöölisi, kuna nõudmisi oli 1.609 töölise peale. Puutöölisi registreerisid 305, nõuti 125 meespootöölisi. Transpordi alal

registreerisid 272 mees- ja 6 naistöõjõudu, nõudmisi oli 124 mees- ja 4 naistöõjõudu peale. Maja-teenijatest registreerisid 40 mees- ja 1.584 naistöõjõudu, kuna nõudmisi oli 14 mees- ja 541 naistöõjõudu peale. Kauplustes töötajaid (ühes arvatud kelnerid) registreerisid 52 mees- ja 68 naistöõjõudu, kuna nõudmisi oli 9 mees- ja 9 naistöõjõudu peale. Toidu- ja maitseainete tööstuses registreerisid 135 mees- ja 19 naistöõtsijat, kuna nõudmisi oli 10 mees- ja 9 naistöõjõudu peale. See on üldiselt pilt läinud aasta tööjõu pakkumise ja tööjõu nõudmise vahekorra.

Käesoleva aasta esimese kolme kuu jooksul oli tööotsijaid registreeritud 3.632 mees- ja 4.271 naistöölisi, kuna nõudmisi oli 1.713 mees- ja 2.183 naistöölise peale. Üksikasjalisema ülevaate annab järgmine tabel veerand-aastate kohta kolmel viimasel aastal.

	Kokku I veerandil.		
	1924.	1925.	1926.
Tööta töölisi:			
kokku	11.559	10.308	7.903
mehi	6.549	5.281	3.632
naisi	5.010	5.027	4.271
Tööjõu nõudmisi:			
kokku	1.536	9.662	3.896
mehi	947	6.700	1.713
naisi	589	2.962	2.183

Sellest on näha, et tänava üldine tööotsijate arv märksa kahanenud on, kuid ka tööjõu nõudmine on palju vähenenud ja tööjõu pakkumise ja nõudmise vahekord 1925. aastaga võrreldes halvenenud, kuigi see vahekord 1924. a. võrreldes küll väga palju parem on.

Üldpilt Eesti tööturul laseb loota seisukorra järjekindlat paranemist. Ees seisavad suvised kaevandustööd ja ehitustööd, kus arvatavasti rohkesti vaba tööjõudu võimalik on ära mahutada. Kui korda läheb töötavate tööliliste maal kas aianduse, väikeloomapidamise või kodutööstuse alal äraelamise võimalusi luua, siis kahtlemata väheneb töötavate järjekindlalt ja ei ole see ripup välismaa turgude konjunktuuridest, mis meie eksporttööstuses iga silmapilk suuri muudatusi võib tuua ja töötavate tööliliste küsimust teravamalt päevakorra peale tõsta.

Nõukogude rahakriis.

Nõukogude tshervonets on oma üle kolmeaastase kestvuse jooksul kuni käesoleva kevadeni püsinud stabiilsena. See stabiilsus on olnud Nõukogude valitsuse suurimaks saavutuseks tema majanduses. Kuid möödunud aasta viljasaagi ja

ühenduses seega ka võimaliku ekspordi ülehindamine tõi endaga kaasa tshervonetsite liigse emissiooni. Liikvelolev rahahulk tõusis 1. juulist 1925. a. sama aasta 1. detsembrini 50% võrra ja ulatas 1286,7 miljoni rublani. Viljasaak aga ei

täitnud tema peale pandud lootusi, ekspordi ja impordi kava tuli selle tõttu tunduvalt vähendada, ka tööstuse toodang ei saanud sel põhjusel seevõrra tõusta nagu kavatsatud. Tagajärjeks oli see, et liikvelolev rahahulk ei olnud enam kokkukõlas kaupade hulgaga; rahvamajanduses oli tarbekohatult palju raha liikvel, tekkis inflatsioon, mis oma mõju ei jätnud avaldamata kaubahindade peale, neid märksa tõstes. Suurmüügihindade indeks tõusis 1. aprilliks k. a. 196 peale (1913.a. — 100), kuna aga maailmaturul indeks samaks tähtajaks oli 148. Järelikult on tshervonetsi tegelik ostujõud palju madalam tema nominaalst. Loomulikult peaks siis tshervonetsi kurss olema langenud teiste maade valuutaga võrreldes. Ametlikud välisvaluuta kursid ei näita aga mingisugust muudatust. See tõendab ainult, et praegu Nõukogude Liidus noteeritavad välisvaluuta kursid on fiktiivsed ja ei vasta tööoludele, kuna neid riigipanga poolt reguleeritakse soovitud suunas. Välismaal ei ole tshervonetsid pea sugugi liikvel; needki vähesed, mis on, tulevad pea tervelt kontrabandina Venest. Ametlikult noteeritakse tshervonetsit Euroopas ainult Tallinna, Riia, Kaunase, Konstantinoopoli ja Itaalia hõrsidel.

Teisiti on olukord Nõukogude mustal börsil. Seal tõusid kulla kui ka välisvaluuta kursid ajuti sellase kõrguseni, mis reaalsele oludele sugugi vastavad ei olnud, kusjuures huvitava viisil kulla hind osutus kõrgemaks välisvaluuta omadest.

Selles spekulatsioonis etendab peaosas erakapital, mis oma umbes 400 miljoni rublalise suurusega omandab kaaluva tähtsuse, erakapitali tegevuspõld piirdus seni pea ainult kaubandusega, riiklikkude ja ühistegeliste ettevõtete suure võistluse sunnil oli ta aga sunnitud suurkaubandusest taganema ja pöördus valuutataturule, hakates seal ostma üles välisvaluutat ja kallistmetalle, et end kahjust, mida tshervonetsi ostujõu kestev langemine võiks sünnitada, vaba hoida.

Teisest küljest on raha langus suurel määral tingitud puhaspsühholoogilistest momentidest, sest rahatehnilisest küljest vaadatuna ei ole tshervonetsi alus sugugi veel kõikuma löönud. Tshervonetsi väärtkindel kate, mis 1. oktoobril l. a. 46% peale ulatas, on nüüd küll 31% peale langenud, kuid tuleb pidada silmas, et kullakatte miinimum on 25%. Katte kiire vähenemine mõjus psühholoogiliselt halvavalt, kõigutades usku tshervonetsi stabiilsusse. Katte languses on peamiselt süüdi Nõukogude väliskaubanduse

possiiivsus, mis 1921.25. majandusaastal (1. oktoobrist — 1. oktoobrini) ulatas 151 milj. rublani ja käesoleva aasta esimese viie kuu jooksul — kuni 1. märtsini — 69 miljoni rublani.

Nõukogude valitsus on a-ja tõsidusest täiel määral aru saanud ja kõik võimalikud abinõud käsile võtnud, et tshervonetsi kurssi viia tagasi endisele kõrgusele (1 tshervonets = 10 kuldrubla). Nõukogude juhtivais majandusringkonnis on küll olemas teatud vool, mis soovitab suurtööstuse huvides tshervonetsit lasta langeda, kuid see vool ei näi omavat suuremat poolehoidu ja pole tänini julenud avalikult astuda üles oma soovidega. Just vastuoksa — valitsus on asunud äärmisele kokkuvõtmisele riigimajanduses; ekspordi püütakse igaviisi tõsta, ja tehtud jõupingutuste abil läkski korda märtsikuus saada 400.000-rublalist väljaveo ülekaalu; ollakse kindel, et see on pöördepunktiks ja et lähemad kuud on väliskaubanduse aktiivsuse tähe all. Edasi asuti juba möödunud detsembris raha ringvoolust tagasitõmbamisele, nii et 1. aprilliks liikvelolev rahahulk on vähenenud 82,5 miljoni rbl. ehk 7% võrra. Siis on veel võetud tarvitusele muid rahanduspoliitilisi abinõusid, nagu sisseveotelli kõrgendused, välisvaluutaga kauplemise kohta käivate määruste valjendamine jne. — Kõigil neil abinõudel ongi olnud juba teatud tagajärjed — mustal börsil on viimastel nädalatel kulla ja välisvaluuta hinnad märksa langenud.

Kuivõrra hõlpsasti ja ruttu Nõukogude valitsusel korda läheb rahakriisist lõpulikult jagu saada, oleneb tema kui põllumajandusliku riigi juures väga palju eelolevast viljasaagist.

Mida lähemale jõuab lõikuseaeg, seda suuremates hulkades ilmub turule, muidugi heade saagilootuste korral, vilja, mida talupojad seni kramplikult oma käes hoiavad; viljahinnad näitavadki juba kestvat langemist viimastel kuudel. Seega kaoks kiiresti rahakriisi senine teravus, ja, eeldades Nõukogude riigipanga senisest ettevaatlikumat emissioonpoliitikat, võib loota tshervonetsi endise stabiilsuse saavutamist. — Lõpuks on tähtis märkida ära asjaolu, et tshervonetsi langus praegu otsekohest kahju ei sünnita Nõukogude Liiduga äriühenduses seisvatele välismaa firmadele, selle hulgas ka Eesti omadele, sest äritehingud on peamiselt kõik sõlmitud dollareis või naelsterlingeis; samuti nagu juba eelpool öeldud, ei ole tshervonetsid nimetamisvääriiselt meie rahvamajanduses liikvel.

R. Renning.

Veel kodukäsitöö-osakonnast näitus-messil.

Vold. Päts.

Kõigi kultuurrahvaste juures on kodukäsitöö saaduste valmistamist ja neile turuleidmist peetud majanduslikust seisukohast õieti tähtsaks küsimuseks. Nii loodab Saksamaa peale maailmasõja kaotusi oma jõukuse ja tähtsuse tagasi saada oma rahva intensiivse töö läbi, ja iseäranis suuri lootusi pannakse seal kodukäsitöö edendamisele.

Ka meil kulutatakse suur osa rahva tööjõust kodukäsitöö saaduste valmistamiseks, kuid kahjuks on aga kodukäsitööd meil seni peetud iga perekonna oma asjaks ja käsitöö saaduste müügi asi on veel täiesti korraldamata seisukorras.

Kodukäsitöö väline dekoratiivkülge, mis kõige rohkem ostjaid peab ligi tõmbama, on meil juhuslikku laadi ja oleneb kodukäsitöö valmistaja kunstilisest maitsest ja arusaamisest.

Suuremaid eeskujulisi rahvuslikke kodukäsitöökogusid ega -muuseumide meil pole ja nii ei ole meil ka kohta, kus rahvas käsitöö dekoratiivsest küljest võiks midagi õppida. Meie kunsti- ja käsitöökoolid, mis sel alal tegutsevad, teevad oma tööd aeglaselt ja ei suuda pakkuda suuremale rahvahulgale tarvilisel määral eeskujusid.

Käesoleval aastal korraldataval näitus-messil pannakse iseäranis suurt rõhku kodukäsitööosakonna peale. On kavatsus kodukäsitöö saadusi tõmmata kokku üle maa, neid väärtuse järele sorteerida ja paremaid töid ära osta. Seega tahetakse panna alust tulevasele eeskujulisele kodukäsitöökogule või -muuseumile.

Seega tahab näitus-messi kodukäsitöö toimikond esimest korda teha kodukäsitöö propageerimise ja tööjuhtimise oma ülesandeks, mis on väga soovitatav.

Kui me suudame oma kodukäsitööle anda peale praktilise otstarbe ka rahvuslikus laadis dekoratiivse välimuse, siis võib ka meil kodukäsitöö kasvada välja majanduslikust küljest tähtsaks tööstusharuks. Välismaa tarvitab õieti palju kõiksugu käsitöö saadusi ja otsib järjest ilusamaid ja algupärasemaid vorme.

Kõik klassilised ja modern vormid on juba ammu läbi töötatud ja nüüd soovitakse aga ainult midagi uut algupäraselt ja enne nägemata.

Meie Eesti rahvuslikud muustrid ja kaunistusviisid võiksid selles asjas ka välismaal olla suureks uudiseks.

Näitusmessil on koht, kus igauks kodukäsitööst huvitatud isik võiks näidata, mis ta algupäraselt sel alal võib luua, ja ühes sellega võiks messil ka teistelt õppida.

Meie naiskodukäsitöö on seni näitustel väärinud ikka rohkesti tähelepanu, oleks väga soovitatav, et ka eeloleval näitus-messil naiskodukäsitööd õieti rohkesti esitataks.

Maal ja alevs on meil palju haritud tööoskajaid neide ja noorikuid. Oleks tarvis, et nüüd veel mõned ärksamad tegelased katsuksid koondada laialipillatud tööjõud ühiseks kodukäsitöö valmistajaks rühmaks või organisatsiooniks, siis oleks ühisel jõul kergem muretseda tööriistu ja materjale ja oleks ka kergem asjatundjate poole pöörduda muustrite ja käsitöö aladel juhatuse saamiseks. Kui üle terve maa kodukäsitöö tähtsust vähegi hinnatakse ja sel alal tõsiselt töösse hakatakse, siis võime ka nüüd juba eeloleval näitus-messil ennenägemata asju vaadata.

Ühes sellega kindlustame ka rahva majanduslikku seisukorda.

Eesti tule- ja hapetekindl savi.

Väga tähtis metalli- ja klaasisulatamiseahjude remonteerimisaine. — Väärtuslik kiviriistade tootesaine.

Eesti lõuna-ida osas, Võru maakonnas, leidub väärtuslikku tulekindlat ja ühtlasi hapetekindlat savi, mis on tuntud Võru-Põlva savi nime all. Algaastad selles kaevanduses kulusid uurimistöödeks. 1922. ja 1923. aastal tehti Berliinis prof. dr. H. Seger ja E. Crameri laboratooriumides rida keemilisi tulekindluse, pesemise ja hapetekindluse analüüse, mis näitasid selle savi häid omadusi. Tulekindlust näitas Segerkeegli järele nr. 4 savi 20—26 SK ja põleb SK 05a kraadis teraskõvaks,

kuna savid nr. 5 ja nr. 6 kannatavad SK 27—30 ja põlevad kõvaks niisama SK 05a kraadis.

Võru-Põlva savisid arvustades kirjutab eelnimet. laboratoorium, et savisid 4, 5 ja 6 võib nimetada headeks, rasvasteks, sitketeks poolportselaan ja tulekindlateks sidesavideteks. Kahjulikke aineid ega soolasid savi ei sisalda. Nendest savidest võib valmistada mitmesuguseid kivinõusid ja tulekindlaid produkte. Hapetekindla savi kohta on öeldud, et kangete hapetega keetes kaotab savi oma kaalust kõigest 1,8 prots. ja kuulub seega kõige paremate hapetekindlate savide liiki.

Kaevandus on alles väljaarenemisjärgus. Laiema praktilise tähtsuse on võitnud tulekindel

savi nr. 6, mida metallitehased ja klaasivabrikud on hakanud tarvitama sulatamiseahjude remonteerimiseks. Nagu rohketest referentsidest näha, on sellest savist valmistatud massil see eriline omadus, et seda võrdlemisi paksult aukudesse võib määrada, ilma et oleks karta ärakukkumist, seega on siis võimalik teha remonti shamottkividega täitmiseks. Ahjude remont on seega väga kiiresti läbiviidav ja ei takista töötamist kuigi palju, sealjuures on remont senisega võrreldes märksa lihtsam ja võrratumalt odavam.

See savi on võitnud lühikese ajaga peaaegu üldist tehaste tähelepanu mitte ainult sisemaal, vaid ka naabermaadel, nagu sealsetelt tehastelt saadud referentsid näitavad. Tehnilised paremused, mis on Eesti tulekindlal sidesavil, väärivad

kõige jäiele otsustades võimalikult laiemate välismaa tehniliste ringkondade tähelepanu. Selle aine tarvitamisel näivad olevat õige suured kasvamise võimalused.

Õige häid tagajärgi savitööstuses on annud ka kaoliinsavi nr. 4.

Lähemaid seletusi ja tarvitilisi teateid annab huvitatuile igal ajal kontsessioonäär hra P. Matz, Tallinnas, Vabaduse puistee 2—2.

Lõpuks võiks tähendada, et kaevanduse suuremal viisil ekspluateerimine kui ka selle väärtusliku tooresaine tööstuslikult ärakasutamine nõuab suuremaid kapitale kui Eesti rahaturg seda praegu suudab anda, seepärast on siin hea võimalus olemas välismaa kapitali kasulikuks investeerimiseks.

Kaupmeeste organisatsioonidest.

Tallinna kaupmeeste koosolek 2. mail.

Tallinna Kaupmeeste Seltsi korraldusel peeti 2. mail Tallinnas „Ühisklubi“ ruumides Tallinna kaupmeeste kõnekoosolekut. Kõneldid hra A. Schipai tolliseadustiku puudustest, hra R. Berendsen kaubandus-tööstuskoja tegevusest ja hra M. Pung — meie seaduste iganenud seisukorrast. Kõned võeti kiiduavaldustega vastu. K.-t. Koja tegevus leidis ühemeelset heakskiitmist, ilma et mingit arvustavaid märkusi Koja tegevuse kohta ette oleks toodud.

Koosolekust osavõtmine oli aga kahjuks hõredavõitu.

Tartu Kaupmeeste Ühisuse erakorraline peakoosolek.

Tartu Kaupmeeste Ühisus pidas 3. mail Tartu Vabrikantide Ühisuse ruumes oma erakorralist peakoosolekut. Juhatas hra A. Pääsuke. Tähtsamateks päevakorrapunktideks olid „Eesti nädala“ korraldamise küsimus ja informatsioon Kaubandus-tööstuskoja tegevusest.

Tartu töösturite poolt on mõte üles võetud käesoleval suvel, Tartu laulupeo ajal, Tartus „Eesti nädalat“ toime panna. Sel ajal on rohkesti maarahvast linnas koos ja sellepärast arvati seda aega kõige kohasemaks Eesti kaupsid tarvitajatele tutvustada ja reklameerida. Kuid

Tartu töösturid ei olnud nähtavasti „Eesti nädala“ aja suhtes kaupmeestega kokku leppinud; viimased arvustasid oma koosolekul „Eesti nädala“ aega väga teravalt ja arvasid, et laulupeo aeg „Eesti nädala“ korraldamiseks sugugi sünnis ei ole. Peale pikemate läbirääkimiste jõuti aga siiski otsusele „Eesti nädalat“ laulupeo ajal korraldada, sest töösturite poolt on see aeg juba välja kuulutatud ja teatavad eeltööd tehtud. Kui nüüd kaupmehed endid „Eesti nädala“ korraldamisest lahti peaksid ütlema, siis võiks terve kasvatus nurja minna.

K.-t.-koja tegevusest informeeris koosolijaid Koja nõunik hra R. Berendsen, näidates, missuguste küsimustega Koda tänini tegemist on teinud ja missuguste küsimuste lahendamised praegu päevakorral. Ettekanne võeti kiiduavaldustega vastu ja Koja tegevus tunnistati kaupmeeste ja töösturite huvidele vastavaks. Koja esitajatele avaldati tänu külaskäigu eest.

Tartu väikekaupmeeste koosolek pidamata jäänud.

4. mail pidi olema Tartu väikekaupmeeste koosolek, kuhu oli palutud ka K.-t.-koja nõunik hra R. Berendsen informeerima koosolijaid Koja tegevusest. Koosoleku korraldajatel ei olnud aga korda läinud koosolekut kokku saada. Seda tahetakse lähemal ajal kokku kutsuda.

Kaubandus-tööstuskoja teateid.

K.-t.-koja laevasõidu-sektsiooni algatusel võeti teatavasti revideerimisele sadamamaksude tariifid sisesadamate kohta, jaotades sadamad maksumäärade suhtes järkudesse, vastavalt sa-

dama tähtsusele ja selle sisseseadele. Teedeministeeriumi tariifinõukogu poolt on nüüd alandatud maksumääri — II järgu sadamates 25% ja III järgu sadamates 50% võrra.

Laevaomanikkude koosolek Genfi töökongressi asjus.

3. mail oli Kaubandus-tööstuskoja laevasõidusektsioonis suurem laevaomanikkude koosolek Genfi töökongressil arutusele tulevate liisimuste kohta. Koosolek vaatas üksikasjaliselt läbi kõik kongressil arutusele tulevate nelja kongressiooni (emigrantide inspeksioon laevadel, laevade inspeksiooni ühtlustamine, teenistustepingud, merimeeste kojusaatmine, süüteo- ja distsiplinaar-karistused) ja ühe rekomendatsiooni kavad ja tegi õige mitmed märkused ja muudatus- või täiendusettepanekud, mida laevaomanikkude esitaja peab Genfis kaitsma. Peale selle arvati väga soovitavaks, et meie esitaja Genfis püüaks töötada koos Soome ja Skandinaavia laevaomanikkude esitajatega, võttes eriti arvesse, et meie uued meriseadused baseeruvad Skandinaavia seadustele.

Sama koosolek arutas ka Merimeeste Kodu poolt esitatud palvet, tõsta Merimeeste Kodu heaks võetavat maksu laevadelt 100% võrra, tuli ühemeelsele otsusele, et sarnast tõstmist toetada ei või enne, kui Merimeeste Kodu ümber korraldatakse vastavalt sellekohase seaduse kavale, mille alusel Kodu muutuks rohkem üldkasulikuks meie laevasõidule ja saaks ka sissetulekuid laiendada.

Elektriseadus Inglismaal.

Kohaliku tööstuse raskenev seisukord ja kaubandusliku läbikäimise langus välismaadega sunnib ikka tõsisemalt otsima abinõusid, kuidas saada odavamalt energiat tööstusele ja seeläbi tootmis- ja eksporditulekute suurendamiseks ja jõulisemaks ja võistlusvõimelisemaks ja järele seada uuesti oma endist tööstusriigi positsiooni, mis on hädaohus teistes riikides läbiviidud tehniliste uuenduste ja odavamate tootmisviiside kasutamine. Otstarbekohane joutagavarade kasutamine on seetõttu erilise tähtsusega, ja sellele seisukohale tugeneb ka praeguse valitsuse poolt parlamendile esitatud elektriseaduse-elnõu elektri- jõuga varustatava tööstuse ümberkorraldamise kohta. Selle seadusega tahetakse võimaldada elektri- jõu laialdasemat tarvitamist üle kogu Inglismaa, teda tehes odavamaks ja kättesaadavamaks.

Komisjoni poolt, kelle ülesandeks oli uurida elektritööstuse seisukorda, esitatud aruande põhjal seati valitsuse poolt kokku seaduseelnõu. See näeb ette riikliku keskasutuse loomise, kelle ülesandeks oleks valmistada kavasid elektri- jõu tootmise, koordineerimise ja jõu jaotamise kohta üle kogu riigi vastavalt üldhuvidele. Valitud elektri- jaamad töötaksid kesk-

asutuse juhtnõu-ide järele, kuid nende tegelik töö sünniks ikkagi praeguste omanikkude juhatusel. Elektri valmistamise ja jõu edasiandmise meetodid tuleksid uuendada. Valmistamine tuleks koondada suurematesse jaamadesse, mis asuvad soodsatel kohtadel kütteenaine ja vee suhtes. Oleks võimalik elektri- jõu hinda märksa alandada, kuna võiks loota tarvitamise suurenemist kuni 500 üksuseni inimese peale, praeguse 200 üksuse asemel. Seaduseelnõus on peensustes käsitatud keskasutuse tegevusala, vahetõttu jõudu andvate jaamadega, seaduse teostamiseks tarviliku kapitali suurust, mis võib olla garanteeritud riigikassa poolt.

Seaduseelnõu teisel lugemisel 29. märtsil s. a. andis teedeminister parlamendis täiendavaid seletusi. Praegu on Britis 592 eraelektri- jaama, millest 32 ettevõtet üksi annavad ligi poole kogu jõust. Ainult üks kolmandik Britist on otstarbekohaselt elektri- jõuga varustatud, kuna ülejäänud osa puudulikult sisseseatud jaamadelt elektri- jõudu saab. Selle seaduse abil võiks 1940. aastal igaaastane kokkuhoidmine tõusta kuni 44 miljoni naelsterlingini. Ka põllumajandus võivat selle seaduse läbi kasu saada, tarvitades odavamat ja kättesaadavat elektri- jõudu.

Seaduseelnõu viidi teisel lugemisel läbi suure häälelõunusega.

Munade müügi asjus Inglismaal.

Lähemal ajal hakkab Eestis tõusma munade tootmine ja seega ühtlasi ka nende väljavedu.

Nagu läinud aasta teise poole statistika tõendab, näitas munade väljaveo tendents Inglismaale kavakindlat tõusu, kuna sinne turg nende realseerimiseks soodsamaid tingimusi võimaldas.

Eesti munade edu Inglise turul läinud aastal oli tingitud paranenud standardist, kiiremast munade kokkuvõtmisest, paranenud sorteerimisest, uuest pakkimisviisist (à 360) jne., kuid siin ei või jätta tähendamata asjaolu, et meie munade realseerimine Londonis oli täiesti usaldusväärsetes kätes.

Uue väljaveo hooaja algul tuleks samuti pidada meeles, et ainult koostöö soliidiste ja meie kaubast huvitatud importööridega võib anda soovitud tagajärgi ja meie põllupidajale tema kaubast cest pakkuda kõrgemat hinda.

Olgu siin muu seas tähendatud, et munakaubandus on äri, kus umbes 75% importööre on juudid ja kus seepärast peab töötama kahekordse ettevaatusega. Selle tõttu on importööri valiku küsimus üheks tähtsaks asjaks ja meie eksporditõid peaksid nende valiku juures, kui see edaspidi sünniks, olema eriliselt ettevaatlikud. Olen kuulnud, et mõned eksporditõid olevat mõnikord

saanud väga meeldivaid ettepanekuid kohalikku-delt importööridelt.

Kuna meil munade eksportööre arvuliselt palju, siis tuleks kõike üldtähendatut arvesse võttes pidada meeles, et eksportöörid mitte igaüks endale Londonis importööre leidma ei hakkaks, vaid et nad valiksid välja ühe või kaks kohalikku soliidist kaubamaja. Vastasel korral võib aga Eesti munade müümine muutuda omavaheliseks võistluseks ja lõputagajärjel kanna-

taks eksportöör ise, muidugi ka produtseerija. Üks importöör on juba olemas (S. Werner & Greidinger) ja võiks soovitada leida veel ühe teise firma, et võistluse teel saada paremaid hindu. Aga igatahes mitte rohkem. Muidugi oleks siinkohal soovitamam niisugune firma, kellega juba varem on töötatud.

Kui eksportööridele teatavate firmade-importööride kohta referentse vaja läheb, siis võiks meie konsulaat Londonis neid muretseda.

Teiste riikide majanduslik elu-olu.

Daani :

1925. tegevusaasta üle on nüüd pea kõik Daani suuremad rahandus-, kaubandus- ja tööstusettevõtted oma aruanded avaldanud. Üldises kokkuvõttes on nende 1925. aasta tegevuse kohta raske midagi iseloomustavat öelda, kuna on saavutatud kõige mitmekesisemaid tagajärgi. Üks asi paistab igatahes selge olevat, et olukord siiski paranema hakkab ja üldiselt, kuigi ilma suurte kasudeta, siis ometi ilma kahjudeta läbi on saadud. Dividendi protsent kõigub keskmiselt viiest kuni kaheteistkümmeni, võiks vahest öelda, et ta keskmiselt 8 on. On ka ettevõtteid, mis kuni 20% dividendi on annud. Det Ostasiatiska Kompangi'le on 1925. aasta kaunis hea olnud, tema 1925. a. dividendi protsent on 14.

L a e v a n d u s. Maailma kaubalaevastiku suur ja kiire liikumisega tonnaazh, vähesed prahid, kõrged riigimaksud ja kallid meremeeste palgad on teinud olukorra niisuguseks, et Daani kui mereriiki praeguste laevasõidu raskuste all rohkem kannatab kui näit. Inglismaa (nii Daani andmete järele). Katsutakse seepärast kõikidest neist raskustest nii palju kui võimalik üle saada, ja näib, et tendents Daani laevu teiste riikide lippude alla viia ja seega kuluisid vähendada läbi löömas on. Sealjuures tuleks esimeses joones vahest kõne alla Läti ja Eesti. Kuna Daani saaduste järele madruse palk kuus umbes 200 krooni on, võib võõra tööjõuga seda ühe kolmandiku peale alla viia, mis laevaomanikule väga suure tähtsusega. Meie vastavad ringkonnad peaksid seda arvesse võtma.

1925. a a s t a v ä l i s k a u b a n d u s. Möödunud aasta teine pool ja eriti viimased kuud mõjusid väga soodsalt Daani väliskaubanduse bilansi paranemise peale. Peale suurlokaudi lõppu 1925. a. juulis hakkas kroon tõusma, hinnad langema ja sissevedu jäi loomulikult väikeseks, kuna importöörid äraootavale seisukohale asusid, et parema loodetava kursiga tarvilikke sisseoste teha. Ka väljaveo väärtus langes krooni tõusu

tõttu vähe. Selle tagajärjel näeme, et Daani 1925. aasta väliskaubanduse läbikäik väiksem on kui 1924. aasta oma. Eriline sisseveo vähenemine mõjus selleks kaasa, et väliskaubanduse bilansi passiviteet, mis 1924. a. 212 miljonit krooni oli, 1925. a. 129 miljoni krooni peale langes. Üldsissevedu oli 2.095 m. kr. (1924. a. 2.366 m. kr.), väljaveu 1.795 m. kr. (1.976), võõraste kaupade väljaveu 171 m. kr. (178) ja sisseveo ülekaal seega 129 miljonit krooni (1924 — 212 m. kr.). Mis puutub sisseveosse, siis vähenes see kõikides kaubaliikides peale õlide, paberi, väetisainete ja laevade sisseveo. Ka maisi- ja õlikooke veeti rohkem sisse kui 1924. aastal, kuid vähem teravilja. Eriliselt alanes puu ja raua poolvabrikaitide, õlisisaldavate seemnete ja puumassi sissevedu. Väljaveos alanes elusloomade, või ja munade väljaveu, kuna liha ja rasva väljaveu tõusis. Kuid Daani karjasaaduste 1925. aasta väljaveo juures on mujal pikemalt petutud, seepärast oleks ülearune siin seda kordama hakata. Tööstussaaduste väljaveos oli tähele panna automobiilide ja laevade väljaveo suurenemist. Taimeõlide väljaveu oli aga vähem kui 1924. aastal.

Mis puutub 1926. a. jaanuarikuu väliskaubandusse, siis oli sissevedu 147 m. krooni, oma-maa saaduste väljaveu 114 m. kr. ja võõraste saaduste väljaveu 7 m. kr. Sisseveo ülekaal seega 26 miljonit krooni. Võrreldes detsembriga 1925, tähendab see sisseveo vähenemist 6, sismaa saaduste väljaveo vähenemist 6 ja välismaa saaduste väljaveo vähenemist 5 milj. krooni võrra. Jaanuarikuu sisseveo ülekaal on viie milj. kr. võrra suurem kui detsembris 1925 ja on tublisti suurem kui 1925. aasta kuu keskmine passiviteet, kuid see on arusaadav, sest sissevedu Daani on alati jaanuaris kõige suurem olnud ja alaneb suvepoole. Puuvilja ja ümbertöötamata puu sissevedu on kõige rohkem vähenenud. Suurenenud on 6 miljoni võrra jõutoidu ja sama arvu võrra väetisainete sissevedu. Muud grupid on jäänud peaaegu endisteks.

Landmandsbanken. Landmandsbanken majanduslikud raskused algasid juba 1921. aastal, nii et 1922. aasta tegevuse aruandes puudujääk kokku 232 miljonit krooni suur oli. Nendest raskustest ülesaamiseks kutsuti sel ajal ellu n. n. Landmandsbankeni komisjon, kes pidi teesid leidma, mil kombel panga täielisest sulgemisest, mis endaga veel suuremaid raskusi oleks kaasa toonud, üle saada. Seadusega 5. veebruarist 1923 määrati siis kindlaks, et riik vastutuse Landmandsbankenite tegevuse ja kahjude eest 1. aprillist 1923 viieks aastaks, s. t. kuni 1. aprillini 1928, enda peale võtab, mille tõttu panga tegevus võis edasi kesta, ilma et rahvas panga vastu usaldust kaotanud oleks. Pank jätkas oma tegevust ja arvati, et ta ajaajooksul jõudumööda varemalt tekkinud kahjusid vahest vähendada suudab. Kuid juba möödunud aasta lõpupoole selgus, et olukord nii ei ole. Panganõukogu võttis 1925. aasta lõpul panga seisu uue täielise kontroleerimise alla, et jõuda lõpulikule selgusele, millega võimalik rehkendada, ja selle kontroleerimise tagajärg oli, et peale endiste aastate mahakirjutuste, mis kokku 342 miljonit kroonini (1921 kuni 1924) tõusnud olid, 1925. aastal uus puudujääk, natuke vähem kui 150 miljonit krooni, ilmsiks

tuli. Muutus iseencsest ei ole nii kohutav, kuna mitmed kahtlased nõudmised, missugused seni panga summades figureerisid, nüüd maha kirjutati. Viimane mahakirjutus oli nii siis panga endiste raskuste tagajärg, aga mitte viimase tegevusaasta kahju. Ühes selle teadaandega mahakirjutuste üle palus pank valitsuselt uut 10-aastast garantiid, s. t. kuni 1. aprillini 1938. Valitsus tunnistas küsimuse kiireks, ja uus garantiieadus võeti kahel päeval, 5. ja 6. märtsil, mõlema koja poolt rutuliselt vastu. Valitsuse viieaastase garantiid tähtaja ettepanek lühendati konservatiivse partei nõudmisel ühe aasta võrra, nii et valitsuse garantiid Landmandsbankenile nüüd kuni 1. aprillini 1932 maksev on, missuguse aja jooksul valitsus väljapääsutee peab leidma, kuidas end kindlustuse andmisest pangale vabastada. Ei ole mõeldav, et pank eeltuleva 6 aasta jooksul kõik oma kahjud, kokku pea 500 miljonit krooni, tagasi teenida suudaks. Palju enam peab arvama, et pank mitte rohkem kui ainult oma tegevust ilma kahjudeta jätkata jõuab, mis ka juba hea. Valitsus seisab nii siis veel raske majandusliku küsimuse ees, mida lahendada tarvis mida rutem, seda parem, kuna ühe panga seisugune privilegieeritud seisukord võrreldes teistega normaalne pole ja teiste poolt nurinat esile kutsub.

Tööstusnõukogu pidas märtsis oma peakoosolekut, kus konstateriti, et Daani töötlus mitmeaastaste valuutaraskuste tõttu väga raskesse seisukorda on sattunud, ja tööstuskapital viie aasta jooksul mitmesaja miljoni krooni võrra vähenenud. Valitsuse abi krediitide ja eksportgarantiid näol tunnistati mitte küllaldaseks ja leiti, et ainult kaitsetoll tööstust raskustest päästa võib.

5% 1926. aasta riigilaenu realiseerimine on lõpetatud, kuna kõik obligatsioonid välja antud. Laenu suurus oli 12 miljonit krooni.

1925./1926. a. lisaeelarve esitati 9. skp. rahaministri poolt Folketingile. Lisaeelarve järele on tulusid 2 miljonit ja kulusid 18 miljonit krooni, nii siis puudujääk umbes 16 miljonit kr. Kuid kuna korralise eelarve järele ülejääk umbes 10,4 milj. krooni, siis oleks puudujääk ainult 5,6 milj. krooni. Rahaminister loodab, et eelarveaasta puudujääkideta lõpeb, kuna sissetulekud tegelikult alati suuremad kui eelarves ette nähtud.

Läti:

Läti ajakirjandus juhib tähelepanu raskuste peale, millega tulevat võidelda Läti puutööstureil. Raudtee tariifid ja kaalumaksud ei olevat naaberriikidega, nagu näiteks Eestiga, mitte küllalt ühtlased ja Lätis olevat need palju kõr-



Rätsepaäri

Max Johanson

Tallinnas, Lühikejalg nr. 6,
kõnetr. 30-39

Sain Inglismaalt moodsaid
ja kõige paremat sorti
fresco, gabardiin ja kamm-
garn ülikonna- ja palitu-
riideid

Kõige uuemad Londoni uudised!

gemad kui mujal, mis end valusasti andvat tunda puutööstureile. Ka olevat põhjendatud kaebused selle kohta, et ametiasutused viivitavat kaubalepingute sõlmimisega mitme Euroopa riigiga.

Puutöösturid Lätis elavad üle ikka veel kriisiga, sest Läti puumaterjali väljaveotoll on kõige kõrgem kogu maailmas. Inglise firma' olevat loobunud eksportööride krediteerimisest, kes on suuremal määral ette valmistanud väljaveoks liipreid ja paberipuid, sest Soomest, Poolast ja Eestist võivad neid osta odavamini. Selle tagajärjel peavad mõned Läti eksportfirmad oma tegevuse likvideerima.

Samuti ei suudetavat tariife kokkukõlastada Eestiga, mida Läti töösturid-eksportöörid suure igatsusega ammugi oodanud. Kui juhtivad asutused seda küsimust lähemas tulevikus ärimeeste kasuks ei lahenda, siis väljenduvat selle tagajärjed Läti puutööstus-firmade maksuraskustes ja pankrottides.

Vene transiidi kohta Riia kaudu arvatakse, et see lähemas tulevikus tunduvat suurenevat, sest transiidi operatsioone Läti panga kaudu finantseerib Ameerika kapitalistide grupp. Üldse olevat venelastele Riia sadam väga käepärast ja Tallinna ega ka Klaipeida sadam ei suutvat tõsiselt Riiaiga võistelda. Suured Riia ladud, külmetusmajad j. t. ajakohased sisseseaded olevat mõõduandvaks motiiviks transiidi juhtimisel Riia kaudu.

Riia börsi ringkonnis on tekitanud ärevat meeleolu, et üks kohalik pank, kes tshervonetsi kursi tasakaalustamisel Riias peaosas mängib, tshervonetsi ülesostmisest hiljuti loobus, kuna liikumisel olevat nähtud hästi võltsitud tshervonetsideid, mida õigetest ära tunda võivat ainult keemilise analüüsi teel. Võimalik, et panga tegevust põhjustasid ka veel muud asjaolud.

Läti panga krediitipoliitika on ikka veel samasugune nagu see kindlaks määrati juba läinud aasta novembris. Krediitide andmisega ollakse tagasihoidlik, kuigi neid vajaksid suuremal määral tööstus ja põllumajandus.

Läti pank areneb üldiselt hästi ja rahanduslikult on ta tunduvalt tugevnenud, püüdes suurendada omi tagavarakapitale. Seimi ringkonnist juhitakse tähelepanu, et Läti pank kui riigipank peaks töötama ilma kasuta, kuid see ei ole võimalik, sest siis oleks pandud piir panga aremisele. Panga välisvaluuta tagavarad kasvavad järjest ja navigatsiooni avamisega on oodata uut välisvaluuta juurevoolu.

Läti-Leedu vahekorra' asjus on sel-

gunud tarvidus sõlmida kaks lepingut — majandus- ja arbitraazileping. Esimese lepingu kava ongi juba valmis, kokku leppida tuleb veel privilegeritud kauba nimekirjade asjus. Leedu nõuab oma rukki tollita sissevedu Lätisse, mille vastu Leedu annaks Lätile õiguse vedada tollita Leedusse eeskätt neid kaupu, mida Leedus ei produtseerita, nagu nahk, klaas, metallsaadused, tekstiilkaubad ja paber.

Leedu töösturite ja suurärimeeste ringkonnad ei tunne huvi lepingu vastu. Samuti on ka põllumeeste ringkonnas häält kuulda, et Leedul tuleks oma vili endal kasutada piimatalituse tõstmiseks. Valitsus ja delegatsioon seisavad aga kindlasti lepingu sõlmimise poolt. Kuid läbirääkimised on veninud pikale ja võimalik, et neid jätkatakse alles peale uue Saeima kokkuastumist juunis.

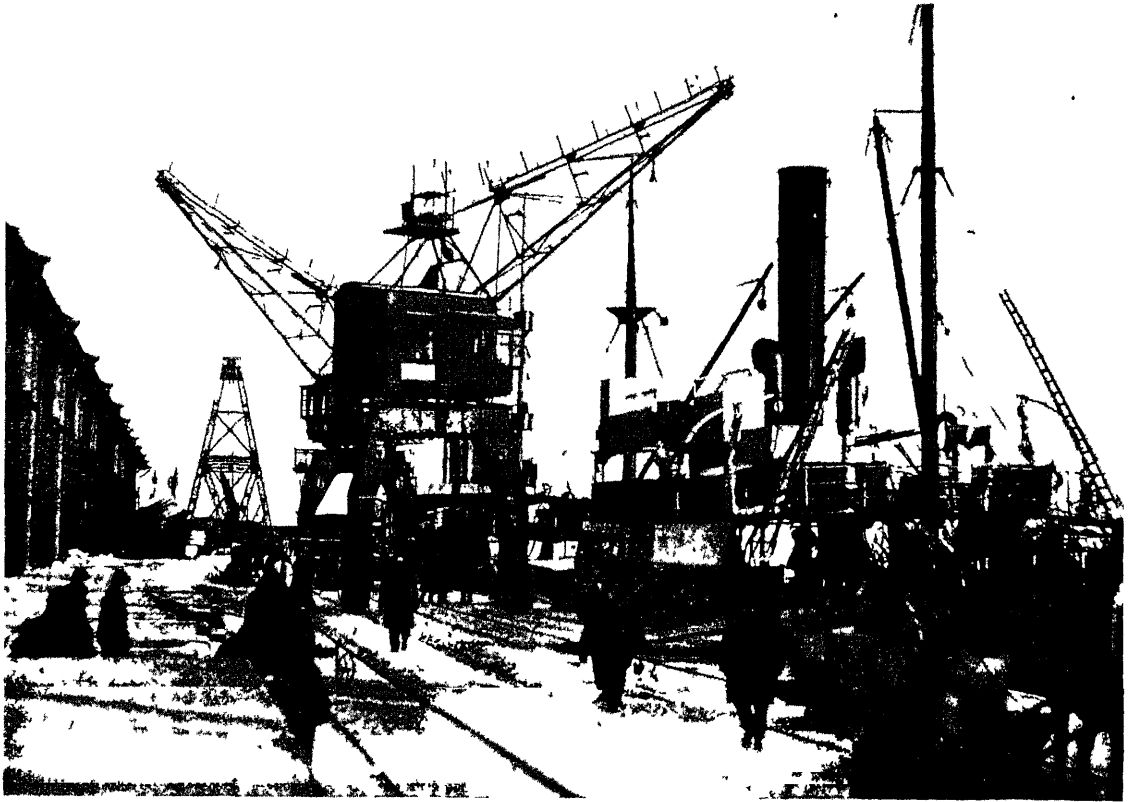
Läti kaubandus Leeduga on peale sisseveotolli kõrgendamist Leedus käesoleva aasta algul tugevasti tagasi läinud ja 800.000 ls. pealt 300.000 ls. peale kuus alla langenud. Samasugust pilti näitab ka kodanikkude liikumine raudteel, sest Leedus on viisumimaksud Lätisse sõitmiseks väga kõrged.

Äriettevõtete kokkuvarisemised on muutunud väga sagedaseks nähtuseks. Eriti ebakindlateks loetakse praegusel ajal ettevõtteid manufaktuuralal. 3 suuremat manufaktuurfirmit on omad maksud seisma pannud ja seisavad pankroti eel.

Tööstuse seisukorra kohta on Tööstus-departemang avaldanud andmed, et 1925. aastal töötas Lätis 3200 tööstusettevõtet 51.000 töölisega. 100 ettevõttes töötab igapäev 100 ja rohkem töolist, kokku 28.000 töolist. Teised ettevõtted on kõik väiksemad ja vähema tööliste arvuga.

Läti laevanduse arendamiseks on Meriasjanduse Peavalitsus töötanud välja ja Saeimale esitanud seaduseelnõu merinõukogu ja kohtu protsesside kohta laevade hüpoteeegi asjus. Merinõukogu ülesanne on selgitada põhjusi mitmesugustel meriõnnetuste juhtumistel ja selle kompetents vastaks teatud määral vannutatud kohtu kompetentsile, välja arvatud kriminaalse iseloomuga asjad. Nõukogu otsuste täitmine on tehtud kõigile asutustele kohustavaks.

Liikumine Riia sadamas on muutunud elavamaks, olgugi et navigatsioon ametlikult alles hiljuti avati. Tollitakse rohkesti manufaktuurkaupu. Tolli sissetulekud päevas ulatavad ümmarguselt 140.000 lati peale. Välja veetakse linu, ristikehinaseemneid, linaseemneid, metsa, klaasi, traati, jalgrattaid (Leedusse) jne. S. S. S. R-ist oodatakse tapetud sulgloomi, võid, lina ja takku.



Laeva lossimine elektrikraana abil Tallinna sadamas

Soome:

Meresõidu riiklik soodustamine. Soome väliskaubanduses on kaupade transporteerimises valismaa laevadel tahtis osa. 1923. aastal on Soomest väljasõitvate laevade tonnazhist ainult 16% oma maa laevade osal. Vastav % sissesõitvate laevade tonnazhist oli 26%. Nii naeme siis, et vaevalt üks veerand sisse- ja väljaveetavatest kaupadest transporteeritakse oma maa laevadega. Üksi Soome-Ameerika vahelises vahetuses maksab Soome 50 milj. Smk. prahimaksudeks.

Nuud on Soome kaubandusminister võtnud üles küsimuse, kuidas toetada kodumaa laevaehitamist. Kavatakse asutada eriline laevaehitamise riiklik fond, kust kõigile laevaehitajaile antakse odava protsendiga laenu. Laenu suurus oleks 40—50% laeva hinnast. Ettepanekut pole asjas veel tehtud, vaid asi on antud meresõidupeaavalitsuse arutada.

Soome valitsus subsidieerib alaliselt Soome Aurulaevaseltsi laevu järgmistel liinidel:

Turu—Stokholm	1.000.000.—Smk. aastas.
Helsingi—Tallinn	200.000.— " "

Posti vedamisest makstakse seltsile Turu-Stokholmi liinil Smk. 600.— sõidult, Helsingi-Stokholmi liinil Smk. 400.— sõidult.

Helsingi-Tallinn	20 Spenni kg-ilt kirja-postist,
" "	50 " " pakkidest,
Helsingi-Stettin	60 " " "
" Lubeck	60 " " "
" Kopenhaagen	60 " " "
" Hull	80 " " "

Peale selle sai Soome Aurulaevaselts viimasel aastal 5 milj. Smk. 5%-laenu „Oberoni“ ehitamiseks. Laen tuleb 12 aasta jooksul tagasi maksa.

Soome ostab rohkesti frukte. Jaanuari-veebruarikuus on Soome toodud:

	jaanuaris	vebruaris
apelsiine	267.731 kg. 12 milj. Smk.	467.177 kg. 2.2 milj. Smk.
viinamarju	248.575 " 25 " "	54.421 " 1/2 " "
banaane	13.135 " 145.900.— "	16.304 " 178.000.— "

Soome-Hispaania kaubalepingu soodustuse põhjal on fruktide hinnad üsna odavad: näit. apelsiinid 1—1.50 Smk. tükk, viinamarjad ja banaamid 18—20 Smk. kg.

Soome väliskaubandus aasta esimesel veerandil on olnud 312 milj. Smk. passiivne, nagu järgmisest selgub:

	1925. a. I veer.	1926. a. I veer.
sissevedu	1005.3 milj. Smk.	920 milj. Smk.
väljavedu	691.8 „ „	608 „ „

Saksamaa:

Üldine majanduslik seisukord areneb aeglaselt paranemise sihis. Optimistlikumalt hinnatakse seisukorda suurpankade poolt, mis osalt sellega seletatav, et seisukord rahaturul kujunenud likviidsemaks. Kuid see likviditeet on suurelt osalt kunstlik nähtus: puhastuskriisi järele on võrdlemisi suured summad saanud vabaks ettevõtetest ja paigutatud pankadesse, kus nad teevad välja loomulisel teel kasvanud hoiusummadest suure osa ja otsivad uusi tegevusalasid. Käesoleva aasta esimeste kuude jooksul on siseturul paigutatud juba 900 miljonit kindlaprotsendilistesse paberitesse ja et sellest summast omavalitsused 400 miljonit endale saanud, siis tehakse etteheiteid linnade ja osamaade liig suurele ettevõtlikkusele, mis raha eramajandusest oma kätte ksisub.

Börsil tuli kuu jooksul võrdlemisi suuri kursikõikumisi. Peaasjaliselt kannatasid laevasõidu liinide aktsiad, sest et oodatud Saksa eramanduse tagasiandmine, mis sõjaajal Ameerikas konfiskeeriti, nii kiiresti ei arenenud nagu esialgsed teated töötasid. Üldse hinnatakse tagasiandmisele kuuluva varanduse väärtust 1¼—1½ miljardi kuldmarka peale ja kui see varandus tõepoolest tagasi antakse, siis hinnatakse selle mõju edaspidise Saksa eramajanduse peale õige kõrgesti.

Tööstuses on tegevus laevaehitustes, vagunitehastes ja automobiilitööstuses kujunenud elavamaks, kus aasta algul iseäranis raskuste üle kaevati. Ka muudest tööstusharudest tuleb teateid seisukorra paranemisest, mida oma poolt ka see asjaolu tõendab, et raudteel laaditud kaubavagunite arv aegamööda kasvama on hakanud.

Tööstuse muret teeb seisukord tööturul, sest kevadine sesoon ei ole toonud oodatud paranemist. 1. aprillist kuni 15. aprillini on töötute arv 1942 tuhandelt ainult 1884 tuhande peale alanenud, see on ainult 3%. Toetust, mida tööta töölised saavad, hinnatakse kuus 150 milj. kuldmarka peale. Sellest langeb riigi arvele kaks kolmandikku ja kui toetuse andmine kaua edasi kes-

tab, siis muutub see pikapeale riigi rahaasjandusele raskeks. Seepärast on tööta tööliste küsimus tõsiselt päevakorral ja selle lahendamiseks on olnud suurel määral Saksa üldmajandusliku seisukorra edaspidine arenemine.

Saksa-Vene kaubanduslik läbikäimine on käesoleva aasta esimesel veerandil võrreldes läinud aastaga märksa tagasi läinud. Esimese kolme kuu jooksul on Vene kaubanduslik esitus ainult 17 milj. marga eest kaupu ostnud, eelmise aasta esimese veerandi 141 miljoni asemel. Venelaste eneste seletuste järele olevat ostud selle tõttu vähenenud, et 300-miljonilise laenust seni asja pole saanud. Riik on võtnud enda peale 50% laenu garantiist, kuid pangad pole protsendi määra suhtes venelastega kokku leppinud. Et läbirääkimised laenuprotsendi pärast pikale veninud, siis avaldatakse kartust, kas kokkuleppe korral Saksa tööstuseettevõtted üldse laenu läiel määral kaupade müügi näol ära kasutavad.

Väliskaubanduses on tervendamise protsess märtsis edasi arenenud:

	jaan.	veebr.	märts.
Väljavedu	794	783	923 milj. mk.
Sissevedu	707	662	645 „ „
Aktiivsus	87	121	278 milj. mk.

Olgugi, et väljaveo järsku tõusu märtsikuul osalt sellega seletatakse, et välismaa ostjad Saksa majanduse rasket seisukorda ära kasutasid ja odava hinnaga nende ettevõtete ladud tühjaks võisid osta, kes hädasunnil pidid müüma, on sellest nähtusest hoolimata loomulik väljaveo tõus järjekindlasti arenenud ja selles nähakse üht tundemärki, et tootmine depressioonist hoolimata kasvab.

Poola:

Poola seemnete väljavedu. Poola väljaveos mängib tähtsat osa seemne väljavedu. Viimane ei mõju ainult oma riigi kaubandusbilansi peale, vaid on kõige pealt tähtis ja kasulik importeerivatele riikidele.

Mis puutub taimede kultiveerimisse, siis asub selles Poola Euroopas esimesel kohal. Aastakümnete kaupa töötatakse teaduslikkudel aladel põllutööle ja tööstusele tarvisminevate seemnete kultiveerimisel ja viljakusel, kusjuures Poola teadusemehed ja seemnekasvatavad kõiki välismaa kogemusi ära kasutavad. Praegusel ajal töötab Poolas 55 seemnekasvatust ja 360 kontrollile alluvat, eriti seemnekultiveerimise otstarbeks sisse seatud mõisat. Prantsuse, Inglise ja Daani eriteadlaste ekskursionid, samuti XI rahvusvahelise põllutöökongressi liikmed Varssavis on kinnitanud teaduse ja tehnik kõrget seisust Poola seemnekasvatamise ja kultiveerimise alal. Viimasel

ajal kasvab alatasa koostoo Poola ja välismaa teadusemeeste ja seemnekasvatajate vahel.

Poola kultiveeritud seemnete väljaveos on tahtis see, et neid mitmesugustel agroloogilistel tingimustel kasvatatakse ja nemad on kohanenud impordeerivate maade olukordadele vastavalt.

Seemnekasvatuse on niihästi kuivas, soojas ja mustamulla lõunapoolses osas kui ka külmal, liivasel maal mere ligidal. Talve-teravilja ja rukist võib ainult niisugustesse riikidesse ekspordeerida, kuhu neid viiakse Poola lõikuse ja im-



Montagu Norman,
üks tähtsamatest rahaasjanduse tegelastest
Inglismaal, kes seitsmendat korda valiti
Inglise panga kuberneriks.

porteeriva riigi külvaja vahel. See aeg on lühike, transport võrreldes kauba väärtusega kallis, kuid selle peale vaatamata võib viljaseemne import Poolast iseäranis Kesk-Euroopa, Balti ja Skandinaavia riikidesse olla suure tähtsusega, tänu ülaltähendatud agroloogilistele seisukordadele. Iseäraline, et Rumeenias ja Põhja-Prantsusmaal asutatakse viimasel ajal võrdpõlde Poola kultiveeritud seemnega, et katsuda nende väärtust ja kohanevust. Mis puutub kaerasse ja odrasse, siis on produtsentidel nende transporteerimiseks rohkem aega kui talveseemnete ostjatel. Ka siin võiksid võrdpõldude andmed parimat pilti anda üksikute sortide arenemise üle mitmesugustel maadel. Igatahes peab kriipsutama alla, et Poolal peale muude kaerasortide kõige varem valmivaid (Najwczesniejszy Niemieszczanski) kui ka kõige hiljemalt valmivaid (Teodozja) kaera

sorte on, millel mõnel juhtumisel suur väärtus põllumajanduses.

Peale vilja ekspordeerib Poola suurel hulgal valget ja punast ristikkeina, missuguseid oma vastupidavusvõime tõttu külma vastu Lääne riikides väga kõrgelt hinnatakse, edasi seradella-, pelushki-, esparesta-, viki-, oa-, lina-, mooni- ja rohuseemneid. Niisama on seemnekartulite ja loomanaerite väljavedu väga suur, kuid kõige pealt peab kriipsutama alla suhkrunacrite seemnete väljavedu, missugune vaatamata vanade tuntud Saksa firmade võistluse peale aast-aastani tunduvalt tõuseb.

Briti:

Käesoleva aasta märtsikuu väliskaubandus lõppes 28,3-miljonilise passiviteediga, 20,8 miljoni vastu eelmisel kuul ja 29,7 miljoni vastu 1925. aasta märtsis.

Võrreldes 1925. aasta märtsikuuga on käesoleva aasta märtsis vähenenud sissevedu 6 miljoni, väljavedu 3,9 miljoni, reeksport 0,6 miljoni ja üldväljavedu 4,5 miljoni võrra.

Sisseveo vähenemisest langeb suurem osa toore puuvilla peale, mida 4,4 miljoni eest on vähem sisse veetud. Vähenemist näitavad veel vill, jahu ja teravili, liha 1 miljoni võrra, toored nahad ja siid ja siiditööstuse saadused. Suurenenud on peaaegjaliselt toore kummi sissevedu.

Väljaveo vähenemist näitavad puuvilla ja villatööstuse saadused, teravili, jahu ja süsi. Väikest suurenemist on märgata sõiduriistade ja raua ning terase artiklite väljaveos.

Käesoleva aasta veebruarikuu väliskaubandusega võrreldes on märtsis suurenenud sissevedu 10 miljoni võrra, väljavedu 3,5 miljoni võrra, kuna reeksport 1,1 miljoni võrra on vähenenud.

Tööolud ja tööta töölised. Märtsikuu jooksul näitasid tööolud edasikestvaid väikest paranemist ja tööta tööliste arv langes eelmise kuuga võrreldes.

Märtsikuu lõpul oli tööta tööliste protsent 10,1%, 10,4% vastu veebruaris ja 9,0% vastu 1925. aasta märtsis. Tööhõrdes registreeritud tööta tööliste arv oli märtsi lõpuks 1.070.000, kuna see eelmisel kuul oli 1.169.000 ja möödunud aasta märtsis 1.249.000.

Üldiselt olid tööolud head telliskivi-, trüki- ja osalt ehitustööstustes. Rahuldavad tööolud valitsesid riide-, mööbli- ja osalt metallitööstustes. Söetööstuses ei olnud tööolud küllalt rahuldavad, kuna nad halvad olid raua-, terase- ja laevaehitustööstustes.

Streigid. Üldine streikijate arv märtsikuu jooksul oli umbes 37.000 ja streikide läbi kaotatud tööpäevade arv tõusis 460.000 peale. Eel-

misel kuul olid need arvud vastavalt 22.000 ja 366.000.

Suurem osa streike oli kaevanduse-, riide-, transpordi- ja laevachitustööstustes.

Elumaksumus. Elamiskulud olid märtsis umbes 68% ennesõjaaegsetest kõrgemad, 72% vastu eelmisel kuul ja 75% vastu 1925. aasta märtsis.

Toiduainete hindade kallinemise protsendid üksi olid vastavalt samadel aegadel 59%, 65% ja 70%. Toiduainete hindade langemine märtsis oli tingitud peaaegselt munade ja piima hindade hooajalisest langemisest, kuid alanemist oli märgata ka mitmesuguste teiste toiduainete hindades.

N. Venemaa:

Majanduslik seisukord.

Kokkuhoidmine ja kapitali kogumine uuemaks hiiudsõnaks. — Tooresainete ja kütte puudus. — Tööpalkade vähendamine ja tööjõu lahtilaskmine. — Vaidlused erakaupmeeste pärast. — Kapitali ja krediidipuudus.

Üldine majanduslik raske seisukord on kujunenud nüüd majanduslikuks kriisiks. See on sundinud Nõuk. Vabariigi majandustegelasi asuma kriisi põhjuste lähemale selgitamisele. Uurimistel saadud andmetest on tehtud kahesuguseid järeldusi. Ühed leiavad pahe põhjuseid väikemüügi hindade liig suure tõusus, mis ka viljahinnad kõrgele ajanud ja seega eksporti vähendanud ja ühenduses viimasega sissevedu vähendama on sundinud, mis omakorda jälle tehaste tegevust takistab. Seepärast tuleb väikemüügi hindu alla suruda ja et väikemüügist 90 protsenti erakaupmeeste käes, kes spekulierivad, siis pidavat erakaupmehe võimalikult välja tõrjuma.

Teiselt poolt seletatakse, et hindade tõus on tulnud kaupade puudusest. Seepärast tuleb rohkem kaupu valmistada ja tööstust laiendada, rohkemal määral kaupade turule ilmumine reguleerib iseendast kaubahinda. Kuid siin on suur raske ees: Nõukogude tööstus töötab liig suurte kuludega ja kallilt. Uurimised sel alal näitavat, et raisatakse liig palju kütet ja tooresainet ja et ettevõtetes liig palju ametnikke ja et tööjõudu üldse ebaproduktiivselt kasutatud. Viimasel ajal takistab töötamist ka tooresainete ja kütte korratu juurevedu. Ka on tehaste sisseseaded vananenud ja kulunud, mida aga rahapuuduse pärast uuendada ei saa. — Kõik see tõstab vabrikutoodete hindu, mis pärast küsitavaks jääb, kuivõrra isegi rohkem produtseerimine suudab kaubanalga kustutada ja hindu reguleerida.

Viimase abinõuna on haardud kinni kokkuhoidmise põhimõttest. Rahvakomissaride nõukogu esimees Rõkov on nõukogude senist majapidamist võrrelnud inimesega, kes 100 rubla sisetuleku juures 150 rubla ära kulutab. Sedaviisi on edaspidi võimatu talitada.

Nii siis äärmine kokkuhoid kõikidel aladel on saanud hiiudsõnaks. Kõrgema rahvamajandusnõukogu esimees Dersshinski on ringkirjaliselt kõigile ettevõtetele käsu annud kokkuhoiu sihis tegutseda. Sellele on järgnenud ümberkorraldused ja ülearuse administratsiooni ja tööliste lahtilaskmised. Ka on võetud tarvitusele abinõusid, et välisvaluuta väljavoolule tõkkeid teha.

Kaubanduses oli märtsis märgata hindade uut kerkimist. Väikekaubanduses oli eriti linnades elav tegevus, kus mõnesuguste ainete kaupluste ees järjekorrad ootajate sabad tekkisid. Põhjuseks võisid siin olla esiteks kaupade puudus ja siis kuuldused vabrikute seismajäämistest tooresainete puudusel, mille järeldusena suuremat kaubahindade tõusu kardetakse. Suurmüügi äridest — riiklikud kauband. ettevõtted — olid paljud sunnitud kaupade puudusel uksi sulgema. Üldiselt töötavad riiklikud kauband. ettevõtted suuremalt osalt puudujäägiga. Erakaupmees — väikekaupmees — on tegevust märksa paremini



A.-S. „Laferme“ viimane kevadine uudis: paberossid

20 tk. **Klo-Klo** 20 tk.
35 mk. 35 mk.

organiseerinud ja väikekauplemises on siis ka edu näha. Kuid nagu eespool nägime, on erakaupmeeste vastu opositsioon. Otsust erakaupmeeste kohta mingisugust nähtavasti veel tehtud ei ole. Mõõdukamad majanduslikud ringkonnad ei pea erakaupmehe peale surveavaldamist õigeks, vaid arvavad, et riigi ja erakaupmehe vahekorda tuleks normaalsemaks muuta ja erakaupmehele rohkem tegevusvabadust anda, siis väheneb ka spekulatsioon.

Väliskaubanduses tuli teatavasti teret kava, nii sisse- kui ka väljaveos, vähendada. Kavatsatud oli eksporteerida 1.105,2 milj. rbl. väärtuses ja imporeerida 1.009,7 milj. rbl. väärtuses; nüüd on neid arvusid vastavalt vähendatud 720 ja 685 miljoni rubla peale. Kuid ka seda kava näib võimatu olevat teostada, vähemalt, kui arvesse võtta viimastel kuudel edasi kestnud õige suuresti passiivset väliskaubanduse bilanssi, mis oli tingitud väljaveo vähenemisest. Veebruaris oli sissevedu 10½ miljonit rubla suurem kui väljavedu samal ajal; eelmistel kuudel oli passiivteet veel suurem.

Lootus, nagu võiks käesoleva aasta väliskaubanduse bilanss kujuneda aktiivseks ja anda valuutaülejätki eelmise aasta bilansi puudujäägi katteks, näib olevat õige raskesti teostatav.

Tööstus kannatab teravat tooresainete ja kütte puudust, mis ühelt poolt sisseveo kava kitsendamise ja teiselt poolt transportolude halvenemise tõttu õige teravaks läinud. Nimetatud ainete puudusega ühes kergivad ka nende hinnad ja kuna tööliste töövõime väga madal on, siis osutuvad ka tööpalgad võrreldes liig kõrgeteks, nii et produtseerimine väga kulukas on ja produkti hinna ülemääraselt kalliks ajab.

Kõige suuremaks raskuseks on põhikapitali ja tegevuskapitali puudus. Kapitali probleem, tagavarade kogumine, on tähtsamaks punktiks praeguses Nõuk. Venemaa majanduskavas. Ei nähta teist teed kui asuda intensiivsele asja korraldamisele, kokkuhoiu põhimõtte järele talitamisega ja kapitali kogumisele.

Praegu ei anna tööstus mingit kasu, vaid

põhivarandused aina vähenevad ja vananevad, ilma et uut asemele tuleks.

Kokkuhoidmise mõttes on kavatsus tööliste palgale lisaks makstavat sotsiaalse kinnituse, arstimise jne. maksu, mis ümmarguselt 34 prots. tööliste palgast välja teeb, ära jätta; see võimaldaks kokkuhoidu umbes 430 milj. rubla ja selle võrra väheneks tööstuse maksukoorem. Juure arvates raudteid ja teisi majandusharusid tõuseks see summa umbes kahekordseks. Seda raha võivat siis tööstuse edendamiseks, sisseseadete uuendamiseks jne. ära kasutada. Selle kava pooldajad ütlevad, et sarnane palkade vähendamine olevat tööliste huvides, sest töölistel ise olevatki vabrikute peremehed.

Rahanduses tundub äärmist pinguliolekut, eriti valuutaturul, kus tagavarad järjest vähenevad. Seisukord on kujunenud niisuguseks, et valuuta vabamüük seisma panti. Arusaadavasti kutsus see mustal börsil esile elava tegevuse, mis tshervonetsi kursi alla surub.

Krediitivõimalused pankades on üsna kokku kuivanud. See on tõstnud küsimuse päevakorda, et krediiti andma peab ainult sinna, kust see kiiresti jälle tagasi tuleb ja ühtlasi jooksvate arvete näol krediite katab. Selgub, et erakaupmehed, kes riigipangast diskonto näol laenu saanud, 67 prots. sellest jooksvate arvete näol jälle katnud, kuna riiklikkude kaubaasutuste jooksvad arved kõigest 17 prots. ja isegi 12 prots. diskonteeritud vekslite summast välja teevad.

Riigi eelarve ulatab 4 miljonit rubla peale, sellega 34 prots. suurem möödunud aasta omast. Korrallisi tulusid on ette nähtud 3,8 miljardit rbl. 1913. a. korr. tulud olid 2,8 miljardit rbl., kuid arvesse võttes praegust madalat rubla kurssi, on tulud siiski tegelikult praegu märksa väiksemad kui enne sõda. — Otsekoheseid tulusid on 15,2 ja kaudseid 30 prots. ette nähtud; 1913. a. olid need arvud vastavalt 8 prots. ja 46 prots. Eelarvet on otsustatud tasakaalu viia 100 milj. rbl. reserviga.

Rahamärke oli liikvel 1. märtsiks 1.245,8 milj. rbl. ja 1. aprilliks 1.204,2 milj. rubla.

Teateid kodu- ja välismailt.

Näitus-messi hindamiskomisjonid algavad tööd.

Hiljuti peeti ära hindamiskomisjonide üldkoosolek, millest osa võtsid mitmesuguste alade eriteadlased ja asjatundjad, kes vastavate organisatsioonide poolt soovitatud.

Moodustadi järgmised komisjonid: 1) Tekstiilkaubad — komisjoni esimeheks hra Reinhold

Tofer, asetäitjaks hra G. Tofer; 2) Kodukäsitöö (mees- ja nais-) — esimeheks hra V. Päts, abiks pr. A. Varma; 3) Metallitööstus — esimeheks hra ins. J. Oja, aset. hra ins. K. Imelik; 4) Mööbli- ja puutööstus — esimeheks hra arhit. E. Kuusik, aset. ins. H. Reier; 5) Kodumaa kütetained ja järeelproduktid — esimeheks ins. Kark, aset. ins. Orle; 6) Veo- ja sõiduabinõud — esi-

meheks ins. K. Mauritz, aset. ins. P. Butte; 7) Tuletükud — esimeheks prof. F. Dreyer, aset. hra E. Rosenwald; 8) Eksportvõi — esimeheks hra J. Jaanhold, aset. hra H. Tetsmann; 9) Kunstvõi — esimeheks prov. R. Vallner, aset. keem. hra E. Jaakson.

Iga komisjon koosneb ühes esimehe ja selle asetäitjaga 4—10 liikmest. Komisjonid algavad oma tegevust iga ülesandmise saamisel ja lõpetavad oma töö näitus-messi algpäeval, avaldades selle tagajärjed ja tulemused näitus-messi juhatuse kaudu. Komisjonid teevad oma otsused põhjalikkude katsete ja proovimiste järele, mis mõnõ aine juures isegi pikemat aega vältab.

Tõuloomad näitus-messil.

Näitus-messil on müügi otstarbel ka tõuloomad esitatud. Sigade väljapanekuks kasutatakse eeskujulikku sealauta. Väljapaneku korraldamine on seakasvatuse- ja linnukasvatuse seltside käes. Ülesandmisi on juba tulnud.

Näitus-messi kodukäsitööosakonnale proovitööde tellimiseks 250.000 mk.

Haridusministeerium on annud kodukäsitööosakonna komiteele proovitööde tellimiseks

enne näitus-messi 250.000 mk., millest naistöödeks 150.000 ja meestöödeks 100.000 mk. Peale selle määratakse erisumma paremate tööde ostmiseks näitus-messilt.

Rahalist autasu ja eeskujulikkude tööde ostmiseks krediite näitus-messil kokku kuni 1.200.000 mk.

Näitus-messil tuleb teatavasti tänavu ainult kaheksa saadust hindamiseks. Auhindadeks on ette nähtud aurahad ja rahalised autasud. Peale selle ostab kodukäsitöö komitee tulevase kodukäsitöö-instituudi tarvis väljapandud tööde hulga proovitöid. Hindamiseks, auhindadeks ja proovitööde ostmiseks on näitus-messil ette nähtud krediiti kuni 1.200.000 mk., millest osa haridusministeeriumi, osa kaub.-tööst.-ministeeriumi, kaub.-tööst.-koja ja suur osa näitusmessi poolt.

Näitus-messi eriauhinnad eksportvõi võistlusel. I. 40.000, II. 25.000, III. 10.000.

Tänavusel näitus-messil on esimest korda eksportvõi võistlus mitmekordiste kestvusproovide alusel. Näitus-messi juhatuse ja nõukogu on sel puhul määranud kolm rändavat auhinda, kokku 75.000 mk. väärtuses. I—40.000.—.

Mehaaniline
puutööstus

„ARBORID“

Tallinn, Kopli tän. 22-E.
Kõnetraat 21-24.



Pankade ja magasinide
sisseseaded. Ehitustööd.
Uksed ja aknad. Mööbel.

SHOKOLAADI,
KOMPVEKI-
JA
BISKVIIDITEHAS

A. BRANDMANN
TALLINNAS,

V. TARTU MAANT. NR. 4-6.

KÕNETR. 15-94.

II — 25.000.—, III — 10.000.—. Auhindadeks on vastavad väärtasjad, mis antakse meheritele, kuna diplom jääb piimatalitusele. — Peale selle on mitmed eriauhinnad või-eksportööride poolt ja näitus-messi aurahad ja väiksemad rahasummad.

Võivõistluse korraldamine on põllumeeste keskselt „Estonia“, põllutööstusteeringu ja eksportööride käes.

Käesoleva aasta näitus-messil on ülemaailsetel võistlustel auhindade peale järgmistele saadustele:

Vankrid, rattad, liikumise- ja veoabinõud; raua- ja metallitööstus; tekstiilsaadused ja riide-

tööstus; kodukäsitöö; puu- ja mööblitööstus; kodumaa kütteained; põlevkivi ja turba kõrvalproduktid; tuletikud; eksport-või; kunstvõi.

Auhindadeks on määratud diplomid, aurahad, rahalised autasud ja ergutused kuni 800.000 mk.

Ühtlasi on ette nähtud näitus-messi ajal võistlused väljapanekute ülesseadmise ja dekoreerimise peale.

Ka on messi juhatus otsustanud äride vaateakende dekoreerimise eest auhindu anda ja selleks äriomanikkudele vastavad diplomid määratud, kuna isikutele, kes dekoreerimist teinud — rahalised autasud antakse.

Eesti Pank 30. aprillil s. a.

Vaatamata rohkete välisvaluuta nõudmistele peale, mis omased kevadesoonile pealegi otsekohe peale vete vabanemist, suurenesid Eesti Panga välisvarad viimasel dekaadil 234,0 milj. mk. pealt 345,7 milj. mk. peale, andes seega suurenemise kattevarades (välisvarad ja kuld) 729,4 milj. margalt 841,7 milj. mk. peale. Suurenemise põhjusteks on Vene lina operatsioonide finantseerimiseks läinud valuuta tagasivool.

Välisvekslid kahanesid 361,6 milj. mar-

A K T I V A.	20. IV. 26	10. IV. 26	31. III. 26	28. II. 26	31. III. 25
Kuld kangides	495 996	495.426	495.251	494.919	539.930
Välisvaluuta ja väliskorrespondendid	345 709	234.012	263.076	210.888	229.231
Välisvekslid	346.773	361.644	282.359	229.112	282.161
Sisevekslid	1.666.548	1.625.365	1.745.786	1.746.877	1.529.170
Laenud	4.689.471	4.685.497	4.728.046	4 626.878	4.088.090

P A S S I V A.

Kapitalid	457.946	457.948	457 946	457.946	398.042
Pangatähed liikvel	1.931.967	1.899.236	1.940.572	1.906.973	1.807.876
Hoiusummad	4.650.669	4.740.186	4.671.419	4 667.436	4 088.090
Garantiid ja akreditiivid	617.631	594 061	591.037	556.661	536 328

Pärnu sadam.

Pärnu laht on jääst täielikult vaba ja laevastoit võib alata; samuti on sadam korda seatud laevade vastuvõtmiseks.

6. mail jõudis esimesena Pärnu sadamasse Tallinnast Norra aurik „Turid“, mis siit peale võtab metsamaterjali. Nüüdsest peale on oodata iga päev uusi laevu kodumaa sadamatest kui ka välismaalt.

7. mail jõudis sadamasse Saksa aurik „Septima“ Hamburist, mis ka metsamaterjali peale laeb; mõlemad laevad tulid J. Dicks ja Co Ltd-le.

Või väljavedu Eestist märtsikuus ja 1. veerandil 1926. a.

K. a. märtsikuus on Eestist veetud välja 395.456 kg. võid. Sellest läks suurem osa — 379.625 kg.—Saksamaale ja 15.831 kg. Inglismaale.

Või väljavedu Eestist on tänava esimese kolme kuu jooksul, võrreldes läinud aasta sama aja väljaveoga, tunduvalt suurenenud. Nimelt veeti:

	1925. a.	1926. a.	Suurene-
	Meetertonnid.	mine.	
Jaanuar	298,9	348,0	+ 49,1
Veebruar	232,5	374,9	+142,4
Märts	254,8	395,5	+140,7
Kokku 1. veerandaasta	786,2	1.118,4	+332,2

Seega tänava ligi 50 prots. läinudaastastest rohkem. 1924. a. 1. veerandil oli kõigest 278,0 tonni võid välismaale saadetud.

Kanamune tänava välja veetud ei ole.

Tallinna sadama tegevus märtsis 1926. a.

(Riigi Statistika Keskbüroo andmed.)

Rahvuslik lipp.	Sissetulnud laevad				Väljaläinud laevad			
	Kokku		Neist laadit		Kokku		Neist laadit	
	Arv	Mahutus net.	Arv	Mahutus net.	Arv	Mahutus net.	Arv	Mahutus net.
Kaugesõit:								
Eesti . . .	—	—	—	—	1	833	1	833
Daani . . .	4	2.075	4	2.075	1	566	1	566
Inglise . . .	4	4.29	1	4.291	3	1.881	1	788
Läti . . .	1	1.746	1	1.746	—	—	—	—
Norra . . .	—	—	—	—	1	1.898	—	—
Rootsi . . .	1	491	1	491	—	—	—	—
Saksa . . .	25	16.212	22	14.013	15	10.821	13	8.900
Vene . . .	2	2.481	—	—	2	2.481	—	—
Kokku . . .	37	27.196	29	19.726	23	18.480	16	11.087
1925. a. märtsis . . .	80	41.882	74	38.374	87	41.779	69	36.035

Tabelist on näha, et tänavused rasked jääolud merele on vähendanud Tallinna sadama tegevust; sissetulnud laevade tonnaazh on vähenenud 34,8 prots. ja väljaläinud laevade oma 55 prots. võrra.

Poola-Saksa tollisõda.

Terve rida Saksa demokraatlikke ja sotsiaal-demokraatlikke ajalehti kirjutavad Poola-Saksa tollisõja lõpetamise ja normaalvahekordade jaluleseadmise poolt mõlema riigi vahel. „Vorwärts“ ja „Vossische Zeitung“ toovad ülevaate kahjust, mis üle aasta kestnud tollisõda Saksa majandusele on toonud.

Kesk- ja Alam-Sileesia kaubanduskoja häälkandja „Ostdeutsche Wirtschaftszeitung“ astub väga teravalt välja poliitika vastu, mille sihiks on otsatu tollisõja jätkamine. Ühenduses liikumise ja kaubaveo vähenemisega Sileesias põhjendavat riigi raudteevalitsus ka massilist teenijate vabastamist, mis olevat üks kurvematest lehekülgedest Saksa sotsiaalpoliitikas.

Teine rahvusvaheline mess Poznan'is 2.—9. maini 1926. a.

Teine rahvusvaheline mess peeti ära Poznanis (Posen). 2.—9. maini s. a. Poznani mess, mille

kohta välismaade ajakirjandus väga kiitvaid otsusi toob, on mõne aasta jooksul väikesest kohalikust näitusest kujunenud välja laiaulatuslikuks rahvusvaheliseks messiks, millel sihiks välismaade tööstuse ja kaubanduse tutvustamine Poola tööstuse ja kaubandusega ja vastuoksa, ja otsekoheste kaubandussuhete sõlmimise soodustamine. Oma üle-ande vääriliseks täitmiseks ei ole Poznan kartnud kulusid ja on ehitanud näituseplatse suurepärase alalised raudbetoonist paviljonid, mis kõik koondatud kesk-raudteejaama ümbrusse. Messile sõitjatele katsutakse igapidi vastu tulla, muretsede- sõidupiletite kuj ka kauba-veotariifide alanduste eest. Ka on ette nähtud sisseveolubade muretsemine messil sõlmitud ostude jaoks.

Oma soodsa geograafilise seisukoha ja majandusliku tähtsuse tõttu osutub Poznani linn loomulikuks majanduslikuks sidejooneks Lääne ja Ida ning Põhja ja Lõuna vahel. Messil oli eriline eksport-import osakond, kus anti tasuta teateid kaubanduse, tööstuse, turgude, hindade, tollide ja Poola kaubanduslike komete kohta, kus anti ka nõu, kuidas mahutada välismaa kaupade paremini Poolas ja juhatust, kust osta paremaid Poola kaupu.

Teemandipalavik Transvaalis.

Ärevust tekitab teemantide leid Swartslaat-sis, Winterdorp'i maakonnas, on kutsutud esile Transvaali ajaloo enneolemata rahvaste rändamise leiukohtadesse. Kogu ümbrus on vallatud palavikulisest otsimisest. Ammu enne päikese tõusu on tuhandeid otsijaid sandarmidest valvatud piirjoone taga ootamas. Rahvahulgad suurenevad juuretulijatega kõikidest kihtidest; nende hulgas leidub palju naisi ja noori tütarlapsi. Tööliste hulgas on ka rohkesti vabaelukutsega inimesi, keda kihutanud siia teemandipalavik ja kes jätnud maha oma senise töö ning tegevuse. Seal on farmereid, kes tulnud ära oma perekonna juurest ning jätnud lõikuse kus seda ja teist; eel kõige on sinna aga voolanud kokku rohkesti töötäpöölisi.

Villaproduktioon 1925. a.

„Times“ avaldab Ameerika statistilisi andmeid ülemaailmalise villaproduktiooni kohta 1925. a. Selle järgi kujunes villatoodang üksikuis ilmajagudes järgmiselt: Põhja-Ameerikas 390.834.000, Lõuna-Ameerikas 416.283.000, Euroopas 535.369.000, Aafrikas 246.600.000, Austraalias ja Uus-Merimaal 905.000.000 ja peale selle kõigis teistes maades kokku 439.330.000 naela.

Tsheho-Slovakkias pankade kontsern loomisel.

Ajalehtede teatel on Tsheho-Slovakkias tekkinud 6 suurema panga kontsern aktsiakapitaliga 330 miljonit krooni nominaalkursi järgi. — Kontserniks ühinevad Zeska pank, Praaga krediitpank, Agraarpank, Brünni pank, Böhmi kommertsiialpank ja Tsheho-Slovakkia diskontopank.

Lühike-laine traadita telefoni ühendus Põhjanaba ja Austraalia vahel.

Ühel Austraalia asjaarmastajal traadita telefoni alal Sidney's on hiljuti õnnestunud astuda ühendusse traadita telefoni teel Mac Milliani ekspeditsiooniga Polaarmerele. See on esimene juhtumine, kus traadita telefoniga on võidud kuulata üle 18.000 klmtr. Mac Millian soovis talle saavutatud tagajärje puhul õnne ja ütles telefoni teel: „Mu kompliment Teile maakera vastaspoolelt; asume jääst imedemaal, vähem kui 12^o põhjanabast kaugel.“

Mis maksab Amundseni põhjanaba-lend?

Ajalehtede teatel olevat Põhja õhusõiduseltsi esimees Oslos ajakirjandusele teatanud, et Amundseni põhjanaba-ekspeditsiooni kulud kuni õhulaev „Norge“ väljasõidu momendini juba 4 miljoni Norra krooni peale tõusevad.

Mootorlaevade ehitus Itaalias.

Inglismaal korraldatud laevade näitusel tõi H. C. Hardy ette andmeid mootorlaevade ehituse arenemise kohta Itaalias, kust selgus, et 1924. a. detsembriks oli ehitusel mootorlaevu 67% kõigist aurulaevade arvust, kuna 1925. a. lõpuks mootorlaevade tonnaazh oli juba 2½ korda suurem aurulaevade kogutonnaazhist. Tähendatud juurekasv olenes sellest, et valitsuse poolt laevaehitajaille antakse tunduvat toetust.

Läti tsement Ameerikale.

Läti peakonsul New-Yorgis on pärinud järele, missugustel tingimustel ja missugusel määral võiks Läti „Portland“ tsementi Ameerikasse ekspordeerida. Küsimust selgitab tööstuse departemang.

Käesoleva aasta Riia näitus.

Käesoleva aasta Riia näitusest (13.—27. juunini) võtab eriti laialt osa Rootsi. Üldse pöörab Rootsi erilist tähelepanu Balti riikide turu peale ja leiab, et Riia näitus on kaubandussidemete loomiseks kõige soodsam koht.

Rahvusvaheline veejõudude konverents.

Rahvusvaheline veejõudude konverents kutsub kokku Riias 20.—30. maini k. a., millest osa võtavad Läti, Eesti, Leedu, Soome, Poola ja SSSR hüdroloogid ja hüdromeetrid.

Saksa-Vene diskontopank?

Saksa ajakirjanduses kirjutatakse:

„Paljudel välismaa turgudel ei saa Saksa tööstus peaaegselt sel põhjusel väärilise konkurendina üles astuda, et ta välismaalistele firmadele ei suuda kaugelgi nii pikki maksutähtaegu anda kui seda välismaa suurtööstused teevad. See tuleb ilmsiks eriti läbirääkimistel Venega, kes pealegi kõiki äritehinguid toimib üheainsa asutuse, nimelt Berliini-Vene kaubandusesituse kaudu. Peale ülimaldlate hindade nõuab Vene veel haruldaselt pikki maksutähtaegu, ja nimelt ühest kuni kahe aastani, arvates kaubasaamise ajast. Saksa firmad võivad Vene vekslid, mis nad kaupade vastu saavad ja millede tähtajad on 6 või 9, koguni 12 kuud, ja ka 3 kuud, ainult erilistel kordadel diskonteerida. Seega siis on äri Venega seotud riisikoga, mida ligi poole miljardi Saksa marga peale võib hinnata. Seepärast on tehtud ettepanek, asutada, käsikäes riigipanga ja suuremate Saksa erapankadega Saksa-Vene diskontopank, mis finantseeriks Vene äri, tegutseks maksukohana, valvaks tervet ärilist läbikäimist, oleks vahetalituse ja teadetesaaamise kohaks ja suudaks niiviisi teatud määral olla vastukaaluks Berliini Vene kaubandusesituse ülevõimule. Kõike seda oleks võimalik, asjaomaste ringkondade arvamisel, läbi viia, ilma et seejuures vastollu pruugiks sattuda Saksa-Vene kaubalepinguga. Nagu kuulda, oli Vene-Saksa äri finantseerimise kohta käiva memorandumi kava nädala eest riigipanga juhatuses arutuses ja leid's põhimõtteliselt poolehoidu.“

Tshervonetsi kokkuvarisemine.

Nagu Berliinist teatatakse, on ka Berliini börs ja pangad loobunud tshervonetsite ostmisest. Vene kaubandusesitused välismaal ja Riias on väga ärritatud. Venelased on pööranud Läti rahaministeeriumi ja Läti panga poole palvega koteerida Riia börsil tshervonetseid vähemalt tshekkides. Erapankade ringkondades loetakse niisugust seisukorda ebanormaalseks, sest siis tuleks ka rahamärke koteerida, kuid on täitsa loomulik, et ükski kodanik neid enam ei osta, sest keegi ei taha oodata, kuni kohalikud Nõukogude asutused rahamärke Moskvasse saavad, et kontrollida, kas nad on õiged või võltsitud.

Kindlast allikast teatatakse, et tshervonetsi kotatsiooni uuendamist ei ole lähemal päevil

oodata, sest toiminguid ei ole praegu mingisuguseid. Sarnasele kindlale arvamisele on tulnud Riia börsi kotatsioonikomitee, kuhu kuuluvad ka rahaministeeriumi ja Läti panga esitajad. On liikumas kuulujutte, et SSSR vastavad rahandusasutused olevat kontsentreerinud Moskvasse kõik välismaa rahaasutused, milliseid Moskvas välja ei lasta, ja seepärast olevat ka pandud seisma kõik rahasaadetised välismaale. Kaubaoperatsioone, mis tehtud lattides, dollareis või inglise naeltes, otsustas Läti pank jätkata.

Vene transiidi krediteerimine.

„Latvis“ kirjutab: „Läti pank peab ikka veel läbirääkimisi Ameerika rahameeste grupiga Nõukogude Vene transiidi operatsioonide finantseerimise kohta, kusjuures läbirääkimised lubavad anda häid tagajärgi. Läti panga nõukogu arutas seda küsimust ja tegi juhatusese ülesandeks läbirääkimisi jätkata ja tagajärgedest nõukogule teatada. Krediidid summa ei ole veel kindlasti teada, kuid arvatakse, et see võiks olla umbes 500.000 naelsterlingit.“

Läti ja Leedu kaubandus.

Leedu statistika-keskbüroo andmete järele on Leedu läinud aastal eksporteerinud kokku 242,7 milj. liti eest ning importeerinud sama aja jooksul 252,7 milj. liti eest. Nõnda on Leedu läinud aasta väliskaubanduse bilanss passiivne ainult 10 milj. liti võrra.

Lätisse on Leedust läinud aastal välja veetud kokku 20,7 milj. liti eest, kuna sisse veetud Lätist Leedusse 13,8 milj. liti eest.

Antwerpeni sadama tegevus 1925. aastal.

Belgia ametlikkude teadete järele näitas Antwerpeni sadama tegevus ka 1925. aastal tõusu, hoolimata terves maailmas valitsevast majanduslikust kriisist. Nõnda käis läinud aasta jooksul Antwerpeni sadamas 9.971 laeva 20.201.628 tonni mahutusega, võrreldes 9.709 laeva ja 19.305.907 tonni mahutusega 1924. aastal.

Rahvuse järele jagunesid laevad ja tonnazh järgmiselt:

Rahvus	1924.		1925.	
	arv	tonnazh	arv	tonnazh
Inglise	4.319	7.535.435	4.249	7.555.576
Saksa	1.332	2.663.583	1.439	3.109.596
Prantsuse	702	1.997.924	750	2.112.575
Belgia	864	1.379.249	886	1.276.219

Ülal loetletud riikidele järgnesid Norra, Hollandi, Rootsi, Daani, Ameerika ja teised.

Ka sisevete laevandus on hoogsasti tõusnud: 10.246.779 tonniga 1924. aastal võrreldes tõusis tonnazh 11.003.700 peale.

Praegu on käimas Antwerpeni sadama laienedustööd. Ühenduses nendega ehitatakse ka uus raudteejaam, mis saab suurimaks Belgias, ja korraldatakse 35 meetrit lai vankrisõidutee välissadamast linna.

Turgude ülevaade.

Kaubaturgude seisukord pakub ikka veel ebaühtlast pilti. Kuna maailmaturul tähtsamate kaupade hinnad — välja arvatud osalt Ameerika Ühisriigid — ilmutavad, ostjate tagasihoidlikkuse tõttu, langemise tendentsi, on Saksamaal märgata üldise seisukorra tunduvalt paranemist, mis avaldub mõne tähtsama turu elavuses ja kaubanduste järjekindlas kasvamis. Viimane asjaolu on tähtsal määral tingitud Riigipanga diskontoprotsendi alandamisest. Edasi avaldub üldine seisukorra paranemine kahtlemata ka pankrottide ja kontrolli alla võetavate ettevõtete arvu vähenemises. Esimeste arv on märtsikuul langenud 1893 peale (vebruaris 2016) ja teiste arv — 1488 (vebruaris 1580).

Tulevase lõikuse ja viljade seisukorra kohta annavad kogutud andmed häid lootusi.

Sõeturul valitseb endiselt raske seisukord, mille lahendamist ei ole nähtavasti niipea oodata. Lahtipuhkenud üldine kaevandustöölise streik, samuti ka raudteel ja transpordi alal Inglismaal, süvendab veelgi seisukorra raskust.

Rauaturul on märgata kergelt paranemist; soodus on rauaturu seisukord Ameerikas ja Saksamaal. Ülem-Sileesia rauakaubandus märgib tellimiste kasvu lattraua peale. Vanarauaturul valitseb endiselt vaikus. Muude metallide hinnad ilmutavad järjekindla langemise tendentsi, kuna nõudmine on äärmiselt tagasihoidlik. Ka Ameerika tarvitus on vähenenud.

Karvnahtade- ja nahaturul on meeoleu kindel ja nõudmine elav. Ka villaturul on hinnad jäänud püsima. Hiljuti Uus-Merimaal ärapeetud villaoksjon möödus rahuldavalt.

Puuvillaturg ilmutab nõrka pööret hindade tõusu poole, eriti Egiptuse puuvill.

Teravilja hinnad maailmaturul on viimasel ajal üldiselt pisut tõusnud. (Chicago: nisu 158³/₈ — 156¹/₈ ja rukis 88¹/₂ — 86 vastu.) Tunduvalt kerkisid hinnad Saksa teraviljaturul, mis tingitud peamiselt tagavarade vähenemisest. (Berliin: 279—283 262—266 ja rukis 172—178 160—165 vastu.)

Balti puuvilla-ketramise- ja kudumisevabrik, a.-s.

Tallinn, Eesti

Telegraaf „Cotton“, Telefon Juhatus 24-28, vabrik 1-48, 37-34.

Vabrik: Kopli tän. nr. 21, Tallinn. Juhatus: Suur Karja t. nr. 13, Tallinn. Laod: Tallinn, Suur Karja tän. nr. 13. Riia, Gr. Sünderstrasse Nr. 12. Kowno, Schlosserstrasse Nr. 2-a. Stockholm, Baltiska Textil A/B. Sveavägen 34-36. Helsingfors, Regeringatan 14

Töölise arv: umbes 2200 inimest. Kangrutelgi 2000. Ketrusvärtnaid 69960.

Produksioon: Puuvillariiet igasugust — toorest, pleegitud, värvitud; sukalõnga korrutatud, korrutamata, toorest, pleegitud ja värvitud; vatti; vitselpaela. Eksport: Kõikidesse maailma riikidesse. Aastane produksioon: Puuvillariiet umbes 14.200.000 meetrit, korrutatud lõnga umbes 100.000 klgr., vatti umbes 75.000 klgr.

Sindi kalevivabriku ühisus,

endine Wöhrmann ja Poeg.

Vabrik: Sindis, Pärnu lähedal. Juhatus: Tallinnas, Suur Karja tän. 13, telef. 5-75 ja 22-29. Ladud: Tallinnas, Suur Karja tän. 13, telef. 2-41, 24-66, 31-02 ja 31-58. Riias: Grehzineeku iela, 12 ja Kownos: Schlosserstr. 2-a.

Villatööstus:

15000 ketruspooli — 300 kangrutelge. Kalevit sõjaväelastele ja eraisikutele: meeste- ja naisterahvastele — ülikonna- ja palituriideid. Voodivaipu. Suurrätikuid.

Puuvillatööstus:

Pleekimine, värvimine, trükkimine, merserisatsioon. Kalevivabrik asutatud 1834. aastal. Puuvillatööstus 1919. aastal.

Auhinnad:

Kõrgemad auhinnad: Suured kuldaurahad Tallinnas 1921. ja 1922. a. Riigikullid ülevenemaalistel näitustel 1841., 1882. ja 1896. a. Aumärgid Londonis, Pariisis ja mitmetel Venemaa näitustel.

Saksa suhkru turul valitseb vaikus, hinnad muutumatud. New-Yorgis ilmutavad suhkruhinnad langemise tendentsi tagavarade kasvamise tõttu Kuuba ja Põhja-Ameerika sadamates.

Üldine suhkru toodang Euroopas ületab käesoleval aastal kahe eelmise aasta toodangu.

Metsaturul on müügingimused ja krediidi olud viimasel ajal vähehaaval paranenud. Ka prahtide turg avaldab viimasel ajal pisut elavust.

Linaturul valitseb ikka veel endine vaikus, mis osalt seletatav suurte Prantsuse ja Belgia frangi kursi kõikumistega, mis ei luba ketramisevabrikutele teha kindlamaid kalkulatsioone. Lätis on peale navigatsiooni olude paranemist alanud varemalt sisseostetud suuremate linatagavarade ärasaatmine. Ka Tallinnast on saadetud ära hulk varemalt kokku ostetud linu. Vaikus linaturul võib kesta pikemat aega, kuni ülesostetud tagavarad ümber tootatakse. Ei ole siiski

usutav, et see vaikus võiks kesta suve läbi, sest nõudmine linaketrase järgi ei ole vähenenud.

Karjasaaduste-turg. Võihinnad aprilli lõpul langesid kõigis sortides 2—4 sh. võrra. Turu seisukorras pole suuremaid muudatusi ette tulnud ja endine vaikus kestab edasi. Produktioon Põhja-Euroopas on tunduvalt tõusmas, eriti Daanis.

Asumaad hoiavad võid suurel hulgal külmetusmajades. Mai algul olid võihinnad keskmiselt kõrgemad kui läinud aastal samal ajal. Saksa-maa produktioon on viimasel ajal tunduvalt tõusnud ja hinnad märksa langenud. Eesti võid jõudis aprilli lõpul Londoni suurem saadeti.

Baconi hind on aga selle vastu 2—5 sh. tõusnud Daani, ja keskmiselt 4 sh. Rootsi ja Eesti baconi pealt. On märgata nõudmise suurenemist, eriti odavamate sortide peale.

Munad: Aprilli lõpust peale on hinnad paranenud kõikide sortide peale. Nõudmine on elav, kunä aga pakkumine on vähenenud.

Tolliteateid.

Eksporteeritavate telefoni aparaatide, kommutaatorite ja muude telefoni tarvete valmistamiseks sisseveetud materjalide pealt makstakse toll tagasi (Tollisead. § 235 põhjal), arvestades ühe kilogrammi pealt netto:

1. Telefoni aparaatide eest:
 - a) seinaparaat. eest puust keredes 0,10 k.-fr.
 - b) kande-aparaat. " " " 0,15 "
 - c) laua-aparaatide " " " 0,17 "
 - d) kõigi teiste aparaatide eest ilma puuosadeta 0,20 "
2. Telefoni kommutaatorite, numbrikastide ja igasuguste nõrgavoolu kellade eest, olgugi puulisandustega, niisama nende osade eest ilma puulisandusteta 0,12 "
3. Telefoni transformaatorite, induktorite ja induktori poolide eest 0,15 "
4. Mikrotelefonide ja nende üksikute osade eest (mikrofonid, telefonid ja valmis kapslid) 0,50 "
5. Piksekaitsete eest seeriatas (mitte all 5 hini jaoks), niisama telefoni kaabli kastide eest:
 - a) keredes 0,10 "
 - b) keredeta 0,20 "
6. Üksikute piksekaitsete eest (akendele), niisama nende osade eest 0,50 "
7. Kaabli-pooli aparaatide eest (poolide ja kandeöödega) 0,15 "
8. Igasuguste muude telefoni ühenduse osade ja tarvete eest valmis kujul, 0,10 "

Tolli tagasimaksmine sünnib Eesti markades kursi järgi, mis rahaminister tollimaksude võtmiseks kindlaks määranud ja mis tolli tagasimaksmise päeval maksav on. Määrus on avaldatud „R. T.“ nr. 40 — 1926. a.

Pakkimisepaperi toll Inglismaal.

Briti töösturite poolt esitatud küsimisele vastates teatas kaubandusminister alamkojas, et valitsus on otsustanud maksta panna sisseveo tolli pakkimisepaperi peale 16 $\frac{2}{3}$ % suuruses, milline valitsuse otsus lähemal ajal parlamendile kinnitamiseks esitatakse.

Uusi seadusi ja määrusi.

(„Riigi Teataja“ nr. 32—37 — 1926. a.)

Ühingute, seltside ja nende liitude registreerimise kord on muudetud „Riigi Teataja“ nr. 37 ilmunud seadusega. Teatavasti sündis seni registreerimine „R. T.“ nr. 18 — 1919. a. avaldatud seaduse kohaselt kohtutes, nüüd aga kaotab see seadus maksuvuse ja uue seaduse jõusseastumisel annavad rahukogud kõik registreerimisesse puutuvad toimetused ja raamatud siseministeeriumile, kes neid asju edaspidi hakkab ajama. Ainelist kasu taotlemaid seltsi ja ühinguid registreeritakse siis, kui nad on saanud vastavalt administratiiv-võimult avamisloa ja registreerimisest kuulutatakse „Riigi Teatajas“. Siseminister võib registreerimise palve ainult sel korral tagasi lükata, kui põhikiri ei vasta maksvatele seadustele.

Seadus näeb üksikasjaliselt ette, mida ühingu, seltsi või liidu põhikirjas peab tähendatama. Registreerimispalve tagasilükkamise puhul võib kuu aja jooksul riigikohtusse edasi kaevata.

Kaebus esitatakse siseministrile rahukohtusse edasisaatmiseks. Põhikirja muutmiste ja täienduste registreerimine sünnib samas eelpoolkirjeldatud korras.

Uus seadus hakkab maksma üks kuu pärast väljakuulutamist „Riigi Teatajas“ (s. o. 24. maist 1926. a.).

Linatööstuse laenu seadusega („R. T.“ nr. 35) korraldatakse laenuandmist ühestegeliste asutustele linavarte ja -seemnete ümbertöötamise tehaste sisseadmiseks eelarve korras lubatud krediitidest, s. o. 1925. a. lisaeelarves nr. 2 ette nähtud 20 milj. Emk., edaspidi samas korras lubatavatest summadest ja laenu-saajate poolt tagasimakstavatest summadest, trahvidest ja laenuprotsentidest. Laenu antakse kuni 70 prots. hoonete ja sisseseade väärtusest, mitte üle 10 a. kestvusega, ja kannab 4 prots. intresse. Antud laenu teiseks otstarbeks kulutamise juhtumisel nõutakse see vastuvaidlemata korras sisse ühes protsentidega ja trahviga (2 prots. kuus, laenusaaamise päevast arvates).

Kalameeste riiklik laenufond püügi- ja sõiduriistade ning mootorite muretsemiseks kalameestele ja kalaümbertöötamiseühingute korraldamiseks on asutatud „R. T.“ nr. 32 väljakuulutatud seadusega. Laenufond on 40 milj. Emk.

Eesti-Briti kauba- ja laevandusleping on kinnitatud sellekohase seadusega, mis ühes lepingu tekstiga „Riigi Teataja“ nr. 32 avaldatud. Samuti on

Eesti ja Helveetsia vahelise kaubalepingu tekst ja kinnitamise seadus „Riigi Teataja“ nr. 34 ilmunud.

Eesti ja Ameerika Ühisriikide vahel sõlmitud kokkulepe võla korraldamise asjus ja selle kinnitamise seadus on toodud „R. T.“ nr. 36.

Eesti ja Soome vahelise merealuste kaablite korrashoidmise ja kasutamise leping on kinnitatud „R. T.“ nr. 33 ilmunud seadusega.

Eesti ja Läti vaheline kalakaitse ja kalaasjanduse korraldamise konventsioon ilmus ühes selle konventsiooni kinnitamise seadusega „Riigi Teataja“ nr. 37.

Papiniidu-Lelle raudtee ehitamise asjus on „Riigi Teataja“ nr. 32 kuulutatud välja kaks seadust: 1) Tarvismineva maaala (kuni 400 ha) võõrandamise ja 2) sihi ja pikkuse (84 km.) määramise ja krediidi andmise (kokku 249 milj. Emk.) kohta.

Raskekaaluliste postpakside vahetus välismaadega Stokholmi kokkuleppe kohaselt on seatud sisse teedeministri määrusega, mis „R. T.“ nr. 33 avaldatud. Raskekaalulisi postpakke (colis de messagerie), s. o. mille kaal 10—20 kg., vahetatakse nende maadega, kes on selleks nõusolekut avaldanud, Läti ja Leeduga — erilepingu põhjal. Vastutus kadumaläinud pakside eest (välja arvatud vääramata võimu juhtumised, kus kahjutasu ei maksta) on 10—15 kg. raskusega lihtpakside eest — 55 kuldfranki, 15—20 kg. raskusega — 70 k.-fr. Avaldatud väärtusega pakside kadumise puhul tasutakse terve avaldatud väärtuse summa.

Äriettevõtete koosolekuid.

17. mail:

Tallinna keemiatahase „Richard Mayer“ erakorraline peakoosolek kell 1 p. l. juhatuse ruumes, Falkpargi t. 31.

18. mail:

Tallinna Kaupmeeste diskonto- ja laenupanga teiskordne peakoosolek kell 6 p. l. panga ruumes, Viru t. 18.

A.-S. „Tartu pärmivabriku“ korraline peakoosolek kell 5 p. l. Tartus, pärmivabriku ruumes.

Balti Päästeseltsi korraline peakoosolek kell 6 p. l. Vana-Viru t. 12.

20. mail:

A.-S. „Balti poolitööstuse“ korraline peakoosolek kell 8 õht. S. Roosikrantsi t. 21—2.

A.-S. „Dvigatel“ korraline peakoosolek kell 6 õht. S. Roosikrantsi t. 21—2.

A.-S. „Leo Scheer“ teiskordne peakoosolek kell 5 p. l. Suur Tartu mnt. 25—10.

21. mail:

A.-S. „Aeronaut“ korraline peakoosolek kell 5 p. l. Suur Tatari t. 28.

22. mail:

A.-S. „A. Reier ja Ko“ korraline koosolek kell 3 p. l. juhatuse ruumes, Pirita tee 6-b.

27. mail:

A.-S. „Christian Fröhling“ korraline peakoosolek kell 4 p. l. seltsi juhatuse ruumes, Viru t. 9—3.

A.-S. „A. M. Luther“ harilik peakoosolek kell 3 p. l. seltsi kontori ruumes.

28. mail.

V. Schneider ja Ko. korriline peakoosolek kell 6 p. l. Estonia pst. 19.

Eestimaa trükikojade A.-S. korriline peakoosolek kell 6 p. l. G Scheel ja Ko. pangamaja ruumes.

29. mail:

A.-S. „Küttejõud“ korriline peakoosolek kell ½2 p. l. juhatuse ruumes, S. Tartu mnt. 86.

A.-S. „Asserin“ korriline peakoosolek kell 3 p. l. seltsi ruumes, Merepuistee 17.

Põhja paberi- ja puupapivabrikute aktsiaühisuse korriline peakoosolek kell 2 p. l. S. Tartu mnt. 86.

30. mail:

Tallinna manufaktuur ja kaubanduse a.-s. korriline peakoosolek kell 12 päeval, Kinga t. 6—8.

31. mail:

Eesti kinnitatus-aktsiaseltsi „Polaris“ korriline peakoosolek kell 6 p. l. V.-Viru län. 12.

A.-S. „Helios“ korriline peakoosolek kell 6 p. l. vabriku ruumes, Tartus, Uus-Savi t. 1.

Toiduainete-turg.

1926. a.

London.

Nisu, kaal — 496 Englise naela	£	
Northern Manitoba	60/—	
Hard Winter	52/6	
Rosario Santa	53/—	
Jahu, kaal — 280 Engl. naela.		
Manitoba	47/—	
Austraalia	43/9	
Kansas	49/—	
Odrad		
Kanada Nr. 3, kaal — 370 Engl. naela	28/6	
Kalifornia, kaal — 424 Engl. naela	32/3	
Kaerad, kaal — 320 Englise naela		
La Plata	21/—	
Kanada Nr. 2	27/—	

Linad, cif		
Riga Z. K.	”	68.0 — 69.0
Pärnu H. D.	”	66.0 — 0.0
Slanetz U/A Medium	”	79.0 — 0.0
Bacon, kaal — 112 Englise naela		
Iiri	”	132.0 — 144.0
Daani	”	128.0 — 135.0
Kanada	”	116.0 — 126.0
Ameerika	”	0.0 — 0.0
Munad, kaal — 120 Engl. naela		
Englise	”	12.0 — 13.0
Iiri	”	11.3 — 12.9
Või, kaal — 112 Englise naela		
Hollandi	”	164.0 — 170.0
Daani	”	178.0 — 180.0
Uus-Meremaa	”	146.0 — 176.0
Austraalia	”	144.0 — 170.0
Argentiina	”	144.0 — 160.0

Hamburg.

Nisu		
Sisemaa, tonni eest	Rmk.	291 — 295
Manitoba, cif. 100 kgr. eest termiin	Fl.	17.20
Hard Winter, cif 100 kgr. eest	”	14.70
Ameerika jahu, cif 100 kgr. eest	\$	8 — 9 1/2
Rukis		
Sisemaa, tonni eest	Rmk.	182 — 186
Western II, cif 100 kgr. eest	Fl.	10.55
Kaerad		
Sisemaa, tonni eest	”	195 — 200
Odrad, talve,		
Sisemaa, tonni eest	”	182 — 186
Odrad, suve,		
Sisemaa, tonni eest	”	176 — 180
Suhkur		
C. S. R. Feinkorn, 50 kgr. eest loco	£	14 2/4

Saksa „Eksport“, 50 kgr. eest termiin	”	14/4 1/2
Jaava	”	14/7 1/2
American Fine Granulated, 50 kgr. eest	”	—
Riis		
Burmah II, 50 kgr. eest	”	15/6
Rasv		
Pureland American, 100 kgr. eest	\$	38 1/4
Steamlard	”	37
Või, Berliini en gros hinnad, tsentneri eest		
Sisemaa I sort	Rmk.	—
” II	”	—
Välismaa	”	—
” pakkides	”	—

Laevade liikumine Tallinna sadamas

25. aprillist 10. maini.

Sisse klaaritud:

Eesti aurik	„Endla“,	kapten	Kvell, segakaubaga Rohukülast.
„ „	„Eestima“,	„	Vageström, segak. ja reisijatega Kuresaarest.
Saksa aurik	„Castop“,	„	Müller, tühjalt Abost.
Eesti aurik	„Kalevipoeg“,	„	Tamm, segakaub ja reisijatega Stokholmist.
Saksa aurik	„Viborg“,	„	Schütze, segakaubaga Lübeckist.
Hollandi aurik	„Elen“,	„	Dekker, kivisütega Rotterdamist.
Inglise aurik	„Balttrader“,	„	Donohwe, segakaubaga Londonist.
Rootsi mootorlaev	„Gladau“,	„	Tornquist, põllutööriistadega Norrköpingist.
Saksa aurik	„Riga“,	„	Boese, segakaubaga Lübeckist.
Rootsi aurik	„Rosafred“,	„	Nilsson, põllurammuga Gäddwikenist.
Saksa aurik	„Reval“,	„	Eiggert, segakaubaga Lübeckist.
Soome aurik	„Poseidon“,	„	Gustavson, „ Helsingist.
Rootsi mootorlaev	„Ester“,	„	Erikson, selluloosiga Stokholmist.
Eesti aurik	„Voldemar“,	„	Rukholm, segak. ja reisijatega Kärblast.
Saksa aurik	„Strassburg“,	„	Benitz, „ Stettiinist.
„ „	„Prutan“,	„	Quitzan, segak. ja viljaga Lübeckist.
„ „	„Johannes C. Russ“,	„	Schuhmacher, segakaubaga Hamburist.
Norra aurik	„Rangwald Jarl“,	„	Herö, paberiga Abost.
Saksa aurik	„Sylt“,	„	Harksen, segakaubaga Hamburist.
Soome aurik	„Poseidon“,	„	Gustavson, „ ja reisijatega Hangöst.
Inglise aurik	„Baltabor“,	„	Reid, segakaubaga Londonist.
Rootsi aurik	„Wira“,	„	Nilsson, põllurammuga Stokholmist.
Rootsi mootorlaev	„Lisa“,	„	Jonsson,
Saksa aurik	„Leona“,	„	Hagel, segakaubaga Stokholmist.
„ „	„Nürnberg“,	„	Stieper, „ ja reisijatega Stettiinist.
„ „	„Oberbürgermeister Hacken“,	„	Ehrenreich, segak. ja reisijatega Stettiinist.
Rootsi aurik	„Fyrileif“,	„	Swendson, kivisütega Hullist.
Eesti mootorpurjek	„Altair“,	„	Ukwolber, kivisöe ja koksiga Blythist.
Saksa aurik	„Virgilia“,	„	Stengel, segakaubaga Hamburist.
„ „	„Brun von Warendorp“,	„	Meislau, „ Bremenist.
Norra aurik	„Roald Jarl“,	„	Lükke, paberiga Helsingist.
Saksa aurik	„Hornburg“,	„	Pankov, tühjalt Abost.
Eesti aurik	„Järvamaa“,	„	Krebs, kivisütega Hullist.
Saksa vedurlaev	„Widder“,	„	Höfen, petrooleumiga Danzigist.
Daani aurik	„Ulfi“,	„	Rasmussen, segakaubaga Bordeaux'st
Norra aurik	„Lilly Margarethe“,	„	Hellervik, heeringatega Gr. Jarmouthist.
Inglise aurik	„Mourino“,	„	Beau, kivisütega segakaubaga Hullist.
Saksa aurik	„Gertrud“,	„	Reichert, segakauba ja viljaga Danzigist.
Soome aurik	„Poseidon“,	„	Gustavson, „ reisijatega Hangöst
Saksa aurik	„Sturmsee“,	„	Hadeler, segakaubaga Hamburist.
„ „	„Westa“,	„	Redlow, tühjalt Königsbergist.
Norra aurik	„Alm“,	„	Hansen, segakaubaga Antwerpenist.

Välja klaaritud:

Inglise aurik	„Bengore Head“,	„	Milligan, laudade ja linad. Belfasti.
Saksa aurik	„Marta Russ I“,	„	Tode, tühjalt Hamburi.
Rootsi aurik	„Trelleberg“,	„	Sandberg, plankidega Grimsbyse.
Saksa aurik	„Imperial“,	„	Rühr, rikkersi ja laudadega Amsterdami
„ „	„Hornsriff“,	„	Behlmann, linadega Dundeesse.
Saksa aurik	„Kurland“,	„	Schünemann, segakaub. Londoni.
Eesti päästeaurik	„Irsa“,	„	Schultz, praam „Vestiga“ Pärnu.
Soome aurik	„Poseidon“,	„	Gustavson, segakaub. ja reis. Helsingi.
Norra aurik	„Alm“,	„	Hansen, tühjalt Riiga.
Inglise aurik	„Baltabor“,	„	Reid, segakaub. Londoni.
Saksa aurik	„Diana“,	„	Löder, linadega Genti.
Rootsi aurik	„Vira“,	„	Nilsson, tühjalt Ahusi.
Norra aurik	„Bertha“,	„	Hviding, endise koormaga Amsterdami
Saksa aurik	„Pitea“,	„	Hitzwobel, tühjalt Hamburi.
Rootsi mootorlaev	„Gladon“,	„	Törngwist, „ Oxolesundi.
Saksa aurik	„Brun von Warendorp“,	„	— propisi ja linadega Genti.
„ „	„Loastorjö“,	„	Müllet, segakaub. Bremeni.
Saksa vedurlaev	„Vidder“,	„	Höfen, tühja õlipraamiga Danzigi.
Soome aurik	„Poseidon“,	„	Gustavson, segak. ja reisij. Hangösse

Rootsi aurik	„Iris“,	„	Rasmussen, segak. Riiga.
Saksa aurik	„Wartburg“,	„	Kriesen, segak. ja reisij. Stettiini.
Eesti aurik	„Kalevipoeg“,	„	Tamm. „
Saksa aurik	„Gertrud“,	„	Reichert, tühjalt „Furileni.
Norra aurik	„Lilly Margarethe“,	„	Hellervik, plankidega Hulli.
Inglise aurik	„Mourino“,	„	Bean, segakaub. Londoni.
Saksa aurik	„Oberbürgermeister Haken“,	„	Ehrenreich, segak. ja reisij. Stettiini.
Rootsi aurik	„Fyrileif“,	„	Svendson, tühjalt Söderhammi.
Vene jäälõhkuja	„Jermak“,	„	Seleninov, Peterburi.
Rootsi moot.-purj.	„Lisa“,	„	Jonson, tühjalt Riiga.
Saksa aurik	„Nürnberg“,	„	Slieper, segak. ja reisij. Stettiini.
„	„Johannes E. Russ“,	„	Schuhmacher, ülejäänud kaub. Helsingi.
Norra aurik	„Roald Jare“,	„	Lükke, plankidega Manchesteri.
Saksa aurik	„Virgilia“,	„	Stengel, segakaub. Hamburgi.
„	„Leona“,	„	Hagel, segakaub. Stokholmi.
Norra aurik	„Ragnvald Jare“,	„	Herö, plankidega Prestoni.
Saksa aurik	„Prutan“,	„	Quitzan, päevailleseemn. Kopenhaag.
„	„Riga“,	„	Boese, segakaub. Lübecki.
Eesti aurik	„Eestimaa“,	„	Vageström, segakaub. Kuresaare.
„	„Kalevipoeg“,	„	Tamm, segak. ja reisij. Stokholmi.
Eesti moot.-purjek	„Esperanza“,	„	Vichmann, tühjalt Vissbysse.

Välisbörsid.

	L O N D O N											
	26. IV	27. IV	28. IV	29. IV	1. V	3. V	4. V	5. V	6. V	7. V	8. V	10. V
Frank . . .	145.40	145.85	147.40	148.30	147.45	147.60	148.58	153.25	154 ³ / ₄	155.62		155.43
Dollar . . .	4.8631	4.8637	4.8634	4.8637	4.8615	4.8559	4.8556	4.8531	4.851 ¹ / ₈	4.8571		4.8586
Rootsi kroon	18.15 ³ / ₄	18.16	18.16	18.16 ¹ / ₂	18.14	18.14	18.13 ¹ / ₂	18.12 ¹ / ₂	18.15 ¹ / ₂	18.15		18.15
Daani kroon	18.58 ¹ / ₂	18.57	18.59 ¹ / ₂	18.59 ¹ / ₂	18.58 ¹ / ₂	18.59	18.58	18.58 ¹ / ₂	18.68 ¹ / ₂	18.58		18.60
Norra kroon	22.52	22.49 ¹ / ₂	22.43	22.52	22.40	22.22	22.35 ¹ / ₂	22.45	22.54 ¹ / ₂	22.51		22.50
Saksa mark .	20.43	20.43 ¹ / ₂	20.43	20.43	20.42 ¹ / ₂	20.40 ¹ / ₂	20.38	20.38	20.38	20.39 ¹ / ₂		20.38
Soome mark	193.12	193.12	193.12	193.12	193 ¹ / ₈	193	193.—	193.12	192 ⁷ / ₈	192.87		193.00
Holl. gulden .	12.1062	12.1012	12.0956	12.0962	12.087 ⁸ / ₈	12.0862	12.0865	12.081 ² / ₂	12.081 ⁴ / ₄	12.081 ² / ₂		12.08
Liir	120.90	120.92 ¹ / ₂	121.02 ¹ / ₂	121.07 ¹ / ₂	120.92 ¹ / ₂	120.05	120.85	120.20	120.95	121.10		121.37
Helveetsia fr.	25.17	25.16	25.15	25.16	25.13	25.10	25.09	25.07	25.16 ¹ / ₂	25.10		25.08
Tsh.-Sl. kr..	164.12	164.17	164.18	164.21	164 ³ / ₁₆	164.12	163.87	163.87	163.87	164.00		163.87
Belgia frank	135.25	134.93	136.93	140.12	142 ¹⁵ / ₁₆	146.76	149.12	161.00	159 ¹ / ₄	159.37		157.75
Poola slot .	50.00	50.00	50.00	50.00	47.00	50.00	50.00	50.00	50.00	50.00		50.00
Latt	25.21	25.21	25.21	25.21	25.21	25.21	25.19	25.19	25.19	25.19	25.19	25.19
Liit	49.37	49.37	49.37	49.37	49.37	49.37	49.37	49.37	49.37	49.37	49.37	49.37
Tshervonets.	947 ¹ / ₂	947 ¹ / ₂	947 ¹ / ₂	947 ¹ / ₂	947.50	947.50	947.50	947.50	947.50	947.50	947.50	947.50
Kuld p/unts .	84/11 ¹ / ₂	84/11 ¹ / ₂	84/11 ¹ / ₂	84/11 ¹ / ₂	84/11 ¹ / ₂	84/11 ¹ / ₂	84/10	84/10	84/10 ¹ / ₂	84/11 ¹ / ₂	84/11 ¹ / ₂	84/11 ¹ / ₂
Höbe p/unts	2/5 3/4	2/5 1/2	2/5 9/16	2/5 3/4	2/6	2/4 15/16	2/6 5/16	2/6 5/8	2/6 3/16	2/5 15/16	2/6 3/16	2/6 7/16
Plaat. p/unts	—	—	—	—	430/440/	—	—	—	—	—	—	430/440/

	B E R L I N											
	26. IV	27. IV	28. IV	29. IV	1. V	3. V	4. V	5. V	6. V	7. V	8. V	10. V
Naelsterling .	20.426	20.424	20.423	20.430	20.418	20.409	20.399	20.391	20.39	20.399	20.388	20.389
Frank	14.11	14.05	13.92	13.86	13.87	13.75 ¹ / ₂	13.76 ¹ / ₂	13.27 ¹ / ₂	13.22 ¹ / ₂	13.27 ¹ / ₂	13.21	13.22
Dollar	4.2	4.2	4.2	4.2	4.2	4.2	4.2	4.2	4.3	4.2	4.2	4.2
Rootsi kroon	112.45	112.41	112.43	112.42	112.47	112.47	112.40	112.38	112.35	112.30	112.32	112.32
Daani kroon	110.00	109.92	109.95	109.92	109.93	109.90	109.75	109.80	109.75	109.82	109.65	109.64
Norra kroon	90.78	90.72	91.13	90.60	91.28	91.55	91.25	90.75	90.35	90.57	90.30	90.50
Soome mark	10.565	10.57	10.567	10.567	10.57	10.57	10.565	10.57	10.563	10.572	10.568	10.568
Holl. gulden .	168.75	168.77	168.85	168.92	168.90	168.38	168.77	168.70	168.50	168.80	168.78	168.79
Liir	16.88 ¹ / ₂	16.84 ¹ / ₂	16.87 ¹ / ₂	16.87 ¹ / ₂	16.87 ¹ / ₂	16.82 ¹ / ₂	16.86	16.85 ¹ / ₂	16.88 ¹ / ₂	16.83 ¹ / ₂	16.80	16.79
Helveetsia fr.	81.12	81.16 ¹ / ₂	81.17	81.17	81.21	81.24	81.24	81.25 ¹ / ₂	81.30	81.23	81.24	81.24
Tsh.-Sl. kr..	12.437	12.437	12.437	12.438	12.437	12.436	12.438	12.438	12.44	12.44	12.44	12.438
Belgia frank	15.13 ¹ / ₂	15.16 ¹ / ₂	15.01	14.76	14.25 ¹ / ₂	13.81	13.71	12.74	12.65	13.04	12.95	12.98

Tallinna börsikomitee juures asuva kaupade ja prahtide komisjoni poolt koteeritavaate kaupade nimekiri ja hinnad (en gros).

Jahud: nisu, pehme, kõrgem sort, Ameerika ja Ingl. pd.	850—900	Liba, sea, I sort	pd.	1920—2000
„ sõre, kõrgem sort	„	„ looma, I sort	„	840—1400
„ Ameerika ja Inglis	890—910	Õlikoogid, linaseemne	„	280—290
rukkijahu	285—295	„ päevalille	„	250
„ püül	440—470	„ palmi	„	200
„J. Puhk ja Pojad“ suurveski saadused. Hinnad arvatud 50 klg. eest ühes valge puuvillase kotiga:		Tangud soja	„	330
jahu: nisu, pehme, sõre . . . 50 kg.	720—910	Jahu, päevalille	„	260
Patent rukkijahu	—	Segajõutoit I s.	„	290
„Eesti parem“ saiajahu pd.	—	„ II s.	„	250
„Kalev“ „ „	—	Nisukliid	„	195—210
„Kungla“ „ „	—	Puuvillane riie, Bjas	ars.	46—54
„Sampo“ „ „	—	„ Mitkal	„	33—40,50
Jahu: nisu, pehme — sõre	—	Lina, Liivi R.	pd.	1550
A/S. Rotermanni tehaste jahud:		„ Petseri	„	1800—1850
nisu, pehme — sõre	735—950	„ Võru	„	1700—1750
„ pehmed, teised sordid	—	„ Tartu	„	1650—1700
„ I sort	—	Linaseemned, õli 87½/20/0 basis	„	380
Rukkijahud	—	„ külvilvi 980/0 basis	„	620
„ püül	—	Takud, Codilla, I	„	1100
Nisu, Eesti	—	„ „ II	„	850
Rukis, Poola ja Saksa	260—265	„ „ III	„	500
„ Poola ja Vene	—	Kivisüsi, auru Yorkshire 2 k.pest.	„	56—57
Kaerad, toidu, Vene	260—265	„ „ Newcastle	„	53—54
„ Poola	—	„ „ sepa	„	57
Odrad, õlle,	—	Koks, valu	„	65—70
„ harilik	265—270	„ gaasi	„	75
Herned, rohelistes, Eesti	—	Põlevkivi, I sort a	„	10
„ „ Hollandi	610—630	„ I „ b	„	9
Riis, Burma II	690—700	„ II „	„	7,50
Kartulid; eksport fob Tallinn pd.	—	„ III „	„	5
„ piirituse	—	„ Senolaat	„	200
Kartulitärklis „Superieur“	650	„ Gudroon	„	250
Piim, pudelites	16	„ pigi	„	190
Või, meierei, eksport, I sort pd.	3880—4080	Raud, sordi	„	230—240
Või, siseturu	—	„ viits	„	365—480
Margariin, välismaa	1960—2240	„ plekk	„	370—510
Kaseiin Eesti	800—1200	Raudtalad	„	260—270
Juust, Shweitsi, Kodumaa	2600—2700	„ plekk, tsingitud	„	670—710
Munad, eksport I s. (kast 1440 tk.)	7.920	Teras, Inglis	„	—
„ II s. („ 1440 tk.)	7.200	„ Saksa	„	—
Kakao, Hollandi	2000—2200	„ nikkel	„	—
„ Inglise	1800	„ vedru	„	460—520
„ Ameerika	1400—1600	„ valu	„	—
Kohv, Rio, Santos	5400—5600	„ tööriistade	„	1200—1400
„ Kesk-Ameerika sordid	6200—7600	„ talla, Belgia	„	—
Tee, lahtine, Orange Pekoe, Tseilon	8400—8800	Malm	„	190—200
„ „ Orange, Pekoe, Java	7400—8200	Inglitina	„	9500—10.000
„ „ Moning, Hiina	4800—5600	Seatina	„	1350—1400
Suhkur, peenike, valge, Danzigi	—	Vaskplekk, punane	„	3600—3700
„ Tshehoslovakkia	670—675	„ „ valge	„	3400—3500
„ Saksam	655—665	Tsink-plekk	„	1600—1750
Suhkur, peenike, valge, Poola	655—665	Masinaõli, Vene	„	580—590
Siirup, kartuli, 420/0	650	„ Ameerika	„	570—640
Glükoos	650	„ mootor	„	700—760
Sool, lahtine, Vene	53	„ auto	„	950—1200
„ „ Saksa	56	Linaseemneõli	„	1500—1525
Heeringad Yarmouth, Matties tünn	4600—4800	Värnits	„	1550—1560
„ „ Matfulls	5500—5700	Tsilindriõli, Vene	„	900—1050
„ „ Shoti, Matties	5700—6000	„ Ameerika haril. aur 280 ⁰	„	580—880
„ „ Matfulls	6700—6900	„ „ ülekuum. „ 3200	„	935—975
Heeringad, Norra	2500—2600	Põlevkiviõli	„	180—210
„ „ Islandi	1800	Nafta, Vene	„	240—250
		„ Ameerika	„	220—230
		Petrooleum, Vene, sisternid ja vaadid	„	230—240
		„ Am. sistern. ja vaadid	„	230—240
		Bensiin, Vene	„	560—590
		„ Ameerika	„	560—590
		Pesusooda, välismaa	„	—
		„ kodumaa	„	180—190
		Seebikivi 72—740/0, Poola	„	510—540

Parkimiseekstrakt	pd.	—
Värvid, nigrosiin, vees sulav, välism.	„	9200—10.000
„ tsinkvalge, välism.	„	1500—1750
„ tinavalge, „	„	1600—1900
„ ooker, „	„	350—450
Väetisained, salpeeter, Norra	tünn	1980
„ „ Tshiili	pd.	410—415
„ superfosfaat 18—20%	kott	675
„ thomasjahu 17—18%	„	610
„ kaalisool 30%, k. 6 pd.	„	770—790
„ „ 40%	„	950—970
„ kainiit 13%, lahtine	pd.	49
Väivelhapuammoniaak	„	2065
Lubjalämmastik	„	1850
Vosvoriit, Eesti 6%	„	—
Eesti rikast, vosvoriit 28—30%	„	500
Paber, rotatsioon	„	440
Tsement, Portland, Port-Kunda	„	—
pütt 10 pd 10 nl.	piütt	875—925
Tsement, Aseri	„	875—925
Kriit, toores	pd.	—
„ pestud	„	125
Asfalt	„	120
Kivitorv, Rootsi	„	—
Puutorv, kodumaa	„	—
Lubi	„	50
Gips, tükid	„	25
„ jahvatatud, toores	„	40
„ krahvimise	„	50—75
Tellisivid, I sort, tuhat	„	5500—6000
Tuletikud, orig. kast (5000 toos.)	„	4400—4900
Nahk, talla, Eesti, kodumaa tooresnahast valmist. pd. I s.	„	5400—5600
Nahk, talla, Ameerika tooresn. valmistatud, I sort	„	6000—6600
Nahk, talla, Ameerika tooresn. valmistatud, II sort	„	5400—5600
Tooresnahk, väikesed ja suured	„	—
Silikaat D/B/B	„	—
Puumaterjalid, saetud	„	—
Eesti Strd I, II ja III s. frko Tall.	„	—
„ IV s	„	—
„ propsid; 7×7	„	—
„ liiprid	„	—
Põletispuud, seg. 20 kaski, k.-s.	„	—

Prahid:

Lina		
Tallinn — Stettiin	tonn	sh. 20/—
„ — Ghent	„	22/—
„ — Dundee	„	33/—
„ — Belfast	„	—
Takud +		
Puumaterjalid D/B/B	Standard	
Tallinn — London	„	sh. 48/—
„ — E. C. C. P. (Inglise ida- ja läänerand)	„	43—52/—
„ — Antwerpen	„	—
„ — Southampton	„	48/—
„ — Manchester	„	55/—
„ — Amsterdam	„	—
„ — Dundee	„	—
25 talve juuremaks.		
Segakaup		
Tallinn — Stettiin	tonn	sh. 12—25/—
„ — London	„	—
„ — Stokholm	„	Rk. —
Või		
Tallinn — Stettiin	tünn	—
Kartulid		
Tallinn — Stokholm	tonn	Rk. —

Tallinna börsi kursisedel.

		28. IV	30. IV	3. V	5. V	10. V
1 dollar	T. — O. 372 M. 375	— 372 375	— 372 375	— 372 375	— 372 375	— 372 375
1 nael-sterling	T. — O. 1809 M. 1824	— 1809 1824	— 1809 1824	— 1809 1824	— 1808 1823	— 1809 1823
100 Saksa riigimarka	T. — O. 8850 M. 8975	— 8850 8975	— 8850 8975	— 8850 8975	— 8850 8975	— 8850 8975
100 Soome marka	T. — O. 937 M. 947	— 937 947	— 937 947	— 937 947	— 937 947	— 937 947
100 Rootsi krooni	T. — O. 9975 M. 10.075	— 9975 10.075	— 9975 10.075	— 9975 10.075	— 9975 10.075	— 9975 10.075
100 Daani krooni	T. — O. 9725 M. 9925	— 9700 9900	— 9700 9900	— 9700 9900	— 9700 9900	— 9700 9900
100 Prantsuse franki	T. — O. 1220 M. 1270	— 1225 1275	— 1200 1250	— 1185 1235	— 1175 1225	— 1175 1225
100 Hollandi guldenit	T. — O. 14.975 M. 15.200	— 14.975 15.200	— 14.975 15.200	— 14.975 15.200	— 14.975 15.200	— 14.975 15.200
100 latti	T. — O. 7150 M. 7250	— 7150 7250	— 7150 7250	— 7150 7250	— 7150 7250	— 7150 7250
100 Tshheho-Slovakkia krooni	T. — O. 1105 M. 1130	— 1105 1130	— 1105 1130	— 1105 1130	— 1105 1130	— 1105 1130
100 Helveetsia franki	T. — O. 7175 M. 7275	— 7175 7275	— 7175 7275	— 7175 7275	— 7175 7275	— 7175 7275
100 Norra krooni	T. — O. 8050 M. 8250	— 7975 8175	— 8025 8225	— 8025 8225	— 7975 8175	— 7975 8175
100 Belgia franki	T. — O. 1340 M. 1380	— 1290 1330	— 1260 1300	— 1175 1215	— 1125 1185	— 1125 1185
100 Itaalia liiri	T. — O. 1500 M. 1540	— 1500 1540	— 1500 1540	— 1500 1540	— 1500 1540	— 1500 1540
1000 Ungari krooni	T. — O. 5,15 M. 5,40	— 5,15 5,40	— 5,15 5,40	— 5,15 5,40	— 5,15 5,40	— 5,15 5,40
1 Austria shilling	T. — O. 52,50 M. 54,00	— 52,50 54,00	— 52,50 54,00	— 52,50 54,00	— 52,50 54,00	— 52,50 54,00
1 tshervonets	T. — O. 1895 M. 1925	— 1895 1925	— 1895 1925	— 1895 1925	— 1895 1925	— 1895 1925
1 Poola slott	T. — O. 33,00 M. 38,00	— 33,00 38,00	— 33,00 38,00	— 33,00 38,00	— 33,00 38,00	— 33,00 38,00
1 Eesti kroon	T. 100 O. — M. —	100 — —	100 — —	100 — —	100 — —	100 — —