

KAUBANDUS-TÖÖSTUSKOJA

TEATAJA

Nr. 8. I aastakäik

31. mail 1926

Ilmub kaks korda kuus.



Tellimishind:		Toimetus:	Kuulutuste hind:
Aastas	Emk. 250.—	Kaubandus-tööstuskoda, Tallinn, Lai t. 45	1/1 lhk. . Emk. 400.—
Poolaastas	" 150.—	Kõnetraat 17-77, toimetaja kodus 1-35	1/2 " . " 200.—
Välismaale	" 500.—	Toimetaja kõnetunnid: igal esmaspäeval,	1/4 " . " 1200.—
Poolaastas	" 300.—	kesknädalal ja reedel kella 2—3 p. l.	Kaanekülgedel—kokkuleppe!

SISU: Uue jahutushoone tarvilikkus Tallinnas. Käsitöölise organiseerimise tähtsusest. Gildide päranduse tümber. Jooni meie maksupoliitikast. Vaielus Kaubandus-tööstuskoja ja rahaministri vahel. Meie kaubalaevastiku raske seisukord. Poola sööproduktioon ja väljavedu. Eesti linnakaubandus. Saksamaa poolt Venele antava 300-miljonilise krediidid kindlustuse tingimused. Kaubandus-tööstuskoja teateid. Telste riiklike majanduslike elu-olu. Teateid kodu- ja välismailt. Kaubapakkumised välismailt. Tolliteateid. Toiduainete turg. Börsi kursid.

Uue jahutushoone tarvilikkus Tallinnas.

Ühenduses uue jahutushoone ehitamise kavatsusega Tallinnas on viimasel ajal ajakirjanduses hakatud märksa rohkem tähelepanu pühendada Eesti jahutusasjandusele. Seejuures avaldatakse kahtlust uue jahutushoone asutamise otstarbekohasuses esimeses järjekorras Tallinnas ja püütakse seda mõtet teha maha küll otsekohe, küll kaudselt.

Käesoleva artikliga tahan teha selgeks jahutushoonete juurehitamise vajaduse üldse ja eeskätt just Tallinnas. Kõige pealt tuleb pidada silmas, et kiiresti rikkiminevad kaubad omavad suure tähtsuse meie väljaveos: üle 25% möödunud aasta üldväljaveost langes seesuguste kaupade peale; selles hulgas oli võid — 2122 miljoni mk. eest, mune — 159 milj. mk., liha — 195 milj. mk. ja kala — 43 milj. mk. eest, kokku — 2519 milj. mk. eest.

Missugused on väljaveatud nimetatud kaupade ekspordi arengus lähematel aastatel?

Või väljavedu on viimase viie aasta jooksul tõusnud teatavasti 50-kordseks. Algv 1926. a. näitab hoogsat tõusu: k. a. esimesel kolmel kuul veeti võid välja umbes 42% rohkem kui 1925. a. Põllutöoministeriumi arvamise järele saab üldine tõusuprotsent käesoleval aastal 60 olema; sama asutuse andmetel kujuneks või väljavedu lähematel aastatel järgmiseks:

1926. a. tõusuprotsent vastu 1925. a. — 60%;
kokku väljavedu — 10,2 milj. klgr.

1927. a. tõusupr. vastu eelmist aast. — 50%;
kokku väljavedu — 15,3 milj. klgr.

1928. a. tõusupr. vastu eelmist aast. — 40%;
kokku väljavedu — 21,4 milj. klgr.

1929. a. tõusupr. vastu eelmist aast. — 30%;
kokku väljavedu — 27,8 milj. klgr.

1930. a. tõusupr. vastu eelmist aast. — 20%;
kokku väljavedu — 33,4 milj. klgr.

1937. aastaks peaks või väljavedu sellekohaselt tõusma ligi 61 miljoni klgr.

Jahutusasjanduse ja ka siseveeolude parema korralduse juures kasvaks ka munade väljavedu mitte vähem hoogsasti, pealegi, kus linnukasvatus on üheks kõige tulusamaks põllumajandusharuks; viimasel ajal võib küll märgata hindade alanemise tendentsi, ja mõnede tunnuste põhjal võib oletada lähenevat munade üleproduktiooni maailmaturul, kuid siiski tõuseb kasuprotsent kuni 100-ni tarvitatud kapitali pealt. Paralleelselt munade väljaveole tuleb korraldada ka tapetud lindude väljavedu. Kui Tartu piirkonnas või Lõuna-Eestis asutatakse vastavad tapamajad ühes jahutusruumidega, siis annaks see ülitugeva tõuke linnukasvatuse edasiarenemisele, ja tapetud lindude väljavedu tõuseks juba

esimestel aastal vähemalt 100 miljoni margani. Mis puutub lihasse ja lihasadustesse, siis tõuseb nende väljavedu järjekindlalt ja 1926. a. loodetakse vedada välja umbes 300 miljoni mk. väärtuses lihasaadusi.

Kalade aastapüüki hinnatakse 4 miljoni puuda peale. Seejuures ei ole aga kalade hoiu jaoks ühtki jahutushoonet olemas. Selle tõttu läheb hukka kümneid ja sadasid tuhandeid puude kalu. Kui 4 miljoni puudasest kaladehulgast, ettevaatlikult võttes, 20% hukub jahutushoonete puudumisel, siis teeb see välja umbes 160 miljoni mk. Teisest küljest aga oleks kalajahutushoonete olemasolu korral kalade headus ja vastavalt ka nende hind palju kõrgem.

Ülal ettetoodust peaks olema küllalt selge, kui määratu suure tähtsuse omab jahutusasjandus Eesti rahvamajanduses. See tähtsus on öieti kahesugune. Üheltpoolt aitab jahutushoonetes hoidmine kiiresti rikkiminevate ainete headust märksa tõsta, mis avaldub loomulikult ka hindade tõusus. Kui võtta, näiteks, või, siis ei hinnata praegu Inglise turul Eesti võid, kuigi tal head põhiomadused, küllalt kõrgesti selle tõttu, et enne Londoni saatmist ei hoita teda — 8° C. temperatuuris, mida aga Inglise firmad kindlasti nõuavad. Võib ütelda, et Eesti või ebaotstarbekohase hoidmise ja osalt ka halbade mereveeolude tõttu kaotab hinnas vähemalt 5% oma tõelikust väärtusest, mis möödunud aasta kohta teeb välja üle 100 miljoni marga, s. o. sama palju kui kavandatava jahutushoone ehitamine ise. Kui 1926. a. 3 miljardi mk. eest võid välja veetakse, siis kaotab Eesti vastava jahutushoone puudusel juba tervelt 150 miljonit marka ja iga aastaga tõuseb see summa. Nii on lugu ka teiste samalaadiliste ainetega. — Teiselt poolt on jahutushoonetel veel see tähendus, et nad võimaldavad pikemat aega hoida alali kiiresti rikkiminevaid kaupu, mis praeguse ja tulevikus veelgi suureneva võistluse puhul maailmaturul on ülitähtis. Korrapäraselt sissesetatud suurema jahutushoone olemasolu võimaldab eksportööridel hoida tagasi kaupu ja oodata ära soodsamaid hindu maailmaturul, ja nii saavutaks Eesti võistlustingimuste poolest üheväärilise koha teiste samu aineid produtseerivate riikide kõrval.

Kõige selle suure tähtsuse peale vaatamata on Eestis praegu ainult 26 jahutushoonet (1923. aastal oli 6). See arv on teiste riikidega võrreldes tühine. Daanis on näit. neid tervelt 700, s. o. iga miljoni elaniku peale 235, meil aga ainult 20 jahutusruumi. Nendestki olemasolevatest jahutushoonetest saab üldise tarvitamise võimalikkuse poolest tõsiselt arvestada ainult ühega — sadamas asuva „Estonia“ ja hu-

tushoonega; teised jahutushooned on eksportitapamajade, õllefabrikute, restoraanide jne. endi eritarvituseks; a.-s. „Frigor“ modern jahutushoone on peamiselt Tallinna turu jaoks ja temaga ei saa arvestada ka juba selle tõttu, et tal puudub raudteeühendus sadamaga.

Sadamas asuva „Estonia“ jahutushoone mahutus on aga kõige rohkem 15.000 puuda võid. Ta seati sisse 1916. aastal ja on ehitatud ümber erdisest kivigaraazhist või jahuveskist. Omab 2 külmetusmasinat à 80.000 kalorit; temperatuur on +1 kuni —4° Cels., s. o. kaugelt vähem kui Inglise turu poolt nõutavad —8° C. Isolatsiooni parandamiseks oleks vaja viia läbi põhjalik remont, mis läheks maksma vähemalt 20 milj. mk. Edasi ei suuda ta kevadel, suvel ja sügisel, kui on või ja munade väljaveo hooaeg, enam vastu võtta kõiki kaupu, seda vähem veel siis, kui nimetatud ainete väljavedu lähematel aastatel tormiliselt edasi areneb. Järelikult võib kindlasti ütelda, et see jahutushoone juba nüüd ei suuda rahuldada elementaarsetki nõudeid, mida modernile jahutushoonele harilikult üles seatakse, ja ta väike mahutus ei luba hooaja kuudel kõiki kaupu vastu võtta, mille tõttu suur hulk eksportkaupu hukuks. Mereveo parema korralduse juures viibiks või umbes 6 päeva jahutushoones, seega oleks vaja juba tuleva aasta hooajakuudel umbes 25.000 puuda võid korruga jahutushoones hoida. („Estonia“ oma mahutab aga ainult 15.000 puuda!) Kui siia arvata juure kiiresti kasvavat munade, tapetud lindude, kala ja liha eksporti ja arvestada ka mõnede ruumide tarvilikkusega riikliku kontrolli teostamiseks eksporteeritavate kaupade üle, samuti ümberpakkimise ja muu jaoks, siis peaks kavandatava jahutushoone mahutus olema 100.000 kuni 200.000 puuda. Niisuguse jahutushoone ehitamine kõige uuemate nõuete kohaselt läheb maksma umbes 100.000.000 marka.

Võiks kahelda selles, kas kavandatav jahutushoone tasub enda ära. Asjatundjate hindamise järele ulatuvad jahutushoone eksploateerimiskulud aastas 19 miljoni margani; arvates juure amortisatsiooni ja protsendid kulutatud kapitali pealt (6%) 10 miljoni suuruses, saame jahutushoone aastakuludena — 29 miljonit marka. Tulude kohta võib ütelda, et hoiutasu kuus moodustab keskmiselt 1—2% kauba väärtusest. Viiekordse kauba-läbikäigu juures, kui arvestada tervet mahutust 200.000 puudaga, on jahutushoone aastane üldläbikäik vähemalt 1.000.000 puuda, s. o. umbes 16 milj. kgr. Võttes või hinnaks 4.400 marka puuda pealt, on ainult juba või koguväärtus, mis jahutushoonest läbi läheb, umbes 4,4 miljardit marka. Arvates hoiutasu suurust 1%-na kauba väärtusest saame aasta tuludena 44 miljonit marka, mis kaugelt ületab

kulud. Seega on päevaselge, et jahutushoone tab sub enda täiesti ära.

Viimane aeg on käes jahutushoone ehitamisega algust teha, ja arvan, et ettetoodud objektiivsed andmed ja aruflused küllaldaselt tõendavad suurema moderni jahutushoone ehitamise tarvilikkust Tallinnas, kui Eesti ekspordi peabaasis, hoone 200.000 puudane mahutus, vastab meie kiiresti rikkiminevate ekspordikaupade toodangu suurusele, ja ehitamist tuleks alustada viimata käesoleval aastal, et mitte juba tuleval aastal seista väljaveo raskuste ees, rääkimata muudest rahvamajanduslikkudest paremustest, mida uue jahutushoone ehitamisega saame. Ei tohi unustada ka Nõukogude transiiti üle Tallinna, mille arengut jahutushoone kahtlemata aitaks soodustada. Peosa kõigest enamtulust saab produtsent — põllumees; täiesti absurdne on mõnelt poolt avaldatud arvamine, nagu läheks enamtulu eksporditööri de taskesse; just vastuoksa — kuni meil on vaba võistlus sisevõitlurul, läheb enamtulu, mis saa-

dakse ainete väärtuse tõusust paremate hoiuvõimaluste läbi, just põllupidajatele. Eksportöörid võivad vast niipalju, kuipalju nad saavutavad senisest suurema tegevusvabaduse maailmaturul, kuna neil siis võimalus avaneb hindade konjunktuurimomente ära oodata. Edasi peaks jahutushoone ehitamise enda peale võtma tingimata riik, sest, esitaks, ei ole vabu omamaa erakapitalle nõutavas suuruses praegu olemas, ja, teiseks, ei ole soovitatav välismaale anda kontsessiooni: esiteks viibiks sel korral hoone ehitamine vähemalt aasta võrra ja teiseks usaldaksime meie seega oma tähtsamate ekspordikaupade väljaveo võtme välismaalastele, millel võiksid olla halvad tagajärjed.

Pärast Tallinna jahutushoone valmis saamist tuleb esimeses järjekorras asuda jahutusruumidega varustatud kodulindude keskta-pamaja ehitamisele Tartus ja väiksemate jahutushoone ehitamisele kalatööstuse jaoks Pärnus, Paldiskis, Narvas ja Tartus.

R. Renning.

Käsitöölise organiseerumise tähtsusest.

Käsitöö edendamise ja kutsehariduse omandamise alal valitseb meil peaaegu täielik korralgedus. Omal ajal olid selle ülesande täitjateks tsunftid, kuid nende kokkuvarisemise järele ei ole meil ühtki organisatsiooni, mis käsitöö huviseid ja elulisi nõudeid kaitseks. Kõik, mis käsitööl kroonikates on pajatada endisest kuldsest ja heast ajast, võlgneb tänu selleaegistele käsitöö-organisatsioonidele — tsunftidele. Korraldused, mida tegid tsunftid, olid sihitud ühelt poolt käsitöölise, teiselt poolt tarvitajate huvide kaitsemiseks. Käsitöölisele kindlustati korralduste abil alaline sissetulek ja tarvitajale odav ja hea kaup. Tsunfti eeskirjad määrasid kindlaks suurima täpsusega materjali, selle kvaliteedi ja töö meetodi. Tsunftide peaülesandeks oli õpilasi kasvatada tublideks käsitööliseks. Täielik üksmeel ja vendlus oli tsunftide sihiks; jäi mõni tsunftivend vaeseks, oli temal õigus osa saada teiste tsunftivendade varandusest. Ühetasane produtseerimine ja sissetulek oli sihiks.

Kuid kõigi heade omaduste kõrval kasvasid tsunftides väga mitmesugused pahed, nagu omakasupüüd ja kitsarindlus, mis lõpuks tsunftid ka viisid lagunemisele.

Valjude eeskirjade ja korraldustega oli ettevõtete edenemisele tõmmatud ette piirid — iga-sugused kitsendused takistasid edumeelseil meist-reil viia läbi uuendusi. Tsunftidesse sissepääs oli

tehtud äärmiselt raskeks. Iga üksiku käsitöö tegevusväli oli eeskirjades fikseeritud; oli keeldud asjade valmistamine, mida loeti teiste tsunftide tööalasse kuuluvateks, käsitöölise võis tarvitada üksnes eeskirjades nimetatud käsitöö-riistu. Aeg-ajalt ilmus tsunfti-meister töökotta ja võttis ette käsilolevate tööde juures valju järeleproovimise: ei vastanud kõik täpselt eeskirjale, ei olnud meister ettekirjutatud mõtudest, kaalust ja vormist täpselt kinni pidanud, määrati rahatrahv ja valmistusel olevad asjad konfiskeeriti. Ükski tsunfti liige ei tohtinud teise meistri ostjaskonda ära meelitada — valjude eeskirjadega oli keeldud võistlus.

Varjukülgi oli tsunftidel palju, ku'd tsunftidel oli siiski häid omadusi ja sihte. Nende sihtide teostajaid praegu ei ole.

Valitsus kui ka tööstusettevõtjad — käsitöölised ise — on jõudnud ammu arusaamisele, et tarvilik oleks käsitöö elustamiseks ja kutsehariduse tõstmiseks midagi ette võtta. Senised katsed sel alal ei ole suurt vilja kannud, kuna puudub süsteem ja seaduslikult fikseeritud kord. Käsitöö huvide kaitseks ja eluliste nõudmiste teostamiseks peaks välismaade eeskujul kutsutama ellu käsitöö koondused. Kaubandus-tööstuskoja V sektsioon tahab sarnaste koonduste ellukutsumiseks jõudumööda abiks olla.

Organiseerumise algatus peaks tulema käsi-

töölise eneste poolt, kuna valitsus peaks heatahtlikult aitama kaasa. Käsitöökoonduste all ei tule mõista tsunfti-aegseid kinniseid käsitöölise organisatsioone; vastuoksa, peavad uue aja koondused eeskätt püüdma omal tööalal luua korda ja pidada silmas tänapäeva majanduslikku olukorda. Ammu tähtsaks tunnustatud kutsehariduse küsimus tuleks nendes koondustes lahendada: seepärast olgu koonduste tähelepanu juhitud eriti õpilaste elu korraldamisele ja väljakoolitamisele.

Tuletades meele organiseerumise tähendust rahvaste ajaloos ja lastes mööda silmade eest organisatsioonide abil saavutatud tagajärjed ja sihid, peab ütlema, et koonduste loomine, arvestades käsitöö ja käsitöölise praeguse seisukorraga, on saanud hädatarvilikuks. Käsitöö peab saama jälle suurema hoolitsemise osaliseks — ja tõstetama endisesse seisukorda; temale peab antama jälle kindel korraldus oheldamatu vabaduse asemele. Koonduseta jäävad käsitöö edendamiseks ettevõtetud katsed õhku rippuma ja uue teguvõimsa organisatsioonita ei saavutata kunagi seda, mida ehtne käsitööline püüab: ajakohast õiguste tunnustamist ja huvide kaitset.

Tarvilik oleks kõigi kesk- ja väiketöösturite osavõtt koonduste elust. Ühistunde arendamise, järeletulijatele oskusliku ja kõlbliku hariduse

andmise alal on koondustel suur ülesanne täita. Koondused peaksid arutama kõiki käsitöösse puutuvaid küsimusi üksikasjaliselt ja tegema oma liigetele tegelikult kasutoovaks. Koonduse istungid ega koosolekud ei tohiks mööduda, ilma et liigetele ei peetaks mõnd õpetlikku loengut neid huvitavate tööstusliikude või üldiste olukordade kohta. Üksiku liikme otsustamisvõime majandusliikudes ja tööstusliikudes küsimustes peab tõstetama väärilisele kõrgusele.

Käsitöölise tähelepanu olgu juhitud sellele, et koondused neile pakuvad paremaid abinõusid suurtööstusega menukasse võistlusesse astumiseks kui on mõeldav üksikul käsitöölisel. Suurema osa käsitöölise puudulik tehniline ja äriharidus, mis neid takistab õigel ajal kasutamast tehnilisi edusamme ja oma ettevõtet kohandamast turu muutlikkude nõuete järele, ähvardab ikka enam viia käsitööd lagunemisele ka neil aladel, kus suurtööstuse kõrval ka väiketööstus veel eluvõimeline oleks.

Lühidalt, koondus peaks oma tegevuspiirkonda võtma kõik, mis võiks edendada käsitööd tööoskuse ja kunsti mõttes. Käsitöö peab jälle tõstetama kunstiks, käsitöölised peavad jälle saama kunstnikkudeks oma erialal.

Alles viimasel ajal on jõutud teadvusele, et käsitöö ja kunst oluliselt võetuna vastandid ei ole. Igaüks, kes ei tööta shablooni järele, kes ühe idee jaoks õige ja kauni vormi ise leiab ja kujundab, on teatud mõttes kunstnik. Näeme, et iga kunstnik, kes edukalt dekoratiiv-kunsti alal tahab töötada, püüab eeskätt õppida käsitööd ja tehnilist vilumust. Käsitööline produktiivse kunstilise jooneta pole muud kui kümne-sõrmeline tööjõud — elav masin. Käsitööline peab tõusma masinast kõrgemale, muidu jääb ta sellele alla. Käsitööline, kes oma tööd ei märgista enese individuaaliteedi, vaimu ja tahte pitseriga, ei seisa oma töövoimete poolest masinast kõrgemal.

Moodne käsitööline ei tohi alata sealt, kus algab masin oma tööd, vaid alles sealt, kus masin edasi ei saa: peavad jälle astuma oma endistesse õigustesse mõtleval vaim, kunstimeel ja kunstivõimne käsi.

Kui praegusel ajal imetleme vanaaegseid käsitöid, ei pane imestama vana käsitöö tehniline läbiviimine seevõrra kui selle kunstiline väärus, rafineeritud maitserikkus ja ilu; tehnilist läbiviimist võimaldavad masinad ja uueaja leidused imestamisväärselt hästi, paremini igatahes kui käsitöö abil võimalik. Tööde jaoks, mida võib masin teha, peab käsitööline olema liig hea; ta peab masina võimalikult suurel määral ära kasutama toorestöö jaoks, sealt aga ise edasi viilima. Käsitöö siht olgu — mingit shabloonitööd, vaid



A.-S. „Laferme“ viimane kevadine uudis: paberossid

20 tk.
35 mk.

Klo-Klo

20 tk.
35 mk.

tüsedal erioskuse valitsemisel ja kunstilisel käsitusel tugenev töö!

Eestis on kutsutud ellu rida käsitöö-koole, mille eesmärgiks õpilasest teha vilunud ja asjatundjat käsitöölisi. Kas need koolid oma eesmärgi saavutavad, tuleb kahelda, sest teatud käsitöö õppimiseks on töökojad kahtlemata koolidest kohasemad. Ka ei ole, kui tööoskust omandatakse töökodades, tarvis karta õppinud tööliste üleproduktiiooni, kuna iga tööstur-meister endale õpilasi ikkagi ainult tegeliku elu vajaduse järele võtab. Nõnda on lootus, et kutsekoolide kaudu vilunud käsitöölisi saame, nõrgal alusel; neid koole on vähe, nende ellukutumine ühenduses suurte kuludega, mida riik kanda ei suuda. Kuna kutsekoolis õppimise tagajärjed küsitavad ja iga õpilane riigile palju maksab, peaksid käsitöö-koonduused õpilaste küsimuse lahendamise esimeses jär-

jekorras. Kutsekoolide ülesandeks peaks jääma töökodades omandatud teadmiste täiendamine, eriti joonestamine, projekteerimine ja käsitöös tarvilikkude teoreetiliste teadmiste õpetamine ja kunstimeele ning maitse arendamine. Alles siis võib julge olla, et käsitöölise areneb omal alal tuhevaks tööjõuks.

Kokku võttes, koonduste sihiks ja ülesanneteks olgu: ühistunde arendamine ja kutse-au ülalhoimine; meistrite, sellide ja õpilaste kutselise, tehnilise ja kõlbliku hariduse edendamine täienduskoolide kaudu, nende koolide toetamine ja õpilastele neis õppimise sunduslikuks tegemine; meistri- ja selli-eksamite korraldamine ja tunnistuste väljaandmine; vahekohtute asutamine koonduoliigete omavaheliste ja oma sellide ja tööliste vaheliste tülide lahendamiseks.

P. H.

Gildide päranduse ümber.

Ei ole uudiseks nähtused, kus lapsed oma vanemate päranduse jaotamise juures satuvad tülli, milliseid tülisid lõpuks kohtutel tuleb lahendada. Sageli kistakse koguni kogu sugulaskond sarnastesse pärandusprotsessidesse, kus igaüks arvab, et femal õigus on teatud osa pärandus-vara peale, muudkui teised sugulased, kellel pärimiseks üldse õigust ei olevat, tahtvat ülekohtusel teel seda pärandus-vara hoida endale.

Niisugustest pikkadest ja keerulistest protsessidest on tekkinud isegi rahvasõna: „Isad mõistavad koguda, aga pojad ei mõista jaotada!“

Pärandus-tülide lahendamiseks on igas riigis ja iga rahva juures maksmas oma seadusmäärused, millede järgi küsimusi lahendatakse, mis leplikul teel lahendamist ei leia. Isegi kultuurilagedate rahvaste juures on oma kõrbeõigus, mille alusel korraldatakse päranduse asju. Seadusandlik ja kohtuvõim on selleks valvel, et päranduse asjus, nagu ka teisteski asjades, üks kodanik või kodanikkude koondus teisele ülekohtu ei saaks teha. Tsiviliseeritud riikide pärandus-õigustes on töötatud välja erinormid, kuidas jaotada pärimisasjade puhul vallas- ja kinnisvara, nii et jaotamine ei teeks võimatuks selle varanduse edaspidist otstarbelist kasutamist. Nii ei leia meie pärandusõigus võimalikuks mõnesuguseid kinnisvarasid, näit., hooneid, väikeste osade viisi pärijate vahel jagada, milline jaotusviis, ehk küll pealtnäha õige õiglane, siiski täiesti otstarbekohatu ja kõlbmatu.

Pärimisõigus ei ole ükski füüsilistel, vaid ka juriidilistel isikutel, riigil ja omavalitsustel. See

on juhustel, kui ärandaja seda oma tahtmisega seaduspäraselt kindlaks määranud, või jälle kui veresugulasi või abikaasasid järele jäänud ei ole.

Seisuste ärakaotamisega varisesid viimsele unele endised kaupmeeste ja töösturite kutseesitused, gildid. Nad surid kõrgema võimu — Asutava Kogu — tahtmisel, ilma et nad enestest „testamenti“ järele oleksid saanud jätta. Kuid teatud pärandus-vara jäi. Peale mõnesug. vallasvara jäid neist järele nimetamisväärset kinnisvarad Tallinas, Tartus ja Narvas. Need kinnisvarad andis riigi kõrgem võim töö-hoolekandeministeeriumi hooldamisele, tingimusel, et viimane nende varanduste edaspidise saatuse määramiseks vastava seaduseelnõu pidi välja töötama ja seadusandlikule kogule esitama. Ja nagu kunagi loomulik ei ole, et üks varandus kauemat aega ilma pärisperemeheta korras võiks seista, tegi selleaegne Eesti riigi kõrgem võim ministeeriumile kohuseks seaduseelnõu kiires korras esitada, et gildide päranduste edasiantmine seaduslikkudele pärijatele mitte ei viibiks ja pärijate õigused selle all ei kannataks.

Kuid tol ajal ei olnud üks pärija, kelle õigused juba osa gildide päranduse peale tunnustamist leidsid, veel ilma valgust näinud. Ta oli vaid valmimas ja ootas ilma tulekut. Ja peale pikalisi sünnitusvalusid tuli ta ilma 10. novembril 1925. a.

See oli Kaubandus-tööstuskoda.

Oli loomulik, et noor kodanik selle osa oma eelkäijate päranduse peale, mille suhtes ta ene-

sel seaduslikud õigused arvas olevat, nõudmised esitas. Aga nagu ikka maailma viis, ei leia sageli ka kõige seadusepärased nõudmised kohe tunnustamist, nii et kohtuvõimused tuleb abiks paluda nende õiguste jaluleseadmiseks. Ka K.-t.-koda leidis oma nõudmiste juures vastuseismist ja ta pidi paluma riigikogu endale kohtunikuks, et pärandust kätte saada.

Pärandusprotsessid on pikalised protsessid, seda teab igaüks, kes nendega tegemist on teinud. II riigikogu, kelle elupäevad sel korral juba lõpule jõudmas oli ja kes end „viimsele teekonnale“ ette valmistas, ei leidnud aega ega mahti hakata lahendama gildide pärandusküsimust, jättes selle ülesande teostamise oma järeltulija hooleks.

Mida kauem üks pärandus peremeheta seisab, seda rohkem kogub talle päriajaid. On ju vana asi, et siis, kui „kadunu“ alles elavate hulgas viibib, siis teda vahest keegi ei tunne ega armasta; niipea aga, kui pärandaja oma silmad kinni on pannud, ei kust ilmakearest „sugulasi“ kokku voolab, et pärandust jaotada. Aadama ajast oleme ju kõik ühe isa lapsed, nii ei saa selle vastu vaielda, nagu puuduks sugulaseks tunnustamiseks põhjus...

Gildide päranduse juures näeme nüüd just sarnast pilti. Endised Saksa soost gildivennad peavad end ainuõiguslikkudeks gildide varanduste pärijateks. Kuidas nad seda oma õigust põhjendavad, pole nende ridade kirjutajal teada, aga tema arvates võiksid saksad vahest järgmisi põhjendusi ette tuua: Aastasadasid olime ainukesed gildide üle valitsejad ja viimastel aegadel, kui eestlased juba oma õigusi hakkasid nõudma, olime meie kui Siioni vahid valvel, et mõni Eesti tööstur või kaupmees kogemata gildi liikmeks ei pääseks. Oleme seda varandust valitsenud ja valvanud, meil on seepärast tema suhtes ka õigusi. Seda enam, et meie esimesel soodsal juhusel endised rahvuslikud gildid jälle suruist üles ärataksime...

Niisugustest põhjendustest võiks aru saada.

Aga raske on aru saada, millistel põhjustel või põhjendustel üks osa puhas Eesti soost käsitöölisi, hra kingsepp Lawitzki'ga eesotsas, gildide päranduse asja lahendusse end püüab segada? Provintsi ajalehti jälgides on meile puutunud silma, et hra Lawitzki ja „kristlaste“ häälekandja „Kodumaa Hääle“ vastutava toimetaja hra Lio korraldusel mõnes linnas on peetud käsitööliste koosolekuid, kus mitte üksi gildide pärandusasja pole arutatud, vaid ka K.-t.-koja kui asutuse vastu vale andmeid ja oletusi ette toodud. Eestis on küll sõnavabadus maksvuselt ja iga kodanik võib vabalt endale koosolekuil kõneainet valida, kuid korralikkus kirjutab ka selles asjas teatud

piirid ette, vähemalt seda, et tõde ja õigust tuleb austada. On tõesti ilus, et inimesed oma õiguste esiletoomisega on tagasihoidlikud, aga raske on aru saada, kui üks kildkond käsitöölisi tuleb ja püüab seletada, nagu ei oleks praegusel kaupmeeste, töösturite, rexp. käsitööliste, esitusel õigust selle päranduse peale, mille tema eelkäija talle päranduseks jätnud? Võib seda ainult seletada selle kildkonna ja Saksa ringkondade veresuhete sugulusega, milline asjaolu ka neid mõlemaid ringkondi ühist keelt rääkima sunnib. Või ehk on ka koguni teised motiivid selles asjas mõõduandvad, ja vahest ei ole koguni ka see motiiv mõjuta, et K.-t.-koja valimistel mõni ette-tikkuv käsitöömeister jäi vähemusse. Inimese hing on ju teisele läbipaistmatu, nii et keegi ei tea, mis selle põhjas võib peituda.

Kui aga tullakse seletama, et K.-t.-koda ei olevat Eesti kaupmeeste ja töösturite seaduspärane esitus ja valimiste eel isegi hra kaupmees J. Eismann'i ja hra kingsepp A. Lawitzki allkirju kandvaid lendehti laiali laotati, milles muu seas öeldud, et: „Kaubandus-tööstuskoda kutsuti küll ellu, aga mitte kõikide kasuks. Meie, väiksed kaupmehed-töösturid, oleme unustatud ja maha jäetud, ehk küll meie arv on suur, kuid esitus on väike, ilma õigusteta. Osal meist, väikestest kaupmeestest ja ka töösturitest, tulu ja puhaskasu maksjatel, ei ole kodaniku hääleõigust olemas Kaubandus-tööstuskoja valimistel, kuid makse võetakse“, — siis tuleb, kui õiglane olla, sarnaste väidete vastu küll tõsist protesti avaldada.

Nimelt seepärast, et K.-t.-kojas on väikekaupmehed ja -töösturid arvuliselt samuti esitatud kui suurkaupmehed ja -vabrikandid. Valimistel oli kõigil väike-tööstureil, kellel aga tööstustunnistus, valimisõigus, samuti ka III järgu kaupmeestel. Tõsi, IV järgu kaupmeestel ei ole Koja valimistel hääleõigust, aga nad ei maksa ka Koja heaks vähemaidki makse. Valimisõigusest on scadusandja ilma jätnud need kaupmehed ja töösturid (olgu „suured“ või „väiksed“), kes alla kolme aasta iseseisvalt teutsenud, kes alla 25 a. vanad, või kelle vekslid protestitud. Oleks huvitav teada saada endistelt gildivendadelt, kas sarnaseid härrasid omal ajal lahtiste kätega gildi liigeteks vastu võeti?! —

Ja kui sarnaste põhjendustega tullakse väitma, nagu ei võiks K.-t.-kojal olla õigust ühe osa gildide päranduse peale, siis on see kas inimlik arusaamatus või pahatahtlus. Tsiviliseeritud riikide seadusandlus tunneb palju neid õiguslikke norme, milliste järgi pärandus antakse kõige nooremale pojale, kui see aga võtab ühes pärandaja õigustega ka viimase koha ühe enda peale. Ja K.-t.-koda on seda võtnud juba seadusega, mis 11. detsembril 1924. a. riigikogus kinnitatud. Või soo-

vib meil mõni ringkond, et endiste gildide varandused gildivendade vahel tükk-tükilt ära jaotataks? Tunnete avaldusena vahest oleks see hea küll, kui iga gildivend endale mõnest gildi majast saaks kivi kaenla alla, mille peal võiks Jeremia viisil Jeruusalema taga nutta, tegeliku elu vaatekohalt ei oleks aga sarnasel „meeleavaldusel“ otstarvet.

Kõik kaupmeeste ja töösturite kongressid on kõige kindlamal kujul toonitanud, et gildide pärijaks peab olema K.-t.-koda. Nüüd on see pärija koju jõudnud; kes tohib talle keelda, et ta oma seaduslikku pärandust kätte ei saa?

Kokkuastuv riigikogu peaks selle küsimuse kiires korras lahendama.

K.-t.-koja valija.

Jooni meie maksupoliitikast.

Vist ei leidu meil ühtki teist sarnast laiemat ulatusega küsimust, mis meie kaupmeeskonna meeli, iseäranis just viimastel aegadel, oleks seevõrra kütkestanud kui seda on maksustamise küsimus. Riigi rahvamajanduse arenemine on osalt olev maksustamise küsimuse ühest või teisest lahendamise viisist, kuna selle probleemi otstarbekohases lahendamises peitub meie riigielu kindlam pant.

Riigil ja omavalitsustel on sissetulekuid vaja, mida suurel määral saadakse otsekoheste maksude näol. Et maksude koorem eraettevõtetele on tehtud ülejõu raskeks, seda on pidanud juba vastavad ametiasutused tunnistama, ja isegi riigivanema poolt on K.-t.-kojale antud lubadus äriettevõtete maksustamise küsimust võtta revideerimisele.

Maksude koormav suurus on iseenesest pahe, kuid suurem sellest on ebaõiglane otsekoheste maksude jaotamine üksikute kihtide, samuti üksikute äriliikide järele. Juba Eesti vabariigi algpäevilt on riik ühistegevust oma kaitse ja toetusega püüdnud elustada. Käesolevate ridade ülesanne on mõnede andmete varal näidata, mis suguseid soodustusi on annud valitsus ühistegevusele.

Kui meil räägitakse ühistegevuse suurtest ülesannetest, siis ei taha ma siinkohal sugugi ühistegevuse mõtet eitada, iseäranis aga piimatalituste, masinatarvitajate-ühisuste ja teiste maal ellukutsutud ühisuste näol, välja arvatud tarvitajate ühisuste poed ja ühistegelised rahasutused maal. Kui vaatame, kas kõik need soodustused, mida ühistegevusele ostu-müügiühingute näol on antud, ka loodetavaid tagajärgi ja sihte on aidanud kätte saada, siis peame kahjuks tunnistama, et ei. On see nii, siis on küsitav, milleks need kergendused õieti tarvilikud on ja kas ei tule sellele poliitikale lõpp teha. — Et meie ühistegevus mõne poliitilise erakonna tegevusega lähedalt seotud ja need erakonnad ühistegeliste ettevõtete toetamises õige kaugele on läinud, seda tunnistatakse nende endi ringkondadest. „Kajas“ nr. 101 ilmus Joh. Hansen'i sulest „Poliitilised tuuled ühistegevuses“, kus muu seas tuuak-

se ette, et meil on olemas teatud liik erakorralikke ühistegelisi ettevõtteid, mille jaoks seni vabariigi valitsuse toetusel ühistegevust juhtivat tööväge ette valmistati ilma, et tarvilikuks oleks peetud enne sihi ja ulatuse kohta selgusele jõuda. Edasi kaevatakse seal selle üle, et see poliitiline ühistegevus enda kätte haarab ülesandeid, mis talle võõrad ja üle jõu käivad.

Enamsoodustusi kooperatiividele lähedate laenuvõimaluste asjus kõrvale jättes märgime ära neile tehtavaid kergendusi maksuseaduste alusel: — 9. märtsi 1923. a. ärimaksu seaduse p. 6 põhjal on maksudest vabastatud ühistegelised laenuasutused ja tarvitajateühisused, kelle põhikapital mitte üle 500.000 marga ei ole, ja tulumaksu seaduse § 2 punkt f põhjal on tulumaksust vabastatud kõik ühistegelised ettevõtted, kelle aastane puhaskasu alla 120.000 marga.

Tõeliku pildi neist väliselt väikesist kergendustist ja kooperatiivide riiklikust protektsioonist saame, kui võrdleme 1924. a. eest sissetulnud riigi- ja omavalitsusmaksu ühelt poolt kooperatiividelt ja teiselt poolt eraettevõtetelt. 1924. a. tegutses 244 ühistegelise ostu-müügiühingut; neist maksis: ärimaksu — 65 ettevõtet, summas mk. 4.400.278.— (põhiärimaks mk. 516.100.—; kapitalimaks mk. 767.035.— ja kasuprotsendimaks mk. 3.117.143.—); ärimaksu ei maksnud 179 ettevõtet; tulumaksu maksis — 82 ettevõtet, summas mk. 3.505.750.—; tulumaksust oli vabastatud 162 ettevõtet. Iga üksiku tegutseva ostu-müügiühingu kohta saadi põhiärimaksu mk. 2.115.— ning teisi otsekohesteid makse mk. 30.287.—; kokku mk. 32.402.—.

Avalikule aruandele kuuluvaid eraettevõtteid tegutses samal aastal 377, mis kõik ärimaksu maksid üldsummas mk. 87.391.288.— (põhiärimaks mk. 3.050.750.—; kapitalimaks mk. 32.207.633.— ja kasuprotsendimaks mk. 52.132.905.—). Tulumaksu maksis 309 ettevõtet, summas mk. 47.458.620.—; tulumaksust oli vabastatud 68 ettevõtet. Iga üksiku tegutseva avalikule aruandele kuuluva eraettevõtte kohta

saadi: põhiärimaksu mk. 8.092.— ja teisi otsekoheseid makse mk. 349.600.—; kokku 357.692 mk.

Nagu eelpool toodud arvudest selgub, maksid avalikule aruandele kuuluvad eraettevõtted riigile ja omavalitsustele põhiärimaksu (patendimaksu) arvel ligikaudu neli korda enam kui ostu-müügi ühingud ja teisi otsekoheseid makse (kapitalimaks, kasuprotsendimaks ja tulumaks) üks teist kümme korda enam kui ostu-müügi kooperatiivid. Viimaste keskmine aastane läbimüük oli iga üksiku ettevõtte kohta mk. 11.878.291.—, kuna see summa avalikule aruandele kuuluvate eraettevõtete juures samal aastal suurem ei võinud olla, kuna 377 ettevõttest tegutses 69 ettevõtet III järgu äritunnistusega.

Kuidas oli otsekoheste maksude vahekorraldus ostu-müügi ühingute ja mitteavalikule aruandele kuuluvate eraettevõtete vahel, selleks järgmine võrdlus: kõigi ostu-müügi ühingute 1924. a. läbimüük oli iga üksiku ühingu keskmist läbimüüki silmas pidades (vaata ühistegelise kalender 1926. a.) mk. 2.898.303.132.—, nii et otsekoheseid makse maksti ligemale $\frac{1}{2}$ kauba läbimüügist. Teadupärast kauplevad ostu-müügi ühingud nendesamade kaupadega, millega kõik eraettevõttedki, ja müügihinna ei ole kunagi olnud hinnavahe, küll aga on ühistegelised asutused sama kaupa isegi kallimalt müünud kui eraettevõtted, mis lubab oletada, et nende kasuprotsent läbimüügist võiks olla veel suuremgi, seepärast on võimalik nende kahe äriühingu tegevust üksteisega võrrelda. — Mitteavalikule aruandele kuuluvad ettevõtted, olles maksustatud keskmise puhaskasuprotsendi klassifikatsioonitabeli järele, maksavad keskmiselt 10% oma läbimüügist, seega umbes kolm korda enam kui ühistegelised ostu-müügi ühingud. Kui viimaseid 1924. tegevusaasta eest oleks maksustatud keskmise puhaskasuprotsendi klassifikatsioonitabeli järele, siis oleksid nad olnud sunnitud maksma makstud mk. 7.906.028.— asemel riigile ja omavalitsustele mk. 289.830.313.—. Siin ettetoodud andmed näitavad selgesti, misugune maksukoorem on kanda eraettevõtetele,

mida keskmise puhaskasuprotsendi klassifikatsioonitabeli alusel maksustatakse. Meie ei usu ja arvame kindlasti, et keegi ei sõnda tõendada, et ühistegelised asutused suudaksid maksta 10% oma läbimüügist lisaärimaksuna. Ilma tõendatud põhjusteta, mis äritegevust tegevusaasta jooksul on takistanud, nõutakse aga eraettevõtjalt maksuaparaadi kaudu vastulausetest hoolimata keskmises puhaskasuprotsendi klassifikatsioonitabelis ettenähtud eluvõõra normi järele makse sisse. Juriidiliste isikute maksustamise seadus näeb ette äriettevõtete administratsiooni kuludeks teatud maksuvaba normi, kuna see summa läheb ettevõtete direktorite, ärijuhtide j. t. palkadeks ja äri puhaskasu alla ei arvata. Mitteavalikule aruandele kuuluva äriettevõtte omaniku töötasu ei arvestata, kuna siin äri puhaskasust ettevõtte omaniku elatismiinimumi maha ei arvata.

Vähe neist soodustusist, mis ühistegelistel ostu-müügi ühinguil olemas eelpooltoodud seaduste põhjal. Raudteelaste tarvitajate-ühisused veavad vaba kauplemise otstarbel oma kaupu vagun-poodides üle riigi, mis muule lisaks ka veomaksust vabad. Ostu-müügi operatsioonide toimetamisel ei tehta mingit vahet oma liigete ja võõraste ostjate vahel; arvestatakse enam võõra, laiema ostjate ringkonnaga kui oma liigetega, sest üksikute ostu-müügi ühingute aruannetest, kus see kokku võetud, leiame, et võõraste ostjate ostusummad umbes kolm korda suuremad on kui liigetele.

Meie kaupmeeskond ei vaidle maksude vastu, mis riigile ja omavalitsustele hädatarvilised, kuid neid sissetulekuid tuleb maksude alal võtta õiglaselt nii era- kui ka ühistegeliselt asutusilt. Seni on suurel määral ärimaksust saadud summad tulnud just eraettevõtetele; ei ole küsitud, kas see maks alati põhjendatud on või mitte; vastulauset jätetakse tähele panemata, kuna nende sisseandmine tekitab asjata kulusid. Seepärast tuleks riigivõimul, kui ta ei taha hävitada meie kaubandust, mis peaaegaliselt eraettevõtjate käes, maksupoliitikas kiire korras parandusi ette võtta.

O. L.

Vaielus Kaubandus-tööstuskoja ja rahaministri vahel.

Nagu teada, otsustas rahaminister 2. jaanuaril s. a., et Kaubandus-tööstuskojal ei ole õigust valida oma esitajaid jaoskondade ärimaksukomi-

*) Äriettevõtete maksustamise kohta käivad andmed, peale eraettevõtete patendimaksu, on saadud iseäralise tulu- ja ärimaksukomiteelt.

teedesse. Kaubandus-tööstuskoda leidis aga, et praegu maksvate seaduste põhjal Kaubandus-tööstuskojal see õigus juba olemas on ja otsustas pöörduda riigikohtusse, et seda küsimust seal lõpu-likult lahendada.

Tähendatud küsimus oli riigikohtus 18. mail s. a. läbivaatamisel. Rahaministri esitaja seletas,

et praegused seadused ei anna iseendast veel Kaubandus-tööstuskojale õigust oma esitajaid valida jaoskondade ärimaksukomiteedesse, sest uutes seadustes ei ole see mitte otsekohe öeldud ja et ei ole ka öeldud, et endine seisukord oleks muudetud. Seaduste järele on praegu ärimaksukomiteedes omavalitsuste esitajad ja mitte ärimaksu maksjate esitajad, kuna Kaubandus-tööstuskojas on esitatud ainult äripidajad. Peale selle ei ole kojas ka mitte kõik äringkonnad esitatud, kuna seal näiteks puuduvad ühistegelised ettevõtted ja 4. järgu kauplejad. Praeguste seaduste järele peavad komiteedes olema kohalised esitajad, keda kohalised omavalitsused valivad, kuna K.-t.-koda asub Tallinnas ja seepärast kohalisi esitajaid valida ei saa. Mis aga puutub vaieluse sisulisesse küljesse, siis ei ole rahaministril midagi selle vastu, kui uus seadus välja töötatakse selles mõttes, et K.-t.-koja esitajad edaspidi ärimaksukomiteedest osa võtaksid.

K.-t.-koja esitaja näitas, et rahaministri seletused põhjendatud ei ole ja et nad K.-t.-koja seadusega mitte kokku ei käi. Iga uus seadus muudab vana seaduse määrused seevõrra ära, kuivõrra uuema seaduse määrused vana seaduse määrustega kokku ei käi, ilma et see uues seaduses oleks otsekohe öeldud. Seda on märgata pea kõikides meie uutes seadustes (näiteks abieluseadus, perekonnaseisuseadus jne.), kus ka midagi ei ole öeldud selle kohta, kuivõrra nad endised seadused ära muudavad, kusjuures aga mingit kahtlust ei ole, et need seadused kõikidelt endistelt seadustelt iseendast nende maks-

vuse ära võtavad. Nii on lugu ka K.-t.-koja seadusega. Kui selles seaduses on öeldud, et tema oma esitajad kõikidesse nendesse asutustesse saadab, kus enne seda ärimaksu maksjate esitajad olemas olid, siis on siit iseendast selge, et seega endine olukord on muudetud, ilma et tarvis oleks olnud seda otsekohe seaduses veel eraldi väljendada. Kahtlust aga ei ole, et jaoskondade komiteedes ka praegu on maksu maksjate esitajad, sest see on otsekohe endises seaduses öeldud ja needsamad maksjad on ka K.-t.-kojas esitatud. Kuigi maksjate esitajaid praegu omavalitsused valivad, siis ei ole nad seepärast veel mitte omavalitsuste esitajad, vaid on ikkagi maksjate esitajad ja omavalitsused valivad neid ainult seepärast, et seni niisuguseid asutusi ei olnud, kes otsekohe maksjate huvide kaitseks loodud oleksid. Nüüd on aga sarnane asutus olemas, nimelt K.-t.-koda, ja on loomulik, et tema oma liigete — äripidajate — esitajad ilma vahelülita maksukomiteedesse saadab. Arusaadavalt valib K.-t.-koda need esitajad nimelt kohaliste maksjate hulgast, sest selleks on koyal olemas oma orgaan — nõukogu, millest maakonna linnade esitajad osa võtavad, kes kohalisi olusid ligidalt tunnevad. Seepärast on juba praegu selge küllalt, et K.-t.-kojal õigus on ärimaksukomiteedesse maksjate esitajaid valida.

Riigikohus otsustas K.-t.-koja kaebuse jätta rahuldamata, kuna eesistuja lisas juure seletuse, et see küsimus siiski uue seaduse läbi tuleks lahendada, sest et K.-t.-kojas mitte kõik maksumaksjad esitatud ei ole.

Meie kaubalaevastiku raske seisukord.

Rahvusliku lipu all sõitval kaubalaevastikul on meie iseseisva majandusliku elu arenemise peale määratu suur mõju. Ilma korrapärase meist ripuva ühenduseta on raske ette kujutada kaubanduslikku arenemist nii nagu see meile kasulik. Meie põllusaaduste ja tööstussaaduste väljaveo, meie kaupade sisseveo teostamisel on ühendustel väga suur tähendus. Meie sisevetel võivad teostada laevad üle 30% meie transpordi vajadusest. Võib kindlasti öelda, et oma laevahenduste arendamine on üks meie suuremaid majanduspoliitilisi küsimusi. Seda tõsiasi näeme ka teistel maadel, kes kõik peale sõda kõigi abinõudega püüavad tõsta oma kaubalaevastikku, et vedusid võimalikult oma laevadel juhtida. Meil aga on sel alal veel õige vähe ära tehtud ja meie laevade tonnaazh on välissõidus langenud 17% pealt 12% peale. Meie põllusaaduse-

sed ja kaugelt suurem osa tööstussaadusi läheb Eestist välja välislaevadel, millede heast tahtmisest oleneb, kuivõrra hästi on teostatud ühendused. Välisriigid teevad kõik, et aga soodustada oma laevastiku arenemist. Meie kaubalaevastik aga on viimastel aastatel hakanud tonnaazhi suhtes vähenema: laevad, mis on ehk juure muretsed, on suureks koormaks, mille peapõhjuseks see, et meie kapitali nappuse tõttu oleme sunnitud laevu laenu peale soetama. Kapitali % meil, võrreldes välismaadega, kus peaaegu kõikides riikides laevade soetamiseks erilisel madalaprotsendilist laenu antakse, on vähemalt kahekordsed ja praegune laevasõidu konjunktuur on niisugune, et koguni raske on neid protsente välja teenida, rääkimata ülejääkidest või laevade paremasse seisukorda seadmisest.

Tänavau on laevasõidu konjunktuur veelgi

halvenenud, prahid on hinnas langenud äärmuseni, välismaa soodustatud võistlus oma moodsate laevadega rõhub Eesti kaubalaevastiku kõrvale, nii et kui meil tahetakse, et see majandusala üldse püsima jääks, tuleb kiiresti astuda vastavaid samme, millede hulgas esimese järgu tähtsusega on panga laenu protsentide alandamine.

Sarnase laenu protsentide alandamise peale ei tule vaadata kui mõne kingituse või erilise soodustuse peale, vaid see on eluline vajadus, ilma milleta see majandusharu ei või püsima jääda ega areneda. Seda kirjutab ette rahvusvaheline võistlus, millega meie peame arves-

tama. Ei või ka unustada, et laevasõitu ei saa soodustada, näiteks, kaitsetollide abil, nagu tööstust ja põllumajandust.

Kõike seda arvesse võttes on Kaubandus-tööstuskorda pöörnud Eesti Panga poole palvega, toetada laevade peale antud ja antavate laenude protsendi alandamist määrani, nagu see riigi majandusnõukogu poolt tarvilikuks leitud, s. o. mitte üle 6%. Tuleb veel kord rõhutada, et praeguse aja tegelik seisukord ei luba laevadel suuremat protsenti välja teenida, nii et protsendi alandamise küsimus on ühtlasi ka meie kaubalaevastiku elu ja surma küsimus. A.

Poola söeproduksioon ja väljavedu.

Praegu, mil Inglise söetööstuses valitsemas terav kriis ja streigid kestavad edasi, pole liigne heita pilku Poola söetööstuse arenemisele viimastel aastatel ja selle seisukorrale praegusel ajal.

Poola söetööstuse andmed 1925. a., kui neid ainult mehaaniliselt, s. o. arvete poolest, vaadelda, ei ole Poola majandusele kuigi rõõmutavad. Kõikide kaevanduste produktsioon 1925. a. oli 29.080.499, viimasel eelsõja-aastal aga oli üldproduktsioon 40.972.108 tn. Tähendab, võrreldes ennesõjaaegse produktsiooniga on see läinud 20,02% võrra tagurpidi.

Äärmiselt rasked tingimused, milledes Poola söekaevandused töötasid, seisid otsekoheses ühenduses kahe tähtsa majandus-poliitilise teguriga: 1) Poola söe sisseveo keelu väljakuulutamise-ga Saksamaal 15. juunil 1925. a. ja 2) Inglise söepoliitikaga, mis kaevanduste puudujääki riigi rahast kattes Inglise väljaveole andis soodustusi ja seega võistluse maailmaturul tunduvalt raskendas.

Vaatamata aruandeaasta nõrga bilansi peale näitab see ka mõnd soodsat momenti söetööstuse arenemises ja, nimelt, töö tagajärgede ja müügi ning väljaveo dünaamika alal.

Kui võrrelda arve, mis kogu maailma produktsioonis langevad Poola arvele, siis selgub, et Poola enne sõda ja ka 1925. a. söeproduksioonis asub viiendal kohal.

Euroopa riigid	Keskmine kuu produktsioon		Vahe %
	1913. a. milj. tn.	1925. a. milj. tn.	
Inglismaa	24,34	20,96	— 13,88
Saksamaa (Saari piirkonnata)	11,73	11,06	— 5,7
Prantsusmaa	3,72	4	+ 7,28

Poola	3,39	2,40	-- 29,2
Belgia	1,90	1,93	+ 15
Tsheho-Slovakkia	1,19	1,04	-- 12,6
Saari piirkond	1,10	1,05	-- 4,54
Hollandi	0,16	0,59	+298,75
Inglis-India	1,31	1,65	+ 20,6
Jaapan	1,78	—	—
Lõuna-Aafrika	0,67	0,97	+ 44,77
Ameerika Ühistr.	43,09	44,29	+ 2,7
Kaanada	1,14	0,68	-- 40,35

Nagu ülaltähendatud tabelist näha, ei ole Poola osa maailmaproduksioonis vähenenud, vaatamata raskete peale, milledega söetööstusel tuli võidelda. Selle vastu näitavad produktsiooni langemise arvud iseenesest palju pahemat pilti, sest et Poola produktsioon, võrreldes 1923. a., 29,2% võrra on vähenenud, kuna Inglismaal kõigest 13,88%, Saksamaal 5,7% ja Tsheho-Slovakkias 12,6% võrra. Mõned riigid, nagu Hollandi, Prantsusmaa ja Belgia, võivad isegi suurenemist märkida. Kui võrrelda ennesõjaaegist produktsiooni 1925. a. omaga, selgub kohe, et produktsiooni vähenemine ainult nendes riikides aset leidis, missugused oma geograafilise asendi tõttu oma väljavedu pidid juhtima samadesse riikidesse, mis loomulikult kujutasid Poola turgu.

Nüüd katsuvad aga kõik maad, kes oma produktsiooni veel ennesõjaaegsele astmele tõstnud ei ole, väljaveo suurenemisega produktsiooni tõsta, mille läbi kõikide küsimusse puutuvate produktentide vahel tekib äge võistlus. See võistlus ei ole ka Poola produktsiooni peale oma mõju avaldamata jätnud, seda enam, et maailma söeturu seisukord terve aasta õige raske oli. Ühest küljest Euroopa üldine majanduskriis, teiselt poolt üksikute riikide majanduspoliitika, missugune püüab kasutada oma maa pruunsöe,

veejõu j. m. energia allikaid ja suruda alla sõe sissevedu, on terve maailma ja Poola söetööstuse seisukorra peale mõjunud.

1925. a. oli Poola söeproduksioonile kriitiline, sest et juunikuust saadik peatarvitaja, Saksamaa, välja langes. Selle tõttu pidid kaevandused järsku oma väljaveo organisatsiooni muutma ja üldse müügi kriisi silmapilgul uusi turgusid leidma. See läks neile ka kaunis hästi korda, nii et müük ja produktsioon aasta teisel poolel järkjärgult tõusis, kuigi mitte 1. poolaasta normini.

Produktsioon ja müük kujunes nagu alljärgnevast tabelist selgub:

	jaan., veebr., märts,	apr., mai, juuni,	juuli, august, september,	okt., nov., detsember
Sõe üldprodukt. tonn.;	7.929.422	7.049.266	6.513.997	7.587.744
Sisemaa tarvitus	4 011.292	3.923.097	4.342.957	4.814.902
Väljavedu	2.434.300	2.222.223	1.559.859	2.013.685
Kokku:	Sõe üldproduktsioon		29.080.499	
	Sisemaa tarvitus		17.092.248	
	Väljavedu		8.230.067	

Nagu ülaltoodud tabelist näha, on sisemaa tarvitus, vaatamata üldise tööstuse kriisi peale, tunduvalt suurenenud. Palju raskem oli Saksamaa turu asemel leida teist eksportturgu. Põhja ja Põhja-Lääne riigid olid hinna ja konjunktuuri mõttes soodsad turud, teisel kohal on Lõuna omad. Ekspordi organiseerimine riikidesse, kuhu seni sütt Poolast välja ei veetud, oli seotud suurte raskustega, iseäranis puuduliku ja ainult Saksamaa jaoks ehitatud raudteevõrgu ja Gdynia ning Danzigi sadamate puudulikkude sisseseadete tõttu, kus söeekspordile vastavad sisseseaded puuduvad ja suuremaid laadimisi ei võimalda.

Üldiselt on väljavedu võrreldes 1913. a. 28% võrra vähenenud. See vähenemine langeb ainult Ülem-Sileesia piirkonna peale, mis produtseeris ainult Saksamaa jaoks. Mõlemad teised Poola söepiirkonnad, Dobtovo ja Krakau, on oma ekspordit isegi tunduvalt suurendanud.

Eesti linakaubandus.

1924./25. a. hooajal ja 1925./26. a. hooaja algul.

Lina on Eesti tähtsamaid ekspordipõllusaadusi. Läbistikune aastane saak oli 1919. kuni 1923. aastani 7.884 tonni kiudu. Saak tõusis 1924. aastal 10.743 tonni ja 1925. aastal 13.624 tonni peale. Külvipinna kasvamisega võrreldes oleks 1925. a. saak märksa suurem pidanud olema, kuid halb sügis rikkus palju lina põllul ära.

Linakasvatamisele viimasel aastal andsid hoogu kõrged linahinnad.

Kontroll-praakeri aruande järele eksporditeeriti lina 1924./5. a. hooajal, s. o. 1924. a. detsembri algusest kuni 1925. a. novembri lõpuni, 467.821 puuda ehk 7.660 meeterttonni ja 1925. a. detsembri algusest kuni 1926. a. märtsi lõpuni 403.327 puuda ehk 6.612 meeterttonni. Riigi statistika keskbüroo andmetel oli linaekspord Eestist järgmistel kalendriaastatel meetertonnides:

1921. a.	1922. a.	1923. a.	1924. a.	1925. a.
5.211	9.659	9.327	10.433	7.574

Sellest on näha lina väljaveo kiiret tõusu juba 1922. a. peale, ja haripunktini jõudis see 1924. aastal. Läänud aastal on ekspordis näha üsna suurt vähenemist.

Kontroll-praakeri aruannete järele on läinud ja käesoleval hooajal sortide järele eksporditeeritud:

	Puudades 1924./25. a.	1926. märtsi 1925. 26. a. kuni lõpuni.
Liivi R	314.128	187.254
Petseri R	66.848	93.914
Võru R	55.118	72.722
Pärnu puhast.	16.210	4.233
Võru-Petseri	9.422	16.044
Pärnu	4.882	23.194
Tartu	1.119	4.725
Vabriku	—	636

Ülemistest arvudest näeme, et tähtsama sordina esineb Liivi R lina. Hinna poolest esimesel kohal on meil Petseri lina, selle järele Võru, Tartu, Liivi ja Pärnu lina. Käesoleva hooaja linadest on veel osa eksporditeerimata.

Kui eelmise aasta kogemustega arvestada, siis pidi 1. aprilliks veel umbes 120.000 puuda lina olema eksporditööride ladudes ja linakasvatate käes, mis tuleb eksporditeerimisele.

Lina hindade liikumine. Kui võtta aluseks Liivi R lina, siis kõikus selle hind järgmiselt:

	Emk. puud.	Dollarites aasta keskmise kursi järele arvates.
1922. a.	1750—2191	6,44
1923. a.	1600—1800	5,21
1924. a.	1900—2900	7,44
1925. a.	1600—2800	7,52
1926. a. kuni märtsi lõpuni	1600—1650	4,43

Eespool nägime, et linaeksport suureneb 1922. aastast peale ja eriti silmapaistvad on olnud paar viimast aastat. Kui nüüd eeltoodud hindu võrrelda, siis on kahtlemata kaasa aidanud linakasvatamise suurenemiseks head linahinnad maailmaturul. Kõige kõrgem lina hind oli 1924. a. novembris, kus Liivi R lina puud maksis 2850—2900 marka ja Võru-Petseri lina puud isegi kuni 3300—3400 marka, s. o. kuni 9 doll. 14 tsenti. Sealt peale hakkas tagasitõmbus. Välismaa linaketruse- ja -kudumisevabrikud seletasid, et liig kõrgete linahindade tõttu linase riide valmistamine läheb liig kalliks ja sellele enam ostjaid ei leia. Inglise vabrikandid arvasid välja, et linahind, kõiki muutunud olukordi arvesse võttes, on kolm korda kallim kui enne sõda ja seepärast paratamatult hind langema peab. Et hindades pööret esile kutsuda, asusid vabrikud sisseostudes tagasihoidvale seisukohale. Kuid ka linamüüjad jäid ootama, sest kõik oles puuvillahindadest. Puuvillahinnad hakkasid aga lõdvenema. Sinna juure tuli nõrk linase riide-turg ja et seetõttu linaostudest tagasihoidmine vabrikutel õieti soovitav oli. Lõpuks ei saanud linamüüjad rahapuudusel linu kauem käes hoida ja esimesena saatis Venemaa suuremad partiid linu odavamale hinnaga turule, seletades, et linahindad tõesti liig kõrgeks olevat ja et selle läbi linaturgu ka edaspidisekski ära rikkuma ei pidavat puuvilla kasuks.

Vabrikud hakkasid siis oma tooresaine tarvet peaaesjalikult odavamate sortidega ja takkudega rahuldama, millest uue tehnika võimaldab valmistada väga head lõnga. Nii tuli siis, et li-

nahinnad 1924. a. lõpul pöördusid lõdvenemisele. See allaminek kestis kogu 1925. a., nii et aasta hiljem — 1925. a. novembri lõpul, oli Liivi R lina hind alanenud 1600 marga peale puudalt, sellega aasta jooksul 1300 marka puuda pealt hinna alanemist, mis teeb välja ümmarguselt 43 protsenti või ligi poole. See hind on püsinud praeguseni, välja arvatud väikesed kõikumised.

Kuna viimasel ajal linaseriide kaubaturul on märgata rohkem elavust, siis arvatavasti uusi hinnalõdvenemisi ei tule, kuigi viimased noteerimised Tallinnas osalt hinnalõdvenemist näitasid.

Tallinna kaubabörsil noteeriti 5. mail järgmisi hindu:

Liivi R	1550 mk. pd.
Petseri R	1800—1850 mk. pd.
Võru R	1700—1750 mk. pd.
Tartu R	1650—1700 mk. pd.

T a k u d:

Codilla	I	—	1100	mk.	pd.
„	II	—	850	„	„
„	III	—	500	„	„

Linahinnad näitavad lõdvenemise kalduvust, kuna takuhinnad vähe kerkinud on.

Kui küsida, kuidas linahindade allaminek edaspidi linakasvatamise peale Eestis mõjub, siis on raske selle peale kindlat vastust anda. Arvestades asjaoludega, et linakasvatamine ka praeguste hindade juures end paremini tasub kui enne sõda ja pidades silmas, et vabrikutes linapuhastamine linaharimist võrratult kergendab, peab arvama, et linakasvatamine käesoleval aastal vaevalt väheneb.

Saksamaa poolt Venele antava 300-miljonilise krediidi kindlustuse tingimused.

Krediidi kindlustuse suhtes on nüüd sihtjooned kindlaks määratud ja olulisem osa neist on juba Saksa „Riigi Teatajas“ välja kuulutatud. Sel kindlustusel ei ole midagi ühist äri finantseerimisega, mis jääb õieti ettevõtete eneste ja nende pankade teha. Krediidi kindlustus seisab vaid selles, et riik ja osariigid tulevad appi siis, kui venelased oma veksleid ära ei tasu, ja nimelt kuni 60%-ni. Ettevõtja kannab 40% riisikost ise, kusjuures esimesed 20% tervest riisiko summast otsekohe tema kanda jääb, see tähendab, kui venelaste poolt tasumata jääv summa 20% ei ületa, siis vastutab ta ainult ise.

Krediidi kindlustus on ette nähtud ainult teatud saaduste, nimelt nõndanimetatud raskete ja kergete tööstussisseseadete kohta. Raskete sisseseadete juures tohib krediidi kestvus olla kuni 4 aastani, kergete juures — kuni 2 aastani. Äritehingud tulevad sõlmida kõige lähemal ajal, sest kergete sisseseadete juures on äärmine tähtaeg 31. detsember 1928 ja raskete juures — 31. dets. 1930 ette nähtud. Kumbagi laadi sisseseadete peale langeb pool tervest summast, s. o. 150 miljonit Saksa marka. Puhastarbeained kindlustuse alla ei kuulu. Raskete sisseseadete

alla kuuluvad täielikult tööstussiseseadete või järele suuremad osasiseseadete. Kergeteks sisseadeteks loetakse kiiresti muretsesetavad töövahendid, nagu masinad, traktorid, vedurid ja jõuvankrid.

Riik ja osariigid garanteerivad krediidi ainult sel tingimusel, kui vekslid kannavad peale

Vene tellija aktsepti ka Moskva Vene riigipanga või järele Nõukogude Liidu kaubandusesituse allkirja. Kõik vekslkohustused peavad olema väljamakstavad Berliinis, Londonis või New-Yorgis ja väljendatud Saksa markades, Inglise naeltes või Ameerika dollareis.

Kaubandus-tööstuskoja teateid.

Koja esitajad minimaal- ja maksimaalsisseveotollitariifide komisjonis.

K.-t.-koja juhatus poolt on nimetatud komisjoni tööd osa võtma määratud Koja liikmed hra R. Tofer ja hra M. Luther; neile asemikudeks on määratud hrad Joh. M. Kruus ja K. Mauritz.

Voldemar Puhk otsekoheste maksude peakomitee liikmeks.

Juba 28. dets. 1925. a. nimetas K.-t.-koja nõukogu Koja esitajad ärimaksukomisjonidesse ja otsekoheste maksude peakomiteesse. Hiljem rahaministri korraldusega keeldi Koja esitajatel võtta osa ärimaksukomisjonide tööd ja lubati Kojale ainult üht esitajat saata peakomitee istungitele börsi-komitee esitaja asemele. Nagu teada, andis Koda selle küsimuse riigikohtu lahendada, kus 18. mail s. a. otsustati, et see küsimus tuleb eriseadusega lahendada. Muutunud seisukorra tõttu otsustas Koja juhatus nüüd oma esitaja saata peakomitee tööd osa võtma ja määras selleks hra Voldemar Puhki.

K.-t.-koja direktor hra M. Hurt ja juriskonsult hra Pung välismaale komandeeritud.

K.-t.-koja juhatus poolt saadetakse juunikuul algul Koja direktor hra Hurt ja juriskonsult hra Pung lühemaks ajaks välismaale, eeskätt Saksamaale, tutvunema sealsete Kaubanduskodade tegevuse ja sisemise korraldusega, arbitraazhikomisjonidega, sadamakorraldustega ja teadete-büroodega. Välisreis ei kesta üle kolme nädala.

K.-t.-koja toetus näitus-messile.

Väljekaubanduse sektsioon on oma summadest määranud näitus-messi toetuseks, nimelt auhindadeks kodukäsitöödele, 10.000 marka.

K.-t.-koja toetus riikliku adressraamatu väljaandmiseks.

Suurkaubanduse sektsioon (II sektsioon) on oma summadest määranud riikliku adress-raamatu väljaandmiseks ja kirjastamiseks 50.000 marka, tingimusega, et vähemalt Tallinna äride adressid täpsed oleksid ja äranäidatud saaksid, missuguste kaupadega üks või teine äriettevõtte kaupleb. Sealjuures jätab Koda endale õiguse adress-raamatusse mahutatavat materjali kontroleerida.

Ekspertide kogu Kaubandus-tööstuskoja juures.

Kaubandus-tööstuskoja üheks ülesandeks on teatavasti ka asjatundjate (ekspertide) juhatamine kohtutele, valitsusasutustele ja kõikidele teistele, kes asjatundjate nõu ja otsust vajavad. Koja võrdlemisi lühikeseaegse tegevuse kestes on selgunud, et nõudmine niisuguste asjatundjate järele üsna elav on. Seni on Kojal igal üksikul juhtumisel eraldi tulnud asjatundjaid otsida, mis muidugi tülikas ja kiirete nõudmiste juures raske teostada on. Et asjale kindlamat kuju anda, on Koja juhatus II sektsiooni ettepanekul otsustanud asuda asjatundjate kogu loomisele. Selleks otstarbeks määratakse asjatundjaid igasugustelt erialadelt. Asjatundjad oleksid Koja juures registreeritud ja asjast huvitatud asutused ja isikud võivad tarbekorral Koja poole pöörduda, kes neile vastaval alal asjatundjaid juhatab. Välismaa kaubanduskodade juures on niisugused asjatundjate kogud juba ammugi heade tagajärgedega tegutsemas.

Eesti-Itaalia kaubalepingu sõlmimise vajadusest.

Juba mitmel korral on rõhutatud kaubalepingu tähtsust Itaaliaga. Lepingu puudumine annab end tunda peaaegselt laevasõidus, kuna Itaalias laevad, mis kuuluvad riikidesse, kellele puuduvad Itaaliaga vastavad kaubalepingud,

peavad maksma suuremaid sadamamakse. Eesti laevadest käivad õige mitmed sageli Itaalias (a.-l. „Ellind“, „Lembit“, „Kajak“ ja paljud suuremad purjekad), ja kuna neil tuleb maksa suuremaid sadamamakse kui teiste riikide laevadel, kellel lepingud Itaaliaga sõlmitud, siis on arusaadav, et nad võistlust välismaadega Itaalia sadamate suhtes välja ei kannata.

Kuivõrra need lisamaksud laeva büdzhetti koormavad, näeme sellest, et näiteks „Ellindi“ suurune laev peab iga sadamaskäimise eest maksma umbes 90.000 Fmk. rohkem; „Ellindi“ suurustele laevadele aga on Vahemere sõitudel, milleks nad eriti kõlbulikud, Itaalia sadamates käimine tarviline ja tähtis.

Neil põhjusil pööras Kaubandus-tööstuskoda hr. hr. välis- ja kaubandustööstusministrite poole märgukirjaga, paludes kiirendada Eesti-Itaalia kaubalepingu sõlmimist ja sellejuures juhtida erilist tähelepanu sadamamakse käsitlevate punktide peale.

K.-t.-koja nõunik hra E. Masik Genfis.

K.-t.-koja nõunik hra E. Masik sõitis vabariigi valitsuse ülesandel rahvusvahelisele töökon-

verentsile, kus ta esitab Eesti tööandjaid. Koja poolt on hra Masik'ule ülesandeks tehtud oma reisi puhul tutvuneda ka Schweitsi Kaubandus-tööstuskodade tegevusega ja asjaajamisega.

Riia kaupmeeste koda.

19. mail s. a. peeti Riias, Suure Gildi ruumes kaupmeeste-koja teist korralist aastakoosolekut, kus muu seas kuulati ära ka Koja möödunud aasta tegevusearuanne. Aruandest selgus, et Koda oma seisukohavõtmisega on suutnud mõjuda mõnegi valitsuse kavatsuse ja seaduseelnõu vastuvõtmise peale kaupmeeskonnale soovitavas suunas. Üksikasju aruandest toome ruumipuudusel järgmises „Kaubandus-tööstuskoda Teataja“ numbris.

Toimetuse õiendus.

„Kaubandus-tööstuskoda Teatajas“ nr. 7 ilmunud kirjutusse „Munade müügi asjus Inglismaal“ on sattunud lause, mis ühele osale Inglise importööridest võiks tunduda riivavana. Toimetus loeb oma kohuseks siinkohal kinnitada, et siin tegemist ei ole ei Koja ega ka toimetuse seisukohaga, vaid korrespondendi arvamisega.

Teiste riikide majanduslik elu-olu.

Läti:

Läti panga peadirektor Edg. Schvede seletas ajakirjanduse esitajale:

Riigi rahanduslik seisukord jooksval majandus-aastal on rahuldav, isegi hea, olgu küll, et tuleb arvestada paljude ja mitmesuguste majanduslikkude kitsendustega. 1922. aastast peale on eelarve viidud tasakaalu ja annud suuri ülejääke tagavara-fondile. Tuleb tähendada, et raha emissioonis on rahaministeerium parandanud ära varemalt tehtud vea: 1924. a. peale uue hõberaha väljaandmist ei võetud välja vastavas väärtuses paberiraha liikumisest. Nüüd on tsirkulatsioonist nii palju pangatähti kõrvaldatud, kuipalju on antud välja hõberaha. Läänud aastal ei ole emissiooni suurendatud. Lätis on diskonteeritud veksleid üldsummas 90 milj. sl. eest, milledest Läti panga peal lasub 63,4 milj. latti. Tuleb tähendada, et soovimata nähtus on ülisuur krediit-asutuste arv, mis edustab liig kergest krediidi saamise võimalust. Viimane suurendab omakorda kunstlikult kaubaravitajate ostujõudu, mille läbi hinnad tõusevad. Tarvitajate ostujõu suurenemise ja produktsiooni-jõu vähenemise tõttu tegi meie läinud aasta väliskaubanduse bi-

lansi passiviteet välja 100 milj. sl., mis omakorda tunduvat mõju avaldas maksubilansi peale. Siin pidi tulema appi Läti pank ja revideerima krediidi-poliitikat, mida sel teel saavutati, et pank krediidi fondi maksimumi 115 milj. sl. peale kindlaks määras. Krediidi suurendamist lubati ainult erandina ekspordi ja kohaliku tööstuse toetamiseks.

Mis puutub läti kurssi, siis ei ole see saanud kannatada, vaatamata pahade olukordade peale. Läti panga kapitalid on 3 aasta jooksul suurenenud umbes 80 prots. võrra, s. t. panga kapital teeb praegu välja 18.183.684,25 latti.

Kaubandus elab praegu üle rasket kriisi, sest meie eksportkaupade, linade, puude ja nahkade, jaoks tuli otsida välismaa turgudel soodsat seisukorda ja kohast hinda. Seepärast pidid meie eksportöörid töötama suurte kaotustega. Kuid kõigel sellel on ka oma positiivsed küljed — firmade ja äride arv on 35.650 pealt 1923. a. vähenenud 24.000 peale läinud aastal.

Paremas seisukorras on tööstus. Arenenud on peaaegjalikult keskmised ja väiksemad ettevõtted: juure tulnud on ka mõned suuremad vabrikud. Tugevasti juure võtnud on puu-ümbertöötamistööstus. 1922. aastal töötas Lätis 1906

tööstus-ettevõtet 31.800 töölisega, 1923. a. — 2032 (40.600), 1924. a. — 2508 (48.100) ja 1925. a. — 3200 ettevõtet 51.000 töölisega.

Laevade liikumine Riia sadamas on elav, SSSR tarvidusteks on Riiga jõudnud mitmesuguseid metallkaupu, värve jne. Samuti impordeeritakse palju põllutöömehhanismide kohalikkudeks tarvidusteks. Venelased saavad transiidina suuremal määral võid ja liha, mis jällegi tõendab, et nemad kõik ära müüvad, mis ainult võimalik. Tolli sissetulekud päevas teevad välja ligi 140.000 latti.

Läti majandustegelased kaebavad selle üle, et riigil puudub kindel majanduslik plaan. Saeima on oma koosseisu poolest soovorra kirju, et terve loov töö erakondlike vaielduste läbi hävineb. Valitsus teeb tegemist rohkem enesega kui riigi asjadega. Seesuguseil olukorral pole imeks panna, et riigi majandusel puudub kindel kava. See võiks olla ainult seal, kus on olemas stabiilne võim. Lätis on juba kauemat aega päevakorral majanduslepingud Eesti, Saksa, Vene ja Leeduga. Aeg läheb, kuid lepingud ei nihku paigast. Ollakse arvamisel, et praegu maksva tollitariifi tõttu ei suudeta teistelt riikidelt midagi välja kaubelda.

Läti-Vene kaubalepingu küsimus edeneb visasti. Läbirääkimised selles sihis on takistatud, kuna Läti enne tolliga seotud küsimustes selgusele tahab jõuda. Üldse ollakse Lätis arvamisel, et praegustel olukordadel Vene toimingute peale ei saa panna suuri lootusi, ega sa nende põhjal teha kavatsusi tööstuse laienemiseks. Kogemused näitavad, et Nõukogude valitsus ühe käega tellimisi annab ja teisega jälle tagasi võtab. Kuni olukorrad Venemaal ei parane, võib Läti tööstus arvestada ainult saaduste üleproduktiooni väljaveoga Venemaale.

Läbirääkimised Läti-Poola ajutise kaubalepingu kohta kestavad edasi, kuid seni ei ole veel korda läinud kokkukõlastada mõlemi riigi seisukohti mitmesuguseis põhimõtelis küsimusis.

Läti majandussidemed Saksa maaga on läinud aastal muutunud tihedamaks; tugevasti on kasvanud Läti saaduste eksport, mis on annud valmistajatele head puhaskasu. Nii Läti kui ka Saksa äriühingud ootavad kaubalepingu sõlmimist mõlemi riigi vahel.

Otsides välisurget on Läti töösturid pöörnud suurt tähelepanu lähema Ida ja Balkani riikide peale. Esimesed sidemed on juba loodud ja nende edasiarendamiseks on häid lootusi. Balkani riikidesse ekspordeeritakse kummi-saadusi, linoleumi ja väiksemal määral mitmesuguseid teisi kaupu. Et Läti töösturitele abiks

olla, on välisministeerium otsustanud asutada aukonsulaadi Konstantinoopolis ja Ateenas, samuti ka Sofias ja Salonikis. Peakonsulaat Konstantinoopolis kavatsetakse asutada kohe peale Läti-Türgi sõprus-lepingu ratifikatsioonidokumentide vahetamist, mis peab sündima lähemas tulevikus.

Ka Türgi ja Greeka valitsused on otsustanud asutada Riias oma peakonsulaate, mille juhatajaiks määratakse Läti kodanikud.

Lähemal ajal kinnitatakse presidendi poolt Läti ajutine kubaleping Põhja-Ameerika Ühisriikidega, mis astub jõusse ilma Põhja-Ameerika Ühisriikide ratifikatsioonita. Ameeriklased tunnevad Läti tööstuse vastu suurt huvi. Hiljuti käis Põhja-Ameerika Ühisriikide saatkonna nõunik E. H. Carr Läti välisministeeriumi esitaja Münteri saatel Liibavi sadamat ja tööstus-ettevõtteid vaatamas ja pidas börsikomitees nõu kohalikkude töösturite ja kaupmeestega.

Läbirääkimised välislaenu kohta Ameerika rahameeste grupiga, mis olid kestnud juba pikemat aega, on nüüd lõpulikult nurja läinud. On selgunud, et välislaenu realiseerimine praegu võimatu on.

Daani:

Daani karjasaaduste väljaveos tekitas järsku jõusseastunud Inglise üldstreik esimestel päevadel teatud närvilikkust. Kuid olukord paranes pea ja praegu on karjasaaduste väljavedu Inglisele peaaegu niisama normaalne nagu harilikult. Daani huvid on vastavates Inglise komiteedes, kes maad streigi ajal toiduainetega varustavad, esitatud, mis ka kindlustuseks, et väljaveos takistusi ei teki, kuigi streik kaua peaks kestma. Üldstreigi mõju peegeldus selgesti nädala väljaveo arvudes: võid veeti välja 17.—23. aprillini 2.870 tonni (rekordarv, mis osalt, nagu ka kõik pärastised, sellest tingitud, et juustutööstusel, mis end praegu ära ei tasu, suuremas ulatuses, alates aprillist, võitööstuse peale üle mindud), 24.—30. aprillini 2.700 tonni ja 1.—7. maini 2.340 t., millest 2.014 tonni läks Inglisele. — Protsentuaalselt on streigi tõttu või väljavedu 13 prots., munade 17 prots. ja baconi väljavedu 35 prots. vähenenud.

Daani põllumajandusliku konsulendi Faber'i poolt Londonis ette võetud järeleuurimised on näidanud, et või noteerimise iganädalased kõikumised Inglise turul on tingitud Kopenhaageni või noteerimisest, mis või väljaveo-maadele palju kahju toonud, kuna võistajatel praeguste olude juures hinna püsivuse suhtes alati kindlus on puudunud, missugune asjaolu kutsus esile spe-

O/Ü. „TARMO”



Tallinn,
Narva maantee 6.
Kõnetraat 26-65.



Soovitab

JALGRATTAÄRIDELE

kõige kasulikumail tingimusil
maailmakuulsaid prantsuse



jalgrattakumme.

PÕHJA PANK A/S.

Tallinnas,

S. Karja t. 20, omas majas. Telegr. aadr.: „Põhipank.”

Telefonid: direktorid 8-44 ja 30-36;

üldised nr. 8-43 ja 6-17.

Osakonnad:

Abjas,	Kohtlas,
Antslas,	Tartus,
Hiiu-Keinas,	Türil,
Jõhvis,	Viljandis ja
	Võrus.

Kõiksugu kaupade mahutamiseks avarad laduruumid Tallinnas, Uuel tänaval nr. 32/34, omas majas. Telefon 31-21.

Panga varakambrites Tallinnas ja Tartus teraslaekad (Safes) väärtuste ja dokumentide hoiuks kolmes suuruses välja üürida.

Ühendus kõigi kodumaa kui ka kõigi suuremate linnadega välismaal. Pank ostab ja müüb kõiksugu välisvaluutat, maksab hoiusummade pealt $7\frac{1}{2}$ –12% aastas, annab välja laenusid, kannab maksuta raha üle teise linna, kus panga osakonnad, ning toimetab kõiksugu pangaooperatsioone kodu- ja välismaal.

kulatsioonihimu. Viimase all kannatab ka kauba värskus, nii et või müüja ja tarvitaja peavad paremaks margariini peale üle minna, mille hind Inglismaal kahe aasta jooksul — vastandiks võlle — täiesti muutmatu olnud. Seepärast paneb Faber ette Kopenhaageni võinoteerimist praegusel kujul ära kaotada ja seda ainult tendentsnoteerimisena alali jätta, mis — vastandiks praegusele — püüaks hinna püsivuse ja kõrghoidmise poole. — Daani põllutöominister on sellele ettepanekule avaldanud suurt poolehoidu, seepärast on loota, et võiväljaveo organisatsioonid ettepaneku teostamiseks lähemas tulevikus teevad vastava korralduse.

Märtsikuu väliskaubanduse bilanss oli täiesti ootamata tasakaalus, kuna nii välja- kui ka sissevedu 143 milj. kr. balanseerusid, kuigi Daani oma väljavedu 131 milj. kr. suur oli ja 12 milj. kr. transiitkaupade väljaveo peale langes. Väliskaubandus ei näita mitte ainult bilansi seisukohalt paranemist, vaid ka selles, et nii sissevedu (9 milj. kr.) kui väljavedu (19 milj. kr.) veebruariga võrreldes on suurenenud. Alates oktoobrist 1925 alanes sissevedu kogu aja, mida vaadeldi teatud tagasihoidlikkusega, kuna see tööstuse mitteloosulikest tegevusest tunnistust andis. Seda on praegugi veel vähe, kui käesoleva aasta esimese veerandi väliskaubanduse üldarve võrrelda 1925. a. esimese veerandi arvudega.

	(Milj. kr.)	
	1925.	1926.
Sissevedu	602	424
Väljavedu	499	361
Võõraste kaupade väljavedu	46	27
Sisseveo ülekaal	57	36

Vähenenud on teravilja sissevedu 2 m. kr., jõutoidu sissevedu 4 m. kr. ja väetisainete sissevedu 1,8 m. krooni võrra. Kasvanud on masinate sissevedu 5 milj. krooniga, niisama on suurenenud kõikide koloniaal- ja manufaktuurkaupade sissevedu. Nagu mujal märgitud, on karjasaaduste väljavedu märtsi jooksul suurenenud 10 miljoni krooni võrra. Huvitav on vahest veel märkida, et elusloomade väljavedu, mis 1925. a. muutus õige tähtsusetuks, jälle paranemist näitab: nii veeti märtsis 11.478 sarvloomu ja 1.374 siga Saksamaale 5.876 ja 684 vastu märtsis 1925. a.

Daani tuletikutööstus on sattunud raskesse seisukorda. Esiteks on selle kutsunud esile krooni järsk tõus, mille tõttu tikkude väljaveo hinda 35 prots. võrra tuli alandada, kuna tööpalgad ainult 12 prots. langesid. Teine põhjus on välismaa, peaaegaliselt Soome, aga viima-

sel ajal ka Eesti (Baltika, Lendra), tuletikkude sissevedu Daani. Nii, näit., veeti jaanuaris ja veebruaris 1925. a. Daani ainult 80.000 kg. tuletikke välismaalt, käesoleva aasta kahe esimese kuu jooksul aga 203.100 kg., mis tähendab sisseveo suurenemist. Nende raskuste tagajärjel on Daani tuletikkude väljavedu täiesti seisma jäänud ja ka sisemaal tekkinud tõsisid võistlejaid. Seepärast jäeti Daani ühendatud Gosch'i tuletikuvabrikuis 22. aprillil töö seisma ja ei ole teada, millal seda uuesti alustatakse. Vabrikuil on suured tagavarad ladudes, missugused teatud määral enne realiseerida tulevad. On arvata, et tööseisak kestab kahe kuu ümber. — Liiguvad kuulused, et vabrikud seepärast seisma pandud, et võimalus oleks valitsuselt tagajärjerikkamalt kaitsetolle nõuda, mis kõrvaldaks välismaa konkurentsi.

Nationalbankeni valuutareservid on aprillikuu jooksul 55,8 milj. kroonist 42,4 milj. kr. peale alanenud, kuid viimane arv on siiski vähe suurem kui möödunud aasta samal ajal, kus ta 38,1 milj. kr. ulatus. Veksliportfell on suurenenud 115,5 m. kroonist 146,1 m. kr. peale, kuid emissioon on 411 miljoni kr. suuruses endiseks jäänud 464 milj. krooni vastu aasta varemalt.

Viisumikohustuse ära kaotamine vastastikku Saksamaa ja Daani vahel astub 4. mail s. a. Kopenhaagenis asetleidnud kokkuleppe põhjal 20. mail jõusse. Mõlema maa kodanikud peavad olema varustatud ainult maksva välispassiga. Daani kasutab seega nüüd enama jao Euroopa riikidega — peale Austria, Ungari, Balkani riikide, Soome, Eesti, Läti, Leedu, Poola ja N. Vene — seda soodustust.

Laevasõit ei ole kevade tulekuga mitte elavamaks muutunud, nagu oli oodata, vaid prahtide puudusel koguni tagasiminekut ilmutanud. 26. aprilli s. a. andmete järele oli 62 Daani laeva 153.684 tonni mahutavusega seismas, kuid mai esimeste päevade jooksul olid need andmed juba 65 laeva 164.907-tonnilise mahutavusega. Võrdluseks olgu toodud, et 1. jaanuaril ainult 70.343 tonni Daani kaubalaevastikust seismas oli. Seega on nelja kuu jooksul seisma jäetud laevade tonnaazh suurenenud 74,4 prots. võrra.

Daani koduloomade üldarv 1925. a. statistika järele on nüüd avaldatud. Selle järele on Daanis hobuseid 536.000 tükki (1925. a. alanemine 12.000). Sarvloomade üldarv, mis 1921. kuni 1923. aastani vähenes, on viimatinimetatud aastast peale jälle jõudsalt kasvanud, 1925. aasta jooksul 2.667.000 kuni 2.758.000-ni, missugune suurenemine siiski vähem on kui 1924. aas-

tal. Sigade arv vähenes tunduvalt 1924. a. ja vähenemine kestab ka praegu edasi, 1925. a. jooksul 2.868.000-st kuni 2.517.000-ni. Ka lammaste arv on aasta jooksul 302.000-st 261.000-ni vähenenud. Kanade üldarv on jäänud muutmata ja oli andmete järele 20.093.000. Kui võrrelda Daani koduloomade viimast 1925. a. ja 1914. aasta üldarve, siis tuleb ilmsiks, et hobuste, lüpsilehmade, sigade ja lammaste arv 1925. a. vähem, kuid sarvloomade üldarv kokku suurem oli kui 1914. aastal.

Soome:

Neil päevil käisid Soome ühistegeliste asutuste esitajad Venemaal pinda sondeerimas, kas on Venemaal võimalusi midagi müüa ja osta. Sõit oli mitteametlik ja katsuti Soomes pidada saladuses. Pärastpoole on siiski sõidust osavõtjad annud teateid ajalehtedele.

Soomlased kriipsutasid alla, et kuna Vene väliskaubandus on täiesti riigi käes, on väga raske neid kaupu, mida Soome pakub, nimelt võid, juustu, piima, põletispuid, paberit, Venemaale viia. Et Venemaa toob Soome rohkesti vilja, oli Soome delegatsioon avaldanud venelastele Soome põllumeeste soovi ülaltähendatud toiduainete vedamiseks Venemaale ja et selle kaubavahetuse korraldamine tuleks anda Soome ja Vene koöperatiivide kätte, ilma riigiasutuste vahelesegamiseta. Venelased olevat sellele soovile põhimõttes vastu tulnud, kuidas aga asi tegelikult kujuneb, sellest on raske kindlat ütelda. Soomlased olid pannud tähele, et pearaskus seisab rahapuuduses Venemaal. Riik tahab aga väliskaubandust enda käes pidada.

Eesti paekivil on Soomes hea kuulsus. Läinud aastal ostis Turu linna toomkiriku restaureerimiseks asutatud riigikomitee Tallinnast 1000 tükki paekiviplaate kiriku põranda parandustööde jaoks. Käesoleval aastal kavatseb tähendatud komitee osta Tallinnast 600 paekiviplaati samaks otstarbeks. Kiriku restaureerimistööd juhatab arhitekt Armas Lindgran Helsingist.

Majade ehitustööd Helsingis edenevad jõudsasti. Käesoleval aastal on saanud valmis 28 uut elumaja, neis 1872 tuba ja 746 kööki. Peale nende on 48 elumaja ehitamisel, neis 2.888 tuba, 965 kööki ja 102 poodi. On arvatud et nende ehitamiskulud tõusevad kokku 150 milj. Smk. Uued majad on kõik aktsiaseltside ehitused. Ehitamiskulud teevad keskmiselt 300 Smk. kuub.-meetrit. Pangad annavad üldse heameelega laenu ehitustööde jaoks. Pikaajaliste laenude protsent on 9—10 prots. Korteripuudust

praegu enam ei ole. Nii pakutakse keskküttega 4-toalisi kortereid 2500:— S. margaga kuus. Üldse on vabu kortereid rohkesti leida. Eesti telliskivi järele on suur nõudmine.

Soome sadamatest, peale Turu, Hangö ja Helsingi, on jäälõhkujatega avatud ka Rauma, Vaasa, Loviisa ja Kotka. Siiski on ajujääd veel seevõrra palju, et omajõul sadamatesse pääsevad ainult jääkindlad laevad.

Laevasõit Helsingi-Tallinna otsekohesel liinil on kõva jää tõttu tunduvalt raskendatud. Eesti kartulilaevadest on mõned siiski juba Helsingisse jõudnud. Läinud aastal tulid esimesed Eesti purjekad Soome juba 7. aprillil.

Käesoleva aasta 1.—6. oktoobrini korraldatakse Helsingis esimene Soome toitlusnäitus, millest võtavad osa ainult kodumaa toiduainete valmistajad. Siiski on lubatud panna välja ka välismaa masinaid, mis toiduainete valmistamiseks või transporteerimiseks vaja. Kuna Krulli vabrik Tallinnas valmistab häid külmetusmasinaid, siis ei tohiks need näitusel puududa.

Inglismaa:

1926. aasta esimese veerandi väliskaubandus lõppes 94,7-miljonilise passiviteediga 103,8 miljoni vastu 1925. aasta esimesel veerandil, näidates seega 8,6 miljoni ehk 8,3 prots. võrra vähenemist.

Käesoleva aasta esimese veerandi väliskaubandus näitab üldist vähenemist. Võrreldes 1925. aasta esimese veerandiga on üldläbikäik 52,4 miljoni võrra väiksem. Sellest langeb sisseveo peale 30,5 miljoni, näidates 8,7 prots. kahanemist. Väljavedu on vähenenud 19 miljoni ehk 9,2 prots. võrra ja reeksport 2,8 miljoni ehk 7,2 prots. võrra.

Silmapaistev osa sisseveo vähenemises langeb toore puuvilla peale, mida 19 miljoni naelsterlingi eest on vähem sisse veetud, — 26,8 miljoni väärtuses käesoleva aasta esimesel veerandil, 45,8 miljoni vastu 1925. aastal samal ajal. See kahanemine väärtuses on tingitud osalt hindade langemisest, kuna sisseveetud kvantum väiksemal ulatusel on vähenenud — 6,6 miljoni centali pealt 4,8 miljoni centali peale.

Teine kaup, mille sisseveo vähenemine väärtuse järele on tingitud ka hindade langemisest, on toores vill. Toore villa sissevedu langes väärtuses 27,9 miljoni pealt 23,7 miljoni naelsterlingi peale, kuid sisseveetud kvantum näitab suurenemist 2,3 miljoni centali pealt 2,9 miljoni centali peale.

Sisseveo vähenemist näitavad eriliselt veel järgmised kaubad: teravili ja jahu 2,2 miljoni, liha 1 miljoni, muud tollivabad toiduained 2,1 mil-

jonit, õliseemned, rasvad, õlid ja pähkklad 3,5 miljonit, siid ja siiditööstuse saadused 1,8 miljonit, ehteasjad 1,4 miljonit, mets ja metsatööstuse saadused 1,5 miljonit. Metsa ja metsasaaduste sissevedu oli 6,1 miljonit, 7,6 miljoni naelsterlingi vastu 1925. aasta esimesel veerandil. Suurenenud on peaaegjaliselt järgmiste kaupade sissevedu: toores kumm 8,3 miljonit, tubakas 1,3 miljonit, mitte rauda sisaldavad metallid ja nende saadused 1,6 miljonit, masinad, paberitööstuse saadused ja kummitööstuse saadused.

Väljaveo vähenemisest langeb suurem osa puuvillatööstuse saaduste peale. Käesoleva aasta esimese veerandi jooksul veeti välja puuvillatööstuse saadusi 46,4 miljoni väärtuses, 56,5 miljoni vastu 1925. aastal samal ajal, näidates seega 10,1 miljonilist vähenemist. Väljaveo vähenemine väärtuses tuleb panna osalt tooresainete hindade langemise arvele. Puuvillatööstuse saaduste väljaveetud kvantum on 1.135 miljonit ruutjalga, 1.241 miljoni ruutjala vastu 1925. aasta esimesel veerandil. Riikide järele on väljavedu suurenenud Euroopa mannerile ja Briti dominiionidesse, kuna väljavedu Põhja-Ameerika Ühisriikidesse, Hiinasse, Egiptusesse ja Argentiinasse on vähenenud.

Väljaveo vähenemist näitavad veel järgmised kaubad: villatööstuse saadused 3,3 miljonit, süsi 1,8 miljonit, jahu ja teravili 1,5 miljonit, toores vill 1,8 miljonit, ehteasjad 1 miljon. Väikest väljaveol suurenemist näitavad raua- ja terasetööstuse saadused, mitte rauda sisaldavad metallid ja nende saadused, söiduriistad ja tubakas.

Reekspordis on vähenenud toores puuvill ja vill, jahu ja teravili ja siiditööstuse saadused. Suurenenud on peaaegjaliselt toore kummi reekspord.

Kulla sissevedu käesoleva aasta esimese veerandi jooksul oli 12,1 miljonit, väljavedu 9,6 miljonit naelsterlingit. Vastavad arvud 1925. aasta esimese veerandi kohta olid 11,1 miljonit ja 15,6 miljonit naelsterlingit.

Inglismaa kaubavahetuse tonnaazh on käesoleva aasta esimesel veerandil veidi suurenenud, mida näitab järgnev tabel, kus on antud Inglismaale kaupadega laaditult sissetulnud ja väljaläinud Briti ja välismaa laevade arv ja tonnaazh:

Tulid laaditult sisse:

	1926 esimene veerand		1925 esimene veerand	
	laevade miljonid	arv tonnid	laevade miljonid	arv tonnid
Briti laevad	7.256	8,4	7.138	8,3
Välismaa laevad	5.376	4,2	4.918	4,1
Kokku	12.632	12,6	12.056	12,4

Läksid laaditult välja:

	1926 esimene veerand		1925 esimene veerand	
	laevade miljonid	arv tonnid	laevade miljonid	arv tonnid
Briti laevad	9.326	9,9	9.469	9,7
Välismaa laevad	5.435	5,3	5.669	5,4
Kokku	14.761	15,2	15.138	15,1

Laevaehitus 1926. aasta esimesel veerandil.

Inglise laevaehitustööstuses 1925. aastal valitsenud raskused keetsid ka käesoleva aasta esimese veerandi jooksul edasi ja tööolud püsisid endiselt halbadena.

„Lloyd's Register'i“ andmed, kus on arvesse võetud 100 bruttotonni suurused ja sellest suuremad laevad, näitavad, et maailmas oli käesoleva aasta esimese veerandi lõpul, s. o. 31. märtsil s. a., ehitamisel kokku 524 kaubalaeva 2.010.206 tonni suuruse üldtonnaazhiga. See oli 59.339 tonni võrra väiksem eelmise aasta viimase veerandi lõpul ehitusel olevast tonnaazhist. Nendest 524 laevast olid 316 laeva 1.087.238 tonniga aurulaevad, 178 laeva 913.099 tonniga mootorlaevad ja 30 laeva 18.871 tonniga purjelaevad. Ehitusel olevate mootorlaevade kogutonnaazh on ainult umbes 10 prots. võrra aurulaevade üldtonnaazhist väiksem.

Esimesel kohal on Inglismaa, kus oli ehitamisel 218 laeva 843.070 tonniga. Kuid see kogutonnaazh on 42.000 tonni võrra väiksem kui möödunud aasta viimase veerandi lõpul ja 322.000 tonni võrra väiksem kui ühe aasta eest.

Edasi järgnevad ehitusel oleva tonnaazhi järele:

	laeva	tonniga
Itaalia	38	298.530
Saksamaa	49	216.871
Prantsusmaa	35	155.965
Hollandi	36	133.605
Põhja-Ameerika Ühisriigid	38	177.777
Daani	18	59.458

Inglismaal ehitusel olevast 218 laevast on 39 laeva mootorlaevad, kuna näit. Itaalia 38 laevast 24 laeva mootorlaevad on.

Inglismaal käesoleva aasta esimese veerandi jooksul ehitamisel alustatud laevade tonnaazh oli 193.121 tonni, 160.986 tonni vastu möödunud aasta viimase veerandi jooksul, näidates seega 20 prots. võrra suurenemist.

Kuid Inglismaal nim. veerandaasta jooksul vette lastud tonnaazh on 25.776 tonni võrra väiksem, olles 190.705 tonni, 216.481 tonni vastu eelmise aasta viimase veerandi jooksul.

Maailmas on praegu ehitamisel 23 laeva 10.000 kuni 20.000 tonni suurused ja 11 laeva suurusega 20.000 tonni ja üle. 11 laeva esimestest ja 3 laeva viimastest on ehitamisel Inglismaal.

B. ROSENHOLM

Pika ja Rafaskaevu t. nurgal, nr. 2
kõnetraat 31-00.

Suures valikus:

raua- ja puusepatööriistu,
ehituse lukke, hingi,
kruve ja naelu; ✓
mööblilukke, silte,
habeme-, tasku-, köögi-
ja lauanuge; ✓
juukse- ja habemelõika-
mise-masinaid; ✓
Rootsi põlmuseid ja joot-
miselampe; ✓
triikmasinaid, lih hakkimi-
semasinaid, ✓
kalapüügitarbeid, aia-
tööriistu, ✓
jalgpalle j. n. e. j. n. e. j. n. e.

AUG. JÜRGENSI

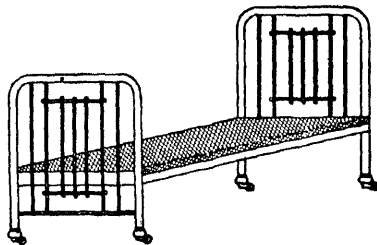
voodivabriku ladust

Tallinnas,

Põhja panga majas,

ostate kõige paremini

reform- ja vedru-
madratsitega voodeid.



Müügil on lastevankreid,
mererohtu ja vedrusid.



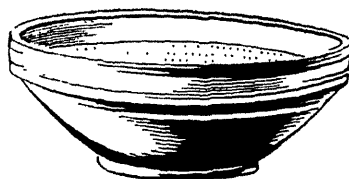
Rätsepaäri

Max Johanson

Tallinnas, Lühikejalg nr. 6,
kõnetr. 30-89

Sain Inglismaalt moodsaid
ja kõige paremat sorti
ülikonna- ja palituriideid

**Kõige uuemad
Londoni uudised!**



Savitööstus.

Ühisus „Savi” ladu

Tallinn, V. Tartu m. nr. 8
telefon 21-75.

Müüb jällemüügiks
igasugusel arvul

savinõusid, lillepotte,
ahjupotte, ahjukive,
ahje ja kaminaid
joonistuste järgi.

Nõudke hinnakirju.

Briti riigi tulud ja kulud 1925./26. eelarveaastal.

31. märtsil s. a. lõppenud eelarveaasta tulude kogusumma on £ 812.061.658 ja kulude kogusumma £ 826.099.778, näidates £ 14.038.120 suurus-
tuudu jääki.

Tulude üldsumma on võrreldes eelmise eelarveaastaga 12,6 miljoni võrra suurem. Tähelepanuväärilist suurenemist näitavad järgmised tulud: tollid 4,1 miljonit, ülemääralsed maksud (super-tax) 5,8 miljonit, mitmesuguste laenude protsendid 3 miljonit, mitmesugused korrallised tulud 2,9 miljonit, mitmesugused erakorralised tulud 9,9 miljonit, kuna vähenenud on peaaesjaliselt: varanduse ja sissetulekumaks 14,4 miljonit, ettevõtete sissetulekumaks 6,4 miljonit.

Kulude üldsumma on võrreldes eelmise eelarveaastaga 30,3 miljoni võrra suurenenud, millest 25,8 miljonit langeb varustamise kulude ja 4,5 miljonit fundeeritud kapitalide kulude suurenemise peale. Puudu jääk tekkis söetööstusele antud erakorralisest toetusest, kuna vastasel korral oleks eelarveaasta annud umbes 5 miljonit ülejääki.

Töölolud ja tööta töölised.

Hariliku hooajalise tööta tööliste arvu kahanemisele jõulupühade järele järgnes tõus jaanuarikuul ja tööta tööliste arv seisib kuu lõpul veidi kõrgemal novembrikuu lõpu seisust. Veebruaris ja märtsis näitasid töölolud väikest paranemist ja tööta töölise arv langes järjekindlalt.

Allpool on antud tööhörsides registreeritud tööta töölise arvud kuude lõpul esimese kolme kuu kohta ühes vastavate arvudega 1925. aastal:

	1926. a.	1925. a.
Jaanuar	1.237.000	1.287.000
Veebruar	1.169.000	1.288.000
Märts	1.070.000	1.249.000

Tööta töölise protsent, olles jaanuari lõpul 10,6 prots., langes veebruaris 10,4 prots. peale ja märtsikuu lõpul 10,1 prots. peale.

Üldiselt olid töölolud esimese veerandi jooksul head telliskivi-, trüki- ja osalt ehitustööstustes. Söe-, puuvilla- ja villatööstustes ei olnud töölolud küllalt rahuldavad, kuna nad püsivalt halvad olid raua-, terase- ja laevaehitustööstustes. Märtsis võis näha paranemist riide- ja mööblitööstustes.

Streigid.

Üldine streikijate arv esimese veerandaasta jooksul oli 52.000 ja streikide läbi kaotatud tööpäevade arv tõusis 1.244.000 peale. 1925. aasta sama aja kohta olid need arvud vastavalt 67.000 ja 321.000.

Suurem osa streikidest leidis aset kaevanduse-, riide-, transpordi- ja laevaehitustööstustes.

Elumaksumus.

Allpool on antud elamiskulud kuude algul käesoleva aasta esimese veerandi kohta protsentides, ühes andmetega 1925. aasta sama aja kohta, kusjuures aluseks on võetud tööliste perekonna kulud toiduainete, riiete, üüri ja valgustuse peale juulikuul 1914. aastal:

	1926. a.	1925. a.
Jaanuari algul	75	80
Veebruarikuu algul	73	79
Märtsikuu algul	72	79
Aprillikuu algul	68	75

Elamiskulud näitavad käesoleva aasta esimese veerandi jooksul vähenemist, olles tingitud toiduainete hindade langemisest.

Toiduainete hindade kallinemise protsent oli aasta algul 68, langes aprillikuu alguseks 59 peale, mis olenes peaaesjalikult munade ja piima hinna langemisest.

Korterite üürid, mis seadustega piiratud, püsisid 48 prots. peal üle ennesõjaaegiste hindade kõrguse.

Riidekauba hinnad olid veerandaasta jooksul püsivalt umbes 120–125 prots. ennesõjaaegistest kõrgemal.

Ka kütte- ja valgustuskulud olid muutumatult 85 prots. üle ennesõjaaegiste normide.

Teateid kodu- ja välismailt.

Teateid näitus-messi kohta välismaa lehtedes.

Näitus-messi juhatusel tuleb iga päev terve rida väljalõikeid välismaade ajakirjadest ja ajalehtedest üksikasjaliste teadetega eeloleva näitus-messi kohta. Isegi välismaade provintsi lehtedes on ilmunud palju teateid. Eriti kriipsutatakse alla eksport-osakonda ja kodukäsitöö-osa-

konda, mis välismaalastele pakub erilist huvi. Peaks lootma, et need osakonnad ka tõepoolest seda huvi pakuvad, mis nendest loodetakse.

Näitus-mess ja reklaam.

Ajakohane reklaam on praegusaja äriilmas võrratu suure tähendusega. Reklaami vajavad kõik, kellel on pakkuda kaupa — tööstur, kaupmees, põllumees.

Käesolev näitus-mess tahab kriipsutada alla reklaami tähtsust seega, et on määratud kolm eri-auhinda välise ja õhureklaami eest, eriauhinnad ajakohase väljapaneku esitamise eest näitus-messil ja eri-auhinnad Tallinna äriakende dekooreerimise eest.

Maksuta kinoetendused näitus-messi ajal.

Endiste aastate eeskujul korraldab o.-ü. Estonia Film ka käesoleval aastal oma kinoteatris „Rekordis“ messipublikule maksuta kinoetendusi äripäevil kella 12—2 ja pühapäevil kella 11—1. Jooksevad välis- ja kodumaa tööstuse ülesvõtted, reklaamfilmid ja lühikesed naljapildid.

Soome esineb näitus-messil eripaviljonis ühise väljapanekuga.

Nagu Soome messi direktor telefoni teel teatab, esineb Soome näitus-messil ühise väljapanekuga, milleks võtab eraldi paviljoni 80r.-meetrilise pinnaga ja peale selle välist ruumi umbes samas ulatuses. Esinevad peaaegselt põllutöömehhanismid ja muu masinatööstus.

Eesti või väljavedu aprillikuus 1926. a.

Piimasaaduste väljaveo kontrolljaama andmetel on tänavu aprillikuus 625,0 meeterttonni

võid välismaale saadetud 284,5 tonni vastu läinud aasta aprillis.

Kõige rohkem võid läks Saksamaale — 372,1, siis Inglismaale — 246,3 ja Daani — 6,6 tonni.

Kuna kontrolljaam oma aruannetes näitab väljaveetava või brutto-kaalu, siis lähevad jaama andmed Riigi Statistika Keskbüroo andmetest, mis netto-kaalu näitavad, lahku.

Munade väljavedu aprillis 1926. a.

Tänavu aasta aprillis munade eksport suurem kui eelmistel aastatel.

Tänavu esimese veerandaasta jooksul ei ole mune Eestist välismaale saadetud. Munade väljavedu esimesel veerandaastal on meil alati väike olnud: nii veeti 1925. a. 98.640 ja 1924. a. 69.840 kanamuna välja. Tänavu aga jääoludega erilisel raskendatud laevade liikumise tõttu oli karta munade rikkiminekut kauemaajalise laeva jääs viibimise korral, ka vähendas õige käre talv kanade munemist. Selle eest on aprillis veetud välja 304.920 muna 41.760 tk. vastu eelmise aasta samal kuul, nagu sellest väljaveo kontrolljaam teatab. Munad on olnud kõik 1. sorti ja läksid Inglismaale — 261.720 tk. ja Saksamaale — 43.200 tk.



Tähele panna!!

Kes kauba headuse peale
rõhku paneb, see ostab



LIER & ROSSBAUM'I JUUREST,

Viru tän. 7

Tallinn

Kõnetr. 27-34

ÕMBLUSMASINAID „Mundlos-Original-Victoria“ ja „Veritas“ perekonnale ja tööstusele. Õmbluse ja tikkimise juhatus hinnata.

KUDUMISMASINAID Claes & Flentje, Mühlhausen, moodsate jakkide, riiete, sukkade jne. kudumiseks.

JALGRATAID „WANDERER“, „BRENNABOR“, „DIAMANT“, „RALEIGH“, „HUMBER“ ja „COVENTRY“.

KIRJUTUSMASINAID „Continental“ ja „Kappel“ kõigi uuendustega ja praktilisem. Paljudamisaparaate: „Opalograph“ ja „Schapirograph“, kõige uuem. uuemaist.



Nõelu, laevukesi, õli, jalgratta-osasid ja kõiki tarbeasju ülalnimetatud masinatele.

Parandustöökoda
Müük järelmaksuga



Munade väljavedu esimese nelja kuu jooksul oli viimastel aastatel:

	1926. a. tükki	1925. a. tükki	1924. a. tükki
Jaanuar	—	—	51.840
Veebruar	—	—	14.400
Märts	—	98.640	3.600
Aprill	304.920	41.760	8.640
K o k k u	304.920	140.400	78.480

Seega tänavu siiski rohkem kui eelmistel aastatel.

Kinnitusseltside tegevusest.

22. aprillil s. a. pidas ära kinnitusselts a.-s. Eesti Lloid oma VII korralise peakoosoleku, mil muu seas kinnitati aruanne kuuenda tegevusaasta eest.

Kogupreemiate sissetulek ulatub Emk. 40.263.295.— peale, millest edasikinnituse preemiaks läks Emk. 24.061.671.33. Kahjutasu on makstud välja Emk. 25.036.427.—, millisest summast edasikinnitajate peale langes Emk. 21.448.702.53.

Kinnitussummad elukinnituse osakonnas on tõusnud Emk. 174.027.568.— peale ja näitavad seega juurekasvu Emk. 57.338.368.— suuruses. Kinnitatute arv selles osakonnas ulatas aasta lõpuks 1281 peale. 1924. aasta lõpuks oli aga 810 isikut kinnitatud, järelikult on seega kinnitatute arv 471 isiku või rohkem kui 50% võrra suurenenud.

Seltsil on läinud korda nagu senigi kõiki kulusid trükitööde, inventari ja organiseerimise eest maha kirjutada ja oma tagavarasid ühes põhikapitaliga Emk. 20.369.743.58 peale tõsta. Puhaskasu on aruande järele Emk. 165.623.57, dividendi otsustati peakoosoleku poolt välja maksa aktsionäridele 8%, kuna elukinnitussvõtjatele määrati 11—13%.

Seltsi juhatus koosneb järgmistest härradest: K. Päts, G. Vestel, L. Rasmussen, konsul R. Rank ja konsul J. Puhk.

Pankrottide ja protesti läinud vekslite arv Lätis.

Läti riigi statistika peavalitsuse aprilli bületääni on muuseas kogutud ka andmeid pankrottide ja protesti läinud vekslite arvu kohta 1924. aastast alates.

Nimetatud statistika järele on näha niihästi pankrottide kui protesti läinud vekslite arvu iga-aastast juurekasvu. 1924. a. on Riias pankroteerinud 20 ettevõtet 113.214 lati suuruses ja 1 ettevõtte provintsis 1347 Ls. suuruses, 1925. aas-

tal on pankroteerinud kaks korda nii palju, Riias on 42 pankroteerinud oma ettevõtteid 679.322 Ls. suuruses ja 8 ettevõtet provintsis 168.772 Ls. suuruses. 1926. a. esimesel 4 kuul on registreeritud 13 pankrotti — 13.200 Ls. suuruses. Kõige suuremat pankroteerimist on pandud tähele sügisel ja talvel. 1924. a. novembri- ja detsembrikuudel on registreeritud 9 ettevõtet, kuid 1925. a. samal ajal 18. Nimetatud pankrotid käivad nende kohta, mis on esitatud ringkonna kohtus ja peale selle on summadest tähendatud ainult võlad, mille tõttu on kuulutatud välja pankrott. Tõeliselt on kaotuste üldsumma palju suurem nimetatud summast.

Bülletäänis on kuulutatud protesti läinud vekslite kohta järgmised andmed: 1924. a. kogu Lätis on protesti läinud 56.466 vekslit 18.387 Ls. väärtuses. 1925. a. — 112.594 vekslit — 35.361.000 Ls. väärtuses ja sel aastal kahel esimesel kuul — 31.327 vekslit 8.413.000 Ls. väärtuses. Kõige rohkem on vekslid läinud protesti Riias, siis Latgalias, Semgalias, Kuramaal ja Liivimaal.

Tshervonetsi koteerimine.

Viimastel päevadel on Riia börs jälle uendanud tshervonetsi koteerimist. Tshervonetsi koteeritakse ainult tsheki operatsioonide puhul. Kuid sarnaste juhtumiste arv on nii tähtsusetu ja tshekid tulevad ainult kohalisest SSSR asutuste ringkonnast.

Tähelepanuväärt on see, et kursi märkused tshakse Moskvast ka nende välismaa riikide kohta, kes tshervonetsi ei koteeri.

Hein kallim kui kaerad.

Loomatoit Riias on tõusnud liig kalliks. Hein maksab praegu rohkem kui kaerad. Puud paremaid kaeru maksab 190 rubla, kuid puud heinu üle 200 rbl. Suuremal arvul ostes maksab üks tsentner (3 puuda) heinu 22—25 latti; ristikhein 24—25 ls., timut 24—28 latti, õled 12—16 latti tsentner.

Läti Panga nädala ülevaade.

12. maini oli Läti Panga tähti tarvitamisel 29.129.000 (eelmisel nädalal 29.592.990) latti. Kassas: kulda sulatuses ja kuldraha 23.581.962 (23.577.460) latti; hoberaha 1.400.085 (1.389.968) latti; riigikassa-tähti ja metallrahasid 9.498.673 (8.459.573) latti. Tuleb tähendada, et välisvaluuta on nädala jooksul juure kasvanud enam kui 1.300.000 lati võrra. Alates jaanuarist on välisvaluuta juure kasvanud 12 milj. lati võrra.

Elavate loomade eksport Tsheho-Slovakkiasse.

Viimasel ajal on lootusi uuendada elavate loomade eksporti Tsheho-Slovakkiasse. Keeluseadus anti välja loomade väljaveo kohta Balti riikidest Tsheho-Slovakkiasse ühenduses looma tõvega Poolas.

Keelu ajal on elavate loomade hinnad Tsheho-Slovakkias tunduvalt tõusnud.

Väljaveateid Hiina turu kohta.

Viimasel ajal on Eesti töösturid hakanud rohkem tähelepanu pöörama Hiina turu peale. Ka kohaliku turu huvi on hakanud Eesti kauba vastu kasvama. Üks kohalik firma pööras Lutheri vabrikule poole esituse saamiseks Hiina peale. Ka on läbirääkimised käimas Eesti kalakonservide, juustu ja jalanõude saatmise üle kohalikule turule. Ei oleks ka mitte täiesti ilma lootuseta tagajärgede peale, kui Eesti paberi, keemiaainete, lõhnaõli ja spordiriistade valmistajad kaubanduslikku läbikäimist Hiina turuga katsuksid luua.

Jaapani väliskaubandus ja rahakurss.

Jaapani väliskaubandus oli selle aasta esimesel veerandil passiivne Yen 224.000.000. Jaapani märtsikuu väljavedu Hiinasse oli Yen 57.180.000.—, sissevedu Hiinast Yen 24.119.000, offitsiaalsete andmete järele. Vaatamata, et Jaapani väliskaubandus püsib endiselt tunduvalt passiivseks, on Jaapani Yen siiski viimase 4 kuu jooksul 15% paranenud. Põhjused — head väljaveateid tulevikku ja spekulatsioon. Yeni kurss on 100 Am. doll. — Yen 212.— Kohalik Hiina (paber) doll. 100.— Yen 100.—, Shanhai (hõbe) doll. Y. 108.

Kaubapakkumised välismailt.

Kaubandus-tööstuskoja poole pööratakse välismaalt alaliselt palvetega, juhatada Eestis ärisid, kes sellest või teisest kaubast huvitatud oleksid või kes Eestist üht või teist kaupa võiks välja saata. Et Kojal võimatu on kõiki asjast huvitatuid üle kogu riigi teada, siis juhatab Koda harilikult temale enam tuntud ärisid teatud aladelt. Et niisuguseid järelepärimisi laiematele ringkondadele teatavaks teha, tahab „Kaubandus-tööstuskoja Teataja“ tulevikus järjekindlalt selle kohta teateid tuua. Nii on praegu järgmisi järelepärimisi:

1. Üks Praaga äri soovib ühendust kinda-kauba ostjatega.

Raha emissioon Leedus.

Leedu Panga põhikirja järgi peab 1/2 liikvel olevast paberrahast kaetud olema kullaga, ülejäänud osa aga kergesti realiseeritavate väärtustega. 1. jaan. 1926. a. oli metallraha emissioon Lit. 4.229.998.28 ja hõberaha emissioon Lit. 7.499.951.00.

Liikvelolev paberraha hulk 1. jaan. 1926. a. oli Lit. 81.917.600.— ehk \$ 8.191.700.—. Selle juures oli emissiooni katte väärtus kullas, hõbedas ja välisvaluutas kokku Lit. 68.166.500.—.

Rahvusvahelise tikutööstuse näitus Leningradis.

Nõukogude Vene Põhja-Lääne tikustrust organiseerib Leningradis rahvusvahelise tikutööstuse näituse. Näitusel esinemise kohta on saadud juba teateid kümnelt riigilt ja nimelt: Inglismaalt, Ameerikast, Türgimaalt, Itaaliast, Rootsist, Jaapanist, Soomest, Eestist jne.

Venele antava krediidi kindlustus Tsheho-Slovakkias.

Praagast teatatakse, et mõned Tsheho-Slovakia masinatehased kavatsesvat pöörda valitsuse poole palvega, Saksa eeskujul korraldada Vene ja Tsheho-Slovakkia vahelise äri jaoks krediidi kindlustust.

Nõukogude Venemaa täidab oma vekslkohustusi.

Saksa töösturitelidud peakomisjoni maikuu istungil refereeris hra Karl Fehrmann Saksa-Vene ärisuhete üle ja konstateeris fakti, et Vene sisseostuasutused tänini kõik oma vekslkohustused on täitnud, ja et Venemaa võimalikust maksujõuetusest ei saa praegu ega ka lähemas tulevikus juttugi olla.

2. Pariisi äri soovib ühendust mitmesuguste Prantsuse kaupade väljasaatmise kui ka Eesti kaupade ostu alal.
3. Kaks Itaalia äri otsivad esitajaid ja ostjaid mandlite, pähklate, pistatsia, sinepi, oliiviõli, puuvilja jne. alal.
4. Üks Austria äri soovib ühendust soliidiste ettevõtetega, kes sooviksid osta klaasuuritud seinaplaate.
5. Üks Hispaania äri otsib esitajat ja tarvitajaid seatina alal.
6. Üks Itaalia äri otsib esitajat mandoliinide alal.

Lähemaid teateid tähendatud äride kohta annab Kaubandus-tööstuskoja II sektsioon.

Tolliteateid.

„Kaubandus-tööstuskoja Teatajas“ nr. 6 avaldatud tollitariifi muudatustes on tekkinud paar viga, mida toimetus palub lahkesti parandada alljärgnevalt:

§ 56 p. 3-a ümbertöötatud ja värvitud 0,60+30% muutmata.

§ 62 p. 3-a tekstist on jäetud välja „kopra“ 0,12+30% muutmata.

§ 62 p. 3-b teksti on võetud sisse „kopra“ 0,01+30% tollita.

§ 87 p. 1-a (endine p. 1 tekst) 0,18+30% muutmata.

Poola sisseveotoll võetakse kullas.

Poola sisseveotolli punktid said maksu seni offitsiaalselt arvatud täisväärtuslikkudes kuld-slottides, kuid faktiliselt maksti tollimaksu paber-slottides, rippumata tugeva valuuta kursi langemisest. Nüüd antakse Poola töösturite algatusel välja määrus, võtta tollimaksu täieliku kuld-sloti väärtuses. Määrus avaldatakse lähemal ajal.

Saksa sisseveotolli muudetakse.

Kokkukõlas läinud aastal vastuvõetud tolliseaduse muutmise praegu sisseveetava vilja, jahu, piimasaaduste, loomade, liha, peki, või jne. peale on maksvad alandatud tollid kuni k. a. 31. juulini. Kui Saksa valitsus ei anna 1. augustini välja uusi määrusi, siis astub sama kuupäevaga jõusse uuesti 1902. a. tariif. Tollipunkte on võimalik alandada, sõlmides kuni 31. juulini kaubanduse-lepinguid.

Uusi seadusi ja määrusi.

Kaalu- ja mõõduseaduse („R. T.“ nr. 187/188 — 1925. a.) elluviimise ja maksmapanemise määrus ilmus „Riigi Teatajas“ nr. 40. Määruse järele hakkab „Kaalu- ja mõõduseadus“ maksma 1. jaanuarist 1929. a. Kuna see seadus lubab tarvitada ainult meetrisüsteemilisi mõõte, siis peavad kõik venesüsteemilised mõõduabinõud olema asetatud 31. detsembriks 1928. a. meetrisüsteemilistega.

Kuldfrangi kurss on rahaministri määrusega jäetud 75 E. marga vääriliseks ka malku peale („Riigi Teataja“ nr. 38).

Laevasõidu riikliku laenufondi komitee on moodustatud laevasõidu riikliku laenufondi seaduse („R. T.“ nr. 33) § 3. kohaselt vabariigi valitsuse otsusega järgmiselt:

esimees — kaubandus-tööstusminister või tema asemik; liikmed — kaubandus-tööstus-, teede-, raha- ja sõjaministeeriumi ja Kaubandus-tööstuskoja esitajad. Komitee istungile kutsutakse ka riigikontrolli esitaja. Otsus ilmus „R. T.“ nr. 39.

Eesti-Saksa konsulaarlepingu tekst ja kinnitamise seadus on avaldatud „Riigi Teatajas“ nr. 39.

Alkoholikaupade salaveo vastu võitlemise konventsioon, selle protokoll, Eesti, Soome ja Nõuk. Liidu vaheline kontrollvõõde kokkulepe ühes nende kinnitamise seadusega ilmusid „Riigi Teatajas“ nr. 38.

Eesti ja Soome vaheline töö-õnnetusest tekkivate kahjude tasumise konventsioon on kinnitatud ühes konventsiooni tekstiga „Riigi Teatajas“ nr. 40 ilmunud seadusega.

Äriettevõtete koosolekuid.

3. juunil.

Eestimaa Laenu- ja Hoiuühisuse likvideerimiskomisjoni peakoosolek kell 5 p. l. Aktsiapanga ruumes, Vene t. 8.

6. juunil.

A.-S. Räpina paberivabriku aktsionäride korralline peakoosolek kell 10 homm. Tartus, advokaatide büroo ruumes, Suurturg nr. 3.

7. juunil.

Pangamaja G. Scheel ja Ko. panga aktsionäride erakorraline peakoosolek kell 4 p. l. panga ruumes.

Osaühisus „Arbor“ erakorraline peakoosolek kell 6 õht. Tallinnas, Suur Karja tän. nr. 18—22.

10. juunil.

Tallinna Aktsiapanga aktsionäride korralline peakoosolek kell 6 õht. panga ruumes, Vene t. 8.

11. juunil.

Eestimaa kinnitus-aktsiaselts „Eka“ korralline peakoosolek kell 5 p. l. seltsi ruumes, Tallinnas, Pikk t. 6.

12. juunil.

A.-S. „Rotermanni tehased“ aktsionäride korralline peakoosolek (mis 12. mail pidamata jäi) kell 4 p. l. seltsi ruumides, Jaama t. 1.

14. juunil.

Ühendatud Saapa- ja nahavabrikute aktsiaseltsi aktsionäride korriline peakoosolek kell 6 p. l. Tallinnas, Laulupeo t. 2.

15. juunil.

Sindi kalevivabriku ühisuse, endine Wöhrmann ja poeg, erakorraline peakoosolek kell 5 p. l. Tallinnas, Suur Karja t. 13.

A.-S. masinaehitusvabrik „Franz Krull“ aktsionäride korriline peakoosolek kell 4 p. l. seltsi ruumes Tallinnas, Kopli t. nr. 28.

18. juunil.

Vene-Balti laevaehituse ja mehaanika aktsiaseltsi teiskordne erakorraline seltsi aktsionäride üldkoosolek kell 5 p. l. juhatuses ruumes, Tallinn — Koppel.

Toiduainete-turg.

1926. a.

London.

Nisu, kaal — 496 Englise naela	£	
Northern Manitoba	”	59/3
Hard Winter	”	52/—
Rosario Santa	”	53/—
Jahu, kaal — 280 Ingl. naela.		
Manitoba	”	46/6
Austraalia	”	41/9
Kansas	”	47/6
Odrad		
Kanada Nr. 3, kaal — 370 Ingl. naela	”	28/6
Kalifornia, kaal — 424 Ingl. naela	”	32/3
Kaerad, kaal — 320 Englise naela		
La Plata	”	20/9
Kanada Nr. 2	”	26/3
Linad, cif		
Riga Z. K.	”	68.0 — 69.0
Pärnu H. D.	”	66.0 — 0.0
Slanetz U/A Medium	”	79.0 — 0.0

Bacon, kaal — 112 Englise naela	£	
Iiri	”	135.0 — 144.0
Daani	”	128.0 — 135.0
Kanada	”	118.0 — 128.0
Ameerika	”	0.0 — 0.0

Munad, kaal — 120 Ingl. naela		
Inglise	”	13.0 — 13.6
Iiri	”	12.0 — 13.0

Või, kaal — 112 Englise naela		
Hollandi	”	166.0 — 170.0
Daani	”	174.0 — 0.0
Uus-Meremaa	”	160.0 — 174.0
Austraalia	”	140.0 — 170.0
Argentiina	”	146.0 — 156.0
Läti	”	172/— —
Eesti	”	162/— 166/—

Hamburg.

Nisu		
Sisemaa, tonni eest	Rmk.	295 — 296
Manitoba, cif. 100 kgr. eest		
termin	Fl.	16.75
Hard Winter, cif 100 kgr. eest	”	16.80
Ameerika jahu, cif 100 kgr. eest	\$	8 — 9 1/2
Rukis		
Sisemaa, tonni eest	Rmk.	183 — 187
Western II, cif 100 kgr. eest	Fl.	10.60
Kaerad		
Sisemaa, tohni eest	Rmk.	200 — 206
Odrad, talve,		
Sisemaa, tonni eest	”	182 — 188
Odrad, suve,		
Sisemaa, tonni eest	”	186 — 204
Suhkur		
C. S. R. Feinkorn, 50 kgr. eest loco	£	14/4 1/4

Saksa „Eksport“, 50 kgr. eest termini	£	14/4 1/2
Jaava	”	14/9
American Fine Granulated, 50 kgr. eest	”	—
Riis		
Burmah II, 50 kgr. eest	”	15/7 1/2
Rasv		
Pureland American, 100 kgr. eest	\$	40 1/4
Steamlard 100 kgr.	”	38 1/8
Või, Berliini en gros hinnad, tsentneri eest		
Sisemaa I sort	Rmk.	—
” II ”	”	—
Välismaa	”	—
” pakkides	”	—

Laevade liikumine Tallinna sadamas

10.—25. maini 1926.

Sisse klaaritud :

Rootsi mootorlaev	„Sylfid“	kapten Johansson, teraviljaga Norrköpingist.
Saksa mootorlaev	„Osviga“,	„ Zeissig, segakaub. Antwerpenist.
Eesti aurik	„Liro“,	„ Laredel, kivisütega Rotterdamist.
Saksa aurik	„Christian Russ“,	„ Fretwurst, segakaub. Hamburist.
Rootsi mootorlaev	„Gladen“,	„ Törngwist, tõrvaga Axölesundist.
Eesti purjek	„Valter“,	„ Klein, kriidiga Riiast.
Rootsi aurik	„Sven“,	„ Person, segakaub. Göteborist.
Soome aurik	„Ebba Munck“,	„ Mannelin, segakaub. ja reisij. Helsingist.
Saksa „	„Finnland“,	„ Voss, segakaub. Danzigist.
„ „	„Horneck“,	„ Bradhering, segakaub. Brömenist.
Eesti aurik	„Prutan“,	„ Quitzam, segakaub. Danzigist.
„ „	„Kungla“,	„ Einmann, segakaub. ja reisij. Vösulst.
Daani „	„Voldemar“,	„ Rukholm, „ Kärddlast.
Saksa „	„Tiber“,	„ Sonne, segakaub. Bordeaux'st
Saksa „	„Söderhamm“,	„ Fock, segakaubaga Hamburist.
Rootsi mootorlaev	„Lavinia“,	„ Buchholz, segakaub. Hamburist.
„ „	„Elisabeth“,	„ Abrahamson, kriidiga Aalborgist.
„ „	„Karin“,	„ Thorsson, põllurammuga Danzigist.
Eesti aurik	„Fenja“,	„ Gustavson, tsemendiga Slitest.
„ „	„Grenen“,	„ Noor, segakaub. ja reisij. Pärnust.
„ „	„Eestimaa“,	„ Vageström, segakaub. ja reisij. Kur:saarest
Eesti mootorlaev	„Kalevipoeg“,	„ Tamm, „ Stockholmist.
„ „	„Läänemaa“,	„ Räheson, kaoliinilaadung. Foreyst.
Saksa aurik	„Virumaa“,	„ Roost, tühjalt Foreyst.
„ „	„Stubnitz“,	„ Hornack, segakaub. Antverpenist.
„ „	„Orla“,	„ Imelmann, segakaub. Antverp-nist.
Soome aurik	„Nordland“,	„ Neumann, „ ja reisij. Stettiinist.
Saksa aurik	„Poseidon“,	„ Gustavson, „ Helsingist.
Soome mootorlaev	„Nürnberg“,	„ Stiper, segakaub. ja reisij. Stettiinist.
Eesti aurik	„Roland“,	„ Törnkvist, segakaub. ja reisij. Riiast.
Saksa aurik	„Voldemar“,	„ Ruckholm, segakaub. ja reisij. Kärddlast.
Eesti aurik	„Jessica“,	„ Lorenzen, segakaub. Hamburist.
Saksa aurik	„Grenen“,	„ Noor, segakaub. ja reisij. Pärnust.
„ „	„Danzig“,	„ Hennin, segakaub. Liibavist.
„ „	„Nordland“,	„ Neumann, reisijatega Helsingist.
Rootsi aurik	„Iris“,	„ Rassmussen, segakaub. Göteborist.
Rootsi purjek	„Julia“,	„ Anderson, põllurammuga Stockholmist.
Eesti aurik	„Kalevipoeg“,	„ Tamm, segakaub. ja reisij. Stockholmist.
„ „	„Võitleja“,	„ Krüger, segakaub. Stockholmist.

Välja klaaritud :

Rootsi aurik	„Sven“,	„ Person, segakaubaga Riiga.
Soome aurik	„Poseidon“,	„ Gustavson, segakaub. ja reisij. Helsingi.
Saksa aurik	„Jessica“,	„ Lorenzen, ülejäänud kaub. Pärnu.
Eesti aurik	„Karoline“,	„ Siimann, plankidega Varwingtoni.
Saksa aurik	„Nordland“,	„ Neumann, segakaub. ja reisi. Stettiini.
Eesti purjelaev	„Altarai“,	„ Veltbach, haava pakkudega Rotterdami.
Rootsi aurik	„Iris“,	„ Rassmussen, segakaub. Helsingi.
Saksa aurik	„Danzig“,	„ Henning, ülejäänud kaub. Viiburi.
Rootsi mootorlaev	„Gladen“,	„ Törngwist, tühjalt Sandhaumi.
Rootsi mootorlaev	„Elisabeth“,	„ Abrahamson, vana rauaga Helsingi.
Eesti aurik	„Järvamaa“,	„ Krebs, plankidega Amsterdami.
„ „	„Kalevipoeg“,	„ Tamm, segakaub. ja reisij. Stockholmist.
„ „	„Eestimaa“,	„ Vageström, segakaub. ja reisij. Kuresaare.
„ „	„Voldemar“,	„ Rukholm, „ Kärddla.
Saksa aurik	„Sylti“,	„ Harksen, „ Hamburgi.
Hollandi aurik	„Elm“,	„ Dekker, tühjalt Kotka.
Saksa aurik	„Reval“,	„ Eiggert, tühjalt Raumo.
Saksa mootorlaev	„Osviga“,	„ Zeissig, tühjalt Danzigi.
Eesti aurik	„Võitleja“,	„ Krüger, loomadega Stockholmist.
Saksa aurik	„Söderhaunn“,	„ Foik, ülejäänud kaub. Kotka.
„ „	„Nordland“,	„ Neumann, reisijatega Helsingi.

Rootsi mootorlaev	„Ester“,	kapten Erikson, tühjalt Port-Kundasse.
Saksa aurik	„Hornburg“,	„ Pankord, laualaadungiga Hulli.
Eesti aurik	„Grenen“,	„ Noor, segakaub. ja reisij. Pärnu.
Saksa aurik	„Strassburg“,	„ Benitz, segakaub. ja reisij. Stettiini.
Eesti aurik	„Pakri“,	„ Jaanberg, propsidega Hulli.
Saksa aurik	„Nürnberg“,	„ St per, segakaub. ja reisij. Stettiini
Eesti aurik	„Liro“,	„ Laredei, laualaadungiga Pärnu.
Inglise aurik	„Baltrader“,	„ Donohoe, segakaub. Londoni.
Rootsi aurik	„Rosafred“,	„ Nilsson, tühjalt Danzigi.
Eesti aurik	„Torm“,	„ Onno, „
Eesti mootorlaev	„Eina“,	„ Padimeisler, segakaub. Loksale.
Daani aurik	„Tiber“,	„ Sonne, segakaub. Bordeaux'se.
Saksa aurik	„Stubnitz“,	„ Horn. ck, tühjalt Pärnu.
Eesti aurik	„Voldemar“,	„ Rukholm, segakaub. ja reisij. Kärkla.
„ „	„Kungla“,	„ Einmann, „ „ Vösule.
Soome mootorlaev	„Roland“,	„ Tornkvist, tsemendiga Norköpingi.
Rootsi mootorlaev	„Fenja“,	„ Gus'avson, tühjalt Kunda.
Eesti mootorlaev	„Mentor“,	„ — plankidega Kroningeri.

Välisbörsid.

	L O N D O N											
	11. V	12. V	14. V	17. V	18. V	19. V	20. V	21. V	22. V	25. V	26. V	27. V
Frank . . .	154.25	154.12	158.50	161.87	170.00	172.00	162.12	150.25	145.50	142 1/2	149.37	145.68
Dollar . . .	4.8593	4.8631	4.8643	4.8665	4.8650	4.8637	4.8646	4.8643	4.8640	4.86 3/8	4.8643	4.8659
Rootsi kroon	18.16 3/4	18.17	18.17	18.17	18.17 3/4	18.17 1/2	18.17	18.17 1/2	18.17	18.17	18.16 1/4	18.17
Daani kroon	18.58 1/2	18.58	18.57	18.53	18.52	18.53	18.53	18.52 1/2	18.53	18.53 1/2	18.52	18.51 1/2
Norra kroon	22.47	22.50	22.50	22.45 1/2	22.37	22.43 1/2	22.45	22.48	22.48	22.49 1/2	22.46 1/4	22.49
Saksa mark.	20.41	20.42	20.41	20.43	20.43 1/2	20.43	20.43	20.43	20.43	20.43 1/2	20.43 1/2	20.43 1/2
Soome mark	192.87	193.12	193.12	193.12	193.12	193.18	193.18	193.00	193.12	193 1/4	193.12	193.12
Holl. gulden.	12.08 1/2	12.0943	12.09	12.0887	12.09	12.09	12.09 1/2	12.10	12.10	12.10 1/2	12.10	12.10 1/2
Liir	121.70	122.14	127.00	127.00	130.75	127.60	123.87	122.50	126.50	125.87	129.50	128.50
Helveetsia fr.	25.11	25.14	25.14	25.17	25.15	25.14	25.14	25.14	25.14	25.12	25.10	25.11
Tsh.-Sl. kr..	164.00	164.00	164.12	164.25	164.37	164.25	164.31	164.25	164.25	164 1/4	164.31	164.25
Belgia frank	152.68	154.00	159.00		172.00	170.00	162.81	149.75	146.25	148 1/2	146.20	152.00
Poola slot .	50.00	50.00	50.00	50.00	50.00	50.00	50.00	50.00	50.00	50.00	50.00	50.00
Latt	25.19	25.22	25.22	25.22	25.22	25.22	25.22	25.22	25.22	25.22 1/2	25.23	25.23
Litt	49.37	49.37	49.37	49.37	49.37	49.37	47.37	49.37	49.37	49.37	49.37	49.27
Tshervonets.	947.50	947.50	947.50	947.50	947.50	947.50	947.50	947.50	947.50	947.50	947.50	947.50
Kuld p/unts.	84/10	84/11 1/2	84/11 1/2	84/11 1/2	84/10	84/9 3/4	84/9 3/4	84/9 3/4	84/9 3/4	84/9 3/4	84/10	84/11 1/2
Höbe p/unts.	2/6 1/8	2/6 5/16	2/6 3/16	2/6 1/16	2/6	2/6	2/6 1/4	2/6 1/6	2/6 1/6	2/5 15/16	2/5 15/16	2/6 1/16
Plaat. p/unts	—	—	410/420	—	—	—	—	—	—	—	—	—

	B E R L I N											
	11. V	12. V	14. V	15. V	17. V	18. V	19. V	20. V	21. V	25. V	26. V.	27. V.
Naelsterling.	20.396	20.42	20.418	20.42	20.438	20.44	20.432	20.43	20.426	20.426	20.428	20.435
Frank . . .	13.14	13.17	13.06	12.67 1/2	12.69 1/2	12.06	12.00	12.50	12.99	13.91	13.68	13.90 1/2
Dollar . . .	4.2	4.2	4.2	4.2	4.2	4.2	4.2	4.2	4.2	4.2	4.2	4.2
Rootsi kroon	112.34	112.38	112.35	112.35	112.45	112.40	112.40	112.40	112.40	112.40	112.38	112.42
Daani kroon	100.78	109.95	110.10	110.30	110.35	110.48	110.35	110.35	110.41	110.35	110.30	110.40
Norra kroon	90.87	90.75	90.85	90.88	91.10	91.47	91.20	90.85	90.95	90.90	90.75	91.10
Soome mark	10.568	10.57	10.567	10.567	10.567	10.572	10.572	10.572	10.57	10.575	10.57	10.57
Holl. gulden.	168.85	168.92	168.92	169.00	169.07	169.10	168.95	168.90	168.90	168.75	168.75	168.90
Liir	16.73	16.68	16.14	14.81	14.85	15.30	16.20	16.11	16.77	16.24	15.61	15.76
Helveetsia fr.	81.23 1/2	81.23	81.23	81.21	81.20	81.23	81.24	81.24	81.25	81.27 1/2	81.31	81.36
Tsh.-Sl. kr.	12.437	12.438	12.437	12.637	12.437	12.43	12.436	12.436	12.44	12.438	12.443	12.443
Belgia frank	13.24	13.08	12.95	12.70	12.42	11.83	12.27	12.53	13.46	13.92	13.25	13.26

Tallinna börsikomitee juures asuva kaupade ja prahtide komisjoni poolt koteeritavate kaupade nimekiri ja hinnad (en gros).

Jahud: nisu, pehme, kõrgem sort, Ameerika ja Ingl.	pd.	850—900	Liha, sea, I sort	pd.	1840—1960
„ söre, kõigem sort			„ looma, I sort	„	800—1200
„ Ameerika ja Inglis	„	890—910	Õlikoogid, linaseemne	„	280—290
rukkijahu	„	285—295	„ päevalille	„	250
„ püül	„	440—470	„ palmi	„	200
„J. Puhk ja Pojad“ suurveski saadused. Hinnad arvatud 50 klg. eest ühes valge puuvillase kotiga:			Tangud soja	„	330
jahu: nisu, pehme, söre . . . 50 kg.		720—910	Jahu, päevalille	„	260
Patent rukkijahu	pd.	560	Segajõutoit I s.	„	290
Harilik		465	„ II s.	„	250
„Eesti parem“ saiajahu	pd.	905	Nisukliid	„	190—215
„Kalev“ „ „		865	Puuvillane riie, Bjas	ars.	46—54
„Taara“ „ „	„	835	„ Mitkal	„	33—40,50
„Kungla“ „ „	„	815	Lina, Liivi R	pd.	1550
„Sampo“ „ „	„	730	„ Petseri	„	1800—1850
Manna	„	950	„ Võru	„	1700—1750
Jahu: nisu, pehme — söre	„	—	„ Tartu	„	1650—1700
A/S. Rotermanni tehaste jahud:			Linaseemned, õli 87½% basis	„	380
nisu, pehme — söre	„	735—950	„ külvi 98% basis	„	620
„ pehmed, teised sordid	„	—	Takud, Codilla, I	„	1100
„ I sort	„	—	„ „ II	„	850
Rukkijahud	„	—	„ „ III	„	500
„ „	„	—	Kivistisi, auru Yorkshire 2k.pest.	„	56—57
„ püül	„	—	„ „ Newcastle	„	53—54
Nisu, Eesti	„	—	„ „ „ „	„	57
Rukis, Poola ja Saksa	„	260—265	Koks, valu	„	65—70
„ Poola ja Vene	„	—	„ gaasi	„	75
Kaerad, toidu, Vene ja Saksa	„	260—265	Põlevkivi, I sort a	„	10
„ Poola	„	—	„ I „ b	„	9
Odrad, õlle,	„	—	„ II „	„	7,50
„ harilik	„	270	„ III „	„	5
Herned, rohelised, Eesti	„	—	„ Senolaat	„	200
„ „ Hollandi	„	610—620	„ Gudroon	„	250
Riis, Burma II	„	690—700	„ pigi	„	190
Kartulid, eksport fob Tallinn	pd.	—	Raud, sordi	„	230—240
„ piirituse	„	—	„ vits	„	365—480
Kartulitärklis „Superieur“	„	650	„ plekk	„	370—510
Piim, pudelites	ltr.	16	Raudtalad	„	260—270
Või, meierei, eksport, I sort	pd.	3850—4080	„ plekk, tsingitud	„	670—710
Või, siseturu	„	—	Teras, Inglis	„	—
Margariin, välismaa	„	1960—2240	„ Saksa	„	—
Kaseiin, Eesti	„	800—1200	„ nikkell	„	—
Juust, Schweitsi, Kodumaa	„	2600—2700	„ vedru	„	460—520
Munad, eksport I s. (kast 1440 tk.)	„	7,920	„ valu	„	—
„ II s. („ 1440 tk.)	„	7,200	„ tööriistade	„	1200—1400
Kakao, Hollandi	„	2000—2600	„ talla, Belgia	„	—
„ Inglise	„	1800	Malm	„	190—200
„ Ameerika	„	1400—1600	Inglitina	„	9500—10.000
Kohv, Rio, Santos	„	5400—5600	Seatina	„	1350—1400
„ Kesk-Ameerika sordid	„	6200—7600	Vaskplekk, punane	„	3600—3700
Tee, lahtine, Orange Pekoe, Tseilon	„	8400—8800	„ valge	„	3400—3500
„ Orange, Pekoe, Java	„	7400—8200	Tsink-plekk	„	1600—1750
„ „ Moning, Hiina	„	4800—6000	Masinaõli, Vene	„	580—590
Suhkur, peenike, valge, Danzigi	„	—	„ Ameerika	„	570—640
„ Tshehoslovakkia	„	670—675	„ mootor	„	700—760
„ Saksam.	„	655—665	„ auto	„	950—1200
Suhkur, peenike, valge, Poola	„	655—665	Linaseemneõli	„	1500—1525
Siirup, kartuli, 42%	„	650	Värnits	„	1550—1560
Glükoos	„	650	Tsilindriõli, Vene	„	900—1050
Sool, lahtine, Vene	„	52—54	„ Ameerika haril. aur. 280°	„	580—880
„ „ Saksa	„	56	„ „ ülekuum. „ 3200	„	935—975
Heeringad Yarmouth, Matties	tünn	4600—4800	Põlevkiviõli	„	180—210
„ „ Matfulls	„	5400—5600	Nafta, Vene	„	240—250
„ „ Shoti, Matties	„	5700—6000	„ Ameerika	„	220—230
„ „ Matfulls	„	6700—6900	Petrooleum, Vene, sisternid ja vaadid	„	230—240
Heeringad, Norra	„	2500—2600	„ „ Am. sistern. ja vaadid	„	230—240
„ „ Islandi	„	1800	Bensiin, Vene	„	560—590
			„ Ameerika	„	560—590
			Pesusooda, välismaa	„	—
			„ kodumaa	„	180—190
			Seebikivi 72—74%, Poola	„	510—540

Parkimiseekstrakt	pd.	—
Värvid, nigrosiin, vees sulav, välism.	9200—10000	
„ tsinkvalge, välism.	1500—1750	
„ tinavalge, „	1600—1900	
„ ooker, „	350—450	
Väetisained, salpeeter, Norra	tünn	1980
„ „ Tshiili	pd.	410—415
„ superfosfaat 18—20 ⁰ / ₀	kott	675
„ thomasjahu 17—18 ⁰ / ₀	„	610
„ kaalisool 30 ⁰ / ₀ , k. 6 pd.	„	770—790
„ „ 40 ⁰ / ₀	„	950—970
„ kaniiti 13 ⁰ / ₀ , lahtine	pd.	49
Vävelhapuammoniaak	„	2065
Lubjalämmastik	„	1850
Vosvoriit, Eesti 6 ⁰ / ₀	„	—
Eesti rikast. vosvoriit 28—30 ⁰ / ₀	„	500
Paber, rotatsiooni	„	440
Tsement, Portland, Port-Kunda püüt 10 pd. 10 nl.	püüt	875—925
Tsement, Aseri	„	875—925
Kriit, toores	pd.	—
„ pestud	„	125
Asfalt	„	120
Kivitõrv, Rootsi	„	—
Puutõrv, kodumaa	„	—
Lubi	„	50
Kips, tükides	„	25
„ jahvatatud, toores	„	40
„ krohvimise	„	50—75
Telliskivid, I sort, tubat	„	5500—6000
Tuletikud, orig. kast (5000 toos.)	„	4400—4900
Nahk, talla, Eesti, kodumaa tooresnahast valmist. pd. I s.	„	5400—5600
Nahk, talla, Ameerika tooresn. valmistatud, I sort	„	6000—6600
Nahk, talla, Ameerika tooresn. valmistatud, II sort	„	5400—5600
Tooresnahk, väikesed ja suured	„	—
Silikaat D/B/B	„	—
Puumaterjalid, saetud	„	—
Eesti Strd I, II ja III s. frko Tall	„	—
„ IV s.	„	—
„ propsid; 7×7	„	—
„ liiprid	„	—
Põletispuud, seg. 20 kaski, k.-s.	„	—

Prahid:

Lina		
Tallinn — Stettiin	tonn	sh. 18/—
„ — Ghent	„	20/—
„ — Dundee	„	30/—
„ — Belfast	„	—
Pakud +		
Puumaterjalid D/B/B	Standard	
Tallinn — London	„	sh. 48/—
„ — E. C. C. P. (Inglise ida- ja läänerand)	„	43—50/—
„ — Antwerpen	„	—
„ — Southampton	„	48/—
„ — Manchester	„	55/—
„ — Amsterdam	„	—
„ — Dundee	„	—
25 . talve juuremaks.		
Segakaup		
Tallinn — Stettiin	tonn	sh. 12—25/—
„ — London	„	—
„ — Stokholm	„	Rk. 12—25
Või		
Tallinn — Stettiin	tünn	—
Kartulid		
Tallinn — Stokholm	tonn	Rk. —

Tallinna börsi kursisedel.

		12. V	14. V	17. V	19. V	21. V	26. V
1 dollar	T.	—	—	—	—	—	—
	O.	372	372	372	372	372	372
	M.	375	375	375	375	375	375
1 nael-sterling	T.	—	—	—	—	—	—
	O.	1808	1809	1810	1810	1810	1810
	M.	1823	1824	1825	1825	1825	1825
100 Saksa riigi-marka	T.	—	—	—	—	—	—
	O.	8850	8850	8850	8850	8850	8850
	M.	8975	8975	8975	8975	8975	8975
100 Soome marka	T.	—	—	—	—	—	—
	O.	937	937	937	937	937	937
	M.	947	947	947	947	947	947
100 Rootsi krooni	T.	—	—	—	—	—	—
	O.	9975	9975	9975	9975	9975	9975
	M.	10.075	10.075	10.075	10.075	10.075	10.075
100 Daani krooni	T.	—	—	—	—	—	—
	O.	9700	9700	9750	9750	9750	9750
	M.	9900	9900	9950	9950	9950	9950
100 Prantsuse franki	T.	—	—	—	—	—	—
	O.	1165	1150	1135	1075	1125	1210
	M.	1215	1200	1185	1125	1175	1260
100 Hollandi guldenit	T.	—	—	—	—	—	—
	O.	14.975	14.975	14.975	14.975	14.975	14.975
	M.	15.200	15.200	15.200	15.200	15.200	15.200
100 latti	T.	—	—	—	—	—	—
	O.	7150	7150	7150	7150	7150	7150
	M.	7250	7250	7250	7250	7250	7250
100 Tsheho-Slovakkia krooni	T.	—	—	—	—	—	—
	O.	1105	1105	1105	1105	1105	1105
	M.	1130	1130	1130	1130	1130	1130
100 Hel-veetsia franki	T.	—	—	—	—	—	—
	O.	7175	7175	7175	7175	7175	7190
	M.	7275	7275	7275	7275	7275	7290
100 Norra krooni	T.	—	—	—	—	—	—
	O.	8000	8000	8000	8050	8025	8000
	M.	8200	8200	8200	8250	8225	8200
100 Belgia franki	T.	—	—	—	—	—	—
	O.	1150	1140	1130	1075	1150	1215
	M.	1210	1200	1180	1125	1200	1265
100 Itaalia liiri	T.	—	—	—	—	—	—
	O.	1500	1500	1350	1400	1475	1425
	M.	1540	1540	1400	1450	1525	1475
1000 Ungari krooni	T.	—	—	—	—	—	—
	O.	5,15	5,15	5,15	5,15	5,15	5,15
	M.	5,40	5,40	5,40	5,40	5,40	5,40
1 Austria shilling	T.	—	—	—	—	—	—
	O.	52,50	52,50	52,50	52,50	52,50	25,50
	M.	54,00	54,00	54,00	54,00	54,00	45,00
1 tsheronets	T.	—	—	—	—	—	—
	O.	1895	1895	1895	1895	1895	1895
	M.	1925	1925	1925	1925	1925	1925
1 Poola slott	T.	—	—	—	—	—	—
	O.	33,00	33,00	33,00	33,00	33,00	33,00
	M.	38,00	38,00	38,00	38,00	38,00	38,00
1 Eesti kroon	T.	100	100	100	100	100	100
	O.	—	—	—	—	—	—
	M.	—	—	—	—	—	—