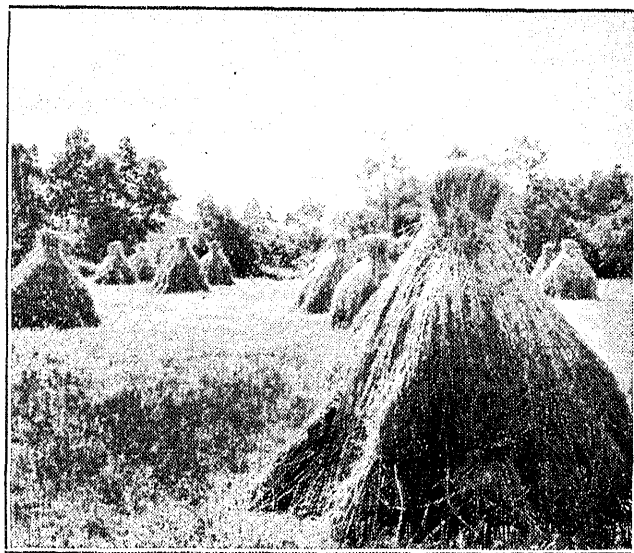


VABA HARIDUSTÖÖ

AUGUST 1932

VI AASTAKÄIK

IV



SISU:

Õpiringide juhtide kursuse kava.

Meie küpseealise noorsoo haridusallikast.

Harjumaa rahvaülikool 1931/32. õppeaastal.

Avalikkude ehitiste püstitamise määrus.

õpiringide juhtide kursus

Tallinnas, E. ühistegelise kooli ruumides, Narva m. 27 (sissekäik Siimoni tän.),
14.—17. sept. 1932. a. Kursuse juhataja Ev. Vender.

KAVA:

Kursuse avamine Haridusliidu esimehe hra O. Kösteri poolt kell 10 homm.

I.

Loengud.

1. Sissejuhatus vabaharidustöösse. Haridustöö eesmärk. Vabaharidustöö osa üldises haridustöös. Vabaharidustöö erivorme meil ja mujal. Isetegevuse tähtsus vabaharidustöös.

Lektor — Haridusliidu sekretär *Ev. Vender.*

2. Õpingid vabaharidustöö erivormina. Isetegelise vabaharidustöö vorme. Õping isetegelise vabaharidustöö põhivormina. Mis on õping. Ajalooline ülevaade. Õpiringide liikumine välismail ja meil. Õpingid vabaharidustöö viljastajaina ja süvendajaina.

Lektor — Haridusliidu sekretär *Ev. Vender.*

3. Õpingide eritüübid. Lugemisringid. — Kursusringid. — Üldküsimuste ringid. — Referaadiringid. — Loenguringid [inglise „aastaklassid“ (University Tutorial Classes), samuti saksa „tööühiskonnad“]. — Tööringid (Study Circles). — Noorte klubid.

Lektor — Haridusliidu abiesimees *J. Rummo.*

4. Õpingide asutajad ja ülalpidajad. Õpingid koolide juures ja rahvaulikoolides. — Õpingid ühingute juures. — Õpingid raamatukogude juures. — Iseisesevad õpingid. — Omavahelised õpingid. — Õpingide tulud ja kulud. — Õpingide tegevust juhtiv keskkoh.

Lektor — Haridusliidu instruktor *G. Pau.*

5. Õpingide liikmeskond ja sise-mine tööjaotus. Liikmete vanus, ühiskondlik asend, hariduslik tase, arv, nende õigus ja kohused. — Liikmete hankimisest. — Õpingi juhatus ja selle üksikute liikmete ülesanded. — Õpingi juht (lektor), ta ettevalmistus ja ülesanded.

Lektor — Haridusliidu instruktor *G. Pau.*

6. Õppeainete valikust ja tööviisidest õpingides. Ilukirjanduse, üldhariduslike ja praktiliste ainete õpingid, erinevusi nende ainete käsitlemisel õpingides. — Töökavade koostamine. — Ettelugemise meetod. Küsimistekostmistest meetod. — Loengud ühes mõtetevahetusega. — Referaatide ja vaidluste meetod. — Kirjalikud tööd ja praktilised harjutused õpingis. — Põhiraamat ja abiraamatud. — Raamatukogu kasutamine. — Õppevahendid ja nende kasutamine. — Õppekäigud ja -reisid. — Moodsad õppeviisid õpingide teenistuses (dalton-plaan, projektmeetod, testid jne.). — Näidend, laul, deklamatsioon. — Töömeetodide ajutine vahetamine tegevuse kestusel.

Lektor — Haridusliidu abiesimees *J. Rummo.*

7. Ajaviite ja meelelahutuse osa õpingides. Laulust ja mängust tööistungeil. — Koosviibimised, peod, mitmesugused ühissettevõtted. — Huvireisid ja lõbusõidud.

Lektor — Haridusliidu sekretär *Ev. Vender.*

8. Üldine töökorraldus õpingides. Asutamine. — Põhikiri ja kodukord. — Õpingi registreerimine. — Asjaajamiskoosolekud ja tööistungid, nende koht, aeg, arv, kestus ja juhtimine. — Kirjavahetus ja arvepidamine. — Päeva- raamat ja protokollid. — Õppekirjanduse ja õppevahendite hankimine. — Soodustuslepingud raamatukogudega. — Aruandmine. — Haridusliidu õppetöö toimikond õpingide keskasutusena. — Seltside juures tegutsevate ringide vahetamine peatseltsiga.

Lektor — Haridusliidu instruktor *G. Pau.*

II.

Praktiline osa.

1. Ilukirjanduse õpingid, 3 tööistungit à 2 tundi.

I koosolek: töömehod — ettelugemine ühes vaidlustega (lugejate ring).

II ja III koosolek: töömehod — referaadid ja vaidlused (referaadiring).

Juhatab E. Haridusliidu nõukogu liige kirjanik *E. Hubel.*

2. Kodanikuteaduse õpingid, 3 tööistungit à 2 tundi.

I koosolek: töömehod — loeng ühes järgnevate vaidlustega (loenguring).

II koosolek: töömehod — referaadid ja vaidlused (referaadiring).

III koosolek: töömehod — küsimused ja kostmistest (kursusring).

Juhatab E. Haridusliidu instruktor *G. Pau.*

3. Põllumajanduse õpingid, 3 tööistungit à 2 tundi.

I ja II koosolek: töömehod — referaadid ja vaidlused (referaadiring).

III koosolek: töömehod — õppekäik.

Juhatab E. Haridusliidu õppetöö toimikonna liige *J. Ümarik.*

4. Kehakultuuri ring.

Juhatab E. Kultuurkapitali Kehakult. Sihtkapitali Valitsuse esindaja.

Praktilisest osast on kohustatud osa võtma kõik kursuselased.

Kursusest osa võtta soovijaid palutakse sellest teatada kuni 10. septembrini
Eesti Haridusliidule Tallinna, S. Roosikrantsi 12. Tel. 452-02.

Osavõtumaks Kr. 2. Liidu liikmeks olevate seltside tegelased on vabastatud osavõtumaksust.

Meie küpseealise noorsoo haridusallikast.

Käesoleva aja majanduslik surutis ähvardab oma laastavat mõju avaldada ka meie kultuurielus. Oleme sunnitud kokku tõmbuma ka hariduse alal. Kuid üle teatava piiri minnes võib asi siin muutuda väga hädaohtlikuks, sest elukogemus õpetab ju meid, et teadmistega varustatud, mõtleja inimene alati raskuslest saab kergemini üle kui inimene, kelle mõtlemisvõime on kängus, teadmised ja oskused puudulikud. Sellepärast ei tohiks meie noorsoo haridus-, õigemini eneseharimistöö millalgi seistada, rasketele aegadele vaatamata. Teisest küljest on tõsi ka see, et pikemaajalisiks õpinguiks käesolev aeg edasipüüdvaike noortele veeretab ette väga suured raskused. Sellepärast ei ole vahet ülearne „Vabaharidustöö“ veergudel mõne reaga juhtida tähelepanu õppeasutusele, mis oma iseloomult maa-noorte igakülgseks arenemiseks on otsekui loodud, seejuures lühikese õppeaja ja vähete kulude tõttu ka kitsastel aegadel tohiks olla kättesaadav.

See õppeasutus on põhjamaa-tüüpline rahvaülikool.

Jättes seekord kõrvale Daani, Rootsi ja Soome rahvaülikoolid teeme pikemalt juttu juba seitse aastat Eestis töötavast Virumaa rahvaülikoolist Kundas.

Virumaa rahvaülikool on oma tegevuse lähtekohaks valinud meie küpseealise maa-noorsoo elulised vajadused.

Need vajadused võib liigitada kolme rühma: puhtisiklikud, kutselaadilised ja ühiskondlikud. Esijoones soovib ju iga mõtlejale noor end näha täisväärtusliku isikuna. Selleks on vaja oma silmaringi avardada, omandada ülevaade inimkonna ja eriti oma rahva kultuurilisest arengust, on vaja oma keelt põhjalikumalt tunda, osata mõtteid emakeeles korralikult väljendada, on vaja harjutada ennast seltskondlikus läbikäimises, et võidakse igal pool esineda laitmatult. Teiseks soovib iga põllu- ja kodumajanduse alal tegelev noor põhjalikumalt tundida selle töö teaduslikesse alustesse, et võiks kodust tööd ostarbekohaselt juhtida ja korraldada. Kuid noortest peab ju võrsuma ka tuleviku seltskonna juhte. Selleks on vaja varakult omandada teadmisi, oskusi, vilumust.

Kõiki neid nõudeid püüab rahuldada rahvaülikool.

Virumaa rahvaülikoolis õpetatakse järgmisi aineid: ajalugu, kirjandust, emakeelt. mis peavad noorsoole avama silmad oma rahva mineviku, ta vaimuilmale, ideaalide, igatsuste ja lootuste kohta, näitama emakeele ilu, jõudu ja painduvust mõtete väljendamisel.

Et rahuldada noorte kutsealalisi nõudeid, käsitletakse rahvaülikoolis põllumajanduslikke aineid (põllu- ja kodumajapidamist, aiatööd, väikeloomakasvatust, piimakarjapidamist jne.). Pealeselle pannakse erilist rõhku käsitööle. Naisõpilased õpivad kangakudumist ja õmblemist, meesõpilased teevad puutööd.

Käib lühesest perest poeg ja tütar rahvaülikoolis, siis võivad nad tagasi tulles oma kätetööga kodule anda hoopis uue sisustuse.

Tulevasele ühis- ja seltskonnategelasele pakub rahvaülikool sellekohaseid teadmisi kodanikuõpetuse, ühistegevuse, arvepidamise ja asjaajamise õpetuse kaudu. Samuti korraldatakse näitekursusi, kõne- ja koosoleku juhatamise harjutusi. Laul ja muusika on rahvaülikoolis tähtsal kohal, pühapäeva õhtuti korraldatakse omavahelelisi koosviibimisi.

Loetelust järgneb, et rahvaülikool on praegusel ajal ainuke õppeasutus, mis noorele inimesele püüab anda igakülgset haridust. Ta kannab elukooli nime täie õigusega. Kuid erilist tähelepanu väärib õieti töö- ja eluviis rahvaülikoolis. Siin moodustavad õpetajad ja õpilased ühise perekonna. Õpetajad elavad alati õpilaste hulgas nõuandjaina, juhtidena. Sellest tulebki, et rahvaülikoolis võrdlemisi lühikese ajaga (õpetus kestab ainult kuus kuud, 1. novembrist 1. maini) palju tööd ära tehakse. Muuseumis harib säärane kooselu noort inimest seltskondlikult, esialgne saamatus kaob pea, esinemine muutub sundimatuks, viisakuse nõuded saavad endastmõistetavaks.

Nii mõnigi noor muutub siin sootuks teiseks inimeseks.

Kui Daanis igal aastal rahvaülikoolis käib umbes seitse ja pool tuhat noort,

Soomes üle paari tuhande, peaks see arv meil olema vähemalt viis-, kuussada, tegelikult aga on see seni olnud viis-, kuuskümmend. Ka on meil seni ainult kaks maa-rahvaülikooli Soome 50 vastu.

Kui meie praegused seltskonnategelased rahvaülikooli mõtte võtaksid rohkem südamesse, selle oma asjaks teeksid, ja seda peaksid nad tegema, kui tahavad endale saada väärilisi abilisi ja tööjatkajaid, siis tõuseks ka meil rahvaülikooli õpilaste arv kiiresti, ja kui meil praegu pole võimalust uusi avada, kaks juba olevat rahvaülikooli võiksime tulvil läita õpilastega. Tagajärg ei jääks tulemata — korraldatud kodud ja hoogus seltskondlik elu.

Oigu siin mõned statistilised andmed meie vanemast rahvaülikoolist Kundas.

Kool töötab 1925. aastast, asub looduslikult kaunis kohas, Kunda jõe kaldal, endises härrastemajas. Koolis on seni saanud õpetust 101 mees- ja 205 naisnoort. Kõik õpilased on peagu erandita maalt, nende hulgas üks õpilane Soomest, teine Latviast. Õpilaste vanus kõigub 16-36 aasta vahel, suurem hulk, umbes 70 protsenti, on 18-25 a. vanused. Kuna suurem hulk rahvaülikoolis õppijaid omab kuueklassilise algkooli hariduse, on kaunike kogu ka vähema ettevahistusega ja mõned koguni keskkooli haridusega. Üldse ei nõuta rahvaülikooli astumisel kindlat haridusmäära (peale elementaarset kirjaoskuse), nõuetav on ainult vähemalt 16-aastane vanusemäär. Tegevikule tööle mitmekesine hariduslik tase takistuseks ei ole olnud, sest rahvaülikooli tulevad noored otsima enne kõike elulisi teadmisi ja kaasabi maailmavaate kujunemisel, ja selles asjas on nihasti alg- kui ka keskkooli haridusega noor peagu ühel tasemel. Ka jagunevad õpilased uuis aineis, mis nõuavad eelteadmisi (matemaatika, emakeel jne.), rühmadesse.

Rahvaülikoolist lahkunud jäävad vilistlaskogu, igaaastast suve- ja talvapäevade ja vilistlaskogu poolt väljaantava omavahelise lehe kaudu alatisse ühendusse kooliga, saades siit aegajalt värskendusi teadmiste ja õhutus tööle. Umbes 75 protsenti kõigist lõpetanuist võtab innuga osa kohapealsest seltskonnategevusest, paljud juhlivail kohtadel.

Peatume lõpuks küsimusel, kuidas pääseda käesoleval kitsikusajal rahva-

kooli. Kõigepealt peaksid siin kohalikud seltsid ja ühingud noortele tulema appi, määrates neile toetust rahvaülikoolis õppimiseks.

Seda on mitmed seltsid seni teinud (Hiiumaal, Kärđlas ja Keinas). 50, isegi 100 krooni kokku saada ei käiks ühelgi vähegi korralikult töötaval seltsil üle jõu. Sellega võiksid nad saata andeka noore, kel on tahtet ja eeldusi edasiõppimiseks ja ka seltskondlikuks tegevuseks, rahvaülikooli õppima.

Ka noored ise peaksid muutuna palju aktiivsemaks. Ei tea, kas enne suurt maailmasõda meie majanduslikud olud olidki palju kergemad praegustest, kuid oneti leidsid siis paljud võimaluse ise minna Soome rahvaülikoolidesse õppima. Asi oneneb sagedasti ka sellest, mida hinnatakse rohkem, kas haridust või välispidiseid hüvesid, näit. kena riidetust, jalgrattast jne. Meil lihtsi hinnatakse neid viimaseid esemeid rohkem. On teada juhtum, kus noor- mees pidas kaua aru, kuhu mahutada oma kogutud 100 krooni, kas jalgratta ostmiseks või rahvaülikoolis õppimiseks. Viimaks võitis siiski jalgratas. Kuid on ka vastu- pidiseid näiteid, on noori, kes aastate kes- tes on kokku hoidnud, sentide viisi raha kogunud, et kord teostada oma unistus tulla õppima rahvaülikooli.

On õige vanasõna: Kus tahtmise, seal leidub ka tee.

Rahvaülikool on seni ka oma poolt kehventaile õpilastele annud toetust. Selleks on talle Eesti Haridusliit igal aastal määranud teatava summa, samuti rahvaülikooli enese vilistlaskogu ja mõned teised organisatsioonid ja isikud. Nii sai möödunud õppeaastal 25% õpilasist suuremal või vähemal määral toetust. Umbes niisama palju või veidi rohkem toetust suudab anda Virumaa rahvaülikool ka eeltuleval õppeaastal. Selleks tuleb muudugi aegsasti pöörada vastavate soovivaal- dustega kooli juhatuse poole. On enesest mõistetav, et kooli poolt antakse toetust ainult kehvadele ja andekatele noortele.

Kui saaduste hinnad jäävad niisama madalaks nagu seni, on elu rahvaülikoolis eeltuleval õppeaastal õige odav, 80—90 krooniga võib kokkuhoidlik õpilane kogu kursuse aja läbi saada.

Oigu ajad missugused lahes, noorsoo hariduses ei tohi tulla seisakut, see oleks andeksandmatu rahva tuleviku seisuko- halt.

Harjumaa rahvaülikool

1931/32. õppeaastal.

1931/32. õppeaastal astus Harjumaa rahvaülikool oma arenemiskäigul samnu arendamise õpiringid.

1931/32. õppeaastal astus Harjumaa rahvaülikool oma arenemiskäigul samnu arendamise õpiringid. Mõõdunud 1931. a kui ka käesoleval suvel jäi Kehra kohalikest õpilasist tegutsema põllumajanduslik õpiring, mille liikmed korraldavad katseid juurvilja- ja põlluheinakasvatamises jne.

1931/32. õppeaastal jagunes töö 2 semestrisse: sügis- (nais-) semester ja üld- (sega-) semester.

Naissemester kestis 16. novembrist jõuludenini ja segasemester — jõuludest 17. aprillini.

Sügissemestril käsitleti usu-, kõlblus- ja kasvatusküsimusi ja õpetati tervishoidu, laulmist, rahva mängu ja tantse, kodude korrastamist, majapidamist, käsitööd jne. Semester lõppis ühise koosviibimisega jõulupuul ja lööde näitusega. Naissemestril osavõtjaid oli 27 (alalist), pealeselle veel üksikuisest aineist (käsitööst, majapidamisest jne.) osavõtjad.

Üldsemestril osavõtjaid oli registreeritud 61 õpilast, neist meesõpilasi — 37 ja naisõpilasi — 24; internaati mahutati 7 meesõp. ja 6 naisõp. Üldsemestri töö jagunes ka üksikuise kursustesse: meeskäsitöö (puutööd, suuskade valmistamine ja punumistööd) ja naiskäsitöö — kangakudumine, lavategevus, põllumajandus, majapidamine jne. Peale nimetatud kursuste õpetati ja käsitleti: usu-, kõlblus- ja kasvatusküsimusi, seltskonnategevust, kodaniku- ja ühiskonnaleadust, kirjavahetust ja arvepidamist, eesti keelt ja kirjandust, ajalugu, kodumaa geograafiat, põllumajanduslikku matemaatikat, muusikat, laulmist, rahva mängu ja tantse jne. Aineid käsitleti teoreetiliselt, praktiliselt ja iseseisvalt — õpingides. Õppeaastal töötasid: kirjanduse, põl-

lumajanduse, kodanikuteaduse ja enesearendamise õpiringid.

Mõõdunud 1931. a kui ka käesoleval suvel jäi Kehra kohalikest õpilasist tegutsema põllumajanduslik õpiring, mille liikmed korraldavad katseid juurvilja- ja põlluheinakasvatamises jne.

Päcvane töö oli jagatud järgmiselt: homm. kl. 9. kuni kl. 2-ni lõun, toimusid praktilised tööd: kangakudumine, majapidamine naisõpilasile; puu- ja viisatöö — meesõpilasile; kl. 2 — 3-ni oli lõunasöök, 3 — 5-ni vaba aeg lugemiseks ja loengute ja õpingide tööde vastu valmistamiseks; õhtul kl. 5 — 10-ni aga olid loengud üldaineis, õpingide tööd, laul, mängud, tantsud, esinemised: lugemised, vaidlused, referaadid, kõned, tervitused (selfside ja tegelaste tähtpäevil).

Avalikult esineti: jõulupuul ja omavalisel koosviibimisel, vabariigi aastapäeval ühes teiste kohalike organisatsioonidega korraldatud aktusel, kooli aastapäeva aktusel ja omavalhelisel koosviibimisel, näitekursuste lõpp-peol ja töö lõppaktusel, 17. aprillil.

1931/32 õppeaastal võeti eriti soojalt osa suuskade valmistamise kursusel, kus peagu kõik õpilased valmistasid enesele suusad, millede materjaal läks maksma kr. 1 — 5-ni ja mis sugused oma välimuselt ja ka väärtuselt ei olnud halvemad välismaa omadest.

Ka leidis õpilaste koosseisus muusikaalseid inimesi, mispärast ka sel alal töötati eduga. Uldkokkuvõttes võis nimetada 1931/32. õppea. nii õpilaste koosseisult kui töötulemusteltki eelmistest paremaks; 3-kuine üldsemester tundus ainult lühikesena töösse süvenemiseks ja tagajärgede saamiseks.

Üldse käsitleti õppeaastal 24 ainet, kokku 1184 tundi — 11 tundi päevas, mis oli teostatav seega, et töötasid paralleelselt mees- ja naiskäsitöörühmad.

Õppeaasta üldkulu oli kr. 2865.77. Kuna sügis- ja üldsemestril oli osavõtjaid kokku 88, siis läks koolil õpilane keskmiselt maksma kr. 32.56.

Internaadis viibijaile ja õpetajaile oli korraldatud ühissöök, mis läks maksma keskmiselt 43 sn. päevas 3 ja 4 toidukorra juures. Kuna koolil endal toiduainete lagava-

rasid ei olnud, tuli ained osta talvel turuhinnaga ja paljudel juhtumel isegi Tallinna turult, mis ei võimaldanud ühissööki korraldada odavamini.

Nüüd, kus põllutöoministerium kavatab anda Ravila mõisa härrastemaja ühes

mõisa pargi ja südamega Harju maavalit-
susele rahvaühikooli ja Kose täienduskoo-
li ülalpidamiseks, avanevad ka rahvaüli-
koolil paremad ja lahedamad võimalused
oma tegevuse arendamiseks.

J. Ü.

Avalikkude ehitiste püstitamise määrus.

Kuna väga paljudel liidu liikmeil tuleb sel-
simajade ehitamise ja remonteerimise puhul
arvestada käesoleva määruse nõudeid, sis-
avaldab „Vabariigisõlt“ loimeus määruse
tervelt äratrükituna R. T. nr. 55, 12. VII s. a.
Toimetus.

Alus: Ehitusseaduse § 161 (RT 104 — 1931).

1. osa.

Üldised eeskirjad.

1. peatükk.

Avalikkude ehitiste liigitus.

§ 1. Käesoleva määruse eeskirjad kohalda-
takse 100 suurema arvu inimeste üheaeg-
seks kogunemiseks või tarvitamiseks määratud
ruumidega ehitistele, mis tervelt või osaliselt
kuuluvad järgmistesse liikidesse:

A liik. Avalikud ehitised, mis ette nähakse
kogunemiseks enam kui 100 in-
mesele koondatult ühte ruumi, mil-
list käesolev määrus nimetab saa-
liks“, või arhitektooniliselt üheruu-
milised ehitised, ja milles asu-
vad I ja II järgu näitelavad või
alaliselt tarvitatavad kinoaparaadid,
— nagu teatrid, seltsi- ja rahva-
majad I ja II järgu näitelavadega
ning kinod. Näitelavade all mõis-
tetakse käesoleva määruse § 109
lähemalt kirjeldatud näiteetenduste
jaoks määratud ruume. Samasse lii-
ki kuuluvad ka tsirkused.

B liik. Avalikud ehitised, mis ette nähakse
kogunemiseks enam kui 100 in-
mesele koondatult saali, ilma näite-
lavadeta või III järgu näitelavadega
ning ilma alaliselt tarvitatavale ki-
noaparaadideta, — nagu kirikud,
palvemajad, kontserisaalid, seltsi-
ja rahvamajad, maneežid ja spor-
dihooned.

C liik. Avalikud ehitised, mis ette nähakse
inimeste mahutamiseks üksikutesse
ruumidesse, mis on üksiksest sein-
tega eraldatud ning määratud rah-
vale tarvitamiseks, äräjaolatult mitte
üle 100 inimese igas ruumis, või

arhitektooniliselt mitmeruumilised
ehitised, — nagu muuseumid, näi-
tushooned, avalikud saunad, supel-
asutised.

Juhul, kui lähendatud C liigi ehitiste saale
võib kasutada üle 100 inimese mahutamiseks
sinna koondatult, kuuluvad need ehitised mõis-
le järgi käesoleva paragrahvi A või B liiki

§ 2. Koolihoonete, tervishoiuliste ja hoo-
lekandeliste asuliste hoonete ehitamist kor-
raldatakse erimäärustega.

2. peatükk.

Avalikkude ehitiste püstitamise
järelevalve teostamine ja kasuta-
misele võtmise kord.

§ 3. Avalikkude ehitiste püstitamisel, üm-
berehitamisel ja sisseseadmisel peetakse kinni
ehitusseaduses, käesolevas määru-
ses ja kohalikkudes ehitusmäärustes sisalduvatest reeg-
lilist, kuivõrd viimased ei ole vastolus käes-
oleva määrusega, ning kinnitatud projektilist.

§ 4. Projektid koostatakse vastavalt maks-
valele kutseõiguste seadustele kutseõigusega
tehnikateadlaste poolt, silmas pidades eriti
Teedeministri määrustes projektide ja nende
lisade valmistamise kohta sisalduvaid nõudeid.

§ 5. Avalikkude ehitiste projektide kinn-
tamiseks esitab vastav maa- või linnavalitsus
Teedeministeriumi maanteede ja ehituse osa-
konnale oma arvamuse ehitise põhimõttelise
soovitavuse kohta, avaldab projekti suhtes
oma seisukoha, kas projekteeritud ehitis oma
kujul ja välimusel on sünnis projektis mää-
ratud kohale ega halvasta selle ümbruskonna
ilmel, ning avaldab nõusoleku tervishoiu sei-
sukohalt. Omavalitsusel on õigus nõuda pro-
jekti esitajalt täiendavaid andmeid ja selgitusi
projekti kohta.

Rahva- ja seltsimajade projektid esitatakse
Haridus- ja sotsiaalministeriumi kaudu.

Projektide kinnitamine kuulub Teedeminis-
teriumi maanteede ja ehituse osakonnale.

§ 6. Ühes projekti esitamisega teatatakse
maanteede ja ehituse osakonnale kutseõigu-
sega tehnika-eriteadlaste nimi ja elukoht, kes
kokkuleppel ehitise peremehega võtab enda

peale ehitise ulatuses vahenditu järelevalve teostamise (§ 8).

Kui ehitise peremees kavatses ehitustööde täideviimisele asuda alles lulevikus, ning temal ei ole veel võimalik sõlmida eelmises lõikes tähendatud kokkulepet projekti kinnitamise momendiks, teatatakse sellest maantee- ja ehituse osakonnale; igal juhul aga peab kokkulepe sõlmitama ning sellest teatama maantee- ja ehituse osakonnale enne ehitustööde läideviimisele asumist; ilma sellela ei anta järgmises § 7 tähendatud ehitusluba.

§ 7. Peale projektide kinnitamist maantee- ja ehituse osakonna poolt annab kohaliku valve teostaja omavalitsus loa ehituse alustamiseks (ehitusloa).

§ 8. Avaliku ehitise ulatuses teostab vahenditult järelevalvet kutseõigusega tehnika-eriteadlane, vastavalt maksvaile kutseõiguste seadustele, kokkuleppel ehitise peremehoga; vastav kohustuskirja esitatakse kohaliku ehitusvalve asutisele. Kui tähendatud eriteadlane milgi põhjusel järelevalve teostamisest loobub, peab ta sellest viivitamata kirjalikult teatama kohaliku ehitusvalve asutisele. Kui ehitise peremees ei ole seks ajaks saavutanud kokkulepet järelevalve teostamiseks teise eriteadlasega, pannakse ehitustööd kohaliku ehitusvalve asutise korraldusel seisma kuni uue vahenditult järelevalvaja kohustuskirja esitamiseni.

Vahenditult järelevalvajale vahelusest teatatakse kohaliku ehitusvalve asutis maantee- ja ehituse osakonnale.

§ 9. Vahenditult järelevalve teostaja on kohustatud valvama, et ehitus teostatakse kooskõlas seaduslike eeskirjadega, kinnitatud projektiga ning tehniliste nõuetega. Tema kannab vastutust kõrvalekaldumiste eest, kui need teostati tema korraldusel, nõusolekul, teadmises, või kui tema pidi nendest teadma.

Kui ehitise peremees või ehitustööde ettevõtja, või ehitustööde juhataja, kes töid teostab peremehe arvel oma otsesel korraldusel, keeldub läitmast vahenditult järelevalvaja korraldusi, teatab viimane sellest viivitamata ehitusvalve asutisele; juhtudel, mis ei kannala edasilükkamist, ning kui on arvata, et ehitusvalve asutisel milgi põhjusel küllalt kiireid korraldusi järgneda ei või, teatab ta korraldustele ehitamisele asumisest politseile.

Vahenditult järelevalve teostaja võib ühendada oma isikus ka ehitustööde ettevõtjat või ehitustööde juhatajat, kes löid teostab peremehe arvel oma otsesel korraldusel, või olla ise ehitise peremees juhul, kui temal on vastavad kutseõigused.

§ 10. Peale § 7 tähendatud ehitusloa väljandmist asub kohaliku ehitusvalve teostamisele vastav omavalitsus.

Omavalitsuse ehitustehnika-eriteadlased on kohustatud revideerima ehitustööd oma arvanagemise järgi kogu ehitusaja kestel, eriti selles ehitusjärgus, mil ehitusosad loorell valmis ning nende uurimine ja kontrollimine kergesti võimalik.

§ 11. Kohaliku ehitusjärelevalve teostamise võimaldamiseks on ehitise peremees kohustatud teatama ehitusvalve asutisele aegsasti:

- 1) ehitustöödele asumisest;
- 2) alusmüüride rajamise alustamisest;
- 3) loore ehituse lõpetamisest, s. o. ehitise säärasesse seisukorda viimisest, kus kanded osad alles lahtised, nähtavad ning kontrollitavad;
- 4) ehitise valmissaamisest.

Raudbetoon-konstruksioonide ehitamisel teatatakse ka raudarmatuure valmissaamisest, enne betoneerimisele asumist.

Kohaliku ehitusvalve asutis määrab läpsematult lähtaja, milleks loendatud leadaanded temale saabuma peavad.

Teadaannetest informeeritakse maantee- ja ehituse osakonda.

Vahenditult tehniline järelevalvaja on kohustatud kontrollima käesoleva paragrahvi nõue läitmist.

§ 12. Ehitiste ülevaatusi ning vastuvõtmisi korraldab kohaliku ehitusvalve asutis, valveasutise ehituse-eriteadlaste osavõtul. Vasuvõtmisi korraldatakse kas osade kaupa, § 11 tähendatud tööjärgude lõpetamisel või kogu ehitise valmissaamisel, piirdudes ehitise ülevaatuslega üksikutele tööjärgudele.

Vastuvõtmiste ja ülevaatusle korraldamisest teatatakse aegsasti maantee- ja ehituse osakonnale. Kohaliku ehitusvalve asutisel on õigus nõuda proovikoormatuste korraldamist ehitaja kulul. Viimase protesti, kui see esitatakse, lahendab järelevalve korras maantee- ja ehituse osakond.

§ 13. Ehitustööde vastuvõtmisega võib kohaliku ehitusvalve asutis enda peale vastutuse selle eest, et ehitis ja sisseseade vastab seaduslike eeskirjadele, kinnitatud projektile ja tehnilistele nõuetele. Vasuvõtmimine tõendatakse aktiga.

Kogu ehitise lõpliku vastuvõtmise akti ärakiri esitatakse maantee- ja ehituse osakonnale.

Kui otsus kogu ehitise lõpliku vastuvõtmise kohta ei ole üksmeelne, määrab maantee- ja ehituse osakond ehitise eri-ülevaata-

fuse, mille alusel otsustatakse küsimus lõplikult.

§ 14. Peale ehitise lõplikku vastuvõtmist, kui ei ole seitse päeva jooksul saabunud protesti maanteede ja ehituse osakonna poolt, arvates viimase akti ära kirja saatmise päevast, või on järgnenud nimetatud osakonna nõusolek, annab kohaliku ehitusvalve asulis avaliku ehitise kasutamise loa. Ilma säärase loata on avaliku ehitise kasutamine keelatud.

§ 15. Juhul, kui milgi põhjusel ehitise lõpuleviimine on takistatud, kuid ehitisi on viidud säärasesse seisukorda, et võib asuda selle kasutamisele, korraldatakse ehitise osaline vastuvõtmine §§ 12—14 tähendatud korras ning antakse välja ajutine kasutamisluba.

§ 16. Kui avaliku ehitisena kavatsatakse kasutama hakata mingit olemasolevat ehitist, mida seniin sääraseks olstarbeks ei ole kasutatud, esitatakse kinnitamisele §§ 5—6 ette nähtud korras selle plaanid, lõiked ja fassaadid ühes nõutavale lisadega. Kui mingeid ümberehitusi ehitises ette ei võeta, võetakse see vastu §§ 12—14 tähendatud korras.

§ 17. Olemasolevate avalikkude ehitiste kapitaalsete remondi või ümberehituse juhul, s.o. kui uuendatakse kandvaid osi või seatakse ümber, või muudetakse ruumide jaotust ning olstarvet, seatakse korda vastavalt käesoleva määruse nõuetele kogu ehitist, kuivõrd seesuguse töö kulu on mõistlikus ja väärikses suhtes soovitava ümberehituse väärtusega.

Käesolevas kui ka § 16 tähendatud ümberehituste teostamisel kohaldatakse mõiste järgi samad eeskirjad, mis maksavad uute ehitiste kohta.

§ 18. Kohaliku ehitusvalve asulise korraldusel vaadatakse ehitiseriieadlaste osavõtul vastavale omavalitsuste järelevalve piirkondades üle kõik avalikud ehitised, mille projektid on seaduslikus korras kinnitamata, järgmisteks tähtaegadeks:

- A liigi ehitised — 1. jaanuariks 1934,
- B liigi ehitised — 1. jaanuariks 1935,
- C liigi ehitised — 1. jaanuariks 1936

Järelevalvuse toimepanemisest teatatakse aegsasti maanteede ja ehituse osakonnale. Järelevalvuste kohta koostatakse aktid, millest ära kirjad esitatakse nimetatud osakonnale. Aktide sisu järgi võib kohaliku ehitusvalve asutis otsustada, kas:

1) tunnistada ehitist kasutamiseks kõlvuliseks, lükkades mõningate paranduste teostamise edasi, kuni ehitise ümberehitamiseni vastavalt § 17, millega ühenduses esitatakse kinnitamiseks ka ehitise plaanid, lõiked ja fassaadid;

2) tunnistada ehitist kasutamiseks kõlvuliseks, eeldusel, et teatavaks lähtajaks loetakse hädavajalikud parandused, esitades selle kohta kinnitamiseks täielik ümberehituse projekt. Määratav lähtaeg ei või ületada 3 aastat;

3) tunnistada ehitist kasutamiseks kõlbmatuks, s. o. hädahohtlikuks või tervisele kahjulikuks, ning ehitist sulgemisele kuulvaks kuni paranduste läideviimiseni.

Eelmiste p.p. 1 ja 2 järgi antakse välja kasutamisluba §§ 12—14 tähendatud alustel

§ 19. Avaliku ehitise kasutamise luba on maksev kuni selle ümberehitamiseni või kasutamise olstarbe muutmiseni.

§ 20. Avalikkude ehitiste kasutamist korraldatakse vastavale seaduste alusel riiklike ja omavalitsuste määrustega.

§ 21. Ehitiste ülevaatus, millest on kavatsatud kinoetendused mitte rohkem kui 1 kord nädalas, toimub kohaliku ehitusvalve asulise poolt ehitiseriieadlaste osavõtul, mille järele võib küsimusalused ruumid tunnustada ajutise kino sisseadmiseks kolvulikkudeks vastavalt vähemalt B liigi ehitiste kohta käivatele eeskirjadele.

Ülevaatus korraldatakse ehitiste kapitaalsete ümberehitamiste järele.

Ruumid, kus korraldatakse kinoetendusi enam kui 1 kord nädalas, loetakse alalisteks kinodeks.

§ 22. Alalistes kinodes ülesseatud kinoaparaadid kuuluvad vastuvõtmisele ühes ehitisega, §§ 12—13 ette nähtud korras.

Kinoaparaadi uute vastu vahetamine loetakse võrdseks kapitaalsete ümberehitusega ning uuesti ülesseatud aparaat kuulub ülevaatusse, mille alusel selle kasutamise luba välja antakse, eelmistes §§ ette nähtud korras.

§ 23. Rändkinoaparaatide kasutamine on võimalik vaid sellekohasel kohaliku ehitusvalve asulise loal, peale aparaadi ülevaatusi.

Rändkinoaparaatide kasutajad võivad paluda ka maanteede ja ehituse osakonna ülevaatusse toimepanekul, ühiselt Eesti Tehnikalise Järelevalve Seltsiga, selle järelevalvuse alusel väljaantud luba on maksev üle riigi.

2. osa.

Avalikkude ehitiste püstitamise tehnilised nõuded.

1. peatükk.

Üldeskiirjad.

1. jagu. Aetus, ehitusviis ja kõrgus.

§ 24. Kõik avalikud ehitised peavad asuma tänavate või platside ääres või olema nendega ühenduses vähemalt 2,70 m laiaade tulekindlate väljapääsude või kujade kaudu

majade eneste või majade ja piiride vahel, vastavalt ehitusseudusele ning kohalikule ehitusmäärusele. Nende hoovide alamäärane suurus peab vastama samuti kohalikule ehitusmäärusele.

Enam kui 2000 inimese kogunemiseks määratud avalikkudest ehitistest peavad olema väljapääsud vähemalt kahele avalikule tänavale või platsile.

§ 25. A ja B liigi ehitised peavad asuma vähemalt 10,00 m laiade avalikkude tänavate või platside ääres või olema nendega ühenduses. Hoovi laiuse alamääraks, mille juures pikkuseks loetakse väljapääsu siht, on 1½-kordne hoovisse suubuvate sunduslikkude uste laiuste kogusumma; igale hoovi kaudu väljapääsvale inimesele nähakse ette vähemalt 0,30 m² hoovipinnast.

Iga 100 inimese kohta, kes käesoleva paragrahvi esimeses lõikes lähendatud väljapääsu tarvitada võiksid, peab ette nähtama vähemalt 1,00 m väljapääsu laiust.

§ 26. Kõik avalikkude ruumide all leiduvad keldrid peavad olema mittepõlevad ja garaazid tulekindlalt kaetud. Kültematerjalide ladu, kütteruumid ja garaazid peavad olema teistest keldritest ning naaberruumidest eraldatud tulekindlate müüridega ilma avadeta ja varustatud omaette väljapääsudega. Keldrid jaotatakse tulekindlate müüridega ilma avadeta osadesse, mille põrandapinna suurus ei tõuse üle 500 m², varustatakse omaette sissekäikudega ja neid võib ette näha ainult laduruumideks ja teisteks sarnasteks otstarveteks.

§ 27. Rahva kogunemiseks määratud ruumide maapinnast madalamate osade seinad ja põrand tuleb isoleerida niiskuse, veeurve ja külmenemise vastu. Projekti seletuskirjas tuleb isoleerimisviisi eraldi kirjeldada.

§ 28. Avalikud ehitised püstitatagu mittepõlevast materjalist. Erandina võib põlevast materjalist ehitada avalikke ehitisi ainult siis, kui ehitamiseks tarvilikud mittepõlevad materjalid kohapeal puuduvad ja nende juurdevedu on liig kallis.

§ 29. Avalikke ehitisi võib püstitada põlevast materjalist või segaehitistena ainult kuni 11,0 m kõrgeid, arvates maapinnast kuni ülemise korra lae aluspinnani, ning need ei tohi sisaldada enam kui kaks korda, kusjuures ka rõdud loetakse kordadeks.

§ 30. 42,50 m pikemad kõelavad põlevast materjalist ehitised või segaehitised jaotatakse üksikutesse osadesse tulemüüridega või mittepõlevast materjalist trepikodadega niiviisi,

et trepikoda ja sellega ühenduses olevad tulekindlate seintega ja mittepõlevate lagedega ruumid tuldtõkestavate ustega seintes ulatuvad põigiti üle hoone, hoone välispinnast välispinnani.

Põlevast materjalist ehitiste või segaehitiste täisehitamise pind ei või olla suurem kui 1800 m².

Juhul, kui põlevast materjalist avaliku ehitise pikkus ületab 25,0 m, peab selle ümber olema 21,0 m laiune vaba maa-ala.

§ 31. Avalikud ruumid peab lahulatama elamiseks määratud ruumest vähemalt tuldtõkestavate seintega ning tööstuslikkudeks otstarveteks määratud ruumidest tulekindlate seintega ilma avadeta.

Samuti peab avalikud ruumid eraldatama eluruumidest tuldtõkestavate lagedega. Tööstuslikkudeks otstarveteks määratud ruumid eraldatakse igal juhul avalikkudest ruumidest tulekindlate lagedega.

§ 32. Ehitistes, kus avalikud ruumid enda alla võtavad enam kui 2 korda (rõdud arvatud kordadeks), peavad kõik nende ruumide seinad olema tulekindlast materjalist.

Ehitistes, kus avalikud ruumid enda alla võtavad enam kui 3 korda, peavad kõik nende ruumide laed olema mittepõlevast materjalist.

§ 33. Mittepõlevast materjalist A ja B liigi ehitiste saalide laed peavad olema tulekindlast materjalist, kui nende peal asuvad elu- või äriruumid. Kui säärase saali peale ehitatakse elu- või äriruume põlevast materjalist, siis on lubatud ehitada ainult üks seesugune kord.

Põlevast materjalist A liigi hoonetes ei ole lubatud saali peale ehitada elu- või äriruume.

§ 34. A liigi ehitiste katused peavad olema kaetud mittepõleva kattega. Erandiks sellest on ajutised tsirkushooned.

§ 35. A ja B liigi ehitiste saalide keskmine kõrgus peab olema vähemalt 3,50 m. Saalis, kus põrand on kallak, peab lae kõrgus kõige kõrgemas paigas viimase istmerea kohal olema vähemalt 2,30 m. Saalides olgu ette nähtud vähemalt 2,25 m³ õhuruumi iga inimese kohta, arvestades sinna lubatava inimhulga ülemmäära.

2. jagu. Trepid, käigud ja kojad.

§ 36. Avalikkude ehitiste käikude, uste, treppide ja hoovide sunduslikku minimaal-laiust, mis järgnevatel paragrahvides ära lähendatud, ei ole lubatud vähendada liikumatult kinnitatud tarbeasjadega ega väljalatuvate trepiastmelega ja ustega.

§ 37. Vähemalt 200 inimese tarvitamiseks määratud ruumidest peab olema vähemalt kaks teineteisest eraldi väljapääsu või kaks treppi eraldi trepikodades, mis viivad tänavale või alevikule platsile kas otse või hoovi kaudu. Väljakäikusid (uksi) saalidest ei tohi asetada näitelavale lähemale kui 2,00 m.

§ 38. Sunduslikud trepid ja väljapääsud olgu paigutatud niiviisi, et nad võõraste inimeste poolt oleksid kergesti ülesleitavad.

Liiklemise suund väljapääsude poole tähendatakse seintele nooltega.

§ 39. Välistrepid, millistel on enam kui 3 astet, võivad kuuluda sunduslike hulkade ainult neis avalikkudes ehitistes, mida mitte ei tarvitata külmal ajal.

§ 40. Sunduslikud trepid peavad olema:

1) valgustatud välisvalgusega neis avalikkudes ehitistes, mida kasutatakse peamiselt kultivalgel päevaajal;

2) vähemalt ühe vahepodestiga iga 15 astme kohta;

3) varustatud vähemalt 0,90 m kõrge võrestikuga, mõõtes trepiastme keskelt, ning käsipuuga, mille otsad ei või olla lahtised;

4) all krohvitud ühes podestiga või muul viisil tuldtõkestavaks tehtud.

Enam kui kahekordsetes ehitistes peavad trepid olema mittepõlevast materjalist, asetatud ruumi, mille seinad on tulekindlad ning lagi ja põrand mittepõlevad ja ühendatud tänavaga, avaliku platsiga või hooviga käikude kaudu, mis tulekindlast materjalist seintega ja mittepõlevast materjalist lae ja põrandaga.

Kahekordsetes ehitistes peavad trepid olema asetatud ruumi, mille seinad ja lagi vähemalt tuldtõkestavalt ehitatud ning ühendatud tänavaga, avaliku platsiga või hooviga käikude kaudu, mille seinad ja lagi ka vähemalt tuldtõkestavalt ehitatud.

§ 41. Igal avalikuks tarvitamiseks määratud trepil peab olema vähemalt 3 astet ja ülemise ning alumise trepiastme ees vähemalt 0,60 m laiune podest või vaba ruum.

§ 42. Üksikute trepiastmete paigutamine on lubatav ainult ehitiste välisuste ette, alammäärse lausega 0,45 m ja ülemäärse kõrgusega 0,20 m. Saalide, rõdude istmete vahelistes käikudes leiduvaid astmeid ei loeta üksikuteks trepiastmeteks, kui need on vähemalt 0,40 m laiad ning A liigi ehitistes (peale tsirkuste) valgustatud sinise või roheline hädavalgusega.

§ 43. Trepid, mida tarvitavad vaid üksikud inimesed, võivad olla alammäärse lausega 0,60 m.

§ 44. A ja B liigi ehitistes ei või trepiastmete laius olla alla 30 sm ja kõrgus ei või tõusta üle 16 sm. Saalides on lubatavad vähemate kui kolme astme kõrgusvahede juures kallakpinnad, mille järsuma tõusuga kui 15%.

C liigi ehitistes ei või olla trepiastmete laius alla 25 sm ja kõrgus üle 18 sm.

§ 45. A ja B liigi ehitiste sunduslikud trepid ei lohi olla ühenduses keldri ruumidega, kui viimased ei ole ette nähtud inimeste kestvaks seesviibimiseks. Rõdude sunduslikud trepid ei lohi suubuda saalidesse. Trepikäikude ja -podestide lause alammääraks käsipuude vahel peab olema 1,20 m ja ülemääraks käsipuude vahel 3,00 m.

Juhul, kui trepp, mis viib saali või rõdule, on keerdistmetega, peab kitsam trepiastme ots olema vähemalt 15 sm lai (ilma profiilita). Kõik trepid olgu varustatud mõlemal poolt käsipuudega.

Saalide väljakäikude ja trepi vaheline käik või ruum peab olema küllalt suur, et iga isiku kohta kes saalist välja pääseb trepikoja sihis, tuleks 0,30 m² põrandapinda.

§ 46. Kui C liigi ehitise trepp on keerdistmetega, peab kitsam trepiastme ots olema vähemalt 10 sm lai (ilma profiilita).

C liigi ehitiste käikude laius on vähemalt 1,20 m. Sama minimaallaius on treppidel ja podestidel seinast käsipuuni või viimase puudusel seinani.

§ 47. C liigi ruumide käikude ülemäärse pikkuse lingib kaugus mingi ruumi kõige kaugemast punktist, mis asub käigu ääres, kuni trepikojani või alumistel kordadel välisukseni. Tähtendatud kaugus määratakse kindlaks järgmiselt: mittepõlevast materjalist hoonetes mittepõlevate lagedega — 80,00 m, mittepõlevast materjalist hoonetes harilikud lagedega — 60,00 m, põlevast materjalist hoonetes ja segaehtistes — 35,00 m. Põlevast materjalist trepikodade juures peab iga kõige kaugem ruum kältesaadav olema kahest trepikojast juhul, kui ülemist korda kasutavad enam kui 200 inimest.

§ 48. Avalikuks tarvitamiseks määratud uste, samuti treppide ning nende podestide kogu laius peab ette nähtama: A liigi ruumides kuni 250 inimese läbipääsemiseks iga 100 isiku kohta — vähemalt 1,40 m, 251—500 inimese läbipääsemiseks sellele lisaks — 1,20 m, üle 500 sellele lisaks — 0,80 m. B liigi ruumides on vastavad arvud: kuni 250 inimese läbipääsemiseks iga 100 inimese kohta — 1,20 m, 251—500 sellele lisaks — 1,00 m ning üle 500 sellele lisaks — 0,65 m.

C liigi ruumides arvestakse inimeste koguarvule vaatamata 0,70 m 100 inimese kohta. Näide: teater, mahutusega 1200 inimest: $2,50 \times 1,40 \div 2,50 \times 1,20 \div 7 \times 0,80 = 12,10$ m. Sundusliikude käikude (koridoride) minimaalse laiuse kindlaksmääramiseks suurendatakse neid arve 20% võrra.

Saadud kogulajused jaotatakse proportsionaalselt vastavalt läbipääsevate inimeste hulkadele.

§ 49. Avalikkude ehitiste eeskodasid, trepikodasid ja käike ei tohi larvitada ainsate juurdepääsudena elukorteritesse juhul, kui elukorterid mitte ei ole määratud ruumides asuvate asutiste leenijatele.

§ 50. Riiehoiuruumi letilaguse põrandapinna arvallemisel arvatakse igale inimesele vähemalt 1,10 m²

Riiehoiuruumides peab ette nähtama A liigi ehitistes iga 30 isiku kohta, kelle üli-riided hoiule antakse, vähemalt 1,00 m letti, mille tagant riided vastu võetakse ning lagasi antakse.

§ 51. Avalikkude ehitiste käigud ei tohi olla järsuma lõusuga kui 5%.

3. jagu. Uksed ja aknad.

§ 52. Avalikkude ehitiste uksed peavad olema väljapääsu sihis kergesli avatavad. Trepikodadest pööningutele viivad uksed peavad olema vähemalt luldõkestavad ning trepikoja poole lahtikäivad. Alalisel larvitatavad välisuksed (välja arvatud hädaväljapääsu-uksed) peavad olema tuulekõvadega. Pöörlevaid ukse sundusliikude uste hulka ei arvata. Uksed peavad olema võimalikult siledapinnalised ning ei tohi lahtises olekus väljaastuvate osadega vähendada läbikäigu laiust.

§ 53. A ja B liigi ehitiste uste valgeava laiuse alammäär peab olema 0,90 m ühe poolega uste juures ja 1,35 m kahe poolega uste juures. Kõrvalise lähtisusega uste, näiteks loožide ja klosellide uste, valgeava laiuse alammäär võib olla 0,60 m. Võttes aluseks inimese läbimõõdu laiuse üksuseks 0,45 m peavad olema saalide uste laiused $0,45 \times n$, s. o. $0,45 \times 2 = 0,90$, $0,45 \times 3 = 1,35$ jne. Valgealsetes laiustes sunduslikke ukse ei lehta.

§ 54. A ja B liigi ehitiste väljaviivate uste kohal peab olema selgelt tähendatud: „Väljapääs“.

Uste lävepakud ei tohi olla kõrgemad kui 2,5 sm põrandapinnast, kusjuures rahva liikumise sihis väljapoole peab lävi olema libamisi.

Harilikude klaasidega võib varustada ainult sääraseid ukse, mida tarvitavad üksikud inimesed. Rahvale tarvitamiseks määratud

uksed olgu varustatud traatklaasiga või vähemalt 5 mm paksuse klaasiga, ülemmäärselt 1,00 m² suurustes tahvlites.

§ 55. Ruumides, mida tarvitatakse külmal aastaajal, peavad olema kahekordse klaasitusega aknaraamid.

Päevavalguse varjamiseks võib aknaraamide külge kinnitada kergeid variklappe, mis on avatavad ühes aknaraamidega.

§ 56. Mitleavatavad aknad ja uksed peab saali poolt kinni müüritama või muul viisil lehtama nägematuks, välja arvatud aknad, mis on kõrgemal kui 2,00 m maapinnast.

4. jagu. Einelaudade ning köökide ruumid.

§ 57. Avalikkude ehitiste einelaudade ruumide seinad peavad olema kaetud vähemalt 1,50 m kõrguseni puust või muust pestavast aineist paneeliga või õlivärviga värvitud krohvi peal.

§ 58. Köökide seinad olgu siledad ning pragudeta, vähemalt 1,80 m kõrguseni kaetud paneeliga pestavast aineist või krohvi peal õlivärviga värvitud; nende põrandad olgu samuti siledad ja ilma lahtiste pragudeta.

§ 59. Toiduainete hoidmiseks peab ette nähtama eriti selleks sisseseatud jahe ruum ventilatsiooniõõnidega. Sahvri seinad ja põrand olgu siledad ja pragudeta.

5. jagu. Klosetid ja kanalisatsioon.

§ 60. Kõigil avalikkudel ehitistel peavad olema rahvale tarvitamiseks klosetid. Klosetid peavad olema hoone sees (välja arvatud kirikud, palvemajad ja ajutised tsirkused) ja asetatud niiviisi, et klosettide ruumi ümbritsevad seinad on vähemalt pooles pikkuses ühised köetavate ruumidega (viimane nõue ei käi köetavate klosettide kohta). Suviehitiste juures väljaspool hoonet asuvad klosetid peab ehitisega ühendatama kaetud käiguga. Igas klosetis peab olema ette nähtud valgustus. Kuivad klosetid peavad olema välisvalgusega ning varustatud veekindlate ning puhastatavate mustuskaevudega.

§ 61. Sissepääs klosettidest või pissuaari-ruumidesse peab olema käikudest (koridoridest), vestiibüülidest, kodadest j.m.s. ruumidest omaette esruumide kaudu. Sissepääs klosettidest läbi mitleköetavate ruumide on lubamatu. Klosetid olgu varustatud automaatselt kinnilangevate ustega. Klosellide seinad kaetakse paneeliga pestavast aineist või õlivärviga krohvi peal. Klosetipolti ümbritsevad seinad ehitatakse sääraselt, et seinad ja põrand vahele jääb vähemalt ühest küljest 0,20 m lai vahe. Klosetide põrandad peavad olema kaetud mitlemädaneva ning veekindla kattega.

§ 62. Avalikud klosetid peavad olema eraldi meestele ja naistele ja nende alamäärne arv peab olema 1 klosett naistele, 1 klosett ja 1 pissuaar meestele (sel juhul, kui avalikud ruumid ei ole ette nähtud ainult ühest soost kasutajale). Kloseti alamäärne suurus 0,80×1,10 m; pissuaari koha alamäärne laius 0,70 m. Meeste ja naiste klosettidesse sissekäigud asetatagu võimalikult niiviisi, et ühe ukse ees seistes teist ust näha poleks.

§ 63. Klosettide arv avalikkudes ehitistes määratakse kindlaks, võttes aluseks järgmised määrad:

Teatrites, seltsi- ja rahvamajades, tsirkustes, kontsertsaalides igale 100 naisele 1 klosett,

igale 100 mehele — 0,5 klosetti ja 1 pissuaar.

Alalistes kinodes, kirikutes, palvemajades, muuseumides, näituste ruumides igale 100 naisele — 0,5 klosetti,

igale 100 mehele — 0,25 klosetti ja 0,5 pissuaari.

Saunades igale 100 naisele — 3 klosetti, igale 100 mehele — 2 klosetti ja 2 pissuaari.

§ 64. Kui avalikke ehitisi pole võimalik ühendada avaliku kanalisatsiooniga, peab raiskvee eemaldamise seadeldis kindlustama kõigi raiskvee ning mustuse kahjuluks tegemise säärastel, et ümbruskond selle all ei kannata, kusjuures süsteemi valik on vaba.

6. jagu. Ohupuhastus.

§ 65. Kõigis avalikkudes ruumides peavad olema rikutud õhu eemaldamiseks katusesel kõrgemale tõmbelõõrid, vähemalt 15×15 sm läbilõikega, mis läbibistavad pööningul vähemalt tuldtõkestavalt. Ruumide tuulutamiseks võib tarvitada ka teisi süsteeme, mis õhku vahetavad mehaanilise jõuga töötavate aparaatide abil.

§ 66. Ohupuhastuse sisseseadmisel tuleb arvestada seda, et ei ole lubatud inimeste ruumis viibimise ajal õhu liikumine suurema kiirusega kui 0,30 m sekundis.

§ 67. Ohu ruumala äramääramisel iga inimese kohta, juhul, kui tuulutamisel ei tarvitata mehaanilist jõudu, jäetakse arvutluse tegemisel tähele panemata õhu ruumala, mis põrandapinnast kõrgemal kui 3,50 m.

§ 68. Avalikkude ehitiste köökide, vannitubade ja klosettide õhuvahetus peab olema vähemalt kolmekordne ühe tunni jooksul. Kuivade klosettide juures peab olema mustusauku ulatuv tuulutustõõr korstna suitsulõõri kõrval,

§ 69. Ventilatsiooni tarvitamisel avalikkudes ehitistes võetakse õhuvahetuse aluseks vähemalt järgmine ühe tunni tarvitus:

Teatrites, alalistes kinodes, seltsimajades ja rahvamajades, kontsertsaalides — 20 m², õhku iga inimese kohta.

Näituste ruumides vijekordne õhuvahetus.
Saunade pesemisruumides kolmekordne õhuvahetus.

Saunade riietamisruumides kahekordne õhuvahetus.

Kirikutes, palvemajades, muuseumides ühekordne õhuvahetus.

Saunade aurutamisruumides ühekordne õhuvahetus.

§ 70. A ja B liigi ehitiste saalides peab olema vähemalt 2 ust, akent või muud ava, mis viivad välisõhku ning on asetatud säärastel, et põiktuulutamine võimalik.

Ohupuhastamise otstarbeks peavad treppikodade lagedes olema õhuäratõmbelõõrid seesuguse seadeldisega, mis võimaldab lõõride avamist ka alumisel korral.

7. jagu. Küte.

§ 71. Avalikud ehitised, mida tarvitatakse külmal ajal, varustatakse kütteseadega.

§ 72. Ahjukütte juures korstnate suitsulõõride arvu ja suuruse projekteerimisel määratakse igale ahjule vähemalt 80 sm² lõõripõikpinda, igale kõõglipliidile vähemalt 150 sm² ühe ning sama korra peal ei ole lubatud ahjude suitsulõõride ühendamine ühte korstnalõõri ühel ning samal kõrgusel. Nõutav kõrguste vahe olgu vähemalt 0,50 m. Ei ole lubatud ühendada ühte lõõri enam kui 2 küttekollet.

§ 73. Korstnates, ahjudes, pliitides, soojades seinles ning muudes kolletes sisalduvate suitsulõõride sisemise pinna ning põlevast materjalist konstruktsioonide vahel peab olema vähemalt kas ühe telliskivi paksune müür või poole telliskivi paksune müür pluss 0,13 m laiune vahe; viimasel võib tarbekorral asendada asbestkorraga.

Ahjude ning m.s. kollete ja põlevast materjalist lagede vahe peab olema vähemalt 0,40 m. Rauast ja malmist ahjudele tuleb ette näha kaitsevõred.

§ 74. Veeavad suitsulõõrid on lubatud ainult ühes ruumis või ühest ruumist leise (aga mitte ühe ruumi kaudu kolmandasse); need ei tohi olla ruumides, kus nende järelevalvamine on raske (pööningulel j.m.s.). Veeavad suitsulõõrid peavad olema ehitatud kividest nurkraudadel või kahekordses raudplekist ülemmäärse pikkusega 3,00 m. Nende läbiviimisel puuseintest kohaldatakse eelmise

§ 73. Eeskirjad; nende ja põlevast materjalist lagede vahe peab olema vähemalt 0,40 m.

Kui müüri sees suitsulõõre veetakse kalakus alla 60°, peab olema nende puhastamiseks küllaldaselt puhastusuksi.

§ 75. Vabalt asetatud aurukeskkütte-lorud peab varustatama kaitsetega inimestele.

§ 76. Küttekollete ette, kus ei ole mittepõlevast materjalist põrandaid, naelutatakse vähemalt 0,45 m laiad metall-lehed, mis ulatuvad kütteava kummalegi poole vähemalt 0,25 m.

§ 77. Teatrites, alalistes tsirkustes ja kinodes saalidega enam kui 500 inimesele peab olema keskküte.

§ 78. Väiksemates A liigi ja kõigis B liigi ruumides, kus on ahjuküte, on keelatud aselada ahjude ümbrusse 0,60 m kaugusel pinke ja loole. A liigi ruumides on keelatud üles seada petrooleumi-, raud- või malmahjusid.

8. jagu. Valgustus.

§ 79. Kõik elektriseaded avalikkudes ehitised peavad vastama elektri tugevvoolu ehituse ja talituse eeskirjadele (RT 12/13 — 1923) ning vastavatele maksmapandavatele seadustele ja määrustele.

§ 80. Avalikkude elektrivõrkude piirkonnas peab kõigis avalikkudes ehitistes olema elektrivalgustus.

§ 81. Kõikides A ja enam kui 500 inimese mahutamiseks ettenähtud B liigi avalikkudes ehitistes peab olema igal juhul elektrivalgustus.

§ 82. Kõigis A ja B liigi avalikkudes ehitistes, samuli C liigi supelasutistes basseinidega, peab olema sisse seatud peale peavalgustuse ka hädavalgustus.

§ 83. Hädavalgustus peab olema küllaldane kõigi rahvale väljapääsemiseks ette nähtud käikude, uste, treppide ja rõdu astmete valgustamiseks ning ühtlasi teenima suuna näitamiseks väljakäikude poole.

§ 84. Hädavalgustus peab olema täitsa ripumatu peavalgustusest.

§ 85. Hädavalgustuse allikaks võib kasutada elektri-akkumulaatoreid või elementide patareid.

§ 86. Elektrivalgustusega varustatud avalikkudes ehitistes on lubatud väljapääsu-uste, samuli treppide, rõdu astmete ja käikude valgustamiseks ülespandud lampe elenduse ajal varustada peavalgustuse allikast saadud vooluga, kui on olemas automaat-ümberseadja, mis võimaldab pealiini rikenemise korral hädavalgustuse automaatselt viia akkumulaatorile või elementide peale.

§ 87. Hädavalgustuse allikad akkumulaatorile ja patareide näol peavad igal ajal kindlustama seide valgustuse minimaalse kestvuse, nimelt: avalikkudes ehitistes, mis ette nähtud mahutamiseks enam kui 500 inimesele, — 1½ tundi, ja vähem kui 500 inimesele, — 1 tund.

§ 88. Avalikkudes ehitistes, kus elektri- valgustus sunduslik ei ole, võib hädavalgustusalatarnaid varustada küünalde ning õlilampidega, tingimusel, et valgustus oleks küllaldane.

§ 89. Oma jaama näol valgusenergia soetamiseks tarvisminevad abinõud ja ained peavad olema asetatud eriruumi, mis ehitatud mittepõlevast materjalist ja mille asukoht väljaspool vaatesaali, näitelava või kinoaparaadi ruumi. Nimetatud eriruum varustatakse ventilatsiooniga.

§ 90. Transformaatori, umformeri või õgvendaja aselamine avalikkudes ehitistesse on lubatud ainult juhul, kui kõrgepingeaparaatide ülesseadmiseks määratud ruumid on ehitatud mittepõlevast materjalist, täitsa eraldatud rahvale kasutamiseks määratud ruumidest ja hästi ventileeritavad.

§ 91. Ehitise projekteerimisel tuleb ette näha eraldi ruumid peavalgustuse lülituskilpide ja hädavalgustuse vooluahjaka ja lülitajate jaoks. Tarbekorral peab ette nähtava ruum oma elektrijaama tarvis.

§ 92. Eelmises § 91 lähendatud ruumid peavad igal juhul olema kergesti kättesaadavad talituspersonaali ja mittekättesaadavad rahvale; kõik need ruumid peab varustatama küllaldase ventilatsiooniseadega. Ruumide seinad, laed ja põrandad peavad olema mittepõlevast materjalist; põlevast materjalist ja segaehitistes võivad need olla ehitatud ka tuldilõkeslaval.

§ 93. Eelmistes §§ 91—92 nimetatud ruumide üldmõõled olenevad lülitussüsteemist ja valgustuse seade ulatusest ja peavad vastama käesoleva määruse § 79 eeskirjadele.

§ 94. Ajutistes tsirkustes peab pealiituskilp olema väljaspool vaateruumi, eraldi välismõjude vastu kaitstud ruumis.

§ 95. Põlevast materjalist lagedega ruumides varustatakse petrooleumi põletajad lae- ja seinalambid klaasi kohalt kaitsevõrguga või kaetakse lagi lampide kohalt kaitseplekiga (mitte tsingiga) ning aselatakse lambid sinna mitte lähemale kui 0,25 m lambiklaasi otsast arvatult.

§ 96. Avalikkudes ehitistes, mis on ette nähtud kogunemiseks enam kui 1000 inimesele A liigi ruumidega ning enam kui 2000 inimesele B liigi ruumidega, peab hädavalgustus täiel määral täitma peavalgustuse aset.

9. jagu. Tulekaitse.

§ 97. Igal avalikul ehitisel, mis kahest korrast kõrgem ning milles asuvad peaaegjalikult avalikud ruumid, peab olema väljastpoolt katusele pääsemiseks küllaldasel määral raudreoleid, mis 0,15—0,20 m seinast eemal, vähemalt 0,45 m laiad, astmete vahel 0,25 m ning mis viivad katusele.

§ 98. Asulates, kus on avalik vesivarustus, peavad tulekaitse kraanid olema ühendatud vesivarustusega ja kraanide mõõdet ja vorm vastama kohaliku avaliku tulekaitse kraanide mõõdetele ja vormidele.

§ 99. Asulates, kus avalik vesivarustus puudub, peab hoitama avalikkudes A ja B liigi ehitistes, muuseumides ja näitushoonetes larviik veekogu, mille suuruse ning asukoha määrab kohaliku ehitusvalve asutus, ära kuulates tuletõrje arvamuse. Veesurve peab olema vähemalt 1,5—2,0 atm.

§ 100. Enam kui 60 m kõrgetes tornides peavad veetorud olema asetatud võimalikkude tulekahjude kustutamiseks, tornide sisse kuni säärase kõrguseni, kuhu inimeste juurdepääs veel võimalik.

§ 101. Avalikkude hoonete tornid ja teised kõrged hooneosad, samuti eraldi seisvad avalikud ehitised, olgu varustatud piksevarustega.

§ 102. Linnades asuvad üle 1000 inimese mahutamise võimalusega teatrid, kinod ja alalised tsirkused peavad olema ühendatud alarmseade kaudu otse kohaliku tuletõrje pritsimajaga.

§ 103. Eelmises § 102 nimetatud avalikkudes ehitistes peab olema sissemine alarm-signalsatsiooniseade.

§ 104. Eelmistes §§ 97—103 tähendatud tulekaitseabinõud nähakse ette projekti koostamisel, kusjuures lähemaid juhtnõure annab kohaliku ehitusvalve asutus, ära kuulates tuletõrje arvamuse.

2. peatükk.

Eeskirjad eriliikide kohta.

1. jagu. A ja B liigi ehitised.

1. jaotis. Isteplatsid saalides.

§ 105. Isteplatsid avalikus saalis asetatakse korralikkude ridadena, mis jagatud väljakäigu sihis viivate käikudega. Saali näitelavapoolses osas ei või käigud viia näitelava sihis. Käik mille mõlemal äärel on isteplatsid, peab olema vähemalt 1,00 m lai, käik seina ja isteplatside vahel vähemalt 0,60 m lai. Istmete vaheliste käikude lause äramääramisel kohaldatakse § 48 eeskirjad, kusjuures A liigi ehitistes võetakse, inimeste koguarvust rippumata, 1,40 m igale 100 inimesele ja B liigi ehitistes 1,20 m igale 100 inimesele.

§ 106. Saalide isteplatside read asetatakse nii, et kõige kaugema isteplatsi ja käigu vahel oleks kõige rohkem 6 platsi. (B liigi ehitistes, mis ehitatud mittepõlevast materjalist, võib see isteplatside arv tõusta kuni 8.) Kõige kaugemast isteplatsist kuni väljakäigu-ukseni kõige lühem tee ei tohi A liigi ehitistes viia mööda enam kui 20 isteplatsist ja põlevast materjalist ehitatud B liigi ehitistes enam kui 30 isteplatsist. Mitepõlevast materjalist B liigi ehitistes on tähendatud nõue maksvuseta.

Kui isteplatsid asuvad enam kui 4,00 m maapinnast kõrgemal, vähenevad kõik kaesolevas paragrahvis tähendatud isteplatside arvud iga kolme meetri kõrguse kohta ühe isteplatsi võrra. B liigi saalides, mahutusega alla 250 inimese, põrandapinnaga kõrgemal kui 16,00 m maapinnast, vähendatakse vastavad isteplatside arvud 4 isteplatsi võrra.

§ 107. Saalide isteplatsid (valja arvatud loozid, restoranid, einelaud j. m. s.) peavad olema üksleisega kindlasti seotud ning A liigi hoonetes liikumatult põranda külge kinnitatud. Isteplatside istumiseks vaba laius peab olema vähemalt 0,45 m (lugitoolidel tugede vahel) ja sügavus ühes platside vahekäiguga vähemalt 0,95 m, klapptoolide juures vähemalt 0,85 m, kusjuures vahekäigu laius on vähemalt 0,45 m. Istepingid peavad olema vähemalt 0,30 m laiad ja nende ülesseadmist jäetakse nende vahe vähemalt 0,45 m.

§ 108. Loozides võivad olla lahtiselt seisvad toolid; iga säärase platsi jaoks peab ette nähtama 0,60 m² põrandapinda.

2. jaotis. Näitelavad.

§ 109. Näitelavad jaotatakse järgmistesse järkudesse:

I järk. Näitelavad üle 150 m² näitepinnaga, nõörpõõninguga, töögaleriidega ning lavaalusega dekoratsioonide allalaskmiseks. Neil peab olema rauast eesriie, vesiniristusseadega, tulekindlad seinad, tuldõkestavate ustega seintes, ja vihmaseade.

II järk. Näitelavad kuni 150 m² näitepinnaga, nõörpõõninguga, töögaleriidega ning lavaalusega dekoratsioonide allalaskmiseks. Neil peab olema eesriie rauast, asbestist või süttimatuks impregneeritud riidest, tulekindlad seinad, tuldõkestavate ustega seintes.

I ja II järgu näitelavade seinad peavad ulatuma tihedalt katuse süttimatu katte alla.

III järk. Näitelavad kuni 100 m² näitepinnaga, ilma nõörpõõninguta, ilma töögaleriidega, ilma lavaalusetega deko-

ratsioonide allalaskmiseks. Neil peab olema eesriie visalt süttivast riidest, tuldõkestavad seinad ja lagi.

Nende näitelavade kõrgus võib ületada näitelava (portaali) kõrguse maksimaalselt ühe meetri võrra.

Kui säärase näitelavade all asuvad inimeste poolt tarvitavad ruumid, peab näitelava põrand olema ehitatud süttimatult.

§ 110. I ja II järgu näitelavade peale ei ole lubatud ehitada mingisuguseid inimeste poolt tarvitavaid ruume; III järgu näitelavade peale võib sääraseid ruume ehitada siis, kui näitelava lagi on mittepõlevast materjalist.

§ 111. Kõik nõrppõõninguga (I ja II järgu) näitelavad peavad olema varustatud suitsuäratõmbega. III järgu näitelavadel täidab selle aset ventilatsioonitoru.

Suitsuäratõmbe-avad võib ette näha näitelava lael ja seinle ülemises osas.

§ 112. Suitsuäratõmbe-avade suurus määratakse protsentuaalselt järgmiselt:

Avade üldpõiklõike pind peab olema 12% näitelava põrandapinnast, millest laeava, suitsuäratõmbe näol, on min. 5% ja ülejäänud 7% on akna ja teised seinles asuvad avad.

§ 113. Suitsuäratõmbe-toru, mis asub näitelava lae kohal, peab ulatuma oma ülemise avausega üle katuse harja.

Suitsuäratõmbe-torud peavad olema ehitatud tuld õkestavalt.

Suitsuäratõmbe-toru ülemiste avade üldpõiklõike pind peab olema 20% suurem toru põiklõike pinnast.

§ 114. Suitsuäratõmbe-toru klapp peab olema varustatud mehhanismiga, mis võimaldab kiiresti ja automaatselt klappi avada ning tarviduse korral jälle sulgeda.

Avamismehhanism peab asuma näitelaval, olema kergesti kättesaadav ja lihtsa käsitsemisviisiga.

On lubatud ainult terastraatides nõõride (trosside) larvitamine.

§ 115. Seintes asuvaid suitsuäratõmbe-avasid peab võimalik olema kiiresti ja automaatselt avada. Ühe avadegrupi sulgejad peavad olema koondatud näitelavale ühte kohta, kus võib loimetada terve grupi avamist. Ei ole lubatud näitelavale avamismehhanisme koondada rohkem kui kahle kohta. Mehhanismid peavad olema kergesti kättesaadavad ja lihtsa käsitsemisviisiga.

§ 116. Orkestriruum eraldatakse I ja II järgu näitelavade alumisest osadest tulekindlate seinlega.

§ 117. Dekoratsioonide tagavara hoidmiseks peab ette nähtama laduruum; viimane peab olema ümbritsetud I ja II järgu näite-

lavade juures tulekindlate seinte ja laega, tuldõkestavate ustega seintes ning mittepõleva põrandaga, III järgu näitelavadel aga tuldõkestavate ustega seintes, ning mittepõrandapind (välja arvatud teatrid) ei või ületada 20% näitelava põrandapinnast.

III järgu näitelavade all asuvad dekoratsioonide laduruumid peavad olema tulekindlalt kaetud.

§ 118. Näitelavall, näitlejate ja orkestri ruumidest väljapääsemiseks peab ette nähtama vähemalt kaks väljapääsu, võimalikult üksteisest kaugel, kusjuures vähemalt üks nendest peab viima olse õuele või tänavale. Treppide laius peab olema käsipuude vahel vähemalt 1,00 m. Muus osas kohaldatakse mõiste järgi §§ 36—51 eeskirjad.

§ 119. On keelatud ahjusuude või vee-lavale suitsulõõride ehitamine näitelavadele või näitelavade alla.

3. jaotis. Kinoaparadiruumid.

§ 120. Kinoaparaadiruum peab olema saalist eraldatud tulekindla seinaga, milles ei ole peale projektsiooni- ja vaaleavade teisi avasid.

§ 121. Aparadiruumi seinad ehitatakse tulekindlast materjalist vähemalt 0,25 m paksuses kunstilikkude kivide juures, 0,20 m paksuses betooni ning 8 sm paksuses raudbetooni juures, lagi tulekindlast ja põrand mittepõlevast materjalist järgmistes mõõdetes: ruumi kõrgus vähemalt 2,40 m ja põrandapind vähemalt 4,50 m² seinte pikkused vähemalt 2,00 m ühe aparaadi juures; mitme aparaadi juures lisatakse iga aparaadi kohta 2,50 m² põrandapinda; aparaadi ümber peab olema kolmest küljest vähemalt 0,60 m laiune vaba ruum.

§ 122. Aparadiruumis peab olema eritõhukanal, mis hädaoahu korral põlevad gaasid üle katuse viib ja mille põiklõige on vähemalt 300 m² iga aparaadi kohta ning mida talviselt võib tarvitada ventilatsiooniks.

§ 123. Aparadiruumist peab olema olene mittepõlevast materjalist eriväljapääs hoonest välja või mingisse trepikotta, üks kord aparaadiruumist madalamale; väljapääs ei või puutuda ruumidesse, kus publik viibib.

§ 124. Aparadiruumi viiv eraldi trepp peab olema mittepõlevast materjalist ning väljaspool aparaadiruumi varustatud käsipuudega ja vähemalt 0,60 m lai. Astmete kõrgus ei või olla üle 20 sm ja nende laius alla 23 sm (ilma profiilita).

§ 125. Juurdepääs aparaadiruumi ja trepp varustatakse hädavalgustusega.

§ 126. Aparadiruumi ukсед peavad olema iseseisvalt kinnilangevad, seestpoolt kergesti lahtitõugatavad ning tuldõkestavalt ehitatud,

Peale rippuva luku, millega etenduste lõpu ruum suletakse, ei tohi ukstel olla riive ega teisi sulgemisabinõusid.

§ 127. Vaateava ei või olla suurem kui 150 sm² ja peab olema suletud müürisse kinnitatud 5 mm paksu klaasiga.

§ 128. Projektsiooniava pind ei või olla suurem kui 150 sm². Vaate- ja projektsiooniava peab varustatama 2 sm paksuse raudplekist sübrigiga, mis automaatselt avad kinni kaatab, kui aparaadiruumis tuli lahti pääseb.

§ 129. Kinoaparaatide tarvitamine, mille lintide vastuvõtlerullid puuduvad, on keelatud.

Lindirullid olgu kaitsetrumlites, mille külgedel on tiheda metallvõrguga kaetud õhuavad.

§ 130. Projektsioonlamp peab olema asetatud metallkasti, millel on kahekordsed 2,5 sm laiuse õhuruumivahega sejad. Mõlemad seinad, väline ja sisemine, olgu asbestiga vooderdatud. Kasti õhuavad olgu kaetud tiheda metallvõrguga. Kasti lagumine sein, mis võib olla liikuv, olgu valgusallikast vähemalt 30 sm kaugel.

§ 131. Lintide süttimise ärahoidmiseks olgu aparaat varustatud vähemalt ühe automaatselt töötava kaitsega.

§ 132. B liigi avalikkudes ehitistes ja seltsi- ja rahvamajades II järgu näitelavade-ga võivad kinoaparaadi ruumi seinad, lagi ja põrand olla ka puust, mis kaetud ruumi sees asbestiga või saviga määritud vildi korruga ning üle löödud plekiga. Säärastele aparaadiruumidele kohaldatakse mõiste järgi eelmiste §§ 120—131 eeskirjad.

4. jaotis. Teatrid, alalised kinod, kirikud ja palvemajad.

§ 133. Teatriteks loetakse avalikud ehitised I järgu näitelavade-ga.

§ 134. Alalisteks kinodeks loetakse avalikud ehitised, mis on ette nähtud korrapä-raste kinoetenduste toimepanemiseks vähe-malt 2 korda nädalas.

§ 135. Kinodes peab olema piltpinna (ekraani) ja esimese rea isteplatside vahel vähemalt 3,00 m laiune vaba ruum.

§ 136. Kirikutes ja palvemajades on luba-tud tarvitada ka lahtist kiüünlavalgust.

2. jagu. Erieskirjad C liigi ehitiste kohta.

1. jaotis. Muuseumid.

§ 137. Kõik muuseumid ehitatakse eran-dita mittepõlevast materjalist, tulekindlate la-gedega.

2. jaotis. Avalikud saunad.

§ 138. Pesemisruumide, peale üksikute vanniruumide, kõrgus olgu vähemalt 3,00 m.

§ 139. Saunade pesemis-, aurutamis- ja vanniruumid peavad olema mittepõlevalt kae-

tud juhul, kui nende peal asuvad inimeste poolt alaliselt tarvitavad ruumid, ning igal juhul niiskuse läbitungimise vastu isoleeritud, nende põrandad olgu ehitatud veekindlast ja mittemädanevast materjalist ning kallakuga vee ärajuhtimiseks. Põrandapind ei tohi esile kütsuda saunaskäijate jalgade libisemist. Ruumide tarvitamise ajal olgu põrandad kae-tud äratõstetavate lattidest restidega või muul viisil külmast isoleeritud.

§ 140. Saunade riielamis-, pesemis- ning aurutamisruumid olgu omavahel otseses ühen-duses; riielamis- ja pesemisruumide vahel peab olema tambuur kahe uksega. Sissekäik ooteruumist riielamisruumi peab konstrueeri-tama nii, et ooteruumist poleks näha riielamis-ruumi sisemust.

§ 141. Saunad olgu asula veevärgiga ühen-duses, viimase puudumisel peab saun-asu-tistel olema oma veekaev.

§ 142. Saunade pesemis-, aurutamis- ning vanniruumide seinad peavad olema kaetud vähemalt kuni 1,80 meetri kõrguseni gla-suur-seinaplaatidega või paneeliga pestavast ainek-st ning terves kõrguses isoleeritud niis-kuse sissetungimise vastu.

§ 143. Saunade riielusruumid arvalletakse saunaskäijate koguarvu järgi — 1,20 m² inimese peale. Riielamisruumis seljaga üks-leise vastu seisvad pingid olgu vähemalt 0,60 m kõrge seljatagusega üksteisest lahutatud. Üksteise vastu seisvate pinkide vahe olgu vähemalt 1,20 m. Tarvitajate riie-te jaoks olguapid, mis vähemalt 0,45 m laiad ning sees- ja väljaspool õlivärviga värvitud.

§ 144. Saunade pesemisruumid arvalle-takse 60% järgi saunaskäijate koguarvust — 2,00 m² igale inimesele. Külma vee kraan olgu värvitud siniseks, sooja vee kraan punaseks; kraanidel olgu pealkiri: „külm“, „soe“.

§ 145. Saunade vihmelisruumides aseta-takse kerisahi sääraselt, et kuumad aurud ei tabaks otseteed saunaskäijaid, vaid oleksid sihitud vastu seinu või erilist silli.

§ 146. Saunade klosetid peavad olema kätavad.

3. osa.

M ä ä r u s e m ä ä r u s e m ä ä k k a m i i n e.

§ 147. Käesoleva määruse maksamahakka-misega kaotab maksvuse Teedeministri mää-rus kinoteatrite ja kinoetenduste kohta (RT 36—1926).

§ 148. Käesolev määrus hakkab maksm-a päeva pärast avaldamist Riigi Teatajas. Tallinnas, 18. juunil 1932. Nr. 2824³¹.

Teedeminister J. R a u d s e p p.

Maanteede ja ehituse osakonna

direktor H. P e r n a.