

KAUBANDUS-TÖÖSTUSKOJA

Nr. 10. XIII aastakäik

TEATAJA

14. mail 1938

Ilmub kaks korda kuus.

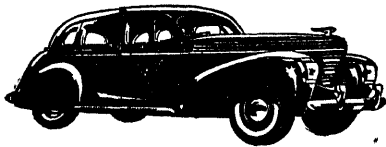


Tellimishind:	Toimetus ja talitus	Kuulutuste hinnad:
Aastas . . . kr. 2.50	Kaubandus-tööstuskoda, Tallinn, Pikk t. 20	1/1 lhk. . . kr. 30.00
Poolaastas . . . 1.50	Kõnetraat 426-15. Toimetaja kõnetunnid:	1/2 " . . . " 16.50
Välismaale . . . 5.00	igal äripäeval 12—2 p. l.	1/4 " . . . " 10.00
Poolaastas . . . 3.00		Kaaneväljandele—kokkuleppel

SISU: Rationaliseerimise tähe all. Äride ja kontorite töökorraldus. Pankade poliitika ja klientuurile ei peaks kuuluma tempelmaksu alla Riiklik vahelesegamine töötüüdes Inglismaal. Maksustamisküsimusi. Hädaoht seebikivist. Laevaomanikkude eeskuse peakoosolekult. K.-Ü. „Rahvatlühkool“ 20-aastane Täiendus Tallinna laadimis-loormise normides. Õlendus kirjutuse juure „Tööandjate Liit ja töörahu Rootsis“. Kaubavahetus Nõukogude Venega märtsikuus 1938. a. Leitudstekaitse 26. Saksa Idamessil Königsbergis. Pariisi mess. Selasusolevad kaubalaevad. Äride register. Abieluvaranduse lahutamise lepinguid. Tolduainete turg. Välisbörsid. Tallinna börsi kursisedel.



Justivad stiilis ja ökonoomsuses!



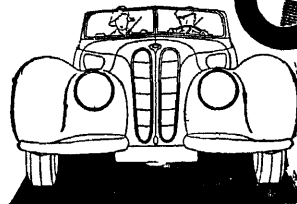
Saksa

BMW

Ameerika

GRAHAM

Läbiteras konstruktsioon • Lockheed 100% hüdraul. pidurid • Kahekordsed „levertype“ tõukelevendajad • Killunemata klaas • Vedrudekinnitus kummidele toetuv



AINUESINDAJA:

Leho Taos

Tallinn, V. Karja 12
Telef. 412-00 • 413-00

5-istmel. 4 uksega • Suur pakiruum • Killunemata klaas • 6-tsil. mootor • Õlisurvepidurid

TALLINN — KOPENHAAGEN

I KLASSI REISIJATE- JA KAUBAAURIKU

„RUHNO“

SÕIDUPLAAN ALATES 14. MAIST 1938. AASTAL.

TALLINN	VISBY	KOPENHAAGEN		VISBY	TALLINN
Minek kell 16	Tulek kell 16 Minek kell 17	Tulek kell 20	Minek kell 16	Tulek kell 20 Minek kell 21	Tulek kell 20
L. 14. mai	— —	E. 16. mai	R. 20. mai	— —	P. 22. mai
K. 25. mai	— —	R. 27. mai	E. 30. mai	T. 31. mai	K. 1. juuni
L. 4. juuni	P. 5. juuni	E. 6. juuni	R. 10. juuni	L. 11. juuni	P. 12. juuni
K. 15. juuni	N. 16. juuni	R. 17. juuni	E. 20. juuni	T. 21. juuni	K. 22. juuni
L. 25. juuni	P. 26. juuni	E. 27. juuni	N. 30. juuni	R. 1. juuli	L. 2. juuli
T. 5. juuli	K. 6. juuli	N. 7. juuli	P. 10. juuli	E. 11. juuli	T. 12. juuli
R. 15. juuli	L. 16. juuli	P. 17. juuli	K. 20. juuli	N. 21. juuli	R. 22. juuli
E. 25. juuli	T. 26. juuli	K. 27. juuli	L. 30. juuli	P. 31. juuli	E. 1. august
R. 5. august	L. 6. august	E. 7. august	K. 10. august	N. 11. august	R. 12. august
E. 15. august	— —	K. 17. august	L. 20. august	— —	E. 22. august
N. 25. august	— —	L. 27. august	T. 30. august	— —	N. 1. sept.

TALLINN — KOPENHAAGEN

I klass kr. 65.—, edasi-tagasi kr. 110.—

Turistklass „ 40.—, „ „ 70.—

TALLINN — VISBY

I klass kr. 35.—, edasi-tagasi kr. 60.—

Turistklass „ 25.—, „ „ 45.—

LAEVAÜHING G. SERGO & KO

SADAM, BAIKOVI SILD NR. 1,

TELEFON 314-40 JA 314-85, TALLINN

ORMIG

Moodne paljundusaparaat

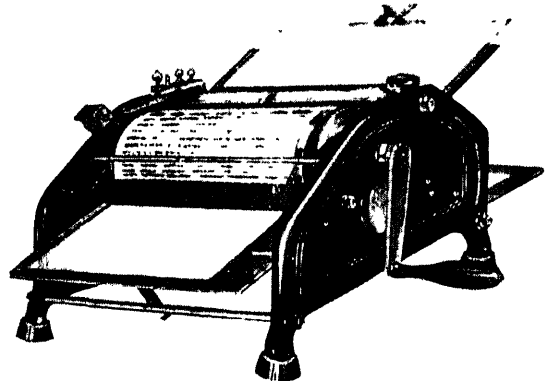
paljundab ilma värvita ja ilma šabloonita kuni 6-es värvis korraga! Mitmekordne kulude kokkuvõid, äärmiselt puhas töö, kõige lihtsam käsitlemine.

Soovitused suurimaist riigi-, omavalitsuse- ja eraettevõteteist. Nõudke prospekte ja demonstratsioone.

Ainuesindaja Eestis:

K-m. Jüri Kodres

Tallinn, Viru 8, II korral, telefon 436-50



Ratsionaliseerimise tähe all

Eesti majanduslik elu liigub praegu ratsionaliseerimise tähe all. Sellest kinjutatakse, kõneldatakse koosolekuid ning ratsionaliseerimise ideed hakkavad vähehaaval tungima ka meie kodanike laiematesse hulkadesse ja kõigisse majanduselu avaldusisse.

Mujal maailmas on nende ideede propageerimiseks loodud terved asutused, levitatakse kirjandust ja asutatakse õppetoolisid ülikoolides. Oleme jõudnud Eestiski nii kaugele, et on ellu kutsutud komisjon, kes neid küsimusi uurib ja selgitab.

Mõjuva tõuke ratsionaliseerimise ideede arengule ja levikule andis möödunud ülemaailmne majanduskriis. Siin hakati eriti laiaulatuslikult teostama ratsionaliseerimise põhimõtteid, algul küll vaid tegevuse koondamise ja koosseisude vähendamise näol.

Edasi jõuti selleni, et vabrikuis heideti kõrvale vananenud masinad ja tööriistad, vahetades need uute ja ajakohaste vastu, mis võimaldasid suuremat tööviilkust. Seejärel asuti selgitama ettevõtete tasuvust, et likvideerida need, mis ei suuda ka uuendamise teel ennast tasuda.

Kogu maailmas võis panna tähele hoogsat ettevõtete koondamist ühesuguste saaduste valmistamise alal ja alles siis asuti tööstusmetoodide viimistlemisele, saaduste tüüpide arvu vähendamisele ja ettevõtete finantseerimisele majanduslike kalkulatsioonide alusel, kooskõlas tervete majandamise põhimõtetega.

Kuid ratsionaliseerimise ideede teostamisel ei piirdutud üksnes saaduste valmistamise alaga, vaid neid põhimõtteid hakati elavalt kasutama ka üldmajanduslikes huvides — riigiasutustes, kaubanduses, panganduses, teedehituse alal, põllumajanduses, elamute ehitamisel, kaevandustööl ja paljudel teistel aladel.

Väga mitmesugused kodanike rühmad jõudsid ikka enam selgusele, et ratsionaliseerimise alal on tegemist huvide ühtlusega kõigil majanduselu aladel ja et kõiki aktiivseid kodanikke tuleb rakendada nende põhimõtete elluviimisele, kui tahetakse saavutada maksimaalseid tulemusi.

Lääne-Euroopas saadi kiiresti aru, missuguse tähtsuse omab majanduslikus elus ratsionalisee-

rimine, ja seal hakati uusi meetode kiiresti ellu viima. On arusaadav, et see oli kergemini teostatav suurtes ja rikkastes riikides kui väikestes ja kapitalivaestes maades ja seepärast juhitigi lääne-riikides kogu majanduslik elu üsna ruttu uutele teedele.

Kuid ka väikestes maades, nagu näiteks Soomes, hakkasid need põhimõtted juba enam kui kümme aastat tagasi läbi lööma ja meilgi aegajalt võeti sõna ratsionaliseerimise vajaduse kohta. Lähtekohad meil ei olnud tollal veel küllalt selged, kuna ratsionaliseerimisele ei eelnenud vajalist avalikku seltskondlikku ettevalmistust, ja seetõttu ratsionaliseerimise algus meie juures avaldus vaid koosseisude kokkutõmbamistes ja kärpimistes. Need toimingud aga, ilma ideoloogiliste alusteta, ei suutnud kuigi läbilõuvalt võita populaarsust laiemates rahvahulkades.

Omaaegne riigikogu rõhutas küll vajadust kokkuhoidlikumalt elada, odavamalt tööd teha ja ettevaatlikult kulutada ainelist vara, ent puudusid selged ratsionaliseerimise juhtlused, puudusid vajalised üleskutsed riigi loovatele jõududele ning sügavam arusaamine vajadusest asetada majanduslik elu teaduslikult põhjendatud vormide raamistikku, nagu see toimus mujal.

Teatavasti koosneb majanduslik elu elavaist ja tundevõimelisist rakukestist ja ratsionaliseerimise kui ulatuslike uuenduste teaduslik põhjendus ning intensiivne propaganda on tungivalt vajaline, et kogu ühiskond hakkaks saama aru nende uuenduste tähtsusest ja vajalilisusest.

Asutisid ja ettevõtteid toimuvad ümberkorraldused, järjekindel aparraadi lihtsustamine otstarbekuse suunas ja töövõtete uurimine ning normeerimine — see kõik on dikteeritud ratsionaliseerimise põhimõttest ja seadusist. See ümberkorraldus teostub aga seda kergemini, seda otstarbekamalt ja edukamalt, mida teadlikumalt suhtuvad küsimusse laiemad rahvahulgad ja mida enam arusaamist ratsionaliseerimise tähtsusest ning tulust ilmub iga üksik aktiivne ja majanduselu protsessi ülitatud kodanik. Selleks aitab kaasa intensiivne selgitustöö ja propaganda.

A.

Äride ja kontorite töökorraldus

R. Berendsen.

Riigihoidja dekreediga anti 20. aprillil s. a. Äride ja kontorite töökorralduse seadus, mis 5. mail s. a. hakkas kehtima.

Mainitud seaduse sihiks on korraldada ärides ja kontoreis teenivate isikute töö- ja puhke- aega, mille kohta seni kindlakujuline seadus puudus.

Seaduse mõtte järele loetakse ärideks kauplused ja laod, kus kaupade ost-müük toimub hulgi või jaoti. Kaubakontoreiks loetakse kaubanduslike ja tööstuslike käitiste kontorid ja bürood, pangad ja igasugused muud bürood ning kantseleid, kus tarvatakse töajude peamiselt vaimseks tööks.

Antud seaduse alla ei kuulu riigi- ja omavalitsusasutused, kutsealised omavalitsused, ajallehtede ja ajakirjade toimetused, apteegid, võõrastemajad, restoranid, kohvikud ja söögi- ning teemajad.

Keda tuleb lugeda aga äri- ja keda kontori-teenijaks, selle kohta ongi juba lahkanvamus tekkinud ja võib ka edaspidi tekkida, kuna seadus selle kohta täpselt vastust ei anna.

Peaks arvama — ja nii võib ka seaduse tekstist välja lugeda — et äriteenijaks loetakse kõik need palgalised isikud, kes tegutsevad kaupluses, üksiköik millise ülesandega, ja kontori-teenijaks — palgalised töövõtjad, kes tegutsevad kontoris või büroos peamiselt vaimse tööga.

Kas isik, kes kassas istub, on äri- või kontori-teenija? Peaks arvama, et ta kuulub kontori-teenijate liiki, aga kui ta asub kaupluses või laos, kus toimub ost-müük, ja kui sellel kaupluseil või laol üldse kontorit või bürood ei olegi, kas ta siis ka seda on? Seaduse otsese sõnastuse järele tuleb teda lugeda siis äriteenijaks, kuna seadus ei määratle äriteenija mõistet mitte sellega, milliseid ülesandeid töövõtja kaupluses või laos, kus toimub ost-müük, täidab, vaid ta jagab töövõtjaid nende töötamise kohta järele, kuna ta sõnaselgelt ütleb (§ 3), et „töövõtja käesoleva seaduse mõttes on iga isik, kes töö- või õppelepingu alusel on võtnud endale kohustuse tööandjale tööd teha § 1 nimetatud äris või kontoris“.

Sellaseid ja muid arusaamatusi tuleb antud seaduses ette, kuid loodame, et aeg ja praktika need lahendavad.

Töövõtja, s. o. äri- või kontori-teenija, tööaeg on seadusega normeeritud. Töövõtja normaaltööaeg, s. o. tööaeg, mida töövõtja igal tööpäeval on kohustatud täitma, ei või tõusta: ärides linnades mitte üle 8 tunni päevas ega 48 tunni nädalas; ärides maal mitte üle 9 tunni päevas ega 54 tunni nädalas; kontoreis mitte üle 7 tunni päevas ega 41 tunni nädalas. Erandina on lubatud pikendada normaaltööaega ühe tunni võrra päevas kontori-töötajatele ärides, kui võrd nende tegevus on otseses seoses ostu-müügiperatsioonidega, ja tööstuslikus käitises neil kontori-töötajatel, kelle tegevus on otseselt seotud tööstusliku töö käiguga.

Seejuures tuleb märkida, et äri või kontori lahtiolekuaeg ja äri- või kontori-teenijate tööaeg on kaks lahuselevat asja. Äri või kontor võib avatud olla kas või 24 tundi ööpäevas (muidugi kui seadused ja määrused seda lubaksid), aga äriteenija või kontori-teenijate normaaltööaeg ei tohi seejuures tõusta mitte üle seaduses määratud normi. Mis üle selle, see loetakse ületunnitööks.

Ületunnitöö on piiratud määral lubatud, kuid ainult järgmistel juhtudel:

- 1) vääramatu võimu, tekkinud või ähvardavate õnnetusjuhtumite puhul ja kergesti-riknevate ainete hävimise vältimiseks, kuid ainult määral, mis on tarvilik äri või kontori normaalkäigu katkemise vältimiseks; 2) inventuuri- ja perioodiliste aruannete koostamiseks; 3) äri või kontori remondi puhul, fikvideerimisel või ümberpaigutamisel; 4) väljamüükide puhul; 5) töö kuhjumisel erakordselt.

Kõigi ületundide arv, välja arvatud need, mis on ette nähtud ülaltoodud punkt 1-ses, ei tohi ületada iga töövõtja kohta 18 tundi nädalas ega 260 tundi aastas.

Ületunnitöö eest tuleb maksa ületunni-tasu. Viimane on vähemalt 50% harilikust tasust kõrgem.

Ületunnitööst arutamisel võidakse ületundide kogusummast maha arvata need tunnid, mis töövõtja on puudunud töölt kokkuleppel tööandjaga või omavoliliselt ilma kaaluva põhjuseta. Ületundide kogusummast ei kuulu mahaarvutamisele puhke-aeg. Ületunnitööst võib maksa välja ühes normaalsel palgaga, aga tööandja ja töövõtja kokkuleppel ka lühemate või pikemate ajavahemike järele või kogu aasta eest korraga gratifikatsiooni või preemia näol, kusjuures see ei tohi olla vähem arvestusperioodi kestes tehtud ületundide eest saada olevast tasust.

Teiste sõnadega: äriomanik ei tasu tehtud ületundide eest oma äriteenijale mitte igas kuus, vaid ta lepib kokku äriteenijaga, et ta ületunnitööst maksab välja näit. jõulupühadeks. See „pühadekinik“ ei tohi olla siis väiksem kui tehtud ületundide tasu. Et selle juures „kingi“ mõiste kaob, see näikse vist ka tõenäoline olevat.

Kui tööpäeva kestvus ületab 8 tundi, peab töövõtja saama vähemalt 1-tunnilise lõunavaheaja, mille kestes ta võib ärist või kontoriga lahkuks. Kui tööpäeva kestvus ei ületa 8 tundi, siis lõunavaheaja puudumisel peab töövõtjal võimaldatama einestada tööajal.

Tegelikus elus võib normaaltöötaja piiritlemises tulla sekeldusi. Võtame järgmise näite: äri (kauplus) on avatud kella 8—17, seega 9 tundi. Äriteenija peab saama selle tööpäeva kestes ühe

tunni lõunavaheaga, mida ka antakse. Kell 17 tuleb äri sulgeda, aga nagu kiuste on ostjaid viimse minutini kauplus täis. Äriteenija on müügiga seotud, kaup on letil lahti. Kell 17, tööaeg on läbi. Kes koristab nüüd leti ja laob kauba riivleile? Selleks kulub siiski 10—15 minutit, kui mitte rohkem. Kas lugeda seda aga ületundideks, mille eest tuleks maksa ületunnitasu? Seaduse täpse mõiste järele — jah. Siis tuleks aga äri- ja kontoriteenijate tööaega arvutada mitte tundidega, vaid minutitega, ja see oleks küllaltki piinlik. Praktiline lahendusviis võiks vahest olla see, et äriomanik oma äriteenijatele annaks selle võrra pikema einestamisaja, kuivõrra ta neid pärast äriuste sulgemist sisemisteks korraldustöödeks kimni peab. Seega oleks võetud alus kaebamisteks ja ületunnitasu nõudmiseks.

Igal nädalal peab töövõtjale võimaldatama vähemalt 24 tundi järjest kestev puhkeae, kusjuures selleks olgu võimaluse korral pühapäev. Riiklikel pühadel ja puhkepäevadel ning pühapäevadel ärides ja kontoreis tehtav töö loetakse ületunnitööks ja selle eest maksetakse 50% kallimalt kui normaaltöö eest. Seda tuleb äriomanikel silmas pidada. Linnades on toiduainetekauplused ja maal ka muud kauplused pühapäeviti avatud, aga kui neil päevil kauplustes kasutatakse palgalist tööjõudu, tuleb seda tööaega võtta kui ületunnitööd, ja see teeb kauplemise kalliks. Paremas seisukorras on muudugi need ärid, kes töötavad oma perekonnaliikmete tööjõuga, viimaseid ei loeta äriteenijaks ja nad ei kuulu ületunnitasusaajate hulka.

Töövõtjail, s. o. äri- ja kontoriteenijail (resp. ametnikel), on õigus palgalise puhkeaja peale. Igal aastal, ajavahemikul 1. jaanuarist kuni 1. oktoobrini on töövõtjal, kes on teeninud vahetpidamata ühes ja samas käitises, õigus saada katkestamata puhkust järgmiselt: äri- ja kontoriteenijail pärast üheaastast teenistust vähimalt 2 nädalat; kontoriteenijail pärast kolmeaastast teenistust vähimalt 3 nädalat ja pärast viieaastast teenistust vähimalt 4 nädalat. Puhkeajal saab töövõtja teenistustasu edasi.

Äri- või kontoriomaniku või valdaja vahetus ei mõjuta töövõtja õigust puhkeajale.

Nagu ülaltoodust nähtub, on kontoriteenijad puhkeaja suhtes asetatud eelistatud seisukorda. Arvatavasti vist sellepärast, nagu oleksid nende töötamistingimused raskemad kui äriteenijail, olgugi, et nende tööpäev on lühem. Kas seaduseandja sellega õiget märki on tabanud, jääb küsitavaks.

Seadus on antud ja seda tuleb täita. Arvatavasti ei rahulda uus seadus kõiki äri- ja kontori-ametnikke, samuti nagu ta ei rahulda ka saja-protsendiliselt äri- ja kontoriteenijaid. Kuid antud seadus on kokkuleppe saavutus ja sellasena tuleb seda ka võtta. Ei saa salata, et teatav vajadus selle seaduse järele oli, eriti just äriteenijate puhkeaja suhtes, kuna kõik äripere-mehed ei nõustunud oma teenijatele puhkust andma. Nüüd korraldab seda seadus ja loob ühtlase olukorra, mis teataval määral kõrvaldab arusaamatusi peremeeste ja teenijate vahel.

Pankade aviisod klientuurile ei peaks kuuluma tempelmaksu alla

Mõnede maksuinspektorite poolt on tõstetud üles kontokorrentarvete aviisode tempelmaksustamise küsimus. Nimeilt väidetakse, et deebet-aviiso, millega pank teatab oma kliendile tema kontokorrentarve debiteerimist kliendi arvel tehtud kulutustega, pidavat kui arve kuuluma tempelmaksustamisele tempeltariifi nr. 14 alusel. Sellane seisukoht, kui see võetakse maksuameti poolt tegelikult käsitamisele, puudutaks õige teravalt kogu meie pangandust.

Aviisod, millest jutt, nagu üldiselt teada, on panga teadaanded klientidele nende arveis toimunud muudatusist. Seega ei loo aviisod panga ja tema kliendi vahel mingit uut juriidilist vahet, vaid need väljenda mingisugust kokku-

lepet (aktsepti) äritoimingu kohta. Aviisoga informeeritakse vaid klienti nende juriidiliste faktide teostumisest, millestki pank oma kliendi suhtes oli õigustatud ja kohustatud kontokorrentlepinguga. Kuna aviiso saatmise tagajärjel on tempelmaksustatud kontokorrentlepingu summa, siis sellased kirjad Tempelmaksuseaduse § 3 p. 3 viimase lõike põhjal tempelmaksustamisele ei kuulu. Igatahes ei saa aviisod lugeda arveteks, sest arveks võib lugeda vaid sääraseid kirjalikke väljendeid, mis sisaldavad andmeid kaupade, tehtud tööde, nende väärtuse, arvu ja liigi kohta, mis ühelt isikult lähevad üle teisele isikule, kui need kirjalikud väljendid antakse teisele poolele maksmiseks

või arvele kandmiseks (Tempelmaksuseaduse § 3 p. 4, tempeltariif nr. 14 ja Riigikohtu Adm. Osak. toim. nr. 410 — 1 — 1932. a.).

Kuna aviiso kui säarane ei sisalda endas mingisuguseid panganõudmisi, vaid on mõeldud üksnes vastastikuseks arvete korrigeerimiseks, siis kuskil mujal maailmas pole seda tempelmaksu alla arvatud. Ka meie praegu kehtiva Tempelmaksuseaduse koostamisel leiti, et pankade aviisod on enesestmõistetavalt tempelmaksuvabad ning et puudub igasugune vajadus seda seaduses *expressis verbis* deklareerida.

Samuti on meie kohus tunnustanud, et sarnaseid kinju, nagu seda on aviiso, tempeltariif ette ei näe, mispärast need ei kuulu ka tem-

pelmaksustamisele (Riigikohtu Adm. Osak. toimetus nr. 197 — I — 1933 ja Tall. Ringkonna-kohtu Adm. akt nr. 117 — I — 1933).

Kõike eeltoodud arvestades ei ole meie pangad aviisoid tempelmaksustanud ja kui nüüd peaks asutama teisele seisukohale, siis tekkiks küll määratumat arvul maksusüütegude toimetusi, sest iga päev saadavad kreditaasutused oma klientidele aviisoid.

Kaubandus-tööstuskoda on palunud majandusministrit kaasa aidata selleks, et pankade aviisode suhtes säilitataks senine praktika, s. o., et need loetakse tempelmaksuvabadeks, kuna nõudmiseks, et need arvataks tempelmaksu alla, puudub alus.

Riiklik vahelesegamine töötülide lahendamises Inglismaal

Tööstus- ja sotsiaalküsimustes on Briti valitsuse üldine poliitika taotlenud alati vahelesegamist niivõrd vähesel määral kui võimalik. Töötüingimuste reguleerimine on usaldatud vabatahtlikele organisatsioonidele ja on püütud igati tõsta nende töösturite ja töölisorganisatsioonide mõjuvõimu ja elujõulisust. Nende printsiipide ellurakendamisel loodud õhkkonnas suurem osa töötülisid lahendatakse Inglismaal töösturite ja töölisorganisatsioonide ning nende liitude poolt.

Ent valitsusvõim pole Britile väga olulises küsimuses — töötülide lahendamises — kaugeleki passiivseks pealtvaatajaks, vaid püüab igati kaasa aidata selleks, et saavutada tööstuslikku rahu. Maailmasõja päevil oli riigivõim töötülide lahendamises mõõduandvalt domineeriv, 1926. a. üldstreigi järele ilmus seadus, mis oluliselt kitsendas streikimise õigust, ja ka hiljem on ilmunud seadusi, mis kõik taotlevad töötülide lahendamise masinavärgi täiendamist, kuid sundvõimu, tarvitamiseta.

Riigivõimu poolt töötülide lahendamine sünnib 1896. a. Conciliation Act'i ja 1919. a. Industrial Court's Act'i poolt antud võimupiiride ulatuses.

Töö jaguneb kolme järku:

1. Conciliation (lepitamine),
2. Arbitration (vahekohtu menetlus),
3. Investigation (uurimine) ning Court of Inquiry (uurimiskohus) tegevusse rakendamine.

1. Conciliation.

Inglise tööministeeriumi poliitika töötülide lahendamises lepitude kaudu on juhitud

printsipi, et julgustada pooli mõlemapoolseiks pingutusiks kokkuleppe otsimisel ja kasutama neid vahendeid, mis nad ise on loonud tülüküsimuste rahulikuks vältimiseks. Normaalselt ministeerium ei sega vahele tülüküsimusse enne kui selleks on üks pooltest avaldanud soovi, ja ka sel juhul ainult siis, kui pooltevahelised kokkuleppe-asutused ei ole kompromissiks suutelised või kui need puuduvad. Sellest lähtudes pole ka ministeeriumi poolt välja töötatud erilisi aluseid, kuidas lepitust toimetada. Kokkuleppe sobitamine on selleks loodud erilise ametnikkaadri kogemuste asi. Tavaliselt conciliation officer'id, kes on väga kogunud ja asjatundlikud ametnikud, püüavad mõlemad pooli era-läbirääkimiste teel viia ühisele arvamisele kokkuleppe võimaluste alal. Mõlema poole ühisel koosolekul ametnikud kunagi oma arvami tülüküsimuse mõeldava lahenduse alal ei avalda, püüdes igati hoiduda vahekohtuniku osast. Ametnike ülesandeks on kas saavutada poole vahel nõusolek eralaadiliseks kokkuleppeks või viia neid nii kaugele, et nad nõustuksid ametliku vahekohtuga.

Lepitamine kuulub tööministeeriumi Industrial Relations Department'i alla, mil on veel 2 kahest ametnikust koosnevad osakonnad peale Londoni viies suuremas tööstuslinnas.

Osakonnal on seaduse alusel õigus:

- a) uurida kõne all oleva töötüli olukorda ja põhjusi,
- b) astuda samme poole omavahelistele läbirääkimistele viimiseks,

- c) määrata lepitusametnikku tööandjate ja tööliste soovil,
- d) kutsuda vahekohtunikku mõlema poole soovil.

Conciliation officer'i (lepitusametniku) ülesanded on tegelikus praktikas kujunenud järgmiseks:

- a) otsida kontakti töösturite- ja töölisühingute staapidega ja luua nendega sõbralikke sidemeid,
- b) omada teadmisi kõigist oma rajooni kuuluvast tööstusettevõttest,
- c) olla informeeritud kõigist lepinguist töösturite- ja töölisorganisatsioonide vahel ja olla teadlik samade organisatsioonide vahel toimunud olulistest läbirääkimistest,
- d) olla teadlik organisatsioonide kaudu küsimustest, mis võivad põhjustada töötüli,
- e) olla poolte kui ka ajakirjanduse kaudu informeeritud kõigist tööseisakuist,
- f) lepitada kohaliku iseloomuga kokkupõrkeid,
- g) toetada töösturite- ja töölisorganisatsioone, kui nad vajavad Industrial Relations Department'i abi,
- h) abistada organisatsioone, kui neil on tahe omavahelistesse lepingutesse sisse võtta töötülide lepitusprotseduuri klauslit, mis harilikult sisaldab punkti, et streiki või lock-outi ei tohi enne kasutada kui kõik lepituseks võimalikud vahendid on leidnud kasutamist.

2. Arbitration.

Töoministeeriumi poolt vahekohtu rakendamisel on Inglismaal kaoks olulise tähtsusega kitsendust. Esiteks: ministri õigus on piiratud sellega, et ta võib tüliküsimuse anda vahekohtule vaid siis, kui mõlemad pooled on sellega nõus. Teiseks: ta ei või tüliküsimust anda vahekohtule enne kui on ära kasutatud kõik teised kokkuleppe võimalused, mis on olemas kõnesolevas tööstusharus lepituse või vahekohtu toimetamiseks.

A. Väljapaistvaimaks vormiks vahekohtu alal on tüliküsimuse andmine Industrial Court'i otsustada.

Industrial Court loodi 1919. a. permanentse töökohtuna töötülide lahendamiseks. Kohtu liikmed koosnevad töoministri poolt nimetatud isikuist, kelledest mõned peavad olema erapoolelt ja mõned tööandjate ning tööliste esindajad.

Seaduse järgi alluvad kohtule kõik töötülid. Tegelikus praktikas pöörduvad kohtu poole ainult need tööstusharud, kus organisatsioonid puuduvad või on nõrgad ega suuda ise lepitusprotseduuri korralikult teostada.

Töötüli puhul ei saada kohtu poole pöörduda otseselt, vaid esitus (koosnedes täielisest informatsioonist seaduses täpselt ettenähtud vormi kohaselt) tuleb teha kas töoministrile või kohalikele lepitusametnikule (Local Conciliation Officer).

Kui eraviisiline lepitamine töoministeeriumi ametnike kaasabil pole teostatav, antakse küsimus Industrial Court'i, kus president komplekteerib siis vajalise kohtu koosseisu. Pärast tüliküsimuse kohtule andmist kohtu sekretär teatab pooltele aja ja asja arutamise koha. Seaduses on määratud rida linnu, kuhu kohus täies koosseisus sõidab välja küsimust koha peal üksikasjalisel juurdlema.

Kohtu menetluse tarvis on seaduses ette nähtud üksikasjaline kord ja formaliteetid. Nõutakse, et pooled peavad ilmuma isiklikult, kusjuures on neil õigus kasutada ka volitatuid. Pooled peavad olema täiesti ette valmistatud. On eriliselt rõhutatud, et kohus rajab oma otsused faktidele, mitte propagandakõnedele. Kui kirjutatud dokumente kontaktse kohtus ette või tsiteeritakse, siis loetakse küllaldaseks, kui sellest istungil ära kirjutatakse vastaspoolele ja kohtunikele. Sama on malksev trükitud dokumentide kohta. Statistiliste materjalide osas on nõue, et need oleksid õiged ja täielikud ning et pooled võtaksid kohtusse kaasa originaalid või seadusepärastelt valmistatud ära kirjad.

Kohtul on õigus eriliste tehniliste ja muude küsimustega seoses olevate asjade arutamise puhul kutsuda kohtusse nõuandjaid, kes aga ei ole vastutavad kohtuotsuse eest. Kohtu istungid on kinnised, kuid neist valmistatakse stenogramm, mida on võimalik pooltel saada.

Kohtuotsused on kirjalikud ja avaldatakse trükitult Industrial Court'i toimetuste näol riigi poolt.

Kohtul on õigus oma otsustes parandada kirjavigu või eksimisi, mis on tekkinud juhuslikust kirjaveast või vahelejätmisest. Edasi on kohtule omistatud õigus lahendada küsimusi, mis on tekkinud otsuse sisust arusaamisest. Kui tekivad küsimused otsuse seletamise alal, siis töominister või üks pooltest võib paluda otsust segases küsimuses ja kohus ise, ära kuulates pooli või neid kuulamata, kuid nende nõusolekul, annab vajalise seletava otsuse. Seletava otsuse saamiseks on igal pooltel õigus

otseselt pöörduda kohtu poole, ministriile esitust tegemata.

Kohtuotsuse puhul eeldatakse, et seda mõlemad pooled aktsepteerivad. Sisuliselt on otsuse täitmine aga vabatahtlik. Ette ei ole nähtud trahve ega muid sundvahendeid. Teatavalt juhtumil on aga ühel pooltel nõudeõigus teise vastu harilikult tsiviilkohtu meneluse teel.

Peale otsustava tegevuse on Industrial Court'i võimalik rakendada ka ainult nõuandvana.

B. Ad hoc Boards of Arbitration and Arbitrators.

Alternatiivse vormina ministril on õigus Industrial Court's Act's alusel kutsuda ad hoc tegevusse Board of Arbitration ja individuaalseid vahekohtunikke.

Ad hoc Board of Arbitration koosneb ühest iseseisvast esimehest ja võrdselt arvust tööandjate ja tööliste esindajaist. Tegelikus praktikas selline Board of Arbitration koosneb kolmest isikust. Minister võtab arvesse vahekohtunike määramises poolte soove ja isegi erapooletu määramises kuulab ära poolte arvamised. Kui pooled tahavad enesele lähedal seisvaid isikuid kaasvahekohtunikeks, siis minister ka nimetab neid kui asjatundjaid. Sellisel juhtumil aga otsuse tegemine langeb peamiselt erapooletule eesistujale.

Kui minister määrab ainult erapooletu individuaalse vahekohtuniku, ka siis on pooltel õigus paluda, et nende esindajad oleksid kaasistujad. Otsustamisel neil kaasistujail on nõuandev hääl ja nad ei kanna vastutust otsuse õigluse ja seadusepärasuse eest.

Ad hoc Board of Arbitration'i otsustamispraktikas on välja kujunenud seisukoht, et juhtul, kui vahekohtus ei suuda kokkulepet leida, teeb otsuse erapooletu üksinda. Pooltele ei võimaldata esinemist advokaatide kaudu. Otsused on salajased ja neid ei avaldata ega anta väljaspool-seisjatele ilma poolte nõusolekuta. Vahekohtuga ühenduses olevad kulud võtab enese kanda tööministeerium. Vahekohtunikele maksetakse istungite eest tasu.

3. Courts of Inquiry.

Industrial Court's Act'i alusel tööministril on võimu uurivana vahele seada igasse töötillisse, hoolimata sellest, kas teda selleks on palutud või mitte. Selleks otstambeks on ministril õigus kutsuda ellu Court of Inquiry ja kohustada seda temale aru andma. Seda

õigust minister kasutab tegelikus praktikas väga harva, ja nimelt neil juhtumil, kui töötüli tõttu on oluliselt riivatud rahva üldhuvid (näit. kuningas George VI kroonimise ajal kasutati Court of Inquiry't omnibuste streigi puhul). Court of Inquiry ei ole otseses seoses eelpool kirjeldatud lepituse või vahekohtu protseduuridega. Court of Inquiry aruanne tehakse nii ruttu kui võimalik teatavaks parlamendi mõlemale kofjale, avaldatakse trükis ja on ka avalikkuse ning ajakirjanduse kasutada. Sageasti selliste Court of Inquiry aruannete, mis on äärmiselt põhjalikud, tagajärjeks on uued määrused või seadused või uute lepitusinstituutide loomine teatud tööstusharude tarvis.

Court of Inquiry koosneb kas ühest või enamast isikust, keda valib ja määrab tööminister. Esimeheks on alati täiesti erapooletu ja rippumatu isik, kuna teised võivad olla ka tööandjate ja tööliste hulgast, kuid väljaspool uurimisalust tööstust.

Court of Inquiry seisukohtadel ei ole kõnealuse töötüli kohta siduvat jõudu, kuid praktikas need tugevasti mõjutavad töötüli lahendamise käiku, näidates selleks kätte õige suuna.

Streigiõiguse kitsendamise seadus.

Mõjukaimaks valitsuse vahelesegamise sammuks töötülide sfääri on 1927. a. parlamendi poolt avaldatud „Trade Disputes and Trade Union Act“. Nimetatud koostati 1926. a. üldstreigi tagajärjena, millal ametiühingud tervikuna tekitasid ulatusliku töötüli, sümptatiseerides söekaevurite streigile. Mitmesugustest streikimisõiguse kitsendustest on tähtsaimad järgmised:

1. iga isik on vastutav kriminaalkorras, kui tema lepingu murdmise või töölt lahkumise tagajärjeks on vigastused ja hädaoht või tõsine tüli ühiskonnale;
2. streik on seadusevastane, kui sellel on mõningaid muid eesmärke peale selle tööstusharu, milles streikijad on teenistuses; ja samuti siis, kui sel on sihts mõjutada valitsust või suurendada raskusi ühiskonnas. Selle seaduse tagajärjel on Inglismaal seadusevastased kõik üldstreigid ja ka sümptatistastreigid — üksikõik missugused nende eesmärgid ka on. Kriminaalkorras on vastutavad ka ametiühingute sekretärid ja teised isikud, kes tekitavad illegaalset streiki; ühtlasi on ametiühingud vastutavad ka nende kahjude eest, mida nende ebaseadusepärane streik on põhjustanud töösturitele või teistele isikutele.

Londonis, aprillis 1938.

E. V. Saks.

Maksustamisküsimusi

Väikeste puuduste tõttu ei või ärraamatuid ärimaksustamisel tagasi lükata

(Riigikohtu Administr.-osak. toimetus nr. 44 — II — 1938.)

Ühe Tallinna firma ärraamatud olid Maksupeakomitee poolt tagasi lükatud põhjustel, 1) et ühe osa kauba (siidriete) arvuline ülejääk inventuuris ei ole raamatupidamise andmeil täiel määral kontrollitav, kuna osa riideid on arvestatud ainult summaliselt, hulka tähendamata. Sulgpadja või muhvide koti riie ei ole inventuuris üldse arvestamist leidnud. Nende puuduste juures ei saa ärraamatuid võtta maksustamise aluseks, kuna nende alusel ei saa teha kindlaks töökoja ja kaupluse tõelist läbimüüki ega puhaskasu; 2) et OMS § 551 ja MKS § 61 korras tööstuse ja kaupluse läbikäikude pealt keskmiste kasuprotsentide põhjal arvatud puhaskasu kollektu on lähedane nende mõlema ettevõtte kohta ühiselt peetud ärraamatuis mäidatud puhaskasule ühes lubamata kulude juurearvamisega, mispärast maksukomisjoni poolt kindlakstehtud läbikäike tuleb pidada ajalkohaseks. Maksukohuslase enese andmeil on kaupluse läbikäik võrreldes eelmisel aastal deklareeritud läbimüügiga üle 60% suurenenud.

Selle otsusega ei jäänud maksukohuslane rahule ja kaebas Riigikohtule, kus asi 1. veebruaril s. a. arutusele tuli.

Asja arutanud ja prokuröri arvamuse kuulanud, Riigikohus leiab:

Maksukohuslane on teatelehes avaldanud soovi oma kaupluse ja töökoja läbimüüki kui ka kasu tõestada nende ettevõtete kohta ühiselt peetud ärraamatutega. Ärimaksukomisjon oli ärraamatud tagasi lükanud põhjendustel, et ettevõtte on rohkem kaupasad saanud kui raamatutes on mäidatud, et sularahas tehtud müügi tõendus-tekstid olid esitatud müügitšekid, millest kauba ostjale ära kirju ei koostata ega ka seetõttu välja ei

anta ühes müüdud kaubaga, ja et puudus raamat siidriide liiklemise üle, mille järele võiks siidriide arvulisi ülejääke aasta lõpul kontrollida raamatupidamise teel. Ärraamatute uue jäbivaatamise järele on Maksupeakomitee ärraamatute puudusteks lugenud üksnes asjaolusid, et siidriete arvuline ülejääk inventuuris ei ole raamatupidamise andmeil täiel määral kontrollitav, kuna osa riideid on arvestatud ainult summaliselt, hulka tähendamata, ja et sulgpadja ega muhvide koti riie ei ole üldse inventuuris arvestamist leidnud. Nende puuduste kohta on ettevõtte omanik akti koostamisel seletanud, et siidriie on arvestatud raamatutes ka hulgaliselt suuremate ostude puhul, kuid on hulgaliselt arvestamata väikesed 15—20 sm pikkused riidetükid. Sulgpadja või muhvi koti riie on ostetud tarviduse järele väga väikestes hulkades ja kui muhvi valmistamisest jäid järele väikesed tükid, siis jäid need inventuuris arvestamata. Maksupeakomitee otsuses näidatud ärraamatute puudused haaravad väikest murdosa üldisest läbikäigust ja need oma iseloomult ei anna objektiivset alust ärraamatuid ärriläbikäigu hindamisel hoopis tagasi lükata ja iseenesest ei õigusta raamatutes näidatud läbimüügi tõstmist umbes 30.000 krooni võrra. Asja arutusel Riigikohtus Maksudevallituse esindaja poolt oletatud asjaolusid, mis võisid käesolevas asjas põhjustada ärraamatute tagasilükkamist, ei ole Maksupeakomitee otsuses ette toodud ja sellepärast ei saa neid arvesse võtta, kuna nad ei ole ka kontrollitavad asjatoimetuse andmete põhjal.

Eltoodud põhjustel Riigikohus otsustas Maksupeakomitee otsuse tühistada ja asja Maksupeakomiteele uueks otsustamiseks saata.

Hädaoht seebikivist

Seebikivi läbi saab Eestis iga aasta raskesti vigastada kümneid isikuid, peamiselt lapsi, kes juures vigastused lõpevad kas surmaga või jääva tervisekaotusega. Rõhuv enamus neist raskestist õnnetusist on põhjustatud kodumajapidamistes valmistatud seebikivilahuste laokilejätmisest kohta, kust lapsed või teised mitteteadjad neid kätte saavad ja kogemata mõne joojagina jooivad.

Seebikivi tarvitatakse kodumajapidamises pesupesemisel ja seebikeetmisel. Esimeseks otstarbeks seebikivi kasutamine ei ole vajaline, sest seda saab asendada ohutute ainetega, näiteks tuha-libedaga või soodaga. Ka rikkub seebikivi pesu, tekitades veel majanduslikku kahju. Kodusel seebikeetmisel, mis on levinud peamiselt maal, ei saa seebikivi asendada. Kuid seebikeetmist esineb majapidamises vaid harva

ja selleks ei oleks seebikivi saadavalolek igast piisikauplusest vajaline.

Farmaatsia Inspektuuris on kaalumisel olnud seebikivi müügi korraldamine plekkanumais ä vähemalt 1 kg., mis aitaks piirata seebikivi tarvitamist pesupesemiseks igas majapidamises. Plekkanumad kannaksid silmapaistvaid hoiata-vaid pealkirju ja neis saaks taie korral hoida ka lahuseid, seega oleks välditud lahuste valamine pudelisse ja hoiatud ära võimalus lahuse eksikombel joomiseks.

Novembrikuus 1937 avaldas Farmaatsia Inspektuur tähtsamais ajalehtedes, kokku umbes 20-es, üldiseks tahelepanemiseks hoiatuse seebikiviga ümberkäimise kohta. Kaubandus-töös-

tuskoja kaasabil juhiti vastava väljaande kaudu umbes 7000 kaupluse tahelepanu seebikiviga seotud ohtudele ja nõuti müügikohtadelt iga seebikivi müügi puhul ostjale vastava hoiatuslehe kaasaandmist. Sellele vaatamata esineb õnnetusi seebikiviga endiselt. Alles viimastel kuudel on Pärnus esinenud mitu seebikiviga mürgistuse juhtu.

Ülaltoodud põhjustel juhime kaupluste tölist tahelepanu sellele, et nad seebikivi müümisel hoiataksid ostjaid võimalike õnnetuste eest seebikivi tarvitamisel, sest on üsna tõenäoline, et kui õnnetused sellel alal ikka edasi kestavad, siis võiakse asuda seebikivi vabamüügi piiramise või keelamise teele.

Laevaomanikkude Ühisuse peakoosolekult

Reedel, 29. apr., oli Eesti Laevaomanikkude Ühisuse peakoosolek, kuhu oli kogunenud üm- marg. 90% aurikute tonnaazi esindajaid.

Koosolekul anti ülevaade läinud aasta laeva- sõidu arengust, mis üldkokkuvõttes on olnud rahuldav. Laeva prahtid vabal turul tõusid jär- jekindlalt kuni septembrikuuni ja keskmine prahtide tase oli üm- marg. 50% kõrgem kui 1936. a. Kuna suurem osa tonnaazist Eestis kui ka mujal maades oli ette prahtitud madalamate hindadega, siis ei saadud seda tõusu täieliselt kasutada. Siiski oli üldine res- ultaat kaubalaevastiku tegevuses majanduslikult rahuldav. Alates läinud aasta oktoobrist arenes prahtiturg languse tähe all; detsembrikuus indeks jõudis juba tagasi 1936. a. detsembrikuu indeksini ning s. a. aprilliks langesid prahtid niivõrd madalale, et tuli laevu hulgaliselt seisma panna.

Suviseks navigatsiooniks ei ole väljavaated veel lõplikult selgunud, kuid turu olukorda aitab parandada rahvusvaheline metsaveo miinimumprahtide kokkulepe, mida ka Eesti laevaomanikud kindlasti peavad. Oodata on aga, et 1938. a. saab märksa halvem eelmisest, mis kohustab olema valvel kaubalaevastiku hüvede eest.

Kaubalaevastik 1937. a. suurenes vaid 8714 br.-reg.-tn. võrra, kuna eelmise kahe aasta tõus oli üle 18.000 br.-tn. aastas. Kaubalaevastiku rahvamajanduslik netto-tulu välissõidus oli 1937. a. kohta üle 7 milj. krooni.

Peakoosolekul anti ülevaade ühisuse tegevusest, mis oli aasta jooksul väga intensiivne, puudutades palkade, tööaja ja -tingimuste, raa-

dio- ja kokkade kursuste, Meremeeste seaduse, maksustamise, prahtituru korraldamise j. t. küsimusi.

Ühisus on kahe rahvusvahelise laevaomanike koonduse liige ja korrespondeerib teiste maade vastavate ühingutega.

Ühisuse kaudu laevaomanikud annetasid 1937. a. Allveelaevastikule 2000.—kr., eelmisega kokku 4.500.—kr.

Peakoosolek, ära kuulunud aruanded, võttis vastu otsuse, et Eesti laevasõidu arengu huvides tuleb hoolsasti jälgida laevastiku arengu majanduslikke aluseid ja sotsiaalingimusi ning kõrvaldada raskused, mis on tekkinud meremeeste seaduse ja tööaja-seaduse mõnedest puudustest.

Krediidi alal tuleks restaureerida 4% krediit ja maksustamises viia koormatus kooskõlla teiste maadega ja luua tõeline võimalus maksu- vabade reservide kasutamiseks laevastiku suu- rendamise ja uuendamise otstarbeks.

Peakoosolekul kinnitati meremeeste palga- normid 1938/1939. a. sesooniks, mis on kokku lepitud laeva juhtkonna ja meeskonna organi- satsioonidega. Kuigi praegune prahtituru olu- kord ei pleks tulnud palku tõsta, siiski näeb ette uus kokkulepe palkade tõstmist mees- konna liikmetele 5 kr. ja juhtkonnale 5—10 kr. kuus, mis teeb välja 4—10% põhipalgast. Üht- lasi lepitati kokku, et Meremeeste sead. § 36 juhtudel ei või üksikud laevad nõuda lisatasu- sid sõitudel mõnes rajoonis, vaid kui niisugused nõudmised võivad tekkida, siis tuleb neid lahenda organisatsioonide vahel. Hispaania Atlandi sadamatesse sõitudel lisatasusid nõuda ei või.

Koosolekul valiti ühingu esimeheks tagasi Riiginõukogu liige hra H. Neuhaus, abiesimeheks kapt. O. Tiedemann.

Juhatuse liikmeiks: H. Soone, E. Bergmann, J. Loosberg, A. Horst, E. Masik, A. Laane, J. Rang, G. Kristelbrun, G. Sergo.

Kandidaatideks: A. Kalm, P. Mender, J. Teng, K. Uusma, T. Kain.

Revisjonikomisj. liikm.: T. Liimann, K. Mitt, A. Jürgenthal.

Revisjonikomisj. liikm. kand. K. Auner ja E. Tranberg.

K.-Ü. „Rahvaülikool“ 20-aastane

Neljandal mail 1938. a. möödus kakskümmend aastat K.-Ü. „Rahvaülikooli“ asutamisest. K.-Ü. „Rahvaülikool“ asutati selleks, et kirjastada emakeelseid õpperaamatuid, millest tollal tunti suurt puudust. Asutajate hulka kuulus rida õpetajaid ja ülikooli õppejõude. Osakapital asutamise aastal oli väga väike, kõigest 10.000 rubla, kuid juba 1 aasta möödudes tõusis see 150.000 rublani.

Ettevõtte tegevus laienes eriti alates 1926. a. ja aastal 1927 oli põhikapital juba 150.000 kr. Samal aastal omandati ka kinnisvara (Harju t. 48 Tallinnas ja G. Pihlakas'e kirjastus ning raamatukauplus. Sellest ajast omab K.-Ü. „Rahvaülikool“ ikaks raamatu- ja kirjutusmaterjalikauplust, millised on võinud tarvitajate täielise lugupidamise.

K.-Ü. „Rahvaülikool“ on intensiivselt tegutsenud kirjastuse ja raamatute levitamise alal eriti raamatukogudele ja koolidele, varustades

samal ajal raamatukauplusi üle kogu maa nii raamatutega kui kirjutusmaterjaliga ja müües oma kahest suurärast Tallinnas kaupa ka otse tarvitajaile.

Alates 1929. a. on K.-Ü. „Rahvaülikooli“ põhikapital juba 250.000 kr., mis koos tagavara ja varanduse kustutuskapitaliga teeb välja Kr. 318.000.—.

1937. a. andis ettevõtte puhast tulu Kr. 23.959.— ja maksis osanikele 8%.

Tuleb erilisel hinnata suurt kultuurilist tööd, mis K.-Ü. „Rahvaülikool“ on teinud õpperaamatute ja kirjanduse levitamise alal.

K.-Ü. „Rahvaülikooli“ juhatuse esimeheks 1926. a. alates on Aleksander Veiler ja asjaajajaks-direktoriks pr. Johanna Päts. Juhatuse liikmeteks on Joh. Reintalu, Aleks. Dreverk ja Rein Veiler.

Soovime hästi tegutsenud ettevõttele rohkesti edu tulevikuski.

Täiendusi Tallinna sadama laadimis-lossimise normides

Kaubandus-tööstuskoja poolt on 31. märtsil 1938. a. registreeritud järgmised täiendused Tallinna sadama laadimis-lossimise normides:

Happed pudelites	Kr. 1,30.— tn.
Kaltsud pallides	„ 1,30.— „
Lõhkeained	„ 1,70.— „
Puusõed	„ 1,30.— „
Puulaastud	„ 1,30.— „
Turvas	„ 1,30.— „

Tünnimaterjal	„ 1,30.— „
Põllurammu lahtiselt	„ 1,20.— „

Edasi on kinnitatud järgmised tariifi-kõrgendused:

Talasitöö	Kr. 0,35.— tonni eest (enne 0,30),
Väävel	Kr. 1,20.— tonni eest (enne 1,05),
Šassiid	Kr. 5,50.— tk. eest (enne 3,25),
Paberipuu	Kr. 3,30.— süld (6 × 6 × 6; enne 3,10).

Õiendus kirjutuse juure „Tööandjate Liit ja töörahu Roots“

„K.-t.-koja Teatajas“ nr. 9 tööme ära Roots Tööandjate Liidu peasekretäri cand. jur. Olof Waldenströmi kõne kokkuvõtte, mille lõpus palkade statistika kohta käivas osas on juhitud

meie ja Rootsi palkasid võrdlevale märkusele, millesse aga paraku on sisse sattunud eksitavad vead (lk. 209, all).

Palume märkuste lõpposa lugeda järgmiselt:

„Nii võib Eestis naistöoline tekstiilitööstuses oma nädalapalgaga Kr. 12,28 osta 2,49 „toidukorvi“ ja rootsi naistöoline oma nädalapalgaga Kr. 46,68 2,54 „toidukorvi“. „Toidukorvi“ on nii

ühel kui teisel juhtumil kaasa arvatud ka korter.“

Palume lugejaid eksitust lahkesti vabandada.

Kaubavahetus Nõukogude Venega märtsikuus 1938. a.

Märtsikuus s. a. on Eestist Nõukogude Venesse läinud kaupu kokku 283 vagunit 1351 tn. + 2539 tk., muude hulgas suuremal hulgal rõõska piima 124 vag. 903 tn., ellussigu 116 vag. 2539 tk., bensiini (põlevkivi) 22 vag. 269 tn., tallanahka 6 vag. 29 tn., töötlemata vasikanahku 6 vag. 71 tn. ja muid kaupu üksikud vagunid.

Samal ajal on N. Venest Eestisse tulnud

kokku 162 vag. 4672 tn., muuhulgas suuremal arvul superfosfaati, 163 vag. 2955 tn., transportpiimakannusid 120 vag. 194 tn., põllumajand. masinaid 47 vag. 209 tn., karusnahku 40 vag. 174 tn., soola 34 vag. 603 tn., turbatööstuse masinaid 11 vag. 33 tn. ja muid kaupu vähesel arvul.

Leituste kaitse 26. Saksa Idamessil Königsbergis

Saksa kohtuministri poolt antud korraldusel on väljapanekud, nagu uued leitused, mustrid ja kaubamärgid, 21. kuni 24. augustini 26. Saksa

Idamessil kaitstud järeletegemiste eest. See kaitse maksab kõigi näituse osakondade kohta.

Pariisi mess

21. maist 6. juunini 1938. a.

Pariisi mess, mis tänavu peetakse 21. maist 6. juunini, on alati olnud ülemaailmseks kaupade demonstratsiooniks, kus kohtab kogu maailma ostjaskond. Tänavusel Pariisi messil esineb enam kui kolmkümmend riiki rohkem kui kaheksa tuhande väljapanijaga.

Peamised osakonnad messil on: toitlus (üle 1500 väljap.), mööbel, usuline kunst, rakendus-kunsti tööstusharud, mänguasjad, metallivala-

mine ja mehaanika, millele muuseas on pühendatud kolmteist saali jne.

Messil pakub huvi kõigi maade leidurite leituste võistlus, võimaldades külastajatele tutvuda äsja saavutatud uuendustega väga mitmesugustel aladel.

Prantsuse raudteed annavad 40% hinnaalandust tavaliste raudteepiletite hinnast.

Seisusolevad laevad 1. mail 1938. a.

Kaubandus-tööstuskoja kokkuvõtte järgi seis meie kaubalaevastikust meljas sadamas — Tallinnas, Pärnus, Narvas ja Kuressaares — 1. mail s. a. kokku 77 laeva 37.934 br.-reg.-tn. Võrreldes 1. aprilliga on seisusolevate laevade tonnaaž tõusnud 10.045 br.-reg.-tn. võrra. Ar-

vates juure teistes kohtades seisva purjelaevastiku tõuseb seisusolev tonnaaž 48.000 br.-reg.-tonnini või ümmarguselt 30% kogu Eesti tonnaažist. Seisvatest laevadest on 45 aurikut 31.485 br.-reg.-tn.

Äride register

Märtsikuu teisel poolel (järg.)

Tegevuse lõpetamine registreeritud:

40. Möbleeritud toad „Kommerts“ G. Simakof, Narva, Võõrastemaja 34.
41. Julie Sipsaka, Narva, Posti 67, pagariäri.
42. Dorofei Stepanenkov, Saare v., metsatööstus.
43. Rudolf Terts, Undla v., Põima k., jahuveski ja segakauplus.
44. Helmuth Ummelas, Tallinn, Kasarmu 6, toiduainetekauplus.
45. Arnold Valdava, Tallinn, Sõja 15, toiduainetekauplus.
46. Kustas Verber, Tallinn, Väike Ameerika 28, toiduainetekauplus.
47. Johannes Viiberg, Tallinn, Telliskivi 50, toiduainete- ja piimakaupl.
48. Karl Virkus & Ko, Tallinn, Gonsiori 17 (enne Estonia pst. 27) põllusaaduste- ja koloniaalkauplus.
17. P. Koiva, Rápina, jahu- ja saeveski, ärip. Peeter Koiva.
18. H. Koop, Tallinn, Niine 6, vanaraua töstetööd merepõhjast, ärip. Hans Koop.
19. A. Laiverik, Tallinn, Tina 6, toiduainete- ja õllekauplus, ärip. Amalie Laiverik.
20. Maria Leckbandt, Kuressaare, Raekoja 1, jalanõudeäri.
21. Helga Luik, Tartu, Aleksandri 16, küünlatööstus.
22. R. Lätteoja, Tartu, Roosi 27, lukusepatöökoda, ärip. Richard Lätteoja.
23. Rahuleid Meimre, Türi, S. Pärnu 34, segakauplus.
24. Johannes Narits, Rannu v., segakauplus.
25. E. Onu, Nõmme, Värava 3, toiduainetekauplus, ärip. Elfriede Onu.
26. E. Paalberg, Tallinn, Erne 3 (enne Niine 9) toiduainetekauplus, ärip. Elfriede Paalberg.
27. Aleksander Paaliste, Tõstamaa al., liha-kauplus.
28. J. Piirsalu, Tallinn, Raudtee 38, toiduainetekauplus, ärip. Johanna-Helene Piirsalu.
29. A. Pokats, Tallinn, Veizenbergi 4, pagari- saadustekauplus, ärip. Armilde-Elvine Pokats.
30. H. Pruul, Tallinn, Uus-Kalamaja 9-b, pudukauplus, ärip. Hilda Pruul.
31. M. Pöierpass, Paides, Pärnu 96, segakauplus, ärip. Maria Pöierpass.
32. Jakob Raap, Nõmme, Pärnu 25, maalritööde ettevõte.
33. J. Raidvee, Tartu, Riia 47, riiete pressimise ja puhastamise tööstus, ärip. Julius Raidvee.
34. A. Reinok, Tallinn, V. Karja 4, koloniaal- ja viinakauplus, ärip. Armilda Reinok.
35. R. Rothenberg, Tallinn, Kreutzwaldi 2, klaasilihvimise- ja peeglitööstus, ärip. Rudolph Rothenberg.
36. Alise Sassi, Sootaga v., mootorjahuveski.
37. Anna Sester, Tallinn, S. Tartu 18, riiderestide kauplus.
38. Salme Siida, Antsla, Jaani 3, pagari- ja kondiitriäri.
39. J. Sukk, Suislepa v., segakauplus, ärip. Johannes Sukk.
40. E. Suuder, Tallinn, Liivalaia 37, kübaraäri, ärip. Erma Suuder.
41. Aug. Taimsaar, Tallinn, Tondi 48, kingsepatöökoda, ärip. August Taimsaar.
42. Tartu Vabakutseliste Abiandmise Ühing, Tartu, Holmi 17, söögimaja, juhatuse liikmed: Eduard Lööke, August Urm, Gustav George, Vidrik Sipp, Johannes Toming ja Liide-Rosalie Männiste.
43. A. Tauk ja Ko, Tallinn, Liivalaia 32—5, paelakudumisetööstus, täisühing, täisosanikud August Tauk ja Samuel Schermann, ühingu osakapital Kr. 2.000.—
44. Elma Tiik, Tallinn, Trepil 1, lihaäri.
45. V. Vellesalu, Tallinn, Lutheri 38, toiduainetekauplus, ärip. Vello Vellesalu.

Aprillikuu esimesel poolel

registreeritud uued firmad:

1. Karl Allik'ü nahaparkimise tööstus, Tapa, Veski 5, tooresnahkade parkimine.
2. G. Asmann, Märjamaa v., Märjamaa alevik, segakauplus, ärip. Gustav Asmann.
3. J. Bitter ja A. Käärrik saapakauplus ja tööstus „Alfa“, Tartu, Riia 33, täisühing, täisosanikud Johan Bitter ja Aleksander Käärrik, ühingu osakapital Kr. 1.100.—
4. Eesti Akadeemiline Kutseõigusliste Kunstnikkude Koondis, juhatus: Tallinn, S. Tartu 11, tarbekunsti ateljee (keraamika, portselan, filigraan, nahatöö j.t. artiklite müük ja tellimiste vastuvõtmine), asukoht V. Karja 1. Juhatuselised: Hans Kuusik, Aleksander Kulkov, Leonhard Pruul, Boris Linde ja Karl Herman.
5. Robert Elias, Tartu, Võidu 16 (enne Aleksandri 4—6), kullasepatöökoda.
6. Zalamans Glik, Tallinn, Narva 20, hotell „Room“, nahkade ja karusnahkade ost-müük.
7. O. Hammer, Tallinn, V. Viru 8, jalgratta- ja elektritarveteäri, ärip. Olga Hammer.
8. G. M. Hesse, Tallinn, Pikk 29-a—18, nahkindatööstus, ärip. Georg-Max Hesse.
9. Abram Hopp, Pärnu, Jannseni 33, toornahkade ost ja müük.
10. Albert Jaaniorg, Ahja v., Ahja as., raadio ja jalgratta agent.
11. Johan Jaks, Tartu, Tööstuse 2, toiduainete- ja piimakaupl.
12. A. Jalak, Haanja v., Uue-Saaluse as., segakauplus, ärip. Ally Jalak.
13. Rudolf Jõgi, Tartu, Narva t. 93, pruugitud mööbli ja riiete äri.
14. Juuksetööstus „Frederick“ L. Kalz, Tallinn, Vene 1—10, ärip. Leida Kalz.
15. Albert Kaustel, Tartu, Tähe 59, liha- ja vorstikauplus.
16. Pärnu Keemiatehas Adolf Kessler, Pärnu, Liiva 2.

Registreeritud muudatused:

1. Johan A g u d a n t'i toiduainetekaupluse asukohaks Viljandis, Tallinna 25 (enne 51).
2. Balti Puuvilla Ketramise ja Kudumise Vabrikute Aktsiaselts, Tallinn, Suur-Karja 13/15, piiratud prokuura antud Konstantin Lindqvist'ile.
3. Aktsiaselts „Chleboprodukt“, Tallinn, Uus 24, põhikiri muudetud, aktsiaseltsi uueks nimeks on: Kaubandus-tööstus Aktsiaselts „Kaltex“.
4. Aktsiaselts Eesti Tulitikumonopol, Tallinn, Vabaduseplats 7, lahkunud juhataste liige Johannes Hallmann, juhataste liikmeks valitud Evald Treffner.
5. Joosep E p n e r'i leivatööstuse asukohaks Tallinn, Septembri 9 (enne Raua 54).
6. Kaubanduskontor „Salta“ Louis Frankenthal ja Ko asukohaks Tallinn, Koidula 14—4 (enne Aia 5-b).
7. Natalie Frey kleidi kraede õmblustööstuse asukohaks Tallinn, Kaupmehe 11-a—17 (enne Endla 16—9).
8. „Granberg“ Tallinn, Pikk 19, juuksetööstus, ärip. Jaan Tshippan surnud, päranduse hooldeajateks määratud Arnold Pikre ja Artur Terras.
9. Bruno G r ü n b l a d t'i Tallinnas asuva kellaraia asukohaks Tallinn, S. Tartu 7 (enne S. Tartu 8).
10. Evald H ä r m jätkab äritegevust avades Tallinnas, Sitsi 18, lihakaupluse.
11. August J ü r i s o n jätkab äritegevust, avades Tallinn, Vase 1, leivatööstuse firma all „Aug. Jürison“.
12. August K e n d e r jätkab äritegevust avades Petseri, Kastani 6, veoettevõtte.
13. Osühisus „Kiltsi Turbatööstus“, Tallinn, peakoosoleku otsusega likvideerimisele asunud, likvideerimise komisjoni liikmeteks valitud August Einpaul, Eduard Rosenvald ja Voldemar Clement. Likv. komisjoni asukoht: Tallinn, Kreutzwaldi 6—5.
14. Theodor K i n k a r'i peennahatööstuse asukohaks Tallinn, Liivalaia 99 (enne Gilde 10).
15. Scheine Klein jätkab äritegevust avades Pärnus, Kalevi 32, kübaraäri.
16. Peeter K u p p e r avanud Tartus, Kaubahoov 26-a, peennaha- ja mütsikaupluse, peennahatööstust Tartus, Kastani 77 peab edasi.
17. Oskar K u r i k jätkab äritegevust avades Tartus, Väike-Kaar 12, toiduainete- ja piimakaupluse firma all „O. Kurik“.
18. August L a p p jätkab äritegevust avades Pärnus, Karuselli 25, toiduainetekaupluse.
19. Johanna L i i a s'e toiduainetekaupluse asukohaks Viljandis, Tartu 90 (enne Tartu 88).
20. Vd Loun & Schitkov omanik Eduard Loun, Tallinnas, Niguliste 18, firmaks: Vd Loun & Schitkov omanik E. Loun.
21. Marie N u g i s'e perekonnanimeks „Saar“ ning tema Märjamaa alevikus asuva segakaupluse firmaks „M. Saar“.
22. Voldemar P i c h t e l s t e i n'i perekonnanimeks Pildre, ning tema Tallinnas, Pikk 12, asuva pudu- ja pesuäri firmaks „Vold. Pildre“.
23. Karl P o l l e r'i ja Jaan Vihuri jahu- ja saeveski, Massu v., täisosanik Karl Poller ühingust lahkunud, tema asemele astunud täisosanikuks Henn Kõrre.
24. Jüri P r i i p a l u segakaupluse asukohaks Tõstama v. (enne Anija v.).
25. Friedrich R a u d i k'u kurgisoolamistööstuse asukohaks Tallinn, Kotsesue 16-a, (enne S. Pääsuke 3).
26. Ellen R a v a l a, Erra v., Kiviõlis asuva segakaupluse firmaks „E. Ravala“.
27. Taali-Elise R e e k jätkab äritegevust avades Tallinn, Kalda 8, toiduainetekaupluse firma all „T. Reek“.
28. Alide R o o s t jätkab äritegevust avades Tallinn, Kaupmehe 12—1, toiduainetekaupluse.
29. Eduard R o o t s'i lõpetas Tallinnas, Kesk-Ameerika 16, toiduainete- ja piimakaupluse ja avas Tallinn, Heeringa 12-b, toiduainetekaupluse.
30. Tallinna piiritusevabrikantide ühisus Rosen ja Ko, Tallinn, Merepuiestee 15, täisosanik Aleksander Rosen surma läbi lahkunud, kelle asemele astus täisosanikuks Ernst Rosen, kollektiivprokuura antud Axel Maydell'ile ja Claus Rosen'ile.
31. Justus S c h i n d e h ü t t e Tallinnas, Aia 5, agentuuri firma: Agentuuri „Tehnola“ J. Schindehütte.
32. Johan S e c r o avanud Kuressaares, Kauba 4, valmisriieteäri firma all „J. Secro“, sama firma all peab edasi valmisriieteäri Kauba 5.
33. Natalie S i v e r s'i Tallinnas, Pärnu mnt. 18 -3 asuva punutud käsitöö tööstuse firmaks „Esimene Eesti Punutud Jalaõude tööstus N. Sivers“.
34. Benjamin S p u n g i n i kummist esemete ja vulkaniseerimise tööstuse, Tartus, Narva t. 32, firmaks: Kummistööstus „Esto-Vulkan“ B. Spungin.
35. Leopold S t e i n m a n n'i ees ja perekonnanimeks ning tema Tallinnas, V. Karja 12, asuva ettevõtte firmaks „Leho Taos“, ja firma prokuristik Friedrich John.
36. Isak T a k k i s jätkab äritegevust avades Kuressaares, Kauba 4, segakaupluse firma all „J. Takkis“.
37. Claudiy T a m m'e Tallinn, S. Tartu 41, asuva õmblustööstuse firmaks: Õmblusateljée „Bato“ C. Tamm.
38. Rudolf T r a k s lõpetanud toiduainetekaupluse Tallinn, Kadaka tee 15, ja avanud toiduainetekaupluse Tallinn, Telliskivi 1.
39. Georg T ö l p, kellele kuulus Pärnus, Kalevi 33, riideäri, surnud. Ettevõtte, ühes firma „Georg Tölp“ tarvitamise õigusega, üle läinud Helene Rosenberg'ile.

Firma tegevuse lõpetamine registreeritud:

1. E. A b e r m a n n, Tallinn, Kaupmehe 12, toiduainetekauplus.
2. Hugo A l l i k a, Roela v., Liivaküla, segakauplus.
3. Villem A l l i k s o n, Järvakandi v., auru-jahuveski.
4. R. H e l l m a n n, Tallinn, Telliskivi 1, koloniaal- ja talurahvatarvetekauplus.
5. Arnold J ä g e r, Tallinn, Viru 19, koloniaal-, viina- ja tubakakauplus.
6. Juuksetööstus „Frederick“ A. Jürilo, Tallinn, Vene 1—10.
7. J. K a l d, Tallinn, Septembri 9, leivatööstus.

8. J. Karu, Elistvere v., Uedu k., toiduainete-kauplus.
9. Vold. Karu, Antsla al., Jaani 3, pagariäri.
10. P. ja M. Koiva, Rápina, teravilja jahvatamine.
11. Martin Laur, Viljandis, Tallinna 25, toiduainete-kauplus.
12. G. Leosk, Tallinn, Niine 9, toiduainete-kauplus.
13. P. Lööve, Tartu, Tähe 14-b, toiduainete-kauplus.
14. Amalie Malkov, Juurdeveo 7, Tallinn, toiduainete- ja piimakauplus.
15. „Voldemar Mannov“, Rakvere, Aleksandri 8, lukusepa-, mehaanikatöökoda.
16. Anna Maripuu, Tallinn, Veizenbergi 4, pagarisaadustekauplus.
17. Julie Märka, Tallinn, Lutheri 38, toiduainete-kauplus.
18. Johannes Pöierpass, Paide, Pärnu 96, segakauplus.
19. Peeter Rebane, Tallinn, Toompuiestee 32, puuhoov.
20. J. Roosimägi, Tallinn, Raudtee 38, toiduainete-kauplus.
21. Linda Rosenberg, Tallinn, Tina 6, toiduainete-kauplus.
22. Metsaäri „Maja“ P. Simmul, Tallinn, Hollandi 5.
23. Aiandus N. Tael, Paide, Aiavilja 3.
24. Joh. Takkis, Nõmme, Värava 3, toiduainete-kauplus.
25. Leena Tikker, Tallinn, Trepil 1, liha-kauplus.
26. Emilie Vechterstein, Tallinn, Jakobsoni 63, toiduainete-kauplus.
27. R. Kilg, Tallinn, Pronksi 8, mööblitööstus, ärip. Raimund Kilg.
28. Aleks. Kivi, Haapsalu, Karja 18, saapakauplus, ärip. Aleksander Kivi.
29. Leena Kiviriik, Pärnu, Rääma 28, toiduainete-kauplus.
30. August Kuldmet, Rasina v., isiklik agent.
31. Eug. Kull, Tallinn, Luise 22, pudu- ja pesu-kauplus, ärip. Eugenie Kull.
32. Albert Kurg, Tartu, Gustav Adolphi 35, pagari- ja kondiitriäri.
33. Amalie Laan, Tallinn, Vene 16—5, naisrätsepa-töötuba.
34. Elektri-armatuurid „REX“ J. Landmann, Tallinn, Dunkri 4, elektriarmatuuride tööstus ja Tallinn, Vene 8 elektriarmatuuride tööstuse saaduste müük, ärip. Jomtov Landmann.
35. J. Lapp, Tarvaste v., segakauplus, ärip. Jaan Lapp.
36. Ernst Lemberg, Järve v., Ontika as., segakauplus.
37. Ants Lään, Rakvere, Parkali 4, mööblitööstus.
38. Edg. Läänson, Tartu, Soola 23—2, autoveo-ettevõte, ärip. Edgar Läänson.
39. J. Martson, Tuhalaane v., segakauplus, ärip. Juhannes Martson.
40. August Moorast, Tartu, Kastani 149, pudu-kauba müük autol.
41. K. Nuudi, Jõgeva v., äriesindaja, ärip. Karl Nuudi.
42. E. Offril, Narva, Tallinna mnt. 15, toiduainete-kauplus, ärip. Emilie Offril.
43. Johannes Ots, Tartu, Narva 49, sissesõiduhoov.
44. Peiker, Tapa, Suurturg 1 (enne Pikk 11) kübaraäri, ärip. Siiri Peiker.
45. Alfred Pensa, Tartu, Söögiturg 5, toiduainete-kauplus.
46. A. Pruks, Hummulu v., leiva- ja saiakauplus, ärip. Arnold-Gustav Pruks.
47. L. Raba, Viljandi, Jakobsoni 48, toiduainete-kauplus, ärip. Liisa Raba.
48. Osvald Raja, Laiuse v., segakauplus.
49. Linda Raukas, Tallinn, Endla 67, toiduainete- ja õllekauplus.
50. Hilda Rehtlane, Tallinn, Kinga 6/8, kleidi-õmblustöökoda.
51. H. Reidla, Paide, Pärnu 8, lilleäri, ärip. Härdi Reidla.
52. Aug. Reiljan, Valga, Võru 28, toiduainete-kauplus, ärip. August Reiljan.
53. Kristjan Saavo, Tartu, Kaluri 4, pruugitud asjade kauplus.
54. Ilse Sarapuu, Rapla v., rätsepatöökoda.
55. Paul Saulep, Jõhvi al., Turupl. 5, värvi- ja segakauplus.
56. Saul Scher, Tallinn, Kappeli 11, loomade ja liha ost-müük.
57. Ants Soolaid, Jõgeva, Suur 63, puusärgiäri.
58. Amalie Teitelbaum, Tallinn, Tehnika 14, toiduainete- ja piimakauplus.
59. H. Tümanok, Tallinn, Jakobsoni 30, toiduainete-kauplus ühes õllemüügiga, ärip. Helene Tümanok.
60. Aleksander Talviste, Tartu, Turu 48, vana-krämikauplus.
61. Aleksander Tomingas, Pärnu, Jannseni 50, lihakauplus.

Aprillikuu teisel poolel

registreeritud uued firmad:

1. Marie Amon, Tartu, Lao 2, toiduainete- ja piimakauplus.
2. O. Andersson, Viljandi, Tartu 88, toiduainete-kauplus, ärip. Oskar Andersson.
3. A. Aunap, Vaivara v., Sillamäe, segakauplus, ärip. August Aunap.
4. A. Broder, Narva, Sepa 27, pagari- ja kondiitriäri, ärip. Albert Broder.
5. H. Emme, Tartu, Riia 117, kingsepatöötuba, ärip. Heinrich-Voldemar Emme.
6. Jaan Enno, Tartu, Vallikraavi 3, toiduainete- ja piimakauplus.
7. Mooses Fell, Pärnu, Martna 14, riide- ja valmisriieteäri.
8. J. Grossthal, Viljandi, Jakobsoni 11, pruugitud asjade kauplus, ärip. Julius Grossthal.
9. Voldemar Happich, Vana-Tänassilma v., apteek.
10. H. Heling, Tallinn, Luise 22, koloniaal- ja pagarisaadustekauplus, ärip. Hilda Heling.
11. M. Johannson, Paide, Aiavilja 3, aiandus, ärip. Margarete Johannson.
12. Nikolai Jürgenson, Tallinn, Aia 8—6, ehitustööde ettevõtja.
13. T. Kaldma, Torma v., Lullikatku k., kaubapakuja agent, ärip. Toivo Kaldma.
14. Eduard Karu, Tallinn, Prii 8, toiduainete-kauplus.
15. Karl Kikas, Veriora v., lina- ja viljakauplus.

(Järgneb.)

Abieluvaranduse lahutamise lepinguid.

Varanduse lahutajate nimed	Mis ajast	RT lisade nr.	Elukoht
Vilde, Kätthe ja Berting, Oleg	15. I 38	RT lisa nr. 14 15. II 38	Nõmme, Glehni 7 Tallinn, Kaarli pst. 5
Pihlak, Karl ja Lepik, Natalie	18. I 38	"	Tartu Ülikooli 54 Kivi nr. 8
Muri, Aleksander ja abik. Leida Kusta t.	1. II 38	"	Karilatsi v.
Rauchmann, Samuel-Ber ja abik. Cira Leibi t.	16. I 38	"	Valga, V.-Sepa t. 2
Joonas, Albert ja abik. Anna-Marie	13. I 38	"	Tartu, Peetri t. 4
Anweldt, Arved-Ernst ja abik. Erna-Vilhelmine	15. I 38	RT lisa nr. 18 26. II 38	Erra v. Virumaal
Öruste, Aleksander ja abik. Elvine	31. I 38	"	Tallinn, Viljandi t. 5
Asuküla, Osvald ja abik. Alvine-Johanna	2. II 38	"	Rasina v.
Kurikjan, Alma ja Lee, Jaan	4. II 38	"	Viljandi, Tartu t. 20
Reinas, Eduard ja abik. Linda, sünd. Kõvask .	7. I 38	"	Erra v
Metstak, Hans ja abik. Leena, sünd. Heidemann	7. II 38	RT lisa nr. 19 1. III 38	Tallinn, Heeringa 25
Veetamm, Aadu ja abik. Alma	4. II 38	"	Kaasani 6
Kuusemäe, Sergei ja abik. Olga	7. II 38	RT lisa nr. 20 4. III 38	Võru, Aleksandri 10
Parkja, Jaan ja abik. Anna-Auguste	5. II 38	"	Valga, Piiri t. 24
Rebane, Eduard ja Luik, Selma	18. III 38	RT lisa nr. 31 7. IV 38	Hellenurme v.
Kaplinski, Jerzy ja Raudsepp, Nora	21. III 38	"	Tartu, Riia t. 30
Villems, Anna ja Kägu, Johan	21. III 38	"	" Võidu t. 1
Greinert, Karin-Else ja Elster, Kurt-Ernst .	24. III 38	RT lisa nr. 31 22. IV 38	Rannu v.
Agar, Ekaterina ja Ehatamm, August	1. IV 38	RT lisa nr. 38 3. V 38	Lähtru v. Läänemaal

Toiduainete turg

London. 6. — V			
Bacon , kaal 112 Ingl. naela			
Iiri	sh. 94/-—102/-		
Daani	" 104/-		
Hollandi	" 98/-		
Eesti	" 95/-		
Rootsi	" 98/-		
Poola	" 95/-		
Nisu , kaal — 496 Ingl. n. = 225 kg.			
Northern Manitoba	sh. 43/9		
Rosario Santa Fe	"		
Jahu , kaal — 440 Ingl. n. = 63,5 kg			
Good Canadian	sh. 20/6		
Odrad , kaal — 112 Ingl. n. = 50 kg „	10/3		
Kaerad , „ „ „ „ = 50 kg „	8/6-8/9		
Linad , cif per tn.			
Livonian, Basis Risten	£ 74/-		
Tows Soviet	" 77/-		
Manchester. 6. — V			
Või .			
Eesti	sh. 126/- — 128/-		
Läti	" 127/- — 129/-		
Soome	" 127/- — 129/-		
Rootsi	" 127/- — 129/-		
Daani	sh. 131/- — 134/-		
Uus-Meremaa, finest	" 133/-		
" " first	" 130/-		
Hamburg.			
Nisu . 12. — V			
Sisemaa, 50 kg eest			
Manitoba I, cif 100 kg eest term. \$	4.99		
Hard Atlantic, cif 100 kg eest term. „	5.13		
Rukis , 1000 kg eest. 7. — V.			
La Plata, Hamburgis	sh. —		
" " Amsterdams	" —		
Suhkur , cwt. 7. — V			
toores	sh. 5/1/2-5/1/4		
Belgia	" 6/6		
Tšehhi	" 6/1/2		
Poola	" 6/-		
Hollandi	" 6/6		
Riis , Burmah II. Rmk. 10.50			
Või , Berliinis.			
Deutsche Markenbutter	Rmk. —		
Feine Molkereibutter	" —		
Molkereibutter	" —		
Landbutter	" —		
Kochbutter	" —		

Välisbörsid

	L O N D O N										
	29. IV	30. IV	2. V	3. V	4. V	5. V	6. V	7. V	9. V	10. V	11. V
Frank . . .	162.06	162.87	163.06	165.00	169.87	178.87	178.37	177.68	177.82	177.76	177.71
Dollar . . .	4.9871	4.9862	4.9865	4.9878	4.9881	4.9893	4.9912	4.9818	4.9775	4.9784	4.9728
Rootsi kr. . .	19.403	19.403	19.403	19.403	19.403	19.398	19.398	19.398	19.398	19.400	19.400
Daani kr. . .	22.400	22.400	22.400	22.400	22.400	22.400	22.400	22.400	22.400	22.400	22.400
Norra kr. . .	19.901	19.901	19.901	19.901	19.901	19.901	19.901	19.901	19.901	19.901	19.901
Saksa mrk. . .	12.402	12.402	12.402	12.403	12.405	12.407	12.400	12.395	12.387	12.387	12.375
Soome mrk. . .	226.20	226.20	226.20	226.20	226.20	226.20	226.25	226.25	226.28	226.28	226.30
Floriin . . .	8.9593	8.96	8.96	8.9668	8.9631	8.9618	8.9875	8.9650	8.9806	8.98	8.9793
Liira . . .	94.77	94.77	94.77	94.82	94.80	94.85	94.92	94.74	94.07	94.61	94.52
Helveetsia fr. . .	21.660	21.677	21.680	21.705	21.750	21.761	21.797	21.770	21.762	21.775	21.767
Tšehhosl. kr. . .	143.18	143.18	143.18	143.25	143.31	143.25	143.50	143.25	142.93	142.93	142.75
Belga . . .	29.617	29.620	29.602	29.607	29.642	29.627	29.615	29.630	29.577	29.575	29.555
Peseeta . . .	48.—	48.—	48.—	48.—	48.—	48.—	48.—	48.—	48.—	48.—	48.—
Silling . . .	—	—	—	—	—	—	—	—	—	—	—
Slott . . .	26.42	26.42	26.43	26.43	26.43	26.43	26.43	26.43	26.37	26.37	26.37
Pengö . . .	25.12	25.12	25.12	25.12	25.12	25.12	25.12	25.12	25.12	25.12	25.12
Latt . . .	25.25	25.25	25.25	25.25	25.25	25.25	25.25	25.25	25.25	25.25	25.25
Eesti kroon . . .	18.25	18.25	18.25	18.25	18.25	18.25	18.25	18.25	18.25	18.25	18.25
Litt . . .	29.62	29.62	29.67	29.67	29.67	29.67	29.67	29.67	29.62	29.62	29.62
Tšerv. . .	26.43	26.43	26.43	26.43	26.43	26.43	26.45	26.43	26.40	26.44	26.36
Höbe p. n. . .	18 ^{11/16}	18 ^{9/16}	—	18 ^{5/8}	18 ^{5/8}	18 ^{5/8}	18 ^{5/8}	18 ^{11/16}	18 ^{11/16}	18 ^{11/16}	18 ^{11/16}
Kuld " " . . .	139 sh. 6 d.	139 sh. 6 1/2 d.	139 sh. 6 1/2 d.	—	139 sh. 6 d.	139 sh. 7 d.	139 sh. 7 d.	139 sh. 8 1/2 d.	139 sh. 9 1/2 d.	139 sh. 11 d.	139 sh. 11 d.
Plaat. " " . . .	—	—	—	—	—	—	—	—	—	—	—

	B E R L I N										
	29. IV	30. IV	2. V	3. V	4. V	5. V	6. V	7. V	9. V	10. V	11. V
Naelsterling . . .	12.415	12.415	12.415	12.42	12.42	12.42	12.410	12.405	12.395	12.400	12.385
Frank . . .	76.70	76.50	76.20	75.40	75.50	69.40	69.50	69.60	69.70	69.70	69.70
Dollar . . .	2.489	2.489	2.489	2.489	2.489	2.489	2.487	2.488	2.490	2.490	2.491
Rootsi kr. . .	63.96	63.96	63.96	63.99	63.99	63.99	63.95	63.93	63.89	63.91	63.82
Daani kr. . .	55.42	55.42	55.42	55.44	55.44	55.44	55.40	55.38	55.33	55.35	59.29
Norra kr. . .	62.38	62.38	62.38	62.40	62.40	62.40	62.36	62.33	62.28	62.31	62.23
Soome mk. . .	54.90	54.90	54.90	54.95	54.95	54.95	54.85	54.85	54.80	54.80	54.75
Floriin . . .	138.55	138.55	138.55	138.60	138.46	138.53	138.40	138.24	138.20	138.10	137.96
Liira . . .	13.10	13.10	13.10	13.10	13.10	13.10	13.10	13.10	13.10	13.10	13.10
Helveetsia fr. . .	57.24	57.26	57.26	57.21	57.16	57.09	56.93	56.97	56.95	56.94	56.89
Belga . . .	42.—	41.92	41.92	41.94	41.92	41.92	41.89	41.88	41.87	41.92	41.92
Latt . . .	49.15	49.15	49.15	49.15	49.15	49.15	49.15	49.15	49.15	49.15	49.15
Eesti kr. . .	68.20	68.20	68.20	68.20	68.20	68.20	68.20	68.20	68.20	68.20	68.20
Litt . . .	41.98	41.98	41.98	41.98	41.98	41.98	41.98	41.98	41.98	41.98	41.98

J. Puhk ja Pojad suurveski saadused

12. V 1938. a.

	Kroonid.		Kroonid
Nisupüül (hinnad on arvatud ühes valge puuvillase kotiga):		Poolsõre	100 kg. 43.—
„Sampo“	100 kg. 27.—	Sõre	„ 43.—
„Kungla“	33.—	Manna	„ 43.—
„Kalev“	37.—	Rukkijahu	100kg. 18.20—19.50
„Eesti parem“	41.—	Rukkipüül	„ 26.00—27.00
„Granular“	38.—	Nisu pehme	27.00—43.00
		Kaerahelbed	32.—

Kreenholmi Puuvillasaaduste Manufaktuuri Osühisus

Bilanss 31. detsembril 1937. a.

Aktiva

Passiva

Maa ja mets kr. 1.832.153.—
 Ehitused ja masinad „ 47.811.834.67
 Kassa ja hoiuarved pankades „ 552.823.47
 Aktsiad ja ettevõttest osavõtmine „ 2.041.281.94
 Vallasvara „ 311.703.53
 Deebitorid „ 3.803.527.75
 Tooted ja materjalid „ 4.113.276.31
 Kindlustused „ 7.340.000.—
 Ülekanded „ 203.500.42

Põhikapital kr. 12.000.000.—
 Tagavarakapital „ 394.925.40
 Eritagavarakapital „ 526.458.74
 Amortisatsioonikapital „ 42.528.964.28
 Obligatsioonikapital „ 4.715.950.—
 Kustutusele langenud esitamata
 obligatsioonid „ 2.624.050.—
 Kreditorid „ 4.853.602.95
 Ülekanded „ 30.797.65
 1936. a. kasu ülejääk kr. 2.715.20
 1937. a. kasu „ 332.636.87

Kr. 68.010.101.09

kr. 68.010.101.09

Tulud kr. 16.159.147.52
 Kulud „ 15.823.795.45
 Kasu kr. 335.352.07

Eesti Panga nädala-aruanne

30. aprillil 1938. a.

AKTIVA	PASSIVA
1. Kattevara:	1. Põhikapital 5.000.000.
kuld: rahas ja kangides 34.231.149.06	2. Tagavarakapital 1.080.455.23
välisraha 15.947.639.66	3. Jooksvad kohustused:
2. Vahetusraha 1.358.626.29	a) pangatähed liikvel 50.617.932. -
3. Sisevekslid:	b) jooksvad arved:
kaubavekslid 9.049.464.12	valitsuse 18.374.875.62
põllumajandusl. . . . 1.911.172.90	pankade 11.791.866.54
metsatööstusl. . . . 72.342.95	teised 2.640.940.13
4. Laenud:	4. Muud passivad 14.547.812.86
valitsusele —	
teistele *) 13.130.477.23	
5. Kinnis- ja vallasvara 3.428.158.66	
6. Muud aktivad 24.921.351.51	
104.053.382.38	104.053.382.38

Kattevara vahekord jooksvate kohustustega: 60,15 %.

*) Selles summas Vab. Val. poolt garanteeritud laene Kr. 016.860.06

JUHATUS.

Tallinna Majaomanikkude Panga

arvete seis 30. aprillil 1938. a.

Aktiva	Passiva
Kassa Kr. 106.480.83	Osakapital Kr. 312.000.--
Hoiuarved " 3.769.847.33	Tagavarakapital " 291.487.—
Väärtpaberid " 1.243.594.64	Erikapital " —
Väärtused " 22.481.80	Amortisats. kapital " 54.548.01
Diskonteerit. vekslid " 6.266.288.48	Hoiused: tähtajal. " 3.069.601.—
Konto-korr. laenud " 2.635.553.79	" jooksv. arvel " 10.291.317.56
Korresp. „Loro“ " 159.869.02	" k/k/. a/e saldod " 494.700.74
" „Nostro“ " 238.299.08	Korresp. „Loro“ " 100.572.63
Välismaa „Nostro“ " 91.634.47	" „Nostro“ " 3.689.72
Garantiide deebit. " 285.157.33	Väljaant. garantiid " 285.157.33
Vallasvara " 53.592.87	Tulud " 296.197.43
Kinnisvara " 377.911.24	Muud passivad " 153.755.31
Kulud " 70.989.03	
Muud aktivad " 31.326.82	
Kr. 15.353.026.73	Kr. 15.353.026.73

Kindlustusaktsiaselts

EESTI LLOYD

Äriseis 31. detsembril 1937. a.

AKTIVA.		PASSIVA.	
Kassa	5.489.88	Aktiakapital	80.000.—
Hoiuarved	200.524.51	Tagavarakapital	21.100.—
Viiärtpaberid	244.532.53	Amortisatsioonikapital	9.188.10
Hüpoteegid	444.300.—	Preemiatagavara omal arvel	66.700.—
Laenuid elukindlustus-poliiside pantimi- sel	271.373.44	Elukindlustuse preemiatagavara omal arvel	1.344.475.92
Ajatatud preemiad	124.016.01	Kahjukatte tagavara: omal arvel	20.020.28
Kinnisvara	160.000.—	edasikindl. arvel	13.272.76
Kindlustusasutised	112.310.84	Elukindlustusvõtjate dividendi-taga- vara	33.293.04
Deebitorid	66.038.76	Kindlustusasutised	34.039.12
Vallasvara	20.373.10	Kreeditorid	61.575.44
Muud aktivad: vekslid	33.701.59	Muud passivad	810.65
muud	14.907.20	Puhaskasu	31.209.37
			15.177.72
	Kokku: 1.697.569.36		Kokku: 1.697.569.36

Kulude-tulude aruanne 1937. a. kohta.

KULUD.		TULUD.	
Valitsemis- ja ärikulud	167.782.63	Preemiad, poliisimaksud ja porto otse- kindlustusvõtjailt	779.215.51
Maksud	23.146.12	Preemiad edasikindlustusvõtjailt	36.231.96
Kahjutasud, välja arvatud elukindlus- tusharu	97.214.57	Komisjonid edasikindlustusandjailt	83.203.31
Väljamaksud elukindlustusalal	162.152.38	Saadud kahjutasud	101.099.71
Hanke- ja inkassokulud otsekindlustuse alal	95.636.93	Preemiatagavara	1.255.280.02
Komisjonid edasikindlustuste alal	7.218.30	Kahjukatte-tagavara vähenemine	285.78
Edasikindlustuspreemiad	315.231.74	Kinnisvarade kasutamine	9.598.59
Preemiatagavara	1.411.175.92	Saadud protsendid	66.209.55
Arvatud elukindlustusvõtjate dividendi tagavarasse	26.146.26	Kursikasud	2.233.02
Kinnisvarade kasutamine	5.897.85	Sissetulekud eelmiste aastate maha- kirjutuste arvel	451.43
Mahakirjutused	2.188.33	Muud mitmesugused tulud	2.733.06
Kursikahjud	997.72		
Muud kulud	6.575.47		
Puhaskasu	15.177.72		
	Kokku: 2.336.541.94		Kokku: 2.336.541.94

A. AAVELAID
Peraamatupidaja

V. PÄTS
Juhatuse liige ja
üldvolinik

J. PUHK
Juhatuse esimees

E. KANDRE
Aktuaar

P. LESTAL
Asjaajaja-direktor

A. TOFER, A. LOSSMAN, F. KASK
Juhatuse liikmed

PARIISI MESS

21. maist 6. juunini 1938.

Osavõtjaid üle 30 rahvuse umbes 8000 väljapanijaaga.

Täieline ülevaade prantsuse ühisproduksioonist.

50 osakonda: mehaanika ja elekter, ehitustööstus, loiduained, veinid, mööblid, dekoratiivsed kunstid, kuld- ja hõbeasjad, moed, raamatud, reklaam jne.

Hinnaalandus kõigil Prantsusmaa ja välismaa raudteedel ja õhulinidel.

Lähemaid teateid: **Prantsuse Kaub. Ataschee Riias** (Elisabetele iela 41/43) ja I. T. Rosanov, Tallinn, Pikk 34, 4. Kõnetr. 458-67.

Daamidele ja härradele kevadeks 1938

UUDISRIIDEKAUPU

kodu- ja välismaalt

soovitab

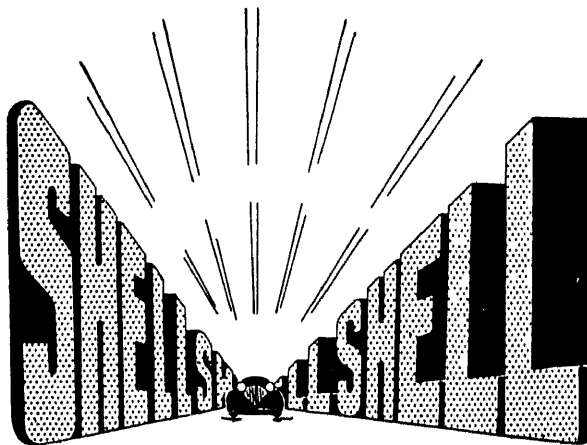
JULIUS ROSING JA KO

Tallinn, S. Karja 11

Telefon 445-8-1

Tarvitage
ainult
**INGLISE
SHELL**

bensiini,
petrooleumi
ja õlisid



Ainult

SHELL'ile võite kindel olla

Shell Company of Estonia Ltd. Tallinn, Merepuestee 17
Telefon 477-00

Väljaandja Kaubandus-tööstuskoda.

Vastutav toimetaja H. ANTO.

Tallinna Eesti Kirjastus-Ühisuse trükikoda, Pikk t. 2. 1938.