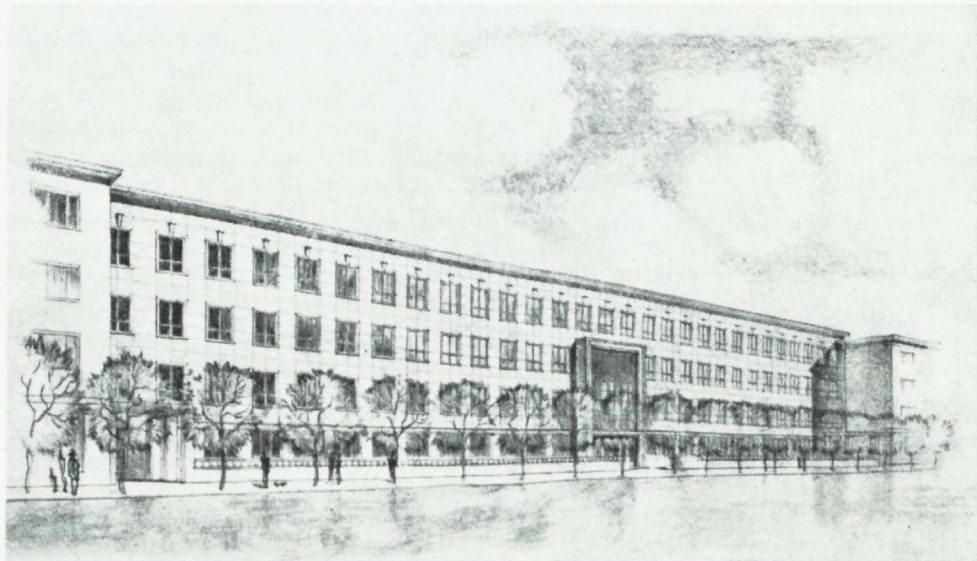

EESTI ARHITEKTUUR

NR. 2

VARAMU ARHITEKTUURI OSAKOND

1939



*Tallinnas Narva maanteel ehitusel oleva Riikliku Kolledži hoone perspektiivvaade
Vue en perspective du bâtiment en construction du Collège Public, rue de Narva,
à Tallinn*

R. E. „Ehitaja“ projekteerimis-büroo arh. A. Kotli juhatusel

Ajakohasest koolihoonest

Koolidel kui noorsoo kasvatus-
asutustel lasub suur vastu-
tus rahva tuleviku ees. Suur
tähtsus on sellel ümbrusel,
kus toimub õpetuslik ja kas-
vatuslik töö. Suure osa koo-
lijast on noored seotud kooliruumidega
ja seepärast ei tohiks alahinnata kooli-
ruumide osatähtsust õpilase nii kehalises
kui ka vaimses arengus. Kas õpilase

areng toimub soodustatud olukorras või
on surutud ebatervislikesse raamidesse,
see on olulise tähtsusega, jättes märgata-
vad jäljed kasvavale noorsoole. Seepärast
on ka mõistetav see suur tähelepanu, mida
tänapäeval kõigis kultuurmaades osutatakse
koolimajadele.

Ühiskond, kes oma tuleviku suhtes ei
taha olla ükskõikne, ei või ka ükskõiksel-
t suhtuda kooliehitustega seoses olevatele

küsimustele. Nii välismail kui ka meil on viimastel aegadel vaated kasvatus- ja kooliküsimustes põhjalikult muutunud. See ei ole jätnud mõju avaldamata korraldustele koolielus. Muutunud olukorda tuleb arvestada aga ka koolihoonete kujundamisel.

Jälgides kooliehituste arengut kultuurmaades, võime kõikjal tähele panna, kuidas sotsiaalse kultuuri arengust väljakasvanud uued tõekspidamised ja vaated sunnivad kooliehituste kujundamisel otsima ikka uusi otstarbele vastavaid vorme ja lahendusi. Peamisiks suunavaiks tegureiks siinjuures on just tervishoidlikud nõuded. Kui uued vaated õppetöö korralduste alal määravad peaaegjalikult üksikruumide ise-loomulikud jooned, siis on tervishoidlikud nõuded need, mis on tinginud moodse koolimaja kogu organismi põhjaliku ümberkujunemise ega ole jätnud oluliselt mõjustamata ka koolihoonete välisilmet.

Ka meil on viimaste aastate kestel püstitatud rida uusi koolimaju, millede kujundamisel on arvestatud meie oludest väljakasvanud uusi vaatekohti. Ei ole seepärast huvituseta vaatluse alla võtta, missugused põhiprintsiibid sealjuures välja kujunema hakkavad ja mis suunas meie koolimajade ehituslik areng liigub.

Kõigepealt vaatame, mida nõutakse tänapäeva koolimajadelt ja kuidas on lahendatud vastavad probleemid teistes maades.

Ajakohane koolimaja peab olema päikese-, valguse- ja õhurikas. Valguserikkad ruumid nõuavad suuri aknapindu. On mindud isegi niikaugale, et tehakse terved klassi välisseinad klaasist. Muidugi on see võimalik ainult pehmema kliimaga maades. Meie kliimas see tooks lisaks suuri küttekulusid.

Probleemiks omaette on õhuvahetuse küsimus ja seda püütakse väga mitmet moodi lahendada. Ka tehnilisi võimalusi on siin palju. Ideaalselt oleks võimalik ventilatsiooni korraldada vastavate mehaaniliste seadiste abil nii, et eelsoojendatud ja eelniisutatud värske õhk mehaanilisel teel ruumidesse surutakse ja tarvitatud õhk samal viisil välja imetakse. Need seadised on aga väga kulukad ega saa seetõttu koo-

limajade juures laiemalt arvesse tulla, välja arvatud üksikud eriruumid, kus õhuriknemine on väga intensiivne. Harilike kooliruumide ventileerimiseks kasutatakse seepärast enamatel juhtudel nn. loomulikku ventilatsiooni, kus tarvitatud õhk siseseintesse paigutatud lõõride kaudu välja ja välisseintes olevate avade kaudu sisse juhitakse.

Viimasel ajal on väga palju rõhku pandud selle süsteemi täiendamisele. Nii on Rootsis ja Soomes ning viimasel ajal ka meil hakatud ventilatsiooni korraldama nii, et värske õhk juhitakse ruumidesse aknalaudade alt, kusjuures see keskküttekehadega kokku puutudes soojeneb. Väljatõmbelõõride tõmbejõu suurendamiseks peetakse silmas, et lõõr oleks ehitatud käänakuteta, olles juhitud võimalikult sirgjooneliselt katuseharjale. Mõnede vanemate koolimajade juures on just selle nõude ignoreerimine halva ventilatsiooni põhjustajaks.

Kirjelatud raskusjõul töötavad õhuvahetusseadised võimaldavad õhuvahetust sel määral, et õhk klassiruumides tunni lõpul veel tervishoidlikele nõudeile vastab. Õhu uuendamiseks on tarvilik lisaks sellele seadisele ruumide tuulutamine avatud akende kaudu. Seega on akendel täita peale valgustamise funktsioonide ka õhuvahetuse funktsioonid. Akende kuju ja konstruktsiooni määravadki need kaks nõuet. Meil esineb sagedamini aknatüüp, mille ülemine osa kallaku all on avatav, et akent ka külmemal aastaajal tunni ajal lahti hoides külm õhk mitte otse õpilastele ei langeks. Alumine osa on ruumi läbituulutamiseks eraldi avatav.

Teiseks tuleb suuremal määral arvestada nõudeid, mis on seotud õpilaste kehalise arengu võimalustega. Võimlemis- ja nende juure kuuluvad riietus- ja duširuumid on nüüdisajal tingimata vajalikud. Kui olud võimaldavad, siis ehitatakse muidugi eraldi võimlad vastava sisustusega. Majanduslikult kitsamates oludes lepitakse ka lahendusega, kus aula täidab võimla funktsioone. Väikestes koolimajades kasutatakse selleks ka rekreatsioonirume.



Kodumajanduse Instituudi hoone Tallinnas
Bâtiment de l'Institut d'économie domestique, à Tallinn

Arh. A. Jürvetson

Üldiselt peetakse väga oluliseks ka seda, et õpilased vähemalt vahetundidelgi rohkem väljas värskes õhus viibiks, ja seda võimalikult igal aastaajal.

Selles mõttes omavad suure tähtsuse kooliõued. Tuleb hoolitseda nende otstarbekas sillutise eest, et need kuival ajal ei tolmaks ja vihmaga poriseks ei muutuks. Välismaail leidub koole, kus õpilaste väljasviibimise võimaluste eest ka vihmase ilmaga on hoolitsetud selleks ehitatud lahiste katusealuste ja sammaskäikude näol.

Peab siinkohal tähendama, et meil ei panda õpilaste väljasviibimisele küllaldaselt määralt rõhku. Ka koolide õued jätvad sagedasti palju soovida. Nagu me allpool näeme, mõjuvad ka mõnede uute koolimajade kujundamisel meil rakendatud põhimõtted takistavalt õpilaste väljasviibimisele.

Et õpilased kergesti õue pääseksid, tuleb erilist rõhku panna hõlpsale ühendusele kooliruumide ja õue vahel. Ka kooli rieteruumi probleem tuleb sellega ühenduses kaalumisele. Vaadeldes lähemalt esinevaid võimalusi rieteruumide korraldamiseks, leiame kahesuguseid lahendusviise. Ühed on need, kus riided paigutatakse võimalikult klasside lähedusse, rekreatsioonikoridoride seintele lahtiselt või ka kappidesse. See viis on kõige rohkem esinev just majanduslikel kaalutlustel, jätab aga rekreatsiooniruumidest ebameeldiva mulje. Parem on samasse liiki kuuluv lahendusviis, kus riiete paigutamiseks klassiruumide vahele väikesed eriruumid ette nähakse. Et see aga hoone ehituskulusid suurendab, esineb sedalaadi lahendusi harvem.

Teine lahendusviis on nn. kesk-rieteruumid, kus terve kooli õpilaspere riided ühte ruumi koondatakse, millel peavad olema avarad ühendused sissekäikude ja kooliruumidega. Ka rieteruum ise peab olema avar, et vältida tunglemist. On selge, et see lahendusviis on küll otstarbekas, aga siiski küllalt kulukas, ja seepärast ei esine seda välismaail mitte väga sagedasti. On väga huvitav, et aga meil see rieteruumi-tüüp on muutumas harilikuks. Sageli on siinjuures üksikute klasside jaoks ette nähtud

võreseintega eraldatud ja lukustatavad osakonnad. Viimast põhjendatakse sellega, et niisuguse korralduse juures on kergem vältida võõraste esemete kasutamist ja on hõlpsam korraldada riiete valvet. Teisest küljest mõjub see aga küllalt takistavalt õpilaste pääsmisele õue, sest et riiete kättesaamine ei ole mitte väga hõlpsus.

Käsitelles õpilaste kehalise arengu soodustamisega seoses olevaid nõudeid koolihoonete kujundamisel, peame siinkohal mainima ka üht meil eriti viimasel ajal akuutselt esile kerkinud nõuet.

Üha laiema ulatuse võtab õpilaste toitlustamine koolitöö ajal soojade einete näol. Sellest tingitult oleme sunnitud tegelema probleemiga, kuidas seda lahendada ruumide mõttes kõige praktilisemalt, sest see nõue tingib lisaks teistele kooliruumidele eri söögiruumi ja köögi ühes kõrvalruumidega. Üks lahenduse võimalusi praktilisuse suunas oleks, et söögiruumi ka teiseks otstarbeks kasutatakse. Nii on näiteks võimalik söögiruumi kasutada ka lugemistoana. Ruumi erilist sisustades on võimalik korraldada toitlustamist ka väiksemas ruumis, kus ruumi võtvate laudade asemel on põranda külge kinnitatud kõrged letid, millelt õpilased võivad püsti seistes süüa. See ga jäävad ära ka ruumi võtvad istmed.

Söögiruumi juure kuuluvaid koolikööke tuleks püüda korraldada nii, et need suudaksid tarviduse korral täita ka õppeköögi ülesandeid.

Kolmandaks tuleks silmas pidada ka korra ja puhtuse säilitamise vajadusest tingitud nõudeid. Need puudutavad peaaesjalikult kooliruumide sisemist väljaehitamist.

Üldiselt tuleb kooliruumide viimistlemisel silmas pidada kahte üldnõuet. Esiteks olgu ruumid kergesti puhastatavad ja korras hoitavad. Teiseks olgu need ruumiosad, mida õpilased võiksid kergesti vigastada, vastupidavast materjalist ja vastupidavate konstruktsioonidega. Puhastamise hõlbustamiseks ümardatakse tihtipeale ruumide nurgad. Samas mõttes omab suure tähtsuse ka põrandakatte materjali valik. Eelistada tuleb neid materjale, millede kor-

rashoid on hõlpus ja mis on ühtlasi vastu-
pidavad — nagu kummi ja linoleum. Meil
on uutes koolides peamiselt just rekreat-
siooniruumides väga sagedasti tarvitatud
tamme- ja saareparketti. Tuleks tõsiselt
kaalumisele võtta, kas selle materjali tar-
vitamine, eriti just kooli rekreatsiooniruu-
mides, on otstarbekas. Puuparkettpõrandad
vajavad erilist hoolitsemist, vastasel korral
muutuvad nad varsti näotuks. Seepärast
on ka meil koolides, kus parkettpõrandad
olemas, sisse seatud kord, et õpilased kooli-
ruumides peavad liikuma sussides. Põran-
date korrashoiu seisukohalt on see muidugi
väga tarvilik ja õige. Sellega on aga takis-
tatud õpilaste pääsmine õue, sest iga vahe-
tund susse kingade vastu vahetada, seda
pealegi kitsastes garderoobides, ei ole hästi
võimalik. Tagajärg on see, et õpilased kas
korravastaselts sussides õue jooksevad või
sinna üldse ei lähe.

Majanduslikel põhjustel on meil ka
harilikke laudpõrandaid, mis viimasel
ajal jäetakse värvimata ja krunditakse
ainult värnitsaga. Seesuguseid põrandaid
tuleb pidada küllalt otstarbekaiks. Puu-
põrandate tolmamise vältimiseks harrasta-
takse mitmel pool põrandate õlitamist. Seda
tuleb pidada aga ebasoovitavaks, sest selle
tagajärjel tolm kleepub mustusena põranda
külge. Lisaks sellele vähendab õlitamine
põrandate vastupidavust.

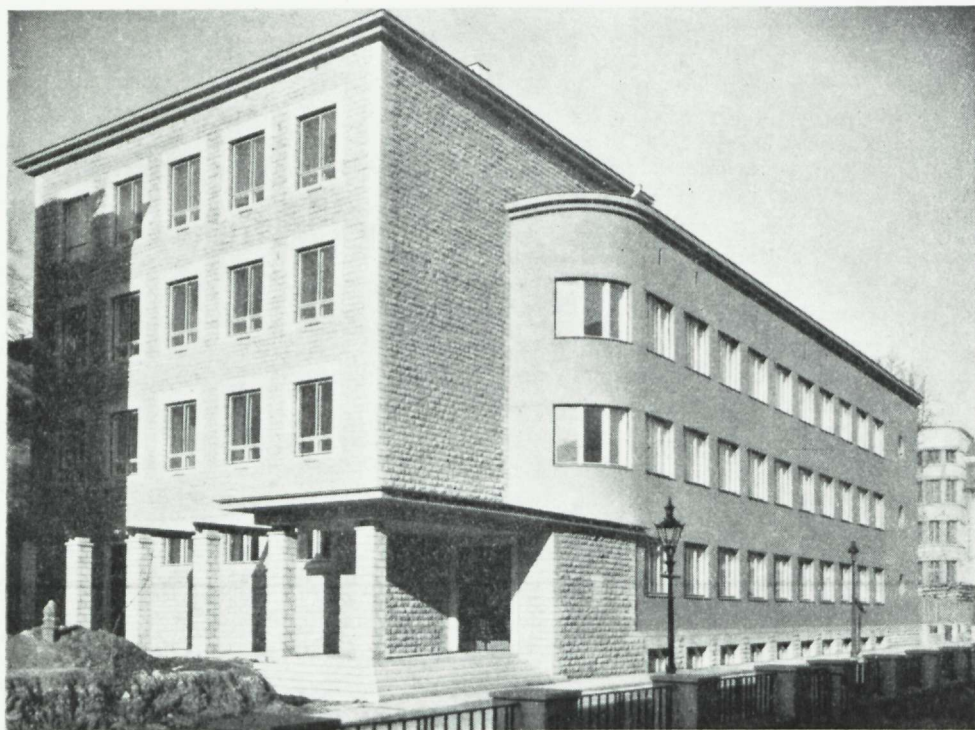
Peale eespool-kirjelatud hügieeniliste
ja praktilist laadi nõuete tuleks neljandaks
veel arvestada nõuet, et kooliruumid ka
õpilaste ilumeelt suudaksid arendada ja
sisendaksid kodususe tunnet. Seepärast
taotellakse värvitoonide valikul põhimõt-
teid, mis neid nõudeid rahuldaksid.

Eelistatavad on mitte kirevad, kuid
siiski rõõmsad ja heledad värvitoonid. Ka
koolimööbli valikule pannakse välismaades
eriti suurt rõhku. Meil jätab see aga veel
soovida. Kitsaste majanduslike võimaluste
tõttu jätkub küll raha hoone püstitamiseks,
aga sisustuse jaoks ei jää üle küllaldasid
summasid. Pealeselle ei ole meil ka veel
vastavaid häid koolimööbleid. Iga kool
muretseb neid oma äranägemise järgi.

Tervitatav on, et kooliruumide püütakse
kaunistada ka piltidega. Selleks aitab kaa-
sa Kujutatavate Kunstide Sihtkapitali Valit-
sus, deponeerides kunstitöid koolidele.

Sellega oleks antud lühike ülevaade
neist tegureist, millel on määrav tähtsus
ajakohaste koolimajade kujundamisel. Na-
gu aga näha võis, on mitmed küsimused
meil sel alal veel lahendamata ja olulised
seisukohad lõplikult kujunemata. Seda
enam tuleks uute koolimajade ehitamisel
suurt rõhku panna sellega seoses olevate
küsimuste mitmekülgsel selgitamisele. Ai-
nult sel teel võime anda meie koolihoonete
arengule õige suuna.

A. KOTLI.



*Kodumajanduse Instituudi hoone Tallinnas
Bâtiment de l'Institut d'économie domestique, à Tallinn*

Arh. A. Jürvetson

Kodumajanduse Instituudi hoone



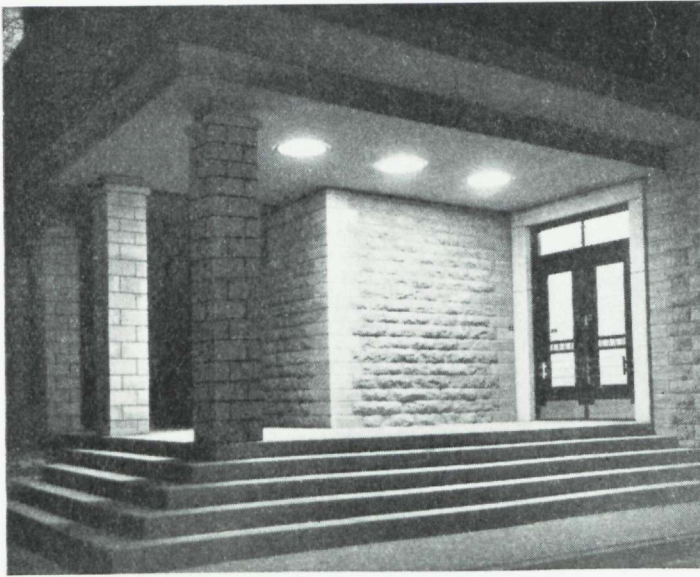
Esti Naisliit on püüdnud Kodumajanduse Instituudi näol kujundada õppeasutust, mis varustaks naisi kutseõigusega sotsiaal- ja kodumajandusaladel, ühtlasi jagades naistele teadmisi ja oskusi, mida need saaksid rakendada kodus ja perekonnas.

Kooli juures töötavad praegu eriklassid, sotsiaalkooli hoolekande haru, samuti uue haruna kutsekool õppinud lastehoidjate-kasvatate ettevalmistamiseks.

Et õppetöö tegevust segas seni ruumide kitsikus ja et iga õppeaasta algul suudeti rahuldada vaid osa sisseastujate soovidest, siis Eesti Naisliidul tuli paratamata asuda uue ajakohase koolihoone püstitamisele.

Käesoleva aasta veebruari lõpul valmiski Hariduse tänaval uus Kodumajanduse Instituudi hoone arh. A. Jürvetsoni projekti kohaselt.

Ehituse rajamisel tuli terve Hariduse tänavana poolne nõlvak maha võtta, et anda valgust ruumidele ja saada koolile määrus-



Peasissekäik

*All: esimese korra
põhiplaan*

Entrée principale

*En bas: plan du
premier étage*

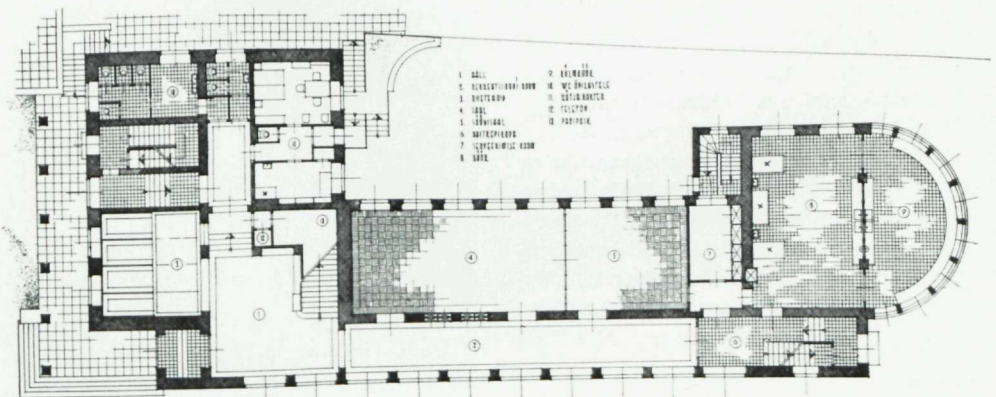
tekohane majandusõu. Viimase ühendus hiljem Haridusministeeriumilt koolile kasutada antud krundiga on teostatud vahe-terrasside kaudu.

Kui mitte arvestada keldrikorda, mida selle kõrguse ja avaruse tõttu võiks õigustatult vaadelda täiskorrana, siis on suurem osa hoonest kolmekordne, lõunapoolne tiib vastu Haridusministeeriumi aga neljakordne. Hoone kubatuuriks on 12.000 m³.

Ehituse väliskatteks oli mõeldud kodu-

maa loomulik kivi — paas ja Saaremaa dolomiit. Et aga viimane oleks tunduvalt suurendanud ettenähtud ehituskulusid, siis jäi ainuüksi paas katteks neljakordsele osale, kuna mujal tuli dolomiidi asemel kasutada paratamatult kunstgraniidi krohvi, mis aga hoone ilmele ei ole tulnud kasuks.

Arvestades juurepääsu võimalusi uuele hoonetele, on peasissekäik rajatud Pärnu maantee poolsele küljele — Hariduse tänavale.

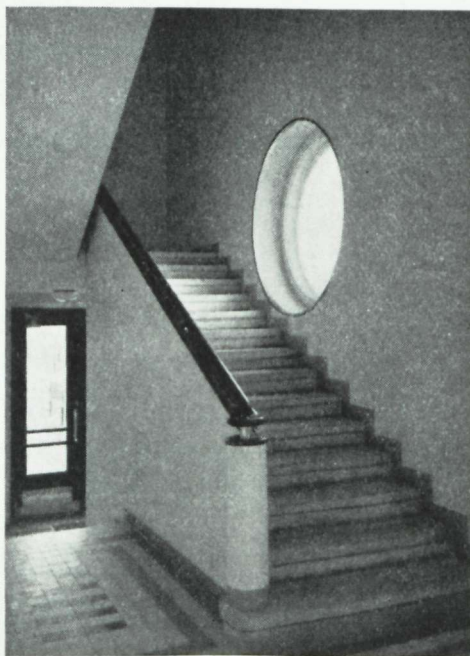




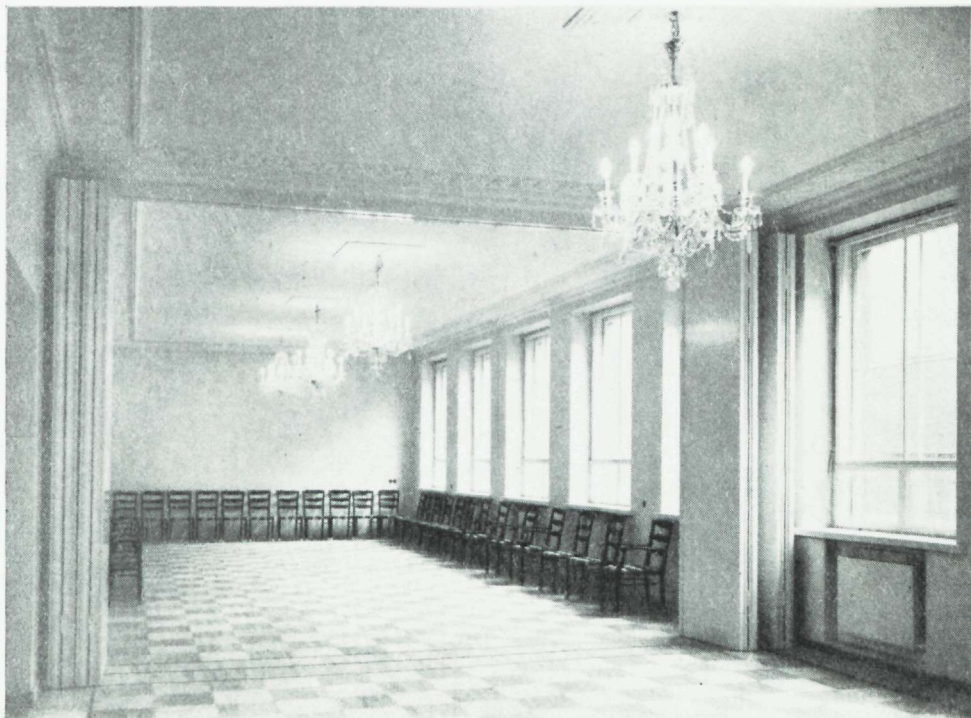
Vaade peatrepikojast
Vue prise du vestibule central

Kodumajanduse Instituudi siseruumide paigutuses on olnud peatähtsus õppekõikide paigutusel. Köögid asetsevad kõik hoone põhjapoolses tiivas. Alumisel korral asetsev 115 m² põrandapinnaga õppekööök on jaotatud kahte ossa — külmaks ja soojaks köögiks. Viimases on peale kahe suure puudega köetava pliidi ka esmakordselt Eestis tarvitusele võetud „A g a“ pliit. Köök oma asetusega võimaldab ka suurema hulga külaliste toitlustamist, olles ühenduses samal korral asetseva aktuste-ruumiga ja teiste pidude korral tarvilike ruumidega.

Teisel korral asetseb õpperuum, mis on suuruselt võrdne alumisele köögile, erineb aga sellest oma pisiköökidega, milleid on seal arvult kuus. Need on üksikud individuaalköögid, varustatud kõigi köögis tarvilike esemetega: elektripliidiga, töö- ja pesulauaga, kappidega, riulitega



Kõrvaltrepp — Un escalier



Pidusaal
Salle des fêtes

ning roostevabast terasest loputusnõudega ja valamutega. Esemete asetuses on arvestatud töö ratsionaalsust. Ka on igas köögis elektrivoolumõõtja, et oleks võimalik kontrollida voolu tarvidust igas üksikus piskiköögis.

Individuaalköövide paigutus kaareosasse lubab õpetajal jälgida tööd kõigis üksikköökides ühel ajal. Klass oma avarusega võimaldab samas ruumis ka teoreetilist tööd 24—28 õpilasele. Niisugune õppekõõgi-tüüp esineb meie oludes esmakordselt.

Mõlemad õppekõõgid, alumine ja ülemine, on ühenduses majandustrepiga ja toiduliftiga, keldrikorral asetseva küpsetusköögiga, laboratooriumiga, külmetusruumiga ja majanduskeldritega.

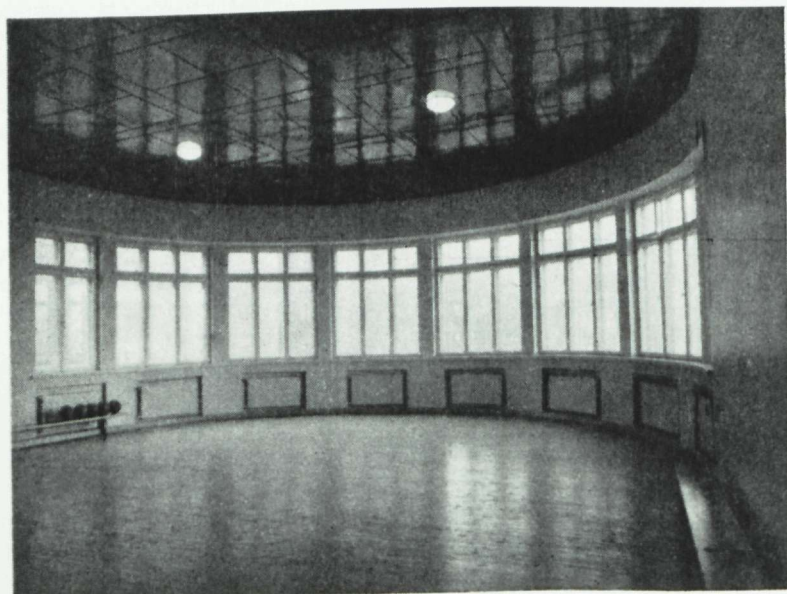
Üldiselt on hoone juures läbi viidud ühepoolne koridorisüsteem. Klassid teoree-

tiliste ainete õpetamiseks ja seminariruumid on jäetud teisele korrale. Et peale eespoolnimetatute leidub uues hoones veel kodukorrashoiuruum, õppepesuköök ühes kuivatus- ja triikimisruumiga, samuti raamatukogu koos lugemistoaga jne. siis oldi sunnitud ehituskruundi kitsuse tõttu loobuma normaalmõõtudega võimlast. Küll on aga jäetud kolmandale korrale võrdlemisi avar ruum võimlemiseks ühes riietus- ja duširuumidega.

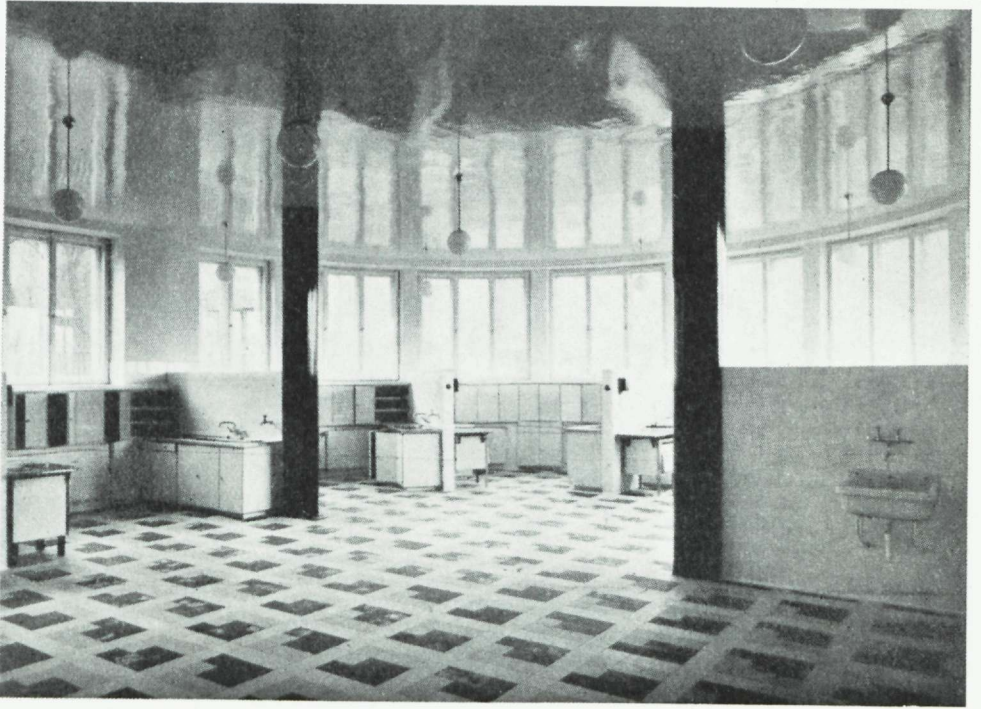
Peagu igas ruumis on sisseehitatud seinakapid ja klaasvitriinid. Ohtrasti on tarvitatud ehituse juures põranda katteks metallplaate, peaausjalikult köökide osas ja sinna juurekuuluvais ruumes, kuna mujal leidub mustriilist saare- ja tammeparketti. Alumise korra halli, rekreatsiooni- ja riie-teruumi põrandate katteks on linoleum.



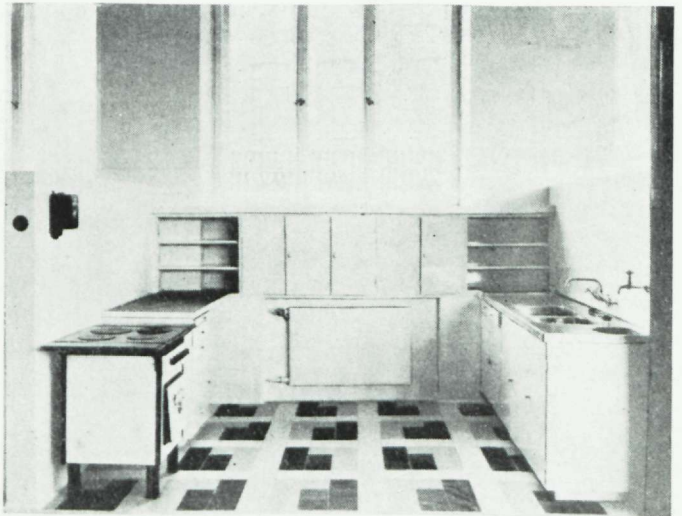
Õpetajate tuba
Salle des professeurs



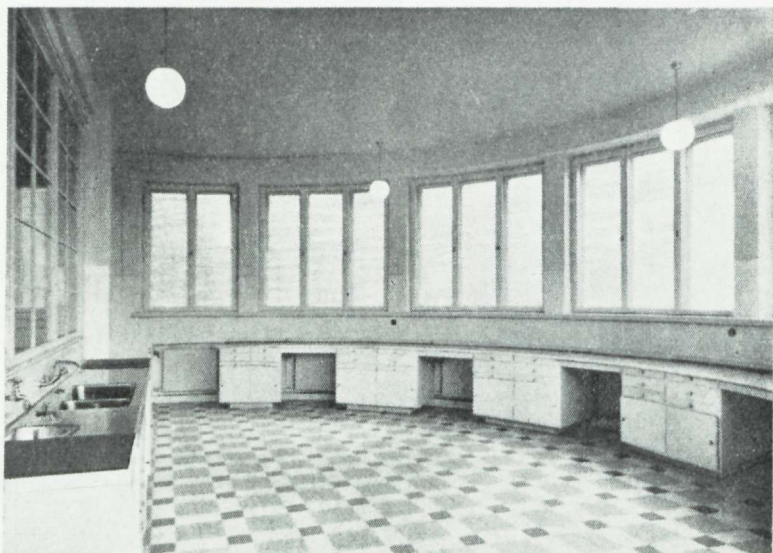
Võimla
Salle de
gymnastique



Õpperuum individuaalköökidega
Salle d'études avec cuisines individuelles



Detail
individuaalköökidest
Vue en détail d'une
cuisine individuelle



Külm köök alumisel korral
Cuisine pour plats froids au rez-de-chaussée

Erilist rõhku on pandud sissekäigu halli ja selles asetseva peatrepi viimistlemisele. Trepp oma rikkalikult kujundatud võrega, mille juures on tarvitatud puud ja metalli, jätab esindusliku mulje. Samuti on erilist käsitlemist leidnud saaliruum, mille lagi on kaunistatud rahvuslikke motiive taotleva stukkornamentikaga.

Üldiselt jätavad ruumid oma mahedate, kuid siiski rõõmsate värvitoonidega koduse mulje.

Kogu hoones on läbi viidud loomulik ventilatsioon, kusjuures aga värske õhu juurevool sünnib eriliste, aknalaudade all asetse-

vate pilude kaudu eelsoojendatult läbi kesk-küttekehade. Vesivarustus on kohandatud õppeasutuse eriülesannetega.

Hoone ümbrus, nimelt Haridusministeeriumi taga asetsev maa-ala on esialgu veel korrastamata, kuid lähemal ajal seatakse korda ka see, millega võidetakse juure avrust ehituse peasissekäigule.

Kokkuvõttes võib ütelda, et kirjeldatud Kodumajanduse Instituudi hoone on tubli samm edasi meie koolihoonete ajakohastamise teel ja omalaadiliste seas võib teda praegu pidada eeskujulikemaks.

R. KOOLMAR.



I auhind. A. Möttus
Premier prix. A. Möttus

Gobeläänide kavandite võistlus Kadrioru Administratsioonihoone kaunistamiseks



leme oma tarbekunsti rakendamises viimastel aegadel teinud jõudsaid edusamme. Arenenud on tähelepandavalt originaalkavandite alusel valmistatav mööblitoodang. Rakendatakse rohkesti algupärast, kodukäsitööna valmistatud tekstiiltööd ja saavutusi ka teistelt tarbekunsti aladelt. Tähelepandavat osa meie tarbekunsti levitamises etendavad meie juhtivad ametlikud isikud. Riigi keskvalitsusele, samuti omavalitsusele kuulub või nende korraldustele allub rida ehitusi, kus ruumide sisustus peab olema esinduslik. Seal on võimalik õige suures ulatuses rakendada saavutusi meie tarbekunsti aladelt.

Sellest seisukohast tuleb hinnata kõr-

gelt ka gobeläänide kavandite võistlust Kadrioru Administratsioonihoone jaoks. Kuna gobeläänide valmistamine on meil uudne ala, siis ei annud esimene võistlus soovitud tulemusi. Teise võistluse tähtaeg möödus 25. märtsil. Selleks ajaks selgusid ka auhinnatud kavandite valmistajate nimed: I auhinna omandas A. Möttus, II — J. Greenberg ja III — F. Kask. Gobeläänide motiivina esineb Eesti vanemate nõupidamine Lembitu ajastul. Esimese auhinna saaja A. Möttuse kavand kujutab lepingu sõlmimise momenti oda vahetamisega Eesti muistsete vanemate ja välissaadiku — viikingi vahel. Gobelään tuleks teostamisele mõõtmetes 4 m × 2,8 m ja on määratud Administratsioonihoone koosolekutesaali seina kaunistamiseks.

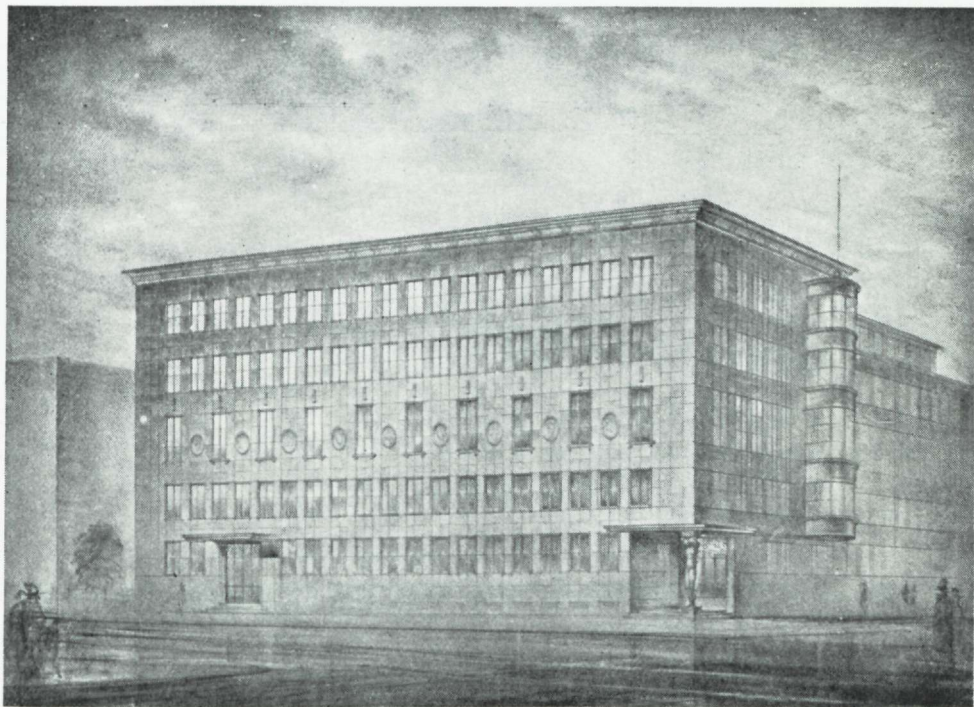


II auhind. J. Greenberg
Second prix. J. Greenberg



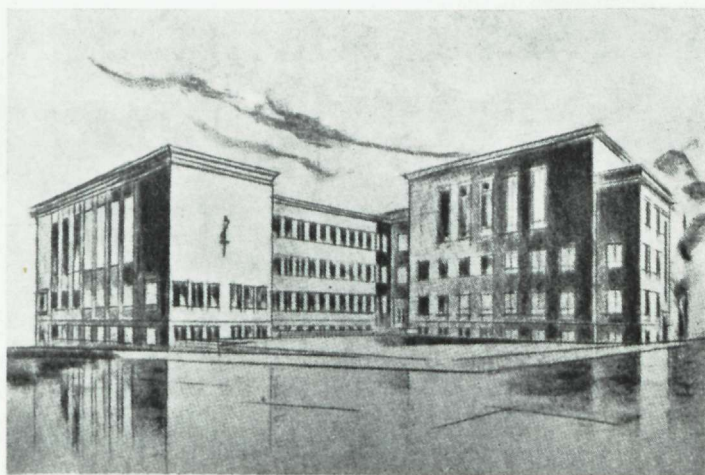
III auhind. F. Kask
Troisième prix. F. Kask

KAVATSUSEL OLEVAID E HITUSI



*Perspektiivvaade Tallinnasse püstitatavast Riigi Ringhüülingu Raadiohoonest
Vue en perspective du bâtiment en construction de l'Administration Nationale
de T. S. F., à Tallinn*

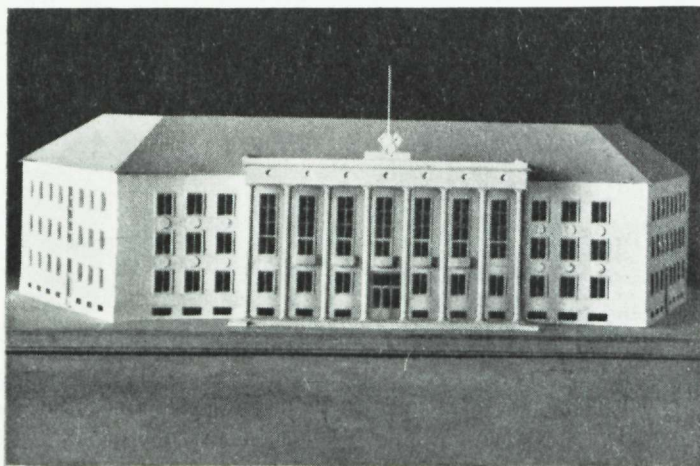
Arh. E. Lohk



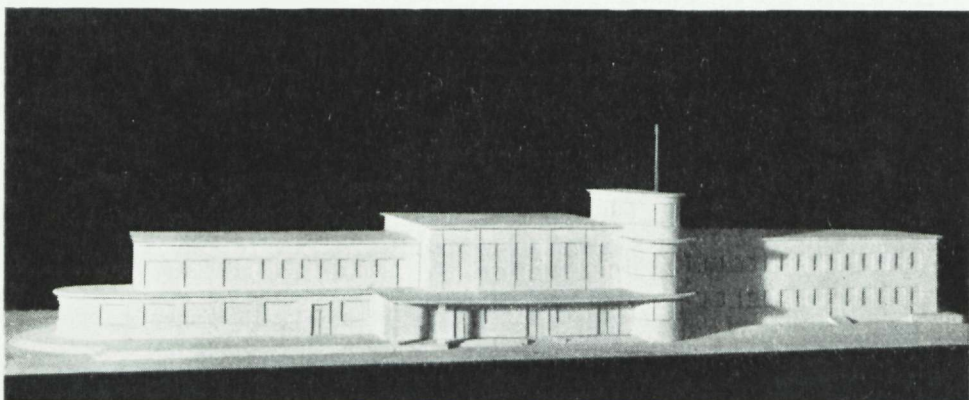
*Perspektiivvaade ehitusel
olevast Vestholmi
Gümnaasiumi hoonest
Tallinnas*

*Vue en perspective du
bâtiment en construction
du lycée privé
Vestholm, à Tallinn*

*Arh-id H. Johanson
ja A. Jürvetson*



Mudel Tartu Kaitseliidu hoonest
Modèle de la maison de la Garde Civique, à Tartu
Arh-üd E. Lohk ja A. Kotli



Mudel Tallinna Ülemiste lennujaama teenistushoonest. Vaade lennuväljalt
Modèle du bâtiment des services de l'aérodrome d'Ülemiste, à Tallinn. Vue prise
du terrain d'atterrissage
Arh-üd R. Koolmar ja A. Jürvetson

„Varamu“ arhitektuuri osak. toimetaja A. Kotli. Väljaandja: K-o/ü. Kultuurkoondis.

A-s. „Ühiselu“ trükk Pikk 42, Tallinn.