
EESTI ARHITEKTUUR

NR. 3

VARAMU ARHITEKTUURI OSAKOND

1939

Kehakultuurihoone eelprojektide võistlusest



õrdlemisi raske ning lahendamiseks aega ja rohkem tööd nõudev ülesanne oli küll peamiseks põhjuseks, et sihtasutuse „Kehakultuurihoone“ poolt väljakuulutatud Kehakultuurihoone eelprojektide võistlusest ei leidnud võimaliku olevat osa võtta paljud arhitektid. Kuigi võistlusest olid kodumaa arhitektide kõrval kutsutud osa võtma ka kolleegid Soomest, Lätist ja Leedust, Helsingi Staadioni projektandid arhitektid Y. Lindegrén ja T. Jäntti Helsingist ja spordihoonete eriteadlasena ins. dr. Chr. Ostefeld Kopenhaagenist, oli võistluse tähtpäevaks sisse antud kõigest 9 tööd, nendest tõenäoliselt 4 eelprojekti välismaa kolleegide poolt, kusjuures arhitektid Y. Lindegrén ja T. Jäntti oma töid ei esitanud.

Žüriil, mille koosseisu kuulusid herrad K. Terras, V. Pii, P. Sisask, arhitekt prof. P. Hedquist (Stokholmist) ja arhitektid Edg. Kuusik, J. Ostrat ning K. Böläu, ei olnud raske oma tööga võistluse programmis ettenähtud tähtpäevaks valmis saada. Žürii on määranud auhinnad järgmiselt:

I auhind — arh. Enn Muistrelle ja arh. Einari Teräsvirtale, Helsingist.

II auhind — arh. Erika Nõva'le, Tallinnast.

III auhind — arh. Arturs Reinfelds'ile, Riiast.

IV auhind — ins. dr. Chr. Ostefeldile, koostöös arh. P. Hanseniga, Kopenhaagenist.

Ostusid Kehakultuuri Valitsus ei teinud.

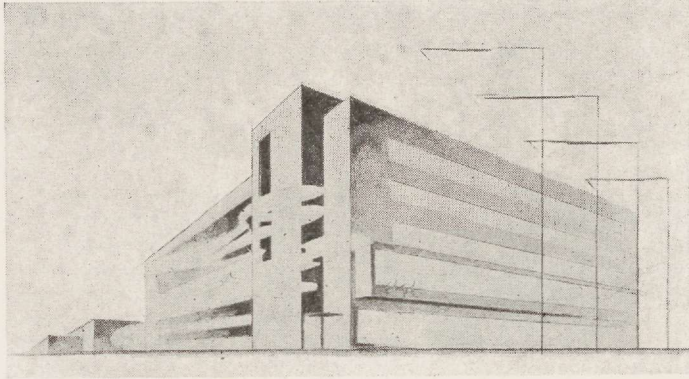
Võistluse programm oli lühidalt järgmine:

Pearuumina tuli projekteerida saal võistlusareeniga pallimängudeks, poksi- ja maadlusvõistlusteks ning suuremateks kogumisteks istekohtadega 4500 inimesele, millest 3750 istekohta oleks alatistel tribüünidel. Peasaali juure tuli ette näha ruumid Vabariigi Presidendile ühenduses tema loožiga, ringhäälingu-, ajakirjanduse-, posti-, jalutus- ja teised kõrvalruumid. Teise suurema kogu moodustaks ujumishall korraliku sauna-osaga, kolmanda võimla — suuruses, mis võimaldaks ka seda ruumi kasutada vähema arvu pealtvaatajatega võistlusteks. Peale nende ruumide tuli ette näha 5 raskejõustiklaste harjutusruumi, einelaud ja rida kehakultuuri alal töötavate organisatsioonide bürooruume. Hoone mahu ülemäärana oli arvestatud 100 000 m³.

Nagu võistlustööd näitasid, oli programm antud kubatuuri piirides lahendatav ja võistlus on annud head materjali lõppprojekti koostamiseks.

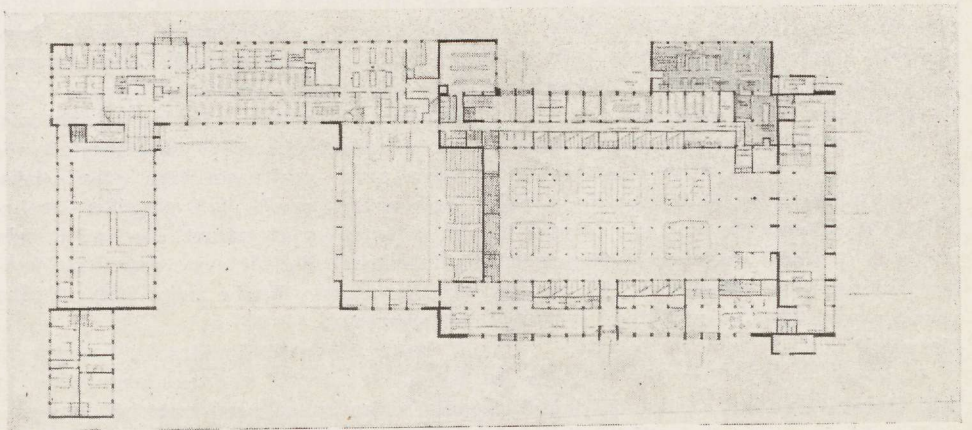
E. LOHK.

I a u h i n d: arh-d Enn Muistre ja Einari Teräsvirta, Helsingist

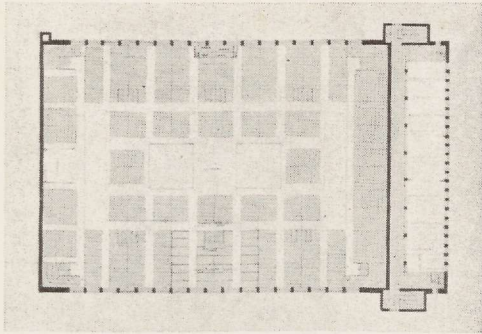


Perspektiivvaade

Zürri hinnang: Krundi jaotus vastu lõunakaart asetseva õuega on hea. Väga hästi on lahendatud peasaali riietehoiuruumid. Puudustena tuleks tähendada mitmeid plaanilahenduse üksikasju, näiteks köögiosa, trepikodasid ning elukorterite tiiba, mis pole küllalt orgaaniliselt külge liidetud. Eimelaua asukoht on ilus ja soodus, kuid ainult väljasttulijaile. Eimelaua ning ruumide gruppide siseühendused on raskendatud. Peasaali kõrgust võinuks kahjustuseta vähendada, mis linnaehituslikult, samuti konstruktiivselt ning majanduslikult oluks soovitatav.



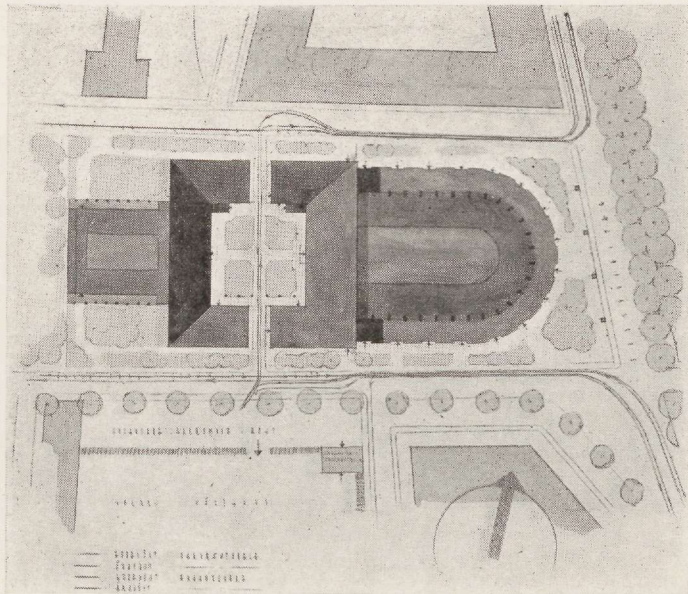
I korra plaan



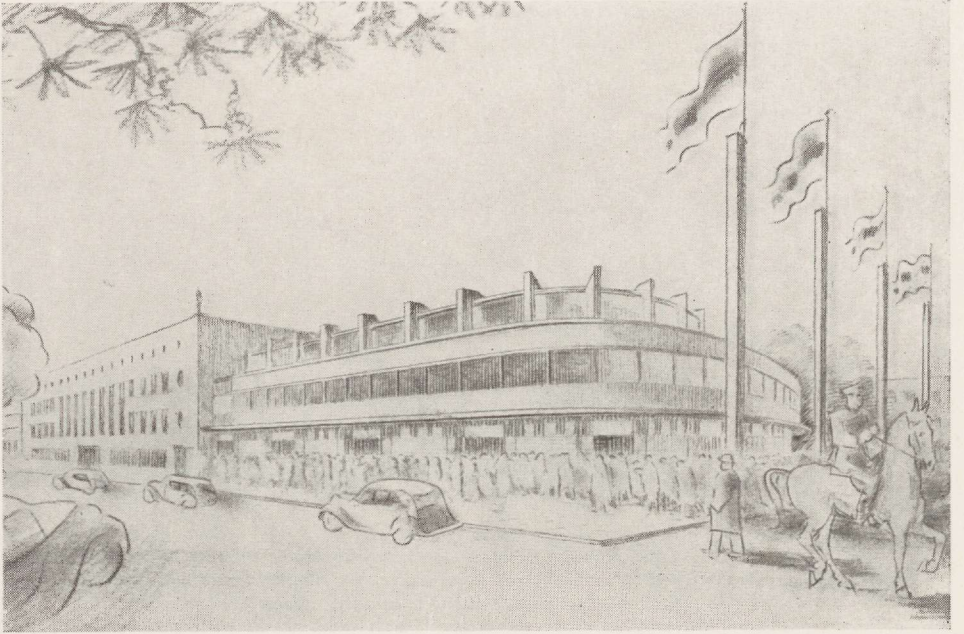
III korra plaan

II auhind : arh. Erika Nõva, Tallinnast

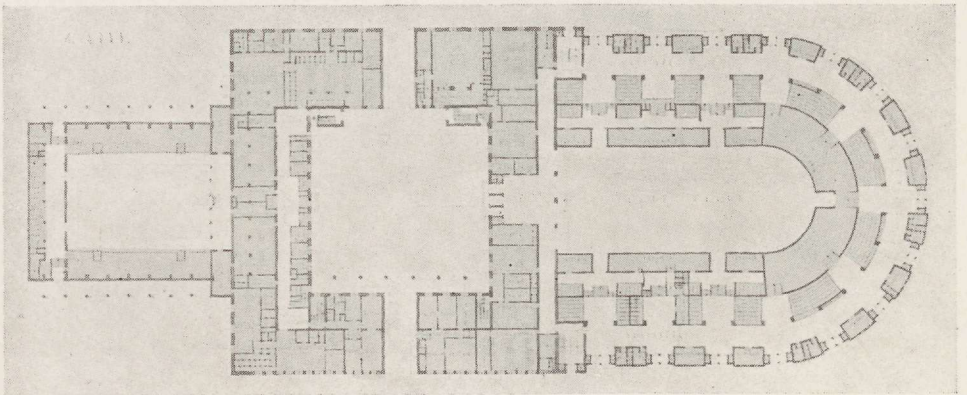
Zürri hinnang: Linnachituslikult tuleb lugeda õnnelikuks masside lahendust vastu Toompüüesteed, kuna poolkaares esitatud massid suhtuvad arhitektooniliselt hästi mitmesuunalistele tänavatele. Peasaali, ujula ning keskosa plaanilahendus on suurejooneline. Vähem õnnelikud on I korra riietusruumide, tribüünide kallaku ning sauna vestibüüli lahendused. Fassaadi lahenduses ei pääse ühevürselt mõjule iseenesest hea plaanilahendus.



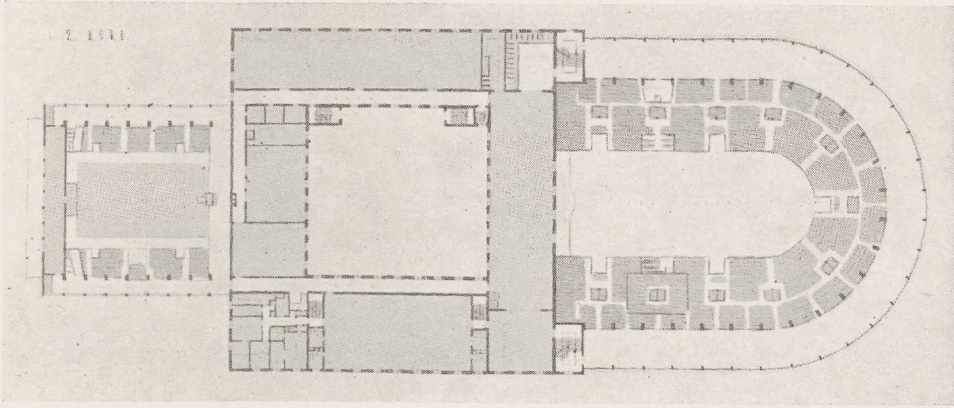
Asendiplaan



Perspektiivvaade



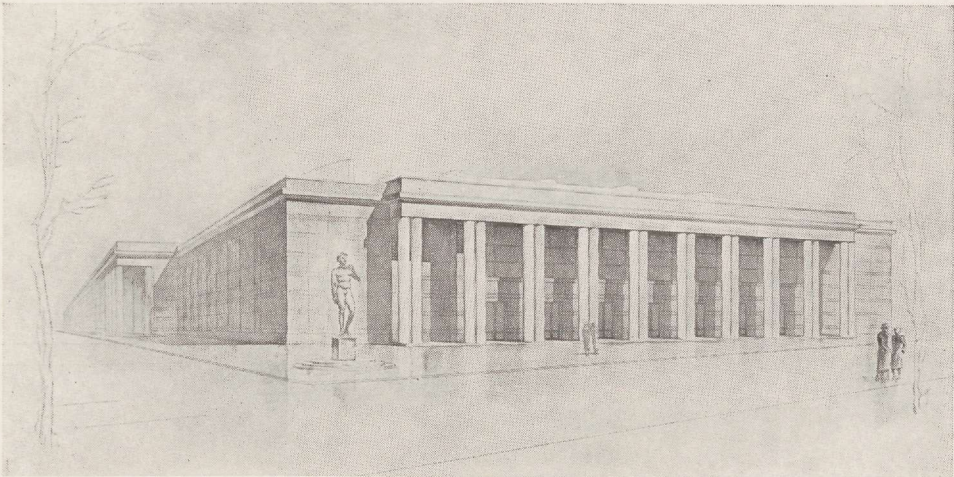
I korra plaan



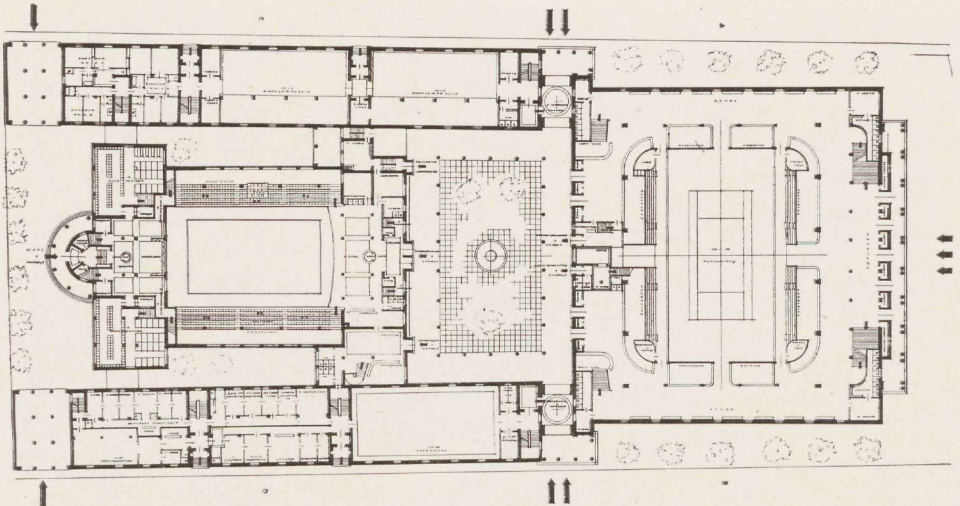
II korra plaan

III auhind: arh. Arturs Reinfelds, Riiast

Zürri hinnang: Olgugi et autor on peagu kogu krundi täis ehitanud, on toiminud see järjekindlalt madalas ning vastuvõetavas hoonestusviisis. Õuede laius mõlemal pool ujulat on aga ebaküllaldane. Kiitust väärib vestibüülide ning sissekäikude representatiivne lahendus. Puudustena tuleb tähendada liiga väikesi tegevsporlaste riietusruume, einelaua alamäärset pörandapinda, samuti ebaselget ühendust riietus-, treeningruumide ning võimla vahel.

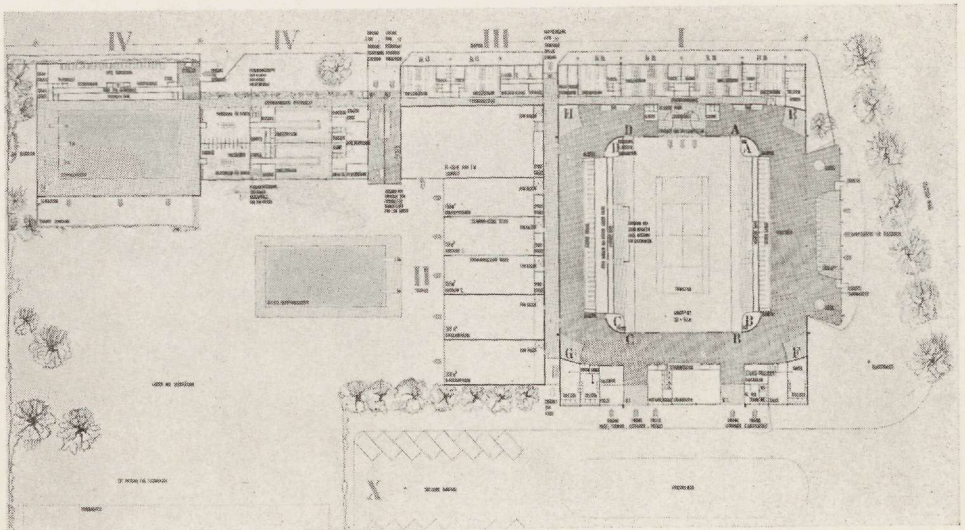


Perspektiivvaade

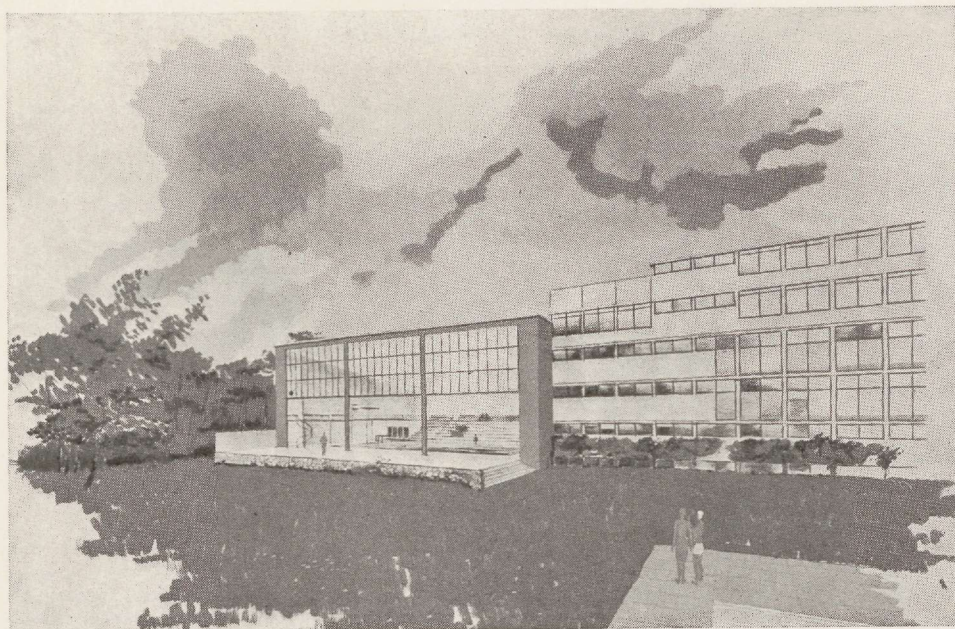


I korra plaan

IV a u h i n d: ins. dr. Chr. Ostenfeld, koostöös arh. P. Hansen'iga, Kopenhaagenist

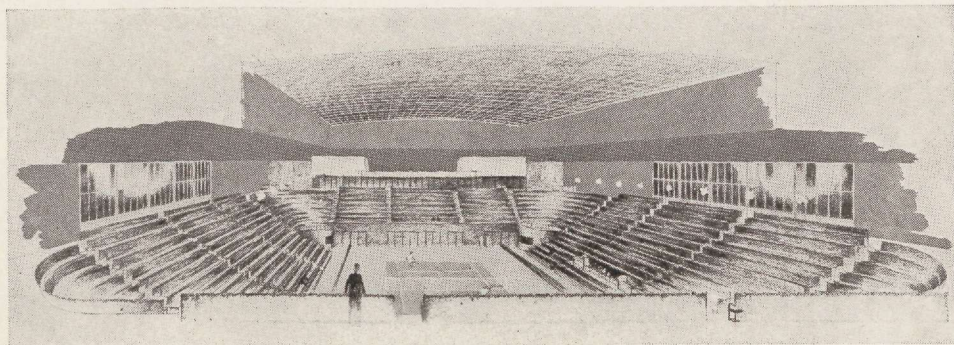


I korra plaan



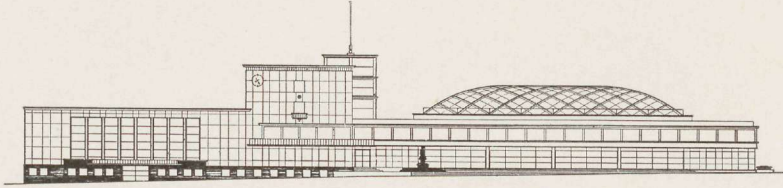
Vaade ujumishallile

Zürri hinnang: Krundi jaotus on hea, aga masside kompositsioon on rahutu. Peasaali ning juurepääsude lahendus on üldiselt hea. Mõnesuguste ruumide ebaorgaaniline kuhjamine peasaali ning ujula vahele ei ole hea. Trepid ja kõigud on enamasti kitsad. Fassaadid mõjuvad kuivalt ja skemaatiliselt ega vasta võib-olla ülesande iseloomule. — Ei ole nähtavaks tehtud, mil viisil võiks tegelikult lahendada võimla lae (einelaia põranda) konstruktsiooni.



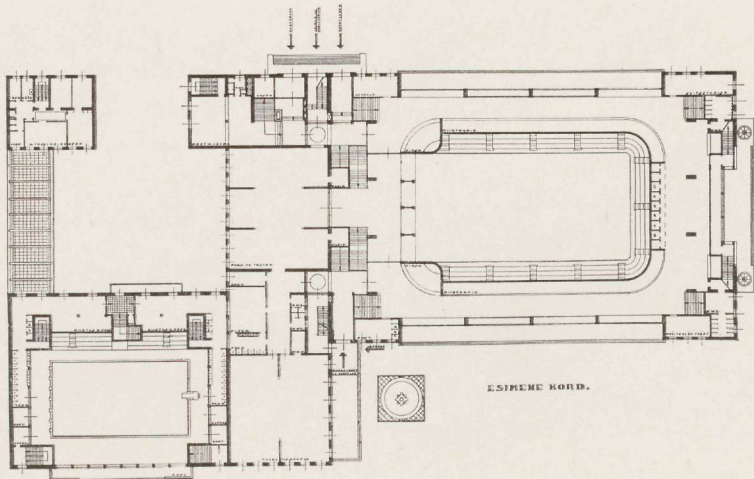
Võistlusruum

Projekt märgusõnaga „Falgiaed“



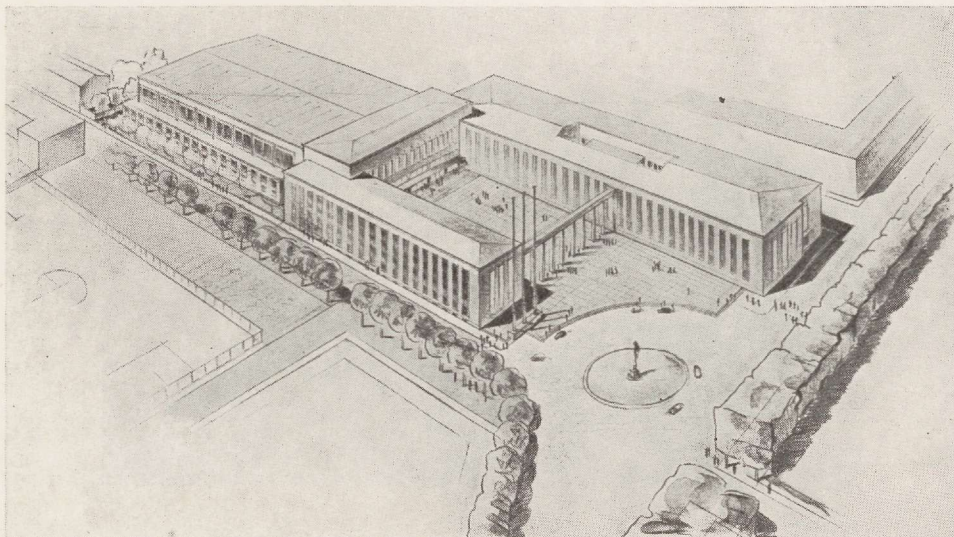
Vaade Vismari tän.

Žürüi hinnang: Ehitusmasside jaotus on üldiselt soodus, kuid haljasmaa-ala asetseb ebasoodsalt vastu põhja. Plaanilahendus on mitmes punktis puudulik. Riiehoiuruumid on kitsad, tagavara-riiehoiuruumid puuduvad üldse, tegevsporlaste riietusruumid ja trepid on halvasti valgustatud. Peasaali tribüünide kallak ei võimalda head nähtavust. Pealtvaatajate juurepääs ujumis-halli on vähe ülevaatlik.



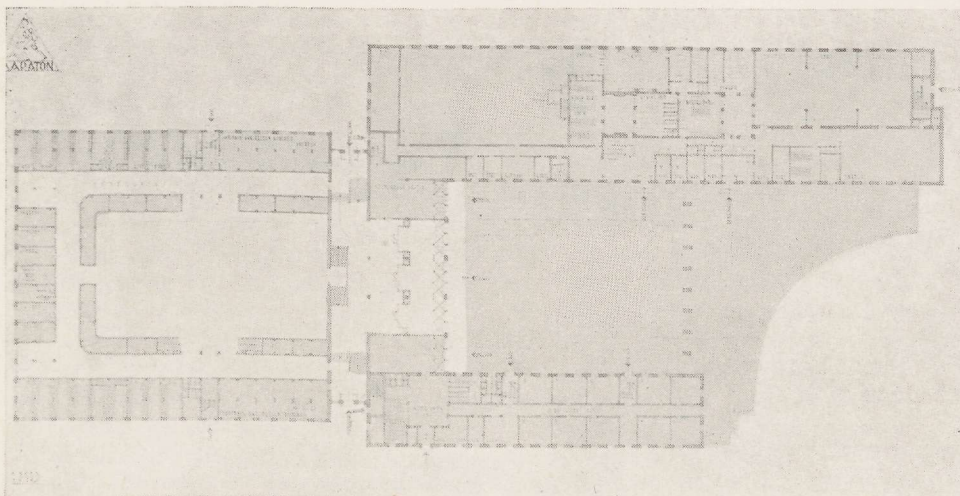
I korra plaan

Projekt märgusõnaga „Maraton“



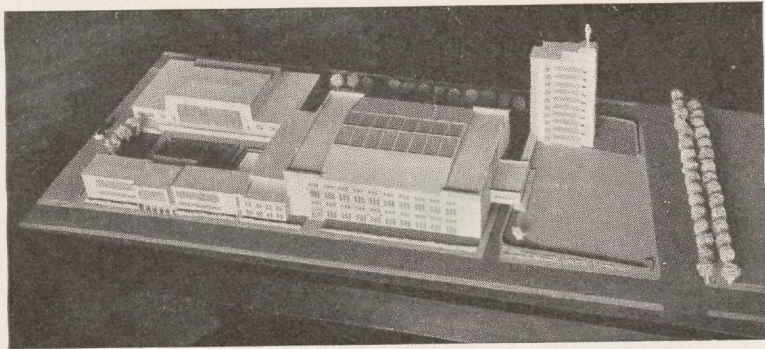
Vaade linnulennult

Zürri hinnang: Ülesande linnaehituslik lahendus pole õnnelik. Võrdsest kõrged, kuid seejuures erinevalt laiad ning erinevalt pikad ehituse kehad ei mõju rahuldavalt. Haljasmaa-alad on sihitud vastu põhja. Pealtvaatajate enamik juhitakse peasaali kahe mitteküllaldase laiusega trepi kaudu.

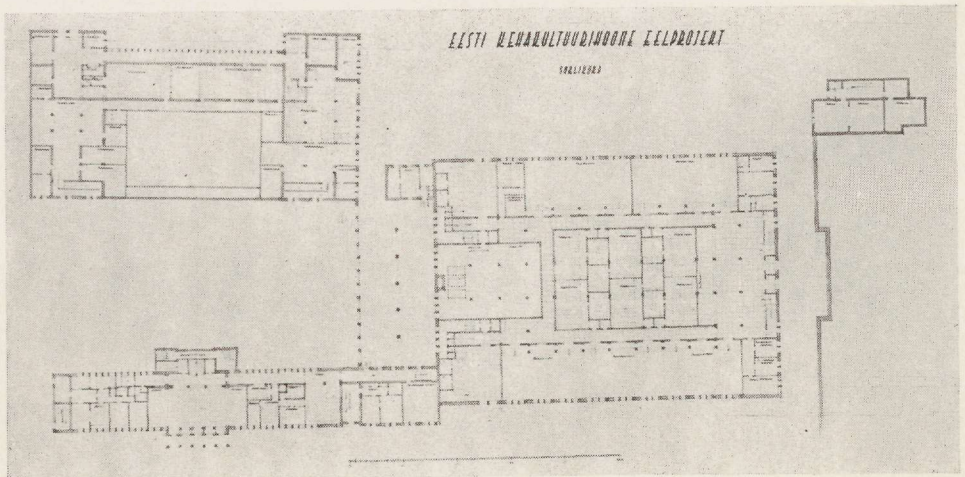


I korra plaan

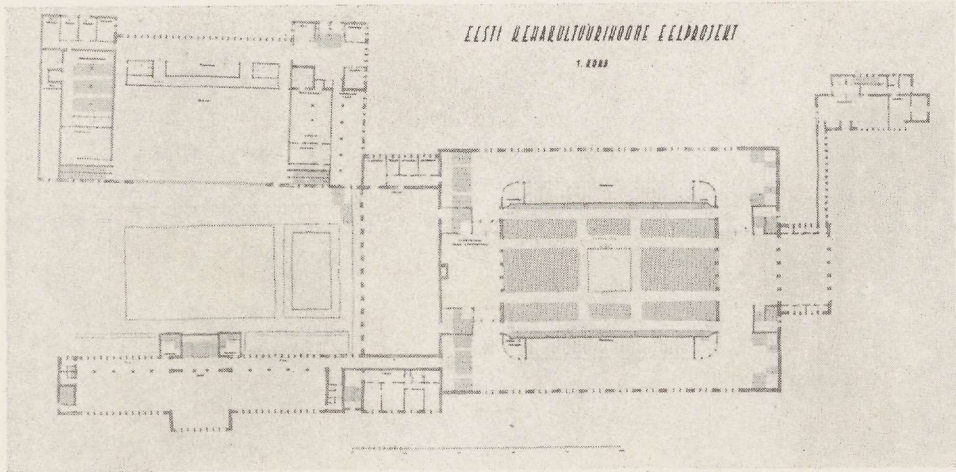
Programmi selgitamiseks tehtud eelprojekt: arh. E. Lohk



Mudel



Soklikorra plaan



I korra plaan

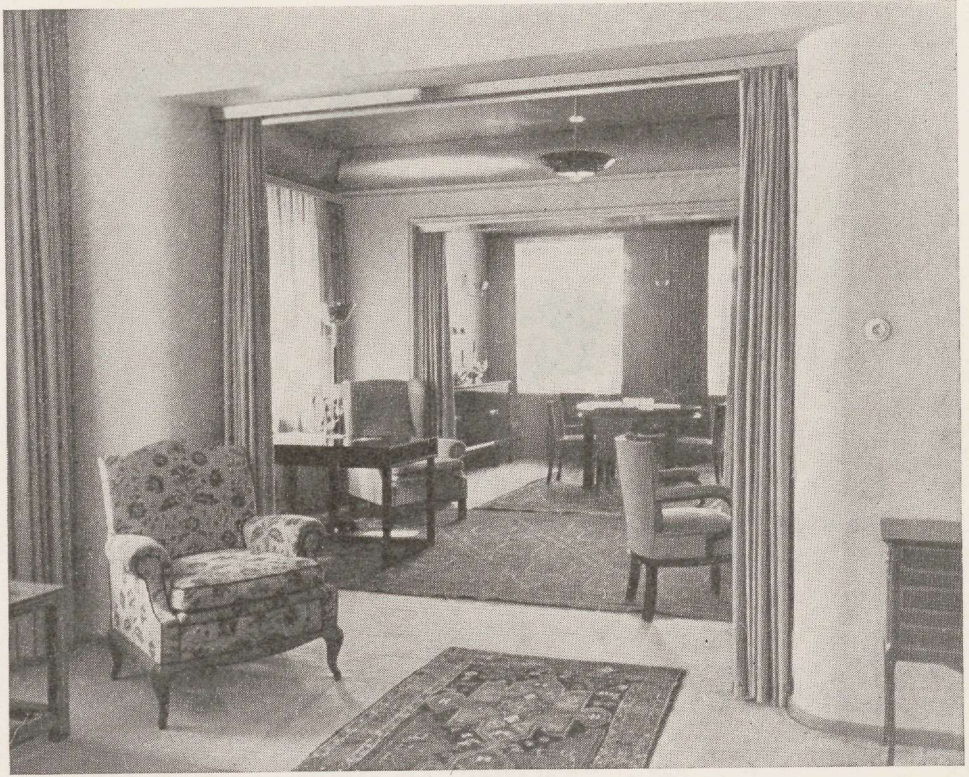
Ühe Tallinna moodse korteri sisustus *R. Wunderlichilt*

Korteri sisustamisele asudes ühes Tallinna uues ja vähese korterite arvuga majas, arvestati omaniku harjumusi, vajadust mugavuse järele ning muid individuaalseid nõudeid. Tuli teostada mõningaid vähemaid ümberehitusi teatavate uste ärajätmise näol, neid asendades suuremate lahtiste avaustega. Seega saavutati mitte just väga suurtes ruumides teatav avaruse mulje.

Vaadeldav sisustus loodi jõukamale lasteta abielupaarile, ühtlasi arvestades väikesi intiimsemaid külaliste vastuvõtmise võimalusi. Mis puutub ruumide kunstlikku valgustusse, siis tuli autoril seda teostada korteri omaniku soovi kohaselt võimalikult kaudse valgustusena. See moodus annab ruumidele häirimatu ja rahuliku ilme. Saa-

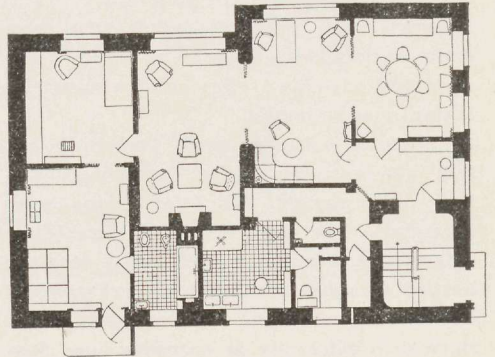
des korteri omanikult laiaulatuslikke volitusi materjalide ja värvide valikus, nagu mööblite puumaterjali, nende katteriiete, valgustuskehade metalli, eesriiete, seinte värvide, põrandakatete jne. valikus, saavutati selle tagajärjena vajalik ühtlus ruumide üldmuljes.

Ruumide jaotus ning esemete paigutus vastavalt siin esitatud põhiplaanile oleks kaminaga elutoast alates järgmine: Kinnine uks viib elutoast daami magamistuppa, mis on ühtlasi riietumistoaks, omades terves seina pikkuses chitatud kapi riiete, pesu jne. tarvis. Sellest ruumist viib uks härra magamistuppa. Kummaski magamistoas ei ole omaniku soovi kohaselt tavalisi voodeid, vaid vastavad magamiskušetid, lubades ka päeval nimetatud ruume kasutada teataval määral elutubadena. Härra magamistoast



Üldvaade elutoast läbi bridžitoa söögituppa:

Kõigi kolme ruumi seinad on värvitud elevantlõuukarva matt-õlivärviga ning põrandad on kaetud helehalli põrandaveluuriga.



Korteri põhiplaan



Söögituba:

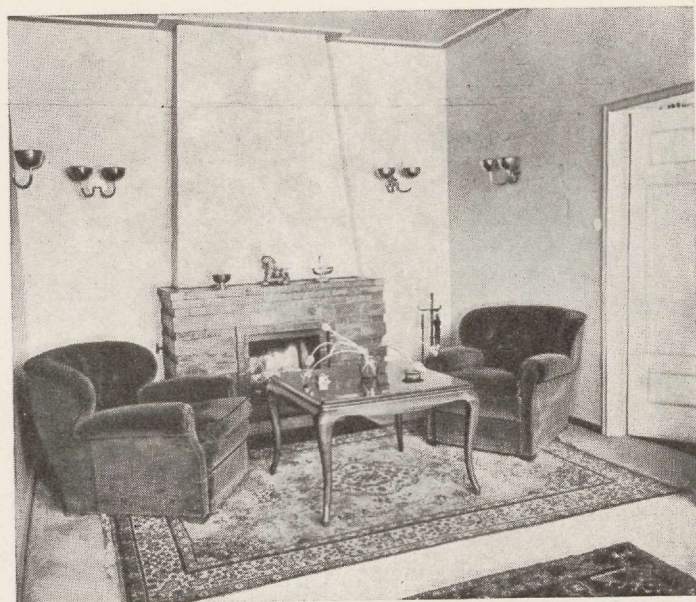
Mööblid mustast poleeritud kasest hõbetatud vaskkäepidemetega. Toolide riidekatted ning akende eesriided on hele-kirsipunasesest kangast. Klaasriulite hoidjad ning valgustuskehad on käsitsi taotud hõbetatud vasest.

viib peegluga uks vannituppa. Elutoast viib suur eesriietega suletav avaus nn. bridžituppa. Viimane on saanud oma nime sinna loodud bridžimängu-nurgast, mis koosneb nurgasohvast ja muust vajalisest. Samas ruumis asetseb ka kerge kirjutuslaud. Mainitud ruumist viib klaasuks esikuisse ning teine eesriietega suletav suurem avaus söögituppa. Söögitoas tuli eriti silmas pidada, et omaniku väärtuslik portse-

lanist ja vanahõbedast riistade kogu oleks väärrika dekoratiivsusega välja tõstetud. Esemete paigutust kõrvalruumes on näha küllaldase selgusega korteri põhiplaanist.

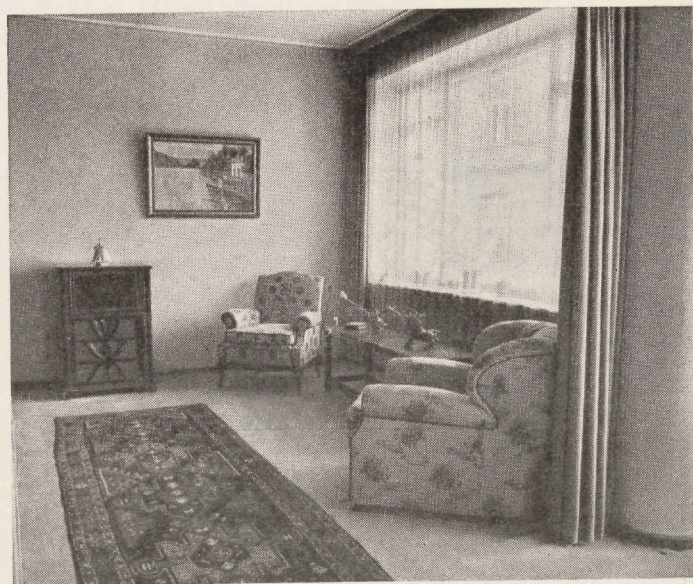
Sisustuse üksikasjad, nagu mööblid, valgustuskehad, riulid metallhoidjail jne. on sisustamisateljeest „Uudne mööbel“ (om. Birk ja Wunderlich, Tallinnas) R. Wunderlichi kavandite järgi.

R. W.



Elutuba. Kaminapoolne vaade:

Kamin on heledatest klinkerkividest, laud heledast kaukaasia pähklist, plaadil valgest vahtrast sisselastud jooned. Tugitoolidel sulgpajadega istmeil on polster kaetud tumerohelise mööblivelluuriga. Pörandal õrnroheline põhjaga vaip.



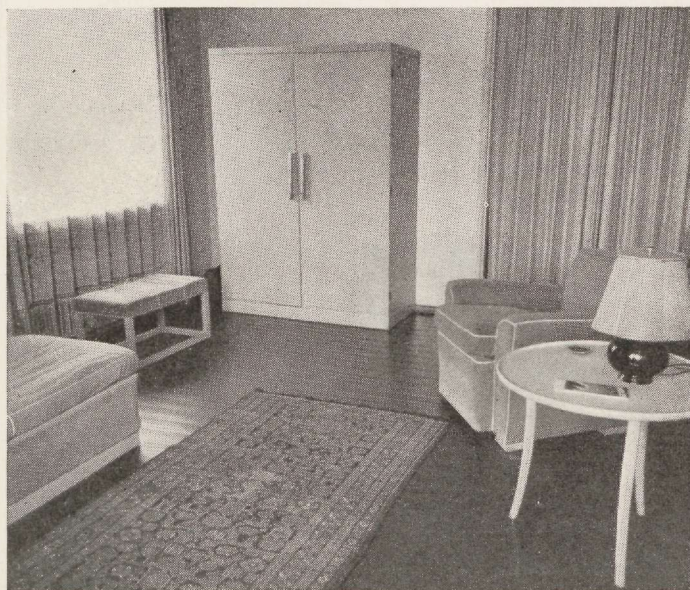
Elutuba. Aknaesine:

Madal, pikk laud ning raadioaparaat kaukaasia pähklist. Tugitoolid on kaetud ergavärvilise lillelise riidega soe-valgel taustal. Akna- ja vaheavause eesriided on niiske liiva karva villasest siidiga läbikoetud kangast.



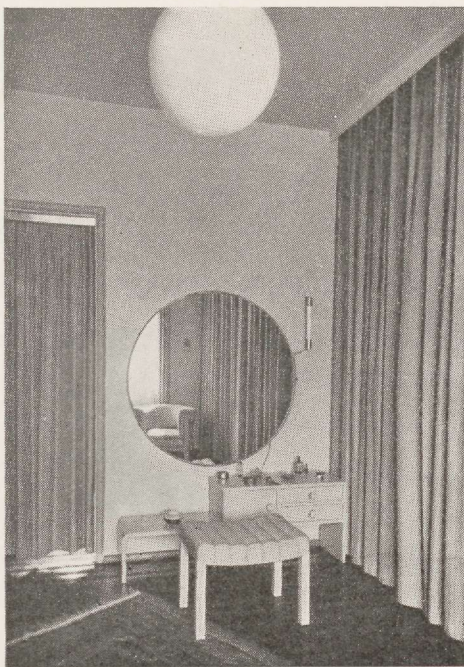
Bridžinurk:

Nurgasohva ning tugitooli katted vanakulla toonis siidist, mööblite puuosad mustast poleeritud kasest.



Härra magamistuba:

Seinad kaetud vesihalli matt-õlivärviga, põrand kaetud musta linoleumiga, hõbetatud vasest valgustuskehad on värvitud musta autolakiga ja mööblite puuosad soe-halli lihvlakiga. Mööblite küepidemed on hõbetatud vasest, magamiskušet ja tugitool kaetud rukkilillsinise sameti ning piiratud soe-halli värvi siidnõoriga.



Daami tuba:

Seinad kaetud õrnroosa matt-õlivärviga, põrand mustast linoleumist, mööblite puuosad vana elevantiduu karva, eesriided ning mööblikatted hõbehallist villasest süidiga läbikoetud kangast, paremal näha eesrüdega suletavat riide- ja pesukappi. Pesukapp on seinaga ühte värvi, s. o. õrnroosa.