

---

---

# EESTI ARHITEKTUUR

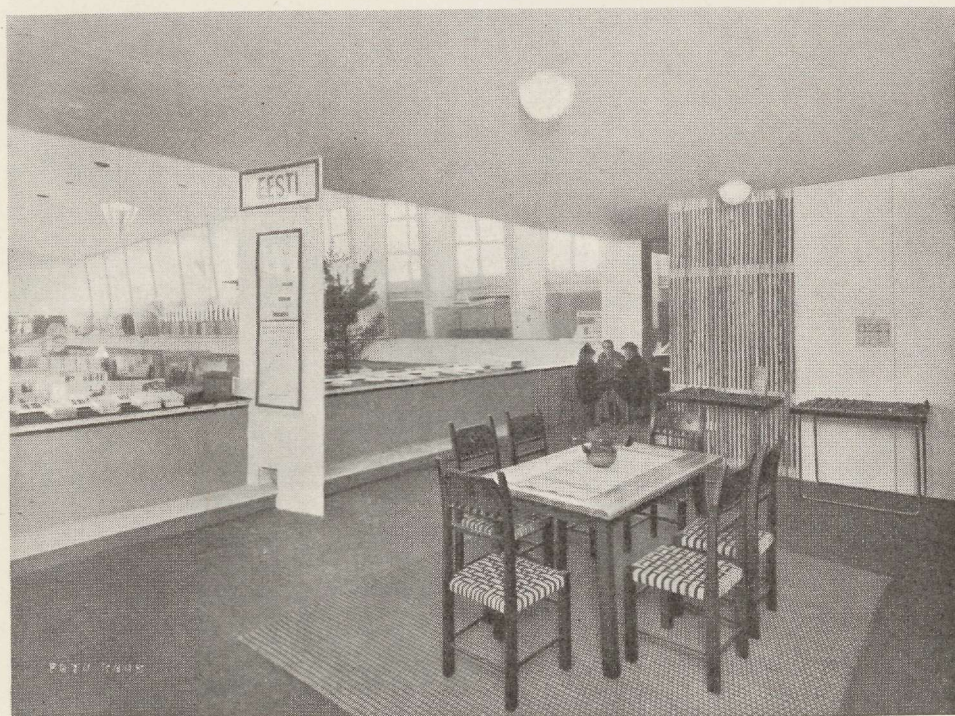
---

---

NR. 4

VARAMU ARHITEKTUURI OSAKOND

1939



*Üldvaade Eesti osakonnale*

## *Eesti osakond Helsingi elamunäitusel*



äesoleval aastal, 7. kuni 22. oktoobrini toimus Helsingis suur Asunonäyttely, s. o. elamunäitus, millest osa võtma oli kutsutud välisriikidest vaid Eesti, Norra, Rootsi ja Taani;

Inglismaa osavõtt pidi sõja pärast ära jääma. Majandusministri, sellekohaste asutuste, organisatsioonide ja firmade lahkelt

vastutulekul osutus võimalikuks seda kutsu vastu võtta.

Eesti osakond asetses Helsingi suure Messuhalli lõunapoolisel rõdul, Norra ja Taani osakondade vahel, halli keskteljel. Osakonna kujundamisel tuli otsida rahuliku sümmeetrilist lahendust, milleks kohustas asekoht ja naabus.

Osakonna peadiseks olid meie loodus-



Üldvaade Eesti osakonnale

likud kivid, millede väljapanemist teostas Vangimajade Talitus; oli püstitatud dekoratiivne kamin arhitekt A. Soansi kavandi järgi, mis valmistati marmorist Vasalemma murrus. Sellele lisanes veel kogu kivi-plaatide proovidest mitmesugustes töötlemisviisides — Vasalemma marmor, Saaremaa dolomiidid, „luukivi“. Väljapanija volinikuna toimis suure anduvusega insener A. Ahman. — „Ehituskivi“ poolt pandi välja kunstlik ehituskivide ja -osade kogu, samuti ehitusmaterjalide proove, insener B. Grünbergi otsesel korraldusel.

Teisena eksponeeriti Eesti Osakonnas mudelite kogu. Põllutöoministeeriumi Asundusameti poolt olid välja pandud asunikutalu ja põllutöölise elamu hooolsalt väljatöötatud mudelid, kus oli isegi modelleeritud hoonete sisemus. — Ehitusajanduse Ühingu poolt oli välja pandud elumaja mu-

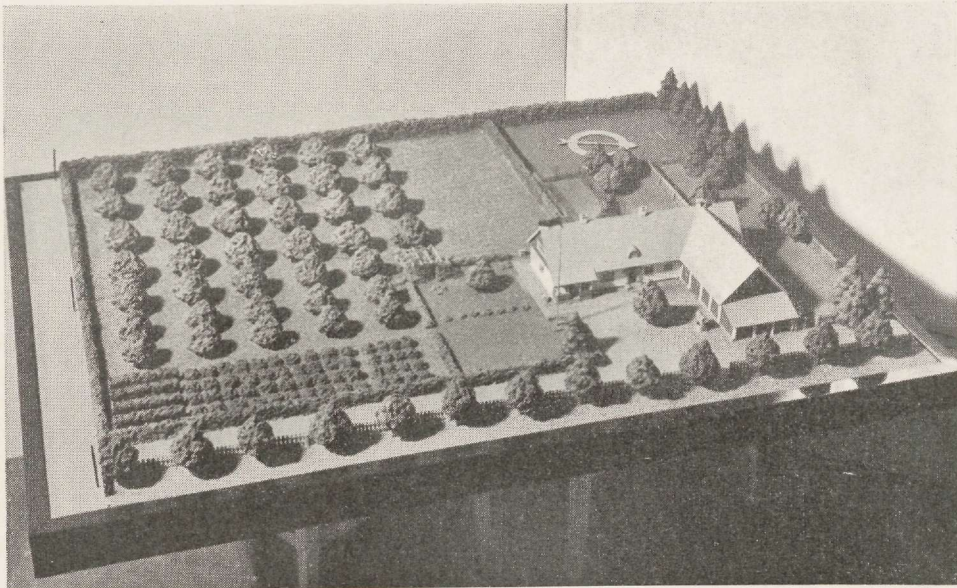
del Öismäelt (arhitekt H. Johnson) ning nädalalõpumaja makett Meriväljalt (arhitekt H. Kompus). — Eesti Arhitektide Ühing esines lossitaolise elamu mudeliga Nõmmelt (omanik kapten Tiedemann, arhitekt E. Lohk) ja Insenerikoda pealinna üürimaja väljapanekuga (Roosikrantsi tänaval; arhitekt E. Sacharias). — Mudelite juures võis suure rahuldustundega nentida, et meil võrsub õige hea noorte mudelivalmistajate kaader, nagu Vaine, Karro ja Kelve; eriti ilusaks ja soomlaste tähelepanu köitvaks osutus Vaine poolt modelleeritud *weekend-house*.

Mööblite alal esines A-s. A. M. Luther, pannes välja osalt eriliseks otstarbeks valmistatud nn. rahvusstiilis esemeid saarepuust. Huviga korraldas seda osa arhitekt H. Irshiek. — Viimaseid aktsente andsid Tallinna Kõievabriku põranda-



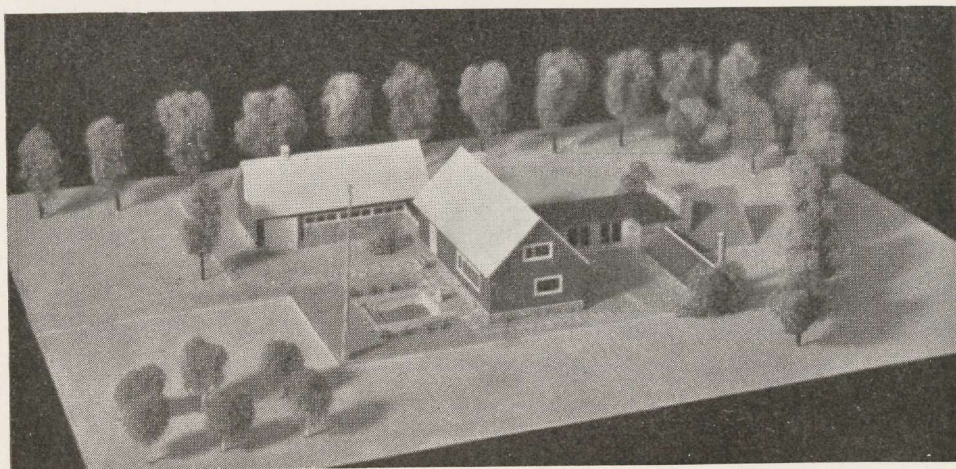
*Kamin Vasalemma marmorist*

*Arh. A. Soans*



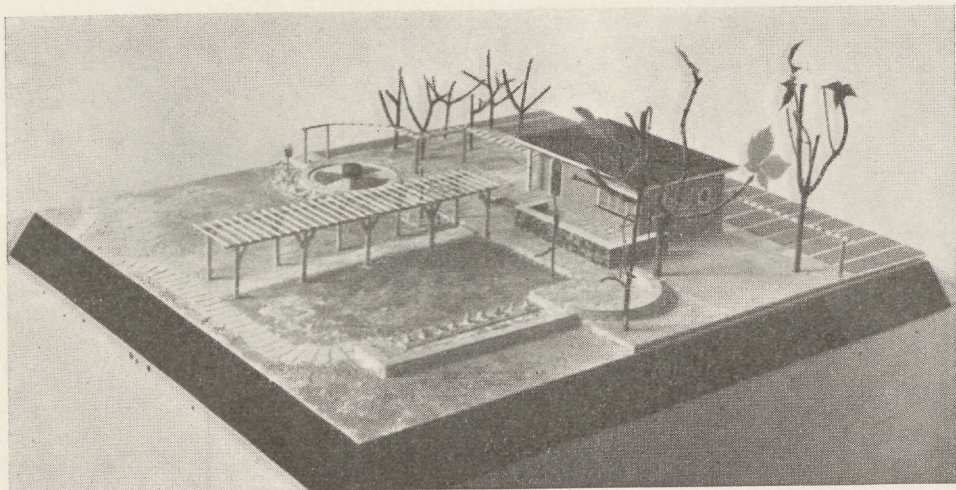
*Asunikutalu mudel*

*Asundusamet*



*Elumaja Õismäel, mudel*

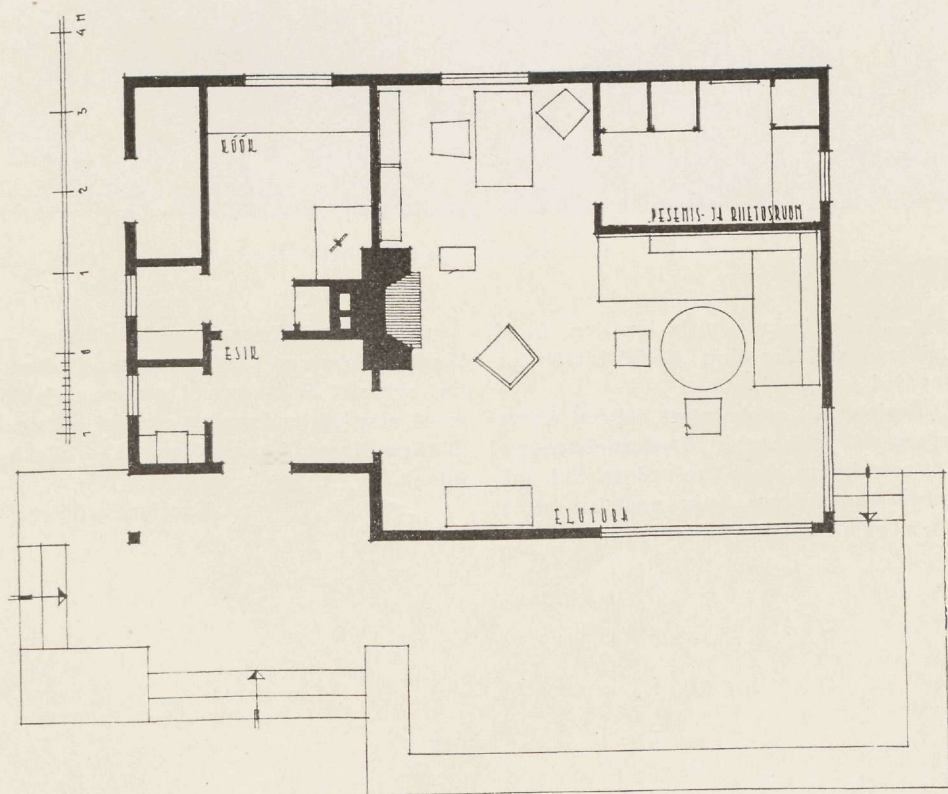
*Arh. H. Johanson*

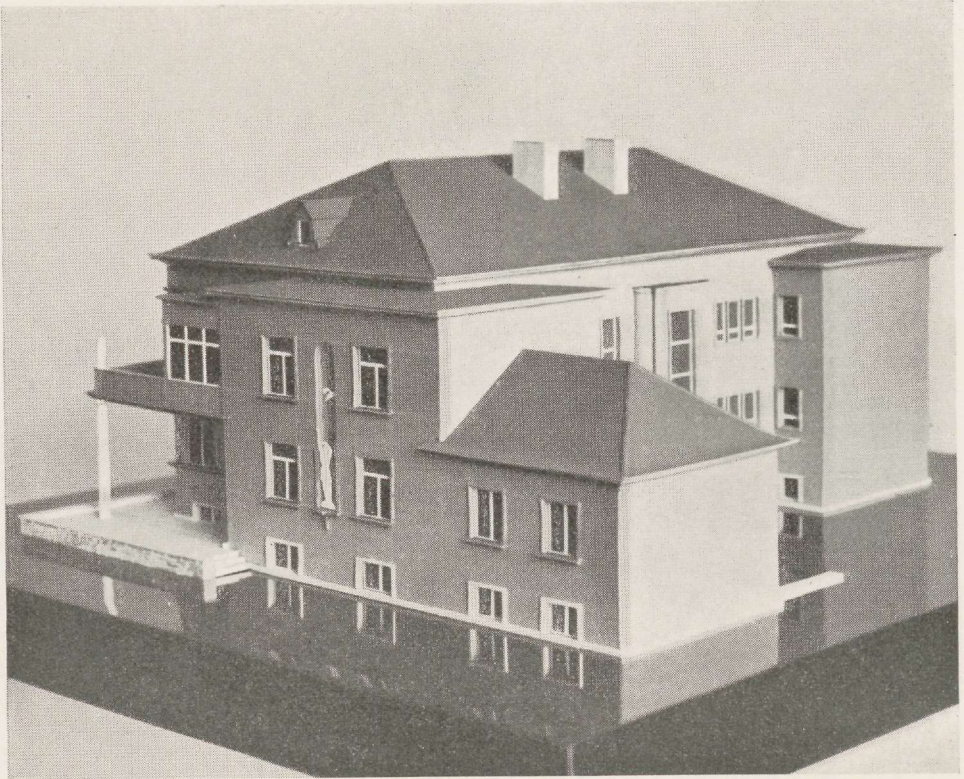


Nädalalõpumaja Meriväljal, makett

All: põhiplaan

Arh. H. Kompus





*Elamu Nõmmel, mudel*

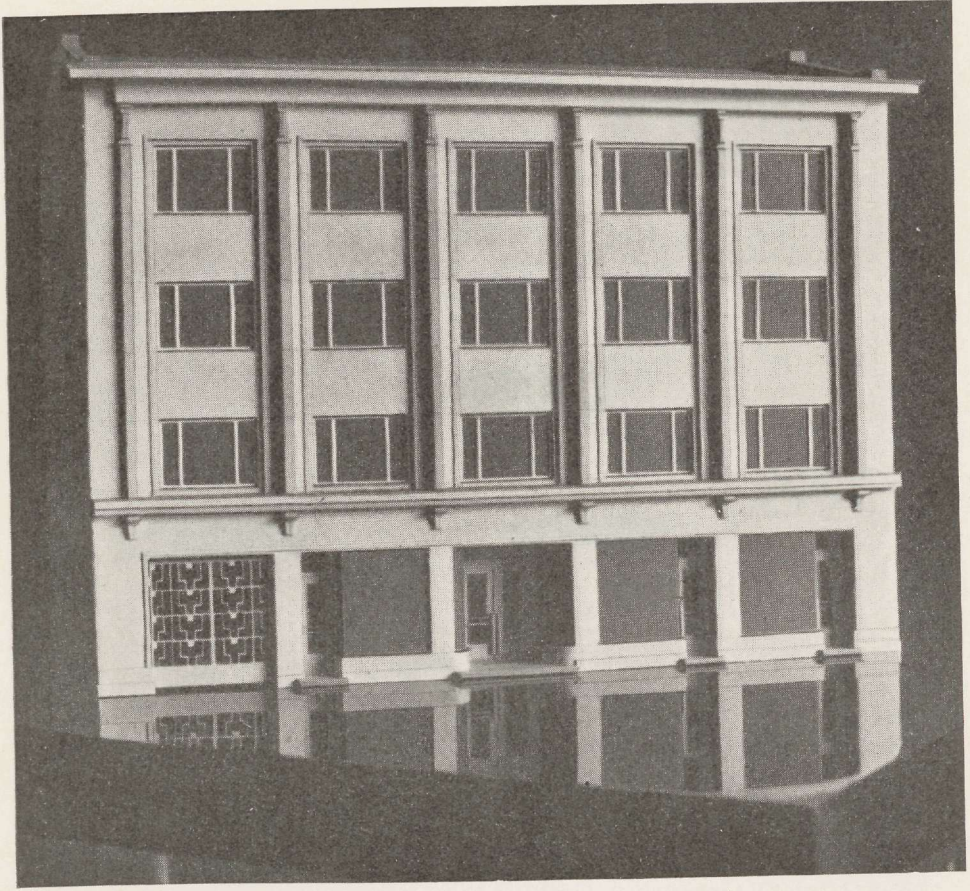
*Arh. E. Lohk*

vaip, „Vebe“ seinavaip ja laudlina, A. M. Lutheri laualühter ning „Kodukäsitöö“ tootlipadjad ja vaasid.

Peajoonelist ettekujutust üldisest ehitustegevusest pakkusid Teedeministeeriumi Ehitusosakonna statistikalised tabelid, millele kunstipärase kuju andmine oli P. Luhteini osavais kätes.

Osakonna üldkorraldamist toimetab — Teedeministeeriumi Ehitusosakonna direktori arhitekt J. Ostrati otsesemal juhtimisel ning Majandusministeeriumi assistendi härra K v e l l i kaastöötamisel — allakirjutanu.

Konstantin Bõlau.



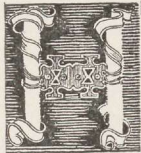
*Üürimaja Tallinnas, Roosikrantsi tänaval, mudel*

*Arh. E. Sacharias*



*Vaade Tõnismäelt*

## *Tallinna Ühise Haigekassa uus ravihoone*



Iljuti valmis ning võeti kasutamisele Tallinna Ühise Haigekassa uus ravihoone, mis on ehitatud arhitekt E. L o h k'i projekti järele. Hoone asub Tõnismäel endise Haigekassa hoone lähimas naabruses ja ulatub Hariduse tänava ääre, kuid kuna vana ja uue hoone vaheline krunt juba varem ehitatud oli, siis ei olnud võimalik luua iseenesest tarvilikku otsest ühendust mõlema hoone vahel. Uude hoonesse on paigutatud peamiselt ambulatoorse ravi jaoks tarvilikud ruumid. Nendest pakub huvitavat pilti hambaravi osakond oma 17 töökohaga ühes pikas klaasvaheseintega ruumis. Peale selle asuvad majas haigekassa bürooruumid ja

apteek, mida võib pidada üheks suuremaks põhjamaadel. Keldrikorrale on paigutatud ajakohane vesiravila ja mehhaaniline pesuköök. Peale selle on Tõnismäe poolses osas hariliku keldrikorra all ette nähtud avar ruum gaasivarjendiks. Haigekassa haigla on jäänud vanasse hoonesse, kus seda laiendatakse uude majja üleviidud osakondade arvel. Hoone ehitamisel ja ruumide viimistlemisel on püütud silmas pidada ajakohaseid nõudeid, kusjuures nende teostamise ulatus on olenenud hoone püstitamiseks ettenähtud summade suurusest. Ruumide viimistlemisel on kasutamist leidnud mitmesugused kohased materjalid, nii on põrandate katteks kummi, linoleum ja parkett. Seinad on suuremalt jaolt õlivärviga kae-





*Vaade Hariduse tänavalt*



*Skulptuur Hariduse t.  
sissekäigu kohal*

*Kujur A. Kaasik*

tud tagasihoidlikes värvitoonides, samuti ka laed. Kantseleis ja apteegis on laed värvitud läikiva lakkvärviga, selletõttu need isenesest suured, kuid võrdlemisi madalad ruumid tunduvad näiliselt kõrgematena. Trepikojad ja trepiastmed on kaetud terrazzi-kattega — see on marmori ja graniidi tükikesi sisaldava massiga, mis hiljem lihvitud. Sanitaarseadetest tuleks mainida soojavee ja auru keskkütet ja mehhaanilist ventilatsiooni, mis on olemas kõigis ruu-

mides. Hoone välimuse käsitlel on seinte kateks tarvitatud kunstgraniitkrohvi ja — sokli osas — tahatud paekivi. Sissekäikusid kaunistavad Saaremaa dolomiidist skulptuurid, milledest Tõnismäe poolisel küljel asuvad on valmistanud kujur prof. V. Melik ja Hariduse tänava portaali kohal oleva kuu kujur A. Kaasik.

Hoone üldkubatuur on ümmarguselt 23.000 m<sup>3</sup> ja ehitus läks maksma ümmarguselt 600.000 krooni.

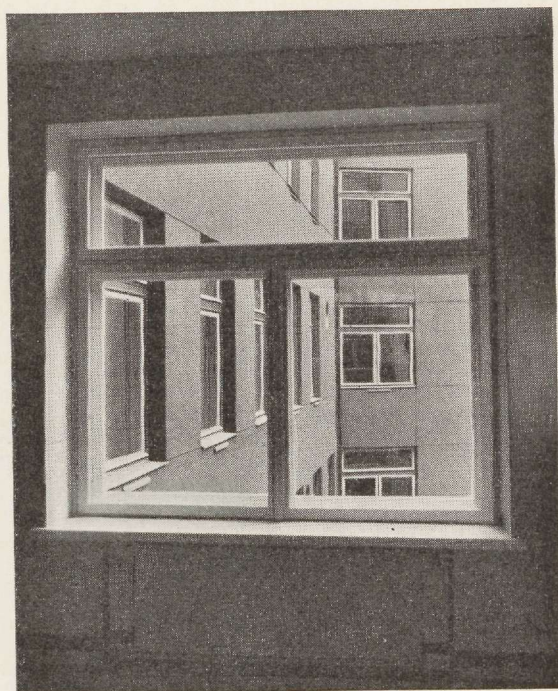
A. K.



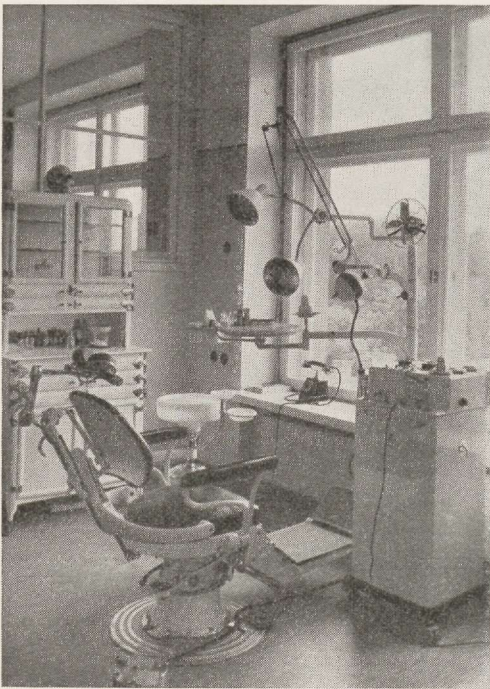
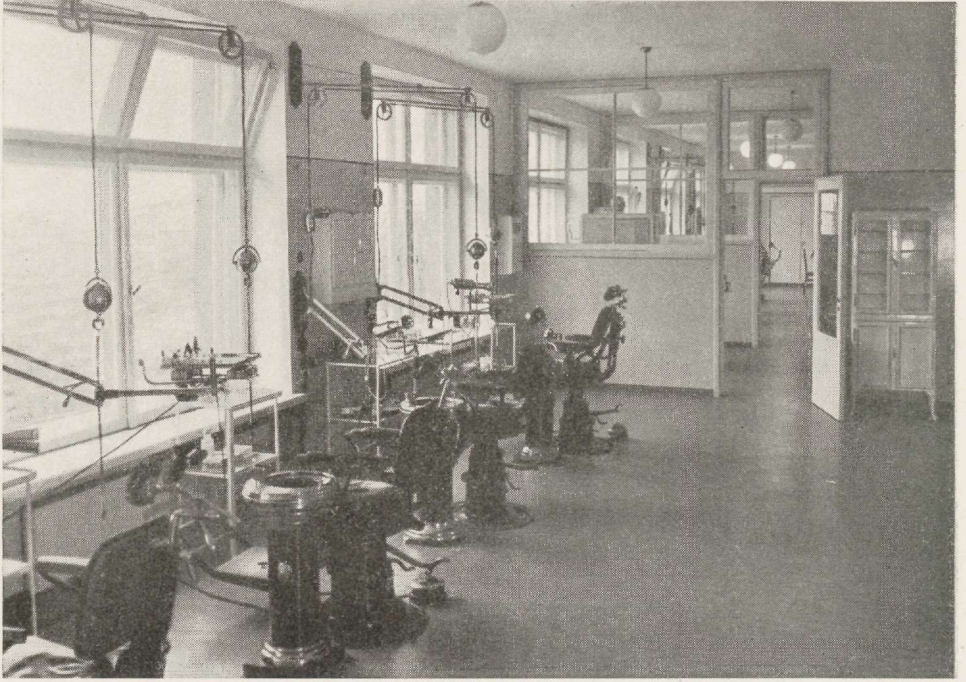
*Peasisseküigu portaal Tõnismüel*

*Kujud prof. V. Mellik'ult*

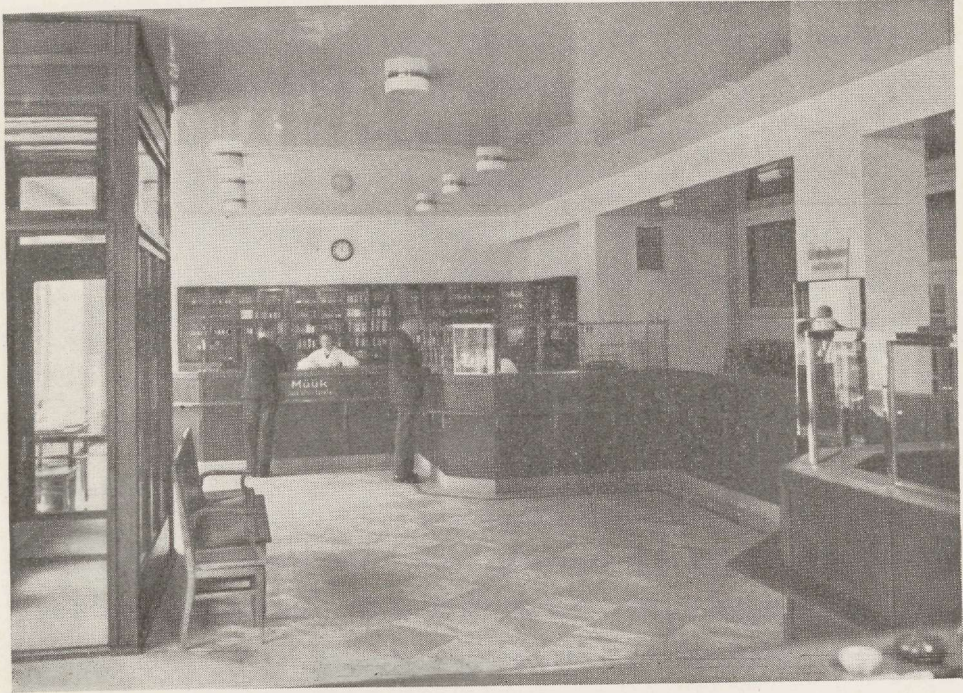




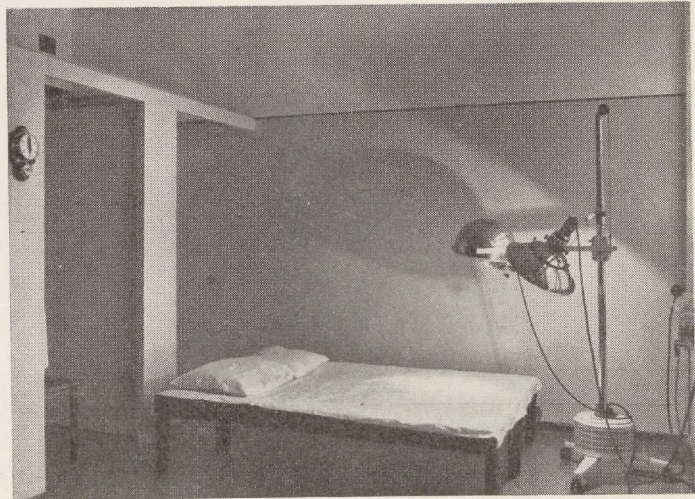
Ülal: Kantselei ruum  
All: Akna detail



*Hambaravi osakond*



*Apteegi ruum*



*Kõrgspäikese ruum*



*Ooteruum elektriravi osakonna juures*

---

„Varamu“ arhitektuuri osak. toimetaja A. Kotli. Väljaandja: K-o/ü. Kultuurkoondis.  
A-s. „Ühiselu“ trükk, Pikk 42, Tallinn. 1939.