



# EESTI STATISTIKA

ILMUB KORD KUUS

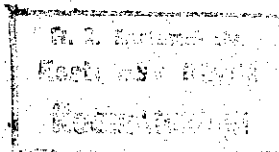
*RECUEIL MENSUEL*

*DU*

*BUREAU CENTRAL DE STATISTIQUE DE L'ESTONIE*

1928

APRILL



SISUKS PEALE MUU:

Väljaränd 1927 a.

Surmapõhjused 1926 a.

Ühistegeliste organisatsioonide juurekasv 1927 a.

Tulumaks 1927 a.

Suurmüügi ja elumaksumuse indeksid 1913—1928.

Nr. 77 (4)

TALLINN

Nr. 77 (4)

RIIGI STATISTIKA KESKBÜROO  
BUREAU CENTRAL DE STATISTIQUE DE L'ESTONIE

# SISUKORD

## TABLE DES MATIÈRES

	Lhk.		Page
Väljaränd 1927 a. H. Reiman . . . . .	233	<i>Émigration en 1927. H. Reiman . . . . .</i>	233
Surmapõhjused 1926 a. E. Lasberg . . . . .	236	<i>Causes de décès en 1926. E. Lasberg . . . . .</i>	236
Ühistegeliste organisatsioonide juurekasv 1927 a. A. Tooman . . . . .	248	<i>Organisations coopératives enregistrées en 1927 A. Tooman . . . . .</i>	248
Tulumaks 1927 a. J. Öisman . . . . .	249	<i>Impôt sur le revenu en 1927. J. Öisman . . . . .</i>	249
Suurmüügi- ja elumaksumuse indeksid 1913—1928. A. Tooms . . . . .	261	<i>Nombres-indices des prix de gros et du coût de la vie de 1913—1928. A. Tooms. . . . .</i>	261
Suur- ja kesktööstusettevõtete-tööjõud I. I. 1928. 282		<i>Main d'oeuvre des entreprises grandes et moyennes au 1. I. 1928 . . . . .</i>	282

### TABELID — TABLEAUX

(Standart- numeraat- sioon)		(Numération permanente)	
Tab. 1. Sissevedu veebruaris . . . . .	270	Tab. 1. Importation en février . . . . .	270
" 2. Väljavedu veebruaris . . . . .	271	" 2. Exportation en février . . . . .	271
" 3. Sisse- ja väljavedu veebruaris (tähtsamad ained) . . . . .	272	" 3. Importation et exportation des principaux articles en février . . . . .	272
" 4. Tollimatte läbikäik veebruaris . . . . .	274	" 4. Commerce extérieur en février (par les douanes) . . . . .	274
" 5. Tolliasutiste tulud jaanuaris ja veebruaris . . . . .	274	" 5. Recettes douanières en janvier et février . . . . .	274
" 6. Ühendatud riigiraudteede tegevus jaanuaris . . . . .	275	" 6. Chemins de fer unis en janvier . . . . .	275
" 7. Tallinna sadama tegevus märtsis . . . . .	276	" 7. Mouvement du port de Tallinn en mars . . . . .	276
" 8. Eesti Panga äriseis 31. XII. 27 . . . . .	276	" 8. Situation financière de la Banque d'Estonie au 31. XII. 27 . . . . .	276
" 9. Maapanga äriseis . . . . .	225	" 9. Situation financière de la Banque agraire . . . . .	225
" 10. Era- ja tähtsamate ühispankade äriseis 1. XII. 27 . . . . .	152	" 10. Situation financière des banques privées et des prin- cipales banques coopératives au 1. XII. 27 . . . . .	152
" 11. Üksikute pankade äriseisu summad 1. XII. 27 . . . . .	152	" 11. Montant des bilans des banques au 1. XII. 27 . . . . .	152
" 12. Riigi sissetulekud jaanuaris . . . . .	277	" 12. Recettes de l'État en janvier . . . . .	277
" 13. Valuuta hinnad Tallinna börsil märtsis . . . . .	278	" 13. Cours du change à Tallinn en mars . . . . .	278
" 14. Vabariigi piiridest ülesõitnud märtsis . . . . .	277	" 14. Nombre des personnes passées les confins de la Répu- blique en mars . . . . .	277
" 15. Elanikkude arv hinnades märtsis . . . . .	278	" 15. Mouvement de la population dans les villes en mars . . . . .	278
" 16. Liikvel olev raha detsembris . . . . .	228	" 16. Billets en circulation en décembre . . . . .	228
" 17. Rahakate detsembris . . . . .	228	" 17. Couverture en décembre . . . . .	228
" 18. Pankadevahelise arvekoja tegevus veebruaris . . . . .	228	" 18. Mouvement de la chambre de compensation en février . . . . .	228
" 19. Protesitud vekslid jaanuaris . . . . .	228	" 19. Effets protestés en janvier . . . . .	228
" 20. Kapitali emissioonid jaanuaris . . . . .	228	" 20. Emissions des capitaux en janvier . . . . .	228
" 21. Tööstusdang jaanuaris . . . . .	228	" 21. Production de quelques industries en janvier . . . . .	228
" 22. Loomataudid jaanuaris . . . . .	228	" 22. Epizooties en janvier . . . . .	228
" 23. Tapamajade tegevus jaanuaris . . . . .	228	" 23. Fonctionnement des abattoirs en janvier . . . . .	228
" 24. Suurmüügihinnad veebruaris ja märtsis . . . . .	279	" 24. Prix de gros en février et mars . . . . .	279
" 25. Toiduainete maksumus kalorilise sisalduse järele 1925—28 . . . . .	277	" 25. Coût des denrées alimentaires à la base de leur valeur nutritive 1925—28 . . . . .	277
" 26. Turuhinnad märtsis . . . . .	280	" 26. Prix de détail en mars . . . . .	280
" 27. Elumaksumusindeksid . . . . .	264	" 27. Nombres-indices du coût de la vie . . . . .	264
" 28. Suurmüügiindeksid . . . . .	287	" 28. Nombres-indices des prix de gros . . . . .	287
" 29. Tööbörsid ja eravahetallituskontorid veebruaris . . . . .	281	" 29. Activité des bourses du travail et des agences d'affai- res privées en février . . . . .	281
" 30. Tööstusettevõtted ja nende tööjõud 1 märtsiks . . . . .	284	" 30. Entreprises industrielles et leur main d'oeuvre au 1 mars . . . . .	284
" 31. Tööõnnetused tööstusettevõtteis jaanuaris . . . . .	232	" 31. Accidents du travail dans les entreprises industriel- les en janvier . . . . .	232
" 32. Tööstustööliste arvu liikumise indeksid . . . . .	232	" 32. Nombres-indices du mouvement du nombre de la main d'oeuvre dans les entrepr. industr. . . . .	232
" 33. Nakkushaigused veebruaris . . . . .	232	" 33. Maladies contagieuses en février . . . . .	232

## VÄLJARÄND 1927 a. — ÉMIGRATION en 1927.

Erlise väljarännu statistika pidamise võimatusel (v. E. Stat. Nr. 57, lhk. 1—2 ja Nr. 66 lhk. 290) oleme sunnitud ka 1927 a. väljarännu kohta selgust muretsema kaudseil teil, nimelt ülepiiri liikumise ja välispasside nõutajate küsimislehtede andmeil.

Ülepiiri liikumise andmeil oli väljasõitjate ülekaal 1927 a. 1751 inimest, eelmisel 1926 a. aga 2857, millest järeldada võiks 1927 a. väljarännu tuntavat langust. Seda näivad kinnitavat ka andmed ülepiiri liikujalist E. V. kodanikest:

Ülepiiri liikunud E. V. kodanikud 1927 a. — *Sujets estoniens passés la frontière en 1927.*

1.	Sissesõitnud <i>Sortis</i>	Väljasõitnud <i>Entrés</i>	Ülekaal väljasõitl. (—) sissesõitj. (+) <i>Excéd. des entrées (+) ou des sorties (—)</i>
Välispassega — <i>Passeports étrangers</i>	10 960	12 887	— 1927
Sisepassega — <i>Passeports ordinaires</i>	99 072	98 998	+ 74
Kokku . . .	110 032	111 885	— 1853

Selle vastu eelmisel aastal oli E. V. kodanikest väljasõitjate ülekaal palju suurem: 1926 a. 2 405, 1925 a. 2 566 inimest.

Oletusel, et ka 1927 a. väljarändajate arv suhtub välispassega väljasõitjate ülekaalule samal määral kui 1925 a., millest meil on olemas täpsed andmed, saaksime 1927 a. kohta 2 011 väljarändajat.

1927 a. väljarändajate töölikku arvu tuleb lugeda siiski vähe kõrgemaks järgmisil kaalutlusil. N. S. V. Liitu väljasõitnud E. V. kodanikkude arv on 1927 a., võrreldes eelmise aastaga, lunduvallt kahanenud — väljaantud passide järele otsustades 21,8% võrra. Samal ajal on aga sealt Eestisse tagasisõitjate arv, kahtlemata eelmistel aastatel sõnajäänute arvel, tõusnud, mis tõttu üle Narva piiripunkti väljasõitnute ülekaal 1927 a. üldse on palju madalam eelmisest aastast — 63,8% võrra (1450 asemel 525); E. V. kodanikest üle Narva piiripunkti väljasõitjate ülekaal aga on langenud ligi 65% võrra, seega palju suuremal määral, kui see võis tingitud olla väljasõitja tahtjate arvu vähenemisest.

Varem väljarännanute suurenenud tagasivool, peale Venemaa arvatavasti ka mujalt, on kahtlemata mõjutanud väljasõitjate ülekaalu, eelmiste aastatega võrreldes seda tublisti vähendades. Sest üldine E. V. kodanikkude ülepiiri liikumine 1927 a. võrreldes eelmise aastaga on suurenenud 121,3% võrra, mis tõttu selle mõjul oleks pidanud ka aasta vahetusel väljasõitnute ülekaalu seis olema eelmisest aastast tublisti suurem. Tegelikult väksemaks võis see osutuda vaid suurenenud sissesõidu arvel, mille kohta meil aga kahjuks lähemad andmed puuduvad. Ülepiiri liikujate bilansis on väljasõitjate ülekaal enamvähem täpselt väljarännu näitajaks ainult siis, kui ülepiiri liikumine püsib võrdlemisi ühtlasel tasapinnal ja sisse- või tagasirännu vool väikene on. Vastasel korral näitab väljasõitjate (sisserännu ülekaalu korral koguni sissesõitjate) ülekaal vaid lõpptulemust, mis tähtis on rahvaarvu kasvamise

selgitamisel; väljarännu küsimuse valgustamiseks aga tuleb sarnasel korral otsida muid toetuspunkte.

Sellastena peame kasutama meil kujunenud olukorras välispassi nõutamisel Siseministeeriumile antavaid teatelehti. Neil leiduvat andmeil võis lugeda 1927 a. väljarännanute kõigisse maadesse, peale N. S. V. Liidu, 1757 inimest. Viimati nimetatud riiki sõitjate arvu aga mainitud teatelehtede andmeil selgitada ei saa, vaid selleks tuleb kasutada 1925 a. kohta varem ette võetud täpsema juurduse tulemust: nimelt selgus, et 1925 a. N. S. V. Liitu sõitnutele olid oma passitähajad mõõduda lasknud ja seega arvatavasti omas enamikus tagasitulemata jäänud 69,2%. 1927 a. aga pidi sarnaste s. t. N. S. V. Liitu väljarändajate, % suhteliselt väksem olema, nii kui seda osutavad arvud väljasõitjate muutunud koosseisust: kõigist S. N. V. Liitu sõita soovijalist oli 1925 a.: mehi 16,1%, naisi 55,7% ja lapsi 28,2%, 1927 a. aga m. 19,1%, n. 60,5% ja lapsi 20,4. Laste arvu suhteline vähenemine laseb oletada, et 1927 a. N. S. V. Liitu sõitjatest oli perekonnata „huvireisijaid“ ja „sugulaste külalajaid“, (mii kui paljud põhjendavad passisaamise soovi) suhteliselt suuremal määral kui varem. Tõsi, ka nendest on osa juba ette kavatsenud tagasi mitte tulla, lootes seal oma sugulaste ja tuttavate kaudu pikemat peatusvõimalust soetada, hädakorral või riikkondsust vahetades. Osa aga sõidab ilma kindla kavata ja toimib nii, kuidas olud kujunevad. Varem, mil sõideti N. S. V. Liitu valdavas enamuses lühikeseajaliste passidega, oli olude kujunemist ootajate arvel passi lähtaja mõõdalaskjate % paratamata suur; 1927 a. aga antakse N. S. V. Liitu sõitmiseks vaid pikaajalised,  $\frac{1}{3}$ —1 a. tähtajaga passid, mille kestusel palju suurem arv isikuid oma elamisvõimalusi N. S. V. Liidus selgitada jõuavad ja vastavalt sellele, kas lõpulikult sinna jäävad või tagasi tulevad. Lõpulikult ärajääjate arvu hindab Siseministeerium oma asjaajamise andmeil ümmarguselt 30 % peale N. S. V. Liitu sõitjate arvust; ent ühes nendega, kei oli ärajäämise kavatsus, kuid aasta või paari mõõdumisel siiski tagasi tulevad ja eelpool mainitud tagasirändajate kontingendi moodustavad, võib N. S. V. Liitu väljarändajaid lugeda ligikaudu 45%, mis annab 1927 a. väljasõitnute arvu (1256) kohaselt 585 inimest.

Ühes muudesse maadesse suundunutega saame seega 1927 a. kohta väljarännanuid 2 322 inimest, s. o. vähem eelmisest aastast 4,3% võrra. Ent kõige eelpool öeldu kohaselt, seda arvu ei tule võtta mitte täpsena, vaid ligikaudset väljarännanute arvu tabada talitvana.

Väljaränd Eestist 1924—27 a. — *Émigration de 1924—27.*

2.	1927	1926	1925	1924
L.-Euroopasse — <i>Europe de l'Ouest</i>	488	436	150	355
S. N. V. Liitu — <i>U. R. S. S.</i>	565	1 145	532	116
Ameerika — <i>Amérique</i>	413	472	1 886	682
Austraalia — <i>Australie</i>	641	223	61	36
Muud maad — <i>Autres pays</i>	9	16	46	33
Teadmata maad — <i>Pays inconnus</i>	209	134	—	—
Kokku — <i>Total</i>	2 322	2 426	2 676	1 222

Kuna üldine väljarändajate arv madalam, võrreldes eelmise aastaga, on mõningate sihtmaade suhtes teostunud suured muutused. Mere-tagustest maadest Ameerika esineb juba kolmat aastat langeva arvuga; viimase 1927 a. arvu suuremat langust on ära hoidnud vaid kasvanud väljaränd Kaanadasse. Eriti suuresti on aga kasvanud Austraaliasse suundujate arv, ületades eelmise aasta enam kui 187% võrra. Sellevastu S. N. V. Liitu rännanute arv esineb madalamana eelmisest aastast ümmarguselt poole võrra. Kuigi esitatud sihtmaade arvud vaid ligikaudsed on, iseloomustavad nad siiski väljarännu suunade kujunemist.

Mõningaid üksikasjalisi andmeid on meil võimalik tuua seekord vaid väljarännanute kontingendi kohta ilma S. N. V. Liitu suundujateta, sest sinna sõita soovijate teatelehtede üldarvust polnud võimalik välja eraldada ära-ääda kavatsejaid.

Selle asjaolu tõttu pole alljärgnevad andmed võrreldavad varemast 1924 ja 1925 a. pärit andmetega, sest puudub N. S. V. Liitu sõitjate erilaadiline, laste- ja naisterikas kontingent eritluses.

Soolt moodustasid väljarännanute koosseisu: mehed 59,3 naised 40,7%. Liigitades väljarändajaid passi omanikkudeks—1 478 in. ja ühes sõitjateks 279 in., osutub meeste % esimestes 62,3, teistel vaid 40,5.

Väljarändajate vanus — *Âge des émigrants.*

3.	Passiomanikke <i>Personnes munies des passeports</i>	Ühessõitjaid <i>Personnes compr. dans les mêmes passeports</i>	%	
			Passiomanikke <i>Personnes munies des passeports</i>	Ühessõitjaid <i>Personnes compr. dans les mêmes passeports</i>
Alla 14 a. . . . .	6	160	0,4	69,5
15—19 " . . . . .	109	28	7,5	11,1
20—29 " . . . . .	561	18	38,7	7,1
30—59 " . . . . .	761	45	52,5	17,9
60 ja enam	13	1	0,9	0,4
Teadmata— <i>Inconnu</i>	28	27	1,9	9,7
Kokku— <i>Total</i>	1 478	279	—	—

Väljarändajate elukutse — *Professions des émigrants.*

5.	Passiomanikke <i>Personnes munies des passeports</i>	Ühessõitjaid <i>Personnes comprises dans les mêmes passap.</i>	%%	
			Ühessõitjaid <i>Personnes munies des passeports</i>	Passiomanikke <i>Personnes comprises dans les mêmes passap.</i>
Põllupidajad— <i>Agriculteurs</i>	91	27	8,4	17,5
Põllutöölised— <i>Ouvriers agricoles</i>	95	18	8,7	11,7
Tööstus- ja kauband. ettev. pid.— <i>Entrepreneurs industriels et commerciaux</i>	46	16	4,2	10,4
Õppinud töölised— <i>Ouvriers qualifiés</i>	297	47	27,3	30,5
Lihitöölised— <i>Journaiers</i>	115	12	10,6	7,8
Äriteenijaid— <i>Employés de commerce</i>	70	6	0,4	3,9
Majateenijaid— <i>Service domestique</i>	60	—	5,5	—
Merimehi— <i>Marins</i>	149	5	13,7	3,2
Ametnikke— <i>Employés</i>	78	9	7,2	5,9
Vabakutselised— <i>Professions libérales</i>	67	14	6,2	9,1
Õpilasi— <i>Élèves</i>	19	—	1,8	—
Teadmata— <i>Profession inconnue</i>	391	125	26,5	44,8
Kokku— <i>Total</i>	1.478	297	—	—

Vanuselt moodustavad kandvama osa väljarännanuid teovõimsad aastad 20—59; ent ka noorte arv pole mitte väike; vähe on rakkasid, kel loomulikult puuduvad kohanemisevõimalused võõrastes oludes.

Rahvuselt moodustavad vaadeldavast arvust valdava osa eestlased—83,2%, ent siiski tunduvalt vähema, kui on rahva koosseisu eestlaste suhtarv—87,7%. Veel väiksem on, võrreldes rahva koosseisu suhtarvuga, venelaste arv 4,1% : 8,7%. Sellevastu on suhteliselt suur väljaränd sakslasteil 5,3% : 1,7%, juutidel 1,5% : 0,4%, rootslastel 4,3% : 0,7%. Tähelepanuväärt on 1927 a. väljarännanute rahvuse % lähis 1924 a. suhtarvudega, mille väljaränd N. S. V. Liitu oli väike.

Väljarändajate rahvus — *Nationalité des émigrants.*

4.	Passiomanikke <i>Personnes munies de passeports</i>	Ühessõitjaid <i>Personnes comprises dans les mêmes passeports</i>	%%	
			Passiomanikke <i>Person. pour munies de passap.</i>	Ühessõitjaid <i>Person. compr. dans les mêmes passeports</i>
Eestlasi— <i>Estoniens</i>	1 233	214	84,5	77,0
Sakslasi— <i>Allemands</i>	72	21	4,9	7,6
Venelasi— <i>Russes</i>	56	15	3,8	5,4
Rootslasi— <i>Suédots</i>	67	7	4,6	2,5
Lätlasi— <i>Lettons</i>	6	5	0,4	1,8
Soomlasi— <i>Finnois</i>	2	1	0,1	0,3
Juute— <i>Juifs</i>	15	11	1,0	3,9
Poolakalad— <i>Polonais</i>	6	1	0,4	0,3
Muid— <i>Autres</i>	4	3	0,3	1,2
Teadmata— <i>Inconnu</i>	17	1	1,1	0,3
Kokku— <i>Total</i>	1 478	279	—	—

Elukutselt koostuvad 1927 a. väljarändajad üldjoontes samalaadiliselt varemastele aastadele, väljaarvatud põllutöölised % langus ja meremeeste % tõus. Viimased ühes töölistega moodustavad 1927 a. kandvama osa väljarännanuid—51,6% passiomanikke ja 41% kaasasõitjaid. Koondades kõik väljarändajad kolme pearühma: 1) ettevõtete pidajad (ühes põllupidajatega), 2) kehatöölised ja 3) vaimutöölised, saame vaadeldavate üldarvust järgnevat suhtarvu—passiomanikest ja üldarvust (klambrites) 12,6 (13,3) 2—72,2% (73,1) ja 3—15,3 (13,7).

Eelmiste väljarännu andmete täienduseks toome ülevaate Siseminist. andmetel väljaantud välispassidest 1925—1927.

Väljaantud välispasside arv—*Nombre des passeports délivrés.*

6.	1927	1926	1925
Hollandisse— <i>Pays-Bas</i> . . . . .	115	213	...
Inglismaale— <i>Angleterre</i> . . . . .	134	98	...
Itaaliasse— <i>Italie</i> . . . . .	84	72	54
Leedusse— <i>Lithuanie</i> . . . . .	108	89	...
Prantsusmaale— <i>France</i> . . . . .	302	326	162
Rootsi— <i>Suède</i> . . . . .	167	111	97
Saksamaale— <i>Allemagne</i> . . . . .	1.316	1.024	1.046
Soome— <i>Finlande</i> . . . . .	1.049	754	745
S. N. V. Liitu— <i>U. R. S. S.</i> . . . . .	962	1.202	556
P.-Ameerikasse— <i>Amérique du Nord</i> . . . . .	296	240	1.265
L.-Ameerikasse— <i>Amérique du Sud</i> . . . . .	65	116	
Austraaliasse— <i>Australie</i> . . . . .	537	179	73
Teistsesse riikesse— <i>Autres pays</i> . . . . .	873	759	3.226 *)
Kokku— <i>Total</i> . . . . .	6.008	5.183	7.234

Kuna välispassi kasutatakse osalt korduva- teks sõitudeks, osal neist on juure kirjutatud perekonnaliikmed, lõpuks osa neist on ühispassid, siis ei vasta passide arvule ei aasta jooksul ülepiiri väljasõitnute, ega ka väljarännanute arvud. Ent passiomanikkude suunduvuse muutust üksikuisse maaisse need arvud siiski osutavad.

Samuti võib kasutada välispasside andmeid nende maade väljarännu iseloomustamiseks,

kuhu muil asjatoimetustel sõitjaid väga vähe suundub, näiteks Austraaliasse, Brasiiliasse ja Argentiinasse ning Kaanadasse; P. A. Ühisriikidesse on aga ka muid sõitjaid ja sinna väljarändajate arvud on seotud nn. „kvotaga“. P. A. Ühisriikide immigratsiooni ameti andmeil oli Eestist sisserändajaid 1925/26 majand. aastal (1 juulist 1925—1 juulini 1926 a.) 132 in., 1926/27 a. 139 in.

Kolme eelmainitud meretagusesse maasse väljasõita soovijaid oli 1927 a. veerandaastate järele:

1927 a. välispassi võtnud suundusid  
*Pays de destination des émigrants.*

7.	Austraaliasse <i>Australie</i>	Brasiiliasse ja Argentiinasse <i>Brésil et Argentine</i>	Kaanadasse <i>Canada</i>	Kokku <i>Total</i>
I veerandil	244	40	66	350
II "	209	17	61	287
III "	110	13	39	162
IV "	88	14	21	123
Kokku— <i>Total</i> . . . . .	651	84	187	922

Toodud andmeil näib väljarännu tung 1927 a. kestes järjest vähenevat. Selle põhjal võib oodata käesoleval 1928 a. suuremat väljarännu langust kui möödunud aastal.

\*) Selles arvus on 2 118 Lätimaale võetud välispassi, missuguseid järgnevatel aastail on võetud väga vähe.

Väljarännu kohta ennem Keskbüroo väljaandis ilmunud artiklid ja andmed:

Väljaränd 1926 a., H. Reiman, Eesti Statistika Nr. 66(5), 1927 a., lhk. 290—291.

Väljaränd 1924—25 a., H. Reiman, Eesti Statistika Nr. 57(12), 1926 a., lhk. 1—5.

Välja- ja sisseränd ilmas 1920—24, A. Tooms, Eesti Statistika, Nr. 57(12) 1926 a., lhk. 5—10.

## SURMAPÕHJUSED 1926 a. — CAUSES de DÉCÈS en 1926.

Sisu: 1) Üldine surevus ja tähtsamad surmapõhjused, lhk 236. 2) Tähtsamad surmapõhjused linnades, lhk. 237. 3) Mõned tähtsavad andmed, lhk. 238.

**Eelmärkused.** Uue perekonnaseisu seaduse § 52 kohaselt *Observations préliminaires* teatatakse igast surmajuhtumist 3 päeva jooksul kohalikule perekonnaseisu ametnikule, kes vastava statistilise teatelehe saadab Riigi Statistika Keskbüroole. Nõnda on uue perekonnaseisu seadusega, mis 1. VII. 1926 maksma hakkas, kindlustatud andmete saamine kõikide surmajuhtude üle. 1926 a. teostus see vaid alates 1. VII, kuna esimesel poolaastal andmete kogumine surmajuhtude üle endiselt koguduste valimulikkude kaudu toimus ning viimaste heatahtlikkusest ära rippus, mille tõttu selle aja jooksul, suur hulk teatelehti saamata jäi.

1926 a. esimesel poolel saamata jäänud teatelehtede arv ulatab 1148, moodustades 6,2% sel aastal registreeritud surmajuhtude üldarvust.

Võrreldes eelmise aastaga, on saamata jäänud teatelehtede arv 1926 a. tunduvalt tõusnud (1148 : 894), mis seega seletatav, et osa koguduste valimulikkest perekonnaseisu ametniku kohustusi oma peale ei võtnud ja sellepärast teatelehtede täitmise eest enne perekonnaseisu seaduse jõusse astumist registreeritud surnute kohta enam korralikult ei hoolditsenud.

Surmapõhjuste registreerimisse perekonnaseisu seadus mingisuguseid muudusi ei toonud — need registreeritakse, nagu ennemgi: linnas arstitunnistuse alusel, maal surmajuhust teadustaja üteluse järele. Kuna aga uues statistilises teatelehes küsimus leidub: mille järele surmapõhjus määritud, on uue

perekonnaseisu seadusega küll see paremus saavutatud, et nüüdsest peale täpselt kindlaks võib teha surmapõhjuste üles-tähendamise ulatust arsti diagnoosi järele maal, kus seda senini surmapõhjuste nimetuste järele ainult aimata võis.

**1. Üldine surevus ja tähtsamad surmapõhjused.** Surmajuhte registreeriti 1926 a. 18 047 ehk 161,9

*Mortalité générale et causes principales de décès.* 10 000 elaniku kohta. Andmed surmapõhjuste

üle puuduvad 1334 juhul ehk 7,4% surnute üldarvust, enamasti teatelehtede õpetajailt saamata jäämise tõttu (1148), kuid osalt ka surmapõhjuste märkimatuse tagajärjel (188). Surmapõhjuste suhtes võtame vaatlusele vaid 16 711 surmajuhtu, missuguste kohta täielikumad andmed saadud. Vahemärkusena tuleb tähendada, et raskesti määratavate surmapõhjuste rühm ka 1926 a. küllalt suur on (1772), et mõju avaldada ühe või teise surmapõhjuste rühma tõelise arvulise suuruse peale.

Surmapõhjused 1925 ja 1926 a.—Causes de décès pendant les années 1925 et 1926.

1.	1926			1925		
	Arv Nombre	10 000 elan. kohta Pour 10 000 habit.	% üld- arvust % au total	Arv Nombre	10 000 elan. kohta Pour 10 000 habit.	% üld- arvust % au total
Epidem., endeemil. ja nakkushaig. — <i>Maladies épidémiques, endémiques et infectieuses</i> . . . . .	3 665	32,8	21,9	3 115	27,9	19,9
Sellest: tuberkuloos— <i>Dont: tuberculose</i> . . . . .	2 508	22,4	15,0	2 562	22,9	16,3
Eriti nimetatamata üldised haig.— <i>Maladies générales non mentionnées ci-dessus</i>	1 111	9,9	6,6	928	8,3	5,9
Sellest: vähk— <i>Dont: cancer</i> . . . . .	713	6,4	4,3	667	6,0	4,3
Närvisüsteemi- ja meeleorganite haig.— <i>Affections du système nerveux et des organes des sens</i>	1 641	14,7	9,8	1 582	14,2	10,1
Vereringevooluorganite haig.— <i>Affections de l'appareil circulatoire</i>	1 285	11,5	7,7	1 378	12,3	8,8
Hingamisorganite haig.— <i>Affections de l'appareil respiratoire</i>	1 729	15,5	10,4	1 548	13,8	9,9
Seedimisorganite haig.— <i>Affections de l'appareil digestif</i>	867	7,8	5,2	865	7,7	5,5
Mitteveneerilised kuseorganite ja nende manuste haig.— <i>Affections non vénériennes de l'appareil génito-urinaire et de ses annexes</i>	393	3,5	2,4	359	3,2	2,3
Sünnituspuhane seisund— <i>État puerpéral</i> . . . . .	81	0,7	0,5	78	0,7	0,5
Naha- ja nahaaluskoehaig.— <i>Affections de la peau et du tissu cellulaire</i>	35	0,3	0,2	33	0,3	0,2
Luu- ja liigesehaig.— <i>Affections des os et des organes de la locomotion</i>	34	0,3	0,2	35	0,3	0,2
Kehaahitusvead— <i>Vices de conformation</i> . . . . .	22	0,2	0,1	11	0,1	0,1
Vastsündinute haig.— <i>Affections au premier âge</i> . . . . .	348	3,1	2,1	488	4,4	3,1
Vanadus— <i>Sénilité</i> . . . . .	2 974	26,6	17,5	2 538	23,2	16,5
Väliselt põhjusil tekkinud surmajuhud— <i>Affections produites par des causes extérieures</i>	754	6,8	4,5	730	7,0	5,0
Raskesti määratavad surmapõhjused— <i>Maladies mal définies</i> . . . . .	1 772	15,9	10,6	1 885	16,9	12,0
Kokku— <i>Total</i> . . . . .	16 711	149,6	100,0	15 673	140,3	100,0
Surmapõhjus märkimata— <i>Cause non indiquée</i> . . . . .	188	—	7,4	113	—	6,0
Teatelehed saamata— <i>Données manquent</i> . . . . .	1 148	—	—	894	—	—
Üldse— <i>Grand total</i> . . . . .	18 047	161,6	—	16 690	149,3	—

Surmapõhjuste seas on esikohal (vanadus-nõrkus väljaarvatud) tuberkuloos<sup>1)</sup>, millest on põhjustatud üldse 2 503 surmajuhtu ehk 22,4 iga 10 000 elaniku kohta<sup>2)</sup>. Tuberkuloosile järgnevad surmapõhjustena hingamisorganite (15,5) ja närvisüsteemi ning meelteorganite haigused (14,7).

Võrreldes 1926 a. eelmise aastaga, näeme et hingamisorganite ja närvisüsteemi — ning meelteorganite haigused 1926 a. tunduvalt kõrgema surevusega esinevad, kui 1925 a. kuna

surevus tuberkuloosi veidi kahanema näib (22,4:22,9). Kuid sarnase väikse vähenemise puhul oleks varajane rääkida mingist kindlast tendentsist.

Teistest surmapõhjustest vääriks mainida, et surevus nakkushaigustesse ja vähktõppe 1926 a. tunduvalt tõusnud on (10,4:4,9; 6,4:6,0) nakkushaigustesse enam kui poole võrra; vähktõppe küll palju vähemal määral, kuid selle haiguse kohta siiski silmapaistvalt.

Surmapõhjusted linnas ja maal 1926 ja 1925 a. (10 000 elaniku kohta).  
Causes de décès en villes et arrondissements en 1926 et 1925, pour 10 000 habitants.

2.	Linnades—Villes			Sellest Tallinnas Dont à Tallinn			Maal Arrondissements		
	M.—H.	N.—F.	K.—Tot.	M.—H.	N.—F.	K.—Tot.	M.—H.	N.—F.	K.—Tot.
1926									
Epiideemilised, endeemilised ja nakkushaigused . . . . .	44,6	27,7	35,2	58,4	32,4	44,3	38,2	26,3	32,0
Sellest: Tuberkuloos <sup>1)</sup> . . . . .	30,1	15,7	22,1	38,0	16,6	26,4	27,9	17,6	22,5
Eriti nimetatamata üldised haigused . . . . .	12,4	15,7	14,2	11,5	16,7	14,3	8,3	8,6	8,5
Sellest: Vähk . . . . .	9,1	11,7	10,5	8,5	13,4	11,2	4,6	5,2	4,9
Närvisüsteemi- ja meelteorganite haig. . . . .	16,7	15,2	15,9	16,3	16,7	16,5	14,3	14,3	14,3
Vereeringuorganite haig. . . . .	22,7	18,4	20,3	25,1	21,0	22,9	9,0	7,9	8,4
Hingamisorganite haig. . . . .	20,9	17,1	18,8	21,1	19,0	19,9	17,6	11,4	14,3
Seedimisorganite haig. . . . .	8,3	5,6	6,8	7,4	5,5	6,4	10,9	5,5	8,1
Mitteveneerilised kuseorganite ja nende manuste h. . . . .	4,6	2,5	3,4	4,2	1,3	2,7	4,8	2,4	3,5
Sünnituspuhane seisund . . . . .	—	0,9	0,5	—	0,9	0,5	—	1,5	0,8
Naha ja nahaaluskoe haig. . . . .	1,0	0,6	0,8	1,1	0,8	0,9	0,2	0,1	0,2
Luu ja liigese haig. . . . .	0,1	0,4	0,3	—	0,6	0,3	0,3	0,3	0,3
Kehaehitus vaad. . . . .	0,7	0,2	0,4	1,2	0,3	0,7	0,2	0,1	0,1
Vastündinute haig. . . . .	3,3	1,7	2,4	3,9	2,7	3,2	4,1	2,7	3,4
Vanadus . . . . .	10,3	13,7	12,2	4,2	8,2	6,4	28,3	34,7	31,6
Välisel põhjusil tekkinud surma-juhud . . . . .	14,6	4,3	8,9	17,0	4,6	10,3	9,5	2,8	6,9
Raskesti määratavad surmapõhjusted . . . . .	11,4	5,4	8,1	6,1	3,0	4,0	22,3	19,3	20,8
<b>Kokku . . . . .</b>	<b>171,6</b>	<b>129,4</b>	<b>148,2</b>	<b>176,5</b>	<b>133,7</b>	<b>153,3</b>	<b>168,3</b>	<b>137,8</b>	<b>152,4</b>
1925									
Maladies épidémiques, endémiques et infectieuses . . . . .	40,8	21,0	29,9	43,9	25,5	34,1	32,7	22,2	27,2
Dont: Tuberculose . . . . .	34,3	17,0	24,8	37,4	19,6	27,8	27,3	17,8	22,3
Maladies générales non mentionnées ci-dessus . . . . .	12,1	12,3	12,2	13,4	13,0	13,2	6,5	7,4	7,0
Dont: Cancer . . . . .	9,0	10,8	10,0	9,6	10,9	10,3	4,2	4,9	4,6
Affections du système nerveux et des organes des sens . . . . .	14,4	13,1	13,7	12,9	16,4	14,8	15,9	12,9	14,3
Affections de l'appareil circulatoire . . . . .	19,5	18,9	19,2	20,1	22,8	21,4	11,2	8,8	10,0
Affections de l'appareil respiratoire . . . . .	15,2	11,3	13,1	14,0	10,9	12,3	17,1	11,4	14,1
Affections de l'appareil digestif . . . . .	7,8	6,2	6,9	7,6	6,6	7,0	11,1	5,2	8,0
Affections non vénériennes de l'appareil génito-urinaire, et de ses annexes . . . . .	2,4	2,8	2,7	1,9	2,5	2,2	4,2	2,7	3,4
État puerpéral . . . . .	—	1,4	0,8	—	1,4	0,7	—	1,3	0,7
Affections de la peau et du tissu cellulaire . . . . .	0,9	0,4	0,6	1,6	0,2	0,8	0,3	0,1	0,2
Affections des os et des organes de la locomotion . . . . .	0,1	—	0,1	0,2	—	0,1	0,6	0,2	0,4
Vices de conformation . . . . .	0,1	0,1	0,1	0,3	—	0,1	0,1	0,1	0,1
Affections au premier âge . . . . .	5,0	2,9	3,8	4,8	3,4	4,1	5,1	4,1	4,6
Sémité . . . . .	6,7	13,1	10,2	2,2	7,3	5,0	23,7	31,2	27,6
Affections produites par des causes extérieures . . . . .	15,2	3,5	8,8	17,9	4,0	10,5	10,2	2,8	6,4
Maladies-mal définies . . . . .	9,9	5,5	7,3	6,7	2,5	4,5	22,0	18,5	20,1
<b>Total . . . . .</b>	<b>150,1</b>	<b>112,5</b>	<b>129,4</b>	<b>147,5</b>	<b>116,3</b>	<b>130,8</b>	<b>160,7</b>	<b>128,9</b>	<b>144,1</b>

## 2. Tähtsamad surmapõhjusted linnades.

Causes principales dans les villes.

Linnades on surmapõhjusted arstide poolt ülestähendatud ja suur enamus neist põhjeneb kliinilistel diagnoosidel, mille tõttu nende täpsuses kahtlust ei ole.

Linnades on surmapõhjuste seas samuti kui ülemaaliseltki, esikohal tuberkuloos, mis Tallinnas eriti rohkelt ohvreid nõuab (1925 a. 27,8; 1926 a. 26,4 pro 10 000). Liigitades surevust tuberkuloosi soo järele, näeme et nii hästi Tallinnas kui teistes linnades, surevus meestel 2 korda suurem on kui naistel (1926 a. Tallinnas

38,0 : 16,6; linnades üldse — 30,1 : 15,7). Teistest tähtsamatest surmapõhjustest on surevus vähktõppe linnades ka võrdlemisi kõrge (Tallinnas 1926 a. 11,3; linnades üldse 10,8), seal juures vastandina surevusele tuberkuloosi naistel suurem, kui meestel. 1926 a. on nakkushaigused Tallinnas rohkesti surmajuhtumisi põhjustanud (17,9) ning jälle meestel suuremal määral (20,3 : 15,8). Välis- tel põhjustel s. t. õnnetujuhtude, tapmiste ja enesetapmise läbi hukkunuid oli Tallinnas 1926 a. ka rohkesti (10,3) soo järele mehi pea 4 korda rohkem kui naisi (17,0 : 4,6).

<sup>1)</sup> Siin hulgas on kokkuleppel Tervishoju peavalitsusega, arvestatud ka „rinnahaigusena“ märgitud arvatav tuberkuloos, millest põhjustatud surmajuhte oli 1925 a. 395, 1926 a. 496. „E. Stat.“ Nr. 64(3) 1927 (lhk. 102) on viimane ühesarvamata, mille tõttu seal arvud väiksemad.

<sup>2)</sup> Oletusel, et neist surmajuhtudest, mille kohta andmed surmapõhjuste üle kas puuduvad, ehk kus tõeline surmapõhjus raskesti määratavaks osutub, suhteliselt sama palju tuberkuloosist põhjustatud on, nagu meile teada olevate seas, — tõuseks surevus tuberkuloosi 1926 a. veel 486 ja 1925 a. 471 juhu võrra. Seega ei oleks sugugi liialdatud, kui tähendaksime, et aastane surevus tuberkuloosi kõigub meil tegelikult 3000 inimese ümber (1925 a. 3033; 1926 a. 2903).

## Tähisamad nakkushaigused surmapõhjustena—Décès causés par les principales maladies contagieuses.

3.	Kõhusotõbi ja paratüüf	Rõuged	Leetrid	Sarlakid	Lakkakõha	Difteeria	Influenta	100 000 elaniku kohta—Pour 100 000 habit.						
								Typh. abd. et typhus	Varvete	Rougeole	Scarlatine	Copulechete	Diphthérie	Grippe
1926														
Linnad—Villes	51	—	14	123	19	16	53	17,7	—	4,9	42,8	6,8	5,6	18,4
sel. Tallinn—dont Tallinn	22	—	9	89	5	9	27	17,8	—	7,3	72,0	4,0	7,3	21,9
Maad—Arrondissements	32	5	80	301	153	51	88	3,9	0,6	9,6	36,3	18,5	6,2	4,6
Üldse—Grand total	83	5	94	424	172	67	91	7,4	0,4	8,4	38,0	15,4	6,0	8,1
1925														
Linnad—Villes	21	—	1	5	5	15	18	7,3	—	0,3	1,7	1,7	5,2	6,3
sel. Tallinn—dont Tallinn	6	—	—	1	4	8	7	4,8	—	—	0,3	3,2	6,4	5,6
Maad—Arrondissements	48	5	20	93	38	47	36	5,8	0,6	2,4	11,2	4,6	5,7	4,3
Üldse—Grand total	69	5	21	98	43	62	54	6,2	0,4	1,9	8,8	3,8	5,6	4,8

## 3. Mõned tähtsavad andmed.

Quelques données supplémentaires.

Eelpool konstateerisime surevuse tõusu nakkushaigustesse; tab. 3 näitab, et sunduslikult registreeritavate ägedate nakkushaiguste suhtes on sün-

dinud see nimelt sarlakite, lakkakõha, leetrite, kõhu soojatõve ja influenta arvel, missugused haigused 1926 a. võrreldes eelmisega palju suuremal arvul surmajuhte on põhjustanud, eriti sarlakid, mis taudina levisid.

## Tuberkuloos ja vähk surmapõhjustena 10 000 elaniku kohta—Décès causés par tuberculose et cancer, pour 10 000 habitants.

4.	1926						1925					
	Tuberkuloos			Vähk			Tuberculose			Cancer		
	M.	N.	K.	M.	N.	K.	H.	F.	T.	H.	F.	T.
Linnades—Villes.												
Tallinn	38,0	16,6	26,4	8,5	13,4	11,2	37,4	19,6	27,8	9,6	10,9	10,3
Tartu	20,3	12,7	16,0	9,6	8,9	9,2	29,9	15,9	21,9	10,2	9,2	9,6
Narva	45,0	21,7	31,7	14,4	12,2	13,2	49,7	21,3	33,6	7,0	14,7	11,3
Pärnu	18,3	12,9	14,5	6,1	13,8	10,3	29,1	12,3	20,0	4,2	7,1	5,7
Viljandi	16,2	5,1	10,1	8,1	5,5	8,3	35,9	5,3	19,2	16,9	7,1	11,5
Valga	23,0	11,5	16,7	6,1	14,0	10,4	21,2	20,3	20,7	7,6	6,3	6,9
Rakvere	20,0	11,2	14,9	13,4	8,0	10,2	27,5	8,8	16,6	2,5	14,1	9,3
Võru	22,1	23,2	22,7	3,7	3,3	3,5	26,5	20,0	23,0	7,6	16,7	12,4
Kuressaare	37,4	17,4	25,7	12,5	13,1	12,8	43,2	8,9	23,3	12,3	22,3	18,1
Haapsalu	26,7	31,9	29,8	21,3	21,3	21,3	37,6	10,8	21,5	26,9	25,2	25,9
Paide	14,3	16,1	15,4	—	—	—	7,2	16,7	12,6	—	16,7	9,5
Petseri	6,5	25,6	16,2	6,5	—	3,2	—	—	—	—	—	—
Paldiski	31,8	45,8	38,9	15,9	15,3	15,6	30,7	15,2	22,9	—	—	—
Kokku—Total	30,1	15,7	22,1	9,1	11,7	10,5	34,3	17,0	24,8	9,0	10,8	10,0
Maal—Arrondissements	27,9	17,6	22,5	4,6	5,2	4,9	27,3	17,8	22,3	4,2	4,9	4,6
Üldse—Grand total	28,4	17,1	22,4	5,7	7,0	6,4	29,0	17,6	22,9	5,4	6,5	6,0

## Surmajuhud enesetapmistele, tapmistele ja õnnetusjuhtudele läbi—Suicides, homicides et décès causés par accidents.

5.	1926									1925								
	Enesetapmistised			Tapmistised			Õnnetusjuhud			Suicides			Homicides			Accidents		
	M.	N.	K.	M.	N.	K.	M.	N.	K.	H.	F.	T.	H.	F.	T.	H.	F.	T.
Linnades—Villes.																		
s. Tallinn—d. Tallinn	89	28	117	—	3	3	62	17	79	99	32	131	—	4	12	87	19	108
Maal—Arrondissements	41	13	54	—	1	1	33	6	39	57	15	72	—	1	46	11	57	
Üldse—Grand total	118	35	153	32	8	40	159	61	220	101	35	196	51	11	62	254	77	381
100 000 elaniku kohta—Par 100 000 habitants	207	63	270	32	11	43	221	78	299	200	67	267	59	15	74	341	96	437
Linnades—Villes.																		
s. Tallinn—d. Tallinn	69,4	17,6	40,7	—	1,0	1,0	48,3	10,7	27,5	76,9	20,3	45,8	6,2	2,5	4,2	67,6	12,1	37,1
Maal—Arrondissements	22,5	19,4	43,7	—	1,5	0,8	52,4	9,0	31,6	98,1	22,4	57,8	—	1,5	0,8	79,2	16,4	45,6
Üldse—Grand total	29,8	8,1	18,5	8,1	1,8	4,8	40,1	14,1	26,5	25,5	8,1	16,4	12,9	2,5	7,5	64,1	17,7	39,8
100 000 elaniku kohta—Par 100 000 habitants	39,4	10,6	24,2	6,1	1,9	3,9	42,1	13,2	26,8	38,1	11,3	23,9	11,2	2,5	6,6	65,0	16,2	39,1

Tab. 4 näitab surevust tuberkuloosi ja vähk-tõppe, mille juures eelpool juha üldiselt peatusime üksikute linnade järele. Tab. 5 on võetud lähemale vaatlusele surevus väliseil põhjustel s. o. õnnetusjuhtude, tapmistele ja enesetapmise läbi.

Tab. 6, mis käesoleval aastal esmakordselt kokku on seatud rahvusvahelise lühikese surmapõhjuste nomenklatuuri kohaselt on selleks toodud, et võimaldada võrdlust teiste riikide andmetega, missugused suures enamuses rahvusvahelise nomenklatuuri järele rühmitatud.



**Surmapõhused 1926—1923 a. rahvusvahelise lühendatud nomenklatuuri kohaselt.**  
*Causes de décès classées d'après la nomenclature internationale abrégée, de 1926—23.*

Rahvusvahelise lühikese surmapõhuste nomenklatuuri järjekorra numbrid <sup>1)</sup>	6. Surmapõhused <i>Causes de décès</i>	Eesti surmapõhuste nomenklatuuri numbrid— <i>Noméros de la nomenclature estonienne</i>	1926	1925	1924	1923	Surmajuhude arv 100 000 elaniku kohta— <i>Nombre de décès par 100 000 habit.</i>			
			1926	1925	1924	1923	1926	1925	1924	1923
1	<i>Fièvre typhoïde (typhus abdominal)</i>	1	83	69	67	75	7,4	6,2	6,0	6,8
2	<i>Typhus éranthématique</i>	2	—	8	5	12	—	0,7	0,5	1,1
3	<i>Fièvre et cachexie paludéennes</i>	14	—	—	—	—	—	—	—	—
4	<i>Variolo</i>	3	5	5	4	3	0,4	0,4	0,4	0,3
5	<i>Rougeole</i>	4	94	21	17	157	8,4	1,9	1,5	14,1
6	<i>Scarlatine</i>	5	424	98	54	74	38,0	8,8	4,8	6,7
7	<i>Coqueluche</i>	6	172	43	62	291	15,4	3,8	5,8	26,2
8	<i>Diphthérie et croup</i>	7	67	62	72	145	6,0	5,6	6,5	13,1
9	<i>Grippe</i>	8	91	54	36	178	8,2	4,8	3,2	16,0
10	<i>Choléra asiatique</i>	9	—	—	—	—	—	—	—	—
11	<i>Choléra nostras</i>	10	—	1	2	—	—	0,1	0,2	—
12	<i>Autres maladies épidémiques</i>	11—14	64	47	67	46	5,7	4,2	6,0	4,1
13	<i>Tuberculose des poumons</i>	16,17 <sup>2)</sup>	2 334	2 420	2 509	2 669	203,0	216,6	224,9	240,3
14	<i>„mninges</i>	18	74	53	54	43	6,6	4,7	4,8	3,9
15	<i>Autres tuberculeuses</i>	19,20,21	95	89	83	132	8,5	8,0	7,4	11,9
16	<i>Cancer et autres tumeurs malignes</i>	25,26	865	692	630	691	77,5	62,0	56,5	62,2
17	<i>Méningite simple</i>	33	480	450	65	551	43,0	40,3	5,8	49,6
18	<i>Hémorragie et ramollissement du cerveau</i>	34	251	203	166	179	22,8	18,2	15,1	16,1
19	<i>Maladies organiques du coeur</i>	41	993	1 107	1 351	868	88,9	99,1	121,1	78,1
20	<i>Bronchite aiguë</i>	44	34	5	3	304	3,0	0,4	0,3	27,4
21	<i>Bronchite chronique</i>	45	61	—	3	1	5,5	—	0,3	0,1
22	<i>Pneumonie</i>	46	1 148	984	884	959	102,8	83,6	79,2	86,3
23	<i>Autres affections de l'appareil respiratoire (phtisie excepté)</i>	47,48	486	609	654	96	43,5	54,5	58,6	8,6
24	<i>Affections de l'estomac (cancer excepté)</i>	49,50	175	176	147	204	15,7	15,8	13,2	18,4
25	<i>Diarrhée et entérite (au dessous de 2 ans)</i>	51	253	282	118	273	22,7	25,2	10,6	24,6
26	<i>Appendicite et typhlite</i>	52	63	41	45	48	5,6	3,7	4,0	4,3
27	<i>Hernies. Obstruction intestinale</i>	53	65	65	59	50	5,8	5,8	5,3	4,5
28	<i>Cirrhose du foie<sup>3)</sup></i>	54	—	—	—	—	—	—	—	—
29	<i>Néphrite aiguë et maladie de Bright</i>	57	121	70	96	296	10,8	6,3	8,6	26,6
30	<i>Tumeurs non cancéreuses et autres aff. des org. gén. de la femme</i>	58	8	3	6	10	0,7	0,3	0,5	0,9
31	<i>Septicémie puerpérale (fièvre, péritonite, phlébite puerpérales)</i>	60	8	8	19	13	0,7	0,7	1,7	1,2
32	<i>Autres accidents puerpéraux de la grossesse et de l'accouchement</i>	61,62	73	70	66	87	6,5	6,3	5,9	7,8
33	<i>Débilité congénitale et vices de conformation</i>	65,66	360	490	495	549	32,2	43,9	44,4	49,4
34	<i>Sénilité</i>	68	2 974	2 538	2 671	2 631	206,3	231,7	239,4	236,8
35	<i>Morts violentes (suicide excepté)</i>	70,72	484	513	629	490	43,3	45,9	47,4	44,1
36	<i>Suicide</i>	69	270	267	249	165	24,2	23,9	22,3	14,9
37	<i>Autres maladies</i>	*)	2 261	2 245	3 207	2 524	202,5	201,0	287,5	227,2
38	<i>Maladies inconnues ou mal définies</i>	73,74	3 108	2 892	2 421	1 816	278,3	258,9	217,0	163,5
<i>Total des décès</i>			18 047	16 680	16 918	16 630	1 615,9	1 493,3	1 516,5	1 497,1
<i>Arvutamise aluseks võetud elanikkude arv— Nombre de la population pour calcul.</i>							1 116 806,1	1 117 000,1	1 115 611,1	1 110 814

<sup>1)</sup> Numéros de la nomenclature internationale abrégée en vigueur le 1-er janvier 1911, (d'après la rédaction de „L'Aperçu de la démographie etc. par l'Institut International de statistique“)

<sup>2)</sup> Rinnahajusena märgitud arvatav kopsutiisikus.

<sup>3)</sup> On arvatud koos kõikide maksa ja sapipõie haigustega ja sellepärast „teiste haiguste“ alla viidud—Sont compris sous les „autres maladies“.

<sup>4)</sup> Siia kuuluvad järgmised Nr.Nr. Eesti nomenklatuurist: 15, 22, 23, 24, 27, 28, 29, 30, 31, 32, 35, 36, 37, 38, 39, 40, 42, 43, 54, 55, 56, 59, 63, 64, 67—Maladies de la nomenclature estonienne comprises la sous les „autres maladies“.

**Surmapõhuste kohta enim Keskbüroo väljaandeks ilmunud artiklid ja andmed:**

Surmapõhused 1925 a., E. Lasberg, Eesti Statistika Nr. 64 (3) lhk. 102—104 ja 126—133.

Sündivus, surevus ja abielluvus 1924 a., Eesti Statistika Nr. 47 (2) lisa, 1926 a.

Surevus Eestis 1922 a. Eesti Statistika Nr. 20 (9), 1923 a., lhk. 61—76.

Sündivus, surevus ja abielluvus Eestis 1921 ja 1922 a., Eesti Statistika Nr. 13 (7), 1923 a., lhk. 51—80.

Eriväljaanded: Seeria Eesti Demograafia v. II. Sündivus, surevus, abielluvus ja rahvalikumine 1921—23, v. III. Tervishoid Eestis







Décès par les mois suivant les causes et d'après l'âge des décédés.

Maladies épidémiques, endémiques et infectieuses

Eespool nimetamata üldhaigused  
Maladies générales non mentionnées ci-dessus

Table with 17 columns for months (17-32) and 12 columns for disease categories (Rinna-haigus, Aju-kelme, Selgroo, Liigese, Teised tuberkuloos, Süüfilis, Mäda-infektioon, Teised nakkushaigused, Vähk, Teised paha iseloomuga kasvajad, Rahlit, Diabeet, Verevaesus, Alkohoolism, Krooniline mürgitus, Muud üldhaigused). Each cell contains a 2x2 grid of M and N values.

Par les mois

Table with 17 columns for months (17-32) and 12 columns for disease categories, showing a different set of M and N values for each month.

D'après l'âge.

Table with 17 columns for months (17-32) and 12 columns for disease categories, showing M and N values categorized by age groups.

D'après les villes et les arrondissements.

Table with 17 columns for months (17-32) and 12 columns for disease categories, showing M and N values categorized by city and district.



Décès par les mois suivant les causes et d'après l'âge des décédés (suite).

Table with columns for respiratory and digestive ailments, categorized by age groups (44-56) and months. Includes sub-headers like 'Hingamisorganite haigused' and 'Seedimisorganite haigused'.

Table with columns for ailments categorized by cities and districts. Includes sub-headers like 'D'après les villes et les arrondissements'.





Décès par les mois suivant les causes et d'après l'âge des décédés (suite).

Kehaehitusvead Vices de con- formation		Vastsündinute haigused Affections au premier âge			Vanus Vieillesse		Väliseil põhjusil tekkinud surmajuhud Affections produites par des causes extérieures						Raskesti määratavad surmapõhjused Maladies mal définies				Kokku Total		Üldse Gr. total										
Kaaasündinud ja sünnipärased kehahitusvead Vices de con- formation con- génitaux		Kaaasündi- dunud nõrkus*) Débilité congénitale et naissan- ce prématurée		Teised malmuhal- gused ja hooldituse puudus Autres affections spéciales au premier âge et dé- faut de soins		Vanadus- nõrkus Sénilité		Enese- tap- mised Suicide		Tap- mised Homi- cide		Hukku- mised õnne- tusjuhu taga- järel Morts violentes		Teised väliseil põhjused tekkinud surma- juhud Autres violences extérieures		Tundmata ja raskesti määratavad (akiline surm) haigused *) Maladies inconnues ou mal définies (mort subite)		Surma- põhjus märkimata non spé- cifiées		Kokku Total		Üldse Gr. total							
M.	N.	M.	N.	M.	N.	M.	N.	M.	N.	M.	N.	M.	N.	M.	N.	M.	N.	M.	N.	M.	N.	M.	N.	M.	N.	M.	N.		
65		66		67		68		69		70		71		72		73		74		75		76							
-- Par les mois.																													
2	1	24	24	1	1	131	180	12	3	1	1	13	3	5	2	82	84	7	5	768	726	1494							
1	1	16	7	1	1	104	175	13	3	4	1	19	5	2	55	50	10	2	661	656	1317								
1	1	19	10	1	1	101	165	20	0	1	1	16	4	9	1	86	84	4	4	800	709	1509							
2	2	27	20	1	1	123	140	15	7	1	1	19	6	5	3	68	69	5	7	770	688	1458							
1	1	21	10	1	1	99	132	22	8	4	1	23	13	12	1	67	67	3	6	763	701	1464							
3	1	11	7	1	1	76	92	18	6	2	1	32	8	2	4	55	39	6	2	565	536	1101							
2	3	15	5	1	1	83	106	22	8	3	2	30	13	14	4	71	65	5	6	866	600	1286							
1	1	13	8	1	1	73	110	14	8	4	1	21	8	9	4	96	67	5	2	704	568	1270							
1	1	16	10	1	1	73	97	16	5	5	1	13	3	15	4	69	70	3	9	636	530	1166							
2	2	13	13	1	1	116	133	17	4	3	1	20	5	5	8	80	80	10	12	757	833	1440							
1	1	14	6	1	1	120	174	12	2	1	3	7	5	5	3	86	89	4	8	743	733	1478							
1	1	15	15	1	1	147	214	26	3	3	1	8	5	16	4	114	79	13	11	990	837	1877							
-- D'après l'âge.																													
11	3	204	134	2	8	580	715	112	172	25	5	12	10	9	1	164	145	21	6	1132	902	2034							
3	1	1	1	1	1	482	696	55	99	1	1	1	1	1	3	54	60	1	6	580	521	1101							
1	1	1	1	1	1	18	24	1	4	1	1	1	1	1	1	10	13	1	2	121	109	230							
1	1	1	1	1	1	26	4	2	27	5	8	1	1	1	1	18	3	2	1	95	88	183							
1	1	1	1	1	1	26	13	10	2	2	2	1	1	1	1	18	3	2	2	122	148	270							
1	1	1	1	1	1	26	4	4	2	2	2	1	1	1	1	26	4	2	2	214	214	428							
1	1	1	1	1	1	26	4	4	2	2	2	1	1	1	1	18	9	2	2	323	247	570							
1	1	1	1	1	1	26	4	4	2	2	2	1	1	1	1	21	9	5	2	325	200	585							
1	1	1	1	1	1	26	4	4	2	2	2	1	1	1	1	30	26	11	6	496	353	849							
1	1	1	1	1	1	26	4	4	2	2	2	1	1	1	1	67	54	6	1	661	440	1101							
1	1	1	1	1	1	26	4	4	2	2	2	1	1	1	1	150	90	16	2	1078	636	1714							
1	1	1	1	1	1	112	172	25	5	2	1	19	8	11	5	150	90	16	2	1440	1228	2668							
1	1	1	1	1	1	580	715	112	172	25	5	12	10	9	1	180	198	17	9	1453	1651	3104							
1	1	1	1	1	1	482	696	55	99	1	1	1	1	1	3	100	141	5	11	1002	1077	2079							
1	1	1	1	1	1	55	99	1	1	1	1	1	1	1	3	31	46	4	6	875	1022	1897							
1	1	1	1	1	1	18	24	1	4	1	1	1	1	1	1	3	3	2	2	63	122	185							
1	1	1	1	1	1	1	4	1	2	1	1	1	1	1	1	1	3	3	1	4	97	98	195						
-- D'après les villes et les arrondissements.																													
9	7	46	27	2	142	231	91	29	1	3	65	17	40	21	112	72	47	20	2354	2201	4555								
7	4	22	17	1	24	55	41	13	1	1	33	6	22	11	29	20	1	2	998	836	1834								
1	1	1	1	1	4	5	1	1	1	1	1	1	1	1	3	2	1	2	35	38	73								
1	1	1	1	1	4	7	8	1	1	1	1	1	1	1	2	2	2	2	32	38	70								
1	1	1	1	1	31	37	8	5	1	1	1	9	4	2	1	14	4	2	2	247	214	461							
1	1	1	1	1	1	2	1	1	1	1	1	1	1	1	1	4	4	1	1	73	72	145							
1	1	1	1	1	1	11	2	2	1	1	1	1	1	1	1	3	1	1	1	26	29	55							
1	1	1	1	1	1	1	1	1	1	1	1	1	1	1	1	2	2	1	1	9	9	18							
1	1	1	1	1	15	20	5	2	1	1	1	5	1	1	1	7	9	2	2	156	174	330							
1	1	1	1	1	7	13	5	2	1	1	1	4	2	1	1	7	2	2	1	70	75	145							
1	1	1	1	1	2	7	1	1	1	1	1	1	1	1	1	1	1	1	1	23	15	38							
1	1	1	1	1	29	51	20	5	1	1	1	5	3	7	6	17	16	37	10	435	399	834							
1	1	1	1	1	4	4	1	1	1	1	1	1	1	1	1	1	1	1	1	23	20	43							
1	1	1	1	1	6	7	1	1	1	1	1	2	1	1	1	3	2	1	1	20	17	37							
1	1	1	1	1	6	8	3	1	1	1	1	1	1	1	1	6	6	2	2	81	66	167							
1	1	1	1	1	2	3	1	1	1	1	1	1	1	1	1	7	7	2	2	68	60	128							
1	1	1	1	1	1	8	3	1	1	1	1	1	1	1	1	5	5	1	1	36	34	70							
6	3	158	107	2	6	1144	1487	116	34	31	8	156	61	64	17	817	771	64	57	6522	5822	12344							
1	1	17	21	1	3	112	161	28	8	6	1	36	4	12	4	121	118	8	7	934	761	1745							
1	1	6	5	1	1	68	103	18	3	2	1	12	5	2	4	44	38	6	2	424	368	792							
1	1	10	8	1	1	91	127	11	2	2	1	18	8	4	10	99	80	9	8	661	607	1288							
1	1	13	11	1	1	132	159	5	2	4	1	10	3	3	3	78	72	2	7	574	528	1102							
1	1	16	13	1	1	94	152	2	1	2	2	13	2	5	3	52	47	2	1	419	414	833							
1	1	11	6	1	1	129	145	17	2	4	1	9	8	6	2	71	62	2	2	524	461	975							
1	1	13	7	1	1	113	176	15	5	2	2	11	5	2	1	62	65	1	3	540	497	1037							
1	1	19	9	2	2	201	248	13	4	2	2	25	6	14	5	108	114	9	8	1056	965	2021							
1	1	2	2	1	1	37	41	4	3	3	2	5	3	3	2	18	20	1	2	198	184	377							
1	1	16	11	1	1	84	105	3	3	2	5	11	11	3	1	82	89	2	2	614	582	1196							
1	1	37	24	1	1	53	70	2	2	2	1	6	6	4	1	82	86	18	21	513	465	978							
15	7	204	134	2	8	1256	1718	207	63	32	11	221	78	104	38	929	843	111	77	8876	8023	16899							
1	2	23	24	1	4	150	211	39	15	6	2	49	10	15	5	142	124	8	9	1801	1059	2351							
1	1	11	5	1	1	73	119	21	3	2	2	14	5	3	3	51	40	6	3	493	420	922							
1	1	33	27	1	1																								

## ÜHISTEGELISTE ORGANISATSIOONIDE JUUREKASV 1927 a. ORGANISATIONS COOPÉRATIVES ENREGISTRÉES en 1927.

1927 a. on Siseministeeriumis registreeritud 296 mitmesugust uut ühingut, milledest suurem osa juba tegevust alanud.

Siinkohal toome võrdluseks ka eelmistel aastatel asutatud üh. organisatsioonide üldarvud, millised andmed olemas 1 juulist 1922 a. peale.

1. I. 1927 — 1. I. 1928 a. on registr.—296 ühing.
1. VII. 1926 — 1. I. 1927 " " " —116 "
1. VII. 1925 — 1. VII. 1926 " " " —404 "
1. VII. 1924 — 1. VII. 1925 " " " —323 "
1. VII. 1923 — 1. VII. 1924 " " " —455 "
1. VII. 1922 — 1. VII. 1923 " " " —657 "

1927 a. registreeritud ühinguist on esikohal turbaühingud—102 ühinguga, — millede eesmärgiks on oma liikmelle—kes peaausjalikult põllupidajad — muretseda turvaskütet ja loomade aluspanu turvast. Turbaühinguid on kõige enam juure asutatud Viru—(22 üh.), Võru—(18 üh.) ja Harjumaal (15 ühingut).

Arvuliselt turbaühingutele järgnevad masinatartvitajate ühingud—38 ühinguga. Senini on neid asutatud peaausjalikult auru- rehepeksumasinade

ühismuretsemiseks ja kasutamiseks, kuid viimasel ajal asutatakse neid sagedamini just vähemtarvitatavate põllutöomasinate ja -riistade ühiskasutamiseks (nagu viljaniitjate, sookünnitrate jne.).

Peaaegu võrdselt on asutatud ühispanke (28), piimaühinguid (23), kontrollühinguid (22) ja tartvitajateühinguid (21).

Kindlustusselt on registreeritud—16, sugupullühinguid — 15, kartuli- ning maaparandusühinguid 6 ja teisi põllumajanduslikke ja muid ühinguid — 19.

68,9% ühinguist on asutatud aasta esimesel poolel ja 31,1% — aasta teisel poolel. 21,3% 1927 a. registreeritud ühinguist langeb märtsi kuu arvele, kõige vähem on neid asutatud oktoobris — 3,7%.

Maade järele on registreeritud ühingute arv kõigesuurem Virumaal—55 üh. ja Harjumaal—52 üh.; neile järgnevad Tartu- ja Võrumaa—38 ühinguga. Kõige vähem on ühinguid juure asutatud Saaremaal (7 üh.), kus ka nende võrk üldse õredaim.

Ühistegeliste organisatsioonide registreerimine 1927 a. — Sociétés coopératives enregistrées pendant l'année 1927.  
a) kuude järele — d'après les mois

	Jaauar	Vebruar	Märts	Aprill	Mai	Juuni	Juuli	August	September	Oktoober	November	Detsember	Kokku Total	
	Janvier	Février	Mars	Avril	Mai	Juin	Juillet	Août	Septembre	Octobre	Novembre	Décembre	Arv	%
1. Tartvitajateühingud	2	1	3	3	2	1	—	2	2	2	3	—	21	7,1
2. Piimaühingud	2	1	3	3	4	1	1	2	1	—	1	2	23	7,8
3. Ühispangad	5	—	2	1	1	2	1	—	4	2	2	—	28	9,5
4. Kartuliühingud	—	—	—	—	—	—	—	—	—	—	—	—	6	2,0
5. Turbaühingud	7	7	24	16	15	9	7	8	2	4	1	2	102	34,4
6. Masinatartvitajate ühingud	1	3	9	6	1	4	3	3	1	1	5	—	38	12,8
7. Kindlustusseltsid	1	1	2	2	4	2	1	—	1	1	1	1	16	5,4
8. Sugupullühingud	3	3	3	1	1	1	1	1	1	—	1	—	15	5,1
9. Kontrollühingud	4	—	2	4	4	1	4	2	1	—	—	—	22	7,4
10. Maaparandusühingud	1	2	—	1	—	—	1	—	—	—	—	—	6	2,0
11. Loomakasvatajate ühingud	—	—	2	1	—	—	—	—	1	—	—	—	4	1,4
12. Linnupidajate ühingud	—	—	1	1	—	—	—	—	—	—	—	—	2	0,7
13. Ehitusühingud	—	—	—	1	—	—	1	—	—	—	—	—	2	0,7
14. Mitmesugused ühingud	—	1	4	—	2	1	—	—	—	1	—	2	11	3,7
<b>Kokku</b>	<b>26</b>	<b>18</b>	<b>63</b>	<b>41</b>	<b>35</b>	<b>21</b>	<b>20</b>	<b>21</b>	<b>14</b>	<b>11</b>	<b>14</b>	<b>12</b>	<b>296</b>	<b>100</b>
<b>%%</b>	<b>8,8</b>	<b>6,1</b>	<b>21,3</b>	<b>13,8</b>	<b>11,8</b>	<b>7,1</b>	<b>6,8</b>	<b>7,1</b>	<b>4,7</b>	<b>3,7</b>	<b>4,7</b>	<b>4,1</b>	<b>100</b>	

b) maade järele — d'après les arrondissements

	Harju	Järva	Lääne	Pelseri	Pärnu	Saare	Tartu	Valga	Viljandi	Viru	Võru	Kokku Total	
	1. Sociétés de consommation	5	—	1	2	—	—	4	1	1	6	—	21
2. Coopératives laitières	2	—	—	—	—	—	1	—	—	—	—	23	
3. Banques coopératives	7	2	2	2	2	—	5	1	2	2	—	28	
4. Sociétés des cultivateurs de pommes de terre	2	1	—	—	—	—	1	—	—	—	—	6	
5. Sociétés des exploiters de tourbières	15	8	8	—	6	3	11	3	6	22	16	102	
6. Sociétés des exploiters de machines agricoles	3	5	—	—	6	3	4	1	5	5	—	38	
7. Sociétés d'assurance	2	2	2	2	2	—	3	1	1	1	—	16	
8. Stations des taureaux de race	3	1	2	—	—	—	3	—	3	3	—	15	
9. Sociétés de contrôle	3	3	—	—	—	—	2	—	3	3	—	22	
10. Sociétés d'amélioration du sol	4	—	—	—	—	—	—	—	1	1	—	6	
11. Sociétés pour l'élevage du bétail de race	—	1	—	—	—	—	—	—	—	2	—	4	
12. Sociétés pour l'élevage de volaille	1	—	—	—	—	—	1	—	—	—	—	2	
13. Sociétés de la construction coopérative	2	—	—	—	—	—	—	—	—	—	—	2	
14. Sociétés diverses	5	1	1	—	2	—	1	—	—	—	1	11	
<b>Total</b>	<b>52</b>	<b>25</b>	<b>16</b>	<b>9</b>	<b>25</b>	<b>7</b>	<b>38</b>	<b>8</b>	<b>23</b>	<b>55</b>	<b>38</b>	<b>296</b>	
<b>%%</b>	<b>17,6</b>	<b>8,4</b>	<b>5,4</b>	<b>3,0</b>	<b>8,5</b>	<b>2,4</b>	<b>12,8</b>	<b>2,7</b>	<b>7,8</b>	<b>18,6</b>	<b>12,8</b>	<b>100</b>	

## TULUMAKS 1927 a. IMPÔT sur le REVENU en 1927.

1928/29 a. eelarve vastuvõtmisel (28. 3. 28.) Riigikogu võttis vastu soovivalduse „et Statistika Keskbüroo poolt avaldataks statistilised andmed ettekoheste maksude, eriti tulumaksu, kohta maksumaksjate liikide järele.“

Käesolevalt avaldame andmed tulumaksu kohta, milliseid Keskbüroost mitteolenevally põhjusil esmakordselt 1927 a. on läinud korda kokku võtta. Sooviavalduse vastuvõtmise ajal olid nad juba trükkivalmis. Avaldatavad andmed käsitavad füüsiliste isikute tulumaksu.

Red.

Sisu: 1) Tulumaks riigi sissetulekutes, lhk. 249. 2) Maksjate arv ja maksusumma, lhk. 249. 3) Maksjate arv ja tulumaks maksjate tööala järele, lhk. 250. 4) Tulumaks maksjate asukoha järele, lhk. 252. 5) Maksjate tuluallikad, lhk. 252. 6) Maksjate tulu tööalade järele, lhk. 253. 7) Maksualune tulu maksjate asukoha järele, lhk. 253. 8) Maksustatud tulu, lhk. 254.

Tulumaksu kohta puudusid meil senini üksikasjalisemad statistilised andmed. Aruandmise korras saadi küll iga aasta tulumaksu summa, maksjate arv ning maksu alla kuuluv tulumaksu, kuid lähemaid üksikasju, nagu tulumaksu liigitust maksu suuruse ja maksjate tööala järele ning tulu liigitust tuluallikate ja tulu suuruse järele ei suudetud, korduvate ettepanekute peale vaatamata, töö rohkuse tõttu ette võtta. Ainult 1927 a. avanes maksujaoskondadel võimalus andmeid tulumaksu ja tulude kohta kokku võtta ka nimetatud tähtsamates liigitustes, kus juures siiski ära jäi veel tulu kokkuvõtte tulu suuruse järele.

Järgnevad andmed on kokku võetud maksujaoskondade poolt Riigi Statistika Keskbüroo juhtnõrde järele. Üleriiklik kokkuvõtte on tehtud Keskbüroos.

**1. Tulumaks riigi sissetulekutes.** Kui suure summa ning mis-suguse osa riigisissetulekutes saadud tulumaks 1922 a. peale moodustas, näeme järgnevatest arvudest:

Tulumaks riigi sissetulekutes 1922—27 a.  
Impôt sur le revenu dans le budget d'Etat de 1922—27.

1.	Saadud tulumaks milj. mk Impôts sur les revenus encaissés (milj. mk)	% riigi sissetulek. % au revenu total d'Etat
1926/27 . . . . .	273	3,2
1925 . . . . .	274	3,5
1924 . . . . .	270	3,6
1923 . . . . .	287	3,8
1922 . . . . .	342	4,8

Tulumaksu summad ulatuvad viimseil aastail 270 milj. mk ning nende osatähtsus riigi sissetulekuist kõigub 3,2—4,8% vahel.

Arvude võrdlusel aastate järele tuleb silmas pida, et 1924 a. maksustamisele kuuluvat kontingenti piirati, tulumaksust vabastatava tulu normi tõstmisega, mille tõttu 1925 a. tulumaksjate arv poole võrra vähenes. Ka 1922 a. muudeti maksuvaba tulu norme, mis aga maksjate arvu peale tunduvalt mõju ei avaldanud. Samuti muudeti maksumäärasi neil aastail.

Viimasel neljal aastal on saadud tulumaksu summa muutunud vähe, maksjate arvu vähenemise peale vaatamata 1925 a., kuid tulumaksu osatähtsus riigi sissetulekuist näitab viimaste suurenemise tõttu järjekindlat langemist. 1922 a. oli tulumaksu summa märksa suurem, mis seletav osalt maksustamise normidega.

**2. Maksjate arv ja maksusumma.** Määratud tulumaksu summad olid kõrgemad sissetulnuist nagu viimase kolme aasta arvud näitavad.

*Nombre des personnes imposables et montant des impôts fixes.*

Tulumaksu maksjad ja määratud maksusumma 1925—27 a.  
Personnes imposables et montant des impôts en 1925—27.

2.	Tulumaksjate arv (arvult füüsilised isikud) Nombre des personnes imposables	Määratud tulumaksu summa 1000 mk. Montant fixe des impôts 1000 mk.	Keskmiselt maksa kohta mk. Moyenne par imposé mk.
1927 a. . . . .	101 884	325 760	3 197
1926 „ . . . . .	97 141	333 940	3 438
1925 „ . . . . .	98 890	344 550	3 484

Tulumaksu maksjaid oli 1927 a. 101 884 isikut, s. o. 8,9% rahva üldarvust, ehk 23,4% töötavast (aktiivsest) rahvaarvust, kuna oletada võib, et 1927 a. töötavate % rahva üldarvust umbes samasena püsis 1922 a. arvule. Määratud tulumaksu summa ulatus 325,8 milj. mk.

Nagu näeme, maksusumma väheneb aasta-aastalt. Nii ulatus 1925 a. tulumaks 344,5 milj. mk, 1926 a. maks oli sellest 10,6 milj. mk ehk 3,1% võrra vähem ning 1927 a. maks oli eelmisest vähem 8,2 milj. mk ehk 2,5% võrra, ulatudes 325 760 milj. mk. Maksjate arv aga suurenes 1927 a. nii eelmise, kui ka 1925 a. võrreldes, nii, et 1927 a. tulumaks väiksemaist maksusummadest koosneb; iga maksa peale tuli 1927 a. keskmiselt 3 197 mk; 1925 a. ja 1926 a. olid vastavad arvud ligi 250 mk võrra suuremad.

Maksukõrgus liikide järele 1927 a.  
Montant des impôts d'après les groupes de grandeur en 1927.

3.	Tulumaksjate arv Nombre des imposables		Tulumaksu summa Montant des impôts	
	arv nombre	%	1000 mk.	%
Määratud maksusumma Montant fixe des impôts				
Kuni 500 mk.—jusqu'à . . .	30 689	30,0	9 402	2,9
500—1 000 „ . . . . .	17 437	17,1	12 673	3,9
1 000—2 000 „ . . . . .	20 303	19,9	30 535	9,4
2 000—5 000 „ . . . . .	22 981	22,4	70 294	21,6
5 000—12 000 „ . . . . .	7 132	7,0	58 456	18,4
12 000—60 000 „ . . . . .	3 162	3,1	78 168	22,4
60 000—120 000 „ . . . . .	322	0,3	26 825	8,2
Üle 120 000 „ —plus de . . .	180	0,3	49 413	15,2
<b>Kokku—Total . . . . .</b>	<b>102 136</b>	<b>100</b>	<b>325 766</b>	<b>100</b>

$\frac{1}{10}$  maksjate arvust kuuluvad maksu liiki alla 5 000 mk, omavad seega maksualuse tulu kuni 100 000 mk ning on maksustatud 5%. Nende hulgas on kõige enam maksumaksjaid kuni 500 mk, kelle arv uatub 80% maksjate üldarvust, sellele järgneb maksjate rohkuse poolest maksuliik 2 000—5 000 mk ning maksuliigis 1 000—2 000 mk on 19,9% ja 500—1 000 mk 17,1% maksjaist Ülejäänud  $\frac{1}{10}$  maksumaksjaist koosneb peaaesjalikult isikuist, kes maksustatud 6% ehk 5 000—12 000 mk oma tulust ära maksavad, niisuguseid on 7% maksjate üldarvust. Suuremate summade maksjaid on ainult 3,5% üldarvust.

Maksusumma jaguneb muidugi maksjate arvele vastupidises järjekorras. Viimased 3,5% maksjaist ehk 8 664 isikut maksuliigist 12 000 mk peale andsid 45% kogu tulumaksust, ka ülejäänud poole tulumaksust annavad peaaesjalikult suuremate summadega maksjad, nimelt annavad

isikud maksuliigist 2 000—5 000 mk ehk tuluga 40 000—100 000 mk 21,6% ning 5 000—12 000 mk maksuga 16,4% kogu tulumaksust. Kõigesuurem maksjate arv, maksuliigist kuni 500 mk ehk maksualuse tuluga kuni 10 000 mk annab ainult 2,9% kogu tulumaksust. Üldse moodustab kuni 1 000 mk maksjate tulumaks, kuhu kuulub pool kogu maksjate arvust, ainult 7,1% üldarvust, seega vaevalt  $\frac{1}{11}$  kuna ülejäänud  $\frac{12}{11}$  tulumaksust maksab peamiselt väike arv kõrgemasse maksuliiki kuuluvaid maksjaid, nagu juba nägime.

### 3. Maksjate arv ja tulumaks maksjate tööala järele.

Nombre des personnes imposées et montant des revenus d'après l'occupation des imposés

Kes olid tulumaksjad oma elukutse poolest, järjelikult missugused tööalad peamiselt maksumaksjate kuuluva tulu andsid, näeme järgmisest tabelist:

Maksjate tööala 1927 a. — Occupation des personnes imposées en 1927.

4.	Tööala — Occupation	Tulumaksjate arv Nombre des imposés		Tulumaksu summa Montant des impôts	
		arv—nombre	%	1000 mk.	%
	Põllumajandus—Agriculture	47 820	46,8	78 563	24,1
	Tööstus, kaubandus, transport ja side — Industrie, commerces, transports et communications	27 170	26,6	150 408	46,2
	Ühiskondlik tegevus—Service public et professions libérales	17 997	17,6	67 988	20,9
	Muud—Autres	7 914	7,8	26 878	8,2
	Elukutse teadmata—Profession inconnue	1 285	1,2	1 934	0,6
	<b>Kokku—Total</b>	<b>102 136</b>	<b>100</b>	<b>325 766</b>	<b>100</b>
	Sellest: iseseisvaid — Dont: indépendants	65 696	64,3	219 932	67,5
	„ palgalisi — „ salariés	36 440	35,7	105 834	32,5

Arvude õieti mõistmiseks tuleb silmaspidada, et tulumaksjad on liigitatud nende eneste poolt ülesantud tööala ehk selle puudumisel nende suurema tuluallika järele. Põllumajanduses tegevateks on loetud: põllupidamise, aianduse, mesinduse, metsanduse ja kalanduse alal iseseisvatena ehk palgalistena tegevad. Ühiskondlikku tegevusalasse kuuluvad: riigi- ja omavalitsusteenistus, haridus, tervishoid, us- ning muudel ühiskondlikel aladel töötajad.

Muude alla on paigutatud isikud, kes elatavad end töölooma sissetulekust — kapitalist, majateenijad ning isikud vahelduva tööalaga.

Maksjate arvust oli kõigesuurem arv 46,8% põllumajanduses tegevaid, siis tööstuses ja äri- lises tegevuses 26,6% ning sellele järgneb ühiskondlik tegevus 17,6%. Kuid enam tulumaksu

andsid tööstuses tegevad ja nimelt 46,2% kogu maksusummast, teisele kohale jäi põllumajanduses tegevate tulumaks, mis ulatus 24,1% üldarvust ning veel vähema arvu, nimelt 20,9% andsid ühiskondlikus tegevuses olevad. Muudel tööaladel tegevate maksumaksjate arv ulatus 7,8% ning tulumaksu andsid nad 8,2% üldarvust.

Enamus maksumaksjaist olid iseseisvad omal tööalal — peremehed ehk ettevõtjad — nende arv ulatus 64,3% ning nende tulumaks 67,5% vastavast üldarvust. Palgalisi maksumaksjaid oli seega ligi kolmandik ning nende tulumaks moodustas samuti kolmandiku üldsummast.

Põllumajanduses tegevad maksjad (%) 1927 a. — Personnes imposées occupées dans l'agriculture (en %).

5.	%	Maksjate arv — Nombre des imposés			Tulumaksu summa — Montant des impôts		
		Peremehed Propriétaires	Palgalised Salariés	Kokku—Total	Peremehed Propriétaires	Palgalised Salariés	Kokku—Total
	Kuni 500 mk. — jusqu'à .	31,7	77,9	39,1	5,2	39,0	0,2
	500 — 1 000 „ . . . . .	17,2	15,9	17,1	6,9	18,9	7,3
	1 000 — 2 000 „ . . . . .	21,5	3,7	19,9	17,8	9,5	17,3
	2 000 — 5 000 „ . . . . .	24,8	1,8	22,6	41,9	10,5	41,0
	5 000 — 12 000 „ . . . . .	4,1	0,5	3,7	16,3	10,9	16,1
	12 000 — 60 000 „ . . . . .	0,7	0,2	0,6	7,7	8,3	7,7
	60 000 — 120 000 „ . . . . .	0,0	0,0	0,0	2,0	2,9	2,0
	Üie 120 000 „ — plus de . .	0,0	—	0,0	2,4	—	2,4
	<b>Maksusumma (1000 mk) — Montant de l'impôt (1000 mk.)</b>	<b>43 293</b>	<b>4 527</b>	<b>47 820</b>	<b>76 206</b>	<b>2 357</b>	<b>78 563</b>

Põllumajanduses tegevad maksumaksjad osutusid pea kõik iseseisvateks. Palgalisi selles rühmas on, võrreldes teiste rühmadega, vähe—ainult 4527 ehk 10,5% põllum. tegevate üldarvust, kes ainult 3,3% põllumajandusest tegevate saadud tulumaksust annavad. Ligi pool sellest summast koosneb maksudest kuni 500 mk ning suurema arva annavad veel maksud kuni 1000 mk. Suuremate summadega maksjaid on vähe, kuid neid leidub selles rühmas 60 000 mk maksu normini, mis oletada laseb, et peale tee-

nistuse põllumajanduses, ka muudest allikatest tulu saadud.

Põllumajanduses peremeestena tegevate maksjate arv jaguneb maksuliikidesse 500—5 000 mk kujuures kõige suuremateks liikideks osutusid maksjad kuni 500 mk (31,7%) ning 2 000—5 000 mk 24,8%. Tulumaksu moodustajaks aga olid maksjad maksusuurusega 1 000—12 000 mk, mille hulgast kõige suurema summa (41%) andsid maksjad 2 000—5 000 mk.

Tööstuses, kaubanduses, ja transpordi alal töötavad maksjad (%) 1927 a.  
Personnes imposées occupées dans l'industrie, commerces et transports (%) en 1927.

6.	Maksjate arv — Nombre des imposés			Tulumaksu summa—Mont. des impôts		
	Peremehed Propriétaires	Palgalised Salariés	Kokku—Total	Peremehed Propriétaires	Palgalised Salariés	Kokku—Total
Kuni 500 mk. — jusqu'à . . . . .	27,4	22,4	24,8	1,2	2,1	1,5
500— 1000 " . . . . .	14,7	21,6	18,4	1,4	4,6	2,5
1000— 2000 " . . . . .	17,4	22,3	20,0	3,5	9,0	5,4
2000— 5000 " . . . . .	18,5	20,8	19,7	7,9	18,0	11,4
5000— 12000 " . . . . .	11,5	8,4	9,8	11,6	17,1	13,5
12000— 60000 " . . . . .	8,3	4,0	6,0	26,8	24,7	26,1
60000—120000 " . . . . .	1,4	0,3	0,8	15,9	6,7	12,7
Üle 120000 " —plus de . . . . .	0,8	0,2	0,5	31,7	17,8	26,9
Maksjate arv ja maksusumma (1000 mk)—N. des imposés et montant en 1000 mk . . . . .	12704	14466	27170	98422	51981	150403

Tööstuses ja äris tegevate maksjate arvus on ülekaal palgalistel 13,8% võrra, kuid tulumaksus ületab ettevõtjate maksusumma palgaliste oma ligi kahekordselt, — 150 milj. mk annavad 2/3 ettevõtjad ning ühe kolmandiku palgalised. Palgaliste maksjate arvust kuulub maksuliikidesse 500—5 000 mk pea võrdselt igahesse. Tulumaksu summa kujundajaks on aga maksjad maksunormiga 2 000 mk peale, millest kõigeenam maksu andis maksuliik 12 000—60 000 mk ja nimelt 24,7% üldsummast.

Maksumaksjate ettevõtjate arv selles rühmas on samuti suurem väiksemates maksu liikides, kuid sealjuures on maksuliikide piir avaram kui palgaliste juures samas rühmas ehk põllumajanduses tegevate peremeeste juures—s. o. maksjaid leidub suuremal arvul ka üle 5 000 mk ulatavates maksuliikides. Tulumaksu summa moodustavad aga maksunormi poolest kõrged (üle 5 000 mk) ning maksjate arvu poolest väikesed maksuliigid. Kuna teiste tööalade juures raskuspunkt tulumaksus keskmiste maksuliikide peale langeb, erinevad tööstus- ja ärialal tegevad maksjad teistest sellega, et pearõhk täiesti selgelt suurematel maksuliikidel lasub. Nii langes 86% tulumaksu üldsummast 2 799 maksumaksjale maksuliigiga üle 5 000 mk.

Ühiskondlikus tegevuses olevatest maksjatest on suurim rühm riigi- ja omavalitsuse ametnikud 82,5%, kelle tulusumma 72,6% nimetatud tööala tulumast ulatub. Vastandina eelpool vaadeldud tööaladele on siin maksumaksjate arv kõigesuurem (üle 50%) maksuliikides 1 000—5 000 mk. Peaosa (3/4) tulumaksust annavad aga maksuliigid 2 000—60 000 mk.

Maksjad ühiskondlikul tegevusalal 1927 a. (%)—Personnes imposées occupées dans le service public et professions libérales (%).

7.	Maksjate arv Nombre des imposés	Tulumaksu summa Montant des impôts
Kuni 500 mk. — jusqu'à . . . . .	14,9	1,4
500— 1000 " . . . . .	15,2	3,0
1000— 2000 " . . . . .	22,2	10,1
2000— 5000 " . . . . .	30,8	25,2
5000— 12000 " . . . . .	11,6	23,4
12000— 60000 " . . . . .	5,0	28,7
60000— 120000 " . . . . .	0,2	4,5
Üle 120000 " —plus de . . . . .	0,1	3,7
Maksjate arv ja maksusumma (1000 mk)—N. des imposés et montant en 1000 mk . . . . .	17997	67988
Sellest riigi ja omavalitsuse ametnikke . . . . .	14861	49408

Muudel tööaladel on palgalisi maksumaksjaid 48,5% kellest enamus kõige väiksemasse maksuliiki, s. o. kuni 500 mk kuulub, kuid vähemal arvul maksjaid leidub ka maksuliigini kuni 60 000 mk, kes ühtlasi suurema osa tulumak-

Maksjad muudelt töölaladelt (%) 1927 a. — *Personnes imposées occupées dans les autres branches du travail en 1927.*

8.	Maksjate arv — <i>Nombre des imposés</i>			Tulumaksu summa — <i>Montant des impôts</i>		
	Iseseisvad <i>Indépendants</i>	Palgalised <i>Salariés</i>	Kokku— <i>Total</i>	Iseseisvad <i>Indépendants</i>	Palgalised <i>Salariés</i>	Kokku— <i>Total</i>
Kuni 500 <i>mk.</i> — <i>jusqu'à</i>	30,6	67,5	42,6	2,2	26,5	4,1
500—1 000 "	16,6	16,1	16,5	2,6	14,3	3,5
1 000—2 000 "	17,8	10,7	15,5	5,4	19,8	6,6
2 000—5 000 "	18,7	4,4	14,0	12,8	17,4	13,1
5 000—12 000 "	9,6	0,9	6,7	15,8	8,2	15,2
12 000—60 000 "	5,7	0,4	4,0	31,3	13,8	29,9
60 000—120 000 "	0,6	—	0,4	11,8	—	10,9
Üle 120 000 " — <i>plus de</i>	0,4	—	0,2	18,1	—	16,7
Maksjate arv ja maksusumma (1000 <i>mk.</i> ) — <i>N. des imposés</i> et montant en (1000 <i>mk.</i> )	5 329	2 585	7 914	24 790	2 088	26 878

sust annavad. Iseseisvate maksjate arv jaguneb enamuses maksuliikidesse 500—60 000 *mk.*, kus-

juures kõige suurem on maksuliik kuni 500 *mk.* moodustades 30% maksjate üldarvust.

Maksjate asukoht (%) maksusummast) 1927 a. — *Lieu d'habitation des imposés (% au montant) en 1927.*

9.	Tallinn	Tartu linn <i>Ville de Tartu</i>	Virumaa <i>Ar. de Viru</i>	Härvamaa <i>Ar. de Järva</i>	Harjumaa <i>Ar. de Harje</i>	Läänemaa <i>Ar. de Lään</i>	Saaremaa <i>Ar. de Saare</i>	Pärnumaa <i>Ar. de Pärnu</i>	Viljandimaa <i>Ar. de Viljandi</i>	Tartumaa <i>Ar. de Tartu</i>	Valgamaa <i>Ar. de Valga</i>	Võrumaa <i>Ar. de Võru</i>	Petserinmaa <i>Ar. de Pétseri</i>	Kokku <i>Total</i>
	Kuni 500 <i>mk.</i> — <i>jusqu'à</i>	1,1	1,0	2,6	3,1	7,7	3,9	3,2	3,7	4,4	5,4	5,4	3,4	15,2
500—1 000 "	1,9	1,3	6,3	5,9	6,7	6,7	5,3	6,3	4,3	6,0	6,0	6,8	8,9	3,9
1 000—2 000 "	5,4	3,5	14,4	15,0	14,6	18,5	12,1	12,1	10,0	13,6	13,3	18,5	12,6	9,4
2 000—5 000 "	11,1	9,9	29,4	40,6	20,6	37,7	32,4	28,2	31,5	38,5	34,3	32,5	30,7	21,6
5 000—12 000 "	14,2	13,0	17,5	16,0	14,9	15,0	28,2	22,2	23,1	20,5	18,1	17,2	17,9	16,4
12 000—60 000 "	28,2	31,4	19,8	12,0	13,8	12,9	11,8	19,8	18,9	12,5	13,4	12,5	14,7	22,4
60 000—120 000 "	13,0	8,7	5,9	2,5	6,0	1,5	7,2	3,9	6,2	2,3	—	6,1	—	8,2
Üle 120 000 " — <i>plus de</i>	25,1	31,2	4,1	4,9	6,5	3,8	—	3,8	1,6	1,2	9,5	3,0	—	15,2
Maksjate arv — <i>Nombre des</i> <i>imposés</i>	20 496	4 487	10 617	4 414	13 005	5 394	960	9 744	9 423	16 570	3 927	4 106	3 332	102 136
Maksusumma (1000 <i>mk.</i> ) — <i>Montant des impôts (1000 <i>mk.</i>)</i>	131 002	33 983	26 301	10 331	23 046	10 715	2 446	22 521	22 604	23 217	6 952	9 173	3 475	325 766

## 4. Tulumaks maksjate asukoha järele.

*Montant des revenus d'après le domicile des imposés.*

Üle kolmandiku kogu tulumaksust annab Tallinn; ka Tartu linna tulumaks on suurem maades arvust, ulatudes 34 milj. *mk.* ehk —10,4% üldarvust. Maadest, linnad, peale Tallinna ja Tartu juurearvatud, annavad tulumaksu suuremal arvul Viru 8,1%, Harju 7,1%, Tartu 7,1% Viljandi 6,9% ja Pärnu 6,9%. Kõigevähem tulumaksu annab Saare. Sarnane vahetõde on tingitud peamiselt elanikkude tihedusest, kuid ka äri- ja tööstusettevõtete asupaigast ning rahva jõukusest. Tallinnas ja Tartus on maksja keskmine maksukoorem ligi 3—4 korda suurem kui maades. Tallinnas tuleb ühele maksjale keskmiselt 6 391 *mk.*, Tartus 7 573 *mk.*, enamuses maades aga 2 500—2 000 *mk.*

Tallinnas ja Tartus koosneb tulumaks peaaegikult maksudest 2 000 *mk.* peale, millest suurema summa annavad maksjad 2 000—60 000 *mk.* ning üle 120 000 *mk.* maksudega. Maades aga lasub peaaegikult tulumaks keskmiselt maksuliikidel, s. o. 1 000—60 000 *mk.*, millest suurema arvuga esineb maksuliik 2 000—5 000 *mk.* Teistest maadest erineb Petseri, kus suure osa tulumaksust annavad maksjad kuni 500 *mk.*, mis seletatav ühelt poolt äride ja tööstusettevõtete puudumisega,

maakasutamise ja väikeste üksustena ning suure arvuliste perekondadega. Linnades (Tallinn ja Tartu) saadakse 2/3 tulumaksust äri- ja tööstusalal tegevailt, maades aga annavad suurema osa tulumaksust põllumajanduses tegevad. Maksjate tegevusega on ka seletatav eelpool märgitud linnades asuvate maksjate märksa suurem maksukoorem, sest tööstus- ja äri alal tegevad maksavad tulumaksu keskmiselt suuremates summades kui muudel aladel.

## 5. Maksjate tulumaksu allikad.

*Sources de revenus des imposés*

Maksustatud tulusaajate arv ja nende tulu 1925—27<sup>1)</sup> a. olid järgmised:

Maksjate kogutulu 1927 a. — *Revenu total des imposés en 1927.*

10.	Maksustatud tulu saajad <i>Imposés ayant des revenus</i>	Tulusumma <i>Montant de revenu (1000 <i>mk.</i>)</i>	Keskmine ühe tulusaaja kohta <i>Moyenne par imposé (<i>mk.</i>)</i>
1927 a. . . . .	101 884	13 652 895	134 004
1926 a. . . . .	97 141	13 004 625	133 873
1925 a. . . . .	98 840	13 043 338	131 898

Nagu juba eelpool nägime, oli maksustatud tulusaajaid 1927 a. 8,9% rahva üldarvust ehk 23,4% aktiivsest rahva arvust, kelle üldine tulu ulatus 13 653 milj. *mk.* Eelmistel aastatel oli

1) Iga aasta maksustatakse eelmise aasta tulud, seega on tulud pärit 1924—26 a., kuid nimetame neid tulumaksu aja järele.

maksustatud tulusaajaid vähem ning vastavalt vähem oli ka tulu. Kuna tulumaksu seadust pole muudetud, võib 1927 a. maksustatud tulusaajate arvu tõusust oletada rahva sissetuleku

kasvamist, sest siis oli rohkem isikuid kes maksustamise normini ulatava tulu said. Ühe tulusaaja tulu ulatus keskmiselt 134 000 mk, mis kõigil kolmel aastal pea võrdsena püsis.

Tuluallikad 1927 a. — Sources de revenu en 1927.

11.	Tulusumma 1000 mk Montant de revenu		%
Rahaline kapital — <i>Capitaux financiers</i> . . . . .	128 016	0,9	
Liikumata varandus üldse — <i>Immubles</i> . . . . .	5 358 223	40,1	
Sellest: põllumajapidajad — <i>Dont: propriété foncière</i> . . . . .	4 588 726	34,0	
Tööstus, kaubandus ja muust äriühistest ettevõtetest — <i>Industrie, commerces et autres entreprises commerciales</i> . . . . .	1 719 994	12,9	
Teenistus ja tööstus üldse — <i>Montant total des salaires et des gains</i> . . . . .	5 216 548	39,1	
Sellest: ei saanud muudest allikatest tulu — <i>Dont: n'ayant d'autre source de revenu</i> . . . . .	3 766 292	28,0	
Elukutselisest ja muust tulutoovast tööst — <i>Professions libérales et autres professions salariées</i> . . . . .	955 316	7,2	
<b>Kokku—Total</b> . . . . .	<b>13 358 097</b>	<b>100</b>	

Tuluallikaid jagades kolme pealiiki, nimelt kinnisvara—kuhu kuulub peamiselt põllumajanduslik maakasutamine, äriühing ja tööstuslik tegevus ja teenistus kapitalist, ning isikliku tööjõu ja energia müümine, kuhu peale teenistuse ja töötasu kuulub veel tulu elukutselisest tegevusest, näeme, et suurimaks osutub viimane, andes 46,3% kõigist saadud tuludest; järjekorras suuruse poolest oleks tulud kinnisvarast

40,1%-ga, mille moodustavad peaaesjalikult tulud põllumajandusest. Pärast väike on nende mõlema liigi kõrval tulu kapitalist, ärist ja tööstusest, mis kõigest 13,8% ulatub.

6. Maksjate tulu  
tööalade järele.  
*Revenu des imposés  
d'après leurs occupa-  
tions*

Tulu maksualuste tööala järele jagunes järgmiselt:

Saadud tulu tööalade järele 1927 a. — Revenus d'après les occupations en 1927.

12.	Tulusumma (1000 mk) Montant de revenu		Tulu üld- summa % Montant de revenu (en %)	Tulusaaja keskmine tulu (mk) Moyenne des revenus	
	Kokku Total	Sellest palgalised Dont salariés		Kokku Total	Sellest palgalised Dont salariés
Põllumajandus — <i>Agriculture</i> . . . . .	4 901 007	276 441	36,7	102 488	61 064
Tööstus, kaubandus, transport ja side — <i>Industrie, commerces, transports et communications</i> . . . . .	4 447 593	2 212 064	33,3	163 694	152 914
Ühiskondlik tegevus — <i>Service public et professions libérales</i> . . . . .	2 839 088	2 321 527	22,0	143 313	136 307
Muud ettevõtted — <i>Autres entrepreneurs</i> . . . . .	964 331	208 630	7,2	121 851	80 708
Teadmata elukutse — <i>Profession inconnue</i> . . . . .	106 078	—	0,8	85 898	—
<b>Kokku—Total</b> . . . . .	<b>13 358 097</b>	<b>5 021 662</b>	<b>100</b>	<b>130 787</b>	<b>137 806</b>

70% kogu tuludest annavad põllumajanduses ning tööstuses ja äriühing tegevad kokku esimese rühma väikse ülekaaluga. Ühiskondlik tegevus annab 22,0% tulude üldsummast ning muudele tööaladele jääb 8%. Sealjuures on ühe tulusaaja keskmine tulusumma kõigeväiksem põllumajanduses, ulatudes 102 000 mk, kuna tööstus- ja äriühing tegevutsevatel samuti ka ühiskondlikus tegevuses see summa 164 000 mk, seega üle üldise keskmise. Palgaliste keskmine tulu summa on väiksem oma rühma keskmisega võrreldes kõigis tööalade rühmes, kuid tunduvalt madalam on ta põllumajanduses ning muudel tööaladel. Põllumajanduses tegeva palgalise tulu ulatub 61 000 mk, mis 40,5% väiksem keskmisest põllumajanduses saadud tulust. Üldiselt on palgaliste tulusaajate keskmine tulusumma 137 806 mk ning iseseisvate oma 126 897 mk. Esimesed annavad kogu tulust 37,5% teised 62,5%.

Põllumajanduses tegevat tulu peaaesjalikult (90,8% üldarvust) liikumata vara kasuta-

misest, ning tööstus- ja äriühing tegevutsevat tulu peaosas (93,1%) otsekohe sellel alal tegutsevat, kuid ka muudel tööaladel tegutsevat võisid ja said tulu kõrvalsissetulekuna nimetatud tuluühikust. Teenistus ja töötasuna saadud tulu koosneb peaaesjalikult ühiskondlikul ja tööstus- ning äriühing tegevutsevat tulu, põllumajanduses teenivate tulu ulatus ainult 5,1%.

7. Maksualuste tulu  
maksjate asukoha  
järele.

*Revenu contribuable  
d'après le domicile  
des imposés.*

Tulusummad on suuremad elanikkude arvu poolest suuremates maades ning linnas. nagu Tallinnas, Viru-Harju, Pärnu, Viljandi ja Tartumaal, kus tulusummad üle miljardi ning Tallinnas isegi 3,5 miljardi mk ulatuvad. Seega andis Tallinn üksi 27,7% üldistest tuludest Ühe tulusaaja keskmine tulu oli ligi poole kõrgem linnas, ulatudes Tartus 203 tuh. mk ning Tallinnas 180,4 tuh. mk. Maades oli ühe tulusaaja keskmine tulu 110 tuh. mk ümber, olles mõnes maas vähe suurem. Ainult Tartumaal on ühe isiku tulu märksa

Tala tulusaajate asukoha järele 1927 a. — *Revenu d'après le domicile des personnes imposées en 1927.*

13.	Tulusaajate arvu % <i>Pourcentage des personnes ayant des revenus</i>		Ühe tulusaajaja keskmine tulu <i>Revenu moyen par imposé</i> (1000 mk)	Tulusumma 1000 mk. <i>Montant de revenu</i> (1000 Mk.)	Tuluallikad (%) — <i>Sources de revenu (%)</i>				
	Elanikkude üldarvust <i>Au total de la population</i>	Aktiivsete elanikkude üldarvust <i>Au total de la population active</i>			Rahaline kapital <i>Capital financier</i>	Liikimata varandus <i>Immobilibles</i>	Tööstus, kaubandus ja muustariist. ettevõtt. Ind., com. et autr. entreprises commerciales	Teenistust ja töötasust <i>Salaires et rémunérations</i>	Elukutselise ja muust tulutoovast tööst <i>Professions libérales et autr. occupations</i>
Tallinn . . . . .	16,7	31,5	180,4	3 697 435	2,1	10,5	16,8	62,5	8,1
Tartu . . . . .	8,9	16,8	200,3	898 741	1,8	16,2	23,2	48,6	10,2
Virumaa . . . . .	7,1	18,8	125,0	1 327 402	0,3	38,3	18,7	36,0	6,7
Järvamaa . . . . .	7,6	20,0	115,8	511 073	0,3	64,7	7,5	26,7	3,8
Harjumaa . . . . .	13,3	37,1	109,2	1 419 500	0,2	51,1	7,1	33,9	4,7
Läänemaa . . . . .	7,0	21,6	109,6	591 373	0,4	66,0	6,3	21,3	6,0
Saaremaa . . . . .	1,7	5,4	127,2	122 902	0,8	19,9	17,1	57,9	4,3
Pärnumaa . . . . .	10,3	25,9	110,9	1 080 660	0,8	44,9	10,0	38,7	5,6
Viljandimaa . . . . .	12,2	29,6	114,6	1 079 733	0,5	58,4	8,9	25,7	6,5
Tartumaa . . . . .	13,1	35,8	80,3	1 331 488	0,2	74,6	6,5	15,3	3,4
Velgumaa . . . . .	9,9	24,1	109,7	430 985	0,4	48,0	18,0	30,1	2,6
Võrumaa . . . . .	5,0	14,5	115,1	472 401	0,1	56,4	9,0	4,9	28,7
Petserimaa . . . . .	3,5	24,8	118,4	394 404	0,0	60,0	7,8	25,6	0,6

vähem teistest, ulatudes ainult 80 tuh mk. Tulu suuruse kõikumise põhjusi võib siduda allikatega, kust tulu saadud. Nii näeme, et ühe isiku keskmine tulu on suurem neis kohtades, kus tööstus ja äriisest tegevusest ning teenistus ja töötasust saadud tulu üldsummast suurema osatähtsuse moodustab, kus aga ülekaalus kinnis-

varast ehk põllumajanduses saadud tulud, on tulu summa väiksem. Põllumajandusest saadud tulud on keskmiselt vähemad kui muudest tuluallikatest nagu juba eelpool nägime. Kuna Tartumaal saadud tuludest, linna eraldamise tõttu maast 3/4 tulust kinnisvarast põllumajanduses saadi, on ühe isiku madalam tulusumma sellega arusaadav.

Saadud ja maksustatud tulu 1927 a. — *Revenu total et revenu imposé en 1927.*

14.	Kogu saadud tulu <i>Revenu total</i> (1000 mk)	Maksustatud tulu peale mahaarvamiste § 21 ja 22 põhjal <i>Revenu imposé après les déduct. faites à la base de §§ 21 et 22</i>	Maksustatud tulu % kogutulust <i>Pourcent des revenus imposés par rapport au revenu total</i>	
Põllumajandus— <i>Agriculture</i> . . . . .	Peremehed— <i>Propriétaires</i>	4 624 566	1 496 952	32,4
	Palgalised— <i>Salariés</i> . . . . .	276 441	54 094	19,6
Tööstus, kaubandus, transport ja side— <i>Industrie, commerces, transports et communications</i> . . . . .	Ettevõtjad— <i>Entrepreneurs</i>	2 235 529	1 107 415	49,5
	Palgalised— <i>Salariés</i> . . . . .	2 212 064	773 524	34,9
Ühiskondlik tegevus— <i>Service publique et professions libérales</i> . . . . .	Ettevõtjad— <i>Entrepreneurs</i>	2 939 088	1 121 485	38,2
Muud— <i>Autres</i> . . . . .	Palgalised— <i>Salariés</i> . . . . .	755 701	384 814	50,9
	Ettevõtjad— <i>Entrepreneurs</i>	208 030	49 833	23,9
Teadmata elukutsed— <i>Profession inconnue</i> . . . . .	Peremehed— <i>Propriétaires</i>	106 078	46 676	44,0
Üldse— <i>Total</i> . . . . .	Palgalised— <i>Salariés</i> . . . . .	8 336 435	3 338 464	40,0
		5 021 662	1 696 329	33,8
	<b>Kokku—<i>Total</i></b> . . . . .	<b>13 358 097</b>	<b>5 034 793</b>	<b>37,7</b>

Üksikute maade jõukuse üle annab teatud määral ülevaadet ka tulumaksjate suhe elanikkude üldarvust ning aktiivsete arvust, sest see näitab kus rohkem maksustamise normideni ulatavaid tulusaajaid\*). Neil andmetel on maksu maksjaid nii elanikkude üldarvust kui ka aktiivsetest kõige enam Harjumaal, Tartumaal, Tallinnas ja Viljandimaal, ulatudes 30—37%. Kõige vähem on maksjaid Saaremaal, ainult 5% kogu aktiivsetest.

**8. Maksustatud tulu.** Kogu saadud tulu ei kuulu *Revenu imposé.* maksustamisele. Tulumaksu seaduse § 21 ja 22 järele on lubatud mahaarvamised, missugused kogusummas 62,7% saadud tuludest ulatuvad. Maksustamisele kuulus seega ainult 37,7% tegelikkudest tuludest.

Kõigesuuremad olid mahaarvamised põllumajanduses tegevate juures, mis ulatusid 67,6% kogu tulust. Teiste tuluallade juures moodustasid nad ümmarguselt 50—60%, olles suuremad palgaliste juures.

\*) See arvutus pole küll täpne, sest rahvaarv on pärit 1922 a., ning 1926 tulusaajate suhe on võetud oletades, et 1922 a. arvud sarnased 1926 a. omadele.



Tab. 1. TULIMAKSU ANMED MAKSUAOSKONDADE JARELE 1925-27 a. -- L'IMPOSITION D'APRES LES DISTRICTS de 1925-27

	1927 a.			1926 a.			1925 a.		
	Maksjate arv Nombre des per- sonnes imposées.	Tulude summa (1000 mk.) Montant des revenus	Määtratud maksu summa (1000 mk.) Montant total fixé des impôts	Maksjate arv Nombre des per- sonnes imposées	Tulude summa (1000 mk.) Montant des revenus	Määtratud maksu summa (1000 mk.) Montant total fixé des impôts	Maksjate arv Nombre des per- sonnes imposées	Tulude summa (1000 mk.) Montant des revenus	Määtratud maksu summa (1000 mk.) Montant total fixé des impôts
<b>Tallinn—Ville de Tallinn</b>									
Seltest—Oud	20 409	3 902 281	191 000	19 383	3 984 052	146 631	18 799	3 607 910	
1	3 077	880 534	14 683	3 947	582 187	14 973	4 081	500 002	
2	3 572	737 419	28 908	3 947	890 050	30 304	3 017	371 053	
3	3 247	581 406	14 376	2 762	481 321	17 463	2 725	477 371	
4	3 672	683 308	24 823	3 275	862 544	28 950	2 990	605 587	
5	3 349	494 365	12 038	3 240	408 882	12 160	3 240	469 336	
6	2 679	694 899	36 184	2 650	698 568	42 589	2 763	683 061	
<b>Tartu linn—Ville de Tartu</b>	4 487	898 741	33 983	4 221	842 278	31 841	3 872	768 373	
1	3 082	648 116	24 063	3 043	633 062	24 801	2 717	559 387	
2	1 405	250 625	9 920	1 178	209 216	7 040	1 155	208 986	
<b>Virumaa—Arrond. de Viru</b>	10 617	1 327 403	28 301	10 474	1 258 879	24 801	10 460	1 207 797	
1	4 270	566 305	11 343	2 310	847 032	7 890	2 430	283 467	
2	6 347	741 098	14 958	4 465	527 807	10 987	5 024	579 461	
3	—	—	—	3 709	384 040	6 374	3 306	344 469	
<b>Järvamaa—Arrond. de Järva</b>	4 414	511 073	10 931	4 707	541 461	11 373	5 413	630 711	
<b>Harjumaa—Arrond. de Harju</b>	13 005	1 419 590	23 646	12 056	1 241 656	21 906	12 500	1 203 807	
1	6 358	780 959	13 328	5 455	509 400	12 214	6 220	681 000	
2	6 647	638 541	9 718	6 601	645 256	9 692	6 280	612 807	
<b>Läänemaa—Arrond. de Lääne</b>	5 394	591 373	10 713	5 076	545 928	9 746	5 441	593 369	
1	2 680	303 608	5 232	2 600	286 441	4 922	2 380	288 689	
2	2 704	287 770	5 481	2 476	259 484	4 824	3 152	334 470	
<b>Pärnumaa—Arrond. de Pärnu</b>	9 744	1 050 680	22 531	9 083	1 035 227	21 986	10 183	1 350 078	
1	3 780	582 449	12 535	3 618	492 594	12 137	3 770	748 008	
2	5 964	578 211	9 998	5 465	542 633	9 809	6 413	602 070	
<b>Saaremaa—Arrond. de Saare</b>	966	122 903	2 446	816	98 710	1 904	688	97 194	
<b>Viljandimaa—Ar. de Viljandi</b>	9 423	1 079 733	22 604	8 583	987 925	20 396	7 310	858 264	
1	3 351	449 533	10 053	2 837	399 752	9 788	2 218	319 773	
2	6 072	630 180	11 651	5 746	588 173	10 608	5 092	538 491	
<b>Tartumaa—Arrond. de Tartu</b>	12 225	1 311 488	23 215	11 720	1 278 285	24 814	11 827	1 319 720	
1	6 181	644 975	11 368	6 067	643 486	11 890	6 009	654 927	
2	6 094	666 513	11 849	5 663	634 849	13 424	5 816	664 793	
<b>Valgamaa—Arrond. de Valga</b>	3 927	419 985	6 952	3 675	397 187	6 282	3 459	374 561	
<b>Võrumaa—Arrond. de Võru</b>	4 106	472 401	9 173	4 024	460 530	8 964	5 731	578 889	
<b>Petserimaa—Arrond. de Petseri</b>	3 382	164 494	3 475	3 263	379 507	3 386	3 057	363 315	
<b>Kokku kõik 27 maksuajakonda</b>	102 136	12 633 395	325 760	97 141	13 004 625	333 940	98 680	13 043 398	
<b>Total pour 27 districts</b>									











## SUURMÜÜGI JA ELUMAKSUMUSE INDEKSID 1913—1928

(ümberarvatud kuldrahale ülemineku puhul).

NOMBRES-INDICES des PRIX de GROS et du COÛT de la VIE de 1913—1928  
(recalculés à l'occasion de l'introduction de la couronne-or).Sisu: 1) Elumaksumusindeksi koosseis, lhk. 261. 2) Elumaksumuse käik, lhk. 263. 3) Suurmüügiindeksi koosseis, lhk. 263.  
4) Suurmüügiindeksi käik, lhk. 268. 5) Hindade tasapind meil ja välismail, lhk. 269.

Rahasüsteemi kullaalusele seadmine lubab meid teostada otsekohesid võrdlusi sõjaeelse ajaga, kuna senini olime sunnitud seda tegema kunstlike abinõudega. Sel puhul olime arvanud ümber nii suurmüügi, kui elumaksumuse indeksid, alusajaks võttes sõjaeelset aega, nagu peaaegu kõikjal välismaal. Arvutamisiisid on jäänud samadeks ja ainult mõned väikesed parandused on tehtud seal, kus see sõjaeelse ajaga võrreldes osutus tarvilikuks.

Tarvitatud hinnamaterjal on arvatud kroonides. 1925—28 aastail 100 marka tegelikult võrdusid juba kroonile; 1914 a. ja 1921—24 a. hinnad aga on kullakursi kohaselt arvatud ümber kroonidesse. Nii on andmed kogu aja kohta võrreldavad ja rahakursi võnked indekseid ei mõjuta.

Eesti-Läti statistika-konverentsi otsuse kohaselt on arvutused tehtud kahe alusaja järele — aluseks võttes 1913 a., kui sõjaeelset aastat, ja 1922 a., kui esimest majanduslikult lähedamat iseseisvusaastat. Kuna sama konverentsi otsuse kohaselt kõik keskmised on tuletatud geomeetriselt (ka elumaksumusindeksis), siis on kõik arvud otsesed ümberpööratavad ajas.\*)

Järgnevalt kordame lühidalt indekside arvutamisiisid, milliste kohta põhjalikumalt ennem avaldatud artiklis (v. lõpus).

**1. Elumaksumusindeksi koosseis.***Composition des nombres-indices du coût de la vie.*

Elumaksumusindeks on koostatud Tallinna töelise tarvituse keskmise alusel, nagu see kindlaks tehtud büdžetiisil uurin-gul oktoobris 1925, arvesse võttes selle juures kõiki rahvusvaheliste konverentside nõudeid (eriti Rahvusvah. Statistika Instituudi ja Rahvusvah. Tööbüroo omi).

Toitluskulude indeksi arvutamiseks on kasutatud otsesed andmeid töeliseleikonna tegeliku toitluse üle oktoobris 1925 a.

Väikseid muudatusi tuli teha ainult nende ainete suhtes, mis turul sarnasel kujul alaliselt müügil pole (näit. tanguvorst, sült, hapu- ja petipiim jne.). Kuid ka nende ainete toitlusväärtus on teiste samalaadiliste ainete hulka juure arvatud (näit. peti- ja hapupiima toitlusväärtus—13,9 kal.—on juure arvatud rõõskpiima hulga, mille hinnaga ühtlaselt ka nende hinnad liiguvad).

Täiesti välja tuli jätta ainult puuvili (õunad, pirnid, ploomid), kuna neid läbi aasta turul pole ja puuvili oma kalliduse tagajärjel kahtlemata mitmel kuul tööstusarvutusest puudub. Samuti jäid arvestamisest välja mõned ained, millel kindlat vastavust ühegi teise ainega pole ja mille hindu raske jälgida (kall, kompvekid, koogid).

Väljaüetud ainete toitlusväärtus on tähtsusetu (100 kal. 3926 kohta).

Indeksi arvutamiseks võetud ainete toitlusväärtus võrdub 3820 kalorile, mis ainult 2,7% võrra erineb keskmisest töeliseleikonna tarvitusest oktoobris 1925.

See vahe on seda enam tähtsusetu, et kalorilise sisalduse % jaotumine üksikute ainerühmade vahel on samane.

Üldse on arvutamiseks võetud 51 turul iseseisva hinnaga esinevat toiduainet, millised tegelikult kogu meie turu aines-tikku haaravad. Ainete hulk ja sisaldus on toodud tab. 1.

Selle toiduainete hulga ehk toidukorvi väärtus päevas oli (sentides)

keskmiselt 1913 . . . . .	55,96
juulis 1921 . . . . .	58,00
1922 . . . . .	54,92
1923 . . . . .	64,37
1924 . . . . .	59,25
1925 . . . . .	69,52
1926 . . . . .	67,34
1927 . . . . .	65,51

Korteriüüri iseloomustamiseks on kasutatud nüüdsest peale ainult üüriseaduse kohaselt tuletatud teoreetilisi andmeid, kuna korteriüüri korrespondentide andmed nendega viimasel ajal enam vähem tähtsised, edaspidine andmete saamine neilt aga teeb raskusi.

Kütte ja valgustuse rühm sisaldab andmeid kase-, männi- ja kuusepuude, petrooleumi ja tuletikkude hinna kohta ja Tallinna elektrijaama elektri hinna.

Riietuses esinevad riidehinna kolm sorti, mees- ja naisülikonna õmblustööraha (andmed suuremalt rätsepaäridelt), pesu alal kaks sorti pesuriiet, jalatsite kohta meeste ja naiste jalanõu hinnad pajudelt äridelt.

Puhastuskuludeks on võetud seep, saun, habemeajamine ja juukseõikamine Tallinna ärides.

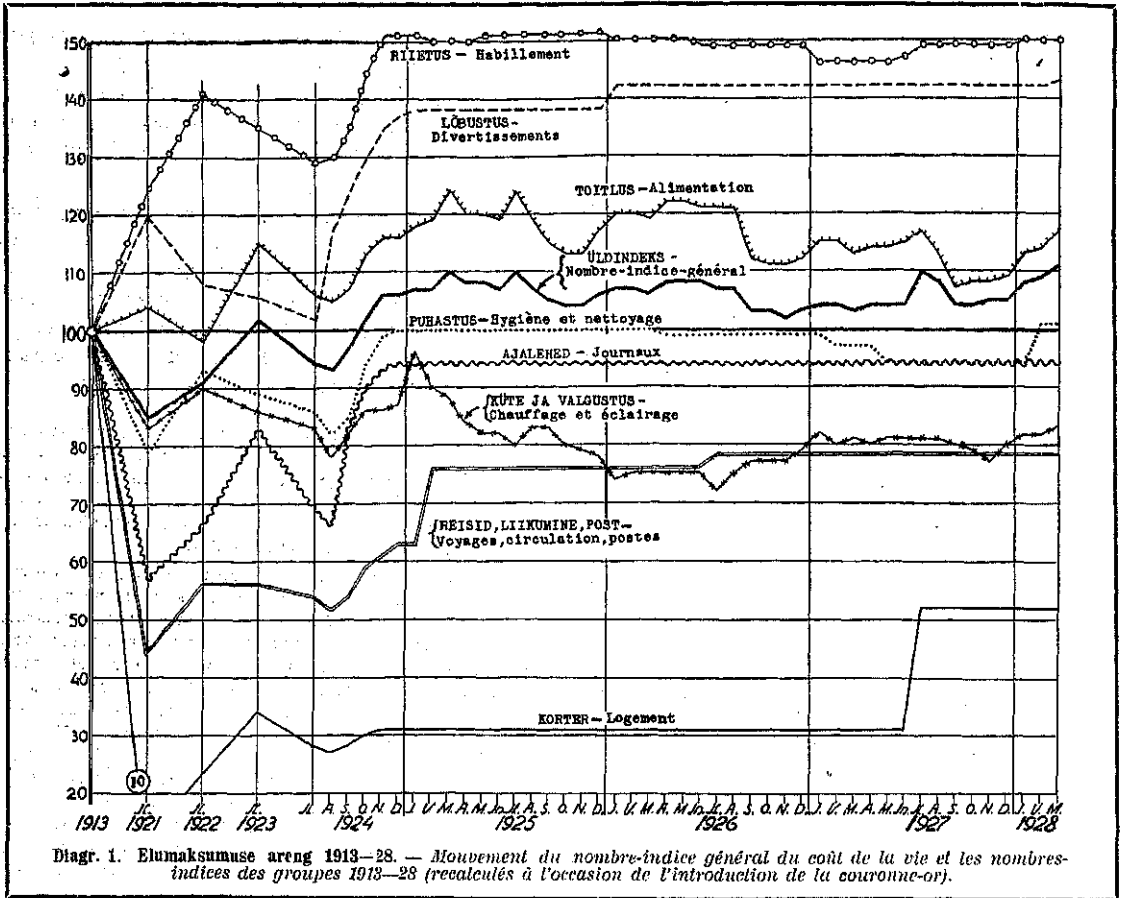
\* Geomeetrisel keskmisega arvatud indeksid pole alusajaga kuidagi seotud: meie poolt siin antud arvuderidu võib igalgi otsekõhe ümber pöörata, temale vajaliku kuu arvu 100 lugedes ja teisi selle järele ümber arvates, — saadavad arvud on samad, mis saaks siis, kui kõik arvutused täielikult teeks. Suhe iga kahe arvu vahel, üles- või allapoole, on täiesti ühtlane.

Aritmeetilise keskmise tarvitamisel aga some end alati kindla ajaga. On 1913 a. aluseks võetud, siis jääbki see ikka ja alati aluseks. Soovides aluseks võtta mõnda teist aega, tuleb kõik arvutused algusest peale uuesti teha. Lihtsasti indekseid arvatud arvud ei anna siis õigeid tulemusi.

Reisid, liikumine, post—on arvestatud Tallinna-Nõmme pilethinnad, Tallinna trammi- ja postitariffid.

Hariduskulude iseloomustamiseks on pilrnutud kahe kohaliku suurema päevalehe üksikmüügi- ja tellimishinnaga.

Lõbustuskulude all on arvestatud kino- ja teatripilette hinnad, tubaka (tubak ja paberossid) ja alkoholi (põtritus ja õlu) hinnad.



Diagr. 1. Elumaksumuse areng 1913—28. — Mouvement du nombre-indices général du coût de la vie et les nombres-indices des groupes 1913—28 (recalculés à l'occasion de l'introduction de la couronne-or).

Elumaksumusindeksi arvutamiseks tarvitatud toiduainete hinnad 1913 a. ja 1928 a. jaanuaris. Dénrées alimentaires dont les prix sont employés pour le calcul du nombre-indices d'alimentation.

1.	Mõõduüksus	1913			1928 a. jaan.			Mõõduüksus	1913			1928 a. jaan.		
		Hulk grammid- des Grammes) (en grammes)	Sisald kaloroid. Väärtus toitainet. (en calories)	Kopikaits Copecks	Senti Cents	1928 a. jaan. sentides—Cents	Hulk grammid- des Grammes) (en grammes)		Sisald kaloroid. Väärtus toitainet. (en calories)	Kopikaits Copecks	Senti Cents	1928 a. jaan. sentides—Cents		
Rukkileib—Pain de seigle	nl.	448,2	1039,8	3	5,8	9	Või, meierei—Beurre 1 qualité	nl.	3,1	24,3	51	97,9	123	
Peenleib—P. demi-blanc de seig.	"	26,6	64,9	5	9,6	14	" köögi—Beurre de cuisine	"	12,4	97,2	42	80,6	115	
Sepik—Pain de froment	"	84,9	212,4	5	9,6	16	Talmevõi—Beurre végétal	"	8,4	60,2	25	48,0	55	
Sai—Pain blanc	"	55,6	150,1	7	13,4	20	Searasv sulatatud—Saindoux	"	5,0	46,1	31	59,5	65	
Rukkijahu—Farine de seigle	pd.	3,8	13,6	118	226,6	350	" sulatam.—Gr. de porc	"	0,4	3,2	26,6	51,1	50	
Septkujahu—Farine d'orge	"	1,6	5,7	180	345,3	640	Loomal, värsk—Vian. de boeuf	"	42,6	66,3	20,1	38,0	29	
Nisupüü—Far. de from. blutée.	nl.	23,5	84,4	7,3	14,0	23	Sealiha "—Vian. de porc	"	45,9	121,2	23,6	45,3	48	
Herned—Pois secs	"	6,5	21,4	7,8	15,0	18	Searpekk "—Lard, frats	"	3,8	28,3	28	53,3	47	
Kartulijahu—Féc. de pom. de t.	"	1,6	5,4	8,5	16,3	17	Sink, sultetatud—Jambon	"	1,1	4,8	40	76,8	87	
Odratangud—Grain d'orge	"	25,3	89,4	5,5	10,6	15	Lambal, värsk—Vian. de moul.	"	24,3	78,0	20,3	39,0	37	
Kruidid—Orge perlé	"	3,7	13,5	8,5	16,3	18	Vasikal, "—Vian. de veau	"	0,3	0,4	21,9	42,1	23	
Manna—Manné	"	5,8	18,7	8,3	15,9	25	Teavorst—Saucisson	"	7,4	11,2	25	48,0	50	
Ris—Riz	"	11,9	42,4	10,2	19,6	20	Heeringad, soolat.—Harengs sal.	"	29,2	70,3	10	19,2	23	
Makaroid—Macarons	"	2,6	9,4	10,3	19,8	30	Rätmed, värsk.—Pet. har. ballig.	"	35,4	41,1	5,9	11,3	16	
Kartulid—Pommes de terre	tsv.	611,8	581,2	61,6	113,3	126	" soolat.—Do, salés	"	5,3	3,9	5,3	10,2	15	
Kapsad, värsked—Choux frais	nl.	66,3	19,9	3,9	7,5	5	Kilud, värsked—Esprots frais	"	29,0	31,0	6	11,5	18	
" hapud—Choucroute	"	15,2	3,2	4,1	7,9	8	" soolat.—Esprots salés	"	7,6	15,4	5,8	11,1	15	
Porgandid—Carottes	"	17,7	7,9	3,7	7,1	5	Haugid, värsk.—Brochets frais	"	5,0	4,0	22	42,2	24	
Peedid—Betteraves	"	4,3	1,8	4	7,7	5	Suhkur, peen.—Sucre en poudre	"	85,8	351,7	13	25,0	18	
Kaalikad—Navets	"	44,2	17,0	2	3,8	5	Mesi—Miel	"	0,1	0,7	35	67,2	85	
Sibulad—Oignons	"	5,9	2,7	4,4	8,5	10	Oakohv—Café de fèves	"	0,8	1,8	92,5	177,6	160	
Piim—Lait	tp.	457,9	311,4	10,4	20,0	21	Viljakohv—Café de grains	"	6,3	24,1	13	25,0	40	
Hapukoore—Crème aigre	nl.	0,4	1,4	20	38,4	48	Sigurid—Chicorée	"	0,8	0,9	—	—	18	
Kohupiim—Caillebotte	"	0,3	0,2	9	17,3	19	Hilnatee—Thé de Chine	"	0,7	1,2	110	211,2	240	
Juust—Fromage	"	0,4	1,6	34	65,3	109	Kõõgisool—Sel de cuisine	"	19,0	—	1,8	3,5	2	
Munad—Oeufs	tk.	1,2	2,0	3,5	6,7	13								



**2. Elumaksumuse käik.** Uute arvutuste tagajärjel muutub andmestik ainult seal, kus tõusud või langud olid tingitud rahakursi muutustest: sellised võnked on nüüd täiel määral kõrvaldatud. Lõpulik pilt, millise saame meie elumaksumusest 1921—28, on järgmine.

1921 a. iseloomustub raskete sõja-aastate ja majandusliku isoleerituse tagajärjel tekkinud kalliduse kiire langusega. 1921 a. keskel langeb meie elumaksumus sõjaeelsest tasapinnast alla: 1921 a. juulist 1922 a. oktoobrini oli odavam ajajärk kogu iseseisvuse kestel. 1921 a. juuli hinnad olid, kullas arvatult, 15% alla rahuaaja tasapinna, 1922 a. juuli omad — 9%.

Sarnane olukord ei võinud olla püsiv, kuna välisriikides hinnad enamjaolt mitukümmend % rahuaaja omist kõrgemad olid. Käskäes väliskaubanduse elustumisega ja karjasaaduste väljaveo kasvamisega ning üldise majandusliku tõusuga käis ka meie hindade tasapinna tõus, mis oli sisuliselt vaid hindade kohanemine välisturu järele. See tõus kestis 1922 a. sügisest kuni 1923 a. märtsini, avaldades täiesti ühtlaselt nii hindades Eesti marga järele, kui ka kulla põhjal arvates.

Sel ajal oli hindade tasapind umbes 10% 1913 a. omast kõrgem. Sarnane seisukord kestis mitu kuud ja osutas tendentsi püsida pikemat aega.

Ent 1923 a. lõpupoole hakkas mark lange- ma. Hindade tasapind markades tõusis kestvalt.

Sisuliselt oli see ainult meie raha väärtuse langemine, sest kullas olid sel ajal hinnad ligi 10% madalamad kui 1923 a.

1924 a. novembris stabiliseeritakse mark ja luuakse väärtkindel üksus — kuldkroon, mille kurss siit peale on olnud stabiilne. Sellest ajast peale on ka elumaksumus liikunud samal tasapinnal, olles keskmiselt 2—10% kõrgem 1913 a. hinnastikust. Võrdlemisi väikesed üles- alla liikumised on tähtsusetad.

Meie arvutuste tõelikkust kinnitavad ka andmed Läti kohta, kus enne sõda elumaksumus oli umbes samane.

Riia indeks (1914 juuli=100) näitas\*):

Detsember 1927	. . 105
Jaanuar 1928	. . 102
Veebruar „	. . 105

Muutused üksikuis kulurühmades on selgelt näha tab. 3 ja kõverjoonis diagr. 1 (pikemalt selle kohta v. E. St. Nr. 61/16). Mitmed kulurühmad, millised võrdluses 1922 aastaga olid kõrgele tõusnud, näitavad rahuaaja hinnastikuga võrreldes hoopis vastupidist pilti.

Muidugi on väärtuslikum see viimane võrdlus. Rahuaeg oma väljakujunenud vahekordadega ühe ehk teise hinna vahel aitab meid paremini orienteeruda, kui segipaisatud ja kristalliseerumata hinnastikuga 1922 a. Pealegi avaldub hindades teataval määral suun asenduda samais- se vahekorrisse, millised olid enne sõda.

**5. Suurmüügiindeksi koossels.** Suurmüügiindeks on võrdkaalustamata geomeetriline keskmine 44 *Compositon des nombres-ainest, mille kohta hinnamaterjal indices des prix de gros.* enamvähem rahuldav ja millised tähtsamad meie rahvamajanduses. Ainete loetlus on toodud tab. 3. Ühes keskmiste hindadega 1913—28.

Hinnamaterjalina arvutusse on kasutanud Tallinna börsikomitee koteerimisi—meil ainult sarnast materjali, mis enamvähem ühtlaste võtetega ja järjekindlalt on koondatud. Need hinnad ilmuvad järjekindlalt kuukirjas, alates veebruarist 1925 a. Kuuhind on keskmine neljast kuu jooksul koteeritud hinnast.

Andmestikku on mitmete ainete kohta täiendatud ja korrigeeritud aridel selleks otstarbeks nõutatud hindadega, eriti nende ainete alal, kus sorfid ajajooksul muudetud olid.

Aine, mille hinda pole mingil kuul noteeritud, pole sellel kuul ka arvesse võetud, mis ka loomulik: kuna sellel ajal tehni- guld polnud, ei mõju ka selle aine hind üldtasapinna peale.

Rühmitusi, milliste kohta jooksvalt andmeid avaldame, oleme teinud kahelt seisukohalt. Esiteks, meie väliskaubanduse ja tootmise seisukohalt jaotame kõik ained sisseveetavaks ja väljaveetavaks, misjuures väljaveetavaks oleme lugenud ka mõned neist, mis meie sisetarvitamist katavad, kuid seni tege- likult välja veetud pole.

Teisel poolt oleme tarvitamise seisukohalt põhirühmitusena läbi viinud jaotuse toiduaineks ja tööstusaineks, viimaste all mõistes nii tooresaineid kui ka väheseid valmisaadusi. Meil noteeritavate kaupade hulgas on vähe valmisaadusi; enamja- gu sarnaselt on väga liigidased tooresainete (väetisained, tsement jne.).

Mõlemad jaotused on teineteisega risteldud.

Väljaspool seda oleme annud ainult andmeid koloniaal- kaupade, kui eriti väljapaistva rühma kohta.

Vähemaid jaotusi ja rühmi toome vahel edaspidi tarvituse järele.

Kahjuks pidid hoopis ära jääma andmed põlevkivi üle, kuna enne sõda seda ainet kasutusel polnud. Põlevkivi hind on püsinud kogu aja muutmatuna—1922 a. peale.

\* Seda enam-vähem täielikku indeksit, kus arvestatud toit, korter, küte ja valgustus, ei tule segada ühe isiku päeva- se toiduratsiooni indeksiga, millist Lätis samuti arvutatakse ja kus ainult 8 aine hinnad arvestatud (liha, piim, või, juust, leib, kartulid, keeduvili, herned). Kuna need tarvitataavad ained kõigeenam kallinevad, siis ka see indeks näitab tunduvalt kõrge- maid arve ja suurt hüplemist (näiteks 1927 a. võrdlemisi stabiilsete hindade juures 126 (veebruaris) 148-ni (juunis) ja jälle alla 126-ni (novembris). Sarnane kõikumus on täiesti arusaadav, sest peale leiva on ju kõik arvestatavad ained sesoonilised põllu- majandustooted.

Pealegi pole see ratsioon kooskõlastatud täieliku indeksit omaga (viimases on arvestatud, peale ülalmainitu, veel kala, heeringad, sealih, searasv, suhkur, munad, viljad ja kaunviljad, pole aga miskipärast arvestatud juust), nõnda et toiduratsiooni maksumuse käik ühes indeksis teise omast tunduvalt erineb.

Oleks vist otstarbekam teise, nähtavasti puht sisetarvitusks määratud indeksit, arvutamist ära jätta.

Mainime, et Läti täielik indeks sisaldab, peale ülaloletu, veel kolm hinda: üüri (2 tuba ja köök), 1/3 sülda puid, ja 6 liitrit petrooleumi kuu kohta.



Nombres-indices du coût de la vie (en valeurs-or) 1913—1928 (recalculés à l'occasion de l'introduction de la couronne-or).

Table with 36 columns (12 months for 1926 a., 12 months for 1927 a., 3 months for 1928 a.) and 18 rows of data. Rows 1-10 are grouped by category (1-10) on the right. Row 11 is the general index. Values range from approximately 86 to 125.

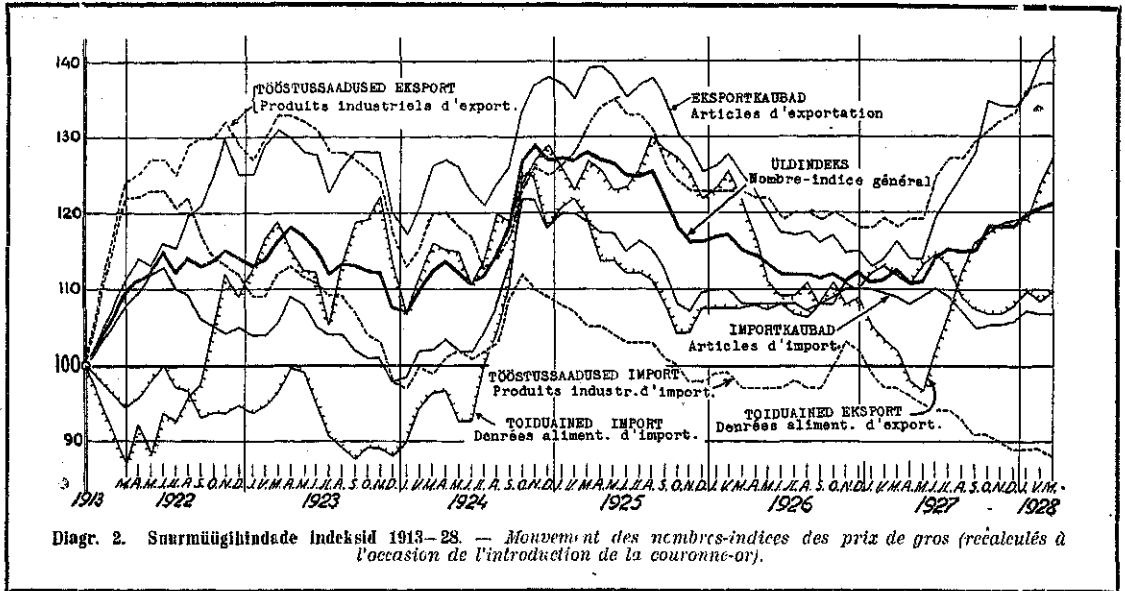
1. Alimentation
2. Logement
3. Chauff. et éclairage
Bois
Électricité
Pétrole
Allumettes
4. Habillement
Étoffe
Couture
Linge
Chaussures
5. Hyg. du corps et nettoyage
Savon
Bain
Barbe
Coupe de cheveux
6. Voyag., circul., poste
Parc. Tallinn-Nõm.
Tramway
Tarif postal
7. Instruction
8. Divertissements
Théâtre
Cinéma
Tabac
Alcool
9. Autres dépenses
N.-ind. général du coût de la vie

Table with 36 columns (12 months for 1926 a., 12 months for 1927 a., 3 months for 1928 a.) and 18 rows of data. Rows 1-10 are grouped by category (1-10) on the right. Row 11 is the general index. Values range from approximately 116 to 125.

1. Alimentation
2. Logement
3. Chauffage et éclairage
Habillemeent
Hygiène du corps et net.
Voyages, circul., postes
Instruction
Divertissements
Autres dépenses
N.-ind. général du coût de la vie







**4. Suurmüügihindeksi käik.** 1922 a. iseloomustab hindade madalseis—see on odavaim periood iseseisvusa-ajast. 1923 ja eriti 1924 on hindade tõusu aastad. Eesti marga langemine ja tollide järsk tõstmine tingivad eriti järsu hüppe 1924 a. keskel. Sellest peale algab hindade langus, milles mõõduvad 1925 a. ja 1926 a. 1927 a. alguks oli hindade tasapind uuesti vajunud samale kõrgusele, millel ta oli 1924 a., enne marga järsku langemist.

1927 a. algab uus tõus, mis veel kestab.

Eelmisil kirjutatusis oleme rõhutanud seda suurt mõju, millise omavad toiduained meie suurmüügil, samuti kui vahekordade muutusi, mis järgnesid sõjaaegsest olukorrast üleminekul ilmaturu mõjude alistavusse. Võrreldes 1922 a. tasapinnaga, nägime siis, et rahvamajanduslikult meie soodsaim turukonjunktuur oli 1922—1924 a., millal eksportained eriti kallinesid. 1925 ja eriti 1926 a. iseloomustusid aga eksportainete hindade tugeva langusega, mis oli eriti kahjulik põllumajandusele.

Uusist andmeist selgub, et 1927 a. seisukord uuesti on paranenud: eksportained, eriti toiduained, tõusid endisele kõrgusele.

Võrdlus rahuaajaga on eriti kasulik sellepolest, et siin õpime rohkem hindama praegust olukorda. Tõepoolest, joonisest 2 näme, et meie eksportkaubad, hoolimata vahepealsetest lange- test, kogu iseseisvuse kestel on siiski püsinud kallimaina, 1913 a. võrreldes. kui sisseveekaubad: turukonjunktuur on meile kogu aja olnud soodsam, kui 1913 a. hinnastikul, ja, 1926 a. mada- laimale langenud, tõuseb ta 1927 a. jälle.

	Sisseveetavad ained	Väljaveetavad ained	Vahe meie kasuks
1913 . . . . .	100	100	—
1922 . . . . .	108	119	+ 9
1923 . . . . .	104	127	+23
1924 . . . . .	108	127	+19
1925 . . . . .	115	185	+20
1926 . . . . .	109	120	+11
1927 . . . . .	108	122	+14

Eriti kallis, võrreldes rahuaajaga, on lina, siis tööstussaadused, kuna väljaveetavate toiduaine- te hinnad kogu aja kestel on nagu võitluses— neid surutakse kahel korral—1922 a. algul ja 1927 a. esimesel poolel—sisseveetavaist toidu- aineist odavamaks, kuid nad tõusevad jälle viimaseist üle.

Konjunkturi soodustus meie väljaveo aine- tele selgub veel reljeefsemalt, kui arvutame võrdkaalustatud indeksi, arvesse võttes ainete osatähtsust. Võrdkaalustatud indeks, mille koos- seisus tervelt 70% meie väljaveo aineist\*), näi- tab järgnevat käiku:

1913 . . . . .	100	1925 . . . . .	145
1922 . . . . .	129	1926 . . . . .	126
1923 . . . . .	183	1927 . . . . .	182
1924 . . . . .	188		

Nii on, võrreldes rahuaajaga, meie väljaveo eesõigustatud seisukorras, präämeritud, milline asjaolu omaltpoolt aitas kaasa väljaveo kiirele kasvule.

Või . . . . .	24,3
Pekon ja sealihha . . . . .	2,5
Lina . . . . .	11,8
Paber . . . . .	9,7
Puuvillane riie . . . . .	9,2
Laud ja plangud . . . . .	10,8
Tsement . . . . .	1,8
<b>Kokku . . . . .</b>	<b>70,1%</b>

Võrdkaalustatud indeksi täielikud arvud avaldame edaspidi

### 5. Hindade tasapind meil ja välismail.

Niveau des prix comparé avec celui de l'étranger.

Alates 1922 aastast olid meie hinnad juba vahendituse seotises ilmaturuga, lüügi tõusud ja langed on, nagu allpool näeme, täiesti samad, nii meil kui ka teisis riikes: laine, mis kerkis üles 1922 a. madalseisust, harja saavutas 1924 a. ja veel senini raugab, oli täiel määral üleilmliku ulatusega.

Üldjoonis tunduvad samad võnked nii meie naaberriikes kui ka mujal, samuti ka elumaksumuses.

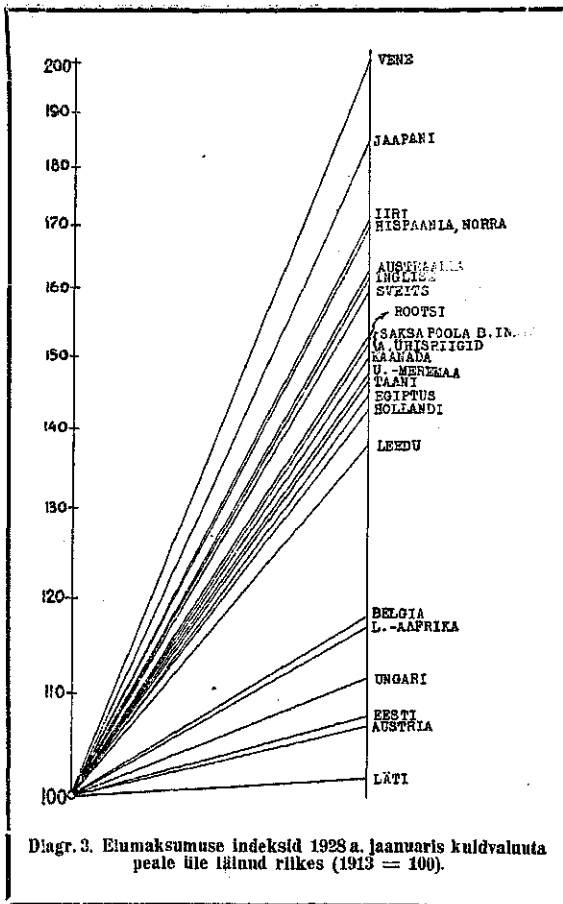
Selle juures on meie hinnastik siiski püsinud madalana: kuldvaluuta peale ületanud riikide hulgas on meil madalaim hindade tasapind ilmas, nagu seda näitab järgnev tabel, kus alusajaks kõikjal on püütud võtta 1913 a.

	1922	1923	1924	1925	1926	1927
Hispaania . . . . .	176	172	183	188	181	178
Vene . . . . .	96	169	172	183	177	171
Jaapan . . . . .	196	199	206	202	189	170
Austraalia . . . . .	162	179	173	169	168	167
Norra . . . . .	233	232	267	253	198	167
India (Hollandi) . . . . .	170	173	173	169	159	...
Kaanada . . . . .	152	153	155	160	156	152
India (Inglise) . . . . .	176	172	173	159	148	148
Hollandi . . . . .	160	151	156	155	145	148
Am.-Hisriigid . . . . .	...	158	149	159	151	147
Uus-Meremaa . . . . .	165	157	165	160	158	147
Šveits . . . . .	168	180	176	163	148	147
Rootsi . . . . .	173	163	162	161	149	146
Taani . . . . .	179	201	227	199	145	145
Inglise . . . . .	159	159	166	159	148	141
Saksa . . . . .	...	...	137	142	184	138
Austria . . . . .	...	...	136	136	123	133
Ungari . . . . .	...	122	138	140	124	132
L.-Aafrika . . . . .	...	...	129	128	123	124
Belgia . . . . .	...	...	...	...	...	123
Egiptus . . . . .	146	132	143	152	132	120
Poola . . . . .	73	86	110	125	...	...
Eesti . . . . .	113	111	116	124	114	114

Samasugust olukorda näitab ka elumaksumus, mille arvud ligi 10% madalamad suurmüügi omist. Tallinn ja Riia on ka Rahvusvahelise Tööstuse arvatuste järele odavaimad linnad ilmas. Meie elumaksumuse võrdlust kuldvaluuta riikidega 1928 a. jaanuaris näitab lehvik diagr. 3.

Kuna riike, kus hinnad ligi 50—70% rahuajast kõrgemal, palju enam kui neid, kus hinnastik seda tasapinda vaid 10—20% ületab, selle enamjao hulgas aga ühtlasi maailma väliskaubanduses otsustavad riigid, võiks hindade tasapinna tähtsaimaks mõjuriks ligemal ajal pidada hindade vastastikust tasandumist: odavnemist liig kalleis, kallinemist liig odavais riikes, nagu see ka juba avaldub viimaste aastate arvudes.

Huvitava oletuse võiksime püstitada järgmise arvutuse alusel. Kuna hindade vastastikune



Diagr. 3. Elumaksumuse indeksid 1928 a. jaanuaris kuldvaluuta peale üle läinud riikes (1913 = 100).

mõjutamine teostub väliskaubanduse teel, võrdkaalustame ülaloodud riikide indeksid nende väliskaubanduse osatähtsuse järele maailma väliskaubanduses.

Võrdkaaluks võtame üldkaubanduse (sissevõtu + väljaveu) väärtuse % ligi 70 riigi väliskaubanduse kogusummast 1926 a. Kui oletada, et indeksid hindade seisukorda umbes ühtlaselt näitavad ja et riikide vastastikune mõjutamine võrdub nende väliskaubanduse osatähtsusele, saaksime üleilmliku indeksina 1926 a. kohta 150,6 ja 1927 a. kohta (samadel võrdkaaludel) 146,2.

Kõige ligikaudsuse juures, mis sellelaadilise arvutuse juures paratamatu, võiksime neid arvusid pidada ligema tuleviku hindadekujunemise tähiseiks. Selle tasapinna poole viib vastastikune mõjutamine hinnastikku.

Sellest järgneb paratamatult, et meil on tendents hindade tõusuks, milline kahtlemata kõveneb ühes majanduse elustamisega.

#### Hindade liikumise kohta enne Keskbüroo väljaandeks ilmunud artiklid:

- Suurmüügi hinnad 1922—26 a. ja Eesti suurmüügiindeks, A. Tooms, Eesti Statistika Nr. 63 (2), lk. 57—66.
- Uus Eesti elumaksumusindeks, A. Tooms, Eesti Statistika Nr. 61 (16), lk. 11—18.
- Elumaksumus (elukallidus), A. Tooms, Eesti Statistika Nr. 36 (3), lk. 1—93 (lisa).
- Tööstuse võrdlev maksumus 1922—27 a., A. Tooms, Eesti Statistika Nr. 68 (7) lk. 389—392.
- Põllumajandussaaduste hindade võrdkaalustatud indeksid, J. Janusson, Nr. 65 (4) lk. 219—220.
- Keskised suurmüügihinnad Tallinnas 1922, 1923 ja 1924 a. a. (kuu keskmised) Eesti Statistika Nr. 35 (2), lk. 30—33.
- Tallinna turuhindade liikumine ja nende indeksnumbrid 1921—1922 a., A. Tooms, Eesti Statistika Nr. 6—8, lk. 75—87.
- Indeksnumbrid, A. Tooms, Eesti Statistika Nr. 3—4, lk. 69—108.

Tab. 1. Sissevedu veebruaris 1928 a. — Importation en février 1928.

Kokkuvõtte on tehtud lühendamata. Arvud alla 0,1 on margitud "0,0" — Les totaux sont établis d'après les chiffres non abrégés. Les chiffres moins de 0,1 sont indiqués par 0,0.

Table with columns 1-17 representing countries and regions (Belgia, Itaalia, Rootsi, Soome, Taani, Tsheli, Ühisriigid, Muud, Soolest, Kokku). Rows 1-22 list various goods like cereals, oil, and metals.

Table with columns 1-17 representing countries and regions (Kroondées, Belgia, Itaalia, Rootsi, Soome, Taani, Tsheli, Ühisriigid, Muud, Soolest, Kokku). Rows 23-32 list various goods like raw materials, metals, and other products.

1) Sellist... 2) Austraalia... 3) Brasiilia... 4) Itaalia... 5) Kanaada... 6) Meksiko...





Tab. 3. Tähtsamate ainete sisse- ja väljavedu veebruaris 1928 a.  
 Importation et exportation des principaux articles en février 1928.

Järjek. nr. täielikus üksikainete nomenklat	Ekr—couronne d'Estonie égale 100/248 gramme de l'or pur (100 marks antérieurs)	1000 kg	kr	Järjek. nr. täielikus üksikainete nomenklat	Ekr—couronne d'Estonie, égale 100/248 gramme de l'or pur (100 marks antérieurs)	1000 kg	kr
1		2	3	4		5	6
<b>SISSEVEDU</b>							
<b>I. Tera- ja jahvat. vili, kartul, loomataid</b>							
1	Rukis	8 715,8	1 728 836	300	Tselluloos märg . . . . .	—	—
	Sel.: Saksa . . . . .	1 698,0	324 818	301	Puupapp värvimata . . . . .	77,8	18 682
	N.S.V.L. . . . .	650,0	124 150	302	Sel.: Soome . . . . .	69,4	16 667
	Ühisriigid . . . . .	600,0	114 600	318	Paberrossipaber . . . . .	15,8	38 704
2	Nisu	446,3	85 252	322	Kirjutus- ja trükipaber . . . . .	17,3	10 915
	Sel.: Ühisriigid . . . . .	974,5	238 760		Sel.: Saksa . . . . .	9,9	6 944
	Austraalia . . . . .	805,6	197 370		Soome . . . . .	6,6	3 231
3	Oder	168,9	41 390	323	Tapetid ja bordüürid . . . . .	6,6	5 487
4	Kaer	350,0	66 150	333	Raamatud ja ajakirjad võõra- keelsed . . . . .	2,0	4 104
6	Mais	2 095,0	379 190				
7	Muu teravilii ern.	50,5	8 083				
8	Herned	309,4	96 587				
12	Nisujahu	646,6	207 549	<b>X. Puuvill, lina ja muud kiulained</b>			
	Sel.: Ühisriigid . . . . .	228,8	73 437	335	Puuvill toores . . . . .	470,0	743 310
	Kaanada . . . . .	216,8	69 598		Sel.: Ühisriigid . . . . .	470,0	743 310
	Inglise . . . . .	163,5	52 477	339	Kanep . . . . .	61,4	43 901
17	Manna	21,3	7 119		Sel.: India . . . . .	27,0	18 706
	Sel.: Rootsi . . . . .	16,3	5 444		N.S.V.L. . . . .	23,7	16 100
	Ühisriigid . . . . .	5,0	1 675		Ungari . . . . .	10,4	8 909
20	Herkulo ehk kaeratangud	15,0	5 448	341	Dzhuut . . . . .	120,6	64 693
24	Kliid igasugused (loomatoit)	1 082,1	152 062	343	Vill värvimata . . . . .	13,6	59 085
	Sel.: Saksa . . . . .	743,9	106 134		Sel.: Saksa . . . . .	5,4	18 250
	Ühisriigid . . . . .	305,3	41 218		Inglise . . . . .	4,1	20 151
25	Õlikoogid	166,2	28 252		Hollandi . . . . .	1,7	10 400
29	Muu loomatoit ern.	22,3	3 037				
<b>III. Kala ja kalakaup</b>							
53	Heeringad . . . . .	286,9	75 030	<b>XI. Tekstiiltootussaadused</b>			
		286,7	74 361	350—352	Puuvillaniit ja -lõng . . . . .	8,9	58 404
<b>IV. Muud toidu- ja maitseained, piiritus ja joogid</b>							
87—96	Puuvili ja marjad kuivatatud	24,2	20 954	354—363	Puuvillariie . . . . .	33,5	326 367
131	Riis . . . . .	129,4	36 230		Sel.: Saksa . . . . .	11,5	106 989
	Sel.: India . . . . .	129,4	36 230	370	Inglise . . . . .	10,1	101 475
133	Kohv toores, ubades	8,4	17 228	371	Sukad, sokid . . . . .	0,9	16 950
136, 139	Kakao ubades ja pulbris	20,5	28 837	392	Muu kujutud töö ern. . . . .	0,1	3 241
140	Tee igasugune	13,6	31 843	393	Kõied ja nõõrid . . . . .	19,9	22 867
141—142	Suhkur peenike ja rafinaad	1 392,8	379 291	395—396	Kalavõrgud . . . . .	1,2	8 018
	Sel.: Poola . . . . .	925,0	249 830	397—399	Villane lõng . . . . .	11,5	87 628
	Tshehhoslov. . . . .	204,8	58 459		Villane riie kangais . . . . .	19,5	369 050
	N.S.V.L. . . . .	202,8	54 746		Sel.: Prantsuse . . . . .	8,5	158 517
152	Tubak lehtedes, kasvudes	54,1	92 498		Saksa . . . . .	3,8	66 288
	Sel.: Taani . . . . .	20,4	29 490		Inglise . . . . .	3,5	69 710
	Ühisriigid . . . . .	17,2	19 025	407—408	Siid- ja kunstsiidniit ja -lõng . . . . .	2,1	18 697
	Prantsuse . . . . .	5,7	10 464	409—412	Siidriie . . . . .	0,2	19 393
156—166	Viinad ja veinid	2,6	6 173	426—428	Viltriie ja sellest kaup . . . . .	0,1	1 306
179	Margarin . . . . .	1,5	1 225	429	Vahariie ja sellest kaup . . . . .	3,3	14 844
	Sel.: Soome . . . . .	1,5	1 225	431	Linoleum . . . . .	1,6	1 867
183	Sool . . . . .	1 180,1	26 188		Sel.: Läti . . . . .	1,5	1 612
	Sel.: N.S.V.L. . . . .	643,5	14 157	441—440	Valmisriided igast materj. peale siidi . . . . .	0,6	7 246
	Saksa . . . . .	546,6	12 026	449—453	Peakatted igasugused . . . . .	0,6	32 057
184-b	Kopra . . . . .	—	—	<b>XII. Metallid</b>			
<b>VI. Nahk, nahkkaup ja muud loomasaadused</b>							
193	Loomanahad kuivalt soolatud . . . . .	90,8	431 519	455	Malm toores . . . . .	—	—
	Sel.: India . . . . .	29,5	72 722	458—460	Latt-, sordi- ja vormraud igasug. . . . .	369,0	42 604
	Saksa . . . . .	9,1	21 792		Sel.: Belgia . . . . .	168,9	19 002
	Brasillia . . . . .	8,7	20 837	461—463	Saksa . . . . .	162,3	18 373
194	Loomanahad märjalit soolatud . . . . .	6,7	18 117		Lehtraud ja raudplekk . . . . .	172,2	35 275
	Sel.: Ühisriigid . . . . .	43,7	87 985		Sel.: Belgia . . . . .	82,1	13 413
	Meksiko . . . . .	17,8	33 760		Saksa . . . . .	46,7	7 870
	Brasillia . . . . .	12,1	27 485	464—467-a	Teras . . . . .	67,2	11 560
196—198, 200	Tõõstetud peenesord. nahad . . . . .	11,9	22 337	469—471	Sel.: Saksa . . . . .	66,3	11 812
201	Suured parknahad . . . . .	3,4	76 171		Vaak . . . . .	3,8	6 141
213—223	Karusnahad . . . . .	11,0	171 007	477—478	Sel.: Rootsi . . . . .	2,0	3 273
		0,1	4 795		Inglitina . . . . .	—	—
<b>VII. Seemned ja elustaimed</b>							
238	Linaseemned . . . . .	85,8	76 988	<b>XIII. Metallkaup</b>			
239	Ristikheinaseemned . . . . .	0,2	69	489—490	Rauasi ja terasest taotud, pressit. ja valatud kaup ern. . . . .	12,4	4 992
243	Päevaliliseemned . . . . .	15,8	25 740	491	Raudaurukatlad ja ern. katel- sepatõõ . . . . .	4,3	3 713
<b>VIII. Puu- ja puutööstussaadused</b>							
275—279	Tisleri- ja treialitöö . . . . .	140,8	104 211	492	Raud- ja terastorud ja nende ühendusjaod . . . . .	92,9	30 870
280—283	Aami- ja puusepatõõ . . . . .	2,1	4 826	493	Treitud, poleeritud, lihvitud raud- ja teraskaup igasugune . . . . .	44,9	50 173
<b>IX. Paber, paberkaup ja trükitöö</b>							
296	Pabertmass kuiv . . . . .	211,1	118 931	494	Raudplekk-kaup ern. liitne . . . . .	62,1	66 715
297	Paberimass märg . . . . .	—	—	497	Raud- ja terastraat Ø 1—5 mm . . . . .	11,2	2 150
299	Tselluloos kuiv . . . . .	56,5	13 913	507	Raudtraatnaelad ja -needid . . . . .	12,1	8 523
	Sel.: Soome . . . . .	56,5	13 913	508	Raud- ja terastraatkaup ern. . . . .	5,6	8 347
		—	—	509—511	Noakaup igasugune . . . . .	3,2	17 094

Tab. 3. Tähtsamate ainete sisse- ja väljavedu veebruaris 1928 a. (järg).  
 Importation et exportation des principaux articles en février 1928 (suite).

Järjek. nr. üksikainete nomenklat.	Ekr—couronne d'Estonie, égale 100/248 grammes de l'or pur (100 marks antérieurs)		Järjek. nr. üksikainete nomenklat.	Ekr—couronne d'Estonie, égale 100/248 grammes de l'or pur (100 marks antérieurs)	
	1000 kg	kr		1000 kg	kr
1	2	3	4	5	6
<b>SISSEVEDU</b>					
517	Vlkatid	—	XIX. Õlid, rasvad, vaigud ja nende saadused	1 941,6	378 066
519	Ern. käsitööriistad	17,6	731 Kivisöötvõrk	—	—
521	Vasktorud	2,5	739 Nafta toores	209,5	16 757
522	Vasktraat isoleer. Ø 0,5—12,5 mm	2,3	Sel.: N.S.V.L.	—	16 757
526—527	Vaskkaup igasugune	2,5	740 Petrooleum	1 253,8	131 018
536	Alumiiniumkaup ern.	2,4	Sel.: N.S.V.L.	616,6	64 431
			Saksa	350,0	36 575
			Ühisriigid	287,2	30 009
			742 Bensiin	231,6	57 888
			Sel.: Inglise	110,0	27 500
			Saksa	68,0	17 000
			Ühisriigid	39,8	9 944
			746 Määrdeõli ern.	118,5	45 923
			Sel.: N.S.V.L.	64,1	24 353
			Taani	5,1	1 975
			751 Parafiin	6,9	2 891
			755 Kampol	42,9	18 985
			Sel.: Ühisriigid	40,6	17 400
			761 Kookosõli	4,7	3 595
			Sel.: Rootsi	2,3	1 700
			Taani	2,0	1 535
			770 Loomarasv tehniliseks tarbeks	—	—
			787, 792 Pehmet kummist asjad ühend.	3,1	19 157
			kiudalnetega	—	—
			790 Kummist jalanõud	7,0	32 274
			Sel.: Läti	4,4	19 805
			Soome	1,7	8 270
			794 Veoautode massiiv-kummishiinid	—	—
			XX. Väetisained	2 369,4	151 379
			798 Toomastakk jahvatatud	—	—
			802 Superfosfaat	2 018,1	108 095
			Sel.: Rootsi	1 712,7	91 320
			Saksa	300,4	16 775
			803 Kaalisool	201,2	12 284
			804 Tahliisilapeeter	155,1	31 000
			808 Väävelhappu ammoniak	—	—
			XXI. Keemtaain., värv., apteegikaup	415,1	200 499
			811 Väävelhappu alumiinikum	55,7	5 017
			864 Kaustiksooda puhastamata	56,1	15 127
			Sel.: Inglise	46,9	12 054
			866 Pesusooda	55,4	5 542
			873 Sõehape (vedel)	1,6	780
			890 Väävel toores, tükikdes	—	—
			877 Valmistatud arstirohud	1,0	20 422
			979—985 Lähna- ja kosmeetikaalned	0,4	6 079
			986—998 Mineraalvärvid	25,2	10 450
			1003 Aniliinvärvid	6,9	21 864
			1031 Parkimisekstraktid	64,6	29 192
			1040 Saapamäär	1,8	8 550
			XXII. Kunstkaup, muusikariistad ja muu eespool nimetatamata kaup	7,3	60 628
			1048—1053 Muusikariistad	5,0	37 241
			1054 Kirjutusmaterjal ern.	0,5	3 294
<b>VÄLJAVEDU</b>					
			IV. Muud toidu- ja maitseained, piiritus- ja joogid	161,0	90 697
			66 Tera Leib, pain normal	12,5	5 643
			Sel.: Läti	11,1	4 988
			Leedu	0,7	329
			77 Ounad	—	—
			130 Kartulijahu	—	—
			149 Shokolaad	13,2	46 102
			V. Elusloomad (arv)	284	62 760
			185 Hobused (arv)	283	61 640
			Sel.: Läti	283	61 640
			186 Veised (välja arvatud vasikad) (arv)	—	—
			189, 190 Sead, põrsad (arv)	16	1 120
			VI. Nahk, nahkkaup ja muud loomasaadused	119,3	324 780
			193 Loomanahad kuivalt soolatud	10,5	25 045
			Sel.: Läti	10,0	24 000
			194 Loomanahad märjalalt soolatud	68,9	143 558
			Sel.: Saksa	40,6	91 725
I. Tera- ja jahvatatud vili, kartul, loomatoit					
22	Kartul toores	1 146,5	102 989		
	Sel.: Rootsi	1 145,0	102 600		
		1 130,0	101 400		
II. Toiduained—karjasaadused					
30	Sealiha värsked ja soolatud	33,2	38 219		
30-a	Pekon	277,1	346 411		
	Sel.: Inglise	277,1	346 411		
31	Sealiha suitsut (singid, küljed)	—	—		
32	Loomaliha	259,9	168 930		
	Sel.: Soome	259,9	168 930		
34	Lambaliha	3,4	3 400		
	Sel.: Soome	3,4	3 400		
38	Sea- ja loomarasv sulatatud	—	—		
42-a	Kohupiim	—	—		
43	Või	439,3	1 245 548		
	Sel.: Saksa	349,3	990 345		
	Inglise	90,0	255 128		
45	Munad	—	—		
III. Kala ja kalakaup					
47—49	Värsked kalad	32,6	30 613		
57—59	Kalakonservid	31,8	29 684		
		0,2	655		

Tab. 3. Tähtsamate ainete sisse- ja väljavedu veebruaris 1928 a. (järg).  
*Importation et exportation des principaux articles en février 1928 (suite).*

Järjek. nr. täielikus üksikainete nomenklat.	Ekr—couronne d'Estonie, égale 100/248 gramme de l'or pur (100 marks antérieurs)	1000		Järjek. nr. täielikus üksikainete nomenklat.	Ekr—couronne d'Estonie, égale 100/248 gramme de l'or pur (100 marks antérieurs)	1000		
		kg	kr			kg	kr	
1		2	3	4		5	6	
<b>VÄLJAVEDU</b>								
201	Suured parknahad . . . . .	27,1	116 725		Sel.: Inglise . . . . .	413,9	682 226	
	Sel.: Inglise . . . . .	27,1	116 725		Belgia . . . . .	372,2	595 499	
213—223	Karusnahad . . . . .	0,4	23 600		Soome . . . . .	53,9	86 286	
227	Jõhvid . . . . .	0,5	2 300	338	Takud . . . . .	81,1	89 209	
235	Sooled . . . . .	1,6	3 112					
<b>VII. Seemned ja elustaimed</b>		<b>53,4</b>	<b>21 725</b>					
238	Linaseemned . . . . .	50,9	13 470					
<b>VIII. Puu- ja puutööstussaadused</b>		<b>4 360,7</b>	<b>554 497</b>					
247—251	Palgid, prussid, pakud, laid . . . . .	10 000 k.	10 000		<b>XI. Tekstiilööstussaadused</b>	<b>392,3</b>	<b>1 492 887</b>	
252	Liiprid . . . . .				350—352	Puuvillaniit ja -lõng . . . . .	116,7	
253—256	Lauad ja piangud . . . . .	613,8 st.	119 456		Sel.: Saksa . . . . .	93,6	395 120	
	Sel.: Inglise . . . . .	613,8 st.	119 456		Leedu . . . . .	16,1	57 990	
257	Propsid . . . . .	79 436 k.	44 232		354—363	Puuvillariie . . . . .	169,6	
	Sel.: Inglise . . . . .	79 050 k.	44 000		Sel.: Läti . . . . .	47,4	750 388	
259	Krohvimispeerud . . . . .				Norra . . . . .	65,5	289 302	
270	Vineer . . . . .	652,6	175 922		Saksa . . . . .	18,9	208 250	
	Sel.: Inglise . . . . .	598,2	161 500		Taani . . . . .	12,4	89 667	
271	Vineerist tootlõhjad . . . . .	221,4	120 760		382	Pakkimis- ja kotirite . . . . .	53,2	
	Sel.: Saksa . . . . .	132,5	76 840		Sel.: Taani . . . . .	45,3	80 455	
	Inglise . . . . .	53,8	32 290		367	Purjeriie . . . . .	35,6	68 450
	Taani . . . . .	34,9	20 509		Sel.: Taani . . . . .	16,9	108 740	
272	Tikutraat . . . . .	44,7	12 064		Saksa . . . . .	8,7	51 890	
275-a	Uksed . . . . .	12,6	8 471		Inglise . . . . .	5,7	26 645	
	Sel.: Inglise . . . . .	12,6	8 471		397—399	Villane riie . . . . .	2,1	
275-b	Mööbid . . . . .	26,1	17 110		Sel.: Soome . . . . .	1,1	13 736	
	Sel.: Inglise . . . . .	24,8	16 060					
<b>IX. Paber, paberkaup ja trükitöö</b>		<b>4 711,2</b>	<b>1 109 025</b>		<b>XII. Metallid</b>	<b>210,0</b>	<b>13 024</b>	
295	Kaltsud lgasugus. (peale villaste)	52,8	7 376		456	Vanaraud . . . . .	197,4	
315	Pakkimispaber . . . . .	122,0	43 606		Sel.: Saksa . . . . .	197,0	7 014	
	Sel.: Inglise . . . . .	94,5	34 010		468	Vanavask . . . . .	3,5	
316	Rotatsioonipaber . . . . .	1 771,3	493 131		Sel.: Saksa . . . . .	2,2	2 090	
	Sel.: N.S.V.L. . . . .	1 718,9	479 888					
322	Kirjutus- ja trükipaber . . . . .	960,7	271 533		<b>XVII. Kivid, mullad ja nende saad.</b>	<b>1 023,1</b>	<b>52 032</b>	
	Sel.: N.S.V.L. . . . .	710,7	205 968		649	Tsement . . . . .	491,4	
	Saksa . . . . .	70,2	21 309		Sel.: Läti . . . . .	491,4	19 165	
					650-a	Kiips . . . . .	524,8	
					Sel.: Soome . . . . .	524,8	16 001	
					659	Tellisikivid vaapmata . . . . .	524,8	
							16 001	
<b>X. Puuvill, lina ja muud kiudained</b>		<b>1 054,2</b>	<b>1 611 362</b>		<b>XIX. Õlid, rasvad, vaigud ja nende saadused</b>	<b>0,9</b>	<b>137</b>	
337	Lina . . . . .	947,0	1 615 180		764	Värnits . . . . .	—	
							—	
					<b>XXI. Keemiaain., värv., apteegikaup</b>	<b>141,8</b>	<b>91 066</b>	
					924	Kaseiin . . . . .	15,4	
					1 026	Tulekikud . . . . .	118,3	
						Sel.: Ühisriigid . . . . .	83,0	
						Inglise . . . . .	34,6	

Tab. 4. Väliskaubandus veebruaris 1928 a. (tollamete lärele). — *Commerce extérieur en février 1928 (par les bureaux de douane).*

	Tallinna	Valga	Pärnu	Narva	Loksa	Haapsalu	Kuresaare	Kunda	Paldiski	Kokku	
										Total	Total
1000 kg	1	2	3	4	5	6	7	8	9	10	10
Sissevedu—Importation . . . . .	21 946	1 745	186	409	—	0,0	—	11	—	24 297	
	12 806	816	59	305	—	—	—	491	—	14 477	
Väljavedu—Exportation . . . . .	—	—	—	—	—	—	—	—	—	—	—
Üldtähtkalk—Total de l'importation et de l'export. . . . .	34 752	2 561	245	714	—	0,0	—	502	—	38 774	
Kroonides	6 679 622	377 027	64 603	66 250	—	202	—	1 175	—	7 188 879	
	6 756 289	506 259	123 973	31 126	—	—	—	19 165	—	7 436 812	
Üldtähtkalk—Total de l'importation et de l'export. . . . .	13 435 911	883 286	188 576	97 376	—	202	—	20 340	—	14 625 691	

Tab. 5. Tollasutuste tulud jaanuaris ja veebruaris 1928 a. (tuht. kr) — *Recettes douanières en janvier et février 1928 (1000 kr.)*

	Jaanuar—Janvier			1. IV. — 1. II.			Veebruar—Février			1. IV. — 1. III.		
	1928	1927	1926	1927/28	1926/27	1925/26	1928	1927	1926	1927/28	1926/27	1925/26
	Sisseevotoll—Droit d'importation . . . . .	1 324	1 148	1 130	15 075	14 421	12 399	1 158	963	1 038	16 232	15 355
Väljavevotoll—Droit d'exportation . . . . .	51	53	79	609	1 319	1 021	37	59	40	640	1 378	1 061
Lisatoll—Accidents . . . . .	2	3	3	36	50	38	4	3	3	40	52	36
Kantsleimaks—Taxes de bureau . . . . .	3	3	2	40	32	20	7	2	1	46	33	22
Trahvid—Amendes . . . . .	1	—	2	23	22	24	3	5	3	27	27	27
Mitmesugused—Autres recettes . . . . .	8	12	6	91	39	586	6	8	10	98	107	695
Kokku—Total . . . . .	1 389	1 219	1 222	15 874	15 943	14 083	1 215	1 040	1 095	17 089	16 982	15 178
Ladumaks—Droit de magasinage . . . . .	10	8	11	93	92	111	8	6	8	101	98	119
Sadamamaks—Droits de port . . . . .	70	60	63	855	848	794	50	52	63	935	900	857
Kraana tarvit. m.—Droits pour l'emploi des grues . . . . .	—	—	—	—	—	—	—	—	—	—	—	—
Kokku—Total . . . . .	80	68	79	978	940	905	58	58	71	1 036	998	976

Tab. 6. Riiigraudteed jaanuaris 1928 a. — Chemins de fer unis en janvier 1928. 275  
1. Tähtsamad andmed piirkondade järele — Données principales d'après les districts du réseau.

Rongide arv Nombre de trains	Ärakaautatud läbilaskevõimaluse % % de l'expl. de la capacité	Reisijate km üldarv (tuh.) Voyageurs-km (milliers)	Sellest III kl. (tuh.) III cl. (milliers)	Istekohade arv kasutamise % % des places occupées	Tühjade kaubavagunite üldarvust % % des wagons non chargés au nombre total des wagons à marchandises	Laaditud keskmine teljekoorem*) Charge moyen d'esstieur pour un wagon à marchand. chargé	Kaubarongi keskmine kaal (tonnides) Poids moyen d'un train de marchandises	Kaubarongi keskmine telgede arv Nombre moyen d'esstieur pour un train de marchand.
<b>a) Lalaroopalsed teed — Voie large</b>								
Paldiski—Kella . . . . .	62	14,3	46	45	13,7	3,15	—	—
Haapsalu—Kella . . . . .	138	22,3	670	637	23,3	30,88	—	46,21
Kella—Tallinna . . . . .	2 074	—	2 819	2 508	45,9	34,60	—	42,42
Sellest: Kella—Nõmme . . . . .	1 082	57,5	563	548	30,4	—	—	—
Nõmme—Tallinna . . . . .	2 068	79,2	2 056	2 050	53,4	—	—	—
Neist: elektrirong. (Pääsk.-Tal.) . . . . .	1 808	—	1 897	1 897	43,6	—	—	—
Tallinna—Tapa . . . . .	632	72,8	3 031	2 721	49,6	29,40	5,19	535
Tapa—Narva . . . . .	338	36,3	1 864	1 740	46,7	32,15	3,80	422
Tapa—Tartu . . . . .	309	53,4	2 826	2 557	45,7	19,96	4,53	357
Tartu—Valga . . . . .	609	—	1 931	1 817	41,2	15,70	3,50	389
Neist: mootorv. Tartu—Elva . . . . .	250	—	206	250	86,6	—	—	—
Valga—Irbosku . . . . .	127	18,6	1 035	981	37,6	34,50	4,72	323
Kokku — Total . . . . .	3 441	—	14 052	13 096	43,3	29,07	4,37	448
Detsembr.—Décembre 1927 . . . . .	3 311	—	16 701	15 606	44,9	28,52	4,03	426
Jaanuaris—Janvier 1927 . . . . .	3 061	—	12 238	12 053	38,0	29,76	4,68	486
1/IV—31/I 1927/28 . . . . .	35 061	—	174 710	163 687	47,4	27,63	3,95	439
<b>b) Kitsaropalsed teed — Voie étroite</b>								
Tallinna—Pärnu . . . . .	927	—	2 954	2 524	46,5	28,38	3,18	182
Sellest: Tallinna—Türi . . . . .	534	—	1 442	1 242	47,4	29,69	3,24	260
Türi—Mõisaküla . . . . .	398	—	976	822	45,5	24,87	2,74	114
Mõisaküla—Pärnu . . . . .	367	—	536	400	43,9	31,34	4,15	190
Haruteedel . . . . .	1 116	—	1 014	942	33,2	36,63	3,62	93
Sellest: Liiva—Vääna . . . . .	129	—	51	51	22,9	33,99	3,93	—
Lelle—Eidapere . . . . .	84	—	17	17	45,6	28,83	4,59	97
Türi—Tamsalu . . . . .	302	—	373	342	33,8	33,64	3,42	85
Riisela—Orajõe . . . . .	98	—	61	61	30,2	36,98	4,62	—
Mõisaküla—Valga . . . . .	127	—	235	195	29,3	14,84	2,44	43
Valga—Mõniste . . . . .	107	—	102	102	30,0	40,57	5,00	126
Sonda—Mustvee . . . . .	269	—	175	174	43,3	45,92	3,83	96
Üldse—Grand total . . . . .	1 933	—	3 968	3 468	42,2	29,90	3,26	161
Detsembr.—Décembre 1927 . . . . .	1 875	—	4 959	4 419	48,4	29,89	2,73	155
Jaanuaris—Janvier 1927 . . . . .	1 810	—	3 531	3 306	34,7	24,78	2,52	131
1/IV—31/I 1927/28 . . . . .	21 152	—	47 332	42 523	47,9	29,01	2,65	148

	Lalaroopalsed teed—Voie large			Kitsaropalsed teed Voie étroite		
	Jaanuar—Janvier		1/IV—31/I 1927/28	Jaanuar		1/IV—31/I 1927/28 a.
	1928	1927		1928	1927	

2. Kaubavedu — Transport des marchandises						
Saadetiste arv — Nombre des envois . . . . .	39 901	32 710	462 264	22 881	18 033	233 687
kaal — poids (tuh. ton.) . . . . .	153	87	1 291	71	41	567
tn.-km (tuh.) . . . . .	13 970	10 840	135 582	5 145	3 325	42 653
Sellest: erakaubad — Dont marchandises privées . . . . .	—	—	—	—	—	—
arv — nombre . . . . .	37 675	31 990	434 307	21 327	17 933	223 959
kaal — poids (tuh. ton.) . . . . .	133	81	1 015	61	40	518
tn.-km (tuh.) . . . . .	11 412	9 613	102 397	4 014	3 307	38 907
Erakaubadest väikekiirus. — Marchand. privées à petite vitesse . . . . .	—	—	—	—	—	—
arv — nombre . . . . .	29 138	22 888	809 095	15 258	12 143	155 372
kaal — poids (tuh. ton.) . . . . .	131	79	988	61	39	505
tn.-km (tuh.) . . . . .	11 154	9 346	99 019	3 950	3 244	37 139
Erakaubadest N.S.V.L.—Marchandises privées pour l'U.R.S.S. . . . .	—	—	—	—	—	—
arv — nombre . . . . .	565	472	3 250	—	—	—
kaal — poids (tuh. ton.) . . . . .	5	6	39	—	—	—
tn.-km (tuh.) . . . . .	861	1 265	6 321	—	—	—

3. Pagasivedu — Transport des bagages						
Pakkide arv — nombre . . . . .	22 045	18 508	270 957	9 369	7 772	120 281
kaal — poids (tuh. ton.) . . . . .	0,4	0,5	8,2	0,2	0,2	3,1
tn.-km (tuh.) . . . . .	47	47	635	18	18	247

4. Reisijate vedu — Transport des voyageurs.						
Reisijate üldarv — Nombre total de voyageurs . . . . .	313 393	283 981	4 140 241	93 408	89 584	1 150 000
Sellest { Välisühendus — Communit. avec l'étranger . . . . .	3 730	3 568	41 598	800	257	8 074
Dont { Kohalik liikumine — Mouvement local . . . . .	310 163	280 413	4 098 643	92 603	82 327	1 141 926
Sellest: I klassis . . . . .	102	59	1 147	—	—	—
II . . . . .	7 709	2 897	86 595	5 255	2 244	53 337
III . . . . .	306 082	281 085	4 052 499	88 148	80 340	1 088 683
Reisija-km üldarv — Voyageurs-km. . . . .	14 052 446	12 238 083	174 710 009	3 968 374	3 531 017	47 392 737
Sellest { Elektrirongid — Trains électriques . . . . .	1 897 398	1 852 634	22 017 009	—	—	—
Dont { Mootorvagunid — . . . . .	205 989	—	2 261 643	—	—	—
Reisijaid ühe tee-km peale — Voyageurs par km. exploit. . . . .	20 860	18 184	259 599	7 874	7 008	94 033
Keskmine sõidukaugus — Parcours moyen . . . . .	44,8	43,1	42,2	42,5	42,5	41,2
Magamiskaartide üldarv — Cartes pour wagon-lits vendues . . . . .	3 083	3 385	41 275	511	536	5 589
Jaanuaeise-piletite üldarv — Tickets d'entrées vendus . . . . .	12 853	11 237	151 557	2 293	1 930	20 039

5. Veerevkoossesu kasutamine — Exploitation du matériel roulant						
Rongide üldarv — Nombre total de trains . . . . .	3 441	3 061	35 061	1 939	1 810	21 152
Rong-km üldarv — Trains-km . . . . .	185 183	171 842	1 933 058	130 435	129 620	1 331 326
Sellest reisirongides — Dont trains de voyageurs . . . . .	135 629	131 097	1 413 713	79 713	78 798	773 537
Vedur-km üldarv — Locomotives-km. . . . .	171 488	161 217	1 765 240	137 748	137 566	1 408 173
Teig-km üldarv — Esstieur-km. . . . .	7 615 744	6 658 354	77 676 493	6 859 701	5 944 110	70 549 525
Sellest { Reisivaguneid — Voitures à voyageurs . . . . .	3 476 342	2 929 053	33 043 120	1 899 165	1 861 136	18 678 882
Dont { Kaubavaguneid — Wagons à marchandises . . . . .	4 139 402	3 729 290	44 633 373	4 760 536	4 082 974	51 870 643
Keskmine telgede arv rongis — Moyenne des esstieur par train . . . . .	41,12	38,74	40,08	51,06	45,86	52,99
Sellest { Reisirongides — Trains de voyageurs . . . . .	36,42—8,06	30,63—7,79	30,85—8,05	—	43,80	—
Dont { Segarongides — Trains mixtes . . . . .	40,29	36,10	44,12	39,21	38,50	46,54
Dont { Kaubarongides — Trains de marchandises . . . . .	69,06	73,11	67,21	70,08	63,43	70,84
Keskm. kaubar kaal — Poids moyen d'un train de marchand. . . . .	448	486	439	161	134	148

\*) Keskmine telje koorem kitsaropalsisel teel on arvestatud paartelje pealt.

Tab. 7. Tallinna sadama tegevus märtsis 1928 a.  
Mouvement du port de Tallinn en mars 1928.

Rahvuslik lipp Pavillons nationaux	Üldse Grand total		Sellest—Dont												Laevadega veetud Transport de	
			Rootsimaalt-le De-vers Suède				Saksamaalt-le De-vers Allemagne				Soomemaalt-le De-vers Finlande					
	Arv Nombre	Maht Ton. net	Neist laaditult *)		Arv Ton. net	Neist laaditult		Arv Ton. net	Neist laaditult		Arv Ton. net	Neist laaditult		Reistajaid (arv) Voyag. (nombre)	Kaupu (tonnid) Marchan. (tonnes)	
1	2	Arv	Maht Ton. n.	Arv	Maht Ton. net	Arv	Maht Ton. n.	Arv	Maht Ton. net	Arv	Maht Ton. n.	Arv	Maht Ton. n.	17	18	
<b>I. SISSE TULNUD — VALISSÖIT — I. ENTRÉES — LONG COURS</b>																
Eesti	3	1 645	2	624	1	259	1	259	—	—	—	—	—	—	5	240
Sell. aur.—Dont bat. ävap.	2	1 274	1	253	1	253	1	253	—	—	—	—	—	—	4	240
Hollandi	1	344	1	344	—	—	—	—	—	—	—	—	—	—	—	501
Inglise	5	4 175	5	4 175	—	—	—	—	—	—	—	—	—	—	0	1 255
Prantsuse	1	1 004	1	1 004	—	—	—	—	—	—	—	—	—	—	—	478
Rootsi	5	1 953	5	1 953	1	408	1	408	1	550	1	550	1	356	1	2 019
Saksa	21	13 588	20	12 511	1	626	1	626	17	10 692	17	10 692	1	1 072	37	17 819
Soome	10	8 066	6	3 945	—	—	—	—	3	2 432	1	371	7	5 634	5	1 259
Taani	4	3 164	4	3 164	—	—	—	—	—	—	—	—	—	—	—	2 542
Kokku—Total	50	33 934	44	27 720	3	1 287	3	1 287	21	13 674	19	11 613	9	7 062	6	3 930
1/I—31/III 1928	160	119 116	139	91 455	23	12 019	20	6 079	70	49 876	62	42 154	26	19 204	15	7 789
Veebruar 1928	52	37 465	45	29 003	12	7 163	10	3 223	22	16 021	21	15 578	8	6 167	4	2 088
Märts 1927	57	37 191	50	29 688	5	3 120	4	2 099	22	13 813	21	13 177	13	6 714	12	6 148
<b>RANNASÖIT — CABOTAGE</b>																
Rannasõit—Petit cabot.	—	—	—	—	—	—	—	—	—	—	—	—	—	—	—	—
<b>II. VALJA LAINUD — VALISSÖIT — II. SORTIES — LONG COURS</b>																
Eesti	4	1 830	4	1 830	2	438	2	438	—	—	—	—	—	—	15	2 353
Sell. aur.—Dont bat. ävap.	2	1 274	2	1 274	1	253	1	253	—	—	—	—	—	—	—	1 554
Hollandi	1	344	1	344	1	344	1	344	—	—	—	—	—	—	—	570
Inglise	4	3 870	4	3 870	—	—	—	—	—	—	—	—	—	—	—	2 185
Prantsuse	1	1 004	1	1 004	—	—	—	—	—	—	—	—	—	—	—	223
Rootsi	6	3 071	4	1 798	3	1 256	2	332	—	—	—	—	—	—	2	2 099
Saksa	21	13 393	19	12 192	1	575	1	575	12	6 980	11	6 405	4	3 149	4	5 943
Soome	11	8 702	9	6 641	1	371	1	371	3	3 090	3	3 090	7	5 241	5	1 917
Taani	4	3 109	2	1 651	—	—	—	—	—	—	—	—	1	733	—	552
Kokku—Total	52	35 317	44	29 270	8	2 934	7	2 960	15	10 070	14	9 495	12	9 123	9	6 329
1/I—31/III 1928	159	114 710	129	85 758	23	9 060	21	6 182	42	29 835	39	28 062	42	35 840	25	18 314
Veebruar 1928	47	35 319	41	29 515	7	1 496	7	1 496	12	8 780	12	8 780	12	12 433	9	9 426
Märts 1927	57	37 115	47	29 503	3	1 352	2	337	16	10 435	14	8 866	12	7 109	10	5 461
<b>RANNASÖIT — CABOTAGE</b>																
Rannasõit—Petit cabot.	1	798	—	—	—	—	—	—	—	—	—	—	—	—	—	—

Tab. 8. EESTI PANGA ÄRISEIS 31. XII. 1927 a. (milj. mk).  
Situation financière de la Banque d'Estonie le 31. XII. 1927 (millions de mk).

Trad. franç. voir „Recueil“ N. 56 (11) p. 30.	31.XII 27	30.XI 27	31.XII 27	30.XI 27	Passiiva:	31.XII 27	30.XI 27	31.XII 27	30.XI 27
	milj. mk	milj. mk	%	%		milj. mk	milj. mk	%	%
<b>Aktiiva:</b>					<b>Põhikapital</b>	250,0	250,0	3,0	3,0
Riigikassatäh., vahetusraha jne.	403,7	271,0	4,8	3,2	Tagavara- ja eritagavarakapital	530,5	400,5	6,3	4,8
Kuld kangides	513,7	512,4	6,1	6,1	Kustutus- ja kinnisvarakapital	36,1	32,3	0,4	0,4
Välisvaluuta	50,9	46,2	0,6	0,6	Panga ametn. ja teen. toetuskap.	—	15,3	—	0,2
Väliskorrespondendid	1 130,2	1 062,0	13,5	12,7	Pangatähed liikvel	2 362,3	15,3	28,1	0,2
Välisvekslid	54,2	55,3	0,6	0,7	Hoiusummad	227,6	2 282,5	2,7	27,3
Sisevekslid	1 659,9	1 715,7	19,3	20,5	Riigikassa erihoiusummad	2 396,8	229,9	28,5	2,8
Konto-korrentlaenu	5 972,3	3 755,2	47,3	44,9	Riigikassa jooksev arve	469,5	2 399,1	5,8	23,7
Mitmesugus. kindlustatud laenu	29,9	86,0	0,4	1,0	Riigiasut. jooksv. arved ja de-				
Garantiide deebitorid	149,9	248,1	1,8	3,0	postidid	868,4	318,0	10,4	3,8
Väärtpaberid	161,9	150,7	1,9	1,8	Jooksvad arved	645,0	553,6	7,7	6,6
Muud aktiivid	271,5	455,8	3,2	5,5	Kohustused välisvaluutas	39,6	63,4	0,5	0,8
					Garantiide kreditorid	149,9	248,1	1,8	3,0
					Muud passivid	173,5	662,4	2,1	7,9
					Puhaskasu	228,9	—	2,7	—
Vääratud depoons	1 533,7	—	—	—		8 398,1	8 344,1	100	100
Inkasso dokumendid	323,1	—	—	—					

Tab. 12. RIIGI SISSETULEKUD JAANUARIS (Ekr).  
RECETTES DE L'ETAT en JANVIER (Ekr).  
Ekr = couronne d'Estonie, égale 100/248 gr. de l'or pur (100 mks anter.).

Table with columns for years 1928 and 1927. Sections include: Korralised tulud - Recettes ordinaires; I. OTSEKOHESED MAKSDUD - CONTRIBUTIONS DIRECTES; II. LOIYUD JA TASUMAKSUD - TIMBRES ET ENREGISTREMENTS; III. KAUSDSED MAKSDUD - IMPÔTS INDIRECTS; IV. RIIGIMONOPOLID - MONOPOLES DE L'ÉTAT; V. RIIGI ETTEVÕTTED JA VARANDUSED - ENTREPRISES ET PROPRIÉTÉS DE L'ÉTAT; VI. SEGATULUD - RECETTES DIVERSES.

Tab. 14. VABARIIGI PHRIDEST OLESÕITNUTE ARV MÄRTSIS 1928 a.  
NOMBRE DES PERSONNES PASSÉES LES CONFINES DE LA RÉPUBLIQUE EN MARS 1928.

Table showing border crossing statistics by country and gender. Columns: Sisse sõitnud (Entrées), Välja sõitnud (Sorties), with sub-columns for M, N, K.

Table showing passport statistics. Columns: Vällspassidega (Passeports pour l'étranger), Piiripunktide järele (D'après les cordons de la frontière), and detailed statistics by location and date.

Tab. 25. TOIDUAINETE MAKSUMUS KALORILISE SISALDUSE JÄRELE 1925-1928 a.  
CÔÛT DES DENRÉES ALIMENTAIRES À LA BASE DE LEUR VALEUR NUTRITIVE 1925-1928.

Table showing food prices per calorie. Columns: 1000 kalori maksumus sentides (Coût par 1000 calories en cents), Keskmiselt (Moyenne), and years 1925, 1926, 1927, II, III.





**Tab. 24. Suurmüghinnad veebruaris ja märtsis 1928 a.**

*Prix de gros en février et en mars 1928.*

Hinnad kroonides — Prix en Ekr. Ekr = couronne d'Estonie, égale 100/248 grammes de l'or pur (100 marks antérieurs)	Märts 1928 a.	Veebr. 1928 a.		Märts 1928 a.	Veebr. 1928 a.
	1	2		3	4
<b>Toiduained ja loomatoit — Denrées alimentaires et fourrage</b>					
1. Rukis, Eesti—Seigle du pays	—	—	77. Puuvillane riie, Bjas.—Cotonnade	4) 0,47	0,47
2. " Vene—de Russie	—	—	78. " Mitkal, —	4) 0,35	0,35
3. Nisu, Eesti—Froment du pays	—	—	79. Paber, rotatsoonid—Papier roulé	4,40	4,40
4. " Vene—de Russie	—	—	80. Tallanahk, Eesti nahast—Cuir à semelles du pays	69	69
5. Oder, õlle—Orgé pour bière	—	3,98	81. " Ameer. nahast I s.—Cuir d'Amér. I s.	75	75
6. Kaer, toidu, Eesti—Avoine du pays	—	—	82. " " II s.—" " II s.	69	69
7. " Vene—de Russie	—	—	<b>Ehitusmaterjalid—Matériel de construction</b>		
8. " seemne, Vene—Avoine (pour semence) étrang.	—	—	83. Tsement, Portland, Fort-Kuuda—Ciment d. Portland	5) 8,75	8,75
9. Rukkijahu—Farine de seigle	3,74	3,39	84. " Aseri—	5) 8,75	8,75
10. Rukkijahu— " blutée	4,94	4,68	85. Kriit, toores—Crate brute	—	—
11. Nisuj., Ameerika, sõre—Farine de from. amér., I s.	7,87	8,09	86. " pestud—lavée	1,23	1,23
12. Nisuj., Ameer. pehme kõrg. s., II "	7,80	8,01	87. Asfalt—Asphalte	1,20	1,20
13. Kartulid, ekspord—Pommes de terre (d'export.)	1,20	1,11	88. Lubl—Chaux	0,47	0,47
14. " piirituse— " pour alcool	0,80	0,78	89. Kips tükikesed—Plâtre en morceaux	0,25	0,25
15. Kartulilillebed—Flocons de pommes de terre	—	—	90. " jahvatatud— " moulu	0,40	0,40
16. Kartulitärklis—Superieur—Fécule de pom. de terre	7,25	7	91. " krohvimise—pour ouvrages en stuc.	0,65	0,65
17. Herved, roh., Eesti—Pois verts du pays	—	—	92. Tõlliskivid I s.—Briques I sorte	—	—
18. " Hollandi—Pois verts d'Hollande	—	—	<b>Metallid—Métaux</b>		
19. Odratangud—Gruau d'orge	—	—	93. Raud, sordi—Fer en espèces	2,28	2,28
20. Piim, pudeliks—Lait en bouteilles	1) —	—	94. " latt— " lingots	—	—
21. Väi, mäereti, ekspord—Beurre de ferme (d'export.)	50,60	45,50	95. " viits—Ferraille	3,40	3,40
22. " siseturu— " "	—	—	96. " plekk—Tôle de fer	3,70	3,70
23. Margariin, väljamaa—Margarine étrangère	21,65	20,80	97. " tsingitud—Tôle de fer zinguée	6,25	6,25
24. Jaust, šveitsi, Eesti—Fromage "suisse" du pays	28,75	28,50	98. " talad (T)—Sommières en fer	2,50	2,45
25. " hollandi— " "hollandais"	—	—	99. Teras, vedru—Acier à ressort	4,70	4,70
26. Kaseiin—Caseine	13,75	13,75	100. " tööriistade—Outillage en acier	13	13
27. Munad, eksp. I s.—Oeufs (d'exp.) I s.	—	—	101. " talla—Aimant	2,75	2,75
28. " II s.—Oeufs d'exportation II s.	—	—	102. Malm—Fonte de fer	—	—
29. Suhkur, peen., Dantsigi—Sucre en poud., de Dantzig	—	—	103. Inglistina—Étain	106,25	109,75
30. " Saksa— " d'Allem.	6,75	6,75	104. Seatina—Plomb	10,87	11,25
31. " Ameerika— " d'Amér.	—	—	105. Vaskplekk, punane—Tôle de cuivre, rouge	33,25	34,12
32. " Č. Slov.— " de T.-Slovaq.	0,86	0,88	106. " valge— " blanc	33,25	33,62
33. " Belgia— " Belgique	—	—	107. Tsinkplekk— " de zinc	18	18
34. " Poola— " Pologne	6,74	6,71	<b>Kütiteained, õlid ja nende saadused—Combustibles, huiles et leurs produits</b>		
35. " Jaava— " Java	6,63	6,75	108. Segapuu—Bois mixtes	—	—
36. Sifrup, kartuli, 42%—Sirup de pom. de terre 42%	7,25	7	109. Kivistisi auru, Yorkshire—Houille de Yorkshire	0,48	0,43
37. Glükkoos—Glucose	7	6,75	110. " Newcastle—Houille de Newcastle	0,42	0,42
38. Tee, lahtine, Pekoe broken, Java—Té	—	—	111. " sepa—Houille de forge	0,44	0,44
39. " " Orange Pekoe, — " "	89	83	112. Koks, valu—Coke de fonte	0,73	—
40. " " Tseillon, — " "	90	91,50	113. " gaasi—Coke de gaz	0,65	0,72
41. " " Mõning Hüna— " "	46	46	114. Põlevikivi, I s. A.—Schiste combustible I sorte A.	0,10	0,10
42. Kohvi, Rio, Santos—Café de Rio, Santos	47	47	115. " II s.— " II "	0,08	0,08
43. Keski-Ameerika sordid—Café d'Amér. Centr.	64	64	116. " III s.— " III "	0,05	0,05
44. Kakao, inglise—Cacao d'Angleterre	24	24	117. Põlevikiviõli—Houille de schiste combustible	1,75	1,75
45. " Ameerika—Cacao d'Amérique	20,50	19,75	118. Nafta, Vene—Naphte de Russie	2,33	2,33
46. " Hollandi— " d'Hollande	30	28,87	119. " Ameerika—Naphte d'Amérique	2,12	2,12
47. Riis, Burma II — Riz de Burma II	6,23	6,23	120. Petrooleum, Vene—Pétrole de Russie	3,18	3,18
48. Sool, lahtine, Saksa—Sel d'Allemagne	0,58	0,53	121. " Ameerika—Pétrole d'Amérique	3,18	3,18
49. " Vene—de Russie	—	—	122. Bensiin, Vene—Benzine de Russie	4,80	4,80
50. " Hispaania—Sel d'Espagne	—	—	123. " Ameerika—Benzine d'Amérique	5,08	4,98
51. Heeringad, Yarmouth, Maties—Harengs d. Yarm.	4) 44	44	124. Masinaõli, Vene—Huile à graiss. d. Rus.	4,55	4,55
52. " " Matifuls— " "	4) 48	48	125. " Ameerika— " d'Amérique	5,05	5,05
53. " Šoti, Maies—Harengs d'Écosse	4) 49	49	<b>Väetisained — Engrais</b>		
54. " " Matifuls— " "	4) 52	52	126. Superfosfaat, 18—20%—Superphosphate 18—20%	7) 5,67	5,80
55. " " Norra— " de Norvège	4) —	—	127. Toomasjahu, 16—17%—Scorie Thomas 16—17%	7) 5,13	5,20
56. " " Islandi— " d'Islande	4) 24,50	24,50	128. Kaalisool, 80%—Sel de potasse 80%	7) 7,95	7,85
57. Sealiha I s.—Viande de porc I sorte	15,50	13,30	129. " 40%— " 40%	7) 9,91	9,95
58. Pekk—Lard I sorte	—	—	130. Kaliumi, 12%—Cainite 12%	7) 4,73	4,50
59. Loomaliha I s.—Viande de boeuf I sorte	9,35	8,85	131. Eesti fosforiit, 28—30%—Phosphor du pays 28—30%	7) 5	5
60. Ristikhein—Trèfle	—	—	132. Salpeeter, Norra—Salpêtre de Norvège	8) 18,75	18
61. Aasabein—Foin des prés	—	—	133. " Čiili— " de Chili	17,20	17,10
62. Olikoogid, linaseemne—Tourteaux de graines d. lin	3,35	3,33	<b>Värvid ja muu keemikaup—Matières tinctoriales et autres produits chimiques</b>		
63. " päevalille— " de tournesol.	3,30	3,33	134. Nigrosiin, veesulav, väljam.—Nigrosine fondante	96	96
64. " puuvilla— " de coton	—	—	135. Tsinkvalge, väljamaa—Blanc de zinc, étranger	14,25	14,25
65. " sooja— " de soya	—	—	136. Tihjavalge, — " plomb	13,75	13,75
66. " palmi— " de palme	—	—	137. Ooker, — " Ocre étrangère	4,15	4,15
67. Nisukliid—Sons de froment	2,49	2,48	138. Pesusooda—Soude	1,68	1,69
68. Rukkikliid—Sons de seigle	—	—	139. Seebikivi, inglise—Pierre de savon d'Angleterre	4,90	4,90
<b>Linaseeme, lina, riie, paber ja nahk—Graines de lin, lin, tissus, papier et cuirs</b>					
69. Linaseeme, õli 90%—Graines de lin, 90%	—	—	140. Tuletikud—Alumettes	86,37	87,25
70. " külli—Graines d. lin p. semence	—	—			
71. Lina, I liivi, R—Lin de Livonie, R	27,12	27,31			
72. " Petseri, R— " de Petseri, R	29,43	29,98			
73. " Võru, R— " de Võru, R	28,62	29,43			
74. " Tartu, R— " de Tartu, R	26,75	27,18			
75. Takud, Codilla I—Étoupes de Codilla I.	—	—			
76. " " II— " " II.	—	—			

Hinnad on antud punda kohta peale märgitute — Les prix sont indiqués par poud exc. les cas marqués ci-après: 1) liiter—litre, 2) kast 1440 tk.—boîte à 1440 o., 3) tünn — baril, 4) arssin—archine, 5) 10 punda 10 naela — 10 pouds 10 livres, 6) tuhat—mille, 7) kott 6 punda—sac à 6 pouds, 8) tünn (6 pd. 4 nl.)—baril, 9) 500 pakki—500 paquets.











Tab. 30. Tööstusettevõtted ja nende töötajad 1-ks märtsiks 1928 a.  
 Entreprises industrielles et leur main d'oeuvre au 1 mars 1928.

Ettevõtte arv — Nombre des entreprises	Töötajate üldarv — Nombre général des travailleurs		Neist töölisi — Dont ouvriers		Tööstus ja teenistust algaalised (alla 18 a.) Minaers parmi les ouvriers et service
	1928 — Au 1 mars	1928 — Au 1 mars	1928 — Au 1 mars	1928 — Au 1 mars	
I. Murrud ja kaevandused	15	1 787	88	1 874	105,5
II. Mineraalide ümberfotamine	16	1 166	73	1 239	104,8
III. Metallitööstus	41	3 856	320	3 906	104,8
IV. Keemiatööstus	13	726	52	787	107,8
V. Naalutööstus	11	468	15	484	107,0
VI. Tekstiilidööstus	27	9 556	388	9 564	100,1
VII. Pabritööstus	48	3 646	258	4 284	117,5
VIII. Pabritööstus	12	2 197	102	2 254	102,6
IX. Pabritööstus	18	1 159	51	1 188	102,6
X. Pabritööstus	39	2 221	115	2 280	102,7
XI. Keemilise, maitsainete ja jookide tööstus	6	863	34	873	101,2
XII. Keemilise ja puutööstus	10	939	80	943	100,4
XIII. Elektrijaamad ning gaasi- ja veevarustus	7	558	24	568	101,8
XIV. Puhastustööstus	4	170	2	169	99,4
Kokku suurtööstus — Total	266	29 312	1 109	30 358	103,6
Seilest ettevõtted 50 ja üle töötajaga — les entreprises, ayant plus de 50 travailleurs	122	25 058	1 487	25 680	102,5
Dont: ettevõtted 20—49 töötajaga — les entreprises, ayant 20—49 travailleurs	144	4 254	688	4 609	109,8
1928 a. veebruarist arvud — Chiffres de février 1928:					
Kokku suurtööstus — Total	205	23 617	2 484	24 898	102,4
I. Industries extractives	15	1 155	8	1 119	105,5
II. Industrie minière	65	648	47	674	104,0
III. " chimique	23	286	15	292	102,1
IV. " des autres et peaux	15	136	4	139	102,2
V. " textile	54	552	39	608	109,5
VI. " du bois	02	67	13	68	102,2
VII. " du papier	13	1 190	18	1 228	103,2
VIII. " polygraphique	43	435	20	485	112,2
IX. " de l'habillement et des boissons etc.	150	1 145	164	1 122	98,0
XI. Constructions	34	386	33	360	107,1
XII. Consommations	6	127	11	117	92,1
XIII. Usines électriques, à gaz d'éclairage et distribution d'eau	7	61	1	66	108,2
XIV. Industrie au nettoyage	0	52	2	54	103,8
Kokku keskistööstus — Total	492	4 536	380	5 046	103,9
Üldse suur- ja keskistööstus — Grand total	758	34 168	2 725	35 404	103,6
1928 a. veebruarist arvud — Chiffres de février 1928:					
Kokku keskistööstus — Total (entreprises moyennes)	473	4 549	327	4 856	106,7
Üldse suur- ja keskistööstus — Grand total (entreprises moyennes)	738	13 166	3 181	14 108	103,0

Arvestatud juba ennem tegevust alustanud, kuid andmete puudumisel veebruarist välja jätnud ettevõtted.



