

# EESTI NOORUS

Noorte  
maatulunduse erinumber



A. JANSEN.

Talu õu Põhja-Eestis.

„Eesti Nooruse“ toimetus ja tallitus Tallinnas, Lossi plats 4. Telefon 429-77.  
Tellimishind aastas kr. 1.80.— poolaastas kr. 1.— veerandaastas kr. 0.50.—

**SISU:** Edasi, maanoored! — K. Liideman. Jooni soome maanoorte ringide tegevusest — V. Hannuksela. Kuhu minna? — J. Ümarik. Maa noorterõngid vajavad alalisi juhte — Osk. Kolk. Ühistööle, noored — Al. Veegen. Noorte põllum. tegevuse ülevaateid Viru-, Saare-, Harju-, Lääne-, Tartu-, Viljandi-, Järva- ja Pärnumaalt. Maanoorte talvekodu — J. Ruus. In memoriam. Lühiteateid. Pilte. Kuulutusi.

## Edasi, maanoored!

Nagu kiuste meie ametlikule hariduspoliitika (kui meie rahvahariduse juhtimist üldise hariduspoliitikaks saab nimetada) on teostumas suur pööre maanoorte puüetes. Weneaegne traditsioon on purunemas. Tol ajal waadati maale jäämisele, nagu sunniajumisele määramisele. Iga wanem ja noor, kellel aineliised wõimalused wähegi lubasid, waatas sinna poole, et saaks koolihariduse kaudu maalt wälja, — linna, wõõrriiki, „haljale oksale“. Seda haljast oksa enam pole, see on wäljakurnatud ja ärakuivanud. Tööta haritlased tammuwad linna uulitel konjorite ja riigiasutiste uste taga, kuid siisepääsejaid on wäga, wäga wähke. Ja needki wähesed, kes siise pääsedes kergemalt hingawad, leiawad enamasti peagi end pettumuse ees. Ei ole siin loowat tööd, ei ole wabadust, ei ole loodetud kõrget tajugi.

Kuid meie wilidak hariduspoliitika seda ei taha näha, ei taha tunnustada, et kool on tarwis kohandada elule, reaalsele elule nagu see on, mitte aga kooliharidusega wõõrutada inimest reaalsest. Küla wajab maalgkooli, — kooli, mis kogu omas töös maaga seotud ja maa waimus juhitud. See mõte ei räägi sugugi ühtluskooli vastu, ega taha edasi-püüdjatel teed sulgeda edasiõppimiseks. Wajawad hariduspoliitika juhtidel rohkem aju pingutust, arusaamist ja häatahtlikust teede leidmiseks, kuis see mõte tegelikult mahutada ühtluskooli printsiibi raamidesse.

Meie noorte auks on hääl meel tunnistada, et nad on hakanud ise kooli wigu parandama, — juba wäljaspool kooli, koolist lahkedes. Selles see pööre. On kaswanmas terve waade maaelule ja teadlik tahe siin omale jäädaw kodu teha ning see wõimalikult tugewaks ja kauniks kaswatada, tugewaks majanduslikult ja kultuuriliselt. See on maanoorte terve hinge reaktsioon elu wilidakusele. Terve

hing tahab wilidakut jälle õigeks ajada, tahab leida oma waimu ja loowa jõu awaldamiseks õige ning terve keskuje — maa, looduse.

See on maanoorte organisatsioonide töö põhiidee. Ühes jellega on kaswanud õige teadmine, et see idee on realiseeritaw ainult wastawalt arenenud wõimete kaudu, nende wõimete kaudu, mis on wajalikud põllumehe isikul, kui talu tajuwuse ja ühiskonna häädkäikuga mõõduandwal teguril. Üks endasse, aktiivsus, töö oskus, awar mõtlemiswõime, korraarmastus, ühistunne, — need on põllumehe omadused ja wõimed, mida ta wajab ja mida arendab maanoorte organisatsioonide mitmekülgane tegevus.\*)

ÜENÜ osakondade p.m. harud, maatulundusklubid, maanoorte ringid, põllumeeste ja perenaiste seltside noorte osakonnad, — kõigi nende sihid on ühised: kaswatada tulewase põlwe põllumeest ja perenaist. Neid organisatsioonide on aga meil alles wähke: maatulunduskonjulentide teada oli käesolewal suwel töötawaid maanoorte p.m. org-e üle maa kokku 130, umbes 3000 liikmega. Wõrreides teiste Põhja-maadega on need arwud küll nigelad, kuid see ei tarwitse heidutada meie noori. Mis on tehtud, on tehtud omal jõul, ainult wähestes sèprade waimlise kaasabiga. See töö ei ole korraldatud mitte koolide kaasabil oma õpilastele, nagu mujal, siin töötawad kooli lõpetanud noored. ÜENÜ, jaoskonna agronomid ehk

\*) Lähemalt selle tegevuse korraldamisest ja ülesannetest olen kirjutanud: „Uus Talus“ 1930 nr. 10 (Noorte ühingute ja klubide tööst põllumajanduse alal), „U. T.“ 1932. nr. 9 ja 10 (Kaswatuslikke ja ilmawaateliigi küsimusi noorte p.m. organisatsioonide ja koolide töös), „Ühis-tegew. Kalender“ 1933. (Maanoorte kaswatuslik ühistöö) j. t.

maatulunduskonjulendid, pt. koolide õpetajad ja üksikud maa-algkoolide õpetajad on olnud nendes vähesel määral noorte abilisteks väljaspoolt. Ei riik ega wallad ega Ameerika-onu, — kesteistes põhjamaades noorte liikumise määratud tähtsust on ammu mõistnud ja lahkel käel seda õhtralt toetavad — pole meil siin veel õieti sõrmegi liigutatud; ainult üksikud maa-alajad on meidi aineliselt kaasa aidanud. Kuid just see, et fenine töö on tehtud noorte

enda ja nende vähesete sõprade hää tahumise ja usu jõuga ning on kannud igal pool tunnustust leidnud wilja, — see annab hoogu ja julgust, ning see annab ka lootust, et selle liikumise tähtsust ka jääl kord mõistetakse, kustpoolt mujal selle algatus ja toetus on tulnud, — jäält poolt, kus ollakse rahwa tulewiku nimel kohustatud seda mõistma.

Sellepärast — julgelt edasi, maanoored, jõudu tööle pioneeridele! K. Liidemann.

## Jooni soome maanoorte ringide tegevusest.

Avaldame siinkohal meie soome mt. klubide (mt. ringide) tegevuse kohta lahkel avaldamiseks saadetud ajakirja „Pellervo“ toimetaja magister V. Hannuksela ja Maatalouskerholidu sekretär mag. A. Tavaila poolt koostatud huvitava ülevaate soome maanoorte tegevusest.

### Toimetus.

Soome maanoorteringle (mt. klubilise) tegevuse ja liikumise esimesed arenemisaastad on käesoleva artikli kirjutaja meelest olnud mõnes mõttes koguni huvitavadki. On mainimisvääriline, et kuigi Põhja-Ameerika maanoorte ringide tegevusest kirjutati laia telijaskonna omavas Pellervo-lehes juba 1914. a., ei asi äratanud tähelepanudavat vastukõla. Oli nii harjutud sellega, et põllumajanduslist nõuandmist vajab vaid vanempõlv, ega pandud tähelegi kui paljudel teistel aladel kutseoskuse tõstmiskavatsusi suundati eestkätt just noorpõlve ridadesse. Ainult üksikud märkasid, et tolles ameeriklase Seaman A. Knappi algatatud liikumises, mille otstarbeks oli soveldada ka plm. arendamistöösse teisel juba heaks kiidetud põhimõtet, et tiivist tuleb puu otsa tõusta, tööga tuleb alustada noorte keskel, oli peidetud mõndagi ka meil tähelepanu väärivat. Mõnesuguseid väikseid ringe loodi siin ja seal eestkätt Martta-liidu algatusel, kuid mõõdus tervelt 12 aastat enne kui pm. ringide — maanoorte ringide — tegevus hakkas Soomes — m. s. prof. Arthur Rindelli poolt koostatud broshüüri mõjul — äratama üldisemat tähelepanu. Kuid siis ta juba ärkaski mitmel poolel korruga ja 1926. a. ajates, millal ringide tegevust alustati meil Rockefeller-kapitali esitaja riigi konsulent L. Lund i juhtnõõride järele, kuni aastani 1928, oli pajude organisatsioonide huvi ringitegevuse vastu vast liigagi suur. Pm. ringide tegevuse korraldust raskendas nimelt asjaolu, et kui ärgati aaima tegevuse tähtsust meil, paljudki organisatsioonid soovisid näha tegevust oma programmis ning pikki nõupidamisi peeti selle kohta, missugusel organisatsioonil õjeks eesõigus haarata toda tulewiku last. Kuna asjas ei jõutud kokkuleppele, asutati 1928. a. algul Ajutine põllumajandusringide nõukogu, kelle ülesandeks jäeti asja edasi arendada.

Selle töö tujemusena asutati isesseisev Maatalouskerholiitto — maanoorte ringide liit, mille asutajaks ja toetajaks liikmeiks astus 19 põllumajanduslist, ühistegelise ja hariduslist organisatsiooni.

Alates sellest ajast on pm. ringide tegevus meil kiirelt arenenud ja kuigi paar keskorganisatsiooni on vähemal määral jatkanud ringide tegevust oma nimel, on arenemine suundunud siiski sinna poole, et tegevus on soome maakohtades koondunud Maatalouskerholiitu ja rootsi maakohtades põlütööseltside organisatsiooni (Svenska Lantbrukssällskapens förbund i Finland).

Mainitud organisatsioonid on saanud Soome riigilt m. ringide töö toetuseks eelarves ettenähtud summe (aastal 1932. Smk. 750.000) kui ka Rockefeller-kapitali poolt edaspidiseks lubatud toetusi ja on organisatsioonid oma poolt jaganud saadud summad peajaslikult kohalikkudele ringide juhatusile nõuandjate palkamiseks j. m. tegevuse korraldamiseks.

Kohalikuks pm. ringide tegevust arendamiseks ja toetamiseks organideks on asutatud n. n. pm. ringide ühinguid (maatalouskerhoyhdistyksiä), milledesse katsutakse saada liik-



Noor maatulundusringi liige, kelle maatükk ligi 1000 kilomeetrit Tallinnast põhjapool.

# EESTI NOORUS

meiks nii era-isikuid kui ka kohalikke ühistegevise asutusi ja valdavalitsusi. Valdade töö laienemisel on kavatsus neid harilikult üht valda (kihelkonda) haaravaid pm. ringide ühinguid liita maakondliikse raiooniliitudeks (maakunnallinen piiriliitto), mis m. s. palkaksid ringidele nõuandjaid ja kelle kaudu pm. ringide ühingud oleksid esitatud põllutööringide liidu (Maatalouskerholiitto) koosseisul. Seni on sarnaseid raiooniliite asutatud ainult üks, nimelt Karjalasse, kus ringide tegevus on kõige enam levinud.

Neis kohtades, kus on algatud ringide tegevust, kuid kus pole veel asutatud pm. ringide ühinguid ringide töö toeks, on pm. ringide töö kohalikuks toetajaiks (juriidiliseks) organideks olnud põljumeeste seltsid, Marttaühingud ehk Mannerheimi lastekaitseüüdi kohalikkude osakondade ringinõukogud.

Pm. ringide tegevuses eneses on Soomes pääasjalikult käidud ameerika pm. ringitöö põhimõtete järele ja on need sellepärast arvatavasti kõik tuntud ka Eestis, ega pole põhjust neid siin täpsemalt esitleda. Sellepärast ainult mõningaid statistilisi andmeid meie töö senistest tagajärgedest.

Alates 1929. aastast on pm. ringide areng Soomes olnud kiiretempoline.

	ringe	liikmeid	haritud maa-ala (hekt.)
1929	92	9388	120.4
1930	136	17005	306.9
1931	154	21129	435.9
1932	172	27500	—

Siia juure pole arvatud rootsikeelseid ega mõningate eriliitude (Martaliitto) juures töötavaid ja Maatalouskerholiitus registreerimata pm. ringe. Ringide nõuandjate (instruktorite) pere on kasvanud pea kahekordseks (1929 — 116, 1931 — 185). Ringide liikmete keskmine vanus on tõusnud 12,7 aastalt 13,3 aastale. Keskmine liikmete arv ringis on praegu 137 ning keskmine liikme poolt haritud maa-ala 206 (1929. a. — 128) ruutmeetrit. Kassa läbikäigudki on kasvanud kahekordseks ning näitasid 1931. a. tulusid Smk. 5.681.106 — ja kulusid Smk. 1.929.380, —, iga liikme keskmine tulu oli seega Smk. 268. —, kulu Smk. 91. — ja puhaskasu Smk. 171. —. Aarilt saadi siis keskmiselt Smk. 87. — puhaskasu. Keedukursusi korraldati 1931. a. 40 (1929. a. 14), ringis 135 (68).

Koduloomi kasvatasiid 1929. aastal 58, nüüd 1220 liiget ning tõusis kasvatatavate loomade arv 342 loomalt 12878 loomale. Kasvatati:

	kodu jäneseid	kodulinde	põrsaid	osikaid	lanbaid	kiiriseid	mesilasi	varse	lehmi
1929	61	268	13	—	—	—	—	—	—
1930	1121	3718	104	17	34	18	4	—	1
1931	3525	8672	406	103	100	27	48	10	13

\*) Meie maanaiste liikumisele vastav vanem organisatsioon naisalade ja naisoskuste edendamiseks Soomes.

Liikmete poolt haritud maa-alast kasutati protsentides:

	köögiwija	kartulaid	söödajuurv.	söödakapsas	vilja	kiutaimi	marju	muud (seemned, tubak)
1929	54.0	32.3	10.2	0.2	3.2	—	—	0.1
1930	32.4	25.0	25.5	5.9	9.3	1.1	0.1	0.7
1931	26.2	21.5	27.9	7.4	12.5	2.4	0.3	1.8

Riigilt antav toetus Maatalouskerholiitude on kasvanud Smk. 260.000-lt Smk. 675.000-le. Rockefelleri kapitalilt on kolme a. kestel saadud toetusi Smk. 1.443.667. —, milline aga 1932. a. kohta lõpetati. Kuna samade summade suuruses olid pm. r. tegevust kohustatud toetama ka kohalikud asutused — oli ringide tegevus seni hästi finantseeritud.

Nagu esitatud arvudest näha, on pm. ringide töö Soomes arenenud õige jõudsasti. Sellele on kaasa mõjunud asjaolu, et ikka üldisemalt on hakatud aru saama pm. ringide töö tähtsusest tõusva põllumeespõlve kasvatajana. Kahtlemata on asjale meie olnud olnud õnneks ka see, et asja ajama asutati eriorganisatsioon, kelle asutajaiks olid niivõrt mitmesuguseid huvipiire esitavad organisatsioonid, et vaevalt leiduks kedagi, kellele asi oleks täiesti võõras ehk ei tunneks asjale kaasa.

Pm. ringide tööle on osalt õiget pinda valmistanud ka Pellervo-Seltsi poolt kord kuus väljaantav Nuorten Pellervo (Noorte Pellervo)\*) nimejine leht, mis on 1925. a. alates asja ajanud ja mida ka praegu võib pidada pm. ringide tegevuse häälekandjaks.

Kuigi pm. ringide töö sõpradel on olnud põhjust rõõmustada tegevuse kiirest arenemisest läinud aastail ei tohi siiski silmi sulgeda puuduste ees, mida tegevuses veel leidub. Nii on ringide tegevus olnud peaaeglikult ainult suvetegevus. Kuna ka suurim osa nõuandjast on saanud palga ainult suvemuult ja talvel olnud sunnitud otsima teisi töövõimalusi, pole ime, kui instruktor esimesel võimalusel võtab endale mõne muu aastapalgaga kindla ameti. Instruktorite ajalise vahetuse all töö muidugi loomulikult kannatab suurelt. Sellepärast tuleks püüda jõuda tegevusele, mis kestaks aasta läbi ja kus talve jooksul oleks karjakasvatuse õpetus ringide liikmetele peategevusalaks.

Teine tuntav ebakoht on ringide liikmete eneste kiire vahetumine. Nõnda oli näiteks läinud aasta liikmetest ainult iga kuues sarnaseid, kes olid võtnud osa ringi tööst vähemalt 3 aastat. Osalt saab see loomulikult

\*) Maksab 12 Smk. 50 penni = eesti rahas umbes 75 senti aastas.

oma selgituse seljest, et ringide tegevus on kiirelt laienenud viimaste aastate jooksul, kuid tervelt ei seleta see asja. Et ringide tegevuses jõuda suunitletud eesmärkidele, peaks saama kombeks, harjumuseks, et liikmed jatkaksid oma ringitegevust mitu aastat oleksid ringide liikmeina veel 18—20 aastasteniagi.

Kuna ringitegevust on harrastatud meil alles mõningaid aastaid, on arusaadav, et liikmete töö saaduste müügi-korraldus on alles algastmel. On küll esitatud plaane nende asjade korraldamiseks, kuid praegu arvati parimaks, et Maatalouskerholiitto paikas amehise ühe instruktorigi, kelle ülesandeks on korraldada liikmete saaduste müüki ja kelle kogemuste najal alles mõeldakse asja arendamist.

Olen mõne reaga katsunud lühidalt esitada iseloomustavamaid jooni maanoorte liikumisest ja uutest piirtest meie pool Soomelahte. Arvudes on tulemused midugi veel vähenõudlikud, kuid töö pedagoogiline väärtus polegi ju arvudes näidatav. Usume, et igaiüks neist 30.000 noorest, kes möödunud suvel oma väiksel tööpõlul hankinud enesele esimesi praktilisi kogemusi, on omandanud tähtsaid teadmisi ja arendanud enesemidagi neist omadusist, mida nõutakse tulevaselt maamehelt, peremehejt ja perenaiselt.

Võib küll tekkida kahtlusi, kas pm. ringide töö „ameeriklus“ pole mitte omameie meie noorele maanoorpõlvele liiga ärimehelikult mõtetvat mõtlemisviisi, kasvatama noorest maameespõlvest „farmerit“, kes tunneb ainult aineisesi väärtusi ja kellel puudub silm ja süda vana maakultuuri väärtuslike pänduste hoidmiseks. On ju nüüdki — ühenduses majandusliku kriisiga — mõnesugune kultuurikriis meil süvenemas, vanade traditsioonide, töekspidamuste ja harrastuste maailm siirdub muuseumitesse ja asemele astub

mõndagi uut, ajakohasemat, otstarbekohasemat ja ratsionaalsemat — ja kahju küll — vahest ka kultuurivaesemat...

Kuid kuigi igatsusega konstaterime, et „maa pälest“ kaob palju armsaid jooni, ei saa meie siiski kahjatseda sündinud arengut. Igal juhul loob see areng eeldusi maarahva hääkäekäigu ja elutasapinna tõusmiseks, loob põhja, millest jälle — kui üleminekuuag möödunud — võimalikult hakkavad võrsuda uue maakultuuri võsud. Vähemalt meil Kalevi-poja ja Kalevala laulike järeltulijail oleks vaevalt põhjust karta, et (moodsa) kutseoskuse, isetegevuse ja kiirema tempo juhtimine noorsoosse täiesti hävitaks noorsöö keskest selle püsivate vaimliste väärtuste lugupidamise, mis on kõikide kultuursaavutuste eelduseks.

V. Hannuksela.



Karjala maatulundusringi tütre 2 aari suurust juureviljamaad vaadatakse. (28. augustiks oli selle maatuiki saaduseid müüdud juba 611 Soome marga eest.)

## Kuhu minna?

Käesoleval ajal on kuulda põllumeeste juures hädaldamist: talupidamine ei tasu end, hinnad on langenud tootmiskuludest madalamale, põllutöö ei toida enam põllumeest. Kas siiski kõiki talundeid ühtlaselt pigistavad kriisi tangid? Kaugeleki mitte. Eesti põllumajanduse tasuvuse uurimise andmetes 1929/30. a. kohta Raamatupidamistalitis näitab, et ajal kui ühe normaal talundi tasuvus on miinus 13,23% aktiivkapitalist või teiste sõnadega, talu töötas suure kahjuga, teise talundi tasuvus tõusis 15,85%ni. Kuid esimese talundi ruukhisaak oli 841, teise 1384 kg pro ha; esimese sai ha kohta 664, teine 2422 kg põldheina; esimese talundi weiste aastane keskmine piimasaak oli 997, teise 2538 kg jne.

Kuigi saagid tulutoomas talundis üldse on enam keskmine kui kõrge, siiski ületavad

need madala tasuvusega talundi saagid isegi üle 100%. Milles seisab see tasuvuse saladus? Suure tasuvusega talund on keskliste saakide juures suutnud kahjuga töötada tänu peremehe hoolese ja kutselijale oskusele. Peremees on meister põlumehe kutse alal: suured saagid, väike kulu, saaduste kõrge kvaliteet ja hea hind, õigeaegne ja õige turu — kõik see nõuab teadmisi. Praegusel ajal ei saa enam teist, kui peab ka põlumehe ametit õppima. — Samuti kui rähjepakaks, kingjepakaks, tiseriks ei sünni keegi, vaid tuleb enne koolis või meistri juures istuda ja omandada vajalikke oskusi ja teadmisi. Kui nende, waevalt 100-200 kr. „tootmisvahendeid“ või „äri sissepeadeid“ waja, käsitöö noorilt nõuab teadmisi, kuus siis maanoormees pärrib või saab juhtida talu, mille wäärtus enamasti ligi 100

korra käsitööliste „äri sisseaastest“ suurem, eel- teadmijata?

Kus omandada põllumehetele vajalikku kutseharidust? Loomulikult vastawas kutsekoolis- põllutöökoolis. Ainult need, kellel pole võimalik ühel ehk teisel põhjusel põllutöö- kooli astuda, omandagu põllumehetele vajalikke eelteadmisi kas maa-täienduskoolis või koon- duses noorte maatulundusringidesse. Ringidesse ehk klubidesse koondumine ühhest maatulun- duslikkude alade õppimiseks ja hiljem tulun- duslikul põhimõttel ettevõtete išeiswalt teos- tamiseks — on ainuke õige tee kõigile nendele maanoortele, kellel pole õnnestunud kutsekooli või täienduskooli astuda. Kuid väljaspool kooli tulevase põllumehete kutse alal vajalikkude teadmiste ja oskuste omandamine on ikka hä- daabinõu. Kõik need maanoored, kellel eesmär- giks maale jääda talupidajana või wõõra ta- lu juhtijana, püüdku pääseda kohe 17-18 elu- aastasse jõudes lähemal asuwase põllutöö- wõi erialalist põllum. kooli.

Mida õpetatakse põllutöökoolis! Kõike seda, mis waja talu juhi ja pidaja ettevalmistami- seks ning ühiskonna kapitali liikme kas- watamiseks. Õpetegevus koolis on rajatud töökooli põhimõttele, õpilase isetegevust püü- takse arendada igal pool, olgu klassis või töökodades. Õpetus klassis waheldub prakti- liste töõdega kooli töökodades, laudas, aias ja põllul — vajalikkude oskuste omandami- seks on loodud laiu wõimalusid. Ja ei piirduki õppetöö kooli territooriumiga: kooliwaheajal ja pärast kooli tegeletakse õppejõudude juhata- sel harjutuskohetadel või kodutalus išeiswate

õppeprojektide kallal või talu juhtimise prak- tikal peremehele wajaliku majandusliku talu- tuswiisi kohta wilumuste ja teadmiste omanda- miseks.

Kus asuwad põllutöökoolid? Käesolewal ajal töötawad: Keila, Pärkshji (rootsi keele) ja Pet- sari üheaastased ning Arkna, Wodja, Polli, Helme, Wäimeja, Dahi, Wigala ja Kõljala ka- heaastased põllutöökoolid. Kolmeaastased põllu- töökoolid on Olustweres, ja Jänedal. Eri- tüübilised on: Toomal — sookultuuri ja ma- paranduse ja Waekülas — talu eesttöõtegijate ettevalmistuskool. Polli ja Wigala põllutöö- koolide juures on awatud eriklassid aianusest huwitatuile, kuna Pertsari põllutöökool on kor- raldatud wäikemaapidajate koolina. Kõik koo- lid peale ühikute erandite on nais- ja mees- õpilastele. Ainult tütarlastele — taluperenaiste kutsele ettevalmistamiseks on määratud kodu- majanduskoolid, mis asuwad ka igas maakon- nas, wälja arwatud Walga ja Pertsari.

Kuna põllumajanduslikke kutsekooli asub igas maakonnas, on kapitalikum minna kodukohale lähemas kooli, siis on pärast parem kooliga kontakti pidada, kooli õppejõududest nõu ja juhatusi saada. Ka tänawu oktoobrikuu keskel ja teisel pool on põllutöökoolide ühes meel kõigile soowijatele awatud. Maanoored, kapi- tage juhust, mis teile edaspidi enam ei awane, kahtage wabu talwekuid uueaja põllumehetele hädawajalikkude teadmiste ja oskuste omanda- miseks, millela praegusel ajal ka tulewikus wõimata tulunduslikku talupidamist korrasta- da ja juhtida.

J. Ümarik.

## Maa noorteringid vajavad alalisi juhte.

Saialatuslikuks paisunud liikumine, nagu se- da praegu kujutab Saare maanoorte ringide oma, tunneb puudust asjatundjalt juhtivatest jõududest. Liikumise hõredam olles, jatkus talumajandusnõuande instruktorest, mil- line wõrk tookord oli tihedam. Konsulentide wõrgu hõrenemisega ühest ja ringide arwu suu- renemisega ning tegewuse süwenemisega teisalt — on praegu juhtide (nõuandjate) puudus wä- ga tuntaw. Selle puuduse lahendamiseks kor- raldas Saare Maanoorte Ringide ühendus (S. M. R. Ü.) kewadel Kõljala põllut. kooli juures kolmepäewased tegelaste ettevalmistuskursused, (mandril korraldas neid NENÜ Arkna, Wäimela, Wigala ja Kuusiku plt koolide juures); mis andsid häid tulemusi ning milliseid ka edaspidi jatkata tahetakse. Ent weidi juhulikkuks ja lon-

kawaks jääb tegewus nii ikkagi. Wajaksime iga walla piirkonnas asjatundjat isikut, kes juhiks noorte põllumajanduslikku tegewust koolis ja wäljaspool kooli.

Hiljem kaalus ka S. M. R. kongress küsimust ning tunnistas hädawajalikuks alaliste noorte m. juhtide (konsulentide) ametise palkamise põhjamaade eeskujul. Samuti kiitis asja heaks põllutöökoda, kuigi tal piiratud krediitid ei wõi- maldawat toetamist.

Olleme siis krediitide puudusel sunnitud loo- buma nõuandjate palkamisest ning otijama teid kuidas liikumist hoida endisel kaamel. Siiani on noored suutnud tulla toime omal jõul. See oma jõu saladus seisab selles, et ringide liik- meskond enamuses ju üle 20 aastate, kuhu seni koolide eemate jäädes tulnud noori waid wäl-

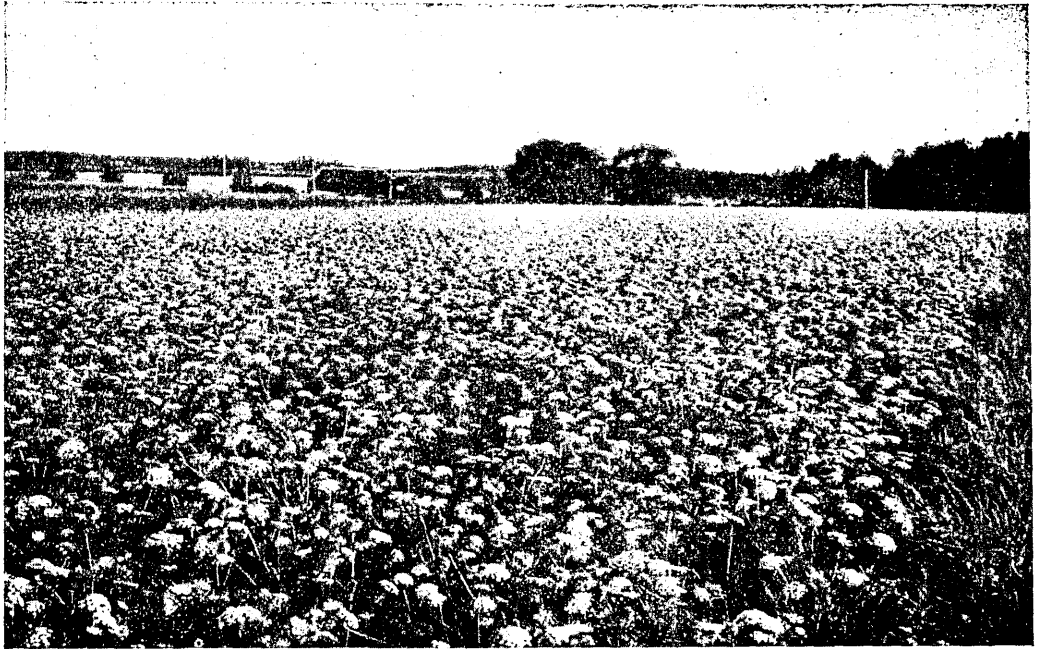
ja spoolikooli, kellel oma kombineerimisõige me ju olemas ning tulevad toime ka kirjanduse abil. Mõne aastase kogemuse on aga näidanud, et noorsoo-organisatsioonid ja maanoorte ringid (maatklubid) peaksid olema kohaks, kuhu eeskätt koguvad algkoolist väljund ja osalt veel algkoolis viibivad noored. S. M. R. kogemusil on selles eas liikumise vastu suur huvi, kuid ühtlasi on selgunud, et selles eas suurt majadust tuntakse asjatundlikuna õuande (juhi) järel. Hiljem läheb kõik teenekest. Raskemaks osutubki just selle ea noore

organiseerimine ja organisatsiooniga sidumine.

Mulle näib, et kui meil tahetakse näha seda maanoorjoo liikumisi, kui enesekasvatustlikku ja riigile odavat järelikooli, mis arendaks tubliksid ja teovõimsaid ning maahingeliisi maainimeji ja eeskujulikke riigikodanikke, ei võiks meie hariduselu juhtivad ringkonnad loota vaid noorte enda võimeile, vaid andma noorsookoondistele (klubidele, ringidele) samuti wastaawa eelharidusega juhte, kui seda on koolilgi.

Loodame, et sellest kõigest pea arusaadakse.

Osk. Kolk.



## Ühistööle, noored!

Maatulunduslike noorte koondiste peamiseks ettevõtteks on olnud aiavilja kasvatus (vähemal määral väetis- ja võrdjuskatsed). Loomulikult soovib igüks, et ta ettevõtte oleks tasuvam. Kuna aiaviljade seeme harilikult kallis, oleks üks tee sellele ühine seemneost, mille kaudu võib odavamaga saada väärtuslikuma seemne.

Siia, Saartele, on seemneärid küllalt saanud vanu seemneid, millel kotikeste märgitud idanemisprotsent 95, olles tegelikult 30 prots. Samuti petetakse kaaluga. Kevadel vajasime 110 gr. sibulaseemet, mida palusime saata 10 gr. kotikestes, miljised kaalumisel näitasid 10 gr. asemel 4 ja 11 kotikeste asemel tuli tellida 26 kotikest. Tegelikult oli iga kotikese väärtus 2,5, ent väljamüügihind 20 senti ja äriteenus 455 senti.

Keskorgide kaudu ühistellimisel saaks 1) väärtuslikuma seemne, kuna sel puhul enne

ärasaatmist saaks seemneist lasta teha idanemisproove, mida ei tehta tellides väiksemal arvul; 2) õige kaalu ning 3) 50—60 prots. hinnaalandust, millega saab ettevõttele kokku hoida suurt summe.

Veel otstarbekohasem, kui ringi liikmed töökava koostamisel ju nüüd mõtlewad oma seemnekasvatusele. Risttõlmlemiste ärahoidmiseks kasvatab üks liige üht, teine teist seemnesorti, mida vahetatakse talvel. Ent seemnekasvatus nõuab ettevalmistusi ja teadlikkust. Mõlemaid seemnehankimise küsimusi tuleks aga noortel juba talvel kaaluda ning oleks ühine seemneost vaid üks näide ühistegevuse ja ühistöö tähtsusest, mida tuleks kasutada ka istikute ja õunapuude, väetiste ja aiatööriistade ning masinate ostmisel.

Sama põhimõte maksab muidugi ka kaupaturustamisel (pakkimine, saatmine, ühismüük). Suuremale ühistööle, noored! Al. Veegen.

Pildil: porgandiseemne põld Luunjas.

# Noored tööl põllul ja aias.

## Virumaalt.

Noorte maatulundusliku tegevuse organisatsioonidena võiks Virumaal mainida ÜENÜ osakondade põllumajandusharusid (12). Neist oleks vast väljapaistvamad Alutagusel asetsevad ÜENÜ Pagari (juhtidena kohalik agar noorpõllumees J. Vaher ja Jõhvi agr. E. Timusk) ja ÜENÜ Varesmetsa (juht. kohalik energiline noorpõllumees K. Karp ja lisaku agar konsulent J. Luha) osakonnad oma töötulemusiga. Põllum. alal teotsetakse veel Kiltsi, Pajmse, Mädapea, Viuhula, Valaste, Läsna, Liiguste j. t. osakondades. Üllatavalt hoogne ja jõurikas on aga L.-Alutaguse lisaku-Tudulinna põllumeeste seltside ning mõnede teiste Alutaguse organisatsioonide (Oonurme, Uhe) juure moodustatud noorte põllumajandusklubi de tegevus, millest ühevaade allpool. Juhtivate jõududena võiks siin mainida peale eelnimetatute K. Karbi ja J. Luha veel Tudulinna 6-klassilise ajgkooli õpetajat Johi. Elkenit, agarat seltskonnategelast ja ümbruskonna noorte nõuandjat noorte organiseerimise ja aiandustöö alal. Muist organisatsioonest Virumaal võiks mainida: Viru-Roelana mt. klubi (asutatud 1931, liikmeid 18), Kadri-na põllu m. seltsi noorte osakonda (asut. 1928 — liikmeid 30), Saka noorsoo seltsi ja teisi, kes korraldanud töökoosolekuid, kursusi, referaate, näitusi, ekskursioone ja näidanud põllumajanduslikku aktiivsust. T. T.

### Noorsootööst Lõuna-Alutagusel.

Lõuna-Alutaguse wallad — Tsaku ja Tudulinna, moodustavad omaette huvitavama nurgakehe me kodumaalt. Ei olegi tollest palju aega tagasi, kui nimekuud valdu „Kuljuse riigiks“ tituleeriti ja nad üleöö kuulsaks said wabameel-se ujuwoolu omaaksoõhmisega.

Praegu on jällegi põhjust hinninaelutada ühte L.-Alutaguse omapärasust, s. o. erilmmeline noorsooliikumine ja noorsoopidustused.

„Arkamise“ ajajärk L.-Alutaguse noor-põlwe oli väga kiire ja järsk. Waewalt 5—6 aastat tagasi olid lõhingi kangelaskujudeks laadaklejad ja simmannilõwid, ent tänapäewal — kahe walla kohta 9 noorsooühingut ja terve rida agaraid ja andekaid noorpõlwe kultuuriliste harrastuste eestwedajad. Ja mis rõõüllatavam: üks Tsaku walla mahajäänuiim küla ke sammub oma kultuuriliste saawutiste poolt praegu eesrinnas (Porskowo).

Lõuna-Alutaguse noorsooliikumine on rajatud sootu isesugusele alusele. Tsaku ja Tudulinna põllumeestekelkide juures on kutsutud ellu noorte osakonnad, mis maatulundusklubide nime kannawad ja täiesti isejestwalt tegutsewad,

Selliseid osakonde-klubiid on kumbagil põllumeeste keltzil 4. (Roostoja 40, Porskowo 45, Jõuga 47, Kuru 20, Metsküla 15, Kesawälja 30 ja Mõisaküla 25 liikmega. Eifaks sellele wast asutatud Oonurme mt. klubi samanimelise karskuskelkii juures). ÜENÜ liikumisega peab kontakti ainuke ÜENÜ L.-A. osakond — Waresmetsa.

Arwates maha peipsiäärjed wene külad, pole kahes L.-Alutaguse wallas ainustki soppi, kuhu noorsootöö oma imetegewa mõjuga poleks suutnud tungida.

Selle laialdase külaühiskonna ümbersünni isaks on praegune Tsaku maatulunduskonsulent hra Jaan Luha ja wirgutawaks eeskujuks ÜENÜ Waresmetsa osakond oma tuliuue rahwamajaga ning külakultuurilise edasijõudmisega.

Wastawalt liikumise ellukutsuja töekspidebele ja looduslikele asendile on L.-Alutaguse noorpõlw omaks wõtnud maatulundusliku töösuuna, kuid sealjuures tagajärjerikkalt suutnud hoiduda ühekülgisest ja schabloonilikkusest. Põllumajanduslike püüete kõrwal on aukohal ka külateater, kirjandus ja waimline enesearendamine üldse. Isegi üks soometüübiline ajakiri (Roostoja „Meie keskel“) on leidnud noorpõlwe sooja wastuwõttu ja kutsunud ellu järeltegemise kawatpisi teisteski org-es.

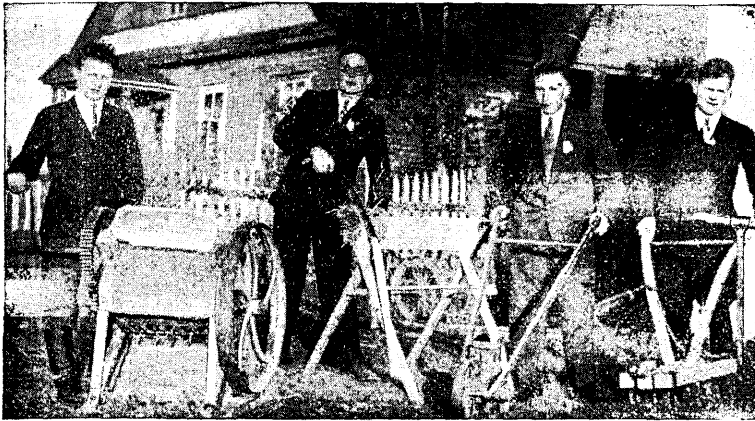
Ent huwitavamad, kui L.-Alutaguse noorpõlwe organiseerimistugu ja tänapäine edasirühk, on ta omapärasead traditsioonilised suwipidustused. Need ainulaadsed, kihelkondlikeks noortepäewadeks nimetatud pidustused on kaugel paljast lõbutsemisest, on pigemini tööparaadid, kumna pearõhk neis langeb tööde närtusele ja igasugustele töö- ja sportlikele wõistlustele.

Juba läinud aastal tehti sellise tööparaadiga



Lüpsiwõistlus ÜENÜ Varesmetsa osakonnas.





Noorte mees-  
käsitöid Iisaku noor-  
tepäeval ja näitusel.

algust Iisakus (millest meie ajak. weergudel juttu olnud) ja käesolewal aastal see kordus Tudulinna, kuid võimsamini ja tagajärjeriiklikalt.

See oli miiklikuu esimesel pühapäeval, kui tormisele ja vihmafile ilmale vaatamata ajaloolise Tudulinna linnamäe jalale kogus arwukas pere tööst karemaid noori. Tuldi ise ja toodi kaasa enda pidustuste kraami igasuguste väljapanekute näol. Alles hiljuti 40-aastaseks saanud Tudulinna Saulu-Mängu selts nägi enda templi seinte wahel tõhukat kogu noorteloomingut, mis pärit aiaft, põllult, niidult, kangaspuudelt ja käsitöölaualt. Oli lugematu arv igasuguseid ilusaid esemeid, mis mõrdelemisi kirju ja huwitama noorte tööde näituse moodustasid.

Oli kokku toodud kõik, mis parem ja ilusam ja mille esitamiseks kihelkonna noored olid teinud innukalt tööd: 600 ekf. väljapanekuid põllumajanduse ja 200 ekf. käsitööde alalt.

Tähepanuwäärjemateks väljapanekuteks osutusid Metsküla ja Kesawälja ühked aedwiiljad, Waresmetja huwitawad naiskäsitööd, Iõuga katsepõllud, Roostoja ja Porskowa meeskäsitööd ja Mõisaküla haruldased Iõunamaa taimed.

Põnewama osa päewakawast moodustasid mitmejuguised wõistlused. Algasid need kõnewõistlusega. Wõisteldi kahel teemal: „Külakultuur“ ja „Rahwustunne“. 7 noorkõnelejak omasid kõwa konkuretsi juures esimesi auhindu — E. Amer, Kesawäljal, J. Lepajaar — Onurmeft, S. Karp. — Waresmetjast ja H. Peep, Porskowost.

Huwitawad olid noorte kõnelejate poolt käsitamist leidnud mõited. Palju isamaa-armastust rahwuslikku iseteadust ja paktõewat tungi tegude järele hõõgus nende kõnedest. Tuli kuuldawale ka protesteeriwaid arwamisi ja nii mõnigi kibe ning etteheitew märkus libises meie wanempõlwe seltskonnatõgelaste arwele.

Künni- ja kraawikaewamise wõistlusil omas esimeft, kohte Porskowa mtk. Ka käripalli turniiril tuli wõitjaks Porskowo meeskond.

Päewa lõppakkordiks kujunes õhtune ühine pidu, kus ühendatud segakoor esines lauludega, kuna Tudulinna noored esitasid ühiseft Ed. Aameri juhatusel uudis-komöödiat „Opetajahärra jumalawallatud lambad“, mida oli harjutatud palju ning tulnud harjutusile igal õhtul isegi 15 klm. (Onurme) kauguselt.

2. kihelkondlise noortepäewa möödudes S. Alutaguje noorpõlwe algas uus tööaasta. On asutatud uue järjekindla ja tõsise töökama koostamisele ning on kaamas isegi oma ette küla ajakirjade väljaandmine. Talweil kooli- ja rahwamajades, juwel aedades, põldudel ja mänuguplatšidel... Et sügisel suurpäewa saabudes, poleks karta teistest tahajäämist ja et mõiks koos teistega rõõmustada enda loomingu üle...

Ka. Ka.

### Iisaku noorte mt. klubide töökawa.

1. Igas klubis peetakse aastas vähemalt 10 kõnekoosolekut vähemalt 20 referaadiga. Refereeriwad omad liikmed ehk naabruselt kutsutud külalised.

2. Referaadid määrab juhatus referendiga kokkuleppel. Iga liige esineb ühe referaadiga, mille materjali ta tähelepanekuisft, kirjanduselt ja mujalt hangib ise.

3. Pool referaatidest peab käsitama põllumajanduslikke küsimusi ja küla kultuurelu.

4. Iga liige peab kord aastas juhtima töökoosolekut ja kord kirjutama protokollid.

5. Kõik töökoosolekud lõpewad ühise isamaalse lauluga, millele järgnewad seltskondlikud mängud.

6. Iga klubi (osakond) korraldab aastas mõne kursuse, kasutades selleks kohalikke eriharidusega isikuid ja välisjõude.

7. Iga klubi avab liikmetele lugemistaua põllumajandusliste ja kutsjaridusliste ajakirjadega.

8. Iga klubi korraldab vähemalt ühe ekskursiooni oma walla taludesse mõne väljaarendatud majap. haruga tutvumiseks, kohaliku konsulendi juhatusel.

9. Klubi korraldab aastas ükkinna ehk koosnaabruse klubidega ühe keugema õppereiji.

10. Iga klubi korraldab aastas vähemalt ühe koosõiibimise teelauga.

11. E. Wabariigi aastapäewa pühitseb klubi piduliku aktusega.

12. Iga liige viib oma kodus läbi mõningaid jõukohaseid parandusi, uuendusi:

a) õues: puhastamise, kuitvatamise, ilustamise, alupuude istutamise ajal;

b) aiad: sõrdispuude ja pööjaste muretsemise, aiakultuuridele parema kasvatimise eest hoolitsemise ajal;

c) wäetuse ajal: (turba tarvitamine, komposti kogumine jne.);

d) seemnewilja ajal: (toetamine, puhastamine);

e) linnukasvatuse jt. majap. kõrvalharude ajal;

g) piirab rahalisi wäljaminekuid ja katseb läbi saada wäljamaa saadustita (tee, tubak, riis, kohw, hçeringas jt.).

13. Klubi korraldab tegelikke tööde wõitlust, demonstratsioone ning liigete juures katseid wäetusega, sõrdiwiljaga.

14. Tegewusaasta lõpul annab liige juhatusete kirjaliku aruande töökawa täitmise kohta.

15. Iga klubi omalt poolt annab aruande kohalikuks maat. konsulendile, kes omalt poolt klubijid informeerib t. jsk. klubide tegewusest.

16. Kõigi jaoskonna klubide ühise algatusena korraldatakse ühel pühapäewal ülekihelkondline noortepäew wõistluste, näituse ja muuga.

### Aluvere-Arknaht.

ÜELTÜ Aluvere-Arkna (Wirumaal) osak. põllum. haru on häesolewal aastal tegutsenud wõrdlemisi elawalt.

On korraldatud 5 üldainete loengut kokku 157 õjawõtjaga. Refererisid enamikus Arkna põllutöökooli õppejõud.

Korraldati kolm wäielusõhtut: üks awalik, kaks omawahelist. Wiimased korraldati 6 waidleja wahel teemil: „Kas friiji wõi maasari?“ Esimene koos Paatna-Laanemõisa põllum. kogu noortega teemil: „Kas puhas — wõi sõnikulaut?“, õjawõtjaid oli kokku 99.

Peeti üks töökoosolek, kus käsitati nõu. ritoid, kõite jõmimi ja jatkamisi.

17. aprillil korraldati „Külakultuuri päew“. Kõnelesid „Wirumaal Teetaja“ toimetaja hra Lehtmets, maatulunduskonsulent hra Takjas ja kohalik õpetaja hra Raam.

Haru on jõddajuurwija, heina, seemne ja kanakaswatuse tegewusafad. Tegewusafade etewastamiseks peeti loenguid. Juurwija kaswatajaid oli alguses 8, hiljem 5, kelledest Rakwere näitusel esinesid neli Aluvere-Arkna nimel saades II auhinna ja põllutöoministeriumist 5 hr. rahas. Heinaseemne kaswatajaid on 7. Kaswatusseemnete maaala 2—5 aari. Kanakaswat. ajal tegutses 6 naisnoort.

2. juulil korraldati ekskursioon 27 õjawõtjaga Jõgewa spordiparandusjaama, Tooma spordiparand. kooli ja prl. Hanji kanakaswatusse.

Haru juhatuseliikmed on Sr. Kukkur, Ewald Mäe ja Aina Geichter.

### Saaremaalt.

#### Saare maanoorte tegewusest.

Raskele ajale vaatamata on reaalseste alu- sele rajatud Saaremaa maanoorte liikumise säilitand usu eusse ning paisunud võimsaks jõuks, tõmnates kaasa ikka laiemaid noorte hulka. Maatulunduslikule platvormile lugemises selte liikumise noored visalt rühivad edasi: ainult jätmatu tööga saadakse kord paremaid ja avaramaid eluvõimaid siin lää- nemere kivisel saarel.

Ja sellepärast sageli ühinnataksegi oma väikeseid saavutusi, sest need on saadud piisiva töö ja raugemata waevaga.

Niisugused visa töö paraadid on noorte- päewad ja töö-näitused, milliseid peetakse enamasti 4—5 ringi peale ühiselt, kusagil keskuses kiriku, seltsimaja, koolimaja või wälamaja juures. Esinema peavad kõik ringide tegevliikmed. Ülesandeks on töötlumusi võrrelda, kogemusi omada, puudusi selgitada ja ka kõrvalseisjaid tööle virgutada.

Üks suuremaid niisuguseid näitusi toimus aug. lõpul Salmel, läbilõikena Lääne-Saare maanoorte tööst. Esitatud oli 12 (Mõntu, Anseküla, Gotlandi, Limmada, Käesla, Nasva, Vaivere, Pihla, Kaarma, Randvere, Eikla ja Upa) maanoorte ringi 60 wäljapanekuga, kuigi esitatud olid ainult ringide kogu wäljapanekud. Hoolimata kuivast ja põuast oli asjaosaliste hool ja usinus nõidund maast imeslusa- väärseid tulemusi ning võtsid noorte wäljapanekud enda alla pea poole näituse üldruumist ja lehvis õigusega näituse hoone ees S. M. PR. Ü. valge nurgaga roheline lipp.

Muuseas oli S. M. R. Ü. poolt wälja pandud Ühenduse 3. a. tegewusülevaade piltides. Pääle eelmainitute on S. M. R. Ü. ümber koon- dunud veel: Ilpla, Järise, Jõiste, Kandla, Kõrkvere, Kiideva, Looma, Meedia, Paatsa, Pähkla,



liiget. 28. aug. s. a. peetud Salme põllum. näitusel sai N. M. R. köögiviljade ja sööda-juurviljade eest II ja III auhinna. 14. aug. korraldati õppereis Saare eeskuju talusesse ja Karja majapid. kooli.

Lühikese aja kestel on peetud 8 üld. ja hulk erakorralisi koosolekuid, mis lõppend ühise lauluga: „Eestima, mu isamaa!“ On korraldatud köögivilja, sööda-juurvilja ja sis-sekeedu kursused — tulemas on loomaliha soolamise kursus. Kavas on keedu- ja käsi-töökursused, ühestööde näitusega.

Nasva noorte lõbusaks ja arendajaks sõbraks on „Eesti Noorus“, mida telliti kohie ringi asutamisel ja milline senini leidnud sooja poolehoidu Nasva noorte peres.

Töötajet ja kavatsusi tuleviku jaoks on olemas, ainult ruumide puudus annab end rõhuvaat ja töödhalvavalt tunda.

Nasva M. R. erineb iseloomult veidi samasihilisist — N. elanikud enamuses väike-maapijad kalurid ega saa selleg. tegutseda maatulundusalal nii laialdaselt kui talup. tütre-pojad. Tahame sellep. tulevikuski maatulundusliku tegevuse kõrvaj rchutada ka noorte ülikultuurilist arengut.

Tulevik näitab kui palju suudetakse. Msun, Nasva noortel jatkub püsivust mõeldud mõtete teostamiseks, nii palju, kui olud seda lubavad. Selleks jõudu ja edu!

S. M ö l d e r.

#### KAARMALT.

Kehv on kaarmalase kodu. Aluspinnaks paas, mis tungib välja maapinnale, peal-pinnaks rühkmuld, täis graniitkilde ja pae-kivitükke, mis savirohkuse tõttu suvekuumu-ses pragunedes rebivad taimede juuri, tehes kehva pinna saagi veel kehvemaks. Ent see kehvus nagu köidabki inimesi maa külge, kutsudes neid hoolsamale tööle.

Kaarma mn. ring töötab neljandat aastat ja näitab kasvutendentsi. Tal on 11 alaosa-konda, millega on haaratud peamiselt maatu-lunduskultuurid. Esikohal on praktilised tead-mised ja oskused ning oli suvine töö suuni-tud katsefappidele, põldudele, karjamaile ja metsisse, et selgitada paremaid tööviise ja tar-sivamaid taimesorte. Naispere peamiselt te-gelab aiandusaladega. Pühapäevil viibiti män-guväljadele ehk külastati eeskujutajusi.

Liikmete üldhariduslik tase on väga mit-mesugune. Leidub isikuid keskkooli, põllun-dus-majanduskooli ja tööstuskooli haridusega, mil loomulikult mõju töö tulemusile.

Ringil on kooperatiivsetl muretsetud tar-besemeid ja oma lugemislaud. K. N. R'i töö-tulemusi on hinnatud väärikalt paljudel näi-tusil. On loota tööhoo suurenemist, nii et kerkib meil pea vääriiline külahiskond ja kodu.

H. R—dt.

#### HARJUMAALT.

Harju leidub mitmelaadilisi noorteoorgani-satsioone ja tegelevad neist mõnedki ka maatu-lundusalal. Nimetaksime ÜENÜ osakonde, n. mt. klubisid (Keila, Järvakandi), noorte seltse ja noorte osakonde organisatsioonide juures. Kahiuks puudub selles töös küllad-

dane ülevaade ja ühtluski. Mainida võiksin te-gevust, mis ilmnis Harju noorte köö-givilja kasvatamis võistlusil ning esinemisi põllum. ajandusnäitu-sil.

Köögivilja k. võistlusist võttis k. a. Harjumaal osa 25 alg- ja täienduskooli ning 4 noorte põllum. organisatsiooni 350 noorega. Võistlejad kasvatasid nendele usal-datud maalpil omas kodus kapsaid, kaali-kaid, peete, porgandeid, sigureid, kurke, herneid, salateid ja rediseid. Nõu ja juhatus võistlejale andsid maat. konsulentid ja koo-liõpetajad. Iga üksik võistleja hinnati koha-peal. Et saada ühtlast ajast hindamisele, kas-tutasid kõik võistlejad ÜENÜ Keskjuhatuselt välja antud „juhiseid“.

K. a. esinesid paljud noored oma töö-tulemusiga maakonnas korraldatud plm. näi-tusil. Noorte väljapanekud äratasid igai pool vaatataje elavat huvi. Näib, et pessimistlikust meeleolust hoolimata noored oska-vad siiski veel eduga töötada.

Keila põllum. näitusel kõitis vaatajaid Keila noorte mt. klubi väljapanekute osa oma maitserikkusega, mida hinnati I auhinnaga. Tallinna E. P. Seltsi aianduse erinäitusel esinesid Aruküla ja Nabala algkooli õpilased oma kasvatatud keeduvilja-dega. Väljapanek omas II auhinna. Harju maakondlised näitused Rapjas esinesid Järva-kandi maatulundusklubi Alu täienduskooli ja ÜENÜ Järvakan-di osakonna noored. Väljapanek oli massiivne — 25 mtr. lauapinda ühes seinaga ning krooniti mt. klubi ja ÜENÜ osak. välia-panekud I, täienduskooli oma II auhinnaga. Lisaks neile näitustele korraldati sügisese kooli-töö alul paljudes koolides õpilaste kasva-tatud köögiviljade näitusi.

Ei taha nende ridadega Harjumaa noorte tööst aruanda ega seda hinnata, kuid mär-giksin siiski: kus koolijuhataja ehk õpeta-ja võistlusil õpilaste valikus ja suvises kü-lastamises nõuande otstarbel kaasaaitas, on töötulemused väga hääd. Nimetaksin näite-na Kõnnu algkooli, kus mul olevail and-meil koolijuhataja igat võistlejat kodus suve jooksul kaks korda külastas ning kolmandal korral maatulunduskonsulentiga nende töid käis hindamas. Tunnistati seal 24. võistlejast 21 I ja 3 II auhinna vääriliseks.

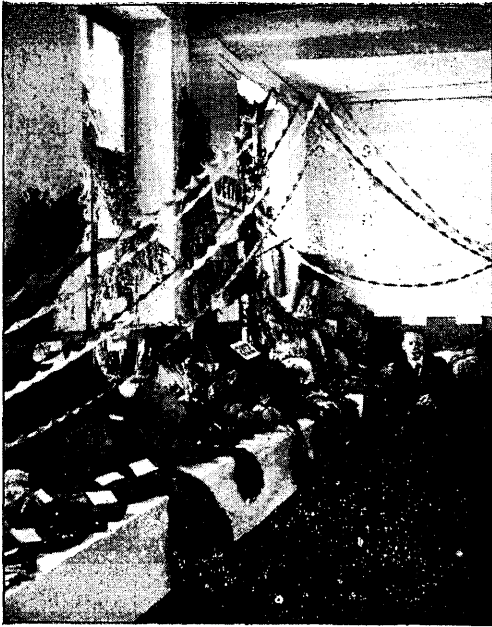
Meie köögiv. kasvatusvõistluse sihiks on, et noored, kes koolieas kogenerud köögivilja kasvatuses, jatkaksid hiljem seda maatulun-duslikku isetegevust — võistlust — teiste põl-lum. organisatsioonies teiste maatulundusku-simustega, mis talule tarvilikud ja tegijale kasulikud.

Jäägu omaseks põhimõte: Noorus on kül-viaeg.

A. T.

#### JÄRVAKANDIST

ÜENÜ Järvakandi osak. põllum. haru algas tegevust läinud (1931. a.) aastal. Korraldati aiandusinstruktori T. Reimi ju-hatusel kolmepäevased aianduskursused, mil-lest osavõtjaid peale noorsoqaste oli rohkesti ümbruskonna peremeeste ja perenaiste hul-



ÜENÜ Järvakandi osak. p-m haru Rapla näitusel.

gast. Pääle õnnestunud kursusi hangiti kõõgivilja seemneid, millest osa saadi tasuta Põllum. nõuande büroolt ja puuduvad muretseli enda raha eest. Algas võistluskasvatus, kus igal osavõtjal kodust saadud tükike aia- maad, milline omakord jagati kultuuride vahel. Suvel käidi paaril korral osavõtjate aedades „õppereisil“. Sügisel korraldati osakonna kodu ruumes tagajärgede võistlusnäitus, mida külastas ja kõnega rikastas Harju maaagronoom hra A. Tealane. Auhindadeks saadi põllutööministeeriumilt väärtuslikku kirjandust.

Käesoleval (1932.) kevadel korraldati jällegi kursusi, kuid juba laiaulatuslikumaid. Kavas olid: aiandus, mesindus, seakasvatus, loomakasvatus, sooparandus, põllutöö ja majapidamine, milliseid aineid käsitasid instruktorigid Taska, Reinhold, Tollman, Kruusvall j. t. Kursused kestsid mitu päeva ja olid osavõtjailt väga arvurikkad.

Jatkati kõõgivilja kasvatusvõistlusi. Osavõtjaid oli 25. Seemneid saime jällegi tasuta, kuid selle eest nõudis kasvatamine juba palju enam hoolt ja tööd, kuna juure tuli täpne rae- matupidamine, milleks kasutati ÜENÜ Keskjuhatuse poolt väljaantud „juhiseid taimekasvatuse alal“. Tuli täpsejt ülesmärkida tehtud töö, kulutus, väetused, ilmsiks tulnud haigused, tarvitatud saadused ja palju muud. Võeti osa Harjumaa II põllum. näitusest Raplas, kus esinesid 13 noorsoolast oma väljapanekutega, millised esitasid võistluskasvatust ja väetuskatseid Sangaste rukkiga, põluheinaga ja sõõda juurviljaga. Tehtud tööd hinnati I auhinnaga. Lühiajaline tegevus on annud tulemusi ning uut hoogu tulevikuks.

E. Sõrmus.

Keila noorte maatulundusklubi töötab Keila põllutöökooli juures ju kolmandat aastat sõõda-juurvilja- kartuli- ja keedu- viljakasvatuse osakondadega. Ühiskub klubi liikmed tegelevad peale selle veel heina-seemne- suinisu- ja kanakasvatuse, karjamaadeho- rimise ja katsete korraldamise alal.

Igal sügisel on korraldatud klubi töödenäitus misjuguiseid ümbruskond huviga jälginud. Käesoleval sügisel esines klubi ka oma töödega Keila põllumeeste seltsi näitusel, kus sai 1. auhinna- ja ühiskub klubi liikmed rahalisi autasusid.

LÄÄNEMAALT.

Põllumajandusest huvitatud noorte organi- feerimisega alati Läänes möödunud aastal.

Leidus siin noorpo seltsi, ühinguid (9) ja ÜENÜ osakonde (11), kuid üldisema tegevus- kavaga.

Esimeseks pioneeriks põllumajandusest huvi- tatud noorte koondamises Läänemaal oli ÜENÜ Martina osak. põllum. haru. Selle tegevus piir- dus küll enam loengute ja demonstratsiooniga, kuid leiti ka ühiskuid ülesandeid noortele ko- dudes. Kahjuks uinus, juhi ümberaastumise tõttu, see hää algatus.

Maatulundusklubide tekkimisega sigis neid ka Läänemaal, kuigi hiljem. Nii alustasid 1931. a. tegevust W. Wigaia ja Kiwi-Wigaia (waata alamal) mt. klubid ning Kullamaa põl- lum. seltsi juure moodustati noorte osakond mt. klubi põhikirjaga. Nagu nähtub tegevus- sejt, on need klubid saanud sooja poolehoidu, mida tõendab osavõtt koosolekuislt, tegelikkus- de ülesannete läbiwiimine ja arukas pere. On korraldatud mitmetesugu katseid, hangitud pu- hastõuge k. mune, tellitud ühisejt istikuid, õunapuid ja ilutaimi, kasvatatud juurvilja jne.

Nii mandril. Wiisa arenema on aga põlum. noorte organiseerimine läänemaa hiiu osas, kus



Kullamaa p. s. noorte osak. metsanduspäeval.

algkoolist väljuvad noored verre juurdunud traditsioonil watawad mere poole ja alles waduse tules mätkewad kodule ja põllule...

Noorte põllum. orgide tähtsusest on saanud aru ka kohalikud mt. nõukogud, juhtides sel-tele tööle, kui esmajärgu tähtsusega üles-anded, erilist tähelepanu ning ka kohalikud kon-fulendid on wõtnud oma häesol.wa talwe töö-kaawa noorte organisecrimise ja juhtimise üles-andeid klubides, harudes, osakondades. Kawatse- taatse wõitluskaswatusega alustada ka kooli- des.

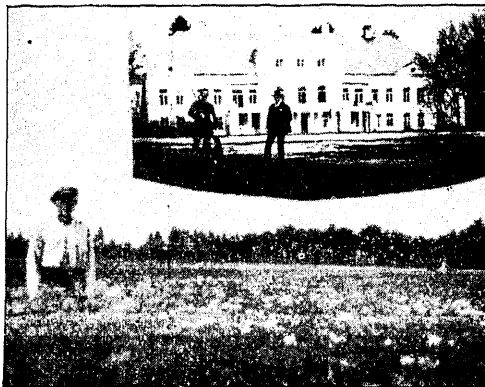
H. P.

KIVI-VIGALAST.

1. mail 1930. a. asutasid 8 Kivi-Vigala noort n. maatulundusliku klubi, mis tegutseb senini Kivi-Vigala perenaiste seltsi osakonna-na. Esimesel, s. o. asutamise aastal oli ette- võtteid korradatud ainult neil liikmel. Nüüd on klubis juba 14 liiget ja peaaegu kõigil on algatatud mingisugune tulunduslik ette- võte. Suuremalt osalt armastavad meie noo- red alandust, aga on ka kanades ja veistest lugupidajaid. Esimesel aastal juhtis klubi te- gevust kohalik kontr. assist. prl. L. Krustok. Nüüd on aga noortel juht eneste keskelt — äsja Vigala põljutöökooli lõpetanud A. Laasi. Kivi-Vigala n. mt. klubi töötab käsikäes Vana-Vigala klubiga, korradades ühiseid kõne- koosolekuid, ekskursioone jne. Viimasel ajal on klubi elus märgata enam hoogu ja võib olla varsti võime võistelda liikmete arvult teiste klubidega.

Vana-Vigala n. maatulund. klubi asutati Vigala põljutöökooli juure 14. nov. 1931. Et ümbruskonnas pole suurt armastust mingisuguste ühingute vastu, leidus ka algu- ses vaid vähe üle kümne noore, kes julge- sid liituda klubi asutajatega. Nüüd on aga meie pere juba 27-liikmeline ja veelgi kind- las suurenem'shoos.

Talvel peeti enamasti igal laupäeval vaie- lus- ja referaatkoosolekuid enesearendamiseks ja ühiskondl. asjaajamisega



All: Vigala mt. klubi esimees Ed. Maal oma kart. võrdluskatse põllul. Üleval: Vigala plt. kool.

vilumiseks. Ka korraldati tegelikke kursu- si nii loomakasvatuse kui ka kodukultuuri alal; põllum. ajanduslikke päevi, kõ- nekoosolekuid väljaspool jne. Kuid ega meie maanoored taha jääda vaid tulunduslikule alale. Täiel korraldati poistele kehaku- ltuurkursus ja praegu töötab klubi ju- respordi osakond. Ka raamatukogu- le on pandud algus ja praegu just kavatse- takse asutada ka foto osakonda. Suvel te- gutseti kodudes mitmesuguste tulundusharu- dega, peamiselt külj aianduse ja taime- kasvatuse alal. Klubi juhiks on Vigala põllutöökooli õpetaja prl. A. Blumfeldt. B.

POANSEST

ÜENÜ Poanse osak. asub saarena pae- se Lääne ranna- ja tagamail, kust ligi pool- sada km. naabri osakonnani.

Pole ta kuigi vana. Tunnistati de jure märts- sis 1931. ja de facto hilisema vabaõhupeo jä- rele, mille eeskava uudsena ümbruskonnale koosnes kõnest, rahvatantsust ja oma liike- me sepitsetud näidendist. Teistel orgidel ka- dus tahe osak. arvel naljatamiseks. Loodi siis kindlad töökavad ning kutsuti ellu kir- janduse- ja põllum. harud. Korraldati refe- raatõhtuid ilmavaateliste ja päevaküsimuste kohta ja terve rida omavahelisi koosviibimisi muu seas kaitsevähke minevate liikmete lah- kumisõhtu.

Suuremana ettevõtena lavastati 5. juunil s. a. Vattla seltsimajas kohusmasina üle- kas on see süüdi majanduskriisi süvenemises. Vandekohus publiku hulga otsustas: Ma- sin pole suure produtseerimisvõime pärast süüdi, sest vaatamata täidetud ladudele tei- sal leidub küllalt puuduskannatajaid, vaid kapital ei ringle korralikult. Teisal on ka- pitali kuhjumisi, teisal tarvitaja kehvenemist ja sellest ummik. Pubilkus oli asja vastu suur huvi.

Suvi möödus vaikself. Harrastati sporti ja korraldati ekskursioon Varbla põllum. näi- tusele.

Sügise tegevuskavas on rida esinemisi: hõimuõhtu, kirjandusõhtu jpm. Kui vaid ei takista lääne seltskondlike elule omane pal- vevendlikkus ja intriigidellohe moetsimine. Raskusi teevad ka piiratud ainelised võimalu- sed ja oma ruumide puudus. Ent läänlasi! peaks leiduma sitkust raskuste võitmiseks.

Hääd sügishooaja algust teistele.

A. J.

TARTUMAALT.

Kodijärve n. mt. klubi Tartumaal asutati 27. veebruaril 1930. a. kohalike noorte algatu- sel. Oli tungi, oli tahet — puudusid koge- mused. Vähe vilunud juhatusliikmed, koorma- tud muu tegevusega said end vähe pühen- dada klubile. Oli pettumusi, tuju langustki, ent võitis asutajate liikmete usk oma algatu- sesse. Uuesti pandi kõik rattad käima ning sel oli tu'emusi.

Alul oli liikmeid vaid 10. Neist 5 asusid kasvatama söödajuurvilja ning samapalju kee- duvilja, milheks jaoks agronoomilt saadi toet- tust väetisainete näol. Ühes ettevõtetega

toimus ka arvepidamine, mille põhjal sügisel koostati aruanded. Korraldati kohaliku pere-naiste seltsiga õppereis Kirepi parematesse taludesse ja esineti Vana-Kuuste põllu-majandusnäitusel, kus saadi 2 I ja 3 II auhinda.

1931. a. tegevus omas juba laiaulatuslikuma ilme. Liikmete arv tõusis 27. Neist teotsesid 7 söödajuurvilja, 7 heinaseemnete, 5 noorte õunapuude, 3 keeduviilja ning 2 sooloherne kasvatuse ja 3 liiget ristikkheina väetuskatsete alal. Toetusi saadi väetise ja seemnete näol ning E. S. Ü. Tartu osakonnalt osa seemneid hinnaalandusega. Esineti Tartu näitusel juurvilja kasvat. alal saades II auhinna. Talvel korraldati popujaarloomengute seeria neljapäeviti, kus lektoritena esinesid kohalikud tegelased: jsk. agronoom, valla sekretär, kirikuõpetaja, koolijuhataja, metsaülem ning aiandus ja linnuk. instrktor. Loengute seeria õnnestus ülihästi. Korraldati veel vaidluskoosolek teemil: „Kas linn või maa“ ja koosviibimine v. a. õhtul.

1932. a. kevadel korraldati emadepäev, mis hästi õnnestus ja metsapäev okaspuude ja korvpajude istutamise demonstratsiooniga. Suvel teostati eelmise a. ettevõteteid ning uutena veel: võrdluskatsete, kodukaunistuse, seemnekasvatuse ja metsandusalasid. Esinedes Tartu näitusel saadi I auhind. Korraldati 2 õppereisi üks Tartu näitusele, teine Põhja-Tartumaa põllumajandus-asutisisesse.

1932/33. a. talvehooajal on kavas loengute seeria klubi liikmete referaatõhtuil. kursusi. 24. veebr. aktus ja „Eesti Nooruse“ õhtu.

R. K u k u.

#### SAADJARVELT.

ÜENÜ Saadjärve osak. maatulundus-haru töötab juba 1926. aastast, kuigi alguses vaid nimepidi, sest puudus vastav juht. Hoogsamaks muutus tegevus vast 1929. aastast, mil Voldi jsk. energiline agronoom hra O. Kermas ühel pühapäeval õhtul noored kokku kutsus ja neile haru töö-võimalustist ja ülesannetest ning noorte mt. klubide tegevusest Ameerikas kõneles. Alati hoogsalt ning seni on haru poolt korraldatud 15 kursust (tegeliku aiatöö (3), kodukaunistamise (3), aia kahjurite tõrje, viljapuude aluste silmamise, mesipuu valmistamine, juurvilja kasvatuse, koduste väetisainete (2), söödajuurvilja väetamise alal), milliseid juhtisid vastavad eriteadlased ning mildest võtsid osa ka mitte haru liikmed. On korraldatud üks juurvilja harimisriistade demonstratsioon ning rida liikmete vahelisi võistlusi lüpsi, välise kodukaunistamise, aiavilja kasvatuse j. m. aladel. On peetud kõnekoosolekuid, kus esinesid haru liikmed senise tegevuse tagajärgedest. Eeskujulikkusesse maapidamistesse ja õppeasutistesse on korraldatud 5 ekskursiooni. Töökava järgi on haru liikmed konsulendi juhatusel korraldand rea igasuguseid väetis- ja sordivõrdluskatseid.

Haru on väljapanekutega esinend Voldi ümbruskonna noorte näitusel, miljine peeti ÜENÜ Saadjärve osak. korraldusel. 31. aug.



ÜENÜ Saadjärve osakonna pm. haru väljapanekuid Tartu näitusel.

1930. ja Tartu näitusel alates 1929. a. aia- ja põluvilja katsetega ning käsitöödega. Senini on haru näitusel saanud 3 esimest ja 4 teist auhinda, kirjandust ning 7 korda rahalist ergutustasu kokku 210 kr. ulatuses, millised oludki haru peamiseks sisetulekualjikkaks ning mille eest ühiseks kasutamiseks ostetud „Planet Junior“. Kavatsusei on osta lubjaprits, millega saab tõsta hoonete välist nägusust.

Harul on olnud liikmeid keskmiselt 18, neist enamuses meesnoori alates 16 aastast. Juhtiv toimikond on kolmeliikmeline. Eriteadajena ja üldjuhina juhib tegevust Voldi jaosk. konsulent A. Kermas, kes oma ülevoolava energiaga osanud noori rakendada tööle ning neid alati häädähtlikult juhib sõna ja teoga. A. K. juhtimisel töötab Voldi jaoskonnas 5 noorte organisatsiooni.

1932. a. pääkoosolekul kinnitati harule järgmine töökava:

1. Jatkata võistluskasvatust end. aastate eeskujul aiaviljadega. Seada sisse köögivilja aeda külvikord, silmaspidades iga taime erinõudeid.
2. Õunapuude kasvatamist ja marjapõõsaste paljundamist jatkata.
3. Valmistada komposti hummikuid.
4. Igal liikmel, jüdu mööda, asuda sõnikulavade valmistamisele.
5. Püüda kasvatada enam söödajuurvilja.
6. Asutada korvpaju istandus.
7. Osa võtta ümbruskonna põllum. näitusist.
8. Korraldada praktilisi põllum. ja kodumajand. kursusi.
9. Korraldada õppereise haru juhi äranägemisel.
10. Jatkata kanakasvatusega.
11. Jatkata teravilja-sordikatsetega. plaani järgi.
12. Korraldada liikmete vahelisi võistlusi
13. Korraldada vaatlus- ja väetiskatseid.
14. Kodukaunistamist jatkata kavakindlalt igal ajal.

Mitmeaastase töö tulemusena võib mainida, et paljud noored enda koduse köögivilja aia töö ja hoole emadelt täiesti üle võtnud.



Ajakirjadest on harule tehtud: „Uus Talu“, „Aed“, „Taluperenaine“ ja „Maanaine Kodu“. Harva tegevust on juhtinud: Ervin Kärna (1926), Herb. Jakobson (1927), Joh. Truli (1930), Jaan Peets (1931) ja Amanda Koppel (1932). J. P.

**VILJANDIMAALT.**

Vastemõisa valla, Lemmakõnnu küla noored asutasid noorte mt. klubi \*) 19. aprillil 1931. a. — eesmärgiga süvendada noorte tegevust maatulunduse alal. Liikmeid klubil on praegu 36. Klubi juhatus koosneb härradest Jaan Johanson, Leo Johanson ja Peet Köhler. Klubi juhiks kutsuti kohalik seltskonnategejane ja aqaram põllumees hra Juu. Kool. Klubi tequtseb peamiselt kolme osakonnaga: keeduvilja, juurvilja ja peekonikasvatuse alal. Keeduvilja ja juurvilja osakondade tööde tulemusi hindas 1931. a. Viljandi põllumi. näitus II-se auhinna ning rahalise toetusega. Klubi istungeid on peetud 15, millel ette kantud 11 referaati maakultuuri mitmeil alul. Väljaspoolt klubi liikmeskonda refereerisid klubi koosolekuil hrad maa-agr. Lossmann ja instr. Kivisild. Viimane andis ka tegelikku nõu klubi liikmeile nende aedades. Klubi naisliiqete poolt korraldati kohviõhtuid klubi liikmeile, mis leidsid elavat osavõtmist. Ka vana-aasta-õhtu saadeti mööda omavahelise koosviibimise ülevas meeleolus teelauas. Ning Lemmakõnnu noorte maat. klubi k. a. tegevus ongi tuntavalt intensiivsem läinud aasta omast. Jätkaku ta vaid oma tegevust sama innukalt ja jõuliselt nagu senini. E. J.

1932. a. kevadel alati Viljandimaa algkoolides viimaste kl. õpilastega kooqiv. kasvat. võistlusi. Võistlejaid registreeriti Hoistre-Pulleritsa, Aidu, Loodi, Oisu ja Tilla-Reini algkoolidest 51. Iga võistleja ühesandeks oli kasvatada vähemalt 10 ruutmeet. maa-alal kodus vähemalt 3 liiki kooqivilja, milliseid tuli valida antud 13 liigi hulqast. Kasvatusega seotud tööd tegid võistlejad ise. Tulemused märgiti vastavale lehele ning kontrolliti neid kohaliku mt. konsulendi ja koolijuhataja poolt. Nagu ülevaatusel selgunud, on enamik võistlejaid teinud oma tööd väga 9. okt. s. a oli Hoistre Pulleritsu algkooli võistlejate lõpulik hindamine. 14. osavõtlal anti 5 esimest, 4 teist, 3 kolmat auhinda ja 2 kiitusekirja. Samal päeval toimus ka võistlustööde näitus vastavate koonedega koolimaja ruumes, mis näitas ilusa pildi noorte töö tulemusist. A. Oja.

**JÄRVAMAALT.**

Organiseeritud maatulunduslik tegevus Järva noorte hulqas on veel üsna noor ja sellepärast vlatuselst ning tulemusilt ei küüni vast mõne teise maakonna tasemeni. Organiseerimisvormidena esinevad põllumeeste seltside noorte osakonnad, maatulundusklubid ning ÜENÜ osak. mt. harud. Missugune vorm neist noorte tööle kõige sobivamaks osutub, seda pole praegu veel võimalik otsustada.

\*) Praegu ainukene Viljandimaal. Vana-Võidu n. mt. kl. on jõudnud minna hingusele,

Senini maatulunduse alal tegevust avaldanud n. organisatsioonidest oleks nimetada: Türi Põllumeeste Seltsi Anari Noorte osakond kutsuti ellu 1932. a. veebruaris, selleaegse kohaliku jsk. agronoomi ja kontroll assistendi algatusel. Tegevuse algul oli liikmeid 24 noort, praegu 35. Talvine töö seias peamiselt referaat õhtute korraldamises milliseid peeti igal nädalal üks. Referaatidega esinesid osakonna liikmed kul ka mõned maatulunduse eriteadlased väljas. Suvel iga osakonna liige teotes mingisuguse taimekasvatuse alaga. Kasvatati juur- ja keeduvilja, korraldati sordi- ja väetuskatseid. Tulemuste kohta esitatakse kirjallikud aruanded 1. novembriks.

Käesoleval sügisel asutati raamatupidamise ja aianduse sektiioonid, kus vastava huvilistel võimalus asjasse süvendatult tegutseda. Töösse suhtutakse väga innukalt.

Türi Põllumeeste Seltsi Lokuta Noorte osakond algas tegevust 1931. a. sügisel. Tegevus sarnane eelmisele. On juba algust tehtud iga nädaliste referaatvaelus koosolekutega.

Ambla Põllumeeste Seltsi Noorte Ring töötas kogu möödnud talve ja suve. Talvel õpiti teoreetiliselst maatulunduse küsimusi, mida suvel kodutaludes rakendati. Samane on ka eeloleva aasta töökava.

Lehtse Põllumeeste Seltsi Noorte Ring alustas tegevust alles möödnud kevadel väikse liikmete arvuga, kuid töö oli esimesel suvel viljakas. Töötulemustega esineti Järva maak. maatulunduse näitusel Tapal, kus ka auhinda saadi. Talvine töö töötab õige elavaks muutuda.

Albu noorte maatulundusklubi on liikmete arvult üks suuremaid (100 liiget). Metsanurkse asendi tõttu on tegevus kujunenud õige mitmekesiseks. Teotsetakse laulu, muusika ja näite alal. Töötab nais- ja meeskäsitöö ring. Maatulunduse alal on erinetud tera- ja juurvilja kasvatamises ning sooharimises. Iga liige teostas ülesandeid oma erialal. Talvel jätkatakse teoreetiliste teadmiste täiendamist. Tööle teeb takistusi kohaste ruumide puudumine.

Läpi maatulundusklubi töötab juba mõnda aastat edukalt. Töö juhtimine on olnud Jäneda põllutöökeskkooli õppejõudude käes. On korraldatud mitmesuguseid ettevõtte ja töövõistlusi, katseid ning õpitud tegelikke töid. Klubi töö on mõjutanud tunduvalt sealset külaelu, kuna enne oli noortel kalduvus teostada ulakusi, on nüüd see nähe juba Peale nende teotsevad maatulunduse alal ka ÜENÜ osakonnad, kuid neis pole Järvas seni maatulunduslik tegevus olnud järjekindel. Lähemal ajal on siin oodata pööret.

Ainukese omasarnasena vististi tegutseb Noorte Meeste Kristliku Ühingu Järva-Peetri osakond, mille tegevus länu oma organiseerijale ja juhile agr. Hirschile on paisunud õige laiaks ja mitmekesiseks, peamiselt teotsetakse aga maatulunduses. Jõudu ja püsivust noortele!

A. Soovik,  
Järvamaa maatulunduskonsulent,



PARNUMAALT.

Saarde noorte maatulundusklubi on võtnud oma töökavasse muu hulgas koduümbruse kaunistamise ja kodude nägususe tõstmise. Käesoleval aastal tehti sel ajal klubi liikmete poolt mõndagi kodukihelkonna nägususe tõstmiseks.

Juba talvel peeti vastavasisulisi referaate ning vaielusi ja kui kevadel meelitas ärkav loodus noored välja, pandi kohe käed külge tegelikule tööle. Korraldati koduümbruse kaunistamise päevi Saarde majapidamise kooli juures Kalita algkooli juures ja klubi liikmete kodudes. Ühiselt õpiti ilupuude istutamist, hekkide rajamist jne.

Tänavu oli see esimene katse aga loode-



Üleval: Rannametsa n. mt. klubi poolt korraldatud juurvilja harimise võistlus. All: Saarde noored kuusehekki rajamas.

tavasti kujuneb sarnaste päevade korraldamine traditsiooniks. E. N.

Rannametsa noorte maatulundusklubi tegutseb juba mõnda aastat väga edukalt. Energiilised noored on leidnud siin oma edises õpetajas veel energiilisema juhi hra Laksi, kes küll juba aastates, mil juustesse sigib hõbedat, kuid hingelt sama erk ja vaimult värske, kui koolipingilt tulev noor.

Käesoleval aastal on juba korraldatud mitu pidu, peetud juurviljaharimise võistlus, lüpsivõistlus ja sügisel korraldati oma tööde näitus.

Klubi algatused ja ettevõtted on leidnud ümbruskonnas häätahilikkude suhtumist ja hindamist, sest nende sihiks on kogu Rannametsa maakutuuri tõstmine. E. N.

Häädemeestet iseloomustab meri, männimets ja väikemajapidamistega ülekülvatud põllumaa. Mõni aasta tagasi elati siin üsnä jõukalt. Teenistust saadi merelt, kuhu siirdus hulk energiilisi noori, aga ka metsatööd ja veod andsid kenakese sissetuleku, mistõttu põllule omistati vähem tähelepanu.

Nüüd on olud muutunud — kauged maad ja võõrad laevad ei võta enam vastu rändamishimulisi noori — tuleb jääda koju ja leida ülespidamist maalapikeselt.

Osa noori tahab oma majapidamisi rajada õigele alusele. Selleks on koondatud Häädemeeste ja Krundiküla maatulundusklubidesse, kus ühiselt õpitakse ja täiendatakse end. Tööd pidurdab asjaolu, et kohapääl ei leidu juhte, kes oleks valmis noortega kaasa tulema. Siiski on tehtud eelmiste aastate eeskujul tänavugi mõndagi — peetud kõnekoosolekuid, korraldatud karjamaadepäev ja sisemisi ekskursioone oma liikmete majapidamistes ning esinetud oma töödega Rannametsa näitusel.

Agr. E. Nugis.

Ruumipuudusel jäävad käesolevast numbrist välja põllumajandusalal tegelevate noorte tegevusülevaated Võru ja Valga maakondades ning vastav artikkel R o o t s i s t. Toome nad järgmises numbris. Toimetus.

In memoriam †.

Esimeste langevate lehtedega ühes varises manalasse ÜENÜ Meeksi osak. esimees Erieh Läll. Olles jõudnud alles eluikka, milles noorus algab otsima elumõtet, tõesid elust, leidis ta parema olevat vahetada päikesekulda ja lillelist suve külma huaõhu ja emakese maamulla vastu. Kava tundsin Sind, kava olime jaganud ühiselt muresid ja rõõmusid, tundis Sind hää seltsimehena noorsugu ja pidasid Sinust seltskonnategelasena lugu vanemad inimesed, kulupäised raugad.

Aga kas saame meie Sinu üle mõista siis kohut, teame meie, millised tormid mässasid Sinu hinget ja millised tuuled olid rebimas närvide pinget, kui mõtisklesid; kas olla, või mitte olla,

ning astusid sammu, mis jättis leinama nii paljud!

Räagib muinasjutt: alati, kui lahkub maailmast inimhing, langeb taevavõlvilt täht — inimhinge kaunis kehastis. Nägin seda su lahkumise eelõhtul: kusagilt õhkude siniavarusest ilmus täht, hele, sätendav, kuni äkki kadus, kustus... Oli see kutse Sulle, kes Sa olid nii ükski?

Esimeste langevate lehtedega lahkusid Sa! Kurvana tuskleb tuul läbi leinakase okste, ning ikka ja ikka jälle langevad lehed kalmule, kuni jäävad puule vaid raod; tõmbleb valutunne hinges ning ikka ja ikka jälle kastavad pisarad veripunaseid astreid, su hilishaua sügisliili ning südamesse jäävad vaid mälestusvaremed...

Puhka rahus!

Heldur Vari.

## Maanoorte talvekodu.

Kui langevad lehed ja kõrgusest kostab lahkuvate lindude kaeblik hää, siis noorteski tõuseb igatsus kaugele ilusate maade järele. Pikad sügiseõhtud on kui loodud säärasele igatsuslele ja unistustele.

Kuid mitmed noored, võib olla, ei teagi, et meie kodumaal on koht, kus need unistused võivad saada tõelikkuseks. See on meie põhjaranniku rahvaülikool Kundas. Sügise pimeduse ja külma tulekul lõovad rahvaülikooli aknad valgeks, ruumid täituvad kodususe soojusega. Siis tulevad kokku üle kogu Eesti noored, tuues kaasa palju nooruslikku elurõõmu ja kevadist värskust.

Õppetöö

### Virumaa Rahvaülikoolis

algab 1. nov. s. a. ja kestab 1. maini 1933.

Koolis õpetatakse viie õpetaja juhatusel niihästi üldaineid (ajalugu, kirjandus, maateadus, emakeel, matemaatika, laulmine jne.) kui ka eriaineid (põllu- ja kodumajandus, käsitöö, raamatupidamine, aiatöö jne.)

Õpetus tasuta. **Ülespidamine ja korter kokku 12 krooni** kuus. Ülesanda koolijuhatajale **Kunda** kaudu, kellelt saab ka lähemaid teateid.

Ja nüüd atgavadki pikad rännakud tundmatuile maile. Maateaduse kaudu võib noor rändur tungida kaugemate maailma jagude piirideni, õppida tundma võõraid rahvaid, nende tööd ja vahakordi meie rahvaga, ajalugu jälle jaseb ta! pilku heita ammu möödunud aegadesse, näitab talle meie esisade tööd ja visa võitlust, millele rajaneb praeguse põlve elu.

Kirjanduse, kunsti, emakeele kaudu võib ta laskuda inimhinge kõige salapärasemasse sügavusse ja ammutada sealt päevavalgele peidetuid kalliskive.

Nende rännakute tulemus on sarnane Kalevipoja põhjasõidu tulemustele: „omaj maal õitseb õnne, kodu kasvab kasu parem“. Oma enese rinnast leiab noor viimati selle kalliskivi, mis annab elule mõtte: oma tööga, sihi-teadliku, aruka, armastusega tehtud tööga olla ise ajaloo tegur, kultuuri looja. Sellele enese leidmisele tahab rahvaülikool abiaks olla, näidates otsustavkohaseid tööviise nii füüsiliseks tööks põllul ja kodus kui ka vaimliseks tegevuseks. Nii lahkuib ta koolist selgitatud vaadetega ja rõõmsa töötahtega.

Käesoleval talvel kogub Kunda maanoorte elukooli noori igast eesti nurgast. ÜENÜ noored, noorsoolased „Eesti Nooruse“ lugejad, kas teie ei kavatse külastada meie talvekodu ja suurendada meie lõbusat peret?

J. Ruus.

## Lühiteateid.

Meie Londoni saatkond on saatnud meie väljavõtte kirjast, kuidas Inglismaal praegu tehakse propagandat kodumaa saaduste tarvitamiseks. Seal on „Forum Club“, kelle esimeheks printseps Marie Louise, saatnud kirja liikmeile, millest esikame väljavõtte. Lühikene, mida taotleb „Bun British Union“ Inglismaal, on omale võtnud ülesandeses omamaa saaduste propageerimise.

Iga kuu organiseerige pidusõõk lihtja lauaga, kuhu kutkute kohalikke ettevõtjaid ja tööstureid kellele võimadaksite teiega mõtteid vahetada.

Nõudke, et kohalikkudel äriemeestel 75% kaupadest oleks briti päritoluga ja paluge oma organisatsioonil liikmeid teatada, kui nad mõnda briti saadust ei leia;

Püüdke mõjutada maaelanikke, et nad rohkem kasvataks aiawilja, seemne- ja sordivilja, kanu, linde, sigu;

Awaldage kohalikkudes ajalehtedes artikleid oma tegewuse kohta.

Briti kaupade ostmine on praegu moes, kuid mood kaob kergelt. Ometi püüib w a j a d u s briti kaupade ostmiseks ka siis, kui mood juba kadunud. Sellepärast peate Teie kaasa aitama selleks, et sama waimustus püsiks.

Meie riik on praegu sama tõsises seisukorras, kui ilma sõja päewil. Siis moodustatud naisorganisatsioonid aitasid palju kaasa sõja õnnetuile lõpule. Ka praegu võiwad eriti naiskodanikud palju kaasa aidata kriisi raskuste ületamiseks.

Inglise- ja akadeemilisi noorsookogelasi wiibis Eestis septembri alul kümme kuu päewi. Esineti siin laulude, rahwatantsude ja nukuteatriga ning käidi ringmatkal wirumaa põhjarannikul, wene piiri ääres ja Narwas, kus eduga esineti. Rühmas oli 22 inimest: 16 inglasi, sakslasi ja üks taanlanna. Tallinnas esineti kahel korral komertsigümnaasiumis, kus inglise poolt elawa poolehoidu wõtsid. Saksa- ja inglise wanemat muusikat ja laule juhatas dr. Th. Warner Berliinist. Tallinnas wiisiti ÜENÜ kuulalistena ja sõideti siit Helsingi, Turu, Stockholm kaudu tagasi, kus sama eeskawaga esineti.

Eesti Nooruse maaosakondade vahelise lewitamiswõistluse wõitis 1932. a. ÜENÜ Aruküla osakond, korjates osakonnas 24 aasta ja 1 poolaasta tellimist. Teisele kohale jäi ÜENÜ Sompä osakond 22 tellimisega. „Eesti Noorust“ lewitajid Aruküla osakonnas J. R. Liwak ja Sompä osakonnas Hugo Kelmentšow. Suuremal arwul on „Eesti Noorust“ veel tellind Wila (8), Albu-Risti (6) ja Karjaküla osakonnad.

Toimetuse poolt on lubatud wiie aastatellimisehitajale tasuta album: „Kümme aastat eesti noorpõlwe“ ja kuue tellimise ehitajale, seitsemes tellimine tasuta.

ÜENÜ Wenewere osakonnas toimus 28. aug. lipuõnnistamise aktus, mille waimuliku osa laululehtedega ja osakonna pasunakoori saatel toimetas Simuna õpet. Mägis. Keskjuhatusel poolt pidas peokõne ja terwitas A. Meikop, Wirumaa keskkorralduse poolt V. Mustil.

ÜENÜ Albu-Risti osak. algatusel awati 4. okt. wabadusõja ajal enamlaste poolt mõrtsukalikult tapetud Risti algkooli õpetaja Salme Kesleri hukkamispaigale S. Kr. iji poolt Kärwates walmist. mälestusmärk aktuse ja jumalateenistusega.

Uute osakondadena on septembris kutsutud ellu: ÜENÜ Wastse-Roosja osak. Wõrumaal, 11. sept. Koos oli 15 asutajat liiget. Ellu kawatsetakse kutsuda kehakultuuri, näiteja käsitööharud. 2) Järwa-Madise osakond 25. sept. Kaalepi asunduses. Koos 20 asutajat liiget.

Asumisel on uusi osakonde: Wana-Otepääle, Uue-Saalusele, Laiksaarde, Päckülla (Lääne-maal), Tõikwerre, Wõrujoole ning mujale Wõru- ja Pektjerimaale.

Põllumajandusharujid oli 1931. a. jooksul ÜENÜ osakondades (aruandeid 130 osak. kohta) 35 osakonnas. Neist Wirumaal 12, Tartumaal 10, Harjus, Järwas 4, mujal vähem. 1932. a. kohta puuduwad andmed, kuid on see uute osak. juuretulekuga ja huwi juurenemijega põlum. alade wastu, tuntawalt tõusnud.

Ilustatud tänuaadress saadeti suwel Eestit ja eesti noorpoolast küllastanud Stockholmi „Apelli“ liikmete poolt ÜENÜ keskjuhatusle.

Soome rahwauli kooli end täiendama minna tahawad mõned ÜENÜ Sompä ja Sänna osak. noorpoolased.

Looma-kaitsje päewa Saaremaal kawatseb korraldada ÜENÜ Kuresaare osak. looma-kaitsje haru. Haru poolt wäljatõstatud loomak. sundmäärustega ühines K. linnawalitjus ning awaldati need Riigi Teatajas.

Kirjandite ja näidendite wõistluse noorte wahel kuulutas wälja ÜENÜ Kuresaare osak. kirjandusharu.

Üldsaaremaaliist noorsoo aja kirj- ja kawatsewad wä ja anda ÜENÜ osakondade, skoutide ja maanoorie ringide noored Saaremaal, kui selles asdjas saadakse kokkuleppele. Ehitajal paljundab ÜENÜ Kuresaare osak. kirjanduskubi ajakirja: „Meie Saar.“

**Tähepanu!**

**Tähepanu!**

**Mees- ja naisnoored:**

**Aja suurim nõue on kokkuhoid!**

Sügis on saagi ja müügiaeg. Ärge siis viimast senti kulutage; ajad võivad minna veel halvemaks. Hoiurahaga võite hiljem kui rasked ajad möödas, asutada kohe midagi kasulikku.

**Minge lähemasse ühispanka ja laske endale kohe anda hoiuraamat.**

Soovitage siis sama teistele ja alustage **hoiuvõistlust.**

**Eesti Rahvapank.**

## E. T. K. tegevusest põllumajanduse alal.

E. T. K. (Eesti Tarvitajateühisuste Keskühises) on suurim ühistegeeline ettevõtte Eestis. Oma mitmekülgset tegevuse-alal tegeleb E. T. K. väga palju ka põllumajanduse aladel. Tähtsamaina on siin põllumehe varustamine mitmesuguste tootmisvahenditega ja tarbeainetega (peamiselt kaupade import) ja põllumajanduse saaduste eksport. Pikaajalise töö tulemused näitavad E. T. K. tegevuse kasulikkust põllumehele ja teda ei saa võrrelda mõne hariliku äriga.

E. T. K. on muretsenud aastate jooksul kümnetele tuhandetele põllumeestele uusi, moodsaid põllutööriistu. On olnud aegu, kus E. T. K. on müünud aastas läbi üle 2000 nüudmasina, üle 150 viljapeksugarnituuri, üle 50 traktori jne. E. T. K. paneb rõhku ainult heade masinate müügile (Deering, Munktel, Krull) ja hoolitseb masinate eest ka pärast müüki. Omades Eestis kõige suurema masinosaade laos, E. T. K-l on ühtlasi moodne remont-töökoda, kus parandatakse kõik masinad.

E. T. K. käest käib läbi ligi 90% kõigist kunstväetistest, mis tarvitatakse Eestis. Teie olete näinud ikka kunstväetise kotil musta kukke ja E. T. K. märki — see on E. T. K. poolt müüdnud väetis. Ainult superfosfaati müüb E. T. K. aastas läbi 200.000—300.000 kotti. Peale selle segafosfaat, fosforiit, kaalium, tsüülsalpeeter, lubisalpeeter, väävelhappammoonium, nitrofoska jne.

Endistel aastatel E. T. K. müüs läbi tuhandeid tonne jõusõtte: nisukliisid, sojatangut, linaseemnekooke, päevaliljekooke jne., kuid piimasaaduste hinna langemine on põhjustanud jõusõttade tarvitamise vähenemise.

E. T. K. kaudu läheb põllumeestele suurem osa ehituse- ja raudkaupu, nagu tsement, klaas, raud, plekk, naelad. E. T. K-l on oma naelavabrik, mille moodsad masinad valmistavad parimaid naelu, 40—50.000 kasti aastas.

Import-kaupadega varustamise kõrval E. T. K. ostab põllumeestelt rukist ja nisu. E. T. K-l on oma veski, mis valmistab parimat saiajahu. Peale selle ostab E. T. K. linaseemet värnitsavabriku jaoks kaera,, ris-

tikkeina- ja timutiseemet. E. T. K-l on Tallinnas moodne viljapuhastamis- ja sorteerimisjaam, milles müügile lastav seeme puhastatakse. Seda võivad kasutada väikse taasu eest ka põllupidajad.

Eksporti alal E. T. K. on tegutsenud peamiselt kartulitega, varemalt ka lina ja linaseemnega. Tänavu eksporteerib ka õunu — Soome. Peale selle tänavu E. T. K. hakkas tegutsema veel või ja munade eksporti alal, ja paistab, et siin on võimalus põllumajandusele tuua kasu.

Nimetame veel E. T. K. Põltsamaa mapajidamist, kus on Eesti suurim ja eeskujulik puukool, aed ja veinitehas. Seal kasvatatakse müügi jaoks mitmet sorti õunapuid, pirnipuid, ploome, kirsse, karumarja- ja sõstrapõõsaid jne., ka mitmesuguseid ilupuid ja -põõsaid. E. T. K. puukooli saaduste järele on olnud iga aasta nii suur nõudmine, et aed alati aegsasti on müüdnud tühjaks. Põltsamaa aed ja puukool võtavad oma alla 10 hektaari.

E. T. K. on Eestis tegutsevate majanduse- ning tarvitajateühisuste keskkoht. Tema liikmeteks on 200 ühisust, kellede üksikliikmete arv ulatab 36.000-le. Vähemalt neli viiendikku liikmetest on seotud põllumajandusega. Oma 15-aastase tegutsemisega on E. T. K. jõudnud koguda Kr. 681.218.— osakapitali ning Kr. 241.843.— tagavarakapitali. Need summad on tekkinud keskühisuse ülejääkidest ja neid kasutatakse tegevuse arendamiseks. Kuna E. T. K. kujutab endast laiade hulkade koondist, siis on ka kõik tema varandused tõeliselt nende rahvahulkade omandus ning kasutatakse neid üldistes huvides.

Sarnasena on E. T. K. meil üks omapärasemaid äriettevõtteid ega saa teda võrrelda hariliku äriga, mis tegutseb puhtisiklise kasusaamise sihiga.

Veel tuleb kriipsutada alla, et E. T. K. on üks väheseid suurettevõtteid, mis vaba võraste rahvaste kapitali mõjudest ja mida sellepärast tuleb hinnata, kui täisverelist Eesti ettevõtet, mida püütakse juhtida Eesti rahva üldkasu seisukohalt.

## Kinnitusselts „TALU“

Tallinn, Estonia pst. 27, (Estonia teatri vastas) Kõnetr 459-07.

VÕTAB VASTU

**tule-, elu-, õnnetujuhuste-, looma-, murdvarguse- ja rahakindlustusi**

**kõige soodsamatel tingimustel.**

PEAAGENTUURID: Rakvere, Laada 15. Tartu, Promenaadi 6. Viljandi, Kauba 11

**Esindajad igal pool.**

**Kinnitusselts „TALU“ vastutuskapitalid on üle 55.000.000 senti.**

Vast. ja tegev toimetaja **Aug. Meikop**. Väljaandja Ülemalase Eesti Noorsoo Ühenduse Keskjuhatus.  
**Hind 20 senti.**

„ESTOTRÜKK“, Tallinn, S. Karja 8.