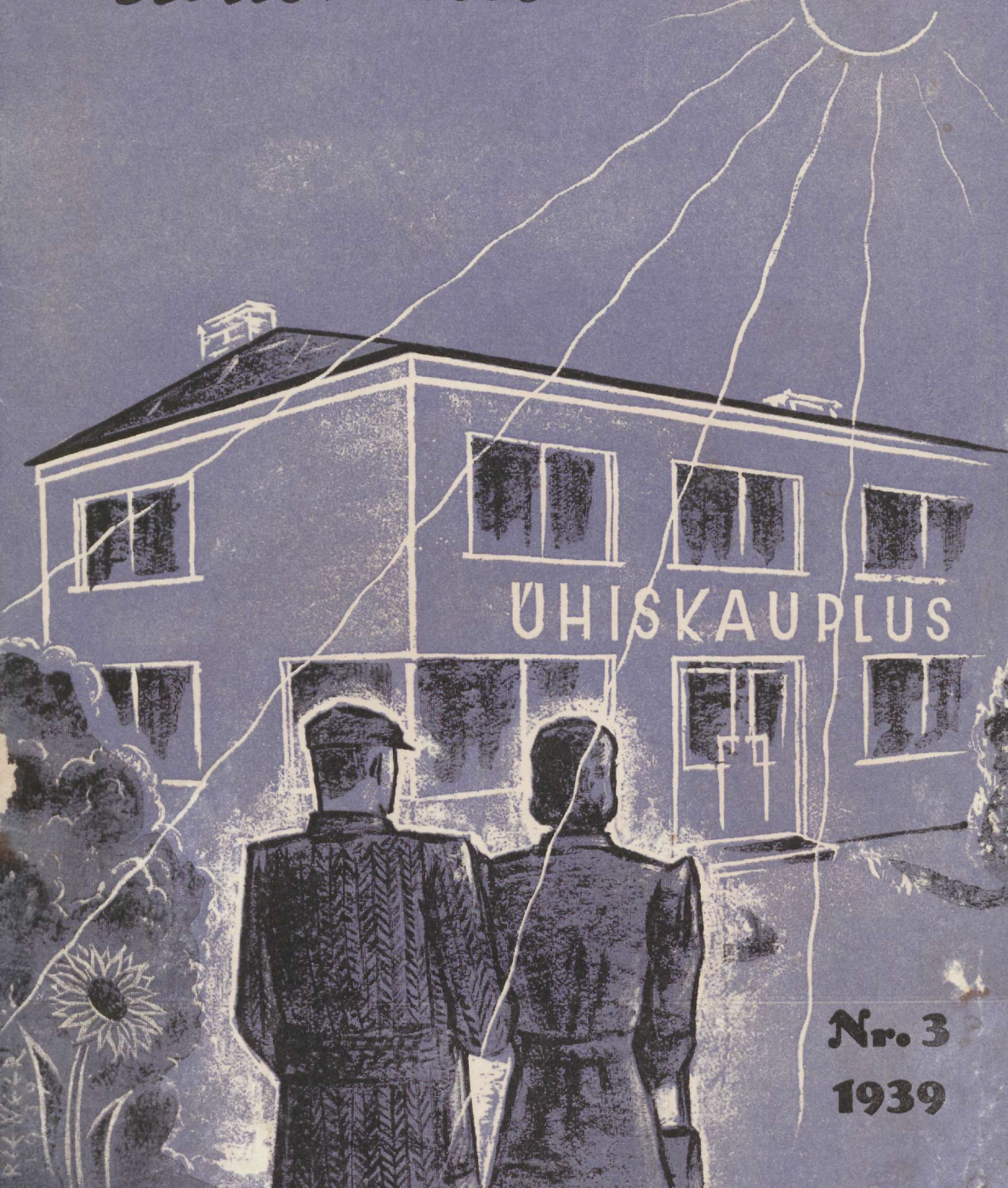


# Ühiskaubandus



**Nr. 3**  
**1939**

## SISU:

- J. PÖDRA: Ühiskaubandus olgu tervik!  
Prof. J. TÖNISSON: Ühistegevus ja solidarismi mõte.  
A. ECKBAUM: Ostujõu koondamise vajadus.  
HANS HANDSCHIN: Ühistegevuse õpiringid Šveitsis.  
ARVO HORM: Tarbimise uurimine ja ratsionaliseerimine.
- J. JAANRE: Hulkade jõud.  
V. UDAM: Ühingute teotsemisest mitteliikmetega.  
Agr. A. TEALANE: Aedmarjade kokkuostu organiseerimisest  
A. SAVIIR: Laenutaarade arvestamine.  
L. OJA: Vekslid ja nende arvestamine.  
E. VELLESOO: Värvid kõnelevad — värvid müüvad.  
E. VELLESOO: Aken suvitushooajaks.  
A. VÄHEJAUS: Kontroll kaubapuudujääkide vältijana.  
E. PÖRK: Kaupluse kassapidamine ja selle kontroll.
- ETK rekordaasta peakoosolek.  
Pilk välisajakirjadesse.  
Panen tähele ja mõtlen.  
Kaubatundmise käsiraamat.  
Kroonika ja teated.  
Kirjandus.

# Ühiskaubandus

ÜHISKAUBANDUSE TEOORIA JA PRAKTIKA AJAKIRI

ILMUB KUUS KORDA AASTAS • VASTUTAV TOIMETAJA A. UDAM

Nr. 3 — 1939

Mai-Juuni

III aastakäik

J. Põdra

Ühiskaubandus olgu tervik!

(Kokkuvõte ETK peakoosolekul, 4 aprillil k. a., peetud kõnest).

Keskühingu peakoosolek on Eesti ühiskaubanduse autoriteetseim organ ja esindajate kogu. Seepärast on loomulik, et selle kogu poolt määratakse ära ja kiidetakse heaks need alused, põhi- ja juhtmõtted, milledele tugineb kogu ühiskaubanduse töö. Sellelt seisukohalt tahaksin peatuda põhimõtete küsimuste juures.

Viimasest majandusloendusest on mul käsitada andmed, millest nähtub, et ETK liige-ühingute kaudu teostati 20,8% kogu Eestis toimunud jaekaubandusest ja ETK läbimüük moodustas 10,3% hulgikaubandusest, kaasa arvatud ka kõikide Eesti kaubandusettevõtete eksport. Need andmed räägivad ise endi eest. Kuid ühe ettevõtete kogu, koondise, mõjuvõimu ulatust teiste majandustegurite hulgas ei saa hinnata ainult protsentidega. See mõjuvõim oleneb sellest, kui võrd ühtlaselt, kompaktselt teatav koondis esineb, missugused on tema ideelised lähtekohad, kui võrd need leiavad vastukõla laiades rahvahulkades, kui võrd see koondis on aktiivne

ja missuguse sisemise hoo ja kandejõuga tema on juhitud. Selles osas võib märgata ühiskaubanduse osatähtsuse ja mõjuvõimu tõusu veelgi suuremas ulatuses kui näitavad läbimüügiarvud.

Keskühingu viimaseaja juhtmõtteks oma tegevuse arendamisel ja ühiskaubanduse üldiste küsimuste käsitlemisel on olnud, et ühiskaubandus kogu oma ulatuses, alates üksikust tarbijast — ühingu liikmest — kuni juhtiva keskkohani — ETK-ni — kujundab endast ühise terviku, ühtlaste huvidega. See mõte ei ole uus, sest see on algtõde, millest on lähtunud kogu ühiskaubanduse olemasolu üldse. Kahjuks on olnud aegu, kus see algtõde on jäänud unarusse.

Nüüd aga ajajärkudel, kus kogu maailma ühiskond tervikuna ja üksikutes algrakkudes ikka enam ja enam tajub vajadust kokkuliitumiseks, et teostada ükskõik missuguseid ülesandeid, ei saa Eesti ühiskaubandus jätta loiuks pealtvaatajaks aegade muutuvas olukorras ja peab tõmbama kõik

need järeldused, mis tegelik elu temale ette kirjutab. Kui meie laseme silmist need nõuded, siis tooksime sellega kahju oma ühiskaubandusele, mida ei suudeta kunagi teha heaks.

Meie oleme aastakümneid propagerinud loosungit, et ühenduses on jõud. Kogu pärastsõjaaegne ajajärk on tõendanud selle loosungi elulisust. Ärgu jäägu see loosung sellepärast meile mingiks pidulikel silmapilkudel meeldetuletatavaks sõnakõlksuks, vaid andkem sellele tõeline sisu.

Meie loodame tarbijaskonna huvide kaitset koondumisest, organiseerumisest. Kui meie sealjuures teame, et see organiseerumine on teostunud sellega, et tarbijaskond on astunud esimese astme ühingu liikmeks, siis oleme eksitel. Üksiku, ka kõige võimsama, kohaliku ühingu tähtsus tarbijaskonna üldiste huvide kaittsel on minimaalne. Palju tihedamini kui tarbijaskond on organiseerunud ja liitunud töösturid, kellede ettekirjutusi ei suuda murda üksikult seisev ühing. Koondunud tarbijaskonna mõju saab teostada ainult keskühingu kaudu ja sedagi mitte ainult platooni- lise ilutsemise, vaid reaalse tegutsemise teel.

Neist ideoloogilisist juhtmõttest on tekkinud tarbijaskonna omatööstus. Mul ei ole võimalust peatuda liigemalt teoreetiliste arutluste juures, kuid ma nimetan lühidalt, et omatööstus on ainuke mõjuv ja tõhus vahend, millega suudame omal maal toodetud kaupade osas pakkuda tarbijaskonnale küllaldast huvide kaitset.

Endiste aastate peakoosolekul, viimaseil piirkondlikel koosolekul ja väga sageli üksikute ühingute ja esindajate poolt on tulnud keskühingu juhatusele sooviavaldusi ja märguandmisi uute tehaste ja tööstusettevõtete asutamiseks. Loomulikult püüame jätkata senist aktiivsust omatööstuse arendamisel. Seda-mööda, kuidas areneb keskühingu majanduslik kandejõud, kasvavad kapitalid ja kujuneb võimeline tööpersonaal, sedamööda saame organiseerida uusi ettevõtteid.

Uute omatööstusettevõtete asutamisel on olnud juhtmõtteks, et meie võime teha keskühingu arvel investeerimisi vaid keskühingu omakapitalide ulatuses.

Tööstusettevõtete arendamisel on veel peetud teiseks juhtmõtteks, et omatööstuse poolt teenitud kasusid võidakse uuesti mahutada tööstusettevõtete laiendamiseks, väljaarendamiseks või uute tööstusalade algatamiseks.

Keskühingu tegevuse areng, eriti omatööstuse osas, oleneb täiel määral sellest, kuivõrd tema liikmed-ühingud on teadlikud ühiskaubanduse üldisest ülesandest ja vastutusest tarbijaskonna ees.

Keskühingu loosungiks kaubanduslikus osas on võetud juhtmõte, et iga kohalik ühing peab põhjalikult töötama läbi oma tegevusepiirkonna ja jõudma sinnamaale, et ta suudab tõmmata kaasa iga oma tegevuspiirkonna leibkonna ühingu liikmeks, vähemalt aga ühingu kaubaostjaks. Ühingute tegevuspiirkonnad ja ühingute tegevuse aktiivsus peavad kujunema nii, et see oleks teostatav. Keskühingu ülesandeks on varustada ühinguid kõikide tööstus- ning importkaupadega võimalikult 100 protsendilises ulatuses ja mitte halvemal tingimusil kui keegi teine seda suudab.

Ühistegevus on puhtmajanduslik nähe. Kuid tema sihiks ei ole mitte kapitalide kogumine üksikute rikastamiseks, vaid väikeste majanduslike jõukübemekeste kogumise kaudu saavutada hüvesid laiadele rahvahulkadele. Seetõttu ühistegevuse töötaktika erineb paratamatult puhtkapitalistlikust majandusettevõttest.

On olemas ainult üks ühistegevus ja see on majanduslik ühistegevus. Ei ole olemas mingisugust ideelist ühistegevust, kui sarnast, omaette, sest, nagu toonitasin, ühistegevus igal juhul on majanduslik nähe, ükskõik missuguseid muid eesmarke või kõrvalsidte keegi ka sinna juurde tahaks tõmmata.

Kui keskühingu poolt ideelise külje

arendamise kaudu tugevneb keskühingu majanduslik olukord, on see iga ühistegelase seisukohalt aina teravitatav. Ligemal uurimisel selgub, et kõikides neis maades, kus tegutsevad paralleelselt majanduslikud ja ideelised keskused, püütakse mõlemite ühendamiseks. Kusagil ei ilmne tendentse praegu ühistes keskustes koos töötavaid majanduslikku ja ideelist tegevust lahutada.

ETK juhtivad inimesed on alati olnud arvamusel, et meie kunagi ei kavatse taotleda mingisuguseid maailmakorra ümberkujundamisi. Oleme võtnud endile sihiks töötada oma rahvaliikmete kasuks selles riigi- ja maailmakorras, nagu see kehtib meie vabariigis. Ühiskaubanduse sihid olgu alati kindlad ja selged. Meie juhtmõtteiks on, töötada kaasa meie seadusliku riigivõimu ja riigivalitsusega ja sealjuures taotleda, et meie saaks tegutseda ühistel alustel teiste majanduslike ettevõtetega vabas võistluses, ilma soodustuste ja kitsendusteta. Kõik meie üritused peavad mahtuma sellesse lühikesesse programmi.

Ühiskaubandus vajab üsna rohkel arvul uusi tööjõude vanade väljalangenute asemele, aga ka oma tegevuse laiendamisel ja üksikute mittekõlblikuks osutunud ja teistele tööaladele üleminevate tööjõudude asemele. Seni on nende tööjõudude ettevalmistamine toimunud keskühingu poolt Ühistegevuskooli kaudu. Möödunud aegade rasked aastad ei ole võimaldanud kasvatustööd välja arendada selles ulatuses, mida meie vajaksime. Ettevalmistatud ja võimelised tööjõud on aga ühiskaubanduse elus nii tähtsad tegurid, ilma milleta edu mingil tingimusel üldse ei ole mõeldav. Meie ei ole suutnud kooli kaudu rahuldada ühingute tööjõudude vajadust ja sageli ühingud on pidanud

võtma ametisse ettevalmistamata inimesi. Selle olukorra parandamiseks on keskühingu juhatusel kavatsus, ühenduses uute hoonete väljaehitamise ja Narva maantee äärde, parandada ka kooli olukorda, täiendada ning süvendada kooli õppetööd ja võimaldada koolile korraldada õppetööd nii, et see võiks toimuda täie edukusega.

Paljudes ühinguis valitseb tendents — ajada läbi võimalikult odava tööjõuga. On ilmselt selge, et odav tööjõud on juhuslik ja ettevalmistamatu. Praegu on intelligent-tööjõule nõudmine tõusnud ja vastavalt sellele ka töötasu. Selle tagajärjel on langenud võimeliste noorte inimeste huvi ühiskaubanduse alale tööleastumiseks, sest siin nõutakse tugevat tööd ja tasudega ei olda eriti helde. Kui meie tahame vältida olukorda, et ühiskaubandusse tulevad ainult nõrgema võimetega inimesed, siis on paratamata vajalik tasude teadlik reguleerimine sellele tasemele, mida maksetakse teistel aladel vastavate võimete inimestele.

Tahaksin loota, et minu ettekanne ja kogu ETK tegevus väljendaks ainult üht soovi ja see on, et meie ühiskaubandus, alates organiseerunud üksiktarbijast kuni keskühinguni, tunneks end ühise suure perekonnana, kus ühingu liikmeskonna huvid on ühingu huvideks ja ühingute huvid on keskühingu huviks ja käsuks.

Meie teame, et ühingute edu on ka keskühingu edu ja loodetavasti teie teate, et keskühingu edu kindlustab teie töö ning keskühingu osatähtsuse ja mõjuvõimu kaudu hinnatakse ka teie tähtsuse ulatust. Ärgu olgu vahe-tegemist teie ja meie huvide vahel, vaid kujunegu ja püsigu kogu ühiskaubanduses täielik huvid, eesmärkide ja sihtide ühtlus, mitte ainult sõnas, vaid tõsiselt, mehises teos.

## Ühistegevus ja solidarismi mõte

Solidarism kui maailmavaateline õpetus ei ole vanem kui paar inim põlve. Alles 19. sajandi lõpul kujunes ta välja vastasvooluna individualistlikule ühelt, kollektionistlikule maailmavaatele teiselt küljelt. Kes oma ellusuhtumises ei tahtnud väljuda isendist kui lähtekohast ja lõppsihist, või aga täielikult vaibuda ühiskonna kõiksusesse, otsis väljapääsu maailmavaatelt, mis oleks rajatud kõikide vastastikusele sõltumusele üksteisest, üldisele ühistundele ja ühisele vastutusele.

Solidariteedi mõte aga, et kõik inimesed ühe terviku liikmetena on omavahel seoses, ulatub tagasi aastatuhandeid. Rooma ajalugu õppides oleme juba noores eas kuulnud, kuidas rahva laiemate hulkade — plebsi — rahuliku vastuhakkamise puhul Menenius Agrippa oskas veenda inimesi mõistukõne abil peast ja kehaliikmetest, et kõik vajavad üksteist ja jõuavad edasi koostöös omavahel.

Paulus omakorda ütleb oma kirjas Rooma kogudusele (ptk. 12, 4—5) —: „Sest otsegu meil ühe ihu sees on palju liikmeid, aga kõigil liikmetel ei ole ühesugust tööd, — nõnda oleme meigi mitmed üks ihu Kristuse sees, aga igaüks enese kohal oleme meie üksteise liikmed...“

Juba kaugel minevikus tunti, et inimesed ühise sotsiaalse terviku — perekonna, sugukonna jne. — liikmetena vastastikku on üksteisega seotud ühise koostöö kui ka ühise vastutuse poolest. Seda näitab kujukalt veri-

tasu põhimõte perekonna liikmete koguvastutusega, mis oli keskajal üldiselt pühitsetud kombe ja tavaõiguse läbi.

Kui väga inimesed majanduslikus elus üksteisest sõltuvad, näitas liberaalse majandusõpetuse looja Adam Smith juba ligi poolteise saja aasta eest oma kuulsas töös rahvaste rikkuse alustest töö ja otuse põhimõtte tähtsust selgitades: ... Kui mitmesugust tööd läheb vaja, et lihtsamagi töölise tööriistu valmistada. Keerulistest masinatest kõnelemata näeme meie, missugust mitmekesisist tööd läheb vaja isegi lihtsama riista valmistamisel, — kõik töölised peavad oma mitmesugused tööd ühendama, et seda valmis saada. Tahaksime meie vaadelda, kuidas sünnivad inimese ülikonna üksikud osad või tema tarbeasjad, ja katsuksime kaaluda, kui mitmesugust tööd igaüks neist nõuab, siis taipame meie, et ilma paljude tuhandete abita ja koostöötä ei saadaks kõige lihtsamatki inimest varustada kõige vajalikumaga.

Ometi ei oleks solidariteedi mõte suutnud haarata nii laialdast tähelepanu, kui ei oleks esile kerkinud järjest uusi nähteid, mis sundisid järele mõtlema selle üle, kui tihedalt on seotud inimesed oma elu ja olemise poolt üksteisega omavahel. Eriti mõjusid sügavalt uudse mikrobioloogia avastused pisilaste osast haiguste tekkimises ja ülekandmises inimeselt inimesele .

Nüüd taibati, kui tähtis on inimli-

ku heaolu edendamine, üldise rahvatervishoiu tõstmine, sotsiaalkindlustuse teostamine jne. Keegi ei saa end uudses ühiskonnas teistest eraldada. Igaihe saatus oleneb otsustavalt üldsuse olukorrast. — Pärivuseõpetus jälle näitas, kuidas inimene on saatuslikult seotud oma eelkäijatega ja järglastega.

Nii haaras solidarismi idee järjest sügavamalt inimeste mõtteid ja meeli.

Kuulus prantsuse poliitikamees, mitmekordne minister ja parlamendi esimees Léon Bourgeois andis möödunud sajandi 90. aastail solidaristlikule mõttele „quasi-kontrakti“ alusel juriidilise väljenduse. Sellega viidi solidariteedi põhimõtte kõlblise kohustuse piirkonnast õigusliku kohuse alusele. Ühiskondlikus ja riiklikus elus ei piisanud heategevusest ja isendlikust heatahtlusest nõrgemate ja viletsusse langenute seisukorra päästmiseks. Ühiskond ja riik olid kohustatud üldise heaolu eest hoolitsema. Iga üksik pidi oma ühiskondliku seisukorra järele kaasa aitama sotsiaalse ülekohtu heakstegevemiseks nende suhtes, kes elult üldise korra pahede tõttu vähem saanud kui õigus.

Sotsiaalseadusandluse alal peab üldise töökaitse kõrval elatis-alamäära kindlustamisega ja õnnetu-juhtude ja vanaduse vastu kindlustamisega kaasas käima tasuta õpetus kõigis koolides, et võimaldada vaimse kapitali muutmist üldvaraks.

Maksustamise alal nõuab solidaristlik vaade progressiivse maksustuse korda, et alamääralise sissetulekuga inimesi maksust vabastades suurematelt sissetulekutelt õigluse nimel tõusvat maksu nõuda.

Prantsusmaal kujundati suur poliitiline

erakond — radikaalsotsialistlik partei, et ellu viia solidarismi põhimõtet.

Sündikalistid taotleavad solidarismi nõudmise teostamist kutseühingute võitluse teel kapitali vastu.

„Mutualistid“ — vastastikkuse alusel koondujad — omakorda nõuavad solidaristliku põhimõtte nimel, et riik ja kogukond nendele võimalused looks haiguse, töövõimetuse, töötaoleku ja vanaduse vastu abisaamiseks.

Kuid ka riikliku võimu lajutustungile otsitakse põhjendusi solidarismi ideelt.

Riigisotsialismi kaudu on soovitud solidaristlike ideaale teostada, nagu ka „suunatud majanduse“ püüdeid põhjendatakse solidaristlike kaalutlustega. Seejuures segatakse pealegi ära inimeste vastastikune sõltumus üksteisest ja üldsusest sõltumusega ainuüksi tervikust.

Ometi ei ole loota, et võimule rajatud riigisotsialism või kihihuvilisele võitlusele rajatud sündikalism või koguni teiste kulul töötav „mutualism“ suudaks ellu viia solidarismi, mis kõikide inimeste sisemisele ühtekuuluvusele tugenedes on suunatud sotsiaalsele õiglusele. Sest kui seda õiglust hakatakse teostama riikliku võimu ja võitluse teel, siis on õigus arvustajatel, et kulud kannavad need, kellele on kergem koormat veeretada.

Teisest küljest ei saa rahulduda jõudude vaba mängu ja vaba võistluse teel. Kapitalistlik ülivõim ja monopolistlik ülekaal koormab igal sammul ülekohtuselt nõrgemat poolt.

Sellevastu näitab uudse ühistegevusliikumise ideoloogiline kui ka tegelik areng, et siin avanevad tõelikud võimalused ja väljavaated

solidaristliku põhimõtte elluviimiseks.

Juba uudse ühistegevuse-liikumise eelkäijad Peter Cornelius Plockboy'st ja John Bellers'ist kuni Robert Owen'ini, Charles Fourier'ni jt. on kõik lähtunud sotsiaalse ülekohtu kõrvaldamisest ja laialdaste rahvahulkade viletsuse kaotamisest. Sotsiaalse õigluse nimel oma nõudmiste teostamist ei ole nemad aga taotlenud mingi vägivalla, sunni ega surve abil, vaid ainuüksi inimeste vaba isetegevuse ja omaabi teel, mida kannaks ühine huvi ja vastastikune osadus.

Ja Rochdale'i pioneerid on oma kuulsale ühissettevõttele, mis on saanud uudse ühistegevusliikumise lähtekohaks, alust pannes väljunud mõttest, et nemad tahavad elu ülekohtu ja hädade vastu võitlusesse astuda

ühisel nõul ja vastutusel kindlas ühistundes. Juba eneste nimetuses rõhutavad pioneerid, et nemad on õiglasel, — sotsiaalse õigluse taotlemine oli nende kõrgeks sihiks.

Ja kõik nende algatused ning püüded on kantud kõikide osaliste sügavast solidariteedist.

Needsamad põhimõtted solidaristliku elevusega iseloomustavad kogu uutset ühistegevusliikumist. kõigil maaladel, kus tema on arenenud Rochdale'i põhimõtete alusel ja vaimus.

Solidarismi põhimõtete alusel seisdes ja tema ideaalidele püüdes täidab uudne ühistegevus kõrget ülesannet ühiskondliku arengu edasiviimiseks inimeste vastastikuse sõltumuse, vastutuse ja solidariteedi alusel sotsiaalse õigluse vaimus.

A. Eckbaum

## Ostujõu koondamise vajadus

Ühistegevuse tähtsamaks ja elulisemaks ülesandeks on teenida oma liikmeid. Täpsemalt väljendades peitub ühistegevuse liikumise jõu peatumise õieti põhimõttes: aita end ise — iseenda kaudu. Tegelikult tähendab see seda, et iga ühingu jõud ja tugevus, tema õnn ning edu peitub ühingu kandvate liikmete vaimujõu tugevuses, nende leidlikkuses, taibukuses ja oskuses omaenda tegevust korraldada ning samast vaimust ja püüdlikkusest kantud veendunud tahtest aktiivse kaastegevusega kaasa aidata ka ühingu elu ning saatuse kujunemisele. Seepärast on ühingu seisukohalt hinnates iga teadlik

juurdetulev liige kõrgelt hinnatav, kuna ühingu tegevuse ulatuse ja tema tähtsuse suurust saab hinnata vaid teda kandvate liikmete vaimuse ja majandusliku jõu raamides. Neilt ideoloogilistelt lähtekohtadelt väljudes peab igale ühistegelasele selguma kõigepealt see vajadus, millise elulise väärtusega on liikmete kogumine ja nende kui iseenda teenimine igas ühingu.

Meie ühiskaubandus on eriti viimaste aastate kestel tegemas suuri edusamme mitte ainult läbimüükide suurendamise, vaid ka ostujõu koondamise ja liikmete värbamise mõttes. Hiljuti Ühistegevuskoja väljaandel



ilmunud Eesti Ühistegevuse aasta-  
raamatu andmeil on võimalik üksik-  
asjalikult vaadelda meie ühiskauban-  
duse olemust ja selle arengut. Kuna  
1938. aasta ühingute aruanded on  
veel statistiliselt läbi töötamata, siis  
on võimalik kõnesolevate küsimuste  
käsitamisel kasutada vaid aastaraa-  
matus toodud 1936. ja 1937. a. and-  
meid.

Meil oli 1938. a. alguks tegevaid  
ühiskaubandusühinguid kakssada,  
595 kauplusega. Keskmiselt iga ühin-  
gu kohta tuleb 3 kauplust. Eelmise,  
s. o. 1936. aastaga võrreldes suure-  
nes ühiskaupluste arv 89 võrra või  
17,6%. Samal ajal suurenes liikmete  
arv 11,6% võrra, tõustes 1938. a. al-  
guks arvuliselt 47828. Keskmiselt tu-  
leb meil iga ühingu kohta 239 liiget.  
Ühiskaubanduse osatähtsuse hinda-  
misel saab mainida, et meil siiski kõi-  
gest 4,2% rahvast on ühiskaubandus-  
ühingute liikmed, kuna Soomes vas-  
tav protsent on 14,8. Ühiskaubandus-  
ühingute läbimüük elaniku kohta oli  
1937. a. lõpul meil kr. 44.10, Soomes  
aga kr. 98.70.

Meie ühiskaubanduse osatähtsust  
võrreldes teiste euroopa riikidega  
selgub, et oleme tagapool Soome, Ing-  
lise, Taani, Šveitsi, Rootsi, Ungari,  
Belgia, Norra ja Saksa ühiskauban-  
dusest liikmete organiseerimise osas.  
Läbimüügi osas ühe elaniku kohta  
oleme küll veidi paremas seisukorras,  
kuid siiski tunduvalt veel järel ühis-  
kaubanduse eeskujumaadest, nagu  
Soome, Inglise, Šveitsi, Taani ja  
Rootsi. Arvesse võttes aga meie ühis-  
kaubanduse eriti silmapaistvat edu  
just viimaseil aastail, mis protsentu-  
aalselt on siiski suurem kui paljudel

teistel maadel samal ajavahemikul,  
siis on meie lootused tuleviku suhtes  
üsna rõõmustavad.

Mis puutub eriti ostujõu koonda-  
mise vajadusse, siis on see küsimus  
tihedalt seoses liikmete kogumise ja  
nende teenimise küsimusega. On olu-  
line ja tarvilik, et iga ühiskauplus  
oma tegevuspiirkonnas püüaks võita  
liikmeiks võimalikult kõik kaubatar-  
vitajad ja et neis piirkondades, kus  
ühiskaubanduse võrk veel välja arene-  
mata, see peatselt toimuks. Selleks  
suureks ülesandeks on tarvilik kõiki-  
de ühistegevuse alal tegevate jõudude  
usalduslikku koostööd. Säärane usal-  
dusvahekord ühingu ja liikmete, eriti  
aga mitteliikmete-kaubatarvitajate  
vahel saab toimuda ainult siis, kui  
iga ühing oma piirkonnas liikmete  
teenimise huvid võrdsele kõrgusele  
seab nende põhimõtetega, mis igauks  
üles seab iseenda huvide kaitsel,  
seega iseenda teenimisel. Ostujõu  
koondamine võimaldab suuremaid lä-  
bikäike, kindlamat tegevust ja suhte-  
liselt vähemaid vahendus-kulusid.  
Kuid nii nagu ühistegevuse alal  
üldse, nii ka ostujõu koondamise suh-  
tes on võimalik saada püsivaid tule-  
musi vaid siis, kui kõik see toimub  
mitte sunduse ja survega, vaid usal-  
dusvahekorras vajadusest arusaam-  
mise vaimus. Eriti tuleb arvestada  
liikmete vajadusi, mida iga ühingu  
tegelane vastavas tegevuspiirkon-  
nas peab teadma ja tundma. Meie  
ühiskaubandusühingute liikmete rõ-  
huva enamiku moodustavad põllume-  
hed, seepärast on ühiskaubandustege-  
lastel eriti tarvilik põllumehe vaja-  
dusi tunda ja neid põllumeheliku  
ning peremeheliku hoolega teenida.  
Suurem liikmete pere loob laiema ja

tugevama kandepinna iga ühingu tegevusele. Iga liige kujundab endast iseseisva jõuüksuse mis aitab ühingu olemist hoida ja kanda. Seepärast tuleb liikmete kogumisele tõsist tähelepanu pühendada ja selle ülesande teenimisele peavad anduma mitte ainult juhtivad ühingu tegelased, vaid ka kõik liikmed ise.

Ostujõu koondamise kui iga ühingu elulise vajaduse seisukohalt on tar-

vilik pidada silmas liikmete kogumise erilist tähtsust, mille eelduseks on teenimine põhimõttel: aita end ise — iseenda kaudu ühistegevuse ideoloogia rakendamise taustal. Eesmärk on koondada liikmete kaudu kõik ostujõud iga ühingu tegevuspiirkonnas, mis saab edukalt ja täielikult toime tulla siis, kui ka kõik ühingud otsekohest ja tihedat sidet peavad keskühinguga.

## *Hans Handschin*

*Šveitsi Tarbijateühingute Liidu (VSK) raamatukoguhoidja ja statistik, Basel*

# Ühistegevuse õpingid Šveitsis

Šveits on vana ühistegevusmaa. Talunike vabariiges, milliseist peamiselt kujunes välja Šveitsi riik just tema algaastail, oli juba algusest peale võimutemas südidaid püüdeid, milliseid võib pidada algallikaks ühistegevuslikule oma-abile mitte ainult poliitilises-sõjaväelises liikumises, vaid ka majanduslikul alal. Mitte asjatult ei hüütud seda maaosa, milline andis nime kogu ühinenud maale, „March g e n o s s e n s c h a f t Schwyz“ (Madalmaad ü h i s u s Šveits), mitte asjatult ei kõla selle kogu maa ametlik hüüdnimi veel tänapäevalgi „Schweizerische Eid g e n o s s e n s c h a f t“ (Šveitsi vandeühisus).

Sama ekslik oleks aga ka arvata, et kogu maa vaim on täiesti küps ka uueaja ühistegevusmõistete ja avaldiste vastuvaidlematult mõistmiseks. Just vastupidi, teatud nähted, just lähivii-maseil aastail, ilmutavad eksimatut selgusega, et nii öelda kaasajooksjate arv ületab kaugelt nende arvu, kes mõtle-

vad tõesti ühistegevuslikult. Kuigi ühistegevuslik liikumine Šveitsis on ulatuslikum kui üheski teises maas — võib ju rahulikult öelda, et iga šveitslane on vähemalt ühe ühingu liige, ja teiselt poolt, et ühistegevuslik liikumine haarab ligikaudu pooled Šveitsi majapidamised —, tõestub siiski, et seesmine ühistegevuslikult mõtlemise sügavus, nagu seda saab muuseas ära märkida ka kõigis teistes maades, ei ole suutnud kaugeltki pidada sammu selle liikumise välisavaldusiga.

Lähtudes sellest tunnetusest, moodustus 1934. a. sügisel VSK II ringkonna (VSK liitunud ühingud on jaotatud 12 halduslikku ringkonda) nimetatud „Comité du programme d'action“, s. o. eriline toimikond, mille ülesandeks oli otsida vahendeid ja teid liikumisele uuesti selle tõukejõu andmiseks, mis tal tema arenemise jook-sul on läinud kaduma. Sellele toimikon-nale VSK prantsuskeelse häälekandja toimetaja tegi ettepaneku asutada

ühistegevuse õpiring, rootsi „Ühistegevusgruppide“ vaimus. Ettepanek leidis vaimustatud vastuvõttu. Juba esimesel poolaastal 1935. a. II ringkonnas, millisesse kuuluvad ühingud prantsuskeelt kõnelevast Loode-Sveitsist, tekkis 8 sellist ringi ümmarguselt 150 osavõtjaga. Talve-poolaastal 1935—36. ühines selle liikumisega veel teine prantsuskeelt kõnelev ringkond (I). Nii oli juba kokku 25 ringi ca 500 osavõtjaga. Seega see idee oli näidanud end läbilöövana, mille tulemuseks oli, et seni külmalt sellesse suhtunud saksa ja itaalia keelt kõnelev Šveits alustas õpiringide asutamist. Sellest tingituna 1936.—37. aasta talvel õpiringide arv tõusis 98 ja osavõtjate arv ca 1350. 1937.—38. õpiringide arv ulatus juba 154 ja osavõtjate arv ca 1900. Möödunud talvel, 1938.—39. — ringid tegutsevad üldiselt talvehooajal — tuli arvestada juba 180 ringi 2300 osavõtjaga, kusjuures tuleb tähendada, et nende suurem juurdekasv oli takistatud välisolude sunnil, sest suu- ja sõratõvest ning gripist oli tingitud pikemaajaline kogunemiskeeld. Samuti oli takistuseks meeste võtmine sõjaväeteenistusse.

Mis on siis õieti ühistegevuse õpiring ja milles seisab selle organisatsiooni suur populaarsus, milline ilmneb ülaltoodust ja veel rohkem nähtub allpool toodavaist Rootsi kohta käivaist arvudest? Rootsis ulatub just nimelt ühistegevuse õpiringide arv — seal on ka veel muusihilisi ringe — ca 3 000-le osavõtjate arvuga ümmarguselt 35 000. Ühistegevuse õpiring on olukorra kohaselt vähemalt 10—20 isikust koosnev grupp, mis kohtub korrapäraselt, et vastastikus-

te mõtteavalduste läbi omandada ja süvendada oma teadmisi ühistegevuslike küsimuste alalt. Piirdumine vähese osavõtjate-arvuga on tarvilik, et kõrvaldada argust, mis on omane paljuile inimesile, kui nad peaksid kõnelema suuremaarvulise rahvahulga ees; see on tarvilik ka selleks, et üksikosavõtjate vahel tekiks lähedasem side ja seega iga osavõtja leiaks võimaluse mittekauge vahemaa takka väljendada oma arvamist arutuseloleva küsimuse kohta. Kasvatustöö õpiringi kaudu sobib täiskasvanuile eriti seepärast, et ta ei sea neile üles suuri nõudmisi, nagu seda teeb igasugune iseõppimine. Teisest küljest tuleb taga vastu aktiivse osavõtu vajaduse suhtes, mida ei suudaks rahuldada ükski ettekanne või nende seeria.

Kuid ühistegevuse õpiringi laiaulatuslikum levik ei ole mõeldav, kuni ei ole leiutatud lahendus kahele olulisele küsimusele, need on: juhi ja aine valik. Rootsis esimesed ühistegevuse õpingid tekkisid juba 1920. aastal. Kuid õigest hoost nende juures võib tulla juttu alles alates 1930. aastast. Seda uut hoogu tuleb panna n. n. teejuhendite tarvituselevõtmise arvele. Teejuhendid on, nagu seda võib arvata juba nimetusest, juhiks aineestikule, mis tuleb läbivõtmisele ühistegevuse õpiringis. See juhtimine toimub peamiselt küsimuste näol, mis liigilises järjekorras juhivad mitmesuguseile probleemidele ja õhutavad ringiliikmeid vastamisele. Selliseid juhendeid on Rootsis aasta jooksul koostatud 20 ümber, millised käsitlevad mitmeid küsimusi ühistegevuse ja osaliselt ka rahva- ja kodumajanduse alalt. Šveitsis on praegu tarvitusel sel-

liseid juhendeid 5 prantsuskeelsele, 3 saksakeelsele ja 1 itaaliakeelsele maaosale. Need käsitlevad: Rochdale'i põhialuseid ja ühistegevusprogrammi, Šveitsi tarbijate ühistegevusliikumist, hüviste jaotuse uusi vorme, rahvamajandusõpetuse ja aktuaalsete ühistegevusküsimuste peajooni, kusjuures mõned programmest on ainult ühes, teised aga kahes ja kolmes keeles. Igalt alalt üks uus programm saksa ja prantsuse keeles on praegu ettevalmistamisel. Iga teejuhend tugineb teatud literatuurile, mis on muretsetud just selleks otstarbeks või välja valitud juba varemolevast.

Teejuhendid tähendavad lihtsustamist, mis, nagu juba öeldud, ainuüksi võimaldab õpiringide edukat tegevust ja arenemist. Kui ei oleks teejuhendeid, oleksid nõuded õpiringi juhi suhtes nii suured, et osutuks enamasti raskeks leida vastavat isikut kohapealt. Juht peaks arutusele tulevat ainet tundma põhjalikult, kui ka olema võimeline leutama ikka ja jälle uuesti sobivat ainet. Teejuhend lahendab juhi ja aine küsimuse. Peale selle kergendab see mõttevahetuste läbiviimist kindlate sihtjoonte järgi, mis pole sugugi vähese tähtsusega, kuna on teada kui kergesti arutused kalduvad kõrvale õigest teemast ja seega ei jõua välja soovitud sihile. Teejuhendite järgi töötavas ringis ringijuht ei tarvitse olla sugugi teadmiseriiselt harulduseks; ei tarvitse sugugi tahta, et ta peaks võima vastata temale esitatud kõigile küsimusile. See ülesanne langeb küll palju rohkem samal määral kõigi osavõtjate tervikule. Palju olulisem nõue teejuhendite abil töötava ringi juhile on, et ta valvaks mõttevahetuse õiget käiku, siis — et ta hoolitseks, et võima-

likult kõik osavõtjad oleksid tõmmatud mõttevahetusse, ja lõpuks, et tema oskaks luua ja arendada ringis vaimu, milline laseb iga osavõtjat tunda, et temale on hüvanguks võtta osa ringi tegevusest. Selle vaimu loomine on veel erilise tähtsusega seepärast, et ringid ei anna ju osavõtjatele ainult puhas teadust, vaid äratavad ja arendavad osavõtjais arusaamist ühistegevuse olemusest ja ülesandest, tahtes anda sellega ühistegevusliikumisele suuremat hoogu.

Kas saab omistada ühistegevuse õpiringide tegevusele sellist mõju? Rootsis päris kindlasti. Kuigi seda mõju ei saa väljendada arvudes, ei saa siiski olla kahtlust, et on otsekohene side Rootsi ühistegevusliikumise suuril tulemusil ja nende selgitus- ja kasvatus-tööl, milles ühistegevuse õpingid seisavad esikohal.

Šveitsis see liikumine on alles vaid neli aastat vana. Seepärast on praegu veel vara langetada selles suhtes mingisuguseid mõõduandvaid otsusi. Siiski on niipalju kindel, et prantsuse Šveitsi tarbijateühinguis, kui mitte just täies ulatuses, siis kindlasti osaliselt, õpiringide tegevuse tõttu võib märgata suuremat aktiivsust kui Šveitsi teistes osades, kus õpiringide tegevus sai alles hiljem jalad alla. Ka saksa Šveitsis võib märgata huvi kasvamist ühistegevuslike küsimuste vastu.

Väljaspool Rootsit ja Šveitsi õpingid on omandanud olulise seisukoha ühistegevuslikus liikumises vaid Ameerika Ühendriigis ja Kanadas, kus nad on lihtsalt eelastmeks tarbijateühingute asutamisel. Teistes maades esineb õpinge vaid üksikuid, ja seal, kus leidub ühistegevuse ideest eriti

vaimustatud ja õpiringi juhtimiseks eriti sobivaid ja väljapaistvaid isikuid. Siiski paljud tunnusemärgid näitavad, et ühistegevuse õpiringidele selliseina, nagu need esinevad Rootsis ja Šveitsis, pühendatakse nüüd suuremat tähelepanu. On oluline lisada, et saksa ja prantsuse keeles, milliseis on avaldatud Šveitsi ühistegevuse õpiringide literatuur, õpiringide materjalid on kät-

tesaadavamad laialdasemaile ringidele kui see oli siis, kui oli saadaval vaid Rootsi ringidele koostatud rootsikeelne materjal.

Vajadus süvendada ühistegevuse mõistmist, mis Rootsis ja Šveitsis põhjustas ühistegevuse õpiringide asutamise, ei ole aga teistele maadele sügugi vähema tähtsusega.

*Arvo Horm*

## Tarbimise uurimine ja ratsionaliseerimine

Majandusteaduse peamine tähelepanu on seni alati olnud suunatud tootmisküsimusele. Sellest tingituna enamiku maade senine rahvamajanduspoliitika on olnud oma sisus valdavamalt tootmispoliitika.

Illa pikemalt põhjendamata võib küll väita, et just ühekülgne tootmispoliitika on olnud peamiseks põhjuseks niihästi kriisidele, fluktuatsioonidele, kui ka suurelt osalt talumatule poliitilisele pingele.

Nüüd on viimane aeg, et vastukaaluks sellisele ühekülgsele tootmispoliitikale tuleb rahvamajanduspoliitika konstruktiivses osas võrdne kaal anda ka tarbimisküsimusele.

Ka meie rahvamajanduspoliitika üheks põhimõtteks peab kujunema, et kõigi rahvamajanduspoliitiliste korraldusvõtete puhul uuritakse nende mõju tarbijatele-konsumatsioonile ja seega ühtlasi elatusstandardi tõstmisele.

Kui tihti aga unustatakse see lihtne tõde. Nagu oleks tootmine mingiks sihiks iseenesest. Ei tule unustada, et alles tarbimises saavutab ka igasugune tootmine oma väärtustuse.

Seega erinevaist rahvamajanduspoliitilisist korraldusvõtetest tuleb alati valida need, mis suurendaksid tarbimist. Ühtlasi on sellega antud ka rahvuslikule rahvamajanduspoliitikale selge ja kindel eesmärk. Kõik pärastsojajaeagsed vapustused on suurel määral tingitud just sellise selge sihi ja eesmärgi puudumisest ja korraldusvõtete järjekindlusetusest ja koordineerimatusest. Sel juhul tavaliselt räägitakse ikka „paradoksist viletsusest külluse keskel“, samuti „majandusteaduse pankrotist“ ja suurest „lõhest teaduse ja praktilise vahel“.

Agas igasuguse konstruktiivse tarbimispoliitika loomiseks on tarvis põhjalikult uurida perekondade, s. o. leib-

kondade kui lõplike majandusühikute tarbimist, s. o. nende kulutisi.

See nõuab aga täpseid ja põhjalikke uurimusi järgmiste tarbimise elementide kohta: 1. toitlus ja toitlustamine, 2. korteriolud, 3. riietus, 4. mitmesugused kulutised (lõbustused). Edasi tuleb uurida elatusstandardi sotsiaalseid elemente: 5. tervist, 6. haridust, ja 7. sotsiaalteenuseid.

Meie praegu publitseerimisajajärgus olev büdžetiurimine peab andma statistilise materjali nende uurimuste teostamiseks.

Selline tarbimise uurimine on ka ühiskaubandusele suure väärtusega. On ju õige minemi- ja müügipoliitika oluliseks osaks massitarbingu tundmine. Siin võib olla suuri erinevusi, mida iga hüviseid vahendav organisatsioon — seega iga ühiskauplus — peab arvestama. Tarbimine erineb nii horisontaalselt kui vertikaalselt. See tähendab, et võib ilmnedu suur tarbimise erinevus: 1) geograafiliselt, s. o. eluruumi eri piirkondade vahel, 2) tarbimine erineb oluliselt vastavalt sotsiaalsetele gruppidele. Seega ka iga ühiskauplus peab oma minemi suunamises arvestama: 1) oma geograafilist asetust, s. o. tagamaad, 2) selle sotsiaalset koostist, kellele ta tarbimishüviseid vahendab. Viimasel juhul peab ta eriti oluliselt arvesse võtma kahte tegurit: 1) massi ostujõudu, 2) tarbimise tavasid, traditsioone ja harjumusi.

Aga just ühiskauplusel on siin erilisel soodus olukord. Oma organisatoorse aluste tõttu võib ta lähedalt tunda oma liikmete-tarbijate ostujõudu ja tarbimistavasid. See võimaldab aga otstarbekat ja ratsionaalset laondust. Optimaal-

sele käibesagedusele rajatud laondu on aga tähtsamad õige müügipoliitika eeldusi. Ladude likviidseks tegemises ja käibekiiruse suurendamises on meie ühiskaubanduses muidugi juba palju saavutatud, kuid siin võib siiski veel palju ratsionaliseerida. Selle eelduseks on aga kahtlemata, et iga ühiskauplus tunneks põhjalikult oma minemirajooni ostujõudu ja eriti selles rajoonis elava rahvastiku tarbimistavasid, nende muutusi ja erinevusi. (Kurioosumliku näitena tarbimistavade mittetundmisest võiks tuua näit. seda ühiskauplust Marokkos, mille ladudes leidus uiskusid!)

Seoses sellega on ühiskaubanduse organisatsiooni suureks ülesandeks tarbimist ratsionaliseerida ja seega ühtlasi tarbijaid kasvata da.

Kaupade standardiseerimine, kaupapakendite ühtlustamine ja sellega võimaldunud kvaliteedi tõus on juba teostamist leidnud sammudeks selles suunas. Kuid siin on veel palju teha. Ei tule aga piirduda ainult sellega, et olemasolevaid tarbimistavasid võimalikult maksimaalselt rahuldatakse, vaid vastutustundelise vahendusorganisatsiooni — nagu seda on ühiskaubandus — ülesandeks on ka isegi vajaduse korral muuta tarbimise tavasid, kui see on vältimatuks eelduseks elatusstandardi tõusule. See seisab uute ja füsioloogiliselt tihti eriti soovitatavate hüviste ja nende tarbimise tutvustamises laiadele massidele. See pärast ühiskauplus ei tohiks olla mitte ainult vahendav, vaid ka nõuandev organ. Kui meie näiteks tahame oma põllumajandust ratsionaliseerida, siis tuleb paratamatult muuta oluliselt

meie maarahvastiku tootmis-, samuti tarbimistavasid. Uute maaviljelemis-meetodite, ja sellega seosneva põllu-majanduse mehhaniseerimisküsimuste käsitletu ei tohiks olla ainult kohalike konsulentide ülesandeks, vaid kohalik ühiskauplus peaks kahtlemata siin suutma oma nõuandva tegevusega kaasa aidata, et parim klient — põllumees — sama ühiskaupluse kaudu ostetud tootmis- ja tarbimishüviseid võimalikult maksimaalselt oma majandis kasutada oskaks.

Ühiskaubandusel on seega suured ülesanded tarbimise suunamise ja kasvatamise. Tarbimise ratsionaliseerimine peab kujunema ühiskaubandusliku äripoliitika lahutamatuks osaks. Seoses meie eluruumi üha suurema väljaarendamisega ja seoses kogu maa elektrifitseerimisega, tootmise ratsionaliseerimisega ja siseturu ostujõu tõstmisega — on ka meie ühiskaubandusele antud avarad võimalused konstruktiivselt kaasa töötada Eesti elatusstandardi tõstmiseks.

*J. Jaanre*

## Hulkade jõud

Sellest ajast peale, kui inimesed liitused sotsiaalseiks ühiskondadeks, tekkisid ühtlasi küsimused, missugusel kujul ja viisil on otstarbekohasem korraldada ühiskonna elu. Sellejuures on kujunenud nagu endastmõistetavaks, et ühiskondlike eluküsimuste käsitlemisel esinevad üksteisest lahkuminevad ja sageli isegi vastukäivad vaated. Mida kaugemale on inimeste mõtlemine arenenud, mida differentseeritumad ühiskonna liikmed esile tõusevad, seda enam võib esineda mõtete lahkuminekuid. Neil asjaoludel on tekkinud vajadus kaasinimeste veenmiseks ja hulgaarvamite kasvatamiseks. Sellest ajast peale esineb ka värbamistöö, propaganda.

Propaganda tegemisel tuleb arvestada esijoones inimeste hingelisi omadusi, nende sisemist isiksust. Selleks on vaja tundma õppida inimeste püüdeid, soove, vajadusi, kalduvusi, traditsioone ja ühiskondlikke vaatekohti,

aga samuti ka kohapealseid olusid ja elamistingimusi.

Alates möödunud sajandi lõpust, kui hulkade liikumine hakkas ikka suuremat osa etendama, tõusis järjest tähtsamale kohale ka hulkade psühholoogia.

Heidame järgnevalt pilgu sellesse probleemistikku, et sellega ühtlasi vaadelda, kuidas tekib hulkade jõud ja mõtteviis. Kuigi need seisukohad ei ole ühistegelikus liikumises suuremal määral rakendatavad, annavad need siiski hea võimaluse hulkade kalduvuste ja omadustega tutvumiseks.

Tänapäeval toetub iga elujõuline liikumine, olgu see kas poliitiline, sotsiaalne, majanduslik või kultuuriline, hulkade arvamustele. Hulgad ei valitse küll tegelikult maailma, nagu see võiks pealiskaudsel vaatlemisel paista, kuid nad moodustavad ühiskonnas siiski tugevaima jõu, mida tuleb igaühel arvestada, kes tahab edukalt

eksisteerida. Neid seisukohti segavad näiliselt diktaatorlikud valitsemisvormid. Kuid sellejuures tuleb silmas pida, et uued juhid ja diktaatorid erinevad vanadest despootidest põhjalikult, kuna need tekivad harilikult hulkade kaasabil ja püsivad ühtlasi ka hulkade toel. Ükski juht ega diktaator ei püsiks, kui selle taga ei seisaks hulkade arvamine. Kõneldes hulkadest tuleb vaadelda, mida nimetatakse hulkadeks, kuidas tekivad hulgaarvamised ja kuidas arendatakse need vägevaks jõuks.

Hulkadega mõistetakse üksikute kogu. Hulgad jagunevad ühtlasteks ja ebaühtlasteks. Ebaühtlase hulga esinevad harilikult rahvamurrud, tänavahulgad jt. Ühtlase hulga tunatakse poliitilisi ja usulisi koondisi, sõjaväelaste, põllumeeste, tööliste jt. hulki. Teatavail kordadel võib muutuda kogu rahvas, ilma et oleks näha kogunenud hulka, mõnesuguste mõjutuste puhul ühtlaseks hulgaks.

Üksikisikute fiitudes need omandavad teatud ideede sugereerimisel uued tunnused. Üksikisiksus taandub ja tekib kollektiivindiviid, kollektiivne hing. Sellises hulgas hääbub teataval määral teadlik isiksus ja moodustub psühholoogiline hulk. See on küll ajutine, kuid siiski tähelepanelik ja teotsemishimuline. Olgugi et üksikisikud on omilt vaateilt, iseloomult, kutselt ja kasvatuselt erinevad, moodustavad nad hulga, mille teadvus paneb neid mõtlema ja toimima sootuks erinevalt võrreldes üksikult teotsemisega.

Nende tunnuste tekkimisel on määravad väga mitmesugused põhjused.

G. Le Boni järgi on selleks: 1. Üksikisik omandab hulgas äravõitmatu jõu tunde, mis lubab tal anduda instinktidele, millele ta ei söändaks üksi voli anda. Ta andub sellele seda hõlpsamini, et hulk on anonüümne ja seega ka vastutamatu. 2. Vaimline nakatus, mis aitab tekitada hulgas erilisi omadusi ja määrab nende suuna. Hulgas on iga tunne nakatav ja üksikisik ohverdab kergesti oma isikliku huvi kollektiivsele huvile. 3. Vastuvõtlikkus sugestioonile.

Hulgad on, olenedes sugestioonist, mõnikord kuritegevuslikud, kuid samuti võivad nad olla ka sangarlikud. Need sangarlikkused on, ütleb G. Le Bon, silmanähtavalt ebateadvuslikud, kuid säärase ebateadvuslikkusega tehakse ajalugu. Tuletagem sellejuures ainult meelde üksikuid suuremaid ajaloolisi sündmusi, kus hulgad on järgnenud teatud sugestioonile ja tekitanud pöördelise tähtsusega muudatusi.

Hulgaarvamiste tekitajaiks on harilikult kas üksikisikud või isikute grupid. Selleks kasutatakse võimsaid propagandavahendeid, missuguseid arendatakse vastavalt inimeste hingelisile omadusile ja kalduvusile. Nii on tänapäeva inimesed asetatud propaganda tõmbetuulte kätte. See on pannud inimesed mõtlema ja tegutsema era- ja avaliku isikuna. Erasisikuna on esikohal isiklikud arvamised ja mõttekäik. Avaliku isikuna püütakse mõtelda nii, nagu seda nende arvates teised soovivad. Sellejuures püütakse oma kaasinimesile sarnleda. Kuuludes samasse ühingusse või organisatsiooni, võib kahel isikul, A ja B, olla oma eriarvamisi mis ei ole kooskõlas selle organisatsiooni vaadete ja tegevussuu-



## Kaameraga mööda ühiskauplusi:

Peetri Tarvitajate  
Ühingu uus kaup-  
lushoone.



naga. Arvates aga, et B on organisatsiooni põhimõtete pooldaja, ei avalda A oma eriarvamisi. Samasuguselt võib mõelda ka B. Nii võib neil mõlemal olla oma eriarvamised siis, kui nad omaette mõtlevad, kuid vahekorras organisatsiooniga esinevad nad avaliku isikuna. Sama põhimõte võib laieneda ka hulkadele. Hulgaarvamine on seega hoopis midagi muud, kui üksikute isikute arvamiste kogusumma. Nii kujunevad inimeste arvamisest hulgaarvamiste mõjutusel, mis on sageli väga tähelepandavad. See rikastab kahtlematult inimeste hingeelu, kuid on teisest küljest ka hädasohtlik mõtteelu arengule. Selle tulemusel võivad inimesed sattuda mõjutatud voolude keerisesse ja seda eriti siis, kui võimupositsioonil piiratakse mõttevabadust ja vaba kriitikat.

Hulkade osaval sugereerimisel võib neid viia haaravate ideede puhul kangela stegudele ja nad võivad anduda oma ideele kõigest hingest. Hulgad on selleks isegi palju võimelisemad kui üksikisikud. Need

soovitud ideed tulevad aga sugereerida hulkadele lihtsas vormis ja piltlikult. Nii nad saavad hulkadele omaseks ja mõistetavaks. Kuid seda tuleb ühtlasi teha pidevalt, ikka ja alati, kuni nad kord vallutavad hulkade hinge. Maalides hulkadele pilte ja sisendades kujutlusi, tuleb aga neile ühtlasi anda lootust ja illusioone, milleta on raske elada. Siin ütleb jälle G. Le Bon: Kes oskab anda hulkadele illusioone, saab nende isandaks, kes püüab neid vabastada illusioonidest, on ikka nende ohver.

Hulkade hingeelu, arvamine ja sugereerimine on üksikute rahvaste juures loomulikult erinevad. Siin on mõõduandvad rahva hingeelu omadused, positsioonid, elamisruum ja -tingimused, aeg, olukord, propaganda ulatus, vahendid ja juhid. Mõne rahva juures esinevad hulgaarvamised silmapaistval kujul, teiste juures on vahest domineerivam individualistlikum mõtlemine. Hoolimata neist erinevustest võib hulgalikumises siiski igalpool tähele panna sugestiooni suurt mõju.

## Ühingute teotsemisest mitteliikmetega

Küsimus ühingute teotsemisest mitteliikmetega on olnud aktuaalne nii ühistegevusteoorias kui -praktikas.

Teoorias on sellega seotud eriti kasumiprobleemi, väites, et teotsetes ainult oma liikmeskonnaga, ei teki ühingul kasumit, vaid tegevuse ülejääki võib vaadelda kui liikmete kokkuhoidu — säästu ühingu kaudu väljaantud summadel. Seda säästu on siis koheldud erinevalt harilikust ettevõttekasumist, eriti eetilisest vaatevinklist — ja sellele tugenedes on taoteldud ühingute vabastamist maksudest, mida peavad maksma kasumittaotlejad ettevõtted.

Tegelikkuses on see teooria põhjustanud üksikuis maades seadusandlikke keelde tehinguist mitteliikmetega ja soodustuste andmist maksumisalal. Et sedalaadi teooriaid ja nõudeid ka meil on esitatud ja need on leidnud kaitsjaid, siis pole ülearune küsimusel veidi peatuda.

Meid huvitab sellejuures küsimus, mis oleks mitteliikmetega käibekeelu tulemused — kas positiivsed või negatiivsed?

Asudes küsimuse juurde meil praegu kehtiva olukorra vaatlemise teel, peab märkima, et meil on ulatuslikke ühingute liike, kes teotsevad ainult oma liikmeskonnaga või moodustavad nende käibed mitteliikmetega niivõrd väikse osa, et neil ei ole praktiliselt mingisuguseid raskusi selle lõpetamiseks. Siia kuuluvad ühispan-

gad ja mitmesugused väiksemad põllumajandusühingud.

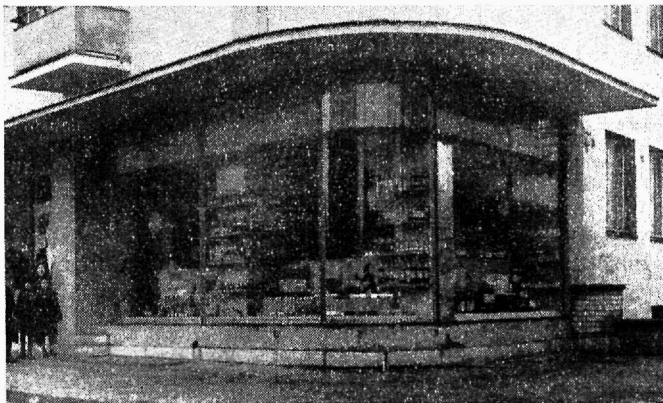
Teiselt poolt kuuluvad piimaühingud, eksporttapamajad ja ühiskauplused, s. o. läbikäikudelt ja rahvamajanduslikult kaalult tähtsaimad ühinguteliigid sellesse gruppi, kus käibed mitteliikmetega moodustavad tunduva osa. Et mitteliikmetega teotsemise keeld neid ühinguid eriti puudutaks, siis tulebki küsimust vaadelda eeskätt nende tegevuse perspektiividest väljudes.

On vaieldamatu, et need ühingud ja nende klientuur oleksid väga hämmastunud, kui ühel päeval tuleks seada uksele sildid: „Mitteliikmetelt sigu vastu ei võeta“, „Mitteliikmeilt piima vastu ei võeta“ ning „Mitteliikmeile kaupa ei müüda.“ Ja võib kujutleda neid raskusi, mis oleks ametnikul, kes peaks ukse taha jääjaile ja teistelegi selgitama keelu põhjusi. Mida võiks ta ette tuua?

Tahtes olla objektiivne, võiks ta selgitada umbes järgmist: „Klassilise mõiste järele erineb ühistegelik ettevõtte kapitalistlikust ettevõttest selle poolest, et ta ei taotle kasumit, vaid oma liikmete majapidamise täiendamist, kusjuures tegevusest tekki ülejääk pole mitte kasum, vaid sääst. Kui aga ühing teotseb mitteliikmetega, siis ülejääk oleks analoogiliselt ettevõtetelega kasum. Et hoida ühistegevust end kasumitaotlemisega määrimise eest, selleks on vaja keelata talle teotsemine mitteliikmetega.“

## Kaameraga mööda ühiskauplusi:

T.-üh. „Oma“ Tal-  
linnas, Raua t. 40  
asuv kauplus.



Paratamatult peaks põllumees sel-  
leks, et seakasvatamist jätkata, astu-  
ma E. Lihaekspordi liikmeks, kes  
omab vastaval alal teotsemiseks mo-  
nopolit. Ja mõnelgi uuel liikmel tekiks  
kahtlus, kas ühistegevuse „puhta  
idee“ mõiste liikmeksastumise sundu-  
sega ei ole rohkem riivatud kui sea  
vastuvõtmisega mitteliikmelt. Analoo-  
giliselt oleks olukord ka teistes mo-  
poliseeritud ühistegevuse harudes.  
Ühiskauplused aga, kes teotsevad  
võistlusolukorras, peavad paratama-  
tult esialgu leppima läbikäikude vä-  
henemisega. Turist või suvitaja, kes  
näit. elab mõne nädala jooksul Pär-  
nus või N.-Jõesuus ühiskaupluse kõr-  
val, peaks minema väiksematki asja  
ostma kaugemalasuvasse erakauplus-  
se — et päästa ühingu kasumitaotle-  
mise patust.

Poissmees, kes elab pansionis ja  
kelle isiklikud elamistarvete ostud on  
minimaalsed ega stimuleeri liikmeks  
astumisele ühingusse, peaks loobuma  
A h t o suitsetamisest, kui ta aga ei  
taha loobuda, siis peaks ta astuma  
ühingu liikmeks. Selliste paradok-  
saalsuste loetelu võiks venida õige pi-

kaks ja kuluks hulga aega, enne kui  
rahva õigluse- ja otstarbekohasuse  
tunne uue olukorraga harjuks.

Pole raske näha, et mitteliikmetega  
käibekeeld oleks põhimõtteliselt elu-  
võõras, rääkimata tehnilisist rasku-  
sist, mis kerkivad suurema ühiskaup-  
luse müügitöös, kus iga müüja ei saa  
kõiki liikmeid isiklikult tunda. On ta-  
valine ja täiesti loomulik nähe, et pe-  
rekonnast ainult üks isik on ühingu  
liige ja perekonnas seega on vaid üks  
liikmekaart. Kuidas peab aga oma  
liikmesolekut tõestama see perekon-  
naliige, kes töölt tulles tahab astuda  
kauplusesse ostude tegemiseks? Kui  
teostada liikmekaardi ära kirjade väl-  
jaandmine piiramatul arvul, kes suu-  
dab siis valvata, et neid ei anta ka-  
sutamiseks naabreile või tuttavale  
kaugemalt. L i i k m e k a a r t i d e  
k l a p e r j a h t oleks kõigiti sobiv ni-  
metus uuele süsteemile.

Igatahes ei ole keelusüsteemist suu-  
detud kinni pidada neis maades, kus  
see on kehtiv. Nende ridade kirjutaja  
külastas koos teiste kaasreisijatega  
möödunud aastal mitmeid Tšehhi  
ühiskauplusi ja kusagil ei küsitud

meilt kauba müümise juures kas oleme liikmed või mitte, kuigi Tšehhi seadused lubasid müüa ainult liikmeile. Ja peab uskuma, et näit Praha, turu äärses ühiskaupluses, mis ostjaist sõna otseses mõttes kubises, olnuks võimatu kontrolli teostada.

Üheks olulisemaks kooperatiivühingu tunnuseks on muutuv koosseis, liikmete piiramatu arv, mis võimaldab laialdaste hulkade osavõttu ühingu, selle tegevuse kaasuhtimiseks. Seepärast pole selles midagi halba, kui ühing sooritab tehinguid ka mitmeliikmetega, võimaldades neil tutvuda ühingu tegevusega ja vabalt ning täie põhjalikkusega kaaluda liikmeksastumise küsimust.

\*

On ilmselt näha, et vastavad korraldused oleksid eluvõõrad, sest elu on avardunud kaugemale neist raamidest, mida klassiliseks peetava ühistegevuse idee ühistegevusele seab. Tänapäeva võistlusmajanduses ei ole mõeldav ühegi käitise kestev teotsemine juhul, kui ta ei suuda olla võistlusvõimeline kas kaubavaliikus, hinnas või muudes teenustes, mida ta klientuurile pakub. See on kehtiv ka ühingute kohta. Pii-rates viimaste tegevusvälja, asetatakse nad võistluse mõttes halvemaise tingimusesse kui teised ettevõtted. Olles sunnitud loobuma osast tehinguist, pole ühinguil võimalik töötada nii madalate kuludega kui need ettevõtted, kes saavad teosteda vabalt.

Kui erakaubandus mõnel spetsiaalal on meil võrdlemisi hästi korraldatud, siis üldartiklite alal on praegu ühiskauplused nii oma korrastuselt kui ka ostja teenimiselt enamjaolt esirinnas. Selle positsiooni on nad

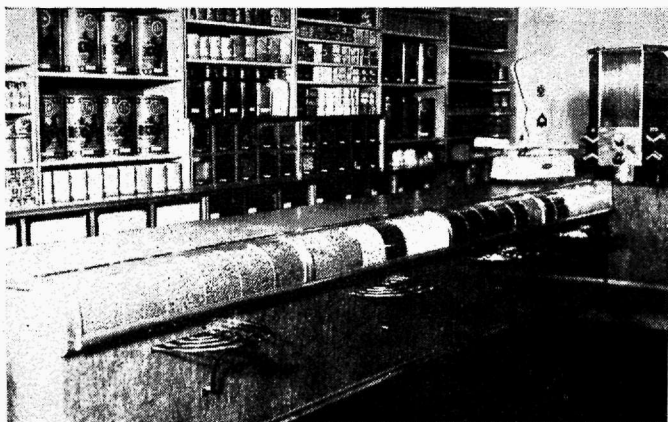
saavutanud pidevas töös ja pinevas võistluses. Kas oleks antud olukorras rahvamajandusele mingit kasu nüüd saavutatud võrdlemisi eeskujuliku organisatsiooni tegevuse pidurdamisest? Kui seda kasu pole näha, mille nimel siis põhjendatakse neid seisukohti ja nõudmisi? Meie ei suuda neis põhjenduses näha midagi muud kui mingit abstraktset kirjatähelist ideed, mis põlvneb hoopis teissuguseist olukordadest ja tõekspidamistest kui tänapäeva otstarbekohasusele tendeeriv majanduse organiseerimine.

Ühistegevus on tegelikult arenenud välja möödunud sajandil püstitatud teoreetilistest raamest. Ta on tegelikkuses muutunud ettevõttevormiks kaasaegses majanduses, kõigi ettevõtetele omaste tunnustega ja teotsemispõhimõtetega. Nende põhimõtete hulka kuulub eeskätt võistlusvõimeline organisatsioon, äriline aktiivsus ja ühetaolisus niimaksu kui teistes kohustustes — aga samuti ka õigustes. Selle ettevõttevormi tegevuse kitsendamine või hävitamine on täiesti võrreldav näit. aktsiaseltsi kui ettevõttevormi hävitamisega — rahvamajanduslikult mõjuvad mõlemad kahjulikult — kuigi üksikud personaal ettevõtted sellest kasu võivad saada.

Muidugi tuleb seoses eelmiste tõekspidamistega nõustuda ka sellega, et ühistegelike ettevõtete kasum on samasugune kui igal teiselgi ettevõttel ja kuulub maksustamisele võrdseil aluseil. Vastupidist on raske tänapäeval tõestada, kuna nii kasumi allikais kui ka funktsioonides ei ole erinevusi.

**Kaameraga mööda  
ühiskauplusi:**

Sõjaväe Majandus-  
ühisuse Tartu kpl.



*Agr. A. Tealane*

## **Aedmarjade kokkuostu organiseerimisest**

Olles meie maaelanikkonna tähtsaks kaupadega varustajaks, on ühiskaubandus huvitatud põllumajanduse ostujõu tõusust. Ostujõud omakord oleneb suurel määral põllumajanduse turutoodangust. Siit kerkib küsimus, kuidas saaks ühiskaubandus aidata kaasa talundite turukäibe suurendamisele. Sellel alal on juba saavutatud märgatavaid tagajärgi talusaaduste vahendamise kaudu. Hoopis nõrgemalt aga on ühingud seni kasutanud oma ostupiirkonnas olevate majandite turutoodangu suurendamise vahendina aedmarjade turustamist. Parema organiseerimise juures võiks marjade turustamise ulatus muutuda mitmekordseks ja taludele laekuda suuri lisatulusid.

Välisturgudel on aedmarjade konservid leidnud turustamist paari viimase aasta jooksul. Nii conserveeriti musti sõstraid 1938. a. ligi 250.000 kg.

Sellest oli ETK osatähtsus 72%. Ka punaste sõstardega ja karumarjade conserveerimisega tegi ETK möödunud aastal algust. Saavutatud tulemused julgustavad ka algaval marjakaubanduse hooajal nendel aladel tegevuse jätkamist. Mustasõstrate ekspordi rahaline väärtus ulatus möödunud aastal üle 230.000 kr., samal ajal piirdus õunte ekspordi väärtus 124.000 kr., moodustades seega ainult poole välja-veetud marjade väärtusest. Siit näeme, et aedmarjade kaubanduslik tähtsus ei ole kaugeltki väike, arvestades alles kasutamata turustamisvõimalusi.

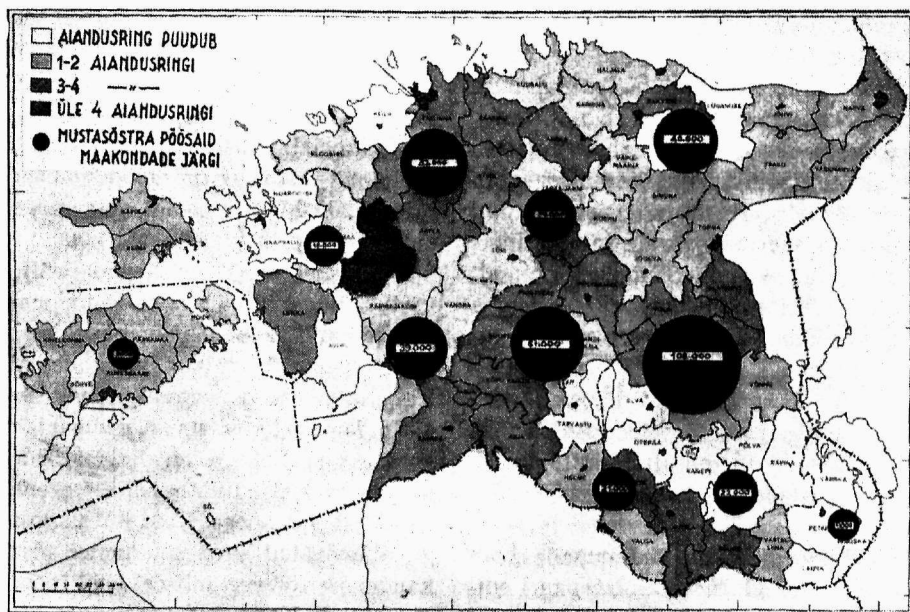
Kuidas peaks teostama aedmarjade kokkuostu? Sellega tegelesid möödunud aastal paljud ühingud, see arenes ka küllaldase hooga. Kuid ühtlustatud ja läbimõeldud kava puudumise tõttu kandis see töö veel mitmel pool juhuslikku laadi. Kuna marjade hooaeg kestab lühikest aega, peaks iga ühing ko-

hapealseid olusid arvestades ette nägema kõnesoleva töö ulatuse ja selle kohaselt aegsasti ja enne marjade valmistamist asuma asja organiseerimisele. Tuleb jõuda selgusele marjade koguses, mida võimalik turustada, samuti läbi mõelda kuidas marju vastu võtta ja teha võimalikud eeltööd. Normaalne kaugus marjade kokkutoomiseks kogumispunkti võiks olla umbes kahe km raadiusega. Veel tihedamalt marjade kokkuvõtu arendamine võib tulla arvesse siis, kui külakonna piirkonnast on saada niipalju marju, et selleks on tasuv veokiga järgi sõita. Kuna marjade hooaeg kestab 2—3 nädalat, siis tuleb tegutseda kiiresti ja aktiivselt.

Marjade ostmisel tuleb ostutegelasel olla teadlik kauba kvaliteedist. Üldiselt on marjade kvaliteedinõudeks, et need oleksid valminud (küpsed), kuid seejuures terved. Poolküpsenud ja üle-

valminud marju sisaldav kaup ei anna töötlemisel esmajärgulist eksportkaupa. Halvemal juhul ebaühtlase valmisastmega marjad ei sobi töötlemiseks vesihoidistena ja seda kindlasti mitte siis, kui marjad enne sihtkohta jõudmist on läinud käärima. Samuti on eksportkaubana vähem väärtuslikud hallituspesasid sisaldavad ja tükki liitunud marjad.

Marjade kokkuostul ja transportimisel omavad olulist tähtsust marjade kastid. Selleks on sobivad erilised veokastid, millised on saadaval ETK eksportosakonnas ja Põltsamaa tehaseis. Marjade veoks sobivad ka teised kastid, kui neile on laudade vahele jäetud praod õhu juurdepääsu võimaldamiseks. Teiseks tuleb hoolitseda, et marjade kiht ei oleks paksem kui 15 cm ja et kast ei sisaldaks üle 25—30 kg marju. Seni on esinenud nähteid, kus



Aiandusringide ja mustasõstra pöössaste arv konventide piirkondade järgi.

marjad tuuakse vägagi hoolsalt pakitult, kuid kastid on vooderdatud pergamiiniga või on tarvitatud võipaberiga vooderdatud rosinakaste. Säärases pakendis läheb kaup üleöö käärima ja muutub alaväärtuslikuks.

Nagu eelpool mainitud, moodustasid eelmisel aastail enamuse aedmarjade ekspordist mustad sõstrad. Nii näib see kujunevat ka eeloleval marjakaubanduse hooajal. Lisaks mustadele sõstardele on loota turgu ka punaste sõstarde, karusmarjade ja petseri maasikate konservidele. Nende ulatus peaks selguma hooaja eel.

Hindade kohta on väga raske praegu midagi konkreetselt öelda, kuid musta sõstrate kohta võib siiski iseloomustavalt märkida, et 1936./1937. aastal püsisid sellel kaubal maailmaturul hinnad, mis võimaldasid meie oludes marjade eest maksta 30 senti ümber kg. Kuid möödunud aastal sama kauba hinnad välisturul (teiste maade marjahooaja lõpul) näitasid kiiret tõusu, saavutades meil marjakaubanduse hooaja lõpuks hinnataseme, mis võimaldas marjade eest maksta üle 60 senti kg. See näitab, et kõnesolev kaup maailmaturu ulatuses on täiesti spekulatiivse iseloomuga ja hinnanäärajaks on Prantsusmaa ja Hollandi mustade sõstarde saagi kujunemine. Mustade sõstarde hindade osas olgu veel märgitud, et marjad, mis on küpsed ja pole ülevalminud ning jõuavad tervelt sihtkohta, annavad 10% ümber enam eksportkaupa, kuna ülevalminud ja purunenud marju sisaldavad marjad annavad välja vähem eksportkaupa. Selle kohaselt peaks ka keskkohast saadud marjahindu ostul kasutama.

Kokkuvõttena olgu märgitud:

1. Aedmarjadest mustsõstar on paari viimase aasta jooksul kujunenud tähtsaks ja nõutavaks eksportkaubaks. Lisaks sellele näib olevat väljavaateid ka karusmarjade ja punaste sõstarde turustamiseks.
2. Selle kauba kokkuostul, tänu ühingu tegevusele, tõusis eelmisel aastal ühiskaubanduse osatähtsus väljaveos üle 70% ja seda seisukohta tuleb hoida käes.
3. Aedmarjade kokkuostu eeltöödena peaks ühingud varakult looma lähedama kontakti oma ümbruskonnaga aiapidajate ja aianduskontrolliringide assistentidega. Informatsioon tehtud eeltöödest on teretulnud keskühingule.
4. Aedmarjade kokkuostul tuleb alati pidada silmas marjade kvaliteeti, makstes selle järele hinda. Samuti kontrollida ka kohaliku lähema turu marjahindu.

---

#### ARVETE TEMPELMAKSUSTAMISEST

Tempelmaksu tariifi järjekorra nr. 14 p. A järgi on iganimelised arved alla 10 krooni tempelmaksuvabad. Samas tariifis nr. 14 p. p. B ja C ja D-b kohta on aga tähendatud, et tempelmaksu tuleb tasuda 5 senti igalt arvelt. Kuna tempelmaksu tariifi selles osas on võimalik tõlgitseda mitmet moodi, siis pöörduks ETK Maksude Talituse poole palvega, et viimane avaldaks oma seisukoha arvete tempelmaksu kohta. Kirjaga 23. veebr. s. a. nr. 385/G-38 teatas Maksude Talitus, et Tempelmaksu tariifi nr. 14 p. p. B, C ja D-b ettenähtud arved, mille summa alla 10 krooni, ei kuulu tempelmaksustamisele tariifi 14 p. A antud üldpõhimõttel.

## Laenutaarade arvestamine

Kaubanduslike vahekordade mitmeskestumise ja uute kaubaartiklite müügilevõtmise tagajärjel on vastavalt leidnud täiendamist ka raamatupidamine. Paljudes ühinguis aga ei ole seni otstarbekohaselt suudetud lahendada laenutaarade (limonaadi- ja õllepudelid, nende kastid jne.) arvestamist, võimaldamata seetõttu tarvilikku ülevaadet ja kontrolli. Sellest tingitult on ühinguil tulnud arusaamatusi vahekordade selgitamisel kaubamuretsejatega ja ühingu teenistuses olevate vastutavate tegelastega.

Laenutaarade arvestamise vajaduse piltlikumaks selgitamiseks olgu esitatud järgmine näide tegelikkusest. Karastavate jookide tehase likvideerimisel hakkas ettevõtte ühingult tagasi nõudma ühingule laenuks antud pudeleid ja kaste, mida ühing 6—7 aastat tagasi oli laenuks saanud. Selle aja jooksul oli ühingus vahetunud kolm ärijuhti ja üleandmis-inventuuride puhul ei olnud inventeeritud laenuks saadud pudeleid. Pudelid ja kastid puudusid. Ühing keeldus maksimast põhjendusega, et pudelid on vastu võtnud ärijuht ja ühingul polevat nendega tegemist. Tulemuseks oli, et kohus mõistis ühingut välja maksma tagasiandmata pudelite ja kastide väärtuse ca 70 krooni, mis tuli paratamatult kanda ühingu kahjuks. Nõudmine endise ärijuhi vastu oli, taarade inventeerimata jäämise tagajärjel, lootusetu.

Eelpool toodust järeldub, et tuleb paratamatult täiendada ühingute ar-

vepidamist laenuks saadud taarade arvestusega ja tuleb kõvendada laenutaarade väljaandmise korda. Seda nõuab ühingu enda kui ka ühingu ärijuhtide ja vastutavate müüjate huvide kaitse.

Kuidas seda teha? Kas korraldada seda nii, kui seda teevad kaubamuretsejad, s. o. erilehtedel väljaspool üldarvepidamist või viia laenutaarade arvestus sisse üldarvepidamise süsteemi?

Arvestust väljaspool arvepidamise süsteemi ei saa soovitavaks pidada järgmistel põhjustel: 1) puudub vajalik kontroll ja seetõttu võivad kergemini juhtuda eksimused, 2) puudub rahaline arvestus, mis võib kergesti teha vastutavad müügitegelased ükskõikseks laenutaarade suhtes ning 3) ostjailt rahalise kaitsjoni võtmisel võib paudutada kaubakontrollarve üleaatlikkust, kui laenuks antavalt taaraadelt võetavad kaitsjonid arvestatakse läbimüügi hulka.

Parem on juba laenutaarade arvestamise sisseviimine üldarvepidamise süsteemi, mille tehniline rakendus on järgmine.

1. Laenuks saadud ja tagasi antud taarad arvestatagu kaubakontrollarve kaudu, seega muutub endastmõistetavaks nende rahaline väärtus ja tarvidus neid inventeerida.

2. Igakordsel laenutaarade tagasi saatmisel võetakse tagasiantud laenutaarade kohta tagasivõtjalt allkiri kas saatelehel või, kui see toimub uue kauba toomisel, siis kas või kaubaga



kaasas oleva saatelehe teisel küljel, mis on hiljem arvestamisel tõendusdokumendiks. Raudteega või laevaga laenutaarade tagasisaatmisel kirjutatakse tingimata saateleht ja ärasaatmise tõenduseks lisatakse sellele juurde raudtee veokiri või laeva konossement. Saatekirjadel jäetagu märkimata hind ja summa, kuna vastasel korral need tulevad tempelmaksustada.

3. Kaubamuretsejalle avatakse kaubamuretsejate reskontros laenutaarade arvestamiseks eri arve, mis näitaks ka laenuks saadud taarade seisuhulgaliselt. Eriarve avamine on vajalik selleks, et ei tekiks arusaamatusi kauba eest tasumisele tulevate summade vahel.

4. Ostjaile laenutaarade kasutamisel võetagu neilt kautsjon rahas või laenuks andmisel ilma rahalise kautsjonita arvestatagu väljaantud taarad rahaliselt kas letiraamatus või erilistel tšekkidel, millele võetagu ostjalt allkiri. Laenutaaradelt rahas kautsjoni võtmisel antagu kautsjoni maksjale vastav kviitung, ilma milleta laenutaarasid tagasi ärgu võetagu, et vältida võõraste taarade ostmist või muid arusaamatusi. Kautsjoniks

saadud summa arvestatakse läbimüügi hulka. Kautsjonite tagasimaksmist võib toimetada päevase läbimüügi kassast, ilma et summasid üldarvepidamises arvestataks, pannes ainult tähele, et kautsjoni tšekk kautsjoni tagasimaksmisel hävitatakse. Sellega kompenseeritakse teenimatu läbimüük taarade arvel.

Kui aga kaupluses on tarvitusel kaubamüügi tšekid ja nende alusel kontrollitakse kassat või tehakse kindlaks päevane läbimüük, siis kautsjoni tšekke kautsjoni tagasimaksmisel ei hävitata, vaid need lisatakse päevase kaubamüügi-tšekkide juurde. Nende mõlemate tšekkide põhjal tehakse kindlaks päevane läbimüük, mis märgitakse päevase läbimüügi tšekkide juurde või päevase läbimüügi aruandes järgmiselt:

Kaup müüdnud tš. nr. nr. 1—76 j. Kr. 575, tagasitoodud kaupade eest tagasi makstud vastavalt kviitungeile Kr. 4.50. Läbimüük 10. 4. 39 Kr. 570.50 arvestatakse raamatuis läbimüügina.

Lõpuks toon veel näiteid laenutaarade kaubakontroll-arvele arvestamiseks ja vastava kaubamuretseja arvepidamiseks.

## ARVE

### Lehola ühiskauplusele.

#### Müüdnud Teile:

|                         |        |              |              |              |
|-------------------------|--------|--------------|--------------|--------------|
| 15 kst. õlut, harilikku | à 3.60 | 54.—         | à 4.40       | 66.—         |
| 2 „ „ extra             | à 4.60 | 9.20         | à 5.40       | 10.80        |
| 3 „ limonadi . . . .    | à 2.40 | 7.20         | à 3.—        | 9.—          |
|                         |        | <b>Kokku</b> | <b>70.40</b> | <b>85.80</b> |

Taarade arvestus:

|          |                                       |  |            |
|----------|---------------------------------------|--|------------|
| Saadud   | 20 kst.                               |  |            |
| tagasi*) | 15 „, jääb 5 kst. à Kr. 2.—           |  | 10.—       |
| Saadud   | 400 pudelit                           |  |            |
| tagasi*) | 300 pudelit, jääb 100 pdl. à Kr. —.25 |  | 25.—       |
|          |                                       |  | Kokku 35.— |

Kaup Kr. 85.80

Taarad „ 35.— 120.80. (Ükssada kahekümne krooni

80 snt) väärtuses kaupu arvele võtnud:

Ärijuht

A. TOMINGAS

Hinnanud asjaajaja-juh. liige J. PAJU

Eeltoodud arve arvestamine kassa-memoriaalis:

| Sissekande seletus                                     | Üld-<br>lääbikääk | Kauba arve |         | Kauba kontroll-<br>arve |         | Kaubamurets.<br>arve |         |
|--|-------------------|------------|---------|-------------------------|---------|----------------------|---------|
|  |                   | Deebet     | Kreedid | Deebet                  | Kreedid | Deebet               | Kreedid |
| Ostetud õlut ja<br>limonaadi koos<br>taaraga . . . . . | 105.40            | 105.40     |         |                         |         |                      | 105.40  |
| Kaup arvele . . .                                      | 120.80            |            | 120.80  | 120.80                  |         |                      |         |

Arvestame kaubamuretsete reskontros: 1) harilik kauba vahekor-  
dade arvestamise arve.

Õllefabrik „München“

|  |                              |
|--|------------------------------|
|  | Saadud kaupu . . . . . 70.40 |
|--|------------------------------|

2) laenuaarade arvestamise arve:

Õllefabrik „München“ (taarad)

| Sissekande seletus | Pudelid<br>à 25 s. | Kastid<br>à 2 kr. | Summa  | Sissekande seletus | Pudelid<br>à 25 s. | Kastid<br>à 2 kr. | Summa |
|--------------------|--------------------|-------------------|--------|--------------------|--------------------|-------------------|-------|
| Ülekanne           | 670                | 34                | 235.50 | Ülekanne           | 1740               | 87                | 609.— |
|                    |                    |                   |        | Saadud taarasid    | 100                | 5                 | 35.—  |

Eeltoodud arvestusviis võimaldab ülevaadet ühingu vastutusel olevate taarade hulga kui ka nende väärtuste kohta, ühtlasi kontrollib see ka võimalikke rahalisi arvestamise eksimusi laenuaarade arvel.

Arve juurde tuleb tingimata lisada, toodud näite juures, tagasiantud taarade saateleht või tagasivõtmise allkiri, mille alusel vastavad arvestused tehakse arvel taarade kohta.

\*) v. juuresolev saateleht või allkiri.

## Vekslid ja nende arvestamine

Kehtiv veksliseadus jagab vekslid käsk- ja lihtveksleiks. Kuna tarvitate- ja majandusühingute tegelasil tuleb tegemist teha peamiselt lihtvekslitega, siis käsitatakse käesolevas ainult viimaste arvestamist ühingu raamatupidamises.

Lihtvekslid jagunevad oma iseloomult kaheks suuremaks grupiks. Esimese ja rohkem esineva liigi moodustavad lihtvekslid, mis ühing on vastu võtnud kas ostjailt kauba eest või võlgnikelt nende võla katteks ja millised vekslid väljaja on kohustatud lunastama teatud tähtajal sularahas. Selliseid lihtveksleid nimetame tegelikus elus välja kujunenud termini järgi nõudeveksleiks.

Teise suurema grupi moodustavad need lihtvekslid, mis ühing ise on annud välja oma lahtise kaubavõla või muude kohustuste katteks. Viimaseid nimetatakse, vastavalt nende iseloomule, maksuveksleiks.

Esimesi nõudeid ühingu olgu vekslid vastuvõtmisel: veksel tuleb kohe veksliaandja juuresolekul tindiga või keemilise pliiatsiga täita, kuna see veel kord rõhutab vekslid tähtpäeva edasilükkamatust.

Vastuvõetud vekslid, milliste summa ei ületa kr. 100.—, peaksid olema varustatud vähemalt ühe majanduslikult kindlustatud ühingu juhatusele vastuvõetava isiku vastutuspealkirjaga. Ületab vekslid summa aga krooni 100.—, peab olema vähemalt kaks vastutajat. Vekslite vastuvõtmine ilma käendajate allkirjadeta on ühingu

varade vastutustundetu ja hoolimatu hooldamine.

Kuid ärge unustatagu, et esmajoonel ikkagi pidada silmas vekslid väljaja isiklikku maksevõimet, sest ühingu kui ärilisel ettevõttel ei ole sobiv toetuda žirantidele.

Vekslid allakirjutajate nimed ja täpsed aadressid tulevad märkida vekslid vastavate allkirjade alla hariliku pliiatsiga.

Vekslid võivad olla kuni 3-kuuse tähtajaga, kuid need ei peaks enam kuuluma pikendamisele. Juhul kui ühingu on kaubamuretsejalt kasutada võlgumüügiks erikrediit, siis võib võlgumüük vekslite vastu toimuda krediidi katmise tingimuste kohaselt.

Vekslid vastuvõtmisel tuleb kohe kasseerida intressid vastavalt vekslid tähtajale. Diskontoprotsendi seaduslikuks ülemmääraks on meil 8, missugust intressi meil harilikult arvestataksegi. Porto või damno võtmine tarvitajate- ja majandusühingutele ei ole lubatud, kuna see õigus on jäetud ainult krediitasutistele.

Kui veksel võetakse lahtise kaubavõla katteks ja veksliaandja soovib vekslid vastuvõtmise kohta vastavat kviitungit, siis tuleb see anda, kusjuures kviitung kuulub tempelmaksustamisele TMS tariif nr. 30 järgi ette nähtud määral, s. o. samal määral kui harilikud kviitungid raha vastuvõtmise kohta (RAO otsused nr. 281—II—1934. a. ja nr. 185—II—1935. a.)

Pearaamatusse sissekandmisel tulevad vekslid registri järjekorras

nummerdada, kuna see hõlbustab hiljem kontrollimist ja vigade selgitamist.

## I

Nõudevekslite arvestamiseks pearaamatus tuleb pidada nõudevekslite arve. Seda arvet debiteeritakse vekslisaamisel ning krediteeritakse veksliväljaostmisel. Samuti krediteeritakse nõudevekslite arvet nõudeveksprotestimise korral tema kandmisega protestitud nõudevekslite arvele või uue veksliga tasumise puhul (pikenamine).

Saadud nõudevekslid suuremas enamikus kas diskonteeritakse või antakse edasi kaubamuretsejale või teisile võlausaldajale. Sel puhul antakse ühingu žiiro diskonteeritava või edasiantava vekslile. Žiiro andmisega tekib ühingul kohustus, s. t. kui veksliväljaja poolt ei tasuta väljaantud vekslit veksliväljaja tähtpäeval, võidakse see sisse nõuda žirantidelt. Seliselt tekkivate ühingu kohustuste alaliseks jälgimiseks ja kontrollimiseks tuleb pidada pearaamatus eriarve. Meie praeguses kirjastatud pearaamatus, kassamemoriaales, on see arve nimetatud „edasiantud nõudevekslite arveks“ (vekslite žiirokohustuste arve). Seda arvet krediteeritakse nõudevekslite diskonteerimise või edasiandmise puhul, ja debiteeritakse kohustuste äralangemisel s. o. veksliväljaostmisel kas veksliväljaja või sekkuja poolt.

Vaatame, missugused operatsioonid võivad kõige sagedamini esineda nõudevekslitega tegelemisel ja kuidas neid operatsioone vastavalt pearaamatust läbi kanda.

1) Saadakse kauba eest veksel — tuleb debiteerida nõudevekslite arvet

ja krediteerida vastavat kauba-kontroll arvet.

2) Saadakse lahtise võla katteks veksel — tuleb debiteerida nõudevekslite arvet ja krediteerida võlgnike (deebitoride) arvet.

M ä r k u s : Vekslite vastuvõtmisel sissekasseeritud vekslivõlgade intresside summaga tuleb debiteerida kassa arvet ja krediteerida kulude-tulude arvet.

3) Tasutakse portfellis olev veksel ühingu kassasse — tuleb debiteerida kassa arvet ja krediteerida nõudevekslite arvet.

4) Tasutakse veksel sissemaksega ühingu jooksvale arvele, kontokorrent-arvele või ühingu arvel kokkuleppe kohaselt mõnele teisele ühingu — tuleb debiteerida vastavat arvet, kuhu sissemakse sündis ja krediteerida nõudevekslite arvet.

5) Diskonteeritakse veksel ja raha laekub ühingu kassasse — tuleb debiteerida kassa arvet ja krediteerida edasiantud nõudevekslite arvet.

Diskontosummaga tuleb debiteerida kulude arvet ja krediteerida kassa arvet.

Kui diskonteerimisel, vastavalt kokkuleppele, raha välja ei maksta, vaid kantakse ühingu jooksvale arvele või kontokorrent-arvele pangas või jälle mõne kolmanda asutuse või isiku arvele — tuleb debiteerida vastava teate alusel arvet, missuguse heaks summa kanti ja krediteerida edasiantud nõudevekslite arvet.

M ä r k u s : Diskonteerimise puhul pank maksab harilikult välja diskonteeritud vekslivõlgade summa miinus diskontokulu. Seetõttu võib debiteerida kassa arvet diskonteerimisel saadud rahasummaga, kulude arvet diskonto-

summaga ja krediteerida edasiantud nõudevekslite arvet diskonteeritud vekslite väärtussummaga.

6) Kui vekslite väljaja või sekkuja poolt tasutakse pank seal diskonteeritud veksel, — tuleb debiteerida edasiantud nõudevekslite arvet ja krediteerida nõudevekslite arvet.

Diskonteeritud vekslite väljastamisest pank harilikult diskonteerijale ei teata. Seetõttu tuleb veksel nõudevekslite arvelt maha kanda, kustutades seega ka veksliga seoses oleva kohustuse, 4—5 päeva möödumisel arvates vekslite tähtpäevast. Sest kui selle aja kestel ei tule vekslite protestimise kohta teadet, on kindel, et veksel on välja ostetud. Mahakandmine peab toimuma raamatupidaja poolt koostatud memorandumil alusel.

7) Antakse veksel edasi kaubamuretsejale või mõnele teisele võlausaldajale — tuleb debiteerida vastavat eelpoolnimetatud arvet, krediteerides edasiantud nõudevekslite arvet.

8) Vekslite väljaja maksab portfelliga oleva vekslite katteks ühingu kassasse sularahas tähtpäevaks osalist vekslite tasu ja uue vekslite intressid, andes vana vekslite katmata osa peale uue vekslite — tuleb debiteerida vekslite osalise tasu ja uue vekslite intresside summaga kassa arvet ja uue vekslite summaga nõudevekslite arvet, krediteerides vana vekslite summaga (mis võrdub osalise tasu ja uue vekslite summaga) nõudevekslite arvet ning saadud intressi summaga kulude-tulude arvet.

9) Kui veksel oli diskonteeritud või edasi antud, siis ülaltähendatud juhul (vt. p. 8), kus tasumine toimub ühingu kassasse, tuleb

1. ühingu endal veksel pangast välja osta,

2. või edasiandmise puhul teatada vekslivaldajale, et see vekslite tagasi saadaks ning summa oma juures vastavalt ühingu arve kahjuks kannaks.

Peale p. 8 all nimetatud kannete tuleb esimesel juhul veel debiteerida edasiantud nõudevekslite arvet, krediteerides kassa arvet ja teisel juhul debiteerida edasiantud nõudevekslite arvet, krediteerides vekslite valdaja arvet, kellele veksel oli edasi antud.

Märkus: Eriti tuleb silmas pida asjaolu, et vekslite enne välja ei ostetaks, kui vekslite väljaja pole vekslite summata ühingu tasunud või selle katteks uut vastuvõetavat vekslite annud. Laseb vekslite väljaja vekslite protesti, tuleb alles siis veksel välja osta ja protestitud vekslite arvele kanda. Viimast arvet võib pearaamatus avada mitmete arvete arve all.

Protestitud vekslid tulevad kohtu teel viibimata sisse nõuda.

10) Makstakse vekslite osaliseks tasuks ühingu kassasse enne tähtaega summataid — tuleb debiteerida kassa arvet ja krediteerida üleminevate summata arvet.

Vekslite osalised tasusid — ettemakse võib kanda ka mitmete arvete arvele, avades vekslite ettemaksete arve.

11) Makstakse tähtpäeval vekslite tasuks, millisest osa oli tasutud enne tähtpäeva ja seetõttu üleminevate summata arvele kantud, tema lõplik osa — tuleb debiteerida makstud summaga kassa arvet ja üleminevate summata arvet sinna varem kantud vekslite osaliste tasude kogusummaga, krediteerides nõudevekslite arvet vekslite väärtussummaga.

| Pr. järk.<br>nr. | Aeg      |      | T e k s t   | Abiraam.<br>lk. nr. | Üldine<br>läbikääk |
|------------------|----------|------|---|---------------------|--------------------|
|                  | 1939. a. | Päev |   |                     |                    |
|                  | Kuu      |      |   |                     |                    |
| I.               |          |      |   |                     |                    |
| 38               | Jaana.   | 5    | M. Välja'lt kauba eest veksell nr. 201, tp. 5. III 39 .....   | 30                  | 50.—               |
| 39               | "        | 5    | M. Välja'lt vekslil nr. 201, tp. 5. III 39 intressid .....  | —                   | —,67               |
| 434              | Märts    | 4    | M. Välja tasunud oma vekslil nr. 201, ko. nr. ....  | 30                  | 50.—               |
| II.              |          |      |   |                     |                    |
| 490              | "        | 10   | A. Soo'lt kaubavõla katteks veksell nr. 202, tp. 10. V 39 kr. 100.—<br>Veksell nr. 202 intressid .....                        | 30                  | 101.3              |
| 491              | "        | 11   | A. Soo veksell nr. 202 kr. 100.— tp. 10. V 39 diskonteeritud M.<br>N. Ühispanngas, diskonto kulu kr. 2.50 .....               | 30                  | 100.—              |
| 900              | Mai      | 15   | Kantakse maha möödunud tp. A. Soo veksell nr. 202 .....   | 30                  | 100.—              |
| III.             |          |      |   |                     |                    |
| 1001             | Juuni    | 2    | V. Org'ilt kauba eest veksell nr. 203 tp. 2. VIII 39 kr. 150.—<br>Veksell nr. 203 intressid .....                             | 30                  | 152.—              |
| 1090             | "        | 8    | V. Org'i veksell nr. 203 tp. 2. VIII 39 saadetud ETK-le .....   | 30                  | 150.—              |
| 1203             | Juuli    | 31   | V. Org'ilt vekslil nr. 203 tp. 2. VIII 39 osaliseks tasuks kr. 100.—<br>ja uus veksell nr. 204 tp. 2. X 39 .....              | 30                  | 150.67             |
| 1340             | Aug.     | 2    | Uue vekslil nr. 204 intressid .....   | 30                  | —,67               |
| 1340             | Aug.     | 2    | ETK kannud V. Org'i vekslil nr. 203 tp. 2. VIII 39 m/arve kah-<br>juks. Alus: m/kiri 31. VII 39 .....                         | 30                  | 150.—              |
| IV.              |          |      |   |                     |                    |
| 1341             | "        | 3    | V. Org'i veksell nr. 204 kr. 50.—, tp. 2. X 39 diskonteeritud M.<br>N. Ühispanngas, diskonto kulu kr. 1.17 .....              | 30                  | 50.—               |
| 1535             | Sept.    | 15   | V. Org'ilt vekslil nr. 204 tp. 2. X 39 katteks osaline tasu .....   | —                   | 20.—               |
| 1700             | Okt.     | 2    | V. Org'ilt vekslil nr. 204, tp. 2. X 39 lõplik tasu kr. 30.—<br>Vekslil nr. 204 osaline tasu üleminev. summade arvel kr. 20.— | 30                  | 50.—               |
| 1701             | "        |      | V. Org'i veksell nr. 204, tp. 2. X 39 väljaostetud M. N. Ühispanngast   | 30                  | 50.—               |

12) Antakse veksell pankas inkassoks — tuleb krediteerida nõudevekslite arvet ja debiteerida pankas inkassoks antud nõudevekslite arvet. Viimase arve võib avada pearaamatus mitmete arvete arve all.

Vekslite pankas inkassoks andmine on ühingute seisukohalt ainult siis soovitatav, kui vekslid ei ole võimalik diskonteerida ega kaubamuretsejale edasi anda ja ühingul enesel puudub vastav vekslite hoiukoht.

Pearaamatus peetav nõudevekslite arve võimaldab meile üldiseid läbikäike ja kogusummalisi vekslite seise jälgida, kuid ei võimalda kiiresti üle-

vaadet üksikute vekslite liikumise, tähtpäevade ja summade kohta. Viimase puuduse kõrvaldame nõudevekslite registri pidamisega. Kuna nimetatud registri vorm on üldiselt tuntud ja selle pidamine äärmiselt lihtne, siis on siin öelda selle kohta vaid niipalju, et registrisse sissekandmine toimugu registri lahtri pealdistele vastavalt.

Iga kuu lõpul tuleb nõudevekslite registrist teha väljakirjutus tasumata vekslidest, milliste üldkokkuvõtte peab ühtuma pearaamatu nõudevekslite arve saldoga. Kui ilmneb lahku-

äbikandeid pearaamatus

| Kassa arve |        | Kauba kontr.-arve |       | ETK arve |        | Kulude-tulude arve |        | Mitm. arvete arve |                  | Nõudevekslite arve |        | Edasiantud nõudevekslite arve |        |
|------------|--------|-------------------|-------|----------|--------|--------------------|--------|-------------------|------------------|--------------------|--------|-------------------------------|--------|
| Deebet     | Kreed. | D.                | K.    | Deebet   | Kreed. | Deebet             | Kreed. | Deebet            | Kreed.           | Deebet             | Kreed. | Deebet                        | Kreed. |
|            |        |                   | 50.—  |          |        |                    |        |                   |                  |                    | 50.—   |                               |        |
| —67        |        |                   |       |          |        |                    | —67    |                   |                  |                    |        |                               |        |
| 50.—       |        |                   |       |          |        |                    |        |                   |                  |                    | 50.—   |                               |        |
|            |        |                   |       |          |        |                    |        |                   |                  |                    |        |                               |        |
| 1.33       |        |                   |       |          |        |                    | 1.33   |                   | 100.—            | 100.—              |        |                               |        |
| 97,50      |        |                   |       |          |        | 2.50               |        |                   |                  |                    |        |                               | 100.—  |
|            |        |                   |       |          |        |                    |        |                   |                  |                    | 100.—  | 100.—                         |        |
|            |        |                   | 150.— |          |        |                    | 2.—    |                   |                  | 150.—              |        |                               |        |
|            |        |                   |       | 150.—    |        |                    |        |                   |                  |                    |        |                               | 150.—  |
|            |        |                   |       |          |        |                    |        |                   |                  |                    |        |                               |        |
|            |        |                   |       |          |        |                    |        |                   |                  |                    |        |                               |        |
|            |        |                   |       |          | 150.—  |                    |        |                   |                  |                    |        |                               | 150.—  |
|            |        |                   |       |          |        |                    |        |                   |                  |                    |        |                               |        |
| 48,83      |        |                   |       |          |        |                    | 1.17   |                   |                  |                    |        |                               |        |
| 20.—       |        |                   |       |          |        |                    |        |                   |                  | Ulem. s.<br>20.—   |        |                               | 50.—   |
|            |        |                   |       |          |        |                    |        |                   | Ulem. s.<br>20.— |                    |        |                               |        |
| 30.—       |        |                   |       |          |        |                    |        |                   |                  |                    | 50.—   |                               |        |
|            | 50.—   |                   |       |          |        |                    |        |                   |                  |                    |        |                               | 50.—   |

raamatus tehtud kannete alusel võrrelda nõudevekslite registrisse tehtud kandeid ja vead kohe parandada.

Nõudevekslite register ei ole süsteemi kuuluv abiraamat ja seetõttu pole vajadust tema lõpetamiseks aastavahetusel. Vekslite sissekande järjekorranumber võib kesta jooksvalt edasi aastast aastasse. Kui järjekorra number muutub suureks, võib lihtsalt paar kohta eestpoolt aastavahetusel ära jätta ja saadud vähemakohalise arvuga jätkata.

Kui nõudeveksleid on palju, on soovitatav pidada nõudevekslite re-

gistri kõrval veel eriraamat vekslite tähtpäevade hõlpsamaks jälgimiseks. Selleks võib kasutada harilikku poolevormaadilist kontoraamatut või ka vihku, kuhu lehekülgede pealdistena tuleb märkida kuunimetused ja lehekülgedele kuupäevad. Vaba ruumi tuleb jätta üksikute kuupäevade jaoks, olenevalt vekslite tähtpäevade langes arvust vastavaile kuupäevile.

Näitena olgu toodud nende vekslite läbikandmise nõudevekslite registrist, mis ülalpool pearaamatu kandeis näidatud:

| 1939. a. | Veksli sissetuleku kuup. | Veksli järjek. nr. nr. | Kassa. memor. nr. nr. | Veksli väljaandja (maksja) | Käemehed ja girandid   | Maksukoht | Tähtpäev |            |
|----------|--------------------------|------------------------|-----------------------|----------------------------|------------------------|-----------|----------|------------|
|          |                          |                        |                       |                            |                        |           |          |            |
| Jaen.    | 5                        | 201                    | 38                    | Välja, Madis               | Kurg, Karl; Ots Robert | Jõevala   | 5        | märts 1939 |
| Märts    | 10                       | 202                    | 490                   | Soo, August                | Murel, Mikk; Kõrk Mart | „         | 10       | mai „      |
| Juuni    | 2                        | 203                    | 1001                  | Org, Villem                | Truu, Koit; Puur, Aug. | „         | 2        | aug. „     |
| Juuli    | 31                       | 204                    | 1203                  | Org, Villem                | —, —                   | „         | 2        | okt. „     |

## II

Maksuvekslite arvestamiseks tuleb pidada pearaamatus maksuvekslite arve. Seda arvet krediteeritakse ühingu vekslite väljaandmisel ja debiteeritakse vekslite lunastamisel. Maksuvekslitega sooritatavad tehingud esinevad palju vähemais variatsioones, kui see ilmnes nõudevekslite juures. Järgnevas esitatakse sagedamini esinevad operatsioonid ja neile vastavad läbikanded pearaamatust.

1) Ühing annab kaubamuretsejale oma lahtise kaubavõla kattteks vekslid — tuleb debiteerida kaubamuretsejate arvet ja krediteerida maksuvekslite arvet.

2) Tasub ühing tähtpäevaks väljaantud vekslid sularahas — tuleb debiteerida maksuvekslite arvet ja krediteerida kassa arvet.

Antakse kaubamuretsejale kokkuleppe kohaselt tähtpäevaks endise vekslid tasuks uus veksel ja seetõttu kaubamuretseja kannab vana vekslid summa ühingu lahtise kauba arve kahjuks, tuleb teha p. 1 all nimetatud kanded lisaks veel järgmine kande: möödunud tähtpäevaga vekslid summa tuleb debiteerida maksuvekslite arvet ja krediteerida kaubamuretsejate arvet.

Vekslid intresside ja vekslid plankide summade arvestamisel tuleb toimida analoogiliselt nõudevekslite käsitlemisel antud näpunäiteile.

Samuti kui nõudevekslite jaoks, tuleb ka maksuvekslitele pidada registreer. Selle pidamine on lihtsam, kuid analoogiline nõudevekslite registreeriga.

## E. Vellesoo

## Värvid kõnelevad — värvid müüvad

Välismaade, eriti Ameerika — reklaami „tõotatud maa“ — ajakirju lehitsedes torkab silma nendes leiduvate värviliste reklaamkuulutuste rohkus. Neid vaadeldes me ainult ei imetle nende reklaamilist ja tehnilist meisterlikkust ning värvide elulist mõju,

vaid sageli peame vangutama pead ja küsima, kuid võrd tasuv on selline luksuslik reklaam. Teame ju, et värvid teevad kuulutuse võrraltult kallimaks, kõnelemata sellistest mitmevärvilistest looduslike toone edasiandvaid reklaamfotodest, nagu külluses ser-



| Veksli summa kr. | Saadud % | Mis arvel (kauba, põllurammu, jõutoidu jne.) | Nõudm.-veksli arve kredid |          | Veksliite rediskonto  |          |                     |                                | Märkused     |      |          |
|------------------|----------|--|---------------------------|----------|-----------------------|----------|---------------------|--------------------------------|--------------|------|----------|
|                  |          |  | Veksli tasum. kuup.       | K/m. nr. | Edasiandmine (kredid) |          |                     | Väljaostmine (deebet) K/m. nr. |              |      |          |
|                  |          |  |                           |          | Kuupäev               | K/m. nr. | Kellele edasi antud |                                |              |      |          |
| 50.—             | —,67     | Kauba  | Märts                     | 4        | 434                   |          |                     |                                |              |      |          |
| 100.—            | 1,33     | Kaubavõlg                                    | Mai                       | 15       | 900                   | Märts    | 11                  | 491                            | M. N. Ühisp. | 900  | diskont. |
| 150.—            | 2.—      | Rohuniitja                                   | Juuli                     | 31       | 1203                  | Juuni    | 8                   | 1090                           | ETK-le       | 1340 |          |
| 50.—             | —,67     | Pikendusv.                                   | Okt.                      | 2        | 1700                  | Aug.     | 3                   | 1341                           | M. N. Ühisp. | 1701 | diskont. |

veerib neid näit. „Saturday Evening Post“.

Ent ometi ei tehta seda mingi moeharrastuse pärast, vaid sügav värvide keele ja värvide mõju tundmine inimese hingeelule ja meeleolule on selle aluseks.

„Värvid kõnelevad — ja värvid müüvad“ — sellele tõele rajatud põhimõttele tugineb tänapäeva reklaam.

Vaadelgem näit. järgmist autoreklaami: elegantne auto, sportlaspaariga selle kõrval, kõrgustikul, mägi-kuuskede varjavate okste all, fooniks pehmest-sinisest kuuvalgusest ujutatud orumaastik, kadudes öö-pehmusesse. Kõik loomulikes, ilusais värves ja kui meeleolulis! Tunned ennastki juba seisvat selle ihaldatava, jõuliselt esiplaanil oleva auto kõrval, imetlemas öömaastiku rahu, kaugel suurlinna müra.

Allpool järgnevat tekstiosa illustreerivad fotopildid auto ehituslikest paremusist, detailvõttest, samuti värvides. Selline pilt on mõjuv lähenemisviis ostjale.

Alul luuakse pakkumisele vastuvõtlik meeleolu, siis tullakse aga praktiliste küsimuste juurde ja näidatakse nii reljeefselt ja eluliselt „hüvesid“, et asi peab saama selgeks ja ihldatavaks.

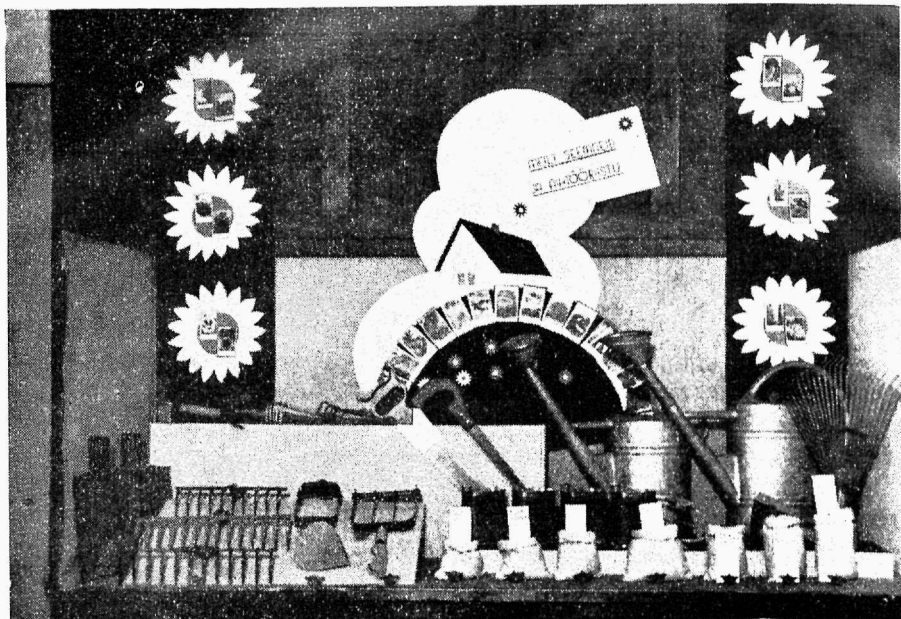
Või reklaamime viljalõikajat. Kas ei mõju palju elulähedasemalt mitmevärviline fotopilt lohkavast viljapõlust töötava masinaga, võrreldes must-valge illustratsiooniga?! Milline šarm õhkuks ETK veinireklaamist, kus näeme abiellujaid nende pulmapäeval tõstmas klaase, kuldse ETK veiniga, keset pehmet värvide miljööd. Ent sama eluliseks teeksid värvid jahude või küpsetuspulbri kuulutuse, kus näidatakse isuäratavaid saiapätsi või kooke külaliste vastuvõtuks kaetud laual.

Nii näeme, et värvid teevad kuulutuse palju elulisemaks, selgemaks. Kui pilt, eriti foto teeb kauba tarvitajale tõetruult selgeks, siis värvid annavad sellele tõetruudusele õige elu ja hinge, veelgi rohkem — annavad sellele kõne ja meeleolu. Ärme unustame, et ostuks vajatakse meeleolu ja elav kaup suudab seda luua ning sundida end ostma.

Seni kõnelesime ajakirjanduse reklaamist, ent sama tähtsad on värvid igas reklaamiliigis — eelkõige vaateakende dekoreerimise juures.

Võib julgelt öelda, et vaateaknal on värvidevalik sama oluline tegur kui kaupade valik ja asetus.

Ent paljudele on see sootuks raske probleem. Teised paljudest peavad seda ekslikult „maitseasjaks“.



### KEVADISELE AIALE

Aiatööriistade ja seemnete hooaeg on hiliskevadel, ent neid ostetakse ka suvel. Seepärast alates kevadest kuni südasuveni tuleb ikka vaateaknal üht-teist neist näidata. Eriti tähtis on muidugi hooaja algus — sissejuhatus ja hooaja hari-punkt. Siis tuleb see kaup tuua nähtavale, rikkalikult hulgas ja valikus, mitte ainult kaupluses, vaid e r i t i vaateaknal.

Ülaltoodud musteraken ei ole veel eeskujuks oma kaubavalikuga ja hulgaga, ent siin on arvestatud ruumi võimalust ja pildi selgust.

Vaateakna tagasein ja küljed on kaetud rohelise dekoratsioon-paberiga. Laiad, tumedad ribad tagafoonil on mustast dekoratsioon-paberist. Stiliseeritud

lilled neil on valgest paberist tumekollase südamikuga, millel asuvad lilleseemne pakised. Poolkaar keskel, millel jälle seemnepakid, on lõigatud papist ja kaetud musta paberiga. Maja poolkaarel on valge, punase katusega; pilv on papist lõigatud ja valgega kaetud. Pilv on tagaseinal, kuna poolkaar majaga asub veidi eespool. Tekstiplakat on valge, musta kirjaga: „Meilt seemneid ja aiatööriistu!“

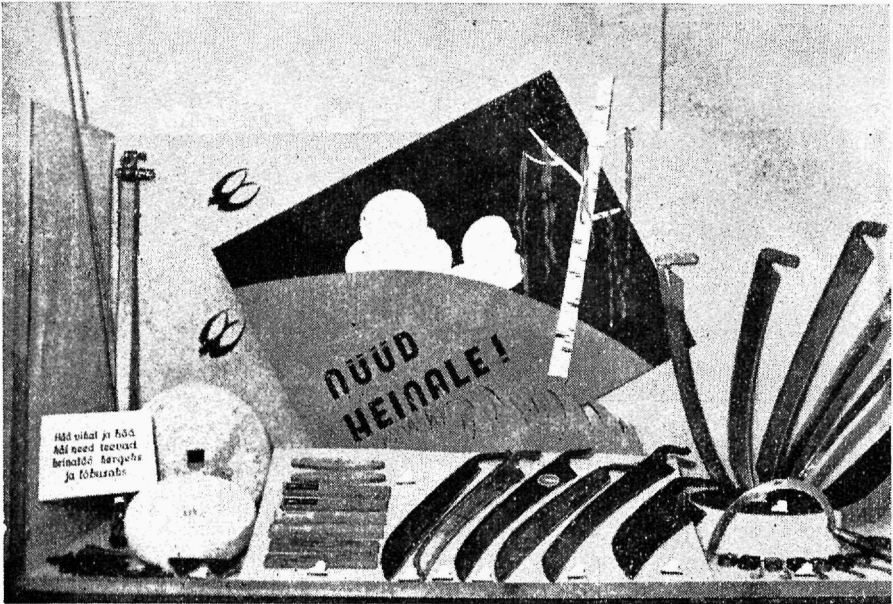
Kastalused on pealt kaetud punase dekoratsioon-paberiga, küljed lainepapiga. Kallakalus vasakul ees on tugevast tahvelpapist ning kaetud helerohelise dekoratsioon-paberiga. Seemnekottide sees on sildikesed seemne nimetusega ja hinnaga. Hinnasedelid on stiliseeritud õie kujulised.

Teame, et muusikas on oma kindlad seadused ja kooskõlad. Sama on lugu ka värvidega.

Värvide kooskõla ja sobivuse põhjalik analüüsimine pole käesolevate ridade ülesanne. Tahaks ainult mõne viiega puudutada värvide ja kaupade

vahekordi, värvide mõju inimesele, näidates, milliseid tagasipeegeldusi, muljeid, tundeid ja meeleolusid võivad värvid kutsuda esile. Need küsimused on olulise tähtsusega värvide kasutamisel reklaamis.

Arme unustame, et heade värvidega



### NÜÜD HEINALE!

Nüüd on varsti jälle käes heinapäevad ning aegsasti seatakse taludes selleks korda töövahendeid — muretsetakse uusi ning täiendatakse vanu. Ühiskauplused juhtigu aegsasti tähelepanu lähenevale heinatööle ning eelkõige vaateaknad näidaku, mida on selleks vajalikku ja head pakkuda.

Akna tagasein, küljed ja aluspõhi on kaetud helerohelise dekoratsioon-paberiga.

„Pilgupüüdjaks“ on suur plakat tagafoonil, viltu asetusega. Pool plakati on kaetud musta, pool tumerohelise dekoratsioon-paberiga. Pilved on lõigatud valgest dekoratsioon-paberist. Kask on papist ning kaetud valge joonistus-paberiga, millele pärast tušiga maalitud mustad

põikjooned. Okstele on heidetud helerohelised krepp-paberi ribakesed. Kiri plakatil on must.

Plakati ees, all on rohelisest kartongist lõigatud „rohi“. Pääsukesed tagaseinal on mustad.

Kallakpind, mille vikatid ja luisud, on kaetud helerohelise paberiga. Ringalus paremal on pealt helepunane, küljepilt kaetud lainepapiga.

Vasakul olevale tekstiplakatile on musta tušiga kirjutatud „Hää vikat ja hää käi — need teevad heinatöö kergeks ja lõbusaks!“

Peale vikatite, luiskude, vikativõrude ja käiade on soovitatav sellele aknale panna veel teisigi ajakohaseid tööriistu ja vahendeid, näiteks rohuniitja osi jne.

võime teha palju, ebaõnnestunutega aga kaotame terve vaateakna, kui ka iga teise reklaami mõju.

Vaateaknal on värvid selleks, et esile tõsta kaupu, anda aknale elu ja meeleolu, luua aknast tervikuna harmoonilise, maitseka ja meelitava kauba väljapaneku.

Selleks värvid eelkõige peavad olema kontrastsed aknale väljapandud kauba üld- või lokaalvärviga.

Võiks pidada meeles:

1) kui kauba värvuseks on üks valitsev toon, ning seejuures see on elav ja intensiivne värv — siis akna tagaseina, põhja- ja külgede värviks tuleb



## VOIDUPÜHAKS

Voidupüha on vabariigi aastapäeva kõrval kujunenud meie suurimaks rahvuspühaks — see kajastugu ka meie ühiskaupluste vaateakendelt. Ärgu ükski ühiskauplus jätku dekoreerimata selle peopäeva kohaselt oma vaateaknaid! Ning mida eriti pidada silmas — jälle on võrratult sobiv võimalus tuua välja ühistegevliku tööstuse omatooted — rahvuslik peopäev siduda rahvusliku omatööstustoodete paraadiga, — see olgu vaateakna mõte ja siht.

Üldpilt jäägu aga väärilt lihtsaks, korralikuks, nii värvidelt kui ka ülesehituselt pidulikult distsiplineerituks.

Ülaloleva vaateakna tagasein ja küljed on kaetud tumesinise dekoratsioon-pabe-

riga, aluspõhi aga valgega. „Pilgupüüdjaks“ on võimas tekstipoogen voidupärgjaga. Poogen on lõigatud tugevast joonestuspaberist, ülalt ja alt koolutatud rulli. Tekst poognal on tumesinistest šabloontähtedest. „Voidupärg“ on lõigatud papist ja kaetud hästi kortsutatud rohelise tinapaberiga (võib ka olla hõbedane pärg). Käesoleval aknal on aluseks kasutatud nikeldatud metallist alust klaasplatega. Võib aga kasutada samahästi kastalust, milline tuleks katta valge paberiga ja asetada peale täpselt sama suur klaasplate. Ringalus paremal, kohvipakkide riida peal on valge, millel asub kohvitass ja pakk „külaliste kohvi“ või kakaod.

valida kauba värvi suhtes kontrastne ning samuti elav värv.

2) On aknal oleval kaubal mitu ühejoolist, elavat peavärvi, siis sellise kauba esiletõstmiseks tuleb valida akna foon-värviks tagasihoidlik, ühetooniline ja neutraalne värv.

3) On kaup värvilt ühetooniline, tagasihoidlik, siis valitagu vaateakna põhivärvideks kaks elavat värvi, neist ühte rõhutades peavärvina.

Kunagi ei tohi aga värvid teha vaateakent rahutuks ja kirjuks, mis häiriks kaupade vaatlemist ja vähendaks

nende mõju. See olgu kõikumatuks seaduseks.

Seejärgi tuleb hoolitseda värvide ja aastaaja kooskõla eest. Kuigi see pole kõige olulisem värvi valiku juures, aitab selline kooskõla samuti tõsta akna „aktuaalsust“ ning ümbritsevale lodusele vastavat meeleolu.

Nii siis, kevadaknale valime heledad ja soojad värvid (helekollase, helesinise ja taevasinise) nagu neid näeme kevadlooduses. Sügis on värvidele rikkaim aastaeg, kus valik on suur. Olgu värvid aga „sügiselt“ mõjuvad. Eriti pruune ja kuldkollaseid toone leidub sügislooduses palju.

Talv näitab meile külmi ja puhtaid värve (valge, tumesinine), seepärast ei sobi siis ka aknasse soojad kevadvärvid. Jõulumeeleolu kajastavad külmsiniste, valge, punase, kulla ja kuusk-rohelise kombinatsioonid.

Paljud kaubad vajavad vaateaknal oma ümber värve, mis oleksid nendega sisuliselt sobivad, mis ilmutaksid ja tõstaksid nende meeldivust, värskust, isuäratavust või omapära. Olgu näitena toodud toidukaupade akna puhtust ja külmust õhkuvad värvid ning kohvi või jahuga sobivad pruunid toonid.

Kõigest eeltoodust näeme värvide valiku tingimusi ning kaupade ja värvide vahet. Nüüd mõni sõna veel värvide otsesest „keelest“. Et värvid „kõnelevad“ see pole ammu uudis. Mida arenenuma värvimeelega on inimene, seda tugevam ja selgem on värvide „keel“, seda reljeefsemalt kutsuvad värvid temas esile tundeid ja meeleolusid.

Kõneldakse külmadest ja soojadest, rahulikest ja karjuvaist värvest. Samuti teame, et värvidega võime

anda edasi leina (must) ja puhast rõõmu (valge) ent samahästi ka elu, julgust ja õnne. Värvides kõneleb ka mure, viha, kadedust, värvides on avameelsust ja pimedat teadmatust.

Mõningaid näiteid:

Tu m e s i n i n e meenutab külmust. Ent selles on ka sügavust ja kaugust, igavikulist otsustust ja tõde, samuti pidulikkust, väärikust ja tarkust.

H e l e s i n i n e (taevasinine) peegeldab lapselikkust, usaldust ja sõbrust.

R o h e l i n e on elustav värv. Selles on elu ja lootust, nooruslikku jõudu ja entusiasmi.

S i n i r o h e l i s e s on aga külmust, isegi sappi ja viha.

K o l l a n e on päikesevalguse, rõõmu, optimismi ja eluvärv, ent koos rohelisega sünnitab ta valelikkuse, põlguse ja kadeduse.

O r a n š meenutab lojuva päikese hõõguvat valgust, kõrvekuumust ja sügismetsade kulda.

P u n a n e on soojem soojadest värvidest. See on elujõust ja tervisest rõkkav värv. Ent mida verevama is tōmmuis nüanssides see esineb, seda ärritavamalt, rahutumalt se mõjub, — kuni tule, sõja ja revolutsioonini.

V i o l e t kajastab rikkust ja võimu, ent ka tõde ja õnne.

V a l g e on ühel ajal hea ja halb värv. Selles on puhtust ja süütust, ent ka nõrkust, elutust ja tühjust.

M u s t on mure ja leina värv. Selles on ka pimedust, teadmatust ja süngust.

Värvid pole kaugeltki erapooletud selles suhtes, millistega koos neid esitada. Seepärast peabki teadma, millistega üks või teine värv lepib ja sobib.

Ainult hall on siin tüübiliseks erandiks ja seepärast harmoniseerib see peaaegu kõikide värvidega. Seepärast ongi hall vaikuse ja leplikkuse värv.

Kõigest sellest nähtub, et värvid ei mõju üksnes silmale, luues harmooniaid, vaid veelgi enam — värvid mõju-

tavad meie tundeelu ja meeleolu. Seepärast ärgu unustagu ükski, kes kaupade levitamiseks teeb reklaami vaateaknal, ajalehes, kinos või plakatil, et värvidel on suur reklaamiväärtus — värvid kõnelevad ja värvid müüvad!

## ETK rekordaasta peakoosolek



Peakooosolek hääletamas.

ETK aastapeakoosolek peeti Estonia kontsertsaalis, Tallinnas, 4. aprillil. Koosolek möödus täieliku üksteisest arusaamise ja vastastikuse usalduse vaimus. ETK tegevuses märgiti täiesti rahuldavat edu ja rõhutati ühiskaubanduse kui tervisorganisatsiooni tihedat kokkukuuluvust kui tuleviku arengu tähtsaimat eeldust.

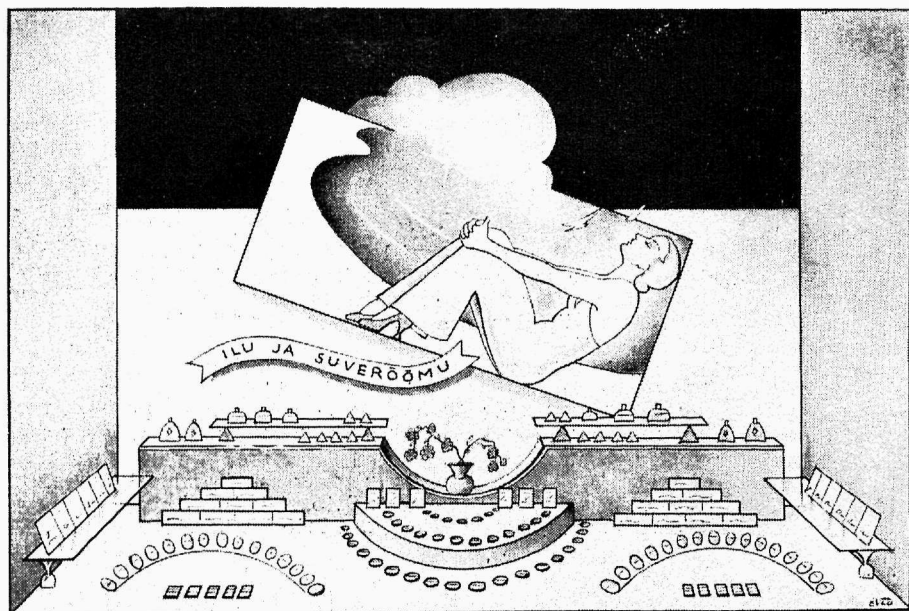
ETK 1938. a. läbimüük ületas kõik eelmised, tõustes 30,4 milj. kroonile. Välisrevisjoni andmeist ilmnes, et ETK majanduslik seisukord on kindel ja asjaajamine ning arvepidamine korralik. 1938. a. aruanne kinnitati ja avaldati tänu juhatusele ning ametkonnale. Kasumist,

mille suurus oli 253.181,14 kr., määrati tagavarakapitaliks 160.181,14 kr., osakasuks 68.000 kr. ja vanade ühistegelaste kodu asutamise kapitaliks 25.000 krooni.

Ametivanuse järgi nõukogust välja langenud juhatuseliikmed J. Jakobson, M. Truusõot, M. Kommel ja J. Rütman valiti kõik tagasi. Ka revisjonikomisjon valiti tagasi senises koosseisus: A. Mardus, J. Aamisepp, J. Kraav, J. Kudeviita ja A. Toompere.

Uuteks liikmeiks võeti vastu Kaali-Kõljala Tarvitajate Ühisus ja Tõhela Kaubatarvitajate Ühisus. Koosoleku töö lõppes riigihümni laulmisega.

## Aken suvitushooajaks



Ühiskaupluse iga tegelane teab, et suvi tähendab müügitöös rohkem või vähem vaikuseaega. Sellest hoolimata peame tegema ka siis kõik, et hoida ostjaid eevil. Peame neile pakkuma midagi uut või midagi sellist, mis ei laseks kauplust suveks vajuda unustusehõlma. Suvesesoonilgi on oma nn. müügiartiklid. Tähtsama ja tüübilisema müügiartiklite grupi suvel moodustavad puhtuse- ja iluhoiu vahendid, seda eeskätt suvituskohdades.

Käesoleva kirjutise juures toodud vaateakna pilt tahab olla musterkaandiks vaateakende dekoreerimisel nimetatud rühma kuuluvate kaupadega. Akende dekoreerimine kirjeldatud viisil on esijoones mõeldud suvitus-

ja rannalinnades kui ka üle maa asuvais suvituskohdades asuvais ühiskaupluses.

Kaupadest tuleks panna välja ainult Orto ja ETK toodangusse kuuluvad kosmeetikakaubad. Et ühinguile vastu tulla, laseb keskühing jälle valmistada pilgupüüdja, mida ühingud võivad saada (esijoones suvituskohdades asuvaile kaupulisel) tasuta. Tellimised tulevad aegsasti esitada ETK sekretariaadile.

Akna võib dekoreerida juba alates juunikuu teisest nädalast (varemaks ei jõuta ka „pilgupüüdjad“ laiali saata) ning aegajalise kaupade ümberasetamisega ja vahetamisega võib hoida pea suvitus- ja supelhoaja lõpuni.

Milgi tingimusel ei tohi aga päikesevalgusel lasta kahjustavalt mõjuda kaupadele (varjuriided!)

### Seletuseks joonise juurde.

Pildil kujutatud pilgupüüdja, mida ühinged võivad tellida, suurus on ca 1 m × 70 cm. Tugevast papist lõigatud plakat on töötatud välja osalt kleebituna värvilisist pabereist, osalt pritsitud. Rand ja figuuri ihuosa on helekollased; meri ja taevas tumesinised valge pritsintiansidega. Figuuri riietus on erepunane.

Vaateakna tagasein katta helehalli dekoratsioonpaberiga, küljed tumesinise ja aluspõhi helerohelisega. Pikk alus katta küljelt tumesinise dekor.-paberiga, pealt jää sinirohelisega. Kitsas triip aluse ülalservas on papi ribake (ca 1½—2 cm) ja kaetud kortsutatud hõbedase tinapaberiga. Aluse keskmine, kõver osa tuleks teha kahest kaarekujulisest sisselõigatud papipinnast, mis kaetud tumesinise paberiga ning ühendatud mõlemapoolse kast-alusega, moodustavad keskosa esi- ja tagaseina. Pealis-kattteks võib koolutada papi, mis kaetud hõbedase tinapaberiga.

Kaare alus eespool on küljelt kaetud tumesinise, pealt hõbedase tinapaberiga. Rohkesti on soovitat kasutada klaasi. Mõlemal pool külgseinte ääres on pikad ca 12 cm laiad klaasipinnad. Klaasiga on pealt kaetud ka aluse mõlemad pooled (sirged osad). Kitsad (ca 15 cm) klaasipinnad on ka pika aluse kohal, kantud kõlnivee-pudelitest. Need plated olgu ainult lühemad alumistest.

Kaupade asetus on näiteks järgmine:

Vasakul ja paremal, külgede ääres olevali klaaspindadel Orto juukse-šampoonid. Pikal alusel ja selle kohal olevali klaasplatedel Orto ja ETK kõlniveed ja lõhnaõlid. Poolkaar-alusel Orto ja ETK puudrid karpides ja pakkides; aluse ees, põhjal Orto kreemid. Aluspõhjal on veel vasakul ja paremal Orto tualett-seebid, püramiidides tagapool Orto ja ETK kümblusseebid (eraldi püramiidides).

Peale selle võib aknale panna välja veel hambapastat ja pulbrit, lastepuudrit jne., muidugi hästi grupeeritult. Lõeklause lint on valge, punase tekstiga. Hinnasedelid võiksid olla valge karikakra kujulised kollase südamikuga. Soovitatav on kasutada ka mõlemalpool kaaralust, väikest Orto plakatikest naise peaga ja tekstiga: „Orto iluakord“.

## A. Vähejaus

# Kontroll kaubapuudujääkide vältijana

Kaubapuudujäägid ja nendega kaasaskäivad kõrvalnähted mõjuvad kahjustavalt ühinguile, nende tegelasile ja kogu ühiskaubandusele. Peale rahalise kahju, mis vastutavail isikuil tuleb kanda kaubapuudujäägi tasumise näol, riivab see nende enesetunnet, vähendab usku enese võimeisse, halvab töötahet, heidab halba varju nende aususele, raskendab edasipüüdmist oma kutsealal ja tihti sunnib lahkuma teenistusest, mis omakorda on suur kaotus kogu ühiskaubandusele. Kaubapuudujäägid vähendavad usaldust ja

lugupidamist ühingute vastu, mille tõttu mõnigi ostja jääb ühinguist eemale, tehes oma ostud võistlejailt. Viimased teada saades, et ühingus on midagi korrast ära, kasutavad seda edukalt omapoolseks selgitustööks. Veel halvem on muidugi asi siis, kui vastutavailt tegelasilt ei ole võetud kindlaid tagatise või kui puudujääk ületab need.

Kuna meil tänapäeval eriti rõhutatakse ühingute töö süvendamist, siis üks ülesanne paljudest sel alal on kaubapuudujääkide ärahoidmine.



Kaubapuudujääkide korral enamasti püütakse tagantjäreli selgitada ja parandada vigu, millest puudujääk on tekkinud. Põhjaliku revisjoni teel see on võimalik, kuivõrd puudujääki põhjustanud asjaolude kohta leidub andmeid raamatupidamises. Seda võimalust tuleb puudujääkide korral alati kasutada ja on parem, kui seda teeb asjatundja. Kuid kaubapuudujääkide kõiki põhjusi tihti ei ole võimalik selgitada tagantjäreli ja seda sellepärast, et nende kohta ei leidu andmeid raamatupidamises. Need on vead, mis tehtud dokumentide koostamisel või nende koostamata jätmisega, seega enne tehingute arvestamist raamatuis. Näiteks ebatäpne kaupade vastuvõtmine, kassatähtedel (müügitšekkidel) osa müüdü kaupade arvestamata jätmine, kassatähtede puudumisel arvestusvead, ebatäpne võlgumüügi arvestamine, s. o. osa võlgade märkimata jätmine, teistesse kauplustesse saadetud ja kaupluse tarviduseks võetud ning rikutud kaupade ja hinnalanduste ebatäpne arvestamine j. t. Peale selle tuleb märkida, et kuigi tagantjäreli läheb korda leida kaubapuudujääki põhjustanud vead, tihti ei ole võimalik nende läbi kaotsiläinud väärtusi tagasi saada, vaid need peab ta-  
suma vastutav isik.

Sellepärast kaubapuudujääkide tagantjäreli selgitamisele ei saa panna suuri lootusi, vaid õigem ja otstarbekohasem on kõigi abinõudega hoiduda puudujääkide tekkimisest. Selleks on tarvis hoolsat ja korralikku asjaajamist ja arvepidamist ning pidevat kontrolli.

Asjaajamine ja arvepidamine saab olla korralik ja täpne ainult siis, kui see on jooksvalt kontrollitud. Seega

kontroll kuulub jooksva töö juurde. Töö juures paratamatult esineb vigu ja eksimusi. Kui aga tööga seltsib pidev kontroll, siis vead leitakse ja parandatakse enne töö lõpetamist. Pideva kontrolli abil avastatakse ka tegelaste juures toimunud hooletus ja korratused ning on võimalik kõrvaldada need idus. Kui aga kontrolli ei teostata või tehakse seda pealiskaudselt, siis ei avastata ka vigu ja kaldutakse arvama, et neid ei olegi. Selle varjus aga igasugused puudused ja korratused asjaajamises kasvavad märkamatult ning hiljem kas kauba puudujäägi või mõne teise väärnähte ilmne misel tunduvad ootamatusena.

Kahjuks tuleb märkida, et nii mõneski ühingu kontrollile ei panda tarviliselt rõhku, mistõttu nende asjaajamises ja ka arvepidamises leidub puudusi. Seda tõendavad välisrevisjoni protokollid, nõuanderevisjoni aruanded ja ühingutes aset leidvad ning viimase ajal isegi sagenevad kaubapuudujäägid.

Väga tihti tuuakse ette, et tegevuse kontrollimiseks ei jätku aega. Valitud tegelased on seotud oma elukutselise tööga, palgalise personaali koosseis on väike. Kohati see võib olla õige, kuid võetagu arvesse, et kontrolli teostamata jätmisega võidetud aeg tihti kulub hiljem korratu asjaajamise tõttu tekkinud kaubapuudujääkide ja teiste väärnähetega selgitamiseks, kui see üldse veel on võimalik ja annab tulemusi. Kontrolli puudumine või pealiskaudsus otse meelitab tegelasi hooletusele, korratusele ja isegi kuritarvitusteni. Sellepärast, kus tõesti töö kannatab tegijate puuduse all, leita-  
gu võimalusi tööjõu suurendamiseks, sest lisatööjõu palgakulu on ikkagi

väiksem kui korratu asjaajamise läbi tekkida võivad kahjud. Mõnel juhul on võimalik asja parandada ka seniste tööjõududega kui osatakse teostada otstarbekohane tööjaotus ja asjaajamine korraldada nii, et selle juures kontroll tekib iseenesest.

Kohati on märgata, et kontrollimises nähakse usaldamatuse avaldust, selletõttu kontrolli teostamisel tuntakse piinlikkust ja kontroll jääb kas pealiskaudseks või hoopis teostamata. See on vää arusaamine ja esineb ühinguis, kus kontrollimine ei ole saanud kombeks ja harjumuseks või kus tegelaste vahekorrad on kujunenud liiga koduseks ja sõbralikuks. Teiselt poolt aga tuleb märkida juhuseid, kus kontrollimise juures tuleb ette teravusi kontrollija ja kontrollitava vahel. Põhjusiks on kas kontrollija mitteasjalik käitumine, kontrollitava põhjuse ta haavumine või ka mõlemad koos. Teravustest hoidumiseks kontroll peab toimuma asjalikult ja õiglaselt. Kontrollimisega kedagi ei kahtlustata, vaid see on tarvilik võimalikkude vigade vältimiseks ja puuduste avastamiseks. Sellepärast ei ole vähematki põhjust kontrollijal tunda piinlikkust ega kontrollitaval olla haavunud.

Peaaegu eranditult ühingutes on pandud kehtima ajakohased kodukorrad ja juhatuskirjad, mis üksikasjalikult määravad ära tegelaste ülesanded nii otsese töö kui ka kontrollimise alal. Nende kohaselt töötades tegelased saavad täita oma ülesandeid täpselt ja väiksema ajakuluga. Kahjuks aga kõigis ühinguis kodukordi ja juhatuskirju ei ole vastavaile tegelasile kätte antud, või kui seda on tehtud, siis tegelased ei ole nendega põhjalikult tutvunud, ega oma ülesandeid

täitnud nende kohaselt. Kodukorrad ja juhatuskirjad on koostatud tegeliku töö juures saadud kogemuste põhjal ja nii, et nende järele töötades tarvilik kontroll tekib iseenesest, ning sellepärast nende täisulatuslik rakendamine on vastuvaidlematult tarvilik.

Sedasama peab märkima ka ühistegelike ajakirjade kohta, mis nii mõneski ühinguis seisavad tolmunult kusaigil leti all, kapi peal või mujal ja kohati need sinna ilma läbilugemata unustataksegi. Kuna nendes käsitakse ühingute tegevusse puutuvaid küsimusi ja antakse näpunäiteid ühingute tegevuse paremini korraldamiseks, siis need väärivad hoolega läbilugemist, korralikult alalhoidmist ja töö juures käsitamist.

Kontroll on ühingu tegevuses niivõrd suure tähtsusega, et selle puudumist või pealiskaudsust ei saa kuidagi vabandada, vaid kontroll peab toimuma pidevalt ja haarama kogu ühingu tegevust. Kaubapuudujääkidest hoidumiseks tuleb eriti pidada silmas järgmist:

1) Kaupade vastuvõtmisel kaubad võrrelda arvetega või saatelehtedega ja kontrollida, kas kõik arvestatud kaubad on saadud.

2) Kõigile kaupadele märkida müügihinnad ja kontrollida, kas kaupu müüakse arvestatud hindadega. Järjekindlalt kontrollida müügihindade väljaarvestamist.

3) Kontrollida ja nõuda, et teistesse kauplustesse saadetud kaupade saatelehed koostataks täpselt ja saadetakse koos kaubaga. Jälgida kaubamuretsejaile tagasisaadetud kaupade ja taraade arvestmist nende poolt.

4) Kontrollida ja nõuda, et kassatähed (müügitšekid) oleksid koostatud

täpselt ja et kõik müüdnud kaubad oleksid nendel arvestatud. Eriti tuleb seda kontrollida ladudest müüdavate kaupade juures. Kassatähtede põhjal selgitada, kas kaubad on müüdnud arvestatud hindadega ja kaubamüügist saadud rahasummade edasiandmine toimub korralikult. Kontrollida kaupluste kassapidamist.

5) Võlgumüügi juures kontrollida, kas võlasummade arvestamine toimub täpselt.

6) Hoolitseda, et kaupluste ja ladude lukustamisseeded oleksid kindlad ja korras ning iga tööpäeva lõpul kontrollida lukustamist.

7) Igas kaupluses vähemalt üks kord aastas teha ootamatu inventuur.

*E. Põrk*

## **Kaupluste kassapidamine ja selle kontroll**

Tekkinud kaupuudujäägi puhul, kui ei lähe korda selgitada konkreetseid asjaolusid, kunas või millest puudujääk tekkis, seistakse küsimuse ees: missugune osa puudujäägi tekitanud kaupluste töökorralduses oli halb — kus on haige koht, mida tuleks ravida.

Kui puudulik töökorraldus ei võimaldanud enda, samuti alluvate kätte usaldatud tegevusalade kontrollimist, on harilikult võimatu ka tagant järgi midagi selgitada. Kindel on ainult see, et niisugusel juhul kaduma võis minna niihästi kaupa kui ka raha.

Kui kaupluses oli ametis kaupluste kassapidaja, päevaseid läbimüüke arvestati aga päeva jooksul laekunud rahasummade järgi, on selge, et ka puhtakujujõulised kassapuudujäägid pidid ilmema kaupuudujääkidenä.

Ülaltoodud näide ja paljud konkreetsed juhud ühiskaupluste tegevuspraktikast vihjavad sellele, et kaupuudujääkide puhul sagedasti viga tuleb otsida esmajoonel just halvasti korraldatud kaupluste kassapidamisest

— on see siis otseselt raha vastuvõtmisest ja hoidmisest või mõnest puudulikult teostatud kaupluste kassapidamise juurde kuuluvast toimingust, mis tegelaskonnale võib paista pisiasjana, kuid millel tervikliku tööprotsessi seisukohalt on siiski väga suur tähtsus.

Väiksema läbimüügiga maakaupluses, kus vastutav müüja on ise ka ainuke raha vastuvõtja, esineb nähe, et tööpäeva lõpul päevane läbimüük arvestatakse päeva jooksul laekunud rahasumma järgi.

Niisuguse asjaajamise korral puudub nii endakontrollimise võimalus kui ka kontroll varade kuritahtlike kadumiste üle.

Kauba müük tuleb registreerida kassatähtedega või müügitšekkidega, kui aga neid ei peaks tarvitama, siis üksikud müügisummad märgitagu tingimata sellekohasesse vihku. Päevane kassa sel juhul peab vastama müügisummade kokkuvõttele. Ilmneb vahe, on võimalus arvestusi kontrol-

lida, tehtud vigu ja eksitusi nende värskuse tõttu parandada.

Kauplusis, kus müügiametnikke on kaks ja enam, esinevad kaupluse kassapidamises sagedamini järgmised puudused: 1) raha kasseerimist toimetavad kõik müüjad, 2) kassa müügitšekkide kokkuvõtet ei võrrelda tööpäeva lõpul müüjate poolt tehtud müügitšekkide kokkuvõttega, 3) müügitšekk on puudulik.

Kui müügitšekkide järgi võtab raha vastu mitu isikut, on niisugune töökorraldus halb ka sel juhul, kui nende isikute vahel on maksuma pandud solidaarne vastutus. Täiesti lubamata aga juhul, kui vastutus lasub ainult ühel neist. Raha kaotsimineku võimalused on väga avarad, kuna sisuliselt puudub võimalus üksteise töö täpsust ja ausust kontrollida. Selgumata võivad jääda maksmata müügitšekid, arvestuste vead, kui ka puht kassapuudu jäägid ja kuritarvitused.

Kassas olevate müügitšekkide kokkuvõtete võrdlemine müüjate poolt müügitšekkide kontsudele või märkmekaartidelt tehtud kokkuvõtetega iga tööpäeva lõpul on hädatarvilik. Kui on ametis kaupluse kassapidaja, niisugune paralleelarvestus ja võrdlemine on vajalik ühelt poolt eelmise kontrollimiseks, kuna teisest küljest müüjates ja õpilastes see süvendab täpsust ja vastutustunnet ülesannete täitmisel. Kahjud, nagu kauba väljaandmine maksmata müügitšekkide vastu jne., tulevad süüdlasil tasuda.

Et kassapidaja enda riisiko huvides nõustub vähemate müügisummade kokkuvõtetega, tuleb võrdlemisel luua olukord, kus kassapidaja teatab enda poolt tehtud kokkuvõtted esimesena.

Kassatäht ehk müügitšekk võimal-

dagu nii müüjate kui kassapidaja töö kontrollimist.

Paragon süsteemi juures kaasub kolmejaolisele müügitšekile märkmekaart, kuhu müüja tähendab välja kirjutatud tšekkide summad. Olulise tähtsuse omab kaart sel juhul, kui kauba pakkimine ja väljaandmine sünnib pakkijate kaudu või juhul, kui müügitšeki konts kuidagi läheb kaduma. Paragon tšeki asendab ka nelja- jaoline kinnise kontsuga müügitšekk.

Peale eeltähendatud korra müügitšekkide vormi suhtes on vajalik 1) et tšekid kirjutataks arusaadavalt, sisaldades kõiki arvestuselemente (kauba hulk, -nimetus, -hind) ja 2) et kõik sularahas müüdnud kaup arvestataks kassatähtedel.

Esimene nõue on vajalik arvestuse kontrolli teostamiseks ja see töö võidakse panna kaupluse kassapidaja peale. Teine nõue on teostatav ja kontrollitav täielikult ainult siis, kui kõik kaup pakitakse ja antakse välja müügitööst mitte osavõtvate pakkijate poolt.

Tööpäeva lõpul, kui kassatähtede kokkuvõtted tehtud, lõppsummad võrreldud ja kooskõlastatud, kaupluse kassapidaja on kohustatud koostama läbimüügi päevaaruande. Nimetatud aruandel, mis koostatakse kahes eksemplaris ja millest üks eksemplar täidab kassa sissetuleku orderi aset, tuleb märkida läbimüük jaoskondade või müüjate järgi ja kinnitada viimaste allkirjadega.

Üheks häirivaks nähteks meie ühis-kaupluste kassapidamises on mitmesuguste rahaliste dokumentide ja isegi kauba pidamine kassa arvel. See asjaolu raskendab kassa kontrollimist ja võib esile tuua teisi ebasoovitavaid

nähteid. Talusaaduste ostud, searaha-  
de väljamaksmised j .t. sedalaadi teh-  
hingud tuleksid fikseerida võimalikult  
iga päeva kohta eraldi koostatud do-  
kumentidel.

Kauplustes, kus riigiviin müügil, tu-  
leb tühjade pudelite ost ja müük läbi  
viia mitte kaupluse kassa vaid kauba-  
kontrollarve kaudu.

Lõpuks olgu tähendatud, et töö kor-  
raldus, mis on lünkline ja lohakas või  
olukord, kus vastutus varade eest on  
täpselt kindlaks määramata, soodust-  
ab ka töö tegijates loidust ja vastu-  
tustundetust. Kaupluse kassapidamise  
arvel tehtud kokkuhoiust on saadud  
sagedasti kahju. Luua oma ühiskaup-  
luses eeskujulik ja kontrollitav asja-  
ajamine on esmajoones iga vastutava  
palgatud tegelase huvides, kuid ühin-  
gu juhatus on kohustatud teostama jä-  
relvalvet ja nõudma puuduste kõrval-  
damist, kus neid esineb.

## Külaline Taanist



Märtsikuu lõ-  
pul viibis Ees-  
tis Taani ühis-  
tegevuse kesk-  
komitee pea-  
sekretär, pea-  
toimet. Axelsen Dreyer. Külalise reisu  
eesmärgiks oli  
Eesti ühistege-  
vusega tutvunemine, milli-

sel otstarbel ta külastas ka meie ühis-  
tegelikke ettevõtteid maal. Axelsen  
Dreyer pidas Tallinnas kaks ettekannet  
Taani ühistegevusest ja majandusest.

## CWS president Eestis



Neil päevil viibis Eestis ETK küla-  
lisena Inglise Tarvitajate Keskühisuse  
(CWS) president sir William Brad-  
shaw, J. P. Oma mõnepäevase Tallin-  
nas viibimise kestel tutvus külaline meie  
ühistegevuse olukorraga, jälgides huviga  
meie suhteliselt noore ühistegevuse saa-  
vutusi.

Inglise Tarvitajate Keskühisus on suu-  
rimaid ettevõtteid kogu maailmas, oma-  
des tehaseid, istandusi, kaevandusi ja  
kontoreid kõigis maailmajagudes. Tema  
liikmeskonda kuulub 6,5 miljonit pere-  
konda Inglismaal. Ettevõtte aastane käi-  
ve on 2,1 miljardit Eesti krooni. Kesk-  
ühisusel on 185 tehast, aastatoodanguga  
850 miljonit krooni. Tööliste ja amet-  
nike arv on kokku 76.741. Ka Eestis on  
Inglise Tarvitajate Keskühingul juba  
aastaid tihedaid ärisidemeid.

# PILK VÄLISAJAKIRJADESSE

## ASTU VÄLJASPOOLE OMA MAA-ILMA — VÖRDLEMISEKS

Kiindudes oma igapäevasesse tõhe, see võib kergesti neelata sind tervikuna, nii et varsti näed vaid seda, mida teed ise või mida tuleks teha. Tegelikult see ongi vältimatu ja meie ei võigi vabane-da täielikult sellest tundest. Näiteks pühapäeviti ja puhkeaegadel meie mõtted mõnikord suunduvad töö juurde. Kui meie vabal ajal seisatume vaatlema huvitavat vaateakent, meie tahes-tahtmatult mõtleme, millist võimalikku kasu võiks olla sellest vaatlemisest meie oma tööle.

Mõnikord on päris mõnus ja kasulik astuda, nagu rootslased ütlevad, oma raamist välja. Käesoleval korral püüame kõigiti õhutada astuma ühistegeliku kaupluse raamest välja ja heitma pilku teisile kauplusile. Kui selle järelduseks peaks olema kahjurõõm või kadetus, sellest ei olnud siis seda kasu, mida olime mõelnud. Tõeline võrdlemine on alles siis võimalik, kui laseme vaid fakte kõnelda. Siis võime õppida palju sellisest võrdlemisest.

Sel korral õhutame teid võrdlema oma kaupluse tulemusi erakaupluse omaga. Selleks teguviisiks on õigus igapähe, nii teevad kõik õiged ametmehed. Kingseppa huvitab teiste valmistatud jalanõud, kirjanikku teiste kirjanike teosed. Miks ei võiks siis kaupluse tegelased olla samal viisil huvitatud?

Kui elame päevast päeva, kõik mõtted naelutatud vaid oma töö külge, võime

### Ühiskaubandustegelaste kevadpäevad 1. ja 2. juulil Jänedal.

Ühiskaubandustegelaste kevadpäevad, mis käesoleval aastal kavatseti pidada Viljandis, korraldatakse 1. ja 2. juulil Jänedal põllunduskeskkooli juures.

Huvi korraldatavate päevade vastu on suur. Kevadpäevad on mõeldud ühiskaubandustegelaste omavahelise kokkutulekuna, kus vaheldumisi organiseeritud ajavälitega arutatakse kutsealalisi küsimusi.

Kõigi eelduste järele kevadpäevade kava näib kujunevat vaheldusrikkaks ja huviküllaseks.

Kevadpäevade korraldajaks on Ühis-tegevuskooli Vilistlaskogu.

ühel päeval seista kurva tõsiasja ees. Teie ei või ega tohi rahulduda teadmiseiga, et teie kauplus kasvab. Teie ei tea, võib olla naaberkauplused kasvavad veel rõhkem. Ka mujal töötatakse keskkendatult, mitte ainult ühiskaubanduse alal, sest arukaid inimesi tegutseb meie ühiskonnas mitmel pool, mitte ainult ühistegevuse teenis-tuses.

Ei, meil on täielik põhjus vaadelda oma ümbrust ja võrrelda oma saavutusi teiste saavutustega. Kuidas on lugu meie kaupluse akenreklaamiga? Sel nädalal näiteks reklaamite kaerahelbeid või sukki. Kuidas reklaamisid neid võistlevad kauplused näiteks eelmisel nädalal? Nüüd neil on välja pandud makaronid või alumiiniumkaubad. Missugune oli teie aken nende kaupadega viimati? Kumma poole, kas nende või teie müüjad ja müüjatarid on sõbralikumad ja rõõmsama näoga ja kus kaupluses ostja kõige paremini leiutab riuilult müüdava kauba. Mispärast see ja see kaup selles ja selles kaupluses on asetatud just nii, et ostja silm vaistlikult leiab selle kauba? On ju siis kindlasti toimitud kaalutletult.

Kui selles mõttes pidevalt uurite oma ümbrust, teil ei ole aega tühiseks nurisemiseks, vaid seda enam hakkate mõtlema ja kaaluma. See omakorda võib viia seleni, et kasutate uusi võtteid oma töös.

Pidage meeles: teie oma kaupluse saavutus ei võite lugeda paremini teiste, võistlevate kaupluste saavutusi.

Elannon Mehiläinen.

### LIIKMETE ARVU TULEB TÕSTA

Miks mõnedes ühiskaupluses liikmete arv on märgatavalt tõusnud ja mõnedes jälle on püsinud endisel tasemel või langenud?

See on olenenud täielikult sellest seisukohast, milline on võetud igas ühiskaupluses liikmete värbamise suhtes. Ühedes ühiskaupluses on pööratud erilist tähelepanu liikmete arvu tõstmisele, teisis see on jäetud hoopis kahe silma vahele. Ühedes on tehtud juhatusel ja kaupluse nõukogude liikmeile ning ärijuhile ülesandeks toimetada igaüks oma ringkonnas uute liikmete värbamist, teisis ei ole mingil viisil mainitud, et liikmete värbamine oleks vajalik. Ja tagajärjed

ühiskauplusis kujunevad vastavalt eeltoodule.

Üldiselt uute liikmete värbamine SOK liikmete-ühingutega liitumiseks ei valmista suuri raskusi. Ka need ühiskauplused, kus liikmetearv on tõusnud märgatavalt, teatavad, et see on toimunud ilma suurema vaevata; inimesed on astunud liikmeks, kui neile on asjast mainitud ja antud allakirjutamiseks liikmeksastumise sooviavaldus. See on ka päris loomulik, kuna kõigi ühiskaupluste piirkondades on veel palju isikuid, kes pole liitunud ühiskauplusisse ja kuna sisseastumis- ning osamakse on SOK liikmete-ühiskauplusis nii väike, et nende mõlema tasumine ei tekita mingit raskust. Inimesed vaid omal algatusel ei avalda soovi liikmeks astumiseks. Nad ootavad nagu mingit märguannet ja peavad päris omal algatusel liikmeks astumist nagu pealetikkuvaks.

Selle tõttu tuleb neid isikuid sõbralikult õhutada liikmeks astumiseks. Ja nüüd tulebki jälle kohane võimalus selleks. Pärast kevadkoosolekuid algab ühiskauplusis ostukasu maksmine. Sellest saavad osa nii liikmed kui ka mitte-liikmed. Kuid mitteliikmeile ei tule ostukasu maksta täielikult, vaid osa sellest tuleb pidada kinni sisseastumismaksu ja osamaksu maksmiseks. Seda määrust paljud ühiskauplused unustavad ja maksavad ka mitteliikmeile täieliku ostukasu välja. See on halb viga, mida tuleb tingimata parandada. Tuleb muuta üldiseks kombeks see paljudes ühiskauplusis juba tarvitusele võetud määruste kohane menetlus, et mitteliikmeile ostukasu maksimisel osa sellest tuleb pidada kinni sisseastumis- ja osamaksu tasumiseks. Siis liikmete arv kevadel tõuseb nagu iseenesest ja selle suurendamiseks pole vaja võtta tarvitusele mingeid erilisi abinõusid.

Kuid ka harilikul ajal seda ei tohi unustada. Kohapeale uutunukuile ja ühiskaupluse ajutisile ostjatele tuleb sõbralikult tuletada meelde ühiskaupluse liikmeksastumise vajadust. Samuti tuleb sellest mainida kohapeal varem elavaile, kuid vahetevahel ühingus oma oste tegevaille, kes ei säilita müügitsekke, ega tule nõudma ka ostukasu. Eriti tuleb pidada meeles perenaisi ja neid peab värbama peremeeste kõrval ühiskaupluse liikmeks, sest liikmeina nemad on rohkem huvitatud ühiskauplusest kui vaid ostjaina. Samuti tuleb pidada meeles kaupluse piir-

## 7. Rütmani juubel



20. aprillil tähistas oma tegevuse 25-a. juubelit Rapla Tarvitajate Ühingu ärijuht Jaan Rütman. Olles pühendanud enam kui poole oma elueast Rapla Tarvitajate Ühingu arendamisele, on viimane Rütmani juhtimisel kasvanud üheks meie suuremaks ja elujõulisemaks tarvitajate-ühinguks. Eðurikka otsese kutsetöö kõrval on Rütman leidnud võimalusi viljakalt osa võtta ka ühistegelike keskasutiste tööst, samuti osutanud silmapaistvaid teeneid Rapla seltskonnale, viimase tööst osavõtmisega.

kondi, eriti neid, kus kauplus alles on avatud. Neil on tihti suuri võimalusi liikmete arvu suurendamiseks. Kuid küllalt on neid ka nn. rindel, isegi sel määral, et asjaosalised on isegi üllatunud sellest uute liikmete rohkusest kohtadelt, kus arvati kõik elanikud olevat liitunud liikmeiks, kui alustati reeglipärasest tegevust liikmete arvu tõstmiseks.

Tööle siis kõikjal liikmete arvu tõstmiseks! Ostukasu maksimisega ühenduses olevat head võimalust ei tohi jätta kasutamata uute liikmete värbamiseks.

Osuuskauppalehti.

## Lähemale ostjaskonnale!

Ühiskaubandus on alati hinnanud kõrgelt inimeste isiklikke võimeid ja neist tulenevaid saavutusi. Jutustan siin oma tähelepanekuid ühest ühingust, mis ehk aitab tõendada neid isikliku mõju tagajärgi ühiskaupluse seisukorrale.

See on maa väikeühingu kauplus. Minu esimene tutvus temaga oli kolme aasta eest. Kõik näis seal olevat heas korras — nägus sisustus, kord ja viisakus. Teenimine ainult näis olevat vähe külm ja sunnitud. Ka läbimüügi suurusega ei saanud küelda.

Kuulsime, et suur osa tarbijast käis ületee asuvas erakaupluses. Sealne kord jätab küll palju soovida, aga inimesed on sellega harjunud. Ka ei luba „seisustevahe“ minna vanapõllumehi ja asunikke ühte kauplusesse. Nii seletati kohapeal.

Need seletused tundusid olevat võõrastavad, kuid neis pidi olema tõtt. Nägin seda oma silmaga. Võistlev kauplus — ta polnud näinud korda ega hoolitsust. Seinad olid täis plakateid nagu leheputkal, tuule käes kriiksus roostetanud siit. Kuid inimesi liikus ja lasilas oli hobuseid viis-kuus.

Uudishimu sundis mind vaatama kauplust seestki. Tõesti räbal oli kõik ka siin — ei korda, puhtust ega sisustust, ei hõngugi „kauplusekultuurist“. Kuid ostjaid oli. Nad olid külamehed ja olid heatuuliselt võtnud istet, muidugi jahukottidel. Oli nalja ja naeru ja olemine kuidagi hubane, nii et kodune õhkkond näkatas mindki.

Välja astudes küsisin ühelt maamehelt:

„Miks te käite siit oste tegemas? On ju teil korras ühiskauplus.“

„Ühisus... See on rohkem sakste asi. Kus meie oma mustade riietega! Siin aga oma mehed ja harjunud ka.“

Nii see näis ka tõesti. Polnuks ma hingeliselt nii lähedane neile „mustadele“ maameestele, oleksin jäänud uskuma seda. Nüüd aga mõtlesin, raputasin pead ja kõndisin edasi.

\*

Umbes aasta hiljem läksin juhuslikult läbi samast kohast. Ühiskaupluse seisukord oli pealtnäha halvenenud. Kadunud

oli endine puhtus ja kord. Oli uus ärijuht, kes nagu mulle näis, oli püüdnud võtta eeskuju ületee erakaupmehelt.

Kõige muud oli ta saavutanudki, ainult ostjaid oli veelgi vähem... Ärijuht ise väitis, et sinsete inimestega pole midagi teha, on nii kõrgid ja uhked, ning selle erakaupmehega harjunud.

Ei osanud talle midagi vastata. Ent omavahelised tülid olid ühingus veel süvenenud. Väike kohalik seltskond oli mitmesse leeri jagunenud, ning homme pidi valitama jälle uut ärijuhti.

\*

Olin selle kõik unustanud, kuni nüüd juhuslikult lugesin ühest provintsilehest: sama ühingu läbimüük on kolmekordistunud, liikmete arv on samuti muutunud kolm korda suuremaks ja ühing teeninud ümbruskonna täieliku lugupidamise.

Kuna mul oli sealpool kandis asja, siis võtsin nõuks kindlasti ka seda ühingut külastada.

Otsekohe kohale jõudes avanes täiesti rõõmustav pilt. Kord oli silmapaistvalt hea, kauplus valge ja puhas, ostjaid küllalt, kõikjal lõbus heastidamlik naer, vastastikune usaldus ja kodusus.

Vaadates läbi akna välja, ei paistnud erakaupluse ees ühtki hobust. Ainult kaupmees ise vahtis poeksel, tuulest kõlkuva roostetanud sildi all.

Küsisin ühelt maamehelt, kuidas nad on rahul oma ühiskauplusega.

„Oleme siin kui kodus. Meil nüüd ladna ärijuht. Saab kõigige hästi läbi. Otse kui vanad sõbrad.“

Olin jõudnud järjega leti ette ja ütlesin müüjale: „Küll olete aga kosunud. Alles mullu näis teie seisukord hoopis vähetootav.“

„Jah, sellest saadik, kui meil on uus ärijuht, on ka uus elu sees. Kõik maamehed on tema sõbrad, toovad siia omad saadused ja ostavad siit ka oma kaubad.“

„Kuidas on ta müüjate vastu?“ naersin usutlevalt.

„On sõbralik. Aga nõuab väga täpsust.“ krimpsutab müüja poolsalaja.

Taandusin seinaäärde ja vaatasin, kuidas aidast parajasti tuli ärijuht. Kolme-nelja maamehe saatel, elavas vestluses. Ta näis sõbralikuna, heatahtlik naeratus näol.

„Tervist!“ hüüdis ta ärisolijaille ja kõik vastasid temale, mõned maamehed ulata-



# KAUBATURU ÜLEVAADE

## SUHKUR.

Suhkruhindades toimus pärast meie ajakirja viimase numbril ilmumist suur seninägematu tõus.

Märtsi algul olnud hinna sh. 8/— pealt tõusis inglise peenkristallsuhkur sh. 11/3 peale 50 kg mai alguks cif Tallinn. Seega oli tõus paari kuu jooksul ca 40%, ehk ca 6,0—6,5 senti kg kohta.

Üksikute kuude viisi näitas peenkristallsuhkru hind järgmist liikumist (võrdluseks on toodud eelmise kahe aasta samad kuud):

|             | 1937. a. | 1938. a. | 1939. a. |
|-------------|----------|----------|----------|
| 1. märtsil  | 7/8      | 6/9—6/9½ | 8/0¾     |
| 10. „       | 8/0¾     | 6/8½     | 8/2      |
| 20. „       | 7/10½    | 6/9      | 8/3½     |
| 1. aprillil | 8/3      | 6/7      | 8/7½     |
| 10. „       | 7/11     | 6/5½     | 9/—      |
| 20. „       | 7/9      | 6/6¼     | 9/11     |
| 1/2. mail   | 7/7      | 6/7      | 10/10    |
| 10. „       | 8/—      | 6/7¾     | 11/3     |
| 20. „       | 7/9      | 6/8¼     |          |

Kõik hinnad inglise peenkristallsuhkru eest 50 kg bruto/neto eest cif Tallinn.

Seega on suhkruhind tõusnud kõrgemale kui kunagi 1929. a. saadik.

Ka eesti suhkruimportöörid, kes seni ostsid ainult jooksvaks tarviduseks, tegid üle hulga aja jälle täriminostusi —

sid kätt. Paistis otsekohe, et ta oli kõigile hea tuttav. Ometi teadsin, et ta sellele kohale asudes pidi olema sinisele rahvale võõras, sest et oli teisalt mehi.

Ainsa aastaga aga oli ta ühingu kõik võitnud.

Kõnetasin teda ja küsisin: „Mullu ei olnud siin midagi kiita, aga nüüd on kõik teisiti.“

Ikka sõbralik naeratus näol ta vastas: „Kui mägesidki paigast võidakse tõsta, miks ei peaks siis kindla korra juures, alati rõõmuga töötades, rahva poolehoidu võitma.“

Müügitegevus oli kiire ja mul ei olnud põhjust neid kauem segada. **M. N.**

ostes aprillis suhkrut ette juuni- ja ka juulikuul laadimistega.

Eesti suhkruturg on siiski otsekohe-  
sest välisturgude hinnakõikumiste mõ-  
just välja lülitatud. Siin on Vabariigi  
Valitsuse otsuse kohaselt suhkruhinnad  
stabiliseeritud sh. 9/— baasisele cif Tal-  
linn, Narva ja Pärnu. Sellega jäävad  
lähema paari kuu jooksul suhkruhinnad  
neis punktides suurmüügil püsima 49 ja  
väikemüügil 50 senti peale kg, mujal  
muidugi veoraha võrra kallim.

Nähtavad suhkrutagavarad C. Czarni-  
kowi andmel olid 1. märtsil:

|              | 1939             | 1938             | 1937               |
|--------------|------------------|------------------|--------------------|
| Euroopas     | 4.065.000        | 4.492.000        | 3.866.000 t        |
| Mujal        |                  |                  |                    |
| maades       | 2.066.000        | 1.955.000        | 1.831.000 t        |
| <b>Kokku</b> | <b>6.131.000</b> | <b>6.447.000</b> | <b>5.697.000 t</b> |

**H. P.**

## TEE.

Praegusel momendil on maailma tee-  
turul kõik vaikne, millest võib oletada ka  
lähemaks tulevikuks teeturul teatavat  
stabiilsust. Kuigi Ceyloni saarel, kus  
teeistandused kannatasid seni põua all,  
on viimasel ajal rohkem vihma sadanud,  
ei näi ka see asjaolu teeturu stabiilsust  
segavat.

Üldiselt on praegu madalamakvalitee-  
diliste teesortide hinnad maailmaturul  
kõrged, ca 15% kõrgemad kui m. a. det-  
sembris. Mainitud sortide suhtes peaks  
esinema lähemal ajal teatav hinna taga-  
siminek, kuna Assam sordid, hoolimata  
suurest nõudmisest, on tõusnud vaevalt  
10%.

India päritoluga teesordid on lõpukor-  
ral ja müügile tulevad praegu veel ainult  
üksikute partiide restid eelmisest lõiku-  
sest. Sellest olenevalt India päritoluga  
teesortide hinnas vaevalt võib esineda  
lähemal ajal muudatusi.

Mis puutub Hiina päritoluga teesorti-

desse, siis on siin vähe uudist. Nagu viimased andmed näitavad, on Jaapani-Hiina sõjast olenevalt Hiina suuremad teed eksportivad sadamad suletud.

Tänu asjaolule, et Londonis olid Hiina päritoluga teesortidest suured tagavarad, ei ole Hiina teesortide hinnad siiani tõusnud eriti tunduvalt, vähemalt mitte sellesel määral, kui seda varemalt kardeti.

Hiina teega esinevad raskused ei tohiks riivata meie siseturu teekaubandust. Nimelt kuuluvad meil kehtivate määruste järgi Hiina päritoluga teed kahekordse tolli alla, millest olenevalt neid teesorte viimasel ajal meie siseturul ei kasutata või kasutatakse minimaalselt. Kuna teiste päritoludega teesortide hinnad loodetavasti jäävad esialgu maailmaturul endiseks, ei ole meie siseturu teehindades ette näha suuremaid muudatusi.

U. J.

### KOHV.

Lootus, et möödunud aasta lõpul ja käesoleva aasta algul turule saadetud uus lõikuse häid kohviubade sorte paiskab maailmaturule, valmistast teatava pettumuse. Selletõttu makstakse ka praegu hea kvaliteediga kohviubadest kõrgemat hinda.

Nagu selgunud, on Brasiilia valitsus truuks jäänud üldjoontes oma endisile meetodelle kohvituru korraldamisel, millest võib oletada, et ka käesoleval aastal tulevad sähvitamisele suured hulgad kohviube, sihiga normeerida kohviubade hindu ja hoida seda tootmise tasuvuse kõrgusel.

Üldiselt on kohviubade hinnad käesoleval aastal püsinud ühtlasel tasemel; väikesed alati esinevad kõikumised välja arvatud. Stabiilsete hindade põhjuseks arvatakse asjaolu, et USA, kes 1938. a. lõpul ja k. a. algul ostis suuremad partiid kohviube, suutis enese teeriduse täiel määral rahuldada Kesk-Ameerika sortidega. Sellega jäid USA-l suuremad ostud tegemata Brasiiliast. Vastasel korral oleks kogemuste kohaselt järgnenud

Brasiilia sortide hinnatõus, mis omakorda oleks mõjutanud ka teiste kohviubade sortide hindu tõusu suunas ja sellega esile kutsunud suuri hindade kõikumisi maailmaturul.

Toetudes eelpooltoodule, võib loota kohvihindade püsijäämist maailmaturul praegusele tasemele kuni augusti- või septembrikuu alguseni, millal Brasiilia värsked lõikused kohviubad jõuavad Euroopa turule.

U. J.

### TERAVILJ.

Viimasel ajal on maailma teraviljaturgudel esinenud suured kõikumised. Kui alles märtsi lõpul hinnad näitasid languse tendentsi, siis aprillikuul juba hinnad kõvenesid. Teraviljahindade kõvenemine arvatakse maailmaturul üldiselt põhjustatud olevat aprillikuu poliitilise ebakindlusega. Looduslikud tingimused viljakasvaks ja oraste seisundid on olemasolevate andmete kohaselt üldiselt soodsad. Languse suunaks peaks teravilja hindu mõjutama Argentiina suured tagavarad ning Kanada ja USA teatud talisuuraste heast seisundist.

Taliniisu kasvupinda Euroopas arvatakse k. a. olevat suurenenud mullusega võrreldes ca 4--7%. USA-s on aga taliniisu kasvupind vähenenud ca 15--18%. Talv on omakorda Euroopas talisuuraseid mitmel pool rikkunud.

Rukki kasvupinda peetakse Euroopas k. a. väiksemaks möödunud aastast, seda eriti Saksas. Ameerikas selle vastu on rukki kasvupind suurenenud. Üldiselt on Euroopas rukki kasvupinda vähendatud nisu arvel ja Ameerikas vastupidi.

Aprilli lõpul näitasid nisuhinnad maailmaturul tõusu, Chicagos näiteks 9,75 kr-lt — 9,8 kr-le per kv. Rukkihinnad aga jäid üldiselt endiseks, Chicagos esines isegi väike tagasimineku.

Siseturu hinnad näitavad viimasel ajal teravilja, eriti rukki- ja nisuhinnad, kõvenemist, mis on põhjustatud vabaturu

tagavarade kokkukuivamisest. Ent sellel tõusul on kindel piir, kuna Riigi Viljasalv müüb praegu rukist 17 senti ja tali- ning suvenisu 23 sent per kg fr. nende ladu. Seejuures ei ole olemasolevail andmeil neis hindades muudatusi ette näha.

Mis puutub loomasaõdasse, siis esineb ka siin teatud elevus. Riigi Viljasalv müüb praegu uute koosseisudega jõusõtte. Karjasõtt sisaldab praegu 50% rukist, 40% linaseemnekooke ja 10% nisukliisid (enne 50% rukist, 30% sojatanguga ja 20% linaseemnekooke) ning seasõtt 85% rukist, 10% otri ja 5% ristikehina (enne 80% rukist, 10% otri, 5% kalajahu ja 5% ristikehinajahu). Olenevalt väiksemast valgusisaldavusest alandati ka nende hindu. Karjasõda hinnaks on praegu 11,75 senti kg endise 12 sendi asemel ja seasõda hinnaks 10 senti, endise 10,5 sendi asemel.

**U. J.**

### KÜTTEOLID

Käesoleva aasta algus on olnud õlimaa-dele mõneski suhtes töotavam kui eelmine. Maailma suurim õlitarvitaja — P.-A. Ühendriigid — on veelkordselt näidanud õlitarvituse suurenemist enam kui 6% võrra. See on õlitarvituse hinnakujundamisel määrava tähtsusega teguriks. Suured tagavarad Ühendriigis osutavad pidevat kahanemist. Bensiinihinnad jooksva aastal on olnud võrdlemisi stabiilsed, kusjuures kõrgemad kvaliteedid on hinnas nihkunud üles väga tagasihoidlikult, kuna madalamad kvaliteedid on hinnalt vähe alanenud.

Euroopas, kus poliitiline õhkkond võrdlemisi pinev, on Rumeenia kütte- ja gaasiõli hinnad saavutanud jooksva aastal kõrgtaseme. Laevade prahtimine õlide vedudeks on tänavu seotud takistustega. Poliitilise õhkkonna selginemisega võib siingi üldine olukord märksa paraneeda.

Õlihindade liikumise kohta lähemas tulevikus ennustust teha on õige raske, kuid lähemal ajal tõenäoliselt ei ole oodata õlide hinna muutusi. Siseturul hin-

nad säilivad endisel tasemel möödunud augustist alates.

Põlevkivitooteist alandasid vabrikud põlevkivi-kütteõli hinda 1,8 snt. völlkg-lt, kuna kõik teised tooted on endisel hinnatasemel.

Kokkuvõttes võib mainida, et meie siseturul esialgselt ei ole ette näha tähelepanu väärivaid hinnamuutusi. **O. N.**

### VÄRVID

Kodumaal kõige enam tarvitatavad muldvärvid — ookrid — säilitavad pike-mat aega stabiilseid hindu. Siseturul ei ole ligemas tulevikus ette näha muldvärvide hinnamuutusi.

Teise suure rühmana esinevad tsink- ja tinavärvid, mille tarvitus kodukaunistamise hoogtöödega mitmekordistunud ja saavutas hindade kõrgtaseme 1937. a. suvel, on möödunud sügisest saadik endisel hinnatasemel. Nimetatud värvide hinna määrajaks on nende suuremad tootjad: Saksa, Belgia, Hollandi ja Poola — omavaheliste kokkulepete kaudu.

Eestis turustati varemalt peamiselt Läti päritoluga tinavärve, mille kohta kehtis tollivaba sissevedu. Käesoleval aastal Eesti-Läti kaubanduskokkuleppe uuendamise kaotades Läti võimaluse kasutada tollivaba sissevedu, mis omakorda põhjustas hinnatõusu Läti tinvalgele. See asjaolu vähemalt esialgu põhjustas Läti kauba osalist väljatõrjumist.

Uudsusena võib mainida, et ka kodumaal on hakatud valmistama tinavärve, kuid selle toodang ei suuda rahuldada kõiki siseturu vajadusi.

ETK on oma muldvärvide kõrval käesoleval aastal lasknud turule ka lubivärvid, mis on tubliks täiendiks senisele arvukale värvide sortimendile. ETK värvimuldade müük näitab pidevat tõusu, mis on parimaks hinnanguks toodangule.

Et tänavune värviturg näitab püsivaid hindu, see on tingitud sellest, et hinnad on laskunud enam-vähem normaalsele tasemele. **O. N.**

# Masin aitab põllumeest!

Ühenduses töökäte vähesuse ja põllutööliste palkade tõusuga põllumajanduses, on põllumeeste keskel praegu elavaks päevaküsimuseks põllutööriistade ja -masinate soetamine.

Pöördusime selles küsimuses ETK põllutööriistade müügiala juhataja agronom H. Puuraid'i poole, kes seletas meile järgmist: —

Kuigi vajaliku masina soetamine nõuab kapitali ja kulu jooksvaks korrashoiuks, amortisatsiooniks ja kapitali protsentideks, siis suurenev tööjõudlus töötaja kohta ja paranenud tööheadus peab katma masina soetamise ja kasutamise kulud. Seepärast tuleb enne iga uue masina või riista ostmist teha vastav eelkalkulatsioon tema võimaliku, kuigi ligikaudse tasuvuse väljaselgitamiseks.

Järgnevalt tooksime mõned võrdlevad tööjõudlusandmed reaskülvajate, rohu- niitjate ja viljalõikajate kohta.

**Reaskülvaja tööjõudluseks** 10-tunnilise tööpäeva kohta võib arvata ligikaudu 2 ha ühe meetri masina tööalaise kohta, mis oleks meil masina kohta ligikaudu 2½—3 hektaari. Käsitsi jõuab külvata peaaegu sama palju kui 2—2½ m laiuse reaskülvajaga, kaasa arvatuna seejuures seemne sisseküüni.

Reaskülvaja kasu peitub seega külvitöö kõrval peamiselt külviseemne kokkuhoius. Nii võib võrreldes käsikülviga, reaskülvajaga saavutada kuni 20 protsenti seemne kokkuhoiu. Sellega kaasas käib teiseks ka suurem ja kindlam saak, mis on olenev soodsamaist idanemis- ja kasvattingimustest, millesse külvatud seemned satuvad ja hiljem arenevad taimed.

Kolmandaks peab ütleva, et häid käsikülvajaid leidub põllutööliste seas väga vähe, missugune asjaolu pole ka sugugi väikese tähtsusega.

**Edasi vaatleme rohu niidumasina tööjõudlust.** Ühe päeva jooksul mees jõuab käsitsi niita, olenedes muidugi rohu tihedusest, põlluheina juures ka lamandumisest jne., keskmiselt ⅓—½ hektaari. Sama ajaga kahehobuse masin, ka nõrgema jõulise töötajaga, jõuab niita 3—3½ hektaari. Tööjõudlus masinaga on seega 8—10 korda suurem käsitsi niitmisest.

Kolmandaks vaatleme **viljalõikumasina tööjõudlust.** Vikatiga jõuaks üks mees 10-tunnilise päeva jooksul niita vilja keskmiselt kuni ½ hektaari.

Viljalõikajaga aga suudab sama tööline sama aja vältel niita vähe-malt 4 hektaari, seega ligi kaheksa korda enam, pannes seejuures vilja, kuigi sidumata, vihkude viisi maha.

Viljalõikaja suhtes on suure tähtsusega ka veel asjaolu, et ta võimaldab kiiret viljakoristamist, kuna selleks on sobivaid ilmu sageli väga napilt.

Masinate ostmisel tuleb hinna kõrval omistada vajalikku tähelepanu masina konstruktsiooni täiuslikkusele, otstarbekohasusele ja vastupidavusele.

Meie masinaturul on müügil väga mitmet tüüpi kodumaa, Rootsi, Saksa Ameerika, Inglise ja Vene masinaid, mis rahuldavad igasuguseid soove.

— Missugused on tänava masinate hinnad?

Põllutööriistade ja masinate hinnad on püsivad üldiselt eelmise aasta tasemel. Madalamate hindadega on seniselt müügil Nõukogude Vene põllutöömasinad, mistõttu need meie põllumeestele on enam kättesaadavad.

— Kuidas hinnatakse meil vene masinaid?

Vene põllutööriistad ja -masinad on meie põllumeestele hästi tuntud, mis avaldub järjest suurenevas nõudmises.

Eeskätt väärivad siinkohal märkimist Vene reaskülvajad, mis oma lihtsa, kuid otstarbekohase ja tugeva ehituse ja rahuldava külvitõttu on levinud meil enam kui ükski teine reaskülvaja.

Samuti on head vastuvõtmist meie põllupidajate poolt leidnud Vene rohu niitjad ja kõige suuremal määral just n. n. harilik või ilma õlivannita, missugune on ehitatud Deering tüüpi järgi. Mõõdunud, s. o. 1938. a. Kuusiku riigimõisas teostatud proovitöödel vene rohu niitjad osutusid täiesti tarvitamiskohas- teks.

Samuti on vene viljalõikaja osutunud meil üheks sobivamaks viljakoristamis- masinaks, olles varustatud täieliku õli- vanni ja roostetamatu plekist platvormiga. On ehituselt tugev, kuid siiski kül- lalt kerge vedada.

Vene muudest masinaist ja riistadest, mis on saanud suure nõudmise osaliseks on ühe- ja nelja-sahalised seemnedus- koorimisadrad; universaalhõlmaga, tu- geva ehitusega 2-sahalised traktoradrad ja randaalid nii hobuse kui traktori veoks.

# Kaubatundmise käsiraamat

Kesküingu kirjastusel on ilmunud jooksval aastal rohkesti katalooge ja prospekte põllutööriistade, -masinate, jalgrataste, kirjutusmasinate jne. kohta ja brošüüre masinate käsitlemisest ning kokkuseadmisest. Need annavad hea ülevaate kaupade valmistamise, kasutatava materjali, eriomaduste ja hüvede kohta. Osas väljaandeis on toodud ka üksikmüügi hinnad. Edaspidi on kavatsusel samasugused väljaanded toidu-, maitseainete ja teiste kaupade kohta.

Trükitud katalooge ja prospekte on levitatud tarvitajale vastava ala ajalehtede ja ühiskaupluste kaudu. Osa antakse kaasa iga masinaga (käsitamisjuhendid). Neid väljaandeid on saadatud käsitamiseks ka kõigile ühiskauplustele, kes tegelevad neis kirjeldatud kaupade müügiga. Puudumisel või väljajagamise korral võib neid keskühingust täiendavalt juurde saada.

Kõik ilmunud väljaanded on saanud heaks materjaliks kaubatundmise alal ja seda nii ostjaile kui ka müügitegelasile.

Need on tänuväärt materjaliks esijoones just sellepärast, et kaupu on turul palju ja nendega saab rohkem välja tõsta ühiskaupluses müügilolevate artiklite omadusi ja hüvesid ostjaile.

Selleks, et nim. materjalid kaotsi ei läheks ja oleksid müügitegelastele alati käepärast, on soovitatav neid väljaandeid alade järgi koondada kaante vahele. Kuna kõik kesküingu trükitooted sel alal ilmuvad standardsuurusega, siis saab neid sama suurusega kaante vahele paigutada. Praegu on ETK kartonaažtehas väljatöötamisel sellekohased kaaned, mille järgi ühingud neid saaksid tellida. Eriala väljaanded koondatuna võiksid kanda järgmisi nimetusi: põllutöömasinade (nende all mõeldud ka põllutööriistu) kataloogid ja prospektid või lihtsalt põllutöömasinad; toidu- ja maitseained jne.

Nii koguneks ajajooksul väike kaubatundmise leksikon, mis on vajaduse korral alati heaks nõuandjaks vastavate kaupade müügil.

J. J.

## Kroonika ja teated

### SUVEPÄEVAD VILJANDIS

Ühistegelike keskasutiste hiljutisel nõupidamisel otsustati tänavused ühistegevuse suvipäevad korraldada Viljandis. Päevade korraldamise parimaks ajaks peeti 29. ja 31. juulit. Eeltööde lähemaks teostajaks valiti toimkond.

### KIRJANDITE VÕISTLUS ÜHISKAUBANDUSE TEGELASILE

Oma vaimsete võimete proovilepanekut võimaldab ühiskaubanduse tegelasile hiljuti Ühistegevuskooli vilistlaskogu poolt välja kuulutatud kirjandite võistlus.

Vil! Kogu peakoosoleku poolt moodustatud võistluse korraldamise toimkond töötas välja ja tegi kogu liikmeskonnale teatavaks järgmised teemad:

1. Kapitalism, sotsialism, kooperatism — nende taotlusi, rakendamisi ja tulemusi.
2. Kuidas lähendada ühiskauplust rahvale.
3. Kesküingu tähtsus ühiskaubanduse arengule.

Kõigi kolme teema kohta antakse kokku kolm auhinda; 1. auhind — Kr. 60.—;

2. auh. — Kr. 40.—; 3. auh. — Kr. 20.—. Esimese auhinnaga hinnatud töö avaldatakse trükis. Soovitavaks töö keskmi-seks pikkuseks on 25 folio lehekülge. Kirjandeid võib esitada nii käe- kui ma-sinkirjas. Võistluskirjandid tulevad saa-ta E. Ü. L. Ühistegevuskooli Vil! Kogu juhatus nimele hiljemalt 1. okt. 1939. a. Tööd tuleb varustada märgusõnaga, kus-juures sama märgusõna kandev ümbrik, mis lisatud töö juurde, peab sisaldama autori täisnime, tegevusala ja posti-aadressi.

#### **UUDISKAUP — KEHRA TAPET**

ETK poolt esindatavate kaupade ni-mistu rikastus uue tähelepanuvääriva kaubaartikliga, nn. Kehra tapetiga. Keh-ra tapet on valmistatud sulfaat-tsellu-loosist A/ü. Eesti Metsa ja Tselluloosi Tehases. Ta on sitke, rebenematu, ma-dalalaineline papp, ca 1¼—2 mm paks, mis on väga sobiv ruumide tapeetimi-seks. Kehra tapetiga võib katta seinu ja lagesid, ilma et selle juures oleks vaja-lik tarvitada muid materjale (harilikku tapetit, seinapappi jm.). Seda võib ka õlivärviga värvida. Hinnalt on Kehra ta-pet välismaa vastavaist materjalest mitu korda odavam.

## **KIRJANDUS**

**Ühiskaupluse sisustus.** ETK Nõu-andeosakonna Toimetised XVIII, Tallinn 1939. 80 lk., hind kr. 3.—.

Raamat sisaldab kirjutisi, peamiselt aga kavandeid ühiskaupluste sisustuse kohta. Kavandite detailne esitamine raamatust koos selgitava tekstiga teeb ühin-guile võimalikuks oma kaupluste ajako-hastamise kohapealsete jõududega, välja arvatud muidugi ulatuslikumad tööd. Nõudliku sisu kõrval on rõhku pandud ka väljaande heale välimusele.

Raamat on müügil ühinguile ja nende tetelasile ETK-s.

**Eesti Ühistegevuse Aastaraamat I, 1937.** Ühistegevuskoja väljaanne. Tallinn 1939.

Raamatu saatesõnas kirjutab Ühiste-gevuskoja peasekretär A. Eckbaum: „Käesolev ühistegevuse aastaraamat il-mub esmakordse üldise statistilise välja-andena Eesti ühistegevuse üle ja tahab pakkuda arvulisi andmeid enam-vähem kõikide praegu tegutsevate ühingute-liikide alalt seoses kokkuvõtlike ülevaa-detega nende arenemiskäigust, ning lü-hikeste tekstiliste selgitustega ühingute tegevusest ja olukorrast.“

---

**Väljaandja: Eesti Tarvitajateühisuste Keskühisus. Toimetis ja talitus: Tallinn, Narva mnt. 27. Tellimishind aastas 1 kr. 50 senti. Üksiknumber 30 senti.**  
Trükitud Eesti Ühistrükikojas, Tallinnas, 22. mail 1939. a.

13.-/224-1

EESTI  
RAHVUSKIRJANDUSKOGU  
AR