

ÜHIS KAUBANDUS

3

1940



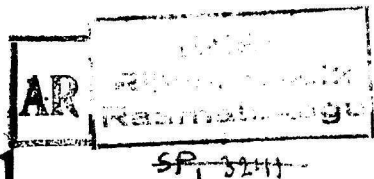
SISUKORD:

Artiklid:

- J. PÕDRA: Eesti-Läti-Leedu koostöö ja ühistegevus
Prof. dr. P. ŠALČIUS: Ühiskaubanduse areng Leedus
A. STURE: Ühiskaubandus Lätis
Prof. P. RUBEL: Ühistegevus õppeainena Tartu Ülikoolis
SALME LANG: Kodumajapidamise standardimine
A. HORM: Tarbijasühingute osa toitlustaseme tõstmisel
J. JAANRE: Töörõõm ja töötahe
E. ROOSMA: Ärijuhi ülesandeid harukaupluse kontrollimisel
R. AMBROS: Vältigem kaupade rikkemist!
E. KINDEL: Tulekindlustamisest
L. OJA: Kas ühingu veoautopidamist saab viia veoettevõtete mõiste alla?
E. LEETNA: Maailma ja Eesti majanduselu

Varia:

- Balti ühistegevus koostööle
Vaateaknad
Kristjan Rajasaare surnud
Pühapäev Viimsis
Kaubaturg
Küsimused-vastused
Pilk välisajakirjadesse
Määrusi, juhtnõore
Mitu liitrit on vaadis?
Kroonika



Eesti-Läti-Leedu

J. PÕDRA

koostöö ja ühistegevus



Miks juurdleb inimvaim imesteldava püüvusega ja põhjalikkusega ka kõige tähtsusetuimate elu, looduse ja mõtteilma nähtuste üle, tehes järeldusi vääramatul loogikaga, kuid sealsamas tõelises elus tegutseb ilma lühinägelikkusega, ilma mingisuguse

loogikata ja isegi vastu oma paremale tunnetusele? Kindlasti oli juba metsmehele selge, et jõud peitub tegutsemises ja ühinemises. Ometigi veel tänapäeval näeme, et kõrgeil kultuurriistmel seisvad rahvad toimivad otse vastupidiselt.

Sada aastat õpetavad ning jutlustavad ühistegelased „ühinemises on jõud“, kuid paljudest on suudetud ühise tegutsemise kaudu saavutada? Senised saavutused võivad rahuldada küll ainult õige vähenõudlikku inimest. Pole tahet vaielda nendega, kes on senisega rahuldatud, sest ettetoomiseks jätkub küllalt kõrgeid absoluutseid arvusi. Ometigi suhteline osatähtsus tähtsamatel majandusaladel, nagu tööstuslikus toodangus ja toorainete hankimisel, pole nimetamisväärne.

Mis on tehtud, see kõik on toimunud üksiku riigi piirides. Rahvusvahelist majanduslikku koostööd ühistegevuses on küll palju kordasid algatatud, tulemused aga on jäänud nigelaks. Ega sellest ometi pea järeldama, et ühistegelased siin oma õpetust

ei taipa? Või ei suuda rakendada? Ilmselt saavad nad olukorrast aru, aga rahvusvaheliseks koostööks pole kerge startida. Seesama väiklane egoistlik mõtteviis, mis takistab riikisid ühinemast isegi kõige suurema hädaohu puhul, seesama takistab ka ühistegevust. Sest, ehk aga saab teine sellest enam kasu kui mina!

Eesti-Läti-Leedu elavad ühistes tingimustes, nende saatus, elatustase, kultuuri areng ja selle kõrvalised mõjutamised on samad. Suures joones vähemalt. Aga ka siinsetes koostöö katsetamistes üpris selged vajadused on nurjunud väikluse ning eelarvamiste valli vastu. On see vall tõesti ületamatu?

Ei tahaks seda uskuda. Noored rahvad teevad vigu omaenda kogemuste puudumisest ja liigest läbikäärinata ning selgumata tungitsemisest. Nagu noor inimene kergesti ei leia tasakaalu selles, mida ta tahab ja mida ta suudab, nii pole see kerge rahvastel, kes värskelt saavutanud oma täisealisuse, s. o. iseseisva riigikorraldamise võimaluse. Aga noorusel on üks voo- rus, and kiiresti õppida. Taibukus, kiire ko- hanemisoskus, raiskamatu ürgne elujõud, need on panused, millele saavad ja peavad ehitama noored riigid.

Euroopa keskmiste ja väikeste riikide elukäik on astunud uude ajajärku. Olustik, milles kohtuvad ligemal Balti nädalal Eesti, Läti ja Leedu rahvaste esindajad, on lõp- matu erinev veel läinud aasta olukorrast. On kerkinud terve rida uusi probleeme ja endiste probleemide lahendamine ei toimu varasemate võimaluste kohaselt.

Peaksime lootma, et need riigid, kes moodustavad suurriikide vahel omapärase elu- ja majandusruumi, et need suudavad nüüd kiiresti leida moodused tõsiseks tööks, mitte sõnades, vaid tegudes.

Koostöö senised katsed ühistegelikkude keskuste vahel on pürdunud aegajaliste

kokkusaamistega ja pealiskaudse informatsiooni vahetamisega. Sõda ja kitsenenud väliskaubandus asetab olukorra ette, kus ot- sene majanduslik koostöö ja vastastikused ning ühised ostu-müügioperatsioonid on igale riigile vajalikud. Mitte ainult senti- mentaalsetel ilutsemise motiividel, vaid va- rustamise realiteetide ning kalkulatsioonidega tõendatava kasulikkuse pärast.

Ühiskaubandusi. keskused „TURIBA“, „LIETUKIS“ ja ETK on juba mõnda aega tagasi astunud kontakti, et kaaluda koostöö võimalusi ja aluseid. Need ongi fiksee- ritud ning on arutatud ühiseid operatsioone. Mõned neist on tulnud toime, teisteks ula- tuslikumateks on selgitatud olukorda ja võimalusi. Näib aga, et pideva koostöö ku- junemiseks on vaja veel astuda mõni samm edasi. Tarvis on lahendada olukorrad, mis sõltuvad mitte koostöö partneritest, vaid kontrahentidest teistes välisriikides.

Samuti tundub juba nüüd, et ühised ope- ratsioonid on rasked tulema, kui ei seata selles osas vastavalt erivajadustele sisemist organisatsiooni ja tööjaotust keskustes. Kui kellelegi pole tehtud kindlaks eriüles- andeks asjaajamine koostöö küsimustes, siis läheb loomuliku paratamatusena kõik vana harjunud rada. Aga kui on vajalikul määral arusaamist, head tahet ja järjekind- lust, siis on juba enamosa raskusi võidetud.

Ka teistel ühistegevuse aladel on koostööks vajalik esialgne kontakt loodud. Siin ei saagi koostöö arenda nii tihedaks, ula- tuslikuks ja mitmekülgeks kui ühiskaubanduses. Aga see ei tähenda, et koostöö tulemused siin peaksid või tarvitseksid olla vähem tõhusad.

Tahame soovida Balti nädalale omalt poolt parimat kordaminekut. Kuid ärgu jää- gu see ilutulestikuks, vaid kujunegu siit üri- tus kolme rahva tõeliseks üksteisest aru- saamiseks, vastastikuseks lugupidamiseks ja tõhusaks mehiseks koostöötamiseks.

Ühiskaubanduse areng Leedus

Prof. dr. P. ŠALČIUS

Ühistegevusliikumisel on igal maal erinev arengukäik, mis oleneb mitmesuguseist tingimustest: ajaloolisist, majanduslikest, kultuurilisist ja sotsiaalseist. Leedus algas ühistegevusliikumine alles pärast talupoegade vabanemist teoorjusest ning seoses talundite rahamajandusele üleminekuga. Kuni selle ajani enamik talunikke olid majanduslikult olenevad mõisnikust või kohalikest kaupmeestest, kaubajuutidest. See, mis talunikule jäi üle oma viletsast sissetulekust, sattus kaubitseja, paljudel juhtudel kõrtsipidaja juudi kätte.

Vastastikuse omaabi algete teostamine laiemal alusel oli piiratud, kuigi kitsamas ringis harrastati seda kaunis sagedasti „talgute“ näol põllumajanduslike tööde sooritamisel — vilja koristamisel, lina ropsimisel, metsaveol jne.

Möödunud sajandi kaheksakümnendate aastate algul tekkis reaktsioon juutide kaubitsemise vastu. Tõuke selleks andis ka võitlus joodiklusega; see oli sihitud juutide vastu, kes südametult ekspluateerisid ja jootsid talupoegi. Algas „Talurahvakaupluste“ asutamine komanditühingute näol, sageli aga ka hoopis ilma



Prof. dr. Petras Šalčius — keskühingu „Lietukis“ asutaja ja kauaaegne juhatuse esimees.



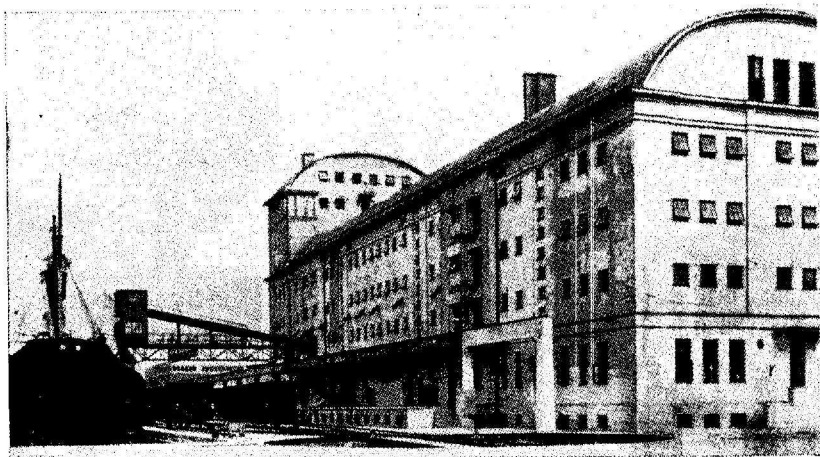
Ühingu „Dirva“ kauplus maal — Kidiainiai.

kindla juriidilise vormita. Alles 19-da sajandi lõpul tekkisid Leedus talurahva ühiskaubandusühingud, osalt nagu vastukajana ühistegevuslikule propagandale, millist alustati 1883. aastal esimeste leedu rahvuslike ajalehtede ilmumiseга välismaal (Tilsitis ja USA-s, kuna leedu keelne ajakirjandus oli keelatud tsaristliku Venemaa piires 1864. aastast kuni 1904. aastani). Pärast 1905. aastat algas massiline ühiskaubandusühingute asutamine. Maailmasõja eelpäeval, 1914. aastal arvati etnograafilises Leedus olevat ligi 200 ühingut. Juba 1905. aastal püüdsid ühingud luua keskühingut, mis aga ei õnnestunud, kuna selleks ei antud luba. Mõningad ühingud säilitasid kaubanduslikke sidemeid Moskva Tarvitajateühisuste Keskühisusega, milline sondeeris pinda oma lao asutamiseks



Keskühingu „Lietukis“
peakontor Kaunases.

„Lietukise“ elevaator
Klaipeda vabatsoonis.



Leedu läheduses. Ühest säärasest nõupidamisest Dvinskis 1913. aastal võtsid osa ühes leedu omadega ka läti ja mõned eesti ühiskaubandusühingute esindajad. Seda fakti, kuigi sel mingit praktilist tähendust poinud, tuleb lugeda peagu esimeseks tutvuseks meie kolme maa ühistegevuslaste vahel.

Maailmasõda, ühes järgneva okupatsiooniga, pühkis ära peagu kõik, mis oli loodud seni.

Iseseisva Leedu uuestisünd lõi ühistegevusliku töö jaoks juba soodsamad tingimused, nii

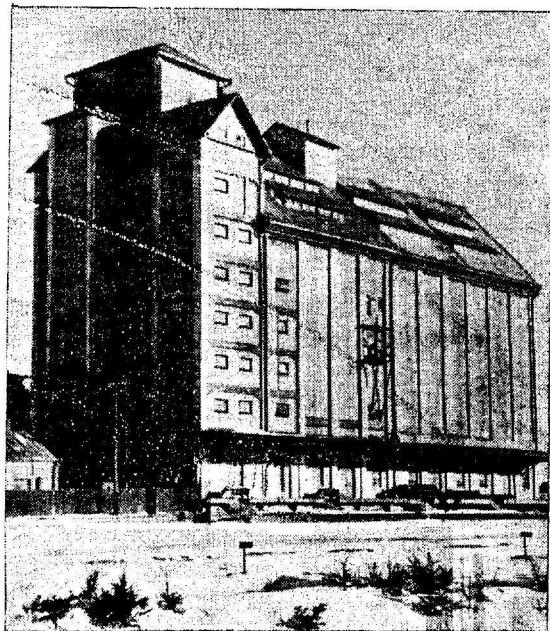
vormilisest kui ka moraalsest vaatepunktist. Ühistegevusele pandi sõjas laostatud Leedu ülesehitamisel ja taasrajamisel suuri lootusi. Vaatamata vabadussõdadele, algas juba 1919. aastal palavikuline ühiskaupluste asutamine, kuna kaupadest oli puudus. Samal aastal rajati ka esimene piirkondlik keskühing Kaunases, milline hiljem muutus üldiseks keskühinguks. Ühiskaubandusühingute massiline asutamine nõudis ka, nii juhatusliikmete kui ka ametnike vastavaid kaadreid, kelle tutvus ühistegevusliku

tööga polnud kuigi suur. Sellele tuleb veel lisandada ühingute jagunemist parteilistesse ja konfessionaalsetesse rühmitustesse, igäüks omaette keskühinguga. Seega pakkus Leedu ühiskaubandus 1926—1929. aastani äärmise määrani kirjut, kooskõlastamata pilti. 1930. aastal teostati ühiskaubanduse saneerimine, alates kohalikest kooperatiivühinguid ja lõpetades keskühingutega, nii et ühes külas oli üks ühiskauplus ning tervel maal üks keskühing ühtlaadi kooperatiivide jaoks. Peale selle koondati põllumajanduslike toodete sisseostu- ja müügitahingud maa tarvitajateühisuste ja nende keskühisuse LIETUKIS'e kätte. Kohalike ühistegevuslike asutuste võrk teenib ka teisi keskühinguid või ühiskondliku iseloomuga aktsiaühinguid („Maistas“, „Pienocentras“), sigade, kariloomade ning munade sisseostul.

Käesoleva aasta algul oli Leedus 204 ühiskaubandusühingut, millest 145 on LIETUKIS'e liikmeiks. Nende läbimüügid ühes LIETUKIS'ega ulatusid 250 milj. litile. Kooperatiivsesse maavarustamise võrku kuulub ligi 400 ühiskauplust (Vilniuse maakonnas asutati möödunud aasta lõpul palju ühiskauplusi). 1939. a. lõpul töötas ühistegevuslikus varustuse aparatis ligi 3500 isikut, arvamata kaasa juhatuseliikmeid, nõukogusid ning teisi mitte alatiselt ühistegevuslikes asutisid töötajaid.

Käesoleval ajal läheb suurem hulk kaupu läbi ühistegevuslike sisseostu ja varustamise kanalite. Tõsi küll, see pole saavutatud rahvamajanduse liberaalsete tingimuste orgaanilise arengu teel, vaid kaunis suurel määral majanduspoliitika resultaadina, kuna see poliitika on teinud ühiskaubanduse kui ühiskondlike majanduslike huvide esindaja — relvaks rahvamajanduse plaanimisel.

Kuigi meie ühiskaubanduslik aparaat ei ole lõplikult täiuslik, ei kaubandustehniliselt ega ka organisatsiooniliselt, siiski on leedu rahva ajaloos ühiskaubanduse areng teatavas mõttes revolutsiooniline. Kui seni sissetulekud kaubandusest sattusid rahva enamusmassidele võõrasisse



„Lietukise“ elevaator Šiauliais.

kätesse, siis nüüd need tulud koondatakse silmapaistval määral asutisisesse, missugused on loodud ning kontrollitavad rahva enda poolt.

Ja nimelt see ühiskaubanduse rahvus-sotsiaalne külg nagu olekski kõige iseloomulikume meie kolmele Balti maale.

BALTI RIIKIDE ÜHISTEGELASED KOOS

20.—22. aprillini toimusid Riias Läti ühiskaubanduse keskuse „Turiba“ algatusel kolme Balti riigi — Eesti, Läti ja Leedu — ühiskaubandusühingute keskuste tegelaste nõupidamised. Nõupidamistel käsitleti Balti riikide ühistegeliste asutiste koostöö võimalusi kaubanduslikul alal. Peale selle esitati ka ülevaateid kõikide maade ühiskaubanduse olukordadest ja senistest saavutustest.

Eesti poolt võtsid konverentsist osa ETK juhatusese esimees J. Põdra, asejuhataja G. Liideman ja nõuandeosakonna juhataja A. Udam, kellele osutati korraldajate poolt suurt külalislahkust ja vastutulelikkust.

ÜHISKAUBANDUS

LÄTIS

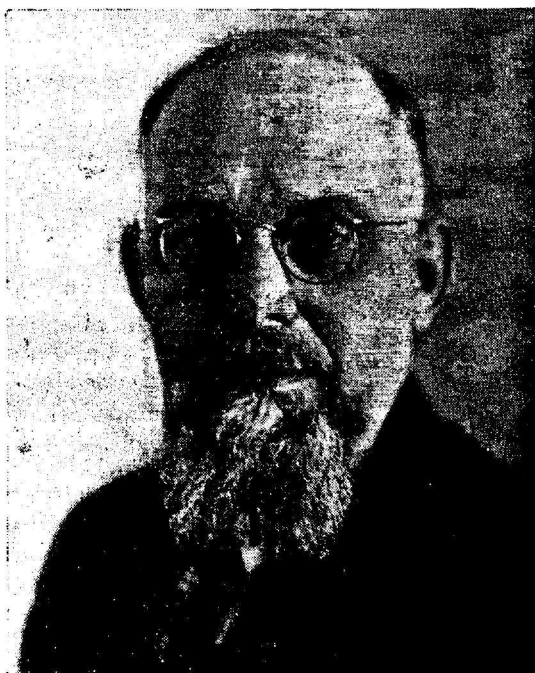
A. STURE

Esimene tarvitajateühing Läti pinnal, ja ka endisel Venemaal, asutati 1865. aastal Riia linnas. Ühingu asutajaiks olid kohalikud saksa ametnikud ja haritlased. Kuid ühingu tegevusel polnud edu ja aastal 1872 see likvideerus. Teine ühiskaubanduslik ühing asutati Riia linna tööliste — lätlaste poolt, aga ka sel ühingul polnud õnne ja see lõpetas tegevuse 1900. aastal. Maal hakati asutama ühiskaubandusühinguid möödunud sajandi kaheksakümnendail ja üheksakümnendail aastail. Kuni 1900. aastani oli asutatud kokku 64 läti ühiskaubandusühingut, kuid neist töötas 1900. a. veel ainult 25.

Läti ühiskaubanduse tunduv õitseng algas pä-



Keskühingu „Turiba“ esimees E. Zelmenis.



Keskühingu „Turiba“ organisatsiooniosakonna juhataja A. Sture.

rast 1906. aastat ning kestis kuni maailmasõjani. 1914. aastal oli olemas 88 ühiskaubandusühingut, kuhu kuulus 18.000 liiget. Neist 15 ühingut, 6500 liikmega, asusid linnades. Puhkenud Maailmasõda hävitas kogu maa majandusliku ja kultuurilise elu ning seega ka ühiskaubanduse. Seetõttu ei saanud ühiskaubandus Läti riigi rajamisel mingit pärandit minevikult. 1919. a. juunis oleks nagu veel olelenud 9 ühiskaubandusühingut, kuid kaupade puudumisel polnud neil mingit majanduslikku tähtsust.

Sõja ajal lõplikult laastatud ja sõjapõgenikena laiali valgunud rahval tuli uuesti alata ühiskaubanduse organiseerimist.

Maa majanduslikuks uuestisünniks kasutati pärast sõja lõppu eeskätt omaabi, milline väljendus ühiskaubanduse organiseerimises. Nii oli Lätis juba 1922. a. 350 ühiskaubandusühingut 91 tuhande liikmega, kellelt saadi 336 tuhande lati suuruses summas osamaksu. Keskmis-

selt oli igal liikmel osamaksu alla 4 lati, mis tegi ühe ühingu kohta alla ühe tuhande lati osakapitali. Säärase kapitalivähesuse juures ühiskaubandus ei võinud edukalt arendada oma tegevust. Pealegi ühingud laiendasid järkjärgult ostjate krediteerimist. Selle ebaterve nähte arengut näitavad järgmised andmed:

Ühingu ühe liikme kohta arvestati keskmiselt lattides:

	1926. a.	1929. a.
osakapitalist	7,2	14,4
saadaolevaist võlgadest	37,0	80,5
ühingu laenudest	116,0	211,2

Seepärast on täiesti loomulik, et kättejõudev majanduslik kriis, mil võlgnikud katkestasid raha tagasimaksmise ning laenuusaldajad hakkasid tungivalt nõudma laenude tagastamist, tekitas omakapitali poolest vaeses ühiskaubanduses täieliku laostumise.

Maksujõuetute kooperatiivide liikmeile valutu likvideerimise otstarbel andis valitsus määruse, mille kohaselt säärase kooperatiivide likvideerimine anti üle Läti Krediitpangale, kusjuures valitsus võimaldas viimasele krediiti sõbravekslite väljamaksmiseks, juba sissenõutud täiendava vastutuse tagastamiseks ja hoiusummade väljamaksmiseks. Tänu sellele liikmete kaotused piirdusid vaid osamaksuga.

Kuid valitsuse mureks polnud ainult liikmete hoidmine majanduslikust laostumisest, vaid ka säärase tingimuste loomine, milliseis ühiskaubandus võis saada tagasi kaotatud seltskondliku usalduse ja teosta oma tööd terveil aluseil. Selleks oli eeskätt vajalik ühendada kogu ühiskaubandus, luues ühe tervikliku majandusliku ja organisatsioonilise keskuse.

1937. a. loodi Keskühing „Turiba“, kelle koosseisu kuulusid Keskühing „Konzums“ ja Läti Tarvitajateühingute Liit. Seega Keskühing „Turiba“ loomisega lahendus tuskatekitanud küsimus tarvitajateühingute ühisest keskühingust.

Millise tähtsuse keskühing „Turiba“ oman-



Riia T/ü. „Vieniba“ esimees V. Kramiņš.

das reorganiseeritud ühiskaubanduse majanduses, näitab keskühingu läbimüükide erakordselt kiire tõus.

	Müüdnud kaup miljonis lattides	Sellest summast müüdnud ühistegevuslikele organisatsioonidele	
1936. a.	26,5	9,8	37,0%
1937. a.	56,0	27,4	42,2%
1938. a.	80,8	44,8	50,7%
1939. a.	103,6	56,5	54,5%

Müüdnud kaupade üldsummast moodustavad 60% toitained, ehitusmaterjalid, raudtarbed, manufaktuurkaubad, sööginõud, jalatsid, seep ja muud peenkaubad, — 35% põlluharimismasinad, kunstväetis ja kontsentreeritud loomasööt. Ülejäänud 5% langevad lina, seemnete ja teravilja arvele.

Keskühingul on peale Riias asetseva pealao 18 osakonda provintsis. Ühingu teenistujate üldarv on 1026.

Tööstusettevõtteid keskühingul endal pole, kuid ühiselt teiste seltskondlike ja ühistegevuslike organisatsioonidega võtab ta aktsionäärina

ja osanikuna osa ettevõtteis, millised toodavad seepi, tubakasaadusi, jahu, leiba, võid, ehitusmaterjale jne.

Keskühingu rahanduslikku seisundit iseloomustavad järgmised arvud (miljoneis lantides):

	1936. a.	1937. a.	1938. a.	1939. a.
Osakapital	0,3	7,0	7,0	7,0
Muud kapitalid ja fondid	1,7	1,2	1,2	1,8
Puhas ülejääk ...	0,4	0,5	1,6	1,1
Kaubad	2,7	7,3	7,3	17,3
Varandus	1,8	2,4	2,7	2,0
Osamaksud teistes organisatsioonides —		1,4	2,1	2,5

1. jaanuaril 1940. a. oli keskühingul 440 liiget. Neist 225 tarvitajateühingut, 178 piimaühingut ja 37 muud organisatsiooni.

Selle ühiskaubandusliku keskuse loomisega pandi alus kogu Läti ühiskaubanduse laiaulatuslikule ja põhilisele ümberkorraldamisele. 1. juulil 1937. a. astus jõusse uus seadus kooperatiivühingute ja liitude kohta. Üheaegselt selle seaduse jõusseastumisega kinnitas ministrite kabinett normaalse põhikirja ühingute jaoks.

Uue, normaalpõhikirja paremus, võrreldes vanade musterpõhikirjadega, seisneb järgmises:

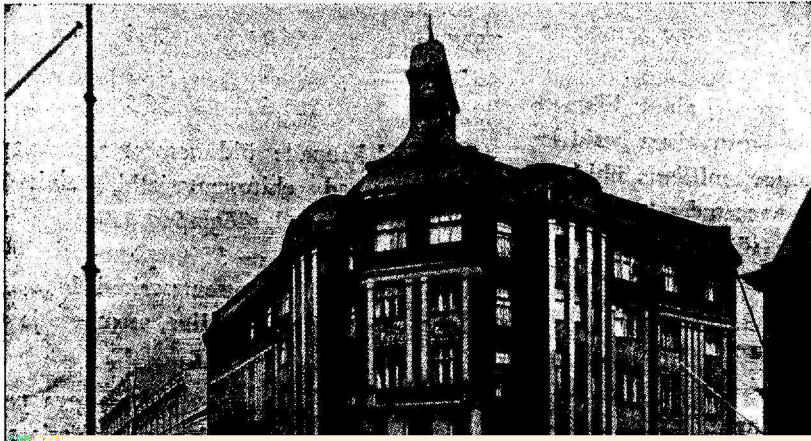
- 1) ei kehti enam liikmete täiendavat vastutust;
- 2) liikmeteks võivad olla ainult isikud, kes elavad ühingu tegevuspiirkonnas;
- 3) on nähtud ette tihe koostöö keskühinguga „Turiba“.

Uute ühingute asutamine toimus viimaseil aastail võrdlemisi kiires tempos. Uue ühistegevusseaduse väljaandmisest saadik, s. t. 1. juulist 1937. a. kuni käesoleva aasta 1. jaanuarini on registreeritud 68 uue ühiskaubandusühingu põhikirjad. Uute ühingute asutamisel pööratakse tähelepanu sellele, et nende töötamiseks oleksid vajalikud kindlad majanduslikud alused. Selle kindlustamiseks võtavad ühiskaubandusühingute kapitalide rajamisest osa ka teised kohalikud kooperatiivühingud, ning mõnikord ka valla- ja linnaomavalitsused.

Üleminekuga normaalseile põhikirjadele jäeti igale ühiskaubandusühingule oma tegevuspiirkond. Selle tagajärjel ning vastastikuse konkurentsi vältimiseks, liitus 31 ühingut teistega. 1.

1. jaanuaril 1940. a. oli Lätis üldse 225 ühingut 584 kauplusega. Viimase 4 aasta kestel liikmete arv kasvas 56% võrra ja ulatus 42.400 peale.

Tegevusala järgi liikmed jagunevad: talunikud ja põlluharijad — 59%, töölised, ametnikud ja käsitöölised 26% ja muud 15%.



need juba 77 miljonile latile. Sellesse summasse pole arvatud operatsioonid põllumajanduslike toodete sisseostu ja müügi alal.

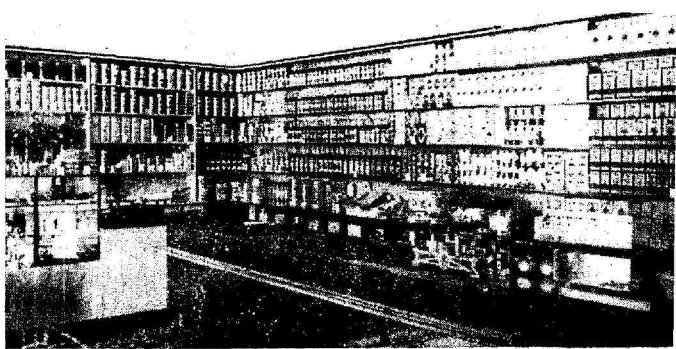
Kooperatiivühingute kaubanduslike läbimüükide laialdasele arengule aitas palju kaasa keskühing: 1932. a. kooperatiivühingute ostud keskühingust olid 29,6% kogu sisseostude summast, 1936. a. — 35,6%, 1937. a. 61% ja 1938. a. — 75%. Möödunud aastal need ostud suurenesid veelgi ja mitmete ühingute kaubavajadus rahuldatakse käesoleval ajal täiel määral keskühingu poolt.

Ühes tegevuse laiendamisega muutus teataval määral ka kaupade sortiment ühinguis. Veel 1932. a. toitained ja tubakakaubad moodustasid 61% ühingute läbimüügist, kuna 1938. a. — juba ainult 41%. Sääraste kaupade tähtsus läbimüükides, nagu põllutöomasinad, raudtarbed, ehitusmaterjalid, kunstväetis, manufaktuurkaubad, jalatsid jne. — kasvas suuresti.

Rahandusolukorra poolest Läti ühiskaubandus muutub iga aastaga ikka vähem olenevaks võõraist kapitalidest. Uute liikmete juurdevooluga ja tänu edukale majanduslikule tööle, 1937. — 1939. aastail, kasvas osakapital 800.000 latilt 3.200.000 latile, ning muud omakapitalid 2.900.000 latilt 4.200.000 latile. Viimasel ajal arvatakse ühe liikme peale keskmiselt 180 latti osa- ja jagamatut ühiskapitali. Kooperatiivühingute üldbilanss 1. jaanuaril 1939. aastal moodustas 13 miljonit latti, sellest oli omakapitali 50%. Ühiskaubanduse olukorra parandamiseks ja tugevdamiseks on palju kaasa aidanud kaupade võlgumüügi tunduv piiramine. Enamus linna- ja suuremaid maaühinguid müüvad nüüd võlgu, vekslite kindlustusel, ainult põllumajanduslikke kaupu.

Täiuslikemate tehniliste töömeetodite tarvituselevõtuga ning ametnike kvalifikatsiooni tõstmisega, võrreldes eelmiste aastatega, läti ühiskaubandus saavutas oma tööparaadi tun-

Riia T/ü. „Vieniba“ kauplused: koloniaalkauplus, saapakauplus, riidekauplus ja valmisriiete-kauplus.



Balti ühistegevus koostööle

LATIST JA LEEDUST SAABUB BALTI NÄDALALE 350 OSAVÕTJAT

Senisest tihedama koostöö võimaluste selgitamiseks ja selleks tegelikkude aluste rajamiseks Balti riikide vahel peetakse Tallinnas 15.—17. juunini Balti rahvaste 6. koostöö kongress.

Kongressile saabub arvukalt külalisi meie lõunapoolsete naabrite ühiskondliku elu köikidelt aladelt. Kokku oodatakse Lätist ja Leedust saabuvate osavõtjate arvu 350-le. Kongressist osavõtjad välismaalased saabuavad Tallinna laupäeval, 15. juunil. Balti riikide ühiste päevade raamides, mida nimetatakse ka Balti nädalaks, tulevad kokku ka kolme riigi ühistegevaste juhtivad ringkonnad, et luua aluseid vastastikuseks lähenemiseks ja koostööks.

Kongressi pidulik avamine toimub 15. juunil Estonia kontsertsaalis, kus kõneleb peaminister prof. J. Uluots Balti rahvaste koostöö ajaloolisest arengust. Kell 4 p. l. peetakse kolme riigi sõprusühingute kongress Mustapeade Klubis. Öhtul kogunevad kongressist osavõtjad Estonia teatrietendusele, kus lavastatakse „Karmen“ Eesti Läti ja Leedu solistide osavõtul.

Pühapäeval, 16. juunil toimuvad nõupidamised erialade järgi. Ühistegevaste kongress toimub algusega kell 11 Kunstihoones. Kavas on rida referaate. Ülevaate ühistegevaste asu-

tuste töötulemustest ja seisundist Eestis, Lätis ja Leedus annavad A. Kask (Eesti), A. Grosskaufmanis (Läti) ja M. Ragnevičius (Leedu). Viimane referent käsitleb eriti ühistegevaste asutuste finantseerimisküsimust Leedus. Edasi on kavas referaat ühistegevaste asutuste kutselise personaali ettevalmistamisest ja töötingimustest. Referent prof. A. Aizsilnieks (Läti). Kolmas referaat: Ühistegevalik omatööstus eestis — A. Reinaste.

Referaadid järgnevad kongressi pärastlõunases osas: 1) Balti riikide ühistegevaste asutuste koostöö võimalusi majanduslikul alal ja selle arendamise eeldusi — J. Põdra; 2) Ühistegevuse vaimsete keskuste koostöö võimalusi Balti riikides ja vastava keskuse loomine — K. Palciuskas (Leedu). Esimese kongressipäeva öhtul on Balti rahvaste sõprusöhtu Estonia saalides.

Esmaspäeval, 17. juunil on ette nähtud ühistegevaste ettevõtete ja omatööstuskäitiste külastamine Tallinnas. Kell 12 on ühistegevaste erialalised nõupidamised ja kell 2 päeval Balti riikide ühistegevaste kongressi lõpetamine.

Balti nädala pidulik lõpetamine toimub samal päeval kell 5 p. l. Kaubandus-Tööstuskoja saalis. Kõneleb välisminister prof. A. Piip.

duvat odavnemist ja ametnike töö produktsooni suurenemist. Keskmiselt oli üldine kasu kaupade müügist 1938. aastal 7,5%, ning ärikulud 6,5%*). Müügi koormatus ühe ametniku kohta oli 1939. a. 45.000 latti.

Elanikkonna kaupadega varustamise alal saavutab ühiskaubandus Lätis iga aastaga üha väljapaistvama koha. Ühiskaubandusühingud on muutunud võimsaiks kaubanduslikeks ettevõtteks, suurte läbimüükidega ja suure mõjuvõimuga kaubanduselu arengule. 1939. a. oli 8

ühiskaubanduslikku ühingut, kellel igapäeval läbimüük ületas 1 milj. latti. Suuremad neist „Vieniba“ (Ühendus) Riias 73 kauplusega ja 11 milj. latti suuruse aasta läbikäiguga, „Centiba“ (Püüdlus) Liepajas 30 kauplusega ja 5 miljonilise läbikäiguga aastas.

*) Ärikulud on meie ühingute keskmiste kuludega võrreldes madalamad intresside ja riigi- ja omavalitsusmaksude arvel ning vähemal määral ka äriteenijate tasude ja ruumide üüri arvel. Peale selle ei ole neil arvestatud ärikuludena vallasvara amortisatsioon, kahjudeks kantud nõudmised ja riknenud kaubad, mis meie ühinguks arvestatakse ärikuludena. Toim.

ÜHISTEGEVUS ÕPPEAINENA TARTU ÜLIKOOLIS

Prof. P. RUBEL

Iga liikumine elab eriti oma nooruses üle kriise. Nende kriiside peamiseks põhjuseks on tavaliselt ikka juhtimise kriis. Ka eesti ühistegevus on märkimisväärselt kannatanud juhtide kriisi tõttu.

Meie ühiskaubandus on suutnud juba välja valida ja koolitada oma personaali, kes on suuteline juhtivaid ülesandeid täitma ja vastutama liikumise edu eest. Tegelaste ettevalmistamine, eriti selle järelkasvu osas, aga peab pidevalt kestma, silmas pidades uha suurenevaid ajanõudeid.

Tulevasi juhte meie ühistegevusele peaks andma esijoones meie kõrgem haridus. Tartu ülikoolis on ühistegevus juba pikemat aega olnud kahes teaduskonnas õppekavas. Allpool tutvume lähemalt ühistegevuse õppetööga ülikoolis.

Põhiliselt võime selle jaotada kahte ajajärku: 1) 1922.—1935. a., millal ühistegevus leidis käsitlemist vaid põllumajandusteaduskonnas ja 2) 1935. a. kuni käesoleva ajani, millal ühistuasjandus on kohustuslikuks õppeaineks peale põllumajandusteaduskonna ka majandusteaduskonnas. Ühistegevuse õpetuse õppekavadesse võtmist on mõjutanud ja otsekohe materiaalselt toetanud suurel määral Eesti Ühistegelise Liit. Esimene õpetuse andmine ühistegevuse alal nii põllumajandusteaduskonnas kui ka hiljem majandusteaduskonnas toimus otseselt Eesti Ühistegelise Liidu toetusel. Alles hiljem on leitud selleks võimalusi ja summasid ka ülikooli eelarve korras.

Põllumajandusteaduskonnas algasid loengud ühistegevusest 1922. a. II semestril. Loenguid 3

nädalatunni ulatuses semestris pidas agraarökoonoomia professor dr. P. Köpp. 1925. a. Tartu ülikooli seadusega, mis ajaks ühistegevus oli kujunenud kohustuslikuks õppeaineks põllumajanduse üliõpilastele, asutatakse omaette professuur agraarpoliitika ja ühistegevuse alal. See professuur püsis vakantsena kuni 1938. a., esialgu vastava isiku puudusel, hiljem aga palgakrediitide kokkuhoiu mõttes. Sellest hoolimata jätkus ühistegevuse õpetuse andmine põllumajandusteaduskonnas pidevalt, kusjuures üliõpilastelt nõuti ühistegevuse kursuse läbivõtmist, mida loeti 2 nädalatunni ulatuses semestris kuni 1934. aastani. Loenguid pidas kuni 1931. aasta II semestrini ülesande korras prof. dr. P. Köpp. Alates 1934. aastast laiendati ühistegevuse kursust põllumajandusliikude kooperatiivide arvepidamise loengute sisseseadmisega, mida korraldatakse prof. dr. M. Järviku poolt. Üldist ühistegevuse kursust luges ülesandel 1934. a. Ühistegevuse Erainstituudi juhataja Fr. Malm. Seega siis alates 1934. aastast on põllumajandusteaduskonnas ühistegevusele pühendatud kokku 4 nädalatundi ühe semestri jooksul.

Murrangu ühistegevuse õpetusesse toob 1935. aasta, millal Eesti Ühistegelise Liidu poolt, kokkuleppel Tartu ülikooliga, asutatakse ühistegevuse eraprofessuur, missugusele kohale valitakse prof. J. Tõnisson. Samast aastast algavad ühistegevuse loengud ka majandusteaduskonna üliõpilastele ja see võetakse ka kohustusliikude õppeainete nimestikku samas teaduskonnas. Prof. J. Tõnissoni poolt teostati ühistegevuse alal ka teadusliku asutise rajamise töid Ühistegevuse seminari nime all. Samuti laiendati seri

põllumajandusteaduskonna juurde soetatud ühistegevuse raamatukogu. Seminari juures loodi võimalusi teaduslikul alal töötamiseks vanematele üliõpilastele ja ülikooli lõpetajatele. Kuigi Ühistegevuse seminar ei saanud vormiliselt kunagi omaette teadusliku instituudi õigusi, on selle arendamist siiski tegelikult toetatud Eesti Ühistegevuse Liidu kui ka Tartu ülikooli poolt. Samuti sai seal alguse kontaktis Akadeemilise Ühistegevuse Seltsiga, teaduslik uurimustöö ühistegevuse alal Tartu ülikooli juures. Ühistegevuse eraprofessori tegutsemise aja jooksul 1935. a. kuni 1939. aastani, on ühistegevusele pühendatud loengute arv ja sellega käskäes teostatud seminari harjutuste ulatus suurem kui seda kunagi varem oli korraldatud.

Eraprofessori tegevuse katkemisega tekkis teatud seisak sel alal ning tööd jätkati vaid loengute korraldamise alal, kuna aga õpetuse andmist seminari harjutuste korras pole seni suudetud korraldada.

Vahepeal, 1938. aastal, täideti põllumajandusteaduskonnas ka agraarpoliitika ja ühistegevuse professor. Ühistegevuse eraprofessori tegutsemise aastail toimus ühistegevuse õpetuseandmine eraprofessori juures. Selle õppevõimaluse kadumisega alustati ühistegevuse alal loengutega põllumajandusteaduskonnas agraarpoliitika ja ühistegevuse professori poolt ning samaaegselt korraldati majandusteaduskonnas ühistegevuse õpetust õppeülesande korras panganduse ja kindlustusanduse professori poolt.

Praegust olukorda ühistasanduse õppevõimaluste alal Tartu Ülikoolis hinnates näeme, et ühistegevus on kujunenud kohustuslikuks õppeaineks nii majandus- kui ka põllumajandusteaduskonna üliõpilastele, kusjuures selle õpetamise kulud (loengute osas) on võetud ülikooli kanda. Ühistegevusalaline uurimustöö, mida alustati ühistegevuse eraprofessori juures, on jätkumas praegu osaliselt Akadeemilise Ühistegevuse Seltsi juures, osalt aga põllumajandusteaduskonnas Agraarökoonoomia ja Agraarpo-

liitika Instituudi juures ellukutsutud ühistegevuse osakonnas, kus selle korraldus kuulub agraarpoliitika ja ühistegevuse professorile.

On veel huvitav märkida, et huvi ühistegevuse probleemide vastu senistel kogemustel näib olevat suurem põllumajandusteaduskonna üliõpilastel, kui huvi hinnata loengutest osavõtnute arvu järgi.

Ühistegevuse õpetuse ulatuse küsimusi puudutades on sageli avaldatud arvamusi, mida suudab nende väheste tundide arvuga käsitada ja kas poleks mitte otstarbekohasem ühistegevust käsitavate loengutundide arvu veelgi tõsta. Ülikooli töömeetod ja üldiselt eelteadmiste poolest rikkam kuulajaskond võimaldab siiski ka antud aja jooksul huvi teatud probleemide vastu tõsta ja anda tõuget ja õpetust iseseisvalt asjasse süvenemiseks. Ja tuleb arvestada seda, et terves reas ainetes, mille kuulamine ja eksamid toimuvad enne ühistegevuse loengute kuulamist, leiavad käsitlust osaliselt ka ühistegevusse puutuvad probleemid.

Ühistasanduse õppimist ülikoolis loetava kursuse ulatuses raskendab teatud määrani sobiva õpperaamatu puudus, kus kõik programmi küsimused leiaksid käsitlemist. Ühistegevuse põhiprobleemidega tutvustamiseks on soovitatud vastavaid põhiteoseid ja eestikeelsed väljaandeid eriküsimuste kohta.

On tõstetud küsimus, missuguseid võimalusi oleks ühistegevuse alal täiendamiseks ülikooli juures väljaspool soovijaile mitteüliõpilastele. Tegelikult see võimalus on olemas, kuigi see tuleb kulukas ja aegaviitev, sest loengute kavad on koostatud arvestades üliõpilasi. Väljaspool soovijad, ka mitte gümnaasiumi lõpetajad, peavad loengutest ja muust ülikooli juures korraldatavast õpetegevusest osavõtmiseks astuma ülikooli vabakuulajatena. Õppemaks on vabakuulajail võrdne üliõpilastega (75 kr. semestris). Vabakuulajal on samuti kui üliõpilastel õigus osa võtta kõigist loenguist kõigis teaduskondades.

Kodumajapidamise standardimine

SALME LANG

Viimasel ajal oleme võinud jälgida ajakirjanduses pidevat standardimise küsimuste käsitamist. „Ühiskaubanduses“ nr. 1 — 1939. a. on antud ülevaade standardimise tähtsusest ja sihtidest, kus üheks lähtekohaks on märgitud ka kvaliteedi kaitses, eriti väljuses tarbija seisukohalt. Peamiselt sellest lähtepunktist ongi meil praegu äsja algatatud ning püütakse tarbijaskonnale appi tulla kvaliteetsete toodete saamisel ses ulatuses, kui see praegu üldse on võimalik.

Tundub küll veidi kurioosumina, et praegu, kus toorainete saamine on suuresti takistatud, peaks veel saama kauba kvaliteedile tähelepanu pühendada. Kuid just nüüd, kus turule püütakse saata madala kvaliteediga kaupu küllalt kõrge hinnaga, tuleb seda püüda takistada ja tarbijaskonnale kindlustada hinnaväärselt kvaliteetset kaupa. Rasketes oludes on vajadus kaupade standardimise järele seda suurem, et olukord kohustab kõigi varaade võimalikult ratsionaalsele kasutamisele ja elatustaseme võimaliku languse pidurdamisele.

Viimase aastakümne jooksul on riikides standardimisküsimustele suurt tähelepanu osutatud. Seni see mõiste oli aga seotud peamiselt üldise tööstuse tegevusega, nüüd aga haarab standardimine ka kodumajapidamise tarbimis- ja tootmisvahendeid.

Standardimine kodumajapidamises haarab kogu kodumajapidamise tegevust, alates elamuga ja lõpetades kodus kasutamist leidvate tarbesemetega ning töövõtetega. Kitsamas mõttes aga märgiksime standardimist kodumajapidamises tarbimis- ja töötamisvahendite alal.

Tarbimisvahendite osas võib vaadelda eeskätt toitaineid, rõivastusesemeid ja muid vajalikke tarbesemeid, töötamisvahendite all aga kõiki vahendeid ja riistu, milliseid kasutatakse kodumajapidamise töödel.

Suurt tähelepanu standardimisküsimuste vastu on näidatud USA's, Inglismaal ja hiljem ka Saksamaal, kus eriti on palju rohkem rõhku pandud standardide püstitamisele kodumajapidamises. Nii oli juba 1938. a. alguseks Saksamaal

kodumajapidamise alal püstitatud standardilike 70, mis haarasid keedunõusid, köögimööblit, töötamisvahendeid-majapidamisriistu jne.

Saksastandardimiskeskused: Standardimisnõukogu (Deutsche Normenausschuss — DNA), Müügitingimuste Riiginõukogu (Reichsausschuss für Lieferbedingungen — RAL) ja Riiklik Tööteenistus (Reichsarbeitsdienst — RAD) algatavad standardimisküsimusi sissetulnud sooviavalduste põhjal, võitlevad toodete kvaliteedi languse ja kõlvalu võistluse vastu, on ühendavaks lüliliks tootjate, vahendajate ja tarbijate organisatsioonide vahel ning annavad eeskirju ja määritlevad vastavaid tüüpe. Kõik kolm keskust varustavad standardkaupu oma märgiga. Et jälgida standardite rakendamist, on ellu kutsutud materjali proovimise keskused.

USA standardimiskeskus (American Standards Association — ASA) tegeleb peamiselt tööstuse standardimisküsimustega. Üleriigiliselt kehtima pandud standardeid kodumajapidamises alalt ei leidu, vaid standardimine on seni toimunud vabatahtlikult vastavate ettevõtjate-liidu poolt ja algatusel.

Inglismaa standardimiskeskus (The British Standards Institution — BSI) tegeleb samuti peamiselt tööstusliku standardimisega. Kodumajapidamises, tarbimise tootmise küsimusega tegelevad vastavad koolid ja uurimis-asutised, kellede poolt tunnustatud vahendid on standardina leidnud tunnustamist.

Meie standardimiskeskuseks on Ratsionaliseerimise Komitee juures töötav standardimissektsioon, mis töötab alates maikuust 1939. a. erisektsioonina.

Peab tähendama, et RK poolt seni vastu võetud standarditest on kodumajapidamist puudutavaid üsna vähe.

Üldse on vastu võetud järgmised standardid:

1. Paberi formaadid
2. Paberi koostis ja raskus
3. Paberikaubanduses esinevad kodumaal valmistatavad pabertooted
4. Villased kaubad

5. Puuvillased kaubad
6. Pargitud nahad
7. Vankrimääre
8. Raadiovastuvõtjate anoodipatarei
9. Põllutööriistade ja masinate osad
10. Seebid
11. Pliidirõngad
12. Kõnniteekivid
13. Kolme-elementiline taskulambi-patarei
14. Ehitusnaelad
15. Pliidiplaadid
16. Standard-patarei raadiovastuvõtu aparaat
17. Riigiasutiste sissescaaded.

Kodumajandusala puudutavate standarditena leiame ainult villased kaubad, puuvillased kaubad, seebid, pliidirõngad ja pliidiplaadid.

Peale sisemaiste standardtoodete leidub meil turul mõningal määral välismaal standarditud tooteid importkaupade osas.

Standardimisena võib osaliselt käsitleda ka seadusandlust elatusvahendite osas. Nii on reguleerimine toimunud toitainete osas (Elatusvahendite s. — 1934 ja Rahva Tervishoiu korraldamise s. — 1928, hiljem muudetud ja täiendatud).

Põllumajandussaaduste kaubandusliku liigituse seaduse (1933) alusel on põllumajanduslikud kaubad liigitatud kvaliteedi astmeisse. Põllutöoministeeriumi määrused „Põllumajandussaaduste kaubandusliku liigitamise seadused“ korraldavad meil peamiselt eksportkaupu. Üsna rahuldavalt on meil korraldatud vastavate määrustega piimanduseala, määrusi on olemas liha ja lihasaaduste, munade, puuvilja- ja marjamahlade, siirupite, karastavate jookide, kunst- või, -juustu ja -toidurasva, mee, osalt maitseainete ja toitainete värvimise ainete alalt. Kuid paljude toit- ja maitseainete alal puuduvad praegu veel üksikasjalikumad korraldused, mille vajalikkus eriti praegu end tunda annab, kuna turg külvatakse üle sageli aseainetega, millede pakenditel puudub igasugune lähem seletus sisu, hinna, kaalu ja tootja kohta.

Peale toitainete standardimise on meil teiste kodumajapidamise tarbimisvahendite standardimist rõivastuse ja kodumajapidamise tarberiiistade alalt teostatud suhteliselt vähe. Võiks mainida järgmisi Majandusministeeriumi määrusi: 1) Kauplustes müügil olevate seepide märkimise ja kaalu normeerimise m. (1933), 2) Kauplustes müügil olevate õmblus- ja märknüptide märkimise m. (1938) ja 3) Kauplustes müügil oleva

villase lõnga märkimise m. (1940). Aluseks neile määrustele on „Kõlvatu võistluse vastu võitlemise seadus“ (RT — 1931, hiljem täiendatud ja osal. muudetud).

Praegusel ajal on eriti oluline kodumajapidamise tarbimisvahendite standardimise küsimus. Muidugi on tähtis ka töötamisvahendite kvaliteet, sobivus teatavaks tööks jne., kuid olukord kahtlemata kergitab esirinda esimesed, s. o. tarbimisvahendid kui sagedamini ostetavad ja kasustatavad ja on loomulik, et kodumajapidamised on praegu eriti huvitatud vastavate standardite püstitamisest.

Riietus- ja jalanõude küsimuses kerkib praegu üles eeskätt küll kvaliteedi küsimus ja selle järele valmisriiete ja jalanõude mõõtmete, s. o. numbrite ühtlustamine.

Ühistegelikud naisringid on neid standardimise küsimusi pidanud praegu oluliseks ning oma Keskoimkonna kaudu pöördunud palvega Ratsionaliseerimise Komitee poole võimaluste leidmiseks selle lahendamiseks. Kuna see mõttealgatus langes ühte Ratsionaliseerimise Komitees üles kerkinud mõtetega, siis kutsuti viimase poolt kokku tarbijate ühiste seisukohtade fikseerimiseks naisorganisatsioonide vaheline esindajate nõupidamine, kus — arvestades praegust eriolukorda — tunnistati asi kiireloomuliseks.

Selle järele on Ratsionaliseerimise Komitee algatusel peetud nõupidamisi juba eriküsimuste lahendamiseks, vastavalt alade järgi — töösturite, kaubanduse ja tarbijate esindajatega ühiselt. Nii on kokku lepitud juba jalanõude osas, kus esialgu on kavatsusel valmistada seitse tüüpi standard-jalanõusid, mis oleksid tugeva konstruktsiooniga, korralikust vastupidavast materjalist, müüakse kokkulepitud hinnaga. Samuti on eeltööd käimas ka teiste kodumajanduslike tarbimisvahendite standardimiseks, millede loodetakse lähemal ajal tootjate ja tarbijate vahel kokkuleppeid saavutada.

Eestis on kavakindel standardimistöö alles arengujärgus ja selle edukuseks on vajalik kõikide küsimustest huvitatud ringkondade, eriti aga tarbijate osavõtt ja koostöö.

Ühistegevus on alati pooldanud täisväärtuslike ja otstarbekate kaupade tootmist ning on ka huvitatud, et eriti praeguses olukorras tarbijaskonna huvid oleksid küllalt kaitstud, mida suurel määral võimaldaks standardkaupade loomine.

Tarbijasühingute osa tootlustaseme tõstmisel

A. H O R M

Toitainete tootmine ja vahendamine toimub paljudes riikides oluliselt ühistegelike kanalite kaudu. Agraartooted ekspordeerivais riiges, nagu Eestis, Lätis, Leedus, Taanis, Soomes, Šveitsis jt. toimub toitainete töötlemine ja õilistamine peagu 100%-liselt ühistegelikus sektoris. Seega kannab neis riikides tootjate ühistegevus otseselt vastutust peamiste toitainete kvaliteedi ja tervishoidlike omaduste suhtes. Tugeva võistluse tõttu välisturgudel on toitaineid ekspordivad riigid kehtestanud range kvaliteedi kontrolli ühistegelikus sektoris toodetud agraarsaaduste üle. Tarbijani toimetab toitaineid aga jaotimüügikaubandus-organisatsioon. Ühistegeliku sektori osatähtsus on siin aga eri riiges erinev.

See ei ole kaugeltki ainult kaubanduspoliitiline küsimus, kuidas toimub kesksete asulate varustamine esmajärguliste toitainetega. — See on samuti tähtis rahvatervishoidlik, isegi sotsiaalne küsimus. Rahvakehami vitalisus ja elujõud, eriti aga kasvava nooruse oma, on suurel määral sõltuv toitlusolude tasemest. Samuti oleks ebaõige allahinnata perekondade toitluskulude rahvamajanduspoliitilist mõju ja tähtsust — eriti meil, kus näiteks linnaliste töölisperekondade toitluskulude osatähtsus on tervenü 41,8% kõigist kulutistest, s. o. keskmiselt leibkonna kohta kuus 47,14 krooni ja ühe täistoidustatu kohta 17,14 krooni. Riigi- ja omavalitsusametnike ja -teenijate toitluskulude osatähtsus on küll väiksem — 39% — aga absoluutselt on see võrdne tööstustöölise toitluskuludele (teenijail 17,92 krooni, ametnikel 21,14 krooni täistoidustatu kohta). Sellise toitluskulude suure osatähtsuse juures on tarbijale olulise tähtsusega, kuidas toimub tema varustamine igapäevaste elatusvahenditega, millistes hügieeni-

listes tingimustes see toimub ja kui võrd jaotus jaotus suudab võimalikult väheste vahenduskuludega anda võimalikult kvaliteetseid toitaineid.

Vaatleme ühistegeliku organisatsiooni osa ja saavutusi teistes riikides tootlustaseme tõstmisel. Püüame probleemi valgustada lähtudes kolmest vaatekohast, kasutades materjalidena Rahvusvahelise Tööstusbüroo poolt kogutud andmeid.¹⁾

1. *Tarbijasühingute korraldusvõtted toitainete sisseostu, kvaliteedikontrolli, laendamise ja müügi alal.*

Tarbijasühingud erinevaid mais on oma peamiseks ülesandeks võtnud liikmete varustamise tervete, puhtate ja täisväärtuslike toitainetega.

Sisseostude juures paljude maade tarbijasühingute keskühingud saavad toitaineid vahetult põllumajanduslikelt tootjateühingult. Sellist sisseostu moodust tuleb pidada nii teoreetiliselt kui praktiliselt kõige ideaalsemaks.

Soomes tellib S. O. K. või keskühingust „Valio“, kes on vastutav leppeliselt kauba kvaliteedi eest. Muna ostetakse keskühingust „Muna“ ja lihakaubad otse kohalikest turustamisühingust. Kõik ostud toimuvad S. O. K. poolt täpselt töötletud kvaliteedistandardite alusel. Tänu neile korraldusvõtetele on suutnud S. O. K. elatusvahendite kvaliteeti oluliselt tõsta, mis on positiivselt mõjutanud kogu toitainete kaubandust.

Prantsusmaal varustavad puuvilja- ja aedviljakasvatajateühingud tarbijasühinguid kõrgelt kvaliteetse kaubaga. Et tagada puuvilja kõrget kvaliteeti, on tarbijasühingute keskühing isegi enda ülesandeks võtnud puuviljaühingute varustamise esmajärguliste seemnetega Marokkost.

Ungaris varustavad „Hangyat“ toitainetega

¹⁾ Internationales Arbeitsamt, Die Verbesserung des Ernährungsstandes und die genossenschaftliche Beratung, Genf 1937.

kindlate lepete kohaselt 7 põllumajandussaaduste kesk-
turustamisühingut.

Väga tihedat koostööd linnaliste tarbijasühingute
ja põllumajanduslike turustamisühingute vahel leiame
samuti Belgias, Šveitsis ja Jugoslaavias.

Kvaliteedikontrolli alal on tarbi-
jasühingud paljudes maades kaugele ette jõud-
nud teistest vahendusorganisatsioonidest. Kvali-
teedikontrolli ülesandeks on kõigi toitainete eht-
suse, värskuse ja toiteväärtuse kontroll ja ana-
lüüs. See kontroll toimub nii üksikmüügi-koh-
tades, suuremas ulatuses aga kesksisseostu-
ühinguis.

Nii Londoni Tarbijasühing (575.000 liiget, aasta
käive £ 12 milj.) omab suure laboratooriumi, mis töö-
tab täiesti iseseisvalt ja autonoomselt. Laboratoorium
teostab pidevat kvaliteedi kontrolli kõigi ühinguis
müüdavate elatusvahendite üle. Laboratooriumi tege-
vus ei piirdu aga ainult oma ühingu kaupade analüü-
simisega, vaid ta teostab korrapäraselt kontrolli kõigi
turul leiduvate kaupade kohta. Tulemusest teatatakse
tarbijatele vastavate kuubülletäänidega. Samuti on labo-
ratoorium valmis alati teostama analüüsi tarbijate
poolt kontrollida toodud kaupade üle.

Inglise Tarbijasühingute keskühing Mancheste-
ris (1052 ühiaga — 6 milj. liiget) omab juba alates
1917. a. suure proovide laboratooriumi, kus uuritakse
kõiki elatusvahendeid. Laboratooriumis töötab 35 isik-
ut ja aastane keskmine proovide arv ulatub 20.000-ni.

Belgias teostab toitainete kontrolli tarbijasühin-
gute keskühingu laboratoorium, kes tihedalt koos töö-
tab riikliku ametliku laboratooriumiga. Erilist kont-
rolli teostatakse või, kakao, jahu, õlide ja rasvade
kohta.

Taanis asutas tarbijasühingute keskühing
(F. D. B.), mille liikmeks 1900 ühingat 331.000 liik-
mega, keemilis-bioloogilise kesklaboratooriumi juba
1929. a. 1935. a. teostati siin näiteks 2193 kaubaana-
lüüsi.

Soomes on O.T.K-I (110 ühingat — 260.000 liik-
mega) alates 1923. a. kesklaboratoorium, kus töötab
üle 10 isiku. Kõik kaubaliigid kuuluvad siin pideva
kontrolli alla, eriti kauemat aega ladudes seisnud.
1935. a. teostas laboratoorium 3225 proovi, neist 200
kohalike ühingute ülesandel.

Ka teine Soome suur keskühing S. O. K. (417 ühin-
gut 250.000 liikmega) omab juba alates 1913. aastast
laboratooriumi. 1935. a. töötas siin 16 isikut, kus-
juures proovide arv oli 3700.

Taalisi laboratooriume keskühingute juures

leiame ka Ungaris, Hollandis, Rootsis ja
Šveitsis.

Just nende kontrollasutiste kaudu on suude-
tud neis maades pidurdada varem massiliselt esi-
nenud kaubavõltsimisi, eriti jahude, või, kohvi,
kakao ja mee alal.

Toitainete laondamise ja müügi
alal on ühiskauplused kõigis riiges saavutanud
suuri tulemusi. Ühiskauplused omavad kõikjal
eeskujulikke sisseadeid toitainete tervishoidli-
kuks säilitamiseks ja pakkimiseks. Kergesti rik-
nevad kaubad, nagu liha, või, rasvad, hoitakse
eri-külmetusruumides (Inglismaal, Rootsis).

Rootsi (K. F.), Taani (F. D. B.) kui ka Soo-
me keskühingud omavad arhitektide büroosid,
kes valmistavad võimalikult ratsionaalseid ja
hügieenilisele tingimusele vastavaid kaupluse-
ruumide ja sisustuste kavandeid. Sellesuunalise
pideva töö tulemusena võime näha ka neis riik-
kides arvukaid ühiskauplusi, mis oma poekul-
tuurilt on erakordselt kõrged ja eeskujulikud.

2. Korraldusvõtted tarbijasühingute omatööstustes.

Teatavasti on tarbijasühingute keskühinguil
kõigis maades suund toota ise võimalikult palju
vahendatavaid elatusvahendeid. Toitainete osas
on piirdunud see peamiselt pagarisaaduste toot-
misega. Mõned ühingud evivad oma piimatöös-
tuskäitisi (Šveits), mineraalveevabrikuid (Soo-
me), tapamaju (U. S. A., Ungari, Šveits).

Inglise ja Šoti suursisseostuühingud toodavad peagu
kõik müüdavad elatusvahendid ise. 1935. a. ulatus too-
detud ja õilistatud toodete, nagu peekoni, biskviidi,
või, kookide, juustu, konservide, jahu, kartulijahu,
rasva, margariini, puuviljakonservide, kalakonservide
ja teiste väärtus £ 14.384.000.

Teiste maade keskühingud jäävad elatusvahendite
omatootmises ja õilistamises kaugele maha Briti orga-
nisatsioonist.

Praegu toodetakse ja õilistatakse ühistegeliku kau-
bandusorganisatsiooni kaudu eri maades järgmisi toit-
aineid:

Belgias: Margariin, marmelaad, siirup, šoko-
laad, suhkrukaubad, sinep, mineraalveed.

Taanis: Margariin, šokolaad, suhkrukaubad,
jahu.

VÄRVE JA MAALRI-TARBEID

Ühiskaupluste vaateaknad aidaku kaasa kodukaunistamise hoogtööle, propageerides värvimist ja pakkudes selleks ühistegeliku omatööstuse värvimuldasiid. Koos nendega asetatagu aknale ka muud maalritarbed — pintsliid, liim jne.

Pildil oleva vaateakna tagasein, aluspõhi ja küljed on kaetud helehalli dekoratsioonipaberiga. Kastalus on pealt punane, esiküljel kaetud laine-papiga. Ringikujuline kallakalus on pealt valge, külgserv punane.

„Pilgupüüdjaks“ on mustal aluspõhjal olev valge värvipalett värviproovidega. Musta plakatiit ümbritseb punane, valguvat värvi meenutav poolraam. Kõik need on papist, kaetud värviliste paberitega. Värviproovid on lõigatud erivärvilistest dekor-paberitest. Täienduseks pilgupüüdjale on suur dekoratiivne papist valmistatud pintsel, kaetud kollase-punasega. Suur tekstiplakat on valge, punase (sõna „värve“) ja musta tekstiga. Tekstilint on valge, sinise kirjaga. Kaaralus pintsliite all on punane. Väike tekstiplakat on valge, musta kirjaga: „ETK muldvärvid on suure katte-võimega ja püsivad!“



Soomes: Või, juust, margariin, jahu, suhkrukaubad, keedised, pagaritooted, biskviit, muna- ja piimapulber.

Prantsusmaal: Aedvilja- ja kalakonservid, marmelaad, šokolaadikaubad, piimasaadused, sisseseaded puuvilja (banaanid, apelsinid) küpsemiseks.

Ungaris: Veinid, kohv, tee, sinep.

Hollandis: Kohv, tee, jahu, kakao, koloniaalkaubad, õlid ja rasvad, marmelaad, siirup, limonaadid, biskviit, koogid, šokolaad, suhkrukaubad.

Rootsis: Jahu, pagarisaadused ja kõvaleib, margariin, kohv, tee.

Põhjused, miks tarbijasühingud on asunud ulatuslikku omatootmist harrastama, on kõigis riikides pea samad: kõigepealt tahetakse omatootmisega saada täiesti laitmatuid kvaliteetkaupu, mis vastaksid kõigile hügieenilistele nõudmistele, teiseks tahetakse omatootmisega vähendada toitainete vahenduskulusid.

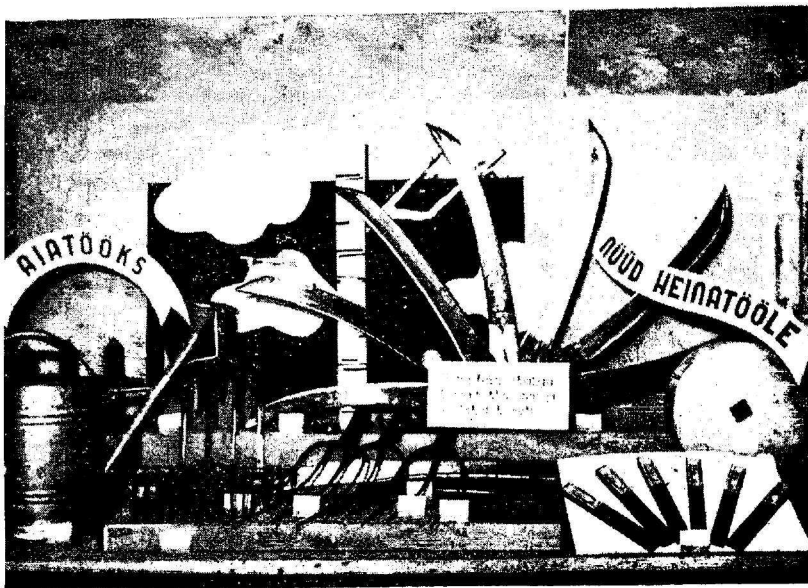
Kõigi keskühingute juures toimub toitainete tootmine ja õilistamine sama range teadusliku kontrolli all, kui hiljem nende müümine ja laondaminegi.

3. Korraldusvõtted tarbijate kasvatamiseks.

Tarbijasühingud ei ole piirdunud ainult kvaliteetsete toitainete vahendamisega ja tootmisega, vaid nad on oma ülesandeks võtnud ka oma liikmeid — tarbijaid kasvatada ja instrueerida nii kauba tundmises kui ka toitainete kasutamises. Paljud keskühingud publitseerivad selleks ajakirju, eriti perenaistele. Tihti kasutatakse ka raadiot ja filmi liikmete ja laia publiku kasvatamiseks. Kõigi keskühingute juures teotsevad peale selle regulaarsed koolid oma müügi-personaali instrueerimiseks kaubatundmises ja toitainete müügitehnikas. Regulaarset kasvatustööd täiendavad arvukad erikursused ja loengud, mida korraldatakse aegajalt piirkonna ühingute personaalile.

Kõik see pidev selgitus- ja kasvatustöö on kaasa aidanud majuskäitiste ratsionaliseerimisele, perekonna toitlustaseme tõstmisele ja kodukultuuri süvendamisele.

NÜÜDHEINATÖÖLE



Peatselt kättejõulva heinaaja „sissejuhatuses“ asetatagu maakaupluste ühele vaateaknale aegsasti heinatööriistad-vahendid. Kui aknaid vähe (1—2), siis võib samale aknale asetada ka aiatööriistu. Selline on ka pildil toodud aken.

Vaateakna tagasein, küljed ja aluspõhi on kaetud halli (loomulikuis värvis) laine papiga. Mõlemad kastalused on kaetud helerohelise dekoratsioonipaberiga. Paremal asetsev kallakpind on lõigatud paksust papist ja kaetud valge dekoratsioonipaberiga. Tagaseinal olev must pind on samuti papist, dekoratsioonipaberiga kaetud; sellel kolm valget stiliseeritud pilve. Musta fooni ees on valge kasetüvi, paari oksaga. Kase võib keerata lainepapist ja katta valge dekoratsioonipaberiga, võib olla aga ka pinnaline, papist välja lõigatud. Aiatööriistade pool tagaseinal on aiamiljöö loomiseks veel roheline aed.

Peamiseks „pilgupüüdjaks“ on vikatite keerlemist meenutav poolring. Vikatid on kinnitatud paksema kastaluse külge, mis ise varjatud tekstiplakatiga, millel kiri: „Niites hea vikatiga hoiad kokku jõudu ja töö läheb kiirelt!“

Kaarjas tekstilint vasakul on valge, roheline kirjaga; parempoolne kollane, punase kirjaga. Hinnasedelid on valged, roheline, rohtu meenutava palistusega.

Kokkuvõte.

Tarbijasühingud on väga paljudes riiges samunud esirinnas rahva toitlusolude parandamisel. Just tarbijasühingute teeneks tuleb pidada et toitainete kaubandust kesketes asulates on hakatud käsitlema mitte kui ainult kasumitaotlusest lähtuvat äri, vaid kui *vältimatut organisatsiooni laiade rahvakibitide primaarsete elatusvahenditega varustamisel*, mis peab toimuma suurima vastutustundega. Paljudes maades on eriti viimaseil aastail erakordselt tõusnud üldine kaupluskultuur ja kauplemine toitainetega painutatud üha enam range tervishoidliku kontrolli alla.

Eestis on linnaliste tarbijasühingute areng seni olnud kesine. Siin on tarvis selgust, miks peamiselt toitainetega kauplevad linnalised tarbijasühingud seni ei ole näidanud soodsat kasvu. Toitainetekaubandus meie linnades nõuab kii-

ret ja põhjalikku reformi. Tase siin on otse uskumatult madal.

Meil asub linnades pea igas teises majas „vürtspood“. See asub tihti keldrikorral. Ta on pime, röske, must. Siit võite saada kõike: saapamäärdest võini. Kaubad on tavaliselt kõik segamini. Kuna nende pisipoodide ostjaskond piirub tavaliselt lähemate majade elanikega, siis on käibed muidugi väikesed ja kogu see müriaad „vürtspood“ kiratseb aastast-aastasse. Nende otstarbekam korraldamine oleks suur rahvamajanduslik sääst, kuna siit vabaneks poolikut tööjõudu ja pulveriseeritud kapitali tootlikumaile tegevusaladele. Kui tarbijad suudavad üleval pidada sellist tohutut arvu ebahügieenilisi „vürtspood“, siis suudavad nad ka kanda hoopiski ratsionaalsemalt majandatud, hästiorganiseeritud ja tänapäeva rahvatervishoiu tasemel asuvat toitainete kaubandusorganisatsiooni.

Töörõõm ja töötahe

J. J A A N R E

Töövahetuste loomisel on materiaalse kaaluks kõrval olulise tähtsusega ka psühholoogiline külg, kuna tööjõudluse tõelikuks kandjaks jääb suurel määral ikkagi töövõtja töörõõm ja -tahe. Mida innukamalt ja hoolikamalt täidetakse ülesandeid, seda edukamad on ka tulemused. Puuduliku koostöö puhul kannatab paratamatult ettevõtte käekäik.

Igal teenistujal on käitises täita spetsiaalset ülesandet. Nende sooritamiseks on parimaks eelduseks huvi töö vastu ja hea kutseline ettevalmistus, kuid need avalduvad alles sobiva töömeeleolu juures. Selleks on igas ettevõttes vaja luua sobiv tööhkkond.

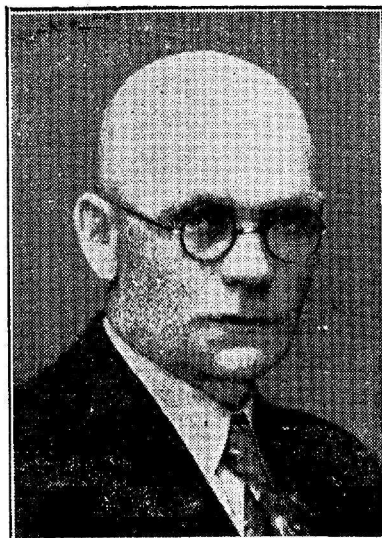
Missugune meeleolu valitseb ettevõttes, seda võib üsna kergesti taibata nende teenistujate käitumisest ja esinemisest. Seal, kus valitseb sõbralik koostöö, hea tööjaotus ja vastastikune usaldus, iseloomustab teenistujaid kindel, rahulik ja lahe käitumine. Ettevõttes, kus aga esinevad lahkkelid, kindlusetu juhtimine ja mitmesugused kõrvalmõjud, on ka teenistujad sageli ebakindlad ja ükskõiksed. Iga ettevõtte teenistujaid iseloomustab, eriti suuremais organisatsioonides, neile omane kollektiivkarakter. See avaldub enamasti üksikisikuist kõrgemal seisvas ühiskonnateadvuses. Seda kollektiivkarakterit võime võrrelda kooli, üliõpilaste ja põllumeeste organisatsioonides esineva palgega, mis avaldub teatud ühise sihi taotlemises, et üheskoos ja üksteist toetades viia õitsele oma ühissetevõtet. Need omadused ei tõuse igakord küllalt selgelt esile, kuid nad pesitsevad igapäevase alateadvuses ja on suure psühholoogilise mõjuga. Selles kokkuvõtte ja vastastikuse usalduse õhkkonnas tunnevad kaastöölised end olevat ettevõttega

tihedamini seotud ja hindavad endi positsiooni käitise töös kõrgemalt.

Suure tähtsusega töötahte süvendamisega on ka senise töö ja pingutuste tunnustamine. Iga inimene tahab oma oskusi võimalikult viljakalt rakendada ja edasi jõuda. Ühingu juhatus ja ärijuht võivad käitise tööl hästi kavastada, kuid suuremais ettevõtetes ei suuda nad siiski igasse üksikisikusse tungida, missugusel alal aga vastava ala töötajad on kompetentsed. Mitu silma näevad alati paremini ja aitavad asja paremini korraldada. Selleks tuleb kasutada võimalikult suurema hulga kogemusi ja võimeid, tuleb kuulata nende arvamusi ja virgutada kõiki oma alal töö lihtsustamisele ning ratsionaliseerimisele. Muidugi püüavad teenistujad oma ülesannete täitmisel kõik teha ettevõtte eduks, kuid seda tehakse seda suurema rõõmuga, mida enam nende pingutusi tähele pannakse ja tunnustatakse. See on iseenesest lihtne mõte, kuid on leidnud senini siiski liig vähe rakendamist. Et tõsta teenistujate huvi ettevõtte vastu, selleks tuleks nende hulgas teha vajalikku selgitustööd ja näidata, kuidas ka kõige väiksem parandus võib suurendada käitise jõudlust. Erilist tähelepanu tuleks koondada ühingu liikmete ja osalejõu koondamisele. Kõiki neid küsimusi saab käsitleda ka tegelaste omavahelistel nõupidamistel. Et need mõtted enam huvi ärataks, on soovitatav tunnustuse kõrval olulisemaid ja rakendatavaid esitisi, samuti ka teeneid premeerida. Selleks võiks tulla kõne alla mõnepäevane lisapuhkus, toetus ekskursioonideks, kursustest osavõtmiseks, palgakõrgendus jne.

Äritegevuses nõutakse müügitelgelahtelt ostjate sõbralikku teenimist, lahkset naeratust ja kõiki

Kristjan Rajasaare surnud



18. mail suri Vaivaras oma talus „Paasikul“ kirjanik ja ühistegelane Kristjan R u t o f f - R a j a s a a r e.

Kristjan Rajasaare sündis 26. nov. 1879 Vaivaras. Õppis Türsamäe vallakoolis ja Vaivara kihelkonnakoolis, Töötas Viiburi T.-ü. kontoris Peterburis, Joala L. H. Ühisuses, Narva linnavalitsuses ja mujal kontoriametnikuna, Alates 1899. a. asus elama oma isatallu.

K. Rajasaare oli kohapeal agar seitskonnategelane ja paljude organisatsioonide asutaja ning tegelik juht. Tema algatusel kutsuti ellu Vaivara Ühispank, Tuletõrje Ühing, Majandusühing, Kartuliühing, Piimaühing ja viimasena Elektriühing. Samuti oli ta Kartuliühingute Liidu asutajaid ja nõukogu liige. Piimaühingus oli K. Rajasaare selle asutamisest peale kuni surmani juhatuse esimehiks.

K. Rajasaare nimi on tuntud ka näitekirjanikuna. K. Rajasaare surmaga on meie ühistegevus kaotanud ühe agara ja veendunud eestvõitleja.

Kadunu maeti 22. mail kõlgi kohalike asutuste ja organisatsioonide esindajate ja suure rahvahulga osavõtul.

vahelisi koosviibimisi, ekskursioone ja kaasa aidata vaba aja sisukamaks veetmiseks. Silmapaistev Ameerika psühholoog prof. W. James ütleb, et inimesed kasutavad ainult osa oma füüsilisest ja vaimseist võimeist, nad elavad kaugel seepool oma võimete piiri. Nad omavad mitmesuguseid võimeid, mis seisavad harilikult kasutamata. Neid kasutamata võimeid saab virgutada hoogsamale kaastööle sellekohase kasvatuse ja organiseerimisega.

muid kuldseid iseloomuomadusi. Need pääsevad aga mõjule ainult siis, kui nad on kaasa antud ühingu juhatuse ja ärijuhi poolt. See vaim ja töömeeleolu, mis valitseb juhatuses ja ärijuhi juures, kajastub ka tegelaskonnas. Sellepärast loodagu tegelaskonnas edasipüüdev ja optimistlik töömeeleolu, kus igauks võiks rahulikult ja enesekindlalt töötada. Kuid sellejuures tuleb ühtlasi luua ka edasijõudmise võimalus. Tuleb tähele panna tööjõudude erilisi andeid ja püüdeid ja kaasa aidata nende väljakujunemiseks ning rakendamiseks. Tuleb luua võistlusmeeleolu ja võimaldada edukamail edasiõppimine. Sellejuures olgu aga alati juhtmõtteks, et igauks päriks oma teenitud au ja et tööjõude hinnataks ainult nende isiklike omaduste poolt ning jäetaks kõrvale igasugused kõrvaltegurid, nagu sugulussidemed, isiklikud tutvused, meeldivus jne. Neid kõrvalekaldu misi pannakse teravalt tähele ja need mõjuvad kogu tegelaskonna töömeeleolule. Võib juhtuda, et mõni inimene on sattunud alale, mis temale ei sobi ja kus ta oma ülesannetega hästi toime ei tule. Sel korral tuleb ümberpaigutus läbi viia, kui see ettevõttes on võimalik, või kaasa aidata mõne teise tööala leidmiseks. Igal juhul tuleb hoiduda alatisest arvustamisest ja nurisemisest. See halvab asjaosaliste ja sageli ka teiste kaastööliste töötaju. Asjalik arvustus oluliste puuduste puhul on muidugi tarvilik ja see on igale arusaadav.

Töörõõmu tõstmisel on samuti tähtis tegelaskonna sotsiaalolude ja meelelahutuse eest hoolitsemine. Sotsiaalne kindlustus tööõnnetuste ja haigusjuhtumite vastu suurendab kindlustunnet ja aitab vähendada muresid juhtuda võivate raskuste puhul. Kahjuks pole meil aga veel tööõnnetuste ja vanaduse kindlustust kogu ulatuses läbi viidud. Küll on aga loodud toetuskassad tagavarade soetamiseks ja haiguste ravimiseks. Sel alal tuleks ühinguil võimaluse piires kõik teha, et tegelaskonnale kaasa aidata sellelaadseist organisatsioonidest osavõtmiseks.

Meelelahutuse osas võiks edasi arendada oma-

ÄRIJUHI ÜLESANDEID harukaupluse kontrollimisel

E. ROOSMA

Ühingute kaupluste arv on tunduvalt tõusnud. Ühenduses sellega suurenevad valitud kui ka palgaliste juhtivate tegelaste kohused ja ülesanded. Mitme kauplusega ühingu is vajab äritegevuse korraldamine erilist hoolt ja paneb ühingu ärijuhile (ärijuhatajale, üldärijuhile) selles osas rohkem ülesandeid ja vastutust, eriti harukaupluste tegevuse korraldamisel ja kontrollimisel. Ühingu ärijuhi juhatuskirja § 30 („Ühiskaubanduse korraldus“ lk. 339) märgib ärijuhi kohuseid harukaupluse tegevuse kontrollimisel. Praegu, mil mõnegi harukaupluse tegevus on muutunud suuremaks keskmise läbimüügiga ühingu omast, peaksid ühingu ärijuhi kontrollimisele kuuluvad alad olema märgitud veelgi lähemalt, et ei jääks tähelepanemata ka vähemad puudused, millest kujunevad hiljem tihti suuremad väärnähted. Ei saa ju järeelvalveorganilt alati nõuda põhjalikku töötundmist, kuigi nende ülesanded on juhatuskirjades täpselt märgitud, kuna ühel kogenematul — äsja valitud isikul on alul küllalt raskusi juhatuskirjade järgi tegutsemiseks. Ja kui ta on võimeline tegelikule tööle asumiseks, on tema volitused sageli juba lõppenud. Harukaupluste tegevuse kontrollimine peaks jääma ärijuhi otseseks ülesandeks, mis ei vähendi aga ühingu juhtivate ja järeelvalveorganite ülesandeid sel alal, sest mida tihedam sõel, seda vähem on oodata hiljem üllatusi ja etteheiteid.

Harukaupluste kontrollimist kohapeal tuleks ühingu ärijuhil teostada: 1) erakorraliste kontrollinventuuride ja 2) kontrollkäikude kaudu.

Erakorraliste inventuuride korraldamiseks võiks juhatus volitada ärijuhti tegema inventuure harukaupluses vajaduse korral oma äranägemise järgi või anda volitus igakord kui selleks tekib vajadus.

Kontrollkäikude tegemiseks peaks olema ärijuhi volitus ette nähtud juhatuskirjas, nagu seda näebki ette normaaljuhatuskirja kava.

Kontrollkäikude tulemuste märkimiseks tuleks koostada kontrollaruanne, milles olulisemad ülesanded oleksid märgitud juba ette küsimustena, mis kindlustaks kavakindlat kontrolli ja sunniks kontrollijat vastama kõigele kontrollimisel selgunule. Aruande-akti täitmine muutuks kohuslikuks ja harukaupluse juhataja ei näeks kunagi selles muud kui ärijuhi otsese ülesannete täitmist. Kõik nähtu oleks aruandes ja ühe eksemplari sellest esitaks ärijuht ühingu juhatusale, kuna teine jääks harukaupluse juhatajale, kellel oleks võimalik asuda puuduste kõrvaldamisele otsekohe. Kirjalik aruanne väljaks arusaamatusi, mis on paratamatud suulise kontrollaruande esitamisel ühingu juhatusale. Peale küsimuste, milledele ärijuht vastab samal plangil, peaks kontrollaruandes leiduma ruumi ka ärijuhi soovidele kaupluse tegevuse paremale järjele tõstmiseks. Kui ärijuht avastab harukaupluse juhataja tegevuses kuritarvitusi, siis tuleb kontrollaruanne esitada otsekohe juhatusale järelduste tegemiseks, kuna harukaupluse juhataja teist eksemplari ei saa.

Kontrollaruande kava võiks olla järgmine:

Kontroll-aruanne.

..... ühingu kaupluse
kontrollimise kohta poolt 194..... a.

Kassa

Kassaseis aruande või kassaraamatu järgi 194..... a. Kr.

Kassat üle lugedes esitati: sularahas
dokumentides "

Kas müügitšekkide kokkuvõtted vastavad kassa aruandes näidatud summadele ?

Kord ja puhtus

kaupluses:
kõrvalruumides:
uksesisel ja hoovis:
kaupade paigutus:
teenijaskonna riietus:

**Kauba hindade ja ostuaaja
märkimine ja hindade võrdlemine
arvestatud hindadega:**

Kauba ost, tellimine ja müügile hindamine

ostuhinnad:
kvantumid ja vajadus:
müügihinna kalkulatsioon:

Kaubavõlad

Võlgu saada isikutelt Kr.
asutustelt „
Kokku Kr.

nende hulgas üle 30 päeva tasumata Kr.
Kas on võlgnikelt allkirjad võetud ?

Hinnamuudatused:

hinnaalanduse aktid:
hinnakõrgenduse aktid:

Läbimüük

Läbimüük möödunud aastaga võrreldes.

Kaubaladu

Laoseis möödunud aastaga võrreldes.
Kaubaringkäik mööd. aastaga võrreldes.
Kas on seisvaid kaupu ja mis kaupade
alal ning kas neid on võimalik reali-
seerida kohapeal?
Kas on tagasisaatmata taarasid?
Kas on rikunud kaupu?
Kas leidub arvestamata kaupu?
Mis ajani on kaubaaruanne peetud?
Soovid kaupade saatmise kohta
peakauplusest.

Varade korrasolek

Kinnis- ja vallasvara seisukord:

Kaupluse ärikulud:

Kas kaupluse ärikulud on normaalsed
ja püsivad eelarve piirides (pakke-
materjal, küte, valgustus, telefon,
riiknenud kaubad jne.)

**Kaubamuretsjate hinnakirjade,
peakaupluse ringkirjade ja teiste
dokumentide korraldamine.**

**Kas eelmises kontroll-aruandes
antud korraldused on täidetud ?**

Antud korraldused ja näpunäited:

.....
Kontrollija
(allkiri)

.....
Harukpl. juhataja
(allkiri)

Harukaupluse nõukogu: (allkirjad)

Vältigem kaupade riknemist!

R. A M B R O S

On terve rida kaupu, mis riknevad kergesti soojuse ja intensiivse päikesevalguse mojul. Need kaubad tulevad nüüd võtta erilise hoole alla. „Ühiskaubanduses“ nr. 3 — 1938. a. lk. 83—87 on kasitatud seda teemat pikemalt.

Praegune aeg, kus paljude kaupade saamine on väga raske, nõuab kaupade hoidmist erilise hoolega, et vältida nende osalist või täielikku väärtuse kaotamist riknemise tagajärjel. Kuna oleme olude tagajärjel sunnitud purama mõnede kaupade tarvitamist ja ei saa anda oma ostjaile paljusid kaupu endises kvaliteedis, siis on endastmõistetav, et kaupade kvaliteet ei tohi kannatada ebaotstarbekonase hoidmise läbi.

Kui mõnel ühingul peaks olema rikneda võivate kaupade vanu tagavarasid, siis tuleb nende hoidmisel olla eriti hoolas säilitamisnõuete suhtes.

Mõned kaubad riknevad nüüd kergemini kui rahuajal. See on tingitud kaupade koosseisu või valmistamisviisi muutmisest, kuna kõiki vajalikke aineid nende endisel kujul ja endiste omadustega ei ole saada.

Niisugused kaubad tuleb müüa kohe ja juhtida ostjate tähelepanu sellele, et kauba säilimisvõime on vähenenud. Näiteks säilis *tai-*
m e v õ i, mis enne sõda oli oma kvaliteedilt normaalne, ka soojadel aegadel laitmatult. Nüüd, mil ei ole võimalik lisada selle koosseisu hüdreeritud õlisid endisel hulgal ja endiselt hüdreeritud, see kaup sulab — muutub pehmeks ja lõpuks vedelaks üsna mõõduka temperatuuri juures.

Ettevaatlik tuleb olla ka *k a l a k o n s e r v i d e g a*, mida mõned tehased valmistavad uute, seni põhjalikumalt proovimata ainetega.

Samuti peab soovitama ettevaatust *m a i u s t u s k a u p a d e* suhtes.

Praegune aeg võib tuua ootamatusi kaupade saamisvõimalusis ja välismaise kui ka kodumaise päritoluga kaupade kvaliteedis ja säilitamisnõuetes. Hoidmistingimuste suhtes võivad kaubad muutuda praegusel ajal ainult nõudlikumaks. Kuna paljude kaupade hinnad on tunduvalt tõusnud, siis ei seisa riknemise tagajärjel tekki-

nud kahju suurenemine mitte ainult selles, et meil sageli ei ole võimalik muretseda riknenud kauba asemele uut, vaid oieme kaotanud riknemise läbi ka rohkem raha kui varemalt.

Kaupade riknemise läbi igal aastal tekkinud otsesed ja kaudsed kahjud ei ole väikesed.

Kontrolligem, kas kaupluste akendel asetsevad kaubad kannatavad suvist intensiivset päikesepaistet ja kõrget temperatuuri. Vastasel korral asendagem need dekoratsioonipakistega.

Silmitsegem toll-tollilt läbi kõik riiulid kaupluses, laos ja keldris. Vaadagem, kas kaubad asetsevad, kaupluste suvist temperatuuri ja päikesepaistet arvestades, õigel kohal või tuleb muuta nende asukohta — tõsta riiulis madalamale, asetada päikese eest varjatud kohta. Kui mõnda kaupa on riiulis liiga palju, viigem osa neist jahedasse laoruumi. Mõni sort tuleb viia hoopis lattu või keldrisse, märkides kauba müügitolu dekoratsioonipakiste asetamisega riiulisse.

Pangem tähele, kas pakised asetsevad õigeis asendeis ja kas neid on parajal hulgal.

Aeg ja olukorrad nõuavad, et rakendaksime erilise hoole ja tähelepanelikkusega kõik oma teadmised kaupade säilitamiseks.

VAATEAKNA KASTALUSED

Et vastu tulla pajude ühingute soovile ja kaasa aidata kastaluste küsimuse lahendamiseks, ühtluse ja korra loomiseks ning dekoreerijate töö kergendamiseks, ETK Kopli puutööstus valmistab tellimisel vastavaid standard-kastaluseid. Kastid on lauast (et kerge oleks paberiga kattes suruda sisse rõhknaelu), tapitud nurkadega. Komplekt koosneb 14 üksikkastist mitmesuguses erisuuruses. Osa kastide pildid ja mõõted on toodud „Ühiskaubanduses“ nr. 1 — 1939. a.

Komplekti hind on 29 krooni. See on ühekordne kulu, see-eest on aga kasutada püsivalt mitmekesine valik kaste akende dekoreerimiseks. Üksikute kastide tellimine pole otstarbekas, kuna see tuleks suhteliselt kallis.

Kastaluste tellimised saata ETK-sse, Narva mnt. 27.

TULEKINDLUSTAMISEST

E. KINDEL

On sagedane nähe, et ühingute varad ei ole vajaliselt kindlustatud ja tuleõnnetuse korral on ühinguil tulnud osa kahjust võtta enda kanda.

Põhjuseks on tavaliselt: 1) hooletus — ei võrrelda laoseisude liikumist kindlustussumмага, 2) tahetakse kulusid kindlustussummade arvel säästa, 3) ei olda teadlik kindlustussumma väljamaksmise korrast ja alustest kahju puhul.

Kindlustussummade jälgimiseks on soovitatav pidada registrit, kuna poliisid on sageli edasi antud krediitide lisakindlustustena ja kohapeal saab kindlustuste kohta andmeid ainult dokumentidelt, millega on arvestatud ühingule kindlustuspreemia ja kulud.

Registrit on soovitatav pidada järgmises vormis:

Vara nimetus ja asukoht	Kindlustussumma		Tähtpäev	Preemia ja kulud	Kindl. selts	Märkused
	Tule vastu	Murdvar. vastu				

Vähemalt iga kuu algul, kui on saabunud kauplustest kaubaaruanded, tuleks võrrelda laoiseisu kindlustussumмага. Võrdlemine kuuluks ärijuhi ülesandesse, registri pidamine aga jääks raamatupidaja hooletusse. Nimetatud registri põhjal on hõlpsu arvestada ka tulemusaruande koostamisel kindlustuskulusid ettetehtud kulude osas.

Normaalkodukordade kohaselt kuulub varade kindlustamise eest hoolitsemise juhatusliikme-asjaajaja ülesandesse („Ühiskaubanduse korraldus“, lk. 296, § 27, punkt n). Suuremais ühinguis, kus olemas üldärijuht, on see enesestmõistetavalt ka viimase ülesanne. Varade kindlustamise kontrollimine on kohustuslik revisjonikomisjonile („Ühiskaub. korrald.“, lk. 318, § 19, punkt h). Ei kindlustata varasid täisväärtuses, võidakse juhatust vastutusele võtta tege-

vuseta oleku pärast, nagu see on ette nähtud Koop. ühingute ja nende liitude seaduses (§ 30) ja tavaliselt ka põhikirjades.

Poliisi tingimustes on väljendatud kahjutasu maksmise kord ja selle korraga tuleb tutvuneda. Olulisem on teada, et kahjutasu makstakse kindlustussumma ja varanduse väärtuse vahekorras. Näiteks, kui varanduse väärtus kahjutule päeval oli Kr. 10.000.—, kindlustussumma Kr. 7.000.— ja kahju Kr. 6.000.—, siis arvutatakse kahjutasu järgmiselt:

$$\frac{6.000 \cdot 7.000}{10.000} = 4.200$$

Järelikult Kr. 6.000.— kahjust tasub kindlustuselts ainult $\frac{7}{10}$ ehk 4200 krooni, kuna $\frac{3}{10}$ ehk 1800 krooni jääb ühingu kui kindlustusvõtja

kanda. Et sääraseid ebameeldivaid üllatusi vältida, ei või kindlustussumma väiksem olla varanduse tõelisest väärtusest.

Kui varanduse väärtus tõuseb ajutiselt (kaubaladu hooegadel) ei tarvitse täiendavat kindlustust teha aasta peale, vaid seda võib teha ka lühema aja peale.

Kinnisvara kindlustatakse sageli väärtuses, millega see aktivas esineb. Sel puhul kui aga varanduse väärtus on tegelikult kõrgem, tuleb kinnisvara kindlustada tegeliku turuhinna väärtuses, silmas pidades, kas kinnisvara hävinemise korral on võimalus kindlustussumмага püstitada uut ehitist, mis senise otstarbe täidaks.

Kaupade kindlustamisel võtta arvesse mitte ükski kauba kontrollarve saldo, vaid ka talusaadused, komisjonikaubad, ketrus- ja villatööd ning vallasvara. Kaubad ja vallasvara võib kind-

KAS ÜHINGU VEOAUTOPIDAMIST SAAB VIIA VEOETTEVÕTTE MÕISTE ALLA?

L. OJA

Viimasel ajal on üksikud vallaomavalitsused nõudnud valla piires asuvailt ühinguilt andmeid ühingu veoauto läbikäikude või brutosissetuleku kohta maksustamise otstarbel. Hiljem saadud andmete alusel on siis määratud tööstusmaks, kui maks „autotransportettevõttelt“.

Meie arvates vallaomavalitsustel ei ole õigust määrata makse ühingu kui kaubandusliku ettevõtte peamiselt oma kaupade veoks kasutatava veoauto läbikäikudelt ega ka brutosissetulekult vallaomavalitsuse heaks.

Vallaseaduse (RT 1937, 32, 310) alusel (§§ 122—125) võivad vallaomavalitsused võtta tööstusmaksu valla piires asuvailt ja tegevuses olevailt äriisilt tööstusettevõttele, vaatamata sellele, kas need käivad riigiärimaksu alla või mitte. Maksude valitsuse seletuse (MV, 339 — A — 10. III 1937) kohaselt tuleb ärilise iseloomu määramisel arvestada vastavate

lustada koos kaubaga sel juhul, kui vallasvara väärtus vastab aktivas näidatud summale, nõudes kindlustusseltsilt poliisil väljendust „kaubad ja vallasvara“. Kui aga vallasvara on osaliselt muretsetud kulude arvel, seega esineb väljaspool bilansi, on soovitatav kindlustada vallasvara eraldi selles summas, mis see ühingule tegelikult maksnud. Kaupade omahinna kindlakstegemisel kahju päeval on kindlustusseltsidel kombeks müügihinnast 10% maha arvata.

Eriti nüüd, kus kaubahindade tõusuga on tõusnud laoseisud, tulevad kindlustused võtta kohelele revideerimisele ja jälgida pidevalt kindlustussummade ja varade vahekorda, sest ühingu peavad varad olema kindlustatud täisväärtuses.

Ärimaksu seaduse eeskirjadega. Tööstusettevõtte all tuleb mõista ettevõtteid, mis on Riigi Ärimaksu seaduse järgi tööstuslikuks tunnistatud (MV seletus 70-A — 13. VIII 1936). Otsemaksude seadus ärimaksu osas § 447 p. 2 ütleb, et tööstuslike ettevõtete hulka kuuluvad ka veoettevõtted.

Tundub, et kõneallosaldu vallaomavalitsused tööstusmaksu määramisel ühingu veoauto läbikäikudelt või brutosissetulekult on ekslikult võtnud ühingu veoauto kasutamist tööstuslike ettevõtete rühma kuuluva veoettevõtteks. Eksituse põhjuseks näib olevat OMS § 447 p. 2 pealiskaudne käsitlemine. Secpärast peatume allpool lähemalt küsimuse juures, milliseid ettevõtteid tuleb kohelda veoettevõtteina.

Maksudevalitsuse seletuse kohaselt (MVD 426 — 1936) tuleb veoettevõtete hulka laiemas mõttes arvata veoettevõtted ja voorid nagu see piiritletud OMS § 449 lisade loeteludes. OMS § 449 lisa II järgi (kaubanduslike ettevõtete järkude nimestik põhiärimaksu tasumiseks) kuuluvad veoettevõtte mõiste alla 1) transportmajad ja nende peakontorid, 2) transportmajade ja kontorite osakonnad ja agentuurid ning 3) veoettevõtted (arvatud välja vooritööndus ja laevandusettevõtted), mis tegelevad raskuste ja reisijate veoga erikontorite või osakondade teises kohas pidamata. Punkt 1 ja 2 all tähendatud veoettevõtete mõiste on selge ja nende kohta kaht arvamist ei saa olla. Punkt 3 all nimetatud veoettevõtete all tuleb mõista

Soome, NSVLiidu ja Eesti majandusest

Soome majanduslikke olusid

Kogu Soome rahva varandusi võib hinnata ligikaudu 200 miljardile Smk. Rahulepingu alusel üleläänud maa-aladel, peamiselt Karjalas, hinnati rahva varandusi enne sõja algust umbes 20 miljardile Smk.

Suurimaks majanduslikuks ja ühiskondlikuks probleemiks praegu Soomes on loovutatud maa-aladelt sisemaale siirdunud inimestele uute elukohtade loomine ja nende lülitamine rahvamajanduse tervikusse. Nende koguarv on umbes 500.000. Endiseid iseseisvaid põlluharijaid on väga raske rakendada palgatöödele — juba hingedulistel kaalutlustel. Sellest paratamatusest järgneb vajadus anda neile kätte uued maad harimiseks, aidata ehitada uued hooned ja muretseada inventaari. Soome seisab suure maareformi lävel. Arvestatakse üle kogu Soome umbes 30.000 uue talu-majapidamise loomist vähemalt 450.000 ha põllupinnaga. Veel ei ole lahenenud küsimus põhimõtteliselt selles osas, kas luua

need talukohad suures osas uudismaade harimise teel või juba kultuurmaadest. Viimasel korral oleks maade tükeldamise järjekord — riigimajapidamised, kogukondade maad, aktsiaseltside ja teiste majanduslike ettevõtete maad ning lõpuks üksikisikute maad. Asutakse seisukohal, et loodavate talude põllupind oleks igal vähemalt 15 ha, kusjuures ei tule tükeldamisele need talud, kus põllupind on alla 25 ha.

Mai lõpus andis Soome suurim tarvitajateühing „Elanto“ uute talude loomiseks oma Iõuna-Soomes asuva 750 ha pindalaga mõisa.

Tööstuslik tegevus Soomes muidugi on väiksem kui varem aastail. Ekspordiraskustest tingituna on poolikult rakendatud paberi-, tselluloosi-, metsa-, tulitiku- jm. tööstuskäitised, mis omasid tähtsa koha Soome väljaveos. Samuti annab mõnes osas tunda välismaiste tööstustoorainete puudus.

Ühiskaubandus Soomes.

Ühiskaubandusel on muutunud oludes mui-

iseseisvaid transportalal tegutsevaid veoetevõtete kontoreid ja asutisi (MVD 426 — 1936). Mainitud veoetevõtted kuuluvad kaubanduslike ettevõtete rühma alla.

Ülaltoodust on täiesti selge, et ühingu veoauto pidamist ei saa kuidagi võtta veoetevõttena ega maksustada tööstusmaksuga.

Ka ei saa meie arvates ühingute veoauto pidamist viia vooriäri mõiste alla, millised OMS § 449 lisa III põhjal kuuluvad tööstuslike ettevõtete hulka ja seega võiks tulla kõne alla nende maksustamine linnaomavalitsuste poolt vooriärimaksuga ja vallaomavalitsuste osas tööstusmaksuga kui valla piires asuvad ärilised tööstusettevõtted.

Jõuvankritega töötavate vooriäride all tuleb mõista eriti jõuvankrite sõiduks ja veoks väljäärimist linna- ja omavalitsuste poolt määratud seisukohtadelt, garaazidest jne. ning igasugust juhuslikku vedu nendega. Kuna ühingu veoauto kasutatakse ühingu kui ärilise ettevõtte enese tarvituseks (vähene vedu teistele ei saa siin olla määrava tähtsusega), siis ei saa, nagu see eespooltoodust selgub, ka ühingu veoauto pidamist viia vooriäri mõiste alla. Seega puudub alus ühingu peamiselt oma kasutamisel oleva veoauto maksustamiseks tööstusmaksuga. Kui seda aga tehakse, siis tuleb esineda vastulausega ja edasi vajaduse korral ka kaebusega.

dugi lahendada rida korralduslikke küsimusi. Maa varustamisel kaupadega on neil olukord samasugune kui teistel kinnisesse Balti merre suletud riikidel — müüa on kergem kui osta. Soome omab küll Põhja-Jäämere ääres Petsamo sadama, mille kaudu kaubaliiklus on ohutum, kuid selle sadama kasutamisel on suuremaks raskuseks, et lähem raudteejaam, Rovaniemi, asub 530 km kaugusel.

Keskühingute läbimüügid esimesel neljal kuul, võrreldes möödunud aasta sama ajaga, on tunduvalt tõusnud — osaline tõus muidugi on põhjendatult hindade tõusust.

Soome vanemal keskühingul SOK-I asus loovutatud aladel 54 ühingut ning lisaks veel 10 ühingu ettevõtteid. Kokku asus SOK liikmeil-ühinguil seal 458 müügikohta ja 8 väikest tehas. SOK liikmete müügikohtade arvust see moodustab 12,2%. Nende müügikohtade läbimüügid olid 395 milj. Smk. (ca 32 milj. Eesti krooni) aastas, mis on 12,3% kogu SOK ühingu läbimüügist ning liikmete arv — 43.000, s. o. 13,2%.

Nende ühingu varasid hinnatakse ca 105 milj. Smk. (8,5 milj. Ekr.). Sellele lisanduvad veel SOK enda ettevõtted — veski, laod, jõujaam, lihatehas, koguväärtuses ca 100 milj. Smk.

Keskühing OTK liikmete-ühingu müügikohtade arv loovutatud aladel oli 369, mis moodustab 10,2%, ning nende aasta-läbimüük oli 237 milj. Smk. (ca 20 milj. Ekr.), s. o. 10,5% OTK liikmete-ühingu läbimüügist. Liikmete arv neil ühinguil oli 32.500, s. o. 10,1% kogu OTK ühingu liikmete arvust. OTK ise omas seal 2 veskit, kesklao ja lihatööstuse. Kogu OTK ja tema liikmete-ühingu varanduste vähenemist kokku hinnatakse ligi 200 milj. Smk.

Mõlemas Soome keskühingus on kaalumisel, et võetaks keskühingute kanda nende ühingu liikmete osamaksud ja hoiusummad, kes on siirdunud loovutatud aladelt Soome sisemaale. Soomes arenenud säästutegevuse juures moodustavad liikmete hoiusummad küllalt suuri arvusid (1939. a. algul oli SOK ja OTK kogu liikmeskonna osamaksud kokku 740 milj. kr. ning säästusummad 700 milj. kr.).

Nende arvude ulatus küllalt suurte Soome keskühingute kohta on siiski suur. Arvestades aga, et mõlemad keskühingud ja nende liikmeühingud on rea aastate jooksul edukalt töötanud ja reserve kogunud, saadakse neist üle mõneastase rahuliku töötamisega.

Nõukogude Liit

Venemaa on pindalalt tervikuna kokkukuluva riigina suurimaid maailmas. Venemaa pindala — 21,3 miljonit km² on 450 korda suurem Eestist.

Loodusvarade poolest õnnistatud maana on Vene Maailmasõjast peale teinud läbi inimsoo kestel ulatuslikumad katsed ja uuestisünni nii ühiskondlikel kui ka majanduslikel aladel.

Riiklikult struktuurilt Nõukogude Liit koosneb üheteistkümnest liiduvabariigist. Need ja nende elanike arv 1939. a. olid (enne praeguse sõja algust):

Venemaa 190.279.000, Ukraina 30.960.000, Valge-Vene 5.568.000, Aserbeidšan 3.210.000, Gruusia 3.542.000, Armeenia 1.282.000, Turkmeni 1.254.000, Usbeki 6.282.000, Tadžiki 1.485.000, Kasahhi 6.146.000, Kirgiisi 1.459.000.

Kokku elas Nõukogude Liidus 1939. aastal 170,5 miljonit inimest, 1913. aasta 139,7 miljonit vastu.

Üldse loetakse NSVLiidu laial pinnal ligi 200 tõult, keelelt ja kultuurilt erinevat rahvust.

NSVLiit on riigikapitalistliku majanduskorraga riik, kus maa, maavarad, tootmisvahendid ja saadused, samuti tööjõu käsustamise õigus kuuluvad riigile. Tootmist ja tarbimist juhitakse riikliku keskuse poolt koostatud majanduskava järgi, mis käib viieaastase ajavahemiku kohta.

NSVLiidu rahvamajanduslik sissetulek, 1926./27. a. hindadesse arvestatud, oli 1937. aastal 96,3 miljardit rubla, 1913. aasta 21,5 miljardi rubla vastu. Seega kõikide majandusalade toodang kokku on tõusnud 4,5-kordseks. Säärane suur tõus on seletatav sellega, et vene rahvad on elanud ja pingutanud riigile. Esijoones on peetud silmas toodangu suurendamist ja alles siis isiklike hüvesid, kuigi ka enamuse vene rahvastiku elatustase, võrreldes ennemaailmasõjaaegsega, on tõusnud. Põllumajanduse arendamine ja terve rea uute rasketööstusalade ülesehitamine nõudis kõigi jõudude koondamist tootmisvahendite loomiseks. Kui tootmisalused on korda seatud, toimub uute väärtuste loomisega ka elatustaseme tõus. Kolmanda viisaastaku (1938—1942) kavas on tõsta rahva tarvitatustaset 1½—2 korda.

Põllumajandus.

NSVLiidu põllumajapidamine on pea täiel määral kollektiviseeritud. Esmalt toimus iseisivate suurmaapidajate, siis kes- ja väiketalu-

nike likvideerimine. Veel esimese viisaastaku (1928—1932) algul oli kollektiivmajapidamiste arv ainult 33.000, 1938. aastal oli NSVLiidus aga juba 3961 riigimajapidamist (sovhoosi), igaüks keskmiselt 2691-hektaarilise külvipinnaga, 242.000 ühismajapidamist (kolhoosi), igaüks keskmiselt 484,6 ha külvipinnaga. Kolhoosidesse oli liidetud 18.800.000 üksiktalumajapidamist. Iseesivaid, eratalusid oli ainult 1.300.000. Seega oli 1938. a. kollektiviseeritud 94% taludest. Praegu on see % 100 lähedal — on likvideeritud kõik eratalud, välja arvatud mõned üksikud erandid — kauged metsakolka-talud, mis asuvad teistest eraldatuna.

Säärase äärmiselt ulatusliku reformi tulemuksiks oli, et esimesel viisaastakul põllumajandustoodang langes. Teisel viisaastakul aga juba avaldus põllumajapidamise mehhaniseerimise mõju toodangu tõusus. Nii oli põllumajanduse kogutoodang 1928. aastal 13,98 milj. rubla, 1932. a. 13,07 milj. rubla ja 1937. a. 20,12 milj. rubla.

Külvipinda oli NSVLiidus:

1928. a. — 113,0 milj. hektaari
 1932. a. — 134,4 milj. hektaari,
 sellest teravilja all 99,7 milj. ha.
 1937. a. — 135,3 milj. hektaari,
 sellest teravilja all 104,4 milj. ha.
 1938. a. — 136,9 milj. hektaari.

Seega teise viisaastaku lõpul ei ole peaülesandeks mitte niivõrd külvipinna tõstmine, vaid hektaari-saakide, s. o. tootlikkuse tõstmine.

Nii olid põllumajanduse saagid tsentnerites:

Teravili:	1932. a.	1937. a.
kogusaak	699 milj.	1203 milj.
hektaarisaak	7,0 „	11,5 „

Kartul:		
kogusaak	431 milj.	656 milj.
hektaarisaak	70,6 „	95,6 „

Toorpuuvill:		
kogusaak	12,7 milj.	25,8 milj.
hektaarisaak	6,9 „	14,8 „

Enne Maaailmasõda oli teraviljasaak 810 milj. tsentnerit, seega suurem kui oli 1932. aastal. 1939. aastal oli teraviljasaak ca 1050—1200 milj. tsentnerit.

Kui võrd mehhaniseeritud on NSVLiidus põllumajandus, iseloomustavad järgmised arvud: 1928.—1938. a. tõusis traktorite arv 26.700-lt 483.500-le; kombainide arv 1928. a. oli praktiliselt null, 1938. a. aga — 153.800. Külvamine toimus masinate abil 1938. aastal — 87,2%, aga

1928. aastal ainult 25,6%. Samuti — 1928. aastal teostati viljakoristamist vikati ja sirbiga — 44,4%, aga 1938. aastal — 8,5% kogusaagist.

Loomade arvu liikumine on olnud järgmine (miljonites):

	1913	1928	1933	1938
veised	60,6	70,5	38,4	63,2
lambad ja kitsed	121,2	146,7	50,2	102,5
sead	20,9	26,0	12,1	30,6
hobused			16,6	17,5

Kolhoosnikkudel on lubatud isikliku varandusena pidada lehma, siga ja lammast. Karja suurendamiseks on arenenud kunstlik sigitamine. Nii seemendati kunstlikult 1937. aastal 9,4 miljonit lammast ja 690 tuhat lehma.

Tööstus.

Viimase 25 aasta jooksul on kujundatud endisest Vene põllumajanduslikust riigist tööstuslik-põllumajanduslik riik. Vene rasketööstus suudab praegu suures osas rahuldada kogu maa tarvidust masinate ja teiste tootmisvahendite alal.

Uutena on loodud nikli-, inglistina- ja alumiiniumitööstuse harud, samuti ka sünteetilise (kunstliku) kautšuki, lämmastik- ja kaaliväetise ja mitmed muud tööstused.

Tööstuste rajamisel on eelistatud sisemaad — kaugel piiridest.

Tööstuse arengut iseloomustab ka linnade rahvaarvu tõus. 1926. a. elas linnades 26,3 milj. inimest, 1939. aastal aga 55,9 milj.

Kogu vene tööstustoodang 1937. aastal oli 95,5 miljardit rubla, millest moodustasid tootmisvahendid 55,2 miljardit ja tarbimiskaubad 40,3 miljardit. Võrreldes 1932. aastaga, on tööstustoodang tõusnud 2,2-kordseks — seejuures langeb suurem tõus tootmisvahenditele. 1913. aasta tööstustoodang ületati 1937. aastal kahekordselt.

Toodangu suurenemine on põhjustatud — suurest mehhaniseerimisest, tööliste arvu ja tööproduktiivsuse tõusust. Tööliste keskmine tunnitoodang 1937. aastal oli 4,6 korda suurem kui 1913. aastal.

Katsetamised on kujundanud ka Venes põhimõtte, kus inimjõudlusi ei hinnata võrdseteks. *Suurimaks väärtuseks on inimese töö, mis on kõigi teiste väärtuste loomise aluseks.* „Igaühelt ta võimete järgi, igaühele — ta töö järgi.“

Eesti

Rahva elatustaseme küsimus on majandusminister L. Sepa 28. mail kõne järgi kujunenud tähtsaimaks arutusprobleemiks. Kõnet kommenteerimata märgime:

Eriti noorte riikide elus moodustub majanduspoliitika peamiselt ainult tootmispoliitikast. Kõik tähelepanu on pööratud tootmisele nii põllumajanduse, tööstuse ja teistel aladel. Seda võib pidada teatud ajal ka loomulikuks.

Millest oleneb tarbimise suurus, seega elatustase. Selles osas on pilt võrdlemisi lihtne. *Rahvas võib tarbida nüüpalju, kuipalju ta suudab toota, arvates sellest maha investeerimiseks, s. o. tootmisvahendite juurdeloomiseks ja uuendamiseks minevad summad.* Üksikute rahvakihtide tarbimise suurusele avaldab mõju veel see, kuidas varad jaotatakse. Neis riiges, kus rahvatulu on madal, nagu meil Eestis, ei saa poliitiliste võimumeetoditega tösta ühe osa rahva elatustaset teise arvel. Palgatenijate palkade tõus vähemalt paralleelselt elukalliduse tõusuga, mis oleks õigustatud ja hädavajalik meie niigi madala elatustaseme juures, kahjuks ei saa püsida väga pikka aega. Sarnane paralleelne sõit oleks mõeldav siis, kui meie ise kõik oma materjalidest toodaksime, mida tarbime või tootmisel kasutame. Väliskaubanduse läbikäigu osa, võrreldes rahvusliku sissetulekuga, meil aga on 50%, mis on suhteliselt väga suur. Kui välismaiste toorainete kallinemise tõttu põllumees peab maksma niidumasina eest endise 240 krooni asemele üle Kr. 400.—, siis võib tema, ühes tööstusega, maksta töölistele elukalliduse lisa kõige kauem niikaua, kuni temal ja tööstusel jätkub reserve. Siin põllumees esineb tootjana. Teisalt ta esineb ka tarbijana ning kannab seal omakorda elukalliduse tõusu koormat. Raskuspunkt seisab hinna käärides — meie ei suuda antud oludes müüa välja oma kaupu sarnase hinnakõrgusega, nagu esineb ostukaupade juures.

Elukalliduse tõus on tabanud ka teisi rahvaid. 1939. a. septembrist kuni aasta lõpuni tõusis elukallidus — Rumeenias 23,6%, Jugoslaavias 15,5%, Inglismaal 12,3%, Taanis 10,8%, Norras 6,4%, Ameerika Ühendriiges ainult 1,4%. Eestis oli tõus samal ajal 13%.

Elatustaseme säilitamiseks või tõstmiseks võiks olla abinõuks — toodangu tõstmisega suurendada rahvatulu. Kiireimat toodangu tõusu saavutatakse industrialiseerimisega, missugune

tendents on toimunud pidevalt meie majanduses. Nii oli tööstusliku toodangu üldindeks 1929. a. = 100

	1932	1935	1939
Eestis	78,3	106,4	158,3
Lätis	82,4	137,3	173,4
Soomes	83,3	125,0	164,3
Rootsis	89	123	154

Praegu on Eesti oma industrialiseerimisega sellel tasemel, kus asus Rootsis 40 a. eest.

Tööstuste arendamisel peab olema lähtekohaks meie oma põllumajandussaaduste ja maapõuevarade ümbertöötmine ja peamiselt siseturu vajaduse ulatuses. Siseturg on püsiv, välisturg aga väga kõikuv. Normaalsel ajal võiks olla suuri turustamisraskusi ka meie õilil, mis praegu on üheks paremaks eksportartikliks.

Tööjuubilare ETK-s

15. mail tähistas oma 10-aastast teenistust ETK Viljandi harukontori juhataja Ado Mäe org.

20. mail pühitses samuti 10-aastase teenistustööjuubelit ETK peenraukaupade jaoskonna juhataja Gerhard Külm a n.

3. juunil täitus 15 aastat teenistust ETK-s pangaosakonna abijuhatajal Felix Tamme'l.

J. PÄEVAKIVI TÖÖJUUBEL.

3. mail tähistas Tarvitajateühing „Oma“ juhatuselise Johannes Päevakivi (end. Prosvelt) oma 25-a. tegevust ühingu kassapidajana ja juhatuselise liikmena.

J. Päevakivi valiti ühingu esimesel koosolekul, 3. mail 1915, ühingu kassapidajaks ja ühtlasi ka juhatusse. Kassapidajana töötas juubilar viimaste aastateni, olles sunnitud lahkuma tervisiiklil põhjusil. Ühingu juhatusliikmeks on ta aga ka praegu, olles töökaaslaste poolt hinnatud asjaliku ja kohusetundliku kaastöölisena.

ENN PIIRIMÄE 50-AASTANE

13. mail pühitses oma 50-a. sünnipäeva ETK Põltsamaa tehaste ja majapidamise juhataja Enn Piirimäe (end. Pinkovsky).

E. Piirimäe sündis 13. mail 1890. a. Hariduse omandanud Tallinna reaalkooli kaubanduse osakonnas ja Moskva sõjaväekoolis. Töötas Venemaal põllumajanduse alal ja piiritusevabriku juhatajana. Eestis oli lühemat aega Esna tärklisevabriku juhatajaks. ETK teenistusse astus 6. juunil 1921. a. Põltsamaa tehaste ja majapidamise juhatajana, töötades sel kohal praeguseni, omades ühtlasi prokuristi õigused.

E. Piirimäe asjatundlikul juhtimisel on ETK Põltsamaa majapidamine arenenud moodsaks ja eeskujulikuks ettevõtteks põllunduse ja aianduse alal. Juubilar on innukalt osa võtnud ka paljudest kohalikkudest algatusist, kuuludes ühtlasi Põltsamaa Ühispinga juhatusse.

PÜHAPÄEV VIIMSIS

Pildidel alates ülalt vasa- kult paremale: E. Sikka transportosakonnast hi- gistab oma alal; istuta- mine täies hoss; kapsa- supp maitseb väljas häs- ti; töösangarid puhka- mas; nõnda valmib kas- kede allee.



Et võimaldada ETK töölisile ja ametnikele puhke- aja veetmist maal, ostis ETK maatiiki Tallinna lähe- dal, Viimsis. Maatiikk asetseb looduslikult ilusas ko- has, alates mererannast ja lõppedes ilusa segametsaga. Kogu ümbrus on praegu võrdlemisi korratu ja nõuab enne tublit tööd, kuni suudetakse talle anda planeeri- miskavale vastavat ilmet.

Vajalike tööde sooritamiseks korraldati 19. mail nn. istutamishoogtöö. Üritus leidis sooja poolehoidu ja osa võttis umbes 50 inimest ETK peakontorist ja ladu- dest. Hommikul kell 10 väljuti ETK peakontori hoo- vilt kahe omnibusetäie lõbusa seltskonnaga. Kohale jõudes tutvuti vastavate plaanidega, selgitati tööüles- andeid ja jagati inimesed vastavatesse töögruppidesse.

Hoolimata harjumatu töö ja rakkudest kätel läks töö ladusalt ja lõbusalt. Tööpäeva lõppedes võidi rahuldusega märkida, et oli suudetud korda saata üsna palju. Rannas asetseva maja ümbrus oli kaunistatud kuuskede ja paplite ridadega, samuti valmis kaskede- allee rannast metsani.

Järgnenud lõunasöögil pakuti ETK naispere poolt valmistatud maitstvat kapsasuppi ja piima-saia. Viibi- mine värskes õhus ja tugev keheline töö oli muutnud kõigi söögiisu suurepäraseks. Peale sööki järgnes väike puhkus ja asuti tutvuma maa-alaga.

Tagasisõidul oli tuju veelgi parem ja kõik tundsid rahuldust ühiselt lõbusalt ja kasulikult veedetud püha- päevast.

K A U B A T U R G

Teravili

Maailma teraviljaturgudel näitavad hinnad üldiselt langust. Eriti on Ameerika teraviljaturile avaldanud mõju soodsamad saagi väljavaated, mis viimaste hinnangute järgi tunduvalt paranenud. Teisest küljest mõjutab hindade langust Ameerika turul ka Euroopa sõda, kuna langevad ära senised Belgia, Hollandi, Taani ja Norra ostud. Kindlaina püsivad praegu teraviljahinnad ainult Argentiinas, kuna Inglismaa on seal endale reserveerinud suuramad tootteravilja tagavarad.

Rukkihinnaks noteeriti Chicagos maikuu lõpul keskmiselt Kr. 7.65 per kv. maikuu keskel olnud Kr. 8.35 per kv. vastu; seega hinnalangus ca 9%. Üldiselt on rukkihinnad langenud m. a. samaaegsele tasemele.

Nisuhinnaks noteeriti Chicagos maikuu lõpul keskmiselt Kr. 12.85 per kv. maikuu keskepaigu olnud Kr. 13.90 per kv. vastu; seega hinnalangus ca 7,5%. Nisuhindade tagasimineku oli Euroopa turgudel küll tunduvalt väiksem, ent siiski nimetamisväärtne. Nii on langenud maikuu kestel nisuhind Londoni turul ca 4%.

Meie siseturul püsivad teraviljahinnad üldiselt stabiilsed. Riigi Viljasalv müüb oma ladudest endiselt rukist 17 s. per kg ja nisu 23 s. per kg franko nende ladu.

U. I.

Tee

1940. a. tee importööridele sissevedamiseks lubatud teehulgad on enamikus juba kätte saadud ja nüüd toimub nende tagavarade realiseerimine. Nõudmise ühtlaseks rahuldamiseks lastakse iga kuu müügile kindel hulk ja seda jätkub loodetavasti aasta lõpuni.

Tee ostuvõimalused väliselt turgudel on muutunud sõja tagajärjel piiratuks. Meie endised teega varustajad, Holland ja Belgia, ei tule praegu arvesse. Praegu on meile kättesaadavamaks tee sisseostukohaks Saksamaa vabasadamad, kus aga puuduvad meie siseturul üldiselt tuntud sordid.

Küllaldaselt on saada Jaapani päritoluga teesorte, mis senini meil üldiselt tundmatud. Jaapani teesordid annavad teele tublisti erineva maitse ja värvi, võrreldes Ceyloni, Jaava, India, Sumatra j. t. päritoluga teesortidega. Ka maksustatakse Jaapani päritoluga teesordid importimisel maksimaalse tolliga, mis maailmaturul niigi tublisti kallinenud teehindu veelgi kõrgendavad.

U. I.

Kohu

Kohviubade sissevedu on normeeritud analoogiliselt teele. Siiski ei ole ubakohvi suhtes märgata erilist nõudmist, kuna ubakohvi tarvitajaskond on meil üsna väike. Üleriigiliselt tarvitatakse meil peamiselt ubavilja- ja viljakohvi, milliste kohvisortide turustamises ei ole seni esinenud takistusi.

Kohviubade tagavarad maailma turgudel näitavad pidevat kahanemist, seda enam, et kaks kohviubade turustajat — Holland ja Belgia — on langenud reast välja. Praegu on meie peamisteks kohviubade sisseostukohtadeks Saksamaa vabasadamad. Kuid ka seal sed tagavarad on tagasihoidlikud, kuna tagavarade täiendamine on raskendatud sõja tagajärjel. Siiski võib loota, et meie kohviubade turg jääb k. a. häirimata, kuna lubatud hulgad kohviube on importööride poolt enamuses juba sisse veetud.

U. I.

Peensuhkur

Suhkru juurdevedu muutus katkendlikeks sõja algamisega. Meie endisid varustajast langesid ära peavarustajad — Inglismaa ja Poola.

Meie peavarustajana astus Inglismaa asemele NSVLiit, kes Eesti-NSVLiidu vahelises kaubanduslepingus ettenähtud kontingentide piirides kattis umbkaudselt 50% meie turu normaalsest suhkrutarvitudest. Tähtsama varustajana NSVLiidu kõrval on seni olnud Ameerika, kust suuremad suhkrupartiid osteti möödunud aasta lõpul. Maikuu jõudis kohale viimane osa Ameerikast ostetud suhkrut.

Peale eelnimetatud ostude on importöörid ostnud ka Böömi- ja Määrimaa protektoraadi ja Taani päritoluga suhkrut Saksamaalt.

Ostetud partiid on jõudnud õnnelikult kohale. Praegustest tagavaradest jätkub ostjate varustamiseks pikemaks ajaks senise 0,8 kg kuunormi juures, kusjuures on arvestatud ka keediste ajal antavat 3 kg-lis lisannormi.

R. A.

Tükksuhkur

Kuubiksuukru juurdesaamine katkes sõja puhkemisega. Selle kauba alal puudusid importööridel tagavarad pea täielikult, mille tagajärjel kadus tükkisuhkur turult juba varsti pärast sõja puhkemist.

Möödunud aasta novembris õnnestus ETK-l osta vähem partii Böömi- ja Määrimaa protektoraadi pä-

ritoluga tükkisuhkrut Saksast. Transporditakistuste tagajärjel saabus see partii Eestisse alles aprillikuu teisel poolel. Kuubikud on väikesed, nn. baby-vürflid, mõõdetega 17×17×8 mm. Pakitud kastidesse à 25 kg neto.

See partii on peagu lõppenud.

Pisut suurem partii kuubikusuhkrut õnnestus ETK-l osta NSVLiidust, kust osterud kaup peaks olema kõvem ja sobivam meie tarvitajate nõudeile.

Vene kuubikusuhkru päralejõudmist ootame käesoleval kuul.

Kuubikusuhkru müük toimus seni ostulubade vorm nr. nr. 5 ja 7 järgi R. A.

Heeringad

Heeringate tagavarad on lõppenud. Vahepeal sai ETK vähema partii šoti heeringaid Rootsist ja müüb neid praegu piiratud hinnaga Kr. 108.— per 1/1 ja Kr. 56.— per 1/2 tn. fr. Tallinn.

Lähemal ajal ootab ETK Stokholmi kaudu möödunud aasta oktoobris Norrast osterud suuremat partiid Islandi kõvastisoolatud ja matjes heeringaid. Selle partii saabumisel loodab ETK rahuldada lühemaks ajaks nõudmist selle kauba järele.

Kuna kõik heeringapüügi-maad on sõjakeerises, siis ähvardab käesolev aasta kujuneda selle kauba alal halvemaks elmisest.

Heeringate soolamine šoti põhjarannikul algab harilikult maikuu esimestel päevadel. Tänavune soolamise algus langes kokku elavaima sõjategevuse perioodiga. On raske uskuda, et püügilaevad said arendada kuigi tõhusat tegevust. Soolamine teistes šoti ja Inglise rannapunktides algab hiljem. Yarmouthis toimub soolamine koguni alles augustis. Värskele šoti heeringale saab hellitada lootusi vaid siis, kui sõjategevus püügipiirkondades peaks jääma seisma.

Islandi vetes algab soolamine harilikult juuni lõpus või juuli alguses. Rohkem kui šoti heeringa kohta tohiks ehk hellitada lootusi värsele islandi heeringale, kuid ka siin ei ole lootused kuigi palju suuremad, sest püüdjad on ikkagi sõdivad riigid ja vaevalt need lasevad üksteise kalalaevastikkudel rahulikult tegutseda. Nii tuleb meil harjutada end mõttega, et peame eeloleva heeringahooaja ajama üle värse püügi heeringateta. R. A.

Riis

Riisi väljavedu keelati kohe pärast sõja puhkemist kõikides Euroopa riisi-transiitkaubanduse maades. Selle tagajärjel jäid meie importööridel juba osterud riisipartiid välja saatmata ja meil jätkus riisi vaid möödunud aasta viimaste kuudeni ja sedagi piiratud müümisel.

Ainukese importööriina Eestis sai FTK vähema riisi-saadetise Itaaliast s. a. aprillikuu keskel, millest praegu veel on väike jääk ladudes. Uus, suurem saadetus riisi jõudis Tallinna sadamasse neil päevil Bulgaariast. Saabunud kogusest jätkub selle kauba praeguse hinna juures turunõude rahuldamiseks pikemaks ajaks.

Dürtsid ja maitseained

Saksa, Inglise ja Hollandi sadamate transiitladudes olid sõja puhkemisel mõnesugused tagavarad vürtse ja maitseaineid, samuti olid tagavarad meie importööridel, detailistidel ja tarbijail.

Tagavarade olemasolu pidurdas nende kaupade järsku hinnatõus meie turul sellest hoolimata, et pakkumised neile kaupadele muutusid juhuslikeks ja hinnad välismaail kujunesid hüppeliseks.

Nende kaupade hankimist raskendas veel asjaolu, et pidurdati valuuta andmist nende ostuks. Nii kaua kui püüis India ja Ida-Aafrika päritoluga kaupade kohtaloimetamise võimalus üle Itaalia, ei teinud Lääne-Euroopa vürtsidega kauplejad riigid, Saksamaa ja Holland, takistusi nende kaupade ekspordiks. Kui aga see võimalus ära langes, hakkas Hollandi piirama ekspordi, lubades ekspordiks vaid vähemtähtsaid vürtse, kuna Saksa tagavarad näisid olevat jäänud väga väikseks. Koos ekspordi piiramisega tegid ka hinnad järsu hüppe üles, tõustes mitmekordseks võrreldes eel-sõjaaegsete hindadega.

Viimasel ajal on mitmed Hamburgi firmad teinud pakkumisi vürtsidele, missuguseid meie importöörid on ka kasutanud.

Võrdluseks toome nende kaupade praegusi ja eel-sõjaaegseid hindu per 100 kg fob Hamburg.

Praegused. Eelsõjaaegsel.

	\$	\$
Pipar, must, Lampong	30.—	9.—
Pipar, valge, Muntok	41.30	14.50
Piment, Jamaika	83.—	36.23
Nelgid, Sansibari	91.75	27.—
Ingver, Nigeria	61.—	10.—
Cassia vera II	88.50	26.50
Cassia vera III	81.75	23.25
Muskaatpähklid,		
Singaburi 100/110	86.—	36.75
Muskaatõied, Fapua	210.—	88.70
Vanill, Tahhiiti	11.— 1kg	4.75

Hindade võrdlemisel tuleb pidada silmas hinnavahe-sid transpordi- ja kindlustamiskuludes ning vahet \$ kursis. R. A.

Taimevõi

Taimevõi valmistamisel on peatooraineks India päritoluga kopra — kookospähkli koor, mida imporditi peamiselt Hollandist. Ka tarvitati tooraineks Hollandist ja Rootsist imporditud kookusõli. Sõja puhkemisega katkes aga nende toorainete saamine, nii et pärast sõja algust on imporditud vaid tähtsuseta kvantumeid koprat ja kookusõli.

Käesoleval aastal on tehaste varustamisvõime juba õige nõrk, piirdudes ca $\frac{1}{8}$ normaale tarviduse katmisega kuus, välja arvatud aprillikuu, mil tehased seda kaupa üldse ei andnud.

Saadud andmeil ei ole tehaseil edaspidi võimalik varustada tarbijaid taimevõiga ka osaliselt. Toorained on lõpukorral ja tagavarade täiendamiseks puuduvad võimalused.

Et varustada oma ostjaid selle kaubaga, on ETK astunud samme kopra hankimiseks otse päritolumaalt, kasutades oma laialdasi ja tihedaid ärisidemeid välismaal.

R. A.

Seebikivi

Tänavu annab end teravalt tunda pinge seebikivi nõudmise alal. Saksamaa, kes enne käimasolevat sõda oli Eesti ainukeseks varustajaks selle kaubaga, pidi sõjaoludest tingituna oma ekspordi piirama. Seetõttu tuli meil üldiselt nappus seebikivist, mis sundis importijaid otsima uusi turge. Sellisena võisid tulla kõne alla Belgia ja Ameerika Ühendriigid. Viimases impordi teostamine osutus blokaadi tagajärjel väga riskantseks, mistõttu eelistati Belgia seebikivi. Eestist antigi mõned tellimised Belgia seebikivile, kuid sündmused olid kiiremad ostutehingutest ja nende koguste

Kas teate?

1. Missugused on kohviserviisi 9 osa?
2. Kumb on kasulikum põllu väetamiseks — kas laudasõnnik või kunstväetis?
3. Mida tähendab tala number?
4. Missuguseid vankrimäärde sorte valmistatakse?
5. Kuidas eraldada puhast seatina vanast ümbervalatust?
6. Milline on ETK jalgrataste torumõõt?
7. Kui palju läheb käisevoodriks 95 sm laiust satiini?
8. Milliseid hoiutingimusi vajavad kummist tooted?
9. Kui palju vajatakse nõõri keskmise pikkusega ohjadeks?
10. Kuidas märgitakse keedusoola jämedust?
11. Millisest materjalist on valmistatud adrat, -hõlmad, -tallad ja -noad?
12. Missugust õli kasutatakse jalgratta ja õmb-lusmasina õlina?
(Vastused vt. lk. 119.)

puse tagajärjel raskustesse ja ei suuda praegu kuigi suurel määral täita siseturu vajadusi.

Üldiselt ei tule värvidega varustamise alal häireid ja värviturg püsib stabiilsena. O. N—k.

Raud

Teatavasti saame rauda peamiselt Saksamaalt ja NSVLiidust. Sõja tagajärjel piiras Saksamaa tunduvalt oma raua väljavedu. Osalt on isegi möödunud aasta

PILK VÄLISAJAKIRJADESSE

HEAD SUHTED TÖÖKAASLASTE KESKEL.

Kõikjal, kus suurem hulk inimesi töötab ühise sihi saavutamiseks, mõjutab töötulemusi väga palju asjaolu, millisteks kujunevad töötajate omavahelised suhted igapäevases töös. Kui need kõik tuginevad, hoolimata ametkoha erinevusest, elavale seltsimehelikule vaimule, siis see tähendab töötamisele märgatavat lisajõudu. Ehkki me töötame kindlaksmääratud sihtide teostamiseks ja töö eest palga saamiseks, meie siiski pole ainult töomasinad, vaid loodame ka, et hea ühisevaim elustab meie tööd. On huvitav panna tähele, kuidas töö tihti ise tasub selle vaeva, mida meie ülesande sooritamisel sellele omistame. Ainelisele kasule lisaks saame just nagu erakorralise tasuna meie tööst ka teatud rõõmutunde, nn. t ö ö r ö ö m u, mis kannustab meid edasi püsivale töötamisele. Ühtlasi on see lubadus sellele, et meie töö tulemus tööpoolest vastab ootustele.

Ühiskauplustes töötab erinevail seisukohtadel ja ametites olevaid isikuid: ärijuhte, kauplusejuhatajaid, vanemaid ja nooremaid müüjaid, laotöölisi, jooksupoisse jt. Nende vahel valitseb tihti ülemuse ja alluva suhe. Üks määrab kindlaks töö ja teine täidab selle. Kõik see on praktilistel põhjustel täiesti vältimatu. On aga tähtis, et mõlemapoolselt mõistetakse, et selline seisukoha erinevus oleb tööjaotuse vajadusest. Meie ühine eesmärk on ühiskaupluse ja selle liikmete kasude edendamine. Erinevaist seisukohtadest olenemata oleme igauks sama asja teenistuses ja selle tõttu meie endast mõistatavalt oleme ka tööselsilised.

Äri töökiiruses pole meil põrmugi aega seltsimehelikeks väljendusteks. On siiski omal kohal väljendada neid sobival kohal sobival kujul. Hea võimalus saabub näiteks siis, kui ühiskauplusesse võetakse uus müügiabiline või praktikant. Siis on senistel kaastöölistel põhjust anda kohe mõista, et uustulnuk on tööselsilisena teretulnud ja selles vaimus teda tuleb tutvustada uute oludega. Meie, kes oleme juba mõnda aega ühiskaubanduse alal töötanud, mäletame veel väga hästi, kui tulime praktikandiks ühiskauplusesse. Kuidas meie siis olime abitud ja vajasime õpetust igal sammul. Tundus nii heana ja abivalmina, kui teised, koge-

nud müüjad olid tähelepanelikud uustulnuka suhtes ning õpetamisel ja nõuandmisel kohtlesid meid tööselsilisena.

Tööselsimeheliku meele, nagu üldse seltsimehelikkuse tekkimine ja arenemine nõuab meilt juba kohe algul heatahtlikku suhtumist meie töökaaslasisse. Meie peame õppima mõistma üksksteist. Igapäevases töös, rahva teenistuses on palju põhjust oma töökaaslaste keskel suruda alla oma kärstitust ja halba meeleolu! Kui nii toimime, siis meil on õigus ka meie seltsilistelt oodata samasugust endavaltsemist. Peame võtma arvesse, et ka meie seltsiliste juures võib esineda samasuguseid halva meeleolu nähteid, milliseid meie ei soovi näha purskuvat esile.

Kestva, seltsimehelike suhete arendamisele tähendab palju hea tahtmine. Kui oleme abivalmid ja tähelepanelikud meie töökaaslaste suhtes, siis võime kindlasti oodata ka neilt samasugust suhtumist meisse. Igapäevases töös meie kaaslane võib sattuda olukorda, kus ta vajaks meie abi, kuid mingil põhjusel ei taha meid tülitada. Kui seda märgates näitame head tahet, aidates töökaaslast, siis võime ka mõnikord loota vastuteeneid. Igal juhul oleme sel teel edendanud häid seltsimehelike suhteid.

Töökaaslaste ühtekuuluvustunnet edendavad suuresti ka ühised harrastused ka väljaspool meie igapäevast tööd. Paljud ärid korraldavad heameelega tegelaskonnale koosviibimisi vabaks koosolemiseks, näiteks klubi- ja sportlikke üritusi ning huvi- ja puhkereise.

Hea, abivalmis ja tähelepanelik seltsimehelikkus kindlasti suurendab heaolutunnet meie töökohas ja sel teel võib õhutada meid ka igapäevases töös üha paremaile saavutustele.

Osuuskauppalehti.

UUS LEIUTIS LAONDUSE ALAL.

„Schweiz. Konsum-Verein“ toob „Cooperative News“ järgi kirjutuse, mille kohaselt üks inglise keskuhingu osakonnajuhataja on teinud väga tähtsa leiutise laoruumide sisustuse alal. Varemad katsed, millega püüti saavutada seisvate laoriulitega suuremat ruumilist kokkuhoidu, ebaõnnestusid, kuna nüüd see on korda läinud liikuvate riulite rakendamisega, millega ühtlasi on juurdepääsuvabad ka nende taga seisvad riulid. Probleem seisib

Määrusi, juhtnööre

Riigikaitse siselaenu teostamise määrus (RT 1940, 37, 318)

§ 1. Riigikogu poolt otsustatud 5.000.000-kroonise siselaenu realiseerimisele kohaldatakse käesoleva seaduse eeskirju.

§ 2. Siselaenu realiseeritakse Majandusministeeriumi Rahandusosakonna sellekohaste võlakirjade vastu.

§ 3. Siselaenu makstakse intresse 5⁰/₁₀₀ aastas ja laenu tasutakse 10 aasta jooksul võrdsetes osades, tasumise algusega 1942. aastast.

§ 4. Siselaenu võlakirjad lastakse müügile kursiga 100.

§ 5. Kuivõrd ei ole võimalik realiseerida § 4 korras siselaenu võlakirju soovijaile Vabariigi Valitsuse poolt selleks määratud tähtpäevaks, on neid võlakirju kohustatud omandama kursiga 100 järgmised asutised ja ettevõtted:

- 1) eripõhikirjade alusel töötavad riiklikud ettevõtted ja avalikult aruandvad eraettevõtted — Majandusministri ettepanekul Vabariigi Valitsuse poolt määratud ulatuses, kusjuures võlakirjade omandamist võidakse nõuda kuni 4⁰/₁₀₀ ettevõtte põhi-, aktsia-, osa-, tagavara- ja teiste neile analoogiliste kapitalide summast;
- 2) linnaomavalitsused — Majandusministri ettepanekul Vabariigi Valitsuse poolt määratud alustel ja ulatuses, kusjuures arvestatakse vastava omavalitsuse elanike arvu ja käsitusvabade summade ulatust;
- 3) maakonna- ja vallaomavalitsused — Majandusministri ettepanekul Vabariigi Valitsuse poolt määratud alustel ja ulatuses, kusjuures arvestatakse vastava omavalitsuse elanike arvu ja käsitusvabade summade ulatust;
- 4) linna vaestelastekohtud ja vallakohtud ning sotsiaalkindlustusasutised, välja arvatud haigekassad, oma käsitusvabade reservsummade arvel —

selles, et üksikute riulite liikuvusega teistele juurdepääsu luua ilma ruumikaotuseta. Selleks on riulid jaotatud üksikuiks ühtlasteks osadeks, mis-sugused asetsevad rätastel ja roobastel ning on eraldi liikuvad. Endiste seisvate riulite asemel, mis olid lahutatud läbikäikudega on nüüd kõrvatatud liikuvad riulid, millega on kaotatud seisvad käigu-ruumid. Tühi ruum iga riulite rea vahel võimaldab juurdepääsu igale riulile.

On arusaadav, et sellega on võidetud suur ruumi kokkuhoid, leiutaja katsete järgi 40—100%. C.W.S. laudades, kus on võetud kasutusele nimetatud laosüsteem, on saavutatud suure lihtsuse kõrval ka tunduv tööjõu kokkuhoid. Seade käsitlemine toimub täielikult inimjõul, kuid mehaanilise ja elektrilise rakendamise on kergesti läbiviidav.

Leiutus on Inglise suursisseostukeskühingu poolt senini 20 riigis patenteeritud,

Majandusministri ettepanekul Vabariigi Valitsuse poolt määratud ulatuses.

§ 6. Kui § 5 nimetatud ettevõtted ja asutised ei omanda riigikaitse siselaenu võlakirju nendele määratud ulatuses ja tähtajaks, loetakse omandamata jäetud võlakirjade nimesväärtuse summa nende ettevõtete või asutiste võlaks riigile, mis kuulub iseenõudmisele administratiivkorras üldistel alustel, kusjuures Vabariigi Valitsusel on õigus Majandusministri ettepanekul põhjendatud juhtudel vabastada kohuslasi neilt nõutud summade ja viivitusraha maksmisest. Sissenõutud summa ulatuses antakse kohuslasele võlakirju.

§ 7. Vabariigi Valitsusel on õigus käesoleva seaduse teostamiseks anda määrusi.

Samuti määrab Vabariigi Valitsus riigikaitse siselaenu võlakirjade väljaandmise, nende omandamise tähtaia ja nende realiseerimise ning lunastamise korra muud lähemad tingimused.

Sealiha ja searasva jaotimüügi binna määrus

Sealiha ja searasva jaotimüügi hinna määrus

(RT 1940, 37, 321)

I.

§ 1. Sealiha ja searasva kõrgemaks hinnaks jaotimüügil määran: pekil Kr. 1.25 kg, ribil Kr. 1.20 kg, keedulihal Kr. 1.10 kg, sulatatud rasval Kr. 1.60 kg ja sulatamata rasval Kr. 1.30 kg. Nõuda ja võtta searasvalt ja soolatud või soolamata sealihalt eeltähendatust kõrgemat hinda on keelatud.

II.

Käesolev määrus jõustub avaldamisega.

III.

Käesoleva määrus jõustumisega kaotab kehtivuse Sealiha ja searasva jaotimüügi hinna määrus (RT 1940, 22, 177).

Valgustuspetrooleumi müüginormide ja hinna määruse muutmise määrus

(RT 1940, 44, 402)

I.

Valgustuspetrooleumi müüginormide ja hinna määruse (RT 1940, 34, 270) § 1 muudetakse ja pannakse kehtima järgmises redaktsioonis:

§ 1. Varustuskaartide alusel müüdava valgustuspetrooleumi normideks mai-, juuni-, juuli- ja augustikuus 1940 määran:

- 1) kuni 20-hektaarilistele (kaasa arvatud) taludele, maal asuvatele korteritele ja linnas asuvatele 2 toa ning köögiga ja väiksematele korteritele, kui talus või korteris ei ole elektervalgustust, — kollase värvusega varustuskaardi kupongi nr. 8 järgi mai-, nr. 9 järgi juuni-, nr. 10 järgi juuli- ja nr. 11 järgi augustikuus 1940 iga kuu kohta 2 liitrit petrooleumi;

- 2) üle 20-hektaarilistele taludele ja linnas asuvatele suurematele kui 2 toa ja köögiga korteritele, kui talus või korteris ei ole elektervalgustust, — rohelise värvusega varustuskaardi kupongi nr. 8 järgi mai-, nr. 9 järgi juuni-, nr. 10 järgi juulija nr. 11 järgi augustikuus 1940 iga kuu kohta 2 liitrit petrooleumi;
- 3) taludele, maal asuvatele korteritele ja linnas 2 toa ja köögiga ning väiksematele korteritele, kui talus või korteris on elektervalgustust, välja arvatud need korterid või eluruumid, kus on gaasivõi elektrikeeduabinõud, — roosa värvusega varustuskaardi kupongi nr. 8 järgi mai-, nr. 9 järgi juuni-, nr. 10 järgi juulija ja nr. 11 järgi augustikuus 1940 iga kuu kohta 2 liitrit petrooleumi.

Kui korter jaguneb kaheks või rohkemaks omaette osakorteriks, milles elavad iseseisvad leibkonnad, määrab vastav linna- või vallavalitsus niisuguse korteri peale valgustuspetrooleumi normid alljärgnevalt: elektervalgustuse korterite osakortereile — käesoleva paragrahvi p. 1 kohaselt, elektervalgustusega korterite osakortereile — käesoleva paragrahvi p. 3 kohaselt.

Kui talul on peale valdaja elumaja veel muid elumaju (tööliselumajad jne) või kui talus elab peale valdaja iseseisev leibkond omaette korteris (ruumis), siis on lubatud igale korterile määrata valgustuspetrooleumi normi käesoleva paragrahvi eelmise lõike kohaselt.

Käesolevas paragrahvis nimetatud kupongi nr. 8 järgi on lubatud müüa valgustuspetrooleumi 1. maist kuni 1. juunini 1940, nr. nr. 9, 10 ja 11 järgi 1. juunist kuni 1. juulini 1940.

II.

Käesolev määrus jõustub avaldamisega.

Töölise palgalise puhkeaja seadus (RT 1940, 33, 252)

I.

§ 1. Käesoleva seaduse eeskirjade järgi on õigus saada palgalist puhkust kõigil töölistel, kellede kohta kehtib Töölise töölepingu seadus (RT 1936, 83, 663; 1938, 5, 25), välja arvatud hooajataöölised.

Hooajatöö mõiste määrab kindlaks Sotsiaalminister.

§ 2. Tööandja on kohustatud § 1 tähendatud töölisele, kes on olnud tema teenistuses või töötanud ühes ning samas käitises, andma järjest-kestvat palgalist puhkust, 1 nädala, kui tööline on töötanud vähemalt 1 aasta, ja 2 nädalat, kui tööline on töötanud vähemalt 3 aastat. Puhkenädalal tuleb maksta palga 6 päeva eest.

Kui käitises on tööl üle 5 töölise, kelledest pooltel või rohkem kui pooltel on õigus saada puhkust alla 2 nädala, ja kui tööandjal on soovitam anda puhkust kõigile töölisele korraga, võib ta kõigile anda 9 tööpäeva järjest-kestvat palgalist puhkust.

Puhkus loetakse kõigile töölisele korraga antuks ka siis, kui käitisse jäävad tööle töölised, kellede käitises viibimine on tingimata tarvilik ka käitise tegevuse seismise ajal, nagu vahid, veemuretsejad, koristajad, remonttöölised.

Alaealistel kuni 18 aastani, kaasa arvatud ka õpilased, on õigus 1-aastase teenistuse järel saada puhkust 2 nädalat.

§ 3. Tunni-, päeva- ja tükitöölistel arvatakse päeva-

palgaks puhkusele eelneva 3 kuu jooksul normaaltööajal teenitud tasu, jagatud päevade arvuga, mis tööline sel perioodil on tööl olnud.

Päevapalgaks arvatakse: nädalatöölistel — nädalalalk jagatud 6-ga, kuutöölistel — kuupalk jagatud 25-ga ja aastatöölistel — aastapalk jagatud 300-ga.

Natuuras saadud töötasu, kui töölisele seda puhkeajal edasi ei anta, arvutatakse ümber vastava kindlustusameti poolt kindlaksmääratud natuuras antava töötasu hindade järgi, kui tööandja ja töölise vahel ei ole kokku lepitud mõnele teisele hinnale.

Kui töölise töölepingus on ette nähtud tööandja toit, siis tuleb tööandjal maksta toidu eest tasu puhkeajal ka sel juhul, kui tööline omal tahtel loobub puhkeajal tööandja toidust.

§ 4. Tööaega arvatakse töölise tööleasumise ajast. Enne 1. jaanuari 1937 tööle asumud töölistel arvatakse tööaega 1. jaanuarist 1937.

Tööandja teenistuses olnuks loetakse tööline ka siis, kui ta töölt on puudunud, kuid töölepingut temaga ei ole lõpetatud.

§ 5. Paragrahvis 2 ettenähtud puhkust peab tööandja töölisele andma 1. aprilli ja 1. novembri vahel.

§ 6. Kui tööleping lõpeb või tööandja lõpetab töölepingu tööliseaga, kes ei ole puhkust saanud, siis on tööandja kohustatud maksta töölisele vallandamisel 3 päeva palga, kui tööline on töötanud vähemalt 6 kuud, ja 6 päeva palga, kui tööline on töötanud vähemalt 1 aasta.

Kui tööleping lõpeb või tööandja lõpetab töölepingu tööliseaga, kes on töötanud üle 1 aasta ja kes eelmise aasta eest puhkust sai, siis on tööandja kohustatud töölisele, kes töötanud alanud aastal, mille eest puhkus saamata, vähemalt 4 kuud, maksma $\frac{1}{3}$, 8 kuud — $\frac{2}{3}$ ja 1 aasta — terve selle puhkeaja-palga, mis tööandja oleks kohustatud maksma töölepingu lõpetamise või lõppemise aastal sel juhul, kui tööleping tööliseaga oleks edasi kestnud.

§ 7. Tööandja võib puhkuse andmata jätta ainult sel juhul, kui tööline on asendamatu ja kui tema puhkuselemineku tõttu käitise üldises töökäigus võivad tekkida takistused. Kui tööandja ja töölise vahel tekib vaidlus, kas tööline on asendamatu või on teda võimalik asendada teise tööliseaga, otsustab küsimuse vastava jaoskonna tööinspektor.

Tööandja võib töölisele tema asendamatusel tõttu puhkuse andmata jätta ainult üks kord järjest.

Igale puhkust saama õigustatud töölisele, kel puhkus jäi saamata tema asendamatusel tõttu või seadusvastaselt, on tööandja järgneva aasta esimesel palgamaksmisel kohustatud maksta peale palga töö eest veel pooleteisekordse palga nii mitme päeva eest, kui palju päevi ta puhkust ei saanud.

§ 8. Puhkeajaks ei tohi tööandja lugeda aega, mil tööline oli arsti poolt vabastatud töölt haiguse tõttu või õnnetusjuhtumist tingitud vigastuse puhul, samuti aega, mil tööline viibis sõjalistel kordamisõppustel.

§ 9. Sotsiaalministril on õigus käesoleva seaduse teostamiseks anda määrusi.

II.

Käesoleva seaduse jõustumisega kaotab kehtivuse Tööstustöölise palgalise puhkeaja ja töölepingu lõpetamiseks tarviliku ülesütleamise aja pikendamise seadus (RT 1934, 108, 848).

M ä r k u s : *Töölise töölepingu seaduse* (RT 1936, 83, 663; 1938, 5, 25) eeskirjade järgi loetakse töölisteks seaduse mõttes iga isik, kes töölepingu põhjal võtnud endale kohustuse tööandjale tööd teha, kusjuures seaduse eeskirjad ei ole maksvad riigi- ja omavalitsusteenijate, erakätistete vaimutöö tegijate, põllutööliste, metsatööliste ja meremeeste kohta (§ 3 ja 4).

Tööleping loetakse tööandja ja tööliste vahel sõlmituks vastava kokkuleppe põhjal või asjaoluga, et tööandja on töölistel lubanud tööle asuda (§ 5).

Perekonnaga töövõtjate lisapalga seadus

Nimetatud seadus on avaldatud RT 1940, 36, 310. Seadus näeb ette lisapalga maksmise töövõtjatele, kelle ülalpidamisel on lapsi ja kes töötavad sääraustes tööstuslikes käitistes, ärides või kontorites, kus alatisealt töötab rohkem kui 3 töövõtjat. Lisapalka ei maksta töövõtjatele: 1) kellel on õigus saada eriseaduste või -määruste alusel lasteabiraha; 2) kellele tööleping ei kesta ühe ja sama tööandja juures järjest kaht nädalat; 3) kellele töötasu ületab 150 kr. kuus. Lisapalka makstakse Lisapalga Kassa poolt järgmistele normide järgi:

esimeselt lisapalga saamist õigustavalt lapselt 16 senti tööpäeva eest;

teiselt lisapalga saamist õigustavalt lapselt 24 senti tööpäeva eest;

kolmandalt ja igalt järgmiselt lisapalga saamist õigustavalt lapselt 32 senti tööpäeva eest.

Kuupalga alusel töötajatele makstakse lisapalka 25 päeva eest kuus. Mitte kuupalga alusel töötajatele makstakse lisapalka rohkemalt 6 päeva eest nädalas.

Seaduse eeskirjad rakendatakse erimäärusega. Tähtaajad, milledest alates algavad käitise valdajad lisapalga maksu maksmist ja milledest alates on Lisapalga Kassa kohustatud maksma lisapalka, määrab Sotsiaalminister.

Ühinguitele toob lisapalga maksmine kõnesoleva seaduse alusel uusi kulusid palkade ja töötasude osas.

Valgustuspetrooleumi ostu- ja müügi- korra ja hinna määrused

„Riigi Teatajas“ nr. 34 — 23. IV 40. a. on avaldatud „Valgustuspetrooleumi ostu- ja müügikorra määrus“, milline jõustus 1. mail s. a.

Nimetatud määruses on sisse võetud mõningaid olulisi muudatusi, võrreldes praegu kehtiva valgustuspetrooleumi ostu- ja müügikorra määrusega.

Valgustuspetrooleumi ostu- ja müügikorda puutuvate küsimuste hõlpsamaks käsitlemiseks toome allpool terviklikult ära määruse ühiskaubandusühinguid puutuva osa.

Valgustuspetrooleumi ost ja müük sünnib määruse kohaselt alljärgnevalt:

Varustuskaartide alusel on lubatud müüa ainult jaotimüügi ettevõttele.

Jaotimüüja on kohustatud valgustuspetrooleumi müümisel ostjailt ära võtma varustuskaardi vastava kupongi. Vastava avalduse (vorm nr. 4) esitamisel saab ettevõtte varustuskaartide kupongide vastu kohalikult linna- või vallavalitsuselt ostuloo (vorm nr. 3) ostmiseks ettevõttele, kes valgustuspetrooleumi sisse veavad või müüvad hulgi. Ostuluba võidakse välja anda ainult kogusele, mille ulatuses oli esitatud varustuskaar-

tide kuponge, välja arvatud *normaalne mabukabamine, mille arvel on lubatud varustuskaartide kupongide järgi esitatud kogust loa andmisel suurendada kuni 20%.*

Vallavalitsusel on õigus, kui see tarvilik elanikkonna normaalseks varustamiseks, välja anda ostuluba ka suuremale kogusele, kui on esitatud varustuskaartide kuponge — tingimusel, et ostuloo saaja esitab suurendatud koguste kohta varustuskaartide kupongid hiljemalt 14 päeva kestel; *tarbe korral on vallavalitsusel õigus pikendada nimetatud tähtaega ühele kuule.*

Uuele jaotimüügi-ettevõttele, kes soovib kaubelda valgustuspetrooleumiga, võidakse ostuluba (vorm nr. 3) välja anda valgustuspetrooleumi ostmiseks kuni 500 liitri ulatuses ilma varustuskaartide kuponge esitamata.

Ettevõttele, kes müüvad valgustuspetrooleumi hulgi, kuid seda ise sisse ei vea, on õigus jaotimüügi ettevõttele ja asutistele müüüdud valgustuspetrooleumi vastu saadud ostulubade alusel osta oma laotagavarade täiendamiseks valgustuspetrooleumi ettevõttele, kes seda sisse veavad. Ostuload jäävad ettevõttele, kes valgustuspetrooleumi sisse veavad, tõendusdokumentideks.

Väiketööstuslikele ja kaubanduslikele ettevõttele, kes oma tegevuses vajavad valgustuspetrooleumi, *välja arvatud mootorite kütteks vajalik petrooleum*, annavad ostulubasid (vorm nr. 3) välja vastava sooviavalduse alusel kohalikud linna- või vallavalitsused kuni ühe kuu vajaduste rahuldamiseks.

Suur- ja kesktööstusettevõttele antakse ostuload eespooltoodud alusel ja korras välja Majandusministri poolt.

Nende ostulubade saamiseks esitatakse sooviavalduse peab olema märgitud valgustuspetrooleumi kogus, senine normaalne aasta-, kuu- või hooajatarvitus ning otstarve, milleks petrooleumi vajatakse. Nende ostulubade kehtivuse tähtjaks ostuloo esimesel omanikul on üks kuu, arvates väljaandmise kuupäevast. Kõnesolevate ostulubade kui ka nende järgi ostetud valgustuspetrooleumi edasiandmine on keelatud.

Varustuskaartide ja ostulubade alusel on lubatud müüa pärast jooksivate tagavarade äramüümist ka puutumatu tagavarasid, kui Majandusminister ei ole teinud teissugust korraldust. Kuni uute tagavarade soetamiseni jäävad varustuskaardid, kupongid ja ostuload ettevõttesse äramüüdüd valgustuspetrooleumi tagavarade tõendusdokumentideks.

Valgustuspetrooleumi müügi või tarvitamise lõpetamise korral võidakse järelejäädud valgustuspetrooleumi tagavarasid likvideerida ainult Majandusministri poolt likvideerimiseks väljaantud lubade alusel. Avaldused likvideerimislubade saamiseks esitatakse Majandusministri kohaliku linna- või vallavalitsuse kaudu.

Toodud määruse täitmise järelevalve on pandud politseile, linna- ja vallavalitsustele, kellel on õigus teostada nende administratiivpiires asuvates kaubanduslikes ja tööstuslikes ettevõttes kontrolli valgustuspetrooleumi laoseisude, müügi ja tarvitamise korra ja ulatuse ning hindade ja elanikele väljaandmise alal.

Käesoleva määruse jõustumisega s. o. 1. maist s. a. kaotab kehtivuse praegu jõusolev „Valgustuspetrooleumi ostu- ja müügikorra määrus“ (RT 1939, 85, 661; 1939, 97, 746; 1939, 107, 821).

Mitu liitrit on vaadis?

See küsimus esineb alatiselt, kui toimetatakse inventeerimist. Tihti ei ole mittetäis vaadi arvestamisel kasutada muid abinõusid, vaid tuleb usaldada ebamääraseid mõõtmi. Mittetäis vaadi sisu nulga kohta selguse saamiseks võidakse kasutada üht lihtsat arvestusviisi.

Puhta kepi abil mõõdetakse vaadi ruumi kõrgus sei viisil, nagu on näha joonisel. Ühtlasi mõõdetakse, kui mitme sentimeetri kõrguselt vaadis on

Määruse käsitamise selgitamiseks:

Valgustuspetrooleumi ostmiseks määratud ostuloo vormil (vorm nr. 3) on trükitud: „Ostuluba on kehtiv kuni . . . 194. a.“ Nimetatud vormil tuleb määruse kohaselt välja anda kahte liiki ostulubasid, s. o. 1. mis antakse isikule, ettevõttele ja asutisile nende eneste petrooleumi tarvituseks (määruse § 7) ja 2. mis antakse välja varustuskaartide kupongide vastu müüdüd tagavarade täendamiseks (määruse § 9).

Määruse § 7 korras väljaantavatele ostulubadele tuleb märkida vastavalt samas §-s väljendatud nõudele ostulubade kehtivuse tähtaeg. *Ostulubadele, milliseid välja antakse määruse § 9 korras, s. o. varustuskaartide kupongide vastu, ei nõua määruse eeskirjad ostuloo kehtivuse tähtaja märkimist.* Kui linna- ja vallavalitsused siiski märgivad varustuskaartide kupongide vastu väljaantavil ostulubadel kehtivuse tähtaja ja kui ostuluba ei ole võimalik tähtaja kestel kasutada, siis tuleks ostuloo tähtaja lõppemisel lasta linna- või vallavalitsusel ostuluba uuendada.

* * *

Kehtiva „Valgustuspetrooleumi müüginormide ja hinna määrus“ (RT nr. 34, 23. TV 40. ja nr. 44, 28. V 40.) ühinguid puutuv osa on alljärgnev.

Varustuskaartide alusel müüdava valgustuspetrooleumi normideks on määratud:

Kollase, roheline ja roosa värvusega varustuskaartide kupongide nr. 8 järgi mai-, nr. 9 järgi juuni-, nr. 10 järgi juuli- ja nr. 11 järgi augustikuus 1940. a. igu kuu kohta 2 liitrit petrooleumi.

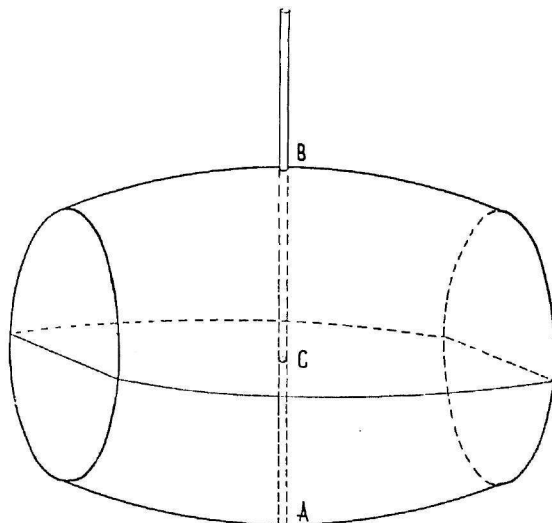
Varustuskaardi kupongi nr. 8 järgi on lubatud müüa valgustuspetrooleumi 1. maist kuni 1. juunini 1940. a., nr. 9, 10. ja 11 järgi 1. juunist kuni 1. juulini 1940. a.

Väiketööstuslikele ja kaubanduslikele ettevõttele, kes oma tegevuses vajavad valgustuspetrooleumi, määrab normi igal üksikul juhul vastav linna- või vallavalitsus, arvestades nende ettevõtete senist ja eeloleva kuu põhjendatud vajadust valgustuspetrooleumi tarvitamise alal ning tagavarasid, samuti Majandusministri poolt antud juhendeid.

Suur- ja kesktööstusettevõttele, kes oma tegevuses vajavad valgustuspetrooleumi, määrab valgustuspetrooleumi ostuloo väljaandmisel normi igal üksikul juhul Majandusministereiumi.

Valgustuspetrooleumi hinnaks jaotimüügil on määratud Tallinna ja Nõmme linnas 23 senti liiter, mujal kuni 25 senti liiter, vastavalt kohaletoimetamise kulu-
dele, s. o. praegused hinnad.

ainet. Viimaks mainitud arv korrutatakse 1000-ga ja tulemus jagatakse vaadi läbimõõduga (a-b). Nii saadud arv (või sellele kõige lähemal olev) ot-
sitakse alltoodud tabeli lahtrist „läbimõõt“. Selle kõrval lahtris „osa“ olev arv märgitakse üles. Kui



niid teatakse, kui palju vaat täis olles sisaldab, võidakse see korrutada „osa“-lahtrist võetud ar-
vuga. Saadud arv on vaadis allesolev hulk.

Tabel vaadis järel oleva aine hulga arvestamiseks:

Läbi- mõõt	Osa	Läbi- mõõt	Osa	Läbi- mõõt	Osa	Läbi- mõõt	Osa
44	0.01	314	0.26	506	0.51	703	0.76
65	0.02	322	0.27	513	0.52	712	0.77
84	0.03	330	0.28	520	0.53	721	0.78
96	0.04	338	0.29	527	0.54	730	0.79
108	0.05	346	0.30	534	0.55	739	0.80
120	0.06	355	0.31	541	0.56	748	0.81
132	0.07	363	0.32	549	0.57	757	0.82
143	0.08	371	0.33	557	0.58	766	0.83
154	0.09	379	0.34	565	0.59	776	0.84
165	0.10	387	0.35	573	0.60	786	0.85
175	0.11	395	0.36	581	0.61	796	0.86
185	0.12	403	0.37	589	0.62	806	0.87
195	0.13	411	0.38	597	0.63	816	0.88
205	0.14	419	0.39	605	0.64	826	0.89
215	0.15	427	0.40	613	0.65	836	0.90
225	0.16	435	0.41	621	0.66	846	0.91
234	0.17	443	0.42	629	0.67	857	0.92
243	0.18	451	0.43	637	0.68	868	0.93
252	0.19	459	0.44	645	0.69	880	0.94
261	0.20	466	0.45	653	0.70	892	0.95
270	0.21	473	0.46	661	0.71	904	0.96
279	0.22	480	0.47	669	0.72	916	0.97
288	0.23	487	0.48	678	0.73	935	0.98
297	0.24	494	0.49	686	0.74	956	0.99
306	0.25	500	0.50	694	0.75	1000	1.00

ÜHISTEGELASTE SUVIPÄEVAD KOHTLA-JÄRVEL

Ühistegevuskoja algatusel moodustatud toimkonna korraldusel toimuvad tänavused ühistegelaste suvipäevad 27. ja 28. juulil Kohtla-Järvel. Seekordsed suvipäevad töötavad kujuneda huvitavaks just oma asukoha tõttu, kuna päevadest osavõtjaille on võimaldatud ühtlasi A.-S. Esimese Eesti Põlevkivitööstuse kaevanduste ja õlitehaste külastamine.

Peale selle on kavas veel ekskursioonid Ontikale, Toilasse ja Orule. Esimese päeva õhtul toimub ühistegelik rahvapidu vabaõhuettekannetega Kohtla-Järve staadionil. Järgmisel päeval korraldatakse ühistegelaste vahel spordivõistlused ja hiljem on kavas kontsert-kõnekoosolek. Lähemad üksikasjad selguvad lähemal ajal.

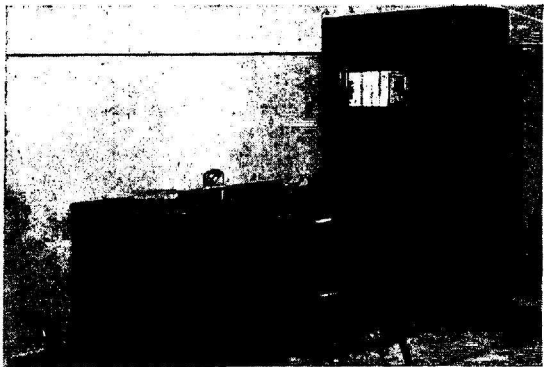
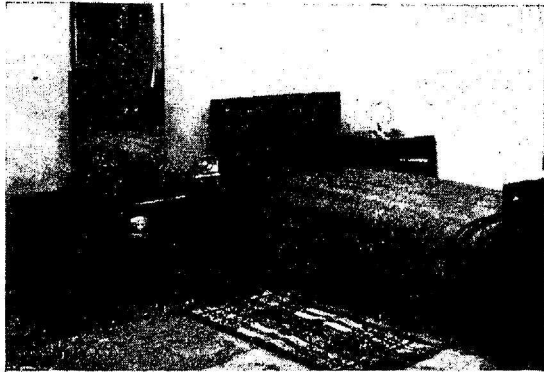
Suvipäevade kohapealseks korraldajaks on Kohtla-Järve Kaevanduse Kooperatiiv eesotsas Kooperatiivi juhatuse esimehe K. Aruga.

Osavõtt suvipäevadest on võimaldatud kõigile ühistegevuse alal töötajatele, nende perekondadele ja ühingute liikmeile.

Miks ei tea?

(Vastused lk. 113 toodud küsimustele.)

1. Kohvikann, koorekann, suhkrutoos ja 6 p. tasse.
2. Laudasõnnik sisaldab kõiki kolme tähtsamat taime toitainet (fosforit, kaalit, lämmastikku) ja peale selle veel baktereid, mida kunstväetis ei sisalda.
3. Tala kõrgust sentimeetrites; numbrid on paarisarvulised.
4. Kõrgem sort, erisort, harilik.
5. Uus, puhas seatina on nii pehme, et talle võib põidlaküünega joone sisse vajutada, ta läigib sinakalt. Umbervalatud seatina on kõva.
6. $28,6 \times 1,5$ mm.
7. $\frac{3}{4}$ m.
8. Madalat temperatuuri ja pimedust, et kummi ei vulkaniseeruks üle.
9. 4 käsisülda à 1,8 m = 7 m.
10. Nr. 1, 2, 3, 4, 5 (jämedaim).
11. Terad — harilikust terasest, harva soomusterasest; hõlmad — harilikust ja soomusterasest; tallad — malmist, rauast ja terasest; noad — terasest.
12. Vaseliinõli.



Hiljuti avas Viru Maajandusühing Rakveres mööblikaupluse.

Piltidel ülesvõtteid uuest kauplusest.

Kraonika

KEVADPÄEVAD HELMES

Traditsioonilised ühiskaubandustegelaste kevadpäevad toimuvad käesoleval aastal Ühistegevuskooli Vil!Kogu korraldusel 6. ja 7. juulil Helmes, Helme Kodumajanduskooli juures, suvituslinn Tõrva otseses naabruses. Päevade kavas on kõnesid ja referaate tuntud ühistegelasi, laulu- ja muusikaettekandeid, rahvataintse, sportlikke üritusi ja muud huviküllast. Lähemad andmed ja registreerimislehed saadetakse kõigile Vil!Kogu liikmeile ja ühinguile eraldi. Informatsiooni saamiseks palutakse pöörduda kirjal. Ühistegevuskooli Vil!Kogu juhatase poole Tallinn, Eteka, telefon 477-40/9 või 318-29.

Seekordne päevade asukoht on valitud vastu tulles Lõuna-Eesti ühistegelaste soovidele ja korraldajad loodavad eriti nende rohket osavõttu. Teretulnud on aga kõik ilusasse Helmesse.

ÜHISTEGELASTELE PUHKEKODU

Uudse üritusena ühiskaubandustegelastele üüris Ühistegevuskooli Vil!Kogu Aegviidus puhkekodu. Ühistegelastel on seega võimalus oma puhkeaega veeta looduslikult ilusas kohas. Vett, õhku ja päikest, seda kõike pakub Aegviidu kaunis ümbrus. Puhkekodu on võimalik kasutada 1. juunist — 1. septembrini.

ÜHINGUTE JUUBELID

30. märtsi aastapeakoosolekuga tähistas Väike-Maarja Tarvitajateühis oma 30-aastast tegevust. Koos ühinguga tähistasid ühingu juhatase esimees August Lepik ja ärijuht Ferdinand Läll oma kauaaegset tegevust ühingus. August Lepik on olnud ühingu juhatase esimeheks ühingu asutamise peale, mis on erakordne juhus kogu ühiskaubanduses. Tema hoolsal ja asjatundlikul juhtimisel on näidanud ühingu tegevus pide-

valt tõusu. A. Lepik on ühtlasi ETK nõukogu abiesimeheks.

Ühingu ärijuht F. Läll on olnud ühingu teenistuses 25 aastat.

* * *

Maikuu algul Jõgevas korraldatud ühistegevuspäeva pühitses ühtlasi Jõgeva Majandusühis oma 20-dat aastapäeva.

Hoolimata vahepealseist raskusist, on ühingu tegevus olnud viimastel aastatel kõigiti edukas ja läbimüükide ning tegevuse ulatuse suhtes on ühing astunud meie suurühingute hulka.

* * *

Samuti tähistas Juuru Tarvitajateühing 21. aprilli aastapeakoosolekuga oma 20-aastase tegevuse tähtpäeva.

RAAMATUPIDAJAD KURSUSTEL

Ühistegevuskool korraldas 17.—19. maini 3-päevased kursused tarvitajate- ja majandusühingute raamatupidajatele. Osavõtjaid oli väga rohkearvuliselt — tervelt 93 raamatupidajat üle maa oli tulnud kursustele.

Kursustel peeti loenguid ühiskaubandusühingute raamatupidamise ja maksustamise alalt. Samuti esitati ülevaateid ühiskaubanduse arengust ja senistest saavutustest.

Kursustest osavõtjatele korraldati ühtlasi õppekäik ETK tehastesse, millest võeti elavalt osa. Osavõtjad jäid kõige kuuldunähtuga väga rahule, avaldades tunnustust korraldajatele ja lektoreile.

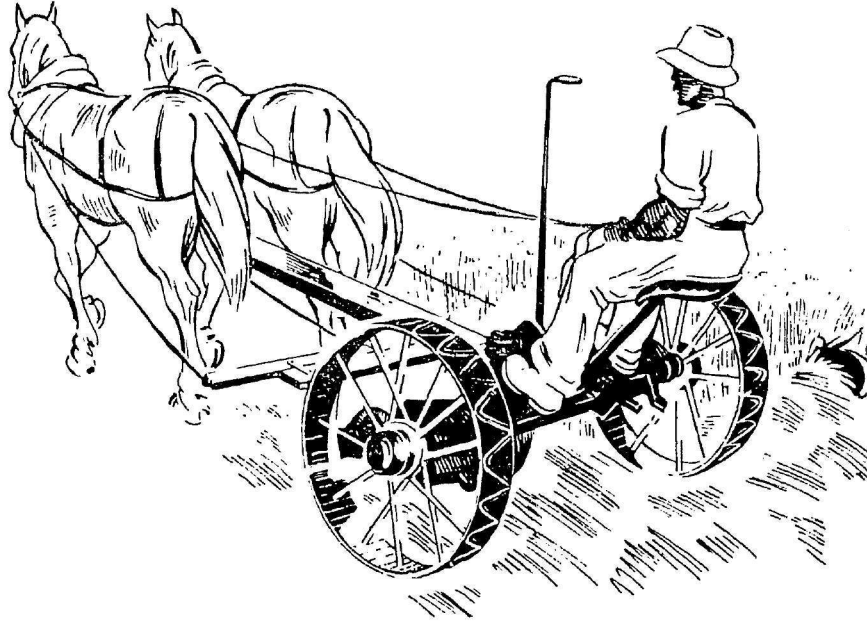
EELKURSUS ÜHISTEGEVUSKOO LIS

27. aprillil lõppes Ühistegevuskooli järjekordne eelkursus, mis kestis 3 nädalat. Seekordse eelõpingu lõpetas 49 õpilast, andes seega ühinguile hulga ettevalmistatud tööjõude.

Väljaandja: Eesti Tarvitajateühisuste Keskühisus. Toimetis ja talitus: Tallinn, Narva mnt. 27.

Tellimishind aastas 2 krooni. Üksiknumber 40 senti.

Trükitud Eesti Ühistrükikojas, Tallinnas, 10. juunil 1940. a.



Tööjõudluse tõstmiseks niidutöödel

ETK, DEERING, VENE rohuniitjad ETK ja Vene hobuserehad

Tugeva ehitusega ja kerge käiguga töövahendid. Teiste samalaadilistega võrreldes hinnalt kättesaadavamad. Rohuniitjad kergesti rakendatavad ka viljalõikamiseks.

Müügil tarv.- ja
majandusühinguis.

ETK põllumajandusosakond.

