



ERAETTEVÖTETE

# AMETNIKKUDE KOJA

Riigiraamatute

N<sup>o</sup> 4834

# TEATAJA

Nr. 3

Mai — Juuni 1938 *5462* I aastakäik

Tellijärgi hind:	Ilmub 6 korda aastas vähemalt 24 leheküljelisena.	Kuulutuste hind:
1 aastaks . . . . . Kr. 0.75	Vastut. toimetaja E. A. K o j a, peasekret. O. Hendrikson,	1 lehekülj . . . . . Kr. 35.—
1/2 . . . . . " 0.40	tegev toimetaja E. A. K o j a nõunik sekret. V. T e h v e.	1/2 " . . . . . " 20.—
Üksiknumber 15 s.	Toimetus ja talitus Tallinnas, Kentmanni 5-7, tel. 479-06.	1/4 " . . . . . " 10.—
		1/8 " . . . . . " 5.—
		1/2 esilehekülge . . . . . " 25.—

**SISUKORD:** Pühapäeva rahu. E. J. Eraametnike organiseerimise eeldusi. V. Tehve: Eraametnike palgaolud. O. Hendrikson: Kuidas tõlgendada A. K. T. seadust. J. Kiiwet: Majandusliku kutseoskuse seadus. E. A. K o j a tegevus. Aride lahtiolekuaaja seaduseelnõu, haridustöö. A. K. T. seaduse seletuskiri. Kutseühingute tegevusest. Välismaa ringvaade.

KINDLUSTUSAKTSIA SELTS  
  
**EESTI LLOYD**

**SUUREMAID  
 JA VANEMAJD  
 KODUMAA KINDLUSTUSSELTSE**

**ESINDUSED KOGU EESTIS**

**KIIRE JA ÕIGLANE KAHJU-  
 TASUDE ÕIENDAMINE**

# EESTI LLOYD

# Pühapäeva rahu

Koda esitas Siseministrile märgukirja pühapäevarahu maksmapaneku kohta äritegevuses, juhtides tähelepanu asjaolule, et maavalitsused esitavad Siseministrile kinnitamiseks sundmääruksi, millede ei ole silmas peetud Aride ja kontorite töökorralduse seaduse nõudeid pühapäevarahu suhtes. Asjaseks näiteks sarnase sundmääruse kohta on Võru maavalitsuse poolt maavolikogu ülesannetes vastu võetud määrus kauplemise aja kohta Võrumaal. Vaatamata sellele, et suvekuudel on kauplemine tööpäeval lubatud kella 6—20-ni, on vajalikuks peetud ka pühadel ning pühapäeval äride avamist, kusjuures äritegevus on täielikult keelatud ainult kolmel esimesel pühapäeval — Jouludel, Lihavõttel ja Suvistepühadel. Sama olukord on ka 1937. a. septembri kuul kinnitatud sundmääruses kauplemise aja kohta Virumaal.

Koda palus jätta kinnitamata sellekujulised sundmääruste ettepanekud, ühtlasi juhtida maavalitsuste tähelepanu vajadusele kooskõlastada sundmääruksi Aride ja kontorite töökorralduse seaduse eeskirjadega pühapäevarahu, lõunase- ja öömise vahepäevade kohta töötajatel.

Peaminister hr. K. Eenpalu omas teadaandes Vabariigi Valitsuse töösunnast ja ülesannetest on juhtinud tähelepanu meile sissejuurdunud halvale kombele pühapäeva ära kasutada kokkutulekuteks, äritegevuseks, töötamiseks jne., kuna sellevastu mujal, näiteks inglaste juures on pühapäev puutumatu, on puhkuspäev. Peaministri sõnadel tuleb siin pööret luua harjumus, mis küll ei ole kerge, kuid mis juhtivalt poolt uute viiside ja kommetega alustatud, laieneb kiiresti ja kujundab ümber ühiselu.

Vastavalt nende Vabariigi Valitsuse seisukohtadele tohiks Koda loota heatahtlikku suhtumist riigi- ja omavalitsuse asutuste poolt kõigile Koja algatustele äri- ja kontoritööjõudude suhtes täieliku pühapäevarahu maksmapanemiseks.

Siinjuures võiks väärida märkimist meie naabermaade — Soome ja Rootsi täieliku pühapäevarahu läbiviimise kõrval Inglise seadusandlus vastavalt alalt, mis on üks täielikumaid.

Shops Act 1912, 1934; Shops (Sunday Trading Restriction) Act 1936; Shops (Hours of Closing) Act 1928. a. korraldavad peenemates üksikasjades äritegevust ja äride lahtioleku aega. Üldreegel on: ärid peavad olema suletud pühapäeval täielikult ja ühel tööpäeval nädalas alates kella 1-st päeval (nn. pool-pühapäev). Seega on äriametnikkonnal kasutada puhkuspäevadena poolteist päeva nädalas. Ka erandjuhul, pühapäeval kaupluses töötamisel, kui see kestab üle 4 tunni, peab äriteenija saama järgmisel nädalal ühe vaba nädalapäeva, kui töö kestvus pühapäeval on alla 4 tunni, siis — poole ühest järgmise nädala tööpäevast. Sel viisil pühapäeval töötamine ei tohi esineda aga mitte rohkem kui kahel pühapäeval kuus.

## Ärid Tallinnas jäid Võidupühal ja Jaanipäeval suletuks

### E. A. Koda saatis märgukirjad sotsiaalministrile ja sivistepidustuste külaliste toimkonnale

E. A. Kojale sai teatavaks, et teatud kitsas äriomanike ringkond kavatses nõuda Võidupühal ja Jaanipäeval kauplemise võimaldamist Tallinnas ja korjab selleks äride omanike allkirju.

E. A. Koja juhatus asja kaalunud, asus seisukohale, et celpool tähendatud äriomanike nõudmine on äriteenijatele täiesti vastuvõetamatu. Sotsiaalministrile ja Sivistepidustuste külaliste toimkonnale saadeti otsekohe vastavad märgukirjad, milles osutati äride lahtioleku tarbetusele ja näidati, et kodanike varus-

tamise probleem on lahendatav selletagi, et ärid pühapäeviti oleksid avatud.

Samuti on ülekohtune ära võtta äriteenijail võimalus osa võtta suurtest pühadest, kuna nad niikui-nii on sunnitud igal pühapäeval kaupleva.

Nüüd otsustati vastavate asutuste poolt ärisid Võidupühal ja Jaanipäeval mitte avada, erandiga toiduainetekaupluste suhtes, millised võivad kaubelda nendel päevaldel kella 6—10-ni hommikul.

### Eraettevõtete Ametnikkude Koja valijate ekskursioon Rootsi

E. A. Koja Juhatusel on kavatsusel korraldada augustikuu keskel Koja valijatele ühine ekskursioon Stokholmi, tutvumiseks sealsete eeskujulikkude kaubanduslikkude ja tööstuslikkude ettevõtetega. Ekskursioon oleks mõeldud ühtlasi kohalikkude äriteenijate ja kontori-ametnikkude kutseorganisatsioonide tundmaõppimiseks. Ekskursiooni kestvus on üks nädal.

Osa võtta soovijaid palutakse registreerida kirjalikult või telefoni teel Eraettevõtete Ametnikkude Koja kantseleis — Tallinn, Kentmanni t. 5—7, tel.: 479-06.

### Tõrva linnavalitsuse vastus E. A. Koja märgukirjale

E. A. Koda saatis Tõrva linnavalitsusele märgukirja pühapäevase kauplemise võimaldamise pärast, paludes linnavalitsust vastavalt sundmäärust muuta. Nüüd saabus Tõrva linnavalitsuselt vastus, milles viimane teatab, et ta pooldab üleriikklikus ulatuses pühapäevase kauplemise keeldu. Kuna see asi on keskasutustes korraldamisel, siis linnavalitsus jääb selles asjas äraootavale seisukohale.

Kuivõrd kaua Tõrva linnavalitsus äraootavale seisukohale jääb, nii kaua püsib Tõrvas olukord endisena ja kestab pühapäevane kauplemine.

# ERAETTEVÕTETE AMETNIKKUDE KOJA TEATAJA

Nr. 3

I aastakäik

1938

## Eraametnike organiseerimise eeldusi

Tutvunud eraametnike organiseerimise põhimõtetega (vaata „E. A. Koja Teataja“ nr. 2), millised leidsid rakendamist teiste maade eraametnike juures, on meil vaja jõuda selgusele, mida ja kuidas meil teha, et saavutada maksimaalseid tulemusi? Õigupoolest tuleb küsimus asetada nii: millised on meil eeldused organiseerimistööks, et nende järele otstarbekohaselt kujundada ka oma organisatsioonilist ehitust. — Eeldusi tuleb aga vaadelda kolmes grupis: 1) need, mis järgnevad olemasolevast organisatsioonilisest kujundist, 2) õiguslikud eeldused ja 3) eraametnike kutseliigituslik koostis ning nende arvuline kogus.

Seekord peatume ainult eelduste esimese grupi juures.

Eraametnike organisatsioonilise võrgu kohta on E. A. Koda asunud koguma andmeid. Seni on saabunud tagasi ankeetlehti 14-lt ühingult. Peale selle on teateid veel 7 ühingu olemasolust, kuid neilt puuduvad lähemad andmed nende suuruse ja tegevuse ulatuse kohta. Kokku on seega Eestil 21 teadaolevat ühingut.

Juba seegi arv näitab, et meie eraametnikele pole päris võõras organiseerimise mõte, samuti seda, et meil ei puudu tahet oma organisatsioonide ülesehitamiseks. Aga need ongi esimesed hädavajalised psühholoogilised eeldused igasuguse organisatsiooni loomisel.

Võttes kokku ankeetlehtede kaudu saadud andmed ja arvates neile juure eraviisiliselt kogutud andmed, kujuneks meie eraametnike organisatsioonide võrk järgmiseks: 11 äriteenijate ühingut, 4 eraettevõtete ametnike ühin-

gut, 1 tollideklarantide ühing, 1 kindlustustegelaste üh., 1 kaubandus-tööstuse esindajate ühing, 1 apteegiassistentide üh., 1 ühispankade tegel. üh. ja 1 metsapraakerite ühing.

Ankeetlehtede järgi on 14 ühingul kokku üle riigi 2460 liiget, neist mehi 1495, naisi 712, kuna üks ühing jätab liikmeid soo järgi liigitamata. Koja nõuniku umbkaudse kalkulatsiooni järgi võiks veel olla kokku umbes 1000 liiget neil ühingutel, millistelt pole saadud vastuseid, nii et üldsummas organiseeritud eraametnike arv võiks tõusta 3500 isikuni. Võttes arvesse, et E. A. Kotta kuulub, nagu edaspidi lähemalt näeme, 13.525 maksumaksjat liiget, siis tuleb arvata, et ligidale 25% neist on juba organiseeritud. Meie oludes ja meie inimeste organisatsiooniliste kogemuste juures ei ole see sugugi nii väga madal organiseerimisaste.

Ankeetlehtede alusel organisatsioonidesse kuulub: äriteenijaid (kaasa arvatud ühiskampluste ärijuhid) 1676 isikut (puuduvad andmed kolmest ühingust), eraettevõtete ametnikke — 236 (puuduvad andmed kahest ühingust), apteegiassistente — 256, tööstus-kaubanduse esindajaid — 130, kindlustustegelasi — 85, tollideklarante — 47 isikut. Teiste liikide kohta puuduvad teated.

Niisugune on olemasolevate organisatsioonide väline, arvuline olund. Aga hoopis nõrgemaks osutub selle organisatsioonilise võrgu sisemine kandevõime, palju nõrgemaks kui seda võiks järeldada ta arvulisest olundist.

Kõige pealt aineline külg. Ühingute käesoleva aasta eelarved kõiguvad 187 ja 3970 vahel, kusjuures huvitav on

märkida, et kõige suurema eelarvega ühing osutub liikmete arvu poolest üheks vähematest.

Muidugi, ta tulud ei laeku — nii nagu see oleks normaalne sõltumatu ühingu juures — seevõrd liikmemaksudest, kui nähtavasti toetustest ja annetustest ettevõtteil. Liikmemaksust võiks see ühing saada maksimaalselt 211 krooni. Järelikult üle 15 korra enam laekub tal tulused muudest allikatest, milliseid ühing vaevalt saab käsutada oma tahje järgi. Niisugune olukord ei ole loomulik ja seda võib taluda ainult ajutiselt, kui ühing ei taha jääda igavesti sõltuvaks välistest, tema otsuste alla mitte paenduvatest teguritest. Sama lugu on ka teiste „suure eelarvega“ ühingutega. Rõhuva enamuse ühingute eelarved on aga väikesed, ulatudes mõnesaja kroonini.

Siit siis esimene organisatsiooniline järeldus: tahavad eraametnike organisatsioonid areneda ja rahuldavalt täita oma vastutusrikkaid ülesandeid liikmeskonna majandusliku, õigusliku ja kultuurilise heaolu kindlustamisel, siis peavad nad enesele soetama majandusliku sõltumatuse. Sellega ei ole muidugi öeldud, nagu ei tohiks üldse hankida toetusi väljastpoolt; toetused võivad olla, kuid ühingud peavad end ise majanduslikult seevõrd kindlustama, et nad suudavad tarbekorral täita ülesandeid ka siis, kui neil ei õnnestu toetuste hankimine.

Kutseühingute loomulikuks ja päämiseks tuluallikaks peab olema liikmemaks, iga elujõulise ühingu ülesandeks on hea liikmemaksu süsteemi ja hästi funktsioneeriva sissekasseerimise aparraadi käima panemine.

Olemasolevate ühingute liikmemaksu süsteem ja koos sellega ka nende sissekasseerimise aparraat on kõige algelisemal astmel. Liikmemaks on arvatud aastamaksuna ja seda võetakse: 8 ühinguš üks kroon aastas, ühes ühinguš — 2 krooni, ühes — 3 krooni, ühes — 6 krooni, ühes — 10 krooni, kuna üksainuke ühing liigitab liikmemaksu kahte klassi: palgalistel alla 100 kr. kuupalgaga — 2 krooni, üle 100 kr. palgaga — 3 krooni aastas. Ühes ühinguš on aga liikmemaks hoopis 75 senti aastas.

Mõistagi — niisuguse liikmemaksu süsteemi ja normide juures ei saa eraametnike organisatsioonid kuidagi majanduslikult jalgu alla.

Siit teine organisatsiooniline järeldus: tuleb reformeerida, ja nimelt põhjalikult reformeerida kutseühingulist maksusüsteemi. Selleks peab eeltööd tehtama ja liikmeile ning kõigile ametikaaslasile selgitama liikmemaksu tõstmise vajadust tasemini, mis võimaldab teha kutseühingulist tööd.

Ühingute praeguse majandusliku olukorra juures on aga arusaadav, et nende jooksev organisatsiooniline töö ei saa olla kuigi elav. Ainult kahel ühinguš, nagu näha ankeetlehtedest, on moodustatud sektsioonid: ühel — nais- ja teisel — ajakirja, käsiraamatute ning kultuurtoimkonnad. Kõik teised ühingud ei harrasta mingit pideva iseloomuga eritegevusala. Ometi moodne kutseühinguline liikumine nõuab, et organisatsioon aktiveeriks oma liikmeid, rakendaks nad tegevusse, seoks neid igasuguste toimingute kaudu organisatsiooniga. Kogemused näitavad, et liikmeskond kergesti valgub laiali, kui teda ei suudeta aktiivselt panna osa võtma liikumisest.

Edasi, fonde on asutanud ainult kuus ühinguš. Ses mõttes on kõige kaugemale jõudnud Tallinna Äriteenijate ühing, kus loodud töötute toetuse, haiguse, lasteabistamise, puhkekodu ja raamatukogu fondid. Teised lepivad kas matusekassaga üksi, või on loodud juure veel — kas raadio-, kas õppereisi j. m. s. fondid. Enamus, ühinguist aga pole veel jõudnud ühegi fondi loomiseni.

Kutseühingu sisemise tegevuse elavusest ja intensiivsusest annab kahtlemata tunnistust ka usaldusmeeste võrgu seisukord. Ükski moodne kutseühing ei saa välja arendada oma maksusüsteemi, ei saa otstarbekohaselt tegevusse rakendada fonde ega teostada organiseerimistööd ilma usaldusmeesteta.

Usaldusmeeste võrgu alusel võib julgesti otsustada ühingu elujõulisuse üle.

Kahjuks ankeetlehtede andmed kõnelevad siin aga väga kurba keelt. Usaldusmehed on olemas ainult kahel ühinguš, kolmanda juures täidavad



piirkondlikud toimekonnad usaldusmeeste ülesandeid, ja neljandas ühingus on usaldusmeeste võrgu loomine käsil. Kümme ühingat nähtavasti ei ole mõelnudki usaldusmeeste instituudi rajamisele.

Need on kokkuvõetult koja poolt korraldatud ankeedi tähtsamad tulemused. Nende põhjal me võime nüüd teha järeldusi selle kohta, milliseid eeldusi pakub eraametnike hetkeline organisatsiooniline kujund edaspidiseks kutseühingulise liikumise arenguks.

Esimene järeldus on see, et senised organisatsioonid on juba laiemates hulkades valmistanud ette pinna kutseühingulise liikumise ülesehitamiseks, teiseks — nad on liitunud ligidale veerand koja alla kuuluvaist valijaist, kolmandaks — nad on pannud aluse organisatsioonilisele võrgule üle kogu maa ja neljandaks — nad on kasvatanud välja kutseühingulise tegelaskonna kaadri, millela ei ole mõeldav edaspidine areng.

Kuid samal ajal peab ankeedi and-

mete põhjal ütlema, et senine eraametnike organisatsioonide võrk kannatab juhuslikkuse all, ta on ebaühtlane, oma tegevuse poolest üsna algelisel astmel. majanduslikult nõrk ja ühingud (väljaarvatud äriteenijate organisatsioonid) omavahelise sidemeta, ilma keskendatud juhtimiseta.

Meie arvates, eraametnike organisatsioonilise võime tõstmise huvides tuleks võtta ette nii organisatsioonilise aparadi kui sisulise tegevuse ümberkorraldamine senisest veidi teistsugustel alustel. Me mõistame: senised organisatsioonilised traditsioonid võivad seejuures esineda takistustena, kuid teisest küljest — seni tehtud töö, nagu ütlesime, loob häid eeldusi ka ümberkorraldatud organisatsiooni edasiarendamiseks. Ümberkorraldamist hõlbus- tab antud juhul veel seegi, et uue kutseühingu seaduse alusel peab niikuinii võtma ette üsna tunduval muudatusi. Aga kui juba muudatusi teha, siis kaalutult ja nii, et oleksid kõrvaldatud kõik seni ilmsiks tulnud puudused.

E. J.

## Eraametnike palgaolud

Villem Tehve, E. A. Koja nõunik-sekretär

### II.

#### Äriteenijate palgad.

Alles hiljuti loeti kaubanduslikkude käitiste tegevust majandusteaduses ebatootlikuks majanduslikuks tegevuseks. Nüüdisajal vaadatakse kaubanduslikkudes käitistes tehtavale tööle pisut teisiti. Teda loetakse ka loovaks — tootlikuks tegevuseks. Kaubanduslik tegevus on tarvilik ja paratamatu. Ta jääb püsima kõikidesse ühiskonna- ja majandusvormidesse ühes ülesandega võimaldada tarbeid rahuldavate hüviste ülekannet tootjalt tarbijale. Rahvamajanduslikult loovaks tööks tuleb lugeda selletõttu ka äriteenija tööd kaubanduslikus käitises hoolimata sellest, et tema tegevus vahendatavaid varu oluliselt ei muuda. Äriteenija nagu iga teinegi töövõtja, müües oma tööjõudu tööandjale, on õigustatud

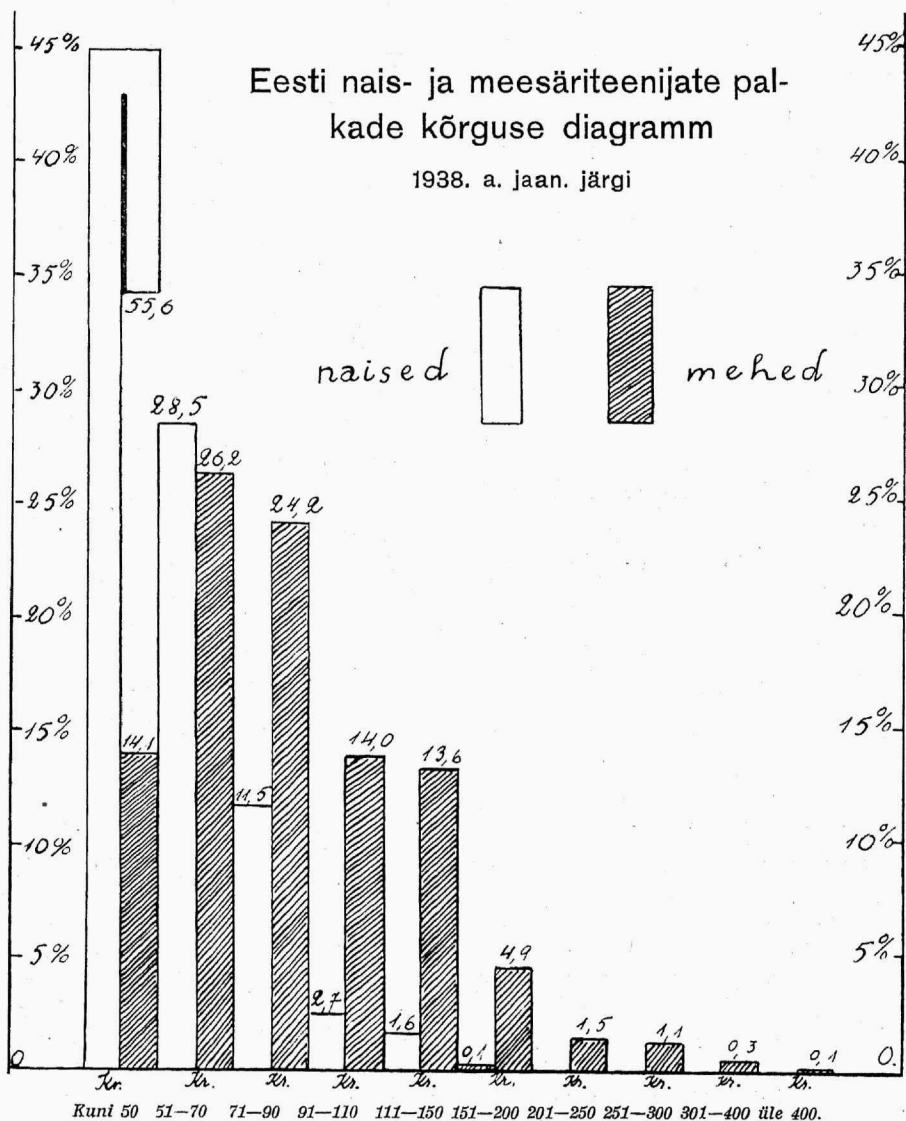
selle eest saama väarikat ja õiglast palka.

Eesti äriteenijad on eraametnikkude kutserühmitusest üks liik kelle palgaoludega ei saa sugugi rahul olla. Kui kõikidest äriteenijaist väevalt  $\frac{1}{5}$  kogu riigis teenib säärast palka, millega end suudetakse rahuldavalt ära elatada, siis  $\frac{1}{5}$  suhtes räägib statistika vastupidist keelt. Otse uskumatu tundub, et praegusel ajal veel sääraseid madalaid palku makstakse ja veel mõistatuslikumana näib, kuidas säärastest palkadest suudetakse end süski elatada.

Käesoleva kirjutise ülesanne ei seis sa säärase mõjutegurite, nagu tööjõu nõudmise ja pakkumise, tööandja ülevõimu, kutseoskuse nõudmise, jne. mõju vaatlemises palgaolude kujunemisele, vaid faktiliste-statistiliste andmete alusel näidata, millistes palgaoludes peavad töötama

meie äriteenijad ja sellest teha vastavaid järeldusi. Andmetes pole teadlikult vahet tehtud maal või linnas töötavate äriteenijate vahel, sest palgatingimused mõlemale rühmale on enam-vähem samad. Selletõttu maakondade

Äriteenijate palgaolude statistikat jälgides torkab pinnana silma äriteenijate palkade suurkõikuvus. Naeruväärsest madalate palkade kõrval võime leida, muidugi suures vähemuses, ka enam-vähem rahuldavaid ja



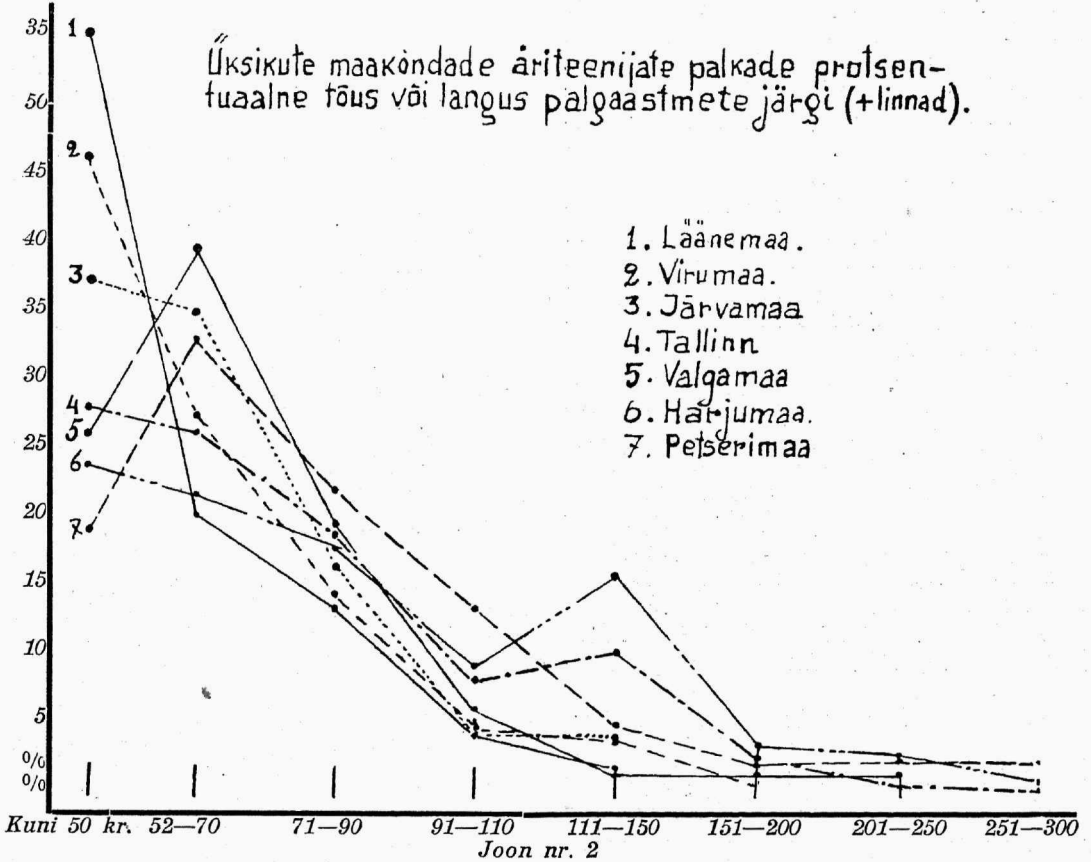
Joon. nr. 1

andmetes esinevad linna- ja maaäriteenijate statistilised andmed koos, erandiga Tallinna linnale. Maakaupmeeste arv, kes palgalisi äriteenijaid peavad, ei ole suur. Küll aga langeb suur osa maal töötavaist äriteenijaist ühistegeliste tarbijate ühingute arvele, kus töötavad ainult palgalised äriteenijad.

haid palku. Viimaseid maksavad vanemad ja suuremad ja solidsemad ettevõtted, kelle majanduslik rentaablus on suurem, teadmiseiga, et äriteenijate palkadest ei tarvitse nuumata ettevõtete kasumi suurust. Kõrgemat palka maksetakse äriteenijaile, kes omanud rea aastate jooksul erilise vilumuse ning tihedad suhted klientuuriga, sest

müüjast sõltub teatud määral ka ettevõtte edukus. See pole aga mingi vanakumatu reegel palkade kõrguse määritlemisel. Rida suurettevõtteid tõstab oma võistlusvõimet palkade allasurumise teel, sest suurearvulise tarvita-jaskonna madalad palgad võimaldavad ärikuulude vähendamist. Halvemas seisukorras on toiduainete-, püma- ja lihakaupluste äriteenijad, kes pika tööpäeva juures teenivad eriti hal-bades palgaoludes. Sageli palkab

maksma paremaid palku. Mitmed tar-bijate ühingud on sõlminud lepingud abielus olevate äriteenijatega lisa-tin-gimusel, et lepingupoole abikaasa või perekonnaliikmed tarviduse korral ai-taksid äris müüa. Tarvidus osutub pi-devaks. Palka ei maksta aga mitte kä-he või kolme, vaid ühe isiku tööjõud-luse eest. Lisaks sellele võib ühing pidada kauplust madalama astme äri-tunnistusega. Säärast moodust har-rastab rida ühinguid.



tööandja naisteeni-ja, kes on sun-nitud täitma nii maja- kui äri-teenija ülesandeid. Sellelaadsed vähe-mad ärid kurnavad eriti tööjõude ja on äriteeni-jaile vaid hädasunnil ajuti-seks sissesõiduhooviks, kust lühema peatuse järele lahkutakse. Ühistegeliste ettevõtete palgad on pisut stabiil-semad; neid ei iseloomusta nii suur palkade kõrguste kõikumus. Ühistege-liste ettevõtete äriteeni-jaate palgaolu-sid ei tule aga kaugeltki selletõttu lu-geda rahuldavaks. Hulk kindlal alu-sel töötavaid ühinguid on suutelised

Gratifikatsioonid, tantjeemid ja muud kingitused pühadeks ja aasta lõpul meie eraettevõtetes on tervitata-vad palgalisad äriteeni-jaile, kuid pa-raku ei kasuta suur hulk ärisid seda moodust. Säärased palgalisad sõltu-vad täielikult tööandja hääksarvami-sest ega moodusta äriteeni-ja aasta-tulu kujunemisel kaaluvat osa. Äriteeni-jaate palkade võrdlemisel peab jämeda joonega allakriipsutama suurt vahet nais- ja mees-äriteeni-jaate palkade vahel. Kuigi sageli mees- ja naisäriteeni-jaal

on kaupluses täita samasugused funktsioonid, olgugi nende võimed võrdsed ja teenistusvanus samane, hinnatakse naisäriteenija tööjõudlust palju odavamalt. Ebaõiglane palgakõrguse v a h e võimaldab kahe või kolme meesäriteenija asemel pidada 4—5 naisäriteenijat. Naisäriteenijat aga ei saa kuidagi alahinnata.

Statistika andmeil teenivad kuni 20 kr. kuus 31 naist ja 3 meest; 21—30 kr. kuus teenivad juba 121 naist ja 20 meest. Üldse teenib alla 50 kr. kuus kokku 676 naist — seega 55,6% kogu naisäriteenijate perest 177 mehe (14,1%) vastu vastaval palgatasemel. (Vt. joonis nr. 1.) Sellest arvust 224 naist teenib 31—40 kr. ja 300 naist 41—50 kr. kuus. Tallinnale langeb alla 50 kr. kuus teenivaist naistest lõviosa ja nimelt 270 ja moodustab seega 47,4% kogu Tallinna ärides töötavaist naistest. Naisäriteenijate olukord Tallinnas ja paaris suuremas linnas on parem, kuid palju kurvemad on naisäriteenijate palgatingimused provintsis. Kuni 50 kr. kuus teenivad kogu maakonnas naisäriteenijate üldarvust Läänemaal 80%, Saaremaal 73,3%, Võrumaal 70%, Viljandimaal 67,6%, Virumaal 65,3%, Tartumaal 64,6%, Pärnumaal 61,3%, Järvamaal 55,5%, Harjumaal 53%, Petserimaal 50% ja Valgamaal 38,9%. Meesäriteenijaid, kes kuni 50 kr. kuus teenivad on Läänemaal 34,8%, Võrumaal 29,0%, Viljandimaal 25,9%, Virumaal 24,4%, Järvamaal 24%, Saaremaal 19,7%, Valgamaal 18,5%, Pärnumaal 16,7%, Tartumaal 14,0%, Petserimaal 10,7%, Tallinnas 8,5% ja Harjumaal 3,4% kogu maakonnas meesäriteenijate üldarvust.

Kui võrrelda nüüd ülaltoodud suhtarvusi, siis tõestab see veelkord silmatorkavalt suurt vahet mees- ja naisäriteenijate palgade vahel. Need suhtarvud on veel liigagi optimistlikud, sest süa juurde on arvamata äriteenijate palgad, kes pole 21 aastat vanad ja kes pole omal kutsealal veel töötanud 2 aastat. Samuti puuduvad andmed isikute kohta, kes ärides töötavad juba aastaid õpilastena, olles ärioma-

nikule väikese palgaga ekspluateeritavaks tööjõuks kutselise äriteenija asemel. Kui neid veel juurde arvata, muutub pilt sootuks halvemaks.

Äriteenijail peaks kord selgeks saama tõsiasi, et tema kutsehuvide kaitsmine, õiglase ja inimväärse palga saamine, töötingimuste parandamine on kõige pealt tema oma asi ja et kutseorganisatsioon kui niisugune on kõige paremaks vahendiks, kuidas ühiselt ennast maksma panna. Eriti naisäriteenijate palgaolud peaksid neid mõtlema panema. Äriteenijad töötavad kaubanduslikes käitistes üksikutena ja väikesearvuliste kogudena, vastandina tööstustele, kus sajad ja tuhanded töölised koos töötavad. Solidaarsuse ja ühtekuuluvustunde süvendamiseks ja oma huvide kaitseks on äriteenijail vaja tugevamaalt oma kutseorganisatsioonist kinni hoida. Kas ei pane see naisäriteenijaid mõtlema, et kogu Eestis töötavast naisäriteenijate perest saab 55,6% töötasuna keskmiselt ainult 36 krooni kuus. Naisäriteenijaist teenib 28,5% 51—70 kr., 11,5% 71—90 kr. kuus. Ülejäänud 4,4%-dist langeb 2,7% neile, kes teenivad 91—110 kr. ja 1,6% neile, kes teenivad 111—150 kr. kuus. 151—200 krooni kuus teenib ainult 0,1% ja neidki naisi on ainult üks.

Meesäriteenijate palgaolud on pisut paremad, kuid kaugelthi mitte kiiduväärsed. See ei ütle veel eriti olulist kui Tallinnas meesäriteenija saab keskmiselt 100 krooni kuus või naisäriteenija keskmiselt 71 krooni kuus. Meesäriteenija Saaremaal saab selle vastu keskmiselt 65,80 krooni kuus ja Läänemaal 72 kr. kuus. 64,5% kogu meesäriteenijate perest on sunnitud teenima palgaga 20—90 krooni kuus, mida ei saa lugeda perekonda toitvale palgateenijale rahuldavaks palgaks.

Vaadeldnud graafiliselt (Joon. nr. 2) üksikute maakondade äriteenijate palgade tõusu ja languse jooni, võime viidata asjaolule, et äriteenijate palgade protsentuaalne langus on mitmes maakonnas pisut erinev. Üldiselt lange-



vad aga jooned kõik palgaastme tõustes. Eriliselt torkab silma Läänemaa (joon. nr. 1) oma kiirelt langeva kalaku poolest. Palgaastmes kuni 50 kroonini teenib Läänemaal 55,8% äriteenijaist. Järgmise palgaastme juures 51—70 kroonini murrab joon järsku teisest läbi jäädes püsima punktile 20,9%. Edasi püsib joon kogu aeg madalamal teistest joontest. Valgamaa (nr. 5) ja Petserimaa (nr. 7) jooned teevad järsu hüppe ülespoole palgaastmes 51—70 kroonini, kusjuures vümane jääb võrreldes teistega kõrgele püsima veel keskmistes palgaastmetes 71—90 ja 90—110 kr. Vähem terava, kuid hinnatavama tõusu teevad Tallinna (nr. 4) ja Harjumaa (nr. 6) jooned palgaastmes 111—150 kroonini näidates, et 10,7% ja 16,2% äriteenijaist vastavas maakonnas teenib 111—150 krooni kuus.

Huvituseta pole jälgida ka üksikute maakondade äriteenijate arvu suhet äriteenijate üldarvuga. Kui märkida, et Virumaal teenib 187 äriteenijat, siis ütleb see meile vähe. Suhtarv näitab, milline kaal, milline osatähtsus on maakonna arvul võrreldes üldarvuga. Kui graafilises kujutises Petserimaa äriteenijate palga joon püsib pisut kõrgemal teistest, siis on see ainult lokaalse tähtsusega ning suhtarv näitab, et see haarab ainult 1,44% kogu Eesti äriteenijaskonnast.

Kogu riigi äriteenijate perest kuulub ligi pool Tallinnale ja nimelt 44,03% (1100), järgnevad Tartumaa 16,53% (413), Virumaa 7,48% (187),

Pärnumaa 6,64% (166), Viljandimaa 6,42% (160), Harjumaa 6,16% (154), Järvamaa 3,28%, Virumaa 3,0%, Valgamaa 1,82%, Läänemaa 1,72%, Saaremaa 1,48% ja Petserimaa 1,44%.

Siit selgub, et Tallinna ja Tartu äriteenijate arv moodustab  $\frac{3}{5}$  äriteenijate üldarvust. Väikese osatähtsusega on Lõuna- ja Lääne-Eesti maakonnad. Lääne-Eesti maakondade äriteenijate palgad on madalamad kogu maal. Samuti pole seal äriteenijate kutseühinguid loodud, millised kaitseksid äriteenijate kutsehuvisid.

Kokkuvõtet tehes äriteenijate palgaoludest üleriiklikult peab märkima, et need palgaolud ei võimalda rahuldavat ja inimväärset elatamist. Kui 34,3% ehk 857 äriteenijat teenivad 20—50 kr. kuus, 27,3% ehk 679 isikut teenivad 51—70 kr. kuus ja 17,9% ehk 449 äriteenijat teenivad 71—90 kr. kuus, siis ainult ülejäänud 20,5% ehk  $\frac{1}{5}$  äriteenijaist, kes saavad 91—400 kr. kuus, võivad enam-vähem mõelda enda korralikule elatumisele, perekonna ja kodu soetamisele.

Äriteenijatel tuleb oma palgaolude parandamiseks asuda aktiivselt tegevusse. Äriteenijate palgad pole tõusnud vastavalt elukalliduse suurenemisele. Palgaolude paranemine asulates, kus äriteenijaid töötamas suuremal arvul, avaldab otseset mõju ka äriteenijate palka-dele mujal.

Äriteenijad on senini püsimumd v ä h e

### Äriteenijate palgad üksikutes maakondades 1938. a. jaan. järgi.

Maakonnad	Kuni 50 kr.		51—70		71—90		91—110		111—150		151—200		201—250		251—300		301—400		üle 400		Kokku	
	arv	%	arv	%	arv	%	a.	%	arv	%	a.	%	a.	%	a.	%	a.	%	a.	%	%	arv
Tallinn. . .	315	28,6	294	26,7	211	19,2	98	8,9	117	10,7	42	3,8	11	1,0	8	0,7	2	0,2	2	0,2	100	1100
Virumaa . .	87	46,5	52	27,8	28	14,9	10	5,4	8	4,3	2	1,1	—	—	—	—	—	—	—	—	100	187
Järvamaa . .	31	37,8	29	35,4	14	17,0	4	4,9	4	4,9	—	—	—	—	—	—	—	—	—	—	100	82
Harjumaa . .	38	24,6	34	22,1	28	18,3	15	9,7	25	16,2	6	3,9	5	3,2	2	1,3	1	0,7	—	—	100	154
Läänemaa . .	24	55,8	9	20,9	6	14,0	2	4,7	1	2,3	—	—	—	—	1	2,3	—	—	—	—	100	43
Saaremaa . .	16	43,2	14	37,9	6	16,2	—	—	—	—	1	2,7	—	—	—	—	—	—	—	—	100	37
Pärnumaa . .	67	40,4	43	25,9	30	18,1	17	10,2	7	4,2	2	1,2	—	—	—	—	—	—	—	—	100	166
Viljandimaa	71	44,4	43	30,0	26	16,2	9	5,7	5	3,1	—	—	—	—	1	0,6	—	—	—	—	100	160
Tartumaa . .	155	37,5	109	26,4	72	17,4	40	9,7	25	6,1	9	2,2	1	0,2	—	—	2	0,5	—	—	100	413
Valgamaa . .	12	26,7	18	40,0	9	20,0	3	6,7	1	2,2	—	—	1	2,2	1	2,2	—	—	—	—	100	45
Petserimaa . .	7	19,5	12	33,3	8	22,2	5	13,9	2	5,5	1	2,8	—	—	1	2,8	—	—	—	—	105	36
Võrumaa . .	34	45,4	17	22,4	11	14,8	9	12,0	2	2,8	1	1,4	1	1,3	—	—	—	—	—	—	100	75

tänuväärset ja vaikival positsioonil. Neile on proovimata see vahend, mida töölised nimetavad palgavõitluseks. Eriti äriteenijad peavad välismaade eeskujul kujundama selleks tugevaid kutseühinguid, et õiglase palga saavutamisel kaasa rääkida. Tuleb nõuda vankumatult kutseoskuse sisseseadmist, et iga juhulik ürril asuja paarikümne kroonilise kuupalgaga ei võiks asendada neid, kes 15—20 aastat oma kutsealal

juba teeninud ja neilt leiva ära võtta.

Eesti eramajanduses omab kaubandus suure osatähtsuse. Kaubanduslikes käitistes töötavad palgalised on osutanud suuri teeneid selle ala arendamisele ja edule. Äriteenijad, müües oma tööjõudu, on õigustatud saama selle eest inimväärset tasu.

Eesti, kui kapitalivaese riigi suurimaks väärtuseks on temarahva tööjõud. Seda loovat väärtust tuleb hoida ja säilitada.

## Kuidas tõlgendada äride ja kontorite töökorralduse seadust

(Järg.)

E. A. Koja peasekretär O. HENDRIKSON

ÄKT seadus, olles esimesi selle ala korraldavaid seadusi, on leidnud oma uudsuse tõttu väga erisuguseid tõlgendamisi, mis mõjuvad eksitavalt seaduse rakendamisel.

Koja Teataja veergudel püüame analüüsida esilekerkinud küsimusi nendelt vaatekohtadelt, mis olid juhisteks ÄKT seaduse eelnõu väljatöötamisel Eraettevõtete Ametnikkude Kojas. Kuna seaduse seletamiseks kompetentse asutusena võiksid tulla kõne alla vaid kohtuinstantsid, kuhu aga seni ükski juhtum veel pole ulatanud, siis on seaduse võimalikult mitmekülgsel arutelu tarvilik selguse loomiseks vaieldavates küsimustes.

### I.

Äri- ja kontori ametniku mõiste.

Nende mõistete piiritlemine ÄKT seaduse ulatusel on seni üksmeelselt tunnustatud kõige selgusetumaks osaks mainitud seaduses. Osalt on see tingitud asjaolust, et algupäraselt kaks eraldi mõeldud seaduseelnõu ühendati Majandusministeeriumi komisjonis, millega mõlema ala eeskirjad läbiseigi paiskusid. Teisest küljest — Koja eelnõudes olid mõlemile töövõtjate liikidele ette nähtud näiteks puhkuseaegade suhtes võrdsed õigused, kuid töövõtjate kodade, Kaubandus-Tööstuskoja ja Ühistegevuskoja ettepanekute alusel viidi siin läbi olulised muudatused, mis

sunnivad tegema teravat vahet nende kahte gruppi kuuluvate töövõtjate vahel. Seaduses kontoritööjõududele antud laiemad õigused puhkuse suhtes ja normaal-töötaja pikkuses nõuavad nende eraldamist äride töövõttudest. Mis võiks olla vahetegemise aluseks?

Ühistegevuskoda oma kirjalikus arvamisavalduses eelnõude kohta Majandusministeeriumile 2. detsembril 1937. a. põhjendab vahetegemist äriametnikkude ja kontori ametnikkude vahel, toetudes nende erinevale tööiseloole järgmiselt:

„Kontorite töökorralduse seadus tuleks liita Kaubandusbikkude käitiste töökorralduse seadusega, kuna ei ole alust kontori ametnike suhtes panna maksma kaubanduslike käitiste teenijate kohta käivatest erinevaid seadusnorme, arvatud välja vaid puhkeae, mis võiks kolmeaastase teenistuse järele olla kuni 30 päeva, mida õigustab kontori ametnike teatud määral pingutavam töö.“

(Seejuures on äriametnikkudele ette nähtud puhkeae, peale üheaastase teenistuse 10 päeva ja peale kaheaastase teenistuse 15 päeva. Nagu siit selgub, on seaduse koostamisel soovitud teha vahet töövõtjate vahel vastavalt nende tööiseloole. Kontori ametnikkude tööiseloole on pingutavam, raskem, seepärast vajavad nemad lühemat tööpäeva ja pikemat suvipuhkust. See seisukoht on ÄKT seaduses ka vastavalt fikseeritud (§§ 5 ja 12).

Kõrvale jättes küsimuse, kui võrd õige on selline seisukoht, peab konstatee-

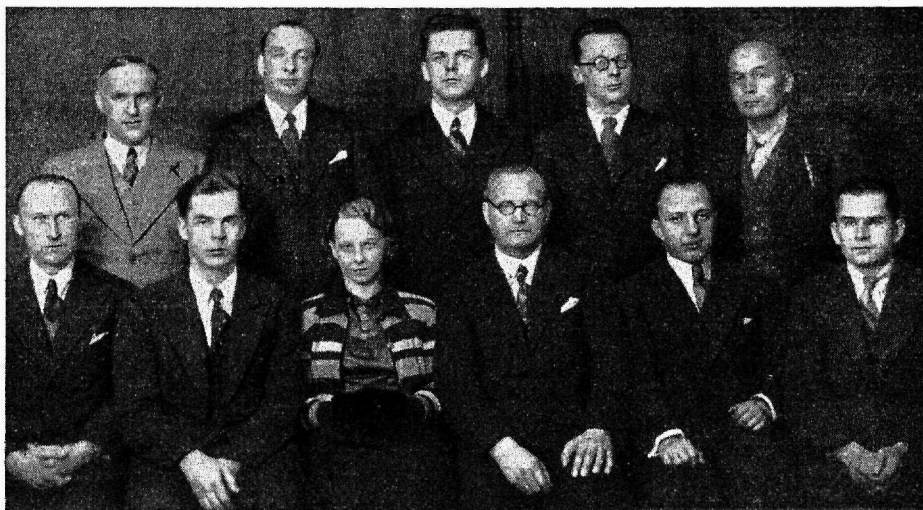
rima, et seaduseandja tahe on leidnud sel kujul väljendust, ning vastavalt sellele tuleb seaduse eeskirju ka rakendada.

Seadusest koos seletuskirjaga on võimaliku välja lugeda muud jagamise alust kui töövõtja töö iseloom, seega sünnib vahetegemine funktsionaalsel printsiibil.

Järelikult ei saaks lugeda seaduse mõtet õieti tabanuks seletust, et jagamine peaks sündima töötamise koha järele:

kuupalgale sõlmitud töölepingu puhul anda vaid 7-päevalise suvipuhkuse.

Need näited illustreerivad ja kinnitavad väidet, et töövõtjate vahel äris ja töövõtjate vahel kontoris ÄKT seaduse seisukohalt tuleb vahet teha ainult nende töö iseloomu järel. Selleks, et saada loetud kontori-ametnikuks ÄKT seaduse mõttes, ei tarvitse sugugi töötada ainult kontori nimetatud ruumis; seda tõsiasi kinnitab § 14 juures toodud väljaspool



*E. A. Koja II sektiooni liikmed.*

Vasakult: V. Vidau, H. Otti — rev. kom. esim., S. Einer, A. Künkmaa — Koja juh. liige, A. Melles — sekts.bür. liige, B. Kerem — sekts.bür. liige, H. Weiss, K. Mertzlin, V. Grossthal, J. Kroll ja T. Kangur. Püuab V. Palm.

kes töötab äriruumides, on äriteenija, kes töötab kontoriruumides — kontori-ametnik (R. Berendsen, Kaubandus-Tööstuskoja Teataja nr. 10 — 1938. a.).

Kas muutub raamatupidaja või masinakirjutaja selletõttu äriteenijaks, kui teda asetada töötama äriruumi, või selgemini väljendades — müügiruumi? Loomulikult mitte. Vastasel korral oleks võimalik kontori ja müügiruumi vahel oleva vaheseina kõrvaldamise teel muuta kogu personaal äriteenijateks. Sama maksab ka tööstuskontorite juures. Kui tehase palkade arvestaja või kassapidaja töötab peakontori ruumist väljaspool, näiteks töolistega ühes saalis, kas kaotab ta seeläbi oma kontori-ametniku õigused ja muutub tööstustööliseks, kellele võib näiteks mitte-

kontorit töötavate ametnikkude loetelu ja § 5 juures mainitud nii paljuid lahk-  
arvamisi tekitanud erand.

Lõpuks on seaduse seletuskirjas § 1 kohal väljendatud samad seisukohad — millega peaksid olema kõrvaldatud veel olemasolevad ebaselgused käesoleva punkti kohta.

## II.

Olles väljaselgitanud, et ÄKT seadus teeb vahet töövõtjate vahel töö iseloomu järel, tuleb vastavate töövõtjate gruppide piiritlemiseks kindlaks määrata kontoritöö ja äritöö iseloom.

*Kontoritöö tööstuses.*

Millised oleksid üldised tunnused, mis eraldavad kontoritööd muust tööstuses tehtavast tööst. Nägime, et selleks

tunnuseks ei saa lugeda ei töötamise paika (ruumi) ega ka töö kestvust.

Seaduse § 1 viimane lõige tahab ära märkida kontoritöö iseloomu sõnadega „...peamiselt vaimseks tööks“. Sama seisukoht on toodud ka seletuskirjas. Sellega on tahatud kontoritöö hulka arvata tööalad, kus prevaleerib vaimne töö, et eraldada neid füüsilise töö aladest. Vaimse töö liikide loetelu ei ole meil üheski kehtivas seaduses fikseeritud, küll on aga kontori- ja bürooametnikkude (kitsam mõiste) liigid üles loetud Eraettevõtete Ametnikkude Koja II. sektsiooni kuuluvate tegevusalade nimekirjas, mille toome käesoleva kirjutise lõpus. Seega on kehtiva seaduse alusel arvatud teatavat liiki tööalad kontoritöö hulka ja neil aladel töötajad loetud kontoriametnikkudeks. Kõikide nende tööalade tööiseloom kannab vaimse töö tundemärke, kusjuures on tähelepanv, et viimane saagi ühtub n. n. kirjatööga, millist välistunnust tavaliselt kasutatakse kontoritöö kindlakstegemisel.

Tagasi tulles tööstuskontori juurde näeme, et rakendades eeltoodud seisukohti, on võrdlemisi hõlbus teha vahet tööstuskontori ametniku ja töölise (füüsiliselt töötaja) vahel.

Veel kord väärneb äramärkimist, et vastupidiselt mitmetele seisukohtadele (I. Rebane. Töö ja Tervis nr. 6 — 1938. a.) käesoleva seaduse seisukohalt kontori ruumiline tähendus tuleb jätta kõrvale kui mitteoluline.

Pidevalt tööstuse peakontori ruumides füüsilisel tööalal töötav raamatuköitja, montöör, maaler jne. ei ole mitte kontoriametnikud. Seevastu tööstuse üksiku osakonna juures asuv, saagi masinatega samas ruumis töötav, näiteks kudumise osaonna raamatupidaja, palgaarvestaja, laohoidja, tööjuhataja (saagi ka ekslikult meistriks nimetatud) on vaieldamatult kontori-ametnikud. Nende töötamise ruum on vaid peakontorist eraldatud ja otstarbekohasusest tingituna viidud tööprotsessile lähemale, kuid nende funktsioon on jäänud samaseks. Kui § 5 erand lubab mõne sarnase abikontori või jaoskonnakontori ametniku tööpäeva pikendada 8 tunnile, kuna tema kohalviibimine on töölistele tööjatkam

miseks vältimatu — siis ei muuda see kuidagi viisi tema õigust kõikidele muudele kontoriametnikule ettenähtud soodustustele.

Sia võiks lisada märkusena, et kontor, kui teatav organisatsiooniline mõiste käitise töötamise protsessis eeldab juba endast teatavat kindlaksmääratud liiki tegevuse, funktsiooni olemasolu (pr. comptoir — compter, arvestama, ära lugema, arvutama, aru andma). Seega vaimse tööga ühenduses olevad tööalad.

## Ärikontor.

Vahetegemine kontoritöö ja tööstusliku töö vahel tööstuses on hõlbus, kuna võrdlemisi arenenud seadusandluse ja praktilise tõttu on tööstuses väljakujunenud pretsiseeritud üldmõisted, mis aitavad eraldada ka füüsilise ja vaimse töö funktsioone. Kaubanduses puudub selline seadusandlus pea täielikult peale mõne üksiku rudimentaarse eeskirja ja kohaliku uususe. Meie kaubandusõiguse alusel (prof. Piip, Kaubandusõigus, 1933) on võimalik kindlaks määrata mõiste ärikaastöölised — „on isikute kogum, mis printsipaali juhatusel oma tööjõu tervenesti pühendavad teatud ettevõttele“.

Ebamäärane mõiste — äriteenija, mis meil õieti on kujunenud üldtarvitatud terminiks kaubanduslikus käitises tegutsejate kohta, ei ole leidnud seni püritlemist. Ka ÄKT seadusest selgub vaid, et seadus on rakendatav kõikide äride kohta neis teenivate isikute arvule vaatamata.

Seaduse sihiks on kaubandusliku ala töövõtjate töökorraldamine — ÄKT seaduse eeskirjadele alistatakse kogu äripersonaal — kõik, kes töötavad äris.

Äripersonaal koosneb äriametnikkudest kitsamas mõttes ehk äriteenijaist ja äri-kontoriametnikkudest. Kuna seaduse eeskirjad on kummagile liigile erinevad, tekib vajadus eraldada äriteenijaid äri-kontoriametnikkudest. Nagu nägime eelpool, võib ainukese jagamise alusena seejuures kõne allatulla töö iseloom, funktsioon.

Millist iseloomu kannab äriteenija töö? Üleriiklik Kaupmeeste Seltside Kesklüüdi Teated nr. 11 — 1938, hr. W.



analüüsid küsimust, kas ärikassapidaja on kontoriametnik, tõstab: „Ühelt poolt väidetakse töö iseloomu arvesse võttes, et tegemist on kontoritööjõuga, kuna teiselt poolt õigusega toonitatakse, et raha vastuvõtmine on olulisem lüli ostu-müügi tehingu juures, missugune ülesanne aga peamiselt äriteenijale iseloomustav“.

Inglise seadusandluse Shops Act, 1912, mis vastaks meie Äride töökorralduse ja lahtioleku aja seaduse ulatusele, määrab kindlaks äriteenija mõiste järgmiselt: „Väljendus — äriabiline — (shops assistant) tähendab igat isikut, kes täielikult või peamiselt töötab äris ühenduses kundede (customers) teenimisega, tellimiste vastuvõtuga või kaupade laialisaatmisega“.

Meie arvates iseloomustab äriteenija tööd juriidilise momendina kauba valduse üleandmise funktsioon (traditio), kusjuures äriteenija tavaliselt puutub kokku ostjaga vahenditult. Teenija, kes selliselt tegutseb, on äriteenija.

Kõiki teisi toiminguid kaubanduslikus käitises võib sooritada kontori kaudu ilma äriteenija kaasabit. Kauba tellimise võtab vastu kirjalikult või kõnetraadil kontor. Samuti ei ole raha vastuvõtmiseks vaja tingimata äriteenija kaastööd, sest kauba hinna võib tasuda ka kontori kassasse või krediidi toimingu puhul vastava sissekande alusel raamatupidaja või arvepidaja kaudu.

Äriteenija oluline iseloomustav toiming on kauba võtmine äriomaniku valdusest (laost, riulilt, letilt), selle demonstreerimine ostjale ja soovikorral viimase valdusse üleandmine vastava toimingu teel (üleandmine, sissepakkimine, kojuviimine) jne.

Sellelt seisukohalt lähtudes ei saa lugeda äriteenijaks kassapidajat, kuna tema ei tarvitse ei kaubaga ega ostjaga vahenditult kokku puutuda — tema ülesanne on registreerida summade laekumist ja väljaandmist.

Samuti nagu nägime tööstus-kontori juures, on ka äri kassapidaja üks peakontori ametnik, kes otstarbekohasuse mõttes on toodud lähemale kauba vahendamise protsessile. Samuti nagu

sealgi, võib aga ka äris tekkida vajadus kassapidaja tööpäeva § 5 erandi alusel pikendada kuni 8 tunnini, kuna tema väga lähedalt on seoses ostu-müügi operatsiooniga.

### III.

#### Erand § 5 juures

oli Kaubandus-Tööstuskoja ja Ühis-tegevuskoja ettepanekul seadusesse võetud kui võimalus, mis käibise üldise töökäigu huvides tuleks kasutamisele vaid mõne üksiku kontoriametniku kohta. Seaduse tõlgenduse eeskirjad nõuavad, et erandit rakendatakse alati kitsendavalt. Seepärast ei ole mõeldav ega lubatav sarnane seletus, et näiteks kogu äri kontor on ühenduses ostu-müügi operatsioonidega ja peaks seepärast olema tööle üle 7 tunni päevas või 41 tunni nädalas.

Ostu-müügi operatsioonidega vahenditus seoses võib ikka olla ainult mõne üksiku kontoriametniku tegevus äris. Tegelikult võib sellele erandile allutada vast ainult kassapidajat äriruumis, nii nagu see oli mõeldud ka seaduseelnõu koostajate poolt. Kõikide teiste kontori-ametnikkude tööd, seisku see siis kirjavahetuses, arvepidamises, posti ekspedeerimises või mistahes muus, on võimalik organiseerida selliselt, et tema paigutuks seaduses nõutud normaaltööaja raamidesse. Tööinspeksioon kui seadustäitmise järevalve teostaja kaalub iga üksikjuhu olustikku ja astub kategooriliselt vahele, kui erandit püütakse laiendada seadusvastaselt.

(Järgneb.)

Arakiri RT 1936, 64, 549.

Lisa Eraettevõtete Ametnikkude Koja valimiste juhatuskirja § 13 juurde.

Eraettevõtete Ametnikkude Koja sektsioonis kuuluvate tegevusalade nimekirja.

I sektsiooni kuuluvad isikud, kes võtavad osa pidevalt ettevõtte või asutise juhtimisest, tegutsedes täieliselt või osaliselt nende omaniku või juhatuse ülesannetes, nagu: direktorid, välja arvatud valitud juhatuse liikmed, prokuristid, pearaamatupidajad, peasekretärid, ühispankade ja ühiskindlustusseltside asjaajajad, pankade osakondade ja jaoskondade juhatajad, ettevõtete ja käitiste ning nende eriosakondade juhatajad, üldvolitustega ettevõtete esindajad, majandusülemad, kontori- ja büroojuhatajad, ärijuhid.

II sektsiooni kuuluvad ettevõtete ja asutiste kontori ja büroo ametnikud, kes ei võta iseseisvalt osa ettevõtte või asutise juhtimisest, või kes töötavad I sektsiooni kuuluvate isikute otsesel juhtimisel, nagu: raamatupidajad, arveametnikud, korrespondendid, kassapidajad ja kasseerijad, sekretärid, asjaajajad, raamatukoguhoidjad, arhivaarid, tööjuhatajad, käitiste laovalitsejad, majavalitsejad, eksperdid-hindajad, revidendid, instruktorid, kon-

struktorid, korrektorid, kalkulaatorid, tabelipidajad, joonestajad, statistikud, registraatorid, deklarandid, ekspediitorid, palgamaksjad, kiir- ja masinakirjutajad, telefonistid.

III sektsiooni kuuluvad äriteenijad, kes tegelevad kaupade müümise, ostmise, levitamise ja mitmesuguse vahetalitamise alal, nagu: müüjad, üldvolitusteta ettevõtete esindajad ja agendid, laohoidjad, laoekspediitorid, praakerid, dekoraatorid, koorejaama juhatajad.

## Majandusliku kutseoskuse seadus

Joh. Kiivet,

(Järg)

Haridusministeeriumi Kutseoskuse Osakonna abidirektor

### 5. peatükk.

Õppinud kauplejad ja õppinud majandusametnikud.

§ 34. Õppinud kauplejaks ja õppinud majandusametnikuks vastaval alal loetakse isik, kes sellisena on registreeritud kohalikus majanduslikus kutseoskuse ametis.

Vastavalt erialale võib õppinud kaupleja või õppinud majandusametnik omandada erinimetuse Majandusliku Kutseoskuse Nõukogu poolt määratud alustel ja korras.

§ 35. Kohalik majandusliku kutseoskuse amet registreerib õppinud kauplejaks või õppinud majandusametnikuks isikuid, kes on vähemalt 18 aastat vanad, kusjuures teatavate alade kohta Majandusliku Kutseoskuse Nõukogu võib tõsta nimetatud vanuse alamäär, ja kes vastavad nõuetelt ühele alljärgnevaist punktidest:

1) on lõpetanud nelja- või kolmeaastase õppeajaga keskastme majanduskooli või vähemalt kolmeaastase kestusega kõrgema astme majanduskooli ja omandanud õppinud kaupleja või õppinud majandusametniku kutsetunnistuse, või on lõpetanud mõne muu majanduskooli, kellele seaduse põhjal on antud õigus korraldada oma lõpetajaile õppinud kaupleja või õppinud majandusametniku eksamid ja omandanud kooli kaudu õppinud kaupleja või õppinud majandusametniku kutsetunnistuse;

2) on lõpetanud majandusliku õppeasutise, kelle poolt antud lõputunnistused Haridusminister on oma sellekohase otsusega Haridusministeeriumi

Kutseoskuse Osakonna direktori ettepanekul tunnustatud küllaldasteks õppinud majandusametniku ettevalmistamiseks ja vastava praktika järgi kutse saamiseks;

3) on õiendanud õppinud kaupleja või õppinud majandusametniku eksami majandusliku kutseoskuse ametis;

4) on enne 1. juulit 1938 töötanud õppinud kaupleja või õppinud majandusametniku kutsele vastaval alal kahekordsele õppimisajale vastava arvu aastaid ja esitanud sellekohase tunnistuse, kui majandusliku kutsetaotleja ettevalmistuse tõendatuks ja küllaldaseks õppinud kaupleja või õppinud majandusametniku kutsele, kusjuures ametil on õigus kutsuda kutsetaotlejaid isiklikult seletusi andma oma tegevusala kohta.

§ 36. Välismaal omandatud kutseoskust võidakse arvestada ainult Majandusliku Kutseoskuse Nõukogu otsusel.

### 6. peatükk.

Vanemad õppinud kauplejad ja vanemad õppinud majandusametnikud.

§ 37. Vanemaks õppinud kauplejaks ja vanemaks õppinud majandusametnikuks vastaval alal loetakse isik, kes sellisena on registreeritud kohalikus kutseoskuse ametis.

Vastavalt erialale võivad vanem õppinud kaupleja ja vanem õppinud majandusametnik omandada erinimetuse Majandusliku Kutseoskuse Nõukogu poolt määratud alustel ja korras.

§ 38. Kohalik majandusliku kutseoskuse amet registreerib vanemaks

õppinud kauplejaks või vanemaks õppinud majandusametnikuks isikuid, kes vastavad nõuetelt ühele alljärgnevaist punktidest:

1) on omandanud mõne paragrahv 35 punkt 1 ettenähtud õppeasutise lõputunnistuse ja vanema õppinud kaupleja või vanema õppinud majandusametniku kutsetunnistuse;

2) on õppinud kaupleja või õppinud majandusametniku kutsetunnistusega vähemalt 3 aastat omal alal töötanud või enne ülalnimetatud kutsetunnistuse saamist Majandusliku Kutseoskuse Nõukogu poolt küllaldaseks tunnustatud aja kestel vastaval ametikohal töötanud ja õiendanud vanema õppinud kaupleja või vanema õppinud majandusametniku eksami majandusliku kutseoskuse ametis;

3) on lõpetanud majandusliku õppeasutise, mille lõputunnistuse Haridusminister on Haridusministeeriumi Kutseoskuse Osakonna direktori ettepanekul tunnustanud vastavaks õppinud kaupleja või õppinud majandusametniku kutse saamiseks, ja pärast lõpetamist 5 aastat enne 1. juulit 1938 töötanud õppinud kaupleja või õppinud majandusametniku, vanema õppinud kaupleja või vanema õppinud majandusametniku tegevusele vastaval alal ning omandanud majandusliku kutseoskuse ameti poolt tunnustatud praktika;

4) on enne 1. juulit 1938 töötanud õppinud kaupleja või vanema õppinud majandusametniku kutsele vastaval alal 8 aastat ja esitanud sellekohase tunnistuse, kui majandusliku kutseoskuse amet tunnustab kutsetaotleja ettevalmistuse tõendatuks ja küllaldaseks vanema õppinud kaupleja või vanema õppinud majandusametniku kutsele, kusjuures ametil on õigus kutsuda kutsetaotlejaid isiklikult seletusi andma oma tegevuseala kohta.

§ 39. Välismaal omandatud kutseoskust võib arvestada ainult Majandusliku Kutseoskuse Nõukogu otsusel.

#### 7. peatükk.

Õppinud ärijuhid ja õppinud bürojuhid.

§ 40. Õppinud ärijuhiks ja bürojuhiks vastaval alal üld- või vastava

erinimetusega loetakse isik, kes sellisena on registreeritud kohalikus majandusliku kutseoskuse ametis.

§ 41. Kohalik majandusliku kutseoskuse amet registreerib õppinud ärijuhiks või bürojuhiks vastaval alal isikuid, kes vastavad nõuetelt ühele alljärgnevaist punktidest:

1) on lõpetanud Tartu ülikooli majandusteaduskonna või õigusteaduskonna majandusosakonna või muu kutsealale vastava teaduskonna või osakonna Tartu ülikoolis või Tallinna Tehnikaülikoolis, tegutsenud vastaval majandusalal vähemalt 3 aastat ja omandanud majandusliku kutseoskuse ameti poolt tunnustatud praktika;

2) on lõpetanud kõrgema astme majanduskooli, pärast kooli lõpetamist tegutsenud vastaval majanduslikul alal 3 aastat ja õiendanud õppinud ärijuhi või õppinud bürojuhi eksami majandusliku kutseoskuse ametis;

3) on vanema õppinud kaupleja või vanema õppinud majandusametniku kutsetunnistusega vähemalt 5 aastat omal alal töötanud ja õiendanud majandusliku kutseoskuse ametis õppinud ärijuhi või õppinud bürojuhi eksami;

4) on töötanud õppinud kaupleja või õppinud majandusametniku, vanema õppinud kaupleja või vanema õppinud majandusametniku, õppinud ärijuhi või õppinud bürojuhi nimetusele vastaval kohal enne 1. juulit 1938 vähemalt 10 aastat, sellest vähemalt 3 aastat õppinud ärijuhi või bürojuhi nimetusele vastaval kohal, ja esitanud sellekohase tunnistuse, kui majandusliku kutseoskuse amet tunnustab kutsetaotleja ettevalmistuse tõendatuks ja küllaldaseks õppinud ärijuhi või õppinud bürojuhi kutsele, kusjuures majandusliku kutseoskuse ametil on õigus kutsuda kutsetaotlejaid isiklikult seletusi andma oma tegevusala kohta.

§ 42. Välismaal omandatud kutseoskust võib arvestada ainult Majandusliku Kutseoskuse Nõukogu otsusel.

#### 9. peatükk.

Majanduslike kutsete omanike õigused.

§ 51. Õppinud kauplejal ja õppinud majandusametnikul on õigus oma kut-

sealal tegutsemiseks ja peale selle majandusõpilaste õpetamiseks sel määral, kui see on ette nähtud § 22 teises lõikes.

Õppinud kaupleja ja õppinud majandusametnik võib juhatada ettevõtet Majandusliku Kutseoskuse Nõukogu poolt ettenähtud alustel ja ulatuses.

§ 52. Vanemal õppinud kauplejal ja vanemal õppinud majandusametnikul on kõik õigused, mis on õppinud kauplejal ja õppinud majandusametnikul, ja peale selle majandusõpilaste õpetamise õigus ning Majandusliku Kutseoskuse Nõukogu poolt määratud ulatuses majandusliku ettevõtte juhatamise õigus.

§ 53. Õppinud ärijuhil ja õppinud büroojuhil on kõik õigused mis on va-

nemal õppinud kauplejal ja vanemal õppinud majandusametnikul, ja peale selle õigus juhatada majanduslikke ettevõtteid.

Nagu selgub toodud peatükkide tekstist, on seaduse eelnõu järgi küllaldaselt kaitstud ka nende majanduslikul alal tegevuses olevate isikute huvid, kellel on selja taga kauaaegne praktika. Mis puutub kutse ulatusse, siis jääb see küsimus Majandusliku Kutseoskuse Nõukogu otsustada. On aga arvata, et alul üksikute kutsete ulatus ei peaks kujunema liig kitsaks (näiteks õppinud kaupleja väga piiratud laadi kaupade alal); eriti tuleks seda rõhutada bürootööde kohta.

Haridusminister on juba Majandusliku kutseoskuse seaduseelnõu esitanud Vabariigi Valitsusele, kust see läheb Riigikokku.

## E. A. Koja tegevus

### E. A. Koda esitas valitsusasutistele Äride lahtiolekuaja seaduseelnõu.

Eraettevõtete Ametnikkude Koja poolt Vabariigi Valitsusele esitatud Äride ja kontorite töökorralduse seaduse esialgne projekt sisaldas endas ka peatüki äride lahtioleku aja reguleerimiseks, mis oli kooskõlas seaduseelnõu muude osadega.

Enne seaduseelnõu dekreedina kehtimapanekut selgus, et äride lahtiolekuaja peatüki ellurakendamisel tekiks mitmesuguseid raskusi.

Äride lahtiolekuaja üleriiklik ja ühtlane reguleerimine vastava seadusega tundus olevat liialt uudne. Teiselt poolt kuulus äride lahtiolekuaja otsustamine omavalitsuste kompetentsi. Dekreediga maksmapandud linnade ja maakondade seadus nägi juba ette linnadele ja maakondadele vastava õiguse. Ka valitsusasutised ei annud Koja seaduseelnõu sellele osale oma õnnistust kaasa ja nii pandi Äride ja kontorite töökorralduse seadus dekreediga kehtima äride lahtiolekuajaga reguleerimata.

Seaduse kehtimisel ilmneb nüüd suur puudus. Seaduse korrektne ellurakendamine jätab soovida, sest igas linnas ja maakonnas on äride lahtioleku aeg isesugune. Äride ja kontorite töökorr-

duse seaduses on äriteenijate tööaeg ühtlustatud üleriiklikult. Sellega seoses oli hädavajalik ka äride lahtiolekuaja reguleerimine üleriiklikult vastava seadusega. Arvestades seda Eraettevõtete Ametnikkude Koja Juhatus esitas Majandusminister L. Sepale vastava seaduseelnõu, milline, nagu ajakirjandusest kuulda, on saadetud juba seisukohavõtmiseks tööandjate kodadele.

Seaduseelnõu esitati järgmisel kuul:

### Äride lahtiolekuaja seadus.

#### I.

§ 1. Äriks käesoleva seaduse mõttes loetakse kauplused ja laod, kus kaupade ost-müük toimub hulgi või jaoti. Äri mõiste alla ei kuulu käesoleva seaduse mõttes ajalehtede ja ajakirjade talitused, apteegid, võõrastemajad, restorandid, kohvikud ja söögi- ning teemajad.

§ 2. Ärid, väljaarvatud järgnevais paragrahvides toodud erandid, võivad olla avatud linnades kella 9—17 ja maal suvekuudel, s. o. ajavahemikul 1. maist kuni 1. oktoobrini, kella 7—17 ning talvekuudel kella 8—17.



§ 3. Ärid, kus väikemüügil müüakse toiduaineid nagu piima, leiba jne., võivad avatud olla kella 6—17.

Paragrahvides 2 ja 3 tähendatud ärid peavad olema suletud riiklikkudel pühadel ja puhkepäevadel ning püha-päevadel.

§ 4. Paragrahvides 2 ja 3 tähendatud äride lahtioleku aeg on kehtiv nüvõrd, kui see otseselt ei ole korraldatud teisiti muude eriseadustega.

§ 5. Kohalikkudel omavalitsustel on õigus oma määrustega korraldada äride lahtioleku aega, kuivõrd see puutub kauplemisse laatadel ja turgudel, kioskites, lilleärides ja puuviljakauplustes.

§ 6. Käesoleva seaduse paragrahv 2 eeskirjade alla ei käi:

- 1) bensiini jaamad;
- 2) kauplemine turgudel ja laatadel;
- 3) karastavate jookide, puuvilja, maiustuste, tubakasaaduste ja ajakirjanduse müük kioskitest või laudadelt väljaspool kinniseid ruume, kui selle müügi juures ei tarvitata palgalisi töäjõude;
- 4) igasugune müük reisijate liiklemisvahendites ja vastavates jaamades ja ooteruumides, reisijatekodudes ja võõrastemajades.

## II.

### Lõppeeskirjad.

§ 7. Järevalvet käesoleva seaduse täitmise üle teostab tööinspektsiooni ametkond ja pobitsej.

## III.

Käesoleva seaduse jõustumisega kaotab kehtivuse Kaubandusametkonna, laudade ja kontorite teenijate normaalpuhkeaja seadus.

(V. S. K. K. 1906, 270, 1894; V. S. K. K. 1907, 150, 1180; RT. 1930, 57, 385; 1933, 1319)

## IV.

Kriminaalseadustiku (RT. 1929, 56) täiendatakse § 300 järgmises redaktsioonis:

§ 300<sup>2</sup>. Äri pidajat või juhatajat, kes süüdlane selles, et ta ei täitnud seaduse või sundmääruse eeskirju äri lahtioleku aja kohta, karistatakse:

arestiga mitte üle ühe kuu, või rahaträhviga mitte üle saja krooni.

## V.

Kriminaalkohtupidamise seadustiku (RT. 1934, 89) § 27 p, 1 toodud süütegude loendit täiendatakse Kriminaalseadustiku § 300<sup>2</sup> ettenähtud süütegedega.

## Esimene lend diplomeeritud raamatupidajaid

### Raamatupidamise kursused lõppesid Tallinnas ja Narvas.

Oktoobrikuus 1937. a. alanud raamatupidamise kursused Tallinnas ja Narvas lõppesid. Narvas kursuste korraldamine oli antud Narva Äriteenijate Ühingu ja Narva Eraettevõtete Ametnikkude Ühingu kätte. Tallinnas oli kursuste lektoriks krediit- ja kindlustusametnik hr. A. Kuk, Narvas hr. H. Feofanov ja prl. Tam m.

Vastavalt E. A. Koja juhatause ja haridustöö toimikonna otsustele kursuste lõpetajad, kes soovisid saada diplomi, pidid sooritama kirjaliku ja suulise eksami vastava eksamikomisjoni ees, mille koosseisu kuulusid kursuste lektor, Haridusministeeriumi Kutseoskuse osakonna poolt soovitatud eriteadlane ja E. A. Koja esindaja.

Narvas toimus kirjalik eksam Narva Kreenholmi algkoolis ja suuline eksam Narva Äriteenijate Ühingu ruumes. Narva Äriteenijate Ühingu rühma eksamikomisjoni koosseis oli järgmine: lektor hr. H. Feofanov, Haridusministeeriumi Kutseoskuse osakonna poolt soovitatud eriteadlane prl. O. Lillioja ja E. A. Koja esindajad nõuniksekretär V. Tehve ja Tarvit. Üh. „TULU“ raamatupidaja hr. K. Undusk.

Kursuse lõpetasid ja vastava diplomi omandasid järgmised isikud: Arkadi Aleksejev, Viktor Bogdanov, Leonore Kärestik, Valter Kivi, Vally Kivi, Linda Landsberg, Raimond Mahl, Reet Oitma, Hilda Neemre, Helene Punder, Eduard Pärn, Varvara Roosiorg, Linda Sock ja Ralf Võrno.

Narva Eraettevõtete Ametnikkude Ühingu rühmas eksamikomisjoni koosseis oli järgmine: lektor prl. Tam m, Haridusministeeriumi Kutseoskuse osa-

konna poolt soovitatud eriteadlane hr. I. Allikas Rakverest ja E. A. Kojas esindaja nõunik-sekretär V. Tehve. Kursused lõpetasid ja diplomi omandasid Robert Hermann, Herbert Heinrand, Salme Roos, D. Alang, Friedrich Tamm, Gustav Luide, Udo Lange, Georgi Matiesen, Evald Keskkpaik, Boris Smirnov ja Emma Palland.

Narvas 76 raamatupidamise kursustest alustajast lõpetas seega ainult 24 isikut.

Tallinnas toimusid eksamid 30. ja 31. mail ja 2. juunil Tallinna Linna XIV algkooli ruumes. Kahel esimesel päeval toimusid kirjalikud eksamid raamatupidamises ja majandusmatemaatikas, kolmandal päeval suuline eksam raamatupidamises ja kaubandusõiguses.

Tallinna E. A. Kojas kursuste eksa-

mikomisjoni kuulusid lektor — Krediid- ja kindlust. asut. peainsp. A. Kuk, Haridusministeeriumi nõunik I. Maasma ja E. A. Kojas nõunik-sekretär V. Tehve.

Kursused lõpetasid ja diplomid omandasid Richard Palmer, Voldemar Viin, Ulrich Sammul, Albert Linnamägi, Gerhard Rosenberg, Elmar Haljaste, Richard Evik, Hilda Itnurm, Gunnar Undritz, Aleksander Evik, Herbert Tarm (Trautvach), Hilda Blauvet, Ina Vulfius, Lydia Jaaska, Natalie Isak, Emilie Grünthal, Vera Aviik, Herta Ilves, Heinrich Brauwerk, Arnold Erolaid ja Herbert Rasch.

50 kursustest osavõtjast sooritas eksami 21 isikut. Eksamite lõpul kursandid kinkisid lektorile mälestuseseme.



*Petseri äriteenijate ühingu raamatupidamise kursusest osavõtjad.*

## Märgukiri Võru maavalitsusele

Mai kuu lõpul saabus E. A. Kojale Võrumaa valijailt terve rida kirju ja kaebusi, et Võru maavalitsus oma koosolekul on vastu võtnud uue kauplemisaja sundmääruse, milline oma ulatuselt on äriteenijaile täiesti vastuvõtmatu, ning selle saatnud kinnitamiseks Sise-ministeeriumi.

Tänu koja valijate kiirele pöördumisele E. A. Kojas poole, E. A. Koda alustas asja selgitama. Ilmnes tõesti, et Võru maavalitsus on oma koosolekul vastu võtnud otsuse, mille järgi ärid Võrumaal võivad lahti olla suvekuul kella

6—20-ni ja talvekuudel kella 7—20-ni. Võrumaa suvituskohtades oli ettenähtud kauplemise võimalus isegi kella 7—23-ni, seega 16 tundi, jne.

E. A. Kojas juhatus asja kaalunud ja oma valijate soove arvestanud asus seisukohale, et säärane kauplemisaja sundmäärus on täiesti ebaajakohane ja liiga lai ning asetab äriteenijad töötingimuste suhtes isegi halvemasse olukorda kui põllutöölised.

Selle tulemusena E. A. Koda saatis Võru maavalitsusele märgukirja, paludes võtta oma otsus revideerimisele ja

sääraste määruste andmisel tulevikus arvestada Äride ja kontorite töökorralduse seaduse eeskirjadega.

Mainitud küsimuses pöörduki ka Sieministri poole.

Seni pole E. A. Kojale märgukirjale Võru maavalitsuselt vastust saabunud.

## E. A. Kojale ringkiri eraettevõtetele

Vastavalt Haridusministeeriumi Kutseoskuse osakonna soovivaaldusele E. A. Kojale saatis Tallinna ja Tartu eraettevõtetele välja ringkirja, milles palutakse ettevõtte omanikul lahkelt võimaldada neile alluvas ettevõttes praktikantidena töötada kaubanduskoolide, kaubanduskeskkoolide, ärinduskeskkoolide ja kommertsikoolide õpilastel ja õpingute lõpetajatel.

Eraettevõtteis töötava ametnikkonna kutseoskuse tõstmise esimeseks eelduseks on kasvavale noorsoole vastava hariduse andmine sellelaadsetes koolides. Kutseoskuse omandamine, eriti majandusalal teotsevaile, vastavate koolide kaudu on ainult siis omal kohal, kui teoreetilistele teadmistele lisanduvad ka praktilised kogemused.

## Petseri Erateenijate Ühingu raamatupidamise kursused lõppesid.

Petseri Erateenijate Ühingu korraldas oma liikmeile lühiajalised kursused äri ja panga raamatupidamises. Kursused algasid 17. märtsil s. a. ja lõppesid 20. mail s. a. ja toimusid Petseri majapidamise kooli ruumes. Osavõtjaid oli lõpuks kursustel 22, kuna algul oli neid 40. Kursuste lektoriks oli majandusteadlane August Inn. (Kursuseid toetas Eraettevõtete Ametnike Koda.

Sotsiaalministeeriumis on väljatöötamisel määrus tervishoiu eeskirjade kohta ärides ja kontorites ja määrus AKT seaduse alusel tehtud ületunnitööde ja tasude registreerimise korra kohta ning vastav sellekohane norm.

Eestimaa Töölisühingute Keskkliidu poolt saadeti E. A. Kojale seisukoha võtmiseks vastava komisjoni poolt väljatöötatud kutseühingute ja nende liitude normaalpõhikirjade kavad.

## KOJALE VALIJAD!

Kõikides Äride ja kontorite töökorralduse seaduse rakendamise puutuvates küsimustes — eriti suvepuhkuse ja tööaja asjus palume tingimata pöörduda Kojale poole.

Väga mõõdukas selgitava sisuga kiri

tööandjale Kojale poolt kõrvaldab sageli, nagu on näidanud meie kogemused, arusaamatusi tekitavad olukorrad täielikult vastuvõetavalt mõlemile poolele. Rahulolev, õiglaselt koheldud ametnikkond on suurimaks kaasaaitajaks eraettevõtte eedule.

## Äride ja kontorite töökorralduse seaduse seletuskiri.

(Ärakiiri ametlikust tekstist).

Senikehtivate töökaitse seadustega on reguleeritud tööaeg ja -tingimused ainult ühele osale palgalistest, nimelt tööliste tööstuses. Palgaliste tööaeg ja töötingimused ei ole aga veel üldse korraldatud ärides ja kontorites. Tööaega ja töötingimusi korraldava seaduse vajadus neis ettevõtteis ei anna end tunda ainult palgalistele, vaid osale tööandjatele samuti, sest selle puudumine teeb raskeks korraldajatel töödandjatel võistelda töödandjatega, kes oma kaupade jne. hindasid alla suruvad tööjõu piiramata eksploateerimise läbi. Ühtlustatud tingimused kõrvaldaksid sellise võimale.

Ärides töövõtjate olukorda reguleerib ainsa seadusena Kaubandusasutiste, ladude ja kontorite teenijate normaalkohustuse seadus, antud Vene Ministrite Nõukogu poolt 1906. a. ja täiendatud 1907. a. Nimetatud seadus sisaldab peamiselt eeskirju äride lahtioleku aja kohta, püüdes sel teel reguleerida teenijate tööaega ja võimaldada neile normaalset puhkeaja. Tolleaegsetele olukordadele vastavalt on neis eeskirjades ette nähtud äride lahtioleku ajaks 12 tundi päevas, kusjuures on kauplemine lubatud üldreeglina ka pühapäevadel ja pühadel. Täielikult on kauplemine keelatud ainult kolmel päeval aastas: esimesel ülestõusmispühapäeval, esimesel suvistepühapäeval ja esimesel jõulupühapäeval. Neis piirides üksikasjalikumate sündmääruste andmine on jätud kohalikkude omavalitsuste ülesandeks.

Nimetatud seadus on kehtinud üle kolme kümne aasta ja on aluseks kõikidele seda ala korraldavatele sündmäärustele.

Käesolev seaduseelnõu soovib viia ka äride teenijaid vähemalt võrdsesse olukorda teiste alade palgateenijatega, lähtudes järgmistest nõuetest: kaheksatunniline tööpäev ja 48-tunniline töönädal, ületundide arvestamine kõrgeendatud tasuga ja tööolude korraldamine tervishoidlikkudele algnõuetele vastavalt. Ainult maal on ette nähtud 1 tunni võrra pikem tööpäev, kuna tööpäeva järsk lühendamise seal oleks liialt suures vastuolus maarahva harjumustega.

1. peatükk.

Üldeseeskirjad.

§ 1. annab seaduse ulatuse. Kontorite hulka, mis kuuluvad käesoleva seaduse alla on arvatud ka tööstuslikkude käitiste kontorid, mis seni kuuluvad normeermisele tööstustöö seaduste alusel. Kuna nende kontorite amet-

nikkude töö iseloom laseb neid arvata vaim- sel alal töötajate hulka, siis ei ole leitud tarvi- dust nende kohta rakendada tööstuslike kaitiste tööaja seadust. Pealegi on viimase seaduse alusel nende normaal-tööaeg 8 tundi, kuid kontoritöö iseloomu tõttu ei tuleks ametnikkude normaalse tööaja piiri viia üle 7 tunni päevas. Ka palgalise suvepuhkuse suhtes tuleb neile anda võrdsed õigused teistes kontorites töötajate ametnikkudega.

Kontori mõiste on seaduses võetud laialt kujul. Selle seaduse alla kuuluksid arstide, advokaatide, maamõõtjate jne. kontorite amet- nikud.

Seadusest on välja jäetud riigi- ja oma- valitsusasutised ja kutsekojad, kui avalik- õiguslikud asutised, peale nende ajalehtede ja ajakirjade toimetused, kus töölaad on harilikkudest äridest ja kontoritest hoopis erinev, samuti apteegid, võõrastemajad, restoraanid jne., kellele kohta oleks liialt raske seda seadust kohaldada.

§ 2 ja 3 määravad tööandja ja töövõtja mõiste. Erinimetuste vältimiseks on nimetatud töövõtjateks kõik ärides või kontorites vastava lepingu alusel teenivad isikud.

Töövõtja mõiste alt on välja jäetud töö- andja perekonnaliikmed ja valitud juhatuse- liikmed, kuna loetletud ametisikud on ise kor- ralduste tegijad ja järelevalve teostajad üle- tundide ajal. Ka nende tööasu on suhteliselt suurem.

## 2. peatükk.

### Töö- ja puhkeaeg.

§ 5 annab eeskirjad 8-tunnilise tööaja läbi- viimiseks ärides ja 7-tunnilise tööaja läbiviimi- seks kontorites, nagu see on praegu üldiselt kombeks.

Äride töö iseloom sarnleb tööstusl. kaitiste tööiseloomule, (kus kehtimas 8-tunniline töö- aeg) niivõrd, et 8-tunniline tööaeg peaks ole- ma iseandast mõistetav. Ka tööandjate ja ostjaskonna huvid ei nõua, et kaub. kaitise teenija normaal-tööaeg peaks kestma kauem kui 8 tundi. § 5 erand on tarvilik mõningate töövõtjate suhtes, kelle töö iseloom on tihe- dalt seoses kaub. või tööstusliku töö käiguga. Töö kaasaandmine koju on keelatud, kuid töövõtjal ei ole keelatud seda teha omal alga- tusel, kui selleks on tarvidus.

Ainult maal asuvate äride kohta on tehtud erand sissejuhatavas osas toodud motiividel.

§ 6—9 korraldavad ületundide tegemist, ku- na on loomulik, et teatud erakorralistel juhtu- del äri või kontori töökäigu huvides tuleb normaal-tööajast kõrvale kalduda. Sel juhul on töövõtjal õigus kõrgendatud tasule. Üle- tunnitasu arvatamiseks on võetud kuu töö- päevade arvuks 25 ja see korrutatud vastava normaal-tööaja pikkusele. On pandud kehti- ma kindel tähtaeg tehtud ületundide eest ta- sunõude esitamiseks, kuna senine harilik nõu- deõiguse aegumise liiga pikk tähtaeg sünnitas asjatuid sekeldusi eriti tööandjatele. Ületun- dide tegemine on piiratud võimalikult häda- vajalikkude juhtudega ja aasta jooksul teh- tavate ületundide summaga. Keelatud on teha rohkem kui 18 ületundi nädalas (välja arvatud § 7 p. 1 juhud), kuna vastasel korral ületun-

nid kuhjatuna lühikesele ajale ei võimalda töövõtjale enam tarvilikku puhkust.

§ 10 määrab kindlaks lõunavaheaja. Üld- reeglina on nõuetav töövõtjale 8-tunnilise töö- päevaga ainult einetamise võimaldamine töö juures. Uhetunniline, tasu alla mitte kuuluv lõunavaheag antakse siis, kui töövõtja tööpäev kujuneb ületundide tõttu pikemaks kui 8 tun- di. Need kaalutlused on põhjendatud tege- likule elule, kus sundusliku lõunatunni tõttu töövõtja tööpäev pikeneb vaid selle aja võrra, kuna kaugemal elavatel töövõtjatel puudub siiski võimalus kodus lõunata.

§ 11. Pühapäevarahu on olulisemaid nõu- deid töövõtjale normaalse puhkeaja kindlusta- misel. Pühapäevadel ja pühadel võib töötada ainult siis, kui see tingimata tarvilik ja see töö kuulugu juba ületundide hulka kui töö, mis tehakse ebatavalisel ajal.

§ 12 ja 13. Palgalise suvepuhkuse kindlusta- mine on töövõtja tervise ja seega tema üles- annete eduka täitmise huvides loomulik ja hädavajaline. On kindlustatud palgaline puh- kus vähemalt 2 nädala ulatuses, et seega mini- maalset määra kehtima panna, kuna meil esi- neb veel küllaldaselt käitisi, kus suvepuhkust üldse ei võimaldata. Kuid puhkuseõigus ei pea kujunema üheks võimaluseks lisatulude hankimiseks, vaid tööandja ja töövõtja seis- kohalt tarvilikuks töövõtja tööjõu tõstmise ja korrashoiu vahendiks.

§ 14. Juhtkonda kuuluvaid ametnikke, kui ka mõnda muud liiki töövõtjaid, kelle tööd ei saa paigutada kindla aja raamidesse, on raske allutada töö- ning puhkeaja eeskirjadele, peale palgalise suvepuhkuse.

Prokuristina tuleb mõista isikut, kes selli- sena kantud sisse äride registrisse või Ühis- tegevuskoja tavade registrisse.

## 3. peatükk.

### Tööolud.

§ 15 korraldab alla 18-aastaste töövõtjate osavõtu võimaldamist vastava kooli või kutse- kooli õppetööst. Õppimise võimaldamine nor- maaltööaja arvel peab sündima vastaval kokku- leppel tööandja ja töövõtja vahel.

§ 16. Kuna eriti äride teenijaskond koos- neb suures osas naistöövõtjait, kellele kait- seks sünnitamisel seni puuduvad kaitse-ees- kirjad, siis on nende kehtimapanek hädavaja- line nii üksikisiku kui ka riigi seisukohalt.

§ 17. Äri- ja kontoriruumid, olles töövõt- ja tööpaigaks pika aja vältel, peavad vastama tervishoiu nõuetele. Üldise olukorra paranda- miseks on seaduse sundnormid vajalikud.

§ 18. Kohustus ületundide kirjalikuks ar- vestuseks on selleks, et kindlaks teha, kas on silmas peetud § 6, 7 ja 8 eeskirju.

## 4. peatükk.

### Lõppeeskirjad.

§ 19—21. Seaduse täitmise järelevalve teos- tajaks jääksid tööinspektori, kasutades samu õigusi, mida nad omavad tööstuliku töö sea- duse alusel.

Määruste andmine kui ka andmete nõu- mine toimub Sotsiaalministri poolt.



Seaduse koostamisel on kasustatud peamiselt Soome 8. XII 1934. a. vastavat seadust, eriti töötingimustesse ja äride lahtioleku aega puutavas osas, kui ka Rootsi riigipäeva komisjoni vastavat projekti.

## II.

Kr. S. §§ 350 ja 351<sup>1</sup> täiendus on tingitud vajadusest kooskõlastada töökaitse seaduse eeskirjade karistatavust tööstusettevõtete, äride ja kontorite suhtes.

Sotsiaalminister.

### **Äride ja kontorite töökorralduse seaduse rakendusest Narvas**

6. maist k. a. kehtima hakanud Äride- ja kontorite töökorralduse seadus tõi palju elevust ja rõõmu Narva eraametkonna ridadesse, eriti aga äriteenijaisse, kes igatsusega ootasid endi kohta inimlikumate ja teiste töövõtjatega enam-vähem võrdsesse olukorda asetava seaduse kehtima panemist, kui seda suutis pakkuda mingisugune ajast ja arust läinud ja 32 a. tagasi antud seadus. Oli äriomanikke ja asutusi, kus töövõtjate tööaeg ja teised töökorralduse seaduses ettenähtud töövõtjate õigused kohe elluviimist leidsid, oli aga ja on ka praegu veel neid äriomanikke ja ettevõtete juhtivaid tegelasi, kes

seadusest kinni ei pea ja töövõtjaid endiselt 10—12 tundi päevas töötada lasevad. on isegi sarnaseid „leidlikke“ äriomanikke, kes ületundide töötasu tahavad tasa teha palga kärpimisega. Nii on kohalik äriomanik A. R. väljendanud oma teenijale, et senise kuupalga kr. 35.— asemele määrab viimasele kuupalgaks nüüd kr. 24.— kuid välja maksab siiski endiselt kr. 35.—, kuna vahe kr. 11.— jääb ületundide tasuks. Sääraste seaduse rikkujate vastu on kohalik kutseühing — Äriteenijate Ühing juba samme astunud ja kasutab seadusriikete vältimiseks kõiki võimalikke vahendeid ka tulevikus.

Et kutseühingu, kui kollektiivse töövõtjate huvide kaitsja töö oleks tulemustega, ja et ühing suudaks paremate tagajärgedega abiks olla töövõtjatele nende õiguste maksmapanemiseks, selleks on vajalik kõikide äriteenijate koondumine kutseühingu ümber — Äriteenijate Ühingu liikmeks astumisega. Äriteenijad peaksid ühingu juhatajatele teatavaks tegema kõik need seaduse eeskirjade väärtõlgendused ja ebatäpsed täitmised, mille kõrvaldamiseks üksikuil töövõtjal on raske iseseisvalt tööandja suhtes välja astuda.

## **Kutseühingute tegevusest**

### **Äriteenijate Kutseorganisatsioonide Liidu esindajatekogu koosolek Petseris**

Äriteenijad nõuavad täielikku pühapäevarahu sisseseadmist üle riigi. Puhke-aeg praeguse kujul ei rahulda äriteenijaid. Haiguse ja vanuse kindlustus hädavajalikud.

Pühapäeval, 8. mail s. a. toimus Petseris Äriteenijate Kutseorganisatsioonide Liidu esindajatekogu koosolek, millest võtsid osa oma esindajate kaudu kõik Ä. K. Liitu kuuluvad äriteenijate kutseorganisatsioonid üle riigi. Eraettevõtete Ametnikkude Koja esindajatena viibisid koosolekul koja esimees A. Oinas ja nõunik-sekretär V. Tehve.

ÄK Liidu esimees K. Tammer avab kell 11.20 esindajatekogu koosoleku ja

tervitab üle riigi kokkusõitnud äriteenijate esindajaid. Koosoleku juhatajaks valitakse V. V. Randi ja protokollijaks R. Palandi. Kinnitatakse päevakord esitatud kujul ja valitakse mandaatkomisjon.

ÄKL 1937. a. tegevuse ülevaate ja aruande esitab K. Tammer. Liit on oma tegevuse tulipunktiks võtnud äriteenijate organiseerimise küsimuse. Liidu liikmete arv on tõusnud 8 ühinguult 10-le ühingu. Liitu kuuluvad praegu Tallinna Äriteenijate Ühing, Tartu Äriteenijate Ühing, Narva Äriteenijate Ühing, Pärnu Äriteenijate Ühing, Viljandi Äriteenijate Ühing, Tarv. Üh. „Oma“ tegelaste ühing, Rakvere Äriteenijate ja Ametnikkude Ühing, Petseri Erateenijate Ühing, Võru Äriteenijate Ühing ja Ühiskaup-

luste Ärijuhtide Ühing. Kõikide ühingu-  
gute liikmete arv on näidanud pidevat  
tõusu.

Möödunud tegevusaasta tähtsamaks  
ja tulemusrikkamaks sammuks oli E.  
A. Koja ellukutsumine, millest  
ÄKL juhtivad tegelased aktiivselt osa  
võtsid. E. A. Koja valimistel III sekt-  
sioon, äriteenijate sektsioon, moodus-  
tas kõige ühtlasema pere ja  
viis läbi kõik kandidaadid. ÄKL  
siht on 100%-liselt organiseerida kõik  
äriteenijad ja organiseerituna kaits-  
ta oma kutsehuve. Kahjuks ei ole  
kohtadel alati küllalt kutseühingulise  
vilumisega tegelasi, kes edukalt suu-  
daksid kutseühingute põhimõtteid ellu  
viia. Üksikud ühingud on aga näidanud  
erilist aktiivsust. Linnavalitsustele on  
esitatud korduvalt märgukirju kauple-  
mise aja suundmääruste muutmiseks ja  
täpsaks täitmiseks. Organiseerimis-  
töös on erilist agarust näidanud Pet-  
seri Äriteenijate Ühing, esi-  
mehe J. Laksberg'iga eesotsas,  
kelle teeneks tuleb lugeda Võru, Rak-  
vere ja Valga ühingute sündi.

R. Palandi esitab ÄKL rahalise  
aruande tasakaalus Kr. 518.70-ga ja  
kulude-tulude aruande tasakaalus Kr.  
225.53-ga. 1937. a. tegevuse ülejääk on  
Kr. 121.05. Aruanne kinnitatakse.

Mandaatkomisjon teatab, et ÄKL  
esindajatekogu koosolekul on esitatud  
kõik liitu kuuluvad ühingud kokku 27  
hääleõigusliku osavõtjaga.

E. A. Koja esimees A. Oinas annab  
ülevaate E. A. Koja tegevusest ja ter-  
vitab koosolijaid Koja juhatusel nimel.  
E. A. Koja moodustavad äriteenijad  
kõige enam organiseeritud sektsiooni.  
Sellelõttu pole koda tegutsenud tühjas

ruumis. ÄKL on kojale olnud tubliks  
toeks oma seisukohtade ja arvamuste  
avaldamisega, kuid ÄKL on ka reaalse  
jõud, millega kojale tuleb arvestada, mil-  
line peab aitama äsja kehtima pandud  
Äride ja kontorite töökorralduse sea-  
dust korrektselt ellu viia. Äriteenijate  
organisatsioonide abi on meil ka tule-  
vikus vaja kui need seaduseelnõud, mis  
kojal praegu portfellis seisavad, kehti-  
ma pannakse.

32 aasta jooksul pole äriteenijate  
kaitseks antud ühtegi seadust. Seadus-  
andlus on mööda läinud äriteenijaist.  
Kehtima pandud seadusega peab saa-  
bama uus ajajärk, hoolimata sellest, et  
Koja seisukohtadest on seaduses mõn-  
dagi kärbitud, võib ta olla hüppe-  
lauaks meie edasisele tegevusele ja  
nõudmistele.

Äride ja kontorite töökorralduse sea-  
dus ei rahulda äriteenijaid  
puhkuse osas. Koja juhatus on  
selles teadlik. Seadusest on välja jae-  
tud ka äride lahtioleku aeg, mis on sea-  
duse loomulikuks osaks. Loodetavasti  
töötatakse selle kohta eriseaduseelnõu  
Koja poolt välja ja esitatakse valitsus-  
asutistele.

ÄKL on Koja tegevuse algu-  
sest peale olnud kojale tub-  
liks abiliseks. ÄKL on aruta-  
nud ja seisukohti avaldanud Majandus-  
liku kutseoskuse seaduse suhtes, on  
võtnud agaralt osa Koja haridustöö kor-  
raldamisest jne. Erametnike kutse-  
ühingud kõikidelt aladelt peavad tule-  
vikus töötama tihedas seoses Kojaga  
ja olema tema tegevuse nurgakivi.

K. Tammer esitab koosolekule ük-  
sikute ühingute tegevuse aruanded,  
millised võetakse teatavaks.

Koosolekul otsustatakse saata Vaba-  
riigi Presidendile järgmise  
sisuga telegramm: ÄKL esindajate-  
kogu üldkoosolek õnnitleb Teid Vaba-  
riigi Presidendi valimise puhul ja  
avaldab Teile tänu Riigi-  
hoidjana Äride ja kontorite  
töökorralduse seaduse de-  
kreediga kiire maksmapanemise eest. Seadus kindlustab äri-  
teenijatele nende algelisemad nõuded ai-  
nult siis, kui kiires korras pannakse  
maksma täielik pühapäevarahu ja üle-  
riiklikult reguleeritakse äride lahti-

## A/S. EESTISIID

KETRAMISE- JA KUDUMISEVABRIK,

seadistatud 1932. aastal.

Valmistab kõiksuguseid riideid ja lõnga.

### VABRIKU LAOD:

Tallinn, Viru t. 5, tel. 447-87

Tallinn, Viru t. 14, tel. 443-97

Tallinn, Laadaplats 129

Tartu, Poe t. 2, tel. 10-17

Narva, Peetri plats 1

Viljandi, Tartu t. 1, tel. 30

Petseri, Turuplats 17, tel. 1-19

Tõrva, Tartu t. 2

Rakvere, Tallinna t. 25

Nõmme, Pärnu mnt. 90/92.

Kuressaare, Lossi t. 3, tel. 181.

Eritellimiste vastuvõtmine. Restide müük

olekuuag. Täname Teid, Härra President, veel kord äriteenijaskonna huvi-de kaitse eest ja loodame, et ka edaspidi meie sotsiaalolukorra parandami-seks oma lahkete kaasabi ei keela. Soo-vime Teile tervist ja jõudu meie armsa kodumaa juhtimisel.

Koosoleks võtab vastu alljärgnevad resolutsioonid, millised otsusta-takse saata Majandusminist-rile, Sotsiaalministrile ja Eraettevõtete Ametnikku-de Kojale.

1. Äriteenijate Kutseorganisatsioo-nide Liidu Esindajatekogu üldkoosolek asub seisukohale, et äriteenija tunneb ainult siis end üheväärsena teiste töö-võtjatega, kui Äride ja kontorite töö-korralduse seaduse elluviimisel ärides pannakse maksma üleriiklikult täielik pühapäevarahu, mis on pidevalt olnud äriteenijate vankumatuks nõudeks. Üht-lasi tunnistatakse kiireks üleriiklik äri-de lahtiolekuaja reguleerimine vastava seadusega, milline määraks linna äri-dele 8-tunnilise ja maa äridele 10-tun-nilise lahtioleku aja, välja arvatud toi-duainete kauplused, mis väikesel arvul piima ja leiba müüvad ja mille lahti-olekuajaks oleks 11 tundi päevas.

2. Äriteenijate Kutseorganisatsioo-nide Liidu Esindajatekogu üldkoosolek Petseris asub seisukohale, et Äride ja kontorite töökorralduse seaduses kind-lustatud 2-nädalane puhkeaeg ei rahul-da äriteenijaid. Arvestades seda, et äri-teenijate tööpäev on pikem ja töö üldi-selt väsitavam kui kontoriteenija oma, nõuame õigustatult äriteenijaile vähe-malt samasuguseid puhkusnorme, nagu Äride- ja kontorite töökorralduse sea-dus kindlustab kontori ametnikele.

3. Äriteenijate Kutseorganisatsioo-nide Liidu Esindajatekogu üldkoosolek nõuab õiglast töösuhte loomist äritee-nija ja tööandja vahel ja selleks maks-ma panna „Vaimsel alal töötavate töö-tavate töölepingu seadust“.

Tunnistab hädavajalikuks ja kiireks äriteenijate haiguse-, vanuse ja töövõi-metuse vastu kindlustamise seadused.

Äride lahtioleku aja suhtes võtavad sõna Narva esindajad E. Pärn ja L. Uibo. Neile vastavad A. Oinas ja V. Va-randi. ÄKL esimeheks valitakse Karl Tammer. Juhatusse pääsevad: Ed.

Pärn — Narva, R. Palandi, Tal-linn; M. Essman, Viljandi; V. Va-randi, Tallinn; J. Laksberg, Pet-seri; V. Valter, Pärnu; R. Verev, Võru; A. Nagel, Tartu ja Tingas — Rakvere.

Revisjonikomisjoni valitakse: J. Ust-av, R. Palmer ja Tiikmaa kõik Tallinnast. Koosoleku lõpul esitatakse veel rida küsimusi Äride ja kontorite töökorralduse seaduse kohta. Vastab E. A. Kojas esimees A. Oinas. Koosolek lõpeb kell 13.15, mille järgi algas kohe Petseri Erateenijate ühingu lipu õnnis-tamise aktus.

Äriteenijate Kutseorganisatsioonide Liidu juhatus arvestades esindajate-kogu koosolekul vastuvõetud otsustega, saatis resolutsioonid Sotsiaalministrile, Majandusministrile ja Eraettevõtete Kojale ühes allpool toodud sel-etuskirjaga, milline on kokku-võttes järgmine:

Äride ja kontorite töökorralduse sea-duse rakendamisel täitub tema mõte ainult siis, kui pannakse kehtima Vaimsel alal töö-tajate töölepingu seadus ja Äride lahtiolekuaja seadus.

Äride ja kontorite töökorralduse sea-duse § 11 (RT. 1938, 42, 400) tahab pühapäevarahu suhtes äriteeni-jad asetada võrdsesse seisukorda teis-te töövõtjatega märkides, et äriteeni-jale peab võimaldatama vähemalt 24 tundi järjest kestev puhkeaeg. Senini omavalitsuste poolt igal pool erinevalt reguleeritud äride lahtiolekuuag ei võimalda Äride ja kontorite töökorral-duse seaduse § 11 korrektset elluviimist, sest kõikides linnades sundmää-rused võimaldavad pühapäe-vast kauplemist õige laias ulatuses. See tekitab eriti maal ka ebaterve konkurentsi erakaupmees-te ja ühistegeliste ettevõtete vahel, kus esimeses töötavad enamikus ainult kaupmehed ise, kuid teises eranditult ühingute palgalised teenijad, kellele ühing peab maksma ületunnitasusid. Ühistegelised kauplused ja ettevõtted töötavad aga eelarve alusel. Käesole-val aastal pole ületunnitöö tasudeks eelarvetes ettenähtud mingisuguseid

summe, mille maksmine tekitab selle-  
tõttu raskusi.

Enamikus maakondades on äride  
lahtioleku aeg äripäeviti 12—14 tundi  
päevas. Äride ja kontorite töökorrall-  
duse seadus fikseerib maakaupluste  
äriteenijail 9-tunnilise tööpäeva. Sea-  
duse rakendamisel tekib äride kauple-  
mise ajas 3—5-tunniline tühik. Äri-  
omanikud seks puhuks aga kahe vahe-  
tusega äriteenijaid ei palka ja ärisid  
ka ei sulge. Õiglaseks ja loogiliseks  
lahenduseks on siin Äriteenijate Kut-  
seorganisatsioonide Liidu esindajate-  
kogu koosolekul vastuvõetud resolut-  
sioonis püstitatud nõude maksmapanek  
— reguleerida üleriiklikult äride  
lahtioleku aega linnades kella 9—5-ni ja maal  
kella 7—5-ni, välja arvatud toiduainete  
kauplused linnades, mis väiksel arvul  
müüvad piima ja leiba, mille lahtiole-  
ku ajaks oleks 11 tundi päevas.

Koosolek asus seisukohale, et töö-  
suhe tööandja ja äriteenija vahel ei  
ole õiglane ega ajakohaselt  
reguleeritud. Äriteenija oma õi-  
guste jaoks seadmisel osutub nõrge-  
maks ja kaotajaks pooleks.  
Pole normi, mis kohustaks sõlmima  
teenistusvahekorralduse loomisest kirjalikku  
lepingut, kus oleks fikseeritud poolte  
kohused ja õigused.

Uus Äride ja kontorite töökorrall-  
duse seadus näiteks näeb ette ületun-  
dide maksmise äriteenijaile, kuid mit-  
temaksmisel nende nõudmine aegub 6  
kuu järgi. Teenistuses olev äriteenija  
ei julge nende ületundide eest tasu  
nõuda, sest siis kerkib üles vallanda-  
mise küsimus. Millistel juhtudel aga  
tööandja vallandada võib, peavad ole-  
ma fikseeritud vastavas seaduses. Neil  
motiividel nõuab Ä. K. L. esinda-  
jatekogu koosolek Vaimsel alal  
töötavate töölepingu sea-  
duse kehtimapanekut, et äri-  
teenijaid viia samale tasemele, mille  
on saavutanud juba tööstustöölised  
Tööstusliku töölepingu seaduse näol.

Äriteenijate puhkuse aja  
normimine Äride ja kontorite töö-  
korrallduse seadusega vähemalt 2 nä-  
dala piirini ei rahulda äritee-  
nijaid. Meie äride ebaühigee-  
nilised ruumid, äriteenija pi-

ke m t ö ö p ä e v ja päevapikkused ja-  
lulseismised põhjustavad äriteenijate  
seas rea kutsehaigusi ja varase  
töövõimetuse. Selle tõttu on  
endastmõistetav, et äriteenija oma ko-  
sutamiseks ja uute jõureservide kogu-  
miseks vajab vähemalt samasugust  
puhkeajaga kui see on seadusega kind-  
lustatud kontori ametnikele.

Äriteenija palgaolud ei võimalda ko-  
guda reserve vanusepäevadel enda ela-  
tamiseks, samuti ei piisa sellest korra-  
likuks ja pikemaajaliseks raviks ju-  
huul, kui äriteenijat peaks tabama hai-  
gus. Selletõttu on hädavajalik kiire  
Haiguse ning vanuse ja töö-  
võimetuse vastu kindlusta-  
mise seaduse kehtimapanek.

### **Petseri Erateenijate Ühing sai lipu.**

Ühingu esimees J. Laksberg kinkis  
ühingule lipu.

Petseri Eerateenijate Ühing noo-  
rema kutseorganisatsioonina on äri- ja  
kontoriteenijate kutseorganisatsioonide  
seas esimene, kes soetas endale lipu.  
Lipu õnnistamise aktus leidis aset 8.  
mail Petseri kaitseliidu maleva saalis.  
Aktusekõne pidas Eraettevõtete Amet-  
nikkude Koja esimees A. Oinas. Pärast  
õnnistamist vene-õigeusu ja luteri  
kirikute vaimulikkude poolt ühingu esi-  
mees J. Laksberg, kui lipu kinkija,  
palus anda Äriteenijate Kutseorgani-  
satsioonide Liidu esimeest K. Tamme-  
rit lippu ühingule üle. Viimane oma  
sõnavõttus lipu üleandmisel kriipsutas  
alla Petseri Erateenijate Ühingu aktiivset  
tegevust ja soovis, et ühing seda  
lippu kõrgel hoides oma edukat tegevust  
jatkaks ja liikmete kutsehuvi-  
sid edukalt kaitseks. K. Tammer andis  
üle mälestusmärgi lipu vardasse kin-  
nitamiseks.

Kuna samal päeval toimus Petseris  
ÄKL. esindajate kogu koosolek, siis  
võtsid aktusest osa ka kõigi teiste  
ühingute esindajad, kes tervitasid ja  
kinkisid ühingu lipuvarde loomiseks  
mälestusmäärke. E. A. Koja Teataja ja  
ametnike poolt tervitas koja nõunik-  
sekretär V. Tehve.

Aktust kaunistas muusikaliste ette-  
kannetega Petseri kaitseliidu malev-  
konna puhkpillide orkester ja kiriku  
koor.



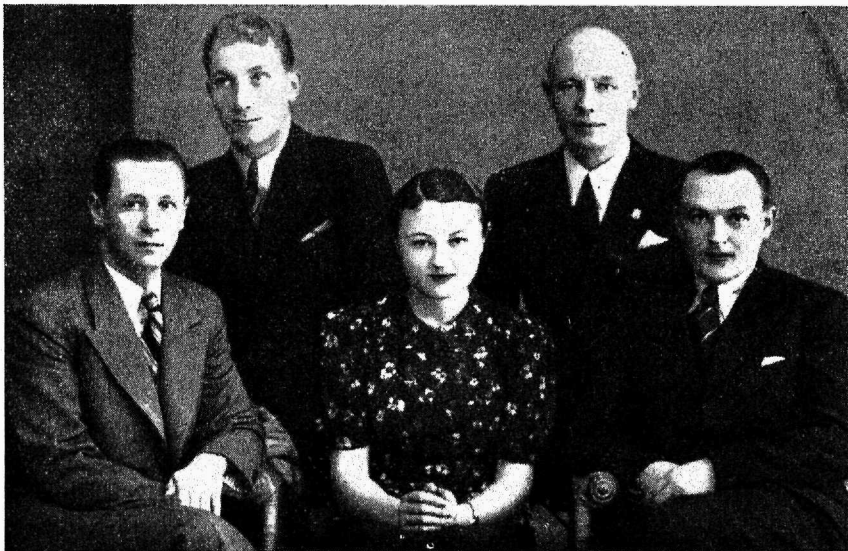
## Pärnu Äriteenijate Ühingu tegevusest.

Ühingu juhatus koosseisus: esimees: Vlad. Valter, abiesimees: Joh. Siig, sekretär: Erna Kull, laekur Oskar Peterson, juhataja liige: Ferdinand Nymán — on asunud energiliselt tööle ühingu peakoosoleku poolt vastu võetud kava kohaselt. Ettevalmistusel on sügiseks Koja valijaile kursuste korraldamine Pärnus, milleks vastavad eeltööd ja kavade koostamine on käimas. Ühingu on püüdnud Äride ja kontorite töökorralduse seaduse elluviimise kohta hankida ülevaadet, et võimalik oleks ettevõtetes, kus esineb kõrvalekaldumisi eeskirjadest, juhtida sellele tähelepanu. Olemasolevate andmete kohaselt on Pärnu kaubanduslikud ettevõtted valdavas enamuses ra-

## Eesti Apteegiassistentide Ühingu üldkoosolekult

31. mail s. a. toimus Rohuteadlaste koja ruumes Eesti Apteegiassistentide Ühingu peakoosolek. Ühingu on üleriiklik organisatsioon, kuhu kuulub praegu 320 liiget. Peakoosolekut juhatas esimees P. Haarma.

Möödunud aastategevuse vältel on ühingu saatnud märgukirja Farmaatsia Inspektuurile ja Sotsiaalministrile kutseõiguse laiendamise suhtes selleks, et assistentidel oleks võimalik II järgu ja vähemate ambulantside juhtimine. Ühingu juure on loodud koosolekute ja praktikantide toimkonnad. Viimase ülesanne on organiseerida apteegi praktikante.



Pärnu Äriteenijate Ühingu juhatus:

Esireas vasakult: esimees — Vlad. Valter, sekretär — Erna Kull, laekur — Oskar Peterson. Tagareas: juhataja liige — Ferdin. Nymán, abiesimees — Joh. Siig

kendanud AKT-seadust väga korrektselt ja on seega esialgu puudunud vajadus ühingu liikmete huvide kaitseks sammude astumiseks ametasutuste juures.

Ühingu liikmete arv on tõusnud 200-le; uute liikmete vastuvõtmine on esialgu katkestatud kuni Töövõtjate kutseühingu ja nende liitude seaduses ettenähtud normaalpõhikirjade kinnitamiseni Sotsiaalministri poolt.

Ühingul ühes Pärnu Lihakauplejate Ühinguga on kavatsusel astuda samme lihakaupluste lahtioleku aegade reguleerimiseks. 7. juunil viibis Ühingu juhatuse koosolekul Eraetevõtete Ametnikkude Koja peasekretär O. Hendrikson, kes arutas ühingu juhatusega eeltoodud küsimusi ja ühingu organisatoorse külje väljaarendamise võimalust.

OM.

Möödunud aastal ühingu pühitses 20. a. juubeli koosolekut. Ühingu 1938. a. eelarve on tasakaalus Kr. 883.61-ga ja 1937. a. aruanne tasakaalus Kr. 1053.27-ga. Tartus on liikmete vahelise sidemete pidamiseks moodustatud apteegi assistentide koondis. Üldse on ühingu ümber koondunud ligi 90% kogu apteegiassistentide perest üle riigi. Umbes 40 apteegiassistenti on organiseerimata. Koosolekul arutati põhjalikult apteegi assistentide organiseerimise küsimust. Otsustati astuda liikmeks Tervishoiu Personali Liitu, kuhu kuuluksid peale Eesti Apteegiassistentide Ühingu veel velskerite, hambatehnikute, ämmaemandate, õdede ja apteegi praktikantide kutseühingud. Liit haaraks enda alla kuni 2000 isikut.

Ühingu peakoosolekust võttis osa ka Eraettevõtete Ametnikkude Koja nõunik-sekretär Villem Tehve, kes andis ülevaate koja tegevusest ja lühidalt käsitles ka organiseerimise probleemi. Üldkoosolek ära kuulanud aruande koja tegevusest võttis vastu resolutsiooni, milles leitakse, et õiglase töösuhte loomiseks ja säilitamiseks töövõtja ja tööandja vahel on hädavajalik Vaimsel alal töötajate töölepingu maksmapanek.

Ühtlasi kiireks tunnistati apteegiassistentide vanuse ja haiguse vastu kindlustamine seadusandlikul teel.

Apteegiassistentide ühing on pöördunud Rohuteadlaste koja poole selleks, et apteegiassistente ka koja alla viia, kuid Rohuteadlaste koda, milline praegu oma koosseisult on tööandjate koda, asus selles suhtes täiesti eitavale seisukohale.

Ühing esitas Rohuteadlaste Kojale ettepaneku võtta apteegiassistentide palga alamääraks Kr. 140.— kuus.

Ühing saatis Haridusministeeriumile avalduse, milles palutakse vabastada võistluseksamitest rohuteaduskonda õppima astuvaid apteegiassistente. Otsus on seni teadmata.

Ühingu juhatusse kuuluvad: P. Haarma, K. Teng, A. Rooman, O. Schneider, A. Esmaspäev ja H. Jürman.

## Narva Äriteenijate Ühingu tegevusest

Narva Äriteenijate Ühingu möödunud aasta tegevust võib täiesti õnnestumaks lugeda. Nagu ühingu korralisele aastapeakoosolekule ettekantud aruandest selgus, on ühing peaaegu asetanud äriteenijate organiseerimisele. 1938. a. kestel on ühingu liikmete arv ümmarguselt 30% võrra suurenenud. Samuti võib tulemusrikkaks lugeda ka ühingu majanduslikke üritusi, nagu loteriid, triditsiooni-ist „Sügis-balli“ jne.

Ettekantud tegevuse aruandest selgub, et ühing on korraldanud ühiseid väljasõite, loenguid, selgituskõne-koosolekuid ja raamatupidamise kursused. Viimasest võttis osa üle 40 äriteenija, kuid lõpetas ainult 18. Lektoriks oli M. Feofanov.

1938. a. eelarve kinnitati Kr. 750.— tasakaalus.

Ühingu juhatusse valiti: E. Pärn, M. Maahain, A. Sarap, A. Aleksejev, K. Kivimäe, R. Võrno ja R. Vee.

Revisjoni komisjoni valiti A. Bessaborkin, L. Libene ja L. Uibo. Nais-toimkonda valiti L. Pärn, F. Limberg, L. Libene, L. Kärestik, L. Landsberg, H. Punder ja E. Oruste.

Surve kestel on ühikul kavatsus korraldada ühiseid väljasõite ning sügisel mitmesuguseid kutsealalisi loenguid ning keelte kursuseid.

## Tartu Eraettevõtete Ametnikkude Ühingu korraline peakoosolek

leidis aset 2. mail s. a. Tartus, Kommertsgümnaasiumi hoones, Narva t. 13.

Peakosoleku juhatajaks valiti hr. Alfred Kiviste.

Ühingu esimees A. Otti kandis ette ülevaate ühingu 1937. a. tegevusest. Ühel häälel võeti vastu ühingu 1938. a. tegevuskava, milles on etn nähtud:

- 1) loengute korraldamine tempelmaksu ja ärimaksu alal Eraettevõtete Ametnikkude Koja toetusel. Loengud tempelmaksu kohta on lektor hr. Peeter Järve poolt juba Tartus osaliselt läbi viidud;
- 2) kursuste korraldamine inglise, saksa, vene- ja eesti keele õpetamiseks;
- 3) raamatupidamise kursuste korraldamine.

Ühing kavatseb läbi viia ankeeti eraametnikkude palga- ja töötingimuste kohta.

Sügisese soovitakse ellu kutsuda ühingu spordiring ja korraldada ühiseid koosviibimisi ametkonna omavahelise läbikäimise elustamiseks.

Peakosolek kinnitas ühingu liikmemaksu määra Kr. 1.— ja sisseastumise maksuks Kr. 0.50.

Ühingu eelarve Kr. 200.— suuruses kinnitati peakosoleku poolt.

Eraettevõtete Ametnikkude Koja peasekretär Oskar Hendrikson'i referaat: Vaimsel alal töötajate töölepingu seadus — leidis koosolijate seas elavat käsitelu ning läbirääkimiste kokkuvõttena võeti vastu resolutsioon:

Tartu Eraettevõtete Ametnikkude Ühingu üldkoosolek, ära kuulates E. A. Koja peasekretär O. Hendrikson'i ettekande, Vaimsel alal töötajate töölepingu seaduse eelnõu üle, tunnistas hädavajalikuks eelnõule peatse käigu andmise ning seaduse kehtima panemise.

# Narva Äriteenijate Ühingu lõpubilans 31. 12. 37. a. oli järgmine:

Aktiva.

Passiva.

Raha kassas	Kr. 92.54
Jooksev arve pangas	„ 760.35
Vallasvara	„ 600.54
Deebitorid	„ 74.53
Ülemin. summad	„ 10.50
	<u>Kr. 1538.46</u>

Abiand. kapital	Kr. 217.75
Mitmes. kapitalid	„ 693.07
Amortisats. kapital	„ 289.87
Üleminev. summad	„ 100.—
	<u>Kr. 1538.46</u>

## Äriteenijate ühingu tegelane valiti Narva Eesti Selts „Ilmarise“ juhatusse.

Narva vanima seltsi Narva E. S. „Ilmarise“ korralisel aastapeakoosolekul 1. 7. 38. a. valiti juhatusse lahkunud abilinnapea J. Lutsu asemele juhatusse äriteenija Eduard Pärn.

E. Pärn'i kandidatuur tõsteti juhatusse poolt ja juhatusse esimees A. Pitsar iseloomustas E. Pärn'i, kui energilist ja tuntud seltskonnategelast, eriti aga allakriipsutades tema tegevust äriteenijate ühingu.

## Tartu Äriteenijate Ühingu

spordiringi ja naissektiooni asutamise koost olekud olid kesknädalal, 18. mail, kokku meelitanud hulga liikmeid. Spordiringi juhatusse valiti: prl. Sibul ja hr-d Idlane, Kade, Kallit ja Vares, asemikeks: prl. Baumann, pr. Sarap ja hr. Kalupin. Esimeseks ürituseks oleks jalgpallimeeskonna koostamine, milline kujuneks üheks tugevamaks Tartus, kuna sinna kuuluksid hulk paremaid Tartu jalgpallisportlasi. Talvel kavatsetakse kujundada võimlemise rühmad nais- ja meesliikmeile, käsipallimeeskonnad jne., selleks tuleb sügisel juba varakult läbi rääkida vastavate asutistega võimla kasutamise suhtes.

Naissektiooni juhatusse valiti: pr-d Kukk, Mets, Peterson ja prl-d Baumann, Nörmann ja asemikuks: prl. Sibul. Sügisel algab ühin-

gule lipu valmistamine ja korraldatakse naistele käsitööõhtud jne. Ühtlasi lubati kaasa aidata peotoimkonnas ning kõigis ühingu üritusis, kus vajaline naiste korraldav käsi.

T. Ä. Ü. juhatus korraldas järelepärimise äriteenijate hulgas millest selgus, et rõhuv enamus pooldab äride lahtiolekuaega kella 8—17 läbi aasta, ühetunnilise lõunavaheajaga. Juhatus otsustaski esitada Tartu Linnavalitsusele vastava sooviavalduse, et sundmääruse muutmisel võetakse arvesse äriteenijate soove.

Peale selle saatis juhatus Tartu Raudteejaama ülemale sooviavalduse, et kell 17.15 m. väljuva Elva rongi väljumise aeg muudetakse ning määratakse kella 71.30-le, kuna ärid suletakse kell 17 ja selle tõttu äriteenijad, kes elavad suvel Elva-Tartu raudtee piirkonnas, ei saa kasutada seda rongi.

## Viljandi Äriteenijate Ühingu juhatus

saatis Viljandi linnavalitsusele avalduse, milles palutakse Viljandi linnavalitsust äride lahtiolekuaega sundmäärust muuta, arvesse võttes Äride ja kontorite töökorralduse seaduse eeskirju. Praegu ei rakendata seaduse seda osa, milline nõuab äriteenijatele nädalas 24 tundi järjest kestvat puhkeaega, sest suur hulk äriteenijaid peab olema tööle ka pühapäeviti.

Millisele seisukohale Viljandi linnavalitsus ses küsimuses asus, pole senini veel selgunud.

**SAKU**

**SANGAR** — KANGE ÕLU

ÕUN PUDELIS — ÕUNA JOOK

JÕHVIKAJOOK MAASIKAGA

LAUAJOOK — END. SIDRUNI SOODA

TOMMU

*Ekstra*

ERIPRUUL

# Välismaa ringvaade

## Belgia ametnikel 40-tunniline töönael

Belgia erateenijate kutseühingu viimasil kongressil ettekantud aruandest selgus, et kutseühing on sammunud järjekindlalt tõusu teed. Kutseühing loodi juba 1891. a. ja möödunud aastal tõusis liikmete arv 21.756-le. Suuruse poolest on see kaheksas Belgia kutseühingute keskliidus. Ühingul on oma häälekandja, mis levib prantsuse keeles 21.000 ja flaami keeles 9010 eksemplaris.

Liit on jaotatud alade järele osakondadesse, nagu: tehnikud, apteekrid ja drogistide abid, kindlustusametnikud, äriteenijad, ärireisijad ja esindajad, panga ja börsi ametnikud.

Võimsalt läbiviidud aktsiooni tõttu 1936. a. on saavutatud palgaline puhkus, 40-tunniline töönael ja tunduv palgakõrgendus. Sellele vaatamata leidub kutsealasid, kus makstakse kuus kõigest 800—900 franki. Palgaolude parandamiseks tahetakse võtta ette uut aktsiooni ja palgaolude parandamise ettepanekuis aluseks võtta pangaametnikkude kuupalga alammäära 1500 franki.

Vastu võetud resolutsioonides nõuti 1500 fr. alammääraks 23-aastase ametniku kuutasuna, kusjuures aastase teenistuse järele palk tõuseks 600 frangi võrra.

Noorametnikkudele nõuti progressiivset palka vastavalt vanadusele, 40-tunnilist töönaelat ja kutselise hariduse täiendamise võimalust igapäevase töö kõrval ning pikemat puhkust.

Naisametnikkudele nõuti sama töö eest sama tasu meestega võrreldes ja pikemat puhkust raseduse puhul.

Vanaduspensioniks nõuti 6000 franki aastas alates 60. eluaastast.

Tööaeg peaks olema ametnikkudele 40 tundi nädalas, panga-, kindlustus-, ja tööstusametnikkudel 36 tundi nädalas.

Palgalist puhkust nõuti järgmiselt: ühe aastase teenistuse järele 15 tööpäeva, 5 aastase teenistuse järele 17 tööpäeva ja iga järgmise 5-aastase tööta-

mise järele 2 tööpäeva lisaks kuni 23 päevalise puhkuseni 20-aastase töötamise järele.

Ametnikkude ja teenijate töotervishoiu kaitseks nõuti seaduse maksmapanekut, mis senatis juba vastu võetud, kuid parlamendis alles kinnitamata. Pangaametnikkude küsimuste lahendamiseks on loodud pariteetsed nõukogud, milliste asutamist nõuti ka teiste ametnikkude ning teenijate liikide kohta.

## Jugoslaavia kindlustusametnikkudest.

Ametnikud vanaduse vastu kindlustatud.

Jugoslaavia kindlustusametnikkude teenistuse palkamise tingimused on väga ebakindlad, olenedes direktorite tahtest. Seletõttu on ka palgad äärmiselt madalad ja juba aastate viisi samal tasemel. Kvalifitseeritud kindlustusametnikud saavad sageli kõigest 1000 dinari kuus ja paljud 5—10-aastase teenistuse järele 1500 dinari, kuna samal ajal direktorid saavad 30.000 dinari kuus. Panga-, kindlustus-, äri- ja tööstuse kontoriametnikkude ühing alustas üldist aktsiooni teenistus- ja palgaolude parandamiseks. Peeti koosolekuid ja nõuti vähemalt 1000—1500 dinari suuruse kuupalga alammäära kindlaks määramist, kuna elukallidus on tõusnud 30—40%. Tööaja lühendamist on nõutud 6 tunnile päevas.

Sotsiaalse hoolekande ja rahva tervishoiu ministeeriumi korralduse põhjal hakkas maksma alates 1. jaanuarist k.a. sunduslik vanaduse vastu kindlustamine kõikide eraametnikkude ja teenijate kohta. Seni olid eraametnikud ainult Dalmaatsias ja Slovoonias vanaduse vastu kindlustatud. Kõik eraametnikud 18—58 aastani kindlustatakse, kusjuures nad maksavad kindlustusmaksudeks 1% aastateenistusest igas kuus. Kindlustusmaksu alammääraks on selle juures 54 dinari ja ülemääraks 420 dinari kuus. Kindlustusmaks jaguneb teatava skaala järele tööandja vahel, kuna kõrgeimas klassis tööandjad ja töövõtjad maksavad kindlustusmaksu pooleks.

Õigus invaliidisuse pensioni saamiseks tekib 5-aastase kindlustusmaksu tasumise järele. Vanaduspensionini saamise õigus tekib 40 aasta järele. Vanaduspensionini saab automaatselt iga ametnik, kes on saanud 70-aastaseks ja on olnud vähemalt 5 aastat kindlustatud. Lesk saab poole pensionist, mille oleks ta mees saanud, vaeslaste toetus kõigub 25—35% isa pensionist. Vanemateta vaeslapsed saavad 50—95% isa pensionist, mida makstakse kuni 18. eluaastani.

Uue seaduse maksamahakkamisel hõlmab kindlustus umbes 50.000 eraametnikku, kuna seni olid kõigest 11.000 ametnikku kindlustatud.