

# MAAOMAAVALITSUS

EESTI MAAOMAAVALITSUSTE LIIDU HÄALEKANDJA

10. NOVEMBRIL 1929. A.

Nr. 17

SEITSMES AASTAKÄIK

Väljaandja: Eesti Maaomavalitsuste Liit.

Toimetaja: H. Avikson.

Tellimise hind:	Toimetus ja talitus:	Kuulutuste hind:
Aastas . . . . . Kr. 5.—	Tallinnas, Suur Roosikrantsi	1 lhk. Kr. 30.—, 1/2 lhk. Kr. 15.—,
Pooles aastas . . . . . " 2.50	uul. Nr. 12.	1/4 lhk. Kr. 8.—, 1/8 lhk. Kr. 4.—
Üksik number . . . . . " —.25	Telefon Nr. 4—72.	Omavalitsustele 30% hinna-
1923 aastak. . . . . " —.50	Jooksev arve: Eesti Panga Tal-	alandust.
1924 " . . . . . " 3.—	linna osakond Nr. 609.	Dokumentide kaotamise kuu-
1925 — 1928 a. ä . . . . . " 5.—		lutused 50 senti dokumendi pealt.

Ilmub 20 korda aastas, iga kuu 10. ja 25. päeval, mai, juuni, juuli ja augusti kuudel ainult 10. päeval.



## SISU:

Teedeehituseks saadud summade jaotus —	
E. Käppa . . . . .	Lhk. 275
Maavalitsuste 1929 30 a. eelarveliste ku-	
lude kokkuvõte (järg) . . . . .	" 280
Kroonika raamatute pidamisest vallavalit-	
sustes — Eduard Brückkel. . . . .	" 282
Omavalitsustegelased:	
Vorbuse vallasekretäri Jaan Kaupmehe 30 a.	
ametijubel . . . . .	" 283
Hermann Raid 30 a. vallasekretär . . . . .	" 234
E. M. Liidu ja omavalitsuste tegevusest . . . . .	" 284
Riigikohtu seletused . . . . .	" 287
Kirjandus . . . . .	" 287
Küsimused ja vastused . . . . .	" 288
Kuulutused . . . . .	" 274,282

Lähemal ajal ilmub trükist kõigile kodanikkudele, eriti aga omavalitsus-  
tegelastele hädavajaline käsiraamat

## Omavalitsustegelase Kalender 1930.

Teine aastakäik.

### S I S U K O R D:

Sisukord	Põllumajanduse ainete kantmeetri ligikaudne kaal
1930 a. tabelkalender	kilogrammides
1931 a. " "	Ehitusmaterjalide kantmeetri ligikaudne kaal kilo-
Igavene kalender	grammides
Pühad ja puhkepäevad	Välismaade rahad
Kalendaarium tähtaegadega ja märkuslehtedega	Tempelmaksu taife
Märkuslehed: Rong läheb	Protsentide väljaarvamise tabel
" " Laev läheb	Jahikalender
" " Omnibus läheb	Maksud:
Jõuvankrite eraldamismärgid	Tulumaks
Aadressid	Kinnisvaramaks
Võlgvekslid	Maksud maa- ja vallaoavalitsuste kasuks
Muud märkused	Eelarvete ja aruannete kokkuseadmise aeg
1931 a. märkuslehed	Kohtute korraldused:
Riigi keskasutused	Administratiiv kohtu alal
Tähtsamad Tallinna asutused	Tsiivil kohtu alal
" Tartu "	Kriminaal kohtu alal
Omavalitsused:	Kohtumaksud
Omavalitsuste liidud	Kaebamise kord hoolekande alal
Maavalitsused, maavalitsuste asutused ning	Elanikkude registreerimine
eriametnikud	Ühingute ja liitude asutamise ning registreerimise
Linnavalitsused, linnavalitsuste asutused	kord
ning eriametnikud	Perekonnaseisu registreerimise korraldused:
Valdade nimestik	Sündide registreerimine
Alevite " "	Abielude " "
Elanikkude arv maal	Surma " "
" " linnades	Kodaniku kohustused tuleõnnetuste puhul
Posti-telegrahi-telefoni taksid	Natuke ajalugu arvudes
" " asutuste lahtioleku aeg	Omavalitsustesse puutuv kirjandus
Möödud ja nende võrdlus	Kuulutused
Sentimeetri mõõt	Arvestuslehed
Ümarguste palkide kantjala tabel	Ärarebitavad lehed
" " tihumeetri tabel	

Elmise aastakäiguga võrreldes märksa  
täiendatud. Kalendaarium tähtaegadega ja  
märkuslehtedega uuel alusel kokkuseatud.

Ilmub ühesugusel kirjutuspaberil press-  
paan ja kunstnaha köites. Hind selgineb  
edaspidi, kuid loodetavasti ei tõuse üle

käesoleva aastakäigu hinna — väljaand-  
jalt otse tellides.

Tellimiste vastuvõtmine on avatud. Tel-  
limisel ülesanda soovitatav köide.

Väljaandja: E. Maaomaval. Liit, S. Roo-  
sikrantsi 12, Tallinn.

Igal põllumehel on kõige kasulikum oma  
varandusi

tuleõnnetuse

ja põllusaadusi

rahkahjude

vastu kinnitada

## Eesti Omavalitsuste Kinnitus Aktsia Selts „O M A“,

mis on maa- ja linnaomavalitsuste s. o. kogu Eesti rahva ühine ettevõte ja töötab  
täiesti rahva huvides, sest Seltsi tegevusest saadud tulu läheb omavalitsuste kaudu  
rahvale tagasi.

Agendid igal pool.

Seltsi juhatus: Tartus, Lihaturg 7, kõnetr. 3-44.

Peaagentuur: Tallinn, Harju tn. 48, kõnetr. 18-58.

# Teedehituseks saadud summade jaotus.

Teedeministeeriumi insener E. Käppa referaadi järele 5. okt. 1929 a. E. Maaomav. Liidu nõukogu koosolekul.

Kuni Maanteede Seaduse jõusse astumiseni teede, sildade ja parvede korrashoidmiseks määratud krediite jagati proportsionaalselt rahva arvule maakondades ilma linnadeta ning I ja II klassi teede pikkusele, kusjuures, arvesse võttes erakorraliste tööde vajadust, olid sellest põhimõttest ka kõrvalekaldumised olnud ja aasta

jooksul mõnedele maavalitsustele ka krediidi täiendavad määramised h-ra teedeministri otsusel ja vastavalt selgunud tarvidusele.

Nii näiteks kahe viimase aasta kohta enne Maanteede Seaduse elluviimist võib järgmisi andmeid ette tuua:

## 1926/27 a. krediidi jaotus üksikute maavalitsuste vahel.

Alus: Maavalitsuste esindajate otsus 25./III. 1926 a. Teedeministeeriumi ruumides.

Maavalitsuse nimetus	Elanikkude arv ilma linnadeta	I ja II klassi teede pikkus	Korralise krediidi jaotus proportsionaalselt rahva arvule	Kokku aasta jooksul määratud Kr.
Harju . . . . .	94.331	1555	138.582.96	205.330.—
Järva . . . . .	53.954	836	79.264.56	90.720.—
Lääne . . . . .	70.661	1114	103.809.04	109.660.— <sup>1)</sup>
Pärnu . . . . .	74.743	1089	109.805.98	130.820.—
Petseri . . . . .	60.302	533	88.590.49	99.500.—
Saaremaa . . . . .	53.964	926	79.279.25	10.000.—
Tartu . . . . .	123.993	1968	182.159.82	270.666.—
Valga . . . . .	29.903	630	43.930.92	87.070.—
Viljandi . . . . .	66.418	750	97.575.59	113.263.13
Viru . . . . .	113.297	1621	166.446.19	163.881.10
Võru . . . . .	76.474	1204	112.349.—	133.196.—
Kokku	818.040	12226	1.201.793.78	1.414.106.23

Krediidi üldine suurus põhieelarve järgi . . . . . Kr. 1.470.104.20  
 Mahaarvatud ministeeriumi otsekohesesse korraldusse . . . . . „ 147.010.42  
 Linnavalitsustele maavalitsuste esindajate nõupidamisel otsustati määrata . . . . . „ 121.300.—

Jääb jagamiseks maavalitsusele . . . . . Kr. 1.201.793.78

Ehitus-tehnika osakonna ettepanekule vastavalt:

1. Maavalitsustele proportsionaalse jagamise järele . . . . . Kr. 1.201.793.78  
 2. Maavalitsustele mõnede hädlatööde tegemiseks . . . . . „ 47.476.22  
 3. Linnavalitsustele . . . . . „ 123.000.—

Jääb ministeeriumi korraldusse . . . . . Kr. 97.834.—

<sup>1)</sup> Summa sees on tagasimaks riigikassale Kr. 3.500.—.

## 1927/28 a. krediidi jaotus üksikute maavalitsuste vahel.

Maavalitsuse nimetus	Krediidi jaotus proportsion.		Kokku aasta jooksul määratud Kr.
	Rahva arvule Kr.	I ja II klassi teede pik- kusele Kr.	
Harju . . . . .	121.079.10	133.547.36	249.509.46 <sup>1)</sup>
Järva . . . . .	69.252.22	71.797.81	70.000.—
Lääne . . . . .	90.697.34	95.673.16	96.307.45
Pärnu . . . . .	95.936.82	93.526.09	148.618.—
Petseri . . . . .	77.400.98	45.775.39	99.474.30 <sup>2)</sup>
Saaremaa . . . . .	69.265.81	79.527.24	21.500.—
Tartu . . . . .	159.151.94	169.016.85	334.610.—
Valga . . . . .	38.382.16	54.106.—	105.540.—
Viljandi . . . . .	85.251.21	64.411.91	107.248.— <sup>3)</sup>
Viru . . . . .	145.423.02	139.215.61	159.500.—
Võru . . . . .	98.158.65	103.402.58	156.500.—
Kokku . . . . .	1.050.000.—	1.050.000.—	1.548.807.21

Korralise krediidi esialgne summa Kr. 1.350.000.—, sellest määratud:

- 1) Maavalitsustele . . . . . Kr. 1.067.000.—
- 2) Linnavalitsustele . . . . . „ 50.000.—
- 3) Masinate muretsem. „ 150.000.—
- 4) Teedemin. korrald. „ 83.000.—

Kr. 1.350.000.—

1927/28 a. krediidi jaotusest on näha, et lisaelarvete Nr. 1 ja Nr. 2 summad on määratud mõnele maavalitsustele materjalide ettevalmistamiseks tööde jaoks, mis olid 1928/29 a. eeskavas ettenähtud, vastavalt maavalitsuste soovidele talviste tööde korraldamiseks. Need summad olid aga 1928/29 a. krediidi jagamisel arvesse võetud ja juba 1927/28 a. jooksul täiendavalt krediiti saanud maavalitsustelt maha arvatud. Lisa eelarve Nr. 3 järele tulnud 45.000 kr. oli määratud 5.000 kr. Harju maavalitsusele — Raudalu maantee täitmiseks ja 40.000 kr. Tartu maavalitsusele — Kaarepere-Palamuse tee ehitamiseks.

1928/29 aastal sündis üleminek aasta jooksul jõusse astunud Maanteede Seadusele, kus juures krediidi jagamisel olid osalt veel vanad põhimõtted valitsenud, see tähendab: jagamine proportsionaalselt

rahva arvule ja I ja II kl. teede pikkusele, peale selle läks teine krediidi osa kruusateede ja sildade olukorra tõstmiseks — nendele maavalitsustele, kelle organisatsioon võinud krediiti edukalt äratarvitada, kolmas krediidi osa sai määratud riigimetsa teede parandamiseks jällegi tegeliku tarviduse järgi, ning lisaelarve Nr. 1 sissetulnud summad jaotati ära maa- ja linnavalitsuste vahel peaaesjalikult talviste ja edasilükkamata iseloomuga tööde tegemiseks. Osa krediiti äratarvitati linnavalitsustele toetuse määramiseks tööde peale linna piires olevatel magistraalidel, ning viimaks määrati veel raha teemasinate muretsemiseks ja kursuste korraldamiseks.

## Väljaminek:

1. Määratud maavalits. Kr. 1.785.046.84
2. Määratud linnavalits. „ 350.028.—
3. Tehnil. abinõud, masin., kursused j. m. . „ 397.500.—
4. Krediidi ülejääk, mis ülekantud Teedemin. Teede kap. arvele . . „ 2.602.16

Kokku Kr. 2.535.177.—

<sup>1)</sup> Summa sees on 99.946 senti, mis ülekantud raudteevalitsusele.

<sup>2)</sup> 1.500.70 kr. tagasimaks Tartu m/valits.

<sup>3)</sup> Summa sees on 2.515.70 kr., mis riigikassale tagasimaksetud.

## Kr. 1.785.046.84 üldine jaotus üksikute maavalitsuste vahel.

Maa- valitsuse nimetus	Põhieelarve krediidi jaotus				Lisa eelarve Nr. 1 järele Kr.	Kokku  Kr.
	Määratud ministeeriumi otsusega 9. II 1928 a. Kr.	Aasta jooksul täiendavalt mää- ratud kruusa- teede peale Kr.	Riigi metsateede parandus Kr.	Kokku põhieelarve järele Kr.		
Harju	111.000.—	54.150.—	23.000.—	188.150.—	86.000.—	274.150.—
Järva	85.000.—	17.300.—	15.000.—	117.300.—	—	117.300.—
Lääne	115.000.—	1.050.—	20.000.—	136.050.—	—	136.050.—
Pärnu	95.000.—	37.800.—	15.000.—	147.800.—	43.800.—	191.600.—
Petseri	56.000.—	24.090.—	2.000.—	82.090.—	—	82.090.— <sup>1)</sup>
Saaremaa	40.000.—	700.—	5.000.—	45.700.—	7.500.—	53.200.—
Tartu	165.000.—	88.236.84	20.000.—	273.236.84	76.500.—	349.736.84 <sup>2)</sup>
Valga	30.000.—	15.600.—	10.000.—	55.600.—	3.320.—	58.920.—
Viljandi	90.000.—	15.200.—	30.000.—	135.200.—	—	135.200.—
Viru	160.000.—	45.300.—	15.000.—	220.300.—	4.200.—	224.500.—
Võru	103.000.—	30.300.—	11.000.—	144.300.—	18.000.—	162.300.—
Kokku:	1.050.000.—	329.726.84	166.000.—	1.545.726.84	239.320.—	1.785.046.84

1) Summas on 3.990 kr., mis oli määratud Sõjaminist.-le Väraska laagri tee ehitamiseks (Väraska-Irboska tee osa).

2) Summas on 2.897.84 kr., mis oli määratud riigiraudteevalitsusele Mustvee jaama juuresõidu tee ehitamiseks.

## 1929/30 a. krediidi jaotus.

Maanteede Seaduse § 21 täitmiseks määrati riigieelarve järele üldse Kr. 3.000.000.—.

See summa sai jagatud vastavalt Teedeministri otsusele järgmiselt: 1) Teedeministeeriumi teedekapitali heaks:

- a) Masinate muretsem. Kr. 462.500.—  
 b) toetus linnavalits. M. S. § 18 alusel . . . „ 310.000.—  
 c) erakorralis. väljam. ja muud kulud . . . „ 127.500.—  
 2) Maavalits. teedekapitali heaks kui üldine toetus . . . . . „ 2.100.000.—

Kokku Kr. 3.000.000.—

mete alusel, riigimetsa tiinude või hektaride arv igas maakonnas ilma soo- ja heinamaadeta riigimetsade valitsuse andmete järele on järgmine:

- |             |   |         |                  |
|-------------|---|---------|------------------|
| 1. Harju    | — | 642,74  | klm <sup>2</sup> |
| 2. Järva    | — | 549,38  | „                |
| 3. Lääne    | — | 560,29  | „                |
| 4. Pärnu    | — | 1072,66 | „                |
| 5. Petseri  | — | 75,23   | „                |
| 6. Saaremaa | — | 165,41  | „                |
| 7. Tartu    | — | 985,29  | „                |
| 8. Valga    | — | 384,76  | „                |
| 9. Viljandi | — | 718,45  | „                |
| 10. Viru    | — | 1567,11 | „                |
| 11. Võru    | — | 715,62  | „                |

Kokku: 7437,54 klm<sup>2</sup>

Krediidi jagamise küsimus oli arutamise all maavalitsuste esindajate nõupidamisel 18. XII. 1928 a., kusjuures olid kõik maavalitsused esildatud.

Koosoleku protokollis p. 5 — s. a. 1929/30 a. krediidi jaotamine kõlab järgmiselt:

„Kõik maavalitsuste esindajad toonitasid, et krediidi jaotamise alused tulevad jätta endiseks, s. o. krediit jagada maavalitsuste vahel proportsionaalselt teede pikkusele, proportsionaalselt rahja arvule ja proportsionaalselt riigimetsade tiinudele.“

Krediidi jagamine proportsionaalselt kahele esimesele tegurile sündis endiste and-

2.100.000 kr. jaotus üksikute maavalitsuste vahel proportsionaalselt rahvaarvule A, I ja II kl. teede pikkusele B ja metsa pinnale C.

Maavalitsuse nimetus	Jaotus pärast lisaelarve Nr. 1 korras antud sum- made mahuarvamist. Kr.
Harju . . . . .	Kr. 167.731.—
Järva . . . . .	„ 158.756.—
Lääne . . . . .	„ 197.722.—
Pärnu . . . . .	„ 209.723.—
Petseri . . . . .	„ 97.449.—

Maavalitsuse nimetus	Jaotus pärast lisaeelarve Nr. 1 korras antud sum- made määramist. Kr.
Saaremaa . . . . .	128.189.—
Tartu . . . . .	271.496.—
Valga . . . . .	102.241.—
Viljandi . . . . .	184.503.—
Viru . . . . .	378.935.—
Võru . . . . .	203.255.—

Kokku Kr. 2.100.000.—

### 1930/31 a. krediidi jaotus.

#### Väljaminekud.

1) Teedeministeriumi teedekapitali  
heaks:

a) masinate muretsem.	Kr. 650.000.—
b) toetus linnadele ja alevitele M. S. § 18 alusel . . . . .	„ 206.800.—
c) erakorralis. väljam. ja muud kulud . . . . .	„ 143.200.—

Kokku Kr. 1.000.000.—

2) Maavalitsuste teedekapitalide heaks  
kui riikline toetus:

a) 3600 klm. ülevõetud kruusateede korrashoidmiseks . . . . .	Kr. 1.000.000.—
b) riigimetsateede kor- rashoidmiseks . . . . .	„ 400.000.—
c) uute tööde peale ja teiste kulude katm. . . . .	„ 1.100.000.—

Kokku Kr. 2.500.000.—

Kõik väljaminekud kokku Kr. 3.500.000.—

### Jagamise alused.

Vabariigi Valitsuse otsuse 26. VIII. s. a. kohaselt võetakse 1. IV. 1930 a. teedekapitali arvele korrashoiu kulud 3600 klm. kruusateede korrashoidmiseks. Nende 3600 klm. jagamine üksikute maavalitsuste vahel sünnib vastavalt M. S. § 21, arvesse võttes vastavates maakondades teede pikkust igas liigis, rahva arvu ja võimaluse korral ka teede korrashoiu raskusi. Et 1930/31 a. kaob naturaalkohustus I ja II kl. teedel, siis 3600 klm. jagamisel sai arvesse võetud I ja II kl. kruusa teede pikkus 1929 a. andmetel üksikutes maakondades, ning jagamine on läbiviidud vastavalt järgmisele tabelile.

Nr.	Maavalitsuse nimetus	3600 kilomeetri jagamine				Kivi teede pik- kus klm.	Härra Teedemin. poolt maakon- dadele määratud kruusa teede pikkus klm.	Kivi + kruusa teid klm.	
		Jagamise alused	J a g a m i n e	A + B	2				
Nr.	Rahva arv ilma linnadeta	I ja II kl. kruusa teede pikkus klm.	proports. rahva arvule A	proports. kruusa teede pikkusele B	2	klm.	klm.	klm.	
1.	Harju	88.909	1467	399	452	425	89	425	514
2.	Järva	49.379	780	222	240	231	59	296	355
3.	Lääne	70.661	1070	317	329	323	41	323	364
4.	Pärnu	14.743	1049	335	323	329	41	376	417
5.	Petseri	60.302	468	271	144	208	66	155	221
6.	Saaremaa	53.964	920	242	283	262	6	210	216
7.	Tartu	123.993	1926	556	593	575	47	460	507
8.	Valga	26.423	592	119	182	150	38	175	213
9.	Viljandi	64.246	734	288	226	257	26	374	400
10.	Viru	113.297	1550	508	477	493	147	450	597
11.	Võru	76.474	1140	343	351	347	65	356	421
Kokku		802.391	11696	3600	3600	3600	625	3600	4225

Arvesse võttes, et 3600 klm. kruusateede korrashoidmiseks on määratud 1.000.000 kr., järgneb, et ühe klm. peale tuleb 277.78 kr., missugune summa vastab keskmisele

tegelikule kulule. Näit. 1929/30 a. eelarvete järgi oli kulu Tartumaal — 276.88 kr., Valgamaal — 283.90 kr. ja Võrumaal — 218.69 kr.

Maanteede Seaduse § 21 vastavalt riigimetsade teedekohustuse täitmiseks tarvisminevad summad kantakse üle maavalitsuste teedekapitalide arvele vastavalt § 30. ettenähtud riigimetsade kohustusele. § 30 järele riigimetsad võtavad osa teetegemise kohustustest iga-aastase maksuga maavalitsuse teedekapitali heaks, kus juures neilt võetakse maksu seaduse § 25. tähendatud maksuüksuste alustel ja maksusuurus määratakse nende kinnisvarade vastavate teeüksuste parandamise ja korrashoiu kulude kohaselt. § 25 kohaselt määrab maavolikogu keskmise teeüksuste arvu ühele maksuüksusele maakonnas, jagades maakonna piires oleva teeüksuste summa kogu maa ja metsade maksuüksuste (puhtakasurublade, adrasajandikkude, obrokirublade, revisjonirublade ja kõlbliku maa tii-nule) summale.

Kui Teedeministeriumi Maanteede ja Ehituse osakond tahtis saada maavalitsustelt andmed riigimetsade peale langeva teekohustuse üle, siis ainult osa maavalitsustest andis täpsed vastused ettepanud

küsimustele ja sellepärast seaduse mõtte täpne täitmine osutus võimatuks ning riigimetsa kohustuse tarvismineva summa erakdamine on tehtud oletusel, et riigimetsa teede pikkus üksikutes maakondades on proportsionaalne metsapinnale ja nimelt ühe ruut klm-l on 186 m. metsateed, mis umbes vastab keskmisele II kl. teede tihedusele (194 m.). Oletades, et ühe klm. metsatee korrashoid maksab umbes 286 kr., saame metsateede korrashoiuks  $286 \times 1400 = 400.000$  kr.

Arvesse võttes, et naturaalkohustuse kaotamiseks on tarvis 1.000.000 kr. ja riigimetsa teede korrashoiuks — 400.000 kr., järgneb, et uute tööde tegemiseks, ning teiste kulude katmiseks võib määrata 1.100.000 kr. Kui kohustuse väljaarvami-sel on isegi 100% viga tekkinud, siis jääb siiski ühe klm. korrashoidmiseks 140 kr., mille summa eest võib teed rahulolevalt korrast hoida.

Ülemaltoodu põhjal on 2.500.000 kr. ja-gamine läbiviidud järgmiselt:

Maavalitsuse nimetus	1.000.000 kr.		400.000 kr. (riigimetsad)		1.000.000 kr. uued tööd ja muud			Kokku
	Ülevõetud kruusateed klm.	Krooni I	Metsade pind klm <sup>2</sup> .	Krooni II	Rahva arv ilma linna ja aleviteta A	I ja II kl. teede pikkus 1929 a. klm. B.	Jagamine proportsionaalselt A ja B-le Kr. III	I, II ja krooni
Harju	425	118.056	643	34.567	87.985	1555	132.021	284.644
Järva	296	82.222	549	29.546	49.379	839	72.589	184.357
Lääne	323	89.722	560	30.134	69.157	1108	98.669	218.525
Pärnu	376	104.444	1073	57.689	68.983	1089	97.697	259.830
Petseri	155	43.056	75	4.046	60.302	534	66.739	113.841
Saaremaa	210	58.333	165	8.896	53.964	926	79.735	146.964
Tartu	460	127.778	985	52.990	114.324	1974	169.467	350.235
Valga	175	48.611	385	20.693	26.423	630	46.927	116.231
Viljandi	374	103.889	718	38.639	62.445	760	78.355	220.883
Viru	450	125.000	1568	84.313	105.655	1697	150.931	360.244
Võru	356	98.889	716	38.487	74.597	1205	106.870	244.246
Kokku	3600	1.000.000	7437	400.000	773.214	12317	1.100.000	2.500.000

Tuleks ka meelespidada, et seaduse järgi (§ 21) aastase krediidi viimane osa „ülejäänd summa peale naturaalkohustuste täitmist“ jagatakse teedeministri korraldusel, arvestades teede ehitamise,

parandamise ja korrashoiu tarvidust ning raskust iga üksiku maakonna piires ja see ministri korraldus üldse ei allu omavalitsuste arvustamisele.

## Maavalitsuste 1929/30 a. eel-

Kulude nimetus	Harju		Järva		Lääne		Petseri		Pärnu	
	Kr.	0 <sub>0</sub>	Kr.	0 <sub>0</sub>	Kr.	0 <sub>0</sub>	Kr.	0 <sub>0</sub>	Kr.	0 <sub>0</sub>
VII. Põllumajandus										
A. Personaal: § 1. Palgad										
a) maa-agronoom			720				1 440			
b) jsk. agronoomid							2 400			
c) kultuur tehnik	1 680		1 800		2 220		1 320		1 440	
d) maakonna loomaarst	1 200				1 200		480		1 200	
e) „ loomavelsker										
f) jsk. loomaarstid	3 000				4 800		3 840		1 440	
g) jsk. loomavelskerid	2 520		960		1 200		720			
h) instruktorigid			240		600					
2. Ärstiabi					100					
3. Sõidu- ja päevarahad	4 000		700		1 250		150		800	
4. Kantselei kulud	425		410		680		330		650	
5. Majanduslised kulud	3 995		840		2 150				550	
B. Põllumajanduskultuuri arend.										
1. Kursused	150		500				1 000		100	
2. Katsepõllud	250		80						400	
3. Näitused	200		100				550		150	
4. Melioratsioon	250				6 500		1 250			
5. Maaparanduse eelplaanid	1 000		250						500	
6. Agronoomiline abiandm.										
7. Põllumajandusl. organ. toet.	2 230		300		4 210		1 650		200	
8. Stipendiumid	2 300						500		540	
9. Õppereisid	300									
10. Võistlused	1 200								500	
11. Näitlik karjatoitmine									300	
12. Muud kulud									400	
C. Põllutöökoolid	2 540		15 574		13 653					
D. Kodumajanduskoolid	6 380				25 929					
E. Loomakliinikud			480		360		1 680		120	
F. Loomataudide vastu võitlem.	100		110		1 050		500		100	
H. Muud kulud										
Kokku ptk. VII	33 720	5,25	23 064	5,46	65 902	10,75	17 810	5,99	9 390	1,21
VIII. Ettevõtete puudujääk.										
A. Põllum. ja tööstusl. ettevõtted										
B. Ärilised ettevõtted										
Kokku ptk. VIII.										
IX. Varanduste kulud.										
A. Kinnisvara: § 1. Muretsemine										
§ 2. Korrashoid	1 500		610		805		5 000		450	
§ 3. Maksud	1 200		10		100		1 250		100	
B. Vallasvara: § 1. Muretsemine										
§ 2. Korrashoid	250		800		650		1 000		3 310	
	450		70		250		450		475	
Kokku ptk. IX	3 400	0,52	3 990	0,94	1 805	0,29	7 700	2,59	4 335	0,55
X. Laenud										
§ 1. Laenude tasumine	797		9 000		9 841		9 971		1 080	
§ 2. Laenude protsendid	1 200		1 000		9 000		5 265			
Kokku ptk. X	1 997	0,31	10 000	2,37	18 841	3,07	15 236	5,12	1 080	0,14
XI. Mitmesugused kulud										
1. Liikumis- ja veoabinõud	240		1 500		520		900		1 250	
2. Pensioni maksad	5 121		3 150		3 606		4 099		4 164,36	
3. Toetus teedekapitali heaks	2 780		2 000		813		1 360		18 000	
4. E. Maaom. Liidu liikmem.	911		560		717		600		750	
5. Kohtukulud	1 000		300		500		1 500		250	
6. Segakomisjoni kulud			150							
7. Maksude sissenõudmise k.	100		50		375				50	
8. Toetus seltsidele ja organis.	500		300						750	
9. Esituskulud					200					
10. Kapitalide asutamine									1 250	
11. Juhuslised kulud	2 700		190		100		5 000		500	
Kokku ptk. XI	13 352	2,08	8 200	1,94	6 831	1,12	13 459	4,53	26 964,36	3,48
XII. Tagavara summad										
Kokku	9 644	1,50	9 100	2,16	7 000	1,14	2 100	0,70	3 000	0,38
XIII. Teedekapitali kulud:										
Kokku	341 580	53,22	179 000	42,40	298 733,75	48,72	118 209	39,76	419 360	54,09
Üldse kokku	641 846	100	422 145	100	613 189,75	100	297 301,68	100	775 384,79	100



## arveliste kulude kokkuvõte. (Järg)

Saaremaa		Tartu		Valga		Viljandi		Viru		Võru		Kokku:	
Kr.	%	Kr.	%	Kr.	%	Kr.	%	Kr.	%	Kr.	%	Kr.	%
		2 880		2 400								4 560	0,07
1 655		2 220		1 560								5 280	0,08
		840				600		780		600		13 895	0,22
715												6 300	0,10
1 950		1 620				3 252		4 800				1 315	0,02
								1 800				17 880	0,28
500				150		250		700		50		12 402	0,19
200		540		100		500		520		300		2 450	0,03
780		4 000		100		2 400		5 800		2 340		150	0,00
												8 800	0,14
75		1 600		150								4 855	0,08
		1 000		250								22 955	0,36
150		300		250		600		500		350		3 575	0,06
450		1 500		50				1 000		1 500		1 930	0,03
								1 500				3 150	0,04
3 000		2 100				5 650		12 048		7 720		12 500	0,20
								1 040		700		3 250	0,05
		850										7 720	0,12
												32 088	0,50
2 116		550										4 380	0,07
1 850		1 300				9 845		32 133,60		3 120		300	0,00
		575										2 500	0,04
350				100		4 483,91		1 090,70		2 310		300	0,00
						200		550		150		950	0,02
								900				78 981,60	1,23
13 791	2,80	21 875	2,41	5 110	2,47	27 780,91	4,29	65 162,30	6,85	19 640	4,35	303 245 21	4,73
938								9320,81				10 258,81	0,16
938	0,19							9 320,81	0,98			10 258,81	0,16
1 350		17 000				1 109		38 000				58 609	0,92
		6 442		300		1 180		2 000				19 637	0,31
250		2 810,90		150		400		50				6 070,90	0,09
		500		300		200		750		150		8 160	0,13
		770		50		145		275		100		3 035	0,04
1 600	0,32	27 522,90	3,03	800	0,38	3 034	0,47	41 075	4,32	250	0,06	95 511,90	1,49
2 260,40		14 088,13						2 919		5 901,42		55 857,95	0,87
530		12 866,70				500		3 050		3 198,58		36 610,28	0,57
2 790,40	0,56	26 954,83	2,97			500	0,08	5 969	0,63	9 100	2,02	92 468,23	1,44
70		2 500		1 000		600						8 580	0,13
2 752,23		6 958,96		1 886		4 997,37		5 318,80		3 478,76		45 532,48	0,71
750		14 500		1 500		1 440		3 000		2 352		48 495	0,76
540		1 260		294		655,08		1 148		760		8 195,08	0,13
		250		300		500		100		350		5 050	0,08
220		50		10				50				570	0,01
		250				1 500		500		250		2 825	0,05
												1 800	0,03
300		4 500						100				300	0,00
500		1 000						284,20				6 050	0,01
												10 274,20	0,16
5 132,23	1,04	31 268,96	3,45	5 080	2,45	9 692,45	1,50	10 501	1,10	7 190,76	1,59	137 671,76	2,15
2 488	0,50	7 367,67	0,81	1 362	0,66	4 329,37	0,67	7 445,98	0,78	6 150	1,36	59 987,02	0,94
203 987,63	41,38	414 479,86	45,63	100 376	48,41	325 914,61	50,36	462 701,55	48,66	210 007,76	46,50	3110 451,88	48,55
288,998	58,62	492,996	54,37	106 991	51,59	321 197,39	49,64	488 035	51,34	241 609,17	53,50	3296 709,31	51,45
492 985,63	100	907 475,86	100	207 367	100	647 112	100	950 736,55	100	451 616,93	100	6407 161,19	100

# Kroonika raamatute pidamisest vallavalitsustes.

Eduard Brükkel.

Pala vallasekretär.

Ajalooliste andmete poolest on meie vallavalitsused vaesed. Kodumaa edenemise ja arenemise loos on neil andmetel aga määratu suur tähtsus. Tartu maavalitsus soovitas ringikirjalikult 1919. aastal kroonika raamatud valdades sisseseada. Ärevate aegade tõttu ei viidud seda täide, mis täiesti vabandav põhjus oli. Nüüd peaks selleks aega jätkuma, silmapidades asjaolu, et kui omavalitsuste õlgadel Eesti Vabariigi loomise raskus kanti, siis kandku need õlad ka omariikluse idee tekkimise, valmimise ja täideviimise ajaloolise kroonika valmistamise koorma.

Kroonika alguseks võiks võtta meie vallaomavalitsuste asutamise aja, 19. veebruari 1866. a.

Kroonika raamat tuleks valmistada suu-remakaustaline, heast paberist ja nägus, kõvas köites. Ta tuleks jaotada erilistesse jagudesse lehtede arvu järele, mille loetus oleks esimesel lehel. Need oleksid:

## Peatükk I. Vallaomavalitsuse tegelaste nimestik..

Igäihe lühike elukäik ja ametis oleku aeg. Kui võimalik, siis lisatagu nimekirja juure iga tegelase pilt, mis paigutada ühel ajal muretsetavasse vallaomavalitsuste tegelaste albumisse. Tegelaste all on mõeldud vallavanemaid, nende abisid ja vallasekretäre.

## Peatükk II. Vallaomavalitsuse asukohad.

Kirjeldada vallamajade asupaik, missugusel krundil, kas valla oma, talu või mõisa poolt kingitud maal, millal ehitatud, kui võimalik, ehitusmeistri nimi, mis materjalist. Millal mahalõhutatud või ümberehitatud. Millal ja mis põhjusel endisest vallamajast ülekolitud ja kuhu. Juurelisada praeguste ja endiste vallamajade plaanid. Kui ehitusplaane ei ole, siis endiste tegelaste mälestuste järele plaanid käega joonistada, hoonete täpse suuruse äratähendamiseks. Andmed suuruse üle võtta endise kubermangu tulekinnituse aktidest, mille teised eks. kirjakogudes olemas. Praeguste vallamajade päevapiltlikud ülevõtted omavalitsuse tegelaste albumisse paigutada.

## Peatükk III. Vallaomavalitsuse elukäik.

Valdade lahutamine ehk liitmine teistega

1893. ja 1894. aastal ja pärastpoole. Märjukirjade ja saatkondade saatmine Vene riigi kõrgematele asutustele ja ametnikudele, kui neid on olnud, mis otstarbel ja selle tulemused. Raamatupidamise viisid. Siin võiks vahet teha endise Liivimaa valdades kuni 1899. aastani püsinud viisile, siis 1900. a. sisseseatud Liivimaa süsteemile ja 1928. a. tarvitusele võetud Loo-ritsa või Aviksoni viisile. Võiks ülestähendada arvete loetus ja abiraamatud iga süsteemi juures. End Eestimaa valdades valitsenud omaviisiline raamatupidamise viis kuni 1928. aastani kirjeldada.

## Maksude nimetus Vene ajal ja Eesti Vabariigi ajal.

1905. aasta revolusiooniline liikumine ja vallategelaste osa selles. Karistussalkade tegevus ja nende eest varjulolek, kui seda vallas oli. Eesti omariikluse mõtte tekkimine ja selle algatajad, aasta äratähendamisega. Suur ilmasõda 1914. kuni 1917. a. Sõjakuulutuse ärevus ja muljed. Vene revolutsioon ja valla aktiivne osavõtt sellest liikumisest, esimesed koosolekud ja kõnelejad puhkenud revolutsiooni esimesel päevil. Nende mõju vallaomavalitsuste tegelaste, eriti vallasekretäride peale (vägivaldsed ametist tagandamised). Esimesed Eesti maapäeva valimised vallas 1917. Enamlaste valitsus 1917 lõpul ja 1918 algul. Nende määrused ja valla seisukoht viimaste suhtes. Okkupatsiooni aeg 24. veebr. kuni 12. nov. 1918. a. Vallaomavalitsuste tegelaste seisukoht ja tegevuse avalduse võimalused.

Eesti Vabariigi väljakuulutamise esimesed teated. Mil viisil need saadi. Rahvaväe korraldus ja varustamine. Kaitseliidu asutamine. Aktiivsete tegelaste nimetamine ja lühike tegevuse kirjeldus. Vabadussõda, rekvisitsioonid ja sunnitööd.

Sõja lõpul tagasitulnud kangelaste vastuvõtmise pidustused. Vabadussõjas langenute mälestussammaste ehitus, algatus, rahakogumine, püstitamine. Initsiaatorid ja tegelased.

Asutava kogu ja riigikogude valimised. Poliitilised parteid ja programmid.

Igasugused algatused ja läbiviidud tööd uueviisilise teeparanduse, elektrivalgustuse sisseseadmise ja valla ettevõtete näol.

**Peatükk IV. Õigusemõistmine vallas.**

1899. aasta seadusega asutatud valla-kohtus. Millal asutatud, kas ükski oma valla jaoks või ühine naabervallaga. Kohtu koosseisu tegelased, nende ameti aastad ja päevapildid. Iga-aastane aktide arv. Valla-kohtu tegevuse hindamine ja nende lõpp.

Praegune kohtukorraldus vallaelanikkude suhtes ja selle hindamine.

**Peatükk V. Koolid.**

Iga kooli kohta eriline kirjeldus. Kooli nimetus, asukoht, kas valla oma talu või mõisa poolt kingitud krundil. Asutamise aeg. Kooliõpetajate nimestik. Igaihe lühike elulugu, hariduskäik ja ametiaastad, kui võimalik, päevapilt. Ametist lahkumise põhjus. Kooli laste arv aastate järgi.

Koolimaja. Millal ehitatud, kas valla või mõisa poolt, millal mahakistud või uuesti ehitatud. Millal sulutud ehk teise hoonesse üle viidud ja kuhu. Koolitalu ja hoonete edaspidine saatus.

Iga kooli ja eriti kooliõpetaja tegevus laulu ja muusika, seltsidest osavõtu, ki-

riklite toimetuste alal ja selle erapooletu hinnang.

Koolitöö revidentide hindamise järele.

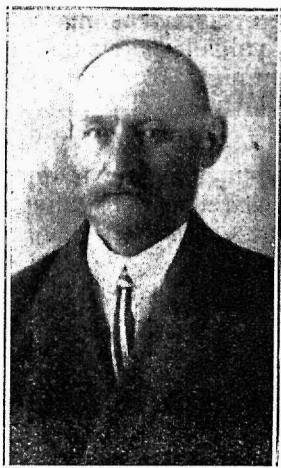
Endiste ja praeguste koolimajade plaanid. Vanadest käega joonistada. Olemasolevatest teha päevapiltlised ülevõtted.

**Peatükk VI. Vallas asuvad seltskondlised asutused ja organisatsioonid.**

Iga seltsi jaoks avada erilehed. Ülestähendada, kelle poolt ja millal põhikiri kinnitatud. Seltsi liikmete arv igal aastal. Missugused põhjused andsid tõuke seltsi asutamiseks, kes olid algatajad. Juhatuse liikmete nimestik, ameti nimetus ja aastad. Mis igal aastal tehtud. Kui likvideeritud, siis mil põhjusel ja kuhu seltsi varandus jäenud. Kus hoitakse alal likvideeritud seltsi kirjakogu.

Ametivendadelt ja asjast huvitatutelt ootan täiendusi ja parandusi esitatud kavale. Asi on väärt, et Maaomavalitsuste Liit seaks kokku kroonika kava ja avaldaks selle „Maaomavalitsuses“. Siis saaks asi ühtlase ilme.

## Omavalitsustegelased.

**Vorbuse vallasekretäri Jaan Kaupmehe 30 a. ametijuubel.**

19. oktoobril s. a. pühitses Vorbuse valla sekretär Jaan Kaupmees oma 60 a. sünnipäeva ja 30 a. juubelit omavalitsuslikes tegevuses.

J. Kaupmees sündis 19. oktoobril 1869 a. Tartumaal Meeri vallas, Vapramäel, põlumehe pojana. Alghariduse sai Meeri val-

las „Tõravere“ koolist. Selle järele õppis Nõo kihelkonnakoolis, mille lõpetas 23. nov. 1885. a.

11. aprillil 1897. a. läks Luke valla sekretäri abiks, kus töötas kuni 12. oktoobrini 1898. a. Selle järele täiendas end eratundide võtmisel Hugo Treffneri kooliõpetaja Karl Leito juures. 1. mail 1901. a. läks Tähtvere valla sekretäri abiks, kus oli kuni 5. maini 1905. a. Selle aja jooksul veebruarikuul 1905. a. oli Tähtvere valla sekretäri ajutine asetäitja ning 15. märtsist kuni 1. maini 1905 Keeni valla sekretäri kohuste täitja. 5. mail 1905. a. sai Vorbuse vallasekretäri koha ja oli seal kuni 1. juunini 1917. a., täites selle aja jooksul 5 korral Tähtvere valla sekretäri kohuseid pikemat aega.

1. juunist 1917. a. kuni 1. novembrini 1917. a. oli Kursi kihelkonna miilitsa ülem ametis, selle järele 1. nov. 1917. a. Tähtvere ja Vorbuse valdade vanem miilitsionäär, kust lahkus Saksa okkupatsioonivägede Eestimaa vallutamisel.

20. aprillist 1918. a. kuni 19. juulini 1919. a. oli Luke valla sekretäriks ja 19. juulist 1919. a. kuni 25. detsembrini 1925. a. Panodi valla sekretäriks, täites selle juures

ühtlasi Luke valla sekretäri kohuseid üle ühe aasta ja 3 kuu.

1. oktoobrist 1925. a. kuni senini on jälle Vorbuse valla sekretär ja täitis 1. okt. — 25. dets. 1925. a. ka Pangodi valla sekretäri kohuseid.

G. Kaupmehe juubeliks oli palju valla rahvast kokku tulnud, eesotsas vallavalitsuse ja -volikogu liikmetega, peale selle rohkesti sugulasi ja sõpru, kes juubilari rohkete kingitustega ja õnnesoovidega austasid.

Vallavolikogu poolt annetati juubilarile 100 krooni autasuks, maavalitsuse abiesimees E. Õunapuu tervitas maavalitsuse nimel ja annetas hõbedaga kaunistatud kirjamapi.

J. Kaupmees oma tagasihoidlikkusega ja vastutulelikkusega on võitnud valla elanikkude täielise lugupidamise. Jõudu edaspidiseks tegevuseks!  
—a—

## Hermann Raid 30 a. vallasekretär.

25. oktoobril toodi Uue-Vändra valla-maija H. Raidile telegramm, mis oma igapäevase töö taga isutajale meeldetuletas, et tal täna 30 a. iseseisva vallasekretärina möödunud. Töömehel, kes ikka veel suudab ja tahab päevad ja hilised õhtud töölauda taga istuda, ei olnud aega enesel selle peale mõelda.

H. Raid on vallavalitsuste teenistuses seisnud 37 aastat, neist 1 aasta õpilasena Taevere vallas ja 6 aastat Vastemõisa vallas sekretäri abina. Iseseisva sekretärina algas ta tööd samuti Viljandimaal 25. okt. (u. k.) 1899 Riidaja vallas, kust aasta hiljem Puiatusse üle tuli. Kümneaastase töö järele Puiatus jättis ta Viljandimaa maha ja asus 22. sept. 1910. a. Uue-Vändra vallasekretäriks, kus pea võib oma 20 a. teenistuse juubeli pidada.



Pärit on H. Raid Pärnumaalt Pornusest, kus ta 22. dets. v. k. j., 1877. a. sündis käsitöölise pojana. Saades kihelkonnakooli hariduse võis ta vallavalitsuse tööle asuda. Keeli valdas H. R. sedavõrd, et ta noores eas tõlkis ajalehtedele jutukesti ja eestistas N. Vengeri väljaandel ilmunud „Juhatuskirja valla- ja ülemtalurahva-kohtutele“.

H. R. ei ole piirdunud üksi oma vallakantseleiga ja valla seltskondliste organisatsioonidega, vaid teda on köitnud omavalitsuste suuremad huviküsimused. Tema oli esimese Pärnu maanõukogu esimees ja mõlemil omavalitsustegelaste kongressil üheks sekretäriks. „Maaomavalitsuses“ on tema sulest valdade päevaküsimuste kohta artikleid ilmunud.

Pärnu maavalitsus ja volikogu õnnestasid juubilari tervitustelegrammiga.

Väsimata ja hoolsale töömehele 30 a. juubeli puhul tervist ja tahet edasi töötada eeskujuks noortele.  
H. A.

## E. Maaomaval. Liidu ja omavalitsuste tegevus.

### Maavalitsuste pearaamatupidajate nõupidamine.

E. M. Liidu juhatuse poolt on maaval. pearaamatupidajad 19. ja 20. nov. Tallinna kokkukutsutud, et ajutist, praegu maksvat, maavalitsuste raamatupidamise kodukorda ja eelarve nomenklatuuri parandada lõpuliikaks maksmapanemiseks.

### Maavalitsuste arhivaaride kursused

peetakse E. M. Liidu korraldusel Viljandi Maavalitsuses ära 28.—30. novembrini. Lektoriteks on Riigi keskarhiivi juhataja O. Liiv ja Viljandi Maaval. sekretär A. Siitam. Viimane on Viljandi Maaval. arhiivi E. M. Liidu poolt heakskiidetud kodukorra põhjal juba kordaseadnud ja kä-

sitab kursustel maaval. arhiivide praktilist korraldamist.

### **Omaavalitsusametnikkude ettevalmistamise kursused**

algavad loodetavasti 13. jaan. 1930 ja esimene pool neist kestab 12. aprillini ning 28. aprillist 28. maini.

### **Eesti Maaomavalitsuste Liit soovitab Eesti Panga aktsiate omandamist.**

Kõigile maa- ja vallavalitsustele saadetud ringkirjas teatab Eesti Maaomavalitsuste Liidu juhatus, et riikliselt mõtlejatel ei ole ükskõik, missuguse ringkonna kätte Eesti Panga aktsiad lähevad, mispärast Eesti Maaomavalitsuste Liidu juhatus 16. okt. s. a. küsimust kaaludes leidis, et riikline põhimõte juba nõuab, et rahva poolt valitud asutused peaksid Eesti Panga aktsiate omanikud olema, mispärast maa- ja vallaomavalitsused peaksid eriti püüdma jõudu mööda Eesti Panga aktsiaid omandada. Omaavalitsused ei saa ise küll Eesti Pangast laenu, öeldakse muuseas ringkirjas, kuid kui laenu mittesaajad võivad nad aktsiateomanikkudena seda kainemalt panga asju otsustada.

### **Vallasekretäride kutseksamid Harju maavalitsuses.**

Harju Maavalitsus korraldas vallasekretäride kutseksamid 24.—27. oktoobrini s. a. Soovijaid eksamile oli 48 inimest, kuid osa neist ei vastanud eksamikava nõuetele. Eksamile jäid 41 kutsetahtjat. Eksaminantidest teenib rõhuv enamus valla-, alevi- ja maavalitsustes ja hariduse järgi jagunesid: algkooli haridusega 28, algkooli täienduskooli har. 2, keskkooli 6 klassi har. 3, kaubanduskooli har. 1 ja keskkooli haridusega 7. Viimaste hulgas oli 2 üliõpilast.

Eksamikomisjoni moodustasid Kohtu- ja Siseministeeriumi Omaavalitsus-asjade juhataja abi A. Loorits, Harju Maavalitsuse admin. osakonna juhataja M. Kruusimaa ja Kohila vallasekretär J. Maksim.

Kirjalikuks tööks eesti keele alal anti „Vallaomavalitsuste ülesanded maksude alal“. Töö valmistegemiseks anti 3 tundi, missuguseks ajaks andsid töö ära kõik eksamist osavõtjad.

Matematika alal anti kirjalikuks tööks: 1) Protsendimäärade väljaarvamine kahel tähtajal ühesuuruse %-ga antud, kuid ühel

tähtajal tasutud kapitalidelt, kusjuures protsentraha oli teada. Ülesande lahendajailt nõuti protsendi suuruse leidmist. 2) Öhu raskuse kindlaks määramist antud ruumis ja tapeedirullide arvu leidmist teatud tubade tapeetimiseks.

Ülesande lahendamiseks anti aega 2 tundi. Kuna selleks ajaks ei jõutud töid valmis teha, pikendati aega 2 tunni võrra. Viimaseks tähtajaks andsid töö ära kõik eksaminandid.

Raamatupidamise alal anti kirjalikuks tööks algbilansi kokkuseadmine, algbilansi ja läbikäikude arvestamine kronoloogilises ja süstemaatilistes põhiraamatutes ning arvestuste kokkuvõtmine ja lõpubilansi tegemine.

Töö algas 25. okt. kell 9 ja pidi olema valmis kella 20-ks, kusjuures peeti lõuna vaheaega kaks tundi. Töö andis ära määratud ajaks 39 eksamineeritavat, kuna 2 jätsid need andmata ja katkestasid eksamid. Asjaajamise alal kirjalikuks tööks määrati: protokolli kokkuseadmine kõigile nõuetele vastavalt uuelt valitud vallavolikogu esimesest koosolekust ja valla kohtu toimetusest: a) loaandmine lastega lesknaisele teistkordseks abiellumiseks, kusjuures esimesest mehest oli jäänud järele pärandusena kinnisvara talukoha näol ja b) eestkoste lõpetamine täisealiseks saanud kodaniku üle ja temale pärandusena panga hoiuraamatu väljaandmine. Töö valmistegemiseks anti aega 3 tundi.

Peale kirjatööde lõpetamist komisjon, vaadanud läbi ja hinnanud tehtud tööd, leidis, et paljudel kirjalikud tööd on nõrgad, mispärast kõrvaldas suusõnalistelt eksamitelt 21 eksaminanti. Kõrvaldati need eksamineeritavad, kelle neljast kirjalikust tööst osutusid nõrkadeks 3. Kõik kirjalikud tööd olid nõrgad üheteistkümmel inimesel.

Suusõnalised eksamid algasid 27. oktoobril kell 9 ja kestsid kella 14-ni. Sel alal eksaminante katsetati samas ainetes, millest olid kirjalikud tööd ja peale sellekodanikuteaduses ning seaduse tundmises.

Suusõnalisele eksamile lubatatuist 21-st eksamineeritavast tunnistati vallasekretäri kutsele ettevalmistanuks ja vallasekretäri kutseeksami sooritanuks rahuldavalt 15 eksaminanti ja nimelt:

1) Johannes Tamm — Kolovere vallasekretäri k. t.

2) Johann Pöld — Kihelkonna vallasekretäri k. t.

3) Johannes Amos — Laiuse vallasekretäri abi.

4) Rudolf Lapp — Abja vallasekr. abi.  
5) August Tammist — Järva maavalitsuse ametnik.

6) Meinhard Ööpik — Jõhvi alevivalts. kants. ametnik.

7) Erich Aamisepp — Lääne maavalits. ametnik.

8) Alvine Kübarsepp — end. Nehatu vallasekr. abi.

9) Theodor Liivak — Kõnnu vallasekretäri abi.

10) Johannes Päju — Ulila vallasekretäri abi.

11) Ferdinand Vainomets — Koigi vallasekr. abi.

12) Richard Kelder — Torma vallasekretäri abi.

13) Kirill Toom — Petseri vallasekretäri k. t.

14) Jaan Reinans — Palivere vallasekretäri k. t.

15) Eduard Kiesemann — Sutlepa vallasekretäri k. t.

Kutseeksami sooritanuist on 12 algkooli, 2 keskkooli ja 1 keskkooli 6 kl. haridusega. Läbikukkunute hulgas peale algkooli haridusega isikute on 5 keskkooli lõpetanud; viimastest üks on üliõpilane õigusteaduskonna fakulteedis ja teine kaubandusteaduskonnas.

Üldiselt tuleb konstateerida, et eksamile ilmunud ja vallasekretäri kutset soovijad kodanikud olid endid eksamile valmistanud nõrgalt. Igapäevaseid ja ilmtingimata tarvilikke teadmisi vallasekretäri kutse alal väljendasid eksaminandid katsekomisjoni ees puudulikult.

Oleks väga soovitav, et tulevikus kutseeksamile ilmutaks hästi ettevalmistatuina ja varustatult kõigi teadmistega, mille tundmine tarvilik eksamikava ja kutseala kohaselt.

### Harju maavolikogu koosolek

30. oktoobril 1929. a.

**Trahteriasutuste avamiseks loaandmine** tekitas vaielusi ja vastuväiteid, kuna osa volinikke tõstsid ülesse küsimuse põhimõttelisest seisukohast alkoholi vastu üldse. Pahameelt tekitas ka see asjaolu, et Kurna vallavolikogu omalt poolt loaandmisel oli otsustanud võtta loa eest maksu, mis võimatuks tegi vallavolikogul õiglusetult ning olude kohaselt küsimust otsustada. Hääletamisel ei saa maavalitsuse ettepanek tarvilist hääleteenamust ja loaandmine kolmele soovijale otsustatakse eitavalt.

**Trahterimaksu kogusumma 1930 a. peale** määratakse Kr. 12.500 peale. Sellest sum-

mast langeb restoranidele Kr. 8700, seltside einelaudadele alkoholi müügiga Kr. 400, raudteejaamade samasugustele einelaudadele Kr. 750, õllekauplustele Kr. 1800 ja tee-, kohvi- ja söögimajadele Kr. 850.

### 1930 a. maksumäärad

jätakse maksma endises suuruses, arvatud välja maks jahtide ja reisijateveoks tarvitavate mootorpaatide pealt, milles tehakse muudatus jõuvankrite seaduse § 5 nõudel.

### 1928/29 a. aruanne

kinnitatakse, kuid seejuures tekkisid vaielused. Nii heidetakse ette, miks maavalitsus pole seadnud korda kõiki teid, kuna teolud olevat mõnel pool väga halvad. Maavalitsuse teedeosakonna juhataja vastab, et kõiki teid ei suudeta parandada ühe aastaga, vaid seda tehakse võimaluse ja krediitide ulatuses. Edasi süüdistatakse maavalitsust tervishoiu korralduse suhtes, kuna laste arv olevat väike ja miks maavalitsus ei asuta seesuguseid vastuvõtu kohtasid, kuhu talupidajad võiksid ära anda turule toodud ja madalate hindade tõttu müümata jäänud aineid. Etteheidete peale vastatakse, et maavalitsust ei või muuta kaubamajaks, ja et laste arvu suurenemine või vähenemine ei olene maavalitsusest.

Kinnitatud aruanne näitab kulu kogusummas Kr. 541.999.70. Üksikute alade järgi on olnud kulutusi: maavolikogu Kr. 3855, maavalitsus Kr. 53.935, administr. ala Kr. 6795, haridus Kr. 63.630, tervishoid Kr. 52.860, hoolekanne Kr. 34.560, põllumajandus Kr. 29.138, teed Kr. 272.833 ja muud kulud Kr. 24.387.

Tulusid on saadud Kr. 542.875.62. Sellest tuli sisse: omavalitsuste maksuseaduse järgi Kr. 210.314, toetussumme riigilt Kr. 293.902, tagasisaadavaid kulusid Kr. 9846, varanduste tulusid Kr. 24.177 ja mitmesuguseid tulusid Kr. 4574.

**Uue maavolikogu volinikkude arv** määratakse kindlaks 18 peale, vastavalt elanikkude arvule.

### Kaitseliidu Harju malev vabastatakse üürimaksust,

Kr. 500 summas, kuna malevale rahaline toetus käesoleval aastal oli väiksem eelmise aasta omast. Maleva staap lahkus maavalitsuse majast 15. okt. s. a. ja asus Kaitseliidu uude majja.

### Stipendium õpetajale.

Saku majapidamiskooli õpetaja L. Tõnisbergile määratakse toetusraha Kr. 250 suuruses välismaale sõidu puhul oma tead-

miste täiendamise otstarbel. Toetus määratakse tingimusel, et kui Tõnisberg lahukub maavalitsuse teenistusest enne 31. okt. 1931, siis maksab tagasi saadud stipendiumi terves ulatuses.

### Harjumaa ja Tallinna linna piiride muutmine

otsustatakse eitavalt maavalitsuse ettepaneku kohaselt. Tallinna linnavalitsus esines järjekordse ettepanekuga linna piiride laiendamiseks, kuid et selleks pole mingisugust elulist vajadust ja et piiride muutmine linnavalitsuse kavatsuse järgi tehniliselt võimatu, jäeti ettepanek rahuldamata, nagu see otsustatud ju varem linnavalitsuse kümmeakonna ettepaneku puhul. Peale selle protesteerivad selle vastu piirimuudatusega puudutatavad talupidajad, kes näevad linnavalitsuse soovis maade ahnitsemist ja sissetulekute suurendamist linna ääremaade arvel.

### Vahastu-Kaiu ja Jõeleftme-Kodasoo valdade

piirimuutmise otsustatakse samuti eita-

valt; esimestel põhjusel, et Kaiu valla külge liita kavatsetav küla asub liig kaugel Kaiu vallamajast ja teistel põhjusel, et Rammusaare elanikud suuremas enamuses ei poolda liitmist Jõeleftme vallaga.

**Kõnnu ja Aaspere valdade piiri muutmine** otsustatakse jaatavalt Aaspere valla, Valgejõe küla elanikkude mitmekordse soovivalduse tõttu.

### Uus sundmäärus jalgrataste registreerimise ja nendel sõidu kohta

kinnitatakse maavalitsuse ettepaneku kohaselt. Sundmäärusega korraldatakse jalgrataste registreerimine, sõidulubade ja sõidunumbrite väljaandmise kord ning liikumise kord teedel ja rahva kogumispai-kades.

### Eesti Panga aktsiaid

maavalitsuse ettepaneku kohaselt otsustatakse osta 50 tükki Kr. 3250 väärtuses.

**Endise magasiaida müümiseks luba** antakse Kurna vallavalitsusele.

## Riigikohtu seletused.

### Kas võib maavalitsus ka linnas algkoole avada?

Võib.

Avalikkude algkoolide seaduse § 24. järgi võib algkoole, millel on ülemaakondlik tähtsus, asutada ja ülalpidada maavalitsus. Selle seaduse alusel asutas Viljandi maavalitsus 1928./29. õppeaastal ülemaakondliku tähtsusega 6-klassilise algkooli Viljandis, kui maakonna keskkohas, ning maavolikogu ühines maavalitsuse seisukohaga ja võttis selle kooli avalikkude algkoolide võrku.

Selle otsusega oli nõus ka Haridus- ja Sotsiaalministeerium, võttes selle kooli õpetajate palgad riigi kanda õpetajate palgatasude seaduses tähendatud ulatuses.

Ministeeriumi otsusega ei olnud aga

nõus Viljandi linnavalitsus ning esitas Riigikohtule kaebuse ja palus Ministeeriumi otsust tühistada, tähendades oma kaebuses muu seas, et Ministeeriumi otsusega olevat rikutud linna huvid, kuna see kool asuvat linna administratiivpiirides, ja selles koolis õpivad ka linnaelanikkude lapsed.

29. oktoobril s. a. kuulutas Riigikohus selles asjas oma otsuse, millisega on jäetud Viljandi linnavalitsuse kaebus tagajärjeta.

Seega on avalikkude algkoolide seaduse põhjal maavalitsustel võimalik ja õigus avada ülemaakondliku tähtsusega algkoole ka linna administratiivpiirides ning nendes algkoolides võivad õppida ka linnaelanikkude lapsed.

## Kirjandus.

**Die estnische Staatsbürgerschaft (Eesti riigi kodakondsus).** Eugen Maddison. A. Keisermanni väljaanne Tallinnas.

Kodakondsuse asjas kindlate piiride tõmbamine ei ole uut, revolutsiooni keermises sündinud, riikides kerge. Seda ka meil. Kui palju teoreetilisi kirjutusi ja seadusi selle küsimuse lahendamiseks on

ilmunud, seda näitab raamatu lõpus toodud aluste pikk-pikk nimekiri.

Raamatu esimeses osas märgib autor Eesti riigi tekkimise momendid ära, et selle põhjal küsimust ennast, Eesti riigi kodakondsust, lahendada, millele raamatu teine osa pühendatud.

Saksakeelt oskajatel omavalitsustegelas-

tel tuleks seda 64 leheküljelist raamatut raamatukogu täiendamisel silmas pidada.

**Tallinna linna Statistiline Aastaraamat 1929. V. aastakäik.**

284 lehekülge Tallinna linna ja linnaomavalitsuse tegevuse ülevaadet. Igasugu eluavalduste ja tegevusalade üle võrdlemisi põhjalik ülevaade.

## Küsimused ja vastused.

**Küsimus Nr. 47.** Õpetajate palga väljamaksmisest kuu algul.

Missugune käik on antud Maaomavalitsuste Liidu ettepanekule 1928 aastast selle kohta, et õpetajate palk kuu algul välja maksetaks, nii et valdadel ei pruugiks iga kuu kahte söitu maakonna linna teha valla rahaliste asjade ajamiseks? — kk —  
Vastus:

E, Maaomaval. Liidu märgukirja peale 31. okt 1928 a. Nr. 393 all Riigikassale ja Haridusministeeriumile ei ole Liit seni vastust saanud.

**Küsimus Nr. 48.** Kaebuse tagajärgedest, kui ministeerium selles samas asjus ühe karistuse kinnitanud.

Kas on võimalik Haridusministeeriumi otsuse peale koolijuhataja ametist mitte tagandamise asjus Riigikohtule kaebust tõsta ehk Ministeeriumi vallavolikogu esitajale küll ei ole kaebuse tõstmise võimalusi ära seletanud?

Kas see asjaolu, et Maavolivalitsus on koolijuhatajat valju noomitusega karistanud, millega Ministeerium päri on jäänud, ei annaks vormilist põhjust Ministeeriumi otsuse äratühistamiseks Riigikohtus? K. vallavalitsus.

Vastus:

Kaebada võib, kuid tagajärge ei saa etteüelda. See asjaolu, et Ministeerium ühe karistuse kinnitas, võib ennem kaebuse tagajätaks tegemise

peale mõjuda, sest kaht karistust ei saa ühe süüteo eest määrata. Muidugi mõjub asja otsustamise peale ka see, kumb ettepanek varem tehti, kas Maakoollivalitsuse või vallavalitsuse oma, mida küsimusest näha ei ole. Vallavalitsuse võitu kaebuse puhul on raske ennustada.

**Küsimus Nr. 49.** Vallakohtute ellukutsumisest.

Missugused tagajärjed on olnud Eesti Maaomavalitsuste Liidu 28. juuni 1926 a. märgukirjal Kohtuministriile vallakohtute uuesti ellukutsumise asjas? — kk —

Vastus:

Kohtuminister ei poolda vallakohtute uuesti ellukutsumist.

**Küsimus Nr. 50.** Vallavanema teenistusaja arvestamisest vallasekretäri kutseeksamil.

Kas võetakse vallasekretäri kutseeksamil minnes arvesse vallavanemana teenitud aeg? Olen teeninud 6 aastat vallavanemana ja hiljem 1/2 a vallaskretäri abina. O. N.

Vastus:

Ei võeta, sest 4. märtsil 1926 a Siseministri poolt kinnitatud eksami kava § 4 lit. b pt. 3 räägib praktilise vilumuse omandamisest vastavalt sekretäri kutsele. Vallavanema amet seda vilumust ei saa anda.

### Kuulutakse maksvusetaks:

1) Oskar Hansu p. Pärli hobusepass, väljaantud Alliku vallavalitsusest 31. mail 1927 a. Nr. 37 all.

2) Mihail Udu hobusepass.

3) Ivan Jermolai p. Ermola hobusepass, väljaantud Sootaga vallavalitsusest 12. okt. 1922 a. Nr. 488 all.

4) Nikander Matvei p. Tariki hobusepass, väljaantud Järvesuu vallavalitsusest 7. juunil 1928 a. Nr. 56 all.

5) Ivan Mäeotsi hobusepass.

6) Sahar Ilja p. Kureoja hobusepass.

7) Nikita Jefimi p. Ehtla hobusepass, väljaantud Slobodka vallavalitsusest 29. juunil 1920 a. Nr. 100 all.

8) Jakob Andrei p. Jahu hobusepass.

9) Mihkel Johani p. Aersoni hobusepass, väljaantud Vana-Kariste vallavalitsusest 7. jaan. 1921 a. Nr. 254 all.

10) Hendrik Hendriku p. Masingi

hobusepass, väljaantud Tarvastu vallaval. 3. veebr. 1923 a. Nr. 4/1347 all.

11) Mihkel Mihkli p. Eskussoni hobusepass, väljaantud Kaarma-Suure vallavalitsusest 7. veebr. 1928 a. Nr. 500 all.

12) Gerasim Ivani p. Jermakovi hobusepass, väljaantud Kose vallavalitsusest 21. jaan. Nr. 117 all.

13) Eduard Jaani p. Mölderi hobusepass, väljaantud Tudolinna vallavalitsusest 8. dets. 1920 a. Nr. 324 all.

14) Villem Mihkli p. Särgi hobusepass.

15) August Andrese p. Mölderi hobusepass.

16) Rudolf Johannese p. Raudseppa hobusepass.

17) Ignati Peetri p. Salekeschini hobusepass.

18) Mihkel Hansu p. Habenichtsi hobusepass, väljaantud Rapla vallavalitsusest 28. juunil 1928 a. Nr. 79 all Marie Matsi t. Maasmanni nimele.

Vastutav toimetaja: Eesti Maaomaval. Liidu sekretär H. Avikson. Väljaandja: Eesti Maaomaval. Liit, „Ühistrikikoda Rakveres“