

MAAOMAAVALITSUS

EESTI MAAOMAAVALITSUSTE LIIDU HÄÄLEKANDJA

10. MÄRTSIL 1931. A.

Nr. 5

ÜHEKSAS AASTAKÄIK

Väljaandja: Eesti Maaomavalitsuste Liit.

Toimetaja: H. Avikson.

Tellimise hind:		Toimetus ja talitus:		Kuulutuste hind:	
Aastas	Kr. 5.—	Tallinnas, Suur Roosikrantsi		1 lhk. Kr. 20.—, ½ lhk. Kr. 10.—,	
Pooles aastas	2.50	uul. Nr. 12.		¼ lhk. Kr. 5.—, 1/8 lhk. Kr. 2.50,	
Üksik number	—25	Telefon Nr. 4—72.		1/16 lhk. Kr. 1.25.	
1923 aastak.	—50	Jooksev arve: Eesti Panga Tal-		Dokumentide kaotamise kuulu-	
1924	3.—	linna osakond Nr. 609.		tused 50 senti dokumendi pealt.	
1925—1930 a. ä	5.—				

Ilmub 20 korda aastas, iga kuu 10. ja 25. päeval, mai, juuni, juuli ja augusti kuudel ainult 10. päeval.

SISU:

Uus tunnistus — uus julgus tööks"	Lhk. 67
Meie maaomavalitsused praegu ja nende ümberkorraldamise võimalusi tulevikus kulude kokkuhoiu ja otstarbekohasuse seisukohalt — A. Kohver.	" 67
Riigiametnikkude vastolud omavalitsustega	" 77
Omavalitsustegelased:	
Anton Martinson 60 aastane	" 79
E. M. Liidu ja omavalitsuste tegevus	" 79
Riigikohtu seletused	" 80
Küsimused ja vastused	" 80
Kuulutused	" 66



Kuulutakse maksvusetaks.

1) Martin Aleksandri p. Kõrgemäe hobusepass, väljaantud Raasiku vallavalitsuse poolt 19. märtsil 1929 a. Nr. 20 all.

2) Karl Lindpere hobusepass, väljaantud Alatskivi vallavalitsusest 4. jaan. 1921 a. Nr. 192 all.

3) Karl Lindpere hobusepass, väljaantud Alatskivi vallavalitsusest 28. sept. 1922 a. Nr. 582 all.

4) Aleksander Märtsini hobusepass, väljaantud Alatskivi vallavalitsusest 29. detsembril 1920 a. Nr. 121 all.



Võib veel tellida

„Maaomavalitsust“

1. jaanuarist 1931 a.

Et tagavara eksemplaride
arv väike, tuleb neil, kes
tervet aastakäiku soovi-
vad saada, tellimisega
rutata.

Teie kinnitate

oma liikumata ja liikuvat varandust

tuleõnnetuse vastu

kõige soodsamatel tingimustel

Eesti Omavalitsuste Kinnitus A./S.

„OMA“

mis on omavalitsuste ühine kinnitusettevõtte ning mille tegevusest saadud tulud omavalitsuste kaudu rahvale tagasi lähevad.

Seltsi põhi- ja tagavarakapitalid üle Kr. 368.000.—.

Seltsi juhatus: Tartus, Riia tän. 41, oma majas, kõnetr. üldine 3-44 juhatus 5-62.

Peaagentuur: Tallinn, Harju tn. 48, kõnetr. 18-58.

Agendid kõigil pool.

PEREKONNASEISU

KANTSELEI
MARGID

25 JA 50 SENDILISED

ON SAADA

E. MAAOMAVALITSUSE
LIIDU BÜROOST



HINNAGA 10 SENTI POOGEN.
(20 TÜKKI).

Uus tunnistus — uus julgus tööks.

Mitte ammu möödunud päevad eelmise valitsuse ajast pole veel ununenud, kus tungiti kallale maaomavalitsustele sihiga neid üldse hävitada. Pole ununenud rõõmuhõisked omavalitsuste vastaste leeris, kuid vaibunud on need juubeldamised ometi.

Selle asjaolu põhjuseks on meie lugupeetud härra Riigivanema K. Pätsu otsekohesed ja täieliku veendumusega väljendatud sõnad Riigikogu kõnetoolilt 20. veebruaril s. a. maavalitsuste õigustatud olemasolu kohta. Härra Riigivanem tähendas: „Kui asuksime selle seisukoha juurde, et maaomavalitsused tuleb kaotada, siis, kas arvate, et neid ülesandeid, mis täidavad maaomavalitsused, võib paisata õhku? Selleks peavad olema vastavad organid, kelle kätte anda need ülesanded. Ega ühe organi kaotamine ole raske asi. Üks väike seadus, ja maaomavalitsused on kadunud, aga nende päranduste üleandmine teistele ja nende korraldamine on raske. Maha lõhkuda võib iga barbaar. Hotentott võib ka maha lõhkuda, aga ülesehitamine ei ole nii kerge. Kui ütlete, et tuleb maha lõhkuda, siis peab olema midagi asemele panna. Mina igatahes niisugusesse valitsusse ei lähe, kes edendab maaomavalitsuste mahalõhkumise ideed, sest mina olen juba endistest aegadest saadik olnud maaomavalitsuste idee pooldaja. Ma võin teile anda vallaomavalitsuste seaduse. Kuid kas teie arvate siis, et vald võib kõike seda täita, mis maavalitsused? Kas teie arvate, et peame määrama kubeneri? Kõik need etteheited, et meil pole ideid omavalitsuste asjas, on kerge loopida õhku. Mi-

na saan aru, et külas, kus omavalitsuste vastu pahameel on, et seal võib seda teha. On reforme, mis peavad enne rahvas kuju võtma, kõigile arusaadavad olema.“

Meil on teada, et härra Riigivanem on vana kogenud tegelane, omavalitsuste küsimustes veendunud veteraan. Ta elutöö tähtsamaid ja suuremaid alasid on olnud omavalitsuste probleemi, kuju ja tähtsuse uurimine ja tundmaõppimine riikide valitsemise ajaloos. Ta tunneb põhjalikult maaomavalitsuste tähtsust riigi juhtimises, eriti meie maaomavalitsuste suhtes meie olude kohaselt. Olles mitmendat korda riigivanemaks tunneb ta meie riigiasutiste, kui võimu tsentralisatsiooni peabaasise nõrku külgi ja pahesid. Ta teab ka seda, et maaomavalitsused pole süüdi praegustes raskustes, vaid vastupidiselt, kui poleks olnud maaomavalitsusi, oleksid raskused nii mitmel alal veel suurenenud. Need töökspidamised hra K. Pätsul on tema elutöö tulemus.

Kui nüüd selline tüse riigimees, seltskonnategelane ja omavalitsuste küsimusis eriteadlane väljendab Riigikogu kõnetoolilt eelpool toodud tähtsaid põhimõtteid, millised Riigikogu enamus kiitis heaks — on see uus tunnustus maaomavalitsustele. See tunnustus kõneleb selget keelt maaomavalitsuste tegelastele. See julgustagu ja ergutagu neid tööle uue, kahekordse energiaga nende kõrgete sihtide saavutamiseks ja seni kättevõidetud positsioonide kindlustamiseks, milliseid on taotletud seni. See isegi kohustab maaomavalitsuste tegelasi võitluse jätkamisele.

K. V.

Meie maaomavalitsused praegu ja nende ümberkorraldamise võimalusi tulevikus kulude kokkuhoiu ja otstarbekohasuse seisukohalt.

A. Kohver,

Võru Maavalitsuse esimees.

Rahvas ja riik, sellega ühes ka omavalitsused, seisavad käesoleval ajajärgul

suurte majandusliste raskuste ehk kriisi keerises, millel peaaegu üleilmiline ulatus

ja mille kestvuse aega, tagajärgi ja tulemusi täies ulatuses käesoleval ajal vaevalt võimalik ette näha ja etteaimatagi on.

Majandusliste raskuste ehk kriisi üheks suuremaks põhjuseks on põllu- ja loomasaaduste üliproduktioon, kõiksugu dumpingud ning üksikutes välisriikides mõnede põllusaaduste eest riikliste väljaveo preemiade maksmine jne., mille tagajärjel maailma turgudel kui ka meie kodumaal rahva pea tööala — põllu- ja loomasaadused (näiteks rukis, nisu, lina, kartul, või, liha jne.) hinnas niivõrd madalale on langenud, et see enam produtseerimise kulusid tasuda ei suuda. Selle järelduseks on majanduslise elu vapustused, halvatused, maksu raskused ja oksjonid.

Meie majandusliste raskuste ulatusest ja tõsidusest annab küllaldase tõenduse asjaolu, et möödunud 1930 aastal protestitud on kokku 92 275 vekslit, kogusummas Kr. 19.852.148.— väärtuses, mis teeb iga täisealise Eesti vabariigi meessoost kodaniku kohta ümarguselt Kr. 60.— eest protestitud vekseid. Eesti Statistika kuu kirja Nr. 109 — 1931 a. järele on meie põllumajanduse tasuvus 1929/30 m. a. olnud kõiges 1,20%, mille juures aga pankade hariilik laenu % on kõikunud 10—14 vahel. Selle tagajärjel on rahva ostujõud äärmiselt väike, mis paneb kiratsema meie tööstuse ja kaubanduse ning halvab kodanikkude maksuvõimet.

Sarnase raske majanduslise seisukorra ja sellest tingitud meeolude juures on meie parlamendi, riigi ja seltskonna tegelelastel kui ka ajakirjanduses praegu üldiseks sooviks ja hüüdsõnaks saanud kokkuhoida ja kokkutõmmata, lihtsustada ja

vähendada meie riigi ja omavalitsuse kulusid, kus vähegi võimalik. Nüüd on ministriumide, ametnikkude ja asutuste, koolide ja õpetajate arvu, pensioni ja arstiabi summade jne. vähendamise ajajärk ja valitsemas sellele vastav meeolu.

Meie, maaomavalitsuste tegelased, oleme algusest peale alati riigi valitsemises kui ka omavalitsuse asjaajamises kulude kokkuhoidmist, asjaajamise lihtsustamist ja ametnikkude arvu vähendamist pooldanud ja nõudnud nii palju, kui see antud oludes ja maksvate seaduste järele vähegi võimalik on olnud, ja seda omavalitsuse asutustes ka teostanud. Maaomavalitsuste tegelaste poolt on Maaomavalitsuste Liidu nõukogu koosolekutel ja omavalitsuste tegelaste kongressidel, oma hääle kandja veergudel, kui ka maaomavalitsuste poolt terve rida konkreetseid ettepanekuid ja otsusi tehtud riigi ja omavalitsuste aparatis kokkuhoiu ja asjaajamise lihtsustamise kohta ja nende läbiviimiseks ja teostamiseks teesid, abinõusid ja võimalusi näidatud, mis seadusandlisel kogul, Vabariigi Valitsusel, ministriumidel, kui ka omavalitsuste eneste asjaajamises muuta, täiendada ehk parandada ja ümberkorraldada tuleks. Kuid kaugelt suurem osa nendest ettepanekutest ja võimalustest seisavad alles teostamata ja elluviimata mitte omavalitsustest äraolenevatel põhjustel.

I. Kui suur on maaomavalitsuste ametnikkude arv?

Maaomavalitsuste liigete, ametnikkude ja eriteadlaste arvu kohta toome siin üksikasjalised andmed ja arvud tabelis Nr. 1 ja 2.

Tabel Nr. 1.

Maa nimetus	Maaomavalitsus		Kantselei ametnikud		Eriteadlased	
	1920 a. arv	1929 a. arv	1920 a. arv	1929 a. arv	1920 a. arv	1929 a. arv
1. Harju	6	4	44	17	34	105
2. Järva			A n d m e d p u u d u v a d.			
3. Lääne	6	4	20	13	53	101
4. Viru	10	5	24	16	153	179
5. Tartu	8	4	69	16	40	97
6. Saaremaa	7	4	12	7	44	102
7. Valga	6	4	24	9	1	37
8. Pärnu	5	5	44	16	46	116
9. Viljandi	7	4	35	11	15	119
10. Võru	9	4	25	11	56	112
11. Petseri	7	5	18	10	41	46
Kokku	71	43	315	126	486	1014

Tabel Nr. 2.

1920 ja 1929 a. oli maavalitsustes ametis eriteadlasi järgmiselt:

Jk. Nr.	Eriteadlaste loetelu	1920 a. 1929 a.	
		arv	arv
1.	Maa (konna) arste . . .	10	10
2.	Jaoskonnaarste . . .	64	108
3.	Ämmaemandaid . . .	74	96
4.	Velskereid . . .	17	7
5.	Haigemajade personali . . .	37	53
6.	Muud arstist personali . . .	5	7
	I. Arstlisi eriteadlasi ja personali kokku . . .	207	281
7.	Koolinõunikke . . .	10	20
8.	Õppejõude maaval. poolt ülalpeetavais kooles . . .	121	272
	II. Koolinõunikke ja õppejõude kokku . . .	131	292
9.	Teemeistreid . . .	—	43
10.	Insenere . . .	2	13
11.	Tehnikere . . .	1	11
12.	Joonistajaid . . .	3	10
13.	Muid tehnilisi jõude . . .	1	83
	III. Teede ja tehnika eriteadlasi kokku . . .	7	160
14.	Agronoome . . .	9	24
15.	Kultuur-tehnikere . . .	1	6
16.	Muid eriteadlasi põllumajanduse aladel . . .	6	6
	IV. Põllumajanduse eriteadlasi kokku . . .	16	36
17.	Loomaarste . . .	16	47
18.	Loomavelskereid . . .	11	20
19.	Loomakliinikute personali . . .	1	10
	V. Loomaarstlist personali kokku . . .	28	77
20.	Lastekodude personali . . .	4	46
21.	Vanadekodu personali . . .	—	67
	VI. Hoolekande asutuste personali kokku . . .	4	113
22.	Põllumajanduse ja tööstuse ettevõtetes . . .	43	36
23.	Ärilities ettevõtetes . . .	50	19
		93	55
	Ühtekokku	486	1014

Nagu üldiselt teada, töötasid vabariigi loomise ehk algaastatel igas maakonnas ja linnades n. n. toitlus-, varustus- ehk kaubandusosakonnad, mille ülesandeks oli esiti kodanikkude ja teiseks meie sõjaväe varustamine kõiksugu toiduainetega, sest et riigiloomise algaastatel vastav sõjaväe varustusvalitsus puudus ehk veel väljakujunemata oli ja erakaubandus erakorraliste sõjaolude tõttu neid ülesandeid rahuldavalt täita ei suutnud. Sarnaste ülesannete pealepanemise ehk tegevuse täitmise tagajärjel kasvasid meie värskelt loodud maavalitsused juba algupäevadel võrdlemisi suureks ja perekaks, sest tuli otsekohe tegevusse astumisel ülevõtta endise kokkuvarisenud vene valitsuse aega loodud toitlusosakondade tegevus ja töö, millel oli tolleaegsetes oludes erakorraline ulatus ja tähtsus.

Kuid niipea kui olud vähegi pärast sõda paranesid ja normaalsemaks muutusid, tõmbasid maavalitsused endi ametnikkude arvu kokku ja likvideerisid nimetatud osakonnad täielikult.

Nagu tabelist Nr. 1 näha, vähenes maavalitsuste ametnikkude arv järgmiselt (v. ajakiri „Maaomavalitsus“ Nr. 5 — 1930 a. lhk. 80—83).

1920 aastal oli maavalitsuse liikmete arv 10 maavalitsuses kokku (Järva maavalitsuselt puuduvad andmed) 71 ja kantseleiametnikkude arv 315, ühtekokku seega 386 isikut. 1929 a., s. o. 10 aastat hiljem, oli maavalitsuse liikmete arv vähenenud 43 peale ja kantseleiametnikkude arv 126 peale, seega kokku 169 isikut ehk (386—189=215 isikut) vähem.

Need tagajärjed tunnistavad ometi meie maaomavalitsuste kokkuhoiu püüdmist ja tahtmistest ja paenduvusest.

Keskmiselt arvates tuli 1929 aastal seega iga maavalitsuse kohta (43:10) 4,3 maavalitsuse liiget ja (126:10) 12,6 kantseleiametnikku.

Ja kui meie kuuleme kas ajakirjanduses, seltskonnas ehk teisel kõneldavat maavalitsuse liigete ja ametnikkude arvu vähendamisest, siis tuleb meelepidada ja allakriipsutada, et see käib peaasjalikult ikka ainult 43 maavalitsuse liikme ja 126 kantseleiametniku, seega kokku 169 ametniku kohta ehk kui sellele juurde arvata keskmiselt võttes ka 17 Järva maavalitsuse liiget ja ametnikku, mille kohta aruandes andmed puuduvad, 169+17, seega 11 maavalitsuses ühtekokku 186 ametniku arvu ja nende palga kohta. Kas siin seda

arvu maavalitsuste ümberkorraldamise ehk ärakaotamisega vähendada suudetakse, on enam kui küsitav.

Mis puutub maavalitsustes ametis olevatesse eriteadlaste arvusse, mis 1920—1929 a. jooksul 486 pealt on kasvanud 1014 peale, seega suurenenud 628 eriteadlase võrra, ehk ümarguselt 113% (vaata tabel Nr. 1), siis on sellele meie riigi ja seltskonna tegelaste poolt kui ka ajakirjanduse veergudel senini väga vähe tähelepanu pöördud.

Enamasti on eriteadlaste arvu suurenemist ikka pooldatud ja heaks kiidetud, kuid ometi tuleks asja peale ka teisest seisukohast vaadata, sest tuleb meeles pidada, et rahva ja omavalitsuste sissetulekud on väga piiratud ja viimasel ajal kasvamise asemel kahanenud.

Samuti on eriteadlased enamiste kõik kõrgema palgalised ametnikud ja mõjuvad otsekoheselt kui ka oma tegevusega kaudselt väga tuntavalt maaomavalitsuse kulude suurenemisele kaasa.

Tabel Nr. 2 näitab eriteadlaste arvu kohta, et 1920—1929 a., s. o. 10 aasta jooksul on arstline personal suurenenud: jaoskonnaarstid 64 pealt 108 peale, ämmaemandad 74 pealt 96 peale, haigemajade personal 37 pealt 53 peale jne., kokku 207 pealt 281 peale.

Sama aja jooksul on avatud terve rida maavalitsuste poolt ülevalpeetavaid koole, näiteks keskkooli ehk gümnaasiume, põllutöökoole, puu-rauatöökoole, kodumajapidamiskoole, täiendusklasse, karjatalitukoole jne, kus terve rida õppejõude ametisse on võetud. Samuti seaduste ja määrustega koolinõunikkude arvu 10 pealt tõstetud 20 peale. Kokku on õppejõudude ja koolinõunikkude arv 1920 a. kuni 1929 aastani suurenenud 131 pealt 292 peale, seega 161 isiku võrra.

Ka teemeistrite, inseneride, tehnikeride, joonistajate ja muude tehniliste jõudude arv 1920—1929 a. on kasvanud 7 pealt 160 peale, ehk 153 isiku võrra, mis mõne aasta eest vastuvõetud uue maanteede seaduse teostamisest tingitud.

Samuti on ka agronomide, kultuurtehnikute jne. arv sama aja jooksul suurenenud 16 pealt 36 peale ja loomaarstline personal 28 pealt 77 peale.

Lastekodude ja vanadekodude personal on suurenenud 4 isiku pealt 113 peale, ehk 109 isiku võrra, ehk 28 kordseks, mis jällegi tingitud hiljem vastuvõetud hoolekande seaduse täitmisest ja hoolekande pare-

mast korraldusest.

Ainult maavalitsuste poolt ülevalpeetavate põllumajandusliste ja tööstusliste ja äriliste ettevõtete eriteadlaste arv on sama aja jooksul 93 pealt langenud 55 peale, sest maavalitsused on äri ja tööstus ettevõtetest osa likvideerinud.

Eriteadlaste arvu ja vastavate asutuste kasvamine avaldab otsesemat kui ka kaudset mõju maavalitsuse väljaminekute suurenemisele, sellepärast tuleks kõige tõsisemalt peatada siin ja kaaluda, kas siin ei saaks midagi vähendada, kokkutõmmata ja kärpida. Käesoleval ajal tuleb juba 6000—9000 elaniku kohta üks jaoskonnaarst ja peaaegu samuti üks ämmaemand ja 12—16.000 elaniku kohta üks jaoskonna loomaarst, kuid sagedasti esitavad vallavolikogud ja kohalised elanikud ettepanekuid ja palveid uue jaoskonnaarsti ehk loomaarsti jaoskonna loomise ja arsti ametisse seadmise kohta. Kuna viimase ajani oli suur nõudmine kõiksugu kutsekoolide, nagu põllutöö-, raua- ja puutöö-, kodumajapidamise-, käsitöö- ja täiendusklasside avamise järele, mida meie riigi, hariduse ja põllumajanduse kõrgemad juhid senini kõigiti on toetanud. Alles viimasel ajal on tulnud sellesse seisak ja keskkoolide arvu ja täiendusklasside kokkutõmbamine.

Kuid ka meie põllutöökoolide arv on õpilaste arvuga võrreldes liiga suur ja kulukas, nõnda et meie oma alampõllutöökoolide arvu poolest isegi Taanimaast ette oleme jõudnud, olgugi et oleme rahvaarvu poolest ligi kolm korda väiksem.

Meie põllutöökoolid on väga kallid ja vajavad hädapäraselt parandust, uuendamist ehk reformi, et õpilaste arv neis mitmekordselt tõuseks. Vastasel korral tuleb 2—3 olemasolevat põllutöökooli üheks kooliks ühendada. Taani põllutöökoolides on õppeaeg kõiges 6—9 kuuline ja õpilaste arv kõigub ühe kooli kohta 50—250 õpilase ümber, meil aga 15—60 õpilast 2 aastase õppeaja juures.

Samuti tuleks ka kaaluda meie laste eest hoolekande korraldamise küsimust. Lastekodudes kõigub ühe hoolealuse lapse täieliku ülespidamise kulud 30—55 kr. ümber kuus, mida meie kehvades oludes liiga kalliks tuleb pidada. Tuleb kaaluda, kas ei tule tuntavalt odavam ja ei ole otstarbekohasem lahtise hoolekande peale üleminek ja lapsed perekondadesse kasvataja anda, nagu seda viimasel ajal ka maavalitsustes ikka enam ja enam toimitakse.

II. Kui kallid on meie maavalitsuste administratsioon?

Tabelis Nr. 3 on toodud kõigi 11 maa-

valitsuse administratsiooni kulude kokkuvõtted 4 viimase aasta kohta eraldi.

11 maavalitsuse administratsiooni kulude üldkokkuvõtted. ¹⁾

Tabel Nr. 3.

Kulude nimetus	1930/31 a. eelarvete järele	% üld- kul.	1929/30 a. eelarvete järele	% üld- kul.	1928/29 a aruannete järele	% üld- kul.	1927/28 a. aruannete järele	% üld- kul.
I. Maavolikogu liikmetele sõidu- ja päevarahad, esindajatele komisjonides, volikogu sekretäri tasu ja valimise kulud	25190	0,37	35075	0,55	22900	0,5	28200	0,6
II. Maavalitsuse liikmete ametnikkude, teenijate palgad, perekonna abiraha, korteriraha, arstiabi ja toetused, sõidukulud ja päevarahad, komisjonid ja esindus . . .	346809		331207	5,18	339400	7,5	333400	7,1
III. Kantseleikulu, tarbed, trükitööd, kuulutuste kulud, tempelmaksud, post, telegr., telefon, kirjandus, ajakirjandus	46740		48020	0,77	52900	1,2	51800	1,1
IV. Majanduslised kulud, üür, küte, valgustus, puhastus, parandus ja muud kulud . . .	21030		29359	0,45	38800	0,9	41100	0,9
V. Toetused ja abirahad, erakorralise ja lisatöö tasud . . .	5550		2250	0,03	22300	0,5	20900	0,4
Maavalitsus kokku	420134	6,58	410836	6,41	453400	10,1	447200	9,5
Maavolikogu ja -valitsus kokku	445324	6,95	445911	6,96	476300	10,6	475400	10,1
Kõigi 11 maavalitsuste kulude üldkokkuvõtted.								
I. Maavolikogu	25190,—	0,37	35075,—	0,55	22900	0,5	28200	0,6
II. Maavalitsus	420134,—	6,58	410836,—	6,41	453400	10,1	447200	9,5
III. Administr.-ala	58563,89		81212,—	1,27	52200	1,2	54200	1,1
IV. Haridus	657549,50		862227,66	13,46	664000	14,7	1638600	34,7
V. Tervishoid	488439,80		452374,—	7,06	445400	9,9	423400	9,0
VI. Hoolekanne	640144,14		569584,27	8,84	367300	8,2	297000	6,3
VII. Põllumajandus	493614,36		303245,21	4,73	338300	7,5	336900	7,1
VIII. Ettev. puudujääk	12192,77		10218,81	0,16	1500	0,0	—	—
IX. Varanduste kulud	44310,93		95511,90	1,49	133300	3,0	97500	2,1
X. Laenud	100868,32		92468,23	1,44	158600	3,5	95000	2,0
XI. Mitmesug. kulud	118567,85		137671,76	2,15	89300	2,0	140700	3,0
XII. Tagav. summad	48795,68		59987,02	0,94	22300	0,5	14100	0,3
Kokku korralised kulud	3108871,24		3110451,88	48,55				
XIII. Erakorral. kulud	210024,67							
XIV. Teedekap. kulud	3443571,20		3296709,31	51,45	1753300	38,9	1145400	24,3
	6761967,11		6407161,19	100	4501800	100	4718200	100

¹⁾ Andmed võetud Eesti Statistika Nr. 109 (12) — 1930 a. lhk 711 maavalitsuste tulud ja kulud 1928/29 ja 1927/28 aastate kohta ja „Maaomavalitsuse Nr. 16 —

1929 a. maavalitsuste 1929/30 a. eelarveliste kulude kokkuvõtted. Andmed 1930/31 a. kohta on saadud maavalitsuste eelarvete kokkuvõtete tegemise teel.

Tabelist on näha, et maavolikogude kõik kulud (sõidu- ja päevarahad, esindajatele komisjonides, volikogu sekretäri tasu ja valimise kulud) kokku on eelarvete ehk aruannete järele olnud 1930/31 a. Kr. 25.190,—, 1929/30 a. Kr. 35.075,— (ühes valimiste kuludega), 1928/29 a. Kr. 22.900,— ja 1927/28 a. Kr. 28.900,—, mis iga üksiku maakonna ja ühe aasta kohta teeb keskmiselt arvates maavolikogu kulusid Kr. 2531,—.

Maavalitsuste administratsiooni kulud kokku arvatud (eelarvete ja aruannete järele) on sama aja jooksul kõikunud Kr. 410.836—453.400 vahel, mis on 6,4%—11,1% üldkuludest ja teeb iga üksiku maakonna kohta keskmiselt ühes aastast arvates Kr. 39.358,8 kulusid.

Seega on iga maavolikogu ja maavalitsus kokku viimase 4 aasta jooksul maksnud aastast keskmiselt arvates Kr. 2531+39.353,8=41.884,8 ehk kõik 11 maavalitsust ja maavolikogu ühtekokku Kr. 461.732.

Meie maaomavalitsuste ümberkorraldamise vajadusest on väga palju räägitud ja kirjutatud, kuid kahjuks väga pealiskaudselt ja ühekülgiselt. Kaugemale see meid ei ole viinud ega aidanud. Käesoleval ajal on omavalitsuste ümberkorraldamise küsimus jälle üheks päevaküsimuseks saanud, sest see seisab juba teistkorda meie riigivanemate koalitsiooni loomise kavas ja programmis. Samuti on ka Kohtu- ja Siseministeriumi poolt väljatöötatud meie vallaomavalitsuste ümberkorraldamise seaduse eelnõu, mis lähemal ajal parlamendis päevakorraile võib kerkida.

Räägitakse ja kirjutatakse jälle praeguste valla- ja maavalitsuste ärakaotamisest ja nende asemele kihelkonna ehk ringkonna valitsuste loomisest, maavalitsuste ülesannete riigiametnikkude peale panemisest, maavolikogu asemel vallavanemate valimisest jne., kuid senini ei ole ükski vaevaks võtnud oma soovitud kava lähemalt väljatöötada ühes vastavate eelarvete ja üksikasjaliste kalkulatsioonidega esitada, millest näha oleks, kas ja kui palju see uus korraldus maksma läheb ja kas see üldse odavam tuleb praegusest, ehk vahest veel kulukamaks läheb senisest.

Senikaua, kui puuduvad ümberkorraldamise ja ärakaotamise kohta üksikasjalised kavad ja eelarved, paistavad need kokkuhoiu ja asjaajamise lihtsustamise soovid head ja ilusad olevat ega ole põh-

just nende vastu vaielda. Meie maaomavalitsuse asutused ja omavalitsuse tegelased olene algusest peale ja alati toetanud ja toetame ka edaspidi nii paljudki tegeliku elu nõuded ja otstarbekohasus lubavad ja maksivad seadused ja määrused seda võimaldavad, kulude kokkuhoidmist, asjaajamise lihtsustamist ja ametnikkude arvu vähendamist, sest maaomavalitsuse tegelased ei vaidle mitte kokkuhoiu põhimõtete, vaid petliku kokkuhoiu lootuste ja otstarbe kohta süsteemi vastu, mille abil meil maaomavalitsuste ümberkorraldamist läbiviia ja teostada tahetakse.

Kuid meie maavalitsuste olemasolule tahakse sagedasti teisigi etteheiteid, nagu:

1) Sagedasti kuuleme öeldavat, et meie riik on võrdlemisi väike ja meie parlament ühes keskvalitsusega kujutab enesest õieti üht suurt omavalitsust. Sellepärast ei ole tarvilik enam II astme maavalitsus, sest rahva huvid omas kõiksuses saavad meie demokraatlise parlamentlise korra juures riigikogus ja valitsuses küllaldaselt kaitstud.

2) Maavolikogud sünnitavad ainult ülarust poliitikat ja vahekordade teravust.

3) Lõpuks on sellele kõigele krooni pähe pannud maksudevalitsuse direktor H. Kukk omas ettekandes (kirjas) majandusministrile 24. novembril 1930 a. Maksudevalitsuse direktor katsub selgitada oma 7. leheküljelises ettekandes peajasjalikult küsimust, kuid võrd riigi üldmaksureform on seotud keskvalitsuse ja omavalitsuste võimu vahekordadega ja leiab, et keskvalitsusel ja majandusministril ei ole veel ikka küllaldaselt võimu ja finants- ja majanduspoliitikat juhtivatel organitel ei ole veel ikka küllaldaselt mõju omavalitsuse tegevussuunale, olgu see majanduse ehk muul alal.

Kuivõrd need maksudevalitsuse direktori andmed ja asjaolud põhjendatud ja kaalutud on, selleks laseme arvudel kõnelda ja võrdleme lähemalt meie omavalitsuse korraldusi teistes riikides.

Kuidas kusagil riigis ülesannete teostamine jaotatud on, näitab väga selgesti rahaliste aruannete vahekord riigi ja omavalitsuste vahel. Kui kõrvuti seada arvud, palju kusagil riigis keskvalitsus ja kui palju omavalitsused ära tarvitavad netto kulusid üldisest kodanikkude maksukoormast, siis saame järgmise pildi:

1) Inglismaa keskvalitsus	66,5%	omavalitsused kokku	33,5%
2) Rootsimaal	51,8%	„	48,2%
3) Taanimaal	50 %	„	50 %
4) Hollandi	45,5%	„	54,5%
5) Saksamaal	41,9%	„	58,1%
6) Schveitsis	28,37%	„	71,7%
7) Eesti vabar.	79,5%	„	20,5%

See tähendab, et kõikidest maksudest ühtekokku, mis kodanikud riigi, linnade, valdade, maavalitsuste ja alevite heaks maksavad, läheb Kr. 38.935.000.— ehk 79,5%, ehk ümarguselt $\frac{4}{5}$ Eesti vabariigi keskvalitsuse heaks ja Kr. 10.060.000.— ehk ainult 20,5%, ehk ümarguselt $\frac{1}{5}$ kõigi omavalitsuste heaks ühtekokku. 2) Need arvud näitavad vastuvaidlemata seda, kui kokkuhoiust kõneldakse, kus ja kelle arvel seda siis kõigepealt teostada

võib ja kokkuhoida tuleb.¹⁾

Vaata tabel Nr. 4.

Kuid vaatame edasi, kuidas jagunevad eelpool nimetatud maksusummad ja kulude % üksikute omavalitsuste liikide vahel ära ja kui palju saab sellest riik ja palju linnad, maakonnad, vallad ja alevid. Eesti Statistika Nr. 109 — 1930 a. lhk. 707, artikkel Maksukoormatus Eestis toob selle kohta järgmised andmed:

Tabel Nr. 4.

Üldine maksukoormatus Eestis 1928/29 a.

	1928/29 ma.	
	Kr.	%
I. Maksud riigi heaks kogusummas	38.935.000	79,5
II. Maksud maavalitsuste heaks	1.458.000	3
III. Maksud vallavalitsuste	3.942.000	8
IV. Maksud linnavalitsuste	4.479.000	9,1
V. Maksud alevivalitsuste	181.000	0,4
Kokku kõik avalikud maksud		48.995.000 100

Sellest tabelist näeme, et üldisest maksude kogusummast said maavalitsused omale kõigest 3%, ehk Kr. 1.458.000.—

Kuid vaatame veel lähemalt ja üksik-asjalisemalt, missugustest maksudest siis need omavalitsuste maksud koosnevad ja kui võrra ehk missugusel määral siis nende määramine ja mõjutamine oleneb maavalitsustest enestest, mille üle h-ra maksudevalitsuse direktor omas ettekandes majandusministrile nii pikalt ja valusasti kaebab.

Selleks toome jällegi andmed Eesti Statistika Nr. 109 — 1930 a. järele.

Tabel Nr. 5.

Meie avalikõiguslikud valitsuseasutised — riigi, maade, valdade, linnade ja alevite omavalitsused said aruannete järele 1928/29 m. aastal maksusid kogusummas järgmiselt:

1) Vaata: V. Voytinski: Die Welt in Zahlen. Sechstes Buch, Rudolf None Buchverlag Berlin, „Maaomavalitsus“ Nr. 5 — 1930 a. ja Eesti Statistika Nr. 109 — 1930. „Maksukoormatus 1928/29 a.“

Üldine Maksukoormatus Eestis 1928/29 m. aastal.

	1928,29	%
	Kr.	
I. Maksud riigi heaks.		
1) Tulumaks	2.690.000	5,5
2) Äri- ja tööstusmaks	2.739.000	5,6
3) Maa ja hoonete	408.000	0,8
4) Maks kapitali %%	516.000	1,1
5) Kinnitusemaks	841.000	1,7
6) Pärandusemaks	480.000	1,0
I. Otsekohesed maksud		
kokku	7.674.000	15,7
1) Tempelmaks ja lõivud	4.681.000	8,4
2) Patendid ja proovid	173.000	0,4
3) Mitmes. tasu maks.	586.000	1,2
4) Tollist sisseveo, väljaveo ja t. tulud	20.860.000	42,6
5) Aktsiisimaks veinid, napsid, liköörid, õlu, tubak	4.565.000	9,3
II. Kaudsetest maksudest kokku		
	31.261.000	63,8

I. Otsekohest. maksu-		
dest kokku	7.674.000	15,7
Makstud riigi heaks		
ühtekokku	38.935.000	79,5
II. Maksud maavalitsuste heaks.		
1) Tulumaks	491.000	1,0
2) Kinnisvarademaks	687.000	1,4
3) Ärimaks	83.000	0,2
4) Trahterimaks	82.000	0,2
5) Lõbustusmaks	48.000	0,1
6) Liikumisabinõudem.	29.000	0,1
7) Teedekapitali maks	40.000	0,1
8) Muud maksud (laada ja turuplatsi, laske-riistalubade, jahilub., suvitajate, kantselei-maks)	48.000	0,1
Kõik maksud maavalit-		
suste heaks kokku	1.458.000	3,0
III. Maksud linnavalitsuste heaks.		
Üle paarikümne iseseisva maksu kokku	4.479.000	9,1
IV. Maksud alevivalitsustele.		
Üle 20 maksu ehk mak-suosa kokku	181.000	0,4
V. Maksud vallavalitsuste heaks.		
1) Kinnisvarademaks	791.000	1,6
2) Tulumaks	225.000	0,6
3) Isikumaks	2.335.000	4,8
4) Muud maksud omav. maksuseaduse alusel	591.000	1,2
Maksud vallaval. heaks kokku	3 942.000	8,0
Kokku kõik aval. maks.	48.995.000	100

Sellest tabelist näeme, et maavalitsused saavad kogusummas:

1) Tulumaksu	Kr. 491.000.—
2) Kinnisvarademaksu	„ 687.000.—
3) Ärimaksu	„ 83.000.—
4) Teedekapitalimaksu	„ 40.000.—
Kokku	Kr. 1.301.000.—

ehk 2,7%.

Nende maksude määrad ja määramine olenevad ikka ja ainult keskvalitsusest ja keskvalitsuse asutustest. Tulumaksu keskmised normid kinnitatakse üleriikliselt maksupeakomitee poolt ja üksikasjaliselt määratakse koha peal maksuinspektori juhatusel ja andmetel tulumaksukomitee poolt. Kinnisvarademaksu määrad on juba seaduses puhtakasurublade, adrasajandikkude jne. pealt kindlaks määratud. Nii-sama olenevad ka põhiärimaksu kui ka teedekapitalimaksu määramine kesk- ehk maksudevalitsusest.

Maavalitsuse heaks minevatest maksu-dest määrab seega keskvalitsus kindlaks: kokku Kr. 1.301.000.— ehk 88%.

Maavolikogude ja maavalitsuste mää-rata jääb oma maksudest ainult trahterimaks Kr. 32.000, lõbustusmks Kr. 48.000 ja muud väiksed maksud kokku Kr. 77.000 suuruses, kogusumams Kr. 157.000.— ehk 12% ulatuses.

Palju parem lugu ei ole valdade. Val-lad saavad oma tulude kogusummast Kr. 3.942.000 suurima osa nimelt Kr. 2.335.000 ehk ümarguselt 60% isikumaksust. Keskmiselt arvates tuli iga valla kohta (2335000:378) Kr. 6177, ehk iga maksja kohta Kr. 6.92 isikumaksu.

Kuid kui tähelepaneme, et riigi tulud ei olene üksi maksudest, vaid riigi ehk kesk-valitsusele annab tulusid näituseks piiri-tusemonopol, raudtee, post, telegraaf, tele-fon, riigimetsad, põlevkivi, sadamad, pa-tendid, riigimaade rent jne. jne., siis vaatame ja võrdleme sellepärast veel lühidalt riigi ja omavalitsuste kulude-tulude aruandeid.

Meie avalikõiguslikud valitsuse asutu-sed said tulu (korralise ja erakorralise aruannete järele) järgmiselt (E. Statis-tika kuukiri Nr. 109 — 1930 a.):

1928/29 m. a. Riigi- ja omavalitsuse asutuste tulud	Tulud	Riigikassa poolt omavalitsustele toetusena antud	Kokku	%
Riigikassa (arvatud maha omavalitsustele antud toe-tus)	89.165.000	—	89.165.000	80,6
Linnavalitsused	10.307.000	710.000	11.017.000	10
Alevivalitsused	335.000	17.000	352.000	0,3
Maavalitsused	2.273.000	1.959.000	4.232.000	3,8
Vallavalitsused	5 523.000	312.000	5.835.000	5,3
Kokku	107.603.000	2.998.000	110.601.000	100
Sellest maksudest	—	—	48.995.000	44,3

Selle järele saab riik kogu tuludest 89.165.000 kr. ehk 80,6% ja omavalitsused linna-, alevi-, valla- ja maavalitsused kokku 21.445.000 kr. ehk 19,4%.

Ülaltoodud andmetest selgub, et kogu avalikõiguslik Eesti vabariigi administratsioon saab oma ülesannete täitmiseks tulu Kr. 110.601.000.— ja selle hulgas tulu maksudest Kr. 48.995.000.—, s. o. 44,3%.

Kui arvata maksutulude hulka ka piiritusemonopoli netto tulud Kr. 11.824.000.—, siis tõuseb maksude kogutulu riigi kogu tulude (korraline ja erakorraline) 1928/29 m. a. kokku Kr. 60.819.000 peale ja moodustab 54,9% avalikõiguslise administratsiooni üldtuludest.

Kokkuvõttes näeme 1928/29 m. a. kohta, et riigi ja omavalitsuste maksude kogusummast Kr. 48.995.000.— suuruses läks riigikassa ja riigi tuludeks Kr. 38.935.000, ehk 75%, linnavalitsuste tuludeks Kr. 4.479.000, ehk 9,1%, alevitele Kr. 181.000 ehk 0,4%, vallavalitsustele Kr. 3.942.000 ehk 8% ja maavalitsustele Kr. 1.458.000 ehk ainult 3%.

Toome samasuguse võrdluse ka riigi ja omavalitsuste kogu tulude kohta, sest riik saab tulusid peale maksude veel piiritues monopolist, raudteest, postist, telegraafist, telefonist, riigimetsadest ja maadest, põlevikivist, sadamatest, patentidest jne.

Riigi ja omavalitsuste kogutulud (korralised ja erakorralised kokku) olid 1928/29 m. a. ühtekokku Kr. 110.601.000. Sellest riigi tulud Kr. 89.165.000, ehk 80,6% (arvatud maha omavalitsustele antav toetus Kr. 2.998.000), linnavalitsustele Kr. 11.017.000, ehk 10%, alevivalitsustele Kr. 352.000 ehk 0,3%, vallavalitsustele Kr. 5.835.000 ehk 5,3% ja maavalitsustele Kr. 4.232.000 ehk 3,8%. Maavalitsuste tulude kogusumma Kr. 4.232.000 seisis koos riigi poolt maavalitsustele antud toetustest kindlaks määratud otstarbeteks Kr. 1.995.000, mis teeb maavalitsuste kogutuludest 47,1% ja seaduste ehk keskvalitsuse poolt kindlaks määratud tulu, kinnisvara-, põhiäri- ja teedekapitali maksu osadest Kr. 1.301.000, ehk 30% maavalitsuste tuludest, siis mitmesuguseid tulusi ettevõtetest, põllutöökooli katsetaludest, vanade- ja lastekodude majapidamistest, õpemasudest, varanduste kasutamisest jne. Kr. 77.900.— ehk 19,2% ja lõpuks kõiges Kr. 157.000, ehk ainult 3,7% maksudest, mille määramise kohta ka maavalikogudel enestel sõnake kaasa on kõnele-

da, nagu seda on näit. trahterimaks, lõbustusmaks, laada- ja turuplatsimaks jne.

Ainult 3,7% oma tulude määramise kohta on 11 maavalikogul võimalik kaasa kõneleda ja otsustada ja ometi kirjutatakse pikki ettekandeid, et see takistab sirgejoonelist ja ratsionaalset finantsreformi teostamist ja ikka veel kuuleme kaebusi, et riiklist finants- või majanduspoliitikat juhtivatel organitel on veel vähe võimalusi, mõju ja võimu avaldada omavalitsuste tegevussuunale.

Tegelikult arvudega näidates on asjaolud just ümberpöörduvad. **Riigi keskvalitsus on just maksustamise aladel kõik oma kätte kiskunud** ja meie omavalitsused elavad ainult neist raasukestest, mis riigi maksude laualt maha pudenevad. Maavalikogudel on eneste määrata muidugi seadustes antud piirides kõigest 3,7% oma tuludest ja vallavalitsustel peasjalikult ainult isikumaks, mis annab ümarguselt arvates 60% kogu tuludest. Võrreldes teiste Lääne Euroopa riikidega, isegi kuning- ja keiserriikidega, paistab Eesti ainukese omasarnasena, kus riik kogu maksudest saab 79,5%, ehk kogutuludest 80,6% ja kõik omavalitsused kokku maksudest 20,5%, ehk tuludest 19,4%.

Näituseks Schveitsis, millest meil nii sagedasti eeskujul armastatakse tuua, on asjaolud just ümberpöörduvad. Meil on asi isegi niikaugele läinud, et riigi keskvalitsuse ettepanekul seadusandline kogu maavalitsuse ametnikkudelt päevarahad seaduses ette kindlaks määrab, nagu seda on sündinud näiteks koolinõunikudena. Koolinõunikudele, kui maavalitsuse ametnikkudele, maksis maavalitsus varemalt päevaraha ühtlastel alustel maavalitsuse liikmetega, mis oma tegevuse piirkonnas kõikus keskmiselt 2 kr. ümber. Haridusministeeriumi ettepanekul tõstis riigikogu selle kr. 3.75 peale, mis teeb aastas sadaid tuhandeid välja, kuid maavalitsusel ei ole muud kui maksa.

Kuna andmed tõendavad ja arvustik näitab, et meie omavalitsused võrreldes riigi ettevõtete ja asutustega, olgu administratiival ehk hariduse, hoolekande ehk teistel aladel, olgu vanade-, ehk lastekodude, kutse- ehk keskkoolide ehk tervishoiuasutuste organiseerimine ja ülevalpidamine kohtadel elunõuetele vastavalt ja odavamalt ning otstarbekohasemalt töötavad, siis tuleks keskvalitsusel sellest vastavad järeldused tõmmata. Oma elujõudu on meie maavalitsused küllaldaselt tõen-

danud vabadussõja ja riigiloomise päevil, kus sõjaväe mobiliseerimise korraldus ja sõjavägede varustamine toiduainetega, mis oli tol ajal olulisema tähtsusega, lasub peaausjalikult maaomavalitsuste õlgadel. Ka maareformi enam-vähem rahuloldav teostamine antud kiiruse, tollaegse valitseva meeoleu ja olukorra ja seaduste ning määruste puudulikkuse juures vaevalt võimalik teostada ilma maaomavalitsuste kandva osata. Ehk võtame isegi meie maanteede seaduse elluviimine ehk reform, siin on mõõduandev osa jällegi meie maaomavalitsustel täita olnud.

Sellepärast tuleks selle asemel, et jälle maaomavalitsuste reformist kõnelda, katsuda meie olemasolevaid valla- ja maaomavalitsusi paremini organiseerida, kokkutõmmata, asjaajamist lihtsustada, ametnikkude arvu vähendada ja kulusid kokkuhoida, kus võimalik.

See annaks paremaid tulemusi kui need reformid ja kavatsused, mis seni siin ja seal ajakirjanduses ja mujal selle kohta esile toodud.

Sellest seisukohast väljaminees esitan mõned ettepanekud, mis enam-vähem kooskõlas seisavad ettepanekute ja otsustega, mis selles asjas korduvalt omavalitsuse tegelaste kongressid, Eesti Maaomavalitsuste Liidu nõukogud ja maavalitsused juba varemalt mitmel korral on teinud:

1) Käesolevat rasket majanduslist seisukorda aluseks võttes tunnista tarvilikuks meie maaomavalitsuste ümberkorraldamise ja koondamise äärmise kokkuhoidu, asjaajamise lihtsustamise ja ametnikkude arvu vähendamise alal, aluseks võttes otstarbekohasust.

2) Kavad valla- ja maavolikogude ehk maavalitsuste ärakaotamise ja nende asemamise kohta riigiametnikkudega ja asustustega, ehk uute kihelkondliste või ringkondliste omavalitsuste üksuste loomisega ehk vallavalitsuse ehk volikogu liigest maavolikogu koostamisega, ehk maavalitsuste ülesannete mitmesuguste luuakavatsevate sihtüksuste peale panemisega ei anna loodetavat kokkuhoidu ja need ei ole elunõuetele vastavad. On põhjendatud kartus olemas, et sarnase ümberkorralduse tagajärjel kulud veel tõusta võivad, sellepärast on asja otsustamisel tarvilik äärmine ettevaatus ja täpsed kulude kalkulatsioonid ja eelarved.

3) Väikesed elujõuetud vallad, kus geograafiline seisukord seda lubab, tulevad liita naabri valdadega. Maakondade üldist arvu 11 võiks vähendada 2—3 võrra ja neid ühendada ehk liita, kus see otstarbekohane ja võimalik naabermaakondadega, mis annaks tuntava administratiivkuld kokkuhoidu.

4) Maavalitsuse liikmete arvu vähendada 3 peale senise 4 asemel. Seadus võimaldagu ka ühe liikmelise maavalitsuse loomist, nõnda kui seda ette näeb maksev linnaseadus.

5) Kõiksugu komisjonide arvu, kui ka allesjäävate komisjoni liikmete arvu vähendada tuntavalt, seadusi vastavalt muutest.

Käesoleval ajal kõiksugu komisjonide istangute arv, millest maavolikogude ja maavalitsuste esindajad osavõtma peavad, kõigub aastas üle 400, mis tähendab õieti 400 tööpäeva, sagedasti veel sõidu- ja päevarahades suuri väljaminekuid.

6) Kõik ülesanded ja tegevus, mida vallavalitsused suudavad täita odavamalt ja otstarbekohasemalt, tulevad maavalitsustel ja nii palju kui vähegi võimalik ka riigi asutustel üleanda vallavalitsustele ühes vastavate tuluallikatega (näiteks lahtine laste hoolekanne, õpetajatele palga maksmine enne palga maksuseadust lihtsustades jne.).

7) Maa- ja vallavolikogude valimised tulevad viia enam isikuvalimise alusele. Valimised kestku 4 aastat ja valimised toimu ühel ajal ja ühekorraga.

8) Meie maaomavalitsustele võimaldagu kohustustele vastavad tuluallikad ning sellega ühes enam-vähem iseseisev maksupoliitika ja vastutus. Selleks ei ole tarvis uusi makse, vaid ainult riigi ja omavalitsuste vahekorrd maksude alal vastavalt reguleerida.

Kui korda läheb needki üleval toodud ettepanekud meie maaomavalitsuste ümberkorralduses ellu viia, oleks suur kokkuhoid ja ametnikkude arvu vähenemine saavutatud, suurim kui see vahest esialgu paistab ja seda teised ümberkorralduse kavatsused ja arvamisest tõelikult võimaldavad.

Arvan, et meie maaomavalitsus, kui teda ümberkorraldada ja ülesehitada siin ettekantud põhimõtetel, saab olema tugev, elujõuline ja meie omariikluse kindlamaks toetuseks ja aluseks.

Riigiametnikkude vastolud omavalitsustega.

Riigiametniku heaolek ei tähenda igakord mitte rahva heaolekut.

Ühenduses viimasel ajal elavalt arutusel oleva maaomavalitsuse ümberkorraldamise küsimusega ja tugeva tsentraliseerimise püüdega valitsusringkonnas on mitmesuguste muude põhjuste hulgas omavalitsuse õiguste kärpimise ja valitsemisaparaadi tsentraliseerimise pooldajate poolt ette toodud ka ühe kaaluvama põhjusena seda, et omavalitsused (valla- ja maavalitsused) ei ole küllalt sõnakuulelikud valitsusasutuste käskusid ja soovisid täitma, hakkavad vastu. See raskendab riigi valitsemist ja sellepärast tulevad nad nii ümber korraldada, et seda edaspidi enam ei oleks.

Allpooltoodud ridadega tahaksin väita, et see arvamine on ekslik, on väheste elukogemuste peale rajatud. Omavalitsusi võib ümberkorraldada ehk neid kaotada, kuid seda ei pea tegema mitte selles lootuses ja selle eesmärgiga, et vasturääkijatest lahti saada, et siis on keskvalitsuse ametnikkudel kergem riiki valitseda. Valitsusametnikkude heaolek ja töö kergus ei ole igakord mitte rahva heaolek, ega tähenda mitte igakord rahva elu kergemaks tegemist, vaid sagedasti vastuoksa.

Kui sarnastel kordadel tekkivad keskvalitsuse ja omavalitsuse vahel lahkarmised, ehk ütleme ka seaduse piirides omavalitsuse poolt vastuhakkamised keskvalitsuse korraldustele, siis ei tule seda mitte hukka mõista, vaid seda peab ka keskvalitsuse ametnik, ehkki teatud kibedusega, kannatama, sest see aitab üldsuse kasuks paljugi vigu parandada.

Omavalitsusel olid teatud õigused antud isegi isevalitseja ja kõikvõimsa keisri ajal. Kes julgeks aga tõendama tulla, et need õigused, mis sagedasti takistuseks olid traadist-tõmmatavatele tsinovnikutele nende korralduste läbiviimisel, et need omavalitsuse õigused olid rahvale kahjulikud? Vaevalt leidub niisugust isikut ka meie kõige bürokraatlisemate riigiametnikkude seas.

Tuletame meele tollaegsetest omavalitsuse „vastuhakkamistest“ ainult ühte — võitlust venestamise vastu. Valdadele pakuti ministeeriumi koole, lubati riigi kulul kooli hooned ehitada, õppeabinõud muretseda, õpetajate palgad maksta, kuid vallad „hakkasid vastu“, nagu nüüd armastakse öelda. Nad lükkasid need kingitused ta-

gasi, et mitte kaotada õpetajate valimise õigust ja sattuda venestamise mõju alla.

Seda vastuhakkamist tunti, selle üle vihatati, kuid sellepärast ei hakatud veel tollaegse riigivalitsuse poolt vallavalitsusi ümberkorraldama.

Siin võidakse aga öelda, kuidas saame meie oma vabariiklikult korda vene keisririigiga võrrelda, see on mõttetu. Nüüd on meil rahvalavalitsus ega pole karta mingisugust eluvõõrast korraldust keskvalitsuse poolt, meil on ju sedavõrd väikene riik, et siin iga riigiametnik tunneb väga hästi kohapealse rahva vajadusi.

Tegelikult ei ole see aga mitte nii. Selleks võib väga palju näiteid tuua igapäevasest elust, neist mõned allpool:

Mõned aastad tagasi valitses meie maanteede parandamises veel paikamise süsteem. Paikamise süsteem seisis selles, et ühel maanteel tehti maavalitsuse poolt ojale uus sild, teisel maanteel tehti kusa-gile mädasse läbipääsemata kohta 40—50 meetrit kiviteed, kolmandal maanteel kaevati maha järsk kallas, kust raske oli üles sõita, neljandal torutati ära keede nõlvak jne.

See paikamise süsteem ei meeldinud sugugi keskvalitsuse ametnikkudele ega ka maakonna ineneridele, sest nii oli raske eelarveid valmistada ja järelvalvet teostada, pidi sagedasti ja kaugele välja sõitma ja tehtud määral läks niisugune töö ka kallimaks. Keskvalitsuse ja ametnikkude soov oli, et tehke olemasoleva summaga (3—5 miljonit senti) igal aastal ühel maanteel üks lahmakas kiviteeks, siis on kerge eelarvet teha, järelvalvet teostada, pole ettevõtjate vintsutamist ja töö tuleb ka odavam.

Kuid siin hakkasid omavalitsused vastu (kui nii võib öelda) ja viisid oma tahtmise läbi. See paikamise süsteem oli ametnikkudele küll raskem ja vastik, kuid maanteedele kasulik. Paikamise abil sai ühe aastaga korda seatud 4—5 maanteed, nõnda et sealt võis läbi sõita suure veoauto koormaga, maanteede läbilaskevõime tõusis kiiresti. Teistsuguse töötamise viisi juures oleks veel praegugi meie maanteedest olnud pooled alles suurematele koor-matele läbipääsematud. Ainult peale paikamist võidi asuda suurejoonelisemale maanteede korraldamisele.

Teine näide. Kurttummade kool asus Väandras. Riik võttis ta „Ehvata“ seltsilt oma ülevalpidada. Kohe hakkasid käima kuuldused, et kooli ruumid vajavad ümber- ja juurdeehitusi 6 miljoni sendi ulatuses ehk parem juba kurttummade kool Väandrast ära viia Porkuni lossi.

Riigi asi, ei Väandra valdadel ega Pärnu maavalitsusel polnud ametlikult sellega pistmist, kuid juleti siiski suurtele ametnikkudele tähendada, et kurttummade kooli üleviimiseks pole mingisugust tõsist põhjust. Kooli ruumid vastavad koole nõuetele ja on just selleks eriliselt ehitatud. Küll võib üleviimise põhjuseks olla asjaolud, mis suurtele sakstele isiklikult ei meeldi. Kooli enda pärast võiks ta väga hästi Väandrasse jääda ja üleviimiseks kuluvad miljonid olla välja andmata. Pa-handus oli suur.

Nagu teada, viidi kurttummade kool siiski Porkuni lossi. See läks maksma riigil kaugelt üle 6 miljoni. Vanad ruumid jäid tühjaks. Maavalitsus palus neid Väandra gümnaasiumile. Kuid tasuks „vastuhakkamise eest“ anti üks hoone neist ringkonna valitsejale ja uuem osa peahoonest Punase Risti haigemajale. Ülejäänud ruumidesse pidi siis gümnaasium kolima, kellel oli sama palju õpilasi kui kurttummade koolilgi. Neile viimastele oli aga kõikidest ruumidestki vähe.

Sündis jälle uus vastuhakkamine. Maavalitsus ei võtnud neid ülejäänud ruume vastu. Arvati, et gümnaasium laatsaretiga ühte majja paigutada ei ole ikka kohane.

See pahandas keskvalitsuse mehi väga. Oli tunda kohe, kuidas siin oleks tahetud käskida. Hiljem loobuti raskematest tingimustest ja ruumid anti ühes Punasele Ristile määratud osaga vallavalitsusele üle, kes paigutas neisse Väandra algkooli, kus 2 korda rohkem lapsi, kui oli kurttummade koolil. Aastate jooksul pole siin ette võetud mingisuguseid miljonilisi juurdeehitusi, mis tõendab, et riigi miljonid said asjata maha visatud, et „vastuhakkamine“ oli õige.

Ehk võtke Petseri koolimajad. Valitsuse „kulude ja kirjadega“ ehitati sinna toredad hooned. Ainult üks puudus — petserlased ei taha oma lapsi sinna kooli saata. On liig avarad, liig suured, valged ja

külmad ruumid, Petserimaa igapäevastest elutingimustest liig erinevad.

Meie ei ela mitte Peeter Suure ajal, kes uuendustele vastuhakkajatel võis erilise konksuga välja kiskuda nina sõõrmete vaheliha. Peab arvestama ikka ka kohapealse rahva heaolekuga. Seda tunnevad aga omavalitsused kõige paremini.

Ehk võtke Kärevere silla ehitamise lugu. Tartu Maavalitsus oli selle ehitamise vastu. On võrdlemisi kõrvalise tähtsusega tee selleks, et ehitada nii kallist silda sinna. Kui aga siiski kõik lubati teha valitsuse „kulu ja kirjadega“, jäadi ka viimaks sealt poolt nõusse... riigi raha! Kuid Maavalitsus oleks pidanud sellele kavatsusele vist veel rohkem vastu raiuma. Tõendab veel kord, et vastuhakkamised võivad olla asjale ka suuresti kasuks.

Kuni 1925 a. said koolinõunikud päevaraha ühetasa maavalitsuse ametnikkudega 1½—2 krooni ümber. Siis pööras aga üks Läänemaa koolinõunik Haridusministeeriumi poole ja sealt läkitati ettekirjutus ühes riigikontrolli arvamisega — koolinõunikkudele maksetagu päevaraha riigiteenijatega ühel alusel, s. o. 2 kr. asemel 3 kr. 75 snt. päevas. Jälle protesteeriti ja see ei meeldinud sugugi keskvalitsusele. Maksma jäigi ebaloomulik ja kulukam kord.

Need on ainult üksikud faktid, missuguseid võiks tuua lõpmatuseni, rääkimata igasugustest märgukirjadest ja protestidest, mis saadetud omavalitsuste poolt keskvalitsusele ja mis seal ei ole igakord mitte olnud meelt mööda.

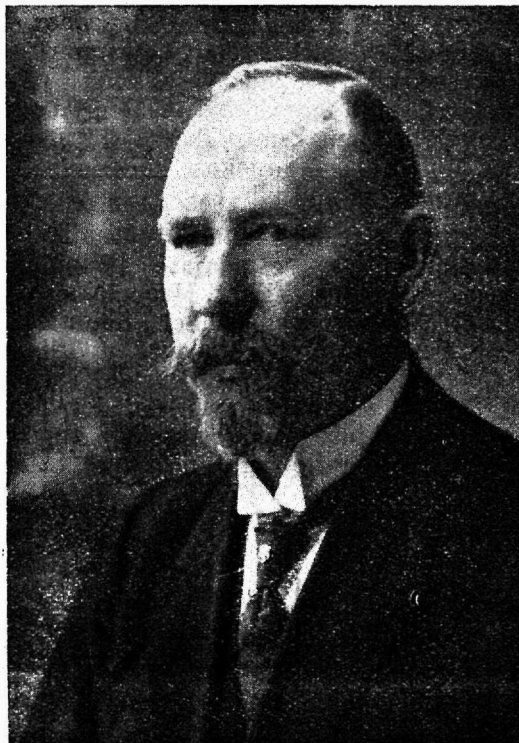
Majandusministri poolt on nüüd üles tõstetud küsimus, et omavalitsuse õigusi piirata, nende õigused takistada korralikku riigi valitsemist, et nende vastuhakkajatega lõpuarveid teha.

See majandusministri kavatsus on õige kaugele riigi ja rahva ellu ulatava tähtsusega, kui meie omavalitsustest tahetakse teha ainult riigi ametnikkude käskude-täitjaid kohapealseid orgaane, kes töötavad ilma igasuguse iseseisvusega. See viiks meie riigi täies ulatuses riigiametniku võimkonda, kus ta ei püsiks aga siiski mitte kaua. Ametniku heaolek ei ole mitte riigi ja rahva heaolek. Siin peab lubatud olema ka vastuhakkamine seaduse piires, mis võib tuua asjale sagedasti suurt kasu.

—rer.

Omavalitsustegelased.

Anton Martinson 60 aastane.



14. veebruaril s. a. pühitseb A. Martinson oma 60 aastast sünnipäeva.

A. Martinson on sündinud Pärnumaal Uulu vallas Männiku talus. 1890 aastal alustas ta tööd omavalitsuse alal Uulu valakirjutaja abilisena, töötas vahepeal Surju, Reiu, Lelle ning Taali valdades valla-

kirjutaja abilisena. 1891 aastal määrati ta Kihnu saare vallakirjutajaks. Teenides seal 2 aastat, lahkus A. M., et üleminna Enge valda samale ametile, kus möödub suurem osa tema omavalitsustes teenitud ajast, nimelt 16½ aastat.

Engest lahkudes siirdus A. M. Vene- maale, seekord põllumajanduse alale, teenides mitmetes era- ja riigimõisates mõisavalitsejana üle 11 aasta.

1921 aastal opteeris ta Venest Eestisse, töötades esialgu Narvas, siis Tallinnas, kus ta 1923 aastal Maaomavalitsuste Liidu sekretäri kohale asus, olles ühtlasi ajakirja „Maaomavalitsuse“ esimeseks toimetajaks. Tähendatud kohal ei töötanud A. Martinson kaua, sest ta valiti 1924 a. algul Harju Maavalitsuse sekretäriks. Harju Maavalitsuse liikmena oli A. M. ka Maaomavalitsuste Liidu nõukogu ning juhatuse liige.

Kolm aastat hiljem töötas A. Martinson mõnda aega Harju Maavalitsuse teede osakonnas asjaajajana, kust üle läks Pärnu Maavalitsusse samuti teede osakonna asjaajaja-tehniku kohale, millisel kohal ta senini töötab.

Suure ringi eluteel ära käinud ja suure töö läbiteinud A. M. on 60 aastase kodu maakonda ja koduvalla lähidusse tagasi jõudnud, et jätkata tööd vanul päevil kodumaakonna heaks.

Teadmine, et tööd saab teha kodukoha heaks, annab muidugi jõudu selleks ka siis, kui 60 aastat seljataga.

Tervitused tähtpäevaks!

A. S. + H. A.

E. Maaomaval. Liidu ja omavalitsuste tegevus.

Märgukiri Hariduse- ja Sotsiaalministrile.

E. Maaomavalitsuste Liidu poolt saadeti 5. märtsil järgmine märgukiri:

Rahvaväelaste ja nende perekondade pensioni seaduse, Ajutise veneaegiste pensionäride toetamise seaduse ja Vanade õpetajate toetuse seaduse alustel määratud pensionid ja toetusrahad makstakse toetusesaajatele valla-, alevi- ja linnavalitsustest, kusjuures toetusrahad valla- ja alevivalitsustele saadab välja maavalitsus

Hariduse- ja Sotsiaalministeeriumilt saadud avansisummadest. Valla- ja alevivalitsustelt väljamakstud pensionide või toetusrahade väljamaksu lõigendid saadetakse maavalitsustele, kes kontrollib esitatud lõigendid, koostab aruande ja saadab selle ühes lõigenditega Haridus- ja Sotsiaalministeeriumile sealt saadud avansi kustutamiseks.

Hoopis erinev eelpool nimetatud korrast on Riigi- ja omavalitsuste teenijaile pensioni seaduse alusel määratud pensionide

väljamaksmise kord. Selle seaduse § 90 järgi riigi ja omavalitsuste pensionäridele pensionid makstakse välja riigikassa või õigemini Eesti Panga osakondadest, kusjuures vastav lõigend pensioniraamatust täidetakse linna- või maavalitsustes. Pensioni kättesaamiseks maal elutsevad pensionärid peavad sõitma kaugelt maanurgast linna, seisma maavalitsuses järjekorras, kuni täidetakse lõigend ja pärast seda minema panka, kus jällegi tuleb oodata rahasaamist.

See korraldus on eluvõõras ja raskepärane, nagu seda on tõendanud tegelik elu ja selle üle avaldatud nurin toetussajailt. Viimased rõhuvad enamuses on vanad ja tööjõuetud inimesed, mõned üsna viletsakesed ehk kui mõned on nooremad, siis nad on haiged või vigased. Nendele kõigile sõitmine linna tekitab tõsist raskust ja teataval määral kulu.

Pensionide väljamaksmine on ülesanne, mida suudavad täita valla- ja alevivalitsus-

sed, mis pärast oleks otstarbekohasem ja õiem Riigi- ja omavalitsuste teenijate pensioni seaduse alusel määratud pensionide väljamaksmise kord ühtlustada kõigi teiste pensionide ja toetusrahade väljamaksmise korraga. Maaomavalitsuste Liidult korraldatud maavalitsuste esindajate nõupidamise koosolek 26. ja 27. jaanuaril s. a. üksmeelselt tunnistas vajalikuks ja kiireks riigi- ja omavalitsuste teenijate pensionide väljamaksmise korra ühtlustamise, kuna nurinat praeguse korralduse kohta on kuulda kõikjal.

Tugedes eelpool tähendatud asjaoludele ja maavalitsuste esindajate nõupidamise koosoleku otsusele Eesti Maaomavalitsuste Liidu juhatus palub lahkelt, härra Minister, Teie vastavat korraldust, et Riigi- ja omavalitsuste teenijate pensioni seaduse §§ 89, 90, 94, 95 vastavalt muudetaks, ja et see muudatus teostataks Riigikogu käesoleval istangjärgul.

Riigikohtu seletused.

Kas vallavolikogu võib maksuma panna alkoholiliste jookide osalist müügikeeldu?

Vastus: ei saa.

Kernu vallavolikogu otsustas maksuma panna valla piirides piirituse ja viina müügikeeldu, kuna õllemüük otsustati lubada. Selle otsuse protesteeris Harju maavalitsus, kuid rahukohtunik jättis selle rahuldumata. Selle peale maavalitsus andis revisjoni protesti Riigikohtule, põhjendades seda sellega, et seadus ei näe ette osalist keeldu.

Riigikohus oma otsuses 5. XII. 30 (Adm. toim. Nr. 870-I — 1930) seletas:

„Piirituse ja alkoholiliste jookide müügi

seaduse (RT. Nr. 50 — 1927) § 12 näeb ette vallavolikogule õiguse keelata valla piirkonnas alkoholiliste jookide keeldu kujul, aga mitte vallavolikogu õiguse korraldada alkoholiliste jookide müüki valla piirides ses mõttes, et vallavolikogul oleks õigus valla piirides lubada müüa ainult teatavat liiki alkoholilisi jooke, teist liiki jookide müüki keelates. § 12 räägitakse alkoholiliste jookide „müügikeelust“, „keeluotsusest“ ja „keeluõigusest“ ning selle all võib mõista üksnes üldist keeldu kõiki liiki alkoholiliste jookide müügi kohta, aga mitte osa alkoholiliste jookide müügi keeldu.“

Küsimused ja vastused.

Küsimus Nr. 14. Linna poolt valla koolile antud maa asjus.

Ümber 80 aastat on möödunud, kui T. linnavalitsus andis H. vallale koolimaja aluseks ja kooli kohaks 8 dess. maad ja mõni aasta hiljem veel 8 dess. Maaandja vallaga mingit lepingut selle maa kasutamise kohta ei ole sõlminud ja vallalt, kui ka kooliõpetajalt mingit tasu maa kasutamise eest ei ole nõudnud selle aja jooksul. Igasuguse

leplingu sõlmimisest koolimaa edespidise kasutamise üle linnavalitsus loobub, kuid suusõnal tõendab, et tema kooli maad vallalt kunagi ära ei võta.

Vallavalitsus palub teatada, kas ja mis seaduse alusel vald võiks seda kooli maad oma nimele kinnistada, kui maa omanik vabatahtliselt seda ära ei müü ega kingi vallale.

Vastus:

Sellekohase seaduse puudumisel ei ole võimalik.