

Piimasaaduste väljaveo kontrolljaama teated.

Veebruar 1928. a.



Piima transportkannud.

J. Rumessen.

Piimatalitustes tarvitavate masinate valmistamine on viimase 25 aasta jooksul tehniliselt, kui ka materjali headuse ning vastupidavuse poolest suuresti edenenud.

Piima transportkannude kohta ei või seda öelda, iseäranis aga kannude kohta mis terasplekist valmistatakse.

Tehniliselt on nende juures muudatusi paremuse poole ette võetud, kuju ja väljanägemine on praeguseaja nõuetele vastavalt muudetud, endise mitmest tükist needimine ja tinaga jootmise asemel on neid ühest tükist välja pressima ehk jälle mitmest tükist kokku shveisima hakatud. Nende iga ja vastupidavust ei ole aga tõstetud, ümberpöörduvalt nad on rooste vastuvõtlikumateks muutunud, mille tagajärjel nende iga lühikene. Oldi laharvamistel mis roostetamise peapõhjuseks, kuid viimaste aastate katsed on sellele küsimusele osalt selgust toonud.

Kannude valmistamisel tuleb kuumendamise jne. tagajärjel kannu põhjale ja külgedele väikeseid ebatasaseid kohte (rakukesi), mis tinutamisel õhukese tinakorraga kaetakse ja palja silmale nägematuks jäävad; kuid äkilise temperatuuri vahetusel laieneb ja tõmbab kannu põhi end kokku, mille tagajärjel tinakord maha pudeneb või murdub ja rooste on tee vaba. Seda hakati Taanis 1924—25 aastal tähelpanema, kui suu- ja sõratõve epideemia puhul tagasiantav lahja piim sundusliliselt 90—100° C. üles keedeti ja kuumalt tagasi anti.

Kannude järelvaatusel sai kindlaks tehtud, et roostetamine alati põhjast algas. Kannu tsilindrilisel osal arenes roostetamine pikaldasemalt, ning see on arusaadav, sest põhjast ülesvoolav soojus mõjus eelsoojendavalt selle kannu osa peale, mõjutades seega pikaldasema temperatuuri vahetuse.

Et sarnane äkiline temperatuuri vahetus kannude juures möödapääsematu (kannude aurutamisel jne), siis vaja lähemalt järele vaadata, missugused kannud hõlpsamini roostetavad, kas ühest tükist pressitud või shveisitud; nagu eelpool nimetasin on meil praegusel ajal ainult kahe üldtähendatud viisil terasplekist valmistatud kannudega tegemist

Enne kui ümargusest terasrattast valmistatud kann saab, käib ta mitmest venituse ja pressimise aparaadist läbi, mille juures ta mitu korda palavaks kuumendatakse. Pressimise ja venituse juures kannatab tsilindriline osa kõige rohkem ja tuleb ebatasane, mida pärast järele aidatakse, nii et ta valmissaamisel pinna ehituse poolest midagi soovida ei jäta.

Kannu põhi sellevastu, mis kõik pressimise juures ettetulevad kuumendused üle elas, jääb nagu ta on — ebatasane ja väikeseid mikroskoobilisi augukesi

täis. Tinutamisel jäävad need väikesed augukesed kas täiesti ilma tinata, ehk kaetakse nõrga tinakorraga ja eelpool nimetatud temperatuuri vahetusel tekivad sinna esiteks väikesed tumedad täpid ja lõpuks hakkab kann nendest kohtadest rooste ja piimahappe söömise tagajärjel läbi jooksma.

Shveisitud kann sellevastu ei käi valmistamise operatsioonidel nii paljust kuumendamistest läbi, ning tapõhi ja kannu tsilindriline osa on kõva ja ühetasase ehitusega, mille tagajärjel tina paremini külge jääb ning mõjuvalt äkiliste temperatuuri muutustele vastu panna suudab.

Senini olime arvamisel, et ühest tükist pressitud transportkannud paremad teistest, kuid eelpool nägime, et nad vastupidavuses shveisitud kannudele ei vasta. Üldse on raske otsustada missugune kannu tüüp absoluutselt parem, sest iga tüübi juures on ühed kui teised puudused olemas. Uute kannude ostmisel maksab vavasõna: „oma silm on kuningas“, ning ei tohiks nii kergesti kõmukuulutusi uskuda. Ostmisel vaja tähele panna, et tinakord hõbevalge oleks — sinakas helk on õhukese tinakorra tundemärk.

Teiseks vaja järele vaadata, et tinakord ühetasane. Kui põhjas ehk külgedel peaks eelkirjeldatud „pisaraid“ leiduma, jäetagu sarnane kann ostmata, sest odavuse peale vaatamata ei tasu ta ennast kunagi ära.

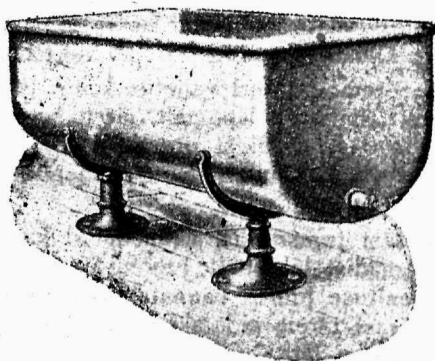
Alumiinium piimanduse teenistuses.

J. Rumessen.

Mõni aasta tagasi valmistati piimatalitustes tarvitavad nõud ja riistad tinutatud teras- ehk vaskplekist. Pikema või lühema tarvitamise järele kulus tina ja nõusid tuli tihti tinutada, mis tülikas ja kulukas.

Oli vaja leida materjali mis ei roostetaks ja ühtlasi vaba oleks kõigist piima peale kahjulikult mõjuvatest omadustest.

1911 aastal hakati Taanis alumiiniumiga katseid tegema ja alguses valmistati alumiiniumist ainult piima- ja koorevanne, mõõte, liigutajaid jne. (v. pildid).



Koorekann alumiiniumist.



Riisumise lusikas kultuurhappe tarvis.

Kultuurhappe nõu alumiiniumist.

Minul oli võimalik katseid jälgida, sest piimatalituses, kus juhatajana tegutsesin toimiti esimesi katseid. Muu hulgas saime sooja- ja lahjapiima vannid 1500 — 2000 ltr. mahutusega ja tänase päevani on samad vannid tarvitusel ja peale väiksemate paranduste (väljajooksu toru soojapiima vannil ja kraani kael lahjapiima vannil on lahtivõtmisel puhastamiseks katki murtud ja parandatud) ei ole nendel midagi viga olnud ja nad hiilgavad hõbeda taoliselt niihästi seest, kui ka väljastpoolt.

Sama näite võiks tuua Taani piimanduse koolist „Ladelundist“, kus 1913 a. alumiiniumist valmistatud sooja-, lahja- ja võipiima vannid proovina ülesseati ja 1925 aastal olid nimetatud vannid üle 10 aastase teenistuse järele niisama kui uued ja arvatavasti on nad tänapäevani tarvitamiseks kõlbulikud.

Nähes, et katsed vannide jne. juures hästi korda läksid, katsuti alumiiniumi transportkannude valmistamiseks tarvitada.

Esimesed kannud valmistati üsna õhukesest alumiiniumplekist ja asetati ribitaolise tsink korvi sisse, mis aga tarvitamisel ebakohane osutus. Siis tehti väline tsinkkest kindlaks ja valati kannu kaela juures alumiiniumiga ühte. Ka see ei kõlbanud, sest ta läks liig raskeks ja ajajooksul kui väline tsinkkest kuhugi väikese augukese sai, kust mustus jne. sisse tungis, hakkas see haisema ning kann tuli kõrvaldada.

1914 aastal hakati transportkannusid paksust alumiiniumist valmistama ja 1915 aastal said sarnased kannud proovina, teras kannudega kõrvuti, eelnimetatud piimatalituse poolt tarvitusele võetud.

Proovimiseks ja katseteks oli ajajärk kohane, sest ilmasõja tõttu oli raske alumiiniumi muretseda. 4 aasta pärast, 1919 aastal, kogusime kannud kokku ja

komisjoni otsus oli, et alumiiniumkannud teraskannudega võrreldes vastupidavamad olid.

Teraskannud olid enam-vähem kõik pealt üleni roostetanud ja seest roostest kirjud, kuna alumiiniumkannud niihästi seest kui ka väljast hõbevalged olid.

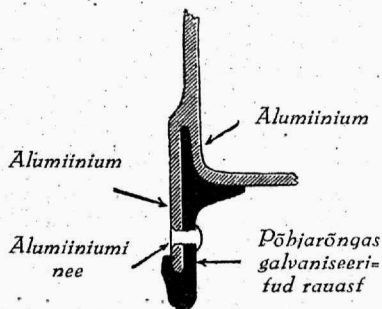
Teraskannudel olid külgedel suuremad mõlgid ning kaela õnaruses augukesed ja praod, mida lappide ja tina tükkidega oli parandatud; alumiiniumkannudel ei olnud peale väiksemate mõlgide väliselt midagi viga.

Ühte asja tuleb nimetada, et alumiiniumkannudel, iseäranis suurematel (50 ltr.), olid põhjarõngad lahti kloppinud, mille tagajärjel mõni nendest rõnga õõrumisel jooksma oli hakanud.

Peale eelnimetatud proovi tehti sama vabriku poolt, mitmes teises piimatalituses üle maa proovisid ja 1919 aastal kui kannud vabriku poolt tagasi võeti tuli paljudelt ühisustelt ja eraettevõtjatelt kiitusi; alumiinium oli oma proovi välja kannatanud.

Vahepeal oli võimalik alumiiniumi muretseda ja kannude ning muude piimatalituses tarvimevate tärbeta valmistamine alumiiniumist võis täie hooga edasi minna, mille juures katsuti ka arvesse võtta ja läbi viia katsetel saadud kogmusi.

Nii püüti põhja konstruktsiooni parandada ja nüüd on üks vabrik uue kannu tüübi mudel „P“ turule lasknud (v. pilt).



Läbilõige patendeeritud põhja konstruktsioonist.



„P“ mudel tasase kaanega

See konstruktsioon keelab põhjarõngast lahti pörumast ja põhi ei vaju alla. Alumiiniumist kannude tarvitamine on Taanis väga laialdane ja niihästi ühispiimatalitustes, kui ka linnade piimaga varustamise kohtades, on neid leida.

Ühispiimatalitustes on 20—30 ltr. nõud enamuses, kuna linnades tarvatakse rohkem 5 - 50 liitrlisi.

5 - 15 liitr. on kohasemad piima laalilaotamise punktidesse viimiseks ja 40—50 ltr. tarvitatakse piima transpordiks raudteel. Ka on nad kergemad kui teraskannud ning sellega ka veokulud vähemad (Taani linnasid piimaga varustades,

iseäranis Kopenhaageni, tuleb piim raudteel ja laevaga vedada kokku 10—100 km. kauguselt).

Alumiiniumi ja terase hinnavahe on kaunis suur aga alumiiniumist valmistatud transportkannud on teraskannudega võrreldes peaaegu sama hinnalised, sest teraskannu valmistamine on rohkem tülilikam ja kulukam.

Meil Eestis on alumiinium kallis ja kättesaamata kõrge alumiiniumi tolli tõttu (kuuldavasti olla punase vase ja alumiiniumi toll ühesugune).

Tollivalitsus peaks alumiiniumist valmistatud piimanduses tarvisminevate tarbete tolli alandama, see võimaldaks ka meil laialdasemas ulatuses alumiiniumi piimanduses tarvitada.

Alumiiniumi soovituseks võiks nimetada :

1. kerge puhastada,
2. vastupidav,
3. ilus väljanägemine,
4. kahjuta piimale jne.,
5. ei roosteta kunagi,
6. ei saa rikutud piimahapest, ja lõpuks kui ta kulumise tagajärjel tarvitamiseks kõlbmata, on tal kõrge vanametalli väärtus.

Alumiinium-riistade juures jäävad kallid puhastusvahendid täiesti ära.

Puhastamisel tuleb eriti silmas pidada asjaolu, et alumiiniumist nõusid ei tohi pesta lehelise lahuga — soodaga jne., mis alumiiniumi peale tugevalt mõjub. Puhastamisel vaja esiteks piimajätised külma ehk leige veega ära pesta, siis pehme harja ja sooja veega pestes viimased mustuse jäljed kõrvaldada ja lõpuks keeva veega loputada. Niimoodi pestes on alumiinium alati puhas ja hiilgab kui hõbe.

Emahappe valmistamisnõud.

J. Emblik.

Piimatalitusi mööda ümberrännates võib tähele panna, et paljudes piimakodades puuduvad korralikud emahappe nõud. Ometigi on laboratooriumist saadud puhaskultuuri ümberistutamisel just see peatähtsus, et head hapet valmistada võimaldaks emahappe valmistamisnõud. Puuduvad sellekohased korralikud nõud, siis võib kergesti ka kõige parem kultuur juba alguses ärarikutud saada, mis küllalt sagedane nähtus. Harilikult pannakse seda siis laboratooriumist saadud kultuuri arvele. Peatingimused hea happe valmistamiseks on : 1) sarnane nõu mille puhastamine raskusi ei sünnita, 2) et tarrend oleks meierile igalt poolt nähtav, mis võimaldaks õigel ajal juuretise vigu tähelepanna, näiteks nõu seinte äärde tekki-vaid gaasi mullikeste läbi sündinud vagusid ja pragusid, vett põhja- ja keskkihtides jne. Nende nõuetele vastab kõige paremini klaasnõu, mis oleks nii valmistatud ja karastatud, et ta palava veega pesemist ja aurutamist kannatab. Senini tarvitati paljudes kohtades harilikke keedise purke, mis keeva veega pesemist ja aurutamist välja ei kannatanud. Ka tarvitatakse selleks piima pudeleid, kuid neil on see viga, et valminud tarrendilt ei ole võimalik pealmist kihti, milles rohkesti leidub õhust sattunud kahjulikke baktereid, pealt ära riisuda. Kolmandaks tingimuseks

on see, et emahappe nõu temperatuuri pikemat aega soovitaval kõrgusel hoiaks (vähemalt esimesed 4—6 tundi), millel just mõõduandev tähtsus ongi hea ja alati ühesuguse juuretise saamiseks.

Eesti klaasitööstuse o/ü „Eko“ on korda läinud emajuuretise jaoks niisuguseid klaasnõusid valmistada, mis keeva veega pesemist ja aurutamist kannavad, ning võimaldavad ka pealmise kihi ära riisumist. Seda näitasid katsed, mis detsembri ja jaanuari kuul Vaimastveres ja Elvas ärapeetud meierite täienduskursustel korraldati. „Eko“ klaasnõu sai käterätiku sees hoides aurutatud, nagu seda harilikult metallnõudega tehakse, mille juures see ei lõhkenud. „Eko“ poolt valmistatud klaasnõule käib juures soojuskaitjsja puust kastikene kahekordse seinaga isolatsiooniga. Katsel pandi emajuuretis klaasnõuga soojuskaitjsjasse ning temperatuur hoidus kuni juuretise valminemiseni soovitaval kõrgusel; teistes nõudes mis ilma soojuskaitjsjata olid, piim kokku ei läinud, sest ruumi temperatuur, kus nõud seisis, oli langenud kuni 3⁰ C peale. Seega oli võimalik ainult soojuskaitjsja abil juuretist valmistada. Nende katsete peale põhjendades võib „Eko“ poolt valmistatud emahappenõusid ühes soojuskaitjsjaga julgesti soovitada, iseäranis veel sarnastele piimatalitustele, kus talvel külmad ruumid ja emahappe hoidmiseks kohane soe ruum puudub. Ka suvekuudel on soojuskaitjsja tarvitamine otstarbekohane, sest ta kaitseb välise kõrge temperatuuri eest. Ainuke viga, mis „Eko“ emahappenõude levinemist takistab, on see, et nende hind liig kõrge on (25 krooni). Peale selle tuleb tähendada, et soojuskaitjsja tuleks mõne lõhnata klasuurvärvi, ripoliini ehk vitraliini üle värvida, muidu võivad puust kastikese külge hallitusseened pesisema hakata, mida ka piimast väljaaurav niiskus soodustab.

Kõige paremaks soojushoidjaks tuleb ikkagi termostaati lugeda, mille soojust võib elektrilampide abil täpselt reguleerida. Neid on hakatud väljamaal ikka enam ja enam tarvitama niihästi emahappe purkide kui ka suurema kogu juuretisenõude hoidmiseks hapendamise ajal. Neid valmistavad Berliinis Firma P. Funke ja laboratoorium Visby Tonderis Taanimaal. Vähemad maksavad 270 ja suuremad 500 krooni. Et meil suuremal jaol piimatalitustel elekter puudub, siis ei saa meie neid tarvitada.

Happekraadist võivalmistuses.

M. J. Sander.

Võivalmistustehnika oma loomupoolest nõuab suurt täpsust. Eriti on see tähelpanev nüüdseaja eksportvõivalmistuses. Need piimakojad, kes töötavad pealiskaudselt ja hooletult, ei suuda valmistada häid piimasaadusi ega võistluses püsima jääda.

Et valmistada eksportvõid, mille kvaliteet alaliselt ühtlane ja hea oleks, peab paratamatult katsuma saada mitte ainult head või algainet s. o. piima, vaid ka valmistama head kultuurhapet ja hapendama koort, mille happemäär ja aroom ning maitse kõigi nõuetekohaselt hea ja alaliselt ühesugune oleks. See on võivalmistustehnika üheks põhinõudeks. Iga kõrvalekaldumine normidest, iga värsamm hapendustöös halvendab või kvaliteeti, vähendab selle kestvust ning alandab kauba

väärtust ja ühtlasi ka hinda, mille tulemuseks võib alla, et toit, mida loomale anti, rohkem maksma läks kui piimast saadi.

Korrapärases eksportvõivalmistuses on koore happekraadi kindlaksmääramine möödapääsematu. Koore happekraadi saab teada titreerimisel. Peab tähendama, et rasv kooses pole hapu; hapu on koore rasvata aine. Happekraadi katsetel on rasv kui lahendusvahend. Koore happekraad on vahelduv ja muuseas ärarippuv rasvasaldavusest. Et ilma rasvasaldavuse teadmata ei saa kindlalt otsustada, missugune tõelik happekraad kooses on, siis peab alaliselt kooses rasvamääramisi tegema. Kui näiteks kooses on rasva 22% ja koore happekraad 30 Soxhlet-Henkeli järele, siis on selles 100 gr. kooses $100 - 22 = 78$ gr. rasvata ainet ja tarvitatud 30 kantsm. n/4 (1/4) naatronleelist. Koosneks aga koor ainult rasvata ainest, siis peaks 100 gr. rasvata aines $\frac{30 \times 100}{78} = 38,4$ kantsm. n/4 naatronleelist olema, ehk happekraad 38,4 näitama. Kui kooses on rasva näiteks 40% ja happekraad on 30 S.-H., siis oleks koore rasvata aine happekraad, 100 peale ümberarvates, $\frac{30 \times 100}{100 - 40} = \frac{3000}{60} = 50,0$ S.-H. Nii on esimese koore rasvata aine happekraad 38,4 ja teise koore happekraad 50,0. Sellest selgub, et mida suurem kooses rasvamäär, seda suurem ka koore rasvata aine happekraad ühe ja sama koore happekraadi juures. Ligi olev tabel annab piltliku ülevaate happekraadi vaherkordadest. Koore rasvata aine happekraadi valem oleks järgmine:

$$Kt = \frac{Kr \times 100}{100 - rm}$$

milles Kt tähendab koore rasvata aine happekraadi, Kr — koore happekraadi ja rm — koore rasvasaldavust.

Korrapärases eksportvõivalmistuses peab alaliselt võisse jääv rasvata aine happemäär ühesugune olema, mille järele ka hapumaitset ega aroomis ei või tuntavaid kõikumisi olla. Koorest, mille happemäär on suurem, saab ka või hapumaitsetisem, kui koorest, mis nõrgemalt hapendatud. Või pesemisega ei saa tarvilisel määral võisse jäävat happemäära, samuti ka hästi hapendatud koore lahjendamist veega tarviliselt reguleerida. Lahjendamisel ei lase rasvaterakesi ümbritsev seerumikest end korralikult sarnase lahendusvahendiga segada. Nii jääb ainsamaks ja kõige paremaks ning loomulikumaks abinõuks valmistada head kultuurhapet ja hapendada koort nii, et selle happekraad ja aroom oleks alati ühesugune ja vastaks kõigiti kõrgeväärtulise eksportvõivalmistuse nõuetele.

Siin juures oleks tähendada, et Ameerikas, paljude katsete järele koore rasvata aine kõrgemaks happekraadiks on 35 Soxhlet-Henkeli järele seatud.

TABEL

koore rasvata aine happekraadi kohta, koore rasvamaära ja koore happekraadi järele.

M. J. Sander.

Koore rasva-määr	Koore happekraad Soxhlet — Henkeli järele.																Märkus		
	16	17	18	19	20	21	22	23	24	25	26	27	28	29	30	31		32	33
20	21,2	22,5	23,7	25,0	26,2	27,5	28,7	30,0	31,0	32,5	33,7	35,0	36,2	37,5	38,7	40,0	41,5	42,5	Valem: $Kt = \frac{Kr \times 100}{100 - m}$ milles Kt tähendab koore rasvata aine happekraadi, Kr — koore rasvamaära.
21	20,2	21,5	22,8	24,0	25,3	26,6	27,8	29,1	30,4	31,6	32,9	34,2	35,4	36,7	37,9	39,2	40,5	41,7	
22	20,5	21,8	23,1	24,3	25,6	26,9	28,2	29,5	30,8	32,0	33,3	34,6	35,9	37,2	38,4	39,7	41,0	42,3	
23	20,8	22,2	23,4	24,6	26,0	27,3	28,6	29,9	31,2	32,5	33,7	35,0	36,3	37,6	38,9	40,2	41,5	42,7	
24	21,1	22,4	23,7	25,0	26,3	27,6	28,9	30,2	31,6	32,9	34,2	35,5	36,8	38,1	39,5	40,7	42,1	43,4	
25	21,3	22,7	24,0	25,3	26,6	28,0	29,3	30,7	32,0	33,3	34,7	36,0	37,3	38,7	40,0	41,3	42,7	44,0	
26	21,7	23,0	24,3	25,5	27,0	28,2	29,7	31,1	32,4	33,8	35,1	36,4	37,8	39,2	40,5	41,8	43,2	44,6	
27	21,9	23,3	24,6	26,0	27,4	28,7	30,1	31,5	32,9	34,2	35,6	36,9	38,3	39,7	41,1	42,4	43,8	45,2	
28	22,2	23,6	25,0	26,4	27,8	29,1	30,6	31,9	33,3	34,7	36,1	37,5	38,9	40,3	41,7	43,0	44,4	45,8	
29	22,4	23,9	25,3	26,7	28,1	29,7	31,0	32,4	33,8	35,2	36,6	38,0	39,4	40,9	42,2	43,6	45,0	46,4	
30	22,8	24,3	25,7	27,1	28,6	30,0	31,4	32,8	34,3	35,7	37,1	38,6	40,0	41,2	42,9	44,2	45,7	47,1	
31	23,2	24,6	26,0	27,5	29,0	30,4	31,8	33,3	34,8	36,2	37,7	39,1	40,6	42,0	43,4	44,9	46,4	47,8	
32	23,6	25,0	26,5	27,9	29,4	30,9	32,4	33,8	35,3	36,7	38,2	39,7	41,2	42,6	44,1	45,6	47,1	48,5	
33	23,9	25,3	26,8	28,3	29,8	31,0	32,8	34,3	35,8	37,3	38,8	40,3	41,8	43,3	44,8	46,3	47,7	49,3	
34	24,2	25,7	27,3	28,8	30,3	31,6	33,3	34,8	36,4	37,9	39,4	40,9	42,4	43,9	45,5	46,9	48,5	50,0	
35	24,5	26,1	27,7	29,2	30,7	32,3	33,8	35,6	37,4	38,4	40,0	41,5	43,1	44,6	46,1	47,7	49,2	50,7	
36	25,0	26,5	28,1	29,7	31,3	32,8	34,4	35,9	37,5	40,0	40,6	42,2	43,8	45,3	46,9	48,4	50,0	51,5	
37	25,4	27,0	28,5	30,1	31,9	33,3	34,9	36,5	39,7	41,1	42,8	44,4	46,0	47,6	49,2	50,8	52,3	53,9	
38	25,8	27,5	29,0	30,6	32,3	33,8	35,5	37,1	38,7	40,0	41,9	43,5	45,1	46,7	48,4	50,0	51,6	53,2	
39	26,2	27,8	29,5	31,1	32,1	34,4	36,0	37,5	39,6	40,9	42,7	44,2	45,9	47,5	49,1	50,9	52,4	54,1	
40	26,6	28,3	30,0	31,6	33,3	35,0	36,6	38,3	40,0	41,6	43,3	45,0	46,6	48,3	50,0	51,6	53,3	55,0	

Mõni sõna jää küsimusele piimatähtsuses.

J. Pullerits.

Üldiselt tunnustatud on, et külm osutub piimatööstuses paratamatuks ja möödapääsematuks vahendiks, mis piimasaaduste kestvust tõstab ja piima ümber-
töötamisel tarvilisi tähtsusi täpselt ja korralikult läbi viia aitab. Külma kasutamist
piimatähtsuses vaadeldes võib tähelepanna, et on olemas kaks üksteisest erinevat
jahutusviisi: 1) kunstliku külмага — külmetusmasinate abil ja 2) loomuliku jääga
— talvel vastavat tagavara soetades.

Et meil ainult üks piimatähtsus kunstlikku külma oma tööstuses tarvitab
ja lähemal aastail mõned üksikud juure tulla võivad, jääb teine viis, loomuliku
jääga jahutamine, pea üldiseks jahutusviisiks ja jää—jahutamise teostamise abinõuks.

Loomulik jää — milline tekkinud kinnikülmanud veekogudel ja seal ta-
gavaraks lõigatud, suudab vastavat tarvet enam - vähem rahuldada. Üldse oleks
jää otstarbekohane vahend jahutusküsimuse lahendamiseks, kui mitte mõned nii
väga olulised kõrvalasjad ta vastu häält tõstma ei sunniks.

Jääga jahutamisel on omad puudused, kuid kõige suurem puudus loomu-
likul jää, eriti võitööstuses, on tema ebapuhtus. Kerkib küsimus, et kuidas üldse
pääseda neist jää poolt väljakutsutud puuduseist? Liig valusaltki annavad need
end mõnikord tunda.

On ju enamuses piimatähtsustest suvel möödapääsematuks tähtsuseks või
löömisel jääd tera karastamiseks tarvitada — kuna harva leidub piimatähtsusi, kus
vesi seda ülesannet täita suudab. Mõned piimatähtsused jahutavad viisepesemisvee
jää abil, selleks eriti sisse seatud aparaatides nii, et jää veega kokkupuutumisele
ei tule, kuid enamuses piimatähtsusi ei võta sarnast vaeva ette, toovad jäätüki hun-
nikust, uhuvad veega üle ja muudkui mingu ta oma rada — masinasse. Kui rän-
galt patustatakse sel viisil meie kodumaa kulla — või — vastu, pole vaevalt küll
ükski neist mõelnud. Siin peitubki meie loomuliku jää hädaoht (ütleme meeleldi „hä-
daoht“) võitööstuse edule ja arenemisvõimalustele. Siin ongi see „kurja juur“,
mis sunnib mõtlema.

Meie loomulik jää, lõigatud harilikult võrdlemisi vähematelt veekogudelt,
pole kunagi nii puhas, et ta juurelisamine valmistatavale võile ei jätaks märgata-
vaid tagajärgi. Kui sageli leidub kontrolljaama teadetes märkusi puru üle võis!
Miks „streigivad“ eriti suvel nii paljud kestvusproovid! Ebapuhta jää arvele
langeb nii mõnigi neist pisikestest patukestest.

Lahtine vesi on alati ebapuhas ja jää sisaldab eneses mitmesuguseid pu-
rusid ehk peent mustust kõntsa näol. Ta ei ole iialgi vaba pisikuist. Kõik need
jääd jääga tera karastamisel võisse ja sellega muidugi ei tõsteta meie või väär-
tust. Sarnane kõnts, mis küll jääb silmale ja ka teistele inimese meeltele tähel-
panematuks, sisaldab eneses suurel arvul väga mitmesuguseid mikroobe, millised
võisse sattudes enesele soodsa pinna arenemiseks leiavad.

Kuigi mikroobide elutegevus harilikult lõpeb juba umbes 0° temperatuuri
juures, siiski ei suuda külm neid nii kergesti hävitada. Nad püsivad latentse
(varjatud) elus, ning sattudes soodsasse arenemistingimusesse jätkavad uuesti oma
elutegevust.

Nii kirjutab prof. Schlossmann oma mikrobioloogia õperaamatus mõningate
teadusmeeste uurimustest, kus mikroobe olla hoitud 20 tundi vedelas õhus

—182° C, mille juures need jäid elujõulisteks, ning harilikust külmunud mikroobide kultuurist, peale 17 kuulist külmumist olla leitud veel elujõulisi mikroobe. Nii istutatakse siis võisde otseteel kahjulikke mikroobe, milliste võisde sattumise vastu, koore pastöriseerimisel ja puhtkultuuriga hapendamisel, just vaevarikast võitlust peeti.

Parem on jää mis pärit kusagilt suuremalt veekogult, jõelt või järvelt, kuid ka see jää ei ole päris vaba ülalnimetatud puudusist. Iseenesest mõista, et täitsa lubamata on võtta jääd tiikidelt, milledesse juhitakse sama piimatalituse raiskveed, nagu mõned juhused teada. Jää võtmised väikestelt veskijärvedelt ja külavahel immitsevailt rikkaliku bakterite ja mustustagavaradega ojadelt polegi nii haruldased. Samuti olen kuulnud jääst, mis võetud turbaaukudelt ja muilt mitmesuguseilt lenduvaid orgaanilisi aineosakesi sisalduvailt veekogudelt.

Sarnane jää oma suure mustuse sisaldavuse tõttu on vähe kõlbulik või hoiuruumi jahutamiseks, kõlbmata on ta igatahes ka koorevanni jahutamiseks, rändab ta aga võimasinasse, siis ei jäta ta halbu tagajärgi küll kunagi avaldamata.

Need on lühikestes joontes põhjused, mis sunnivad jää küsimust, eriti puhta — mustusest ja mikroobidest vaba jää, tõsiselt kõne alla võtma. Seepärast peame aegsasti mõtlema külma saavutamisele mehaanilisel teel — külmetusmasinate abil. Senini aga kui puuduvad masinad — millist teed siis käia? Lubamata on igatahes hankida jääd eelpoolnimetatud vähematelt veekogudelt. Kui jääd muretseda — siis suuremailt, sügavamailt veekogudelt — järvedelt ja suuremailt jõgedelt. Võib olla tõusevad seeläbi jäähankimise kulud märgatavalt, kuid kogu suve halva jääga rikutud või karistab harilikult suurema summaga, kui see vahe oleks olnud, mis puhta jää muretsemine rohkem maksma oleks läinud. Tuleb käija põhimõtte järele — parem kallimalt ja paremalt, kui odavalt ja halvalt; seepärast et odav võib pärast mitu korda kallimaks minna, kui kallim ja parem algul.

Mitte kõigil piimatalitustel pole suuri veekogusid läheduses ja nemad on sunnitud võtma oma jää läheduses olemasolevalt veekogult. Et niisugustele piimatalitustele hea ja puhta jää soetamist võimaldada, olgu alljärgnevad read juhiks ja abiks.

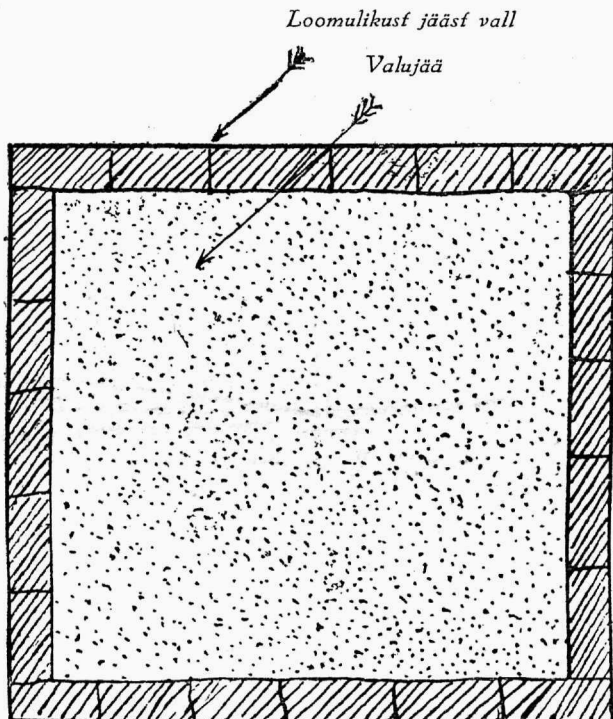
Olen kuulnud, et mõned piimatalitused on katseid teinud valamise teel kaevuveest ise jääd valmistada. See viis tulla paljuid korde odavam kui jääloikus ja vedu. Kui palju siin tõel põhja ei või öelda, sest ei ole andmeid mis seda kinnitaksid. Valamise teel saavutatud jää valmistusmeetod ei ole sellepärast vastuvõetav, et õhukeste kihtidena suurele jääkuhjale juurekasvatatud jää saab liig kordline ja tarviliku suuruseni kasvatatud jääkuhja valmistus nõuab võrdlemisi pikka aega.

Võiks katsetada korraga paksemate kihtide valamist — neid 2—3 päevaks läbikülmama jätta, ja alles siis jäähunniku täiendamisele uue kihiga asuda.

Raskusi tekitab siin jälle korraga kõrgema kihi saavutamine. Veekindla laudadest välisvoodri loomine oleks väga kulukas ja võib vaevalt kõne alla tulla. Samuti mingisuguses „vormis“ jää külmetamine ja vastavate tükide, nagu lõigatudki jää hunnikusse ladumine, millest kuulsin ühes piimatalituse ringkondais kõnelevat, ei saa osutada võimalikuks. Jää külmudes seob end liig tihedalt teda ümbritseva kestaga — isegi metallisega (kui kõne alla võtta plekiga löödud vormi), et raske, peaaegu võimata on sarnasest vormist jääkuubiku väljavõtmine. Teiseks puruneb vorm jää külmamisega kaasaskäiva paisumise tagajärjel — nii et sellega

tuleks vormi küsimus vaevalt kõne alla. Võiks vast kõne alla — õieti katsele võtta — paar järgnevat viisi, milliseid paari sõnaga allpool kirjeldada püüan.

I. Jäähunnik — s. o. soovitatav valujää kiht piiratakse ümberringi üksteisele tihedalt ligistiku asetatud lõigatud jääga. Jäävalli moodustamiseks lõigatakse esiti pikergusekujulised jäätükid (vt. joonis 1). Vahed täidetakse lumelõrtsi abil



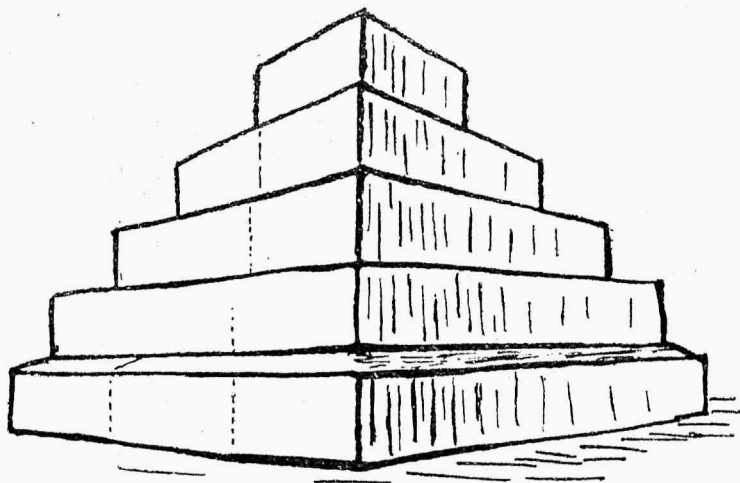
Joon. 1. kunstliku jääkuhja põhijoonis (skeem).

ning selle kinnikülmamisel täidetakse jäävalliga piiratud ruumala 2—3 korda veekihiga, iga järgmist kihti valades, kui eelmine juba täielikult läbijäänud. Veekihi paksus võib kõikuda 1—2 jala vahel ehk enamgi. Täisvalatud vallile järgneb uus — milline teravaksviimise otstarbel asetatud kitsamana — nii et lõpulikult valmis hunnik omaks hariliku jääkuhja kuju (vt. joon. 2.).

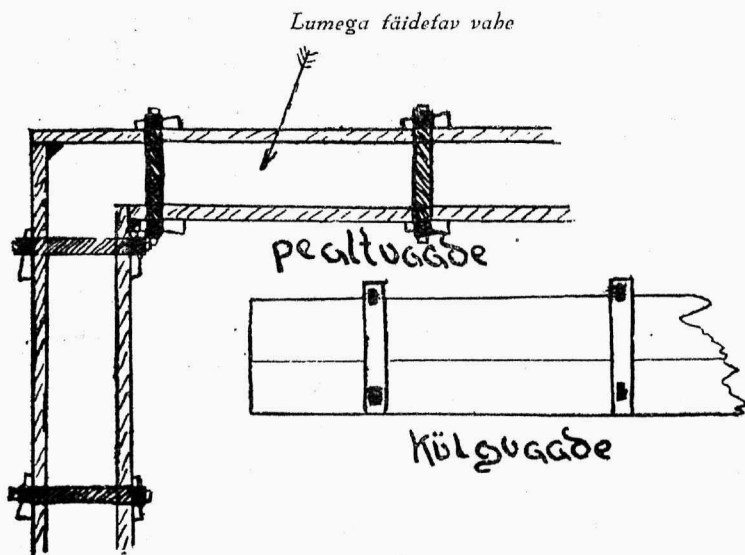
Olgu tähendatud, et sarnane viis arvatavasti üldiselt tuntud pole — kuid kui kusagil valujää külmamise proove ettevõetakse, võiks ka ehk see viis proovile tulla — kus selguksid ta headused ja ka puudused. Katsetes, mis suurtemate kuludega seotud ning mille edu teadmata, oleks varajane rääkida. Enne tuleks küsimus igakülgsest selgitada, et tulevikus kindlamalt toimida võiks.

II. Sedasama on ka teise viisi kohta tähendada. Ta oleks vast heaks katseks neile, kes soovivad mitmel viisil valujää valmistust, selle püsivust suvel ja tarvitamiskõlbulikkust proovida.

Valmistatakse sarnased laud, nagu need on tarvitusel saviseinte valmistamisel (vt. joonis 3.) Laudade vahe, umbes 1—1,5 jalga ehk veidi enamgi, täidetakse kihikaupa puhta lumega — mis siis veega üle valatakse ja kinni tam-



Joon. 2. Valmis—katmata jääkuhi.



Joon. 3. Lumest piirdvalli tegemine laudade abil.

bitakse. Sarnast saviseina taolist valli järgmisel päeval laudadest vabastades ja ülevalades, saame eelmisele juhusele sarnase valli. Vallist moodustatud ruumala edaspidine täitmine oleks analoogiline eelmisega. Raskusi võiks sünnitada jälle

laudade vabastamine vallist. Sellepärast ei või vett lumesse juhtida liiga palju ja teiseks tuleb kinni tampida üksi keskmine osa ja lund laudade vahele asetada võrdlemisi õhemate kihtide kaupa. Siis igatahes laudade vabastamine suuri raskusi ei tee, kuid peab tähendama, et enne sula tulekut tuleks tingimata jäähunnik kinni katta. See on meil sagedaseks nähtuseks, et jäähunnikud katmata sula kätte jäävad, sula läbi jää pehmeks muutub ja ta vastupidavus väheneb.

Mis puutub üldiselt jääkuhja katmisesse, siis on sellest juba nii mõnigi kord juttu olnud, ega võimalda käesolevate ridade piiratud ruum seda kirjeldada. Kattematerjalide kohta olgu tähendatud, et saepuru puudusel ehk vähesusel ka teisi halvasti soojustuivaid aineid, nagu õlehekslid, võib tarvitada. Kõige paremaks ülemiseks katteks jäävad meie oludes ikka toored tihedad kuuseoksad, nagu need ka igalpool tarvitamist leidnud.

Olen toonud seega mõningaid ridu, mille üle mõnigi meier ja mõnigi ühisus võiks järele mõelda. Mis puutub valujää valmistusse, siis on siin vast ikka esialgu katsetega tegemist, kuid end kogu ulatuses selle hoolde usaldada oleks enam kui ettevaatamatu. Ja võib olla et mõnigi neist meetodidest tuleb kallim loomulikust jääst, kuid kui nad annavad tagajärgi, võiksimme edaspidi neile siiski mõelda — juba sel põhjusel, et saavutame võivalmistuse otstarbekski võrdlemisi puhta jää — seni kuni veel puuduvad mehaanilised külmetussisseadised.

Lõpuks aga olgu veel kord rõhutatud — kui juba midagi teha, siis teha kuni veel aeg on. Sageli näeme juhuseid, et alles märtsikuul mõeldakse jää küsimusele eelolevaks suveks ja muidugi jäädakse hiljaks. —

Liig kallid on sarnane kooliraha, et sellega õppust võtta. Vanasõnagi ütleb: „parem hoida, kui ohata.“ Nii siis: iga piimatalitus mõelgu veel aegsasti jää muretsemisele, ükskõik kuidas kusagil see võimalik.

Punane vask piimanduses ja tema mõju piima peale mitmesugustel juhusel.

Selle üle toob Journal of Dairy Science lühikese kirjelduse katsetest, mis Rice ja Miscall Cornell universitet U. S. A. on teostanud.

1. Et vask ja muud metallid halvasti mõjuvad piima ja piimaproductide peale, on paljude teadusmeeste poolt enim kindlaks tehtud.

2. Teatavasti on suurem osa piimatalituste sisseseadetest punasest vasest, sellepärast on tähtis teada põhjuseid, mis sunnivad vaske lahustuma piimas ja kuidas seda ära hoida ehk minimaalseks teha.

3. Õhu ja hapniku mõju suurendab vase lahunemist piimas, sellest olgema et lahtised pastöriseerimise aparaadid, jahutajad jne. annavad enestest rohkem vaske ära kui õhukindlad nõud ja sellepärast peavad eelnimetatud riistad paksu tinakorruga kaetud olema.

4. Auklised ja mittesiledad vasknõud annavad enestest rohkem vaske välja, kui siledad ja korrashoitud nõud.

5. Süsihape (CO₂) ei edenda piima lahustuse mõju vase peale.

6. Piimasse vastuvõetud vase hulk suureneb vasknõu piima suurusega ja piima all oleva ajaga.

7. Piim lahustab ühepaljuselt harilikul kui ka keemise temperatuuril, kuid madalpastöriseerimisel 63^o C järele, on see mõju palju suurem ja sellepärast on tähtis piima kondenseerimisel, kus vaskkatlaid tarvitakse, et piim saaks nii ruttu kui võimalik keemise punktini viidud ja et madalpastöriseerimise aparaadid seest hästi tinutatud oleksid.

8. Katsed näitavad, et piim mis kord keemise punktini keedetud, on kaotanud omaduse 63^o C juures rohkem vaske lahustada.

Selle nähtuse põhjust ei ole saadud kindlaks teha, kuid katsed on näidanud, et sarnasele keedetud piimale ei avaldanud õhk mitte sarnast mõju kui see keetmata piima juures sünnib.

9. Kui piimale kondenseerimisel 18% suhkurt juurelisame, siis tundub, et vase lahuvus selles on natuke suurem kui ilma suhkruta piimas, mis vaskkatlas kondenseeritud. Kuid lõpuks peab ütleva, et see vahe on niivõrd väikene, et ta enesele tähelepanu ei tõmba.

10. Hapupiim lahustab natuke rohkem vaske kui värske piim.

11. Vaske sisaldavat piima koorelahutajast läbi lastes leiame, et vask enast jagab piima ja koore vahel viimase vee rohkuse järele ja nagu näha ei ühine ta hästi rasvaga ega lähe viimasega kergesti kaasa.

12. Katsed näitavad, et piimas lahunud vask võib tinaga kokkupuutudes viimasesse üle minna ja on kindlaks tehtud, et piim lahustab vähem vaske, kui ta vase ja tinaga korraga kokkupuutub.

Sellest võime oletada, et kondenseeritud piimas olev vask piimatoosi tinale osa vasest üle annab ja sellega on seletatav, et turul müügil olevas kondenseeritud piimas vähem vaske leida, kui vabrikus samal päeval valmistatud piimas.

Samuti võib otsustada, et halvasti tinutatud pastörisaatorid jne. vähem enesest vaske välja annavad, kui päris ilma tinata nõud.

Malkeritidende järele Joh. Rumessen.

Väärnähtused meie piimanduses.

Käsitada olevatest andmetest selgub, et Eesti või väärtus on tõusnud 1927 a. jookul ligi 25% võrra. Nii on Eestis kogu valmistatud võist ligi 75% esimese sordi võid olnud. Sarnast edusammu tuleb tervitada. Igaüks aga teab, et või kvaliteedi paranemine ei ole iseenesest tulnud, vaid selleks on tarvis olnud palju jõudu, püüdmist ja taht. On peetud loenguid ja kursusi meierite teadmiste täiendamises. Samuti on korraldatud kursusi ja nõuandmisi karjapidajatele piimaga ümberkäimises, näit. lüpsmises, piima jahutamises, piima hoidmises jne. Tahan ja julgen loota, et käesoleval aastal või kvaliteet mitte ei lange vaid veelgi tõuseb. See oleks ainuke õige tee tagajärgede saavutamiseks, sest või kvaliteedist on meil välisturu võimalused.

Kuid kahjuks peab märkima, et viimasel ajal on üleskerkinud iselaadi hädaoht, mis meie või kvaliteeti ei paranda, vaid ümberpöörduvalt alla viib. See on, et piimaühingud ei usalda meierit. Näiteks on piimatalitusi kus ei usaldata meierit piima vastuvõtma. Ka ei öelda meierile palju piima päevas vastu võeti. Piima

vastuvõtjaks ja kaalujaks on harilikult üks piimatoojaist ehk mõni juhatuse liikmeist; kuna meier seda peaks tegema, sest piima vastuvõtmisega paneb ta aluse hea või saamisele — otsustades maitsest, lõhnast ja väljanägemisest piimaheadust. Niisamuti ei tea meier võile värvi ja soola juure lisada, kui tal teadmata on piima hulk. Paratamata saadakse siin sarnasel korral siseturu või, mis on liig soolane ehk mõne muu sarnase veaga.

On isegi piimatalitusi, kus lukustatakse koore hoiuruumide ukсед seltsiliikmete poolt, et meier ei pääseks koore juure. Kuna hea ekspordivõi valmistamisel tähtsamaks toiminguks on koore ettevalmistamine, nimelt koore vahete-vahel segamine, hapnemise temperatuuri reguleerimine jne. ja sarnasel juhusel kui meier koore juure ei pääse, enne kui järgmise töötamispäeva hommikul, siis pole midagi imestada, et koor on üle hapnenud, ehk vedelaks jäänud või koguni mõruda maitse omanud. Sarnane juhus võib tabada ka kultuurhapet, mida harilikult hoitakse koorehoiu ruumis. Unustatakse hoopis ära, et meier võib piima koorimise, võikokkulöömise ja —pressimisega ära määrata kui palju võid peab saama.

Minul on isiklikult juhus olnud rääkida kontrollimise tulemustest, piimatalituses valveloleva korrapidajaga. Selles piimatalituses on kontrollimine kestnud juba mõni kuu ja need tulemused näitavad, et selle aja jooksul on võid vähem saadud kui tabeli järele oleks pidanud saama — umbes kahe kilogrammi võrra vähem töötamispäeva kohta. Ja mis kõige kurvem on, et kvaliteet on langenud, nimelt on 9 tunni võid siseturule määratud ja või headuse pall 12-ne pealt 11-ne peale alla läinud. Siin räägivad tagajärjed küllalt selget keelt, nimelt mida sarnase kontrollimisega sooviti kätte saada pole saadud.

Kõige eelnimetatuga arvestades, soovitan tingimata piimatalitustele rohkem meierisi usaldada ja kontrollimiseks tarvitada sellekohaseid väljaarvestustabeleid milledega ka küllalt täpselt võiks väljaarvata palju võid peaks kokkutoodud piimast saama.

Vastasel korral oleks kahjukannatajaks ikkagi ainult piimatalitus.

Meier.

Võituru seisukord välismail.

V. Raud.

Januari kuu möödus Inglise ja Saksa võiturul rahulikult. Nõudmine jaanuaris ei olnud elav ning mis peaasi, sissevedu asumaadest ja Argentiinast oli õige suur. Arvestades suure pakkumisega ja tagasihoidliku nõudmisega, langesid võihinnad Londonis keskmiselt 12 shillingi ja Berliinis 7 sh. võrra tsentneri pealt. Sarnast hinnalangemist peeti liig suureks arvestades statistilise seisukorraga. Arvati, et üksikud suuremad ostjad püüdsid nimelt hindu madalal hoida, et selle abil tarvitamist ja seega nõudmist tõsta.

Veebruari kuu algul oli ka hindades teatavat reaktsiooni märgata, ning nad tõusivad 6—8 shillingi võrra tsentneri pealt Inglise kui ka Saksa turul. Võitoodang Euroopa tootajates riikides on nagu alati sel aastaajal väike, ning Inglise turu nõuded saavad peaaesjalikult kaetud asumaade ja Argentiina võiga. Uue

Merimaa võitodangu kohta arvatakse, et ta käesoleval aastal (1927/28) rekord saavutuse andma saab. Austraalias, kus võitodang kuivade ilmade tõttu hiljaks oli jäänud, on küllaldaselt vihma sadanud ning võitodang möödunud kuu jooksul õige suur olnud. Siiski on viimaste nädalate aruannetest näha, et toodang Austraalias juba vähenemise poole kaldub. Austraalia piimasaaduste väljaveo kontrolljaama Londoni esitaja arvamise järele, saab käesoleva aasta (1927/28) või väljavedu Austraaliast 35–37.000 tonni suur olema, võrreldes 28.000 tonniga eelmisel aastal.

Üldiselt tuleb võituru seisukorda praeguste hindade juures täiesti normaalseks ja terveks pidada. Kui vaadelda kolme eelmise aasta Londoni turu võihindade kurveid, siis näeme, et hinnad veebruari kuul harilikult teatavat tõusu näitavad. Väljavedu Euroopa tootajatest maadest on piiratud, sellevastu on aga väljavedu Briti asumaadest ja Argentiinast õige suur. 2. veebr. 1928 a. oli Uuel Merimaalt, Austraaliast ja Argentiinast merel (teel Inglismaale) kokku 406.000 tsentneri võid, võrreldes 301.000 tsentneriga samal ajal eelmisel aastal. Nõudmine on viimasel ajal Inglismaal, kui ka Saksamaal õige elavaks ja üldiseks muutunud. Ka on käesoleva aasta hinnad jaanuari kuu jooksul, samuti ka praegu, tuntavalt madalamad olnud kui eelmisel aastal.

Võib oletada, et veebruari kuu võikaubanduses õige soodsalt mööduma saab, kui ainult hindu mitte liig kõrgele ei tõsteta.

Võihinnad Londonis 7. jaanuaril 1928 a.

Taani	182 kuni 184 sh. per cwt.
Uus Merimaa	154 „ 164 „ „ „
Eesti	noteeringud puuduvad.
Siberi	150 kuni 152 sh. per cwt.

Asumaade ja Taani võihindades ei ole möödunud nädalal muudatusi olnud; Hollandi ja Prantsuse või oli veidi kallim. Kaupa on küllaldaselt turul ja nädala lõpupoole läksid ostjad tagasihoidlikumateks. Asumaade või läheb suurel hulgal mannermaa turule, kuna hinnad seal Londoni omadest märksa paremad on. Arvatakse, et praegune keskmine nõudmine või peale Londoni turul mõneks ajaks püsima jääb, kui hindasid mitte üles ei kruvita. Kopenhaageni ametlik noteerimine oli 302 krooni, s.o. samasugune, kui eelmisel nädalal. Eesti või puudub turul ja selle noteerimist ei olnud.

Võihinnad Londonis 14. jaanuaril 1928 a.

Taani	174 kuni 176 sh. per cwt.
Uus Merimaa	152 „ 158 „ „ „
Eesti	noteeringud puuduvad.
Siberi	150 sh. per cwt.

Enamasti kõikide võisortide hinnad on möödunud nädala jooksul 4 kuni 6 sh. võrra per cwt. langenud. Turu võrdlemisi nõrka tooni peetakse ajutiseks ja ta on tingitud suurte saadetiste päralejõudmisest nädala kestvusel. Käesoleval ajal on asumaade võihind Euroopa mannermaa — Taani, Hollandi ja Prantsuse võihindadest märksa madalam ja selletõttu peaks asumaade või väljavedamine siit kontinendile suurenema. Kopenhaageni ametlik noteerimine oli 289 krooni 302 krooni vastu eelmisel nädalal. Eesti või puudub turul ja selle noteerimist ei olnud. Detsembri kuu jooksul 1927 a. veeti Inglismaale 445.464 cwt. võid sisse, võrreldes 450.126 cwt. 1926 a. ja 492.507 cwt. 1925 a. vastava kuu jooksul.

Võihinnad Londonis 21. jaanuaril 1928 a.

Taani	172 kuni 174 sh. per cwt.
Uus Merimaa	148 „ 154 „ „ „
Eesti	noteeringud puuduvad
Siber	„ „

Võihinnad on möödunud nädala jooksul keskmiselt jällegi 2 kuni 4 sh. võrra per cwt. langenud. Olgugi et turu seisukord kindluseta paistab, eelistavad või sissevedajad hindade püsijäämist praegusele tasapinnale. Asumaade võihinnad on möödunud aasta vastava ajajärgu omadest madalamad ja nad katvat ainult või valmistamise kulusid. Uuel Merimaal on võitoodangu hooaeg möödumas, ja seal püsivad kuivad ilmad mõjuvad ka omalt poolt toodangu peale vähendavalt. Praeguste madalate hindade tõttu on nõudmine asumaade või peale siin elav ja on arvata, et ka kontinent asumaade või vastu suuremat huvi näitab, kuna Euroopa tootajate maade võihinnad asumaade omadest tuntavalt kõrgemad on. Kopenhaageni ametlik noteerimine möödunud nädalal oli 289 kr. 289 kr. vastu eelmisel nädalal. Selle hinna juures on seda võid raske Inglise turule paigutada ja ta läheb peasjalikult Saksamaale. Eesti võid turul ei ole.

Võihinnad Londonis 28. jaanuaril 1928 a.

Taani	170 kuni 172 sh. per cwt.
Uus Merimaa	148 „ 156 „ „ „
Eesti	noteeringud puuduvad.
Siberi	„ „

Taani võihind on 2 sh. võrra per cwt. langenud ja ka Austraalia ja Argentiina võihind on natuke tagasi läinud; Hollandi ja Uue Merimaa või on veidi kallim. Üldiselt ei muutunud turu seisukord oluliselt möödunud nädala jooksul ja tendentsi peetakse kindlusetaks, kuna võimalik on, et suuremad importöörid meelega ostmisest tagasi hoiavad, et kunstlikult hindasid alla suruda. Ka peetakse väga tõenäoliseks, et praeguste madalate hindade juures Kanaada, Ühisriikide ja kontinendi või ostjad asumaade või vastu elavamalt huvi näitavad. Kopenhaageni

ametlik noteerimine oli 285 kr. 289 kr. vastu eelmisel nädalal, kuid vaatamata hinna alanemisele oli vähe huvi Taani või vastu märgata. Eestist on nädala jooksul, mis 24 skp. lõppes, 55 pütti võid tulnud, kuid selle hinda ei ole möödunud nädalal noteeritud.

Võihinnad Londonis 4. veebruaril 1928 a.

Taani	178 kuni 180 sh. per cwt.
Uus Merimaa	154 „ 164 „ „ „
Eesti	156 „ 158 „ „ „
Siberi	150 „ 152 „ „ „

Asumaade ja Argentiina võihinnad on möödunud nädalal 6 kuni 8 sh. Taani 8 sh. ja Hollandi 6 sh. võrra per. cwt tõusnud. Peetakse võimalikuks, et siinsed suured importöörid varemalt ostmises tagasihoidlikud olid, et hindasid kunstlikult alla suruda, kuna möödunud nädalal näitasid nad või vastu tuntuvalt suurenenud huvi. Ka Ameerika Ühisriigid, Kanaada ja kontinent esinesid ostjatena möödunud nädalal. Kopenhaageni ametlik noteerimine oli 298 krooni 285 krooni vastu eelmisel nädalal, kuid vaatamata hindade kallinemise peale, suurenes nõudmine Taani või peale kontinendil. Siberi võid oodatakse ligemas tulevikus rohkemal määral turule ja selle kvaliteet olevat äärmiselt hea. Eestist on nädala jooksul, mis 31 skp. lõppes, 1317 tünni võid tulnud ja seda müüdi hindadega 156 kuni 158 sh. per cwt.

„Eta'lt“ ja eksportööridelt saadud teadete järele olid võihinnad:

Turgude nimetus		5. I.	12. I.	19. I.	26. I.
Londonis :					
Taani või	sh. per cwt.	184—186	174—176	172—174	168—170
„ „	Ekr. klg .	3,30—3,33	3,11—3,15	3,08—3,11	3,01—3,04
U. Merimaa või	sh. per cwt.	162—166	154—158	—	—
„ „	Ekr. klg .	2,90—2,97	2,76—2,83	—	—
Vene või	sh. per cwt.	152—154	150—152	150	—
„ „	Ekr. klg .	2,72—2,76	2,68—2,72	2,69	—
Berliinis :					
Importvõi I s.	Smk. per cnt.	198—202	194—198	192—196	190—194
„ „	Ekr. klg . .	3,54—3,61	3,46—3,53	3,43—3,50	3,39—3,47
„ „	II s. Smk. per cnt.	—	—	162—164	—
„ „	Ekr. klg . .	—	—	2,89—2,93	—
„ „	III s. Smk. per cnt.	—	—	148—152	—
„ „	Ekr. klg . .	—	—	2,64—2,71	—
Sisemaa I s.	Smk. per cnt.	170	163	163	163
„ „	Ekr. klg. . .	3,04	2,91	2,91	2,91
„ „	II s. Smk. per cnt.	—	—	149	—
„ „	Ekr. klg . .	—	—	2,66	—
„ „	III s. Smk. per cnt.	—	—	135	—
„ „	Ekr. klg. . .	—	—	2,41	—
Eesti või	Smk. per cnt.	176—179	170—171	—	167—169
„ „	Ekr. klg. .	3,15—3,20	3,03—3,05	—	2,98—3,02
Läti või	Smk. per cnt.	173—178	166—171	—	165—170
„ „	Ekr. klg. . .	3,09—3,18	2,96—3,05	—	2,95—3,04
U. Merimaa või	Smk. per cnt.	180—183,5	173,5	—	170—171
„ „	Ekr. klg. . .	3,22—3,28	3,10	—	3,04—3,05
Vene või	Smk. per cnt.	174—177	174—177	—	172—174
„ „	Ekr. klg. . .	3,11—3,16	3,11—3,16	—	3,07—3,11
Kopenhaagenis :					
Taani või	Tkr. klg.	3,02	2,89	2,89	2,85
„ „	Ekr. klg.	3,03	2,90	2,90	2,86
Tallinnas :					
Eksportvõi I sort		2,59	2,45	2,45	2,45

A R U A N N E

Piimasaaduste väljaveo kontrollijaama poolt läbi vaadatud ja jaanuari kuul
1928 a. väljaveetud või kohta (netto kaal).

Eksporditor	Saksamaale	Inglismaale	K o k k u
P. K. Estonia	4.357 tn. 221.855,0 klg	895 tn. 45.552,8 klg.	5.252 tn. 267.407,8 klg.
„Eptü“	785 „ 40.088,8 „	344 „ 17.578,5 „	1.129 „ 57.667,3 „
C. F. Gahlnbäck	861 „ 43.946,4 „	178 „ 9.051,2 „	1.039 „ 52.997,6 „
A/S. A. Einpaul	379 „ 19.293,5 „	250 „ 12.730,3 „	629 „ 32.023,8 „
E. P. Liit	316 „ 16.138,3 „	174 „ 8.877,1 „	490 „ 25.015,4 „
K o k k u	6.698 tn. 341.322,0 klg.	1.841 tn. 93.789,9 klg.	8.539 tn. 435.111,9 klg.
Jaanuar 1927 a.	5.772 „ —	2.518 „ —	8.356 „ —
	24 „ Taani	42 „ Soome	

Teated või hindamise üle

1. jaanuarist — 1. veebruarini 1928 a.

Kuupäev	Piimatalituse				Märkus	Kuupäev	Piimatalituse				Märkus		
	Reg. Nr.	Nimetus	Arv	Keskml. pall			Vee %	Reg. Nr.	Nimetus	Arv		Keskml. pall	Vee %
Jaan.		„Eptü“				Jaan.	P.K. Estonia						
2	433	Suislepa	8	12	12,2	2	298	Surju	2	11 ¹ / ₄	13,5	t. r.	
„	68	Roela	6	12 ¹ / ₂	15,7	„	264	A. Sarja	3	12	13,2		
„	289	Valgjärve	4	11	11,8	„	257	Kamali	3	12	12,7		
		P.K. Estonia				„	156	Loodi	3	12	13,7		
„	427	Mäetaguse	7	12 ¹ / ₂	15,2	„	341	L. Vissuvere	5	12	13,7		
„	30	Vihula	9	12 ¹ / ₂	14,9	„	121	Penuja	5	12	12,4		
„	319	Kadrina	9	12 ¹ / ₂	15,4	„	4	Vastseliina	3	11	14,4	ebp. m.	
„	17	Ambla	6	12 ¹ / ₂	14,8	„	46	Linnamäe	3	11 ¹ / ₂	13,4	t. r.	
„	17	„	6	12	15,0	„	170	U. Kariste	2	11	13,0	seisn. m.	
„	470	Kohala	7	12 ¹ / ₄	14,4	„	256	Saapaküla	4	11	13,0	ebp. m.	
470	„	„	7	12 ¹ / ₂	14,0	„	371	Loosi	2	11 ¹ / ₂	13,6	„	
„	55	Umbusi	7	12 ¹ / ₄	15,2	„	391	Viitina	2	12	13,7	„	
„	50	T. Visusi	5	12 ¹ / ₄	13,0	„	32	Paide	2	10	11,6	2 jagu, ebp. m.	
„	355	Einmanni	7	12 ¹ / ₂	14,0	„	231	U. Kariste	1	10 ¹ / ₂	—	lv. t. r.	
„	135	Õisu	6	12	13,4	„	164	Antsla	1	10 ¹ / ₂	—	„	
„	135	„	6	12	12,4	„	139	Nursi	1	10	—	„	
„	103	Lustivere	8	12	13,0	„	143	Lepasaare	1	10	13,0	2 jagu	
„	103	„	8	12	13,0			„Eptü“					
„	47	L. Tähkvere	6	11 ¹ / ₂	13,7	ebp.	3	21	Tartu	3	11 ¹ / ₂	11,0	ebp.
„	8	Põltsamaa	7	12 ¹ / ₄	14,0		„	65	Tammistu	2	11	14,0	ebp.
„	149	Kärgula	6	12 ¹ / ₄	15,6		„	283	Varbola	7	12 ¹ / ₄	14,7	
„	35	Sinealliku	6	12	15,1		„	283	„	7	12	14,2	lv.
„	240	Päinurme	7	12	14,1		„	367	A. Sikeldi	7	12 ¹ / ₂	13,3	
„	240	„	7	12	14,0		„	367	„	6	12 ¹ / ₄	12,4	rasvane
„	240	„	7	12	13,4		„	418	Kildu	3	12	14,6	
„	159	Suurejõe	5	12	15,0		„	7	Pilistvere	9	12	14,0	
„	424	Kaisma	8	12 ¹ / ₄	13,6		„	169	V. Väandra	7	12 ¹ / ₂	15,0	
„	330	V. Vihtra	5	12 ¹ / ₄	13,6		„	244	Kärstna	4	11	14,5	t., valge, r.
„	3	Pöögli	5	11	11,7	2 jagu, seisn. m.			P.K. Estonia				
„	147	Koigi	5	11	14,4	rabe, t. r.		319	Kadrina	7	12 ¹ / ₂	15,0	
„	147	„	6	11 ¹ / ₂	15,2	„	„	319	„	8	12 ¹ / ₂	15,2	
„	178	Kahala	7	12	12,0	„	„	319	„	7	12 ¹ / ₂	15,4	
„	178	„	8	12	14,6		„	85	R. Antsla	9	12 ¹ / ₂	15,1	
„	5	A. Paluoja]	7	12	15,3		„	113	Elva	9	12 ¹ / ₄	15,2	
„	5	„	8	12	16,0		„	255	Kadila	8	12 ¹ / ₂	15,0	
„	434	Voltveti	3	11	14,5	ebp. m.	„	381	Kiü	6	12 ¹ / ₄	15,0	
„	339	Emumäe	3	12	15,0								

Kuupäev	Piimatalituse		Arv	Keskm. pall	Vee %	Märkus	Kuupäev	Piimatalituse		Arv	Keskm. pall	Vee %	Märkus	
	Reg. Nr.	Nimetus						Reg. Nr.	Nimetus					
Jaan.	P. K. Estonia						Jaan.	A/S Einpaul						
3	136	Vana Kuuste	6	12	14,8		4	29	Karula	8	11 1/2	13,0	ebp. m.	
"	13	Leebiku	9	12	15,2		"	415	Kernu	2	10 1/2	14,7	seisn. m.	
"	262	Väatsa	4	12 1/4	14,0		"	469	Vissi	1	11 1/2	12,5	ebp.	
"	244	Kärstna	4	12	14,0		"	132	Einpaul	8	12 1/4	14,2		
"	116	Koeru	3	11	15,0	rabe, lv.	"	132	"	8	12 1/4	14,2		
"	69	Kursi	4	11 1/4	11,0	lv. t. r.	"	148	Kärmu	7	12 1/4	14,5		
"	152	Kärkna	2	12	14,1		"	469	Vissi	1	10	13,0	ebp. m.	
"	63	Mäksa	4	12	14,1		"	478	Soosaare	2	10 1/2	12,9	seisn. piima m.	
"	361	Nissi	3	12	14,4		"	443	Pahkla	6	12	15,5	rasvane	
"	95	Nadalama	5	12 1/4	13,7		"	7	Pilistvere	10	12 1/4	14,5		
"	460	Tapa	5	12 1/2	14,7		"	18	Imavere	10	12 1/4	14,7		
"	17	Ambla	10	12 1/4	15,2		"	132	Einpaul	10	12	14,5		
"	105	Kullamaa	9	12	16,5	lv.	"	100	J. Jaani	6	12 1/2	15,4		
"	105	"	9	12 1/4	15,2		"	100	"	7	12 1/2	15,4		
"	34	Võhma	10	12 1/2	15,6		"	258	Varbevere	10	12 1/2	13,0		
"	34	"	10	12 1/2	15,3		"	422	Saare	3	12	14,9		
"	2	Viljandi	7	12 1/4	14,7		"	42	H. Kõnnu	6	12	14,4		
"	2	"	8	12 1/2	15,2		"	42	"	7	12 1/4	13,4		
"	26	Kasari	9	12 1/2	14,3		"	432	K. Vigala	9	12 1/4	15,9		
"	26	"	9	12 1/2	14,0		"	335	Kaarepere	7	11 3/4	15,5		
"	26	"	8	12 1/2	13,8		"	335	"	7	11 1/4	15,0	seisn. m.	
"	20	Rakvere	5	12	14,8	rasvane	"	186	Aakre	8	11	14,2	" "	
"	446	Vaida	6	12 1/4	15,1		"	„Eptü“						
"	19	U. Võidu	3	12 1/4	15,9		"	374	Palmse	7	12	13,2		
"	25	Aravete	5	12	14,0		"	79	Simuna	5	12	14,3		
"	25	"	6	12 1/4	14,6		"	33	Rõugu	6	12 1/2	14,4		
"	395	Toila	9	12 1/2	14,8		"	33	"	5	12	15,5		
"	255	Kadila	6	12	14,3		"	456	Vägeva	5	12 1/4	12,0		
"	270	Kose	7	12 1/4	13,6	t.	"	177	Vara	3	12	13,3	[halb	
"	242	Alliku	7	12 1/4	14,5		"	52	Väägvere	3	9	—	ebp. m. vana,	
"	242	"	7	12	13,0		"	420	Leevaku	4	10	13,8	ebp. vana m.	
"	332	Rapla	7	12 1/4	14,5		"	324	Puurmanni	10	12 1/4	15,0		
"	308	Kolu	9	11 1/2	13,3		"	179	Piknurme	6	12	14,5		
"	145	S. Kõpu	5	12	13,0		"	122	Ruskavere	6	12	14,0	lv.	
"	306	Türi	7	12	15,2	lv.	"	99	Lahavere	6	12 1/4	13,4		
"	340	Kehtna	3	12 1/4	14,3		"	123	Tammiku	5	12	16,6	lv.	
"	251	Särghaua	2	11	14,6	t.	"	225	Sikana	6	11	15,0	koll.r. ter. sees	
"	146	Puiatu	6	12	15,0		"	426	V. Massu	8	12	15,0		
"	476	Käru	2	11	12,4	seisn m.	"	P. K. Estonia						
"	76	K. Nõmme	1	11	12,5	lv. rasvane	"	479	Vaivara	4	12 1/4	14,7		
"	18	Imavere	10	12	14,2		"	467	Keila	6	12	15,8		
	A/S Einpaul							"	467	"	5	12 1/4	15,6	
4	148	Kärmu	5	12 1/2	15,0		"	291	Anija	9	12	15,4		
"	91	Kastna	4	12	13,2		"	329	Pikevere	6	12 1/4	14,7		
"	260	Kaelase	6	12 1/4	15,5		"	329	"	5	12 1/4	15,1		
"	443	Pahkla	7	12	14,7		"	85	R. Antsla	10	12	14,7		
"	7	Pilistvere	10	12 1/4	15,9		"	30	Vihula	7	12 1/4	16,4		
"	7	"	10	12 1/4	15,0		"	30	"	7	12 1/4	15,6		
"	478	Soosaare	4	12	11,6		"	30	"	7	12 1/2	15,0		
"	238	K. Arusaare	5	12 1/2	14,2		"	17	Ambla	10	12 1/2	15,0		
"	62	Leedimäe	5	12 1/2	14,8		"	113	Elva	6	12 1/4	14,0		
"	117	Tr. Avispea	7	12	14,4		"	113	"	5	12 1/4	14,9		
"	117	"	8	12	15,2		"	201	Ardu	9	12	14,1		
"	140	Kikaoja	5	12 1/4	14,8									

Kuupäev	Piimatalituse			Märkus	Kuupäev	Piimatalituse			Märkus
	Reg. Nr.	Nimetus	Arv Keskml. pall Vee %			Reg. Nr.	Nimetus	Arv Keskml. pall Vee %	
Jaan.	P. K. Estonia				Jaan.	Gahlnbäck			
4	395	Toila	7 12 ¹ / ₂ 15,6		5	84	Jõgeva	7 12 14,8	
"	353	Varangu	5 12 12,9		"	79	Simuna	4 12 12,5	
"	315	V. Vigala	5 12 12,9		"	267	Ollepa	6 12 ¹ / ₂ 14,0	
"	385	Massu	10 12 ¹ / ₄ 14,2		"	8	Põltsamaa	10 12 ¹ / ₂ 15,0	
"	385	"	6 12 12,7		"	208	Kungla	3 11 ¹ / ₂ 13,5	
"	385	"	6 12 ¹ / ₄ 12,4		"	233	Perila	4 11 13,0	2 jagu
"	358	L. Nigula	8 12 16,4		"	350	Nõo	8 9 —	ebp. m., vana
"	358	"	7 12 ¹ / ₄ 13,5		"	350	"	7 12 14,5	
"	430	Tammiku	8 12 ¹ / ₂ 13,4			P. K. Estonia			
"	279	Väimela	10 12 ¹ / ₂ 14,4		"	105	Kullamaa	8 12 ¹ / ₄ 15,8	
"	207	Kuigatsi	10 12 14,5		"	105	"	6 12 ¹ / ₄ 15,7	
"	207	"	10 12 14,0		"	319	Kadrina	10 12 ¹ / ₂ 14,4	
"	31	Vaimastvere	7 12 ¹ / ₄ 14,7		"	331	Kloostri	6 12 ¹ / ₂ 15,5	
"	31	"	8 12 15,4		"	331	"	6 12 ¹ / ₂ 15,4	
"	116	Koeru	7 12 ¹ / ₄ 15,9		"	17	Ambla	10 12 ¹ / ₂ 15,0	
"	103	Lustivere	5 12 14,0		"	86	Kesmeierei	6 12 11,8	
"	103	"	6 12 14,7		"	86	"	8 12 12,5	
"	196	Pajusi Paala	10 12 ¹ / ₂ 14,4		"	11	Helme	10 12 15,4	
"	81	Pajusi Kal.	10 12 ¹ / ₄ 14,8		"	202	Märjamaa	8 12 15,0	
"	6	Äksi	10 12 14,0		"	382	Loo	6 12 16,6	
"	8	Põltsamaa	10 12 ¹ / ₄ 14,4		"	395	Toila	9 12 ¹ / ₂ 15,1	
"	130	Laatre	9 12 ¹ / ₄ 14,8		"	25	Aravete	6 12 14,6	
"	147	Koigi	6 12 13,6		"	25	"	5 12 13,4	
"	235	L. Lökuta	7 11 ¹ / ₂ 13,0		"	13	Leebiku	7 12 15,4	
"	410	Kädva	3 11 14,7		"	77	Kanepi	7 12 14,5	
"	32	Paide	3 11 13,0		"	94	Mõniste	4 11 12,0	kirju, lv.
"	250	Mädara	3 10 ¹ / ₂ 12,3		"	4	Vastseliina	4 11 12,0	ebp. m.
"	380	V. Rahnoja	2 10 ¹ / ₂ 13,6		"	356	Kahkva	5 11 ¹ / ₂ 15,2	" "
"	188	Viiso	2 11 ¹ / ₂ 14,0		"	149	Kärgula	3 12 15,0	
"	313	Aäsmäe	4 11 ¹ / ₂ 13,0		"	371	Loosi	3 10 ¹ / ₂ 13,4	2 jagu, ebp.m.
"	307	Kähri	3 11 ¹ / ₂ 15,5		"	462	Piirsalu	5 11 14,3	rabe
"	310	Jõeletme	4 12 15,1		"	110	Pala	4 11 12,4	t. ebp. m.
"	316	Vahastu	3 11 11,5		"	164	Antsla	1 11 13,0	lv. t. r.
"	317	P. Peraküla	3 11 13,1		"	94	Kanepi	1 11 14,0	" " "
"	281	Aidu	6 9 —	halb		"Eptü"			
"	108	Esna	5 12 14,8		"	236	Lihula	6 11 13,4	ebp. ar.
"	5	A. Paluoja	6 12 14,3		"	236	"	1 11 13,8	" "
		Gahlnbäck			"	36	Kihme	7 12 14,0	
5	152	Kärkna	5 11 14,3	seisn. piima m.	"	411	Kadrina	5 12 13,0	
"	150	Kiltsi	6 12 16,0		"	461	Kavastu	8 12 ¹ / ₄ 14,8	
"	15	Kaiu	7 12 13,7		"	440	K. Alatskivi	7 12 14,7	
"	284	Sürgavere	8 12 ¹ / ₄ 12,0		"	440	"	6 12 14,2	
"	40	Kõo	5 12 15,6		"	57	Porkuni	7 12 ¹ / ₂ 15,6	
"	56	L. Martna	8 12 ¹ / ₂ 15,1		"	11	Helme	6 12 14,5	
"	1	Palamuse	9 12 ¹ / ₂ 14,6		"	11	"	5 12 15,2	
"	1	"	9 12 ¹ / ₂ 15,0		"	228	Riidaja	9 12 13,7	
"	1	"	8 12 ¹ / ₄ 14,4		"	210	Kokora	6 11 ¹ / ₂ 14,3	ebp. m.
"	199	Padu	8 12 15,0		"	97	Urvaste	7 12 15,9	
"	199	"	8 12 ¹ / ₄ 15,0		"	299	Tõreda	1 11 ¹ / ₂ 14,4	mr. t. r.
"	66	Härjanurme	9 12 ¹ / ₂ 13,8			P. K. Estonia			
"	66	"	9 12 ¹ / ₂ 13,5		7	17	Ambla	6 12 ¹ / ₄ 15,6	
"	49	Nurmekunda	10 12 ¹ / ₄ 15,0		"	319	Kadrina	7 12 ¹ / ₄ 15,3	
"	84	Jõgeva	7 12 15,0						

Kuupäev	Piimatalituse			Märkus	Kuupäev	Piimatalituse			Märkus
	Reg. Nr.	Nimetus	Arv Kesk- pall Vee %			Reg. Nr.	Nimetus	Arv Kesk- pall Vee %	
Jaan.	P. K. Estonia				Jaan.	Gahlnbäck			
7 319	Kadrina	6 12 $\frac{1}{2}$	14,7		7 309	Seli I	6 12	14,5	
" 427	Mäetaguse	7 12 $\frac{1}{2}$	15,7		" 158	U. Tänasil.	5 12	15,0	
" 55	Umbusi	7 12 $\frac{1}{4}$	15,0			" „Eptü“			
" 55	"	6 12 $\frac{1}{2}$	15,2		" 73	S. Tammiku	4 12	14,2	
" 85	R. Antsla	10 12 $\frac{1}{4}$	14,2		" 68	Roela	4 12 $\frac{1}{2}$	13,8	
" 467	Keila	8 12	15,4		" 200	Alavere	6 12	10,3	
" 255	Kadila	5 12	14,0		" 21	Tartu	2 11	11,4	ebp. m.
" 153	Vidriku	5 12	14,5		" 456	Vägeva	4 11	12,8	
" 153	"	1 12	15,0		" 33	Rõngu	10 12	14,7	
" 243	Kunda I	5 12	14,6		" 266	Tüütsmanni	1 11	12,4	
" 116	Koeru	3 11 $\frac{1}{2}$	14,4		" 466	Talli	3 11 $\frac{1}{2}$	13,6	
" 450	Avinurme	4 12	13,6		" 466	"	2 12	13,3	
" 354	Tudolinna	3 12	14,0		" 386	Paadremaa	5 12	14,4	
" 162	Sõmerpalu	6 11	14,5	seisn. m.	" 67	Sindi	3 12 $\frac{1}{2}$	15,5	
" 240	Päinurme	9 12	15,7		" 39	T. Ore	6 12 $\frac{1}{4}$	13,7	
" 240	"	9 12	15,0		" 390	K. Lõpe	4 12	11,0	
" 292	Rõuge	2 10	15,1	ebp.	" 389	P. Jakobi	6 12 $\frac{1}{4}$	14,4	
" 135	Oisu	9 12	14,0		" 263	Ol. Täaksi	8 12 $\frac{1}{4}$	13,4	
" 3	Pöögli	10 12	13,3		" 45	Hakkaja	8 12 $\frac{1}{4}$	14,0	lv.
" 264	A. Sarja	5 12 $\frac{1}{2}$	14,5		" 9	K. Jaani	8 12 $\frac{1}{4}$	14,1	
" 35	Sinealliku	4 11	14,2	seisn. m.	" 9	"	7 12	14,6	
" 125	S. Tammiste	4 10 $\frac{1}{2}$	12,7	t. r.	" 216	H. Kabala	6 12	13,2	
" 429	A. Lindi	4 11	12,2	rabe	" 431	Mõisamaa	2 10 $\frac{1}{2}$	11,5	mr.
" 444	V. Kihlepa	6 12	13,7			P. K. Estonia			
" 326	Taali II	4 10	12,7	rasv. m.	9 245	Are	5 12 $\frac{1}{4}$	15,8	
" 147	Koigi	5 11	15,0	lv.	" 245	"	6 12 $\frac{1}{2}$	15,3	
" 306	Türi	7 12	15,0		" 2	Viljandi	6 12 $\frac{1}{2}$	14,3	
" 351	Varbla	9 12	13,7	lv.	" 362	Vastemõisa	8 12 $\frac{1}{2}$	15,0	
" 101	Tõhela	6 12	14,5		" 362	"	8 12 $\frac{1}{2}$	14,8	
" 101	"	8 12	14,6		" 34	Võhma	9 12 $\frac{1}{2}$	14,8	
" 154	Pärnu	6 11	13,5	ebp. ar.	" 34	"	10 12 $\frac{1}{2}$	15,0	
" 154	"	6 11 $\frac{3}{4}$	13,5	ebp.	" 5	A. Paluoja	8 12 $\frac{1}{2}$	15,0	
" 309	Seli I	6 12	13,7	lv.	" 241	Kärevere	7 12 $\frac{1}{2}$	14,4	
	Gahlnbäck				" 12	S. Jaani	9 12 $\frac{1}{4}$	15,8	
" 56	L. Martna	5 12 $\frac{1}{2}$	14,8		" 12	"	8 12 $\frac{1}{4}$	15,0	
" 364	Rannu	8 12	14,0		" 263	Ol. Täaksi	7 12 $\frac{1}{4}$	14,2	
" 152	Kärkna	6 12	14,5		" 413	Olustvere	5 12 $\frac{1}{2}$	13,0	
" 337	Vaim. Koit.	5 12	15,6		" 413	"	6 12 $\frac{1}{2}$	14,0	
" 150	Kiltsi	6 12 $\frac{1}{2}$	16,0		" 24	Villevere	7 12 $\frac{1}{4}$	15,0	
" 211	Vaabina	4 12	14,5		" 254	Kalmetu	4 12	13,7	
" 14	Räpina	9 12 $\frac{1}{2}$	14,5		" 12	S. Jaani	1 12 $\frac{1}{4}$	15,3	
" 14	"	9 12 $\frac{1}{4}$	16,0		" 192	Koonga	8 11 $\frac{1}{2}$	14,3	rabe, puru sees
" 27	Kabala Kurla	8 12 $\frac{1}{2}$	15,9		" 192	"	9 12	14,3	
" 27	"	7 12 $\frac{1}{2}$	15,3		" 10	Tori Jõesuu	6 11 $\frac{1}{4}$	14,4	valge, rasv.
" 15	Kaiu	6 12 $\frac{1}{4}$	15,6		" 10	"	6 12	13,7	" "
" 15	"	6 11 $\frac{1}{4}$	12,0		" 145	S. Kõpu	5 12	13,5	
" 40	Kõo	4 10 $\frac{1}{2}$	17,2		" 360	T. Mõnnaste	5 12	13,0	
" 298	Surju	4 12	13,0		" 249	V. Võidu	5 12 $\frac{1}{4}$	15,5	
" 260	Kaelase	6 12 $\frac{1}{4}$	14,5		" 22	Oiu	8 12	13,9	
" 429	A. Lindi	3 11	12,2		" 22	"	8 12	14,0	
" 407	Ellamaa	2 12	14,1		" 22	"	7 12 $\frac{1}{2}$	14,0	ebp. m. liiv sees.
" 28	T. Selja	8 12 $\frac{1}{2}$	14,3		" 419	Tarvastu	7 12	12,0	
" 273	Tõstamaa	4 12	14,7		" 336	Järvakandi	7 12	13,6	
" 386	Paadremaa	5 12	13,9						

Kuupaev	Piimatalituse			Märkus	Kuupaev	Piimatalituse			Märkus	
	Reg. Nr.	Nimetus	Arv Keskm. pall Vee %/o			Reg. Nr.	Nimetus	Arv Keskm. pall Vee %/o		
Jaan.	P. K. Estonia				Jaan.	P. K. Estonia				
9	9	Kolga Jaani	10 12 ¹ / ₄ 13,6		9	361	Nissi	2 11	13,2	rabe, t. r.
"	435	Kadjaste	4 12 ¹ / ₄ 14,4		"	428	Iisaku	2 11 ¹ / ₂	13,6	ebp.
"	468	Võidula	8 12	14,0	"		"Eptü"			
"	434	Voltveti	2 11	15,5	"	159	Suurejõe	6 12	15,1	rabe
"	28	T. Selja	3 11	13,3	"	289	Valgjärve	4 11 ³ / ₄	13,0	t. r.
"	201	Ardu	8 12	15,8	"	433	Suislepa	6 12 ¹ / ₄	13,0	t. r.
"	178	Kahala	9 12	14,0	"	99	Lahavere	4 12	14,0	t. r.
"	178	"	9 12	13,7	"	79	Simuna	5 12	14,5	
"	244	Kärstna	7 12	15,3	"	21	Tartu	1 11	12,6	t. rasvane
"	407	Ellamaa	3 11 ¹ / ₂	13,0	"	401	Tuhala	9 12	14,6	
"	261	Kaarli	4 11 ¹ / ₂	14,1	"	374	Palmse	6 12 ¹ / ₄	14,9	
"	348	Hageri	5 12	15,8	"	177	Vara	3 11	14,3	t. lv.
"	114	Vahenurme	3 11 ¹ / ₂	13,3	"	9	K. Jaani	10 12 ¹ / ₂	13,6	
"	438	Krüdneri	4 12 ¹ / ₄	13,7	"	367	A. Sikeldi	6 12	13,8	
"	403	Laupa	4 11	13,1	"	169	V. Väandra	6 12	15,7	
"	256	Saapaküla	4 11 ¹ / ₂	13,0	"		P. K. Estonia			
"	156	Loodi	3 11	14,0	"	6	Äksi	10 12	14,5	
"	280	Raiküla	3 12	14,7	"	255	Kadila	9 12	12,5	
"	32	Paide	3 12	13,6	"	395	Toila	5 12 ¹ / ₄	14,8	
"	46	Linnamäe	3 11	13,9	"	417	Aruküla	5 11	12,6	lv.
"	61	S. Kärü	3 9	—	"	207	Kuigatsi	10 12 ¹ / ₄	12,4	
"	124	Riisa	2 9	—	"	63	Mäksa	4 12	14,3	
"	37	Koiola	2 11	15,0	"	215	V. Maarja	9 12	13,7	
"	363	Tahkuranna	2 11	13,0	"	340	Kehtna	4 12	14,0	
"	231	U. Kariste	2 10 ¹ / ₂	14,6	"	178	Kahala	7 12	14,4	
"	399	Vaimõisa	2 10	12,0	"	178	"	10 12	14,5	
"	475	Valgu	2 9 ¹ / ₂	—	"	262	Väätsa	6 12	14,4	
"	476	Kärü	2 10 ¹ / ₂	15,0	"	22	Oiu	10 12	12,5	
"	322	Sõmeru	1 10 ¹ / ₂	12,0	"	242	Alliku	6 12	14,2	
"	30	Vihula	10 12 ¹ / ₂	15,1	"	242	"	7 12	15,0	
"	30	"	9 12 ¹ / ₂	14,6	"	306	Türi	6 12	15,0	
"	319	Kadrina	6 12 ¹ / ₂	15,6	"	251	Särghaua	4 12	15,3	
"	319	"	6 12 ¹ / ₂	16,0	"	296	N. Metsküla	4 11 ¹ / ₂	14,0	
"	17	Ambla	9 12 ¹ / ₄	15,0	"	32	Paide	2 11	12,3	t. r.
"	113	Elva	7 12 ¹ / ₄	13,6	"	76	K. Nõmme	2 11 ¹ / ₂	13,4	"
"	113	"	7 12	15,0	"	144	Kaavere	4 10 ¹ / ₂	14,6	"
"	85	R. Antsla	6 12 ¹ / ₄	14,0	"	188	Viiso	1 10 ¹ / ₂	14,4	kõrve m., kirju
"	6	Äksi	9 12	15,4	"	18	Imavere	7 11 ³ / ₄	15,0	t. r. ebp.
"	270	Kose	8 12	15,0	"	18	"	7 12	15,0	lv.
"	270	"	7 11 ³ / ₄	13,8	"	23	Albu	10 12 ¹ / ₂	15,0	
"	270	"	7 11 ³ / ₄	14,0	"	23	"	10 12 ¹ / ₂	15,0	
"	159	Suurejõe	5 12	14,2	"	34	Võhma	10 12 ¹ / ₂	15,0	
"	424	Kaisma	6 12	14,5	"	34	"	8 12 ¹ / ₂	15,1	
"	235	L. Lokuta	3 12	13,4	"	2	Viljandi	8 12 ¹ / ₄	15,5	
"	95	Nadalama	6 12	13,7	"	467	Keila	8 12 ¹ / ₄	15,7	
"	382	Loo	6 12	15,2	"	291	Anija	10 12 ¹ / ₄	14,8	
"	382	"	6 12	15,2	"	85	R. Antsla	10 12 ¹ / ₂	14,7	
"	395	Toila	9 12	15,2	"	108	Esna	7 12 ¹ / ₂	15,7	
"	11	Helme	9 12	15,0	"	19	U. Võidu	6 12	14,8	
"	11	"	7 12	14,4	"	17	Ambla	10 12	15,0	
"	8	Põltsamaa	10 12	15,0	"	319	Kadrina	6 12 ¹ / ₂	14,6	
"	8	"	9 12	15,1	"	319	"	6 12 ¹ / ₂	14,6	
"	130	Laatre	8 11 ¹ / ₂	13,4	"	30	Vihula	8 12 ¹ / ₂	14,4	
"	134	Salla	2 11	12,7	"					

Kuupäev	Piimatalituse		Arv	Keskml. pall	Vee %	M ä r k u s	Kuupäev	Piimatalituse		Arv	Keskml. pall	Vee %	M ä r k u s
	Reg. Nr.	Nimetus						Reg. Nr.	Nimetus				
Jaan.	P. K. Estonia						Jaan.	„Eptü“					
11	30	Vihula	7	12 ¹ / ₂	15,0		11	41	Elistvere	8	12	14,0	
"	479	Vaivara	7	12	14,4		"	253	Saadjärve	5	12	12,0	
"	20	Rakvere	10	12 ¹ / ₄	15,7		"	153	Vidriku	3	12 ¹ / ₂	13,0	
"	329	Pikevere	6	12 ¹ / ₄	14,6		"	196	Paljusi Paala	10	12 ¹ / ₂	13,7	
"	239	"	5	12 ¹ / ₄	14,0		"	324	Puurmanni	10	12 ¹ / ₂	14,0	
"	100	J. Jaani	6	12 ¹ / ₂	14,6		"	43	Rutikvere	6	12	14,0	
"	100	"	6	12 ¹ / ₂	14,3		"	43	"	5	11	14,2	mr. sul. sool
"	355	Einmanni	7	12 ¹ / ₄	15,0		"	68	Roela	4	12 ¹ / ₂	15,3	
"	25	Aravete	6	12 ¹ / ₄	14,6		"	234	Kamari	5	12	15,0	[vana m.
"	25	"	5	12 ¹ / ₄	14,4		"	294	Alke	1	9 ¹ / ₂	—	lv.pur.sees,ebp.
"	202	Märjamaa	5	12 ¹ / ₄	15,2		"	21	Tartu	1	10	12,6	seisn. piima m.
"	235	L. Lokuta	5	11	11,4	mr. t.r.pur.sees	"	281	Aidu	4	12	14,0	
"	332	Rapla	10	12	15,6				P. K. Estonia				
"	352	Ulvi	8	12 ¹ / ₂	14,0		12	113	Elva	7	12 ¹ / ₄	14,0	
"	353	Varangu	5	12 ¹ / ₄	13,0		"	113	"	7	12 ¹ / ₄	14,0	
"	252	Tartu	10	12	14,7		"	17	Ämbla	10	12 ¹ / ₂	15,4	
"	252	"	7	12 ¹ / ₂	14,1		"	105	Kullamaa	10	12 ¹ / ₂	15,0	
"	31	Vaimastvere	7	12 ¹ / ₂	15,0		"	105	"	10	12 ¹ / ₂	14,0	
"	31	"	6	12 ¹ / ₄	15,0		"	85	R. Antsla	9	12 ¹ / ₂	14,7	
"	175	Udeva	6	11	13,2	valge, r.	"	446	Vaida	9	12 ¹ / ₂	15,7	
"	175	"	5	11	14,2		"	460	Tapa	6	12	14,5	
"	116	Koeru	6	12	13,8	lv. " "	"	460	"	5	12	14,1	
"	199	Padu	8	12 ¹ / ₄	15,4		"	430	Tammiku	10	12	13,8	
"	199	"	7	12	15,0		"	11	Helme	8	12	15,0	
"	103	Lustivere	10	12	15,0		"	11	"	8	12	15,5	
"	103	"	9	12	15,5		"	13	Leebiku	10	12	16,3	
"	47	L. Tähkvere	6	12	15,4		"	94	Kanepi	8	11 ¹ / ₂	13,0	
"	65	Tammistu	8	12	13,1		"	149	Kärgula	7	12 ¹ / ₄	15,8	
"	339	Emumäe	5	11 ¹ / ₂	13,4	ebp. m.	"	358	L. Nigula	10	10 ¹ / ₂	15,3	
"	310	Jõeleftme	3	12	15,1		"	358	"	8	12	15,0	
"	243	Kunda I	4	11 ¹ / ₂	16,0	ebp. m.	"	395	Toila	7	12 ¹ / ₄	15,4	
"	130	Laatre	6	11 ¹ / ₂	14,8	valge, lv. r.	"	276	Meremäe	2	10	12,3	
"	274	Yoldi	7	12	14,9		"	164	Antsla	1	10	12,7	
"	135	Oisu	5	12	14,4				„Eptü“				
"	156	Loodi	5	11	14,0	ebp. rasv.	13	97	Urvaste	5	12	15,8	
"	121	Penuja	3	12	14,0		"	36	Kihme	6	11	15,6	lv.
"	434	Voltveti	4	12	15,0		"	299	Tõreda	1	10	15,0	mr. ebp. m.
"	59	K. Kioma	3	11 ¹ / ₂	14,0	valge, t. r.	"	440	K. Alatskivi	8	12	15,0	
"	69	Kursi	3	11	11,1	t. r.	"	305	Laeva	5	12	15,0	
"	257	Kamali	4	12	13,4		"	303	Kolga	2	10	12,8	ebp. m.
"	170	U. Kariste	3	12	12,0		"	426	V. Massu	5	11 ¹ / ₂	14,0	
"	209	Kõnnu	2	11	12,8	seisn. m.	"	225	Sikana	6	12	14,6	
"	391	Viitina	2	11	12,0	t. r.	"	159	Suurejõe	3	12	14,3	
"	266	Tüütsmanni	1	10 ¹ / ₂	11,6	" "	"	418	Kildu	4	12	14,8	
"	5	A. Paluoja	9	12	14,3		"	254	Kalmetu	6	11 ¹ / ₄	14,1	
		„Eptü“					"	263	Ol. Tääksi	6	12 ¹ / ₄	15,0	
"	283	Varbola	9	12 ¹ / ₄	15,0		"	263	"	5	12	15,0	
"	283	"	8	12	14,3		"	390	K. Lõpe	4	11	12,0	mr. ebp. m.
"	200	Alavere	6	11	11,6	t. r.	"	363	Tahkuranna	2	11	12,7	kirju
"	33	Rõngu	10	12	14,7				Gahlnbäck				
"	79	Simuna	5	12	14,0		"	15	Kaiu	9	11 ³ / ₄	14,0	t.
"	311	Kablaküla	5	11	15,3	mr. rabe, lv.	"	89	Ahja	4	12 ¹ / ₄	15,5	
"	295	Krabi	3	11	11,0	lv. r.							
"	456	Vägeva	5	12	12,1								

Kuupäev	Piimatalituse			Märkus	Kuupäev	Piimatalituse			Märkus
	Reg. Nr.	Nimetus	Arv Keskm. pall Vee %			Reg. Nr.	Nimetus	Arv Keskm. pall Vee %	
Jaan.	Gahlnbäck				Jaan.	P. K. Estonia			
31	233	Perila	5 12 13,4		14	159	Suurejõe	5 12 15,0	
"	44	H. Kulli	3 11 12,5	2 jagu [m.	"	249	V. Võidu	5 12 15,5	
"	272	Heimtali	7 10 12,4	järguline, ebp.	"	424	Kaisma	9 12 15,4	
"	284	Sürgavere	8 12 1/2 14,6		"	145	S. Kõpu	7 12 15,6	
"	217	Tamme	6 12 1/2 13,6		"	146	Puiatu	7 12 1/4 14,4	
"	217	"	5 12 1/2 13,2		"	419	Tarvastu	10 12 1/4 13,8	
"	79	Simuna	4 11 1/4 14,5	ebp. m.	"	22	Oiu	8 12 14,0	
"	84	Jõgeva	9 12 1/4 14,6		"	9	K. Jaani	6 12 14,2	
"	84	"	8 12 1/4 14,8		"	9	"	5 12 14,2	
"	49	Nurmekunda	6 12 13,5		"	18	Imavere	10 12 1/4 14,9	
"	16	Laiuse	6 12 1/2 14,6		"	2	Viljandi	8 12 15,5	
"	16	"	5 12 1/2 14,6		"	2	"	7 12 15,4	
"	66	Härjanurme	10 12 1/2 13,7		"	362	Vastemõisa	6 12 1/2 14,9	
"	8	Põltsamaa	4 12 14,0		"	362	"	5 12 1/2 15,0	
"	350	Nõo	8 12 1/4 14,4		"	34	Võhma	10 12 1/2 15,0	
"	152	Kärkna	6 12 13,0		"	245	Are	6 12 1/4 15,3	
"	1	Palamuse	7 12 1/4 14,4		"	245	"	6 12 14,9	
"	1	"	7 12 1/4 14,6		"	242	Alliku	7 12 15,5	
"	1	"	7 12 1/4 15,0		"	308	Kolu	7 12 14,0	
"	364	Rannu	8 12 15,3		"	306	Türi	3 12 15,0	
"	163	Võime	8 12 15,4	lv.	"	282	Pöide	10 12 14,0	
"	163	"	8 12 1/4 16,0		"	282	"	10 12 13,1	
"	350	Nõo	7 11 13,8	ebp. m. r.	"	336	Järvakandi	6 12 14,2	
"	350	"	7 12 15,0		"	389	P. Jakobi	6 12 13,0	
"	150	Kiltsi	7 12 1/2 16,6		"	389	"	5 12 13,5	
"	158	U. Tänasilma	4 12 15,0		"	125	S. Tammiste	4 11 15,1	ebp. m. lv.
"	15	Kaiu	5 12 14,0		"	154	Pärnu	9 12 15,0	
"	267	Ollepa	6 12 1/2 15,9		"	28	T. Selja	10 12 13,4	
"	267	"	6 12 1/4 15,0		"	325	Uulu	6 12 14,0	
"	27	Kabala Kurla	10 12 15,0		"	39	T. Ore	8 12 14,8	
"	284	Sürgavere	7 12 1/4 14,1		"	10	T. Jõesuu	8 12 15,0	
"	72	Kuremaa	5 12 1/4 15,2		"	101	Tõhela	10 12 1/4 13,6	
"	79	Simuna	4 12 13,5		"	192	Koonga	7 12 13,9	
"	309	Seli I	4 12 13,7		"	309	Seli I	5 12 13,8	
"	273	Tõstamaa	4 12 13,3		"	240	Päinurme	7 12 14,7	
"	260	Kaelase	3 12 14,8		"	240	"	6 12 14,3	
"	407	Ellamaa	2 12 14,0		"	12	S. Jaani	6 12 1/4 16,0	
"	28	T. Selja	4 12 13,4		"	12	"	6 12 1/2 15,6	
"	429	A. Lindi	2 11 13,2	seisn. m.	"	413	Olustvere	8 12 1/2 13,5	
	P. K. Estonia				"	24	Villevere	10 12 1/2 14,9	
14	319	Kadrina	6 12 1/2 15,8		"	361	Nissi	2 10 1/2 13,6	lv. rabe
"	319	"	5 12 1/2 15,7		"	399	Vaimõisa	3 11 10,7	t. r.
"	331	Kloostri	8 12 1/2 15,9		"	326	Taali II	3 11 12,8	puru sees, rasv.
"	331	"	8 12 1/4 15,5		"	114	Vahenurme	5 11 3/4 14,0	seisn. m.
"	17	Ambla	10 12 16,0		"	444	V. Kihlepa	3 11 1/2 11,8	t.
"	467	Keila	8 12 1/2 15,6		"	407	Ellamaa	3 11 1/4 13,3	t.
"	201	Ardu	6 12 1/4 14,7		"	340	Kehtna	3 11 1/2 15,0	t.
"	201	"	5 12 14,6		"	412	Velise	3 11 1/4 14,0	t. [hapu
"	6	Äksi	8 12 1/2 15,0		"	45	Hakkaja	4 10 14,2	2 jagu, ebp.
"	255	Kadila	10 12 1/4 13,3		"	435	Kadjaste	3 11 14,4	t.
"	25	Aravete	10 12 1/2 14,4		"	476	Käru	2 11 1/2 14,6	t.
"	341	L. Vissuvere	6 12 1/4 15,0		"	403	Laupa	3 11 13,2	seisn. m.
"	147	Koigi	5 12 15,4		"	348	Hageri	4 11 1/2 14,0	t.
"	330	V. Vihtra	8 12 15,0		"	261	Kaarli	3 11 1/2 14,3	valge, t. r.
					"	410	Kädva	3 11 14,0	rasvane

Kuupäev	Piimatalituse			Märkus	Kuupäev	Piimatalituse			Märkus		
	Reg. Nr.	Nimetus	Arv			Keskml. pall	Vee %	Reg. Nr.		Nimetus	Arv
Jaan.	P. K. Estonia				Jaan.	„Eptü“					
14 380	V. Rahnaja	2	11 ¹ / ₂	13,2	t.	14 216	H. Kabala	7	12 ¹ / ₂	13,6	
313	Äasmäe	3	10	15,9	vana m.	433	Suislepa	5	11	13,6	mr. lv.
445	Nuti	2	9	—	valge, vana m.	370	Antsla II	4	12	15,0	
124	T. Riisa	1	10 ¹ / ₂	13,9	t.	161	Otepää	6	12	13,8	
332	Sõmeru	1	10 ¹ / ₂	10,7	t. r.	305	Laeva	7	12 ¹ / ₄	15,2	
235	L. Lokuta	3	9	—	ebp. m.	99	Lahavere	4	11	15,0	lv. rasv.
	E. P. Liit					57	Porkuni	7	12	14,8	
215	V. Maarja	9	12	15,0		179	Piknurme	5	12	15,0	
323	I. Alutaguse	6	12	13,5		123	Tammiku	3	12	14,4	
259	Holstre	4	12	14,0		52	Väägvere	3	11	12,7	rasvane
471	L. Hiiekõnnu	2	11	12,6	mr. t. r.	21	Tartu	1	10	12,0	ebp. m.
327	M. Mäeküla	5	12	12,4			P. K. Estonia				
48	M. Magdal.	10	12 ¹ / ₂	14,9		16 23	Albu	8	12 ¹ / ₂	15,5	
16	Laiuse	8	12 ¹ / ₂	15,3		23	„	9	12 ¹ / ₂	15,6	
108	Esna	6	12 ¹ / ₂	16,0		427	Mäetaguse	8	12 ¹ / ₂	15,5	
108	„	6	12	15,3		30	Vihula	7	12 ¹ / ₂	15,5	
108	„	10	12 ¹ / ₂	15,4		30	„	6	12 ¹ / ₄	15,0	küps
16	Laiuse	9	12 ¹ / ₂	14,0		17	Ambla	10	12 ¹ / ₄	13,6	
48	M. Magdal.	6	11 ¹ / ₂	14,0	valge, seisn. m.	85	R. Antsla	7	12 ¹ / ₄	14,7	
199	V. Väandra	7	12	14,7	[sees.	161	Otepää	6	12	14,8	
436	Kääpa	3	11	15,5	koll. värvi ter.	5	A. Paluoja	6	12 ¹ / ₂	14,7	
191	Kantküla	3	11	14,5	valge, 2 jagu.	329	Pikevere	7	12 ¹ / ₂	15,1	
147	Koigi	5	12	14,2		470	Kohala	8	12 ¹ / ₂	14,8	
471	L. Hiiekõnnu	3	12	13,0		470	„	7	12 ¹ / ₂	15,1	
323	I. Alutaguse	6	12	13,1		14	Räpina	10	12 ¹ / ₂	15,3	
473	Anna	3	11	13,0	t. 2 jagu	14	„	8	12 ¹ / ₂	15,0	
297	R. Vöhandu	2	12	13,0		55	Umbusi	10	12 ¹ / ₂	15,4	
439	Puhja	8	12	13,6		50	T. Visusi	6	12 ¹ / ₄	14,7	
439	„	7	12	13,4		6	Äksi	10	12 ¹ / ₄	14,7	
147	Koigi	5	12	15,0		332	Rapla	7	12	14,7	
325	Uulu	7	12	11,3		4	Vastseliina	5	12	14,0	
259	Holstre	3	10 ¹ / ₂	14,6	2 jagu	279	Väimela	8	12	14,4	
327	M. Mäeküla	4	11 ¹ / ₂	12,0	ebp. hapu	356	Kahkva	4	12	14,8	
215	V. Maarja	9	12	15,0		3	Pöögli	8	12	13,1	
473	Anna	5	12	12,5		395	Toila	7	12	15,5	
316	Vahastu	2	10 ¹ / ₂	11,4	mr. ebp. m.	95	Nadalama	5	12	14,8	
323	I. Alutaguse	5	11 ³ / ₄	13,5		116	Koeru	5	12	15,3	rabe
297	R. Vöhandu	3	12	14,0		207	Kuigatsi	7	11 ¹ / ₂	15,2	t. lv.
108	Esna	7	12 ¹ / ₄	15,1		315	V. Vigala	4	10 ³ / ₄	14,1	mr. lv. t. r.
169	V. Väandra	5	12 ¹ / ₄	15,0		450	Avinurme	4	11	13,0	t. r.
100	J. Jaani	6	12 ¹ / ₂	15,0		81	Pajusi Kal.	9	12	15,2	
48	M. Magdal.	6	12 ¹ / ₂	14,0		178	Kahala	10	12	15,0	
48	„	5	12 ¹ / ₂	14,0		130	Laatre	6	12	14,0	
191	Kantküla	2	12	14,0		466	Talli	4	11	16,6	seisn. p. m.
48	M. Magdal.	6	12 ¹ / ₂	13,8		264	A. Sarja	3	11 ¹ / ₂	14,3	t. r.
436	Kääpa	3	12	15,0		35	Sinealliku	4	11 ¹ / ₂	13,2	seisn. m.
161	Otepää	6	12	14,6		244	Kärstna	4	10 ¹ / ₂	14,5	vana m.
280	Kose	10	12	15,7		274	Voldi	3	11	15,3	ebp.
327	M. Mäeküla	5	11	12,0	seisn. p. m.	162	Sõmerpalu	4	11 ¹ / ₂	14,0	ebp.
471	L. Hiiekõnnu	3	11	14,0	rabe, t. r.	61	S. Kärü	3	9	—	vana, ebp. m.
259	Holstre	4	11 ¹ / ₂	13,0	mr. [rabe	231	Uue Kariste	3	11	13,5	rasvane
147	Koigi	4	11	15,5	kibe järelm.,	371	Loosi	3	11	14,2	tuim
439	Puhja	8	12	13,0		46	Linnamäe	3	10 ³ / ₄	13,6	ebp. lv.
439	„	6	12	13,8		280	Raiküla	2	11	14,6	t.

Kuupäev	Piimatalituse			Märkus	Kuupäev	Piimatalituse			Märkus				
	Reg. Nr.	Nimetus	Arv			Keskml. pall	Vee %	Reg. Nr.		Nimetus	Arv	Keskml. pall	Vee %
Jaan.	P.K. Estonia				Jaan.	„Eptü“							
16	69	Kursi	3	10	13,0	lv. t. r.	17	461	Kavastu	9	11	15,0	t.
	310	Jõeletme	3	11	14,0	kibe järelmait.		374	Palmasu	6	12	12,6	
	428	lisaku	2	10 $\frac{1}{2}$	15,2	seisn. m.		9	K. Jaani	6	12 $\frac{1}{4}$	14,0	
		A/S Einpaul						9		5	12	14,1	
17	117	Tr. Avispea	7	12 $\frac{1}{2}$	13,8			367	A. Sikeldi	9	12	15,8	
	415	Kernu	2	10 $\frac{1}{2}$	15,3	ebp. m.		431	Mõisamaa	4	10	13,1	ebp. m. lv.
	469	Vissi	1	10	11,7	kirju, r.		P.K. Estonia					
	290	Sooru	4	12	16,6		18	108	Esna	5	12 $\frac{1}{4}$	15,6	
	379	T. Pustuski	2	12	16,6			113	Elva	8	12 $\frac{1}{2}$	15,0	
	91	Kastna	4	12	14,8			113		8	12 $\frac{1}{2}$	15,1	
	7	Pilistvere	6	12	14,7			20	Rakvere	5	12 $\frac{1}{2}$	16,0	
	18	Imavere	6	12	14,0			85	R. Antsla	7	12 $\frac{1}{2}$	14,2	
	99	Lahavere	4	11	14,5			85		7	12 $\frac{1}{2}$	15,9	
	132	Einpaul	10	9	—	vana m.		85		7	12 $\frac{1}{2}$	13,6	
	132		10	11	15,4	t.		446	Vaida	8	12 $\frac{1}{2}$	16,0	
	238	K. Arusaare	5	12 $\frac{1}{2}$	15,6			26	Kasari	6	12 $\frac{1}{4}$	14,7	
	443	Pahkla	7	12 $\frac{1}{2}$	14,6			26		7	12 $\frac{1}{2}$	15,7	
	18	Imavere	7	12 $\frac{1}{4}$	15,6			382	Loo	9	12	15,2	
	7	Pilistvere	9	12 $\frac{1}{4}$	13,2			11	Helme	6	12	14,2	
	7		9	12	14,0			11		8	11 $\frac{1}{4}$	14,0	lv. t.
	415	Kernu	2	12	15,1			136	Vana Kuuste	6	12	14,8	
	469	Vissi	1	10	12,0	mr. ebp. m.		77	Mõniste	5	12	12,6	
	335	Kaarepere	6	11	15,0	ebp. m.		130	Laatre	3	12	13,7	
	335		5	11	15,8	t.		462	Piirsalu	6	12	13,0	
	258	Varbevere	10	12	14,0			255	Kadila	6	11 $\frac{1}{2}$	13,2	t. r.
	422	Saare	4	12	16,3			255		5	12	14,8	
	8	Põltsamaa	4	12	14,4			25	Aravete	6	12	14,4	
	49	Nurmekunda	5	12 $\frac{1}{2}$	14,1			25		5	12	14,0	
	62	Leedimäe	5	12 $\frac{1}{2}$	15,9			395	Toila	7	12 $\frac{1}{2}$	15,0	
	148	Kärnu	6	12	14,8			136	Vana Kuuste	6	12 $\frac{1}{4}$	15,0	
	29	Karula	5	12	12,0			136		6	12 $\frac{1}{4}$	14,2	
	29		6	12 $\frac{1}{4}$	12,1			381	Kiiu	8	12	11,3	
	432	K. Vigala	8	12 $\frac{1}{4}$	15,7			105	Kullamaa	6	12 $\frac{1}{4}$	14,0	
	443	Pahkla	5	12 $\frac{1}{2}$	14,8			105		5	12 $\frac{1}{2}$	13,9	
	18	Imavere	9	12 $\frac{1}{4}$	15,6			17	Ambla	10	12 $\frac{1}{2}$	15,6	
	7	Pilistvere	8	12	14,0			23	Albu	10	11 $\frac{1}{2}$	14,1	körve m.
	7		9	12	13,8			319	Kadrina	10	12 $\frac{1}{4}$	13,6	
	478	Soosaare	4	11	12,0	ebp. m.		319		7	12 $\frac{1}{4}$	13,3	
	91	Kastna	5	12	14,4			319		7	12 $\frac{1}{2}$	14,8	
	260	Kaelase	3	12	15,0			34	Võhma	10	12 $\frac{1}{2}$	15,5	
	379	T. Pustuski	2	12	15,0			34		9	12	15,3	
	469	Vissi	1	11	12,2	t. r.		2	Viljandi	8	12	15,8	
	117	Tr. Avispea	2	9 $\frac{1}{2}$	—	ebp. m.		241	Kärevere	7	12 $\frac{1}{4}$	14,1	
		„Eptü“						355	Einmanni	7	12 $\frac{1}{4}$	15,0	
	33	Rõngu	10	12 $\frac{1}{2}$	14,8			467	Keila	9	12 $\frac{1}{2}$	15,1	
	79	Simuna	4	12 $\frac{1}{2}$	13,4			242	Alliku	6	12 $\frac{1}{2}$	15,3	
	289	Valgjärve	2	12	13,8			242		7	12 $\frac{1}{4}$	15,0	
	289		3	12	12,6			306	Türi	6	12	15,0	
	73	S. Tammiku	6	12 $\frac{1}{2}$	15,6			332	Rapla	6	12 $\frac{1}{4}$	15,0	
	411	Kadrina	4	12	12,4			360	T. Mõnnaste	6	12 $\frac{1}{4}$	14,2	
	236	Lihula	6	10 $\frac{1}{2}$	13,0	ebp. m.		336	Järvakandi	7	12 $\frac{1}{4}$	14,1	
	236		6	10	13,9			340	Kehtna	3	12	13,5	
	456	Vägeva	6	12	12,0			468	Võidula	3	12	14,4	
								435	Kadjaste	3	11	14,0	seisn. m.

Kuupäev	Piimatalituse		Arv	Keskm. pall	Vee %	Märkus	Kuupäev	Piimatalituse		Arv	Keskm. pall	Vee %	Märkus
	Reg. Nr.	Nimetus						Reg. Nr.	Nimetus				
Jaan.	P. K. Estonia						Jaan.	P. K. Estonia					
18	341	L. Vissuvere	4	11	14,0	ebp. m.	19	5	A. Paluoja	8	12 ¹ / ₂	15,6	
"	262	Väatsa	4	11 ³ / ₄	15,3	t. r.	"	20	Rakvere	5	12 ¹ / ₂	16,0	
"	32	Paide	5	11	13,0	ebp. m.	"	14	Räpina	7	12 ¹ / ₂	15,0	
"	144	Kaavere	4	11	14,0	seisn. m.	"	319	Kadrina	7	12 ¹ / ₂	15,0	
"	134	Salla	2	11	13,3	lv. t.	"	319	"	7	12 ¹ / ₂	15,0	
"	69	Kursi	2	11	11,6		"	17	Ambla	10	12 ¹ / ₂	15,7	
"	475	Valgu	3	10 ¹ / ₂	12,8	vana m.	"	430	Tammiku	10	12 ¹ / ₂	15,0	
"	76	K. Nõmme	2	10	12,5	lv. ebp. m.	"	201	Ardu	6	12 ¹ / ₄	14,1	
"	19	U. Võidu	5	12	14,6		"	201	"	6	12 ¹ / ₄	14,1	
"	17	Ambla	7	12 ¹ / ₄	15,6		"	199	Padu	5	12	15,5	
"	427	Mäetaguse	7	12 ¹ / ₂	15,7		"	255	Kadila	7	12 ¹ / ₂	14,1	
"	30	Vihula	10	12 ¹ / ₂	14,0		"	135	Oisu	9	12 ¹ / ₄	14,0	
"	30	"	9	12 ¹ / ₂	14,8		"	156	Loodi	3	12	15,4	
"	291	Anija	10	12 ¹ / ₂	13,5		"	270	Kose	8	11	16,0	ebp.
"	479	Vaivara	5	12 ¹ / ₂	14,2		"	270	"	8	12	15,4	
"	85	R. Antsla	10	12 ¹ / ₂	14,1		"	270	"	7	12 ¹ / ₄	14,6	
"	395	Toila	8	12 ¹ / ₂	15,1		"	65	Tammistu	8	12	12,6	
"	353	Varangu	8	11 ¹ / ₄	11,5	lv.	"	6	Äksi	9	12 ¹ / ₄	15,5	
"	175	Udeva	9	11	14,5	valge, t. r.	"	149	Kärgula	6	12	15,4	
"	116	Koeru	6	11	14,6	t. r.	"	147	Koigi	5	11	16,0	valge
"	31	Vaimastvere	9	12	16,0		"	178	Kahala	6	12 ¹ / ₄	15,2	
"	202	Märjamaa	5	12	14,5		"	94	Kanepi	6	12 ¹ / ₂	14,2	
"	307	Kähri	3	12	15,3		"	94	"	6	12 ¹ / ₂	14,2	
"	207	Kuigatsi	8	12	15,6		"	177	Vara	5	11 ¹ / ₂	14,0	t. r.
"	103	Lustivere	6	12	15,8		"	235	L. Lokuta	2	10	11,9	ebp.
"	103	"	6	12	15,3		"	63	Mäksa	5	12	14,2	
"	47	L. Tähkvere	8	12	15,0		"	188	Viiso	2	12	14,0	
"	8	Põltsamaa	10	12 ¹ / ₄	15,0		"	170	U. Kariste	2	10	13,2	seisn.
"	130	Laatre	6	12	13,9		"	317	P. Peraküla	3	11	14,2	t. r.
"	339	Emumäe	3	12	14,7		"	59	K. Kioma	2	11	15,8	ebp. m.
"	37	Koiola	4	11 ¹ / ₂	16,0		"	121	Penuja	2	11	13,6	ebp. m.
"	438	Krüdneri	4	11	13,8		Gahlnbäck						
"	391	Viitina	2	11	14,8	ebp. m.	20	244	Kärstna	5	12	14,3	
"	243	Kunda I	3	12	14,9	" "	"	298	Surju	2	12	14,0	
"	292	Rõuge	4	11	15,3	" "	"	337	Vaim. Koit	5	11	13,5	t. r. lv.
"	420	Leevaku	4	11	12,2	t. r.	"	161	Otepää	6	12	14,3	
"	445	Nuti	2	9	—	valge, ebp. r.	"	211	Vaabina	2	12	14,0	[ter. sees
"	"Eptü"						"	233	Perila	4	10	12,7	mr. kol. värvi
19	68	Roela	4	12 ¹ / ₂	15,7		"	56	L. Martna	8	12	14,4	
"	33	Rõngu	6	12 ¹ / ₄	14,5		"	208	Kungla	3	11	13,6	t. r.
"	33	"	5	12 ¹ / ₂	14,6		"	71	E. Peetri	4	12	13,9	
"	324	Puurmanni	7	12 ¹ / ₂	15,4		"	8	Põltsamaa	10	12	14,0	t.
"	324	"	6	12 ¹ / ₂	15,0		"	350	Nõo	10	12	15,5	
"	122	Ruskavere	6	12 ¹ / ₄	13,8		"	152	Kärkna	5	12	13,6	
"	196	Pajusi Paala	10	12 ¹ / ₄	14,1		"	*89	Ahja	2	11	14,7	purud sees, t. r.
"	169	V. Väandra	10	12 ¹ / ₄	15,2		"	71	E. Peetri	5	10	13,8	2 jagu, ebp. m.
"	225	Sikana	5	12 ¹ / ₄	14,4		"	15	Kaiu	10	11	13,6	seisn.m.kol.ter.
"	283	Varbola	10	12	14,4		"	22	Oiu	6	12	14,4	[sees.
"	79	Simuna	5	12	13,7		"	22	"	6	12	14,1	
"	440	K. Alatskivi	8	12 ¹ / ₂	12,9		"	284	Sürgavere	7	12	15,0	
"	210	Kokora	6	12 ¹ / ₄	14,1		"	44	H. Kulli	2	11	13,0	mr. r.
"	P. K. Estonia						"	425	Võlli	1	10	14,0	mr. seisn. m.
"	18	Imavere	9	12	15,0		"	272	Heimtali	6	12	15,0	
"							"	217	Tamme	7	11	13,2	seisn. m.

Kuupäev	Piimatallituse			Märkus	Kuupäev	Piimatallituse			Märkus
	Reg. Nr.	Nimetus	Arv Keskml. pall			Vee %	Reg. Nr.	Nimetus	
Jaan.	Gahlnbäck				Jaan.	P. K. Estonia			
20	79	Simuna	4 12	14,0	21	13	Leebiku	8 11 ¹ / ₄	15,2
"	1	Palamuse	9 12	14,8	"	13	"	9 11 ³ / ₄	14,3
"	1	"	9 12	14,4	"	110	Paša	5 12	12,7
"	1	"	8 12 ¹ / ₄	15,0	"	413	Olustvere	10 12	14,5
"	364	Rannu	8 12 ¹ / ₄	14,7	"	24	Villevere	7 12 ¹ / ₄	15,0
"	228	Riidaja	9 11 ¹ / ₄	13,6	mr. lv.	241	Kärevere	3 12 ¹ / ₄	13,0
"	150	Kiltsi	6 12	16,0	"	55	Umbusi	8 12 ¹ / ₄	14,6
"	8	Põltsamaa	9 12	13,8	"	467	Keila	8 12 ¹ / ₂	15,2
"	66	Härjanurme	9 12	14,4	"	85	R. Antsla	10 12	14,8
"	72	Kuremaa	7 12	14,5	"	12	S. Jaani	8 12 ¹ / ₄	15,7
"	49	Nurmekunda	8 12 ¹ / ₄	14,6	"	12	"	8 12 ¹ / ₄	15,8
"	84	Jõgeva	7 12	15,0	"	108	Esna	4 12	16,0
"	84	"	6 12	15,0	"	362	Vastemõisa	8 12 ¹ / ₂	15,0
"	16	Laiuse	6 12 ¹ / ₄	14,1	"	362	"	7 12	15,0
"	16	"	5 12 ¹ / ₄	14,3	"	34	Võhma	10 12 ¹ / ₂	15,0
"	211	Vaabina	5 12	14,9	"	34	"	8 11 ¹ / ₂	12,0
"	152	Kärkna	6 11 ¹ / ₄	13,8	"	113	Elva	8 12	14,5
"	233	Perila	5 12	13,3	"	113	"	8 12 ¹ / ₂	14,1
"	27	K. Kurla	7 12	15,4	"	2	Viljandi	8 12	13,8
"	27	"	6 12	15,6	"	2	"	7 12	13,0
"	267	Ollepa	8 12 ¹ / ₂	14,3	"	245	Are	8 12 ¹ / ₂	15,0
"	40	Kõo Venev.	6 12 ¹ / ₄	12,2	"	240	Päinurme	10 12 ¹ / ₄	14,6
"	15	Kaiu	9 12	14,2	"	240	"	8 12	13,6
"	158	U. Tänasilm.	5 12 ¹ / ₄	14,0	"	18	Imavere	7 12	15,6
"	259	Holstre	4 11	12,1	ebp. m.	419	Tarvastu	10 12 ¹ / ₄	14,0
"	145	S. Kõpu	3 11	15,0	" "	145	S. Kõpu	7 12 ¹ / ₄	14,4
"	407	Ellamaa	1 12	14,1	" "	249	V. Võidu	9 12	15,5
"	273	Tõstamaa	4 12	14,0	" "	308	Kolu	3 12	14,0
"	260	Kaelase	5 12	15,4	" "	332	Rapla	4 12	15,0
"	28	T. Selja	5 12	13,6	" "	146	Puiatu	4 12	15,5
"	309	Seli I	5 12	12,2	" "	306	Türi	6 12 ¹ / ₄	15,8
		E. P. Liit			"	147	Koigi	6 11 ¹ / ₂	15,1
"	473	Anna	4 12	12,5	"	178	Kahala	5 12	14,0
"	215	V. Maarja	7 12 ¹ / ₂	15,4	"	389	P. Jakobi	6 12	14,5
"	215	"	6 12 ¹ / ₂	14,6	"	101	Tõhela	9 11 ¹ / ₂	14,0
"	147	Koigi	6 12	15,2	"	101	"	7 12	13,9
"	147	"	5 11	15,8	ebp. t.	154	Pärnu	6 11 ¹ / ₂	15,0
"	327	M. Mäeküla	5 12	13,2	"	154	"	6 12	14,2
"	48	M. Magdal.	6 12 ¹ / ₂	15,0	"	351	Varbla	7 12	13,0
"	100	J. Jaani	6 12 ¹ / ₂	15,0	"	351	"	7 10 ³ / ₄	14,0
"	100	"	6 12 ¹ / ₂	15,0	"	125	S. Tammiste	6 11 ¹ / ₄	14,1
"	108	Esna	10 12 ¹ / ₂	15,4	"	10	T. Jõesuu	6 12	14,2
		P. K. Estonia			"	10	"	5 11 ¹ / ₂	13,5
21	382	Loo	6 12 ¹ / ₂	14,5	"	309	Seli I	5 12	13,4
"	382	"	5 12 ¹ / ₄	15,3	"	28	T. Selja	5 12	13,5
"	460	Tapa	8 12	14,1	lv.	326	Taali II	2 11	12,6
"	310	Jõeletme	3 12	14,0	"	363	Tahkuranna	2 11 ¹ / ₂	13,0
"	354	Tudolinna	5 12	14,4	"	407	Ellamaa	2 11	13,2
"	95	Nadalama	6 12	15,0	"	444	V. Kihlepa	4 11 ³ / ₄	13,4
"	395	Toila	7 12	15,4	"	403	Laupa	3 11 ¹ / ₂	13,6
"	11	Helme	8 12 ¹ / ₄	15,0	"	32	Paide	2 12	13,0
"	11	"	8 12 ¹ / ₄	15,5	"	348	Hageri	5 11 ³ / ₄	15,8
					"	280	Raiküla	2 10 ¹ / ₂	13,9
					"	261	Kaarli	3 11	14,0

Kuupäev	Piimatalituse			M ä r k u s	Kuupäev	Piimatalituse			M ä r k u s				
	Reg. Nr.	Nimetus	Arv			Kesk. pall	Ve %	Reg. Nr.		Nimetus	Arv	Kesk. pall	Ve %
Jaan.	P. K. Estonia				Jaan.	P. K. Estonia							
21	412	Velise	2	9	—	23	291	Anija	10	12 ¹ / ₄	15,0		
"	361	Nissi	2	10	15,0	"	470	Kohala	8	12 ¹ / ₄	15,4		
"	399	Vaimõisa	2	10 ¹ / ₂	10,6	"	329	Pikevere	5	12 ¹ / ₄	15,1		
"	61	S. Kärü	3	9	—	"	329	"	6	12 ¹ / ₂	15,0		
"	124	Riisa	3	9	—	"	5	A. Paluoja	5	12 ¹ / ₄	15,0		
"	114	Vahenurme	5	12	13,2	"	25	Aravete	10	12	14,9		
		„Eptü“				"	136	Vana Kuuste	6	12 ¹ / ₄	15,6		
"	401	Tuhala	7	12	14,0	"	356	Kahkva	4	11 ³ / ₄	15,6	t. kõrve m.	
"	43	Rutikvere	8	12	14,0	mr.	274	Voldi	5	12	14,0		
"	433	Suislepi	6	12	13,2	mr. lv.	279	Väimela	7	12 ¹ / ₄	14,8		
"	153	Vidriku	6	12	14,7	[hapu	162	Sõmerpalu	7	11 ¹ / ₂	14,3	t. ebp. hapu	
"	263	Ol. Täaksi	6	11	15,8	seisn. m. ebp.	464	Meeksi	4	11 ¹ / ₂	13,8	ebp. m.	
"	216	H. Kabala	5	12	14,0		130	Laatre	8	12	14,0		
"	45	Hakkaja	5	9	—	ebp. ter. hapu	4	Vastseliina	4	12	13,0		
"	254	Kalmetu	7	12 ¹ / ₄	15,3		358	L. Nigula	6	12 ¹ / ₄	14,4		
"	386	Paadremaa	10	12	13,5	mr.	358	"	6	12 ¹ / ₄	14,4		
"	325	Uulu	7	12 ¹ / ₂	14,0		8	Põltsamaa	5	12 ¹ / ₄	14,4		
"	389	P. Jakobi	6	12 ¹ / ₂	15,0		103	Lustivere	8	12 ¹ / ₄	15,0		
"	390	K. Lõpe	4	12	12,0		243	Kunda I	4	12	14,4		
"	39	T. Ore	6	12	15,4		424	Kaisma	6	12 ¹ / ₄	14,0		
		Gahlnbäck					159	Suurejõe	5	12	15,8	[m.	
"	337	Vaim. Koit	5	12	13,4		235	L. Lokuta	3	9	—	soola kibe, ebp.	
"	152	Kärkna	5	12	13,5	[pakitud	3	Pöögli	6	10	14,0	ebp vana m.	
"	152	"	1	12	—	jääb siset. halv.	"	3	"	5	10	12,0	ebp. m.
"	163	Võime	6	12	13,5		434	Voltveti	6	11 ¹ / ₂	15,0	t.	
"	163	"	6	11 ¹ / ₂	13,4	ebp.	116	Koeru	3	11	15,0	t. rabe, lv.	
"	8	Põltsamaa	5	12 ¹ / ₂	15,5		264	A. Sarja	5	12	14,6		
"	79	Simuna	4	12	13,1		256	Saapaküla	5	11 ¹ / ₂	14,2	t. seisn. m.	
		„Eptü“					281	Aidu	4	11	14,4	rasvane	
"	456	Vägeva	5	12	12,0		429	A. Lindi	3	11 ¹ / ₂	14,2	t.	
"	305	Laeva	5	12 ¹ / ₂	14,7		231	U. Kariste	2	11	15,4	t. lv.	
"	253	Saadjärve	3	11 ¹ / ₂	13,6	t. r.	371	Loosi	3	11 ¹ / ₂	13,4	t.	
"	41	Elistvere	8	12	15,5		209	Kõnnu	2	12	13,0		
"	97	Urvaste	3	12	14,0		46	Linnamäe	3	11	15,0	seisn. m.	
"	289	Valgjärve	2	11	13,6	ebp. m.	143	Lepasaare	1	11	14,7	t. seisn. ar.	
"	294	Alke	1	10 ¹ / ₂	14,0	seisn. m.	380	V. Rahnoja	1	9 ¹ / ₂	—	pur. sees, ebp. m	
"	99	Lahavere	4	12	13,8		17	Ambla	7	12	14,1		
"	196	Pajusi Paala	6	11	14,0	ebp. m.	319	Kadrina	6	12 ¹ / ₂	15,1		
"	196	"	5	12	14,0		319	"	6	12 ¹ / ₂	15,0		
"	57	Porkuni	7	12 ¹ / ₂	15,8		161	Otepää	10	12	14,0		
"	179	Piknurme	3	11	14,0	valge, rabe	161	"	9	12	14,7		
"	159	Suurejõe	5	12 ¹ / ₄	15,7		382	Loo	6	12 ¹ / ₄	15,1		
"	244	Kärstna	6	12	14,8		382	"	6	12	15,4		
"	244	"	6	12	14,6		11	Helme	8	12	15,6		
		P. K. Estonia					11	"	8	12	15,0		
23	17	Ambla	10	12 ¹ / ₂	14,3		178	Kahala	5	12	14,6		
"	30	Vihula	7	12 ¹ / ₂	14,7		130	Laatre	4	11 ¹ / ₄	14,8	t. r.	
"	30	"	8	12 ¹ / ₂	14,0		417	Aruküla	6	11	14,1	lv. t. r. m.	
"	105	Kullamaa	7	12 ¹ / ₂	14,5		395	Toila	8	12	14,8		
"	105	"	9	12 ¹ / ₂	14,8		295	Krabi	4	11 ¹ / ₂	12,0	t. lv. rabe	
"	319	Kadrina	10	12 ¹ / ₂	14,0		251	Särghaua	4	11 ³ / ₄	14,4	t.	
							410	Kädva	3	11	14,1	seisn. m.	
							471	L. Hiikekõnnu	3	11	12,0	ebp. m. mr. lv.	
							316	Vahastu	2	10 ¹ / ₂	11,9	mr. t. r.	
							322	Sõmeru	1	11	11,4	t.	

Kuupäev	Piimatalituse		Arv	Kesk- m. pall	Vee %	Märkus	Kuupäev	Piimatalituse		Arv	Kesk- m. pall	Vee %	Märkus
	Reg. Nr.	Nimetus						Reg. Nr.	Nimetus				
Jaan.		„Eptü“					Jaan.		P. K. Estonia				
25	33	Rõngu	10	12 $\frac{1}{2}$	15,4		25	266	Tüütsmanni	2	9	—	kirju, rasv., savi
„	236	Lihula	10	12	13,6	lv.	„	307	Kähri	2	9	—	ebp.hapu [m.
„	36	Kihme	10	12 $\frac{1}{4}$	15,0		„	296	N. Metsküla	3	10 $\frac{1}{2}$	15,7	valge, r.
„	9	K. Jaani	10	12 $\frac{1}{4}$	15,0		„	413	Olustvere	5	12	13,5	
„	367	A. Sikeldi	7	12 $\frac{1}{4}$	15,0		„	20	Rakvere	7	12 $\frac{1}{4}$	15,4	
„	283	Varbola	6	12 $\frac{1}{2}$	14,5		„	467	Keila	8	12	15,6	rasv.
„	283	„	6	12	14,9	lv.	„	479	Vaivara	6	12 $\frac{1}{4}$	14,0	
„	200	Alavere	8	11	12,0	mr. t. r.	„	85	R. Antsla	5	12 $\frac{1}{4}$	15,0	
„	440	K. Alatskivi	7	12	13,0		„	85	„	6	12 $\frac{1}{4}$	13,5	
„	79	Simuna	4	12 $\frac{1}{2}$	14,5		„	113	Elva	8	12	13,5	
„	433	Suislepa	6	11	13,5	lv. t. r.	„	23	Albu	7	12 $\frac{1}{2}$	15,1	
„	461	Kavastu	6	12	15,0		„	23	„	7	12 $\frac{1}{4}$	14,8	
„	52	Väägvere	4	11 $\frac{1}{2}$	13,0	t. r.	„	23	„	7	12 $\frac{1}{4}$	15,0	
„	73	S. Tammiku	2	11 $\frac{3}{4}$	14,4	ebp.	„	319	Kadrina	6	12 $\frac{1}{2}$	15,0	
„	324	Puurmanni	9	12 $\frac{1}{4}$	14,6		„	319	„	5	12 $\frac{1}{2}$	15,4	
„	311	Kablaküla	4	12	13,0		„	427	Mäetaguse	7	12 $\frac{1}{4}$	15,4	
„	299	Tõreda	1	9 $\frac{1}{2}$	—	lv. ebp. hapu	„	30	Vihula	10	12 $\frac{1}{2}$	14,7	
		P. K. Estonia					„	30	„	9	12 $\frac{1}{2}$	14,8	
„	358	L. Nigula	7	12	14,5		„	17	Ambla	10	12 $\frac{1}{4}$	15,5	
„	358	„	7	12	15,2	rabe	„	331	Kloostri	8	12 $\frac{1}{4}$	15,0	
„	358	„	7	12	15,0		„	331	„	8	12 $\frac{1}{4}$	15,4	
„	395	Toila	7	12 $\frac{1}{2}$	15,0		„	331	„	8	12 $\frac{1}{2}$	15,6	
„	207	Kuigatsi	10	12	14,1	lv.	„	255	Kadila	6	12	14,0	
„	282	Pöide	6	11	13,8	ebp. m.	„	255	„	6	11 $\frac{1}{4}$	13,8	seisn. m.
„	282	„	6	12	13,0		„	353	Varangu	6	12	12,4	
„	147	Koigi	5	12	15,1		„	352	Ulvi	4	12	12,8	[sees
„	262	Väätsa	5	12	15,0		„	450	Avinurme	4	10	13,0	kol. rasva ter.
„	22	Oiu	10	12	13,5		„	201	Ardu	6	12	14,0	
„	22	„	10	12	13,3		„	201	„	5	12	14,0	
„	360	T. Mõnnaste	10	12 $\frac{1}{4}$	15,0		„	202	Märjamaa	8	12 $\frac{1}{4}$	14,9	
„	9	K. Jaani	9	12	13,5		„	199	Padu	8	12	14,3	rabe
„	306	Türi	6	12	15,0		„	199	„	7	12	14,5	
„	332	Rapla	6	12 $\frac{1}{4}$	14,9		„	116	Koeru	6	12	15,0	
„	336	Järvakandi	6	11 $\frac{1}{2}$	13,0	t. r.	„	31	Vaimastvere	6	12 $\frac{1}{4}$	15,2	
„	242	Alliku	5	12	13,8		„	31	„	5	12	14,8	
„	6	Äksi	9	12 $\frac{1}{4}$	13,8		„	350	Nõo	9	12 $\frac{1}{4}$	14,7	
„	2	Viljandi	7	11 $\frac{1}{2}$	15,0	ebp. m.	„	77	Mõniste	4	12	13,0	
„	34	Võhma	10	12	13,7		„	103	Lustivere	10	12 $\frac{1}{2}$	14,9	
„	18	Imavere	9	12 $\frac{1}{4}$	14,5		„	81	Pajusi Kal.	10	12 $\frac{1}{2}$	15,0	
„	340	Kehtna	4	12	14,4		„	8	Põltsamaa	9	12 $\frac{1}{4}$	15,0	
„	476	Käru	2	11	14,3	seisn. m.	„	6	Äksi	10	12	14,9	
„	435	Kadjaste	2	11 $\frac{1}{2}$	13,4	ebp.			E. P. Liit				
„	348	Hageri	3	12	15,0		„	327	M. Mäeküla	4	11 $\frac{1}{2}$	11,3	mr. r.
„	462	Piirsalu	3	12	15,0		„	108	Esna	8	12	15,3	
„	171	Jõgeveste	3	11	14,0	seisn. m.	„	108	„	7	12	15,0	puru sees
„	428	Isaku	3	12	14,0		„	436	Kääpa	5	12	13,2	
„	69	Kursi	2	10 $\frac{1}{2}$	10,0	t. lv. r.	„	191	Kantküla	5	11 $\frac{1}{2}$	13,5	rabe, ebp. m.
„	19	U. Võidu	2	11	15,4	valge	„	48	M. Magdal.	7	12	14,7	
„	188	Viiso	2	11	13,5	ebp.	„	16	Laiuse	6	12 $\frac{1}{2}$	14,4	
„	32	Paide	2	10 $\frac{1}{2}$	13,6	seisn. m.	„	16	„	6	12 $\frac{1}{2}$	14,6	
„	437	Onurme	2	10 $\frac{1}{2}$	14,0	õli m.	„	350	Nõo	9	12 $\frac{1}{4}$	14,7	
„	391	Viitina	2	9	—	kõrv.m.valge, r.	„	473	Anna	3	11	13,6	seisn. m.
							„	147	Koigi	4	11	15,7	rabe

Kuupäev	Piimatalituse			Märkus	Kuupäev	Piimatalituse			Märkus	
	Reg. Nr.	Nimetus	Arv Keskml. pall			Vee %	Reg. Nr.	Nimetus		Arv Keskml. pall
Jaan.	E. P. Liit				Jaan.	A/S Einpaul				
25	439	Puhja	6 12	13,3	27	469	Vissi	1 9	—	vana, ebp. m. r.
"	439	"	5 12 ¹ / ₄	14,0	"	415	Kernu	3 11	15,2	t. r.
"	297	R. Vöhandu	3 12	13,2	"	422	Saare	3 11	16,8	rabe
"	234	Kamari	4 12	14,3	"	258	Varbevere	7 11	14,0	seisn. piima m.
"	215	V. Maarja	7 12 ¹ / ₄	14,5	"	335	Kaarepere	7 11	15,5	
"	270	Kose	6 12 ¹ / ₂	15,2	"	335	"	7 12	15,0	
"	270	"	6 12	15,5	"	62	Leedimäe	4 12	15,8	
		P. K. Estonia			"	290	Sooru	5 12	15,6	
26	446	Vaida	9 12 ¹ / ₂	15,8	"	29	Karula	9 12	13,0	
"	5	A. Paluoja	8 12 ¹ / ₄	15,3	"	257	Kamali	3 12	13,0	
"	85	R. Antsla	10 12 ¹ / ₂	15,3	"	117	Tr. Avispea	6 12	15,0	valge
"	113	Elva	8 12 ¹ / ₄	14,4	"	117	"	6 12	15,0	
"	355	Einmanni	6 12 ¹ / ₂	15,4	"	263	Ol. Tääksi	7 12 ¹ / ₄	14,8	
"	17	Ambla	10 12 ¹ / ₂	15,3	"	42	H. Könnu	10 12 ¹ / ₄	15,3	
"	430	Tammiku	10 12 ¹ / ₂	13,2	"	7	Pillistvere	9 12 ¹ / ₄	14,2	
"	426	V. Massu	5 12 ¹ / ₄	13,8	"	18	Imavere	7 12	14,7	
"	135	Oisu	7 12	13,0	"	91	Kastna	5 12 ¹ / ₄	14,3	
"	35	Sinealliku	5 12 ¹ / ₄	14,2	"	260	Kaelase	4 12	13,6	
"	156	Loodi	5 12	13,4	"	478	Soosaare	5 11	11,0	rasv.
"	94	Kanepi	6 12	14,0	"	379	T. Pustuski	2 12	17,3	[sees
"	65	Tammistu	8 12	13,4	"	99	Lahavere	4 11	13,0	mr. värvi ter.
"	25	Aravete	10 11 ¹ / ₂	15,0	"	469	Vissi	1 10	13,1	mr.
"	385	Massu	8 12	13,1	"	100	J. Jaani	5 12 ¹ / ₄	15,4	
"	385	"	8 12	14,0	"	148	Kärnu	6 12	15,6	
"	384	"	7 12	13,0	"	132	Einpaul	8 12 ¹ / ₄	16,0	puru sees
"	395	Toila	7 12	15,1	"	132	"	8 12 ¹ / ₄	14,6	
"	149	Kärgula	4 12	15,6	"	132	"	8 12 ¹ / ₄	14,8	
"	4	Vastseliina	4 11 ¹ / ₂	13,9	"	186	Aakre	6 11	15,4	mr. r.
"	130	Laatre	5 12	14,2	"	432	K. Vigala	8 12 ¹ / ₂	15,8	
"	235	L. Lokuta	3 10	11,5	"	7	Pillistvere	8 12	12,8	lv.
"	121	Penuja	2 11	14,3	"	7	"	9 12	14,0	
"	170	U. Kariste	2 11	13,5	"	18	Imavere	8 12	15,0	
"	134	Salla	2 11	15,0	"	34	Vöhma	9 12	13,6	
"	257	Kamali	3 10 ¹ / ₂	13,5	"		Gahlnbäck			
"	143	Lepasaare	1 9 ¹ / ₂	—	"	85	R. Antsla	10 12 ¹ / ₂	13,4	
"	341	L. Vissuvere	5 10 ¹ / ₂	14,4	"	284	Sügavere	7 12 ¹ / ₄	14,0	
		A/S Einpaul			"	15	Kaiu	10 12 ¹ / ₂	15,5	
27	132	Einpaul	7 12	15,0	"	233	Perila	6 12	14,4	lv.
"	132	"	7 12	14,4	"	1	Palamuse	10 12 ¹ / ₂	14,5	
"	132	"	8 12	15,5	"	1	"	10 12 ¹ / ₂	15,0	
"	100	J. Jaani	6 12 ¹ / ₂	16,0	"	150	Kiltsi	8 12 ¹ / ₂	15,5	
"	100	"	6 12 ¹ / ₂	14,7	"	73	S. Tammiku	4 12 ¹ / ₂	15,0	
"	42	H. Könnu	8 12 ¹ / ₄	15,5	"	89	Ahja	3 12	15,5	
"	42	"	8 12	13,2	"	66	Härjanurme	10 12	15,4	puru sees
"	8	Põltsamaa	10 12 ¹ / ₄	15,4	"	208	Kungla	4 11	12,8	mr.lv.puru sees
"	140	Kikaoja	4 12	14,0	"	79	Simuna	4 12	13,8	
"	99	Lahavere	4 12	14,0	"	84	Jõgeva	7 12 ¹ / ₂	14,6	
"	148	Kärnu	5 12	15,9	"	84	"	6 12 ¹ / ₂	14,6	
"	238	K. Arusaare	4 12	14,4	"	49	Nurmekunda	6 12 ¹ / ₄	15,6	
"	443	Pahkla	5 12	15,6	"	49	"	5 12 ¹ / ₂	13,3	
"	7	Pillistvere	8 12	14,0	"	72	Kuremaa	6 12 ¹ / ₂	14,4	
"	7	"	9 12	14,0	"	267	Ollepa	10 12 ¹ / ₂	14,9	
"	18	Imavere	9 12	14,3	"	217	Tamme	8 12 ¹ / ₂	12,8	
					"	27	K. Kurla	9 12	14,6	valge

Kuupäev	Piimatalituse		Arv	Keskm. pall	Vee %	Märkus	Kuupäev	Piimatalituse		Arv	Keskm. pall	Vee %	Märkus
	Reg. Nr.	Nimetus						Reg. Nr.	Nimetus				
Jaan.		Gahlnbäck					Jaan.		„Eptü“				
27	273	Tõstamaa	4	11	14,0	mr. t. r.	27	33	Rõngu	10	12½	15,1	
„	386	Paadremaa	4	11	12,7	mr. lv. r.	„	9	K. Jaani	7	12½	14,0	
„	309	Seli I	5	12	14,5		„	431	Mõisamaa	3	11	11,8	mr. lv.
„	260	Kaelase	3	12	15,0		„	217	H. Kabala	7	12	13,4	
„	28	T. Selja	7	12	13,6		„	263	Ol. Tääksi	6	12¼	13,9	
„	325	Uulu	5	10	12,3	2 jagu.pur.sees	„	159	Suurejõe	5	12½	14,4	
„	429	A. Lindi	3	12	12,2		„	418	Kildu	4	12	14,3	
„	7	Pilistvere	9	12	15,9		„	45	Hakkaja	3	10	16,4	[sees rabe, lv. puru
„	7	„	8	12	13,8				P. K. Estonia				
„	39	T. Ore	8	12½	14,6		„	240	Päinurme	7	12	14,0	
„	270	Kose	6	12	13,3		„	240	„	7	12	13,6	
„	270	„	6	12	14,0		„	2	Viljandi	7	12	15,8	
„	28	T. Selja	7	12¼	14,0	lv.	„	2	„	6	12	13,8	
„	444	V. Kihlpea	3	12	12,5		„	12	S. Jaani	6	11¼	15,5	valge, r.
„	10	T. Jõesuu	9	12	14,7		„	12	„	6	12½	15,2	
„	309	Seli I	5	12	14,8		„	362	Vastemõisa	6	12½	14,2	
„	389	P. Jakobi	5	12	13,5		„	362	„	5	12½	14,5	
„	125	S. Tammiste	4	12	14,0		„	254	Kalmetu	6	12½	14,0	
„	192	Koonga	10	12	15,1		„	178	Kahala	6	12½	13,0	
„	192	„	10	12¼	15,2		„	178	„	6	12½	13,4	
„	242	Alliku	10	12¼	14,0		„	159	Suurejõe	3	12¼	14,3	
„	101	Tõhela	10	12¼	15,0		„	250	Mädara	7	12¼	13,0	
„	154	Pärnu	5	12	15,3		„	468	Võidula	4	12	14,8	
„	9	K. Jaani	7	12¼	15,0		„	308	Kolu	5	12	14,0	
„	310	Jõeleftme	4	12	14,4		„	145	S. Kõpu	6	12	13,4	
„	177	Vara	4	11¼	14,1	t. lv.	„	419	Tarvastu	10	12	14,1	
„	326	Taali II	3	11¼	13,6	seisn. piima m. puru sees.	„	147	Koigi	3	11	15,0	rabe, puru s.
„	407	Ellamaa	4	11½	14,0		„	146	Puiatu	5	12	13,6	
„	317	P. Peraküla	3	12	13,0		„	249	V. Võidu	6	12	14,1	
„	114	Vahenurme	2	11	13,5	t.	„	476	Käru	2	12	14,0	
„	124	Riisa	1	11½	14,4	ebp.	„	19	Uue Võidu	3	12	15,0	
„	399	Vaimõisa	3	11	11,1	rasv.	„	261	Kaarli	3	12	13,0	
„	361	Nissi	2	11	14,8	lv.	„	340	Kehtna	3	12	14,6	
„	18	Imavere	7	12	15,4		„	76	K. Nõmme	3	10	15,0	seisn. piima m.
„	34	Võhma	5	11½	13,7	rasv.	„	348	Hageri	4	11	14,4	t. r.
„	245	Are	6	12¼	14,2		„	32	Paide	2	11	12,5	t. r.
„	245	„	6	12½	14,9		„	251	Särghaua	3	12	14,0	
„	319	Kadrina	6	12½	14,8		„	144	Kaavere	3	11	12,2	t.
„	319	„	6	12½	14,8		„	280	Raiküla	1	11	12,9	t.
„	24	Villevere	10	12¼	16,6	t.	28	382	Loo	6	12½	15,0	
„	14	Räpina	10	12¼	14,4		„	382	„	6	12½	14,9	
„	14	„	10	12¼	14,0		„	460	Tapa	6	12¼	14,5	
„		„Eptü“					„	6	Äksi	10	12¼	14,6	
„	374	Palmse	4	12	13,8		„	243	Kunda I	4	12½	14,7	
„	374	„	3	12	13,0		„	17	Ambla	10	12	17,7	
„	303	Kolga	4	9	—	[hapu petti täis, ebp.	„	354	Tudolinna	6	12	15,0	
„	370	Antsla II	5	12	12,0		„	175	Udeva	9	12	13,5	
„	456	Vägeva	4	12	11,0		„	95	Nadalama	6	12¼	16,0	
„	389	P. Jakobi	5	12¼	13,4		„	30	Vihula	7	12½	14,8	
„	390	K. Lõpe	4	12	12,0		„	30	„	7	12½	15,0	
„	67	Sindi	4	11	14,5	[sees koll. rasva ter.	„	291	Anija	10	12	14,9	
„	363	Tahkuranna	3	12	11,6		„	55	Umbusi	9	12	16,4	
							„	113	Elva	8	12	15,0	
							„	329	Pikevere	7	12½	14,2	

Kuupäev	Piimatalituse			Märkus	Kuupäev	Piimatalituse			Märkus	
	Reg. Nr.	Nimetus	Arv Keskml. pall			Vee %	Reg. Nr.	Nimetus		Arv Keskml. pall
Jaan.	P. K. Estonia				Jaan.	P. K. Estonia				
28	329	Pikevere	7 12 ¹ / ₂	14,6	30	110	Pala	4 10 ¹ / ₂	12,7	lv. r. [sees.
"	100	J. Jaani	6 12 ¹ / ₂	16,0	"	339	Emumäe	4 11	15,6	t. kol. rasvater.
"	100	"	5 12 ¹ / ₂	16,0	"	152	Kärkna	2 10	14,4	ebp. m.
"	50	T. Visusi	4 12	13,4	"	209	Kõnnu	1 11	13,0	t. r.
"	5	A. Paluoja	5 12 ¹ / ₄	15,1	"	231	U. Kariste	2 11	14,0	" "
		Gahlnbäck			"	264	A. Sarja	4 11 ¹ / ₂	14,0	" "
"	425	Võlli	1 10	14,0	"	156	Loodi	3 11	14,0	rasv.
"	15	Kaiu	4 12	14,4	"	235	L. Lokuta	5 10	12,0	2 jagu, sul. sool
"	158	U. Tänasilma	4 12	16,8	lv.	316	Vahastu	3 10 ¹ / ₂	11,6	määriv, r.
"	284	Sürgavere	7 12	14,7	{alt halb	462	Piirsalu	2 11	14,4	ebp. [r.
"	272	Heimtali	6 9	—	2 jagu, ebp. m.	112	Mooste	2 9	—	lv. 2 jagu, ebp. m.
"	79	Simuna	7 12 ¹ / ₂	14,1		63	Mäksa	4 11 ¹ / ₂	14,0	rasv.
"	152	Kärkna	7 12	14,3		438	Krüdneri	5 12	14,0	
"	337	Vaim. Koit	3 11	12,0	lv. mr. r.	130	Laatre	3 11	14,8	t. r.
"	163	Võime	8 12	15,0		161	Otepää	6 12	14,4	
"	364	Rannu	8 12	15,0		161	"	6 12	14,4	
		„Eptü“			[sees	446	Vaida	5 12	15,7	
"	200	Alavere	6 11	13,2	t. r. lv. puru	20	Rakvere	5 12	15,7	
"	122	Ruskavere	6 12	13,4		85	R. Antsla	10 12 ¹ / ₄	15,7	
"	123	Tammiku	3 11	15,8	küps	467	Keila	10 12 ¹ / ₄	15,5	
"	43	Rutikvere	6 12 ¹ / ₄	14,7		255	Kadila	5 11 ¹ / ₂	14,0	t. rasv.
"	196	Paljusi Paala	10 12 ¹ / ₂	15,3		255	"	6 12	14,9	
"	305	Laeva	5 12 ¹ / ₄	15,0		3	Pöögli	7 12	14,0	
"	289	Välgiärve	4 12	14,0		434	Voltveti	4 11 ¹ / ₂	15,8	valge, ebp. m.
"	289	"	3 11 ¹ / ₂	13,2	t. r. puru sees	466	Talli	5 11 ¹ / ₂	13,7	mr.
"	420	Leevaķu	2 11	14,0	lv.	330	V. Vihtra	6 12	14,4	
"	420	"	1 11	13,5	lv.		„Eptü“			
"	420	"	1 12	14,3	lv.	31	Tuhala	7 11	15,6	t. lv.
"	420	"	1 11 ¹ / ₂	13,3	t. lv. r.	68	Roela	8 12 ¹ / ₄	15,5	
"	153	Vidriku	5 12	14,3		283	Varbola	10 12	16,0	
"	169	V. Väandra	10 12 ¹ / ₂	15,6		283	"	9 12	15,0	
"	225	Siķana	6 12	14,0	kol. ter. sees.	440	K. Alatskivi	7 12	13,0	lv.
		P. K. Estonia				367	A. Sikeldi	8 12 ¹ / ₂	15,6	
30	8	Põltsamaa	9 12	14,8			E. P. Liit			
"	11	Helme	7 12	13,8		439	Puhja	8 12	14,0	
"	11	"	7 12	14,1		439	"	7 12	14,0	
"	116	Koeru	6 11 ¹ / ₂	15,4	rabe, valge, r.	215	V. Maarja	9 12	15,6	
"	103	Lustivere	8 12	15,6		259	Holstre	4 12	13,4	mr.
"	315	V. Vigala	3 10	13,0	kõrve m.	297	R. Võhandu	5 12	12,9	
"	47	L. Täķkvere	7 12	14,9		147	Koigi	2 11	15,8	rabe
"	13	Leebiku	10 12	14,6		108	Esna	9 12 ¹ / ₄	16,0	
"	356	Kahkva	5 12	15,7		48	M. Magdal.	6 12 ¹ / ₂	15,4	
"	162	Sõmerpalu	5 12 ¹ / ₄	15,0		108	Esna	9 12 ¹ / ₂	15,8	
"	274	Voldi	3 11 ¹ / ₂	16,0	t. r.	473	Anna	4 12	14,0	
"	475	Valgu	2 11	13,0	" "	147	Koigi	4 11	16,0	t. r.
"	412	Velise	2 11	13,8	" "	327	M. Mäeküla	4 10	13,5	ebp. m.
"	276	Meremäe	2 9	—	valge, t. r. ebp. m.		P. K. Estonia			
"	46	Linnamäe	3 10 ¹ / ₂	14,0	ebp. m.	319	Kadrina	8 12 ¹ / ₂	15,8	
"	59	K. Kioma	3 11	16,2	lv., valge	319	"	7 12 ¹ / ₂	15,0	
"	130	Laatre	5 11	14,4	t. r.	319	"	7 12 ¹ / ₂	15,0	
"	292	Rõuge	2 11	14,8	lv. t.	17	Ambla	8 12 ¹ / ₂	15,5	
"	371	Loosi	2 12	13,0		17	"	8 12 ¹ / ₄	15,8	

Kuupäev	Piimatalituse		Arv	Keskml. pall	Vee %	M ä r k u s	Kuupäev	Piimatalituse		Arv	Keskml. pall	Vee %	M ä r k u s
	Reg. Nr.	Nimetus						Reg. Nr.	Nimetus				
Jaan.	P. K. Estonia						Jaan.	P. K. Estonia					
31	23	Albu	6	12 $\frac{1}{4}$	16,0		31	242	Alliku	6	12	15,0	
"	23	"	7	12 $\frac{1}{2}$	15,9		"	241	Kärevere	7	12	15,4	
"	20	Rakvere	3	12 $\frac{1}{4}$	14,0		"	306	Türi	9	12	14,6	
"	26	Kasari	9	12 $\frac{1}{2}$	15,6		"	25	Aravete	10	12 $\frac{1}{4}$	15,0	
"	26	"	9	12 $\frac{1}{4}$	14,7		"	381	Küü	9	11 $\frac{1}{2}$	12,7	tuim, kirju
"	26	"	8	12 $\frac{1}{2}$	14,0		"	136	Vana Kuuste	6	12	15,7	
"	2	Viljandi	5	12	13,4	lv.	"	136	"	6	12	15,3	
"	2	"	6	12	14,4		"	395	Toila	5	12 $\frac{1}{4}$	15,4	
"	240	Päinurme	9	12	15,0		"	395	"	6	12 $\frac{1}{4}$	15,0	
"	34	Võhma	10	12	15,5		"	270	Kose	6	11 $\frac{1}{2}$	14,0	ebp. m.
"	18	Imavere	9	12	14,0		"	270	"	7	12 $\frac{1}{4}$	15,4	
"	22	Oiu	7	12	15,0		"	201	Ardu	6	12	14,8	
"	22	"	8	12 $\frac{1}{2}$	13,4		"	201	"	6	12	15,0	
"	360	T. Mõnnaste	7	12 $\frac{1}{4}$	15,4		"	32	Paide	2	11	13,4	t. r.
"	336	Järvakandi	7	12 $\frac{1}{4}$	13,8		"	435	Kadjaste	2	11	13,6	" "
"	178	Kahala	7	12	15,2		"	19	U. Võidu	3	12	16,2	
"	147	Koigi	4	11	16,0	rabe	"	61	S. Kärü	2	12	16,6	
"	242	Alliku	6	12 $\frac{1}{4}$	14,6								

Teated juustu hindamise üle jaanuari kuul 1928 a.

Kuu-päev	Piimatalituse		Ekspordöö	Juustu sordi nimetus	Juustu hulk	Rasva % kuivaines	Märkused
	Reg. nr.	Nimetus					
Jaanuar 9	248	Luunja	„Eptü“	Shveitsi	2 r.	46,49	Väljaveoks kõlbulik

Eesti väljaveo või analüüside andmed.

Järjekorra nr. nr.	Piimatalituse nimetus	Analüüsi tegemise aeg	A n d m e d		
			Vee %	Reichert Meissli arv	Refraktioon 40° C.
Detsember 1927.					
1	Kaisma	14. XII.	14,1	26,51	43,00
2	Pajusi „Paala“	14,0	25,63	42,42	
3	Aruküla	15. XII.	15,3	27,39	42,00
4	Einmanni	”	15,4	27,28	43,00
5	Kuigatsi	”	13,8	24,64	43,50
6	Meeksi	”	14,7	25,74	43,78
7	Loosi	”	15,0	24,64	42,50
8	Mäetaguse	19. XII.	15,0	26,73	43,52
9	Anija	”	14,0	26,62	42,52
10	Vändra-Vihtra	”	14,0	25,52	42,90
11	V.-Kariste „Saapaküla“	”	15,0	26,40	42,80
12	Abja-Sarja	”	13,0	26,51	43,18
13	Uue Kariste ept	”	14,4	26,84	43,17
14	Väätsa	20. XII.	15,0	26,95	42,24
15	Aravete	”	14,4	26,51	42,68
16	Toila	”	14,2	27,72	42,81
17	Keila	”	15,0	27,61	42,22
18	Kolu	”	13,2	25,52	43,35
19	Vidriku	”	14,4	25,08	43,51
20	Valgjärve	”	15,0	25,96	43,08
21	Lustivere	21. XII.	15,0	26,95	43,12
22	Vändra Massu	22. XII.	14,8	23,87	42,30
23	Väägvere	”	12,8	28,27	42,75
24	Kärevere	23. XII.	13,7	27,17	43,23
25	Nissi	”	12,0	27,61	43,07
26	Vaimõisa	”	13,9	27,17	42,75
27	Uue-Kariste	”	14,0	24,86	42,79
28	Viiso	”	13,0	26,40	43,30
29	Vahenurme	”	14,0	28,38	42,42
30	Varbla	”	12,4	27,50	42,15
31	Sõmerpalu	”	13,2	27,39	43,60
32	Oonurme	”	13,6	27,39	42,45
33	Polli-Peraküla	”	12,5	25,96	42,50
34	Salla	29. XII.	13,8	25,08	43,68
35	Uulu	30. XII.	14,5	26,62	42,80
36	Kamari	”	15,0	25,82	43,41
37	Maarja-Magdaleena	”	14,4	25,96	43,31
38	Kloostri	”	14,0	26,73	42,70
39	Vaana-Kuuste	”	14,4	27,50	42,29
40	Kunda I	”	14,0	25,85	42,60
Minimum			12,0	23,87	42,00
Keskmine			14,1	26,45	42,88
Maximum			15,4	28,38	43,78

Eesti väljaveo või analüüside andmed.

Järjekorra Nr. Nr. Carreä Laufende N. N.	Piimatalituse nimi <i>Name of the Dairy</i> Bezeichnung der Molkerei	Analüüsi tegemise aeg <i>Date of investigation</i> Datum der Untersuchung	Andmed — <i>Results of the analysis</i> — Resultate der Analysen					Reichert-Meißel arv <i>Reichert-Meißel Number</i> Reichert-Meißel Zahl	Refraktsioon 40° C <i>Refraction 40° C.</i> Refraction 40° C.
			Vee % <i>% of water</i> Wassergehalt in %	Soola % <i>% of salt</i> Salzgehalt in %	Rasva % <i>% of fats</i> Fettgehalt in %	Pastöriseerimise kontroll Rothenfusser'i ja Storch'i järele võis määratud <i>Control of the pasteurization (The butter was analysed by the Rothenfusser and Storch method)</i>	Kontrolle der Pasteurisierung (Die Butter wurde nach Rothenfusser u. Storch untersucht)		
Jaanuar 1928 a.									
1	Tori-Jõesuu	9. I	13,6	1,54	84,5	Roth. St. } värvita	26,95	42,63	
2	Kärstna	"	14,4	1,02	83,0	Roth. St. } värvita	27,50	42,57	
3	Viljandi	"	14,1	soolata	84,5	Roth. St. } värvita	27,94	43,18	
4	Võhma	"	15,6	soolata	83,0	Roth. St. } värvita	29,04	42,08	
5	Helme	"	13,8	0,72	84,0	Roth. St. } värvita	28,93	43,11	
6	Laatre	"	14,2	0,43	85,0	Roth. St. } värvita	27,06	43,42	
7	Linnamäe	"	14,2	1,04	83,5	Roth. St. } värvita	25,85	43,07	
8	Ambla	"	15,0	soolata	84,2	Roth. St. } värvita	27,50	43,30	
9	Vihula	"	15,0	soolata	84,0	Roth. St. } värvita	27,39	43,35	
10	Äksi	"	15,0	1,24	82,2	Roth. St. } värvita	27,39	43,40	
11	Oiu	"	14,0	1,63	84,0	Roth. St. } värvita	26,40	43,62	
12	Järva-Jaani	12. I	14,8	soolata	84,8	Roth. St. } värvita	26,51	42,42	
13	Rakvere	"	16,0	soolata	83,0	Roth. St. } värvita	27,72	43,00	
14	Laius-Tähkvere	"	15,4	0,72	83,0	Roth. St. } värvita	25,96	42,73	
15	Kullamaa	"	15,2	soolata	84,0	Roth. St. } värvita	27,28	42,30	
16	Leebiku	"	14,4	0,91	83,5	Roth. St. } värvita	26,73	43,20	
17	Elva	"	14,3	soolata	84,5	Roth. St. } värvita	25,85	42,76	
18	Põltsamaa	13. I	14,6	0,99	84,0	Roth. St. } värvita	26,73	42,39	
19	Palamuse	"	14,4	1,77	83,5	Roth. St. } värvita	27,28	42,51	
20	Nurmekunda	14. I	14,0	soolata	85,5	Roth. St. } värvita	26,29	43,45	
21	Vastseliina	17. I	13,3	0,65	84,5	Roth. St. } värvita	25,52	43,42	
22	Räpina	"	15,0	soolata	83,5	Roth. St. } värvita	27,28	42,59	
23	Sinealliku	"	13,8	1,79	83,5	Roth. St. } värvita	27,39	43,51	
24	Tõhela	23. I	15,0	0,41	83,0	Roth. St. } värvita	28,93	43,14	
25	Kesk-Alatskivi	25. I	14,2	0,82	84,0	Roth. St. } värvita	27,72	42,20	
		Minim.	13,3	0,41	85,5		25,52	42,08	
		Kesk.	14,53	1,04	83,8		27,17	42,95	
		Max.	16,00	1,79	85,5		29,04	43,62	