

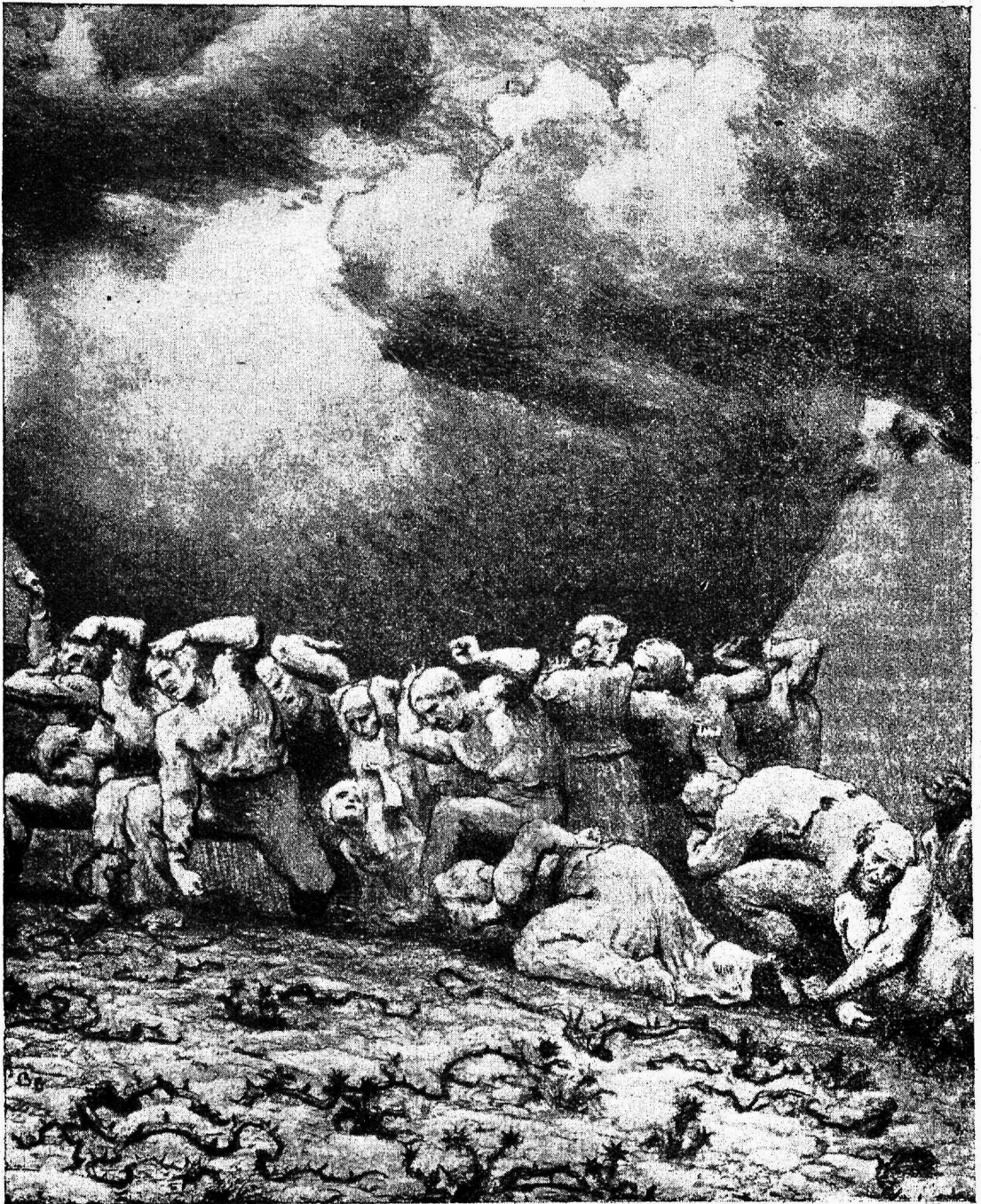
Töö ja Tervis

Sotsiaalspoliitiline kuukiri
Eestimaa Kaigekassade Liidu häälekandja

Nr. 12

Detsember

1926



Töölised ja maakera.

M. Brandenburg.

Sisu: 1) Mustad pilwed lähenewad (pildiga) — L. Johanson. 2) Rahwuswaheline tööorganisatsioon ja sotsiaalne kinnitus — J. Sonin. 3) Tööliste õnnetuste wastu kindlustamine Ameerika Ühisriikides — Ed. Riisman. 4) Inimökonoomia, sotsiaalpoliitika ja sotsiaalkindlustus — Dr. R. Goldscheid. 5) Sagedased haiguse nähtused, nende seletamine ja esimene arstimine — Dr. Fr. Frohweini järele. 6) Mida peame enese toimise juures tähele panema? 7) Ka Eesti haigekassadele tuleb sanatoorium asutada — J. Ode. 8) Tallinna Ühine Haigekassa ja tehaste ar etnikud — H. Soills. 9) Tööpuudusest ja selle wastu wõitlemisest Narwas — J. Klesment. 10) Haigekassade tegewusest. 11) Kuulutused.

Mustad pilwed lähenewad.

Aasta on lõpul, raske aasta töölistele ja teenijatele, raske aasta ka haigekassadele.

Aasta kestel tõusis elukallidus ja langes palga ostujõud. Tööline ja teenija ei saanud niipalju töötasu, et uuendada tarwiliselt oma tööjõudu ning toita ja katta oma perekonda.

Wälja arwatud wähesed, oli kõigil palk alla elatismiinimumi. Töötingimused ei muutunud paremaks, waid halwenesid. Madalalt hinnataw tükitöö ja ületunnitöö nõudsid wiimast jõukübet ja pikendasid osal tööpäewa üle normaalaja, kuigi paljud haaras oma purustawasse ning ihu ja waimu lõmistawasse üsku tööpuudus, kes kui warahiiliw koolja töölisele ja teenijale ikka lähemale tungib.

Kehaliselt nõrgenes tööliklass, nõrgenes rahwas, luues tõbedele ja taudidele soodsa pinna. Haigus oli sagedane küllaline töölis perekondades, surm astus tihti üle läwe.

Terwiswastased elu- ja tööruumid töid tiisikusele ohwreid, alatoitus — kõhuhai-gustele, üldine wiletus — lastehaigustele. Neile seltsisid taudid: sarlakid, difteriit ja influenza, leetrid ja teised.

Haigekassadele wõimaldasid madalad palgad ainult wähest sissetulekut. Haigus- ja matuse-toetusrahade, eriti arstiabi kulud olid kõrged. Nii mõnelgi haigekassal tuli lisa wõtta tagawarakapitalist ja wähendada abinorme. Kiitsikuses oli läinud aasta lõpul suurem ühiskassa — Tallinnas. Rasket aega püüti tööliiswaelaste poolt kasutada tõendusena, et kassaosalised ei suuda omawalitsust haigekassas teostada. Läinud aasta lõpul isegi kõrwaldati omawalitsus, asetades ametnikkudega, kes wõhiwõbrad. Oigus wõit-tis ja seadus seati ausse. See on ka suur wõit haigekassadele kaduwal aastal.

Algas tööliiswaelaste rünnak uuel rin-del. Lasti lendu wabrikantide poolt hüüdsõna: killustage, lõhkuge! Ja kan-

nupoisid ruttasid askeldama. Uued pilwed kerkisid. Tuul läheb waljemaks.

On kawatsusi — lõhkuda ühishaigekassasid. Maksew seadus näeb ainult kahte tüüpi: ühis- ja wabriku haigekassa. Mõlemad elujõulised ja põhjendatud, isäranis meie oludes. Wäiksed linnad — ei waja hulka kassasid. Walitsemise, administratsiooni kulud läheksid suureks. Ühisjõud annab tugewust ja wõimalust tööd otstarbekohasemalt korraldada ning saada paremaid tagajärgi.

Tahetakse ellu kutsuda — ametalalisi haigekassasid. Miljon rahwast, kassaosalisi, kui seadust laiendatakse, umbes 100.000. Kui siis jagada kassad — ette-wõtete, ametalade ja piirkondade järgi, tuleks neid kui seeni üksteise kõrwale, üks pisem ja wirilam kui teine. Kellele see tuluks, kellele kasuks? Kes wõidaks? Mitte keegi. Ainult joon oleks tõmmatud töölise ja teenija, ühe ja teise kutse wahele. Milleks? Nad ei tea isegi, te-gutsewad pimedalt. Mitte omapead, waid „suuremate“ tõukel. Neil on juba siht — lammutada! See on üks pilwe-rünnas.

On hiilitud ammu haigekassade oma-walitsuse kallale. Tulewat kaotada. Liig demokraatlik, kui kassaosalised ise seaduse piirides haigekassa ülesandeid teostawad. Wajawad hoolekannet. Seda wõiksid teostada töösturiid, saates oma esitajaid juhatusse ja peakoosolekule. Tuleks tagasi tsaari aeg, kus ärksamate tööliisesitajate ning tugurlisemate ja rumalamate töösturiite esitajate wahel olid kokkupõrked haigekassa koosolekul sagedased. Lõppes mõnel pool isegi tööliisesitaja wangistamisega. Püüti töösturiite poolt minimaalsuseni suruda haigete toetust ja haigekassa edenemist takistada. Püüti surwet awaldada üksikute liigete peale, teised sattusid wihaalusteks. Kas on seda haigekassades tarwis? Ei —

see ei wiiks edasi, waid takistaks. See on teine pilwerüngas, mis läheneb.

On käesolewal aastal püüdnud haigekassad oma tegewust, rasketest oludest hoolimata, otstarbekohasemaks ja eeskujulikumaks muuta. On olnud ka tagajärgi.

Rusutud ja rõhutud meeleolu on töölisklassil tumestanud iseteadwust ja ühistunnet. Ei ole mitmed haigekassad, kui hukkamõistetaw see ka pole, weel arusaamisele tulnud, et tarwilik on ühisjõud, liit, mis teistes riikideski omab järjest suurema tähtsuse, liit, mis ette nähtud ka makswas seaduses. Pole weel kõik haigekassad ühinenud — liitu. Takistuseks on üksikute haigekassade tegelaste alateadwus ja arusaamatus, kuigi endid klassiteadlikkudeks peawad. Aga see on kaduw nähtus: weel wähe aega ja senised haigekassad on kõik ühises peres. Annaks küll küpsusest tunnistust, kui juba järgmine kongress seda näeks.

Mõnes haigekassas on aset leidnud ka sisemised wastolud. Nii Tallinna ühishaigekassas. On inimesi, kes armastawad tülitseta. Ei ole aga haigekassa koht, kus kassaosaliste esitajad omawahel wägikaigast weawad, olgugi, kui kuuluwad ilmawaateliselt mitmesse erakonda. Siin on kõigil üks siht ja ülesanne, mis seadus kätte näitab: tööliste kinnitamine haiguse wastu. Ja sellega piirdub. Haigekassa on tööliste ja teenijate terwishoidline asutus. Prowokatsioonile järele lõhnab kodanlises lehes toodud kommunistilise lehe hüüe: „Meie peame haigekassad tööliste esitajate kätte tagasi wõtma.“ Haigekassad on tööliste, kassaosaliste esitajate juhtida. Ja neilt tuleb ainult nõuda: ausust, hoolt ja arusaamist ülesannetest, mis seni pole puudunud. Mingit poliitilist wõitlust ei tohi ega saa haigekassadesse kanda ega olegi Eesti töölisel nii rumalad, et seda teeksid. Ilma selletagi on waenlane walwel ja dealetungil.

Ära peawad jääma ka igasugused hõõrumised nipete-näpete pärast. See mõjub demoraliseeriwalt ja kisub alla omawaliitsuse prestiishi.

Haigekassadel tuleb olla ka korrektne — kassateenijate wastu. Ei saa ütelda — olgu neil samad tingimused kui töolistel ja samad töökaitse seadused. Haigekassa juhatus kui tööandja ei ole eksploataator, waid õiglane töö hindaja, arwestades elatismiinumiga, tööroh-kusega ja wastutusega. Haigekassa teenijate kohta ei maksa töökaitse seadused, kuid juhatus ja wolikogu peawad ise looma neile loomulikud töötingimused, nagu seda nõuab terwishoid ja modern sotsiaalseadusandlus. Kui haigekassa, tööliste terwishoiu asutus, seda ei tee, missugune õigus on siis pöörata nõudmistega töösturite poole?! Ainult rumalus wõib sundida haigekassat — oma palgalistega samuti talitama, kui halwemad eratöösturid.

Nõutagu haigekassa teenijailt korralikku ja täpsat tööd, aga maksetagu ka wäärilist tasu. Ja ärgu närweeritagu neid wäiklustega.

Haigekassades tuleb koondada kõik jõud selleks, et teostada haiguskindlust wõimaluste piirides kõige otstarbekohasemalt.

Haigekassade Liit on selleks, et siin ühisjõuna kaasa aidata, ühtlasi aga ka selgitades kinnitusküsimusi ja pidades wõitlust awaramate ning igakülgete kinnitusseaduste eest.

Kuigi mustad pilwed ähwardawad, siiski — kõik haigekassategelased tunnewad oma ülesandeid ja kohustusi ning jätkawad tööd ja wõitlust tööliste haiguse, wanaduse ja tööwõimetuse, õnnetuse ja teiste murepäewade wastu kindlustamise eest.

See on töö, mis kindlasti lõpeb tagajärgedega.

See on wõitlus, millele kindlasti järgneb wõit.

L. Johanson.

Rahwuswaheline tööorganisatsioon ja sotsiaalne kinnitus.

J. Sonin.

Kui ilmasõja lõpul sõjast osawõtnud riikide esitajad Versailles'is kokkuastusid jäädawa rahu sõlmimiseks, siis pidid

ka nemad tunnistama, et ilmas õiglusest walitseb, kus ühed inimesed priisatada ja prassida wõiwad, kuna aga teised üle-

kohtustel tingimustel peavad tööd tegema, ning wiletsust ja puudust kannatama.

Rahu alalhoidmiseks otsustati asutada rahwasteliit ja tema juurde alaline organisatsioon, kelle ülesandeks pidi olema rahwuswaheline tööolude parandamine ja töötawa klassi olukorra paremale järjele tõstmine.

Lepingu sõlmijad konstateerisid lepingus, et maailmarahu wõib püsida ainult sotsiaalse õigluse alusel. Nemad lugesid üles lepingu XIII osas ka need küsimused, mis esimeses järjekorras peaks rahwuswahelises tööorganisatsioonis arutusele tulema. Muu seas on seal ka nimetatud ... „töölise harilikkuude ja ametihaiguste, kui ka tööõnnetuste wastu kindlustamine, wanaduse ja inwaliidsuse puhul toetamine“ jne.

Nagu sellest näha, on rahwuswahelise tööorganisatsiooni ülesandeks ka sotsiaalse kinnituse küsimuste lahendamine.

Ei oleks huwitusega waatluse alla wõtta, mis on see organisatsioon sel alal teinud.

Versailles'i rahulepingu artikkel 389 põhjal peab organisatsioon vähemalt üks kord aastas kokkukutsuma konwerentsi, kus kõik riigid, kes rahwasteliidu liikmed, nelja saadiku läbi esitatud peawad olema. Saadikutest peawad kaks olema walitsuse esitajad, üks töölise ja üks tööandjate esitaja.

Nendel konwerentsidel wõetakse arutusel olewate küsimuste kohta wastu soowiawaldused (rekomentatsioonid) wõi jälle rahwuswahelise lepingu kawandid (konwentsiooni eelnõud). Esimete sisu soowitatakse riikidele wastawate määrustega wõi seadustega maksuma panna. Teise peab aga iga liikmeks olewa riigi walitsus esitama parlamendile wõi mõnele muule kompetentsele asutusele hiljemalt 1 aasta jooksul kinnitamiseks (ratifitseerimiseks). Kui wastaw asutus konwentsiooni eelnõu ratifitseerib, siis omab see rahwuswahelise lepingu jõu ja tema sisu täitmise on wastawale riigivalitsusele sunduslik.

Esimene konwerents peeti ära 1919. aastal Washingtonis. Sel konwerentsil wõeti wastu kaks konwentsiooni eelnõu ja üks soowiawaldus, mis sotsiaalset kinnitust puudutawad. Järgmine konwerents oli 1920. aastal Genuas. Sel konwerentsil olid arutusel kaks sotsiaalset

kinnitust puudutawat küsimust. Wõeti wastu üks konwentsiooni eelnõu ja üks soowiawaldus. Alates kolmandast konwerentsist on kõik järgnewad konwerentsid ärapeetud rahwasteliidu ja ka rahwuswahelise tööorganisatsiooni alalises asukohas Genfi linnas Schweitsis. Kolmandal konwerentsil 1921. a. wõeti wastu sotsiaalse kinnituse kohta üks konwentsiooni eelnõu ja kaks soowiawaldust. Järgnewad 3., 4. ja 5. konwerents sotsiaalse kinnitamise küsimusega tegemist ei teinud. Kuuendal konwerentsil 1924. a. wõeti wastu üks soowiawaldus ja üks esialgne konwentsiooni eelnõu kawa. See kawa tuli uuesti arutusele 7. konwerentsil 1925. a. ja wõeti seal wastu. Sel konwerentsil wõeti wastu weel kaks konwentsiooni ja kolm soowiawaldust. 1926. a. peeti ära kaks konwerentsi, kuid sotsiaalse kinnituse kohta käiwaid küsimusi nendel ei arutatud. Järgnew 10. konwerents peetakse 1927. a. maikuus, kus muuseas ka arutusele tuleb haiguskinnituse küsimus. See konwerents omab wististi suurema tähtsuse, kui ükski senistest, sest sellel ülesseatud haiguskinnituse küsimus on laialise tähtsusega. On kawatus wastu wõtta konwentsiooni eelnõu, mis oleks kaunis laia ulatusega ja sellepärast ka põhjapanewa tähtsusega.

Senistel konwerentsidel on küll palju konwentsiooni eelnõusid ja soowiawaldusi wastu wõetud, kuid konwentsioonid kõik on kaunis kitsa ulatusega ja sellepärast meie kohta wäikese tähtsusega. Nende põhjal meil liig suuri uuendusi läbi wiia ei tule. Nad omawad suurema tähtsuse ainult maade kohta, kus sotsiaalse kindlustuse suhtes pea midagi weel tehtud ei ole. Kui nende üksikasjalisele waatlemisele asume, siis waatame ka, kuiwõrd tähtsad nad meile on.

Rekomentatsioonidel aga ei ole suurt tähtsust juba nende iseloomu tõttu. Esimesel konwerentsil Washingtonis sünnitas, kõikide riikide walitsustele suurt muret tööpuuduse küsimus, sest ilmasõjast wabanenud sõduritele tuli muretseda tööd. Sellepärast ka arusaadaw, et Washingtoni konwerentsil esimeses järjekorras arutusele tulid küsimused, mis tööpuudust käsitasid.

Tööpuuduse kohta wastuwõetud konwentsiooni eelnõus puudutab sotsiaalset kinnitust ainult § 3, kus järgmist on

õeldud: „Rahvusvahelise tööorganisatsiooni liikmed, kes käesolewa konventsiooni ratifitseerivad ja kes mingisuguse kinnituse süsteemi tööpuuduse vastu on maksma pannud, peawad huwitatud liigete wahel kokkuleppima tingimustel, et töötajad, kes ühe liikme kodakondsusest on ja teise territooriumil töötawad, samasugust kinnituse tasu saaksid, kui selle teise liikme kodakondsuses olewad töötajad.“

Nagu sellest näha, konventsiooni eelnõu tööpuuduse vastu kinnitamise sisseadmist ei nõua. Nõuab ainult, et selkorral, kui mingisugune tööpuuduse vastu kinnitamine sisseataks, siis ka teiste riikide kodanikud, kes tööorganisatsiooni liikmed, ühesugustel alustel kinnitustasu saaksid.

Samal konverentsil tööpuuduse kohta wastuwõetud soowiawalduse § 3 räägib: „et iga rahvusvahelise tööorganisatsiooni liige kõlbuliku tööpuuduse vastu kinnitamise süsteemi looks, kas awaliku asutuse kujul ehk abirahasid andes seltsidele, kelle põhikirjades on ettenähtud tööpuuduse kahjutasu maksmine nende liigetele.“

Rekomendatsioon soowitab küll tööpuuduse vastu kinnitamist, kuid jätab lahtiseks, missugune see peab olema üksikasjades. See soowiawaldus on täidetud ka siis, kui riik, nagu meil näiteks seda tehakse, korraldab tööpuuduse puhul ühiskondlikke töid. Muidugi peawad need tööd sündima siis kindla süsteemi järele, missugune seaduses on ette nähtud, mitte aga nii juhuslikult, nagu meil, ilma sellekohase seaduseta, administratiivsete korralduste põhjal. Kahjuks on siin ainult tegemist soowiawaldusega ehk, nagu teda harilikult nimetatakse, rekomendatsiooniga. Seda kõike soowitatakse, kuid, kui seda ei täideta, ei ole ka suurt häda. Konventsiooni eelnõu on sellepärast parem, et tema mittetäitmise puhul rahwasteliidu poolt vähemalt moraalselt surwet wõib oodata. Kaugemale rahwasteliit weel jõudnud ei ole ja see just tema nõrk külg ongi, et tal wähe wõimu on riikide sundimiseks midagi ette wõtta.

Tööpuuduse vastu kinnitamist käsitawad weel teisel (Genua) konverentsil wastu wõetud konventsiooni eelnõu ja rekomendatsioon. Sellel konverentsil olid arutusel ainult meremeeste kohta käiwad

küsimused, mispärast ka see konventsiooni eelnõu ja rekomendatsioon ainult meremehe puudutab.

Konventsiooni eelnõu § 2 kõlab järgmiselt: „Mingisuguse laewa hukkamise korral laewaõnnetuse läbi on laewaomanik ehk isik, kellega meremees laewal teenimise lepingu on teinud, kohustatud igale sellel laewal teeniwale meremehele laewaõnnetuse läbi tekkinud tööpuuduse eest kahjutasu maksma.“

See kahjutasu maksetakse kõigi päewade eest, kus meremees täiesti ilma teenistusefa on, lepingu järele maksetawa palga suuruses; kuid igale meremehele käesolewa konventsiooni põhjal maksetawa kahjutasu kogusumma wõib kahe kuu palgasumma peale piiratud saada“.

Rekomendatsiooni sisu on järgmine: „Et Washingtonis 28. nowembril 1919. a. tööpuuduse kohta wastuwõetud rekomendatsiooni kolmanda osa tarwitamist meremeeste juures kindlustada, soowitab konverents, et iga rahvuswaheline tööorganisatsiooni liige meremeeste jaoks laewaõnnetuse ehk muul puhul tekkinud tööpuuduse vastu teguwõimsa kinnitussüsteemi organiseeriks, kas wõi abirahade andmise läbi kutseühisustele, kelle põhikirjad kahjutasu maksmise oma liigetele tööpuuduse korral ette näewad“

Meil siiaajani konventsiooni täitmisele asunud ei ole. Rekomendatsiooni täidetakse niipalju, kui meremeestele ühes teiste tööta töölistega wõimaldatakse ühiskondlistel töödel töötada, kui nad tööta on.

Järgmisena on töökonverentsidel puudutatud emakssaamise puhuks kinnitamist: selle kohta wõeti wastu esimesel konverentsil Washingtonis konventsiooni eelnõu.

Nimetatud konventsiooni eelnõu järele saab tööstuses ehk kaubanduses töötaw naine abiraha 6 nädalat enne ja 6 nädalat peale sünnitust. Edasi on temal õigus saada ämmaemanda- ehk arstiabi. Imetamise ajal on naisel õigus päewas kaht poolefunnilist puhkust saada.

Tasu suuruse kindlaksmääramise jätab konventsiooni eelnõu iga maa kompetentse wõimu hooleks. Tasu maksetakse kas riiklistest rahadest ehk seatakse sisse emakssaamise puhuks kinnitamise süsteem.

Seda konventsiooni eelnõu ei ole meie Riigikogu kahjuks weel ratifitseeri-

nud, mispärast ka tema elluwiimisele meil ei ole asunud. See on aga ainukene sotsiaalse kinnitamise kohta käiw konwentsiooni eelnõu, mis ka meile enesega tähelepanu wääriwaid uuendusi kaasa tooks, kui teda täitma hakataks.

Emakssaamise puhuks kinnitamisest räägib weel kolmandal konwerentsil wastuwõetud rekomendatsioon, kus eelpool toodud konwentsiooni eelnõu tingimusi soowitatakse maksma panna ka nais-tööliste kohta, kes põllutööstuses tegewad.

Nagu teada, ei ole ka see soowiawaldus meil täitmist leidnud.

Järgmise sotsiaalse kinnitamise liik, mis töökonwerentsidel kõne alla tuli, oli õnnestuste wastu kinnitamine.

Selles küsimuses wõttis 3. konwerents wastu konwentsiooni eelnõu, mis nõuab, et õnnetusjuhtumiste wastu kinnitamine ehk muul teel õnnestuste puhul tasumaksmine laiendataks ka põllutöölise peale samal määral, kui tema maksew on tööstustöölise kohta.

Seda konwentsiooni hakati meil täitma 1921. a., mil wälja anti põllutöölise seadus (R. T. nr. 102 - 1921. a.). Selle seaduse järele on õigus põllutöölistel tööõnnestuste puhul tööandjalt kahjutasu nõuda.

Samal konwerentsil wõeti wastu rekomendatsioon, mis soowitab kõiki kinnituseadusi laiendada ka põllutöölise peale, mis teatud riigis makswad.

See rekomendatsioon ei ole meil weel täitmist leidnud, kuigi ülestõstetud mõte juba wabariigi walitsuse poolt on algatatud. Nimelt esitas wabariigi walitsus juba esimesele riigikogule uue haigus-kinnituseaduse, mille järele haiguskinnituse alla ka põllutöölised pidid käima. Kahjuks ei ole riigikogu seda seadust weel wastu wõtnud.

Kuuendal konwerentsil wastu wõetud konwentsiooni eelnõu esialgne kawa ja rekomendatsioon käiwad mõlemad õnnestuskinnituse kohta.

Esimene wõeti sel konwerentsil wastu esialgse kawana, sest sel konwerentsil seati sisse kord, mis nõudis, et kõik konwentsiooni eelnõud peawad kahel konwerentsil arutusele tulema. See kord kaotati ära hiljem. Lõpulikult wõeti see konwentsiooni eelnõu wastu 7. konwerentsil. Selle konwentsiooni eelnõu järele on wõõraste riikide kodanikkudel tööõnnestuste puhul samad õigused, kui oma

riigi töölistel. 6. konwerentsil wastuwõetud rekomendatsioon käsitab korda, mille järele peaks nõudmised sündima, kui kahjusaja üle kolib teisse riiki. Harilikus korras nõudmine sünnitab temale sel puhul liialt suuri raskuseid. Ka see rekomendatsioon wõeti lõpulikult wastu 7. konwerentsil.

Seitsmendal konwerentsil wõeti wastu weel konwentsiooni eelnõu tööõnnestuse puhul tasumaksmise asjus. Selle eelnõu järele peawad tööõnnestuste läbi kannatajad, kui õnnestusele kestew tööwõimu kaotus järgneb, kahjutasu saama paiukina. Paiukimaks wõib täielikult ehk ka osalt ühekordse kapitalimaksuga kustutatud saada, kui wastawad ametwõimud leiawad, et kapitali otstarbekohane tarwitamine küllalt kindlustust pakub. Seesama on maksew ka tema omakste kohta, kui ta õnnestuse tagajärjel sureb.

Tööwõime kaotuse puhul astub rahaline tasumaks jõusse õnnestuse päewast alates. Tasu maksab, kas kinnitusühisus wõi tööandja.

Tööwõimu kaotanud wigastatud saawad lisatasu, kui nad ilma kõrwalise abita läbi ei saa.

Wigasaanul on õigus saada arstiabi ja arstirohte ja ka kunstlikke kehaliikmeid ehk nende asemele rahalist tasu.

Weel wõeti sel konwerentsil wastu konwentsiooni eelnõu amethaiguste küsimuses. Selle eelnõu järele peawad riigid ka amethaiguste puhul samuti kannatajale wõi nende omakstele tasu kindlustama, kui tööõnnestuste läbi kannatajale wõi nende omakstele.

Kahjuks loeb konwentsiooni eelnõu kindlasti amethaigusteks ainult mürgitusi tina ja elawhõbeda wõi nende ühenduste ja segude läbi ja nende mürgituste otsekoheseid tagajärgi ja põrnatõwe (Siberi katku) läbi tekkiwaid haiguseid.

Pealegi ei loeta amethaigusteks eelpool toodud põhjustel igalpool tekkinud haigused, waid ainult teatud tööde juures, mille nimekirja eelnõule juurde lisatud. Riikidele on küll lubatud laiendada amethaiguse mõistet, kuid see ei ole sunduslik.

Peale eelpool toodud konwentsiooni eelnõude wõeti sel konwerentsil weel wastu kolm soowiawaldust ja nimelt: rahaliste kahjutasude alammäärade asjus tööõnnestuste puhul. Tasu peab olema vähemalt $\frac{2}{3}$ tööpalga suurune täieliku

töövõimetuse puhul ja osalise töövõime kaotuse puhul osa täielikust paiukist, mis kaotatud töövõimele wastab. Alalist teiste abi tarvitajad wigasaanud peawad lisatasu saama, mille suurus peab vähemalt poolele paiukile wastama.

Õnnetuste puhul, millele surm järgneb, on õigustatud tasu saama elama jäänud abikaasa, lapsed kuni 18 a. wanaduseni, wanemad, kes kadunu kulul elasid ja kadunu lastelapsed ning õed ja wennad, kes alla 18 a. wanad on, kui neil wanemaid ei ole ehk kui wiimased neid toita ei suuda.

Siis edasi soowiawaldus erikohtute asutamiseks, mis tööõnnetuste lahendamisel tarwilikud wõiksid olla.

Siin soowitatakse selleks asutada erikohtuid ehk wahekohtuid, kus wastawate poolte esitajad kaasistujateks oleks ehk jälle kui protsess harilikus kohtus arutusele tuleb, siis mõlemate poolte poolt kutsutud asjatundjate arwamise ärakuulamist töövõimetuse % kindlaksmääramisel.

Wiimasena wõeti wastu soowiawaldus haiguse puhul kahjutasu maksmise asjus. Siin soowitatakse amethaiguste nimekirja täiendamist iga riigi seadusandluse poolt ja ka rahwuswahelisele tööorganisatsioonile sel alal uurimisi jatkata ja juba lähematel konwerentsidel täiendada amethaiguste nimekirjaga esineda.

Kõik seitsmendal konwerentsil wastu wõetud konwentsiooni eelnõud on meil riigikogu poolt ratifitseerimata. Loodetawasti ratifitseeritakse nad osalt pea, sest liialt palju uut nad meile juurde ei too, mille täitmine riigil ülejäu käiks. Uus oleks ainult amethaiguste puhul tasumaksmine, mida meil siiaamaani eratööstuses ei ole. Kuid ka see puudutab kurnis kitsaid ringkonde, kuna konwentsiooni

eelnõus ettenähtud amethaigused meil harwa ettetulewad.

Muuta tuleks ka õnnetusjuhtumiste puhuks kinnitamise seadust. Välismaalistele õnnetuste puhul tasumaksmine ei tooks ka palju raskusi, sest Eestis on tööliisi-wälismaalasi wähe.

Loodame, et tulewane konwerents wastu wõtab otsused, mis ka meie kohta suurema tähtsusega.

Muidugi omawad suure tähtsusega konwentsiooni eelnõud ainult siis tõsise tähenduse, kui neid suudetakse riikidele sunduslikuks teha. Praegu rahwuswaheline tööorganisatsioon seda weel ei suuda. Nagu meie wastawast kirjandusest jälgida wõime, ei ole mõned riigid weel ühtegi konwentsiooni eelnõu ratifitseerinud, walitsused ei ole neid isegi parlamendile esitanud ratifitseerimiseks. Sellega on eksitud rahwasteliidu põhikirja wastu, mis nõuab, et konwentsiooni eelnõud 1 aasta jooksul ratifitseerimiseks esitataks. Rahwasteliit on siiaajani seda põhikirja wastu eksimist rahulikult pealt waadanud.

Kui ta seda ainult ka edaspidi mõtleb teha, siis, loomulikult, kaotab tema ja ühes temaga ka rahwuswaheline tööorganisatsioon igasugu tähtsuse.

Tahame aga loota, et see nii ei jää. See oleneb ära suurelt ka tööliiskonnast. Kui wiimane oma sümpaatiat rahwasteliidule kingib ja oma organisatsioonide läbi walitsustelt rahwasteliidu otsuste täitmist nõuab, siis ei ole kahtlust, et konwentsioonide ratifitseerimine paremini edeneb, kui siiaajani ja temaga ühes ka tööliste olukord igalpool paraneb. Praegu annawad ehk rahwuswahelisele tööorganisatsioonile kõige suurema tähtsuse tema uurimistööd sotsiaalpoliitika alal. Peab tunnustama, et selles suunas tööorganisatsioon palju wäärtuslikku on annud.

Tööliste õnnetuste wastu kindlustamine Ameerika Ühisriikides.

Ed. Rifman, New-York.

Lugesin tänasest lehest, et kaksteist Ühisriikide kompaniid, mis kõige suuremad ja tugewamad, loodaw saada selle aasta jooksul puhastkasu üks miljard

dollari*). Eesti markades saab sellest

Need kaksteist kompaniid on: General Motors Corporation, Standart Oil Company of New Jersey, American Telephon and Telegraph Company.

summast kaunis kena numbrite rida – 375.000.000.000. Et aasta lõpule jõudmas, siis wõiwad nad muidugi oma puhaskasu kaunis täpselt ette ära arwata. Esimesel kohal on General Motors Corporation 190.000.000 dollariga. Wiimendal kohal on tuntud autode wabrikant Ford 80.000.000 dollariga. Need kaksteist on Ühisriikide kõige wägewamad kompaniid, kes oma teistest wendadest kaugele ette rühkinud. Kõikide Ühisriikide kokkuarwatud puhaskasust läheb nimetatud kompaniide arwele terwelt üks kümnendik. Tuhanded teised kompaniid peawad leppima ülejäänud 90 centiga iga dollari pealt.

See annab umbes pildi, millist rahaloikust wõib saawutada Ühisriikides. Lehe artikli kirjutaja nimetab seda ennenägematuks. Puhaskasu olla suurem, kui ialgi waremini. Rahakuningad wõiwad käsa õruda – nende wõim aina kaswab! Ja Ühisriikides ei ole ükski wõim suurem rahawõimust.

Riik aga waatab rahulikult pealt, kuidas erakompaniid raha kokku kühweldawad, isegi neil aladel, mis mujal harilikult riigi monopol (raudteed, telefon, telegraaf; imelik, kuidas weel post riigi kätte jäänud!). Riik on siin wõimetu tööriist kapitali käes. Kui läheb wõitluseks riigi ja kapitali wahel (seda küll juhtub harwa, sest need kaks on peaaegu identsed), siis on ikka riik see, kes alla jääb (nagu näiteks katsed raudteed oma kätte saada).

Huwitaw on sarnase olukorra juures tööliste seisukord, kuiwõrra kapital nende eest hoolitseb ja neist hoolib.

Ei saa kuidagi ütelda, et tööliste töötasu siin just wilets oleks. On ju Ühisriigid tuntud oma kõrgete palkade poolest. Ameerika tööstur on küllalt niwõrra tark, et aru saada, kui palju kasulik on talle hästi toidetud, rahulolew ja ostuwõimuline tööline. On kompaniisid, kes isegi niikaugele läinud, et oma töölisi osanikkudeks teewad, neile

teatud teenistusaja jooksul osatähtandes*).

Kuid töölisest hoolitakse ainult senni, kunni tal on müüa oma ainumat wara – tööjõudu. Kui tal seda ei ole, siis heidab enamail juhtumisel kapital ta halastamatult kõrwale ja jätab saatuse hooliks. See wõib sündida mitmel puhul. Töölisel wõib olla õnnetusjuhtumine, mis ta tööwõime riisub. Tööline wõib wanaks jääda. Haigused. Siinse raske töö rügamise, tõttamise ja tormamise juures on kõigi nende juhtumiste arw väga suur.

Nii kõnelewad arwud, et Ühisriikides on tööõnnetuste tagajärjel iga aasta 25.000 surmajuhumist. Suuremate ja vähemate wigastuste saajate arw wastab poolele Ameerika Töö Federatsiooni (ametiühisuste liit) liikmete arwule (liikmete arw on üle kahe miljoni). Elu ja liigete kaotuste arw 1910. a. kunni 1920. a. wastab kaotustele sõdades iseseiswuse deklaratsiooni wäljakuulutamise päewast kunni praeguse ajani.

Käesolewa kirjutuse ülesanne on eriti just waadelda Ühisriikide korraldusi õnnetusjuhtumiste suhtes. Õnnetusjuhtumine oma ettenägematusega ja juhuslikkusega on eriti kurjaks waenlaseks töölisel, kuna ta wõib rööwida temalt ta ainsa waranduse ja sellega jätta, wõib olla aastailt alles noore inimese täiesti seltskonna armu hooliks.

Kõigis kultuurmaades on juba niikaugele jõutud, et riik asja korraldamisele on asunud seadusandluse kaudu. On juba ammu omaks wõetud põhimõte, et õnnetusjuhtumiste eest wastutamise kulud on samuti üks osa töösaaduse maksuwusest, kui näiteks masinate wananemine.

Ameerika Ühisriigid selles asjas on tulnud pikkamisi ja aeglaselt teistele kaasa. Töökaitse seadusandlus Ühisriikides on hakanud edenema alles wiimastel aegadel. Ühisriigid oma töökaitse korralduse poolest on olnud mahajäänudatest maa-dest. Töökaitse seaduste progress Euroopa riikides ei ole aga mõju awaldamata jätnud ka Ameerika peale ja nii on wiim

United States Steel Corporation, Ford Motor Company, Pennsylvania Railroad Company, Standard Oil Company of Indiana, New York Central Railroad Company, Atchison, Topeka and Santa Fe Railway Company, Standard Oil Company of New York, Standard Oil Company of California, General Electric Company.

*) Ekslik on aga arwata, et Ühisriikides tööliste töötasu igal pool kõrge. Suur osa töölisi, peaaesjalikult just iseteadwusefem ja organiseerimatum osa, peawad ka siin õige rasketes oludes ja wäikese palgaga teenima.

masel aastakümnel märgata siin juba õige elawat tööd töökaitse korralduse parandamise ümber.

Palju on mõjunud kaasa asja korraldamisele ka ametühisused, kes siin niivõrra tugewaks kaswanud, et nende nõudmisi enam ignoreerida ei saa. See ilmutab end eriti selgelt selles, et ametühisuste liigete seisukord igatpidi parem on kui organiseerumata töölistel. Wahe annab end suuresti tunda palgas ja tööajast. Organiseeritud tööliste palgad on kunni kaks korda suuremad organiseerumata tööliste palkadest. Organiseeritud töölistel töötawad nädalas 44 tundi ja paljud ametühisused on wiimasel ajal 40-tunnilise töönädala peale üle läinud. Organiseerumata tööliste juures on aga sageline nähtus, et töötatakse 9-10 tundi päewas, ületundide nime all isegi weel rohkem.

Õnnetusjuhtumiste vastu kindlustamiseks walitses weel käesolewa aastasaja esimesel aastakümnel õige wilets seisukord. Wahekord ettewõtja ja wigastatud tööliste wahel sai kindlaks määratud üldiste seaduste põhjal ettewõtja wastutawusel. Need seadused kaitsesid aga rohkem omandusõigust kui inimolewusi. Kohtu ülesanne oli kindlaks määrata, kes süüdi ja kelle kanda jääb kahju. Ettewõtja oli kohustatud tööliste andma töötamiseks hädaohu vastu kindlustatud koha, hädaohuta tööriistad ja warustuse, asjatundja töökaaslase ja tarwilise järewalwe. Wõtnud tarwitusele need abinõud, oli ta wastutusest waba õnnetusjuhtumiste puhul, mis tekkisid: 1) tööliste hooletusest, 2) kaastöötaja ettewaatamatusest, 3) töö harilikust kardetawusest ja 4) töö erakorralistest hädaohtudest. Arusaadawalt oli sel kõigil see tagajärg, et töölistel õnnetuste vastu niisama hästi kui kindlustamata olid. Ettewõtjal leidis alati küllalt raha omale häid adwokaate palgata, kes oma wõimisi ja osawust selles treneerisid, et õnnetusjuhtumise põhjuseid ülemalnimetatud punktide alla wiia ja töösturi wastutawusest wabastada.

Oli weel üks wõimalus - tööline wõis end ise mõnes erakinnitusseltsis kinnitada. Leidus siis ja leidub praegugi küllalt kompaniisid, kes iga inimest walmis üks kõik mille vastu kinnitama, wõttes selle eest häbematalt kõrget kinnituskasut. Kandes tööõnnetuse wastutawust pea terwelt oma õlgadel, peaks

tööline üksipäini tuntawa protsendi omast sissetulekust ohwerdama endale juhtuda wõiwa õnnetuse vastu kinnitamiseks. Sealjuures tuleb silmas pidada, et tööline tublisti üle peab maksma, sest üks osa sellest läheb kinnitusseltsile puhaskasuks. Ja sarnane äriline ettewõte ei lepi wahega. Kirjutuse algul toodud andmetes puuduwad kinnitusseltsid. Lehe artikli kirjutajal on nähtawasti puudunud andmed nende üle. Kuid ta näib arwamisel olewat, et kinnitusseltsid kaunis suure osa puhaskasust saawad ja mõnigi neist oma sissetulekuga eelnimetatud kaheteistkümnepäiwase kompanii ligidal wõib seista.

Kuid, nagu tähendatud, wiimastel aegadel on asjad tublisti paranenud ja mitmes osariigis ei ole waja töölistel endal end tööjuures ähwardawate õnnetuste vastu kinnitama minna ja selle eest kulu kanda. Seda peab tegema peremees.

Esimene seadus tööliste õnnetusjuhtumiste vastu kinnitamiseks läks läbi Ühisriikides 1908. aastal. Järgnewa kümne aasta jooksul olid wastuwõtnud kinnituseadused 42 osariiki. Täiesti ilma kinnituseadusteta on praeguse ajani Missisipi, Arkausase, Missouri, Florida, Põhja ja Lõuna-Carolina osariigid.

Üldiselt on Ühisriikide kinnituseaduste kogu kaunis kirju, nii et detailsemat ülewaadet raske anda. Tuleb silmas pidada, et Ühisriikidel ei ole mitte ühised seadused, waid igal osariigil omad, mis sageli üheteisest õige tuntawalt erinewad.

Üldjoontes wõib aga järgmist märkida.

Kinnituseaduste alla ei käi kõik töölistel, nagu meil Eestiski. Nii on siin samuti wälja arwatud põllutöölised, majateenijad ja kõikidel muudel mittenäidetawatel aladel teeniwad isikud. Kuid kinnituseaduste alla käiwad ehitustöölised (puusepad, müürisepad, torupanijad, elektrimehed, katusetegijad jne.), kuiwõrra juhuslikku laadi nende töö ka ei oleks. Ettewõtjad, kel wahetöölisti, enamasti alla wiie, mõnes osariigis alla kolme, ei ole kohustatud oma töölisti kinnitama.

Tööliste arw, kes kinnituseaduste alla käiwad, on igas osariigis isesugune, kuid wähemalt ühel kolmandikul osariikidest üldisest tööliste arwust umbes 50% ei käi kinnituse alla.

Ühisriikides, nagu mujalgi, sünnib pensiooni maksmine wigasaanule nelja peameetodi järgi:

1) Riik nõuab, et ettevõtja maksab otsekohe, sealjuures wigasaanu enda asjaks jättes pensiooni kohtu kaudu nõuda. Riik võib ainult jälgida maksmise korralikkust ja nõuda ettevõtjalt tõendust, et maksud on korralikult õiendatud. seda süsteemi tuntakse kui isekinnitust (selfinsurance).

2) Riik võib nõuda ettevõtjalt tööliste kinnitamist mõnes kinnitusseltsis. Need kinnitusseltsid on harilikult aktsiaseltsid. Nad töötavad kasusaamise mõttes ja spetsialiseeruvad just wastutawuse kinnitamises.

3) Riik võib lubada ettevõtjatel moodustada wastastikuse kinnitusseltsi. See eeskuju on saadud Saksamaalt.

4) Riik wõtab osa kinnituse korraldusest ühes wastastikkude kinnitusseltsidega ja aktsiaseltsidega.

5) Riik wõtab kinnitusasjanduse terwelt oma peale, keelates erakompaniidele kinnitusäri oma riigi piirides.

Kõige parem on muidugi wiimane kinnituswiis. Kuid see on saanud ühtlasi ka kõige suurema wastusõdimise osaliseks, kuna ta erakompaniidel hea teenistuse käest ära wõtab.

Seitsmes osariigis on wiimane meetod siiski täiel määral läbi wiidud (Nevada, North Dakota, Ohio, Oregon, Washington, West Virginia, Wyoming). Üheksas osariigis on kinnitus riigi käes, kus juures ka teised meetodid tarwitusel (California, Colorado, Idaho, Maryland, Michigan, Montana, New York, Pennsylvania ja Utah),

Arasaadawalt wõitlewad tööliselised ja tööliste juhid selle eest, et terve kinnituseasjandus riigi kui erapooletu asutuse kätte läheks. Erakompaniidelt ei saa erapooletust kuidagi loota, sest teda huwitab ainult puhaskasu ja ta töötab puhtäriiliste tagamõtetega. Ta on huwitatud, et ükspuhas mil wiisil kõrwale põigelda tasumaksimisest. Ei walita abinõusid, et pääseda maksimisest. Samuti on ta huwitatud, et ettevõtjalt rohkem kinnitusemaksu saada. Nii siis ei ole nad isegi ettevõtjale kuigi soowitawad. Töösturi seisukohalt on muidugi kasulikumad wastastikused kinnitusühisused, kes huwitatud, et wäljamaksud oleks wäikesed ja ka kinnitusemaksud madalamad.

Sellepärast on Ameerika Töö Federatsioon wõtnud seisukoha, et „ettevõtjad peawad kinnitama riiklistes kinnituseettewõtetes ja neile peab keelama eraettewõtetes kinnitamise. Selle põhjenduseks toob Federatsioon järgmised punktid:

a) Riigikinnitus on kõige kindlam, wähendades kohtuprotsessimist ja hoolitsetes rohkem terve riigi wadjaduste eest.

b) Mõnedes osariikides läheb kunni nelikümmend centi igast dollarist erakompaniidele ülemaksude peale (rohkem, kui kardetawuse suurus seda nõuab).

c) Ettevõtjate maksu suurus täielise riikliku kinnituse juures on 30% wähem, kui eraseltsides ja 12% wähem kui wastastikkudes kinnitusseltsides. Nii on New Yorgi osariigi riiklise kinnituse juures esimese wiie aasta jooksul ettevõtjatele kinnitus wähem maksuma läinud 4.000.000 dollari, mis wõrdub 29% nende kinnitusemaksust. Kõige täielikumad tähelepanded Ohio riiklise tööliste kinnituse esimese kümne aasta kestwusel näitawad, et Ohio ettevõtjad on kokku hoidnud selle abil wiiskümmend miljoni dollari ehk wiis miljoni dollari aastas, mis on umbes $\frac{1}{3}$ wähem, kui see oleks neil maksuma läinud kinnituse erakinnitusseltsides.

Nii siis ei peaks olema mitte ainult tööliselised, waid ka töösturid sellest huwitatud, et kinnitus läheks eraseltsidelt riigi kätte. Federatsioon on oma põhjendused wäga diplomaatiliselt esitanud, tuues need mitte tööliste huwide seisukohalt, waid töösturite ja riigi huwipiirkonnast.

Wigastuste teadaandmise kord ja samumud, mis wigastatud isik pensiooni saamiseks peab astuma, olenewad kinnituse korralduse iseloomust igas osariigis. Riiklise kinnituse juures näiteks peab ettevõtja aegawiitmata saatma õnnetuse üle teadaande. Hiljem peab sellele järgnema üksikasjalisem ettekanne ühes riiklise järewalwe ametniku juurdlusega. Samuti peab abiandew arst andma teateid. Nende andmetega läheb asi sellekohasesse riiklikku administratiiw komisjoni (midagi umbes wahekohtu taolist) kuulamisele. See komisjon uurib läbi faktid ja, kui on selgeks tehtud, et wigastatu töötas oma peremehele, kus õnnetus juhtus, määratakse pension kindlaks ilma pikemate sekeldusteta.

Leides wigastatu pensioniõiguslise, paigutatakse ta ajutiselt tööõimetute nimekirja, mis aja jooksul ta pensioni saab 50–66²/₃ % oma nädala palgast, wastawalt sellele, nagu see kuskil osariigis kindlaks määratud (New Yorgi osariigis maksetakse 66²/₃ %). Mõnes osariigis määratakse ajutise tööõimetuse kestwus kindlaks sellekohase tabeli põhjal, kus iga wigastuse liigi jaoks on nähtud ette oma aja kestwus. Muidugi ei saa sarnane meetod kuigi täielik olla. Ei saa ju ialgi tabeliga kindlaks määrata, kui kaua mingisugune wigastus aega wõtab, sest waewalt leidub wigastust, mis täiesti teisele sarnane ja tööjõu kaotuse kestwus ühesugune.

Osariikides, kus töökaitse korraldus rohkem edenenu, määrab tööjõu kaotuse kestwuse kindlaks wastaw arstline komisjon ehk rawitsew arst.

Kui õnnetus sünnitab alalise täielise tööjõu kaotuse, kestab wastawalt iga osariigi seadustele pensioni maksmine kas teatud kindlaks määratud aja kestwusel ehk terve eluaja. Surmajuhtumistel maksetakse omakstele mõnes osariigis nädala palga alusel teatud protsent pensioniks (New Yorgi osariigis wastab see umbes festis praegu makswale seadusele). Osalise tööjõu kaotuse puhul makstakse teatud osa palgawahest, mis tööjõu osalise kaotuse puhul kaotsi läheb (New Yorgi osariigis 66²/₃ %). Pensioni makstakse kas iga ühe ehk kahe nädala järgi ja mõnel juhtumisel ümmarguses summas, kus sarnane maksmine arwatakse pensioni saajate huwides parema olewat.

Kui ajutine tööõimetus möõdas (see on rawitsusaeg), määratakse kindlaks wigastused (disfigurements), mille eest eraldi tasu.

Kuna õnnetusjuhtumiste wastu kinnitamisest wiimastel aastatel Ühisriikide seadusandlus kaunis agaralt töötanud, ei saa seda ütelda haigusjuhtumiste wastu kinnitamise asjus. Haigekassasid siin weel ei tunta. — Haigusjuhtumiste puhul ei näe seadus ette tööliste mingisugust abi (wäljaarwatud töö tagajärjel tekki-

wad haigused*). See on jäetud terwena ette wõtjate enda inimlikkuse hooleks. Suuremad ette wõtted on abiandmist ka omal algatusel korraldanud. Nii annawad wäga paljud neist oma tööliste arstiabi, mõned isegi rahalist toetust.

Ka toetawad ametühisused oma liikmeid haiguste puhul. Nii näiteks maksab puutööliste ametühisus oma liigetele toetust kaheksa dollari nädalas.

Suur osa töölisi ei ole aga haigusjuhtumiste puhul vähemagagi kindlustatud ja kui ta endale wäikese töötasu juures ei ole suutnud tagawara koguda, siis sattub ta haigusega äärmiselt raskesse seisukorda ja peab ühiskonna abi otsima.

*

Tähelpanuwäärilisemaks ja suuremaks ette wõtteks Ameerika tööliste tegewuses õnnetusjuhtumiste wastu kinnitamisest on tööliste oma kinnitusühisuse kompanii asutamine. Asja eesotsas on ainult tööliised ja ka osa wõtawad ainult tööliised. Kolmneljandikku ühisuse direktoritest peawad olema rahwuswaheliste (international**) ja rahwusliste (national) ametühisuste esitajad. Osatähti wõiwad omandada ainult ametühisused ja nende liikmed.

Tegewuse algamiseks wajalise kapitali suurus on 600.000 dollari. Ametühisused ja nende liikmed nii Ühisriikides kui Kanaadas olla juba niisuurel määral osatähti omandanud, et ühisus jaanuarikuus tegewust mõtleb alustada.

Ühisuse tegewuse keskkohaks jääb Washington, kus ühisuse bürood Ameerika, töö federatsiooni majas asupaika leiawad.

Seda ette wõtet loetakse kõige suuremaks, mis Amerika organiseeritud tööliised ette wõtnud.

New York, 10.XI.1926.

*) Need seatakse õnnetusjuhtumistega ühele alusele (näiteks New Yorgi osariigis).

**) Ameerika rahwuswaheliste ametühisuste tegewuspiirkond piirdub ainult Ameerikaga (Ühisriigid, Kanaada ja m. t.).

Inimökonomiam, sotsiaalpoliitika ja sotsiaalkindlustus.

Dr. Rudolf Goldscheid.*)

See, mida nimetame sotsiaalpoliitikaks, on üks osa sotsiaalökonomiast. Sotsiaalökonomiam aga koosneb kahest sisuliselt üksteisega seotud alast: kaubaökonomiast ja inimökonomiast. Inimene on tähtsaim osa walmistussprotsessis; igal majandusprobleemil on seepärast oma inimökonomiline külg. Ei panda seda tarwilisel määral tähele, siis ollakse eksiteel, ei osata produktiivteedi tõusu käsitada õigete meetodidega. Märkamatu minnakse isegi sinnamaale, et ärawahetatakse produktiivteet ja rentabiilteet, indiuiduaalne profiit ja ühiskondlik lisawäärtus ühewääristatakse.

Mis on siis ökonomiaprintsiibi sisemine mõte? Kaasamõjuda suurema kasueffekti saawutamiseks wähema töökuluga! Kuidas aga jõuame selgeile otsuseile saawutatud ja saawutatawa kasueffekti kohta, kui me ei tee seda wõimalikult täpse arwutamiseega, millise inimelu, terwise, arenemisjõu ja õnne kulutusega mõõdame endi kultuursaawutusi? See on küsimus, mille püstitab inimökonomiam, täiesti erinewalt teisiti juhitud kaubaökonomiam küsimiswiisist. Kuna hüweökonomiam arendab materjaalsete wäärtuste ülesehitamistingimusi ja wahendusseadusi ja tema huwikonnas seisab põhikapital, tööstuskapital, finanskapital, selle koostamine ja uuendamine, on inimökonomiam õpetus inimmaterjali ülesehitamisest, wahendusest ja häwinemisest, seab enda keskpunkti orgaanilise kapitali, selle koostamise ja uuendamise. Tema juhib tähelepanu sellele, et pole küllaldane töö ökonomiamat uurida, waid et on sama tähtis süwendada tööliste ökonomiamasse, et on inimesele palju õiglasem, kui teda käsitatakse majandusobjektina, selleasemel, et tahelepanu pöörata temale kui majandussubjektile.

Poolteist sajant tagasi hüüdis Kant waimustatult: „Kõigil asjadel maapeal on hind, turuhind, üks inimesel on wäärtus.“ Selles ta nägi midagi ennastülendawat. Tõelikult on inimese asendamine eriseisukohale saanud temale kurjaks saatu-

seks. Tema muutus hüweks, mille kursis seisib arwamatult madalamal tema wäärtusest. Kuna ei tuntud tema majanduslikku wäärtust, wõitles ta asjatult enda seisukoha tunnustamiseks. See awaldu ajaloo hirwitusena: enda ökonomiamilise wäärtuse on inimene ülesleidnud kõige wiimaks, ta on õppinud talitama kokkühoidlikumalt kõigi hüwedega kui endaga.

Pole naljatus, et weel tänapäew peab inimökonomiam eest wõitlema, mil peaks uskuma, et pole midagi selgemat, kui teadwus, et orgaanilise kapitali walitsemiseks on wajalik korraliku kaupmehe hoolsus, mis igale inimesele, nimelt töötawale inimesele peaks pakkuma suuri mat huwi, kuna iga samm edasi sellel majanduse alal temale on otsekoheseks hüweks.

Inimene oli kauemat aega kui külluses saadaolew hüwe. Kõigepealt siis, kui selgus, et majandus jõuetu on kasutatawale tööjõududele muretsema wastawaid elamiswõimalusi, waatamata arenenud walmistusswiisidele, kuna ühenduses Malthuse õpetusega wõeti omaks, et kõige sotsiaalse wiletsuse ürgpõhjuseks olewat liig kiire inimeste rohkenemine, nii et töö wiljakuse suurenemine mahajääwat orgaanilisest üliproduktsoonist. Ja ka tänapäew, mil sündimiste arwu wähenemine awaldu hoiatawana menetekelina, ei aimata ikka weel sisemist suhet tehnilise produktiooni ja orgaanilise reproduktsiooni wahel, mõlgutatakse mõtteid wõimaluste üle, kuidas tehnilise produktiooni arenemist kindlustada, ilma, et samal ajal püütaks orgaanilist reproduktsiooni ökonomiamiliselt kujustatagi.

Senise majanduse puuduseks on, et ta käsitab ainult wälisist lisawäärtust, ilma, et oleks püüdnud samal ajal süstemaatlikul teel selgusele jõuda sisemise, orgaanilise ja hingelise lisawäärtuse kohta. Teame, et töö mõistlikkudes piirides, mis ei toimu ebarerwistates tingimustes, mis ei ületa wägiwaldselt wiljakuspiire, mis ei püüa inimest wäljapigistada rohkem, kui see temal hea tahtmise juures wõimalik, teeb orgaanismi tugewaks. Hästi korraldatud töö

*) Austria haigekassade häälekandjas („Arbeitschutz“) ilmunud kirjutuse kokkuwõte.

puhul tekib välise lisaväärtuse kõrval ka sisemine, orgaaniline lisaväärtus. Ainult ülejõu töö puhul, ühenduses alatoitlusega, kulutab inimene rohkem, kui vajalik. Ka söömine, magamine ja puhkus – on produktsoon, mida tänapäew wawalt tunnistatakse. Siin on meil tegemist tööga orgaanilises töökojas, millega kulutatud elujõudu uuendatakse. See töö on sama tähtis, kui töö tehnilises töökojas.

Kui tõendatakse, et rääkimine wäljakurnamisest on waid poliitiline lööksõna, siis on tegemist suure eksitusega. Teaduslikult on wõimalik täpselt piiritleda, kus lõpeb kasutamine ja kust algab wäljakurnamine. Wäljakurnamine ja kasutamine on üksteisele täielikud wastandid. Kogu majanduse ajalugu näitab liigagi selgelt, et tõsised ökonoomilised edusammud selles wäljenduwad, et walmistamine juures piiramata wäljakurnamise asemele astub ettewaatlik kasutamine. Mida paremini õpime kasutada käepärast olewat energiat wõimalikult wähesse töökulutusega, seda suurema kasueffekti saawutame.

Kõige wähem oleme seda õppinud inimtööjõu ja üldse inimelu seisukohast. Inimese suhtes ei ole meie kordagi mõelnud, et tema ennast wäljakurnamise eest kaitses, asub samasse seisandisse, kui maa, mis rööwpõllundamisele wastab wiljatusega. Seepärast wõime kinnitada täieõigusega, et produktsooni allikais, milliseid käsitab inimökoonoomia, peitub suurim tagawara, mida seni üldse nähtud, uute rikkuste saawutamiseks.

Inimelu koosneb kolmest järgust: weel mitte produktiivne kaswamis- ja kuitsele walmistamisjärk, päris produktiivjärk ja wiimane poolproduktiivne, wõi mitte sugugi produktiivne wanadusjärk. On selge, et nii kaswamis- kui ka wanadusjärku tarwed peasjalikult peawad kogunema produktiivteetjargul isikliku wajaduse ülejääkidest. Nende ülejääkide rohkus oleneb täisproduktiivteetjargu kestwusest. Kulutab inimene sel ajajargul palju, amortiseerub kiiremas tempos, kui see bioloogiliselt wajalik, siis on selge, et pole kindlustatud korralik kaswamisjärk ja muretud wanaduspäewad.

Lihntne näide aitab seda paremini mõista: ütleme, et produktiivteetjargu kestwus on 25, kaswamisjärku 15 ja wanadusjärku 10 aastat. Siis peab 25 aasta kestel kogu-

tud ülejääkidega kaetama 25 mitteproduktiivse aasta tarwed. Arusaadawalt on iga produktiivteetjargu lühendamise tulemuseks kaswamis- ja kuitsele walmistamistingimuste, kui ka wanaduspäewade elamistingimuste halwenemine. Ümberpöördult on produktiivteetjargu pikendamine õnnistuseks inimestele, kuna sellega ühes kogunewad ka suuremad tagawarad, mis noorus- kui ka wanaduspäewadel elamiseks tarwilikud.

Ei ole see ainult juhus, kui aegadel, mil inimesed wildaka sotsiaalpoliitilise korra tõttu töö juures kiiresti läbipõlewad, püütakse ikka koolikohustust seadusandlikul teel lühendada, wõi tegelikus elus teostada wähemal määral, kui seadustes ettenähtud ja eriti esiplaanile seada lastetöö majanduslikku wajalikkust. Õnnestuks kuidagi produktiivteetjargu kestwust pikendada kas wõi 10 aasta wõrra, siis poleks midagi takistama orgaanilise juurekaswu suurenemist, paremini ette walmistamiseks kutsetööle, kusjuures kooliaega pikendataks, koolitöö muudetaks intensiivsemaks ja keelataks seadusandlikul teel lastetöö kuni 16. eluaastani. Ka tööinwaliididele, nende kustutatud wäärtuste, eest hoolitsetaks paremini, kui tänapäew.

Teame, et alawäärtuslik tooresaine ei tasu ümbertöötamise kulusid. Sama on maksew ka inimproduktsooni kohta. Sotsiaalpoliitika pole küllaldaselt huwitatud praakmaterjali inimese suhtes, elawa inimese suhtes, kes juba emaihus kannatab tuhandesuguseid wiletsusi, kes sigitatud nõrkewast isast ja kantud wäsinud emast, kes üleskaswab armutus tingimustes ning omandab wiletsa hariduse. Mis puudu jäänud kaitsesest enne nõrgenemist, pole wõimalik nõrkade kaitsmisega enam heaksteha. Meil on siis enam wajadust sotsiaalse korra järel, kus terwed töötawad endid haigeiks, et haigeid uuesti terweks teha. Kas on näiteks midagi tähtsamat, kui põllumajandusliku töö tegemine intensiivsemaks ja üleminek kwaliiteetproduktsoonile tööstuses? Ent kuidas teha ühte kui teist, tõstmata inimmaterjali füüsilist ja intellektuaalset tasapinda? Kui suured ka kulud poleks, ikka wõib kindel olla, et sellesse mahutatud kapital kannab häid protsente.

Täiesti wõimata on ökonoomia põhjalik parandamine, kui inimene on sunnitud produktiivteetjargul endaga ajama

rõõwmajapidamist. Sest siis summeeruvad passiivsed bilansid bioloogilistes väikeettevõtetes (inimestes) ja majanduse kultuurne puudujääk muutub permanentseks (jäädavaks, alaliseks). Liiaks on meie pilk kiindunud sellele, mis sünnib produktsiooniga päikese paistel, liiaks vähe pannakse tähele, kuidas areneb ta õõpimeduses. Oleks seepärast väga õpetlik, kui iga tööstuslik ilmanäitus seotaks inimliku viletsuse ilmanäitusega. Alles siis võiksim kindlaksmäärata ühiskondliku töö viljakuse tõelised saavutused ja neid eraldada majanduslikust välisproduktiivsusest.

Seni pole ühelegi majandusharule nii vähe teaduslikku tähelepanu ohverdatud, kui inimproduksioonile ja inimwalmistusele. See on jäänud sellepärast korratumaks alaks majanduses. Waatamata sellele, et juba Ernst Engel mõõdnud sajangu keskel täpsalt väljarwarvas inimese hinna, toimime veel tänapäewgi nii, nagu oleks inimkaitse ainult moraalne, mitte aga ökonoomiline kohustus ja seame selle rumaluse nii esikohale, et me inimesega selle produktiivteetjärgul, kus see algab endasse mahutatud kapitali tagasimaksmist ja kaswafamist, ei toimi ka majanduslikult wastawalt, nagu kõigi hüwedega, mille muretsemine ühenduses suurte kuludega.

See algeliste ökonoomiliste wadaduste walestimõistmine awaldub väga kohmakalt seisukohas, mille wõtawad kodanlised ökonoomid ja poliitikud tööpuudusküsimuse wastu. Siin, kus käsitatakse sotsiaalpoliitiliselt wajalikke wäljaminekuid, näeme, millist osa mängiwad wihatud sotsiaalsed koormatused walmistusprotsessis. Töötatõelisele tuleb wadata samuti, kui kallile masinale, mis olude tõttu peab seisma tegewuseta. Misugusele ettevõtjale meeldiks kanda sel ajal, kui ta pidutsema peaks, rasket kahju, mis tingitud masina ajutisest seismisest? Kellel oleks tahtmist seda teisele kindida, et pääseda korrashoidmise kulddest. Kindlasti ei kellegil! Ainult ini-

mesega, ainult elawate tööjõududega toimime nii mõistmatult. Meie oleme ükskõiksed tööpuuduse wastu kindlustamise suhtes, teadmatuses, et sellega endi häda ainult kunstlikult suurendame. Samane lugu on ka teiste sotsiaalpoliitika ja sotsiaalkindlustuse harudega, milledele wajalikud summad alati puuduksid, kui neid tahetakse wõtta mlte erilistest toetussummadest, waid ettevõtja käsutuses olewaist.

Kõikjal püütakse rahwa viletsusest mõõdaminna, tõendades, nagu oleksime liiga waesed selle kõrwaldamiseks. Samal ajal aga näeme, kuidas traditsiooniline finans- ja majanduspoliitika ei taha põhimõttelikult rikkast riigist midagi teada.

Ja tõesti, ons midagi meeldiwamat suurtööstusele ja suurpõllundusele, kui waene riik, kes omal maal esimene maataamees? Waene riik on nagu waha suuromanikkude kätes, kapitali kaitsetu ori, kes oma isandalt peab paluma igapäewast leiwapalukest. Kuid proletariaat, tööliklass, kogu rahwas, on huwitatud üldsuse rikkusest, ühiskondlikust rikkusest, mistõttu wõimalik katta kõiki sotsiaalseid wäljaminekuid.

Olusid, kus pole wõimalik kaitsta inimese tööjõudu, kus wajalikke sotsiaalpoliitilisi korraldusi tuntakse raskete sotsiaalsete koormatustena, kus selle asemel, et inimestega kokkuhoidlikult toimida, peab nendega olema kokkuhoidlik, kus ollakse ihnus sotsiaalkindlustuse suhtes, kus püütakse rahwaarwu suurenemise eest hoolitseda, ilma et küllaldaselt hoolitsetaks sündinute eest — neid olusid tuleb iseloomustada haiglastena, kus kogu hüweökonomia waatamata, tehnika edusammudele, seisab wõrdlemisi madalal tasapinnal. Ainult täielik selgus inimese ökonoomilise wäärtuse üle awab meile temas peituwad waraallikad. Alles inimökonomias areneb täiusele hüweökonomia ja leiab lahenduse produktsiooni suurendamise küsimus.

R. S.

Sagedased haiguse nähtused, nende seletamine ja esimene arstimine.

Dr. Fr. Frohweini järele.

(Järg.)

7. Kõhu lahtiolek.

Põhjused: Sooltekatarr, sooltepaised (tiisikus), sooltemuhud, hädaohlik werewaesus, toidukihwtitus, werine kõhufõbi.

Esimene abi: Soojad pudrumähised kõhule, juua kuuma teed, süüa kaera- ja odratangu tummi.

Kohe alguses, niikaua kui väljaheited haisevad veel pahasti (lahtiolekust hoolimata), 2 korda päewas 1 söögilusika täis ricinusõli. Pärast, kui hais ära jääb, tarwitatagu kinnipanewaid rohte, nagu koleralitke, 3 korda päewas 10-15 tilka, piparmündi-teed, baldrianitilke, ja tannalbin-tablette. Kui lahtiolek hoopis ärajääb, võib aegamööda üleminna pudrutaoliste toitudele (kartulipudru) ja piimale.

Kroonilise sooltekatarr juures waheldub kõhu lahtiolek kinniolekuga, puudub söögiisu, suus paha maik, rõhumine kõhus, peapõõritus, rõhatused ja isegi oksendamine. Tuleb hoiduda puhusile ajawatest toitudest, nagu kapsad, kaunwili, leib, kartulid, juust, kui ka väga raswastest ja magusatest toitudest.

Kõhu lahtioleku wastu kasulik juua tammetõrukohwi ehk kakao ja 100 gr lubjawett piimaga ühewõrdselt segatud

Kõhu kinnioleku korral süüa sega toitu, palju toorest ehk keedetud puuwilja, salatid õliga, jämedat rukkileiba, mett, petipiima. Hoiduma peab kakao, shokolaadi ja tee tarwitamisest. Ainult hädakorral ja harwa võib tarwitada järgmisi arstirohte: kunstlikku karlsbadi soola 1 teelusika täis klaasi leige wee kohta, ricinusõli, toomingakoore teed.

Krooniline kinniolek oleneb suuremalt jaolt istuwast eluwiisist ehk ka hooletusest. Aitab külmawee klistiir, prissnitsi mähised, harjumus ikka ühel ja samal ajal wäljaskäima, kõige parem igal hommikul warsti peale söögi. Tarwilik palju kehaliigutusi teha, wõimelda, jalutada.

8. Haemorrhoides, päraawause muhud.

Hämorroid tekiwad pärasoole weresoonte laienemisest, moodustades siniseid sõlmi (muhke), mida võib näha pära-

soole awauses ja mis ebakohase toitmiswiisi juures paisuwad, walutawad ja wäljaskäimisel lõhkewad, tekitades wäikese werejooksu.

Esimene abi: Peab tegema palju kehaliigutusi, kõhumassashi, istewanne, ei tohi palju süüa ega juua, alkohoolilistest jookidest peab täielikult keelduma. Sööma peab kergesii seeditawat, mitte äritawat ja kõhtu kinnipanewat toitu, wähe liha, enam taimetoitu, palju toorest ja keedetud puuwilja. Hädakorral kurella rinnapulbrit ehk hämorroidaal pulbrit (3 korda päewas 1 nootsa täis peale söögi), hämorroidaalsalwi küünlaid.

Hämorroidal-werejooksu ajal tarwilik selili lamamine ja külmad mähised.

Pärasoole awause põletiku korral paneme awausele sooje niiskeid mähiseid, peseme tinawega.

9. Raskused urineerimisel (kusemisel).

Põhjused: Põiekatarr, põietorude põletik, tripper.

Põiekatarr korral tuleb urineerimistungist hoolimata wähe uriini (kust), see on wärwilt tume ja sagedasti segane. Sarnasel korral tarwilik woodislamamine, tummiste suppide söömine (riis, kaeratangud jne.), soojad pudrumähised kõhule, soojad istewannid. Ei tohi tarwitada mingisuguseid würtse, nagu pipar, sool, sinep, mädarõigas, alkohol. Peab sööma palju wedelat, piima. Raskete walude juures wõtta baldriaanitilke.

10. Kuupuhastus (menstruatio, menses).

Peab õhtul warakult magama heitma, edasilükkama igasugused suuremat jõupingutust nõudwad tööd, ei tohi teha ägedaid, järske, põrutawaid kehaliigutusi, nagu jooksmine, hüppamine, tantsimine, sportimine, peab hoiduma ka hingelistest äritustest.

Riided olgu wabad, keha alumine osa kaitstud külma eest: jalas kinnised püksid, niiske ja külma ilmaga nende üle weel soojad, koetud püksid. Pesu wahetatagu, kui tarwis, ka haiguse ajal. Hirm pesu wahetada pole muud kui wana ebauk.

Sagedasti käiwad kuupuhastusega kaasas kõrwalnähtused, mis tunduwad küll ebamugawatena ja pahadena, aga siiski haiglast riket ei tähenda ja mida suuremalt jaolt wõib lihtsate abinõudega nõrgendada ehk hoopis kaotada.

Näiteks on südamekloppimise wastu hää abinõu tundide wiisi jahedaid niiskeid mähiseid südame kohal hoida, Ei tohi juua kohwi ja alkohoolilisi jooke ega süüa würsitatud toite. Kõige parem on segatoit, munad, piim, puuwilja limonad. Wäljaskäimine igapäew tarwilik.

Kuumushoode wastu on hea soe jalawann.

Kui ilmub nõrkus, põõritus, minestushoode, siis soowitaw rahulikult woodis lamada ja pea madalal hoida. Juua wõib teed ja wähe weini.

Suurte walude puhul aitab kumelitee joomine ehk selle tee juhtimine pärasoolde.

Kõhu- ja sooltekorratuste ajal ei tohi süüa hapusid, raswaseid ja liig magusaid toite, tuleb süüa piima, teed, kakaod, pehmeid mune, tangu- ja riisitummisuppe.

Kõhulahti oleku ajal tarwilik kõhu ümber siduda flanellside, mis teda sooja hoiaks. Süüa wõib ainult tummiseid suppe, juua pipramündi teed. Iga suguste kõhtukinnipanewate arstirohtude eest tuleb ses ajajärgus hoiduda.

Kuupuhastuse korralat ilmulisel wõiwad olla kahesusugused põhjused: mittehaiglased, nagu raskejalgus, waikusperiood, üleminekuastad, ja haig-

lased, nagu: werewaesus, üldine kehanõrkus, kliimamuutus (maalt linna), wäga pingutaw töö, korratu toitmise, hingelised wapustused, kutsekihwitused (tina, arsenik, elawhõbe, nikotiin).

Kõwendatud werejooksu põhjused wõiwad olla: emakoja paistetuse, munajuhede põletik, emakoja wähk.

11. Walgete jooks.

Põhjused: Üldine nõrkus, werewaesus, närwinõrkus, külmetus (liig õhukesed alusrüüded), mustus kuupuhastuse ajal, suguline liialdus, emakoja ilanaha põletik wõi katarr haigusidude sissetungimise tagajärjel (tripper), munasarja- wõi juhepõletik, emakoja puudulik tagasitõmbumine peale sünnituse, paistetused emakojas. Arstimiswiisi määrab arst sellejärele, kui ta on kindlaks teinud walgete woolu tõelised põhjused.

Kui ei ole mingit tõsisemat põhjust, siis aitawad wahel loputused strassfurti soolaga, kumeliga, tammekoorega, piimahappega (1 teelusika täis 1 liitri wee kohta) ehk petipiimaga. Wannidest: istewannid, kas ilma wõi rohtudega (strassfurti sool, tammekoor, kumelid), auruwannid, mudawannid.

Wäga tähtis on korralik wäljaskäimine. Toiduks olgu kerge, mitte muna- walge- ja wedelikurikas toit, ilma würsita. Nahategewuse äratamiseks õhu- ja päikesewannid. Külmetamise eest tuleb hoiduda, samuti sugulisest kooselust.

S. J.

Mida peame enese toitmise juures tähele panema?

Toidu ülesanne on anda rakkudele toitu ja kehale soojust. Toite on palju, kuid aineid wähem.

Toit koosneb toiduainetest ja wiimased omakorda toitwatest ollustest.

Inimesele tarwilikumad ollused on peale wee:

- 1) **proteiniid**, tawalisesti nimetatud **munawalge-ollusteks**;
- 2) **raswad**;
- 3) **süsiwesinikud**;
- 4) **mineraalained**;
- 5) **witamiiniid**.

Peale eelpool nimetatud olluste on weel hulk teisi, mida keha ärakasutab, näiteks puuwiljahapped puuwiljast, piimahape hapust piimast jne. Kuid need pole

toitwate ollustena suure tähtsusega, kuigi nad teatud põhjustel toidus kasulikud on.

Mis on proteiniid ehk munawalge ollused?

Sõna „proteini“ on pärit Greeka keelest ja tahab öelda, et see toitwate olluste grupp on orgaanilisele elule esimese tähtsusega.

Wastandiks raswadele ja süsiwesinikudele on proteini molekulides peale süsiniku, wesiniku ja hapniku õige hulka lämmastikku ja wääwliit, mõnedes isegi fosfori ja teisi algaineid. Sellepärast ei suuda raswad ja süsiwesinikud toidus

mitte proteine asetada; võimalus on ainult rikkaliku rasva ja süsiwesinikkude andmisega keha nõudmist proteinide suhtes vähendada.

Mis on raswad?

Raswad on glitseriini ja raswahapete ühendused ja nad lahunewad keemiliselt kergesti oma algaineteks. Sellel raswade omadusel põhjenebki seebi walmistamine. Inimese kehas põlewad raswad pea täiesti.

Mitmesuguste raswahapete järele on raswad ka mitmesuguses kõwaduses. Näiteks on taimeõlid, kalarasw ja kookspähkli-rasw samasugused raswad kui sea- ja anerasw.

Inimene ja loom ei ammuta raswa üksi raswasaldawast toidust, waid ta walmistab teda ka suhkrust ja tärklisest. Sellega ongi seletataw raswaminek liig magustatud toitude ja jookide üleliigsest tarwitamisest; samal alusel sünnib ka sigade, anede ja teiste koduloomade nuumamine wilja ja jahuga. Wõime toidus raswa asetada teatud määral suhkru ja jahuga.

Raswad on väga toitwad. Nad erinevad ainult oma maigu poolest: praetud searasw maitseb paremini kui kookosrasw wõi mõni Ameerika suurtööstuses walmistatud sularasw.

Mis on süsiwesinikud?

Süsiwesinikud on ained, mis samuti kui raswad koosnewad süsinikust, wesiinikust ja hapnikust, mille molekulides aga algaineid wesiiniku ja hapniku on samas wahekorras kui weeski (2:1).

Tuttawamad lihtsuhkrud on kobar-suhkur ja puuwilja-suhkur. Mõlemad suhkrud esinewad mees, wiinamarjades ja arwurikastes puuwiljades.

Pilliroo-suhkur (suhkrupilliroog) ja peedisuhkur on eelmiste lihtsuhkrute keemiline ühendus. Sellepärast on võimalik ka ümberpöörduvalt pilliroo- ja peedisuhkrut keemiliselt muuta kobar- ja puuwiljasuhkruks (millest näit. walmistatakse kunstmeti). Piimasuhkur on samuti ühe teise lihtsuhkru ühendus.

Missuguseid mineraalaineid wajame?

Kui põletame õhu ligipeasesdes plaatina-kauis taime- ja loomariigist wõetud aineid, siis jääb järele tuhakord, milles

leidub mitmesuguseid algaineid, näiteks: kaaliumi, natriumi, magneesiumi, kaltsiumi, rauda, fosforhapet, wäewelhapet, soolahapet, wähesel määral aluminiumi, mangaani, waske, jooti ja teisi algaineid.

Kuid tuhaurimine ei anna selgust, missuguses keemilises ühenduses neid algaineid enne põlemist mitmesugustes kehaosades on. Isegi pole suudetud kindlaks teha, kui suurel hulgal neid mineraalaineid inimese keha isesugustes osades leidub. Sellepärast ei ole soovitaw ka tarwitada kunstlikult walmistatud toitwaid soolaseid. Seda hulka mineraalaineid, mida inimene tarwitab, ja nimelt kaltsiumi-, raua- ja fosforiühendust, ammutab ta küllaldasel määral mitmekesistest ainetest walmistatud igapäewasest toidust.

Soojuse- ja energiaallikana pole mineraalainetel tähtsust, ka ei walmista nad proteine. Kuid kontide tekitamisest wõtawad nad osa. Ka muidu näiwad nad kudedes elus, millest koosneb organism, suurt osa mängiwat. Peame ära ootama teaduse selgitustöö selles asjas ja hoiduma mitteteaduslikult kokkuseatud kunstlikude soolade tarwitamisest.

Mis on kalorid?

Ühinedes hapnikuga proteineid, raswad ja süsiwesinikud suuremalt jaolt põlewad ära, wabastades toiduollustes peituwa jõutagawara. Seda jõutagawara mõõdetakse põlemise juures tekkiwa soojusega. Füüsikaliselt mõistetakse ühe kalori all seda soojuse hulka, mis läheb tarwis, et 1 kilogramm puhast wett soendada 1° C wõrra.

Teadusmehe Rubneri järele annab inimese kehas keskmiselt 1 gramm proteini = 4,1 kalorit, 1 gr. raswa = 9,3 kalorit ja 1 gr. süsiwesinikkeid = 4,1 kal. sooja.

Et inimese keha alati wajab sooja, siis on temale muidugi kasulikum see toit, mis annab enam soojust. Eelpool nimetatud arwudest näeme, et raswad annawad kõige suurema kalorite arwu, mille tõttu nad siis ka toitwamad on.

Mis tähendab „sõõnud olla“?

Inimesele pole küllalt sellest, et ta oma kehale toitu annab, waid ta tahab tunda, et ta kõht on täis, et ta on „sõõnud“. Kõht on inimesel täis seni, kuni on toitu kõhus; nälgjatundmus ilmub alles

siis, kui kõht töötab tühjalt. Näiteks on looma- ja jäneselihhal sama väärtus, mis kalalihhal teatud hulga juurelisamisega, kuid söönud looma- ehk jäneseliha, tunneme kõhu palju enam täis olevat, kui söönud kalaliha. Samuti tunduvad meile väiksel küpsetatud leiwa-pätsikesed enam kõhtu täitvad, kui samast taignast valmistatud suurelt leivalt lõigatud viilud, hoolimata sellest, et mõlemad annavad ühesuguse arvu kalorit.

Tähelepanuväärt on ka see, et meie hommikujookid — kohvi, kohvi-aseained, tee ja kakao kutsuvad kõhus esile elava seedimismahlade tekkimise, millest oleneb nende värskendav mõju ja tundmus, et kõht on täis.

Selle tagajärjeks on nähtus, et neid jooke palju meelsamini tarvitatakse, kui tõessti toitvaid suppsid ja pudrusid.

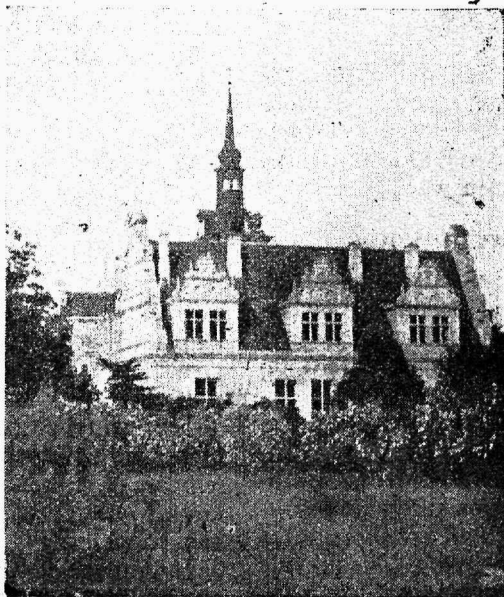
Neist jookidest annab kõige enam „söönud“ mulje kakao, siis kohv ja tema aseained, lõpuks tee.

Ka Eesti haigekassadele tuleb sanatoorium asutada.

Eestimaa Haigekassade Liit pööras hiljuti põllutöoministeeriumi poole järelepärimisega, missuguseid mõisahooned oleks Liidul võimalik saada haigekassade sanatooriumi sisseadmiseks. Maa- ja korralduse peavalitsusest wastati, et saada oleks võimalik selleks kümme mõisahoone, missugustest Liidu juhatus peatama jäi Ungru lossi juurde, mis Haapsalus 4–5 klm. kaugusel, Rohuküla sadama lähedal asub. Põllutöoministeerium on lubanud Liidule vastu tulla lossi omandamise korral, müügi tingimisi soodustades.

Lossi ehitus on pooleli — seesmine ehitus täiesti teemata, samuti puuduvad aknad ja uksed. Walmisehitamine nõuab mõne miljoni. Tubade arv on 25–30 ümber. Lossi ümbritseb ilus park ja okaspuu mets. Kliima on kuiw ja terve. Meri 4 klm. kaugusel. Ka on võimalus

mudawannide sisseadmiseks, sest terwisemuda on kerge kohale tuua. Põllumaad ühes pargiga 10 fiinu, mida hariikkudel tingimisel võimalik saada.



Ungru loss.

Sanatooriumi sisseadmine on Liidule esimeseks suuremaks ülesandeks. Tahaksime loota, et kõik Eesti haigekassad sanatooriumi tähtsust tarvilikult hindavad ja selle teostamiseks oma kaasabi Liidule keelama ei saa.

Meielähemate naabermaade haigekassade liitudel Lätis, Poolas j. m. on omad haigemajad, sanatooriumid, suwekoloniid ja lastekodud, Saksamaal ja Austrias peale ülalnimetatud asutuste veel haigekassade ehitusühingud ellu kutsunud,

mis tööliste korterikriisi lahendamiseks palju kaasa aidanud, ehitades töölistele nägusaid ühiselumajasisid aedadega, missugused ühingud meilgi üleliigsed ei oleks.

J. Ode.

Tallinna Ühine Haigekassa ja tehaste ametnikud.

H. Soilts.

Kuni 1925. a. suveni walitses Tallinna Ühise Haigekassa alla kuuluwate etfewõtete töölise ja ametnikkude wahel haigekassa suhtes enam-wähem üksmeel. Haigekassa wolinikkude walimiste puhul seadsid ametnikud ja meistrid ka oma kandidaadid ülesse, ja kus seda ei tehtud, seal ei jäänud mitte passiivseks pealtwaatajaks, waid hääletati töölise poolt ülesseatud kandidaatidele.

Kui 1925. a. suwel, haigekassa wolinikkude koosolek otsuse tegi, et 1. sept. alates kassaliikmetele arstiabiandmise oma korraldusse wõtab, muutus wahekord. Ametnikkude ja meistrite algatusel hakati suuremates tehastes Tallinna Ühise Haigekassa alt lõhti lõõmiseks ja oma haigekassa asutamiseks kihustusööd tegema. See ei annud soovitud tagajärgi, sest kassa liigetele-töölisele, keda sellekohasele hääletuslehele alla kirjutama sunniti, sai liig ruttu selgeks oma haigekassa asutamise tagamõte ja nad loobusid nõulud allkirjade andmisest.

Et see kaise nurja läks, siis asuti teisele teele ja nüüd juba puht-ametnikkude haigekassa asutamisele. Selleks kutsuti kokku ametnikkude ja meistrite koosolek, kus waliti tarwilised komisjonid, kes pidid wälja töötama ametnikkude haigekassa põhikirja jne. On ka töö-hoolekandeministeeriumis sammusid astunud.

Asuti ametnikkude haigekassa pooldajatelt allkirju korjama. Saadud ligi 900. allkirja. Kui palju need allkirjad meeoleu peegeldasid, on muidugi iseasi. Arusaadaw on, et kui ülemameetnik wõi meister alamale lehe allakirjutamiseks ettepaneb, see tähes wõi tahimata käsku peab täitma, sest wastasel korral wõib teenistuse kaotada.

Põhikiri esitati kinnitusametile kinnitamiseks. Kinnitusamet leidis, et meil maksma haiguskindlustuse seaduse järgi niisugused haigekassad lubatawad ei ole ja andis selle küsimuse kinnitusnõukogule seisukoha wõtmiseks.

Kinnitusnõukogu koosolek aga wiibis ja see tegi algatajate meele pahaks, ei suudetud enam ära oodata, waid awaldati „Päewalehes“ ja „Kajas“ sapised artiklid, milles tõrwati praegust korda haigekassas, kus nende õigustega ei arwestatawad ja etteheideti riigi ametasutustele, et need ametnikkude haigekassa pooldamisest loobunud olewat. Muuseas wõrreldi seal ametnikka kiwimajadega, millised mitte tulekardatawad ei ole, ja selle tõttu õiglane ei olla, kui ametnikud sama suur kinnituspreemiat – haigekassamaksu peawad maksma, kui puumajade omanikud-töölised.

Ka need artiklid jäid mõjuta. Kinnitusnõukogu ei asunudki selle küsimuse sisulisele läbiwaatamisele, waid jättis selle kui seadusele mitte-wastawa kõrwale. Nüüd on kuulda, et seda sea-

dusandlisel teel – riigikogu kaudu katsutakse läbi wiia. Sel puhul tuleb küsimus otsustada üldiselt: kas jääda praeguse korra juure, kus haigekassasid wõib asutada ühiseid – mitme tööstuse etfewõtte ja üksikuid – ühe etfewõtte juure, wõi luua hoopis uus liik haigekassasid kutse-alade järgi. Kui wiimane liik ka lubataks, siis hakkaksid iga kutse-alal töölised omale eri-haigekassasid asutama ja selle tagajärjel oleks haigekassasid kui wirtsipoodisid. See ei oleks kassaliikmetele mitte kasuks, waid kahjuks.

Waataame, milles on siis Tallinna Ühine Haigekassa ametnikkude ja meistrite õiguseid wägistanud. Nende poolt toodakse ette järgmisi wäiteid: Esiteks, haigekassa asiade juhtimine olla ainult töölise käes, nemad maksma suured summad kassasse, kuid nende wäljaandmise juures nad keasa rääkida ei saawat. Et nad haigekassa tegewusest eemale on jäänud, selles ei ole süüdi haigekassa juhatus, ega keegi muu, waid nad ise. Ei wõetud walimisest tarwilist osa. Mõnest tehastest teatati sellest isegi otsekohe haigekassale, et nad walimistest osa ei wõta, sest nemad lehkawat ühise haigekassa alt ja asutawat oma kassa. Jagasid karunahka enne, kui karu mahalastud oli.

Teiseks, maksawat nemad palju suuremad summad kassasse kui töölised, kuid abiraha saawat ühel määral. Selle tõttu jääwat iga aasta miljonid ametnikkude poolt maksetud raha töölise toetuseks. Mis puutub haiguste, sünnituste ja matuste abirahadesse, siis see maksetakse liikme teenistuse järgi, suurema palga saajale rohkem, vähemsaajale – vähem. Kuid arstiabiandmine sünnib üheltmääralt kõigile ja see ühise haigekassa peapae ollagi. Ametnikkudele kui suurema palga saajatele tulla arstiabiandmisel erandit teha, neile wõimaldada niisuguseid arstimiswiise, mis töölisele lubamata on. Tööstuslise tööseaduse § 261 järele loetakse ametnikud töölisest üheõiguslisteks ja selle tõttu ei ole neil õigust eesõigustatud seisukorda nõuda ega juhatusel seda lubada.

Ka ei saa öelda, et ametnikud ja meistrid niwaga haiguskindlad oleksid. Olgugi, et nad endid tulekindlateks kiwiehitusteks loewad, on nende endi ja nende perekonna liikmete hulgas haigustuld wõlwat elementi wäga palju. Milled ametnikud ja meistrid on haigekassast abiraha saanud kuni seaduses ettenähtud tähtaegade lõpuni ja mõnda nende perekonna liikmetest wõib wäga tihti haigekassas näha.

Kaunis suur hulk kuupalgalisi, s. o. ametnikka, teeniwad isegi vähem kui töölised, ja selle tõttu ei saa nende maksude ülejäägist juftugi olla.

Tööpuudusest ja selle wastu wõitlemisest Narwas.

J. Klesment.

Eesti tööliklassil, kelle äraelamine üldse wõimaldatud suurte raskustega, kes oma tööjõu müümisest waewalt niipalju tasu saab, et kuidagi hinge sees hoida, on üheks suuremaks raskuseks weel tööpuudus.

Suuremates tööstuslinnades — Tallinn, Narwa, Tartu, — seisab igal sügisel suur hulk töölisi töö-

puuduse ees. Tööjõuline inimene ei leia mingisugust tegewust, et selle läbi oma kõige hädapärasemaidki wadjadusi täita. Eesti tööline pole kunagi kindlustatud, ei ta homme, ülehomme wabriku wärawa taha pole wisatud ja sellega näljasurema ees seisab.

Kui suwekuul töölisel weel wõimalik wälisõid

leida, maal põllutöödel ülespidamist teenida jne. ei ole tal talwel kusagile minna.

Meil püütakse parempoolsete poliitikategelaste poolt seletada, et Eestis tööpuudust ei olewatki (töö-hoolekandeministri te ja rahwasaadikute sõnad riigikogus!). Oeldakse, et töölisel wõiwat maale minna ja seal alati teenistust küllaldaselt leida. Selle tööliste maale saamise kombe on oma töökaitse poliitikas ülesseadnud, nagu ajalehtedest näha, ka asunikudest töö-hoolekandeminister Tief.

Kuidas aga tööline, kes eluaeg linnas wabriku pingi ääres töötanud, kel puuduwat maatöö jaoks kogemused, riided ja jalanõud, eriti talwel, maale minna saab, seda ei tõehta nagu kaalumiselegi wõtta. Suwel käiwad ju ka linnatöölised maatöödel. Kuid talwe! Maal ei jatku talwel tööd isegi oma töölistele.

Muidugi on meie poliitikameeste hulgas weel neidki, kes ütewad, et töötä Eestis ainult logelegjad on. Kes tööd teha tahtwat, sel olewat tööd küllalt.

Statistilised andmed kõnelewad küll sootu teist keelt!

Kuid õieti kodanlus on ju ütelnud riigikogus alles hiljuti ühe wõimukandja suu läbi, et kõik need, kes tööliste raskete elutingimuste peale tähelpanu püüdwad pöörata ja neid parandada, „lendawad pilwetes“.

Nähtawasti on ka tööpuuduse küsimus meie kodanluse silmis ainult „kõrge lend“, tegelikult seda nende arwates ei olewat. Kõikwõimas ma a wõib nende arwates kõik päästa.

Siis püütakse ikka ja alati seletada, et seltskondliste tööde peale läinud summad, mida kodanlised walitsused sotsialistide pealekäimisel omefi on sunnitud olnud andma, mahawisafud raha olla. Tööd ei tasuwat end ära jne, jne.

Alljärgnewad read tahaksid Narwa, kui ühe suurema Eesti tööstuslinna kohta tuua andmeid tööpuudusest ning nendest tagajärgedest, mis seal tööpuuduse wastu wõitlemise ostarbel läbiwiidud, n. n. seltskondliste tööde läbi saawutatud.

1922 a. rahwalugemise andmete järele on töörühmad järele Narwa linnas rahwas järgmiselt jaotatud: tööstusest elatawad 45,4% elanikkudest, mitmesugustest tööstest (üksikud lihttöölisid, majateenijad jne.) 13,8%, kaubandusest — 8%, transpord ja side — 6,9% jne.

Töölisti kõigist Narwa elanikkudest ligemale 50%. Neist tööstustöölisi — 20%, (ülejääänud 15,4% üldisest tööstusest elawast rahwast on etfewõtjad, ametnikud, iseseiswad käsitöölised jne.), mitmesuguseid töölisi — 13,8%, transporditöölisi — 4%, kaubanduslistel ja teistel aladel töötawaid töölisi üle 20%—di. Ehk arwudes: töölisi ja nende ülewalpidada olewaid perekonnaliikmeid on Narwas 13.000 ümber.

Linna tööbõrsis oli registreeritud töötä töölisi: Registreeritud Nende ülewalpidada perekonnaliikmeid (ligikaudu) Kokku %/o-des üldisest Narwa linna tööliste arwust (aluseks wõttes 13.000 tööli.)

| Aasta | Regist- reeritud arw | Nende üle- walpidada perekon- naliikmeid (ligikaudu) | Kokku | %/o-des üldisest Narwa linna tööliste arwust (aluseks wõttes 13.000 tööli.) |
|---------------------------|----------------------------|--|-------|---|
| 1. I. — 1. V. 1924 | 1090 | 1500 | 2590 | 20 |
| 1. XII. 1924 — 1. V. 1925 | 1324 | 2040 | 3364 | 25 |
| 1. XII. 1925 — 1. V. 1926 | 973 | 1470 | 2443 | 18 |

Tabel näitab, et kõigist Narwa töötawast rahwast kolme wiimase aasta talwel tööpuuduse all kannatajatest on end keskmiselt 20% registreerinud.

Ametala järele on registreerijateks suurem hulk lihttöölised, ehitustöölised jne., lihttöölisena on registreeritud peale teiste kõik wabrikutest lahliilastud töölisid, kes oskustööliste liiki ei kuulu ja ka oskustöölised, kes juba pikemat aega endid juhuslikkudest tööstest toitma on pidanud tööpuuduse tõttu oma erialal,

Tööpuuduse wastu wõitlemise ostarbel wõeti esimest korda summad riigi elarwesse 1924. a. algul, mil töö-hoolekandeministeriumi korraldusel linnawalitsuse poolt antud tsekkide wastu töötä töölistele ja nende perekonnaliigetele toiduaineid anti; 1924/25 a. ja 1925/26 a. talwel korraldati hädaabitöid.

Krediitide wähesuse tõttu ei olnud Narwas wõimalik rahuldada kõiki tööpuuduse all kannatajaid, waid abitöid (ja otsekohest abi 1924 a. algul) said ainult suuremate perekondadega töölistes ja need, kes töötä juba pikemat aega olnud.

Registreeritustest said toetust (toiduainete näol 1924 a. algul ja hädaabitöödel 1924/25. a. ja 1825/26. a. talwel):

| Aastad | Tööliste arw | Kokku perekonna liigetega | %/o registreeritustest |
|-----------------------|--------------|---------------------------|------------------------|
| 1. I. — 1. V 1924 | 728 | 2105 | 72,18 |
| 1. XII 24 — 1. V. 25. | 798 | 1656 | 60 |
| 1. XII 25. — 1. V. 26 | 351 | 1061 | 37 |

Wiimasel aastal olid tööhoolekandeministeriumi poolt maksa pandud erilised kitsendused. Nii said tööd ainult need, kes wähemalt aasta Narwas elanud (väljasõitmata), üksikuid töödele üldse ei wõetud. Selle tõttu ka töödsaanute %/o wõrreldes eelmise aastaga wäiksem.

Toidukaarte anti 1924 a. algul üldse 4386, mille peale kulutati 1.600.000 mk.

Hädaabi tööpäiwi oli: 1924/25 a. talwel 33.180, 1925/26 a. talwel 26.137, Palkadeks kulutati:

1924/25 — 3.800.000 mk. 1925/26. — 4.000539 mk. Palka makseti töölistele 1924/25 aastal — meestele 110 mk., naistele 80 mk. päewas, 1925/26 a. meestele 150 mk., naistele 120 mk. päewas.

Kokkuwõttes on kolmel talwel töötä töölistele abiandmise peale kulutatud 9.500.000 mk., millest äraelamist wõimaldatud 1924 a. kahe kuu kestel 2105 inimesele, 1924/25 a. wiie kuu kestel 1656 in, ja 1925/26 a. kuue kuu kestel 1061 inimesele.

Läbisikkku tuli iga tööpäewa peale wiie kuu kestel töölolijaid töötä töölisi:

| | töölisi | ühes perekonna liigetega |
|------------|---------|--------------------------|
| 1924/25 a. | 265 | 530 |
| 1925/26 a. | 208 | 468 |

Sellega näeme, et seltskondlised tööd omefi wõimaldasid suurele hulgale töölistele äraelamise raskemal talwe ajal. Ühed töölisid töötasid seltskondlistel töödel pikemat aega, teised leidsid omale mujale tööd ja olid töödel ainult lühemat aega.

See näitab küllaldaselt selgelt, et wäide, nagu oleks töötä ainult logelegjad, kes üldse tööd kunagi ei tee, waid ainult talwel tööbõrsi tulewad, põhendamata on. Tööbõrsi tulewad töölistes ainult suurimal hädaajal. Kui kusagil mujal tööwõimalusi tekib, lähewad töölistes sinna.

1924/25 a. ja 1925/26 a. talwel wiidi Narwa

linnavalitsuse korraldusel läbi rida tarvilikke töid, mis seni rahapuudusel tegemata olid ja mille tarvilikkuse juures Narwas keegi ei kahle.

Nii 1924/25 a. talwel: kaewati puhta- ja raiskwee torustiku paigutamiseks pae sisse kraawi 451 sülla pikkuselt, magistraalkraawe mustawee wäljalaskmiseks ja linna kuiwatamiseks 3595 meefri pikkuselt, lõhuti raudkiwa tånawate prügitamiseks 72 kub. sülda, paekiwi 30 kub. sülda, fasantati mitmesuguseid platse 2500 ruutsülla suuruselt jne.

1925/26 a. kaewati magistraalkraawe 3030 m. pikkuselt, raiuti uut tånawat (Posti tånaw) pae sisse 200 sülla pikkuselt, puhta- ja raiskwee torustiku paigutamiseks kaewati kraawe 100 sülla pikkuselt, naistöölised õmblesid sinelitest ümber laste riideid waestele õpilastele wäljajagamiseks 1113 asja, raudkiwi lõhuti 100 kub. sülda, paekiwi 10 kub. sülda jne.

1924/25 a. tulid tööd teedeministeriumi poolt kinnitatud eelarwetest keskmiselt 30% o d a w a m a d, 1925/26 a. läksid tööd haruldaselt külma talwe tõttu kokkuwõttes ainult 1% wõrra eelarwest kallimaks.

Nii ei saa siis tööta töölisi omeli keegi loge- lejataks nimetata!

Andmed peaksid igale selgelt ütlema, et Narwa linnas seltskondlised tööd ennast igatepidi ära on fasanud. Aga peaasi: suurele hulgale inimestele on tööd wõimaldatud.



Töötä töölised Tartu tööbõrsi ees.

Käesolewal talwel on Narwas suure tööpuudusega tegemist. Tuleb tööd muretseda ja abi korraldada.

Selleks tuleb paratamata riigi eelarwesse summasid üleswõtta ja omawalitsuse kohus on töölitele tööd korraldada.

Seda mitte ükski Narwas, waid kõigis tööstus- ja töölislinnades.

Haigekassade tegewusest.

Tartu Üleüldise Haigekassa peakoosolek

oli 14. now. 1926. a. raekojas. Wõttis osa 63 wolinikust 33.

Päewakord loetakse ette ja wõetakse wastu. Juhatas M. Toom, prof. kirjutas K. Lukk.

Haigekassa tegewuse ja kassa läbikäikude ülewaade 1. jaanuarist kuni 1. septembrini 1926. a. kanti ette ja wõeti wastu. Siit wõiks märkida:

Haigekassa warandusline seis on tasakaalus Mk. 4 791.250.50 peal.

Tegewuse aruandes aja kohta 1. jaanuarist kuni 1. septembrini märgib aruandja ära järgmist:

Kassaliigete seis: 1. jaanuaril 3419 ja 2792 perekonnaliiget, kahaneb 1. maiks 3360 peale 2573 perekonnaliikmeni, siis algab tõus ja 1. septembriks on 4278 kassaosalist 3102 perekonnaliikmega. Need arwud on pisut vähemad eelmise aasta arwudest.

Haiguse juhtumisi oli 8 kuu jooksul 1191 juhust 19.762 haiguspõewaga, järjelikult on igal päewal 72,5 kassaosalist haiged olnud, mis on weidi üle 20% kassaosaliste keskmisest arwust.

Ulila elektrijaama ja turbatööstuse juurde sai ambulatoorium asutatud, kus töötas alaline arst Dr. Säge 17. juunist kuni 17. oktoobrini. Nüüd wõtab ambulatooriumis wastu Puhja jaoskonnaarst Dr. J. Järw, keda tarwiduse järele wälja kutsutakse.

Suweekolonii töötas Dr. J. Woormann'i juhatusel 26. maist kuni 12. septembrini, mille kohta hiljem eriaruanne esitatakse.

Lepingu-hambaarstiid lõpetasid kassahaigete wastuwõimise 1. jaanuariga 1926. a., sest et juha-

tus hambaarstiide tasukõrgenduse nõudmist täiel määral ei rahuldanud. Sellepärast seati 1. weebruarist alates ametisse kindlapalgaline hambaarst J. Märtson, kes täitis omi kohuseid kuni 1. augustini. Seisimekuuse waheaja järele leidsid endised lepingu hambaarstiid haigekassa juhatuse poolt 1. detsembril 1925. a. esitatud fasingimised wastuwõetawad olewat ja lepingu wahekord uendati 1. aug. alates, millega 7-kuune täliküsimus lahendatud sai.

Hambaarsti kabineeti awamise küsimus on koguaeg pääwakorral püsinud, kuid et korteri küsimus lahendamata, ei ole selles asjas wõimalik olnud ülesseafud kawa teostada.

1. augustist alates on asutatud Jõgewale Haigekassa esitus. Esitus on Jõgewa Ühispanga käes, kuna lähem asjaajamine on pendud pangaametniku A. Mutsi peale.

Kohaliste apteekide poolt tehti ettepanek, astuda lepingu wahekorda kõikide Tartu apteekidega, millist ettepanekut haigekassa wastu wõtta ei saanud linnaapteegiga sõlmitud lepingu tõttu. Läbirääkimiste tagajärjel läks korda apteekritelt nõusolekut saada hinnaalanduseks 30% reitseptide pealt, millist hinnaalandust antakse haigekassale 1. juulist alates.

Suurem osa ettewõtetest, eriti wäikesed töökodjad täidawad kohuseid haigekassa wastu korralt. Selle tõenduseks olgu järgmised arwud: 1. sept. kuni 6. oktoobrini on maksuwõla nõudelehed 53 tööstuse kohta töökaitsekomissari käfte saadetud; 81 ettewõttele on kirjalik meeldetuletus saadetud maksuwõlga ära tasuda, peale selle meeldetuletused

telefoni kaudu. Töökatisekomissari on palutud 148 töökoja omaniku wastutusele võtta haigekassale teadete andmata jälmise pärast, 65 ettevõttele on meelde tuletatud wabelejäanud makse tasuda.

Rewisjonikomisjoni poolt on haigekassa asjaajamist, arwepidamist ning aruannet rewideeritud 17 korda.

Kinnitusemeeli pooli toimili haigekassas ootamata rewideerimist 5. mail.

Wileisate palgaolude tõttu on kassa sissetulekud wähenenud. Sama asjaolu tõttu on arstiabi taritamine tõusnud, mispärast kassal tuleb fõsiseid samme astuda, et kulused tuludega ligi lähedalilki tasakaalu wiia.

Kassa juhatus on mõnesuguseid korraldusi teinud, et kulused wähendada, kuid selle juures ei ole wõimalik liiga kaugele minna.

Raskuseid sünnitab ka see asjaolu, et ettevõtted sagedasti ebaõigeid teateid annawad wäljamaksetud palkade kohta, eriti wäikesed ettevõtjad, kellel arwepidamine puudub. Mitme wastu on kohtuprotsessi alatud.

Aruanne kuulatakse ära ja wõetakse teadmiseks. Perekonnaliikmetele antawa arstiabi ja toetusrahade wähendamise küsimus.

Silmas pidades, et 1926. aasta kaheksa esimese kuu jooksul on olnud perekonnaliikmetele abiandmise arwel ülekulutus Mk. 274.003.50, tuli juhatusel abinõusid leida nende ülekulutuste ärahoidmiseks. Sellepärast on juhatus mõnesuguseid korraldusi perekonnaliikmetele abiandmise alal juba läbi wiinud, kuid et need weel wähe tagajärgi on näidanud, paneb peakoosolekule ette järgmised ettepanekud wastu wõtta:

I. Perekonnaliikmetele antawate arstimisefõhdede aastast normi wiie wõrra iga perekonna kohta wähendada ja 28. märtsil 1926 aastal ärapeetud peakoosolekul päewakorra punkt 6 alajaotus 2 all wastuwõetud otsus järgmiselt muuta: Kassaosalise perekond wõib ühe aasta jooksul arstiabi tarwitada järgmiselt: esimene perekonnaliige 15 korda, iga järgmine perekonnaliige 5 korda, kuid selle juures ei wõi ühe kassaosalise perekond üle 35 korra aasta jooksul arstiabi tarwitada.

II. Peakoosoleku otsus 28. märtsil 1926. a. päewakorra punkt 6 alajaotus 10 ära muuta ja sünnitusraha maksmine 5-kordse päewapalga suuruses lõpetada kõigi sünnituste kohta, mis olnud peale 15. nowembri 1926 a.

III. Otsused maksmata panna 15. nowembril 1926. a. alates.

Wolinik J. Kirp teeb ettepaneku haigekassa ambulatooriumi asutada ja perekonnaliikmete hammaste rawitsemist korraldada. Ettepanekud wõetakse soowiawaldustena wastu.

Juhatus ettepanek wõetakse, kui ajutine abinõu kulude wähendamiseks, ühel häälel wastu.

Uue põhikirja eelnõu waadata läbi ja kinnitada. Läbirääkimiste all soowitatakse ajakirja „Tõõ ja Terwis“ laialilaotamise eest hooli kanda.

Peakoosoleku otsused otsustatakse awaldata ajakirjas „Tõõ ja Terwis“ ja need teadmiseks haigekassa kantsleis üles panna.

Wolinik Mats pärjib järele, kas on juhatus poolt arstilisele komisjonile mõnesuguseid ettekirjutusi tehtud. On nimelt kaebusi esitatud, nagu oleks komisjon pealiskaudne. Juhatus poolt teatatakse, et arstiline komisjon toimetab südame-tunnistuse ja oma parema ärafundmise järele ja

haigekassa juhatus mõjuawaldusi otsuste peale ei saa teha ega teegi.

Pärnu Ühishaigekassa wolinikkude järjekorraline peakoosolek

oli 31. okt. 1926. Koos oli 120 wolinikust 37 wolinikku. Koosolekut juhatus haigekassa esimees C. Norberg. Kirjatoimetajaks waliti A. Juhkam.

Aruandest selgus, et kassal on kolme kuu jooksul sissetulnud mk. 1886.919.—, wäljalainud mk. 1.428.155.—. Ülejääk kolme kuu jooksul mk. 458.764.—. Raha kassal 30.IX. 1.959.037 mk.

Ärakuulates aruandeid — kinnitab peakoosolek nad ühel häälel.

Tõõliste rawitsemise haigekassa kätte wõtmise asjus esines kassa esimees C. Norberg juhatus poolt wäljalõõlatud kawaga ja selgitas raskusi, mis ühenduses selle teostamisega. Toodakse näiteks andmeid teistest haigekassadest ja arwestatuse tõõstuste seismajäämisega ja abisaajate suurenemisega wastu talwet. Lõpuks wõttis peakoosolek ühel häälel wastu järgmise resolutsiooni: „Ärakuulates P. Ü. Haigekassa juhatus aruannet ja korjatud andmeid teistest haigekassadest tõõliste rawitsemise haigekassa kätte wõtmise üle, kust selgus: 1) ettevõtte poolt juurdemaks 2% e kafta kulused ja ei wastu, 2) tõõstus kiratseb, on oodata miime wabriku sulgumist, otsustas peakoosolek tõõliste rawitsemise kassa kätte wõtmist määrata aja peale edasi lükata“.

Kassa esimees C. Norberg tutvustas peakoosolekut juhatus tegewusega: 1) On otsustatud juurde wõtta kolmas ametnik — raamatupidaja palgaga 8000 mk. kuus. 2) On üüritud uus korter Nikolai tän. Nr. 6, üüritu 4500 mk. kuus, nii et awaneb wõimalus oma ruumes peakoosolekut pidada ja terwishoidilisi kursusi korraldada. 3) Et perekonnaliikmete arstimiskapitali eelarwega tasakaalu wiia, otsustas peakoosolek kassa lepingu-arslide takse järgmiselt kärpida: Wisiit arsti juurde päewal 100 mk. Arsti wisiit haige juures päewal 200 mk. Kui haige kodus milu haiget on, siis wõetakse esimese haige eest 200 mk, iga järgmine haige 100 mk. Oõsised wisiidid kella 8 õhtul kuni kella 8 h. ja pühapäewadel arwatakse arsti juures 150 mk., haige juures 300 mk. Wäikesed operatsioonid (paise awamine, naha alla pritsimine) 100 mk. Keskmised operatsioonid (kõrwa, nina, kurgu j.n.e.) 200 mk. Korduwatel pritsimistel ja wäikesel operatsioonidel harilik wisiidi taks Muud määrused jäeti endiseks.

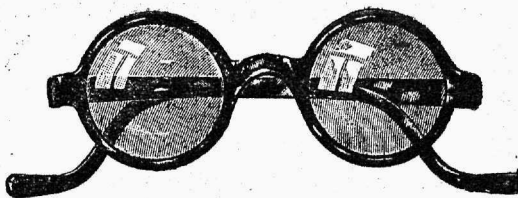
Tallinna Ühise haigekassa peakoosolekul

21. now. 1926 a. lükati tagasi mõned edasikaebused, wõeti wastu uus põhikirja ja üteldi teenijatele senised kollektiifwepingud ülesse. Kanfi ette ka juristi arwamine, et juhatus poolt 1925. a. teenijatele ja 1926. a. algul hambaarstidele maksetud ühekorde tasu tagasinõudmiseks puudub seaduslik alus.

24. okt. ja 18. now. peakoosoleku otsused on kinnitusemeeli poolt tühistatud, sest nad pole seadusepärased.

Õtendus.

„Tõõ ja Terwis“ nr. 11, 1926. a. on kirjutuses lhk. 168 „Haigekassade tegelaste kursused“ trükiviga: 9) Sünnituse korral tuleks anda täispalk 6 kuud enne ja 6 kuud pärast sünnitust; peab olema: „6 nädalat enne ja 6 näd. pärast sünnitust“. Toimetus.



*Nüüd wõin ma rahulikult koju
minna, sest optik*

August Amose

*walmistatud prillid on ees. Seda ei
hakkagi teile ütleva, et temal on
ladus kõige paremad kiikrid, baro-
meetrid, kraadiklaasid, mikroskoobid,
taskulambipatareid, habemenoad ja
juukselõikamise masinad.*

*Suures valikus Soome pusse, müük
wabriku hinnaga suurel ja väikesel
arvul.*

TALLINNAS, Jaani tän. 11, Wiru
tä 21.

RAKWERES, Pikk tä 26.

NARWAS, Joala tä 22.

TARTUS, Aleksandri tä 6.

Rutta ise ja räägi oma sõbrale — kasulik juhus rahakehwal ajal!

Kõik kirjud puuwilla kaubad:
flanellid, multonid, froted j. n. e.
ning meesterahwa palituriided
lõpetan täielikult ära ja müün
maha poole ja kahekolmandiku
hinnaga.

Austusega

K.-m.

„SAKALA“

TALLINN,

Wana Posti tä 8.

Omanik A. ANNUS.

A. KLAFF

TALLINN,
HARJU TÄN. 20.
KÖNETRAAT 22-51.



**KIRJUTUSMATER-
JAAL JA KOOLI-
TARBED.**



KÖITEKODA.

TRÜKIKODA

Devis ja Magnus

Tallinnas, Lai tä 38
Telefon 18-66

Igasuguste trükite tööde val-
mistamine asutusele,
äridele ja tööstus-
ettevõtetele

Soodsam tellimiskoht
haigekassadele

Ajakirjade,
broschüüride ja raama-
tute trükkimine.

Haigekassa liikmed!



PRILLE

Tallinna ühise haigekassa arvel saab

G. BERGER'i optikaärist

Nunne tän. 1, Pikajala juures.

Asutatud 1863. — Tel. 31-09.

Hea t88 — odavad hinnad.

Soovitame ühtlasi bandaashe,
kubemerihmu ja igasuguseid
rawisemisabinõusid.

Uudis töölskirjanduses!

15. skp. ilmub

Karl Rumori
rewolutsiooni- ja sõjanowellid

„Mürgine wili“

116 lhk., hind 80 mrk.

Saadawal raamatukauplustes.

Haigekassade liikmed!

Karl Pukk'i koloniaalkauplus,

Wabaduse platsil nr. 1, Tatari tän. nurgal,
telefon 10-25,

s o o w i t a b

kõiksugu pühade tarwitusi rikkali-
kus walikus wõimalikult odawate hin-
dadega. * Wabaduseplats nr. 1, Tatari
tän. nurgal.

Kõigi noorproletaarlaste kohus on toe-
tada oma ajakirja „RÜNNAKU“ kaas-
tõõga ja tellimiste wastuwõtmisega.

„RÜNNAK“

Noorsotsialistlik ajakiri
ilmub 10 korda aastas.
Ümumus nr. 2.

Tellimishind 10 marka numbri pealt.

Tellimisi wõtawad vastu kõik postkontorid, „Rünnaku“ tellimiste wastuwõtjad ning
talitus: Tallinnas, Suur Brookusmägi 4, postkast 367, ajakiri „RÜNNAK“.

„Töö ja Terwise“ tellimiste wastuwõtmine 1927. a. peale awatud.

Tellimishind:

12 kuud (12 numbrit) — 120 mrk.

6 „ (6 „) — 60 „

3 „ (3 „) — 30 „

Üksiknumber 10 marka.

Tellimisi wõtawad vastu kõik postiasutused ja haigekassad.

Talituse aadress: Tallinn, Tatari tän. nr. 15, „Töö ja Terwis“.

1927. a. tellijad, kes tellimise deisebrikuu jooksul ära saanud, saawad deisebriinumbri tasuta.

1925. a. aastakäik (174 lhk.) on saada: broshüüritult 60 mrk. ja kõwas kõites —
80 mrk. ühes saatmisega. 1926. a. numbrid on saada — 10 marka number. Broshüüri-
tult 1926. aastakäik 120 marka, köidetult 150 mrk.

TALITUS.