

Töö ja Tervis

Sotsiaalpoliitiline kuukiri Eestimaa Haigekassade Liidu häälekandja

Nr. 9

September

1927

Tellimise hind postiga:

aastas . . . — mk.	120.—
6 kuu peale — „	60.—
3 „ „ — „	30.—
1 „ „ — „	10.—

Ilmub kord kuus.

Talitus ja toimeetus: Tallinn, Tatari tän. 15.
Tellimisi võtavad vastu kõik haigekassad ja
postiasutused.

Üksiknumber 10 marka.

Kuulutuste hinnad:

1 lhk. mk.	2000.—
1/2 „	1000.—
1/4—600.— ja 1/8 lhk.	300.—
Teksti ees —	50% kallim.

Sisu: 1) Kõhusoetõbi — Dr. M. Püüman. 2) Haigustest elektrioõstuses (pildiga) — L. Rewolt. 3) Mõnda gripist — Dr. P. Funke järele. 4) Töö ja kapitali huvide ühilitamise püüded Ühisriikides — Ed. Riisman. 5) Mõned põhijooned tiisikuse seaduse eelnõust Lätis — J. R. Kirp. 6) Võimalikud head ja vead haigekassade peakoosolekutel — W. Luksepp. 7) Haiguskinditusseaduse põhimõttelekka ja tähtsaid seletusi (kinnitatusnõukogu otsusi). 8) Haigusabiraha on õigus maksta ainult tööväime kaotuse puhul. 9) Haigekassade suwekoloniid Narwa-Jõesuus — W. Luksepp. 10) Ei tunta makswaid töökaise seadusi — K. L. 11) Mitmesugused teated. 12) Küsimused ja wastused.

Kõhusoetõbi.

(Typhus abdominalis),

Dr. M. Püüman.

Kõhusoetõbi või kõhutüüfus ei ole meil haruldane haigus, vaid ta pesitseb meil alata nii linnades kui maal, üksikutel aastaegade! rohkem laialilagunedes ja enam ohvreid nõudes.

Mis eriti Tallinnasse puutub, siis 1920. aastast alates on soetõppe haigeksjääjate arv olnud aastas 235 ja 132 wahl.

Käesolewal aastal on Tallinnas senni umbes 135 elanikku haigeks jäänud. On märgata, et just wiimastel nädalatel haigeksjääjate arv alata kaswab.

Haigust lähemalt tundes väime abinõusid leida, kuidas haiguse laialilagunemise wastu wõidelda ja ennast haiguse eest hoida.

Kõhusoetõbi on nakkaw haigus ja tema tekitajaks on pisilane, mida ainult suurestegewa klaasi — mikrokoobi abil näha wõime. Niisugune pisilane wõib sattuda inimkehasse toidu ja söõgi kaudu. Nagu sellekohased uurimised näitawad, on just keetmata wesi ja piim, mille kaudu meie oludes kõige sagedamini haigusidud terwele inimesele edasi antakse. Ka käesolewal aastal on

Tallinnas üksikutes kohtades, näiteks Liiwalaia ja Köhler'i tänawatel asuwates majades, elanikkude seas haigusjuhtumiste arv palju suurem, kui teistes linnaosades. Mõõdunud aastal oli näiteks Drowingi tänawal üks 17 haigusjuhtumist, mis näitab, et elanikud, tarwitades toiduaineid, peajasjalikult piima, ühest ja sellest samast kohast, wõiwad kõhusoetõppe haigeks jääda selle tõttu, et piima on mingisugusel teel kõhusoetõbe sünnitawad pisilased sattunud.

Kõhusoetõbe põdewate haigete wäljaheidetes leidub wäga palju haigusidusi. Kui niisugused wäljaheidet kuidagi mäpanda safuwad, siis wõiwad pisilased wiimaks ka kaewudesse ja järwedesse tungida ja niiviisi joogiwett rüwetada. Wees ja niiskes maapinnas wõiwad kõhutüüfuse pisilased kauemat aega elada ja täiesti elujõulised olla.

Haigusidude — pisilaste edasikandjateks wõiwad olla ka kärpsed. Wiimased, lennates ühest kohast teise, wõiwad haigusidusi ka söõgiainete peale wiia ja söõgiaineid tarwitades wõib haigus tekkida.

Ka niisugustel juhtumistel, kui meie kõhusoojatõwe põdewa haigega kokku puutume, kas teda aidates ehk ka kätt-pidi teretades, wõiwad haigusidud meie käte peale sattuda, ja kui siis ilma kása pesemata sööma asume, sattuwad haigusidud meie kehasse ja haigeksjäämine on mõõdapääsemata.

Nagu iga haigus, nii wõib ka kõhusoetõbi wõrdlemisi kerge olla üksikutel juhtumistel ja haige põeb teda jalapeal läbi; kerge palawik ja seedimisriike, seda ei panda harilikult tähelegi. Niisugune haige liigub terwete keskel ja wõib tahtmatalt ja teadmatalt haigusidude edasiandjaks alla. Niisugused kerged haiged on haigusidude edasiandmise mõttes wäga kardetawad ja sellepärast peab kõhusoojatõwe laialilagunemise ajal ka iga kerge haiguse peale tõsist tähelepanu pöörama.

Kõhusoetõppe jääwad haigeks elanikud igas wanaduses, kuid kõige sagedamini on haigusjuhtumisi 15—40 aasta wahel. Alla wiie-aastaste laste ja üle 60-aastaste wanade juures on haigusjuhused harwemad, kuid on siiski olemas. Ka aasta-aegadel on kõhusoetõwe laialilagunemise juures suur tähtsus: nimelt laieneb kõhusoetõbi harilikult külmal ja niiskel ajal, alates augustikuust peale, kuna kuiwal ja soojal ajal wäheneb ehk hoopis kaob.

Ka iga elaniku isiklikul terwisel on kõhusoojatõppe haigeksjäämise juures teataw tähtsus. Elanikud, kes sagedate seedimisriikete all kannatawad, jääwad kergemini haigeks, kui need, kes täiesti terwed on.

Haigus algab pikkamisi. Peale seda, kui pisilased on organismi sattunud, mõõdub harilikult 2 ja wahel isegi kolm nädalat, enne kui esimesed haiguse tundemärgid nähtawale tulewad. 2—3 nädala jooksul peale haigusidude kehasse sattumist wõib haige oma harilikku igapäewast tööd edasi teha. Haigus algab harilikult kerge palawikuga ja wahest ka külmawärinatega, pea hakkab walutama, haige kaebab üldise wäsimuse ja roidumuse üle, mis sunniwad haiget woodi heitma. Palawik kestab harilikult ligi 3 nädalat, kuid täielik paranemine ja terweksaamine wõtab palju rohkem aega — 1½—2 kuud, wahest weel enamgi, sellejärele, kui raske haigus oli ja missugused kõrwalhaigused kaasas käisid. Üksikutel juhtumistel wõib haigus, nagu juba

tähendatud, ka kergem olla, nii et palawik ainult paar nädalat kestab. Raskeematel haigusjuhtumistel kestab palawik 4 ja isegi rohkemgi nädalaid.

Esimesel haigusnädalal suurenewad haiguse tundemärgid ptkkamööda. Haiged kaebawad peawalu üle; palawik tõuseb 39 ja 40 kraadini, wahest on ta weel kõrgemgi, üldine nõrkus suureneb, söögiisu puudub, keel on kuiw ja kae'ud paksu walkja korruga. Palawikuga wõrreldes ei ole südamelöögid mitte wäga kiired; wahest tekib ka ninast kerge werejooks ja kõrge palawiku ja peawalu tõttu hakkab haige wahel sonimagi. Alguses on kõht harilikult kinnine, kuid mõne päewa järele ja iseäranis teisel nädalal tekib kerge kõhulahtiolek, misjuures wäljaheited kollakat karwa on.

Üldiselt peab tähendama, et haigus teise nädala jooksul weel raskemaks muutub: üksikud haiguse tundemärgid suurenewad. Palawik seisab 40 kraadi lähedal, hommikul wähe langedes ja õhtu tõustes; haige sonib sagedasti, iseäranis öösel. Tekib kõha ja hingamislõõride limastus, katarr ning keha peale tekiwad wäikesed punased täpped, mis ära kaowad, kui sõrmega peale wajutada, sõrme ärawõtmisel uuesti ilmsiks tülles.

Kolmanda nädala algul kestab harilikult sama seisukord edasi ja kui haigus mitte wäga raske ei ole, siis hakkab palawik kolmanda nädala lõpupoole pikkamööda alanema ja üldine haige seisukord muutub paremaks. Haige magab paremini, söögiisu paraneb. Haiguslised nähtused hingamise ja seedimise orgaanide juures wähenewad ja haige hakkab silmnähtawalt paranema. Iseasi on siis, kui haigus raske on. Peasjalikult kolmandal nädalal ilmuwad raskematel juhtumistel mitmesugused kõrwalhaigused mis kõhusoetõbe põdewa haige seisukorra palju halwemaks teewad. Kõhusoetõbe põdewal haigel on peen-soolte ilanahk alati äritatud olekus. Teisel nädalal tekiwad peen-sooltesse wäikesed haawakesed, milledest kolmandamal nädalal wõib werejooks tulla. Werejooks sooltest kõhusoetõbe põdewal haigel on wäga tõsine ja raske nähtus, mille tagajärjel wõib surm tulla. Sellepärast peab haiget korralikult rawitsema ja iseäranis hoolas kolmandal nädalal olema. Wähemgi eksitus, näiteks toitmisega, wõib siin wäga raskeid tagajärgi tuua. Kui

haawad liig suured ja sügawad on, siis wõib sooltesse augud tekkida, mis läbi mustus sooltest kõhukoopasse walgub, seal põletikku sünnitades. Niisugused juhtumised lõpewad peaaegu alati surmaga.

Igatahes on kõhusoetõbe põdewa haige juures wiimased nähtused väga rasked ja soowimata, mis haige paranemiseks wähe lootust annawad.

Kui haige suu ja kurgu puhastuse eest mitte küllalt hästi ei hoolitseda, siis wõiwad mitmesugused mäda sünnitawad pisilased wiimaks keskkõrwa sattuda (keskkõrw on kurguga wäikeste torukeste abil ühenduses) ja seal keskkõrwa põletiku tekitada. Nagu teada, on keskkõrwa põletik iseenesest juba raske haigus, ühenduses mõne teise külgehakkawa haigusega muutub haige seisukord märksa raskemaks ja tõsisemaks. Ka sel puhul on surmajuhtumised sagedased.

Soetõwega käib kaasas alati kerge hingamistorude limastus — katarr; kuid üksikutel juhtumistel wõib see protsess süweneda ja kopsu peale üle minna; wõib tekkida kopsupõletik, mis haige seisukorra jälle väga raskeks muudab. Samuti wõib tekkida mädane kopsu wahenaha põletik, mis küll surmaga ei lõpe, kuid teeb haige seisukorra raskeks ja paranemine nõuab väga palju aega. Ka närwikawa ja peaaegu juures wõiwad mitmesugused haiguslised nähtused esile tulla, mis olenewad peaasjalikult kihwtitusest nende mürkidega, mida soetõbe haigust sünnitawad pisilased organismis tekitawad. Üksikutel juhtumistel wõib ka peapõletik tekkida, mis surmaga lõpeb. Samuti tulewad kõhusoetõwe ajal südame juures, peaasjalikult südame lihaste juures palawiku ja mürkide mõjul muutused ette, mis südant nõrgendawad, mis ka edaspidises elus ennast tunda annab, iseäranis siis, kui haige liig ruttu — paremaks saades kohe tööle asub. Selle tagajärjel wõib tekkida südamenõrkus, südamehaigus, mida wõimata täiesti wäljaarstida.

Kõhusoetõbe põdewa haige juures wõiwad weel neeru- ja põiepõletikud tekkida, sest nende organide kaudu juhatakse nii pisilasi kui ka mürke, mis wiimased walmistanud, kehast wälja. Nii näeme, et kõhusoetõwega wõiwad kaasas käia mitmesugused teised haigused, mis üldist haige seisukorda enam ehk wähem ras-

kendawad ja mille tagajärjel isegi surm wõib tulla.

Kõhusoetõwel on weel see iseäraldus, et üksikutel juhtumistel, siis kui haige juba paranema on hakkanud, palawik langenuid ja haiguse tundemärgid juba kadunud, haigus wõib korduda, wõib tagasi tulla. Oleneb see suuremalt osalt sellest, et haige liig ruttu, liig wara hakkab harilikult toitu sööma, mille tagajärjel seedimise organide rikked tekiwad ja soodsa pinna loowad haigusidude uuesti siginemiseks; kuid ka uued haiguse pisilased wõiwad wäljast haige organismi sattuda ja uuesti haigust sünnitada. Sellepeale waatamata, et haiguse kõik haiguse kordumise juures enam nii pikaldane ei ole, on ta siiski väga soowimata nähtus, kui seda silmas peame, et haige organism on juba kord haiguse läbipõdenud, keha on nõrgendatud, mille tõttu haige paranemine weel palju pikendatud saab. Üksikutel juhtumistel, kui organid — peaasjalikult süda — nõrgaks on jäänud, wõib haiguse kordumisel surm tulla.

Seda silmas pidades, et kõhusoetõbi väga külgehakkaw ja ka väga raske haigus, on väga soowitaw, et niisugused haiged haigemaija paigutataks ja seal rawitsetaks. See on kõige parem nii haigele, kui ka tema omakstele, kellega ta ühes korteris elab. Haigemajas rawitsetakse haiget wilunud arstide poolt nii, nagu seda praeguse aja arstiteadus nõuab, kuna kodune arstimine ka kõige paremates oludes ikkagi puudulik on ja väga tihti on haiget waja haigemaija üle wiia just raske haiguse ajal, mis haige seisukorda märksa raskendab.

Ka toitmisega eksitakse kodus tihti, millel väga tõsised tagajärjed haige kohta wõiwad olla.

Iseäranis on kardetaw aeg kolmas ja ka neljas haiguse nädal. Kui siis mingit soolast toitu, mida haiged tihti nõuawad, haigele antakse, wõib sisemine werejooks tekkida, millel väga kurwad tagajärjed on. Ka haige omakstele on palju kergem, kui haige on haigemaija paigutatud; korterit wõib kohe puhastada, desinfitseerida, samuti ka kõik asjad, millega haige kokku on puutunud, nii et alatine haiguse külgehakkamise hädaoht teistele elanikkudele kaob. Kui aga haige koju jäetakse — iseäranis weel seal, kus korter wäike, siis on alati hädaoht ole-

mas, et haigus ka teistele külge hakkab, mis sagedasti ka juhtub.

Kui haige siiski mõnesugustel põhjustel koju jääb, siis peab tema rawitsemiseks inimene olema, kes arsti korralduste järele haiget rawitseb, teised ei tohi haigega kokkupuutuda. Haigele võib ainult wedelat toitu anda, kas piima ehk tummi ja haiguse paranemisel võib ainult arsti korraldusel mõnda muud toitu anda. Peab selle eest hoolitsema, et haige puhas oleks, woodiriided peawad puhtad ja korras olema, niisama peab selle eest hoolitsema, et toas puhas õhk oleks. Eriti suurt rõhku tuleb haige suu, hammaste, keele ja kurgu puhtusele panna. Haige wäljaheited – röga, okse ja wanniwesi, enne kui need ärawisatakse, tulewad puhastada mõne desinfitseeriwa wedelikuga. Ka rawitseja ise peab enese eest hoolitsema, et mitte haigeks jääda ja ka teistele haigusidusid edasianda; ta peab puhtaid riideid ja põlle kandma, mida haigetoast lahkudes peab sinna jätma, samuti peab ta oma käsi sagedasti pesema seebi ja leige weega ja mõne desinfitseeriwa wedelikuga üle pesema (sublimaat, piiritus, 3% karboli lahu).

Et haigus mitte ei lewineks, tuleb veel järgmist silmas pidada:

haiged ei tohi wäljakäigu kohti tarwitada;

haige ihu ja woodipesu, kui ka kõik muud riided, mis haigega kokku puutunud ja mis pesemist kannatawad, tulewad enne pesusse andmist wähemalt 2 tundi karbooli- ehk kreosooliwees hoida.

Riided, mis pesemist ei kannata, tulewad sellekohastes asutustes (desinfektiooni kambris) ära puhastada.

Haige söögi- ja jooginõud tulewad igakord peale nende tarwitamist wähemalt 15 min. keewa soodawee sees hoida

Peale haige terweksaamist, haigemajasse wiimist ehk haige surma tulewad ruumid, kus haige wiibinud ja kõik asjad, millega haige kokku puutunud, põhjalikult puhastada.

Majades, kus kõhusoetõbised haiged, on toiduainetega kauplemine ehk nende walmistamine müümiseks keelatud.

Kõhusoetõwe ajal ei tohi wett ega piima keetmata tarwitada.

Peab hoolitsema käte puhtuse eest ja seda iseäranis lastelt nõudma. Ainult nii hoiame endid haiguse eest ja ei kannata haiguseidusid laiali.

Haigustest elektritööstuses.

L. Rewolf.

Eestis pole kaugeliki veel kõigis linnades, tööstusettevõtetes, ärides ja eluhoonetes elektrit, kõnelemata taludest, kus ta ajajooksul walgustusena tarwituks tuleb. Järjest asutatakse juure uusi elektrijaamasid. Wiimaste statistiliste andmete järgi oli elektrijaamasid: suurtööstuslisi 6, kesktööstuslisi 9, kokku 15. Töötawate isikute arw oli suurtööstuslistes elektrijaamades 392, kes said 1925. a. jooksul palka 36.119.912 mrk. ja kesktööstuslistes 53, said sama aja jooksul palka 3.671.072 mrk. Suuremad jaamad on Ellamaal, Ulilas ja Tallinnas. Hiigla-jaama ehitamine Narwa kosele on esialgu alles unistajate peaaigus, kuid on küllalt eeldusi ka selle teostamiseks tulewikus. Elame ju ajal, kus elekter enesele ikka enam eluõigust nõuab, igale poole rahwa keskele tungides. Ühes elektri lewinemisega kaswab ka tema teenistuses seis-

wate tööliste arw, kuigi elektrijaamades töö ärateewad masinad, inimene ainult neid juhib, nende eest hoolitseb ja nende järele walwab.

Jaamad, mis ehitatud uuematele tehnikalistele nõuetele wastawalt, on puhtad, walged, õhurikkad. Haigusjuhtumiste arw on elektritöölaliste keskel normaalne, iseäranis wähe tuleb ette lihaste ja soonte rheumat.

Alaline woolu proowimine toob prof. Lehmanni andmetel tugewa närwipõrutuse, peawalu, söögiisu kaotuse, soolte ja kõhu haigusi, aga ka südamehaigusi. Töö on wäsitaw ja sellepärast wõimalikud teisedki terwiserikked. Heledate lampide waaflemine võib tuua silmawigastusi, misjuures ultrawiolett kiirel suur mõju on. Nende kiirte kahjulik mõju awaldub peagi: silmad hakkawad walutama, punetama, wett jooksma ja

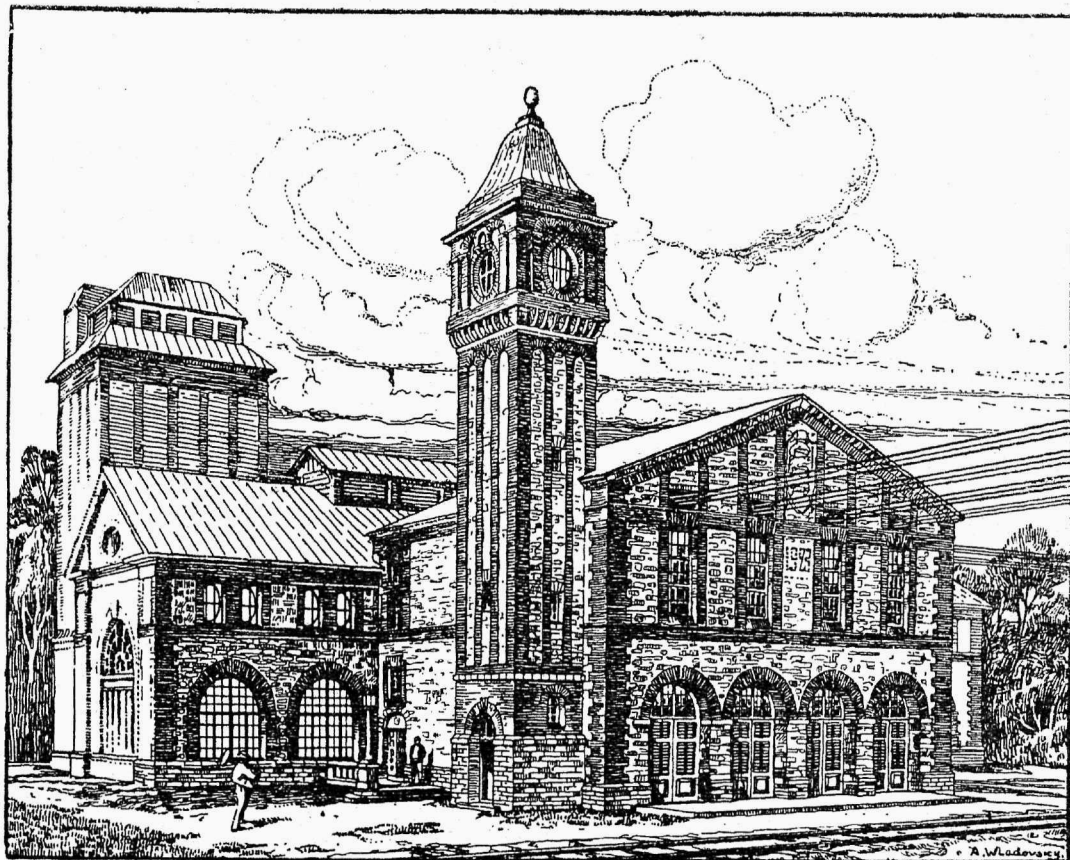
walgust kartma. Sageli wäheneb ka nägemiswõime. Et silmi kaitsta, tarwitakse Stokhauseni ja Schanzi walmistatud klaasi, mis on wärwitud kroomihappega kollakas-roheliseks, niinimetatud „Euphosglas“. Ka Hallaueri hallrohelist klaasi peetakse heaks.

Õnnetusjuhtumisi elektri läbi tuleb sageli. Nende ära hoidmiseks on maksimate seaduste järgi elektrijaamas nähtawale kohale üles pandud määrustik, mida iga tööline oma elu ja terwise hoidmiseks tundma peab täpsuseni.

Mõnda gripist (influentst).

Dr. P. Funki raadiokõne järele.

Lõunast algas gripp oma õnnetusttoowa ratud sellele algul suuremat tähepanu, teekonna läbi Euroopa. Ta algkodu on sest arstlis-ajalooliste kogemuste põhjal



Ellamaa elektrijaam.

wõib olla Põhja-Aafrikas. Lõuna poolt ilmuda on selle tõwe iseäraldus ju wanaast ajast saadik. Esimese gripi-epideemia kirjeldusi leiame 15. aastasaja lõpult. Kroonikud hüüawad teda Hispaania haiguseks, hiljem sellide tõweks. Ta möllas keskajal sama kohutawalt kui nüüd.

Kui käesolewa aasta algul esimesed gripi juhtumised teatawaks said, ei pöö-

arwati gripi-epideemia aeg weel mitte tulnud olewat. On nimelt tähelepandud, et gripp suuremas ulatuses ilmub perioodiliselt iga 20 aasta takka. Et wiimane gripilaine Euroopast ülekäis 1918. a., siis ei tahtnud keegi uskuda, et ta seekord juba 8 aasta järele uuesti hakkab möllama. Kuid eksiti. Euroopas puhkesid uuesti influentsa tormid. Haigus sarna-

nes iseloomult 1918. a. gripile, kuid ei omanud nii rasket ja hirmuäratawat kuju, kui tol korral. Ka suuremate protsent oli seekord väike.

Haiguse tekitaja on pisilane, keda leitakse hingamisorganide ilanahal ja süljel. Siit tungib ta edasi kopsudesse, tekitades sel määral raskeid haigustusi, et kopsud lühikese aja kestes täiesti häwineswad ja mädaseks massiks muutuwad. Haigus on külgehakkaw. Teda antakse edasi suudlemise, mustade käte, ühiste toidu- ja jooginõude, musta pesu kaudu, samuti kõhimise ja aewastamise teel. Kõige kardetawam on kõhimine. Sellepärast jätame ära külaskäigud influentisa haigete juure, hoidume rahwa kogumiskohtadest eemale, astume kõrwale kui keegi kõhib. Suud loputame mitu korda päewas kas boorhappega, wesiniku-ülhappendi lahuga, wõi teiste sarnaste puhastawate lahudega. Sarnaste suurte epideemiatega aegu elagu inimene hästi terwishoidliselt, et keha oleks tugew ja haigustele wastupanuwõimeline.

Kindlat arstirohtu gripi wastu pole weel leitud. Iga haige põõraku arsti poole, kes tema keha ja haiguse kohaselt kirjutab rohu.

On tähele pandud, et wanad inimesed nii kergesti grippi ei haigusta, kui noored. Sellest oletatakse, et kes kord grippi läbipõdenud, see ta eest edaspidi on kaitstud. Päril kindel see weel ei

ole, puuduwad täpsed statistilised andmed.

Haiguse käik on üldiselt järgmine:

Haigus ilmub äkitselt kange pea-, selja- ja luuwaluga, kehasoojus tõuseb kiiresti, inimene on wäsinud ja roidunud. Wahel möödub haigus palawikuta, on ainult luuwalu, söögisu puudus ja kange higistamine. Silmatorkawalt punane on kurgu ilanahk, mis esile kutsub kratsiwa kõha, hääle kadumise ja walud rinde all. Kergetel juhustel kaob see kõik mõne päewa möödudes, järeljättes nõrkustunde. Wahel ilmub terweksaamise järele peagi uus haigusehoog sama nähtustega ehk raskemal kujul. Wahel leiab arst ka kerge haigushoo puhul kopsudes wea ja kui siis mitte ettewaatlik olla, areneb neis äge põletik. Haiged hakkawad algul sülitama werd, pärast mäda.

Gripile seltsiwad ka muud kõrwalhaigused, nagu wereringwoolu rikked, neerupõletik, seedimisorganide rikked, närwilised walud, keskkõrwa põletik ja kurguhaigused.

Lõpuks kordame weel: nii pea kui ilmuwad esimesed haigusnähtused, otsekohe arsti poole; terwed loputagu suud puhastawate lahudega; ärgu küllastatagu haigeid; ärgu käidagu taudide ajal rahwarikastes lokaalides, kinodes, teatrites; terwishoidlikult elades hoitagu oma keha tugew, et ta suudaks haigustele wastuseista.

Töö ja kapitali huwide ühtlustamise püüded Ühisriikides.

Ed. Riisman.

Kestew ja kordkorralt terawnew wõitlus töö ja kapitali wahel on sundinud wiimast hakkama otsima teid n.n. töösutliku rahu saawutamiseks.

Tööliskond nõuab omale järjekindlalt suuremaid õigusi, paremaid tingimusi ja täit osa oma töö eest. Ta nõuab weel rohkem — kapitalisti kaotamist ja ettewõtte juhtimist tööliste endi poolt.

Wanemal ajal, kui töölisklass oli nõrk ja kõik wõim kapitali käes, oli kapitalistil küllalt abinõusid tööliste oma tahtmise pealesundimiseks. Töölisel ei olnud ühtegi abinõu oma õiguste kaitsmiseks. Abinõud, mis tal kättesaadawad oleks olnud, tunnistati seaduse wastasteks. Ja

nii pidi ta leppima igasuguste tingimustega, kui ei tahtnud nalga surra.

Kordkorralt on tööliskond oma wõitlusabinõude seaduslist tunnistamist leidnud. Need wõitlusabinõud muutuwad tööliskonna üksmeele kaswamisega wäga ähwardawateks. Arusaamine ühistest huwidest on loonud kapitalile kurja wastase. Terwe rida möödunud aastasajal tekkinud rewolutsioonilisi õpetusi on hädaohtu suurendanud. Kapitalist leiab, et kapitali alused enam küllalt tugewad pole ja kord kokku wõiwad wariseda, kui ta oma taktikat ei muuda ja uusi abinõusid ning meetodeid ei leia.

Tööliste rahulolematused toowad töös-

tusele määratud kahju. Rääkimata streikidest, boikottidest ja sabotaashidest, on rahulolematu tööliste töö kaugelt vähem produktiivne, kui seda on rahuloleva tööliste oma.

Uuemad meetodid on sihitud selle poole, et võimaldada töölistele kõrgemat töötasu, kuid et ühes sellega tõsta ka tööliste töö produktiivsust. Sellele on sihitud Taylori, Halsey, Rowan'i ja teiste süsteemid. Kuid neil süsteemidel on see puudus, et nad ei too siiski tööstuslikku rahu, ei kaota waenu kapitali ja töö wahel. Nad peavad eeskätt aitama tõsta töö produktiivsust. Nad muudavad tööliste masinaks ja vähendavad tema kui indiviiduumi väärtust. Selle vastu protesteerib terve tööliste iseloom, kuni tal veel olemas individuaalseid huvisid ja tundmusi. Ta nõuab endas eeskätt inimese tunnustamist. Nii õieti aitavad need teooriad teravust töö ja kapitali wahel ühes suunas veel suurendada.

John H. Leighton, Leightoni kooperatiivsete ettevõtete president, leiab, et järgmine samm peaks olema ilmas walitsewa wihawaenu tagawara vähendamine. „Selle suuna ülesandega on tööunionidel, töösturite organisatsioonidel ja üldse töölistel ning töösturitel suur osa täita, mitte ainult filantroobiline kohustus inimkonna vastu, waid kui enda alalhoidmise abinõu; sest wihawaen on töösturi ja tööliste waenlane ühtlasi ja wajalised on mõlema ühised pingutused selle südamega operatori eemaldamiseks ettevõttest.“

Need sõnad peegeldavad mitte ainult Leightoni waateid, waid pea üldist moderni waatekohta.

Praktiliseks sammuks sel alal on tööliste ja kapitali huwite tegelik ühendamine püüd. Edumeelsemad töösturid leiawad, et need huwid ühised ongi, waja neile ainult õige kuju anda. Nii ütleb John D. Rockefeller noorem: „Ma olen ammu juba kindlasti weendunud, et asjade sügawas loomuses tööandjad ja töölistel on partnerid, et nende huwid on ühised, mitte wastupidised, et pika aja jooksul ühe edu oneneb teise edust.“ Edasi ütleb ta: „Tänapäewa tööstus on organiseeritud nii suures masstaabis, et tema omandajaid sageli arwestatakse tuhandetega. Nii suguses olukorras on saanud wõimatuks ware-

mate päewade sõbralik kontakt ja on tekkinud waenus. Ühiskonna waenulised ja ahned töösturid püüawad palgasaaajatelt wälja pigistada iga wiimase penni, kuna töölistel juhitud endakaitse püüetest, on omandanud niisugused wastusurwe meetodid, missugused neil kättesaadawad ehk missuguseid nad wõinud wälja mõelda.“ Et seda wahekorda kaotada, usub ta tööliste esitustesse ja wastastikkudesse kollektiivsetesse kokkulepetesse, samuti igasugustesse uuematesse teooriatesse, mis tööliste ja töösturite huwisid peawad lähendama.

On hakanud lewinema arusaamine töösturite ridades, et töölist peab laskma osasaamisele puhaskasust. Kuidas see sündima peaks, selleks on meetodeid mitu ja igaüks neist teatud samm edu poole, kuid täiuslikkusest on nad siiski kaugel ja wawalt täiuslikkust selles sihis iialgi saab, kunni asja eesotsas püüab kapitalist.

Puhaskasust osasaamine peab kaotama waenu ja ühtlasi mõjuma parandawalt ka töö produktiivsuse ja kõige muude asjaolude peale, sest ta tööliste huwisid ettevõtte tululikkusega seob.

See meetod, millele ta poolehoidjad kuulutawad suurt tulewikku ja millest loodawad abi kõikide pahede vastu, on n. n. profit sharing, osa andmine profitist. Põhimõte seisab selles, et töölistele peale harilise töötasu antakse teatud osa ettevõtte puhaskasust.

Profit sharing läheb lahku jaotusest, kus preemia oneneb individuaalse tööliste erakorralisest püüdlikkusest. Puhதாகসু jaotamisel töölistele maksetaw diwidend oneneb wäga mitmesugustest asjaoludest, nagu juhtiwa personaali oskusest, turu seisukorrast, terve töötawa koosseisu teguwõimulikkusest. Tööliste püüded ja teguwõime on ainult üks faktor puhtakasu produtseerimises.

Profit sharing ei ole iseendast uus asi. Ta on sündinud juba 1843. aastal Prantsusmaal, kus majawärwija Leclair selle süsteemiga katsetas. Ta ettevõtte kaswas suureks ja edukaks. Mitmed eksperimentid on olnud Inglismaal ja Ühisriikides.

Kuid tol ajal ei olnud töösturil veel erilist sundiwaat wajaadust oma ettevõtte puhaskasu töölistega jaotamiseks. Kui see siiski sündis, siis rohkem humanitaarsetel ehk filantroobilistel põhjustel.

Töölisklassi tugewnemine ja wõitluse terawnemine on sundinud seda abinõu wiimasel ajal laiemas ulatuses tarwitusele wõtma. Wiimaste aastate jooksul on ilmunud mitmeid teaduslikke töid selle küsimuse üle. Profit sharing'ule kaswab poolehoid töösturite ridades kiiresti.

Profit sharing'i tarwitusele wõtmise põhjused wõib lühidalt kokkuwõetult wiia kolme punkti alla: 1) töölise lepitamine ja nende wõõrutamine ametiühisusest ning ametiühisuse asutamise ärahoidmine nende endi keskel; 2) ettevõtte produktiivsuse suurendamine, töölise õhutamise kokkuhoidlikkusele tööriistadega, masinatega ja materjaliga; 3) filantroobilised ja humanitaarsed põhjused.

On olemas kolm tähtsamat süsteemi profit sharing'is: 1) rahalised maksud teatud perioodide lõpul; 2) osasaamine tingimisi, 3) maksud osatähtede kujul.

Nendest süsteemidest on mõned huwitawad kombinatsioonid. Nii nõuab üks suurem kompanii (The Cabot Manufacturing Co.) igalt teenistusse astujalt allakirjutamist paberile, mis tingimiseks seab töölt lahkumist ette teatada kuuskümmend päewa ja nõuab kõige võimaliku tarwitusele wõtmist, et ära hoida kulusid. Teatud osa puhaskasust (mis teada ainult ettevõtjal) jaotatakse töölise wahel wastawalt iga palgale. Pool profiitist makstakse puhtas rahas, teine pool läheb hoiupanka töölise nimele, kusjuures ettevõtja selle summa hooldajaks jääb. Kui tööline sureb, läheb kogutud summa pärijate nimele. Kui tööline ettevõttest lahku, täites kõik ülesseatud tingimused, jääb fond pangas kaheks aastaks protsentidele ja antakse siis töölisele kätte tingimusel, et ta ei ole awaldanud ettevõtte saladusi ega formuleid, mis ta oma tööle olekul teada saanud ehk õppinud. Kui tööline tingimusi ei pea, jaotatakse tema arwele panka kogunud summa teiste puhaskasust osasaajate wahel. See on ettevõtjale väga tähtis. Streigi juhtumisel kaotaksid streikijad oma arwele kogunud summad ja need, kes streigist osa ei wõta, saaksid selle raha endi diwidendidele lisaks.

Kui tööline ostab kompanii osatähti, kus ta teenistuses, ei saa ta puhaskasust osa töolistega ühel alusel, waid diwidendid maksetakse talle kui osanikule, mitte kui töölisele. Kui aga töölisele osana puhaskasust antakse osatähti ehk müü-

dakse neid alandatud hinnaga, wõiwad töölised saada puhaskasust osa ka teisel alusel.

Profit sharing'i pooldajad tõendawad, et ümberkujundamata ja parandamata palgasüsteem on enda häwitamine. See ei anna töölisele otsekohest ja isiklikku huwi omast tööst. Tagajärjena sellele kaswab ettevõtja ja töölise wahel antagonism. Profit sharing püüab wastolu vähendada. Tükitöö ja mitmesugused preemiumi kawad ergutawad töolist ainult suuremale püüdlikkusele, kuid ei aita töolist muuta etteaatlikumaks masinatega ja tööriistadega. Ei aita ka piirata materjali raiskamist ega õhuta töolist kokkuhoidlikkusele. Arusaadawalt ei hakka tükitööline vähendama oma töökiirust selleks, et kokku hoida materjali. Ka kannatab töö headus. Puhaskasust osasaamise süsteemides on materjali kokkuhoidmine diwidendi suurendamiseks sama oluline, kui aja kokkuhoidmine teatud operatsiooni tegemiseks. Tööline, kes puhaskasust osa saab, on isiklikult huwitatud ka tööriistade ja masinate eest hoolitsemisest, mis temale usaldatud.

Puhaskasu jaotamise süsteemide arwustajad leiawad profit sharing'il rohkesti puudusi. Mõni ei leia temast üldse palju paremust. Nii ütleb prof. F. T. Carlton: „Puhtakasu jaotamise pooldajad waidawad, et see kõrwaldab mitmed tööstuslikus süsteemis pesitsewad raskused. Kuid puhtakasu jaotamise üldine wastuwõtmine tooks selles süsteemis wähe muutusi. Palgasüsteem jääks alles, ettevõtja jääks ikkagi tööstuse kontrolleriaks. Profit sharing on paternalistlik ehk kannab heategewa autokraatia iseloomu. Ta on kaugel industriaalsest demokraatiast.“

Kui ergutaw abinõu on profit sharing märksa vähem mõjuw, kui tükitöö ehk mõnesugused progressiwsed palgasüsteemid, kus palk kaswab otsekohehes ühenduses töölise töö produktiivsuse kaswamisega. Intensiiwsema tööga teenitud palgalisa, mille tööline kohe järgmisel palga laupäewal saab ja mis kohe selgesti näitab tasu tema töö erakorraliste pingutuste eest, on harilikule töölisele märksa rohkem ergutaw, kui väga ebamäärase ja kindlusetu diwidendi saamine millalgi kaugemas tulewikus. Profit sharing on ühekülgne asi. Terwet skeemi

juhhib peremees. Temast oleneb profitist osasaamine ja selle suurus, tema juhhib ettevõtet ja kontrollleerib absoluutselt raamatupidamist. Selles seisukorras ei saa tööline ennast tunda kuidagi osalise peremehena ehk juhtijana ettevõttes. Ta ei tea iialgi, kas tema pingutused wastawaid tagajärgi toowad wõi mitte. Tal ei ole selle konrolleerimiseks wõimalusi.

Ka ei wähenda see hõõrumisi ettevõtja ja töölise wahel. Jääb lahendamata profit sharing'i juures ikkagi, kui palju peab profitist peremees saama ja kui palju tööline.

Nii kaua läheb wast asi siiski libedasti, kunni ettevõtte töötab kenade kasudega ja tööliste diwidend kaalukas. Kui aga ettevõttes juhtuwad kas üldise majanduslise kitsikuse tõttu ehk muudel põhjustel kitsikused, puhaskasu kokku sulab ehk ettevõtte koguni puudujääke toob, ei ole rahu ja sõbralik wahekord enam klndlustatud.

Lõppeks wõib see osa puhaskasu, mis saawutatud töölise püüete ja produktiivsuse tõstmise läbi, häwitatud saada asjaajamise ja juhtimise saamatuse läbi, nii et tööline oma erakorralise püüdlikkuse tagajärjena mingisugust tulu kaswamist ei näe. Wõib olla, et tihhi juhtiw personaal ja asjaajamine süüdi ei olegi, waid wälised põhjused, nagu üldised kriisi ajad, kuid tööline kaldub sel juhtumisel ikka wigade otsimisele oma lähemast ümbruskonnast, seda enam, et ettevõtte juhtimine isoleeritud.

Neil kasujaotamise arwustustel on seda rohkem alust, mida kitsamal ja ihnsamal kujul profit sharing on läbi wiidud, mida rohkem tööline kaasomaniku ja kaasjuhtija mõistetest eemal seisab. Ettevõtteis aga, kus süsteem igakülgselt hästi teostatud ja kooperasiiooni põhimõttele läheneb, annab ta paremaid tagajärgi.

Kooperatsioon on õieti siht, mille poole tööliiskond püüab. Kooperasiionis on ettevõtte tööliste käes ja tööstur on üleliigne. Ettevõtet juhhib tööliste poolt walitud juhatus. Kuna profit sharing on eestkäät abinõu ettevõtja huwide kaitsmiseks ja üldise heaoleku tõstmise läbi ka ettevõtja kasude tõstmiseks, langeb kooperasiionis tööstur täiesti wälja ja sissetulek läheb terwelt töölistele. Loomulikult ei ole töösturile meelepärane,

kui teda kolikambri heidetakse, ja sellepärast ei saa kuidagi loota, et töösturist kooperasiioonile kaasaitajat saab. Kuid asjad sammuwad iseendast sennapoole. Profit sharing awab teatud määral wärawad. Kapital loodab sellega oma seisukorra kindlustamist, aga õieti on see sunnitud järelandmine ajanõuetele. Tõendatakse, et Ühisriikides olla mõnedes suurtes kompaniides, kus töölistele puhaskasust osa antakse osatähtede kujul ja wõimaldatakse töölistel osatähti omandada, osanikkude enamus tööliste käes. Kui aga juhtimine siiski terwelt kapitalistide käes seisab, siis selle tõttu, et tööliised kompanii koosolekutes palju osa ei wõta ja ettevõttes olewa seisukorraga näiwad rahul olewat. Kooperasiioon toob põhjalikke muudatusi tööstuslikku korrasse. Kuid põhjalikumadki muudatused sünnitawad wahest waewalt lainetusi sünnitawa arenemise ja kordkorralise ülemineku teel. See on harilikult kõige kindlam ja kõige walutum tee.

Huwitawamaks näiteks on Leightoni kooperaatiwused ettevõtted, mille asutajaks John H. Leighton. Leightoni ettevõtted on hästi tuntud lääne Ühisriikides ja nimelt Los Angelesis ning San Franciscos. Suuremalt osalt on need söögimajad ja pagariärid, kuid tal on ka pesumajad ja rätsepätöökojad*). Leightoni ettevõttes on iga tööline ühtlasi ka osanik ja iga osanik tööline. Nii läheb ettevõtete puhaskasu kõik töötajate endi kätte. Ja iga teenija, olgu see peajuhataja wõi põrandapühkija, tunneb end peremehena. Need ettevõtted konkureeriwad wäga edukalt teistega. Nende hinnad on odawad ja produkt ehk töö hea. Ja sissetulekud on selle peale waatamata head.

See annab põhjust J. Leightonile pateetilisel pajatada:

„Ma ennustan, et see aeg ei ole enam kaugel, kus tööline ja tööstur ühinewad ja anduwad tööle täiesti ilma mingisuguse wihawaenuta ja antagonismita ning kõige suuremas ühistöötamise ja heatahlikkuse waimus teatud spetsifiliste äriettevõtete opereerimiseks. Ja kui nad nii saawad kähgistada selle saatanliku rahurikkuja ja edu takistaja (wihaw-

*) Leightoni ettevõtetes on ka eestlasi. Nii on rätsepa töökoja juhatajaks eestlane mr. Eller.

waenu — R.) ja häwitada tema terawa keele endi ettewõtetes, saawutawad nad endile tagajärgi, mis kõigutawad ilma.“

Ilma kõigutamine on siiski kaunis raske asi ja profit sharing'ist üksi ilma kõigutajat waewalt saab. Jutt wõiks olla kooperatsioonist, aga siis ei saa enam kõneleda töösturist ja wihawaenust temaga, sest esimese kadudes kaob ka teine iseenesest.

Oigu lugu selle ilma kõigutamise kohta kuidas ta on, kuid ametiühisustele on asi kardetaw. Kui just profit sharing ilma ei kõiguta, siis ametiühisusi ähwardab ta teatud määral kõigutada. Ameti-

ühisuste üldarw näitab wiimastel aastatel, kus profit sharing suuremale tarwitusele tulnud, järjekindlalt wähenemist. Seda ei saa küll üksi profit sharingi arwele panna, kaasa on mõjunud ka iga suguste wabriku organisatsioonide ja komiteede asutamised (wastawad umbes meie wabriku tööliste nõukogudele), kuid et ka profit sharing siin suurt mõju awaldab, on kaunis kindel. Ametiühisustel tuleb hakata samuti uusi teid lagunemise ärahoidmiseks otsima, nagu tööstur uusi abinõusid wihawaenu kaotamiseks otsib.

Wellingtonis, Uuel Meremaal, 11. juulil 1927. a.

Mõned põhjooned tiisikuse seaduseelnõust Lätis.

J. R. Kīrp.

Läti haigekassade 6. kongressil oli põnewaks küsimuseks tiisikuse wastu wõitlemine. Tiisikus on Lätis wiimaste aastate jooksul tunduvalt lewinenud, mispärast ka arusaadaw selle küsimuse igakülgne arutus haigekassade esitajate nõupidamisel. Tiisikuse rawimine, kuigi seadusega piiratud aja jooksul, nõuab haigekassadelt suuri summasid. Seda tunnewad ka Eesti haigekassad. Kuigi meil täpsemad andmed puuduwad, siiski wõib Tartu üldhaigekassa suwekolonii kohta niipalju öelda, et peaaegu $\frac{2}{3}$ suwekoloniis wiibijatest põewad kopsuhaigusi.

Allpool järgnewast Läti seaduseelnõust näeme, kuidas kawatsetakse meie naaberriigis tiisikuse wastu wõitlusesse astuda.

I. osa. Rawimise teostamine.

1. Puudustkannatawate tiisikushaigete rawimise, kelle kohta ei laiene „määrused tööliste ja teiste palgaliste kindlustamiseks haigusjuhtumistel,“ wõi ka määrustes ettenähtud tähtpäewa lõppemisel kuni täieliku tööjõu tagasisaamiseni, wõtab riik oma peale.

T ä h e n d u s 1: Hoolekandeministeeriumi juures asub riigi tiisikuse wastu wõitlemise nõukogu, asjast huwitatuist riigiasutuste ja seltskondliste organisatsioonide esitajatest. Nõukogu otsused tiisikuse wastu wõitlemise küsimustes pärast nende kinnitamist walitsuse poolt, on sunduslikud kõigile asutustele ja isikutele. Nõukogu koosseisu ja õiguste kohta awaldab walitsus erilised määrused.

T ä h e n d u s 2: Riigi hoolekande asutuste organiseerimine, tiisikusrawilad ja nende ülewalpidamine allub hoolekandeministeeriumile.

T ä h e n d u s 3: Tähenduses 1. nimetatud asutustesse wõetakse wastu kõik puudustkannatawad Läti kodanikud ja ka nende välisriikide kodanikud, kelle walitsusega sõlmitud wastastikused lepingud.

2. Tiisikushaigete perekondadele ja hoolealuste omakstele kindlustab riik ülewalpidamise miinimumi wastawa tööandmisega. Selle kuju ja wõimaluse määrab kindlaks hoolekandeministeerium.

3. Tiisikushaigete laste rawimiseks ja koolitamiseks seab riik sisse erilised rawimis- ja õppeasutused.

4. Tiisikushaigete registreerimist, nõuandmist rawimiseks, haigete elukorterite desinfektsiooni, saatmist riigi tiisikushaigete warjupaikadesse ja üldist tiisikuse statistika pidamist, — toimib Läti tiisikuse wastu wõitlemise selts kõigile elanikkudele maksuta.

5. Läti tiisikuse wastu wõitlemise selts organiseerib p. 3. ettenähtud wajauste teostamiseks wastawad asutused (hoolekandepunktid) kogu riigis, ka maal suuremates keskkohdades, mis hõlpsasti kättesaadawad.

T ä h e n d u s 1: Abinõusid asutuste organiseerimiseks ja ülewalpidamiseks saab selts seltskondlistest asutustest. Puudujäägid seltsi eelarwes katab riik.

T ä h e n d u s 2: Läti tiisikuse wastu wõitlemise seltsi eelarwe kinnitab hoolekandeministeerium.

III. osa. Haigete ülesandmine.

6. Iga riigi elaniku terwislise seisukorra järelwaatus sünnib 5 aasta tagant. Lähemad määrused terwise järelwaatuste kohta annab wälja hoolekandeministeerium.

7. Arstidele, haigemajade, warjupai- kade ja wastawate riigi- ning omawalit- suste asutuste juhatajatele tehakse kohu- seks igat konstateeritud tiisikuse haigus- juhust teatada kolme päewa jooksul ja igat surmajuhust 36 tunni jooksul lähe- matele hoolekande punktidele. Sama- suguse teate peawad saatma arstid ja laborafooriumid, kes järelwaatusel leidsid haige rögast tiisikuse pisilaid. Selleks walmistatud teated on wabastatud posti- kuludest. Mitte-teatamise juhusel karis- tatakse arste kuni 3-päewase wangistu- sega wõi rahatrahwiga kuni . . . lati.

8. Majaomanikud ja -walitsejad pea- wad haigusjuhusdest teatama hoolekande- punkti. Juhusel, kui haige wahetab kor- teri, teatab majaomanik wõi -walitseja hoolekandepunktile wana ja uue aad- ressi, kinnitatud teate eeskujul, mida post maksuta edasi saadab. Mitte-täitmise juhusel karistatakse kuni 3-päewase wan- gistusega wõi rahatrahwiga kuni . . . lati.

9. Hoolekandepunkti juhataja esitab iga kuu esimesel päewal hoolekande- ministseriumile üksikasjalise aruande hai- gete liikuwuse kohta. Selleks on kind- laksmääratud worm.

III osa. Üldised määrused.

10. Kõigil söögi- ja maitseainete wal- mistajatel ja müüjatel peawad olema tunnistused nende terwislise seisukorra kohta.

11. Keelatakse ära sülitamine ja rögas- tamine awalikkudel kohtadel.

12. Kõikide piimalehmade terwisline seisukord, kellelt saadetakse piima awa- likuks müügiks, tuleb järelwaadata.

13. Lähemad määrused üldiste mää- ruste teostamise kohta annab wälja tiis- ikuse wastu wõitlemise nõukogu.

14. Hoolekandepunkti arsti wõi hoo- lekandeministseriumi terwishoiu peawa- litsuse nõudmisel wõib toimida, erilistel juhusel sunniteel, tiisikushaige elukor- teri desinfektsiooni. Wäikse wäärtusega asjakesed, mille wäärtus ei wasta desin- fektsiooni kuludele, wõiwad häwitatud saada. Sarnasel korral tasub riik nende wäärtuse. Wastuhakkamise juhusel wõib karistada rahatrahwiga kuni . . . lati. Sa- muti karistatakse isikuid, kes teadlikult warjawad desinfektsioonile määratud asju.

Wõimalikud head ja wead haigekassade pea- koosolekutel.

Muljed Narwa Üleüldise Haigekassa wolinikkude erakorralisest pea- koosolekust 30. juulil 1927. a.

W. Luksepp.

Narwa Üleüldise Haigekassa juhatusel lahkel kutsel oli minul wõimalus wiibida nende wolinikkude erakorralisel peakoos- olekul Liidu esitajana.

Harwa trehwab juhuseid, kus ühe hai- gekassa tegelane wiibib teise haigekassa wolinikkude peakoosolekul. Ometi oleks see wäga tähtis ühele kui teisele haige- kassale põhimõtteliste küsimuste aruta- mise puhul, kui wastastikku kogemusi selgitataks, mis märksa kaasa aitaks ots- tarbekohaste järelduste ja otsuste tege- miseks.

Pean tunnistama, et Narwa Üleüldise Haigekassa wolinikkude peakoosolek oli seekord omapärane. Omapärane juba oma kestwuse poolest. Ta algas kell 8 õhtul ja lõppes kell 5 hommiku – seega terve õõ läbi – 9 tundi ilma waheaega-

deta, kuna päewakorras ettenähtud küsi- muste sisu seda kuidagi ennustada ei lubanud – noh, 3 tundi oleks küllalt olnud.

Omapärasusest oli koosolek ka tingi- tud. Nimelt peakoosoleku kokkukutsu- mist olid nõudnud wolinikud ise – üks wiiendik üldarwust, missugune juhust arwa- tawasti esimene Eestis.

Et rewisjonikomisjon koosoleku kokku- kutsumist ei nõudnud, lubab oletada, et haigekassas tegelikka wäärnähtusi ei ole, millest omakord järeldus – Narwa Üle- üldise Haigekassa juhatusel on oposit- sioon tekkinud.

Kuigi parlamentides wastasrinnad tegut- sewad eesmärgiga walitsusi kukutada, siiski ei õigusta see kaugeltki ka haige-

kassades opositsiooni tegemist, et „walit-sust“ (juhatust) lahkuma sundida.

Parlamendis istuwad rahwasaadikud wäga mitmesugustest ühiskonna kihtidest, kelle poliitilised waated ja ühiskondlised arusaamised wäga lahkuminewad on. Parlamendil on piiramata tööpöld, mis ülesanneterikas, missugused oma iseloomu poolest liig lahkuminewad on. Loomulik, et niisugune olukord üksmeelt ei wõimalda.

Haigekassadel aga on üks ülesanne – tööliklassi terwishoid. Haigekassasid walitsewad praegusel ajal töölised ise. Haigekassade juhatused walitakse tööliste keskest nende eneste poolt. Wastas-rind haigekassas on ebaloomulik nähtus, mis paraliseerib juhatuse otsustamiswõimet ja halwab haigekassa tegewust...

Narwa Üleüldise Haigekassa erakorraline peakoosolek 30. VII. – lõpmata rääkimised. Wahetpidamata miitingusilised kõned pooltunni – isegi tunni-ajalise kestwusega.

Nagu harilikult ikka, osutusid kõnele-jateks teatud üksused. Suurem osa koos-olijatest kuulas kannatlikult waikides pealt.

Enamus oskas siiski õieti orienteeruda – küsimusi õieti otsustada.

Nii awaldati õigusega rahulolematust juhatuse wastu, et juhatust kõiki wõimalikka abinõusid ära ei kasutanud a./s. „K ü t t e j õ u“ haigekassa asutamise wastu, millega sai killustatud Narwa Üleüldine Haigekassa. Rõhutati õigusega, et juhatust oleks pidanud Haigekassade Liidu kongressi otsust täitma ja wiiwitamata kaebama kinnituskõnaku otsuse peale riigikohtusse.

„Wastasrind“ püüdis wägisi läbisuruda otsust, et saaks kriminaalsüüdistust tõestatud a./s. „K ü t t e j õ u d i“ wastu, kes olla osa töölist haigekassa alla arwamata jätnud ja nende pealt kinnituskasud tasumata (umbes 200.000 marka!). Küttejõust lahtilastud üks ametnik olla seda teafawaks teinud, kes ametisoleku ajal haigekassa juhatuse liige olnud. Tööinspektori sellekohane rewisjon ei suutnud seda tõeks teha.

Ometi peab peetmises süüdistamine kindlate andmetega tõestatud olema, wastasel korral wõiwad süüdistajale halwad tagajärjed tekkida, mis moraalselt ka teiste haigekassade peale kaudselt mõjub.

Ei saa tähendamata jätta, et see küsi-

mus juba warem peakoosolekute poolt kolmel korral eitawalt otsustatud on. Ka seekord asus enamus endisele seisukohale.

Järgnes rida „arupärimisi“: mispärast on juhatust wallandanud ambulantsi teenija, mispärast on palgatud a./s. „Kiwiõli“ juures asuwa ambulantsi juure teenistusse welsker, keda töölised ei taha, kuna tööliste meelepärane welsker olla lahti lastud, mispärast on palgatud haigekassale teine raamatupidaja juure jne.

Nagu ikka arupärimistel, tekkisid ägedad waelused wastasrinna ja juhatuse wahel, mille juures ei puudunud isegi wahejuhtumine. Teatati awalikult, et praegune juhatust ei wastawat tööliste huwidele ja mida warem ta lahkuks – seda parem.

Juhatust rõhutas õigusega, et põhikirja järele on temal õigus teenijaid pulgata ja wallandada ja kõik olla sündinud haigekassa huwides. Wastasrind omalt poolt rõhutas, et haigekassa ei tohi oma teenijaid „aia taha“ wisata.

Ambulantsi teenija suhtes jäeti juhatuse korraldust jõusse, kuid wallandatule otsustati ühe kuu palk maksta.

Wallandatud welskeri tagasisaamiseks on „Kiwiõli“ töölisel umbes 120 allkirjaga palwekirja saatnud. Peakoosolek otsustas juhatuse korraldust äramuuta ja 120 tööliste palwe rahuldada. Kas juhatust seda otsust teostab, on küsitaw.

Hiljem kuulsin kõrwalisel teel, et peakoosoleku poolt wallandatud welsker olla lubanud omakord uuele peakoosolekule esitada üle 140 allkirjaga „Kiwiõli“ tööliste palwe, et teda saaks ametisse edasi jäetud. Kui nii, siis on järgmine peakoosoleks sunnitud oma eelmist otsust tühistama ja juhatuse praegused korraldused maksma jätma.

Ka raamatupidaja suhtes jäeti juhatuse korraldused maksma.

Juhatust peab praegu kaks raamatupidajat, makstes nendele kokku 12.500 marka kuus. Kas see on ajakohane palk?! Kuhu jäi „wastasrinna“ wäljaastumine teenijate huwide eest, mida rõhutati paar tundi warem ambulantsi teenija wallandamise küsimuse arutamisel?!

Arstiabi korraldust suhtes tehti juhatusele etteheited, et see nõuetele ei wastawat liig piiratud arstide arwu poolest. Ka selles asjas tunnistati enamuse poolt juhatuse korraldused õigeks sellekohaste põhjenduste järele.

Arstiabi korraldus jätab kahtlemata soovida. Kuid peab leppima olukorraga, mis praegusel ajal paremat ei võimalda. Narwa Üleüld. Haigekassa peab kord väljapääsema kitsikusest. Kui on jõutud seisukorra peremeheks — küll siis paremused tulewad isenenesest . . .

Kaks wiimast päewakorra punkti jäid minu poolt kahjuks kuulmata, sest olin sunnitud ruttama hommikuse rongi peale.

Üldiselt kokkuwõttes — Üleüldine Haigekassa tegutseb normaalselt, mis juhatusele õiguse annab oma seisukohtadele püsima jääda.

Loomulik on, et juhatuse teguwiis ühes ehk teises asjas üksikutele wolinikkudele wastuwõetaw ei ole, missugune nähtus üldine. Kuid see ei tähenda, et juhatatus nõuetele ei wasta ja lahkuma peaks.

Haigekassa ametnikud koosolekul sõna ei wõtnud. Nähtawasti ei julgend nad oma seisukohti awaldada kartes ühede poolt ja teiste wastu olla. Pere-mehi palju, kelle meelejärele sa oskad olla — parem ära räägi midagi.

Nimetatud asjaolu tõttu nähtawasti kannatas ka koosoleku juhatamine, mis ametnik Keskspaiki kohuseks oli.

Koosoleku juhataja ülesanne on väga tähtis ja ei piirdu ainult sõnatahtjate üleskirjutamise, nende järjekorras sõnandmise ja hääle lugemisega.

Kutsari kohuseks ei ole ainult juhtimine ja ohjade hoidmine, waid ta peab lõhkuma läinud hobuseid tarbekorral ka taltsutada oskama, et õigel ajal õnnelikult sihtjaama jõuda.

Ei ole soovitaw ametnikku koosoleku juhatajaks walida, küll aga protokollikirjutajaks.

Arst peaks koosolekutel wiibima. Tema teeks wiinastanud koosolijad kindlaks ja need tuleks koosolekult kõrwaldada. Inimene, kes „auru all“, armastab tühja juttu ajada, mis tõõd takistab.

* * *

23. aug. s. a. oli III. jsk. kinnitusameti koosolek Narwas. Päewakorras muu-

seas „Narwa Üleüldise Haigekassa wolinikkude erakorralisel peakoosolekul 30. juulil wastu wõetud otsuste peale sisse antud protesti läbiwaatamine ja otsustamine.

Selgus, et protest oli esitatud Narwa Üleüldise Haigekassa juhatuse poolt, mis umbes järgmiselt motiweeritud: peakoosolekul wiibisid kõrwalised isikud (ajakirjanik ja kinnitusnõukogu liige — tööliste esitaja), mis põhikirja § 66-ga wastolus. Kinnitusnõukogu liige olla peaaegu iga päewakorra punkti kohta sõna wõtnud ja ettepanekuid teinud, mis olla mõju awaldanud põhikirja wastaste otsuste wastuwõtmisel. Nii olla peakoosolek otsustanud asju, mis põkikirja § 74 järele ainult juhatuse kompetenssi kuuluwad (teenijate palkamine ja wallandamine) jne.

Kinnitusamet tühistas Narwa Üleüldise Haigekassa peakoosoleku otsused põhjusel, et kõrwalistele isikutele oli wõimaldatud wolinikkude poolt koosolekust osawõtta.

Nii oli pikk ja waewarikas koosolek asjata ja haigekassale ülemääraseid kulusid juure tehtud.

Isiklikult olen arwamisel, et juhatusel peakoosoleku wastu protesteerimise õigust ei ole. Alam instants (juhatatus) peab leppima kõrgema instantsi (peakoosoleku) korraldustega.

Seaduse ja põhikirja wastaste otsuste ja korralduste tühistamine on kinnitusameti, kui peakoosolekust kõrgema instantsi ülesanne. Selleks saadetaksegi koosolekute protokollid järewalwe asu- tusele — kinnitusametile.

Juhatus oma protestiga on seadust ja põhikirja kinnitusametile seletama (õpetama) hakanud, mis ebaloomulik ja lubamata.

Leiab aga juhatatus, et ta peakoosoleku seadusepäraseid otsuseid ei suuda täide wiia, siis tuleb tal lahkuda ja ruumi anda „tublimatele“ meestele. Wõimuah- nitsemise ja protesteerimisestega kaugele ei saa.

Haiguskinnitusseaduse põhimõttelikka ja tähtsaid seletusi.

Kinnitusnõukogu otsusi.

Palju asjata kirjawahetust, ainelist ja ajakulu toob see, et ei tunta küllalt

maksmaid töökaitse ja kinnitusseadusi. Ka nõuawad mõnedki küsimused seadu-

ses weel seletust. Seletuse andjaks kinnitusseaduste asjus on kinnitusnõukogu, kelle otsuste peale võib edasi kaewata riigikohtusse. Sellepärast peab toimetus väga tarwilikuks, et kinnitusnõukogu otsused kõigile haigekassa tegelastele ja asjahuwilistele teada oleksid. See hoiab ära edaspidiseid arusaamatusi.

Tarwilik on, et haigekassa tegelased ja liikmed, aga ka töösturid neid otsusi küllaldase tähelepanuga jälgiksid.

Kinnitusnõukogu I. osakonna koosolekul 30. juulil 1927. a. olid harutusel järgmised asjad:

Kas tuleb siis haigusabiraha maksta, kui haige töötasu edasi saab?

Friedrich Widik on olnud haige 28. sept. kuni 3. nov. 1926. a. Sellest ajast on tema kliinikus olnud 29. sept. kuni 13. okt. 1926. a. ja ülejäänud aja kodus. Tartu üldhaigekassa juhatus ei ole temale selle aja eest haigusabiraha maksnud, kuigi ta seda on palunud. Haigekassa juhatuse otsuse peale on tema esitanud kaebtuse haigekassa wolinikkude peakoosolekule, kes samuti tema palwe rahuldama on jätnud.

Haigekassa wolinikkude peakoosoleku otsusega mitte rahulolles on tema edasikaebanud V. jsk. tööinspektori ringkonna kinnitusametile, kus asi harutusel oli 22. apr. 1927. a.

Kinnitusamet on samuti palwe tagajärjeta jätnud, leides, „et haiguse puhul maksetawa abiraha otstarb on teenijale tasuda päewade eest, mil ta tööd ei tee ja selle töitu palka ei saa.“ Nimelt on F. Widik terve oma haiguse aja eest tapamajalt, mille juhataja tema on, palka terwes suuruses edasi saanud. See asjaolu on olnud põhjuseks, miks haigekassa loobus abiraha maksmisest ja sel põhjusel on ka kinnitusamet palwe tagajärjeta jätnud.

Kinnitusnõukogu I. osakond asub arwamisel, et kinnitusameti otsus on seadusepärane, mispärast Friedrich Widiku palwe tagajärjeta jätta, sest kinnitusseaduste üldmõttest väljainnes, kui ka tugesdes Tööstuslise Tööseaduse § 311 teise lõike peale, võib oletada, et haiguse puhul maksetawa abiraha otstarb on töölistele wõi teenijatele tasu anda päewade eest, mil nad tööd ei tee ja selle töitu palka ei saa. Käesolewal juhtumisel sai aga Friedrich Widik täie-

liku palga edasi ja sellepärast ei olnud temal mingisugust tarwidust abiraha järele.

Kinnitusnõukogu I. osakond otsustas: Friedrich Widiku kaebtus V. jsk. tööinspektori ringkonna kinnitusameti otsuse peale 22. aprillist 1927 a. haigusabiraha mitteraksmise asjus tagajärjeta jätta.

Kinnitusamet ei saa haigekassa summasid wastuwaidlemata korras sisse nõuda.

Tartu Üleüldine Haigekassa kirjaga 1. detsembrist 1924. a. nr. 4413 on palunud 5. jsk. töökaitse komissari „Wanaaseme“ telliskiwi tehaselt sissenõuda 39.247 marka, missuguse summa haigekassa wälja on annud ülalnimetatud telliskiwiwabriku töölise Jüri Russaku rawitsemise kuludeks ja abirahaks. Töökaitse komissar on oma pealkirjaga 9. detsembrist 1924. a. kirja edasiannud kinnitusametile „läbiwaatamiseks ja otsustamiseks.“ Kinnitusamet omal koosolekul 30. detsembrist 1924. a. on otsustanud seda summat „Wanaaseme“ telliskiwi wabrikult wastuwaidlemata korras sissenõuda.

Nimetatud otsus ei ole mitte seadusepärane, sest kinnitusametile ükski seadus õigust ei anna summasid kellegilt wastuwaidlemata korras sissenõuda. Tööstuslise Tööseaduse § 324, millele toetub kinnitusamet omas otsuses, ei anna seda luba temale mitte, waid töökaitse komissarile ja ka wiimasele mitte rawituskulude ja abirahade, waid ainult haigekassa liikmemaksude suhtes.

Sellepärast oleks kinnitusamet pidanud haigekassa palwe, kui mitte õigesse kohta sisseantud, sisuliselt läbiwaatamata jätma. Ülaloodud arwesse wõttes ja toetades kinnitusnõukogu seaduse ja kodukorra peale, kinnitusnõukogu I. osakond otsustas: 5. jsk. töökaitse komissari ringkonna kinnitusameti otsus 30. detsembrist 1924. a. tühistada ja Tartu Üleüldise Haigekassa palwe 1. detsembrist 1924. a. nr. 4415 sisuliselt läbiwaatamiselt kõrwaldada.

Ehitusettewõtete haigekassa alla arwamisest.

IX. jsk. töökaitse komissar on oma korraldusega 8. oktoobrist 1926. a. arwanud Haapsalu Ühise Haigekassa alla Hans Heinrichson'i töölised, kes tööta-

wad Läänemaa ühiskümnaasiumi ehitustöödel. Selle otsusega ei olnud Hans Heinrichson rahul ja andis kaebuse I. jsk. tööinspektori ringkonna kinnitusametile, kus asi harutusel oli 2. märtsil 1927. a. ja kaebtus tagajärjeta jäeti.

Omas kaebuses kinnitusnõukogule toob Hans Heinrichson ette, et ehituse juures töölisel õige sagedasti wahelduwad, mispärast nende nimesid haigekassale wõimata teatada on.

Ettetoodud wäide ei wääri tähelepanu, sest Tööstuslise Tööseaduse põhjal kuuluwad haiguskindituse alla kõik ehitusettewõtted, kus alaliselt tööl mitte wähem kui 5 töölist. H. Heinrichsoni ettewõttes on tööl aktis olewate andmete järele 23 töölist. Haiguskindituse alla ei kuulu § 260 põhjal ainult need töölisel, kes palgatud sarnaste tööde peale, mis üle ühe nädala ei kesta, kuna aga Läänemaa ühiskümnaasiumi ehitustööd üle nädala kestawad, ei saa haiguskindituse alt töölisi wabastada ka siis, kui nad alla ühte nädalat ehituse juures töötawad.

Kinnitusnõukogu I. osakond otsustas: Hans Heinrichson'i kaebtus tagajärjeta jätta ja I. jsk. tööinspektori kinnitusameti otsus 2. märtsist 1927 a. selles asjas kinnitada.

Kas wõib kalatööstust, kus ainult mõned kuud aastas töötatakse, haigekassa alla arwata?

I. jsk. tööinspektori ringkonna kinnitusamet on omal koosolekul 2. märtsil 1927. a. arwanud Tallinna Ühise Haigekassa alla W. Wunderi kalatööstuse, kus töötawad 4 töölist.

W. Wunder ei ole selle otsusega rahul ja palub kinnitusnõukogu seda otsust muuta järgmistel põhjustel: 1) Töö on juhuslik ja kestab lühikest aega, umbes kolm kuud. 2) Töö tehakse käsitsi, kodusel wiisil, inimeste jõuga, ilma masinate tarwitusega. 3) Tööliste arw on ainult 4.

Nendest wäidetest ei wääri aga ükski tähelepanu: 1) Tööstuslise Tööseaduse § 260 järele ei kuulu haigekassa alla ainult nende tööde töölisel, mille kestus alla ühe nädala. 2) Sama seaduse § 257 põhjal kuuluwad haigekassa alla ka käsitöökojad. 3) Sama seaduse § 270 p. 2 annab kinnitusametile õiguse haigekassa alla arwata ka neid tööstusi,

kus ametis alla 5 töölise. Kinnitusnõukogu I. osakond otsustas: W. Wunderi kaebtus tagajärjeta jätta ja I. jsk. tööinspektori ringkonna kinnitusameti otsus 2. märtsist 1927 a. W. Wunderi kalatööstuse haigekassa alla arwamise asjas kinnitada.

Tähtis põhimõtelik otsus põlewkiwitööstuse haigekassa alla arwamise asjus.

Harutates Eestimaa õlikiwi konsortsiumi juhataja woliniku kaebtust III. jsk. tööinspektori ringkonna kinnitusameti otsuse peale 22. juulist 1927. a. ettewõtte haigekassa alla arwamise asjus, leidis: kinnitusnõukogu kaebaja oma palwetes 13.VI.27 ja 19.VII.27. wäitab, et tuleb wahet teha a) põlewkiwi destilleerimise asutuse kui niisuguse ja b) selle asutuse sisseseadmise tööde, kui niisuguste wahel; esimene ettewõte on kaebaja juhtimisel, kuid ajutise iseloomuga, mille tõendus esitab K. ja T.-ministeeriumi tunnistuse 18. VI. 27. nr. 1128; teised tööd on üksikute ettewõtjate kätte hangitud, mille tõttu neid tuleb iseseiswalt wõtta. kirjaga 18. V. 27. nr. 3485 on tööinspektor arwanud haigekassa all Eestimaa õlikiwi konsortsiumi juhataja juhatusel all olewa ettewõtte; sellest järgneb küll, et haigekassa alla on arwatud põlewkiwi tööstus kui niisugune, kuiwõrd see tegewuses ja töölistega töötab, kuid sellest ei järgne, et sellega oleks arwatud automaatselt haigekassa alla ka nende üksikute hankijate ehitusettewõtted, kuna harilikult nähtusena sarnases ettewõtjad juhiwad ise omi ettewõtteid ja maksawad ise omi tööliste palka; kas mainitud ehitustööde ettewõtjad erandina iseseiswad ei ole, teise sõnaga, kas konsortsiumi juhataja neid ettewõtteid juhib ja nende tööliste palka maksab, see oleks waja olnud kindlaks teha, kuid seda ei ole teinud ei tööinspektor ega kinnitusamet. Selles olukorras wõib kinnitusnõukogu arutamisele wõtta kaebust ainult selles ulatuses, mis puudutab põlewkiwi tööstuse haigekassa alla arwamist; kaebus selles osas, mis puudutab kõnesolewate üksikute ehitusettewõtete haigekassa alla arwamist, langeb ära, kuna kindlaks tehtud ei ole, et need ettewõtted oleks mõeldud olnud tööinspektori kirjas 18. V. 27 ja selle tõttu nad weel haigekassa alla arwatud

ei ole. Koondudes kaebuse arutamisele ettefoodud ulatuses leiab kinnituskogu järgmist: T. t. s. § 271 võimaldab küll wabastada III. pt. määruste alt ettewõtteid, mis ajutist iseloomu kannawad, kuid ei tee seda kinnitusametile kohuseks. Kui T. t. s. § 257 käseb arwata haigekassa alla ehitusettewõtteid, millel harilikult kindlasti ajutine iseloom, siis on selge, et seadusandja tahtmise järgi võib § 271 käsitusele tulla ainult kõige kitsamas ulatuses. Kaebaja juhatamisel olew põlewkiwi tööstus võib ju selles mõttes ajutist iseloomu kanda, et põlewkiwi tööstuse tulewiku wäljawaated üldse weel selgusetad on, kuid niiwõrd ajutine ei saa selle ettewõtte iseloom olla, et ta mahuks § 271 mõiste alla kitsamas ulatuses. Sellepärast ei leia kinnituskogu küllalt põhjust palwe rahuldamiseks ka arutamisele wõetud osas.

Arwesse wõttes aga, et III. jsk. tööinspektor omas efekirjutuses 18. maist ettewõtte on arwanud Narwa üldise haigekassa alla, tuleks kinnitusameti otsus siiski tühistada, sest Tööstuslise Töö seaduse § 277 põhjal on töölistel enestel õigus walida, missuguse haigekassa liikmeks nad minna tahawad. Tööinspektor oleks pidanud omas efekirjutuses ainult tähelpanu juhtima, et töölisel kinnitatud peawad saama, jättes haigekassa waliku tööliste hooleks ja andes walikuks tarwiliku tähtaja, Ülaltoodu põhjal kinnituskogu I osakond otsustas: III jsk. tööinspektori ringkonna kinnitusameti otsus 22. juulist s. a. päewakorra p. nr. 1 all tühistada.

Kinnitusamet oma otsuse tegemisel peab täitma seadusenoodeid haigekassa esitajate saatmise ja edasikaebtuse võimaldamise suhtes.

Harutades Paide Linna Ühise Haigekassa kaebtust IV. jsk. töökaitsese komisari ringkonna kinnitusameti otsuse peale 23. detsembrist 1926. a., millega tühistati nimetatud haigekassa peakoosoleku otsus 21. juunist 1925. a. haigekassa liigete perekonnaliigetele arstiabiandmise suhtes, leidis: Aktis puudub ülalnimetatud haigekassa peakoosoleku otsus, mispärast asja sisuliselt harutusele wõtta ei saa.

Haigekassa omas kaebtuses toob ette: 1) temal esitajat võimalik ei olnud saata kinnitusameti koosolekule, sest koosolekust temale teatatud ei olnud; 2) kinni-

tusameti koosolekule ei olnud kutsutud kinnitusameti liigete asetäitjaid 2 Paide linna Ühise Haigekassa juhatuse liikme asemele, kes kinnitusameti kodukorra § 9 põhjal asja harutusest osawõtta ei saanud ja 3) kaebtuse sisseandmise tähtaeg oli mööda. Kuna aktis olewad andmed neid haigekassa wäiteid ümber ei lükka, kinnituskogu I. osakond käsitades kinnituskogu seadust ja kodukorda otsustas: IV. jsk. töökaitsese komisari ringkonna kinnitusameti otsus 23. detsembrist 1926. a. Paide linna ühise haigekassa peakoosoleku 21. juuni 1925. a. otsuse tühistamise asjus tühistada ja asi II. jsk. tööinspektori kinnitusametile uueks otsustamiseks tagasi saata.

Kinnitusametil pole õigust ettewõtteid 7. peatüki alt wabastada.

V. jsk. tööinspektori ringkonna kinnitusamet on omal koosolekul 22. aprillil 1927. a. haigekassa alt wäljaarwates Lepwaltsi masinatööstuse, Noweki törwatööstuse, Rätsepa pagaritööstuse, G. Waldsoni rätsepatöökoja, M. Kõiwi (Lõhmuse) piimatööstuse, P. Annomi (Ala Parmu) weski, P. Kirotski risiitööstuse, Joh. Puusemp'i willatööstuse, Karl Brunowsky korstnapühkimise ettewõtte, A. E. Issaki maalritööstuse, A. Süüdeni kudumistöo-koja, o/ü. Tartu tallanaha wabriku, A. Jassowi raamatukõitmise töökoja, H. Olbergi pagaritööstuse, M. Kohfeldt'i sepatööstuse, Pisarew ja Ko kompwekitööstuse „Alfa“, Juuli Joonase kudumistöo-koja, A. Jõgi sepatööstuse, Rud. Lukki kompwekitööstuse ja A. Zeisig'i pagaritööstuse, on nemad wabastanud ka Tööstuslise Tööseaduse 7. peatüki määruste alt.

Selle otsusega on kinnitusamet oma wõimupiirist üleastunud, sest ükski seadus ei näe ette, et kinnitusametil õigus oleks 7. peatüki määruste alt ettewõtteid wäljaarwata. Kõik ettewõtted, mis wastawad Tööstuslise Tööseaduse § 541 ettenähtud tundemärkidele, käiwad automaatselt 7. peatüki määruste alla ja langewad sealt ka wälja, kui nad enam nendele tundemärkidele ei wasta.

Ülaltoodu põhjal ja käsitades kinnituskogu seadust ja kodukorda, kinnituskogu I. osakond otsustas: V. jsk. tööinspektori ringkonna kinnitusameti otsused 22. aprillist 1927. a. Lepwaltsi

masinatööstuse, Noweki tõrvatööstuse, Rätsepa pagaritööstuse, G. Waldsoni rätsepatöökaja, M. Kõivi (Lõhmuse) piimatööstuse, P. Annom'i (Ala-Purmu) weski, P. Kirofloski ristitööstuse, Joh. Puusemp'i willatööstuse, Karl Brunowsky korstnapühkimise ettevõtte, A. E. Issak'i maalritööstuse, A. Süüdeni kudumistöökaja, o/ü. Tartu tallanaha wabriku, A. Jassowi raamatukõitmise töökoja, H. Olbergi pagaritööstuse, M. Kohfeldt'i sepatööstuse, Pisarew ja Ko kompwekitööstuse „Alfa“, Juuli Joonase kudumistöökaja, A. Jõgi sepatööstuse ja A. Zeisigi pagaritööstuse Tööstuslise Töö sead. 7. peatüki määruste alt wäljaarwamise suhtes tühistada.

Haigekassa liikme toetusrahast osaliselt ilmajätmise põhjustest.

Harutades Kreenholmi haigekassa kaebtust 3. jsk. töökaitse kommissari ringkonna kinnitusameti otsuse peale 20. nowembrist 1926. a., missuguse otsusega tühistati Kreenholmi haigekassa peakoosoleku otsus 12. okt. 1926. a. haigekassa liikmele A. Sallole osa haiguse abiraha maksmata jätta, leidis: Aleksander Sallo'le ei olnud arsti poolt keelatud oma haiguse ajal õngitsemas käia, ei ole ka selgeks tehtud, et Aleksander Sallo kalu niipalju püüdis, et nende müügist ennast äraelatada wõis, mille tõttu teda haiguskindlustusseaduse üldmõtte järele haigusabirahast ilma jätta oleks wõidud. Sellepärast käsitades kinnituskogu seadust ja kodukorda kinnituskogu I. osakond otsustas: 3. jsk. töökaitse kommissari ringkonna kinnitusameti otsus 20. nowembrist 1926. a. Aleksander Sallo asjas kinnitada ja Kreenholmi puuwillawabrikute juures olewa haigekassa kaebtus tagajärjeta jätta.

Haigekassa kohustustest perekonnaliigete rawitsemisel.

Nowembrikuu keskel läinud aastal on Pauline Kross, haigekassa liikme Jaan Krossi abikaasa, enda kõri lasknud Röntgeni kiirtega läbiwaadata, et ülesleida sõõgitorusse sattunud kondikilde. Läbiwaatamine on sündinud Tallinna Ühise Haigekassa lepinguarsti dr. Eilmann'i korraldusel. Läbiwaatamine on maksnud 540 marka. Nimetatud summast ei ole aga Tallinna Ühise Haigekassa juhatuse P. Kross'ile ära tasunud, põhjendades

oma tasumiskeeldu peakoosoleku otsusele 15. nowembrist 1925. a., kus Röntgeni kiirtega rawitsemisest juttu ei ole. Nimetatud otsuses on ülesloetud kõik arstimiswiisid, mis kassaliigete perekonnaliigetele lubatud.

Juhatuse otsuse peale oli Jaan Kross edasikaebtuse annud peakoosolekule, kus asi harutusel oli olnud 24. nowembril 1926. a. Peakoosolek on juhatuse otsuse kinnitanud. Peakoosoleku otsusega mitte rahulolles andis Jaan Kross edasikaebtuse I. jsk. tööinspektori ringkonna kinnitusametile. Kinnitusamet asja harutades omal koosolekul 2. märtsil 1927. a. otsustas Tallinna Ühise Haigekassa peakoosoleku otsust tühistada ja J. Krossi palwet rahuldada. Kinnitusameti protokollist näha ei ole motiive, mis sarnase otsuse aluseks olid, kuid wõib arvata, et kinnitusamet ühines aruandjaga, kes selle ettepaneku tegi. Aruandja põhjendab oma ettepanekut asjaoluga, et peakoosoleku otsuses 15. nowembrist 1925. a. ei ole ette nähtud haiguse kindiaksmääramise keeld Röntgeni abil. Ka on teada juhtumine peale 15. nowembrist 1925. a., kus perekonna liikme arstimine Röntgeniga on lubatud.

Ülalnimetatud kinnitusameti otsusega ei ole rahul Tallinna Ühine Haigekassa, kes palub kinnituskogu, et see kinnitusameti otsuse tühistaks. Tallinna Ühise haigekassa seletuse järele on 15. nowembri 1925. a. protokollis kõik arstimiswiisid üksikasjaliselt üles loetud, mis perekonna liigetele lubatud, kuid Röntgeni kiirtega arstimisest ei ole seal sõnagi räägitud. Mis puutub juhtumisesse, kus ühele perekonna liikmele on lubatud kopsusid Röntgeniga läbiwaadata, siis on seda lubanud peakoosolek, kellel õigus on erandisi teha. Erandite tegemine aga ei annulleeri üldist otsust.

Edasi leiab Ühine Haigekassa, et kinnitusamet wõib ainult sarnaseid peakoosoleku otsuseid muuta, mis põhikirja ehk Tööstuslise Tööseadusega kooskõlas ei ole, mida aga tühistatud otsuse kohta öelda ei saa.

Kõiki ülaltoodud arwesse wõttes, arwab kinnituskogu I. osakond, et I. jsk. töökaitse inspektori ringkonna kinnitusameti otsus 2. märtsist tuleb muuta järgmistel põhjustel: Tööstuslise Tööseaduse § 229 annab haigekassadele luba enese peale wõtta perekonna liigetele

arstiabiandmise kulud, kusjuures nende suurus määratakse kindlaks põhikirjas ettenähtud piirides. Põhikirja § 28 järele on arstiabi suuruse kindlaksmääramine peakoosoleku ülesandeks. Järjekult oli peakoosolekul õigus oma äranägemise järele otsustada, kas kassaliigete perekonnaliigetele tuleb anda arstimist Röntgeni kiirtega või mitte. Kuigi Tallinna Ühise Haigekassa volinikkude peakoosoleku otsuse järele 15. novembrist 1925. a. selgesti öelda ei saa, kas perekonna liigetel oli õigus Röntgeni kiirtega rawitsemist ja läbiwaatamist nõuda haigekassa kull, sest lause „perekonna liigetele võimaldatakse maksta arstiabi saamise ainult ambulantsides“ on liialt üldine, kuna mõistest „arstiabi ambulantsides“ mitmet moodi võib arusaada, ei ole selle juures enam mingit kahilust peale haigekassa volinikkude peakoosoleku otsust 24. novembrist 1926. a.

Sellel koosolekul tuli arutusele J. Krossi kaebtus haigekassa juhatusete tegewuse peale, kes J. Krossi arwates, keeldudes wäljamaksmast temale tema abikaasa Röntgeni kiirtega läbiwaatamise kulused, peakoosoleku 15. novembri 1925. a. otsuse wastaselt talitas, Kui nüüd peakoosolek juhatusete otsuse kinnitas, siis ütles tema ka sellega, et juhatus 15. novembri koosoleku otsusest õieti on arusaanud. Järjekult 15. novembri 1925. a. otsuse järele haigekassa liigete perekonna liigetel õigust ei ole Röntgeni kiirtega läbiwaatamist ega rawitsemist nõuda haigekassa kull.

Sellepärast käsitades kinnitusnõukogu seadust ja kodukorda kinnitusnõukogu I. osakond otsustas: Tallinna Ühise Haigekassa kaebtus rahuldada ja I. jsk. tööinspektori ringkonna kinnitusameli otsus 2. märtsist 1927. a. päwakorra punkt 3 all tühistada.

Wähemate ettewõtete haigekassa alla arwamisest.

Toome selle kohta tehtud otsused, et näha, missugustel põhjustel pütatakse kinnitusseaduse läitmisest wabaneda. Paljud neist põhjendustest, mispärast ettewõtete omanikkude arwates peaks nende töölisi haiguskindlustusefa jätma, on olse naifiwid ja tõendawad, kui wähe enne kaebtuse esitamist seadust loetakse. Kui neid kinnitusnõukogu otsusi tähele pannakse, siis aitab see kaasa selleks, et sarnased kalsed ja kaebtused edaspidi wähenewad.

Ka wäheha kui 5 töölisega ettewõteteid võib arwata haigekassa alla.

IV. jsk. töökaitsete kommissari ringkonna kinnitusameli on omal koosolekul 20. nowembril 1926. a. arwanud Paide ühise haigekassa alla Esna Peetris asuwa Jaan Treufeldt'i piimatööstuse, kus töötawad 2 töölist.

Jaan Treufeldt omas kaebtuses toob ette, et tema tööstuses wähem töölist on, kui seaduse järele peaks olema, kui tööstust haigekassa alla võib arwata.

See wäide ei ole aga põhjendatud, sest Tööstuslise Tööseaduse § 270 p. 2 põhjal on kinnitusameli õigus haigekassa alla arwata ka sarnaseid tööstusi, kus alla 5 tööliste töös — järjekult on kinnitusameli otsus seadusepärane.

Kinnitusnõukogu I. osakond otsustas: Jaan Treufeldt'i kaebtus IV. jsk. töökaitsete kommissaari ringkonna kinnitusameli otsuse peale 20. nowembrist tema tööstuse Paide ühise haigekassa alla arwamise asjus tagajärjeta jätta ja kinnitusameli otsus selles asjas kinnitada.

Piimatööstust ühe töölisega võib haigekassa alla arwata.

V. jsk. töökaitsete kommissari ringkonna kinnitusameli on omal koosolekul 20. deks. 1926. a. arwanud Tartu üldhaigekassa alla Härjanurme piimaühingu piimatööstuse, kasutades oma õigust, mis temale annab Tööstuslise Tööseaduse § 270 p. 2.

Nimetatud paragrahw annab kinnitusameli õiguse tööstuse ettewõteteid haigekassa alla arwata kohalikka otusid arwesse wõttes ka siis, kui neid töötawad wähem kui 5 töölist. Kuna selles paragrahwis ühtegi alamäärata tööliste arwu kohta ettenähtud ei ole, võib järeldada, et kinnitusameli õigus on ettewõtete haigekassa alla arwata ka siis, kui seal töötab ainult üks tööline. Sellepärast ei saa Härjanurme piimaühingu poolt ette toodud põhjust — piima ümber töötamise peale on kaubeldud nimelt üks isik — mitte kinnitusameli otsuse tühistamise aluseks olla.

Samuti ei ole põhjendatud ka Härjanurme piimaühingu teine wäide, nagu ei saaks nemad kunagi haigekassa abi kergematel juhtumistel tarwitada, sest kaugus nende ja Tartu wahel on 50 kilomeetrit ja lähemasse raudteejaama on 15 kilomeetrit maad. Arstiabi korraldus on haigekassa ülesandeks. Et aga haigekassa selle korraldusega Härjanurme piimaühingu piimatööstuse suhtes hakkama ei saa, selle kohta ei ole Härjanurme piimaühing mingisuguseid andmeid etteoonud, ei ole ka etteoodud ühtegi konkreetset juhtumist, mil Tartu üldhaigekassa arstiabi ei ole annud ehk on seda halwasti teinud.

Kinnitusnõukogu I. osakond otsustas: Härjanurme piimaühingu palwe tagajärjeta jätta ja V. jsk. töökaitsete kommissari ringkonna kinnitusameli otsus 20. detsembrist 1926. a. Härjanurme piimaühingu kohta käiwas osas kinnitada.

Kas võib haigekassa alla arwata ettewõtete, kelle töölistes wõi teenijad ei taha olla haigekassa liikmeks?

V. jsk. töökaitsete kommissari ringkonna kinnitusameli on omal koosolekul 19. nowembril 1926.

a. otsustanud Alatskiwi ühispiimatallitust arwata Tartu üldhaigekassa alla, motiweerides oma otsust Tööstuslise Tõõseaduse § 270 p. 2 läbi kinnitusemeile anidud õigusega.

Alatskiwi ühispiimatallituse juhatus toob ette omas kaebtus: 1) et nende etfewõte ei kanna tõõstuse ega wabriku ilmet, 2) palgalisi ei ole rohkem, kui 2 inimest ja 3) et meier ei taha hakata haigekassa liikmeks.

Need wäited ei wääri tähewpanu ja ei wõi olla kinnitusamefi otsuse tühistamise põhjuseks, sest 1) Tööstuslise Tõõseaduse § 257 põhjal kuulud haigekassa alla ka käsitõõkojad, 2) kinnitusamefi wõib Tööstuslise Tõõseaduse § 270 p. 2 põhjal arwata haigekassa alla etfewõtteid, kus wähem, kui 5 tõõlist tõõtawad, järjelikult ka 2 tõõlisega etfewõtteid ja 3) haigekassa alla kuulud kõik etfewõtteid, mis wastawad § 257 etfewõtteid tingimistele, sellepeale waatamata, kas nendes tõõtajad haigekassa alla kuulumisega nõus on wõi mitte, sest meil makswate sotsiaalkindlustuse seaduste aluseks on sunduslik kinnitamine. See wäide haiguskindluse kohta leiab selget wäljendust § 260, kus öeldud on, et kolmanda peafüki, s. o. haiguskindluse, määruste alla kuulud kõik isikud sugu ja wanaduse peale waatamata, kes palgalepingu põhjal etfewõttes tõõtawad wõi tema teenistuses seisawad.

Kinnitusnõukogu I osakond otsustas: Alatskiwi ühispiimatallituse juhatus kaebtus tagajärjeta jätta ja 5. jsk. tõõkaiuse komissari ringkonna kinnitusamefi otsus kinnitada osas, mis puutub Alatskiwi ühispiimatallitust.

Kas wõib arwata haigekassa alla etfewõtet, kus ei ole mingisugust auru ega wabrikutõõstust, ainult tõõtab üksainus inimene käsitsi piima ümber?

V. jsk. tõõkaiuse komissari ringkonna kinnitusamefi on omal koosolekul 20. detsembril 1926. a. arwanud Tartu üldhaigekassa alla Endla-Tirma ühispiimatallituse, põhjendades oma otsust Tööstuslise Tõõseaduse § 270 p. 2-ga.

Selle otsusega ei ole rahul Endla-Tirma piimatallituse juhatus, kes palub nende piimatallitust haigekassa alt wabastada, põhjendades oma palwet wäitega, et piimatallituses „ei ole mingisugust auru ega wabrikutõõstust, ainult tõõtab üksainus inimene käsitsi piima ümber“.

Etfewõttud asjaolu aga ei anna põhjust kinnitusamefi otsuse muutmiseks, sest Tööstuslise Tõõseaduse § 257 järele, kus ette on nähtud etfewõtteid, mis kuulud Tõõst. Tõõseaduse kolmanda peafüki määruste alla, s. o. haigekassa alla, wõiwad haigekassa alla kuuluda ka käsitõõkojad.

Samuti ei näe Tõõst. Tõõseaduse § 270, mis kinnitusamefitele luba annab alla 5 tõõlisega tõõfawaid etfewõtteid haigekassa alla arwata, ette tõõliste alammäär, siis wõib järeldada, et kinnitusamefil õigus on etfewõtteid haigekassa alla arwata ka siis, kui neis 1 tõõline tõõtab.

Kinnitusnõukogu I osakond otsustas: Endla-Tirma ühispiimatallituse juhatus palwe tagajärjeta jätta ja V. jsk. tõõkaiuse komissari ringkonna kinnitusamefi otsus 20. detsembril 1926. a. Endla-Tirma piimatallituse kohta käiwas osas kinnitada.

Jõgewa piimatõõstus jääb haigekassa alla.

Kinnitusamefi otsus 19. nowembril 1926. a. Luunja piimatõõstuse haigekassa alla arwamise asjus on Ed. Roots'ile kuulutatud 27. detsembril 1926. a., kuna aga kaebtus kinnitusnõukogule on esitatud 17. märtsil 1927. a., mispärast kaebtus tähtaja mõõdalaskmise tõõtu läbiwaafamiselt kõrwaldada tuleks. Kaebtus Jõgewa piimatõõstuse haigekassa alla arwamise asjas on õigel ajal sisseantud, mispärast tema sisulisele harutusele tuleks wõtta.

Sisulisel harutusel leidis kinnitusnõukogu I osakond, et põhjust ei ole kinnitusamefi otsuse tühistamiseks, sest kinnitusamefil oli Tööstuslise Tõõseaduse § 270 p. 2 põhjal õigus haigekassa alla arwata ka etfewõtteid, kus wähem, kui 5 tõõlist tõõtawad. Ed. Roots aga omas palwes muud wäideid kinnitusamefi otsuse wastu ette ei too, kui et temal ainult 2 tõõlist etfewõttes tõõtawad.

Kinnitusnõukogu I osakond otsustas: Ed. Rootsi kaebtus, tema Luunjas asuwa piimatõõstuse haigekassa alla arwamise asjas V. jsk. tõõk. komissari ringkonna kinnitusamefi poolt läbiwaafamiselt kõrwaldada; tema Jõgewal asuwa piimatõõstuse kohta aga tagajärjeta jätta ja V. jsk. tõõkaiuse komissari ringkonna kinnitusamefi wastawad otsused 19. nowembril ja 20. detsembril 1926. a. kinnitada.

Kas see, et haigekassa wastu kohustuste täitmine koormaw, on kinnituseaduse alt wabastamise põhjuseks?

I. ja II. jsk. tõõkaiuse komissari ringkonna kinnitusamefi on omal koosolekul 22. detsembril 1926. a. arwanud Tallinna Ühise Haigekassa alla Pauline Bõiker'i kübaratõõstuse, kus tõõtawad 1 tõõline ja 1 õpilane. See otsus on tehtud Tööstuslise Tõõseaduse § 270 p. 2 põhjal, missugune paragrahw kinnitusamefile õiguse annab haigekassa alla arwata ka sarnaseid tõõstusi, kus wähem kui 5 tõõlist tõõtawad.

Pauline Bõiker oma kaebtuses midagi ette ei too, mis kinnitusamefi otsuse muutmiseks põhjust annaks. Tema ainukene wäide, et tõõstuse haigekassa alla arwamisega tekkinud kohustused temale koormawad on, ei wääri tähelepanu, sest kinnituseadused ei näe ette sarnast põhjust haigekassa alt wabastamiseks.

Kinnitusnõukogu I osakond otsustas: Pauline Bõiker'i kaebtus I. ja II. jsk. tõõkaiuse komissari ringkonna kinnitusamefi otsuse peale 22. detsembril 1926. a. tema tõõstuse Tallinna Ühise Haigekassa alla arwamise pärast tagajärjeta jätta ja kinnitusamefi otsus selles asjas kinnitada.

Kas wõib haigekassa alla arwata piimaühisust, kus ainult palgaline wastutaw juhataja?

IV. jsk. tõõkaiuse komissari ringkonna kinnitusamefi on omal koosolekul 23. detsembril 1926. a. arwanud Paide Ühise Haigekassa alla Loola piimaühingu tõõstuse Wäätsa wallas, kus tõõtab 1 teenija.

Lõõla-Wissuwere piimaühingu juhatus leiab, et see otsus seadusepärane ei ole, sest Tõõst. Tõõseaduse § 257 põhjal kuulud haiguskindluse

alla ainult need tööstused, kus vähemalt 5 töölist töötavad, mil aga üldse töölist ei ole, on ainult üks wastutav juhataja.

See väide ei vääri aga tähelepanu, sest kinnitusametil on Tööstuslise Tööseaduse § 270 p. 2 põhjal õigus haiguskinnituse alla arwata ka tööstusi, kus alla 5 tööliste ametist. Sama seaduse § 261 põhjal sarnanewad ka teenijad töölistele.

Kinnitusnõukogu I. osakond otsustas: Lööla-Wissuwere piimaühingu juhatuse kaebtus tagajärjeta jätta ja IV. jsk. tööko. komissaari ringkonna kinnitusameti otsus 23. detsembrist 1926. a. Lööla-Wissuwere piimaühingu tööstuse Paide Ühise Haigekassa alla arwamise asjus kinnitada.

Et haigekassa alt wabaneda, wallandas õpipoisi.

Kullasepa töökoja omanik Sulew Pawel on palunud tema tööstust wabastada Tallinna Ühise Haigekassa alt põhjusel, et temal wähe töölisti ja needki ajutiselt töötawad. Kinnitusametis oli asi harutusel 17. märtsil 1927. a. Kinnitusamet otsustas palwet mitte täita, sest enne koosolekut on tööinspektor käinud töökojas rewideerimisel ja leidnud seal 3 töölisti. Nendest on kaks seletanud, et nad ajutiselt töötawad, kuna aga kolmes on seletanud, et tema juba teist aastat alaliselt töötab.

Omas kaebuses palub ta kinnitusnõukogu tema tööstust Tallinna Ühise Haigekassa alt wabastada. Põhjendusena toob ette, et temal ainult ajutised töölistid töötawad, kuna õpipoisi, kes alaline oli, tema lahti on lasknud.

Kinnitusnõukogu I. osakonna arwates ei ole põhjust II. jsk. tööinspektori ringkonna kinnitusameti otsuse muutmiseks, sest töökoja on arwatud haigekassa alla, nagu aktist näha, Kinnitusameti otsu-

sega 22. detsembrist 1926. a. Kinnitusametil oli alla arwamise õigus Tööstuslise Tööseaduse § 270 p. 2 põhjal. Sama seaduse alusel oli kinnitusameti õigustatud ka S. Pawel'i palwet tema töökoja haigekassa alt wabastamise suhtes mitte täitma.

Kui nüüd asjaolud aga sisuliselt muutunud on, siis ei ole põhjust edasikaewata kinnitusnõukogule, waid tuleb kinnitusameti paluda, et tema töökoja haigekassa alt wabastaks.

Kinnitusnõukogu I. osakond otsustas Sulew Pawel'i kaebtus II. jsk. tööinspektori ringkonna kinnitusameti otsuse peale 17. märtsist 1927. a. tema töökoja Tallinna Ühise Haigekassa alt mitte-wabastamise pärast tagajärjeta jätta ja nimetatud II. jsk. tööinspektori ringkonna kinnitusameti otsus kinnitada.

Selgusetu kaebtus.

Harufates Anna Waldson'i wolniku wan. adw. Hugo Treial'i kaebtust V. jsk. tööinspektori ringkonna kinnitusameti otsuse peale 22. apr. 1927. a. Anna Waldson'ilt haigekassa liikmemaksu sissenõudmise asjus leidis:

Asi ei ole küllalt selge, kas wõis haigekassa arusaada, et A. Waldson oma teatelehtedega 23. juulist 1926. a. töölisti wäljaregistreeris wõi liikmeks registreeris. Aktis on 2 lehte — ei ole arusaada, milleks olid 2 teatelehte sisseantud. Ei ole ka selge, kes tõmbas risti peale teatelehele „tööle wõetud isikute üle“ ja kes kustutas wäiksemal teatelehel sõnad „tööle wõetud isikute üle“ ja kirjutas peale „Lahkunute“.

Kinnitusnõukogu I osakond otsustas: Asja harutamine järgmise koosolekuni edasilükkata ja 5. jsk. tööinspektorile kohuseks teha täiendawaid andmeid muretseda.

Haigusabiraha on õigus maksta ainult tööwõime kaotuse puhul.

Riigikohtu seletus.

Tartu Üldhaigekassa juhatuse on keeldunud kassaliikmele F. Wiidikule wäljamaksmast haigusabiraha, sest Fr. W. oli sel ajal puhkusele lubatud ja sai täis palga edasi. Kinnitusamet on selle otsuse 26. märtsil 1926. a. tühistanud. Haigekassa kaebas kinnitusnõukogule, kes kinnitusameti otsuse tühistas.

Riigikohtule antud kaebuses palub Friedrich Wiidik kinnitusnõukogu otsuse tühistada ja asi uueks otsustamiseks sama nõukogule tagasi saata, sest 18. augustist 1925. a. kuni 18. sept. 1925. a. olnud ta haige ja sellekohaste määruste põhjal olewat temal, kui haigekassa liikmel, õigus toetusraha saada. Nimetatud toetusraha otstarbeks olevat abiandmine neil juhtumistel, kus haigekassa liige on sunnitud haiguse tõttu erakordseid kulusid tegema arstimise näol ja seadus ei tegewat toetusraha maksmist sugugi ärarippuwaks sellest, kas haigele maksetakse palka haiguse aja eest wõi mitte.

Riigikohus, 3. juunil 1927. a. asja harutades, leidis, et F. Wiidiku kaebus tuleb tagajärjeta jätta järgmistel põhjustel:

Tööstuslise Tööseaduse (W. S. K. XI k. 2 j.) § 309 põhjal annawad haigekassad kassaliikmetele abiraha haiguse korral wõi õnnetusjuhtumise läbi tekkinud wigastuse puhul, kui nende tagajärjeks tööwõime kaotus. Käesolewal juhtumisel on kaebaja küll haige olnud, kuid et ta selle haiguse tagajärjel oleks tööwõime kaotanud, selle kohta puuduwad andmed asjatoimetuses. Haiguse aja eest on kaebaja oma palga täismääralt kätte saanud. Seega ei olnud kaebaja õigustatud Tööstuslise Tööseaduses ettenähtud toetusraha saama, waid wõis saada ainult arstiabi (§ 300–308), mis pärast kaewatud otsuse tühistamiseks puudub seadusline alus.

Neil põhjustel Adm. K. K. § 21 ja 22 p. 1 põhjal otsustas kohus: Friedrich Wiidiku kaebus tagajärjeta jätta.

Haigekassade suwekoloniid Narwa-Jõesuus.

W. Luksepp.

Käesolewal aastal tegutses neid kolm: Narwa Linaketramise Manufaktuuri, Narwa Kalewiwabriku ja Kohtla-Järwe haigekassa suwekoloniid. Minul oli ju neid kõiki mõõduwal hooajal külastada.

Linaketramise wabriku haigekassa kolonii on nendest kõige wanem — 3 a.

sisemise korraga, waid tuli leppida ainult ruumide jaotusega, millest kolonii hindamiseks wähe.

Kalewiwabriku haigekassa kolonii tegutseb teist hooaega. Ta on määratud wäiksele arwule — 15 inimesele, nendest pooled lapsed, mispärast ruumid

Eesitmaa Haigekassade Liidu terwishoiu ja esimese abi kursuste kuulajad, lõpetajad ja lektorid 1926/1927. a.



I. rida (wasakult paremale): W Stein, A. Teichmann, J. Ringsmann (E. H. Liidu esimees), Dr. B. Woogas (kursuste juhataja), Dr. O. Lepp (lektor), H. Mooses, M. Wörno. II. rida: L. Soomann, H. Kirpson, E. Bolschakow, J. Kukk, E. Selberg, A. Reinwek. III. rida: j. Luik, A. Wörno, K. Pällö, E. Wörno.

Käesolewal aastal oli koondatud liig palju kosujaid. Kõik toad olid woodidega liig täidetud, mis jättis kasarmu mulje.

Wäljastpoolt koloniis olijad (Tallinnast) ei ole kuuldawasti mitte just kõige parema rahuldustundega sealt lahkunud.

Kuigi majandusliselt kasulik on wõimalikult suur koloniis wiibijate arw, siiski ei tohiks sellega liiale minna. Kahjuks puudus minul wõimalus tutwuneda

lahedad ja õhurikkad.

Puhtus ei jäta midagi soovida.

Pea nõhutama eriti arwepidamise täpsust, mis wõimaldab täieliku ülewaate saamist toidunormidest ja kuludest nii kogusummas, kui ka üksikasjaliselt.

Toitmise peale on wäärilist rõhku pandud — on wäga mitmekesine ja küllaldane. Teatud toit kordub nädalapaari tagant, mida toiduainete pikk nimekiri kahtlemata wõimaldab.

Koloniis wiibijad alluwad sisekorra

määrustele, mis nähtawale kohale seinale paigutatud.

Korraldatakse mõnesuguseid mängu ja laste tarwis on kiige üles seatud.

Kolonijuhataja näib oma ülesannetele wastawat — on wastutulelik ja suudab distsipliini pidada.

Hää mulje jättis ka Kohtla-Järwe haigekassa kolonii, mis käesolewal aastal ellukutsutud. Puhtus eeskujulik, ruumi- ja õhuküllus.

Ajapuuduse pärast ei olnud kahjuks võimalik sisekorruga põhjalikumalt tutvuneda.

Ei tunta maksmaid töökaitse seadusi, kuid siiski antakse nende kohta seletusi.

5-da jaosk. kinnitusameti otsusega 19. now. 1926. a. on Tartu Üldhaigekassa alla arwatud Awinurme wallas asuw „Ülwi“ ühispiimatalitus. Et selle ettewõtte poolt haigekassale mingisuguseid teateid tööliste arwu ja wäljamaksetud palkade kohta ei antud, pööras haigekassa kaebtusega tööinspektori poole. Asja kohta on juurdlust toimetatud ja üle kuulatud ka ühispiimatalituse asjaajaja, kes ühtlasi kooliõpetaja ja seltskonnategelane. Ta seletanud, et „Eesti Ühistegelise Liidu, kes meie tööstuse piimaühisuse juhtkirjade andja, seletusega 10. juulist 1927. a. nr. 73 on haigekassa all need tööstused, kus 5 töölist“.

Nii siis, kinnitusamet arwab ettewõtte seadusepärast haigekassa alla, kuid seal tuleb Ühistegelise Liit ja seletab, et kui alla wiie tööliste, siis ei kuulugi haigekassa alla. Enne kui seletusi andma hakatakse, tutwunetagu seadusega, et arusaamatusi ära hoida.

Olgu siinkohal ka Ühistegelise Liidule teadmiseks kinni naelutatud, et Tööstuslase Tööseaduse § 270, p. 2 järele on kinnitusametil õigus arwata Haigekassa alla ka sarnaseid ettewõtteid, kus vähem kui wiis töölist töötab. Wõetagu seda teadmiseks ja antagu seadusepärast seletusi, et inimesed ei kannataks antud wale seletuste tõttu. K. L.

Mitmesugused teated.

Rahwuswahelise tööbüroo juhataja Albert Thomas

külastas hiljuti teiste Balti riikide hulgas ka Eestil, et siin tundma õppida tööolusid ja asundustalusid. Wiibis Tallinnas ja Tartus, kummagis ühe päewa. Aeg oli selleks liig lühike, et sinseid olusid tõesti tundma wõiks õppida. Wastuwõtmine, mis korraldati walitsuse poolt, oli amelik ja pidulik. Oma seletustega, mis Albert Thomas Eesti ajakirjandusele andis, tegi ta Eesti põllutööliste karuteene. Ta olewat ütelnud, et Eestis põllutööliste palgad kõrgemad on kui Prantsusmaal. See on tema poolt ettewaatamata ja sisult wäär.

Ei saa otsustada põllutööliste palkade üle mõne üksiku koha järgi W.-Kuustest. Põllutööliste palgad on wäga mitmesugused nii Eestis kui ka Prantsusmaal, kus mõnes kohas nad tõesti madalad, üldiselt aga Eesti omadest kaugelt paremad on. Põllutööliste palgaolude harutamisel ei jätta tööliste wastased Albert Thomas', kui rahwuswahelise autoriteedi wäidet kasutamata.

Thomas olewat ka mõnele ministrile „südame peale pannud,“ et tööliste elutingimised Eestis nõudwat parandamist. Et sellel mingit tagalärge pole, on selge. Ka Thomas' ilusate silmade peale

ei anna walitsus tööliklassile mitte midagi. Kõik tema manitsemised kaowad nagu wiis wette. Niipalju paremusi Eesti tööliklassil loota on, kui palju ta oma reaalse ühisjõuga ise enesele kätte wõitleb.

Ekstlik on ka Thomas' kiitus, et Eesti on rohkesti ratiifitseerinud rahwuswahelisi töökonwentsioone. Need konwentsioonid, mis tõesti Eesti tööliklassi olukorda märksa parandaks, on ratiifitseerimata ja ellu wiimata.

Wanadus ja haigustele wastupaneku wõime.

Königsbergi professor Kirschner tegi huwitawaid uurimisi inimese organismi haigustele wastupaneku wõimele üle mitmesuguses wanaduses. Tema tõendab, et kõik haigused leidwat kõige wäiksemat wastupanekut organismis inimese sündimisel ja kõrges wanaduses. Kõige suuremat wastupanu awaldawat organism umbes 15 eluaastas. See organismi suurem ja wäiksem wastupaneku wõime ei laiene mitte ainult haiguste, waid ka igasuguste teiste inimese ihurikete kohta. Et laste ja hallpeade organismid olid wastuwõilikumad haigustele, see oli juba warem teada, kuid siiski ei olnud tutaw fakt, et see wastupaneku

wõime sünnib kooskõlas inimese wanaduse suurenemisega. Saksa professor põhjendab oma arvamisi paljudele uurimustele.

Nälgimine kõrwaldab paljaspead.

Nälgimise ostarbekohasusest räägitakse viimasel ajal õige palju. Nälgimise tähtsusest pidas loengu neil päivil Pariisi arst Frimison. Tema tõendab, et kindlasti teostatud nälgimine, kui inemene tõuseb laua tagant alati nälginult, kaitswat teda igasuguste haiguste vastu. Peale selle olawat nälgimisel veel järgmised head omadused: nälgimine kindlustawat pika ea, alalise nooruse, selge mõlemise, sihwaka kehawormi, ilusa välimuse, ja kõrwaldawat juukste väljalangemise. Selle järele siis, kui mehed nälgiwad, ei ole enam paljaspäid. „Minu härrad ja daamid,“ lõpetas Prantsuse arst oma loengu, „sellepärast nälgime niipalju, kui palju lubab meie jõud!“

Peab tähendama, et Prantsuse arsti waateid pooldawat ka paljud teised arstid.

Kui nälgimine nii terwislikosutaw abinõu on, siis peaksid selle soowitajad just enese juures seda tarwitama. Tegelikus elus aga näeme, et nad ise sööwad niipalju, kui isu lubab.

Samuti on lugu juuksekaswatamisega. Harilikult on need arstid, kes juukste kaswatamiseks soowitawat nälgimist ja imerohte, ise ikka paljaspead.

Uus õhupuhastus.

Tõõsustustes, kus õhupuhastus, on see harilikult asetatud lae alla. Tolm ja gaasid, mis tõe juures tekkiwad, käiwad enne, kui õhupuhastus nad kõrwaldab, läbi tõeõliste kopsude. Nüüd on Wene insener Dobrowolski katset teinud wentilaatori asetada põrandale. Temal on see katse õnnestunud. Nii saaks kõrwaldada suurel määral gaase ja mürke enne, kui tõeõline neid sisse hingab.

Janu kustutamiseks.

Tõõ wäsitab. Tõõlise ihusoojus tõuseb isegi 38 graadini. Tõõline hakkab janunema. Joob weli ja tihti wäga palju, nagu seda metallitõõliste juures wõib tähelpanna. Kuid janu ei wähene. Wesi ei lungi werde, waid eemaldub higi ja kusega.

Kui lisada weele natuke soola, siis wabaneb inimene kergemini janust.

Tarwitage enam juure- ja kaunawilja!

Tõõliste palgad on madalad, sellepärast ka toilusolud wiletsad, toidud ühekiõlgised. See mõjub halwasti terwisele.

Paljud inimesed on lihetoiduga nii harjunud,

et nad juure- ja kaunawilja ei taha süüa ka siis, kui see odawam tuleb.

Taimetoit sisaldab inimese organismile tarwilikke aineid: proteiini, mineraalsoolaid, witaamiine, süsinikku. Ta mõjub ka seedimisele hästi.

Taimedest sõõdakse kõige enam kartulat, mis sisaldab organismile tarwilikku tärklit. Waesus sünnib suuri hulki sõõma kartulit igapäew, mis soowitaw pole.

Tuleb süüa ka spinatit, peedilehti ja muud sarnast, mis suppideks tarwitatakse. Kui wõimalik, ka salatit.

Toitew on ernes, kus rohkesti proteiini ja mida wõib tarwitada isegi liha, muna ja kala asemel.

Kapsad, kurgid, porknad, sellerid wõi muu juurewili ei tohiks kunagi sõõgilaualt puududa.

Kui juure- ja kaunawilja hooaeg, on see odawam kui liha ja kala. Tuleks teda wõimalikult enam tarwitada.

Eestimaa Haigekassade Liit kaswab.

E. Haigekassade Liidu liikmeks on astunud senini 23 haigekassat:

- 1) Tallinna Ühine Haigekassa,
- 2) Balti Puuwillawabriku juures asuw Haigekassa,
- 3) Sadamatõõliste Ühisuse Haigekassa,
- 4) Tartu Üldhaigekassa,
- 5) Rakwere Ühine Haigekassa,
- 6) Narwa Üldine Haigekassa,
- 7) Narwa Linaketramise Manufaktuuri Haigekassa,
- 8) Halliste Linaharimise wabriku Haigekassa — Abjas,
- 9) Hiiu-Kärdla Kalewiwabriku tõeõliste Haigekassa,
- 10) Rõpina Üldhaigekassa,
- 11) Paide Ühishaigekassa,
- 12) Pori-Kunda Tsemendiwabriku juures asuw Haigekassa,
- 13) Aseri Tsemendiwabriku Haigekassa,
- 14) Kohila Paberiwabriku Haigekassa,
- 15) Wõru-Petseri Üldhaigekassa,
- 16) Walga Üldhaigekassa,
- 17) Põltsamaa Ühishaigekassa,
- 18) Türi Ühishaigekassa,
- 19) Haapsalu Ühine Haigekassa,
- 20) Pärnu Ühine Haigekassa,
- 21) Kuresaare Ühine Haigekassa,
- 22) Wändra Ühishaigekassa,
- 23) Rõika Ühishaigekassa,

Neist kolm wimast haigekassat on käesolewal aastal liitunud. Loodetawasti astuwad käesolewa aasta jooksul veel mitmed haigekassad Liidu liikmeks.

Küsimused ja wastused.

Kas wõiwad tasu saada ainult walitud juhatusliikmed, wõi ka nimetatud?

Sellel küsimusel puudub praegu praktiline tähtsus: nimetatud juhatusliikmeid 1917. a. seaduse järgi ei ole, kui kõrwale jätta juhtumisi, kus juhatus tagandatakse ja asetatakse amefnikkudega, nagu Tallinna ühises haigekassas tehii. § 366 järgi täidawad juhatusel liikmed oma ülesandeid tasuta, kui haigekassa põhikirjas neile kassa poolt tasumaksmist ettenähtud pole. Selle tasu normid

ja maksimise tingimised määratakse kindlaks kassa põhikirjas. Tasu määratakse, kui peakoosolek. Loomulik, kui tasu määratakse ainult walitud juhatusliikmetele, sest teisi pole peakoosolek walitud ega pole neil ka õigust oodata sellelt tasu.

Kas wõib haigekassa arstiabi wõimaldada kassaosalise naise emale?

Wõib, kui ta faktiliselt perekonna liikme seisukorras asub. Tõõstusl. tõeõseaduse § 299 ei

määra kindlaks, keda arwata perekonna liikmete, seda peab tegema peakoosolek oma määrustega. Et aga üldiselt haigekassad ei suuda ühe kolmandikuga, mis sissefulekutest perekondade peale wõib kulutada, kõiki perekonna liikmeid rawitseda ega toetada, siis pole küll wistist kuskil ämmad selle osaliseks seni saanud. Esimeses järjekorras tuleb abi korraldada naisele ja lastele, siis wanematele, õdedele ja wendadele — ja kaugemale enam haigekassa jõud ei ulata.

Kas wõib haigekassa teenijat walida peakoosoleku juhatajaks.

Wõib, kui ta on peakoosoleku liige, see on wolinik. Tööst. töös. § 346 järele walib peakoosolek juhataja osawõljate keskest. Kui teenija on koosolekule kutsutud juhatajuse poolt, ilma et ta oleks wolinik, siis ei saa teda juhatajaks walida. Üldse pole soovitaw, kui haigekassa teenijat walitakse peakoosolekute juhatajateks.

Missuguse aja peale tulewad walida juhatajuse liikmed?

T. ts. § 353 järgi määratakse haigekassa juhatajuse liikmete arw ja nende wolituste kestiwus kindlaks põhikirjas. Harilikult on põhikirja tähtjaks üks aasta. Normaali-põhikirjas on 1—3 aastat. Kas meie oludes on aasta lühike wõi pikk aeg juhatajuse liigete uuesti walimiseks, see on selgitamata küsimus. Haigekassa juhtimine nõuab asjasse süwenemist. Ekslik on arwata, et fulgu kes tahes, küll ta toime saab. Kaugeltki ei saa. Seegi töö nõuab wilumist ja aega. Sellepärast on soovitaw, kui kõrwalistel põhjustel ei wahetataks neid juhatusliikmeid, kes juba teatud wilumuse on omandanud ning oma ülesandeid rahuloldawalt ja ausalt täidawad. Kas selleks tarwis on juhatusliikmeid pikemaks ajaks kui aastaks walida, on weel küsitaw. Wõib ju järgmisel aastal tagasi walida. Igatahes nõuab see küsimus weel kaalumist.

Kas wõib juhatusliikme puudumisel tema aset täita asetäitja?

§ 353 järgi walitakse juhatajuse liikmed ja nende asetäitjad peakoosoleku poolt kinnisel hääletamisel. § 354 järgi langewad juhatajuse liikmed juhatajusest wälja § 359 ette nähtud asjaoludel. Sama §-i järgi astuwad wäljalangenud wõi ajutiselt tagandatud juhatajuse liikmete asemele asetäitjad. Nii on seaduses selge sõnaga ütelatud, et asetäitjad astuwad juhatusliigete asemele alles siis, kui — need on 1) wälja langenud wõi 2) ajutiselt tagandatud.

Kui asetäitja astub juhatusliikme kohale, omab ta selle kohused, õigused ja wastutuse.

Kuidas kirjutada peakoosoleku protokollid?

Täpselt ja lühidalt, puhtalt ja wigadeta. Peakoosolekute protokollid on sageli liig pikad ja rohketega wigadega. Wistist awaldatakse protokollid eeskju käsiraamatus, mis praegu liidul kokkuseadmisel.

Ei ole soovitaw walida peakoosolekule mitu protokollikirjutajat, aitab üheski, kui see aga oma tööd tunneb.

Kas maksta matuse abiraha määratud nädala päewadel wõi kohe surmatähe esitamisel?

Tuleks luua haigekassas sarnane kord, et matuse raha wälja maksetaks kohe ettenähtud tõenduse esitamisel. T. ts. § 313 järgi on see abiraha määratud matuse kulude kaffteks ja antakse wälja sellele, kes surnu maha mattis.

Kas haigekassa on kohustatud suguhaigetele arstiabi wõimaldamata?

On kohustatud, kui haigekassa käes arstiabi korraldamine, wastasel korral peab seda tegema ettevõtte waldaja. Siifilise, pehme shankeri ja tripperi arsimine niikaua, kunni nimetatud haigused on külgehakkawas järgus, wõi kunni karta on niisuguse järgu uuestiilmumist on suguhaiguste wastu wõitlemise seaduse järgi („R.T.“ nr. 1, 1927) maakonna ja linnawalitsuste ülesandeks. Selle seaduse § 4 järgi sünnib nende suguhaiguste kindlakstegemine ja ambulatoorne wõi statsionaarne arstimine maksuta maakonna ja linnawalitsuste poolt selleks määratud asutustes, kusjuures kulud tasutakse omawalitsustele riigi poolt terwishoiu peawalitsuse eelarwe järgi. L. J.

E. Haigekassade Liidu wäljaanne nr. 1.

Dr. W. SUMBERG

Esimene abi õnnetusjuhtumustel.

32 lhk.. 45 pildiga.

Hind 5 marka.

Hulgawiisi hinnaalandus.

Saada haigekassadest ja raamatukaupl.

Pealadu: E. Haigekassade Liidus, Tallinnas, Tatari t. 15. Wõib ka posti kaudu tellida, saates hinna markides E. H. Liitu.

Iluduse ja terwise

saawutate siis, kui tarwitate kõige paremaid kosmetika aineid; sarnaseid aineid on saada suures wäljalikus ja kõige odawama hinnaga

„E P H A G’i juures
Harju t. 41 ja Narva m. 42.

Iseäranis soovitame:

„Ephag’i“ lilleodekolonni

„Ephag’i“ lõhnaõlisid

U U D I S I

„Ephag’i“ „ISIS“ puudrit

„Ephag’i“ „ISIS“ kreemi

„Ephag’i“ „ISIS“ seepi.



Wastutaw toimetaja: Leopold Johanson.

Wäljaandja: Eestimaa Haigekassade Liit.

A. Devis'e ja J. Magnus'e trükikoda, Tallinnas, Lai t. 38.