

Töö ja Tervis

Sotsiaalpoliitiline kuukiri

Eestimaa Haigekassade Liidu ja Sotsiaalse Arengu Eesti Ühingu häälekandja

Nr. 4

Aprill 1932. a.

VIII aastakäik

Tellimise hind postliga: aastas 100 senti 6 kuu peale 55 " " " " 1 " " " " 10 " " " " Välismaale aastas 150 s.	Ilmub kord kuus. Talitusjatoim.: Tallinn, Lai tän. 38, k.4 Telefon 448-35. Tellimisi võtavad vastu kõik haigekassad ja postiasutised. Üksiknumber 10 senti.	Kuulutuste hinnad: 1 lhk. kr. 20.— 1/2 " " 10.— 1/4—6.— ja 1/8 lhk. „ 3.— Teksti ees — 50% kallim
---	---	--

SISU: 1) Töölise elu ja tervise kaitsest puutööstuses — O. Vahtra. 2) Millesse surevad eestlased. 3) Sotsiaalkindlustusmaksude vähenemisest — P. Paal. 4) Kevadrevolutsioon inimeses — Dr. med. H. Heitan. 5) Kooli algus — Dr. Meyer-Houssele. 6) Nägematud vaenlased. 7) Mehe ori vabastab end ahelatest. 8) Sääremarja krambid — Dr. med. L. Bornin. 9) Sotsiaalkindlustuse alalt Lätis. 10) Viijandi ühishaigekassa „Abi“ tegevusest. 11) Eesti Haigekassade Liidu teateid. 12) Sotsiaalkindlustusest välismail. 13) Sotsiaalkindlustusest Eestis. 14) Töökaitse. 15) Toimetusele saadetud kirjandus.

Töölise elu ja tervise kaitsest puutööstuses.

O. Vahtra, tööinspektori abi.

Masinatega kokkupuutumisel tööstuslikes töös on paratamatu nähe, et selle töö juures töötavate töölise elu on alalises hädaohus, kuna iga töö omalt iseloomult tingib — üks vähem, teine

rohkem, — et tööline võimalikult lähemas ühenduses oma töömasinaga toimiks.

Viibides suure kiirusega pöörleivate masinaosade ligiduses, on alati hädaoht



Kreissaaug lauaserude kalkilõikamiseks. Saag on kaitseta ja töökoht lubamatult korratutes.

sattuda nendega vigastust tekitavasse kokkupuutuvusse, sest töö nõuab, et tähelepanu oleks pööratud valmistustegevusele, jättes varju hädaohu eest kaitsmisvõimalused, olgugi, et tahe on hoiduda vigastuse eest.

Masina juures töötaja tahtest, hoiduda õnnetusjuhtumise eest, on vähe õnnetusjuhtumise ärahoidmiseks, vaid appi peab tulema tehniline seadeldis, mis, kui mitte võimatuks ei tee õnnetusjuhtumise, siis vähemalt seda ohtu tunduvalt vähendab.

Seda ülesannet taotleb kutsetöö teravhoid ja kaitseabinõude tehnika sarnaselt, et tööstusehuvid selle all ei kannataks ja mida paremaid saavutisi sellel alal on jõutud kätte saada, seda kõrgemal järjel seisab seal sotsiaalne tehnika.

Käesolevas kirjutises vaatleme tööliste elu ja tervise kaitset puutööstuses, kuna see tööstusala meil on küllalt laialdane ja puutööstusmasinaid ka väljaspool tööstusi mitmesugusteks otstarveteks kasutatakse.

Puutööstus on ohtlikumaid tööstusalasid, kuna selle tööstuse masinate osad väga suure kiirusega liiguvad, mis juba sellest nähtub, et hariliku kreissae ringjoone kiirus on kuni 65 meetrit sekundis, kuna mõnede freesmasinate löikenuga kuni 10.000, isegi 25.000 tiiru minutis teeb.

Kui sellele veel lisada, et tööseadeldised neil masinatel varustatud on hulga teravate löikehammastega, siis selgub, mispärast puutööstusmasinatel õnnetusjuhtumiste suhtes nii paha kuulsus on ja mispärast õnnetuste ärahoidmiseks kaitsete peale neis tööstusis erilist rõhku pannakse.

Peale erilise iseloomuga kaitse korraldamise puutööstusmasinate juures, peab silmas peetama rihmade kaitse vajadust, tööliste töökohast riietust ja töomasinate kindlat kohale asetamist.

On väga tähtis, et puutöömasinate juures töötaks ühed ja samad töölised, millega saavutatakse teatav masinate tundmine ja nendel töötamise oskus; selle taotlemiseks peab töökohtadel olema välja pandud kuulutus, mis keelaks töömasinaid käima lasta ja nende peal töötada kõrvalisil isikuil.

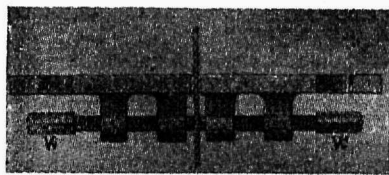
Möödapääsemata on ka keelu maks-

mapanek käigu ajal masinaid puhastada ja määrada ning laastusid koristada.

Puutööstuses jõumasinaiga ümberaetavad töömasinad olgu varustatud peatamiseadlusega, sest ilma selleta püüavad töölised kiiresti käivaid osasid kätega seisma jätta, mis iseendast väga hädaohtlik on.

Et tööliste tähelepanu töö juurest mujale ei saaks juhitud, siis on väga otstarbekohane, et eriliselt ohtlikud masinad, nagu kreissaed, hõovelmasinad jne. oleks tööstusruumes asetatud kohtadele, kust nende juures töötades ei oleks näha sissekäigu uksi. Nendesse tööruumidesse olgu võõrastele sissekäik keelatud. Jutuajamised puutööstusmasinate juures töötamisel ei ole kohased ja olgu keelatud.

Kõik tööabinõud või terariistad peavad hästi teritatud olema; nüridade riistadega töötades suureneb ohtude võimalus.



Joonis 1.

Kõik võimalikud kaitseabinõud peavad automaatselt käsitatavad olema. Suurt rõhku tuleb panna puutööstusettevõtetes tulekahjude ärahoidmisele. Kokkuliitumid asjade kuivatamiseks tuleks tarvitada auruga soojendatud pinke, mis auru surumisel kuni 6 atm. annavad soojust kuni 125° C.

Laastude ja saepuru kõrvaldamine peaks iga masina alt mehaaniliselt sündima ventilaatorite ja tõmbelõõride kaudu, kuid sarnast sisseseadet suudavad muretseda ainult üksikud suurtööstused. Suurem jagu meie puutööstustest upub laastudesse ja saepurusse, rääkimata õhupuhastusest neis tööstustes.

Alljärgnevates ridades on katsutud lühidalt kirjeldada tähtsamate puutööstusmasinate, nagu kreis- ja lihtsaagide, saeraamide, hõovel- ja freesmasinate, kui ka puurimise- ja treipinkide kaitseabinõusid.

Kreissaed loetakse õigusega kõige ohtlikumaiks puutööstusmasinateks, sest

nendega töötamise juures tekkiv õnnetusjuhtumiste arv, võrreldes igasugu teiste selle tööstusharu masinatega, on kõige suurem; pealegi on sarnased õnnetusjuhtumised valdavas osas raskekujulised.

Kreissaed on oma ehituse lihtsuse ja odavuse tõttu väga levinenud ja on raske ette kujutada puutööstusettevõtet ilma kreissaeta. Vähemates töökodades on kreis- ja lintsaed ning puuri ühine kombinatsioon ideaalsemaks tööpingiks. Peale selle leidub kreissaag ka teistes tööstusharudes puude katkilõikamiseks, kasti- ja tünnilaudade valmistamiseks jne.

Õnnetusjuhtumised kreissaagide juures töötamisel on tingitud kas saagitava asja juhtimisel kätega või kõige kehaga vastu teravaid saehambaid sattumisest või sellest, et saag kisub saetava puu küljest tüki ja paiskab selle vastu töölist või lõpuks sellest, et toore ja okkalisel puu pikkisaagimisel saeleht saagimislõhes kinni pigistub, mille tagajärjel saagitav puu suure hooga sae ees seisva tööliste vastu visatakse.

Kahte esimest liiki õnnetusjuhtumist on võimalik ära hoida kaitsekatete, võrkude ja kastide seadeldistega sae juures, kuna viimast liiki õnnetusi, mis muu seas alati raskeid vigastusi sünnitavad, ära hoiab sae taha asetatav lõhestav nuga (pilukiil). Saetava asja tagasiviskamise ohu kõrvaldamiseks on veel tähtis, et saag võlli külge ristjoones oleks nii kinnitatud, et ta ei võnguks ja et saelehe pind täitsa sile oleks.

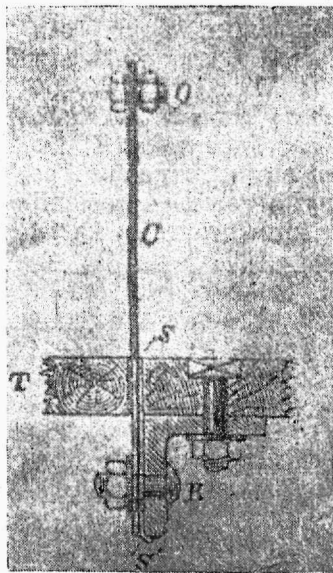
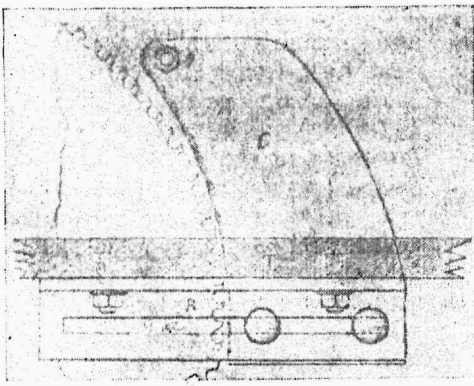
Nõutakse, et saagidele, milliste lä-

bimõõt on üle 30 cm, tuleks juurde ehitada eriline seadeldis sae käigusuuna määramiseks. See seadeldis koosneb kummagil pool saeketast pingi küljest väljaulatavates nukkides olevatest kruvidest KK¹ (joon. 1), milliste otsad saehammastele võimalikult ligemale ulatuks, millega täpne käigu suun saavutatakse.

Tähtis on saehammaste õige teritamine ja ühesuguselt laialipainutamine, kuna tähele panna tuleb ka seda, et saehammaste vorm ja suurus oleks kooskõlas tehtavate tööde nõuetega. Nüridad saed on tihti saagitava plangu, laua või puu tagasiviskamise põhjuseks, mispärast tuleb hoolt kanda, et saehambad alati teritatud oleks.

Pikkilõikamise jaoks määratud kreissaag peab varustatud olema lõhestava noaga (pilukiil); valmistatakse need noad lehe-terasest ja kinnitatakse sae taha võimalikult tugevasti. Nende paksus peab vastama sae hammaste lõikepilu laiusele; kui ühel ja samal pingil tarvitatakse vaheldumisi mitmesuguse läbimõõdu ja hammaste laiusega saage, siis peab lõhestava noa paksus vastama kõige kitsama lõikepilu laiusele.

Noa pingi peale ulatava osa laius kõigub 90 kuni 180 mm. saede läbimõõdu juures 400 kuni 600 mm., kuna kõrgus peab ületama saetava puu paksuse ja mitte madalam olema kui 20 mm. ham-



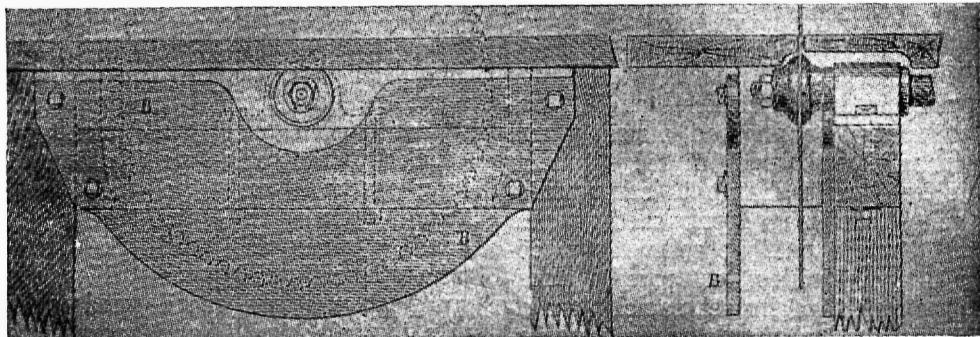
Joonis 2.

maste kõrgemast puutumise punktist. Mida ligemale lõhestav nuga (pilukiil) sae hammastele asetatakse, seda otstarbekohasemalt täidab ta oma ülesannet, kuid see vahe ei tohi kunagi üle 10 mm. olla. Seesugune nuga takistab saeülehe kinnipigistamise ja selle järelduel saagitava asja tagasiviskamise.

Joonis 2 kujutab lõhestava noa seadeldist. Nurkraud R, millesse tehtud pikk lõhe a, kinnitatakse poltidega tööpingi T külge. Nuga C võib edasi-tagasi

vahe ei tohi üle 10 sm. lai olla ja nad peavad ulatuma vähemalt 5 sm. allapoole sae hammaste. Kui juurdepääs saele on ainult ühelt poolt, nagu näha joonisel 3, pannakse ainult ühepoolne kate B.

Väga otstarbekohane on tööpingi alla teha üleni kinnine kast, mis peale vigastuse ärahoidmise mõjub veel tööruumes tolmu vähendajana. Joonisel 4 on näha sarnane kast, mille esiküljel kaks luuki L ja N. Alumise luugi N kaudu



Joonis 3.

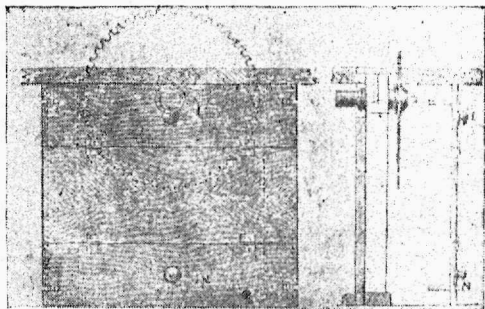
pikuti nurkrauda lükata horisontaalses suunas, tingituna saeülehe läbimõõdu muudatusist ja kinnitatakse igas seisakus kahe poldiga. Noa külge needitakse raudplatt S, mis kõrvaldab saehammaste külge puutumise nurkrauale R, kuna plate kõverdus S¹ võimaldab nuga nurkraual R õiges suunas lükata. Polt O otstarbe on kinni hoida saagitavat planku juhul, kui see peaks siiski üles tõusma.

Seadeldised kreissae mitte-tööpoolse (alumise) osa katmiseks. Et ära hoida saepuru koristajate vigastusi, peab saeülehe tööpingi all olev osa mõlemilt poolt laudadega kinni katma; kattelaudade

kõrvaldatakse saepuru, kuna ülemisest L pääseb saevõlvi juurde; luukide vahel olev liikumata osa peab ulatuma vähemalt 5 sm. allapoole kõige suurema sae hambaid.

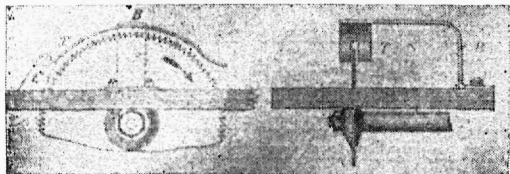
Seadeldised kreissae tööpoolse (ülemise) osa katmiseks. Palju keerulisem on sae ülemise osa ohtliku tegevuse eest töötajate kaitsmine. Oht tekkitab siin puu käsitsi sae juurde lükkamisel, kusjuures töötaja käed ja keha satuvad kiiresti keerlevate hammaste ligidusse. Suuremal arvul ühesuguseid asju valmistavates tööstustes või palkide laudadeks saagimisel on võimalus kasutada automaatseid ettelükkamise seadeldisi. Seal aga, kus neid ei saa tarvitada, tuleb seada erilised kaitsed nii, et 1) kõlbaks mitmesuguse kuju ja kõvadusega puu saagimiseks; 2) kataks sae seisaku ajal juurdepääsu sae hammastele, ja ka siis, kui saag liigub, kuid puud veel ei haara; 3) takistaks puu äranihkumist; 4) ei laseks saetatavat puud tagasivisata; 5) oleks tugev ja võimalikult lihtne.

Kõiki sae ülemise osa kaitseseadeldisi võiks jagada järgmistesse rühmadesse: 1) käsitsi saetatavad seadeldised



Joonis 4.

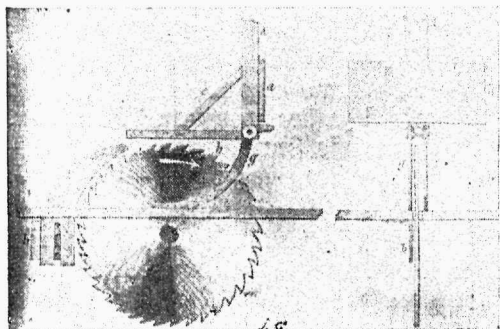
ja abinõud rippumatud lõhestavast noast, 2) automaatselt töötavad seadeldised ja abinõud rippumatud lõhestavast noast, 3) käsitsi seatavad seadeldised ja abinõud, mis ühenduses lõhestava noaga, ja 4) automaatselt töötavad seadeldised ja abinõud, mis ühenduses lõhestava noaga.



Joonis 5.

Joonis 5 kujutab käsitsi saetavat lõhestavast noast rippumatut kaitseseadeldist väikese ja alati ühesuguse läbimõõduga saele; ta koosneb 4 kuni 5 sm. laiusest sae ülemisi hambaid katvast rauast kaarest T, mis kinnitatud pingi peale kruvitud saest eemaloleva kõverraua B külge.

Suuremate saagide juures tarvita-takse ka järgmist seadeldist: Tööruumi lae külge kinnitatakse sae kohale tugev puuplank d (joonis 6), mis varustatud



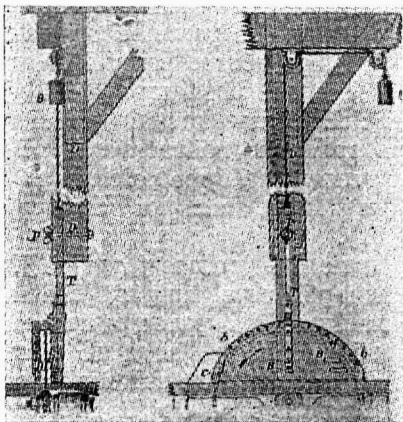
Joonis 6.

ülemisi saehambaid katva külgpuuga b. Plangule d lüüakse ette laud a, mille otstarve on varjata töötajat lendavate puukildude ja tolmu eest.

Suure läbimõõduga saagide juures võib toore ja viltukoetisega metsamaterjali saagimisel juhtuda, et puu enne lõhestava noani jõudmist kokku tõmbub ja saelehe vahele pigistab; niisugusel korral tõstab saag puu otsa üles ja paiskab suure jõuga vastu töötajat. Selle asjaolu kõrvaldamist aitavad joonisel C näidatud erilised vastutoed gg,

mis asetatud mõlemile poole võimalikult saelehe ligidale. Vastutoed on rauast ja hammastega alumistel otsadel ning pendlisarnaselt kinnitatud plangu d külge. Saagitava materjali sae peale lükkamist see vastutugi ei takista, kuid niipea kui saepoolne puuots üles tõuseb, litsub tugi hambad puusse ja ei lase puul rohkem tõusta.

Kirjeldatud seadeldistel on see puudus, et jätavad küllalt suure osa saehambaid katmata. Oma otstarvet täitev on sellepärast sarnane kate, mis katks saelehe võimalikult igast küljest ja vastaks järgmistele tingimustele: a) kate peab võimaldama näha saehammaste tööd ja saagimislohe seisukorda, b) katte kinnitamine sae peale ei tohi piirata tööpingi pealset vaba kohta, c) kate peab külge- ja otsejoones tõukeid suutma ilma vigasaamata vastu võtta, ja d) tööproduktiivsus ei tohi sarnase katte juurdepanemisel väheneda.



Joonis 7.

Joonisel 7 on näidatud puust kaitsekate, mida ilma suurema tülita võib valmistada. Töökoja lae või seina külge kinnitatakse plank D, mille allotsa küljes kruvi abil liigub sisselõigatud soones üles-alla liist T ja mille külge oma-kord on kinnitatud puust kate B. Üle kahe bloki, nõõri või keti otsas rippuv vastukaal O, tasakaalustab katte B, kusjuures kruviga P on võimalik katet kinnitada saetava materjali paksusest ärarippuvalt, igasuguses seisandis. Ülemiste kaarde ja eeslauda lõigatakse avauseid b, kust jälgida võib saehammaste tööd ja saelõhe seisukorda.

(Järgneb.)

Millesse surevad eestlased.

Võrdlevaid andmeid surevusest-sündivusest 1930 ja 1931 a. — Eesti — madalama sündivusega maid.

Kui meil sageli kurdetakse rahvaarvu vähese juurekasvu ja üha suureneva väljasuremise üle, siis pakub omajagu huvi lähemalt tutvuda surmapõhjustega Eestis. Ametlikud kokkuvõtted märgivad 1930. aastal Eestis üldse 16.610 surmajuhtu. Seega tuleb iga 10.000 elaniku kohta 149 suremist.

Kõige rohkem külvasid surma tuberkuloos ja teised nakkus- ja parasitaarsed haigused (18% üldarvust), teisel kohal on surevus raukusnõtrusse (17%), kolmandal kohal — surevus teadmata põhjustel (11%), neljandal — surmajuhud vereringe-elundite haiguste läbi (10%) ning viiendal kohal — erkkonna ja meelte-elundite haigustest põhjustatud surmajuhud.

Eelmise — 1929. a. võrreldes paistab esijoones silma, et surevus epideemilistesse ja nakkushaigustesse on vähenenud 1717 juhu võrra. Samuti on vähenenud surevus tiisikusse (473 juhu võrra). Selle asemel kasvab iga aastaga surevus raskesti määratavatel põhjustel. Surevus vähjatõppe paistab 1930. a., võrreldes 1929. a., ka suurenenud (958:811).

Territoriaalse jaotuse järgi on linnades surmapõhjuste hulgas tähtsamal kohal nakkuse- ja parasitaarsete haiguste rühm, kaasa arvatud tiisikus, kuna maal seevastu on esikohal raukusnõtrus ning alles sellele järgnevad linnas üldiselt surma külvavad haigused.

Üldkokkuvõttes tuleb märkida, et üldine surevuse langus 1930. a. on tingitud suurel määral nakkuse- ja parasitaarsetest haigustest põhjustatud surmajuhude vähenemisest. Üksikasjalisemal vaatlusel hakkab silma, et 1930. a. on langenud silmatorkavalt surevus influentssasse ehk grippi, võrdudes vaid 83 juhule eelmisel aastal registreeritud 1425 surmajuhtu vastu. Järjekorras on kahanenud surevus sarlakeisse 62 juhu võrra ja surevus kõhusoojatõppe ühes paratüüfusega 5 juhu võrra. Teistest nakkushaigustest on põhjustanud 1930. a. eelmisest rohkem surmajuhude difteeria 63, läkakõha 9, leetrid 83 ja rõuged 8 juhu võrra.

Ülaltoodud arvudest nähtub, et nakkushaigustest tingitud surevuse langus 1930. a. oleneb peamiselt gripist põhjustatud surmajuhude arvu vähenemisest sel aastal nii linnades kui ka maal.

Surevus tiisikusse on 1930. a. vähenenud, nagu eelpool tähendatud, 473 juhu võrra, ehk arvestatult 10.000 elaniku kohta 5 punkti võrra. Linnades on surevus tuberkuloosi langenud 26 pealt 22 peale ja maakondades 22 pealt 17 peale.

Linnades on surevus tuberkuloosi vähenenud Tallinna, Tartu, Rakvere, Kuresaare ja Haapsalu arvel, kuna kõigis teistes linnades on tuberkuloosi surmajuhude arv kõrgem eelmise aasta tasemest.

Õnnetusjuhuslik ja vägivaldne surm püsib suhteliselt rahvaarvule samal tasemel kui 1929. a., olles vaid veidi suurenenud, nimelt 778 juhult 847 juhu peale. Sellest surmajuhude rühmast langeb suurim osa — 469 õnnetusjuhtude, 321 enesetapmiste ja 57 tapmiste peale. Omakorda neid arve 1928. a. andmetega võrreldes on suurenenud kõik vägivaldse surma liigid: enesetapmised 30, tapmised ja õnnetusjuhud 96 võrra. Enesetapmisi ja õnnetusjuhte tuleb sagedamini ette linnades, maal — tapmisi.

Et õiget pilti saada surevuse ja sündivuse vahekorrast, tuleb kõrvutada mõlemaid andmeid. Sündivuse, surevuse ja rahvaarvu andmete koostamine on edenenud jõudsamalt, nii et praegu käepärast on andmed ka 1931. a. kohta. Nendest andmetest nähtub, et möödunud aastal sündis elusalt üle riigi 19.507 last, eelmisest aastast rohkem vaid 36. Aasta kestel suri 17.896, eelmisest aastast rohkem 1286 inimest. Abiellumisi oli 8776, vähem eelmisest aastast 121. Kokkuvõttes sündis 1931. a. 1611 inimest rohkem kui suri (1930. a. — 2861).

1931. a. rahvaarvu bilanss, vaatamata kõrgele surevusele, oli rahva juurekasvuks siiski meie olude kohaselt soodne. Selleks aitas kaasa sissesõitjate 462-pealine ülekaal väljasõitjatest, nii

et 1931. a. rahvaarv üldsummas tõusis 2073 võrra.

Rahva looduslik juurekasv 1931. a. 1000 elaniku kohta oli 1,4. Üldse sündivuse määr Eestis on võtnud tähelepanudavalt püsiva ilme, kõikudes juba 1926. a. saadik 17,1—18 vahel 1000 elaniku kohta. Surevuse määr selle vastu üksikutel aastatel näitab suurt kõikumust. Lääne-Euroopaga võrreldes on keskmine surevuse määr Eestis kõrge,

eriti kui arvestame siinjuures madala sündivusega, mis omakorda peaks mõjutama surevust kahandavalt. Rahvusvaheliselt kuulub Eesti kõige madalama sündivusega maade hulka, kui kõrvutada ülaltoodud andmeid välisriikide kohta käivate andmetega.

Lõpuks olgu märgitud, et 1. jaanuaril 1932. a. oli elanikkude üldarv riigis 1.119.518.

Sotsiaalkindlustuse maksude vähendamisest.

Paul Paal, Viljandi Ühishaigekassa asjaajaja.

Mõni kuu tagasi saatis Tartu Töösturite Keskühing teistes linnades asuvalle töösturite ühinguile ringkirja, et viimased liituksid T. T. Keskühinguga ning esitaksid ühiselt märgukirja riigivanemale, nii nagu võis lugeda reedel, 12. veebr. 1932. a. ilmunud „Postimehest“ nr. 36.

Nimetatud ringkirjas toob T. T. Keskühing esile negatiivseid nähteid, mis takistavad tööstuse arenemist — alates kõrgeist panga protsentidest ning lõpetades haigekassa ja Eesti Tööliste Kinnitus-ühisusele maksetavate kindlustusmaksudega. Kuigi ettetoodud põhjendusi ei saa nimetada täiesti ebaõigeiks, pole praegu maksvate seaduste juures kindlustusalal siiski mõeldav ka haigekassale makstava maksu vähendamine, mille tõttu haigekassa tema päale pandud kohustusi kindlasti mitte täita ei suudaks, muutudes seega otstarbetuks asutuseks.

Kuna praegu kõikjal valitseb kriis, siis tuleb T. T. Keskühingu poolt ettetoodud väiteid nende seisukohalt muidugi tõsiselt võtta, kuid seisukorra parandamiseks tuleks siiski töötada teises suunas, ilma, et selle all kannataks haigekassa ning tema alla kuuluvad kassaliikmed. Sest on ju teada, kuidas haigekassad praegugi saadava protsendi juures võitlevad suurte rahaliste raskustega, mis seletatav, et haigekassa saab kindlustusmaksu protsentuaalselt tööliste palkadest, mis aga kõikjal viimse võimaluseni alla surutud, nii et nimetatud põhjusel ka haigekassa kindlustusmaksu saab vähem kui kunagi va-

rem. Väljaminekud selle vastu tööliste arstimiseks on aga tunduvalt suurenenud, kuna töölised, elades suuremalt jaolt raskeis majanduslikes tingimustes ning sageli alatoitluse all kannatades haigustele vastuvõtlikumad on ja seega ühes ka haigekassalt rohkem vajavad toetust. Seepärast peaksid töösturid oma maksukoorma kergendamiseks haiguskindlustusmaksude alal hoopis teisiti talitama, kui nõudma just nende maksude vähendamist. Teid selleks on näidatud mitmelt poolt, viimati alles haigekassade tegelaste nõupidamistel möödunud aasta sügisel Tallinnas IV jsk. tööinspektori hra Veidenbaumi poolt, kelle referaadis leiduvaid andmeid kasutan ka käesolevas kirjutises.

Kuna üldiselt väljaminekud kipuvad ületama sissetulekuid, siis elatakse tänapäev nii öelda „ratsionaliseerimise tähe“ all, s. o. püütakse teatud tegevusalalt heita kõrvale kõik, mis on liigne, mõttetutu ning mittepraktiline, — mis ei ole kooskõlas elunõuetega ning nõuab asjatut ajakulu ja ülearuseid kulusid, — et selleläbi alale jäänud summe juhtida produktiivsemale alale. Et ratsionaliseerimisel saadud tulemus on puhta mõistuse ja kaine kaalutluse produkt, siis sellele põhimõttele peaks olema rajatud ka Eestis tegutsevate sotsiaalkindlustusasutuste tegevus, et teostada kokkuhoidu ja maksude vähenemist sotsiaalkindlustuse täideviimisel.

Ratsionaliseerimisele asudes, tuleks kõigepäält väljavalida need tegevusalad, millel on ühine siht, olgu siis kas tehniline, majandusline või häätegev,

ning ühine valdus, et pärast ratsionaliseerimist võiks väljakujuneda uus ühesihiline ja ühe valdusega ratsionaliseeritud objekt. Peatun siin selle juures, — kuidas ratsionaliseerimine toimub, et sellest käesoleval korral täiesti aru saada.

Ratsionaliseerimisele võetud tegevusala nimetatakse tegevus- või tööprotsessiks, selle järele, missuguse iseloomulise tegevusega on tegemist, s. o. kui teatud ala tegevus seisab füüsilises töös, siis nimetatakse tegevust tööprotsessiks, kuna aga tegevuse üldistes korraldustes olles — tegevusprotsessiks. Tegevuse- või tööprotsessi juures ratsionaliseerimist teostades tükeldatakse see protsess kas mõttelisteks või tehnilisteks osadeks, ning seda tükeldamist nimetatakse tegevus- või tööprotsessi *analüüsiks* ja saadud osasid selle protsessi *elementideks*, kusjuures on nõue, et elementesse oleks koondatud ühesuguse iseloomuga tegevus või töö. On nimetatud analüüs tehtud, algab elementide täpne vaatlemine sarnaselt, et asja lihtsustamiseks kõik vähegi sarnased elementid koostatakse kokku. Säärast ele-

mentide koostamist nimetatakse tegevus- või tööprotsessi *sünteesiks*. On sarnane sünteesimine lõpetatud, valitakse järeljäänud elementide seast välja ja heidetakse kõrvale säärased, mis osutuvad kuidagi liigseteks, ja millede kõrvaleheitmise tõttu ratsionaliseeritava tegevus- või tööprotsessi üldine käik ei kannata.

Asume nüüd näidatud alustel Eestis tegutsevate sotsiaalkindlusasutiste tegevust ratsionaliseerima, et saavutada kokkuhoidu ja maksude vähenemist töösturitele, ning valime välja need tegevusalad, millel on ühine siht ja valdus, et moodustada ratsionaliseeritud objekti kui tervikut. Niisugusteks tegevusaladeks osutuksid haigekassad — arvult 31 ja kinnitusühisused — arvult 2. Neil asutustel on ühine siht ja valduse küsimus ei tee ülepääsematuid raskusi peale ratsionaliseerimist.

Haigekassade tegevusprotsessi analüseerides saame järgmised mõttelised elemendid, millised sead kõrvuti kinnitusühisuste elementidega ning tööinspektsiooniga, kellel osa elemente ühtuvad kinnitusühisuste omadega.

Haigekassad.

ANDMED:

- 1) käitiste arv
- 2) töötajate arv
- 3) palgateated

MAKSUD:

- 1) maksuarvete koostamine
- 2) sissenõudmise toimetus

ARSTIABI:

- 1) arstiabi korraldus

ABIRAHAD:

- 1) haiguste korral
- 2) tööõnnetuste korral

Kinnitusühisused.

ANDMED:

- 1) käitiste arv
- 2) töötajate arv
- 3) palgateated

MAKSUD:

- 1) maksuarvete koostamine
- 2) sissenõudmise toimetus

ARSTIABI:

- 1) arstiabi korraldus

ABIRAHAD:

- 2) tööõnnetuste korral

PENSIONID:

- 1) pension

Kaitsetehniline järelvalve
käitistes

Tööinspektsioon.

ANDMED:

- 1) käitiste arv
- 2) töötajate arv

Kaitsetehniline järelvalve
käitistes

Vaadeldes neid üksikuid elemente, näeme, et haigekassadel ja kinnitusühisustel need suuremalt osalt kõik ühised on, nii et maksude vähenemise mõttes

ja ratsionaliseerimisel need asutised koonduda võiksid üheks tervikuks. Selle juures tuleks aga vaadata, kummadele asutistele peaks rohkem eluõigust

andma, mida saame kätte vaadeldes mõlemate asutiste ülevalpidamise kulusid riigi statistilistest andmetest ja nimetatud sotsiaalkindlustusasutiste aas-

Tulud:

Haigekassadel . . .	Kr. 1.921.000.—
E. Tööl. Kinnit. Üh. . .	„ 791.135.15
Ühistegel. omavalit. ettev. kinnit. üh. . .	„ 55.009.63

K o k k u: Kr. 2.767.144.78

mille juures oli liikmeid	
Haigekassadel . . .	41078
Ü. O. T. K. Üh. . . .	4656
E. T. K. Üh.	45147
	} 49803

Käitiste ühikuid:

Haigekassadele allus . .	2422	2422
E. Tööl. Kinnit. Ühisus .	1130	} 1379
Ü. O. T. Kinnit. Ühisus .	249	

Esiletoodud andmetest selgub, et haigekassad on tööstustele oma suurema tegevusvälja juures tulnud palju odavamad kui kinnitusühisused. See on ka loomulik, kuna kinnitusühisute direktorid ja juhatuseliikmed saavad palka aastas tuhandete kroonide viisi, kuna haigekassa juhatuseliikmetele maksetakse aga tasu iga koosoleku korra päält à 25 senti — 1 kroon. Samuti on E. T. K. Üh. maksnud oma 5-liikmelisele revisjonikomisjonile 1930. a. kr. 250.— kahe revideerimise korra eest, seega igale revidendile korra revideerimise eest à kr. 25.—, kuna haigekassa revisjonikomisjoni liikmed saavad tasu korra pealt à 50 snt. kuni 1 kroon, ehk revideerivad sootu tasuta.

Vaadeldes eelpool räägitud üksikuid elemente ja nüüd esiletoodud statistilisi andmeid, peaks selge olema tööstureil, kust tuleks peale hakata, et sotsiaalkindlustusmaksud neile alaneks.

Pole midagi võimatut ega iseäralist, kui kinnitusühisuste ülesanded pandaks haigekassade ja tööinspeksiooni peale, et ei oleks tööstureil mitme ühesisulise asutise ülevalpidamist. Muide tulebki sarnane koomiline seisukord, nagu hiljuti olnud kusagil maal, raudteejaamast 45 klm. asuvas käitises, kus töötanud 6 töölise, et tulnud korraga 4 järelvalveametnikku järelvalvet teostama, ning kitsaste ruumide tõttu on töölised

taaruannetest, ning milledest selgub, et valitsemiskulud kõnes olevatel asutistel olid järgmised:

Valitsemiskulud selle juures:

Haigekassadel .	Kr. 13.500.000 = 7%
E. Tööl. Kinnit. Üh.	„ 5.118.894 = 7%
Ü. O. tööl. Kinnit. üh.	„ 990.331 = 18%

K o k k u: Kr. 19.609.225

perekonnaliikmeid		Kokku
	26596	68274
	—	} 49803
	—	

selleks ajaks ruumist lahkuma pidanud. Sellejuures teostanud ühesihilist kontrolli tööinspektor ja kinnitusühisuse ametnik, ning said selle juures, nii nagu teisedki kaks revidenti, töösturite arvel sõiduraha 90 klm. eest à 18 senti. Asutiste koondamisel kaoks aga sarnane seisukord ja sellega ühes ka ülearused väljaminekud, millised tulevad kindlustusmaks maksjate taskuist.

Loodan, et kõigest käesolevast kirjeldisest küllalt selgesti aru võib saada, nii et töösturid sootu teisest otsast sotsiaalkindlustusmaksude vähenemise poole peaksid püüdma hakkama, kui et haigekassale maksetavat maksu vähendada katsuma. Peaks ju igale õigele peremehele selge olema, et tema tööstuse produktsioon ripub ära töölisest, ning selle tervis omakorda haigekassast, kes aga maksude vähenemisel enam vääriliselt töölise eest hoolitseda ei suuda. Koondamise teel aga ei kannataks töölised, kuna aga töösturid saavutaksid nende poolt taotletud sihi sotsiaalkindlustusmaksude vähenemise teel.

Mis puudub aga sellesse, et töösturid ise haiguskindlustusest osa ei saa, on senini olnud vastava seaduse puudulikkus, mitte aga haigekassade teene. Katsetakse aga ka sellest üle saada uue haiguskindlustusseaduse maksmapanekuga, mille kava ongi juba valminud, ning sõltuv sellest, kas ta vastu võetakse.

Kevadrevolutsioon inimeses.

Dr. med. H. Heitan.

„Kevade läheneb kahinal“, kuid see kahin ei ole mõeldud kui torm üle maa ja mere. See kahin on revolutsioon — kevadrevolutsioon — inimorganismis. Mitte luuletaja leiutis. See on tõeline eelkäik, mis puudutab igauht meist. Kevad toob uue pöörde inimelusse. Ühes teda ümbritseva loodusega ärkab ka temas uus elu. See on piltlikult mõeldud, sest inimene ei maga enam talvist und. Kuid oli aeg, mil inimene talve mööda saatis elades koobastes, kus ta suure igatsusega ja kartlikult ootas kevadet, mis teda talve pahedest vabastas. Inimajaloos kestus see ajajärg, mil inimene elas algelist elu, palju kauem, kui tsivilisatsioon, mis tule ülesleidmisega oma alguse sai. Miljon aastaid oli inimene loodusesse heidetud olevus, kellele talv, nälg ja külm, kui ka suvi tõelist elu tähendas. Mis osa selle vastu etendab tuhandeid aastaid kestnud tsivilisatsioon?! Inimene on palju rohkem kui arvatakse nende tundmatute, temas peituvate mälestuste võimuses. Iga inimene peab enda kogemusi elust võtma. Kuid mälestused oma eelkäijatest ei taha temast lahkuda ja püsivad temas kui pärivus primitiivsest eluolust saadik.

Kas on see ainult vana mälestuste mõjutus, mis neid ettekujutusi ja tundmusi esile toob, missugust meie kevadrevolutsiooniks nimetame? Muidugi mitte.

Inimene on suuremalt jaolt tema ümbruskonna produkt. Selle hulka kuulub ka kaugemas mõttes *maastik* ja *kliima*. Need on asjaolud, millest ka linna-

elanik ennast vabastada ei saa. Ilma et ta seda teaks, mõjutab teda kliima ja märkamata muudetakse teda maastiku kohaselt. Sellega on seletatav *inimtüügu kujunemine* ja nende mitmekesisus. Ka nemad on kliimaatiliste mõjutuste lõpuresultaat ja ka nendele vormi andmisel on ürgaegne maastik kaasa mõjunud.

Juba on olemas *tüübiline suurlinna nägu*.

Nagu lõunatuuled, mis puhuvad mägedelt, inimestele väsitavat mõju avaldavad ja kevadtormid rannas saareelanikke ergutavad, nii on kevadmõjud märgata igalpool, isegi linnades. Nad mõjutavad ergutavalt!

Millele põhjeneb kevadrevolutsioon inimeses? Vististi õhu mõju närvisüsteemile. Et niisugused õhumõjutused suurt osa inimese meeleolule ja tahtejõule etendavad, peaks igale tuntud olema. On vist igauks meist seda mõju märganud, mis avaldab lähinev pikseilm, kui õhk raske ja elektriga täidetud on?! Mõned inimesed on liigtundelikud sääraسته mõjudele. Nende juures avaldub see peavalus ja migreenis.

Nii kohutav kevade lähenemisega siiski ei ole. Tema mõju on väsimusele vaatamata — *rõõmsakstegev*. Inimestel ilmuvad uued lootused eluks. Elu tundub neile nagu kergemaks minevat ja sellele lisaks niinimetatud kevadtundmused. Neid kevadtundmusi ei saa varjata. Ka nemad on närvisüsteemi ja sisenäärmete ergutava mõju tagajärg, milliste hulka ka sugunäärmed kuuluvad. (Gesundheit.)

Kooli algus.

Dr. Meyer-Housselle.

Ka tänapäeval on veel õppimist algavatele koolilastele *kooli algus* suure ja tervishoidlise tähtsusega sündmus. — Juba kohaldamine teatud päevajaotusele, kitsas koosolemine teiste lastega tihti liig täistuubitud, puudulikult tuulutatud, liig soojades ruumides, mitme-

tunniline tähelepanu nõudev koolitöö seab lapse kehale ja hingele uued nõudmised ja varsti kaotavad paljud lapsed värskuse, algatava vaimustuse, punased põsed, jäävad nukraks ja väsinuks; ilmub une- ja söögiisupuudus. Mõnele lapsele ehk mõjub puhtkehaline

väsimus niivõrd, et sarnased tagajärjed ilmsiks tulevad; suurema tähtsusega on teised hingelist laadi põhjused.

Kartus, mis enamalt kooli vastu valitses, temas tarvitusel olevate kasvatuviiside tõttu, on tänapäeva koolist täiesti kõrvaldatud ja ainult veel haiglaste kalduvustega laste juures on see kartus märgatav. Kuid rõhumist ja pingutust tähendab kool mõnele lapsele nagu varemgi. Õrnadele, tundelikkudele, liig pehmelt kasvatatud lastele on lahkumine kodust, armsast emast, ühtlustamine „massiga“, kus on nii mitmekesiseid lahkuminekuid harjumustes, juba valusaks sündmuseks, iseäranis ainsatele lastele. Kaastundega ja liigse müreaga tehakse lapse meeoleu veel kurvemaks ja raskendatakse sel moel veel rohkem lapsele lahkumist kitsast vanemate ringist. Seda rohkem, kui ema suurel vaheajal piimapudeliga ja võileivaga ilmub! — Ehk ümberpöördukt: laps, kellele kool suurt läbielamist tähendab, kodus, kui ta vaimustatult oma tähtsatest läbielamistest jutustab, mittearusaamise, vaevalt kuulamise, võib-olla pilkava näo ja hirvitava sõna leiab. See jätab sügava haava, kuigi laps ei lase sellest märgata. Või vanemate liigne auhnus ei lase aeglasemalt areneda, ässitab last rahutusse, ja kui liig pingule aetud lootused, mis mitte kohe täide viidud ei saa, sajab etteheiteid ja pilkamisi: „mis sa oskad“ või „seda sina ju ei oska“. Laps jääb kartlikuks, kaotab julguse, kaotab usu eneses, ilmub kartus kooli vastu ja kõik eelpool kirjeldatud kehalised haiglased nähted.

Tänapäeval on teada, et paljud, enamjagu närvihaigustest oma alguse on saanud lapsepõlvest ja põhjenevad lapsega valel hingelisel ümberkäimisel, teda hirmutades ja tema eneseusaldust hävitades. Ka mõnda äpardust koolis võib selle meeoleu languse arvele kirjutada. On vähe niisuguseid vanemaid, kes endale aru annaks, kuidas nende sõnad ja nende ümberkäimine lapsele mõjuvad: kas nad mitte teadlikult ja sihilikult lapse „meelt araks ei tee“ ja „alaväär-tuse“ tundmuse välja ei kutsu.

Kui paljud „puhtkehalised“ vead

põhjustavad hingelisi korratusi, ei tohiks unustada, et kool ka omajagu pingutust tähendab. Paljud lapsed ei kannata halba õhku ja liig täistuubitud sooje kooliruumi. Nendele peab võimaldama rohkesti värskes õhus viibimist. — Peab hoolitsema, et lapsed võimalikult rohkesti magaks ja et nad varakult magama läheks: mitte ainult kino, aga ka lapse kaasa võtmine „lõbustustele“, isegi onu või vanaema sünnipäevale kuni hilisööseni, väsitab ja pingutab liig palju last, kes järgmisel päeval värske ja rõõmus peab olema! On hea, last pärast kooli, enne sööma- aega tunniks ajaks puhkama panna, parem väljas või maja rõdul, vähemalt lahtise akna juures. — Mõni halva söö-



Nüüdisaja orjad.

Ameerikas käivad töötud tänavail, kandes rinnal plakatiit: Ostke minu tööjõudu!

giisuga laps sööb siis isuga oma lõuna- sööki. Peab ka silmas pidama, et laps ilma hommikueineta kooli ei läheks. Tihti on selle põhjuseks liigne sun- dimine ema poolt, söögiisu puudus või laps magab aja üle selletõttu, et ta liig hilja magama heitis. Ka tähelepa- nemata jäänud kehaline viga võib olla hommikueinest loobumisel süüdi, mille põhjuseks võib olla krooniline nohu või „kasvajad“ ninakoopas. Need lapsed tunnevad rohkesti janu ja rikuvad rohke joomisega enda söögiisu veel enam. Kõige sagedamini aga on eelpoolkirjel- datud asjaolud lapse puuduliku söögi- isu põhjuseks ja ka siin on maksev ree- gel: last rahulikult kohelda, ennast mitte lubades kaasa kiskuda tema tuju- dest, ja täie usaldusega lapse võimete ja töö vastu püüda tema meeoleu tõsta.

(Gesundheit.)

Nägematud vaenlased.

Katkukülvajad, mis jäävad avastamatuks ka tugevama mikrooskoobi all.

Viiekümne aasta eest, 1882. a., õnnestus Robert Kochil leida tiisikusebatsilli. Seega algas bakterite uurimine alal uus ajajärk, sündis revolutsioon kogu arstiteaduses. Robert Kochi tehnika nüüdsest peale võimaldas paljude nakkushaiguste, difteriidi, katku jne. juures leida pisilasi, mis olid ühtlasi haiguse esilekutsujaks, kui ka edasiandjaks. Hiljem läks korda neid pisilasi ka väljaspool elavat organismi, n. ö. kunstlikul teel kasvatada. Nii oli võimalik jälgida nende bakterite arengut, nende tööd haiges kehas ja ühtlasi leida võimalusi nende vastu võitlemiseks. Hiljem on teadus veel avastanud lugematu hulga teisi sellaseid baktereid, milledest paljud pole pikemad kui vaid $\frac{1}{1000}$ millimeetrit, kuid ikka veel on leidmata ja kindlaks tegemata paljude rohkesti levinud nakkushaiguste, nagu rõugete, marutaudi, leetrite, samuti kui kardetud suu- ja sõratõve pisilased. Enam kui 100 nakkushaiguse tekitajatena tuli otsida teistsuguseid põhjuseid kui seda on baktereid.

Mõningate nende haiguste uurimisel leiti üksikuid mikroobe, milliseid algul arvatigi haiguse tekitajad olevat. Kui aga katseid tehti erilise filtriga, millest läbipääsemine igasugusel pisilasel võimalatu, siis leiti filtrist läbinõrgenud vedelik ikkagi haigust tekitav olevat. Kõik katsed filtreeritud vedelikust leida pisilasi, ebaõnnestusid. Ka kõige tugevamad

mikroskoobid ei näidanud midagi. Vaenlane jäi nähtamatuks. Bioloogid Löffler ja Frosch andsid saladuslikule vaenlasele nimeks „nähtamatu virus“.

Milline see virus õieti on, kus ettekujutamatult väike pisilane, anorgaaniline mürk või mõni ferment (käärimise) aine, see on täiesti selgitamatuks jäänud.

Bioloogial on siiski korda läinud viirust kunstlikult soetada ja kasvatada. Haigustundelikkudele loomadele süstiti sisse mõne selgitamatuks jäänud haiguse viirust ning varsti võidi kindlaks teha viiruse hulga rohkenemist looma organismis. Kõik katsed näitasid, et virus võib kasvada ja rohkeneda vaid orgaaniliste olendite — rakukeste kulul.

Kui suur on viiruse üksikosake oma mõõtudel, ükskõik kas ta kuulub elava või surnud looduse valda, seda on katsed umbkaudu siiski näidanud. Erilise filtreerimismeetodi varal selgus, et näiteks sõratõve viiruse suurus on umbes kaks kuni kolm kümmetuhandikku millimeetrit. See juba näitab, kui raske on keha nähtavaks teha ning temaga võitlusse astuda.

Uuemad uurimused kõnelevad selle poolt, et virus on ikkagi elav pisiolend — batsill. Tema vastu võitlemisel on viimaste aastakümnete arstiteadus jõudnud heade tulemusteni. Nähtamatu vaenlasega on aga alati raske sõidida.

Mehe ori vabastab end ahelatest.

Hommikumaa naine.

Alljärgnevad read on võetud Zürichis ilmunud raamatust „Frauen des Morgenlandes“.

Kes esimest korda liigub idamaise linna tänavail, see märkab peatselt, et teda ümbritsev inimvool peaaegu eranditult koosneb meestest. Mehed, kirev-kirjult ja mitmesuguselt rietatud, tõttavad teist mööda, seisavad kobaratena tänavnurkadel ja kaupluste ees. Mees on see, kes seal räägib suuga ja kätega korraga, mees naerab ja kirub, mees on seal kaubitseja või tummalt paigal konutaja — ent naised ei leidu nende seas.

NAINE ISTUB KODUS.

Mehe päralt on tänav ja turg. Tema askeldab kõikjal ringi, tema kogub piastreid — raha. Naine istub kodus, eraldatud kogu maailmast, tundmatuna ka mehe lähematele sõpradele. Elamu siseõue, iga idamaise maja hing ja ilu, on tema ainuriik. Siin küürutab ta mattidel ja kastidel istuda, siin valvab ta mängivaid lapsi, siin ta peseb ja keedab, võtab vastu külastajaid, — naiskülalisi loomulikult. Tuleb majahärrale meeskülaline, siis kostab tugev käteplaksutamine, määrgiks, et õue olgu puhas. Sõber ootab hetke pimedas

sissekäigus, ja alles siis sammub ta üle tühja õue majahärra selamlüki. Juba sissekäik majja ütleb kõik ja kallalt. See ei vii mitte otsejones värvast õuele, vaid on käänuline ja sopiline, nii et värvast ühegi võõra pilk ei saa riivata naist.

PEIDUS!

Nii peidetakse naist teiste inimeste eest. Nii kodus kui tänaval. Naine on *harém*, see tähendab „keelatud“. Kuid mitte ükski kodus ei varjata ja peideta teda võõra pilkude eest, vaid veel enam väljas tänaval. Seal kannab ta oma koduse riietuse peal vormitut ja näotut riidetükki. Jah, isegi pea ja nägu on selle riidega ja looriga varjatud.

Kuid — ometi ka selles olukorras ei puudu naisel võimalused kokeeteerimiseks. Olukorrale vaatamata on see arenenud isesuguseks kunstiks.

Beduiini ja samuti *talumehe* naine sellases kokeeteerimises siiski jääb maha. See käib peamiselt *linnlase* kohta, ja see kasutab väheseks jäänud kokeeteerimise võimalusi kõigi mõeldava kunstiga ja oskusega. On tõesti imestamisväärne, millega selle juures hakkama ei saada — kuigi ei tehta midagi rohkem sellest, mida keelab maa kängujäänud ilu- ja voores tunne. *Persia* naine, avalikkuse ees sarnanev mingisugusele liikuvale mustale tündrile, varjab oma silmi tiheda valge riidega. *Tuunis*is katab naise näo alumist poolt must, *Alshiiiris* valge riie, mis on seotud, et suurem osa ninast varjatuks jääb. *Egüptlanna* kannab samuti musta tihedat loori, mis omakorda on ilustatud vaskkrõngastega ja bambuspüstul pulkadega. *Türk*lannal ripub näo ees värviline rätik, mis naha ligi ei lase vähematki õhutõmbust.

NELJA NAISEGA ABIELUS.

Oleks siiski vale uskuda, et idamaa naine elab oma mehe orjana. Nii ei ole see kaugeltki mitte. Senikaua, kui ta on mehe *ainus naine*, valitseb mees tema üle peaaegu täielikult. Olukord võib muutuda alles siis, kui lisaks tuleb teisi naisi (iga mees võib abielluda kuni nelja naisega). Siis on kodu valitsejaks naine, kes *esimesena mehele on sünnitanud poja*. Neid valitsusõigusi ei kaota ta enam pea kunagi, ka siis mitte, kui ta on juba jäänud vanaks ja vastikuks ja kuigi mees oma naiste koosseisu uuendanud mõne noore ja ilusa neiuga. Halvasti läheb tal ainult siis, kui ta *lastetuks* jääb ja nooremad naised poegade sünnitamisega temast ette jõuavad. Mitte ühtki poega ilmale tuua — see on naisele *lunastamatu häbi ja patt*.

Türgi praegused võimumehed oma korraldustega püüavad küll naist vabastada loorist, kuid vaevalt on uskuda, et sajandeid ja aastatuhandeid vana kommet nii ruttu suudetakse hävitada.

NOOR KUNI — KAHEKSATEISTKÜMNE AASTANI!

Oma õitseajal, kümne ja kaheksateistkümnendate eluaastate vahel on idamaa naine võluv olemus. Ta liigutused on ebatavaliselt graatsilised ja ikka suunatud sellele, et meest köita. Kogu ta mõtteilm ja kombad on kuidagi isesugused ürgsed, ainsaks sihiks on mehe

võlumine ja oma köidikutes hoidmine, et mees mitte mõne võisoleja piünnistesse ei tormaks. Osavõtt vaimsetest asjadest — see ei kuulu tema maailma, nii et alles mõne aasta eest Türgis ilmaimeks olid naised, kes oskasid lugeda ja kirjutada. Meelsamini kui kõike muud, konutab idamaa naine koos mõne sõbratariga ja teenijaga, ajaviiteks suitsetades ja maiustades, klatshides ja lauldes. Jutuaineks on harilikult mehe abielulised vourused ja tugevad küljed; ilmsüütult räägitakse nii, et euroopa daam seda ei saa pealt kuulata, ilma et juuksetüügasteni ei punastaks.



Idamaa naine.

JÄ NÄGU?

Ja nägu? Jah, idamaise naise nägu! Loori taga tundub iga nägu olevat liigitõmbav ja võluv — nägemata ja lahendamata saladus. *Loorist vabanedes ta pea alati petab ootusi*. Enne kõike muud ei saa meie leppida selle ninaga. Hommikumaal võib ninasid raasiliselt liigitada kolmeks: euroopa, alaroodi ja neegri nina. Kaks viimast, üks lihav ja sageli küüruga, teine lai ja lame, on domineerivad. Teistsugused, sirge- ja peenejoonelisi leidub vähe. Otsaesine enamuses on lai, noorpõlves veel piklik ümargune. Silmad on pea alati sametiselt pruunid ja mandlikujulised; kulmud harilikult mingi abil ühendatakse üksteisega — sest seda peetakse eriti ilusaks. Õige sageli leidub in-

digosimisega tätoveeritud palgeid, lõugu ja otsaesiseid. Lihtinimesed värvivad endil ka huuled siniseks. Idamaa naise juus on pea eranditult sinakas must, tugevasti kräsus ja hobusejõhviga tugev. Juuksed harilikult ei kasva ka kuigi pikaks, nii et palmikud on tundmatud.

Lõpetades on öelda, et idamaine naine oma

põhjamaisest õest praegu küll mitmeti maha on jäänud, kuid ka teda on võimatu igaveseks aheldada. Järjest levineva industrialisemisega idamaid, on seal juba ärkamas klassiteadlik naisproletaarlane, kes kõigil rinnetel võitleb kõrvu mehega. Ta pole enam mehe ori. Ta nõuab omale mehega võrdseid õigusi kodumajas ja ühiskonnas.

Sääremarja krambid.

Dr. med. L. Bonnin.

Kindlasti tunneb igauks meist äklist, piinarikast tundmust sääremarja lihaste kokkutõmbamisel, mis ühenduses on suure valuga ja teeb võimatuks haiget jalga liigutada. Kel võimalus on sagedasti spordivõistlusi jälgida, on vist kindlasti näinud, kuidas ootamatult mõni mängijatest maha kukkus ja teda mänguplatsilt ära kanti, näiliselt ilma mingisuguse erilise põhjusega. Lähemad järeloküsimised selle juhtumise kohta on asjasse selgust toonud, et mänguosalist ootamatult *sääremarja kramp* tabas.

Kuidas seletada niisuguste krampide tekkimist?

Lihaksel on harilikult kaks tegevusvõimalust: ta võib ennast väikse pingutuse juures tunduvalt lühendada, või jällegi suurele pingutusele vaatamata ennast mitte kokku tõmmata. Krambi all mõistame meie järgmist käiku: esialgul tõmbab muskel ennast kokku (lüheneb), järsku ilmub energiline pingutus ühtelugu suurenevate valudega, valud ja kokkutõmbe jäävad, normaalse seisukorra juurde tagasi tulekut ei ole, *muskel jääb lühendatuks*. Valuhood võivad korduda, siis vähehaaval hakkab valu vähenema, muskel lõdveneb jälle. Kuid meie ei tohi enneaegselt selle üle rõõmustada. Väiksema ärrituse juures võib see korduda ja muskel jällegi oma esialgse krambi seisukorda sattuda. Kõige suurema energia peale vaatamata pealetulevatest krampidest vabana jääb sagedasti tagajärjetuks, kuna kahjuks muskli pingutus selles staadiumis ei olene tahtejõust.

Mis võib selle ebameeldiva nähte põhjuseks olla? Arvamised selle kohta lähevad üksteisest mitmeti lahku. On tüüdi täielikult kindlaks tehtud: suurem

osa neist krampidest ei ole põhjustatud üleväsimusest, mis tingitud elukutsesest või spordist, kuna sel juhusel iga sportlane neid oleks pidanud saama, vaid rohkem ega rikestest sääremarja muskulatuuris leiduvate veresoontesse veremuretsemisel.

Siin mõned tähtsamad krambi põhjused:

1) Ujumine külmas vees võib kahjulikult mõjuda veresoonte tegevusele,

2) üleliigne suitsetamine (nikotiin) kutsub sagedasti esile veresoonte krampe,

3) üleliigne alkoholi tarvitamine võib samuti niisuguseid sümptome välja kutsuda,

4) ainetevahetuses ettetulevad haigusi, suhkruhaigust, reumat jne. tuleb siin silmas pidada,

5) enesest mõista mõjub veresoonte lubjastus kahjulikult veresoonte seintele, mõned sääremarja krambid ilmuvad ilma kaaluvate muudatusteta, nimelt liig suurest pingutamisest teatud muskligruppidele, näiteks: pikema marssimise juures, pingutavatel spordiharjutustel jne.

Huvitav on see asjaolu, et väga paljudel inimestel ilmuvad sääremarja krambid voodis lamavas seisukorras, kuna see just mugavuse tunnusmärk olema peaks.

Valu on põhjendatud musklit katvate soonte ülilaiendamisest. Selle ülilaiendamise tõttu surutakse veresooned kokku ja verejuurdevool jääb ära. Selle verejuurdevoolu katkemisele on tagajärjeks muskli ülekoormatus kahjuliku piimahappega.

Lõpuks veel mõned sõnad valu vai-

gistamisest. Lihtsam abinõu on enamasti kunstlik krambi seisukorras oleva muskli venitamine energilise jala painutamise ja sirutamise läbi. Soovitatakse energiliselt vastu voodi otsalauda

haige jalaga toetada, hüppamist ühe jalaga kuni kramp vähemaks jääb.

Igal ajal mõjuvat ravimis- ja ärarahoidmisabinõu sääremarja krambi vastu ei ole.

Sotsiaalkindlustuse alalt Lätis.

Uusi muudatusi õnnetusjuhtumiste ja kutsehaiguste vastu kindlustamise seaduses.

Läti valitsus kuulutas välja 19. veebruaril muudatused ja täiendused, mis astusid jõusse 4. märtsil k. a. Selle dekreediga, millel on seaduse jõud, tehtud küllalt tunduvald muudatusi õnnetusjuhtumiste ja kutsehaiguste vastu kindlustuses. Eelkõige laiendatakse kindlustust uue töölisrühma peale — vabatahtlikele tuletõrjujatele. See kindlustatute rühm kuulub hoolekandeministeeriumi alla, kindlustuse väljaminekud kaetakse riigi krediitidega. Ministeerium otsustab, missuguste palganormide alusel arvestatakse kannatajatele väljamakstava toetussumma või pensioni suuruse, sest vabatahtlised tuletõrjujad ei saa mingit palgalist tasu.

Rehepeksumasinade juures, samuti ühispiimatalituses töötavad palgalised töölisel, õpilasel ja praktikandid, kes senini kuulusid kindlustusele kindlustusseltsides, viidi uue muudatusega üle hoolekandeministeeriumi poolt kindlustatute hulka. Ühtlasi sellega on nende isikute tööandjad vabastatud kindlustusmaksudest ja kõik väljaminekud langetavad valitsusele, õigemini — kõikidele

maksumaksjatele. Sellega on osa põllutöömajanduse ettevõtetest vabastatud sotsiaalkindlustuse maksudest kõikide maksude maksjate arvel.

Seadusega ette nähtud ühekordne tasu pensioni asemel, kui tööjõu kaotus ei tõuse üle 20%, ja kui seda nõuab kannataja ning kindlustusühisus on sellega päri, on uuendatud kujul, et kindlustusühisuse nõusolek on vajalik juhusel, kui tööjõu kaotus on 11 kuni 20%-ni. Kui tööjõu kaotus ei tõuse üle 10%, siis ei ole ühisuse nõusolek vajalik ning ühekordne toetus kuulub väljamaksmisele ainult kannataja nõudmisel. Kuid viimasel juhul on abisumma võrdne viiekordsele aasta pensionisummale, kuna esimesel juhusel (kaotus 11—12%) võrdub toetussumma kümnekordsele aasta pensionisummale. Enne muudatust võis toetus võrduda kümnekordsele ka juhusel, kui tööjõu kaotus tõusis ainult 10%.

Muudatus näeb veel ette toetuse algust tööjõuetuse teisest päevast, kuna ta senini algas esimese päevaga.

8. aastakäik.

„Töö ja Terwis“

8. aastakäik.

Sotsiaalpoliitiline kuukiri.

E. Haigekassade Liidu ja Sotsiaalse Arengu Eesti Ühingu häälekandja.

1932. aasta tellimiste ärasaatmisega palume rutata.

„Töö ja Terwis“ ilmub 1932. a. endises suuruses (16—24 lhk.), tuues ülawaateid ja kirjutusi töölis-, töökaits-, sotsiaalkindlustuse-, terwishoiu-, hoolekande j. t. sotsiaalküsimuste aladelt.

„Töö ja Terwis“es“ avaldatakse kinnituskokogu ja ametite lähtsamad otsused.

„Töö ja Terwis“ paneb 1932. a. erilist rõhku just ajakirja sisu mitmekesisusele. Igas nr-is pildid.

Toimetajad L. Johanson ja kapten H. Gustavson.]

Tellimishind (postiga): 12 kuud (12 numbrit) — 100 snt., 6 kuud (6 numbr.) — 55 snt., 3 kuud (3 numbr.) — 30 senti. Üksiknumber 10 senti. Tellimisi võtavad vastu kõik postiasutused ja haigekassad.

Talituse aadress: Tallinn, Lai tän. 38, k. 4. „Töö ja Terwis“.

Proovinumbriid maksuta.

Viljandi ühishaigekassa „Äbi“ tegevusest.

Pühapäeval, 20. märtsil 1932. a. peeti Viljandi ühishaigekassa korralist aasta peakoosolekut, milline oli tähtsamaid ja suurimaid kassa ajaloos, kuna ta oli esimeseks aasta-

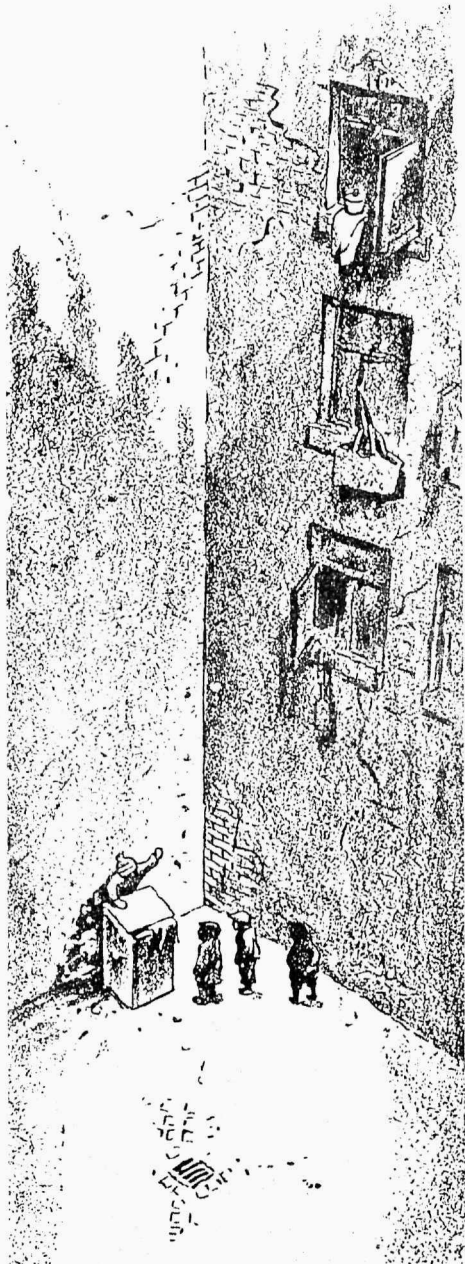
haigekassa liikmete hulgast valitud haigekassa volinikud.

Päevakorra punkte oli 11 ja nende arutamist võttis 52 kassavolinikust osa 46.

Nagu eelpool nimetatud, oli see esimene koosolek, kus võidi pilku tagasi heita aastase tegevuse peale ka kassaliigetele täielise arstiabi andmise alal, siis pakkusid aruanded juhatuse esimehe A. Paali poolt volinikkudele suurimat huvi, kuna enim olid levinenud ka kuuldused, et juhatuse olla kõvasti tagavarakapitalist lisa hankima pidanud väljaminekute kätteks aruandeaastal ja kassa sellepärast raskes seisukorras. Koosolekul aruannetest aga selgus, et katastroofilist ei olnud senises kassa rahalises seisukorras ja tegevuses midagi. Oli küll aasta tegevus lõppenud puudujäägiga kr. 1.500.— suuruses, kuid millist ei võetud koosolijate poolt siiski nii hirmsana, kuna haigekassa oli võimaldanud igasuguse arstiabi ja maksnud abirahasid seaduses ettenähtud suurimas määras. Sellejuures makseti kassale liikmemaksu 1% iga liikme tege-likust teenistusest. Loomulikult oli ju eelpool nimetatud ülekulutus, mispärast koosolekul pidi üleskerkima küsimus, kuidas toimuda edaspidi — kas liikmemaksu tõsta, või abiandmise määrasid osalt piirata? Rõõmustava nähtena arutati ja võeti sellepärast sõna ka elavamalt kui kunagi endistel koosolekutel, mis näitab, et volinikud asjast huvitun-avad ja asja kõrgusel seisavad. Säärane sõna-võtmine on veel sellepärast tervitatav, kuna igasugused sääraseid sõelumised asja kohta aitavad kassa juhatusel kergemini õiget suuna tabada ja oma tegevuses paremini liigete soove rahuldada nende oma arvamiste kohaselt. Ka oli näha, et linnavalitsus hakkab huvi tundma haigekassa tegevuse vastu, kuna võttis räägitavast koosolekust oma esitaja V. Kullama kaudu osa.

Päevakorra esimesed punktid läksid ilma pikemate läbirääkimisteta juhatuse poolt esitatud kujul läbi, kuna siin vastavad seadused ja määrused teisiti toimida ei lubanudki, kui seda juhatuse poolt oli toimitud. Samuti ei peatatud pikemalt kassa aruande juures, kuna need olid juba enamalt trükitult igale volinikule ühes 1932. a. eelarvega kättesaadatud ja rahuldasiid volinikke. Ka ei sünnitanud kassa uue põhikirja vastuvõtmine pikemaid rääkimisi, kuna see oli seadusega kooskõlas koostatud ja kanti ette üksikute paragrahvide viisi.

Järgmine päevakorra punkt, mis puudutas otse kassaosalisi — s. o. abirahade ja arstiabi korraldamise määrusi, sünnitas juba õige elavalt sõnavõtmisi. Ei tahetud ühe osa koosolijate poolt leppida sellega, et abiraha saamisel on ühed kassaosalised paigutatud paremasse seisukorda, sellepeale vaatamata, et neil on toita suurem perekond kui teised, kes on üksikud ehk kellel ainult üks perekonnaliige ülespidada. Vastaspool aga toonitas, et inimlikust seisukohast ja mõistuse järrel käies on täiesti loomulik ja arusaadav, et suureliikmeline perekond vajab ühe toitja juures suuremat



J. Hanf.

Laste mänguplats.

koosolekuks, kus võidi pilku tagasi heita aastase tegevuse peale, kus arstiabi andmine oli täielikult haigekassa käes, ja missugusest koosolekust ka osavõtsid end. liitunud Rõika

abi kui üksik inimene. Sama toetas ja toonitas ka linnavalitsuse esindaja. Lõpuks võeti ikkagi määrused vastu sarnaselt, nagu nad juhatuse poolt esitatud olid, s. o. kus oli läbi viidud abirahade liigitamine perekondliku seisu ja ravimisviisidega arvestamise järele. Ka hakatakse abirahasid uue määruse järele maksma haiguse 4-mast päevast, kuna senini maksti kohe esimesest haiguspäevast alates. Liikmemaks otsustati endiseks jätta, s. o. 1% tööliste palgast.

Eelarve läbiarutamise juures tekkis läbirääkimine kassateenijate palkade juures. Nimelt leidis üks volinik, et palkadeks on liig palju ettenähtud, ning võiks seda summat kärpida. See aga ei leidnud ühegi voliniku poolt poolehoidu, vaid toonitati, et Viljandi haigekassa ametnikkude palgad on nii kui nii juba küllalt väikesed ja tuleks neid isegi tõsta, kuid et kassal praegu seda võimalik teha ei ole, siis need endiseks jätta. Märjiti ära, et kassa ei saa ega taha kunagi teatud kildkonna soovide järele käia, et ametnikkude palkade arvel, nii nagu seda tehakse praegu tööliste palkade arvel, — igasugu sigade, lehmade ja kes teab veel mis preemiaid ja pensioone maksta. Tuleb oma ametnikele palgamaksmisel eeskujuks olla selleks, et ka omale palka võiks nõutada määral, mis lahedamalt ära elada laseks, kuna aga praegused palgad on töölistel täiesti minimumini viidud. Sama toonitas ka linnavalitsuse esitaja, et kassa asjaajaja saades kr. 1000.— kuus ja olles siis ka ühtlasi raamatupidaja ja kassahoidja seal juures, vääriks kindlasti suuremat tasu, kuid praegusegi palga vähendamist ei tohiks ühegi tööliste esitaja poolt juttugi olla.

E. Haigek. Liidu X kongressi päevakord vaadati läbi ja otsustati sellest osavõtma saata vastavalt haigekassa liigete arvule kaks

esitajat. Nendeks valiti volinik T. Jürgenson ja haigekassa asjaajaja P. Paal. Asemikuks neile volinik A. Paal.

Järgmise päevakorra punktina toimiti valimisi, kus juhatusele said: A. Paal, Th. Jürgenson, A. Lepik (vanad), J. Türk ja J. Lõo (uued). Revisjoni komisjoni valiti A. Kukk, J. Takk (vanad) ja P. Niglas (uus). Valimistega on volinikkude kogu ülesnäidanud jälle kord usaldust vana juhatuse vastu, kuna üle poole vanu liikmeid tagasi valiti. See näitab, et Viljandi ühishaigekassa volinikkude kogu oskab ja tahab arvestada ning hinnata oma otsuste tegelikkude ellu viijaid, ja võimaldab osal juhatusel süveneda oma asjasse, mis aga iga aasta täiesti uue juhatuse valimisel oleks võimata. Sarnase usaldusavaldusega arvestades peaks uus juhatuse katsuma ka seda edaspidi enesele ära teenida, olles alati täiesti teadlik ja asjalik igasugu haiguskindlustusse puutuvate küsimuste käsitlemisel, ja katsuma nii palju abisoovijate kassaliigete häda ja viletsust vähendada, kui võrd seda lubavad meie riigi vastavad seadused.

Läbirääkimiste all avaldavad liitunud end. Rõika ühishaigekassa ja nüüdsed uued Viljandi ühishaigekassa volinikud ja sealne haigekassa usaldusmees K. Kanasaar soovi, et saaks palgatud arst Rõikale koha peale, kuna praegune arst asub suuremast vabrikust — Meleski klaasivabrikust — 17 km. kaugusel ja ei ole sellega kunagi just tarvilisel määral kättesaadav. Otsustati pooldada neid õigustatud soove ja jätta arsti muretsemine uue juhatuse hoolde, mis ei võiks raskeks ülesandeks olla, kuna vana juhatuse olla juba vastavaid samme selleks astunud.

Sellega lõpeb kell 17,15 koosolek, millist tuleb täiesti kordaläinuks ja asjalikuks pidada.

P. P.

E. Haigekassade Liidu teateid. Haigekassade Liidu 1931. a. tegevusest.

Liidule tasumata liikmemaksude sissenõudmine võttis rohkesti tööd.

Seaduse seletamine. Balti puuvillavabrik pööras liidu poole küsimusega: kas võib olla üks isik mitme haigekassa liikmeks, kui ta mitme haigekassa alla kuuluvates ettevõtetes palgalisena teenib. Juh. otsustas pöörata selle küsimuse selgitamiseks haridus- ja sotsiaalministeeriumi poole, kelle vastusest selgus, et mitte ainult ei ole õigus olla mitme haigekassa liikmeks, vaid on kohustatud olema iga kassa liikmeks, mille juurde kõik need ettevõtted on arvatud, kus ta on teenistuses.

Juhatus otsusel pöörati haridus- ja sotsiaalministeeriumi poole palvega, et riigi- ja omavalitsuse teenijate pensioniseaduse alusel pensionioigust antakse ka haigekassa kui omavalitsuse teenijatele.

E. H. Liit palus kinnituskogu seletust, kuidas tõlgitseda T. T. S. § 312 nõudmist, et sünnituse puhul abiraha saada on õigus ainult

neil haigekassa liikmetel, kes vähemalt kolm kuud enne sünnitamispäeva selle või mõne teise haigekassa liikmeks on olnud.

Kas on liikmel siis sünnitusabiraha saamise õigus, kui ta on olnud kassaliige üle 3 kuu, vahepeal kassast lahkunud (§ 279) ning liikme õigused kaotanud, kuid peale vaheaja, mis ületab 1 kuu, uuesti kassaliikmeks arvatakse, kuid enne sünnitamist pole kolme kuud järgimööda kassaliikmeks olnud.

Kinnituskogu andis vastava seletuse.

Haigekassade arvepidamise juhiste väljatöötamine. Moodustati komisjon, kes haigekassade arvepidamise alal juhised välja töötaks, koosseisus: K. Lukk, A. Paal ja Mikko. Algatus panna K. Lukk'i peale.

Uue haiguskindlustuse seaduse eelnõu läbi vaatamine. Uus haiguskindlustusseadus vaadati juhatuse poolt läbi, tehti parandused, millede registreerimine pandi juh. liikme K. Lukk'i peale kohustusega, et nad 10. septemb-

riks s. a. ministeeriumile esitatud saaksid. Esitati ministeeriumile, kus suuremalt jaolt nendega arvestati. Eelnõu jäi valitsuse poolt riigikogule esitamata.

Märgukiri tööpuuduse vastu kindlustamise asjus saadeti haridus- ja sotsiaalministeeriumile.

Haigekassade arhiivi korraldamise juhised, mis väljatöötatud tööinsp. A. Veidenbaumi poolt, võeti vastu ja esitati kinnituskõigule. Need juhised on praegu haigekassades tarvilisel.

Pensionikassa. Pensionikassa põhikiri töötati välja K. Lukk'i poolt. Kuna aga praegu puudub soodne aeg pensionikassa asutamiseks, siis katkestati selle küsimuse arutamine.

Kutschaiguste ja õnnetusjuhtumiste vastu kindlustamise seaduse eelnõu vaadati läbi vastava komisjoni poolt.

Tööst. Töösead. §§ 313, 403, 406, 455 muutmise seaduse eelnõu arutati läbi. Kaubandus-Tööstuskoja ettepanekut üldtähendatud §§ muutmise kohta ei pidanud liidu juhatus otsustabehaseks ega põhjendatuks, millest ka teatati haridus- ja sotsiaalministeeriumile.

Märgukiri teedeministrile, et vähemalt suuremates rongides oleks ühelgi vagunil üks sissekäik külje pealt, kust võiks vagunisse viia rasket haiget. Teedeministeerium vastas liidu kirjale, et raudteel on sanitaarvagunid, mida võiksid haigekassad tarbeks tarvitada. Et sanit.-vaguni tarvitamine liig kallis on, otsustas juhatus uue märgukirjaga esineda teedeministeeriumile, milles paluda eestkätt ühte reisijate vagunit ümberhitada, et ühel kupeel oleks sissekäik külje pealt.

Teedeministeeriumi vahikirjaga teatati, et haigeid võiks transporteerida sel viisil, et neid kandraamiga pagaasivagunisse paigutada, sest, et praegune klassivagunite konstruktsioon ei võimalda vagunitel küljeuksi teha.

Juhatus otsustas ses asjas veel kord pöörata teedeministri poole, et viimane siiski veel kaaluks mõnele klassivagunile rongis küljeuste tegemise küsimust, kuna haigete paigutamine pagaasivagunisse, iseäranis talvel, sugi sünnis ei ole.

Sotsiaalpoliitilisi loenguid on korraldatud Sindis, Ellamaal, Kreenholmis, Võrus Sotsiaalkindlustusest — L. Johanson. Loenguid oli veel Tartus: Puhtus ja haigused — dr. Sumberg, praktilisi juhatusi tööliste töökaitsest — P. Volmer, haiguse, vigastuse, tööõnnetuse ja tööpuuduse vastu kindlustamisest — L. Johanson, töötasu — L. Johanson, tööõigusest — mag. Kliimann, praktilisi juhatusi haigekassa kasutamisest — K. Lukk.

Kohtla-Järve põlevkivikaev. haigekassas — dr. Lasberg — tervishoiust. Näidati kinofilmi: Valgelillega tiisikuse vastu ning tiisikusest Taagepera, Nõmme ja Selli sanatooriumides.

Kohtla-Järvel. L. Johanson — tööpuudusest ja selle vastu võitlemisest.

Kohtla-Järvel J. Sonin — töökaitsest ja

sotsiaalkindlustusest. J. Klesment — tööliste organisatsiooni õigusest.

Kukrusel. Dr. Lasberg — tervishoiust. Kinofilmid needsamad, mis pühapäevalgi Kohtla-Järvel.

Kukrusel. J. Sonin — töökaitsest ja sotsiaalkindlustusest. J. Klesment — tööliste organisatsiooni õigusest.

Narvas. Narva Üldhaigekassa 10-aastase juubeli puhul kõneles L. Johanson sotsiaalkindlustusest.

Viljandis. L. Johanson — tööliste elu ja perekondade kindlustamine. Vann. adv. abi J. Kleesment — tööliste organisatsiooni õigus.

Haigekassade asjaajamisega tutvumemas käisid: K. Lukk 27. aug. Kohtla-Järve põlevkivikaevanduse haigekassas, 28. ja 29. aug. Narva linaketramise manuf. haigekassas, 28. aug. Narva Üldhaigekassas, 29. aug. Narva kalevivabrikus haigekassas ja Rakvere Ühishaigekassas. V. Luksepp: Haapsalus ja Kuresaares.

Liidu asjaajamise ümberkorraldamise küsimus. V. Luksepp on 8. juunil s. a. liidu asjaajamist erakorraliselt revideerinud, mille tulemused näitavad, et siin tuleb midagi ette võtta asjaajamise ümberkorraldamiseks. Juhatus leidis, et asjaajamine praegusel kujul ja töörohke juures liig kallis on, mis pärast otsustati liidu asjaajajale teenistusleping üles öelda tähtajaga 1. aug. Sekretärile tehti ülesandeks asjaajamine ja arvepidamine korda viia. V. Luksepp'ale tehti ülesandeks Tallinna sõita ja veel kord selgitada liidu kantselei tegevust ja arvepidamise järele ülevaade võtta liidu seisukorrast. Palgati uus sekretär.

Endisele sekretärile makseti palka: 1. jaan. kuni 31. märtsini 50 kr. kuus ja „Töö ja Tervise“ arvel 20 kr., üldse 70 kr. kuus.

1. aprillist alates makseti sekretärile palka liidu arvel 70 kr. ja „Töö ja Tervise“ arvel 20 kr., üldse 90 kr. kuus.

Praeguse sekretäri palk 1. märtsist alates, üldse 60 krooni kuus.

Endine liidu büroo tüür 40 krooni kuus. Praegune büroo tüür 25 krooni kuus.

Ajak. „Töö ja Tervise“ endistest aastakäikudest on hinnata laialilaotamiseks haigekassadele välja saadetud üldse 11.285 eksemplari.

Haiguskindlustuse ulatus. 14. sept. kinnituskõigule E. H. Liidu algatusel andis uue seletuse haiguskindlustusseaduse ulatuse kohta (mag. Kliimanni väidete alusel), kohandades § 257 laste, alaealiste ja naiste tööaja seaduse § 1-le.

Haigekassade tegelaste nõupidamine oli 19. ja 20. sept., osavõtjaid 60 inim.

„Töö ja Tervisele“ nõutati riigicelarve korras toetust 1000 kr. ja Sotsiaalse arengu ühin-gult 480 kr.

Venemaale õppereisi korraldamise küsimuse tõstis üles A. Tammemägi. Tekkisid vaieldused poolt ja vastu. Küsimus jäeti otsustamata.

Sotsiaalkindlustusest välismail.

Lubamata seisukord haigekassade maksude sissenõudmisel Lätis.

Läti Haigekassade Liidu häälekandja toob oma veebruarikuu numbris trahvirahade kohta haigekassade maksude sissemaksude viivituse eest nelja aasta eest — 1927—1930.

Trahvirahad on sisse nõutud selle aja jooksul 435.109 latti. Trahvirahad näitavad suurenemise tendentsi võrreldes eelmiste aastatega. Ka mahakirjutatud kahjud on tugevasti kasvanud ning võrdusid viimase viie aasta eest 245.509 latile. Selle summa hulka kuuluvad ka tööandjate poolt haigekassadele üleandmata jäänud töölistelt kinnipeetud 2% sissemaksud summas 81.830 latti.

Need arvud näitavad selgelt, et tööandjad ei täida oma kohustusi haigekassade vastu korralikult. Nad kasutavad ära haigekassade seaduse puudulikkust, ministeeriumi heatahtlikkust, poliitilist mõju selleks, et kõrvale puigelda haigekassade maksude korraldamisest tähtaegadel ja korralikult.

Tuleks muuta haigekassade maksude sissenõudmise korda — ette võtta lihtsustamisi. On lubamata, et tööandja peab palgast kinni 2%, kuid ei anna raha edasi, ehk viivitab tasumisega haigekassale. Siin ei jää teist väljapääsu, kui võtta tööandjat vastutusele kriminaalkorras.

Sotsiaalkindlustuse kulud 1930. a. Inglismaal.

Vanaduse- ja järeljäänute ning tööpuuduse vastu kindlustamise kulud 1930. a. olid Inglismaal suurenenud.

1931. a. suvel tehti mõned otsused kokkuvõtte saavutamiseks tööpuuduse vastu kindlustamise alal. Sotsiaalkindlustuse heaks võetavad maksud olid oma üldsuuruses isegi väiksemad Saksamaa sotsiaalkindlustuse maksedest.

Haiguskindlustuse maksu kõrgendati Inglismaal keskmiselt 1½% palgast ja sama palju vanaduse- ja järeljäänute kindlustamiseks, tööpuuduse vastu kindlustamise juures 3½% palgast, õnnetujuhtumiste vastu kindlustamise otstarbeks 0,7%, seega kokku ümmarguselt 7% palgast.

Tõelikult on aga sotsiaalkindlustuse kulud Inglismaal palju suuremad, kaunis suur osa sotsiaalkindlustuse kuludest kaetakse üldisest kindlustuse summadest.

Sotsiaalkindlustusest Eestis.

Haigekassade apteegid ja ärimaks.

Vabariigi valitsus esitas 18. märtsil riigikogule eelnõu, millega omavalitsuste ja haigekassade apteegid käivad ärimaksu alla siis, kui neist peale retseptuurmüügi toimetatakse ka vabamüüki, käsikauplusest. Lisamaksu alla käib vabamüügist saadud puhaskasu, mis antakse välja käsikaupluse läbimüügi summa ja keskmise kasuprotsendi alusel.

Seletuskirjas öeldakse, et haigekassade ap-

teekide eesõigustatud seisukorrale on kaupmeeskond maksuasutiste tähelepanu juhtinud. Haigekassade apteegid olevat seni ärimaksust ilma küllaldase põhjusega vabad olnud. Viimasel ajal olevat omavalitsuste ja haigekassade apteegid niivõrd ärilisele alusele nihkunud, et nende vabastamiseks ärimaksust küllaldast alust ei leidu, mispärast nad tuleks ärimaksu alla kuuluvaks arvata.

Ametlikkudel andmetel oli läinud aastal Tallinnas arstitähti rohu tarvis 529.000, neist linna- ja haigekassa apteekides 300.000, ainult ülejääk — 229.000 — oli teistes apteekides, keda arvult 15.

Üldse osteti retseptidega rohtu 1.032.000 kr. eest, sellest linna- ja haigekassa apteekidest 522.000 kr. eest, muu osa 15 eraapteegist.

Rohuretsepti keskmine hind on: haigekassa apteegis 1.31 senti, linna- ja eraapteekides 1.17 senti.

Riigikogu rahandusekomisjonis näitas L. Johanson, missuguses raskes seisukorras praegu haigekassad on, nad vajavad riigi toetust, ei ole otstarbekohane nende asutisi maksustada, soovitas eelnõu tagasi lükata, mis ka enamusega tehti.

Põllutööliste õnnetuste vastu kindlustamise seadus

ei leidvat valitsuses poolehoidu. Meie arvates tuleksid põllutööliised riiklikelt kandlustada mitte ainult õnnetuste, vaid ka haiguse ja tööõnnetuse vastu.

Palkade kärpimise vastu Tallinna haigekassas on teenijad seisukoha võtnud, milles ka sellepeale tähelepanu juhitakse, et haigekassa kantseleis tõsteti töötundide arvu 8-le, mille tõttu palk alanes 14,3% võrra, palgast arvati maha 2% haiguskindlustusmaksu, mida varem ei tehtud, haiguse puhul ei makseta enam tervet palka. Nii kokku on teenijate töötasu vähenenud juba 35% võrra. Ka tööruumid ei vasta tervishoiu nõuetele.

Tervishoiu personali kutsetegevuse seadus, millega ka haigekassade juhtivad jõud peavad tuttavad olema, on avaldatud „Riigi Teatajas“ nr. 24 — 1932.

Töökaitse.

Pagarite öötöökeeld.

Pagarite öötöökeelu muutmiseks esitatud seaduseelnõud jäid riigikogu poolt vastu võtmata. Üks eelnõudest nägi ette karistumäärade suurendamist, teine, J. Vilmsi oma — öösel töötamise aja pikendamist.

Põllutööliste seadust kaotada taheti riigikogus märtsikuul. Valitsus omalt poolt tegi ettepaneku kaotada need paragrahvid, mis käsitlevad palgaraamatu, kirjaliku lepingu ja ületunnitöö tasu küsimust ning vähendada öövaheaega 9 pealt 8 peale.

Sotsialistide vastuvaielusel jäid need ettepanekud vastuvõtmata ning põllutööliste tööaja ja palgaolude korraldamise seadus maksma.

Selles seaduses on ettenähtud ka põllutööliste õigus õnnetuste korral pensioni saamiseks.

Töökaitse- ja sotsiaalseadused jäid vastuvõtmata.

4-da riigikogu poolt jäid vastuvõtmata: 1) Majateenijate töökaitseadus — esitatud L. Johanson poolt, 2) Vallaslaste kaitseadus — esitatud L. Johanson poolt, 3) Tööliskoja seadus — esitatud K. Pätsu valitsuse poolt.

Haiguskindlustuse seadus, samuti ka põllutöölise õnnetuste vastu kindlustamise seadus, aga ka tööliste tööpuuduse vastu kindlustamise seadus ei jõudnud riigikogusse, vaid surid juba haridus- ja sotsiaalministeeriumis.

Toimetusele tulnud kirjandus.

Eesti Arst nr. 2. Eesti Arstideseltside Liidu ajakiri. Tellimishind aastas postiga 7 kr.

50 s., postita 7 kr., poolaastas postiga 4 kr., postita 3 kr. 50 s. Aadress: Tartu, Väike-Tähe tän. 1.

Eesti Arst nr. 3. 1932.

Saksa Haigekassade Liidu väljaandel on ilmunud raamat Saksamaa haigekassade arvepidamise viiside ühtlustamise kohta.

Raamat on koostatud Helmut *Lehmann*'i poolt: *Die Rechnungsführung in der Krankensicherung*. 225 lehekülge. Tellimise aadress: Verlagsgesellschaft deutscher Krankenkassen m. b. H., Berlin-Charlottenburg I, Berlinerstrasse 135.

Raamat sisaldab tarvilikke näpunäiteid ja vorme arvepidamise kohta Saksamaa haigekassadele.

„Töö ja Tervis’e“ varematest aastakäikudest on veel saada:

1925 a. — broshüüritud, hind	80 snt.,
— „ haigekassadele	50 „
— „ kartoneeritud „	1.— kr.,
— „ haigekassadele	80 snt.,
1926 a. — broshüüritud „	1.— kr.,
— „ haigekassadele	80 snt.,
— „ kartoneeritud „	1.25 kr.,
— „ haigekassadele	1.— kr.,
1927 a. — broshüüritud „	1.— kr.,
— „ haigekassadele	80 snt.,
— „ kartoneeritud „	1.25 kr.,
— „ haigekassadele	1.— kr.,
1928 a. — broshüüritud „	1.— kr.,
— „ haigekassadele	80 snt.,
— „ kartoneeritud „	1.25 kr.,
— „ haigekassadele	1.— kr.,
1929 a. — broshüüritud „	1.— kr.,
— „ haigekassadele	80 snt.,
— „ kartoneeritud „	1.25 kr.,
— „ haigekassadele	1.— kr.,
1930 a. — broshüüritud „	1.— kr.,
— „ haigekassadele	80 snt.,
— „ köidetud „	1.50 kr.,
— „ haigekassadele	1.15 kr.

„TÖÖ JA TERVIS’e“ talitus: Tallinn, Lai t. 38, k. 4, kõnetraat 448-35.

L. Johanson.

Sotsiaalkindlustus

Hind 10 senti.

Saada E. Haigekassade Liidust, Lai tänav 38, krt. 4.

Tegev toimetaja L. Johanson, kaastoimetaja Aug. Gustavson.

Vastutav toimetaja: L. Johanson.

Väljaandja: Eestimaa Haigekassade Liit.

Kirjastuse o.-ü. „Täht“ trükk, Tallinnas, V. Pärnu mnt. nr. 31.