

# Töö ja Tervis

## Sotsiaalpoliitiline kuukiri

Eesti Haigekassade Liidu ja Sotsiaalse Arengu Eesti Ühingu häälekandja

Nr. 11

XIII aastakäik

1937

### Tellimise hind postiga:

aastas . . . 100 senti  
6 kuu peale . 55 "  
1 " " 10 "  
Välismaale aastas 150 s.

### Ilmub kord kuus.

Talitus ja toim.: Tallinn, Toompuiestee  
17-a, k. 13. Telefon 448-35.  
Tellimisi võtavad vastu kõik haigekassad  
ja postiasutused.  
**Üksiknumber 10 senti.**

### Kuulutuste hinnad:

1 lhk. . . . . kr. 50.—  
1/2 " . . . . . " 25.—  
1/4—12.50 ja 1/8 lhk. " 7.25  
Teksti ees — 50% kallim.

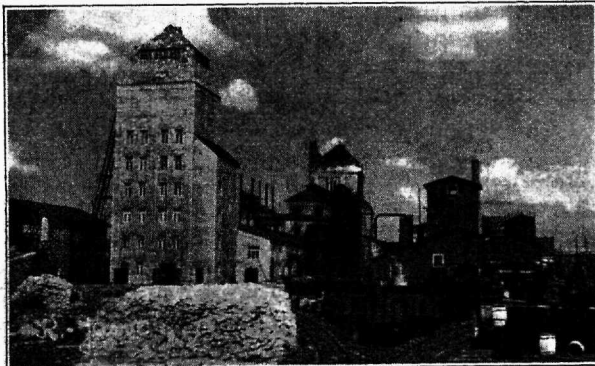
## Õlitööstuse areng 1922.—1937. a. ja õlitööstuse saadused.

A. Talu.

Ajavahemikus 1922.—1937. a. võib märkida A/S. Esimese Eesti Põlevkivitööstuse õlisaaduste laiaulatuslikku arenemist. Katsetamise aeg põlevkivist oli ajamiseks on möödas. On ehitatud juba kolm suurt õlivabrikut nüüdisaja tehnika nõuetele vastavalt. Õlitööstuse süvenemise all mõistame toorõlist kui õlitööstuse toorainest ümber töötamise kaudu uute saaduste valmistamise, nende kvaliteedi standardiseerimise ja turunõudeile kohastamise protsessi. Ka siin on 1922.—1937. a. olnud suur edu, eriti põlevkiviõlide tarvitamisel mootorite jõuallikana. A/S. Esimese Eesti Põlevkivitööstuse

viimase 15-aastase tegevuse ülevaates võime vaid konstateerida toorõli kütteainena edukat tarvitamist. Õlivabriku katsetamise ajajärgul, milal ei olnud vajalisi õlipuhastusabinõusid leiutatud, ilmses eriti mainimist vääriv tõrvenemine sisemisel, mis mootoreis puhuti tekitas ootamata takistusi.

Nüüd aga pikema aja vältel, kus õlitööstuse katsetamine toorõli puhastuse näol on annud häid tagajärgi, leiab laialdaselt tarvitust põlevkivi avio- ja autobensiin, mootorpetrooleum, mootornafta ning diiselnafeta. Mõne nimetatud aine



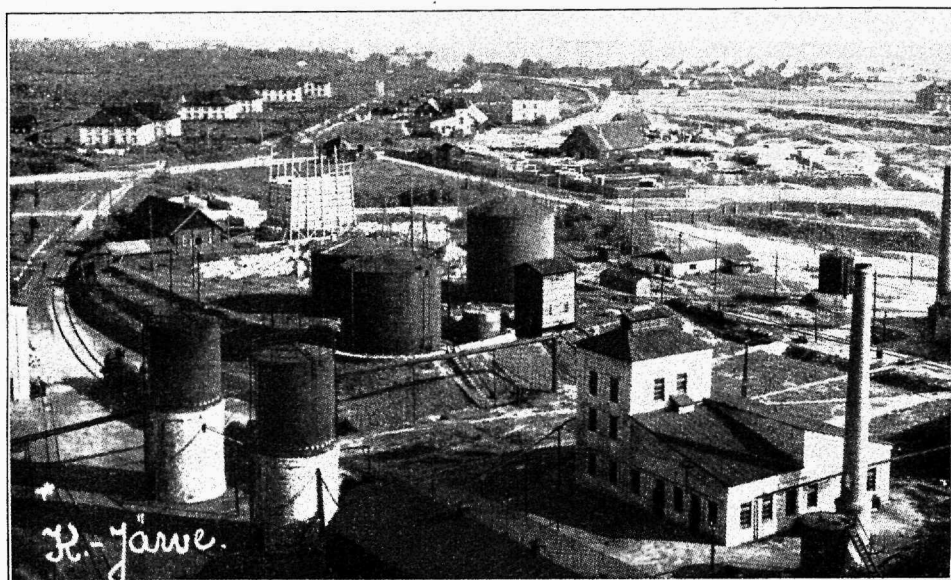
Kohtla-Järve kaevanduse õlivabrikud

tarvitamine on kasvanud isegi suuremaks kui on vabrikute tootmine, mis annab tunnistust sellest, et turule on lastud häid saadusi ja et tarvitaja põlvkivi saaduste väärtuslikkuses on juba veendunud ja seda õieti oskab hinnata. See näitab, et tööstus on suutnud uurimiste ja katsete varal anda õlidele neid tarvilisi omadusi, mis võimaldavad nende tarvitamist mootoris.

Isegi välismaal tarvitusele võetud Eesti põlvkiviõli produktide seeria on laienenud muil aladel. Nii on nüüd juba

mile on katsete varal leitud juureuudisala karboliineum taimekaitsevahendina. Viljapuukarboliineum on kodumaa aiapidamisele väga tähtis. Odava ainega leiab viljapuukarboliineum turul väga suurt tarvitamist, kuna mõne aastaga on Eestis nõudmine tõusnud õige suureks, peamiselt viljapuude kasvatamisel. Puuviljasaagile tootab karboliineum Eestis suurt mõju avaldada.

Ka põlvkivituha kasutamise alal on olnud edu. Praegu töötab Balti Puuvillavabriku juures kunsttuha-



*Kohla-Järve kaevanduse üldvaade*

vastuvaidlemata tööde, et põlvkivi-bituumenist võib ehitada ajakohaseid teid, mis oma vastupidavuse poolest vastavad kõigile nõudeile. Kohapealse vabriku bituumenist valmistatakse juba mitmeid aastaid head katusepappi, mida ka tõrvatakse samast bituumenist valmistatud katuselakiga, lisades vaid valmistamisel sama vabriku õlisaadusi. Peale eespool nimetatud ainete saab põlvkiviõlist veel imbutusõli, karboliineumi, fenolaati ja atsetooni, nende ainete tarvitamine laieneb ja areneb järjekindlalt nii sisekui ka välismaal ja ulatab müües arvult üle mitmekümne tuhande tonni aastas. Eelpool nimetatud karboliineu-

kividevabrik, mis pidevalt tuhakive kui head ehitusmaterjali suurel hulgal müügile saadab. Põlvkivisaaduste uuenedamine pakub Eestis keemikuile huvitavat tööd. Keemiaseltside referaatides, „Tehnika-Ajakirjas“, isegi keemia erinumbreis moodustab põlvkiviõlide artiklite hulk suhteliselt suurema osa.

Nagu tegelik tarvitamine näitab, saamuvad A/S. Esimese Eesti Põlvkivitööstuse õlivabrikud Eestis esirindel õlide headusega. Krakkvabriku põlvkiviõlid on täitsa kohased mootorite kütteenaineks, olgu see bensiin, petrooleum või diiselnافت.

Bensiinimootoris saavutatakse mootori suurem võimsus, kütteenaine kulu vähenemine ja ühtlasi ka selle

täielisem põlemine, kasutades põlevkivi-  
bensiinile omast detonatsiooni kindlust,  
mis otseteed naftast saadud bensiinil  
on märksa väiksem. Põlevkivi-  
bensiinil on oktaanarv 68, kuna see  
harilikul naftabensiinil kunagi ei ole  
üle 55. Suurema oktaanarvuga põlev-  
kivibensiin võimaldab töötamist suure-  
ma eelkompressiooniga. Et aga kon-  
struktiivse muudatusega on tülikas saa-  
vutada suurendatud eelkompressiooni,  
siis lepitakse harilikult sellega, et va-  
rajasema süüte pealeseadmisega saavu-  
tatakse osaline kompressiooni tõus, mis  
oma vähesusest hoolimata tõstab kütte-  
aine termilist kasutust, bensiini täius-

likkust, parandab töötamisgaaside lõhna  
ja lõpuks hoiab silindrid ja klapid nõest  
puhtad.

Välismaa naftabensiinis ja petroo-  
leumis on vesiniku % vastavalt 15%—  
13,6%, mis vastab ühendi tüübile  
 $C_nH_{2n+2}$  ja põlevkivibensiinis vesiniku  
13,4%—13,8%, petrooleumis vaid  
11,5%—12,9%, mis annab empiirilise  
valemi bensiinile  $C_nH_{2n}$  ja petrooleu-  
mile  $C_nH_{2n-2}$ . Seega oleks suhe C:H  
naftabensiinil ja petrooleumil 5,3:1 ja  
6,5:1, kuna põlevkivibensiinil ja pet-  
rooleumil need arvud on vastavalt  
6:1 ja 7:1.

## Kohtla-Järve kaevurite mõtteid haigekassa 15. aastapäeva puhul.

A. Aljand.

Kohtla-Järve põlevkivitööstuse hai-  
gekassa 10-da aastapäeva puhul oli  
nende ridade kirjutajal „Töö ja Ter-  
vise“ nr. 11 1932. aastal esitada mõ-  
ningaid pilte haigekassa elust ja olust  
selle aja kestel. Tänavu, haigekassa

15. aastapäeva puhul, lubatagu mul  
tuua mõnd haigekassa tänapäevast.

Kui majandusliku kriisi algust loe-  
takse juba 1926.—1927. aastast, oli  
haigekassa elu kuni 1935. aastani enam-  
vähem stabiilne, siis aga 1934. ja 1935.



Kohtla-Järve põlevkivikaevanduse haigekassa juhatuse, revisjonikomisjoni liikmed ja teenijad  
1937. a. Istuvad vasakult paremale: juh. liige E. Kästik, juh. liige A. Talu, esimees F. Kauks,  
abiesimees A. Aljand, juh. liige O. Milder. Seisavad: rev.-kom. liige R. Rästas, rev.-kom. esimees  
K. Aru, asjaajaja A. Jänes, rev.-kom. liige V. Ilves ja ametnik A. Gross.

aastal oli juba vajaline teha haigekassa poolt antavasis toetusis mitmesuguseid vähemaid kärpimisi.

Huvitav on siinjuures tähele panna asjaolu, et haigekassa tõelist kriisi kannatas 1935. ja 1936. a., kus maailmamaajandus, vähimalt eesti majandus, eriti põlevkivitööstuse osas, hakkas ilmutama suurt tõusu.

Kaevanduste elu-olu tundjale on aga põhjuste analüüs vägagi selgepildiline. Kuna eelmisel aastail tööturu avaruse tõttu põlevkivitööstuse töö esines töölisele hädaabinõuna ja töölised käsitasidki tööd põlevkivitööstuses kui ajutist, rännates mõne aja möödudes edasi, tunda saamata kaevandustöö ruineer-

tati, peamiselt füüsilise jõuga, loperguseks ka mitu korda lühema ajaga. Samuti kriiksub veel praegu kõrvus määrimata loperguste telgede vilekontsert — omamoodi kokkuhoid määrdeõlis ja määrijate töötundides. Ka alatoitus palgataseme langemisel nõrgestas töölise vastupidavust.

See kõik ei jätnud mõjutamata haigestumiste tasapinda ning lõppresuldaadina, võib ütelda, avastati kaevandustöölise haigus — närvide põletik. Põletik avaldus jalgades ning oli tingitud vaid väikesest asjaolust, et kaevurite jõul toimunud raskete vagonettide veeretamine käis inimlihastele üle jõu.

|||||

#### Tööliselamud Kohtla-Järve põlevkivikaevanduses

|||||



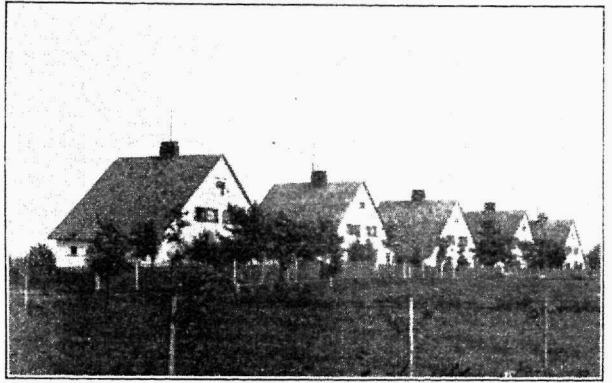
rivat mõju, pani kriis aluse eesti esimesile elukutselisele ning oma elukutsesele ka truuks jäävaile kaevandustöölisele. Paigalpüüsid töölised aga jäid varsti parajaks söödaks elukutsega seotud haigusile.

Siinjuures peaks aga silmas pidama veel teist, mitte vähema tähtsusega momenti. Kriisi süvenedes ei tahtnud tööstus mitte ainult uuendada tööabinõusid, vaid isegi vajalised remondid ja jooksvad kulud vähendati miinimumini. Sellest tingitud inventaari lagunemine mõjus otseselt inventaari käsitavale töölisele. Lõpuks mõjusid kaevurite tervisele veel mõned rahvamajanduslikud kaitseabinõud. Kaevureil on veel selgesti meeles, kui Tšehhoslovakkia terasvalust vagonettide rattad, millised maksid viie krooni ümber paar, jäeti ostmata ja asendati kodumaiste malmist ratastega, millised maksid mitu korda rohkem, kuid olid ka kaalult samapalju kordi raskemad ning kulu-

Haigekassale läks kutsehaiguste ravimine maksma suurema osa rahatagavaradest ning alles käesoleva aasta palgaolude paranedes ja töö tehniliste tingimuste korraldamise tõttu (viimane on tõsiasjaks kujunemas tööturu lahenemise puhul töölise osatähtsuse tõusul) näitab haigestumiste suhteline arv tagasiminekut.

Kassaliikmeile on jäänud ühes paigalpüüsimise omadusega tükike elutarkust ja muret tuleviku eest oma töotervishoiu tingimuste lahendamises, ja on ka põhjust. Kaevandustöölise kutse on kõigist teistest töödest juba oma ühekülgseuse tõttu määratul kombel erinev. Kui kusagil üldhaigekassa liige, olgugi püüdis liikmete nimekirjas, vahetab aastate vältel oma tööala, töökohta või peremeest, ning sellega muutuvad kõik töö tingimused, mille läbi töötegemine muutub mitmekülgseks ning inimorganismile sobivamaks, siis kaevandustöö on šablooniline inimjõu

*Ametnike elamud Kohtla-Järve  
põlevkivikaevanduses.*



nüritamine looduslikul ürgkaljul ning kaevandustöölisel esinevad haigused, nagu mao paigaltnihkumine, akuutne ja krooniline maokatarr, soolte katarrid jne., on peaaegu kõik tekkinud poliitilise traumaatilise põhjusil — üle jõu käivate pingutuste kaasas käivate venituste ja rebenemiste tagajärjel, reuma ja närvipõletike puhul lisandub aga veel pingutusile niiskus ja võrdlemisi jahe õhk, millisest tingituna töö ebastabiilse tempo tagajärjel ületöötanud lihased väsimuskihtvist vabaneda ei suuda.

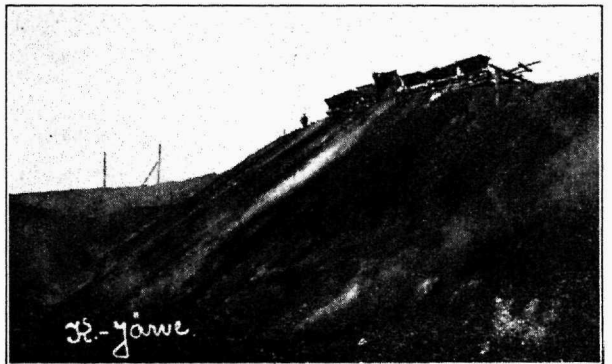
Lisades tõsiasi, et igal kaevandustöölisel mõne aasta jooksul ladestub kopsu juba märgatav hulk kivitolmu (mida ka nende ridade kirjutaja enda juures regulaarsete röntgeniseerimiste varal on kindlaks lasknud teha), on vist asjata seletada, et hiljemalt kümne aasta jooksul on töölisest järele vaid

teistkümme aastat töötanud mees veel täiesti tugev, kuid see oleneb siiski isiku iseloomust. Ärgu olgu mu võrdlus häbiks mu lahkunud ja lahkujatele kaastöölisile, kuid kes meist ei teaks saare hobust, kes jookseb, kuni kurnatusse sureb.

Kaevandusis aga, praegusest inimeste tervise ebavastupidavusest hoolimata, võetakse ette ratsionaliseeringuid, mis töölise tervislikku riisikot töötamist tõeses veelgi suurendavad ja üldisi väljavaateid halvendavad.

Kui Kohtla-Järve haigekassa omal ajal Haigekassade Liidu kaudu püüdis leida asjatundja arsti, kes koha peal töötajate analüüsides närvipõletiku, kui tol ajal domineeriva haiguse, tekitajad põhjused leiaks ning haiguse levimisele piiri paneks, siis asjast huvitatut leiti, kuid tänini haigekassa ringides täpselt teadmatuil, igal juhul aga

*Kohtla-Järve põlevkivikaevanduse  
tuhamägi.*



vrakk, kel võib olla vaid pool endisest tööjõust.

Muidugi näeme tegelikult elus natuke optimistlikumat pilti. Töösturid võivad seletada, nagu oleks mõni viis-

haigekassast mitteolenevaid, põhjusil jää teostamata.

Et analüüsida kaevandustöölise töötajate tervislikust küljest, on vähe praegusist statistilisest andmeist, on

vähe ka sellest, et keegi kõrvaline isik seda analüüsi teeks, on tarvis, et tööliste tervislike häirete ja haiguste ravi ning haigusi väljakutsuvate põhjuste analüüsi võimalused oleksid tsentraliseeritud nende endi kätte. Vahest ainult siis saaksid eemalseisjad õige pildi valitsevast olukorrast ja vahest kaevandustööliste endi asutuste poolt süstematiseeritult rajatud olupildi najal saaksid vastavad asutused teha tõesti radikaalseid korraldusi, et päästa tööliskiht, kelle täiendamiseks tuuakse praegu töölisi välismaalt, täielisest hävimisest. Ka poolakad invaliidistuvad, ja meie kogemuste järele veel rutem kui eestlased.

Seepärast, aga mitte muil põhjusil, on kaevandustööliste seas läbi löönud nõue — kaevandustöölisile oma haigekassa.

Sellele eriti Kohtla-Järvel läbilöönud mõttele ja selle otstarbekohasusele annavad erandilise kaalu Kohtla-Järve Haigekassa 15-aastased kogemused, ning vaatamata üldises ulatuses valitsevaile vaateile uue seadusega rajatavate haigekassade ümberkorraldamisel on kaevandustöölised kindla innuga oma tervishoidlikes probleemides seisukohal: *kõik võimalused tuleb kaevandustööliste töetervishoiu normaalsustamiseks ära kasutada.*

## Kohtla-Järve haigekassa 15-aastane.

### A. Jänes.

1. nov. 1937. a. täitub Kohtla-Järve haigekassal 15-es tegevusaasta. Haigekassa loodi meie riigi tööstuse algaastail — nimelt 1922. a. Tol ajal oli praegune A/S. I-ne Eesti Põlevkivitööstus riiklik ettevõte, kellele kuulusid Virumaal Järve vallas kaks iseseisvat kaevandust — Kohtla-Järve ja Kukruse kaevandused, ühise keskjuhatusega Tallinnas. Tööstus asutati 1919. a., kuid sellal ei olnud kaevanduse töölis- ja teenijaskond sotsiaalselt kindlustatud ja uudne tööstus tuli oma tööjõule vastu puht-inimlikel motiivil, mis aga siiski palju soovida jättis. Näiteks tuli kohapealsel haiglas olla omal toidul jne. Üldise olukorra paranedes ja sotsiaalasutuste tegutsemisel leidis 3-da jsk. töökaitse komissar vajalise olevat põlevkivitööstuse juure luua oma haigekassa ja kutsus kokku 28.

aug. 1922. a. tööliste üldkoosoleku haigekassa põhijoonte ja ülesannetega tutvumiseks ning haigekassa asutamiseks. Algatus aga ei leidnud avalikku aktiivset kaasalöömist tööliskonna poolt, kuna ei tahetud uskuda, et tööliskonnale võimaldatakse puht oma juhtimisel korraldatav kindlustusasutus. Oli ka üksikuid kassa vastaseid, kes hirmutasid aremaid töölisi liikmemaksu suurusega, mis töötasu vähendab, jne. Koosolekule 28. aug. 1922. a. ligi 800 töölisperest ilmus vaid mõni üksik, mille tõttu koosolek nurjus. Pärast pikemat selgitustööd agaramate tööliste poolt saadi siiski üldkoosolek kokku 29. sept. ja haigekassa loomise mõte leidis siis juba sooja vastuvõtu. Samal koosolekul moodustati ka haigekassa elluviimiseks 5-liikmeline komisjon, mille koosseisus muuseas oli 4

### Kohtla-Järve haigekassa.



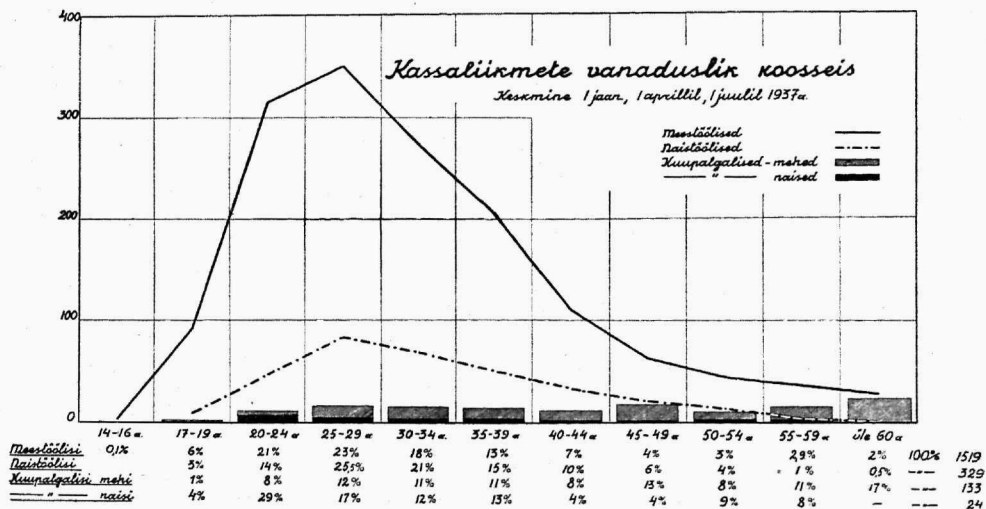
tööjuhatajat ja ainult üks tööline. Eel-  
 tööde komisjoni poolt koostatud põhi-  
 kiri kinnitati 3. jsk. töökaitse komis-  
 sari poolt 17. okt. 1922. a. ning tegelik  
 haigekassa töö algas 1. nov. 1922. a.,  
 esialgu eeltöötava komisjoni juhtimisel,  
 kes ka volikogu valimised läbi viis  
 ja 15. nov. 1922 haigekassa esimesele  
 volikogu poolt valitud juhatusesele üle  
 andis. Esialgu haigekassa töö oli seotud  
 suurte raskustega asja uuduse ja  
 vastavate kogemuste puudusel, kuid aja  
 jooksul on kõigest üle saadud ja kassa  
 latusat asjaajamist võiks iseloomustada  
 ehk sellega, et kassal 15 a. jooksul  
 ei ole olnud peaaegu ühtki protsessi ja  
 arusaamatust ei järelevalveasutuste ega  
 teistega. Sellase olukorra kujunemiseks  
 on suuresti kaasa aidanud asjaolu,  
 et kassa volikogu ja juhatuse isiklik  
 koosseis on püsinud stabiilsena ja  
 juhatus on koosnenud tublidest tege-  
 lasist, kes liikmeskonna usalduse on  
 võitnud ja ikka uuesti ümbervalimistel  
 on tagasi valitud, kus siis aastate  
 jooksul asja juhtimiseks on omandatud  
 suured kogemused. Siin ei saa maini-  
 mata jätta mõnd agaramat kassatege-  
 last, nagu F. Kauksi, A. Aljandit (end.  
 Allmann) ja teisi. Nendest on esimene  
 kassa juhatuse koosseisus alates 1925.  
 a. (muuseas esimehena 10 a.). Samuti  
 on olnud rea aastaid juhatuses  
 esimehe abiks A. Aljand. Need kaks  
 nime ei ole kohapealses elus seotud ai-

nult haigekassa tagajärjerikka tööga,  
 vaid need mehed on agaralt kaasa löö-  
 nud küll kohalikus omavalitsuses, töö-  
 liskõukogus, ühistegevuse alal ja veel  
 palju mujal, kus vähegi midagi töölis-  
 konna heaks on teha saadud. Palju  
 jõudu nendele edaspidiseks!

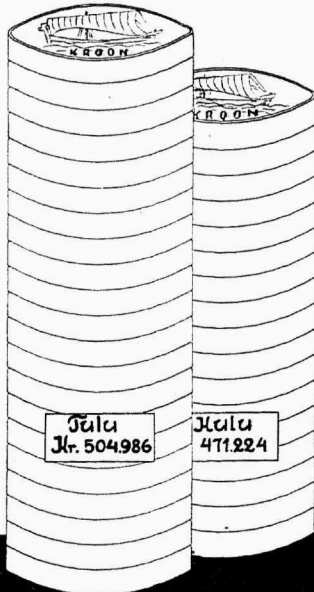
Kassa liikmeskond kuni 1936. a. on  
 olnud peale 1926. ja 1929. a. enam-  
 vähem stabiilne, kõikudes 1000 ümber,  
 kuid alates läinud aastast, on liikmes-  
 konna arvuline kasv suur, olles läinud  
 aastal keskmiselt 1500 ja käesoleval  
 aastal 2000. Huvituseta ei oleks siin  
 vaadata kassaliikmete keskmist vanuse-  
 list koostist (vaata diagrammist) ja  
 siin näeme, et töölikond koosneb pea-  
 miselt noorest tööjõust, kuna vanade  
 tööliste % on võrdlemisi väike ja seda  
 vist põhjusel, et tervist siin raskele  
 tööle kuigi kauaks ei jatku ja vanane-  
 des mujale siirduma pead. Seda ei saa  
 aga ütelda kuuteenijate kohta, kus pilt  
 teissugune. Siin on vanemate teeni-  
 jate % hästi suurem, mis ka loomulik,  
 kuna nende tööiseloost mitte nii konti  
 murdev ja tööjõud palju pikema ajaga  
 amortiseeruv.

Kohtla-Järve haigekassa on oma  
 liikmeskonda 15 a. jooksul kõrgemal  
 määral abistada suutnud, kuid mõnel  
 kriisiaastal olime ehk võib-olla mõnest  
 teisest kassast veidi mahajäänud, kuid  
 viimastel aastatel siin suuri kõikumisi  
 olnud ei ole ja abiandmise suhtes hai-

### Kohtla-Järve haigekassa.



**Kohtla-Järve Haigekassa**  
 tulud - kulud 1. nov. 1922 a. kuni 1. sept. 1937 a.



**Oma kapitale 1<sup>st</sup> sept. 1937 a. №. 33.762.-**

gekassa vastu nurinat ei kuuldu. 15 a. jooksul on kassale laekunud kinnituskaske 504.986 krooni, millest liikmes-

konna abistamiseks kulutatud 471.224 krooni, nii et haigekassal on praegu vabu kapitale üle 33.000 krooni, mis peaks tagama võimaliku kriisiaja rahuliku üleelamise. „Headel aastatel“ pidas haigekassa ülal Narva-Jõesuus oma suvekoloonia nõrgema tervisega laste kosutamiseks, kuid nüüd on sellest loobuda tulnud, kuna kurikuulus kolmandik seda ei võimalda (perek. liikmete peale võib kassa kulutada ainult kolmandiku laekuvatest kinnituskaskest). Arstiabi korraldamine perek. liikmetele oli kuni 1936. a. seotud teatud raskustega, kuna arstiabi saadi kaevanduse arstide kaudu, kuid sarnane kord ei rahuldanud ei kassa juhatust ega ka liikmeskonda ja alates 1. veebr. 1936 on haigekassal oma kindlapalgaline arst ja avatud ka kaks ambulatooriumi, nimelt Kohtla-Järvel ja Kukrusel. Ambulantside tegevusega nii majanduslikult kui ka üldise abi korraldamise mõttes võib täiesti rahul olla.

Praegu liiguvad kuuldused uuest kehtima hakkavast haiguskindlustuseadusest. Kui Kohtla-Järve haigekassa tegutsema peaks jääma senisel kujul, siis minu poolt, kui siit lahkujalt esimeselt asjaajajalt, edasitegutamiseks — palju õne!

## Kaevandustöölise töökaitse ja sotsiaalkindlustus.

L. Johanson.

Kaevandustöölise kohta on kehtivad tööstusliku töö seadused, seega kõik tööstusliku töö sotsiaalkindlustuse ja töökaitse seaduste eeskirjad, mis sisaldavad vaid õige vähe erinevusi kaevandustööl.

### Õnnetuskindlustus.

Kaevandustöölised on töõõnnetuste vastu kindlustatud Eesti töölise kinnitushisuses. Õnnetusjuhtumite vastu kindlustatud on mäekaevanduste, kivimurdude, turbatööstuste ja teiste tööstuste töölised, kus maapõuevarasid kaevandatakse. Kindlustamine sünnib ettevõtte valdaja kulul. Kindlustatud isikud saavad kindlustusühingult kindlustustasu, kui nad on kaotanud töövõime ettevõtte tööde juures või tööde tagajärjel õnnetusjuhtumi läbi saanud kehaliste vigastuste tõttu. Kui neil tingimustel olnud õnnetuse tagajärjeks oli vigasaanu surm, saavad kindlustustasu tema perekonnaliikmed: lesknaine — ühe kolmandiku suuruses surnud isiku aastatasust

eluaegselt või uuesti abiellumiseni; mõlemast soost lapsed, seaduslikud, legitimeeritud, adopteeritud ja vallaslapsed, kasvandikud ja kasulapsed kuni 15 a. vanuseni, igakuks ühe kuuendiku suuruses, kui üks vanemaist on elus — ja ühe neljandiku suuruses — täielised vaeslapsed; sugulased otsekoheselt ülenevas joones (vanemad, vanavanemad jne.) eluaegset tasu, igakuks ühe kuuendiku suuruses; vennad ja õed, kui nad on täielised vaeslapsed kuni 15 a. vanuseni, igakuks ühe kuuendiku suuruses. Vigasaanu lesk saab uuesti abiellumisel ühekordselt kolme aasta pensioni.

Pension vigasaanule arvutatakse vastavalt töövõime kaotusele.

Vigasaanu saab maksuta arstiabi ja toetusraha.

Vigastuste puhul on protokolli tegemine tarvilik, et edaspidi pensioni saamisel sekeldusi ei tuleks.

Kindlustatud oli tööõnnetuste vastu



31. dets. 1936. a. murde ja kaevandusi 57, kus töölisi oli 4127, neist mehi 3284, naisi 843, mineraalide töötlemise ettevõteteid 122, kus töölisi oli 2446, neist mehi 1974 ja naisi 472.

### Tööõnnetused.

Nagu riigi statistika näitab, on kollektiivsete õnnetuste poolest kõrgema töööõnnetuste riisikoga Eestis mäetööstus, mineraalide töötlemine (ka kaevanduste osas), siis puu- ja ehitustööstus ning transport.

Ka kõrgeima töööõnnetuste sagedusega esineb pidevalt mäetööstus, kuhu kuuluvad põlevkivi- ja turbatööstus ning mõned väiksemad maapõuevarasid eksploateerivad ettevõtted. Nagu nähtub „Sotsiaalkindlustusest Eestis“, oli läinud 10 aastal keskmiselt mäetööstuse alal 203 töööõnnetust ühe miljoni töötunni kohta, mis ületab õnnetuste sageduse poolest üldkeskmise ligi 2½-kordselt. Statistik R. Sõrmus ütleb, et see asjaolu pälvib tõsist tähelepanu mäetööstuse kasvava osatähtsuse tõttu, ja veel enam tuleviku seisukohalt, kuna mäetööstus töötab kujuneda

10,7, esemete üle komistamine, tõuked esemete vastu, esemetele astumine 37,0, esemete, riistade kukkumine 21,3, sisselangemine, sissekukkumine 0,1, tööobjektide ilma mehaaniliste abinõudeta käsitsemine 12,3, käsitööriistad 6,5, loomad 0,5, mitmesugused põhjused 6,3 protsenti juhtudel.

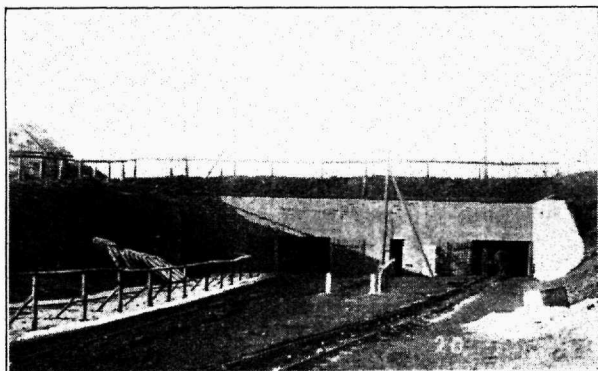
Vigastuste ositus-iseloomu järgi oli murdudes ja kaevandustes: kriimustused, haavakesed, põrutused, põrutushaavad — 72,8, põletishaavad 1,7, löike- ja käristamishaavad 2,1, pistehaavad 1,5, liikmekaotus kehas eraldamisega 0,1, nikastused 3,7, luumurdud 1,6, väänamised ja venitamised 7,0, uppumised 0,1 ja muud 9,4 prots. juhtumil.

Murdudes ja kaevandustes oli 1936. a. töööõnnetusi: jääva osalise töövõimekaotusega 53, surmajuhtumeid 5.

Töövõime kaotamine oli 27 juhtumil kuni 10%, 11 juhtumil 11—20%, 7 juhtumil 21—30%, 6 juhtumil 31—40%, 1 juhtumil 41—50%, 1 juhtumil 71—80%. (Surm 5 j.)

Õnnetuste vastu, mis juhtub väljapool tööd, töölised kindlustatud ei ole, samuti

Sissekäik Kohtla-Järve põlevkivi-kaevanduse allmaa kaevandusse.



edaspidi ulatuselt veel tähtsamaks tööstus-  
haruks.

Tööõnnetuste arv 1 miljoni töötunni kohta oli murdudes ja kaevandustes 1927. a. — 170, 1928. a. — 177, 1929. a. — 225, 1930. a. — 202, 1931. a. — 229, 1932. a. — 207, 1933. a. — 179, 1934. a. — 200, 1935. a. — 201 ja 1936. a. — 224, kuna keskmine töööõnnetuste arv 1 miljoni töötunni kohta oli kõigil tööstusaladel 87 (kaevandustes ja murdudes 203), poligraafia-tööstuses, näiteks, ainult 5, kehakatte- ja pudukaupade tööstuses 12. Neist arvudest näeme, missuguse riisikoga on seotud kaevandus-töölise elukutse.

Et töööõnnetuste juures üheks sagedamaks põhjuseks on väsimus, siis näitab see ka kaevandustöölise töö rasket iseloomu. Statistika andmeil on kõige enam töööõnnetusi juuli- ja juunikuus, mida seletatakse kõrgema temperatuuriga, mis mõjub rammestavalt ja väsitavalt.

Tööõnnetuste põhjusteks oli murdudes ja kaevandustes protsentides: masinad 1,8, transport 0,6, plahvatused ja tulikahjud 0,2, mürgised, põletavad ja sööbivad lehelised ained 2,6, elekter 0,1, töölise kukkumine

puudub ka kutsehaiguste vastu kindlustamine. Just kaevandustes on ka rohkesti terveise vigastusi kutsehaiguste läbi.

Ka puudub invaliiduse, vanaduse vastu, leskede ja vaeslaste kindlustamine.

### Haiguskindlustus.

Haiguste vastu kindlustamine tagab kaevandustöölisele maksuta ravi, haiguse ajal abiraha kuni 26 näd. aastas, sünnituse-abiraha 2 näd. enne ja 4 nädalat pärast sünnitamist, matuseraha 20—30-kordse päevalpa suuruses ning perekonnaliikmete ravi- mist ja abistamist haigekassa peakoosoleku otsuste kohaselt.

Põlevkivikaevanduste töölised on kindlustatud Kohtla-Järve, „Kütte-Jõu“ ja Narva üldhaigekassades.

Kohtla-Järve põlevkivikaevanduse haigekassas oli 1936. a. liikmeid 1525, neist mehi 1240, naisi 285. Abiõiguslike perekonnaliikmete arv iga 100 kassaliikme kohta 1. jaan. 1936. a. oli 102.

Haigekassade tegevust on käsitletud eraldi.

## Haigestumine.

Töölt vabastamisega haiguste arv 1000 kassaliikme kohta 1935—36. a. oli Kohtla-Järve haigekassa liikmete keskel 1935. a. 337 ja 1936. a. 355.

Haigekassaliikmete-töölise haigestumine töölt vabastamisega sündis mürdudes ja kaevandustes 1935—1936. a., tuues arvusid 1000 kassa mees-liikme kohta, järgmistel põhjustel:

Nakkus- ja parasitaarsed haigused. Sellest: gripp ehk influentsa 86,1, gripp hingamisteede komplikatsioonidega 13,6, gripp hingamisteede komplikatsioonideta 56,6, hingamisteede turberkuloos 7,2, kõik teised tuberkuloosid 0,4.

Vähjatõbi ja teised kasvavad 1,9.

Reumaatilised, toitumuse, sise-sekretsiooni ja teised üldised haigused: üldse 56,6, sellest: äge reumaatiline liigestepõletik 13,6, krooniline reumatism ja podagra 20,9.

Vere- ja vereloomeelundite haigused: üldse 0,7, sellest progresseeruv pernitsioosne kehveresus ja teised 0,6.

Kroonilised mürgistused ja intoksinatsioonid 0,3.

Erkkonna- ja meelteelundite haigused: üldse 31,1, sellest nägemiselundite haigused 5,8, kõrva ja sinus mastoidideuse haigused 7,5.

Vereringeelundite haigused: üldse 8,8, sellest südamehaigused 4,8.

Hingamiselundkonna haigused: üldse 46,3, sellest bronhiit, kopsutoru põletik 20,2, kopsupõletikud 6,6, kopsukelme põletik, pleuriit 4,7, nina ja selle kõrvaldõnte haigused 3,2, kõrihaigused 13,6, astma 1,2, kopsupuhitis, emfüüsem 0,6.

Seedimiselundkonna haigused: üldse 123,0, sellest mao ja kaksteistsõrmiku haavandid 13,2, kõhulahtisus, soolepõletik ja soolte haavandid 26,9.

Kuse- ja suguelundkonna haigused: üldse 9,5, sellest neeruhaigused 0,7, teised neeru, neeruvaagna ja kusejuhade haigused 1,3.

Naha ja rakuskoehaigused: üldse 63,3, sellest flegmoon, soe mädanik 48,2.

Luu- ja liikumiselundite haigused: 18,9.

Vägivald ja õnnetusjuhtumid: üldse 427,7, sellest vigastused ja haigestumised, mis tekitatud õnnetusjuhtumitest väljaspool tööd 36,7, vigastused ja haigestumised, mis tekitatud tööõnnetustest 390,8.

Kõiki haigestumisi töölt puudumisega 1000 mees-kassaliikme kohta oli 913,8, 1000 naiskassaliikme kohta 677,6, üldse oli kõiki haigestumisi töölt puudumisega 1000 kassaliikme kohta 873,6. Meestega võrreldes oli naiste keskel haigestumisi vähem.

Nagu need arvud näitavad, on kaevandustöölise keskel haigestumisi rohkesti.

Põlevkivikaevanduste töölise tervishoiulud on lähemalt uurimata.

Mäetööstuses oli „Konjunktuuri“ andmel keskmine tunniteenistus meestel: 1936. a. 35,3, naistel 23,7.

Korteriolud, mida küll aastate kestes on parandatud, ei võimalda töölisele veel tervet perekonnaelu.

## Töökaitse.

Töökaitse seadustest olgu kõigepealt nimetatud

töölise töölepingu seadus, mille alusel koostatakse, ka sisekorra-määrused. Mäetöölise kohta on siin erandina vaid § 34, mille järgi keelatud on töolistelt võtta tasu arstiabi, tööruumide, tööruumide kütte, valgustuse ja puhastamise, tööriistade ja teiste valmistusabinõude kasutamise eest, ainult mäetöölisele võib tööspektori loal anda palga arvel omahinnast mitte kallimalt valgustusaineid maa-aluste tööde jaoks ja lõhkeaineid.

Teistest töökaitse seadustest olgu nimetatud — tööaja seadus, nädala puhkepäevade seadus, pühade ja puhkepäevade seadus, palgalise puhkeaja seadus, mis võimaldab ka kaevandustöölisele nädalase suvepuhkuse, tööliskonna asutuste seadus, mille alusel valitakse töölisvanemad ja töölisvanemate nõukogu.

Seadus laste, alaealiste ja naiste töö kohta tööstustettevõtetes on kaevandustes maksev, siin on § 9, mille järgi alaealisi alla 18 a. ja naisi ei lubata võtta tööle maa-aluses kaevanduses.

Siis on kaevanduste kohta maksivad töötülide lahendamise, kollektiivlepingute ja tööinspektsiooni seadused.

Töölise elu ja tervise kaitse alal puuduvad ka kaevandustes veel aja- ja otstarbekohased erimäärused.

Nagu üldse, nii ka kaevandustöölise töö- ja palgatingimused, korteri- ja tööolud vajavad parandamist, samuti on tarvidus sotsiaalkindlustusseaduste, eriti töövõimetuse ja vanaduse vastu kindlustamise seaduse järgi.

## Plahvatusained ja nende katastroofid.

Arthur Kümmel.

Kui lõppude lõpuks maailmasõda ühes tema revolutsiooniliste ja väikerahvaste vabadusliikumiste järellainetustega oli vaibunud, olid kõik sõjategevusega kokkupuutunud mõõtmata

tud maa-alad üle külvatud miljonite lõhkemata ja unustusse jäänud mürskudega.

Meredel varitsesid tohutud unustusse jäänud ja kaardile märkimata mi-

niväljad, ekslesid parvedena ja üksikult miinid, mida sügistormid olid lahti rebinud läbiroostetanud ankrukettidelt.

Vaatamata et nende eemaldamiseks ja likvideerimiseks on kõikjal tänapäevani tehtud suuri ja kulukaid jõupingutusi, ei taha need maailmasõja kodukäijad kaduda. Aeg-ajalt ootamata esile ilmudes ja uudishimuliste käte vahel plahvatades lõpetavad nad viimaks oma maise olemise, viies kaasa paljusid inimelusid, jättes samuti paljusid invaliididena vaevlema eluviletsusse.

Tänavu suvel on Viimsis ja Petseris just nende maailmasõja kodukäijate poolt terve rida inimesid hukkunud ja inimesi rängalt vigastatud.

Nende üksikmürskude plahvatuste kõrval jätkuvad maailmasüsteematailise nähtusena laskemoonaladude ja tehaste plahvatused ja õhkulendamisest. Peatume vaid paari, meile lähima ja ajaliselts vürskeima episoodi juures.

Kesksuvel lendas õhku Helsingi läheduses Vallinsaaril asuv laskemoonaladu. Rohkearvuliste surnute ja haavatute kõrval tõi ta Soome riigile, uurimiskomisjoni juurdluse alusel, ligi 10 miljonit Soome marka või 800.000 Ekr. kahju.

23. augustil lendas Hannoveris Saksa suurimal suurtükiväe poligoonil õhku laskemoonaladu. Tulemuseks oli 12 surnut ja 67 haavatut. Ainelisest kahjust informatsiooniallikad vaikivad kui sõjasaladusest.

Seda dramaatilist registrit minevikus võiks jätkata hiiglaahelikuna, kuid asjatult ootaksime nendest leida põhjusi, millised on katastroofi esile kutsunud.

Milliseilts asjaoludel tekib katastroof, seda on tagant järele võimatu määrata, sest need, kes teaksid rääkida, on surnud. Kuid see pole õigupoolest oluline. Surnuid ei ärata enam ükski vägi; vigastatuile ei anna ükski maine vägi enam kaotatud tervist tagasi ja ainelisest kahjust saab riik lihtsa mahakirjutuse teel üle. Kaugelt tähtsam on sellasel juhul see küsimus, kuidas tohtis ja võis katastroof esile tulla.

Ja kui tagant järele peatuda pikemalt selle töö ja tööorganisatsiooni juures, mis valitses enne katastroofi, siis tuleb peaaegu erandita konstaterida kaaskodanikest juhtivate peade andeksandmatut lohakust, rumalust ja vilumatust... Kahjuks aga ei tõmmata sageli küllalt valjusid ja loogilisi konsekvntse, vaid, sellevastu, püütakse prestiiži päästes kogu süü vääramata jõudude või koguni roopaseadja kaela veeretada. Otse vastupidisele seisukohale on asunud Vallinsaari katastroofi uurimiskomisjon. Vali põhjamine, ausust armastav iseloom pole juurdluskomisjonile lubanud laskuda triviaalsele, vale isamaalsuse tasamele, mis katsub kõik sellased õnnetused kirjutada kas üliloomulike, ohjeldamatute jõudude, siis sabotaaži, „kommunistide“ ja teiste arvele, aga mitte oma inimeste saamatusele ja asjatundmatusele. Soome uurimiskomisjon on aga must valgel fikseerinud, et Vallinsaari katastroofis olid süüdi: 1) halb tööde organisatsioon, 2) ohtlikud tööviisid ja 3) vilunud juhatajate puudus. Mis puutub esimesse põhjusesse, siis tuleb seda kogu raskuses nende suurte ja väikeste Napoleonide kontosse panna, keda ka Soomeski küllalt esineb.

Mida varem need lennutatakse, seda parem on see igale riigile ja rahvale.

Töö lõhke- ja laskeaineteladudes ja tehaseis on ohtlik, selles pole kahtlust, kuid vastavate teaduslike töökordaduste ja täpsete töökaitse normidega saab sedagi miinimumini redutseerida. Mis jällegi puutub vilunud juhatajate kaadrisse, siis saab seda parandada esijoonel prokuröri abil, siis üldkvalifikatsiooni tõstmisega ja palgaolude parandamisega nii juhtiva personaali kui ka lihttööliskonna juures. Nii jääb vääramata jõudude mänguks võrdlemise vähe ruumi.

Et plahvatuseepisoodid ajalehtedel veergudel on otse koduse olemise omanud, siis toome allpool ülevaate tänapäeva võimsaimast plahvatusainete liikidest ja nende omadusist.

Plahvatusaineteks nimetatakse üldiselt niisuguseid keemilisi ühendeid või keemiliste ühendite seguist, mis endid väikese tõuke tõttu

(soojus, lõök) äkitselt teisiks ühendusi-  
ks muudavad, tekitades seejuures  
võimsaid soojuse hulki ja gaasimasse.  
Plahvatuse korral vabaneb plahvatus-  
aines pesitsev keemiline energia enne  
soojusena, mis, kuumutades võimsaid  
plahvatusgaaside masse, muutub nen-  
de varal mehaaniliseks tööks. Olgugi  
et plahvatusainete purustuse pilt on  
kohutav, on neis aineis olev energia  
hulk kaugelt pisem, võrreldes näiteks  
söe ja õlide põlemise juures vabaneva  
soojusenergiaga. Söe ja õlide põlemi-

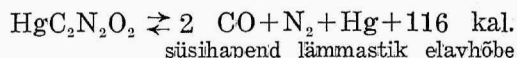
sel vabaneb soojusenergia aeglaselt, sa-  
muti vabanevad aeglaselt ka kütte-  
gaasid — plahvatusainete juures toi-  
mub see kiiresti, äkitselt. Plahvatuse  
momendil soojuse hulk on seega plah-  
vatava aine mehaanilise töö mõõduks,  
on tema „potentsiaal“. Korrutades tek-  
kivaid soojushulki kaloreis n.-n. me-  
haanilise soojusekvivalentsiga — 425  
— saame plahvatuse mehaanilise  
efekti meeterkilogrammides.

Allpool toome illustratsiooniks mõ-  
ned arvud.

1 kilogr. lõhkegelatiini	annab plahvatades	1.520	kalorit	650.000	meeter-kilogrammi
1 » nitroglütseriini	» »	1.450	»	620.000	»
1 » nitroglütseriinpüssirohtu	annab plahvatades	1.100	»	470.000	»
1 » guerdünamiiti	» »	1.090	»	460.000	»
1 » laskepuuvilla	» »	1.050	»	450.000	»
1 » laskepuuvillapüssirohtu	» »	880—950	»	370.000	»
1 » pikriinhapet	» »	800	»	340.000	»
1 » trinitrotoluooli	» »	720	»	310.000	»
1 » musta püssirohtu	» »	650—700	»	300.000	»
1 » paukelavhõbedat	» »	420	»	180.000	»

Kui silmas pidada, et tehnikas nime-  
tatakse meeter-kilogrammiks seda töö-  
hulka, mis tuleb sooritada; tõstes  
1 kilo raskust ühe meetri kõrgusele,  
võime ette kujutada seda tohutusuurt  
mehaanilist tööefekti, mis juba näi-  
teks 1 kilo nitroglütseriini plahvatus  
esile kutsub. Harilikult plahvatavad  
kümned ja sajad tonnid.

Kõik plahvatusained jagunevad kol-  
me suurte klassi: 1) süüteained, ful-  
minandid, detonaatorid. Nende üles-  
andeks on lõhkeaineid plahvatama  
panna. Kõige tüübilisem neist on tun-  
tud paukelavhõbe. Tema keemiline va-  
lem on  $HgC_2N_2O_2$ ; plahvatusel laguneb  
aine:



Moodsas tehnikas astub tema ase-  
mele enam seatinaaziid,  $PbN_6$ ; süüte-  
kapslite laeng harilikult koostatakse  
järgmiselt:

17% paukelavhõbedat, 73% Bertho-  
let soola ( $KClO_3$ ) ja 10% väävlit.

Nagu näha, koosneb süütekapslite  
laeng tugevajõulisist plahvatusaineist,  
nagu seda on paukelavhõbe ja Bertho-  
let sool või kaaliumklaat, seepärast tu-  
leb nendega erilise hoole ja tähelepa-  
nuga töötada. (Järgneb.)

## Haigekassade päevaküsimusi.

Kar Lukk,

Eesti Haigekassade Liidu esimees.

**Haigekassade tegelaste päeval 19. septembril 1937. a. ettekantud referaat.**

Väga lugupeetud haigekassade päe-  
vast osavõtjad!

Oma ettekandes tahan ma esitada  
h a i g e k a s s a d e p ä e v a k ü s i -  
m u s i.

Vastavalt sellele tuleb mul käsitleda  
neid küsimusi, milledega on haigekassa-  
del kokkupuutumist nende igapäevases  
tegevuses.

See on iseenesest vana küsimus, kuid  
siiski on see alati uus.

On soovitatav neid päevaküsimusi ikka  
uesti arutada ja selgitada, ning selle-  
juures leida teid, mille kaudu haigekas-  
sad oma ülesandeid suudaksid maks-  
maalselt täita nende huvides, kelle jaoks  
haigekassad on asutatud.

Ma olen teadlik sellest, et mõnele

„haigekassade päevast“ osavõtjale minu poolt ettetoodavad asjaolud on tuttavat. Kuid ma olen teadlik ka sellest, et haigekassade liikmete koosseis on niisama muutlik kui haigekassa konverentside ja kongresside koosseis. Alati on siin uusi inimesi, kellele küsimused ja raskused, millistega haigekassadel iga päev kokku puutuda tuleb, päris selged ei ole.

Ei ole halb, kui neid iseenesest vanu küsimusi värskendame selles lootuses, et puudused, mis haigekassade igapäevases elus avalikuks tulevad, saaksid kõrvaldatud, või kui see on võimatu, siis vähendatud miinimumini.

Neid küsimusi tuleb käsitleda seni kuni jõuame olukorrani, kus pole enam vajadust nende ettetoomiseks.

Esimese päevaküsimusena märgin haiguskindlustuse seaduse muutmise küsimust. See on päevakorras püsinud juba aastaid. Omal ajal anti isegi kindlad tähtajad uue seaduse maksmapanekuks. Kuid seni on jäänud maksvusele endine veneaegne seadus, mille piirides on käesoleva ajani tagajärjekalt tegutsetud.

Kehtiv haiguskindlustuse seadus on põhimõtteliselt vastuvõetav, eriti mis puutub kassaliikmete omavalitsusse haigekassades.

Haiguskindlustuse suuremaulatuselist ümberkorraldamist ei saa praegusel ajal soovitavaks pidada. Elame ju erakorralisel ülemineku ajajärgul, millal pole otstarbekohane muuta seadust, mille ulatus on võrdlemisi suur, eriti kui veel arvestada seda, et kavatsusel on haiguskindlustuse seaduse ulatuslik laiendamine.

Oleks päris loomulik, kui uue ulatuslikuma haiguskindlustuse seaduse andmine lükataks edasi senikauaks, kuni seaduslik rahvaesindus selle läbi arutab ja vastu võtab.

Praegu maksva seaduse peamiseks puuduseks on kindlustatute liiga kitsas ring, mille tõttu maksjaid on vähe ja riisiko on suur. Suurema kindlustatute ringi juures jaguneb riisiko suuremale hulgale ja seda on seetõttu kergem kanda.

Kindlustatute ring on küll kitsas ja kindlustusmaksu maksjate arv väike, kuid sellejuures on jäänud sada teed selleks, et ka need isikud, kes oma elukutse poolest sisuliselt ei kuulu haiguskindlustuse alla, võivad osa saada haigekassa poolt antavaist soodustustest. Siinjuures toon ühe näite. Vana põllutöeline, kaupmees või vabakutseline, kes eluaeg ei ole haigekassa vastu ühtki kohustust täitnud, võib igal ajal saada osa haigekassa poolt antavast abist. Tarvitseb ainult astuda tööle haigekassa alla kuuluvasse ettevõttesse ja ongi käes kõik kassaliikme õigused. Selleks on avaraid võimalusi, kuna haiguskindlustuse alla kuulub väga palju niisuguseid tööalasid, mida võib teha ilma ühegi eelteadmise ja õppimiseta. Näiteks turbatööstus, kraavikaevamistöed, ehitusettevõtted ja lihttööd käitistes.

Seda võimalust kasutatakse, kuna väga laiades ringides ollakse teadlik haigekassa abistamise kohustusest.

See asjaolu teeb haigekassadele raskeks oma kohustuste täitmise, surudes abistamise võimalused liiga kitsastesse piiridesse, mis tekitab õigustatud nurnat nende seas, kes aastate viisi peavad kohustusi kandma haigekassa vastu.

Seaduse nõude järgi peab ka neid abistama, kes oma kohustused haigekassa vastu on jätnud täitmata.

Näiteks olgu järgmine juhtum, mis leidis aset mõne päeva eest.

Haigekassa koosseisu on arvatud kiriku remonttöö. Töövõtja andis teate ja maksulehed haigekassale sisse ja kõik näis olevat korras.

Kuid ei olnud siiski korras. Ühel heal päeval esitati haigekassale punane haiguseleht, milline välja antud Eesti Töölise Kinnitushisuse esindaja poolt politsei protokollil põhjal. Haiguselehe esitaja, elukutselt plekisepp, oli ka töötanud sama kiriku remonttöödel ja seal viga saanud, ning tahtis nüüd haiguseraha saada. Haigekassa haiguseraha maksa ei saanud, kuna sama isikut polnud kassaliikmete nimestikus, ega olnud ka tema tasu suurus haigekassale teada.

Mõne päeva pärast ilmub peremees, remonttöö ettevõtja, ühes töölisega, s.

o. vigasaanud plekisepaga, haigekassasse. Nüüd selgub, et torni katuse plekiga katmine on antud plekisevale tüki viisi teha ja tööandja olnud arvamisel, et ega plekisepp, kui iseseisev töövõtja, kuulugi haigekassa alla. Samal arvamisel oli kindlasti ka tööline, seni kui ta polnud viga saanud.

See kombinatsioon oleks haigekassale teadmatuks jäänud, kui poleks juhtunud õnnetus.

Nüüd täideti vastavad teatelehed, esitati need haigekassale ja tasuti ka varjatud maks Kr. 18.— suuruses tagantjärele. Kui see tehtud, esitati otsekohe ravikulude arve Kr. 54.— suuruses. Samas suuruses tuli ka haiguse- raha maksa, viimast küll kinnitushihisuse arvel.

Arve tuli tasuda.

Käesoleval juhul riskeeris tööandja ja jättis töölise üles andmata, et tühist haiguskindlustuse maksu kokku hoida, kuid varjamine tuli õnnetu juhtumi tõttu avalikuks. Kui palju aga sellaseid juhtumeid avastamata jääb, seda ei tea keegi. Vähe neid igatahes ei ole.

Muidugi esitati tööinspektorile kaebus teadete andmata jätmise pärast ja võib-olla karistatakse tööandjat mõne krooniga. Kui tööandja selle otsuse peale edasi kaebab, siis võib ta kergesti karistusest ka vabaneda, nagu see mitmel juhul on sündinud.

Riskeeritakse ja jäetakse töölised haigekassale üles andmata, kuna suurema tööliste hulga juures on võita tunduvad summad, kuid kaotada on vähe. Kui mõne üksiku isiku kaebuse põhjal varjamine avastatakse, siis täidetakse selle ühe isiku kohta kohustused ja halvemal juhul tuleb tööandjal maksa vanema tööinspektori poolt määratud väike trahv. See on sellel juhul, kui varjamine on avastatud ja haigekassa on teinud tööinspeksioonile vastava avalduse.

Kuid avalikuks tuleb neid juhtumeid võrdlemisi vähe, sest ükski haigekassa pole võimeline igasse ettevõttesse seadma oma alatist valvet.

Valeteadete andjaide on soodustuseks omaaegne riigikohtu seletus, mille järele töölisele abiandmise ko-

hustus lasub haigekassal ka siis, kui tööandja teda on haigekassa eest varjanud.

Mujal maailmas on asi nii, et varjatute ravikulud jäävad varjaja kanda, kuna kohustused haigekassa vastu ja trahvid tuleb maksa peale selle.

Eeltoodud asjaoludel tundub päris arusaadavana, miks tööandjate üheks olulisemaks nõudeks on, et neid lastaks haigekassade juhtimisest osa võtta. Haigekassad satuksid tööandjate otsese mõju alla ja valeteadete ja varjajate vastu kaebuste tõstmine saaks paralüüseritud.

Õige raskeks on tehtud kaebuste tõstmine nende isikute vastu, kes haigekassat on petnud, varjates haigekassa eest töölisi ja väljamakstud palgasummasid. Kaebuse käik on järgmine. Tuleb koostada haigekassas avaldus, missugune saadetakse tööinspektorile. Tööinspektor saadab selle avalduse poliitisele haigekassa asjaajaja ülekuulamiseks, sama asjaajaja ülekuulamiseks, kes avalduse koostas. Suuremates haigekassades on ülekuulamisi nii palju, et tuleb neid kirjutada päevade ja isegi nädalate viisi.

Tundub küll, et haigekassa asjaajaja ülekuulamine on üleliigne — ainult venitab asja käiku.

Haigekassa peale veeretatakse ka muid kohustusi.

Meil on olemas piimaühingute keskkliit ja piimaühingute kohalikud liidud. Maakondlikel piimaühingute liitudel on omad montöörid, keda vajaduse korral saadetakse piimaühingutesse remonttööle.

Juhtus, et üks montöör sai töö juures raske vigastuse. Hakati nüüd otsima asutust, kes kannaks ravikulud. Seda ei leitud. Et tulevikus kulude kandja leiduks, selleks leiti tarvilik olevat neid montööre haigekassas kindlustada.

Selle kindlustuse vastu ei ole ka haigekassadel midagi öelda.

Kuid see viis, kuidas seda tehakse, ei ole kellelegi vastuvõetav.

Selle asemel, et Maakondlike Piimaühingute Liit ise oma montööri otse-

teed teatavas haigekassas kindlustaks, veeretab liit selle kohustuse piimaühingutele, andes neile ka pika juhatuskirja, kuidas seda teha.

Nüüd on asi nii kujunenud, et Piimaühingute Liit komandeerib montööri üheks või kaheks päevaks teatavasse piimaühingusse tühist remonti tegema. Piimaühing peab nüüd saatma haigekassale montööri tööetulekul teatelehe vorm nr. 1, tema lahkumise korral teatelehe vorm nr. 3 ning näitama palgamaksu teatelehel tema palga. Nii peab toimima iga piimaühing. Võib nii juhtuda, et üks montöör on teeninud ühe kuu jooksul 30 piimaühingus, on igapäev poolt haigekassasse sisse kirjutatud ja ka välja kirjutatud. Tihti tuleb neil montööridel töötada kahe haigekassa tegevuspiirkonnas ja kuuluda ühel ajal mitme haigekassa alla, vastavalt piimaühingu asukohale. Tegelikult aga „unustatakse“ montöör tihti haigekassale üles andmata. See kohustus tuleb aga siis kindlasti meeles, kui montöör on sattunud arstiabi vajavasse seisukorda.

Haigekassadel lasub rida kohustusi, mis sisulte ei kuulu haigekassa kohustuste hulka.

Haiguskindlustus on ainult väike osa sotsiaalkindlustusest.

Sotsiaalkindlustuse süsteemi kuulub peale meil maksva haigus- ja õnnetuskindlustuse veel kutsehaiguste, vanaduse, invaliidisuse, leskede, vaestelaste ja tööpuduse kindlustus.

Meil on sotsiaalkindlustus välja arenenud ainult osaliselt, seepärast satuvad haigekassa liikmete hulka ja ravimisele paratamatult ka need isikud, kes polegi enam töölisel ja peaksid kuuluma invaliidisuse ja vanaduse kindlustuse kaudu abisaajate hulka.

Nagu teada, on väljatöötamisel vanaduse ja invaliidisuse kindlustuse seadus. Millal see seadus valmib ja millal ta maksma hakkab, seda ei tea keegi; see on tulevikuküsimus, kuigi selle kiire maksmapanek on vajaline, ja selleks ka lubadusi on antud.

Mujal maailmas on ka kutsehaiguste vastu kindlustus teostatud, mis ka loomulik, sest kutsehaigus on analoogiline õnnetusjuhtumile. Meil puudub sellane kindlustus. Kutsehaiguse juhtudel tuleb haigekassal paratamata täita kutsehaiguste vastu kindlustuse asutuse funktsioone ja kanda kulusid, millede kandmist on võimatu vältida.

On teada, et eriti meie põlevkivirajooni haigekassad peavad kandma raskeid kulusid kutsehaiguste ravimisel.

Seepärast olgu kogu tööliiskonna nõudeks, et sotsiaalkindlustuse süsteem täies ulatuses maksma pandaks. Töötaval rahvakihil on täielik õigus seda nõuda ja saada, seda enam, et meie palgaolud ei võimalda kogumist mustade päevade jaoks.

Rasket koormat tuleb haigekassadel kanda tööõnnetuste läbi vigasaanute ravimisel, millise kohustuse kindlustusühisused on osanud enda pealt ära veeretada. Tööõnnetuste läbi viga saanud tuleb ravida kuni terveksaamiseni. On olnud juhtumeid, kus haigekassadel on tulnud ravida vigasaanuid mitme aasta kestes.

Millist riisikot siin kanda tuleb, sellest toon ainult ühe näite.

31. augustil 1936. a. sai haigekassa teatelehe töölise töölevõtmise kohta, kes oli tööle asunud 29. augustil. Juba 4. sept. kukkus tööline tellingutelt alla ja murdis mõlemad sääreluud ja selgroo. Sellel juhul oli kliiniku esialgne ravimiskulude arve Kr. 616,70. Sellele järgnes ambulatoorne ravi ja siis jälle kliiniline ravi. Millal sellele ravimisele lõpp tuleb, ei tea keegi.

Haigekassas tunti muuseas huvi selle vastu, kus vigasaanu varemalt oli töötanud. Selgus, et töötamine on kestnud vaheaegadega juba ligi aasta!

Ei ole õiglane, et haigekassa peab tööõnnetuste ravimisel kandma kulusid määrata ajani, kuna harilike haiguste puhul on ravimiskohustus piiratud liikmeks-oleku ajaga ja töövoimetuse korral 6 kuuga. Olukord ei ole õiglane seda

enam, et on olemas tööõnnetuste vastu kindlustamise korraldus tööliste õnnetusjuhtumite vastu kindlustuse ühingu näol, kelle otseseks ülesandeks on tööõnnetuste läbi viga saanute abistamine.

Siinkohal olgu mainitud mõned juhud, kus ka õnnetuskindlustuse vastu on patustatud tööandjate poolt, soku-tades haigekassa ja kinnitusühisuse kanda sellaseid isikuid, kellel selleks pole õigust.

Toon siin kaks iseloomustavat juhtumit:

Villatööstuses käib remonti tegemas lukusepp, kellel on oma töökoda. Teda kutsutakse alati, kui midagi on korrrast ära. Ta saab oma tükitöö-tasu ja läheb. Haigekassale teda üles ei anta, sest see töö on ju juhuslik ja lukusepp on iseseisev ettevõtja ja töökoja omanik. Kuid ükskord juhtus, et sama lukusepp tööle tulles vigastas oma sõrmed mõnetunnise töötamise järele. Siis loeti see lukusepp otsekohe tööliste hulka, sest haigekassa liikmeks olek hakkab töölevõtmise päevast. Haigekassale esitati teateleht tööle võtmise kohta. Tuli kulud kanda nii haigekassal kui ka kinnitusühisusel. Nii siis, kui viga ei saa, siis on töö juhuslik, kuid kui viga saab, siis ei ole enam juhuslik töö. Sellaseid juhtumeid on külluses.

Teisel juhul seletati haigekassa alla kuuluvaks ka vabrikuomaniku vend, taksoauto juht, kuna ta vabrikuomanikust vennaga mõnel korral oli sõiteinud. Seletati sellepärast, et autojuht autot sõidukorda seades endale traadiotsaga silma torkas, tekitades raske vigastuse. Ja kulud kandis nii haigekassa kui ka kinnitusühisus.

Sellased juhud on võimalikud osalt selle tõttu, et kindlustatute ring on liiga piiratud.

Haigekassal tuleb ravida ka suguhaigusi, mille ravimine peaks sündima riigi arvel, nagu see omal ajal sündiski.

Samuti peaks haigekassad vabastama tiisikushaigete ravimisest teatava aja möödumisel. Praegu on olukord sellane, et haigekassal tuleb tiisikushaige

ravimisel tunduvald kulusid kanda pool aastat ja siis ravi katkestada, kuna abiõiguslikkus lõpeb. Poole aasta pärast algab sama ravi uuesti. Nii on mõnd tiisikushaiget ravitud 4—5 aastat järgemööda tagajärjeta, kuni surm nad vabastab. Haigekassa poolt antaval pooleaastasel ravimisel ei ole mõtet, kui haige peab pooleaastase abistamise järele uuesti minema teravistlagastavatesse töö- ja korterioludesse.

Kõigele eeltodule lisaks on viimasel ajal tekkinud haigekassade uus kohustus spordiharjutustel ja spordivõistlustel vigastada saanute ravimise näol. Kuna spordi harrastamine on võtnud õige laia ulatuse, siis on suvekuudel, võistluse hooajal, sellaseid vigasaanuid äramärkimist väärival arvul.

On olnud luumurdeid poksimisel ja maadlusel, jalaväänamisi ja põrutusi jalgpallimängu juures ning sõrmede väänamisi ja venitusi muid spordialasid harrastades.

Üksikuid juhtumeid loetella viiks pikale, sellepärast tuleb sellest loobuda.

Spordimeeste ravikulude veeretamist haigekassale ei saa kuidagi õigustatuks pidada. Nende vigastuste ravimise kulud ja toetusrahad peaksid jääma võistlusikorraldava organisatsiooni kanda. Seda enam, et võistlusi korraldavad organisatsioonid saavad tulu võistlustest ja nad võistlejaile annavad soodustusi ja väärtesemeid.

Ka on tekkinud küllalt sellaseid sportlasi, kellele sportimine on muutunud varjatud kujul elukutseks. On avalik saladus, et soku-tatakse välja-paistvate võimetega sportlasi säärase kohtade peale, kuhu nad oma võimetelt on vaevalt kohased, kuid teatava meeskonna täiendamiseks on vajalikud.

Sellest asjaolust, et haigekassa on kohustatud iga haigust ravima, on hakanud isegi mõned masseerijad endale tuluallikat otsima. Nii on hiljuti üks haigekassa värske lepingu-masseerija käinud mööda spordivõistlusi, propageerides massaaži vajadust. Ta otsinud eriti haigekassa liikmeid ja soovi-



tanud neil arstilt nõutada korraldus massaažiks ja siis tema juure tulla. Iga arst andvat ju selleks korralduse lahkelt käel.

Mulle võidakse öelda ja öeldaksegi, et milleks need haigekassad siis on, kui nad ravida ei taha.

Haigekassad on selleks, et abistada kassaliikmeid haiguse korral. Ja seda haigekassad ka teevad.

Kuid ärge nõutagu haigekassadelt nende kohustuste kandmist, mis sisult haigekassa kohuseks ei ole.

Vabastatagu haigekassad üleliigsest koormast.

Ei või ometi nõuda, et kitsas tööstustöölise ring oma nigelast palgast makstava maksuga raviks tervet vabariigi rahvast, kellele pääs haigekassa ravimisele on väga kerge. See nõue on seda enam õigustatud, et tööstustööline ei saa kelleltki mingit soodustust. Ai-

nuke ülalpidamise vahend on nendele nende nigel tööpalk. Ja seda ajal, kus jõukale ja majanduslikult kindlustatud põllupidajate kihile otseselt ja kaudselt makstakse juure peekoni, või, kanamunade, leivavilja ja maaparandustööde eest. Talusulased ja teised põllutöölised on õnnetusjuhtumite vastu kindlustatud riigi arvel. Isegi telliskive ehituste püstitamiseks kavatakse põllupidajaile anda poole hinnaga. Esimese järgu tarbeainete hinnad tõusevad siseturul kõrgeks, millega tööpalkade tõus kunagi sammu pidada ei suuda. Tööstustöölise elustandard surutakse väga madalale.

Meie kuuleme tihti väidet, et meil on tööliste sotsiaalkindlustusega liiale mindud.

Tõeliselt on aga põllumees see kõige suurem sotsiaalkindlustuse saaja.

See olukord ei ole aga millegagi õigustatud.

## Majateenijate töötingimused Rootsis.

Sotsiaalse hoolekande ja tööministeerium avaldas aruande majateenijate töötingimuste paranduse üle Rootsis, mis on praegu läbiviimisel.

Et majateenijate oludest ja töötingimustest ülevaadet saada, saadeti laiali küsimuslehti avalike ja eratöövahetalituste kaudu majaperenaistele ja teenijatele. Küsimuslehtede kaudu saadi andmeid teenijate töötingimuste, vanaduse, päritolu, eelhariduse jne. kohta. Suur osa andmeid saadi teenijate kohta, kes töötasid jõukuse poolest keskmistes perekondades, ja kaaluti, kas ei oleks ka võimalik nende teenijate, kes on terved päevad eramajades tegevuses, töötingimusi parandada.

Otseselt oli parandusest puudutatud ligikaudu 5% majateenijate koguarvust.

Hoolimata sellest, et see haarab võrdlemisi kitsaid ringe, näib see siiski olevat kaalukam kui varem teistes riikides, näiteks Saksas, Austrias, Šveitsis ja Põhja-Ameerika ühendriikides, läbi viidud parandused.

Võrreldes majaperenaiste ja nende

teenijate vastuseid läksid viimased enamjaolt kokku, tähelepanu väärivaid lahkumineku oli teenistuse ülesütlmise ja vaba aja küsimustes.

Nende küsimuste põhjal tehti kindlaks, et juba aastaid on olnud puudus väljaõppinud ja hästikogenud majateenijaist, kuna suur ülepakkumine on 15—18-a. teenijate-tüdrukute näol, kes pole saanud mingisugust kutseharidust ja on kogemusteta.

Töövahetalituste kaudu saadud andmeil on saanud eelharidust ligikaudu 10% üksiteenijaist ja 20% köögitüdrukust. Suurtes linnades on siiski paljud teenijad majapidamiskursusist osa võtnud. Kuigi suurem jagu majateenijaist pole saanud teoreetilist haridust, on paljud neist pika praktika tagajärjel omandanud samaväärseid teadmisi. Üldse tuleks märkida, et suuremais linnades kõigub teenijate vanus 20 ja 30 aasta vahel, kuna väiksemis linnades nad on enamjaolt väga noored. See vanuse lahkumineku on tingitud sellest, et algajad, kes on enamikus pärit maalt, valivad esimese koha oma

elukoha lähedale. Alles hiljem, kui nad on majapidamistöödega rohkem harjunud, nad leiavad tööd suuremates linnades. Üldse on enam kui  $\frac{2}{3}$  teenijaist sündinud maal.

Majateenijakutse pole püsiv. Ligi kaudu  $\frac{2}{5}$  neist ei püsi kauem ühel kohal kui üks aasta. Tihti tuleb kohti vahetada mitu korda aastas.

Kohtade ülesütlemise aeg pole kindlaks määratud ja nii oli selle kestus mitmesugune. Tihti ei peeta töölepinguist kinni. Ülesütlemise aeg kestab väiksemates linnades 3—4 nädalat, kuna suuremates linnades see on enamail juhtudel kaks nädalat.

Andmete järgi igapäevane tööaeg kestab keskmiselt  $12\frac{1}{2}$  tundi. Peale igapäevase tööaja peab aga enamjagu majateenijaist tihti tegema veel muid töid, mille eest puudub eritasu. Misugustes piirides majateenijaile antakse vaba aega, on raske kindlaks määrata. Andmete järgi umbes  $\frac{1}{3}$  teenijaist ei saa üldse vaba aega. Järelejäänuil vabastatakse ainult pühapäeva õhtupoolikud. On ka kohti, kus teenijate vaba aeg piirdub paari tunniga pühapäeval.

Stokholmis on majateenijail iga teine pühapäev kindlaksmääratud tunnist, 11—14, vaba. Majateenijad, kes on

aasta või kauem püsinud samal kohal, saavad harilikult veel erilise ametipuhkuse aastas, mille kestes palk maksetakse edasi. Enamasti kestab see kaks nädalat. On ka juhtumeid, kus teenijad saavad puhkuse ajal peale oma hariliku palga veel kindla ülalpidamisraha. Põhipalk parandusest puudutatud majateenijail on suuremates linnades keskmiselt 50 kr. kuus üksiteenijaile ja 68 kr. köögitüdrukule, 58 kr. toatüdrukule.

Tööandjate juures elavail teenijail on harilikult oma tuba, mida mitme-teenija puhul tuleb jagada. Tihti magavad aga teenijad köögis alkoovis, mis pole hea nähtus.

Uute määruste maksmapanekuga on tööandjad kohustatud haigestunud teenijate eest kandma ravikulud. Majaperenaiste teadete järgi on enam kui pooled valmis oma teenijate eest kandma ravikulusid ja neist teenijaist, kes peavad tarvitama arstiabi, kinnitavad pooled, et nad teevad seda tööandjate kulul.

Umbes 15% rootsi teenijaist kuulub haigekassade alla. Rootsis on olemas sellekohane vanaduse ja invaliidsuse vastu kindlustus, mis haarab kogu rahvast ja kindlustab ka majateenijaid.

## Sotsiaalne olukord.

L. Johanson.

Maailmasõja järelaastail on tööõigus, töökaitse ja sotsiaalkindlustus tunduvalt arenenud. Üks maa teise järele pani maksuma uusi seadusi, kusjuures kahtlemata oli suur mõju ka rahvusvahelistel töökonverentsidel. Vaatamata kriisiaastaile on sotsiaalalal rohkesti reforme teostatud. Kuid siiski on paljudes riikides sotsiaalne olukord väga halb, töötin-gimused on rasked, töötasu madal ja tervishoiu-olud hävitavad. Tööpuudus ei kao.

Samal ajal, kus sõjatevalmistusele tuuakse suuri ohvreid, ei suudeta majanduselu küllaldaselt korraldada.

Rahvastelidu andmeil oli 32 kapitalistlikus riigis töötuid: 1929. a. — 6 milj., 1930. a. — 12 milj., 1931. a. — 19 milj., 1932. a. — 26 milj., 1933. a. — 26 milj. Siis tuleb langus: 1934. a. — 22 milj., 1935. a. — 21 milj. ja 1936. a. — 20,5 milj.

Nüüd hakkab olukord uuesti halvenema: tööpuudus näitab tõusu.

Vahepeal on sotsiaalne seisukord halvene-

nud, töölisel oma õigustest ja rahvad oma vabadusest osa kaotanud, suurnikud on endid kindlustanud.

Riikide võlad kasvavad, maanälg suureneb ning paljud rahvad ägavad politseirežiimi surve all. Arvud: Saksamaal on 412 suurmaapidajal niisama palju maad kui  $2\frac{1}{2}$  miljonil väikemaapidajal, Ungaris on talupoegadel maast vaid 11 prots., maomanikest 6,2 protsendil on 66 protsenti maist.

Austrias on 1,4 protsendil maomanikest 46 protsenti maist.

Jaapanis on maomanikest vaid 1 protsenti suurmaapidajaid, kuid nende käes on 26 prots. maist.  $2\frac{1}{2}$  miljonil talupojal on vaid igaihel alla  $\frac{1}{2}$  ha maad. Kuid kõigil kokku on maad vähem kui keisril.

Viiimaseil aastail on miljonid tonnid toiduaineid ja tarbeasju hävitatud, et hinda tõsta, kuigi sajad miljonid nälgivad, mitte ainult Hiinas, vaid ka Vahemere Euroopa-rannikul.

Kriisi päevil oli Põhja-Ameerika Ühend-

riiges 200.000 töötut kooliõpetajat. Tööta oli inseneridest 65%, apteekreist 50%, muusikuist kaks kolmandikku.

Ka teistes riikides, kus valitses tööpuudus, ei leidnud osa haritlasi tööd.

Nüüd püüavad võimukandjad vähendada haritlaste arvu, õpilaste arvu alg-, kesk- ja ülikoolis piirata eksamitõketega, kohtade puudusega. Juhitakse noorsugu füüsilisele tööle, neile luuakse töölaagreid, et neisse sisendada orjalikku alluvust ja sõnakuulelikkust. Tüübi-line näide:

Saksamaal oli 1932. a. 145.000 üliõpilast, 1935./1936. õppeaastal — ainult 75.000.

Piirates kodanike elutarbeid, takistades isegi hariduse omandamist, kulutatakse kõikjal hiiglasummasid relvastusele.

Saksamaal jutlustatakse: söögem vähem liha ja leiba, kuid valmistagem enam mürske ja kahureid, lennukeid ja mürkgaase. Sedasama tehakse vähem teatraalselt ka paljudes teistes riikides.

Maailmasõda 1914.—1918. a. nimetati viimseks. Ei saanud veel Versailles'i rahu- lepingul tint õieti ära kuivada, kui algasid uued sõjad. Maailmasõjas tapeti 10 milj. ja vigastati 20,3 milj. inimest. Vahepeal on fa-

šistid ja nende diktaatorid teinud palaviku- lisi eeltöid ja ettevalmistusi uutele sõdadele. Maailmasõjast kuni seniajani on peetud hulk sõdasid. Nüüd on sõda käimas Euroopas, Aasias ja Aafrikas. Sõda uuendatud kujul: rahulikkude linnade, haigemajade, põ- genike-rongide hävitamisega, kaluripaaside, naiste ja laste uputamise. Hävitatakse ar- mutult ja meeletult kõiki inimesi ja varan- dusi, millele aga maal, veel ja õhus juure pää- setakse.

Praegu on sõtta kistud  $\frac{1}{3}$  maailma rah- vastikust: Hiinas 450 milj., Jaapanis 70 milj., Saksamaal 66 milj., Itaalias 45 milj., Hispaa- nias 25 milj. elanikku. Pealeselle — Abessii- nia ja Palestiina.

Saksamaa ja Itaalia peavad sõda Hispaa- nias, Franco poolel. Eesmärk Jaapanil — võõraste maade vallutamine, Francol — suur- nike eesõiguste säilitamine, Itaalia ja Hispaa- nial peale majanduslike hüvede ka tööliisklassi allasurumine.

Rahu asemel on rahvaste keskel rahutus ja nagu uue katastroofi lähenemine.

Diplomaatia malelual muutub mäng üha ägedamaks.

Rahvaste sotsiaalne tulevik äratub kartust.

## A.-S. «Eesti Metsatööstuse» tööliste õnnetuskindlustus.

A.-S. „Eesti Metsatööstuse“ töölisel on tööõnnetuste vastu kindlustatud Põllutööliste õnnetusjuhtumite vastu kindlustamise seaduse (RT 12—1936) ja selle põhjal antud määruste eeskirjade alusel, nagu määrab seda A.-S. „Eesti Metsatööstuse“ tööliste tööõnnetuste vastu kindlustamise määrus, mis on avaldatud RT 75—1937.

Metsa ülestöötamisel, väljaveol, laadimisel, parvetamisel ja teistel metsatöödel õnnetus- juhtumi läbi kannatanud „Eesti Metsatöös- tuse“ tööliste raviga seosesolevad kulud ar- stidele, apteekidele ja haiglatele ning abirahad ravimise ajal töövõimetuile tasub sotsiaal- ministeerium õnnetusjuhtumi esimesest päevast alates.

Arstid, apteegid ja haiglad esitavad arved a.-s. „Eesti Metsatööstuse“ tööliste ravikulude kohta, mis on tehtud alates esimesest õnne- tusjuhtumi päevast, sotsiaalministeeriumi töö- kaitse- ja sotsiaalkindlustuse osakonnale põl- lutööliste ravikulude arvete esitamiseks ette- nähtud vormi kohaselt, kuid eraldi põllutöö- liste kohta esitatavaist arveist.

Ravikulude, abirahade, pensionide, ühe- kordsete väljamaksude, matuserahade, protee- side muretsemise ja uuendamise või paranda- mise, pensionikomisjonide tasude ja kannata- nute vigastuste haiglas uurimise kulude tasu- miseks annab a.-s. „Eesti Metsatööstus“ sot-

siaalministeeriumile vajalised eelsummad vii- mase nõudmisel.

Kulud tasub a.-s. „Eesti Metsatööstus“ sotsiaalministeeriumile kokkuleppel iga üksik- juhu kohta.

A.-s. „Eesti Metsatööstus“ määrab töökoh- tadele oma asemikud ja teatab sellest töö- kaitse- ja sotsiaalkindlustuse osakonnale. Töö- andja asemik on kohustatud välja andma arsti või haigla tarvis töölisega juhtunud töö- õnnetuse kohta teadaande vorm nr. 1 (RT 34 —1936 art. 261) ja igakülgset hoolitsemat, et teadaande väljaandmine ei põhjustaks viivi- tust arstiabi saamises.

Aktsiaselti teenijad ja töölisel, kes töö- tavad metsa ülestöötamisel, väljaveol, laadi- misel, parvetamisel ja teistel metsatöödel, ei kuulu haigekassa alla, nagu mää- rab a.-s. asutamise seaduse § 7 (RT 45—1937). Arstiabi ja rahalist toetust saavad nad selt- silt riigiteenijate ja -töölistega ühistel alustel.

Aktsiaselti tööstuslike käitiste teenijad ja töölisel kuuluvad haiguskindlustusele ühisel alusel teiste tööstuslike käitiste teenijate ja töölistega, see on — kuuluvad haigekassa liik- meiks.

A.-s. „Eesti Metsatööstuse“ õnnetuskind- lustusega suurenevad sotsiaalministeeriumi kui ka kindlustusasutuse ülesanded. Seni tuli tal kindlustusasutuse ülesandeid täita põllutöö- liste õnnetuste vastu kindlustamises.

# Abiandmise normid Kohtla-Järve haigekassas 1937.

## Kassaliikmetele.

1. Hariliku haiguse ja tööõnnetuse korral töövõimetutele kassaliikmetele maksetakse seaduses ettenähtud aja kestel abiraha:

- ambulatoorselt ja kodus arstimisel  $\frac{3}{4}$  keskmisest päevapalgast.
- haiglates ravimisel olles perekondlikele (abiellulistele ja üksikutele, kel on toita perek.-liikmeid)  $\frac{3}{4}$  ja üksikutele  $\frac{1}{2}$  keskm. päevapalgast.

2. Haiguse abirahasid maksetakse töölt vabastamise puhul alates 1-st haigusepäevast.

3. Pühade ja pühapäevade eest abiraha ei makseta. Vahet pidamata töötavatele töölistele jääb abiraha välja maksmata ainult puhkepäevade eest.

4. Kassaliikmele maksetakse sünnitamise puhul abiraha  $\frac{1}{2}$  suuruses keskm. päevapalgast 2 nädala jooksul enne ja 4 nädala jooksul pärast sünnitamist.

Seda abiraha saavad ainult need kassaliikmed, kes enne sünnitust vähemalt 3 kuud vahet pidamata on olnud selle või mõne teise kassa liikmed.

5. Kassaliikme surma puhul maksetakse kuludeks 30-kordne keskm. päevapalk.

6. Kassaliikmetele, kes haiguse ajal töökohast palka edasi saavad, haigekassa abiraha ei maksa.

7. Kassaliikmetel, kes on vähem kui kaks nädalat kassa liikmed olnud, ei ole õigust pärast töölt lahkumist abiraha saada.

8. Keskmise päevapalga väljaarvamisel võetakse arvesse kassaliikme kolme viimase kuu teenistus, mis jagatakse 75 päevale. Üksikutel juhtudel, kui kolme kuu teenistusega õiget tulemust ei saa, võib päevapalga arvestamisel enama või vähema ajaga arvestada. Selle aja sees olnud haigus-, ettevõtte poolt antud puhkuse ja kaitsevæes kordamisõppustel olnud päevi arvesse ei võeta.

## Perekonnaliikmetele.

1. Kassaosaliste perek.-liikmed saavad tasuta arstiabi Kohtla-Järvel ja Kukrusel haigekassa ambulantsides kassa arsti kaudu.

2. Kliinilist ja sanatoorset ravi võimaldatakse neile perek.-liikmetele, kes on vähemalt üks kuu kassas registreeritud, iga üksiku haiguse puhul kuni kahe kuu jooksul aastas, kusjuures kassa juhatusel õigus jääb pikemat ravitarvet arvesse võttes seda aega kuni kolme kuuni aastas pikendada.

Kliinikutesse ja sanatooriumidesse ravimisele saadetakse ja raviaga pikendatakse ainult kassa arsti või kassa juhatuse nõusolekul. Sellest kõrvale hoidjatel kulusid ei tasuta.

3. Haiged saadetakse peamiselt Tartu Ülikooli ja Tartu erakliinikutesse, kuid kiire iseloomuga ja raskesti haigeid, kellele transporteerimine kaugele elukardetavaks võib muutuda, võib paigutada ka mõnesse lähemasse haiglasse.

4. Kliinikute ja sanatooriumide arveist tasutakse 70% ja nende asutuste 3-da klassi normide järgi.

5. Eriravi, nagu röntgen, vannid, elektroteraapia jne., võimaldatakse kassa arsti nõusolekul, missugustest kuludest kassa tasub 70%.  
6. Arstlikke abinõusid, nagu bandaaže, prille jne., haigekassa poolt ei võimaldata.

7. Eraarstide tarvitamisel on perek.-liikmeilt nõutav kassaarsti nõusolek. Haigekassa arvestab arsti päevase visiidi kuni Kr. 2, pühapäevase ja öise visiidi kuni Kr. 3. Üksikutel juhtudel võib visiidi hind suurem olla, nagu ambulatoorsete lõikuste, polüüüpide kõrvaldamise jne. juures. Arvete summast tasub haigekassa 70%.

8. Iluravi haigekassa ei võimalda.

9. Kunstlikult tekitatud abortide puhul haigekassa ravikulud ei kannata. Abordi iseloomu kindlakstegemiseks on nõutav kassaarsti tõendus.

10. Kui perek.-liige on ühe ja sama haigusega mitme arsti poole pöördunud, tasutakse ravikulu ainult esimese arsti arve järele, välja arvatud juhud, kui haige on arsti poolt eriarsti poole edasi saadetud.

11. Arstirohtude retseptide arv ei ole piiratud. Rohtudest tasub haigekassa 70%.

12. Sõidu kulusid haiglatesse ega arsti sõidu kulusid haige juure ei tasuta, välja arvatud juhud, millal kassa arstil tuleb tarvitada ettevõtte hobust ja koha peal elavate haigete toomiseks ja viimiseks kaevanduse haiglasse.

Võõraste arstide sõidukulud tasutakse 70% suurusel juhul, kui kassa arstil ei olnud võimalik haige juure ilmuda.

13. Perek.-liikmete sünnitamise puhul tasuta haigekassa haigla-, arsti- või ämmaemandakuludeks kuni Kr. 15, kui sellekohased arved haigekassale esitatakse. Selle kulu võtab haigekassa enda kanda juhul, kui perek.-liige on vähemalt 3 kuud kassas registreeritud.

Sünnitustele tekkinud järelhaiguste puhul tasutakse haigla ravi arved p. p. 2, 3 ja 4 kohaselt.

14. Perek.-liikme surma puhul matmis- kuludeks maksetakse:

p/liikmetele kuni 10 a.	Kr. 20
„ üle 10 a.	„ 25 ja
abikaasa surma puhul	„ 35.

15. Enneaegselt surnult sünnituste puhul maksetakse matmise kuludeks Kr. 10 ainult juhul, kui loode maetakse.

16. Haigekassal jääb õigus perek.-liikmetele, kelle elukoht on väljaspool selle kassa piirkonda, vajalist abiandmist korraldada teiste haigekassade kaudu ja nende haigekassade abiandmise normide kohaselt.

17. Hambaravi on perek.-liikmetele tasuta oma arsti juures. Väljaspool kaevandust asuvale perek.-liikmeile tasutakse ravikulud sealsete haigekassade normide järele.

18. Perek.-liikme abisaamise õigus lõpeb kassaosalise töölt lahkumisel viimase tööpäeva käitises.

19. Abitarvitajad perek.-liikmed on kohustatud haigekassa arsti korraldusi ja juhatuse

määrusi täitma, vastasel korral jääb juhatusele õigus abitarvitajat kas osaliselt või täieliselt abisaamisest ilma jätta.

20. Kassa juhatusel on õigus perek-liikmeid määrata arstlikesse komisjonidesse nende haiguse ja ravi kindlaksmääramiseks. Komisjonidest kõrvalehoidjatele võib haigekassa raviarvete tasumisest ära ütelda.

21. Perek-liikmetele erandjuhtudel võib abiandmise normide suuruses peakoosoleku otsusel erandeid teha.

22. Perek-liikmeteks loetakse abikaasa ja lapsel kuni 18 a. Koolialised kuni gümnaasiumi või sellele vastava kooli lõpetamiseni. Ema alates 55 ja isa 60 a., kui nad on töövõimetus, täielisel kassaosalise ülalpidamisel ja mingit äraelamist võimaldavat toetust mujalt ei saa ega oma äraelamist võimaldavat varandust. Perek-liikmeteks võivad loetud saada ka teised isikud, nagu vennad, õed jne., kui

nad on töövõimetus ja ülalpidamist saavad ainult kassaosaliselt.

23. Perek-liikmeteks ei loeta abikaasaid, kel on abisaamine mõne teise seadusega võimaldatud (vaimuhaiged, mõned nakkushaigused jne.) või kellel on äraelatav sissetulek.

24. Lapsed arvatakse isa järele, kui viimane on töövõimeline ja teenistuses.

25. Juhul, kui perek-liige on kassaliikme osalisel ülalpidamisel, nagu äraelamist mitte võimaldavat väikest pensiooni saajad vanemad jne., jääb haigekassal õigus abiraha ka väiksemas normiosas maksta.

26. Perek-liikmed peale p. 13 on abiõiguslikud, kui nad on üks kuu kassas registreeritud.

27. Täiendus: p. p. 3 ja 4 all ettenägemata võimalusel, kus perek-liige omal soovil kasutab kallimat haiglaravi kui Ülik. kliiniku 3-as klass, tasub haigekassa ravikuludest kuni Kr. 2 päevas.

## Kindlustusnõukogu otsuseid.

### Kindlustusnõukogu I osakonna otsuseid

4. oktoobril 1937. a.

#### Ehitustöölise kindlustamise kohta.

Kindlustusnõukogu I osakond, koosseisus. juhataja: töökaitses- ja sotsiaalkindlustuse osakonna direktor J. S o n i n, liikmed: kohtuministeeriumi esindaja (ei ilmunud), majandusministeeriumi esindaja J. K a r k, tööandjate esindaja K. M a u r i t s, tööliste esindaja L. J o h a n s o n, Riigikohtu administratiiv-osakonna otsuse täitmiseks uuesti arutades Peeter Vaskov'i voliniku vann. adv. E. S o n i n'i kaebust 1. jsk. tööinspektori ringkonna Kindlustusameti 1934. a. 22. oktoobri otsusele P. Vaskov'i maja ehitustöödel töötavate isikute Eesti Töölise Kinnitushisuses kindlustamise asjus leidis: Riigikohtu üldkogu seletuse järgi tööandja poolt majanduslikul teel enda jaoks tehtav ehitustöö ei kuulu Tööstusliku töö seaduse §§ 372 ja 341 ettenähtud ettevõtete hulka. Kuna P. Vaskov ehitab oma maja majanduslikul teel, siis tema ei ole kohustatud kindlustama tema poolt palgatud töölisi viidatud § 372 põhjal ning ei ole ka vastutav §§ 541 ja järgm. põhjal töölistega juhtunud tööõnnetuste eest.

Ülaltoodu tõttu Kindlustusnõukogu I osakond, käsitledes Kindlustusnõukogu seadust ja kodukorda, otsustas: tühistada 1. jsk. tööinspektori 1934. a. septembrikuu 21. päeva kaevatud korralduse P. Vaskov'i elumaja ehitustööde kindlustamise kohta Eesti Töölise Kinnitushisuses.

Selle otsusega ei ühinenud kn. 1. L. J o h a n s o n, kelle arvates tuleks KN oma seniste otsuste juure jääda.

#### Pärnu Ühishaigekassa volikogu otsuste tühistamise asjus.

Arutades Pärnu Ühishaigekassa juhatuse kaebust 4. jsk. tööinspektori ringk. Kindlustusameti otsuse peale 11. V 1937. a. haigekassa volinike aastapeakoosoleku otsuste tühistamise asjas leidis: Üksinda asjaolu,

et valimisprotokollid olid jäetud Ühishaigekassa juhatusele esitamata selleks määratud tähtajaks, ei või olla valitud käitiste esindajate volituste tühistamise aluseks, kui valimised olid korrapäraselt teostatud, ja seda enam, et valimisprotokollid saabusid kassajuhatuse kätte ikkagi aegsasti, enne peakoosolekut, ning ei olnud raskusi peakoosolekute õigeaegseks saatmiseks.

Sellepärast kassa juhatuse talitusviisi, nimelt volinike eemalejätmise korraldust, et saa tunnista seadusepäraseks. Teisest küljest aga haigekassa põhikirjas ei ole ette nähtud juhtumeid, millal peakoosolek loetakse seadusevastaseks. Haigekassa põhikirja § 64 eeskirjade järgi peakoosolek on otsusevõimeline, kui sellest pooled volinikud osa võtavad. Peakoosoleku protokollist nähtub, et 183 volinikust olid ilmunud 124. Nii see põhjus langeb ära.

Haigekassa põhikirja § 67 järgi on peakoosolekul kinnine hääletamine sunduslik igasuguseil valimisel, kuid revisjonikomisjon valiti lahtisel hääletusel. Sellega ei saa tunnista revisjonikomisjoni valituks põhikirjapäraselt, ning valimised tulevad tühistada.

4. jsk. tööinspektori ringk. Kindlustusamet otsustas tühistada peakoosoleku protokoll. Arusaamatu on, mida kavatses saavutada selle otsusega Kindlustusameti. Tõesti, iga koosoleku protokoll peegeldab ainult koosoleku käiku ning seal tehtud otsuseid, ja protokoll tühistamisega peakoosoleku pidamise fakt ning tehtud otsused jäävad ikkagi püsima.

Ülaltoodu põhjal Kindlustusnõukogu I osakond, käsitades Kindlustusnõukogu seadust ja kodukorda, otsustas:

1. Tühistada 4. jsk. tööinspektori ringkonna Kindlustusameti otsuse 11. maist 1937. a. päevakorra punkt 5. kohta.

2. Tühistada Pärnu Ühishaigekassa volinikkude 9. mai 1937. a. peakoosolekul toime-  
tatud revisjonikomisjoni liikmete valimise.

**Tallinna linna ettevõtete haigekassa abirahade ja arstiabi andmise määruste tühistamise asjus.**

Arutades Tallinna linna ettevõtete haigekassa juhatuse kaebust 1. jsk. tööinspektori ringkonna Kindlustusameti otsuse peale 28. XII 1936 haigekassa abirahade ja arstiabiandmise määruste p.p. 24 ja 48 tühistamise asjas leidis: Tallinna linna ettevõtte haigekassa peakoosoleku poolt vastuvõetud Abirahade- ja arstiabiandmise määruste § 24 ei ole vastuolus seadusega, kuna ta ei piira teenistusest lahkunud kassaliikmele arstiabi saamist. Abi saamiseks on pandud maksa ainult teine kord, mis on ka väga põhjendatud, nagu selgub haigekassa kaebusest Kindlustusnõukogule. Tuleb muudugi silmas pidada, et seda määrustiku paragrahvi ei saa nii tõlgitseda, et arstiabi saamise õigus on teenistusest lahkunud kassaliikmel ainult ühe kuu jooksul, ka siis, kui ta haigeks jäi töövõimet kahjustavasse haigusse enne kuu möödumist. Siin tuleb silmas pidada Kindlustusnõukogu üldkoosoleku seletust 5. märtsist 1936. a.

Mis puutub ülnimetatud määruste § 48 p. b ja d, siis esimene ei ole kooskõlas TTS § 301 ning teine sama seaduse § 279, kus on ette nähtud kahepäevane maksimaaltäht-aeg.

Ülaltoodud arvestades Kindlustusnõukogu I osakond, käsitades Kindlustusnõukogu seadust ja kodukorda, otsustas: Tühistada 1 jsk. tööinspektori ringkonna Kindlustusameti otsuse 28. detsembrist 1936 Tallinna linna ettevõtete haigekassa Abirahade ja arstiabiandmise määrustiku § 25 mittekinnitami-  
se asjus, teistes asjades jätta aga sama haigekassa kaebus tagajärjeta.

#### Sünnitusabiraha ja haigusabiraha.

Uuesti arutades Balti Puuvillavabriku haigekassa juhatuse kaebusi 31. juulist ja 17. augustist 1936. a. 1. jsk. tööinspektori Kindlustusameti otsusele 13. juulist 1936. a. valimiskomisjoni liikmetele tasu maksmise ja sünnitajatele abiraha maksmise asjus 1937. a. maikuu 21. päeva Riigikohtu otsuse täitmiseks, Kindlustusnõukogu I osakond leidis: „Forceps“ on arsti seletuse järele sünnitamise juures tarvitav võte, mitte aga iseseisev haigus; järelikult haigekassa ei ole kohustatud maksta sünnitusabiraha korral veel haigusabiraha.

Ülaltoodu põhjal Kindlustusnõukogu I osakond, käsitades Kindlustusnõukogu seadust ja kodukorda, otsustas: 1937. a. jaanuarikuu 8. päeva Kindlustusnõukogu I osakonna otsuse muutmiseks tühistada 1 jsk. tööinspektori ringkonna Kindlustusameti otsuse 13. juulist 1936. a. ka osas, kus nõutakse Balti Puuvillavabriku haigekassa juhatusele kassaliikmele Salme Tähistele peale sünnitusabiraha veel haigusabiraha maksmist.

#### Haigekassa volikogu otsus on lõplik.

Arutades Aide Rammul'i kaebust 5. jsk. tööinspektori Kindlustusameti otsuse peale 31. V 1937. a. leidis: 1937. a. arstiabi tarvitamise ja haigete kohta käivate mää-

ruste § 49 ei defineeri lähemalt, mida tuleb aru saada erilisel kaaluvate põhjuste all, millal maksetakse era-arstidele makstud arstitasu arved. Sellega see küsimus jääb otsustada nimetatud määrusi kohaldavale haigekassa organile, kusjuures otsustandev on ikkagi selle organi arvamine, kes on kõrgem. Haigekassa peakoosolek osutub kassa kõrgeimaks organiks ning järelikult oli tema teha lõppotsus selle kohta, kas haigekassa peab välja maksta kaebajale tema poolt era-arstile tasutud honorari või mitte.

Ülaltoodu tõttu ning käsitades Kindlustusnõukogu seadust ja kodukorda Kindlustusnõukogu I osakond otsustas: Tühistada 5. jsk. tööinspektori ringkonna Kindlustusameti 1937. a. 31. mai otsus Tartu Üldhaigekassa peakoosoleku 1936. a. 20. detsembri otsuse tühistamise kohta Aide Rammul'i ravimiskulude asjas.

**Joobnud olek ja arestimajas viibimine ei põhjastanud abistamise lõpetamist.**

Arutades Harald Pusse kaebust 4. jsk. tööinspektori ringk. Kindlustusameti otsuse peale 14. XII 1936. a., leidis: Sindi Ühishaigekassa volinike peakoosoleku protokollist 22. novembrist 1936. a. selgub, et H. Pusse'le puhkuse eest abiraha maksmata jätmise põhjuseks on, et tema on olnud korduvalt joobnud, sõitnud ringi ja pole haigena käitunud.

Tööstusliku töö seaduse § 319 on täpselt ette nähtud, millal kassaliikmed võib jätta abirahata, kuid ükski ülaltoodud põhjustest ei vasta viidatud paragrahvis ülesloetud juhtumitele. Mõlemad haiguslehed on koostatud puudulikult, nagu võib arvata toimikus leiduvate haiguslehtede ärakirjade järele: lahtis väljaskäimise kohta on jäänud püsima mõlemad võimalused, „on“ ja „ei ole lubatud“. Seetõttu puudub võimalus järeldamiseks, et Pusse'le oleks väljaskäimine puhkuse ajal keelatud.

Kui aga juhatuse on juba varem märkinud, et Pusse ei ole haigena käitunud ning oli korduvalt joobnud, siis ta pidi õigel ajal korraldama Pusse tervisliku seisukorra kontrollimise arsti poolt ning tervetunnistamise korral katkestama edaspidise abirahamaksmise. Kuid juhatuse seda ei teinud; sellepärast peab ta maksta Pusse'le abiraha kogu arsti poolt lubatud puhkeaja eest, sest nähtavasti haigekassa tunnustab arsti õigust määrata puhkust ja maksab harilikult selle aja eest abiraha.

Mis puutub haigekassa juhatuse keeldumisse maksa abiraha ja ravimiskulusid aja eest, mil Pusse kandis aresti-karistust, siis see on põhjendamata, kuna Pusse oli tol ajal haiguse läbi töövõimetu ning toimikust ei ole näha, et tema on saanud tasuta arstiabi.

Ülaltoodud arvestades Kindlustusnõukogu I osakond, käsitades Kindlustusnõukogu seadust ja kodukorda, otsustas: Ara muuta Sindi Ühishaigekassa volinike erakorralise peakoosoleku otsuse 22. novembrist 1936. a. nr. 6, mille tagajärjel kaebaja on jäänud ilma abirahata ning pole tasutud ka tema haigalukulusid.

Selle otsusega ei ühinenud kn.-liige L. Johanson.

## Haigekassa de tegevusest

Tallinna Ühise Haigekassa uus hoone, mille plaani on valmistanud arhitekt E. Lohk, läheks maksmata 550.000 kr. Hoone üldmaht tuleb 23.000 kantmeetrit. Hoone ehitamiseks tahetakse valitsuse kaudu laenu 400.000 kr. Krunt maksis 60.000 kr. Uude ja praegusesse hoonesse tahetakse mahutada kõik haigekassa asutused: haigla, apteek, ambulantsid, kantselei jne. Haigekassal on liikmeid 32.000, perekonnaliikmeid 18.000, apteegi läbikäik on kõige suurem Baltimail.

### Tiisikushaigete ravimiseks ühesugused tingimused

Viljandi ühishaigekassa sõlmis omal ajal Viljandi linnavalitsusega kokkuleppe, et haigekassa kulul haiglas ravimisel olevail tiisikushaigelt võetakse päevaraha üks kroon igalt haiglapäevalt. Millegipärast olevat aga viimasel ajal haigekassa kulul ravimisel olevatelt isikutelt hakatud võtma 1,50 krooni haiglapäevalt. Haigekassa juhatus palub nüüd linnavalitsust võimaldada tiisikushaigete ravi endistel tingimustel.

Linnavalitsus otsustas võimaldada ravi haigekassa tiisikushaigetele ühesugustel tingimustel teiste tiisikushaigetega, millega haigekassa palve on rahuldatud.

„Sakala“.

### Töösturit karistati haigekassale valeandmete esitamise pärast.

Tallinna 7. jaoskonna jaoskonnakohtunik karistas Narva mnt. 14 asuva mööblitööstuse omanikku Hugo Mühlhauseni 1-kuise vangistusega Tallinna Ühishaigekassale valeandmete esitamise pärast.

Nimelt võttis H. Mühlhausen tööliste Johannes Brinkmanni tööle juba 15. veebr. 1936. a., kuid haigekassas registreeris sama tööliste alles alates 3. juunist samal aastal.

H. Mühlhausen on endine kauaaegne Tallinna Ühishaigekassa juhatus ja kinnituseti liige.

„Uudisleht“.

### Pettis haigekassat.

Tartu 6. jsk. kohtunik mõistis 1 kuuks vangi Varal Tartu lähedal asuva metsatööstuse omaniku Karl Puusepa, kes oma teenija oli lasknud võtta tööstustöölisena üles haigekassa alla, mille tagajärjel viimane sai seal seaduses ettenähtud haigustoetust.

„Vaba Maa“.

### Prov. K. Sulg 10 a. Narva haigekassa apteegi juhatajaks.

1. okt. möödus 10 aastat, kui Narva üldhaigekassa apteegi juhataja kohale asus proviisor Kristjan Sulg. K. Sulg on sündinud 7. märtsil 1885. a. Viljandimaal, Vana-Põltsamaa vallas. Õppis Tartus Aleksandri koolis ja H. Treffneri gümnaasiumis. Siirdus seejärel Dünaburgi, kus oli kümme aastat apteegis õppetstarbel teenistuses. Samal ajal ta õppis ka ülikoolis, mille kursuse lõpetas 1913. a. Maailmasõja puhkemisel K. Sulg siirdus Tsarskoe-Selosse apteegi juhataja kohale. 1921. a.

K. Sulg opterus Eestisse. Teenis 6 aastat Põltsamaal, algul proviisorina ja hiljem apteegi juhatajana. 1927. a. 1. oktoobril ta valiti Narva Ühishaigekassa apteegi juhatajaks.

## Sotsiaalkindlustus

Vanadusepensioni õiguse laiendamist kõigile töölistele nõudis Riigi Sadamatehaste tööliskond oma koosolekul 30. sept. Praegu on see õigus ainult nimetatud tehaste töölisl, mistõttu, nagu selgus töölisnõukogu aruandest, on tekkinud suuremaid arusaamatusi. Tehastel on eripõhikiri, mis näeb ette, et töölised, kes on astunud tehaste teenistusse novembrist 1918. a. kuni 1. nov. 1930. a. või kellel teenistuse aeg pensioniõigust andvaid riigiasutis või ettevõtteis ületab 1. novembriks 1930. a. 12 aastat, saavad riigikassast pensioni ja ühekordset toetust riigiasutis ja -ettevõtteis töötavate töölise pensioniseaduse alusel. Viimasel paaril aastal maksvad töölised ise oma palgast 2% pensionikassamaksu. Varemalt töölised seda kohustust ei kannud.

Pensionioiguslikud saavad ka perekonnaabiraha 25 senti naise ja 15 senti iga lapse pealt.

Pärast 1. nov. 1930. a. tehastesse tööle asunud töölised ise oma õigust pensionile ega anta neile ka perekonnaabiraha.

Arusaamatused seisavad selles, et töölised kes töötasid tehastes enne 1. nov. 1930. a. ja olid sunnitud kas sõjaväeteenistuse või muude põhjuste tõttu ajutiselt ära olema, kaotavat tehaste valitsuse tõlgitsuse järgi pensioniõiguse ega oma seda enam tehastesse tulles sel juhul, kui nad varemalt ei olnud 12 aastat täis teeninud.

Töölisnõukogul on vastupidine seisukoht. Nõukogu on pöördunud kirjaga selgituse saamiseks Sotsiaalministeeriumi poole, ja vastuseks saadud kirjas Sotsiaalministeerium pooldab töölisnõukogu seisukohta, et kõik need töölised, kes on tehastes töötanud enne 1. nov. 1930. a. ja vahepeal ära olid, uuesti tehaste teenistusse astumise korral peavad omandama pensioniõiguse. Tehaste valitsus sellega ei nõustu ja pole veel teada, kuidas küsimus laheneb. Tööliste koosolek omalt poolt nõudis, et pandagu maksmata pensioniseadus, mis hõlmaks kõiki töölisi.

Sotsiaalkindlustus ja hoolekanne Soomes. Parlamendi töö alguses 1937. a. avaldas president valitsusele oma arvamise, et üks tähtsamaid parlamendi ülesandeid on invaliiduse ja vanaduse vastu kindlustamine läbi viia ja maksmata panna seadus, mis näeb ette hoolekande emade eest (lapse sünnitamise puhul).

Emade hoolekande seaduse eelnõu puudutab neid soome naisi, kelle meeste aastane sissetulek ei tõuse üle 6000 marga. Sünnitamise puhul tuleb neile anda abiraha 250 marga suuruses. Naistöölised, kellele sellekohase seaduse järele kindlaksmääratud ajal peale sünnitamist töötamine on keeldud, peavad saama lisatoetusena 200 marka.

Üldse sünnib iga aasta Soomes ligikaudu 70.000 last, kelledest 42.000 sünni puhul on antud toetust.

Riik kulutab aastas 13 miljonit marka abirahade andmiseks.

**Sotsiaalkindlustus Prantsusmaal 1937. a.** 1. jaanuaril 1937. a. astusid sotsiaalkindlustuses kaks muudatust jõusse.

1936. a. 26. augusti seadusega arvati üldise sotsiaalkindlustuse alla ka need töölisel, kelle tasu seaduses ettenähtud kindlad piirid ületab.

Samal ajal algatati ka 28. okt. 1935. a. määruse muutmise küsimus, mille põhjal 1936. aastal sotsiaalkindlustuseks määratud maks alandati 8%-lt — 7%-le. Aga 1. jaanuari 1937. a. seaduse põhjal määrati uuesti 8%-line maks neile, kelle teenistus ulatub 50 fr. päevas, 375 fr. nädalas, 625 fr. kahel nädalal ja 1250 fr. kuus.

**Muudatusi sotsiaalkindlustuse alal Daanis.** Riigipäeval võeti vastu muudatused sotsiaalkindlustuse seadustes. Nende muudatuste järgi tuleb vanuse määr alandada 65 aastalt 60 aastale.

20. mai 1933. a. sotsiaalkindlustuse seaduse järele on kõigil daani kodanikel, kes 65. eluaastani on jõudnud ja kelle sissetulek ei ületa selleks määratud kindlaid piire, õigus saada pensiooni.

Sotsiaalminister seletas selle seaduse maksmapanekul, et vanemal inimesil võimalus oma isikliku tööga viimasel eluaastail ära elada muutub ikka raskemaks. Põhjuseks on, et vanemal töölisil on peaaegu võimatu tööd leida.

Teine muudatus näeb ette rahalise toetuse andmist odavate korterite ehitamiseks pensionäridele.

**Sotsiaalkindlustus käsitöölisele Bulgaarias.**

10. veebruari 1937. a. seadusega pandi alus käsitöölise invaliidsuse, vanaduse vastu ja järelejäänute kindlustamisele.

Olulisimaid punkte selles seaduses on: 1) Bulgaaria käsitöölise keskühingu juure tuleb asutada kassa töötavatele invaliidsuse ja vanaduse vastu kindlustamiseks. 2) Kindlustus tuleb maksta panna bulgaaria käsitöölise ühingu ja valvekomisjoni poolt tööstus-, töö- ja kaubandusministri nõusolekul. 3) Ühingu võib 5- ja 10-levalisi marke välja anda, millest tulu läheb kindlustuskassasse. Need margid kleebitakse kõigile tõenduskirjadele, nagu meistritunnistustele, ühingu liikmekaartidele jne. 4) Kõigil käsitöölise keskühingu alla kuuluva organisatsioonidel, kes mingisugust kinnisvara või tulutoovat kapitali omavad, tuleb iga aasta 10% puhaskasust kindlustuskassasse maksta. 5) Käsitöölise liikmemaksudest 10% läheb kassasse. 6) Käsitöölise ühingu peavad kindlustuskassasse maksta 1% puhaskasust.

Kaevandustöölise invaliidsus-, vanadus- ja matsekassat tahab asutada kutseühing.

Töölise haiguse ja tööõnnetuse vastu kindlustamise maksuvõlgade sissenõudmisel võetava lisaraha seadus on antud Riigihoidja poolt dekreedina 8. okt. 1937. a. ja avaldatud RT 82 — 1937. a. Selle järgi võetakse tööliste haiguse ja tööõnnetuse vastu kindlustamise maksuvõlgade ja viiviste (Tööstusliku

töö seaduse §§ 324 ja 470) sissenõudmisel administratiiv-sissenõudmise seaduses ettenähtud korras võlgnikelt lisaraha 5% määral sissenõutavast võlasummast. Lisaraha-summad ümardatakse ülespoole terveteks kroonideks. Laekunud lisarahast kantakse: 1) linnades ja alevites 50% ning valdades 75% asutuse arvele, kes teostab maksuvõla sissenõudmist, ja 2) linnades ja alevites 50% ning valdades 25% sotsiaalministeeriumi deposiidi arvele. Maksuvõlga sissenõudev asutus kasutab lisaraha ühistel alustel teiste lisarahadega, sotsiaalministeeriumi osa aga kasutatakse töökaitse ametkonna arendamiseks ja lisatööjõu palkamiseks. See seadus maksab 15. okt. 1937. a. alates.

**Kinnitusnõukogu koosseisu muudeti 8. okt. 1937. a. dekreediga,** mis on avaldatud RT 82 — 1937. a. Kinnitusnõukogu koosneb: Sotsiaalministeeriumi töökaitse ja sotsiaalkindlustuse osakonna direktorist, sotsiaalkindlustuse juhatajast, vanemast tööinspektorist ning ühest tervishoiu- ja hoolekandevalitsuse, ühest Kohtuministeeriumi, kahest Majandusministeeriumi, ühest Põllutööstusministeeriumi, ühest arstide koja, viiest kindlustuse alla kuuluvate tööliste ja kahest tööandjate esindajast. Juhatab töökaitse ja sotsiaalkindlustuse osakonna direktor, protokollib sama osakonna ametnik. Liikmed ja protokollija saavad koosolekute eest tasu vabariigi valitsuse poolt määratud suuruses.

Varem oli kinnitusnõukogu üldkogu juhatajaks sotsiaalminister. Tasu makseti ainult tööliste esindajail.

## Töökaitse

**45-tunniline töönael trükitööstuses Inglismaal.** Kutseühingud nõudsid 40-tunnilist töönaelat, töösturid aga, pakkusid 46-tunnilist. Lõpuks pandi maksuma 45-tunniline töönael.

**Palgalise puhkeaja ulatust on Inglismaal laiendatud järjest uutele tööaladele.** Puhkeajaga antakse aastas 2 nädalat.

**6-tunniline tööpäev Lätis on vaimsel alal** töötajail. Füüsilise töö tegijate normaaltööpäev on 8 tundi.

**11-tunniline tööpäev Jaapanis on alla 16-aastastel noortel.** Lapsed käivad koolis 6—14 aastani. Tööle, eriti tekstiiltööstuses, rakendatakse ka kooliealisi lapsi, eriti nüüd, sõja ajal.

**Ületunde teha erilise loata ehitustöödel** võis 1. aprillist kuni 1. oktoobrini, muul ajal sünnib ületundide tegemine seaduses ettenähtud harilikus korras.

Turba lõikamisel, pressimisel, kuivatamisel, kogumisel ja kuhja ladumisel võib ületunde teha loata.

**Töölise teenistustasu peab tõusma koos** tekstiiltööstuse ratsionaliseerimisega — sellele juhib Tööliskoda oma märgukirjas majandusministri tähelepanu.



Ratsionaliseerimiseks soovib „Uus Eesti“ kõigepealt „muretseda moodsaid masinaid, need suurendavad iseenesest iga töölise peale langevat produktiooni osa ja suurendavad ka ettevõtte võistlusvõimet turul. Ning moodsate masinate juures on tööpinge tõstmine siis ka hoopis kergem kui iganenud masinatega.“

Ratsionaliseerimise keskus tahavad Eestis asutada töösturid. Keskus uuriks ratsionaliseerimise võimalusi ja valmistaks ette asjatundjaid.

40-tunnilist töönädalat nõuavad Eesti organiseeritud tekstiiltöölised.

— Töötasu 1936. a. oli vähem kui 1929. a.: Saksamaal 21%, Itaalias 18%, Jaapanis 12%, P.-Ameerika Ühendriikides 14%. N. Venes oli sama aja kestes töötasu tõusnud 2,9 korda.

— N. Venes on 7-tunniline tööpäev. Mõnel tööalal, nii kaevandustes jne., on tööpäev 6 tundi.

— Tööviljakus N. Venes oli 1936. a. 308,8 prots. suurem kui 1913. a.

Tööliskoda on neis piirides, mis seadus temale määranud, oma ülesandeid õige innukalt, energiliselt ja täie tõsidusega täitnud. Ta on oma tegevusega tööliskonnas usaldust leidnud. Tööliskoda on esitanud ja kaitsnud neid majanduslikke ja sotsiaalseid nõudmisi, mis on tööliste tegelikust elust esile kerkinud. On teostatud täie andumusega oma ülesannete, mille täitmine sellepärast raskem on, et kutseühingutel puudub tarviline keskus. Tööliskoda on nõudnud kutseühingute alal normaalse olukorra jaluleseadmist ja keskliidu valimist.

\*

Töölaagrit kiiremas korras nõuab Viljandi linnavalitsus, kes on otsustanud saata Sotsiaalministeeriumile vastava märgukirja. Põhjuseks selleks olevat annud kogukonnamaksu vastulausetega läbivaatamine. Vabastamispalveid olevat õige rohkesti. Kogukonnamaksu võlgnikke tahetakse paigutada töölaagrisse. Meie arvates ei või kogukonnamaksu tasumata jätmine olla sundtööle paigutamise põhjuseks. Maksude sissenõudmiseks on juba vastav seaduslik kord olemas.

Töölaagrite mõtte üheks propageerijaks on Viljandi linnaapea A. Maramaa, kes kuulus omal ajal sotsialistide hulka.

Poolas väheneb abiellujate arv. Tänavu on abiellujaid vähem kui läinud aastal. Käesoleva juuli-, augusti- ja septembrikuus abiellus 1000 kohta: protestantlasi 9,8, uniaate 7,9, katoliiklasi 6,8, õigeusklikke 6,8 ja juute 6,2.

Rahvuslik hullustus Saksamaal levib. Et toidupuuduses ja viletsuses vaevlevate kodanike tähelepanu mujale juhtida, tehakse suurt kihutustööd teiste rahvuste, eriti juutide, vastu. Ei lubata juutidega abielluda, tehakse neile kitsendusi hariduse omandamisel ja tööle pääsemisel. Juutide liikumisvabadust piiratakse, nad ei või viibida kohtades, kus see võib ühe või teise kodaniku meelepaha äratada. Juudid ei või viibida kuurortides, kasiinodes ja muus lõbustuskohtades. Toiduainetekauplused ei tarvitse juutidele toiduaineid müüa. Ka võib keelduda juute võõrastemajadesse ja hotellidesse

laskmast. Avalikel platsidel võivad juudid istuda vaid selleks määratud kollastele pinkidele. Juutide pinkidele ei või istuda aarialased.

— Pangateenijate tööaeg. Pangateenijate esindus on teatanud eraettevõtete ametnike kojale, et neile on vastuvõetmatu, kui määratakse ühtlane tööaeg pankades ja kontorites. Vastavas eelnõus, mis eraettevõtete ametnike kotas valminud, on tööaeg ärides 8 tundi, kontorites ja pankades 7 tundi. Tegelikult aga töötatakse praegu paremates pankades 6 tundi. On aga ka panku, kus tööaeg ületundidega pikem on.

## Tervishoid

Imiku mürgitusest suitsetava ema piimaga kirjutab dr. med. Felix Lepp „Eesti Arstis“ nr. 10 — 1937, tuues näiteid ja tsiteerides autoriteete. Ta ütleb, et kõige suuremal määral süüdistatakse suitsutubaka mürgiollusena nikotiini, mida tubakas sisaldab seoses vaikhapete-ga 0,4—5,4%. Nikotiin toimib inimorganismis algul ärritavalt, siis lõppeks haivavalt. Inimesele surmavaks annuseks on 0,05—0,1 g nikotiini, s. o. umbes pool ühes sigaris sisalduvast nikotiini hulgast. Surma puhul väiksema annusega ilmestuvat esmajoones hingamishalvatuse areng... Ei ole kerge kindlaks määrata nikotiini ega teiste suitsutubaka mürgkolluste hulka, mis võib suitsetamisel pääseda organismi, kuna mürgkolluste resorbeerumine sõltub iga üksiku indiviidi organismi omadustest... Üldiselt, üks indiviid on mürgkolluseile palju vastupanuvõimelisem kui teine. Kui ema suitsetab, võib nikotiin rinnapiimasse eristuda ja piimaga imikule üle kanduda ning võrdlemisi kiiresti mürgituse esile kutsuda, sõltudes nikotiini hulgast. Näiteist teeb dr. Lepp järelduse, et ema suitsetamine 20—25 paberossi päevas põhjustab imiku mürgituse nikotiiniga. Õnneks ei olnud nikotiini hulk rinnapiimas nii suur, et oleks võinud surmavalt toimida... Et emal või ammel, kes suitsetab, võib nikotiin kaunis suurel hulgal rinnapiimasse eristuda, 24 tunni vältel isegi kuni 0,24 mg, mis on kaunis lähedane nikotiini surmavale annusele, siis tuleb suitsetamine keelduda igal naisel, kes toidab last rinnaga.

Loomulik-looduslikust kopsutiisikuse ravist kirjutab „Tervises“ nr. 9 — 1937. a. Taagepera tiisikushaigete sanatooriumi juhataja dr. F. Tomson. Ta ütleb, et hoiduda tiisikusest on tähtsam ja kergem kui tiisikushaiget ravida. kindlat arstimit pole veel tiisikuse vastu avastatud: mida rohkem arstimeid ülistatakse ning leiuatakse mõne haiguse vastu, seda vähem mõjuvaid neid osutuvad. Tiisikus on ravitav loomulik-looduslikel põhimõtetel. Puhkus, hea toit ja enese hoidmine on igale tiisikushaigele osutunud esimesteks paranemisabinõudeks. Hea paranemine ja tervistumine loomulik-looduslikult on kopsutiisikushaigel võimalik siis, kui haige järjekindlusega ja suure püsivusega toimib kõigi nende tervishoidlike nõuete kohaselt, millest oleneb loomulik kopsutiisikuse paranemine, hoidudes kestvalt kõigest, mis võib temale kahjulik olla, ning olles alaliselt ühenduses asjatundliku arstiga. Kestvalt korrapära-

ne elu on aluseks paranemisele tuberkuloosist. Ravi sanatooriumis võimaldab paremat tiisikushaige paranemist. Igale kopsitiisikushaigele on soovitatav kohe haiguse algul vähimalt mõneks ajaks minna raviasutusse — sanatooriumi, kus arstidel on võimalik põhjalikult süveneda tema haigusesse, kus määratakse kindlaks tema haigusekohane ravi suund ning haige õpib tundma lähemalt ravikorda, mis on olulise tähtsusega edaspidisei ravimisel kodus.

**Tomati** kohta vastab „Tervises“ nr. 9 — 1937. a. dr. med. M. K a s k, et tomat kui vitamiinirikas aedvil on kindlasti tervisele kasulik. Need arvamised, et tomatisöömine võib põhjustada „vere kuivamist“ või vähitõve tekkimist, on alusetu. Väikestele lastele ja imikutele on soovitatav anda tomati mahla.

**Herkulo** kohta tähendab dr. med. M. K a s k, et herkulo toorelt tarvitamine tuleks arvesse mitte enne kolmandat-neljandat eluaastat. Muide on üldse küsitav, kuivõrd toore herkulo tarvitamine tervishoidlikult on õigustatud.

**Mida teame meest kui tervislikust toidust** — selle pealkirja all soovib stud. med. T. K i p p e l „Tervises“ nr. 9 — 1937. a., kõigil tarvitada mett, eriti aga lastel, kidurail, nõrga tervisega ja verevaesil lastel, pikaldastest haigustest paranejail ja neeruhaigeil. Külmuse ja kõha puhul on soovitatav juua kuuma piima meega segatult. Mida rohkem süüa süsivesikuid, seda vähem on külmetusohu. Ka mett süües tuleb hoiduda liialdusist, mis võivad tuua terviserikkeid. Ühest supilusikatäiest meest korruga, paar korda päevas, jätkub. Mett on soovitatav süüa pärast tavalist söömaega.

**Vere ülekandmise kohta** ütleb akadeemik A. A. Bogomolets, et sellega ei asendata mitte ainult kaotatud verd, vaid suurendatakse ka elava organismi vereringvoolu, organite ning kõigi rakude ja kudede tegevust.

Kiievi professoril Sõkovil läks korda vere ülekandmisega kiiresti ravida terveks lapsi, kes olid raskel kujul sarlakel.

Moskva hämatoloog ja vereülekandmise keskinstituudis, mida juhatab dr. Bagdasarov, ravitakse vere ülekandmisega heade tagajärgedega raskekujulist reumat, kõhutüüfust, raske põletishaavade vigastatuid.

Häid tagajärgi on saanud haigele vere ülekandmisega ka veremürgituse, soonte haiguste ja halvasti kasvavate haavade juures, nagu näitavad prof. S. I. Spasokutski katsed.

Vene arstiteadus on saanud häid tagajärgi ka vere konserveerimise meetodite väljatöötamisel.

1932. a. oli instituudil 21 osakonda ja 32 kogumispunkti, nüüd on 60 osakonda ja umbes 600 kogumispunkti. Instituut on viimase 5 aasta jooksul õpetanud vere ülekandmist üle 20.000 arstile. 1932. a. kanti verd üle 730, läinud aastal umbes 10.000 liitrit.

**Rahva tervishoiu areng N. Venes.** Tööliste õigust puhkusele teostatakse N. Venes 7-tunnilise tööpäevaga ja palgalise puhkusega, laialdase sanatooriumide, puhkekodude ja klubide võrguga. Vene tervishoiuolude paranemisest tõendab suremuse vähenemine — võrreldes

1913. aastaga 1935. a. 46% võrra. Epideemilised haigused olid võrreldes 1913. aastaga vähenenud 1936. a.: rõuged 98%, kõhutüüfus 71%, difteeriit 80%. Suguhaiguste arv on vähenenud 5 korda. Venemaal oli varem levinud trahhooma — silmamarjad, ka see haigus on vähenenud 20 aasta jooksul Tataarias 89, Tšuvasias 61 ja Kalmõkias 75 prots. Tuberkuloosi suremus on vähenenud ligi kaks korda.

Venemaal oli 1912. a. sõjaväeteenistusse kõlbmatuid 59%, 1936. a. oli see arv vähenenud 26% võrra.

Sünnitajad saavad puhkust 2 kuud enne ja 2 kuud pärast sünnitamist. Nõuandekohtade arv oli tsaariajal 9, nüüd 4175, kus käis 2½ milj. inimest.

Naised, kes oma imikuid toidavad, saavad töövaheaja iga 3 tunni tagant.

1937. a. ulatab lasterikaste perekondade toetussumma 1 miljardi rublani.

Lastesõimi oli 1. jaan. 1937. a. 20.300 põlütöö hooajal mahutavad ajutised sõimed 4 milj. last.

1914. a. oli laste mänguplatse 125, nüüd 92.000.

Pioneeride laagreis oli läinud suvel 760.000 last. Neid laagreid oli 8151.

Laste polikliinikuid ja ambulatooriume on 887.

1928. a. oli kuurortides 74.200 inimest, 1937. a. oli 300 kuurordis ligi 1 miljon inimest. 1926. a. oli puhkekodudes 437.200, 1937. a. üle 2 milj. inimese.

Töölisil on SSSR-is hinnata arstiabi. 1913. aastal oli ambulants 5597, 1935. a. — 27.016.

Haiglais oli 1913. a. kohti 175.700, 1936. a. — 564.000.

1913. a. oli Venemaal 19.000 arsti, 1935. a. — 90.700.

Meditiinilises õppeasutuses õpib praegu üle 100.000 noore.

Arstiteaduse instituutides töötab praegu umbes 300 teadlast.

Enne sõda kulutati Venemaal tervishoiu alal ühe inimese kohta 90 kop., 1936. a. 40 rbl. Üldse kulutatakse 1937. a. rahva tervishoiule 7.528.146.000 rbl.

## Aleksander Kuller †.

20. okt. k. 5 p. l. suri Tallinna sadama jaamast väljuvas rongis Aleksander Kuller. Arst konstateeris südamerabandust.

Aleksander Kuller oli silmapaistvaimaid ja tüsedaimaid Sindi töölisestegelasi. Ta oli pikemat aega Sindi töölisalevi valitsuse liikmeks ja alevivanemaks. Töötas energiliselt ühistegelisis ettevõtteis, kohalikus tarvitajateühisuses, kohaliku haigekassa juhatuse ja teistes organisatsioonides. Tööliste kutsühingute ja haigekassade kongressidest ning nõupidamistest võttis A. Kuller peaaegu alati osa. Eesti Panga nõukogus oli ta tööliste esindajaks, Tööliskoja kandidaadina. Sindi käitistes oli ta töölisvanemaks.

Aleksander Kuller suri 51 a. vanuses. Ta sündis 16. sept. 1886. a. Sindis, kuhu ta ka hiljem terve oma tööjõu pühendas.

Sindi alevis oli ta esimeseks alevivanemaks, sellele vastutusrikkale kohale valiti ta kordu-

valt tagasi. Tema ajal asutati Sindi vanadekodu ja teostati rida uuendusi.

Kutselt oli A. Kuller Sindi vabriku hüdroelektrijõuamaas elektritööliseks. Oma vaadetelt oli A. Kuller veendunud sotsiaaldemokraat.

Aleks. Kuller oli tõsine ja tark inimene, väsimatu töolisliikumise tegelane, kel tööjõudu jätkus tööliste majanduslikust, poliitilisest, ühistegelisest ja kultuurilisest liikumisest osavõtmiseks.

Tema surm on raskeks löögiks Eesti töolisliikumisele, kus kandvatest jõududest on puudus.

## Mitmesugusi

Rahva tulu Nõukogude Liidus oli 1932. a. 45,5 miljardit rbl., 1936. a. 83,1 miljardit rbl. ja tänava 105,5 miljardit rbl.

Suur- ja kesktööstuses töölisi Eestis oli 1. sept. k. a. 59.957.

— Töötuid Saksamaal on ametlikel andmeil 469.000, tegelikult on see arv mitu korda suurem, kuna registreerimine on kitsendatud ja puudulik.

— Rahutused toiduainete puuduse pärast muutuvad Saksamaal järjest sagedamaks.

— Süüdimõistetuid Saksamaal oli 1936. a. 442.913, neist 50.000 fašistlike võimude korralduste täitmata jätmise eest ja 46.847 riigiärandmise eest. 1936. a. hukati Saksamaal 66 inimest. 1937. a. on vangistamised suurenenud, nii areteeriti Wedlings viimasel ajal üksi 200 töelist. Sagedaks muutuvad salaorganisatsioonide osavõtmise ja keelatud kirjanduse levitamise eest vangistamised.

— Toiduainete tarvitamine Austrias on tänava konjunktuuribüroo andmeil 18% väiksem kui 1930. a., lihatarvitamine 50% väiksem. Töötute perekonnad tarvitavadprodukte keskmiselt kaks korda vähem kui teised elanikegrupid. Tunduvalt on langenud ka võid, suhkruga ja teiste toiduainete tarvitamine.

— Suur osa põllutöölisi Apuulias (Itaalias) leiab aastas tööd vaid 50 päeva. Põllutöölised perekonnad elavad oma hurtsikutes ja kannatavad nälga. Kuuma toitu saavad nad vaid paar korda kuus. Isegi lapsed ei saa piima. Õnnelikud on need perekonnad, kellel on jahu.

— Sünnitusstreigi kuulutasid 10. oktoobril välja New Yorgi vaeste-kvartaaide naised, kelle perekonnad elavad viletsates korterites ja suures puuduses. Naised ütlevad, et seni kuni ei ole korterilõhitud paranenud, jäävad nende perekondades hällid tühjaks. „Meie ei taha lapsi selleks maailma sünnitada, et neist saaksid gangsterid.“ Naised kogusid raha ja otsisid selle eest kinopileti New Yorgi linnapea.e, et see võiks vaadata kinofilmil „Surnud eeslinn“, milles reaalselt kujutatakse vaeste-kvartaali elu.

— Kapitalistide puhastulu Venemaal. Vasstavate uurimuste järgi oli 1908. a. Venemaal 19.983 vabrikut ja tehast 2.253.787 töölisega. Tööiste keskmine palk kuus oli 20 rbl. 50 kop. Üldine toodang oli 4½ miljardit rubla. Kulud olid 4.082 milj. rubla. Nii said kapitalistid kasu 568,7 milj. rubla, s. o. 297.000 rbl. ettevõtte kohta.

— Enesetapmised Saksamaal. 1936. a. registreeriti Saksamaal 57 suuremas linnas 6280 enesetapmise juhtu. Suuremalt jaolt on põhjuseks tööpuudus ja nälg.

Tänava veebruaris mürgitas enese gaasiga 27-a. Meinhardt, Berliinist, ühes oma perekonnaga — naise ja 3 lapsega, 1—6 a. vanad. Dokaneschingenis surmas enese 44-a. Mans ühes naise, naise ema ja 12-a. pojaga. Treptovis surmas enese 37-a. isa koos naise ja 2 pojaga (9- ja 7-a.). Märtsis surmas enese 27-a. Burchhart, Berliinist, koos 5-a. tütreaga. Aprillis, Sprembergis, surmas enese ja oma 3 last keegi töötua naine, Bordesholmis surmas enese abielupaar ühes 3-a. lapsega, Neukölnis surmas enese abielupaar. Juulis surmas enese Stettinis 34-a. isa koos 2 tütreaga, Koblitzis surmas töötua Michel enese, naise ja 4 last; augustis Baihlingenis surmas enese 39-a. töötua koos naise ja 2 lapsega; Sternbergis 26-a. ema kahe lapsega, samas linnas ema 10-a. tütreaga; Landshutis 29-a. ema 3 lapsega jne.

Massilised enesetapmised Saksamaal näitavad, missuguses sotsiaalses viletsuses ja mürgitatud õhkonnas tuleb tööisel elada diktaatori-päevil, kus küll välise hiilguse peale kõige suuremat rõhku pannakse, kuid rahva elust ei hoolita, vaid see tuuakse ohvriks hiilgusele ja relvastusele.

— Töölisi ja teenijaid N. Venemaal oli 1936. a. 25,8 milj., 1913. a. 11,4 milj. Venemaal teeb tööisklass 34,7% rahvastikust, enne sõda — 16,7%.

Suurtööstuses oli 1936. a. töölisi ja teenijaid 7,7 milj., raudteel 1,8 milj.

Naistöölisi-teenijaid oli 8,5 milj., neist 2,9 milj. suurtööstuses.

Noortöölisi oli 2 milj.

Kutseühinguis on 22 milj. inimest. Kutseühinguil on 163 liitu, 5653 klubi, 2000 raadio-sõlme, 13.000 raamatukogu 42 miljoni raamatuga, pealeseile kümnend sanatooriumid, puhkekodud, spordistaadionid jne.

## Neli tähtpäeva.

Andres Kukk, Arnold Unt, Theodor Jürenson ja Aleksander Käik.

Kõik neli on Viljandi Ühishaigekassa tegelaste perest ja sündinud oktoobrikuus.

Andres Kukk, end. juhatuse liikmena, praegu ja varem revisjonikomisjoni esimehena on tuntud Viljandi Ühishaigekassa liikmeskonnas kui tüsse töömees ja heatahtlik ning sõbralik inimene. Mitte üksi Viljandi Ühishaigekassale ei ole Andres Kukk ohverdanud oma tööjõudu, vaid seda on jätkunud peale igapäevase päevatöö A/s. Viljandi Linnavabriku ketrusmeistrina ka Viljandi vabatahtlikule tuletõrje-ühingule ja Viljandi käsitöölised abiandmise seltsile, kus ta on samuti juhtivamatel kohtadel. Kõigi nimetatud ühingute tegelased on osanud ka hinnata oma kaasvõitlejat ja on tema tähtpäeva jõukohaselt austanud väikese mälestuseseme anetamisega. Ka edaspidi loodame kõik, tema lähemad ja kaugemad sõbrad, Andres Kukk'elt seltskondlikust tööst osavõttu. Tema jaoks tundub töö nagu kergemana, ku-

na Andres Kukk teeb tööd hea tahtega, mille juures kunagi pole puudunud tabav huumor ja kohane nali. Sellepärast tahaksime kõik, et Andres Kukk'e elus veel edaspidigi mõõduks palju oktoobrikuu 6. päevi.

Revisjonikomisjoni liige, Viljandi linna elektriinsener Arnold Unt, võis 13. okt. 1937. a. tagasi vaadata käidud 30 aastale. Viljandi Ühishaigekassas on Arnold Unt üks noorema generatsiooni tegelasi, kuid ta on suutnud haigekassa elus lühikese aja jooksul endale soetada hulga sõpru ning oma viisaka tagasihoidlikkusega on ta seda ka täiesti pälvinud. Arnold Unt, jäädes ka edaspidi sama suuna juure haigekassa tegevuses, võib juba ette arvestada, et teda siis nii kergesti sellelt töölt ära ei lasta, ja et ta ennast mõne aasta pärast võib lugeda juba kassa vanemaks tegelaseks. Olgugi et seltskondlikud tööd üldiselt on kõik aeganõudvad ja energiatkulutavad, kuid just sellepärast võib Viljandi Ühishaigekassa rõõmu tunda, et on suutnud leida isikuid, kes ka ilma isikliku tuluta tahavad ja suudavad tööd teha.

18. okt. 1937. a. võib mitte üksi Viljandi Ühishaigekassas, vaid ka kogu Eesti haigekassade tegelaste peres tuntud, praegune ja kauaaegne Viljandi Ühishaigekassa esimees Theodor Jürgenson tagasi vaadata oma 51. eluaastale. Mõõdunud aastal, tema juubeli-sünnipäeval, tähistasid Viljandi Ühishaigekassa juhatus, ametnikud, rev.-komisjon ja teised tema sõbrad seda juubelit väikese koosviibimisega. Ka käesoleval aastal ei ole kaasvõitlejad teda unustanud, ning meeleolurikas koosviibimine 14. okt. 1937. a. süvendas sõprussidemeid uuesti.

Viljandi Ühishaigekassa revisjonikomisjoni kauaaegne liige Aleksander Käik tähistas oma sündimist 24. oktoobril. Aleksander Käik on samuti innuga olnud haigekassa tegevuse juures, ta pole end sellest kunagi lahti ütelnud töö kartusel, mida tõendab ka see, et teda on korduvalt peakoosolekute poolt ametisse tagasi valitud. Sellest juba paistab, et teda hinnatakse.

Tema lähemad kaasvõitlejad revisjonikomisjonist, juhatarest ja kassa ametkonnast

annetasid selle päeva märkimiseks ja mälestuseks väikese mälestuseseme.

Viljandi Ühishaigekassa võib tõsiselt önnelik olla, et on suutnud oma juhtivamatele kohtadele saada isikuid, kes seda tööd on teinud ja teevad ka edaspidi hea tahtmisega. Kõik senised rev.-komisjonid kui ka juhatused on töötanud üksmeelselt, sest koosseisudesse on osatud valida parimaid endi seast. Lootuses, et ka edaspidi Viljandi Ühishaigekassa ridades töötavad samad töövõimelised tegelased, soovime kõik, kes haigekassade elule lähemal seisavad, Viljandi Ühishaigekassa kaasvõitlejatele parimat õnne ja edu.

## EHL teateid

### Ehitustöölise sotsiaalkindlustuse ja töökaitse asjus

on E. Haigekassade Liit pöördunud Sotsiaalministeeriumi poole, et majanduslikul teel oma jaoks tehtavil ehitustöölised endiselt kindlustataks õnnetuste ja haiguste vastu ja pandaks nende kohta kehtima ka töökaitse seadused, küsimust otsustades vastava seadusega.

Riigikohtu üldkogu seletusega jäid need töölised ilma kindlustuseta ja töökaitseta.

### Tervishoiu kaitse

asjus on EHLiit Sotsiaalministeeriumi tervishoiu- ja hoolekandevalitusele teatanud, et tuleks tervishoiunäitusele välja panna ka tabelid ja diagrammid, mis käsitlevad sotsiaalkindlustust, tööliste tervishoidu, õnnetusjuhtumeid, korterikitsikust, tööliste toitlusolusid jt. andmeid, mis Eesti Statistika Keskbüroo on. Ka tuleks välja panna vastavasulisel esemeid, eriti ka sääraseid, mis propageerivad õnnetuste ja haiguste eest hoidumist.

### Sanatooriumides ruumipuuduse asjus

on EHLiit pöördunud kirjalikult Sotsiaalministeeriumi poole, et sanatooriumides uute ehituste abil kohtade arvu suurendataks. Praegu on suur ruumipuudus. Haigekassad, kes tahavad oma haigeid näiteks Taagepera sanatooriumi saata, ei saa seda teha, kuna sanatooriumis ei ole vabu kohti. Haiged peavad kaua aega järjekorda ootama.

# „TÖÖ JA TERVIS“

## SOTSIAALPOLIITILINE KUUKIRI

E. HAIGEKASSADE LIIDU JA SOTSIAALSE ARENGU EESTI ÜHINGU HÄÄLEKANDJA  
TEGEV TOIMETAJA L. JOHANSON VASTUTAV TOIMETAJA K. LUKK.

ILMUB 1 KORD KUUS.

### Tellimise hind postiga:

Aastas . . . . .	100 senti
6 kuu peale . . . . .	55 „
3 kuu peale . . . . .	30 „
Välismaale aastas . . . . .	150 „

### Kuulutuste hind:

1 lhk. . . . .	Kr. 20.—
1/2 „ . . . . .	10.—
1/4 „ . . . . .	6.—
1/8 „ . . . . .	3.—
Teksti ees 50 s. kallim.	

Tellimisi võtavad vastu kõik postiasutused ilma saatemaksuta.

**Toimetus ja talitus: Tallinn, Toompuiestee 17-a—13. Telefon 448-35.**

SISU: 1) Õlitööstuse areng 1922.—1937. a. ja õlitööstuse saadused — A. Talvik. 2) Kohtla-Järve kaevurite mõtteid haigekassa 15. aastapäeva puhul — A. Aljand. 3) Kohtla-Järve haigekassa 15-aastane — A. Jännes. 4) Kaevandustöölise töökaitse ja sotsiaalkindlustus — L. Johanson. 5) Plahvatusained ja nende katastroofid — A. Kimmel. 6) Haigekassade päevaküsimusi — K. Lukk. 7) Majateenijate töötingimusi Rootsis. 8) Sotsiaalne tänapäev ja olevik — L. Johanson. 9) A/s. Eesti Metsatööstuse tööliste õnnetuskindlustus. 10) Abiandmise normid Kohtla-Järve haigekassas 1937. a. 11) Kindlustusnõukogu otsuseid. 12) Haigekassade tegevusest. 13) Sotsiaalkindlustus. 14) Töökaitse. 15) Tervishoid. 16) Aleksander Kuller. 17) Mitmesugust. 18) Neli tähtpäeva — P. 19) EHL teateid. 20) Pildid.

Vastutav toimetaja Karl Lukk. Tegev toimetaja L. Johanson. Väljaandja Eesti Haigekassade Liit.  
**Ilumise aeg 28. oktoobril 1937. a.**