

C. 894.

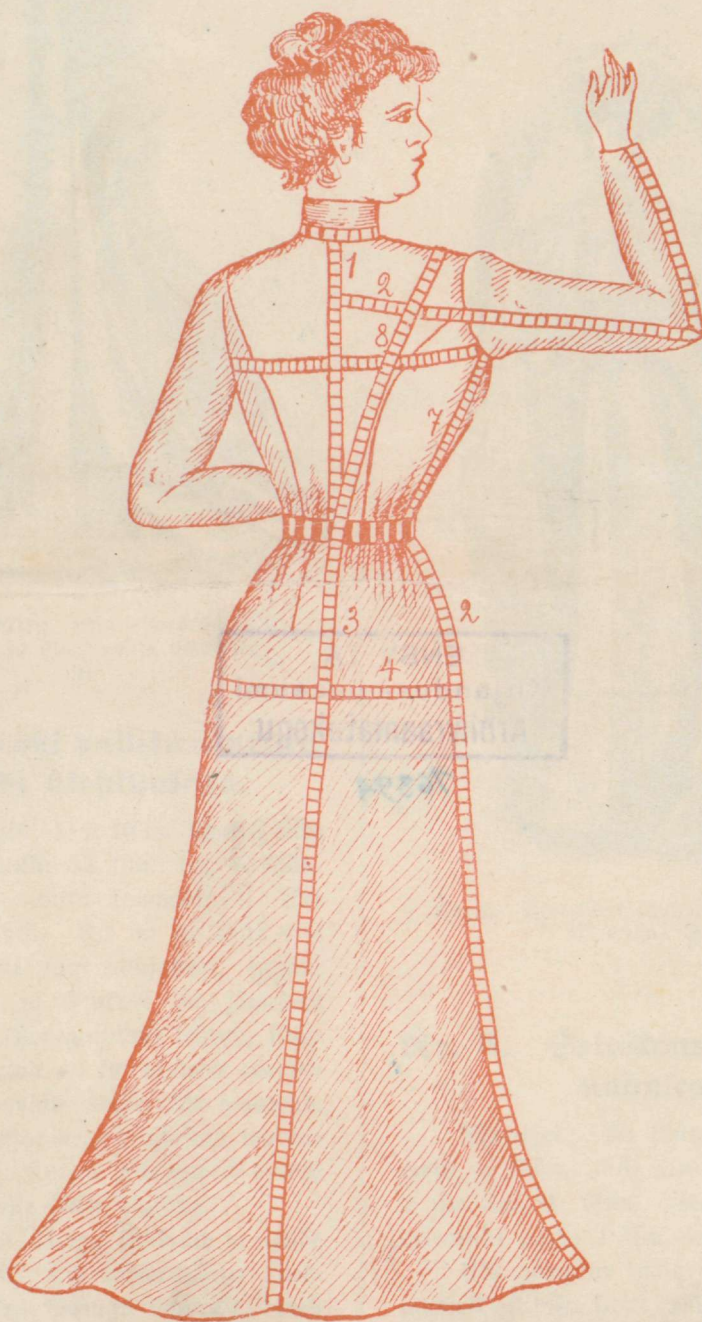
Tallinna

Moodi-Album,

Parisi — Wiini — Londoni moodidega.

* Kleidid, jakid ja laste riided. *

Suwe moodidega.



Aprill — 1908.

Teine wihk.

Wäljaandja
K. Rammul.

Trükitud W. Ehrenpreis'i trükikojas, Tallinnas.

Moodi-iboom

suu moodiboom



ENSV TA
Kirjandusmuuseumi
Arhiivraamatukogu

76394



Nr. 1. Seltskonna- ehk pallikleit printsjeswormi übleluuse, filetüllist paelaga ja jutas wälja õmbluse.

Nr. 1. Seltskonna- ehk pallikleit printsjeswormi moodi ülepluusega.

Materjal; 10 küün. siidi, 1½ küün. õhukest siidi 110 tsm. lai, 90 tsm. filetülli 45 tsm. lai, 6 küün. paela 5 tsm. lai, ½ küün. wiltu jammeit. — See kleit saab tehtud pehmest siidist. All on see kuub 8½ küün. lai, wooder on ainult kuni puusadeni, tagant finni nõõpida. Klatsstükk ja püstfrae on jämedast lõngast heegeldatud pitsist (högeguipüre) tehtud, siidwoodri peal (chiffon), jeesama on ka alumise warrukatel (käistel), mist kitsalt endid ümber käe hoiawad. Need saawad keskelt trukknõõpidega rahwitud warrukade (käiste) külge finnitud, sinisest siidipaelast lindid (fleifid) ja siidipaelad on selle kleidi ilustus.

Klatsstükk on kitsa siidi äärega kanditud ja nende ääres on laiad siidist ääred, mis nõõrpaelaga ilustatud on (Soutachestiderei); käeaugu ümbrust katab jammetist äär. —

Nr. 2. Bruntkleit Jaapani warrukatega (käistega).

Materjal: 26 küün. siidi 120 tsm. lai, 2 küün. siidipaela 5 tsm. lai, 19 pitsist wigurit.

See kleit on tehtud elfenbeinifarwa siidist ühe plijeega, need wigurid, mis all kuue peal, on ka woodril, šlepel on lai woolang all. Tagant on kuub was- tant wolliga (Dollfalten), all kuuel on need jamad wigurid peale pandud, mis taljelgi, aga mirdi õkstega ilustatud, kuuel on all 4. tsm. lai palistus. Pluu- jel on keskelt ees siidist šlehwid (lintid) mirdiokestega, ees, seljataga ja warrukate (käiste) peal on pitsist wigurid, mantšettid on warruka (käise) woodri külles ja on nõndajama tehtud kui krae ja klatsstükk topelt siidi äärtest ja rišpistetega ühendatud. Kurt on peenelt wollitud ja ees mirdikimp; kuub on tagant was- tant wollide alt nõõpidega finni panna. —



Nr. 2. Bruntkleit õhukesest klatisi Jaapani warrukatega (käistega). Selja tagant nr. 2.

Nr. 3. Seltskonna-kleit keskmise wanadusega naister.

Materjal: 30 küün. siidi 54 tsm. lai, 3½ jametit, 4 küün. tülli 100 tsm. lai, 14½ küün. pitsi 2 tsm. lai, 4. küün. poorti 1½ tsm. lai, 3½ küün. atlasfiidi paela 1 tsm. lai. —

Üks garnitur walgest tüllist ja tüllpits teeb seda mustast siidist kleiti väga elawaks (uhfeks). See jakimoodi talje kate on (wälja arwatud kitsad selja- jaod) kitsa wiltu siidi äärtest wolli moodi üheteise peale pantud; alumine äär on siidiäärega paelamoodi ilustatud ja selle külles pitsi woolang. Kaela ümbert ja alt on samei äärega ilustatud, klappide otste peal on sametist nõõpid. Poort ja helesinine atlasfiidi pael ilustab kraed ja mantšettifid. Kurt on wollitud

ja ees metall-wiguritega ilustatud. Ruub on 3 laega ja lühike lõigatud ja selle otja peal on 4 tsm. laiad woolangid, alumine jagu on teisele lõigatud ja selle külge tulewad kobe lõigata klapid ülemisele serwale, all on 3 rida woolangi 4 tsm. laiad, ülevalt on kuuel eest laad kergelt õmblu juurest rahwitud. —

Nr. 3 a.



Nr. 3. Seltskonna-kleit teismise wanadusega naisterahwale. Seljatogant nr. 3a.

Nr. 4. Vihne kleit wanemale naisterahwale.

Materjal: 12 küün. kasimiri, 1 küün. siidimusliini 110 tsm. lai, 3 küün. atlas siidi 50 tsm. lai, 1 küün. pitsi 14 tsm. lai, 8 jutawigurit, üks ülekukuw krae. —

See ilus tinakarwa hallist kasimirist kleit on musta atlasfiidiga ilustatud (garneeritud). Ruub on 3 laega ja alt 8½ küün. lai, lahtiselt woodri peal tehtud ja all ringi siidi pael. Kitjas esimine laad on mõlemilt poolt wolli moodi peale õmmeldud. Pluuje wollitud jaod on kitja atlasfiidiga kanditud. Kergelt üle üheteise minew westi jagu on mustast atlasfiidist, klatsstükk ja pütkrae on siidimusliinist ja wollitud krae alumise ääre külles on kitjas atlasfiidi pael ja ette slipju moodi sõlmitud, klatsstükki katab pitsist lips (frawatte), ülemist krae äärt ilustab ülekukuw pitsist krae. Mustad posemantier wigurid ilustawad eest pluujet. Wollitud atlasfiidist kurtil on ees posemantier wigur, ja kolme wolliga warrukaid (käiseid) ilustab eest atlasfiidi äär ja posemantier wigurid.



Nr. 4 a.

Nr. 5. Moodiülifond.

Materjal: 9 küün. musta kalewit 130 tsm. lai, 2 küün. walget kalewit 120 tsm. lai, 40 tsm. siidimusliini 110 tsm. lai, 9 posemantieri wihta. —

Must kalewit kuub ja walge pluuje mustaga ilustatud, mis väga uhke wälja näeb ja praegusel ajal kõige uuemaks moodiks on walitud.

Ruub on wäikse slepega ja ülevalt woodri peal tehtud, nelja laega, ja alt 8½ küün. lai, eest wäljapoole pantud kõweral serwal on wiltu äär alla pantud ja läbi õmmeldud ja finnipanef pahemale poolele. Pluuje on eest natuke, wähe, kokku hoitud ja kergelt tagant puhwis, klati bluuje peal on wollitud siidimusliinist klatsstükk ja krae; latse asemel võib ka Wene järgi moodi sisse pandud saada; eest wäljalõikus on kaks korda jutajega ilustatud, lühikeste warrukate (käiste) alumist äärt ilustab filepits, iseäranis teewad jeda bluujet väga foredaks need posemantieri wigurid, mis bluuje peal on, bluuje tuleb tagant finni panna.

Nr. 6. Vühite wollitud kuub.

Materjal: 7 küün. willast riidet 120 tsm. lai. —

See passilik, jalgadest waba kuub hallist triibuliseft Inglise willajest riidest, footud jao wiisi tunkle põigiti triibuline. Ses wastant woll, aga teised on

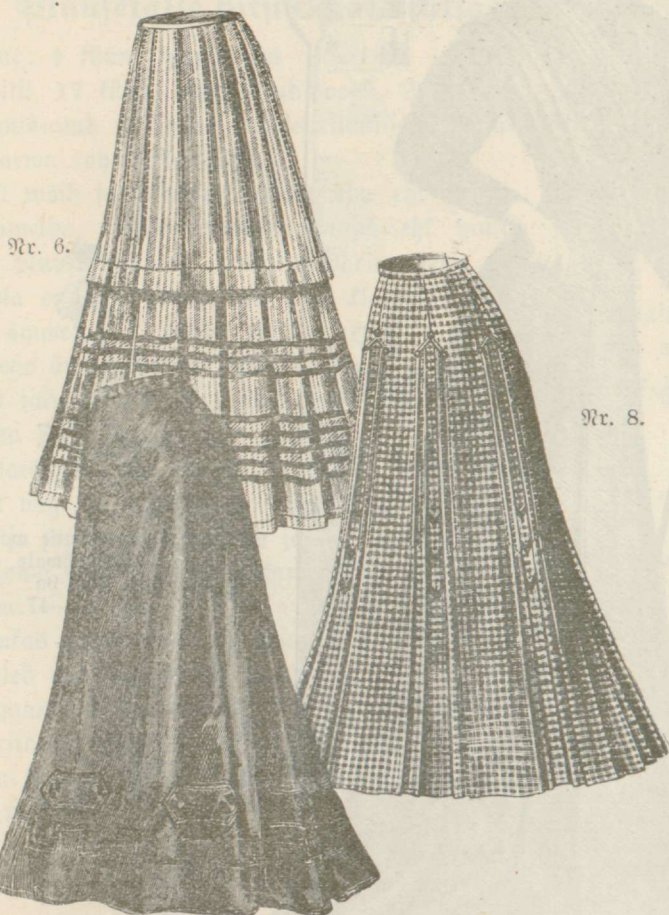


4. Vihne kleit wanemale naisterahwale. Seljatogant nr. 4a.

Nr. 5. Moodiülifond mieder kuuega, kõige uuemat moodi. Seljatogant nr. 5.

tahapoole keeratud wollid, alt on kuub 7 küün. lai ilma woodrita, taga wastant woll ja tagant finni panna; eest on 40 tsm. pikkuselt finni tepitud, aga tagant pikemalt 5 tsm. on tüfid laiad, mis wahese tulewad panna. —

wad nõõbid jammetpaelaga. Wollid on üksteise wastu keeratud, ja 40 tsm. pikkuselt finni tepitud. Slits (Lits) on tagawolli serwa alt finni panna. Kuub on ülevalt 20 tsm. pikkuselt flatt ja wooder sealt saadif all, alumisel äärel wõib 3 tsm. lai palistus olla. See kuue worm wõib ka siidist, patistift ja linajest riidest kasulik olla. — Wilmajel juhtumisel wõib ka tresse ehk jälle jutas jammeti aset täita. —



Nr. 6.

Nr. 8.

Nr. 7.

Nr. 6. Vähihene wolli tudkuub (Zusfreier) õhukest läbipaistwast riidest wollidega ilustatud.

8. Üheksa laega kuub (kostümi) jakiga kantaw kuub, iseäranis tüfid õmbluste wahese pantud.

Nr. 7. Kahe laega, pluusjega kantaw kuub. Schnitt joonistustjupoogna peal wig. 38—40.

Nr. 7. Kahe laega pluusjekuub.

Materjal: 8 küünart kalewit, 125 tsm. lai, 1½ küünart siidi, 16 juurt nõõpi. Seda kõige uuemat moodi, mustast kalewist kuube ilustab alt pealetepitud jagu, millel ülemise randi küljes nurgelised klapid on koge külgedõigatud ja siidi äärega ilustatud.

Need külgedõigatud patid on 3 tsm. kõrged ja ülewal pool neid on patid 10 tsm. laiad ja 5 tsm. alumisest woolangist kõrgemal. Kuue wooder (wig. 39) saab 10 tsm. laiuse pliseewoolangiga ilustatud; Wig. 40 järele saab pealmine kuub pandud. — Selle ettejoonistuse järele tepitakse selle wormi järele lõigatud põigiti ääred ja pandakse need (Wig. 38.) valmistatud klapid peale.

Nr. 8. 9 laega kuub jissepandud wolli jagudega.

Materjal: 10 küün. riidet 110 tsm. lai, 8 küün. jammet-paela, 1¼ tsm. lai, 1½ tosinat nõõpistid. — Need laed sellel musta- ja walgeruudulisest riidest on allpool puusa õmblust wälja lõigatud ja kolm tükki wahese pandud, mille otjad nurgelised ja jammet-paelaga kanditud on, ja ülevalt otja ilusta-

Nr. 9. Kleit kestmise wanadusega naisterahwale.

Materjal: 12 küün. willast riidet 120 tsm. lai, 1½ küün. jammetit, ½ küün. pitsiriidet 45 tsm. lai, 4 küün. poortet 5 tsm. lai, ½ küün. jutasi, 1 fransengarnitur. —

Üks transparenten pitsieinjats ühes pitsitraega teeb jeda ilusat kleiti, mis diagonalriidest on, elawaks. Wäikendatud kuue schnitt weebruari lehes Nr. 1. anne, ainult esimene laad saab 2 tsm. fitjam lõigatud, aga tagumine laad tuleb külje poolt serwa ülevalt 10 tsm. ja alt 15 tsm. juurde anda. Esimesel lael on siin, nii kui pilt nr. 9 näitab, mõlema õmbluse peal 6 tsm. sügawad wollid, ja 75 tsm. sügawuselt (pikkuselt) finni teppida. Wig. 47 on püst krae ja warrutad (käised), eest westi moodi, jutas nõõri ja nõõpidega ilustatud. Need üle õla jookswad wollid on 5 tsm. laiad ja mõne pistega finnitatud. See pluuse wäljalõikuse jao katte west saab pahemale poole õla peale finni pandud, see garnituri jagu, mis tikitud poortist (paelaft) valmistatud on, saab nõnda üle

õla pandud, et selle ja wollide wahese ühelaiusets jääwad. Warruka (käise) wollid on seeftpoolt 5 tsm. ja wäljastpoolt 6 tsm. laiad, ja saawad seeft- ja wäljastpoolt kõwasti ära pressitud, alumisest äärest tuleb sisse hoida; ees mansheti ajemel on poorte. Kurt on jammetist ja eest finni panna. —

Nr. 10. Pluuseülifond jaki moodi ilustatud.

Materjal: 12 küün. triibulist riidet 110 tsm. lai, 5 küün. musliini 80 tsm. lai, 40 tsm. kurtisüdi, 6½ küün. Walentin pitsi 1½ tsm. lai.

Kuub ja see jaki moodi ilustus on heledast triibulisest willajest riidest, saab aga walge muslinist pluuse läbi täiendatud. See pluuse on teha järele woodri peal tehtud, eest alt pluuse pealisriie on wastamisi pandud wollidega finnitatud, peenelt wolli õmmeldud kraed ilustab krausitud pits, niijama ka manshetisid. Eest nurgelist wäljalõikust katab seftsama riidest wiltu lõigatud serwa ja läbi tepitud, ümber litse ja alt serwa ilustab seftama riie klatilt ja krausitud (nii kui selja tagant näha on), nõnda ka warrukate (käiste) peal; kaks rosetti on ees; pahema õla peale käib jee pluuse finni. Kuube wõib alt

wiltu riidejerwaga ilustada, nii kui jafi peal on, 6, 5, 4 tsm. laiuselt. Skurt on wollitud siidist, seda jafimoodi wigurit wõib ka reformkuue jaoks teha; see annab reformkuuele wäga ilusa wäljanägemise, ja wõib ka juuwipluuset kuue peal kanda, mis wäga tore wälja näeb.

Nr. 11. Ühe klatist siidist pluuse.

Materjal: 5 kün. siid. 110 tsm. lai, 1 kün. walget siidi 50 tsm. lai, 14½ kün. pitsi 2 tsm. lai, ½ kün. tülli 105 tsm. lai.

Seledakarwaline ja walge klat siid, krausitud pits ja tüll on need peailustused, mis sellele pluusele ilusa wäljanägemise annawad. 4½ tsm. laiused wollid, mis alt kitsamaks lähewad, on läbi tepitud ja õla peale kofkuhoidwalt lõigatud, ees keskfohas on pealekeeratud woll (Tollfalte) pealmisel poolel ja pahema poole peale üle haagitud. Pluuse küljetükid on ülewalt klati wolliga, warukad (käised) on kofkuhoidwalt lõigatud ja wälimise wolle alt otja õmmeldud. Rowier modi tagant ümar-gune krae ja manshetid saawad walgest siidist. Wiimaseid kitsaid ristpistetega kofkuühendatud riidest paelu (pelenden) katab krausitud pits, nõndasama ka kraed. Latse ja püstitrae tarwis on ka klat tüll, krausitud pitfiga kaetud, ainult külge lin-



Nr. 9.



Nr. 9a.

Nr. 9. Kleit kestmise wanadujega naisterahwale. Seljatagant Nr. 9a. Schnitt wig. 41—47.

Nr. 11.



Nr. 10.

Nr. 12.



Nr. 11. Ühe siidist pluuse, selja tagant Nr. 11.

Nr. 10. Pluuseülitond jafi moodi ilustatud, selja tagat 10.

Nr. 12 Pluuse talje pitsist klatstükiga ja läbimurtud poor-tiga, selja tagant Nr. 12, juuitt joonistusepogna peal 8—13.

nitatud, nii et ferge on wahetamise jaoks ära wõtta, ees on plüseeeritud tüllist woolang (wigur) slipsu moodi sleifi alla finnitatud. Kergelt wollitud siidifurt hoiab ennast talje ümber ja jaab pahemale poole haagitud.

Nr. 12. Pluusetalje pitsist flatsstükiga.

Materjal: 4 küün. pluuseriet 80 tsm. lai, 1. küün. tüllpitsi, 17 küün. läbimurtud poorti. See wiltu-riidest valmistatud puuse on tunkeltriibuliseft willasest rejedakarwa rohelistest riidest.

Siidist wõib see pluuse ka flatt teha ehk peened wollid õmmelda, niisama wõib ka linane ehk patist teha. See pluuse wõib ka ilma woodrita teha, et lahkem pesta on, see pluuse on tüll flatsstükiga ja ja wälja õmmeldud. Talje tükkidel (wig. 8 ja 9) on peale koge ära märgitud, kus kohta poortid tulewad, pikuti taljetükkisid on liinid, kust kohast läbi tuleb lõigata ja 1 tsm. laiused poorted wahela õmmelda. Flatsstükk wig. 10 ja 11 ja krae teise pluuse joonistuseft wig. 4., aga 10 ja 11 õlapealsed tükid tulewad talje jagudega ühendada ja äär tuleb flatsstükil jellejama riide serwadega kantida ja kaks korda läbi teppida.

Warrukas (käis) wig. 12 joonistusepoozna peal, manshet tuleb warruka (käise) woodri külge teha, eest 12 tsm., tagant 15 tsm. kõrged. Kurt (wigur 13) jaab otse riidest tehtud ja äärest läbi tepitud, selja tagant finni panna nõõpide ehk haakidega, nii kui pildi peal paistab.



Nr. 13. Musliinkleit taha laega kuuega.

Nr. 13. Musliinkleit taha laega kuuega.

Materjal: 16 küün. muslini 80 tsm. lai, 80 tsm. siidi, 40 tsm. tülli 100 tsm. lai, 2 küün. ein-
fatsi 4 tsm. lai, 4 küün. poortet 1½ tsm. lai.

See ilus kleit on enamisti sinisest ja walgete täpetega muslinist. See tagant finnikäiw kuub on ülevalt kergelt krausitud, alt ilustawad teda kolm wolli 2, 3 ja 4 tsm. laiad, ja on lahtiselt woodri peal. Alt laius on kuuel 8 küünart. Pluuse ja külgelõigatud warrukad (käised) on wollidega ilustatud, kaela wäljalõikuseft kuni warruka (käise) otjani, ja on seestpoolt kahe paelaga finnitatud 46 tšenti-meetri pikkuselt, ja selle paela külge on wollid finnitatud. Kaela wäljalõikust täidab pikuti ja põigiti wollioõmmeldud tüllkrae, 4 tsm. lai, filepitsiga üle tõmmatud ja kitsa krausitud tülliga ilustatud. Warruka (käiste) mansheti ja sallkrae peal on tunkel-sinine siid, kitsa poortega ilustatud; ees flatsstüki wõi westi peal on 4 tšentimeetri laiusest heledast sinisest siidipaelast slips, mille otjad ületõmmatud nõõpidega ja wiie wolliga on ilustatud. Siidist wollitud furt on külje peale finni panna ja ots nõõpidega ilustatud.



Nr. 14. Kodune kleit poolimperi moodi, jhnitt 48—50.

Nr. 14. Kodune kleit poolimperi moodi.

Materjal: 12 küün. willast riiet 120 tsm. lai, 2½ küün. siidi 50 tsm. lai, 5 küün. pitsi 7 tsm. lai, 6 nõõbiwormi.

See kleit wõib enamisti maasika-karwalisest willasest riidest olla, walge pitsi ja tunkle siidiga ilustatud. Kuue alumine äär olgu 7 tšentimeetri laiuselt palis-
tatud ja läbi tepitud. Gest ja kaela ümbrus jaab wiis korda walge siidiga läbi tepitud, nõndajama ka juurendatud käängu ümbrus, alt puhwidega warrukad (käised) jaawad ka walge pitsiga ilustatud, pealisriie ja wooder on ühelaiused, niisama jaawad ka warrukad (käised) woodriga ühes õmmeldud, ette pluusele peab 2 tsm. laiune äär haakide alla saama

pandud, krae ja pitsist warruka (käise) otjad saawad $1\frac{1}{2}$ tsm. laiuse siidi äärega ilustatud. Natuke wähem kui 2 tsm. enne talje lõppu saab 20 sentimeetri laiune wollitud siidist kurt kergete pistedega kleidi külge finnitatud; eest tuleb 7 tsm. pahema poole peale wahelise panna, sleifi sõlm saab 18 tsm. pikk ja alumiised sõlme otjad tulewad 54 tsm. pikad.



Nr. 15. Pluuse noorele naisterahwale.

Nr. 16. Uhte siidipluuse.

Nr. 17. Rätikutest Hiina pluuse.

Nr. 15. Pluuse noorele naisterahwale willasest ja pesuriidest.

Materjal: $3\frac{1}{2}$ küün. walget, 1 küün. wärwiliist riidet 110 tsm. lai, jutasi karneerimiseks.

Seda walgest sewjotist pluuset võib igawärwiliise jatiniga karneerida, nii kui pruuni ja walge jutasiga, ehk mis aga kellegile meeldib, nii kui warruka (käise) õmblused, krae ja mansheti äär, kõik saab jutasiga kaetud. Pluuse on eest nõõpida, krae ja manshetid on 2 tsm. laiuse riide äärega, mis jutasiga on ilustatud ja pruuni kalewiga kanditud. Krawatte (ilips), mis 11 tsm. lai, 27 ja 29 tsm. pikk, terawate otjadega on korraltud, käib parema poole peale haagitud. Walge nahk-kurt täiendab seda pluuset väga. Pesu ja siidiriidet võib pitsidega ilustada.

Nr. 16. Uhte siidipluuse.

Materjal: 7 küün. siidi 50 tsm. lai.

See uhke pluuse on pehmest mustast klatist siidist, ees on portsjoniviisi peened wollid ja peale selle ilustab weel see klatstüki moodi peale õmmeldud nõõr seda lahtist pluuset, mis lühikeste wollide otste pealt ja pikkadest wollitest üle lähleb, mis wälja näeb kui iseäralik klatstükk. Ja ees on wäikesed pasementier-nõõbid, ja selja taga on nõõpide lõpus 4 wäikest wolle, niisama on ka warrukad ja krae peenete wollidega õmmeldud. Krael on peal pool woltisid jutas-nõõr, ja warrukatel on allpool küünarnuki kolm järku nõõri, eest alt on pluuse wollid ühe paelaga finnitatud, aga tagant on klatt joosi moodi tehtud. Kurt on wiltu riidest ja wollitud, ligi 15 tsm. lai.

Nr. 17. Rätikutest Hiina pluuse.

Materjal: 4 rätikut igapidi 66 tsm. suured, 10 küün. einstati $2\frac{1}{2}$ tsm. lai.

See ilus pluuse laheb ennast kergesti järele teha. Eest wäljalõikust täidab üks lats ühes püstkraega, mis pitsi einstati kofku on pandud, eest ja tagant wahelisi käiwa pluuse jaod on peaaegu esimene pool ja pool warrukat (käist) ühest rätikust; muidugi saawad pluuse ja warrukas (käis) ühest ükist lõigatud, eest on wollid kuni rindadeni, aga tagant on wollid kuni alla otjani õmmeldud. Pitsist manshettidel ja püstkrael on riidest äär pitsi küljes, eest tuleb trukkndõpidega kinni panna. Kurt on gummist ja bronsischnalliga.



18 a.

Nr. 18. Siidipluuse ja -kuub.

Selja-tagant nr. 18 a. Schnitt wig 1—7. Kuue schnitt esimeses numbris.

Nr. 18. Siidipluuse ja -kuub.

Materjal: $8\frac{1}{4}$ küün. triibulist siidi, 1 küün. tunklet siidi, nõõbid, 1 patist mahapööratud krae, kuue tarwis $7\frac{1}{2}$ küün. riidet 120 tsm. lai.

See heledast triibulijest siidist pluuse on nõõpidega ilustatud, patid ja niisama krae ja latsid on tunkle siidiga üle tõmmatud, wäine maniif ja mahapööratud krae wäikse sliipsuga (krawatte) täidab seda wäljalõikust. Woodri warrukas (käis), wig. 5—6 joonistuse poogna peal, on peaaegu 17 tsm. lühendatud, need on wäikse sterni läbi ühendatud, peale kofkuõmblemist eest kuni wäikse punktini on kofku hoida. Mahapööratud krae ja külgelõigatud roowerid hoiawad endid kindlalt vastu, eest on nõõpide alla topelt pandud, natuke wähem kui 10 tsm. lai,

furt tuleb kalaluudega fangeks teha, nii kui pildi peal tagant näha on. See slepega alla wollikukkuw kuub ilustab ennast laia palistusega, ehk 9 tsm. laiune äär peale tepitud. Lõikamise aeg tuleb ümberringi juurde anda, aga tagant 3 tsm. rohkem juurde anda, nii kui kuue schnitt esimeses numbris woodri tarwis näha on. See on tagant täielikult pikendatud, nii kui joonis- tusest näha on, see pikem pool on tagumine pool. Alt wooder on laia plisseeeritud woolangiga, ja tagant finni kanda.

tasitud. Püüfid tulewad tagant hästi keha järel finni nõõpida ja krae nurkade peal on wigurid, kas ankur ehk muud selle jarnast, aga mitte krae paelte peale ei tohi panna. Pluušel on ees klatsstüki moodi peale- tepitud tüfid ja alt nõõpida, ees slipsu otjad, mis finijest siidist on, on krae alla finnitatud. See ilus- tab jeda pluušet väga, mis enne weel ei olnud, need warrukad (käijed) on ülevalt ja alt ühte moodi wolle- tud. Kurt wõib walgest nahast olla, ja wõib ka mus- taga kanda.



Nr. 22a.



Nr. 19.

Nr. 20.

Nr. 21.

Nr. 19. Tütarlapse kleit 6—8 aastasele, juurus umbes 70 ümberit jä- medus. Nr. 20. Madruje-ülifond poisikele 3—5 aastasele, wõib ka 8—5 aastasele teha. Nr. 21. Tütarlapse kleit 5—7 aastasele.



Nr. 23a.

Nr. 21. Tütarlapse kleit 5—7 aastasele.

Materjal: 4 küün. riidet 100 tsm. lai, 35 tsm. pitsiriidet 45 tsm. lai, 4½ küün. poorti 4 tsm. lai.

Kirju siidiga ja fullaga tititud poortiga on ainult see kleit ilustatud, ja passlikut sellele fergele rohelijele willajele riidele. See ümar- gune klatsstük on pitsist, ja fullaga tititud poorte äär ringi ja puhw warrukade (käiste) ümber. See otse wollitud kuub, mis 4 küünart alt lai on, on ühetasa kurti alla hoitud, ja poortest furt tuleb natuke wiltu finni panna ja otja peale üks nõõp. Seda wõib ka pefuriidest teha. Pluuše wõib ka ilma woodrita teha, ja alt äär krausi tõmmatud teha; nii kui kuub jaab woodri külge finnitatud, nii jaab ka pluuše kurti alt woodri külge finnitatud, mida poortest furt katab.

Nr. 22. Tütarlapse kleit ja kü- bar paelaga ilustatud.

Materjal: 9½ küün. riidet 100 tsm. lai, 30 tsm. siidi, 3 küünart Guipür riidet 45 tsm. lai.

Praegune mood ajab väga moodiwärwi järele riideid taga, midugi tahaks igauks jeda kõige uemat kätte saada. — Pluušet hoiab eest ainult nõõr koos, need wolle moodi pluujele pealepandud 4 ja 6 tsm. laiad wiltu riidest näewad wälja kui wolid, mis krae juurest üle õla lähewad. Seda ilustawad need warrukad (käijed), mille puhwid 45 tsm. laiad on, ja üleüht jagu kata- wad kuuriidest külgepandud Jaapani warrukad (käijed); nad on ülevalt fergelt krausitud ja wood- riga ühes otja õmmeldud. Kuue juurde käib passiwa karwaline wollitud kurt, mis kuue külge finni- tatud. See kuub on ilma wood- rita ehk woodri peal lahtijelt tehtud 9 wastant wolliga ja 7½ küünart alt lai, aga ülevalt üsna wähe kokku hoitud, kuub on tagant finni panna. — Kübar on pruunikast õlest ja tunkle siidiga ja helesinine siidipaelaga ilustatud.



Nr. 22. Tütarlapse kleit ja kübar paelaga ilustatud 12—15 aastasele.

Tagant näha Nr. 22a.

Nr. 19. Tütarlapse kleit 6—8 aastasele.

Materjal: 4 küün. willast riidet 110 tsm. lai, 3½ küün. siidi, 10½ küün. tresfi 1 tsm. lai.

Sellel ilusal heledast Schotti willasest riidest klei- dil passib punane pongsee siidi ümargune peenelt wollitud klatsstük ja püstkrae ja pool lühikesed warru- kad (käijed), mis 5 tsentimeetri laiuse siidipaelaga ümber on köidetud. Reid ümberköiteid paela moodi, nii kui kääaugu ümber ja alt kokkuhoitud pluuše jagu- sid katab siidipael. Wollitud kurt, mis peaaegu 5½ tsm. laia kuue ümber on, otjad tulewad ette wastant wolle alla ära peita. Õlade ja ees wastant wolle peal on siidipaelast ehk nõõrist sleifid (slipsud), need teewad jeda kleiti väga toredaks.

Nr. 20. Madruje-ülifond poisikele 3—5 aastasele.

Materjal: 3½ küün. linast riidet, 40 tsm. satini 80 tsm. lai, 10½ küün. linast paela ½ tsm. lai, 35 tsm. wiltu siidi, 1 nahk kurt.

See walge linasest riidest madruje-ülifond on paeltega ilustatud, ja peale selle on weel satinkrael ja pükstel õmbluse peal metallnõõbid ja külje peal

Nr. 23. Jope-ülifond ja müts poisikeelele 13—15 aastasele.

Materjal: ülifonna tarwis 10 kün. 60 tsm. lai, aga kui topelt lai riie on, siis on tarwis $4\frac{1}{2}$ —5 kün. riie; mütsi tarwis: $1\frac{1}{2}$ kün. 60 tsm. lai. Selle ülifonna tarwis saavad kantud Schotti kirju äärtega jakad, mis alt püksti otse katavad ja enamiste ühte karwa on. Jopel on kahel pool wollid ja pahemale poole wolle peale saab tasku; nõnda lai kui woll on, ja ülesse tulewad iseäralised klatsstükid peale teppida. Selja taga on keskelt üks woll, nõnda kui pilt näitab. Kurt saab wollide alt läbi pantud, nii et wollid peale lahti jääwad. Jopel ja pükstel on ferge wooder all. Tahi wõi rattasõidu müts on kahelast tüüfist ja kõwa firmiga.



Nr. 23. Jope-ülifond ja müts poisikeelele — 13—15 aastasele ja wõib ka 10—12 aastasele teha. Dagant näha 23.

Nr. 24 ja 25. Kinnised püksid ja aluskuub tikitud woolangiga.

Materjal: pükstele, 4 kün. riie, 100 tsm. lai, 4 kün. tikitud woolangi 8 tsm. lai; nr. 25 aluskuue, tarwis $6\frac{1}{2}$ kün. riie 80 tsm. lai, 6 kün. tikitud woolangi 15 tsm. lai.



Nr. 24 ja 25. Kinnised püksid ja aluskuub tikitud woolangiga. Schnitt joonistusepooonas 25—28, kuue schnitt 31—33.
Nr. 26 ja 27. Siidi-aluskuub ja woolang; schnitt wälja kopeerida woolang 29—30, kuue joonistus 34—37.

Mõlemad on peenest pesuriidest. Püksid tulewad wigur 25—28 järele lõigata, kurt ja wärwel saavad topelt, kurtil, kus tagumine jagu külge saab nõõbitud, on tüfid alla aetud, nii kui joonistuse peal näha on, taha kurti otse tulewad nõõpaugud paelaga finnitada; woolangid saavad pükstel riideäärrega külge aetud. Kuue joonistus wig. 31—33, kuue kurt 27. See kuue künra pikkune woolang saab sissepoole palistuse moodi külge õmmeldud. Mõlemad on ferged järele töötada ja on korralik passiw pesu.

Nr. 26 ja 27. Siidi-aluskuub ja woolang.

Materjal: $8\frac{1}{2}$ kün. kirju siidi, 9 kün. riie tarwis, $7\frac{1}{2}$ kün. klatti siidi 50 tsm. lai woolangi tarwis. Nr. 27 tarwis: $8\frac{1}{2}$ kün. riie, $3\frac{1}{2}$ kün. siidi 50 tsm. lai.

Need aluskuued on enamasti roheline ja punase kirjust klattist siidist, aluskuub on ifka ühefarwalise woolangiga, kuue schnitt wig. 34—37 on igapähe oma tahtmise järele, kas woodri peale kurt panna liinidest saadik, ehk iseäranis kurgi jagu otse panna, ehk wõib nõnda teha, kui wig. 31—33 on; kui kuub saab ilma kurtita tehtud, siis saab slits õmbluse wahese, ehk kui tagumine laad ilma õmbluseta saab tehtud, siis peab lits sisse lõigatama. Alt saab kuub 9 tsm. laiuse ja fitud woolangiga ilustatud, kuub on alt 6 künart lai ja 25 tsm. laiustest pliseeritud woolangidest tehtud. Külge-õmblust nii kui peente wollidega ilustatud äärt katavad wäljasafitud 3 tsm. laiused was-tant wollid.

Nr. 28.

Nr. 31.

Nr. 29.

Nr. 32.

Nr. 30.



Nr. 28—32. Ühe naisterahwa pesu. Schnitt 31—37.

Nr. 28—32. Ühe naisterahwa pesu.

Materjal: Nr. 28—30. 20 kün. patisti 100 tsm. lai, 30 kün. einfatši, 21 kün. pitši 4 tsm. lai, 10 kün. stikerei-einfatši 4 tsm. lai ja 4 kün. 2 tsm. lai, 17 kün. paela $3\frac{1}{2}$ tsm. lai, 6 kün. $1\frac{1}{2}$ tsm. lai. Päewa- ja õõpesu, mis ühest ja seitsamast riidest ja ühe ja sellesama pitsiga ilustatud, ja pealmine jagu õõkuuel, mis poberu moodi wälja näeb, on kaelaangu küljes wärwilisest siidipaelast slits, ja kaelaangu ümberus on siidipaelaga läbi tõmmatud, pitsist, mis kaela ja käe ümber on, on pael läbi tõmmatud. Pükstel on lai woolang ja woolangi peal on kefkpaigas einfatš, peente wollidega ilustatud.

Korralikul kammimijemantlil on tarwis 10 kün. 100 tsm. lai. — Seda ilusat kammimise aeg kanta-wat mantlit ilustab ülevalt auguline klatsstükk, niisama ka warruka (käiste) otšafid, eest on õõnsalt õmmeldud mantli äär ja warruka (käise) peal on ülewal topelt woll. — Kahe perlmutterinõõbiga on eest kinni panna. —

Materjali korjeti tarwis: 4 kün. linast riset 89 tsm. lai, wig. 31—37 tuleb lõigata topelt linajest

riidest, ülemine ja alumineäär saab stikereiga ilustatud; eesolewa plaani järele saawad õmbluste peale sellest riidest paelad õmmeldud ja pikuti õmblust kala- luud (fishbeine) ehk teras fiske pandud. Nööri au- kudele saawad niisugused waf- ehk terasfilmad (litrid) fiske pandud, mille läbi nõör kergesti liikuda annab.



Nr. 33. Inglise palitu poi-
fikejele 5—7 aastajele.
Schnitt wälja kopeerida
19—24.

**Nr. 33. Inglise palitu poi-
fikejele 5—7 aastajele.**

Materjal: $3\frac{1}{2}$ küün. willast riidet 110 tsm. lai, $\frac{1}{2}$ küün. wiltu fame- tit, 4 küün. jersset 60 tsm. lai, 6 nõöpi. See korralik palitu pruunist riidest on jersja woodri peal tehtud. Krael tuleb 1 tsm. laiuselt üheteise peale teppida ja külje peale taskud; warrukad (käised) saawad manshetti- dega ilustatud ja ülevalt otjaajami- sega kergelt kokku hoitud. Sedasama wõib ka kergest juveriidest teha.



Nr. 35. Poijiteje ülikond
7—9 aastajele.
Schnitt wälja kopeerida
51—57.

õmmeldud ja paremale poole üle haa- kida. Warrukatel (käistel) on alt otjad wastant wollidega korraldatud ja finni tepitud slits, lahtiselt on nõör õõsibega finni nõöpida.—Pluuse teha alla wõib hall wooder panna, aga warrukadele walge wooder alla panna.

**Nr. 36. Pluuse ja kuub
tütarlapsele 13—15 a.**

Materjal: 8 küün. riidet 120 tsm. lai, $5\frac{1}{2}$ küün. siidi 60 tsm. lai, 40 tsm. heledat, 40 tsm. tunklet siidi, 35 tsm. Kuipür riidet 45 tsm. lai.

See kõige uuemat moodi pruunist triibulijest willajest riidest kuub on alt ligi 8 küünart lai ja otse laadi- dest kokku pandud, altäär on 7 tšentimeetri laiuje wiltu äärega ilus- tatud. Wollid tulewad igaihe taht- mise järele kas 25 tšentimeetri pikkuselt finni teppida, ehk seeft poolt paelaga ühendada; tagant on finni panna. Pluuse peab muidugi kuue wärwiga kokku passima, aga siiski on igaihe tahtmise järele iga wärw kõige passilikum. Eest ja tagant on pluusele poolest saadik peened wollid õmmeldud ja näewad wäga toredad wälja; krae ja flatsstükk on walgest kuipürist. See eest ja tagant ühte moodi krae ja manshetid on ühte moodi kokkupasfiwast wärwilijest siidist tehtud ja kerge stikereiga ilustatud, need ligi 60 tsm. laiad warruka (käise) puhwid on peente wollidega õmmeldud, nõndasama kui pluuselgi, ja flatsstükki wahet katab eest ja tagant flatist pruunist siidistäär, sedasama karwa on ka kurt ja taha finni panna.

Nr. 34. Tütarlapse ülikond 12—14 a.

Materjal: $8\frac{1}{2}$ küün. willast riidet 110 tsm. lai, 10 küün. tresfi $2\frac{1}{2}$ tsm. lai, 3 küün. woodri siidi 120 tsm. lai. See ilus ülikond on musta ja walge firjust willajest riidest. Saki on musta tresfiga ilus- tatud ja on heleda siidi woodri peal. Kuub on ilma woodrita tehtud, kuub saab otse riidest lõigatud, nii kui schnitt wig. 66 näitab. Alt on kuub $6\frac{1}{2}$ küün. lai ja palistus 7 tsm. lai, mis koge lõikamise aeg juurde peab andma. All ääres on seejama tres, mis jatkilgi.

Sakile tuleb ette kahela poole slits wastant wolliga, milleks üks iseäralik tükk fiske tuleb panna ehk koge lõikamise aeg juurde anda, ja wolle otste peal on ise- äralikud klapid, mille peal perlmutri-nõöbid on. War- rukad (käised) on ülevalt wollitud ja alt otjast 8 tsm. kõrguselt tresfiga ilustatud, mis kui manshett wälja näeb, eest on kase rea nõöpidega ja 6 nõöpi.



Nr. 34. Tütarlapse ülikond 12—14
aastajele.
Schnitt wälja kopeerida 58—66.

Nr. 35. Poijiteje ülikond.

Materjal: Ligi 5 küün. riidet 110 tsm. lai, 1. küün. woodrit teha alla 100 tsm. lai. 35 tsm. wiltu lõigatud siidi.

Kõige passilikum jelle ülikonna tarwis on halli ja musta triibuline Inglise riite. Krae saab selle riidega wiltu kanditud, eest täiendab hall siidikrawatte. Püks- tel on külje peal taskud ja alt kummiga kokku tõm- matud, tagant wõiwad püksid klapi moodi maha kää- ehk täielikult madruse moodi eest klapiiga. Pluuse wõib ka teha alt nõöpideta ja nõöbid muidu ilustuseks peale ajada. Tasku wõib ühe peale õmmeldud klapiiga ilustada, ehk ilma jelleleta, muidu peale tepitud taskud. Wiltu siidist krawatel saab pahemale poole teineäär finni

Nr. 37. Särgipluuse siidist.

Materjal: 9 küün. siidi, 20 tsm. karneerimise siidi 50 tsm. lai.

Punane siid ja sellega kokkupasfiwad punktid ilus- tawad jeda uhket pluuset. Wig. 45—49 on selle pluuse schnitt. Pluuse eest tükkidele tulewad enne lõikamist wollid fiske õmmelda, aga äärmised, mis wastu kätt on, on laiemad; teised saawad üsna kit- jad tehud, wollide wahela tulewad 7 tsm. laiad tei- sest siidist poorted panna, mis wäiksete punktidega on ilustatud. Krae on toppelt riidest, kase peene

wolli ja teist karwa riide äärega paela moodi peale õmmeldud, nii kui joonistuse peal näha on, manshetid on 9 tsm. laiad ja otse lõigatud ja saavad kraega ühte moodi ilustatud.

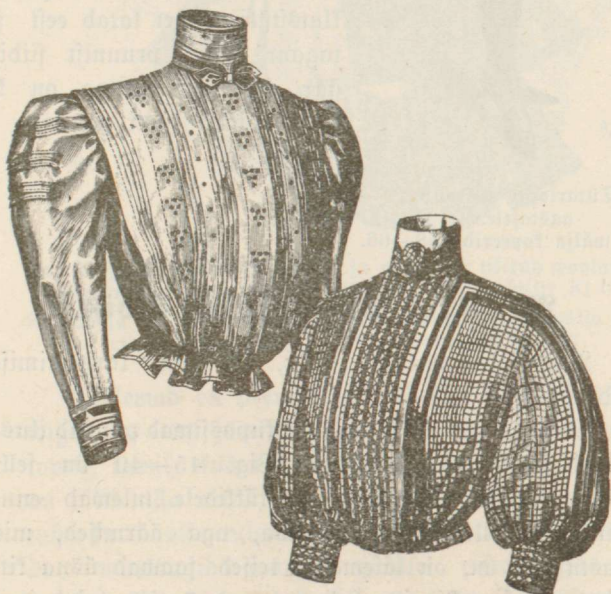


Nr. 36. Pluuje ja kuub tütarlapsle 13—15 a.

Nr. 38. Suwine pluuje musliin rätikutest.

Materjal: 4 rätikut 70 tsm. igapidi suured, 14½ kün. poortet ¾ tsm. lai, 1 mahapööratud krae.

Walged poordid ja wiltu riidest ääred ligi ¾ tsm. laiad üksteise ligi pandud. Selle poorted, mis ringi käiwad, eest selja ja warrukatel on kohe rätikutel küljes, nii kui walge, sinise ja punase triibulised ääred, mis wälja otsitud ühesugused on. Pluujel on ees 9 peenikest wolli ja alt wärwli külge krausitud.



Nr. 37. Särgipluuje siidist ja kerge stikereiga. Schnitt wig. 45—49.

Nr. 38. Suwipluuje musliin rätikutest.

Nr. 39—42. Meesterahwa pesu.

Materjal: 6 kün. flanelli 80 tsm. lai, kaela juurus 41.

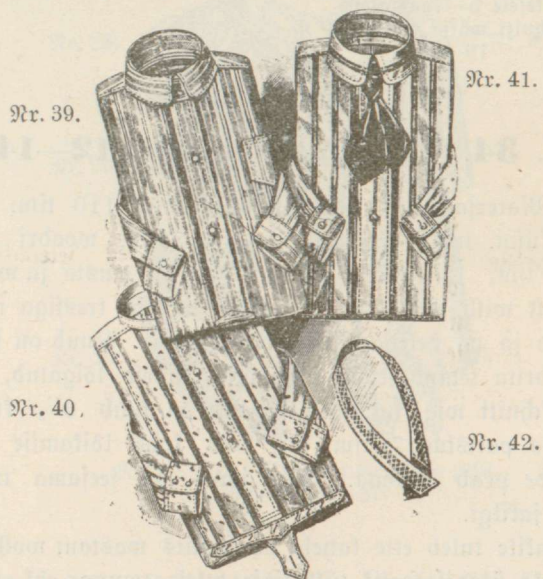
Eest on ilma wollideta, sinikast hallist flanelist, walge ja roheline kirju, pahema poole peale tuleb wälke pate põigiti õmmelda, õlatükid on piku triipustest, niisama ka manshetid, krael on linane sees, niisama ka slipsul.

Pilt nr. 40, materjal: 5½ kün. siidi 80 tsm. lai, 90 tsm. kirju siidi 50 tsm. lai.

Sellel järgil on kirju wollitud rinnaesine ja manshetid, eest kestmisest wollist läbi on nõõpangud ja pärlnutri-nõõbid. Alumist äärt katab pealeõmmeldud äär.

Pilt nr. 41, materjal: 6 kün. patisti 80 tsm. lai, 2 kün. rinnaesise siidi 50 tsm. lai, 2½ kün. siidi slipsu tarwis.

Seda patist järki ilustab kirju rinnaesine, punane, roheline ja sinine triibuline siid. Alumine krae kaelaugu külles wõib neljakordne teha, et hästi kõwa seisab, seljatagune wõib wollitud ehk krausitud teha. Krawatte on mustast siidist ja wälimised serwad on üsna kitsalt palistatud.



Nr. 39.

Nr. 41.

Nr. 40.

Nr. 42.

Nr. 39—42. Meesterahwa pesu. Schnitt 50—59.

Pilt 42. Materjal: 40 tsm. pikeed 80 tsm. lai.

See wigur, mis westi külge käib, saab tehtud nõõpaukudega; 2 nõõpauku saab kummagi külje peale ja üks keskele ja westi külge tulewad nõõbid, kas pesu- ehk pärlnutri-nõõpid; see wõib muidugi pikem olla, kui west eest lahti on. See äär on selle tarwis külge nõõpida, et pesta wõib, nii kui pidude peal westil ees kaelaugu ümber walge ehk sinine saab kantud, mis korwa keegi soowib.

Nr. 43. Voile kleit Hiina moodi pesatliga.

Materjal: 10½ kün. Voile riiet 110 tsm. lai, 2½ kün. tülli 106 tsm. lai, 7 kün. klatti siidi, 8 kün. kuldnõõri, 14 wälkest ja 1 suur pitswigur.

See kleit on elfenbeini karwa, pruuni triibuline ja passib wäga pruuni siidiga wiltu riidest kantida; alt saab kant 4 tsm. lai ja eest wõib 2 tsm. kitsam olla;

kuub on alt ligi 10 küün. lai ja woodriga. Tagant saab kahelt poolt litset kergelt krausitud.

Talje haakisid katab tikitud tüll ja eest westi ilustavad pitsiwigurid ja kuldnööri ööfid. Niisama on ka krae pael.

Manshetid on sellest samast siidist, millega äär kaanditud on ja kolm rida kuldnööri peal. Warruka (käise) puhwid on tüllist ja siidiga täidetud: öla peal on pitsiwigurid poortedega ja kuldnööri ööfidega ilustatud. Kurt on kahelt poolt rosetti, klappide moodi tepitud ääred.



Tagant näha 43a.



Tagant näha 44a.
Schnitt wig. 15—16.

Nr. 44. Jaapani ümbrik.

Materjal: 5 küün. kalewit 140 tsm. lai, 20 küün. poortet $2\frac{1}{2}$ tsm. lai, 20 tsm. wiltu sametit, $2\frac{1}{4}$ küün. sutasi, 12 küün. siidiwoodrit.

See kergesti järele tehtaw ümbrik on heledast riidest ja walge siidipoortega ilustatud. Krael on tunklest sametist ja sutaspoorte ääre peal. Wooder ja pealisriie tuleb selle wäiksendatud schnitti wig. 15 järele lõigata. Taga on woll ülevalt 1 tsm. sügaw, finni teppida, ainult 20 tsm. pikkuselt, nii et alt poolt laiem kukub, ehk võib ka otsani finni teppida, siis näeb see ilusam, kui ülevalt üksi finni on. Poorte saab äärest $5\frac{1}{2}$ tsm. eemale ja iga läbilõikuse wahel peab 5 tsm. lai olema; wig. 16 on krae.



Nr. 45. Pluuseülifond poisikesele 5—7 aastasele.

See finnihaakimist katab rippuw schleif (lint) poorte paelast; see ümbrik on käe alt, äärest kahelt poolt mõne pistega ühendatud, mis kui warrukas (käis) wälja näeb. Kinnipistmise kohad on joonistuse peal kahe wäikse punktiga, mis wälimise ääre peal on, märgitud.



Nr. 46. Tolmumantel toorest siidist. — Tagant näha 46a
Schnitt wig. 1—4.

Nr. 45. Pluuseülifond.

Materjal: $3\frac{1}{2}$ küün. willast riidet 120 tsm. lai. Heledakarwaline flatt willane riie on sellele ülifondnale väga pasfilik, mis kuldnööpidega pluuse ja pükste peal on ilustatud. Püksid on woodri peal tehtud. Pluuse on eest kitsaste pöörand wollidega, seal wahel on wäljapoole pööratud palistused tepitud ja klats-tüki moodi paistwad patted on kuldnööpidega ilustatud. — Warrukaid ilustawad kitsad pöörand wollid, mis endid manshetti otsaga ühendawad. Linasest riidest krae ja Schotti siidist krawate ja walge ehk kollane nahkkurt on kõik selle pluuse ilustused.

Nr. 46. Tolmumantel toorest siidist.

Materjal: $12\frac{1}{2}$ küün. toorest siidi 90 tsm lai, 15 küün. woodri siidi 50 tsm. lai, 6 siidist pasemantier wihta. —

Bruunikad poortid ja moodiwärmilised siidiwihud ilustawad seda mantlit väga uhkesti. Wooder on walgest jatanist ehk siidist heitliku wärmiline Wig. 1 on esimene tükk, mille seesmise ääre külge sissepoole riidest toppelt tuleb panna kuni nõõride alt läbi. Siis tuleb ühendada wig. 1 ja 2 ja ette joonistuse järele



Nr. 43. Woife kleit Hiina
moodi pesatsiga,
Tagant näha 43a.

Nr. 44. Jaapani ümbrik,
ääred läbi tõmmatud poor-
tega. Tagant näha 44.

poorted peale panna kaela väljalõikus tuleb fergelt kokku hoida. Poortega ilustatud manshetid ilustavad neid laiasi wollitud warrukaid, ees on kuldnööbid, riidest õõsdega finni panna. —

Seda lihtjat mantlit võib ka igast riidest teha, nii kui linajest, alpakaast ja triibulijest siidist jne. Need poorted võib ka siidipaelast teha, ehk jellestjamaast riidest wiltu ääred peale teppida.

Nr. 47. Madruje moodi ülikond tütarlapsele 4—6 a.

Materjal: $5\frac{1}{2}$ küün. willast riidet 110 tsm. lai, 2 küün. willast patisti 100 tsm. lai, $1\frac{1}{2}$ küün. punast, $2\frac{1}{2}$ küün. jaten woodrit 80 tsm. lai, 5 küün. tressi $1\frac{1}{4}$ tsm. lai, 14 küün. jutasi.

See passilik tütarlapse ülikond on sinihest ruudulijest willajest riidest. Kuub saab otse laest lõigatud, nii kui wäiksendatud schnitt wig. 32 näitab, aga riidet tuleb 6 tsm. juurde anda palistuse jaoks. Wollid saawad enne kottupanemist ära traageldatud ja kõwaste maha presitud, seesmine ja wälmine bruch ja litfi koht tuleb ka enne kottupanemist walmis teha ja siis kokku



Nr. 48a. Nr. 49a.

Tagant näha 48a.
Selja tagant 49a. Kuu schnitt
weebruari numbrist wälja
fopeerida.



Nr. 47. Madruje moodi üli-
kond tütarlapsele 4—6 aas-
tasele, võib ka 7—9 aastasele
Schnitt wig. 32—44.



Nr. 49. Ülikond tugewale naisterahwale, kuub 9 laega. Nr. 48. Kleit wäiksele tugewale naisterahwale.

õmmelda, pealt äär saab wärwliga fergelt kofku hoitud. Krae jaod ja manshetid wig. 38, 39 ja 40 saawad tunkel-punaseft jatenist. Mahapõrdud krae ja latsed saawad jutas nõõriga ääreft ära õmmeldud ja nurrkateft risti üksteisest üle. — Zaki, niisama ka ülevalt wõllitud warrukad (käised), saawad woodri peal tehtud.

Nr. 48. Kleit tugewale naiste-rahwale.

Materjal: ligi 16 kün. riiet 110 tsm. lai, 1 kün. poorde paela ette klappide tarwis, 2 kün. klatti fiidi, 3 kün. rohelist ja fullakarwa chiffoni 100 tsm. lai, 20 kün. jametpaelu $2\frac{1}{2}$ tsm. lai, 40 tsm. pitsi.

See ühte kleit on rešeda karwa roheline ja sellega kofkupasšiwä wärwiline chiffoneinsats, warrukad ja püstkrae on alt fullakarwa woodriga, nii et läbi paistawad ja ilusad pruunid fullakarwa wirwendajad wälja näewad. Need ühes tükis lõigatud warrukaid ja pluuse eest ja alt äärt ja õlaõmblusi ilustawad pea moodi krausitud riideääred, niisama kuue eest lae õmblusi, nii kui pildi peal näha on. Kuub on alt ligi 8 künart lai ja all kolm rida krausitud puhwi peal, aga ääred on pea moodi krausitud ja igal real on pealmise ääre wahel tunkel-roheline jametipaek sellega ühes kuue peale on aerud. —

Nr. 49. Ülikond 9 laega kuuega.

Materjal: 12 kün. riiet 120 tsm. lai. Tunkel triibuline willane riie on sellele lihtsale ülikonnale passilik ja praegune moodiwärw. Sel 8 künart alt laial kuuel on õmblused palistuse moodi läbi tepitud, ja mustast alpakaft 10 tšentimeetri laiune toot all, ja all ääres linane wahel, mis teda hoiab, et peale märjaksjaamist mitte krausima ei hakka; lits on kuuel



Nr. 50. Klatstükiga jiidipluuse.



Tagant näha 50. Kuue schnitt 38—40.



Nr. 51. Kleit kolme laega kuuega Nr. 52. Ühte jakutuse- eht palli ja pitsi karnituriga. kleit.

ees ja trukk nõõpidega finnitatud. Zakil on hele triibuline fiidiwooder, ees on 12 tsm. laiune linane wahel. Zakil saawad õmbluseft eest ja selja tagant kuuega ühte moodi palistuse läbi tepitud, selja taga on zakil all õmbluste wahel kohe külgedigatud wõllid. Hallid kookus nõõbid on ees ja warrukate peal.

Nr. 50. Klatstükiga jiidipluuse.

Materjal: 7 kün. toorest fiidi 55 tsm. lai, 1 kün. fiidi, 30 tsm. Guipür riiet.

See kirsipunane pluuse klatt fiidist on jutas äärtega klatstükiga ilustatud, niisama on ka manshetid ja kurt nõõrpalistusega õmmeldud, pausis pluuse jaod ja warruka puhwid on peenest nõõrwõllidega ära õmmeldud Guipürist on eest west ja püstkrae, ja ees must fiidi krawatte, taha kinni panna.

Nr. 51. Kleit kolme laega kuuega.

Materjal: 12 kün. kasimiri 120 tsm. lai, 20 kün. pordüri 8 tsm. lai, $2\frac{1}{2}$ kün. einstsi $2\frac{1}{2}$ tsm. lai, $\frac{1}{2}$ kün. tülli, 2 pasemenderi wigurid. — Eest latse ja püstkrae on pitsist ja peente wõllidega ilustatud (ära õmmeldud), täidab seda wiltu riide äärtega ilustatud faelaaku. Seda lillakarwalist kasimirikleiti ilustab must fiidi poorte ümberringi. Warrukad on ülevalt ja alt poortega ilustatud, pluuset eest alt poolt wõllifid ilustawad riidest nõõpid. Kuuel on ees ešimeše lae õmbluste peal pitsi poorte ja alt ringi 12 tšentimeetri kõrguseft; kuub on alt $8\frac{1}{2}$ —9 künart lai. — Klatt riidest kurt on külje pealt kinni panna.



Tagant näha 51a.
Tagant näha 52a.
Tagant näha 53a.
Schnitt wig. 11—14.
Tagant näha 54a.
Kuub kahe laega (Glockenrock).

Nr. 51a. Nr. 52a. Nr. 53a. Nr. 54a.



Nr. 53. Pluuseülifond lihtsa stikereiga ja wollitud kuuega. Nr. 54. Pluuse talje, tikitud poorti ja plenden karnitur.

Nr. 52. Uhe jalutuse- ehk ballikleit.

Materjal: 14 küün. heledat ja 60 tsm. nahakarwa kalewit ligi 110 tsm. lai, $\frac{1}{2}$ küün. tülli 100 tsm. lai, 2 küün. pitsi 7 tsm. lai, 9 küün. prangesid 6 tsm. lai, 2 pasementeri wigurit, 3 küün. siidipaela 8 tsm. lai, $\frac{1}{2}$ küün. sametit, 40 tsm. kurti siidi.

Seda kostümi ilustawad naha karwa kalewist ääred paela moodi ja rist pistetega ühendatud, eest kuube, pluusjet ja selle ääres pranjed. Sellel alt 9 küün. laiusel kuuel on ees roowärid pasementeri rosetitega finnitud, ja 2 tsentimeetri laiused plended (ääred), mis paistwad on, ilustawad seda ilma woodrita kuube ja on tagant finni panna. — Selle karnituriga ilustatud kuub ja polero waimustab wäga seda kostümi roowäritel (latse) peal on plas finine samet, ees polero on sakidega finni panna, aga ääre peal on muidu uhtuseks siidinööbid pandud. Einsats (west) ühes piistikraega on peenelt wollitud tüllist, täidab kaelawäljalõikust. 1 tsm. laiuste wollidega on need 55 tsm. laiad warruka puhwid ära ömmeldud. — Ees on siidipaelast krawatte üles poole terawaks tehtud.

Nr. 53. Pluuseülifond lihtsa stikereiga ja wollitud kuub.

Materjal: 10 küün. linast 120 tsm. lai, 45 tsm. pitsi, $2\frac{1}{2}$ küün. siidipaela 12 tsm. lai.

Sellel finisest pehmest linasest pluusjel on iseäranis jchnitt. Wig. 13 on pealisriide warruka mis peente-wollidega ömmeldud jaawad, wig. 14 on manshetit. Kurt on mustast siidipaelast, sellest samast on eesshleif (slips); hele ölest kübar tunkle paelaga karneeritud. —

Nr. 54. Pluuse-talje, tikitud poorti ja plende karnituriga.

Materjal: ligi 7 küün. siidi, 25 tsm. patisti, 1 küün. einjatsi $3\frac{1}{2}$ tsm. lai, kuue tarwis 8 küün. riiet 120 tsm. lai.

See musta triibuline siidipluuse on rikkalikult nööpidega ilustatud ja tagant finni panna. Peente wollidega ilustatud west (flatsstük) ja ees wollide wahela tuleb tikitud karnitur, nii kui pildi peal näha on, eest puhwi kukuw pluuse on perlmutter-nööpidega ja jutas öösidega ilustatud, ligi 6 tsm. laiad manshetid ilustawad neid poolpikki paus warrukaid. Selle keha järele woodriga pluusele on wollitud kurt tehtud, nii kui selja tagant näha on. See kahe laega fella moodi kukuw kuub on willasest riidest ja ilma woodrita. Kuuel on ees 7 tsm. sügawad wollid üksteise wastu pandud ja poole kuue pikkusesse finni ömmeldud. Kuub on tagant finni kanda, üks tiht tüllrüsch kaunistab jeda teiselt poolt üles seiswad kübarad.

Nr. 55. Pluusetalje ja kellamoodi kuub (Glockenrock).

Materjal: 8 küünart helefinist siidi 60 tsm. lai, 90 tsm. musta siidi 50 tsm. lai, 35 tsm. tülli, 15 tsm. karneerimise siidi umbes 110 tsm. lai, 90 tsm. pitsi 4 tsm. lai, 1 tosin nööpisid; kuue tarwis: 8 küünart riidet 120 tsm. lai.



Seljatagant 55a.

Nr. 55. Pluusetalje noorele naisterahwale ja kella moodi kuub (Glockenrock). Schnitt 5—10.

Sellel meeldival pluusjel on üks iseäralik uudis juures. See saab finise ja mustaga karneeritud, seda võib woodriga ja ilma woodrita teha, einsats tuleb kraega wig. 5 ja 6-e järele walgest siidist lõigata ja $1\frac{1}{4}$ tsm. tülli äärtega üle teha, selle flatsstüki äärt

katab pitsi poorte. — Schnitt wig. 7 on eest tükid ja on peenelt wollitud 6 wolli koos, niisama ka warrukad. Selja taga on pluusel kummalgi pool 3 peenikest wolli kuni alla otjani. Ees on pluusel üks ijeäraniis tükk 3 tsm. lai nõõpidega ja selle äärt ilustab blisee ülewalt 4 tsm. ja alt 2 tsm lai. Ülewalt einjatsi alt tuleb wooder ära lõigata. Manshetid saawad mustast siidist tehtud, ülemiste otste peal on 1½ tsm. laiad paela moodi ääred, mis teisest riidest tulewad, kas walgest ehk sinisest, siis järgnewad 2 ja 2½ tsm. laiad porteed. Kurt on eest hõbedast shnalliga ja 15 tsm. lai mustast siidist wiltu lõigatud. Heleda ja tunkle triibuline willane riie on selle kuue tarwis wäga passilik. See kuub saab wiltu lõigatud kahe laega ja ees õmblus. See lihtne õlekübar on musta sammetiga ja hele roosa akaatfia õitega karneeritud, ja ülespoole painutatud serwa all on 3 tšentimeetri laiune wiltu lõigatud sammetipaelad.

Nr. 56. Wõeruskäigu kleit ülepluufega.

Waterjal: 22 küün. atlast 50 tsm. lai, 2 ja pool küün. tülli 110 tsm. lai, poolteist küün. siidi, 3 küün. tüllpitsi 3 tsm. lai, 8 tsm. paela 10 tsm. lai, 4 küün. pitsi 3 ja pool tsm. lai, 9 küün. kuue poorti 7 tsm. lai.



Nr. 56. Wõeruskäigu kleit ülepluufega, kuub 5 laega.



Selja tagant 56.



Nr. 57. Kerge hommikukuub Jaapani moodi külgelõigatud warrukatega.

Seda uhket rohelist matist atlasfiidist pluusset ilustab punktiline tüll. Lassi karwa siidi äärtest on see westi jagu walmistatud ja täidab ülepluufet ja eest hoiab teda ühenduses tikitud karnituri jagu. Ees ripuwad westi karwa 40 tsm. pikad siidist wihad, manshettisid ilustawad krausitud pitsid.

See alt 10. küünra laiune kuub on ilma woodrita ja ees ja taga toppelt wollid, kuuel on alt äärest 18 tsm. kõrgusel 7 tsm. laiune tikitud poorte kuni ette wollideni, niisama tagant wollideni. Kurt on wollitud siidist ja taha finni panna.

Kübar on peenest õlest mrii roheline atlasfiidiga ja walgete ja mustade julgedega karneeritud.

Nr. 57. Kerge hommikukuub.

Waterjal: 16 küün. riidet 100 tsm. lai, 10 küün. poorti 4½ tsm. lai, 4 küün. pitsi 8 tsm. lai.

See uhke hommikukuub on heledakarwalisest ker-geft willasest riidest ja ilma woodrita. Warruka ümber on poorte ja tüllpitsi woolang, kaelaugu wäljalõikuse ümber on peenesse wolli õmmeldud riide-ääred, nii kui joonistuse peal märgitud on. Wigur 62 on wäiksendatud hommikukuub. Pitsi woolang saab nõnda moodi poorte alla finnitatud, et 3½ tšentimeetri laiuselt nähtawale jääb.

Nr. 58a. Lapskleit 1—2 aastasele.

Waterjal: 4 küün. riidet 80 tsm. lai, 4 ja pool küün. pitsi 5 tsm. lai, 6 küün. pitsi 2 tsm. lai, 2 ja pool küün. paela.



Nr. 57a. Nr. 58b.

Selja tagant nr. 57a. Schnitt
60—62.
Selja tagant nr. 58b.



Nr. 58a.

Nr. 58b.

Nr. 58a. Lapselkeit 1—2 aastasele. Schnitt 17—21.
Nr. 58b. Ühke kleit uut moodi miederkuuega.

See ilustatud kleit on üleni ilma woodrita, flatsstükid wigur 17 ja 18 on kitsaste wollidega ära õmmeldud ja ühendavad endid jelle ligi 30 tsm. pikkuse ja 180 tsm. laiuse wollitud kuuega.

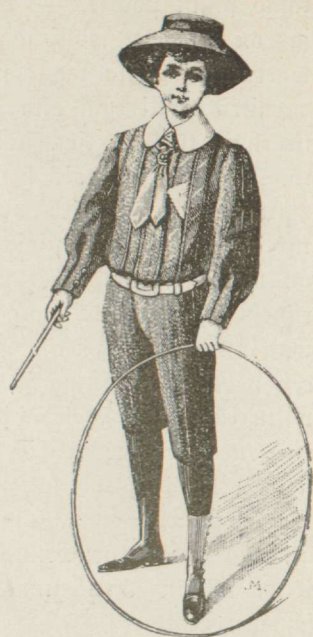
Alt serwast on 4 tsm. laiuse wollide koguga õmmeldud, mille tarwis lõikamise aeg riidet kohe juurde peab andma, tagumisele jaab litse jäetud 15 tsm. pikk. See kitsas pael, mis paistwel on, see hoiab eest ja tagant seda 2 tsm. laiuse pitsiga ilustatud karnituri jagu (wig. 19) ühes; wiimased on eest ja tagant mõne pistega fännitatud. Warrukad jaawad wig. 20 ja 21 ühendatud.

Nr. 58b. Ühke kleit uut moodi miederkuuega.

Materjal: 11 kün. kalewit 130 tsm. lai, 2½ kün. fileerriiet 50 tsm. lai, 1½ kün. klatti tülli 105 tsm. lai, 2 kün. sammetipaela 1 tsm. lai, 1 kün. siidi rosettide tarwis.

See hallist kalewist väga meeldiw kuub on 5 laega ja ligi 10 kün. alt lai, pealiskriie on kuuel ligi puusadeni kurti moodi põigiti wollitud ja mõne

pistega woodri külge fännitatud, taga on toppelt wolid ja wollide alt käib fänni. Talle jaod on kitsaste rolliwate äärtega ära ilustatud ja eest ja tagant rosettide ja nõõpidega karnistatud. Talle warrukad on ülevalt pool fileepitsiga ja selle järel väike wollitud jagu rosettiga, selle wollitud jagu külge võib seitsamast kleidi riidest woolang ja woolangi pikendab tüllpuhw sammetipaelaga ilustatud. Seljatagant fileepitsist poorte otse ilustawad siidiplendit ja rosettid. Seda tülliga kaetud eest wäljalõikust võib ka teist moodi ilustada, nii kui õite moodi rosettide ja ristküldpistedega, ja võib ka weel lihtsalt karneerida, näitujeks: nii kui walgepunktliise ehk sternilise tüllriidega, jeda eest wäljalõikust täita.



Nr. 59. Lihtne pluuse-ülifond poisikeele. Schnitt wig. 51—57, teisel poolel joonistuje poognae.

Nr. 59. Lihtne pluuse-ülifond poisikeele, 6—8 a.

Materjal: 6 kün. flanelli, 40 tsm. woodri riidet, 1 kün. linast riidet, kõik 80 tsm. laiad; 10 nõõpi; 1 kaelajide; 1 nahast kurt. —



Nr. 60a.



Nr. 60. Kleit miederkuuega tütarlapsel 14—16 aastasele. Seljatagant nr. 60a. Schnitt wig. 22—31.

Püksid lõigatakse wig. 51—52 järele ja saavad tagant nõõbitud, aga eest saavad nad piha külge kinni õmmeldud; külje peal on neil taskud. Pluuse jägudel on, nagu joonistuses joon näitab, 4 tsm. laiuselt toppelt-wollid. . Pahemal esimejel poolel on 5 tsm. laiune toppelt-woll, mis otse riidest peale on pandud; selle wolli alla saab pluuse kinni nõõbitud. Pahemal pool saab wolli jermu alla 10 tsm. pikkuselt lahti jäetud — tasku jäuks. Pluusel on alt kokku tõmbamise jäuks 4 tsm. laiune palistus all ääres, mille sees kummi pael käib. Kaela augu väljalõik on 1½ tsm. laiune pael krae asemel, mille peale walge mahakeeratud krae tuleb. Viimane nõõbitakse peale. Warrukatel (wig. 56) on alumised otsad mansheti moodi stepitud. Manshetid on nõõbitud.

Nr. 60. Kleit nieder-kunega tütar-lapsele 14—16 aast.

Materjal: 9 künart willast riiet, 110 tsm. lai; 4 künart pitsi riiet, 80 tsm. lai; 15½ tosinat nõõpifid.

Sihne, ilma woodrita pitsi pluuse ilustab jeda dunklest willasest riidest kleiti, mille karnituuriks sutaas-nõõbid passilikud on. Suurdelõikamise juures peab jeda tähele panema, et woodri kuube, mis wig. 23—24 peal on, tuleb pikkust 24 tsm. wollide jäuks juurde anda ja palistuse jäuks weel 4 tsm. juurde. Iga



Nr. 61. Tunika-kuub. Nr. 62. Siidi-palitu, uuema formi järele. Seljatagant: Nr. 61a. Snitt: 63—57, wäiksel joonistud. Seljatagant: Nr. 62a.

wolli peale on faks forda sutaas-paela õmmeldud. Wollid mõib ka iseäralisest tükkidest wiltu riidest peale panna ja õmblust sutaas-paelaga kinni katta. Tagant wastand wollid saavad sutaas-paelast õõsidedega ühendud, milledele nõõbid ilustuseks peale tulewad. Pluuse jäud on wig. 26—27. Pealmise pluuse alumise otja wollid saavad ühe riide äärega kinnitud. Kõrget püst-kraed hoiawad kala-luud (Fischbeine) ülewal. Warrukatel on ülewal iseäralikud tükid peal, mis otja õmblemise juures koge õmbluse wahesele saawad pandud. Warrukatad on neljast tükkist ja peal on neil kahe tüki õmbluse wahel tüll, mis pluusel eesgi on; sellest üle käiwad kolmest kohast, kolm paela koos, sutaas-õõsid. Pluuse on kitsaste wastand-wollidega ja nende wahel on tüll. Wollide wahelkohal on sutaas-paelad: 3 tükki koos, 7 tsm. pikkused ja iga jäuskonna 9 tsm. wahet. Ges, taga ja kesk, tülli peal, on sutaas õõsid ja nõõbid kolmes kohas. Pluuse tuleb alt kergelt kokku hoida ja kinnituseks üks pael panna. Alumisel waruka otsal on kahelordne sutaas-karnituur. —

Nr. 61. Tunika-kuub.

Materjal: 12 kün. willast riiet, 110 tsm. lai; 3½ kün. siidi. —

See lihtne maitserikas kleit saab tihedast willasest riidest tehtud. Ülemist ümmargust väljalõikust täidab põigiti wollitud siid. Viimane tuleb ühes püst-kraega pahemale poole üle haakida. Poordest, mis eesgi on, saawad warrukatele sellest samast poordest manshettid. Ges, pluusel poorde peal on ka tunika all otste peal, kummagil pool 3 nõõpi. Sellel kleidil on üsna kitsas tagant kinni pandaw kurt. —



Nr. 61a.



Nr. 62a.

Nr. 62. Siidi-palitu.

Materjal: 11 künart siidi, pealis-riide ja woodri tarwis; ½ kün. atlas-siidi, ligi 70 tsm. lai; 16 kün. poorti, 3 tsm. lai ja 12 nõõpi. —

See uhke mustast siidist palitu, heleda wesi-tiga, teeb naisterahwale tugewama väljanägemise.

Ääred on kirju siidi poordiga ilustatud: warrukatel käeaugu ümber, puhwi peal ja manshett. Westi jäul on linane riie all. Gest kinnis-haakida.



Nr. 63. Tütarlapse fleit, 9—11 aastasele. Nr. 64. Poisikeste ülikond, Wene wormis, 5—7 aastasele.



Tagant 64a.

Nr. 63. Tütarlapse fleit, 9—11 aast.

Materjal: $7\frac{1}{2}$ küünart riiet, 100 tsm. lai; 30 tsm. pitsi riiet; $2\frac{1}{2}$ küün. siidi, 45 tsm. lai.

Sel kergel, willasel, sinisel ilma woodrita kuuel on ees wastand-woll. Wiimasele järgnewad mõlemile poole tahapoole keeratud wollid.

Alt kuue äär on klatt-siidi äärega ilustud, niisama ka alt põigiti wollide ääred. Warrukad on põigiti wollitud. Ola pealt, üle warruka õmbluse käiwad iseäralised tükid, millede otste peal nõõbid on. Nende tükkide wahelt käib üks wastand-woll üle õla. Eest westi wäljalõikust täidab walge gui püür. Wollitud kurt on pluuse ja kuue otja külge finni õmmeldud.

Nr. 64. Poisikeste ülikond, Wene wormis, 5—7 aast.

Materjal: $4\frac{1}{2}$ küün. riiet, 120 tsm. lai; $1\frac{1}{2}$ küün. poordet, 4 tsm. lai; 1 nahk kurt.

See pikk Wene ülikond on hallist Inglise riidest. Püksid on alt kummipaelaga finni tõmmatud, tagant piha külge nõõbitud ja eest piha külge finni õmmeldud. Külje peal on ka wäikejed taskud. See Wene kittel on woodriga ja saab külje pealt poorde alt finni pandud. — Eest rinna pealset ilustab wäljaõmmeldud ankur. Kaela ümber on $2\frac{1}{2}$ tsm. laiune püst-krae. Warrukad on eest otjast manshetti moodi stepitud wolidega ja 7-me tsm. pikkuse slitsiga. Kurt on pruunist nahast ja külgede peal käib ta aasjast läbi. Seda wormi võib ka pesu-riidest teha. —

Nr. 65. Jahi eht mängu ülikond 15—17 aastase pojile.

Materjal: $7\frac{1}{2}$ küün. riiet, 110 tsm. lai. —

Pruun triibuline willane riie on jelle mõnusa ülikonnale kohane. Pükste alumised otjad on sisjelõikustega kitsaks õmmeldud. Soppe on eest ja tagant flatsükkidega, mis peale stepitud saawad, nagu pilt seljatagant näitab. Ees ja taga on 2 doppelst wolli, millede alt kurt läbi käib. Kurt saab niisama lai, kui wollidgi. Soppe on eest pinsaku wormi ja mahapööratud kraega. Külje peal on suured taskud, millede nõõpidega ilustud pattid on. Warrukate, kurdi ja pattide peal on ühesugused wäikejed nõõbid. Müts saab jellestamast riidest tehtud, mis ülikondgi. Sukad on ülevalt kirju äärega.



Nr. 65. Jahi eht mängu ülikond 15—17 aastase pojile. Nr. 66. Pool-lahetine (empier) fleit tütarlapsele 7—9 aastasele. Nr. 67. Kleit tütarlapsele, 12—14 aastasele.



Nr. 65a. Nr. 67a.

Seljatagant: Nr. 65a.

Seljatagant: Nr. 67a.

Nr. 66. Pool-lahetine (empier) fleit tütarlapsele, 7—9 aastasele.

Materjal: $4\frac{1}{2}$ küünart riiet, 110 tsm. lai; 35 tsm. pikkeed, 80 tsm. lai; $\frac{1}{2}$ küün. batisti, 75 tsm. lai; $1\frac{1}{2}$ küün. siidi. —

See $5\frac{1}{2}$ küünra laiune kuub on mattist, kergest willasest riidest tehtud. Kuuel on ees wastand woll ja sellele järgnewad mõlemile poole 4 tsm. sügawused tahapoole keeratud wollid. West on walgest pikkeest ja kuld-nõõpidega. Klatsükk ja püst-krae on wäljaõmmeldud batistist tehtud. Eest alt sisjekrausitud talje on rabattidega ja roheline siidiga ületõmmatud. Sellestamast rohelistest siidist on warruka wollitud mansettid ja ka wollitud kurt. Kleit ja niisama ka kurt on tagant finni panna.



Mr. 68. Üle-pluufjega kleit tütarlapjele, 11—13 aast.

Mr. 67. Kleit tütarlapjele, 12—14 aastajele.

Materjal: 7¹/₂ küünart willast riidet, 110 tsm. lai; 1/2 küün. finist ja 35 tsm. walget siidi; 2 küünart jammeti paela. —

See kleit on halli ja sinise ruutuliseft riidest tehtud ja saab tagant kinnipandud. Kuue laega miederkuuel on all wolangi moodi karnituri jagu, wiltu riidest ja külgeldigatud pattid. Pattisid ilustawad nõõbid. West on sinisest siidist. Tema on walgest siidist äär, must jammet pael ja jutaas ilustus; eest käib tema laiast waheliti. Klatstük on walgest peenetesse wollidesse õmmeldud siidist. Siis ilustawad weel taljet wiltu-riidest läbi stepitud klapid, mis kaela



Mr. 69. Kooli kleit tütarlapjele, 7—9 aastajele.

Mr. 70. Põll noore tütarlapjele.

Materjal: 5¹/₂ küünart riidet, 65 tsm. lai; 14 küün. einsatfi, 2 tsm. lai; 8 pitsi wigurit.

See uhke põll on mustast klantsiwast moireest, aga teda wõib ka Panama siidist ehk pesuriidest teha. Põll on 2 tsm. laiuje pitsi einsatfiga ilustud. Ülemiste nurkade külge tulewad 3 tsm. laiused õlapaelad, millede ääresid 1. tsm. laiune (kõrgune) wolang, mille äärde 3 peenikeft wolle on õmmeldud.

Mr. 71. Üle-pluufjega kleit tütarlapjele, 15—17 aastajele.

Materjal: 8¹/₂ küünart willast riidet, 110 tsm. lai, 4 küünart pitsi, 45 tsm. lai; 2¹/₂ küün siidi; 60 tsm. poordet, 1¹/₂ tsm. lai. —

Sellel ilusal willasel kestmist wärwi kleidi kuuel on jakitud äärega doppelt-jägu peal. Saki ääred on wiis korda läbistepitud; niisama ka kuue alumine äär,

tagant krae moodi ringi käiwad, nagu pildi peal seljagant näha on. Pati otsjad lähewad eest külmoodi pandud wolli alla, mis jammeti paelaga ilustud on. Kolmweerand pikkuseid warrukaid ilustawad wiltu-riidest üle ühe teije käiwad patid. —

Mr. 68. Üle-pluufjega kleit tütarlapjele 11—13 aastajele.

Materjal: 7¹/₂ küünart riidet, 110 tsm. lai; 6 küün. Schotti riidet: kurti siidi 60 tsm., 50 tsm. lai ja üks mahapööratud krae. —

See kleit on sinisest willasest riidest ja Schotti siidist pluufjega. Mahapööratud walget kraet ja manjettisid ilustab krausitud pits. Pluufje ja warrukad on krausitud. Umberringi wollitud kuub on 8 küünart alt lai. Tema all äärel on 6 tsm. laiune palistus; ülewal pool palistust on must, jutaasiga wäljaõmmeldud poorde. Seesama karnituur on ka pluufjel ees wäljalõituse ääres ja warrukate otste peal. Eest üle pluufjet kinnitawad jutaas nõõrid. Kleit ja kala-luudega (Fischbeine) kangeks tehtud kurt on tagant finni panna. —

Mr. 69. Kooli kleit tütarlapjele, 7—9 aastajele.

Materjal: 4¹/₂ willast riidet (serge), 100 tsm. lai; 40 tsm. linaft, 10 tsm. jatiini — mõlemad 80 tsm. laiad; 6¹/₂ küün. jutaas paela. —

See kuub on umberringi wollitud. Ees kespaiigas on üks doppelt woll; järgmised wolleid on tahapoole keeratud. Kuue wolleid on nõndasama finni stepitud, kui pluufje wolleidgi, kuni puusadeni, ehk poole pikkuseni. — Pluufje on eest 2 rea kuld nõõpidega. Ees klatstüki peal on wäljaõmmeltud ankur. Madruse krae otsajid ja warruka manjettisid ilustawad nõõbid. Ees on sinisest siidist kaelaside. Kurt wõib walgest ehk mustast nahast olla. —



Mr. 70. Põll noore tütarlapjele.

Pluuse ääred ja warrukate pealsed on ära sahtud fiidiga kanditud. Kurt on ka sellest samast fiidist ja wollitud. West, warrukad ja püst-krae on pitsiriidest, mille all klatt fiid on. Riisat mansheti jägu katab tikitud poorde. —



Nr. 71. Üle-pluusega kleit tütarlapsele, 15—17 aastasele.

Nr. 72. Pluusega kostüüm, tütarlapsele.

Materjal kuue ja jaki tarwis: 10½ künart schewioti, 110 tsm. lai; 80 tsm. atlas-fiidi; pluuse jäuks: 3½ künart riidet, 110 tsm. lai, ½ künart wiltu-lõigatud fiidi.

See ilus kostüüm = kuub on ilma woodrita ja ees on tal üheteise wastu keeratud wollid, mis 40 tsm. pikkuselt kinnistepitud on. Nende wollide ääres on 50 tsm. pikkune sutaase poorde. Alt palistus on läbislepitud. Kuuel on taga niisamasugused wollid, kui eesgi; kinnipaneel on wollide all. Jaki peal on sutaas-poorde, niisama kui kuuel. Eest kinnipaneel on nõõr-ööfidega. Sall-krae ja manshetid on mustast atlas-fiidist; ääresid kandib neil riide serw. Selle kostüümi all kantakse finise ja walge triibulist särki-pluuset, mis jaki alt nagu kirju west wõi maniskas pika kaelafidemega wälja paistab. Ülewalt ja alt krausitud pluuse warrukatel on 4 tsm. laiune manshett. Kurt on otse riidest ja 3½ tsm. lai. Suweks wõib jeda kostüümi ka linasest riidest teha, mille krae ja manshettid teist karwa (näit. finised) wõiwad olla, kui pluuse.



Nr. 72. Kostüüm, pluusega, tütarlapsele.

Nr. 73. Jahi-ülifond pruunist schewiot-riidest

roheline nahaga kanditud. Jakk on lühikene ja 2 rea nõõpidega. Nõõpid on riidest rohelistest nahast äärtega. See roheline nahaga kanditud jahi-ülifond näeb väga tore wälja. —

Nr. 74. Nanna ehk juwitamise ülifond.

Jakk on 2 rea nõõpidega, finisest schewiotist. Krae on fiidiga ületõmmatud; niisama ka manshettid. Kuub on walgest flanelist ja wollitud.

Nr. 75. Mantel pruunist kalewist on 106 tsm. pikk.

See saab kantud kirju westiga, lillelisest riidest ehk pikeest, mis mantle wärwiga kokku passib. Mantel wõib eest kinni ehk lahti kantud saada.

Nr. 76. Jalutuse-ülifond

on walge ja musta triibulistest schewiotist, ümmarguse fall-kraega, eest kolme nõõbiga kinnipanna. Jaki ääred on mustaga kanditud.



Nr. 73.

Nr. 74.

Nr. 79. Jaapani worm warrufatega

išes tükkis lõigatud ja eest kinni kanda.

**Nr. 80. Kõigeuemat moodi
kimunoo - ümbrif**

jaab tehtud 100 tsm. pikk.

**Nr. 77. Kahereaga mustast kalewift
palitu**

on fall-kraega.

Krae ja manshettid on musta siidiga ületõmmatud. Kaela ümbert krae murdel (bruch) ja manshettidel on wäljapaistew walge kalewi äär.

Nr. 78. Hele, kahereaga palitu,

püist-kraega.

Sellel kõigeuemat moodi heledast triibulisest riideft palitul on krae ja manshettid naha-karwa kalewiga üle tõmmatud. Palitu on 100 tsm. pikk.



Nr. 75.

Nr. 76.



Nr. 77.

Nr. 78.



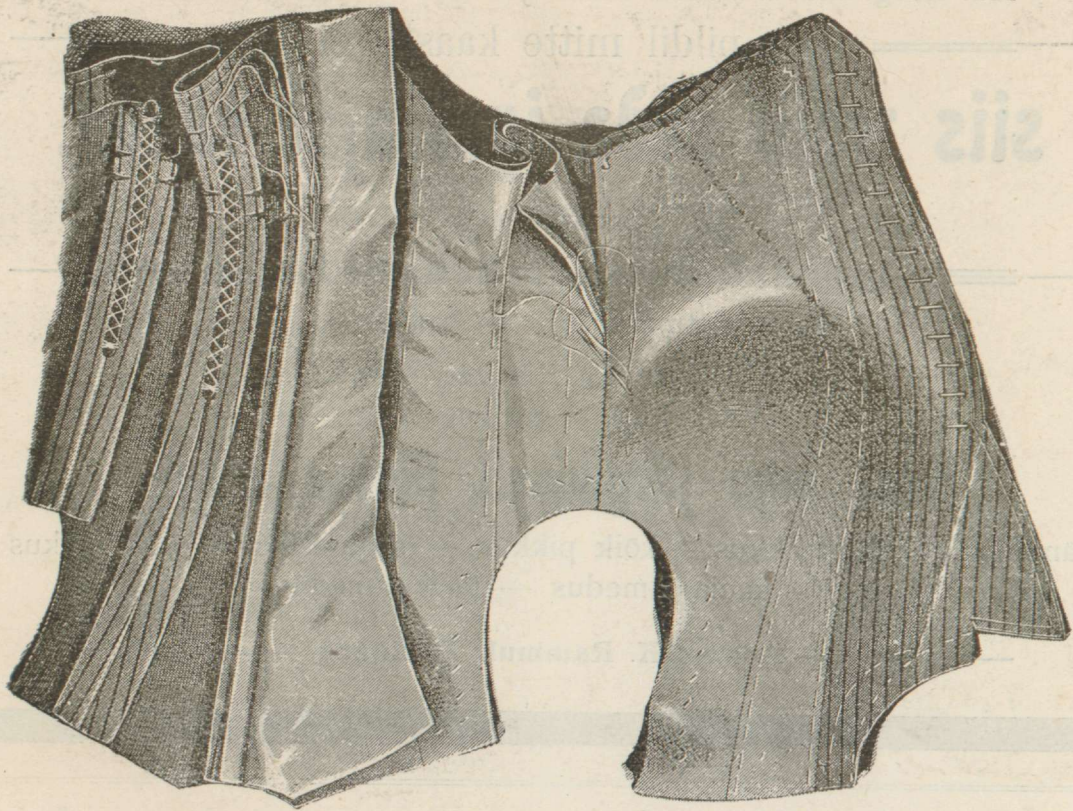
Nr. 79.

Nr. 80.

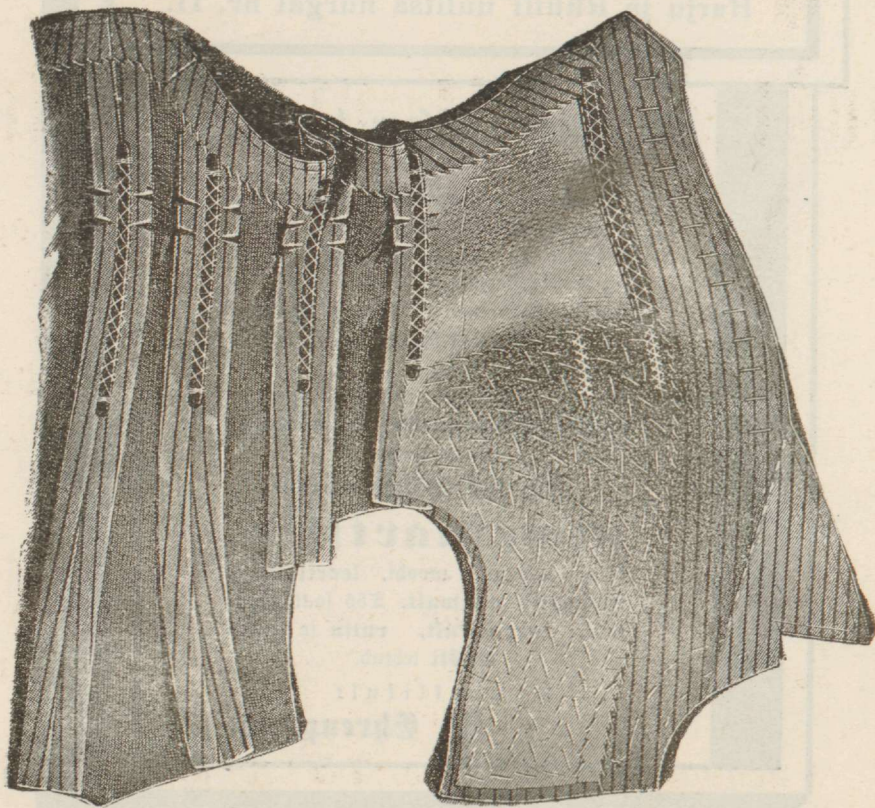
Moodi-Albumi prunkijatele.

Moodi-Album ilmub esialgul 4 korda aastas. Kui aga rohkem osavõtjaid saab olema, siis saab ta 6—8 korda aastas ilmuma hakkama. Igal numbril saab korralikult kaasas olema: kahepoollega doppelstuse poogen ja väljalõigatud schnitt. Praeguse moodi-albumil on üks väljalõigatud jafi schnitt, mille pilt Nr. 76 on, kaasas. Järgmisel numbril saab jafi ja kuu schnitt väljalõigatult kaasas olema.

Moodi-Albumi tellimine aasta peale hakkab 1. Januarist kuni 1. Januarini. Albumi hind on: aasta peale, postiga 5 rub. 50 kop., ilma postita — 5 rubla; poole aasta peale (s. o. Januarist kuni Juulini ja Juulist kuni Januarini) postiga 2 rub. 75 kop., postita — 2 rub. 50 kop. Iga üksik number maksab postiga saates 1 rub. 75 kop. ja postita — 1 rub. 50 k.



Nr. 81.



Nr. 82.

Kui keegi moodi-albumi tarvitajatest mõnda schnitti soovib,

— mida pildil mitte kaasas ei ole, —

siis võib seda igal ajal saada.

Soowija peab

— **mõedusuuruse ja schniti hinna** —

(postmarkides) ära saatma:

jaki schnitt **30** kop., kuue — **30** kop. ja
talje — **20** kop.

Mõet olgu järgmiselt ülesse antud:

jämedus — talje pikkus — kõik pikkus — selja laius — eest pikkus
— kaela jämedus — talje jämedus.

— Adress: **K. Rammul, Tallinnas.** —

W. Ehrenpreis'i raamatu ja — — —
— ilutööde trükikoda

— **Tallinnas,** —

Harju ja Rütli uulitsa nurgal nr. 11.

Walmistab kõiksugu trükistöid,

nii kui:

ajalehta, raamatuid, kuulutusi,
programmisiid, õnnesoovi-, laula-
tamise- ja matmise-lehta, kaarta
jündimisepäewaks, leerimälestuseks, hõ-
bepulmadeks jne., kõiksugu wallakoh-
tute ja wallawalitsuste blankettisiid,
kutsesedelisi kohtute, politsei, kontu-
rite ja kaupluste trükistöid, igasugu
kwittungiraamatuid lihunikubele.

Suures väljavalikus

nimekaartisiid,

kõige uuemat moodi, leerilastele
iseäranis odawalt. Töö saab puh-
talt, korralikult, ruttu ja oda-
wasti tehtud.

A u u p a k l i k u l t

W. Ehrenpreis.



5

3

4

6

1

4