

Rpnr 169e
1. ens

Enell

Kolmas vihk

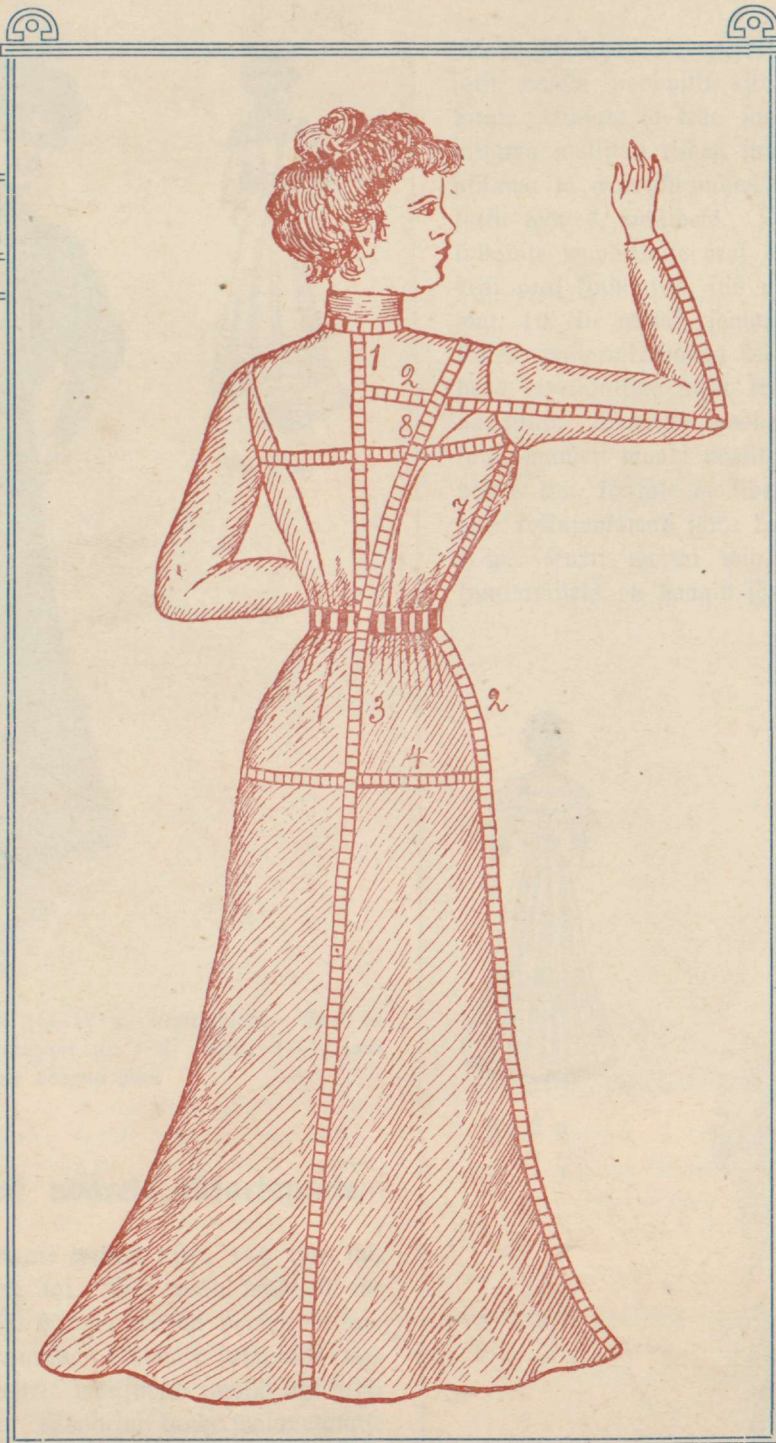
August 1908

Moodi-Album

Parisi □ Wiini □ Londoni moodidega

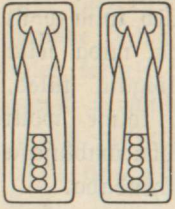
Wäljaandja □
K. Rammul

Tallinnas, □ □
Rataskaewu uul.
□ □ □ nr. 14

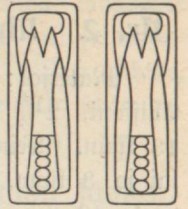


Kleidid, jakid ja laste riided
Sügise moodidega

Trükitud J. & R. Paalman*n*'i trükikojas, Tallinnas



Moodi-Album



Parisi, Wiini ja Londoni sügise moodidega

Kolmas vihk □ □ □ □ □ □ □ Wäljaandja K. Rammul □ □ □ □ □ □ □ August 1908



Nr. 1 a.

Nr. 1. Leinakleit noorele 15—17 a. tütarlapsele. Saab ka leerikleidiks tehtud. Seljatagant nr. 1 a. Snitt 1—14 joo-
nistuse poogna peal.

Nr. 1. Leinakleit noorele tütarlapsele.

Materjal: 9 küünart willast riidet, 110 tsm. lai, 2 küün. kreppi, 120 tsm. lai. See must, willasest riidest kleit, on oma hästi istuwa wormi poolest ka karwalise riide tarwis arwatud. Wiimase juhtumise tarwis, niisama ka leerilastele wdikswad tresjid ehk siidipaelad krepit aset täita. Woodrita kuube valmistatakse snitti poogna peal olewa ja wähen datud wig. 13 ja 14 järele, õmmeldakse tähtede järele kokku, ette õmblust jättes. Wolangi hakatus saab ühe 4 tsm. laiuse, kahelkordse wiltu äärega kaetud. Selle all on samasugune 5½ tsm. laiune äär wolangi peale tikitud. Wiimast ilustawad peale selle veel ühelaiuse waheruumiga kolm — 4 tsm. laiust krepit rida, sellesama äärega (Röllchenbegrenzung) sisse piiratud. Talle valmistuse juures on wig. 1—4 järele seatud wooder haakidega eest kin-

nitada ja tahapoolse ettejoonistatud kriipsude järgi ein-
satsi moodi poolwiltu riidest õmmeldud kitsa wolliga
katta. Einsats ja krae saawad wig. 5 ja 8 järele
niisama wollitud riidest juurde lõigatud. Bluuse jagu
niisama ka warruka-puhwid õmmeldakse, kaks kriipsu
kokku wõttes, wollideks. Kui bluuse jaud X wahel
kohakute woodritalse peal on, ülevalt wollitud ja ein-
satsi peal finnitatud, siis pannakse garniturijagu nii kui
wig. 10 ette näitab, samasugune krepitriip kui kuuegi
killes, palistusestriibuga kokku. Ta saab bluuse jagu-
dega ja einatsiga ühes kraega pahemale poole kinni
haagitud. Warruka wooder tuleb wig. 6 kuni kriip-
suni, manseti moodi pealisriidega katta, mis all um-
bes 8 tsm. kõrguse wollideni õmmeldud on. X wa-
hele kokkujookswad jätku katab 4½ tsm. laiune krep-
triip. Kurti wormi wig. 12 katab wollitud krepp,
finnitamiseks on haagid ja all file siidi wooder.



Nr. 2 a.



Nr. 2. Must kleit noorele tütarlapsele. Wõib ka leerikleidiks
tehtud saada. Seljatagant nr. 2 a.

Nr. 2. Must kleit noorele tütarlapsele.

Materjal: 7½ küün. riidet 100 tsm. lai, 4 küün. Chiffoni, 2½ küün. fileriidet, kumbgi 110 tsm. lai, 13 küün. fileeinjatši 5 tsm. lai, 16 küün. pitši 6 tsm. lai ja 3 küün. 2 tsm. lai, 1½ küün. taffeti, 4 küün. paela 12 tsm. lai.

Lahtiselt woodri peal olev tagant kinnitatud kuub ja selle lühendub laed kinnitavad enmast 5 tsm. laiuseft fileeinjatšidega, mida ka alumist äärt rajab ja mille külge üks sirge, umbes 8 küün. pikkune, 40 tsm. laiune wolang õmmeldub saab. Siledast fileriidest bluuſe jagudele ja warruka puhwidele saab chiffon alla pandud ja 6 tsm. laiuse pitši wolangiga ilustatud, mille jätku 1 tsm. laiune Taffet triip katab. Ülemine wolang saab krouſitud pitšiga kinnitatud. Palistuseſe õmmeldub õhuke ſiid (Chiffon) kujutab klatštükki (Passe), püſikraed ja manſettisi, milledeſt need kaks wiimast ſiledast ſiidist (Taffet) triipudega ilustatud on. 50 tsm. pikkune pitši wolang ilustab warruka (käiſe) lõppu. Geſt kinnikäimise kohta katab üks klatštükile (Passe) juurde lõigatud palistuse äär.



Nr. 3. Walge ſiledast ſiidist bluuſe wärwilise weſtiga. Ennitt wig. 15—17 joonistuſe poogna peal.

Nr. 4. Ülikonna kuub. Ülewalt puuſade pealt klatt.

Nr. 3. Walge ſiledast ſiidist bluuſe.

Materjal: 6 küün. walged, ½ küün. ſiniſt ſiledat ſiidi (Taffet), 6½ küün. einjatši 2 tsm. lai, 2 pitši wigurid. Dſalt wäljaſeiſwad ½ tsm. laiad palistuseſed ilustawad ſeda iluſat bluuſet.

Walmis oſtetud ehk kokku kinnitud rattamoodi wigurid on mõlemale poole weſtiſarnase jao peale pandud. Geſ on nõõbiilustus. Püſtiſel krael ja 8 tsm. laiustel manſettidel on waſtaſtiku pandud einjatšidel ſinine äär. Walmistuſe korral peab pluuſa jagudele ette kuni kriipſuni ſinine ſile ſiid (Taffet) ſiſſe-pandama, ſiſſefäkändud õmbluſ kujutab ühte palistuſt ette. Kuni ettejoonistud kriipſudeni on eeſt pooleks

13 kummagilt poolt, ſeljatükide külge tuleb kolm wolli ſiſſe õmmelda ja ſiis need tükiſ woodriga, mida ſelja peal kinnikäimise tarwis 3 tsm. laiem lõigata tuleb, ühendada. Alumine äär tuleb niſſama kolme wolli õmmelda × wahelt kokku wõtta ja keſtkoha õmbluſega 27 tsm. pifa warruka (käiſe) woodriga ühendada.

Nr. 4. Ülikonna kuub.

Materjal: 9 küün. riidet 120 tsm. lai. — Sellel iluſal kuuel on häſti paſſiw worm. Ta on kuni puuſadeni kergelt wooderdatud ja alumine umbes 9 küün. laiune äär 4 tsm. kõrguſelt palistatud. Wende ſeiſme laadile on umbes pooleks kuni tikitud toppelt wolli jaod wahele pandud, mida kuni üleſſe ettenäidatud, wäljalõikuſe alla, tikitud ja iluſtatud kumejagudeni lõpewad.

Nr. 5. Bluuſekuub kergest riidest.

Materjal: 7½ küün. riidet 110. tsm lai, 13 küün. paela 2½ tsm. lai, nõõri (Soutache). Selle



Nr. 5. Bluuſekuub kergest riidest paela ja nõõri (Soutache) iluſtuſega. Ennitt wig. 18—19 joonistuſe poogna peal.

Nr. 6. Bluuſe tüllist pliiſeeritud pitsiga. Minnaſlapi ſniitt wig. 20 joonistuſe poogna peal.

muſta kuu tarwis walmiſtataſſe lihtſa wielaadilise kuu järele wooder. Pealmine riie tuleb wig. 18 ja 19 järele juurde lõigata ja peale kokkuõmblemiſt 2½ tsm. laiuse paelaga iluſtada. Seeſtpoolt paela iluſtataſſe nõõri (Soutache) tikandusega ära. Ülemine äär on külgede pealt kergelt, tagant aga enam kokku hoitud ja kuub woodriga ühes kokku õmmeldud. Taha lahtikäimise kohta tulewad wajutusnõõbid panna.

Nr. 6. Bluuſe, tüllist pliiſeeritud pitsiga.

Materjal: 8 küün. tülli 100 tsm. lai, 8 küün. pitši 3½ tsm. lai, 2½ küün. pitši 3 tsm. lai, 2½ küün. pitši 2 tsm. lai. Enne bluuſe juurdelõikamiſt tuleb kammis

suur tükk riidet peenifestesse wollidesse õmmelda. Tagumine keshpaik ja esimeneäär sisseõmbluse asemel tuleb kergelt kokku hoida, mida pluusa wormi wälja annab ja millele sile tüll saab alla pandud. Sellest samast tüllist valmistatakse woodri warrukas, mõlemad on 4 tsm. pikemad. Pealne warrukas tuleb wähe kitsam lõigata. Sirged manjetid on 10 tsm. laiad ja 26 tsm. pikad, püstirae 6 tsm. kõrge. Kõige wiimaks õmmeldakse plisseeeritud pits ja tülliga üldõmmatud nõõbid külge.

on ka wõlitud hõlmadele tarwitada, mida tahapoole kitsa kraena edasi jookseb. Ses ja taga jahi ja warukate (käijete) külles on riidest nõõbid. Iga lihtne, kerge bluuise plisseeeritud pitsidega täiendab ülifonda.

Nr. 8. Kleit suure saleda kasu jaoks.

Materjal: 14 kün. riidet 110 tsm. lai, 4 kün. pitsiriidet 45 tsm. lai, 5 kün. siidi ja 4 kün. pitsi 3½ tsm. laiad, 30 kün. paela. See ilus läbi must kleit



Nr. 7 a.



Nr. 8 a.

Nr. 7. Bolerokostüm uues wormis noortele naisterahwastele. Ka sünnis pooleks leinaks. Tagant waade nr. 7 a. Snitt wig. 21—24 joonistuse poogna peal.

Nr. 8. Kleit suure saleda kasu jaoks. Snitt wig. 25—34 joonistuse poogna peal. Tagant waade nr. 8 a.

Nr. 7. Bolerokostüm.

Materjal: 7 kün. willast riidet, 2 kün. kalewit kumhgi 50 tsm. lai. — Toreda, woodrita ja triibulise kostümi kuue juurde pakub wig. 21—24 ühe kohase näituse. Kuue jaud on kõigest kuni talje sisseõmblusteni sisse seadida, niisama esimene laad mõlemal pool, ülewal 3, all 4 tsm. laiusesse wolli panna ja teised jaud kohaselt laiemad lõigata. Alumineäär saab 4 tsm. laiuseks palistuseks ümberpööratud. Umbes 1½ tsm. laiune must siledast siidist (Taffet)äär kandib siidiga wooderdud heledast kalewist bolerod, jahi jagusi, ja sisselõigatud warrukaid (käiseid). Sile siid (Taffet)

on kasulik ja hästi kohane suure ja saleda kehaehitusele. Woodrist kumb valmistatakse tagant pikem kui eest, kaetakse peale esimese õmbluse kordasaatmist tarwilikult kõrgelt pealisriidega. Wähendatud snitti joonistuse poogna peal, wig. 34 on pealmise jao (Tunika) oma, mida 7 tsm. laiune siidiäär kandib. See saab looga moodi wälja lõigatud. Esimeneäär saab kokku hoitud ja woodriga ühes õmmeldud. Talje wooder wig. 25—28 tuleb külle poolt kuni kriipsuni ja külle-riidid pealisriidega, tagant kaelaangu wäljalõikus aga üle õhukese siidi pitsiriidega katta. Wiimane kujutab rinnalappi (Laz) ühes kraega wig. 30 ja 31, mis paremale poole woodri peale õmmeldud ja üle pahema



Nr. 9 a.

Nr. 9. Ülikond fraksaketiga. (Frackjackett). Uus worm. Snitt wig. 35—43 joonistuse poogna peal. Tagant waade nr. 9 a.

poole kinnahaagitud saab. Siidi ja paelailudus (Dressengarnitur) ilustab blause jao välimisi ääri, mis üle öla mööda kriipsu 16 tsm. pikkuse paela sõlmuse peale wollitult kinnitunud saab ja × wahelt kokkumõdetud talje peale kinnitatud on. 20 tsm. laiune pahema poole üle kinnahaagitud wiltu äär kujutab wollituid kurti. Pitsiwarrukad (käised) wig. 33 pannakse õmbluse äärest kuni × sissetõmmatud kriipsuni lühendatud õhufese riidega warrukaga (käise) wig. 29 ühte ja seatakse × wahelt kokkumõmmatud käeauku. 2¹/₂ tsm. laiune siidi äär krausitud pitsiga ilustawad warruka (käise) alumisi otsi, mis krae ja kaela väljalõikusega kokkupassi on.

Nr. 9. Ülikond fraksaketiga.

Materjal: 24 küün. triibulist, 60 tsm. kreemsiidi (Tussorfeide), kumbgi 70 tsm. lai, 4 küün. halli siidi, 8 küün. woodri siidi, kumbgi 50 tsm. lai, 8 küün. poorti 1¹/₄ tsm. lai, 2 tosin. pealedõmblamise wigurisi (Passementieremotive), 20 nõõbiwormi, halli ja kullakarwa nõõri (Soutache). — Hall siid ja poort, halli ja kulla karwaline ühes nõõridega on ilustuseks (Gar-

nitur) selle toreda ülikonnale. See moodis fraksaket, saab ühe kreemi siidi (Tussorfeide) westi läbi täiendud. Woodrita miiderkuub riide juurde andmisega 4 tsm. laiuse palistuse tarwis wähenatud sniti ettenäituse wig. 41 kuni 43 järele juurde lõigatud. Peale selle, kui laed kokku seatud, tehtakse sissetõmblused walmis, seaditakse kulle jaod wastastiku õmbluse abil kokku ja tikitakse tähtede järgi peale. Tagant poolt seaditakse kuube × peale passides kahetõrdsesse wollidesse, mis murru kohal läbi tikida tulewad ja kulle peal kumbgi kahte (+ peale passides, umbes 3/4 tsm. sügawasje) wiltu wollifestesse hoiawad. Peale selle kinnitatakse seestpoolt — pealmist kuue äärt tarwituse järele weni-tades — mis wüest, igaiüks 3¹/₂ tsm. laiuse kurti kokkujookswa erwadesse sissetõmbluse äärt mööda postidega miidri külge wig. 35 kinni, ja seaditakse 10 tsm. laiune hall siidi kurt 20 tsm. laiune wollituid wiltu äär, — snalliga ja pahemale poole hoides leihwiga (Schleife) külge. Walge siidiga woodertud fraksaket tehtakse wig. 35—39 järele triibulijest siidist. Gest westi esimene äär kaetakse kuni jätku kriipsuni halli siidiga, pool tsm. äärest eemal ilustab esimist äärt poort, niisama seljatükki ettenäidatud 2¹/₂ tsm. laiuse kahetõrdsje siidi paela ja halli nõõriga (Soutache). Hallist siidist kokkumõdetud triibud 3 tsm. lai, 4—8 tsm. pikk nõõri wiguritega (Passementierewer-

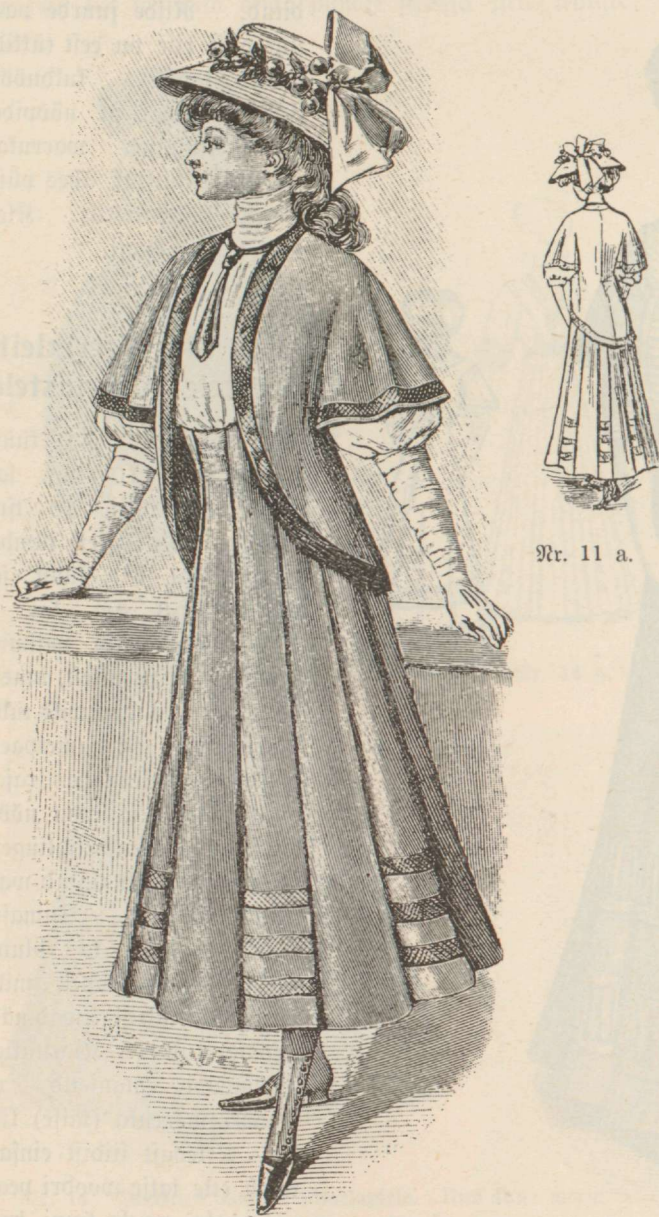


Nr. 10 a.



Nr. 10. Bruutkleit wähesse väljalõikusega ja ümmarguse slegiga. Tagant waade nr. 10 a.

zierung) on 5 tsm. kanguselt esimese tüki peale kaks korda kinnitud. Kummalgi pool kaks wigurid ilustavad seljatükki. Wigurid (Patten) katarvad ka alumisest X• peale seades warrukate (käised) jisseõmmeldud wollid, mida 2 tsm. laiust halli äärt poorti iludusega ära lõpetatakse. Warruka (käise) woodrid peab peale woliwalmistust kitsam lõikama. West saab tähtede ja kriipsu järele jisse pandud. Iga bluuse täiendab ülikonda.



Nr. 11 a.

Nr. 11. Ülikond 14—16 aastasele tütarlapsel. Tagant waade nr. 11 a. Snitt wig. 44—53 joonist. poogn. peal.

Nr. 10. Pruutkleit wähesse wäljalõikusega.

Waterjal: 21 küün. riidet 110 tsm. lai, 6½ küün. siidi, pitsi. Kuub on külgede pealt kergelt wollitud ja iga woll saab 20 tsm. pikkuselt kinni tikitud. Narmised wollid on siidist, mille otste peal kaasiist rosetid on. Kuuel on all kaks 4 ja 3 tsm. laiust wolle, alt serwast 6 tsm. kõrgel. Peale selle wõib alt äär ka veel karneeritud saada. Kitjal esimesel lael on 2 wastand wolle, ülewalt 3 tsm. laiad ja 25 tsm. pik-

kuselt kinni tikitud. Rojettide tarwis tüfid tulewad 10 tsm. lai ja 75 tsm. pikad, ilustada mirdi otstega. Üleüldse on kuue peal 8 rojetti. Kuub on wiie laega ja woodri peal. Slepe saab ühe tugewa nõbriga seeft poolt jisse tõmmatud. Alt kuub saab 5 tsm. laiuse pitsi wolangiga karneeritud, eest ühe ja tagant kase reaga, pahemalt poolt. Pitsi wolangi ajel wõib ka 20 tsm. laiune musliini plisee täita. Talje on tagant haagitud ja neid katab tüllpitsist west nii kui



Nr. 12. Ülikond 14—16 aastasele leerilapsel. Snitt wig. 54—63 joonistuse poogna peal.

eestfi. Westi ääres on siidist ehk kaasiist kaks kase tsm. laiust wolle. Sügawas wollides talje jagu ilustawad pitsi rewäärid, need lähewad eest pahemalt paremale poole üksteise üle risti ja hoiawad endid laiast üle ära. Warruka (käise) puhw tuleb talje woodri külge õmmelda. Wollitud, pitsist ja siidist kokku seatud Jaapani warrukad (käised) kukuwad lahtiselt üle puhwi ja saawad käe alt ainult talje woodri külge kinnitud. Warruka otjad on alt wollitud ja siidi pitsiga ilustud. Kurt on wollitud siidist. See talje wõib ka pikkade warrukate ja kõrge kraega tehtud saada.

Nr. 11. Tütarlapse ülikond.

Materjal: $9\frac{1}{2}$ küün. willast riidet 110 tsm. lai, 3 küün. woodri siidi 120 tsm. lai, 19 küün. paela 2 tsm. lai. — Riide karwa juure passiw pael ilustab ülikonda. Riideriibe valmistatakse wig. 44—50 järele. Kuni puusadeni woodriga ilustakse — wõllid wälja arwatud — 5 tsm. äärest kaugel $3\frac{1}{2}$ tsm. laia wahedega, kolm korda paela. Seesama jookseb ka mööda ilusat, fergelt järelehtawat jafi äärt. Riider tuleb wig. 51a ja 52b nii kui wig. 53 järele pealmisest riidest ja woodrist valmistada, numbrite järele kofku panna ja sisseõmblused ainult woodriga ühes teha. Gest ääred haagitub. Iga meelbiwad blunjed batistist, siidist ehk willasest riidest wõib ülikonna täiendamiseks walida.

Nr. 12. Ülikond leerilapsele.

Materjal: $6\frac{1}{2}$ küün. riidet 120 tsm. lai, 5 küün. woodrit, $1\frac{1}{2}$ küün. triibulist woodrit. Wig. 54—63 järele valmistatud ülikond on mustast kalewifarnasest willasest riidest. Sääre riided tulewad ettejoonistuste järele valmistada. X kohta tulewad nõõbid õmmelda ja sisseõmbuse kohta taskud sisse panna. Westi seljatangune ja jaketi wooder on mustast woodri riidest. Esimine tuleb kuni kriipsuni pealmise riidega katta ja ülestähendatud kohtade peale 22 tsm. pikkused panna. Sisseõmbustesse tulewad ette taskud ja ettejoonistuste järele läbitikitud klapid. Mõlemad westi jaud on triibulise woodriga wooderdatud. Ges nõõpidega kinnikäib. Gest ümarguseks tehtud jaket tuleb kraega ühes tükis läbi tikida. Esimiste tükidele saawad niisamuti taskud ja joonistuste järele klapid külge pandud. Warrukad (käised) saawad sisseõmbuse juures wähe kofku hoitud.

Nr. 13. Kleit pliseekarnituriga noortele tütarlastele.

Materjal: $11\frac{1}{2}$ küün. riidet 100 tsm. lai, $1\frac{1}{2}$ küün. batisti 80 tsm. lai, 20 tsm. pitsi riidet (Guipürestoff), $5\frac{1}{2}$ küün. siidi, kumbgi 50 tsm. lai. — Seda

ilusat kleiti wõib ka leerilaste tarwis, walgest ehk mustast riidest valmistada. See kolmejauline miiderkuub tuleb ühe miidri kurtpaela külge kinnitada nii kui 24 tsm. üle alumise, umbes $6\frac{1}{2}$ küün. laiune kune äär karnituriga ära teha. Karnitur kordab ennaft $3\frac{1}{2}$ tsm. laiuselt kellamoodi warrukatel (käistel) nii kui wäljalõikufel ja paremal esimise paleti moodi blunje jagude äärte peal (waata tagant), ääred on siin alla pandud ja wäljaspoolt kitsa riide äärega kanditud. Riide juurde passiw pitsi riie on eest tükide wahekohtadelt kuldnööri (Goldsoutache) ja nõõpidega. Alumised warrukad (käised) ja klatstük, ühes piistkraega on batistist. Kleit käib tagant kinni.



Nr. 13. Kleit pliseekarnituriga noortele tütarlastele. Tagant waade nr. 13 a.



Nr. 13 a.

Nr. 14. Leerikleit noortele tütarlastele.

Materjal: 11 küün. willast riidet 110 tsm. lai, $1\frac{1}{2}$ küün. tülli, 50 tsm. fildedat siidi (Taffet) kumbgi 50 tsm. lai, $7\frac{1}{2}$ küün. samet paela 3 tsm. lai. — Selle ilusa kleidi valmistamiseks on peenikest, musta willast riidet, karnituriks tülli, fildedat siidi ja sametpaela tarwis. Wiimane rajab blunje jagusi niisama nõõri lenksude (Soutacheschlingen) ja nõõpidega ilustatud warrukaid (käiseid). Samasugune karnitur ka blunje jagude wahekohtadel, mida tüllist klatstüki lasewad nähtawale tulla. Klatstükiga ühtemoodi manjetid on woodri warruka (käise) külles. Siledast siidist einfats tuleb ette talje woodri peale pahemale poole kinni haakida. Wõllitud, fildedat siidist kurt tuleb tagant kinnikäima. Selle wiiselaadise

kune korrastiku, ülekute ja wastand wõllid — doppelt ülekute wõllid wälja arwatud — tulewad ühe fildedat, wooderdatud klatstüki külge. Sametpaela all, wõllide wahel, nõõr (Soutache) ja nõõbid esimise lae külles, ja pahemale poole kinnikäib.

Nr. 15. Seltskonna kleit kalewist siidi fraktaljega.

Materjal: 6 küün. kalewit 120 tsm. lai, $9\frac{1}{2}$ küün. triibulist siidi, 40 tsm. punast siidi, kumbgi 50 tsm. lai, 2 küün. tülli 100 tsm. lai, 6 küün. pitsi $2\frac{1}{2}$

tšm. lai, $4\frac{1}{2}$ küün. kullakarwa nõõri (Goldsoutache). — Seda kahejaulist woodrita kuube refedarohelifest kalewist, rajatakse alt 7 küün. laiust äärt sellesama karwalise siidi nõõriga. Ülewalt on kuub lühikese, wäljalõigatud woodrist piha külge kinnitada ja esimese õmbluse niisama ka tagumise lahtikäimise koha peale põigiti peenikesed wollikesed paama. Klatstük püstkraega on tüllist, wiimasele on kuldnõõr ja roheline wiltu äär peale õmmeldud. Siledalt külge õmmeldud, kerge siidiga wooderdatud frakijagu (Frackschoß) on niisama kui warruka otjad punase siidiga ära tehtud.

Siis on weel eest äär, krae ja manshetid, pruuni nõõrist õõsibega ja wäikeste nõõpidega ilustatud. Bluužel on ees ja taga 3 kahe tšm. laiust wolli, mida läbi tikfida tuleb. Warrukad (käised) on klatid ja jalki lõigatud. Õlapealst ilustawad nõõrid ja õõsid. Kurt on paelast, schualliga.

Nr. 17. Bluuse nõõri ilustusega.

Materjal: $3\frac{1}{2}$ küün. riidet 110 tšm. lai, 14 küün. pitsi 2 tšm. lai, nõõri, 35 tšm. wiltu lõigatud



Nr. 14 a.



Nr. 15 a.



Nr. 15. Seltsonnakeit kalewist siidi frakialjega. Ka reform kleidiks kohane. Tagant waade nr. 15 a.

Nr. 14. Veerikleit noorele tütarlapsese. Uus kuue worm. Tagant waade nr. 14 a.

Üks täidetud roset katab eest kinnikäigu lõppu. Rinna-lapp püstkraega saab paremale poole talje külge kinni õmmeldud ja pahemale wajutusnõõpidega kinnitatud. Perlmutternõõbid ja punased siidi lenkjub ilustawad warruka (käise) otji ja frakijagu (Frackschoß).

Nr. 16. Sügise bluuse.

Materjal: $3\frac{1}{2}$ küün. riidet 110 tšm. lai, 1 küün. siidi, 1 küün. batisti, 8 küün. einstaji $\frac{3}{4}$ tšm. lai, $2\frac{1}{2}$ küün. nõõri (Soutache) ja 21 nõõpi. See lihtne, kuid siiski ilus bluuse on pruuni ruudulisest willasest riidest. Eest jalki lõigatud äär on pruuni siidiga jissekanditud, mille alla weel 3 ja 4 tšm. laiune batiist plisee tüll-einstajiga ja batistist wollitud tükiga tuleb.

fametit. Selle toreda nõõri (Soutache) ilustusega, bluuse esimesed ja tagumised tükid on õlade pealt wõlitatud. West ja krae on kitsast tüll-pitsist ja saab üle woodri, pahemale poole kinni haagitud. Manshetid on pitsiga üle tõmmatud. Neid ilustawad niisama ka westi weikesed nõõri sleifid. Käeaukusi ja alt warruka (käise) puhwisi ilustawad firtelt pealeõmmeldud nõõri read. Eest bluuse äär ja püstkrae on sammetiga kanditud, klatist sammetist kurt saab nõõriga (Soutache) ilustatud.

Nr. 18. Pluuse ruudulisest siidist.

Materjal: 7 küün. siidi 50 tšm. lai, 35 tšm. klati siidi, nõõri, 1 toll kordonet-siidi. See lihtsa wormi hele ja dunkel moodi-wärwi sinise triipudega bluuse saab tagasiööratud walge krae ja manshetidega ilustatud. Wiltu riidest lõigatud bluuse jagudel on mõlemil pool 2 kahe tšm. laiust wolli, millede ääred 3 korda läbi tikitud saawad. Eest äärt katab nõõri ja kordonet pistetega ilustatud $8\frac{1}{2}$ tšm. laiune

woll, mille peal $3\frac{1}{2}$ tsm. lai walge äär on. Seljatagune on otse riidest; kekkohal on 6 tsm. laiune wastand woll, mille kummagile poole üks 1 tsm. laiune woll tikitud on. Walge siidiga sissefanditud warukad on klatilt bluuise külge õmmeldud. Manshetid on walgest siidist, nõõri (Soutache) ja kordunett-siidi pistetega ilustatud, niisamati ka tagasipöördud krae. Selle bluuise peal võib ka heledast nahast kurti kanda.



Nr. 19. Sügise ülikond jakiga.

Materjal: 15 küün. riidet 120 tsm. lai, 10 küün. siidi woodrit. Hall triibuline roheline lõngadega riie (Covert-coat), mille sinakas roheline pahempool ka farnituriks tarwitatakse, kujutab seda algupäralist ülikonda. Wähendatud snitti wig. 74—79 järele walmistatakse kordamisi pikiti ja põigiti triibuliste laadidega kuube. Kuni \times lõigatud punkti peale pasfitud wollid tulewad pikiti triibulised laadid teiste peale tikkida, mille tarwis juurdeldikamise juures riidet niipalju juurde peab andma. Mõlemad tagapoolsed laadid saawad ainult 40 tsm. pikkuselt läbi tikitud. Ülemine äär tagumise kinnikäiguga tuleb miidri wig. 64 külge kinnitada. Siidiga wooderdatud jaki snitt wig. 65—73. Ses kurti farnased jaud tulewad tähtede järele woodri külge kinnitada. Ses kinnikäiguks faks rida nõõpisi.

Nr. 16. Sügise bluuise willasest riidest.

Nr. 17. Bluuise nõõri ilustusega pitsist krae ja mansjetidega.

Nr. 18. Bluuise ruudulisest siidist. Sedafama võib ka willasest ehk batist riidest teha.



Nr. 19 a.



Nr. 19. Sügise ülikond jakiga, uus worm. Tagant waade nr. 19 a. Snitt wig. 64—79 joon. poogn. peal.

Nr. 20. Kleit leerilapsele.

Materjal: $8\frac{1}{2}$ küün. riidet 120 tsm. lai, $4\frac{1}{2}$ küün. siidi 50 tsm. lai, 40 tsm. pitsi riidet 45 tsm. lai, nõõri (Soutache). — See must willasest riidest

fleit on ühe rinnalapi ja püstkraega, siidiga wooderdatud pitsi riide ja nõõri (Soutache) farnituriga ära tehtud. Soowitaw oleks ainult pitsi riidet klaarilt sisse panna ja siidi einatsi ainult külge trafelbada; sellepärast, et teda siis wahetada ehk koguni ära wõtta võib. Kuu juurdeldikamisel tuleb ühe palistuse ja ülewalt kuni taljeni riidet juurde anda. Wollide wahelt laed karneeritakse alt äärest 10 tsm. kõrguselt 5 tsm. laia siidiäärte ja nõõritikandusega (Soutache-schtickerei). Kuni puusadeni võib kuub, parema istumise pärast, wooderdatud saada. Pluuised karneerida nõõritikandusega.

Nr. 21. Leerikleit noorele tütarlapsele.

Materjal: 14 küün. riidet, 60 tsm. õhufest siidi (Chiffon) kumbgi 100 tsm. lai, 80 tsm. siidi 50 tsm. lai, $2\frac{1}{2}$ küün. filee porti 4 tsm. lai, $1\frac{1}{2}$ küün. siidi nõõri, 30 nõõpi wormi. — Selle kleidi tarwis on must peenikene willane riie. Wähendud snitt wig. 88 on pealmise riide kuu jaoks, mida alt 5 tsm. laiuselt ära palistada tuleb ja eest 18, külje pealt 30, tagant 17 tsm. kanguselt, ühe 5 tsm. laiuselt dopelt wiltuäärega ära tegema peab. Pealmise ääre pealetikkimise juures tuleb üks siidifant ühes wõtta. Peale selle triikida mööda väljaspoolt murdufi, nii kui \times ja $2\times$ ühes peale seadides wollid sisse ja tikitakse peale selga passimist kuni alumiseni \times -ni kinni. Ülemine äär on woodriknuuga ühes kergelt krausitud.

Pluuise woodritalse kaetakse kuni alumise kriipsuni, õlade peal ainult 6 tsm. laiuselt, siledalt alla pandud, wollitud õhufese siidiga (Chiffon) ja pannakse esimist õmblust mööda

filedad õhukest siidi ja 25 tsm. laiust pliseeritud wolangi peale. Warruka (käiste) otjades on wolangid, sees 3, wäljaspool 5 tsm. pikad. Tagant talje peal on keskpaik. Kurt on wõllitud siidist. Nööbid ja siidi nööb narmastega hoiawad esimest äärt kokku.

Nr. 22. Tore blause teatri ja kontserdi tarwis.

Materjal: 4 küün. õhukest siidi (Chiffon), 1 einjatti karnitur, 3 1/2 küün. fileeriet 45 tsm. lai, 2 1/2 küün. siidi. — Must, osalt 1 tsm. laiustesse wõllidesse õmmeldud õhukest siidist ja siidi filee pitsiriidest on see maitserikas, halli siidiga woodertud blause tehtud. Näred on kuldnööriga ära õmmeldud. Siidi fhleifid nööpidega ilustawad klatstiiki moodi siidi jagu. Wõllitud kurt on, nii kui blausengi, taha poole kinnikäidaw. Suwel wõib selleks otstarbeks ka peenikesesse wõllidesse õmmeldud siidi tarwitada.

Nr. 23. Willane kleit hiinamoodi pesatsiga.

Materjal: 10 1/2 küün. riidet 110 tsm. lai, 2 1/2 küün. tülli 106 tsm. lai, 7 küün. klatti siidi, 8 küün. kuldnööri, 14 wäikest ja 1 suur pitsiwigur. See ilus pruuni triibuline, pruuni siidi wiltu äärtega kanditud kleit on woodriga tehtud. Eest, wiltusiidist kanti äär on 3 ja alt 4 tsm. lai. Kuub on tagant, kaheltpoolt lahtikäiku kergelt kroustitud. Talje haakisi katab tikitud tüll. Eest westi ja kraed ilustawad pitsiwigurid kuldnööriga õõsidedega. Warruka puhwid on tüllist ja siidiga täidetud. Õla peal on pitsiwigurid, poorte ja kuldnööriga õõsidede ilustusega. Manfjetid on pruunist siidist ja kolme rea kuldnööri ilustustega. Kurtil on, kaheltpoolt rosettisi, klappide moodi läbitiktitud äär.

Nr. 24. Jaapani ümbrik.

Materjal: 5 küün. kalewit 140 tsm. lai, 20 küün. poortet 2 1/2 tsm. lai, 20 tsm. wiltu sametid, 2 1/4

küün. nööri (Soutache), 12 küün. siidiwoodrit. See kergesti järelehtaw, siidipoortega ilustatud ümbrik on woodri peal walmistatud ja tuleb wähenatud sniti järele: wig. 15, joonistusepogna peal nr. 2 järele juurde lõigata. Taga on wõll, ülevalt 1 tsm. sügaw ja 20

tsm. pikkuselt kinni tikitud, allapoole laiemalt maha kukkudes. Poorte on eest 5 1/2 tsm. eemal ja iga läbilõike wähe 5 tsm. lai. Krael, wig. 16 nr. 2 joonistuse pogna peal, on sametist nööripoort ääre peal. Eest kinnihakimist katab poorte paela rip-puw lint (Schleife). Ümbrik on käält kahelt poolt kinni pistetud, mis kui warrukas (käis) wälja näeb.



Nr. 20. Kleit 14—16 aast. leerilapsel. Snitt wig. 80—83 joon. pogna peal

Nr. 21. Leerikleit noorele tütarlapsel. Tagant waade nr. 21 a. Snitt wig. 84—88 joon. pogn. peal.



Nr. 21 a.

Nr. 25. Tunika miiderkuub.

Materjal: 14 küün. riidet 100 tsm. lai, 60 tsm. sametid wiltu lõigatud 50 tsm. lai, 10 küün. nööri (Soutache).

Sinine sameti äär tugewa musta nööriaga rajab wähe järelookawat kuube, marine sinisest serwiotist, (Cheviot) ja eest wähele kändawad tunikad, mis tagant kummaltgi poolt lahtikäimist, pealepandud wõllidesse õmmeldud on ja siit kuni alla kuue ääreni kukub. Ülevalt on ühe miidri kurt paela peale tikitud ja alt ühe sirge woodri peal olewa wolangiga täendatud. Wolang on tahapoole wõllidesse seatud ja lõpeb all ühe 4 tsm. laiusse palistusega ära. Kuube wõib ka ilma miidrita teha, siis peab teda ainult talje hakatuseni lõikama ja woodri kuuega ühes wärwli külge õmblema.



Nr. 22. Tore blause teatri ja kontserdi tarwis.

Nr. 26. Lühike kuub jalgadest waba.

Materjal: 11 küün. riidet 110 tsm. lai. Seda heledat dunkle triipudega kuube walmistatakse joonistuse pogna peal weikelt joonistatud wig. 93—99 järele ja triigitakse sifemiste ja wälimiste murdude järele wõllid sisse, mis küllepealt 22 tsm. pikkuseni ja tagant poolt kuni X kinni tikida tulewad. Kuue jaud wig. 93



Nr. 23 a.



Nr. 24 a.

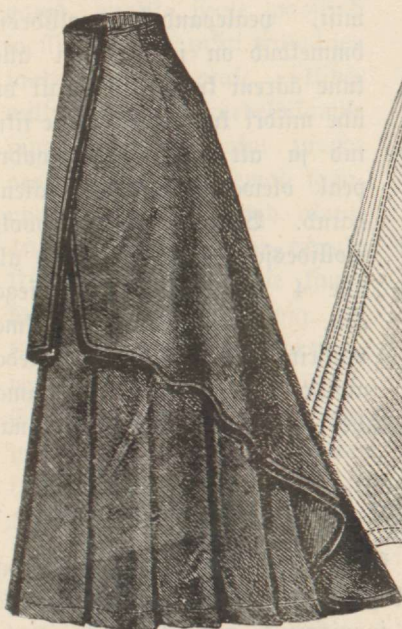
Nr. 23. Willane kleit hiinamoodi pesatšiga ja teise wärwilise ilustusega. Tagant waade nr. 23 a.

Nr. 24. Japani ümbrik läbitõmmatud poortega. Tagant waade nr. 24 a.

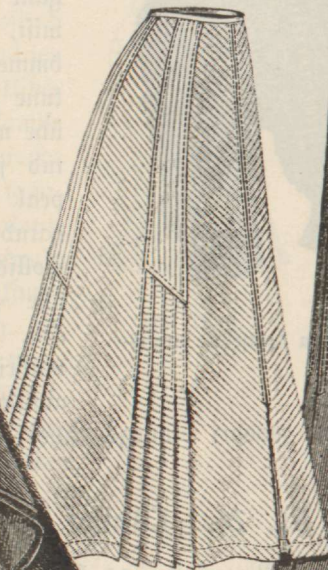
saavad, peale selle kui ette, ülewelt 6 alt 10 tšm. laiune sirge riide äär alla on pandud, ülesantud pikkuse järele palistuse moodi kinni tikitud. Alumine äär saab nelja tšm. laiuselt ära palistatud. Lahtikäimise kohale pandagu wajutusnööbid ja ülesse kitsas wärwel.

Nr. 27. Miiderkuub kalewist.

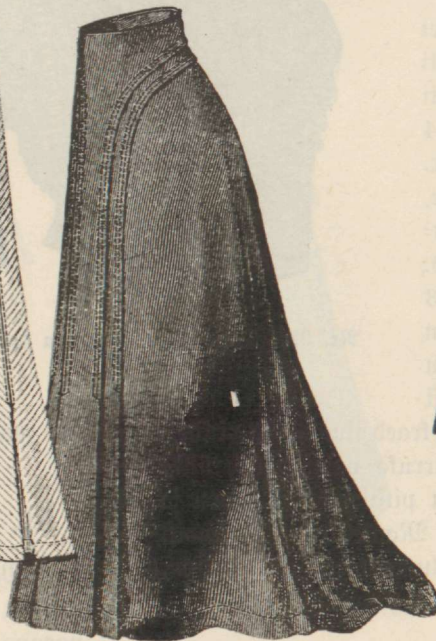
Materjal: 7½ küün. kalewit 120 tšm. lai. — Selle wähe järelsookswa ka willase riide tarwis kohasel kuuel saavad eest pealetikitud jaud miidriks tahapoole



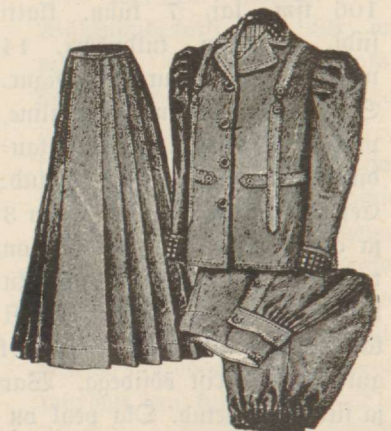
Nr. 25. Tunita miiderkuub.



Nr. 26. Lühike kuub jalga-dest waba, willasest riidest, ka siidist eht kalewist. Sahtt wäikfjelt joon. wig. 93-99.



Nr. 27. Miid-rluub kalewist.



Nr. 28. Zahi- eht ratta-šõidu ülikõnd noorele tütar-lapsele. Sahtt wig. 100-107 jooništuše poegna peal.

Nr. 29. Lühikene jalutuse ülikond.

Materjal: 10¹/₂ küün. willast riiet 120 tsm. lai, 35 tsm. walget, 1 küün. dunklit siidi, 1 snall, 6 küün. woodri siidi. — See ilus ülikonna kumb wilstu wõetud ründuliseft riidest on ilma woodrita, hästi pasfiw jaff on heleda siidi woodri peal wõtatud. Kuube teha Aprilli kuu joonistuse poogna wig. 40 järele, eest 15 tsm., tagant 24 tsm. lühem, eest tehtagu wähe ümar-guseks ja wanda wolli. Peale jelle tikitakse pildi näituse järele jaud üheteije peale. Jaki jaud tulewad wig. 108—110 järele kofku seada ja peale tikida. Kurt on dunklest wilstu siidist tehtud. Ges on haagid, dunkel siidi slips ja terasest snall. Sinise, õlest kübara karniuriks on tarwis: 6 küün. 15 tsm. laiust paela.



Nr. 29 a.

Nr. 29. Lühikene jalutuse ülikond tütarlapselle. Tagant waade nr. 29 a. Snitt wig. 108—112 joonistuse poogna peal.

wiidud. Selljamaal on all 45 tsm. kõrgused, tahapoolle pöördud wollid külge lõigatud. Alumine, umbes 8¹/₂ küün. laiune kuue äär on 4¹/₂ tsm. laiust palistatud. Kuub kukub lahtijelt üle 7-me laadise woodrikku alla, mida ainult ülewalt äärest ühte õmmeldud saab. Kinnikaik tagant. Saab see kuub aga triibuliseft riidest tehtud, siis peab teda eest mitte kespaiigaga, waid õmblusega juurde lõikama. Õmblus saab siis wästand wolliga tehtud.

Nr. 28. Jahi- ehk rattasõidu ülikond.

Materjal: 16 küün. jiledat, 1 küün. ruudulist riiet 110 tsm. lai, 4 küün. satiini 100 tsm. lai. — Oiwrohelistest riidest (Lodenstoff) on see igapidi kasulik ülikond tehtud. Peale jisseõmbluste lahtikäimise koha tegemist tulewad wig. 100—102 joonistud kriipsude järele sääre riided wooderdada. Woodrita kuube saab wig. 66 järele, suwe lehes tehtud. Wollid saawad eest 25 tsm. pikkujelt kinni tikitud. Kinnikäimise kõht taga. Kergelt wooderdatud jaki esimesed pooled on umbes 12 tsm. laiema ja saawad kriipsu järele ümberpöördud. Sellele saab mahakeeratud krae wig. 105 külge pandud ja ruudulise riidega üle tehtud, niijama ka warrukad (käised). Sarwest nõõbid ilustawad peale-tikitud pdenasi ja kurti. Natuke suuremad nõõbid on jaki ees. Selle wollikuue ajemel wõib ka lihtne 7-me laega kumb olla.

Nr. 30. Jope-ülikond poisile.

Materjal: 5 küün. riiet 110 tsm. lai, 5 küün. woodrit 80 tsm. lai. — Linane mahakeeratud krae ja manjettid, sinise siidi slipsuga ilustab jeda halli inglise riidest ülikonda. Woodrita sääveriided on alt jisseõmbluste abil kitzendud ja kitsa otse riidest wärwli külge õmmeldud. Wooderdud ja ühe rea nõõpidega õmmeldud jope näitab eest ja tagant ühefarnaseid wolliid, mis peale pandud ja millede alt sirge kurt läbitõmmatud on. Külgede peal on tashud, lahtikäimise nõõpidega, peale tikitud. Nõõbid ilustawad alt jiledaid warurakaid (käisi). Mütsi 8 jaoline pealagi on jellejama ülikonna riidest, eest kõwaks tehtud firmiga ja wooderdud.

Nr. 31 ja 32. Öösärgid noorele tütarlapselle.

Materjal: 7 küün. riiet 100 tsm. lai, 1¹/₂ küün. tikatuse riiet 40 tsm. lai, 3¹/₂ küün. einjatfi 3³/₄ tsm. lai, 3 küün. tikatuse einjatfi 4 tsm. lai. — Üks tšakitud tikatuse klatstük ilustab jeda walgest riidest (Renforcee) öösärgi. Esimine särgi kehajagu lõigatakse ainult kuni ettehestud tšakkideni, tagumist kuni ettejoonistud kriipsuni. Taha pandakse klatstük wig. 139 peale.



Nr. 30 a.

Nr. 30. Jope-ülikond poisile. Tagant waade nr. 30 a.

Kinnikäit pahema äla pealt. Kõkkuõmbluse järele pandakse 2 kordne püstkrae peale, millele pits külge tuleb. Krousitud warrukatele tulewad niisama pitsid ja einatsid.



Nr. 31 ja 32. Ööfärgid noorele tütarlapselle. Wiimane wõib ka ööjaki aset täita. Snitt wig. 138—144 joon. poogn. peal.

Materjal 32-e tarwis: $7\frac{1}{2}$ küün. riidet 100 tsm. lai. — Keha jaud, tagant flatstük ja warrukad lõigatakse wig. 138, 139 ja 142 järele, kraejaud 143 ja 144 järele. Esmine jagu on terwes pikkuses lõigata, ettejoonistuse järele wollidesse õmmelda, keskkohta lasti-kaiku tähele pannes, mis ühe 5 tsm. laiuse wolliga kaetud on. Krae ja mansjetid tulewad ettejoonistuste järele valmistada. Ööfarki wõib ka lühendult ööjakiks pruukida.

Nr. 33—35. Särgiga püksid, päewasärk ja kinnised püksid.

Materjal nr. 33 tarwis: $4\frac{1}{2}$ küün. riidet 80 tsm. lai, $2\frac{1}{2}$ küün. tikatust $6\frac{1}{2}$ tsm. lai, 4 küün. $1\frac{1}{2}$ tsm. lai, 4 küün. poorti $\frac{1}{2}$ tsm. lai. — Jaud on tähtede järele kokku panna. Küljeõmbluste sisselõikusele tulewad tükid panna ja \times wahelt, eest kuni 22 tsm., tagant kuni 16 tsm. kroustida. Pükstele tuleb taha kahelordsest riidest wärwel peale panna ja seljatiiki peale kinni nõõpida. 85 tsm. kaugune, $6\frac{1}{2}$ tsm. laiune, külgede pealt wahel kitsendatud tikatuse wolang rajab alumised, kuni 46 tsm. kokku tõmmatud serwad; pesu poort jätkab neid, niisama kui tikatust kaelaangus.

Materjal nr. 34 tarwis: 4 küün. riidet 84 tsm. lai, $2\frac{1}{2}$ küün. einatsi (Klopppeleinats), 5 küün. pitsi kumbgi $2\frac{1}{2}$ tsm. lai, $1\frac{1}{2}$ küün. tikatuse einatsi $1\frac{1}{2}$ tsm. lai, 1 küün. pitsi $\frac{1}{4}$ tsm. lai, 2 küün. paela 1 tsm. lai. — Batiist riidest päewasärgil ja pükstel on ühte moodi karnitur, peenikese paelaga läbitõmmatud tikatuse einatsi, pitsi ja einatsiga. Särgi keha-jaud kroustatakse \times wahelt — tagant 14 tsm. laiuseft — sisse, ühendatakse esimesed jaud joonistuse järele kokkuseatud flatstükiga ja õmmeldakse kaela- ja kääu-angud kergelt kokkuhoitud pitsiga, mida külgede poolt kitsa tikatuse pitsiga einatsi külge panna tulewad. Älade peale tulewad nõõbid panna.

Materjal nr. 35 tarwis: 4 küün. riidet 84 tsm. lai, $1\frac{1}{2}$ küün. einatsi, 5 küün. pitsi kumbgi $2\frac{1}{2}$ tsm. lai,

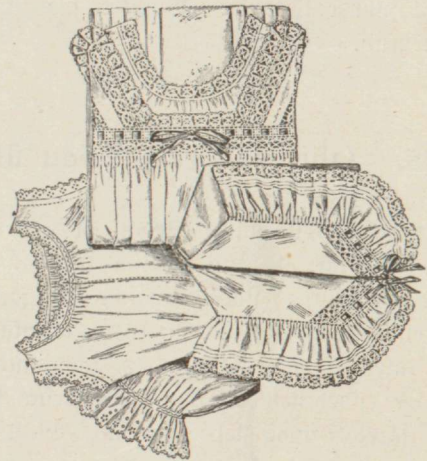
1 küün. tikatuse einatsi $1\frac{1}{2}$ tsm. lai, 2 küün. pitsi $\frac{1}{4}$ tsm. lai, $2\frac{1}{2}$ küün. paela 1 tsm. lai. — Einatsid ilustawad joonistuse järele ka põlvewormis töötatud fääre riide alumisi ääri, mida riidewolandid pitsidega pitendamad. Kui sisselõikustele tükid on pandud, pannakse \times wahelt krousitud eest äär tähtede järele kahelordse paelte ja nõõpidega valmistatud kurdi ja tagant äär wärwli wahel. Millele nõõpaugud tulewad sisse teha.

Nr. 36. Inglise ratsaülikond jakimoodi taljega.

Materjal: 12 küün. riidet 120 tsm. lai. — Selles willasest riidest ratsalleidil on siidiga wooderdud jakk ja wooderita kuub, mida, nii kui wahendatud joonistuse peal näha, nahkse linase ja säärsi (Serge) wooderiga wäljatöötatud on. Walmistuse juures peale kottutrageldust ja sisseõmblust on hoolas selgapasjimine tarwilik. \times Wig. 119 näitab eest kespaita. Kinnikäit nõõpidega. Peale triikimist on nahk, linane riie ja wooder ära töötada. Alumist äärt kõwendab sissepoole pandud 4 tsm. laiune riide äär. Kuu üles hoidmiseks tuleb küljeõmbluste kõrwa nõõpauguga 7 tsm. pikkune põen sisse panna. Jaki suut wig. 123—129 esimised pooled tulewad nii kui harilikult linase ja pealisriidega seestpoolt ära teha. Mahakeeratud krae tuleb rapatidega ühes läbi tikida. \times wahelt wahel kokkuhoitud warrukad saawad niisama mansheti moodi läbitõmmatud. Ses on nõõbid.

Nr. 37. Ratsaülikond uutmoodi frakjakiga.

Materjal: $11\frac{1}{2}$ küün. kalewit 120 tsm. lai. — Üks isearaline suiti worm on selles hallisiidiga wooderdud jakil. Kitjad palistused on üle äla sisse tikitud. Warukad on alt lahti käidawad ja nõõpidega. Jaki ja krae ääred on tikatusega ilustatud. Ülewal



Nr. 33—35. Särgiga püksid, päewasärk ja kinnised püksid tütarlapselle. Snitt wig. 130—137 joonistuse poogna peal.

pahemal pool on weike task sisse pandud. Gest wäljalõikuseft on heledast nahast westi näha. Kuub tuleb sellesama suiti järele ja sedasama moodi teha kui nr. 36. Linasest riidest krae, must lips ja mansjetid täien-
tawad seda ülikonda.



Nr. 36 a. Nr. 39 a. Nr. 43 a.



Nr. 37 a.



Nr. 38 a.



Nr. 36. Inglise ratsaülikond jahimoodi taljega. Tagant waade nr. 36 a. Snitt wig. 119—122 joonistuse poogn. peal, wäikfelt joonistatud.

Nr. 37. Ratsaülikond uut-moodi frakkjaliga. Tagant waade nr. 37 a. Snitt wig. 123—128 joon. poogn. peal.

Nr. 38. Jahi- ehk reisu-ülikond wollitud miidertkuue ja külgedigatud warrukatega. Tagant waade nr. 38 a.

Nr. 39. Sügise ülikond Inglise riidest. Ka jahi tar-wis. Tagant waade nr. 39 a.

Nr. 38. Jahi- ehk reisuülikond.

Materjal: 18 küün. riidet, 35 tsm. kalewit kumbgi 110 tsm. lai. — Selle kergelt wooderdud pluusele, mil-
lele pahemale poole tadj tuleb, saab krae kukturwalt
peale õmmeldud. Ta on riidest, 2 tsm. lai ja pael-
tega ilustud. 3 tsm. laiune pael rajab warruka otse.
Pealepandud ääred nõõbiilustusega jooksewad kuni küü-

narnukini. Riisamajugused eest ja tagant risti läida-
wad ja üle õla jooksewad ääred katarwad eest kinnikäi-
mise lõppu. 7 laadine kuub on alt palistuse jagu üm-
berpöördu ja esimisest keskpaigast peale, tahapoole
wollidesse seatud ja needjamad 35 tsm. pikkuseni kinni
tikitud. Miidrist ülejäänud riie saab seestpoolt ära
õdigatud, sellele kondid (Fischbein) ja wooder alla pan-
dud. Kinnikäik tagant.



Nr. 40. 1—2 aastase lapse põll. Snitt wig. 113—114 joonistuse roogna peal.

Nr. 41. 2—4 aastase lapse kleidi-põll. Snitt wig. 115—118 joonist. poogna peal.

Nr. 39. Sügise ülikond Inglisriidest.

Materjal: 12 küün. riidet 110 tsm. lai, 1 tütt nahka 50 tsm. pikk ja lai, $\frac{1}{2}$ küün. sametpaela 3 tsm. lai, 26 küün. paela (Presse) 2 tsm. lai. — See wiie-laadine kõwast willasest riidest ruunduline kum on woodrita. Ta õmblusi katab suuremalt jault must mohäripael (Mohairtresse) nõõpidega. Alt, umbes 4 tsm. laiuselt, 15 tsm. kõrguselt, waheriidega ära tehtud äär, saab mitu kord läbi tikitud. Kinnikäik on tagant. Õmimised ja tagumised jalki õmblused saawad peale pandud wollidega kaetud. Õmimiste ja tagumiste wõllide alla lõpewad tšaki moodi peale pandud paela (Tressengarnitur) otšad, mis nähtawasti ka üle warrukate jooksewad. Paelad on näha ka taskude ja warruka otste peal. Mahakeeratud krae ja warruka otste peal on punane nahk, ka kurt on sellestjamaast. Sliips on sametpaelast.



Nr. 42. Sügise mantel kergelt järeltehtawa wormiga. Tagant waade nr. 42 a. Snitt wig. 89—92 joonistuse poogna peal.



Nr. 42 a.

Nr. 40. Lapse põll.

Materjal: 2 küün. linast riidet 80 tsm. lai, $3\frac{1}{2}$ küün. poorti 5 tsm. lai. — See kena põll on siinist linasest riidest tehtud. Põlle lõigata wig. 113—114 järele, kus juures tagumised jand keskpaiga asemel ääres jääwad. Alumist äärt piab 9 tsm. jagu pikemaks juurde andma, 5 tsm. laiusse palistuse ja selle kohal olewa 2 tsm. loiusse wolli tarwis. Peale selle teha wollid ja panna klatšitük peale. Wiimane on kahetõrdsest riidest ja wäljäämmeldud äärega ilustud. Taha kinnikäimiseks nõõp.



Nr. 43. Wõderustäigu ehk promenadi ülikond frakktaljega. Tagant waade nr. 43 a. Snitt wig. 63—68 aprillikuu albumis wäifselst joonist.

Nr. 41. Lapse kleidi-põll.

Materjal: $2\frac{1}{2}$ küün. riidet, 20 tsm. satini, kumbgi 80 tsm. lai, 3 küün. poorti 2 tsm. lai. — Seda põlle wõib ka kleidi wormiks wõtta, kuid siis peab teda tagant alt äärest kuni tarwitusenii ülespoole kinni õmblema. Wig. 115 järele X peale pannes seatakse eest wollid; taha aga lihtsalt. Siis õmmeldakse tiigid, wiltu lõigatud riidest, walgega kanditud peale. Alumine äär saab 2 tsm. laiusse wiltu äärega ära tehtud. Rõõge-wiimaks tikitakse kurt peale ja kinnitakse otšad 5 tsm. laiusse, 40 tsm. pikkuste, peenikesest palistud sildumiste paeltega.



Nr. 44 a.

Nr. 44. Reformkleit paksule naisterahwale bluusiga kanda. Tagant waade nr. 44 a.

Nr. 42. Sügise mantel kergelt järelteh-tawa wormiga.

Materjal: 5¹/₂ küün. kalewit 120 tsm. lai, 15 tsm. willast jameit, 11 küün. paela (Tresse) 3¹/₂ tsm. lai. — Seda ilusat, heledast kalewist mantlit võib soovi järele kas woodriga ehk woodrita teha. Riidekarwale passiw ja musterduud pael rajab eest äärt ja warrukaid, käeaukusi ja krae äärt. Esimised ja seljatiigid tulewad riide juurde arwamisega 6 tsm. laiuse ja kaks korda läbitiigitawa palistuse jauks. Väljalõikusele panna jamekrae, paelaga äratehtud, peale. Warrukad on karnituriäärtega peale tikkida ja nendega mantlile sisse õmmelda.

Nr. 43. Wõderuskäigu ehk promenadi ülikond.

Materjal: 11 küün. kalewit, 1 küün. kergest siidi, kumbgi 110 tsm. lai, 4 küün. siidi, 1 rüüs (Rüsche). — Wäga uhke näeb see mustast hiilgawast kalewist ülikond. See ühelaadne 8¹/₂ küün. laiune kuub on lahtiselt, pliseega woodrikme peal. Kinnikäik tagant. Einjats on walgest, wollitud kergest siidist. Gest haagitud talje lajeb punasest siidist westi jagu nähtawale tulla. Sellesamast materjalist on ka wollitud kurt, alla rippuwa särpega. Riisjad warrukad on ülervalst ja alt wollidega ja on talje woodri külge sisse õmmeldud.

Nr. 44. Reformkleit paksule naisterahwale.

Materjal: 9¹/₂ küün. pealmist riidet 120 tsm. lai, 1 küün. siidi 50 tsm. lai, 90 tsm. poorti 4¹/₂ tsm. lai, 3¹/₂ küün. poorti 2 tsm. lai, 6 küün. topsidega poorti, 14 passmenterie wigurid, 6 suurt topstu. — See kleit kantakse juuremalt osalt triibulisest riidest. Kuel on all serwas 20 tsm. kõrgusel 2 piced wiltu riidest ja 4 tsm. kummagi wahet; nende otse ilustawad passmenterie wigurid. Alumine äär on 10 tsm. laiuselt läbi tikitud. Rinna pealt väljalõikus on karwalise siidiga ilustatud, väljalõikuse ääres, läbipaistwa poorte all on sedajama karwa siid. Gest karnituri jagu saab poolest jaadik külge õmmeldud, teine pool pahemale poole haagitud; niijama ka kuub kuni tarwituseni. Pluuje wõib siidist jameitist ehk willasest riidest olla.

Nr. 45. Noore proua kleit.

Materjal: 12¹/₂ küün. riidet 100 tsm. lai, 4¹/₂ küün. musliini 100 tsm. lai, 40 tsm. pitfi riidet 45 tsm. lai, 1¹/₂ küün. siidi, nõõri (Soutache) tarwituse järele. Seda kleiti kantakse lahtiselt ja valmistatakse juuremalt jault hallist pakust riidest. Wooderdud wõib olla kas üleni ehk ainult puusadeni. Gest wollide jagu wõib sellesamast riidest ehk ka siidist teha. Westi äär ja warruka otjad jaawad siidiga 2 tsm. laiuselt ära kanditud. Kaela ümber wõib nõõri (Soutache) asemel ka valmistetud pitfi kraed kanda. Warruka mansetid wõiwad sellesamast riidest ehk ka krausitud siidist tehtud saada.



Nr. 45. Noore proua kleit, mida ka reformkleidiks teha wõib

Nr. 46. Väljaõmmeldud batistist kleit 1-2 aastasele tütarlapsel.

Nr. 47. 7—9 aast. poisikeste
ülifond.Nr. 48. Madruse ülifond
7—9 aast. poisikestele.

Nr. 46. Väljaõmmeldud kleit lapsele.

Materjal: 3 küün. riidet 100 tsm. lai, 1 küün. pitki $1\frac{1}{2}$ tsm. lai. — Alumine kuu jagu tuleb ühes tükis 37 tsm. pikk ja 150 tsm. lai, juurde lõigata. Kuub saab alt ära sahtitud, sahtid on 5 tsm. laiad ja $1\frac{1}{2}$ tsm. sügavad, saavad nõõpauku moodi ära tehtud.

Nr. 47. Poisikese ülifond.

Materjal: $3\frac{1}{2}$ küün. riidet 120 tsm. lai, 1 tosin nõõpi, 1 kaelaside (Cravatte) ja 1 kurt. — Walgest linasest riidest krae, punane walgepunktiline siidi kaelaside (Cravatte) annavad selle ülifonnale ilusa väljanägemise. Ülifond on karwalisest inglise willasest riidest tehtud. Kolm läbitükitud wiltu riide äärt on esimiste bluuze jagude peal, mis välja näewad nagu wolkid. Wolkid jerra all, pahemal pool on taht. Restmine woll katab bluuza eest kinnikäigu äärt. Warrukatel on all laiad wolkid. Pükstel on all mõlemil pool 3 nõõpi.

Nr. 48. Madruse ülifond poisile.

Materjal: $3\frac{1}{2}$ küünart sewiotti (Cheviot), 1 küün. bengaliini, 1 küün. siidi, mõlemad 50 tsm. laiad, 9 küün. nõõri (Soutache). — Ülifond on woodri peal ja sinakast riidest tehtud. West (Vaste) on sisse nõõbitud. Madruse krae ja kaelaside on walgest bengaliinist ja wiltulõigatud sinise siidi äärte ja nõõriga (Soutache) ilustatud. Lühikejed, alt külgede pealt nõõpidega ilustatud pükid on kinnikäidawa westiga ühendatud. Bluuksel on ees mõlemil pool kaks kitsast wolkid. Warrukatel on ülevalt kergelt wolkidesse tükitud. Bluuksel on all kummi pael sees. Kurt on wolkitud siidist.

Nr. 49. Ratsa ülifond meesterahwa sadula jaoks.

Materjal: 10 küün. riidet 140 tsm. lai, $6\frac{1}{2}$ küün. woodri siidi, 50 tsm. lai. — Dunkel peenikeste triibuline willane riie on selle ülifonnale kohane. Woodrita kahelaadine kuub on eest ja tagant wastand wolkidega; ülevalt läbi tükitud ja pidamise pärast istumise kohta pestalastew naht alla pandud. Alla ääre tuleb kitsas palistus teha, lühikejed, siidiga wooderdatud jakil, kelle ühtikud jaud üheteise peale tükitud, on ees inglise õmblus ja saab kaherea perlmutteri nõõpidega kinnitud. Selle ülifonnaga wõib iga karwa meeldiwad pluusjed kanda.

Nr. 50. Sügise mantel ja müts.

Materjal: $8\frac{1}{2}$ küün. willast riidet, 130 tsm. lai, 1 tükk heledat nahta, 50 tsm. pikk ja 25 tsm. lai. Triibuline tugew willane riie on selle lahtise, ilma

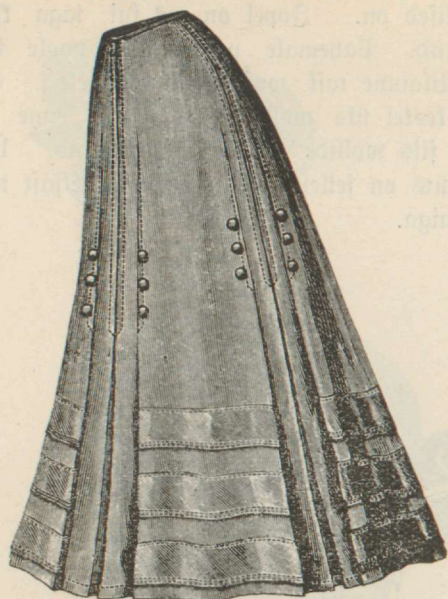


Nr. 49 a.



Nr. 50 a

Nr. 49. Ratsa ülifond mees-
terahwa sadula jaoks.
Tagant waade nr. 49 a.Nr. 50. Sügise mantel ja
müts.
Tagant waade nr. 50 a.



Nr. 51. Promenadi-kuub mustast kalewist.

woodrita mantlile omane. Üheteise peale tikitud jaud on pikiti ja põigiti riidest lõigatud, heledast ehk dunklist nahast ääred ilustavad wollituid warrukaid, niisama-
sugused ääred on ka taskude peale pandud. Läbiti-
tud, mahapöördub krael on pahempoolne jagu pikend-
dud ja on krae ülestõstmise juures paremapoole üle
kinni nõõpida. Ses on juured kiwipähkli nõõbid.
Müts on mantliga ühest riidest ja nahaga kanditud.



Nr. 52. Ülitond tugewale naisterahwale.

Nr. 51. Promenadi kuub mustast kalewist.

Materjal: 9 küün. kalewit, 120 tsm. lai, 2 tofin. nõõpifid. — See ülitena must kuub, paela ja nõõbi ilustustega, on ilma woodrita. Kuuel hakkavad wolid ühed ülevalt ja teised alt poolt puuša peale. Wollid saawad 1/2 tsm. laiuselt kinni tikitud ja nende nõõbid peale õmmeldud. Alt ilustawad kuube 3 sellestjamaast riidest paela; nendest on alumine 8 1/2, keskmine 8 ja ülemine 7 1/2 tsm. laiad; iga paela wahel on 5 tsm. lai ja paelad saawad aimult ülemisest serwast kuue külge kinni tikitud.

Nr. 52. Ülikond tugewale naisterahwale.

Materjal: 12 küün. riidet, 120 tsm. lai. — See dunklest willajest riidest ülikond on igapidi kasulik ja näeb lihtne aga uhke välja. Ühesjalaaadilisel, alt 8



Nr. 53. Sügise jope-ülitond ja müts 13—15 aast. poisikesele.

küünart laial; kuuel on õmblused palistuse moodi läbi tikitud ja 10 tsm. laiune alpakast toot alla pandud. Lahtikäimisekoht on kuuel ees ja kinnitamiseks wajutus-
nõõbid. Jakil on hele wooder siidist all. Ette äärele tuleb woodri ja pealniseriide wahel 12 tsm. laiune linane riie panna. Jakil saawad õmblused eest ja tagant kuuega ühte moodi läbi tikitud, seljataga on õmbluste wahel kõrge külge lõigatud wolid. Hallid kookusnõõbid on ees ja warrukate peal.

Nr. 53. Sügise jope - ülikond ja müts poisikesele.

Materjal: $11\frac{1}{2}$ küün. riiet, 60 tsm. lai. —
Seda moodri peal ülikonda täiendavad linasest riidest
walge mahakeeratud krae, manjetid ja kirju äärtega
sukad, mis alt pükki otse katavad ja suuremalt jault

ühekarwalised on. Jopel on ees kui taga klatstükid
peale tikitud. Rahemale poole, alla poole klatstüki,
tuleb wollilaine tadj wolle peale õmmelda. Seljata-
gufel on keskel üks woll. Kirt saab enne walmis
tehtud ja siis wollide alt läbi tõmmatud. Ülikonna
kohane müts on sellestamaast riidest, kaheksast tükiist ja
kõwa firmiga.



Nr. 71.

Nr. 72.

Nr. 54.

Nr. 55.



Nr. 56.

Nr. 54. Üliuhke promenadi- jakk

peenikestest Inglis ruudulikest eht triibulikest moodiriidest, kõige uuema paelte, nõõri (Soutache) ja nõõbiilustuste ja sammet-kragega; tore ja hästi istuv worm.

Nr. 55. Iseäranis tore, Inglis moodi järele sügise-jakk

uuemast kasulikest moodiriidest. Hästi töötatud, süidiga kanditud riideäärte, sametikrae ja moodinõõpidega.

Nr. 56. Sügise-jakk, wiimane mood,

tagant taljesse on toredast mustast kalewist, moodja paelaga ilustatud ja ilusa woodririidega wooderdatud.

Nr. 57. Wiimane uudis. Sügise jakk

ilusast mustast kalewist, meesterahwa worm. Ümber ringi toreda poortega sisefanditud ja wooderdatud.

Nr. 58. Hästipasliw uutmoodi jakk

ilusast kalewist, wärwilise paela ja musta poortega rikkalikult ära tehtud ja wooderdatud.

Nr. 59. Kõige uuem maitserikas sügise jakk,

peenikestest mustast kalewist. See päris uue moodiline iseäranis hästi istuv krae on lahti ja kinnikandmiseks tehtud. Jakk on rohkeste paelaga karneeritud ja süidiga wooderdatud.

Nr. 60. Jaapani wormis jakk

ühes tükkis lõigatud warrufatega, eest kinni kanda.



Nr. 57.



Nr. 58.

Nr. 59.

Nr. 61. Kimoo-ümbrik moodsaft riidest

100 tsm. pikk, kõige uuema moodi järele valmistatud.

Nr. 62. Figaro, ümmarguse uuema sall-kraega.

Seljatükk ühest tükkist, ette ja taga tulevad 2 wolle, ümber ääre ja warrukatele saab sellestjamaast riidest tükkid peale tikitud.

Nr. 63. Ühereaga jakk taljesse,

ümberringi krae ja warrukad paelaga kanditud.

Nr. 64. Talje järele pikk ühereaga jakk.

Ses kummagil pool 1 wolle, peal samet krae.



Nr. 60.

Nr. 61.

Nr. 69. Ühereaga kott- jakk

saab päris lahtine lõigatud ja nii lai, et alt wolli kukub.

Nr. 70. Uutmoodi sügise- jakk

tagasikeeratud kraega ja eest ümmarguseks lõigatud nurkadega, lahti ja kinnikand-
miseks.

Nr. 65. Ühereaga pool- kinnine lühike jakk.

Geist õmbelusi katavad peale pandud tüfid ja nende wahel tasku klapid. Warrukatele ja kuuele tulewad niijamasugused tüfid kuni wolli-
deni peale ja iga tüki otja peale 1 nõõp.

Nr. 66—67. Wihma- ehk tolmu-mantel,

näha eest ja tagant. Seda ilusat ja igapidi
kafulifku mantlit wõib kummi ehk weekindlast
riidest teha.

Nr. 68. Kahreaga sügise- jakk

tagant poolt taljesse ja istub ilusa wormi
poolest hästi.



Nr. 62.

Nr. 63.



Nr. 64.

Nr. 65.

Nr. 71. Kõige uuem Inglis mantel

tagant wolliga ja külje peal slitsid ja išeäraniis lõigatud õlad ja sammet krae.

Nr. 72. Uhke sügise mantel

Inglis formi ruudulisest riidest ja sammet kraega.

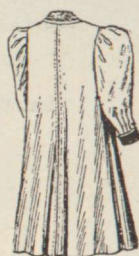
Nr. 73. Ühereaga kõige uuemat moodi jakk,

mille tarvis snitt kaafas on. See snitt kujutab kahte moodi, kui ääreni lõigata, on nr. 55 ja 56 tarvis. Selle jaki tarvis on ees kupeeritud märgid ümmarguse otstega krae jaoks.



Nr. 66.

Nr. 67.



Nr. 73 a.



Nr. 74.



Nr. 68.

Nr. 69.

Nr 70



„Moodi-Album“

ilmub 4 korda aastas kõigi kaasannetega, nii kui: kahepoolega joonistuse poogna ja väljalõigatud snitidega. Praegusel numbril on kaasas: väljalõigatud jaki snitt, mida pilt № 56 ja 74 ja kuue snitt pilt № 19 kujutab.

„Moodi-Albumi“ peale võetakse tellimisi igal ajal vastu.

„Moodi-Albumi“ aastapeale tellimine on jaanuarist kuni jaanuarini. Poole aasta peale: jaanuarist kuni juulini ja juulist kuni jaanuarini. „Moodi-Albumi“ hind on: aastas 5 rbl., pooles aastas 2 rbl. 50 kop., weerand aastas 1 rbl. 50 kop. Postiga: aastas 5 rbl. 50 kop., pooles aastas 2 rbl. 75 kop., weerand aastas 1 rbl. 75 kop.

„Moodi-Album“ ilmub korralikult 4 korda aastas. Rohke tellijate tõttu saab iga numbri wahe peal lisaleht ilmuma, millega „Moodi-Album“ auustatud tellijatele kõige uuemad ja viimased moodid ette saab näitama. Loodan, et meie eesti suguwennad ja õed mitte wõera pilguga selle oma emakeelse „Moodi-Albumi“ peale ei waata. „Moodi-Album“ on ainukene eestikeelne moodileht, mida meie eesti rahwal senini puudus. „Moodi-Album“ ei ole millestki küljest wäljamaa omadest puudulikum. Ta on kasulik ja tarwilik iga perekonna emale, temas ilmuwad kõige uuemad kleidi, pealmiseriite ja laste moodid oma tarwiliste, kergelt arusaadawate, seletustega; nii, et mitte üksi õppind õmbleja, waid iga naisterahwas omale kergelt ja ilma wae-waewata riideid walmistada wõib.

Soowida on, et „Moodi-Album“ ikka edasi eestlastele kasu tuua wõiks.

Wastutaw toimetaja ja wäljaandja

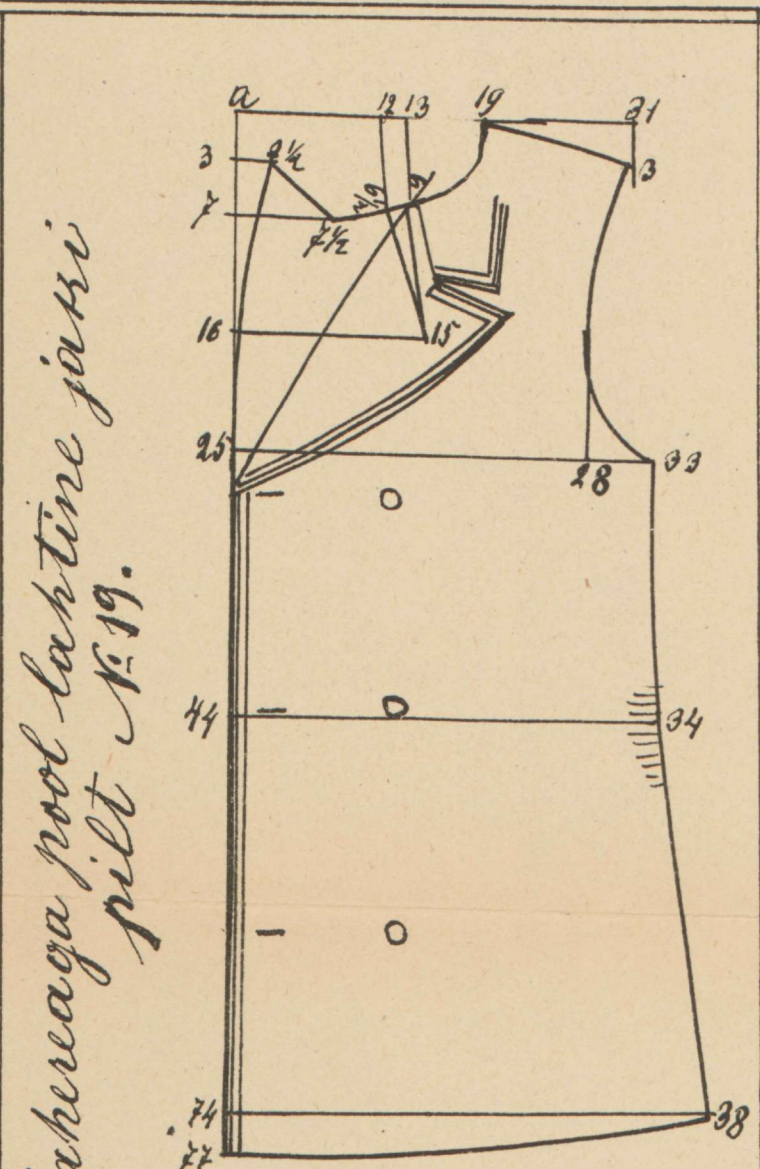
K. Rammul.



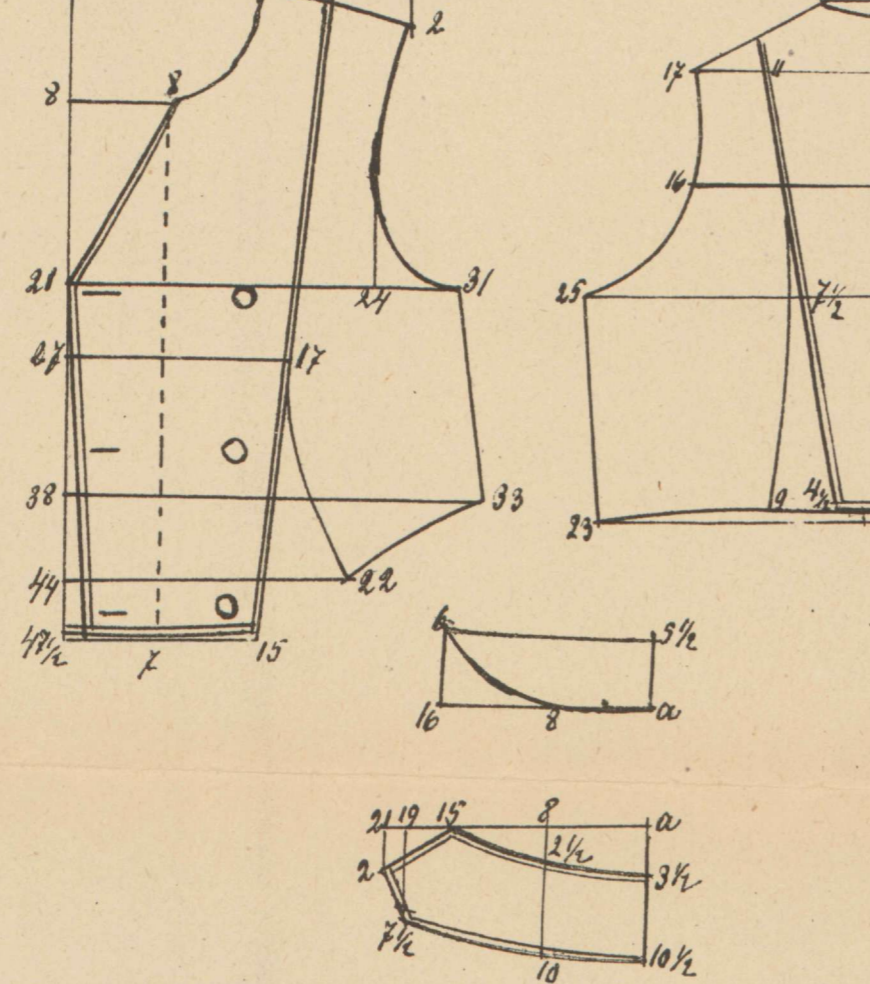
Uimine aasta kõik.

Kõige uuemad moodi jaad 1908.

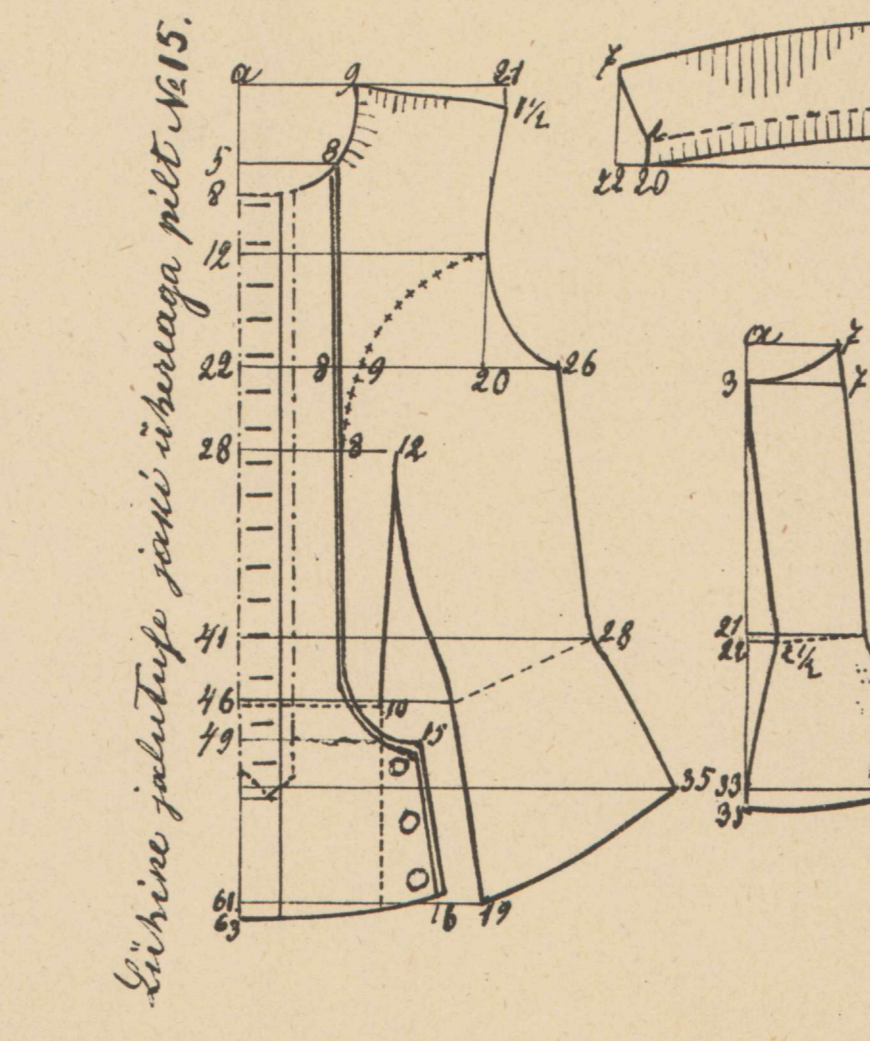
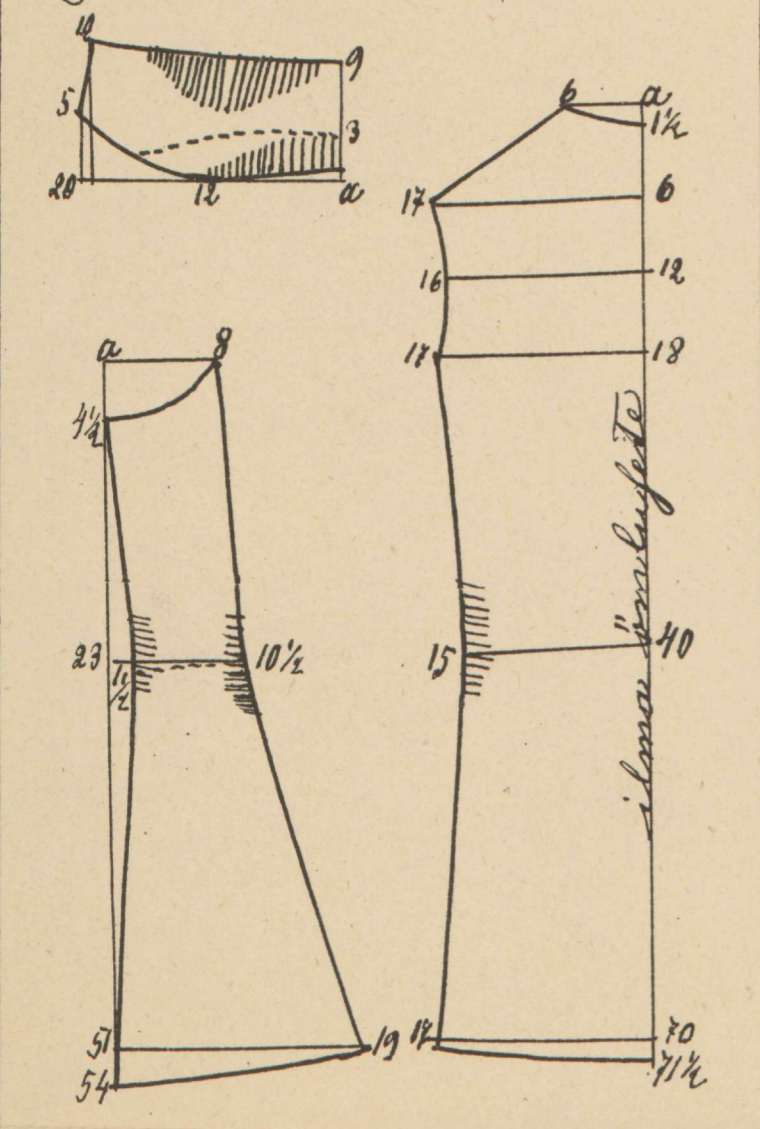
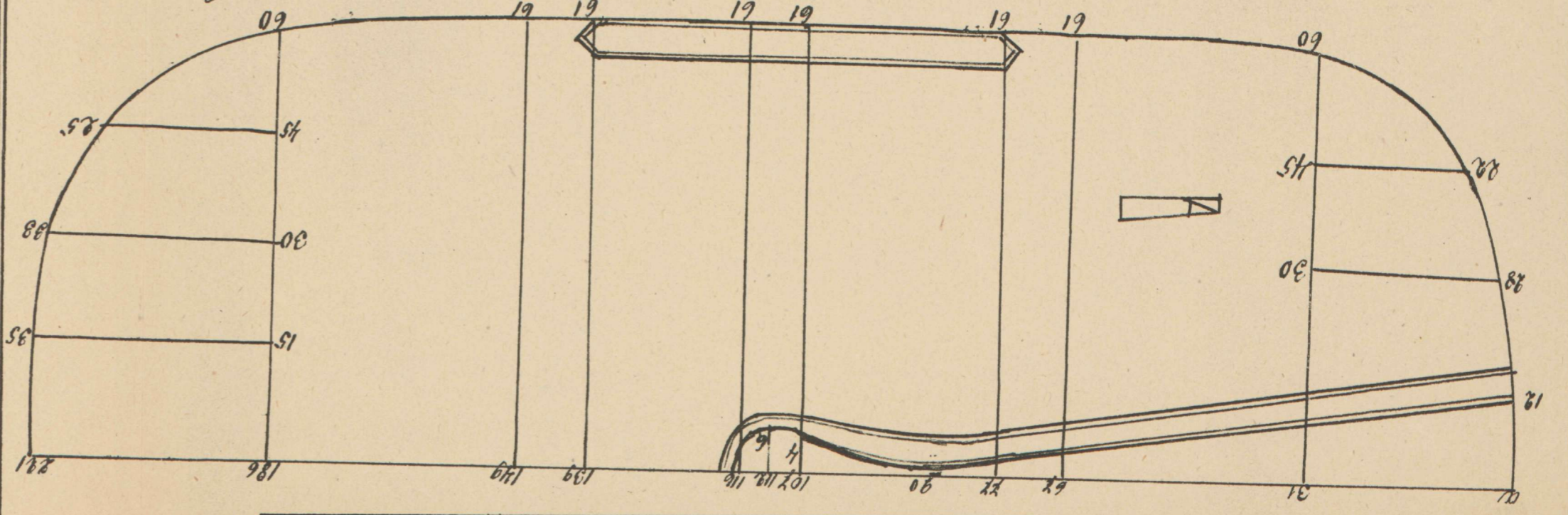
Kahereaga pool lahtine jani pilt №19.



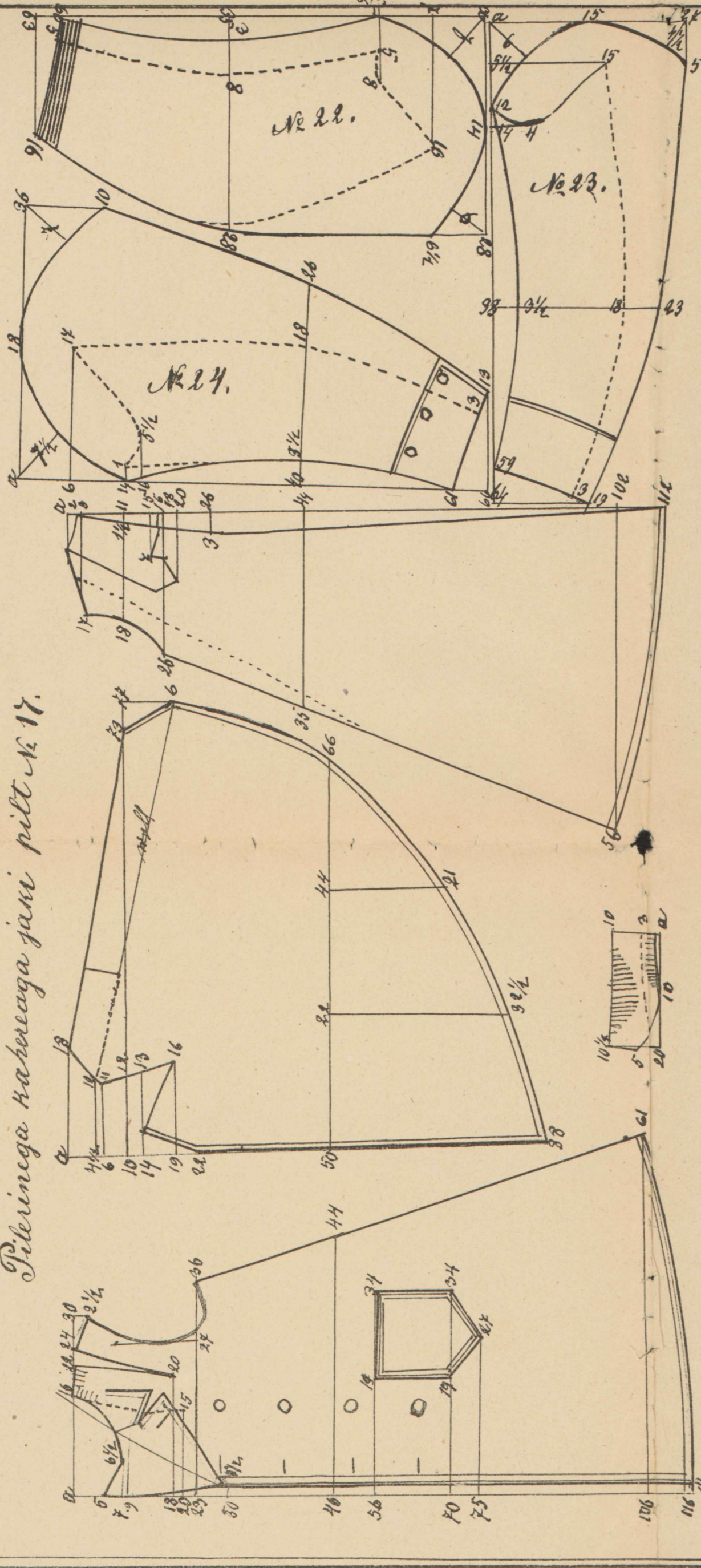
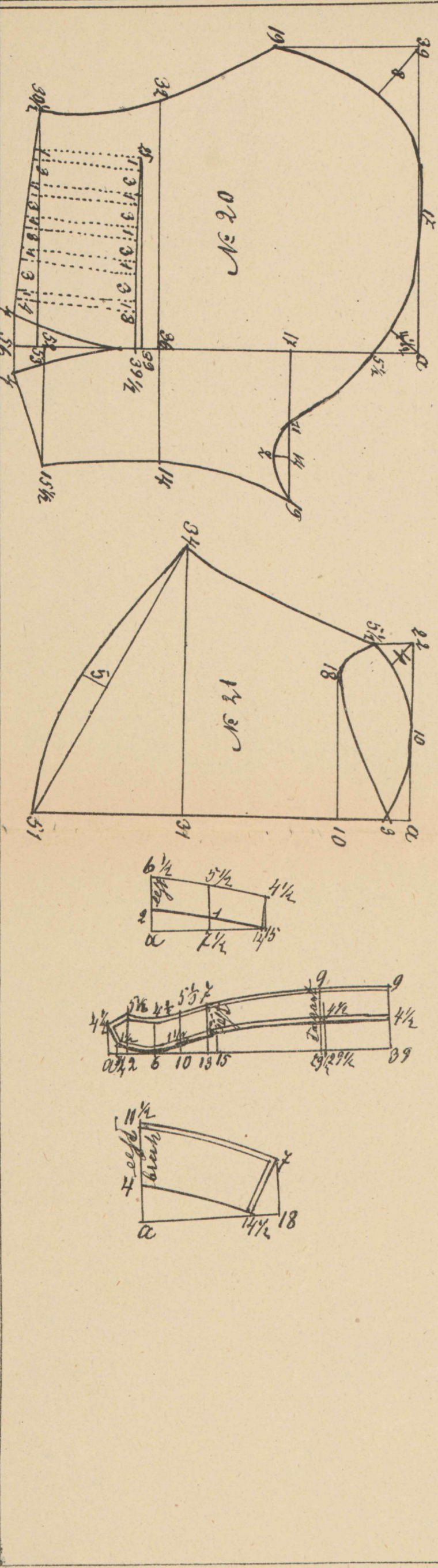
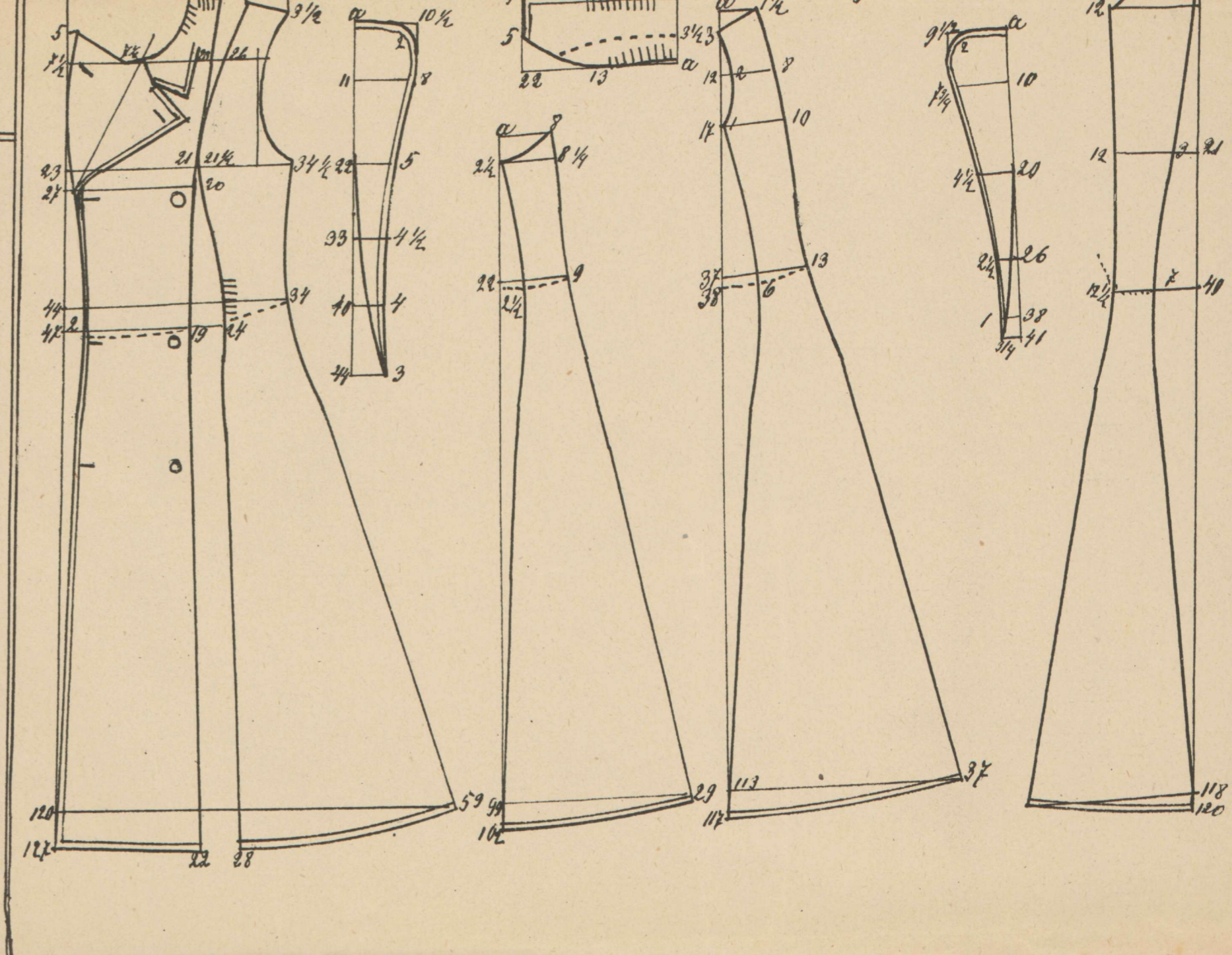
Uim moodi kahereaga Wigaos nii kui pilt №12 näitab



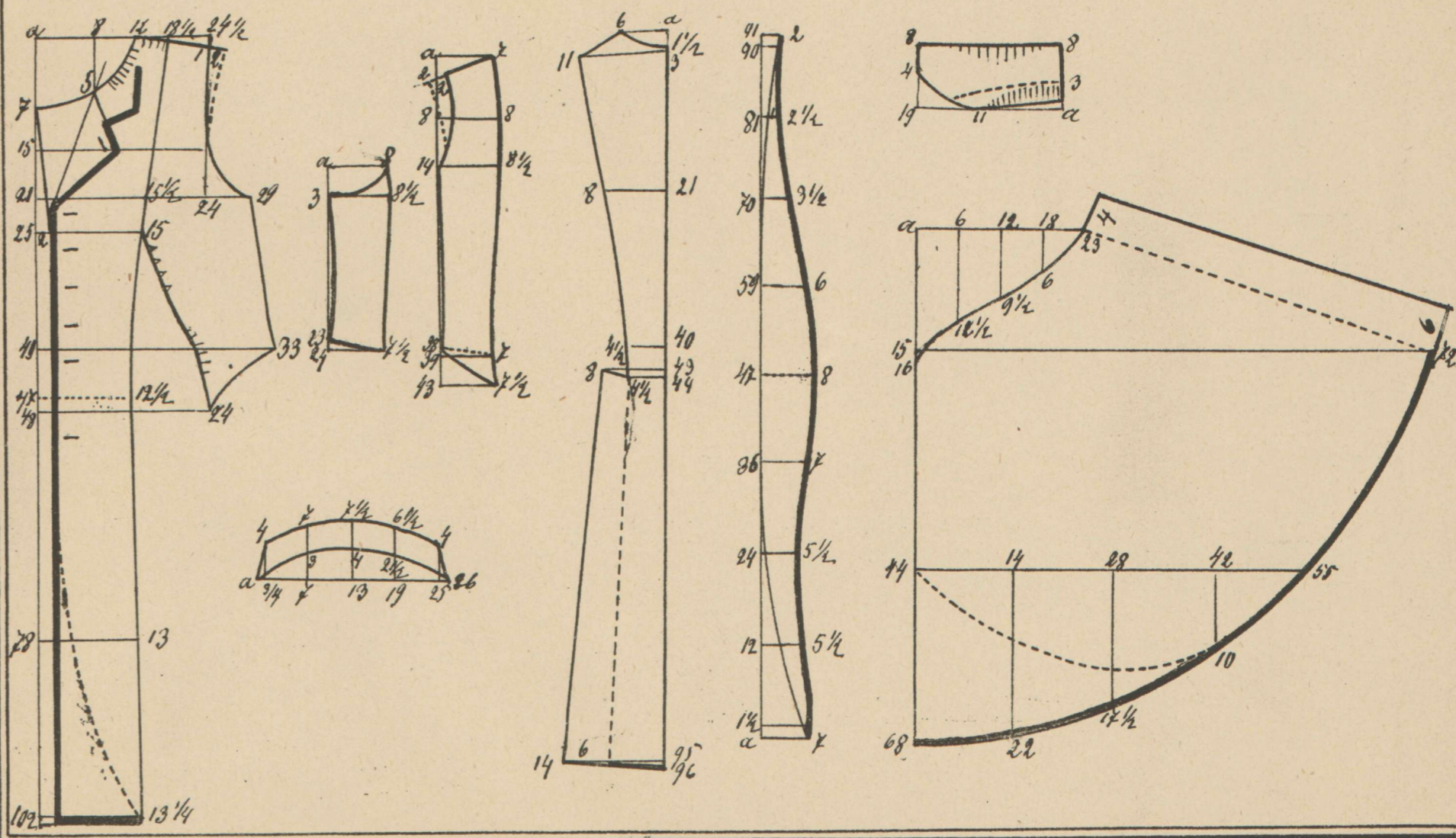
Kõige uuemad moodi Japani furi mantel nii kui pilt №13 näitab.



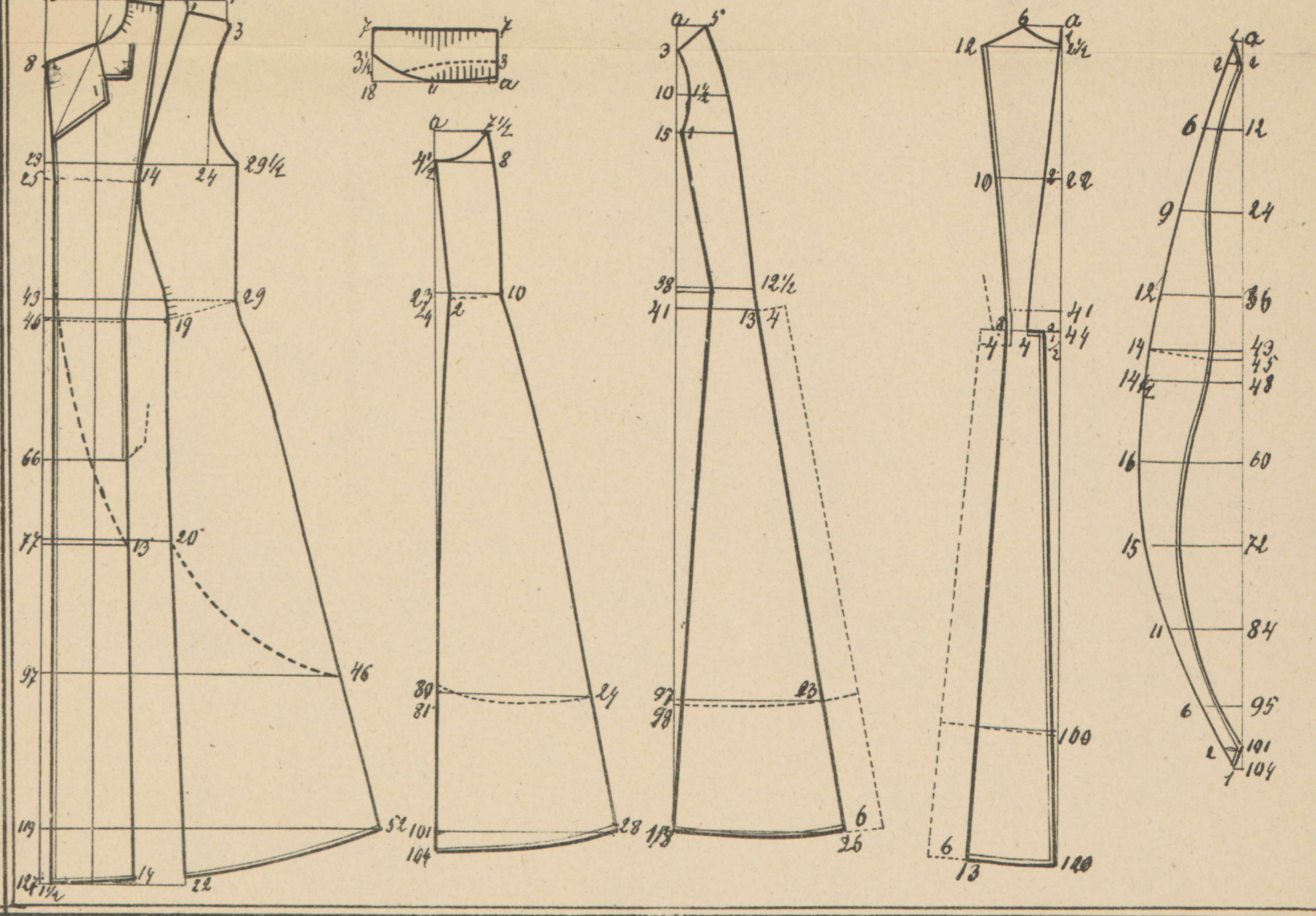
Kahereaga jani alt woli nukust nii kui piltis №14. naha ja on.

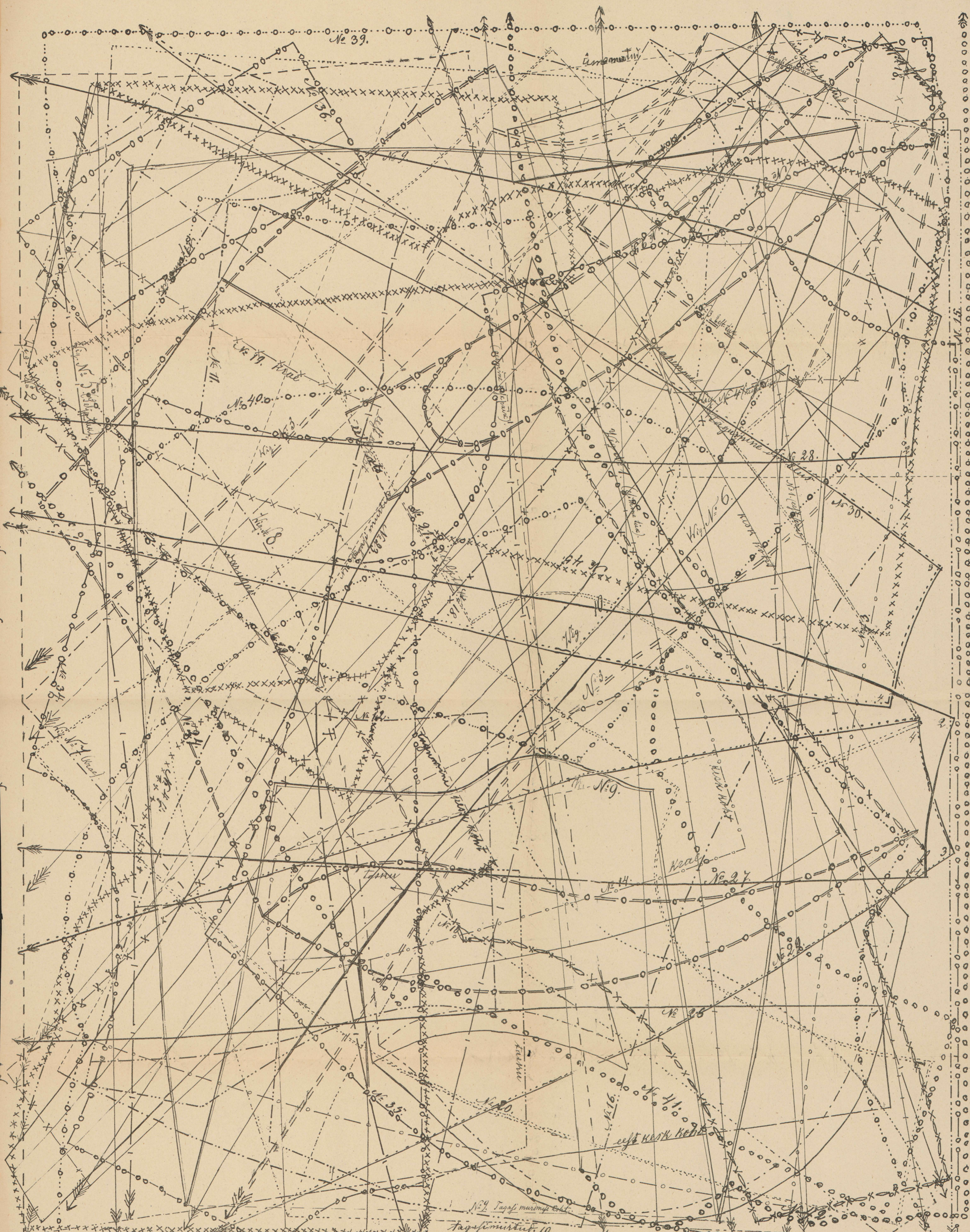


Uuemad moodi ührega, kukkura soosiga jani joonistus. pilt №16



Kõige uuem ührega jani pilt. №18. näitab





Prinjes kleid paksu proua
№ 41-42. eestliinid ○○○○
№ 43. Selja tinn +++++
№ 44-45 hammust +++++
Tagali muritud takon,
lab, on fealt paltin
pinus tagaspidi

9 luuga kuub.
№ 26-27-28 epiini ja küllalaati
№ 29-30. Reine küla ja tagumine
Bluuse Pitt № 2-3-4
№ 34-35. pluu tünnid ○○○○
№ 36-37. Krae ja foos ○○○○
№ 38-39. marmar poolid ○○○○
№ 40. hamsett ○○○○

№ 11 ja 16. tinn
13-14. jalgatinn ja krae ○○○○
15. jalgat. pialmine
16. marmar; man
17. manst
Bluuse paksu paku paku
№ 18. eepiino ja tinn
№ 20. ja 21. pialmine
№ 22 ja 23. marmar; poolid
№ 24 ja 25. marmar; poolid
Kuub. manst. ja tinn. № 31-32.

Noore proua kleit:
№ 1. Eest-tinn rollidega
№ 2. Kuldpaanid rollide jaagu
№ 3. Reine eest-tinn
№ 4 ja 5. Küla- ja selja tinn
№ 6. Selja rollide tinn
№ 7. Krae ja varruis
№ 8. Pialmine puhast varruis
№ 10. Marmar ülemine puhast

