

# ÜHISTÖÖ

:: ::

„UUS TALU“ ÜHISTEGELINE LISA

:: ::

Väljaandja:  
Asunikude, Riigirentnikkude ja  
Talupidajate Põllumajandusliit.

Vastutav toimetaja:  
Agr. A. Oja.

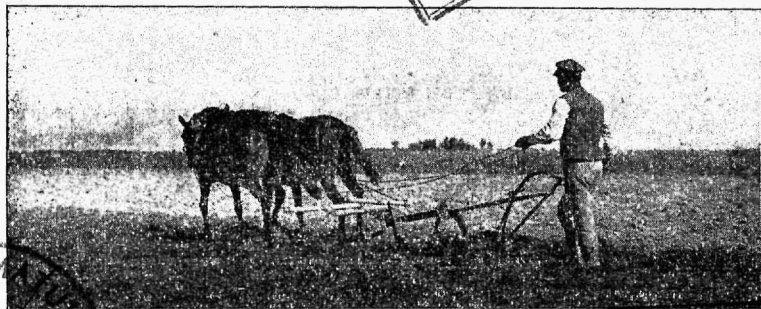
Toimetuse ja talituse aadress:  
Tallinn, Lai tän. 39. Kõnetr. 5-32.  
Tellimise hind aasta lõpuni 75 senti.  
10 eks. tellijatele 10% hinnaalandust.  
25 " " " 15%  
50 " " " 20%

Nr. 1

Aprilli-kuu 1928.

I aastakäik

7.3580



PE10874

Saateks.

SP, 3291

Töö on olnud edasipüüdva põllumehe majanduslise edu alus.  
Töö peab meie kapitalinõrku väiketalumajapidamisi ka edaspidi  
kandma ja edasi viima.

Kuid uus aeg seab üles uued mõtted ja nõuded. Tahab põllu-  
mees praegustes oludes edasi jõuda ja püsivat seisukohta võita,  
peab tema oma majapidamise sisseseadma Lääne-Euroopa kõrge  
kultuuriga turgude nõuete kohaselt ja oma saadustele seal püsiva  
turu kindlustama.

Üksikult ja iseseisvalt ei suuda väikemajapidamine oma saa-  
dustega välisturgudel esineda.

Samuti ei suuda iga üksik majapidamine ja tarvitaja oma sisseostusi teha välismaade suuremates ja rikkamates kaubanduslistes keskköhtades.

Neid ülesandeid suudab kõige paremini korda saata ainult kõikide asjast huvitatute ühine töö. Ühiselt peavad meie väikesed valmistajad ja tarvitajad oma müüki ja ostusi korraldama, ühiselt oma majapidamise olukorra parandamiseks välja astuma.

Ühistegevus on meie kapitalikehva rahva võimsam abinõu oma majanduslise käekäigu parandamiseks.

Mida rohkem organiseerime omi loovaid jõude, mida rohkem kooskõlastame üksikute rahvalikmete tööd ühiseks suureks ühistööks, seda kiirem on edu, seda suurem töö tagajärg.

Laialdane loov töö ühistegelisel tööpõllul nõuab aga kõikidelt koostöötajatelt ja asjasthuvitatult täit arusaamist ühistöö eesmärkidest ja ülesannetest.

Üksmeelselt koostöötajate pere paremate püüete vastastikune austamine loob alles soodsa pinna selleks ühistööks, mis kasvatab rahva loova jõu mitmekordseks.

Meie kiirelt arenenud ühistegevust ei kannu veel kogu rahvas, vaid üksikud tegelased.

Meie majanduselu korraldavate jõudude peres ei valitse veel üksmeel, mis ühistööks nii tarvilik.

Turgude korraldamise alal seisab ühistegevusel ees lai tööpõld.

Meie kodumaa ja põlluharijal rahval on palju võimafusi ja eeldusi arenemiseks, nii majanduslifel kui kultuurilifel tööpõllul.

„Ühistöö“, mis käesoleva numbriga ART Põllumajandusliidu väljaandel ilmuma hakkab, tahab omalt poolt selgitada ühistegevuse sihte ja eesmärke, süvendada arusaamist üksteisest, luua tarvilist üksmeelt.

„Ühistöö“ väljaandja loodab, et need püüded lugejaskonnas elavat vastukõla leiavad ja kõik, kes selle ühisele eesmärgile ja koostööle meie rahva parema tuleviku nimel kaasa tunnevad, ka nõu ja jõuga toetavad ülesseatud suure ülesande täitmist.

Väljaandja.

# Enam tähelepanu talumajapidamiste korraldamisel.

Raskused põllumajanduses, tingitud ühelt poolt suurematest nõudmistest nii talupidajate kui töölise poolt, teiselt poolt võistlusest ilmaturul, nõuavad talupidajailt kõigi võimalikkude tingimuste kasutamist, et omaga välja tulla.

Seni on meil põllumajanduslikus kirjanduses peatähelepanu pööratud talupidamise tehnika uurimustele ja tehniliste paranduste propageerimisele. On õpetatud dieti ja suuremal määral väetisaineid tarvitama, et selle kaudu toodangut tõsta. Samuti on õpetatud paremini jõutoitu tarvitama, paremat maa harimist, karjamaa parandamist jne. Kõik need on sihitud põllumajandusliku toodangu tõstmisele, ajalt ka tootmiskulude vähendamisele majapidamises. Võrdlemise vähe on agronoomilise nõuande alal tähelepanu juhitud turu ja valmistatud saaduste realiseerimise ehk müügi küsimustele. Tegelik elu näitab, et turu olude parandamisel on sageli palju suurem tähtsus talu tasuvuse tõstmisel, kui saaduste valmistamise tingimuste arendamisel. Tihti oleneb õigest müügi korraldusest majapidamise tasuvus palju suuremal määral, kui otstarbekohasest valmistamisest.

## Müük õiges ulatuses ja õigel ajal.

Esimeseks tingimuseks talu saaduste müügil on arvestamine oma majapidamise tarvidustega. Kõrgete hindade juures on sageli kiisatus suur — enam müüa, kui koduse majapidamise vajadused seda lubavad. Harilikuks nähtuseks on, et hiljem samu aineid tagasi ostes nende eest kuni kahekorrdset hindu tuleb maksta. Olgu nimetatud näitena sügijene viljamüük ja kavadine seemneost, ehk loomatoidu walest arwestamisest tingitud loomatoidu juureost kowadel, jne. Kasulikum on ettevaatuse pärast alati enam oma majapidamise saadusi järele jätta, kui hädapärast waja on.

Järgmiseks tähtsamaks sammuks on müük ja ost õigel ajal. Hinna kõikumised nii talu tarwiduse kui müügiainetel on hooegade järele õige suured, järelikult ka wahed, mis nendest tingitud. On tõsi, et mõnede kaupade realiseerimist nende iseloomu poolest edasi lükata ei saa. Siia kuuluvad — piim, munad, pekonsaad. Terwe rida teisi saadusi võib osta ja müüa aga ajast rippumata. Siia kuuluvad — terawili, lina, kartul, weised, wäetisained, jõutoidud.

Terawilja juures on hinnawahed kowadiste ja sügijeste hindade wahel õige suured. Kes kowadise seemnewilja ostuks laenu teeb ja seda sügisel terawilja müügist saadud rahadega maksab, see ei kaota ainult protsendid, waid sageli selle juurde weel 100% hinna wahes. Pikemaajalisi kõikumisi oleme näinud linahindade juures, kus 2—3 aasta kestel on hind mitusada protsenti kõikunud. Harilikuks nähtuseks on madalad weiste hinnad sügisel, kus pakumine suur, kuna kowadel need kuni 50% eelnimetatud hindu ületawad.

Need wahed moodustawad sageli palju suuremad summad, kui toodangut tõstes ja kulusid vähendades põllupidaja võib wõita.

### Talituskapitali kogumise vajadus.

On arusaadav, et õigel ajal ostmise ja müümise võimalus oleneb suurel määral talituskapitali ehk waba raha suurusest talumajapidamises. Sellepärast peab wiimase soetamise peale pöörama erilist tähelepanu. Waba talituskapital, majapidamise huwides kasutatud, kannab suuremaid protsjente, kui ükski pank maksta suudab wõi mõni teine majapidamisharu ära tasub.

Ka ostude juures tuleb ilmsiks waba talituskapitali suur tähendus. Laenuprotsjent kõigub meie eraasutustes 13—14 ümber, riiklikude kõige odawamate laenude protsjent on 7—7½. Wõlgu ostes peab nimetatud protsjente maksuma. Sageli saab puhta raha eest ostes veel 3—5% kasjast hinnaalandust. Sularahas makstes on võimalik wõita seega 10—19%.



Traktor kiindmas.

Kui talu üldine tasumise protsjent on 3—6, on arusaadav, et siis suuremad summad talituskapitali võlgu wõttes see talu tulud ära neelab.

### Wahetalituse kõrwaldamine.

Nii ostude kui müükide juures edendab väga suurt osa wahetalitaja kõrwaldamine ja igasuguste ümberlaadimiste ärahoidmine.

Kõige tunduamad on wahed suurel määdul tarwitatawate raskete kaupade juures pikemate wedude korral.

Wahetalitajat kõrwalbada, osta esimesest allikast ja ilma ümberlaadimata saab kõige paremini ühiste ostude-müükide korraldamisel.

Selleks üks näide. Turuhind superfosfaadil on wiimasel ajal otse laewaft wagunitesse laadides olnud 5,50—5,60 kr. kott. Otse kasjasse raha makstes wõiwad ühingud saada veel 5% hinnaalandust. Kui teda Tallinnas wõi Pärnus ladusse laadida, tõuseb hind kottilt 20 mf. Kohaliku ühingu ladusse wedades tulewad selle lisaks veel weokulud raudteel ja hobustel, mis on tunduwad eriti kaugele maade peal, näit. Wõhma—Piliistwere wahel 60—90 mf. kott, ja ladukulud ühijuses (5—10). Ühijuse kaudu laewaft ostes ja ise wagunift ära wedades wõib järelikult keskiste kauguste juu-



res jaamast võita koti pealt 90—100 senti, ehk 20—25% ja enam, kuna ühijused võivad piirduda sel korral kasva protsentidega.

Sama näite võiks tuua ka jõutoitude kohta.

Nimetatud nähtused ei tähenda etteheiteid ühijustele, vaid on seletatavad seega, et sarnaste ostude korral ära jäävad ümberlaadimised, ladudesse mahutamised, kapitalid ja personali kulud, jne., mis paratamata saaduste hinda tõstavad.

Samataolisi näiteid võib tuua ka saaduste müügi alalt, millisena võib ette tuua senist kaubitsemist elusloomadega. Otsikohe komisjoni peale loomi müügile võttes on „Lihaksport“ suutnud looma hindu 20—30% tõsta, mis on tingitud riisiko ärajäämisest ühijel saatmisel, saatmise kulude kofukhoiust, kui ka vahetatulusaparaadi kõrvaldamisest.



Reaskültuimasini töötamas.

### Turu oludele juhtumine ja saaduste standartiseerimine.

Lõpuks olgu nimetatud üht asjaolu, millele seni pööratud vähe tähelepanu, — produtseerimist turutingimustele vastavalt. Nagu töösturil, tuleb ka põllumehel, kui ta saadusi müügiks valmistab, arvestada kauba ostjate nõudmistega, ja vastavalt sellele ka majapidamise saaduste valmistamist korraldada.

Tähtsat osa turu oludele juhtumise mõttes võib etendada kaupade standartiseerimine, millele eriti Ameerikas rõhku pandud. Seda küsimust peab ka meil tõsiselt kaalumisele võtma. Standartiseerimine tähendab suuremal ulatusel ühtlase kauba valmistamist ja turuletoimetamist.

Kuna see tööstuses ammu läbi viidud, et üks vabrik täiesti kindlat, ühtlast, ühejuguise väärtuse ja pakkimisviisiga kaupu valmistab, võib põllumajanduses seda harva leida. Majapidamine on siin väike ja igaüks valmistab oma äranägemise ja oskuse järgi.

Ometi on standartiseerimisel, põllumajanduses paljudes majapidamistes ühtlase kauba valmistamisel, terve rida paremusi.

Saaduste standardid annavad põllumehel kõigepealt valmistamiseks kindlad juhtnöörid. Põllumees õpib tundma turunduseid suuremal mõõ-

dul ühtlase kauba walmistamijeks. Ta teeb seega ka kauba walmistamise odawamaks, wähen dab kulusid. Standart fergendab edasi turuoludes orienteerumist. Mitmejugu ste kaupade juures on hinnad väga mitmekesised, sellepärast on wõimata ja raste saada ülewaadet kauba hindadest. Standart kubad wõimaldavad lõpuks paremaid hindu saada, sest et nad ostjate seisukohast paremusi pakuvad. Mitmejugu se kauba müük on ebakindel, wõimaldab petmisi jne., mispärast müüjal on waja end kindlustada. See wadjadus jääb standartkaupade juures ära.

Kui kaupade eneste standartiseerimisega käib käsitäes pakkimise standartiseerimine, wähen dab ka see omakorda wahetalituse kulusid, mis jällegi põllumehele kasuks tuleb.

1. Otstarbekohaste, teaduslistele alustele rajatud pakkimise wiiside juures wähenewad pakkimiskulud. Suureneb kauba mahutus, wähenewad sama hulga pakkimise materjaliga wõrreldes aine woofulud.

2. Wananeb wõimalus walmistada suurel määral pakkimise materjali ja wähen dada selle kulu.

3. Otstarbekohase pakkimise juures saadakse kokkuhoidu laewadel ja raudteedel woofuludes, kuna see juurendab eelnimetatud woobinõude mahutust.

4. Kui pakkimisel arwestatakse ostjate tarwidustega, jääb ära ümbermõõtmine müümisel, ostmisel, kui ka pakkimisel. Kaup püsib paremini alal, on terwishoidlisest seisukohast wõttes paremates tingimustes jne.

Et need ainult teoreetilised arutlused pole, näitawad meie oludeski riiklikult elluwidud standardid wõi, kanamunade ja pekoni suhtes. Riigil tuleb siin kahtlemata wäliskaubanduses esinewate kaupade suurt wõistlusfartust edasi arendada. Esijoones maksab see kartuli, lina, puuwilja ja liha suhtes.

Kuid ka põllumehel tuleb standartiseerimisega arwestada, kõigepealt wastawa standardkauba produtseerimisele asudes, mis määratud wälisturu jaoks. Teiselt poolt wõiwad põllumehed ka siiskaubanduse alal selles juunas suuri edusamme teha. Übinõud selleks on:

1. Suuremas raioonis sama kauba walmistamine;
2. otstarbekohane läbitõõtamine;
3. ühtlane pakkimine;
4. ühijelt turule toimetamine.

Näitena olgu nimetatud ajasaaduste, nagu maasikate, marjade, runte ja piimasaaduste (wärske piim) müük. Sel teel luuakse oma saadustel n i m i ja saawutatakse kõik need häädused, millest eelpool jutt.

On selge, et ühistegewusel eelnimetatud küsimuste lahendamisel seisawad es juured üllesanded. Meie ühistegelised asutused peaksid palju juuremal mõõdul ja rohkem kui seni oja wõtma turu organisceerimisest. Teiselt poolt on tarwilik, et meie ühistegelise firjandus kui ka agronoomiline personal turu tingimuste kasutamisele pööraks palju enam tähelepanu, kui see on seni juündinud.

Loodame, et „Ühistöö“ seega algust tehes omalt poolt nende küsimuste lahendamisele kaaja aitab.

**Th. Pool.**



Sooharimine.

## Miks tuleb ühistegewuses pidada erapooletust.

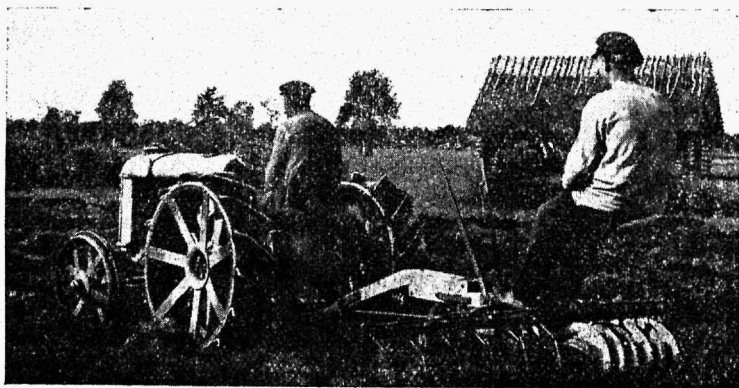
Et ühistegelane ajutus, kelle sihiks on töötada kõikide oma liikmete huvides, mõiks tegutseda edukalt, selleks on tarwilikud rida eeltingimusi. Iga liige, kes soovib, et ühing töötaks eduga ja annaks liikmetele loodetat tulu, peab tundma neid eeltingimusi ja omalt poolt nende loomiseks kaasa aitama. Peatume seekord ühe sarnase eeltingimuse juures, mille paljud ühistegelased wiimasel ajal kipuvad jätma kahesilma wahel, tuues seega ühistegewusele suurt kahju. Selleks eeltingimuseks on erapooletus ühingute tegewuses. Nõue, et ühistegewuses walitjegu täieline parteipoliitiline, rahvusline ja ujuline erapooletus ning wastastifune jalliwus, on sama wana kui ühistegelane liikumine. Juba esimese moodsa ühingu loojad — Rootsale teerajajad, kellel oli palju praktilist mõistust õigete põhimõtete ülesseadmiseks ühistegewuses, püstitasid ka nõudmise ühistegewuse erapooletuse asjus. Ühistegelise liikumise ajalugu on näitanud, et see nõue on ühistegewuse normaalseks arenemiseks määratu suure tähtsusega. Sellele weendumusele on tulnud aateliised ühistegelased, ning seda just praktiliste elunähtuste põhjal. Erapooletuse rikkumine toob ühingu tegelaste ja liikmete ridadesse lahkeliigid, mille tagajärjeks on tihti ühise ettevõtte lõhkumine ja jõudude killustamine.

Meil on wiimastel aastatel ette tulnud palju ühistegewuse erapooletuse rikkumise kurbi nähtuseid. Üksikutes kohtades on selles jõutud otse wäikluseni. Nii lugesime hiljuti ajakirjandusest, kuidas ühe maakonnalinna ühispank ei lübanud Eesti Wabariigi 10. aastapäewa puhul ühispanga ruumides teiste riigitegelaste piltidega koos wäljapanna riigiwanema pilti, sest et riigiwanem ei kuulu sellesse erakonda, kuhu kuuluvad selle ühispanga juhid, ja seda waatamata koguni sellele, et see riigiwanem oli omal ajal sama ühispanga ajutaja! Ka määras sama ühispanga peakoosolek erakonnale, kuhu kuuluvad juhtivad tegelased, mõnikümme

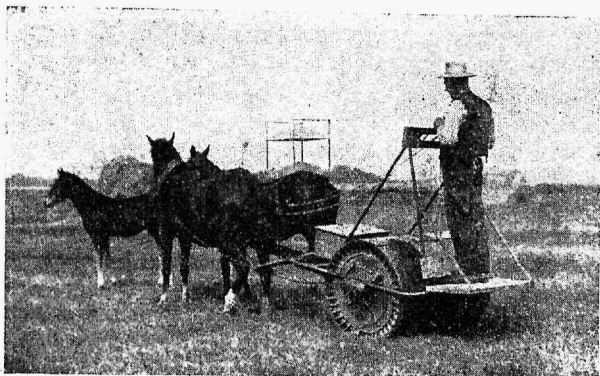
tuhat marka toetust ja kõrvaldas juhatusest ning rewisjonikomisjoniist viimased „wõõrad“, s. o. teistesse erakondadesse kuuluvad tegelased. Sarnaseid nähtuseid, veel enam aga püüdeid, võime tänapäew näha väga mitmes kohas.

Kuid jarnajelt talitawad ühistegelased jaewad ofsa, millel istuwad. Wististi kõikides meie ühingutes, ka eelmaintud ühispingas, on liikmeid mitmesuguse poliitilise ilmawaatega. Waewalt lepiwad teistjuguuste waadete-ga liikmed ja kliendid, et üks rühmitus püüab ühingu maksma panna oma ainuwaltisust, loondada sihilikult enda kätte ühingu juhtimist ja kont- rolli, ning sundida teisi oma erakonna heaks maksma „pearaha“. Selle tagajärjeks on paratamatult wõitlus, mis halwab ühingu tööd, annab tõuget uute, paralleel-ühingute asutamiseks jne. — „Rahu kosutab, waen kaotab“, ütleb wanarahwa tarkus. Ja pühakiri lausub: „Zga riik, kes isekeskis riius, lähleb hukka“. Need ütelsused tohiksid parteipoliitikat har- rastawaid ühistegelasi sundida oma tegude üle järele mõtlema. Sest kuhu jõuaksime, kui meie ühistegewus erineks parteide järgi, kui igasge walda tekiks pooltohinat parteilisi ühismeiereisid, ühiskauplust jne., kes isekeskis asuksid waenujalal. Hukka lähleks ühistegewuse riik! Ühistegewus wajak kosumiseks r a h u. Ka tegelasi tiiwustab ühingu heaks ennaftjalgawale tööle sõbraliku koostöö ja rahu waim, kuna waen tegelaste töötahet halwab. Poliitika tegemiseks on igal kodanikul meie päewil palju võimalusi seal, kus jelleks õige koht, nagu parteikoosolekutel, riigikogus, omawaltisustes jne. Majanduslistes ühissetewõtetes, kus on kõigil liikmetel ühesugused huwid, ei ole lahkpüüded omal kohal. Nagu jaawad mitmesuguse ilmawaatega inimesed ühises kirikus rahuldada omi ühiseid usulisi nõudeid, nii peaksid nad üksmeelselt koos töötama ka omades majanduslistes ühissetewõtetes. Selle poole tuleb püüda. Minult üksmeel ja rahu õhkkond võimaldawad meie rahwal jõuda kiiremini haljale ofsale.

S. Reinmann.



Sõharimine.



Sooheinamaa rullimine.

## Mõtteid eksporttapamajast.

Seafaswatuse edenemisega Cestis tekib põllupidajate ringfondis järjest enam huvi peekonfigade müügilefaatmise korralduse vastu. Müügikorraldusest oleneb, kui võrd suudame oma kaubale kohta võita ilmaturul ja kui võrd tylutoowaks areneb sigade pidamine piimakarja kõrval. Kuna eksportsigade kasvatamine on alles algastmel, ei wõi ka müügikorraldus olla lõpulist wälja arenenud ja tuleb meil weel seisukohti kaaluda ja sihte üles seada.

Praegu on sigade wäliturule faatwaks ainukeseks ettemõtteks ühjus „Estonia Eksporttapamajad“. Wiimajel on tapamajad Tallinnas ja Tartus, kus kogu Cestis kaswatatawad sead wäliturule faatmiseks ümber töötatakse.

Tapamajade ühendamist ühe ettemõtte kätte on mõnede ringfondade poolt püütud seletada, kui walmistaja-seafaswataja ühistegelise juurfaawutust. Teisalt on näidatud, et sarnane koondamine ei ole soowitaw, loob ühele ettemõttele monopoli seisukorra, wõtab wõimalused isegi wõrdlemiseks, kui otstarbekohaselt ja tulutoowalt ettemõtte töötab ning teeb kõik seafaswatajad rippuwaks ühe ettemõtte tegewusest, wahel koguni ühe inimese tujudest.

Ühe kui teise seisukoha üle wõib waielda, kuid nii kaua, kui sigade wäliturule faatmiseks on waja erilise kallihinnalise tapamaju, on ainukeste tapamaju omaw ettemõtte tegelikult monopoli seisukorras. Selles wõiwad ju omad head küljed peituda, kuid näib, et see oluford siiski loomulik ei ole ja et õiget rada weel otsida tuleb.

Suuremaks puuduseks praeguse korralduse juures wõib lugeda kontakti puudumist seafaswataja ja tapamaja wahel. Suurem osa sigu faadetakse tapamajja raudteel ja tapetakse ilma, et sea omanik wõiks ehk saaks jälgida oma sea faatust peale wagunisse laadimist. Tapamajast armeid faades selgub sagebaste, et ühes pesakonnas, ühiste toidu- ja muude tingimustega kaswatatud sead on

mitmesse jorti hinnatud. See loob umbusliku wahekorra, pahandab inimesi ja rikub tuju. Seakaswatajal puudub wõimalus oma filmaga näha ühijuse asjaajmist, kellele ta oma sea annab. Inimene, kes ei saa selget ülewaadet, ei taha ka heameelega astuda ühijuse liikmeks. Ta ei saa ühijuse koosolekuteft tarwiliselt oja wõtta ja tal jääb alati tundmus, et tema tahtmiste ning soowidega ei arwestata. „Estonia Eksporttapamajade“ juures on weel eriti raske lihtliikmel kaaja rääkida, selleks on ühijuse konstruktsioon liiga keeruline. Nii ei ole selged ka riisiko ja wastutuse küsimused. Walitseb aga selles selgusetus, siis ei leia äpardumiste puhul kõige otfirmiste fiuste wastutajat. Kui aga tegelastel pole wastutustunnet, ei saa olla üheski ettewõttes korralikku majapidamist. Weel enam, kus pole wastutust ega riisikut, seal pole ka püüdmist ega edu.



Haslewi ühistapamaja ja munamüügi-ühing (Taani).

Loomulikuma olukorra maksmapanemiseks on waja ühijus „Estonia Eksporttapamaja“ põhifiri ja tegelik töökorraldus ümber seada nii, et ta kõikide seakaswatajate õiglasi nõudmisi rahuldaks ja ühijus „Est. Eksportt.“ poolt uute tapamajade juurdeehitamisel wahekorrad selged hoiaks. Selle läbiwiimatusel tuleb soowitawaks tunnistada iseseiswate tapamajade tekkimine.

Uute tapamajade tekkimine on paratamatu, seda tunnistawad ka „Estonia“ ringid, kust esialgul on kuulda kawatsusi tapamajade ehitamise kohta Pärnus ja Kuresaares. On täiesti ekslik seisukoht, et sead peawad tapetama üksikutes ülemaalistes tapamajades. Wõimalik on, et tapamajas, kus tapetakse 50.000 siga, otsekohestes tapamaja kuludes üksiku sea kohta rohkem wõib kokku hoida, kui tapamajas, kus tapetakse 15.000 kuni 20.000 siga. Kuid ei saa arwestada ainult otsekoheleid tapamaja kulufid. Räugetk sigade wõtulud raudteel, wastuwõtmist ja rahamaksimist korraldawate agentuuride wõrk, sigade wintjutused ja kaalu kahanemised pifal teel, kõik



See toob kulujid, mida ei tunne tapamaja, kuhu sead tuuakse peajasjalikult reel ehk wantril, ligida maa pealt.

Tapamajade wõrk peaks meil nii wälja arendatama, et tapamajad ajuks just kefet sigadekaswatuse raioone, wäljafujunenud keffkohtades, arwestusega, et sead toodakse tapamajja isiklikult seakaswataja poolt. Seal saab tema ülewaate fogu iihijuse tegewusest, kui ka oma sea hindamisest. Siis saab ühtlasi tapamaja õhutada talupidajaid paremate sortide kaswatamisele ja anda tegelikkju juhatusst seakaswatuse küsimustes.

Sigade müügilestaatmises peab omaks wõtma enam-wähem samad põhimõtted, mis on makswad piima ümbertöötamisel ja müügilestaatmisel. Nagu iga loomuliku majandusringkonna jaoks peab olema wastawa juurusega meierei, nii peab iga tapamaja ümber koondunud olema loomulik seakaswatuse ringkond, kust 15.000 kuni 20.000 siga kofku tuleks. Suurema arwu



Ühistapamaja Taanis.

peale ei maksaks praegusel ajal tapamaju projekteerida, — tekiks ülestiiga kallid asutused, kuna igas ringis, kust juba üle 10.000 sea wälja läheb, lõpuks oma tapamaja ules kerfib. Ei saa ette kujutada, et 20.000 siga Wõrust raudteel Tartu ehk Pärnust Tallinna saadetakse. Tingimata ehitatakse seal ise omad tapamajad.

Mõnel pool on seletatud, et tapamajade suurtes linnades asumisel on fergem müüa pädikuid ning jäänuseid. See põhjus ei pea küllalt piissti, sest vähemate tapamajade odawatest jäänustest ostawad ka vähemad linnad ning maakohad küllalt lugu pidada.

Taanis, meist vähemal maaalal, kus head teed ja eeskujulikud liikumiswahendid, on tegutsemas üle 60 tapamaja. See nähtus ei ole juhuslik. Seal on täie teadmisega paremaks peetud mõne ühiku ülemaalise tapamaja asemel koonduda ligemate ringkondade wiiji.

Näib õigena uute tapamajade tekkimisel neid täiesti iieseiswana asutada. See loob wajaliku wastutuse ja riisikotunde asjaomastes ringides ja tegelaste juures, ning liikmed, olles ettewõttega kõige tihedamalt ühen-



duses, on jelle saatuje eest walwel. Üksikud tapamajad juba leiawad teed, kuidas saaduste wäliturule saatumist ühiseks korraldada.

Tegüiks, kes asja peale waatab erapooletult, peab tunnistama, et senine seisuford loomulik ei ole. Sellesp. parandatagu asja õigel ajal. Loodagu kõikidele põllupidajatele wastuwõetaw korralduswiis. Kui ei taheta kõfiasju õigel ajal näha, siis loob see ainult aluse eraettewõtete tegutsemiseks, misjugune nähtus põllupidajate seisukohalt on koguni soowimata.

9.

### Toimetuse poolt.

Ülemised read olid laotud, kui ilmus „Rajas“ hr. Joh. Hanseni kirjutus jama küsimuse kohta, kus hr. Hansen asub seisukohal, et praegused Tallinna ja Tartu tapamajad mõiwad kuni 180.000 siga aastas tappa ja enne selle arwu saawutamist on uute tapamajade ajutamine fergemeelsus. Neame ajuma tiiski endi kaastöölise seisukohal, et jarnase hulga sigade koondamine kahte tapamajja on läbiwiimata. Siirnutamine fergemeelsusega mõib küll heidutada tegelikke põllupidajaid-ühistegelesi, kuid on weeks ärimeeste weksile, kes ei jäta tapamajajid soodfates kohtades ehitamata. Meie arwates tuleb uute tapamajade ehitamises hoiduda igasugusest sihilikust asjade malgustamisest ja piisida igati terwete kalkulatfioonide piirides. Puht ühistegelesi tegelikkude põllumeeste koondusi tuleks tapamajade ehitamise mõtte juures nõu ja jõuga aidata, mitte aga asjatult hirmutada.

### Taani ühistapamajad.

Bildi Taani ühistapamajade wiimaseaja arenemiskäiguft ja seisu-  
korraft annab järgmine tabel („Internationale Genossenschaftsbewegung  
1924—1926“)

	1913	1923	1924	1925
Ühistapamajade arw . . . . .	41	44	46	47
Tapamajaiühingute liikmete üld- arw . . . . .	135.000	167.274	170.096	177.200
Liikmeid keskmiiselt ühingu kohta . . . . .	3.293	3.802	3.698	3.770
Tapetud sigade üldarw . . . . .	1.969.529	2.748.578	3.316.948	2.944.395
Tapetud sigu keskmiiselt tapamaja kohta . . . . .	48.037	62.468	72.108	62.646
Tapetud sigu keskmiiselt 1 liikme kohta . . . . .	14,6	16,4	19,5	16,6
	Miljonites kroonides			
Väbiläif . . . . .	157,4	433,1	526,4	528,0
Keskmiiselt tapamaja kohta . . . . .	3,8	9,8	11,4	11,2
Liikmete le matstud sigade eest . . . . .	—	384,9	466,1	463,1
Mitteleikmete le matstud sigade eest . . . . .	—	15,8	21,4	14,1
Sigade eest üldse matstud . . . . .	—	400,7	487,5	477,2
Transpordi kulud jne. . . . .	—	2,3	3,3	3,1
Tööstustulud . . . . .	—	15,7	19,2	18,1
Muud kulud . . . . .	—	12,7	13,1	28,1
Keskmine hind seatkohta . . . . .	—	146,94 fr.	142,52 fr.	—

# Kust ja kuidas saab laenu?

A. R.

„Wõlg on wõdra oma“, ütleb Eesti rahwa tarkõna. See tahab nagu hoiatada, et üldse laenusid tehtaks juure ettevaatusega ning et seal juures mõeldaks jellele, et wõlg tahab määratud tähtajal tasuda.

Kuid on kõigile selge, et meie praeguse aja majapidamises, eriti aga pärast suurt sõda, kus palju warasid häwines, ei saa jägedasti ilma laenuta üldse majapidamist juhtida, pealegi veel uut ajutada.

Sellepärast on igal lugejal tähtis teada, kust ja kuidas tema wõiks tarwilikku laenu saada.

Kõige pealt peame ära märkima, et meil praegu laenusid üldiselt antakse kahelt allikast, need on — riigikassa ja pangad.

## Riiklikud laenud.

Riiklisi laenusid on meil antud 1921. a. peale asunikkudele ja kalameestele.

Munikud on saanud laenusid ehituste piistitamiseks, maaparanduseks ja inventaari muretsmiseks. Esmesi, s. o. ehituse ja maaparanduse laene on antud otseteed põllutöministeeriumist, teisi Eesti Rahwapanga ja ühistegeeliste rahaasutuste kaudu, kui ka Põllutöministeeriumist otseteed (natuuras antud inventaar). Kalameestele on antud laene wõrkude, nootade ning teiste püügiiristade, kui ka paatide, paadimootorite ja kalalümbertõtamise asutuste ehitamiseks ning ärikapitaliks. Neid laene on antud ainult E. Rahwapanga ja kohalikkude ühispankade kaudu. Kohalike inventaari laenu saamiseks on asunikkudel tarwis kohalikult riigimaade ringkonnawalitsetelt wastawad tunnistused selle üle, et nad kui asundustalu pidajad kuueaastase rendilepingu alusel ühes digusega neid talusid omanduseks osta, samuti muud tõendusel, mis laenu saamiseks diguse annawad ning selle saamise tarwilikult teewad. Selle tunnistusega tuleb pöörduda rahalise inventaari laenu saamiseks kohaliku ühistegeelise laenuasutuse poole. Olgu juurde lisatud, et laenuandmisel ühispangad digustatud on nõudma käemehi oma äranägemise järgi ja kui laenu soowija neid ei juuda leida, siis ei ole ühispank kohustatud laenu wälja andma.

Inventaari laenude tasumine algab teisel aastal ja sünnib 5 aasta jooksul iga poole aasta järele, kusjuures esimesel aastal kuulub tasumisele iga kord 5% terveft esialgseft laenusummast, teisel aastal — 7½%, kolmandal — 10%, neljandal — 12% ja wiiel — 15%.

Inventaari laenu natuuras antakse siis, kui kohalikus asunduses wõi naabruses olewas asunduses on riigil jarnast inventaari, mis asunil omas majapidamises saab kasutada, nagu: loomad, põllutööriistad ja masinad. Sealjuures tuleb tasuda kohe ¼ laenu summast.

Ehituse laenu saamiseks tuleb esitada kohaliku riigimaade ringkonnawalitseja kaudu põllutöministeeriumile ehituse kawa ja plaanid. Sealjuures peab arwesse wõtma, et ehituse laenu üldse ei anta, kui elumaja põrandapind on wäiksem kui 14 ruutjülda.

On plaanid heats kiidetud, siis antakse laenu kahel kuuul: ehitusmaterjalis ja rahas. Ehitusmaterjali antakse asuniku talu jaoks, kui kohal mingi-

juguseid hooneid ei ole, 16,5 kantjülda 1920. a. taffi hinnaga ja peale selle 3,5 kantjülda praeguise taffihinnaga, plüüs 30%. Rahas antawat laenu mõib ajunif jaada puuhoonete ehitamiseks mitte üle 60% ja fivi- wõi fawihoonete ehitamiseks mitte üle 80% ehituse hinnast, kus juures ehitusmaterjalina antud laen maha arwatakse. Laenu pikem tafumise aeg on puuehituste juures 30 ja tulefindlast materjalist ehituste juures 41 aastat. Laen antakse wälja jaofaupa, jedamööda, kuidas ehitus areneb.

Laenu tafumine ja intresside maksimine algab: puuhoonete ehitamisel 1. mail neljandal aastal ja tulefindlate hoonete ehitamisel 1. mail kuendal aastal peale laenu esimehe oja kättejaamist. Maksimaalse tafumise aja festel on laenusajaaja kohustatud maksma kuni täieliku wõla tafumiseni: 1) 2% aastast intressi; ja 2) wõlatafumijs — puuhoone juures 3% laenusummaft ja tulefindlate ehituste juures — 2%. Laenu mõib ka enne tähttega tafuda.

Laenu findlustuseks on wõimalik efitada kas wähemalt kahte käameest, wõi finniwara peale ingressjeeritud obligatfioone.

Maaparanduse laenu ajuniffudele antakse famadel alustel, nagu maamaniffudelegi. Sellepärast kõneleme nendest eraldi maaparanduse laenude juures.

Kalameeste laenusid wõimwad jaada need, kes efitawad kohaliku omawalitfusse (walla-, alawi- wõi linna-) tunnistuse selle üle, et nad on tegelikud kalamehed ja wajawad laenu oma püüigiriistade wõi paatide uuendamiseks wõi mootori ostmiseks. Ka nende laenude jaamiseks tuleb ühispangale efitada tarwilik arw maksuwõimelisi käemehti.

Nende laenude tafumine peab jündima: wõrkude ja teiste püügiabindude ostu puhul — kolme aasta festel iga poole aasta pärast ühejuurustes ofades, paatide ja paadimootorite foetanise puhul — wiie aasta festel famuti poole aasta wiisi ühejuurustes ofades.

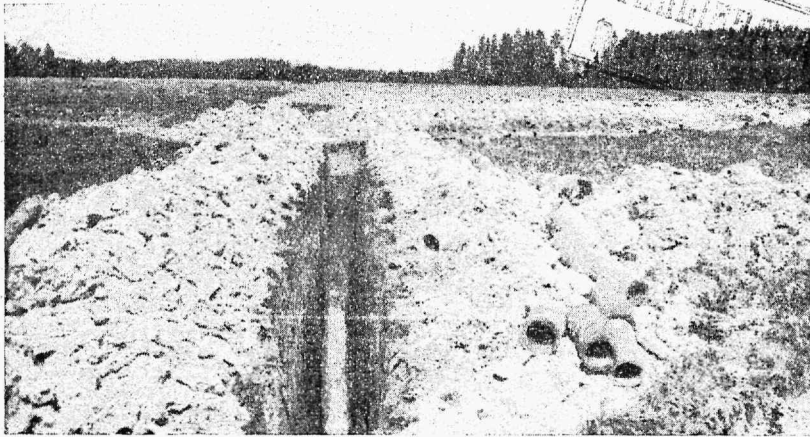
Kala ümbertõtamise ettewõtete asutamiseks ja ärikapitaliis antakse laenusid ainult kalameeste ühingutele, kellel on wähemalt 30 liiget, kus juures kalajaaduste ümbertõtamise ettewõtete ehitamiseks laen antakse kuni 8 aasta peale, ärikapitaliis aga 2 aasta peale. Tafumine peab jündima iga poole aasta pärast ühejugustes ofades.

Kalameeste laenude juures on ülilmääraks: wõrkude ja muude püümistest ostuks — 50.000 mk. ehk 500 fr.; paatide ja paadimootorite ostuks — 150.000 mk. ehk 1.500 fr., kuid mitte üle  $\frac{1}{2}$  paadi wõi mootori hinnast; kalalümbertõtamise ajutuste asutamisel — mitte üle 5.000 fr., ärikapitaliis — mitte üle 5.000 fr.

Inwentaari ja kalameeste laenude % % tafutakse poole aasta wiisi ette. Tähtaegadest tafumata jätmise korral nõutakse fiske peale tafumata % % weel trahwi wõi wiiwituse protsendid. Jääwad kahel maksutähtajal % % ja ofaline laenusumma tafumata, on ühispangal õigus laenu terwes summas fiske nõuda. Samuti on õigus laenu täielikku tafumist nõuda, kui ajunif talupidamisest loobub wõi kalamees laenuarwvel ostetud paadi wõi püügiriistad ära müüb.

Ühtlasi tuleb ära märkida, et kõik ajuniffude maaparanduse, ehituse ja inventaari laenud talu ostulepingu walmimisel ühendatakse ühiseks laenuks ja finnistatakse talu peale.

(Järgneb.)



Palju torutamine.

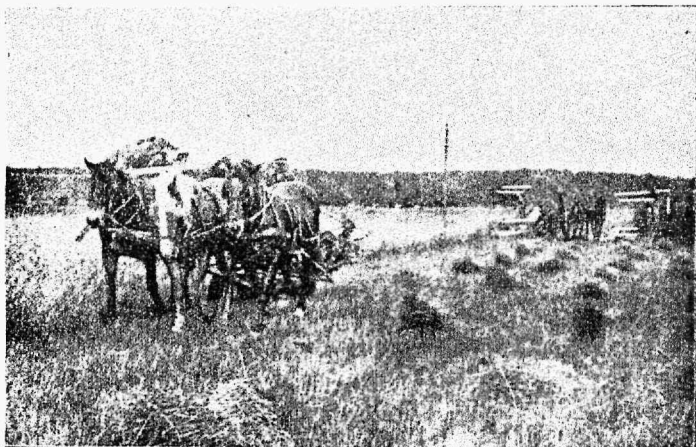
## Mida õpime monopolide teostamisel.

Wäljawõte J. Nihitig'i raadiokõnest.

Palju kuulub praegu üteluksi: tarvitajateühingud on waid sõja- ja häda-aegadel toeks kauba ostjatele. Edasi arwatakse, et normaalajal äride omawaheline wõistlus küllalt kindlustab tarvitajale õige hinnaga kauba saamist. Lõepoolest on jarnane ütlemine ja arwamine ekslik ning pealiskaudne. Kui meie weidi tunneme tarvitajateühingute ülesandeid ja waatleme praegust kapitali kasuahnitsemist, siis peame tunnustama üksmeelheit: praegusel ajal on tarvitaja kaitse wähemalt sama tarwiline kui kitsikusaegadel. Weel enam — just nüüd, kus elu stabiliseerub ja sissetulekud kujunewad kindlaks, peab oskama hoida kokku kulutusi, et kuidagi wiia kokku ots otsaga, sissetulekud wäljaminekutega. Sgaurks meie hulgaft tunneb oma tasku peal kõige paremini kokkuhoiu wajadust ning meie näeme, et kapitali omakasu piiridmine ja töösturite ning äride koondumine suurema kasu saamise mõttes päew-päewalt muutub plaanikindlamaks ja hädaohhtikumaks tarvitajaile.

Päewaküsimuseks on muutunud tikumonopoli asutamise ja selle müümine Kootsi tikustrustile. Tikutoosi hind tõuswat selle tagajärjel 1½ marga pealt 3 marga peale. Palju on tulnud kuuldamale häält ajakirjanduses ja rahwaesinduses, millised teatavad, kui suuri summasid wäike tuletikk annab aastate jookshul. Tuletiku monopol võimaldab riigile sissetulekuid, kuid weel enam kindlustab kapitali kasu. Näidatakse, et tikustrusti tulud tõusewad 90 miljoni aastaks. Monopoli leping sõlmitakse 28 aasta peale, mis aja-jookshul tulude summa tõuseb 2,5 miljardi margani. Kust tulewad need summad? Loomulikult tarvitajailt. Peab otse imestama, kui suure maksu-koorma toob tarvitajate õlgadele ainult wäike tuletikk. Küsitaakse nüüd, kas on meil tarwis tikumonopoli? Siis pean kostma: tarwitajate ja maksu maksjate seisukohest ei ole!

Zuba praegune maksukoorem on juur. Seda tunnistas ka rahaminister oma eelarveõnes, kuid mõni kuu hiljem oli ta sunnitud võtma sellele raskele koormale lihtsaks otja veel tikumonopoli. Nähtavasti on monopoli otsustamisel ja müümisel olnud kaalul tähtsamad küsimused kui kodanike maksujõud. Meelitavaks jõudaks on siin arvatavasti 1 miljard marka, mis antakse Eesti wabariigile kasutada monopoli lepingu kinnitamisel. Muidugi pole see miljard mingi kingitus, sest kingitusi jagada pole kasulik kapitalile. See miljard on osalt 6%-line laen, osalt aktsiisi ettemaks. Ühendujes rahajäämisega kerkivad ilusad võimalused raudteede ehitamise kavadete teostamiseks, mis kahtlemata tõstab rahva ja riigi majanduslikku jõukust. Tarvitaja troostiks tikumonopoli sisseadmisel jääb waid nõu anda: otjime üles ejiisjade tuleravad ja taesad ning teeme ise tuld! Loodetavasti ei kuulu tuleraud nende mehaaniliste abinõude hulka, mis monopoli kawa järgi arwatakse kõrgema maksu wõi koguni keelu alla.



Wefõitja tegevuses.

Kuid kapital ei lepi ju mitte ainult ühe artikli monopoliseerimisega, waid püüab igal tööstusalal luua seisukorra, mis kindlustab võimalikult suurema sissetuleku kapitalile. Seda oleme näinud mujal riikides, eriti Põhja-Ameerika ühisriikides, jeda wõime panna tähele ka Eesti noores wabariigis. Meil kõigil on meeles tubakajundikaadi tegevus, mida wael hilja-aegu käsitati ajaleheweerugudel kohtuprotsesside kirjeldamis. Wajirjandusse on ulatunud teateid, et peale tikumonopoli tuleb päewaforralt tubakamonopoli asutamine. Kui palju sellega pannakse suitsutajatele uusi maksusid peale, pole raske ette kujutada, wõttes arwesse summasid, mida näeme tuletiku monopoli puhul. Tuleb waid pidada meeles, et ainult 5-margaline hinnakõrgendus 20-margaliselt suitsupakilt toob aastas 250 miljonit marka lisawäljaminekut suitsutajale.

Seni on õeldud, et monopol on sallitaw ainult nende kaupade kohta, milleid inimene pole sunnitud tarvitama, milleid tarwitatakse waid har-

juunise või mõnuse pärest, nagu alkohol, tubak jne. Tõepoolest näeme aga kapitali juures piildu monopoliseerida eestfätt aineid, mis on esimese järgu tähtsusega.

Tahame heita pilku välismaadele, siis näeme, et seal pole ühtki tähtsamat tööstusharu — eriti vanemais tööstus- ja kaubandusriikides — mis oleks veel organiseerimata, kus jatkaks ruumi wabale mõistlusele. Sinnapoolt piilib ka meie ettevõtliffus ja ainuke tugewam vastuabinõu, mis võib panna piiri sellele kasupiiudmisele, on tarwitajate ühistegeliline oma-abi. Näiteks pole meie wennasrahwa, soomlaste, juures tiftustrustil, hoolimata kaua-aastajest mõistlusest, seni läinud korda monopoliseerida siseturu tiftumüüki. Sealne tarwitajate kestforraldus, kes on 25-aastase töötamise järele kogunud endale juured omakapitalid, võib siseturgu kontrollida oma tikuwabriku jaaduste turule jaatmiseks. Samuti ka Rootsis, kus tarwitajate kestühing juure eduga on asutanud ise oma tööstusharud ja lõhkunud aastakümneid kestnud jahustrusti, margariintrusti, kalosstrusti jne. Seal on tarwitaja kasu oma ühingust muutunud kõigile arujaadawaks.

Tahame meiegi kindlustada endid mõitluses monopolide vastu, siis jääb siingi ainukejeks teeks tarwitajate ühistegeliline oma-abi. Ise peame panema kottu selleks otstarbeks raha, ise walima endi hulgaft juhid ja tegelased, ise peame ka tarwitama oma tehastes walmistatud ja oma ühiskawplustes müüdawaid kauppu.

See on õpetus, mida annab monopolide teostamine ja trustide tekkimine.

---

## Kuidas saada piima eest suuremat tulu.

Täie digusega võime piimauhinguid pidada meie ühistegeliste asutuste peres rahwamajandusliffelt kõige tähtsamateks. Nende mõitoodang, mis 1927. a. oli umbes 9.625.000 kg., 25 milj. krooni wäärtuses, kõneleb ise enese eest. Selleni oleme jõudnud wõrdlemisi õige lühikese ajaga, sest alles 5 aastat tagasi, nimelt 1922. a., oli piimauh. mõitoodang waid 1.065.000 kg. On põhjust arvata, et piimauhingute tegevus ja tähtsus weelgi õige palju kaswawad, kuigi wast mitte sarnases tempos, kui see sündis wiimastel aastatel, kus toodangu tõus oli mõnel aastal üle 100 protsendi. Sarnane juur tõus oli tingitud tähtjal määral piimauhingute juurdekawrust, osalt aga ka ühismeiereide piimatoojate ja nende piimalehmade arwu tõrjust, samuti piimafarja parandamise ning parema toitmise tulemustest. Ühismeiereide arwu suurenemist senifel määral pole enam oodata lähemas tulewifus, sest et nende wõrk on juba enam-wähem wäljakujunemas. Selle wastu on piimatoojate arwu kaswamise ja farjamajanduse arenemise alal weel laiad wõimalused ees. Meed põhjustawadki meid lootma piimauhingute tegevuse edaspidist tuntawat tõusu, kuigi see wast ei saa olla profentuaalselt nii kiire kui seni.

Piimauhingute aruannete koftuwõtete järgi wiinwad meie üle 126.000 põllupidajast waeuualt üks kolmandik piima ühismeiereisse, kuna kaks kolmandikku seda kasutawad alles isajade wiisil. Piimauh. liikmetearwu on weelgi vähem, umbes üks neljandik põllupidajate üldarwust. Taanis on põl-



lumajapidamiste arv ümarguselt 206.000, juurde arvatud ka 1½ heftarilised poppsikohad. Piimaihingute liikmeks on aga Taanis 185.000 põllupidajat, s. o. ümarguselt 90% kõigist põllupidajatest.

Paremaks võrdluseks toome kõrvuti andmed — Taani ja Eesti piimaihingute kohta. \*)

	Taanis 1925. a.	Eestis 1926. a.
Ühismeiereide arv . . . . .	1362	324
Rogutoodang . . . . .	790 milj. Efr.**)	22 milj. Efr.
Keskmiselt 1 ühismeierei kohta . . . . .	600.000.— Efr.	65.300.— Efr.
Siikmete koguarv . . . . .	185.000.—	26.308.—
Keskmiselt 1 ühingu kohta . . . . .	141	81
Siikmetel lehma kesk. 1 üh. kohta . . . . .	937	307
Piima meiereisje toodud kesk. 1 lehma kohta	2870 kg	1587,67 kg
1 kg võti valmistamiseks kulus täispiima .	24,1 kg	24,7 kg
Tööstuskulu % läbitööt. summast . . . . .	9,4%	14,6%

Mis jellest võrdlustabelist esijoones silma torkab, on juur vahe tööstuskuludes. Eesti piimaihingute keskmine tööstuskulu protsent on 5,2% võrra juurem kui Taanis. See teeb 22 milj. fr. läbitöötamise summa juures 1.144.000 krooni, või 114.400.000 marka faotust aasta kohta, mis teeb iga piimaiüh. liikme kohta ümarguselt 4.400 marka. See on küllalt juur summa jelleks, et selgitada lähemalt selle põhjuseid. Siin juures olgu tähendatud, et tööstuskulu protsent meil mõnedes piimaihingutes tõuseb eelpooltähendatud keskmise protsendist palju kõrgemale, koguni kuni 26%. Kõrge tööstuskulu üheks põhjuseks on meie untel ühingutel lasuvad kõrgeprotsendilised võlad. Kuid kõik piimaihingud kokku maksid 1926. a. võlaprotsente 25 milj. marka, nii et jeda summat tööstuse üldkulust maha arvates jääks veelgi ligi 90 miljoniline vahe. Ka ei ole Taani piimaihingud päris ilma võlgadeta, ja kui asetada võlg ühingute oma kapitalidega, siis tuleb ka selle pealt protsente arvata. Nii tuleb kurja juurt otsida mujalt. Jätkates tabelite võrdlust näeme, et Eesti piimaiüh. keskmine läbitöötamise summa on ligi 9 korda vähem kui Taanis. Meie ei esji, kui ütleme, et kõrge tööstuskulu protsendi peapõhjus jelles peitubki. Meie ühismeiereid töötavad enamalt jaolt vaid oja tööjõuga. See teeb tööstuskulu protsendi juureks. Sedajama tõendab ka üksikute ühismeiereide aruannete võrdlus. Võtame näiteks Rabala ja Kolu piimaihingud, kes mõlemad asutatud 1923. a. Rabalas oli 1926. a. vastuvõdetud piimahuvi 1.206.676 kg. (ka mitte kaugeltki ülemäär meierei tegevuseks), Kolis 629.965 kg. Ka

\*) Andmed Taani kohta raamatust „Internationale Genossenschaftsbewegung 1924—1926“, ja Eesti kohta Piimasaaduste Väljaveo Kontrolljaama aastaraamatust III 1926.

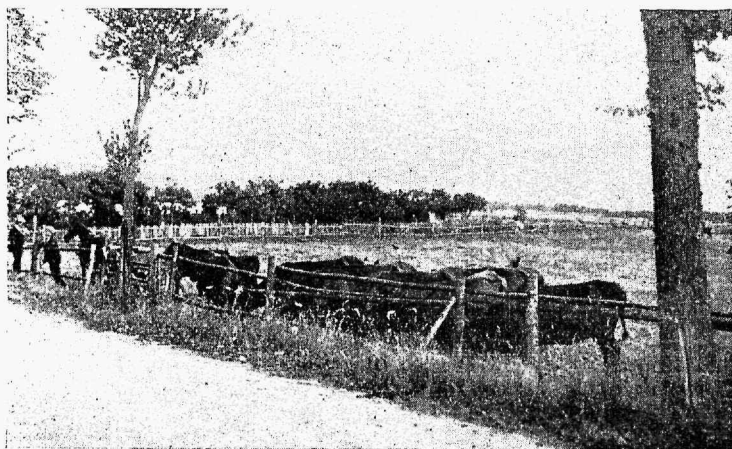
\*\*\*) Taani kroon 1925. a. = 90 Eml.



laenude protsjente maksid mõlemad ühingud pea ühevõrra. Rabala piimaiüh. on tööstuskulu 13%, Koluś aga 20,6%. Terwe rida kulufid, nagu meieri palk, teiste tegelaste taju, amortisatsioon, wõlaprotšendid jne. on pea ühevõrrusel, waatamata sellele, et piima läbi töötati ühes ligi kaks korda nii palju kui teises.

Wõidakse ütelda, et süüdi on arenemata karjapidamine. Kuid süüdi on alatihtigi ka Eesti jonn. Igamees tahtis meiereid oma wõtje alla, ja nii ei leitud ühist keelt, ning ajutati ühismeiereişi kobarate kaupa. Ei kalkuleeritud, waid toimetati järelmõtlemata, enda ja teiste ümbruskonna põlluharijate kahjuks.

Wael hullem on asi nii mõneski kohas koorejaamadega, mis tihti tungiwad, kui waenlase wäe luurejalgad, üksteise seljataha. Waiguta-

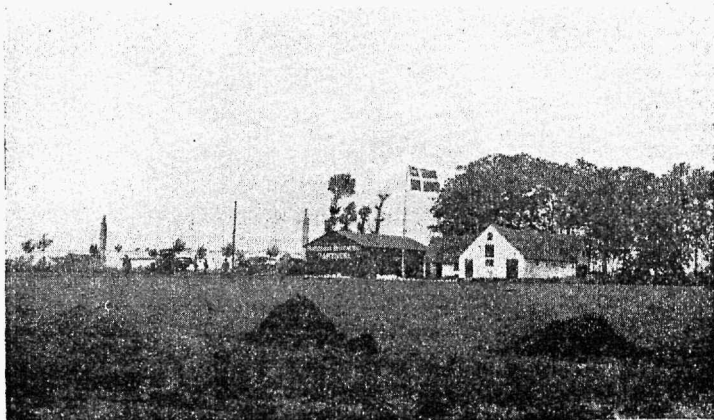


Piimakarjale antakse „õhtueineks“ jõutoitu (Saani).

takse koorejaamadesse uusi rahajumme, palgatakse inimesed ametisse, piütatakse üle trumbata naabriühingut ja sellelt piimtoojaid ära meelitada, piima tuleb aga ka koorejaama jaoks wähe koku, ja tööstuskulu protšent tõuseb weelgi. Suur on see rahwamajandusline kahju, mida iga aasta tootwad ülearuşed ühismeiereid ja koorejaamad, rääkimata nendesje ilmaaegu mahutatud miljoniteft.

Wael on wõimalik mõndagi parandada, kui põllumeeste laiad hulgad, kes eelnimetatud pahe all kannatawad, selle üle järele mõtlewad ja abinõuşid hakkawad otsima. On meil wael küllalt kohti, kus puuduwad ühismeiereid ja kus nende tekkimisel teiste efsijammudeft tuleks hoiduda. Kuid mõneski kohas annaks wiga parandada ka wastastifuşe kofkuleppe alusel, ühendades lähedased ühingud, muurtes mõned meiereid koorejaamadeks ja julgudes ülearuşed koorejaamad. Aga ka liikmete arwu tõus ja piimakarja arendamine aitawad wähenkada piimaiühingute tööstuskulu ja wõimaldawat põllumehete piimakarjast saada juuremat tulu.

R. Reinmann.



Maapidamise-ühing Taanis.

## Loomade ühismüügi korraldusest.

Meie põllumajandus on ühistegelisel eriti viimastel aegadel palju edusamme teinud. On tekkinud tihe võrk väga mitmesuguseid põllumajanduslike ühistegelisi ajutusi.

Kuid on veel alafid, mis senini unustusse on jäetud. Üks neist on loomade ühismüügi korraldus. Ometi moodustab loomade müük meie põlupidajatele ühe tähtsama sissetuleku hallika.

1927. aasta vältel müüdi Gestis üle 66.000 veise, 70.000 lamba, 100.000 vasika ja ligi 100.000 nuumse. Kogusummas teeb see välja mitu miljardit marka, mis kujutab tuntuva profundi meie põllumajanduslikest toodangust. See müügi-ala oli seni täielikult eraettevõtjate käes.

Ei ole viist ka ühtegi teist ala, kus põllumeest ostri-müügi juures nii palju tüsjataks, kui just loomade müügi juures.

Loomade hinnad on põllumehele alati olnud teatavas mõttes müsterialumiks. Kui lihunik, näitusüks, looma eest vähe hinda pakub, siis usub põllumees, et küllap viist loomahinnad on langenud.

Paljudes kohes välismaadel on lihunikkudest-wahelkauplejatest lahti saadud sellega, et nende ajemele loomamüügi-ühingud ajutati, kes loomi otsekohe sellekohasele keskajutusele suurematesse linnadesse müügile saadavad. Need keskühingused tegutsesid usaldusmeestena-wahetallitajatena, kes loomade liha otsekohe tarvitajatele müüvad. Paljudes linnades on nendel ühingustel ise omad lihakarid, vorstivabrikud, jne.

Meil tekkis waid alles minewaasta jügisel niisugune loomade ühismüügi korraldus. Tekkis peaaegalikult sellepärast, et minewal jügisel loomade hinnad erakorraliselt alla langesid. Selle langemise põhjusüks nii suurel määral ei olnud mitte lihahindade langemine. Liha hinnad siseturul olid langenud umbes 25% eelmise kewade hindadest, kuna loomad ehinnad maal langesid 50% wõrra. Tähendab, oli tegemist lihunikkuude suure wahetajuga. Seda wõimaldas asjaolu, et korraga loomi rohkel arvul müügile tuli.

Prægune loomade ühismüügi ford on järgmine: Iga looma omanik-põllupidaja teatab lähemasfe ühifusje (kas tarvitajate-, piima- või mõni muu majandusline ühing), misjufugust looma tema müüia joowib. Selleks täidab ta ühifusel olewa plangi ja annab allkirja, et ta toob oma looma fokkumõtmise päewaks lähemasse raudtee jaama. Kui loomamüüija joowib, wõib ta raha wajades müüidawa looma arwel ühifujelt awansi saada.

Kui ühifusele wagunitäis loomi üles antud, määratakse raudtee jaamas loomade laadimine, misajaks kõik illesandjad on kohustatud omi loomi sinna tooma. Loomamüüjad walivad ihes jellega ka endi jeast usaldusmehe, ehk ühifuse tegelase, kes loomadega kaajas Tallinna tuleb ja loomad sefkmüügi korraldusje üle annab.

Siin nummerdaffe loomad kindlate märkidega ära, mis on väga tähtis selleks, et loomad mitte omanikkude juhtes segamini ei lähaks. Keftajutus lasseb loomad ära tappa ja määrab hinna nende liha jordi ja kaalu järele. Selle hinnale tuleb juurde weel nahast, jifekonnast ja peadest-jalgadest jaatud raha.

See on siis looma eest jaadaw õiglase hind, jest arwesje wõetakse Tallinna turupäewa liha hinnad jordi järele ja loomast jaatud liha kaal. Sellest jummaft arwab keftajutus maha kõik jelle loomaga jectud kulud, mis on teffinnud raudtee weoga, jaatja sõidu- ja päewarahadega, tapamaja ja tapmise ning keftajutuse kuludega. Kuid üldijes jummas on jee kulu wäikene ja teeb ihe looma pealt keftmijelt kõigest 10 krooni ümber. Wähemalt niijuguse jumma teenib ihe looma pealt esimene ülesõfija-lihunik. Teiste lihunikude teenistus läheb täielikult loomakaswatajale, mis ulatab mõnikord kimmnesje tuhandesje. Sparilikult kõigub wahje 10 ja 50 krooni wahel, mida looma müüijad ühismüügi korralduse kaudu rohkem jaawad, kui lihunikud on pakkunud.

Peab allakriipjutama, et „Rihaekspord“ on maal loomade hindu juba juutnud reguleerida ja lihunikudel ei ole enam endist piiramata wabadust hinnepakumijel.

See wabadus puudus ja uudjelt teffinnud konkurent jünnitawad lihunikudele muidugi palju peawalu ja nemad teewad alguseft peale nii ühistegeelise loomade müügi korralduse, kui ka otjekohe „Rihaekspordi“ wastu fihutustööd. See wiimane nähtus halwab ja takistab mõnedes kohtades teatawal mõdul maal alustatud korraldustööd.

Seni on ühismüügi alal üle 300 looma läbimüüidud. Loomade jaatjad on juuremalt ofalt tarvitajate-ühifused ja mitmesugused majanduslikud koondused. Maakondade järele on kõige rohkem loomi jaatnud müügile Pärnu, Wiljandi, Wiru ja Wõru maakonnad. Need maakonnad on meil ka ühistegeelijelt enam wäljaarenenud, — nii siis huwitaw parallel.

Ühifusi, kes loomade ühismüügi korraldust on organiseerima hakanud ja „Rihaekspord“i esitajatena tegutjewad, on üle 75, tegelikult on aga loomi fokkumõtnud ja müügile jaatnud 21 ühifust. Kuid peale ühifuste on weel palju üffifuid põllupidajaid, kes otjekohe omi loomi „Rihaekspord“ile müügile on jaatnud ja alati kõrgemat hinda nende eest jaanud, kui jeda koha-pealjed waheltkauplejad on pakkunud.

# Kõige suurem ühistegeline asutus Eestis.

Nüüd, kus meil töötab ümmarguselt 2500 ühistegelist asutust ja kus ühiskindlustorganisatsioonid on kasvanud juba õige suurteks, ei ole huvitavata ära märkida kõige juuremaid nendest. Operatsioonide ulatuselt on kõige juurem R. R. „Estonia“, selle läbimüük möödunud aastal ulatas 20.950.000 kroonini. Järgmisel kohal on ETK 14.034.400 krooni läbimüügiga, siis järgnevad oma tegevuse juurtega E. Rahvapank, Kartuliüh. Siit jne. Ühiskühinguteft on oma majandusliku tegevuse poolest kõige juuremad I. Eesti Laenu-Soiv ühjus (Tartus) ja Pärnu Mojavandusühjus. Piimaühinguteft võistlevad esimese koha pärast Ambla ja Piilistvere ühijused; praegusel momendil ei ole veel teada, kes nendest möödunud aastal esimesele kohale jõudis. Nasta varem oli esikoht Ambla käes, kuigi õige väikesed ülekalluga.

Kuid kui võrdluse aluseks võtta organisatsiooni ümber koondunud kodanikkude hulka, siis on Eesti kõige juuremaks ühistegeliseks asutuseks Eesti ühistegeline Liit. Ta on juurem kui ükski teine juriidiline isik Eestis. Käesoleval ajal on Liidu liikmeks ümmarguselt 1400 ühistegelist asutust, nimelt 10 ühistegelist keskasutust (R. R. „Estonia“, ETK, E. Rahvapank, E. Kartuliüh. Liit, Masinatarn-üh. Liit, E. Piimaüh. Liit, Kontrollüh. Liit, E. Ühistegel. Kindlustus-Keskelt, Kalameeste-üh. Liit ja Ehitusüh. Liit), 240 piimaühingut, 239 tarvitajate- ja majandusühingut, 172 ühispanka, 225 vastast. kindl. seltsi, 186 masinatarn-ühingut, 60 kartuliühingut ja umbes 250 turba-, kalameeste-, juukupüü-, loomakasvatajate- ja muud ühingut.

Kõigi Liidu liikmeks olevate piimaühingute ühiskliikmete koguarv on üle 20.000. tarn- ja mojavand.üh. liigete arv ümmarguselt 70.000, ühispankade liigete arv 45.000, vastast. kindl. seltsidel vähemalt 30.000, ja teistel ühingutel kokku umbes 15.000 liiget. Seega on E. ühistegel. Liidu liikmeks olevatel organisatsioonidel kokku ühiskliikmeid ligi 200.000. Kui arveste võtta, et E. üh. Liidu liikmeks on kõik majanduslikud ühistegelised keskasutused, umbes  $\frac{1}{3}$  kõigist piimaühinguteft, 90% kõigist tarvitajate- ja majandusühinguteft, 97% kõigist ühispankadest ja kaaluvam oja kartuli- ja mitmesuguste teistest ühistegelisteft asutustest, siis on selge, et Eesti ühistegelus omas kaaluvama osas on koondunud ühijele vaimlike keskkohta ümber. Ümmarguselt 95% Liidu liikmetest on maaühijused, kama ülejäänud 5% on mitmesugused linnaiühijused.

Vastavalt oma liikmete koostise kasvamisefele on arenenud ka Liidu tegevus, mis on tänapäev kujunenud õige laiaulatuslikuks ja mitmekülgseks. Toome Liidu tegevuse ülemaate meie lehe ligemas numbris. Kuid tahaksime siinkohal ära märkida põhjuseid, miks E. ühistegeline Liit on suutnud kujuneda Eesti ühistegeluselise üldiseks keskkohtaks ja on koondunud tema ümber nii rohkel arvul ühistegeliseft asutuseft. Meie ei effi vististi mitte, kui ütleme, et selle põhjuseft ei ole esnud ühki väliste revisjoni fundus, vaid samuti Liidu tegevus, mis on rajatud ühtiselt tunnustatud ühistegeluselise diglastele põhimõtetele. See on vististi ka põhjuseft, et ka nüüd, kus meil on tekkinud terve rida ühistegeliseft keskkorralduseft, kes Liidu eesfulul teostatavad samuti väliste revisjoni ja töötavad osaliselt vödi täiel määral E. ühistegel.

Liidu töökava juures, Liidu liigete arv jüiski järjekindlalt kasvab. Nii on ka tänamtu paari esimese kuu jooksul Liidu liikmete arv suurenenud üle 100 organijafifiooni võrra.

Ühistegeliste afjutuste seisukohalt on väga tähtis, et oleks üldine autori-teetne keskkorraldus, kes ühistegewufe huwide kaitseks wõib kaaluvalt wälja astuda ja ühistegewufe üldiseks arenemiseks edukalt kaaja töötada.

Ühistegewufe edu üheks tähtsamaks eelduseks on parteipoliitiline, uju-line ja rahvusline erapooletus ühistegeliste afjutuste tegewufes.

Sellepärast peab ka E. Ühistegeline Liit erapooletust oma tähtsamaks põhimõtteks ja on omas tegewufes jellest alati kinni pidanud. Erapooletu tegewufe tagatiseks on ka Liidu juhtivate organite koosseis, kus töötawad mitmesugufe erafondliku ilmawaatega inimesed. Nii on Liidu 5 liikmelise juhatuses kaks erapooletut, üks põllumeestefogude, üks rahwaerakonna ja üks tööerakonna poolehoidja, kuna juhatusliikme ajemikkudeks on üks ajumikkude koondufe ja üks põllumeestefogude liige. Liidu 17 liikmeline nõukogu koosneb 3 erapooletust liikmest, wõi selle poliitiline meeljus ei ole teada, 2 põllum. fogude, 2 rahwaerakonna, 6 ajun. koondufe ja 4 tööerakonna poolehoidjast. Sarnase juhtivate organite koosseisu juures oleks ka wõimata mõne üffiku erakonna huwides töötada. Ühinguid kus töötawad koos mitmesugufe ilma-waatega tegelased, tuleb pidada meie oludes täitfa normaalseks ja footwi-tawaks.

## Ühisostud ja E. T. K.

Ühistegeline kaubandus Gestis kasvab järjekindlalt. Iga aastaga juureneb kaubaostjate arv ühiskauplustes. Tarwitajad tunnewad omaabi juurt jõudu rahwa oluforra parandamises. Ostes ühiselt terwete wagu-nite, rongide ja laewade täislaadungid kaupu, on wõimalik hoida kofku wõukulu ja wahetalitajate tafu.

Ühinguid muretfewad oma ostjatele head kaupu õiglase hinnaga. Ligi kolme miljardi marga eest müüwad majandus- ja tarwitajateühingud aas-tas tarbeid rahwale.

Üffitud ühiskauplused ei ole küllalt wõimsad ostma kaupu suurel hul-gal. Selleks on waja ühine keskkoh, kes koondaks kõigi ühingute ostujõu.

Juba 1917. aastal afjutati kõigi ühingute ühiselt ostufeskkohaiks Eesti Tarwitajateühifuste Kesfühifus, ühendatult E. T. K. Wiimase ümber on koondunud peale mõne üffiku kõik tarwitajate- ja majandusühingud üle riigi, rohkem kui 70.000 üffikliikmega. E. T. K. alustas oma kauban-duslist tegewust piiratud kapitaliga. Nja jooksul on omakapitalid jõud-sasti kaswanud. Käesolewa aasta algul oli E. T. K.'l oja- ja tagawara-kapitali 72,2 miljoni marka, kustutuskapitali 36,2 miljoni ja wastutus-kapitali 10,4 miljoni marka.

E. T. K.'l on Tallinnas ja teistes linnades omad majad ja ladu-ruumid, mille wäärtus ulatab üle 100 miljoni marga.

E. T. K. kaubatagawarad — kes- ja haruladudes kofku — olid aasta wahetusel 246 miljoni marka. 1927. aasta kauba läbimüük tsuufis üle 1.403 miljoni marga.

Tähtsamad kaubad on kunstiväetised, jõutoidud, põllutöömasinad ja riistad, misjuguaste aasta müük tõuseb üle 400 miljoni marga.

Toiduaineid müüdi samuti . . . . .	400 miljoni marga eest		
kütte-, valgustus- ja määrdeõlisid . . . . .	131	"	"
rauda ja ehitustarbeid . . . . .	114	"	"
jalanõusid ja nahakaupu . . . . .	102	"	"
riide- ja pudukaupu . . . . .	96	"	"
tubafaid, paberose ja tiffe ligi . . . . .	80	"	"
kalapüügi tarbeid, kontori- ja kooli- tarbeid ning teist vähem. kaupu üle	80	"	"

Liitunud ühingutele kauba kättemuretsemise hõlbustamiseks on E. T. K. harufontorid ja laod Tartus, Viljandis, Valgas, Rakveres, Narvas, Kuresaares, Abjas, Pärnus, Petseris, Mustvees, Riisiperes ja Taalikul. Ühinguid varustades toetab E. T. K. neid oma kapitaliga. Ümmarguselt 300 miljoni marka talituskapitali on ühinguud saanud E. T. K.'lt kauba- krediidi näol.

### E. T. K. omatööstus.

E. T. K. pühendab kõhst hoolt kodumaa kalatööstusele. Ostab värsket kala üles kalameestelt ja nende ühingutelt. Soolab ja konserveerib kala oma tehastes, mis asuwad Tallinnas, Paldiskis ja mitmes rannas. E. T. K. kalakonserwid — filud, sprotid, jardiinid ning silgud — on wõitnud tarwitajastonna täieliku poolehoiu. Iseäranis käesolewal aastal on nõudmine kaswanud ootamata suureks. Kolmel esimesel kuul näiteks on tänawu müüdnud E. T. K. ämbrikulisid tarwitajatele 22.851 ämbrit, mis on rohkem kui terve minewaaastane müük.

E. T. K. Põltsamaa tehastes walmistatakse mitmet sorti kohwi, kama- jahu ning naturaal marjawiinid. Põltsamaal on eeskujulik aiandus puu- kooliga, mis asjatundjate poolt tunnustatud parimaks aianduseks terwes riigis.

Maades, kus tarwitajate ühistegewus suurelt edenenud, pühendatakse ühistegelisele omatööstusele eriliselt tähelepanu, sest dieti tarwitaja enese kontrolli all walmistatud kaup on kindlasti täiswäärtuslik. See olgu ka meie tarwitaja püüdeks.

Mõnelt poolt laotatakse laiali sihilikke teateid E. T. K. kulude ja kah- jude kohta, nagu olewat need ülemäära suured. Waadeldes wiimaste aastate aruandeid, näeme keskmist teenistust waid 4% ümber läbimüügist. 1927. a. kaju kauba müügist on kõigest 3½%. Sellest on taetud kõif äri- kulud, maksud ja kahjud. Puhaskasu on saadud 1927. a. tegewusest mkf. 1.274.360.—

## Küsimused ja vastused.

### Tööstusmaksu määramisest piimaühingutele.

Küsimus: Kas on wallawolikogul õigus määrata piimaühingutele tööstus- maksu. Kui ei ole siis kellele tuleb kaewata wallawolikogu otsuse peale?

Vastus: Ei ole, sest piimaühingud on wabastatud ärimaksust, misparast ka nende käest ei wõi nõuda tööstusmaksu walla heaks. Kui aga wallawolikogu on juba



tööstusmaksu määranud, siis tuleb selle otsejärele kätte saamise päevaist kahe nädala jooksul anda vastulause vallavalikogule. Kui järele vastulause tähtsapanemata jäetakse, siis tuleb selle otsejärele peale kaevata 2 nädala jooksul, sellekohase teadaande kätte saamise päevaist arvates, rahukohtunikule.

### Põllurammu ja jõutoidu muretsemise piimaühingute kaudu.

**Küsimine:** Meie ümbruskonnas puudub tarvitajateühing, kes siinsetele põllupidajatele põllurammu ja jõutoitu muretseks. Kas on otstarbekohane piimaühingul põllupidajaid nimetatud ainetega varustada ja kuidas seda tegelikult korraldada.

**Vastus:** Kui ümbruskonnas tarvitajateühing puudub ja ühispank algatust põllurammu ja jõutoidu muretsemiseks oma peale ei võta, siis võiks piimaühing siin põllupidajatele abi otsida. Ühistellimise kaudu saab ehitada nimetatud ained kettühingute, ehk majandusühingute kaudu odavamalt hinnaga kätte ja ei oleks tülikas vedusid ega sõitusid. Kuid operatsioonid, mis ühiselt toimetataks, tulevad korrapäraselt ülesmärkida ja kindlustused sisse võtta, kui aineid olemasolevas rahas ei anta. Ühingutes tuleb põllurammu ja jõutoidu arveid lahutada. Vastavastav arve kaasa-memoriaali, mille kormal kindlasti iikute rekontrot tuleb pidada. Siis on võimalik igal ajal näha kunas põllurammu ehk jõutoitu saadud, palju protsente juurdearvata ja kui suur mõlg. Võta kindlustuseks võetagu mekslid sisse, mis arve kätteks ühispanka vastu võetakse, kui nad nõuete kohaselt gireeritub. Põllupidajad võinud vastamisi mekslitele alla kirjutada. Mõnel pool on ühingud põllurammu usalduse peale ilma kindlustuseta välja annud, mida kuidagi soovitada ei saa nagu jeniised kogemused näidanud.

## Turu teated.

### Wõi hinnad.

Rus turul müüdud	1.III	8.III	15.III	22.III	29.III
<b>Londonis:</b> Laani wõi shil.					
per. cwt . . . . .	198—200	196—200	196	194—195	196
Cesti wõi shil.					
per. cwt . . . . .	—	—	176—180	—	—
Cesti wõi Ctr. kilo eest	—	—	3,15—3,22	—	—
Us-Merimaa shil.					
per. cwt . . . . .	170—176	172—176	172—176	172—176	168—170
Wene wõi shil. per. cwt	—	160—164	160—164	168—170	162—168
<b>Berliinis:</b> Importwõi I f. Rmf.					
cnt. eest . . . . .	210—213	217—220	211—214	211—214	187—174
Sisemaa wõi I sort					
Rmf. cnt. eest . . . . .	186	190	184	187	187
Cesti wõi Rmf. cnt. eest	194—196	194—197	—	196—199	195—197
Cesti „ Ctr. kilo „	3,47—3,51	3,47—3,53	—	3,35—3,56	3,49—3,53
Läti „ Rmf. cnt. „	190—197	194—198	—	194—201	196—197
Us-Merimaa Rmf.					
cnt. eest . . . . .	195—196	194—195	185—187	196—187	195
Wene Rmf. cnt. eest	175—180	179—181	—	185—198	187—189
<b>Kopenhagen:</b> Laani per kilog. . . . .	3,35	3,32	3,20	3,30	3,26
<b>Tallinnas:</b> Cesti „ „ . . . . .	2,88	2,86	2,80	2,90	2,85



