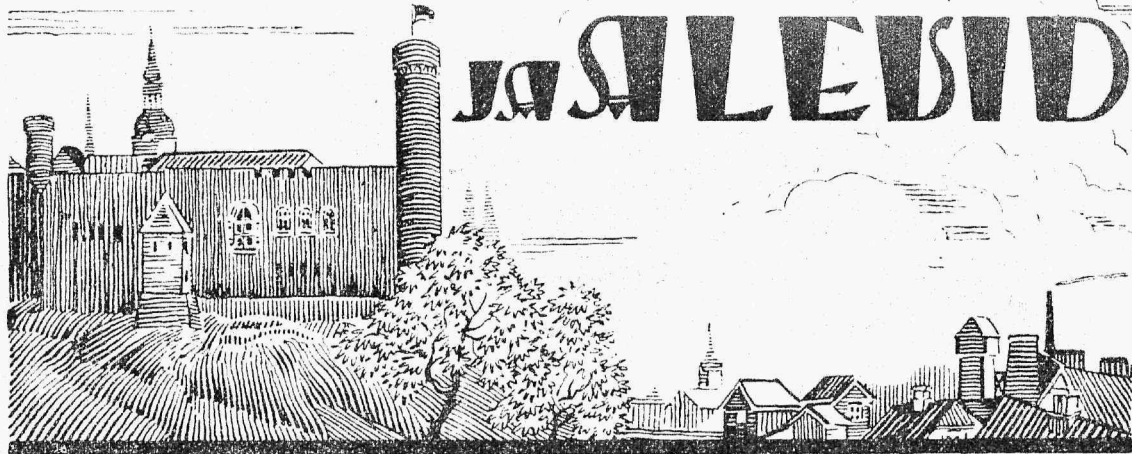


LINNAD

JA ALEVID



«EESTI LINNADE LIIDU HÄALEKANDJAK»

Väljaandja: Eesti Linnadeliit, Tallinnas. Vastutav toimetaja: V. Smetanin
Toimetus ja talitus: Eesti Linnadeliit, Tallinn, Pikk 6.

Ilmub 10 korda aastas.

X aastakäik.

Numbri hind 25 senti

Nr. 4/5

September/oktoober

SISU.

Rakvere linnapea Heinrich Ayiksoo 40-a. töö juubel.

Soome kommunaalkeskbüroo juhataja Yrjö Harvia 50-aastane.

Eesti linnade ja alevite varanduste tule vastu kindlustamise ümberkorraldamisest — **A. Maramaa.**

Linnaomavalitsuste pikaajalise krediidi küsimus — **V. Smetanin.**

Perekonnaseisuseaduse juhtnööride muudatusest — **O. Angelus.**

Võitlusest tööpuudusega Stokholmis — **H. V. Dahl.**

Siserändamisest, Saksamaal ja selle statistikast.

Lüübeki ja ta arhiivi tähtsusest Tallinna ajaloole — **dr. P. Johansen.**

Põltsamaa ajaloo ja majandusest — **G. Kold.**

Eesti Linnadeliidu tegevusest.

Kroonika.

LINNAD JA ALEVID

EESTI LINNADELIIDU HÄÄLEKANDJA

Väljaandja: Eesti Linnadeliit, Tallinnas --- Vastutav toimetaja: V. Smetanin

№ 4/5

X RASTAKÄIK

Toimetus ja talitus: Eesti Linnadeliit, Tallinn,
Pikk 6, telefon 431-58.

Ilmub 10 korda aastas.

Numbri hind 25 s.

September/oktoober

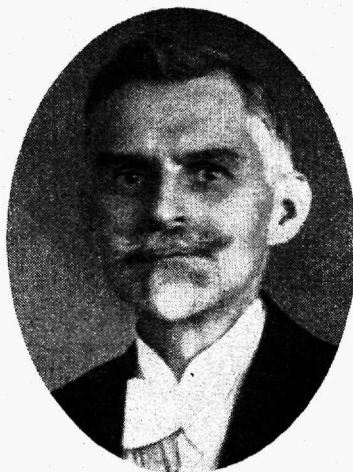
1937

Rakvere linnapea Heinrich Aviksoo 40-a. töö juubel.

Rakvere linnapea H. Aviksoo võib 22. novembril 1937 tagasi vaadata 40-aastasele tööle, sest 10./22. novembril 1897 asus ta õpetajana Sindis tööle. Kaks aastat hiljem valiti ta 18-aastaselt Vana-Vändra vallakooli juhatajaks, millisesse ametisse ta jäi kümneks aastaks. 1909. a. siirdus ajakirjandustööle, kuid õpetajatööle rakendati ta hiljem Rakveres kõrvalametina uuesti Kutsekooles ja kommertsgümnaasiumis on ta sel alal teotsenud 1920. a. senini. Seega on H. Aviksoo tegelenud õpetajana üle 30 aasta. „Sakala“ ja „Meie Kodumaa“ toimetajana töötas ta Viljandis viis aastat. 1915.—1916. a. oli ta raamatupidajaks Leningradi politehnikainstituudis, siis mobiliseeriti ta maailmasõtta. Sõjaväeametnikuna komandeeriti ta 1917. a. algul Rakverre sõjavälja ehitusvalitsuse Rakvere jaoskonna kontori juhatajaks ja rinde lähenemisel veebruaril 1918 sõjavälja ehitusvalitsuse Eestimaa rajooni likvideerimiskomitee esimeheks.

Iseseisvuse väljakuulutamise teate Rakverre saabumisel 25. veebruaril 1918, määrati H. Aviksoo Virumaa metsade komisariks. Okupatsioonivägede lahkumise järele kutsuti ta Viru Maavalitsuse pearaamatupidajaks. Rakvere enamlaste kätte langemise järele astus ta vabatahtlikuna Vabadussõtta. 1919.—1924. a. oli ta Viru Maa-

valitsuse sekretäriks, juhatades ühtlasi majandus-, töö-hoolekande, tervishoiu- ja administratiivosakonda 1924.—1930. a. — Eesti Maaomavalitsuste Liidu sekretär. Ajavahe-
mikul 1922—1930 on paarsada isikut H. Aviksoo juhatusel saanud ettevalmistuse vallasekretäri kutsele ja suurem osa meie vallasekretäre täiendanud oma teadmisi tema juhatusel peetud täienduskursusil. 1930. a. valiti H. Aviksoo Rakvere linna-
peaks, millisel kohal püsib praegugi.



Oma otsekoheste ülesannete kõrval on H. Aviksoo energiliselt teotsenud juhtiva jõuna loendamatu organisatsioones Vändras, Viljandis ja Rakveres. Eriti tuleks mainida H. Aviksoo tegevust Eesti Lastekaitseühingus, Kaitseliidus ja Noorte Kotkaste organisatsioonis.

H. Aviksoo on rida aastaid olnud ka Eesti Linnadeliidu juhatusel liige, kus ta täie andumusega on rakendunud tööle me kodumaa linnade ja alevite hüveks.

Eesti Linnadeliit ja ajakiri „Linnad ja Alevid“ õnnitlevad H. Aviksoo'd kui kaua-aegset omavalitsustegelast ta juubeli puhul ja soovivad talle tervist ja jõudu senise viljaka töö jätkamiseks nii me linnade ja alevite kui ka kõige nende ühiskondlikkude organisatsioonide kasuks, milles juubilar on juhtivalt kaastegev.

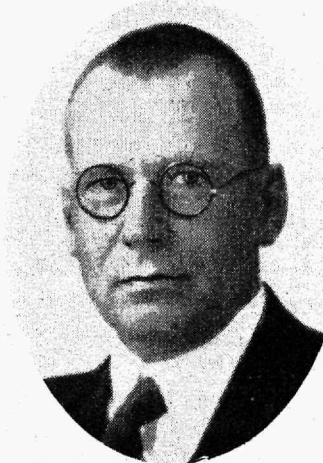
Soome kommunaalkeskbüroo juhataja Yrjö Harvia 50-a.

Mag. Yrjö Harvia, Soome kommunaalkeskbüroo (*Suomen Kunnallinen Keskustoimisto*) direktor, Soome linnade liidu (*Suomen Kaupunkiliitto*) sekretär ja ajakirja „*Suomen Kunnallislehti*“ („Soome Kommunaalleht“) peatoimetaja, sai 31. oktoobril 1937 50-aastaseks.

Y. Harvia sündis 31. oktoobril 1887 Kokkolas. Astus 1906. a. ülikooli, mille lõpetas 1910. a. cand. phil. astmega. Peale ülikooli lõpetamist on ta sooritanud mitmeid õppematku Euroopa-maaisse. Ta on toime-
tanud mitmeid omavalitsusi ja nende ma-
jandust käsitlevaid eriuuringuid, milliseist
osa on avaldatud eriraamatutena. Alates
1913. a. on Y. Harvia töö-
tanud Soome kommunaal-
keskbüroos, alates 1918. a.
selle juhatajana. Samast
ajast on Y. Harvia ka Soo-
me linnade liidu sekretär ja
ajakirja „*Suomen Kunnallis-
lehti*“ peatoimetaja.

Alates 1923. a. on ta
sadamaliidu ja 1921.—
1936. a. — kommunaal-
tehnilise ühingu juhatuses
liige.

Y. Harvia on võtnud
aktiivselt osa ka oma kodu-
linna Helsingi linnaomava-
litsuse tööst, olles linnavolikogu juhataja
1935.—1936. a., linnavolinik 1921.—
1936. a., linnavalitsuse liige 1931. a., sot-
siaalkomisjoni liige 1919.—1930. a. ja esi-
mees 1929.—1930. a. Kui sotsiaalkomisjon
linnavalitsuse reformi tagajärjel 1930. a.
likvideeriti, valiti Y. Harvia samal ajal kin-
nisvarakomisjoni esimeheks, kelle ülesandeid
täidab praegugi. Peale selle on osa võtnud
lugematute omavalitsuskomisjonide tööst
asjatundjana. Tuleks veel mainida, et Soo-
me valitsus tegi talle ülesandeks uurida ja
lahendada Helsingi eeslinnade küsimus,
mille kohta ta sulest ilmus 1936. a. pikem



teos, milles küsimus leidis igakülgset valgus-
tamist. Kommunaalpoliitilisest küsimusest on
Y. Harvia'le eriti südamelähedane olnud
korteriküsimus. Juba 1918. a. asus ta selle
küsimuse juurde valitsuse poolt moodusta-
tud korterikomitee liikmena. Hiljem ta on
korterireformiühingus („*Asuntoreformiyh-
distys*“), mille esimees ta on alates 1927. a.,
teinud mitmeid algatusi kehvema rahvakihi
korteriolude parandamiseks. Tegelikku ellu
rakendada oma korteripoliitilisi püüdeid on
Y. Harvia'l olnud soodsaid võimalusi algul
Helsingi linna sotsiaal- ja hiljem kinnisvara-
komisjoni esimehena, samuti ka linna kaas-
abil moodustatud üldkasulikkude korteri-
ühingute juhatuses esimehe-
na või liikmena. Y. Harvia'
sotsiaalpoliitilised harras-
tused on kaasa tõmmanud
teda osa võtma ka sotsiaal-
poliitilise ühingu („*Sosiali-
poliittinen yhdistys*“) tõhe
selle juhatuses liikmena.

Y. Harvia' avalik tege-
vus pole piirdunud vaid
ülaltähendatuga. Ta on
muuseas sotsiaalülikooli
(„*Yhteiskunnallinen Kor-
keakoulu*“) juhatuses esi-
mees ja Helsingi rahvateatri
(„*Kansan Teatteri*“) juha-

tuse esimees, kuna Soome tulekaitseühingu
(„*Suomen Palosuojeluyhdistys*“) ja üldise
autoliidu („*Yleinen Autoliitto*“) tegevusest
on Y. Harvia osa võtnud nende juhatuses
liikmena, samuti ka rahvusliku eduerakonna
(„*Kansallinen Edistyspuolue*“) tegevusest,
täites mitmeid usaldusülesandeid, muuseas
Helsingi osakonna esimehe omi.

Y. Harvia'l on olnud sagedasi kokku-
puuteid ka Eesti Linnade liiduga juba selle
asutamisest saadik. Ta oli alles möödunud
suvel Soome linnategelaste Eestis sooritatud
õppematka juhiks. Y. Harvia'l on suuri tee-
neid kahe vennasrahva linnategelaskonna

lähendamisel ja vastastikuse arusaamise süvendamisel. Seepärast on ka Eesti linna- ja aleviomavalitsustegelasil ja ajakirjal „Linnad ja Alevid“ põhjust õnnitella Y. Harvia't tema elutee viiekümnenda tähiseni jõudmisel, soovides talle raugematut

tervist ja lakkamatut jõudu jätkata senise innu ja andumusega oma viljarikast tegevust Soome linnade ja alevite õitsenguks ja kogu vennasrahva hüvanguks, samuti ka Soome ja Eesti LinnadeLiidu vaheliste soojade sõp-russidemete arendamiseks ja kõvendamiseks.

Eesti linnade ja alevite varanduste tule vastu kindlustamise ümberkorraldamisest. *)

A. Maramaa.

Kogutud andmeil kindlustavad kõik linnad ja alevid oma varandused tule vastu eraettevõttelisis kindlustusseltsides. Tallinnas ja Tartus on peale selle veel oma kindlustuskapital, mis asutatud Tallinnas 1925. a., Tartus 1935. a.

Viimase kümne aasta jooksul on olnud linna- ja aleviomavalitsuste varanduste põlemist 10 linnas ja alevis 41 juhtumil. Saadud kahju võrdub 58 634 krooniga, milline summa on kindlustusseltside poolt linnadele ja aleveile tasutud. Seega on keskmine kahjusumma igalt üksikult tulikahjult 1430 kr. Iga aasta kohta tuleb keskmiselt 4 tulikahju, järelikult on keskmine kahjusumma aastas 4×1430 kr., s. o. 5720 kr.

Sama aja, s. o. kümne aasta jooksul on linnad ja alevid maksnud kindlustusseltsidele tulekindlustusmaksu 386 222 kr. ehk keskmiselt 38 622 kr. aastas. Kui selle summa kõrvale seada kindlustusseltsidelt linnadele ja aleveile aastas tagasimaksud 5720 kr., siis nähtub, et linnad ja alevid on kindlustusseltsidelt tagasi saanud 15% neile makstud summast. Järelikult on linnad ja alevid maksnud kindlustusseltsidele kümne aasta jooksul 327 588 kr. enam, kui neilt on saanud. Teiste sõnadega: kui Eesti linnad ja alevid kümne aasta eest oleksid lakanud kindlustamast oma varandusi kindlustusseltsides ja loonud eneste vahel vastastikuse kokkuleppe vastastikuseks abistamiseks tulekahjude puhul ja maksnud sum-

mad, mis kümne aasta jooksul on makstud kindlustusseltsidele, oma tule vastu abistamise kapitali, siis oleks olnud neil kõigil kokku, arvestamata intresse, 327 588-kroonine kapital.

Et Eesti linnadel ja aleveil puuduvad kapitalid, et neil rahapuudus on suur, mis ilmneb eriti teravasti eelarvete koostamisel, siis raha säästu ja kapitalide loomise huves väärrib küll võtta päevakorda omavalitsuste varanduste tule vastu kindlustamise ümberkorraldamise küsimus. Püüdkem leida omavalitsuste varanduste hävimisest vältimiseks viisi, mis oleks vähem kulukas, kui praegune tule vastu kindlustamine.

Millised uued viisid omavalitsuste varanduste hävimise vältimiseks võiksid tulla kõnesse praegu meil tarvitusel oleva eraseltsides tule vastu kindlustamise asemel?

Ma võtan kõnesse kaks uut viisi. Need on: 1) linnade ja alevite vastastikkune tule vastu kindlustamine, ja 2) linnade ja alevite vastastikune abistamine tulekahjude puhul.

Mitmes välisriigis on linnad loonud omavalitsuste varanduste tule vastu kaitsmiseks vastastikuse kindlustamise seltsid. Sellise vastastikuse kindlustamise seltsi on loonud ka Läti linnad.

Läti linnade vastastikuse tulekindlustamise selts on asutatud 1927. a. ja töötab Riia ringkonnakohtus registreeritud põhikirja alusel.

*) Ette kantud Eesti LinnadeLiidu esindajatekogu koosolekul 27. juunil 1937 Põltsamaal.

Liikmeks astumine ja liikmeks olemine on vabatahtlik. Igal liikmel on üks hääl.

Läti linnade vastastikuse kindlustamise seltsil oli 1936. a. 36 liiget, kuna linnu on Lätis 60. Sellest nähtub, et 24 linna pole astunud ülaltähendatud kindlustusseltsi liikmeks.

Selts kindlustab ainult tule vastu, kindlustab kinnis- ja vallasvara, kindlustaja soovil kas täies või osalises väärtuses.

Nagu erakindlustusseltsid, nii ka Läti linnade vastastikuse kindlustamise selts ei jäta kindlustatud varandusi oma riisikole, vaid kindlustab nad edasi.

31. detsembril 1936. a. oli Läti linnade vastastikuse kindlustamise seltsis kindlustatud 1412 hoonet 17 761 309 lati ja vallasvara 6 675 653 lati väärtuses. Kokku kogu kindlustatud varade väärtus võrdus 24 436 962 latiga. Kindlustusmaksu saadi 46 000 latti.

1936. a. on olnud 5 tulikahju. Kahjukannatanud hooned on olnud kindlustatud 175 000 lati eest. Nende eest on kahjutasuna välja makstud 61 938 latti. Sellest summast on edasikindlustamisest tagasi saadud 37 630 latti.

Läti linnade vastastikuse kindlustamise seltsi 1936. a. aruanne on järgmine:

K u l u d:

Jooksvad kulud, nende hulgas juhatuse liikmete ja ametnikkude palgad	5 434,46 latti
9dasikindlustamine	29 591,13 „
Kahjude tasumine	61 937,82 „
Riigimaksud	4 599,72 „

Kokku 101 563,13 latti

T u l u d:

Kindlustusmaksud	45 732,53 latti
Edasikindlustuspreemiate komisjon	29 591,13 „
Edasikindlustamisest kahjude tasumiseks	37 630,01 „
Kahjude katteks kindlustuskapitalist	6 488,32 „
Muud tulud	3 986,67 „

Kokku 101 563,13 latti

1937. a. eelarve on koostatud järgmiselt:

K u l u d:

Palgad juhatuse liikmeile	2 500 latti
Palgad ametnikele	1 620 „
Sõidukulud	1 000 „
Kantseleikulud	500 „
Edasikindlustamise kulud	30 000 „
Riigimaksud	4 600 „
Ettenägemata kulud	1 280 „
Loodetav tulu — jääk	16 000 „

Kokku 57 500 latti

T u l u d:

Kindlustusmaksud	46 000 latti
Edasikindlustuspreemiate komisjon	7 500 „
Kapitalide intressid	4 000 „

Kokku 57 500 latti

Arvete seis 1. jaanuaril 1937.

A k t i v a:

Kassa	543,57 latti
Jooksevarve Läti pangas	3 998,49 „
Sissemaksud Riia linna dis- kontopanka	48 600,00 „
Jaotusrahad	50,00 „
Edasikindlustamine asutisis.	1 072,10 „
Deebitorid	15 427,34 „
Kahju	6 488,32 „

Kokku 76 179,82 latti

P a s s i v a:

Kindlustuskapital	28 807,83 latti
Tagavarakapital	31 107,88 „
Maksmata maksud	1 449,70 „
Edasikindlustamine asutisis.	8 237,96 „
Kreeditorid	14,67 „
Preemiatagavara	6 561,78 „

Kokku 76 179,82 latti

Nagu ülalesitatud aruandest, eelarvest ja arveteseisust nähtub, ei ole Läti linnade vastastikuse kindlustamise seltsi tegevus rahaliselt mainimisväärselt tulutoov. Kümne aasta jooksul kogutud kindlustuskapital on ainult 28 800 latti ja tagavarakapital 31 100 latti. Mingit kinnisvara pole selts endale soetanud.

Aga võib-olla on Läti linnadel oma kindlustusseltsist muud tulu? Kas preemiad näiteks pole märksa madalamad kui eraettevõttelisiseltsides? Ei, Läti linnadel sesuhtes pole soodustusi. Ega muidu ei ilmne nähe, et 40% Läti linnadest pole oma vastastikuse kindlustamise seltsi liikmed, s. o. nad kindlustavad oma varandused eraettevõttelisiseltsides.

Nagu Läti linnade vastastikuse kindlustamise seltsi 1937. a. eelarve näitab, neelab edasikindlustamine seltsi tuludest suurema osa, nimelt 65% eelarves näidatud kindlustusmaksudest. Asjaajamise kuludeks läheb 10%, riigimaksuks 10%.

Aga sedagi ei saa siin jätta mainimata, et seltsi kaudu linnade varanduste kindlustamise korraldamine on küllalt tülikas, asjatut aega ja vaeva nõudev tegevus. Läti linnade vastastikuse kindlustamise seltsi põhikiri rakendab tegevusse peakoosoleku, juhatus, revisjonikomisjoni ja muid komisjone.

Andnud ülevaate Läti linnade vastastikuse kindlustamise seltsi tegevusest, küsin nüüd: kas läheme Läti linnade jälgedes ja asutame enestelegi Eesti linnade vastastikuse kindlustamise seltsi?

Arvan, et me seda ei tee. Me seame enestele ülesandeks korraldada oma linnade varanduste kindlustamise nii, et see poleks meile kulukas, tülikas, et see võimaldaks meile säästa oma raha ja koguda kapitali. Läti viis seda ei võimalda.

Teine varanduste hävimise vältimise, viis võib olla vastastikune abistamine. See viis pole küll veel kuskil tarvilusel, aga ta väärib siiski kõnesse ja võib-olla isegi tarvilusele võtmise.

Ma kujutlen linnade vastastikust abistamist järgmiselt: Eesti linnad loovad eneste vahel kokkuleppe, lepingu, mille järgi nad ei kindlusta enam oma varandusi tule vastu, vaid iga linn loob enesele tulikahjukapitali sellega, et maksab iga aasta oma tulekahjukapitali need summad, mis ta senini on maksnud või edaspidi maksaks kindlustusseltsidele. Viljandi linn näiteks maksis

1936. a. seltsidele kindlustusmaksu 2500 kr. Tallinna linn maksis samal aastal 12 616 kr. Kõigi nende linnade ja alevite kohta oli see summa 1936. a. 45 600 kr. Kokkuleppel võidakse leida ka mõni muu maksusumma suuruse määramise viis. Nii näiteks võib iga linn iga aasta maksta oma tulekahjukapitali suurendamiseks $\frac{1}{4}\%$ linna kinnis- ja vallasvara väärtusest. Linnade kinnisvarade nimetikk ja väärtused on antud iga aasta linnade aastaaruandeis, samuti ka vallasvara väärtus. Ja varanduse väärtus on parimaks aluseks tulekahjukapitalimaksu suuruse määramisel. Soovib mõni linn mõned hooned siiski kuskil tule vastu kindlustada, siis arvatakse nende hoonete väärtus varanduse üldisest väärtusest maha.

Tulekahjukapitali suurendamiseks ettenähtud summad võetakse iga aasta linna eelarvesse ja kantakse, maha arvatud aastakulutused, eelarveaasta lõpul tulekahjukapitali juurde.

Tulekahjukapitali iga linn peab hoidma mõnes pangas. Kui aga peaks asutatama linnade keskkommunaalpank, siis võidakse kokkuleppe kohaselt tulekahjukapitale hoida selles pangas. Kapitali intressid kirjutatakse kapitali juurde.

Kui mõne lepinguosalise linna varandust tabab tuleõnnetus, siis jaotatakse saadud kahju lepinguosaliste linnade vahel proportsionaalselt nende kinnis- ja vallasvara väärtusele ja tasutakse linnade poolt selleks otsarbeks eelarvesse võetud summadest. Ei peaks jätkuma eelarvesse võetud summadest, võetakse lisa tulekahjukapitalidest.

Kuidas toimuks sellise viisi juures lähem asjaajamine?

Eesti Linnadeliidu juurde võetakse ametisse, ütleme, linnade kiinnisvarainspektor või varainspektor või mis ta nimi veel võiks olla.

Kui juhtub kuskil linna varandusega tuleõnnetus, ilmub inspektor kohale ja koos sama linna ja lähema naaberlinna esindajaga kolmeliikmelise komisjonina hindab ära kahju suuruse ja esitab vastava aruande ja

kahjujaotuse ettepaneku Eesti Linnadeleide. Kahjusaanud linnal on õigus kahe nädala jooksul pärast komisjoni otsuse kättesaamist anda komisjoni otsuse vastu vastulause, kui ta kahjude hindamisega pole nõus. Vastulause esitamisel läkitab Eesti Linnadeleide kohale lepingus või kokkuleppes ettenähtud kontrollkomisjoni. Kontrollkomisjoni ettepanek on lõplik, kui Eesti Linnadeleide juhatus ise seda ei muuda.

Jõustunud kahjujaotuse saadab Eesti Linnadeleide kätte lepinguosalisile linnadele ühes makсутähtpäevaga.

Milline paremus on ülaltähendatud abistamisviisil senise kindlustusseltsides kindlustamise viisi ees? — Aga see paremus, et kasu, mis läks seltsidele, jääb linnadele enestele. Vastastikuse abistamise viis töötab isegi suuremat kasu, sest kulud on väiksemad kui senise kindlustamisviisi juures. Et ära jääb ka edasikindlustamine, mis Läti linnades nõuab 65% kindlustusmaksudest, siis tohib loota, et Eesti linnad loovad enestele varsti küllalt suured tulekahjukapitalid.

Aga kas Eesti linnad julgevad võtta tarvitusele ülaltähendatud vastastikuse abistamise viisi?

Neid julgustavad selleks käesoleva kirjutise algul toodud statistilised andmed, mille järgi viimase kümne aasta jooksul oli keskmiselt 4 tulekahju, kusjuures tulekahju võrdus keskmiselt 1430 krooniga.

Teiseks julgustab neid selleks asjaolu, et linnade ehitised on enamasti paremad hooned, paremais linnaosis, kus tuleoht väiksem, kaitsevahendid paremad ja juurdepääs abistamiseks hõlpsam.

Kolmandaks julgustavaks asjaoluks on see, et meie linnades igal pool tuletõrjeorganisatsioonid on nii väljaõppelt kui varustusest õige hea järjel ja tõusevad iga aastaga veel paremale järjele.

Neljandaks linnad ise saavad tõsta oma hoonete ja muu varanduse tuleohutust ja nad teevadki seda, kui mitte muidu, siis vastastikuse lepingu nõudmisel. Üksainus hüdropult pange veega, kui ta õigel ajal on käepärast, võib tulikahju kustutada. Vastavad ettevaatusele kutsuvad ja kohustavad määrused, mis hooneis on pandud kehtima, ei lase tulikahjusid tekkida.

Viimaks teame ju kõik, kui jõudsasti eraettevõttelised kindlustusseltsid on kasvunud, kui ruttu nende varandused on suurenenud, vaatamata sellele, et nad kindlustavad ka väga tuleohtlikke varandusi, milliseid linnaomavalitsusil üldse polegi.

Ja nüüd lõpuks veel üks küsimus. Linnad on koormanud oma varandusi obligatsioonidega ja need pantinud. Kas pandiomanikud, enamasti pangad, nõustuvad linnade vastastikuse abistamise viisiga?

Pole põhjust arvata, et nad ei nõustu, sest kõigil linnadel on varandusi ja linnade käes pankade summad ei saa minna kaotsi. Linnad ei jää kunagi maksujõuetuks, selle eest hoolitseb ja vastutab ka riik. Ja riik saab sundida ja sunnibki linnu pidama korras oma majapidamise ja tasuma oma võlad.

Eesti Linnadeleideus on juba olnud kõnes linnade varanduste kindlustamise ümberkorraldamise küsimus. Loodame, et Eesti Linnadeleide jätkab küsimuse arutamist ja leiab paraja lahenduse.

Linnaomavalitsuste pikaajalise krediidi küsimus*).

V. Smetanin.

Linnaomavalitsuse igal juhtival tegelasel, olgu see meil või mujal kultuurmaailmas, tuleb sageli kokku põrgata küsimusega — milliste ressurssidega võib ehk tuleks teostada seda või teist kapitaalset uuendust, kust võtta selleks raha. Ja nii sageli tuleb loobuda sellekohase rahaallika puudusel uuenduse — olgu kas hädavajalise — teostamisest ehk lükata see edasi nn. „paremate aegadeni“. Eriti raske, võrreldes välisriikidega, on selles asjas Eesti linnaomavalitsuste seisund. Välisriikides tarvitatakse erakorraliste kulude katteks väga mitmesuguseid mooduseid, mille vaatlemise juurde kohe pöördume, kuna Eestis pole pea üldse olemas kindlat moodust, sest ei saa ju selleks arvata Pikalaenu-pangast raskeil tingimusil ja väga piiratud ulatuses saadavat krediiti. Ometi evib erakorraline eelarve kommunaalmajapidamise moderniseerimises, selle kultuurilise taseme ja elanikkonna üldiste heakorraliste töstmises väga suure tähtsuse. Teatavasti on meil iseseisvusaastail suurte jõupingutustega teostatud linnades ja aleveis nii mõndagi kõrgestihinnatavat, kuid siiski oleme veel jäänud kaugemale maha Lääne-Euroopa riikide kommunaalkultuurist. Ei hakka siin analüüsima kõiki neid takistavaid põhjusi — ja neid põhjusi on palju — miks Eesti linnad ja alevid pole suutnud arendada kommunaalkultuuri soovitaval määral. Kuid üheks tähtsamaks on siin olnud ja on praegugi omavalitsuste rahanduse ebaratsionaalne korraldus, eriti aga pikaajalise krediidi puudumine. Ilma selleta, olgugi et korralise eelarve kulude katmine on lahendatud enam-vähem rahuldavalt, ei saa otstarbekohaselt ja plaanikindlasti ajada kommunaalpoliitikat, s. t. ka ette näha ja luua eeltingimusi seks, et kiiresti areneva elu poolt järjest päevakorda kerkivate uute ülesannete ja küsimuste, probleemide lahendamine toimuks otstarbekohaselt ja kooskõlastatult linna üldise majandustegevuse joonega.

Kuidas mõnes välisriigis on korraldatud kommunaalkrediit, sellest alamal mõned näited.

Belgia kogukonnad katavad oma erakorralisi väljaminekuid tavaliselt laenude abil. Laenude amortisatsiooni aeg on tavaliselt 66 aastat, tõustes üksikuil juhtumeil isegi 75 aastani.

1860. a. asutati anonüümne kommunaalkrediitselts („*Société Anonyme du Crédit Communal*“), mille osanikeks (aktsionäreks) on kogukonnad ise. Laenu sooviv kogukond peab kirjutama alla aktsiakapitalile vähemalt 5% suuruses soovitavast laenusummast. Seltsi tulud jaotatakse laenu võtivate kogukondade vahel kõigepealt vastavalt tegelikult väljamakstud aktsiakapitalile ja siis allakirjutatud kapitalile.

Selts hangib kogukondadele laene kahel viisil:

1) Koondades perioodiliselt kogukondade poolt avaldatud laenusoove, emiteerib paberid oma nimel ja jaotab siis emissiooni tulemused laenu soovivate kogukondade vahel. Viimased tasuvad laenu vastavalt seltsi poolt fikseeritud moodusele kas 33 või 66 aasta jooksul. Võlga tasutakse iga kolme kuu tagant ja see võimaldab seltsile täita oma kohustusi laenupaberite omanikkude vastu;

2) Võtab *en bloc* üle suuremate kogukondade poolt emiteeritud obligatsioonid ja levitab neid rahva seas. Selline laenuoperatsioon on võimalik ainult suuremaile keskusile, mille laenusumma on küllalt suur selleks, et võimaldada sooritada isoleeritud aktsiooni.

Esimest moodust tarvitatakse sagedamini, sest selline laenude koondatud realiseerimine võimaldab ka väiksemail kogukondadel kasustada neid paremusi, mis on suuril kogukondadel. Kuid peale selle, on saavutatud ühtlustatud ja alaline kontroll väiksemate kogukondade laenupoliitika üle.

*) Ette kantud ELL esindajatekogu koosolekul 27. juunil 1937 Põltsamaal.

Krediidiküsimusis riisiko osutub esmajärguliseks teguriks ja kui arvestada, et seltsi võlgnikud on vaid avalikud asutised — kogukonnad, siis sellega on juba antud suur tagatis, olgugi et vaid moraalse iseloomuga. Kuid krediit ei püsi ainult moraali, vaid nõuab ka materjaalset tagatist ja seda on siin ka arvestatud. Iga laenusaaaja kogukond ei pea mitte ainult pantima oma tulud laenu kustutamiseks ja intresside maksmiseks, vaid peab ka loovutama seltsile eesõiguse teatud, riigi poolt kogukonnale makstavate summade peale.

Alates 1923. a. anti kogukondadele õigus saada krediiti ka jooksvate kulude katteks ja nimelt selles suurus, mis vastab riigimaksudest kogukondadele langeva osa ja lisamaksude üldsummale. Need võivad iga kuu saada $\frac{1}{12}$ sellest üldsummast.

Enne maailmasõda anonüümne kommunalkrediitselts emiteeris väiksemaile ja keskmisile kogukondadele laene 66, 33 ja 10 aasta peale, millised kustutati tiraažide teel, vastavalt amortisatsioonitabelile, makses nimeshinda.

Pärast maailmasõda nii suured kui väikesed kogukonnad olid sunnitud emiteerima võrdlemisi lühiaegseid laene (5 ehk 10 aasta peale), sest rahva laiemad ringid hoidusid Belgia rahaühiku ebastabiilsuse ja saatuse mitteteadmise pärast raha kinnipanisest pikemaks ajaks. Alles alates oktoobrist 1926, millal stabiliseeriti Belgia frank, avanes võimalus realiseerida pikaajalisi 20-, 30- ja 60-aastasi laene.

Belgia omavalitsuste krediidikorraldus on äratanud suurt tähelepanu nii teadusmeeste, kes on pühendanud selle lähemale uurimisele rohkesti teoreetilisi töid, kui ka omavalitsustegelaste ja riigimeeste seas mitmes riigis.

Tähelepanuväärne on selles korralduses see, et ülalmainitud anonüümne kommunalkrediitselts on väga õnnelikul viisil rakendanud koostööle avalik-õiguslikud asutised ja see koostöö on andnud väga häid tulemusi. Seltsi aktsiad on kõik vaid laenusaaajate käes, sest neid antakse ainult neile pärast seltsi juhatuse heakskiitmist. Teiselt poolt,

nagu juba tähendatud, laenu sooviv kogukond, saades panga aktsionäriks peale aktsiate omandamist 5% suuruses soovitud laenusummast, evib aktsiaid, milliseid ei amortiseerita, mistõttu seltsi põhikapital suureneb automaatselt ja lõpmatuseni. Sealjuures säilitavad maakonnad ja kogukonnad täieliku vabaduse krediitasutise valikul, kust nad sooviksid laenu saada ja nad vastutavad seltsi ees vaid oma enda kohustuste piires seltsi vastu ilma ühegi solidaarse vastutusega. Kuidas on arenenud seltsi tegevus, nähtub alljärgnevaist arvudest:

Aasta	Kogukondi — aktsionäre	Kapitale ja reserve, fr.	Pikaniajaliste obligatsioonide ja lühiaegsete kassatähtede nimesväärtus, ft.
1870	565	3 299 000	52 739 000
1890	1 438	12 633 000	123 598 000
1905	2 028	31 192 000	244 525 000
1914	2 294	41 682 000	381 760 000
1929	2 573	301 293 000	3 367 873 000
1930	2 602	388 761 000	3 534 655 000
1931	2 616	424 416 000	4 469 450 000
1932	2 622	447 065 000	5 854 453 000
1933	2 622	445 434 000	6 363 767 000
1934	2 639	517 700 000	6 518 226 000

Seltsi põhikapital on vaid 238 808 300 franki ja liikvelelastud obligatsioonide nimesväärtus 6 518 226 000 franki. Belgias on üldse 2674 kogukonda ja neist on 2639 seltsi aktsionärid. Need arvud räägivad juba ise selgeimat keelt. Ühte peab aga tähendama, et kõik hiiglasummad, millised on saavutatud laenude abil, on läinud kogukondade heakorra ja kultuurelu tõstmiseks.

Inglismaa kohalikud omavalitsused evivad õiguse teha erakorraliste kulude katteks laene. Selle õiguse teostamine on seatud aga tervishoiuministeriumi kõva kontrolli alla. Kõigepealt võib teha laene vaid nende ülesannete lahendamiseks, millised on parlamendi poolt üldiselt fikseeritud kõigi kohalike omavalitsuste kohta või jälle parlamendi sellekohases eriseaduses tähendatud otstarbeks. Parlamendi poolt antud seadus, mis paneb kohaliku omavalitsuse peale uusi kohustusi või laiendab viimase õigusi, sisaldab tavaliselt üldisi korraldusi, mis õigus-

tavad omavalitsust emiteerida laenu nende erakorraliste kulude katteks, millised on tingitud seaduses tähendatud ülesande täitmisest. Näiteks haridusala korraldav seadus annab kohalikele omavalitsusile õiguse teha teatud tingimusil laene, et ehitada koolimaju ja omandada tarviliku maaala mänguväljakute korraldamiseks. Laenude kustutamise tähtaja määrab kõigepealt seadus, mis annab üldiselt õiguse laenu emiteerimiseks. Kuid tervishoiuminister, kes kontrollib, nagu juba tähendatud, omavalitsuste laenuasjandust, võib määrata lühema tähtaja, kui on fikseeritud seaduses. Pikim kustutamistäht-aeg on 80 aastat, kui laen on emiteeritud korteriküsimuse lahendamiseks, s. o. elumajade ehitamiseks ja kruntide ostmiseks. Tavaliselt aga kõigub see 20—60 aastani. Lühim tähtaeg on 5 aastat. Kui aga eriseadusega on omavalitsus õigustatud laenu tegema, siis fikseerib ka seadus tähtaja ja tervishoiuministri erilist luba pole vaja. Obligatsioonilaenud realiseeritakse tavaliselt Londoni börsil.

Teine erakorraliste kulude katteks raha hankimise viis on hüpoteeklaenud, s. o. tulude pantimine. Hüpoteegid emiteeritakse tavaliselt 100 naela suuruses. Need laenud on tavaliselt 3—10-aastane kustutustähtajaga. See moodus on väga levinud Põhja-Inglismaal, kus hangitakse sel tee suuri summasid pankadelt, kindlustusühingult, vastastikuse kindlustamise ühingult ja muilt sarnaseilt organisatsioonelt.

Nagu juba tähendatud, realiseeritakse obligatsioonilaenupaberid Londoni börsil maaklerite kaudu. On olemas ka erilisi ettevõtteid, kes teotsevad omavalitsuste laenude realiseerimisega. Hüpoteeklaenupaberid realiseeritakse tavaliselt kohaliku omavalitsuse enda poolt oma ametiruumis.

Peale juba mainitud raha hankimise viiside on veel olemas administratiivasutis nimega „avalikkude tööde laenude büroo“, milline asutis kutsuti ellu parlamendi poolt, et olla abiks väiksemaile omavalitsusile laenude saamisel mõõduka protsendiga. Selle asutise kapital moodustati riigi poolt emi-

teeritud laenu abil. Kuigi laenu saamine sellest asutisest on kasulik väiksemaile omavalitsusile, on selle tarvitamise otstarve siiski väga piiratud ja laenu saamine on seotud keeruliste formaalsustega.

Prantsusmaa kogukonnad, seistes mõne erakorralist kulu nõudva ürituse teostamise ees, kaaluvad kõigepealt, kas pole võimalik katta neid kulusid erakorralise maksu pealepanemisega üheks aastaks. Kuid juhtub sageli, et tulud selliseist erakorralisist maksudest pole küllaldased mõne ürituse teostamiseks. Siis jaotavad kogukonnad oma maksukohustusi — muidugi kui see osutub antud juhtumil võimalikuks — mitme aasta peale ja vastavalt sellele võtavad ka erakorralist maksu sama aja kestel. Peale selle leiab rakendust veel laenude süsteem, mille järgi laenude iseloomu fikseerimisel on jäetud kogukondadele suur vabadus.

Abiks kogukondadele laenude soetamiseks on olemas kaks asutist — rahvuslik rahadeposiit ja hoiukassa („*La Caisse Nationale des Dépôts et Consignations*“) ja prantsuse maakrediitpank („*Le Crédit Foncier*“). Esimene asutis valitseb hoiukassa summasid ja pensionikapitale ja mahutab oma ressursse kogukondade ja departemangude laenudesse. Teine asutis — maakrediitpank — on eraettevõtte, kuid selle põhikiri on konstrueeritud nii, et see pank evib avalik-õigusliku asutise iseloomu. Pank emiteerib obligatsioone ja selle kaudu saadud raha laenutab kogukondadele ja departemangudele. Laenude amortisatsiooni aeg kõigub 30—40 aasta vahel.

Hollandis teotseb pikaajalise krediidivõimaldamiseks nn. „Hollandi kogukondade pank“. Eriti suure tähtsuse evib see asutis väiksemate kogukondade suhtes. Pool panga kapitalist on antud riigi poolt ja teine pool — kogukondade, provintside ja teiste avalik-õiguslike asutiste poolt. Muuseum on panga juhatuses esindatud ka Hollandi linnadeliit. Pank püüab koguda oma kassasse kogukondade kapitale ja reservsummasid, et neid jälle laenutada neile omavalitsusile, kes laene vajavad. Peale selle teot-

seb pank vahendajana laenude realiseerimisel ja arvete õiendamisel riigi ja kogukondade vahel.

Pikaajalise laenu tegemiseks on vaja kõigepealt kogukonna esinduskogu otsust, milles on tähendatud motiivid laenu tegemiseks, laenu nimesväärtus, amortiseerimiskava, protsendimäär, samuti laenu emiteerimise viis.

Kogukondadele laenuandjatena esinevad tähtsal määral riigiasutised, nagu pensionikassa ja riigi kindlustuspank. Nende laenude tegemise tõendamine on väga lihtne — ainult allakirjutatud kviitung. Sama lihtsat viisi tarvitatakse ka siis, kui tehakse laenu eraasutis, nagu näiteks hoiukassades, eraasutiste pensionikassades, kindlustusseltsides jne.

Suuremad kogukonnad kasustavad laenude saamiseks avalikkude obligatsioonilaenude moodust. Tavaliselt realiseeritakse selliseid laene mõne panga või pankade konsortsiumi kaudu. Erakorralisil juhtumel esinevad realiseerijatena kogukonnad ise.

Mis puutub laenude amortiseerimisse, siis on ka siin märgata erinevaid viise. Ühed kogukonnad kustutavad laene iga aasta 2,5—3% nimessummast, teised aga vastavalt laenu otstarbele, kusjuures võib juhtuda, et kui laen kasustatakse mitmeks otstarbeks, siis kustutatakse laen sõltuvalt objektist. Seepärast juhtub, et osa laenu kustutatakse 10 aasta jooksul, osa 20 aasta või veel pikema aja jooksul. Tavaliselt aga laenu, mis tehakse näiteks koolimajade ja sildade ehitamiseks jt. otstarbeks, kustutatakse 40 aasta jooksul. Laenud, mis kogukonnad on teinud korterikriisi pehmemendamiseks, s. o. eluhoonete ehitamiseks, on tehtud tavaliselt 50 aasta peale, kuna ehituskruundi soetamiseks tehtud laenud — 75 aasta peale.

P o o l a kogukondadele on antud õigus teha oma erakorraliste kulude katteks laene kas sise- või välismaal, milleks on aga vaja rahaministri nõusolek. Laenude tegemise hõlbustamiseks ja tsentraliseerimiseks on määratud viis panka: Poola rahvamajanduse pank, postihoiukassade pank, Poola maa-

pank, Poola pank ja Poola kommunaalpank. Kui aga laenutingimused erapankades on soodsamad, kui riigipankades, võivad omavalitsused loobuda laenutegemisest riigipankades ja pöörduda erapankade poole.

Peale selle loodi presidendi 1927. a. dekreediga eriline lühiaegsete laenude ja teotuste pank (fond), mille asutamise eesmärgiks oli olla abiks omavalitsusile krediidi saamisel. Fond jagub kahte iseseisvasse erifondi — laenu- ja toetusfondi. Omavalitsuste laenu- ja toetusfond on paigutatud ülalmainitud kommunaalpanka, kes maksab deponeeritud summalt sama suurt protsenti kui hoiukassad. Laenufondi tuludesse läheb iga aasta 10% kogukondade poolt võetavast lisamaksust riigimaksule alkoholsete jookide tarvitamise ja tootmise eest. Toetusfondi kantakse laenudelt makstud intressid.

Laene antakse fondist 3—12 kuu peale. Erakorralisil juhtumel antakse ka laenu kuni 2 aasta peale 6%-ga. Toetusfondist antakse toetusi neile kogukondadele, kes on sattunud rahanduslikult raskesse seisundisse. Toetuste andmise küsimust otsustab eriline komisjon, mille liikmeiks on 1 esindaja sise- ja rahaministeeriumist ja 2 esindajat Poola linnadeliidust, 2 esindajat Poola maomavalitsuste liidust ja 2 esindajat kommunaalpanngast. Viimase asutise esindajail on vaid nõuandev hääleõigus. Sel komisjonil on ka õigus kontrollida kommunaalpannga tegevust omavalitsuste laenude andmise alal.

I t a a l i a kogukondadel on tavaliseks viisiks hankida raha erakorraliste kulude katteks laenude tegemise teel. Maailmasõjani tehti pea kõik laenud nn. „deposiidi- ja laenukassast“. See on riiklik asutis. Sinna on seadusega kohustatud paigutama sunduslikud tagatised, nagu kohtu- ja administratiivdeposiidid, postihoiukassade summad, pensionikassa summad, mitmete hoolekantheadutiste kapitalid jne.

Kassa kapitalid paigutatakse riigi võlakohustistesse (renteikohustised). Peale selle antakse kassast laene ka omavalitsusile. Laenude amortisatsiooniaeg on 35—50 aastat

ja laenud kustutatakse tavaliselt igaaastaste maksudega.

Valitsuse poolt heakskiidetud avalikkude tööde teostamiseks emiteerib kassa obligatsioonilaene. Viimaseil aastail on omavalitsuste krediidi tarvidus suuresti kasvanud ja suuremad omavalitsused on sunnitud otsima raha välisturgudelt, realiseerides seal oma obligatsioonilaene. Olgu veel tähendatud, et kassa asutati juba 1863. a.

Sellest lühikesest ülevaatest omavalitsuste pikaajalise krediidi korraldusist piisab, et luua endale teatud kujutelma küsimuse lahendamise viisidest. Nüüd tekib omakorda küsimus, milliseil aluseil, põhimõtteil tuleks meil Eestis luua omavalitsuste pikaajalise krediidi korraldusi. Või võtame küsimuse veidi laiemalt ja formuleerime seda nii, et millised viisid või moodused, arvestades meie erilisi olusid, osutuksid otstarbekohaseimaiks meie linnadele ja alevitele nende erakorraliste väljaminekute katmiseks.

Küsimuse lihtsaim lahendusviis on mõne ülal lühidalt tsiteeritud riigi korra jälgendamine ja kehtimapanek meil. Kuid selline lihtne lahendusviis on siiski võimatu. Me võime vaid üle võtta meil sobivad ideed ja neid kohastada meie oludele, arvestades meie omavalitsuste majanduslikke ja õigusliku konstruktsiooni iseärasusi ja erinevusi.

Väga lihtne näiteks näib olevat prantsuse süsteem — erimaksudega, või selleks suurendatud maksunormidega katta kas ühel või mitmel aastal erakorralisi kulusid, mis on tekkinud mõne uuenduse teostamisest. Kuid vaadeldes praegu meil kehtivat maksusüsteemi, ei leia me ühtegi maksu, mis eviks sellist elastsust, et seda võiks kasutada erakorraliselt suuremate tulude saamiseks. Kõnesse võiks tulla vaid tulu- ja isikumaks, kuid alles siis, kui need maksud on mõlemad põhjalikult reformitud — riigi tulumaks nii, et omavalitsusil oleks võimalik võtta lisamaksu, millesse siis sulaks ka isikumaks. Praegusel kujul on aga riigi tulumaksu normiredel liiga radikaalne ja progressiivne ja seda veelgi suurendada on täiesti võimatu. Kuid teiselt poolt omavalitsuste,

eriti linnade ja alevite, korraliste tulude allikaid tuleb parandada tunduvalt ja tulumaksu reformi tagajärjel saadud lisatulud kuluvad korraliste ülesannete täitmiseks. Seepärast tuleb arvata, et prantsuse süsteem meile ei sobi, vaid tuleb vaadata eeskujumujalt. Eeskuju võiks võtta Belgiast ja Hollandist. Omavalitsuste pikaajalise krediidi võimaldamiseks on vaja ellu kutsuda eriline rahaasutus — keskkommunaalpank — mille aktsionäreks oleksid kõik linna- ja alevi-omavalitsused. Oleks ka mõeldav ja tervitatav, kui pool aktsiakapitalist tuleks riigi käest, et siis pank suurema põhi- ja tegevuskapitaliga suudaks töötada efektiivsemalt ja rahuldada laenu soovijaid suuremal määral. See oleks juriidiline isik ja majanduslikult iseseisev asutus. Peale selle tuleks väiksemate rahasummade mobiliseerimiseks asutada kogukondade hoiukassad, millised oma rahad paigutaks keskkommunaalpanka. Samasse pank võiksid linnad ja alevid koondata mitmesuguseid nende käes olevaid deposiitsummasid, oma kapitale, eriti tagavarakapitale ja vabu summasid.

Ühtlasi võiks tulla kõnesse keskkommunaalpanka tegevuse koordineerimine linnade ja alevite vastastikuse tule vastu kindlustamise asutisega, kui peetakse soovitavaks sellise asutise loomine.

Võib-olla me suuremad omavalitsusühikud, nagu Tallinn ja Tartu, pole eriti huvitatud keskkommunaalpanka asutamisest, sest neil kui suuril majanduslikel ühikul on võimalik teatud formaalseil eeldusil realiseerida iseseisvalt oma laene kas või välismail. Kuid tuleb siiski arvata, et kui tuleb kõnesse omavalitsuste välislaenu realiseerimise küsimus, siis oleks otstarbekohasem, kui kõik linnad — laenusoovijad esineksid koondunult. Kui vaadata tagasi me linnade ajalukku, siis nähtub, et kuni 1918. a. on me suuremad linnad hankinud raha obligatsioonilaenude teel. Väiksemate linnade nõudeid suutis enam-vähem rahuldada nn. „linnade ja semstvode krediitkassa“ („Касса городского и земского кредита“). Obligatsioonilaenu ja tarvilikku kapitali on hanki-

nud Tallinn, Tartu, Narva, Viljandi ja veel mõned teised linnad, kuna „Linnade ja semstvode krediitkassat“ on pikaajalist laenu saanud Tallinn, Valga ja Võru.

Krediidivõime piirid selguvad varanduse väärtuse ja senise võlakooormatuse suhtelisest vahekorrast. Kui 1927. a., s. o. kümne aasta eest, oli päevakorras riigi tagatise saamise küsimus välislaenu realiseerimiseks, siis kokku arvates laenu soovivate linnade realiseeritava varanduse väärtuse üldsumma võrdus 61 694 000 kr. Tegelikult oli see summa aga tunduvalt suurem, sest mitmed linnad polnud seks ajaks hinnanud oma varandused ümber, vaid lihtsalt arvanud 1 Venä kuld-¹ rubla võrdseks 1 sendiga. Samaks ajaks aga laenukoormatus võrdus kõigest 6 344 000 kr. ehk 10,2% varanduste väärtusest (tegelikult aga palju vähem). Kui nüüd arvestada kõiki linnu ja silmas pidada, et kümne aasta jooksul on linnad, olgugi suurte raskustega, suutnud endale soetada juurde suuremaid väärtusi, et varanduse väärtus figureerib nüüd bilanssides enam-vähem vastavalt tõelisele väärtusele, ja võlakooormatus on veidi tõusnud, siis võrdub, ligikaudselt arvestades, varanduse väärtus umbes 150 000 000 krooniga ja üldine võlakooormatus (arvestamata riiklikku ehituslaenu) 12 000 000 krooniga ehk 8% koormatust. Tuleb tähendada veel kord, et see arvestus on praegu ligikaudne, kuid kuigi siin on tehtud väga suur viga — kas varanduse liiga kõrgesti hindamises — ei tõuse igal juhtumil üldvõlakooormatus üle 10% varanduse väärtusest.

Selline on olund vaadatuna staatilisest seisukohast. Aga linnade rahanduse dünaamika pole nii roosiline, vaid näitab, et siin on vaja parandada olundit radikaalselt. Linnade eelarvete üldsumma 1922.—1926. a. tõusis 2¹/₂ korda, kuid 1926. ja 1935./36. a. üldsummad on võrdsed — mõlemad võrduvad 10 000 000 krooniga, olgugi et vahepeal — 1930./31. a. need võrdusid 12 000 000 krooniga. Siin on olnud määra tähtsusega terve rida seadusi, millega on vähendatud linnade tulusid üldsummas 2 000 000 kr. võrra. Samal ajal ülesannete

kogu pole vähenenud, vaid just vastuoksa, suurenenud. 1922. a. langes iga elaniku kohta linnades keskmiselt eelarvelisi tulusid 22 kr., 1926. a. juba 34 kr. ja 1935./36. a. — vaid 30 kr.

Nüüd tekib loomulikult küsimus, kas võivad meie linnad oma erakorraliste kulude katteks mõelda praeguse rahandussüsteemi juures laenude tegemisele. Kommunaalkrediidi alal on kehtiv põhimõte, et laene võib teha sel määral, mil määral nende protsentide tasumine ja laenu kustutamine pole koormav linna korralisele eelarvele. Et aga vältida liigset koormatust, on tähtis, et laenu tehtaks produktivseks otstarbeks, peale selle muidugi arvestades ka seda, et laenu üldsumma ja linnade realiseeritava varanduse vahel oleks kindel proportsioon. Enne maailmasõda oli näiteks Leningradis võlakooormatus 42% varanduse väärtusest, Moskvast — 44%, Birminghamis — 94%, Manchesteris — 84%, Berliinis — 50%, Viinis — 89%.

Värskemad andmed on Soome linnadest ja nimelt 1934. a. kohta. Nende varanduste üldväärtus võrdus 6 847 970,8 tuhande Soome margaga, ehk iga elaniku kohta 10 500 mk. Võlgade üldsumma võrdus 1 983 931,8 tuhande margaga ehk elaniku kohta 7400 mk. Üleriiklikult oli linnade varandused koormatud keskmiselt 29,0% ulatuses. Seda normi ületasid tunduvalt Jyväskylä — 54,3% ja Tampere — 48,4%, Helsingi — 29,7%, Viipuri — 30,4%. Väikseim koormatus oli Hämeenlinnas — vaid 1,7%.

Kui arvestada meie olusid, siis võiks meil olla võlakooormatus maksimaalselt 25—30%, s. o. ligi 4 korda suurem praegusest võlakooormatusest.

Kuna meil puudub tarvilik korraldus kommunaalkrediidi tarviduse rahuldamiseks, sealjuures aga linnad on väga väikesel määral suutnud kasutada oma krediidivõimet, tuleks Eesti Linnadeliidul kui linnade keskusel kaaluda lähemal keskkommunaalpanga ellukutsumist ja linnade hoiukassade asutamist.

Perekonnaseisuseaduse juhtnõõride muudatusest.

O. Angelus.

25. juunil 1937 anti siseministrilt Perekonnaseisuseaduse kohta antud juhtnõõride muudatus ja täiendus, mis ilmus „Riigi Teatajas“ nr. 54 — 1937 ja hakkas kehtima 16. juulist 1937.

Juhtnõõride pealkirjast nähtub, et Perekonnaseisuseaduse tegeliku käsitlemise alal kehtimapanud uuendused on kahesugused: muudatused kehtinud korra alal (kuus paragrahvi), ja uuendused, mida senised juhtnõõrid ette ei näinud (kolm paragrahvi).

Nimetatud muudatused Perekonnaseisuseaduse juhtnõõride alal on vormilikud ja sisulised, kusjuures vormilikeks muudatusiks tuleb arvata neid, milliste kehtimapanemine oli tingitud mitmete uute seaduste kehtimatahakkamisest või vanade seaduste muutmisest.

Nende vormilikkude muudatuste hulka kuuluvad §§ 3, 14, 30 ja 43 muutmine, sisuliste muudatuste hulka — §§ 39 ja 42 muutmine.

Asudes vaatlema Perekonnaseisuseaduse juhtnõõride ülalloendatud paragrahve üksikajaliselt, tuleb märkida järgmist:

Kirikute ja usuühingute seadusega (RT 107 — 1934) viidi meie seaduseandlusse kirikute ja koguduste mõiste usuühingute ja usuühingute liitude mõiste kõrval, millised kehtivuse kaotanud Usuühingute ja nende liitude seaduses (RT 183/184 — 1925) haarasid ka kirikuid ja kogudusi. Sellest on osalt tingitud kõnesolevate juhtnõõride § 3 muudatus. Olulisem muudatus on aga selle paragrahvi lõpu ärajätmine, seega nõudmise ärajätmine tähendada kiriku, koguduse, usuühingute liidu või usuühingu poolt Siseministeeriumile esitatavas ettepanekus vaimuliku registreerimiseks perekonnaseisuametnikuks vastava vaimuliku riikkondsus. Kirikute ja usuühingute seaduse § 7 lubab Eestis vaimuliku ametit pidada ainult Eesti Vabariigi kodanikel, mitte aga ka välismaalasil, nagu seda teatud

tingimusil lubas endine kord. Seega on kehtivuse kaotanud ka Perekonnaseisuseaduse (RT 191/192 — 1925) § 8 teine lõik, sest kui välismaalane ei saa ühelgi juhtumil enam olla vaimulikuks, ei saa ta loomulikult olla ka vaimulikuks-perekonnaseisuametnikuks. Kuna juhtnõõride § 3 endine redaktsioon andis põhjust arvamuseks, nagu siiski võiks ikka veel ka välismaalasi registreerida perekonnaseisuametnikuks, tuli see paragrahv muuta.

Perekonnaseisuseaduse juhtnõõride § 14 teine lõik muudeti Administratiivmenetluse seaduse (RT 4 — 1936) kehtimatahakkamise tõttu. Sellega ühtlustati kord, mis kehtib perekonnaseisuaktide koostamisel, kui on tegemist kirjaoskamata isikuga, üldise korraga (Administratiivmenetluse seaduse § 17), lahendades jällegi kooskõlas Administratiivmenetluse seadusega ühtlasi ka küsimuse, kuidas toimida juhtumil, kui on tegemist isikuga, kes haigusel või kehavae tõttu ei saa aktile alla kirjutada. Muide ei erine uus kord palju endisest, sest Tsiiviilkohtupidamise seaduse § 260, millele toetus juhtnõõride § 14 vanas redaktsioonis, on peaaegu sõna-sõnalt üle võetud Administratiivmenetluse seaduse § 17.

Juhtnõõride § 30 muutmine oli tingitud Kriminaalseadustiku kehtimapanemisest. RNS, millele põhjenes endine redaktsioon, on ammu kaotanud kehtivuse ja endise üldise iseloomuga paragrahvi asemele (RNS § 29), mis käis üldse seadusliku korralduse või nõudmiste täitmatajätmise kohta, on astunud paragrahv, mis nimelt fikseerib sünni, resp. surmajuhumi teatamise kohustuse mittetäitmist perekonnaseisuametnikule kui erilist süütegu (üleastumist). Perekonnaseisuseaduse juhtnõõride § 30 muutmise juures tuleb eriti alla kriipsutada seda, mis kehtib ka teiste juhtnõõride paragrahvide muutmiste kohta vormilikel põhjusil. Nimelt kaotasid vastavad juhtnõõride paragrahvid

või nende üksikud osad jõu vastavate uute seaduste kehtimahakkamisega, nii et näib, nagu oleks nüüd teostatud muutmine ülearune. Edasi näiteks oleks olnud õigem juhtnõõride § 30 üldse tunnustada kehtivusetuks, kuna Kriminaalseadustiku § 396, millele viipab juhtnõõride § 30, on selge ja ei vaja mingit seletamist. Kuid juhtnõõride § 30 ja teiste muutmine teostati selleks, et vältida arusaamatusi, mis tegelikult aset leidsid pärast uute seaduste kehtimahakkamist. Kuna juhtnõõre seejuures tuli sisulisil põhjusil muuta, millest lähemalt allpool, teostati ühtlasi ka muudatusi, mis olid tingitud uute seaduste kehtimahakkamisest. Seejuures aga muudeti vaid paragrahve, mis tegelikult tekitasid arusaamatusi, mitte aga neid, mis küll osalt uute seaduste tõttu jõu on kaotanud, kuid arusaamatusi ja segadusi ei tekita. Siia kuulub näiteks juhtnõõride § 4, mille teine lõik kõneleb küll veel kohtu- ja siseministrist ja mis selles osas on muudetud Valitsemise korraldamise seadusega (RT 5 — 1934), mis aga mingeid arusaamatusi ei tekita.

Juhtnõõride § 43 teine lõik muudeti samul põhjusil, miks muudeti juhtnõõride § 30, s. o. tingituna Kriminaalseadustiku kehtimahakkamisest.

Perekonnaseisuseaduse juhtnõõride § 39 muudatus on vastandina eeltoodud muudatusile sisuline. Nimelt on uues redaktsioonis ära jäetud nõue, et perekonnaseisuametnik abielu registreerimisel peab lugema ette koosolijaile Abieluseaduse (RT 138 — 1922) § 2—9. Talitused abielu registreerimise juures peavad toimuma pidulikult tarviliku tõsiduse ning pühadusega (Perekonnaseisuseaduse juhtnõõride § 40). Seda pidulikkust, tõsidust ja pühalikkust rikkus aga eriti Abieluseaduse § 4, milles loendatud abiellu astumise takistused, nagu parandamata vaimuhaigused, langetõbi raskel kujul, suguhaigused haiguse nakkusjärgus jne. Just suguhaiguste mainimine abielu registreerimisel kutsus esile palju pahameelt, mistõttu suur osa perekonnaseisuametnikest tegelikult ei täit-

nudki enam Abieluseaduse eelmainitud paragrahvide ettelugemise nõuet. Niihästi asjaosaliste kui ka perekonnaseisuametnikkudevaimulikkude ja omavalitsuste perekonnaseisuametnikkude poolt pöörduiti sageli ministriumini poole sooviga — jätta kõnesolev nõudmine ära. Seda ongi nüüd tehtud. Muidugi jäävad aga sellega ikkagi jõesse Abieluseaduse vastavad osad, neid vaid ei loeta enam ette abielu registreerimise pidulik talitusel. Samuti jääb püsima nõue, et tunnistajad, andes juhtnõõride § 39 uue redaktsiooni järgi oma allkirja abieluregistris, seega tõendavad, et abiellumiseks ei ole seaduslikke takistusi, muide ka Abieluseaduse § 4 mainitud takistusi. Ja et tunnistajad oleksid teadlikud selles, mida nad oma allkirjaga tõendavad, peaksid perekonnaseisuametnikud neile enne abielu registreerimisele asumist seletama põhjusi, mis Abieluseaduse järgi takistavad abiellumist, kuid see ei või toimida, nagu juba öeldud, piduliku talituse ajal.

Samuti nagu Perekonnaseaduse juhtnõõride § 39, on ka juhtnõõride § 42 muutmine sisulise iseloomuga. § 42 uues redaktsioonis on nimelt ära jäetud endise redaktsiooni märkus, mille järgi kiriklik laulatus võis toimuda ainult pärast abielu registreerimist. Perekonnaseisuseaduses ettenähtud korras. Endine redaktsioon tõi endaga kaasa asjatu raskusi ja takistusi, sest tihti polnud vaimulikel-perekonnaseisuametnikel puhttehniliselt võimalik toimetada registreerimist enne kiriklikku laulatust, eriti maal suurte pühade puhul, kus abiellu astujate arv on tavaliselt suur ja registreerimine enne jumalateenistuse algust tihti takistatud, näiteks pruutpaari hilinemise tõttu jumalateenistusele. Uus kord lubab laulatada ka enne registreerimist. Muidugi ei loe aga uus kord seejuures laulatust veel võrdseks registreerimisele, mis tuleb alati silmas pidada, teiste sõnadega — kirikliku talitusega ei evi abielu veel juriidilist kehtivust. Nüüd juhtnõõride § 42 kustutatud märkus võeti omal ajal juhtnõõresse kodanikkude kaitseks, keda võidi viia eksiarvamusele, nagu

jätuks kiriklikust laulatusest abielu seaduslikult sõlmituks lugemiseks, mis võis Perekonnaseisuseaduse kehtimahakkamisel toimuda vaimulikkude eneste eksiarmusest. Perekonnaseisuseadus on kehtinud üle 10 aasta ja nüüd on temaga kehtimapanud kord juba ammu selge perekonnaseisumetnikele. Olgu muide tähendatud, et ka kõnesoleva märkuse võtmine juhtnööresse ei vältinud väärtegusid abielude sõlmimise juures. Perekonnaseisuseaduse kehtivuse esimesil aastail esines eriti Petserimaal küllalt juhtumeid, kus inimesi laulatati, jättes abielu registreerimata, mis hiljem tõi kodanikele hulga sekeldusi nende eneste ja vastavate vaimulikkude-perekonnaseisumetnikkude väärtarvamuste ja -arusaamiste tõttu. Kuid need nähted on ka juba aastaid kadunud, nii et juhtnööride § 42 võidi muuta ülaltähendatud kujul ja põhjusil.

Siseministrilt Perekonnaseisuseaduse kohta antud juhtnööride muuudatuse ja täienduse teine osa sisaldab juhtnööride täiendust kolme paragrahvi: §§ 7¹, 7² ja 37¹. Need täiendused olid tingitud alljärgnevaist asjaoludest:

Perekonnaseisumetnikkude asetäitjate määramise kord oli senini lahtine ja nende asetäitjate määramine toimus mitmel, sageli väga erineval viisil, mistõttu asetäitjaks perekonnaseisumetnikkude haigestumise, puhkuselemineku jne. tõttu määrati ka isikuid, kes asetäitjatena ei suutnud täita korralikult perekonnaseisumetnikkude ülesandeid. Senine tühik juhtnööres on nüüd muudetud ja kehtima pandud üldine, ühtlane kord, mis muidugi erineb omavalitsuste perekonnaseisumetnikkude ja vaimulikkude-perekonnaseisumetnikkude osas, kuna nende ametiseseadmine ise on juba lahkuminev. Üldpõhimõttena omavalitsuste perekonnaseisumetnikkude osas on kehtima pandud kord, et omavalitsuse perekonnaseisumetniku asetäitja peab evima omavalitsussekretäri kutse samuti, nagu perekonnaseisumetnik ise. Erandkord kehtib linnaomavalitsuste perekonnaseisumetnikkude asetäitjate suhtes,

kuna 1) linnaomavalitsused ei saa juba puhttehnilisil põhjusil kasustada asetäitjate-na teiste omavalitsuste (valla- ja aleviomavalitsuste) tööjõudu ja 2) linnaomavalitsusil puuduvad suuremal määral omavalitsussekretäri kutsegi isikud. Asetäitjate määramise kord on kehtima pandud omavalitsus-sisse puutuvas seaduses, s. o. Vallaseaduse (RT 32 — 1937) § 87. Koguduste ja usuühingute perekonnaseisumetnikkude asetäitjaks võivad olla vaid Siseministeriumis perekonnaseisumetnikeks registreeritud isikud, s. o. jällegi ainult vaimulikud, kes vastavad perekonnaseisumetnikkude suhtes püstitatud nõudeile.

Perekonnaseisuseaduse juhtnööresse § 7² võtmine oli tingitud puudusist, mis senini ilmesid koguduste, resp. usuühingute perekonnaseisumetnikkude sellest ametist lahkumisel kas teise koguduse või usuühingu teenistusse astumise, vastava perekonnaseisumeti likvideerimise või surma tõttu. Tihti jäeti asjad korraldamata ja uuel vaimulik-perekonnaseisumetnikul tuli näha palju vaeva vanade asjade korraldamisega; vastava perekonnaseisumeti likvideerimisel anti üle Siseministeriumi Perekonnaseisuarhiivile samuti korraldamata asju, mille kor-daseadmine tähendatud arhiivile on väga raske ja tülikas; vaimuliku-perekonnaseisumetniku surma puhul ei esitatud sageli vajaliku kiirusega registreerimiseks uut vaimuliku-perekonnaseisumetnikku ja vastava koguduse, resp. usuühingu liikmed ei saanud küllalt kiiresti registreerida perekonnaseisumuuteid või said neid registreerida ainult vastava omavalitsuse perekonnaseisumetniku juures, mis tekitas soovimatuid arusaamatusi.

Arusaamatusi ja asjatuid viivitusi tekitas sageli ka senine abiellumiste sooviavalduste kuulutamise kord juhtumil, kui abielluda soovijad pärast kuulutise väljapanemist, kuid enne abielu registreerimist lahkusid ühe perekonnaseisumetniku tegevuspiirkonnast mõne teise perekonnaseisumetniku tegevuspiirkonda. Sellisel puhul tuli endise

korra järgi abiellumissoovist uuesti kuulutada, mis tõi kodanikele kaasa ajakulu. Uue korra järgi (juhtnõõride § 37¹) sellist uuestikuulutamist ei nõuta.

Muidugi vajavad Perekonnaseisuseaduse kehtivad juhtnõõrid muutmist veel teisiski

osis peale ülaltoodute, kas või näiteks perekonnaregistrite pidamise osas, kuid uue Perekonnaseisuseaduse ootel ei tahetud teostada suuremaid muudatusi kehtivais juhtnõõres.

Võitlusest tööpuudusega Stokholmis.

H. V. Dahl.

Tööpuudus, mis viimaseil aastail õudse tondina hirmutas peaaegu kogu tsiviliseeritud maailma, on viimaseil kuul juba kaotanud oma teravuse. Olles juba astunud välja teravaimast hädast, ulatume veidi tegema ülevaadet sellest ja vaatlema, milline see õieti oli ja milliste abinõudega selle vastu kuskil võideldi. Seetõttu pole ka huvituse jälgida, mida tegi üks meie lähemaid naabreid võitluses selle hädaga.

Rootsis asutati tööpuuduse vastu võitlemiseks sellekohaste seaduste põhjal vastavad kriisiaegsed eriorganisatsioonid. Üks selline töötas üleriiklikus ulatuses riikliku tööpuuduskeskkomiteena. Peale selle olid kohalikud tööpuuduskomiteed, kes töötasid käsikäes riikliku keskorganisatsiooniga.

Stokholmi linna hoolekandeameti instruksiooni järgi ei kuulu hoolekandeameti ülesandesse selliste isikute abistamine, kes kriisiaegade tõttu on vastu enese tahtmist töötud, vaid selliste ülesannete jaoks tuleb moodustada vastav ajutine eriorganisatsioon. Nii oli ka alates 1934. a. organiseeritud tervelt viis tööpuudusbürood ja linn oli jagatud viieks tööpuudusrajooniks. Peale selle teotses veel kaks erilist tööpuudusbürood ülelinnalisest ulatuses, millest üks oli määratud naisile ja teine noorile. Nooriks tööpuuduse seisukohast loeti töötajad kuni 25 aasta vanuseni. Hiljem ühendati need kaks ülelinnalist bürood.

Tööpuudusbürood on ühised organid hoolekandeametile ja tööpuuduskomiteele. Personaali moodustamine toimus ühiselt hoolekandeametiga ja kulud kaeti osa ametite kohta hoolekandeameti summadest ja

suurema osa kohta tööpuuduskomitee summadest.

Tööpuuduse puhul pidid abivajajad esitava soovivaldused abi saamiseks kirjallikult vastava linnaosa tööpuudusbüroole. Sealt saadeti see tööpuuduskomitee registreerimisjaoskonda, kus iga töötaja kohta seati sisse eriakt. Koostöö kaudu hoolekandeametiga koondati sellesse isiku eriakti ka kõik andmed, mis isiku kohta leidsid hoolekandeametis. Samuti andis tööpuuduskomitee registreerimisjaoskond omakorda teateid hoolekandeameti keskregistrile kõigi kohta, kes otsinud toetust tööpuudusbüroodest.

Pärast nende andmete kogumist iga üksiku töötaja kohta selgitatakse, kas isik kuulub hoolekandamise toetuse saajate hulka või selliste hulka, kes kuulub toetamisele tööpuuduskomitee summadest. Niihästi hoolekandesummad kui tööpuuduskomitee summad väljastatakse isikuile vastava linnajao tööpuudusbüroo kaudu.

Töötute protsent tööliste üldarvust oli Stokholmis 1934—1936 järgmine:

Kuud	Aastad		
	1934	1935	1936
Jaanuar	27,9	22,5	18,4
Veebruar	27,3	21,2	18,5
Märts	27,2	19,5	16,8
Aprill	23,2	16,2	13,7
Mai	19,0	10,1	9,9
Juuni	16,0	9,9	8,4
Juuli	14,6	8,5	7,2
August	14,4	9,8	7,3
September	14,1	9,8	8,4
Oktoober	16,4	12,6	10,3
November	19,3	15,2	.
Detsember	20,6	17,8	.

Üleriigiliste andmete järgi halvenes tööturg Rootsis juba alates 1930. a. lõpust ja jõudis kulminatsioonile 1933. a. esimesel poolel, millest algas paranemine, mis kestnud senini. Stokholmis aga algas niihästi halvenemine kui paranemine veidi hiljem.

Töötute abistamiseks korraldas riik ja linn avalikke töid, noorile korraldati oskuskursusi ja kursusest osavõtjale maksti toetuseks erilisi päevarahasid; hoolekandesummadest toetati osa, kelle abivajalikkus kandis sellist iseloomu, et allus hoolekandele, kuna ühele osale maksti korteriraha. Peale selle korraldati veel erilisi töölaagreid selliseile, kel puudus linnas alaline elukoht.

Riiklikel avalikel töil oli Stokholmi elanikke 1930. a. keskmiselt 345, 1931. a. — 475, 1932. a. — 359, 1933. a. — 254, 1934. a. — 719, 1935. a. — 1149.

Absoluutselt oli 1934. a. riiklikel avalikel töil 1695 Stokholmi elanikku ja 1935. a. — 2425. Neist sai 1934. a. 1622 ja 1935. a. 2165 isikut peale riikliku avaliku töö veel muud toetust, kuna 1934. a. 73 ja 1935. a. 260 muud abi ei saanud. Neile 2165 isikuile, kes 1935. a. olid riiklikel avalikel töil ja peale selle veel said muid toetusi, maksis riik 1 680 208 töötunni eest riigisummadest palkadeks 1 124 473 kr. Keskmiselt maksti töötunni eest 67 ööri. 1934. a. oli palgasumma 986 093 töötunni eest 578 556 kr. ehk keskmiselt 59 ööri tunni kohta. Peale palgasummade maksti riiklikel avalikel töil oluile 1935. a. 183 487 kr. 59 ööri veel mitmesuguseiks kuludeks, nagu nn. paigalisiks lisamaksudeks, reisikuludeks jne. Peale selle anti neile tarvilikke rõivaid hoolekandesummade arvel.

Omavalitsuste avalikkude tööde jaoks kulutati 1935. a. 4 141 019 kr. 16 ööri ja 1934. a. — 3 026 718 kr. 31 ööri. Riiklikke toetusi omavalitsuste avalikeks tööks maksti 1935. a. 1 683 635 kr. 56 ööri ja 1934. a. — 1 017 045 kr. 87 ööri. Omavalitsuse avalikel töil oli 1935. a. 2174 isikut, s. o. ümarguselt samavõrt kui 1934. a. Ülaltehendatud summadest kulutati 1935. a. pal-

kadeks 2 156 365 kr. Töötunde oli 1 944 953. Keskmiselt maksti 1 kr. 11 ööri tunnis. 1934. a. maksti keskmiselt 1 kr. 04 ööri tunnis.

Sellekohaste püstitatud põhimõtete järgi pidid avalikud tööd moodustama suurema osa töötute abistamisest, kuid tegelikult kujunes siiski sootuks teisiti. Nii sai 1935. a. töötutena toetust üldse 11 431 isikut, kuid ainult 19,0% neist töötas linna avalikel töil ja 21,2% riiklikel avalikel töil. 1934. a. olid need %% vastavalt koguni 9,5 ja 7,8. Ümarguselt 4000 isikut, kes olid avalikel töil, said peale selle veel mingit muukujulist toetust, kuna ainult 521 isikut avalikel töil oluist piirdunud vaid selle, kui ainsa toetusega.

Eriliste päevarahadega tööpuuduskomitee poolt toetati 1932. a. keskmiselt 1765, 1933. a. — 6851, 1934. a. — 6644, 1935. a. — 1854 isikut.

Absoluutselt toetati päevarahadega 1934. a. 16 996 ja 1935. a. 7380 isikut. Selles arvus on ka kaasa arvatud sellised, kes võtsid osa töötuile korraldatud kursusist ja sel puhul ka said päevarahasid.

Päevarahade maksmiseks kulutati 1935. a. üldse 1 776 825 kr. 66 ööri, milleks nõuti riigilt toetust. Selles summas on kursusist osavõtjale makstud päevarahadena 185 148 kr. 01 ööri. Toetuspäevi oli 581 307. Keskmise päevane toetus oli 3 kr. 06 ööri. 1934. a. kulutati päevarahadeks üldse 5 509 709 kr. 72 ööri 1 195 892 toetuspäeva eest; seega keskmine päevane toetus oli 2 krooni 79 ööri.

Perekondade eest hoolitsevaile päevarahade saajaile maksti raskemil juhtumel komitee eriootsuse kohaselt veel abirahasid üüri tasumiseks ja selleks kulutati 1935. a. 332 993 kr. 50 ööri ja 1934. a. 844 233 kr. Toetust anti harilikult 75% üüri üldsummast, kuid mitte rohkem kui 39 kr. kuus. 1. augustist 1934 alandati seda ülemmäära 33 kroonini kuus. Selleks saadi riiklikku toetust 1935. a. 162 723 kr. 75 ööri ja 1934. a. 424 734 kr. 75 ööri. Toetusi üüri maksmiseks anti 1935. a. 2844 ja 1934. a. 5336 isi-

kule, kusjuures tasuti 1935. a. 15 717 ja 1934. a. 40 693 kuu eest. Keskmiselt maksti seega ühe kuu eest üüri 1935. a. 21 kr. 19 ööri ja 1934. a. 20 kr. 75 ööri.

Toetuseks rahas	kr. 655 548.14	kr. 1 755 291.16
Toiduna	„ 51 924.15	„ 186 058.33
Arstiabiks ja muiks natuurasantud toetusiks	„ 129 265.09	„ 154 998.05

Seega on tervelt 79% töötuid saanud rahalist toetust.

Kursusi korraldati 1935. a. algul 600 isikule. Suvekuil alandati kursuse kohtade arvu 60-le ja aasta lõpuks suurendati kohtade arvu 140-le. Kursuste korraldamiseks kulutati 1935. a. 161 073 kr. 53 ööri, peale selle varemmainitud 185 148 kr. 01 ööri päevarahadeks.

Vabatahtlikud töölaagrid olid korraldatud piiratud ulatuses. peamiselt selliseile noorile, kel polnud kodu Stokholmis. Laag-

Peale selle anti linna hoolekandesummadest toetust töötuile 1935. a. 836 737 kr. 38 ööri ja 1934. a. 2 096 347 kr. 54 ööri. Neist summadest maksti:

	1935. a.	1934. a.
	kr. 655 548.14	kr. 1 755 291.16
	„ 51 924.15	„ 186 058.33
	„ 129 265.09	„ 154 998.05

reis oli korraldatud 43—46 tundi nädalas tegevust. Sellest oli tööd 26—32, loenguid 6—10 ja võimlemist 5—7 tundi nädalas. Üldse oli korraldatud 4 laagrit kogusummas 114 osavõtjale.

Kõigil aladel kokku oli tööpuuduse puhul abiotsijaid 1933. a. 1. märtsist kuni aasta lõpuni 54 157, 1934. a. — 37 146, 1935. a. — 22 452.

Abirahade andmine oli kõigist teotusvormest esikohal kogu kõnesoleva aja kestel.

Siserändamisest Saksamaal ja selle statistikast.

Saksamaal ilmuv kommunaalpoliitiline ajakiri „Der Gemeindetag“ arutab ühes Berliini linna statistikabüroo direktori sulest ilmunud artiklis siserändamist (ümberasumist) Saksamaal ja selle statistikast ja näitab millisel määral Saksamaa elanikkonnas on levinud tung linnadesse ja väidab, et selle küsimuse statistiliseks uurimiseks pole veel tehtud küllalt põhjalikku tööd, mistõttu tulevikus tuleks teha suuremal määral ulatuslikumaid uurimusi kõnesoleva küsimuse selgitamiseks ja jälgimiseks. Kuna see küsimus kahtlemata huvitab meidki, siis toome artiklis toodud mõtted ära ka käesoleva ajakirja veergudel.

Oma artiklis Berliini linna statistikabüroo direktor dr. Büchner ütleb, et rahva liikumise suur tähtsus sotsiaalsest, kultuurilisest ja majanduslikust seisukohast on küll tuntud, kuid kaugeltki mitte veel küllaldaselt põhjalikult uuritud.

Nii märgib ta, et kuni tänapäevani näiteks pole veel jõutud kindlaks teha linna ja linnast välja asunute arvu neis linnades, milles üle 50 000 elaniku. Ainult mõned suuremad linnad on püüdnud seda teha, seejuures määrates ühtlasi kindlaks, niivõrd kui see on osutunud võimalikuks, linna ja linnast välja asunute sugu, vanust, elukutset, päritolu ja ümberasumise otstarvet. Peale maailmasõda ei arvestata enam ümberasunute sugu, nagu see toimus statistilise reeglipärasusega enne maailmasõda. Ümberasunute arvu kindlaksmääramist on tehtud võimalikult lihtsalt: nimelt on selgitatud ümberasunute arvu järjekordsete rahvaloenduste puhul teostatud andmete võrdlusega. Vahe kaudu kahe järjekordse rahvaloenduse andmete ja elanikkude tõelise arvu vahel registreerimiste järgi (mõllimine) selgitatakse juurdetulnute ja lahkunute arvu. Mõistagi, et sel viisil aga usutavaid and-

meid ja ülevaadet ümberasunute kohta ei saa.

Peaks äratama imestust, et vastuoksa rahvastiku mehaanilise liikumise mitmekülgset läbitöötatud statistikale, linnadesse ja linnadest välja asunute oma on pidanud leppima nii puudulikkude tulemustega, olgu gi, et oli teada, kui tähtsaid muudatusi rahvastiku arvus toob endaga kaasa siserändamine. Nii on möödunud sajandi keskpaigas elanikkude arvu rikkaliku kasvu endasse mahutanud peamiselt Saksa suured linnad, mis on toimunud peamiselt just maaelanikkonna arvel.

Saksa riigi asutamisel, möödunud sajandi 70. aastate algul, elunes $\frac{2}{3}$ saksa elanikest maal valdades, milles alla 2000 elaniku, ja $\frac{1}{3}$ linnades, kuna käesoleval ajal on need vahekorrad täiesti ümber pöördud. Nüüd eluneb linnades $\frac{2}{3}$ ja maal $\frac{1}{3}$. 1871. a. oli 99 linnal, milles praegu üle 50 000 elaniku, kokku 5 400 000 elaniku, kuna käesoleval ajal 25 200 000 elaniku. Ainult väike osa sellest 18 000 000-st juurdekasvust linnades on tingitud sündivuse ülekaalust linnades, kuna suur osa, nagu seda näitavad ka linna ja maa elanikkude suhtarvud, on tulnud maalt.

Linnadesse on asunud elanikke niihästi linna lähemast ümbruskonnast kui ka kaugemalt. On siiski täheldatud, et tung linnadesse on siiski olnud suurem kaugemalt maalt, kui linnade lähemast ümbruskonnast.

Eeltoodud arvud näitavad kui laialtaltuslik ja suur on rahvastiku tiheduse muutmise protsess, mida on kutsunud esile linnadesse asumine saksa rahva seas juba aastate ja aastakümnete jooksul ja milline toimub veel tänapäevalgi. Tegelikult haarab see liikumine palju sügavamalt rahva elu, kui seda laseb ja võimaldabki oletada senine vaatlus võimalikust kasust ja kahjust selle liikumise alal suuris linnades ja valdades.

Viimasel, majanduslikult soodsal kuuel aastal, tähendab aastail 1924—1929, on Saksa linnad, milliseis on üle 50 000 elaniku, võitnud endale linnadesse asunute arvel 820 000 inimest. Järgneval viiel kriisi-

aastal — 1930—1934 — seevastu jälle kaotasid linnad linnadest lahkunute arvel ligikaudu 400 000 elaniku ehk 48,2% majanduslikult soodsail aastail linnadesse asunute ülekaalust. Aastail 1924—1929 tuli linnadesse juurde 11 600 000 inimest ja lahkus 10 750 000, mis näitab, et see üle 800 000 linnadesse asunute ülekaal, võrreldes rahva mehaanilise liikumise üldarvuga, polegi nii suur.

Mitte palju teissugune polnud olund kriisiaastail 1930—1934, milliseil aastail, vaatamata ümberasunute negatiivsele bilansile linnade kahjuks, tõeline liikumine polnud palju nõrgem eelmisist, võrdlemisi rändamisrohkeist aastaist. Sest ka 1930.—1934. a. asus linnadesse üldse 8 700 000 inimest ja lahkus linnadest 9 100 000 inimest. Juurdetulnute aasta keskmine 1924.—1929. a. oli 1 931 000 ja 1930.—1934. a.—1 741 000, mis näitab, et juurdetulnute arv, võrreldes linnast lahkunute arvuga, oli kriisiaastail aastas keskmiselt 190 000 isiku võrra vähem, kui majanduslikult soodsail aastail.

Vaadeldes linnadest lahkunute arvisid, selgub, et 1924.—1929. a. lahkus linnadest aastas keskmiselt 1 795 000 ja 1930.—1934. a. — 1 820 000 inimest, millest nähtub, et linnadest lahkunute arv on suurenenud vaid 25 000 inimese võrra ja et üldine kõikuvus linnadesse asunute ja linnadest lahkunute arvus on võrdlemisi tähtsusetu, võrreldes rändajate üldmassiga.

Eeltoodu tõendab ühtlasi, et majandusliku konjunktuuri tagasimineku, vaatamata keskmisele ulatusele, peaaegu sugugi ei takistanud inimeste juurdetulekut linnadesse ja eriti suurisse. Ta vaid muutis seda pikaldasemaks. Kuid nagu selgub näiteist, mõjutab majandusliku olundi paranemine elustavalt ka linna asumisele.

Ja suurist linnadest lahkunute arv on esijoones kindlas sõltuvuses linnadesse asunute arvuga. Kui väheneb linnadesse asunute arv, väheneb automaatselt ka linnadest lahkunute arv, kuigi pisut aeglasemas tempos. On aga kindel, et linnadesse asunute arvu vähenemine mõjustab näiliselt halva-

valt kogu elanikkonna liikumist. Kui avalikkuses arvati, et kriisiaastail toimus niioelda põgenemine linnadest maale, siis heljentehtud kokkuvõtted ja andmed ei kinnita seda arvamust kuidagi, sest isegi raskeimal kriisiaastal — 1932. a. — mil Saksa majanduslik ja poliitiline olund ikka enam ja enam lähenes katastroofile, ei tõkestanud see linnadesse asunute juurdevoolu eriti just suurisse linnadesse. Nii 1932. a. asusid Saksa kesk- ja suurlinnadesse 1 570 000 inimest, kuna samal ajal lahkus neist 1 640 000 inimest, mis näitab, et väljarändajad olid ülekaalus kõigest 70 000 inimesega. Võrreldes majanduslikult soodsa 1929. a. rändajate arvu, mil linnadesse asunute hulk tõusis suurimaks, katastroofiaasta — 1932. a. — kesk- ja suurlinnadesse asunute arvuga, näeme, et linnadesse asunute arv vähenes 24,6% ja linnast lahkunute arv — 18%. Sellest selgub, et majanduselu sügava kriisi mõju elanikkonna rändamisele on üllatavalt väiksem, kui seda on tahetud tunnustada.

Kui valitsus algas majanduselu tulemusrikkalt parandama, algas ka linnadesse asunute juurdevoolu tõus. Nii tõusis 1932.—1933. a. linnadesse asunute arv 5,8% võrra ja 1933.—1934. a. 7,6% võrra. Et aga ühtlasi linnadesse asunute arvu tõusuga tõusis ka linnadest lahkunute arv, siis kahel viimati mainitud aastail olid ikkagi linnadest lahkunud ülekaalus 77 000 ja 75 000 inimese võrra. Siinjuures tuleb aga tähendada ja silmas pidada asjaolu, et 1934. a. algas valitsus tööpuuduse vastu võitlemiseks takistama vaba juurdepääsu suurlinnadesse, mis andis ka tulemusi, sest ilma nende abinõudeta oleks arvatavasti linnadesse rändajate arv olnud palju suurem, mis juba 1934. a. oleks võibolla jälle andnud ülekaalu linnadesse asunute arvule.

Me seisame kahtlemata tõsiasja ees, et aastakümneid kestnud suurlinnade ligitõmbejõud, mis on peamiseks siserändamise põhjuseks, veel käesoleva ajani on võimutsenud majandusliku olundi kõigi muudatuste üle.

Majanduslikud tagasimineked ainult muutsid linnadesse asumist veidi aeglasemaks, kuid kaugeltki ei sumbutanud seda liikumist. Ainuke asi, mis muutub majandusliku olundi raskuse all, on jõud, millega püütakse tõkestada linnadesse juurdetulijate massi.

Viimaseil aastail tekkinud arvamus, nagu oleks alanud teatud „linnaväsimus“ ja maale tagasi minev liikumine, ei leia statistikas mingit kinnitust. Et saavutada tulemusi selles, et liiga suured rahvamassid ei valguks linnadesse ega ei koonduks suurlinnadesse, millel oleks kaunis halvad sotsiaalsed ja majanduslikud tagajärjed, peaks plaani- ja sihikindla tegevusega püüdma korraldada ja juhtida siserändamist (ümberasumist). Selline juhtimine vajab aga põhjalikku asjatundmist, mida võib saavutada vaid laialdasemate statistiliste teadmiste rakendamisega. Seniste vaatluste tulemused on aga selleks võrdlemisi puudulikud. Mõnda, mis seni selgitatud, valgustagu lühidalt järgnevad read:

Siserändajate — linnadesse ja linnadest välja asunute — hulgas on mõlemast soost isikuid, nii mehi kui naisi, peaaegu võrdselt. Üksikuis linnades on mehed, üksikuis jällegi naised väikeses ülekaalus, kuid vahed pole siiski märkimisväärsed. Nähtavasti põhjustab seda vastavate linnade eriline majanduslik omapära, eriti nende tööstuslik valitsev struktuur. Ka majanduskonjunktuuri muudatused, nagu nähtub olevast materjalist, ei mõju otsustavalt naiste osavõtule siserändamisest. Ainult kriisiaastail oli märgata mõned juhtumid, kus naiste osavõtt siserändamisest, ümberasumisest toimus kitsamas piires.

Rändajatemasside vanuse vaatlusel selgub, et niihästi linnadesse kui ka linnadest välja asunute arvust umbes pooled on 20—30-aastat vanad ja ligikaudu $\frac{1}{5}$ 15—40 aasta vanad. Sellele vanusmäärale on majanduskriisi avaldanud üsna väike mõju. Näib siiski, et keskmise ja kõrgema vanusega ümberasunute arv kriisiaastail pisut tõusis ja peamiselt just linnadest lahkunute arvel. Kuid see tõus, võrreldes

vanemaealiste rändajate väikese arvuga, pole üldse mõõduandev. Igatahes pole mingit alust arvamusel, nagu oleks hädaajal — kriisiaastail eriti vanemaealised puudustkannatavad isikud suuremal arvul valutanud linnu, et kasustada seal soodsaid hoolekande- ja toetustandvaid asutisi. Neid juhtumeid mõistagi on esinenud, kuid mingiks üldnähteks seda nimetada pole mingit alust ega õigust.

Siserändajate-ümberasunute elukutsete suhtes pole olemas kuigi usutavaid andmeid. Pole nimelt suudetud selgitada kuivõrd ümberasumist on põhjustanud elukutse ja mil määral ümberasumise puhul on asunud uuele elukutsele, mil määral kasustatud endist elukutset. Niipalju on suudetud selgitada, et enne kriisiaega rännanud naisist olid $\frac{2}{5}$ — $\frac{1}{2}$ majateenijad.

Nende arv oli sama suur niihästi linnadesse asunute kui ka linnadest lahkunute hulgas. Kui aga majandusliku olundi üldise halvenemisega vähenes majateenijate pidamine, siis langes ka majateenijate arv siserändajate üldarvus. Kuid nende isikute osavõtt siserändamisest, kel elukutset polnud märgitud või kes elukutseta, kelle hulka tuleb osaliselt arvata ka töötä töölisid, on kriisiaastail tunduvalt tõusnud. Selliseid isikuid on ümberasunute üldarvust $\frac{1}{5}$ — $\frac{1}{4}$, kusjuures peab tähendama, et see kihtkond inimesi on kõik puudustkannatajad. Üldiselt on aga märkimisväärne, et pole kaugelki veel selge; kuipalju isikuid oma avaldatud elukutset tegelikult on ka harrastanud ja kuipalju mitte.

Eriti huvitavad on andmed linnadesse asunute päritolust ja linnadest lahkunute matkasihist. Kuigi selle kohta olevad teated

on vägagi puudulikud, ometigi selgub, et kaaluvam osa suurisse linnadesse asunuist on samade linnade lähemast ja vahest ka pisut kaugemast ümbruskonnast, kuhu nad hiljem jälle tagasi valguvad. Lähema või kaugema ümbruse piiri mõiste on sõltuv iga linna asendist, suurusest ja omapärasest. Linnadesse asunute ja linnadest lahkunute massi jagumine nii-öelda linna lähemale ja kaugemale ümbruskonnale, on sõltuv veel linnade, ja nende ümbruskonna geograafilisest asendist ja üldisest majanduslikust ja kultuurilisest seisundist. Siiski võib oletada, et umbes pooled siserändajast moodustavad nii-öelda rahvastiku vahetuse suurte linnade ja nende lähema ümbruskonna vahel, kusjuures ümbruskonnana on mõeldud umbes Preisi provintsi suurune maaala.

Siserändajate suhtes on tehtud veel mitmesuguseid üksikuurimusi, kuid viimased vajavad vaatlust ja kinnitust laiaulatuselisel pinnal, enam kui neid võiks üldistada. Nii peavad hulgalised tähtsad küsimused, millised on seoses siserändamise probleemiga, jääma veel lahtiseks.

Siserändamisstatistika tulemuste põhjalikuma tegelemisega tekkinud aramus, nagu oleks linnadest lahkunud suuremalt jaolt samad isikud, kes mõni aeg enne seda sinna asusid, pole veel lõplikult selgitatud ja tõestatud.

Selliste ja teiste küsimuste selgitamine on tänapäeval palju tähtsam kui senini, et valitsuse poolt püütud agraripoliitilise ja üldmajandusliku reformi raamistikus ka siserändamine juhitaks teatud rööpmeile, millised vastaksid üldsuse huvele ja millised aitaksid vältida tulevikus võimalikke eksimusi sel alal.

Lüübeki ja ta arhiivi tähtsusest Tallinna ajaloole.

Dr. P. Johansen.

Kui tallinlane saabub Lüübeki eesmärgiga külastada ja õppida tundma nii-öelda oma kodukoha emalinna, elab ta kõigepealt üle suure pettumuse. Nimelt väliselt ei sarnane Lüübek Tallinnale peaaegu sugugi. Esiteks erinevad seal nii üldiselt domineerivad telliskiviehitised oma tumepunaste fassaadidega märgatavalt meie valgekslubjatud paekivist hoonestikust. Samuti on sealsed kodanikkude majad enamasti väiksemad kui meie vanad viiehitised. Ka kasustatakse neid seal täielikult elunemiseks, kuna aga meil siin-seal torkavad silma suured tühjad põõninguladuruumid.

Teissugused on ka kirikud. Kõigepealt olgu siin mainitud suurepärase kahetorniga Maarja kirik, samuti toomkirik. Vähemalt välispidiselt pole neil midagi ühist meie Pühavaimu, Oleviste või Niguliste kirikuga. Ka keskaegne raekoda, olles piiratud nelinurkse turuplatsiga ja kaunistatud väikeste tornikestega, evib hoopis teissuguse välisilme, kui meie oma, olgugi et ka see on keskaegne. Samuti omapärased ja isesugused on ka sealsed tänavate nimed. Nii esinevad seal sellised tänavad, nagu: Inglikoobas („*Engelsgrube*“), Püha Peetruse koobas, Kellavalajate tänav, Väike „*Kiesau*“ jne. Samuti ei sarnane linna vana müür ega säilinud väravate — Holsteini ja Lossivärava tornid Tallinna tornidele ja linna müürile. Kuna nad on ehitatud telliskivist, siis mõjuvad nad hoopis kergemalt kui meie tuhmunud paekivist mürakad ja näivad olnud olevat enam linna kaunistamiseks kui kaitseks.

Alles siis, kui oled seal peatunud juba pikemalt, märkad üksikuid mälestisi Lüübeki vanust suhteist Tallinnaga. Mõned alamaksakeelsed nimed poesiltidel on veel praegugi täitsa samased, nagu me tunneme neid Tallinnas me keskaegseilt ürikuilt, nii näiteks: „*Stolterfoht*“, „*Harder*“, „*Schimmelpenning*“ ja teised. Meie kodulinna vapi

leiame sealsel raekojal ja laevameesteseltsis nn. „Tallinna-sõitjate“ pingilt. Samasuguse pildi — Kristus teenarirahaga — mis ilustab meie raekoja saali seina, leiame ka Lüübeki raekojas. Meie Niguliste kiriku surnutetantsu, kuigi hilisema koopiana, seevastu aga hoopis täielikumana, võime näha Lüübeki Maarja kirikus. Teisis kirikuis leiame üksikuid kunstitöid meie Pühavaimu kiriku nikerdaltari valmistajalt Berent Notke'lt ja Hans Memling'ilt. Viimase kunstniku koolist on teatavasti pärit mustpeade vennaskonna altaripilt nende majas Pikal tänaval. Katariina kirikus on välja pandud ühe Tallinna piiskopi pilt XIV sajandist. Paljud ilusad vanad õued oma kitsaste keskaegsete läbikäikudega manavad silmade ette võrdkujulisi pilte Tallinna südalinnast, samuti kirikute sisemus oma kõrge võlvistikuga.

Et neid vanu suhteid täielikult elustada, tuleb siirduda veidi tagasi ajalukku. Lossivärava („*Burgtor*“) lähikonnas, mis põhjast ühendab Lüübekit ta Baltimere sadamaga Travemündega, mille kaudu saabusid vöörad, asusid üksteise kõrval Dünamünde kloostri ja Liivi ordumeistri õued. Praegu pole neist enam küll midagi säilinud, kuid kauges minevikus etendasid nad Liivimaale reisijate öömajadena väga suurt osa. Hiljem püüdsid Kuramaa hertsogid, kui ordumeistri õigusjärglased, panna oma õigusi kehtima nende majade kohta, kuid see ei õnnestunud. Väljaspool linna, Lossivärava ees seisis veel (1787, a.) hüiglasuur kivirist, mille Lüübeki Novgorodi-sõitjate selts oli lasknud püstitada saatusliku laevahuku puhul. Pikis värssides oli seal kirjeldatud kuidas laevnik Henneke Vrame 1468. a. sõidul Tallinna paisati kaljudele, kusjuures kõik laevalolijad ühes 10 000 reini kuldnaga ja väärtusliku kaubaga leidsid laineis külma haa. Süü selles raskes õnnetuses on veeretatud laevameestele, kes olid unustanud enne sõitu pihil- ja lauakäimise.

Kõige enam mälestisi vanast ajast, milal Lüübek ja Tallinn olid teineteisega tihedasti seotud, varjas endas Kuninga tänaval¹⁾ asuv end. riigi arhiiv. Riigi arhiiviks ja mitte linna arhiiviks nimetati teda seepärast, et veel vähe aja eest oli Lüübek, nagu Tallingi keskajal, nn. „iseseisev riik“. Vahepeal on aga Tallinn kui omaegne tütarlinn ületanud Lüübekit elanikkude arvult ja muutunud tõeliselt iseseisva riigi pealinnaks. Viimasel ajal (1937. a.) on Lüübeki väikeriik tasalülitatud Preisimaa Holsteini provintsiaga, nii et riigi arhiiv on jälle ümber nimetatud linna arhiiviks.

Kui astuda vanaaegsesse arhiivi ühes tema ilusa ja kõrge eeskoja ja väikese õueaiaga, mille sirefipõõsais häälitseb kogu päev musträästas, tekitab see külastajas väga meeldiva meeleolu, mida omakorda veel suurendab ametnikkude vastutulelikkus. Pikkamööda tutvutakse kataloogide abil arhiivi sisuga. See, kes juba varem on tegele- nud arhiivitööga, teab, et selleks on kaks meetodit — kergem ja raskem. Kergem meetod seisab selles, et vaadatakse läbi ainult need materjalid, mis ajajooksul arhiiviametnikkude poolt on välja sorditud ja kas „*Livonica*“ või „*Revalensia*“ nimetuse alla koondatud ja peale selle lahkutakse rahuldatuna. Raskema meetodi kasustamisel tuleb käia aga hoopis teist teed. Kõigepalt tuleb vaadata läbi kõik säilinud kataloogid, ükskõik kas nad Tallinna puuduvad või mitte, samuti kõik kohaliku ajaloo seltsi trükiteosed, siis alles pikkamööda läbi vaadata kogu arhiiv ja kõik, mis vähegi võiks tulla kõnesse. Alles siis võib loota üllatavaid leide, kuna nn. „kergema meetodi“ kaudu võib leida enamasti vaid ammutuntud ja uuritud asju.

Nii algas ka käesolevate ridade kirjutaja, vaadates pikkamööda läbi kataloog kataloogi järele, võrreldes üksikuid kohti arhiivimaterjalidega. Sealjuures selgus, et pea igale poole oli sattunud ka Tallinna asju. Kõigepalt võiks mainida nn. „*Trese*“ kogu,

mis säilitatakse Maarja kiriku kooris, seal kus varemalt oli linna varakamber, ladina keel „*tresor*“; pääseb sinna kitsa nurgelise trepi kaudu, mis on suletud paksu rauduksega. Siin leiame keisrite, paavstide ja hansalinnade vanu pergamentürükuid raudkastides, nende seas hulk senitundmatuid, Balti linnadelt. Arhiivis endas on meile suur seeria „*Apellationen*“ nimetuse all. Kõik linnad, kel oli Lüübeki õigus — peale Tallinna, Narva ja Rakvere ka Königsberg, Greifswald, Wismar, Kiel ja teised — saatsid oma protsessiasjad, kui pooled polnud otsusega rahul, edasi Lüübeki. Nii on seal ajavahemikust 1421—1580 terve rida — arvult 144 — huvitavaid materjale sisaldavaid Tallinna protsessiakte. Täiendusena neile on veel säilinud paks pergamentköide nõndanimetatud „*Codex ordaliorum*“ — Lüübeki magistraadi kohtuotsuste raamat aastaist 1455—1514, milles pea iga teine otsus käib Tallinna asjade kohta.

Ma ei taha lugejaid enam koormata kuvade andmete esitamisega, vaid tahaks neid tutvustada ühe tolleaegse protsessi kõigi üksikasjadega, et nad võiksid saada teatava pildi keskaegsest olundist.

See on Zirenberg-Greve' protsess XV sajandi lõpul ja see kestis peaaegu 30 aastat. Tallinna kodanikul Michael Nötken'il oli kaks last, poeg Jaspar ja tütar Vendel. Tütar abiellus 1446. a. Hans Buddinck'iga, pärastise raehärraga, kes aga suri juba kümneaastase kooselu järele, jättes maha lese 5 tütre ja 3 pojaga. Aasta hiljem abiellus lesk Vendel teiskordselt Herman Greve'ga, kes samuti pärast sai raehärraks. Sellest abielust sirus lisaks veel 5 last, seega kokku juba 13. See oli vaesele naisele siiski juba liig ja ta suri 1463. a. arvata- vasti lapsevoodi. Laste kasvatamine jäi nüüd ta venna Jaspar Nötken'i ja võõrasisa Herman Greve' hoolde.

Vanim tütar esimesest abielust, 18-aastane Margarete Buddinck otsustati panna mehele ühele Brügge linna jõukamale kodanikule Albrecht Brecht'ile. Kui kõik etteval-

¹⁾ 1937. a. algul on arhiiv kolinud uussisse ruumesse P. Anna tänaval 2.

mistused abieluks olid juba tehtud, puhkes Lüübekis 1464. a. katk, mil nagu protsessikirjade koostaja mainib, „oli harjumus“ sealt levida ka Tallinna. Tegelikult sama aasta augustis jõudiski katk siia.

Nüüd algasid õnnetused. Abiellumine lükati edasi. Võõrasisa Herman Greve, väga rõhutatud juba abikaasa surmast, kaotas katku puhkemisel täiesti tasakaalu. Ta sattus fanaatilise munga-frantsisklase Johan von Hilten'i mõju alla, kelle võttis koguni oma juurde elunema. Selle asemele, et lapsi katkuajaks saata maale, nagu tegid seda teised jõukamad kodanikud, jättis ta nad munga käsul linna. Ka siis kui juba vanem tütar Margarete haigestus, jättis ta teised lapsed haige lähikonda. Munk oli talle arvatavasti öelnud, et pimesi peab lootma jumala tahtele, sest ainult tema kaitsvat lapsi.

Kõige selle järelduseks oli, et kõik lapsed nakatusid, haigestusid ja 12 neist suri. Ainult vanim, Margareta Buddinck jäi ainsa pärijana ellu.

Munga mõju aga katkuajal, mil kõik inimesed on igasugusile usulisile mõjustusile väga vastuvõtlikud, oli Tallinnas suuresti kasvanud. Oma õpilaste või jüngritega, kelle hulka kuulus ka üks pürjermeister ja kolm raehärrat, pidas ta salajasi kooskäimisi. Üheks pimedaks tööriistaks ta käes oli varsti ka Herman Greve. Munga nõuandel pidi Margareta abielluma täitsa varanduseta mehega ja nimela Diderik Zirenberg'iga. Võib-olla oli tema ka tegelikult armunud temasse. Kuna aga tema onu Jaspar Nötken kui eestkostja, oli selle vastu ja soovis abieliu endise väljavalituga — brüggelasega, siis tarvitas munk kavalust. Varajase messi ajal, kell 7 hommikul, siis, kui kõik inimesed pidid olema kirikus, laulatas ta Zirenberg'i salaja Margaretaga. Laulatus toimus koguni tänaval kahe tunnistaja juuresolekul. Nüüd pidi ka onu Jaspar Nötken andma järele. Teiskordne, pidulik kihlus ja laulatus toimus 1465. a. Suures Gildis, mille järele munk kodus pidas messi ja jagas armulauda. Seejuures lubas võõrasisa Margaretale kaks kinnisvara Lail tänaval,

nimelt praeguse vana Hueck'i maja ühes kõrvalhoonetega.

Kuid varsti selgus, et Margareta ilu oli murdnud munga südame. Ta kirjutas talle iseäralikke kirje, ühe neist koguni enese veregga ja püüdis temaga salaja kohata. Margareta aga ei jaganud munga soove, rääkis sellest onule ja viimane viis asja koguni rae — magistraadi ette. Vihastudes sellest, meelitas munk Herman Greve't võõrastütrele lubatud maju salaja maha müüma. Oma salajaste õpilaste kaasabil raes see ka õnnestus. Majad müüdi 1474. a. väga madala hinna eest raehärrale Hermann Wörming'ile. Võõrasisa lasi Margareta, kelle mees viibis parajasti välismaal, kõigi oma asjadega tõsta majast välja.

Nüüd esitas aga onu Jaspar Nötken Herman Greve' vastu ta ebaseadusliku teguviisi pärast kohtuliku kaebuse. Mõlemais kohtuinstantses, nii Tallinnas kui ka Lüübekis, mõisteti Greve süüdi. Sellega ühtlasi selgusid ka munk Johani patud ja eksimused. Ta pidi põgenema Tartu, kus ta oli frantsisklaste kloostri liige. Kõigi nende, peasjalikult aga usuhulluslike salajaste koosolekute pidamise eest, saadeti ta pärast Saksamaale, Eisenachi kloostrisse, kus müüri eluks ajaks kongi. See oli keskaegse katoliku kiriku armuta karistus usutaganejaile — ketseritele. Muuseas oli munk Johan von Hilten ka tuntud kirjanik ja teadusmees, kellelt on säilinud nii mõnigi raamat. Ta oli teataval määral nagu Luther'i eelkäijaks, ennustas ka reformaatori tulekut. Igatahes on huvitav, et see mees on valinud oma tegevusväljaks ka Tallinna ja Tartu. Diderik Zirenberg'ile andis kohtufoogt 1481. a. pidulikult kohtuistungil maja trepikivil, etikul, üle ukse rõnga, mille kaudu ta jälle ka formaalselt sai oma naise endiste majade peremeheks. Kuid sellega polnud protsess siiski veel lõppenud. Peale Herman Greve' surma kaebasid pärijad edasi keisrile, väites, et ei Tallinn ega Lüübek pole asja otsustanud erapooletult. Nad ei saavutanud küll midagi, aga Tallinnale maksus see protsess üle 4000 riia mar-

ga. See oli tol ajal suur raha, mille eest oleks võinud osta mitu maja.

Ülalmainitud protsessi kaebekiri on tervelt 16 lehekülge pikk. Peaaegu kõik ülejäänud 144 protsessi pakuvad umbes samasugust kultuurilooliselt väga huvitavat materjali. Nii näiteks on seal Tallinnast päritoleva Riia peapiiskopi Michael Hildebrand'i pikk protsess Narva raega ühe maatükki pärast Narva juures. Selle kohta on juba 1928. a. avaldatud kirjutis „Ajaloolises Ajakirjas“. Siis võiks veel mainida Johannes van Lüne' kaebust doktor Jakob van Horsten'i vastu 1425. a. Doktor oli lubanud talle näidata kuidas kulda hõbeda küljest eraldada. Nähtavasti tahtis Lüne vanult kullatud hõbeesemeilt kulda maha võtta, et sel teel teenida raha. Kuidas see ka ei olnud, kas oli ta liiga rumal või doktor liiga kaval, aga kulla hõbedast eraldamise kunsti ta ära ei õppinud. Seepärast asus ta kohtuteel doktorile kooliraha tagasi nõudma. Kohus mõistiski doktorilt õpperaha tagasi.

Meie kodulinna kunsti- ja kultuurajaloolle väärtuslikke lisandeid annavad ka maaler Michael Zittow'i protsessiaktid oma vöörasisa Dietrich von Ketwich'i vastu. Ka see protsess, mis algas 1507. a., tekkis maja pärast, mille Zittow oli pidanud pärima oma isalt, Tallinna kodanikult ja maalrilt Klaus'ilt, mida aga vöörasisa ei andnud välja. Aktidest selgub, et maaler Klaus suri 1485. a. Ta lesk aga abiellus teiskordselt klaasseppmeistri Ketwich'iga. Sealjuures kohustus ta vööraslapsi üles kasvatama ja koolitama, nende hulgas pidi hoolitsetama ka Michael Zittow'i eest. Viimane viibis parajasti tollaegses lugupeetud kunstikeskuses Brügges õppimas maalriametit. See näitab, kui kõrge oli omal ajal Tallinnas kunstkäsitöö tase, sest oli see ju Hans Ryssenberg'i aeg, kes valmistas kuulsa Niguliste kiriku hõbemonstrantsi — armuleivavaagna, mis kahjuks on Leningradis.

Vöörasisa keeldus 1507. a. oma vööraspojale Michaelile tasumast Brügges kullutatud elatusraha, samuti keeldus ta üle andmast maja ja maksma tasu kahjude eest,

mida ta oli tekitanud Zittow'i isa maalriäri ebaseadusliku edasipidamisega ja mitmesuguste maalritöörüstade ja kallite kuldvärvide äratarvitamisega.

Käesolevas protsessis meie suhtes huvitavaim on see, et Zittow on sündinud Tallinnas, kuid näib olevat kuulunud Lääne-Euroopa oma aja väljapaistvamate kunstnikkude hulka. Üldiselt on ju meie keskaegsed kunstivarad importkaup. Enese seletuse järgi on ta peale õppeaja lõppu Brügges olnud 1501. a. Toledos kuninganna Isabella juures ja sealt siirduvad Austria hertsogi Philipi teenistusse. Niisiis pidi ta olema väljapaistev kunstnik. Ta suri Tallinnas 1526. a. jõuka mehena ja majaomanikuna. Tema kunstiteoste kohta on praegu teoksil pikem uurimus, mis võib-olla toob mõndagi päeva-valgele. Linna arhiivi materjalest selgub, et ta 1515. a. maalis Soome Sjundeä kiriku altaripildi ja 1520. a. Tartu kullaseppadeameti altari maali. Samal aastal sõitis ta jälle Flandriasse, millest selgub, et ta pidas tihedat kontakti välismaa kunstikeskustega. See on Albrecht Dürer'i ajastu, kes just samal ajal viibis Riias, maalides seal ühe altaripildi ja Liivimaa naisi nende omapäraseis rahvarõivais. Pole igatahes võimatu, et Zittow'iga on avastatud kodumaa keskaegne senitundmatu, kuid omal ajal väga hinnatud kunstisuurus.

Need näited, mis siin esitati, näitavad ühtlasi millises suunas areneb olevikus me ajaloorimine, jälgides enam kultuurajaloolisi, kui poliitilisi probleeme.

Töeliselt seisab aga Lüübeki arhiivi peatähtsus meie ajaloo suhtes millegis muus ja nimelt majandusloo, Baltimere kaubanduse ajaloo uurimises. Seal on terve rida tuhandeleheküljelisi pakse pärgamentraamatuid XIV sajandist nn. „*Niederstadt-Bücher*“ kuhu on kantud sisse kaubanduslikud tehingud. Saksa uurija dr. Koppe on kõik need määratud materjalid Rootsi linna majandusajaloo kirjutamiseks läbi vaadanud ja avaldanud selle kohta ulatusliku ja välja-paistva teose.

Suur väärtus Tallinna kohta on ka tolliraamatuid, mille najal võib täpselt kindlaks määrata Tallinnast tulnud ja sinna läinud laevade arvu, samuti nende omanikke, kaubaartikleid ja nende väärtust. Neist raamatuid on tehtud mitme aasta kohta täpsed väljavõtted.

Võiks mainida veel teisigi materjale, nagu saadetud kirjade raamatuid, kaupmeeste kirjavahetust ja palju muud.

Lõpuks tuleks juhtida erilist tähelepanu vanemaile ürikuile. On ju Lüübeki arhiivis Tallinna magistraadi poolt saadetud vanimad pärgamentkirjad XIII sajandist ühes linna vana pitseri jäljenditega.

Huvitavaim siinjuures on asjaolu, et vanimail neist kirjust — 1252. a. — ripub küljes linna pitser ja vapp, mis sootuks erineb me praegusest, esmakordselt 1277. a. kirjal esinevast kolme leopardi ja kuninga peaga pitserist. Õnnetuseks ei saa enam kindlaks määrata, mida vana pitser kujutab, kuid kindlasti mitte kolme leopardi. On võimalik, et praeguse vapi Tallinnale annetas 1257. a. Taani kuningas Christoffer I, samaaegselt Tallinnale Lüübeki õiguse kinnitamise ja Lüübeki õiguse käsikirja ülevõtmisega. Kahju, et vana pitseri kujutist

pole võimalik määratella, sest see annaks Tallinna rajamis- ja kujunemisajaloole väärtusliku lisa.

Puhteestluse ajaloo suhtes pole saak just suur. Mainida võiks vast 1476. a. Tallinna magistraadis arutusel olnud protsessi, kus pooltena esinesid keegi taluperepoeg Bertold ja mõisahärra Andreas Deken, ja mis edasikaebekorras läinud Lüübeki. Siisult ei paku protsess midagi erilist, küll aga juriidiliselt, ja nimelt, et teatavil juhtumeil kuulus talupoegade asjade lahendamine linna kohtu kompetentsi. Samuti formaalselt huvitav on asjaolu, et 1545. a. mõisahärra Thomas Vegesack nõudis endale oma pärustalupoja pärandust. Nimelt Lüübeki eeslinnas Travemündes oli surnud Harjumaalt Kohatust päritolev talupoeg Michael Stürman, jättes pärandusena maja. Oma õiguste kaitseks esitas Vegesack asjaolu, et kuna Stürman'il pole pärijaid, siis peab varandus kuuluma temale, sest surnu oli tema „pärustalupoeg“.

Nüüd võiks olla arusaadav, miks meie ajaloolased ja arhivaarid on erilisel huvitatud Lüübekist. See, mis neid huvitab, pole siiski mitte ainult Lüübeki välisilme, vaid tema meie Tallinnaga tihedasti seoses olev minevik.

Põltsamaa ajaloost ja majandusest*)

G. Kold.

Põltsamaa linn asetseb Põhja-Viljandi- maa keskkohas, Paala jõe kaldal. Maapind linna kohal on lame, väikese kallakuga itta. Hoonestik ei paku midagi vaatamisväärselt, kuid seda huvipakkumad on linna läbis- tav kiirevooluline jõgi rohkete paisude, kanalite ja koskedega ja linna väga rohke- arvulised pargid ja puistikud. Suvel Põltsa- maa upub rohelisse ja eemalt paistab silma ainult kirikutorn ning üksikute kõrgemate hoonete katuseid.

Linna lähim ümbrus on lage ja metsa- vaene, kuid selle eest on siin palju vilja- kandvat põllumaad, millest arvatavasti on tekkinud ka linna nimi. Põllu- ja karjapida- mine ümbruses on võrdlemisi kõrgel tase- mel, samuti võrdlemisi kõrgel on ka ümb- ruse elanikkonna jõukuse tase.

Enne sakslaste tulekut meie maale asu- nud Põltsamaa lossi kohal Mõhu maalinn. Vallutanud meie kodumaa, ehitanud saks- lased 1234. a. Paala jõe pahemale kaldale

*) Ette kantud Eesti Linnadeliidu esindajatekogu koosolekul 27. juunil 1937 Põltsamaal.

kiriku. Umbes samal ajal asus Mõõgavendade ordu vogt elunema jõe paremale kaldale, eestlaste vanema majja. 50 aastat hiljem kerkis sinna ruudukujuline loss, mis valmis 1272. a. Lossi ülalpidajaks määrati kolm kihelkonda — Põltsamaa, Pilstvere ja Kolga-Jaani.

Juba orduajal kasvas Põltsamaale nägus alev. Pikaline ja raske Vene-Liivi sõda XVI sajandi keskel ja sellele järgnevad katkuajad rüüstasid raskesti me maad ja mõjusid masendavalt Põltsamaale, olgugi et loss ja alev jäid sõjast otseselt puutumata, — oli ju tolleaegne Liivimaa kuningas Magnus Vene tsaari Juhan Julma käsilane ja lepinglane. Peale sõja leidus Põltsamaal ainult 34 perekonda ja kolme ülnimetatud kihelkonna elanikkude arv, mis orduaja lõpul ulatus 30 000-ni, oli kokku sulanud 10 000-ni, seega umbes sama palju, kui enne maa vallutamist sakslaste poolt. Alles Rootsi valitsemise aeg soodustas Põltsamaale kiire kasvamise ja alevil olid olemas kõik eeldused linnaks saamiseks, — elanikkude arv tõusis üle tuhande.

Puhkes Põhja sõda. 12. ja 13. septembril 1703 hävis Põltsamaa loss ja alevik täielikult — peale varemete ei andnud mingi asi tunnistust endisest võimsast lossist ja ilusast alevist. Viimane paik, kus inimesed läksid tule ja kuulide eest varjule, oli kirik (asus praeguse „Torni“ veski juures), kuid ka selle peale ei halastatud ja Kuningamäelt juhitud Vene suurtükkide tuli purustas kiriku, mattes langevate müüride alla kogu kirikutäie inimelusid, kelle luud alles juulis 1925 sängitati maamulda.

Mitmed sõjale järgnevad aastakümned jäi Põltsamaa elutuks ja tühjaks. Alles XVIII sajandi teisel poolel tärkas varemeis uus elu. Põltsamaa lossi pärib 1750. a. Voldemar v. Lauw oma äialt Heinrich Fick'ilt, kes omakonda oli saanud lossi kinkiks Peeter Suurelt 1720. a.

V. v. Lauw' aega kutsutakse õigustatult Põltsamaa õitseajaks. Olles väga ettevõtliku vaimuga ja evides tolleaaja kohta hiiglava-

randuse, loetakse teda omaaja üheks suurimaks töösturiks Baltimail. Lossi varemeile kerkib barokkstiilis hiigelehitus — praegune loss (1760. a.), kus kihvas prantsuse eeskujul jälgendav „õueelu“. Endiste tallide asemele ehitati nüüdne kirik, lossi vall parandati. Endisele kohale tõusis uus alev, mille elanikkude arv XVIII sajandi lõpul küündis 500-ni. Põltsamaale tekib jälle haigla, apteek, mitu arsti ja õigusteadlast, peale Riia ja Tallinna trükikodade ainuke sisemaal asuv trükikoda, tööstusist vasetagumise- ja nahaparkimistöökodad, tärklis-, näo- ja peepuudri-, klaasi-, peegli- ja potasivabrikud ja portselanitehas. Nii muutus Põltsamaa V. v. Lauw' tegevusel Liivimaa tööstuse keskuseks. 1786. a. suri äkitselt V. v. Lauw ja siis osutus, et tema hiigelvarandus oli otsas ja tööstused lõpetasid tegevuse.

Tööstuse õitseajal oli ühtlasi ka Põltsamaa vaimne õitseage. Samal ajal teotses siin mees, kes oma töödega kogus järeltulevaile põlvile suure raudvara. See mees oli kohalik kirikuõpetaja August Wilhelm Hupel. Hupel töötas Põltsamaal 1763.—1804. a. Tema tööde määratust kogust väärrib erilist nimetamist „*Topographische Nachrichten von Lief- und Ehistland*“ kolmes suures köites. Ka väärrib nimetamist Hupel'i kaasaegne dr. med. Peeter Ernst Vilde, kes oli trükikoja asutaja ja kes koos Hupel'iga 1766. a. siin välja andsid esimest eestikeelset ajalehte „Lühhiike õppetuse...“, millest ilmus üldse 4 numbrit ja millest seniajani on säilinud ainult 4 eksemplari. Vilde asutas Põltsamaale ka haigla ja apteegi.

Ka ärkusajal sammus Põltsamaa esirinnas. 1840. a. asutati siin pastor Hirschelmann'i ja köster Vilberg'i poolt esimesi laulukoori Eestis. Samal aastal ilmus siin ka esimene eestikeelne kogu viisidega laule (Hirschelmann'i). Seega siis esimene eesti neljahääleline koorilaul kõlas Põltsamaal.

Ühed vanemaist Eestis on ka Põltsamaa Vabatahtlik Tuletõrjeühing ja Põltsamaa Põllumeeste Selts. Esimene neist on asuta-

tud 1867. a. ja on asutamisajalt kolmas Eestis — vanemad on ainult Tallinna ja Tartu ühingud — ja teine 1881. a. ja asutamisajalt viies Eestis.

1816. a. määras Liivimaa kuberner Põltsamaale ametisse alevivanema (посадский староста), kuid omavalitsuse õigusi alevikule siiski ei antud. Administratiivselt jäi Põltsamaa ikkagi naabruses asuvate Vana- ja Uue-Põltsamaa valdade alla, kusjuures Paala jõgi oli piiriks. Tegelikult oli alevivanem ainult korrapidajaks turul ja samal ajal täitis ta veel politseikümniku funktsioone, alludes teenistuslikult kreisiülema nooremale abile. Aleviku tänavate valgustamiseks ja muiks hädavajalisteks kuldiks hangiti tulusid enesemaksustamise või õigem annetekorjamise teel.

Selline olund kestis märtsini 1917, milal Põltsamaa Põllumeeste Seltsi majas peetud rahvakoosolekul revolutsioonilisel omalgatusel valiti alevivalitsus ja -nõukogu kes ka kohe astusid tegevusse. Kuid sellist ebaseaduslikul teel moodustatud alevivalitsust ei tunnustanud järelevalveasutised. Alles siseministri määrusega 20. veebruarist 1920 anti Põltsamaale aleviomavalitsuse õigused ja sama aasta aprillis toimusid esimesed alevivolikogu valimised.

Eesti Linnadehüdu juhatusel algatusel pöördus Siseministeerium 6. oktoobril 1920 tollaegse 13 alevivalitsuse poole ettepanekuga kaaluda alevite linnaks muutmise küsimust. 22., 23. ja 29. oktoobril 1920 peetud alevi majaomanikkude, elanikkude ja alevivolikogu koosolekuil pooldas rõhuv enamus osavõtnuist alevi linnaks saamist, ainult mõned üksikud olid vastu või erapooleitud. Kõhklejad põhjendasid oma seisukoha kartusega maksukoorma suurenemise ees. Elanikkude soovi tulemuseks oli, et Vabariigi Valitsuse otsusega 30. juunist 1926 muudeti Põltsamaa alev samanimeliseks linnaks, misjuures Linnaseadus tegelikult hakkas kehtima 1. jaanuarist 1927.

Põltsamaa linn, mille administratiivala võrdub 539,75 ha, asub kolme endise mõisa — Vana-Põltsamaa, Uue-Põltsamaa

ja Põltsamaa kirikumõisa mail. Juba aastakümneid tagasi andsid nimetatud mõisade omanikud ehituskrunte obrokile, osalt tähtajalisele rendile. Ehituskrunnid olid enamikus ühe riia vakamaa suurused ja aastarent vakamaa eest küündis 120 kroonini. (Praegu võib linna ääremail sama suure krundi osta 140 kr. eest pärisomanduseks.) Nii oli Vene aja lõpuks Põltsamaale tekkinud 135 kinnisvarauhikut.

1919. a. Maaseadusega võõrandas riik administratiivpiires asetsevad maad ja andis need, peale mõnede erandite, linnale rendile. Nüüd hakkas saabuma massiliselt palveid ehituskruntide saamiseks ja seepärast planeeriti 1922. a. juurde ümmarguselt 200 uut ehituskrunti, millised kõik anti väheste aastate jooksul välja. Nimetatud aastast peale algas Põltsamaal hoogne ehitustegevus ja linna kasvamine. Praeguseni on kinnisvarauhikute arv tõusnud 350-ni ja elamute arv küündib 500-ni. Ehituskruntide keskmine suurus on 0,35 ha.

Linna maaalast on ehituskruntide all 157,65 ha, tänavate ja platside all 27,50 ha, parkide, aedade ja puisteede — 19,70 ha, kalmistute — 5,80 ha, veekogude (jõgi) — 12,20 ha, põllunduslikku maad (põllu-, heina- ja karjamaa) — 316,90 ha.

Kõik põllu- ja heinamaad on vähemate tükkidena (0,10—5 ha), kogusummas üle 600 rendiühiku, renditatud kohalikele elanikele kuni 12 aastaks. Loomapidajad ja suuremad perekonnad saavad maad rohkem, üksikinimesed ja väikesed perekonnad — vähem.

Põltsamaa linna varandused koosnevad peamiselt linna maist, majust ja kahest tööstusest (jahuveskist). Majust ja tööstusist väärub nimetamist raekoda, algkoolihoone, vanadekodu, lastepäevakodu, tapamaja, loss, elektriijaam ühes sinna kuuluvate majadeblokiga, pritsimaja, üks jahuveski ja üks jahu- ja lauatoöstus. Tööstused on renditatud ja nende sissesead kuulub enamuses rentnikele, nõnda et tööstuste omanikeks on linn ainult osaliselt. Vallasvara

moodustab ülalnimetatud asutiste ja ettevõtete sissesead ja inventar.

Kogusummas on linnal kinnisvara 551 000 kr. ja vallasvara 26 000 kr. väärtuses, kokku varandusi 577 000 kr. väärtuses. Samal ajal on koolimaja, elektriijaama ja tapamaja ehitamiseks tehtud laene kogusummas 98 000 kr. Seega on Põltsamaal võlgadevaba varandust 479 000 kr. eest.

Et saada kujutelma Põltsamaa linna majapidamisest, toome siinkohal ümmardatult andmed 1937./38. a. tuludest ja kuludest, mis on tasakaalustatud 63 200 kroonile.

T u l u d:

Kinnisvaramaks	kr.	9 700.—
Kogukonnamaks	„	6 000.—
Tulumaks	„	6 000.—
Trahterimaks	„	4 300.—
Ärimaksud	„	2 600.—
Maad ja majad (üürid, rendid)	„	7 800.—
Laada- ja turumaks	„	3 000.—
Heakorra ja korteriolude parandamise fondist	„	5 100.—
Jääk elektriijaamalt	„	5 600.—
Jääk viinapoelt	„	2 300.—
Toetus teedekapitalist	„	6 000.—
Mitmesugused vähemad maksud	„	4 800.—
Kokku kr.		63 200.—

K u l u d:

Linnavalitsus	kr.	2 300.—
Linnaamet	„	8 800.—
Tuletõrje	„	1 500.—
Heakord	„	20 500.—
Haridus	„	11 300.—
Hoolekanne	„	11 000.—
Tervishoid	„	300.—
Laenude tasumine	„	3 700.—
Majade remont	„	1 300.—
Mitmesugused muud kulud	„	2 500.—
Kokku kr.		63 200.—

Tuleõnnetuste vastu võitlemine Põltsamaal toimub kohaliku Vabatahtliku Tule-

tõrjeühingu kaudu, mis on üks vanemaid Eestis. Distsipliin ja väljaõpe on ühingu väga head, mistõttu seniajani tuleõnnetuste korral meeskond väga edukalt on suutnud teotseda.

Tuletõrjel on võrdlemisi korralik maja ja väikelinna kohta ka küllalt korralik varustus, näiteks on olemas veoauto, tankauto (autoprits), auruprits, kaks mootorpritsi ja muud vajalikud esemed.

Vett saadakse jõest ja selleks ehitatud avalikest kaevudest. Ainult tulikahjualarmi antaks Põltsamaal praegu veel harilikude vaskpasunatega, kuid on kavatsus soetada lähimal ajal elektrisireen.

Nagu ikka uusis väikelinnades, jätab ka Põltsamaa heakorra alal veel mõndagi soovida. Väheste aastate jooksul on linna ehituspiirkond kasvanud kolmekordseks ja tänavate üldpikkus 6 km-st tõusnud 27 km-ni. Uued linnaosad tekkisid endisile mõisapõldudele ja juba väheste liiklemise järele muutusid seal tänavad põhjatuks ja poriseks, seda-enam, et maa evib siin sügava mullakihi. On arusaadav, et teede korraldamisega ei jõutud järele. Kuid käesolevaks momendiks on siiski jõutud enam-vähem seada korda kuni 25 km tänavaid. Veel üks aasta edasi ja kõik tänavad oleks prügitatud.

Permanentse kattega tänavaid on Põltsamaal praegu ainult $\frac{1}{4}$ km, kuid lähimate aastate jooksul pikendatakse sellist teekatet tunduvalt. Muna-, klomp- ja killustikkattega tänavaid on 8 km, kuna 19 km on kruusateid paekivialusel.

Tänavad valgustatakse elektriga. Valgustuspunkte on praegu 82. Muidu oleks Põltsamaa hästi valgustatud linn, ainult veepuudus ja hüdroelektrijõujaama ülekoormatus takistavad mõnikord tänavate valgustamist. Selle puuduse kõrvaldamiseks tõstetakse eeloleval majandusaastal elektriijaama võime kahekordseks.

Parkidelt, puistikkudelt ja üldse haljasaladelt on Põltsamaa rikkamaid linnu Eestis.

Ainult parkide korrastamises on veel palju teha. 1931. a. asutatud puukool annab aga praegusel ajal istutusmaterjali juba enam, kui ise suudetakse ära tarvitada ja seepärast seatakse pargid korda lähimail aastail. Mis puutub tänavate palistamisse ilupuudega, siis on see töö juba käesoleval sügisel lõpetatud, isegi linnast väljuvad teed on linna piirini palistatud puudega. Alates 1933. a. on istutatud üle 20 000 ilupuu ja -põõsa. Peale parkide ja tänavate on istutatud puid ja taimi linna karjamaale ja müile põllunduslikult kasutamata maale. Kuid Põltsamaa välimust on see töö muutunud alles väga vähe, sest puud on noored, ega paku veel ilu ja varju. Alles 3—4 aasta pärast pääseb ilu täiel määral mõjule.

Kui on juba kord juttu Põltsamaa ilust, siis ei saa jätta mainimata linna läbistavat Paala jõge. Ilma jõeta poleks Põltsamaa olnud see, mis ta on praegu. Pealpool elektriijaama paisu on jõgi sügav ja vool on seal tasane, milles peegelduvad kaldal kasvavad igivanad puud, allpool paisu aga on jõgi kärestikuline ja kiire. Suvel kihab jõgi suplejaist ja seega on tal ka tervishoiuliselt suur tähtsus. Ega's Põltsamaal muidu poleks olnud surevus, eriti surevus tiisikusse, mitu korda väiksem, kui teisis linnades, nagu seda näitab statistika.

Juba ammust ajast on Põltsamaa Põhja-Viljandimaa vaimseks keskuseks. Seetõttu on siin peaaegu alati olnud koole sellisel arvul, et on võidud võtta õpilasi vastu ka ümbruskonnast.

Praegu töötavad siin algkool, eratööstus-õpilaskool, eraühisgümnaasium, progümnaasium ja täienduskool. Neist kolm esimest on linna ülalpidamisel, kuna kahe viimase ülalpidajaks on Viljandi Ajutine Maavalitsus.

Et koolivõrgu viimasel ümberkorraldamisel Põltsamaa gümnaasium oli määratud sulgemisele, vajadus linnal ja ümbruskonnal selle õppeasutise järgi aga siiski olemas, oldi sunnitud avama eraühisgümnaasiumi. Nimeiliselt on kooli asutaja ja ülalpidaja praegu linn, kuid koolile annavad toetust veel Vil-

jandi Ajutine Maavalitsus ja ümbruskonna vallad ja ühistegelised ettevõtted. Tulevikus moodustatakse gümnaasiumi ülalpidamiseks sellekohane sihtasutus.

Tervishoiuala peale on linna kulutused olnud senini minimaalsed. Võrdlemisi korraliku sisustusega Põltsamaa haigla on praegu ainuüksi Viljandi Ajutise Maavalitsuse ülalpidamisel. Varem oli ka linn haigla kaasülalpidajaks, kuid mõnesuguseil põhjusil loobuti sellest.

Toitainete tervislikkuse ja puhtuse kontrollimiseks on linna tapamaja juures laboratoorium, kus korraldatakse peamiselt piima ja või proovimisi.

Korraliku sportimise võimaldamiseks on ehitatud staadion.

Hoolekanne nõuab Põltsamaa linnalt suuri summasid — tervelt $\frac{1}{8}$ ehk 15% eelarvest. Ja seejuures jätab hoolekanne veel väga palju soovida.

Hoolealuste arv kõigub keskmiselt 150 ümber, mis on 5% linna elanikest. Hoolealuste arv püsib ja kasvab peamiselt ümbruskonna arvel. Kõik maata inimesed, kes muutunud talutööle kõlbmatuks kas vanadusest või haigusest, kogunevad linna ja teatava tähtaja möödumisel satuvad siin hoolealuste hulka. Ka joomarid ja nende perekonnad, kes oma talud läbi prassivad, tulevad linna ja osutuvad siin harilikult nõudlikemaiks hoolealuseiks. Siin hangitagu neile tööd, maad ja igasugust toetust.

Linna vanadekodus on ruumi 30 hoolealusele, kuid tegelikult on seal elunejate hulk alati vähe väiksem. Ülalpidamist vanadekodus ei anta, vaid ainult rahalist toetust.

Lastepäevakodus on lapsi 60 ümber.

Ettevõtteist oli Põltsamaal elektriijaam, viinakauplus ja tapamaja. Elektriijaama toodng kõigub 150 000 kWh ümber aastas. Abonente on praegu 450. Vooluhinnaks on valgustuseks 25 s. kWh ja tööstusile 5—20 s. kWh, sõltuvalt tarvitatud voolu hulgale.

Viinakauplus annab 2000—2500 kr. netotulu aastas, kuna tapamaja töötab ma-

janduslikult kahjuga, kuid tervishoiuliselt täidab siiski oma otstarvet.

Kui Sindi, Türi, Mõisaküla ja mõne teise vähema linna ja alevi tekkimise ja oleluse põhjustajaks on olnud seal asuvad suurtööstuslikud käitised, on küsimusele „Millest elab Põltsamaa?“ — vastata raskem. Tänapäeva Põltsamaal pole enam mingit domineerivat tööstust: isegi võrdlemisi suur ja kuulus ETK veinitehas ja puuviljaaed annavad tööd vaid hooajal ja sedagi väikesearvulisele naisperele.

Tänapäeva Põltsamaal on rida raua- ja puutööstusi, hulk käsitöölisi, kolm ajakohast jahu- ja lauätööstust, meierei, hulk suuremaid ja vähemaid kauplusi; peale nende

haigla, apteek, 5 kooli, 2 pank, riigi- ja omavalitsusasutisi. Need teevadki ta oma ümbruskonna südameks, majanduslikuks ja vaimseks keskuseks. Peale selle on linnal võrdlemisi rohkesti põllumaad, mis aitab, vähemate tükkidena renditatuna, kaasa elamisvõimaluste loomiseks ja kergendamiseks. Nii elavad põltsamaalased, toetudes üksteisele, oma tagasihoidlikku elu. Pole siin rikkust ega ka teravat viletsust ja puudust, nagu leidub seda suuremate linnade aguleis. Tööka rahva linnana on Põltsamaa areng siiski kindlustatud ja järjest hoogsamalt tüksub too Põltsamaa kihelkonna taaslinnastunud süda.

Eesti LinnadeLiidu tegevusest.

Eesti LinnadeLiidu juhatuse koosolekul 8. juulil 1937 arutati Sotsiaalministeeriumi Tervihoiu- ja Hoolikandevalitsuse poolt seisukohavõtmiseks saadetud emade- ja lastekaitseaduse eelnõud.

Arvestanud ELL liikmete arvamusi, otsustati tunnustada ebasoovitavaks selliseid suuri lisakulusid nõudvate reformide teostamist praegusel üleminekuajajärgul.

Siseministeeriumi Omavalitsusteosakond palus ELL avaldada oma seisukoht KaitseLiidu ühikute poolt korraldatavate pidustuste riigi ja omavalitsuste heaks võetavast lõbustumaksud vabastamise kohta.

Kaalunud küsimust ja arvestanud seda suurt osa, mida on etendanud KaitseLiit ühes oma allorganisatsioonidega me seltskonna organiseerimisel ja noorsoo kasvatamisel ja teades ühtlasi nende organisatsioonide piiratud rahalisi võimalusi, otsustati tunnustada soovitavaks KaitseLiidu, Naiskodukaitse, noorte kotkaste ja kodutütarde ühikute mitteamalaste pidustuste vabastamise omavalitsuste heaks võetavast lõbustumaksud, nagu see on toimunud seni pea kõigis Eesti linnades ja alevs.

XII linnade ja alevite sekretäride, statistikute ja perekonnaseisuametnikkude päev otsustati korraldada 7. ja 8. augustil 1937 Haapsalus.

Eesti LinnadeLiidu juhatuse koosolek 5. augustil 1937 peeti Pärnus, Linnavalitsuse ruumes, millest võttis osa peale juhatuse liikmete ka sotsiaalminister O. K a s k.

ELL esimees A. U e s s o n, avanud koosoleku, tänas Pärnu Linnavalitsust, eesotsas linnapea H. S o o'ga, kutse eest pidada ELL juhatuse koosolek Pärnus.

Pärnu linnapea H. S o o tervitas ELL juhatust Pärnu linnaomavalitsuse nimel, soovides tööle edu ja et ELL juhatuse liikmed viiksid Pärnust kaasa parimaid muljeid.

Seepeale A. M a r a m a a tegi ettekande linnade vastastikusest tulekindlustusest.

Kuulanud seda ja arutanud küsimust mitmekülgsest, otsustati anda küsimus komisjoni, millesse valiti A. U e s s o n, H. A v i k s o o, A. M a r a m a a ja V. S m e t a n i n.

Peale muu tuleks komisjonil selgitada kas ELL saaks täita tulekindlustuse alal keskuse aset ja kas pangad ja teised asutised tunnustavad selle keskuse poolt antavaid koindlustusdokumente.

ELL büroole tehti ülesandeks hankida rahvusvaheliselt linnade ja kohalikkude va-

litsuste liidult andmeid tulekindlustamise korraldamise kohta välismaa linnades.

ELL esindajaks Sindi alevi ametimaja avamispidustusele valiti ELL juhatuse liige H. S o o.

Kroonika.

Soome linnadeliid saab 25-aastaseks.

1938. a. saab Soome linnadeliid 25-aastaseks. Seda sündmust on kavatsus tähistada tuleval sügisel vastavate pidustustega. Kuna need leiavad aset Helsingis, otsustas Helsingi linnavalitsus korraldada kõigile pidustusist osavõtjaile suure lõuna ja peale selle lõnši välismaisile külalisile, võttes nende esinduskulude katteks tuleva aasta eelarvesse 100 000 Smk.

Socme linnade 1937. a. eelarveist.

Kõigi Soome linnade 1937. a. eelarved kokku on tasakaalustatud 1 681 088 659 Smk. Kuna 1936. a. eelarvete üldsumma oli 1 464 593 950 Smk., on üldine juurdekasv 14,8%. Üksikute linnade järgi on kõige rohkem suurenenud Tampere eelarve — 54,6%, teisel kohal on Rauma — 53,5%, ja kolmandal — Oulu — 34,9%. 38-st linnast on 9 linna 1937 a. kulud madalamad 1937. a. tuludest. Kõige rohkem — 22,5% — on vähenenud Lahti kulud, teisel kohal on Vaasa — 7,6% ja kolmandal — Heinola — 7,5%. Keskmiselt kõiki linnade kohta on kulusid linnades ette nähtud ühe elaniku kohta 2506 Smk. Suurim kulu elaniku kohta on ette nähtud Turus — 3504 Smk., ja väikseim Kaskises — 901,2 Smk.

Aleviid nägid oma eelarveis ette üldse 94 680 596 Smk. Eelmiseks aastaks oli ette nähtud 78 057 846 Smk. Seega on 1937. a. eelarvete üldsumma eelmisest aastast suurem 21,2%. Suurim tõus — 133,1% — on Lieksas, teisel kohal on Valkeakoski —

82,1% ja kolmandal — Rovaniemi — 74,4%. 27-st alevist on 9 alevil kulud eelmisest aastast vähemana ette nähtud. Suurim on vähenemine Pieksämas — 30,2%, teisel kohal on Lohja — 19,4% ja kolmandal — Loimaa — 14,0%. Kõigis alevies kokku nähti kuludeks ette ühe elaniku kohta keskmiselt 885,9 Smk. Suurim on kulu keskmiselt elaniku kohta Rovaniemis — 1758 Smk. ja väikseim Koivistos — 499,7 Smk. Seega on linnade kulud keskmiselt elaniku kohta enam kui 5 korda nii suured kui alevies.

Helsingi omnibusliinid uue omaniku kätte.

Helsingi linnavolikogu andis nõusoleku, et trammiühing ostaks ära osaiühingu „Omnibus“ osatähed. Viimase käes olid senini linna omnibusliinid. Trammi ja omnibuse koondamine ühise omaniku kätte on teostatud peamiselt sihiga, et saaks tulevikus ilma võõra abita hoiduda trammi ja omnibuse vahelisest võistlusest. Trammiühingu kaudu on linnal võimalik ise normeerida mõlemat liiklemist, sest trammiühingus on linnal öelda otsustav sõna vastavate küsimuste kohta.

Koolide haigeravitsejad Vaasas.

Vaasa linnavolikogu otsustas seada ametisse erilised haigeravitsejad koolide jaoks. Haigeravitsejate ülesandeks on sellekohase kinnitatud määrustiku järgi järjekindel puhtusekontroll õpilaskonnas ja peavad teoreetiliselt ja praktiliselt õpetades äratama lastes järjekindlat tervishoiunõudeile vastavat eluharjumust.

EEKS-MAJA

juhatus ja peakontor
Tallinnas, Härju 45,
keskjaam 478-08.

OSAKONNAD

Valgas, Petseris. Tartus, Viljandis, Rakveres,

«EEKS-MAJA»

Asutatud 1866. a.

on kodumaa vanim ja suurimaid kindlustusseltse.

Tule-, elu-, murdvargus-, klaasi- ja kodulooma-
KINDLUSTUSI

Kahjude täpne ja kiire tasumine.

Soodsad maksutingimused.

VALMISRÕIVASTEKAUPLUS

Tallinnas, S. Karja 3, telef. 446-88

J. EIDELMANN

Soovitab oma rikkalikust
laost kõiksuguseid meeste- ja
naiste-

valmisrõivaid

kodu- ja välismaa vabrikute
toodangust.

Tellimuste vastuvõtmine.

Omavalitsusametnikele müük
orderite vastu järelmaksuga.

Suures valikus
igasuguseid kodu- ja
välismaa, eriti inglise

kalevikaupu
daamidele ja härradele

INGLISE MAGASIN

H. GUTKIN

Tallinn, Viru 4, telefon 436-46

Paberikaupade, kirjutustarvete ja raamatute suurimaid ja odavamaid ostukohti —

K.-ü. «RAHVAÜLIKOOLI» kauplused TALLINNAS

Soovitavad oma rikkalikust tagavarast riigi-, linna-, seltskonna- ja eraasutisile igasuguseid kontoritarbeid, kirjutusmaterjale, kontoriraamatuid jne. Iga aastaga suurenev läbimüük tõendab lugupeetud tarvitajaskonna rahulolu meiega, mis ei toetu üksi tellimuste korralikule ja kiirele täitmisele ja möödukaile hindadele, vaid ka meie kauba headusele ja suurele sortimendile. Teenimine kiire, vastutulelik ja ausameelne.

K.-ü. „RAHVAÜLIKOOL“

Tallinnas, Harju 48, oma majas, tel. 444-37 ja 444-39, ja
Pärnu m. 10, panga majas, tel. 446-66 ja 446-67.

GINOVKER & K^o

BISKVIIT JA ŠOKOLAAD

TALLINNAS, TARTU MNT. 23, TELEFON 305-54 ja 312-30

„Linnad ja Alevid“

Eesti Linnadeliidu häälekandja



ilmub 1937./38. a. X aastakäiguna, avaldades artikleid ja teateid nii kodu- kui välismaade linna- ja alevi-omavalitsuste, korraldusest ja elust, tutvustades nende kavatsuste ja saavutustega jne.

Ajakiri ilmub 10 korda aastas.

Numbri hind 25 s., aastakäigu (10 numbrit)—kr. 2,50.

Saadaval ka vanemad aastakäigud.



Toimetuse ja talituse: Eesti Linnadeliit, Tallinn, Pikk 6
Telefon 431-58.