

PROLETARNE REWOLUTSIOON
EESTIS

№ 1 (2)

I. aastakaik

1927. a.

Spetsialne fond

Rariteet 12066

ENSV
Riiklik Avalik
Raamatukogu

SP-5001.



Kominterni Eesti sektsiooni kirjastus
Leningrad

Wastulaw loimetaja
Gustaw Brandies

Hind 75 kop.

S I S U:

lehek:

1) Eesti punawäe ajaloo keskkomisjoni üleskutse	1
2) <i>J. Anvelt</i> , Sõjariistus klassiwoitlus ja Eesti proletariaat	3
3) <i>H. Tummeltau</i> , Eesti töörahwa punawägi	8
4) <i>O. Rästas</i> , Eesti punakaart ja punased polgud	27
5) <i>K. Tikk</i> , Teel Tallina	31
6) <i>K. Rimm</i> , Wõru punakaart ja punawägi	36
7) <i>H. Tummeltau</i> , Mõned dokumendid ja tõsiasjad kodusõjast Eestis	38
8) Lisa: Eesti punawäe ajalugu (kawa)	45
9) Langenud Eesti punawäelaste nimekiri	48

Sm. W. Kingissepa nimelise lennuki ehitamine

Nõukogude Liidu Eesti organisatsioonid on asunud hoogsale tööle annetuste kogumiseks sm. W. Kingissepa nim. lennuki heaks. 3. maiks 1927. aastal, sm. Wiktori 5-aastaselt surmapäewal, peab lennuk õhku tõusma. „Proletaarne rewolutsioon Eestis“ toimetuse liikmed ja kaastöölised on seks otstarbeks kokku pannud 15 rubla ja kutsuwad kõiki parteitegelasi, kellega Wiktor Kingissepp ühes wõitles, jõudu mööda lennuki ehitamist toetama. Annetusi wõetakse wastu talituses iga päew kella 10—16.

Meie ajakirja hoogtööst

Meie ajakirja wäljaandmine seisab senini majandusliselt nõrgal alusel. 1. nummer, mis broschüürina ilmus, wõis ilmuda selle tõttu, et grupe seltsimehi ajalookomisjoni üleskutse peale komisjoni ümber koondunud parteihulkade poole rahalise abi andmiseks laenukena, toetust andis, millega siis ka see nummer wälja anti. Needsamad smd ühes teistega asusid peale broschüüri ilmumist hoogsalt tema laialilaotamisele, mida hea eduga läbi wiidi.

Nüüd oleme me järjekindlalt ilmuwa ajakirja wäljaandmisele asunud. Aga see pole midu wõimalik, kui meie tema majanduslist alust ei kindlusta. Kõige otstarbekohasem kindlustamisewiis oleks alaliste lugejate-tellijatè kogumine, kes wõimalikult terve aasta peale ajakirja telliksid. Aga sel alal on senini liiga wähe ära tehtud. Kuigi ajakirja tellimiste wastuwõtmise wäljakuulutamisest juba

mõni kuu möödas, on tänini sissetulnud tellimiste arv koguni wäike.

Kui meie arwestame, et minewa talwe jooksul ajalookomisjoni ümber koondus üle saja seltsimehe, kes 1905/6. aastate partei ja töölisliikumise-andmete kokkukogumisel suure hulga tööd ära tegid, kui siia juurde lisada need mõnisada seltsimeest, kes tänawu talwel meie punawäe ajaloo komisjoni ümber koonduvad on, siis leiame, et meil siin wäga ja wäga suur töö alles ees seisab.

Meie lähemaks ülesandeks oleks sellepärast—igauhte mõlema komisjoni tegelast meie ajakirja lugejaks tõmmata.

Aimult sel moel suudame oma ajakirjale kindla majanduslise aluse luua ja tema korralikku ilmumist kindlustada.

Selleks kõik tööle!

E. K. P. ajalookomisjon.

1927. a.

Seltsimehed endised Eesti punakaartlased, punawäelased ja partisaanid!

1. Eesti punawäe ajaloo keskkomisjon, kes selle esimese materjalide kogu väljandis, pöörab veel kord kõigi nende poole, kes Eesti punawäest osa wõtsid, oodates nendelt otsekohest ja kawakindlat abi oma edaspidises töös.

2. Seltsimeestel, kes Eesti punawäe osades on teeninud, tuleb jalamaid kohaliste punawäe ajaloo komisjonide organiseerimisele asuda ja järjekindlalt tööle hakata. Igas linnas, alewis wõi külas, kus 5—10 endist Eesti punawäelast leidub, tuleb kohe kohaline punawäe ajaloo komisjon luua. Üksikutel mõõda Nõukogude-Liitu laialipillatud punawäelastel tuleb ajaloo keskkomisjoniga sidemesse astuda.

3. Kõik seltsimehed, kes veel praegu punawäes teeniwad ehk aktiivselt poliitilisest tööst osa wõtawad, peawad kohaliste ajaloo komisjonide loomisel igapidi nõu ja oskusega abiks olema.

4. Kohalistel ajaloo komisjonidel tuleb oma töö aluseks wõtta ajaloo keskkomisjoni poolt väljatöötatud kawa, mis selles raamatus ilmutatud. Üksikasjaliselt tuleb töötada järgmise sisteemi järgi:

a) Kirjutada (ehk aidata teisi kirjutada) oma mälestusi punawäe ajaloosse puutuwate küsimuste kohta.

b) Koguda dokumenti, päewapilte, andmeid surnud ja langenud seltsimeeste kohta, lahingtegewuste ja muu punawäesse puutuwate küsimuste kohta. Üles kirjutada (ehk kokku koguda) laulusi, wärssisi, juttusi, sõnu ja lauseid,

mis punawäelaste hulgas tarwitusel olid. Korjata sõjariistu, märkisi j. n. e., mis walgetelt sõjasaagina saadud.

c) Koosolekuid pidada, kas üksikute wäeosade kaupa ehk üleüldiseid, kus ristikäiwaid tõsiasi ja materjalisi kollektiivselt läbi töötada. Kõik koosolekul läbi arutatud küsimused protokollitakse ja saadetakse keskkomisjoni.

5. Kogutud materjalid tuleb saata punawäe ajaloo keskkomisjoni, kes neid ajakirjas „Proletaarne Rewolutsioon Eestis“ ilmutab ehk otsekohe ära tarwitab ajaloo kirjutamisel.

Eesti Punawäe Ajaloo Keskkomisjon.

MOSKWAS.

Jaauaris 1926 a.

Adress: МОСКВА, Чистые Пруды, №17,
Эстонская военно-историческая комиссия Р. К. К. А.

Eesti Punawäe Ajaloo keskkomisjoni liikmed on:

ss. Anwelt, Jaan
Brevern, Nikolai
Herman, Johann
Jea, Aleksander
Lewald, Paul
Rimm, Karl
Tikk, Karl
Tummeltau, Harald

E. P. A. k-k. sekretär: H. Tummeltau.

Eesti punaväe ajalookomissiooni korraldatud Eesti punakaartlaste, partisaanide ja punaväelaste üldkoosolek sm. W. Kingis-
sepa nime Haridusmajas Leningradis 17. okt. 1926. a.



Koosolekust osavõtnud: Ees: Johan Danshindrek, Johan Reinwart, Paul Simson. 1. rida: Anna Tummeltau, Johann Herman, Johannes Käspert, Harald Tummeltau, Jakob Palvarte, Aleksander Janson-Jänes, Aleksander Jea, Karl Kanger, Selma Jänes, Johannes Weiker. 2. rida: Eduard Zopp, Tõnis Tummeltau, Edgar Rips, Eduard Jürgens, Jüri Iru, Oswald Leo, Teodor Parum, Peeter Wolin, August Jürgenson, Mihail Kulbach, Alma Samler. 3. rida: August Mölder, August Jea, Nikolai Kotikson, Leopold Kreekmann, Richard Mäjak, Johannes Puni, Aleksander Ööpik, Madis Keskepaik, Johannes Uiter, Robert Liimann, Aleksander Sipiira, Woldemar Raik. 4. rida: Karl Väljaots, Albert Kahner, Ludwig Kalmann, Eduard Wõsu, Albert Pressmann, Aleksander Paas, August Kassak, Peeter Mällo, Hans Tennings, Leonhard Sander, Adolf Tamm, Jüri Tõidsepp. 5. rida: Aleksi Nei, Hans Birken, Aleksander Embek, Adolf Mardi, Jaan Korrak, Jaan Mikolai, Johannes Tensu, Rudolf Lessow.

Sõjariistus wõitlus Eesti tööliklassi ajaloos

Kolmest aastakümnest, mida me wast Eesti klassiteadliku tööliikumise algusest tänapäewani wõime arwata, on 5—6 aastat kas sõjariistus wõitluse otsekoheste ettevalmistamise wõi selle wõitluse enese märgi all möödunud. Siit järgneb, missugust tähtsat osa Eesti tööliklassi ajaloos kodusõda ja üldse sõjariistus wõitlus etendab.

Tõesti. Aastasaja algul tärkab Eestimaa alles hiljuti sündinud tööstustöölise keskel klassiteadwus, 1905—1906. aastatel saab ta esimese wõitluskarastuse, selle õpetunni eest reaktsiooni-aastatel rasket tasu makstes. 1917. aastal puhkeb see wõitlus kui osa suurest ülewenemaalisest kodusõjast uuesti, kestab mitmesugustes wormides kuni 1920. aastani, et siis aset anda pikemale „rahu“ ajajärgule, mida 1924. aastal wõitlussalkade organiseerimine ja siis ülestõus jälle katkestab. Klassiwõitlus nõuab alati ohwreid, aga mitmekordselt nõuab neid ohwreid sõjariistus klassiwõitlus, rewolutsioon. Wäikekodanlasele näiwad need rasked kaotused, mida proletariaat lüüasaamise korral läbi elab, täiesti asjata ja mõtteta olewat. Rewolutsioonilisele marksistile aga mitte. „Rewolutsiooni ajal õpiwad miljonid ja kümned miljonid inimesed iga nädal enam, kui harilik, unise elu korral aasta wältel“, kirjutas Lenin. Just õpetundidena on meile sõjariistus klassiwõitluse ajalugu tähtis, just sellelt seisukohalt peame me olnud wõitlusi käsitama.

Marksistiliselt ajalugu käsitades ei kirjuta me mitte ainult sündmusi üles, waid otsime neid põhjuseid, mis ühe ehk teise sündmuse sel wõi teistsugusel kujul wälja kutsusid, otsime sidet, mis sündmusi ühendab. Ka punakaardi (wõitlussalkade) ja punawäe ajaloo käsitamisel ei tee me tegemist ainult kirjeldamisega, kuigi siin tehnikaküsimused esimesele kohale tõusewad. Ka siin peame me seda majanduslist ja poliitilist seisukorda kogu aeg silmas pidama, milles need sõjariistus jõud tekkisid ja tegutsesid. See on juba sellepärast tar-

wilik, et praegusel korral neid põhjuseid õieti ära märkida, miks sõjariistus wõitlus 1918—1919. a. töörahwal kaotusega lõppes: kas olid siin ainult sõja-tehnilised põhjused, wõi poliitilised tingimised, ehk nii ühed kui teised kokku? Ei ole tarwis pikemalt seletada, missugune tähtsus nende küsimuste otsustamisel selleks on, et õigeid järeldusi teha, see tähendab, neist wõitlustest niisuguseid näpunäiteid saada, mis Eesti töörahwale tulewates wõitlustes kasulikud wõiksid olla.

Mikspärast kaotas Eesti proletariaat 1918—19. aastal? Selle küsimusega kui tõsise uurimisainega pole meil weel tegemist tehtud. Ometi on see küsimus Eesti töörahwa ajaloos üks tähtsamatest. Allpool toome terve rea sündmuste kirjeldusi sellest ajast. Et neid õieti mõista, peatame siin mõne sõnaga neil peapõhjustel, miks see klassisõda proletariaadi kaotusega lõppes.

Esimene kaotus—nõukogudewalitsuse langemine weebruaris 1918. on wõrdlemisi selge. Siin langes nõukogudewõim Saksa sõjawägede pealetungimise tagajärjel; seesmised kontrrewolutsioonilised jõud mängisid siin peajasalikult Saksa sõjawäe spioonide osa; kui sõjariistus jõud olid nad wähe tähelepaneku wäärt. Saksa sõjawägede pealetungimine oli üldpoliitilistest oludest tingitud. Olgu tähendatud, et Eestimaa nõukogude täidesaatew komitee ühel häälel rahutegemise otstarbekohaseks tunnistas. Nõukogude poliitika Eestis, täies kokkukõlas keskwalitsusega, oli üldiselt õige ning teda toetas töörahwa määratu enamus; kontrrewolutsioonilised jõud poleks katsetki teha julgenud ülestõusuks, kui Saksa sõjawäed poleks sisse tunginud.

See ei tähenda, nagu pole nõukogudewõim Eestis wigu teinud, muuseas niisuguseid, mis kas otsekohe wõi kaudselt sõjariistus jõudude organiseerimise ja kasutamise asjasse puutusid. Sõjariistus wõitluseks oli parteiorganisatsioon wähem kui ühekski teiseks tegewuseks ette valmistatud. 1905. a. õpetunnid

olid arwesse wõtmata. Wähesed parteiliikmed tundsid esimese rewolutsiooni sündmusi leninistlikus walgustuses. Organisatsioon ei saanud selles palawlikus tegevuses, millesse ta pärast weebruari rewolutsiooni sattus, niisuguste küsimustega tegemist teha, kuigi nad wäga tähtsad olid. Enne rewolutsiooni (põranda all) polnud 1905. a. kogemuste selgitamiseks hulkades samati midagi ära tehtud. Palawikusarnases tegevuses ei mõeldud tulewiku peale; siit mitu wiga, mis ka sõjariistus jõudude korraldamise asjus nähtawale tuli.

Esiteks, wõitlussalkade (punakaardi) kawakindel organiseerimine algas suuremas ulatuses alles pärast juulipäiwi. Organisatsioon pööras sõjariistus jõudude kindlustamise sihis kogu tähelepanu maa- ja merewäe peale, et seda enda poole wõita. See oli muidugi õige, et seda tööd ühele esimestest kohtadest seati; kuid selle kõrwal oleks kahtlemata puhtproletaarlise sõjariistus jõu loomine kohe algusest, see on—weebruarikuust peale käima pidanud. Selleasemel aga laskime meie needki grupped, mis weebruarirewolutsiooni ajal sündisid (näit. Narwas), pikkamisi laiali walguda ega teinud isegi samme, et sõjariistadega warustatud ja nende ümberkäämisega wilunud seltsimehi arwele wõtta.

Teiseks, meie ei arwestanud sellega, et parteil wast jälle põranda alla minna tuleb. Aga sellega oleks just tulnud arwestada, seda enam, et wäeliin peaaegu Eestimaani ulatas ja merelt kergesti waenlane dessandi maale saata wõis, nagu sügisel Saaremaal sündiski. Põrandaaluse parteiparaadi tehniliste olemis- ja tegewus-wõimaluste loomise (salajased korterid, trükikojad jne) peale ei osanud me mõteldagi. Selles asjas ei teinud meie ka siis mitte midagi, kui wõim nõukogude käes oli, see täh., kui meil seks kõik wõimalused olid.

Niisama ei teinud meie midagi, et sõjariistu ja laskemoona kõrwale panna. Aga pole tarwis seletada, kui tähtis see oleks olnud Saksa okkupatsiooni lõpul ja kogu kodusõja ajal 1919. aastal.

Nii lagunes meie tugew parteiorganisatsioon saklaste sissetungimisega ühel

ajal ära, kuna ta põrandapealne oli ja seega ilma suure ümberkorraldamiseta põrandaaluseks wõitluseks ei kõlbanud. Sellega kadus ka peaju ja selgroog, mille juhtimisel ja toetusel nii partiisaanwõitlus kui sõjariistus ülestõusude kawakindel organiseerimine wõimalik oleks olnud.

Kolmandaks. Tallinnast ja kogu Eestimaalt wäljataganemine sündis ilma warem wäljatõõtatud plaanita. Arusaadaw, et awalikult wõimalik polnud warem taganemiseplaani arutada, aga salajane ewakueerimiseplaan oleks wõimalikult siis tulnud wälja töötada, kui Saksa sõjawägi juba pealetungimisele asus. Tagajärg oli see, et näit. Tallinna mahajätmine suures korratuses sündis, kus partei- ja nõukogudeasutuste dokumendid ära häwitati jne. Soome taganemine jäi niisugusel korral ainsaks pääseteeks, sest et ei raudtee liikumat kcosseisuga ega muud transporti walmis waadatud polnud, aga ometi oleks tulnud kõigi sõjariistus jõududel just Narwa-Petrograadi (Leningraadi) poole taganeda. sakslaste pealetungimist jõudu mõõda kinni pidades.

Arusaadaw, et nüüd, pärast pikka kodusõda, pärast rohkeid kogemusi põrandaaluses tegevuses walgete maalaad, need wead kõik käsi laotama panewad, kuid siis ei saanud neid wõitluswiiside peast wälja mõelda.

Kui nõukogudewõimu langemise põhjused weebruarikuul 1918. lihtsad ja selged on, siis on põhjused, miks Eesti töörahwas 1918.—19. a. kodusõjas kaotas, palju keerulisemad. Nimetame siin tähtsamad põhjused, millede pärast Eesti kodanlus lõpuks oma „demokraatlise Eedeni“ juure jõudis.

Kõigepealt, rahwuswaheline seisukord ja tingimised Nõuk. Wenemaa wäerindadel olid Eesti walgete kasuks. Imperialistline sõda lõppes, liitlaste käed said wabaks. Inglismaal polnud raske oma laewastikku Baltimerde saata. Soomes oli töörahwas ära wõidetud; walitus wõis wabade kätega lihunikka Eesti kodanlusele appi saata. Sellesama Baltimere taga oli rida sõjast kurnamata „erapooletuid“ riike (Rootsi, Daani,

Norra), kus wabatahtlikud oma pühaks kohuseks pidasid klassiwendadele-kodanlastele appi tõtata. N. Wenemaa oli igast küljest sisse piiratud, tal polnud wõimalik küllalist tähelpanu, õigem tarwilikku sõjariistus jõudu sellele wæliinile juhtida. Isegi Eesti punased wæeosad olid mööda wæerindasid nõnda laiali, et nad kõige hädalisemal silmapilgul, see on—Narwa ärawõtmisel kõik pealetungimisest osa wõtta ei saanud, mis pärast pealetungimise hoog just algul mõrk oli, kus walged hoopis organiseerimata olid, pärast Narwast taganemist esialgul kuni Tapani plagades.

Teiseks, ei tohi seda operatiivset seisukorda unustada, milles pealetungimine nowembri lõpul algas ja milles wõitlust pärastpoole tuli pidada. Pealetungimise algul arwestati sellega, et Soome laht punase laewastiku käes on ja sealt vähemalt keegi meie wæeosade paremat tiiba ei ähwarda. Pealeselle aga pidi laewastik dessantisid waenlase selja taha maale saatma (nagu Narwa Jõesuus sündiski) ning tema pahemat tiiba pommitama, mida esialgul tõesti tehti. Kuid Inglise laewastiku merele ilmumiseega läksid need paremused kõik walgete kätte; teatawasti sattus meie wæeosade parem tiib wastase tule alla merelt; meile tehti dessantisid wæeosade selja taha (Wõsul, Kundas, Narwa Jõesuus), pommitati meie seljatagust. Põhjapoolne wæliini on, see on—Narwa raioon, kus pea pealetungimise koht oli ja kus raudtee merest mõneskohas ainult 3—4 wersta eemal seisab ja maantee tükati hoopis mere kallast mööda läheb, olenes wastasest, kas nende teede kaudu ühendust wæliiniga lubada wõi mitte. Pikem lahingute ajajärk niisuguse seljatagusega sai wäga keeruliseks, kuna maariba, mis Soome lahe ja Peipsi järwe wahel seisab, enamalt jaolt mädastest soodest ja rabadest koosneb, millede kaudu wooride jne läbipääsemine peaaegu wõimatu on, kui põhjapoolset 3—5 wersta laiust kõwa maariba, mis mere kallast mööda läheb, mitte kasutada ei saa.

Kolmandaks, selle tööliklassi lagunemine (deklasseerimine), keda 1917. a.

Eestis nägime ja kelle najal siis diktaator kindlalt püsti seisis. Aktiivsem osa põgenes Saksa sõjawägede tulekul maalt, muist rewolutsioonilisemat ollust wisati türmidesse wõi koonduslaagritesse, kus ta kõdunes ja otsa sai wõi maha lasti. Tööstuse lagunemine paiskas tuhanded proletaarlased mööda maad laiali wõi ajas üle piiri põgenema. Nii polnud 1918. a. lõpul ja 1919. aastal enam seda proletariaati, kelle kui tiheda massi peale partei end oleks wõinud toetada.

Neljandaks, kodanlus ja sotsid olid küllalt kawalad maaküsimuses endale poolehoidu wõitma. Nad kuulutasid mõtsade tükeldamise wälja, lubades maata-rahwale „40 tuhat talukohta“ ja muud head. Laialiste hulkade meelest oli see sama hüüdsõna, mille abil meie partei 1917. aasta sügisel 40 protsenti kogu häälest kogus (asutawa kogu walimistel), kuid kõhklewale ollusele oli ta wastuwõetawam kui maasaamine enamlastelt: Saksa okkupatsioon näitas, et rewolutsioonile kontrrewolutsioon wõib järgneda, nagu see ka 1905. a. järel sündis. Eesti kodanlus ja sotsid aga tegutsesid liitlaste nõusolekul, nagu seda Inglise laewastik Tallinna all kinnitas. Järjekult, pidi arwama, et kodanlus „seaduslikult“ maad annab, mida ükski kontrrewolutsioon enam ära ei wõta. Teatud osa maatöölisedest ja suur osa wäikemaamehi läks sotsidega ning tööerakonnaga kaasa; seda näitasid ka Eesti asutawa kogu walimised (1919).

Wiiendaks, teatud osa mängis ka rahwusküsimus. Tsaariaja rahwusline surwe oll küllalt jõle, et teatud wäikekodanliste olluste seas wihawaenu kogu Wene rahwa wastu sünnitada, seega „iseseiswuse“ püüetele rahwusline alus luua. Kodanlus ja sotsid olid agard seda waenu õhutama (kõned ja kirjutused Eesti rahwuse häwitamisest, kui „Wene punawägi“ wõidab jne). See marurahwuslus leidis pinda ka mobiiliseeritud sõjawäelaste-talupoiste hulgas, kõnelemata wabatahtlikkudest walgekaartlastest.

Teatud tähendus oli ka kartusel, et punawäe wõit nälga tähendab. Eesti

kodanlus ja sotsid olid küllalt agarad seda hädaohtu suureks ja wõitmatuks pasundama. Eesti proletaarlaste tunnistuse järele oli see kodanluse ja sotside wäide üks neist, mis isegi teatud töolistehulkade peale mõjus, neid oma poolehoidus „punaste“ vastu passiivseks tehes. Siin oli kodanluse seletuse järele walida: kas N. Wenemaa oma nälja ja lagunemisega, ehk „iseseisew wabariik“, mida kogu Lääne riigid ja P. Ameerika toetawad. Kas ei ole see arusaadaw, et ka vähemarenenud proletaarlased, kõnelemata wäikekodanlusest, kõhklemaloid, kas Ameerika „onu“ walge leiwa ja krediitide wõi N. Wenemaa poole hoida, kus siis tööliklass tõesti raskestes tingimistes wõitles.

Neil põhjustel peaasjalikult jäi Eesti kodanlus kodusõjas wõitjaks. Ta wõitu kergendasid need wead, mida meie tegime. Nimetame tähtsamad eksisammud.

Esiteks, nagu juba ülemal tähendatud, ei korraldanud meie Eestis nõukogudewõimu ajal põrandaalust aparati ega muid abinõusid wõitluseks kontrrewolutsiooni vastu. Sedasama wiga jätkasime ka 1918. a. kewadel ja suwel, kus küllalt energiliselt illegaalse töö kõwendamise sihis ei tegutsenud. Alles sügisel algasime seda tööd pingulisemalt, kuid siis ei „oodanud“ sündmused meid. Ka need seltsimehed, kes siis põranda alla läksid, ei saanud kindlaid juhtnõure, kuidas ja mil tingimistel ülestõususeid, partisaanwõitlust jne. korraldada. Nii tuli, et Šaksa okkupatsiooni kokkuwarisemisel meie partei nii üldise organisatsiooni kui iseäranis sõjariistus jõe mõttes koguni nõrk oli ja mingit otsustawat osa seesmisest wõimuwõtmises mängida ei suutnud.

Teiseks, kodusõja wältel ei teinud meie kõik, mis wõimalik oleks olnud, et wastase seljataga ülestõususeid wõi lihtsalt partisaantegewust organiseerida, näit. üksikute sõjariistus rühmade wõi lihtsalt wastawate organisaatorite saatmise teel. Mis selles sihis sündis, tuli peaasjalikult loodusjõulikult (Saaremaa ülestõus, üksikud partisaan-wäljaastumised jne). Siinjuures kordasime meie

osal 1917. a. wiga: Tartus, Narwas jne. olles ei tarwitanud meie kõiki wõimalusi, et põrandaalust aparati luua, mis ärataganemise korral tegewusesse oleks wõinud jääda. Sellel alal tegime ainult wähe ära, kuigi siis juba esimest korda seda taktikat natukehaawal tarwitama hakkasime.

Kolmandaks, kui walged mobiliseerimise käsu andsid, boikoteeris kõik klassiteadlik proletariaat esialgul „rahwawäge“. See oli muidugi eksisamm. Just kommunistid ja nende poolehoidjad oleksid pidanud kohe mobilisatsioonipunkti-desse tõttama, et sõjariistad kätte saada ja parajal pilgul üles tõusta. Kuna kõhklew ollus seisukorra selgenemist ootas ja nii kui nii mobiliseerimise käsu peale ei ilmunud, oleks sõjawägi kahest tiitlast koos seisnud: punasest ja walgest, kusjuures esimesel suur ülekaal oleks olnud—just wõitluste algul (sügisel), kus kõik töörahwakihid punawäe wõidu peale kindlad olid. Niisuguse olukorra juures oleks ülestõus siin ja seal wäga tagajärjerikas olnud, vähemalt oleks ta walgete wäerinna ja nende seljataguse organiseerimistöö peale häwitawalt mõjunud. Ma ei tea, kas Tallinna organisatsioon selle küsimuse kohta seisukohta wõttis; igatahes oli ülemaaline parteiorganisatsioon liig nõrk, et ta seda liini hulkades oleks suutnud läbi wiia, kus pilkawalt-kõrk oleks „kartuliwabariigi“ vastu oli ja kus mingit tahtmist polnud Teemandi-Pätsi „sõjawäkke“ minna. Õige taktika läbiwiimine oleks wäga suurt ja tugewat organisatsiooni nõudnud.

Neljandaks, meie ei suutnud kõiki neid jõudude tagawarasid ära kasutada, mis meil tõepoolest punawäe wormimiseks tooresmaterjalina olemas oli. Arusaadaw ja ei nõua wäiteid, et mobilisatsiooni esimesel kodusõja silmapilgul juba organisatsiooniliselt mitte läbi wiia ei saa, nagu seda walgete mobiliseerimise täielik luhtamine näitab. Siin on waja teatud eeltõid, aparati jne. Mobiliseerimine sündis Wirumaal jaanuari algul, Wõrumaal—weebuaris, see on—umbes kuu aega pärast seda, kui maaala walgetest wabastati. See ette-

walmistamise aeg oli liig lühike, pealegi meie tegelaste wilumatust silmas pidades. Ka ei suutnud me mobiliseeritud siiski wähegi korralikkusesse oludesse asetada, mis aga nende poliitilise meeoleolu peale halwasti mõjus. Üldse peab ütlema, et klassisõjas kiire mobiliseerimine sünis tee ei ole sõjawäe loomiseks. Enne peab uus walitsus hulka silmis teatud püsiwuse omandama. Meie mobiliseerisime mehed, wiisime nad pealegi Eesti piiridest wälja (Pihkwa), kus nad halbadesse oludesse (toitmise, riiete jne poolest) sattusid. Tagajärg oli, et mobiliseeritud suurelt jaolt juba esimesel wõimalusel laiali wõi wastase poole üle jooksid.

Meil olid õige suured reserwid kaudis kindlat, klassilist ollust (Narwas, Wiru- ja Wõrumaal). Algusest peale algas teatud kihutustöö, et proletaarlased wabatahtlikult punawäkke astuksid. See tee oli õige, kuid seda kihutust oleks pidanud tegema kümme korda pingulisemalt, laiaulatuslisemalt. See oleks pidanud kõige suurem hoogtöö sel ajal olema. Parteioorganisatsiooni nõrkus wäeosade seljataga (iga wähegi aktiivne kommunist oli wäeliinil) oli suuremaks takistuseks selle hoogtöö läbiwiimiseks. Ei tohi pealegi unustada, et need tuhanded kommunistid, kes Eestist 8 kuu eest wälja olid tulnud, nüüd suurel Wenemaal laiali olid ja wäga pikkamisi sellele wäerinnale koonduisid, kus neid kõige rohkem tarwis oli. See asjaolu seletab seda tegelaste puudust, mis just siis ennast iseäranis tunda andis, kui peaaegu pool Eestimaad punawäe all oli ning ka sõjariistus jõudude koondamiseks kõige suuremad wõimalused kogu sellest ajajärgust olid.

Niisugustel oludel kaotasime meie kodusõjas 1918.—19. a. Oleks asjata arutada, kas oleks siis Eestis punane lipp wõidule pääsnud, kui meie nii ütelda 100 protsendi wõrra oleksime wigadest puhtad olnud. Igatahes ei tohi meie seda suurt mõju unustada, mis neis rajariikides Läänekontrewolutsioonilistel jõududel oli. See pole wist mitte juhus, et siin, algades Bessaraabiast ja



Johannes Kelner

Langes 28 nov. 1918. a. Narwa lahingus, millest Wiljandi kommunistilise kütipolgu punawäelasena osa wõttis. W. K. (e) P. liige 1917. a. peale.

lõpetades Soomegä, igalpool walgekaart töörahwale wastu panna suutis ning oma „demokraatliku“ riigi lõi.

Mõnikord kuuleme arutusi, et Eesti töörahwas liig „orjameelne“ ja „passiivne“ olla seks, et „rewolutsiooni teha“, et selle peale üldse lapsik loota olla jne. See kõlab otsekoheste laimuna. Me ei pruugi kõneleda Eesti talurahwa ülestõusudest läinud aastasajal. Aga 1905—06. a., iseäranis aga 1917.—20. a. näitas Eesti proletariaat, et ta rewolutsioonilistes wõitlustes oma klassi asja eest walmis on seda andma, mis inimesel kõige raskem anda on: oma elu. Rewolutsiooni ei saa kunstlikult teha. Selleks on waja midagi muud, kui on mõne üksiku inimese tahtmine. Pole ime, et harilikul ajal iga töölisklass passiivne on. Kas ei wõiks praegu pea kogu kapitalistilise maailma proletariaati „orjameelseks“ nimetada, kuna ta N. Liidule järele sammuda ei jaksa ning kapitali oma turjalt maha raputada ei taha? Tuletame 1905. a. ja 1917. a. hulgalist liikumist Eestis meele, kus Eestimaa kees, tuletame Saaremaa üles-

tõusu, kõiki neid meelevaldusi ja väl-
jaastumisi meele, mis Eesti töörahwas
on kõige pöörasema walge terrori all
toime pannud. Kes julgeb ütelda, et
Eesti proletaariaadi keskel teised ühis-
kondlised, psühholoogilised—wõi kuidas
seda nimetada tahetaks—seadused mak-
sawad kui mujal töölisklassi keskel?

Meil pole mingit põhjust kahelda,
et Eesti töörahwas wastawal silmapilgul
kodanlusele näitab, kus kapitali haud
on. Meie kohus on sellepärast kõige
usinusega ja püsiwusega saadud kogemusi
uurida. Sest—kes teab, wast pole
see aeg kaugel, kus neid kogemusi tar-
wis tuleb. Esimese tähtsusega on siin
just nende sõjariistus wõitluste õpetun-
nid, mis Eestimaa pinnal on sündinud,
kuna Eesti punawäeosade wõitlused
teistel wäerindadel oma sõjalise külje
poolest enam ehk vähem sedasama

laadi on, nagu iga teise punawäeosa
wõitlus sel ajal samades tingimistes, ja
nii siis eriliseks uurimiseks vähem täht-
sust pakuwad. Töölisklassi sõjariistus
wõitlus Eestimaa pinnal on aga koha-
lisele proletaariaadile tähtis sellepärast,
et siin teatud määral omapärased olud,
(omapärased klasside wahekorrad, geo-
graafilised tingimised jne) on, mis tule-
wikus peaaegu samasugusteks jääwad.

Sellepärast peame kõiki neid sünd-
musi kõige suurema tähelepanuga waat-
lema, hoolega kõik tehtud wead välja
otsima, nagu ka kõik õiged sammud
kõrwa taha kirjutama, kõiki neid kogemusi
wõimalikult laiemate hulkade ette
kandes. Nii hoiame tulewates wõitlustes
mõnegi eksisammu ära ja jõuame se-
niste kaotuste juurest wõidule.

J. Anvelt.

Eesti töörahwa punawägi

I. Eesti Punakaart 1917. a.

Kerenski ajal algas wõidurikas töörah-
was rewolutsiooni kaitsewäge—töörahwa
sõjariistus jõudusid korraldama. Selle töö
etteotsa asusid Wenemaa Sotsiaal-Dem.
Tööliste (enamlaste) Partei kohalised
organisatsioonid. Waatamata marurah-
wuslise kodanluse ja tema sulaste -- wä-
hemlaste ja es-eride--wastukihutustöö pea-
le, kes samal ajal walgekaartliste rah-
wusliste Eesti polkude loomisega ametis
olid ja töörahwa klassijõudude organi-
seerimist eitasid, wõrsusid proletaarsed
wõitlusrühmad eelolewate suurte wõit-
luste selgrooks ja aitasid Eesti töörahwal
pea ilma werewalamiseta Suure Oktoobri
Rewolutsiooni läbi wiia. Kindla organi-
satsiooni kuju wõttis punakaart Eestis
pärast juulipäiwi. Kornilowi mässu ajal
olid juba siin ning seal linnades, eest-
kätt Tallinnas, sõjariistus punakaardi rüh-
mad olemas.

Eesti töörahwa hulgalise sõjariistus
jõu — Eesti Punakaardi organiseerimine
wõimaldus alles peale Oktoobrirewolut-

siooni. Nõukogude wõimu kindlustamine
üle kogu maa wajas sõjariistus jõudu.
Üksikud, sidumata wõitlusrühmad ei
wõimaldanud tõsiste töörahwa sõja-po-
liitiliste ülesannete läbiwiimist, mis päe-
wakorrale kerkisid peale töörahwa wõi-
mu väljakuulutamise. Eesti kodan-
lus ei loobunud wõimuhaaramise mõt-
test; rema aktiivsem osa oli sõjariistus
ülestõusu ettewalmistusega ametis, must-
ad ja hallid parunid maal takistasid
mõisade üleandmist moonakate ja pops-
nikkude kätte, Eesti soost walged ohwit-
serid jätkasid wasturewolutsioonilist
kihutustööd Eesti rahwuslistes sõjawäe-
üksustes j. n. e. Nowembri esi-
mestel päewadel luuakse „Üleees-
timaaline Punakaardi Kes-
komitee“. Lühikese aja jooksul on
kogu Eestimaa üksikute punakaardi
üksustega üle külwatud: pea igas
linnas, alewis, mõisas oli oma puna-
kaardi-salk. Iga salka nimetati tema asu-
koha järele (Tallinna Punakaart, Tartu

Punakaart, Aseri wabriku Punakaart). Suuremad salgad jagunesid roodudeks, roodud rühmadeks (wswoodudeks) ja wiimased jagudeks. Punakaart kujutas enesest ainult üht liiki sõjalist jõudu—jalgwäge. Punakaardi roodud koosnesid peajasaliselt laskur-roodudest ja wäiksearwulistest kuulipildur-rühmadest. Suurtüki, ratsa ja tehnilisi wäeosasi ei olnud.

Punakaardi ülesanded olid:

1. Rewolutsioonilise korra järel walwamine maal ja linnas.
2. Wahiteenistus (moona-ja sõjariistade-ladude juures, wangimajades, Nõukogude asutustes j. n. e.).

Kõige suuremat jõupingutust tarwitas esimese ülesande teostamine. Et kohapealsed nõukogud esialgul küllalt tugewad polnud ja maatameestel igalpooljõudu polnud mõisaid omakätte wõtta, tuli peaaegu üle maa lendawaid punakaardi osasi wälja saata. See ülesanne tarwitas nii mõnigi kord sõjariistade abikswõtmist ja nõudis mõne proletaarlase elu. Esimesed ohwrid—kolm Tallinna punakaartlast langesid Püssi mõisas 10. 12. 1917. aastal.

17. nowembril 1917 oli Punakaardi esimene suurem wäljaastumine. Ligi 500-meheline salk Tallinna punakaartlasti sm. Wiktor Kingissepa ga eesotsas tõttas Tartu seltsimeestele appi, et walge ohwitserkonna poolt kawatsetud sõjariistus ülestõusu tööliste walitsuse wastu kohe selle algul maha suruda. Operatsioon õnnestas täieliselt: punakaardi ootamata ilmumine ja ootamata otsekohene tegewusesse-astumine andis töörahwa kätte kogu wasturewolutsiooni ettewalmistawa staabi J. Tõnissoniga ja suure hulga ohwitseridega eesotsas. Üksikud punakaardi osad likwideerisid kiirelt walgekaartlaste koondukohad ja sõjariistade ladud.

Weebruari algul 1918 oli Eestis punakaardi ridadesse koondatud ligi 5.000 sõjaliselt organiseeritud proletaarlast. Punakaardi üksustes seisis meestööliste kõrwal, sõjariistad käes, ka naistööliselised. Teatud raskusi sünnitas juhtiwa koos-

seisu puudus. Üksuste eesotsas seisis paremal juhtumisel endised allohwitserid ehk nende puudusel endised soldatid wõi madrused, kes ilmasõjast osa olid wõtnud.

Muuseas peab tähendama, et ju jaanuari algusest peale Ülewenemaalise Sõja-Rewolutsioonilise Nõukogu otsuse järele (16. I. 18) hakati Eestimaa Sotsialistilise Tööliste ja Talurahwa Punawäe osasi looma. Punawäe algosad loodi eraldi punakaardist ja neist kodanluse poolt korraldatud walgete rahwusliste polkude soldatitest, kes walmis olid töörahwa eest wõitlema. Esialgul suudeti ainult kahe jalgwäe polgu kaadrid organiseerida (üks Tartus—umbes 200 meest ja teine Tallinnas—umbes 500 meest). Edaspidi oli kawatus ka punakaardi osasid ühise Eesti punawäega ühendada, kuid Saksa okkupatsioon pikendas seda aega ja surus peale teised organiseerimise tingimused.

Sõjalise organiseerimistöe ühtlustuseks loodi Eesti sõjameeste kongressil Eestimaa Sõjawäe Nõukogu, mille eesotsas sm. W. Kingissepp seisis.

Septembris okkupeerisid imperialistilise Saksamaa dessantwäed Saaremaa. Pärast oktoobrirewolutsiooni hakkab ajalooline blokk Eesti kodanluse ja tema endise „weriwaenlase“ Balti parunite wahel wälja kujunema. Salaja septses Eesti kodanlus imperialistilise Saksa sõjarusika kaasabil töörahwa walitsuse kukutamist. Eesti kodanluse suuremeelsete eestkostjatena töötawad lahkest Balti parunid, kes ohtralt üle neeme Saksa wäeülemusega sidet peawad. Wiimane asjaolu sunnib Üleeestimaa list töörahwa täidesaatwat komiteed kõiki Balti parunisi töörahwa waenlasteks ja „linnupriiks“ kuulutama 11. II. 1918. Selle ülesande läbiwiimiseks mobiliseeritakse kogu Eestimaa punakaart. Üheainsa õõ jooksul wõetakse wahi alla hulk parunisi, kes wagunitesse laaditakse ja Siberisse saadetakse *).

*) Waata „Proletaarne rewolutsioon Eestis I“.

Üldpoliitiline seisukord oli sel ajal järgmine: 15. detsembril algas Nõukogude Wene ja Saksamaa waherahu ja algasid läbirääkimised kestwa rahu tegemiseks mõlema riigi wahel.

Kuid töörahwarewolutsiooni staabis—Wenemaa kommunistlises parteis ei olnud ühtmeelt rahu küsimuses Saksa imperialistidega. Osa seltsimehi sm. Leniniga eesotsas tahtis rahu teha, sest sõjawägi tahtis rahu, oli sõjast wäsinud ja ei tahtnud sõdida.

Sõjawägi lagunes loodusjõuliselt. Teine osa keskkomiteest oli imperialistidega rahutegemise wastu ja nõudis „rewolutsioonilise sõja“ jatkamist; kolmas osa (sm. Trotski), lootes Euroopa tööliste kiire abi peale, soovitas lihtsalt sõja ära lõpetada: rahu lepingut mitte alla kirjutada, sõjawägi aga koju lasta.

11. webruaril 1918 lõpetas s. Trotski läbirääkimised sakslastega ja teatas, et Tööraha Wenemaa ei ole enam sõjalal Saksamaaga, demobiliseerib oma sõjawäe, kuid rahulepingule alla ei

kirjuta. Selle peale wastasid sakslased üldpealetungiga kogu wäerinnal.

18. webruaril tungisid Saksa sõjawäed Ukrainasse ja sammusid üle Riia wäerinna kaewikute. Et see pealetungimise plaan enne kohaliste walgekaartlastega kokku oli sobitatud, näitab see asjaolu, et ühel ja samal ajal hakkawad sakslastega ühel jõul töörahwa wastu kõik kohalised walgekaartlased: Ukrainas tungiwad edasi ühes Saksa wägedega kohalised walged, Soomemaa sihis lähewad Saksa wägedega transpordid mannerheimlastele abiks (20. webruaril) ja üle Haapsalu neeme tulewad sakslased otse Tallinna peale. Tartus ja Haapsalus asetatud Eesti rahwuslised polgud ühes põrandalt ilmunud walgekaartlase („Kaitseliidu“) salkadega ühinenewad Saksa junkrute sõjawäega, wahtades rahwuslase wiha klassiwiha wastu.

Sakslaste üldpealetung ei olnud nüüd enam üksi Eesti töörahwa saatuse küsimus, waid kogu rewolutsioonilise Wenemaa küsimus, sest Punast Piiterit ähwardas hädaoht.



Saksa okkupatsioon Eestis

W. Raweni marssgrupp läheneb Pärnule üle merelähe 25. weebr 1918. a.

Hädaohtlist seisukorda silmas pidades otsustab Ülewenemaaline Töölise, Soldatite ja Talupoegade Kesktäidesaatew Komitee Saksa rahutingimised wastu wõtta ja saadab delegatsiooni Brest-Litowski (22. 2. 18.), kuid sakslased tungiwad edasi. 24. 2. 18. kirjutatakse rahulepingule alla, kuid sellegi peale vaatamata jätkub pealetung.

Tallinn seadis end lahinguwalmis. Olid teated, et esialgsed Saksa eelosad olid õredad ja et nendega ühes sammusid kohalised mõisnikud ja hallparunlikud walgekaardi salgakased. Seisukord nõudis, et sakslaste pealetung osaltki takistatud saaks, et sakslased wõimalikult rohkem aega kaotaksid ja sellega wõimaldaksid punase Piiteri kaitseseisukorda panemise. Sellepärast oli Tallinnal eelpositsiooni tähtsus. Töölisklass ei tohtinud ilma wõitlusteta Tallinnat walgekaartlaste wõimusesse jätta ja sellega sakslaste teed Piiteri peale lühendada. Ta pidi wastu hakkama, ta pidi wõitluse wastu wõtma.

Keila sihis saadeti 600 - meheline eelsalk wälja. 23. weebruaril wara hommikul astub salk otsekohe Saksa eelwäega lahingusse. Ilma sõjaliste kogemusteta punakaart tungis püsti waenlasele peale, kes teda ägeda püssi ja

automaattulega wastu wõttis. Kuid liig nõrk oli punase eelsalga jõud, et wastu panna regulaarsõjawäele. Ta taganes, jättes lahinguwäljale suure osa oma koosseisust...

Keila lahing on Eesti töörahwa suurem kangelasohwer terve Eesti tööliikumise ajaloos.

Pärast Keila lahingut taganes punakaart pealetungiwate Saksa wägede ees üksikutes salkades osalt Piiteri, osalt üle mere Soome sihis.

Osa Soome jõudnud punakaartlasi andis end Soome seltsimeeste käsutuse alla ja sõitis kohe wäerinnale Soome walgekaardi wastu. Teine osa jätkas teekonda Piiteri poole, kus algas uute Eesti punaste wäeosade loomine ja ettewalmistused otsustawaks wastupauguks Piiteri all. Osa punakaartlasi astus sel ajal awatud punastesse sõjakoolidesse, et suuremat pahet—sõjaliste juhtide puudust kõrwaldada.

Eesti punakaart likwideeriti ja paisati Eestimaa pinnalt ajutiselt wälja, kuid Eesti proletaarlaste sõjariisitus jõud oli alles, ta wõitlustahe polnud kadunud ja weel suurema jõupingutusega asus ta oma uue ülesande teostamisele—korralise punawäe loomise juurde.

II. Eesti punawägi 1918—20. a.

Esimene Eesti punane pataljon ja üksikud parlisaanwäeosad

Dekreet töölis-talurahwa punawäe loomise kohta kuulutati wälja 23. 2. 1918. a. Kuid ärew aeg ei annud wõimalust kohe algusest peale korraliste wäeosade loomise juurde asuda. Kodanline Ukraina raada oli sakslastega waherahu teinud ja Saksa wäeosad okkupeerisid terve maa ning püüdsid edasi Wenemaa sisse tungida. Kuid kõige raskem hädaoht waritses rewolutsiooni Punase Piiteri sihis. Saksa sõjawäe eelsalgad olid juba Narwas ja üksikud ratsaosad ilmusid Jamburi alla. Kiires korras asuti üksikuid töölistest koosnewaid sissikalasid organiseerima, et sakslaste pealetungi seisma panna. Sarnased salgad loodi õõ-päewa jooksul ja saadeti poolringina ümber Piiteri igas sihis wälja.

Jamburi kaudu Eestimaalt wäljataganewad Tartu, Tallinna ja Rakwere punakaartlased ühes Wene ja Läti seltsimeestega loowad märtsi esimestel päewadel 1918. a. ühe sarnase sissisalga ja wõtawad oma alla osa wäerinda Narwa sihis. Sõjaliinil täieneb salk uute jõududega ja saab korralise wäeosa iseloomu, moodustades 3-roodulise n. n. Tartu-Jamburgi pataljoni. Pärast sakslaste hädaohu likwideerimist Piiteri äll täiendatakse pataljon kuni polgu koosseisuni ja saadetakse hiljem Põhja wäerinnale Inglis-Ameerika interventsiooni sõjawägede wastu. Tartu-Jamburi polk oli üks esimestest korralistest punawäe polkudest ja teenis unustamata kuulšuse kangelasliktudes

lahingutes Arhangelski wäerinnal. Polk wõitles inglaste wastu kuni nowembri lõpuni, mil uuesti Eestimaa wäeliinil wõitlused algasid.

Esimene Eesti Punane Pataljon sai oma aluse Tallinna punakaartlastest, kes Soome kaudu märtsi kuu esimestel päewadel punasesse Piiteri koondusid. Organiseerimistööetteotsa asus väljarändajate poolt walitud nõukogu. Et Eesti punane wäesalk üks korralikumatest oli, määrati ta ju esimestel päewadel rewolutsiooni-peastaabi Smolnõi kaitseks.

20. märtsil nimetatakse wäesalk I-seks Eesti Kommunistliseks Pataljoniks. I-seks maiks olipataljoni koosseis järgmine: 4 laskurroodu, kuulipildujate-komando, sidē-komando, sapöörrikomando ja ratsaluurajate komando, kokku umbes 300 meest.

Organiseerimisajajärgul oli pataljoni üks ülesannetest wasturewolutsiooniga wõitlemine. Sel raskel ajal tuli Piiteri töölistel wisa wõitlust pidada mustade elementide wastu, kes katsusid igasugust juhust tarwitada, et sisemisi rahutusi sünnitada.

Samal ajal tulid ärewad teated Siberist ja Wolga äärest, kus kohalised walgekaartlased üles tõusid ja kodanlist korda uuesti pukile püüdsid upitada. Muuseas tarwitasid walgekaartlised elementid endiste imperialistlike sõjaaegsete wanõide tshehide ja slowakide seisukorda osawalt oma kasuks. Nõukogude walitsus lubas tsheho-slowakkidel Kauge-Ida sadamate kaudu kodumaale tagasi pöörata, jättes alles nende sõjawäelise organisatsiooni ja sõjariistad. Enne oktoobrirewolutsiooni oli kodanlusel kawatus tsheho-slowakkide wäeosasi sakslaste wastu ära tarwitada. Kuid kohalised walgekaartlased seletasid tshehidele, et nõukogudewalitsus nad sakslastele maha müünud olla ja tshehidel ainus tee olla sõjariistad käes endile teed kodumaale raiuda, s. o. nõukogudewalitsust kukutada ja wäerindsakslaste wastu uuesti üles seada. Niiwiisi said walgekaartlased oma poole tugewa sõjaliselt organiseeritud jõu ja algasid ühist pealetungi Wolgaäärsete linnade

peale, et endile edaspidist teed Moskwa ja Piiteri peale rajada.

Seda hädaohtu silmas pidades sai Eesti kommunistline pataljon käsu tsheho-slowakkide wastu Urali wäerinnale sõita. Pataljon sõitis wälja täies koosseisus 31. mail, jättes Piiteri ainult tagawara roodu, et lahingu liinil olewatele osadele uusi jõudusi juurde organiseerida.

10. juunil algab pataljoni lahingtegewus Slatousti ümbruses (Turgojaki jaama ja pärast Miassi linna juures). Peale kohalist taganemist algasid uued ägedad lahingud Näse-Petrowski linna ja Ufaleiski ümbruses.

Augusti kuul organiseeritakse sõja olukorras pataljoni juure 2-suurtükiline patarei. Augusti ja septembri kuus on pataljonil rida lahinguid Schalja jaama ja Sõlwa wabriku juures. Peale selle läheb pataljon Kunguri linna puhkusele, kuhu selle ajaga oktoobri algul 2-ne pataljon ning rühm suurtükiwäge abiks on jõudnud. Algab lühikeseajaline organiseerimisajajärk: mõlemad pataljonid liidetakse kokku ja nimetatakse I-seks Tallinna kommunistliseks polguks. Mõlemast suurtüki-rühmast moodustatakse I-ne Eesti kommunistline kerge patarei. Samal ajal pannakse Permi linnas alus I-sele Eesti kom. raskele patareleile.

Oktoobri keskpaigus asub polk ja kerge patarei uuesti lahingliinile. Polk wõtab osa Kordoni jaama waldamisest ja peab rea tõsiseid lahinguid selle jaama ümbruses. Patarei eraldatakse kohe alguses polgust ja saab eraldi lahingülesande, alludes 3. Urali diwiisi esimese brigaadi ülemale. Patareil tuleb raskeid lahinguid pidada Kungurist ida poole (Krjuki alewiku ümbruses). Iseäranis oli patareil raske oma ülesandeid täita sellepärast, et Eesti patarei seal ümbruses ainuke oli.

Nowembri lõpul saab Tallinna polk käsu Eesti wäerinnale sõita. Patarei seda luba ei saa, sest Urali wäerinna seisukord on niiwõrd tõsine, et suurtükiwäge ära saata ei wõi. Detsembri algul algas walgekaartlaste suur pealetung Kungur-Permi sihis. Nõrgad poolkor-

raidamata mobiliseeritud polgud, mis Eesti, Madjaari, Läti, Saksa ja Wene wabatahtlisi sissisalku olid wahetanud, ei suutnud wastu pidada ja taganesid. Patarei, mis tihtigi ilma jalgwäe kaitseta jäi, pidi kohati üksipäinis omal jõul lahinguid wastu wõtma. Et oma lahingjõudu suurendada, loob patarei koha-peal 40—50-mehelise jalgwäe kaitsealga Soome wabatahtlisest roodust, mis kangelaslistes wõitlustes 5—6 korda tugewama waenlase wastu ligi kolm-weerand oma koosseisust oli kaotanud. Alles detsembri wiimaste päewade sees, kui wärsked tööliste wabatahtlised polgud taganemise seisma panewad, saab patarei luba Eestimaa wäerinnale sõita.

Peale Tartu-Jamburi ja Tallinna polkude oli Eesti wäeosadest sissisalk, mille Eestimaalt Siberisse põgenenud punakaartlased ja kohalised eestlased löid. See oli ratsasalk, umbes eskadroni suurune (200 mõõka). Wäeliinil tunti seda ratsasalka „Punaste husaaride“ nime all. Punased husaarid teutsesid suwe algusest Tsheljabinski-Kunguri-Jekaterinburi ümbruses.

Kõik ülewalpool nimetatud wäeosad teenisid wäeliinil kuulsuse, nad olid parimatest. Tallinna polgul oli punane aulipp Wen. Komm. partei Urali ringkonna komitee poolt. Paljudel punawäelastel olid wahwuse eest saadud autasud.

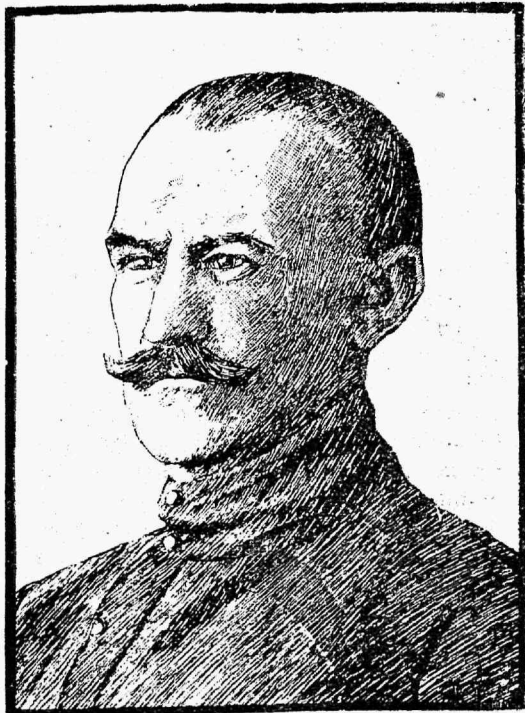
Eesti punane kütiwägi

Ülewenemaaline eestlaste-kommunistide nõupidamine Moskwas, juulis 1918, otsustas, silmaspidades wasturewolutsiooni ägedat pealetungi noore tööliswäbariigi peale ja ühtlasi Eesti tööliste sõjalise ettewalmistuse tarwidust eelolewateks wõitlusteks, Eesti punawäe organiseerimistöö laiemale alusele seada. Kawatseti pea kõiki Eestimaalt wäljarrannanud töölisi punawäe ridadesse koondada.

Augusti algul algab I-se Eesti kommunistlise kütipolgu organiseerimine Piiteris, selle järele augustis I-se Eesti kommunistlise kerge wäljasuurtükiwäe diwisjononi wormimine. Mõlemi wäeosa

wormimisest wõtawad juba tegelikult osa esimesed Eesti punased komandörid, kes lühikseajalised sõjawäe kursused lõpetanud.

Septembri lõpul sõidab, nagu ülemal juba nimetatud, üks pataljonja patarei Urali wäerinnale. Samal ajal pannakse alus 2. (Wiljandi) Eesti kommunistlisele polgule ja 2-sele patareile.



Sm. Jaan Sihwer.

Eesti kommunistlikkude kütipolkude ja Eesti punase sõjawäe agaram organisaator, kommunistliku partei Eesti keskkomitee liige.

Langes Narwa waldamisel 28. now. 1918. a.

Ühenduses suure organiseerimistööga asutatakse ühine korraldaw keskkohit: Eesti Punase Kütiwäe Nõukogu s. m. Sihweriga eesotsas.

Kütiwäe nõukogu pöörab üleskutsega kõigi Nõukogude Wenemaal asuwate eestlaste poole. Samal ajal saab Nõukogu luba kõiki Wene wäeosades teeniwaid eestlasi-punawäelasi wormitawatesse Eesti üksustesse koondada.

Eestimaa wäerind

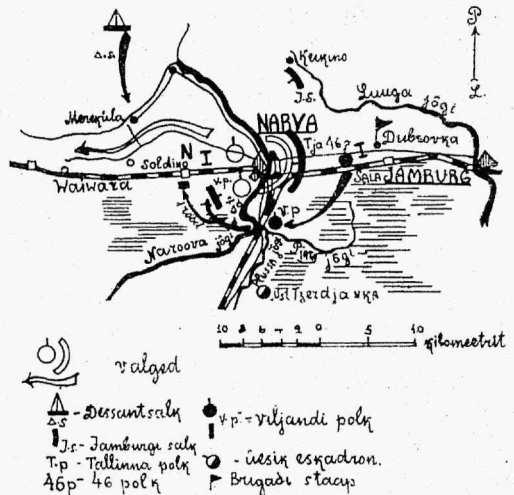
Nowembris wariseb Saksa monarkistiline walitsus rewolutsiooni hoopide all kokku. Saksa wäerind Prantsuse wastu häwineb liitlaste pealerõhumise all.

Eestimaa tööliklass seisis uuesti ülesande ees, et wõimu oma kätte haarata. Oma jõul ta seda teha ei suutnud, sest liig tugew oli alles Saksa-Eesti kodanlus, kes töörahwa wõimuharamist sõjariistus jõuga oli walmis tagasi lööma. Eesti töörahwas pööras oma silmad abisaamiseks oma wõltsimeeste poole, kes alles hiljuti kodanlise terrori eest Nõukogude Wenesse olid põgenenud. Kuid Eesti töörahwa paremad wäeosad on wõitluses walgekaartlastega Põhja ja Ida wäerindadel. Piiteris on pooleti lahingwalmis ainult Wiljandi polk ja 2-ne patareid. Sellepärast langeb pearaskus esimestes wõitlustes, nimelt Narwa waldamise juures, pea ainult wiljandi polgu peale. Tallinna polk ja raske patareid jõudsid alles peale Narwa lahingut kohale. I-ne kerge patareid jäi Urali wäerinnale ja ei saanudki otsustawatest lahingutest Tallinna sihis csa wõtta.

Narwa lahing 28. XI. 18.

Pärast esimest äpardanud katset (22. XI.) algas üldpealetung Narwale kell 5—30 (28. XI.), mil linna peale äge suurtükitali awati. Eelrinnal tungisid peale Tartu kommunistlik polk, 2-ne Eesti komm. kerge patareid ja 46 polk. Narwa Jõesuus maandus madruste-eestlaste dessantsalk, Pealöök oli sihitud lõunapoolselt tiiwalt Narwale külje ja selja taha. Wiimase ülesande läbiwiimine määrati Wiljandi kommunistlise polgu peale. Wiljandi polgu pealetung algas kell 7—30. (28. nowembril 1918). Enne kui koonduspaiigale jõuda, mis pealetungi algpunktiks oli määratud, tuli polgul raske teekond läbi sügawa soo ja raba teha ning üle Narwoowa minna, et linnale selja tagant peale tormata (Kulgu sihis). Sm. Sihweri isiklisel juhatusel algas I-ne pataljon pealetungi üle lageda Joa wälja, kuna 2-ne pataljon reserwi jäi. Kuid Saksa regulaarwäed, mis asusid kindlustatud lahingliinil, wõtsid

pealetungiwad wiljandlased ägeda püssi, kuulipilduja ja suurtüki tulega wastu. Wahwad wiljandlased wõitlesid ligi 3 tundi Saksa wägede wastu. Jättes lahinguwäljale 83 surnut ja haawatut, taganes wahwa polk oma alpositsioonile. Wiljandlaste äge pealetung sundis sakslased siiski linnast lahkuma, sest teise sarnase löögi tagasi paiskamiseks ei oleks neil jõudu jatkunud. 29. nowembri hommikul sammusid punased polgud ilma wastupanemata muusika helide all Narwa sisse.



nr 1.

17. XI. 18. kuulutas Eesti kodanlus wabatahtliste mobilisatsiooni. Kuid wabatahtliste üldarw oli naeruwääriliselt wäike, umbes mõni sada meest ja ei wõimaldanud sõjaliste jõudude organiseerimist. Eesti kodanluse delegaadid otsiwad abi Soome, Rootsi ja Daani klassiwendadelt. Samal ajal pöörab ta inglaste poole abijärele mere peal. Kiires korras algab kodanlus puhtklassilisi sõjajõudusi looma; külates organiseeritakse 20—30-mehelised salgad hallparunite poegadest ja endistest ohwitseridest, linnades kooliõpilaste ja sportlaste wäesalgad. Eesti töörahwas ei lähe kodanlisse sõjawäkke; ta hoiab end eemal ja ootab oma wabastajaid—Eesti punaseid. Sellega on seletataw, et Eestimaa wäerinnal esimesel wõitlusaja-

järgul seisid üheteise wastu puhtklassilised sõjariistus jõud: ühel pool Eesti töörahwa punased polgud, teisel pool—kodanline kaardiwägi walgete hallparunitite ja koolipoiste salkade näol. Kodanlus oli kabuhirmus: ta teadis et käputäis kurnajaid ei suuda töowäe pealesurumisele wastu panna. Kuid Eesti kodanlus wõitles oma olemasolu eest, ta oli sunnitud ise sõjariistu kätte wõtma, kas wõi sellepärast, et mõnigi minut oma eluiga pikendada, aega wõita ja parajal momendil uuesti pealetungile asuda. Ja seekord läks ta lootus täide. Nagu kewadel teda päästis surma suust Saksa paruni-soost klassiwend, nii tegi seda süda talwel Soome, Rootsi ja Inglise walgekaartlane.

Kodanluse sõjawäe puhtklassilist iseloomu pildistawad järgmised andmed:

a) Detsembri kuu jooksul wormitakse ja saadetakse wäerinnale:

1. Kuperjanowi surmapataljon — koosnes sportlastest.
2. Kalewi Malewa pataljon — koosnes sportlastest.
3. Skoutide pataljon — koosnes kooliõpilastest.
4. Järwamaa, Tartu ja Tallinna kaitsepolgud — koosnesid hallparunitest ja linna walgekaartlastest.
5. Balti pataljon—koosnes Balti mõisnikkudest ja kadakasakstest.

b) 6. 3 laiaroopalist ja I kitsaroopaline soomusrong — koosnesid kõige kindlamatest hallparunitest, kooliõpilastest ja sportlastest.

b) 6. detsembril anti Laidoneri käsutusele Wene walgewägi n.n. „Loode korpus“ — ligi 4.000 meest.

c) Walged saawad ohtralt wälisabi teiste riikide kodanluselt:

1. Inglise laewastik, mis 12. detsembril Tallinna alla jõuab, annab Eesti walgetele: 2 mere suurtükki ja kuulipildujaid ja lubab mere peal igapidist abi.
2. Soome lihunikud annawad esimesest wõitluse päewast peale Eesti walgetele raha ja sõjawarustust. Peale selle saab kodanlus kõige kriitilisemal momendil

2000-mehelise abiwäe wäljawalituid lihunikke. Neist jõuab major Ekströmi salk juba 31.12 Tallinna.

3. Rootsi ja Daani lihunikke tuleb mõlemaid 1 rood appi.

4. 26. 12. kingib Inglise laewastik walgetele 2 punaste torpeedolaewa („Spartak“ ja „Awtroil“), mis lahingus Inglise laewastiku kätte sattusid.

Põhja-Eesti wäeliin.

Peale Narwa langemist jatkas punawägi suurt pealetungi, mille lõpueesmärgiks oli Tallinna waldamine. Pealetungist wõtsid esialgul osa:

Tallinna polk—Balti raudtee ja mereranna wahelisel maaalal.

Tartu polk—Balti raudtee sihis.

4. polk—lõuna pool Balti raudteed.

Wiljandi polk—Balti raudtee sihis.

Eesti 2-nej ja 3-as kerge patareid—Balti raudtee sihis.

1-ne raske patareid—ranna kaitseks Hungerburi sihis.

Peale selle olid veel mõned patareid ja Eesti punane ratsapolk (end. 1 polgu ratsaluurajate komando).

Hiljem toodi siia veel teised polgud (50., 85. ja 7. polk), mis aga wähe lahinguwõimulised olid.

Esialgul olid punawäe wastas walgekaartlaste õredad ja poolarad wabatahtlised wäeosakesed, kes pea ühtegi tõsist lahingut ei julgenud wastu wõtta. Kuni Tapani taganesid walged peaaegu paanilise kiirusega. Samal ajal koguwad walged oma wiimase jõu kokku, et kuidagi punawäe pealetungi kinni panna. Liini wõtawad oma kätte kooliõpilased ja sportlased. Kaubalae-wastiku kapten, kes pärast esimeseks Eesti admiraliks tehakse, wormeerib soomusrongid ja muretseb nende jaoks kõige kindlama meeskonna koolipoistest ja ohwitseridest. Merel tungiwad Inglise sõjalaewad 2 punasele torpeedolaewale kallale, mis walweteekonnal olid, wõtsid nad wangi ja kinkisid need armuliselt

Eesti kodanlusele. Uued saatkonnad ja hädahüüded lendawad kodanlusesse Soome. Punaste pealetungi kohta lastakse käima kõige alatum propaganda: jutustatakse, et Eestile tungiwad peale hiinlased, kes naisi ja wäetid lapsi elawalt sööwad, et punased rööwiwad ja tapawad ning jagawad oma wahel eestlastelt riisunud warandust... Kõigi niisuguste juttudega kawatsesid walgekaartlased osagi talurahwast ja wäikekodanlusest oma poole meelitada, neid sõjariistu panna ja pealetungi seniks seisma panna, kuni sunduslik mobilisatsioon oma wilja wõis kanda. Osalt läks see neil korda: Tapa sihis detsembri lõpul õnnestas walgekaartlastel rea meeltheitwate soomusrongide pealetungide ja dessantoperatsioonidega punaste edasitungi takistada. Kuid selle peale waatamata tungis punawägi edasi. Langeb Tapa—weel 75 kilomeetrit Tallinnani. Langeb Lehtse. Langeb Aegwiidu, punased polgud jõuawad Kehra alla. Weel 35—40 klm... Kuid iga kilomeetriga kaswas waenlase jõud. Ikka ägedamaks lähewad wõitlused, ikka rohkem nõuawad lahingud ohwreid. Kuid siin oli kõige suurem wastolu punaste ja walgete jõudude wahel: punased polgud kahanesisid kokku, nad ei saanud täiendust, sest punased ei suutnud kohe alguses kogu töörahwast kiires korras mobiliseerida. Mobiliseerimise suudeti alles jaanuari algul toime panna. Soome pussimeeste abiga wiib kodanlus sunnimobilisatsiooni läbi, loob esialgul 2 jalgwäe diwiisi korralist walget wäge, määrab endise kindralstaabi polkowniku Laidoneri „ülemjuhatajaks“ ja asub ise pealetungile. Esimesed katsed lähewad nurja: punaste tule all langewad kokku nii Soome lihunikkude, kui ka „wiitse - admiral“ dessantsalgad. Kuni jaanuari alguni seisawad punased polgud weel ähwardawalt Tallinna all, oodates abiwägesi, oodates oma punaseid soomusronge, oma laewa-ja dessantwäge. Kuid see oli asjata: neid ei olnud. Narwa sild sai walmis ja laskis soomusrongi üle, kui walged juba Waiwara—Korfi liinil olid. Narwa jaamas leidus ainult 12—

13 wigast wagunit, mille Narwa raudteelased kuidagi liikumiseks korda seadsid. Puudusid wõimalused kiires korras soomusronge luua. Määratu raskusi ärawõites tehti üks 42“ suurtükiga „soomus-wagun“ (liiwaga soomustatud). „Eesti Tööriahwa Kommuuna soomusrong № 1“, mis wäeliinile alles peale Rakwere langemist tuli, kui otsustawad lahingud lõppenud olid. Tartu kaudu jõudis Tapale selle langemise eel „soomusrong“ — platworm 3-tollise suurtükiga.

Jaanuari algul asuwad walged üldpealetungile (7. I. 18). Punaste polkude seljataha ilmuwad walgete dessantsalgad merelt ja soomusrongidelt. Mere ja soomuswaenlase wastu ei ole punastel ei tarwilist suurtükiwäge, ei laewu, ei soomusronge. Weel õredamaks jääwad igalt poolt sissehaaratud punased polgud. Et mitte kõike oma elawat jõudu kaotada, mis oleks kogu operatsiooni surm, tõmbawad polgud end hüpete wiisi Narwa sihis tagasi. Rida wõitlusi peetakse Tapa, Rakwere ja Puritse liinidel. Kuid igalt poolt on punased sunnitud taganema ülejõu eest, mis mere ja soomusrongide kaudu kaugele wäeliini seljataha on tunginud. Jõhwi all wõitlew Wiljandi polk sai waewalt walgete löksust wälja, mis temale Narwas oli korraldud. Soome dessantsalk oli enne Narwa linna ja silla üle Naroowa oma alla wõtnud ja sellega Wiljandi polgu taganemise tee kinni pannud. 3-as kerge patarei sattub Narwas taganemisel Peetri platsil walgete kätte.

Nii lõppes Eesti töörahwa pealetung otsustawal wõitlussihil kaotusega.

Lõuna-Eesti wäeliin

Ühenduses Narwa langemisega algas Wene ja Läti seltsimeeste kaasabil pealetung ka Lõuna-Eesti wäerinnal Pihkwa - Tartu - Wiljandi sihis.

29-dal nowembril langeb Pihkwa. 30-dal Petseri, 8-dal detsembril—Wõru. Walgetel ei ole jõudu pealetungi seismapanemiseks. Kiirelt korraldatud hallparunite 50—100-meheli-

sed salgad purunewad punaste löökide all ja taganewad. 22-sel detsembril langeb Tartu, 26-da! Mõisaküla ja punased polgud lähenewad kiirelt Wiljandile ja Pärnule. Kuid ka lõuna sihis ilmuwad Soome pussimehed ja soomusrongid ja panewad pealetungi osalt seisma. Samal ajal moodustatakse korralikud walged wäed ja luuakse 2-ne diwiis. Selle peale waatamata jõuawad punased polgud detsembri lõpupaiku liinile, mis Pärnust—40 klm., Wiljandist—25 klm., Paidest—5 klm. eemal oli.

Jaauuari algul lähewad walged pealetungile üle. 14. jaanuaril langeb nende kätte Tartu, 1. weebruaril Walk ja Wõru, 4. weebruaril Petseri.

Walgete jõudude kaswamist lõuna wäeliinil pildistawad järgmised numbrid: jaanuari algul oli 2-ses walges diwiisis ainult umbes 1.600 meest, märtsi algul—16.000. Nii siis kaswasid walgete jõud 2 kuuga kümnekordseks, kuna punaste jõud wähenesid.

Eesti laskurdiwiis

Eesti punawägi koosnes alguses üksikutest laskur-ja suurtükiwäe üksus-

test (polkudest j. n. e.). Suuremaid taktilisi ja strateegilisi üksusi ei olnud lahingmõllus aega asutada.

Peale Eestimaalt taganemist tundus tarwidus wäeosade juhatuse ümberkorraldamiseks. Jõudu mööda tehti wäeosade täiendamiseks ja nende organiseerimiseks, mis alles just sündinud ja jõudude puuduse all kannataw aparaat suutis. Peale mobiliseerimise korra ja plaani väljatöötamise, mis peaasjalikult sõjawäewalitsuse sõjateadlase sm. Korgi poolt wälja töötati, oli wäeliini seljastaga asutamisel tagawara polk, 2 kerget patareid, 1 raske patareid, soomusrong j. n. e. Juba Narwas hakkasid töötama punaste komandööride ettevalmistuse kursused (jalg- ja suurtükiwäelastele). Kuid kõike seda oli wähe ning need kawatsused suudeti enamalt jaolt ellu wiia alles peale suurt taganemist Tallinna alt.

1919. a. 18. weebruari nõupidamisel Eesti Töörahwa Kommuna Nõukogu esimehe ja sõjawäe komissari sm. Anwelti ja Wene sõjarewolutsiooni nõukogu esimehe sm. Trotski ja 7. punase armee juhatuse



Eesti punawäe komandööride kursuste esimesed lõpetajad. Keskaigal istub sõjawäewalitsuse juh. s. Anwelt (I), pahemat kätt tema kõrwal kurs. juh. s. Perajärw (II), paremat kätt sõjawäewalitsuse juh. s. Isak (III).

wahel otsustatakse asutada Eesti punane armee. Selle otsuse tädewiimiseks liidetakse kõik wormeeritud Eesti punased wäeosad ühte ja luuakse Eesti laskurdiwiis järgmises koosseisus:

1-ne Eesti laskurbrigaad:

1. Eesti kommunistiline polk-endine Tallinna polk
2. " " " " Wiljandi "
3. " " " " Tartu "

2-ne Eesti laskurbrigaad:

4. Eesti kommunistiline polk-endine 46. laskurpolk
5. " " " " 4. Wõru polk
6. " " " " 5. tagawara "

1-ne Eesti kommunistiline kerge wäljasuurtükiwäe diwisjon:

1-ne patarei

2 "

2-ne Eesti kommunistiline kerge wäljasuurtükiwäe diwisjon:

3-mas patarei

4-jas "

1-ne Eesti kommunistiline raske wäljasuurtüki patarei.

1-ne Eesti kommunistiline ratsapolk.

(1, 2, 3, ja 4-jas eskadron).

Sidepataljon

Inseneri pataljon.

Diwiisi woori ja warustusosakond.

Diwiisi ülemaks nimetatakse Eesti brigaadi komandör Ritt, komissariks sm. Laius. Operatiivne juhatus kogu Eesti-maa wäeliinil antakse Eesti punase armee kätte. Punase armee ülemaks määratakse sm. Wassiljew ja staabiülemaks sm. Kork. Armee rewolutsioonilise nõukogu liikmeteks kinnitatakse eelpool nimetud s'mehed ja s'mehed Kerres ja Isak. Armee käsutuse alla antakse peale Eesti diwiisi weel 6-es laskurdiwiis (Narwa wäerinnal) ja 10-es laskurdiwiis (Pihkwa wäerinnal).

Uute wäeosade wormeerimine jääb E. T. Kommuuna sõjawäewalitsuse hooleks.

Pihkwa — Wõru wäeliin

Eesti punane laskurdiwiis saab asetatud wõitluslinile Petseri sihis, mõlemale poole Pihkwa—Walga raudteed.

Märtsikuu alguses wõtawad diwiisi osad Petseri linna uuesti oma alla. Algawad wahetpidamata rasked lahingud walgete paremate wäeosade wastu, mis nüüd Põhja Eesti wäeliinilt lõu-



Eesti kommunistilise kütipolgu ratsaluurajate komando Petseris. (1919).

nasse on wisatud. Siin tegutsewad Kalewi malewapataljon, Kuperjanowi surmapataljon, soomusautod ja soomusrongid. Iseäranis raskeid wõitlusi peetakse raudtee sihis. Waenlase ülejõu all jätawad punased polgud Petseri maha ja asuwad kaitseliinile mõni kilomeeter Petserist idapoole.

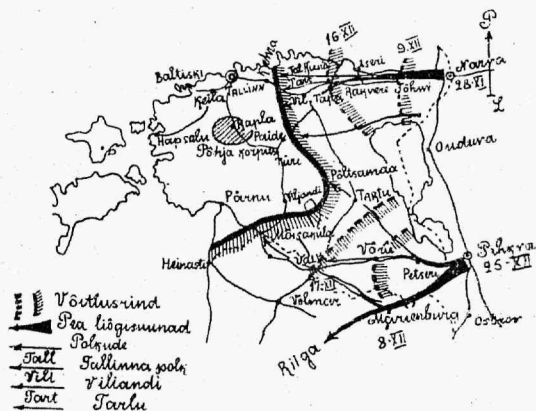
Kogu märtsi ja aprilli kuu kestawad lahingud waheldawa eduga. Pealetungiga Marienburgi—Wõru sihis läheb korda Wõru linna külje alla pääseda (21.IV.13.). Pihkwa-Walga raudtee sihis on tugewad wõitlused walgete soomusrongide ja punaste suurtükawäe wahel. Kuid aegajalt waikneb tegewus ja wõitlused omawad kaitsesõja iseloomu. Mõlemad pooled peituwad kindlustatud wäljapositsioonide taha. Pikale weninud sõda on wäsitanud walgewäe mobiliseeritud sõdurisi. Mai kuu sees algab kogu Pihkwa liinil wennastamine walgete ja punaste wahel.

Wahepeal on Eesti kodanlus musta tööga ametis. Wene walgekaartline Põhjakorpus, mis Loode korpuseks ümber ristitakse, saab Eesti walgete seljataga lahinguwalmis seatud. Inglise admiraliteet ettepanekul kästakse Loode korpusel pealetungi Punase Piiteri sihis alata. Sõjaplaan on niisugune:

- a) Loode korpus tungib Nõukogude Wene piiridesse lõuna poolt Narwa, wõtab oma alla kogu maaala Jamburist kuni Luugani, mobiliseerib kohalised elanikud oma wäkke ja tungib edasi Piiteri ja Moskwa peale.
- b) Balti parunite ja walgekaartlaste Saksa sõjawägi von der Goltzi juhatusel (kuulus Soome töörahwa rewolutsiooni kägistaja), kes ju aprilli kuus Liibawis wõimu oma kätte wõttis, pidi punastelt Riia ära wõtma ja siis, ühinedes Loode korpusega, pealetungi Moskwa sihis jätkama.
- c) Eesti walged said ülesandeks:
 1. 1-ne diwiis ühes Eestimaa sees organiseeritud Ingeri walgekaartlase pataljoniga Narwa-Piiteri

raudtee ja mereäärsel maaalal Loode korpuse tiibu kaitsedes edasi tungida ja punaste kindluse Krasnaja Gorka oma alla wõtta.

2. 2. ja 3. diwiis ühes Eestimaa sees organis eeritud Läti walgekaartlaste brigaadiga Põhja-Lätimaasse tungida, sellega von der Goltzi parunite sõjawäele kaasaaidates ühise klassiwaenlase—punase Läti sõja-



Skeem nr 2.

wäe purustamiseks. Pealetungides Marienburg—Jakobstadi sihis oli kawatus punaseid täiesti häwitada, sest et nad ümber oleks piiratud.

Pihkwa sihis oli walge-eestlastel ülesanne alanud wennastust ära kasutada ja kawala awantüüri teel ka Eesti punane diwiis täiesti ära häwitada.

3. Inglise laewastik admiral Covani juhatusel lubas walge-eestlaste pealetungi Krasnaja Gorka peale mere poolt aidata, punasele laewastikule Kroonlinna all peale tungides. Kui Loode korpusel korda läheb Piiteri wallata, siis oli kawatus Eesti walgete laewawäge punaste laewadega tugewamaks teha.

Siin juures peab tähendama, et ka Lõuna wäerinnal Denikini suur pealetungi Moskwa sihis algas. Kõik see suurepäraline plaan pidi wiimaks ometi neetud enamlased kukutama. Walgetel

eestlastel oli ses plaanis wäga „auwäärilik“ osa.

Loode korpus ja 1-ne Eesti walge diwiisi algas pealetungi 12. mail 1919. a. Kerge waewaga läheb neil korda Jamburi ja Oudowa wallata. Krasnaja Gorka kindlus langeb walgekaartlaste—ohwitseride äraandmise ohwrina walgete kätte. Et Pihkwa wäerinda Oudowa sihis Balahowitshi salga seljatagune hoop ähwardab, saadetakse ses sihis osa sõjawäge Pihkwa alt. Samal ajal kestab

wennastamine Pihkwa liinil edasi. Kuid Eesti kodanlus oli sõja lõpetamise vastu, sest et ta Wene walgetega seotud oli. Enne kui punaste poliitiline juhatus wennastusele kawakindlat walgete wägede laotamise iseloomu sai anda, tarwitasid walged seda juhust oma kasuks. Neil läks korda prowokatsiooniliste kōmuteadetega punawäe lüüasaamisest Piiteri ja Riia all diwiisi ülema Ritti peale mõjuda ja teda oma käsikuks teha: Ritt oli endine tsaari ohwitser.



Eesti kom. kütipolk läheb eelmistele seisukohtadele (Pihkwa-Wõru wäeliinil 1919).

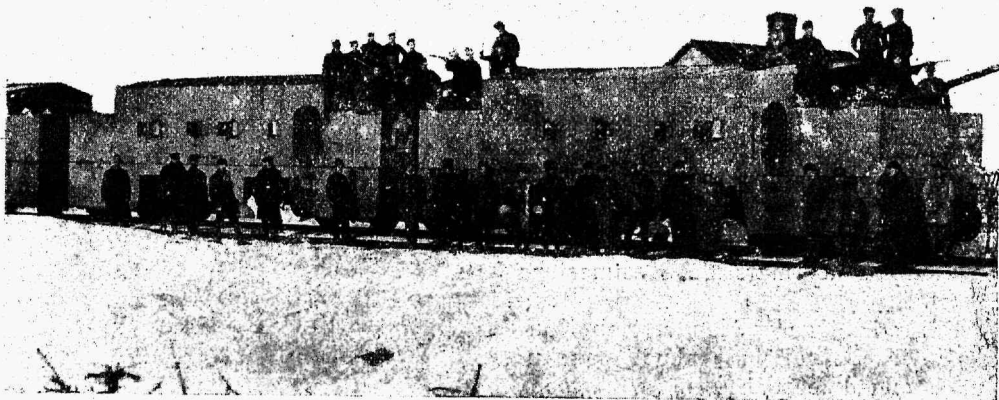
wäga awantüristlise iseloomuga, kuid osaw ja julge sõjamees. Kauaaegsetes wõitlustes Urali wäerinnal ja Tallinna polgu ülemana ning pärast Eesti brigaadi komandörina Eestimaa wäerinnal oli ta nii sõjameeste, kui ka poliitööliste usalduse ära teeninud. Ritti kui äraandjat ei osanud endale ette kujutada ka diwiisi selleaegne poliitiline komissar sm. Laius. Rittile kuulutati punawäe kokkulangemist ette, Rittile lubati polkowniku pagunid ja suur autasu, kui ta diwiisi terwikuna üle toob. Ritt kui karjerist uskus seda ja lubas. Kuid Ritt eksis ühe asja juures: punawägi oma kogumassis, oma punaste komandöride juhatusel, kes nende seas kaswanud, ei lasknud end eksiteele wiia.

Ritt käis walgete staabis äraandmise kaupa tegemas. Nii mõnelegi oli Ritti käimine walgete kaewikutes kahtlane ja ta järele walwati. 22 mail 1919 räägib Ritt walgetega kokku ja lubab walgetele raudteesihis waba tee Pihkwa peale awada. Plaan on niiwõrd hea, et annab wõimaluse walgete soomusrongidel otsekohe wäeliini seljataha sõita, desandid maha saata ja kogu punasele Eesti diwiisile tangid teha. Selle plaani läbiwiimine oleks olnud walgete lõpu-eesmärk: Eesti punaste elawa jõu häwitamine. 23 mail käsib Ritt 4-da patareid, kelle ülesanne oli waenlase soomusrongide vastu wõitlemine, oma seisukohta maha jätta ja hoopis teisele kohale minna. Patarei komandör ei

täida käsku ja teadustab sellest nõudest oma eesseiswale 2. polgu komandörile, kellele patarei äraminek otsekohest häwinemist tähendas. Mõlemad komandörid teewad oma wahel otsuseks wanadele paikadele jääda, sest äraminek oleks sama palju wäärt kui Pihkwa walgetele ilma wõitluseta ära andmine. Ühtlasi otsustatakse hästi walwel olla. Polgu komandör saadab tugewad walwepostid wälja. Öhtul tabawad 2-se polgu walwurid Ritti, kes just walgete kaewikutesse minemas oli. Kuid diwiisi komissar käsib Ritti lahti lasta ja polgu komandöri sm. Kangeri arreteerida,

kes Ritti kinni wõttis. 24-da wara hommikul ilmuwad raudtee sihis 3 walgete soomusrongi. Patarei peale tehakse äge suurtükituli, samati ka patarei waatepunkti peale ja polgu kaewikute pihta. Patarei ja polgu wastupealetungiga lüüakse walged tagasi.

25. mail ilmub Ritt 1-sse polku, mis oli asetud Isborski-Petseri kiwitee äärde, peab seal prowokatsioonilise kõne, et punawägi olewat puruks löödud ja et ainus tee on walgete poole üle minna, kus kõigile elu on lubatud jätta. Peale selle sammub Ritt polgu komandöri ja weel paari wäheema ülema saatel walgete



Eesti punase armee soomusrong Pihkwa-Wõru wäeliinil 1919

poole. Terwest polgust läheb Rittil korda ainult ühte roodu walgete poole meelitada. Kuid teised roodud wõtawad walged tulega wastu. Sedasama teeb ka 2-ne patarei, kes ägedalt tuld andes pikkamisi taganema hakkab. Sissehaaratuna jääwad 2-ne polk ja 4-jas patarei, kes walgete teist tiiba raudtee sihis kinni peawad, sellega likwideerides haaramist mõlemalt tiiwalt. Peale raskeid wõitlusi tuleb kogu Eesti diwiis pea terwelt lahingust wälja. Diwiisi osad taganesid laialipillutuina Pihkwa ja Ostrowi sihis. Wiimases sihis tuli wäeosadel lühikesi wõitlusi seljataguste walgekaartliste „roheliste“ bandedega pidada.

Lühikese aja jooksul olid Eesti punased wäeosad jälle kokku kogutud.

Neist moodustati üksik 5-polguline brigaad ja ta algas juba juuni algupäiwil uut pealetungi Pihkwa tagasiwõtmiseks pahemalpool raudteeliini.

Kui Lätimaal „töö tehtud“, ruttawad Eesti walged Pihkwa wäerinnale, kus asi waheajal halwaks on läinud.

Juuni keskpaigas algas punawägi uut pealetungi Pihkwa sihis. Eesti polgud, mis peale maikuu taganemist end uuesti lahinguwalmis on seadnud, wõtawad sellest pealetungist tegewalt osa. Pealöök otsustatakse anda Porhow-Pihkwa raudtee sihis, millest pahemal pool peale tungis Eesti iseseisew brigaad. Peale mitmepäewaseid ägedaid lahinguid jõudsid punased polgud Pihkwa külje alla, kuid kohale jõudnud walge-

kaartlised lööksalgad (Kalewi malewa) panewad pealetungi seisma. Peale mõnepäevalisi wõitlusi Pihkwa all taganewad punawäe osad, sest et külje peale ja seljataha on tunginud Luuga sihist Bulak-Balahowitsh. Wene walge Loodearmee pingutas oma jõudu Piiteri waldamiseks.

Eesti kodanlus, kes kõige aja jorutas, et ta ainult kaitsetsõda peab, näitas oma edaspidise tegewusega, et Eesti walgekaart oli ainult osa rahwuswahelist walgekaardist. Eesti wäeosad algasid pealetungi kaugele Wenemaa sisse ja waldasid juulikuu keskel Porhowi. Kuid punased polgud panewad pealetungimise mõlemis sihis seisma.

Augusti kuus paraneb seisukord ja punawägi asub uuesti pealetungile kogu Luuga-Pihkwa wäerinnal ja waldab 25. 8. 19. Pihkwa ning puhastab walgekaardi (Eesti ja Wene) jäänustest kogu maa kuni Peipsi järweni. Eesti punased polgud näitasid jälle uuesti oma kõrget distsipliini ja wõitlusoskust, murdes läbi waenlase wastupanu Tsherjomha jõe ääres ja marssides esimestena Pihkwa.

Peale Pihkwa waldamist teeb Nõukogude Wenemaa Eestile rahuettepaneku. Kuid walged eestlased ei wõta seda ettepanekut tõsiselt ja tarwitawad ta ära kui diplomaatlise mängu, et aega wõita ja uut pealetungi ette walmistada. Suurt mõju awaldas siin Inglismaa pealekäimine, kes weel ei olnud loobunud enamlaste häwitamise plaanidest.

Punawägi asub kaitseisukorda (5 klm. õhtu poole Pihkwast). Algasid esialgsed rahusobitused Pihkwast.

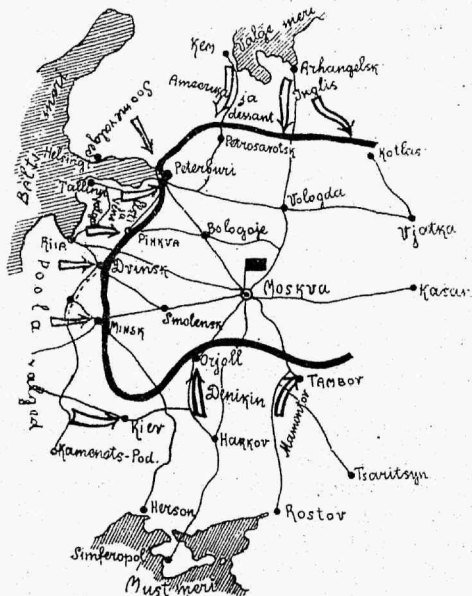
Dwinski väeliin.

Eesti iseseiswa brigaadi ülesanne oli täidetud. Peale mõnepäewalist pühkust wisatakse ta Poola wäerinnale Dwinski alla, kus seisukord waheajal kardetawaks oli läinud. Pihkwa jäi ainult ratsapolk ja 4-jas patari

Septembri kuus wõtsid brigaadi osad kaitseliini „poolringis Düüna jõe puusilla wastu, umbes 1 klm. sillast eemal“. Sarnasel ülesandel oli suur tähtsus:

silla kaitsemine, mis Dwinski linna wiis.

27. 9. 19. algasid poolakad üldpealetungi Dwinski peale raske suurtükitule ja tankide kaasabil. Polkudel tuli tikkudega waenlast vastu wõtta. Kandes suuri kaotusi tankide ja ägeda suurtükitule all, taganesid brigaadi peajõud siiski õnneliselt üle jõe.



Skeem nr 3.

Oktoobri päewad olid raskemad terwes punawäe ajaloos. 11. 10. 19 algas Judenitsh suurt pealetungi Piiterile ja waldas äkilise löögiga Jamburi. 12. 10. haaras walge Wene kindrali Bermonti wägi uuesti Rii, ülesandega Judenitshiga ühineda ja anda löök punawäele Moskwa sihis. 13. 10. waldas Denikin Orjoll ja lähenes Moskwa sihis. Tambowi sihis märatses kindral Mamontowi ratsawägi, kellega siis Budennõi lahinguid pidas. Siberis olid wõitlused käimas admiral Koltshaki wägedega, kes weel purustatud ei olnud. Kõik need waenlised jõud olid tiheda wõruna Nõukogude riigi ümber ja ähwardasid tema eluliseid keskkohti: Punast Piiteri ja Moswat.

Peterburi wäeliin

Judenitshi suur pealetung Peterburi peale algas 28. septembril Luuga-Pihkwa sihis ja 9. oktoobril Peterburi sihis. Seisukord oli ähwardawalt raske. Kogu oktoobri—nowembri kuu kestsid ägedad lahingud elu ja surma peale Peterburi külje all. Peterburi linn seati lahingwalmis, töölised pandi sõjariistu, uulitsail ehitati barrikaadisi...

Nagu juunikuuski olid walged eestlased sunnitud inglaste nõudmisel Judenitshile abiks olema. Ülesanne oli walgetel eestlastel samasugune, kui juuniski: „tiibade kaitsmine“ Soome lahe ääres ja Pihkwa sihis. Kuid walgewäe juhatus Sootsi ja Laidoneri näol tahtis weel agaram olla, kui seda nõudsid inglastest peremehed: nad algasid pealetungi Krasnaja Gorka peale mere ääres ja Põtalowo peale Pihkwa wäerinnal. Kuid mõlemis sihis ei õnnestanud pealetung, sest punawägi oli lahinguis tugewnenud ja teda polnud enam kerge murda. Judenitsh, kes 21. 10. juba Pawlowski ja Detskoje Selooni on tunginud, sattub punaste tugewa küljehoobi alla Luuga sihis ja taganeb korratult, samati kui tiibade kaitsjad Eesti walged.

Tiiwloögist Luuga-Oudowa sihis wõtsid osa Eesti punane ratsapolk ja 4-jas kerge patari.

Jamburi waldamisega sai 14. 11. 19. Wene-Eesti walgete Piiteri õnnekütimine lõpetatud. Punawäe osad said käsu Naroowa liinile kaitseseisukorrale jääda.

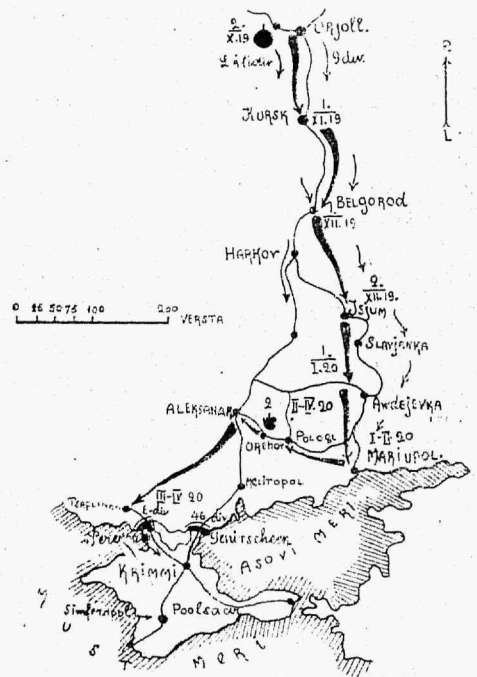
Et liitlaste interwentsioonilised püüded ka Baltimere ümbruses luhta läksid, ütleb Inglise walitsus ennast Judenitshi toetusest lahti ja lubab kodanlisel Eestil Nõukogude Wenemaaga rahu teha. Et Nõukogude riik kodu- ja imperialistlise sõjaga palju kannatada oli saanud, et majandusline elu täiesti lõhutud oli ja, mis peasi, suur osa riigi maaalast weel walgete kindralite käes oli, tuli seda wõimalust kasutada. 24. weebuaril kirjutatakse Tartus rahulepingule alla, mille järele kodanline Eesti end kohustab, et ta walgetele wenelastele mitte toetust edaspidi ei luba ja ka ise osa ei wõta

waenulisest tegevusest Nõukogude Wene wastu.

Rahu walge Eestiga annab uut jõudu edasitungiwale punawäele mujal wäerindadel.

Denikini—Wrangeli—Mahno wäeliin

Ühenduses raske seisukorraga Denikini wastasel wäerinnal, kus punased wäeosad peale suurt taganemist wõitluswõimetuks muutusid, wisati Eesti punane laskurdiwiis oktoobri alguses Orjoli alla. Brigaad täiendati uuesti diwiisi koosseisuni. Denikini pealetungi tuli kas ajutiseltki kinni pidada.



Skeem nr 4.

et aega wõita ja Piiteri kaitset korraldada, kus töölised agaralt linna wõitluswalmis seadsid ja otsustasid ennem surra, kui tähtsamat rewolutsiooni punkti waenlase kätte anda.

Punawäe pealetung Orjolti all algas 12. 10. 19. Eesti diwiis sai ülesande otse linna tungida. Temast paremal pool oli Läti punane diwiis, pahemal pool — Wene 9. diwiis. 13. 10. waldas diwiis Orjolti linna. Esimesena tungis linna diwiisi 5—es polk. Walged panid pealetungile ägedasti wastu. Kuid peale kuuajalisi kohalisi wõitlusi langes ka Kurski linn meie kätte.

Eesti diwiis jätkas oma wõidurikast pealetungi Denikini wäerinnal 13. armee koosseisus. Peale Kurski waldamist liikus diwiis kohati lahinguid pidades Belgorodi, Woltshanski, Snamenskaja ja Mariupoli sihis. Jaanuaris 1920 jõudis diwiis Mariupoli linna Asowi mere kaldale. Sellega oli ta oma ülesande täitnud; diwiis sai kuuajalise puhkuse.

Denikin oli purustatud, ta wäe riismed taganesid korratult Krimmi poolsaarele, asudes meeltheitwasse kaitseisukorda poolsaare kitsuses; Denikini asemele astus kindral Wrangel, kes uut wäge hakkas looma.

Raskeid sõjaajalisi tingimisi tarwitasid oma kasuks rida rööwsalku, kes talurahwast terroriseerisid ja punawäe seljataguseid wäeosasi laastasid. Osa neist rööwsalkadest olid otsekohehes ühenduses walgetega, kuna teised iseseiswalt tegutsesid. Suurem rööwsalkade kogu oli Ukrainas. Nende eesotsas oli anarhist Mahno. Wiimane tegutses täiesti iseseiswalt, häwitades kohalisi nõukogude asutusi ja punaseid seljataguseid wäeosasid. Talurahwas oli wõimetu Mahno hirmutegude wastu. Seda silmas pidades saadeti Mahno wäesalkade likwideerimiseks osa wäerinnalt wabanenud jõudu, nende seas Eesti diwiis. 2 kuud pidas diwiis jahti Mahno sissisalkade peale, tegutsedes Orehow — Melitopol — Aleksandrowski ümbruses. Kuid et sissisalgad lahingutest korraliste wäeosadega kõrwale hoidsid, ei suudetud terwet seda liikumist weel kaua häwitada. Eesti diwiis waldas küll Mahno peapesapaiga Guljai-Poole, kuid kätte saadi ainult üksikud bandiidid.

Weebruari lõpupäewadel tulewad teated, et walged kindral Wrangeliga

eesotsas Krimmi poolsaarelt kipuwad uuesti Ukrainasse sisse tungima. Eesti diwiis saab käsu jalamaid wõitlusliinile asuda ja koonduda Askania-Noowa ümbrusesse. Diwiis oli wahepeal tugewasti kannatada saanud, tema ridades möllas plekiline tüüfus, mis ligi 40—50% koosseisu wälja löi. Suur puudus oli komandõridest. Wäeosad jäid hõredaks ja ei saanud täiendust. Peale selle oli ka diwiisi meeleolu märksa 'halwem, kui enne: tulid teated rahust walge Eestiga ja wäsinud ning haiguste ja pikkade lahingutega kurnatud punawäemassile näis, nagu oleks edaspidine wõitlus wähem tähtis kui seni. Seisukord raskenes weel selle asjaoluga, et diwiisi ülemus liig ükskõikselt asja peale waatas, punawäe hulkadele asja ära ei selgitanud. Mõned diwiisi wastutawad tegelased lahkusid isegi sõjalisest tegevusest, ja asusid mujale tööle. Esimest korda jäi diwiisi juhatuse seltsimeeste kätte, kes enne Eesti diwiisis polnud teeninud, kellelede, muidugi, diwiisi iseäraldused teadmata olid. Paljudes wäeosades oli sarnane meeleolu, et diwiis on saatuse hooleks jätud j. n. e.

Selle peale waatamata asus diwiis wõitlusliinile. Diwiis oli riietamata, diwiis ägas tüüfuse käes, diwiis oli poole omast koosseisust kaotanud, kuid ometi läks ta distsiplineeritult liinile. Seks aitas kaasa parema osa punawäelaste rewolutsiooniline distsipliin ja nooremate komandõride meelekindlus, kes oma paikadele jäiwad ja mitte ei jälginud kõrgemale ülemusele.

Märtsi alguses algas diwiis lahinguid Wrangeli puhanud wägedega Perekopi kitsustes. Diwiisil läks korda walgeid kaewikutest wälja lüüa, wallata lühikeks ajaks Perekopi ja weel edasigi tungida. Kuid sisse haaratuna walgete tugewast ratsawäest Armjanski Basari all kaotab diwiis suure 'hulga oma koosseisust. Walgete ratsawäe mөөkade hoopide all langeb suurem osa diwiisi esimesest brigaadist. Waprad 1., 2. ja 3. (Tallinna, Wiljandi, Tartu) polgud saawad pea täiesti ära häwitatud,...

1. aprillil 1920 ilmub päewakäsk, mille järele Eesti punane laskurdiwiis, kui iseseisew wäeosa likwideeritakse. Järelejäänud üksused liidetakse 46. diwiisi.

46. diwiisi koosseisus püsisid üksiku wäeosana weel ainult 1. ja 3. patarei, kuna polgud teistesse wäeosadesse liideti. 4. patarei liideti Ukraina punaste kasakate diwiisi, ratsapolk määrati piirikaitses wäkke Pihkwa alla. Kõik jä-

reljäänud wäeosad wõitlesid Wene wäeosades kuni Wrangeli likwideerimiseni detsembris 1920. a.

Peale sõja lõppu astusid paljud eestlased-punawäelased sõjakoolidesse ja akadeemiasse. Suurem hulk neist jätkab praegugi weel oma sõjateenistust punawäe-ösades ehk õpib sõjakoolis, end ette walmistades uuteks wõitlusteks...

III. Eesti töörahwa punased wõitlussalgad walgewäe seljataga

Partisaanisõda kodanluse wastu on klassisõja tugewam sõjariist. Töörahwa wõitlussalkade tegewus kodanlise sõjawäe seljataga ja kodanluse pooliitilistes ja tööstuslistes keskpunktides omab klassisõjas erilise tähtsuse. Iseäranis wäärtuslik on sõjaline ülestõus ja töörahwa partisaanisõda siis, kui nende tegewus eelrinnal pealetungiwate wägedega ühtlustud saab. Kodusõja kestel arenesid suuremad ja tugewamad partisaanliikumised Ukrainas ja Siberis. Oli raioonisi, kus punased partisaanid wäga pikaajalisi lahinguid klassiwaenlase seljataga pidasid. Siberis oli Koltshaki seljataga terwe „partisaanide wabariik“, mis niikaua walgetega sissisõda pidas, kui punased wäed maaala oma alla wõtsid.

Tööstuslistes raioonides korraldati kohaliste kommunistlise partei organisatsioonide algatusel tööliste sõjariistus salkasi, kes punawäe liginemisel üles tõusid ja seljataguse hoobiga aitasid ühist waenlast puruks lüüa. Partisaanisõda oli peaaegselt maatööliliste wõitluswõtte klassiwaenlase wastu. Linna tööliisele oli see äkiline ja ootamata sõjariistus ülestõus otsustawal silmapilgul otsustawas punktis.

Eesti töörahwas tarwitas wõitluses kodanluse wastu mõlemad wõitluswiisid. Eesti linnatöölistel oli walgewäe seljataga organisatsioonid ja wõitlussalgad, kes üht ehk teistwiisi punawäe tegewusele ja wõitlusele kaasa aitasid. Samasugused wõitlussalgad olid ka Eesti maatöölistel, kes kodanluse wasta walgewäe seljataga partisaanisõda pidasid. Suurem ja kangelaslikum wõitlus, mida Eesti töörahwas,

sõjariistad käes kodanluse seljataga pidas, on „Saaremaa maatööliliste sõjariistus ülestõus“ 16—21. weebruaril 1919. a. See wõitlus jääb heledalt Eesti töörahwa ja tema punawäe ajaloosse.

Eesti linnatööliliste wõitlustegewus 1918—19. a.

Tallinn. Peale keisririigi kukutamist Saksamaal kuulutas Tallinna tööliisklass 8. nowembril üldstreigi wälja, seadis end wõitluswalmis ja uulitsale tulles teatas, et ta on walmis kodanluse wõimuahnitsemisele wastu panema. Siin juures peab meeletulema, et Tallinna tööliste arw peale Saksa okkupatsiooni wast 10 korda wähenenud oli. Rasked majanduslised tingimised, tööstuse pea täieline häwinemine oli osa töörahwast deklasseerinud. Kuid selle peale waatamata oli tööliste klassiteadlik osa endiselt ühes kommunistlise parteiga walmis wõitlusteks kodanluse wastu. Eesti kodanlus, kes hästi mäletas 1917. a. õpetunde, oli kabuhirmus ja palus endale abi neilt samadelt sakslastelt, kelle wastu ta alles eila karjus. Kodanlus palus sakslasi „mitte neid üksi jätta“ ja tööliste kätte anda. Mõlemad pooled seadsid end lahingwalmis: kodanlus Saksa junkrute püssitikkude kaasabil, — tööliised ilma sõjariistadeta, kuid kindlas usus oma klassi jõu sisse.

12. nowembril korraldasid tööliised rahulise meelegaalduse hüüdsõnaga all: „Maha kodanline walitsus“ ja nõudsid, et sakslased wõimu, mida nad 9 kuud tagasi olid Eesti töörahwalt rööwinud,

temale uuesti tagasi annaksid. Selle peale wastas Eesti kodanlus blokis Saksa junkrutega tuleandmisega töörahwa riidade pihta ja katsus töörahwa weripunased lipud lõhki käristada. Selle peale wastati wastupealetungiga. Salkkond Dwigateli töölisi kiskusd pea palja kätega walgetelt kuulipilduja ära. Töölised ei wõtnud otsekohest lahingut wastu, mida kodanlus ühes Saksa okkupatsiooni wäega nii wäga igatses, ja taganes. 12. nowembril kokkupõrge näitas, et Tallinna töölised üksipäini liig nõrgad on, et wõimu wõtta. Nad pidid äraotawale seisukorrale jääma, seni kui punawägi appi jõuab.

Kuid Saksa sõjawägi lagunes. Waatamata liitlaste nõudmise peale, et sakslased teatud osa wäge Eesti tööliste ja punawäe pealetungi wastu Eestimaa peawad jätma, oli lagunemine nii suur, et kodanlus enam Saksa suurtükkide peale loota ei wõinud. Ta oli uuesti kabuhirmus töörahwa ees. Sakslane ei aidanud, tuli Inglise kodanlusega wäikest Eesti töörahwast kollitada. Kõiksugused kõmujutud lasti inglaste tulekust ja Eestimaa okupeerimisest lendu, et aga töörahwast Eesti kodanluse iseseiswust uskuma panna. Selle peale waatamata asub töörahwas oma wõimu-orgaani—Tallinna tööliste nõukogu organiseerima ja ei loobu wõitlusest. Otsekohesest sõjariistus lahingust hoiab ta tagasi, sest jõud on wäike. Omas üleskutses 19. nowembril 1918. a. pöörab Tallinna tööliste nõukogu abisaamisega Nõukogude Wenemaa ja tema punawäe poole ja protesteerib Eesti kodanluse äraandliku sahkendamise wastu Inglise kodanlusega, kelle peahuwi on Baltimaad ja merd Suure Töörahwa Rewolutsiooni wõitude häwitamiseks ära tarwitada.

Punawägi tõttas Eesti tööliste appi. Nowembri lõpupäiwil oli ta Narwa ja Pihkwa wärawatel. 25. nowembril, enne kui punawägi Pihkwasse jõudis, wõtsid kohalised tööliste wõitlussalgad Weljkkaja jõe sillad oma alla ja panid walge «Põhja korpuse» taganemise tee

kinni. Ainult wäike osa korpusest pääsis ühise Pihkwa tööliste ja punawäe löögi eest Tartu sihis oma klassiweridade, walge-eestlaste kaendlasse.

28. nowembril langes Narwa ja kiirelt ligines punawägi Tallinnale. Samal ajal arenes pealetung ka Tartu sihis. Kui punawäe osad Tartu külje alla said, algasid tegewust kohalised tööliste wõitlussalgad, tegutsedes peasjaliselt agitatsiooni sõjariistaga waenlase sõjawäe wastu. Selle tagajärg oli, et pea kolmweerand Tartu garnisonist punawäe poole üle läks ja töölised weel enne punawäe kohalejõudmist linna oma kätte wõtsid (21. oli linn walgetest tühi, punawägi tuli 22. detsembril).

Kodanlus oli kabuhirmus, ta sõjaline jõud ei suutnud teda päästa. Kodanlus pöörab ettepanekuga Inglise admiral Sinclairi poole ja palub, et see Eestimaa okupeeriks. Tallinna ja kogu Eesti töörahwast ähwardab uus okkupatsioon, kuid seekord Inglise rööwikute poolt.

12. detsembril jõuawad Inglise laewad Tallinna alla. 17. detsembril demonstreerib Tallinna töörahwas uuesti oma jõudu hüüdsõna all: „inglane wälja”. Töölised kogunewad Peetri platsile (Heinaturule). Seal piirawad neid kooliõpilaste sõjariistus salgad sisse. Kui rongikäik läbi Harju uulitsa Raatuse platsi poole teel on, taganewad koolipoiste salgad paljakättega töölistmassi ees. Kuid Durkri uulitsa nurgal wõtab kaitseliitlaste wahisalk meeleeawaldajaid püssi ja kuulipilduja tulega wastu, tappes 2 töolist ja haawates 4.

Samal ajal lähenes punawägi Tallinnale. Tallinna langemine 17. detsembril tööliste wõitlussalgade kätte oleks tingimata otsustanud kodanluse saatuse. Kuid töörahwas ei wõtnud wõimu? Miks?

Tallinna töölised olid siis sõjaliselt liig nõrgad, et Eesti kodanluse kaardiwäe ja Inglise dessandi wastu üles tõusta.

H. Tummeltau.

Eesti punakaart ja punased polgud

Eesti punakaardi tekkimise ja ta wõitluse kohta puudub meil isegi kõige lühikesem ülewaade. Selle ülewaate kokkuseadmisele peab Eesti punawäe ajaloomisjon suure tõsidusega asuma. Eestis on punakaart lahutamata seotud selle wõitlusega, mida Tallinna ja kogu Eestimaa proletariaat 1917. aastal wõimuletõusnud kodanluse vastu algas ja mis samal aastal kodanluse kukutamisele wiis. Tööraha sõjariistus wõitluse ajalosse jääb punakaardi wõitlus sisetungiwa Saksa imperialistlike wägede ja ühes sellega uuesti pead tõstwa Eesti kodanluse vastu hiilgawa leheküljena. Keila lahing oli punakaardi ristimine punawäeks, Keila lahing sai pöördepunktiks Eesti tööliklassi sõjariistus wõitluses. Rahwuswahelise rewolutsiooni keerdkäigud sünnitasid selle pöörde. Sõjariistus wõitluse traditsioonid on sügawale Eesti tööliklassi arusaamisesse kaswanud ja kui meil ka enam kui üks kord on tulnud kodanluse sõjariistus jõule alla jääda, siis teame ometi, et teist teed tööliklassil oma wabastamiseks ei ole, kui sõjariistus ülestõus.

Käesolew lühike kirjeldus punakaardi loomisest ja ta wõitlusest Eestis, eriti Tallinnas, katsub isikliste mälestuste ülesmärkimise abil mõnda fakti, tegewusawaldust üles kirjutada. Siin juures pean tähendama, et selle kirjelduse ülesmärkimisel mitte ainustki dokumenti ei olnud wõimalik kasutada ja sellepärast loomulikult waheljäämised ette tulewad, tähtajad jne ainult umbkaudsed wõiwad olla, mis materjalide põhjal täpsemaktegemist nõuawad.

Mõte sõjariistus wäesalga organiseerimise kohta tõusis Tallinnas kõige terawamalt üles pärast juuli sündmusi 1917. a. Nagu teada, püüdis ka Eesti kodanlus näidata, et ta enamlastele wõib hambaid näidata ja isegi hammustada: „Kiire“ toimetuse ja talituse laastati Eesti kodanluse palgaliste poolt ära. See oli esimene hoiatus, et waja walwel olla ja et töölised peawad oma jõu kurnajate jõu vastu panema.

Algas, nagu ikka, oli wäike. Partei ruumidesse (Suure Karja uulitsal) jäeti õõseti walwekorrale grupe wabrikutöölisi, kes wabatahtlikult partei ruumide kaitse oma peale wõtsid. Sõjariistadeks olid neil rewolwrid, „nuiad“, nagu neid harilikult nimetati. See oli esimene sõjariistus tööliste rakuke. Teiseks sõja-



Ferdinand Nurmberg

Endine 5. Eesti kommunistlise polgu maakuulajate komando ülem, partei liige 1917. a. Töötas sakslaste ajal Tartus põranda äll ja korraldas seal ühes teiste sm-tega wõimuwõtmist punaste wägede tulekul 1918. a. detsembris. Langes lahingus Tartu kaitsepolitseiiga; enne langemist laskis maha Tartu nuhkpolitsei ülema abilise Aidniku.

riistus tööliste kogumiseks muutus miilits, kus palju wabrikutöölisi teenis, kes osalt ka enamlaste parteiorganisatsiooni liikmed olid. Muidugi ei olnud see punakaart, kuid nende läbi walmines punakaardi mõte iga päewaga küpsemaks. Wist linnawolikogu walimiste ajal wõid enne seisis punakaardi organiseerimine pälewakorras. Tallinna proletariaat, rõhuwas enamuses ka linna garnison olid enamlaste partei—Eestis „kiiremeeste“—

poolhoidjad. Peale juuli sündmusi Peterburis kasvas Tallinnas ja kogu Eesti maal rewolutsiooniline liikumine kiiresti. Materjalide puudusel ei tea ma kindlat tähtaega nimetada, millal punakaardi organiseerimine algas, kas selle organiseerimise aluseks mingisugune otsus oli, kuid juba pärast linnawalimisi, uue linnawalitsuse moodustamist ja „punaste linnanõunikkude“ ametisse astumist töötas Töölitemajas Tallinna punakaardi keskkomisjon, kuhu muuseas kuulusid smd Tederow, rida wabrikutöölisi ja nende ridade kirjutaja. Enne oktoobrirewolutsiooni suuremaulatuslist organiseerimistööd ei tehtud. Esimesi sõjalisi harjutusi peeti Töölitemaja suures saalis, juhatajateks olid Eesti polkude wõlajutiselt koju lastud sõjawäelased, nn. „paelamehed“ (allohwitserid). Rewolutsiooni laine tõusis iga päewaga kõrgemale ja tõi ikka uusi ja uusi töölisi punakaarti. Juurewool tõstis päewakorrale ruumide küsimuse ja ka selle, kuidas punakaartlastele laiemat tegewuswõimalust anda, kuidas nad tegelikult wõiks rewolutsiooni wõitude kaitsele asuda. Linnawalitsuse „punaste nõunikkude“ kätte minek ei toonud esiteks suuri muudatusi awaliku korrahoidmise küsimusse. Miilits jäi. Hellat oli endiselt miilitsakomissar. Mäletan ägedat waielust Tallinna nõukogu wõi enamlaste fraktsiooni koosolekul, kus arutusel oli miilitsa „ülewõtmise“ küsimus. Punakaartlased nõudsid miilitsa reorganiseerimist ja linna korra hoidmise üleandmist punakaardile. Sm. Wöölmann, kes sel ajal „peaaegu“ linnapea oli, waidles kindlasti selle wastu, et miilitsat „ülewõtta“ ja korrahoidmist linnas punakaardi kätte anda. Kuid wiimati tehti siiski miilitsa ülewõtmise otsus ja koosolek arwas, et punakaardi kätte wõib linnas korrahoidmist küllalt usaldada.

Miilitsa „ülewõtmise“ komisjonis olid Ed. Teiter, Tederow ja O. Rästas. Ülewõtmine sündis kiiresti, paari päewaga oli asi walmis, punakaart sai endale laia tegewuseala ja sai sellega ka wäga hästi hakkama.

Kuid miilitsa-teenistus oli siiski iseraline ülesanne ja ei wõinud terwelt

punakaardi tööks saada, kes ennast sõjariistus wäljaastumiseks ette walmistas. Peale oktoobrirewolutsiooni algas muidugi tõsine tegewus punakaardi organiseerimises. Punakaardi organisatsioon muutub sõjaliseks organisatsiooniks, jaguneb roodudeks ja pataljonideks. Keskkomisjoni poolt saadetakse kirjallikud juhtnõuroid teistesse linnadesse punakaardi organiseerimise kohta. Punakaardi rakukesed tekiwad pea igasse linna, samuti ka maal—külates. Jaanuarikuus oli kawatus ülemaalist punakaardi osade nõupidamist ära pidada, kuid selle kawatsusele tõmbas kriipsu peale Saksa imperialistliste sõjawägede liiginemise hädaoht. Teiseks, jaanuari kuus oli punakaardil kibe töö maal nõukogude loomisega, mõisade ülewõtmisega ja nende üleandmisega kehwi-kute ja mõisatööliste kätte. Kallaletungimine punakaartlastele Püssi mõisas, kus juures sm. Aitsam ja weel kaks Tallinna töölisi surma said, tõendas, kui suure ja wastutawa ülesande punakaart oma peale wõttis. Ka selle ülesandega sai Eesti punakaart hästi korda, sest ta abiga, ta toetusel läks külakehwikutelja mõisatöölistel kordaparanisi ja nende «walitsejaid» mõisast minema peksta ja mõisasi oma kätte wõtta. Muu seas peab siinjuures tähendama, et punakaartlased kõige suurema piinlikkusega selle järele püüdsid walwata, et mõisade «ülewõtmise» mingisuguseid kuritarwitusi ette ei tuleks.

Kõrwuti punakaardiga organiseerus ka Eesti rahwusliste polkude osa. Eesti kodanlus asutas Kerenski ajal rahwuslised polgud «oma kodu» kaitseks, kuid kodanlus neist polkudest endale kaitset ei leidnud. Tallinna proletariaadi ülewõim oli niiwõrd suur, et kodanlus ei julenud kõige kriitilisemal silmapilgul neid polkusi wälja tuua. See ei oleks ka wõimalik olnudki, sest polkude sees kaswas punaste polkude idu. Siin ei ole wõimalik meie nõupidamisi ja läbirääkimisi ära tähendada, mis Eesti polkude esitajatega peeti. Selleks puuduwad lähemad andmed ja üksikuid sündmusi ei saa mälestuse järgi üles märkida. Kord, wist detsembri kuul, oli Toompeal, selleaeg-

ses Eestimaa täidesaatekomitee asukohas, Eesti polkude esitajatega nõupidamine. Koosoleku korraldajaks oli sm. Kingissepp. Arutusel olid organisatsioonilised küsimused ja töötamine polkudes. Koosolekul moodustati tegewuskomitee, kes polkudes kogu tööd pidi korraldama ja punast osa kasvatama.

Eesti polkude sõjawäelastest wõtsid paljud punakaardist osa, suuremalt jaolt roodude ja pataljoni juhatajatena. Punakaardi organiseerimine, nagu öeldud, ei piirdunud mitte ainult Tallinnaga. Maalt ja teistest linnadest käisid saadikud punakaardi keskkomisionis juhtnõore saamas ja nõu küsimas, kuidas sõjariistu saada, organiseerida jne. Weebruari esimestel päewadel wõi jaanuari wiimastel saatsime Tallinnast teistesse linnadesse ja ka maale püsse, padrunid, ei mäleta õieti, kas Pärnu wõi Tartu isegi kuulipilduja. Weebruari kuus püüdsime juba suuremal arwul, niipalju kui see wõimalik oli, püssidega kõiki punakaardi osasid warustada. Weebruari esimesed päewad olid ülemaaliselt palawikutaolised punakaardi wõitluse ettewalmistamise päewad. Töölised ja kehwikud panid endid sõjariistu. Meie ei saa siin umbkaudugi ära määrata ülemaalse punakaardi wõrgu ulatust, sest, esiteks, punakaart tekkis täitsa stühiliselt, warustati punakaartlaste omal jõul hallparunitelt ära wõetud püssidega, rewolwritega. teiseks, ühendus kohaliste punakaardi osade ja keskkoha wahel, peale linnade, oli wäga nõrk. Sideme küsimus ja korraldus oli punakaardis arenemise algastmel.

Sündmused aga arenesid kiiremini, kui areneda jõudis me ettewalmistus, et sündmuse organiseeritult vastu wõtta. Saksa parunite äraandmine ja Eesti kodanluse sahkerdamine Saksa sõjawägede kindralstaabiga tegi sakslaste pealetungimise ning rewolutsiooni kähgistamise ikka rohkem ja rohkem otsekohesemaks hädaohuks. Tallinnas kolib punakaardi staap end. mõisnikkude krediit-kassa ruumidesse. Ühes utesse ruumidesse asumisega algas punakaardil ka uus ajajärk. Organiseerimise päewad olid mööda jõudnud, punakaart hakkab sõja-



Anton Kanapinski

Töölise - wasesepp, oli 1917. a. Helsingi enamlaste partei liige. Langes wõitluses Soome walgekaardiga 1918. a.

wäeosade Tallinnast lahkumisega igasuguseid sõjawäeosade ülesandeid täitma: wahipostidel käimine, sõjariistade ladude hoidmine jne jne. Saksa imperialistliste sõjawägede edasitungimine sai ähwardawaks rewolutsioonile, iseäranis Eestimaa proletariaadi wõitudele. Kuid rõhuwäenamusel proletaarlastel ei tõusnud kahtlust, et meie cma wõitusi kaitsta suudame, wõi et neid wõitusi meilt keegi suudaks ära wõtta. Rahwakomissaride Nõukogu kutsus wastupanekule ja rewolutsiooni wõitude kaitsmisele nii oma

sisemise waenlase — kodanluse, kui ka Saksa imperialistlike sõjawägede vastu, kelle toetusel kodanlus oma wõimu tahtis maksma panna. See üleskutse leidis

kõige elawamat wastukõla laialistes hulkades. Wist kellegil meist ei olnud sõjalise seisukorra tõsiduse üle tõsist ettekujutust. See oli ka loomulik. Sündmus-



Aliis Tischler

Sündis 27. juulil 1895 Kunda wallas. Sai 23. weebr. 1918 Keila all Saksa wägede wasta wõideldes kangelasesurma.

lel on oma loogika ja inimesed sellest üle hüpata ei saa. Weebruari rewolutsioonist 1917. a. kuni jaanuari kuuni 1918. a. ei olnud meil mitte ühte tõsisemat kokkupõrkamist kontrrewolutsiooniga. Rewolutsioonilised wõidud saime

wõrdlemisi kergelt kätte selle määratu ülejõuga, mis oli Eesti proletariaadil, eestkätt just Tallinna töölisklassil ühes siin seiswate sõjawäeosadega oma waenlase — kodanluse üle. Meie waenlane oli sõna tõsisel mõttes puruks löödud. Sellest

siis ka see waimustus ja usk wõidusse. Kel usku ei ole oma jõusse, see ei usu ka töölisklassi jõusse, see ei wõida ka kunagi. Kuid kõige selle juures oli tarwis sõjalist oskust, tehnikat, sõjawäelist korraldust jne. Neid omadusi oli meil wähe, sest et me neid wõitlusest ei jõudnud weel omada. Pärast ja weel nüüdki leidub mõni „asjatundja“ arwustaja, kes näitab, kui suuri wigu tehtud Keila lahingus, selle lahingu korraldamises jne jne. Muidugi wigu tehti, kuid marksistiline arwustaja peab arwustuse juures kõige pealt seda tähelepanema, missuguses olukorras need wead tehti. Kes seda ei tee, waid ainult „arwustab“, see on parandamata lobiseja, kelle arwustusele tähelepanugi ei maksa pöörata.

Punakaart läks suure waimustusega sakslaste wastu. Olewiste kiriku wõlwalused olid paar nädalat kõige elawamaks sõjalaagriks, ainult selle wahega, et meil sõjawäelise korra asemel walitses „demokraatia“ ja sõjalistest asjadest wähe teadsime. Muidugi olid eeltulewase lahingu korraldusse tõmmatud ka meie paremad sõjawäe juhid, tsaari sõjawäe ohwitserid (Keila lahingut juhatas tsaari-sõjawäe ohwitser sm. Pöld), kuid ka nende oskust ei jatkunud selleks, et lahingu strateegilist plaani kujukalt edasi anda ja iga punakaartlast oma kohale panna. Minek Balti jaamast juba jättis paljudi soowida. Põhjusteks olid siin nähtawasti paljud asjaolud, esiteks, klassisõja taktika täieline tundmatus, teiseks, punakaardi

koosseis; punakaartlased olid tublid rewolutsiooni-soldatid, waimustatud rewolutsiooni kaitsjad, kuid nõrgad sõjamehed, pealegi niisuguste sõjawäelaste wastu, nagu seda oli Saksa imperialistiline sõjawägi. Rewolutsiooniline kohusetunne aga nõudis punakaardilt rewolutsiooni wõitude kaitsmist, seda täitis ta mehiselt, julgelt ja kes seda tahtmist kaitsta oleks püüdnud takistada, see ei oleks rewolutsionääri nime wäärt olnud. Meil ei ole teateid kõigi nende lahingute ja kokkupõrgete kohta, mis oli punakaardil sakslastega ja Eesti tõusikutega 1918. a., kuid me teame, et neid wäga palju oli. Keila oli neist kõige suurem ja kõige kangelaselikum punakaardi wõitlus.

Eesti punakaardi tekkimine, ta wõitlus on heledam lehekülg Eesti töölisliikumise ajaloos. Selle põhjalikule walgustamisele tuleb otsekohe asuda, kuid eeskätt peaksid punakaardist osawõtjad oma isiklikke mälestusi üles kirjutama, et selle wõitluse käiku kõige mitmekülgsemalt walgustada ja igat terakest, mis wäärtusline, ühisesse töörahwa liikumise ajaloos raamatusse koguda.

Sellest kirjutusest jäi täitsa wälja niisugune tähtis punakaardi wõitluslugu, nagu Tallinna punakaartlaste Tartus käimine ja Tartu walgekaartliste sõjawäelaste püüdmine ning awalik kohus walgekaartlaste üle „Bürgermusse“ ruumides, kus muuseas üles astusid smd Kingissepp ja Suuder.

O. Rüstas.

Teel Tallinna

Alljärgnewad kirjeldused ei ole mitte selleks määratud, et anda täielist ülewaadet kõigist lahingutest, mis aset leidsid punaste Eesti wägede pealetungimisel Tallinnale. Tahan ainult anda mõned üksikute lahingute kirjeldused nendest suurearwulistest lahingutest, mis meil tuli pidada, wõideldes walge Eesti wägedega Tallinna waldamise eesmärgil. Wäga wõimalik, et alljärgnewates ridades wast wigu leidub kuupäewades, millal see ehk teine lahing aset leidis,

niisama on wõimalikud ka eksitused wast üksikute wäeosade üleslugemisel, mis sellest ehk teisest lahingust osa wõtsid, sest kirjeldused ei põhjene mitte dokumentaalsetele hallikatele, waid mälestustele.

Arwan, et nende awaldamine siiski kohane on selles mõttes, et kaasa tõmmata teisi punawäelasi, kes ühest ehk teisest lahingust osa wõtsid.

* * *

Rõmeda lahing

16. detsembril 1918. a. seisid l. Tallinna kütiwäe polgu 4. ja 5. roodud Liguste külas. Selsamal päewal jõudis Ligustesse meremeeste salkkond. Wiimine oli alles hiljuti liinile saadetud ja ei olnud siamaale veel lahingutest osa wõtnud. Meremeeste kohalejõudmine wõeti suure rõõmuga vastu. Kaswasid ju meie jõud selle tõttu mitme wõrra. (4. ja 5. roodud oli sel ajal ühtekokku umbes 60 meest, kuna meremeeste salgas üle 100 mehe oli).

Järgmisel päewal—17. detsembril sai meremeeste salk käsu wälja astuda ja Rõmeda külast walged Eesti osad wälja lüüa.

Rõmeda küla on igalt poolt metsadest ümbritsetud. Ida, põhja ja lääne kandist liginewad metsad umbes $\frac{3}{4}$ kilomeetrit Rõmeda külale. Lõuna kandist kaugeneb ta umbes 2—3 kilomeetrit. Metsad on

Rõmeda küla ise asub Tallinna—Narwa maantee ääres pisikesel kõrgustikul.

17. detsembril asusid Rõmedal waenlase 1-se jalawäe polgu osad. Waenlase wäeosad olid warustatud raskete kuulipildujatega.

Nagu ügiolowast skeemist näha, eraldab lage wäli pealetungijaid waenlase seisukohtadest. Äge waenlase kuulipilduja tuli teeb pealetungimise maantee sihis veel raskemaks.

17. detsembri hommikul wara algasid meremehed pealetungimist. Liikumine arenes ilma mingisuguse takistuse kuni Rõmeda küla eel olewa metsa ääreni.

Metsast wälja jõudes oli külas elawat liikumist näha, mille järele külast peagi püssi ja kuulipildujate tuli meremeeste peale awati.

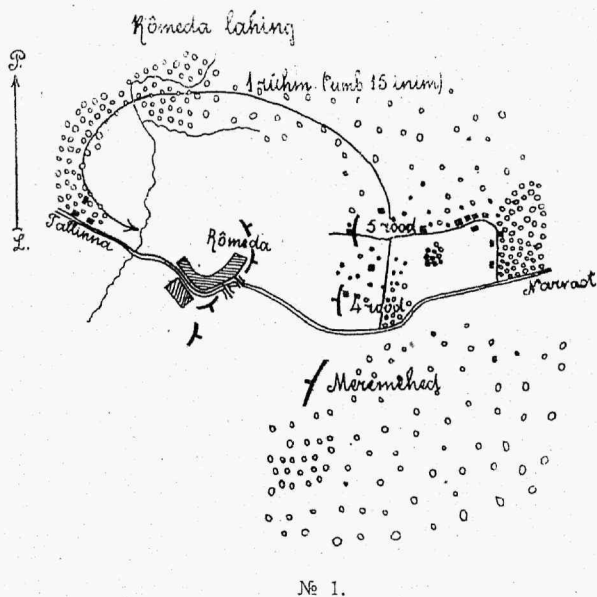
Kiirelt argnesid meremehed aheikkur ja püüdsid edasitungimist jätkata, kuid äge waenlase tuli takistas teed.

Peale paaritunnilise lahingu oli selge, et meremehed oma jõuga ülesandega toime ei saa. Tuli meil 4. ja 5. roodul ka liinile asuda.

Meie wäeosad asusid järgmiselt tuleliinile: lõuna pool maanteed, mõni sada sammu metsast eemal, asusid meremehed. Nendest paremal pool (põhja pool maanteed) asusid 1-se Tallinna polgu 4. ja 5. rood. (Waata sk. № 1).

Tallinna polgu 4. ja 5. roodu kohale jõudmisega seigus kohe, et otsekohe pealetungimisest midagi wälja ei tule ja et sedawiisi kuni hilise õõni wõime samale liinile jääda. Tarwis oli teisi abinõusi tarwitusele wõtta

selleks, et sundida waenlast allaandmisele. Oli tarwis pisike manöower ette wõtta. Paremal tiival olew mets oli selleks enam kui kohane. Teda wõis ära kasutada selleks, et nägemata waenlase selja taha pugeda.



suuremalt jaolt hõredad. Ainult kohati asuwad ka paksemad metsatukad. Metsad on soosed, kuid külmade tagajärjel, mis nende päewade sees maad wõtsid, kõwenesid sood ja metsaalused sedawõrd, et nad jalamehele täiesti läbipääsetawaks said.

Kohe saigi 5-st roodust üks rühm välja saadetud selleks, et paremalt poolt waenlast ümber haarata ja temale seljatangant peale tungida.

Niisugune manööver kandis häid tagajärgi. Välja saadetud rühm jõudis õnnelikult waenlase selja taha ja awas sealt tule walge Eesti wäeosade seisukohtade pihta.

Sellega oli waenlase wastupanu murdud, lahingu tagajärg otsustatud. Peagi olid waenlase wäeosad jooksus ja küla meie käes.

Pea tähendama, et meil siamaale harwa tuli enamwähem kowemat waenlase wastupanu näha, mille tagajärjel Narwa-Tallinna maantee sihis liikumal kolonnel Rõmeda lahing pea esimeseks lahinguks oli, kus manööver aset leidis.

Sauepõllu lahing

Olime jõudnud kuni Loobu mõisani, millest waenlane ägeda wõitluse tagajärjel taganema oli sunnitud. Enne mõisast lahkumist olid walged Eesti wäeosad mõisa tugewasti ära purustanud. Ümber pillatud ja lõhutud mööbel, katkised ukSED, seintelt maha paisatud pildid—üleüldse igal pool õige õudne pilt.

Sarnane pilt ei olnud meile üllatusiks. Omal pikal reisul Narwast kuni Loobu mõisani olime ennemgi igal pool mõisades sarnast walgete häwitustööd näinud.

Ei saa tähendamata jätta, et walge Eesti kodanlus ja tema walitsus alati kiitlesid ja praegugi kiitlewad sellega, et nemad olla kõrge Euroopa kultuuri kaitsjateks metsikute wenelaste häwitustöö vastu. Arusaadaw, et selle kaitse sihis oleks pidanud wäljenema ka sõjawäe ja sõjawäejuhtide tegewus. Tegelikult nägime ainult kultuuri häwitustööd, kuid mitte tema kaitset.

Nii siis olime jõudnud Loobu mõisani. 22. detsembril saime käsu järgmise päewa hommikul teele asuda ja jõuda sama päewa õhtuks Kõnnu mõisa, sellega siis edasi Tallinna maantee sihis.

Meie kolonne koosseis oli endiselt: 1-ne Tallinna polgu 4. ja 5. rood ja meremeeste salk.

Kuni Walgejõeni jõudsimel ilma wahetuhtumisteta.

Walgejõe jõudes wõttis meid waenlane püssi ja kuulipilduja tulega wastu. Tulid isegi mõned suurtüki kuulid. Suurtüki tuli oli siiski nõrk ja ei sünnitanud meile mingit kahju.

Lahinguwäli oli järgmine: ümber ringi mets, mis head warju andis maskeerimise mõttes ja üksikute salkade saatmiseks waenlase selja taha.

Waenlasest eraldas meid kaunis lai jõgi, mis kohati lahti, kuid kohati ka kinni külmanud. Jõgi jookseb kaunis laias ja lagedas orus. Oru kaldaid on kerge ära kasutada kaitse-seisukorda seadmiseks. Seda omadust oli waenlane ära kasutanud, ehitades jõe läänekaldale mitmes kohas kaewikuid.

Peab tähendama, et kaewikuid nii walge Eesti, kui ka meie wäed harwa tarwitasid. Harilikult kasutati pealetungimiseks ja oma seisukohtade kaitsemiseks ainult maastiku loomulikke omadusi.

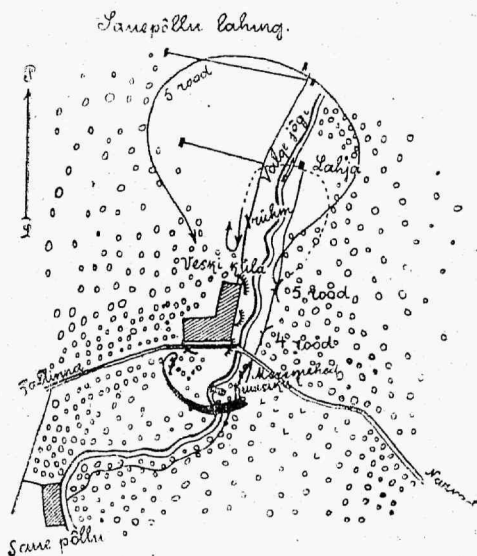
Olukorrast selgus peagi, et otsekoheses sihis pealetungimisest midagi välja ei tule ja et manöwri abil waenlastest palju kergem on wõitu saada.

Sarnasele seisukohale asusidki meie pealetungiwad osad.

Nagu ligi olewast skeemist näha, annab pahem tiib kõige paremat wõimalust selleks, et waenlase selja taha pääseda. Siin warjab paks mets ümberhaarawaid osasid waenlase silma eest. Teiseks on metsa kaitse all palju kergem üle pääseda. Muidugi mõista, et meie seda wõimalust kohe ära tarwitada püüdsime.

Edaspidine wõitluse arenemine näitas, et ka waenlane sarnase wõimalusega rehkendas ja juba warakult abi nõud tarwitusele wõttis selleks, et meie ümberhaarawaid osasid tagasi lüüa. Sellepärast ei läinud sel salgal, mis pahemalt poolt katsus waenlast ümber haarata, mitte korda oma ülesannet täita. Kaotades ühe seltsimehe surnuna ja mitmed haawatutena, tuli salk tagasi oma endistele seisukohtadele. Pea samal ajal saadeti ka teine salk paremalt poolt üle jõe selleks, et põhja poolt waen-

lase kallale tungida. Ka siin ei läinud meie meestel esite korda kaugele edasi liikuda. Waenlase tule alla sattudes oli ta sunnitud taganema. Tugewaks vastu- pidamiseks aitasid waenlasele kaasa muidugi ka kaewikud, mis üksikutes tähtsamates kohtades (silla wastas, Wes-



№ 2.

ki küla põhjapoolses otsas j. n. e.) juba ennem walmis olid kaewatud. Nagu näha oli waenlasel kindel tahtmine siin edasiliikumisele piiri panna.

Peale esimeste äpardanud waenlase seisukohtade ümberhaaramise katsete saadeti uued salgad wälja ülesandega kaugemalt põhjapoolt waenlast ümber haarata ja kaugemale waenlase selja taha pugeda. Salk saadeti palju suuremaarwuline.

Waenlase wastupanu oli suur, kuid pika wõitluse tagajärjel langes õhtu eel küla siiski meie kätte.

Küla elanikkude sõnade järele olnud waenlasel siin umbes 200—300 inimest. Meid oli umbes 150 inimest.

Meie ja waenlase seisukohad on näidatud skeemil № 2.

Liiwakalda lahing

Neljandal jaanuaril 1926. a. seisid meie osad järgmiselt: 1-se Tallinna polgu 5. rood Kose külas ja 6. rood Arukü-

las. Neljas rood ja meremeeste salk tegutsesid merekaldal Kuusalu ümbruses.

Õhtul tuli käsk, et järgmisel päewal (5/1) teele asuda ja Liiwakalda—Külmahallika joonele minna. Wiies rood pidi oma alla wõtma Liiwakalda ja 6. rood pidi Külmahallika waldama.

5. jaanuari hommikul asusime teele. Paari tunni pärast olime eesmärgil. Waenlase polk tegi meie lignemisel Liiwakaldalt sääred, mille tõttu ilma lahinguta ülesande täitsime.

Kohale jõudes meie Liiwakalda küla õieti enam ei leidnud. Ta oli juba ammu üksikute taludena laiali pillatud. Endisel kohal oli ainult Priske talu ja sellest natuke maad eemal saeweski.

Seekord oli meie seisukoht õige räbal. Igalt poolt piiras mets. Läänest liginen ta otsekohe talu õueni. Lõunast oli metsa äär umbes sammu 100 eemal ja idast—umbes 300 sammu. Põhja kandist piiras meie seisukohta Soodla jõgi, mis enamalt jaolt kinni külmamata oli. Kuid kohati wõis siiski ka üle jää teisele kaldale saada.

Jää taga asus jällegi paks männa mets.

Nii siis lahinguks õiget kohta ei olnudki, kuna waenlane suurepäraliselt metsa wõis tarwitada, et meile nägemata kallale tungida.

Peale kohalejõudmist tutvunesime kohaga, määrasime igaks juhtumiseks igale rühmale teatawa tuleliini waenlase pealetungimise korraks ja märkisime ära kuulipildujate asukohad.

Peale selle seati wahipostid üles ja punawäelased asetati talumajasse.

Waenlase pealetungimist meie just ei ootanud. Ei olnud ju siamaale meie praktikas ainustki korda olnud, kus walged Eesti wäed oleks kallale tungimise ette wõtnud. Pealetungijateks olime alati meie. Sellepärast just isäralisi kaitseabinõusid tarwitusele ei saanud wõetud. Pealegi lootsime, et nendelt seisukohtadelt peagi edasi läheme. Weel üks reis—meie oleks siis neist suurtest metsadest wäljas olnud ja waenlasega wõitlemine oleks palju kergemaks saanud. Kuid jõudsat edasitungimist takistas

meie polgu parem tiib, kes Kuusalu ümbruses ja mere kaldal õige aeglaselt edasi liikus.

Niisama oli ka pahem tiib—3. Tartu polk meist kaugel taga, umbes Aegwiidu pooljaamas.

Sidet 3-da polguga meil ei olnud. Wõimata oli teda jalameestega pidada umbes 15-ne kilomeetri tagant. Isegi oma polgu staabiga oli raske sidet pidada.

Päew ($\frac{5}{11}$) läks peaaegu rahulikult mööda, maha arvatud juhtumine, mil waenlase luuresalk meie asukohtadele ligines. Märkasime neid õigel ajal ja saime inimest 5 wangi. Wangid said kohe polgu staapi saadetud. Wangide sõnadest selgus, et nad soomusrongilt on saadetud. Soomusrong ise pidi olema Kehra jaamas (umbes 8 klm. meist lõuna pool).

Meie luure teatel pidid waenlase osad asuma Soodla külas.

Õhtul sai wahikord kõwendatud.

Kuni kella 1 öösi oli kõik rahulik. Kuid umbes kella 1 aegu tuli teade, et waenlane ligineb.

Kohe asusid rühmad oma kohtadele. Puudus ainult waenlane. Wälja saadetud luuresalk teda õõ pimeduses ei märganud.

Umbes poole tunni järele toodi mehed uuesti liinilt ära. Arwasime, et wahid eksinud olid ja et õieti ühtegi waenlast ligidal ei ole.

Waewalt saime tuppa, kui uus teade tuli, et waenlane ligineb. Uuesti wiidi mehed wälja ja juba wast $\frac{1}{4}$ tunni pärast kees metsa all äge lahing.

Waenlase poolt helkisid tihedad püsituled. Meie omad wastasid ägedalt. Pea seati ka kuulipilduja üles.

Lahingu wältel selgus, et meil soomlaste löögipataljoniga tegemist on. Püside ragina hulgas wõis kuulda soomekeelseid komando sõnu. Paar meie roodus clewat soomlast algasid isegi Soome lihunikudEGA ägedat sõnawahetust.

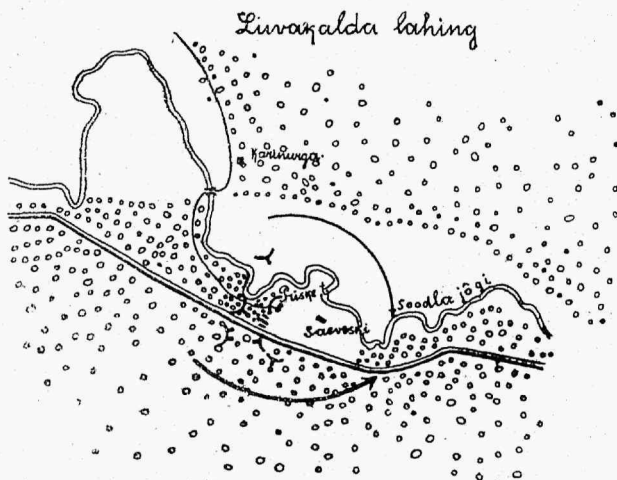
Mõlemilt poolt tungiti (nii soomlaste kui meie poolt) ägedalt kallale. Juba wast paar tundi oli kestnud lahing. Soomlased ei suutnud meid meie asukohtadelt wälja lüüa.

Seda ära nähes püüdsid wastased meid paremalt ja pahemalt poolt ümber haarata. Paks mets aitas selleks tugevasti kaasa. Waenlasel oli nähtawasti elawa jõu poolest ülekaal. Peagi märkasime, et mõned waenlase osad hakkawad meist mööda jõudma ja paremalt ja pahemalt poolt meile peale tungima.

Meil oli wähe inimesi. Seekord oil roodus meil umbes inimest 50. Kuid nendest ei saanud kedagi kohalt wõtta ega tiibade kaitseks wälja saata. Liinilt hakkas juba tublisti haawatuid tulema.

Meie 6-dast roodust, kes Külmahallikal (umbes kilomeeter meist põhjäläänepool) oli, ka abi ei tulnud.

Mõne aja pärast oli näha, et waenlane meile mõlemast tiiwast kaugele seljataha on tunginud ja et kauem meie



№ 3.

enam wastu pidada ei jõua, ja et wastasel korral kõik waenlase kätte jääme.

Tuli käsk taganemiseks. Taganemise käsk jäi siiski natuke hiljaks ja osa mehi ei jõudnud wälja pääseda. Maha jäi ka meie woor. Kuid päästa ei olnud meil oma jõuga neid enam wõimalik.

Taganesime endistele seisukohtadele Kose külasse.

Selsamal ööl oli sunnitud ka 6. rood taganema. Ka nende peale tungis tugew waenlase osa, kelle tagasilöömiseks 6-da roodu jõud pisike oli.

Lahingu lõpul oli selge, et walged Eesti wäed on tubli osa abijõudusid Soomest saanud, ja et ainult soomlaste abil nendel korda läks meie punaseid wäeosasid taganema sundida.

Teiseks oli selge lahingu luurest, et

waenlane meist oma kogu poolest kaugelt üle on.

See lahing oli pöördepunktiks ja siit algas taganemine Narwa poole.

Paari päewa pärast (umbes 7. jaanuaril) oli otsustaw wõitlus ka meie polgu paremal tiiwal, kes ägedate wõitluste tagajärjel ka sunnitud oli taganema.

K. Tik k.

Wõru punakaart ja punawägi

Oktoobrirewolutsioon möödus Wõrus ilma suurema ärewuseta, ilma linnatööliste ja waesemate elanikkude meeleawaldusteta. Seda asjaolu wõib osalt sellega seletada, et Wõru täidesaatwa komitee juhtimine ja kogu ta koosseis oli vähemlaste ja tööliste käes. Ainult mõned nädalad hiljem (umbes 6.—7. now.) astus kokku uuestiwalitud tööliste, talupoegade ja soldatite saadikute nõukogu, mida täie õigusega tuleb lugeda uue ajajärgu algatajaks Wõru linna ja maakonna elus. Kuni aluseni sai läbi sõelutud wana täidesaatwa komitee koosseis, wäljapühitud wäikekoodanlise klassi esitajad „tööliste“ näol.

Uus täidesaatew komitee, sm. Fr. Leegen'iga eesotsas, hakkas täie hoo ja entusiasmiga tööle. Käies neid juhtnõõre mööda, mis töölis-talupoegade ja soldatite saadikute nõukogult saadud, otsustas täidesaatew komitee oma esimestel istangutel linnas ja maakonnas nõukogude wõimu maksma panna täies ulatuses, — s. t. likwideerida Wõrus maakonna- ja linna-walitsused ja waldades wallanõukogud luua. Samal ajal tekkis keeruline ja raske ülesanne mõisate ülewõtmisega.

Arwestades nende raskete ülesannetega tuli uuel täidesaatwal komiteel eestkätt reaalne sõjariistus jõud luua, mille abil igasugune koodanline wastuhakkamine uue ülesehitamise teel murda. Meil ei olnud sõjalist jõudu selleks tarwis, et täidesaatwat komiteed kaitsta, waid seks, et sundida linna koodanlust ja maa mõisnikke täidesaatwa komitee korraldustele alluma.

Kerenskiaegne linna ja maakonna miilits ei wastanud meie ülesannetele. Ta oli loodud ja ellu kutsutud koodanluse ja wäikekoodanluse huwide kaitseks. Kerenskiajaline miilits tuli puhastustest läbi lasta ja sealt kõik tsaariaegsed politseinikud wälja kitkuda. Selle wastutawa ülesande teostamiseks loodi nõukogude miilitsawalitsus, kuhu kuulusid smd. Wold. Leegen, Kalmus ja Seder. Nädalat paar hiljem teatas sm. Leegen, et linna miilitsa ümberkorraldamine lõpule on wiidud ja linna rewolutsiooniline kord kindlustatud. Samal ajal käis ka maamiilitsa uuendamine, kus iseäranis suurt rõhku pandi alewite miilitsa loomisele; nii, näituseks, said loodud kõwendatud miilitsaosad Antsla ja Rāpina alewites.

Hiljem muudeti linna miilitsawalitsus punakaardi staabiks ja kogu linna ja maakonna miilitsamehed—punakaartlasteks. Tähtsamaks punakaardi ülesandeks oli täidesaatwa komitee liikmetele mõisate ülewõtmise juures abiks olla. Teiseks mitte vähemaks punakaardi ülesannetest oli — mõisnikkude arreteerimine ja nende walwe Wõru wangimajas.

Koodanline ajakirjandus püüab nüüd tagant järele selgeks teha, et nõukogude wõim Eestis püstitati „wõõraste tikku- de“ toetusel, et Wene sõjawäelased olla selleks jõuks olnud, kes koodanlaste „omawalitsused“ laiali kihutanud. Sarnasel tõendamisel pole alust isegi puht wäikekoodanlise Wõru linna kohta. Kogu nõukogudewõimu ajal Eestis 1917/18.

aastal ei tulnud ei täidesaatwal komiteel ega punakaardi staabil Wene sõjawäeosade poole pöörduda, et neid abiks kutsuda oma Eesti tõugu kodanluse mahasurumiseks. Linna- ja maatoõlised, keda laiad väikekodanlised kihid (kehwmad talupojad ja linna käsitoõlised) toetasid, olid küllalt tugewad, et linna „sahkerdajaid“ ja hallparunisi waikima sundida. Selleks jätkus meie punakaarti üleliigi.

Eesti punawäe loomise tõukeks Wõrus oli põhja wäerinna Iskosoli (täidesaatwa komitee) päewakäsk detsembri kuu keskel, kus wäeüksuste komissari dele korraldus tehti nõukogudewõimu poole hoidwatest üksikutest sõjawäelastest punawäe osad moodustada. Selle päewakäsu teostamiseks pööras Wõru täidesaatwa komitee oma tähelpanu Wõrus asuwa Tartu polgu pataljoni peale. Ei ole saladus, et Eesti kodanlus rahwuslised wäeosad oma ihukaitseks wormis. Nende ridade kirjutajal ei ole andmeid selle kohta, kui truud kodanlaste kaitsejad Eesti rahwuslised polgud üleüldse olid, kuid Wõru pataljoni soldatite meeoleu kogu massis ei kaaldunud kaugeltki sinna poole, et omi tääke tööliste ja talurahwa wastu juhtida.

Silmas pidades pataljoni meeoleu tehti täidesaatwa komitee poolt sm-le Zimmerile ja teistele ülesandeks pataljonis punawäe rakuke luua.

Seltsimeeste töö selles sihis oli küllalt raske, sest kõige esiteks puudusid ruumid, kuhu pataljonist punawäkke ületulnud sõjawäelasi asetada, sest siin peab kohe tähendama, et suurel rahwarikkal koosolekul „Kandle“ saalis, mis oli kokku kutsutud punawäe asutamise mõtte laialilootamiseks, punawäkke ligi 50 sõjawäelast kirjutas. Teiseks raskuseks teel seisis purutagurlane pataljoni ohwitseride koosseis, kes kõik oma jõu kokku wõtsid, et igapidi pataljoni meeskonnale selgeks teha, et enamlased ei ole muud kui mõrtsukad ja rööwliid. Kuid ajajooksul selgus, et „kohalised jõud“ ei suutnud enamlasele kihutustõõle wastu panna ja peagi oli terve teine rood — punawäe osa.

Wõru kodanlus, kes suurt lootust pani linnas asuwa pataljoni peale, kutsus üheskoos pataljoni juhatusega Tallinnast Pitka, kes pidi näitama, kuidas wõidelda enamlaste mõjudega pataljonis. Kapt. Pitka ja kohalised kodanlised tegelased otsustasid notaarius Gabrieli korteris ärapeetud koosolekul:

- 1) enamlaste kihutustõõle on tarwis wastu seada isamaaline ja rahwusline kihutustõõ;
- 2) asutada pasunakoor ja spordiringid, et soldatil ei oleks aega tühja kõhtu tunda ja poliitikaga tege-mist teha;
- 3) „seltskonnategelastel“ tihe side hoida sõjawäeosaga, iseäranis papp Pätsil.

Lõpuks tähendas kapten Pitka, et nii kaua, kui enamline mõju ei ole pataljonist juurtega wälja kisutud, ei näe Wõru pataljon Tallinnast mitte ühte paari saapaid ega mitte ühte püssi, sest olla hullumeelsus meil (s. t. kodanlusel) enamlastele sõjawäge ülewal pidada.

Kuid mõni nädal hiljem selgus, et see kodanline hullumeelsus, mida nii kartis kapt. Pitka, tõenäolise faktina Wõru seltskonnale ilmus. Asjaolu arenes järgmiselt: Bresti rahuläbirääkimiste katkestamisel oli kodanlusel kindel lootus, et nüüd tulewad Saksa wäeosad ja wabastawad neid neetud enamlaste walitsusest; Wõru pataljoni juhatus arwas kohalise kodanluse kihutusel õiget momenti tabada ja nõukogu wõimu oma jõul enne sakslaste kohalejõudmist kukutada. Seks otstarbeks oli pataljoni ohwitserkond loonud sala „wandeseltsi“, kuhu kuulusid ka mõned üksikud soldatid esimesest roodust, kus meie mõju mitte nii tugew ei olnud kui teises roodus. Et täidesaatwa komitee sõjalist jõudu wähendada, oli teise roodu meeskonnal õigel ajal püssid ära korjatud, selle ettekäändega, et neid parandusele saata. Nädal aega enne Saksa sõjawägede Wõrusse jõudmist, pühapäewa hommikul, tormasid täidesaatwa komitee ruumidesse sõjariistus ohwitserid, et seal täidesaatwa komitee liikmeid ta-

bada; et aga warajase aja tõttu seal ainult üksikud seltsimehed töötasid, tuli mässajate bandel üksikud korterid linnas läbi otsida, et kõiki täidesaatwa komitee liikmeid tabada. Nagu näha ei olnud wandeseltsil küllalt usku oma ega ka üksikute sõjawäelaste jõu sisse, sellepärast tõttasid nad omale abi otsima türmis istuwate mõisnikkude juurde. Ohwitserid lasksid mõisnikud wabaks ja wiisid selle aadelisoo sõjariistade ladu juurde; siin hakati parunitele püssisi wälja jagama.

Kuid waheajal olid jälul üksikud priiks jäänud seltsimehed, kes kohe tõttasid esimese roodu ruumidesse, ja uulitsale ilmus ligi 50-ne meheline salk sõjawäelasi, keda püssidega warustati osalt täidesaatwa komitee ja osalt punakaardi staabi ruumidest. Juhitud paarist seltsimehest hakkas punawäe salk mööda Wõru kahte peauulitsat turuplatsile ja sealt edasi kuni wangimajani liikuma;

punawäe salk jõudis parajasti sõjariistade ladu juurde sel ajal, kui priiks lastud parunitele püssisi hakati jagama. Muidugi mõista, et kõgu see parunite bande uuesti arreteeriti ja türmi pisteti. Kuid wanglas istusid juba parunite asemel terve rida meie seltsimehi, keda walged ohwitserid hommiku wara mööda korterisi ja täidesaatwa komitee ruumides tabasid. Nende wabastamine sündis samal ajal, kui parunid uuesti nendele määratud kohad said. Ühes parunitega arreteeriti ka terve rida Eesti walgeid ohwitserisi ja mõned linna ninamehed.

Nii likwideeriti paari tunni jooksul Wõru kodanluse wastuhakkamine töölistalupoegade wõimule. Ka siin ei olnud ühtegi „wõõrast“ ega „kõrwalist“ jõudu, waid ainult Eesti punawäelased ja üldse sõjawäelased, kes omas enamuses peaasjalikult kuulusid tööliste ja keh-wema talurahwa kihtidesse.

K. Rimm.

Mõned dokumendid ja tõsiasjad kodusõjast Eestis

Kodanluse ajalootarkade kirjutuste järele oli 1918—20. a. Eestis küll sõda, kuid missugune, pole weel seni kindlaks tehtud. Osa „uurijaid“, kes asja juure puhtsõjalisest küljest asuwad, näit. Soots, nimetawad seda „Eesti wabadussõjaks“. Teine osa, eesotsas kodanlised poliitikamehed, nimetawad seda Eesti-Wene sõjaks. Kodanlisest seisukohast oleks küll kõige kohasem sõna „wabadussõda“ tarwitada, sest wõitles ju kodanlus täiesti kurnamiswabaduse eest. Eesti-Wene sõjaks ei sünni aga seda sõda kuidagi nimetada. See oleks täieline ajaloo wõltsimine, sest sõdisid ju Eesti walged ühes Wene, Saksa, Soome jne walgetega käsikäes töörahwa wastu.

Nii siis sõja õiget nimetustki ei julge Eesti kodanlus kodusõja 9. aasta-päewal wälja ütelda, weel wähem

seda sõda õige ajaloolise mõõdupuuga hinnata.

Eesti töörahwale oli aga esimestest paukudest, mis 1917. a. talwel Püssi mõisas kõlasid, selge, et kodusõda Eestis algas. Nagu ajaloo hirwitamine Eesti kodanluse närususe üle on see, et Eesti kodanluse esimesed ohwrid langesid Püssi mõisas parunite käe läbi. Juba oma esimeste ohwite peale jahti pidades unustas Eesti kodanlus oma „isamaalsuse“ wõitluses töörahwa wastu ja lõi bloki Balti parunitega. Wõitlusblokk Wene - Soome-Saksa-Daani-Rootsi-Inglise kodanlusega töörahwa wastu oli Eesti isamaalise „wabadussõja“ alus. Kellegile ei ole uudis, et Eesti päkapiku kodanlus ja tema „wabadussõda“ oli ainult wäike osa suurkanaluse wõitlusest töörahwa rewolutsiooni wastu Nõukogude Wenes.

Ühenduses sellega oli Eesti kodanlusel „auväärne“ timukaosa oma töörahva kägistamisel „wennas“- (Soome)- ja suurlodanluse (Inglise-Wene-Saksa) kuulipildujate seljataga.

Et Eesti kodanlus kodusõjas igasuguse lori „isamaast“ ja „Eesti rahwuslistest huwidest“ kõrwale heitis ja ainult oma klassihuwides tegutses, näitab terve rida ajaloolisi andmeid.

Allpool ettetoodud ajaloolised materjalid kinnitawad weel kord, et Eesti kodanlus 1917. — 20. a. kõige ägedamat klassisõda töörahwa vastu pidas ja mitte millegi, isegi kõige nürusemate ja wiletsamate abinõude eest tagasi ei põrganud, et aga oma klassiwaenlast, Eesti töörahvast, alla suruda ja kogu ilma kodanlusega ühes wäerinna proletaarset rewolutsiooni Wenes kägistada.

1. Eesti hallparunite ja Saksa parunite sõjaline blokk töörahwa punakaardi vastu kewadel 1918

Saksa kindralstaabi major Hugo Kaupisch kirjutab omas raamatus „Die Befreiung von Livland und Estland“:

„Kesk neid ettewalmistusi (s. o. Eesti okkupeerimiseks Saksa sõjawägede poolt) tulid ööl 17/18. (s. o. ööl enne sakslaste üldpealetungi kogu wäerinna) Kuresaare peastaapi Haapsalu kreisikomissar (?Toim.) ja üks samas linna asuwa 1. Eesti (walge) polgu ohwitser. Kreisikomissar palus rutulist abi enamlaste ja punakaartlaste wägiwalla vastu, kuna ohwitser oma polgu komandöri wolitusel kindlustuse andis, et 1. Eesti polk peale üksikutest mitteusaldawaist elementidest puhastamise Saksa wõimude juhatuses alla andub, kui need Eestimaa peaks okkupeerima.

Mõlemad eestlased toonitasid, et Tallinn kogu rewolutsioonilise tegewuse keskkoh on ja et selle linna wõtmisega ka ühe hoobiga „terwel maal kord jalule seatakse“.

Saksa majori otsekohesele tunnistusele kirjutab oma käega alla ka sots Hans Kruus omas raamatus „Saksa okkupatsioon Eestis“:

„Eesti Maarahwa Liidu (praeguse kogupõllumeeste partei) üksikud organisatsioonid katsusid ühes kohalikkude sakslastega tegelikke samme astuda okkupatsiooni kiirendamiseks“.

Saksa junkrud tungisid lahinguid pidades edasi punase Peterburi poole. 700-aastased rahwuslised wihawaenlased olid ühise wäerinna loonud rewolutsioonilise töörahwa kägistamiseks...

2. Eesti walged ohwitserid rahwuswahelise ja Wene walgewäe teenistuses Saksa okkupatsiooni ajal Eestis

Eesti walgewäe ajakiri „Sõdur“ kirjutab oma 12/XII — 1925 ja 14/I — 1926 numbrites järgmist („okupatsiooni aeg“):

„Harutati küsimust, et kui Saksa wäed Eestist lahkuwad, kuidas siis ruttu jõudu organiseerida, et wõimalisel korral enamlastele vastu hakata, kui need peaksid katseid tegema nõukogusid asutada“.

Nii siis oli Eesti kodanlusel selge, et töörahwas esimesel wõimalusel wõimu oma kätte wõtab. Wõimu töörahwalt ära kiskuda wõis ainult sõjariistus jõuga ja kodanlus asus selle jõu korraldamisele juba warakult.

Et kodanluse huwid ühised, siis ei olnud sugugi tarwilik, et Eesti kodanluse walgewägi ainult Eesti töörahwa vastu wõitleks: „Omawahel mõtete wahetusel tärkas idee katsuda organiseerida Eesti wäeosasi ka väljaspool Eestit. Wene kodusõja lahtipuhkemisega algas wägede organiseerimine (töörahwa vastu) mitmel pool Wenemaal“.

Mitmed ohwitserid lahkusid salaja Eestimaalt ja sõitsid Arhangelski. Mitmesuguste sekelduste järele loodi seal „Eesti leegion“...

„Mitmed Eesti ohwitseridekogu liikmed sõitsid ka Koltshaki ja Denikini juure. Ka Ukrainasse on mõned sõitnud Skopadski teenistusse.

Eesti walgekaartlasi jatkus seega igasse ilmakaarde. Kuid ka sellest oli wähe. Nagu Wene walgekaartlased, nii katsusid ka Eesti walged ohwitserid meie punawäge seestpoolt lõhkuda.

„Sõdur“ kirjutab:

„Kindral Laidoner, kes tol ajal Peterburis elas (kewadel-suwel 1918.), ja kellega kõnelesin Eestist tulnud ohwitseride kohta, oli arwamisel, et see halba ei teeks, kui mõni ohwitser ka enamlaste juure teenistusse astuks. Selle läbi saaksime kontrollleerida Eesti enamlasti ja võimalikul korral saaks ka nende kawatsusi, wägede ümberpaigutusi jne teada. Muidugi oli see iga ohwitseri asi ja riskeerimine tema oma wastutusel (mõni wastutaski oma rämpase eluga. H. T.).

Nõnda sündiski. Mõned ohwitserid astusid enamlaste teenistusse, kes sealt kodumaale teatasid enamlaste wägede suurusest ja dislokatsioonist“.

Seltsimehed, kes 1918. a. suwel 1. Tallinna polgu ja 1. kergesuurtükiwäe diwisjoni korraldusest osa wõtsid, teawad, et meie nii mõnegi walge ohwitseri jälgile kohe nende musta töö alguses sattusime. Need härrakesed olid liig oskamatud poliitilise töö tegemiseks punawäe hulgas. Suurtükiwäe diwisjoni ülem Arno ja tema adjutant kukkusid kohe sisse. Noored, alles sõjakoolist tulnud punased komandörid tundsid need walged liblikad juba „lennu järgi“ ära. Isandad nabiti diwisjoni rahaga Eesti piiril kinni just sel momendil, kui nad „kodumaale läksid teateid wiima“.

3. Eesti kodanlus algab „kodusõda“ töörahwa wastu käsikäes Balti parunitega, Wene keiserriiklastega ja Soome lihunikudega

Kui ajutiselt Nõukogude Wenemaale põgenenud Eesti proletaarlased Narwa kaudu oma seltsimeestele appi tõttasid, ei olnud Eesti kodanlusel töörahwa punawäe wastu esialgul pea midagi panna. Üksikud walgekaartlised salgad langesid punawäe esimeste hoopide all kokku.

Kuid klassiwaen ei anna häbeneneda. Surmahädas on kodanlusel kõik lubatud. Ta on walmis kas wõi Nikolai Werisega blokki tegema, et aga oma klassiwaenlast alla suruda. Nii sündiski. Ju esimesel kodusõja päewal leidis

Eesti kodanlus toe Balti parunitelt, Wene mustasajalistelt ja Soome lihunikudelt.

a) Balti parunid Eesti hallisi parunisi aitamas.

Pastor Gunar Knüpfer ja parun Walter Maydel kirjutawad omas raamatus: „Das Balten-Regiment“ (Baltlaste polk) sõnasõnalt: „Wäeosa seisib koos ainult mitmesuguses wanaduses sõjameestest ja teistest wabatahtlistest Balti sakslastest, kes raskel tunnil oma kohuseid ja ülesandeid käsikäes eestlastest isamaasõpradega kodumaa pinnal täita tahtsid“.

Siin juures peab tähendama, et Balti parunite polk wõttis Eesti kodusõjast osa, kui 1. walge diwiisi iseseisew üksus, alates 1-sest jaanuarist 1919 Narwa-Tallinna operatsiooni sihis. Pärastpoole wõitles polk ühes walgete eestlaste ja wenelastega Peterburi sihis kuni sõja lõpuni (weebruari 1920). Polgu parunlikku koosseisu pildistawad järgmised andmed:

Polgu komandör: oberst Konstantin von Weiss.

Polgu komandöri abi: rittmeister Victor von zur Mühlen.

1. adjutant: leitnant Konrad Baron Uexküll von Guldenband jne.

b) Wene mustasajaliste ja Eesti walgete sõjaline liit. 6. dets. 1918, kui Eesti punawägi wõidukalt Tallinnale ligines, kirjutati Tallinnas kurikuulsale sõjalisele liidule Wene ja Eesti walgekaartlaste wahel alla. Nagu iga Eesti tööliklassi liige teab, kestis Eesti kodanluse liit Wene mustasajalistega kuni kodusõja lõpuni. Toome selle ajaloolise dokumendi täieliselt.

„Kokkulepe Põhja Korpuse ja Eesti walitsuse wahel“.

1. Põhja-armee ja Eesti walitsuse wahekorra aluseks jääb ühine wõitlus enamlaste ja anarhia (lõbe tööliikumise) wastu. Armeed peategewusesihiks jääb Pihkwa maakond.

2. Põhja-armee garanteerib, et tema Eestimaa piirides olemise ajal ennast wiimase sisemistesse asjadesse ei sega.

3. Üldise sõjalise tegewuse ajal Eesti piirides allub Põhja-armee Eesti sõjawäelisele ülemjuhatusel.

4. Eesti piirides olemise ajal ja ühises sõjalises tegewuses saab Põhja-armee Eesti walitsuselt täielise teda kindlustawa rahalise tasu, riietuse, sõjariistad, muu warustuse ja woorid ühes hobuseriistadega ja toitlustagawaraga kindlate normide järgi. Rahaline tasu, mida Põhja-armee Eesti walitsuselt saab, loetakse organiseeritawa Wene walitsuse wólaks.

5. Esimesed 3 nädalat, alates Põhja-armee paigunemisest temale määratud raiooni Eestis ja 4-das punktis ettenähtud warustuse saamisest Eesti walitsuse poolt, antakse Põhja-armeele ainult organisatsioonilise töö läbiwiimiseks peale rasket taganemist.

6. Eesti sõjaministerium ja Põhja-armee korpuse staap saadawad üheteise juure esitajad töö ja seisukorra walgustamiseks.

7. Põhja-armeele jäetakse õigus end täiendada isikutega, kes ei ole Eestist pärit.

Enne liitlaste kohalejõudmist ei tohi armee koosseis olla üle 3.500 inimese.

8. Põhja-armee staabi juures saab olema Eesti peaintendandi esitaja, kellel on kontroleerimise õigus kõigi Põhja-armeele tarwitada antud raha, toidu ja muu warustuse üle.

6. dets. 1918. a.

Alla kirjutanud: Põhja-armee ülem polkownik Nef. Eesti ajutise walitsuse sõjainistri eest selle abi T. Jürine. Selles dokumendis on öeldud:

1. Eesti walged ja Wene mustad wannuwad ühes wõidelda töörahwa wastu.

2) Ühise walgewäe etteotsa astub Eesti kindral.

3) Wene mustad sõjawäed peetakse ülewal Eesti töörahwa kulul.

4) Wene mustadele antakse 3 nädalat aega enda wõitluswalmis seadmiseks. Nagu teada, algasid walged wastupealetungi 5. jaan. 1919. s. o. just 3. nädalat peale ülewaltoodud kokkulepet.

5) Eesti walged ootasid pikisilmil juba esimesil kodusõja piiwil sakslaste

okkupatsiooni järele inglaste okkupatsiooni, sest et ei uskunud wõidusse oma enda jõuga.

C) Soome pussimeeste löwi-osa Eesti kodusõjas.

Kindral Sootsi ütelse järele („Eesti maa, rahwas, kultuur“) jõudis Eesti kodanluse palwe peale esimene Soome pussimeeste pataljon polkownik Ekströmi juhatusel juba 27. dets. paigale; See pataljon ühes Wene ja Saksa mustadega moodustas enesest Eesti kodanluse esimese rusika pealetungiwa Eesti punawäe wastu. Eesti kodanlus waikib sellest, sest ta ei julge ütelda, et ta „wabastajaks“ olid peaosas wõõrast rahwusest patenteeritud töörahwa timukad.

Kuid seda on wähe. Kui pealöök Narwa sihis antud oli, tuli Soomest uus saadetus pussimehi—kurikuulsad „Põhja pojad“ polkownik Hans Kalmi juhatusel. Kokku oli Eestis ligi 2.000 Soome pussimeest, nagu Soots kinnitab.

Soome pussimehed algasid Eestis kohe isandat mängima ja wõtsid oma kätte kogu wäeliini juhatusel Lõuna Eestis. Eesti walged ei kõssa sest sõnagi, kuid Soome kindral M. Wetzer kirjutab nüüd ajakirjas „Hakkapoliitta“ 17. 7. 1926 järgmist:

„Juhatasin Eestimaal lõuna wäerinda. Paljuist tõsistest lahingutest oli tähtsam Walga linna wallutamine. Wäerinna sõjajõudude ülesanne oli Wõru—Walga raudteeliini oma alla wõtmise jne.“

Nii siis tellisid Eesti walged, kellel omalgi küllalt ohwitserisi ja kindralisi oli (Soots ütleb „Eestis“ 2.100 meest, neist 5 kindralstaabi akadeemia lõpetanud. Meil oli Tallinna sihis umbes nii palju punawäelasi — H. T.), omale Soome hästi wilunud pussimeeste pealiku Wetzeri.

d) Kui kodanlisest Eestist Inglise prowintis oli saanud.

Eesti kodanlus ootas pikisilmil Inglise laewu ja Inglise okkupatsiooni. Tema majasteedi Inglise kuninga walitsus kuulis Eesti rahwa äraandjate pal-

wet niisama kui omal ajal Saksa Willemgi ja saatis neile admiral Sinclairi ühes laewastiku, sõjamoona ja rahaga.

Punawäelased, kes lahingutest Tallinna sihis osa wõtsid, said mõlemaid tunda: Saksa Willemi püssikuulisi Narwa all ja Inglise majesteedi suurtükipommisi Soome lahe kaldal.

Kui inglastel mustem „töö“ tehtud oli ja neetud enamlased Balti prowintist välja tõrjutud, wõtsid nad oma sulased kohe käsile ja rakendasid nad uue sõjawankri ette. Wähe oli Eesti punaste löömisest: waja oli kogu ilmas punased idud häwitada. Selleks oli eestkätt waja rewolutsiooni süda — Peterburg — ära wõtta.

11. aug. õhtul 1919 oli Tallinnas Põhja-Lääne walgekaartlase walitsuse moodustamine. Seal koosolekul wiibis ka Inglise sõjawäe saadik brigaadikindral Marshe, kes kokkukogunud Wene walgekaartlastele ninameestele ministrite-nimekirja ette pani. Peale selle loeb kindral Marshe oma kirja Eesti walitsusele ette. Raamatu järele „Вас. Горн, Гражданская война на Северо-Западе России“ käib inglaste käskkiri Eesti walgele walitsusele järgmiselt:

1. Wene Põhja-Lääne maaala walitsus, mille alla kuuluvad endised Petrogradi, Pihkwa ja Nowgorodi kubermangud, tunnistawad täielist Eesti iseseiswust.

2. Eesti walitsus lubab Wene Põhja-Lääne maaalale otsekohest abi sõjariistus jõuga selleks, et Petrogradi, Pihkwa ja Nowgorodi kubermangusid enamlaste ikkest wabastada ja Peterburis niisuguse demokraatlise walitsuse luua, mis austaks inimesi õigusi, nagu: elu, isiklist wabadust ja maa ja wabrikute eraomandust.

3. Liitlaste jõudude sõjaline juhatus saab kindral Judenitshi ja Laidoneri käes olema, kelle kaudu liitriikide sõjaline esitus ülemalnimetatud kawatsusi warustab ja ka edaspidi warustama saab“.

Et see ka nii sündis, on meil kõigil teada: Eesti walge wägi wõttis mõlemad korrad inglaste käsul pealetungi-

misest Peterburi peale osa, kuid, nagu see ka teada on, sai punawäe poolt Naroowa taha tagasi peksetud.

e) Kes olid Eesti punawäe liitlased?

Meie pole kunagi eitanud, et meil liitlased olid. Töolisteklassi huwid on, samuti kui kodanlusegi klassi huwid, rahwuswahelised. Wahe on ainult selles, et kodanlus salgab enda huwid ja klassiliitlased maha, tembeldades kõige tüübilisemat kodusõda mingisuguseks rahwusliseks sõjaks olemata rahwuslise waenlase wastu. Eesti punawägi töötas käsikäes Wene, Soome j. t. rahwustest punawäega, sest kõigi nende siht oli üks: rahwuswahelise kodanluse kukutamine. Kuid Eesti walgekaartlane püüab ennast ajaloolise wale taha peita, tihti oma lihast wenda, poega wõi isa seina äärde wiies ehk talle wõitluses kuuli pähe lastes, ikkagi lobiseda rahwuslises sõjast. Eesti töörahwale on aga selge, et a. 1917—20 oli Eestis kodusõda.

Kohe peale Narwa waldamist teatab Eesti töörahwas oma wõimuaparaadi kaudu järgmist:

Seltsilised töölised, maatarahwas ja wäikemaapidajad!

Eestis on kodusõda alanud. Eesti töolisteklassi rewolutsioonilise osa, kes oli sunnitud läinud kewadel Eestist Saksa wägede ja Eesti walgekaardi eest ära Wenemaale taganema, on ühes Wene töörahwaga wastuhakkamise lipu Eesti idapoolsel piiril üles tõstnud. Eesti walgekaart, keda Saksa ohwitserid, weltweeblid ja pimestatud soldatid toetawad; põgenes korratult Narwa alt ja taganeb Tallinna poole. Ei ole kahtlust, et waprud Eesti kommunistlised polgud ja madrused ühes Wene seltsimeestega Eesti walgekaardile lõpu suudawad peale teha, nii et ta enam kunagi pead ei tõsta.

Kuid meie peame wõimalikult lühikese aja jooksul, wõimalikult kohe Eesti walgest kaardist ära puhastama. Mida kauemaks maa

kodusõja tallermaaks jääb, seda enam saab tema ära kurnatud, seda suuremat majanduslist kahju kannatab töörahwas. Meie peame lähemate nädalate jooksul ära kaotama Pätsi ja Tõnissoni walged salgad, millede hulka ka maatamehi wägisi astuma sunnitakse.

Seltsimehed! Eesti töörahwa walitsus on endised dekreedid jälle maksma pannud. Maa on jälle töörahwa oma, raudteed, wabrikud on ühiskonna päralt, töörahwa waenlastel on lõpp tulemas. Aga teie peate ise aitama, et need dekreedid jõusse jääksid ja õige pea kogu Eestis maksma hakkaksid. Teie kohus on ära wendi wabastada, keda Päts ja Peska Eestis püssitikkude abil mobiliseeriwad ja seltsimeeste punaste sõjameeste wastu tulde saadawad.

Teie kohus olgu punaseid polkuseid igapidi toetada. Teie peate neile teejuhtideks ja kaasaaitajateks olema. Iga punane wäeos peab teie poolt lahket wastuwõtmist leidma.

Kõik need seltsimehed teie hulgast, kes sõjajõulised on, peawad wiiwitamata Eesti wäeosadesse astuma. Pöörake ajawiimata lähemate Eesti punaste wäeosade komandööride poole ja wõtke sõjariistad kätte, et ühiselt walgeid—töörahwa waenlasi—Eesti piiridest välja kihutada. Ärgu olgu Eestis ainustki erapooletut töölist, kes käed rüpes pealt waatab, kuidas rewolutsionilised wäed õiguse, tõe ja töörahwa heakäekäigu eest oma werd walawad. Teadku iga tööline, et tema asi, tema saatatus, tema wabadus kaalu peal on. Iga aus Eesti elanik pidagu meeles, et Eesti ainult punaste wägede wõidu korral wabaks töörahwa maaks saab.

Seltsilised! Eesti tööline ei wõi olla. Ailasade järele, peale pikka orjuseaega, on wabadusepäike meile paistma hakanud. Teeme siis kõik selleks, et see päike praegu pilwedeta taewast üle kõige Eestimaa särama hakkaks, pimeduse ja orjuse häwitaks ning meile ja meie järeltulijatele uus ilm awaneks. Oleme walmis, kui tarwis, oma elu Eesti töörahwa wabaduse eest ohwerdama. Parem töörahwa tulewi-

ku eest surra, kui igaweste orjaks jääda.

Üles kõik, appi punastele wägedele!

Kõik töörahwas wõitlema oma õiguste eest!

Eesti Töörahwa Kommuna

Sõjawäe-walitsuse juhataja:

J. Anvelt.

Narwas, 7 detsembril 1918.

Kes olid Eesti punawäe liitlased kodusõjas väljaspool sõjalisi wäerindasi? See on kogu ilma töörahwas. „Nimetatud raamatus „Гражданская война“ kirjutab kodanline autor Inglise warustuse saamisest walgetele:

„Laewad suurtükkidega ja sõjawarustusega saadeti Inglise sadamast teadmata sihis teele, sest muidu ütlesid töölistes nende laadimisest ära. Kuid juhtumisel, mil näis, et tööliste walwelolekut läks korda petta, oskasid laadimise töölistes siiski suurtükkidelt lukud ära keerata“.

Inglise tööliste teguwis sundis Inglise kodanlust oma poliitikat Baltimaal muutma, sest, nagu samas raamatus kirjutatakse:

„Inglased olid hirmul suure raudteestreiigi ajal. Ühenduses sellega algab Inglismaa otsustaw pahemale poole nihkumine. Polkownik Tallendce (Inglise sõjawäe saadik H. T.) sõnade järgi muutis Inglismaa pisut oma poliitikat, ta leiab, et Balti rahwastelt ei wõi nüüd enam edaspidist sõda Nõukogude Wene-maaga nõuda, seda enam, et kõik sõjariistade tagawarad said Koltshakile ja Denikinile antud ja Inglise-baltlastele enam midagi anda pole“.

Huwitaw, et see pööre Inglise poliitikas just kokku läks Nõukogude Wene rahulettepanekuga septembris 1919. Inglased olid siin targemad, kui nende sulased-walged eestlased. Sest Poska (selleaegne Eesti välisminister) oli nagu peata, kui Tshitsherini käest radiogrammi rahulettepanekuga sai. Küll arutati „hullu“ seisukorda ühes Wene mustadega, küll Soome ja Läti lihunikudega, kuid õiget otsust ei saadud kätte. Eesti sõdur tahtis rahu, kuid

kindralid tahtsid sõda. Sellepärast pajas I. Poska ühe Wene walgekaartlise walitsuse tegelasele „sõbralikul“ lõunasöögil heas tujus oma õige ministriliku arwamise wälja (waata sama raamat):

„Kui Koltshak meie iseseiswust tunnistas, siis meie mitte üksi ei loobu läbirääkimistest enamlastega, waid wiime omad sõjawäed ühes teie omadega Petrogradi peale“.

Ei ole teada, kas Koltshak Eesti iseseiswust tunnistas, aga et Eesti walgewägi ühes Wene mustadega rahutegemise asemel Peterburi peale tungima hakkas, seda teab igaüks.

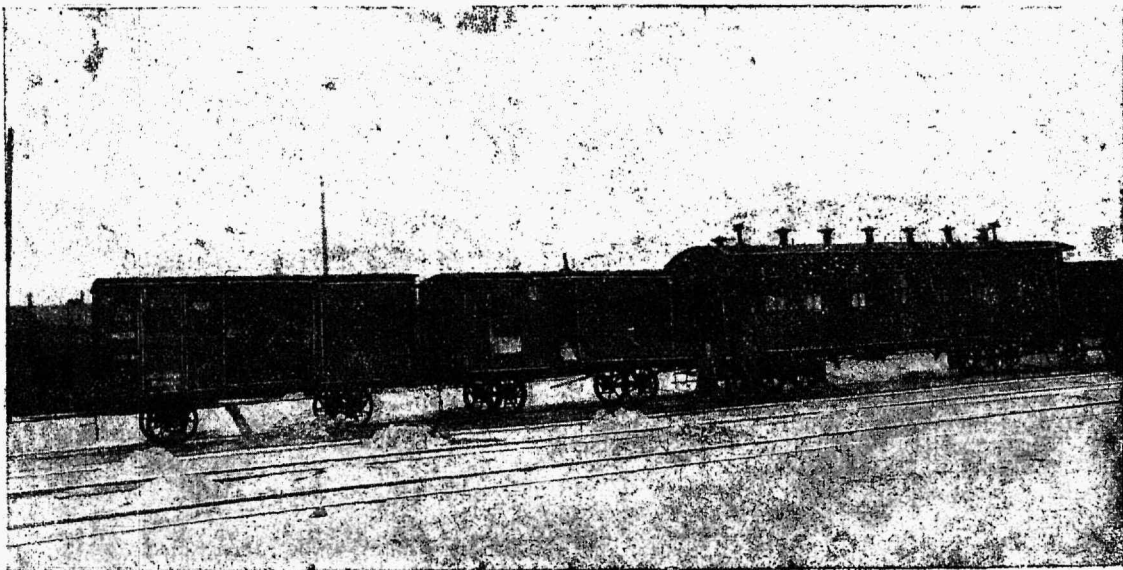
* * *

Eesti kodusõda oli Eesti töörahwa kangelaslikum ajajärk tema wõitluses

kodanluse wastu. Ei ole kahtlust, et Eesti töörahwa punawägi, jäädes rind rinna wastu kodanlise walgekaardiga, oleks selle murdnud ja lõpulikult häwitunud. Selle tunnistuseks oli Eesti kodusõja ajajärk nowembri lõpust 1918 kuni jaanuari alguseni 1919, mil Eesti kodanlusel weel polnud ei Soome pussimehi, ei Wene ja Saksa mustawäge. Närune ajaloo wõltsimine on Eesti kodusõja rahwusliseks sõjaks tembeldamine, mida ülewaltõodud walgekaartlaste omad tunnistused küllait hästi selgeks teewad.

Eesti töörahwa silmis jääb see kodusõda klassisõja elawaks mälestusmärgiks ja suureks õpetunniks edaspidisteks wõitlusteks kodanluse häwitamiseks.

H. Tummeltau.



Eesti punawäl staabi rong Pihkwa wäelünil

LISA

Eesti punawäe ajajugu

(K a w a)

I. Sissejuhatus

Lühike Eestimaa töölisliikumise ülewaade

1. Majandusline, kultuuriline ja poliitiline seisukord Eestis enne 1905. aastat.
2. 1905. a. rewolutsiooniline liikumine.
3. 1906. — 1917. aastate reaktsiooni ajajärk.
4. Imperialistiline sõda 1914—1917.
5. Weebruari-rewolutsioon ja klassidewahekorrad Eestimaal.
6. Oktoobri-rewolutsioon: a) nõukogudewõimu kindlustamine Eestimaal ja
b) wõitlus wasturewolutsiooniga.
7. Saksa okkupatsioon.
8. Majandusline ja poliitiline seisukord ja klasside wahekorrad Eestimaal peale Saksa okkupatsiooni langemist. Kodusõja algus.
9. Tööliklassi seisukord kodusõja ajal Eestimaal. Sisemine wõitlus kodanlusega. Kodanluse taktika wõitluses tööliklassi vastu.
10. Eesti kodanluse blokk Wene monarhistlise ja rahwuswahelise walgekaardiga wõitluses tööliklassi vastu.
11. Walge Eesti majandusline ja poliitiline seisukord peale Tartu rahulepingut (Weebruar 1920. a.).
12. Eesti proletaarlaste ja talurahwa olukord Nõukogude Liidus peale kodusõja lõppu; nende osawõtmine sotsialistlisest ülesehitusetööst nõukogudemaal ja edaspidised wäljawaated.

II

Tööraha sõjariistus wõitlussalgad Eestimaal 1905—1907. aastal

1. Tööraha sõjariistus wäljaastumise korraldus 1905. aastal
2. Sõjariistade muretsemine ja tegemine; wõitlusesalkade sõjariistadega warustamine. Sõjaline õppus.
3. Tööraha sõjariistus salkade ja grupete tegewus Eestimaal 1905—1907. aastal.

III

Eesti punakaart

1. Eesti punakaardi algosade tekkimine 1917. a.:
 - a) esimesed salgad: korraldus, koosseis ja juhatus; b) warustus; c) üksikute grupete paigunemine; d) tegewus; e) üldine kokkuwõte ja hindamine.
2. Hulgaline punakaart Eestimaal peale Oktoobrirewolutsiooni:
 - a) korraldus: a) koosseis ja juhatus; b) warustus; c) õppus; paigunemine; e) tegewus: (1) walwe- ja kaitsetegewus, (2) wõitlusetegewus Eesti kodanluse ja parunite kontrrewolutsiooni vastu, (3) wõitlused Saksa sõjawägede vastu, (4) wõitlused Soome walgekaardi vastu ühes Soome punakaartlastega; h) üldkokkuwõte ja hindamine.

IV

Eesti punawägi

A. Punawäe algosad Eestimaal enne Saksa okkupatsiooni

1. Eesti rahvusliste polkude tekkimine ja kom. partei ja kodanluse wõitlus nende ridades enamuse pärast: a) Eesti polkude korraldus, koosseis ja juhatus enne oktoobrirewolutsiooni; b) poliitiline wõitlus rahvusliste polkude pärast.

Eesti sõjawäelaste kongressid.

c) Esimeste punaste polkude korraldamine Tartus ja Tallinnas:

(1) koosseis ja juhatus; (2) warustus; (3) tegewus.

kokkuwõte ja hindamine.

2. Eestimaa sõjawäe nõukogu ja tema tegewus.

3. Sotsialistlike tööliste ja talurahwa punawäe üldkorraldus Eestimaal enne Saksa okkupatsiooni.

4. Üldkokkuwõte ja hindamine.

B. Esimesed korralised Eesti punawäe üksused

1. Sõjapoliitiline olukord.

2. Eesti kommunistiline pataljon; a) asutamine Petrogradis; b) esialgne koosseis ja juhatus; c) warustus; d) õppus: (1) punawäelaste riwi ja lahingõppus; (2) komandöride õppus.

e) Tegewus Petrogradis: (1) wõitlus anarhistide, es-er'ide ja kodanluse wastu; (2) Smolnõi kaitse.

h) Wõitlustegewus Urali wäerinnal: (1) sõja-poliitiline olukord; (2) lahingud Slatousti, Näse-Petrowski ja Ufaleiski ümbruses juuni-juuli kuus 1918. a.; (3) 1-se Eesti kommunistlike kerge-patarei ja ratsasalga korraldus; (4) lahingud Schalja jaama ja Sõlwa wabrikü ümbruses augusti - septembri kuus 1918. aastal.

i) Pataljoni üldseisukord oktoobris 1918. aastal.

3. Eesti punased husaarid: a) salga asutamine, korraldus, koosseis ja juhatus; b) warustus; c) tegewus; d) kokkuwõte ja hindamine.

4. Tartu - Jamburi polk: a) asutamine; b) koosseis ja juhatus;

c) warustus; d) õppus; e) tegewus: (1) Jamburi ümbruses; (2) Põhja wäerinnal.

h) Kokkuwõte ja hindamine.

5. Eestlased punawäe sõjakoolides.

6. Üldkokkuwõte ja hindamine.

C. Eesti punane kütiwägi

1. Sõjapoliitiline olukord.

2. Eesti punase kütiwäe nõukogu: a) asutamine; b) tegewus.

3. Eesti punaste kütiwäeosade loomine ja laiendamine:

a) 1 - ne Eesti kommunistiline polk; b) 1 - ne Eesti kommunistline wälja-suurtükiwäe diwisjon: (1) 1 - ne patarei; (2) 2 - ne patarei.

c) 1 - ne Eesti raske wäljapatarei; d) 2 - ne Eesti kommunistline Wiljandi polk.

4. Wäeosad üldseisukord: a) komandöride koosseis; b) warustus; c) õppus; d) poliitiline töö.

5. 1 - ne Eesti kommunistline polk ja 1 - ne patarei Urali wäerinnal oktoobri-detsembri kuudel 1918. a.: a) sõjapoliitiline seisukord;

b) polgu ja patarei korraldus-ajajärk Kunguris;

- c) polgu lahingtegewus oktoobris—nowembris;
 d) patarei lahingtegewus oktoobris—detsembris;
 e) polgu ja patarei üldseisukord: (1) warustus; (2) poliitöö.
6. Kodusõda Eestimaal: a) sõja-poliitiline olukord talwel 1918. a.:
 b) Eestimaa operatsiooni eeltööd: (1) Eestimaa wäeliini üldkorraldus ja juhatus; (2) wäeosad, koosseis, warustus ja paigunemine, c) Eesti punaste wäeosade koondamine Narwa alla: (1) 1-ne ja 2-ne polk; 2 ne patarei; (2) eestlaste-kommunistide mobilisatsioon; (3) 3-mas polk; (4) madruste dessantsalk; (5) Eesti wäeosade warustuse seisukord ja poliitiline meeolelu;
 d) Narwa lahingud; e) Pihkwa waldamine; f) Eesti walgewäe üldine taganemine; i) E. T. K. Sõjawäe-osakonna loomine ja tema tegewus: (1) sõjaline korraldustöö; (2) wahekorrad wäejuhatusega; (3) sõjawäe osade asutamine: (a) soomus-rong, (b) tagawara polk, (c) suurtüki-wägi, (d) sõjakool (komandöride kursused);
 k) Eesti walgete löökosade korraldamine: Inglise, Soome, Rootsi ja Daani sõjaline abi;
 l) Wõitlused Tallinna sihis; m) wõitlused Lõuna-Eestimaal;
 n) Inglise (laewastik) Eesti, Soome, Rootsi ja Wene walgewäe üldine pealetungimine ja punawäe taganemine Narwoa taha;
 o) Eesti punase kütiwäe ümberkorraldus: (1) Eesti punase armee loomine; (2) 1 ne Eesti kütidiwiis: (a) koosseis ja juhatus, (b) warustus, (c) õppus ja poliitöö; (3) Eesti punawäe seljatagused asutused ja sõja-kool (komandöride kursused).
 p) Lõuna-Eestimaa operatsioon märtsis—mais 1919. a.: (1) sõja—poliitiline seisukord; (2) wõitlustegewus Pihkwa-Wõru sihis; (3) wõitlustegewus Wõru-Marienburgi sihis; (4) Ritti ülejooks ja Pihkwa mahajätmine; (5) Läti punawäe taganemine ja Marienburgi mahajätmine; (6) üldkokkuwõte ja hindamine.
 r) Eesti iseseisew brigaad;—(1) koosseis ja juhatus; (2) warustus.
 s) wõitlused Pihkwa all juunis—augustis 1919. aast;
 t) Eesti ja Wene walgewäe ühine pealetung Petrogradi peale sügisel' 1919. a.: (1) walgete tegewus; (2) punaste wastulöök (3) 4-da patarei ja ratsasalga tegewus selles operatsioonis.
 u) Punawäe wõitlused Eestimaa wäeliinil talwel 1919. a. kuni Tartu rahulepinguni;
 w) Üldkokkuwõte ja hindamine.
 7) Eesti iseseisew brigaad Dünaburi (Dwinski) all: a) koosseis, juhatus, warustus ja poliitöö; b) lahingtegewus.
 8. Eesti kütidiwiis Lõuna-wäerinnal: a) iseseiswa brigaadi ümberpaigutamine lõuna wäerinnale: (1) brigaadi koondumine Hotinetsi ümbruses; (2) Orjoli operatsioon; b) brigaadi ümberkorraldamine kütidiwiisiks: koosseis, juhatus, warustus, poliit-aparaat ja töö.
 c) Diwiisi lahingtegewus: (1) Orjoli ümbruses; (2) Kurski sihis ja Belgorodi all; (3) Woltshanski waldamine ja operatsioonid Donimaal kuni Mariupolini; (4) wõitlused bandiitide wastu (Aleksandrowsk-Sofiewka-Orehow); (6) Krlmmi operatsioonid; Perekopi lahingud.
 9. Eesti kütidiwiisi lõpp.
 10. Eesti diwiisi üksikud wäeosad ja nende tegewus teiste punawäe üksuste koosseisus kuni kodusõja lõpuni; (46-das diwiisis ja Punaste Kasakate diwiisis),
 11. Eesti punawäelased töö-armees.
 12. Eesti punawäelased peale kodusõja lõppu.
 13. Üldkokkuwõte ja hindamine.

V

Eesti punased partisaanid

1. Saaremaa partisaanid: a) Partisaan-liikumise põhjused Saaremaal 1919. a.; b) korraldus, koosseis, juhatus, varustus ja lahingtegevus.
2. Siberi partisaanid: a) partisaan-liikumise põhjused.; b) korraldus, koosseis, juhatus, varustus, side punawäega ja lahingtegevus.
3. Üldkokkuvõtte ja hindamine.

VI

Eesti punawäe osa Eestimaa töölisliikumise ja kodusõja ajaloo

VII

L I S A

1. Langenud seltsimeeste nimekiri; lühikesed teated nende eluloo ja võitlustegewuse üle
2. Eesti punawäe juhtide koosseisu nimekiri.
3. Eesti punawäele annetud aulipud ja märgid.
4. Eesti töörahwa võitlus-salkade, punakaardi, punawäe ja partisaanide tegewuse kalendaarsed andmed.
5. Eesti punawäelaste hulgas liikumas oledawad laulud, wärsid, jutud, sõnad ja laused.
6. Üleswõtted, maalid, joonistused ja m. kunstilised teosed punawäe üle.

Eesti punawäe ajaloo keskkomisjon

Moskwas,
Weebruar 1927.

Langenud Eesti punawäelaste nimekiri Nr. 1.

I. Eesti wäerind

Tallinna punakaart.

1. Kalmus ja, 2. Imberg. R.,—kütid, 3. Aitsam, Mihkel,—organisaator, langenud 10. dets. 1917. Püssi mõisas, 4. Tischler, Alise,—kütt, langenud 23 weebr. 1918. Keilas.

II. Eesli-Narwa siht

2. Wiljandi polk.

5. Sihwer, Jaan,—Eesti rewolutsioonikomitee liige ja Eesti Kütiwäe Nõukogu esimees, langenud 28. now. 1918. Joa väljal

2. Wiljandi polk 1. root

6. Wiitmann, Johannes, ja, 7. Keskküla, Eduard—jao komandörid, 8. Mägi Julius, 9. Samka, Andres, 10. Tärna, Ferdinand, 11. Killk, Andres, 12. Oksmann, Joosep, 13. Kroll, Aleksander, 14. Sowik, Karl, 15. Timm, Aleksander, 16. Pessin, Johannes, 17. Ounapuu, Aleksander, 18. Hermann, Johannes, 19. Klein, Johannes,—kütid.

2. Wiljandi polk 2. root

20. Utter, Jaan—roodu komandör, 21. Ilbach, Hendrik—wswoodu komandör, 22. Elp, Johannes, 23. Pärnis, Eduard—kütid.

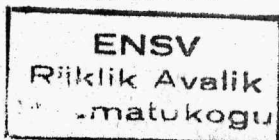
2. Wiljandi polk 4. root

24. Grünberg, Ernst—roodu komandör, 25. Läll, Jaan—jao komandör, 26. Neuhooff Harald—kirjutaja, 27. Tulits, August, 28. Kerda, Eduard, 29. Tommasson, August, 30. Rebane, Johannes, 31. Aaron, Dawet, 32. Freienthal, August, 33. Oja, Meinhard, 34. Koppel, Karl, 35. Martson, Karl, 36. Treffner, Peeter, 37. Kerno, Johannes, 38. Weskilt, Karl, 39. Kirsipuu, Robert, 40. Weber, Ferdinand—kütid.

2. Wiljandi polk 5. root

41. Luik, Eduard—roodu komandöri abi, 42. Lombak, Eduard—wswoodu komandör, 43. Kelner, Johannes—wswoodu komandör, 44. Rauk, Aleksander, 45. Martsepp, Hans, 46. Kaasik, Wassiili—jao komandörid, 47. Aal, Rudolf, 48. Luua, Aleksander, 49. Peil, Hendrik,

Rariteet



50. Tiholaine, Karl, 51. Kersmann, Marie, 52. Joosep, Woldemar, 53. Laura, Karl, 54. Reitsakas, Aleksander, 55. Wennik, Reinhold, 56. Janson, Willem, 57. Rull, Andres, 58. Hannas, Johannes, 59. Kess, August, 60. Laius, Georg, 61. Tummak, Rudolf, 62. Karola, Emil, 63. Unter, Hendrik, 64. Raun, Aleksander, 65. Unt, Julius, 66. Tulwen, Woldemar, 67. Möller, Kristjan, 68. Pikkas, Ado, 69. Warmis, Johannes, 70. Järwepere, Aleksander, 71. Ström, August, 72. Kowalainen, Karl, 73. Hontonen, Paul, 74. Siibur, Karl, 75. Keiw, Arnold, 76. Latman, Jaan, 77. Wainult, August, 78. Pebo, Johannes, 79. Pukk, August, 80. Tamm, Arnold, 81. Oone, Arnold, 82. Kurg, Aleksander, 83. Treisi, Karl, 84. Slosman, Johannes, 85. Sarw, Kristjan, 86. Moosberg, Karl, 87. Saar, Ernst, 88. Tomson, Andrei, 89. Wiidas, Mihkel, 90. Tarkus, Johannes, 91. Narstron, Leonhard, 92. Oberschneider, Ernst, 93. Lont, Oswald—kütid;

2. Wiljandi polk 6. root

94. Sander, Paul — wswoodu komandör, 95. Kärner, Georg—telefonist;

2. Wiljandi polk, kuulipildujate komando

96. Scherner, Harry, 97. Koor, Aleksander, 98. Karinowski, Jakob — kuulipildurid—langenud 28. nov. 1918. Joa väljal.

III. Pihkwa siht

4. Kerge väljapatari

99. Ehrenberg — patari komandöri abi, 100. Laurson—wswoodu komandör, 101. Kaurla, wswoodu komandör, 102. Turja—patari komissar, 103. Pällök—kuulipildujate wswoodu komandör—Pihkwa sihis langenu, 104. Major—ratsaluuraja, langenu 19. VI—1919. Germanowitshi Jaama—Gorõi küla wahel. 105. Siru—telefonist, langenu IV. 1919. Wasgina Gora all.

IV. Urali siht.

I. Eesti kommunistiline pataljon, 1. root

106. Adamson, Julius—langenu 10. VII. 1918. Turgojaki jaamas.

I. Eesti kommunistiline pataljon, 3. root

107. Karu, Albert—langenu 14. VII. 1918. Turgojaki jaamas.

I. Eesti kommunistiline pataljon, ratsaluurekomando

108. Sirka, Gustaw, 109. Weiler, Adolf, 110. Patter, Otto, 111. Wähk, Rudolf—langenu 23. juunil 1918. Turgojaki külas. 112. Rahel, Edgar, 113. Karol, Otto—langenu 26. juuni 1918. Urshumka jaamas.

I. Eesti kommunistiline pataljon, jalaluurekomando

114. Käo, Aksel,—langenu 30. VI. 1918 a. Seljankino külas.

I. Eesti kommunistiline pataljon, 3. root

115. Parm, Johannes, 116. Kull, Johannes, 117. Allikas, August, 118. Tuks, Nikolai, 119. Riis, Johannes—langenu 27. VI. 1918. Kusinski wabrikus, 120. Olt, Friedrich, 121. Kraut, Aleksander, 122. Kertola, Kusta, 123. Ersmann, Johannes—langenu 5. VI. 1918. Näse—Petrowskis.

I. Eesti kommunistiline pataljon, 4. root

124. Renkwerk, Anton—langenu 31. VI. 1918. Kusinski wabrikus. 125. Puusild, Anton—langenu 14. VII. 1918. Näse—Petrowskis. 126. Umberg, Eduard, 127. Metsis, Gustaw—langenu 14. VII. 1918. taganemisel.

I. Eesti kommunistiline pataljon, 1. root

128. Litw, Johannes—langenu 14. VII. 1918. taganemisel.

I. Eesti kommunistiline pataljon, 3. root

129. Paiwel, Georg—langenu 27. VI. 1918. Kusinski wabrikus, 130. Buch, Ferdinand, 131. Nei, August—sapõõrid—langenu 5. VII. 1918. Näse—Petrowskis.

I. Eesti kommunistiline pataljon, kuulipildujate root

132. Palmas, Theodor—langenu 14. VII. 1918. taganemisel.

I. Eesti kommunistiline pataljon töö root

133. Koormann, Johannes—langenu 14. VII. 1918. kasakate kallaletungi ajal rongi peale.

I. Eesti kommunistilise pataljoni staap

134. Kask, Georg—langenu 30. VI. 1918. Medwedewka jaamas.

E. K. P. ajaloo-komisjoni ajakiri

„PROLETAARNE REWOLUTSIOON EESTIS“

ilmub 4 korda aastas.

Järgmine (kolmas) nummer ilmub aprillis 1927. aastal. —

Ajakirja tellimise hind: aastas (4 nrt) 2 rbl 50 kop., ½ aastas (2 nrt) 1 rbl 25 kop., ¼ aastas (1 nr) 65 kop. Väljamaale: aastas 1 dollar 50 centi, ½ aastas 75 c., ¼ a. 40 centi.

Tellimisi võetakse vastu 2. numbrist peale. 1. numbrit on veel ainult vähesel arwul järel. Kes täielikku kogu tahab saada, rutaku tellimisega. 1. nri hind eraldi 1 rbl.

Kawatsetakse peale 4 numbri aastas anda ajakirja lugejatele, kes tellimise- raha terve aasta eest ära maksnud, ajaloo-komisjoni teisi väljaandeid alandatud hinnaga. Ettewalmistusel on kirjatöö Saaremaa ülestõusu üle 1919. a.

Tellimise aadress: Ленинград, Комиссаровская 11, кв. 18, контора жур- нала „Пролетарская Революция в Эстонии“.

E. K. P. ajaloo-komisjon.

AJAKIRI „KLASSIWOITLUS“

ilmub 1927. aastal üks kord kuus.

ja toob peajasjalikult klassiwoitluse ja proletaarse rewolutsiooni kohta kirjatõsi ja teateid, arutab ja selgitab poliitilisi päewaküsimusi Nõukogude-Liidus ja kodan lusemail, eeskätt Eestis, kus kodanline hirmuwalitsus töölisteklassi awaliku sõna tsaariwalitsuse „sõjaseaduse“ abil weriselt maha on surunud.

„Klassiwoitluse“ tellimisehind 1927. aastaks on 2 rbl 40 kop., pooleks jaastaks 1 rbl 20 kop. ja weerand aastaks 60 kop. Üksiku nri hind suuruse järele 25 — 50 kop.

Kõik seni ilmunud „Klassiwoitluse“ numbrid jaanuarist 1919 kuni tänapäewani on veel saada. „Klassiwoitluse“ sisu ei wanane. Ükski „Klassi- woitluse“ nr ei tohi vähemalt üheski raamatukogus ega punases nurgas puududa, kuni nende tagawara veel pealadus jatkub. Nr 1 — 72 on 12-numbriliste köidete kaupa saada, iga köite hind 2 rbl postiga. Kes vähemalt 3 köidet korraga tellib, saab köite 1 rbl 50 kop. eest. 1926. aastakäik (nr 73 — 78) maksab 1 rbl.

Talitus ja peafadu: „Külwaja, Leningrad, Fontanka 53, kort. 9. Tel. 5-97-54. Postiaadress: Ленинград, Фонтанка 53, „Классивыйтлус“ (ehk „Кюльвая“).

JUTTUDE, TEADUSTE JA PILTIDE AJAKIRI „ORAS“ № 4 (13)

Sisu: *Mõtteleja*, A. Rodini skulptuur. *Weli*, A. Rannaleedi lugulaul (lõpp) G. ja K. joo- nistustega. *Mis meil Jeesusest teada on*. Prof. J. D. täheteadusline ülewaade. *W. J. Le- nini kirjad* Maksim Gorkile. *Soow*, O. Kullerküpu luuletus. *Lõbumängud noortele* (joo- nistustega). *Pilge ja nali* (piltidega). *Kellega kah Eesti tsensorid sõda pidasid*. J. Depmani arhiwitöö. („Wabaduse wool“ ja tsensor Pawlowski. Ka wilmse eksemplaarini, „Meie Matsiga“ maadlemas). 64 weergu — kahewärwikaaned. Hind 60 kop. Pealadu: Ленинград, Фонтанка, 53, „Орас“ (ehk „Кюльвая“).

Oras ilmub 6 korda aastas ja maksab 3 rbl., pooles aastas 1 rbl. 60 kop. Järgmises „Orase“ numbris seatakse raadio-osakond sisse. Ka hakatakse „Orasele“ eralisadena nootisi kaasa andma.

1. märtsiks imub „Oras“ nr 5 (14).