

Klassivõitlus



Maipühaks

Maipüha. Tööräha püha. Töörahwa ühistunde püha — üle ilma.

Rahvusvaheline seisuford on pinew, äärmiselt pinew. Rida küsimusi, mis juures imperialistlikes sõjas päevakorral seisid ja lahendamata jäid, on lahendamata tänapäevani. Wastuolud imperialistlike suurriikide wahel ei ole kadunud ega vähemakski jäänud, paiguti on nad wrel terawamakski läinud; uut palawaksitawat ainet on määratumal hulgal juure tulnud.

Küsimus maakera pinna ümberjaoamise kohta on täna niisama teraw kui 1914. a. Inglise ilmariik, mis imperialistlikest sõjast wõitjana kodu pööras ja nüüd vähemalt Euroopa riikide reas esimest wiulit püüab mängida, on sifemiselt waremetses wajumas. Rida ta kaugeemale arenenud asunaid, millele ta tugewus suurel osal põhjenes, seisawad ainult wormaliste nüüdkestega emamaa küljes kinni, sifuliselt on nad Inglise maale wõõrad. Ilmaturud, mis enne Inglise maale tööstust toitsid, on suurel osal talle kaduma läinud. Selle tagajärjel põeb Inglise tööstus alalist tiisikust — juba aastaid ofsa ei waju töötatavliste arw Inglise maal alla miljoni. See on määratu koorem riigielu turjal. See on nähtus, mis ühistonda kunagi ei lasse rahulikult areneda. See on tegur, mis tööräha seisuforda ifka madalamale surub, rahutusetuld ifka kõrgemale õhutab.

Wöödaläinud aasta esimene mai tõi Inglise maale raske sifemise wõitluse — sjetööliste streigi, mis seitse kuud kestis ja pragunewat majandusehooonet weelgi tugewamine wapustas. Töölisteklass kaotas selles wõitluses. Aga mitte vähem ei kaotanud kapitalistid. Hull turgusi oli jällegi

kaduma läinud, rääkimata otsekohestest kahjudest.

Süis tuli revolutsiooniline sõda Hiinas, mille teraw ots nüühästi sifemise tagurkuse kui ka wäliliste, imperialistlike furnajate wastu oli sifitud. Gestkätt Inglise maale wastu, kelle kapital kõige enam Hiina tööräha wastu fur-nab ja rõhub. Üks maakond teise järel langes revolutsiooniliste wägede kätte. Hiina kõige rikkamad maakonnad ühes Kesk-Hiina elusoonne, Fangtse jõega on revolutsioonilise walitsuse kões.

See uus, tõusew tööräha Hiina aga ei falli, et wõõrad furnajad nende maal peremeest ja pealegi werejanulist furnajat peremeest mängiwad. Hiina ärkaw tööräha ei taha, et teda koer-tega kõrwuti jalqadega tallataks ja tõugataks. Ta ei taha imperialistlike suurwõiwikute heaks higi walada, oma waewa ja elu õhwerdada. Ta tahab selle ifke kaelast heita.

See tähendaks aga imperialistlikele kildkondadele iga aasta sadade, wõib olla tuhandete miljonite puhtakasu kaotust. See tähendaks eestkätt Inglise maale ta imperialistlike ilmariigi hoone alussammaste purustamist. Ja Inglise kapital käsutab oma sõjawäed Hiina wetesje. Inglise imperialistid on walms kohutawat werafauna toime panema, et oma kasu mitte kaotada, oma elusooni mitte lasta kuiwaks jooksta. Jooksku tööräha weri, kui see aga kõlilawat toob furnajate kas-sasse.

Aga Inglise ja teiste maade imperialistid teawad, et Hiina siindmused ainult üks ofa sellest suurest rahvuswahelisest arenemisest on, mis kapitali walitsust furmawalt õhwardab. Mitte ainult Hiinas ei tõsta rõhutud

tööraha-miljonid fätt, et furnajate iket purustada. Indias võtab rahulolematuus ja käärimine ikka enam maad; Prantsuse ajumaad niihästi Lõuna-Aafrias, Hiina piiril, kui ka Põhja-Aafrikas ja Wahemere idakaldal on samati revolutsiooniliselt rahutud ja aeg-ajalt lööb võitlusetuli seal lahti. Hollandi ajumaadel oli alles mõni kuu tagasi suurem ülestõus, mida vast raskete võitlustega lörda läks maha suruda. Senised pool-ajumaad, nagu Türgimaa, Persia, Afganistan ja teised raputavad imperialistlikud furnajad oma õladelt maha.

Mida see tähendab? See tähendab hiiglasuurt ühiskondlikku liikumist, kus seni rõhutatud ja allasurutud rahvad võitlusesse on astunud, et imperialistlikku röövpoliitikat hävitada. Juba Venemaal ja Jaapani sõda 1904/5. aastal ja sellele järgneva esimene Venemaa revolutsioon pani Aasia maadel tugema laine liikuma. Järgnes rida revolutsioonide: Hiinas, Türgimaal, Persias, rahutused Indias jne. 1917. a. revolutsioon ja tsaarivalitsuse ning kodanlike võimude kukutamine Venemaal andis rõhutatud maade rahvustele liikumistele veel palju võimsama tõuke. Venemaa revolutsiooni kordaminek sai eeskujuks, õhutamaks, lootuseandjaks kõigile kurnatud rahvastele. Nõukogude-Viit muutus allikaks, mis alaliselt terwes ilmas revolutsioonileeki õhutab, oma eeskujuga alaliselt võitlusele kutsub.

Sellepärast on arusaadav, kui Inglise imperialistid Hiinamaad sõjaga ähvardades otsekohese seletavad, et Hiina revolutsiooni mahasurumine otsekoheseks hoobiks on — Nõukogude-Viidule. Meie ei salga seda: tööraha iga kaotus, seda enam kaotus feesugusel määratunud väerinnal, nagu seda Hiina võitlus rahvusvahelises

revolutsiooniliikumises on, tähendab fogu ilma tööraha kaotust, oleks niijama ka hoop kõigi maade töölistele.

Just sellepärast tuleb meil tänasel maipühil iseäranis mõjuvalt rõhutada, iseäranis tungivalt kinnitada, et Hiina sündmused mitte ainult Hiina töölistes ja talurahva hulkadesse ei puutu, vaid et see terve ilma revolutsioonilise tööraha asi on, mille pärast seal võideldakse, ja et fogu ilma töörahas ühiselt ja võitluselalmilt välja astuks selle terve poliitika vastu, mida rahvusvaheline imperialismus Hiinas ajab. Ikka ja ikka jälle on vaja meele tuletada, et Hiina tööraha võitluse mahasurumine ainult eesmärguks oleks revolutsiooniliikumise verisele lämmatamisele teistegi maadel. —

Just sellepärast tuleb fogu ilma töörahal luua kindel ühine väerind, et imperialistide kawatsumurja ajada, et nende weripulma kawatsumi tühjaks teha.

Nõukogude-Viidu töölisteklassi läheneb oma revolutsiooni võidu kümnendale aastapäevale. Seitsemendat aastat juba teeme oma ehitustööd ilma et üleilmne imperialistide sõjakond meid oma sõjalise otsekohese kallaletungimisega segaks. Selle lihkese ajaga oleme kahtlemata suurel sammul edasi jõudnud. Oleme oma majanduse uuesti sama kõrgele tõstmud kui ta enne sõda oli; oleme seda teinud oma äärmises vaesuses, oma eneste töövõljalise väheaaval kapitali fogudes, mida ehitustöö suurel hulgal nõuab. Ehitate uut elu, uut ühiskonda kõigil aladel. Ja teeme seda täielikku rahupoliitikat ajades kõikide rahvastega.

See ehitustöö, mis meid tugewaks teeb, on meile rahu kindlustuseks,

teda peame jatkama kõige jõuga ja hooaga iseäranis nüüd, kus rahvusvaheline imperialismus töörahwa revolutsioonile kallale tungimist ette valmistab. Meie rahulik ehitustöö peab tervele ilmale, eriti terve ilma töörahvale nähtlikult selgeks tegema, kuidas töörahwa poliitika kodanluse poliitikaft põhjalikult lahku läheb. Meie rahupoliitika peab fogu ilma töörahwaft kindlasti ühinema kutsuma. imperialismide sõjaliste ettevõtete vastu.

Muult rahvusvahelise töölistewäe ühendatud jõud võib imperialistide sõjakäigule piiri panna.

Maipäiha on tööliste päiha, tööliste ühistunde päiha. Tänapu iseäranis tuleb terve ilma töörahwal tegelikult seda ühistunnet üles näidata, tuleb selle ühistundega, mis kindlaks wõitlusetahteks kaswanud, üleilmsele imperialistide kildkonnale vastu astuda ja hütida:

Räed küljest!

Wiktor Kingissepp konspiraatorina

Sagedaste kuulukse neid, kes küllalt pörandaalust konspiratsiooni ei tunne, teatud imestusega küsiwat, kuidas on wõimalik pisikeses Eestis, kus õieti ainustki suurlinna pole, aastate wältel pöranda all elada, töötada ja — wõrdlemisi keerulist salajast parteiorganisatsiooni nuhkpolitsei eest warjata. See näitab esimesel pilgul tõeste imelik, kuidas s. Kingissepp, keda nõnda laialt tunt, kolm ja pool aastat Tallinnas ja ümbruskonnas sai ära elada — ilma et teda keegi, kel teda tarwis tunda polnud,¹ ainsagi korra oleks ära tunnud.

Niisugune pörandaalune töötamine on arusaadawalt wõimalik ainult kõige hoolsama, kõige piinlikuma konspiratsiooni juures. Konspiratsioon on organisatsiooniline maskeerimise-, warjamisekunst, mille abil wastase eest jälgi peidetakse wõi ta eksiteele saadetakse. Sõjalinil kaetakse kaewikute wallid murumätastega, et nad wastasele silma ei torkaks; soomusrongile, aeroplaanide angaarile ja suurtükile antakse warwi poolest kuju, mis teda ümbrusega sarnaseks teeb. Pörandaalune tegelane peab oskama alati niisugust mütsi kanda, mis nägematuks teeb — mitte ükski teda ennast, waid kogu seda apa-

raati ja organisatsiooni, mida ta loob ja wõitluses kasutab. Konspiratsioon ehk warjamisekunst on pörandaaluses tegewuses üks algnõuetest, millede täitmata mingi salajane tegewus wõimalik pole. „Konspiratiivsus on niisugusel organisatsioonil sellewõrra tarwilik tingimine, et kõik muud tingimised (liigete arw, nende wäljawalik, tegewus jne) temaga peawad kokkukõlasse seatud olema“, kirjutab s. Lenin 25 aasta eest. Ainult sellepärast on ka Eestis, kõigest alalisest werekoerte nuhkimisest hoolimata, pörandaalune aparaat kogu aja alal olnud ja töötada wõinud, et seda töötamistingimist ei unustatud. Suurem ja tähtsam osa selle küsimuse lahendamises oli Wiktoril.

Saksa okupatsioon ajas parteiorganisatsiooni laiali. Pikkamisi algas laialise awaliku organisatsiooni paremate liigete koondamine pörandaalusesse (illegaalsesse) organisatsiooni. 1918. aasta sügisest peale sai organisatsiooni ehitamise hingeks Wiktor. Ta ei kasutanud mitte ükski oma tsaariaegseid wilumusi; oma haruldaselt karme ja painduwa mõtlemisewiisiga asus ta kohe tööle, et endiseid konspiratsiooninõudeid uutele oludele „külge seada“. See polnud lihtne töö. Teame näiteks, et tsaari ajal Tallinnas pöranda all isegi paar nädalat raske oli ära elada, kõnelemata mõnest Pärnust wõi Wiljandist: konspiratsioon oli selle wõrra nõrk. Nüüd oli aga nuhkimine weel suuremaks läinud;

¹ Odaw nuhkide ja tindirüütlite lori on see, nagu oleks Wiktor Kingisseppa ühes ja teises kohas „nähtud“. Wähemalt ühtegi niisugust juhust pole seni weel õieti nimetatud. Wiktori nähti seal, kus teda ära ei tuntud ja „tunt ära“ seal, kus teda üldse ei nähtud.

sel alal polnud ametis mitte ainult staabi wastuluure osakond (Pagari uulitsalt) ja hiljem Hellati poisid — kaitsepolitsei nuhid, waid iga „korralik“ majaperemees, kaupmees, hallparun oli ühtlasi wabatahtlik nuuskur. Tuli niisugused töötamisewiisid otsida, mis selle nuhkidekarja keskel wabrikut wabrikuga, ühisust ühisusega ja linna linnaga suudaksid ühendada.

Tähtsam asi, niitelda wundament, millela wõimalik pole illegaalset organisatsiooni ehitada, on „põrandaalused“ (konspiratiivsed) korterid — nii „elukutseliste“ põrandaaluste elamiseks, kui ka trükikodade, kirjanduseladude, koosolekute jne jaoks. Nende muretsemise alal näitas Wiktor wäsimata waimuterawust, algatust ja tahtejõudu üles. Ta kasutas ära kõik sidemed, kõik teed ja abinõud, et ses asjas sihile jõuda. Tekkis terve „põrandaaluste“ korterite wõrk, millel igaihel oma iseäraldused ja algupärasused olid ja mida nii ehk teisiti kasutati (ühes wõis päewa wõrdlemisi heades tingimistes mööda saata, teine oli õõmajaks kohane, kolmas — et paar ööd-päewa paigal olla, neljas — et pikemat aega elada, wiieandat wõis trükikoja paigutamiseks kasutada jne jne).

Üheks keerulisemaks küsimuseks illegaalses töös on ühendusepidamine üksikute tegelaste, organisatsioonide jne wahel. Wiktor pidas seda asja kogu tegewuses kõige raskemaks, seletades, et põranda all wõimalik oleks „kas wõi kümme aastat“ sissekukkumata töötada, kui waja poleks sidet pidada. Ja ta organiseeris selle ala tõeste nõnda hästi ära, et minu mälestuse järele selle asja juures peaaegu ainustki sissekukkumist ette ei tulnud. Ka siin oli korraldus iseendast lihtne, aga siiski niisugune, et nuhid isegi siis, kui nad kirjade ja muu „posti“ edasisaatmise wiisist kuulsid (näit. Linkhorstilt), ometi sedasama töötamisewiisi kuidagi takistada ei saanud. Kaitsepolitsei „kahtlustas“ kogu aja näit. kommunistlik riigikogurühma, et see põrandaalustega läbikäimises on, kuid selgeks teha pole ta seda kunagi saanud, weel wähem mingisugust kirjawahetust „teel“ tabada wõi koguni selle kaudu põrandaaluse



Johannes Joh. p. Kuiv

Sündis 1874. a. Rapla wallas käsitöölise pojana. 12-aastaselt astus talusulajena tööle. Läheb 17-aastasena Tallinna, kus ta puutöölisena — esite õpipoisina — kuni 1917. aastani töötab. Aastal 1917 walitakse J. Kuiv Tallinna tööliste poolt sama maakonna rewolutsioonilisesse punasesse tribunaali. Esimene tulekul 1918 taganes J. Kuiv ühes teistega Wenemaale, astus sin punasesse sõjawälge. Seljamaal aastal kutsus teda E. Kom. partei põrandaalusele tööle, kus ta sellesama aasta septembrisis finni wõeti, surma mõisteti ja Eõjamäe rabaš tapeti.

aparaadi jälgile jõuda suutnud. Kuna seesugune sidemepidamise wiis enam saladus pole, kirjeldame teda siin, nagu Wiktor ta tarwitusele wõttis.

Põrandaalune annab kirja, mis kellelegi põrandapealsele tegelasele määratud, oma „kurjeri“ (ustawa seltsilise) kätte, kel liikumine mitte nii raske (hädasohtlik) pole kui põrandaalusel. See kurjer, nimetame teda A, annab kirja teisele kurjerile B-le kuski, näit. Kadriorus, edasi. B wiib kirja edasi D-le, seda talle kätte andes kuski teises linnajaos, näit. Wanal turul jne. Nii käib kiri mitmest käest läbi (selle järele kui tähtis see side), kuni wiimaks keegi edasitoimetajatest kirja ütleme ametiühisuse tegelasele annab, kellele kiri määratud. Kõige juures peetakse silmas, et edasiandmine, iseäranis lõpulikule kirjasaajale kätteandmine, kes enamiste järewalwe all, nõnda sün-

niks, et seda keegi ei näeks wõi vähemalt seda pakikese edasiandmist kahtlaseks ei peetaks.

Miks niisugune keeruline edasiandmise ahel? Sellepärast, et awalik tegelane, kel nuhid igal sammul järel, kelle iga liigutust silmas peetakse, kergeste, tahtmata kaitsepolitseile selgeks wõib teha, kes talle kirjasi toob. Siit wõib nuhkpolitsei wõrdlemisi lihtsalt kurjeri kaudu ka pörandaaluseni jõuda. Kui aga niisugune kurjerite „ahel“ on, siis, on wäga wähe tõenäolik, et nuhk suudaks nende kaudu pörandaaluse wälja jälgida; enne märkab vähemalt mõni kurjer jälgimist, pörandaalune saab jälgimise katsest teada ja wõtab wastawad abinõud tarwitusele.

Kui 1905. a. ja hiljemate aegade rewolutsioonilise liikumise ajalugu waa-delda, siis näeme, et üks salajane koosolek teise järel sisse kukkus. Meie parteis said niisugused wangistused haruldaseks asjaks. Iseäranis andis konspiratsiooni kõwendamiseks ses sihis hoogu 1920. a. kewade sissekukkumine, kus prowokaator Tammerik (kelle töö-lised hiljem maha lasksid) koosoleku ära andis. Sellest ajast peale kutsuti koosolekud, konwerentsid ja kongressid nõnda kokku, et koosoleku kohta ainult paar kõige ustawamat seltsilist teadis; teised toodi nende seltsiliste poolt paari-kolme kaupa kohale, nii et sel korral, kui keegi neist olekski koosolekut ära anda tahtnud, see tegelikult wõimata oli. Kolm pörandaalust kongressi, paar suuremat konwerentsi, terve rida Tallinna komitee täiskogude koosolekuid, millest sagedaste 25—50 inimest osa wõttis, sajad kollektiivide koosolekud peeti ära, ilma et kaitsepolitsei neile ligi oleks pääsenud.

Nimetame kõige wiimaks veel pörandaaluseid trükikodasid. Nagu need parteile tähtsad on, nii on nad ka iseäranis tagaotsitud nuhkide poolt. Sellepärast oli tarwis kõike oskust ja kunsti tarwitada, et trükikoda mõnegi aja „wastu peaks“. Juba wastawa koha leidmine, kus trükikoda töötada wõiks, on suurte raskustega seotud; mitte kergem pole aga pörandaalusesse trükikotta paberit, käsikirju jne saata ja sealt walmistritud kirjandust wälja

tuua, ilma et see kelleski kahtlust ärataks, ilma et saadetuste sissekukkumine, kui see peaks juhtuma, trükikoda ennast tabaks. Selles asjas oli Wiktor hiilgaw organisaator ja juhtnõõride andja. 1921. a. näiteks töötas Eestis pöranda all wiis pörandaalust trükikoda; neist oli kaks ladumiseks (ladumisekojad) ja kolm trükkimiseks määratud. Ladumisekoodades tehti matritsad, mille järele stereotip walati ja siis trükikoodadesse saadeti. Üks trükikoda oli Lõuna-Eestis, kuhu iga numbriga stereotip toimetati ja kus „Kommunist“ trükiti; stereotipi saatmine oli kergem kui walmistritud „Kommunisti“ transporteerimine Tallinnast Lõuna-Eesti maakondadesse.

1921. a. sügisel kadus tarbe nii paljude trükikoodade järele. Selle asemel seati wõrdlemisi hea tehnikaga trükikoda sisse. See oli sõna täies mõttes pörandaalune trükikoda: ta oli sügawale talumaja pöranda alla ehitatud; salauust, mis alla wiisi, oli ilma äraandmiseta wõimata üles leida. Siia koondati sel korral kõik pörandaaluse kirjanduse ladumine ja trükkimine.

Kõigi nende ümberkorralduste juures, mis mitmesugustel põhjustel sagedaste tuli ette wõtta, oli Wiktor wäsimata uute täielikumate konspiratsiooniwõtete ülesleidja. Nagu ta ühestki kohuse-täitmisest, mis partei huwides tarwis oli, tagasi ei pörganud, niisama oli ta äärmiselt ettewaatlik ja wõis „maskeerimiseabinõude“ waliku juures päewade wiisi kaaluda ja arutada, kuidas paremine saab nuhkisi ninapidi wedada. Pörandaalune töö on niiwõrd tagajärjerrikkalt wõimalik, kuiwõrd kogu organisatsioon oma aparati, oma tegewust konspiratiivsel korraldada oskab; konspiratiivsususe elussewiimine aga nõuab, et iga sammu juures eriti just seda külge kaalutaks. Wiktor oli ses asjas unustamatu eeskuju; iga pörandaalust sammu hakkas ta arutama ikka konspiratsiooni seisukohalt ja lõpetas selle-samaga.

Oleks eksitus arwata, nagu huwitas see küsimus meid ainult kui Wiktori isikline omadus. Pörandaalusel organisatsioonil oli tarwis terve töötamisesüsteem omaks wõtta, sellega ära

harjuda, igal sammul kindlat konspiratsiooniteed käia. Aastate wältel on Eesti kommunistiline ja üldse klassiteadlik proletariaat ses asjas suured eluõpetused omandanud. Salajaste koosolekute organiseerimine, konspiratiivsete korterite tarvitamine jne näib nüüd wõrdlemisi lihtne asi olewat. Suur osa nüüdsest praktikast on Wiktorilt päritud, keda ilma liialdamata „iseseiswa“ Eesti põrandaaluse konspiratsiooni „isaks“ tuleb nimetada.

Nüüd, Wiktori surma 5. aastapäewal, tahaks just selle sõjariista peale tähelepanekut juhtida, mille Eesti töörahwas

oma juhilt päris. Weel on Eesti tööliklassil seda sõjariista tarwis, et „iseseiswa“ Eesti nuhkide ja kaitseliitlaste nina ees ja külje all wõitlewa proletariaadi ridu kommunistliseks parteiks organiseerida, seda organisatsiooni seni warjata ja tema kaudu laiu töörahwahulke igakülgsest ette walmistada, kuni awaliku wõitluse silmapilk kätte jõudnud on. Sellepärast on see Wiktori pärandus üks tähtsamatest. Seda sõjariista peawad nooremad põrandaalused tegelased edasi teritama, teda olude kohaselt täiendada, kuni tööliklassi-diktatuur ka sellel maalapil wõidab. J. A.

ÜK(e)P Eesti sektsoonide nõupidamine

Eesti sektsoonide tegelaste nõupidamine 21—25. märtsini tegi üldise koostuwõtte Nõukogude-Liidus elawate eestlaste majanduslikest ja poliitilisest arenemisest ja — wäljamines üldisest partei ülesannetest — määras kindlaks lähemad ülesanded sektsoonide töös. Sektsioonides olewate andmete järel elab Nõukogude-Liidus üle 200 000 eestilase, neist linnades umbes 15% ja maal 85%. Linnaelanikkudest on rõhwar enamuse töölised. Puudulituid wõi wäga umbkaudsed andmed on Eesti asunduste kihnemise kohta. Sektsioonide aruannete järel, mis muidugi täielikud ei ole, on, nagu allpool toodud tabelist näeme, meie talurahwa sotsiaalne koosseis wäga mitmesugune.

	Zõulaid ja kulalaid	Kest- mitka	Kehwi- kuid
	P r o t s e n t i d e s		
Leeningradi kub.	10	60	30
Pihkwa kub. . . .	4	47	49
Siberis	5	60	35
Lõunas	16	46	37
Kestmiselt	8,9	53,3	37,8

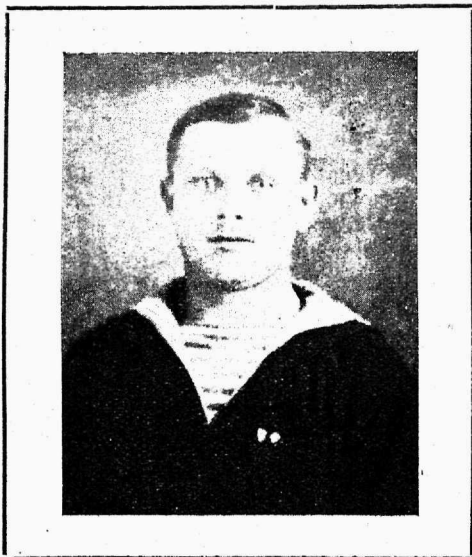
Sellest näeme, et kestmit en meie asundustes kehtuju. Kehwikuga ühes sünnitab kestmit rõhwaru enamuse talurahwast ja tugewa faitsewalli „kulaku“ wastu.

Üldiselt on Eesti talumajapidamised Nõukogude-Liidus sõjaeelsele kõrgusele tõusnud wõi osalt kõrgemalegi. Muidugi peame seda tõendades filmas pidama, et wäike osa endisi rikkaid majapidamisi sõjalt tapapinda kätte ei ole saanud ega

saagi, sest need majapidamised olid teiste tööjõu kurnamise majapidamised. Kui Eesti talude majapidamise jõukust Nõukogude-Liidus kodanlike Eesti talumajapidamisega niisuguste tundemärkide järele, nagu sündimise ja suremise wahelord, wõrdleme, siis näeme, et sündimise Eesti asundustes juremisest kuni 30 prots. suurem on, kuna Eestis ümberpöördukt — j u r e m i s t e arw sündimistest suurem on. Et aga sündimiste arwu kaswamine majanduslike jõukusega ja suremistest rõhkus majanduslike tiisikusega, üldise rahwamajanduse waejenemisega otsetohe seotud on, seda ei julge enam todanlisedgi teadusmehed salata.

Eesti asunduste majanduslike seisukorra paranemist kinnitab weel üldine aktiivsus kaswamine talurahwa seas. Käesolewal aastal olid külandufogude walimised weel elawamad kui möödaläinud aastal. 1926. a. oli walijate aktiivsus Eesti asundustes kehtmiselt 48—50 prots., kuna 1927. a. kehtmine aktiivsus 58—60 prots. oli. Üksikute ühiskonna kihtide järele on aktiivsus kõige suurem jõukal ja kehtmisel, kõige madalam kehwikutel ja sulastel. Minult üksikutest raioonides, kus kehwikud paremine organiseeritud, tõuseb kehwikute aktiivsus sama kõrgusele kui kehtmisel.

Misuguseses sühis areneb majapidamine Eesti asundustes? Kesttalumajapidamiste kaswamise sühis, s.o. kehwikute arw wäheneb. Samal ajal kaswab, muidugi, ka jõuka kihi ja küllakurnajate majapidamiste arw, kuid pikalbasemalt ja teatud piirides.



Kristjan Tõnise p. Adamson

Sündis Laikuranna walla külasepa pojana. Oppis kohalikus wallakoolis ja pidi kui tööliste laps ainult külakooliharidusega leppima. Juba 6-aastaselt käis ta karjas. Pärastpoole töötas hallparunite juures maatöblisena. Soja-vaateenistuses sattus mereväkke soomuslaewa „Imperaator Paawel I“ peale. Wõttis weeruuri- ja oktoobrirevolutsioonist tegelikult osa. Pärast oktoobrit teenis punases mereväes. Pärast okupatsiooni lõppu sattus Gestimaale. Klasisõjajaagu walgetes wägedes ei teeninud; oli sel ajal wõljal piirivalwes. 1922. a. jaadif kuni surmani töötas „Dobroflotis“. Tallinna tööliisühijustes oli tuntud kui üks agaramateft tegelastest. Oli transporttöbliste-ühijuse liige. Peale selle Gestimaa ehitustöbliste liidu Tallinna osakonna juhatusse liige kuni liidu rüüstamiseni, ja ü. t. ja t. ü. ehitustöbliste seftsiiooni ja selle järele Tallinna ehitustöbliste ühijuse juhatusse liige. 1. detsembril tödrähwa ülestõusust osawõtte süüdistusel wangistati 30. detsembril kell 3 õõsel ja lasti maha (surmatunnistuse järele) jelsamal hommikul kell 5.40 min.

Tihti waadatakse meil jõuka taluniku kui külakurnaja („kulaku“ ehk hallparuni) peale. See ei ole õige. Jõukas talunik ei ole weel „kulak“. Jõukas ei tarwita wõdrast töbjõudu wõi tarwitab seda ainult suwistel hoogtöödel. Jõuka ühte ritta seadmine „kulakuga“, kellel ettemõtted ja kes alalist wõdrast töbjõudu tarwitab, wiiks jõuka lõpulist külakurnaja mõju alla ja annaks seega wiimasele suurema mõju kogu ümbruskonna peale; teisels mõjuks jõuka ja kulaku sarnastamine halwawalt põllumajanduse arenemise peale, paneks taluniku

edasi püüdmise seisma. Meie peame selle poole püüdma, et jõukaid majapidamisi ilka suuremal määral koopereerimise ja üldisesse ehitustöösse tõmbamise teel seftmikkude ja tehnikutega koos sellest wäikekohanlistest mõjust wabastada, mis westikiriwina asunikkude jalus rippub ja arenemist takistab. Majandusliste seifukorra paranemine tõi enesega kaasa selle wäikeomaniku mõju kaswamise. Aktiivsusse kaswamine seftmikkude ja jõukate asunikkude kihtides näitab, et need kihid nõukogu ja teiste ühiskondliste organisatsioonide juhtimisele püüwad, et nende laudu oma majanduslist edu kindlustada ja mõnesuguseid poliitilisi õigusi kätte wõita. See kutsub asundustes esile wõitluse küla seftialistiliste ja kapitalistiliste oluste wahel.

Wõupidamine kaalus ka seda kihtide wahelist wõitlust ja ifeloomustas seda kui wõõra ideoloogialise mõju kaswamist asundustes, mille wasta seftsiionidel tuleb tõsifelt wõitlust alustada. Selle wõõra ideoloogialise mõju üheks eluallikaks on walgest Gestist seifeimbuw wäikekohanline õht, mis teed püüab tasanada sellele poliitikal, mida Gestti kodanlus Inglise imperialistide käsul ja tahtmisel ajab ja mis selles seisab, et Inglise kapitalistide kawatsetawat Nõukogude-Liidule pealetungimist õigustada. Sellepärast on wõitlusel wõõra ideoloogialise mõju wasta ifeärانىs sügaw tähtsus ja ta nõuab kihutuse- ja kaswatufetöö niihästi sefemiste kui ka wäliste põhjuste igakülget käsitamist. Wõupidamisel selle kohta wasta wõdetud resolutsioonist loeme:

„... Tuleb ifeärانىs tählepõnetut niisuguste rahmusewaheliste küsimuste sefgitamise peale pöörata, mis õfetohe Gestti talurahwa ja töbliste elulisi humofid puudutawad (õjahädaõht, Nõukogude-Liidu wastase Balti riikide bloki loomine jne).“

„Wõupidamine märgib weel ifeärانىse puuduse meie töõs: mitte küllaldase sefgitufetöö kodanlise mõju nõrgestamisets Gestti asundustes. Terwe rea ajalooliste tingimiste ja ifeärانىsuste tõttu on Gestti talunik alalhoidlik uute ühiskondliste ideede wasta umbusklik, ja Gestti asunikkude-talunikkude arenemise takistawaks nähtuseks on ka walge Gestti mõju asundustesfe imbumine, mis ifeärانىs tundub piiriäärsetes raioonides, kuhu see mõju ifilliste sefemete, ajakirjanduse ja igajuguste lahustude

kaudu Eestiist imbub. Samal ajal on Eesti talunikkude seas märgata kõrgilt alla-vaatamist ümbruses elava Vene talurahva kui kultuuriliselt mahajäänud kibi peale. Riisugune wildat waade loob pinna nõukogudevastaste oluste kihutusele, ja sellepärast tuleb kihutuse- ja kaswastufetöö sõjariist otsustawalt eestkätt selle wildatuwaate kaotamisele juhtida, selgitades oktoobrirewolutsiooni tähtsust ja mõtet ühiskondlike wormide, kultuurilise ja majanduslike elu arenemises."

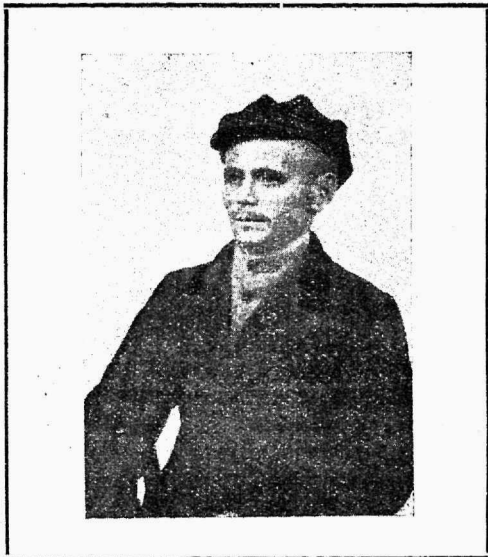
Teisest otsusest, mis töötamise kohta sulaste ja kehwikute seas käib, loeme:

"Ühenduses majanduslike tugevnenemisega ja poliitilise aktiivsuse kaswamisega jõutama kibi juures märkame wõõraste ideoloogialiste püüdumiste tugevnenemist, nagu mitmesuguste usuliste ühiskuste ja seltside tegewuse elawnemine, walge Eesti marurahwuslike meeleolu ülesjoendamine jne. millega wõitlemine kogu oma ulatuses sektsioonide ette tõuseb, sest just nende ideoloogialiste püiete silbi all katjub küllakurnaja klassiwoitluse tõsist iseloomu külas warjata."

Nõupidamine seabis wõõra ideoloogi-
lise mõju kaswamise otsekohesesse ühendusesse kogu asunduse majanduslike arenemisega ja selle arenemisega kaasatäiwa klassiwoitlusega kapitalistiliste ja sotzialistiliste oluste wahel. Selle mõju wasta wõitlemises tuleb meil leninistilise partei poolt proowitud meetodid tarwitada, arwestades nende iseäraldustega, mis meie asundustes walitsewad (sissetungim walge Eesti mõju, meie talurahwa poliitiline mahajäämine jne).

Misuguste abinõudega peame seda wõitlust korraldama? Misugused ülesanded asundustes meie ees seisawad?

Ramandamise ja muude surweabinõudega enam ei wõidelda. Teistsuguste abinõudega tuleb wõõras ideoloogia asundustest wälja kihutada. Kõigepealt on tarwis wäga tõsijalt kehwikute ja keskmikude organiseerimise ja nende majapidamiste koopereerimise peale mõelda. Teiselt tuleb kaswastufetöö sõjariista teritada ja kihutustöö niisuguseks muuta, mis laialiste tööliste- ja talurahwahulkade elulistele nõudmistele wastab. Kihutuse- ja kaswastufetöö peab kõige lähemalt seotud olema kohalike nõukogude ja teiste ühiskondlike organisatsioonide tööga ja peab



Eduard Madise p. Ling

Sündis a. 1889 Narwas, seal rätsepatehnik-
ametiühisuses tegew 1907. a. jaadil. Langes
1. detf. wõitluses.

niisuguseid teadmisi andma, mis tööliste ja talunikule tegelikus elus tarwis lähewad.

Küllakehwik on oma arenemises keskmikust ja jõukaft talunikust maha jäänud. Endise poolorjaaja pärandus — waimline pimedus ja eelarwamised — lasuwad palju suurema koormana kehwikute turjal kui seda teiste kihtide juures märkame. Aktiivsus walimistel tõendab seda. Kehwikul on wähem teadmisi ja neidki ei püia ta sage-
dast oma seisukorra parandamiseks tarwitada. Majandusline raskus, mis kehwikut rõhub, teeb ta ükskõikseks ja allabeitlituts küllakurnaja tujudele. See ilmub igas asjas. Küla jõukam kihit ja keskmikud püüawad, maksu mis maksab, oma lapsi kooli saata, selleks kõiki teesi kasutades, kuid kehwik jääb kõrwale, pealt waatama. Meie pedagoogika-tehnikumis, samuti tööliste-fakulteedis ja nõukogude parteikoolis seisab õpilaste enamus koos keskmikudest. Kehwikute lapsi on wähem kui neid üld-
arwu profendilise wahetorra põhjal olema peats. See kehwikute passiwus tuleb nende madala kultuurilise tasapinna arwele kirjutada, ja meie ülesanne on selle tasapinna tõstmine laialise poliitilise-hariduslike töö süwendamise ja kehwikute laste kooli-
saatmise teel. Kuid käsitäes üldise kul-

tuuralise tasapinna ja poliitiliste teadmiste tõstmisega peame

„... suuremat tähelepanekut tehnikute majapidamise toetamise peale pöörama. Selleks tuleb: a) tehnikutele teed näidata, kuidas nad oma majapidamist peavad parandama, kui ka võimalikult tegelikult toetust anda masina-, seemne- jne ühifuste organiseerimisel, laenude saamisel, tehnikute ja maatatalumikkudest kollektiivsete majapidamiste asutamisel; b) selle poole püüda, et kulakulised ja jõukad olused masina- ja traktoriteühifuste juhtimisest saaks kõrvaldatud; kui need ühifused ja sellised aga puhtkulakulist iseloomu kannavad, ja kui sealt võdrast juhtivat olust välja ei saa tõrjuda, siis nende ühifuste kuinipanimise nõuda; c) tööd talurahva vastastikkuse toetamise komiteedes föwendada, püüdes tööd komiteedes niisugusele kõrgusele tõsta, et nad tegelikult võiks külatehnikut toetada; d) suuremat tähelepanekut tehnikute ja tehnikkude koostöörimise peale pöörata.“

Meie asunduste majandusline areenimine paneb küla organiseerimise küsimuse, selle arenemise sotsialistilisele teele juhtimise küsimise loqu ulatuses sektiioonide ette. Kooperatiividewõrk on võrdlemisi kaunis suur, kuid kooperatiivid Eesti asundustes ei ulata veel tehnikuteni ega suure osa tehnikkudeni, waid on sagedaste ainult jõulama, paremal juhumiisel tehnikkude kooperatiivid. See wähendab ka kooperatiiooni tähtsust. Restbüroo aruande kohta wasta wõetud otsustes wõidakse, et ühetskoondufeks meie töös asundustes on mitte küllalt laialdane osawõtmine kooperatiiooni. See tööala nõuab igalt tegelaselt palju suuremat tähelepanekut kui siimaani, ja peab meie töös ja wõitluses sotsialistilise küla eest ühetskoondufeks jaama.

* * *

Sellest üldisest majanduslisest ja poliitilisest olukorrast välja minnes määras nõupidamine kindlaks ülesanded meie parteilises kaswatusetöös. Meil on kaswatusetöös nii mõnigi edusamm tehtud, kuid seda suuremaks on nõudmised kaswanud. Parteilise kaswatusetöö arwulisest wõrdlusest näeme järgmist: 1925/26. a. oli linnades 20 mitmesugust parteilise ringi ühikut, 1926/27. juba 33; kasw 65 protf. Maal oli 1925/26. a. 52 mitmesugust parteikooli, 1926/27. a. aga 97; kasw

85 protf. Esmisel pooltel oli küla parteikoolides ja ringides 941 kuulajat. Neist oli 12 protf. parteilasi, 44 protf. noorkommunisti ja 44 protf. parteituid. Liikuwate külaparteikoolide juhatajate poliitiline ettevalmistus on wõrdlemisi rahuldaw. 17-st liikuma parteikooli juhatajast on 6 kommunistilise ülikooli ettevalmistusega, 11 kommunistilise ülikooli teise kursuse õpilast, paljud neist juba teist ja kolmat aastat koolijuhatajad. Samuti on linnades enamwähem rahuldaw ja hea ettevalmistusega juhatajad, kuid poliitringides, noorkommunistide poliitkoolides on juhatajate ettevalmistus wäga nõrk. Poliitlik-haridusline töö ulatab aga sügawatesse hulkadesse, ja just selle töö peale on waja häid juhatajaid. Poliitilise kaswatusetöö laiennemisega tõuseb sektiioonide ette terawalt küsimus, kuidas meie alg- ja keskmise aktiivi poliitilist tasapinda tõsta, kuidas neid kaswatusetööle ette valmistada. See küsimus läheb veel terawamaks sellega, et poliitiline kaswatusetöö nüüd enam ainult kerge pealiskaudne küsimuste käsitlemine ei wõi olla, waid kuulajad nõuavad küsimuse sügawamat, põhjalikku käsitlemist, taktiliste materjaalidega põhjendamist. Kaswatusetöö sifulise külje tõstmine — see on lõõk-ülesanne parteilises kaswatusetöös.

„Parteilise kaswatusetöö raskuspunkt tuleb omaduslike külje tõstmisele juhtida. Kaswatusetöö põhjülesandeks on partei XIV kongressi, XV parteikonverentsi ja partei keskmittee otsuste selgitamine, tundmadõppimine, ideoloogialise ja teoorialise joone kindlustamine marksimuse ja leninismuse alustel, wõitlus igasuguste parteiwastaste kallatutega parteis ja meie parteiaktiivi kaswatamine partei poolt ülesseatud põhjalustel.“

„Kaswatus- ja kihutusetöö teraw ots tuleb tööliste ja talurahwa wahelise sideme kindlustamisele juhtida. Veel enam kui enne tuleb parteilist õppust siduda niisuguste praktiliste, wäikeste küsimustega, mis sotsialistilise ehitusetöö, tööstuse ja põllumajanduse industrialiseerimise Eesti töölistele ja asunikule arusaadawaks ja lähedaks teewad. Sealjuures ei tule mitte ainult partei hüüdsõnu kuulajatele edasi anda, waid neid faktilise materjaali abil seletada ja põhjendada.“

Niisugused on nõupidamise otsused kaswatusetöö sifu tõstmise kohta. Teiste sõna-

dega tähendab see, et parteiline kasvatustöö peab sügavamalt meie ehitustöö küsimusi selgitama ja ka mitte ainult selgitama, vaid neid teoorialiselt põhjendama, õpetades kuulajaid sotsialistlike ehitustöö küsimusi sügavamalt käsutama.

Parteilise õppuse omaduslike külje tõstmine on kõige lähemas ühenduses meie aktiivi teoorialise taapinna tõstmisega. Teoorialine ettevalmistus on meie aktiivil nõrk. Siitamaani ei ole meil plaanikindlat kasvatustööd aktiiviga tehtud, nüüd tuleb seda tõsisemalt selle juure astuda. Organisatsiooniliselt määrab nõupidamine aktiiviga töötamiseks järgmiseid vormid kindlaks:

„Aktiivi keskel kasvatustöö tegemiseks linnas ja maal organiseerida: 1) Leninigradis õhtune parteikool; 2) parteiaktiivkursused; 3) leninismiringid; 4) aeg-ajalised (epifoodilised) enesearendamiringid, kus sügavamad marxismuse- ja leninismuseküsimused arutusele tulevad võtta. Kuid ühes parteiaktiivi plaanikindla õppusega on tarvis tuleval õpeaastal rohkem rõhku panema jooksma poliitika ehk ajalehtede ringide organiseerimisele, kus niisugused teoorialised küsimused arutusele võetakse, mis aktiivi igapäevaste praktiliste tööküsimustega on seotud.“

Siin kohal ei saa pikemalt nende kasvatustöö vormide ja meetodide juures peatada, mis nõupidamisel ükfilasjalist walgustust leidsid ja mille juure tuleval õpeaastal tuleb astuda. Kasvatustööd iseäranis meie algaktiiviga teeb raskeks see asjaolu, et meil Eesti keeles vastav kirjandus puudub, mis võiks algaktiivile enesearendamise juures käsiraamatuteks olla. Tuleval õpeaastal leiab kirjanduseküsimus ainult osaliselt lahendust, sest ilmunud on Wolosferwitši „ÜR(e)P ajalugu“, ilmub lühike „Klassiwoitluse ajalugu“ ja aasta lõpul ka „EKP ajalugu“. See kõik muidugi, ei lahenda, kaugeleki kirjandusepuudust, ja meie aktiivil tuleb endiselt venefeeset kirjandust tarvitada, kuid ühtlasi tuleb tal ka selle poole püüda, et vastavaid tingimisi luua eestikeelse kirjanduse laialilaotamiseks ja väljaandmiseks.

Peale parteilise kasvatustöö küsimuse arutas nõupidamine poliitihariduslike, sulaste ja kehvikute seas töötamise ja Eesti asunduste seisukorra ja uurimise küsimusi.

Vastavõetud otsustest käib punase joonena see mõte läbi, et meil kõige suuremat tähelepanekut poliitilise-hariduslike töö meetodide ja vormide lihtsustamise peale tuleb pöörata, selle poole püüda, et laialistele hulkadele lugemisetuba, punane nurk ja klubi kättesaadav oleks ja et nende abutuste töö laialiste törahwahulkade elulistele huvidele vastaks.

Wõitluses wäikekohanlike ideoloogialise mõju wasta peab iga ühiskondline asutus meil sõjariistus seisma, kuid seda wõitlust ei tule mitte suurte sõnade tegemise, lihtsa kihutustöö ja waidluse teel pidada, vaid kehvikute ja kehtmiktude, tööliste ja teenijate tegeliku toetamise teel. Poliitiline kasvatustöö peab törahwale sõjariista kätte andma, millega ta võib walge Eesti mõju, usuhullustuse, pappide pettuse wasta, hindade alandamise ja kooperatiivide asjaajamise korraldamise eest wõidelda. Meie tegelased — õpetajad, lugemisetubade juhatajad, nõukogude liikmed, agronomid jne peawad endid enesearendamise teel nende nõudmistele kohaselt täiendada ja ette valmistama, mida neile küla, wabrik ja ettevõtte ette paneb. Näituseks kõnelesid kõik tegelased, et õpetajad puudulikult muusikat tunnawad wõi mitte sugugi ei tunne, kuid meie õpetajalt nõutakse muusikatundmist. Ja kui õpetaja laulukoori ehk lihtsalt laulu ei oska õpetada, siis läheb noorfugu... baptistide ja teiste palwewendade juure laulma. Nõupidamine kohustas meie õpetajad maategelaste muusikalise ettevalmistamise peale erilist rõhku panema.

Nõupidamine oli täiesti ühemeelne ja asjalik. Endised lahkuminekid, mis paari aasta eest kogu tegevust ähwardasid halwata, on tegelikult töös juures kadunud ja kui neid veel kusagilt otsida võib, siis — nagu ennegi — ainult ükfilute juurest, kelle erimaateks need lahkuminekid tänapäewani on jäänud. Eesti tööliste ja eesrinnas sammuvad talunikud Nõukogude Riik on kõige suurema tõsidusega sotsialistlike ehitustöö juure asunud. Ja kui selle töö juures tuleb wõitlust pidada wõõra ideoloogialise mõjuga, raskesti võita, puudusi kannatada, siis karastab see meid ja ainult selle wõitluse kaudu teeme tõsist internatsionaalset kasvatustööd, mille kohta nõupidamisel elawad mõtewahetusel olid.

O. R.

Kapitalistlise stabiilsuse küsimus Eestis

See küsimus tõuseb tahtmata üles ajajärgul, kus üleilmses ulatuses üleüldiselt teatud osalist kapitalismuse stabiliseerumist tunnistama peab. Pärast kodusõja lõppu (Tartu rahuleping 1920. aasta algul) võime Eesti „demokraatlikes“ wabariigis kolm ajajärku ära märkida:

1) Kuni 1923. aastani, kus tõusik peaaasjalikult söödikuolu elas, selle warandusenatukesega spekuloides, mille ta tsaaririigilt oli pärinud — mida Saksa okupatsiooniwõimud ära tarwitada wõi wälja wedada ei suutnud: metsajäänused, wanaraud (isegi Tallinna kitsaroopalise kindlustee metallitükid, osa wabrikute ja tehaste masinaid jne) kihutati wäljamaale, et waluutat saada. Tartu rahulepingu põhjal saadud kuld oli tagawara, kuhu iga rahaminister homse peale mõtle mata käed sügawalt sisse pistis. Wäikese maalapi kohta polnud tähtsuseta ka need warandused, mida optandid awalikult, weel enam aga salaja N.-Wenemaalt wälja wedasid ja siin maha saherdasid. Igaüks tõelik isamaalane, kel „õnnetus“ juhtus enamlaste „näljamaale“ sattuda, olgu diplomaatlise passiga wõi mitte, pidas oma pühaks kohuseks millegagi oma kallist wabariiki rikastada. Kartaud ja selle diplomaatlise spekulandi sarnased olid ükswahe Tallinnas otse muuseumide wõi ladude peremehed, kus N.-Liidust warastatud ja wäljasahkerdatud hinnalised asjad ja wäärtused, algades õliwäripiltidest ja lõpetades karusnahkade ga, realiseerimist ootasid — seni kuni kohapealsete äride korstnasselendamine ning lai elamine need asjad kas kohtupristawi haambri alla wõi teisel wiisil turule saatis. Samal ajal olid need spekulandid suuremad „ettewõtete asutajad“. Mitte ainult majade ostmine ja tubaka- ja tikuwabrikute awamine ei olnud nende ala, mitte ainult tehaste ja wabrikute aktsiate kelmiwiisiline oma kätte koondamine polnud siis iga niisuguse Ipsbergi, Laidoneri j.t. päewaülesanne, — siis loodi ettewõtteid ja kaubamajasid, mis Eestis niisama kohased olid nagu sadul pörsa selga.

Nimetame ainult Strandmanni ja komp. suhkruwabriku asutamist Wiljandis ja nahwta „leidmist“ — mitte üksi Hiiumaal, waid Tallinna Koplis. „Nahwta-wõtmise“ lubadega püüti isegi wäljamaal spekuloida. Eesti „teadusemehed“ peawad seda ajajärku kõige... loomulikumaks oma wabariigis.

2) Ajajärk, mis 1923. a. sügisest algas ja kuni 1925. a. wältas, lühidalt — 1924. a. Siis elas Eesti kodanline wabariigike kriisi läbi, mis majanduslise ja poliitilise kokkulangemisega ähwardas. „Majanduslised raskused, mis juba 1923. aastal algasid, arenesid täielikuks kriisiks wälja alles läinud aasta jooksul — kriisiks, millest meie kuni tänini weel mitte üle jõudnud ei ole“, kirjutas ajakiri „Eesti Majandus“ oma juhtkirjas 1925. aasta 2. jaanuaril.

Kriisi põhjusi oli terwe rida. Pärast Tartu rahulepingut andis N.-Liit suuremad tellimised Eesti metallitööstusele, nimelt wedurite parandamine. 1923. a. sai see töö otsa. Samal ajal polnud Eesti pangal enam wõimalik tööstusele neid laiu krediitisi anda, mida töösturid seni kasutasid, sest wäliswaluuta ja kullatagawara pangas kahanes kiirelt (15 miljonist kuldrublast, mis rahulepingu järele saadi, oli järele ainult paar miljonit). 1921-22. a. talwel käis N.-Liidu kaubawedu wäga elawalt läbi Tallinna (iseäranis wilja sissewedu näljaaasta järele). Nüüd langes transiitkaubandus suurelt. Järgmised arwud näitawad seda kriisi, mis 1924. aastal tekkis:

	Tööliste arw tööstuses
1923. a. 30. juunil	29 821
1924. a. 30. juunil	28 446
1924. a. 30. nowembril	22 994
1925. a. 30. jaanuaril	22 703
1925. a. 30. aprillil	25 696

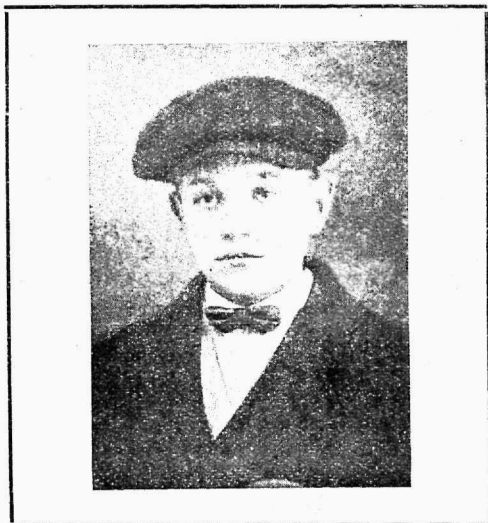
Tallinnas oli 1. jaanuaril 1924. a. 33 ettewõttes umbes 8000 töelist, 1. jaan. 1925. a. umbes 5500.

Elukallidus kaswas aastast aastasse, algades 1922. aastast. Iseäranis kiire oli tõus 1924. a. Kuldkrooni järele oli näit. üleüldine indeks (hindade näitaja), kui 1922. a. indeks 100 peale arwata:

1922	100
1923	117
1924. a. (1. apr.) . .	130

Missuguses seisukorras Eesti oli, kui vähe rahwal riigi wastu usaldust oli, näitab see, kuidas hoisummad pankades langesid. „... Wäljawõtawate hoisummade tasumiseks wõeti terve jõud kokku, et nõudmisi rahuldada. Esmalt tehti nii kui nii juba rahakehw kassa tühjaks ja siis mindi passiwlaenude juure edasi. Kassa protsent bilansist, mis 1. dets. 1923. a. juba lubamata nõrk oli, küünis siiski weel 3-ni; aasta hiljem seisame weel halwema resultaadi juures: kassa protsent on 2 peale langenud, kuna see protsent 13 suurel Inglise pangal ligi 15 on.“ („Eesti Majandus“, nr 10, 1925: Erapangad 1. detsembril.) Arwud näitawad, et hoisummad 24 Eesti pangas tõesti 1924. a. teisel poolel kiirelt langesid, kuna nad kewadel weel tõusid (pärast suuremat langemist 1923. a. sügisel). Augustis langewad hoisummad enam kui 35 miljn marga wõrra, septembris 44,5 miljn marka.

Kriisi tegi terawaks ka 1923. aasta wiljaikaldus, kuna ka 1924. aasta saak hea ei olnud (alla 1919—1923. aasta keskmise saagi). See awaldas mõju



Johannes Kuusmann
Eündis 23. mail 1907, tapeti 4. detj. 1924.

loomadearwu wähenemise peale 1924 a. Nii langes 1924. a., eelmise aastaga wõrreldes, hobuste, weiste, iseäranis aga sigade ja lammaste arw.

See seisukord peegeldas riigi eelarwe täitmises, kus Eesti kodanlus wõrdlemisi lähedast seisukorrast 1922-23. a. korraga suurte raskuste otsa sattus.

Riigi eelarwe

Aasta	Sissetulekud		Wäljaminekud		Ülejääk + Puudujääk -	
	Miljn margad	Tuhanded naelsterl.	Miljn margad	Tuhanded naelsterl.	Miljn margad	Tuhanded naelsterl.
1920	2610,4	3263,0	3241,4	4051,7	- 631,0	- 788,7
1921	5468,3	4206,3	6582,2	5063,2	- 1113,9	- 856,9
1922	7083,7	4570,7	5517,2	3559,3	+ 1566,5	+ 1010,8
1923	7661,5	4886,3	6794,0	4321,0	+ 867,5	+ 565,3
1924	6993,8	3929,0	7218,8	4101,1	- 225,0	- 172,1
1925	7151,7	3973,0	7180,0	3988,8	- 28,3	- 15,8

Iseäranis torkab silma 1924. a. kriisi suurus ja mõju kogu rahwamajanduse kohta, kui eelarwe naelsterlingites (kursi järele) wõtta.¹ Siis näeme, et 1924. aasta sissetulekud oma tõeliku suuruse poolest ligi 18 prots. eelmise aasta sisse-

tulekutest wähemaks jäid ja eelarwe 1921. aasta eelarwest üleüldse alla-pole langes, sinna ka 1925. a. jäädes. 1922. ja 1923. aasta ülejäägi asemele ilmus suur puudujääk.

Kodanlus suutis juba 1924. a. teisel poolel lagunemise osaliselt sellega seisma panna, et ta sissewedu kõrgete tollidega piiras ja wäljawedu igapidi suurendas. Nii tuli 1924. a. wäliskaubanduse bilans „ainult“ 335,4 miljoni marga wõrra passiwne, kuna wiimsete kuude bilans, algades augustist, aktiivne

¹ See wäljaarwamine siin ei ole täpne, kuna kurss alatasa kõikus, waid ainult ligikaudne, nimelt keskmine kurss sellest, mis Tallinna börsel 1. jaan. ja 1. dets. iga aasta oli (1924. a. on arwesse wõetud ka augustikuu kurss, kus naelsterling üle 1900 marga [ametliku kursi järele] maksis).

oli. See võimaldas välisvaluuta tagawara suurendada ja margakursi teatud määral püsiwa hoida.

1. detsembri ülestõusu werine mahasurumine andis kodanlusele poliitilised eeldused oma majapidamise lagunemise ajutiseks seismapanekuks. Viimasel kahel aastal on Eestis kahtlemata osaline stabiilsus olemas, see tähendab, kapitalistline majapidamine ei weere siin mitte täie hooga kuristikku poole, nagu näit. 1924. aastal, waid on seisatama jäänud.

Seda näitab kõigepealt väliskaubanduse bilansi aktiivsus, kuna kaubanduse läbikäik kaswab.

Miljonites markades

Aasta	Sissewedu	Wäljawedu	Üle- (+) wõi puudujääk (-)
1921 . . .	4482,6	2232,6	- 2250,0
1922 . . .	5589,4	4811,6	- 777,8
1923 . . .	9332,3	5711,9	- 3620,4
1924 . . .	8204,2	7865,8	- 338,4
1925 . . .	9654,6	9664,6	+ 10,0
1926 . . .	9556,9	9627,5	+ 70,6

Teiseks, margakursi langemise seisumäämine (ehk vähemalt ainult pikaldane langemine). Nii seisab ametlik dollarikurs 1924. aastast saadik ühekörgusel (375 marka); must börse pole teda alla löönud, nagu ta seda enne ikka tegi.

Ka riigieelarwe on enam ehk vähem tasakaalus. 1925. a. lõppes ta tegelikult 28 miljoni marga suuruse puudujääguga. 1926. a. eelarwe täitmise kohta pole mul andmeid, aga nähtawaste ei ole asi temaga pahem. Wõiks weel ära märkida, et vähemalt ametliku statistika järele elukalliduse tõus 1926. aastal seisma jäi. Nii toob „E. Stat.“ nr 63 ja 64 järgmised teated elukalliduse üldise indeksi kohta, mis „rahwuswaheliste nõuete kohaselt Tallinna töölise tarwituse keskmisel alusel budgetilisel uuringul oktoobris 1925 koostatud“ olla:

1922 juulikuul	100
1924	130
1925	138
1925 (keskmiselt aastast)	134
1926	133

Septembrikuul 1926. a. langes elukallidus 130, nowembris koguni 129 peale, kuna ta siis uuesti kergelt tõusu näitas ja weebruaris käesolewal aastal 131,6 oli.

Kui osalise stabiilsuse iseloomu lähemalt waadelda, siis näeme, et ta peasjalikult karjakaswatuse tugewnemise teel on kätte saadud. 1925. a. põllumajanduslise üleskirjutuse järele on hobuste arw kaswanud, wõrreldes 1914. aastaga, 27,1 protsendi wõrra, weiste arw 9,2 prots., lehmade arw 35,3 prots., lammaste arw 32,8 prots., sigade arw 16 prots. wõrra. Näib, et loomade arwu kaswamist suurel määral mõisatetukeldamise arwele tuleb panna: loomulikult peab iga asunik, kes maatükki pidada tahab, endale mullika, seapõrsa, lehma ja hobusekondi muretsema; kuidagiwiisi on see korda läinud. Iseasi on hobuste ja loomade wäärtusega; selle kohta andmeid ei ole.

Peab arwama, et külwipind umbes sõjaeelse suuruseni on tõusnud; andmed selleks wõrdluseks puuduwad. Mis wiljasaagisse puudub, siis on see sõjaeelsetest õige kaugel taga.

Keskmine wiljasaak
1 dessätiinilt (puudades)

	Taliwili	Suiwili ¹ (ilmakaerata)
1908.—12. a. (Eestimaa kubermangus)	88,0	84,4
1919.—23. a. (kogu Eestis)	68,9	62,9 ²
1925. a. (Harju-, Wiru-, Järwa- ja Läänemaal)	77,1	71,8

Kuigi 1925. a. üks parematest wilja-aastatest oli (kogu terawili andis keskmiselt 6 prots. rohkem 1 hektarilt kui 1919.—23. a.), ometi oli taliwiljasaak ainult 87,6 prots. ja suiwiljasaak 85,1 prots. 1908.—12. a. keskmisest saagist. Mõisate hakkimine on siin ennast terawalt tunda annud. Wiljasaak tõuseb (wõrreldes 1919.—23. aastatega), kuid pikkamisi.

Karjapidamise tähtsus kogu selles osalises stabiilsuses on ka selgesti näha, kui üksikuid wäljaweoaineid waadelda. Iseäranis torkab silma wõi wäljaweo kaswamine. 1922. a. weeti wälja 999 tonni wõid, 1923. a. 2347 tonni, 1924. a. 3187, 1925. a. 6445 ja 1926. a. 8691 tonni.

Kuna põllumajandus teatud kaswamist näitab ja karjakaswatuses sõjaeel-

¹ Kaera külwipinna kohta enne sõda pole andmeid käepärast.

² Ainult oder ja segawili.

sest määrast mööda on jõutud, tõuseb meie ette hoopis teine pilt, kui tööstust ning kaubandust waadelda. Sellest me siin ei kõnelegi, et sõjajäelne suurtööstus kas täiesti (nagu metallitööstus) või suurel määral (nagu kiutööstus) ära on lagunenud: see oli paratamata järelduseks „iseseiswuse“ maksmapanemisel. Niisama ei hakka me kaubandust sõjajäelset ajaga wõrdlema. Peaasi on see, et ka sel tööstusel, mis selles „iseseiswas“ kubermangus uuesti loodi, mingit pinda kaswamiseks ei ole. 1925. a. oli, wõrreldes 1924. aastaga, pisike tõus nii töösaaduses kui tööliste arwus; 1926. a. osalt tagurpidiminek, näituseks tuletiku- ja tubakatööstuses. Aktsiaalustest ettewõtetest näitas kaswu — likööride ja pärmi walmistamine. Ajutiselt oli tööd kiu-, naha- ja paberitööstusel — N.-Liidu tellimiste tagajärjel (lähemad andmed puuduvad).

Kui waadata näit. laiaroopalise raudtee kaubawedu, siis selgib, et see pärast 1924. a. kriisi küll pisut kaswanud on, kuid siiski 1922. a. weost taha jääb. (1922. a. 174 768 tonn-kilomeetrit 1924 — 149 652 ja 1926. a. 160 908 tonn-kilomeetrit).

Üleüldises kokkuwõttes peab tunnista, et Eestis agrariseerumine (põllumajanduslikeks maaks muutumine) sünnib, see tähendab, et põllumajanduse ja karjakaswatuse kaal, wõrreldes tööstusega, Eestis tõuseb; see aga tähendab iseendast juba tagurpidiminekut. Kõige paremaks pildistuseks ses asjas on — linnade kaswamise seismajäämine ja isegi nende elanikkude arwu tagurpidiminek.

Kui sellest osalisest stabiilsusest kõnelda, mida Eestis 1925-26. a. ja praegugi näha wõib, siis ei tohi neid eitawaid külgi tähelpanemata jätta, ei tohi seda hinda unustada, millega see langemise seismapanek ostetakse. Nime-tame kõigepealt töölistepalka. Sots Martna kirjutab oma „märgukirjas“, mille ta läinud aastal „rahwuswahelisele töötoimkonnale“ saatnud: „Ametliku statistika järele olid 1924. aasta tööpalgad 40 prots. 1914. a. palkadest madalamad, kuna elukallidus sellest ajast saadik märksa tõusnud on.“ Ja kuidas on palkadega 1914. a. saadik

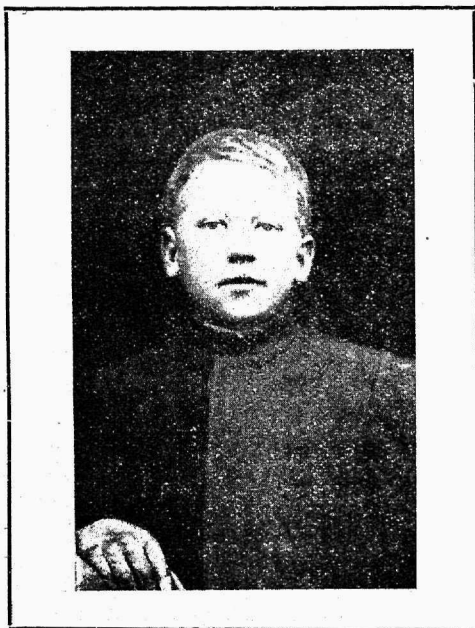
lugu? Ametliku statistika järele on nad nimepidi sama suured nagu 1924. a. Sotside kõnemehele aga seletasid läinud talwel eelarwekõnendes (riigikogus), et 1926. a. treial 64 prots. sellest saab, mida talle 1924. a. makseti. Nimetatud märgukirjas seletab Martna, et 80 meestöölist ja 659 naistöölist 22 000 tööliste hulgast, kellede palka „uuriti“, alla 99 marga (50 kop.!) päewas said, et 3953 mees- ja 8252 naistöölist teenib päewas ainult 100—199 marka (50 kop. kuni 1 rubla); õppinud töölised teenivad ainult 180—230 marka (90 kop. kuni 1 rbl 15 kop.) päewas.

Nende arwude ja elukalliduse tõusu järele otsustades ja seda silmas pidades, et sotsid oma wabariiki kuidagi laimata ei wõi, ennem küll teda paremas walguses paista lasta püüawad, peab tunnista, et tegelikult tööline Eestis waewalt küll poole sõjajäelset palgast saab. Kui tarbeid silmas pidada, siis näeme, et selle palgaga tööliklass elada ei saa. 1925. a. arwasid sotsid tööliste perekonna (tööline — naine ja ühe lapsega) elatistalamääraks kuus 10 727 marga peale; see ametlik uurimine aga tõendab, et 22 000 tööliste hulgast 12 944 töölist kuus alla 5000 marga saab, see tähendab, et nad pooltki elatistamiinimumist ei teeni.

Töökaitsest kirjutades ütleb Martna tööaja kohta: „... 8-tunnilisest tööpäewast ei hoolita kusagil (see on — ettewõtjad ei tunnista teda). Tehakse 14 tundi ja rohkem tööd; ületundide lubamist ei takista keegi. Isegi alaealised peawad kaasa löhkuma, kusjuures ületunni kõrgemast palgast üsna wähe juttu on.“

Sellessamas märgukirjas hädaldab Martna wõimatute korteriolude üle, mis Eesti proletaarlastel linnades ja maal; kaebab tööpuuduse pärast jne, seda kinnitades, mis kom. partei nendes küsimustes on seletanud. Olgu tähendatud, et sotsid 1925. a. algul töötatööliste arwu Eestis 60 000 peale arwasid.

Eesti töörahwa willets, ääretu-raske seisukord on lugejatele liig hästi teada, sellepärast oleks wast üleliigne sellejuures rohkem peatada. Tähendame weel, et alatoitus ja otsatu kurnamine mitte üksi tööliklassi „saatus“ ei ole,



Karl Läänesaar

Geidemannii profsessis 8-ks aastats sunnitööle mõistetud.

waid et umbes samasuguses seisukorras ka kehmem talurahwas on. Näiteks wõi, munade jne wäljawedu on wõimalik osalt ainult sellepärast, et mitte üksnes teenijaid wiletsalt ei toideta, waid et raskete maksudega koormatud asunik ja rentnik on sunnitud iga parema pala ära müüma. Missugune kogu rahwahulkade olukord on, näitab kõige paremine see, et nad — wälja surewad. Mitu aastat ei awaldanud ametlik statistika rahwaarwu liikumise kohta andmeid. Nüüd on nad „Eesti Statistika“ märtsikuu numbris (1927) wiimaks awalikkuse ette toodud. See statistika wihk on tõega — „iseseiswa“ wabariigi surmise pilt. Siin ainult mõned arwud.

Sündimiste arw langeb aastast aastasse.

	1000 elaniku kohta tuli elusalt sündinuid
1919	17,3
1920	18,3
1921	20,3
1922	20,2
1923	20,1
1924	19,2
1925	18,3
1926	17,7

Nii siis on „wabariik“ õnnelikult sündimiste poolest sinna tagasi jõudnud, kus ta kodusõja päiwil oli, kus kõik nooremad mehed sinelikaltsusi kandsid.

Ametlikult on rahwaarwu „kaswamisega“ lugu nõnda:

	Rahwaarwu kaswamine (+) wõi kahanemine (—)
1919	— 10 344
1920	+ 17 543
1921	+ 21 190
1922	+ 9 397
1923	+ 7 368
1924	+ 2 232
1925	+ 540
1926	— 945

Muidugi näitab see ametlik tabel ainult rahwaarwu liikumist, mis „seaduslikult“, kõigi bürokraatliste paberite põhjal, sünnib. Aga nagu uppuwa laewa pealt rotid põgenewad, niisama poeb ka Eesti „elanik“ iga traataia augu ja wäina kaudu — kas N.-Liitu wõi Brasiiliasse (wiimasel ajal ka Austraaliasse), ilma et ametlik statistika neid üles märkida saaks. Sellepärast on rahwaarwu kahanemine tegelikult tugewasti suurem kui ametlik statistika näitab. Kuid täpsus pole siin tähtiski, peasi on arenemise hoogsuht, ja see näitab — surma poole.¹

¹ Eesti „teadusemehed“ armastawad üksteise wõidu seletada, Eesti naine ei sünnitawat küllalt sellepärast, et jumal kord ta niisuguseks sigituskehvaks olla loonud. Mõõdamines olgu tähendatud, et mõnekümne Eesti asunduse uurimine N.-Liidus näitab, et siin sündimistearw väga suur on, sagedasti suurem kui naabruses asuwates Wene küldes (seda tõendawad mõned andmed iseäranis Siberi asunduste kohta). Segaabielusid tuleb asundustes väga harwa ette; wastupidi, abielusse astuwad sagedasti sugulased, mis wast sündimiste ja suremiste arwu peale wiimsete kasuks peaks mõjuma, aga ometi kaswawad asundused kiirelt. Kuigi täielikka arwusi asunduste sündimiste ja suremiste kohta pole, siiski kinnitawad olewad arwud, et Eestis tegemist pole naise sigituswõimetusega, waid „wabariigi“ majandusliste oludega. Ehk millega siis muidu seletada, et see naine 1920.—22. aastal märksa rohkem sünnitas kui aastal 1925—26? Kas ei ole selge, et rahwahulgad aastast aastasse ikka rohkem wälja kurnatakse, nii et „Waba Maade“ sulerüütlite „lootus“ täide läheb ja Eestis warsti järele jääwad ainult — ministrid ja nende neegripoisid?

Missugused on Eesti tõusiku ja hallparuni majapidamise arenemise väljawaated? Eestis on neid, kes vähemalt awalikkuse ees põllumajanduse ja nimelt just karjakasvatuse suurest tulewikust lokku püüawad lüüa. N. Kõstner, endine marksist, kel nüüd kodanluse agendina ikkagi veel teatud määraneni kainet mõtlemist on järele jäänud, kirjutas läinud aastal („Eesti Majandus“, nr 6-7) üsna õieti, et need, kes 1926. ja järgmistel aastatel wõi wäljaweo kaswamist 40—60 prots. peale arwawad, tõelikkude oludega ei arwesta. Eestis läheb piimakarjapidamine kallimaks kui Siberis wõi Kanadas, ta ei suuda wälisururul nende maadega wõistelda. „Aga juba ammu enne, kui ilmaturu hind wõi produktiooni edaspidist kaswamist Eestis takistama hakkab, hakkab seda takistama teine fakt, nimelt kapitali puudus“, kirjutab Kõstner. Kui wõi wäljawedu nõnda kaswama peaks nagu seda mõned seletawad, siis peaks 1937. aastal Eestis Kõstneri arwates veel 950 000 uut lehma olema (praegu on neid kõigest 360 tuhat). „Wõttes lehma hinnaks 20 000 marka, oleks ainult nende uute lehmade wäärtus 19 miljardit marka. Siia juure tuleks arwata kapital, mida tarwis läheks, et neile 950 000 lehmale toitu muretseda, sest ei tohi ära unustada, et need lehmad, juure arwatud ka juba praegu olemasolewad 361 000 lehma, tarwitaks ümarguselt neli korda rohkem toitu kui praegu põllumees oma maast saab. Neile lehmadele on tarwis uusi lautasi ja nende piima ümbertegemiseks tuleb luua hulk uusi piimatalitusi; kui need miljardid kokku arwata, siis peab lapselegi päewaselge olema, et Eesti põllumajandusel lähema 10 aasta jooksul seesuguseid miljarde kuskilt wõtta pole.“

Tööstuse arenemisest selles wabariigis tõsiselt kõnelda ei saa. Tööstus wõiks siin kaswada ainult N.-Liidu tarbete rahuldamise otstarbel, kuid seks on tarwis teistsuguseid poliitilisi wahekorde N.-Liiduga. Eesti, kui Inglise käsik ja fasshistlise Poola kaasajooksik, niisuguseid wahekorde luua ei saa. Seesama asjaolu mõjub ka transiitkaubanduse arenemise peale takistawalt. Sellepärast pole õieti mingid wähegi tõsi-



Riisa Haust

Jaani leht. 40-a. Mõistetü 4-ks a. parandusemajašje. 4 laft, noorem 5-aastane.

seid wäljawaateid majanduse töstmiseks Eestis olemas. Küsimus wõib olla ainult — langemise ja katastroofi edasilükkamises, ajutises osalises stabiilsuses. N. Kõstner kirjutab üsna õieti („Päewaleht“, 20. märtsil 1927): „Seisukord ei parane, waid läheb pikkamööda halwemaks. Terwe rida tundemärke näitab, et kogu majanduselu on wallanud mingisugune külmamise ja seisaku protsess...“

Tõesti, mingisugune külmamise- ja seisaku-protsess! Ainult lapsik on arwata, et niisugusest seisukorrast ükskõik missugune wälislaen päästa wõib, nagu seda Eesti tõusiku „teoreetikud“, eesotsas Kõstner, näidata püüawad. See wälislaen, mis pealegi pankade kätte läheks, saab ainult uueks töörahwa kurnamise ja orjastamise abinõuks, sest et tema nahast laenuprotsendid (Inglise laenuandjatele) ühes „wahetalituse“ kuludega Eesti haugidele wälja klopitakse. Nagu Eesti tõusik N.-Liidult (kingitud) kuldmiljonisi loowaks tööks ära kasu-

tada ei osanud, nii ei päästa ta oma „külmanud majanduse elu“ ka Inglise kapitaliga, mille pealt pealegi suurt protsenti tuleb maksta.

Eestis on ajutine osaline seisak la-
gunemises. See tähendab aga, et siin

mingid natukegi kaaluwaid kindlustusi raskete majandusliste wapustuste ära-
hoidmiseks ei ole ja et siin tööliisklass kõige jõuga oma ridu peab koondama — uuteks wõitlusteks tulewate terawate kriiside puhul. J. A.

Mõned märkused maawolikogude walimiste puhul Eestis

Poliitilised kired on wiimasel ajal Eesti kodanliste parteide ja sotsialistide wahel jälle uue hooga lõkkele lõõnud. Kodanlus ja tema toapoisid kisuwad oma-
wahel. Mispärast? Miks ei sobi kodu-
rahu, miks ei püsinud „seinast seinä“ walitsus? Miks ei wea kodanlus koos oma riigiwankrit, miks ei leita ühist keelt töörahwa üle walitsemises ja töö-
liste ning talurahwa kurnamises? Nende küsimuste peale ei ole raske wastust leida, kui waadelda kodanluse majanduse-
poliitika telgi taha, kui waadelda Eesti majanduslist seisukorda wiimaste aastate kestel.¹

Kõigi osaliste stabiilsuse tundemär-
kide kõrwal on tõsiasi, et rahwahulkade majandusline seisukord ei parane, waid osaline paranemine karjanduse alal, wä-
liskaubanduse ja rahanduse alal on sün-
dinud laialdaste rahwahulkade arwel. Maksukoorem on tõusnud. Elukallidus on tõusnud. Tulud wähenewad. Eriti wõib seda ära märkida talurahwa maja-
pidamistes, kus wõi, lina ja peki hinnad õige tuntawalt on alanenud — üldise hindade alanemise tagajärjel rahvus-
wahelisel kaubaturul. Töötingimisedki on raskemaks muutunud. Tööstus, mis osalt wäliskapitali abil ja Nõukogude-
Liidu tellimiste waral on oma põhjalikku kokkuwarisemist suutnud edasi lükata, läheb siiski tagurpidi. Nälja ja wilet-
suse tagajärjel kaswab wäljarändamine N.-Liitu, Brasiiliasse, Austraaliasse jne.

Hulkade waeseksjäämine ja wilet-
susekaswamine awaldab oma mõju ka riigi eelarwe peale. Nii pidi walitsus wähenedama asunikku-
de maarènti 63 miljoni marga wõrra, tulumaksu 93 miljoni marga wõrra ja sissetulekut piirituse-

müügist 130 miljoni marga wõrra. Seisu-
kord on niisuguseks muutunud, et isegi tööerakondlased oma „Waba Maas“ (!!) nutukrampides on sunnitud hüüdma: „Surm on meie rahwa saatus.“ „Farsse on mängitud. Laske eesriie alla.“

„Waba Maa“ hädaldab edasi:

„Need kaks põrutawat lauset on hiljuti öeldud... Ei muud kui surm! Need sõnad panewad mõtlema. Tõeste midagi on mäda meie luukontides, kui niiviisi räägitakse, tehakse. Ja elu tõendab seda kurba tõtt igapäew.

„332 inimest on minewa aasta wäi-
keses Eestis enesele otsa teinud (O, Strandmann Otto! See on see eeden, mida sa oma erakonna nimel asutawas kogus Eesti rahwale Eestist lubasid luua! J. R.), wägiwaldselt elulõnga katki lõiganud.

„Elurõõmsat energilist tegutsemist pole õieti kusagil alal näha, küll aga palju kuulda kurtmist ja kirumist. Ainult üks iha täidab paljude rinda, kust saaks raha, et Austraaliasse sõita. Sellest räägitakse igal pool: ametiasutustes, turul, perekondades. Kus kaks ehk kolm koos, seal on warsti jutt Austraaliast, wäljarändamisest. Wanad, 60-aastased mehed jätawad külma rahuga oma isade maa maha ja rändawad wälja, nagu uhkusetundega weel allakriipsutades: „Eestimaa muld mind küll ei mata.“

„Rahvuslist waimustust, riigiwaimus-
tust, mis nüüd nii loomulik peaks olema, ei ole märgata. Rõõmu oma iseseis-
wusest ei tunta. Mis aitab siin kõik eugeenika ja kroonu patriotism, mida püütakse rahwale külge pookida?

„Ja tõepoolest, mis paistab meie awalikust elust lootustäratawat silma? Suur tööpuudus ja ülikitsad elamise-
tingimised hulkadel. Kas on paremat illustratsiooni selleks tarwis, kui suur

¹ Waata ka eelmist, J. A. kirjatükki: „Kapitalistilise stabiilsuse küsimus Eestis“.

tööpuudus, kui ühe linna algkooli kojamehhe koha peale kahe päewa jooksul andsid kandidaadiks üles 275 inimest, ilma et see waba koht oleks wäljakuulutatud olnud!... Rahapuudus on üldine: omawalitsused, wäiksed ja suured tööstuslised ärid, ettewõtted, ühismeie-reid ja kooperatiivid — kõik kannatawad kapitali puuduse ja raske wõlakoorma all. Riigi ja muud maksud wõtawad weel wiimase jõu natukese ning üks wõi teine ettewõte peab pankrotti warisema.

„Poliitiline elutaewas on sumpas ja udune. Mingisugune tammumine ühe koha peal, ehk õigemini tagasimine. Sest elu ei tunne seismist ühe koha peal, mis ei edene — see läheb tagasi.“

See on selge küll. Ainult sahkerdajaid, liiakasuwõtjaid, wahelkauplejaid, panga- ja börsehuntisi on rahuldanud härrasriigi iseseiswus.

Töölisel on Eestis ainult wõllad ja wangimajad osaks, õigusi aga ei mingisugusid. Tööpuudus wiib tööjõu wäljasuremisele. Talurahwahulgad ägawad raske maksukoorma all ja nende majapidamisi rõhuvad suured wõlad. Asunikkude kohad langewad pankrotti, sest nad ei suuda riigimaksusi maksta ega wõlga tasuda. Suured maksud ja wõlad ajawad päriskoohaomanikkudegi otsaesise kortsu. Seisukorra paranemist pole märgata. Iga 50 elaniku peale tuleb üks ametnik, kuna Wenemaal üks ametnik tuleb ligi 200 elaniku peale. Ja „Krasnaja Gaseta“ hädaldab wäga, et meil hirmus palju ametnikka olewat. Ometi oleks see Wenemaa proportsioon ihaldawaks ideaaliks Eestile — kirjutab „Waba Maa“.

Arusaadaw, et niisuguse seisukorra juures laialised rahwahulgad walimistel walitsewate erakondade poliitikat enam toetada ei tahtnud. Põllumeestekogud, kes wiimastel aastatel oma ainuwalitsust on teostanud, wäikekoodanlist tööerakonda ja sotse walitsuse küna juurest eemale tõrjudes, püüdsid küll walijaid igapidi meelitada, neid kõiksugu lubadustega kinni hoida. Aga need petlikud meelitused ei jõudnud „põllumeestele“ walimistel poolehoidu kindlustada. Põllumeestekogud kaotasid maawolikogudes 14 kohta. Eelmistes wolikogudes oli

neil 71 kohta, nüüd 57. Sotsid ja asunikud wõitsid aga kohte juure. Sotsidel oli eelmistes maakonnanõukogudes 29 kohta, nüüd 57. Said seega juure 28 kohta. Asunikkudel oli enne 28, nüüd aga 38. Tööerakond ei ole kohte juure wõitnud ega ka kaotanud, kuna kristlased ühe koha kaotasid ja rahwaerakond isegi kaks kohta wõitis. Seega wõib järeldada, et asunikud oma 10 kohta kogupõllumeeste arwel on wõitnud, kuna endised töörahwa ühise wäärinna hääletajad kas sotsidele on hääletanud wõi üldse oma hääli ära ei annud, sest walimistest wõeti kaunis loiult osa.

Mida kõnelewad seega meile need walimistetagajärjed? Kõigepealt seda, et suur hulk endiseid kogupõllumeeste walijaid ei olnud kogupõllumeeste poliitikaga rahul ja on oma hääled pahempoolsetele — uutele erakondadele annud, keda weel ei tunta, et järele waadata, kas need erakonnad wastuwõetawamad pole. See tähendab, et talurahwa meeoleu on pahempoolsemaks muutunud, et talurahwas on sattunud wastaolusse kogupõllumeeste poliitikaga ja awaldanud walimistel sellele umbusaldust.

Meie ei kahtle sugugi, et ka asunikkude erakond tema praeguste juhtide juures talurahwa pahemale poole nihkumist seisma ei pane, sest et seegi erakond maawolikogudes laialdaste talurahwahulkade seisukorda kergendada ei suuda, kuna keskwalitsus ikkagi rõwikute käes on, kes pankrotipoliitikat, Eesti rahwa wäljasuretamise poliitikat edasi ajawad. Talurahwas läheb ka asunikkude leerist paratamata weel pahemale poole edasi, läbi sotside sissesõiduhoowi kuni tööliste ja talurahwa walitsuse seisukohtadeni, mis omal ajal töörahwa wäärind üles seadis. Nüüd ei olnud see juba lihtsalt sellepärast wõimalik, et „wabas“ Eestis „pahempoolsemaid“ erakonde kui sotsid ja asunikud ei olegi. Teisi erakonde ei olnud. Walijatel teist teed ei olnud. Sest Grimpelite „parteist“ ei maksa küll tõsiselt kõneldagi.

Mis saab nüüd edasi? Walija ootab walituult tegusid. On kaks wõimalust. Kas sotside ja asunikkude maawalitsus, wõi kogumeeste ja asunikkude maawalitsus. Sotsidel näib wiimane rohkem meeldiwat, sest üldine lagunemine, ül-

dine wiletsus wiib edaspidi hulgad weel enam pahemale poole, ja neid tahawad siis sotsid oma mõrda mütata.

Nii wõi teisiti, warem wõi hiljem paljastawad nad mõlewad, asunikud kui

ka sotsid, oma pettusepoliitikat, ja walmistawad ise pinda rewolutsioonilisele arusaamisele, mis wiletsuses waewlewa-tele hulkadele ainukeseks pääseteeks jääb sellest demokraatlisest eedenist.

John. Reesen.

Meie rewolutsiooni iseloomust ja wõidurikka sotsialistilise ehitustöö wõimalustest

S. N. W. Liidus

N. Buhaarin

(Järg)

Siin on kõik nii arusaadaw ja päewaselge, et mingit tarbet pole teisi arwustajaid, kes sama joont tarwitawad, ette tuua; saab sellestgi kui weel ühte, seekord Wene marksistlist wõi poolmarksistlist kirjanikku A. A. Bogdanowit meele tuletame. Ühes oma töös „Sotsialismuse küsimused“ kirjutab ta nii: „Selle tõenduseks (sotsialismusele mineku vajaduse ja wõimaluse tõenduseks N. B.) näidatakse harilikult nende tööstuseharude hiiglakaswu peale, mis walmistamiseabinõusi walmistawad. Kui aga iga tööstuseliigi kas wõi kahe põhimaterjali walmistust terwes ilmas wõtta, nimelt malmi ja söe walmistust, nende hinna, töötasu ja töäjõu ekspluatatsiooni umbkaudse normi peale rajanedes wälja arwata, missugune osa terwest tööenergiast, mis inimesesoo korralduses on, nende produktide määratumas aastases kogus kristalliseerub, siis saame umbes 2—2½, igatahes mitte üle 3%/. Nagu näha, on see tagajärg, milles midagi ülekaaluwat pole.“¹

Seda oma poolt wälja arwatud malmi ja söesaaduse 2—2½ protsenti ette tuues arwab A. A. Bogdanow sellega juba oma wäite põhjendatud olewat — kapitalistlike wahekordade seesuguse arenemisejärgu kohta, mil mingisugustest sotsialistilise rewolutsiooni ja otsekohese sotsialistilise ehitustöö roobastele mineku ülesannetest mõteldagi ei maksa.

Waewalt wõib niisugust arwustust tõsiselt marksistiliseks arwustuseks pi-

dada: see pole muud kui hirwitamine marksismuse üle.¹ Kuid arwustajad lähewad siin äärmiselt lihtsustatud, dialektikawastaselts seisukohalt wälja, kui nad endile kapitalismuse häwinemise eeltegurisi ette kujutawad. Nende arwamise järele langeb kapitalistline walmistamise wiis alles siis kokku, kui ta teised walmistamise wiisid täielikult (ehk peaaegu täielikult) wälja surub, ära kaotab. Tõeliselt aga sureb kapitalistline walmistamise wiis palju warem, sest et ta palju warem oma sise mist wastaolu süwendab, mis tema edaspidise olemasoleku wäljakannatamataks ja objektiivselt wõimataks teeb (wõrdle, näit., ilmasõjad, „sõdade ja rewolutsioonide ajajärk“). Niisama lähewad arwustajad sellest seisukohast wälja, et kapitalismuse materjaalne küpsus niisugune peaks olema, et kohe peale wõimuwõtmist walmisküpsenud sotsialismuse majas oleks, mis korruga terwele ühiskonnale siis maksew on.

¹ Nagu imeasja peale wõib siin näidata kah „marksistilise“ enamusearwustuse peale, mis üks Rudolf Schneider, Saksa riigi wabrikantide ühisuse sekretär oma raamatukeses „Nõukogu riigikord, sotsialiseerimine ja sunnimajandus“ ette toob, ja kus ta Marxi nimel mitte ainult enamlastele, waid üldse sotsialistidele hoopis jagab. „Juba 50 a. tagasi“, kirjutab see Saksa töösturite professorlik kaitsja, „lühkas kuulus sotsialismuse teoreetik K. Marx seesuguste utopistide ja uuendajate wäited ühe märkusega hiilgawalt ümber (20. lk). Kui sotsialismuse praktilisest teostamisest räägitakse, siis hakkawad paljud unistama, langewad utopiasse: „Sotsialismuse tegi wastupidise käigu teaduselt utopiale“... (Rud. Schneider: *Geschäftsführer des Reichsverbandes der deutschen Industrie: „Rätesystem, Sozialisierung und Zwangswirtschaft“*, Dresden, 1919.)

¹ A. Bogdanow, „Sotsialismuse küsimused“, M. 1918. a. 48 lk.

Tõeliselt aga on jutt liikumise lähtepunktidest, edaspidise ehitamise võimalusest. „Arwustajatel“ kaob peaaegu terwe waheajajärk ära, see on ajajärk, mis sotsialistlike majandusewormide arenemist mittesotsialistlike keskel võimaldab. Nende (s.o. „kriitikute“) silmatorkaw käremeelsus pole tegelikult muud kui sügawa paendluse teine külj. Wae-walt on mingit tarbet sarnast tõugu arwustajate juures pikemalt peatada: üle-malpooltoodust on küllalt, et järgmise wastawaidlejatesalga juure edasi minna.

Wiimaste waatepunkti võib üldises kujus umbes järgmiselt ette kujutada: sotsialismuseks on muidugi seisukord walminud, kapitalismus suutis seesmi-selt sarnasel määral walmistamisejõudu luua, et see sotsialistlist pöõret päwa-korda üles seada võimaldab, kuid sõda purustas kõik ära, ja sellepärast tuleb nüüd uus kurss wõtta, sest et sotsia-listlise pöõre ülesannet wõimata on üles seada. Nii seab küsimuse üles — K. Kautsky ise, kes määratusuuri sõja-purustamisi alla kriipsutas ja seletas, et sellele sõja läbi lõhutud kapitalistlikele alusele wõimata on sotsialismust ehitada.

Kuid ka Wene sotsiaaldemokraatide seas on isikuid, kes küsimust samati käsitawad. Nii, näiteks, wäga hästi tuntud Wene wähemlane Lieber. Oma raamatukeses „Sotsiaalne rewolutsioon wõi sotsiaalne lagunemine“, mis 1919. a. Harkowis wälja antud, toob ta järgmise arwamise ette (muuseas möödaminnes teatades, et ta sel ajal kui ta „kommunistlike kaitsepolitseinikkude“ eest pidi pagus olema, käsikirjad ära on kaotanud):

„Neid „pessimistlisi“ algwäiteid, mida ma selles lugemises edasi arendan, kaitsesin ma juba meie rewolutsiooni „mesikuudel“. Juba Wene rewolutsiooni esimestest päwadest olid mulle ta mädanewa lagunemise jooned selged, need jooned, mis sõja läbi wälja kutsutud, ja üheksgi silmapilguks ei paistnud mulle wilkuwad sootulukesed rewolutsiooniliste tule-tornidena.“¹

Sel luulelisel kirjeldusel on järg-mine poliitiline mõte: mis te, enam-lased, räägite mingisugusest sotsialis-musest, ilmarewolutsioonist ja muudest asjadest? Milleks te seda päwakorda seate? Tegelikult pole see, mis nüüd sünnib, mitte rewolutsioonilise liikumise protsess, mis ühiskonda edasi wiib, waid sõja läbi wälja kutsutud mädanew lagunemiseprotsess.

Oma raamatukeses, „Tulewiku wälja-waated ja ülesanded“, kolmandas pea-tükis, seletab kirjanik, „anarhiat“ kirjeldades, mis sõja tagajärjel tekkinud, warjamatalt, et tema ilmawaade mitte alnult Wenemaa kohta ei käi, waid et ta ka kogu maailma kohta maksew on: „Kõigest sellest, mis ma ütlesin, selgib, et sotsialismust praegu wõimata on teostada.“ (Lk 57.)

Pole raske aru saada, et see põh-jendus puht-paendline on, sest et ta „waluta“ minekut kapitalismusest sotsialismusele alla kriipsutab. See on täielikus wastaolus Marxi rewolutsiooni-teooriaga, kes sotsialismuse sündimist katastroofide teel ette kuulutas („Zusammenbruchtheorie“), mis paratamatalt walmistusejõudude purustamisega on seotud. Nii lähewad siis „kriitikud“ sündmuste käigu puht-unenäuliste wõimaluste seisukohalt wälja. Teisest-küljest on tähendatud põhjendus seotud ka sotsialistlike ehitustöö eeltingimiste aritmeetilise ettekujutusega: selle arwamise järele teeb walmistuse kondikawa materjaalse arenemise teatawast piirist mahajäämine ehk koguni taganemine sotsialismusele mineku kor-raga wõimataks. Klassijõudude wahe-kordade ümkerkujunemine, proletariaadi enesekaswatus oma wõitluste teel jne — seda kõike ei wõeta arwesse. Rääkimata juba sellest, et tegelik eluõpetus, s.o. sellele wäitele järgnew sünd-mustik selle wäite ümber on lükanud ja seega nende oportunistide arwamine, kes kõige labasemalt selle ülesande otsustamise eest ära jooksid, nii nagu nad üldse rewolutsiooni eest kõr-wale hoidsiwad, täieste on tühistatud.

Kolmas wastawäidete kogu oli esi-tatud kõige müüdawama, hästiminewa kauba näol, teooria näol, mis pidi tõeks

¹ М. И. Либер, „Соц. рев или соц. разложение“, Harkow, 1919, c. 558. Meie sõrendus.

tegema, et proletariaat üldse võimu ei wõi oma kätte wõtta, sest et ta rahwa seas aritmeetilises vähemuses on. Wõimuwõtmist, proletariaadidiktatuura, võimuhaaramist töölisklassi poliitilise partei poolt, sotsialistlik ehitustööd, kapitalistlike ühiskonna sotsialistilisele minekut — seda võimaldab nende kriitikute — sotsiaaldemokraatide — arvates ainult proletariaadi enamus. See küsimus on enamlaste kirjanduses põhjalikult käsitatud ja läbi töötatud, sellepärast on waevalt tarbet sellega siin pikemalt peatada. Pealegi on ju laialt tuntud need põhjendused, mis s. Leenin selles küsimuses Kautsky wasta ette tõi:

„Arusaamatuse peallikas proletariaadidiktatuura hindamisel II Internatsionaali „sotsialistide“ (loe: wäikekodanliste demokraatide) poolt“, kirjutab Leenin, „seisab selles, et nad oma tõntsuses aru ei saa, et riiklik wõim ühe klassi, eriti proletariaadi käes wõib ja peabgi niisuguseks abinõuks saama, mis mitteproletaarlisi töötawaid hulke proletariaadiga kaasa tõmbaks, — see aitab neid hulke kodanliste ja wäikekodanliste parteide mõju alt wabastada ja neilt ära wõita.“¹

Niisugune konkreetne ühiskonnajõudude ühendus, kus proletaarne vähemus wõib wäikekodanlist hulka juhtida, on täieste võimalik. Teisest küljest wõib teatawate proletariaadikihtide aristokraatiline ümberkaswamine

ka niisugusel maal sündida, kus proletariaat küll enamuses, aga kus proletaarne rewolutsioon äärmiselt raskendatud on.¹ Nii siis wõib ainult äraiganenud, jämedalt pääliskaudne, konkreetsuseta, dialektikata küsimuse juure asumine anda sotsiaaldemokraatlike ilma waate sotsialistlike rewolutsiooni wõimastusest, kui proletariaat vähemuses on.

Algupärase omapärasusega proletariaadi küpsusetuse teoorias torkab silma A. Bogdaanowi seisukoht. Nagu teada, on Bogdaanowil iseäraline teooria sotsialistlike elementide küpsmise üle kapitalistlike ühiskonna rüppes. Selle teooria järeie seisab asi nii, et töölisklass ainult siis wõimuwõtmiseküsimuse sotsialistlike ehitustöö eesmärgiga üles wõib seada, kui tal tarwiline hulk ette walmistatud inimesi on, kes suudawad sotsialistlike ehitustöö keerulisi ülesandeid teostada. Bogdaanowi põhjendus on väga lihtne. Ta wõtab, näit., plaani küsimuse ja seletab järgmiselt: sotsialistlike majanduseplaani kokkuseadmine on äärmiselt keeruline ülesanne, aga kui üleilmse sotsialistlike ühiskonna organiseerimise juure minna, kui see ülesanne üleilmses ulatuses wõtta — siis kaswawad raskused äraarwamata suureks. Nendest raskustest pole võimalik ilma sellekohaste kultuurlik-organisatsiooniliste eeltingimisteta üle saada. Et aga neid eeltingimisi weel käes pole, siis on sotsialistlike ehitustöö küsimuse päewakorda seadmine loomulikult wõimata ja enneaegne asi. (Järgneb)

Üus wastasrind kui endiste wastasrindade järeltulija

Wene enamlastepartei ajalugu on täis kibedat wõitlust sisemiste ja wäliste waenlastega. Wene enamlastepartei ei ole isegi püüdnud oma sisemisi lahkemilisi warjata ja wastasrinnaga põhimõttelistes küsimustes kokku leppida, waid ta on nad alati hulkade ette toonud ja siis ägeda risttule alla wõtnud; sest „kuldne kesktee“ põhimõttelistes

küsimustes on lubamata, see oleks lihtsalt partei ümberkaswamine ja surm. Lahkhelide salgamine ja warjamine muudab partei ideewaeseks (sots.-dem.) ja bürookraatlikeks organisatsiooniks, mis hulkadest kaugel.

Juba 1900-datel aastatel peab Leenin kibedat wõitlust ökonomistidega, kes töölisklassi majanduslised nõudmised

¹ Leenin, „Asutawa kogu walimised ja proletariaadidiktatuur“. Wenekeelne kirjatööde kogu, XVI r., 447. lk.

¹ Waata Leenini selle küsimuse kohta käiwaid äärmiselt huwitawaid arwamisi: Kirjatööde kogu, III, lk 493—494.

poliitilistest lahutasid. Nead nõudsid et töolisteklass ainult oma kitsaste majandusliste huwide eest wõitleks, kuna poliitiline wõitlus wabameelse kodanluse ülesandeks pidi jääma.

Sellele järgneb wõitlus „legaalse marksismusega“ ehk rewisionistidega, kelle esitajaks Wenemaal Struve ja Saksamaal Bernstein oli. Need eitasid wõitluse peaesmärki — töörahwawalitust, ja tunnistasid ainult wõitlust kitsaste uuenduste pärast. Nad wõtsid rewideerimisele kogu marksistlise õpetuse ja tulid otsusele, et nüüdse ühiskonna arenemine mitte ühiskondliste wahekorradade terawnemisele ei wii, waid klassilised wahekorrad täieste häwitab ja et Marxi õpetus kapitali koondumise (kontsentratsiooni) üle wale on. See oli wool, kes kodanluse majanduslise ja poliitilise wõimu pärast wõitles ja seks otstarbeks marksismust ja pahempoolseid hüüdsõnu kasutas. Lenin astus terawalt ja otsekohe selle rühma wasta ja tõmbas Plehaanowi ja Axelrodi endaga kaasa. Aga kui Lenin rewisionistide seisukohta wabameelse kodanluse wasta arwustas, siis tekkisid Lenini ja Plehaanow-Axelrodi wahel lahkkelid. Ja siin peitubki nende waadete idu, mis pärast wähehlaste oportunistlikeks taktikaks kaswas ja selles ennast awaldas, et „jumala pärast, ärge hirmutage wabameelset kodanlust töörahwa nõudmistega ära“.

1903. aastal, peale sotsiaaldemokraatidepartei teist kongressi (sel ajal oli ühine sotsiaaldemokraatiline partei, kuhu kuulusid niihästi enamlased kui wähehlased), mis lahkkelide lähtepunktiks sai enamlaste ja wähehlaste wahel, algab otsekohene wõitlus nende rühmade wahel.

Siit saab oma alguse ka trotskismus. Kuni kongressini oli Trotski organisatsioonilistes küsimustes Leeniniga ühel nõul, aga kongressil kaitseb ta intelligentsi seisukohta ja ei taha proletariaadi osa distsiplineeritud partei loomisel tunnista. Trotski kirjutas sel puhul:

„Meie tõendame, et Wene proletariaat, kelles meie ainult hakkasime poliitilist enesetunnet arendama, ei ole weel kohane, enda kahjuks ja herrade „diktaatori“-kandidaatide kasuks, andma

oma intelligentsile distsipliina tundi, kuipalju ka wabrik teda ühistöös ei harjutaks...“

Nõnda hindas Trotski 1903. a. Wene proletariaadi eelwäge — tööstusetöölisi. Temale näis see wõimata olewat, et tööline suudab partei loomisel mingit osa etendada ja rewolutsioonilist wõitlust juhtida — see kõik pidi intelligentsi ülesandeks jääma. Ka oli Trotski tsentraliseeritud partei olemasoleku wasta üldse ja ta kirjutas selle kohta — „Meie poliitilistes ülesannetes“:

„Proletariaadi mobiliseerimine rewolutsiooniliste hüüdsõnade ümber — see on meie otsekohene ülesanne lähenewate sündmuste wasta walmistades. Nüüd ei tea mina teist ette walmistust ees peale selle. Aga sellewasta tean ja näen ma selle küsimuse kõiki raskusi ja peensusi. Õigemine ütelda käib iga teine ette walmistus selle alla...“

Trotski järele pidi, nagu näete, iga organisatsiooniline küsimus rewolutsioonilises wõitluses iseendast lahenema ja oleks täieste ilmaaegu ja asjata selle peale jõudu raisata. Meie, leninistid aga teame, ja wõitlus on meile näidanud, et ainult distsiplineeritud ja tsentraliseeritud partei suudab proletariaati wõidule wiia.

Waatame nüüd, kuidas kujutas Trotski endale poliit.-taktilisi ülesandeid ette.

„Meie poliitilised ülesanded“ — „Pedagoogikast taktikani“, lk 48 loeme:

„Töoliste protest walitsuse ülespidamise wastu näljaajal... omandab poliitilise tähtsuse, kui ta kaswawa lainena üle Wenemaa laguneb ja protesteeriwat proletariaadi tuhanded ja kümned tuhanded hääled kogub. Üliõpilaskonda ja „ausaid kodanikke“ sellele hulgalisele protestile kutsuda on iga poliitiliselt mõtlejale ja poliitilisele keskkohale — mille ümber kogunud partei tegewad jõud — järgmiseks sammuks. Sellele järgnegu rewolutsioonilise proletariaadi protest wabameelse kodanluse ajakirjanduse orjaku waikimise wasta. Sellele järgnegu kutse kõigile walitsewate klasside seltskondlistele organisatsioonidele — oma seisukohta walitsuse kohta nõnda ehk teisiti awaldada. Ja lõpuks (!) rewolutsiooniliste hulkade protest, kui need seltskondlised organisatsioonid — semst-



Artur Wanja

Sündis 4. III 1902 Koigi wallas Paide kreisis. Teenis hallparunid 17 aastani, siis ajas Tallinna elama. Võttis töölisterühmitsemise osa 1921. a. jaanil. Siis Kruusi professiis mõisteti wabaks. Siis Heidemanni professiis mõisteti 10-ks aastaks sunnitööle. Siis lehtwängimajas 31. III 26, maeti 8. apr. Rahumäele. Imbrustfond, milles siin Wanja üles lasmas, oli sel ajal äärmiselt arenemata. Hallparunitel oli juba isatjadelt sissetaswand tung oma sulaselt niipalju wälja pressida kui weel võimalik ja nii wähe talle maksta kui võimalik. Nii teenis siin Wanja 13.—17. aastani ainult jõogi eest, kusjuures tööpäewa pikkusel mingit püri ei olnud ega noorusest ja nõrusest kunagi töörahkuse juures keegi ei küsinud. Kõik waba aeg ja puhkewäewad kasutati jelleks, et talle lapsestiaandil sissetaswatud taewadünnistuse lootus alles jääks, sest jumalat paludes olla kõik töö ja maew tege tunda. Sellest imbrustonnast sisse imbutunud kihwtist wabanes siin Wanja warsti ja Tallinna elama ajudes läks ta jumalafaktmata linnaproletaariatlastega ühes nende klassiwoitluse teel.

S. W.

wod ja duumad — waikiwad. See on tee teadliku proletariaadi poliitiliseks wastaseadmiseks walitsewatele klassidele demokraatlikes woitluses tsarismusega. Ja ainult sel teel woime oma poliitilisele woitlusele klassilise iseloomu anda."

Nõnda näeme et Trotski järele on streigid ja demonstratsioonid primitiivsed woitluseabinõud. Kõrgem aste on protestid wabameelse kodanluse wasta. Selle asemel et isewalitsusega otsekohest woitlust pidada, kus proletariaat teised rahwakihid endaga kaasa tõmbab, kus proletariaat rewolutsioonilises woitluses eelwäena, hegemoonina esineb, asetab Trotski kummardamise, kiitmise

ja palumise wabameelse kodanluse ja intelligenti ees.

Niisugune oli trotskismus oma algupäiwil, ja see on jäänud tema platvormiks tänapäewani, ainult selle wahega, et ta oma reformistlike sisu pahempooluse rüüga on katnud.

1905. a. läheneb Trotski mitmes küsimuses (wabameelse kodanluse hindamises) enamlastele, kuid talurahwa osa hindamises rewolutsioonilises läks ta ühes wähemlastega ja arwas, et talurahwas rewolutsioonilise mingit iseseiswat osa etendama ei saa. Sel ajal kujundas Trotski pahempoolse tiiva wähemlaste seas, ja iseloomustaw on see, et parempoolsed wähemlased 1905. a. Trotskile alla wandusid. Wähemlased wiisid seega tööliklassi ühelt utoopiast (reformistlikel woitlused) teisele utoopiale — rewolutsioonilisele woitlusele ilma talurahwata.

Pärast 1905. a. rewolutsiooni loewad wähemlased rewolutsiooni lõppenuks ja osa neist nõuab pörandaluse partei lõpetamist. Nende arwates pidi võimalik olema täielikku demokraatiat parteid legaliseerides ja ainult legaalseid võimalusi kasutades teostada.

Enamlased arwasid aga, et rewolutsioon edasi kestab, sest ükski nendest küsimustest, mis rewolutsioonilises woitluses üles olid seatud, ei leidnud 1905. a. rewolutsioonis praktilist lahendamist.

Kestab aga rewolutsioon edasi, siis on tarwis tööliklass pörandaluse partei ümber koondada, mille hüüdsõnaks tööliste ja talurahwa demokraatiline diktaator on. Trotski kõikus selle kahe seisukoha wahel, kuid hoidis siiski rohkem wähemlaste poole.

1907. a., kui enamlased, Lenin eesotsas, otsustasid töörahwa paremaks kasvatamiseks ja organiseerimiseks kõiki legaalseid võimalusi täiel ulatusel kasutada, lahkuwad „otsowistid“ ja „ultimatistid“, kes legaalseid võimaluste kasutamise wastu olid ja sot.-dem. saadikute duumast ärakutsusid nõudsid. Parteist heidetakse wälja „jumalaotsijate rühm“, M. Gorki eesotsas. See on partei kriisi ajajärk, kus need rühmitused katsuwad parteid wäljastpoolt lõhestada ja häwitada, kuna aga Martow seda seestpoolt teha katsub, wormilikult parteisse jäädes,

kuid kõigi abinõudega partei vastu tegutsedes.

Waatamata kõige suurema reaktiooni peale 1905—1911, kus kõik kõikw element parteist lahkub, seavad enamlased üles oma kolm põhijuhtsõna: isewalitsuse kukutamine, mõisnikkude maa konfiskeerimine ja 8-tunnine tööpäew. See kolm juhtsõna sai enamlastepartei lipukirjaks ja nende all sammus Wene töörahwas kuni 1917. a. rewolutsioonini.

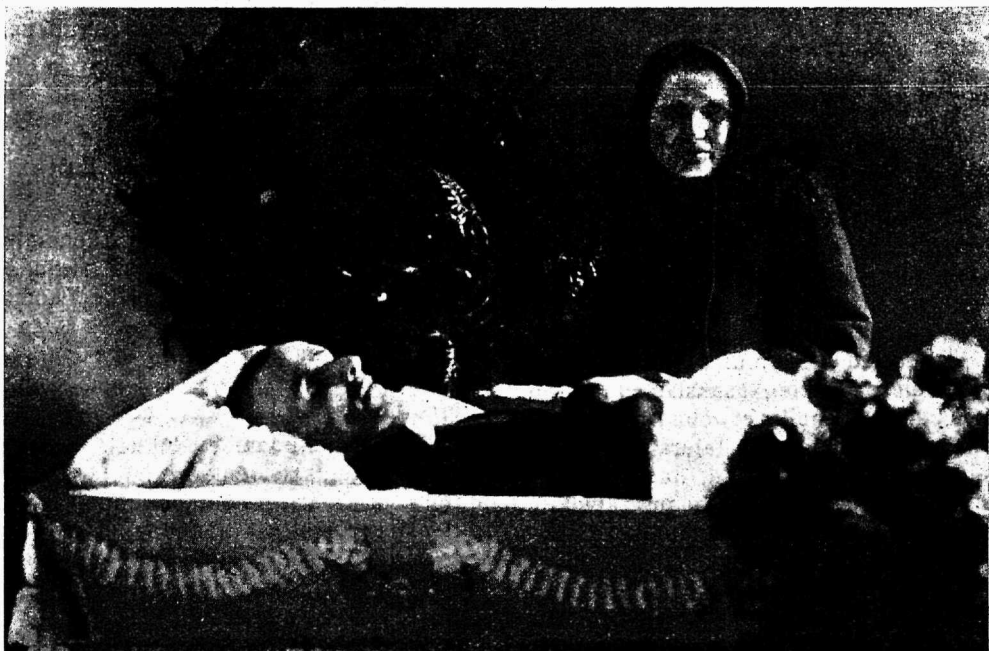
Wähemlased seadsid üles koalitsiooniwabanduse hüüdsõna, s.t. töölisteorganisatsioonide wabaduse, katsudes töölisteklassile seda pettekujutust anda, nagu oleks juba tsarismuse ajal võimalik töölisteorganisatsioonidele täielikku wabadust wõita.

Wähemlased kaotasid poolehoiu töölistehulkades täieste, aga neile tuleb appi Trotski, kes tõendada püüdis, et vähemlaste hüüdsõna „koalitsiooniwabandus“ palju radikaalsem ja rewolutsioonilisem on kui enamlaste kolm nõuet, nõndanim. „walaskala“. Ta katsus teadusliku marksismuse põhjal tõendada, nagu oleks enamlaste hüüdsõna ise-

walitsuse kukutamisest palju wähem kui vähemlaste hüüdsõna koalitsiooniwabandus, tähendades, et ka pärast isewalitsuse kukutamist tuleb töölisteklassil koalitsiooniwabanduse eest wõidelda. Nõnda warjas tema vähemlaste reformistlik taktikat pahempoolse kõlksuga. Ja et Leenini parteile hoopis anda, teewad vähemlased, eesotsas Trotski ja Axelrod, katse kõiki wastasrinnarühme ühendada, ja nõnda sünnib 1912. a. „augusti-blokk“, mille platwormiks oli vähemlaste poliitika nende programmiga: koalitsiooniwabandus tsaariwalitsusega ühel ajal. Augusti-blokk oli oma terawa otsaga just põrandaaluse partei olemasoleku wasta sihitud. Wähemlased tõendasid et põrandaalune partei ainult kahjulik ja reaktiooniline utopia on.

Mis on „augusti-bloki“ mõte?

Augusti-blokk tekkis sel ajal, kui rewolutsiooniline tõus rewolutsioonilised põhiküsimused uueste üles seadis ja kui wäikekodanline intelligents rewolutsioonilise töölisteklassiga enam ühes minna ei suutnud ja katet otsis, et oma rewo-



Artur Wanja. Suri Tallinna festiwalimajas 31 III 26, maeti 8. IV Rahumäele.
Puusärgi juures istub ema.

lutsioonilisest wõitlusest taganemist hulkade eest warjata. Selleks katteks oligi augusti-blokk.

Leenin kirjutas sel puhul: „Kui likwidaatorisi poleks olnud, siis oleks targad kodanlised progressistid pidanud haritlasi selle õpetuse laialilaotamiseks töolistehulkades otsima ja palkama.“

Suure ilmasõja ajal, kui Lenin ilma sõja kodusõjaks muutmise juhtsõna üles seadis, olid wähemlased selle wasta.

Peale weebruarirewolutsiooni, kui päewakorrale kerkis küsimus demokraatlise rewolutsiooni sotsialistlikeks arenemisest ja wõimuwõtmisest, oli Kamenew ja Preobraschenski selle wasta, tõendades et sotsialistiline rewolutsioon Lääne-Eroopas algab, mitte aga mahajäänud Wene-maal.

Nendega ühines hiljem Sinowjew, ja 25. oktoobril, kui töolisteklass uulitsale läks ja sõjariistad kätte haaras, et ajutist walitsust kukutada, siis kahtles Sinowjew ja Kamenew weel, kas wõtta wõimu wõi mitte. Peale oktoobrirewolutsiooni, kui partei ees seisis küsimus, mis teha walitsusega: kas koondada hulkasi edasi rahu, maa ja töolistekontrolli hüüdsõnade alusel, wõi teha kokkulepe wähemlastega ja es-er'idega, neid walitsusesse kutsuda ja neile põhimõttelistes küsimustes järelandmisi teha, siis kaitsesid jällegi Kamenew, Sinowjew, Losowski ja t. wiimast seisukohta.

Nüüd oli partei ülesandeks igal wõimalusel sakslastega rahu teha, aga selle wasta protesteerisid „pahempoolsed“ kommunistid ja lahkusid isegi wastutawatelt kohtadelt, mis ähwardas parteis lõhet tekitada.

Partei seitsmendal kongressil püüdsid pahempoolsed kommunistid tõendada, nagu oleks partei, sakslastega rahu tehes, rahwuswähelise rewolutsiooni seisukohalt taganenud ja talurahwa ideoloogia mõju alla sattunud, nagu ei oleks taktika, mida partei praegu tarwitab, muud midagi kui taganemine oktoobrirewolutsioonist. Kui aga pahempoolsed kommunistid ühes es-er'idega sel ajal wastutawatelt kohtadelt lahkuwad, siis näitab see ainult seda sidet, mis tegelikult selle kahe rühma wahel walitses.

Partei VIII ja IX kongressil on paljudes küsimustes jällegi lahkuminekud

„pahempoolsete“ kommunistidega. Nad arwasid, et kerge on wäikepõllupidamiselt kommunaalsele põlluharimisele minna, ja kui Lenin ettepareku teeb wäikepõllupidaja majapidamist toetada, et talunikku nõukogudewalitsuse poole wõita; siis astuwad pahempoolsed kommunistid, kes sel ajal demokraatlike tsentralismuse woolu kujundasid, ägedalt selle wasta.

Halwenew wahekord parteiliste ja parteita hulkade wahel sunnib teesi ja abinõusi otsima, et seda küsimust lahendada. Tekkib waidlus ametiühisuste ümber.

Trotski tahtis ametiühisusi riigistada ja administratiiv-organiks muuta, mille juhtiw aparaat määratakse. Seega wäljendas Trotski nõukogude ja partei bürokrateerinud elementide seisukohta.

Hoopis wastapidisel seisukohal seisis töö-opositsioon. Tema nõudis, et riik oma funktsioonid ametiühisustele annaks ja et ametiühisused tegelikult nõukogude-aparaadi ja partei aset täidaksid. Ametiühisustes pidi maksma täielik demokraatismus. Tõeliselt oli see sindikalistiline wool, mis riigi ja partei tähtsust wõimalikult püüdis alla kruwida.

Uus ehk praegune wastasrind on kõigi ülewalpool nimetatud wastasrindade järjekindel arendamiseaste ja kokkuwõte. Tema ideeline juht on Trotski.

Wastasrinna alguseks wõib pidada 1923. a., kus kapitali osaline stabilisatsioon algas ja uut majandusepoliitikat N.-Liidus teostama hakati.

Majanduslike seisukorra raskenemisega 1923. a. süüdistab Trotski, Radek ja Pjatakof Kominterni ja N.-L. kom. partei keskkomiteed pahempoolses awantürismuses, nagu seda selgeste nende resolutsioon wäljendab, mille nad Kominterni täidesaate-komiteele esitasid.

„Täidesaate-komitee lükkab tagasi Berliini organisatsioonide nõudmise — tunnistada partei oktoobritaganemine mitteõigustatuks ja äraandlikuks. Sest kui partei oleks wiinud töolisteklassi sõjariistus uulitsale, oleks ta nüüd purustatud kaelaga lamanud... Taganemine wastas olukorrale ja t.-k. tunnistab partei tegewuse õigeks.“

Selle Brandleri rühma seisukoha kaitsemise jätab Trotski mõne kuu pä-

rast maha, sest ta ei leia töolistehulkades wastakõla. Trotski muudab oma seisukoha ja kirjutab („Lääs ja Ida“ lk 48):

„Juhtus nõnda, et kommunistid ei osanud võimu võtta (Saksamaal). Mitte sellepärast, et seda olukord ei lubanud — ei, võimata on kujutada küpsemaid ja paremaid tingimisi võimuwõtmiseks... Meie kaotasime, sest meie ei wiinud asja kokkupõrgeteni, ei mobiliseerinud ega kasutanud oma jõudusi. Seega seisab kautuse põhjus puudulikus juhtimises...“

Siin näeme äärmist kõikumist, kord pahemale, kord paremale poole, mis omane väikekondalistele kihtidele, kes vähemategi raskuste juures ühest äärmusest teise kalduvad. Sel ajal kaitses Sinowjew weel Leenini seisukohta.

1924. a. tunnistab Trotski, et on alanud pikaajaline kapitali stabilisatsioon, aga aasta hiljem muudab ta oma seisukoha ja ei tunnista üldse kapitali stabilisatsiooni. 1926. a. tunnistab jällegi osalist kapitali stabilisatsiooni ja seletab seda töolisteklassi kaotusega 1923. a. Saksamaal, see on mittemajandusliste põhjustega. Trotski järele kadus stabilisatsioon ja algas automaatne rewolutsiooni tõus. See on idealistiline, aga mitte marksistiline rewolutsioonilise liikumise teooria.

See metodoloogiline wiga on seletaw ainult sellega, et kapitali osalise stabilisatsiooni põhjuste majandusline analiis kokku ei passi trotskismuse põhimõttega praeguse poliitilise seisukorra üle. Trotski usub, et kapitalismuse kõigil maadel ühetaoliselt areneb ja et ta järjekindlalt kõduneb. Tunnistaks Trotski kapitali osalise stabilisatsiooni makswaks, siis peaks ta lahti ütleva oma permanentse rewolutsiooni teooriast ja kapitalismuse ühtlusest arenemist tunnistama. Ta kirjutab „Eroopa ja Ameerika“, lk 7: „Kas suudab kapitalismuse rahwuwahelises ulatuses walmistamisejõudusi arendada ja inimkonda edasi wiia — see on praegusel silmapilgul põhiküsimus. Sel on otsustaw tähendus Eroopa proletariaadi, idamaa rahwaste ja eriti Nõukogude-Liidu kohta. Kui selgib, et kapitalismuse suudab rahwaid rikkamaks, nende tööd wiljarikkamaks teha, siis

tähendaks see, et meie N.-Liidu kom. partei temale liig wara surmalaulu laulis ehk, teiste sõnadega, liig wara võimu wõttis, et sotsialismust ehitada.“

Siit teeb wastasrind järelduse, et võimalik ei ole sotsialismust ühel maal ehitada, ja et kapitalismuse ajutiselt kõweneb.

Siit tuleb see äärmine närwilikkus, millega töendada katsutakse, nagu ei oleks olemasgi mingisugust kapitali stabilisatsiooni, nagu seisaks meie üleilmse rewolutsiooni läwel, kus tarwis sõjariist kätte haarata ja üldist pealetungi kapitali wasta alata.

Siit on pärit need rewolutsioonilised kõlksud ja waletaktika, nagu esitajate ärakutumine Inglis-Wene segakomisjonist ja Hiina kom. partei ärakutumine Guomindangist. See on waletaktika, sest niisugust rewolutsioonilist tõusu ei ole, nagu seda wastasrind ette kujutab.

Wastasrind sattub surmahirmu nende raskuste ees, mis parteil nüüd ees seisawad, kus nõukogude majandus sõjajaeelsele kõrgusele on tõusnud ja kus tarwis on uuel tehnilisel alusel majanduse ümberehitamisele asuda.

Tööstuse kiiremaks arendamiseks ja erakapitali wasta wõitlemiseks tahab wastasrind töösaaduste hinda ja talurahwa makskuormat tõsta, et külalt wiimased weeringud wälja imeda.

See on talurahwa waleste hindamine, sest talunik pole mitte kapitalist, kuigi ta eramajapidaja on. Meie ülesanne on põllumajandust sotsialistilise tööstusega üheks terwikuks ühendada ja linna ja maa wahekorda otsekoheste töösaaduste wahetuse alusel korraldada, et seega kõik need allikad häwitada, mille põhjal klassid ja kapital tekkivad.

Wastasrind kahtleb ka nõukogude riigikorra sotsialistilise iseloomu juures.

Trotski tähendas t.-k. täiskogu koosolekul:

„Meid waritseb „kulaku“ poole kaldumise hädaoht ja sellepärast nõuame partei otsustawat wahelisekamist, et juba nõndagi mitteproletaarse riigi edaspidist kulaku poole nihkumist ära hoida.“

Kõik need kõikumised ja seisukohad näitawad, et uus wastasrind põhijoontes

neilsamastel kallakutel sammub, kus endisedgi wastasrinnad seisid, ja et neil kõigil ühine aluspõhi ja allik on: rewolutsioonist osawõtjate ühiskonnakihtide,

eriti talurahwa tähtsuse ja osa waleste hindamine ja nõrk usk proletariaadi jõusse, mis wastasrinna ollusid iga tõsi-sema raskuse ees kõikuma paneb.

K-gi

Töötatöliste abiforraldus S.M.W. Liidus

Enne kui abiforraldamise wiiside juure minna, tahaksin puudutada küsimust: misjughuste sootsiaalsete kihtide arwel peaaesjalikult kaswab töötatöliste arm meil ja misjughuste arwel kapitalistlikes riikides?

Peab tähendama, et meil töötatöliste juurekaswamise peaallikats on küla oma üleliigse tööhõu hulgaga, kust iga sügise palju töötisijaid linnadesse woolab. Mõõdalainud aastal näit. kaswab meil töötatöliste arm 300 000 mõrd, ja sellest arwust langeb 200 000 kolme sügisefuu — oktoobri, nowembri, detsembri — peale. Dsa nendest lähew kewadel maale tagasi, osa asub linna alalijelt elama. Wiimased rahwalugemise teated näitawad, et wiimase 3½ aasta jooksul S.M.W. Liidu linnadesse (ilma Tagaautafiaata) umbes 3 miljonit inimest maalt juure on tulnud.

Kaugelt suur enamus juuretulejatest on töölised, kes esimist korda üle wabritu läwe astuwad, ja nimelt neid, kes esimist korda tööd otijawad on 22%, üheaastase tööwanusega (staasbiga) 14% jne. Oppimata töölisi on 54,9% üldarwust, suuritööstustetöölisi 16,7, intelligenttöö alalt 17,9, ehitustetöölisi 4,9, wao- ja sidetöölisi 3,4% jne.

Kapitalistlikes ilmas on lugu teistjughune; sealne 6—7 miljoniline töötatöliste tagawarawägi seisab peaaesjalikult koos töölisedest, kes juba pikemat aega walmistuses on töötanud ja nüüd kapitalistilise walmistuse kriisi tagajärjel wabritu ulse taha on wistatud, hoolimata sellest, et suurem hulk neist õppinud (kwalifitseeritud) töölised on.

Wõtame näituseks Poolamaa; seal töötas 1926. a. sõjaelse ajaga mõrrelde, kõigest 58% ettemõtteist, töölisede arm neis ettemõtteis oli 70% sõjaelsest. Kiutööstuses töötab praegu 85 tuhat töölisi, s.o. 53% ehk ainult wähe üle poole kiutöölised üldarwust. Rest- ja wäiketööstuse 28 tuhande töölise peale tuleb 20 tuhat töötatöolist jne. Ka teistes kapitalistlikes riikides pole lugu parem, kuigi see wähe-

ford ühes kohas terawamalt, teistes wähem terawalt silma paistab. —

Nüüd siis abiandmise ehk abiforraldamise wiisidest, mida meil järgmistesse litidesse mõib jaotada: 1) Abiandmine ühiskondlike tööde organiseerimise teel. 1927. aastal on kawatsetud ühiskondlisi töösi 1926. a. eestkuljel edasi lasta teha ja sinna tekmijelt umbes 70 000 töötatöolist 1.500 kopikalise päewapalgaga tööle mõita. Samati on terve rea suurte ettemõtete ehitamisel suuremat hulka tööhõudn tarwis, nagu: Dneprostroi, Semiretshenski raudtee, Swirstroi jne juures. 2) Töötatöliste kollektiivide (artellide) organiseerimine, kus praegu 80 000 töötatöolist töötab; noorte arm ulatab neis 5000 peale. 3) Naturaalne abi — eeskätt naisterahwastele ja alaealistele, ja eeskätt nende ühiskondlikele töödele mõtmine (näit. oli läinud aastal naisterahwaste arm ühiskondlikele töödel 23%), ühiselumajade, sõõgimajade jne organiseerimine. Noorte kohta eriti wiaakse kindlaste läbi kollektiivlepingutes kindlatsmääratud proisent (nõnda nimetatud „soomus“, s.o. protsent töökohadest, mis igas ettemõttes, asutuses jne noortele tingimata tuleb anda — töõõppimise otstarbel). Mõõdalainud aastal jaadei töökomisariaadi abil ja töõpuuduse wasta mõitlemise erakapitali arwel weel üle selle lepingu-soomuse 8000 noort tööle. Sama arm on määratud 1927. a. peale. Siis toimetatakse weel noori õpilasteks kodutööstusesse, mil otstarbel kodutööstuse ettemõtjaille mitmesughuseid fergendusi antakse. On olemas weel eritõõkojad noorte jaoks, kus 1926. a. 3500 noort õppis. 1927. a. on kawatsetud 5000 noorele õpetust anda, milleks miljon rubla kulutatakse. 4) Abiandmine riiklike sootsiaalse kindlustuse summades, kust praegu umbes 400 000 töötatöolist abi saab, s.o. umbes 30% kogu töötatöölised arwust. 1923. a. sai abi kõigest 9—10% töötatöölisi. Abiandmine kestab 6—7 kuud.

1927. a. jaotatakse abisaajad kolme liiki, ja nimelt järgmiselt: 1. liit saab 33% tekkimisest kohalisest palgast, 2. liit 25% ja 3. liit 20%. Selleks abirahaks kulutati 1926. a. umbes 45 miljonit rubla, 1927. a. on selle peale 64 miljonit määratud.

Riigi eelarves on tööpuuduse vastu võitlemiseks tänawu 8 100 000 rubla määratud. Kohalikud majanduse- ja administratiiv-asutused, kes ühiskondliku töösi organiseerivad, maksavad omalt poolt umbes 5 miljonit rubla. Siia juure tuleb veel lisada töökollektiividele makstaw summa, 40 miljonit rubla.

5) Ametiühisuste töö sel alal seisab koos kahest osast: a) Töötatavate arvupidamine, järelevalve, et ettevõtetes ületunnitööd ei tehtaks, mis töötatavatele kahjaks on; võitlus deflassseerimise — töölise „põhja“ langemise — vastu (koolide, ettelugemiste jne teel), järelevalve, et noorte kohta tehtud lepingumäära täidetakse. b) Otsekohene abi n.n. töötatavate erikapitalist, mis iga ametiühisuse tekkomitee juures on. Metallistide-tekkomitee eraldab

selle peale 20%, trükitööliste 3%. Mõnel ametiühisusel on kohtabel veel ühiselu- ja sõdaqimajad, nagu näit. kunstis, termishoiu- ja kiutööliste ametiühisustel.

Lõpuks tuleb tähendada, et kapitalistlikes ilmas ettevõtjate tulu nõuab, et alati wastaw hulk töötatavate tagawarawäge olemas oleks, sest siis on kapitalil võimalus odavamalt tööjõudu tarvitada. Võitlust tööpuuduse vastu — ja seda ei ainult filmatirjaks — alustatakse alles siis, kui asi ähwardawa iseloomu võtab ja kodanlik torda kõigutama hakkab. Abi, mis antakse, on nii väike, et temast ainult jutumärkides võib rääkida. Itaalias näit. on see 35 centesimod (tshenteesimod) — umbes 3 kop. — nädalas, kuna äraelamine vähemalt 199—230 liiri (18—21 rubla) nädalas nõuab; ja fedagi „abi“ saab ainult 10% töölii. Moored alla 18 aasta paljudest kohtades, kus sunduslik kinnitus siia seatud, abi ei saa; walitused viitavad endid abiandmisest eemale hoida ja lükkavad selle täieste ametiühisuste ja tööliste eneste õlaadele, selle seisuford muidugi juba äärmiselt raske on.

O. P.

Kaks walmistusenõupidamist

Et reformistlikes ametiühisused sisuliselt kodanlisteks ja kapitali huwisid kaitswateks organisatsioonideks on muutunud, kus tihti raske on „töölise-aristokraatiat“ kapitalistlikesst aparaadist lahutada, teab iga tõsine proletaarlane.

Eriti selgelt paistab see silma P.-Ameerika Ühisriikide ametiühisuslikes liikumises, kus selle liikumise põhimõtte moonutamine kõige terawamalt nähtawale tuleb: võitlus peremeeste wasta töolisteklasi huwides on muutunud tööandjate igakülgseks aitamiseks; püütakse igawiisi maha salata lepitamata wastaolu töö ja kapitali wahel.

Iseäranis suurt tähelepanekut on wiimasel ajal leidnud üks seesugustest wõtetest, nimelt P.-Ameerika raudteelaste ametiühisuse ja ühe raudteeseltsi wahel tehtud leping, n.n. „*Baltimore-Ohio plan*“, mis näitab, kuidas kapitalistlikes ilmas asja, mis proletariaadidiktatuur as tahsamaks teguriks on, sot-

sialistlikes ühiskonna aluspõhja, majanduse, arendamises, — nimelt walmistusenõupidamist — selle otsekoheseks wastandiks moonutada.

Üks selle ametiühisuste „uue wõitlusemetodi“ ülesleidjatest on Johnston, Ameerika metallistide ametiühisuse esimees, isik, kes end „käremeelseks“, isegi „sotsialistiks“ nimetab. Johnstoni pealekäimisel tegi metallistide ametiühisus, kuhu ka raudteetöökodade töölised kuuluwad, Baltimore-Ohio raudteeseltsile järgmise ettepaneku:¹

Raudteeseltsi juhatus loobub n.n. „open shop'i“ poliitikast, s.t. organiseerimata töölise töölewõtmisest, teeb kollektiivse palgalepingu ja tunnistab raudteelaste ametiühisust — mitte kui „paratamata, tarwilikku pahet“, waid kui töölise ametlikku esitust, kes igapidi peab püüdma töowiljakust tõsta ja saaduste headust suurendada. Ka kohustab

¹ W.: „Pun. Ametiüh. Int. ajakiri“.

end ametiühisus raudteeseltsile tarvilisel määral tööjõudu muretsema, kokkupõrgete puhul mõlemaid pooli lepitama jne.

Nii on ametiühisuse ülesanne pealtnäha umbes sarnane nende suurte äride omale, kes lepingu põhjal kohustavad raudteeseltsile terast, sütt, õli jne muretsema. Ent siiski on nende wahel oluline wahe: kui äri lepingus ettenähtud kohustused raudteeseltsi wasta on täitnud, see on: materjali muretsevad, siis ei huwita teda enam põrmugi aine edaspidine saatus, aga ametiühisus peab alatasa walwama, et „muretsetud kaup“ raudteeseltsile püsiwalt ja progressiivselt kasu tooks, ja sel otstarbel alatasa tööintensiivsust (pinewust) üles kruwiks. Johnstoni ja Fordi põhjusemõtete liigutaw kokkukõla!

Alguses ei usaldanud teised Ameerika raudteekuningad seda kokkulepet. Neid kohutas see et töölised lastakse wabriku olukorra üksikasjusse tungida, ja kogu lepingut nimetati tugewalt nõukogude pipraga pipardatuks.

Peagi aga said nad hoopis wastapidise arwamise. Leping oli ühe aastaga Baltimore-Ohio liinil tõestanud, et ta kapitalismusele kahju asemel tubli noosi kasu toob, ja nüüd hakkasid ka teised raudteeseltsid seda uut* ametiühisuse ja tööandjate wahekorda oma ettewõtetes teostama. Isegi Kanadas ja Inglismaal kuulus Baltimore-Ohio lepingu pooldajate häält, mis nende „uute wõitlusemeetodide“ tarwitamiselewõtmist nõudsid.

Tegelikult annab leping järgmise pildi. Ametiühisus teeb kõik mis jaksab, et tööwiljakust tõsta, tööprotsessi ratsionaliseerida. Iga kahe nädala takka on wabrikus walmistusenõupidamine, millest osa wõtab 8 tööandja ja 8 ametiühisuse esitajat. Need „walmistusenõupidamised“ ei uuri aga tõsiselt ega põhjalikult walmistamisejõudusi ega muid asjassepuutuwaid küsimusi, waid higistawad selle kallal, kuidas ülemaalmetatud ülesandeid paremine täita. Aegajalt kutsutakse kas kogu wabriku wõi jaos-

kondade tööliste koosolekud kokku, kus siis wabrikujuhatas ja ametiühisus käsi käes „tööühiskonna ideesi“ tööliste ajusse püiawad taguda. Muid asju korraldab wabrikujuhatas ühes ametiühisusega; aga kui küsimus tööwiljakuse tõstmisesse puudub, siis wõtab ametiühisus selle ülesande oma peale ja wirgutab töölisi „enda huwide“ eest wõitlema.

Esimisel pilgul ei paista see kõik nii hirmus olewatgi, aga ei tohi unustada, et „Baltimore-Ohio plan“ tööwiljakuse järjekindlalt tõusu kindlustab, ilma et saadawast kasust kopikatgi töölise palgale lisaks läheks. Ja selles seisab põhjalik wahe meie walmistusenõupidamise ja Ameerika „walmistusenõupidamise“ wahel; meil, nagu igaüks teab, suurendab tööwiljakuse tõus wastawalt töölise palka.

Baltimore-Ohio lepingu tagajärjel muutub töö tehastes ja wabrikutes põrguks — alaline wõitlus, metsik tung tööwiljakust wiimase kraadini üles winnata, awaldab paratamata häwitawat mõju töölise keha- ja waimuterwise peale. Ja need, kes selle pöörase kihutamisega sammu ei jaks pidada, tõugatakse ametiühisuse nõusolekul, kogu ni tema ettepanekul — wärawa taha. Nii muutub ka see ainus lepingukülg, millega tööliste arusaamist iseäranis püütakse uimastada, nimelt kiidetud alaline tööwõimalus, pettekujutuseks neile, kelle organismus sellele wõitlusejahile wasta ei suuda panna.

Muidugi, tõsisel sotsialistil pole asja wasta, mis hõlbustab tööliste omawahelelist wõitlust, sellest järgnewat waenu tööliste seas, asja wasta, mis neid wõitluses rõhujate wasta nõrgendab, nende jõudusi killustab, selle wasta aga kodanluse sissetulekuid suurendab, — seesuguse asja wasta pole tõsisel sotsil sõnagagi nurisemist! Töölisi peremeeste orjadeks teha ja ise nende sundijaks olla — see on kollaste ametiühisuste bürokraatide hingeõnnistus ja eluülesanne.

N. L-i

Agitaatori-lehekülj

Rasketööstus on kogu tööstuse selgroog. Rasketööstuse arenemine kindlustab sotsialismuse võidukäiku. Missugune on meil suurtööstuse üksikute alade arenemisekäik?

1925-26. majanduseaastal kasvas tööstussaaduste kogusumma, vaatamata kõigi raskuste peale, eelmise aastaga võrreldes 41,8⁰/₀. Üksikute alade järel kasvas saaduste arv eelmise aastaga võrreldes: söesaak 54²/₅⁰/₀, mangaanärtsi(mulla)saak 136⁰/₀, malmi 71¹/₅⁰/₀, terase 57⁰/₀, lattraua 60³/₅⁰/₀, tsemendi 80⁰/₀, puuwillase riide 34¹/₅⁰/₀, paberiwalmistus 28⁰/₀ jne.

Nüüd vaatame väike- ja käsitööstuse kasvu, mille walmistus oli:

1923-24. a.	1419 miljn rbl	
1924-25. a.	1718 " " "	kasw 21 ⁰ / ₀
1925-26. a.	1976 " " "	15 ⁰ / ₀
1926-27. a.	2131 " " "	8 ⁰ / ₀

Kui me väiketööstuse kasvu suurtööstuse kaswuga samadel aastatel võrdleme, mis 50 — 40 — 20 protsenti oli, siis näeme selgeste, et väiketööstus suurtööstusest iga aastaga ikka rohkem maha jääb. XIV parteikonwerts ütlis, et „väike- ja käsitööstusel on ja saab

weel hulk aega väga tähtis koht Nõukogude-Liidu rahwamajanduses olema“. Kuid kiirem areneb suurtööstus ja wiib meid sotsialismusele lähemale.

Missugune osa on tööstuses erakapitalil? 1924-25. a. oli erakapitali osa tööstuses 21,8⁰/₀, aga juba 1925-26. a. langes see 16,9⁰/₀-ni.

Rohkem tooresainet tööstusele!

Tööstuse kaswamine nõuab põllumajanduselt ikka rohkem ja rohkem tooresaineid. Siamaani ei anna meie oma riigi põllumajandus tööstusele kaugeltgi tarwilisel määral tooresainet, mispärast paljud ained wäljamaalt sisse weetakse.

Näituseks peame tänawu puuwilla 8200 tuhat puuda sisse wedama (1913. aastal weeti 12 020 tuhat puuda), kuiwa siidikiudu 52 000 kilogrammi, tooresnahku 1750 tuhat tükki, lambawilla (jämedat ja pooljämedat) 758 tuhat puuda (1913. a. weeti 880 t. p.).

Allpool toome arwud selle üle, palju meie tööstuses (nimelt riiklises suurtööstuses) 1926-27. aastal tooresainet tarwitatakse.

	Siseturu annab	Weetakse sisse	Kokku	Mõõt
Puuwilla	9 460	8 200	17 660	tuh. puuda
Lina	7 500	—	7 500	" "
Kanepit	2 700	—	2 700	" "
Siidi (kuiwa kiudu)	1 500 060	52 000	1 552 060	kg
Päewalilleaseemneid	61 000	—	61 000	tuh. puuda
Suhkrupeetisi	68,7	—	68,7	mljntsentn.
Tooresnahku (suured)	5 700	1 750	7 450	tuh. tükki
Mahorkat	5 200	—	5 200	" puuda
Nahku (wäikseid)	14 350	—	14 350	" tükki
Lambawilla (jäme)	916	758	1 674	" puuda
" (peenike)	30	352	382	" "

Põllutöömashinade walmistus

1926-27. majanduseaasta walmistuseplaani järel saadab Ukraina põllutöömashinate ehitamise trust 60 miljoni rubla eest masinaid ja põllutööriistu turule, 1927-28. aastal 75 miljoni rubla, 1928-29. a. 85 miljoni rubla ja 1929 30. aastal 90 miljoni rubla eest. Käeso'ewal aastal saadetakse turule 1150 uuetüübilist traktor-sahka, järgmisel aastal 5000 tükki ja 1928-29. aastal 15000 tükki. Heinaniitmisemasinaid saadab sama trust 1927-28. a. 10 000 tükki wälja.

N.-Liidu wäliskaubandus

Wäljawedu oli 1926-27. a. esimesel weerandil (oktoober, nowember, detsember)

208,2 miljoni rubla wäärtuses. Läänud aasta I weerandil weeti wälja 164,6 miljoni rubla wäärtuses.

Sissewedu oli 1926-27. aasta esimesel weerandil 131,8 miljoni rubla wäärtuses, kuna läinud aasta I weerandil 194,2 miljoni rubla wäärtuses kaupasi sisse weeti.

Seega oli meil 1926-27. aasta esimesel weerandil aktiivne wäliskaubandusebilans, see tähendab, wäljawedu oli sisseweost 76,4 miljonit rubla suurem, kuna mõõdaläinud aastal samal ajal meil passiivne bilans oli, s.o., 29 miljoni rubla eest rohkem sisse kui wälja weeti.

KUUKIRI Klassiwoitus 1927. AASTAL

Tellimisehind 1927. aastaks on 2 rbl 40 kop., pooleks aastaks 1 rbl 20 kop. ja weerand aastaks 60 kop. Üksiku numbril hind suuruse järele 25—50 kop.

Talitus ja pealadu: „Külwaja“, Leeningraad, Fontanka 53, kort. 9. Telefon 5-97 54. Postiaadress: Ленинград, Фонтанка 53, „Классивыйтлус“ (ehk „Кюльвая“).

Kommunistilise Internatsionaali Eesti sektsiooni wäljaanne. Wastutaw toimetaja H. Pöögelmann

„ORAS” Ainus eestikeelne juttude, teaduste ja kunstide ajakiri Nõukogude-Liidus 1926

№ 1-2 (10-11) *A. Leo* kaanejoonis. *J. Anvelt*: Mahtra sõjamees Hans Heintzmann (joonis). *J. Klewer*: Talwehommik (pilt). *W. Buk*: Sula (37 luuletust). *Jul. Tamberg*: Üle piiri (jutustus). Marsiäljal 18. juunil 1917 (pilt). *Wsewolod Iwanow*: Partisaanid (jutustus). Külakurnajad (fotografia). *Panteleimon Romanow*: Jutuajamine. *Aleksander Deutsch*: Mister Hopkinsi ööjuhtumine (jutustus). *N. Lapshin*: Millest elab kunst Nõukogude-Liidus. *Ain Rannaleet*: Välja kitsikusest. *W. Buk*: Kirjandusliste jõudude organiseerimisele. *H. Pöögelmann*: Kirjanduslised ääremärkused. *N. Semasshko*: Tehnika ja arstiteadus. *N. Pärna*: Haigustest ja nende arstimisest. *A. Mihailowitsh*: Elu ja surm, ihu ja hing. *M. Dubjanskaja*: Mis on vitamiinid? *Ain Rannaleet*: Me koidu tõrwikute walgel (luuletus). *E. B.*: Aatomi sisemine jõud. *A. Päärson*: Sooserwal (luuletus). *A. Murawjof*: Kuidas maakera liigib. *E. Heidepark*: Mägedetütar (mõistujutt). *A. Dernow-Farmolenko*: Ärge lõõge lapsi. Ilustus ja terwis. 6 päewapilti Tallinna noortööliste spordiseltsidest. *Ain Rannaleet*: Arwustawaid märkusi. *Tshehooini*, *Vidbergi*, *Dobrokowski*, *Brodatõi*, *Viduse* ja teiste joonistused algu- ja lõpuilustustena. — Kaksiknumbri hind 1 rbl.

№ 3 (12) *Dante Sodini*: Murtud, mitte painutatud (skulptuur). *Ain Rannaleet*: Hällilaul. *Ain Rannaleet*: Veli (lugulaul) *G. ja K.* joonistustega. *Eduard Hertlein*: Mis meil Jeesusest teada on? *K. Winograadowi* joonistusega. *Mürgioja*: Puudulik mast (mõttesalm). *M. Dobrokowski*: Hõõwelpingi taga (joonis). *W. I. Leenini* kirjad *A. M. Gorkile*. *E. Heidepark*: Wangikambris (luuletus) *M. Dobrokowski* joonis. *Wsewolod Iwanow*: Partisaanid (jutustus, lõpp). Nõukoude-Wenemaa kaart sisesõja ajal. *Paul Huber*: Wiirastusline öö (jutustus pildiilustusega). *Aleksander Ossipow*: Kunst kõigile, kõigile, kõigile. Päewapilt: Raadio wabrikutööliste-klubis. — Üksiku numbri hind 55 kop.

№ 4 (13) *A. Rodin*: Mõtletja (skulptuur). *Ain Rannaleet*: Veli (lugulaul, lõpp) *G. ja K.* joonistustega. *Eduard Hertlein*: Mis meil Jeesusest teada on? (Järg.) *J. Lch.*: Mõtted ja sõnad (mõttesalmik). *Prof. J. D.*: Mis 1927. aastal taewas-sünnib? *W. I. Leenini* kirjad Maksim Gorkile. *Oskar Kullerkupp*: Soow (luuletus). Lõbumängid noortele (5 joonist.). Pilge ja-nali (5 pildiga). *J. Depman*: Kellega kah Eesti sensorid sõda pidasid. („Wabaduse wool“ ja tsensor Pawlowski. Ka wiime eksemplarini. „Meie Matsiga“ maadlemas.) *Tshehooini* ja t. k. instnikkude algu- ja lõpujoonisused. — Üksiku numbri hind 60 k.

№ 5 (14) *N. P. Bogdanow-Belski*: Peastarwamine (pilt). *A. Wettik*: Külawaldamine (joonis). *Jul. Tamberg*: Wõitluse-murrus (lutt). *W. I. Leenini* kirjad Maksim Gorkile. *E. Hertlein*: Mis meil Jeesusest teada on? *E. Gebhardt*: Kristus ristis (pilt). *Ain Rannaleet*: Kotkad (luuletus). *Prof. W. Glintshikow*: Gripp (influenta, hispaaniahaigus). *Ain Rannaleet*: Mu päewad on rasked... (luuletus). *A. Jakowlew*: Millest Moskwas lauldakse, *P. Aljabrinski* joonistustega. *Karl Ewald*: Armastus (jutt). Raadio-sõber. Töölerakendatud elektroonid (joonis). *J. Newjshski*: Energia ja raadio. *J. K.*: Raadio-sõpradele. *J. K.*: Liikuwate (kino-) piltide edasiandmine raadioga. *Tatjana Dõnnik*: Brauni kiired (fantaasia-jutt). Raadio-kroonika. *J. Depman*: Kellega kah Eesti sensorid sõda pidasid. „von“ kardab „Wemnalt“. „Rahwapolitiik“. „Tunne iseennast“. Raamatukaupmehe Luksepa wintutused. („Paradiis maa peal“, „Uus põrgu.“) „Sääski“ kurmatus. *J. Muni*: Teadus. (Kaks kärbest ühe hoobiga, „Suremine“ surma suus, Tallinna timpsai. „Wiiburi kringli“ puhul, „Sina ei pea mitte warastama.“) Pallasialane Tennisson lõhub kirikumüüri. Pudu kaupmehega kimbus. — Üksiku numbri hind 60 kop.

№ 6 (15) *N. N. Ge*: Mis on tõde (pilt). *A. Wettik*: Sõjawäljastaabi ees (pilt). *Jul. Tamberg*: Wõitluse-murrus (jutt, lõpp). *Leenini* kirjad Gorkile (lõpp). *N. N. Ge*: Kristus ristis (pilt). *E. Hertlein*: Mis meil Jeesusest teada on? (Lõpp.) *Jossot'* pilkepilt. *M. Fritshe*: Pusshkini probleem. *A. Nauumow*: Pusshkini surukeha wiiakse Pihkwa kubermangu (pilt). *A. N. Suhow*: Pea paljaks- ja juustõ halliksinemine. *N. Semasshko*: Naer ja rõõm noore-rahwa hulka! *P. Aljabrinski* joonistustega. Raadio-sõber. *A. Wassiljew*: Laialisaate-raadiojaamade üleliidulise wõrgu plaan (joonistustega). *Boleslaw Prus*: Elaw telegrahw (jutt). *Haridusemaja raadio-ring*: Mõned näpunäited antenni ülesseadmiseks (joonistustega). Raadio-kroonika. *Ain Rannaleet*: Uulits (luuletus). Lõpuks tants. (naljapilt). *J.*: Rahwapiestamine raadio abil (naljapiltidega). — Üksiku numbri hind 60 kop.

Terwe aastakäigu hind 3 rubla.

Tellimisehind 1927. aastaks 3 rbl, pool aastat 1 rbl 60 kop.

Talitus: Leeningraad, Fontanka, nr 53. Telefon 5-97-54. Tellimiseaadress: Ленинград, Фонтанка 53, „Кюльвая“ (ehk „Oras“).

Тип. Лен. Горн. Инст., Вас. Остр., 1 лин. 52. — Ленинградский Гублит № 38508. Тираж 2000

Hind 50 kop.