

EESTI MAJANDUS

MAJANDUSE JA STATISTIKA AJAKIRI

Vastutav toimetaja: N. Kõstner. Väljaandja: Eesti Majanduspoliitiline Selts.
Toimetus ja tallus: Tallinn, Pikk tänav 40. Telefon 29-39.
Tellimise hind: aastas 500 mk., poolaastas 260 mk., väljamaale kahekordne.

8. köide

Aprill 1926

Nr. 4

Kaubandus-tööstuskojad Lääne-Euroopas

N. Kõstner.

I. Suur-Britii kaubanduskojad.

A. Ajalooline ülevaade.

Briti kaubanduskodade ajalugu ulatab tagasi kuni 1768. aastani mil esimene koda asutati New-Yorg'is, mis tol ajal Briti territooriumile kuulus. Briti saartel asutati esimesed kaubanduskojad Jersey's 1773, samal aastal Glasgow's, Manchester'is 1774, Belfast'is 1776, millele järgnes kaubanduskodade organiseerimine pea kõigis Inglise, Schotti ja Iiri linnades, kusjuures tähele võib panna, et suurem osa neist on asutatud läinud aastasaja teisel poolel.

Viimasel aruande-aastal 1922/23 oli üks Briti kaubanduskodade assotsiatsioon (The Association of British Chambers of Commerce) 90 kaubanduskoja ümber, arvamata Inglise kaubanduskojad välismaal, mis ka nimetatud organisatsiooni kuuluvad, ja mida iseäranis elavalt on asutatud aastatel pärast sõda. Tähele võib muuseas panna, et kaubanduskodade liigete arv iseäranis kiirelt on kasvanud sõjaajal ja pärast sõda, nagu järgnev kokkuvõte näitab.

Briti kaubanduskodade liigete arv:

	1914	1923
Inglismaa ja Wales	19.800	34.111
Schotimaa	2.960	5.361
Iirimaa	513	671
Briti kaubanduskojad välismaal	644	5.250
Kokku kaubanduskoja assots. ühinenud kodade liikmeid	23.917	45.393

Selle tabeli juure tuleb eraldi tähendada, et kaubanduskojad Briti asumaadel mitte assotsiatsiooni liigete hulka ei kuulu. Ametlikult on teada, et juulis 1924 Suur-Britis üleüldse tegutses 102 kau-



banduskoda ja välismail Briti kaubanduskodasid 58, peale selle oli asumaadel kaubanduskodasid: Kanaadas 357, Austraalias 57, Uue-meremaal 40, Lõuna-Aafrikas 86, liri vabariigis 3, Indias 17 (arvamata pärismaalaste poolt korraldatud kojad) ning teistes asumaades ja projektoraatides 29. Nii on kogu Briti ilmariik kaunis tiheda kaubanduskodade võrguga kaetud, mille üldarv ulatab 750 peale. Kui siia juure lisada, et teises suures anglosaksi ilmariigis – Ameerika Ühisriikides – ainult Ühisriikide kaubanduskoja ümber, mille asukoht on Washingtonis, on kogunenud enam kui 1700 kaubanduskoda ligi 1 milj. liikmega, siis võib küll julgesti ütelda, et kaubanduskojad anglosakside majanduslises elus nähtavalt õige suurt osa mängivad.

B. Kodade juriidiline korraldus.

Briti kaubanduskojad on samuti kui Ühisriikides eraasutused, mis töötavad harilikult n. n. inkorporeeritud põhikirjade põhjal, s. t. on Limited Companies, mille liikmed koja kaudu otsekohest ainelist kasu ei tohi saada. Viimaste vastutus koja võlgade eest on piiratud Londoni kaubanduskojas ja Briti kodade assotsiatsioonis viie naelsterlingiga; on aga ka kodasid, kus see vastutus vähem (Bradford'is 1 £, Newcastle'is ja Gateshead'is 2 £), ning kodasid, mis töötavad n. n. kuningliku charter'i põhjal, ja mis kujutavad enesest harilikka seltsisid meie juriidiliste mõistete järele juriidilise isiku õigustega. (Glasgow Chamber of Commerce, mille esimene charter on välja antud aastal 1783, ning parandatud ja täiendatud 1860 ja 1907). Kuninglik charter läheb sisuliselt peaaegu täpselt kokku meie harilikkude seltside põhikirjadega ja erineb inkorporeeritud kodade põhikirjadest ainult liigete vastutuse puudumisega.

Inkorporeeritud kodade põhikirjad seisavad koos kolmest iseseisvast osast: Esiteks n. n. Memorandum of Association, milles on märgitud koja nimi, asukoht ja siht ning peale selle asjaolu, et koja liikmed mitte koja tuludest osa ei pea saama; koja liigete rahaline vastutus ja likvideerimise kord, milles nimetatud on, et koja varandus likvideerimise korral mitte tema liigete vahel jagamisele ei või tulla, vaid mingisugustele teistele asutustele ü'e antakse, kelle eesmärk koja eesmärgile vastab. Järgmine osa on Articles of Association, milles koja organisatsiooni, juhatuse liigete, nõukogu koosseisu jne. valimise kord, koosolekute kord ning üksikute koja asutuste ja funktsioonide võimupiirid ja asjaajamise kord ette on nähtud. Lõpuks järgneb kodukord (bye-laws), mis enesest kujutab vähemaid juhtnõure koja sisemise tegevuse kohta.

C. Kodade ülesanded ja tegevus.

Kõikides põhikirjades on kodade ülesanded enamvähem ühtlaselt vormuleeritud. Need on:

1) Tööstuse, kaubanduse ja laevanduse edendamine koja piirkonnas.

2) Statistilise ja muu informatsiooni kogumine tööstuse, kaubanduse, laevanduse jne. alal ja selle materjali avaldamine.

3) Seadusandliste asutuste ja valitsuse tööstusse ja kaubandusse puutuvate kavatsuste toetamine ehk opositsioon nende vastu ning initsiatiiv nendel aladel seadusandliste asutuste ja valitsuse ees (The promoting, supporting, or opposing legislative or other measures affecting the aforesaid interests – London Chamber of Commerce põhikirjast).

4) Arbitratsioon vaelustes, mis tööstus- ja kaubanduskoja liigete ehk kolmandate isikute vahel tekkida võivad.

5) Igasugune muu seadusline tegevus, mis tööstusele ja kaubandusele kasuks võib tulla.

Kõikides kodade põhikirjades on ühel ehk teisel viisil nimetatud, et kojad mingisuguste poliitiliste küsimustega tegemist ei tee ja et ühiki küsimust arutusele ei tohi võtta, mis mitte tööstuse ja kaubanduse huvisid ei puuduta. Kuid arusaadaval viisil on lõppude lõpuks pea iga poliitiline küsimus ühtlasi ka majandusline küsimus ja nagu eelmisest kokkuvõttest näha, on kodadel, vähemalt nende esialgsel kujul, peaaegjalikult ülesandeks olnud tööstuse ja kaubanduse ringkondade majanduspoliitiliste huvide kaitsmine, kusjuures üksikute koja liigete teenimine õieti hoopis tagaplaanil seisis. Hiljem on iga tahes kodadele terve rida ülesandeid juure tulnud, mis vaatamata selle peale, et kojad õieti täiesti eraõiguslised asutused on, ometi teatud mõttes avalikõiguslist laadi kannavad, ja võib isegi oletada, et just nende avalikõigusliste ülesannete täitmine kodadele viimasel ajal suure hulga liikmeid juure on toonud, nagu eelpool toodud andmetest kodade liigete arvu kasvamise kohta viimastel aastatel selgesti näha võib.

Siin tuleb eriti nimetada päritolutunnistuste väljaandmist, mis pärast 1914. aastat iseäranis suure tähtsuse omandas. Nii võib Londoni kaubanduskoda teatada, et tema kaupade päritolutunnistused 21 välisriigis nõuetavad ja tunnistatud on. Peale selle annab Londoni kaubanduskoda välja tunnistusi „force majeure'i“ kohta, samuti kaupade järeelvaatamise tunnistusi (Survey Certificates), proovireisijate tunnistusi, kinnitab arveid kus seda tarvis peaks olema jne. Samuti ei või

nimetamata jätta, et näiteks Londoni arbitratsiooni koda, mille organiseerimisest kaubanduskoda osa võtab, teatud mõttes avalik-õiguslikuks asutuseks on muutunud, mille jurisdiktsiooni alla poolte kokkuleppel kogu ilmas suured kaubanduslised operatsioonid käivad.

Kuna kojad nähtavasti harilikult kõiki tunnistusi oma liigetele odavamalt välja annavad kui väljaspool seisvatele (Londonis maksavad koja liikmed tunnistuse eest 1 shilling, mitteliikmed aga 2 shillingit 6 pence'i), siis on arusaadav, et viimasel ajal, kus nende tunnistuste tarvitamine peaaegu üleüldiseks on saanud, kõik kaubanduse alal tegevuses olevad firmad oma otsekohestes majanduslistes huvides püüavad koja liigeteks saada.

Kodade tegevus oma üksikute liigete huvides on üsna täpselt kokku võetud Londoni kaubanduskoja propaganda tsirkulaaris:

1) Üksikute liigete huvides on koda alati valmis valitsusasutuste ees sise- ja väljamaal välja astuma, kui selleks põhjused on.

2) Koja raamatukogu sisaldab tarvilikku aadressraamatuid ja muud informatsiooni kirjandust, mis liigetele mitmesuguste küsimuste lahendamisel tarvilikud võivad olla.

3) Statistika ja informatsiooni osakond annab teateid tollitariifide ja regulatsioonide kohta, patentide, kauba ning vabriku märkide, proovireisijate jne. seaduste kohta kogu ilmas, annab välja teateid importööride, eksportööride ja laevaäride kohta, kes sise- või väljamaal teatud kaupadega kauplevad. Samuti on selle osakonna ülesandeks päritolutunnistuste väljaandmine.

4) Agentuuride osakond soovib liigetele agentisid kõikides ilmajagudes ja liikmed saavad tasuta koja ajakirja, mis tööstuslisi ja kaubanduslisi teateid toob kogu ilmast.

5) Koda informeerib oma liikmeid tähtsamate vähempakkumiste ja teiste suuremate tellimiste saamise võimaluse üle.

6) Koja tööbüroo muretsseb liigetele tasuta usaldatavaid ja asjatundlikku tööjõudusid.

Kaubanduse ja tööstuse üldistes huvides valvab koda kaubandus-tööstusliste huvide järele parlamendis, mis temal ka hästi peaks korda minema, sest koja enese teadete järele on koja liigetest mitte vähem kui 109 lordi ja 69 alamkoja liiget. Koda on oma liigete advokaat kõikides valitsuse asutustes, valvab raudteetariifide ja sadamamaksude järele, sest et ta vastavates asutustes esitatud on. Oma mitmesuguste komiteede kaudu avaldab ta suurt mõju kõikides maksupoliitilistes küsimustes ja kaubanduslikes seadusandluses, posti, telegraafi ja telefoni korralduse ning igasuguste

teiste kaubandusse puutuvate seadusandliste, valitsemise korras ja era kokkuleppe põhjal otsustatavate küsimuste kohta.

Lõpuks ei või mitte ära unustada ühte tähtsat teenust, mis peajasjalikult Londoni kaubanduskoda oma aktivasse võib kirjutada ja mis Briti oludes äärmise tähtsusega on, s. o. nimelt koja tegevus kaubanduslise hariduse alal. Praktilisest õpetegevusest võtab koda ainult kaudselt osa, saates oma esitajaid üksikute õppeasutuste valitsusorganidesse. Koja teenus seisab peajasjalikult selles, et ta noorte kaubandustegelaste eksamineerimist korraldab. Nimelt on koja juures tegevuses eksamineerimiskomitee, kes teatud ühtlaselt väljatöötatud programmi järele noori inimesi eksamineerib, kes ennast kaubanduslisele tegevusele tahavad pühendada. Komitee korraldab eksamisi kokkukõlas teiste kaubanduskodadega üle Inglismaa ja isegi asumaaades; nähtavasti on koja poolt väljaantavatel kaubandus-teaduse *junioride* ja *senioride* diploomidel suur praktiline tähtsus, sest Londoni kaubanduskoda teatab, et ta 1923. aasta jooksul üle 15 tuh. noore tegelase on eksamineerinud. Nähtavasti saavad koja diploomidega ametnikud kergemini ja paremat kohta, mis tõendusks on, et sarnase eksamineerimise kaudu kojalt korda on läinud üldist kaubanduslist haridust kaubandustegelaste seas tuntavalt tõsta.

Olgugi, et kogu eksamineerimine täiesti väljaspool igasuguseid ametlikka norme sünnib, näib eksamineerimiskomisjoni tegevus iga aastaga laienevat.

Inglise õppeasutuste tegevuse üldise korraldamatuse juures on neil eksamil õppekavade ühिलustamise ja praktilistele elunõuetele vastutulemise mõttes teatav normeeriv mõju, mille alla ennast tahes ehk tahtmata kõik kaubanduslised õppeasutused peavad paenutama.

D. Kaubanduskodade sisemine organisatsioon.

Nagu kõik pikema ajalooga ja orgaaniliselt kasvanud asutused, on ka Briti kaubanduskodade sisemine organisatsioon õige keeruline ja ilma otsekohese sisemise loogikata. Koja liigeteks võivad olla näit. Londonis kõik isikud ja firmad, kellel koja tegevuse vastu huvi on. Koja koosolekutest võivad osa võtta kõik teatud firma esitajad, kes kaubandusregistrisse on kantud, kuid ainult ühel neist on hääleõigus. Koja liikmeks saamiseks on tarvis ainult kahe liikme soovitus ja koja-nõukogu poolt vastuvõtmist. Liikmemaks on Londonis asuvatele füüsilistele isikutele 3 guinea't ja firmadele 5 guinea't, provintsi liigetele vastavalt 2 ja 3 guinea't.

Manchesterlase koja põhikirja § 3 ütleb otsekohe, et koja liigeteks võivad olla kaupmehed, töösturid, pankiirid, vabaelukutselised ja teised, kes Manchesteri ja naabrilinnade tööstusest ja kaubandusest huvitatud on. Selles põhikirjas on sõda mälestuse järele jätnud selles mõttes, et sakslased, austrialased, bulgaarlased, türklased ehk samast rahvusest naturaliseeritud inglased koja liikmeks ei või olla. Liikmeid võtab vastu koja juhatus.

Mõnedes kodades on eeskirjad veel liberaalsemad. Nii ütleb Newcastle ja Gateshead'i koja põhikirja § 4, et isikud, firmad, korporatsioonid ehk kompaniid, kes aastamaksu mitte vähem kui 1 guinea suuruses ette ära on maksnud ehk kelle käest koda maksu ette on võtnud, kujutavad enestest koja liigetekogu. Koda läheb isegi nii kaugele, et ta iga liikmemaksuks makstud guinea eest ühe hääle juure annab, kuid siiski ei või olla ühel liikmel üle 5 hääle.

Koja asju ajab nõukogu, kelle iseäraldus selles seisab, et koda ainult ühe osa selle liigetest valida saab; nimelt seisavad kodade nõukogud peaaegu igalpool koos kolme, vahel aga ka nelja laadi liigetest: valitud, ex-officio ja nimetatud, ning tihti peale selle veel koopteeritud liigetest.

Valitud nõukoguliikmed, samuti ka koja president valitakse koja täiskogu poolt, ex-officio liigeteks on mitmesuguste ametiasutuste jne. esitajad, nimetatud liigete hulka kuuluvad mitmesuguste teiste majandusliste organisatsioonide esitajad, samuti ka koja enese sektsioonide esitajad. Lõpuks on koja nõukogul veel õigus omale enese äranõgemise järele liikmeid juure koopteerida. Nii, näit., on Londoni kaubanduskoja nõukogus 35 valitud liiget. Ex-officio liigeteks on Lord Mayor, Governor of the Bank of England, kõik City'st valitud parlamendi liikmed, börsi esimees ja Lloyds'i esimees. Nimetatud liigete hulka kuuluvad 54 mitmesuguse majanduslise organisatsiooni poolt valitud esitajat (British Woodpulp Ass., Chartered Institute of Secretaries, London Cottonbrokers Ass., Ceylon Ass. in London, Wine and Spirit Ass., London Corn-trade Ass., London Flour-trade Ass., British Sugar Refiners Committee, London Jute Ass., Institute of Bankers jne., jne.). Peale selle on nõukogus esitatud veel kõik koja sektsioonid (56 liiget).

Bradfordis on kaubanduskoja nõukogus samuti valitud, koopteeritud ja ex-officio liikmed (kõik endised koja esimehed, sektsioonide esimehed, peale selle Lord Mayor ning lõpuks veel 6 auliiget).

Umbes samalaadilised on oma kokkuseade poolt teiste kodade nõukogud. Igatahes võib märgata, et kaubanduskoja täiskogu kui

niisugune oma nõukogu kokkuseade peale, kes tema asju ajab ja otsustab, ainult vähe võib mõjuda, seda enam, et valitud liikmed 3 aasta peale valitakse ja nendest iga aasta ainult $\frac{1}{3}$ ümbervalimisele tuleb.

Kogu koja asjaajamine on nõukogu käes. Kuid ka siin on nõukogu otsustamisvõime teatud mõttes väliste võimude poolt piiratud. Nimelt on Londoni koja põhikirja järele igal nimetatud nõukogu liikmel õigus küsimuste arutuselt äravõtmist nõuda, kui temale näib, et küsimuse otsustamine selle organisatsiooni huvide kahjuks võib tulla, keda ta esitab. Niisugusel korral teeb nõukogu otsuse ainult pärast seda kui küsimus on läbi arutatud selles organisatsioonis ja organisatsiooni arvamine nõukogule teatatud.

Suure liigete arvu peale vaatamata (Londonis 165 liiget) on nõukogu otsusevõimuline, kui ainult seitse liiget koos on, sealjuures ei ole isegi tarvilik, et nõukogu esimees, abiesimees ehk mõni teine juhatuseliige kohal oleks. Nende puudumisel valitakse ajutine juhataja. Toon need detailid ainult selleks, et näidata, kui paenduv ja kergesti töötav asutus nõukogu oma välispidise raskepärasuse peale vaatamata on.

Koja täidesaatvaks orgaaniks on n. n üldiste asjade komitee, mis koosneb Londoni kojast presidendist, nõukogu juhatajast ja abijuhatajast, laekahoidjast, celmisest presidendist, ja nõukogu juhatajast ex-officio, ning 14-st valitud liikmest, kelle hulgast 3 peavad olema, kas endised vitse-presidendid ehk nõukogu juhatajad. Komiteel on õigus asju ajada ainult nõukogu otsuse põhjal ja piirides ning ainult üksikutel juhtumistel võidakse ametlikka paberid välja anda presidendi ehk üldiste asjade komitee käsul, kuid nendest peab järgneval nõukogu koosolekul teadustatama. Nõukogu jaotab mitmesuguste asjade läbikaalumise ära üksikute komiteede vahel, kusjuures ka nendes komiteedes samuti peale valitud liigete on koopteeritud, ex-officio ja väljaspoolt nimetatud liikmed. Kodade suuruse järele on muidugi komiteede arv kõikuv. Londoni kojast näit. on peale ülevalnimetatud üldiste asjade komitee veel tegevuses: arbitratsiooni komitee (liigete üldarv 24, kellest 10 on valitud ja 2 „nimetatud“ nõukogu poolt ning 10 valitud ja 2 „nimetatud“ Corporation of London'i poolt), kaubanduslise hariduse komitee (30 liikmega, kelle hulgas rida koopteeritud liikmeid), ajakirja komitee (7 liikmega), Londoni telefoni ja telegraafi komitee Postmaster-General'i juures, millest osa võtavad 20 kaubanduskoja liiget, rahvusline kaitsekomitee, kelle liigete seas on koopteeritud väljaspoolt kaubanduskoda, parlamendi ja kaitseeaduse komitee (25 liikmega), posti ja telegraafi komitee (15 liikmega), transpordi komitee (20 liikmega). Need komiteed on ala-

lised. Peale selle töötavad veel koja juures üksikute küsimuste arutamiseks rida komiteesid ja komisjone, kelle üleslugemine asjata oleks.

Kogu koja sisemist asjaajamist juhib sekretär, kelle allkiri kõikide, iseäranis aga rahaliste dokumentide peal tarvilik on.

Komiteede kõrval, mis koja üldistes huvides töötavad, on kõikide kodade juures üksikute alade jaoks asutatud sektsioonid, mille hulk muidugi koja suurusele ja tema liigete kokkuseade mitmekesidusele vastab. Harilikult on kodade põhikirjades punkt, mille järele sektsiooniks võivad ühineda mitte vähem kui 20 või 25 liiget, kuid sellest tehakse ka erandid.

Londoni kojast on üle 50 sektsiooni. Sektsiooniks ühinevad kas üksikud kaupmehed või töösturid oma tööstusala järele ehk jälle eksportöörid ja importöörid teatud maa-alade järele, nii on olemas: Austraalia, Kanaada, Ida-Aafrika, Ida-India, Kauge-Ida, Eesti, Poola, Vene, Lõuna-Aafrika, Lääne-Aafrika jne. sektsioonid. Seal samas: raamatuköitmise, pagari, reklaami, sõe, kohvi ja kakao, kalliskivide, elektritööstuse, masinahituse, kala, nahkade, sõjatarvete, raua, metallide, muusikariistade, õli, paberi, petrooleumi, konservide, detailmüügi, siidi, teekaupmeeste, teksil-, metsa-, tubaka-, piibutegijate jne. sektsioonid.

Sektsioonid valivad omale harilikult juhatuse ja komitee, kes nende asju ajab. Kantseleitöö on kohustatud tegema üldine kantselei.

Sektsioonide otsused leiavad täitmist ainult siis, kui nõukogu nad omaks on võtnud. Sekretär võib nende kirjadele alla kirjutada ka ainult niisugusel korral.

Sektsioonid võivad mõnede põhikirjade järele nähtavasti ka ise kirjavahetusse astuda, kuid niisugusel korral peab täitsa selgelt näidatud olema, et see kirjavahetus koda kui niisugust ei seo.

Sektsioonidel ei ole oma kassat ja tarbekorral võidakse neile teatud summasid anda üldisest kassast.

Suurem osa eelpool ülesloetud ärilisi organisatsioone, kes oma esitajad koja nõukogusse „nimetatud“ liigetena saadavad, töötavad kaubanduskojaga ühe katuse all ja tarvitavad kaubanduskoja kantseleid oma asjade ajamiseks.

Nii on õieti kaubanduskoja tegevus laiem kui seda tema otsekohesest organisatsiooni kavast näha võib.

Londoni kaubanduskoja sisemine asjaajamine on jaotatud järgmistesse osakondadesse: statistika ja informatsiooni osakond, kassa ja raamatupidamise osakond, tööotsimise osakond, Londoni arbitrat-

siooni kohus, mida kaubanduskoda ja Londoni korporatsioon üheskoos valitsevad, kaubanduslise hariduse osakond. Kaubanduskoja juures asub veel iseäralise osakonnana Briti Kaubandusnõukogu (British Imperial Council of Commerce), mis organiseerib kaubanduskodade kongresse kogu Briti ilmariigi ulatuses. Peale selle Londoni töö-vahekohus (London Labour Conciliation and Arbitration Board) mis on vahemeheks konfliktide puhul tööliste ja tööandjate vahel.

Umbes samalaadiline on ka provintside suuremate kodade organisatsioon, muidugi selle vahega, et seal kaubanduslised huvid mitte nii mitmekesised ei ole ja sellepärast organisatsioon lihtsam.

Samuti nagu koja nõukogus terve rida igasuguseid asutusi esitatud on, on koda esitatud hulgas teistes asutustes. Londoni kaubanduskoda on näit. esitatud Vene kreditoride assotsiatsioonis, kaubandusministeeriumi mitmesugustes komiteedes, Briti puuvillakasvatajate korporatsioonis, Briti näituse komitees, Briti teaduse gildes, (British Science Guild), laevanduse kojas, Londoni sadama komitees, City of London Colledge'is, kaabli ja traadita telegraafi tarvitajate komitees, välismaade obligatsioonide omanikkude nõukogus, väliskaubanduse departemendi nõuandvas komitees, tööbörses, ekspordi krediitide komitees, üleriiklises teaduse instituudis, (Imperial Institute of Science), Vene võlgade komitees, rahvusvahelise reklaami konventsioonis, rahvusvahelises kaubanduskojas, masinatarvitajate assotsiatsioonis, protesti komitees valitsuse kauplemise vastu, Londoni sadamavalitsuses (Port of London Authority), Londoni ülikooli senatis, Lõuna-Aafrika kaubanduse assotsiatsioonis jne. jne.

E. Briti Kaubanduskodade Assotsiatsioon.

Suurem hulk Briti kaubanduskodasid on, nagu eelpool tähendatud, 1861. aastast saadik ühinenud Briti kaubanduskodade assotsiatsiooniks, kelle ülesanne on arutada küsimusi, mis tööstusse, kaubandusse ja laevandusse puutuvad, kaubanduskodade arvamisi valitsusele edasi anda „kirja, memorandumi, deputatsiooni ehk teisel teel“ parlamendile petitsioone sisse anda, valmistada ja läbi viia parlamendis seadusi, mis tööstusse, kaubandusse ehk laevandusse puutuvad ja sarnaste seadusandliste kavatsuste vastu võidelda, mis samadele huvidele kahjulikud on, ühise tegevuse abil neid soodustusi kätte püüda saada, mis üksikutel kodadel üksikult tegutsedes raskeks läheb, ja „teha kõiksugu muid asju“, mis eelmiste ülesannete kättesaamiseks teha tuleb.

Assotsiatsiooni liigeteks võivad olla kõik Briti kaubanduskojad, kes oma aastamaksu on maksnud ja see täidesaatva nõukogu poolt on vastu võetud. Täidesaatev nõukogu võib iga koja häälteenamusega assotsiatsiooni liigete hulgast välja arvata.

Kojad maksavad liikmemaksu assotsiatsiooni heaks oma liigete arvu järele, kuid mitte alla 21 ja mitte üle 500 £ aastas.

Igal kojalt on niipalju hääli, kui mitu korda 21 £ ta liikmemaksu maksab. Samuti võib ta vastavalt oma häälte arvule esitajaid saata. Assotsiatsiooni asju ajab täidesaatev komitee, mis koosneb presidendist, abipresidendist, kolmest vitse-presidendist ja laekahoidjast ning mitte üle 50 valitud liikmest ja kahest asekretärist, kes assotsiatsiooni aastakoosolekul valitakse.

Peale selle on igal kojalt iga 125 £ liikmemaksu kohta õigus saata ühe esitaja nõukogusse kui nõukogu nende isikud aktsepteerib.

Põhikirja järele peab assotsiatsioon omale asukoha valima „mitte väga kaugel parlamendist“ (within a convenient distance of the Parliament) ja ka teistest põhikirja punktides on näha, et tema peavõtte on kaubanduskodade üldiseid huvisid parlamendi ja valitsuse ees kaitsta.

Sedasama näitavad õige selgesti ka täidesaatva nõukogu aastaaruanded ja nõukogu ajakiri, millest näha on, et nõukogu tegevus peaaegselt piiratud on kirjavahefuses valitsusasutustega.

1922./23. aruande üksikasjad näitavad küllalt selgesti, millega assotsiatsioon peaaegselt tegemist teeb: 1922./23. aasta riigi büdžet, mitmesugused maksud, maa ja mere transpordi üldised küsimused, Briti kaubanduskojad välismaal, Kanaada pangaseadus, väljamaalaste maaomanduse küsimus Prantsusmaal, lammastemärkimise seadus mitmesugustes Briti koloniides, Belgia tolli eesõigus Brasiilias, passide ja viisade küsimus jne. jne. on küsimused, mida assotsiatsioon aasta jooksul on arutanud ja mille eest ta valitsuse ees on samme astunud, et Briti kaubanduse huvisid kaitsta.

F. Kokkuvõte.

Ehk küll kaubanduskodade põhikirjades, nagu juba varemalt nimetatud, selgesti välja on öeldud, et nemad politikaga tegemist ei tee ja mingisuguseid poliitilisi küsimusi üles võtta ei tohi, peab siiski ütlema, et kodade tegevus eeskätt just poliitiline on selles mõttes, et nad tööstuse ja kaubanduse ringkondades majanduspoliitilisi huvisid kaitsevad.

Kodade mõju kogu Briti valitsuse aparaadi peale on nähtavasti suur, mis mitte üksi sellest ei tule, et kojad väga mõjurikka rahva-klassi esitajad on, vaid ka sellest, et suur hulk valitsuse, samuti ka parlamendi tegelasi otsekohe kodadega seotud on. Küllalt on, kui tähendada, et 3 hiljutist Briti peaministrit endised kaubanduskodade tegelased on ja et suured politikategelased valitsuse laua tagant tulles otsekohe kaubanduskodade juhtivatele kohtadele asuvad. Kaubanduskodade mõjusidemed parlamendi ja valitsusasutustega on niivõrd tihedad, et tihti peale paistab silma, nagu töötaksid valitsusasutused lihtsalt kaubanduskodade poolt tulevate näpunäidete järele.

Kojad teevad tegemist peaausjalikult üldisse tööstusse ja kaubandusse puutuvate küsimustega ja võib julgesti ütelda, et kaubandusringkondade otsekohe teenimise mõttes Inglise kaubanduskojad väga palju ei tee. Peale päritolu ja muude sellesarnaste tunnistuste annavad nad ju küll informatsioone üksikute firmade kohta, kes teatud asjade ostjad või müüjad on, kuid teevad seda nähtavasti enam-vähem vormilikkude teadete põhjal, mis neil käepärast on, nagu mitmesugused aastaraamatud jne. Ka näib informatsiooni andmine tollide, raudtee, veotariifide jne. kohta võrdlemisi väikeses ulatuses olevat, sest isegi niisuguses suures asutuses kui Londoni kaubanduskoda, on saadud viimase (1923) aasta jooksul 25 tuh. mitmesugust järelepärimist, kuna näit. Berliini kaubanduskoja Verkehrsbüro, kuhu mitte kõik järelepärimised pole koondatud, viimase nelja aasta jooksul keskmiselt 120 tuhat järelepärimist on saanud, mis pealegi veel igaüks mitmesuguseid küsimusi sisaldanud, nii et üksikute küsimuste hulk 300 tuh. ulatab. Juba sellest üksi võib järeldada, et kodade tegevus Inglismaal üksikute ettevõtete teenistuses võrdlemisi väike on.

Selle vastu peab ütlema, et üldise informatsiooni mõttes üksikute kodade ajakirjad õige tähelepanemiseväärilist tööd teevad, et neil tihti peale tähtsamates kohtades oma korrespondendid on, kes just selle üle teateid saadavad, mis teatud kaubanduskoda kõige enam huvitab ja et nad selle korrespondentide võrgu, samuti ka Briti konsulite kaudu terve hulga otsekohe näpunäiteid saavad mida üksikud koja liikmed võivad kasutada.

Peale selle laotavad kojad veel laiali n.n. „K“ form information, mis salajane on ja mida ainult üksikud usaldatavamad firmad kaubanduskodade kaudu kaubandusministeeriumist saavad. Nähtavasti on siin tegemist osalt mustade nimekirjade, osalt teadetega üksikute tellimiste saamise võimaluse üle jne.

Üksikute kodade tegevus oleneb muidugi suurelt osalt sellest, missugused on teatud ringkonna spetsiaal-alad. Peale Londoni kaubanduskoja, mis enesest kujutab teatud universaal-keskkohta, on kõikide kodade tegevus enam-vähem kitsastes piirides. Nii teeb Dundee kaubanduskoda tegemist peaasjalikult jute, lina ja kanepi tööstuse ja kaubandusega, piirdudes oma aruannetes ainult selle ala ülevaatega; Bradfordi kaubanduskoda teeb tegemist ainult tekstiiliga, Coventry kaubanduskodaja tema ajakirja huvitab ainult automobiilitööstus ja -kaubandus.

Kuni kõige hilisema ajani saivad töösturid ja kaupmehed võrdlemisi hästi üksteisega kaubanduskodades ühes töötades läbi ja see ühendus töösturite ja kaupmeeste vahel on kuni tänapäevani edasi kestnud, kuid kõige viimasel ajal on rasketööstuse huvid liig nähtavalt kaubanduse huvidest lahku läinud ja selle tagajärjel asutati tuntud Federation of British Industries, mille tegevus mitte igal alal kaubanduskodade omaga kooskõlas ei ole ja mis oma mõju valitsuses ja parlamendis püüab iseseisvalt maksuma panna.

Niipalju kui aru saada võib, on nende kahe organisatsiooni huvid vastolus. Vähemad töösturid leiavad aga võimaliku olevat ühises kaubanduskodade organisatsioonis ehk vähemalt kooskõlas viimasega töötada.

Mis puutub kodade iseäraldusse, nimelt et nad vabade organisatsioonidena tegutsevad, missugust iseäraldust kodade tegelased suureks paremuseks peavad ja seda igal juhtumisel alla kriiputades seletavad, et kui nad ametlikud organisatsioonid oleks, siis valitsuse mõju alla sattuks, siis peab küll ütleva, et Briti oludes need kartused osalt põhjendatud on, kuid põhjendatud sellega, et praegusel korral vaatlejale paistab, et kaubanduskodade organisatsioon seisab üle valitsuse organisatsiooni. Teiselt poolt ei või aga tähendamata jätta, et just viimasel ajal, kus kujud hulga ametlikka ja poolametlikka ülesandeid on saanud, millest eelpool kõneldud, nende liigete arv nähtavalt on kasvanud.

Kuna kodade tegevus peaasjalikult majanduspoliitiline on, siis on ka nende organisatsioon lihtne ja odav. Peab silmas pidama, et kõik tegelased peale sekretäri ja ametnikkude ilma tasuta teenivad ja ka ametnikkude hulk ei ole kuigi suur. Sellele vastavalt on ka kodade büdžet võrdlemisi väike. Nii oli Londoni kaubanduskojal, kui kõige suuremal kogu Britis, sissetulekuid 1923. aastal 34.000 £, millest kulutati ametnikkude palkadeks jne. 15.000 £. Selle kõrval on, näit., Berliini kaubanduskoja 3½ milj. kuldmargane büdžet umbes viis korda suurem.

II. Kaubandus-tööstuskojad Belgias.

A. Kaubanduskojad.

Belgia kaubanduskodade ajalugu, nagu Saksa kodade omagi, ulatab tagasi XIX aastasaja algusse, mil Prantsuse revolutsiooniline valitsus revolutsiooni algusel ärakaotatud kaubanduskojad uuesti ellu kutsus dekreediga 3 Nivõse'ist XI aastast (arrêté portant établissement des chambres de commerce). Selle seaduse põhjal tekkisid kaubanduskojad Antverpenis, Brügges, Brüsselis, Ostendes, Gandis ja paremal Rheini kaldal asuvas, tol ajal Prantsuse ülemvalitsuse all olevas, nüüd Saksa maa-alal, Kölnis.

Eelpool nimetatud dekreeidi põhjal oli kaubanduskodade ülesanne mitte üksi valitsusele nõuandvaks asutuseks olla kaubanduslistes küsimustes ja oma poolt valitsuse ees initsiatiivi avaldada kaubandusse ja tööstusse puutuvates küsimustes, vaid ka avalikkude tööde ettevõtmine, mis kaubandusele kasulik on, nagu näit. sadamate korrashoidmine, laevanduse järelvalve jõgedel ja salakauba vastu võitlemine. Neil oli õigus otsekohe läbi käia vastava ministeeriumiga. Oma eelarve pidid nad ministeeriumile ette panema ja ühtlasi ettepanekuid tegema vastavate tulude kohta.

Suuremates linnades seisis kaubanduskoda koos 15 liikmest ja tema eesistujaks oli prefekt. Liigeteks võis valida isikuid, kes vähemalt 10 aastat kaubandusalal tegevad olid. Esimesed valimised toimetati 40–60 tähtsama kaupmehe poolt, keda prefekt selleks kokku kutsus. Iga aasta lahkus $\frac{1}{3}$ koja liigetest, kelle asemele koda ise uued valis.

Kaubanduskodade kõrval asutati n.n. nõuandvad kojad tööstuse jaoks (chambres consultatives de manufactures, fabriques, arts et métiers) seadusega 22-st Germinal'ist XI aastast. Need olid aga ainult nõuandvad organid, moodustatud sama printsiibi järele nagu kaubanduskojadki. Nende kulud kandis kohalik omavalitsus.

Selle seaduse põhjal asutati kojad kogu Prantsuse alla kuuluval maa-alal, muuseas ka Aachenis, Stolbergis, Eupenis, Malmedy's, Trier'is ja Crefeldis, mis hiljem samuti kaubanduskodadeks välja kujunesid.

Belgias reorganiseeriti kojad seadusega 1841. aastast, kuid nähtavasti ei suutnud nad oma ülesannet ametlike kodadena täita, sest juba aastal 1873 asutati Antverpenis esimene vaba kaubanduskoda ning seadusega 11. juunist 1875 aastast kaotati ametlikud kojad hoopis ära. Sellest ajast peale on Belgias olemas, samuti kui Inglismaal, ainult vabad kaubanduskojad, milledest kõige tähtsam on koda Antverpenis.

Viimase koja põhikiri sarnaneb nähtavalt Inglise kodade põhikirjadele ja ka sisemine organisatsioon on seal võetud.

Koja ülesanne on kõiki küsimusi uurida, mis tööstuses, kaubanduses ja laevanduses huvitavad võivad olla selle sõna kõige laiemas mõttes ja hoolitseda tarvilise seadusandluse eest ning kõiki kaubanduse vabadust takistavaid kütkeid kõrvaldada.

Samuti kui Inglise kojad, peab ka Antverpeni koda tarvilikuks alla kriipsutada, et mingisuguste poliitiliste ja teiste, mitte kaubandusse puutuvate küsimustega koda tegemist ei tee.

Oma ülesannete kättesaamiseks võib koda, olles esitatud oma keskkomitee kaudu, kõiki legaalseid abinõusid tarvitada, konverentse ja rahvakoosolekuid pidada, ajakirjanduses oma arvamiste eest välja astuda, manifesta ja broschüüre kirjastada jne.

Koja asju ajab keskkomitee, kes seisab koos 33 liikmest, valitud peakoosolekul, ning sektiioonide esimeestest.

Keskkomitee valib oma keskelt büroo, kui koja täidesaatva orgaani, mis koosneb presidendist, kahest viitsepresidendist, peasekretärist ja laekahoidjast.

Keskkomitee ajab asju oma sisemise instruksiooni põhjal lga kaubandusala jaoks võidakse organiseerida sektiioonid.

Sektiioonid töötavad oma kodukordade põhjal, mis keskkomiteele teatavaks on tehtud ja peavad kõik oma resolutsioonid keskkomiteele teatama.

Sektiioonidel ei ole õigust väljaspool koja piirsisid oma nimel välja astuda; seda teeb, kui ta heaks arvab, keskkomitee otsuse põhjal, koja büroo.

Uusi koja liikmeid võtab vastu keskkomitee.

Koja liikmemaks on 50 franki aastas. Liikme väljaheitmiseks peavad koos olema vähemalt $\frac{3}{4}$ kõigist keskkomitee liigetest ja otsus peab tehtama $\frac{3}{4}$ häälte enamusega.

1924. aastal seisis keskkomitee koos 33 täiskogu poolt valitud liikmest ja 28 sektiiooni presidendist.

Sektiioonid on niisama mitmekesised, kui näit. Londoni kaubanduskojas, selle vahega, et seal sisuliselt puuduvad regionaalsed jaotused. Sektiioonidest võib nimetada: kinnituse, puukaubanduse, õllepoodnikkude, kaffeede, kummikaubanduse, kivisõe-, kolonial-, naha-, diamantide-, kunst-väetisainete, rahaasjanduse-, speditiooni-, puuvilja- ja konservide-, majandusgeograafia-, teravilja-, tehniliste rasvade-, villa-, merekaubanduse tarbeainete, sisevete, petrooleumi, riisi, suhkru, tubaka, tekstiili, Rheini veetee ja alkoholiliste jookide sektiioonid

Koja tegevuspiirid on enam-vähem juba nende sektsioonide nimekirjast näha. Teatud mõttes on Antverpeni koda ja teised Belgia kojad veel orthodoxaalsemalt Inglise põhimõtetes kinni kui inglased ise, nii on sektsioonide tegevus väljaspool koda üleüldse keelatud. Peale selle ei anna koda ei võõrastele ega oma liigetele mingisuguseid teateid, mis ainult üksikuid firmasid võivad huvitada, ei soovita agente ega toimitse üleüldse neil aladel, mis ainult koja üksikute liigete huvides on. Järelepärimised, mis näit. väljaspoolt üksikute firmade kohta Antverpeni kaubanduskojale tulevad, pannakse lihtsalt mustale tahvlile koja eeskotta, mis ühflasi ka börse koosolekuruumiks on, välja, kus neid igaüks mõõdamineja näha võib ja ära tarvitada, kui see teda huvitab. Ainult ametiasutustele ja konsulaatidele annab koda teateid firmade kohta.

Ehk küll kaubanduskodadel oma üleriikline keskorganisatsioon olemas on, on see ainult nimeline ja kujutab enesest sisuliselt, nagu minule Antverpeni koja sündikus Mr. F. Peters ütles, „une organisation de rien du tout“. Üksikud kojad töötavad täiesti iseseisvalt ja käivad ka valitsusega otsekohe läbi, ilma et nad oma tegevust koordineeriks. Osalt on selles süüdi ka asjaolu, et on olemas tuntud vastolu Belgia Vlaami ja Valloni maakondade vahel, teiselt poolt üksikute linnade huvide vahel, nii et linnad kaubandusalal mitte alati ühist keelt ei suuda leida. Kõige suurem on muidugi Antverpeni kaubanduskoda, mis oma mõju poolest teistest kaugelt üle ulatab.

B. Tööstuskojad.

Belgia iseäraldus on, et seal samuti täiesti vabal alusel on organiseeritud kaubanduskodade kõrval tööstuskojad. See iseäraldus oleneb Belgia kui transiitmaa seisukorrast.

Kuna Suur-Britis tema tööstuse ja kaubanduse huvide vahel kuni kõige hilisema ajani suuri vastolusid ei olnud, sest et Briti tööstusilm peaaegu võistlejateta oli, ning sellepärast siseturul kaitset ei tarvitanud, oli täiesti loomulik, et seal nii töösturid kui ka kaubandustegelased kaubanduskodade näol oma ühiste huvide kaitse löid. Vastolud tekkisid alles pärast seda kui Briti tööstusele võimsad võistlejad tekkisid Ühisriikide ja Saksa tööstuse näol.

Belgias oli kaubandus eestikätt transiitkaubandus ja sellepärast kaubanduse peahuvid sihitud vabakaubanduse poole. Samal ajal kannatas Belgia tööstus teravalt Saksa kokurentsi all, iseäranis sel ajal kui Saksa võimsad sündikaadid oma dumpingi poliitika täiesti välja arendasid. Sellepärast on Belgia töösturid loomulikult protektsionist-

likud ning käivad nii kaupmeeskonna kui kui töösturite huvid üks-teisele otse vastu. Seda õeldi minu vastu ka Belgias otsekohe välja ja peetakse seda seisukorda täiesti loomulikuks, kus mõlemal poolel oma täiesti iseseisev organisatsioon on. Kaupmeeskond ja iseäranis Antwerpeni kaupmeeskond seisab ja langeb Belgias ühes oma transiidi kanbandusega, kuna töösturid muidugi kodumaa tööstuse arendamises oma suurt ülesannet näevad — seisukord, mis väga sarnane on vaadetele ja seisukorrale Eestis.

Antwerpeni koja põhikirja järele on koja ülesandeks ühendada Antwerpeni ja ümbruskonna tööstureid, et töötada ühiselt kohaliku tööstuse kasuks, kõiki takistusi tööstuse vabaduse teelt kõrvaldada, üldiste raskuste vastu võidelda, kõikidel ametialadel eduvaimu arendada ning lõpuks uurimisi toime panna ja nende saavutusi teostada, mis tööstusele üldiselt kasuks võib olla. Koda ei tee tegemist mingisuguste poliitiliste küsimustega.

Koja liigeteks on tegelikud liikmed, auliikmed ja üksikud töösturite organisatsioonid.

Et koja liikmeks saada, peab mingisugusel tööstusalal ettevõtjana ehk käsitöö alal tegev olema ehk olnud. Samuti peavad koja juure ühinenud organisatsioonid koos seisma töösturitest ehk käsitöölolistest.

Koja asju ajab direktorite komitee, mis koosneb 21 koja täiskogu poolt valitud liikmest, iga koja sektsiooni delegaadist ja kojaga ühinenud iseseisvate organisatsioonide esitajatest iga 150 liikme kohta 1, kuid mitte üle 3 esitaja ühe organisatsiooni poolt. Sektsioonide esitajad valib täiskogu sektsioonide ettepanekul.

Täidesaatvaks orgaaniks on 10 liikmeline büroo.

Komitee liikmed valitakse 3 aasta peale, kusjuures $\frac{1}{3}$ iga aasta lahkub.

Komiteel on õigus liikmeid juure koopteerida.

Komitee töötab oma kodukorra järele. Kojaga liikmemaks on 20 franki tööstureile, 10 franki käsitöölistele ja 2 franki iga kojaga liitunud iseseisva organisatsiooni liikme pealt.

Sektsioonid organiseeritakse direktorite komitee poolt.

Sektsioonid on autonoomsed ja töötavad oma enese kodukorra põhjal, mis direktorite komitee poolt kinnitatud. Kojaga ühinenud organisatsioonidel peavad olema samad ülesanded mis kojaga eneselgi.

Direktorite komitee saadab küsimused sektsioonidele ja ühinenud organisatsioonidele arutamiseks, kes vastava aruande direktorite komiteele saadavad. Ainult viimasel on õigus mingisuguseid samme nende resolutsioonide põhjal astuda. Igal sektsioonil ja ühinenud organisatsioonil on õigus omal initsiatiivil ettepanekutega direktorite komiteele esineda.

Tööstuskojal on viimase aruande järele 13 sektsiooni, nimelt toiduainete, õllefabrikute, viinavabrikute, shokolaadi, elektri, graveerijate, metallurgia, laevaparandajate, paberitööstuse, keemiatööstuse, tubaka, ihukatte ja mitmesugused teised sektsioonid.

Kojaga on ühinenud 5 mitmesugust tööstuse organisatsiooni: Union Diamantaire de Belgique, Ambachtsbazen, Syndicat de la Carrosserie, Syndikaat der Bakkernijverheid, Syndikaat der Druknijverheid.

1905. aastast saadik töötab tööstuskoja juures iseäraline arbitratsiooni koda, kes tööstuskoja liigete kui ka viimaste ja kolmandate isikute vahel tüliküsimusi lahendab.

Arbitratsioonikoja asju ajab iseäraline büroo, mis direktorite komitee poolt nimetatud.

Peale arbiitrite on viimase koja juures organiseerunud veel ekspertide kogu kõikidelt aladelt, kes arbitratsiooni koja tegevusele küsimuste lahendamise juures abiks peavad olema.

Arbitratsiooni koda võtab muuseas oma juure hoiule proovide põhjal tehtud lepete kaubaproove, samuti võib koja juures teha lasta kaupade analüüse. Koja juures teenis 1923. aastal 21 eksperti.

Tööstuskoja tegevusest oleks iseäranis nimetada, et ta nähtavasti eestkäit tegemist teeb tööliste küsimusega ja ettevõtjaid ühendab ühiseks aktsiooniks töölistega tekkivate konfliktide lahendamisel. See paistab silma peaaegu kõikide sektsioonide aruannetest.

Koja üldisest tegevusest peale küsimuste arutamise, mis otsekohe kohalikka tööstureid puudutavad, nagu kaubalepingute küsimus, üksikute ainete väljavéo takistamine, mis kohalikkudel töösturitel tarvis on, sisseveo tollid kõiksugu ainete pealt, veoolude parandamine raudteedel jne., tuleks veel eriti tähendada, et koda viimasel ajal katsunud on Inglismaa eeskujul eksaame korraldada vabriku arveametniku diploma saamiseks. Tegelikka tagajärgi ei ole veel sellel alal saavutatud.

Tööstuskodade üleriiklise organisatsioonina töötab Comité Central Industriel de Belgique, kus peale kohalikkude kodade esitajate on esitatud üleriiklised föderatsioonid üksikute tööstusalade järele. Nende föderatsioonide kohalikud sektsioonid on ühtlasi näit. Antwerpenis tööstuskoja sektsioonideks. See organisatsiooniline liikumine on veel võrdlemisi noor ja pärit kõige viimastest aastatest. Igatahes on näha, et Belgia töösturid üsna energiliselt organiseeruvad ja nähtavasti keskorganisatsioonide peale rohkem rõhku panevad, kui seda kaubanduskodade juures näha on.

(Järgneb.)

Külmetusajandus Eestis ja tema riikline tähtsus.

Külm - inimsoo söber.

Külm - suur võim ja imetegija, parem piirimaade koloniseerija.

I. Prof I. Ozerov'i kõnest.

Viimasel ajal on ajakirjanduses enam tähelepanu pöördud külmetusajanduse küsimusele Eestis.

Ühtlasi on ka viimaseil päivil üles kerkinud küsimused, mis kahtlaseks peavad eksport-külmetusmaja ehitamise vajadust. Eriti kahteldakse riiklise eksport-tüübilise külmetusmaja ehitamise vajaduse juures.

Ühenduses sellega on mind palutud asja valgustada ja kuna ma juba aastat 20 niihästi teaduslikult kui tegelikult sel alal olen tegutsenud, siis pean ma oma kohuseks rahulikult, tõsiselt ja põhjendatult selgeks teha külmetusmajade tähtsust rahvamajanduses.

Eesti põllumajandus on üheks tähtsamaks maa majanduslike heakäigu aluseks. Ehk küll enne ilmasõda ja ilmasõja ajal siin kõrgel seisis tööstus, muutsid olud, mis kõigile teada, Eesti tööstuslikest maast põllumajanduslikeks riigiks.

Metsa ümbertöötamine, metsamaterjali ja lina väljavedu on üli-tähtsaks maa riiklise ja majanduslike heakäigu algtegi riiks. Ometi ei või keegi kahelda selle juures, et või, munade, liha ja lindude, ühesõnaga ruttu rikkiminevale saaduste väljavedu tähtsaks osaks on Eesti aktiivses väliskaubanduse bilansis.

Eesti võid peetakse ilmaturul tema omaduse poolest üheks paremaks ja teda hinnatakse ka kaunis kõrgelt. Või väljavedu omab iga aastaga ikka enam riiklise tähtsuse. Kui võrrelda viimase 5 aasta või väljaveo andmeid, siis näeme kuivõrd tähtsat osa etendab võitõustus rahvamajanduses.

Või väljavedu a. 1921-1925.

Aastad	Väljavedu		
	Klgr.	Emk.	Nlstr.
1921.	127.829	—	—
1922.	999.360	211 686.000	118 000
1923.	2.347.141	553.111.370	310.000
1924.	3.186.588	979.357.070	545.000
1925.	6.444.508,1	2.121.662.870	1.175.000

Sellest näeme, kui kiirelt on või produtseerimine arenenud.

1925. a. väljaveetud võist läks:

Saksamaale	5 221.025,2	klg. — 80 ⁰ / ₀ —	Emk. 1.724.187.280
Inglismaale	1.197.069,6	" — 14 ⁰ / ₀ —	" 388.751.180
Daani	23.496,3	" — 6 ⁰ / ₀ —	" 7.708.830
Kokku	6.444.508,1	klg.	Emk. 2.121.662.870

Kusjuures teiste tähtsamate kaupade väljavedu oli järgmine:

Mets ja metsasaadused	1.687,9	milj. mk.	17,5 ⁰ / ₀
Lina	1.286,8	" "	13,3 ⁰ / ₀
Paber ja paberikaup	1.135,5	" "	11,8 ⁰ / ₀

Muu ruttu rikkiminev kaup:

Munad	159,1	milj. mk.	
Liha	194,9	" "	
Elusloomad	163,1	" "	
Kala	42,7	" "	
Kokku	559,8	milj. mk. ehk	5,8 ⁰ / ₀

Või ja muu ruttu rikkiminevate kaupade üldine väljavedu moodustab üldises väljaveo bilansis 30⁰/₀ s. o. peaaegu ühe kolmandiku osa. 1925. a. väljaveost 9664,6 milj. mk langeb või arvele 2.121,6 milj. ehk 22⁰/₀.

Mune veeti välja 1925. a. 14.556.754 tükki 159.124.910 mk. väärtuses s. o. 1,65⁰/₀ üldisest väljaveo summast. Peab tähendama, et linnukasvatus Eestis alles arenema hakkab ja ei ole mingit kahtlust, et rahuldava transporteerimise juures küladest Tallinna ja ratsionaalse alalhoidmise juures Tallinnas enne laevale laadimist, munade produktioon sama elavalt tõuseks kui või oma.

Majanduslise statistika järele on linnukasvatus üheks tulukamaks põllumajanduse haruks, tasudes mahutatud kapitali aastas 100⁰/₀ võrra.

Paraleelselt munade väljaveole peab asetama tapetud lindude väljaveo. Mõõdunud 1925. a. kogemused näitavad, et isegi kõige lihtsama ja primitiivsema kanade, ja hanede pidamise, nende tapmise ja külmetamise juures, tapetud lindude väljavedu Rootsi tõusis 2–3 kuu jooksul 2.000.000 marga peale. Eritiselt sissesetatud linnu-tapamajad-külmetused oleks suureks tõukeks linnukasvatuse edenemisele, ja tapetud lindude väljavedu võiks juba esimestel aastatel tõusta 100.000.000 margani.

Liha. 3–4 aastat tagasi, kui veel puudusid eksportitapamajad, veeti loomi ja sigu välja elusatena silmaspidades, et loomade väljaveo kulud suurte lisakuludena osutusid, loomade, sigade ja lammaste hinnad aga madalad olid. Veel 1922. a. kevadel oli tapetud sea nael

16–20 mk., vastavad olid ka loomade ja lammaste hinnad. Madalad hinnad ei võimaldanud loomapidajail seakasvatust laiendada. Esimeste a.-s. „Külmetuse“ eksport-tapamajade ja külmetusmajade ehitamisega 1923. aastal ja „Estonia“ eksport-tapamajade ja külmetusmajade ehitamisega 1924. a. kevadel hakkas edenema baconi väljavedu Inglismaale ja mitmesuguse muu liha väljavedu Soome, Rootsi ja Saksamaale.

Sellest ajast peale hakkab ka tuntavalt edenema baconi-tüübiliste sigade kasvatus.

Elusloomade väljavedu langeb, tapetud loomade väljavedu aga tõuseb.

Et värske, külmanud liha ja baconi veokulud tühistena osutuvad, võrreldes elusloomade ja sigade veokuludega, hakatakse sisemaal liha hindu ilmaturu hindadega ühilustama. Sellepärast tõusid sealihahinnad kolme aasta jooksul 50 margani ja isegi üle, ja see vahe – 30 marka naela pealt ehk 150% pandakse tervelt põllumehe arvele.

Sigade, lammaste ja loomade arv tõuseb märksa iga aastaga ja põllutööstusele oletuste järele tõuseb sigade arv 1926. a. kahekordseks 1922. a. vastu. Sellega antaks võimalus välja vedada 40.000 tükki – 300.000.000 marga väärtuses.

1925. a. liha väljavedu oli järgmine:

Sealiha, värske, külmetatud	57.777.260 mk.
Bacon	74.433.750 "
Suitsetatud liha	9.044.670 "
Loomaliha, Rootsi ja Tšehoslovakkiasse	25.805.470 "
Vasikalihavärske, külmetatud	1.521.730 "
Lambaliha	17.459.050 "
Kokku	186.041.930 mk.

Oletuste põhjal sigade ja loomade arvu kohta võiks kindlasti ütelda, et 1926. a. liha väljavedu 300.000.000 margani tõuseb, muidugi tingimisel, kui ilmaturul muudatusi ei sünni.

Toodud liha väljaveo arvud saavutati ainult seeläbi, et ehitati kaks spetsiaal-eksport-tapamaja ühes külmetusmajaga, milledega liha eksport Eestist üldse ei oleks võinud alata. Teatud osa mängis liha väljaveos muidugi ka „Frigori“ külmetusmaja Tallinnas. Asi seisab selles, et peale „Külmetuse“ ja „Estonia“ said väljaveo loa ka linna tapamajad, kellel aga külmetusmaja puudub.

Loomatervishoiu peavalitsus, pidades tarvilikuks, väljaveetavat liha külmetada, sundis liha-eksportööre peale loomade ja sigade tapmist neid jahutama a.-s. „Frigori“ külmetusmajas. Sellega loodi konjunk-

tuur ja seisukord, kindlustav lihasaaduste saabumist väljamaale värskena ja rikkumatuna.

Kala. Eri artiklis, mida mul kavatsus on lähemal ajal selle ajakirja veergudel avaldada, püüan valgustada Eesti vete kalarikkuse küsimust ja tema otstarbekohast kasutamist. Siin aga tahan lühidalt ütelda, et meie aastast kalasaaki arvatakse 1.000.000 puuda peale.

Siinjuures peab alla kriipsutama kui ülitähtsat fakti, tarvidust erikülmetusmaja järele kala jaoks, mille puudumisel kevadise ja sügisese püügi ajal, kuna võimalik ei ole kalasaaki kiirelt koguda ja külmetada, kümned tuhanded puudad kala halvaks lähevad, tuues riigile tuntavat kahju. Sellekohase külmetusmaja puudumise tagajärjel kannatab turg tugevate kõikumiste all, konservitööstus töötab katkestatult. Palju kala, nii värsket kui soolatut ja konserveeritut läheb kaduma.

Kui kala puudahinnaks minimaalselt võtta 200 marka, siis oleks kogu aasta kalasaak 200.000.000 marka. Kui püügikohtadesse (Pärnu, Paldiski, Peipsi järve äärde ja Narva) ehitatud saaksid külmetusmajad kala jaoks, tõuseks tema väärtus ja hind märksa. Rahval oleks hea-väärtusline, toitev ja odav toit läbi aasta, ja riik saaks vähemalt 400.000.000 marka aastas. Võib öelda, et külmetushoone puudumine kala jaoks on peaaegu kõige valusamaks küsimuseks ja riik ei või ja ei tohi mõõda minna sellest hellast küsimusest. Muuseas võib rahulolemisega konstateerida fakti, et põllutöö- ja kaub.-tööstusministeeriumi algatusel loodi kõrgem orgaan – „Kalaasjanduse nõukogu põllutööstusministeeriumi juures“. Oma viimastel istangutel pööras nõukogu tähelepanu sellele ülitähtsale küsimusele, ja kahilemata saavad vastavad sammud astunud.

Ma ei puuduta teiste ruttu rikkiminevate saaduste rühma kuuluvate produktide ja nimelt puuvilja ja kartulite väljavedu, ehk küll ka need tähelepanu väärivad ja nende otstarbekohase hoidmise tähtsust ka lähemal ajal hakatakse hindama, kuna puuvilja korjamise ajal hinnad alanevad, isegi kahjutoovateni kasvatajale. Puuvilja-hoidmine keldrites, kuurides ja mujal rikub vähemalt poole saagist ja teine pool halveneb väärtusliselt hinna tõusmisel, kusjuures riik jällegi kümned miljonid kahju saab, rahva varanduse kasuta mahutamise läbi.

II.

Ma juba selgitasin ruttu rikkiminevate produktide produtseerimise, nendega kauplemise ja väljaveo seisukorda Eestis. Pean tarvilikuks valgustada majanduslisest küljest Eestis, eriti just Tallinnas, ekspordi alal teguisevate külmetusmajade küsimust.

Kuni 1924. aastani oli Eestis ainult 5–6 külmetusmasinad. Külmetusasjanduse erikomisjoni moodustamisega põllutöoministeeriumi juure, ministri abi härra Allmann'i juhatusel, hakkas huvi külmetusasjanduse vastu tõusma ja 1. jaanuariks 1926. tõusis külmetusmasinate arv juba 26 peale. Muidugi on see arv tühine, võrreldes teiste maade külmetusmasinate arvuga. Pean tarvilikuks tuua alljärgneva tabeli, mis näitab külmetusmasinate arvu teistes mais:

Maad.	Elan. arv milj.	Külmetusmas. arv üldse	Külmetusmas. arv milj. elan. kohta
1. Eesti	1,3	26	20
2. Daani	3,0	700	235
3. Am. Ühisr.	120	30.000	250
4. Saksamaa	70	10.000	143
5. Inglismaa	50	3000	60
6. Prantsusmaa	50	2000	40
7. Venemaa	130	700	5

Sellest tabelist näeme, kui kaugele on jõudnud Daani ruttu rikkiminevate produktide hoidmise suhtes, mis on tema rahva rikkuse ja heakäigu aluseks. See on kõigile teada ja asjata oleks seda veel kord korrata, küllalt sellest, et Daanis 3.000.000 elaniku juures on 82 eksportapamaja ühes külmetustega, 300 võitöödust ühes külmetusmasinatega, 30 külmetusmaja kala jaoks, 30 külmetus-laeva jne.

Tabelis kriipsutatakse selgelt alla suhted maa kultuuri ja temas olevate külmetusmajade arvu vahel.

Mida kultuurilisem maa, mida rikkam ja kindlustatum rahvas ja riik, seda enam on seal külmetusmaja ja muidugi ümberpöörduvalt — kus rohkem külmetusmaja, kus enam tähelepanu pööratakse sellele küsimusele — seda rikkamaks ja kultuurilisemaks saab maa iga aastaga.

Külmetusmajade riiklist ja rahvamajanduslist tähtsust on toonitatud juba niivõrd palju kordi rahvusvahelistel kongressidel ja konverentsidel, et üleliigne oleks sedasama veel kord korrata. Kuid on üks asjaolu, mida vahel silmas lastakse ja millele seda suurt tähtsust ei anta, mida ta on ära teeninud. See on ruttu rikkiminevate toiduainete rikkimine ja otsasaamine.

Kui Eesti 1.000.000 puudalisest kalasaagist saab otsa 20% s. o. 200.000 puuda mittekohasest hoidmisest, külmetusmajade puudumise tõttu (tõepoolest hävineb märksa rohkem) siis tõuseb hävinenud kauba väärtus vähemalt 400.000.000 marga peale, s. o. 300 mk. hinge kohta. Kui meie vaatlame seda teiste ruttu rikkiminevate produktide juures ja meele tuletame, kui palju hävineb piima, rasva, munade, tapetud lindude, liha, puuvilja, kartulite ja muu halvaks-minekuga, siis eksime vaevalt, kinnitades, et riik kaotab seeläbi vähemalt 1 miljard marka.

See ei ole ei liialdus ega luule, vaid kibe tõde ja ennem vähendus. Seepärast tahaksin korrata sõnu üle ilma tuntud külmetusasjanduse alal tegutseva Miss Penington'i kõnest, mida kuulsin Pittsburghis, Ameerikas, veel 1912. aastal. Tema ütles suure Ühisriikide riigitegelaste, külmetusmajade omanikkude, kongressi ees:

„Tuleb aeg, mil seadus inimsoole appi astub, mis tunnistab, et külm on inimese truu sõber ja käseb omada külmetusmaju: põllu-meest-tootjat, transportööri, kaupmeest ja tarvitajat, kuna lubamata on, et rahva kultuuri puudumisel sünniks pöörane millegiga õigustatud raiskamine soojuse mõjul. Selles on inimsoo edu pant. Selles on kultuuri edu, tunnistades külmas inimese sõpra.“

Kuivõrd on siis Eesti kindlustatud seltskonna tarvitada olevate külmetusmajade suhtes. Kronoloogilises järjekorras ütlen mõne sõna olemasolevatest külmetusmajadest.

1. „Estonia“ külmetusmajad munade ja või jaoks sadamas, kõigi külmetusruumide pind 1175 □ meetrit; kaks 80.000 kaloorilist külmetusmasinat. Temperatuur hoitakse -1 kuni -4° C. Maksimaalselt ja korraga võib mahutada kuni 40.000 puuda mitmes. kaupa. Arvesse võttes kojad, läbikäigud ja ruumid või kontroleerimiseks, oleks mahutus maksimaalselt 15.000 puuda ehk 4500 tünni võid. Külmetushoone on sisse seatud sõja ajal ja on ümber ehitatud varemalt töötanud jahuveski juures asuvast kivi-garaashist.

Eelpooltoodud asjaolude ja vähe rahuldava isolatsiooni tõttu ei või seda külmetusmaja pidada täiel määral ruttu rikkiminevate produktide eeskujuliku hoidmise karmidele nõuetele vastavaks, ja ta vajab remonti.

2. Külmetusmajad a/s. „Külmetuse“ eksportapamajade juures on ehitatud 1923. aastal 445 □ meetr. pinnaga. Temperatuur -2 kuni -7° C. Kaks 40.000 kaloorilist külmetusmasinat. Kambrid on mõeldud just tapetud loomade ja baconi hoidmiseks. 1924. a. suvel hoidis 7000 tünni ümber Vene transport-võid. Külmetusmajal on raudtee.

3. Külmetusmajad „Estonia“ eksportapamajade juures. Kaks külma kambrit 230 □ meetr. pinnaga, üks 40.000 kalooriline masin. Külmetusmaja on mõeldud eriti just liha ja baconi hoidmiseks, raudteed ei oma, ehitatud 1924. a.

4. A/s. „Rotermanni“ külmetusmajadel on 4 külmetuskambrit 160 □ meetr. pinnaga; temperatuur -4 kuni -10° C. Üks 40.000 kalooriline külmetusmasin, omab raudtee. Ehitatud 1924. a. eriti või välja-veoks, kuid on ka ette nähtud kala külmetamiseks. Maksimaal mahutus 6500 puuda, kuid kontrolli organiseerimise juures võib korraga mahutada mitte üle 1500 tünni võid.

5. A/s. „Frigor'i“ külmetusmaja on ainuke seltskonna tarvitada olev külm ladu Eestis. Ehitatud 1925. a.; omab hea isolatsiooni ja moodsa mehaanilise sisseseade. Raudteed tal ei ole, kuna ladu on kesklinnas, turu lähedal. Ehitajate kavatsuste järele pidi ta mängima turueelse külma lao osa, millist ülesannet ta ka edukalt on täitnud. Kõigi kambrite pind on 350 □ meetrit; temperatuur -2 kuni -5° C. Omab ka külmetusruumi -10° C. temperatuuriga. Üks 40.000 kalooriline külmetusmasin; maksimaal mahutus 15.000 pd. ehk 4.500 tunni võid.

Need on kõik suuremad Eesti külmetusmajad. Teised 21 külmetust on tekkinud õllefabrikute, restoraanide, shokoladitööstuste jne. juure. Eelpool loetletuist viiest on tähtsusega väljaveos ja sedagi osalt „Estonia“ „Frigor'i“ ja „Rotermanni“ omad.

„Rotermanni“ külmetusmaja on eratarvitusel seisev, on ette nähtud ainult oma kaupadele.

A.-s. „Frigor'i“ külmetusmaja on tehniliselt täielik, etendab turueelse külmetusmaja osa, raudtee puudumisel võib ainult ühenduses suurte raskustega ekspord- ja transiit- külmetusmaja ülesandeid täita.

„Estonia“ külmetusmajad sadamas täidavad oma ülesande enam-vähem rahuldavalt, kuid suvel ja sügisel, mil või ja munade produktioon kõige suurem, ei suuda kõike ära mahutada ja seda enam, võib külmetada vastavalt Inglise turu nõuetele, s. o. -8° C. juures.

Alatasa kasvava või väljaveo ja Inglise turu karmide nõuete juures ei või lõppude-lõpuks ka sadama külmetusmaja rahuldavaks pidada.

Kuivõrd kiirelt või väljavedu kasvab, nägime juba eelpool. Käesolev 1926. aasta tõendab veel kindlamalt või väljaveo arenemist.

1926. a. jaanuari- ja veebruarikuu väljavedu näitasid võrreldes 1925. a. 75% kasvamisest. Põllutöoministeeriumi oletuste järele peab lootma 1926. a. või produktiooni ja väljaveo 60% tõusu. 1927. ja järgmiste aastail kujuneks see tõusu % põllutöoministeeriumi oletuste järele järgmiselt:

1926. a.	tõus	1925. a.	vastu	60%
1927. a.	-	-	-	50%
1928. a.	-	-	-	40%
1929. a.	-	-	-	30%
1930. a.	-	-	-	20%
1931. a.	-	-	-	15%
1932. a.	-	-	-	10%
1933. a.	-	-	-	10%
1934. a.	-	-	-	10%
1935. a.	-	-	-	7%
1936. a.	-	-	-	6%
1937. a.	-	-	-	5%

Vastavalt sellele skeemile võiks produktsiooni oletada:

1926. a.	700.000 pd.	ehk	11 300.000 klgr.
1927. a.	1.050.000 "	"	16.800.000 "
1928. a.	1.470.000 "	"	23.600.000 "
1929. a.	1.900.000 "	"	30.400.000 "
1930. a.	2.290.000 "	"	36.700.000 "
1931. a.	2.640.000 "	"	42.200.000 "
1932. a.	2.900.000 "	"	46.500.000 "
1933. a.	3.200.000 "	"	51.500.000 "
1934. a.	3.500.000 "	"	56.000.000 "
1935. a.	3.730.000 "	"	60.000.000 "
1936. a.	3.980.000 "	"	64.000.000 "
1937. a.	4.160.000 "	"	66.700.000 "

Järjelikult peaks või väljavedu 1937. a. tõusma peaaegu 1.400.000 tünni. Kõige elavamaks või produktsiooni ja väljaveo kuudeks osutuvad: mai, juuni, juuli, august, september, kus väljavedu kuus on 13% ehk 180.000 tünni.

Need oletused põhjenevad reaalarvudel ja on vaevalt kaheldavad. Suuremaks läbikäiguks külmetusmajast oleks järjelikult 150.000 tünni; soodsamate mere transportolude ja korraliku laevaühenduse juures jääb või vaevalt kauemaks külmetusmaija kui 6 päevaks. Nii oleks korraga külmetusmajas 30.000 tünni s. o. 120.000 puuda.

Kui sellele juure lisada kiirelt kasvav munade, tapetud lindude ja võimalik kala ja liha väljavedu, samuti tarvilikud ruumid ametlikule kontrollile, pakkimiseks ja muuks, siis peaks külmetusruumide mahutus vastama vähemalt 200.000 puudale.

Toodud väljaveo andmed, nii tegelikud kui oletatavad, on kolme aasta jooksul järele vaadatud põllu- ja kaubandus-tööstusministeeriumis või eksportööride osavõttel ärapeetud koosolekutel. Ühelgi neist koosolekuist ei ole kahilust olnud sadamasse uue külmetusmaja kiire chitamise vajaduse juures. Veel 3 aastat tagasi peeti 50.000 puuda mahutusega eksportkülmetusmaja rahuldavaks kuid või, munade ja teiste produktide ekspordi kasvamisega, ühtlasi arvestates võimaliku Vene transiidiga, avaldas viimane põllutööstusministeeriumi juures ärapeetud koosolek allpool fikseeritud arvud projekti väljatöötamiseks:

a) või hoidmiseks pind vähemalt	3000 meetr.
b) valitsuse kontrolli, ümberpakkimise ja sorteerimise jaoks	1500 "
c) munade hoidmiseks	600 "
d) kala, puuvilja ja juurev. hoidm.	500 "
e) liha, tapetud lindude jne.	500 "

Kokku 6100 meetr.

Need eksportööride poolt kinnitatud arvud võeti eriteadlaste poolt aluseks sadama külmetusmaja projekti väljatöötamisel. Eelarve järele tõuseks sarnase moodsa külmetusmaja ehitus- ja sisseseade- kulud ümarguselt 110.000.000 marga peale.

Tema ehitamisega peaks algust tehtama 1926. a. mais ja lõpule jõutama 1927. a. juuniks või juuliks.

Võidaks küsida, kui palju vajame meie selleks välisvaluutat, et muretseda väljamaalt Tallinna külmetusmajale tarviliku sisseseade. Seda ei vaja meie palju, kuna ehitus on mõeldud raudbetoonist ja meil tarvisminev tsement ja metsamaterjal olemas on.

Ka külmetusmasinad, mootorid, pumbad, ventilaatorid võiks kodumaal valmistada, ainult tooresmaterjal, metall, torud ja isolatsioon peab väljast sisse tooma. See moodustaks aga võrdlemisi väikse % tervest summast.

Võivad tekkida kahtlused, kas sarnane „suur“ külmetusmaja Tallinnas ennast ära tasub.

Selle peale võib, tugedes toodud andmeile, kindlasti ütelda, et 200.000 puudalise mahutusega külmetusmaja ei ole Eesti produktidele suureks vaid pigemini keskmise suurusega.

Eriteadlaste arvates tõuseks külmetusmaja eksploateerimise kulud, amortisatsioon ja mahutatud kapitali % % aastas maksimaalselt 25.000.000 marga peale.

Kui nüüd võtta külmetusmaja tulutoovat külge, siis oleks, nii sise- kui väljamaa praktikale tugedes, hoidmise kulud kuus 1–2% kauba väärtusest.

Viiekordse kauba läbikäigu ja täielise 200.000 pd. mahutamise juures tõuseks kaupade läbikäik külmetushoonest aastas vähemalt 1.000.000 puuda peale.

Või minimaalse puuda hinna Mk. 4000.– juures moodustab kogu või samuti ka teiste külmetusmajast läbikäinud kaupade väärtus 4.000.000.000 marka.

Kui minimaalseks tasuks kaupade hoidmise pealt arvata 1% kauba väärtusest, siis moodustab ka see juba aastas 40.000.000, mis katab eksploateerimise kulud, kapitali % ja mahutatud kapitali kustutuse.

Missugused väljavaated on külmetusmajal? Üks lähematest tagajärgedest, mis ilmsiks tuleks ilmaturul, on Eesti või kõrgemalt hindamine.

Heade algomadustega Eesti võid hinnatakse liig madalalt Inglise turul sellepärast, et enne saatmist Londoni turule teda ei külmetatud ega hoitud – 8°C. juures, mida Inglise firma tingimata nõuab.

Võib ütelda, et Eesti või tema hindamisel, hoidmise ja transporteerimise puudulikkuse tagajärjel vähemalt 5% kaotab. Võid hinnata Londonis 5 punkti alla tõeliku väärtust. 1925. a. väljaveo 2.120.000.000 marga pealt kaotas riik üle 100.000.000 marga, s. o. ühe külmetushoone hinna.

Kui 1926. a. väljavedu 3.000.000.000 marga peale tõuseb, siis kaotab siin riik samal põhjusel, s. o. külmetusmaja puudumise läbi, 150.000.000 marka. See summa tõuseks iga aastaga.

Peale selle võib suve kuumemal ajal s. o. juunis, juulis, augustis ja septembris ruttu rikkiminevate kaupade rohkus niivõrd tõusta, et olemasolevad väikesed külmetusmajad seda mahutada ei suuda, mille tagajärjel kaubad halvaks lähevad, riigile sadandeid miljonisi kahju tuues. Sellest küsimusest ei tohi ükskõikselt mööda minna ja loodan, et täiesti objektiivselt toodud kujutlusist küllalt on, et lõpuks ütelda: ei või kahelda Tallinna eksport-külmetusmaja tarvilikkuse juures. Tema mahutus 200.000 puuda vastab Eesti tootmisvõimele ja tema ehitamisele peaks asutama pea, et 1927. a. meid külmetusmaja puudumise tagajärjel majandusline katastroof ei ähvardaks.

M. Zarotschentsew.

Kas peab Tallinna uut külmetusmaja ehitama riigi kulul.

See küsimus, nii nagu ta on võetud ülemal, teeb rahutuks huvitatuid ringkondi, sellepärast oleks tarvilik tema juures peatuda, teda täiesti objektiivselt püüda lahendada.

Külmetusmajade tähtsust ei või keegi eitada, seda tunnistavad kõik ja kui külmetusmajade küsimuse ümber vaieldakse, siis ainult sest vaatepunktist, kui tarvilikud on Tallinnas praegu ja lähemal ajal uued külmetusmajad ja kas riik neid oma kulul ehitada võib ja ehitama peab.

Meile näib, et just sellelt seisukohalt välja minnes peab küsimust rahulikult ja tõsiselt käsutama ja ainult põhjalikult järel kaaludes olemasolevad andmed, võib üht ehk teist otsust teha.

Uue külmetusmaja ehitamise pooldajad toetavad end peasjalikult või väljaveole ja kinnitavad, et see nii kiires tempos areneb, et külmetusmaja ehitamisele viivitamata peab asuma, juba käesoleva aasta mais ja seda palavikulist kiirendust tahetakse teostada sellega, et kõiki seada juba teostatava fakti ette, mille järele igasugused vastu-

rääkimised üleliigsed ja asjata oleks. Seda enam peab selles küsimusse ettevaatlikum ja järelekaaluvam olema. Ei tohi unustada, et kokku seatud eelarve järele ehitamise kulud 110 milj. mk. peale tõusevad, millise summa riik peaks kulutama nii raskel eelarve ajal ja seda enam, kui olemas on rida hädalisemaid ja tähtsamaid asju, mida edasi lükata ei tohiks.

Meile tõendatakse, et või väljavedu lähemal paaril aastal võib tõusta 1.000.000 puuda, s. o. 300.000 tunni peale aastas, millist hulka meie ei suuda ära mahutada Tallinnas juba olemasolevatesse külmetusmajadesse, aga väljavaated on, et väljavedu kunagi tõuseb peaaegu 1.400.000 tünni aastas, mil siis, kui meie viivitamata ei asu uue külmetusmaja ehitamisele, meid kindlasti ähvardaks majandusline katastroof.

Püüame olla külmaverelised, ärme allume ettekuulutavate kolduste paanikale ja pöördume arvude juure, mis meile piitlikku ettekujutust annavad meie tõelikust seisukorrast.

Peame tõeks ja lepime, et või eksport lähemal aastail tõuseb 300.000 tünni aastas. Praktika näitab, et kõige elavamateks või väljaveo kuudeks on — mai, juuni, juuli, august ja september. Võtame maksimaal tünni arvu, mis neil kuil võib külmetusmajast läbi käia, 13% tervest hulgast, s. o. 40.000 tünni kuus. Seega tuleks 5 kuu peale 200.000 tünni ja ülejäänud 7 kuu peale 100.000 tünni. Kui oletada, et või jääb külmetusmaja hiljemalt nädalaks, siis oleks järjekult ühelajal külmetusmajas maksimaalselt 10.000 tünni. Muuseas suudab mahutada senini või ja munade ekspordi alal tegutsev A/s. „Estonia“ külmetusmaja kerge vaevaga 10.000 tünni, A/s. „Frigor“ külmetusmajad kuni 7000 tünni ja „Rotermann“ külmetusmajad kuni 3000 tünni, s. o. ülalmainitud 3, arvamata teised, suudavad mahutada kaks korda enam võid kui ka kõige optimistlikumate oletuste järele meil lähemal paaril aastal väljavedu võiks olla. Meie oleme veel ettevaatlikumad oma arvestamises ja vähendame mainitud 3 külmetusmaja mahutust 50% võrra, maha arvates läbikäigud ja kontrolli teostamiseks tarvisminev ruum, ka nüüdki veel jatkuv ruumi eksportvõile kõige elavamal 5 kuul, rääkimata ülejäänud 7, mil või läbikäik külmetusmajast poole vähem. Siinjuures peab tähendama, et meie arvesse ei võtnud Tallinnas olemasolevaid A/s. „Külmetuse“ ja „Estonia“ tapamajade külmetusi, milliseid ka suve palavamal ajal võib kasutada, kui tarvidus selle järele on.

Näituseks hoidis 1924. a. suvel A/s. „Külmetus“ oma külmetusmajades 7000 tünni ümber Vene transiitvõid.

Sellela näitavad arvud, et meil Tallinnas juba olemasolevad külmetusmajad suudavad, vähemalt lähemal aastail, eksport-võid tervelt mahutada.

Mis puutub liha väljaveosse, siis tegutsevad sel alal A/s. „Külmetuse“ ja „Estonia“ tapamajade külmetused, mis teisi külmetusruume ei vaja, ja teised liha eksportöörid jahutasid liha A/s. „Frigor'i“ külmetusmajas, mis täiesti vabalt eksporteeritava liha ära mahutas, ainult osa oma külmetusruumidest laadides.

Lühedalt toodust kujutlusist võib teha ainsama loogilise järelduse – ei ole mingit põhjendust praegusel ajal Tallinna uut külmetusmaja ehitada. Seda enam ei ole põhjendust sarnast ehitust ette võtta riigi kulul.

Kui projekti kaitsjad näevad selles kavatsetavas ettevõttes kapitali tulukat mahutamist, siis peaks selleks reageerima esimeses järjekorras erakapital, kas kohalik- või välis-, mis kahtlemata ennast ära tasub, nagu projekti pooldajad seda ette kujutavad. Siis ei oleks vaja koormata meie riigi eelarvet. Peaks omaks võetama kõikumata töö, et riigi summadega kokkuhoidlikult, mõistlikult ja ettevaatlikult tuleb talitada. E.

Kaubandus-tööstusministeeriumi ülesannetest ja korraldamisest.

Eelmises „Eesti Majanduse“ numbris ilmus A. Lelle sulest artikkel „Mõtted kaubandus-tööstusministeeriumi uuestisündimise puhul“, mis mõnda huvitavat ja õieti nähtut sisaldab. Kahjuks kannab artikkel õige subjektiivset laadi ja on temas raske põhimõttelikku külge eraldada isiklikkude vahekordade arutusest. Jättes täiesti kõrvale need viimased, peatume siiski mõne põhimõtteliku küsimuse juures, millega ei saa päri olla.

Et autor artiklis ilma sideta palju üksikasju ja momente ette toob, mis loogilisse järjekorda seadmisel paradokse annavad, on asjatu neid kõiki käsitada, vaid puudutame ainult mõnda enam olulist küsimust.

Artiki lugupeetud autor võtab kõige esiteks kriitilisele vaatlusele meie ministeeriumite koosseisud üldse ja eriti kaubandus-tööstusministeeriumi oma, sellejuures viimast kohtuministeeriumiga võrreldes. Autori mõned arvamised ametniku valiku, staashi ja kogemuste kohta on üldiselt tunnustatud tõsiasjad ja nende vastu vaielda keegi vaevalt

mõtleb. Kui aga tahetakse väita, et kaubandus-tööstusministeerium kvalifitseeritud ametkonna kontingendi väljaarenemises „täiesti lapsekingades“ on, ja selle juures eeskujuks kohtute korraldust tuuakse, siis ei kannata niisugune võrdlus arvustust. Härra Lelle'le, kui juristile, peaks küll teada olema kohtute tekkimise ja arenemise ajalugu. Kas ei pärinud meie juba Venelt sellel alal kindlat väljakujunenud organisatsiooni ja suurt juristide ja kohtutegelaste kontingenti, mida kümneid aastaid meie ülikooli vanem teaduskond aitas ette valmistada. Kui nüüd veel arvesse võtta seda, et meil kohtutes ligikaudu 300 kõrgema eriharidusega isikut teenistust leiavad, kaubandus-tööstusministeeriumis see arv paremal korral vaevalt 20 võiks tõusta, selle hulgas juristid, majandusteadlased ja insenerid igasugusel alal, siis on selge, et nimetatud kahe ametkonna kontingendi väljaarendamise võimalusigi raske võrrelda on, veel vähem neid kõrvuli seada.

Siin ei ole mitte koht pikemalt selle ülitähtsa küsimuse juures peatuda, aga kindlasti on ta väärt, et teda asjalikult ja objektiivselt kaaluda, mitte aga üksikutele asutustele põhjendamata etteheiteid teha. See ala on kogu riiklises ulatuses veel arenemise astmes, ja ta ei võigi teisiti olla, kuna see arenemine aastakümneid ja võib olla enam nõuab. Meil ei ole veel oma ministeeriumite korraldusseadust, riigiteenistusseadust ei ole veel maksuma pandud, välja arenemata on üksikute asutuste ülesanded, koosseisude muutmised on harilik asi, kuidas võiks siis selle juures ametnikkude kontingendi kindlast väljaarenemise kavast kõnelda. Peale kohtuministeeriumi, mis sellel alal täitsa eritingimustes, on kergem tarvilist staashi suurtes ametkondades, nagu raudtee, post-telegraaf, õpetajaskond, maksude- ja tolliamet, saavutada, raske on seda seal luua, kus paar-kolm ametnikku asutuses ja needki erialadel. Lahkub niisugusel korral ametnik teenistusest, ja see on meil kitsastes palgaoludes harilik nähtus, on raske ta asemele praksisega ja vilunud ametnikku leida. Ei saa kuidagi leppida arvamisega, nagu kõlbaks riigiteenistusse, eriti juhtivale kohale iga isik, kellel vastavas erateenistuses suur vilumus ja praktika. Kaupmees või tööstur, kes ideaalselt oma äri ajab, ei kõlba veel, kui tal selleks erilist andi ja ettevalmistust ei ole, riigi kaubanduse ja tööstuse juhatajaks. Era äriajamine ja majanduselus maksvate faktorite kokkukõlastamisel riigi üldhuvide kohaselt sihtide tõmbamine, on kaks eriasja. Juht ei pruugi detaile tunda, küll peab tal aga asjast selge arusaamine ja laialdane silmaring olema. Õnnetus on, kui suure ettevõtte või organisatsiooni juhil kitsas mõttekäik ja silmaring on ja ta küsimuse üksikasjadesse tungides pöösa taha metsa ei näe. Niisugus-

tega tuleb tihti kokku puutuda ja nad on suuremalt jaolt ilma suurema hariduseta vanemad inimesed – praktikud. Kui töötajad on nad omal kitsal alal ideaalsed, kuid mõttelend ja sellele järgnev organiseerimisvõime puudub täitsa. Küsimus ei ole käesoleval juhusel mitte „noorusest“ või „vanadusest“, vaid kahest lahkumineva ilmavaatega põlvest. Nooruse energia, tahe, julgus, ettevõtlikkus, kui ta osaltki juhitud kaineastavast reaalelu kogemustest, aitab uusi vormisid leida, tuues elu ja hoogu asjakäiku ja arenemisse. Kogu elu tempo on ajaga muutunud. Kõik valmib ja närtsib kiirelt. Võitlus olemasolu eest nõuab varajast küpsemist, et iseseisvana võitlusareenile püsima jääda. Need vanad, kes inimese võimeid tema aastatega mõõdavad, on tihti-peale oma olemasolu eest võitlemas ja kasutavad selle juures oma kortsusid otsaesisel, kui väärtuslikumat tarkuse ja vilumuse panti. Au nendele vanadele ja müts maha nende ees, kes on suutnud ise midagi ära teha ja heatahtlikult noorte paremaid püüdeid juhivad. Meie riigi- ja seltskonnategelaste hulgas on küll noori, kes vastutavatel kohtadel hindamata teeneid isamaale on toonud; neile etteheiteid teha, et nad noortena seda teinud on, on valus ülekohus.

Härra Lelle artiklist paistab, nagu oleks selles ainult organiseerimata kaubandus-tööstusministeerium süüdi, et meil linnad vabrikute suitsupilvedesse ei upu, kogu maa tiibatillukestest ettevõtetest ei kiha, ja ekspordikaubaga laevad välismailt kulda kokku ei vea. Kas võib peensuse ja teravuseni väljaarenenud praegust majanduslist võistlust maailma kaubaturul nii lihtsalt käsitada? Kas on võimalik tihti-peale ministeeriumil või veel enam kogu valitsusel ja riigil mõnele kaubale kõige parema tahtmise juures välisurgu leida? Miks kiratsevad inglise sõekaevandused, laevatehased ja osalt tekstiil- ja metallitööstuse ettevõtted, uulitsale jättes üle miljoni töötatöölise. Kas ei peaks ka mõni arukam inglane kaubandus-tööstushooldajail silmi avama ja näitama, et nad oma ülesannete kõrgusel ei seisa. Kuid ma arvan, et igale majandusliselt mõtlejale on selge, et majandusliste probleemide lahendamine tihti-peale väljaspool riigi võimupiire on, ja siin paratamata teiste riikide võistlusega arvestada tuleb. Meil on ikka võrdluseks toodud Daani olusid. Kas ei kannata aga ka see vana ja jõukas riik praegu majanduslisi raskusi. On ju Daanis eeskujulikult väljaarenenud piimaasjandus jne. Meie konsul Kopenhagens kirjutab, et Daani tööstusnõukogu, kes märtsis oma peakoosolekut pidas, konstateeris, et Daani tööstus väga raskesse seisukorda on sattunud, ning tööstuskapital viie aasta jooksul mitmesaja miljoni krooni võrra on vähenenud. Ei pea mitte selle juures arvama, et tööstusel Daanis

üldse mingisugust majanduslist tähtsust ei ole. Samas aruandes tähendab konsul, et Daani tööstus- ja kaubanduse väljavedu on 66 milj. kroonist 1913. a. 350 kr. peale 1925. a. ehk 10% 17% peale Daani üldväljaveost tõusnud. Ka Daani väliskaubanduse bilanss on passiivne. Kas peame järelduse tegema, et Daani majanduse juhtimine on korratu ja organiseerimata?!

Oma artiklis on härra Lelle kauband.-tööstusministeeriumile niisugused ülesanded leidnud, milliste täitmine valitsuse keskasutusel võimata. Kuigi kaubandusministeeriumite organisatsioon, kompetents ja ülesanded üksikutes riikides väga erinevad, ei sea ükski ministeerium kusagil omale niisuguseid algatus-ärilike ja valitsemise ülesandeid, nagu härra Lelle kaub.-tööstusministeeriumile ette dikteerib. Härra Lelle kirjutab: „Nad (kaubanduse hooldajad) ei suuda aru saada sellest, et kaubandust ja tööstust ei looda kirjade kirjutamisega ja nende alandliku ja täpise eetikandmisega ülemusele, vaid selleks on tööd vaja kauba juures, selle ümber, selle sees ja selle turul. Kaubandusalata ei saa tööstusalal valitseda, siin võib ainult, kas pimeduses asja ajada ehk kaubanduse senist organisatsooni oma „propageerimisega“ kõrvale lükates, ise turule astuda ja sealt tulles, tööstusalal, tööstus- ja järjekult ka kaubandusalal valitsema hakata“

Nagu sellest väljavõttest näha, nõuab härra Lelle ministeeriumilt kaubanduse ja tööstuse valitsemist, siis tööd kauba juures, selle ümber, selle sees ja selle turul. Kõige parema tahtmise juures ei suuda omale selle ülesande praktilist teostamist ette kujutada. Siin on ritta seatud paljad sõnakõlksud! Ehk peaks need paar-kolm kaubandusosakonnas teenivat ametnikku omad otsekohesed ülesanded kõrvale heitma ja väljamaale eht kaubaproovi otsima sõitma, et siis sellega siseturul ringi käia ja tööstusi ellu kutsuda. Samuti jääb arusaamatuks, mis mõtleb autor nii väga mitu korda allakriipsutatud kaubanduse ja tööstuse valitsemise all. Kas ei ole see ettepanek sada aastat majanduslises arengus tagasi minna, et ammu tunnustatud kaubandus- ja tööstusvabadust (Handels- und Gewerbefreiheit) uuesti kammitsasse panna. See pole valitseja, kellel valitsemiseks õigused puuduvad. Neid üksikuid kaudselt mõjuvaid abinõusid, mis ministeeriumil kaubanduse ja tööstuse normeerimiseks käepärast, on liiga vähe, et valitseda. Neid ei ole tarvis, ja ei võigi ministeeriumile anda, sest niisugune valitsemine ja hoolikanne, nagu härra Lelle ette kujutab, on läinud aastasaja iganenud vaade, kuna praegune arvamine on, et vaba võisilus majanduselu ise paremini normeerib ja arendab, kui riigivõim. Et küsimus selgem oleks, toome ühe näituse praktilisest

elust. Meil on olletehaseid rohkem kui tarvis. Tarvitamine ei kafa kaugeltki tehaste täielist produktiooni võimalust, kuid siiski härrad Suia & Ko. tahavad Antslasse uut tehast juure asutada. Üldisest riigi ja rahvamajanduse seisukorrast ei saa seda soovitavaks pidada, aga kui rahaminister, kellelt olletehas, kui aktsiisi valve alla kuuluv ettevõtte, luba peab nõutama, seda annab — oleks kaub.-tööstusmin. soov, tööstust otstarbekohaselt valitseda, nurjas. Kui aga tekib mõni raud- või nahatehas, mida riigi majanduse seisukohast ebaproduktiivseks ja soovimata kapitali raiskamiseks tuleb pidada, ei ole kaub.-tööstusministeeriumil mingisugust õigust valitseva võimuna seda keelata, kui tööstuse asutamiseks tarvilised tehnilised nõuded rahuldatud.

Mis puutub väljamaal meie kaupadele turu leidmisesse, siis arvustab härra Lelle praegu maksvat korda ja kõneleb uskumata asju üksikutest ministeeriumi ametnikkudest. Mingisugust väärtust selle ülesande teostamisel ei anna autor meie konsulaaresitusele. Kahjuks jääb täitsa tumedaks see kava, kuidas lugupeetud autori arvamisel oleks pidanud seda tööd korraldama. Autori arvates vilunud praktiline kaupmees ja tööstur aina muigab praeguse töö ja korra üle, tähendab — asi ei ole korras. Kaubaproovide saamist autor eitab täitsa ja toob selle üle imeliku jutuaajamise töösturi ja ministeeriumi ametniku vahel. Ilma et mingisuguseid abinõusid juhatada ja kaaluda, kas see praegusel ajal üldse võimalik on, nõuab lugupeetud autor kaubandusosakonnalt enne tööstusettevõtte avamist selle kaubale kindlat välisurgu. Veel enam — osakonna ülesanne on välisurjul niisugune artikkel leida, mille jaoks turg on, ja seda kodumaale tuua, et tööstusosakond siis tööstusharu ellu võiks kutsuda. See mõttekäik on ekslik ja praegusel ajal täitsa läbiviimata. Loogiliselt tuleks järeldada, et meie või-, puu-, isemendi-, paberi-, vineeri jne. tööstused on sellepärast ellu kutsutud, et neil kusagil kindel turg oli. Kindlast turust praegu, kus maailma kaubaturul konjunktuurid nii muutlikud, ei või juttugi olla. Tööstusharud, mis ekspordiks töötavad, tekivad ellu kõigepealt kohaliste soodsate, tööstusharule vastavate, faktorite (odav tooresaine, töö ja mehaaniline jõud) olemasolu ja vahest ka kõrgete kaitsetollide tagajärjel. Nõnda tekkinud tööstusettevõtte katsub siis juba oma saadusi välisurgudel võistlusvõimeliseks teha. Teatava hinnaga võib iga kaup turgu leida, kas meie tööstus aga suudab ka selle hinnaga tarvilisel arvul ja häduses seda artiklit valmistada, seda ei suuda tihipeale algaja tööstur ise õelda, vähem siis kaubandusosakond. Tähendab „kindel turg“ on relatiivne mõiste ja ei ütle iseenesest veel midagi. Ja oletame lõpuks, et kalkulatatsioon on õnnestanud ja meie uue tööstus-

ettevõtte saadus on ühel välisturul võistlusvõimelisena osutunud. Misugune garantii on selleks, et turule ei ilmu tugevam võistleja või halvemal korral riik, kaitstes samalaadilist oma tööstust, ei tõsta sisseveotolle, mis nüüdsel ajal harilik nähtus. Kas ei ole sellega kogu see ilus kava purustatud. Tööstus on meil tekkinud, tema saadustele peab mujal turgu otsima ja seda nüüd proovi viimisega aga mitte toomisega, nagu härra Lelle kogu seda tööstus-kaubandusvalitsemist ette kujutab.

Veel paar sõna härra Lelle poolt käsitatud tööstuspoliitika kohta. Üheks ülesleiduseks sellel alal peab lugupeetud autor ühispiimatalituste võrgu loomist ja kurdab, et kaub.-tööstusmin. vaevaks ei ole võtnud andmeid koguda, kui palju neis meiereides töölisi ja haritud jõude tööd on leidnud. Võikontrolljaama andmetel oli meil läinud aastal registreeritud 278 ühis- ja 90 erameiereid, ja palkadeks nendes läinud aasta jooksul välja makstud umbkaudselt 60 milj. marka, kuna A.-s. „Luther“ sama aja jooksul ainult töölistele ligi 100 miljoni marka palkadeks välja maksis. Sellest näeme, et meiereid, kõrge produktiooni peale vaatamata, võrdlemisi vähe tööjõudu tarvitavad. Mis puutub või väljaveo ja kariloomade juurekasvusse, siis on härra Lelle liialdusse sattunud. Senine või väljaveo kiire kasv on enam organiseerimise ja olevate lehmade piima produktiooni ärakasutamise villi, kui piimakarja juurekasvu tagajärg. Tuleb kahelda, kas või väljaveo kasv selles tempos edasi läheb, kui organiseerimise töö lõpule viidud.

Härra Lelle kirjutab: „Otsigu tööstusministeerium maale tööalasiid, loogu fibatillukesi tööstusettevõtteid ja ühendagu nende saaduste müüki suuremal arvul . . . ja teie võite juba välisturule väljaveoartikli leida, mis mõne aja pärast hulga töölistele üle maa teenistuse annab“. Väga kahilane on, kas praegu, arenenud suurtööstuse tehnika, hulgalise produktiooni ja kaupade standardiseerimise ajajärgul väiketööstus välisturul suudab võistelda. Väiketööstus, kui eksporttööstus on riiklises ulatuses oma tähtsuse kaotanud. Prof. Bücher ühes oma ettekandes: „Die Hausindustrie auf dem Weinachtsmarkte“ kirjeldab väga piltlikult mänguasjade tööstust selle tööstuse keskohtades: Sonnebergis, Nürnbergis, Ilmenaus, Waltershausenis ja Tal Gröden'is. Ühes kohas kirjeldab ta selle kodutööstusharu tööliste olukorda järgmiselt: „Von Anfang November bis Juni arbeitet der Schnitzer täglich mit Weib und Kind von früh 6 Uhr bis Abend 10 Uhr und verdient doch nicht mehr als 40 – 80 Kreuzer (Kr. = 1,3 kuld kop.), während ein Kind 10 – 20 Kreuzer zu erwerben pflegt. Er wohnt in den ärmlichsten Räumen, und seine Lebensweise ist die kümmerlichste, die man sich

denken kann." Ka mänguajade alal on Stuttgardis, Berliinis, Pariisis jne. moodsad suurtööstusettevõtted tekkinud, mis väiketööstuse olemasolu küsitavaks teevad. Asjata oleks siinkohal ette hakata tooma kõiki neid soodustusi, mis suurtööstusel väiketööstuse ees on, kuid kindel on, et maailma kaubaturul väiketööstussaadused harilikultes oludes vaevalt võistlusvõimulised on. Väiketööstusel, mille olemasolu ja tekimine siiski riikliselt tihtipeale õigustatud, tuleb peaasjalikult ainult siseturuga arvestada, kus ta saadused kaitsetollide najal võistelda suudavad. Lihne on öelda: „ühendagu nende saaduste müüki suuremal arvul“, kuid selle teostamisel tulevad kindlasti suured ja võib olla ülepääsemata raskused esile. Asja ühistegelisele alusele rajamisel on suur kartus, et saadus eraalgatuse ja huvi puudusel turul võistlusvõimulisena ei osutu. Kui aga väiketööstussaaduste koondamine ja eksport erafirmade kätte läheb, surutakse nende hind siseturul alla ja tööstused jäävad kiratsema.

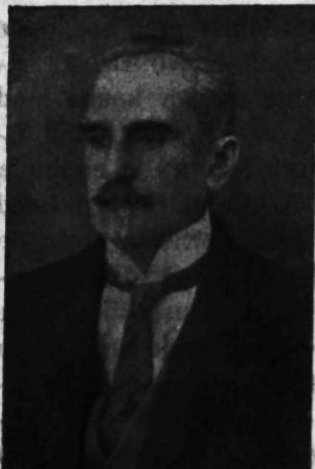
Ei või ka arvata, kui ühel ettevõttel korda läheb oma saadusele välisurгу leida, et sama artikli valmistajale teisele ettevõttele ka sellega turg kindlustatud on. Siin ei ole alati mitte maksev kauba hind ja kvaliteet, vaid ka isiklikud sidemed ja äriosavus. Näiteks puutööstus „Flemming & Ko.“ on ustele väljamaal turu leidnud ja ei suuda nii palju valmistada, kui nõutakse, kuna A. S. „Dvigatel“ ja mõned Pärnu puutööstusettevõtted senini tagajärjeta sellele artiklile turgu on otsinud. Nõuda ministeeriumilt, kellel selleks vastav personaal puudub, ja kes kui riiklik asutus selleks ei kõlbagi, niisuguste ülesannete oma peale võtmist, on põhjendamata. Ministeerium otsigu turg, loogu ettevõtted ja korraldagu müüki, sõnaga, olgu täieline kaubandus-tööstuse hooldaja. Härra Lelle on aga võimaliku leidnud kaubandustööstuse organiseerimisest ja kaub.-tööstusministeeriumi ülesannetest väga laialt ja üksikasjaliselt kõnelema, ilma et ühe sõnaga oleks nimetanud kaubandus-tööstuskoda, borsekomiteed, vabrikantide ühisust ja teisi sarnaseid kaubanduse-tööstuse kutseühinguid. Nagu me juba eelpool tähendasime, on väljamaa kaubandus- tööstus- kui ka valitsusringkondades arvamine maad võimas, et valitsus peaks võimalikult vähem aktiivselt end majanduslistesse vahetõrkedesse segama, ta ainult juhib, normeerib, annab nõu ja kui valitsuse abi tarvilik – aitab. Mitmesugused kaubanduse-tööstuse oma organisatsioonid, nagu: kaubandus-tööstuskogud, ühingud, komiteed, seltsid, trustid ja sündikaadid on aktiivsed huvide kaitsjad ja üksikute konkreetsete küsimuste ja vahetõrked lahendajad. Et ühi kaupa ekspordi jaoks valmistada ja seda eduga väljamaal müüa, ei ole ettevõtjal kaubandus-tööstusministeeriumist

saadud kaubaproovidest ja kalkulatsioonidest kaugelgi mitte küllalt. Ta peab ise turgu ja kaupa tundma õppima ja selleks, nagu ka meie Londoni konsulaat soovitab, vahetevahel kohapeale sõitused ette võtma. Usume, et hiljuti meil ellukutsutud kaubandus-tööstuskojal on siin suur ja laiaulatusline tööpõld ees. Paljud ülesanded, mis härra Lelle kaub.-tööstusministeeriumi peale paneb, kuuluvad täielikult kaubandus-tööstuskoja kompetentsi, kes kindlasti ka aegamööda ise organiseerudes neid teostama hakkab.

Nekroloog.

J. D. Filipov †

Meie ülikooli õigusteaduskond elas uuesti üle raske kaotuse: suri ökonomilise poliitika õppetooli professor Juuri Dmitrievitsch Filipov. Lühikese, mitte aastatki kestnud aja jooksul on see tähendatud teaduskonnas juba kolmas surmajuhtumine: suvel suri professor Bjerre, sügisel professor Seeler ja nüüd — professor Filipov. Ülikooli õigusteadlaste nõukogu read on tunduvalt hõrenenud.



J. D. Filipov †

Prof. Filipov sündis 1867. a.; 1891. a. lõpetas ta Peterburi ülikooli õigusteaduskonna ja jäi poliitilise ökonomia õppetooli juure end professori kutsele ette valmistama. Samal ajal, 1892. a. algas ka ta riiklik tegevus, esialgu valitsevas senatis, kus ta ülemsekretäri noorem abi oli, siis kaubandusliku laevasõidu peavalitsuses, ning hiljem kaubandus-tööstusministeeriumis, missugusele teenistusele ta pühendas tervelt kaksteisikümmend aastat enne enamlist riigipööret, olles viimasel ajal tähendatud ministeeriumi juures 5. klassi iseäraliste käskude täitja ametnik.

Kuid riigiteenistus, mis teda ülikoolist eemal hoidis, ei hävitanud tas kindlat juurdunud tahtmist lõigata teaduslikul alal. Ka teenistuses olles, iseäranis viimasel ajal, kuulus ta ministeeriumide keskastutustele tuntud „õpetatud ametnikkude“ liiki, ning talle lehti sagedasti ülesandeks kokku seada seaduseelnõusid, kirjutada eeskirju, ette valmistada esitatud uuenduste materjale. Kuid see kõik on Filipovi riiklik töö, teda ennast avaleb palju suuremal määral teaduslik-kirjanduslik tegevus. Viimases ilmneb talle omane iseäralisus — huvituda laialtlevi ülesannetest ja oma huviga äratada teisi. Esimesi korda leiab see ta omadus käsitlust A. F. Volkoviga koos korraldatud mitteametilikus seaduste kogu väljaandes, mis igale juristile kättesaadavuse ja odavuse tõttu kasulikuna ja õnnestununa osutus. Teine palju suuremal määral teaduslik väljaanne oli kaqunu ja sama Volkovi toimetatud „Juristide ja riiklikkude teaduste sõnastik“, missugust ettevõtet kirjastuslikkudel põhjustel lõpule viia ei saadud. Selle järele tuleb rida teid pankadest, börsidest, kaubanduslikust laevasõidust, ilmub

kadunu toimetusel välismaa teaduslike tööde tõlkeid, antakse välja juriidilise ilmega kogusid.

Kõigist neist mitmesugustest küsimustest, millele kadunu tähelepanu jagas, huvitas teda kõige enam panga probleem. Sellele on tema poolt toimetatud sõnastikus pühendatud kõige pikem kirjutus, mis 1904. a. samuti eriraamatuna ilmus (Pangad. Pangaasjanduse ajaloo, teooria ja poliitika ülevaade, St. P. 1904.) ja veel kord artikli kujul uues ensüklopeedilises sõnastikus „Brockhaus ja Efron“ kordus. See oli kadunu kõige armsam aine, mille kallal ta vahepidamata töötas, valides seks kirjandust, täiendades ja arendades varem kogutud materjale. Sellel ainel oli ta alati valmis kõnelema mitte ainult eriteadlastega, vaid ka vähe-ettevalmistatud inimestega. Samuti tegi ta lähedalt tegemist börsiküsimusega (Börs. Ta ajalugu, praegune korraldus ja funktsioon St. P. 1912.).

Peale kirjanduslik-teadusliku tegevuse huvitas kadunut ka õpetaja töö. Ministeeriumi teenistuse kõrval hakkab ta 1906. a. siseministeeriumi statistilistel kursustel ökonomia ajaloo ja Peterburi politehnoloogilises instituudis erikursusel meretranspordi ökonomia loenguid pidama. Kuid kuna ta Peterburis õpetaja ja puht teaduslikele tegevusele ainult teenistusest ülejäänud aja võis pühendada, avaneb tal võimalus täielikult sellele tööle anduda 1920. a. Eestisse sõites, kus ta õigusteaduskonna kaubandusosakonna professoriks ja esimeseks prodekaaniks saab. Nii läheb teda kaudselt nõuk. Venest väljarändamine ülikooli tööle. Ja hoolimata emigrandi-eluga seotud raskest tingimistest, leidis ta selles tegevuses seesmist rahuldust.

Kadunus oli teadusliku töö energiat. Kõige paremini tundis ta end kirjutuslaua ääres, raamat ehk sullepa käes, kuigi ta oli elurõõmus inimene ja elu üle kõige armastas.

Ta töötas väga palju väsimatult oma teadmisi kogudes ja täiendades. Eriti on kadunul teeneid meie ülikooli kaubandus-, hiljem majandusteaduskonna loomisel ja arendamisel. Kui viimane pole jõudnud selle kõrguseni ega saavutanud seda täist, millest kadunu unistas, siis olid selles süüdi temast rippumatud, välised olud. Iseloomuliseks asutamisaastail oli prof. Filipov kaubandusteaduskonna hing.

Üldse ei ohverdanud ta meie ülikoolile palju vaeva ja aega mitte ainult puht pedagoogilisel, vaid ka administratiivsel alal, kui prodekaan, tundide viisi ülikoolis mitmesuguste üliõpilastesse puutuvate küsimuste arutusel istudes. Paljud üliõpilased mälestavad sooja tunde oma endist professorit ja prodekaani, kes nende hädade ja palvete vastu alati tähelepanelik ja kaastundlik oli.

Lahtise hana äärel ja kadunule lähedal seisval inimesel on raske hinnata ta seesmist hinge omadusi, ta piirdub enam ta tegevuse välise küljega. Talle on veel liiga värsked ja valus see suur kaotus.

Olgu ainult tähendatud, et kadunul tuli lahkuda otse töö juurest: vähe aega enne surma oli kadunu korteris teaduskonna istung, mis mitu tundi kestis.

Kuni lõhvimiseni pidas prof. Filipov korrapäraselt loenguid ja avaldas hiljuti kaks tööd: „Pangaasjandus“ ja „Kaubandus“, mis osalt kuulajale õpperaamatuteks olid kavatsatud.

Kuigi raske haigus ammu ta tervist ähvardas, tuli surm ise ta omastele täiesti ootamatult. Liiga vara kalkes ta täis teaduslike kavatsusi ja teostamatuid võimalusi elu niit (kadunu oli 58 aastane). Iseloomuliseks prof. Filipovi lähedaiseisjatele näis võimatu kadunu nii järsk lahkumine. Liiga vähe ühist oli ta elurõõmsal, huumori- ja eluenergia-ohtral isikul surma kujutelmiga.

Tema kaotust tunnevad valusalt ametvendade nõukogu, üliõpilaskond ja need,

kel võimalus oli teda enam-vähem lähemalt tunda. Liiga vara lahkus meilt mitte ainult hea kaaslane ja fruu, innukas töömees teadusilmas, vaid ka suuremeelne, karske ja ergas inimene, kelle mälestus jääb kauaks püsima kõigil, kes teda tundsid.

Prof. Kurtšinski.

Ringvaade.

Väliskaubandus. Statistika keskbüroo kokkuvõtte järele oli käesoleva aasta esimese veerandi sisseveo üldväärtus 1.937 milj. mk. ja väljaveo väärtus 2.014 milj. mk., sellega väljaveo ülekaal 77 milj. mk.; 1925. a. olid vastavad arvud: sissevedu – 2160 milj. ja väljavedu – 2060 milj., sellega sisseveo ülekaal 100 milj. mk. Niihästi sisseveo kui väljaveo arvud on käesoleval aastal vähemad kui eelmisel, mis tuleb panna raskete jääolude arvele.

Tähtsamaks väljaveo artiklikiks oli või, mis andis veerandaastal 1118 tn. 786 tn. vastu 1925. a. esimesel veerandil. Sellega jätkub või väljaveo kasvamine endises tempos. Karjasaaduste väljavedu andis jaanuaris ja veebruaris ümarguselt 20% üldväljaveost, tekstiilitööstussaaduste väljavedu peaaegu niisama palju, kuna lina välja-vedu andis jaanuaris 39% ja veebruaris 28%. Sisseveo alal seisab endiselt esimesel kohal toidusainete sissevedu (jaanuaris 161 milj. mk., veebruaris 108 milj. mk.; eelmise aasta jaanuaris 195 milj. mk., veebruaris 132 milj. mk.). Peaaegu samasugused arvud annab ka kiuainete sissevedu. Märkida tuleks veel eriti võrdlemisi suuri kivisöe sissevedu käesoleval aastal, mis oli esimese kahe kuu jooksul 29.000 tn. 12.000 tn. vastu eelmisel aastal. Siin on muidugi osalt süüdi rasked jääolud, mille tagajärjeks oli suur sõetarvitus jäämurdjate poolt, kuid siiski annab ennast tunda teatud peitumus tööstuses põlevkivi asjus. On isegi kuulda, et Eeski tsementi vabrikud välismaal sõtte ostmise üle läbirääkimisi on pidanud.

Rasked jääolud, mille sarnasid Eestis ei ole nähtud 1901. aastast saadik, kus Tallinna reid 30. det. kuni 18. aprillini kinni oli, annavad ennast tunda ka Tallinna sadama laevade läbikäigis. Nimelt tuli aasta esimesel veerandil laaditult sisse 117 laeva 86.000 netto reg. tn. mahutavusega 198 vastu 106.000 netto reg. tn. mahutavusega 1925. a. esimesel veerandil. Välja läks laaditult 88 laeva 62.000 netto reg. tn. mahutavusega 202 vastu 103.000 netto reg. tn. mahutavusega. Eriti raskendatud oli läbikäik märtsis, kus välja läks ainult 16 laeva 11.000 netto reg. tn. mahutavusega 69 vastu 36.000 netto reg. tn. mahutavusega eelmise aasta märtsis.

Eesti tööstuse Statistika keskbüroo on avaldanud kokkuvõtted Eesti suur-tööstuse toodang. netto-toodangu kohta, mille järele see oli 1922. a. 2715 milj. mk., 1923. a. 3356 milj. mk., 1924. a. 3840 milj. mk. Viimasel aastal oli kesk-tööstuse toodang 490 milj. mk. Selle järele tuli õhe tööstuse kohta suur-tööstuses 160.000 mk. netto-toodangut, kuna kesk-tööstuses vastav arv oli ainult 110.000 mk. Tööstuste makstud tööpalk suur-tööstuses oli 1924. a. 1551 milj. mk., mille järele tööstuse osa netto-toodangust välja teeb ümarguselt 40% – arv mis väga sarnane teistes maades ette tulevatele vahetõrgetele. Kui seal kõrgemaid palkasid maksetakse, siis tuleb see esimeses järjekorras sellest, et sealsete tööstuste produktiivsus suurem on. Nii hinnati 1919. aastal Ühisriikides tööstuse netto-toodangut keskmiselt 2236 dollari peale ehk üle 800.000 Emk, mis on enam kui viis korda suurem Eesti

töölise toodangust. Kuigi oletada, et sellest ajast peale toodangu väärtus hindade langemise tagajärjel vähe tagasi on läinud, tuleb siiski arvata, et töölise produktiivseid palju suurem on meie töölise omast. Jättes lähemad võrdlused tulevaseks, kui andmed täielikult avaldatud on, toome ainult alljärgneva tabeli toodangu kohta üksikute tööstusharude järele.

Eesti suurtööstuse toodang 1922–1924.

	Ettevõtete arv	Valmistatud kaupade väärtus engros väljamüügi hinna järele		Väärtuse juurekasv (netto-toodang)		Töötanud isikutele makstud palgad		Netto toodangu võrdley kasvamine (1922=100)	Töötasu % netto-toodangust	
		Miljon margad							1924	1922
		1924	1922	1924	1922	1924	1922			
Kivide ja muldade ümber.	25	393,9	199,1	335,6	170,7	133,6	87,5	196	39,8	51,4
Metallitööstus	29	535,1	511,5	390,9	373,1	258,2	278,9	105	66,1	74,7
Keemiatööst.	13	290,2	147,5	124,2	74,6	57,9	33,8	167	46,6	45,3
Nahatööstus	11	683,3	494,4	231,8	154,6	59,9	46,9	150	25,8	30,4
Tekstiilitööstus	30	335,8	1.422,4	772,8	573,6	359,4	264,7	135	46,4	46,2
Puutööstus	59	929,7	434,9	399,8	258,3	274,5	148,5	155	68,8	57,4
Paberitööstus	15	1.207,4	888,0	611,5	421,1	161,0	117,8	145	26,4	28,0
Poligraafia	21	216,6	108,8	170,9	83,3	112,0	50,8	205	65,5	61,0
Toidu- ja maisaineite ümberitööt.	34	1.946,4	938,8	802,2	605,3	134,4	85,8	133	16,8	14,2
Kokku	237	8.632,7	5.225,5	3.839,7	2.714,5	1.550,9	1.114,9	141	40,4	41,1

Selles võrdluses on eriti huvitavad need suured vahed, mis töötasu % netto-toodangust üksikutes tööstustes välja teeb. Loomulikult ajal oleneb see muidugi peamiselt sellest, kui suur seisev kapital igas üksikus tööstusharus ühe töölise kohta tuleb. Peale selle võib siin mõjuda näiteks tollikalitse selles mõttes, et saaduste väljamüügi hind suurem on, kui ta loomulikult oleks ja töötasu vastavalt vähem. Mitte kõik võrdarvad ei ole selles mõttes kooskõlas, sest metallitööstuses, kus näiteks seisev kapital määratu suur on, oli töötasu % kõigist meie tööstusharudest kõige suurem. See näitab muidugi ainult seda, et metallitööstus kahjuga töötas ainult selleks, et teha-seid mitte lasta seisma jääda ja ära roostetada.

Produktiooni kasvamine tööstuses ja põllumajanduses. Huvitav on sel puhul võrrelda põllumajanduse ja tööstuse produktiooni kasvamist. A. Pullerits annab „Päevalehes“ nr. 116 järgnevad andmed põllumajanduse toodangu väärtuse kohta milj. markades:

	1922. a.	1923. a.	1924. a.
Põlutoodangu väärtus	7.334	7.564	8.809
Loomatoodangu	10.935	11.813	12.648
Kokku	18.269	19.377	21.457

Selle hinnangu kohta tuleb nimetada, et ta on saadud järgmiselt — on hinnatud kõikide statistiliselt hinnatavate põllumajandussaaduste turuväärtus, alates teraviljaga ja lõpetades loomadega. Viimasel juhtumisel tuleb mõista toodangu all loomade arvu juurekasvu + tapetud loomade väärtust. Hinnatud on isegi sõnnik, mille igaaastane väärtus on 2 milj. marga ümber. 1925. aastal hindab A. P. põllumajanduslise toodangu koguväärtust 24 miljardi marga peale.

Andmed ei ole muidugi võrreldavad tööstuse andmetega, sest nad ei kujuta enesest ei tegelikku netto- ei ka tegelikku bruto-toodangut, kuid nende võrdlevast kasvamisest võiks ehk siiski teatud olefusj teha. Põllumajandusliku toodangu kasvamine oli 1922. a. — 1924. a. 18,5%, tööstuse netto-toodangu kasvamine oli 41,3%, tööstuse bruto-toodangu kasvamine 65%. Sellest võib igatahes järeldada, et tööstuse toodangu kasvamine kiirem on olnud. Samuti võib põllumajandusliku toodangu kasvamisest järeldada, et ta palju aeglasem on, kui seda võiks oletada näituseks kiire või väljaveo kasvamise järele. Või väljaveo kasvamine näitab ainult teatud põllumajanduse reorganiseerimist, mitte aga sama suurt toodangu kasvamist.

Selles mõttes ei tahaks meie mitte päris leppida statistika keskbüroo kokkuvõtetega Eesti põllumajandus- ja tööstusainete väliskaubanduse bilansi kohta, mis on ilmunud „Eesti Statistikas“ nr. 49 ja mille omaks võtab ka A. Pullerits eelpoolnimetatud artiklis, sest et see kokkuvõte nähtavalt vildaka pildi annab meie rahva üldisest majapidamisest. Kokkuvõtte ise on järgmiselt tehtud: niihästi sisse- kui väljavedu on jaotatud põllumajandusaineteks ja -saadusteks, tööstusaineteks ja -saadusteks, metsasaadusteks ning muudeks toidu- ja maitseaineteks, ning selle põhjal on kalkuleeritud üksikute nimetatud rühmade kohta sisse- ja väljaveo saldod. Nii tuleb avalikuks, et põllumajandusained andsid väliskaubanduse alal 1925. aastal umbes 1¹/₂-miljardilise aktiivsaldod, tööstusained samuti umbes 1¹/₂-miljardilise passiivsaldod, metsasaadused miljardilise aktiivsaldod ning muud toidu- ja maitseained samuti miljardilise passiivsaldod.

Sellest kalkulatsoonist võib kergelt järeldama hakata, et meie põllumajanduse kui niisuguse osa väliskaubanduse aktiiviteedis palju suurem on, kui ta tegelikult võiks olla, sest põllumajandus ei tarvita teatavasti mitte ükski väetisaineid ja põllutööriistu ning seemneid, mis väljast sisse veetakse, vaid ta tarvitab arvatavasti ka ära suure osa sisseveetavatest tööstusainetest (riie, nahk, raud ja nende saadused) ja võib olla ka suurema osa n. n. „muudest toidu- ja maitseainetest“, mis Eestisse sisse veetakse. Sellepärast võib vaevalt tööstusainete sisse- ja väljavedu üksteisest maha võttes tõendada, et meie tööstusainete väliskaubanduse bilansis passivne on, või kui seda tõendatakse, siis ei ole sel viisil mingisugust majanduslist sisu, seda enam, et näiteks põllumajandussaaduste väljaveo all on kokku võetud muu seas väetisainete ja põllutööriistade ja masinate väljavedu, mis enesest ometi kindlasti kujutab tööstussaaduste väljavedu ja tuleks krediteerida tööstusele, aga mitte põllumajandusele. Küsimus selle kohta, misugust osa meie üksikud majandusalad meie üldises majandusbilansis mängivad, jääb nende andmete põhjal igatahes täiesti lahtiseks ja tuleb teda hoopis teiste meetodide järgi hinnata. Eriti sisutu on selles mõttes sisseveo jaotus eelpoolloetud rühmadesse, sest põllumajanduslikeks aineteks peetakse näiteks piiritust, tera- ja kaunvilja, kuid ei peeta suhkrut, mis niisama palju põllumajandusaine on kui piiritus. Väljaveo andmed rühmitul samade ainetega järele annavad siiski kaunis huvitava ülevaate, nii et meie selle kokkuvõtte lugejatele toome.

	Väljavedu (milj. mk.)			% 0/0		
	1923.	1924.	1925.	1923.	1924.	1925.
Põllumajandusained	2276,0	3504,6	4342,3	39,8	44,6	45,0
Tööstusained	2345,7	3032,1	4050,2	41,1	38,5	41,9
Metsasaadused	1073,7	1296,4	1211,7	18,8	16,5	12,5
Muud toidu- ja maitseain.	16,5	32,7	60,4	0,3	0,4	0,6
Kokku	5711,9	7865,8	9664,6	100	100	100

Nagu näha, seisab tööstusainete ja põllumajandusainete väljavedu, nii nagu sellest aru saab statistika keskbüroo, peaaegu tasakaalus ja ainus rühm, mis võrdlevat langemist näitab, on metsasaadused, mis aasta aastalt enam-vähem ühesuguse summa annab, sest et väljaveetav metsasaaduste hulk on kindla aastase raiealusega piiratud ja kõikumised olenevad mitte niipalju väljaveetava metsamaterjali hulgest, kui hindade kõikumisest ilmaturul. Kui aga hinnata tööstusainete ja põllumajandusainete osa meie väliskaubanduse bilansi paraneses, siis tuleb silmas pidades muu seas seda, et põllumajandusainete bilanss on paranenud 1923. a. kuni 1925. a. ümarguselt 1 miljardi marga võrra, kuna tööstusainete väliskaubanduse bilanss on paranenud ümarguselt 2½ miljardi võrra selle tõttu, et tööstusainete sissevedu on langenud 6,4 miljardi pealt 5,6 miljardi peale ja väljavedu on tõusnud 2,3 miljardi pealt 4,1 miljardi marga peale.

1925. aasta viljasaak. Lõpulikud kokkuvõtted 1925. aasta viljasaagi kohta avaldati „Eesti Statistika“, nr. 49-s 1. aprillist. Selle järele oli teravilja üldine kasvupind 504,9 t. ha 520,9 vastu 1924. a. ja saak 310,7 t. t. 465,5 vastu eelmisel aastal. Vaatamata kasvupindade vähenemise peale peaaegu 16 ha võrra on sellega saak eelmise aasta omast kõrgem. Tähtsamate viljade, kartuli ja heina kasvupinnad, kogusaigid ja keskmised saagid hektarilt käesoleva ja läinud aastate esast on toodud alamalseisvates tabelites:

	A. Kasvupinnad (tuh. ha.)			B. Kogusaak (tuh. tn.)		
	1925.	1924.	1919/23.	1925.	1924.	1919/23.
Tali- ja suvirukis	154,8	159,5	155,6	182,6	138,5	161,2
Taliniisu	10,9	8,1	7,8	13,0	6,9	8,2
Oder	114,8	124,3	119,5	115,2	120,6	110,2
Kaer	150,3	166,1	149,4	126,6	140,5	134,8
Segavili	58,7	48,7	51,8	58,7	48,7	51,8
Kartul	68,9	67,3	67,1	649,7	675,4	699,0
Sõõdajuurikad	5,4	3,9	3,2	114,1	72,9	49,0
Lina	45,7	30,7	22,7	12,4	11,7	7,6
Põldhein	130,2	134,4	119,7 (1923.)	437,7	430,1	318,9 (1925.)
Niiduhein	895,7	—	—	849,4	—	—

	C. Keskmised saagid hektarilt (kg.)		
	1925.	1924.	1919/23.
Tali- ja suvirukis	1.179	868	1.036
Taliniisu	1.195	860	1.051
Oder	1.003	970	923
Kaer	842	846	902
Segavili	1.028	976	991
Kartul	9.427	10.035	10.422
Sõõdajuurikad	21.068	18.791	15.273

C. Keskmise saak hektarilt (kg.)

	1925.	1924.	1919/23.
Lina	271	381	346
Põldhein	3.363	3.125	2.663 (1923.)
Niiduhein	950	955	—

Selle järele on viljade kasvupind peaaegu kõikide viljade kohta kahanenud, välja arvatud segavili; kartuli ja söödajuurikate kasvupinnad, samuti ka lina oma on kasvanud. Eriti väärib tähelepanu lina kasvupindade kasvamine, mis ulatub ümarguselt 50% -ni ja sellega kahtlustatavalt suur on. Ühtlasi tuleb märkida, et põlluheina kasvupind kahanenud on.

Mis puutub saakidesse hektarilt, siis on nad taliviljade kohta suuremad, kui eelmisel aastal, samuti odra ja segavilja kohta, kuna kaera saak sama suureks kujunes, kui eelmisel aastal; kartuli saak on eelmise aasta omast vähem, kuna söödajuurikate saak tuntavalt suurem on. Linaseemne saak hektarilt oli eelmise aasta omast ainult 70% ning kiu saak 85%. Põlluheina saak oli eelmise aasta omast suurem.

Mis puutub kogusaakidesse, siis annavad nad üldkokkuvõttes, nagu juba nägime, suurema hulga, kuna saagi vähenemist võib märkida ainult kaera ja kartuli kohta. Vaatamata selle peale, et saagi andmed üldiselt näitavad tuntavat tõusu, võrreldes 1924 a., on omeli teravilja sissevedu märksa suurem, kui eelmisel aastal. Nii veeti oktoobris, millest peale statistika keskbüroo oma põllumajanduslikust aastast arvab, kuni 1. aprillini s. a. sisse tera- ja jahvatatud vilja 60.170,5 tn. 33.540,3 tn. vastu 1924/25 a. samade kuude jooksul Sissevedu kasvab, nagu näeme, omasoodu, vaatamata selle peale, et kodune viljasaak 45.000 tn. suurem oli kui eelmisel aastal.

Ebasünnis kihutustöö.

Testud pooli on viimasel ajal kihutustööd hakatud tegema Balti sakslaste vastu, kes meid püüda majanduslikult vallutada. Ajalooliste traditsioonide järele on niisugune kihutustöö muidugi arusaadav, kuid temal on oma kardetav külg juures. Seni oleme meie tõotanud ja tegutsenud suurelt osalt väliskapitali abiga. Väliskapitali osa meie majanduslikes elus on palju suurem, kui seda sihtpeale enesele ette kujutatakse ja propaganda, mis on avalikult sihitud Balti sakslaste vastu, on sisuliselt, ja peab üfema kahjuks, propaganda väliskapitali vastu üldse. On avalik saladus, et endised parunid omad kapitalid sõja, revolutsiooni ja agraarreformi läbi peaaegu täielikult on kaotanud ning mis neist järele jäi, muudeti muidugi „patriootilistele“ põhjustel Saksa markadeks ümber ja läks nii kaduma. Kui nüüd mõned Saksa ringkonnad meil majanduslikul alal teatavate kapitalidega tegutsevad, siis on see ühel ehk teisel viisil väliskapital ja mitte üksi Saksa väliskapital, vaid väga suurel määral Inglise väliskapital. Ühest küljest vaadatuna on muidugi igal väliskapitalil „Eesti majanduslike käekäigu vastu niisama suur huvi kui härjal hea risikheina vastu: süda ja rasva minna“, nagu „Päevaleht“ õige poliitlikult ütleb, omeli ei tohi seda ära unustada, et meie majanduslikeks arenemiseks seda väliskapitali hädasti tarvis on. Sellepärast peaks küll õige ettevaatlik olema niisuguse kihutustööga, sest seda võidakse kergelt ja tagajärjerikkalt ära kasutada kihutustööks Eesti vastu.

Kui Balti sakslased meil kuusagil majanduslikel alal hea eduga on tegutsenud, siis ei tule selle vastu võidelda mitte rahvusliku vihavõenu õhutamise, mis ainult näitab, et meil endil tarviline ettevalikkus ja oskus puudub, vaid tuleb, kui vastumeeli see ka tunnistada ei ole, neilt esimeses järjekorras õppida.

**Eesti Panga veerand-
aasta tegevus ja
muudatused äris seisus.**

Avaldatav 31. detsembrikuu Eesti Panga äris seis ilmub muudetud kujul, mis enam iseloomustab keskpangale ja otstarbekohasem. Äris seis muutmisel peeti silmas teoksilolevaid rahaseadusi ja Rahvaste Liidu asjatundjate arvamisi.

Aktiva poolel jäeti bilansi võmata kassas leiduvad pangatähed, mille võrra ka passivas pangatähtede emissioon vähenes, andes seega liikvelolevate pangatähtede hulga: — 1.899,9 milj. marka.

Kassasse jäänud riigikassa tähed ja vahetusraha (411,8 milj. mk) ei moodusta enam endise mõiste järgi kassat, vaid riigikassa võiga panga vastu.

„Kuld kangides“. „välisvaluuta“ ja „väliskorrespondendid“ moodustavad brutto kullakaffevared, milledest passivas leiduva „kohustused välisvaluutas“ maha arvates saadakse Pangal käesolevad netto kaffevared kogusummas 804,5 milj. mk.

Laenuid on liigitatud nelja ossa: „välisvekslid“, mis väljamaal maksetavad, s. i. aktspteeritud valuuta vekslid; „sisevekslid“ — sisemaal markades või välisrahas tasutavad vekslid; „konto-korrent laenuid“, koos korrespond. välisval. „Loro“ ja „mitmesugused kindlustatud laenuid“, — kogusummas 5,952,2 milj. mk.

Passiva poolel leiduv uus hoiusummade jaotus võeti ette sihiga, esiteks, välja tõsta jooksvaid kohustusi ja, teiseks, pildi anda võõrkapitalide koosseisust.

Selle järgi on 31. det. l. a. pikaajalisi „hoiustume“ 187,6 milj. mk., milledele juure lisada tuleb „riigikassa erihoiustummad“ 2,348,1 milj. mk. suuruses. Jooksvate kohustuste hulka kuuluvad „riigiasutuste jooksvad arved ja deposiidid“ ning „riigikassa jooksev arve“, kogusummas 1,444,— milj. mk. Peale selle veel „jooksvad arved“ — 701,4 milj. mk., „kohustused välisvaluutas“ — 58,7 milj. mk. ja „akkreditiivid ning garantiide kreditorid“ — 607,5 milj. mk.

Kassast mahaarvatud pangatähtede võrra (350,1 milj. mk.) kahanes ka bilansi summa: — 8.581,4 asemel 8.231,2 milj. marka.

Üksikasjalised arvud leiduvad avaldatud äris seisus.

Eesti Panga veerandaasta tegevus on tänuvõetavalt normaalne, kui mitte välja tõsta Nõukogude Vene linaoperatsioonide finantseerimist ja põllumajanduse hoogsamat toetust. Esimese peale avanseeritud välisvaluuta, mis netto kaffevared 804,5 milj. pealt aasta algul 705,7 milj. marga peale veebruaril lõpul alla viis, hakkab tagasi valguma, nii et 31. märtsil tagavarad juba 758,4 milj. mk. olid ja 15. aprilliks ületasid aasta algussumma.

Välisvekslid tõusid 96,5 milj. margalt detsembris 212,7 milj. mk. märtsis, misugune suurenemine peaaegjalikult Nõukogude-Vene vekslite arvel sündinud.

Teisest laenu arvesti osutavad juurekasvu konto-korrent arved — 255,9 milj. marga võrra, milles suur osa põllumajandusele ja tööstusele tootmisvõime suurendamiseks läks. Eriti suur tõus märtsis 161 milj. mk. tuli veerandaaste 0,0% juurekirjutamisest. Sisevekslid kahanesid 81,1 milj. marga ja mitmesugused kindlustatud laenuid, — kus koos avansid kaubadokumentide kindlustusel, tähtajalised laenuid, Rootsi kauba krediidid ja mitmesugused nõudmised, — 121 milj. marga võrra.

Passivas näitavad kõik hoiuarved, välja arvatud jooksvad arved, tõusu; viimased langesid 701,4 milj. margalt 601,2 milj. mk. Läänud aastal selle vastu langesid hoiusummad tervelt 217,5 milj. marka.

Pangatähtede tsirkulatsioon kasvas 1.899,9 milj. margalt 1.940,6 milj. margani 171 miljonilise üldtsirkulatsiooni suurenemise juures. Tsirkulatsiooni juurekasv kevadekuudel on tänuvõetavalt loomulik.

Ilmamajandus.

Viimasel kuul tuli avalikuks ilmamajanduses rida uusi nähtusi, mis osalt tingitud juba varemalt mainitud üksikute maade majanduslise evolutsiooni varjatud tendentsidest, osalt pärastsojaaegsete rahvusvaheliste poliitiliste suhete komplitseeritud olukorrast.

Tähtsamaks viimaste kuude sündmuseks võib pidada Ameerika konjunktuuri kõikumist. Ameerika, ilmasõja vilja lõikaja, sai ruttu üle 1920. a. kriisist ja lühikese depressiooni ajajärgu järele näitas hõlpsat majanduslist tõusu, mis nüüd nähtavasti oma kulminatsioonipunkti on jõudnud. Põhja-Ameerika Ühisriikide majanduslise seisukorra kohta ütles kaubandusminister Hoover oma 1925. a. aruandes rahvusvahelisele kaubandus-palatile: „Ühisriigid tootsid ja tarvitasid kaupu hinge kohta enam kui kunagi varem meie ajaloos. Sellepärast on heaolu tasapind meil kõrgem kui kunagi varem ja muidugi ka kõrgem kui teiste rahvaste juures.“ Ameerika statistika näitab viimasel viiel kuul üht rekordi teise järele. Transpordi, automobiilitõõstuse, terasetõõstuse ja ehitustõõstuse indeksid annavad tinnistust kestva tõusust, kuid tõõstusilma meeleolu hakkab märtsis märksa muutuma. Märtsi algul valitsenud äärmine optimism kaob ja konjunktuuri murrangu aimdus kutsub esile enam pessimistlikuma prognoosi, mis esimeses järjekorras avaldub Ameerika börsi kurssides. 3. märts ol esimeseks mustiaks päevaks New-Yorgi börsel: sel päeval langesid 0/0 paberite kursid keskmiselt 18 punkti võrra; sellele järsule langusele järgnes kahe nädala jooksul aegajaline paranemine, kuid juba 20. kp. sündis uus hüpe alla, viies kursid mõne punkti võrra alla 3. märtsi omast. Baisse ja hausse vahel kestab äge võitlus, kuid üldiselt on publiku meeleolu ennem baisse kasuks.

Missugused majanduslised sümptoomid toetavad seda meeleolu. Nagu iga tõõstuse kriisi eel, võib Ameerikas märgata suuri kaubatagavarade kasvamist, millele ikka raskem on leida tarvitajaid. Viimasel ajal laialt tarvitatav järelmaksu-müügi süsteem on saavutanud oma loomuliku piiri. Turg on küllastatud, tema äärmine mahutavus saavutatud, kuid tõõstus, kui ei märkaks seda, jatkab toodangu arendamist, kuni küllalt selgelt avalikuks ei tule kaubanduse ummik. Siis muutub varjatud kriis avalikuks ja levib üle terve maa majanduselu. Kaubanduse üleküllastus avaldub ka väliskaubanduse läbikäigus. Juba viimases ülevaates tähendasime, et Ameerika väliskaubandus muutub passiivseks. Veebruarikuu andmed kinnitasid veel kord seda tendentsi. Ameerika veebruarikuu väljavedu oli 353 milj. doll. 397 milj. vastu s. a. jaanuaris ja 370 milj. doll. vastu j. a. veebruaris, kuna sissevedu 389 milj. doll. oli 416 milj. vastu jaanuaris ja 333 milj. vastu veebruaris 1925; seega oli käesoleva aasta veebruarikuu väliskaubanduse passiivsus 46 milj. doll. ja kahe esimese kuu passiivsus 65 milj. doll.

Põhja-Am. Ühisr. ekspordeerisid s. a. jaanuaris ja veebruaris kaupu 750 milj. doll. eest, mõõdunud aasta samal ajal aga 817 milj. doll. eest. See ekspordi vähene mine on seotud peamiselt Ameerika kaupade ostu vähenemisega Euroopas. 1925. a. jaan. osits Euroopa Ühisriikidelt 269 m. d. eest kaupu, kuna käesoleva aasta jaanuaris ainult 199 m. d. eest. s. o. ekspordi vähenemine Euroopasse juba üksi jaanuarikul ületas kahe esimese kuu väliskaubanduse bilansi passiivsust.

Ameerika majandusline tõõs oleks kestnud kauem ainult sel juhusel, kui Euroopa välja oleks jõudnud pikeldasest kriisist, millesse ta sattus pärast 1920 a. kokkuvarise-

mist. Euroopa majanduslise elu paranemine ja 1924. ja 1925 a. osa Euroopa riikides läbiviidud rahanduse stabiliseerimine mängisid kahtlemata suurt osa Ameerika tõusust ja vastupidi. Ameerika tõus aitas kaasa teataval määral Euroopal edasi nihkuda oma majanduslike arengu teel. Kuid see protsess edeneb võrdlemisi visalt ja Euroopa majanduslik tõus on veel kaugel. Rääkimata sellest, et Am. Ühiser., sundides Euroopa riike nõusolekut avaldama sõjavõlgade tasumiseks ja alalist survet avaldades oma Euroopa võlgnikkude peale, äärmiselt takistavad Euroopas paremat majanduslikku konjunktuuri luua; komplitseeritud majanduslikud ja poliitilised probleemid, mis sõja tagajärjedena püsinud, ei leia lahendamist, lasuvad tänapäevse Euroopa peal ja mitte ükski ei takista temal terveneda, vaid on isegi alaliseks uute vapustuste ähvarduseks.

Euroopa praegune majanduselu on täis kohutavaid nähtusi, millega valitsevatel ringkondadel meeleärahelilikkude võitlust tuleb pidada. Inglise sõekriis ähvardab kesiva sotsiaal-võitlusena. Kaevandusomanikkude ja tööliliste vahel peetavad läbirääkimised alata ka kahestuavad ja kestavad ainult tänu valitsuse vaheleostumisele, kes kord rahuldab pooli, kord lubab krediiti, kord ähvardab. Töölised rehkendasid Euroopa sõekaevajate toetusega, kes ära lubasid hoida sõe sissevedu Inglismaale ja tarvilikul juhusel isegi solidaarset streiki kuulutada. Kas õnnestub aga lõppude-lõpuks ära hoida hilgla tagajärgedega ühenduses olevat kriisi, on seni veel kaunis kaheldav*).

Prantsuse frank jätkab langemist. Dollar maksis Pariisis kord juba 30 franki ja naelsterl. 146-147 franki. Tugevalt langes ka Belgia frank, kaus seisv stabiilne 107 fr. £ aga nüüd jõudis juba 135-137 fr. £. Ähvardab langeda ka Itaalia liir. Põhja Ameerika Ühiser. osa nende valuutade saatuses on ülitahtis. Belgia, lootes saada Ameerikast suuremat laenu, peale võla konsolideerimist ei ole teda senini saanud, aga Itaalia-Ameerika kokkulepe, saavutatud pool aastat tagasi krahv Volpi poolt, leiab suurt opositsiooni Ameerika Ühiseriikides. Kestva võitluse järele ratifitseeriti ta viimati Ameerika senatis 54 häällega 33 vastu.

Frangi langemine nõrgendab tuntavalt Prantsusmaad, tööstuselu näiliku paranemise ja väliskaubanduse aktiivsuse peale vaatamata. Selles ei ole raske veenduda, kui tuiunud rahvusvahelise kauba-palati esimehe poolt kuulutatud faktiga: „frangi langemise tagajärjel tõuseb sissetoodud tooresainete väärtus 75 % võrra, väljaveetud kaupade väärtus aga ainult 15 % võrra.“

4. apr. Prantsuse parlamendi poolt vastuvõetud maksude-reform, suurendades rahva peale pandavat maksu 4,6 miljardi võrra, võimaldas tasakaalustada eelarve, kuid Prantsuse rahaprobleemi ta lahendada ei suuda. Laastatud maa-alade korraldamiseks lühiajaliste laenuade nõol rahvalt saadud suuremad summad tulevad tasuda. Saksa reparatsioonimaksudest neid tasuda ei tohi, pankroti tee ei vasta Prantsuse presidhile ja jääb ainult kaks teed: kas Ameerika abi või inflatsioon. Ameerika abi ei tule. Prantsusmaa otsib kokkulepet Am. Ühiseriikides oma võla küsimuses ja peab vastavaid läbirääkimisi Washingtonis*), kuid maksutähtjad jõuavad käte üksteise järele. 1. apr. kuni 31. det. s. a. on Prantsusmaal maksta kohustuste järele 7,6 miljardi franki, Dawesi kava järele on saada aga ainult 2,5-3,0 miljardi franki.

Suured sündmused olid ka Saksamaal ja Ida-Euroopas. Saksamaal läks korda selle aasta algul konsolideerida oma riigi- ja rahvamajandust, kuid ülitahtsal majanduslikel alusel. Kuivõrd see alus kitsendatud, on näha järgmistest arvudest: sõe raud- ja terasetööstus on suuresti langenud; 212 sulafabrikat 155ias märtsis 1925 - 122, no-

*) Kirjutatud enne streigi algust. Toim.

*) Kokkulepe on teatavasti vahepeal alla kirjutatud. Toim.

küsitakse. „Tööliste hulgas on joodikuid, vargeid, lukumurdjaid, laisku, hooletumaid ja lohakaid, on aga ka korrallikke.“ Eks ole suurepäraline idealismi seeme, mis autor sel moel külvab! Raamatust leidub ka nii mõnigi otsekohene vääratus. Näiteks seletab autor, et tuleb vahet teha nominaal- ja reaalpalka vahel ja põhjendab seda muu seas sellega, et rahaüksused riikides on väga mitmeväärtuslised. Edasi kirjutab ta: „palga-väärtuse hindamisel võetakse aluseks teravilja hulk, mida saadud töötasu eest võiks osta“. Oleks muidugi pidanud ütleva „reaalpalka hindamisel“. Kust võtab autor peale selle väite, et just teravilja hulgaga reaalpalka määratakse? See on nimelt üks kõige vildakam reaalpalka mõõdupuu, sest juba lapsed teavad, et inimene ei ela mitte üksi leivast. Niisama on asjata autori poolt avaldatud kahtlus, et pärasõjaaegne reaalpalk on arvatavasti vähem ennesõjaaegsest. Suuremal hulgal juhtumistel on ta teatavasti suurem ennesõjaaegsest.

Kaheksatunnilise tööpäeva kohta seletab autor: „et teistega sammu pidada, peab meie tööline samadel ajaüksustel paremat suuremal arvul valmistama. Vastasel korral muutub kaheksatunniline tööpäev meie tööstuse hauaks. Kõrgeid hindade tõttu ei leia meie saadused ostjaid, tööstus hääbub, raha vaigub vajalike tarbete eest välja maale, inimesed jäävad ilma tööta ja rahata“. Meie elame küll kõiksugu majandusliste hädade hirmul, aga peale autori ei ole küll Eestis kedagi, kes kardab, et meie margad välja maale valguvad ja inimesed ilma rahata jäävad.

Lhk. 39 öeldakse, et „teenijad ja tööliised moodustavad üle poole rahvastikust“. Kuna autor kõik aeg räägib Eesti oludest, siis on kartus, et ka see väide Eesti olude kohta käib, mis aga õige ei ole, sest meil oli töölisi ja teenijaid viimase rahvalugemise järel 31,2% kogu rahvast.

Eelpool tõime juba ühe idealistliku stiliperli, autori on aga üldse nähtavasti kaldunud õige jämedates joontes joonistada. Nii kirjutab ta lhk. 14, et trustid on ettevõtte liidud (sealsamas tekkis ka „ühingud“), kes oma ülesandeks seavad võistlejaid kas ennesse neelata, või aurnuks lüüa. Et palgaks ei või olla seaduse järelle mõnusused, lõbusused, üldse võimalised väärtused, selleks toob autor järgmise näite: „minu töö eest võid istuda minu verandal ja kuulata minu gramofoni või vaadata minu suurt pildiraamatut – millist „auku“ ja mõni muu seas võiks lihtmehele „pähe rääkida“; see oleks tööliisele majandusliselt hävitav.“

Vaevalt võib arvata, et see raamatukene õpperaamatuna oma ülesandete täita suudab, ja teatud julgus pidi olema Haridusministeeriumil tema väljaandjaks hakata. Konspekt, ju pealegi puudulik konspekt ei või õpperaamatu aset kunagi täita.