

Martin KITSNIK,
Liivalaia 52-4,
S i i n.

MAATÖÖLISTE JA VÄIKEMAAPIDAJATE KOJA

TEATAJA

Fr. R. Kreutzwaldi
nim. ENSV Riiklik
Raamatukogu

Nr. 9 (14)

September 1938

II aastakäik

SISU: A. V. Maatöoliste küsimus lahendamisele. — Maatöoliste koondumine kutseühingusse liikumas. — **Agr. O. Vabamets:** Väikemaapidajad, valmistage seasöödaks kartulisilo! — **J. Utno:** Väiketalundites asutagu uudismaid harima. — **G. Abel:** Kanaapidajad vajavad odavaid jõusööte. — **-ur:** Kuidas elab põllutöeline Soomes? — **G. A.:** Töötulemusi Taani väiketaludes. — Moodne väiketalundi karjalaut. — Koja tegevusest. — Maatöoliste ja väikemaapidajate elust. — Ringvaade. — Naine ja kodu. — Põllumajanduse töomailt. — Nõuandenurk. — Välismailt.

Ü. K. Eesti Rahvaapanga

arvete seis 31. augustil 1938. a.

AKTIVA

PASSIVA

Kassa, pangad, väärtused ...	1.610.024.89	Kapitalid	792.251.30
Laenud	4.588.460.58	Hoiusummad	5.973.392.26
Korrespondendid	1.151.006.49	Võlad teistes krediitasutistes	299.917.27
Garantiide debitorid	97.974.70	Riiklikud laenud	8.006.65
Vallasvara	42.588.13	Korrespondendid	465.495.66
Kinnisvara	332.200.—	Garantiid	97.974.70
Kulud	108.002.86	Tulud	276.008.32
Muud aktivad	20.749.19	Muud passivad	31.960.68
	<u>7.951.006.84</u>		<u>7.951.006.84</u>

JUHATUS.

Algab uus tööhooaeg

Saabunud on jälle sügis. Maal on jõudnud lõpule kibedam tööühendamise. Põllutöölisel on jälle võimalusi pikkadel sügisõhtutel veidi hinge tagasi tõmmata. Ja väikemaapidaja teeb kokkuvõtet tänavusest saagist ning senistest töösaavutistest.

Nüüd on pisut aega mõelda ka kutseküsimustele, kus tööd on teha veel tohutult palju. Suured ülesanded, mis sel alal ees ootavad, ei tohiks aga kedagi kohutada. Kui kogu maatöölise- ja väikemaapidajate-pere, mees mehe kõrval, panevad käed külge, siis saavutatakse nii mõndagi, — leigusega ja ükskõiksusega aga ei midagi.

Eeloleval tööhooajal seisab meil ees kutseühinguline organiseerimine. Väikemaapidajate ühingute loomine on praegu juba käimas. Maatöölise üleriigilise kutseorganisatsiooni põhikiri on valitsusasutistes kinnitamisel. Niipea, kui see sündinud, tuleb ka arvukal põllu-, metsa- ja kraavitöölise perel kaaluda, kuidas oma elumuresid lahendada ühiselt. Juba praegu on aeg kohapeal järgi mõelda, kuhu võiks luua ühingu allüksusi.

Teiseks. — Sügis ja talv on alati olnud sobiv enesetäiendamiseks. Töölisel põllul ja metsas on küllalt küsimusi, millest ei olda veel üldse teadlikud. Palju teatakse näiteks olulistest normidest õnnestuste vastu kindlustamisel või töölepinguid korraldavaid seadusi ja määrusi? — Ometi on need maatööliskonnale ääretult suure tähtsusega. Väikemaapidajatel tuleks talvist vabamat silmapilku kasutada oma sil-

maringi laiendamiseks, paremate tööviiside tundmaõppimiseks. Ja naisperelgi on oma koduses riigis küllalt küsimusi, milliste lahendamiseks vaja selgust.

See haridustöö nõuab rohket tahet ja energiakulu, kuid tasub kõik vaeva kuhjaga.

Nende kahe suur-ülesande — organiseerimise ja haridustöö — tähe all alustame eesolevat tööhooaega. Neile seltsib veel rida teisi põhilise tähtsusega küsimusi. Kui lööme aga ühiselt käed külge, siis ei tohiks ka esimesed töötulemused kaua oodata.

Selleks jõudu ja head tahet!

Koja Teataja järgmine number ilmub 25. oktoobri paiku. Kaastöö sellesse numbrisse palume Koja büroole ära saata hiljemalt 10. oktoobriks.

KANAMUNADE HIND 1,10 KROONI KILO.

Teatavasti Maatöölise ja Väikemaapidajate Koda esitas käesoleva kuu algul Põllutööministrile märgukirja, kus nõuti eksportmunade hinna viimist kõrgemale tasemele, et kanapidamine muutuks tasuvamaks. Nüüd on Vabariigi Valitsus kindlustanud välisturule minevate munade hinna 1,10 kr. peale kilo, senise 80 sendi asemel. Uus hind hakkas maksma 24. septembril.

EKCO

kuulsad INGLISE raadio-aparaadid

EKCO üllatab! Lisaks kaunile kõlale, mis seni palju tunnustust leidnud, ja võimsale vastuvõtule — **tänavu automaatne häälestamine.**

See tähendab:

Näiteks: Teie olete harjunud kuulma: Tallinnat, Helsingit, Stokholmi, Varssavi jne. 6 kuni 9 jaama. Teie ise saate aparati nii ette reguleerida, et hiljem ainult vastavale nupule surudes soovitud jaam kuuldavaks saab.

Hämmastavalt lihtne, kuid kui palju mugavust raadiokuulamisel.

EKCO P 149

4 lambiline kohver-vastuvõtja. 2 lainealaga ühes patareidega

Kr. 175.—

EKCO BAW 69

4 lamb. pat. super. 3 lainealaga

Kr. 225.—

EKCO PB 279

5 lamb. pat. super 6 ettehäälestatud nupuga

Kr. 285.—

A.-S. TORMOLEN & K^o

Tallinn, Raekoja pl. 17.
Esindajad kogu Eestis.

MAATÖÖLISTE JA VÄIKEMAAPIDAJATE KOJA TEATAJA

ILMUB KORD KUUS

Väljaandja: Maatööliste ja Väikemaapidajate Koda.

TELLIMISHIND:	TOIMETUS JA TALITUS:	KUULUTUSTE HIND:
Aastas Kr. 1.20	Tallinnas, Vene tn. 13—3, telefon 462-15, avatud	1 lhk. Kr. 30.—
6 kuu peale „ —.70	igal tööpäeval kella 8—3 p. l.	1/2 „ „ 15.—
3 „ „ „ —.40	Posti jooksev arve 699.	1/4 „ „ 7.50
Üksiknumber „ —.15	Vastutav toimetaja G u s t a v A b e l.	1/8 „ „ 3.75

Maatööliste küsimus lahendamisele

Peaminister K. Eenpalu — valitsuse kavatsustest põllutööliste olukorra ümberkorraldamise alal.

Maatööliste küsimus on muutunud põlevamaks päevaküsimuseks. Ja seda mitte ükski meil, vaid paljudes välisriikideski. Mitmepool (Soomes, Taanis, Uus-Meremaal, Belgias, Norras jne.) on moodustatud riiklikud komisjonid või bürood, kes asjatundjate kaasabil selgitavad igakülgelt maatööliskonna elu-olu, selle puudusi ja tarvidusi ning teevad valitsusasutistele vajalisi ettepanekuid paranduste läbiviimiseks. Meilgi on seni loodud mitmesuguseid uurimisasutisi tähtsamate küsimuste sõelumiseks, kuid põllutööliste küsimuse kohta täieliku ülevaate saamine ei ole ühelgi neist otseseks ülesandeks. Põllutööliste osas on meil seni lepitud peamiselt resolutsioonidega ja kaugema tuleviku kavatsustega. Puuduste tegelikule kõrvaldamisele on vaevalt mindud. Seda rõõmustavam on nüüd kuulda, et Vabariigi Valitsus tahab juba eeloleval sügisel võtta maatööliste küsimuse lahendamise tõsiselt päevakorraks. Peaminister K. Eenpalu hiljuti Tartu näitusel kõnet pidades väljendas seda selgesõnaliselt. „Tööliste puudusest oleme ajutiselt üle saanud välistööliste sissetoomisega“ — ütles ta. „Kuid meie maa ei aja enam läbi ainult põllumajandusega ja seetõttu tõusev tööstus on kord-korralt veelgi

rohkem võtmas ära töötavaid käsi. Sellest aga ei saa tõmmata tagajärgi, nagu seda on teinud mõned meie talupidajad, et

oleks tarvis kunstlikult kinni hoida töölisti minemast tööstusesse,

säilitades neid niiviisi põllumajanduse tarvis. Meie peame ometi arvestama, et eesti rahva jõukus ei püsi ükski põllumajandusel, vaid see püsib ka tööstusel. Ja kui tööstus on töölisti ära võtmas, siis meie peame leidma abinõusid, kuidas töölisti asemele saada, aga mitte pidurdamata tööstuse arengut. Sest tööstuse areng on põllumajandusele sama kasulik nagu kogu meie rahvamajandusele ja tema jõukusele.

Meie tööliste küsimuses valitsus tahab seepärast juba tänava sügisel lahendusele aluse panna, et tulevaseks aastaks meie töötajate hulki teatavatel aladel suurendada. Kuid mitte ainult valitsuse poolt tulevate abinõudega ei saa kogu meie tööliste küsimust korraldada, vaid siin peavad ka

põlluharijad ise võimalused looma põllutööliste kui sellise kihi tekkimiseks.

Otseselt öelda, meil põllutöölisti kui selliseid peale võrdlemisi väikese arvu ei ole.

Meie põllutöölised on seni kõik alles veel suurelt osalt hooajatöölised, suvilised, päevilised jne.

Kui palju on meil peale suurte majapidamiste aasta-põllutöölisi? Nuriseda rahva üle, et tema põllu juurest ära jookseb, oleks ülekohtune. Meie peame seadma oma olukorra nii, et põllutöölisel oleks võimalik olla põllutööline.

^ Mis on aga seks vaja, et põllutöölisena olla?

On vaja, et inimesel oleks võimalik luua endale eluaset, et oleks võimalik aasta läbi omal alal tööd leida, et endale perekonda soetada, kui ka seda, et põllutöölistel võimalik oleks, nii nagu see on vabrikus ja muudel tööstusaladel, ka elus edasi jõuda.

Meie oma põllutöölise keskel ei tunne veel liigitust, nagu õpilased, õppinud töölised, vanemad töölised, põllutööjuhid. Kuid vabrikutöölise kohta peame seda kõike eeldama, tema võib seal saada vanemaks tööliseks, meistriks. Põllutöö alal on aga praegu nii, et põllutööline nagu kuulub oma ühiskondlikult positsioonilt madalamate sekka kehalise töö tegijate reastus. Seepärast pilti ette seades, palun siinolijaid tegelikke põllumehi mitte öelda, et põllutöölise kihi asutamine mitte võimalik ei ole. See on võimalik, kui valitsus ühes põllumeestega lahenduse ette võtab ja selleks kõik rakkesse paneb, et meil kindel põllutöölise kiht areneks, kes

endid võiksid ja tahaksid pühendada põllutööle.“

Maatööliskond tahab loota, et et need valitsusejuhi seletused ei jääks ainult lõikuspüha pidumeeleolus öeldud sõnadeks, vaid et need viidaks täie järjekindlusega ellu hulgaliste maatööliskihtide hüvanguks. Teha ju siin on ääretu palju. Lahendamist ootavaid küsimusi on suur hulk. Me oleme neile korduvalt juhtinud riigivõimude tähelepanu. Vaevalt tarvits neid kõiki hakata siinkohal uuesti loendama. Puudutame neist ainult kõige tähtsamaid: korteriolude radikaalset parandamist, vanaduse ja töövõimetuse kindlustamise teostamist, laste- ja emadekaitse laiendamist, sünnitus- ja arstabi kättesaadavamaks tegemist. Need kõik on suured reformid, kuid nende teostamine on hädavajalik. Riigivõim peaks neile pöörama peamise tähelepanu.

Nagu Põllutööministeeriumi ringkondadest kuuldub, ongi põllumajanduse probleemide sarjas tunnustatud **põllutöölise korteriküsimus** asjaks, mis meie põllumajanduse huvides vajab kiires korras ratsionaalset lahendamist. Asundusamet kogub praegu põllumeeste konventide kaudu üle riigi andmeid selle kohta, kui suures ulatuses on tarvilik tööliskorterite püstitamine ja missuguseid võimalusi leidub selleks kohapeal. Ankeedi vastused tulevad esitada 1. oktoobriks. Siis hakatakse asjaliselt välja töötama kavu korteriküsimuse lahendamiseks.

A. V.

Maatöölise koondumine kutseühingutesse liikumas

MAATÖÖLISTE JA VÄIKEMAAPIDAJATE KODA TÖÖTAS VÄLJA ÜLERIIGILE ÜHINGU ORGANISEERIMISE KAVA. — TÖÖLISTE KUTSEÜHINGUTE KAVAD SOTSIAALMINISTEERIUMIS KINNITAMISEL.

Teatavasti pandi kevadel maksma uus Töövõtjate kutseühingute ja nende liitude seadus. See korraldab ka maatöölise kutsealalist koondumist. Töölise ühinemine kutseorganisatsioonidesse võib aga sündida Sotsiaalministri poolt kinnitatud

normaalpõhikirjade alusel. Viimaste kavade koostati nii E. Töölisühingute Keskkliidu kui Tööliskoja poolt. Maatöölise organiseerimiseks vajalise ühingu põhikirjakava aga töötati välja Maatöölise ja Väikemaapidajate Kojas. Koja juha-

tus võttis selle lõppkujul vastu 30. aug. s. a. Septembri esimestel päevadel esitas Koja peasekretär Eesti Maatöölise Kutseühingu põhikirja kava kinnitamiseks Sotsiaalministrile.

Millistel alustel toimuks maatöölise organisereimine Koja kava järgi?

Maatöölisele sobivaks ühinguühikuks on koda valinud üleriigilise ühingu, millele oleksid kohapeal osakonnad. Säärase mooduse on maatöölise seisukohalt tunnistanud kõige vastuvõetavamaks ka Koja täiskogu ja tööliiskond ise. Peavad ju maatöölised sageli vahetama töö- või elukohta, tihtipeale on nad jälle laiali paisatud kaugelasetsevatesse taludesse. Selliste olude juures on raske luua kohapeale iseseisvat ühingu, mille asutamine seotud rahaliste kuludega. Osakonna rajamine ja tarbekorral selle tegevuse teise kohta üleviimine on aga märksa hõlpsam. See kõik tingib ka kavatsetava ühinguühiku kuju.

Kavatsetava kutseühingu sihiks on kõigepealt maatöölise koondamine nende majandusliku, õigusliku, sotsiaalse ja kultuurilise olukorra parandamiseks. Edasi on ühingu ülesandeks kaitsta maatööliskonna kutsehuve, arendada tööoskust, aidata kaasa haridusliku ja kõlbelise taseme tõstmisele ning ühistunde kasvatamisele. Ka majandusliku ja õigusliku abi korraldamine kuulub ühingu eesmärkidesse. Kõigil neil aladel seisab ees täiesti harimata tööpõld, kus tuleb enne pingutada tüblisti jõudu, kui hakkavad selguma esimesed tulemused.

Loendatud eesmärkide saavutamiseks võib ühingu põhikirja kava järgi arendada laialdast tegevust. Ta kogub andmeid maatöölise ellu puutuvate küsimuste üle ja töötab välja ettepanekuid nende lahendamiseks; korraldab kõnekoosolekuid, kursusi, õppereise, maatöölise konverentse ja -päevi. Haridusala edasiviimiseks ühingu võib kirjastada ja levitada tarvilist kirjavara, asutada raamatukogusid, lugemislaudu, töölistamaju, õpiringse, spordi- ja näiteringse, laulu- ja muusikakoore. Majandusliku abi andmiseks

korraldab ühingu oma liikmete ja nende perekondade toetamist töötaoleku, töötamise, haiguse, õnnetuse, vanaduse jm. kordadel, aidates neile kaasa ka arstiabi saamisel. Ka maatöölise korteriolude ja töö- ning palgatingimuste parandamise küsimuste alal peab ühingu kaitsma tööliiskonna huve. On veel teisigi tööalasid, mida kavatsetav ühingu tahab pidada silmas oma liikmeskonna hüvanguks.

Ühingu liikmeteks

võivad põhikirja järgi olla kõik isikud, kes vähemalt 18 a. vanad ja maatöö alal tegutsenud vähemalt 2 aastat. Nii kirjutab ette Töövõtjate kutseühingute ja nende liitude seadus. Kuid ühingu jaoks võivad olla kasuks ka need maatöölised, kes on nooremad kui 18 a. või pole maatööl töötanud niikaua kui nõuab seadus. Et siiski neid tõmmata kaasa ühisele tööle, selleks on põhikirja võetud sisse liikmekandidaadi instituuut. Liikmekandidaadid kannaksid ühingu vastu kõiki kohustusi võrdselt pärisliikmetega ja neil oleks õigus saada ühingu abist põhikirjas ettenähtud abi.

Ühingu tegevust juhiks id

nõukogu ja keskjuhatus.

Nõukogu oleks ühingu kõrgem otsustav organ ja koosneks keskjuhatuses ning osakondade esindajatest, kusjuures osakonnad saadavad sinna ühe esindaja iga 25 liikme või sellest üleulatuva osa kohta. Alla 25-liikmelised osakonnad saaksid aga nõukogus esinduse ainult sel korral kui neil on vähemalt 15 liiget.

Keskjuhatus on ette nähtud vähemalt 5-liikmeline.

Ühingu ise, nagu juba mainitud, jaguneks osakondadeks. Need asutatakse keskjuhatuses otsusega seal, kus on vähemalt 7 liiget. Nii on võimalik luua osakonda tarbekorral igasse külla või suuremasse põllumajapidamisesse (nt. riigimõisadesse jne.), — vähemalt 7 täieõiguslikku maatöölise töötab neis ikka. Kui vaid leidub huvi ja tahtmist kulutada energiat ühise asja kasuks. Osakonna organiteks oleksid omakorda peakoosolek ja juhatus.

Kui elu seda nõuab, võib ühingu luua

Väikemaapidajad, valmistage seasöödaks kartulisilo!

Agr. O. Vabamets.

Nüüd, kus käsil on kartulivõtmise, asutakse ka kartulisaagi kasutamisele. Oma majapidamisest ülejääva kartuli müümine püütakse teostada juba sügisel, et langeks ära selle ületalve hoidmise mure. Endale jääv kartul asetatakse aga hoiukohtadesse — kas keldritesse või jällegi kuhjadesse.

Meil on seni veel vähe kasutamisel sigadele kartulisilo valmistamine.

Vaid mõned üksikud majapidamised on seda kasutanud. Nüüd, kus majapidamises on teostatud hädalisemad põllutööd ja peremehele jääb veidi aega üle mitmesuguseks tegevuseks kodu lähemal, tuleks ka leida võimalusi sigadele kartulisilo valmistamiseks.

Esmajoones vaatleme, milliseid hüvesid pakub kartulisilo valmistamine ja söötmine võrreldes senise viisiga, kus igapäev keedetakse sigadele kartuleid.

1. Kartulisilo valmistamisel jääb ära kartuli hävimise hädaoht mädanemise, külmumise ja idanemise tagajärjel ning väheneb kartuli hoiukulu;

2. kartulisilo valmistamisel seisab alal hillisuveeni kartuli söödaväärtus;

veel sektsioone ja toimkondi mitmesuguste eriülesannete lahendamiseks. Ka jätab põhikirja-kava võimaluse määrata ametisse ühingu usaldusmehi. Need võiksid tulla kõne alla eriti sääraustes kohtades, kus mõnesugustel põhjustel pole võimalik rajada ühingu osakondi. Usaldusmees aga esindaks ühingut kohapeal ja oleks hädavajaliseks sidemepidajaks kutseühingu ning laialipillatud maatöölispesade vahel.

Sellised on kavatsetava ühingu tähtsamad ülesehitusalused Koja kava järgi. Millisel kujul aga need teostuvad ja millal nad omandavad lõpliku kuju, see selgub muidugi hiljem. Tahaks aga uskuda, et tööliste kutseühingute normaalpõhikirjade kinnitamine ei seisa enam mägede taga. Mida kiiremini maatööliskond saab asuda uuesti vaba-kutseühingulisele teele, seda parem. See oleks kasuks niihästi laialdasele maatöölisperale kui ka kogu riigile.

3. vähendame perenaiste ja ühtlasi ka kogu pere töövaeva, mis kuluks muidu alalisele kartulikeetmisele;

4. muudame hõlpsaks sigade pidamise;

5. kartulisilo valmistamine võimaldab meil kogu aasta ühtlaselt sigu pidada; nii muutub stabiilseks meie sealihatoodang.

Ülalloetletu näitab kujukalt silosööda valmistamise tähtsust ja vajadust.

Järgnevalt vaatleme lühidalt kartulisilo tegelikku valmistamist.

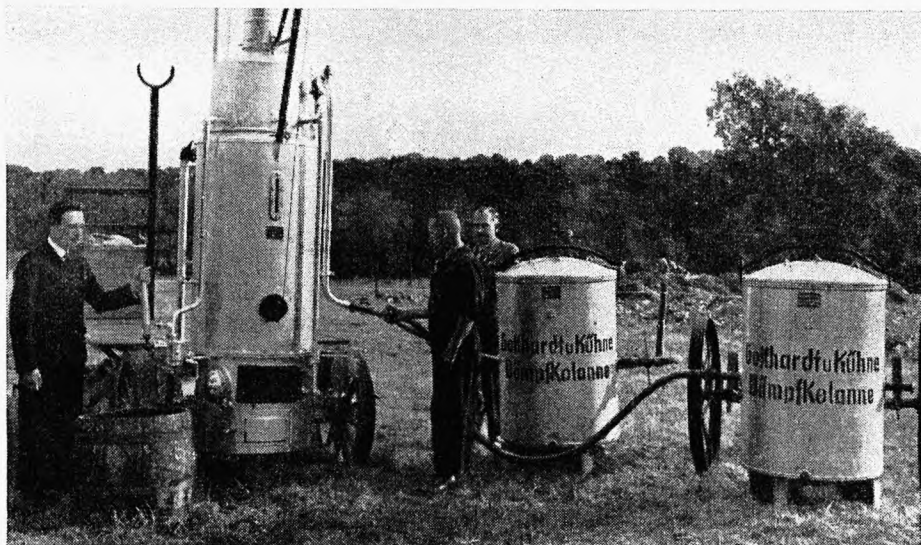
Siloks valmistatav kartul tuleb kõigepealt pesta puhtaks mullast ja porist. Vastavate eriliste kartulipesijate puudumisel on selleks kõige lihtsam tarvitada harilikke vitstest valmistatud korve, millised asetatakse kartuliga täidetult vastasse veenõusse. Kergel maal kasvanud ja puhate mugulate pesemine võib hoopiski jääda ära, kuid siis tuleks kartulid ikkagi üle vastava resti või sõela lasta, et mullal oleks võimalik maha variseda.

Pesemisele järgneb kartuli aurutamine, milleks kasutatakse väga mitmesuguseid seadeid. Kõige kättesaadavam ja lihtsam on selleks otstarbeks kasutada mõnda majapidamise, nagu pesu- või karjaköögis, leiduvat suuremat pada. Kuna kartuleid ei keedeta mitte vee sees, vaid arutatakse pehmeks, siis tuleb paja põhjale asetada kas lauast või jällegi paksemast plekist valmistatud aukudega rest. Resti alla pannakse vesi ja restile kartulid ning pada tuleb katta kaanega.

Kartuli aurutamiseks on välismaail laialdaselt tarvitusel vastavad katlad ja aurutamiskolonnid, milliseid kasutatakse teatud arvu majapidamise kohta ühiselt. Meil Eestis niisuguseid kartuli-aurutajaid ei ole seni kasutatud, vaid alles käesoleval sügisel ostis Eesti Kartulikasvatataja Ühing esimese suurema aurutaja, et sellega asuda meil kartulisilo valmistamise propageerimisele. Sääraust aurutamise seadeldist näete juurdelisatud pildil.

Kartuli aurutamiseks võib edukalt kasutada ka rehepeksuks tarvitatavoid aurukatlad. Selleks tuleb valmistada harilikule vankrile aurukindel laudadest kast, kuhu pannakse kartulid ja juhitakse katlast aur sisse.

Aurutatud kartul tuleb kohe kuumalt siloauku kinni tampida. Aurutatud ja kin-



Liikuv kartuliaurutaja töötamas.

nitambitud kartuliga täidetud siloauk tuleb katta pealt kinni. Selleks tuleb esiteks laotada kartulitele mõni vana riidetükk, milleks kõlbab hästi näiteks lubisalpeetri-kott. Kui silo on riidega kaetud, siis tambitakse sellele umbes 20 sentimeetri paksune niiske savikiht ja siloauk ongi kaetud.

Umbes 5—6-nädalalise seismise järele on silo valminud ja võib alustada selle sööt-mist sigadele.

Siloaugu suurus oleneb sileeritava kar-tuli rohkusest ja sigade arvust. Ühe sea kohta peaks olema ümmarguselt 0,5 kant-meetrit siloauku, kuna 1 m³ siloauku mahutab ligikaudu 10 tündrit kartuleid. Süga-vuseks võiks olla 1—1,5 m ja laiuseks samuti 1—1,5 meetrit, augu pikkus on ole-nev sileeritava kartuli hulgast.

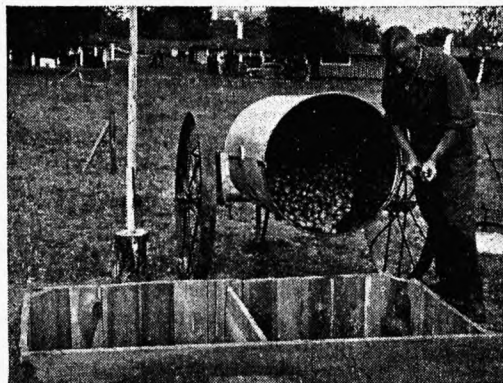
Siloaugud on valmistamisviisilt väga mitmesugused. Kõige lihtsamad siloaugud on maasse kaevatud augud ilma külgedega ja põhja vooderdamata laudadega. Niisugune moodus on võimalik vaid raske savimaa puhul, kui pole karta augu sisse-varisemist. Parem on siiski augu küljed vooderdada laudadega, põhi võib jätta vooderdamata, kuna harilikult jääb põhjas mulla ja laudade vahele õhku ja seega tea-tud võimalused alumise silokihi hallita-miseks.

Siloaugud tuleb kaevata sealauda lähe-dusse kohta, kus põhjavesi aukudesse ei tungiks. Sademete kaitseks tuleb augud katta vastavate katustega. Soovitavaks võib pidada siloaukude tegemist lauda juu-res olevasse põhuküüni või jällegi karja-

kööki. Viimati nimetatud kohtadesse tu-leks aga valmistada tsemendist silohoidlad. Nende valmistamisviisi käsitlemine viiks aga siin pikale.

Vähemal määral kartulisilo valmistami-seks võib kasutada ka suuremaid puust tõrsi ja põhjaga varustatud tsemendist kae-vurakkeid.

Igal juhul leitakse majapidamises, ka igas väiketalus, võimalusi kartulisilo val-mistamiseks, kui selleks jätkub head tahet. Soovitav on sügisel valmis sileerida kogu talveks sigadele kartul. Nii vabanetakse tülikast igapäevasest kartulikeetmisest ning ühtlasi jääb ära selle osa kartuli kat-mine kuhjades.



Aurutuskolonne tühendamise siloauku.

Väiketalundites asutagu uudis- maid harima!

J. Utuo.

Metsikute maade ühisharimisele on meil viimastel aastatel pööratud suurt tähelepanu. Kahtlemata on siin palju mõjunud kaasa riiklikud preemiad, kuid neid uudismaaharijaid, kes tööd teeksid preemiasaamise pärast, on küll vist üsna vähe. On jõutud arusaamisele, et senise maakasutamise viisiga ei tulda enam toime. Elu ise sunnib otsima uusi teid raskustest pääsemiseks.

Ka väikemaapidajad on mitmepool asunud suure agarusega juurde tegema uut maad. Olen kohanud mõndagi tublit meest väikemaapidajate peres, kellel kogu maalala üles haritud. Elujärg on muutunud selle läbi palju paremaks. Enne koguti kehvalt sooheinamaalt suure vaevaga niipalju väheväärtuslikku sooheina, et suudeti vaevu pidada hinge sees 1—2 loomal. Nendegi toodang oli niivõrd madal, et vaevalt sai omatarviduseks tilga piima — müümisest polnud juttugi. Sageli tuli leppida olukorraga, kus terve talve jooksul polnud majas piima.

Kuid igaüks on teataval määral oma õnne sepp. Uudismaaharimine võeti agaralt käsile, kaevati kraave, juhiti liigvett, künti ja praegu lokkavad paikades, kus enne suurvee ajal võis püüda kalu, lopsakad viljapõllud või vägev kultuurhein. Üksainus vakamaa kultuurheinamaast annab mitu korda rohkem saaki, kui enne terve heinamaa. Ühe-kahe lahja lehma asemel peetakse nüüd 3—4 prisket tõulooma ja ka hobune on enda käest. Pole enam vaja ega saagi käia väljas suvel juhuslikku tööd otsimas: oma väiketalu neelab kõik tööjõu ja annab ka raha.

Kuid ega töö maaparanduse alal pole veel tehtud. Statistiliste andmete järgi vajab kuivendust 1—5-hektaariliste talundite rühmas veel 16,7% põllu- ja aiamaast ning kividest puhastamist 9,5%. Heinamaadest vajab kuivendust 1—5 ha talundite rühmas 41% kogu pindalast ja 5—10 ha talundite rühmas isegi 44%! Tööd jätkub siin seega veel inimpõlvedeks. Tehnud kokkuvõtete kohaselt on alla 10 ha väikemaapidajaid, kes riiklikkude soodustuste abil harivad uudismaad, üle riigi vaid 1696. Nende talundi keskmine suurus on 6,09 ha, millest põldu 2,20 ha. Uudismaad on nad seni üles harinud keskmiselt 0,87

ha, millest heinaseemne alla külvatud 0,16 ha. 5 aasta jooksul kasvatsetakse harida üles igas talus keskmiselt 1,88 ha uudismaad. Siis oleks kultuurmaad juba palju rohkem.

Mõned väikemaapidajad, kellel olemas väike lapike kehva rohuga karjamaad, ütlevad, et ei või harida seda üles, sest karjamaalt saab natuke ahjukütet ja pole siis kohta, kuhu lasta lehm. Peab ütlema, et küttesaamiseks ei ole kuidagi võimalik sedagi vähest maad pidada padriku all. Kütet peab hankima väljastpoolt. Turbara basid, mis kõlvulised põletisturba võtmi seks, leidub meil kõikjal.

Looduslikult karjamaalt leiab lehm üsna vähe toitu. Ülesharitud rohumaale võib aga lehma panna köide või sealt koguni rohtu ette niita. Moodsate karjakoplite asutamine nagu ei oleks väikesel maa-alal päris otstarbekas, ette niites või köietades tallab loom vähem maad ja maa annab ka nagu rohkem välja.

Tööjõu küsimus, mis vajalik uudismaaharimisel, ei ole väikemaapidajatele seni teinud raskusi. Niipalju vaba aega, et juurida vakamaa võrra võsa või kaevata vajalikud kraavid, peaks ikka leiduma. Raskused tekivad küll kündmisel. Kui hobust ei ole, peab paratamatult uudismaade künniks kasutama traktorit. Viimaste töö on ka parem ja korralikum. Kuigi traktori töö tuleb maksta välja puhtas rahas, ei ole siiski muid võimalusi. Niipalju raha peaks siiski saadama. Pealegi ei ole traktorikünn väga kallid ja maa tasub selle kulu ausasti. Käesoleval aastal on traktori künnihinnad uudismaal järgmised: kergekünn 16 kr. ha, keskmine — 20 kr. ja raske — 25 kr. ha. Randaalimise hind on, juhul kui traktori-jaam kasutab riigi randaali, 5 kr. ha, kui jaama oma randaal — siis 5,50 krooni hektaarilt ühekordse pealeajamise eest. Ei ole soovitatav palju uut maad korruga üles künda, sest küntud maa vajab väetist ja seemet, mis mõlemad nõuavad jälle hulga raha. Harilik väetise norm uudismaa hektaarile on 200 kg kaalisoola ja 400 kg segafosfaati (superfosfaati), mis kokku makstab umbes 48 krooni. Sellepärast on kasulik künda ja harida niipalju, et jõud käib üle.

Soovitav on väikemaapidajatel kasutada ka

uudismaaharimise preemiaid,

mida riik maksab Põllutöökoja kaudu. Preemia saamiseks peab end registreerima uudismaaharijaks. Registreerimine sünnib igal aastal ühe kuu jooksul, alates 15. veebruarist kuni 15. märtsini, kohaliku konsulendi või Põllutöökoja juures. Ilma registreerimata preemiat ei saa. Kui näiteks väikemaapidaja ei ole end registreerinud uudismaaharijaks vastavalt maksmapandud korrale, siis neid töid, mis tehakse käesoleval aastal, arvesse ei võeta.

Preemiat makstakse hektaari kohta kuni 50 krooni. Sellejuures on normid järgmised: kraavikaevamise eest ha kohta 10—25 kr., juurimise eest 5—25 kr., künni eest 5—10 kr., kivide koristamisest — iga 50 m³ eest 10 kr., mätaste koristamise eest iga 100 m³ eest 5 krooni, heinaseemne külvi eest uudismaale 5 kr. ha ja karjakopliite rajamise puhul 10 kr. ha.

Kui uudismaa on küntud traktorijaama poolt, siis künnipreemiat ei saa, — see läheb traktorijaamale. On künni suurus alla ½ ha, saab traktorijaam ühe astme võrra kõrgema preemia. Viimane soodustus pandi maksuma sellepärast, et traktorijaamad ei olnud huvitatud väiksemate maatükkide künnist ja jätsid need kündmata. Muid soodustusi väikemaapidajatele ei ole.

Preemia makstakse välja pärast künnitööde läbiviimist. Enne künni preemiat kätte ei saa. Kui talundil on põllumaad üle 25% kogu talu pinnast, makstakse pärast kündmist välja ainult ⅔ osa preemiast, ülejäänud ⅓ antakse kätte siis, kui heinaseeme juba tärgranud. On põldu alla 25%, saab tehtud tööde eest kätte kogu preemia.

Juhime veel tähelepanu mõnele veale, mis uudismaade harimisel tehakse.

Sagedasti hakatakse harima soiseid maa-alasid esimeses järjekorras ja mineraalpõhjaga maad jäetakse järele. Öeldakse, et viimastelt saab praegu saaki, kuna soo ei anna midagi. Kuid siin eksitakse. Soomaad annavad küll head saaki, kuid ainult kunstväetise varal. Väetiseta ei anna soo midagi. See teeb saagi kalliks. Mineraalpõhjaga maad annavad päris head saaki laudasõnnikuga, ilma kunstväetiseta. Ka kraavitamise kulu jääb ära. Soomaad saab põlluna kasutada ainult 2—3 aastat, siis läheb umbrohu hädaoht nii suureks, et peab paratamatult mõneks aastaks külvama heina alla. Nende asjaoludega peab arvestama igauks, kes asub harima uudismaad. Kui aga muud maad ei ole, siis jääb muidugi üle soo. Soo harimisel ei tohi teha vigu kuivendamise juures. Kraave ei tohi kaevata mitte liiga hõredalt ega liiga väikesi. Normaalne kraavide vahekaugus on 40 m (20 sülda), harvemini kaevates võib maa jääda märjaks. Kuivenduskraavide sügavus soos peaks olema keskmiselt 90 sm (3 jalga), peakraavid muidugi vastavalt suuremad. Kraavi pealmine laius oleneb maapinna iseloomust. Keskmiseks laiuseks 90 sm sügavuse juures oleks 1,80 m, kusjuures samblases soos, mis ei varise, võib olla kraav kitsam.

Suuremate maatükkide kuivendamisel on tarvilik lasta maa loodida ja valmistada eelplaan. Kuid väiksemate maa-alade (1—2 ha) kuivendamisel võib tulla toime ka ilma kultuurtehniku poolt valmistatud plaaniga, kui maaomanikul on selge pilt oma maa kallakusest, mida kõige paremini näitab kevadine suurvesi. Põhimõtteks on sellejuures, et kuivenduskraavid peaks kaevatama mitte allamäge, vaid poolpõigiti, mis peab veejooksu paremini kinni.

Kanapidajad vajavad odavaid jõusööte

G. Abel,

Kanamunadel on olnud alati võrdlemisi avar välisturg. Ka kanamunade hinnad on püsinud enam-vähem stabiilsetena juba aastate jooksul, kõikudes vaid hooaegade järele. Käesoleval aastal on nende hinnad maailmaturul muutunud veelgi soodsamaks. Sellegi peale vaatamata areneb kanapidamine meil tigu-sammul ja on jäänud peamiselt asja-

armastajate huvialaks, kõrvalharuks mõne-teise põllumajandusala juures, või sugumaterjali levitamiskohtadeks, mis võimalik vaid sugumaterjali kõrgema hinna tõttu. Kanalate ehitamise preemiaidki kasutavad väikemaapidajad, kellel oleks tarvis hankida lisisissetulekuid, võrdlemisi vähe. Põhjus selleks on selge. Kanapidamine meie ebasoodsate

teraviljahindade juures ei anna enam kuigi suurt tulu. Teravilja hind on praegu siseturul niivõrd kõrge, et vilja ostmine kanadele muutub ebatasuvaks. Välisturul aga on teravili praegu odav. Välisturu odavat vilja kasutades ei teeks kanapidamine meilgi raskusi praeguste munahindade juures.

Võrreldes möödunud aastaga on välisturul teravilja hind väga tunduvalt langenud. Nii noteeriti augustikuu lõpul nisu hinnaks kvintaliit (100 kg):

	1937. a.	1938. a.
Liverpolis (Inglismaal)	16,60 kr.	10,50 kr.
Chicagos (P.-Ameerikas)	14,00 „	8,50 „
Winnipegis (P.-Ameerikas)	16,30 „	9,00 „

Seda soodsat teravilja ostuvõimalust

peaksime kasutama ära ka meie. Odavat teravilja tuleks jagada esijoones kanapidajatele, peamiselt väikemapidajatele, kes peavad vilja ostma, ja kes odava vilja ümbertöötatud kujul kanamunade näol uuesti välisturule saadaksid. Selle sammuga paneksime tõelise aluse meie kanapidamise loomulikule arenemisele. Ei ole mõeldav ju see, et meie kanapidaja selliste kõrgete teraviljahindade juures suudab saata välisturule kanamune samade hindadega, nagu seda teeb Taani kanapidaja, kellel odav jõusoot on käepärast. Välisturul kanamunade hinda meie tõsta ei saa. Küll aga saame hoolitseda odava jõusööda eest. Seda teed tuleks käia.

Kuidas elab põllutööline Soomes?

Tähelepanekuid südasuviselt matkalt.

Tööpäeva pikkus suvel 9½ tundi. — Töölistele maksetakse lasteabiraha ja vanusetasugi. — Vabaja veetmiseks püstitatakse eeskujulikke klubihooneid.

See oli päris suur talund, kuhu viis meie matk hõimumaa põllutööliste elu-oluga tutvumisel. Krunti oli kogusummas üle paari tuhande hektaari, aga kes Soomet tunneb — teab, ega see kõik ole viljeldatav. Seal on tihthele järve järves kinni ja kaljumägesid ning metsi, seda Soome uhkust ning rikkust, leidub kõikjal. Nii selleski suurtaalus, kuhu viis me tutvumismatk, mõõdeti põllumaad vaid pisut üle 350 ha. Aastatöölisi aga oli 46, neist 38 meest ja 8 naist. Palka arvestatakse neile järgmiselt: raha 350—375 soome marka (28—30 krooni) kuus ja moonaviljana aastas: 10 hektoliitrit (umbes 750 kg) rukkeid, 2 hl (110 kg) kaera, 1,85 hl (140 kg) nisu, 3 hl (225 kg) kartuleid, 40 liitrit herneid, 40 kg soola ja ¼ tünni silku. Piima saab tööline päevas 3½ liitrit. Palgamaana antakse veel kartulimaad. Lisaks kuu kohta antavale rahapalgale saab tööline saabasterahaks 100 marka aastas. Ka oli selles põllupidamises, mis kuulub eraomanikule, seatud sisse lasteabiraha maksmine — igalt lapselt said töölised palgalisana 5 marka kuus. Peale palgamaa oli talu poolt igale töölisperekonnale korraldatud aiapidamine. See asus elumajade otseses läheduses. Iga perekonna aialapp oli piiratud nägusa elav-

hekiga. Kasvatati juurvilja. Paljudel oli viljapuid, marjapöösaid aga kõigil. Isegi mesipuid leidis. Ja lilli — neid nägi silm kõikjal, — soomlane on ju lillesõber: lilli oli töölistemajade ümbruses, tubades, treppidel ja akende välislaudadelgi. See tegi kodu nägusaks.

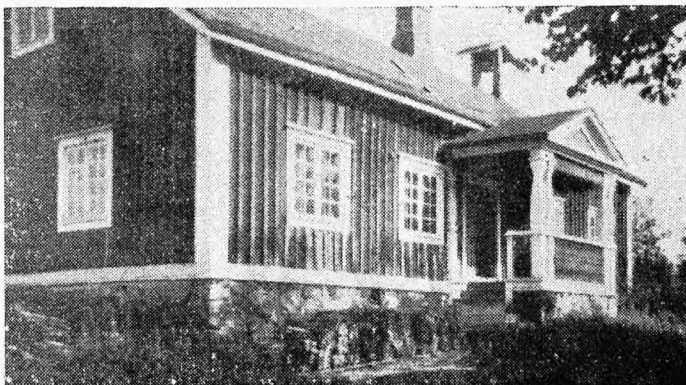
Nägus kodu on aga Soome ja Skandinaavia-maade põllutööliste uhkus. Kõikjal piinlik puhtus.

Iga asi, iga köögiriist ja majatarve on kindlaksmääratud kohal.

Ei kusagil solgiämbrist, pliidi ees kütterisu ega raiepakku, nurgas vana kolu, seintel tööriideid. Ja valgeksküüritud põrandatel vaipu ning põrandakatteid. Ei selliseid puhtaid kodusid ole harva, kõik põllutööliste kodud on seal puhtad. Puhtusenõue on nagu kasvanud soomlasele verde. Selles suhtes võime neilt õppida palju. Meie töölisperenaised eriti.

Pärimisest töölisperelt lähemalt tööpäeva kohta. „Suvekuudel — maist kuni septembr. — algab meil töö hommikul kell 7“ — vastatakse meile. „Kella 12—½2 peame lõunavaheaga. Siis jätkub töö kuni kella 6 p. l.

*Põllutööliste klubihoone ühes
Lõuna-Soome suurtalus.*



Seega on tööpäeva pikkuseks suvel meil 9½ tundi.

Oktoobris, novembris, veebruaris, märtsis ja aprillis läheme hommikul samuti kell 7 tööle, kuid õhtule tuleme kell 5. Lõunavaheaeg on sealjuures samuti 1½ tundi. Südatalvel (detsembris ja jaanuaris) aga töötame kella 8—12 ja 1—4, seega ainult 7 tundi. Peale selle on meil aastas 10 vaba päeva, mida võime kasutada puhkusena. Lüpsiajad on järgmised: hommikul — kell 5, lõunal — kell 12 ja õhtul — kell 5.15. Seega on lüpsinaised õhtul varakult vabad.“

Teises suuremas talus, kuhu viib meie õppekäik, on olukord peaaegu samasugune, kuigi majapidamise üldpilt on märksa tagasihoidlikum. Esimene oli eeskujutalund, see siin aga päris tavaline Soome talu oma kaljukinkude, järvede ja laiuvate metsaaladega. Töölismajad on rajatud otse kaljule. Pisikesed, kuid nägusad — rootsivärvi punased, valgete aknaraamidega. Sees sama piinlik puhtus. Igal töölisel jällegi 2 tuba, köögis kahvelkividest pliit. Kõikjal elektrivalgustus. Igal perekonnal on siingi oma aed — kaljule veetud mulda, kuid kasvatab, ja kuidas veel! Töö algab siin suvel hommikuti kell 7 ja lõpeb õhtul kell ½7. Lõunavaheaeg kestab siingi 1½ tundi. Talvel on tööpäeva pikkuseks 8 tundi. Rahapalka saavad mehed suvel 400 mk. (32 kr.) ja talvel 350 mk. (28 kr.) kuus, peale selle moona kuu kohta: 60 kg rukist, 10 kg nisu, 10 kg otre, 15 kg kae- ra jne. Talu maksab vanadele tööliste vanusetasugi. Selletõttu on 27 aastatöölisest 13 meest teeninud siin ühtesoodu juba 25—30 a. „Ei tunne mina siin tööliste puudust“ — lausub tööjuhataja. „Kui hoolitseda töö- lise eest, pidada teda inimeseks, siis on töö- jõudu alati ja püsivat tööjõudu.“

Tuleb tähendada, et peale muu pannakse kõikjal Soomes suurt rõhku ka tööliste vaba- aja paremale veetmisele. Meil on see ala praegu täiesti korraldamata.

Ainult üksikutes riigimõisades on seatud sisse ruume tööliste kooskäimiseks. Tihtipeale on needki üpris algelised: paar pinki, paar ajalehte ja see on ka kõik. Soomes oli aga mõlemas eelkirjeldatud talus tööliste jaoks püstitatud omaette klubihoone. Neis on avar ruum kooskäimiseks, tähelepanuvääriiv lugemislaud paljude ajalehtedega ja ajakirjadega; isegi raamatukogu. Veel on neis oma spordinurk, võimalused maletamiseks jne. Loomulikult ei puudu ka raadio. — Selliseid töölistkodusid ei leidu mitte üksi suurtaludes, vaid ka väiksemates, sest Soome peremees on täiesti teadlik selles, et haritud ja elurõõmus tööline suudab luua palju rohkem väärtusi, kui piiratud silmaringiga, meelegibedusest haaratud ja töö-õõmutu teosulane.

Oli võimalus näha vallaliste su- laste-tüdrukute elugi. Mehed said neist suvel 600 Smk. rahapalka kuus, peale selle prii ülalpidamise, tööriideid jne. Talvel oli rahatasu 400 mk. Tüdrukute tasu oli vastavalt 400 ja 350 mk. kuus. Tööpäev kestis selles talus kella 7—6, kusjuures lõuna- vaheaeg oli üks tund. Sulastel ja tüdrukutel olid omaette toad pererahvaga ühes majas. Tööriiete jaoks oli avarasse peretuppa iga töö- lise jaoks valmistatud kapp, kus riided võisid kuivadagi. Söödi isanda ja emandaga ühes lauas. Üldse tundus, et sulaseid ja teenijatüdruid koheldi kui oma pere liikmeid.

Ei ole need kolm talu, mis siin kirjeldatud, üksikjuhud, kus tööliste eest hoolitsetakse eeskujulikult. Sääraseid majapidamisi leiame Soomes igal sammul. Kõikjal võib kohata põllumehi, kes teavad, et Soome kaljusest pinnast saagi väljanõidumine nõuab nii peremeeste kui töörahva ühist püsivat jõupingutust. Ja säärases ühises suures ülesehitus- töös kasvab parimini üksteise mõistmine, üksteise hindamine.

—ur.

Töötulemusi Taani väiketaludes.

Johannes Janseni väikemaapidamine Taanis.

Taani on üle maailma tuntud kõrgekultuurilise põllumajandusmaana. Seal on saavutatud peaaegu maksimum sellest, mida maa üldse anda võib põllukultuuride kasvatamise alal. Iga hektaari maa eest hoolitseb Taani põllumees eeskujulikult selle harimisel ja väetamisel. Võimalik on olnud see selletõttu, et Taani on väikemaapidajate maa, kus igale maalapikesele võidakse pühendada niipalju hoolt ja tähelepanu, milline osutub suurtaludes täiesti võimatuks.

Säärane visa edasipüüdmine vaim on oma igale Taani väikemaapidajale. Üheks selleks edasirühkivaks Taani väikemaapidaja kujukse võime pidada ka Lõuna-Seelandis asuvat kohapidajat Johannes Janseni. Kirjeldame tema talu ja töövaeva ka siinkohal, sest see tohiks olla huvipakkuv meiegi väikepõllumeestele.

Janseni valduses on 6 ha suurune koht, kus peab 5 lehma, 2 mullikat, 2 vasikat, ühe töö- ja teise noorhobuse. Aasta jooksul saadetakse talust tapamajja 15 peekonsiga ja kanu peetakse aastakeskmiselt 350 ümber. Põllu pindala on jaotatud üheksasse välja, millest üks taliviljade (pool sellest nisu, pool — rukki) all, 2½ põldu suviviljade, 4 põldu põldheina (2-aastane hein) ja 1½ põldu juurviljade all. Kuivematel kohtadel kasvatatakse lutserni, mida niidetakse loomadele ööseks ette. Karja keskmise saagiang on 4500 kg. piima aastas, kusjuures rasvaprotsent on 4,5. Kari kuulub Taani punasekarja-tõu hulka.

Oma majapidamise eest maksis Joh. Jensen omalajal 24.000 kr., saades sellejuures 19.000 kr. pikaajalise laenuna.

Kogu maa on torutatud, milletõttu võidakse kevadel asuda varakult maaharimistöõde läbiviimisele. Põllud küntakse sügisel. Künd on sügav ja sooritatakse kahehobuse adraga. Selleks laenatakse teine hobune või kasutatakse oma noort hobust. Kevadel varakult äestatakse põllud kergelt üle ja hiljem sügavamalt — kultivaatoriga; siis rullitakse ja külitakse seeme. Pärast seemne sisseajamist rullitakse põld uuesti, et see jääks siledaks.

Väetatakse tugevalt. Juurviljale saab ha kohta 50 koormat laudasõnnikut ja kunstväetisena 300 kg lämmastiku-väetisi, 200 kg superfosfaati ja 100 kg kaalisoola. Kunstväetist antakse teistele viljadele, nii nisule 300 kg lämmastiku-väetist ja odrale 200 kg

lämmastiku-väetist ning 200 kg superfosfaati.

Juurviljakülv sünnib masinaga. Suve jooksul harvendatakse ja puhastatakse juurvilja käsikõblaga kolm korda läbi ja hobusega veetava juurviljaharijaga koguni 4—5 korda. Tähendatud juurviljaharijaga saab ajada läbi korraga mitu vaovahet ja selletõttu läheb see töö ka üsna kiiresti.

Kõige tähtsamaks majapidamise kõrvalharuks on J. Janseni majapidamises kana-kaasvatus. Kanad on susseks-tõugu. Peremees pooldab susseks-kanade pidamist selletõttu, et nad on raskemad ja väljapraakimiste puhul on neid võimalik kõrgema hinnaga eest müüa ekspordiks. Kanade toodang aastakeskmiselt on 170 muna kana kohta. Majapidamisest müüdavate kanamunade keskmine hind oli möödunud aastal 110 s. kg.

Suurem osa kanamunadest on läinud ekspordiks, vaid mõned üksikud on ümbruskonna põllupidajatele müüdnud sugumunadena. Kanala on eeskujulikult, kuid võrdlemisi odavalt ja praktiliselt sisustatud. Elektrikell äratab kanad üles hommikul kella 5 ajal. Samal ajal süttivad ka elektrituled automaatselt, ilma et peremehel oleks tarvis ise vaeva näha nende süütamisega. Kanad hakkavad sööma nendele juba valmis pandud toitu, kuna peremees võib puhata veel rahulikult voodis. Haudumisruumis asub suur haudumismasin, millesse läheb sisse 3600 muna. Temperatuuri reguleeritakse automaatselt. Kaks korda päevas keeratakse mune ümber ja kanapojad tulevad välja mitte kõik korraga, vaid üksikute sahtlite järele. Selline kanapogade haudumismasin toodi meile esmakordselt sisse sel kevadel ja asub praegu A. Ristikivi kanakasvatuse Pääskülas, kus sellega ollakse vägagi rahul. Noorte kanapogade soojendamiseks kasutatakse isereguleerivat ahju. Soojus on ühtlane kogu ruumis, kuhu asetatakse 300—400 poega. Ahju juures hoitakse soojust 30° C. Kui kanapojad saavad suuremaks, siis vähendatakse ka soojust. 7-nädalasi kanapoggi ei peeta enam soojendusruumis.

Noorte kukkede nuumamiseks on tehtud erilised puurid, kus kukki toidetakse enne müügilelaskmist 14 päeva. Seal on kuked nii tihedalt üksteise kõrval koos, et nad ei saa kuigi palju liigutada. Nii lähevad nad kiiremini rasva. Söödetakse neid piimapudruga,

mille koosseisus on peamiselt nisu-, maisi- ja odrajahu.

Üldiselt toidetatakse kanu järgmiselt: 6 kuu v a n u s e l t saavad nad hommikul kella 5 ajal teravilja 20 gr. kana kohta. Selle koosseis on järgmine: $\frac{1}{3}$ maisi, $\frac{1}{3}$ nisu, $\frac{1}{3}$ kaera. Sama segu antakse ka pärast lõunat kella 3 ajal, kuid vähe suuremal määral — 40 gr. kana kohta. Alatasa on kanadel ees kuivtoit, mille segu on järgmine: 30% maisi, 15% otre, 15% kaera, 15% nisukliisid, 12% liha- ja kondijahu, 8% sojatangu, 5% kalajahu ja lisaks veel 2,2% kuiva pärmiviitamiinide jaoks. 6 n ä d a l a v a n u s e l t kuni 6 kuuni antakse vähe teistsugust segu: 30% kollast maisi, 18% nisukliisid, 18% nisujahu ja kliide vahelist segu, 18% pigistatud kaera, 6% liha- ja kondijahu, 3% päevalillekooke, 3% sojatangu, 2% kalajahu, 1,5% kriiti ja 0,5% keedusoola.

Enne 6 nädalat toidetakse kanaoogi mitmesuguste teiste segudega, kusjuures tarvitatakse ohtrasti ka võipiima. Toortoitudena hoitakse talvel kanalas juurvilja ja roosikapsast. Viimast peab kanapidaja eriti heaks talviseks toortoiduks.

Möödunud aastal müüdi tähendatud majapidamises mune 1940 kr. eest, ühepäevaseid kanapoegi 1975 kr. väärtuses, täiskasvanud kanu 545 kr. ja tapetud kanu 514 kr. eest. Töötasuks jäi kanapidamisest peremehele 1575 krooni.

Tööjõuks on peremees ühes abikaasa ja 10-aastase pojaga. Aasta jooksul palgatakse

väljast võõrast tööjõudu umbes 50 päevaks, makstes selle juures 6 senti tunnist või 6 kr. päevas ühes ülespidamisega. Peremehe arvates tuleb normaaloludes väga hästi välja 6-hektaarilises talundis ja suuremat kohta ei jõuakski enam korras hoida oma tööjõuga.

Piima kilost saadi tähendatud majapidamises möödunud aastal keskmiselt 15 ööri ja kuuekuulisest peekonseast 110 kr.

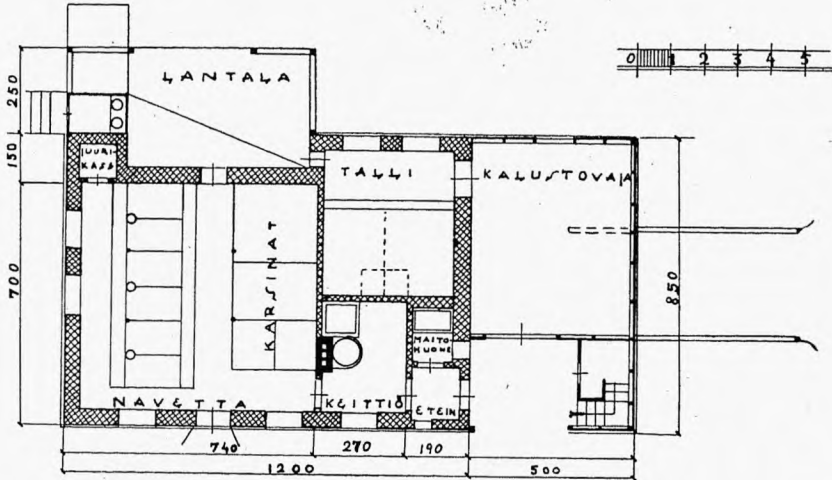
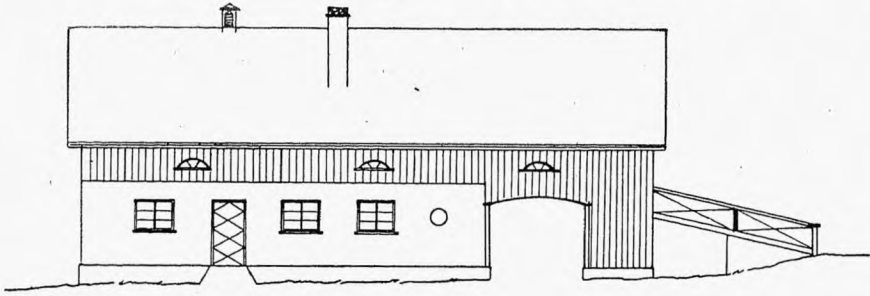
Joh. Jansen on üks edasijõudnumaid Taani väikemaapidajaid, kuid ta majapidamine ei erine siiski nii tunduvalt teistest Taani väiketalunikest. Selliseid hästiorganiseeritud väikemaapidamisi näeme seal sageli. Kõrred saagid, suur läbikäik, eeskujulik kord ja puhtus on omane igale Taani keskpäraselegi väikemaapidamisele.

Meiegi rahval on igatsus maa järele suur. Kõikidele aga ei jätku normaaltalundeid. Sellised näited aga tiivustavad meid väikemaapidamiste organiseerimistöde jätkamiseks, tõendades, et riikliku kaitse, kavakindla töö ja edasipüüdliku vaimu abil on võimalik luua väikeselgi maapinnal täiesti iseseisvat ja teistest rippumatut, ilusat ning armsat kodu, kust on kadunud puuduse- ja vaesusetont. Väikemaapidajatel enestel, samuti ka meie põllumajanduse juhtidelgi on tihtilugu puudunud see usk meie väikemaapidamiste edukusse. Sellised näited aga peaksid suutma kasvatada seda usku meiegi väikemaapidamiste paremasse tulevikku.

G. A.

Reserveeritud

Moodne väiketalundi karjalaut



Soomekeelsete sõnade tähendus: lantala — sõnnikuhoidla; talli — tall; kalustovaja — riistakuur; karsinat — noorloomade lahtrid; keittio — karjakööök; etein — esik; maito-huone — piima hoivuruum; navetta — laut.

Ülal joonisel on toodud lauda eestvaade, all — lauda põhiplaan.

Pildil toodud karjalaut on eeskujuliku-
maid väiketalu karjalautu, kus ruumide ja-
otus on otstarbekalt läbi viidud ja kus loo-
made hoolitsustööd on võrdlemisi kerge
teostada.

Loomade kõrsöödad asetsevad lauda
peal ja nende allalaskmine on juhitud otse
söödalava kohale, et ei oleks üleliigset tassi-
mist. Ka juurvilja panipaik on kombi-
neeritud lava lähedusse. Sõnnikukäigu ko-
halt avaneb uks sõnnikuhoidlasse,
mis teeb kergeks ka loomade asemete pu-
hastamisele. Virtsarenn on lai, nagu
seda näeme kõikides moodsates puhtades
lautades. Säärase renni puhastamine on
palju hõlpsam kui kitsa renni juures. Sa-
mas asetseb ka turba panipaik. Selleks

on eraldatud väike osa lahtrist, mis on mõel-
dud peamiselt noorkarja jaoks.

Lehmade jootmine on automaatne ja
loomadel ei pruugi sellest kunagi tunda
janu. Hobusetall, riistakuur ja sigala
on kõik koondatud ühte laudaossa. Sigala
moodustab ühtlasi ülessõidutee aluse. Si-
gala taga asub sigade jooksu-
aed. Kokku-
hoidlikku ruumalasse on seega võimalik
palju paigutada ja kõik on seal käepärast.

Hoone kiviosa on telliskivist.

Plaanil on ära toodud ka mõõt, nii et iga
Eesti väikemaapidajagi, kes asub oma kar-
jalauta uuendama, võib tarbekorral käes-
olevast võtta eeskujuga ja seda rakendada
tegelikus ehitustöös. Iga mõõduüksus vas-
tab joonisel ühele meetrile.

Koja tegevusest

Üleriigilise maatöölaliste kutseühingu

põhikiri, mis töötati välja Koja büroo poolt, kiideti heaks Koja juhatuse koosolekul 30. aug. s. a. 2. sept. esitas Koja peasekretär Aug. Vaigo selle kava kinnitamiseks Sotsiaalminister O. Kasele. Kuidas maatöölaliste kutsealaline koondumine mainitud põhikirja alusel edaspidi toimuks, selle kohta on käesolevas numbris toodud ülevaade teisel.

Maatöölaliste vabaharidustööle

tahab Koda eeloleval talvel pühendada suurt tähelepanu. Vastav töökava on Koja büroos juba valminud. Olude sunnil on võimalik alustada töölisharidustööd esijoones neis paikades, kus põllutöölisi elab tihedamalt, nagu riigimõisades, koolide põllumajapidamistes ja suuremates eratalundites. Neidki kohti on üle riigi kaugelt üle 50. Alustatakse loengutega mitmesuguste sotsiaalküsimuste üle, nagu maatöölaliste sotsiaalkindlustus, töölepingu õigus jne. Niipea, kui uus põllutöölaliste seadus kehtima hakkab, korraldab Koda otsemaid informatsioonikoosolekute sarja selle põhimõtete tutvustamiseks. Haridustöös pööratakse tähelepanu ka töölisnaistele ja töölikodudele. Sel alal korraldatakse kursusi ja loenguid mitmesugustelt kodumajanduslikudelt aladelt Kodumajanduskoja kaasabil. Praegu on läbirääkimised selleks käimas. Kursustega ja loengutega alab Koda oktoobrikuu teisel poolel.

Õppinud põllutöölaliste ettevalmistuse

asjus esitas Koda Haridusministrile neil päevil uue märgukirja. Teatavasti pandi möödunud kevadel maksuma määrus, mille järgi õppinud põllutöölise kutset võis taotleda õppetallundites. Seni aga seda määrust ellu pole viidud. Koda oma kõnesolevas märgukirjas palub Haridusministeeriumi teha kõik, et õppinud põllutöölaliste ettevalmistamine hakkaks nihkuma.

Kanapidamise arendamiseks väikemaapidamistes

korraldab Koda eeloleval talve-hooajal propagandakoosolekuid ja -kursusi tähtsamates väikemaapidajate piirkondades üle riigi. Samuti kuulutab Koda välja kanapidamise-võistlused väikemaapidajate ühingute juures. Võistluste kestel peetakse muuhulgas ka kanapidajate tulude ja kulude kohta lihtsat arvepidamist, misteel saadakse hulga väärtuslikke andmeid meie tavalise

kanapidamise tasuvuse kohta. Võistlused toimuvad Koja poolt väljatöötatud juhendite alusel. Peale selle aitaks Koja tööjoud kaasa ka kanalate tegelikule sisustamisele väiketalundites.

Väljaveetavatelt kanamunadelt täishinna

väljamaksmise asjus esitas Koda märgukirja Põllutööministrile. Praegu teatavasti kanapidajatele, kelle hulgas on rohkesti kehvi väikemaapidajaid, välisturule saadetavatelt kanamunadelt riigi poolt juurde-maksu ei teostata, nagu seda tehakse näiteks Soomes. Hinnakindlustamine on viidud läbi sel teel, et kanamunade hinnast arvatakse teatav osa vastavasse fondi, kust maksetakse kanapidajatele juurde-madalate hindade korral. Praegu arvatakse sellesse fondi 50% summast, mille võrra välisturu-hind ületab Vabariigi Valitsuse poolt kindlaksmääratud hinnataseme. Viimane on praegu võrdlemisi madal — 80 senti kg. Samal ajal on aga välisturu-hind kilo kohta juba kaugelt üle krooni. Mahaarvamise tagajärjel saab munaostja sellest kätte praegu ainult 96 senti. See aga pole õiglane.

Märgukirjas väidetakse edasi, et kanapidamine on meie oludes tasuv vaid sel juhul, kui eksporditavatest munadest saab tootja kätte kõrgema hinna. See on eriti tähtis just sügis- ja talvekuudel, kus munaoodang on nagnii väike ja vajab ergutamist. Seda suudame vaid siis, kui lõpetatakse mahaarvamised fondi kasuks ja maksetakse munatootjatele juba alates 15. sept. s. a. välja täishind.

Saadjärve väikemaapidajate ühingule

määras Koda väikemaapidajate õppereisi korraldamiseks toetust 46 krooni.

Koja aastaraamatu väljaandmiseks

on Koja büroos hakatud tegema eeltöid. Teos sisaldaks esimese täieliku ülevaate nii meie maatööliskonnast kui ka väikemaapidajatest. Maatöölaliste osas käsitletakse töö- ja palgaolusid, töölikortereid, sotsiaalkindlustust, haridustööd, kutseühingulist organiseerimist jne. Väikemaapidajate kohta tooks teos ülevaate maakasutusest, maakorraldusest, tähtsamatest majapidamisharudest, hoonestikust jne. Raamatu kolmas osa annaks läbilõike Maatöölaliste ja Väikemaapidajate Koja esimese koosseisu tegevusest. Aastaraamat peab juhatuse otsuse kohaselt olema trüki-valmis 1. aprilliks 1939. a. Toimetajaks määrati Koja peasekretär Aug. Vaigo.

Uuteks ergutusraha-saajate kandidaatideks võttis Koja juhatus 30. aug. s. a. vastu järgmised väikemaapidajad: P. Šumilov'i ja M. Veselov'i — Senno vallast, A. Putva — Kaagjärve v., J. Karu — Kohtla v., A. Ermeli — Kärgula v., A. Riihin'i, I. Požarov'i, I. Lasarevski ja D. Samulin'i — Irboska v., J. Päll'i ja O. Tuular'i — Iisaku v., J. Kuus'i — Pilistverest, A. Asi — Kohtla v., V. Luks'i — Lohust, A. Luik'i — Võhmast, A. Tihomirov'i — Narva v. ja P. Tigasson'i — Võru v., — seega ühtekokku 17 väikemaapidajat. 24. skp. peetud koosolekul võeti uuteks kandidaatideks veel: A. Klaos — Raadilt, E. Kusmenkov — Sennost, K. Kongo — Hagerist, V. Sepp — Viimsist, N. Motin — Sennost, J. Koitmetš — Harkust, A. Jõgeva — Võru v., M. Kesküla — Peetrist, M. Roost — Lümandast, J. Ungerson — Ropkast ja S. Tamme — Palalt.

Uued väikemaapidajate ühingud

on Koja kaasabil asutamisel ligi 20 kohas. Ühingud rajatakse Koja poolt väljatöötatud normaalpõhikirja alusel. Väikemaapidajate organiseerimistöö jätkub kogu eeloleva talve vältel.

Maatöölise ja väikemaapidajate elust

Kolovere

hoolekandekooli põllumajapidamine käib Haridusministeeriumi alla. Aastatöölisi on siin küll vähepoole — praegu kõigest 2 —, kuid tarviduse korral kasutatakse abijõuna päevilisi. Abiks on ka kooliõpilased — suuremad neist põllu- ja karjamajanduse töödel, väiksemad ja nõrgemad aga aias. Töölised saavad siin kõik need soodustused, mis riigikoolide talutöölised. Palk on aastameestel järgmine: 700 kg rukist, 300 kg otri, 300 kg nisu, piima 3 ltr. päevas, üks vakamaa kartulimaad, natuke aiamaad ja raha 20 kr. kuus. Aastas antakse veel 3 vaba laadapäeva. Tööpäev on normeeritud, nagu riigimõisadeski, — suvel 11½ tundi.

Töölise korteritel pole üldiselt viga, peale ühe, mis on niiskevõitu. A. A.

Põhja-Viljandimaalt

kirjutab üks Koja usaldusmehi, et töölised

kahtlevad, kas uus põllutöölise seadus ei muuda nende elu senisest veel raskemaks. Praegu on tööpäev enamvähem 11 tunni ümber, kuid uus seadus lubab suvel 12 tundi ja veel rohkem teha tööd. Kas riigimõisad ja teised talundid, kus tööpäev nüüd on lühem, ei tee seda edaspidi pikemaks, kui seadus enam ei takista — seda kardetakse.

Praegu on viljapeks jõudmas lõpule. Töötatakse ühtesoodu õhtul kuni kella 10-ni, isegi veel kauemini. Masinaomanik saab tasu koti pealt ja tema huvides on seega, mida rohkem vilja võib läbi ajada. Tööline saab aga selle peale vaatamata, et töö kestab hilisõhtuni, ainult 2 kr. päevas. Raske on sellest elada, eriti perekonnainimesel.

Töölised soovivad, et uus seadus lahendaks ka korteriküsimuse. Oma tuba on põllutöölise suurim soov. Räägitakse rahvarvu juurdekasvu tähtsusest, kuid keegi ei ütle, kuhu võiks põllutööline panna üles hälli.

Kui töölisel oleks maal seadustega kaitstud nagu linnas, ei siis me kipuks siit ära. Isegi riigile kuuluvates põllumajapidamistes peavad naised tegema meeste rasket tööd. Kes selle peale tööjuhatajale midagi ütleb, sellele vastatakse tavaliselt: mine ära, kui ei taha teha. — Põllutööline vajab säärase väärnähte vastu kaitset.

V. P.

Saida mõisas (Riisipere vallas)

saavad aastatöölised 720 kg rukkeid, 650 kg otri, 80 kg nisu, 2 liitrit piima päevas, 4 meetrit küttepuid ja hagu tarviduse järgi, ¼ vakamaad kartulimaad ning 16 tündrit kartulit, 2 peenart aiamaad, rahapalka 120 kr.

Tööliskorterid olid seni viletsad, kuid nüüd on mõisaomanik ehitanud uue töölismaja neljale perekonnale — igapäevale tuba ja köök. Töölised loodavad, et peremees annab neile omast suurest viljapuuaiast ka mõned marjapõõsad ja viljapuud.

Kibedamal tööajal maksti meestöölisele 50 krooni kuus.

Naised saavad 10 senti tunnis, kuigi teevad samad tööd, mis mehedki.

Mõisatöölise naised, kes peavad lüpsmas käima, saavad 30 senti päevas. Lüpsatakse 3 korda päevas. Peale selle peavad nad veel pesema piimajahutaja ja aitama sulgeda piimanõusid. Tööpäev venib võrdlemisi pikaks ja tasu on väga väike. Perekonnaga aastatöölistel on aga raske igal pool tööd leida, seepärast peavad ka naised leppima vähesega. V. V.

Tartumaalt

kirjutatakse meile, et seal maksti põllutöödel päevatööliliste tänavu 3 krooni (meestele) ja 2,50 kr. (naistele) — peremehe toidul; kuutööliliste — kuni 50 kr. ja naistele 15—28 kr. Tööpäeva pikkus oli kohati 13—15 tundi. Poola põllutöölised sellise pika tööpäevaga ei lepi, — teeb 11 tundi ja kui on sunnitud pikemalt töötama, nõuab 50% lisatasu. Pealegi ei ole nad nõus peremehe toiduga, seepärast tihti makstakse lisatoiduraha. Toidu keetmiseks arvestavad poolakad tööajast ühe tunni, mis peab käima tasu alla.

A. K.

RINGVAADE

VANEMATE TÖÖLISTE KAITSEKS

on Vabariigi Valitsus otsustanud astuda tõhusaid samme. Viimasel ajal on sageli ilmnunud nähteid, kus tööandjad vallandavad vanemaid töölisi, kes selle tagajärjel sattuvad raskesse olukorda. Selliseid vallandamisi on võetud ette hooajalise töö vähenemisel, ratsionaliseerimisel või ka teistel juhtudel, millal on vaja tööliste arvu osaliselt vähendada. Kui hiljem jälle tuleb vajadus tööjõudude juurdevõtmiseks, siis tavaliselt enam vanemaid töölisi tagasi ei võeta. Niisugust olukorda ei saa aga pidada õigeks. Ajakirjanduse teadetel kavatakse juba lähemal ajal panna maksma korraldusi, mis kaitseksid vanemate tööliste töötamisvõimalusi ja kindlustaksid neile hädavajalikke tingimusi vanadusepäevade möödasaatmiseks.

PÖLLUMAJANDUSE MEHHAANISEERIMINE PÄEVAKORRAL.

Põllutööstuse juures on kutsutud ellu põllumajandusliku uurimise ja katseasjanduse komitee. Viimase juurde kavatakse moodustada kohe vastav sektsioon, mis hakkaks juhtima põllumajanduse ratsionaliseerimist ja mehhaniseerimist. Sektsiooni kuuluksid esindajad ministeeriumist, Põllutööstusest, Agronoomide Kojast, Maa- ja Väikemaapidajate Kojast jne. Küsimusi, mis sel alal vajaksid lahendamist, on väga palju. Suurematest probleemidest, mis põllumajanduse mehhaniseerimise alal ei ole veel leidnud rahuldavat lahendust, on talundite jõumajanduse ala, talu ehituste ajakohastamine, piimaveo parem korraldamine, talude vesivarustus, masinate ja riistade osa, paremate töövõtete tarvituselevõtt jne.

TEOKSIL LOODUSÕNNETUSTES KANNATANUD PÖLLUMEESTE ABISTAMINE.

Põllutööstuse juures on välja töötatud põhilised, kuidas teostada looduskatastroofides ja õnnetustes kannatanud põllupidajate abistamist. Selleks kavatakse luua Põllutööstuse juurde vastav fond. Abistamine ise toimiks kindlustuse põhimõtetel. Fondile annaks riik kõigepealt teatava alusvara ja peale selle veel iga-aastasteks väljaminekuteks tarvilise summa. Sellele lisaks on kavatsus võtta fondi kasuks veel väikest lisa-kinnisvaramaksu. Abi antakse rahe, liigvee ja öökülmade läbi tekitatud kahjude korral põllu-, aia- ning puuviljade ja heinasaakide alal, samuti ka tormi kahjustamise puhul ehituste juures. Ka kavatakse fondist õnnetujuhtumite läbi tekkinud loomakahjud, kui kahjukannatanu ei saa toetust loomataudide vastu võitlemiseks seaduse alusel. Põua-kahjude korral kindlustatakse põllumeestele fondi kaudu vähemalt uue seemne saamine. Vabariigi Valitsuse eriloal võib aga fondist anda toetust veel teiseiseloomuliste kahjude korralgi. Kahjude hindamist kohapeal toimetaksid valdade kahjudehindamise komisjonid.

Põhilause läbivaatamiseks peeti Põllutööstuse juures 9. sept. esialgne nõupidamine.

Lätis ja Leedus on põllupidajate abistamine loodusõnnetuste vastu juba teostatud.

TÖÖLISTE KUTSEÜHINGUTE PÕHIKIRJA-KAVAD

esitati Sotsiaalministrile E. Töölisühingute Keskkliidu poolt. Teatavasti näeb uus Töövõtjate kutseühingute ja nende liitude seadus ette, et töölisühingute normaalpõhikirjade kavandamine kinnitab Sotsiaalminister. Viimase ülesandel oligi Keskkliit uued ühingute põhikirjad välja töötanud. Maa- ja Väikemaapidajate Kojas. See esitati Sotsiaalministrile septembrikuu esimestel päevadel.

ÜLERRINGILISED ÕPIRINGIDE PÄEVAD

korraldati E. Haridusliidu poolt Tallinnas 9. ja 10. sept. s. a. Päevadel anti osavõtjatele, keda oli kogunenud kahesaja ümber, rohkesti juhatusi ja näpunäiteid õpiringilise töö organiseerimiseks. Ka tutvuneti näitliku õpiringi töökoosolekuga. Päevadest võttis osa ka Maa- ja Väikemaapidajate Kojas liikmeid.

LASTEABIRAHA TÖÖSTUSTÖOLISTELE.

Sotsiaalministeeriumis on valminud tööliste lasteabiraha seadus, mis saadetud seisukohavõtuks asjaomastele asutistele. Eelnõu järgi saaks abiraha 14.500 last kuni 18 a. vanuseni. Maksmist toimetaks üleriigiline kassa, kuhu tööstusettevõtete omanikud maksaksid summasid vastavalt tööliste arvule. Abiraha suurus oleneks laste arvust. Kuupalgaliste lasteabirahad ulatuksid ühe lapse pealt 3.75—10 kroonile kuus ja päeva-, tunni- ning tükitöölistel 15—40 sendini päevas. Esimese 5 aasta jooksul on aga Majandusministril õigus toetusraha norme alandada kuni 25% võrra. Kuid eelnõu lubab maksta ka ülalesitatud normidest suuremaid toetusi või muul viisil anda abi lasterikastele perekondadele.

Toetusele alluksid nii seaduslikud, adopteeritud ja legitimeeritud kui ka teise abikaasa eelmisest abielust sündinud lapsed. Naistöölistele ja teenijatele makstakse lasteabiraha ka vallaslastelt.

Pöllutööliste lasteabiraha küsimust kõnesolev seadus ei lahenda.

PÖLLUMAJANDUSLOENDUS 1939. A.

Tuleval suvel teostatakse Eestis teine põllumajandusloendus, kus arvestatakse kõik põllumajanduslikud varandused, inimestööjõud ja tootmisharude seis. Põllumajandusloendusega ühes teostatakse ka kalandusloendus.

Esimene põllumajandusloendus teostus meil 1929. a.

HAIGEKASSADE PÄEV

peeti 17. ja 18. sept. Tallinnas. Päeval vastuvõetud resolutsioonides nõuti muuhulgas emade- ja lastekaitse väljaarendamist. Emade kindlustamine tuleb laiendada kõigi naiste kohta. Naistöölistele tuleb vabastada töölt 8 nädalat enne ja pärast sünnitamist, makstes neile sel ajal toetust sotsiaalkindlustuse summadest. Arsti- ja sünnitusabi tuleb teha kättesaadavaks, asutades sünnitusmajade ja varustada kehvades kodudes vastsündinuid tervislikkude riietega ja esemetega.

POOLA PÖLLUTÖOLISTE SISSEVEO korraldamiseks on Eesti ja Poola valitsuste vahel sõlmimisel vastav rahvusvaheline le-

ping, mille alusel teostatakse tulevikus välistööliste kasutamist. Konventsiooni taetakse kirjutada alla veel käesoleval sügisel.

AIASAADUSTE EKSPORDILE

otsustas Vabariigi Valitsus sisse seada erimaksu, mis läheb puu- ja aedviljade ning marjade väljaveokontrolli kulude katteks. Maksunormid on praegu järgmised: värskest köögiviljalt 0,1 senti kg, töötlemata aedviljalt 0,1 senti kg, sinikatelt ja mustikatelt — 0,1 senti kg, kirssidelt ja ploomidelt 0,2 senti kg, töötletud aiasaadustelt 0,2 senti kg ja seentelt 0,2 senti kg.

LINAKAUBANDUSE ÜMBERKORRALDAMISEKS

on Pöllutööministeeriumis praegu kavandatud väljatöötamisel. Pöllutööministri sõnade järgi tuleb vastav eelnõu arutusele juba parlamendi eelseisval istungjärgul.

Pöllutööliste premeerimisele

tahab asuda Pöllutöökoda. Preemiat tahetakse anda neile põllutöölistele, kes pikemat aega on töötanud ühes talus ja töö juures näidanud üles püüdlikkust. Meil on selliseid talundeid, kus põllutöölistel on ühte järgi püsinud 10—15, isegi 20 aastat. Neid seatakse teistele eeskujuks. Esimene premeerimine toimuvat tuleval aastal. Eeltööd selleks on praegu käimas. Esialgu on kavatsus anda rahalisi preemiaid välja umbes 20.000 krooni ümber.

Päevatööliste palkade kohta talundites

käesoleva aasta suvel on Riigi Statistika Keskbürool valminud värske kokkuvõte. Meespäevilised said heinaajal peremehe toidul üle riigi keskmiselt 2,76 kr. päevas, möödunud aasta 2,53 kr. vastu. Maade järgi oli meestel kõige kõrgem palk Viljandimaal — 2,99 kr. päevas, sellele järgnevad Järva — 2,97 kr., Viru — 2,91 kr., Tartu — ja Valga — 2,83 kr., Harju — 2,80 kr., Pärnu — 2,71 kr., Lääne — 2,68 kr., Võru — 2,64 kr., Saare — 2,50 kr. ja Petseri — 2,03 kr. Suurem nõudmine oli heinaajal naistööliste järgi ja nende palk tõusis möödunud aastaga võrreldes rohkem kui meestel. Naispäevilistele makseti heinatööl riigikeskmiselt 2,24 kr. päevas (m. a. — 2,03 kr.). Kõrgemat tasu said naistöölistel samuti Viljandimaal — 2,46 kr. päevas, madalamat aga Võrumaal (2,03 kr.) ja Petserimaal (1,60 kr.). Tööpäeva pikusena märgib sama kokkuvõtte käesoleva suve kohta riigikeskmiselt 11,7 tundi. Kõige pikem oli tööpäev Petserimaal — 12,8 t. ja lühim Läänemaal — 11,3 t.

Iga maatöeline ja väikemaapidaja peaks lugema oma ainsat kutseajakirja — Maatööliste ja Väikemaapidajate Koja Teatajat! Tellimisi võtavad vastu kõik postiasutised.

NAINIE JJA KOIDU

Lastevanematele!

1. Hoidke laste eest ARSTIROHUD, ROTIMÜRGIID, REBASEPILLID, TAIMEKAITSEVAHENDID, SEEBIKIVI ja KANGED HAPPED kinnistes pealkirjaga varustatud nõudes, lukustatud kapis või muus kindlas kohas!
2. Ärge lubage lastel mängida TULETIKKUDEGA!
3. Ärge jätke väikesi lapsi järelevalveta KÜDEVATE KOLLETE, KEEVAVEENOUDE ja VEEKOGUDE juure, sest laps on ebateadlik, muretu ja kogemusteta ning unustab keelu ruttu!
4. Seadke KAEVU RAKKED korda ja katke need alati hoolikalt kindla kaanega!
5. Lukustage laste eest laskeriistad, nagu PÜSSID, REVOLVRID ja PÜSTOLID, sest need ei ole mänguasjad!
6. Hoiatage lapsi ja selgitage neile MÜRSKUDE, GRANAATIDE, PADRUNITE ja muude LÕHKEAINETE hädaohte!
7. MÜRGITUSTE VÄLTIMISEKS toitke oma lapsi puhta ja värske toiduga!
8. Õpetage oma lapsed ujuma, sest kord õpitud UJUMISOSKUS ei unune kogu elu kestel ja KAITSEB INIMEST ÕNNETUSHETKEL!
9. Õpetage oma lapsi ettevaatusele UISUTAMISEL ja KELGUTAMISEL nõrgal ning rabadal jääl, LIIKLEMISEL maanteedel ja tänavatel, raudteedel, trammides ja autobustes!
10. OTSIGE KIIRELT ARSTIABI ussihammustuse ja teistegi õnnetusjuhtumite puhul!
Õnnetused lastega on väga sagedased, toovad pisaraid, muret ja leina omastele ja riik kaotab elujõulisi lootusrikkaid kodanikke!
TEHKEM KÕIK LASTE ELU JA TERVISE HOIDMISEKS!

Perenaise abi — heinakast

Eriti suur abi heinakastist on pereemdale siis, kui ta peab olema suurema osa päevast väljas tööl. Suvel kuumadel päevadel lepitakse veel kuidagi silgu ja kartuli ning hapupiimaga, kuid sügisel ja talvel töölt tulles igatseb külmunud keha kuumat rooga. Ei lepi ju pere alati ka keedetud kartuli, jahukaste ja praetud sealiha lõikudega — pealegi kui seda tihti valmistatakse ka hommikusöögiks. Kuum supp või hautatud liha maitseb ju palju enam. Supi keetmine nõuab aga mitu tundi. Vanemad lapsed on siis koolis ja alla 10-aastaste hoolets tule järelevalve jätmine on liig ohtlik. Pereema peab aga ise minema kartuleid võtma või mõisa lehma lüpsma. Seepärast on heinakastis söögikeetmine ainuke pääsetee. Pealegi säästame sellega puid, aega ja vaeva.

Heinakasti valmistamine on lõpmata hõlpus. Võtame harilikult puust kasti, mis on varustatud kaanega. Kaane kinnitame külge hingedega ja varustame haagiga sulgemiseks. Kasti suurus oleneb meie keedupotist. Nüüd valmistame puhtaks pestud kottidest kuus heinakotti — vastavalt kasti igale kül-

jale, põhjale ja kaanele (kaane jaoks valmistatava koti teeme vähe väiksema, nii et kasti kaas sulguks tihedalt). Kotid täidame heintega umbes 10—15 sentimeetri paksusteks. Kinnitame need kotid väikeste naeltega kasti külgedele, põhja ja kaanele. Nüüd on meil patjadega vooderdatud kast, millede keskele peab mahtuma katel või pada. Soovitav on kasutada raudpada, millel on kindel kaan peal (seda võib ju puust valmistada).

Hommikul, kui perenaine valmistab sööki tulel, paneb ta patta lõunasöögi keema. Selleks paneme patta kõik selle roa valmistamiseks vajalikud ained, näiteks supiks: liha, juured, kartulid, kapsad jne.; hernesupiks liha ja hernerid, muidugi ka maitseained (sool ja pipar); piimasupile tuleb samuti lisada kõik vajalikud ained — ainult sool ja suhkur lisatakse hiljem toitu lauale andes. Enne kasti paigutamist laseme toidu tulel keeda 5—8 või 10—15 minutit. Seame kasti valmis ja otse tulelt tõstame paja ilma kaantavamata kiiresti heinakasti ja sulgeme kasti kaane.

Muidugi küpseb toit kasti palju pikal-

dasemalt kui tulel, kuid tuleb see eest palju maitsvam, sest seal ta haudub pikkamisi. Kauem valmivaid rooge (liharoad) tuleb enne kasti asetamist keeta 10—15 minutit — näiteks suppe ja hautatud liha — ja need küpsevad heinakastis 5—6 tunni jooksul; piimasuppi ja pudru tuleb keeta 5—8 minutit, need valmivad 3 tunni jooksul. Soovitakse aga valmistada pruunistatud hautatud liha, pruunistatud kaalikaloike, kapsarulle jne., siis tuleb need enne kuumas rasvas tulel pruunistada, lisada vajalik hulk vett, lasta see keema ja tõsta kasti. Vedelikku tuleb aga heinakastis valmistatavale toidule võtta üks klaas liitri kohta vähem kui lahtisel tulel keedetavale.

Kui toit seisab kaua kastis ja on juba vähe jahtunud, siis võime enne laualeandmist seda korra kuumaks lasta. Samal ajal võime juba lasta keema ka õhtuse pudru ja panna see jällegi kasti hauduma.

Et heinapadjad ei nõgistuks liiga nobedasti, katame nad enne keedunõu sisseasetamist ajalehtedega — sest paber on hea soojuse hoidja. Loomulikult tuleb heinakotte vahest puhastada ja pesta.

Lisatoit — metsasaadused

SEENED.

Peale marjade annab meil toiduvalmistamisel: seeni. Ka seentel on oma toitväärtus. Viimasel ajal on aga ikka enam ja enam jõutud otsusele, et pole sugugi terve koormata kõhtu alalise lihasöömisega. Muidugi on seente söömisel teatud hädaoht, sest leidub ka mürgiseid seeni, kuid neid on ju kerge eraldada, ainult tuleb hoiduda tundmatutest seenesortidest. Meil kasutatavad söögiseened: riisikad, kukeseened (ehk kikkaseened), puravikud j. t. on tuntud isegi lastele. — Neile ongi tihti meeldivaks ülesandeks käia metsas seenel.

Seeni võib säilitada ka talveks kas soolatusena või pudelis keedetuna kastete valmistamiseks.

Seened pudelis.

1) Seened puhastatakse, pestakse külmas vees, kupatatakse soolases vees, kallatakse sõelale ja valatakse rohkesti külma vett üle. Nõrgunud seened hakatakse peeneks, panakse puhastesse pudelitesse. Külma keedetud soolvesi (võtta 1 liitri kohta 1 teelusikas soola) kallatakse peale, pudelid korkitakse ja korgid seotakse nõõriga kinni. Kattalasse paneme heinad, heintesse paneme pudelid, kallame vett peale ja laseme keema, keedame pudeleid $\frac{3}{4}$ tundi ja laseme samas vees jahtuda. Jahtunult katame korgid pit-

satilakiga või vaiguga. Selliselt valmistatud seeni võime talvel kasutada värsketena.

2) Samuti võime valmistada seeni kuiva soolaga: puhastame, peseme, kupatame seened, hakime peeneks ja segame kuiva soolaga (1 liitri seente puru kohta 1 teelusikas soola), paigutame segu pudelitesse, korkime pudelid ja keedame samuti heintes.

Soolatud seened.

Samuti võime seeni soolata puupütti. Seened puhastatakse, leotatakse üks ööpäev, keedetakse soolases vees, valatakse sõelale ja loputatakse külma veega. Pärast loputamist lastakse vesi hästi ära nõrguda või koguini kuivatatakse puhta rätikuga. Soolatakse pütti: — üks kord soola, teine — seeni, nii et alumiseks ja pealmiseks korra oleks sool. Hoides alal jahedas kohas, võiks selliselt valmistatud seeni kasutada hiljem keetmatult, hakkides neid peeneks ja segades peenendatud toore sibulaga.

Kuid värskelt korjatud seentest võime valmistada ka mitmesuguseid toite.

Seenekotletid.

Ained:

3 tassi kupatatud ja peenendatud seeni, 2 suurt kartulit (keedetud), 1 tassi täis jahu (või jahvatatud kuivikuid), 1 tass piima, 1 sibul, 2 muna, (soovikorral 1 supilusikas võid), soola ja praadimiseks rasva.

Valmistus:

Sibulad peenendada ja kergelt praadida pruuniks. Kartulid suruda katki. Segada kõik ülaltoodud ained ja valmistada neist kotletid. Praadida pannil rasvas. Lauale anda keedetud kartulitega ja pruunistatud jahukastega.

Seenevorm.

Ained: $\frac{1}{2}$ liitrit seeni, kartulid.

Valmistus:

Kartulitest valmistame pudru (võib ka kasutada eelmisest päevast järele jäänud kartuliputru). Seened praeme pannil peenendatud sibulatega. Asetame vormi üks kord seeni, teine kord — kartulipudru jne. Pealmine kord olgu kartulipuder. Küpsetame ahjus pool tundi. Lauale võime anda kastega.

PALUKAD (POHLAD).

Praegu on palukate aeg. Neid ei ole küll tänavu eriti rohkesti, kuid talve tagavaraks jätkub neist siiski. Palukad säilivad hästi kogu talve toorena ja nad ei vaja kallist suhkrut. Talvel on nad aga tervislikuks

toortoiduks. Palukaid võib suruda pudruks puupütti ja säilitada jahedas kohas; samuti võib tervetele marjadele valada peale puhast vett ja paigutada hoiuruumi. Peatähtsus aga on, et säilitusnõu oleks hästi puhas — selleks tuleb puupütt enne tarvitamist keeta läbi, et kõik pisilased häviksid, siis lasta kuivada puhtas õhus. Kui on pütti kasutatud varem mõne teise aine sissetegemiseks (ainult mitte heeringa või silkude hoidmiseks), näiteks kurginõuks, tuleks

nõu keeta kadakavees. Palukad sisaldavad ise küllaldaselt konserveerimisaineid — aga meie ei tohi neile oaltpoolt lisada hallitusbaktereid. Palukad on ainukesed marjad, mida kehvem kiht võib suuremal hulgal talveks sisse teha. Soomes põlistes metsades leidub neid tohutult palju, neid säilitatakse talveks pudrukstambitult suurtes tünnides, paigutatakse külma kohta, lastakse jäätuda ja talvel lapsed raiuvad kirvega suuri palukakamakaid ning söövad.

Põllumajanduse töömailt

SÜGISESI TÖID AIAS

Puuviljaaias.

Kui õunad puudelt maha võetud ja puulehed juba osaliselt hakkavad langema, on paras aeg lõigata viljapuudel ära kuivanud oksid, sest need paistavad nüüd hästi silma, kuna hiljem, kui lehed juba langenud, neid on raskem eraldada.

Tuleb panna tähele alati seda, et puude oksad lõigataks ära hästi puu lähedalt, nii et lõikejoon läheks rööbiti tüvejoonega. Siis suudab puu lõikehaava kiirelt parandada, kuna pika tüüka juures ei suuda ta sellest üle kasvatada. Sügisese saagimise puhul tuleb oksahaav üle määrida pookvahaga või paksu värnitsa ja ookriga, — muidu võib külm teha haavale liiga.

Järgmine töö aias on puude aluste ümberkaevamine või kündmine, kus seda puudevahed lubavad. Mida varem seda tööd teha, seda parem, sest siis hakkavad umbrohu-seemned kasvama veel sügisel ning kevadise ümberkaevamisega saab need uuesti hävitada.

Sügisene kaevamine või künd tuleb jätta siledaks tegemata, siis muudab talvekülm mulla struktuuri paremaks. Samuti aitab see hävitada umbrohu-seemneid.

Puukoolis.

Augustikuul silmatud puudel tuleb järgi vaadata side, sest puu kasvab jämedamaks ja side soonib puukoore sisse. Nüüd tuleb see terava noaga ühte külge pidi lahti lõigata, et side enam ei sooniks puule sisse. Veel parem oleks vana side ära võtta ja uus siduda, et silm võiks välismõjutuste eest varjatult hästi kinni kasvada. Nüüd paistab ka juba välja, kas silm on üldse kinni kas-

vanud või ei. Näeb silm välja terve ja omab ilusa läike, siis on ta kinni kasvanud. On ta aga tuhmunud ja näitab kuivamise tunnuseid, siis pole ta läinud kasvama. Uuestisilmamiseks on nüüd juba hilja, seda on parem teha kevadel.

Samuti tuleb läbi kaevata ka noorte puude ümbrus, anda neile ühtlasi kõdunenud sõnnikut või kompostimulda, neid mullaga segamini kaevates.

Köögiljaaias.

Köögiljaaias on juba kätte jõudmas keeduvilja koristamise aeg. Seoses sellega kerkib üles saagi säilitamine talveks. Mida värskemana ja tervemana meie seda suudame säilitada, seda väärtuslikum ja toiterikkam on keeduvili talvel.

Keeduvilja kõige soodsam säilitamiskoht on kelder. See peab aga olema täiesti korras, muidu läheb keeduvili liiga ruttu mädanema, närtsib ja kaotab väärtuse ning maitse. Et seda aga ei juhtuks, selleks peab kelder olema kuiv, puhas ja jahe, varustatud õhu-ventilatsiooniga, et oleks võimalik tuulutamine. Keldrid on tehtud enamikus maasse, mille tõttu nad on iseenesest jahedad. Puhtuse ja kuivuse eest peab aga hoolitsema perenaine. Selleks tuleb kelder igal suvel hoolega tuulutada ja puhastada, et kaotada eelmisel talvel sinna kogunenud niiskust ja hallitust. Tuulutamiseks tuleb suvel või sügispoole suve avada kõik ukсед, augud ja aknad, et tõmbetuul käiks hästi läbi. Kevadel sissejäänud eelmise aasta keeduvilja-jätted ja vana liiva kanname kõik keldrist välja, kuna need sisaldavad väga palju mädanemispisilasi. Kui kelder tuulutatud ja puhastatud, siis tuleks veel lubjata. See hävitab pisilased. Pealegi on lupjamine odav toiming. Väga hea on aga ka keldrit väävlisuuga desinfit-

seerida. Selleks tuleb kauplusest tuua hari-likku tükkisväävli, taguda see peeneks ja võimaluse korral segada kuiva saepuruga. Väävli kulub umbes 25 gr. ühe kantmeetri ruumi kohta. Kui ruum on väike, siis on hea võtta tuliseid süsi, panna need pannile või plekitükile, riputada ruttu väävlipuru sinna peale, rutata välja keldrist ja sulgeda uks enda järele. Enne suitsutegemist tulevad aga keldris sulgeda kõik praod ja toppida avaused, et suits enneaegselt ei pääseks välja. Keldrist peab tingimata viima välja kõik värvitud ja metallist asjad, sest väävlisuits rikub neid. Süütaja peab endale panema suu ja nina ette marli, mille vahel on niisutatud puuvill või paksem linane riie. Peale selle tuleb suu hoolega kinni hoida. Väävlisuits peab olema keldris umbes 24 tundi. Peale selle tuleb avada kõik augud ja avaused ning kelder hoolega tuulutada. Tuleb veel märkida, et väävlisuitsul on parem mõju siis, kui keldri õhk on niiskem; kuiva õhu puhul on soovitatav enne suitsutamist pritsida ruumi vett, et õhk niiskuks.

Nõnda puhastatud ja tuulutatud keldrisse tuleb kanda sisse puhast ja päikese käes kuivanud liiva. Keldrisse võiks teha umbes 30—35 sm sügavusega liivakaste, iga kõõgivilja sordile eraldi.

Kõõgivilja koristamine sündigu kuiva ilmaga ja võimalikult keskpäeval. Säilitamiseks määratud juurvili tuleks koristada hiljem, siis hoidub paremini alal. Juurvilja tuleb maast välja kaevata terve- na. Keldrisse paneme ainult terved viljad, sest vigased lähevad ruttu mädanema ja annavad ka teistele edasi mädanikku. Säilitatav keeduvili peab olema ka täiesti kuiv; niiske tuleb väljas enne ära kuivatada.

Porganditel murrame lehed ja paneme nad liivakasti ridadesse — kas püsti, nagu nad peenral kasvasid, või lamavasse asendisse üksteise kõrvale.

Sõõgipeedil tuleb lõigata ainult lehed umbes 1 sm kõrguselt peedist. Pärast seda paneme peedid kas üleni liivasse või liiva peale, kui neid pole palju.

Kaalikatel lõikame ära lehed ja juured ja säilitame neid samuti kui peete.

Peakapsast omatarviduseks säilitades võtame üles kogu juurega, eemaldame mõned pealmised lehed, laseme peadel taheneda ja asetame need siis juuripidi liiva sisse, nii et pead ei puutuks üksteisega kokku. Kapsapäid võib ka juuripidi lakke riputada, kuid samuti üksteisest eemale.

Petersell tuleb panna püsti liiva sisse. Enne aga tuleb osa lehti ära murda, jättes järgi südamelehed. Need hakkavad

liivas kasvama, millest saab talvel värsket rohelist.

M. T.

SÜGAV KÜND KINDLUSTAB SAAKI.

Sügisel künnil on maaviljakuse tõstmisel suurem tähtsus kui esialgu paistab. Õieti toimubki tähtsam osa maaharimisest sügisel, kuna kevadeks jääb ainult maa kobestamine külviks. Sellepärast ei ole ükskõik, kuidas meie omi põlde sügisel künnime.

Tavaliselt küntakse meil sügisel liiga madalalt. Sageli on mitmepool näha kündi, kus vagu ainult kuni 4 tolli sügav, olgugi et maapinna poolest võiks see olla hoopis sügavam. Sügavama künniga toome mulla aluspinnast välja need mullaosad, mis ilmastiku ja pisikute mõjutusel lagunevad ja ülemise kihiga segunedes muudavad viimase paksemaks. Sellega rikastame mulda uute taime toitlustega või, piltlikult öeldes, kanname taimede söõgilauale juurde uusi maitsvaid toite, mille tulemusena taimed kasvavad paremini. On haritud mullakiht paksem, on seal ka taimejuurtel avaramad kasvamis-võimalused. Eriti tähtis on aga niiskuse kinnipidamine: paksem ülemine kobe kiht mahutab endasse rohkem niiskust, mille tõttu sügavamini haritud põllud on palju põuakindlamad.

Siiski peab pidama meeles, et madalalt künnilt sügavale üleminek ei tohi sündida vägajärsku. Näiteks, kui oleme seni kündnud põldu 4 tolli pealt, siis kohe äkki üle minna 7—8 tollile võib olla isegi kahjulik, kuna sel juhul tuuakse korraka liiga palju toorest mulda üles ja endine hea muld maetakse sügavale. Sellepärast üleminek sügavamale maaharimisele peab sündima aeglaselt, näiteks iga aasta ühe tolli võrra, kuni nõuetav sügavus on käes. Kus mullaolud lubavad, võiks sügisese künniga minna isegi kuni 10 tollini, kuid esialgul oleks hea, kui saame kätte ka 8 tolli.

Sügisel künnil peab vaatama, et saha tera oleks terav ja lõikaks kõik umbrohujuured hästi katki. Samuti tuleb kanda hoolt, et saha hõlm pööraks mulla hästi ümber. Jääb umbrohi mulla alla keeramata, võime varsti näha põldu uuesti haljendamas. Harilikult jäetakse sügisene künd äestamata, et põllule koguks rohkem lund ja külm pääseks paremini oma murendamise tööle mõjule. Ainult sel juhul, kui põld on kasvanud läbi orasheinaga, on viimase hävitamiseks vaja äestada ja väljatulnud juured kokku koguda ning põllult ära viia.

Väikemajapidamistes sügava künni teostamisele teeb raskusi hobuse küsi-

m u s. Ühe hobusega on raske saada sügavat kündi. Keskmise hobune ei suuda lihtsalt vedada kauemat aega atra 6 tolli sügavuselt, rääkimata veel sügavamalt või raskemast maast. Siin ei jää muud üle, kui peaks katsutama naaberväikemaapidajaga või mõne teise hobuseomanikuga omavahel leppida kokku ja anda vastastikku üksteisele hobust sügavama künni läbiviimiseks.

Raskem on olukord seal, kus maa tuleb küll künda, kuid hobust üldse ei ole. Tegelikus elus näeme, et niisugustes kohtades tavaliselt palgatakse hobune, tades selle eest tööpäevadega või rahaga. Kuna päevade tegemine kibedal tööajal võib aga minna üsna kalliks, peaks kaalutama, kas ei saaks kuidagi kasutada traktorit. Traktorijaamu on ju mõnel pool kuni tihedalt ja vast saab neid kuidagi rakendada ka väiksemate vanapõldude kündmiseks, sest uudismaade künd ei kesta ju kogu aeg. On lootusi, et lähematel aastatel saadavad vabrikud müügile ka erilisi väiketraktoreid, mis hinnalt kättesaadavamad, ja mille künd ei tohiks olla liiga kallis. Kuid see on ikkagi tuleviku küsimus ja praegu peaks katsutama sügisene künd teha nii hästi kui see iganes võimalik. Kui tänavu künnime ühe tolli võrra maa sügavamalt, oleme teinud juba suure sammu edu poole.

J. U.

VÄIKEMAAPIDAJATEL TULEB HOOLT KANDA PIIMA PUHTUSE EEST.

Sageli ollakse arvamisel, et suuremast majapidamisest on võimalik saada paremat ja puhtamat piima võrreldes väiksemate majapidamisega. Aga ometigi peaks olukord olema vastupidine, sest väikemaapidamistes on piimaga ümberkäimine perenaise enda kätes, kuna suuremates taludes see töö seisab teenijate õlgadel, kes mõnikord unustavad piima puhtuse hoidmiseks vajalikkude abinõude tarvituselevõtu. Et saada puhast ja head piima, selleks on tarvis esijoones hoida puhtad piimariistad. Harilik veepang ei kõlba lüpsikuks. Selleks peab olema eri nõu, mida kasutatakse ainult lüpsi otstarbeks. Kohasemaks lüpsikuks on 10—12 ltr. mahuga tinutatud raudplekist-lüpsik, millel ovaalne kuju. Ka emailitud pange võib selleks kasutada. Tsingiga kaetud nõusid ei tohi tarvitada piimanõudeks, sest tsink annab piimaga mürgise ühendi. Ka puunõusid ei või kasutada lüpsikutena, kuna neid on raske puhastada.

Lehma udar tuleb enne lüpsmist hästi puhastada. Ka lehmad ise peavad olema puhtad. Allapaneku-materjaliks tuleb kasuta-

da palju turvast, mis hoiab lehma aseme kuiva. Piima kurnamiseks on otstarbekam võtta kahekordse põhjaga kurnatüüp, mille vahele on asetatud kurnavatt. Üldiselt aga peab hoolitsema selle eest, et piim oleks juba lüpskes puhas, sest kui kord on piima sattunud mustus, siis ei saa seda enam ühegi kurnaga täielikult puhtaks. Esimesi tilku ei tohi tõmmata lüpsikusse, sest need sisaldavad palju pisilasi. Et säilitada kauem piima värskust, selleks tuleb piim pärast lüpsmist kiiresti jahutada.

G. A.

NÕUANDE NURK

KÜSIMUS:

Olen põllutööline ja tahan osta väikese talu, aga puudub raha. Kuhu ja kelle poole pean pöörama laenu saamiseks?

VASTUS:

Laenu on kõigepealt võimalik muretseda ühispankadest või teistest rahaasutistest, kuid muidugi tavalise veksliprotsendiga. Ka on see sugune laen lühiajaline. Pikemaks ajaks on võimalik hankida laenu aga Eesti Maakrediitseltsist, Tallinn, Vabaduse pst. 1, kust antakse laenu kestusega 29 a. Selleks tuleb aga Maakrediitseltsile esitada laenu-sooviavaldis, milleks vajaline plankett tuleb nõutada Seltsilt. Sellel sooviavalduse planketil on üksikasjaliselt ära tähendatud, millistel tingimustel E. Maakrediitselts laenu annab. Laenuprotsent ühes kustutusega on 7. Sooviavaldusele tuleb lisada juurde vallavalitsuse tõendis. Tuleb aga tähendada, et Maakrediitselts annab laenu ainult kinnisvara pantimisel. Talu ostutehingu sooritamisel võib seda teha nii, et müüja võtab ise laenu välja ja ostja võtab temalt selle üle.

KÜSIMUS:

Olen väikemaapidaja. Kasutan 99-aastase rendilepingu alusel ühevakamaalist maatükki. Renti maksan 10 kr. aastas. Tahaksin viia rendihinda madalamaks. Kelle kaasabil saaksin seda teha?

VASTUS:

Rendihinna vähendamise asjus on ainus võimalus astuda läbirääkimistesse maaomanikuga ja katsuda leppida temaga kokku nii, et ta alandaks renti. Muud teed siin ei ole. Võiksite aga tõsiselt kaaluda selle maatüki äraostmise küsimust. Kui plaanid on valmistatud ja piirikivid kohale asetatud, siis ei peaks ka ostu- ja kinnistukulud minema suureks.

KÜSIMUS:

Kas on vallaomavalitsusel õigus nõuda kogukonnamaksu (isikumaksu), kui mees on sõjaväes sundajateenistuses ja kodus on naine aastase lapsega, kellel on peale selle toita veel töövõimetud vanemad?

PE A 387
PE 762

VASTUS:

Vallaseadus ei näe ette seda, et juhul, kui perekonnapea viibib sõjaväeteenistuses, tema perekond iseenesest oleks vaba kogukonnamaksumust. Küll aga annab sama seadus võimaluse paluda sellest maksust vabastamist. Selleks aga tuleb anda vastav palve vallavolikogu nimele. Palves tulevad kirjeldada kõik need asjaolud, miks maksust vabastamist taotletakse (et mees on sõjaväes, et vanemad on töövõimetud jne.).

KÜSIMUS:

Tahaksin püstitada eeskujuliku kanala pikaajalise laenu kaasabil. Ei oska aga selle nõutamiseks samme astuda. Palun vastata mulle oma nõuande-nurgas.

VASTUS:

Laenu eeskujuliku kanala ehitamiseks on võimalik nõutada maakapitalist, mis asub Eesti Maapanga juures. Maakapitali seaduse teostamise määrus (RT 1938, 51, 472) näeb selleks ette võimaluse, öeldes, et ehituslaenu antakse eeskätt talude omanikkudele, eriti aga väikemapidajatele, kanalate ehitamiseks seal, kus kanapidamise edendamiseks on eeldusi ja selle arendamine tarvilik (§ 41 p. 2). Laenupalve tuleb esitada kohalikule maaametile. Avaldisele tuleb lisada juurde ka kohaliku maatulunduskonsulendi teend ehitise vajalikkuse kohta. Laenu tingimustega lähema tutvumise otstarbel tuleks aga kõigepealt pööruda maa-ameti juhataja poole.

VÄLISMAILT

Rootsis

hakkas käesoleva aasta kesksuvel kehtima uus palgalise puhkeaja seadus, mis hõlmab kõiki palgalisi isikuid, nii ka maatöölisi. Iga palgaline, kes on töötanud samas ettevõttes vähemalt 180 päeva, on õigustatud saama ühepäevalist puhkust iga eelmise kalendriaasta jooksul teenistuses olnud kuu eest. Seega saab tööline aastase teenistuse puhul 12 päeva palgalist puhkust. Tööloleku-päevadeks loeb seadus ka neid päevi, mil tööline ei võinud töötada haiguse või õnnetuse tõttu, samuti töölt puudumist sõjaväeteenistuskohuste täitmise tõttu. Puhkeaege tuleb anda kätte korraga, arvatud välja põllumajandus, kus teatud olukordadel on võimalik anda puhkust ka osade kaupa. Ka on põllumajanduses lubatud anda karjatalitajatele ja teistele, kellele on raske leida lühiajalist asetäitjat, puhkeaja asemel lisatasu. Kui palgaline lahkub teenistusest või tema vallandatakse enne puhkuse saamist, siis tasutakse temale õigustatud puhkeaege lisatasuga.

Puhkeajal on töölisel keelatud teha tasulist kutsetööd.

Hollandis

— Amsterdamis peeti hiljuti Rahvusvahelise Maatööliste liidu 8. kongressi, kus võeti vastu rida resolutsioone, milles nõutakse põllu- ja metsatööliliste samu palgatingimusi kui tööstustöölistel. Viimase kolme aasta jooksul on liidu liikmete arv tõusnud 155.000-lt 308.700 peale, mis on tingitud peamiselt Prantsuse ja Belgia maatööliskonna liitude pidevast paisumisest.

Taani

Valitsus on otsustanud esitada parlamendile seaduse-eelnõu, mille sihiks on korraldada tööliste palgalist puhkust, nii nagu see teostati tänavu Rootsis.

— Odensees, Fyneni saarel, peeti tänavu esmalaadse üritusena põllutööliliste ja talupidajate ühispäeva. Taani põllutöömister Bording kõneles sellel kokkutulekul tööliste ja talupoegade koostööst. Soome majandusminister Tanner andis üle Soome töölistkonna tervitused. Veel kõnelesid Norra, Rootsi ja Taani peaministrid. Päevast võttis osa umbes 75.000 töolist ja talupoega kõigist Taani riigiosadest.

Uus-Meremaal

on viimasel ajal põllupidajate olukorda püütud parandada mitmesuguste abinõudega, nagu krediidiolude parandamisega, põllumajandus-saaduste turustamisvõimaluste ümberkorraldamisega jne. Tööliste elujärje tõstmiseks on teoksil tööaja sundlühendamine. Põllutööliliste suhtes ei ole küll vastavat seadust esialgu kehtima pandud, kuid selle eest on neil seadusandlikul teel määratud kindlaks palga alamäär, nõuded eluruumide kohta jne. Ka on lahendatud põllutööliliste palgalise puhkuse küsimus: iga 3-kuulise teenistuse eest põllumajanduses on töölisel õigus saada 7-päevalist puhkust. Lähemal ajal esitab valitsus rahvaesindusele vastuvõtmiseks ka rahva-tervishoiu seaduse eelnõu, mille alusel võimaldatakse igale väikese varandusega kodanikule prii arstiabi, ühes arvatud ravimid ja haiglaravi, samuti prii ravi, hoolitsemine ja ülespidamine sünnitajatele. Valitsuse abistamiseks sotsiaalülesannete täitmisel rajati möödunud aastal Teaduslik Sotsiaalküsimuste Uurimise Amet, kelle esimeseks ülesandeks on põllupidajate ja põllutööliliste elutaseme uurimine ja vastavate ettepanekute esitamine olukordade parandamiseks.

Belgias

pandi 15. juulil s. a. kehtima määrus, mille järgi iga metsa- ja põllutööliline saab iga kahe tööloeldu kuu kohta ühe päeva puhkust täie palgaga. Need puhkepäevad arvatakse poole aasta viisi. Tööline võib kokkuleppel peremehega jätta osa puhkeajast järgmise aasta esimeseks veerandiks.